

UNIVERZITA PALACKÉHO V OLMOUCI  
PŘÍRODOVĚDECKÁ FAKULTA  
KATEDRA GEOGRAFIE

VÝVOJ, SOUČASNÝ STAV  
A PERSPEKTIVY ŠKOLSKÉ SÍTĚ  
NA VÍTKOVSKU

DIPLOMOVÁ PRÁCE

Autor práce: Bc. Hana Altmanová  
Vedoucí práce: RNDr. Miloš Fňukal, Ph.D.

Olomouc 2014

# BIBLIOGRAFICKÝ ZÁZNAM

**Autor:** Bc. Hana Altmanová (R120278)

**Obor:** Učitelství geografie pro SŠ (kombinace Z-Hi)

**Název práce:** Vývoj, současný stav a perspektivy školské sítě na Vítkovsku

**Title of thesis:** Development, current state and perspectives of the school network in the Vítkovsko region

**Rozsah práce:** 111 stran, 4 vázané přílohy, 0 volných příloh

**Abstrakt:** Práce představuje školskou síť v správním obvodu obce s rozšířenou působností Vítkov v okrese Opava. Zaměřuje se na vznik a vývoj školských institucí a sítě v této oblasti, jejich charakteristiku, současnou situaci a perspektivy a plány do budoucna. Dále pak na problémy těchto škol, jejich příčiny, souvislosti a důsledky a možnosti řešení. Pro vypracování této práce byla použita literatura, dále statistická data a informace Českého statistického úřadu, Krajského úřadu Moravskoslezského kraje a jednotlivých škol. Součástí práce jsou také grafy, analýzy a výzkumy pro porovnání dat z předchozích let.

**Klíčová slova:** *SO ORP Vítkov, základní školy, střední školy, školství, historie škol, současnost, perspektiva, stav žáků, Gymnázium Vítkov, Střední škola Vítkov-Podhradí, optimalizace školské sítě, spádová oblast.*

**Abstract:** Thesis is presenting school network in area of extended authority Vítkov in district of Opava. Thesis is observing on formation of school network in this place, their attributes, present situation and perspective for future. Except of characteristic of schools is focusing on problems of schools in this small, distant region, their causations and fluent factors, consequences and solutions. For creation of thesis were used literature, statistical data and informations by Czech statistical office, Moravian-Silesian region and schools. Important parts are diagrams and charts, analysis and research for comparing data from previous periods.

**Keywords:**

*Area of extended authority Vítkov, primary schools, high schools, education, history of schools, students statistics, Gymnasium Vítkov, High school Vítkov-Podhradí, school network optimization, school gradient area.*

## ČESTNÉ PROHLÁŠENÍ

Já, níže podepsaná studentka tímto čestně prohlašuji, že text mnou odevzdané závěrečné práce v písemné podobě a na CD nosiči je totožný s textem závěrečné práce vloženým v databázi STAG.

Prohlašuji, že předložená práce je mým původním autorským dílem, které jsem vypracovala samostatně. Veškerou literaturu a další zdroje, z nichž jsem při zpracování čerpala, v práci řádně cituji a jsou uvedeny v seznamu použité literatury.

V Olomouci dne .....

.....

(podpis)

## **PODĚKOVÁNÍ**

Chci poděkovat RNDr. Miloši Fňukalovi Ph.D. za jeho odborné vedení při zpracovávání mé diplomové práce a RNDr. Petru Žufanovi PhD. z Ostravské univerzity za návrh tématu a jeho odborné rady. Dále chci poděkovat pracovníkům Krajského úřadu Moravskoslezského kraje, odboru školství, mládeže a sportu, ředitelům jednotlivých školských institucí a dalším zainteresovaným osobnostem za poskytnutí informací a publikací. Také děkuji své rodině a přátelům, kteří mě podporovali během studia.

UNIVERZITA PALACKÉHO V OLOMOUCI  
Přírodovědecká fakulta  
Akademický rok: 2012/2013

## ZADÁNÍ DIPLOMOVÉ PRÁCE

(PROJEKTU, UMĚLECKÉHO DÍLA, UMĚLECKÉHO VÝKONU)

Jméno a příjmení: **Hana ALTMANOVÁ**  
Osobní číslo: **R120278**  
Studijní program: **N1301 Geografie**  
Studijní obory: **Učitelství geografie pro střední školy**  
**Historie**  
Název tématu: **Vývoj, současný stav a perspektivy školské sítě na Vítkovsku**  
Zadávací katedra: **Katedra geografie**

### Z á s a d y p r o v y p r a c o v á n í :

Cílem diplomové práce je zmapovat a podrobně kvantifikovat vývoj sítě základních a středních škol na Vítkovsku (v hranicích SO ORP Vítkov), analyzovat její současnou podobu zejména z hlediska efektivity a udržitelnosti a pokusit se nastínit její perspektivy ve vztahu k reálným potřebám regionu. Výzkum se bude opírat jednak o studium archivních materiálů v SOkA Opava (změny sítě v minulosti, vývoj počtu a struktury žáků, apod.), terénní výzkum (jednotlivé školy, řízené rozhovory se zřizovateli a řediteli) a o studium koncepčních materiálů MŠMT, Odboru školství, mládeže a sportu krajského úřadu Moravskoslezského kraje, apod., jakož i odborné literatury z oblasti geografie služeb.

Rozsah grafických prací: **Podle potřeb zadání**  
Rozsah pracovní zprávy: **20 000 - 24 000 slov**  
Forma zpracování diplomové práce: **tištěná/elektronická**  
Seznam odborné literatury:

**Konkretizace literatury a archivních zdrojů bude provedena v rámci Semináře k diplomové práci 1**

Vedoucí diplomové práce: **RNDr. Miloš Fňukal, Ph.D.**  
Katedra geografie

Datum zadání diplomové práce: **21. listopadu 2012**  
Termín odevzdání diplomové práce: **10. dubna 2014**

Prof. RNDr. Juraj Ševčík, Ph.D.  
děkan

L.S.

Doc. RNDr. Zdeněk Szczyrba, Ph.D.  
vedoucí katedry

V Olomouci dne 21. listopadu 2012

# OBSAH

<b>ÚVOD</b> .....	<b>11</b>
<b>1 CÍLE A METODY ZPRACOVÁNÍ</b> .....	<b>13</b>
<b>2 ŘEŠENÉ ÚZEMÍ</b> .....	<b>15</b>
2.1 Školská a výchovná zařízení v obcích.....	16
2.2 Seznam řešených institucí.....	17
<b>3 OPTIMALIZACE ŠKOLSKÉ SÍTĚ</b> .....	<b>18</b>
3.1 Situace před rokem 1989.....	18
3.2 Situace v 90. letech.....	19
3.3 Důsledky změn po roce 1989.....	20
3.4 Projevy a dopady optimalizace v běžném životě.....	20
<b>4 ŠKOLY VE VÍTKOVĚ DO ROKU 2013</b> .....	<b>24</b>
<b>4.1 Gymnázium Vítkov</b> .....	<b>24</b>
4.1.1 Historie školy.....	24
4.1.2 Zaměření školy.....	25
4.1.3 Personální a materiální zajištění školy.....	26
4.1.4 Žáci.....	27
4.1.5 Spolupráce a propagace.....	27
4.1.6 Plány do budoucna.....	28
4.1.7 Problémy.....	28
<b>4.2 Střední škola Vítkov-Podhradí</b> .....	<b>29</b>
4.2.1 Historie školy.....	29
4.2.2 Zaměření školy.....	31
4.2.3 Personální a materiální zabezpečení.....	32
4.2.4 Žáci.....	33
4.2.5 Spolupráce a propagace.....	33
4.2.6 Plány do budoucna.....	34
4.2.7 Problémy.....	34
<b>4.3 ZŠ Opavská 22</b> .....	<b>35</b>
4.3.1 Historie školy.....	35
4.3.2 Zaměření školy.....	36

4.3.3 Personální a materiální zajištění školy .....	37
4.3.4 Žáci .....	38
4.3.5 Spolupráce a propagace .....	39
4.3.6 Plány do budoucna .....	40
<b>4.4 ZŠ Komenského 754 .....</b>	<b>41</b>
4.4.1 Historie školy .....	41
4.4.2 Zaměření školy .....	42
4.4.3 Personální a materiální zajištění školy .....	44
4.4.4 Žáci .....	44
4.4.5 Spolupráce a propagace .....	45
4.4.6 Plány do budoucna .....	45
<b>4.5 ZŠ Náměstí Jana Zajíce 1 .....</b>	<b>46</b>
4.5.1 Historie školy .....	46
4.5.2 Zaměření školy .....	46
4.5.3 Personální a materiální zajištění školy .....	47
4.5.4 Žáci .....	48
4.5.5 Spolupráce a propagace .....	49
4.5.6 Plány do budoucna .....	49
4.5.7 Problémy .....	49
<b>5 OPTIMALIZACE ŠKOLSKÉ SÍTĚ VE VÍTKOVĚ V ROCE 2013 .....</b>	<b>50</b>
5.1 Historie školské sítě .....	50
5.2 Současnost školské sítě .....	52
5.3 Problémy vítkovského školství .....	53
5.3.1 Postoj města Vítkov .....	53
5.3.2 Postoj škol a další vývoj .....	55
5.4 Možnosti zachování vítkovského gymnázia .....	57
5.5 Referendum o osudu vítkovských škol .....	59
5.7 Stav školské sítě ve Vítkově po optimalizaci .....	62
5.8 Reflexe .....	63
5.9 Školní budovy ve Vítkově .....	65
<b>6 ŠKOLY V OBCÍCH SO ORP VÍTKOV .....</b>	<b>69</b>
<b>6.1 ZŠ Budišov nad Budišovkou .....</b>	<b>69</b>



6.1.1 Historie školy .....	69
6.1.2 Zaměření školy .....	69
6.1.3 Personální a materiální zajištění školy .....	69
6.1.4 Žáci .....	70
6.1.5 Spolupráce a propagace.....	70
6.1.6 Plány do budoucna .....	70
6.1.7 Problémy .....	70
<b>6.2 Masarykova ZŠ a MŠ Melč, Melč 192 .....</b>	<b>72</b>
6.2.1 Historie školy .....	72
6.2.2 Zaměření školy .....	73
6.2.3 Personální a materiální zajištění školy .....	74
6.2.4 Žáci .....	74
6.2.5 Spolupráce a propagace.....	74
6.2.6 Plány do budoucna .....	75
6.2.7 Problémy .....	75
<b>6.3 ZŠ Březová, Březová 78 .....</b>	<b>76</b>
6.3.1 Historie .....	76
6.3.2 Zaměření školy .....	76
6.3.3 Personální a materiální zajištění školy .....	77
6.3.4 Žáci .....	78
6.3.5 Spolupráce a propagace.....	78
6.3.6 Plány do budoucna .....	78
6.3.7 Problémy .....	79
<b>6.4 Malotřídni ZŠ Větrkovice, Větrkovice 127 .....</b>	<b>80</b>
6.4.1 Historie .....	80
6.4.2 Zaměření školy .....	81
6.4.3 Personální a materiální zajištění školy .....	81
6.4.4 Žáci .....	82
6.4.5 Spolupráce a propagace.....	82
6.4.6 Plány do budoucna .....	82
6.4.7 Problémy .....	83
<b>ZÁVĚR .....</b>	<b>84</b>

SEZNAM POUŽITÉ LITERATURY .....	88
SEZNAM POUŽITÝCH ZKRATEK A SYMBOLŮ .....	96
SEZNAM TABULEK .....	99
SEZNAM OBRÁZKŮ .....	100
SEZNAM PŘÍLOH .....	101
PŘÍLOHA 1: OSLAVA 60. NAROZENIN GYMNÁZIA VE VÍTKOVĚ .....	102
PŘÍLOHA 2 DOPRAVNÍ ANALÝZA A DOSTUPNOST ŠKOL VE VÍTKOVĚ A OKOLÍ.....	103
PŘÍLOHA 3 DEMOGRAFICKÝ PŘEHLED ORP VÍTKOV.....	110
PŘÍLOHA 4 REFERENDUM O OSUDU VÍTKOVSKÝCH ŠKOL.....	111

## ÚVOD

Téma pro diplomovou práci „Vývoj, současný stav a perspektivy školské sítě na Vítkovsku“ částečně navazuje na moji bakalářskou práci „Geografická charakteristika obce Vítkov“. Tehdy jsem zjistila, že situace zdejších škol je problematická z hlediska klesajícího počtu žáků a financování škol a bylo by zajímavé ji dále sledovat.

Vítkov je malé město, kde žije 5942 obyvatel (k 1. 1. 2013) a je sídlem správního obvodu obce s rozšířenou působností Vítkov<sup>1</sup>, který zahrnuje celkem 12 obcí. V tomto obvodu žije necelých 14 tisíc obyvatel. Jedná se o venkovský region, vnitřní periferii ležící při hranici Moravskoslezského a Olomouckého kraje, nedaleko vojenského újezdu Libavá. Vítkovsko bylo těžce zasaženo druhou světovou válkou. Tehdy šlo o agrární region se silnou pozicí textilního průmyslu. Ekonomicky aktivní zde byli Židé a zejména Němci. Zatímco zdejší Židé většinou zahynuli v koncentračních táborech, Němci byli téměř všichni po druhé světové válce deportováni na základě Dekretů prezidenta republiky<sup>2</sup>. Dosídlení oblasti bylo v prvních poválečných letech spíše problematické. Po válce zde byl nedostatek schopných lidí a prostředků a průmysl i zemědělství jen s obtížemi navazovaly na předválečnou éru. Vítkovsko bylo vytrženo z kořenů, ze kterých vyrostlo.

Největšími problémy jsou zde nyní nezaměstnanost a snižování počtu obyvatelstva. Zejména druhý jmenovaný problém má negativní vliv na zdejší školskou síť. Stárnutím obyvatelstva, snižujícím se přirozeným přírůstkem, pracovní migrací do jiných regionů nebo přímo odstěhováním se za prací dlouhodobě klesá i počet žáků ve školách.

Zdejší školy tak mají problém naplnit své kapacity. Tato situace není v České republice výjimečná, ale na malých, venkovských regionech se projevuje ještě výrazněji. V regionu bylo šest základních škol, poskytujících úplné základní vzdělání, přičemž jedna se specializuje na žáky se specifickými vzdělávacími potřebami. Tyto školy poskytují vzdělání žákům ze spádové oblasti, která je jen s obtížemi rozšířitelná, zvláště z hlediska vzdálenosti a dopravní dostupnosti. Nacházejí se zde dvě střední školy, gymnázium a střední škola. Střední škola byla dlouhodobě zaměřena na jedno

---

<sup>1</sup> Dále SO ORP Vítkov

<sup>2</sup> Benešovy dekrety

odvětví (automechanik a technologie oprav motorových vozidel obecně) a doplňkové obory, např. pro potřeby zdejšího textilního průmyslu (obor tkadlena) nebo služby (kadeřník, kuchař-číšník, kuchař). Toto úzké zaměření a určitá odlehlost školy se později staly její slabinou. V době svého vzniku ale měla škola regionální význam.

Gymnázium vzniklo až v roce 1953, tj. v době, kdy byl Vítkov okresním městem a zdejšímu průmyslu se relativně dobře dařilo, což do města přivedlo odborníky a mladé lidi. Vznikem gymnázia získalo město na prestiži, škola samotná měla dobrou pověst a nabízela uplatnění i těm, jež byli jinde z politických důvodů omezováni. Kvalita výuky zde byla podle tvrzení tehdejších absolventů velmi vysoká a studenti byli úspěšní v dalším studiu. Změna politického prostředí, útlum průmyslu ve Vítkově a na to navazující společenské změny se promítly i na gymnázium. Snaha o hledání nových perspektiv mezi mladými, nedostatečné investice do modernizace budov a vybavení škol, také finanční možnosti rodičů a širší nabídka středních škol v okolních městech během 90. let minulého století, způsobily nižší zájem studentů o toto gymnázium a střední školu v současné době. Tyto školy jsou přesto podle mě velmi důležité a pro některé žáky z různých důvodů nejdostupnější. Nejbližší střední školy jsou pak v Odrách a v Opavě.

Situace Gymnázia Vítkov a střední školy ve Vítkově-Podhradí z hlediska počtu žáků byla delší dobu nepříznivá. Zatímco Moravskoslezský kraj navrhoval sloučení těchto škol nebo redukci gymnázia jen na čtyřleté studium, město by rádo zachovalo obě instituce a osmileté studium.

Jaký bude další osud těchto škol, má smysl je zachovat a pokud ano, tak v jaké podobě? Lze funkčně spojit tak různorodé instituce? Jaké důsledky to přinese středním i základním školám v tomto regionu? Jaké jsou školské instituce v rámci SO ORP Vítkov, jak pracují a s čím se potýkají? To jsou otázky, na které snad tato diplomová práce odpoví.

# 1 CÍLE A METODY ZPRACOVÁNÍ

Tato práce se bude zabývat školskou sítí v SO ORP Vítkov, jejím vznikem, vývojem, současným stavem a perspektivami do budoucna. Tato práce blíže představuje vybrané školské instituce, základní a střední školy, jejich historii a současnou situaci, personální a materiální zajištění škol, jejich problémy, ať už ekonomického, personálního, kapacitního nebo materiálního rázu a možnosti jejich řešení, dále též počet žáků a nastiňuje školský vzdělávací program. Více prostoru v této práci bude věnováno vítkovským školám a zejména pak situaci kolem jejich sloučení a dalšího osudu. Nejen proto, že je Vítkov sídlem SO ORP, ale také zde proběhla zásadní změna ve školství, která má dopad nejen na město, ale též na celou spádovou oblast.

Praktická část diplomové práce je rozdělena na tři části, první se zabývá školami ve Vítkově před optimalizací, druhá část se zabývá okolnostmi, dopady a výsledky optimalizace školství ve Vítkově a třetí část se zabývá školami mimo město Vítkov. Teoretická část, jež je na začátku diplomové práce, se zabývá optimalizací školské sítě obecně, její historií, příčinami a dopady.

Dalším cílem je lokalizovat spádovou oblast škol. Z hlediska spádové oblasti se také bude sledovat dopravní spojení v rámci SO ORP Vítkov, ale i mimo něj, jež mohou žáci využít pro dopravu do školy. Práce se nebude zabývat mateřskými školami a mimoškolními zařízeními, jejichž problematika je zcela specifická a proto by neúměrně zvýšila její rozsah.

Pro tuto práci je stěžejní terénní výzkum, jehož výsledky budou použity pro popis výše jmenovaných oblastí. Za tímto účelem budou navštíveny jednotlivé instituce a dohodnuty schůzky a rozhovory s jejich řediteli a zaměstnanci. Důležitá budou také setkání s představiteli obcí, zodpovědnými za odbor školství a zástupci krajského úřadu pro oblast školství. Jejich informace a názory budou velmi užitečné pro průnik do všech aspektů fungování zdejší školské sítě. Díky absolvování učitelské praxe na vítkovském gymnáziu pak bylo možné poznat tuto školu více vlastníma očima. Výzkum se bude zabývat historií škol, jejich zaměřením a projekty, do nichž se zapojují, dále personálním a materiálním zabezpečením, početním stavem žáků, spoluprací se sociálními partnery a propagací, plány do budoucna a problémy, jimiž se tyto školy

musejí zabývat. Každá škola bude zpracována podle této osnovy, kapitoly zabývající se školstvím ve Vítkově jsou však obsáhlejší, neboť řešení existence vítkovských škol bylo nejaktuálnějším a nejvýraznějším zásahem do školské sítě v regionu a souvisely s tím problémy většiny vítkovských škol.

Užitečné informace jsou rovněž k dispozici v archivních písemných materiálech a statistických údajích, ať už současných, nebo historických. Současné dokumenty mohou poskytnout zainteresované osobnosti, historické dokumenty pak Státní okresní archiv Opava, matriky a archivy jednotlivých škol a obcí. Důležité jsou také dokumenty Ministerstva školství, mládeže a tělovýchovy a literatura, zabývající se školskou problematikou a geografii služeb.

Práce je obohacena o názory zainteresovaných osobností, fotografie, tabulky a analýzy.

## 2 ŘEŠENÉ ÚZEMÍ

SO ORP Vítkov se nachází při hranicích Moravskoslezského a Olomouckého kraje a hraničí s SO ORP Odry, Opava, Bruntál, Olomouc a Šternberk. Poslední dva se nacházejí v Olomouckém kraji. Region leží v podhůří Nízkého Jeseníku. Vítkov byl v letech 1949-1960 okresním městem. Do SO ORP Vítkov náleží Březová, Budišov nad Budišovkou, Černná ve Slezsku, Kružberk, Melč, Moravice, Nové Lublice, Radkov, Staré Těchanovice, Svatoňovice, Větrkovice a Vítkov. Vítkov a Budišov nad Budišovkou mají statut města, mezi větší obce pak patří Březová a Melč.

### SO ORP VÍTKOV



### **Obr. č. 3: Mapa Vítkovska:**

(Zdroj:

[http://www.czso.cz/xt/redakce.nsf/i/administrativni\\_mapa\\_spravniho\\_obvodu\\_vitkov\\_k\\_1\\_1\\_2005/\\$File/8122adm05.jpg](http://www.czso.cz/xt/redakce.nsf/i/administrativni_mapa_spravniho_obvodu_vitkov_k_1_1_2005/$File/8122adm05.jpg))

## 2.1 Školská a výchovná zařízení v obcích

### Vítkov

Ve Vítkově se nachází mateřská škola, jež má dvě pobočky na ulicích Husova a Opavská ve Vítkově a jednu v místní části Klokočov. Mateřská škola Vítkov zřizuje rovněž pobočku v blízké obci **Čermná ve Slezsku**, kde jiná další školská zařízení nejsou, a dále pobočku v obci **Radkov**. V místní části **Radkov - Dubová** sídlí také dětský domov. Dále zde po sloučení fungují dvě základní školy a dvě střední školy, gymnázium a Střední škola Vítkov-Podhradí. Dále zde sídlí základní umělecká škola a středisko volného času. V ostatních místních částech, Jelenice, Lhotka, Prostřední Dvůr a Zálužné žádná školská zařízení nejsou.

### Budišov nad Budišovkou

V Budišově nad Budišovkou sídlí jedna základní škola, mateřská škola, jež zřizuje také pobočku ve **Svatoňovicích**, dále dětský domov a středisko volného času.

### Březová

V obci se nachází devítiletá základní škola a mateřská škola.

### Melč

V obci se nachází devítiletá základní škola, jež zřizuje malotřídní základní školu v obci Štáblovice (se čtyřmi ročníky), dále pak mateřská škola, jejíž pobočka funguje v **Nových Těchanovicích**. Také se zde nachází dětský domov.

### Větrkovice

Nachází se zde malotřídní základní škola se čtyřmi ročníky a mateřská škola.

### Nové Lublice

Nachází se zde mateřská škola s jedním oddělením.

V obcích **Kružberk** a **Moravice** se žádná školská zařízení nenacházejí. Žáci z těchto obcí využívají školská zařízení v okolních obcích.



## 2.2 Seznam řešených institucí

**Tabulka č. 1: Řešené instituce**

Základní škola, Komenského 754 Vítkov
Základní škola, Opavská 22 Vítkov (sloučena se ZŠ Komenského 754 Vítkov)
Základní škola, Náměstí Jana Zajíce 1 Vítkov
Střední škola, Podhradí 2066, Vítkov-Podhradí
Gymnázium Vítkov, Komenského 145 Vítkov
Základní škola, Náměstí Republiky 154 (1. stupeň) a Halaškovo náměstí 178 Budišov nad Budišovkou (2. stupeň)
Základní a mateřská škola Březová 78, obec Březová
Masarykova základní škola a mateřská škola Melč 192, Melč
Základní a mateřská škola Větřkovice 127, Větřkovice

Zdroj: vlastní šetření s využitím rejstříku škol <http://rejskol.msmt.cz/>

### 3 OPTIMALIZACE ŠKOLSKÉ SÍTĚ

Proces optimalizace školské sítě a školských zařízení je v současné době spojen s reakcí na nepříznivou demografickou situaci a nutností zavádět úsporná opatření, ať už na úrovni obecní či krajské. Tento postup je uplatňován s cílem snížit výdaje na spravování školské sítě či školského zařízení, nejčastěji v důsledku poklesu počtu žáků, se kterým se v posledních letech musely školy potýkat. Tento proces na jednu stranu přináší úspory a efektivnější řízení a využití kapacit, na druhou stranu ale vyvolává nesouhlas, kritiku a množství otázek, ať už jsou ze strany obcí, dotčených institucí a uživatelů těchto institucí, tedy žáků a jejich rodičů.<sup>3</sup>

#### 3.1 Situace před rokem 1989

Optimalizace školské sítě se v České republice začala již před rokem 1989 a souvisela s obnovou společnosti po druhé světové válce, po nástupu komunistického režimu pak se snahou komunistické strany plně přizpůsobit školství nové politické ideologii. Církevní a soukromé školy byly zrušeny, základní školy v průběhu času několikrát změnilly délku povinného vzdělávání. V roce 1948 byla povinná školní docházka prodloužena z osmi na devět let, roku 1953 se zkrátila na osm let s tím, že zájemci o maturitu studovali jedenáct let na tzv. všeobecné vzdělávací střední škole. Po školské reformě v roce 1960 tyto školy existovaly v tříleté formě, později však opět vznikla čtyřletá gymnázia. Vedle nich existovaly čtyřleté střední odborné školy a učňovské školy.<sup>4</sup>

Posilovala se zejména role středního odborného a učňovského školství s orientací na dělnické profese. Proto byla v 70. letech dokonce stanovena desetiletá školní docházka, během níž žáci museli absolvovat dvouleté studium na odborné škole.<sup>5</sup> Trendu posilování odborného školství nahrával také systém „směrných čísel“, který určoval procentuální počet studentů na typech středních škol. Po školské reformě v roce 1984 začínají gymnázia nabízet i odborné předměty, středoškolské vzdělání dále obsahovalo čtyřleté maturitní obory a dvou až tříleté učňovské obory.<sup>6</sup>

---

<sup>3</sup> HUSNÍK, Petr (2011)

<sup>4</sup> MALACH, Antonín (2001), str. 46

<sup>5</sup> MALACH, Antonín (2001), str. 46–47

<sup>6</sup> BEDNAŘÍKOVÁ, Klára (2006), str. 12–13

Dalším omezujícím faktorem pro volbu školy byl potom kádrový profil. Student s nevyhovujícím kádrovým profilem měl problémy s přijetím na střední školu, např. na gymnázium, zdravotnickou nebo pedagogickou školu, případně mu bylo umožněno zvolit si pouze učňovský obor.

Během 80. let bylo také nutné stavět nové školní budovy, případně rozšiřovat staré pomocí přístavby. Do školních let totiž dospěla generace tzv. Husákových dětí. Tato éra se vyznačovala pozitivním demografickým trendem, čemuž se musela přizpůsobit i školská síť a nabídnout nové kapacity. Nové školy také vznikaly v souvislosti s výstavbou nových sídlišť v rámci budování občanské vybavenosti. Sídlíště totiž nabízely dostupné bydlení také mladým rodinám s dětmi.

### **3.2 Situace v 90. letech**

Změna politického prostředí zasáhla všechny sféry společnosti, včetně školství. Díky novele školského zákona č. 171/1990 se školství značně diverzifikovalo. Došlo k obnově soukromých a církevních škol, byl umožněn vznik nových oborů a zavedení alternativních pedagogických směrů, školy dostaly více rozhodovacích pravomocí. Tyto změny umožnily postupnou proměnu školské sítě, ať už z hlediska složení absolventů, nabídky a poptávky, společenských změn a zohledňování širších faktorů.<sup>7</sup>

Zejména střední školství muselo na tyto změny reagovat. Dosavadní dominanci dělnických a technických profesí, většinou ukončených výučním listem, bylo nutno vyvážit, aby vzrostl počet absolventů s maturitou a struktura oborů se zaměřila i na společenské vědy a služby, jež byly dříve upozaděny.<sup>8</sup>

Na gymnáziích fungovaly víceleté a bilingvní obory, střední školy nabízely maturitní obory v délce 4–5 let a učiliště učební obory o délce 2–3 roky. Pro žáky se specifickými potřebami existovaly školy speciální, později i praktické. Integrované školy, kde si žák mohl po prvním roce vybrat, zda bude pokračovat v učňovském nebo maturitním programu, nebyly úspěšné a změnily se na školy typu SOŠ a SOU. Došlo

---

<sup>7</sup> Školství v pohybu. Výroční zpráva o stavu a rozvoji výchovně vzdělávací soustavy za školní rok 1995/96.

Praha, 1996. Str. 27. Bez ISBN. Cit. podle BEDNAŘÍKOVÁ, Klára (2006), str. 14

<sup>8</sup> Vybrané souvislosti rozvoje školství v krajích. Příloha dlouhodobého záměru vzdělávání a rozvoje výchovně vzdělávací soustavy ČR. 1. vyd. Praha: MŠMT, 2002. Str. 20 – 21. Bez ISBN. Cit. podle BEDNAŘÍKOVÁ, Klára (2006), str. 14

také ke změnám délky vzdělávání (zrušení sedmiletých oborů na gymnáziu a pětiletých na SOŠ). Další novinkou pak byla lycea, kombinace gymnázia a střední odborné školy.<sup>9</sup>

Během 90. let však začaly narůstat nevyužité kapacity středních škol. Souviselo to nejen se společenskými změnami<sup>10</sup>, ale i s demografickými trendy, pro které byl charakteristický pokles počtu dětí.

### **3.3 Důsledky změn po roce 1989**

Proto bylo nutné v druhé polovině 90. let přistoupit k zavedení opatření, jež měly vést k zeštíhlení a zefektivnění školské sítě. Cílem bylo ušetřit a zefektivnit výdaje na školství, jež mělo pružně reagovat na demografické trendy a pracovní trh, snížit volné kapacity škol, náklady na jejich spravování a hledat možnosti využití nevyužívaných objektů. To ovšem znamenalo i fakt, že některé školy budou muset jako samostatné právní subjekty zaniknout. Zároveň bylo nutné zachovat autonomii škol, dostupnost vzdělávání v regionu ve spolupráci s obcemi, regiony a zástupci pracovního trhu.

Na školách se tedy rušily nerentabilní obory, školy se slučovaly, stěhovaly se do společných budov a tvořily nový právní subjekt, čímž se uvolnily nevyužívané prostory pro jiný účel.<sup>11</sup> Školy také měnily zřizovatele, z některých se staly školy soukromé. Optimalizace také mívá personální dopad, dochází totiž k propouštění učitelů či administrativních pracovníků.<sup>12</sup>

### **3.4 Projevy a dopady optimalizace v běžném životě**

Podněty a postřehy pro tuto část práce byly získány během komunikace s řediteli jednotlivých škol, odborem školství, mládeže a sportu Krajského úřadu Moravskoslezského kraje, dále ze zpravodaje městského obvodu Ostrava-Jih a pozorováním. Optimalizace se dotýká měst i venkova, přičemž na venkově jsou její dopady viditelnější. Rodiče dnes mohou umístit své dítě do školy dle svého vlastního výběru. Spádová oblast základních škol sice existuje, ale její vymezení je důležité

---

<sup>9</sup> Pedagogické, přírodovědné, ekonomické, technické, zdravotnické

<sup>10</sup> Nárůst nových školských institucí v předchozích letech, klesající zájem o některé obory (např. hornické obory na Ostravsku), obnovení devítileté povinné školní docházky=vynechání jednoho postupného ročníku

<sup>11</sup> V budově bývalé ZŠ V Zálomu 1 se nyní nachází pobočka střediska volného času a centrální spisovna obvodu Ostrava-Jih.

<sup>12</sup> MŠMT (1998), str. 121.

zejména pro ředitele škol a zřizovatele, jež ji může upravit dle aktuální situace.<sup>13</sup> Zatímco ředitel školy musí umožnit docházku dítěti, jež má trvalé bydliště v blízkosti dané školy, rodiče však mohou dítě umístit do školy na opačné straně města, pokud je to pro ně výhodnější, ačkoli to také závisí na kapacitních možnostech dané školy.<sup>14</sup> Proto velmi záleží na individuální prezentaci školy, aby přesvědčila rodiče, že právě ona je pro jejich děti ta nejlepší. Tento faktor je podstatný i u středních škol, kde velmi záleží na zájmech, ale i možnostech a schopnostech jednotlivých žáků. Střední školy musí o žáky bojovat, neboť zde ovlivňuje výběr žáků více faktorů.<sup>15</sup> Školy, aby mohly fungovat, musí splňovat „optimální naplněnost třídy“, tedy minimální počet žáků ve třídě. Výjimky se vztahují zejména na malotřídní školy a národnostní školství, ale může o ni požádat i běžná škola. To ovšem znamená vyšší náklady, neboť škola musí být kvůli tomu více finančně dotována.

Optimalizace školské sítě se snaží najít neoptimalnější řešení, aby i po těchto změnách zůstalo vzdělávání dostupné. Na tyto změny se snaží reagovat i obce, např. zajištěním školních spojů nebo zajištěním bezpečnosti na frekventovaných komunikacích v okolí škol.<sup>16</sup> Při optimalizaci většinou dochází k tomu, že dojde ke sloučení několika školských zařízení pod jednu školskou organizaci a vznikne nová právnická osoba anebo jedno školské zařízení jako právnická osoba úplně zanikne a žáci, případně i zaměstnanci buď přejdou do nejbližší školy, je-li tato k tomu uzpůsobena,<sup>17</sup> anebo odejdou do jiných škol.

Bohužel ne vždy se podaří najít řešení, které vyhovuje všem. Proti sloučení či zrušení školy se staví jednak ředitelé, ale také rodiče žáků. Nejčastějšími argumenty jsou spokojenost jejich i dětí s poskytovaným vzděláváním a pedagogy, dále blízkost dané školy<sup>18</sup> anebo obava ze snížení kvality vzdělávání při sloučení škol. Zejména starším studentům pak není lhostejný osud jejich školy, pokud jsou s ní spokojeni. Takoví studenti podporují svou školu i její pedagogický sbor. Myslím, že ani

---

<sup>13</sup> Pokud škola z dané spádové oblasti kapacitně nestačí, může být část této oblasti převedena pod jinou školu.

<sup>14</sup> Např. kvůli zaměstnání rodičů

<sup>15</sup> Prestiž a tradice školy, nabízené obory, učební plány a aktivity, šance na přijetí, uplatnitelnost absolventů a dopravní dostupnost.

<sup>16</sup> V Ostravě-Zábřehu byl po zrušení ZŠ V Zálomu 1 instalován semafor na přechodu pro chodce na ulici U Hrůbků a posílány policejní hlídky. Nejbližší dostupná škola se totiž nachází na druhé straně frekventované cesty.

<sup>17</sup> Pokud má daná škola dostatečnou kapacitu

<sup>18</sup> Ať už z důvodu absence dojíždění do školy nebo bezpečnosti dětí při cestě do školy

zřizovatelům není tato situace lhostejná a výhradám ze strany dotčených škol i rodičů rozumí, ale úsporná opatření jsou bohužel nutná a žádají si někdy i nepopulární kroky.

V Moravskoslezském kraji i Ostravě se již několik podobných optimalizačních opatření vykonalo. V Ostravě se tento proces dotkl zejména základních škol. Konkrétní příklad uvedu v městském obvodu Ostrava-Jih, jež patří k nejlidnatějším ve městě. Za posledních deset let zde byly zrušeny základní školy 29. dubna 33 a Lumírova 13 v Ostravě-Výškovicích, dále ZŠ V Zálomu 1 a ZŠ Hulvácká 1 v Ostravě-Zábřehu a ZŠ Mjr. Nováka 34 v Ostravě-Hrabůvce. V rámci optimalizace se také podařilo najít novou budovu, objekt bývalé ZŠ Karla Pokorného 1284 v Ostravě-Porubě, pro Biskupské gymnázium, sídlící do té doby v nevyhovujícím objektu v Ostravě-Zábřehu. Ideální stav totiž je, podaří li se pro volné budovy najít nové využití. V některých případech se to podařilo. Část objektu bývalé ZŠ 29. dubna 33 nyní využívá městská knihovna, jež se musela vystěhovat z chátrajícího komplexu obchodního domu Odra, ZŠ Lumírova 13 je dnes sídlem fakulty bezpečnostního inženýrství VŠB-TUO. V budově ZŠ Hulvácká 1 sídlí gymnázium a střední umělecká škola.

Změny se uskutečnily i na krajské úrovni. Uvedeny jsou jen některé z provedených změn, kompletní výčet lze dohledat ve výročních zprávách Moravskoslezského kraje. Diplomová práce se bude zabývat posledním uvedeným příkladem, jeho příčinami, důsledky a okolnostmi, které jeho řešení provázely. Následující kapitoly se zabývají jednotlivými školami.

**Tabulka č. 2: Optimalizace škol v Moravskoslezském kraji**

Rok sloučení	Sloučené školy
2009/2010	SŠ obchodní, Ostrava a SŠ oděvní, služeb a podnikání, Ostrava Poruba
	SŠ řemesel Bruntál a SŠ služeb Bruntál
	SŠ Třinec-Kanada = vznik soukromé střední školy, zřizovatel TŘINECKÉ ŽELEZÁRNY
	SŠ technická Ostrava-Hrabůvka a Soukromé gymnázium Lingva = vznik VÍTKOVICKÁ STŘEDNÍ, zřizovatel VÍTKOVICKÉ ŽELEZÁRNY
	SOŠ a speciální škola Klimkovice a SŠ Prof. Zdeňka Matějčka Ostrava-Poruba
2010/2011	Obchodní akademie Opava a Střední škola poštovní a logistická Opava
	Gymnázium Frenštát pod Radhoštěm a SPŠ elektrotechniky, informatiky a řemesel Frenštát pod Radhoštěm
	SŠ řemesel a služeb, Havířov-Šumbark a ZŠ Mánesova 1, Havířov-Město
	SŠ oděvní a obchodně podnikatelská Frýdek-Místek a SŠ gastronomie a služeb Frýdek-Místek
	Obchodní akademie a jazyková škola Frýdek-Místek a Střední průmyslová škola Frýdek-Místek
	SŠ zemědělská a lesnická Frýdek-Místek a Střední škola strojírenská a dopravní Frýdek-Místek
2011/2012	SOŠ dopravní a SOU, Ostrava-Vítkovice a Střední škola Ostrava-Kunčice
	Městské gymnázium Bruntál, Gymnázium Bruntál a Sportovní gymnázium Vrbno pod Pradědem
	VOŠ a Hotelová škola Opava a Střední škola Opava, Husova 6
	SŠ Šenov u Nového Jičína a SŠ přírodovědná a zemědělská Nový Jičín
2013/2014	Gymnázium Rýmařov a Střední škola Rýmařov
	<b>ZŠ Opavská 22 Vítkov se ZŠ Komenského 754+Gymnázium Vítkov-zřizovatelské funkce převedeny od Moravskoslezského kraje na město Vítkov</b>

Zdroj: Výroční zprávy Krajského úřadu Moravskoslezského kraje, odboru školství, mládeže a sportu a webové stránky měst a institucí.<sup>19</sup>

<sup>19</sup>MORAVSKOSLEZSKÝ KRAJ (2011b), MĚSTO RÝMAŘOV (2012), str. 24, MĚSTO BRUNTÁL (2011), MORAVSKOSLEZSKÝ KRAJ (2013), str. 20, MORAVSKOSLEZSKÝ KRAJ (2011a), str. 20–21, VÍTKOVICKÁ STŘEDNÍ (2010)

## 4 ŠKOLY VE VÍTKOVĚ DO ROKU 2013

Do konce šk. r. 2012/2013 fungovaly ve městě Vítkov tři základní školy, gymnázium a střední škola v Podhradí. Nepříznivé demografické trendy však vedly k tomu, že bylo nutné přikročit k optimalizaci zdejších školských institucí. Tato část diplomové práce se zabývá stavem před sloučením, kdy ještě fungovaly instituce beze změn.

### 4.1 Gymnázium Vítkov

#### 4.1.1 Historie školy

Dnešní gymnázium ve Vítkově, které v roce 2013 oslavilo 60. výročí od svého založení, se vytvořilo z jedenáctileté školy, jež zahájila výuku od 1. září 1953. Tato škola v sobě spojovala osmiletou povinnou školní docházku s možností absolvování jedenáctileté docházky zakončené maturitou. Škola podobného typu ve Vítkově, jež tehdy byl okresním městem, dosud chyběla a zdejší občané museli dojíždět do jiných škol. Gymnázium si získalo dobrou pověst.<sup>20</sup>

Po školské reformě v roce 1960/1961 došlo k oddělení subjektu na devítiletou základní školu a střední všeobecně vzdělávací školu, jež se od roku 1968/1969 transformovala na čtyřleté gymnázium. Zrušení statutu okresního města naštěstí neznamenal zánik této instituce.

Gymnázium a základní škola původně sídlily ve společné budově na ulici Komenského 145, vybudované v roce 1929. Tento objekt však kapacitně nedostačoval, proto byly na ulici Komenského postupně v 70. - 90. letech budovány další pavilony, čímž vznikl dnešní komplex ZŠ Komenského 754, do kterého se přestěhovala základní škola. Gymnázium zůstalo v původní školní budově. Po optimalizačních opatřeních ve šk. r. 2013/2014 převzalo od Moravskoslezského kraje gymnázium město Vítkov a sloučilo jej se základní školou Komenského 754. Gymnázium dnes sídlí v areálu školy, zatímco bývalou budovu využívá nově 1. stupeň ZŠ.

---

<sup>20</sup> Vítkov byl okresním městem v letech 1948–1960, ale po 2. světové válce bylo město poškozeno, po odsunu Němců zde poklesl počet obyvatel a byla zde zhoršená úroveň infrastruktury i služeb. Nová občanská vybavenost se tak musela postupně vybudovat.



### 4.1.2 Zaměření školy

Zdejší gymnázium nabízí všeobecné osmileté a čtyřleté studium. Gymnázium se rozhodlo neorientovat na konkrétní oblasti vzdělávání (např. bilingvní, přírodovědné, humanitní), neboť vzhledem ke specifickým podmínkám Vítkovska a nižší hustotě zalidnění regionu by se zde tyto specializované obory nejspíše neprosadily.<sup>21</sup> Studenti si vybírají k povinným předmětům také volitelné předměty. Kvůli menšímu počtu žáků ve třídách a celkově menšímu gymnáziu je však výběr omezenější a vyžaduje ve třídě větší vůli ke kompromisům. Škola také nabízela večerní studium. Ve škole funguje komunitní centrum, jež zahrnuje knihovnu a nabízí jazykové kurzy. Studenti se aktivně podílejí na školních akcích, mají možnost informovat se na možnosti dalšího studia či navštívit přednášky odborníků na různá společenská témata a navštívit kulturní akce, organizované školou.

Jazykové vzdělávání se zde orientuje na výuku angličtiny, němčiny, ruštiny a francouzštiny, komunitní centrum pak nabízí kurzy italštiny. Studenti se účastní jazykových olympiád a soutěží<sup>22</sup>, pro podporu jazykového vzdělávání jsou organizovány výjezdy do zahraničí a školní akce. Na škole v rámci programu Fullbrightovy nadace působila rodilá mluvčí anglického jazyka z USA.

Důležitou oblastí jsou rovněž přírodní vědy. Škola se angažuje zejména v soutěži Mendelovy Hynčice, díky snaze gymnázia o získání grantu se podařilo rekonstruovat rodný dům Johanna Gregora Mendela.

Studenti mají možnost se zapojit do soutěží a aktivit v jednotlivých předmětech:

- Matematika: olympiáda, Pythagoriáda, Matematický klokan
- Informatika: CompOst, Bajtík
- Hudební a výtvarná výchova: školní akademie a vystoupení, vlastní nastudování muzikálů, školní galerie Gaudeamus - prezentace děl a výrobků žáků
- Tělesná výchova: sportovní turnaje, sportovně-turistický kurz, lyžařský kurz, přechod Tater, školní hřiště, tělocvična a horolezecká stěna přístupná veřejnosti

---

<sup>21</sup> GYMNÁZIUM VÍTKOV (2013a), str. 5–17

<sup>22</sup> Frankofonie, Spelling Bee

- Základy společenských věd: besedy, projekty, exkurze
- Dějepis a zeměpis: olympiády, exkurze<sup>23</sup>

#### **Projekty:**

**Výuka s CLILem:** Jazykový program, umožňující snadnou integraci angličtiny do výuky.

**Mladí vývojáři:** Projekt na podporu výuky informatiky

**Dobrovolnictví:** spolupráce se sociálními partnery a institucemi v regionu

#### **Kvalitní škola**

Projekt ve spolupráci s Ostravskou univerzitou na podporu přírodovědných předmětů

Spolupráce se soukromou uměleckou školou AVE ART Ostrava a Gymnáziem J. B.

Magína Vrbové na Slovensku-společné plenéry

Peníze z EU pro vznik komunitního centra

Šablony: projekt v rámci EU OPVK

DUM: digitální učební materiály

Voda pro život<sup>24</sup>

### **4.1.3 Personální a materiální zajištění školy**

Ve škole působilo k březnu 2013 22 vyučujících a 5 nepedagogických pracovníků. Situace s počtem zaměstnanců se změnila po sloučení škol. Učitelé byli ve většině případů plně kvalifikováni, s výjimkou jednoho vyučujícího jazyků a vyučující výtvarné výchovy, jež neměla pedagogické vzdělání. Zajímavé je, že několik učitelů patřilo mezi absolventy tohoto gymnázia. Škola podporovala další vzdělávání učitelů a jejich osobní rozvoj.

Budovu školy delší dobu obcházely velké investice a opravy. Teprve od 90. let se začalo s postupnou rekonstrukcí, nejprve proběhla oprava střechy, dále ústředního topení, elektroinstalace, osvětlení a došlo i k výměně oken za plastová. Problémem je prosakování spodní vody do suterénu, jež bude nutno vyřešit zásahem odborné firmy. Ve škole se nacházelo 19 učeben, jednak běžné třídy a odborné učebny (3 učebny výpočetní techniky, biologie, chemie, fyziky, výtvarné výchovy) a školní knihovna s komunitním centrem, jež nabízela jazykové kurzy, kopírovací služby a vypůjčení knih a časopisů. Zdejší malá tělocvična byla v roce 1997 posílena o přístavbu s novou, velkou

<sup>23</sup> GYMNÁZIUM VÍTKOV (2013b), str. 1–5

<sup>24</sup> GYMNÁZIUM VÍTKOV (2012)

tělocvičnou, jež slouží nejen gymnáziu, ale i základní škole a veřejnosti. Konají se zde sportovní turnaje a cvičení, veřejnosti je přístupná i horolezecká cvičná stěna v malé tělocvičně. Rekonstrukcí prošlo také školní hřiště.

#### 4.1.4 Žáci

Školu navštěvují žáci z Vítkovska, Budišovska, Oderska, částečně pak z Hradce nad Moravicí a Fulnecka, tedy z okresu Opava a západní části okresu Nový Jičín. V dřívějších letech ale gymnázium navštěvovali např. také žáci přímo z Opavy.

**Tabulka č. 3: Počet žáků Gymnázia Vítkov před sloučením škol**

Školní rok	Čtyřleté g.	Osmileté g.	Večerní g.	Celkem
2003/2004	130	195	-	325
2004/2005	132	202	-	334
2005/2006	121	200	-	321
2006/2007	125	200	-	318
2007/2008	114	167	-	281
2008/2009	107	154	26	287
2009/2010	95	137	10	242
2010/2011	72	141	9	222
2011/2012	42	143	12	197
2012/2013	19	124	12*	152

\*Večerní studium dokončilo 9 studentů

Zdroj: archiv Gymnázia Vítkov

#### 4.1.5 Spolupráce a propagace

Škola se snažila prezentovat jako otevřená instituce a chtěla působit nejen na studenty, ale i na život ve městě a pozitivně ovlivňovat jeho kvalitu. Za tímto cílem bylo vytvořeno školní komunitní centrum, školní tělocvična, hřiště a horolezecká stěna nabízí sportovní vyžití. Galerie Gaudeamus prezentuje nejen díla svých studentů, ale také partnerských škol i známých autorů, také pořádá další kulturní akce.

Učitelé i žáci se angažují ve veřejném dění. Učitelé jsou např. členy zastupitelstev v obcích, odkud pocházejí, občanských sdružení nebo zájmových spolků a spolupracují s obecními periodiky. Pro učitele i studenty pak byla obohacující a příznivá spolupráce se sociálními institucemi, jako jsou ELIM Opava, Domov Vítkov, Dětský domov Melč a s partnerskými školami ve slovenském městě Vrbové nebo uměleckou školou AVE ART Ostrava. V rámci Evropské dobrovolné služby mohli studenti vycestovat jako dobrovolníci do zahraničí. Škola také spolupracuje s městem Vítkov. Neocenitelný

a důležitý přínos spočíval také ve spolupráci s vysokými školami, Univerzitou Palackého v Olomouci, Ostravskou univerzitou v Ostravě a Slezskou univerzitou v Opavě. Studenti těchto univerzit zde mají otevřené dveře, chtějí-li zde absolvovat pedagogickou praxi.

Škola se propagovala nejen v tisku, informačních vývěskách a na internetu, ale zejména svou činností. Důležitá je pak činnost žáků, jež školu reprezentovali svými úspěchy. Zdejší studenti se dobře umístili v olympiádách, středoškolské odborné činnosti, soutěžích v matematice, informatice a cizích jazycích.

#### **4.1.6 Plány do budoucna**

Dokud nebyla vyřešena otázka další existence školství ve Vítkově, byly všechny budoucí aktivity a plány v podstatě závislé na výsledném řešení. Nyní gymnázium pokračuje ve své činnosti jako součást nové školské instituce, zřizované městem Vítkov.

#### **4.1.7 Problémy**

Před uskutečněním optimalizačních opatření bylo gymnázium vystaveno existenčním problémům a nejistotě. Docházelo zde k soupeření o žáky, kteří by ze základní školy chtěli odejít do primy, což bylo odbouráno sloučením gymnázia se ZŠ Komenského. Jak bylo již dříve uvedeno, nyní se musí jednotliví členové této instituce přizpůsobit nové situaci, ať už v komunikaci, koncepci a způsobu soužití. Tento proces si vyžaduje čas, trpělivost, ochotu a spolupráci všech stran.

## 4.2 Střední škola Vítkov-Podhradí

### 4.2.1 Historie školy

Střední škola Vítkov-Podhradí vznikla jako Odborné učiliště ČSAD v roce 1963 a výuka zde byla zahájena 1. září 1964. Iniciativa pro vznik této školy vycházela ze dvou faktorů, rozvoje automobilové dopravy a vzniku Technického a zásobovacího závodu n. p. ČSAD ve Vítkově a dále pak z koncepce školství, jež měla podpořit vznik nových učňovských škol, spolupracujících s místními podniky, kde by mohli učni vykonávat praxi a následně získat pracovní uplatnění.

ČSAD zakoupil v Podhradí, což byla dosud zejména chatová osada nedaleko Vítkova, bývalý areál n. p. INGSTAV Brno, jež sloužil jako ubytovna pro pracovníky na stavbě nové úpravny vody a přivaděče pro Ostravu. Po nutných opravách objektů zahájilo učiliště první rok svého života. Podhradí se tak spolu s učilištěm ČSAD v Zábřehu (okr. Šumperk) postupně stávalo centrem výuky automechaniků v rámci Severomoravského kraje, jež předtím studovali na dosavadních učilištích ČSAD v okresních městech.

Vítkovsko v té době nemělo žádnou tradici odborného učňovského školství. Příliv takového množství učňů znamenal pro město velké změny, ale také rozvoj infrastruktury, kultury a občanské vybavenosti. První léta školy se nesla ve znamení postupné výstavby objektu, na níž se podíleli učitelé i studenti skrze brigádnické akce. Dominantním oborem se stal učební obor Automechanik, jež kladl důraz nejen na teorii, ale zejména praktickou činnost. Areál školy byl proto postupně rozšiřován nejen o dílny, ale i o kvalitní technické a ubytovací zázemí. Praktický výcvik probíhal nejen přímo na SOU, ale také v okolních závodech.<sup>25</sup>

Poté, co byla ukončena existence Středního zemědělského učiliště pod SOU Podhradí, zůstaly na škole tři obory:

- mechanik-opravář se zaměřením pro silniční motorová vozidla/automechanik
- klempíř pro karoserie
- tkadlena s odborným zaměřením pro plošné textilie

---

<sup>25</sup> TZZ Vítkov, ČSAO Vítkov, MPS Frýdek-Místek, OPS OPAVAN Opava, ROMO Fulnek, HEDVA Vítkov

Roku 1987 byl zaveden nový učební obor operátor skladování se zaměřením na hutní a strojírenské výrobky. Pro praxe mechaniků byl vybudován nový objekt v areálu školy. Změny po roce 1989 ve společnosti a školství se dotkly i zdejší školy. Zřizovatelem Středního odborného učiliště Vítkov-Podhradí se stalo Ministerstvo vnitra ČR. Rozdrobení jednotné struktury a transformace státního podniku ČSAD Ostrava na okresní pobočky vedl k přestupu žáků do jiných učilišť a tedy k rapidnímu poklesu počtu žáků. Škola, kterou dříve navštěvovalo cca 900 učňů, jich rázem měla asi jen 380, což se odrazilo i v propouštění zaměstnanců.

Bylo nutné rozšířit nabídku učebních oborů, jež by vykompenzovaly odchod automechaniků. Struktura oborů od roku 1991:

- Tkadlena pro plošné textilie
- Prodavačka pro smíšené zboží
- Kuchař-číšník pro přípravu jídel/specializace pro pohostinství
- Klempíř pro strojírenskou výrobu
- Mechanik-opravář pro silniční motorová vozidla
- Malíř pro stavební výrobu
- Autoelektrikář
- Operátor skladování pro hutní a strojírenské výrobky
- Rodinná škola=převeďeno na obor Služby pro domácnost
- Dálkové studium Dopravní provoz pro silniční a městskou dopravu

Roku 1992 byla dokončena přístavba, původně projektovaná hala se změnila na současný školní autoservis. Vznikly nové obory, klempíř a truhlář pro stavební výrobu a kadeřník. Ve školním roce 1994/1995 bylo také schváleno denní nástavbové studium Podnikání, kde měli možnost získat maturitu absolventi zdejších učebních oborů. Nárůst zájmu o obor Kuchař-číšník vedl ke vzniku centra učňovské přípravy ve Vítkově. V budově bývalého domova mládeže vznikla v letech 1993-1995 školní restaurace a recepce s aperitiv clubem, roku 1998 rozšířená o hotel. Roku 1997 školu převzalo MŠMT ČR.

Od roku 2000 došlo k dalším změnám. Školu převzal Moravskoslezský kraj a nové obory, lakýrník a čalouník, zůstaly nenaplněny. Škola prošla v tomto období také generální rekonstrukcí kanalizace a sociálního zařízení.<sup>26</sup>

### 4.2.2 Zaměření školy

V současné době škola otevírá pouze tříleté obory, ukončené výučním listem. Obory čtyřleté, ukončené maturitní zkouškou<sup>27</sup>, pouze dobíhají a nástavbové studium Podnikání se neotevírá.

#### **Nabídka učebních oborů pro školní rok 2014/2015:**

- 23-55-H/02 Karosář 12 žáků
- 23-68-H/01 Mechanik opravář motorových vozidel 22 žáků
- 65-51-H/01 Kuchař-číšník 24 žáků
- 69-51-H/01 Kadeřník 24 žáků
- 41-55-E/01 Opravářské práce 14 žáků
- 75-41-E/01 Pečovatelské služby 14 žáků

Přijímací zkoušky se nekonají, žáci budou přijati podle prospěchu v 8. a 9. ročníku základní školy. Praktická výuka je zajišťována ve školním autoservisu a centru praktické přípravy, školní jídelně a ve spolupráci s podniky v blízkém okolí. Škola pro žáky dle možností organizuje sportovní turnaje, exkurze, výlety, kulturní program, volnočasové aktivity, tematické dny (Advent, Valentýn, Velikonoce), klade důraz na rozvoj jazyků v běžné i profesní komunikaci a podporuje odborné a vědomostní soutěže. Žáci mají možnost získat řidičské průkazy skupiny B, C a T a svářečský průkaz.<sup>28</sup>

#### **Projekty:**

**Leonardo:** Maďarsko

**Comenius:** Německo, Polsko, Slovensko. Aktivity „Fit od hlavy až k patě“: sport a duševní zdraví.

---

<sup>26</sup> STŘEDNÍ ŠKOLA VÍTKOV-PODHRADÍ (2004), str.14–20

<sup>27</sup> Gastronomie, Dopravní prostředky

<sup>28</sup> STŘEDNÍ ŠKOLA PODHRADÍ (2014a)

### Partnerské školy:

- II Liceum Profilowane w Rydułtowach – Polsko
- Berufskolleg des Kreises Euskirchen, Kall – Německo
- Združená stredná škola, Žilina – Slovensko

Škola v roce 2013 plánuje podat žádost o nový projekt Comenius se Slovenskem, Tureckem a Itálií s názvem: „Magické mosty Evropy“. Partnerské školy jsou Středná odborná škola z partnerského města Vrbové na Slovensku, střední škola Enez Lisesi z Edirne v Turecku a střední škola Liceo scientifico statale Galileo Galilei v Dolo v Itálii a cílem projektu je kulturně-historické poznání, rozšíření geografických a historických poznatků.

**Autonet:** projekt pro automechaniky a spolupráce s firmami (TPCA, Hyundai, Barum Continental)

**Euroregion Silesia:** Česko-polská kuchyně, projekt pro gastronomické obory. Nyní se připravuje projekt pro obor Kadeřník.

**Spolupráce technických škol:** Cílem je zkvalitnit a posílit výuku technických oborů v Moravskoslezském kraji.

Partneři:

- Střední škola, Bohumín
- Střední škola technická, Opava
- Střední škola, Ostrava-Kunčice
- Vítkovická střední škola a Gymnázium, Ostrava-Hrabůvka
- Střední škola strojírenská a dopravní, Frýdek-Místek
- Soukromá střední škola Třinec s.r.o.<sup>29</sup>

### 4.2.3 Personální a materiální zabezpečení

Vzhledem k poklesu počtu žáků dochází k propouštění učitelů a tedy i k snižování odborné kvalifikace, problémem je rovněž zajištění suplování v případě absence učitele. Škola se snaží kvalifikované učitele udržet hlavně v odborném výcviku, což se

---

<sup>29</sup> STŘEDNÍ ŠKOLA VÍTKOV-PODHRADÍ (2014b)



v rámci možností daří. Ve škole nyní působí 12 vyučujících a 8 učitelů odborného výcviku.

Materiální zabezpečení je v rámci možností uspokojivé, pro výuku byly instalovány interaktivní tabule, průběžně byl v učebnách vyměněn nábytek, došlo k výměně oken a střechy na internátě. Škola měla vlastní internát, ale jeho kapacita byla spíše nevyužita, ze 100 míst bylo ve šk. r. 2012/2013 obsazeno 20. Součástí školy jsou dále dílny pro odborný výcvik, školní kuchyně s jídelnou, autoservis a středisko odborné přípravy ve Vítkově.

#### 4.2.4 Žáci

Školu navštěvují žáci z Vítkovska, Opavska a Oderska. Je zde tedy patrné zeštíhlení spádové oblasti oproti minulým létům, kdy škola vzdělávala žáky z celého tehdejšího Severomoravského kraje.

**Tabulka č. 4: Počet žáků SŠ Vítkov-Podhradí**

Školní rok	Studijní obory s maturitou a nástavbové studium	Učební obory
2008/2009	112	284
2009/2010	85	231
2010/2011	65	204
2011/2012	39	180
2012/2013	37	164
2013/2014	155	

Zdroj: Archiv SŠ Vítkov-Podhradí

#### 4.2.5 Spolupráce a propagace

Škola se snaží spolupracovat s podobně zaměřenými školami nejen v regionu, ale také v zahraničí. Potýkala se však dlouho s odlehlostí a zhoršenou dopravní dostupností, jež rozvoji spolupráce bránila. Studenti se však přesto snaží zdokonalovat se a účastní se soutěží, exkurzí a projektů. Ze soutěží to jsou např. kadeřnická klání Brněnské zrcadlo, Kalibr Cup, Mladý módní tvůrce, soutěže automechaniků AUTOMECHANIK JUNIOR a exkurze do automobilek Hyundai, ŠKODA auto, TPCA nebo na veletrhy Autosalon, pro gastronomické obory pak soutěže Radegast birrel cup, Zlatovar cup nebo exkurze na Gastrofestival.

Škola pravidelně o své činnosti informuje v regionálním tisku, na webu školy, nástěnkách ve městě, zástupci školy také navštěvují deváté ročníky základních škol, aby prezentovali nabídku oborů budoucím absolventům. Škola se také prezentuje na studijním veletrhu INFORMA v Opavě.

#### **4.2.6 Plány do budoucna**

Ve školním roce 2013/2014 byla vedením školy pověřena nová ředitelka, paní Jaroslava Dokoupilová, jež vede současně střední školu v Odrách a podporuje spolupráci obou institucí. Od školního roku 2014/2015 se škola přestěhuje do objektu bývalé ZŠ Opavská 22. Nyní probíhá adaptace objektu pro potřeby školy. Budou také otevřeny dva nové učební obory, Opravářské práce a Pečovatelské služby. Tyto obory jsou vhodné pro žáky se sociálním znevýhodněním a s omezenými studijními předpoklady.<sup>30,31</sup>

#### **4.2.7 Problémy**

Podobně jako gymnázium, tak i střední škola bojovala o svou existenci. Nové studijní obory (které, dle některých ohlasů, byly zavedeny pozdě a nebyly adekvátně zvoleny a podpořeny) se nedařilo naplnit a úroveň školy v očích jejích kritiků tak stále více klesala. Velkým problémem před stěhováním byla dopravní dostupnost této školy, chybějící občanská vybavenost v Podhradí a také ekonomická náročnost rozsáhlého areálu školy a náklady na centrum odborné přípravy. Škola v současnosti také uzavřela domov mládeže, žáci mohou využít domov mládeže střední školy v Odrách. Řeší se rovněž existence střediska učňovské přípravy ve Vítkově, jež letos naposledy funguje v současné podobě. Zůstalo v něm totiž pouze kadeřnictví, jež se má však přesunout do objektu školy na ul. Opavská.

---

<sup>30</sup> DOKOUPILOVÁ, Jaroslava (2014)

<sup>31</sup> MIKŠOVÁ, Simona (2013)

## 4.3 ZŠ Opavská 22

Základní škola na ulici Opavská 22 byla nejstarší základní školou ve městě. Její samostatná existence však byla ve školním roce 2012/2013 ukončena. Od školního roku 2013/2014 bude škola sloučena se základní školou Komenského 754 z důvodu úsporných opatření, optimalizace školské sítě a uvolnění budovy pro Moravskoslezský kraj, jež zde plánuje přestěhovat střední školu, nyní se sídlem ve Vítkově-Podhradí.

### 4.3.1 Historie školy

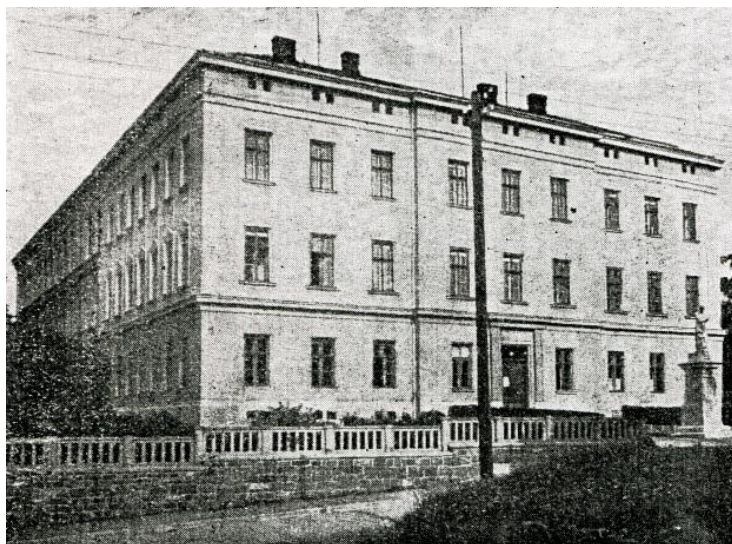
Vítkovská škola fungovala dlouhou dobu v provizorních podmínkách, čtyři z pěti tříd se nacházely v různých objektech ve městě a vlastní budova školy byla v havarijním stavu. Ani udržovací opravy nemohly zakrýt, že budova svému účelu již nestačí.

Proto v letech 1875-1876 proběhla výstavba dvoupatrové školní budovy pro obecnou německou občanskou školu podle projektu Josefa Kabelly. Stavba stála 52 000 korun a byla slavnostně vysvěcena 16. září 1876. Nárůst žáků však vedl koncem 19. století k nutnosti přístavby, její stavba dle projektu vítkovského stavitele Julia Dittela stála 64 136 korun. Do vybudování české školy v roce 1929 zde sídlily i třídy české menšinové školy.

Po válce, v roce 1946 sloužila škola jako odsunové středisko pro Němce, od roku 1947 už začala výuka probíhat v pěti třídách. Ve škole bylo celkem sedm učeben a navštěvovalo ji 208 žáků. Funkci ředitele zastával do roku 1953 Augustin Kocián. Roku 1948 se Vítkov stal okresním městem, což se odrazilo i ve škole. Ta se musela uskromnit a část objektu uvolnit pro kanceláře ONV Vítkov. Radnice, kde vedení města dříve sídlilo, byla totiž během osvobození poškozena. Toto provizorium skončilo v roce 1959. Kromě českých dětí zdejší školu navštěvovaly i řecké a makedonské děti, umístěné v dětském domově Klokočov. Během 60. let pak škola prošla generální rekonstrukcí.

V únoru 1969 otřásla městem i školou tragédie. Bývalý žák školy a vítkovský rodák, mladý student Jan Zajíc, se upálil v Praze na protest proti společenským poměrům a okupaci státy Varšavské smlouvy. Jeho ostatky byly přeneseny do Vítkova a rakev vystavena ve vestibulu základní školy. Jan Zajíc byl pohřben 2. března 1969 na vítkovském hřbitově. Až po roce 1989 se mohla škola přihlásit k odkazu Jana Zajíce,

jehož busta se nachází při vstupu do budovy.<sup>32</sup> Odkaz Jana Zajíce je předáván díky existenci Nadace Ceny Jana Zajíce při ZŠ Opavská 22 a MěÚ Vítkov. Cena je udělována studentům z regionu za vynikající studijní výsledky, reprezentaci v soutěžích, olympiádách, za hrdinský čin a záchranu lidského života, charitativní, publikační, vědeckou či uměleckou činnost.<sup>33</sup>



**Obr. č. 4: Budova ZŠ Opavská 22 po r. 1900** (Zdroj: Ullrich, 1933, str. 392)

### 4.3.2 Zaměření školy

Škola pracovala dle školského vzdělávacího programu „Malá škola plná velkých nápadů“, zaměřeného na výuku cizích jazyků (AJ, NJ, RJ) a ekologickou výchovu. Jednalo se o devítiletou základní školu a v každém ročníku byly obvykle dvě paralelní třídy. Škola také zřizovala školní klub a družinu, kde žáci měli na výběr ze širokého spektra volnočasových aktivit. Školský program pamatoval rovněž na znevýhodněné žáky. Žáci se specifickými vzdělávacími potřebami byli vzděláváni ve speciální třídě v programu ŠVP pro základní školy dle dodatku pro žáky s lehkým mentálním postižením. Při výuce zde spolupracovali pedagogičtí asistenti. Při výuce žáci používali elektronické výukové materiály.

Škola se angažovala v projektech, zaměřených na ekologickou výchovu, výuku cizích jazyků a rozvoj komunikačních dovedností a příhraniční spolupráci se školami z partnerských měst. Projekty byly zaměřeny nejen na rozvoj kompetencí žáka, ale i na

---

<sup>32</sup> Autorem busty je architekt Gotthard Janda

<sup>33</sup> ZÁKLADNÍ ŠKOLA OPAVSKÁ 22 (2006), str. 2

osobní rozvoj učitelů a získávání zkušeností z jiných škol. Instituce držela prestižní titul Ekoškola, angažovala se zejména v měření přízemního ozónu.

#### **Projekty:**

**Comenius:** v rámci projektu „LIKE A MYLOS“ škola spolupracovala se školami v Odense (Dánsko), Palaichori (Kypr) a Ceredigion (Wales-Velká Británie). Tento projekt byl již ukončen.

**Evropský sociální fond:** První projekt zaměřený na vybudování školního informačního centra a poznávání Moravy. V rámci projektu bylo uspořádáno 20 výjezdů, jichž se zúčastnili žáci a učitelé. Tyto výjezdy byly podpořeny a zdokumentovány ICT technikou a staly se důležitým prvkem pro aktualizaci ŠVP. Druhý projekt, Zodpovědný Evropan cílil na aktuální problémy, týkající se společnosti a přírody. Cílem bylo vštípit žákům udržitelný životní styl, vést je k zamyšlení nad kvalitou života svého i lidstva a také naučit je zodpovědnosti a rozhodovat aktivně o své budoucnosti. V rámci ekologických aktivit byla vypracována celá řada projektů (Zdraví, Chválím Tě, Země má..., Zima v lese, Co napoví kapka vody) a exkurzí (Planetárium Johanna Palissy Ostrava, ZOO Ostrava, Jarní Flora Olomouc) na podporu teoretických i praktických poznatků.

**Přeshraniční spolupráce ČR-SR:** Škola pěstovala intenzivní kontakty zejména se základní školou v partnerském městě Vrbové, Školská ul. 4 (okr. Piešťany). V rámci projektů „KUK aneb objevujeme česká a slovenská zákoutí“ a „Pořád jsme si blízcí“, podporovaného EU, se učitelé a žáci obou škol setkávali a účastnili se společných akcí (Lyžařská školička, Putování po hradech a zámcích v okolí řeky Moravice, Putování po hradech a zámcích v okolí řeky Váh, Vodácký kurz). Tyto projekty byly plánovány od roku 2012 na dva roky.

**ROP Moravskoslezsko:** Základní škola získala finanční dotaci na opravu školního hřiště.

**Ekologické aktivity:** Projekty GLOBE, měření přízemního ozónu, meteorologická měření.<sup>34</sup>

### **4.3.3 Personální a materiální zajištění školy**

Ve škole působilo k březnu 2013 19 vyučujících, dvě asistentky pedagoga, čtyři vychovatelky v ŠD a ŠK, ekonomka školy a čtyři správní zaměstnanci. Z hlediska odborné kvalifikace většina učitelů předpoklady splňovala, pouze na 1. stupni měla

---

<sup>34</sup> ZÁKLADNÍ ŠKOLA OPAVSKÁ 22, (2013)

jedna vyučující nárok na věkovou výjimku, na 2. stupni dvěma nekvalifikovaným vyučujícím skončila smlouva a ve školní družině neměla potřebnou kvalifikaci jedna pracovnice.

Škola měla k dispozici šest interaktivních tabulí, vždy po třech na každém stupni. Na vyšším stupni se nacházely v jazykové, zeměpisné a přírodovědné učebně. Ve škole bylo celkem 89 počítačů, ať už v PC učebně nebo v běžných třídách. Škola měla vlastní tělocvičnu, ale kvůli její menší velikosti škola také využívala městskou sokolovnu. Stravování bylo zajištěno ve školní jídelně ZŠ Komenského 754.

#### 4.3.4 Žáci

Kromě vítkovských navštěvovali tuto školu také děti z místních částí Vítkova a okolních obcí: Budišov nad Budišovkou, Čermná ve Slezsku, Kaménka, Kružberk, Melč, Odry, Odry-Loučky, Radkov, Svatoňovice, Staré Těchanovice, Vítkov-Prostřední Dvůr a Vítkov-Podhradí.

#### **Tabulka č. 5: Počet žáků ZŠ Opavská 22**

Školní rok	Počet žáků
2006/2007	311
2007/2008	267
2008/2009	260
2009/2010	253
2010/2011	233
2011/2012	212
2012/2013	213

Zdroj: Archiv ZŠ Opavská 22

Ve své bakalářské práci jsem se zabývala částečně i situací vítkovského školství a zajímalo mě, kam absolventi základních škol dále směřují. ZŠ Opavská 22 mi tehdy poskytla informace o dalším studiu žáků této školy.

Absolventi, pokračující na gymnázium zde tvořili velkou část, významný podíl pak drželi zájemci o odborné školství, ať už maturitní nebo učební obor. Velká část absolventů směřovala do Opavy, ať už na gymnázia nebo na odborné školy, zejména na stavební, ekonomické, strojírenské a zdravotnické obory, také střední škola zemědělská je v „kurzu“, neboť Vítkovsko je tradičně agrární region. Tento stav je pochopitelný, opavská gymnázia měla renomé, ale tím i pravidelný převis uchazečů, odborné školství ve Vítkově zase tolik možností jako Opava nenabízí. Navíc se dá do

Opavy docela pohodlně z Vítkova dojíždět, vzdělávání v ostatních větších městech většinou již vyžaduje nutnost pobytu na internátě. Kromě nabídky škol tedy svou roli hrají i výdaje na cestovné, stravné a v případě internátu také na ubytování.

**Tabulka č. 6: Nejčastěji volené studijní obory**

<b>Nejčastěji volené maturitní obory v letech 2005-2011</b>	<b>Celkem</b>
Všeobecné gymnázium 4. leté	47
Silniční doprava	11
Zemědělec-farmář	11
Hotelnictví/Cestovní ruch	7
Management-doprava, obchod, hotelnictví	7
Mechanik-seřizovač	6
Chemik-operátor	6
Zdravotnický asistent	5
Geodézie	5
Kuchař	5
<b>Nejčastěji volené učební obory v letech 2005-2011</b>	
Kuchař-číšník	20
Automechanik	12
Kadeřník	10
Obráběč kovů	5

<sup>35</sup>Zdroj: ZŠ Opavská 2011

### **4.3.5 Spolupráce a propagace**

Škola se snažila budovat svou dobrou image a spolupracovala s partnery a institucemi. Jak je zmíněno výše, škola spolupracovala se základní školou ve slovenském městě Vrbové. Spolu se základní školou Komenského a gymnáziem se konaly akce a besedy. Spolupráci s městem škola hodnotila velmi kladně. Skrze denní tisk, nástěnky ve městě, webové stránky a vystoupení na akcích organizovaných školou či městem se škola prezentovala veřejnosti.

---

<sup>35</sup> ALTMANOVÁ, Hana (2012), str. 47

### **4.3.6 Plány do budoucna**

Škola se snažila zachovat svou existenci a pokračovat v rozběhnutých projektech. S otázkou existence této školy se pochopitelně objevily také problémy. Vedení školy s navrženým sloučením nesouhlasilo, rodiče žáků rovněž byli proti, což bylo ve městě zdrojem napětí. Kritici tohoto sloučení rovněž namítali, že budova školy není pro studenty připravena a bude se muset adaptovat, což bude stát finanční prostředky. Rozhodnutí městského zastupitelstva o jejím sloučení se ZŠ Komenského 754 však znamenalo zánik této školy a její budoucnost je nyní spojena s novou školskou organizací.



## 4.4 ZŠ Komenského 754

### 4.4.1 Historie školy

Základní škola vznikla jako menšinová česká obecná škola, jež se po provizorních opatřeních přestěhovala do budovy na ul. Komenského 145 z roku 1929. Během druhé světové války sloužila budova jako vojenský lazaret, proto musela po válce projít rozsáhlou rekonstrukcí. Ve školním roce 1945/1946 navštěvovalo školu 98 žáků ve čtyřech třídách. Spádovou oblast školy tvořily obce Annina Dolina, Čermná, Dolní Vikštejn, Lhotka, Klokočov, Vítkov, Nové Těchanovice, Nýtek, Prostřední Dvůr, Veselka a část obce Větrkovice. Poválečný odsun Němců sice způsobil úbytek obyvatelstva, ale dosídlení českého obyvatelstva a populační růst vedl k nárůstu žáků školy. Ve školním roce 1948/1949 školu navštěvovalo 308 žáků v šesti třídách. Ve školním roce 1951/1952 bylo již žáků 491, včetně speciálních tříd pro řecké a makedonské děti, umístěné v dětském domově Klokočov. Od roku 1953 do roku 1964 byla základní škola rozšířena na jedenáctileté studium (SVVŠ) s možností maturitní zkoušky. V roce 1961 navštěvovalo základní školu 438 žáků a SVVŠ 87 žáků.

Dosídlování a populační nárůst vedl k nutnosti školu rozšířit o další objekty. Základní škola a SVVŠ se sice oddělily, ale budova oběma školám nestačila. Pro 1. - 5. ročník byly proto pronajaty prostory v domově mládeže n. p. Hedva na ul. Těchanovická. Od školního roku 1970/1971 byla otevřena nová přístavba s jídelnou a školní družinou. Další přístavba s deseti učebnami, kabinety a šatnami byla dokončena ve školním roce 1976/1977. Náklady se vyšplhaly na 8 milionů korun.

Ani nová přístavba nebyla dostačující, některé učebny se tak nacházely v budově gymnázia, část žáků jezdila speciálním autobusem do Klokočova, chyběla vlastní tělocvična, dílny v suterénu byly rovněž nevyhovující. Od roku 1987 byla zahájena výstavba nového školního pavilonu a stará školní budova zůstala gymnáziu. Pavilon se sedmi novými učebnami, dokončený v roce 1989, pomohl vyřešit nedostatek prostor a umožnil reagovat také na obnovu devítileté školní docházky počátkem 90 let. V roce 1991 školu navštěvovalo 427 žáků. Právní subjektivitu škola získala v roce 2001 a stala se příspěvkovou organizací. Po sloučení vítkovských škol v září 2013 se její součástí

stanou i ZŠ Opavská 22 a Gymnázium Vítkov, ředitelkou zůstane paní Mgr. Blanka Váňová.<sup>36</sup>



**Obr. č. 5: Česká menšinová škola z r. 1929, ul. Komenského 145** (Zdroj: Ullrich, 1933, str. 559)

#### 4.4.2 Zaměření školy

Škola se zaměřuje na ekologickou výchovu a také podporuje výuku cizích jazyků. Po sloučení vítkovských škol tak lze snadno navázat na projekty, jež se obě školy účastnily v době před svým sloučením. Škola obdržela několik prestižních titulů: Škola udržitelného rozvoje 2013, Ekologická škola Moravskoslezského kraje 2009, EKOŠKOLA 2009.

##### Projekty:<sup>37</sup>

##### Přeshraniční spolupráce:

- **Spolupráce bez hranic I, II, III:** zaměřený na spolupráci s polskou obcí Kalety. Společné sportovní (vodácký kurz, lyžařský kurz, putovní tábor) a kulturní akce (Poznáváme kulturní tradice)
- **Žijeme sportem**
- **Přírodu si musíme chránit**
- **Poznáváme hory z české (Jeseníky) a polské (Krkonosy) strany**
- **Voda pro život:** Poznávání vodních zdrojů, využití vody, šetrné zacházení s vodou

<sup>36</sup> ZŠ KOMENSKÉHO 754 (2013a)

<sup>37</sup> ZŠ KOMENSKÉHO 754 (2013b)

- **Dějiny umění jinak:** výtvarné kurzy, výstavy, soutěže

#### **Socrates-Comenius:**

- **2004-2007 Sport a hry v České republice, Polsku a Španělsku (Mallorca)**
- **Comenius 2007-2009:** spolupráce se školami z Turecka, Španělska a Řecka
- **Comenius: Music unites students in Comenius:** spolupráce se školami ve Velké Británii, Francii, Itálii a Finsku

#### **Projekty OPVK v rámci ESF:**

- **Přírodě blíž:** Exkurze, poznávání naučných stezek, tvorba vlastních naučných stezek.
- **Problémy s učením nemusí znamenat neúspěch v životě:** Projekt zaměřen na žáky se specifickými vzdělávacími potřebami. Mimoškolní aktivity a exkurze pro žáky, rozvoj zručnosti a kreativity. Mimoškolní kurzy: RUKODĚLNÁ PRAKTIKA, KERAMIKA, KREATIVITA, VÝTVARNÉ PRÁCE, ARANŽOVÁNÍ
- **Integrace na druhou:** Projekt na podporu integrace žáků se specifickými vzdělávacími potřebami a poradenské pracoviště
- **DUM: šablony a digitální učební materiály:** cizí jazyky, informatika, matematika a přírodní vědy

**Ekologie:** Den činu, Den Země, Recyklohrátky, Les ve škole, škola v lese, Globe at Night

#### **Miniškola sportu**

**Férová škola:** Podpora inkluzivního vzdělávání a integrace

Školský vzdělávací program „Úspěšný žák-úspěšná škola“ je realizován ve výuce na celé škole. Školský vzdělávací program s dodatkem upravující vzdělávání žáků s lehkým mentálním postižením a školský vzdělávací program pro speciální školu-upravený učební plán vzdělávacího programu pomocná škola mají za cíl podpořit integraci a studium žáků se specifickými vzdělávacími potřebami. Školní družina pak pracuje dle ŠVP Cesta objevů.

### 4.4.3 Personální a materiální zajištění školy

Ve škole působilo v březnu 2013 21 vyučujících, 4 asistenti pedagoga a dále ve školní družině a školním klubu 7 vychovatelek. Všichni učitelé mají potřebnou kvalifikaci. Areál školy prošel v průběhu let rozsáhlou rekonstrukcí. Došlo k výměně plastových oken, zateplení pavilonů školy a výměně vstupních dveří, rekonstrukcí prošla kotelná a školní jídelna. Také prostory školy byly upraveny, zejména školní klub, učebny fyziky, chemie a informatiky. Do učeben byl umístěn nový nábytek a výuka byla obohacena o diaprojektory, interaktivní tabule a nové psací tabule. Součástí školy je také tělocvična a školní jídelna, jež slouží oběma vítkovským základním školám, gymnáziu a také cizím zájemcům o stravování. Vedle budovy školy se nachází školní hřiště.

### 4.4.4 Žáci

**Tabulka č. 7: Počet žáků ZŠ Komenského 754 před sloučením škol**

Školní rok	Počet žáků	Počet dojíždějících žáků
2000/2001	345	118
2001/2002	.	.
2002/2003	310	119
2003/2004	.	.
2004/2005	327	127
2005/2006	315	124
2006/2007	308	119
2007/2008	294	128
2008/2009	282	119
2009/2010	272	116
2010/2011	280	120
2011/2012	307	137
2012/2013	325	146

Zdroj: Archiv ZŠ Komenského 754

Z tabulky počtu žáků v daném časovém období je patrný relativně velký podíl dojíždějících žáků. Tento stav je způsoben nejen absencí školy či vyššího stupně ZŠ

v okolních obcích, ale také dobrým renomé, které si škola dokázala vytvořit. Žáci do školy dojížděli z obcí Bílovec, Budišov nad Budišovkou, Černá ve Slezsku, Heřmanice u Oder, Heřmánky, Kaménka, Klokočov, Kružberk, Lhotka, Nové Těchanovice, Prostřední Dvůr, Radkov, Staré Těchanovice, Svatoňovice, Véska, Větřkovice, Vlkovice. Žáci po absolvování povinné školní docházky pokračují dále ve studiu na středních odborných školách a gymnáziích ve Vítkově, Opavě či dalších městech.

#### **4.4.5 Spolupráce a propagace**

Škola se aktivně podílí na životě ve městě. Účastní se akcí města, např. Dny bezpečnosti, Vítání občánků, vystoupeních a soutěží. Také spolupracují s okolními základními a mateřskými školami, zejména v ekologické výchově. Dlouhodobá a plodná je pak spolupráce s polským partnerským městem Kalety, trvá již 20 let a základní škola spolu se základní školou Kalety pořádají společné akce a projekty. Pomalu se rozjíždí také spolupráce s partnerským městem Vrbové na Slovensku. Škola se prezentuje v tisku, na internetu, skrze školní akce a nástěnky ve městě.

#### **4.4.6 Plány do budoucna**

Škola chce, navzdory organizačním změnám ve vítkovském školství, udržovat své tradice a projekty. Pokračovat budou také některé projekty gymnázia a bývalé ZŠ Opavská 22. Od září 2013 vede paní ředitelka této školy nejen základní školu, ale i gymnázium. V souvislosti s touto situací došlo k organizačním změnám v pedagogickém sboru, ke stěhování 1. stupně do bývalé budovy gymnázia a také pochopitelně vzrostl počet žáků. Na všechny tyto dopady musí nyní nová školská instituce reagovat a řešit problémy s nimi spojené.

## 4.5 ZŠ Náměstí Jana Zajíce 1

### 4.5.1 Historie školy

Základní škola funguje od roku 1998, kdy vznikla experimentální první třída, zaměřená na vzdělávání romských dětí. Díky dobrým výsledkům se z experimentu stala trvalá instituce, pracující podle ŠVP Šance pro každého. Díky pečlivé práci pedagogického sboru, znalosti romské problematiky, využívání alternativních metod a individuálního přístupu a přítomností romských asistentů mají žáci možnost rozvíjet se.<sup>38</sup>

### 4.5.2 Zaměření školy

Škola poskytuje vzdělání žákům se specifickými vzdělávacími potřebami, ať už se jedná o žáky handicapované, se specifickými poruchami učení anebo o žáky z nepodnětného prostředí. Škola je plně bezbariérová a zahrnuje základní školu, základní školu praktickou a základní školu speciální a přípravné třídy.<sup>39</sup>

Základní škola praktická se zaměřuje na vzdělávání žáků s lehkým stupněm mentálního postižení a maladaptivních žáků. Vzdělávání jsou podle ŠVP Šance pro každého s dodatkem pro žáky s lehkým mentálním postižením. Cílem je žáky naučit se orientovat v životních situacích, rozvíjet jejich znalosti a schopnosti, motivovat je k růstu a vyučení. Žáci pracují ve školních dílnách (cvičná kuchyň, pracovna dívek, školní dílny a keramická dílna).<sup>40</sup>

Základní škola speciální se zaměřuje na vzdělávání žáků s těžším mentálním nebo kombinovaným postižením. Cílem je dosáhnout jejich maximální socializace, naučit je základy trivia a zdokonalit je ve zručnosti a soběstačnosti. Škola pracuje podle ŠVP pro speciální, případně pomocné školy.<sup>41</sup>

#### **Projekty:**

Škola se angažuje v projektech ESF, nyní na škole běží projekt „Víme jak na to aneb škola je kamarád.“ Škola pořádá vlastní projektové dny a spolupracuje s církevní

---

<sup>38</sup> ZŠ NÁMĚSTÍ JANA ZAJÍCE 1, (2013a)

<sup>39</sup> ZŠ NÁMĚSTÍ JANA ZAJÍCE 1, (2013b)

<sup>40</sup> ZŠ NÁMĚSTÍ JANA ZAJÍCE 1, (2013c)

<sup>41</sup> ZŠ NÁMĚSTÍ JANA ZAJÍCE 1, (2013d)

komunitou Sant Edigio. Žáci se v rámci projektů např. dozvědí o svých kořenech, vyzkouší si v přípravných třídách školu nanečisto anebo se zúčastní výletů a exkurzí.<sup>42</sup>

Ve školním roce 2011/2012 proběhlo několik školních projektů. Pro 1. třídu ZŠ: To jsme my (Lidské tělo a zdravý životní styl), Pán času-Jaro, Mach a Šebestová (člověk a jeho svět, dopravní výchova). Na druhém stupni pak proběhly projekty Naše planeta Země, Současná tvář Evropy, Svět nás zajímá: Amerika a Afrika. Projekty Náš les, Školní časopis a Žákovský parlament rozvíjejí u žáků kompetence k podnikavosti, sociální, občanské a komunikativní. Doplňková zájmová činnost se zaměřuje na pohyb a kreativitu, jsou zde pořádány kroužky romských tanců, country tanců, mažoretky, ale také kroužek keramický, vaření či šití a pletení, florbal, fotbal či stolní tenis.

Ve školním roce 2012/2013 proběhlo také několik projektových dnů, např.:

- Čtyři roční období: 1. ročník
- Umíme se chovat v rizikových situacích: 4. ročník
- Rozpočet rodiny: 6. ročník
- Píšeme si vlastní deník: 7. a 8. ročník
- Sportujeme v našem městě: 6., 8. a 9. ročník ZŠ praktické
- Celoškolní projekty: Kočujeme po Evropě, Tajemství Pána ročních období, Den Země, Evropský den, Přírodovědná stezka, Komunitní kruh, Kdo si hraje, nezlobí.<sup>43</sup>

### **4.5.3 Personální a materiální zajištění školy**

Škola získává prostředky nejen od zřizovatele, ale také díky pronájmům, neboť část objektu využívá např. Komerční banka. Díky vybudování výtahové plošiny je škola plně bezbariérová. Kromě kmenových učeben jsou zde specializované učebny pro výtvarnou výchovu, dále šití na šicím stroji, moderní žákovská kuchyně, keramická dílna, počítačová učebna a dvě učebny s interaktivní tabulí. Mezi významné investiční akce patří oprava střechy a výměna oken za plastová.

Ve škole působí 17 vyučujících, tři vychovatelé, tři asistenti pedagoga pro děti se sociálním znevýhodněním, dva asistenti pedagoga v ZŠ speciální a 4 správní zaměstnanci. Zdejší pedagogický sbor je poměrně ustálený a kvalifikovaný na různé

---

<sup>42</sup> ZŠ NÁMĚSTÍ JANA ZAJÍCE 1: Projekty (2013e)

<sup>43</sup> ZŠ NÁMĚSTÍ JANA ZAJÍCE 1: Projekty (2013f)

oblasti ze sociální pedagogiky, ať už se jedná o specifické poruchy učení a chování, surdopedii, oftalmopedii, logopedii, psychopedii či somatopedii.

V rámci pedagogického sboru má 11 vyučujících úplné vysokoškolské vzdělání, tři dosáhli bakalářského vzdělání a 3 vyučující mají středoškolské vzdělání. Dva vychovatelé mají úplně vysokoškolské vzdělání, třetí si doplňuje magisterské vzdělání. Ve škole působí kromě výchovného poradce a metodika prevence i školní psycholog.

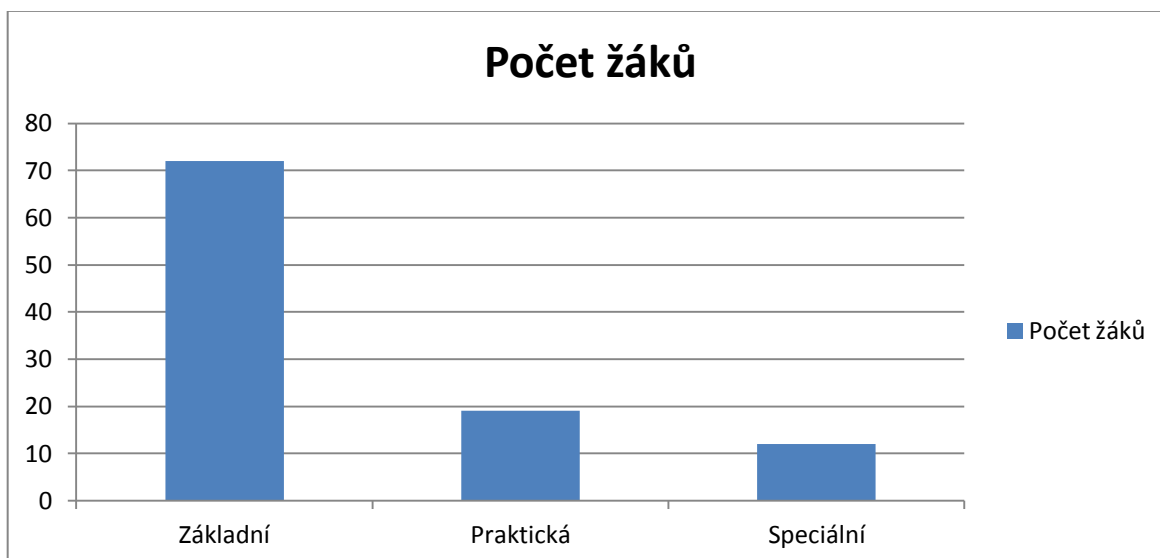
#### 4.5.4 Žáci

Tato škola slouží žákům v rámci celého SO ORP Vítkov, kromě dětí ze zdejších obcí a pocházejících z rodinného prostředí jsou zde rovněž vzděláváni žáci z dětských domovů v Melči a Radkově-Dubové. Třídy navštěvuje menší počet žáků než v běžných školách (max. 14 žáků), což dává více prostoru pro individuální přístup a tempo.

**Tabulka č. 8: Počet žáků ZŠ Náměstí Jana Zajíce 1**

Školní rok	Počet žáků
2008/2009	114
2009/2010	107
2010/2011	104
2011/2012	106
2012/2013	109
2013/2014	114

Zdroj: Výroční zpráva 2012/2013 ZŠ Náměstí Jana Zajíce 1



**Obr. č. 1: Graf počtu žáků na jednotlivých typech ZŠ dle ŠVP ve šk. roce 2012/2013**

Zdroj: Výroční zpráva 2012/2013 ZŠ Náměstí Jana Zajíce 1



### **4.5.5 Spolupráce a propagace**

Škola spolupracuje v rámci přeshraničních vazeb se Speciální základnou školou Mórica Beňovského ve Vrbovém a tyto školy organizují společné akce. Škola se účastní akcí, organizovaných městem Vítkov, např. dopravní výchovy na dopravním hřišti v Odrách, dále na Dnech města a také spolupracuje s městskou knihovnou a ostatními školami nejen ve Vítkově, ale také v zdejší regionu. Kladná a přínosná je spolupráce s dětskými domovy v okolí a občanskými sdruženími VITA a TEREZA a již zmíněnou komunitou Sant Edigio.

### **4.5.6 Plány do budoucna**

Škola je zřizována Moravskoslezským krajem a měla by nadále fungovat bez omezení. Pro region Vítkovska je vzhledem ke zdejší situaci podobná instituce důležitá. Škola dostává od městského úřadu Vítkov příspěvky na svůj provoz, byť ne ve výši městských školských zařízení. Větší investice se nyní neplánují, škola nedávno získala vlastní kotelnu, minulý rok byla opravena střecha a průběžně se vyměňují okna.

### **4.5.7 Problémy**

Škola netoleruje záškoláctví, které se občas objeví, snaží se mu předcházet a aktivně jej řeší. Škola proto spolupracuje s odborem sociální péče při MěÚ Vítkov a kurátorkou pro děti a mládež. Tyto přestupky se v případě překročení únosné meze či recidivy předávají Policii ČR.

## 5 OPTIMALIZACE ŠKOLSKÉ SÍTĚ VE VÍTKOVĚ V ROCE 2013

Zdejší školy poskytují vzdělání jednak žákům z obcí v rámci SO ORP, ale částečně také žákům z Oderska a Fulnecka. Optimalizace školství ve Vítkově má tedy i širší dopad.

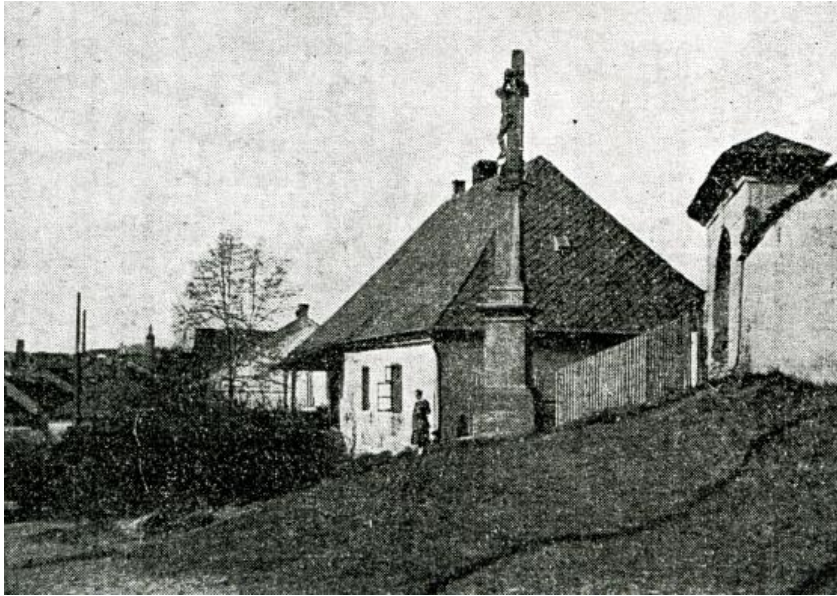
### 5.1 Historie školské sítě

Zatímco dnes mají vítkovské školy problém naplnit svou kapacitu, naopak v minulosti zde panoval opačný problém. Roku 1630 vzniká ve Vítkově katolická škola, podléhající doзору farního úřadu a nahrazující dřívější školu evangelickou. Stála u starého farního kostela, byla to dřevěná budova s jednou učebnou, komorou, stájí pro 3 krávy, dále její součástí byla zahrádka a díl pole a luk. Zdejší učitelé kromě platu, jež činil 25 zlatých, dostávali příjmy z dalších činností, např. si učitel mohl přivydělat jako varhaník v kostele, dále pak při koledování, svatbách, pohřbech. Chléb pak dostával od sedláků.

Povinná školní docházka byla zavedena za vlády císařovny Marie Terezie. Vyučovalo se zde čtení, psaní, počty a náboženství. Roku 1798 přichází pomocný učitel, neboť školu navštěvuje přes 150 žáků. Tento počet klesá poté, co je roku 1785 zřízena škola v obci Čermná. Ve 40. letech 19. Století byla vybudována zděná budova u starého kostela s velkou učebnou a bytem pro učitele. Počet žáků i tříd však narůstal, roku 1840 vzrostl na dvě třídy, roku 1861 byly již třídy tři, 1865 čtyři třídy a 1867 již pět tříd.<sup>44</sup>

---

<sup>44</sup> KRESTA, Josef (1957) Str. 14



**Obr. č. 6: Původní vítkovská škola** (Zdroj: Ullrich, 1933, str. 307)

Situace se stala neudržitelnou v 60. letech 19. století, kdy stávající školní budova nebyla pro svůj účel již využitelná. Kvůli nedostatku místa a havarijnímu stavu budovy se čtyři z pěti tříd nacházely v jiných objektech ve městě. Roku 1864 město sice budovu opravilo, ale po nařízení okresního úřadu, jež obcím přikazovalo péči o školské instituce, se nakonec vedení města rozhodlo v roce 1869 pro výstavbu nové budovy. Dvoupatrová budova, vystavěná dle projektu Josefa Kabella byla slavnostně vysvěcena 16. září 1876 a následně v roce 1900 rozšířena. Ve vítkovské škole se vyučovalo německy, na její stavbě se angažoval tzv. Schulpfennigverein, spolek pro výstavbu nové školy. Kromě výstavby školy a péče o všeobecné vzdělání ve Vítkově také podporoval školou povinné děti z chudých rodin. Škola se pak účastnila akcí v rámci tzv. Ortsgruppe Wigstadtl des Deutschen schulvereins, tedy Německého školského spolku.<sup>45</sup>

Nové školské instituce pak vznikly po vzniku samostatného Československa. Roku 1923 vznikla česká mateřská a obecná škola a roku 1929 pak česká, menšinová obecná a měšťanská škola. Název menšinová reflektoval zdejší národnostní poměry, neboť zde v počtu obyvatel převládali Němci. Čeští učitelé se aktivně podíleli na posilování českého společenského života až do roku 1938.<sup>46</sup> Po druhé světové válce došlo ke změně národnostních poměrů, čemuž se přizpůsobilo i zdejší školství. Obě základní

---

<sup>45</sup> ULLRICH, Josef (1933) Str. 430

<sup>46</sup> KRESTA, Josef (1957) Str. 28

školy začaly sloužit českým žákům. Další školské instituce vznikly v letech 1948–1960, kdy byl Vítkov okresním městem.

Roku 1953 zahájila výuku hudební škola, současná základní umělecká škola. Vzdělávací koncepce tehdejší vlády umožnila i ve Vítkově vznik jedenáctileté střední školy, jež kromě absolvování povinné školní docházky umožnila získat žákům také maturitní vzdělání, dříve zde nedostupného. V 60. letech došlo ke změně tohoto modelu a vznikla samostatná devítiletá základní škola a střední všeobecně vzdělávací škola, jež od roku 1968 začala fungovat jako čtyřleté gymnázium.

Vítkovské školy se opět potýkaly s nedostatkem prostor. Zatímco část základní školy na ulici Opavská využíval v 50. letech ONV Vítkov, jenž neměl vlastní budovu a vystěhoval se až roku 1959, škola na ulici Komenského 145 z roku 1929 nebyla pro gymnázium a základní školu dostačující. Výuka prvního stupně proto probíhala v objektu Domova mládeže továrny n. p. HEDVA na Těchanovické ulici. Proto byl postupně areál školy rozšiřován. Počátkem 70. let vznikla přístavba se školní družinou a jídelnou, část žáků však musela dojíždět do budovy v Klokočově. Výstavba dalších objektů pokračovala v průběhu celých 70. a 80. let a vyvrcholila rozhodnutím, že se základní škola přestěhuje do nových objektů, zatímco gymnázium zůstane v původní budově. Poslední etapa výstavby školních pavilonů trvala v letech 1987–1989.<sup>47, 48</sup>

Ve Vítkově se nacházejí školské instituce mimoškolního, předškolního, základního a středoškolského vzdělávání. ZŠ Náměstí Jana Zajíce 1 se zaměřuje na žáky se specifickými potřebami, dále zde funguje základní umělecká škola a středisko volného času.

## 5.2 Současnost školské sítě

Vítkovské školství v současnosti prochází obdobím zásadních změn, reagujících na demografický vývoj, jež značí méně narozených dětí a tedy i žáků ve školách. Tento faktor, spolu s historickými stigmaty (vysídlení Němců, nepříliš úspěšné dosídlení po válce a pomalé ustálení nových sociálních vztahů), nezaměstnaností a periferní polohou regionu, je pro existenci zdejších škol rizikový.

---

<sup>47</sup> MARTINEK, B., KRAVAR, Z. (2001), str. 60, 65, 87

<sup>48</sup> ZÁKLADNÍ ŠKOLA A GYMNÁZIUM KOMENSKÉHO 754 (2013a)

Impulsem pro změny ve vítkovském školství byl sice klesající počet studentů na gymnáziu a střední škole a nevyužitá kapacita jejich budov, což mělo vliv na jejich další osud, ale tento problém ve výsledku ovlivnil i školy základní, které se s ním, byť v menší míře, potýkaly také. Základní školy na Vítkovsku jsou navíc pro tyto dvě střední školy zdrojem studentů. Moravskoslezský kraj, odbor školství, mládeže a sportu, proto v rámci úsporných opatření navrhl, aby se střední školy sloučily. Tento návrh však vyvolal bouřlivou odezvu a situace se začala komplikovat. Nejistá existence škol znepokojovala jednak zaměstnance, neboť byli vystaveni hrozbě propouštění, ale také rodiče žáků, kteří museli na vzniklou situaci reagovat.

### **5.3 Problémy vítkovského školství**

Poznatky pro tuto kapitolu byly získány během výzkumu na jednotlivých školách a komunikací s odborem školství Moravskoslezského kraje. Také bylo důležité vyslechnout si stanovisko představitelů města Vítkov, které doplnilo výzkum o detaily a nové informace a také potvrdilo informace, jež byly získány během výzkumu na vítkovských školách. Během debaty o školách se dostalo i na podporu dětí, mládeže, sportu a volnočasových aktivit ve Vítkově.

#### **5.3.1 Postoj města Vítkov**

Úbytek žáků ve Vítkově byl patrný již delší dobu a o sloučení základních škol se proto uvažovalo již dříve. Nepodařilo se jej však uskutečnit, neboť úbytek nebyl tak výrazný, aby vznikla dostatečná kapacita pro sloučené školy v některé z budov základních škol. Situace se zhoršila v roce 2011, kdy došlo k výraznému poklesu studentů na gymnáziu a střední škole v Podhradí. Iniciativu převzala jako první střední škola, jež navrhla sloučení s gymnáziem, ale kvůli způsobu, jakým bylo jednání vedeno, nedošlo k dohodě a naopak se vztahy mezi školami vyostřily. Gymnázium sloučení za takových okolností odmítlo. Souboje o žáky a problémy s tím spojené mezi základními školami a gymnáziem se projevovaly, otevřeně se o nich ovšem nemluvilo.

Schválená forma koncepce vítkovského školství je dílem současného místostarosty města Vítkov, pana Zdeňka Hegara a odboru školství města Vítkov. Vycházelo se z demografických údajů, jež vykazovaly úbytek obyvatel, tedy i žáků, a nepřinášely ani příznivou prognózu do budoucna. Důležitým faktorem bylo také

ekonomické hledisko, neboť objekty jsou ekonomicky náročné a jejich kapacita byla kvůli poklesu žáků nevyužita.

Situace však byla dále neudržitelná a bylo nutné najít řešení. Jednání o osudu vítkovského školství přinesla dlouhá jednání, spory a možné varianty. Vznikly tedy dvě koncepce, zaprvé sloučit gymnázium a střední školu do jedné organizace, jejímž zřizovatelem by byl nadále Moravskoslezský kraj, anebo zadruhé sloučit základní školy, od Moravskoslezského kraje převzít gymnázium, jež by se sloučilo se základní školou a provést výměnu budov tak, že budova zrušené ZŠ Opavská 22 připadne kraji a město získá budovu gymnázia. Tento návrh podal pan místostarosta Zdeněk Hegar a cílem bylo nejen najít úsporné řešení, ale také snaha urovnat vztahy mezi školami. Druhá varianta byla v lednu schválena zastupitelstvem, byť měla své odpůrce. Jednání však tímto krokem neskončila.

**Tabulka č. 9: Počet žáků na vítkovských školách**

škola	2006/07	2007/08	2008/9	2009/10	2010/11	2011/12	2012/13
ZŠ Opavská	293	276	264	251	239	216	216
ZŠ Komenského	307	300	282	270	279	305	323
Gymnázium	319	285	278	243	221	197	148
SŠ Podhradí	483	457	418	268	261	270	205

<sup>49</sup>Zdroj: Zdeněk Hegar

**Tabulka č. 10: Počet narozených dětí ve Vítkově**

Počet narozených dětí ve Vítkově a jeho místních částech									
Rok	2004	2005	2006	2007	2008	2009	2010	2011	2012
počet narozených dětí	61	55	70	97	64	79	56	59	64

<sup>50</sup>Zdroj: Zdeněk Hegar

<sup>49</sup> HEGAR, Zdeněk (2013a)

<sup>50</sup> HEGAR, Zdeněk (2013a)

**Tabulka č. 11: Náklady škol ve Vítkově v roce 2012**

škola	roční příspěvek na provoz od zřizovatele v r. 2012 (v Kč)	max. kapacita počtu žáků školy	provozní náklad na 1 žáka a rok v Kč bez odpisů při max. počtu žáků	provozní náklad na 1 žáka a rok v Kč bez odpisů při skut. Počtu žáků šk. R 2012/2013
ZŠ Opavská	1.481.000,-	500	3.022,-	6.856,-
ZŠ Komenského	2.579.000,-	400	6.448,-	7.984,-
Gymnázium	1.520.000,-	350	4.366,-	10.324,-
SŠ Podhradí	5.390.000,-	650	8.292,-	26.293,-

<sup>51</sup>Zdroj: Zdeněk Hegar

Výše uvedené tabulky mohou nastínit situaci vítkovského školství před sloučením základních škol a převzetím gymnázia. Počet narozených dětí spíše klesá a střídají se slabší ročníky se silnějšími, což se následně odráží na počtu žáků ve školách. Z tabulky počtu žáků je patrné, že nejlépe si vede ZŠ Komenského, jež si udržuje poměrně vyrovnaný stav. Provozní náklady na žáka jsou zde vyšší, což je ovšem způsobeno provozem školní kuchyně a jídelny. Zatímco u ZŠ Opavská a gymnázia je pokles spíše postupnější, střední škola v Podhradí zažila pokles výraznější. Tato škola je, co se týká provozních nákladů, nejnáročnější, rozdíl mezi náklady při aktuálním stavu a při stavu naplnění kapacity školy je zde nejvýraznější. Webová stránka, ze které tyto informace pocházejí, vznikla právě za účelem informovat občany o dění kolem problematiky vítkovských škol. Je patrné, že její zakladatelé nesouhlasili s původní variantou sloučení gymnázia a střední školy v Podhradí. Jsou zde dokumenty města ke školské problematice, dále příspěvky správců webu, občanů a studentů, vyjadřující se nejen k procesu řešení, ale také k situacím a neshodám, jež byly tímto vyvolány.

### 5.3.2 Postoj škol a další vývoj

Každá škola se zaměřovala na jiné žáky a snažila si uhájit své pozice, což znamenalo hledání řešení a kompromisů, jež se ovšem nejspíše neobejdou bez třenic.

<sup>51</sup> HEGAR, Zdeněk (2013a)

Jediným řádně jmenovaným ředitelem školy byla ve šk. r. 2012/2013 Mgr. Blanka Váňová ze ZŠ Komenského 754. Ostatní školy měly pouze zástupce statutárního orgánu. Základní školy chtěly udržet žáky, kteří by rádi šli do primy na gymnázium. Základní škola Opavská 22, zaměřená na výuku cizích jazyků, se cítila poněkud obětována kvůli problémům ostatních, neboť dle slov tehdejší zástupkyně statutárního orgánu nebyla původně tato škola v optimalizačních návrzích zahrnuta. Vedení ZŠ Komenského 754 by si dokázalo sloučení základních škol a gymnázia představit a dalo by projektu šanci.

Gymnázium si chtělo udržet svůj standart a kvalitu výuky, proto příliš nepodporovalo myšlenku sloučení se střední školou v Podhradí, kde převládají učební obory. Zaměření střední školy bylo podle gymnázia až příliš odlišné a tak zde bylo málo společných bodů. Rovněž žáci gymnázia a jejich rodiče byli proti tomuto návrhu. Gymnázium si také hájilo svou pozici kulturně-společenského centra, neboť se zde organizují různé kurzy a společenské akce, funguje zde komunitní centrum, velká tělocvična a lezecká stěna. Zejména kapacita tělocvičen je jeden z problémů vítkovských škol, který nevyřešila úplně ani rekonstrukce městské sokolovny. Gymnázium bylo v obtížné situaci a necítilo se dostatečně podporováno.

Střední škola Podhradí usilovala o zachování své existence, ať už v jakékoli formě. Na Vítkovsku sice převažuje spíše zájem o typ vzdělání, jež tato škola poskytuje, na druhou stranu má škola období svého největšího rozmachu za sebou. Už jsou dávno pryč doby, kdy zde studovalo asi 900 automechaniků z celého Severomoravského kraje. Kapacita internátu není využita a nové maturitní obory se zde příliš neujaly. Převládá zde také již několik let prakticky podobná skladba oborů.

Problémem byla také dostupnost této školy. Stávající objekt se nachází v údolí řeky Moravice, vítkovské místní části Podhradí, pod hradem Vikštejn. Podhradí je spíše rekreační oblast, chatová osada s domky několika starousedlíků. Nápad zakládat v takové oblasti střední školu, nebyl asi příliš šťastný. Podhradí leží stranou veškeré občanské vybavenosti, je zde jen pár ubytovacích a stravovacích zařízení, využívaných turisty. Obchod u autobusové zastávky je již delší dobu uzavřen. Areál školy je rozlehlý, jsou zde dílny, školní autoservis a několik nevyužívaných objektů. Ve Vítkově se pak



nachází centrum učňovské přípravy. Nyní tam však funguje pouze kadeřnictví. Škola se sice stěhování nebránila, ale obávala se o existenci autoservisu a také jí záleželo na školní jídelně, kde mají studenti praxi. Studenti základních škol a gymnázia totiž využívají jídelnu na ZŠ Komenského a škola by nejspíš musela zajistit praxi svým studentům tam. Také se nabízí otázka, co bude s areálem školy. Zejména starousedlíci se bojí, aby se ze školy nestal nějaký velký rekreační objekt nebo ubytovna pro nepřizpůsobivé spoluobčany a sociálně slabé.

Pan místostarosta Zdeněk Hegar proto navrhuje, že by se budova mohla přestavět na domov s pečovatelskou službou, kde by se nacházely menší byty pro soběstačnější seniory, včetně dostupných služeb jako masér či kadeřník aj. Zde by pak mohli mít praxi žáci ze středních škol ve Vítkově a Odrách. Budova bývalé ZŠ Opavská 22 byla předána počátkem ledna Moravskoslezskému kraji pro potřeby střední školy a je v podstatě připravena k užívání, do budoucna je však nutno počítat s rekonstrukcí střechy a kotelny. Rekonstrukce budovy gymnázia si vyžádala 1,5 mil. korun, neboť bylo nutné provést sanační opatření, dále vyměnit prohnílé podlahy a provést výměnu osvětlení v učebnách. Do budoucna se plánuje také vytvořit novou příjezdovou komunikaci a parkoviště při škole na ulici Komenského, neboť současný stav je nevyhovující. Zvýší se tím dostupnost a bezpečnost dětí při dopravě do školy automobilem. Další významnou investicí je projekt na výstavbu víceúčelového hřiště s umělým povrchem, atletickým oválem, vrhačským sektorem a beachvolejbalovým hřištěm. Tato akce by měla vyjít přibližně na 5 mil. korun.

#### **5.4 Možnosti zachování vítkovského gymnázia**

Také gymnázium se rozhodlo vyvinout iniciativu a navrhlo několik řešení, jak odvrátit svůj zánik. Pověřená zástupkyně statutárního orgánu, Mgr. Lenka Zychová mi poskytla svou práci v rámci dalšího vzdělávání ředitelů škol, kde se návrhy o zachování gymnázia zabývala. Z této práce vyplývají následující varianty:

Samostatné gymnázium zřizované Moravskoslezským krajem, tedy varianta, jež platila až do aktuálního rozuzlení školské otázky, bylo kvůli finanční náročnosti déle neudržitelné. Tuto možnost by sice příznivci gymnázia uvítali, ale školu navštěvuje málo žáků a kraj ji už nechce dotovat. Vedoucí odboru školství, mládeže a sportu Moravskoslezského kraje, PaedDr. Libor Lenčo, poukazuje, že pokud by gymnázium

zůstalo v podobě před sloučením, mělo by velké problémy v mzdové a personální oblasti.<sup>52</sup>

Sloučení gymnázia se střední školou v Podhradí navrhl Moravskoslezský kraj proto, že tato škola měla podobné problémy. Zastánci tohoto řešení argumentovali, že se tím zachovají obě střední školy a nebude důvod sloučit základní školy, navíc by město nemuselo nic platit, neboť by tuto novou školskou instituci vlastnil kraj. Střední škola v Podhradí tuto myšlenku velmi podporovala, neboť by tak udržela svou existenci. Sloučením s gymnáziem by se škola stala dostupnější. Tuto variantu však gymnázium a jeho zastánci nepovažovali za šťastnou. Gymnázium si chtělo udržet svou úroveň výuky a tradici, dalšími argumenty byly chybějící zázemí pro praktické vyučování, odlišné obory, přičemž ty maturitní skomíraly a v podstatě jen dobíhaly, takže učitelé některých všeobecných předmětů (Z, D, ZSV) by nejspíše měli problémy naplnit úvazek a dále zde byl silný odpor rodičů a studentů.<sup>53</sup>

Myšlenka sloučení se ZUŠ, jež by fungovala v prostorách gymnázia, by bohužel nic nevyřešila. Prodej budovy ZUŠ by nemusel být úspěšný a zůstala by rivalita mezi základními školami a gymnáziem.<sup>54</sup>

Varianta, že by gymnázium fungovalo jako odloučené pracoviště Mendelova gymnázia v Opavě, je zajímavá, ale organizačně náročná. Žáci by sice měli větší výběr volitelných předmětů, ale bylo by nutné komunikovat se školami a s vedením krajských odborů školství a dopravy kvůli zajištění této formy a dopravního spojení. Přetrvala by však výše zmíněná rivalita mezi základními školami a gymnáziem, čtyřleté studium by budovu školy nenaplnilo a nabízela by se otázka, zda by na toto řešení přistoupili rodiče, studenti a také Mendelovo gymnázium.<sup>55</sup>

Dokument dále obsahoval i řešení, že by město převzalo zřizovatelské funkce gymnázia od kraje, sloučením dvou základních škol by vznikla jedna, s níž by se spojilo také gymnázium. Střední škola v Podhradí by zůstala samostatná. Toto řešení nakonec zvítězilo, provázely ho ale protesty, debaty a nejistota, zda se podaří zrealizovat, jak

---

<sup>52</sup> ZYCHOVÁ, Lenka (2013) str. 14

<sup>53</sup> ZYCHOVÁ, Lenka (2013) str. 14-16

<sup>54</sup> ZYHOVÁ, Lenka (2013) str. 18

<sup>55</sup> ZYCHOVÁ, Lenka (2013) str. 19

překlenout spory a zda Moravskoslezský kraj ponechá střední školu v Podhradí.<sup>56</sup> Podrobněji se této záležitosti věnují následující texty.

## 5.5 Referendum o osudu vítkovských škol

Kolem situace vítkovských škol proběhlo několik více či méně bouřlivých jednání. Zastupitelstvo města se proto rozhodlo pro revoluční krok, uspořádat ve městě referendum, aby se mohli občané vyjádřit sami o osudu zdejších škol.

Referendum bylo vypsáno na pátek 22. března 2013 a jeho cílem bylo zjistit názor občanů na možné budoucí uspořádání vítkovského školství. Výsledek referenda však nesplnil očekávání. Aby bylo referendum podle zákona platné, muselo by se jej zúčastnit 35 % oprávněných osob, ve Vítkově jich však přišlo jen 22,56 %, tj. 1 113 občanů, přičemž oprávněných voličů bylo 4 927. Proč přišlo tak málo lidí, se dá jen odhadovat. Někteří lidé již nemají děti ve školním věku, senioři asi také neměli potřebu se tímto zabývat, část lidí jej nejspíše ignorovala a jiní se zase nejspíše snažili pomoci gymnáziu tím, že nepřijdou.<sup>57</sup>

### Výsledky referenda:

#### 1. otázka:

Souhlasíte s tím, aby Město Vítkov převzalo od stávajícího zřizovatele Moravskoslezského kraje zřizovatelské funkce ke Gymnáziu, Vítkov, Komenského 145, p. o., a to ke dni 1. 7. 2013 a současně, aby Gymnázium, Vítkov sloučilo se Základní školou Vítkov, Komenského 754, okres Opava, p. o.?

ANO – 435

NE – 643

---

<sup>56</sup> ZYCHOVÁ, Lenka (2013) str. 17-18

<sup>57</sup> Pokud by referendum nebylo platné, platilo by lednové rozhodnutí městského zastupitelstva, že město převezme zřizovatelské funkce gymnázia od kraje a bude tedy městské.

## 2. otázka:

Souhlasíte s tím, aby Město Vítkov sloučilo své základní školy, Základní školu Vítkov, Opavská 22, okres Opava, p. o. a Základní školu Vítkov, Komenského 754, okres Opava, p. o. do jednoho subjektu?

ANO – 344

NE – 717

Většina hlasujících občanů se vyjádřila proti převzetí gymnázia městem a proti sloučení našich základních škol.<sup>58</sup>

Protože referendum nebylo platné, mohlo tedy zastupitelstvo rozhodnout bez ohledu na jeho výsledky. Vedení města se rozhodlo podpořit níže uvedenou variantu, jež byla přijata zastupitelstvem v lednu:

***„Rozhodnutí zastupitelstva č. 821/19 ze dne 23. ledna 2013. Zastupitelstvo souhlasí:***

- 1. Souhlasí se záměrem převodu činnosti zabezpečované příspěvkovou organizací Moravskoslezského kraje Gymnázium, Vítkov, Komenského 145, p. o., IČ 47813105 na p. o. Města Vítkov Základní škola Vítkov, Komenského 754, okres Opava, p. o., IČ 69987181 s účinností od 1. 7. 2013.*
- 2. Schvaluje Dohodu o společném postupu při řešení převodu činnosti zabezpečované příspěvkovou organizací kraje gymnázium, Vítkov, Komenského 145, p. o.*
- 3. Nabízí Moravskoslezskému kraji nemovitosti s pozemky areálu Základní školy Vítkov, Opavská 22, okres Opava, p. o. za nemovitosti a pozemky Gymnázia Vítkov, Komenského 145, p. o., za stejných podmínek, jak je uvedeno v Dohodě o společném postupu při řešení převodu činnosti zabezpečované příspěvkovou organizací kraje Gymnázium, Vítkov, Komenského 145, p. o.*
- 4. Ukládá předat Krajskému úřadu Moravskoslezského kraje, odboru školství, mládeže a sportu ověřený výpis usnesení Zastupitelstva města Vítkova.*

---

<sup>58</sup> MĚSTO VÍTKOV (2013a)

*5. Ukládá starostovi města podepsat Dohodu o společném postupu při řešení převodu činnosti zabezpečované příspěvkovou organizací kraje Gymnázium, Vítkov, Komenského 145, p. o.<sup>59, 60</sup>*

První jednání městského zastupitelstva po referendu proběhlo 24. dubna 2013 a v podstatě potvrdilo předchozí rozhodnutí. Sloučily se základní škola Opavská 22 se ZŠ Komenského 754 do objektu na ulici Komenského a součástí školské instituce se stalo i gymnázium, které převzalo město Vítkov od Moravskoslezského kraje. Do uvolněné budovy bývalé ZŠ Opavská 22, kterou od města získal Moravskoslezský kraj, by se měla přestěhovat z Podhradí střední škola. Gymnázium má určitou šanci zachovat svou existenci a střední škola Podhradí se přestěhováním do města stane dostupnější a snad se zde ujmou i nové obory.<sup>61</sup> „

Nejhůře z této situace dle svého názoru vzešla ZŠ Opavská 22. Její vedení se už před hlasováním cítilo dotčeno, neboť původní plány optimalizace se jí, dle slov tehdejší zástupkyně statutárního orgánu, netýkaly. Škola poukazovala na to, že budova není pro případné stěhování učňů přizpůsobená, ale hlavně na svou činnost. Vedení školy nevidělo ke slučování důvod, škola byla podle něj finančně zabezpečená a odváděla dobrou práci, stála si za svým úsilím a investicemi.

Ne všichni tedy souhlasili s rozhodnutím města. Ozývala se kritika, že díky tomuto rozhodnutí získal Moravskoslezský kraj opravenou budovu na ul. Opavská 22, zatímco město Vítkov dostalo starou budovu gymnázia, kam se teď přestěhoval první stupeň. Budova však potřebovala rekonstrukci, což byl další argument kritiků, neboť s tím budou spojeny další výdaje pro město. Některým rodičům se nelíbilo už jen to, že jejich děti musely změnit školu. V souvislosti se zánikem ZŠ Opavská se nejčastěji objevovaly výrazy zhoršení vzdělávacích služeb na Vítkovsku, lítosti, zklamání a nešťastného rozhodnutí. Nyní, půl roku po sloučení jsou školy v adaptační fázi, jednotlivé součásti školské instituce a pracovníci si k sobě hledají cestu a učí se spolupracovat a komunikovat a zvykají si na nové prostředí, což není jednoduché.

---

<sup>59</sup>GYMNÁZIUM VÍTKOV (2013c)

<sup>60</sup> SMOLKA, Pavel (2013)

<sup>61</sup> PUSTKA, Tomáš (2013)

## 5.7 Stav školské sítě ve Vítkově po optimalizaci

Po sloučení základních škol vznikla školská instituce Základní škola a gymnázium Vítkov, Komenského 754, zřizovaná městem Vítkov.<sup>62</sup> V bývalé budově gymnázia se nyní nacházejí učebny 1. stupně. Škola bude tedy poskytovat základní vzdělání, gymnaziální v osmiletém i čtyřletém cyklu, školní družinu a školní klub, školní jídelnu. Nyní má sloučená škola 689 žáků, první stupeň ZŠ zahrnuje 16 tříd s průměrem 21, 89 žáků na třídu, druhý stupeň pak 9 tříd s průměrem 22, 55 žáků. Na nižším gymnáziu jsou 3 třídy (sekunda chybí, neboť nebyla ve šk. r. 2012/2013 otevřena prima, letos do primy nastoupilo 19 žáků) s průměrem 17 žáků a vyšší stupeň tvoří čtyři třídy s průměrem 21,25 žáků.<sup>63</sup>

Dále zůstanou zachovány probíhající projekty. Dle slov paní ředitelky, Mgr. Blanky Váňové, se budou projekty soustředit na přeshraniční spolupráci s partnerskými školami či se školami v rámci projektu Comenius, projekty v rámci MŠMT na podporu financování školy a vzdělávacích programů a také dále pokračují environmentální projekty Ekoškola, Globe, Recyklohraní a Les ve škole – škola v lese. V přípravě je také projekt Malé školní arboretum.<sup>64</sup>

V současnosti na základní škole působí 35 učitelů, 10 vychovatelek ve školní družině a 2 vychovatelky ve školním klubu a 5 asistentů. V každém ročníku je po sloučení mezi dvěma až třemi třídami, první třídy jsou čtyři.<sup>65</sup> Základní škola získala dotaci v rámci Rozvojového programu Podpora implementace etické výuky do vzdělávání v základních školách a nižších ročnících víceletých gymnázií v roce 2013. Projekt se nazývá Etický učitel-etický žák a je určen pro pedagogy.<sup>66</sup>

Na gymnáziu nyní působí 13 vyučujících a při srovnání současného seznamu učitelů s pedagogickým sborem z doby mé praxe je patrné, že někteří pedagogové již na gymnáziu nepracují.<sup>67</sup>

Jedinými školami ve městě, jichž se optimalizační opatření nedotklo, jsou ZUŠ na ulici Lidická 639 a ZŠ Náměstí Jana Zajíce 1. Obě jsou zřizovány Moravskoslezským

---

<sup>62</sup> ZÁKLADNÍ ŠKOLA A GYMNÁZIUM VÍTKOV (2013a)

<sup>63</sup> HEGAR, Zdeněk (2013b), str. 2

<sup>64</sup> MĚSTO VÍTKOV (2013b)

<sup>65</sup> ZÁKLADNÍ ŠKOLA A GYMNÁZIUM VÍTKOV (2013b)

<sup>66</sup> ZÁKLADNÍ ŠKOLA A GYMNÁZIUM VÍTKOV (2013d)

<sup>67</sup> ZÁKLADNÍ ŠKOLA A GYMNÁZIUM VÍTKOV (2013c)

krajem, ZŠ Náměstí Jana Zajíce 1 se zaměřuje se na žáky se specifickými vzdělávacími potřebami. Její zrušení, redukce anebo reorganizace se nyní neplánuje.

## 5.8 Reflexe

Myslím, že existence gymnázia ve Vítkově je důležitá. Je sice možné, že se do školy na Podhradí hlásí dost studentů, ale touží tam jít všichni? Mladí lidé z Vítkovska, jež mají zájem o maturitu a přípravu na vysokoškolské studium, by měli mít možnost se realizovat a rozvíjet. Mladí lidé ve Vítkově nejspíše mnoho perspektiv nemají. Vítkovsko trpí nezaměstnaností, kulturní vyžití je také slabší a pokud by se zrušilo i gymnázium, co tam pro mladé lidi zůstane? Takto mladí lidé nebudou nuceni hned po základní škole odcházet a mohou svému městu, pokud dostanou šanci a budou-li chtít, ještě nějak prospět.

Má ale vůbec gymnázium na tak malém městě budoucnost? Pokládali si vůbec podobnou otázku jeho zřizovatelé v době vzniku této školy? Vítkov je malé město a nabídka zdejších středních škol vytváří dva protipóly. Pokud se pohybujeme jen v rámci Vítkova, tak ne každý zdejší student má předpoklady pro gymnazijní studium, čímž se mu nabízí střední škola v Podhradí. Jsou ovšem zdejší obory atraktivní pro všechny a co teprve její stávající lokalita stranou ode všeho? Škola se zaměřuje na motorová vozidla a služby, pokud ovšem někdo nemá zájem o obory typu automechanik, kuchař-číšník nebo kadeřník, tak stejně musí jít jinam. Maturitní obory se zde navíc neujaly, což je dalším mínusem z hlediska atraktivity školy. Jsou sice střední školy, jejichž spojení funguje, ale fungovalo by to i tady? Školy jsou příliš odlišné a zejména studenti gymnázia, jejich rodiče a zastánci gymnázia byli proti sloučení se střední školou. Netuším, kolik je pravdivého na kritice a osočování, jež jsem slyšela na adresu obou škol. Atmosféra kolem řešení školské otázky byla velmi napjatá, což mohlo vést k rozdmýchávání různých sporů.

Střední škole by ale mohlo stěhování do města pomoci, neboť se stane dostupnější. Škola má také nové vedení, jehož koncepce by mohla přinést nové impulsy pro rozvoj této školy, ať už skrze spolupráci se střední školou v Odrách, anebo zavedením dvou nových oborů pro žáky se specifickými vzdělávacími potřebami, aby se i oni mohli dle svých možností vzdělávat a připravit se na výkon povolání. Navzdory

problémům, s nimiž se tato škola dlouho potýkala, má však také ona svoji cílovou oblast a své studenty. Proto je tato škola ve městě potřebná.

Na vítkovském gymnáziu jsem strávila tři týdny souvislé pedagogické praxe, abych se více seznámila s tamními poměry. Před nástupem jsem slyšela různé, spíše negativní reakce, tak jsem si chtěla udělat obrázek sama. Byla jsem mile překvapena. Ve škole panuje spíše rodinná atmosféra, tvůrčí a přátelská. Tato škola sice nemá možnosti gymnázií v Ostravě nebo Opavě, ale snaží se pracovat i s tím, co má. Zdejší vyučující se snaží co nejlépe dělat svou práci a předat zdejším žákům, pocházejícím z tohoto hospodářsky i sociálně slabšího regionu, co nejvíce poznatků. Studenti, jež školu reprezentovali v různých soutěžích, byli velmi šikovní. Žáci vůči mně byli vstřícní a spolupracovali se mnou. Z průběhu praxe jsem měla dobrý dojem, zdejší pedagogové mě přijali velmi hezky a jsem ráda, že jsem se s nimi setkala a jejich práce si velmi vážím. Bylo by dobré, kdyby gymnázium ve Vítkově zůstalo, protože už tam toho zaniklo až dost. Řešení, které nakonec vyhrálo, se nelíbí všem. Gymnázium a vedení města Vítkov budou asi nějakou dobu čelit vlně kritiky. Jen čas ukáže, zda toto rozhodnutí bylo správné a užitečné a jak bude nová školská instituce fungovat.



## 5.9 Školní budovy ve Vítkově

Protože součástí optimalizačních opatření je také stěhování vítkovských škol do jiných budov, shrnu zde pod obrázky jednotlivých budov, kdo v nich sídlil dříve a sídlí nyní.



**Obr. č. 7: Budova na ul. Opavská 22** (foto Altmanová, září 2013)

Tato budova z 19. století byla sídlem nejstarší školy ve městě, ve které se vyučovalo německy. Česká základní škola zde začala fungovat po 2. světové válce, část budovy však využíval v letech 1948-1959 ONV Vítkov. Základní škola Opavská 22, Vítkov, jež zde sídlila, ukončila svou činnost a od šk. r. 2013/2014 je sloučena se ZŠ Komenského 754, Vítkov. Uvolněnou budovu získal od města Moravskoslezský kraj, jež zde přestěhuje střední školu, dosud sídlící v Podhradí.



**Obr. č. 8: Budova na ul. Komenského 145** (foto Altmanová, březen 2013)

Budova na ulici Komenského 145 byla postavena v roce 1929 jako česká menšinová škola. Českou školou se stala po roce 1945. Od roku 1953 zde sídlilo spolu se ZŠ i nově vzniklé gymnázium. Protože kapacita později nedostačovala, získalo v roce 1987 tuto budovu gymnázium a základní škola se přesunula do nových pavilonů na ulici Komenského 754. Gymnázium Vítkov se odsud odstěhovalo se začátkem šk. r. 2013/2014, kdy se sloučilo se ZŠ Komenského 754. Nyní budovu využívá 1. stupeň ZŠ.



**Obr. č. 9: Areál na ulici Komenského 754** (foto Altmanová, březen 2013)



**Obr. č. 10: Tělocvična ZŠ a G Vítkov** (foto Altmanová, březen 2013)

Základní škola Komenského původně sídlila ve staré budově na ul. Komenského 145. Protože kapacita školy nebyla dostačující, bylo nutné pronajímat další prostory v domově mládeže n. p. HEDVA. Areál školy byl rozšířen o přístavby během 70. let, přesto část žáků dojížděla do budovy v Klokočově. V letech 1987-1989 byla dokončena poslední přístavba, do níž se ZŠ přemístila, a starou budovu získalo gymnázium. Po sloučení gymnázia a ZŠ se do areálu přestěhovalo gymnázium a 1. stupeň se přestěhoval do budovy na ul. Komenského 145. Tělocvičnu využívají školy společně.



**Obr. č. 11: Střední škola Vítkov-Podhradí** (foto Střední škola Vítkov-Podhradí)

Střední škola vznikla v r. 1964 v areálu bývalé ubytovny n. p. INGSTAV Brno, jež budovala úpravnu vody a přivaděč v Podhradí. Součástí areálu se stal také autoservis, dílny, školní kuchyně s jídelnou a internát. Ve městě se pak nacházelo středisko učňovské přípravy. Ve šk. r. 2014/2015 by se škola měla přestěhovat do budovy na ul. Opavská 22 ve Vítkově. Osud areálu v Podhradí je zatím nejistý.



**Obr. č. 12: Základní škola Náměstí Jana Zajíce 1** (foto Altmanová, únor 2014)

Budova se nachází na náměstí. Sídli v ní základní škola, ale část budovy pronajímá soukromým firmám a Komerční bance. Optimalizace se školy nijak nedotkla.



**Obr. č. 13: Základní umělecká škola Lidická 639** (foto Altmanová, únor 2014)

ZUŠ ve Vítkově vznikla v 50. letech a slouží žákům z celého SO ORP Vítkov.

## 6 ŠKOLY V OBCÍCH SO ORP VÍTKOV

### 6.1 ZŠ Budišov nad Budišovkou

#### 6.1.1 Historie školy

Farní škola je zde připomínána již v 16. století, bohužel však v průběhu 17. století dvakrát vyhořela. Tzv. normální škola byla zřízena v roce 1786, obecná škola fungovala od roku 1853 a do nové budovy se přestěhovala roku 1887. Obecná škola se rozrostla na devět tříd, dále ve městě byla v roce zřízena měšťanská škola, od roku 1910 s chlapeckou a dívčí sekci. Roku 1888 vznikla ve městě další škola, živnostenská pokračovací.

Česká menšinová škola vznikla v roce 1923, dříve zde fungovaly pouze německé školy. Po roce 1945, kdy se trvale upevňuje české školství, byly budovy značně zchátralé a chybělo vybavení. Národní a měšťanská škola jsou sloučeny v roce 1953. Malotřídní školy s 1. až 4. ročníkem v Guntramovicích, Podlesí a Svatoňovicích byly zrušeny v roce 1973 a převedeny pod budišovskou školu. Zvláštní škola zde fungovala v letech 1957 až 2003, kdy byly zdejší třídy převedeny do běžné základní školy s přizpůsobeným ŠVP jako speciální třídy ZŠ.<sup>68</sup>

#### 6.1.2 Zaměření školy

V rámci ŠVP škola podporuje zejména sportovní aktivity, není však vyloženě ZŠ se sportovním zaměřením.

##### **Projekty:**

**Euroregion Silesia-Sport sblíží:** Spolupráce se školou v polském městě Kornowac (gymnázium, 2. rok): společný lyžařský kurz, kulturní a sportovní akce.

#### 6.1.3 Personální a materiální zajištění školy

Na škole působí k měsíci říjnu 2013 15 učitelů, dvě vychovatelky a 1 asistent pedagoga. Výuka zeměpisu a cizího jazyka není zajištěna kvalifikovaným učitelem.

Škola má odborné učebny Fy, Ch, Př, HV, cizích jazyků a dvě PC učebny. Interaktivní tabule jsou instalovány čtyři, škola by ráda techniku rozšířila. Základní škola

---

<sup>68</sup> BUDIŠOV NAD BUDIŠOVKOU (2014)

má dvě budovy, 1. stupeň sídlí na Náměstí Republiky, 2. stupeň pak na Halaškově náměstí. Škola má jednu tělocvičnu v budově 1. stupně.

### **6.1.4 Žáci**

**Tabulka č. 12: Počet žáků ZŠ Budišov nad Budišovkou**

Školní rok	Počet žáků
2006/2007	302
2007/2008	288
2008/2009	257
2009/2010	247
2010/2011	255
2011/2012	218
2012/2013	221
2013/2014	229

Zdroj: Archiv ZŠ Budišov nad Budišovkou

Školu navštěvují žáci z Budišova nad Budišovkou, Guntramovic, Podlesí, Starých Oldřůvek, Svatoňovic a částečně z Čermné ve Slezsku. Žáci se mohou zúčastnit sportovních kroužků (volejbal, florbal, basketbal, stolní tenis, keramika). Jsou zde také integrováni žáci se specifickými vzdělávacími potřebami, jež se mohou doučovat v rámci podpůrných skupin s asistenty.

### **6.1.5 Spolupráce a propagace**

Škola pořádá např. Vánoční jarmark a školní akademii pro veřejnost. Informace je možné dále získat v Budišovském zpravodaji, na webových stránkách, vývěskách ve městě anebo v rámci dne otevřených dveří.

### **6.1.6 Plány do budoucna**

Nyní prochází budova 2. stupně kompletní rekonstrukcí fasády a oken. Škola by také ráda opravila obložení na školních chodbách a ve třídách a rozšířila do tříd internet a výpočetní techniku.

### **6.1.7 Problémy**

Ve škole nyní působí spíše starší učitelé a vzhledem k odlehlosti lokality je problém přilákat do školy nové vyučující, jež by se zde museli přestěhovat anebo do Budišova dojíždět. Školní tělocvična v budově 1. stupně není pro potřeby školy



kapacitně dostačující, škola by proto ráda využívala multifunkční sportovní halu, pokud dojde ve městě k její výstavbě. Multifunkční hala je zatím však pouze v rovině úvah. Ve škole také roste počet žáků z nepodnětného a problémového prostředí. Tento fakt může být jednou z příčin poklesu žáků v této škole a přestupu žáků do Vítkova.



**Obr. č. 14: Budova 2. stupně, Halaškovo náměstí 178** (foto Altmanová, říjen 2013)



**Obr. č. 15: Budova 1. stupně, Náměstí Republiky 154** (foto Altmanová, říjen 2013)

## 6.2 Masarykova ZŠ a MŠ Melč, Melč 192

Obec Melč je součástí SO ORP Vítkov a nachází se 15 km na jihovýchod od Opavy. Žije zde 607 obyvatel. Součástí ZŠ je i malotřídní základní škola v obci Štáblovice.

### 6.2.1 Historie školy

Zdejší česká měšťanská škola vznikla již v roce 1924, ale o škole jako takové lze mluvit až od roku 1935. Do té doby totiž škola fungovala v provizorních podmínkách. Zdejší žáci se učili v hostinci, garáži, skleníku či v bytě velkostatku, obklopeni náradím a prasaty. Žáci do školy přicházeli z obcí Benkovice, Filipovice, Mikolajice, Moravice, Radkov a Žimrovce. Navíc v Melči převažovalo německé obyvatelstvo, jež bylo rozhodně proti českému školství.

Německé snahy zrušit zdejší školu neprošly, naopak kvůli nárůstu českých žáků bylo rozhodnuto o výstavbě nové školní budovy. Po kladném vyjádření ústřední matice školské byly zahájeny stavební práce, trvající od dubna do října 1935. Nová školská budova pak byla předána k užívání v listopadu. Od 30. dubna 1936 pak nesla čestný titul „Masarykova obecná a měšťanská škola. K události se vyjádřil i básník Petr Bezruč, k založení zdejší české školy sepsal báseň Melč.

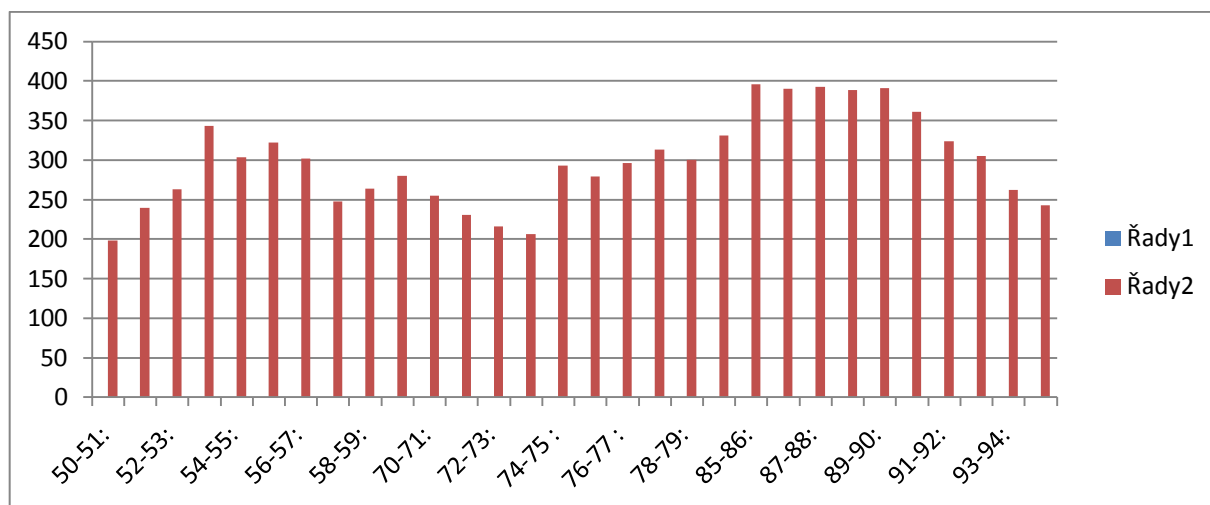
Za druhé světové války byla škola vystěhována a zabrána Němci, pedagogové však zazdili některé učebnice a pomůcky do bytu školníka. Vlhko však tyto předměty poškodilo, proto musely být zlikvidovány. Během války se vůbec část inventáře ztratila a budova školy musela být opravena kvůli škodám po průchodu fronty. V červnu 1945 však bylo zapsáno 14 dívek a 15 chlapců. Součástí školského obvodu byly od 50. let obce Domoradovice, Lhotka u Litultovic, Radkov, Filipovice, Moravice, Lipina, Staré a Nové Lublice a Zálužné.

Období 50. a 60. let bylo pro zdejší školu ve znamení změn. Došlo k reorganizaci školy na neúplnou střední školu s polytechnickým zaměřením, dále byla prodloužena školní docházka na 9 let a došlo také ke zrušení vítkovského okresu a jeho včlenění pod Opavu.

Postupným rušením malotřídních základních škol v Moravici, Domoradovicích, Kružberku a Radkově došlo k navýšení počtu žáků školy. V roce 1985 škola získala novou tělocvičnu a v 90. letech další křídlo budovy s novými učebnami, kabinety



a šatnami. Dne 3. září 1990 škola získala svůj původní název a jmenuje se tedy Masarykova základní a mateřská škola Melč. Její součástí je rovněž malotřídní základní škola ve Štáblovicích.<sup>69</sup>



**Obr. 2: Graf počtu žáků ZŠ Melč: historický přehled**

Zdroj: ZŠ Melč

## 6.2.2 Zaměření školy

Škola má ekologické zaměření a je držitelkou prestižního titulu EKOŠKOLA. Školní projekty se zaměřují na ekologii, zdraví a zdravý životní styl. Ve škole působí environmentální koordinátor. Do akcí se zapojuje i zdejší mateřská škola. ŠVP nedávno prošel změnami.

### **Projekty:**

Den Země

**Ekotým:** příprava a hodnocení akcí (2 zástupci z každé třídy)

### **Mrkvička**

**Zdravá škola:** Den zdraví: měření a vážení, zdravá výživa, sport

**Comenius:** Projekt s Tureckem, Finskem, Itálií a Velkou Británií: By mirror-Zrcadlo, Tvorb galaktické struktury=planety, vesmír, kulturní poznání a společnost. Projekt je nyní ve fázi příprav.

Žáci se také účastní soutěží, jako jsou Matematický klokan, Pythagoriáda či hudební a výtvarné soutěže.

<sup>69</sup> KORNAS, Vladimír (2005) str. 7-10

### 6.2.3 Personální a materiální zajištění školy

V rámci celé organizace, zahrnující také mateřskou školu a školní družinu, pracuje 39 zaměstnanců. Odborná kvalifikace učitelů je na vysoké úrovni, učitelé však učí i předměty mimo svou aprobaci.

Fasáda školy prošla nedávno renovací a budova je zateplena. Proběhla výměna oken, podlahy v tělocvičně a také výměna topení a instalace nových počítačů. Škola by ráda opravila školní kuchyň, jež slouží nejen škole, ale i mateřským školám v okolních obcích a malotřídce ve Štáblovicích. Součástí školy je i hřiště s umělým povrchem a sauna, jež je za poplatek přístupná i veřejnosti.

### 6.2.4 Žáci

**Tabulka č. 13: Počet žáků ZŠ Melč**

Školní rok	Počet žáků
2006/2007	220
2007/2008	193
2008/2009	197
2009/2010	200
2010/2011	213
2011/2012	209
2012/2013	206
2013/2014	204

Zdroj: Archiv ZŠ Melč

Tuto základní školu navštěvují žáci z Břemí, Domoradovic, Radkova-Dubové, Kružberka, Lipiny, Melče, Mikolajic, Moravice, Nových Lublic, Radkova a Štáblovic. Škola také slouží dětem z dětských domovů v Melči a Radkově-Dubové. V každé třídě, vždy 1x v každém ročníku, je cca 20 žáků, malotřídní škola ve Štáblovicích má pak vždy dva spojené ročníky v 1. až 4. ročníku. Ve škole je pamatováno i na žáky se specifickými potřebami, jež mají individuální plán a pracují ve specializovaných skupinách, kde mají možnost se doučovat v problémovém učivu. Žáci také mohou navštěvovat kroužky, např. dramatický, keramický, florball či počítačový kroužek.

### 6.2.5 Spolupráce a propagace

Škola spolupracuje s obcí Melč a vztahy jsou velmi dobré. Podílí se na obecních akcích anebo organizuje vlastní akce (jarmark, Mikulášská besídka, akademie školy).

Kromě spolupráce se zahraničím (v rámci česko-polské spolupráce) pěstuje vazby se spádovými obcemi školy a obcemi v mikroregionu Moravice. Škola také spolupracuje s institucemi, jako jsou Pedagogicko-psychologická poradna, dětské domovy v Radkově-Dubové a Melči, Policie ČR (prevence, dopravní výchova) aj. Při škole také funguje Klub rodičů, jenž se podílí na organizaci akcí.

### **6.2.6 Plány do budoucna**

Zajistit příjemné a atraktivní vzdělávání pro všechny žáky a najít prostředky na rekonstrukci školní kuchyně.

### **6.2.7 Problémy**

Kvůli klesajícímu počtu žáků vznikají problémy s financováním, neboť podpora státu pro školy v malých obcích není vždy dostačující. Žáci ze Štáblovic pak většinou odcházejí na druhý stupeň na základní školy v Opavě, takže chybí návaznost na zřizující školu v Melči.



**Obr. č. 16: ZŠ Melč** (foto ZŠ Melč, 2013)

## 6.3 ZŠ Březová, Březová 78

### 6.3.1 Historie

Škola v Březové existovala při zdejší faře, což je patrné z kroniky obce Větrkovice, škola však vyhořela při požáru v obci roku 1864. Nová škola byla zřízena roku 1870. Během osvobozovacích bojů v obci však byla budova školy těžce poškozena.<sup>70</sup> Obec proto odkoupila od nemocnice v Ostravě-Zábřehu jednu dřevěnou budovu, již přesunula do obce a znovu postavila. Školní budova byla připravena 16. listopadu 1947. Od roku 1953, kdy byla zavedena osmiletá školní docházka, měla škola pět tříd a do 6. - 8. třídy docházeli i žáci z okolních obcí. Postupně bylo v areálu školy budováno i zázemí pro hospodářství pro pěstitelské a chovatelské práce.

Narůstající počet žáků poukazyval stále více na nedostatečnost budovy, kde nebyly šatny a kabinety, třídy byly malé a bez zvukové izolace, budova se rovněž špatně vytápěla. Proto došlo v letech 1960-1979 postupně k výstavbě nového pavilonu, nové dílny, skleníků a hospodářské budovy, pak též k přístavbě s jídelnou a školní družinou. Roku 2006 byla vybudována nástavba, prostory nad jídelnou byly adaptovány pro mateřskou školu, jež se od roku 2007 stala součástí ZŠ jako nový právní subjekt. Upraven byl také přístup k tělocvičně.<sup>71</sup>

Základní škola fungovala také v obci Jančí, jež je dnes součástí obce Březová. V této škole se vyučovalo německy, zachovala se také její kronika. Po druhé světové válce však tato škola zanikla.

### 6.3.2 Zaměření školy

Škola nemá specifické zaměření, ale deklaruje prvky výchovy ke zdraví a účastní se projektů a aktivit, podporujících zdravý životní styl.<sup>72</sup> Také se chce prezentovat jako otevřená škola.

Škola velmi zvažuje angažovanost v projektech či programech, zda jsou pro školu užitečné a hlavně vhodné. V letech 2006-2008 se škola zúčastnila projektu „Autoevaluace-Projekt hodnocení žáků“ ve spolupráci s Ostravskou univerzitou, kde byly zapojeny i školy z polského a slovenského příhraničí. V rámci projektu EU Peníze

---

<sup>70</sup> OBEC BŘEZOVÁ (2014)

<sup>71</sup> ZÁKLADNÍ ŠKOLA BŘEZOVÁ (2014)

<sup>72</sup> Projekty Ovoce do škol, Zdravé zuby

školám bylo pořízeno technické a materiální vybavení školy. Tyto projekty byly již ukončeny, škola rovněž vystoupila z ekologického projektu TEREZA.

**Projekty:**

**Technika nás baví:** projekt ve spolupráci s ARR na podporu technického vzdělávání, exkurze (např. BRANO Branka u Opavy)

**NatTech:** projekt na podporu technického vzdělávání, ve spolupráci se středními školami v Opavě

### **6.3.3 Personální a materiální zajištění školy**

Ve škole působí k listopadu 2013 14 pedagogických pracovníků a jeden asistent pedagoga. Kromě výuky hudební výchovy jsou všechny hodiny vyučovány kvalifikovanými vyučujícími. Ve školní družině pracují dvě vychovatelky, ve školním klubu jedna. Součástí školy je i mateřská škola, kde pracuje celkem 9 zaměstnanců, z toho 6 vyučujících.

Ve škole je devět kmenových učeben, jež jsou standardně vybaveny. Většina tříd má buď TV s videorekordérem či DVD, magnetofon s CD, čtyři třídy pak mají dataprojektor a promítací plátno. Dataprojektor se nachází také v přírodovědné učebně. V počítačové učebně je pak 22 počítačů a interaktivní tabule. Ve škole je dále učebna výtvarných činností, cvičná kuchyň a dílny pro praktickou výuku, kde však výuka probíhá jen sezónně, neboť dílny se nacházejí v hospodářském traktu školy. Hernu pro 1. stupeň, kde se mohou žáci zabavit, využívá i mateřská škola. Kapacita školní tělocvičny je dostačující, proběhla rekonstrukce osvětlení, sociálního zařízení, větrání a oken, na opravu podlah ale nejsou finanční prostředky. V areálu školy se nachází hřiště, jež patří obci, škola jej však může využívat.

### 6.3.4 ŽÁCI

**Tabulka č. 14: Počet žáků ZŠ Březová**

Školní rok	Počet žáků
2007/2008	190
2008/2009	193
2009/2010	177
2010/2011	173
2011/2012	168
2012/2013	167
2013/2014	174

Zdroj: Archiv ZŠ Březová

Počet žáků je poměrně stabilní, větší výkyvy vznikají přirozenou migrací, dále je stav ovlivněn nepříznivými demografickými trendy. Ve třídách je průměrně 20 žáků, letos navštěvuje 1. ročník ZŠ 22 žáků. Spádovou oblast tvoří obce Březová, Gručovice, Jančí, Jelenice, Leskovec, Lesní Albrechtice, Větřkovice (odtud přicházejí žáci do 5. třídy, čímž tedy zdejší spádová oblast zahrnuje i obce v okolí Větřkovic), jednotlivě pak žáci z Vítkova či Hradce nad Moravicí.

### 6.3.5 Spolupráce a propagace

Vztahy školy s obcí jsou na dobré úrovni, byť obec nemůže dát na podporu školství ze svého rozpočtu vysoké částky. V rámci možností se však obec snaží školu v obci udržovat. Během aktivit ve spolupráci s obcí např. žáci pomáhají s úklidem obce nebo výsadbou zeleně. Škola také organizuje každoroční vánoční akademii v režii školního dramatického kroužku. Velmi důležitá a prospěšná je také spolupráce s PPP Opava a Vítkov, SPC Opava, ZUŠ Vítkov, ČČK, hasičským záchranným sborem a sportovním klubem v Březové. Škola se prezentuje jednak v Březovském zpravodaji, na webových stránkách anebo skrze informační nástěnku v obchodě.

### 6.3.6 Plány do budoucna

Škola podává žádost o dotaci do ROP, aby získala prostředky na rekonstrukci a inovaci přírodovědné učebny. Zde se vyučuje chemie, fyzika a přírodopis, její vybavení je však nyní zastaralé. V současné době se řeší administrativní záležitosti. Tato akce bude asi největším investičním projektem školy. Dále by škola chtěla opravit podlahy ve školní družině. Rekonstrukce by se výhledově mělo dočkat i prostranství

před školou, škola by ráda vybuodovala vrhačský sektor na hřišti, betonové pingpongové stoly a zarovnal povrch před školou, kde je nyní školní hřiště. Měla by vzniknout též pergola s posezením a tabulí, rekonstrukcí by měl projít i školní skleník. Velká oprava čeká i budovu MŠ Březová 4. Do části této budovy se totiž bude stěhovat obecní úřad, jenž dříve sídlil v budově patřící státu a obec tak nemohla do objektu zasahovat. Nyní tak bude sídlit v budově, patřící obci.

### 6.3.7 Problémy

Rozpočet školy pokryje běžný provoz a menší opravy. Nezateplená budova školy je energeticky náročná, ale na větší investice anebo rekonstrukce nejsou finanční prostředky. Škola nyní uplatňuje úsporný režim, do vybavení školy se proto také nebude investovat.



**Obr. č. 17: ZŠ Březová 78** (foto Altmanová, říjen 2013)

## 6.4 Malotřídní ZŠ Větrkovice, Větrkovice 127

### 6.4.1 Historie

Větrkovice byly původně přifařeny k Březové, kde se nacházela při faře i škola. Dle kroniky Větrkovic však nebyla tamní škola snadno dostupná pro žáky. Počátky školy ve Větrkovicích sahají do let 1780-1790. Vyučování nejdříve probíhalo v jednom zdejší domě, pak obec postavila dřevěnou budovu, učitelé nebyli původně kvalifikováni. Pozdější dřevěná budova byla stržena v roce 1838, ale roku 1877 byla postavena větší nová školní budova, zatímco její předchůdkyně sloužila jako fara. Náplň vyučování sestávala z předmětů náboženství, čtení, psaní, krasopis, mluvnice, počty a sloh. Po roce 1869 přibýly zeměpis, dějepis, fyzika, přírodopis, tělocvik a koncem 19. století i ruční práce.

Roku 1906 zde vznikla i německá škola, jež měla podpořit germanizaci obce. Od roku 1910 se ve škole vyučovalo česky a němčina byla povinným předmětem. Po roce 1920 pak byla němčina nepovinným předmětem, výuka v němčině byla ukončena ve šk. roce 1926/1927. V kronice lze také najít výpis učebnic ve škole užívaných. O chod zdejší školy se starala místní školní rada, tvořená zpravidla nadučitelem, farářem a zdejšími zemědělci. Roku 1938 je česká škola uzavřena nacisty a zdejší řídící učitel, František Wedrich, je z obce vykázán německými kolaboranty. Na škole se učí tehdy jen německy, výuka v češtině neprobíhá, neboť zde není český učitel. Němci posilují svou komunitu připojením osady Nové Vrbno. Vyučování v českém jazyce nebylo zajištěno až do konce války.<sup>73</sup>

Zejména během 2. světové války utrpěla školní budova značné škody. Ve třídách bylo zastaralé a nefunkční vybavení, do školy zatékalo děravou střežou a trámy tak byly prohnílé, sociální zařízení bylo rozbité a šířil se z něj zápach. Tento stav se podařilo změnit až počátkem 50. let.

Poválečná léta znamenala v souvislosti s odsunem Němců pokles žáků, zatímco v letech 1946-1949 se stav pohyboval mezi 70 až 80 žáky, počátkem 50. let školu navštěvovalo jen 56 žáků. Stav se pak postupně zvedal a pohyboval se okolo 60 žáků. V průběhu 50. a 60. let škola prošla několika rekonstrukcemi, jež však byly dlouho

---

<sup>73</sup> KRESTA, Josef (1963)



odkládány kvůli nedostatku prostředků. Průběžné opravy trvaly až do poloviny 70. let. Poslední rekonstrukce proběhly v roce 2003, kdy byly opraveny okna a fasáda a v roce 2010, kdy škola získala prostředky z EU a vybudovala nové sociální zařízení a multifunkční učebnu v půdní vestavbě.

### **6.4.2 Zaměření školy**

Škola je malotřídní, nachází se zde 1. až 4. ročník, přičemž jsou vždy dva ročníky spojeny. Škola se zaměřuje na environmentální výchovu a účastní se ekologických projektů. Součástí školy je také mateřská škola s jednou třídou a školní družina.

#### **Projekty:**

Přeshraniční spolupráce se základní školou v Turčianských Kl'áčanoch: společné akce a návštěvy.

**Projekt Kořeny:** Větřkovice, Žimrovice, Kyjovice, Vávrovce, Mokré Lazce. Vyhledání a zpracování příběhu slavné osobnosti obce. Žáci sami natočili dokument a byli za něj oceněni na festivalu.

**Projekt Tereza, Uklidíme si svět:** ekologické programy

**Učíme se sami:** matematika

### **6.4.3 Personální a materiální zajištění školy**

Vyučujících zde působí celkem pět, dvě aprobované vyučující se středoškolským vzděláním v MŠ. Ve škole si vyučující doplňují vzdělání dálkově, část předmětů vyučována bez potřebné kvalifikace (výchovné předměty, cizí jazyk).

V roce 2010 získala škola prostředky z ROP, což umožnilo výstavbu multifunkční učebny v půdní vestavbě. Nachází se zde knihovna a dostatečný prostor pro různé aktivity. Díky projektu EU Peníze školám žáci dostali značkové tablety, ve třídách jsou interaktivní tabule a počítač. Pro výuku TV zde slouží gymnastický sál.

#### 6.4.4 Žáci

**Tabulka č. 15: Počet žáků ZŠ Větrkovice**

Školní rok	Počet žáků
2006/2007	25
2007/2008	30
2008/2009	30
2009/2010	31
2010/2011	29
2011/2012	23
2012/2013	21
2013/2014	26

Zdroj: Archiv ZŠ Větrkovice

Škola je malá a počet žáků ve třídách je nižší, což dává více prostoru pro individuálnější přístup a umožňuje snadnější integraci žákům se specifickými vzdělávacími potřebami. Spádovou oblast tvoří zejména Nové Vrbno a Větrkovice, jednotlivě jsou zde také žáci z Vítkova anebo Lhotky. Žáci pokračují ve školní docházce v Březové anebo ve Vítkově, neboť tam některé děti docházejí do ZUŠ.

#### 6.4.5 Spolupráce a propagace

Spolupráce s okolními obcemi a městem Vítkov, konají se společné besedy, projekty a akce. Škola spolupracuje se základní školou ve slovenské obci Turčianské Kl'áčany. Škola spolupracuje s Českým červeným křížem, sborem dobrovolných hasičů a PPP. V rámci obce spolupráce s farností, výuka náboženství a skaut. Výborná podpora ze strany obce a spolupráce s ní, vztahy mezi školou a obcí jsou dobré. Účast na školních i obecních akcích (Den matek, školní akademie, mikulášská besídka, dětský maškarní ples) a spolupráce s rodiči. Informace jsou k dispozici skrze časopis Větrkováček, Větrkovický zpravodaj anebo webové stránky školy.

#### 6.4.6 Plány do budoucna

Škola by ráda zvelebila prostranství před školou. Také by ráda rozšířila mimoškolní činnost a posílila vztahy v rámci příhraniční spolupráce s Polskem.

### 6.4.7 Problémy

Existenční problémy vedení školy nepocítuje. Škola má nejen podporu rodičů, ale také obce, což je pro její existenci podstatné. Uvažovalo se o možnosti zavést zde také 5. ročník, to ovšem není možné z kapacitních důvodů. Pokud by k tomu došlo, musela by ustoupit některá z odborných učeben.



**Obr. č. 18: ZŠ Větrkovice 127** (foto Altmanová, říjen 2013)

## ZÁVĚR

Tato diplomová práce navazuje částečně na moji bakalářskou práci „Geografická charakteristika obce Vítkov“ a uzavírá tak můj pětiletý výzkum této oblasti, který byl v této fázi zaměřen na problematiku školství v tomto regionu. Impulsem pro zaměření na tuto tematiku byla otázka další existence středního školství ve Vítkově, formující se v době psaní mé bakalářské práce, která se školstvím částečně zabývala. Během výzkumu bylo možné proniknout hlouběji do situace škol ve Vítkově, jež mi byla částečně známá díky výzkumu pro potřeby bakalářské práce. Tento výzkum umožnil také seznámení s dalšími školami v rámci SO ORP Vítkov a jejich porovnání, bylo zajímavé je sledovat s ohledem na společné znaky těchto škol a překrývání jejich spádových oblastí. Z výsledků výzkumu bylo možné vysledovat několik závěrů a shodných znaků.

Zárodky současné školské sítě na Vítkovsku vznikají v 2. polovině 19. století. Podmínky však byly odlišné, školní budovy a tělocvičny byly menší, což v budoucnu vyžadovalo rozšiřování objektů a kapacita tělocvičen je problémem některých zdejších škol dodnes. Ne vždy však školy mají finance a prostor na rozšíření. Vyučovacím jazykem většiny zdejších škol byla němčina a české menšinové školy vznikaly až po vzniku Československa, což se někdy střetlo se zájmy německé populace. Poválečný odsun Němců z Vítkovska a Oderska vedl pak ke snížení počtu žáků ve školách, což zejména pro menší školy mohlo být likvidační. Situace se pak sice částečně zlepšila poválečným dosídlováním, přesto však Vítkovsko odsunem Němců utrpělo. Poválečný stav zdejších škol také nebyl často ideální, byly poškozeny při osvobození, vybavení učeben během války zmizelo anebo bylo poškozeno. Poválečná léta byla tedy často ve znamení provizorních opatření, rekonstrukcí a snahou začít co nejrychleji plnit své poslání.

Novým impulsem pro rozvoj školství bylo také prohlášení Vítkova okresním městem v roce 1948. Tento akt měl vliv nejen na příliv nových obyvatel do Vítkova, ale zejména umožnil vznik zdejšího gymnázia, což byl čin velmi prospěšný, neboť na Vítkovsku do té doby nebyla možnost získat maturitní vzdělání.

Statut okresního města sice Vítkov ztratil roku 1960, ale rozvoj školství pokračoval. Zdejší studenti se díky otevření dnešní střední školy v Podhradí mohli

vzdělávat i v odborných technických oborech. Během 70. a 80. let pak docházelo k rozšiřování kapacit u některých škol, tento progresivní růst pak začal ovšem postupně zpomalovat a v souvislosti s pozdějším poklesem narozených dětí, migrací z Vítkovska a společenskými změnami začal počet žáků ve zdejších školách klesat.

Také zde dochází k překrývání spádových oblastí, žáci proto mohou navštěvovat základní školu jinde, ačkoli v jejich městě či obci mají rovněž úplnou základní školu, anebo pokud leží obec s neúplnou školou anebo bez základní školy na rozhraní více spádových oblastí s dobrou dopravní dostupností do více obcí s úplnou základní školou, mohou si rodiče vybrat, kam dítě umístí. Zde pak hrají silnou roli osobní kritéria rodičů, srovnávání a reference a další faktory. Školy proto využívají různé způsoby prezentace, ať už skrze svůj školní časopis a webové stránky, dále v obecním či městském zpravodaji anebo na informačních nástěnkách na veřejných prostranstvích, střední školy se pak představují na studentských veletrzích. Účinnou prezentací je pak vlastní činnost, školy proto organizují akademie, besídky a nabízejí také akce pro veřejnost, pronajímají své prostory pro zájmové aktivity a hlavně komunikují s rodiči žáků.

Pokles žáků pochopitelně školám způsobuje problémy, neboť školy musí splňovat určitý stav počtu žáků ve třídách. Je sice možné získat výjimky, ale čím méně je žáků ve třídách, tím klesají finanční prostředky pro školu a je nutné provoz více dotovat. Nenaplněné kapacity školy pak také znamenají prázdné, nevyužité prostory. Problémem škol je také energetická náročnost budov, zejména těch, jež neprošly rekonstrukcí.

Co se týká zaměření škol, mají často společnou orientaci na ekologii, udržitelnost, životní prostředí a zdravý životní styl. Školy se angažují v ekologických soutěžích, programech a projektech, ať už ve spolupráci s organizacemi GLOBE či TEREZA anebo realizují vlastní školní aktivity a projektové dny. Školy se také snaží u žáků podporovat sportovní aktivity a zdravý životní styl, informační gramotnost a rozvíjení klíčových kompetencí. Školy proto spolupracují aktivně se sociálními partnery, ať už obcí či městem, organizacemi poskytujícími sociální služby, vzdělávacími institucemi a dalšími školami v rámci zapojení do různých projektů či akcí. Velmi přínosná je také přeshraniční spolupráce se školami v Polsku a na Slovensku, ať už v rámci euroregionu Silesia anebo skrze partnerství měst a obcí anebo se školami v Evropě skrze programy

SOCRATES a COMENIUS. Spolupráce má však na školách různou úroveň, jež je dána financemi, vzdáleností, možnostmi a prioritami škol anebo věkem dětí.

Materiální vybavení škol je ve většině případů dostačující, školy se však dle svých možností snaží investovat do jeho modernizace, ať už se týká objektu školy anebo nábytku či pomůcek. Rozpočet škol však pokryje pouze menší výdaje, proto školy usilují o získání dotací v rámci projektů a grantů, pokud plánují rozsáhlejší investice, jako je zateplení školy, výměna oken či rekonstrukce technického vybavení v jídelnách a odborných učebnách. Kolem rekonstrukcí se také točí většina budoucích plánů těchto škol, neboť zejména podání žádostí o dotace a kritéria pro jejich získání jsou docela náročným administrativním úkonem a vyžadují důkladnou přípravu a dokumentaci. Ve Vítkově to pak byla otázka sloučení škol a procesy s tím spojené, příprava podkladů pro sloučení ZŠ a gymnázia, převzetí gymnázia městem a předání budovy na ul. Opavská 22 Moravskoslezskému kraji a vyřešení situace střední školy v Podhradí a nakonec samotné fungování nové školské instituce. Odborná kvalifikace většinou chybí u vyučujících cizího jazyka, místy také u výchovných předmětů. Buď je vyučuje neaprobovaný vyučující anebo si vyučující teprve doplňuje vzdělání pro příslušný předmět. Problémem je pak také stárnutí současného pedagogického sboru a problematické nalezení adekvátní náhrady v případě odchodu vyučujících do důchodu.

Z těchto zjištění je patrné, že tyto školy mají podobnou historii, osud a většinou také problémy. Další oblast, kterou jsem sledovala, je integrace žáků se specifickými vzdělávacími potřebami a žáků ze sociálně slabšího a nepodnětného prostředí. Školy se snaží vstříc takto znevýhodněným studentům a žákům, ať už formou zapůjčení učebnic anebo doučování, přítomností asistentů ve výuce anebo vytvářením podpůrných skupin, kde se mohou žáci doučovat a osvojit si studijní a pracovní dovednosti dle svých možností. Školy proto spolupracují také s příslušnými organizacemi jako PPP, pracoviště Vítkov a Opava, dále SPC Opava, kurátory pro děti a mládež a také nabízejí poradenství pro volbu povolání. Je zde však nutná i spolupráce a zájem žáků a jejich rodičů. Tato problematika je na Vítkovsku myslím velmi aktuální, neboť tato oblast patří k sociálně a hospodářsky slabším oblastem kraje. Pokud se na Vítkovsku nedaří průmyslu a mladí nemají velký zájem o práci v zemědělství, mohlo by dostupné vzdělání vést k získání znalostí a dovedností a přinést nové perspektivy, jež by umožnily

rozvoj služeb anebo podnikání. Cílová skupina však musí mít o vzdělání zájem, což se ne vždy daří. Pokud by se také podařilo na Vítkovsku realizovat investiční projekt, jenž by zde přinesl nová pracovní místa<sup>74</sup>, bylo by to pro tento region rovněž velkým přínosem. Ve spolupráci se střední školou v Podhradí by si zde přímo daná firma mohla vyškolit kvalifikovanou pracovní sílu.

Protože tato práce přináší přehled a porovnání vzdělávacích institucí, může pomoci zřizovatelům daných škol, aby se lépe seznámili s jejich aktuálním stavem a situací, mohli ji porovnat v rámci SO ORP, případně v širším regionu. Zřizovatelé škol by tak získali přehled o problémech těchto škol, mohli na ně reagovat a hledat účinné řešení i s ohledem na regionální aspekt a vytyčit nové cíle vzdělávací politiky anebo plánovat investice do vzdělávacích institucí. V tomto směru může pomoci i ředitelům škol, jež mohou prohloubit vzájemnou spolupráci a inspiraci při práci a řešení problémů. Tato práce může být také užitečná pro rozvoj přeshraniční spolupráce v rámci euroregionu Silesia, ať už z hlediska srovnání anebo nalezení nových kontaktů za účelem spolupráce a organizace společných akcí.

---

<sup>74</sup> Ve Vítkově je připravena podnikatelská zóna na ul. Dělnická

## SUMMARY

This thesis is following my bachelor thesis „Geographical characteristics of Vítkov municipality, where school network in Vítkov was one of chapters. In consideration of school network situation and problems in town Vítkov and question of its destiny was research in thesis widen on schools in all area of extended authority Vítkov for comparison situation of school network in other towns and villages in this area and find common points.

First common problem is smaller gym capacity in lot of these schools. The oldest school buildings are from 19. century, when lessons, also in gym, were different and now for lot of schools there isn't enough space and money to wide them or built new one. More serious problem is decline of students in all schools in Vítkovsko region. After second world war was nearly all German minority, before war very strong there, transferred to Germany, what left a mark on culture and society in Vítkovsko, number of students came down and school buildings was damaged after war too. Renovation of them was sometimes difficult and schools worked hard for educate again. In fiftieth years new settlement and new statute of district town for Vítkov in years 1948-1960 tried to attract new, young people and families there, but it wasn't fully successful at start.

In this time were opened two high schools there, Gymnázium Vítkov (Comprehensive school) and school in Vítkov-Podhradí for technical crafts, especially for car mechanics. Student's population in Vítkovsko was higher in seventies and eighties so schools had to wide buildings, but in nineties this progress came lower and with influence of lower birth rate, migration out of Vítkovsko region and social changes created decline of students at schools in all area. Because gradient areas of schools are very close and sometimes are covered each other, schools has to fight for students by their programme, presentation, websites, atmosphere, teaching staff etc. This is question of school's offer and demand of parents, priorities, presentation, references and compares. That's why some students aren't at schools in their village or town, even there is also nine-years primary school. Schools with less students and empty



capacities has to be donate more by their founders and old buildings without renovation are energetically expensive. So that's making holes in budget of schools.

Lot of schools has common orientation for ecology, healthy lifestyle and sustainability, so they are working in ecological programmes as TEREZA or GLOBE. Many schools are also active in projects and international cooperation in programmes SOCRATES, COMENIUS or in Czech-Polish euroregion Silesia. They also works with educational organizations, social services organizations and other social partners. Rate of cooperation is different by money and options of schools or children's age.

Point of quality is also material provision, like furniture, teaching aids, tools or condition of buildings. In many cases it is enough, but schools are working on renovation. Cause budget covers only lower outlays, schools searching for money and donations in projects or grants, but it's difficult. In area of teacher's qualification is biggest problem in lessons of languages and educational subjects like art, music etc. Teachers sometimes learning subjects out of their qualification or just studying for gain it. Some schools have problem to find appropriate teachers instead of nearly retired teachers.

I was also focused on integration of students with special educational needs or from non-stimulating environment. Especially second thing is big problem in Vítkovsko region because of many social weak people with pathological social problems and poor people. Also there isn't lot of work and industry. Schools are cooperating with pedagogical and psychological consultants, social workers and offers education and work consultations. But also clients has to cooperate and be able and ready to study and work too. If there will be option to realize some manufacture, it could refresh this region and schools can cooperate and train workers for campanies.

Thesis brings summary and comparison of school institutions, so could help to their founders to know their actual situation and state and compare it in area of extented authority Vítkov or wider region. Founders of schools could gain overview about problems of these schools, could respond on it and search for appropriate solution and define new aims of politics of education or investment aims with regional aspect. Thesis also can helps school directors with deeper cooperation and inspiration

in work and solution of problems. Also thesis is useful for cooperation in euroregion Silesia for comparison or find new contacts and organize common actions.

## SEZNAM POUŽITÉ LITERATURY

- ALTMANOVÁ, Hana: *Geografická charakteristika obce Vítkov*. Bakalářská práce, Ostravská univerzita 2012
- BEDNAŘÍKOVÁ, Klára: *Optimalizace sítě středních škol*. Brno, 2006. 95, [16] l. Diplomová práce. Masarykova univerzita Brno.
- DOKOUPILOVÁ, Jaroslava: *Střední škola Vítkov-Podhradí: Novinky z naší střední školy*, in VÍTKOVSKÝ ZPRAVODAJ 1/2014, str. 12, cit. 20. února 2014
- GYMNÁZIUM VÍTKOV: *Projekty* [online]. Gymnázium Vítkov, 2012, cit. 4. července 2013. Dostupné z: <http://www.gvitkov.cz/cz/leve-menu/projekty/c177>
- GYMNÁZIUM VÍTKOV: *Almanach k 60. výročí založení školy Gymnázium Vítkov 2003-2013*. Gymnázium Vítkov, 2013a, 42 stran.
- GYMNÁZIUM VÍTKOV: *Pozvání do gymnázia* [online]. Gymnázium Vítkov, cca 2013b, cit. 4. července 2013. Dostupné z: <http://www.gvitkov.cz/files/uploaded/UserFiles/Pozv%C3%A1n%C3%AD%20do%20gymn%C3%A1zia.pdf>
- GYMNÁZIUM VÍTKOV: *Výsledky referenda* [online]. Gymnázium Vítkov, 2013c, cit. 23. března 2013. Dostupné z: <http://www.gvitkov.cz/cz/novinky-cz/vysledek-hlasovani-v-mistnim-referendu-dne-22.-3.-2013/n1095>
- HEGAR, Zdeněk: *Proč jsou potřebné změny v základním a středním školství ve Vítkově?* [online]. Zdeněk Hegar, místostarosta města Vítkov, 2013a, cit. 29. listopadu 2013. Dostupné z: <http://www.skolstvivitkov.estranky.cz/clanky/jine-dokumenty/dokumenty-z-mesta/proc-jsou-potrebne--zmeny-v-zakladnim-a-strednim-skolstvi-ve-vitkove-.html>
- HEGAR, Zdeněk: *Krátce z radnice*, in VÍTKOVSKÝ ZPRAVODAJ 11/2013, str. 2 č., 2013b, cit. 20. února 2014
- HUSNÍK, Petr: *Dobešova optimalizace startuje* [online]. In Učitelské noviny 06/2011, 2011, cit. 21. února 2014. Dostupné z: <http://www.ucitelskenoviny.cz/?archiv&clanek=5732>
- KRESTA, J.: *Vítkov a Vikštejn: Malá kronika města a hradu*. Vítkov 1957

- KRESTA, Josef: ŠKOLNÍ KRONIKA ZÁKLADNÍ ŠKOLY VĚTŘKOVICE 1945-1976, 1963
- KORNAS, Vladimír: *1935 – 2005: 70. Výročí založení Masarykovy základní školy v Melči*. Melč, 2005.
- MALACH, Antonín: *Vzdělávání a reforma veřejné správy*. 1. vyd. Editor Antonín Malach. Brno: Masarykova univerzita, 2001, 162 s. ISBN 80-210-2662-6.
- MARTINEK, B., KRAVAR, Z. *Vítkov: z historie města. Vydáno k 700. výročí první písemné zmínky o městě, 1301-2001*. Vítkov: Město Vítkov, 2001, 106 s. ISBN 80-238-5712-6.
- MĚSTO BRUNTÁL: *Město chce dát petrinu budoucnost* [online]. Město Bruntál, 2011, cit. 16. června 2013. Dostupné z: <http://www.mubruntal.cz/mesto-chce-dat-petrinu-budoucnost/d-940647>
- MĚSTO BUDIŠOV NAD BUDIŠOVKOU: *Historie školství na Budišovsku* [online]. Město Budišov nad Budišovkou, 2014, cit. 20. února 2014. Dostupné z: : <http://www.budisov.eu/mesto/skoly-a-zarizeni-pro-deti/>
- MĚSTO RÝMAŘOV: *Zpráva o stavu školství ve městě za školní rok 2011/2012* [online]. Město Rýmařov, 2012, cit. 16. června 2013. Dostupné z: [http://www.rymarov.cz/files/pdf\\_tabulky/zprava\\_skolstvi\\_2011\\_2012.pdf](http://www.rymarov.cz/files/pdf_tabulky/zprava_skolstvi_2011_2012.pdf)
- MĚSTO VÍTKOV: *Informace ke sloučeným školám* [online]. Město Vítkov, 2013a, cit. 30. června 2013. Dostupné z: <http://www.vitkov.info/o-meste/aktuality-1/?more=955#msg955>
- MĚSTO VÍTKOV: *Shrnutí místního referenda* [online]. Město Vítkov, 2013b, cit. 21. března 2013. Dostupné z: <http://www.vitkov.info/o-meste/aktuality-1/?ftshow=891#msg891>
- MIKŠOVÁ, Simona: *Střední školy čekají změny* [online]. In OPAVSKÝ A HLUČÍNSKÝ DENÍK 2013, cit. 21. února 2014. Dostupné z: [http://opavsky.denik.cz/zpravy\\_region/podhradi-reditelka-jaroslava-dokoupilova24082013.html](http://opavsky.denik.cz/zpravy_region/podhradi-reditelka-jaroslava-dokoupilova24082013.html)
- MORAVSKOSLEZSKÝ KRAJ, odbor školství, mládeže a sportu: *Výroční zpráva o stavu a rozvoji vzdělávací soustavy v Moravskoslezském kraji za školní rok 2011/2012* [online]. Moravskoslezský kraj, odbor školství, mládeže a sportu, 2013, cit. 16. června 2013.

Dostupné z: [http://verejna-sprava.kr-moravskoslezsky.cz/assets/sk/z003\\_081\\_01-final.pdf](http://verejna-sprava.kr-moravskoslezsky.cz/assets/sk/z003_081_01-final.pdf)

• MORAVSKOSLEZSKÝ KRAJ, odbor školství, mládeže a sportu: *Výroční zpráva o stavu a rozvoji vzdělávací soustavy v Moravskoslezském kraji za školní rok 2010/2011* [online].

Moravskoslezský kraj, odbor školství, mládeže a sportu, 2011a, cit. 16. června 2013.

Dostupné z: [http://verejna-sprava.kr-](http://verejna-sprava.kr-moravskoslezsky.cz/assets/sk/sk_vz_2009_2010.pdf)

[moravskoslezsky.cz/assets/sk/sk\\_vz\\_2009\\_2010.pdf](http://verejna-sprava.kr-moravskoslezsky.cz/assets/sk/sk_vz_2009_2010.pdf)

• MORAVSKOSLEZSKÝ KRAJ: *Proces slučování středních škol v kraji pokračuje* [online].

Moravskoslezský kraj, 2011b, cit. 16. června 2013. Dostupné z: [http://verejna-](http://verejna-sprava.kr-moravskoslezsky.cz/-18111)

[sprava.kr-moravskoslezsky.cz/-18111](http://verejna-sprava.kr-moravskoslezsky.cz/-18111)

• MŠMT: *Školství na křižovatce: výroční zpráva o stavu a rozvoji výchovně vzdělávací soustavy v letech 1997-1998*. Praha: Ústav pro informace ve vzdělávání, 1998, 283 s. ISBN 80-211-0305-1.

• OBEC BŘEZOVÁ: *Historie obce Březová* [online]. Obec Březová, 2014, cit. 17. února

2014. Dostupné z: <http://www.obec-brezova.cz/informace-o-obci/historie/>

• PUSTKA, Tomáš: *Vítkovský gymnpl se nakonec sloučí se základkami* [online]. In

OPAVSKÝ A HLUČÍNSKÝ DENÍK 2013, cit. 4. října 2013. Dostupné z:

[http://opavsky.denik.cz/zpravy\\_region/vitkov-gymnazium-sloucení27042013.html](http://opavsky.denik.cz/zpravy_region/vitkov-gymnazium-sloucení27042013.html)

• SMOLKA, Pavel: *Zastupitelé jednali o vítkovském školství* [online]. In VÍTKOVSKÝ

ZPRAVODAJ 02/2013, 2013, cit. 20. února 2014. Dostupné z:

<http://www.gvitkov.cz/files/uploaded//files/uploaded/UserFiles/Clanky/Zastupitel%C3%A9%20jednali%20o%20v%C3%ADtkovsk%C3%A9m%20%C5%A1kolstv%C3%AD%20-%20V%C3%ADtkovsk%C3%BD%20zpravodaj%202013-02.jpg>

• STŘEDNÍ ŠKOLA VÍTKOV-PODHRADÍ: *Almanach k 40. výročí školy 1964-2004*. SOU Vítkov-Podhradí, 2004, 78 stran.

• STŘEDNÍ ŠKOLA VÍTKOV-PODHRADÍ: *Přijímací řízení* [online]. Střední škola Vítkov-

Podhradí, 2014a, cit. 20. února 2014. Dostupné z: [http://www.ssvitkov-](http://www.ssvitkov-podhradi.cz/index.php?option=com_content&view=article&id=273:prijimaci-izeni&catid=52:uvodni-strana)

[podhradi.cz/index.php?option=com\\_content&view=article&id=273:prijimaci-izeni&catid=52:uvodni-strana](http://www.ssvitkov-podhradi.cz/index.php?option=com_content&view=article&id=273:prijimaci-izeni&catid=52:uvodni-strana)

• STŘEDNÍ ŠKOLA VÍTKOV-PODHRADÍ: *Projekty* [online]. Střední škola Vítkov-Podhradí,

2014b, cit. 20. února 2014. Dostupné z: <http://www.ssvitkov->

[podhradi.cz/index.php?option=com\\_content&view=category&layout=blog&id=45&Itemid=59](http://podhradi.cz/index.php?option=com_content&view=category&layout=blog&id=45&Itemid=59)

- Školství v pohybu. Výroční zpráva o stavu a rozvoji výchovně vzdělávací soustavy za školní rok 1995/96. 1. vyd. Praha: ÚIV, 1996. 135 s. Bez ISBN.
- ULLRICH, J.: *Geschichte der Stadt Wigstadt*, Vítkov 1933
- VÍTKOVICKÁ STŘEDNÍ: *Historie* [online]. Vítkovice: Vítkovická střední, 2010, cit. 16. června 2013. Dostupné z <http://www.vitkovickastredni.cz/46/cs/node/1150>.
- ZÁKLADNÍ ŠKOLA BŘEZOVÁ: *Historie školy* [online]. ZŠ Březová, 2014, cit. 17. února 2014. Dostupné z: <http://zsbrezova.leris.cz/historie.php>
- ZÁKLADNÍ ŠKOLA A GYMNÁZIUM KOMENSKÉHO 754 VÍTKOV: *Historie* [online]. Základní škola a Gymnázium Vítkov Komenského 754, 2013a, cit. 20. února 2014. Dostupné z: [http://www.zsgvitkov.cz/skola/?page\\_id=22](http://www.zsgvitkov.cz/skola/?page_id=22)
- ZÁKLADNÍ ŠKOLA A GYMNÁZIUM KOMENSKÉHO 754 VÍTKOV: *Zaměstnanci základní školy* [online]. Základní škola a Gymnázium Vítkov Komenského 754, 2013b, cit. 4. října 2013. Dostupné z: [http://www.zsgvitkov.cz/skola/?page\\_id=15](http://www.zsgvitkov.cz/skola/?page_id=15)
- ZÁKLADNÍ ŠKOLA A GYMNÁZIUM KOMENSKÉHO 754 VÍTKOV: *Zaměstnanci gymnázia* [online]. Základní škola a Gymnázium Vítkov Komenského 754, 2013c, cit. 4. října 2013. Dostupné z: [http://www.zsgvitkov.cz/gymnazium/?page\\_id=2](http://www.zsgvitkov.cz/gymnazium/?page_id=2)
- ZÁKLADNÍ ŠKOLA A GYMNÁZIUM KOMENSKÉHO 754 VÍTKOV: *Projekt Etický učitel-etický žák* [online]. Základní škola a Gymnázium Vítkov Komenského 754, 2013d, cit. 4. října 2013. Dostupné z: [http://www.zsgvitkov.cz/gymnazium/?page\\_id=2](http://www.zsgvitkov.cz/gymnazium/?page_id=2)
- ZÁKLADNÍ ŠKOLA KOMENSKÉHO 754 VÍTKOV: *Historie školy* [online]. Základní škola Komenského Vítkov, 2013a, cit. 21. ledna 2014. Dostupné z: [http://www.zsgvitkov.cz/skola/?page\\_id=22](http://www.zsgvitkov.cz/skola/?page_id=22)
- ZÁKLADNÍ ŠKOLA KOMENSKÉHO 754 VÍTKOV: *Projekty a dotace* [online]. Základní škola Vítkov Komenského 754, 2013b, cit. 7. července 2013. Dostupné z: <http://zsvitkovkomenskeho.cz/index.php>
- ZÁKLADNÍ ŠKOLA NÁMĚSTÍ JANA ZAJÍCE 1 VÍTKOV: *Základní škola* [online]. ZŠ Náměstí Jana Zajíce 1, 2013a, cit. 4. října 2013. Dostupné z: <http://www.vimejknato.estranky.cz/clanky/o-skole/zakladni-skola>

- ZÁKLADNÍ ŠKOLA NÁMĚSTÍ JANA ZAJÍCE 1 VÍTKOV: O škole [online]. ZŠ Náměstí Jana Zajíce 1, 2013b, cit. 4. října 2013. Dostupné z:  
<http://www.vimejajnato.estranky.cz/clanky/o-skole/>
- ZÁKLADNÍ ŠKOLA NÁMĚSTÍ JANA ZAJÍCE 1 VÍTKOV: Základní škola praktická [online]. ZŠ Náměstí Jana Zajíce 1, 2013c, cit. 4. října 2013. Dostupné z:  
<http://www.vimejajnato.estranky.cz/clanky/o-skole/zakladni-skola-prakticka/>
- ZÁKLADNÍ ŠKOLA NÁMĚSTÍ JANA ZAJÍCE 1 VÍTKOV: Základní škola speciální [online]. ZŠ Náměstí Jana Zajíce 1, 2013d, cit. 4. října 2013. Dostupné z:  
<http://www.vimejajnato.estranky.cz/clanky/o-skole/zakladni-skola-specialni/>
- ZÁKLADNÍ ŠKOLA NÁMĚSTÍ JANA ZAJÍCE 1 VÍTKOV: Projekty [online]. ZŠ Náměstí Jana Zajíce 1, 2013e, cit. 4. října 2013. Dostupné z:  
<http://www.vimejajnato.estranky.cz/clanky/skolni-projekty/projekt-op-vk--skola-kamarad-/>
- ZÁKLADNÍ ŠKOLA NÁMĚSTÍ JANA ZAJÍCE 1 VÍTKOV: *Výroční zpráva za školní rok 2012/2013* [online]. ZŠ Náměstí Jana Zajíce 1, 2013f, cit. 6. ledna 2014. Dostupné z:  
<http://www.vimejajnato.estranky.cz/clanky/dokumenty.html>,
- ZÁKLADNÍ ŠKOLA OPAVSKÁ 22 VÍTKOV: *Projekty* [online]. Základní škola Opavská 22 Vítkov, 2013, cit. 23. března 2013. Dostupné z:  
<http://www.zsvitkov.cz/vitejte/projekty/>
- ZÁKLADNÍ ŠKOLA OPAVSKÁ 22 VÍTKOV: *130. Výročí založení základní školy (2006)*
- ZYCHOVÁ, Lenka Mgr. *Optimalizace sítě středních škol na Vítkovsku: možnosti řešení*. Práce v rámci dalšího vzdělávání ředitelů škol. 2013.

## SEZNAM POUŽITÝCH ZKRATEK A SYMBOLŮ

Aj	Anglický jazyk
aj.	a jiné
Aut.	Autobusové
ARR	Agentura pro regionální rozvoj
Cit.	citováno
Č.	číslo
ČČK	Český červený kříž
ČR	Česká republika
ČSAD	Československá autobusová doprava
D	Dějepis
DPS	Domov s pečovatelskou službou
DUM	Digitální učební materiály
ESF	Evropský sociální fond
etc.	et cetera
EU	Evropská unie
Fy	Fyzika
G	gymnázium
has.	hasičská
HV	hudební výchova
Che	chemie
IČ	identifikační číslo
ICT	informační a komunikační technika
MěÚ	Městský úřad
mil.	milion
Mjr.	Majora
MŠMT	Ministerstvo školství, mládeže a tělovýchovy
MŠ	mateřská škola
Např.	například
NJ	německý jazyk
n. p.	národní podnik



ONV	Okresní národní výbor
OPVK	Operační program Vzdělávání pro konkurenceschopnost
ORP	Obec s rozšířenou působností
p. o.	příspěvková organizace
PPP	pedagogicko-psychologická poradna
Prof.	Profesora
Př	přírodopis
pož.	požární
rest.	restaurace
rozc.	rozcestí
r.	rok
RJ	ruský jazyk
ROP	Regionální operační program
SO	Správní obvod
SOŠ	Střední odborná škola
SOU	Střední odborné učiliště
SPC	Speciální pedagogické centrum
SR	Slovenská republika
SŠ	střední škola
Str.	strana
St.	stanoviště
SVVŠ	Střední všeobecná vzdělávací škola
ŠD	Školní družina
ŠK	školní klub
Šk.	školní
ŠVP	Školní vzdělávací program
tj.	to jest
tzv.	takzvaný
TV	tělesná výchova
USA	Spojené státy americké
VOŠ	Vyšší odborná škola
Z	zeměpis

ZSV      základy společenských věd  
ZŠ        Základní škola  
ZUŠ      Základní umělecká škola  
žel.      železniční

## **SEZNAM TABULEK**

Tabulka č. 1: Řešené instituce

Tabulka č. 2: Optimalizace škol v Moravskoslezském kraji

Tabulka č. 3: Počet žáků Gymnázia Vítkov před sloučením škol

Tabulka č. 4: Počet žáků SŠ Vítkov-Podhradí

Tabulka č. 5: Počet žáků ZŠ Opavská 22

Tabulka č. 6: Nejčastěji volené studijní obory

Tabulka č. 7: Počet žáků ZŠ Komenského 754 před sloučením škol

Tabulka č. 8: Počet žáků ZŠ Náměstí Jana Zajíce 1

Tabulka č. 9: Počet žáků na vítkovských školách

Tabulka č. 10: Počet narozených dětí ve Vítkově

Tabulka č. 11: Náklady škol ve Vítkově v roce 2012

Tabulka č. 12: Počet žáků ZŠ Budišov nad Budišovkou

Tabulka č. 13: Počet žáků ZŠ Melč

Tabulka č. 14: Počet žáků ZŠ Březová

Tabulka č. 15: Počet žáků ZŠ Větřkovice

Tabulka č. 16: Demografický přehled v letech 2000 - 2006

Tabulka č. 17: Demografický přehled v letech 2007-2012

## SEZNAM OBRÁZKŮ

Obr. č. 1: Graf počtu žáků na jednotlivých typech ZŠ dle ŠVP ve šk. roce 2012/2013:

Obr. č. 2: Graf počtu žáků ZŠ Melč: historický přehled

Obr. č. 3: Mapa Vítkovska

Obr. č. 4: Budova ZŠ Opavská 22 po r. 1900

Obr. č. 5: Česká menšinová škola z r. 1929, ul. Komenského 145

Obr. č. 6: Původní vítkovská škola

Obr. č. 7: Budova na ul. Opavská 22, foto září 2013

Obr. č. 8: Budova na ul. Komenského 145

Obr. č. 9: Areál na ulici Komenského 754

Obr. č. 10: Tělocvična ZŠ a G Vítkov

Obr. č. 11: Střední škola Vítkov-Podhradí

Obr. č. 12: Základní škola Náměstí Jana Zajíce 1

Obr. č. 13: Základní umělecká škola Lidická 639

Obr. č. 14: Budova 2. stupně, Halaškovo náměstí 178

Obr. č. 15: Budova 1. stupně Náměstí Republiky 154

Obr. č. 16: ZŠ Melč 192

Obr. č. 17: ZŠ Březová 78

Obr. č. 18: ZŠ Větrkovice 127

Obr. č. 19: Volební místnost v MŠ Husova

Obr. č. 20: Pozvánka na místní referendum

## **SEZNAM PŘÍLOH**

Příloha 1: Oslava 60. narozenin gymnázia ve Vítkově

Příloha 2: Dopravní analýza a dostupnost středních škol ve Vítkově a okolí

Příloha 3: Demografický přehled ORP Vítkov

Příloha 4: Referendum o osudu vítkovských škol

## **PŘÍLOHA 1: OSLAVA 60. NAROZENIN GYMNÁZIA VE VÍTKOVĚ**

Dne 8. června 2013 zažilo vítkovské gymnázium slavnostní událost, oslavu šedesáti let od založení školy. Dopoledne bylo možné prohlédnout si areál školy, učebny anebo se zúčastnit sportovních turnajů v nohejbalu, basketbalu a volejbalu. Škola otevřela své dveře návštěvníkům, ať už se jednalo o občany města, rodiče, absolventy, bývalé vyučující, přátele gymnázia anebo bývalou praktikantku. Během této akce bylo totiž možné ještě více poznat historii této školy, takže jsem se ji rozhodla navštívit.

Škola se změnila v muzeum, neboť v jednotlivých učebnách byly vystaveny fotografie z historie školy, zachycující nejen areál, ale také různé školní akce, fotografie tříd, stará tabla a práce studentů z doby, kdy informatika v České republice ještě neměla takové možnosti, jaké má dnes. Dále zde byly vystaveny staré učebnice, pro mě byly nejzajímavější materiály a učebnice z předmětů mé aprobace, dějepisu a zeměpisu, jejichž obsah byl ovšem poněkud poplatný tehdejšímu režimu. Překvapivá byla i expozice v učebně fyziky, zejména vzhledem a funkcí některých starých přístrojů, ještě více však mým zjištěním, že se využívaly ve výuce.

Ve tři hodiny odpoledne pak začínal slavnostní program před budovou školy. Po úvodním vystoupení dechového orchestru ZUŠ Vítkov se ujal slova jeden ze studentů, aby uvedl členy vedení školy. Každý pak vystoupil s krátkým proslovem, kde shrnul nejen své vzpomínky, ale i události z dob svého působení. Následovaly proslovy starších absolventů školy, neboť také oni měli důležitý vliv na dobrém renomé této školy a pomáhali utvářet její atmosféru. Program dále pokračoval vystoupením žáků školy v tělocvičně a vernisáží výstavy a zakončen byl taneční zábavou v sále kulturního domu.

Během této akce zaznělo pro mě mnoho nových a zajímavých informací o této škole, ať už z vyprávění učitelů a absolventů, ale také z almanachu, vydaného k tomuto výročí. Obsahuje příspěvky z předmětových komisí, informace ze života školy a příběhy bývalých absolventů školy.

## **PŘÍLOHA 2 DOPRAVNÍ ANALÝZA A DOSTUPNOST ŠKOL VE VÍTKOVĚ A OKOLÍ**

Vítkovské školy využívají nejen místní žáci, ale i žáci z okolních obcí a spádové oblasti se místy překrývají. Zejména v případě gymnázia nebo střední školy v Podhradí se spádová oblast rozšiřuje i o Odersko, Fulnecko a Hradec nad Moravicí. Nejbližší gymnázia jsou dále v Opavě a Bílovci, střední školy kromě těchto dvou měst jsou pak také v Odrách. S pomocí webové služby IDOS.CZ bylo možné vyhledat spoje, jež by žáci z Vítkovska mohli využít cestou do jiných měst. Vycházela jsem z několika předpokladů:

- Vynecháme-li automobil, motocykl či bicykl, doprava je možná buď vlakem, anebo autobusem
- Vítkov je v rámci regionu přestupním bodem do dalších měst a obcí
- Nejbližším městem s širší nabídkou středních škol je Opava, následují Odry
- Výuka ve škole začíná cca v 8 hodin
- Je nutné brát v potaz též docházkovou vzdálenost a přípravu na hodinu = být ve škole alespoň čtvrt hodiny před začátkem výuky
- Ochota dojíždět a vstávat brzy

### **Dopravní dostupnost do Vítkova**

#### ***Budišov nad Budišovkou - Vítkov:***

##### **Vlak:**

6:29 Budišov nad Budišovkou

6:38 Svatoňovice

6:43 Čermná ve Slezsku

6:49 Vítkov

**Autobus:****Spoj č. 1**

7:20 Budišov n.Bud., aut.st.

7:25 Svatoňovice, žel. st.

7:32 Čermná ve Slezsku, střed

7:39 Vítkov, nám.

7:40 Vítkov, aut. st.

**Spoj č. 2**

7:20 Budišov n.Bud., aut.st.

7:27 Svatoňovice, točna

7:30 Svatoňovice, žel. st.

7:38 Čermná ve Slezsku, střed

7:43 Vítkov, nám.

7:45 Vítkov, aut. st.

**Spoj č. 3**

7:30 Budišov nad Budišovkou

7:35 Svatoňovice, žel. st.

7:43 Vítkov, nám.

7:45 Vítkov, aut. st.

**Spoj č. 4**

7:30 Budišov nad Budišovkou (autobus z Mohelnice)

7:45 Vítkov, aut. st.

**Odry-Vítkov:****Vlak:**

6:26 Odry

6:29 Odry-Loučky

6:33 Jakubčovice nad Odrou

6:39 Heřmánky

6:44 Klokočov

6:53 Vítkov



**Autobus:****Spoj č. 1**

- 6:20 Odry, aut. st.
- 6:36 Fulnek, nám.
- 6:40 Fulnek, žel. st.
- 6:47 Odry, Tošovice, rozc.
- 7:02 Heřmanice u Oder, křiž.
- 7:17 Vítkov, střední škola
- 7:20 Vítkov, aut. st.

\*spoj jede přes Fulnek a Heřmanice u Oder

**Spoj č. 2**

- 7:15 Odry, aut. st.
- 7:23 Odry, Loučky, škola
- 7:27 Jakubčovice nad Odrou, pož. zbrojnice
- 7:30 Heřmánky
- 7:35 Heřmanice u Oder, rest.
- 7:47 Vítkov, střední škola
- 7:49 Vítkov, aut. st.

***Březová – Větřkovice – Vítkov***

- 7:08 Březová, střed
- 7:09 Březová škola
- 7:11 Březová, Gručovice, rozc.
- 7:15 Březová, Jančí, has. Zbroj.
- 7:20 Větřkovice, kult. dům
- 7:25 Vítkov, Prostřední Dvůr
- 7:29 Vítkov, Horní Ves
- 7:32 Vítkov, aut. st.

***Melč – Radkov – Vítkov***

7:19 7:20 Melč, střed  
7:25 7:25 Radkov, has. zbroj.  
7:35 7:34 Vítkov, Podhradí  
7:45 7:42 Vítkov, aut. st.

***Melč – Kružberk – Vítkov***

6:45 Melč, střed  
6:53 Moravice, střed  
7:01 Nové Lublice, střed  
7:11 Kružberk, Proletář  
7:16 Staré Těchanovice, kostel  
7:23 Staré Těchanovice, Jánské Koupele  
7:24 Melč, Mokřinky DPS  
7:28 Vítkov, Nové Těch., Zálužné rest.  
7:35 Vítkov, Nové Těchanovice, rest.  
7:38 Vítkov, Lhotka, střed  
7:45 Vítkov, aut. st.

Do Vítkova je tedy ze směru od Budišova nad Budišovkou i z Oder dobrá dostupnost, zejména autobusy. Vlakové stanice jsou pak od centra obcí více vzdáleny a čekárnu s pokladnou mají na celé trati pouze stanice Suchdol nad Odrou, Odry a Vítkov, takže svou roli při výběru dopravního prostředku může hrát i dostupnost stanice a s tím související také bezpečnost dětí při cestě do školy. Zejména zastávka Čermná ve Slezsku je velmi zanedbaná. Dítě se tam může snadno zranit o větve z křoví, rozbitý plot anebo také uklouznout a spadnout pod vlak, neboť zde není pořádné nástupiště. Otázka bezpečnosti je důležitá proto, jelikož během výzkumu bylo vlastním pozorováním zjištěno, že vítkovské základní školy využívají i menší děti z Budišovska a Oderska. Z obcí, kde není železnice zavedena, mohou žáci, dojíždějící do škol ve Vítkově, využít minimálně jeden autobusový spoj, kterým se mohou dopravit do školy před začátkem vyučování.

### **Dopravní dostupnost Budišov nad Budišovkou – Vítkov – Odry**

Vlak:

6:29 Budišov nad Budišovkou  
6:38 Svatoňovice  
6:43 Černá ve Slezsku  
6:57 Vítkov  
7:05 Klokočov  
7:11 Heřmánky  
7:18 Jakubčovice nad Odrou  
7:21 Odry-Loučky  
7:25 Odry

Autobus:

6:10 Budišov nad Budišovkou, aut. st.  
6:15 Svatoňovice, žst.  
6:22 Černá ve Slezsku, střed  
6:30 Vítkov, aut. st.

\*Přestup ve Vítkově na autobus do Oder

6:50 Vítkov, aut. st.  
6:52 Vítkov, střední škola  
7:07 Heřmanice u Oder, rest.  
7:12 Heřmánky  
7:23 Jakubčovice nad Odrou, pož. zbrojnice  
7:26 Odry, Loučky, škola  
7:35 Odry, aut. st.

\*Spoj zajíždí na zast. Odry, Klokočůvek

Při cestě do Oder musí žáci ze směru od Budišova nad Budišovkou, pokud jedou autobusem, absolvovat jeden přestup ve Vítkově s dobou čekání 20 minut. Tu je možné využít např. na návštěvu supermarketů, které se nacházejí blízko autobusového stanoviště. Komfort cestování by mohla zlepšit plánovaná rekonstrukce čekárny na autobusovém stanovišti.

## **Dopravní dostupnost Vítkov – Opava**

### **Spoj č. 1 Přes Melč a Hradec nad Moravicí**

- 6:40 Vítkov, aut. st.
- 6:46 Vítkov, Podhradí
- 6:55 Radkov, has. zbroj.
- 7:05 Melč, střed
- 7:13 Hradec nad Moravicí, Domoradovice
- 7:20 Hradec nad Moravicí, Žimrovice
- 7:26 Hradec nad Moravicí, žel. st.
- 7:29 Branka u Opavy
- 7:32 Otice, Rybníčky
- 7:42 Opava, Východní nádraží

### **Spoj č. 2 Přes Březovou a Hradec nad Moravicí**

- 6:45 Vítkov, aut. st.
- 6:50 Vítkov, Prostřední Dvůr
- 6:55 Větřkovice, kulturní dům
- 7:00 Březová, Jančí, has. zbroj.
- 7:04 Březová, Gručovice, rozc.
- 7:07 Březová, škola
- 7:10 Březová, střed
- 7:13 Březová, Lesní Albrechtice, střed
- 7:21 Hradec nad Moravicí, Kajlovec, střed
- 7:24 Hradec nad Moravicí, škola
- 7:25 Hradec nad Moravicí, žel. st.
- 7:29 Branka u Opavy
- 7:31 Otice, Rybníčky
- 7:42 Opava, Východní nádraží

### **Spoj č. 3 Zrychlený spoj Vítkov – Opava**

6:47 Vítkov, aut. st.

6:51 Vítkov, Prostřední Dvůr

6:55 Vítkov, Jelenice, střed

7:20 Opava, Východní nádraží

První dva spoje pokrývají širší spádovou oblast, odkud dojíždějí žáci a studenti do opavských středních škol. Třetí spoj slouží nejvíce žákům a studentům z Vítkova a kromě Vítkova a jeho místních částí nikde jinde již nezastavuje.

### **Dopravní dostupnost Vítkov – Bílovec**

6:15 Vítkov, aut. st.

6:19 Vítkov, Prostřední Dvůr

6:23 Větrkovice, kulturní dům

6:35 Fulnek, Dolejší Kunčice, střed

6:41 Fulnek, Vlkovice, rest.

6:45 Odry, Tošovice, rozc.

6:49 Fulnek, Jerlochovice, rest.

6:55 Fulnek, nám.

7:00 Fulnek, žel. st.

7:18 Bílovec, žel. st.

7:42 Ostrava, Svinov, mosty dolní zast.

Další možnost je také dopravit se do škol v Bílovcu, ale autobus odjíždí o dost dříve než spoje do Opavy či Oder. To si vyžaduje dřívější ranní vstávání, což nemusí některým studentům vyhovovat.

## PŘÍLOHA 3 DEMOGRAFICKÝ PŘEHLED ORP VÍTKOV

**Tabulka č. 16: Demografický přehled v letech 2000 - 2006**

Kategorie obyvatel	2000	2001	2002	2003	2004	2005	2006
Celkem	14 498	14 245	14 158	14 107	14 073	14 111	14 095
0-14 let %	18,1	17,7	17,3	16,8	16,3	16	15,9
15-64 let %	70,1	70,3	70,6	71	71,1	71	70,7
65 a více %	11,8	12	12,1	12,3	12,5	13	13,4

**Tabulka č. 17: Demografický přehled v letech 2007-2012**

Kategorie obyvatel	2007	2008	2009	2010	2011	2012
Celkem	14 086	14 071	13 993	13 970	13 828	13 773
0-14 let %	15,9	15,6	15,5	15,5	15,2	15,3
15-64 let %	13,8	14,3	14,7	14,8	15,5	16,2
65 a více %	87	92	94,7	95,3	101,8	105,4

Zdroj:

[http://www.czso.cz/xt/redakce.nsf/i/casova\\_rada\\_vybrane\\_ukazatele\\_za\\_so\\_orp\\_vitkov/\\$File/ORP\\_Vit.pdf](http://www.czso.cz/xt/redakce.nsf/i/casova_rada_vybrane_ukazatele_za_so_orp_vitkov/$File/ORP_Vit.pdf)

## PŘÍLOHA 4 REFERENDUM O OSUDU VÍTKOVSKÝCH ŠKOL



**Obr. č. 19: Volební místnost v MŠ Husova** (foto Altmanová, březen 2013)



**Obr. č. 20: Pozvánka na místní referendum** (foto Altmanová, březen 2013)