

UNIVERZITA PALACKÉHO V OLOMOUCI

Přírodovědecká fakulta

Katedra geografie

Bc. Michaela JELÍNKOVÁ

**Volební chování obyvatel města Olomouce jako příklad subjektivní dimenze
kvality života**

Diplomová práce

Vedoucí práce: RNDr. Tatiana MINTÁLOVÁ, Ph.D.

Olomouc 2013

Bibliografický záznam

Autor (osobní číslo): Bc. Michaela Jelínková (R100140)

Studijní obor: Učitelství geografie pro SŠ (kombinace biologie - geografie)

Název práce: Volební chování obyvatel města Olomouce jako příklad subjektivní dimenze kvality života

Title of thesis: The electoral behavior of the inhabitants of Olomouc as an example of the subjective dimension of quality of life

Vedoucí práce: RNDr. Tatiana MINTÁLOVÁ, Ph.D.

Rozsah práce: 91 stran (včetně 4 vázaných příloh)

Abstrakt: Práce má za úkol analyzovat volební chování obyvatel města Olomouce. Především hledá závislosti mezi hodnocením kvality života (subjektivní dimenze kvality života) obyvatel v jednotlivých kategoriích městských částí a volebním chováním v daných kategoriích. Kategorie městských částí jsou výsledkem shlukové analýzy vzniklé na základě dotazníkového šetření. Cílem práce je zhodnotit, zda má na to, jak lidé volí, vliv prostředí a to, jak jsou občané spokojeni se svými životy.

Klíčová slova: subjektivní dimenze kvality života, volby, analýza volebního chování, město Olomouc

Abstract: This work seeks to analyze the voting behavior of inhabitants of Olomouc. First of all barches dependence between the evaluation of quality of life (subjective dimension of quality of life) of the population in each category distrikt and voting behavior in these catagories. Category boroughs are the result of cluster analysis arising out of the surfy. The aim is to evaluace the influence of the enviroment and satisfaction with own lives to electing in the election.

Keywords: subjective dimension of quality of life, elections, analysis of voting behavior, Olomouc city

Prohlašuji, že jsem zadanou diplomovou práci vypracovala samostatně a uvedla jsem veškerou použitou literaturu a zdroje uvedené v seznamu použité literatury.

V Olomouci dne

.....

Podpis

Velmi ráda bych na tomto místě poděkovala RNDr. Tatianě Mintálové, Ph.D. a RNDr. Miloši Fňukalovi, Ph.D. za pomoc, rady a připomínky poskytovaných při zpracování diplomové práce.

UNIVERZITA PALACKÉHO V OLMOUCI
Přírodovědecká fakulta
Akademický rok: 2011/2012

ZADÁNÍ DIPLOMOVÉ PRÁCE

(PROJEKTU, UMĚLECKÉHO DÍLA, UMĚLECKÉHO VÝKONU)

Jméno a příjmení: **Bc. Michaela JELÍNKOVÁ**
Osobní číslo: **R100140**
Studijní program: **N1501 Biologie**
Studijní obory: **Učitelství biologie pro střední školy**
Učitelství geografie pro střední školy
Název tématu: **Volební chování obyvatel města Olomouce jako příklad subjektivní dimenze kvality života**
Zadávací katedra: **Katedra geografie**

Z á s a d y p r o v y p r a c o v á n í :

Úvod

1 Cíle, metodika práce, rešerše literatury

2 Kvalita života, teoretická východiska

3 Volby a volební chování obyvatel města Olomouce

4 Analýza vlivu subjektivního vnímání kvality života na volební chování

(Hledání závislosti mezi hodnocením kvality života obyvatel v jednotlivých městských částech města Olomouce a volebním chováním v jednotlivých volebních obvodech)

Závěry

Seznam literatury

Rozsah grafických prací: Podle potřeb zadání
Rozsah pracovní zprávy: 20 000 - 24 000 slov
Forma zpracování diplomové práce: tištěná/elektronická
Seznam odborné literatury: viz příloha

Vedoucí diplomové práce: RNDr. Tatiana Mintálová, Ph.D.
Katedra geografie

Datum zadání diplomové práce: 20. prosince 2011
Termín odevzdání diplomové práce: 10. dubna 2013

Prof. RNDr. Juraj Ševčík, Ph.D.
děkan

L.S.

Doc. RNDr. Zdeněk Szczyrba, Ph.D.
vedoucí katedry

V Olomouci dne 20. prosince 2011

OBSAH

1 ÚVOD A CÍLE	9
2 METODIKA PRÁCE	11
3 ZÁJMOVÉ ÚZEMI A JEHO CHARAKTERISTIKA	13
4 KVALITA ŽIVOTA	15
4.1 Teoretická východiska	16
5 SUBJEKTIVNÍ DIMENZE KVALITY ŽIVOTA	21
5.1 Vlastnosti a rozměry dotazníkového šetření	21
5.2 Výsledky dotazníkového šetření	22
5.3 Analýza upřednostňovaných částí města Olomouce	26
5.4 Subjektivní dimenze a vytváření kategorií městských částí z jejího pohledu	27
5.4.1 Tvorba hlavních komponent spokojenosti s kvalitou života	27
5.4.2 Konečná kategorizace městských částí	28
6 VOLBY	30
6.1 Volby v České republice a jejich organizace	30
6.2 Volební systémy České republiky	32
6.3 Politické strany	33
6.3.1 Základní charakteristika nejvýznamnějších politických stran v České republice	37
7 VOLEBNÍ CHOVÁNÍ OBYVATEL MĚSTA OLOMOUCE	42
7.1 Volební okrsky města Olomouce	43
7.2 Volby na území města Olomouce (2000 - 2012)	43

8 ANALÝZA VLIVU SUBJEKTIVNÍHO VNÍMÁNÍ KVALITY ŽIVOTA NA VOLEBNÍ CHOVÁNÍ OBYVATEL MĚSTA OLOMOUCE	44
8.1 Volební účast ve městě Olomouc	44
8.2 Volební účast v jednotlivých kategoriích městských částí Olomouce v období 2000 - 2012	46
8.3 Volební výsledky za jednotlivé politické strany v jednotlivých kategoriích městských částí Olomouce	55
8.3.1 Volby do Poslanecké sněmovny Parlamentu České republiky	55
8.3.2 Volby do Senátu Parlamentu České republiky	61
8.3.3 Volby do zastupitelstev obcí	65
8.3.4 Volby do zastupitelstev krajů	68
8.3.5 Volby do Evropského parlamentu	72
8.3.6 Referendum o přístupu České republiky do Evropské unie	75
9 ZÁVĚRY	77
10 SUMMARY	82
11 SEZNAM POUŽITÝCH ZDROJŮ A LITERATURY	83
12.1 Seznam použité literatury	83
12.2 Seznam použitých internetových zdrojů	84
12 SEZNAM PŘÍLOH	86

1 ÚVOD A CÍLE

Kvalita života. Téma širokého rozsahu, pod kterým si může vybavit každý něco jiného. Termín, který jde jen těžko vyjádřit jednou stručnou definicí. Volby. Téma odedávna rozpolcující naši společnost. Pro někoho naprostá zbytečnost, pro jiné zase důvod k zamyšlení nad politickou situací v našem státě a cesta k tomu vyjádřit vlastní názor a pokusit se něco změnit. V dnešní době, kdy je většina lidí politikou, respektive politiky, v našem státě zhnusena a otrávena, si mnoho obyvatel řekne, že je lepší k volebním urnám vůbec nejít, že volit nemá žádný smysl. Někdo to vnímá jako chybu, někdo se s takovým názorem ztotožňuje. A podle toho také vypadá statistika volební účasti v České republice. Před volbami na nás většinou z každé strany útočí reklamy a plakáty s politiky a přesvědčují nás jakýmikoliv způsoby, jen aby nás zaujali a přetáhli potencionální voliče na svou stranu. Předvolební agitace atakují naše nejcitlivější místa a společnost se rozčleňuje na dílčí skupiny podle volebních preferencí každého z nás. Dohromady nám na první pohled tyto dva pojmy - volby a kvalita života - nejdou dohromady, ovšem z geografického hlediska mají mnoho společného a navzájem se do jisté míry ovlivňují. Tato diplomová práce má právě za úkol vyzkoumat a dát nám odpověď na otázku, jakým způsobem a zda vůbec, případně do jaké míry, je volební chování obyvatel ve městě Olomouci (jejich rozhodování ve volbách) ovlivněno kvalitou života či životního prostředí, ve kterém tyto lidé žijí.

Cílem této práce je zhodnocení kvality života z pohledu pouze jedné ze dvou jejích dimenzí, tj. subjektivní dimenze, a také rozbor této subjektivní dimenze současně s volebními preferencemi obyvatel na území města Olomouce. Hlavní náplní bude hledání závislosti mezi hodnocením kvality života obyvatel jednotlivých městských částí města Olomouce a volebním chováním v jednotlivých volebních obvodech. Má to, jakým způsobem lidé žijí a jak jsou spokojení, vliv na to, jak volí, či nikoliv? Nejdříve se tato práce bude zabírat základním seznámením s pojmem kvalita života, jeho definicí, teoretickými východisky a následně pouze subjektivní dimenzí kvality života. Další kapitola bude věnována obecně volbám a volebnímu chování obyvatel na území města Olomouce. Dojde ke stručnému zopakování základních termínů, průběhu voleb v České republice a vybraných volebních systémů. Následující kapitoly se budou věnovat obecně tématu politických stran, volebním okrskům a výsledkům voleb v Olomouci za období 2000 - 2012. V části práce, která se zabývá samotnou analýzou, dojde ke konfrontaci volebních výsledků v jednotlivých částech města s výsledky

dotazníkového šetření, ze kterého vznikla typologie městských částí z pohledu subjektivní dimenze. Vše bude náležitě okomentováno. Na závěr dojde k sesumarizování jednotlivých výsledků a poznatků z průběhu celé práce a měli bychom získat odpověď na otázku, zda má kvalita života obyvatel města Olomouce vliv na jejich volební chování a volební preference. Celá práce bude vhodně doplněna obrázky, tabulkami a grafy, případně kartografickými přílohami.

2 METODIKA PRÁCE

Jelikož je kvalita života pojmem multidisciplinárním, je tohoto pojmu využíváno v mnoha vědeckých disciplínách, jako je například psychologie nebo sociologie. V tomto případě se budeme věnovat danému fenoménu z hlediska geografického. Základní literatura pro studii daného pojmu se skládá z několika zvučných jmen, která se podílela na jeho výzkumu. Ze světových můžeme vyjmenovat práce např. Pacioneho, Rogersona nebo Schneidera, z českých a slovenských geografů se jedná především o Ivana Andráška nebo Iru.

Zpracování diplomové práce se sestává převážně z analyzování statistických dat a studia informací o dané problematice z dostupné literatury výše uvedených autorů. Ke zpracování grafů a tabulek byl použit Microsoft Excel a k sepsání textu Microsoft Word. Statistická data byla brána ze Statistického úřadu (Sčítání lidí, domů a bytů 2001 a Sčítání lidí, domů a bytů 2011) a údaje o výsledcích voleb byly odebrány a zpracovány z volebního serveru ČSÚ Volby.cz. Seznamy volebních okrsků a k nimž náležících ulic jsou brány z webu Statutárního města Olomouc. Jelikož samotná analýza bude probíhat na území města Olomouce, dojde na popis a krátkou charakteristiku této oblasti. Na daném území byly již v minulosti sepsány práce, na které se budu odkazovat, i na ně navazovat. Jsou to především diplomová práce Kvalita života v Olomouci z pohledu objektivní i subjektivní dimenze (Macrineanu 2012) a dizertační práce Prostorová diferenciacie kvality života obyvatel města Olomouce (Kladivo 2011). Právě v této, na druhém místě uvedené, práci jsou zveřejněny výsledky a konečná typologie městských částí, které vzešly z dotazníkového šetření provedeného Katedrou geografie Přírodovědecké fakulty Univerzity Palackého v Olomouci. V této anketě se realizovali studenti oborů spojených s geografii a jejich úkolem bylo oslovit obyvatele městských částí Olomouce a poprosit je o vyplnění dotazníku. Na tyto oslovené obyvatele byla kladena podmínka věku staršího jak 15 let. Nejdříve tedy museli uvést svůj věk, nejvyšší dosažené vzdělání, jak dlouho žijí v Olomouci a též museli vybrat tu část města, která se jim líbí nejvíce a naopak nejméně. Dále jim byly pokládány otázky, které např. zjišťovaly, jak jsou spokojeni s tím, kterak bydlí, a se svým nejbližším okolím, kvalitou ovzduší, kvalitou zeleně nebo dostupností veškerých služeb a bezpečností. Tato typologie městských částí bude dána do konfrontace s volebními výsledky veškerých voleb v jednotlivých obvodech města Olomouce, které proběhly na území města od roku 2000 do roku 2012. Každá z pěti kategorií městských částí

Olomouce v sobě obsahuje dílčí městské části. Abychom získali volební výsledky v pěti kategoriích městských částí, které vzešly ze shlukové analýzy, je nutné sloučit patřičné volební okrsky, které do nich náležejí. K tomuto poměrně složitému procesu byl zapotřebí seznam všech volebních okrsků města (je jich 89) a ulic, které k okrskům náležejí. Informace o ulicích ve městě Olomouci s počtem obyvatel a voličů v každé ulici poskytl odbor informatiky Magistrátu města Olomouce. Na základě dostupných údajů se určilo, který volební okrsek patří do jaké městské části, protože existuje pouze pár volebních okrsků, které jsou totožné s okrajovými (vesnickými) částmi města. Problém nastal, když jeden volební okrsek zasahoval zároveň do dvou městských částí. Tento oříšek se vyřešil takovým způsobem, že se daný okrsek zařadil do té části, do které zapadal svou většinou. Následně se sečetly výsledky za jednotlivé okrsky v daných kategoriích městských částí a vypočítaly se procentuální hodnoty jednak volební účasti, pak také počtu voličských hlasů za jednotlivé politické strany, které se zúčastnily voleb. Pro každé volby byly vytvořeny grafy. U grafů s volebními výsledky jsou vyhodnoceny a zobrazeny pouze voliči nejpodporovanější strany, proto u některých grafů chybí dopočet do 100 %.

V závěru práce dojde ke zhodnocení výsledků volebního šetření a typologie městských částí z hlediska subjektivní dimenze pro to, abychom mohli dojít k jednoznačným závěrům, zda je volební chování obyvatel města Olomouce ovlivněno kvalitou jejich života.

3 ZÁJMOVÉ ÚZEMÍ A JEHO CHARAKTERISTIKA

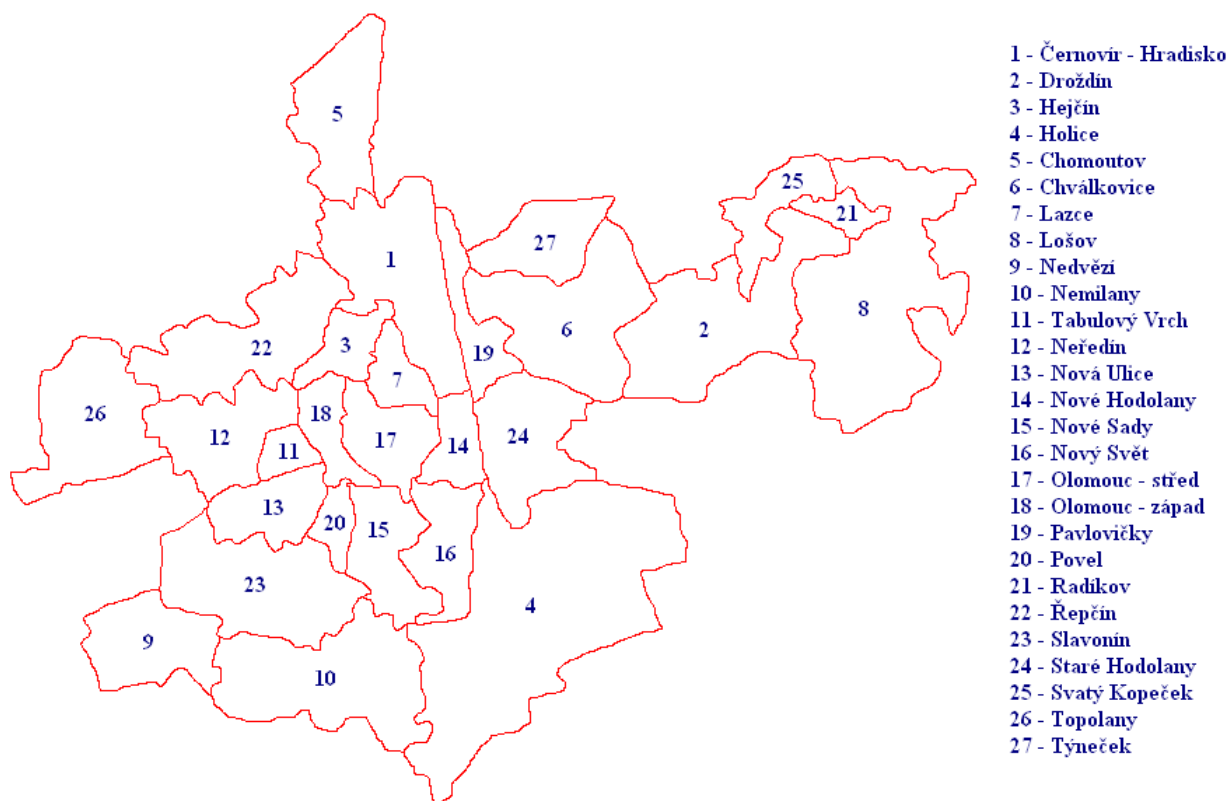
Olomouc je již odedávna pokládána za perlu českých zemí. Rozprostírá se ve východní části České republiky v Olomouckém kraji, který se skládá z pěti okresů: Olomouc, Prostějov, Přerov, Šumperk a Jeseník. Z hlediska klimatu město Olomouc spadá do jedné z nejteplejších klimatických oblastí našeho státu - klimatická oblast T2 (Quitt 1971). Charakteristická červencová teplota se pohybuje v rozmezí 18 - 19 °C, lednová pak okolo -2 až -3 °C, úhrn srážek je 550 - 700mm/rok. Díky této výhodné poloze v nivě řeky Moravy (konkrétně na soutoku Moravy a jejího levostranného přítoku Bystřice) v centru úrodné Hané spadající do Hornomoravského úvalu patřila a dodnes patří k významným historickým městům celé České republiky. Město má velice bohatou historii. V dřívějších dobách zastávala post hlavního města a srdce Moravy. V roce 1306 zde byl zavražděn člen rodu Přemyslovců Václav III. Olomouc je sídlem jak hospodářským, vzdělanostním (Univerzita Palackého – nejstarší univerzita na Moravě, založena 1573) nebo náboženským (arcibiskupství), tak i kulturním (Moravská filharmonie, Moravské divadlo) a administrativním (vrchní soud). Ve městě se nachází druhá největší památková rezervace (na prvním místě Praha) s objekty celosvětového charakteru zařazenými na Listinu světového kulturního a přírodního dědictví UNESCO (Sloup Nejsvětější Trojice).

Město zaujímá plochu 103,362 km² a s počtem 101 003¹ lidí se řadí na 6. místo v žebříčku největších měst ČR z hlediska počtu obyvatel. Olomouc plní funkci jak města krajského (od roku 2001 je centrem Olomouckého kraje), tak i od roku 1990 města statutárního, které ale není územně rozčleněno na městské obvody nebo městské části s vlastními orgány samosprávy, tudíž má tuto funkci pouze teoreticky ne fakticky. Území města Olomouce je řízeno centrálně. Administrativně se Olomouc člení na 26 městských částí (katastrálních území), z nichž největší ohledně počtu obyvatel je městská část Nová ulice s 19 391 obyvateli a nejmenší je Radíkov s 252 obyvateli (SLDB 2001). Městské části nemají vlastní samosprávu. Proto jako pojítka mezi vedením města a obyvateli a pro snadnější komunikaci s městem byly zvoleny městské komise (poradní orgány rady města Olomouce), kterých je 27 a nerespektují hranice městských částí (je jich o jednu více než katastrálních území). Městské komise jsou voleny Radou města a ta je může i zrušit.

¹ Údaj k datu 20. 11. 2012, zdroj: SLDB 2011



Obrázek č. 1.: Katastrální území Olomouce



Obrázek č. 2.: Mapa komisí městských částí

4 KVALITA ŽIVOTA

Téma kvality života se stává stále více a více populární. Jedná se hlavně o posledních deset až patnáct let, co zájem o toto téma narůstá. Můžeme říci, že se z něj stává fenomén dnešní doby. Je známo, že touha po lepším životě a jeho kvalitě je stará jako samotné lidstvo. Už v dávných dobách (antické Řecko a Řím) se velmi rádo toto téma stávalo terčem zkoumání, jelikož se jednalo o impuls k vědění, jak jsou lidé spokojeni s vlastním životem. V moderní době se pojmu kvalita života poprvé užilo ve 20. letech 20. století v knize „The Economics of Welfare“ od A. C. Pigoua, ale neshledalo se s pochopením. Opravdové začátky výzkumu tohoto tématu se časově různí (SCHUESSLER, FISCHER 1985). Zprvu se jednalo o jednoduché zkoumání, při kterých se zjišťovalo, zda lidé žijí kvalitněji, šťastněji a spokojeněji než v dobách předešlých (60. léta 20. stol. objeveno tzv. hnutí sociálních indikátorů).

V období 60. - 70. let 20. století se jednalo především o analýzu a šetření pojmů jako je spokojenost se životem. Pojem kvalita života se jako termín objevil poprvé v odborném časopise Sociological abstracts z roku 1979 (Schuessler, Fischer, 1985). V 70. letech také proběhlo v USA první celonárodní šetření, které si kladlo za cíl utvořit několik subjektivních indikátorů a ty by měly následně dotvořit charakteristiku životních podmínek (např. čistota ovzduší, kvalita bydlení, lékařská péče, atd.). V Evropě se pojem kvalita života objevil též v 70. letech.

Jak už bylo výše zmíněno, kvalita života je pojem multidisciplinární, proto se s ním setkáváme v několika různých oborech (sociologie, ekonomie, geografie, politika, urbanismus, psychologie,...). Termín kvalita života do psychologie zavedl ve 30. letech 20. století Thorndike.

4.1 Teoretická východiska

V současnosti zaznamenáváme velký boom tématu kvality života nejen v cizině, ale i u nás. Termín kvality života (quality of life) je však pojem nejednotný. Definovat kvalitu života je velmi nesnadné. Vědci nejsou jednotní v tom, co kvalita života vskutku je. Kvalita života se liší od člověka ke člověku, mezi místy – mezi různými geografickými prostředími. Univerzální definice díky rozmanitosti vědních disciplín, kterými termín kvalita života prostupuje, neexistuje. Nabízí se nám proto několik různých definic, např.:

- Mezinárodní zdravotnická organizace (WHO), 1997 – individuální vnímání (chápání) vlastního životního postavení v kontextu kulturního a hodnotového systému, ve kterém žijeme, a vnímání našich vztahů k cílům, očekáváním, normám a zájmům, jež jsou podmíněny fyzickým zdravím, psychikou, mírou nezávislosti, společenskými vztahy, environmentálními podmínkami a vlastními názory
- Ve Slovníku cizích slov je kvalita života dána úrovní tělesné a duševní činnosti a pracovní výkonnosti a úrovní tělesné, duševní a sociální pohody
- velmi subjektivní míra štěstí, důležitá součást mnoha finančních rozhodnutí. Faktory, které hrají roli v kvalitě života, se liší podle osobních preferencí, ale často zahrnují finanční zabezpečení, uspokojení z práce, rodinného života. Finanční rozhodnutí obvykle zahrnují kompromis: buď se kvalita života sníží a ušetří se více peněz, nebo se kvalita života zvýší, ale peněz se utratí více. (podle Investopedia)
- Engquisto – stupeň, do kterého je jedinec schopen dosáhnout bezpečí, sebeúcty a možnosti využívat své intelektuální a fyzické schopnosti na cestě dosažení svých cílů (Vad'urová, Mühlpachr 2005)
- Skanntzen – subjektivní hodnocení vlastní životní situace ((Vad'urová, Mühlpachr 2005)
- Szalai (1980) tvrdí, že kvalita života se týká míry dokonalosti a uspokojení svého života. Na jedné straně je objektivní skutečnost jako vlastní spokojenost

se životem zahrnující fakta a faktory a na straně druhé subjektivní zahrnující vlastní vnímání a hodnocení z těchto faktorů.

- Veenhoven (1996) tvrdí, že šťastný život = životní očekávání a průměrné štěstí (očekávání šťastného života spočívá ve výsledku životních očekávání a průměrného štěstí).
- Diener a Suh (1997) tvrdí, že kvalita života je rovna životní spokojenosti.
- Cheung (1997) uvedl, že kvalitní život se stává ze spokojeného života, dobrého dialektického života (porozumění, vzájemné mezilidské vztahy), humanistického dobrého života (realizace lidského potenciálu) a formálního dobrého života (uvědomění si co je správně a co už ne).
- Renwick a Brown (1996) pronesli, že kvalita života je to, jak je dobrý život pro daného člověka.
- Andráško (2006) charakterizuje kvalitu života jako nezávislý a nejednoznačný jev, který nám může být přiblížen pomocí vhodně zvolených metod a ukazatelů. Můžeme ho volně definovat jako kvalitativní hodnocení života, subjektivně vyjádřené jako pocit štěstí a spokojenosti, který vzniknul vlivem a vzájemným působením externích (environmentálních, sociálních a ekonomických) a interních (psychologických) faktorů na život člověka.
- Andráško (2008) – míra, s jakou soubor charakteristik života jednotlivce, splňuje jeho individuální požadavky.
- Andráško (2010) nastínil 2 klasické přístupy – kvalita života člověka (skupiny lidí) a kvalita života v rámci území, které se ovlivňují.

Často se můžeme setkat s běžně používanými termíny, které jsou používány jako rovnocenné s kvalitou života (Ira, Andráško 2007). Jedná se o pojmy blaho (well-being), obývatelnost (livability), udržitelnost (sustainability), štěstí (happiness), kvalita místa (quality of place), kvalita městského prostředí (urban environmental quality), zdraví (health), spokojenost se životem (satisfaction) nebo životní úroveň (standard of living).

Jde kvalita života změřit? A jestli ano, tak jak? A podle čeho poznáme, že náš život je opravdu kvalitní? Z jednoho hlediska jde o výpočty z daných ukazatelů a z druhého hlediska záleží na vlastních pocitech člověka. Na kvalitu života nemusíme nahlížet jen jako na celek, ale můžeme ji rozčlenit na jednotlivé oblasti a hlavní složky, z nichž ji pak zkoumáme. Podle toho, co je předmětem výzkumu, se liší i seznam jednotlivých komponent. Klíčové jsou však podle Dissarta a Dellera (2000) (in: Ira, Andráško 2007) zdraví, stres, osobnost, spokojenost v běžných oblastech života, zabezpečení, faktory životního prostředí a ekonomiky.

Kvalitu života nemůžeme měřit přímo, proto se stanovuje skrze indikátory. Je velmi problematické určit indikátory kvality života. Indikátorem se rozumí kterákoliv informace udávající okamžitý stav jevu, který sledujeme, a mající vztah ke kvalitě života. Snažil se je poprvé vymezit W. Forrester a určil je takto: dostatek potravin, aspekty udržující životní standard, stupeň znečištění životního prostředí, finance. OSN na Forrestera navázala a tyto indikátory ještě rozšířila, až vzniklo 12 faktorů (podmínek života). Nakonec bylo Evropskou komisí OSN o několik let později utvořeno 8 skupin indikátorů (zdraví, nákup zboží a služeb, kvalita pracovního prostředí, pocit sociální jistoty, fyzikální kvalita životního prostředí, možnost rozvoje osobnosti, možnost účasti na společenském životě a možnost trávení volného času) (Vaďurová, Mühlpachr 2005). V současných pracích s problematikou měření kvality života se objevují 4 možnosti k najetí relevantních ukazatelů (Andráško, 2005). Jsou jimi stanovení ukazatelů kvality života na základě posouzení a rozhodnutí samotného výzkumníka, výběr ukazatelů z hlediska přehledu a zhodnocení dostupné literatury, identifikace vhodných ukazatelů podle širšího průzkumu (dotazníková metoda, při níž se zjistí preference obyvatel) nebo se zkombinují všechny tři přístupy.



Obrázek č. 3: Hierarchie identifikace ukazatelů kvality života (Zdroj: Andráško, 2005)

Už několikrát jsme narazili na to, že kvalita života je pojmem dvojdimenzionálním, tzn., že se skládá ze dvou samostatných jednotek (dimenzí), které je však nutno zkoumat společně, jinak nedosáhneme hodnocení kvality života jako celku. Mezi oběma dimenzemi probíhají vzájemné interakce. U jednotlivých autorů se setkáváme s odlišnými názvy pro jednotlivé dimenze, ale význam obsahu slov je víceméně stejný (Ira, Andráško 2007). Nejčastěji se jedná o objektivní a subjektivní dimenzi. Objektivní dimenze (společenská, veřejná) je charakterizována především životním prostředím, úrovní hospodářství, ekonomickými, sociálními nebo politickými předpoklady. U subjektivní (individuální, soukromé, osobní) dimenze hodnotíme především výzkum spokojenosti obyvatel žijících na daném území nebo to, jak jedinec vnímá své postavení ve společnosti, zdali je se životem spokojen či nespokojen. K jiným možným vymezením dimenzí řadíme např. označení podle Graysona a Younga (1994) (in: Massam 2002) - dimenze psychologická (vnitřní) a enviromentální (vnější podmínky) nebo podle Jonese (2002) - dimenze externí (okolní prostředí) a interní (děje probíhající v naší hlavě) (in: Ira, Andráško 2007).

Výzkum kvality života v geografii probíhá ponejvíce v městských oblastech kvůli vysokému soustředění lidí a jejich činností. Základem pro to, abychom získali vstupní data, je dotazníkový průzkum.

5 SUBJEKTIVNÍ DIMENZE KVALITY ŽIVOTA

5.1 Vlastnosti a rozměry dotazníkového šetření

Pro to, abychom zjistili subjektivní dimenzi kvality života, použijeme dotazníkového šetření. Tato metoda proběhla v roce 2008 a uskutečnila se pod vedením Katedry geografie Přírodovědecké fakulty Univerzity Palackého a pomáhali s ní studenti geografických oborů.

Kvůli dostatečnému prokázání výsledků šetření bylo ve městě Olomouc osloveno 1 % obyvatel v produktivním a poproduktivním věku. Tomuto procentu by odpovídalo přibližně 900 dotazníků, jelikož v roce 2001 při sčítání obyvatel bydlelo v Olomouci 86,9 tis. osob starších 15 let. Při vykonávání šetření se objevil problém v podobě nestejného dodržení 1% podílu na obyvatelstvu v některých městských částech. Například v Radíkově, nejmenší městské části z hlediska počtu obyvatel, by byli tázáni pouze dva lidé, a tudíž by nebyla zachována reprezentativnost výsledků. Proto byla stanovena mez počtu dotazovaných na min. 10 odpovídajících. Naproti v částech lidnatých bylo dosaženo 0,7 % dotázaných.

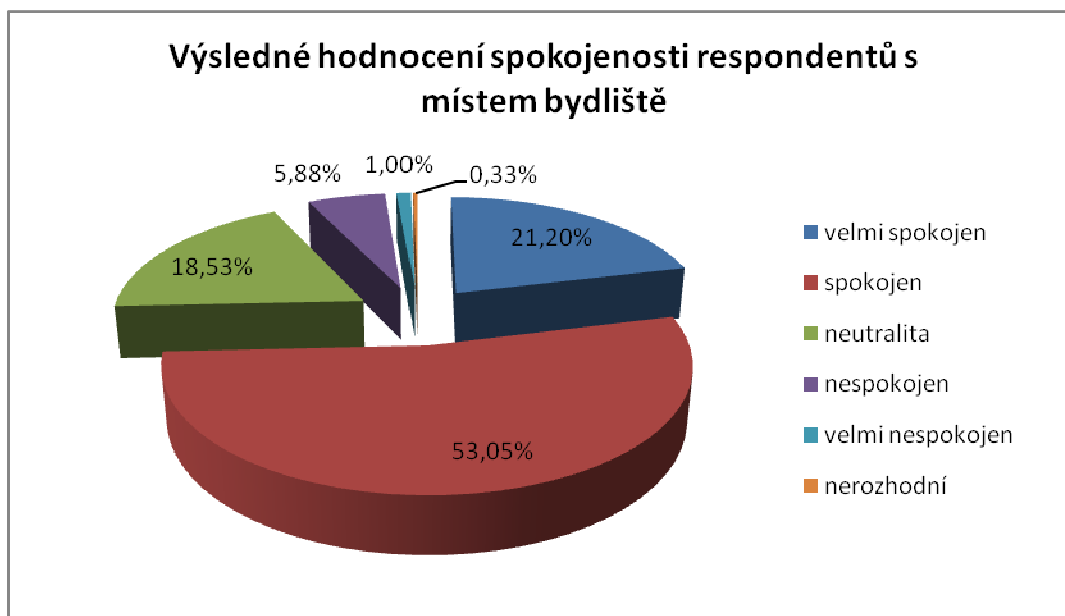
Některé otázky v dotazníku byly formulovány tak, aby zjistily respondentní strukturu. Nutno poznamenat, že struktura dotazovaných nijak neodpovídala opravdovému složení bydlícího obyvatelstva. Muži byli ochotnější účastnit se na dotazníku svými odpověďmi, a to z 57,4 %. Mladá generace ve věku 15 – 29 let tvořila třetinu tázaných, 25,5 % tvořilo obyvatelstvo mezi 30 – 44 lety, v kategorii 45 – 50 let se jednalo o pětinu tázaných a zbytek 21,2 % tvořilo respondenstvo starší než 60 let. Ve vztahu k dosaženému vzdělání, nejvíce se na šetření se 48,3 % podíleli středoškoláci s ukončenou maturitou, dále pak s 22,4 % středoškolsky vzdělaní lidé bez maturity, následně osoby s vysokoškolským vzděláním s 19 % a nejméně bylo respondentů se základním vzděláním (10,3 %).

5.2 Výsledky dotazníkového šetření

První publikování výsledků šetření proběhlo ve sborníku České geografické společnosti, kde je zveřejnil v roce 2009 Kladivo a kol. Byly zde důvodné předpoklady k odlišnému zhodnocení bydliště od dotazovaných bydlících v Olomouci od narození a těch, kteří se sem přistěhovali nedávno. V dotazníku byly použity i otázky, které se dotýkaly charakteru a velikosti bytu nebo domu. Vzorem pro tvorbu otázek byl obdobný výzkum z Bratislavy taktéž na téma výzkumu kvality života, který provedl Andráško. Otázky z dotazníku se zajímaly především o spokojenost s bydlením a nejbližším okolím respondenta. Dalších 17 otázek se zabíralo možnostmi nakupování, kulturního a sportovního vyžití aj., tedy kvalitativními znaky v místě bydliště a okolí. Tázání hodnotili dané aspekty pomocí pětibodově stupnice, od „velmi spokojen“ po „velmi nespokojen“. Následně ze 17- ti aspektů vybírali 4, které pro ně jsou nejdůležitější. Otázky následující po tom řešily spokojenost obyvatele z hlediska kvality domu či bytu, časovou dostupnost do zaměstnání nebo do sektoru služeb. V neposlední řadě byla pozornost zaměřena i na spokojenost s osobní kvalitou života, kam se zařadily partnerské vztahy, přátelské vztahy, vztahy s rodinou a na pracovišti, zdravotní stav či aktuální finanční situace. Na úplný závěr měli respondenti vybrat lokalitu města, která je podle jejich názoru dle kvality života nejlepší a nejhorší.

Při vyhodnocování dotazníkového šetření kladl Kladivo (2009) největší důraz na výsledky otázek týkajících se spokojenosti s kvalitou bydliště a nejbližšího okolí. Tyto otázky resp. odpovědi na ně byly oznámkovány jedničkou jako velmi spokojen až pětkou jako velmi nespokojen.

Podle toho, co ukazují výsledná čísla, se můžeme domnívat, že spokojenost obyvatel města Olomouce s jejich bydlištěm a nejbližším okolím je celkem na vysoké úrovni (z 901 dotazníků vyšla průměrná hodnota 2,12).



Obrázek č. 4: Výsledné procentuální hodnocení spokojenosti respondentů s místem bydliště (Zdroj: Kladivo 2011, vlastní zpracování)

Z grafu je patrné, že více než polovina tázaných (53,05 %, tzn. 478 osob) uvedla, že je s místem bydliště a nejbližším okolím spokojena. Velmi spokojeno je 21,2 % dotazovaných (tj. 191 osob), neutrálně se k tomuto vyjádřilo 18,35 %, (což je 167 osob), 5,88 % (53 lidí) se cítí nespokojeno a pouhé 1%, tj. 9 lidí je nespokojeno velmi. Tři účastníci šetření se odmítli k problematice vyjádřit.

Když se blíže podíváme, jak situaci hodnotili zvláště muži (2,13) a ženy (2,11), dojdeme pouze k nepatrnému rozdílu.

Více patrný rozdíl už však nastává při analýze závislosti věku dotazovaných a míry spokojenosti. Jak je z šetření vidno, více spokojeni jsou mladí lidé ve věkové kategorii 15 - 29 let. U této skupiny dosáhlo průměrné hodnocení spokojenosti hodnoty 2,07. S dalšími věkovými kategoriemi už průměrný stupeň hodnocení mírně klesá, ve skupině 30 – 44 let je to 2,09, v kategorii 45 – 59 let se snížilo na 2,18 a u respondentů šedesátiletých a starších na průměrnou známku 2,22.

Při pohledu na to, jakou roli hraje faktor vzdělanosti, dospějeme k závěru, že nejvíce spokojeni jsou vysokoškolsky vzdělané osoby, za nimi pak následují základně vzdělaní občané a teprve pak se umístili středoškoláci s ukončeným maturitním vzděláním a nakonec středoškoláci bez maturity.

Tabulka č. 1: Hodnocení spokojenosti s místem bydliště podle vzdělanostní struktury obyvatelstva

Dosažené vzdělání	Průměrná známka hodnocení
základní vzdělání	2,05
středoškolské vzdělání bez maturity	2,23
středoškolské vzdělání s maturitou	2,16
vysokoškolské vzdělání	1,95

(Zdroj: Kladivo 2011, vlastní zpracování)

Když se podíváme na to, jak hodnotili lidé v závislosti na době, po kterou v hanácké metropoli žijí, zjistíme, že lepší průměrné hodnocení měli ti nedávno přistěhovalí (1,93). Avšak obyvatelé města, kteří se do něj přistěhovali před delší dobou a strávili tu většinu času svého života, už tak spokojení nejsou (2,20) Naopak zase respondenti v Olomouci narození hodnotili spokojenost průměrnou známkou 2,09, což je lepší než uváděný průměr 2,12.

Dále se při analýze šetření řešila spokojenost obyvatel podle typu bydlení. Kladivo a kol. (2009, 2011) se zabývali tím, jak lidé hodnotí spokojenost s bydlištěm a blízkým okolím, podle toho, zda bydlí v panelovém domě, následně i podle velikosti tohoto bytu, nebo zda obývají rodinný dům. Zjistili, že spokojenější jsou lidé v rodinných domech (2,03) a v nových cihlových domech (2,00), než lidé žijící ve starých cihlových domech nebo panelových domech (2,21). Tento výsledek může mít na svědomí především fakt, že panelové domy jsou v katastrofálním stavu, jelikož od dob socialismu se na nich nekonaly žádné opravy či modernizace. Za zmínku stojí informace, že důležitou roli hraje i velikost bytu. Nejlépe hodnotili lidé, žijící ve velkých bytech typu 5+1 (průměrná známka 1,96), následně se se zmenšujícím se bytem měnilo záporně i hodnocení, průměrná známka respondentů obývajících byt o dispozici 4+1 byla 1,97, 3+1 odpovídalo známce 2,15, obyvatelé bytu 2+1 hodnotili průměrně známkou 2,19 a nejhůře hodnotili obyvatelé jednopokojových bytů a to 2,22.

Asi nejdůležitějším prvkem dotazníku je možnost zjištění, jaká městská část Olomouce nabízí svým obyvatelům největší spokojenost. Těmi nejlépe hodnocenými jsou městské části Lošov (1,58), Droždín (1,60), Nemilany (1,72) nebo Hejčín (1,76). Opačného hodnocení, tedy nejnižšího, dosáhly části jako Povel (2,45) nebo Neředín (2,45). Jak jsme již zmínili výše, každý dotazovaný si mohl vybrat 4 aspekty, které jsou

pro dotyčného nejdůležitější z hlediska kvality života. Z nich pak Kladivo a spol (2009, 2011) sestavil žebříček nejčastějších odpovědí. Možnost nakupování se umístila na prvním místě (zmínilo ji 429 osob), jako další častá odpověď (zmínilo ji 362 osob) byly uvedeny služby městské hromadné dopravy. Podle Kladiva se na tom, jak jsou lidé spokojeni se svým bydlištěm, podílí i psychologické vlivy nebo vliv sousedů či rodiny. Z výsledku druhého hodnocení vyšlo, že nejvíce spokojeni jsou respondenti v městských částech jako Nemilany, Lošov, Radíkov či Svatý Kopeček, naopak ne příliš velkou spokojenost vykazují obyvatelé částí jako Pavlovičky, Povel, Týneček, Bělidla nebo Nedvězí.

Pokud hodnotíme spokojenost obyvatel z hlediska bytu, patřily mezi nejdůležitější znaky finanční náklady na bydlení, dále to, jak byt vypadá a jak je veliký, či zda v něm má člověk dostatek soukromí. V tomto ohledu byly nejlépe ohodnoceny Nemilany, Radíkov, Chválkovice, Slavonín a části Povel, Týneček a Nové Sady naopak dopadly nejhůře. Pokud budeme hodnotit dostupnost do zaměstnání, k lékaři, na zastávku MHD do centra nebo do obchodu s potravinami, jsou s ní nejvíce spokojeni osoby žijící v městských částech Nová Ulice, Svatý Kopeček a Nový Svět. Nespokojení s dostupností jsou však v Chomoutově, Hejčíně, Týnečku, Neředíně či Chválkovicích.

5.3 Analýza upřednostňovaných částí města Olomouce

V dotazníku se objevila také otázka na lokalitu, kterou respondenti považují z hlediska kvality života pro obývání nejvhodnější a nejnevhodnější. Každá dotazovaná osoba měla za úkol uvést 4 takové lokality či přímo městské části.

Tabulka č. 2: Části města Olomouce z hlediska oblíbenosti

Městská část	Nejlepší		Nejhorší	
	počet abs.	%	počet abs.	%
Bělidla	38	4,22	27	3,00
Černovír	22	2,44	90	10,00
Droždín	17	1,89	0	0,00
Hejčín	50	5,56	48	5,33
Hodolany	64	7,11	122	13,56
Holice	59	6,56	104	11,56
Chomoutov	10	1,11	4	0,44
Chválkovice	41	4,56	21	2,33
Klášteří Hradisko	51	5,67	63	7,00
Lazce	109	12,11	75	8,33
Lošov	21	2,33	1	0,11
Nedvězí	6	0,67	2	0,22
Nemilany	30	3,33	5	0,56
Neředín	175	19,44	74	8,22
Nová Ulice	158	17,56	77	8,56
Nové Sady	62	6,89	66	7,33
Nový Svět	13	1,44	223	24,78
Olomouc-město	180	20,00	175	19,44
Pavlovičky	20	2,22	62	6,89
Povel	36	4,00	100	11,11
Radíkov	13	1,44	0	0,00
Řepčín	33	3,67	30	3,33
Slavonín	69	7,67	39	4,33
Svatý Kopeček	305	33,89	10	1,11
Topolany	10	1,11	2	0,22
Týneček	4	0,44	3	0,33

(Zdroj: Kladivo 2011, vlastní zpracování)

Jak je vidno z tabulky, více než 2/3 dotázaných uvedlo jako nejoblíbenější lokalitu Svatý Kopeček, z toho 165 osob ji uvedlo rovnou na 1. místě. Je diskutabilní, co stojí za příčinou oblíbenosti, jelikož se tato oblast nachází ve značné vzdálenosti od středu města a tudíž je zde horší dostupnost do centra. Tuto nevýhodu patrně převažuje příroda v okolí, čisté životní prostředí a občanská vybavenost. Druhé místo obsadilo

centrum města (Olomouc – město) se 180 respondenty. Tato část je oblíbená především u obyvatel okrajových částí města, kteří mají před sebou vidinu kvalitního bydlení, poskytování rozmanitého sortimentu služeb nebo výbornou dostupnost kulturního vyžití. Naproti tomu obyvatelé přímo této části ji označili za druhou nejneoblíbenější (19,4 %). K dalším oblíbeným (více než 100 hlasů) patří i Neředín, Nová Ulice nebo Lazce, kterým vládnou klidné vilové části a dostupnost služeb, dále pak čtvrtě s přemírou rodinných domů a kvalitním prostředím jako jsou Bělidla, Chválkovice a Hejčín. Překvapivě velmi málo hlasů dostaly části Topolany, Nemilany nebo Týneček. A úplně nejhůř dopadla lokalita ulice Přichystalova (městská část Nový Svět, 230 hlasů, 25 %), kde žije početná komunita romských občanů a nachází se tu nevhledné a nečisté prostředí s chátrajícími domy. Druhé nejhorší je, jak už bylo výše zmíněno, centrum města a následně se v pomyslném žebříčku umístily lokality Hodolan, Černovíru, Holice, Povele, Neředínu a Lazcí.

5.4 Subjektivní dimenze a vytváření kategorií městských částí z jejího pohledu

5.4.1 Tvorba hlavních komponent spokojenosti s kvalitou života

K dalšímu analyzování je zapotřebí vybrat jinou metodu. Kladiwo (2011) si proto zvolil tzv. metodu hlavních komponent, a to z toho důvodu, nepříliš otázek by mohlo podporovat vzájemné propojení a výsledná kvalita života může být dosažena díky nižšímu počtu proměnných. Kladiwo (2011) ve své práci manipuloval s maticí 26 × 37 (řádky v matici se rovnají 26 městským částem, 37 kritérií kvality života). Z této matice následně vyjde šest komponent.

Komponent 1 obsahuje především aspekt bezpečí (bezpečnost majetku a osobní) a vzhled bydliště (čistota ulic, čistota ovzduší, kvalita zeleně). Nejspokojenější s těmito proměnnými byli v městských částech Nemilany, Svatý Kopeček a Radíkov. Ve všech těchto lokalitách je nízká kriminální činnost, je zde čisté ovzduší a dostatečné množství zeleně. Na druhé straně se nachází části Povel, Nové Sady, Pavlovičky a Neředín, kde jsou obyvatelé nespokojeni s žitím na sídlišti (jeho vzhled, nedostatek zeleně) a ruchem a emisemi přicházejícími z blízké hlavní komunikace (především v Pavlovičkách).

Komponent 2 v sobě zahrnuje veškerou dostupnost – tedy do školy, do zaměstnání, do obchodů, k lékaři, na poštu, k zastávce MHD. Samozřejmostí je, že

nejlepší hodnocení dostalo centrum města, dále pak Nová Ulice nebo Hodolany. Nejmenší spokojenost se objevuje v Neředíně, Chomoutově a Týnečku.

Komponent 3 se zaměřuje na vztahy, zaobírá se vztahy mezi sousedy, partnery nebo kamarády. Kladného hodnocení dosáhly městské části Topolany, Bělidla, Pavlovičky a Týneček, což jsou části uchovávací si venkovský obraz. Negativně jsou ohodnoceny Lazce, Neředín a Olomouc – město, kde převládá sídlištní anonymita.

Zbylé komponenty nebudou více rozebírány a komentovány, pouze uvedeme jejich názvy: komponent 4 – vliv a samospráva, komponent 5 – práce a kultura, komponent 6 – spokojenost se zdravím.

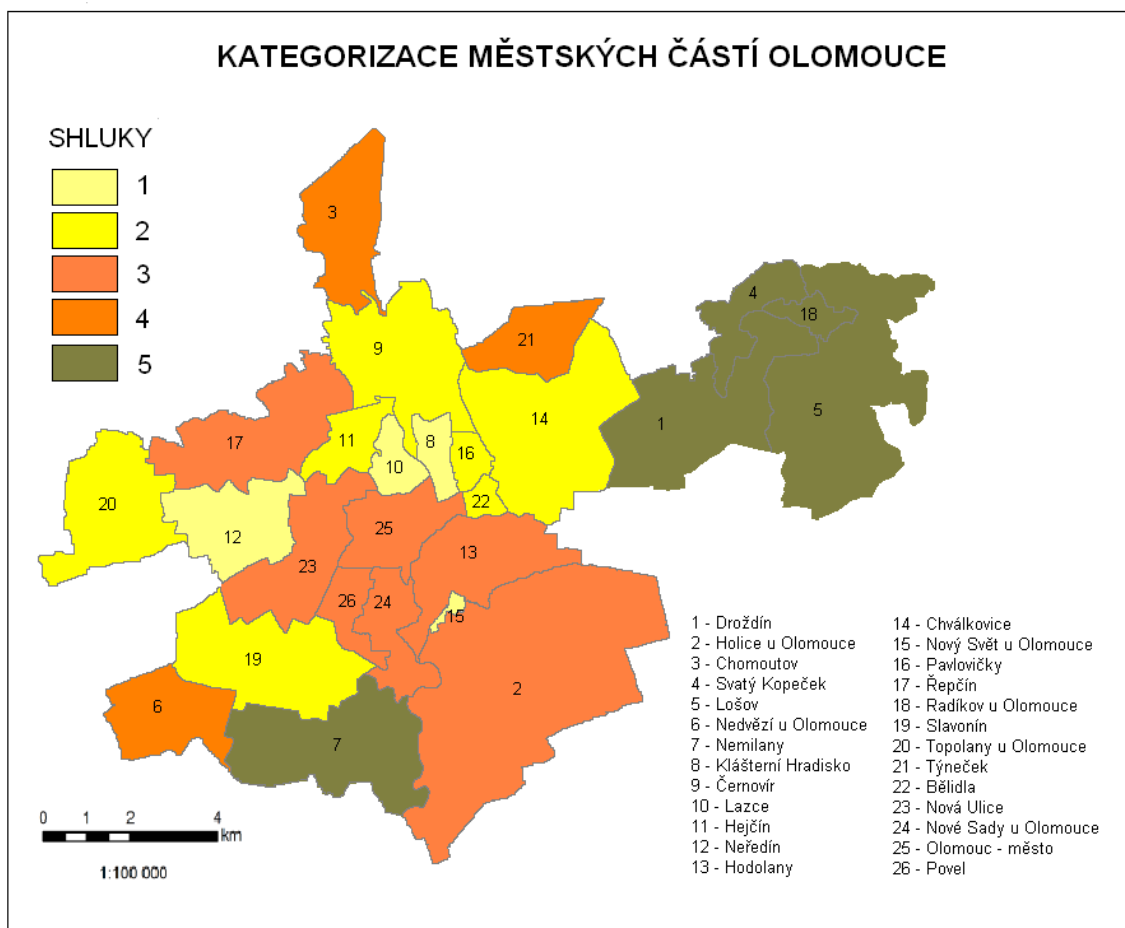
5.4.2 Konečná kategorizace městských částí

Podle hodnot komponent jednotlivých částí města a pomocí shlukové analýzy bylo získáno 5 kategorií městských částí (shluků). Opět se vycházelo z matice (26 městských částí a 6 hlavních ortogonálních komponent) (dle Kladivo 2011).

Tabulka č. 3: Kategorizace městských částí z pohledu subjektivní dimenze

Shluk	Městská část	Charakteristika
1	Neředín, Lazce, Klášterní Hradisko, Nový Svět	podprůměrná spokojenost s kvalitou prostředí a dostupností služeb, velmi nízká kvalita sousedských vztahů
2	Hejčín, Černovír, Topolany, Slavonín, Bělidla, Pavlovičky, Chválkovice	části charakteru přechodu od venkovského k městskému typu, spokojenost se sousedskými vztahy, spokojenost i s potenciálním vlivem na okolí
3	Holice, Povel, Nové Sady, Hodolany, Olomouc-město, Nová Ulice, Řepčín	jednotky charakteristické vysokou spokojeností s dostupností většiny služeb, ale s negativním hodnocením vzhledu
4	Chomoutov, Týneček, Nedvězí	typ charakteristický vysokou nespokojeností s dostupností služeb
5	Lošov, Radíkov, Svatý Kopeček, Droždín, Nemilany	nejlépe hodnocené části z hlediska atraktivity lokality (zeleň, čistota atd.) a bezpečnosti

Zdroj: Kladivo (2011)



Obrázek č. 5: Kategorizace městských částí Olomouce z pohledu subjektivní dimenze
(Zdroj: Kladivo 2011, vlastní zpracování)

6 VOLBY

Volby jsou hlavním prostředkem společnosti pro vyjádření svého názoru při vybírání určitého jedince nebo jedinců na určitý post, funkci nebo činnost, a řídí se předem stanovenými pravidly. Možnost volit se v demokratickém světě ukazuje jako jedna ze základních lidských práv. Volbami se zabývá volební geografie a stejně jako kvalita života se volby a volební geografie stávají velice perspektivní disciplínou v rámci politické geografie. Volební geografie je relativně mladou vědní disciplínou, její historie sahá na počátek 20. století, kdy se jí začínala věnovat francouzská geografická škola (A. Sigfried). Avšak největšího rozmachu dosáhla v USA v 70. – 80. letech, naproti tomu v České republice se dostala ke slovu až v letech devadesátých.

Prostorová diferencovanost volebního chování je už po dlouhou dobu studovaný fenomén, a po roce 1989 už i v České republice. V bývalém Československu jsou k dispozici teprve od roku 1990 texty s tematikou prostorové analýzy voleb a jejich vysvětlení. Toho roku proběhly v ČSR první svobodné volby. K důležitým faktorům prostorové diferenciaci volebních výsledků patří struktura populace, poloha regionu, nebo zda se jedná o město či obec.

6.1 Volby v České republice a jejich organizace

Volební právo v České republice je obecné, přímé, rovné, tajné a právo volit má každý občan státu, který v době voleb dovršil 18 let a měl trvalý pobyt na území České republiky. Každý volič je zapsán ve stálém seznamu voličů a podle něj volí v určitém okrsku. Pokud se ale volič nemůže účastnit voleb v tomto jemu přiděleném okrsku, může se voleb zúčastnit v jiném, ale musí se prokázat voličským průkazem, který mu vystaví obecní úřad v místě bydliště daného voliče. Volič je pak zapsán do zvláštního voličského seznamu. Není možné, aby byl daný volič zapsán na více seznamech.

Hlavním volebním orgánem v České republice, který má na starosti přípravu, organizaci, provedení voleb a dohled nad jejich správným fungováním, je Státní volební komise. Ta se dále stará o vyhlásování výsledků voleb, předává osvědčení zvoleným kandidátům, atd. V čele této komise stojí ministr vnitra a o zvolení dalších členů se stará vláda republiky. Jako má svou volební komisi Česká republika, tak i nižší administrativní jednotky mají své volební komise, které dohlíží na průběh voleb, po skončení hlasování a uzavření volebních místností sčítají hlasy a vypracovávají zápisy

ve dvojím stejnopise) z konání voleb. Na úrovni krajů jsou to krajské volební komise, na úrovni okresů okresní volební komise a na úrovni okrsků okrskové volební komise. Ve volební komisi může sedět jakýkoliv občan s volebním právem, který splňuje všechna kritéria pro to, aby mohl volit. Tento občan ovšem nesmí být kandidátem v daných volbách. Počet členských míst v komisi je dán počtem voličů v okrsku. Minimální počet je 5, avšak v okrscích s méně jak 300 voliči to mohou být pouze 3 členové. Každá komise má svého předsedu, místopředsedu a zapisovatele (ten je jmenován starostou obce).

Aby byly jednotlivé strany zaregistrovány u voleb (nejpozději 66 dní před prvním termínem voleb) a aby voliči věděli, koho vůbec mohou volit, musí být vytvořeny tzv. kandidátní listiny jednotlivých politických stran, hnutí nebo koalic. Kandidátní listina musí obsahovat název politické strany, hnutí nebo koalice, jména a příjmení kandidátů, jejich data narození, povolání, místo trvalého bydliště, politickou příslušnost a pořadí na listině. Tento seznam kandidátních listin je následně předán Státní volební komisi a ta určí losem pořadí hlasovacího lístku. Ty jdou po složení volebním zákonem určené peněžní kauce do tisku.

Zápis vzniklý po ukončení voleb musí podepsat všichni členové volební komise a musí obsahovat tyto náležitosti: počáteční a koncovou dobu hlasování (nebo přerušení pokud se vyskytlo), celkový počet voličů, kteří jsou zapsáni jak do výpisu ze stálého seznamu, tak do výpisu ze zvláštního seznamu, počet voličů s vydanými obálkami, počet obálek, které byly odevzdány, počet platných hlasů odevzdaných pro každou kandidátní stranu a celkový počet platných hlasů, počet voličů politické strany nebo koalice využivších práva přednostního hlasu, počet platných přednostních hlasů, které byly odevzdány pro jednotlivé kandidáty podle kandidátních stran a nakonec stručný obsah oznámení a stížností, které byly podány volební komisi a usnesení přijatá komisí s jejich zdůvodněním. Tento vyhotovený zápis poté putuje k okresní volební komisi, následně ke krajské volební komisi a nakonec je předán Státní volební komisi. Výsledky voleb jsou zveřejněny okrskovou komisí.

6. 2 Volební systémy v České republice

Volební systém je daný soubor právních, etických, politických a organizačních pravidel, podle kterých je řídit jak celý proces voleb, tak i následné převádění hlasů na jednotlivé mandáty. V České republice, jakožto demokratické zemi, jsou Ústavou ČR zavedeny 2 volební systémy – většinový (majoritní) volební systém a poměrný volební systém.

Volebním systémem většinovým probíhají volby do Senátu ČR. Vítězí ten kandidát, který získá většinu volebních hlasů, a ten taktéž získává mandát. Nabízí se otázka, co je většina? Tu lze u tohoto volebního systému definovat dvojím způsobem. Buď jako relativní většinu, kdy je vítězem kandidát s největším počtem hlasů bez ohledu na získané procento hlasů, nebo jako absolutní většinu, kdy vyhrává kandidát s nadpoloviční většinou hlasů. Ostatní hlasy se nezapočítávají. Pokud ve volebním systému většinovém absolutním nedojde k nadpolovičnímu zisku hlasů u žádného kandidáta, dochází ke 2. kolu voleb, kam postupují dva nejúspěšnější kandidáti z kola prvního (Senát ČR). Tímto systémem jsou zvýhodněny především velké politické strany. Dochází k vytvoření politicky stabilnějšího zastupitelského orgánu. Nevýhodou ovšem je propadnutí značného množství hlasů. V tomto systému dochází k vytvoření volebních obvodů na území státu, které by měly mít zhruba stejný počet obyvatel (aby kandidát zastupoval zhruba stejné množství obyvatel), což je ovšem komplikované.

Základní myšlenkou volebního systému poměrného zastoupení je rozdělení mandátů podle odhlasované struktury podpory. Tímto způsobem probíhají volby do Poslanecké sněmovny Parlamentu ČR, krajských i městských zastupitelstev a Evropského parlamentu. Výhodou tohoto systému je to, že se ve voleném orgánu objeví celá škála politického spektra a ne pouze jedna strana a při volbách nepropadne žádný hlas. Stát se rozdělí na několik vícemandátových volebních obvodů, ve kterých počty mandátů odpovídají počtu voličů. Voliči volí ne jednotlivé kandidáty ale celé politické strany.

6.3 Politické strany

Politické strany sdružují větší počet osob, které mají stejné politické smýšlení a snaží se prosadit mezi konkurencí ostatních politických stran a dát najevo svou vůli. To je jen jedno z mnoha vysvětlení pojmu politická strana. Jednoznačná definice je totiž problémem. Ani jedna z nejstarších definic: „*Seskupení lidí, kteří se spojují, aby společnými silami prosazovali národní zájem, a to na základě nějakého konkrétního principu, na němž se všichni shodují*“ od E. Burka nevyhovuje současnému stavu, z důvodů empirických poznatků o roli, kterou politické strany hrají v moderní společnosti.² J. A. Schumpeter (1942) uvedl, že politická strana je skupina lidí, kteří se sjednocují s cílem získat politickou moc. Ve světě politologie následně zavládla snaha o vytvoření definice, která by byla tzv. „zlatým středem“. G. Sartori se o politické straně vyjádřil tak, že je to politická skupina, která se účastní voleb a je schopna těchto voleb využít k tomu, aby umístila své kandidáty do veřejných úřadů (Sartori, 1976). Toto jeho vysvětlení tvoří minimální definici politické strany. Jak uvádí čeští autoři P. Fiala a M. Strmisko (1998), existuje i několik speciálních vymezení, které však nemusí platit pro každou stranu, ale jsou přiměřené pro určitá území, časová období nebo konkrétní typ politického systému.

Politické strany jsou tedy dobrovolné, trvalé, otevřené organizace, jejichž členové mají společné představy a zájmy, a které se snaží o politickou moc a té se pomocí voleb také pokoušejí domoci.

Politické strany plní několik funkcí. Podle K. von Beyneho jsou to tyto následující: vymezení cíle, funkce artikulace a agregace společenských zájmů, funkce mobilizace a socializace občanů (hlavně v souvislosti s volbami, především učí své členy, kterak hrát politické role nebo dospět ke kompromisu), nebo rekrutování elit (tzn. vyhledávání politických elit a odborníků) a vytváření vlády. V jiné literatuře se můžeme setkat s následujícími členění funkcí. Jsou jimi organizační funkce (s její pomocí dochází k seskupení osob stejných zájmů do strany), osvětová funkce, mobilizační funkce (důležitá při vedení stoupenců strany do různých akcí, s její pomocí se snaží přimět

² ŘÍCHOVÁ, Blanka. *Úvod do současné politologie: Srovnávací analýza demokratických politických systémů*. Praha: Portál, 2002. ISBN 80-7178-628-4.

občany k účasti ve volbách), a za zvláštní je považována funkce poskytování vůdců a formování vlády (pomáhá při vytváření mocenských elit státu). V průběhu voleb se uplatňují všechny vyjmenované funkce.

V současnosti a v demokratickém politickém prostředí jsou politické strany hlavním pojítkem mezi prostým občanem a státem, odrážejí požadavky veřejnosti a jsou považovány za vyústění sporů a odlišných zájmů ve společnosti. Čím více stran na politické scéně figuruje, tím mezi nimi roste konkurence a sílí stabilita demokracie. Strany jsou chápány jako jeden z nejdůležitějších nástrojů proměny suverenity národa na suverenitu parlamentu.³ Podle Abbotta Lawrence (1896) tyto strany společně s interakcemi vyrůstajícími z mezistranické konkurence a stanovenými pravidly vzniku, uznání a jednání stran, vytvářejí stranický systém, který bývá buď jednostranický, dvoustranický nebo vícestranický.

Samozřejmě i politické strany musí být finančně podporovány. V České republice (i v celé západní Evropě) se na financování stran z části podílí stát - podpora činnosti probíhá skrze finanční ocenění hlasů získaných ve volbách. K dalším způsobům patří zisk financí skrze volební kampaň zveřejněnou ve veřejnoprávních médiích. Činnost všech stran je dále podporována i z členských příspěvků nebo přímo od svých členů (především poslanců), kteří odvádějí části platů do stranické pokladny (např. KSČM). Možné je i financování formou daru.

Tabulka č. 4: Typologie politických stran (podle H. U. Brinkmanna, 1991)

1. Strany podle cílů a charakteru svého vzniku
A) strany patronáže – důraz kladen na uspokojování materiálních zájmů členů a aktivistů strany, programová hlediska jsou okrajová
B) strany třídní – reprezentují zájmy speciální sociální třídy
C) Strany světonázorové – strana se jednoznačně orientuje ideologickou či

³ KREJČÍ, O.: Nová kniha o volbách. Praha: Professional Publishing, 2006. 481 s. ISBN 80-86946-01-0.

regionální problematiku

- D) strany programové – důraz je kladen na jasně formulovanou politiku, bez výraznější vazby na ideologii
- E) strany platformní (akční) – strany bez dlouhodobého programu, důraz se klade na aktuální témata

2. Strany podle sociálních aspektů organizační struktury

- A) honorační strany (strany individuální reprezentace) – vývojově nejstarší typ
- B) masové strany – navazují na předchozí nejstarší typ, spojen se vznikem masové společnosti v 1. pol. 20. stol.
- C) masové integrační strany – jsou obecnější co do doby svého výskytu
- D) kádrové strany – fungují na principu demokratického centralismu
- E) typ „party machine“ – přednostně orientován na zájmy svých aktivistů; je to strana odtržená od členské základny, odpovídá typu patronátní strany

3. Strany podle sociodemokratických znaků

- A) strany zájmové – reprezentují zájem specifické sociální skupiny, strany orientované na obhajobu zájmů určité třídy
- B) strany všelidové - proklamují orientaci na nejširší skupiny obyvatel, lze je dále členit na typy podle politické orientace a cílů, které si staví
 - a) konzervativní
 - b) liberální
 - c) křesťansko - demokratické
 - d) sociálně - demokratické
 - e) krajně pravicové
 - f) strany zelených
 - g) komunistické

Zdroj: ŘÍCHOVÁ, Blanka. *Úvod do současné politologie: Srovnávací analýza demokratických politických systémů*. Praha: Portál, 2002. ISBN 80-7178-628-4. (zpracováno podle P. Fiala, M. Strmiska, 1998, *Teorie politických stran*, Brno, Barrister& Principal, str. 81-82)

Politické strany lze klasifikovat podle nejrůznějších kritérií (např. podle způsobu vzniku, hodnotového roztržštění ve společnosti,...). K nejznámějšímu a zároveň nejsrozumitelnějšímu dělení patří bipolarita ideologické škály „LEVICE“ vs. „PRAVICE“, případně „LEVICE“ – „STŘED“ – „PRAVICE“ (v případě USA – liberalismus vs. konzervatismus). Pravo-levé rozdělení má své historické kořeny ve Velké francouzské revoluci (1789 – 1796), kdy napravo od řečníka zasedali zástupci aristokratů a nalevo zástupci lidu. Nevýhodou tohoto členění je fakt, že existují strany, které lze do tohoto systému začlenit jen velmi složitě.

Obecně se dá říci, že pravicové strany se zajímají především o jedince ze silné vrstvy společnosti a jsou spojovány se zájmy horních či dominantních sociálních a politických vrstev či tříd. Pravice se přiklání na stranu aristokracie a nerovnosti ve statutu a bohatství. Hlavní slovo je přikládáno lidské svobodě, ze které ovšem vzniká nerovnost, svobodné podnikání a tržní mechanismus.

Levice se zaměřuje a snaží se zabodovat spíše u sociálně a ekonomicky slabších společenských vrstev, zdůrazňuje potřeby kolektivu před potřebami jedince. Levice obhajuje změnu v přesvědčení, že pokrok pomáhá nižším vrstvám a omezuje výsady vrstev vyšších⁴. Má kladný vztah a podporuje sociální programy a odbory. Mezi levicové strany se řadí sociální demokracie, socialistické strany, demokratická levice nebo strany práce.

Strany charakterizované jako středové se snaží omezit největší extrémní přístupu levice a pravice, jejich cílem se staly nejširší středové vrstvy společnosti. Patří sem strany jak strany levicové nebo pravicové, tak i strany křesťanské, liberální umírněné, ekologické.

Takovou zvláštní vyhraněnou skupinou jsou strany extrémistické, charakteristické především trnitým dodržováním určitého principu. Tyto strany zastupují pouze menšinu obyvatel, která zastává jen jednu konkrétní ideologii. Sem řadíme např. komunistické strany, nacionalistické strany, ultralevicové, ultrapravicové, anarchistické, atd.

⁴ Nová kniha o volbách. Praha: Professional Publishing, 2006. 481 s. ISBN 80-86946-01-0.

Tabulka č. 5: Sociální znaky spojené s volbou levicových stran uvnitř nižších příjmových skupin (dle LIPSETA)

Více levicových hlasů	Více pravicových hlasů
- větší města	- venkov, menší města
- větší podniky	- menší podniky
- skupiny s vyšší nezaměstnaností	- skupiny s nižší nezaměstnaností
- etnické nebo náboženské menšiny	- etnické nebo náboženské většiny
- muži	- ženy
- hospodářsky rozvinuté oblasti	- hospodářsky zaostalé oblasti
- manuální dělníci	- tzv. "bílé límečky"

Zdroj: Nová kniha o volbách. Praha: Professional Publishing, 2006. 481 s. ISBN 80-86946-01-0.

6.3.1 Základní charakteristika nejvýznamnějších politických stran v České republice

Občanská demokratická strana

Historie této strany se táhne už do časů Občanského fóra (OF), ze kterého ODS vznikla a ve kterém sdružovali a realizovali členové pozdějších občanských demokratů. V návaznosti na neúnosnou situaci v OF byl v roce 1990 zvolen Václav Klaus jeho předsedou. Následně byl roku 1991 přijat Výchozí politický program OF a začal proces přetváření všelidového hnutí na politickou stranu, která by měla být pravicově orientována. Kvůli nevoli některých členů s vývojem situace se v Praze o několik dní později koná tzv. "rozlučkový" sněm OF, který učinil rozhodnutí rozdělit Občanské fórum na Občanskou demokratickou stranu a Občanské hnutí. V dubnu roku 1991 byla v Olomouci zvolena ODS demokratickou stranou pravicového zaměření, byly přijaty stanovy strany a programové prohlášení "Cesta k prosperitě" a do jejího čela byl zvolen Václav Klaus.

Dnes je ODS považována za v české politické scéně nejsilnější, největší pravicovou, liberálně konzervativní stranu, která se v jejím programu zaměřuje na

svobodu jedince, vládu práva a volný trh, soukromé vlastnictví, podnikavost, nízké daně, ochranu soukromí, atd. Vztah K Evropské unii je podle ODS racionální a střízlivý. Od roku 2001 je ODS členem International Democrat Union (IDU), která sdružuje světové konzervativní a liberální strany. Předsedou Občanské demokratické strany je Petr Nečas, k dalším významným osobnostem patří Miroslava Němcová (místopředsedkyně strany) nebo Přemysl Sobotka (místopředseda senátu). Všechny politické strany a hnutí si volí svoje barvy a symboly. Barvou ODS je modrá a k jejímu hlavnímu symbolu patří nijak konkretizovaný pták, který představuje svobodu.

Česká strana sociálně demokratická

Vznik ČSSD se táhne do dávné minulosti, je to nejstarší česká politická strana. Roku 1878 vznikla v Rakousku Sociálně demokratická strana československá. Následně byla v roce 1893 založena Československá sociálně demokratická strana dělnická a o 4 roky později se do parlamentu dostalo hned 5 jejích členů. Během 1. světové války probíhal ve straně rozkol. Po vzniku ČSR získala strana na nějakou dobu opět velký význam, ovšem nakonec došlo k dalším rozkolům, po kterých už bylo v československé sociální demokracii znát obrovské oslabení. Jelikož se strana snažila své původní postavení získat nazpět, tak v období první republiky se stává nejvýznamnější stranou. Poté proběhlo v sociální demokracii mnoho změn, které následně vyústily roku 1990, kdy byla sociální demokracie obnovena a v roce 1993 byl ustanoven nový název strany na Českou stranu sociálně demokratickou.

Sociální demokracie patří k levicovým stranám a od liberalismu převzala jeho 3 základní principy, jako je víra v pokrok, princip rovnosti a politická svoboda. Další jeho principy odmítá. Prosazuje však spravedlivý daňový systém, důchodový systém založený na průběžném systému a solidaritě mezi generacemi, zdravotní péči, která bude dostupná všem stejnou měrou nebo udržitelný hospodářský rozvoj. V čele strany jako její předseda stojí Ing. Bohuslav Sobotka, dalšími představiteli jsou např. místopředsedové Ing. Zdeněk Škromach nebo PhDr. Lubomír Zaorálek. V logu strany sociálních demokratů se objevuje oranžová růže.

Komunistická strana Čech a Moravy

KSČM vznikla oficiálně na sjezdu roku 1990, ale o vytvoření strany bylo rozhodnuto už na mimořádném sjezdu strany KSČ v roce 1989. K registraci komunistů ministerstvem vnitra došlo 28. 11. 1990. První řádný sjezd se konal v říjnu v Olomouci a byl zde přijat samostatný program strany. Ten vychází z marxistické teorie.

Dlouhodobým programovým cílem KSČM je socialismus a strana uplatňuje především principy vnitrostranické demokracie, kolektivnosti a samosprávy. Strana udržuje spolupráci a velmi přátelské kontakty se stranami obdobného ražení jako je ona sama nejen v Evropě, ale i ve Vietnamu, Koreji nebo na Kubě, případně Latinské Americe. Komunistická strana Čech a Moravy je levicová strana hlásící se k tradicím levicového hnutí, bojující za zájmy obyčejných lidí a prosazující myšlenku sociálně spravedlivé společnosti. Dvě červené třešně se zeleným lístkem a malou pěticípou hvězdou se staly symbolem KSČM. Předsedou strany je JUDr. Vojtěch Filip, v Poslanecké sněmovně Parlamentu ČR se objevují zvučná jména jako Ing. Jiří Dolejš nebo doc. PhDr. Miroslav Grebeníček, CSc.

Křesťanská a demokratická unie - Československá strana lidová

KDU - ČSL patří k nejstarším stranám na české politické scéně. Její vznik je datován rokem 1919, kdy došlo ke spojení několika katolických stran. Strana se charakterizuje jako konzervativně sociální a svou politickou pozicí jako středová, která má své příznivce především ve venkovských oblastech a malých městech. Voličská základna se skládá hlavně ze starších věřících obyvatel. Program křesťanských demokratů se zaměřuje na Evropskou unii, podporu rodiny, vzdělání, prosazování křesťanských hodnot. Skládá se z hlavních tří pilířů: soudržná společnost důvěry (chtějí zvýšit kvalitu českého školství, kvalitní obsah výuky a výchovné prostředí, kvalitní bydlení,...), společnost otevřená budoucnosti (podpora vědy, výzkumu a informačních technologií, životního prostředí, racionální energetiky,...), společnost bezpečí a spravedlivosti (boj proti hazardu a korupci, život v bezpečí, neúplatná spravedlnost pro všechny,...). V čele strany se nachází předseda MVDr. Pavel Bělobrádek. Barva této strany je žlutá, ovšem jednotné logo lidovci nemají.

Strana zelených

Strana zelených vznikla v roce 1989 a svými názory se pohybuje ve středolevé kategorii politického spektra. Zelení se zaměřují na zelenou politiku, zdravé životní prostředí, využívání obnovitelných zdrojů energie a s tím spojené šetření. Program je složen ze čtyřlístku základních témat, kterými jsou snahy vymýtit korupci z české politiky a snaha navrátit do těchto míst slušnost, snaha o zelenou ekonomiku, jelikož přináší čistý zisk, prosazení zdravé přírody a investice do trvalých hodnot, především do kultury, vědy nebo vzdělávání. Předsedou Strany zelených je od roku 2009 Mgr. Ondřej Liška, k dalším členům ve vedení strany je např. RNDr. Martin Bursík. Už podle názvu strany je jasné, že její barvou bude zelená. Logem je jednoduchý čtyřlístek.

TOP 09

TOP 09 (**T**radice, **O**dpovědnost, **P**rosperita) je mladá pravicová strana založená roku 2009, jejímž předsedou je Karel Schwarzenberg a místopředsedou Miroslav Kalousek. Je zastoupena v Poslanecké sněmovně Parlamentu ČR i ve vládě a jejími prioritami jsou především demokracie a konzervatismus. Ve svém programu z roku 2010 se zavazují k prosazování zahraniční politiky, návratu k rodinným hodnotám, posilování rodinných vztahů nebo k boji s kriminalitou a korupcí. Dále chtějí reformu zdravotnictví a důchodového systému, zlepšit životní prostředí tak, aby sloužilo i budoucím generacím. Logo TOP 09 se vyznačuje jednoduchým stylem a výraznou kombinací červené a modré barvy.

Věci veřejné

Věci veřejné jsou politickou stranou vzniklou v roce 2001 postavenou na třech základních pilířích, kterými jsou odbornost, iniciativa a slušnost. Její politické smýšlení se dá označit jako středopravicové. Kladou důraz na samotný kontakt a spolupráci s občany, kterým chtějí politiku přiblížit v rámci prvků přímé demokracie. Předsedou strany je JUDr. Vít Bárta. Pro svou stranu si vybrali jednoduché logo ve světle modré barvě. V roce 2012 se od VV odtrhla část členů (např. Karolína Peake), kteří založili vlastní stranu LIDEM - liberální demokraté.



Obrázek č. 6: Loga vybraných politických stran

(Zdroj: I loga politických stran podléhají módě, podívejte se. *IDNES.cz: Zprávy* [online]. © Copyright 1999 – 2013, 20. září 2009 [cit. 2013-04-09]. Dostupné z: http://zpravy.idnes.cz/i-loga-politickyh-stran-podlehaji-mode-podivejte-se-f9b-/domaci.aspx?c=A090909_150529_domaci_adb)

7 VOLEBNÍ CHOVÁNÍ OBYVATEL MĚSTA OLOMOUCE

Volební chování můžeme označit za náklonnost obyvatel k určitým politickým ideologiím. Tato náklonnost je značně různorodá, především co se týče dlouhodobého časového hlediska. V průběhu doby se setkáváme s rozmanitými politickými názory, s nimiž se lidé ztotožňují. Na utváření volebního charakteru voliče se ale podílí také sociální, ekonomické a kulturní prostředí kolem něj samotného. To, že volební výsledky jsou v odlišných volebních obvodech (okrcích) různé, souvisí s mnoha faktory, které jsou vlastnostmi daného volebního obvodu (okrsku). Záleží na vnitřním stavu jedince (konkrétní stav: nálada, psychika, finanční situace,...), na vnějších geografických podmínkách ovlivňujících člověka (politická situace, kulturní podmínky, doprava) nebo na sociologických faktorech (předvolební kampaň, oblíbenost kandidáta nebo politické strany, ovlivnitelnost rodinou nebo přáteli,...).

Podle P.J.Taylora existují čtyři základní faktory, jak také může prostorová lokalizace ovlivnit konečné výsledky voleb:

- sousedský efekt (friends and neighbours effect) – politický kandidát má více hlasů v oblasti svého bydliště nebo rodiště, což je o to silnější v případě většinového volebního systému, kdy kandidát vystupuje především sám za sebe
- hlasování o sporném bodu (issue voting) – volič je ovlivněn jediným názorem na otázku, která je pro něj specifický význam (např. trest smrti, eutanazie, ...)
- efekt kampaně (campaign effect) – významný nejvíce ve většinovém systému, sponzoři si vybírají především velké a zajímavé politické strany, tím pádem má politická strana více financí na lepší kampaň, která přitáhne více voličů (především těch nerozhodných).
- efekt nákazy (contagion effect, neighbourhood effect) – volič je při hlasování ovlivněn svým nejbližším okolím (rodiči, přáteli,...)

7.1 Volební okrsky města Olomouce

Na území města Olomouce se dnes nachází 89 volebních okrsků (do roku 2009 jich bylo 88). Tyto volební okrsky nejsou velikostně stejné, jejich velikost je různá. Rozlohou nejmenší se nacházejí v hustě obydlených částech města a ty se mnohdy skládají pouze z několika ulic (např. Povel, ...). Ty rozlohou nejrozsáhlejší se naopak nacházejí v okrajových a méně osídlených částech města. Co se týče počtu obyvatel v okresech, měl by být všude relativně stejný. Podle § 8 zákona č. 152/1994 Sb. se volební okrsky vytvářejí tak, aby zahrnovaly přibližně 1000 voličů. Pro vzdálené části obce lze vytvořit samostatné volební okrsky i s menším počtem voličů. K populačně největším volebním okrskům na území města Olomouce patří Povel, naopak nejmenším je Radíkov.

7.2 Volby na území města Olomouce (2000 - 2012)

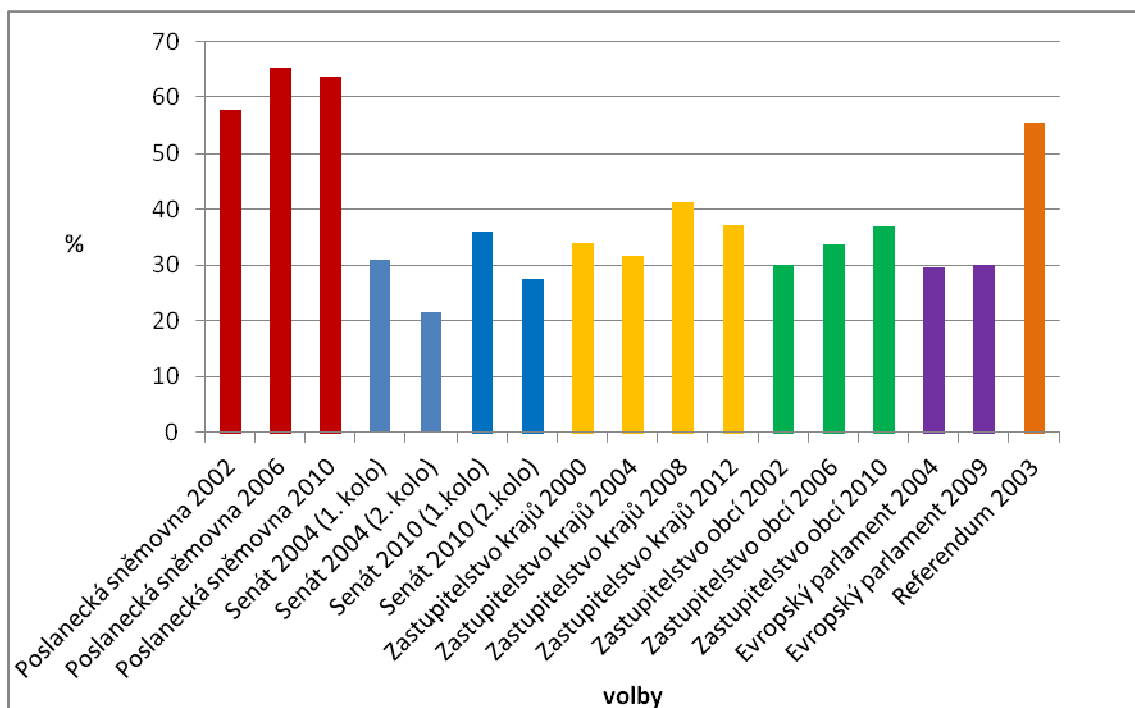
Na území města Olomouce proběhlo několik druhů voleb. Tato diplomová práce se bude zabývat volbami v rozmezí let 2000 – 2012. Za dané období proběhly v Olomouci tyto volby:

- do Poslanecké sněmovny Parlamentu České republiky proběhly volby v letech 2002, 2006 a 2010
- volby do Senátu Parlamentu České republiky se konaly v roce 2004 a 2010 (tyto volby probíhaly ve 2 kolech, jelikož v prvním kole nedosáhl žádný kandidát takového počtu hlasů, aby mohl být zvolen)
- k volbám do krajských zastupitelstev došlo v letech 2000, 2004, 2008 a 2012
- volby do zastupitelstev obcí proběhly v roce 2002, 2006, 2010
- v roce 2004 a 2009 se konaly volby do Evropského parlamentu
- v roce 2003 se konalo všelidové hlasování (referendum) o vstupu do Evropské unie

8 ANALÝZA VLIVU SUBJEKTIVNÍHO VNÍMÁNÍ KVALITY ŽIVOTA NA VOLEBNÍ CHOVÁNÍ OBYVATEL MĚSTA OLOMOUCE

8.1 Volební účast ve městě Olomouc

Procentuální hodnoty volební účasti ve městě Olomouc za období mezi léty 2000 – 2012 se mění. Nejvyšší hodnoty zaznamenaly volby do Poslanecké sněmovny Parlamentu ČR. V letech 2006 a 2010 se přehouply přes 60 %, v roce 2002 byly pod touto hranicí. Když tyto hodnoty srovnáme s výsledky za kraj Olomouc nebo za celou Českou republiku, zjistíme, že ve volbách v roce 2010 a 2006 byla krajová účast (2010: 62,12 %, 2006: 64,52 %) a celorepubliková účast (2010: 62,6 %, 2006: 64,47 %) nepatrně vyšší než v Olomouci, naopak v roce 2002 byla nepatrně nižší (58,88 %, 58 %). K dalším volbám s relativně vysokou volební účastí patří referendum o přistoupení České republiky k Evropské unii, kdy volební účast dosáhla 55,36 %. Za celou Českou republiku je tato hodnota 55,21 % a v Olomouckém kraji dosáhla 54,46 %, tudíž ve městě Olomouc byla nejvyšší. Naopak nejnižší volební účast zaznamenaly volby do Senátu Parlamentu České republiky v roce 2004, v jejichž 2. kole se vyšplhala pouze slabě nad 20 %. Obecně se traduje, že volební účast do Senátu PČR je velice nízká (především v 2. kole). Tento trend se táhne i ve srovnání s vyššími územními celky. Celorepubliková i celokrajová volební účast v 1. i ve 2. kole Senátních voleb z roku 2004 je nižší než celoměstská, stejně tak jako ve 2. kole Senátních voleb z roku 2010. V 1. kole Senátních voleb z roku 2010 je volební účast v Olomouckém kraji i v ČR vyšší než za město Olomouc. Důvodem může být jeho slabá popularita nebo důvěryhodnost. Ostatní volby na území města Olomouce se účastí pohybovaly v intervalu 25 – 40 %.



Obrázek č. 6: Vývoj volební účasti ve městě Olomouc v letech 2000 – 2012 (Zdroj: *Volby.cz* [online]. © Český statistický úřad, 2013 [cit. 2013-03-18]. Dostupné z: www.volby.cz)

Tabulka č. 6: Volební účast v jednotlivých volbách v letech 2000 - 2012 ve městě Olomouc, v Olomouckém kraji a v České republice

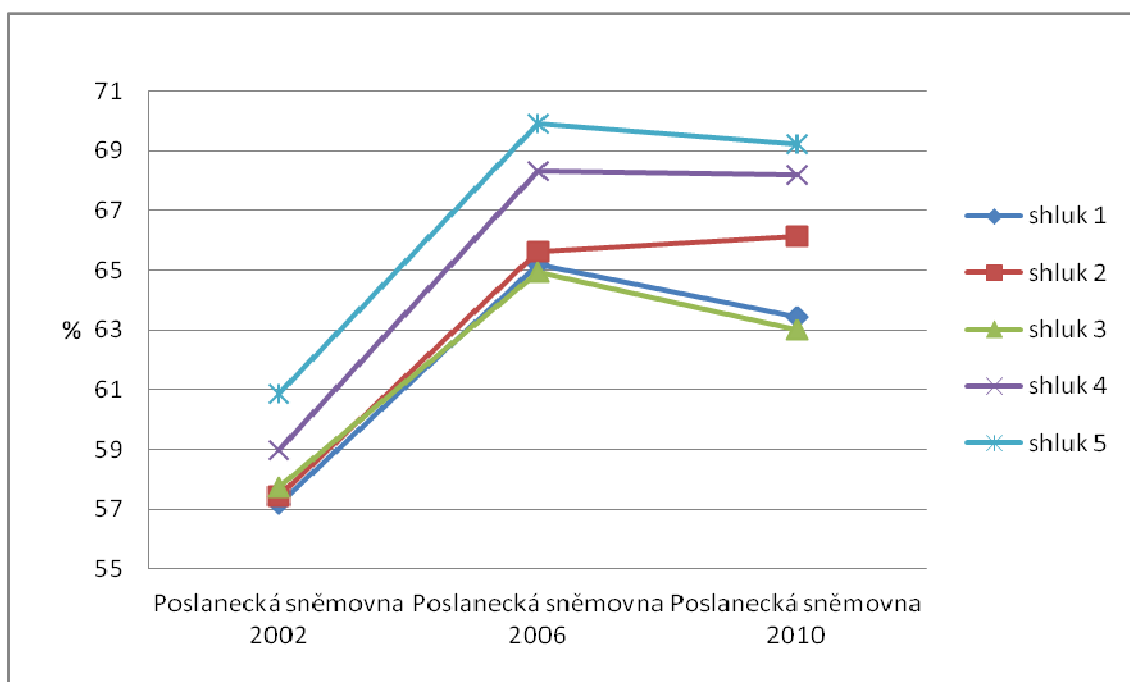
	město Olomouc	Olomoucký kraj	Česká republika
Poslanecká sněmovna 2002	57,74	58,88	58,00
Poslanecká sněmovna 2006	65,28	64,52	64,47
Poslanecká sněmovna 2010	63,71	62,12	62,60
Senát 2004 (1. kolo)	30,94	30,02	28,97
Senát 2004 (2. kolo)	21,45	20,06	18,41
Senát 2010 (1. kolo)	36,06	38,97	44,59
Senát 2010 (2. kolo)	27,60	26,43	24,64
Zastupitelstvo krajů 2000	34,01	-	-
Zastupitelstvo krajů 2004	31,75	28,44	-
Zastupitelstvo krajů 2008	41,35	38,50	40,30
Zastupitelstvo krajů 2012	37,24	35,67	-
Zastupitelstvo obcí 2002	30,05	47,00	45,51
Zastupitelstvo obcí 2006	33,69	46,47	46,38
Zastupitelstvo obcí 2010	36,97	48,78	48,50
Evropský parlament 2004	29,52	27,23	28,32
Evropský parlament 2009	30,02	27,01	28,22
Referendum 2003	55,36	54,46	55,21

(Zdroj: *Volby.cz* [online]. © Český statistický úřad, 2013 [cit. 2013-03-18]. Dostupné z: www.volby.cz)

8.2 Volební účast v jednotlivých kategoriích městských částí Olomouce

V této kapitole budeme porovnávat volební účast v jednotlivých 5- ti kategoriích vytvořených podle shlukové analýzy na území města Olomouce v rámci jednotlivých voleb v období 2000 – 2012.

Volby do Poslanecké sněmovny Parlamentu ČR



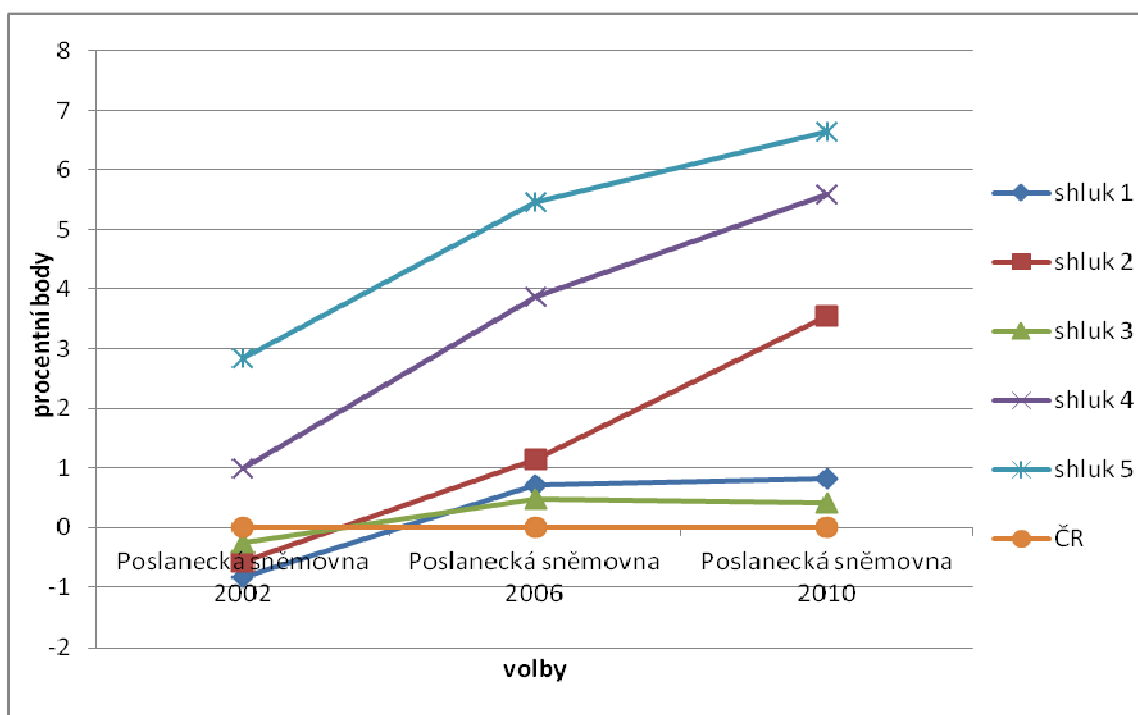
Obrázek č. 7: Přehled vývoje volební účasti v kategoriích městských částí Olomouce ve volbách do Poslanecké sněmovny Parlamentu ČR v letech 2002, 2006 a 2010

(Zdroj: *Volby.cz* [online]. © Český statistický úřad, 2013 [cit. 2013-01-15]. Dostupné z: www.volby.cz)

Z grafu je patrné, že se volební účast ve všech kategoriích městských částí v roce 2006 oproti volbám z roku do Poslanecké sněmovny 2002 rapidně zvýšila. Vidíme, že kategorie 1 a 3 jsou téměř identické, kopírují stejný trend: od roku 2002 do 2006 dochází k navýšení volební účasti (u kategorie č. 1 z 57,16 % na 65,19 %, u kategorie č. 3 z 57,74 % na 64,94 %) a od roku 2006 do roku 2010 došlo k poklesu volební účasti (u kategorie č. 1 na 63,42 %, u kategorie č. 3 na 63,02 %). Zároveň se v těchto kategoriích vyskytují nejnižší volební účasti vůbec, které jsou tedy spojeny s nízkou kvalitou sousedských vztahů a negativním hodnocením vzhledu a kvality prostředí. Největší volební účast se projevuje především v okrajových částech města

Olomouce (kategorie městských částí č. 5) a je spojena s kvalitním životním prostředím a vysokou bezpečností v dané oblasti. V této kategorii narostla volební účast od roku 2002 do roku 2006 o 9,09 %, a v roce 2010 nepatrně poklesla (o 0,69 %).

Z následujících grafů vyplývá, o kolik procentních bodů se liší volební účast v jednotlivých kategoriích městských částí vzhledem k volební účasti ve vyšších územních jednotkách, tzn. České republice, Olomouckému kraji nebo městu Olomouc.

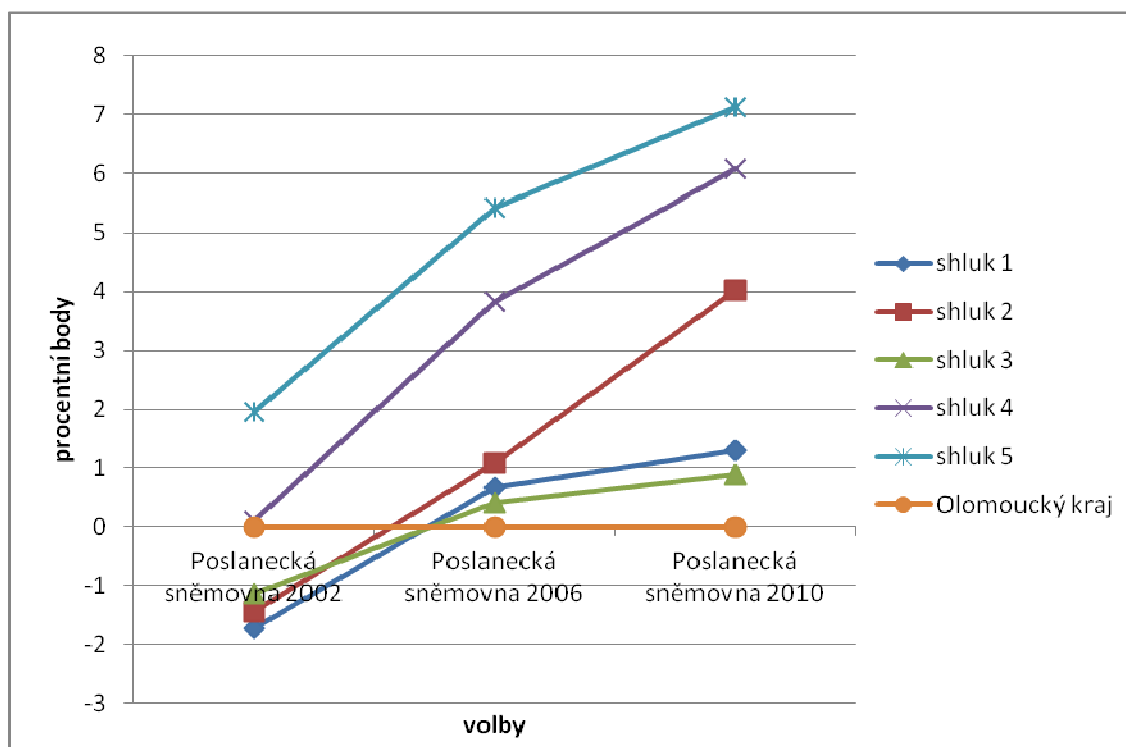


Obrázek č. 8: Porovnání vývoje volební účasti jednotlivých kategorií městských částí Olomouce s Českou republikou ve volbách do Poslanecké sněmovny Parlamentu ČR v letech 2002, 2006 a 2010

(Zdroj: *Volby.cz* [online]. © Český statistický úřad, 2013 [cit. 2013-01-15]. Dostupné z: www.volby.cz)

Z obrázku č. 6 jasně vyplývá, že kategorie městských částí 4 a 5 jsou ve volební účasti výrazně nad volební účastí v celé České republice v letech 2002, 2006 i 2010 a zároveň se rok od roku volební účast zvyšuje s ohledem na ČR. Kategorie 1, 2 a 3 jsou v roce 2002 hodnotově mírně pod volební účastí v ČR, avšak v letech 2006 a 2010 se jejich hodnota účasti ve volbách vyšplhala nad celorepublikovou. U kategorie č. 2 došlo

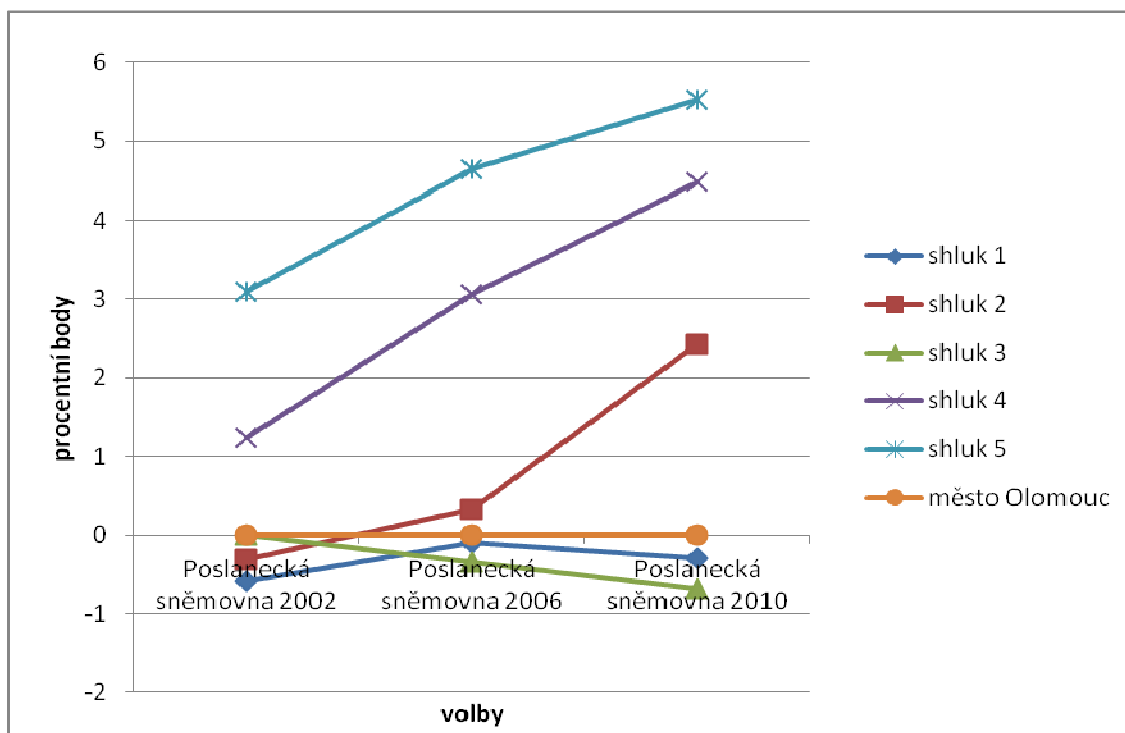
k výraznému navýšení z roku 2006 do roku 2010, ovšem u kategorií 1 a 3 se s ohledem na Českou republiku situace příliš nezměnila.



Obrázek č. 9: Porovnání vývoje volební účasti jednotlivých kategorií městských částí Olomouce s Olomouckým krajem ve volbách do Poslanecké sněmovny Parlamentu ČR v letech 2002, 2006 a 2010

(Zdroj: *Volby.cz* [online]. © Český statistický úřad, 2013 [cit. 2013-01-15]. Dostupné z: www.volby.cz)

V grafu na obrázku č. 7 vidíme, že se v mnohém podobá tomu předchozímu. Zde ale dáváme do konfrontace volební účast v kategoriích městských částí s Olomouckým krajem. Opět se kategorie 4 a 5 nachází s účastí u voleb nad celokrajovou a i zde dochází k znatelnému nárůstu od roku 2000 do roku 2010. V roce 2002 se pod celokrajovým průměrem nachází kategorie 1, 2 a 3, které se v roce 2006 a 2010 vyšplhali nad něj. Změnu zaznamenáváme pouze u kategorie č. 1 a č. 3, kde dochází oproti Olomouckému kraji k výraznějšímu nárůstu volební účasti, než tomu bylo v případě České republiky.

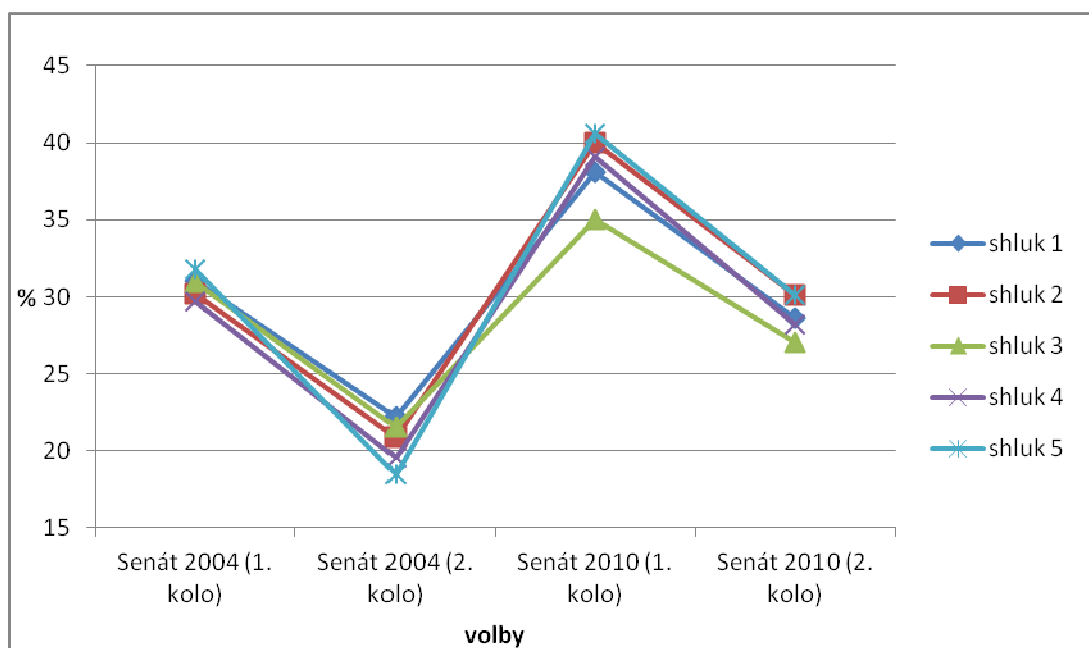


Obrázek č. 10: Porovnání vývoje volební účasti jednotlivých kategorií městských částí Olomouce s městem Olomouc ve volbách do Poslanecké sněmovny Parlamentu ČR v letech 2002, 2006 a 2010

(Zdroj: *Volby.cz* [online]. © Český statistický úřad, 2013 [cit. 2013-01-15]. Dostupné z: www.volby.cz)

V obrázku č. 8 se opakuje opět stejná situace, která nastala u dvou předchozích grafů u kategorie městských částí č. 4 a č. 5. Volební účast u těchto kategorií je nad celoměstskou volební účastí ve všech letech. Obdobně je na tom kategorie č. 2. Odlišně se vyvíjí volební účast u zbylých dvou kategorií. Kategorie č. 1 se za celé sledované období nevyšplhá nad hodnoty volební účasti města Olomouce. Taktéž je na tom kategorie č. 3, která se v roce 2002 pohybuje na stejné hodnotě volební účasti jako město Olomouc a v letech 2006 a 2010 už je tato účast výrazně nižší.

Volby do Senátu Parlamentu ČR



Obrázek č. 11: Přehled vývoje volební účasti v kategoriích městských částí Olomouce ve volbách do Senátu Parlamentu ČR v letech 2004 a 2010 (1. a 2. kolo)

(Zdroj: *Volby.cz* [online]. © Český statistický úřad, 2013 [cit. 2013-01-15]. Dostupné z: www.volby.cz)

Jak vidíme na obrázku č. 9, všechny kategorie městských částí města Olomouce kopírují stejný trend. Druhé kolo Senátních voleb zaznamenává jak v roce 2004 tak v roce 2010 vždy značný pokles volební účasti. Jak už bylo výše zmíněno, tento trend je patrný i na celorepublikové, celokrajové i celoměstské úrovni.

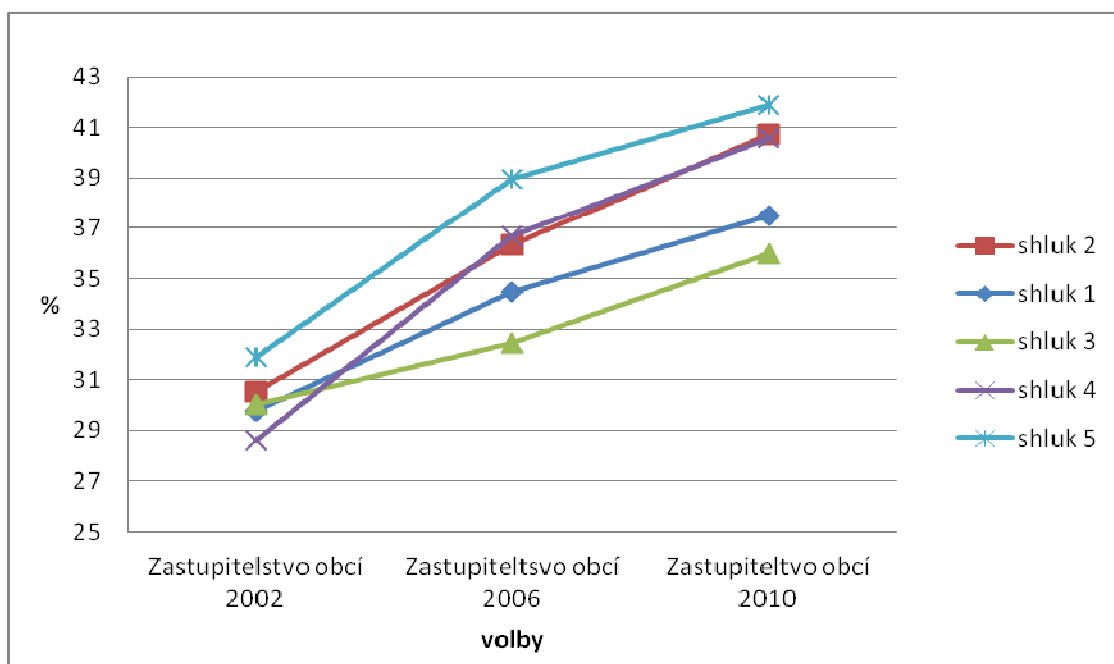
V 1. kole Senátních voleb z roku 2004 zaznamenala nejvyšší volební účasti kategorie městských částí č. 5 s 31,79 %. Naopak nejmenší účast byla v kategorii č. 4, kde dosáhla 29,74 %. Tuto nízkou účast můžeme spojit s nespokojeností s dostupností služeb v dané lokalitě. Ve druhém kole došlo k největšímu poklesu účasti ve volbách u kategorie č. 5, kdy se tato hodnota dostala na 18,46 %. K nejmenšímu rozdílu mezi 1. a 2. kolem Senátních voleb v roce 2004 došlo u první kategorie a tento rozdíl činil 8,85 %.

V 1. kole voleb do Senátu 2010 dosáhla nejvyšší volební účasti opět kategorie č. 5 s 40,61 %. Nejnižší účast byla v kategorii č. 3 (35,06 %). A ve 2. kole těchto voleb

měla kategorie č. 5 znovu nejvyšší účast spolu s kategorií č. 2, obě shodně 30,13 %. Nejnižší byla u kategorie č. 3, kde dosáhla 27,04 %. Nejmenšího rozdílu mezi prvním a druhým kolem Senátních voleb 2010 bylo dosaženo u kategorie č. 3, který byl 8,02 % a naopak k největšímu rozdílu se hlásí kategorie č. 4, činil 10,86 %.

Vysokou volební účast u kategorie č. 5 může odrážet spokojenost obyvatel s velice atraktivním prostředím v dané lokalitě a pocitem bezpečí, který u místních obyvatel panuje. Nízkou volební účast v kategorii č. 3 deklaruje, že lidé nejsou spokojeni s vzhledem v této lokalitě.

Volby do zastupitelstva obcí



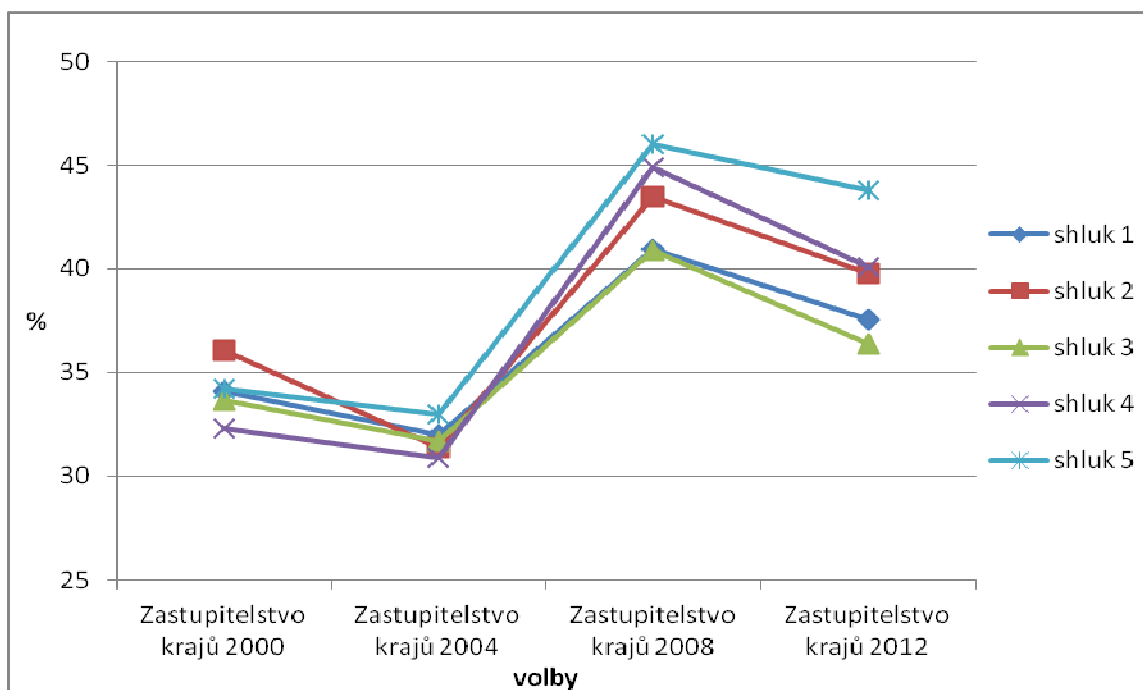
Obrázek č. 12: Přehled vývoje volební účasti v kategoriích městských částí Olomouce ve volbách do Zastupitelstev obcí v letech 2002, 2006 a 2010

(Zdroj: *Volby.cz* [online]. © Český statistický úřad, 2013 [cit. 2013-01-15]. Dostupné z: www.volby.cz)

Z obrázku č. 10 je patrné, že u všech kategorií městských částí města Olomouce vzrůstá volební účast ve volbách do zastupitelstev obcí od roku 2002 do 2010. Je zde také vidět, že kategorie č. 5 se již tradičně potýká s nejvyšší volební účastí ze všech daných skupin. V roce 2002 byla tato hodnota 29,76 % a v roce 2010 vzrostla až na

37,49 %. Také nejnižší volební účast se vyskytuje u kategorie č. 3. Je u ní sice v rámci času patrný vzrůstající trend, ale v roce 2006 a 2010 je stejně nejnižší ze všech kategorií (v roce 2006: 32,44 %, v roce 2010: 35,98 %).

Volby do zastupitelstva krajů



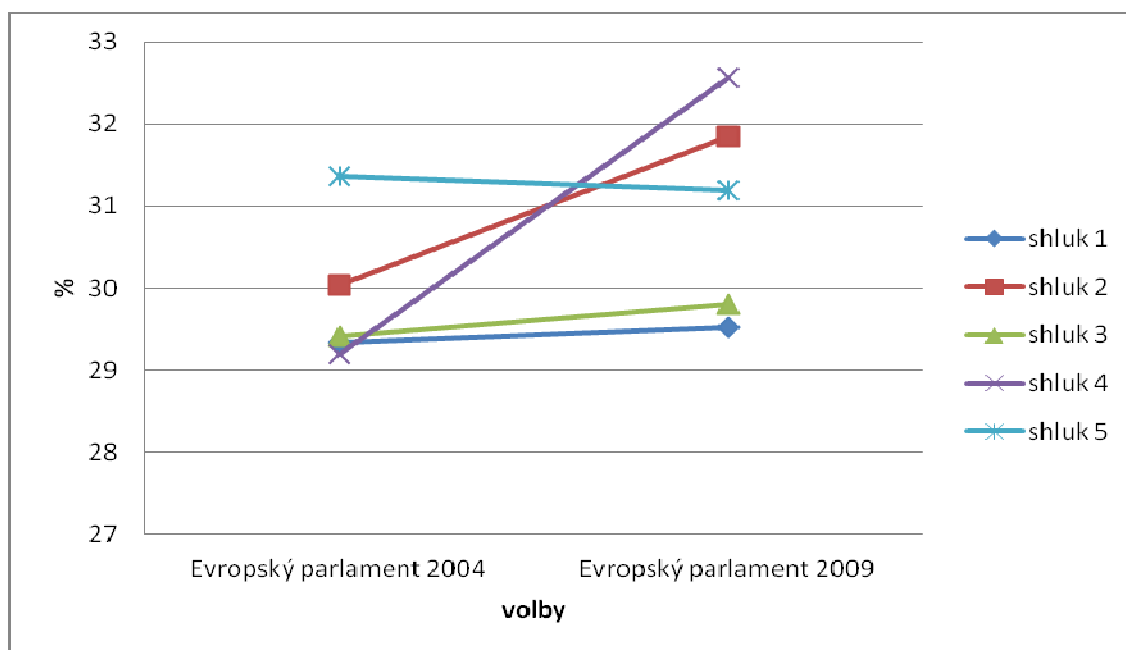
Obrázek č. 13: Přehled vývoje volební účasti v kategoriích městských částí Olomouce ve volbách do Zastupitelstev krajů v letech 2000, 2004 2008 a 2012

(Zdroj: *Volby.cz* [online]. © Český statistický úřad, 2013 [cit. 2013-01-15]. Dostupné z: www.volby.cz)

Na obrázku č. 11 vidíme, jak se vyvíjí volební účast v jednotlivých pěti kategoriích městských částí ve volbách do zastupitelstva krajů v rozmezí let 2000 - 2012. U všech pěti skupin je vývoj relativně podobný. V roce 2000 byla nejvyšší u kategorie č. 3, tehdy dosáhla 34,08 %. Naopak nejnižší byla u kategorie č. 4 (32,26 %). V roce 2004 se oproti roku 2000 u všech volební účast snížila. Nejnižší byla stále u kategorie č. 4, kdy její hodnota činila 30,98 %. Rok 2008 je ve znamení rapidního a nečekaného nárůstu volební účasti vzhledem k předchozím volbám. Všechny skupiny zaregistrovaly nárůst vyšší než 8 %. Nejvyšší volební účast neustále registruje kategorie

č. 5, její hodnota je 46,01 %. Nejnižší je naopak ve skupině č. 3 (40,86 %). V roce 2012 nastalo opět značné snížení volební účasti. Ta nejvyšší se ovšem udržela v kategorii č. 5 (43,77 %) a nejnižší v kategorii č. 3 (36,37 %).

Volby do Evropského parlamentu

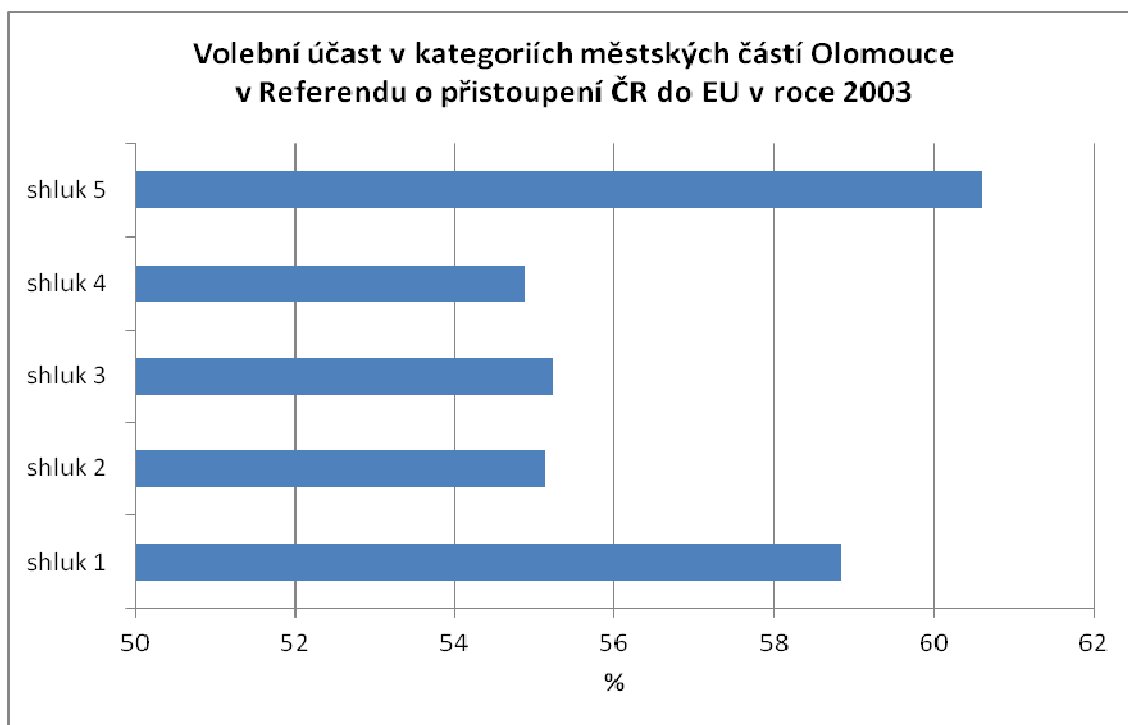


Obrázek č. 14: Přehled vývoje volební účasti v kategoriích městských částí Olomouce ve volbách do Evropského parlamentu v letech 2004 a 2009

(Zdroj: *Volby.cz* [online]. © Český statistický úřad, 2013 [cit. 2013-01-15]. Dostupné z: www.volby.cz)

Na obrázku č. 12 je zřejmé, že nejvíce jsou si podobné vývoje volební účasti v kategoriích č. 3 a č. 1. U kategorie č. 1 se zvýšila z 29,33 % v roce 2004 na 29,52 % v roce 2009. U kategorie č. 3 se zvýšila z 29,42 % v roce 2004 na 29,8 % v roce 2009. Obě dvě kategorie mají nejnižší volební účasti ze všech pěti daných, a u obou dochází pouze k mírnému nárůstu. Nejvyšší nárůst účasti je očividný u skupiny č. 4, kdy hodnota z roku 2009 je o 3,37 % vyšší než v roce 2004. U jediné kategorie, tj. č. 5, nastalo v roce 2009 mírné snížení volební účasti (z 32,36 % na 31,2 %). U ostatních došlo pokaždé k více či méně patrnému navýšení.

Referendum o přistoupení České republiky k Evropské Unii



Obrázek č. 15: Volební účast v kategoriích městských částí Olomouce v referendu o přistoupení ČR k Evropské unii v roce 2003

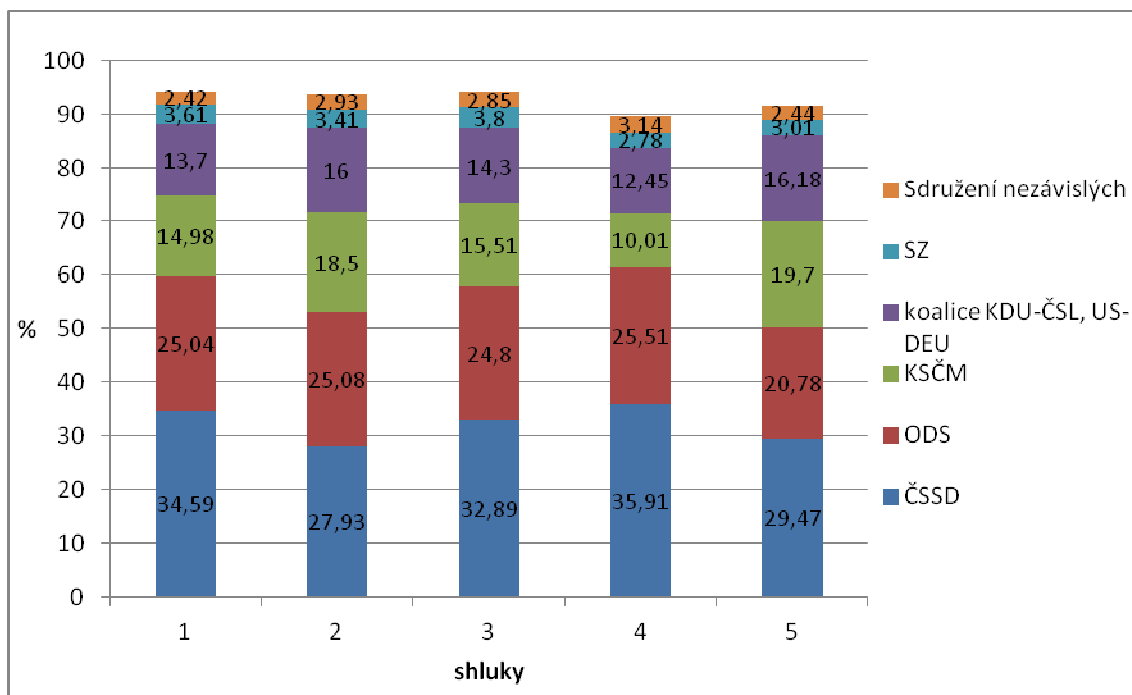
(Zdroj: *Referendum o přistoupení České republiky k Evropské unii* [online]. © Český statistický úřad, 2013 [cit. 2013-03-18]. Dostupné z: www.volby.cz)

Z obrázku č. 13 je jasně vidět nejvyšší volební účast v referendu o přistoupení České republiky k Evropské unii v roce 2003 u kategorie městských částí města Olomouce č. 5, kde dosáhla hodnoty 60,61 %. V této kategorii byla nejvyšší hodnota účasti v okrsku č. 84 (67,14 %) a nejmenší ve volebním okrsku č. 53 (55,83 %). Druhou nejvyšší volební účast má kategorie č. 1, která dosáhla 58,85 %. V rámci této kategorie se nachází okrsek č. 79, u kterého je nejvyšší účast, tzn. 63,46 %, a nejnižší účast se objevila u okrsku č. 55 (44,27 %). Zbylé tři kategorie zaznamenávají přibližně stejně nízké volební účasti, to znamená, že kategorie č. 3 čítá 55,23% účast, kategorie č. 2 má 55,12% účast a úplně nejnižší volební účast je zaznamenána v kategorii č. 4, kde dosahuje hodnoty 54,86 %. V rámci této skupiny se řadí volební okrsek č. 87, který má nejnižší účast 53,70 %. Účast nejvyšší je zaznamenána u okrsku č. 88 (58,04 %).

8.3 Volební výsledky za jednotlivé politické strany v jednotlivých kategoriích městských částí Olomouce

8.3.1 Volby do Poslanecké sněmovny Parlamentu České republiky

Poslanecká sněmovna 2002



Obrázek č. 16: Volební výsledky v kategoriích městských částí města Olomouce ve volbách do Poslanecké sněmovny Parlamentu ČR v roce 2002 (Zdroj: *Volby.cz: Volby do Poslanecké sněmovny Parlamentu České republiky* [online]. © Český statistický úřad, 2010 [cit. 2013-03-18]. Dostupné z: www.volby.cz)

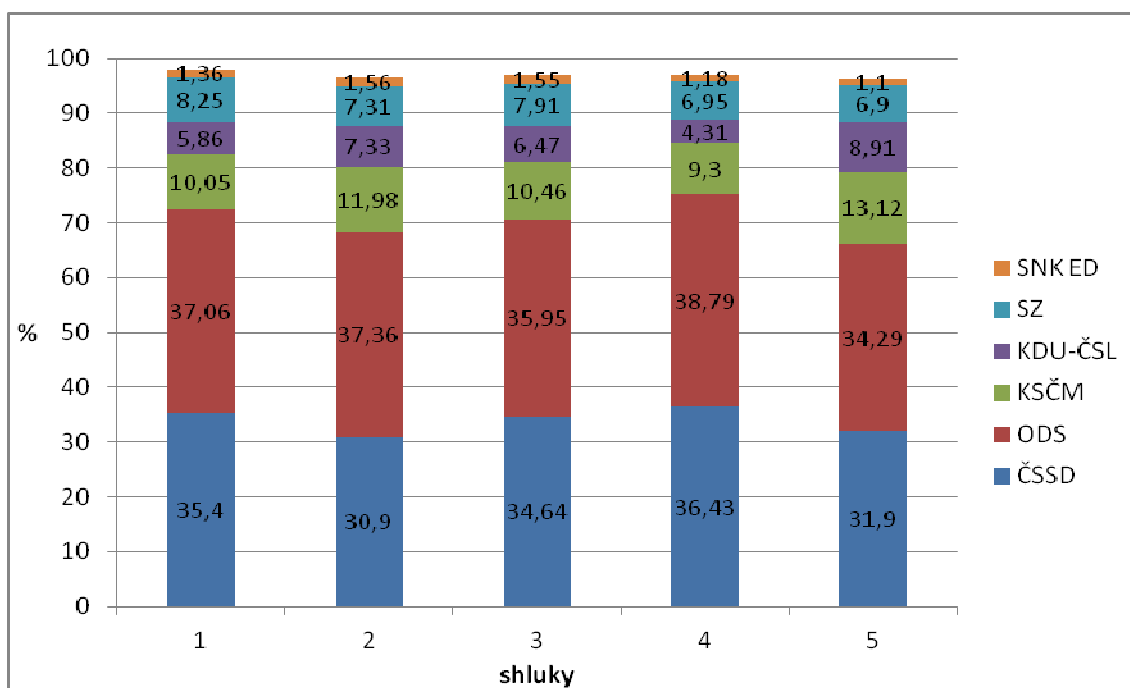
Z obrázku č. 14 vyplývá, že ve všech kategoriích městských částí města Olomouce má největší podporu Česká strana sociálně demokratická. Nejvyšší hodnoty 35,91 % dosahuje v kategorii č. 4. Nejnižší procento tato strana získala v kategorii č. 2, a to 27,93 %. Pokud srovnáme výsledky ČSSD v pěti kategoriích městských částí s vyššími územními celky jako je Česká republika, Olomoucký kraj a město Olomouc, zjistíme, že více hlasů než v ČR (30,20 %), v Olomouckém kraji (31,92 %) a ve městě Olomouc (32,71 %) dostali sociální demokraté v kategoriích č. 1, č. 3 a č. 5. Z toho vyplývá, že největší podpory se sociální demokracii dostává v oblastech Chomoutova, Nedvězí a Týnečku, následně v Neředíně, Novém Světě, Klášterním Hradisku a Lazcích, tedy v lokalitách, kde je vysoká nebo nadprůměrná nespokojenost s dostupností služeb.

Na druhém místě se ve všech kategoriích městských částí města Olomouce umístila Občanská demokratická strana. Ta dostala nejvíce hlasů v kategorii č. 4, bylo jich celých 25, 51 %. Naopak nejméně hlasů dali voliči občanským demokratům v kategorii č. 5, a to 20,78 %. Když porovnáme výsledky všech pěti kategorií s Českou republikou, kde ODS získala 24,47 %, uvidíme, že existuje pouze kategorie č. 5, kde je počet hlasů menší, tzn, 20,78 %. Všechny ostatní kategorie počtem hlasů pro ODS Českou republiku převyšují. V rámci Olomouckého kraje dosáhla občanská demokratická strana 20,34 %. To znamená, že ve všech pěti kategoriích dochází k převýšení této hodnoty. Co se týče města Olomouce, tak zde získali občanští demokraté 24,73 % hlasů, tedy pouze kategorie č. 3 a č. 5 obdrželi nižší počet hlasů než celé město.

Komunistická strana Čech a Moravy je nejvíce podporována svými voliči v kategorii č. 5, kde obdržela 19,7 % hlasů. Nejméně si komunisté podmanili obyvatele v kategorii č. 4, kde dostali 10,01 % hlasů, což je ve srovnání s celorepublikovými (18,51 %), celokrajovými (21,02) a celoměstskými (15,8 %) výsledky velmi málo. KSČM tedy nejvíce podporují v okrajových částech města Lošov, Radíkov, Svatý Kopeček, Droždín nebo Nemilany, tedy v částech, kde jsou obyvatelé spokojeni s prostředím kolem sebe. Můžeme tedy předpokládat, že se v těchto oblastech nachází pořád dostatek obyvatel sympatizujících s komunisty, i přes neustálý příliv mladých lidí stěhujících se do těchto příjemných území.

Koalice KDU - ČSL a US - DEU získala největší hlasovou podporu v kategorii č. 5, tedy 16,18 % hlasů, což je více než tato strana měla v České republice (14,27 %), Olomouckém kraji (13,94 %) nebo ve městě Olomouc (15,08 %). Nejméně byla tato strana podpořena ve 4. kategorii, kde obdržela 12,45 %. To, že koalice získala nejvíce hlasů v oblasti, kde i nejvíce hlasů obdrželi komunisté, by se dalo vysvětlit tím, že spolu se starší generací se tu vyskytuje i vysoké procento nábožensky založených obyvatel.

Poslanecká sněmovna 2006



Obrázek č. 17: Volební výsledky v kategoriích městských částí města Olomouce ve volbách do Poslanecké sněmovny Parlamentu ČR v roce 2006 (Zdroj: *Volby.cz: Volby do Poslanecké sněmovny Parlamentu České republiky* [online]. © Český statistický úřad, 2010 [cit. 2013-03-18]. Dostupné z: www.volby.cz)

ODS (ČR: 35,38 %, Olomoucký kraj: 30,29 %, město Olomouc: 36,25 %)

Z obrázku č. 15 je patrné, že ve všech kategoriích těchto voleb vyhrála Občanská demokratická strana. Největší podpory se jí dostalo ve 4. kategorii (28,79 %) a naopak nejméně byla podpořena voliči ve skupině č. 5, kde obdržela 34,29 % hlasů.

ČSSD (ČR: 32,32 %, Olomoucký kraj: 35,44 %, město Olomouc: 34,21 %)

Česká strana sociálně demokratická se ve všech kategoriích umístila na druhém místě. Nejvíce, a to 36,43 %, dostala v kategorii č. 4. Nejméně tuto stranu podrželi občané v kategorii č. 2, pouhými 30,9 %.

KSČM (ČR: 12,81 %, Olomoucký kraj: 14,68 %, město Olomouc: 10,59 %)

Komunisté získali opět největší podporu 13,12 % v kategorii č. 5. A nejmenší ve skupině č. 4 (9,3 %).

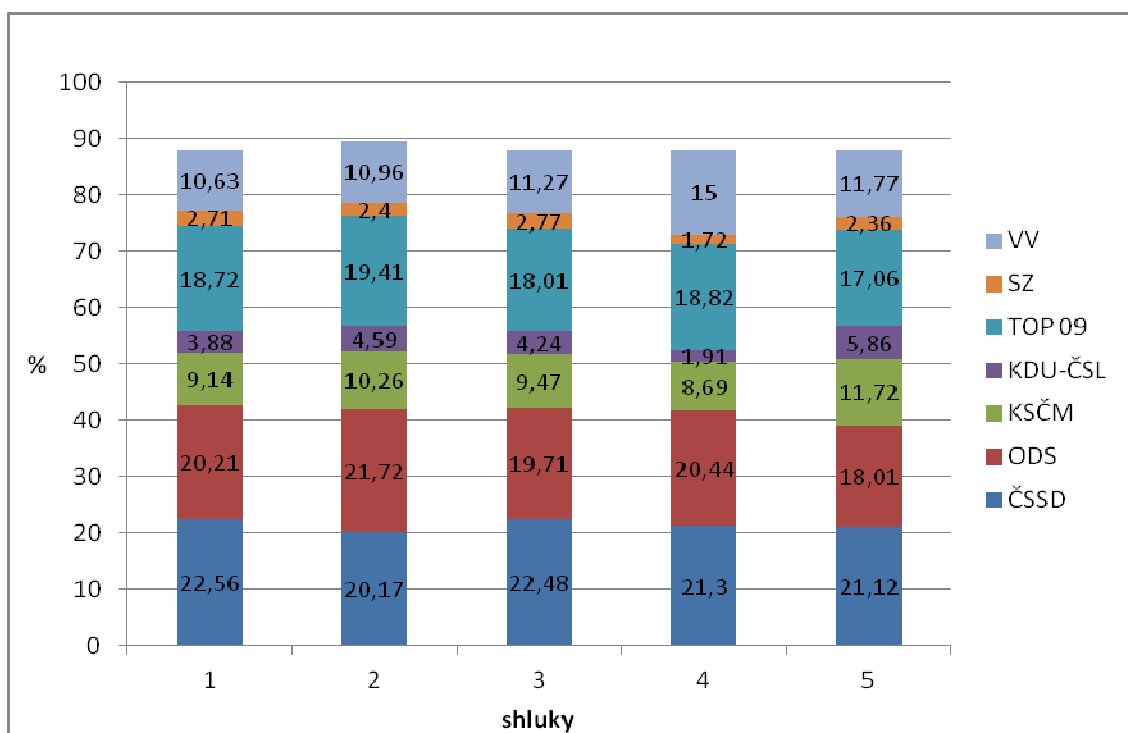
KDU - ČSL (ČR: 7,22 %, Olomoucký kraj: 14,68 %), město Olomouc: 6,48 %)

Křesťanští demokraté jsou oblíbenou stranou v kategorii č. 5, získali zde 8,91 % hlasů. Druhého největšího počtu hlasů dosáhli v oblasti č. 2, tedy v lokalitách městských částí jako Hejčín, Černovír, Topolany, Slavonín, Bělidla, Pavlovičky a Chválkovice. Z toho nám vyplývá, že vysoká podpora KDU - ČSL je spojena s lokalitami, kde dochází k přechodu od venkova k městu a kde jsou obyvatelé spokojeni se vztahy v dané oblasti i s jejím vzhledem. Na druhou stranu nejmenší podpory dosáhli v kategorii č. 4 (4,31 %)

SZ (ČR: 6,29 %, Olomoucký kraj: 5,51 %, město Olomouc: 7,81 %)

Strana zelených v těchto volbách obdržela významnou podporu, celkově se z hlediska počtu hlasů umístila v kategoriích č. 1, č. 3 a č. 4 na 4. místě a podařilo se jí předběhnout KDU - ČSL. Nejvíce procent hlasů měla v kategorii č. 1, kde jsou místní nespokojeni s kvalitou prostředí a jejich volba "zelených" by mohla na tuto situaci mít přínosný vliv. Nejméně volili Stranu zelených v oblasti č. 5, kde je naopak velmi vysoká spokojenost s atraktivitou lokality.

Poslanecká sněmovna 2010



Obrázek č. 18: Volební výsledky v kategoriích městských částí města Olomouce ve volbách do Poslanecké sněmovny Parlamentu ČR v roce 2010 (Zdroj: *Volby.cz: Volby do Poslanecké sněmovny Parlamentu České republiky* [online]. © Český statistický úřad, 2010 [cit. 2013-03-18]. Dostupné z: www.volby.cz)

ČSSD (ČR: 22,08 %, Olomoucká kraj: 24,47 %, město Olomouc: 22,48 %)

Z obrázku je patrné, že se téměř ve všech kategoriích městských částí vrátila na první místo Česká strana sociálně demokratická. Pouze v kategorii č. 2 zůstalo prvenství Občanské demokratické straně. Nejpočetnější oporu ve svých voličích mají sociální demokraté v kategorii č. 1, kde uspěli s 22,56 %. Nejméně hlasů (20,17 %) obdrželi v kategorii č. 2.

ODS (ČR: 20,22 %, Olomoucký kraj: 17,01 %, město Olomouc: 19,93 %)

Jak už bylo výše uvedeno, Občanská demokratická strana získala prvenství v kategorii č. 2, kde dostala 21,72 % hlasů. Nejméně hlasů obdržela v kategorii č. 5, pouhých 18,01 %.

KSČM (ČR: 11,27 %, Olomoucký kraj: 13,18 %, město Olomouc: 9,56 %)

Jako již tradičně ve volbách do Poslanecké sněmovny měla nejvíce hlasů Komunistická strana Čech a Moravy v 5. kategorii, kde obdržela 11,72 %. Naopak ve 4. kategorii dostala strana jen 8,69 %, což je nejméně ze všech daných skupin.

TOP 09 (ČR: 16,07 %, Olomoucký kraj: 13,51 %, město Olomouc: 18,24)

Tato politická strana získala v těchto volbách velmi silnou podporu a umístila se na třetím místě za ČSSD a ODS ve všech kategoriích městských částí města Olomouce. Nejvíce byla podpořena ve skupině č. 2, celými 19,41 %. Nejmenším, i když stále poměrně vysokým, procentem získaných hlasů (17,06 %) se může pochlubit kategorie č. 5.

VV (ČR: 10,88 %, Olomoucký kraj: 11,62 %, město Olomouc: 11,22 %)

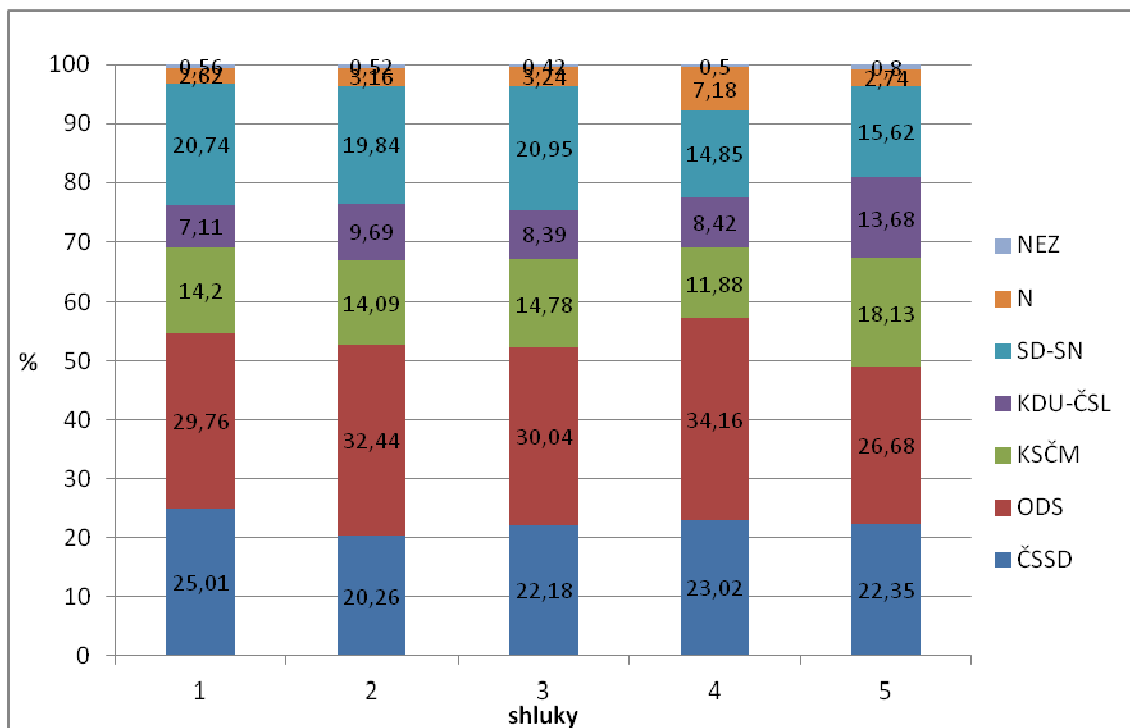
Věci veřejné jsou další politickou stranou, která ve volbách do Poslanecké sněmovny Parlamentu ČR v roce 2010 získala značné množství hlasů a vyšplhala se na pomyslnou 4. příčku ve všech kategoriích městských částí. Přitom v kategorii č. 4 s počtem hlasů 15 % obsadila první místo a v kategorii č. 1, tato strana získala hlasů nejméně (10,63 %).

KDU - ČSL (ČR: 4,39 %, Olomoucký kraj: 5,6 %, město Olomouc: 4,22 %)

Křesťanští demokraté obdrželi nejméně hlasů v kategorii č. 4, a to pouze 1,91 %. Největší podpory se strana těší ve skupině č. 5, tradičně ruku v ruce s KSČM.

8.3.2 Volby do Senátu Parlamentu České republiky

Senát 2004 (1. kolo)



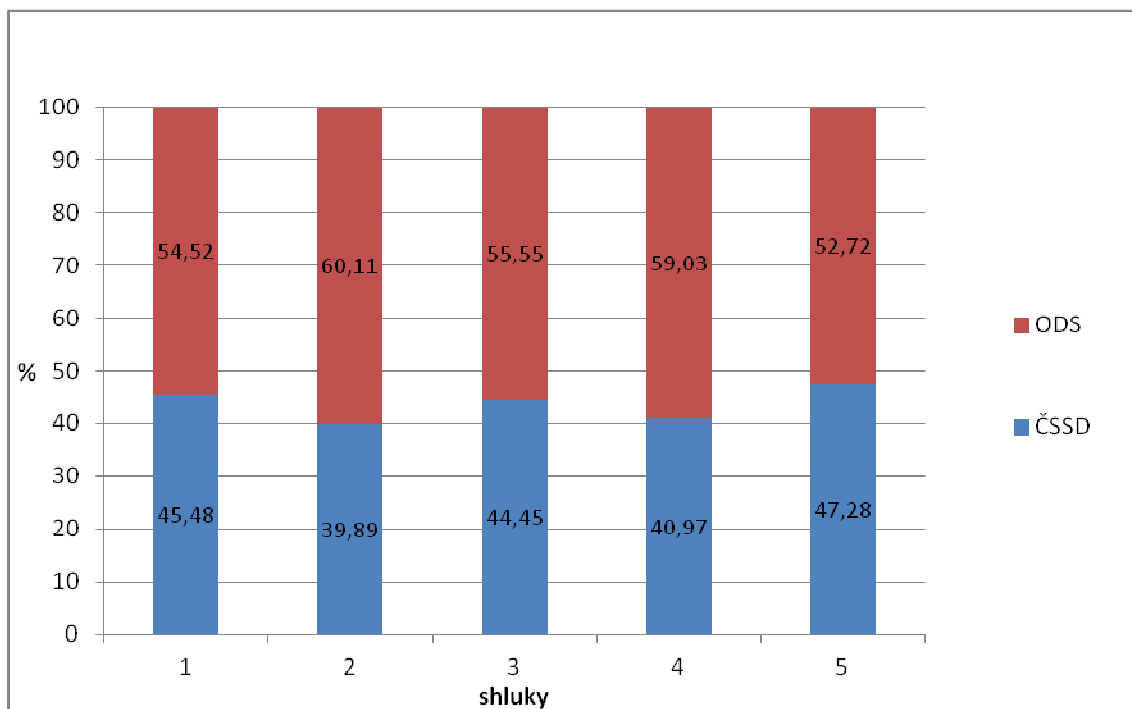
Obrázek č. 19: Volební výsledky v kategoriích městských částí města Olomouce v 1. kole voleb do Senátu Parlamentu ČR v roce 2004

(Zdroj: *Volby.cz: Volby do Senátu Parlamentu České republiky* [online]. © Český statistický úřad, 2010 [cit. 2013-03-18]. Dostupné z: www.volby.cz)

Z obrázku č. 17. je patrné, že v 1. kole senátních voleb v roce 2004 získal největší počet hlasů kandidát Občanské demokratické strany, a to ve všech pěti kategoriích města. Oblasti, ve kterých se mu vedlo nejlépe a zvítězil tam celými 34,16 %, náleží do skupiny č. 4. Nejmenší podpory se mu dostalo v 5. kategorii, kde uspěl s pouhými 26,68 %, i přesto tento výsledek stačil na vítězství v daném místě. Nejlépe se tu ale vedlo Komunistické straně Čech a Moravy (18,13 %) a křesťanským demokratům (13,68 %), ti v této oblasti totiž získali největší podpory pro své navržené kandidáty. Naopak nejméně hlasů získala KSČM v kategorii č. 4 a KDU – ČSL v kategorii č. 1, kde obdržela 7,11 %. Největší oblíbeností se může Česká strana sociálně demokratická chlubit v kategorii č. 1, naopak nejméně ji voliči vyjádřili podporu ve skupině č. 2. Výrazným objektem se v těchto volbách stala i strana SD – SN, jejíž navrhovaný kandidát nejvíce hlasů ze všech pěti kategorií dostal ve skupině č. 3, která v sobě

zahrnuje středové části města, kde panuje vysoká spokojenost s dostupností služeb, ale občané zde nejsou spokojeni s atraktivitou a vzhledem lokality.

Senát 2004 (2. kolo)

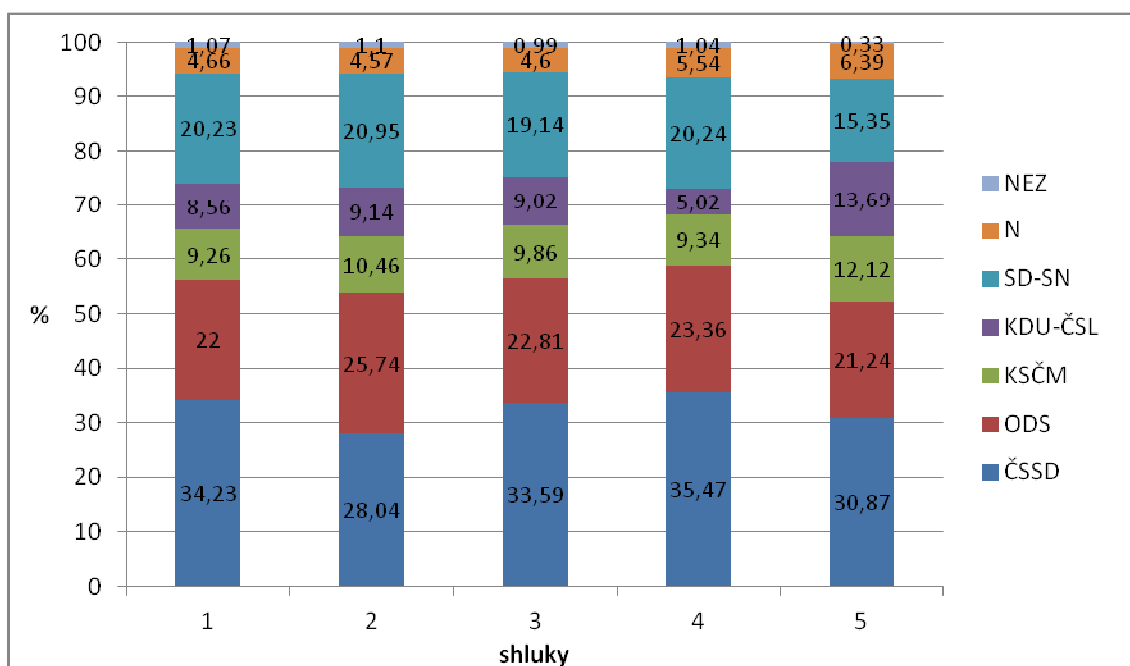


Obrázek č. 20: Volební výsledky v kategoriích městských částí města Olomouce ve 2. kole voleb do Senátu Parlamentu ČR v roce 2004

(Zdroj: *Volby.cz: Volby do Senátu Parlamentu České republiky* [online]. © Český statistický úřad, 2010 [cit. 2013-03-18]. Dostupné z: www.volby.cz)

Z obrázku č. 18 je vidět, že do druhé volby Senátních voleb postoupily pouze dvě strany s nejvyšším počtem hlasů. Je to Občanská demokratická strana, která naprosto ovládla druhou volbu a zvítězila ve všech pěti kategoriích, vytvořených podle shlukové analýzy, a Česká strana sociálně demokratická. Ta byla sice poražena, ale největší podporu zaznamenala v kategorii č. 5, kde dosáhla 47,28 %, a tato stejná oblast je i současně nejslabším místem ODS, protože zde zaznamenala pouze 52,71 %. Nejméně hlasů (39,98 %) dostala ČSSD v kategorii č. 2, což znamená, že zde byla největší podpora vítězné strany.

Senát 2010 (1. kolo)

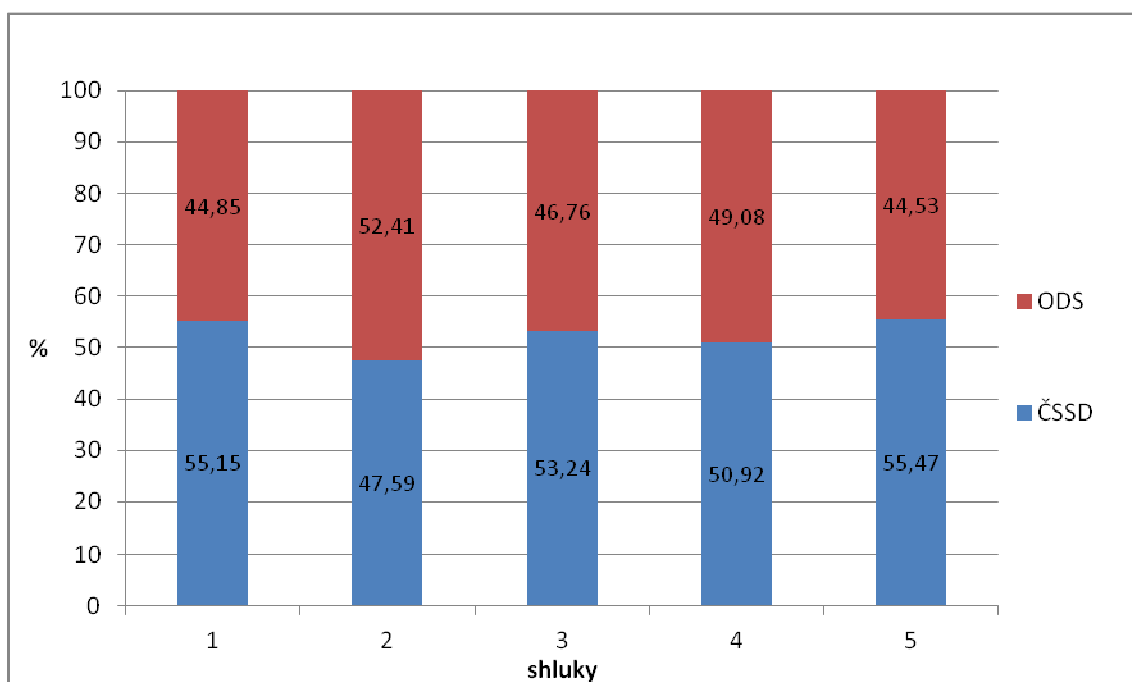


Obrázek č. 21: Volební výsledky v kategoriích městských částí města Olomouce v 1. kole voleb do Senátu Parlamentu ČR v roce 2010

(Zdroj: *Volby.cz: Volby do Senátu Parlamentu České republiky* [online]. © Český statistický úřad, 2010 [cit. 2013-03-18]. Dostupné z: www.volby.cz

Jak můžeme usoudit z obrázku, tak nejvíce podporovaným kandidátem byl ten, který zastupoval Českou stranu sociálně demokratickou. Dotyčný ve čtyřech kategoriích městských částí získal více jak 30% podporu, pouze v kategorii č. 2 nepřesáhl tuto hranici, ovšem i přesto zde ČSSD obsadila první místo. Občanská demokratická strana byla nejvíce podpořena v kategorii č. 2, kde se svým kandidátem dosáhli úspěchu i SD – SN, a naopak nejméně v kategorii č. 5, kde opět nejvíce zabodovala Komunistická strana Čech a Moravy spolu s Křesťanskou demokratickou unií. Zde ale SD – SN obdrželi nejméně hlasů. Velmi malou podporu měli komunisté v kategorii č. 1 a KDU – ČSL nikterak nezazářila ve čtvrté kategorii, jelikož získala pouhých 5,02 % hlasů, což bylo pro tuto stranu ze všech kategorií nejméně.

Senát 2010 (2. kolo)



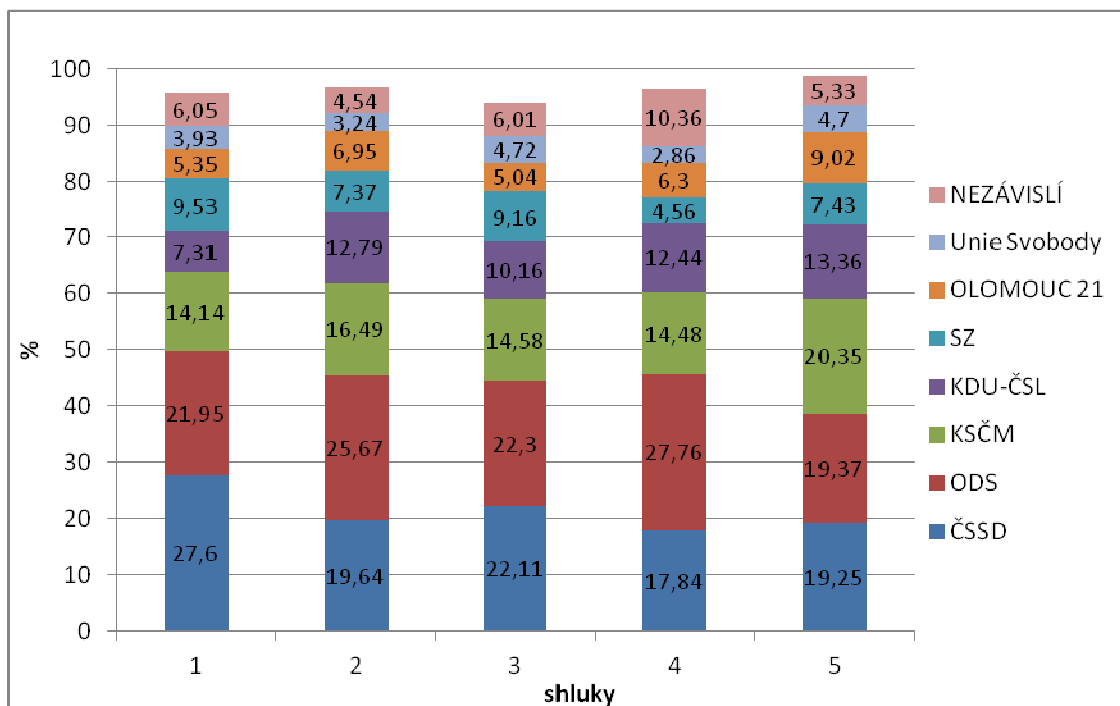
Obrázek č. 22: Volební výsledky v kategoriích městských částí města Olomouce ve 2. kole volb do Senátu Parlamentu ČR v roce 2010

(Zdroj: *Volby.cz: Volby do Senátu Parlamentu České republiky* [online]. © Český statistický úřad, 2010 [cit. 2013-03-18]. Dostupné z: www.volby.cz)

V těchto volbách se situace oproti druhému kolu v roce 2004 obrátila. Zde se vítězem stala Česká strana sociálně demokratická ve čtyřech z pěti kategorií. Pouze ve 2. skupině dostala ODS na svou stranu nadpoloviční množství voličů a tudíž zde sociální demokraté utrhli porážku v podobě “pouhých“ 47,59 %. ČSSD dosáhla nejvyššího počtu hlasů v kategorii č. 5 (55,47 %), samozřejmě v té samé skupině musela na druhou stranu obdržet Občanská demokratická strana nejmenší podporu, což znamená 44,53 %.

8.3.3 Volby do zastupitelstev obcí

Zastupitelstvo obcí 2002

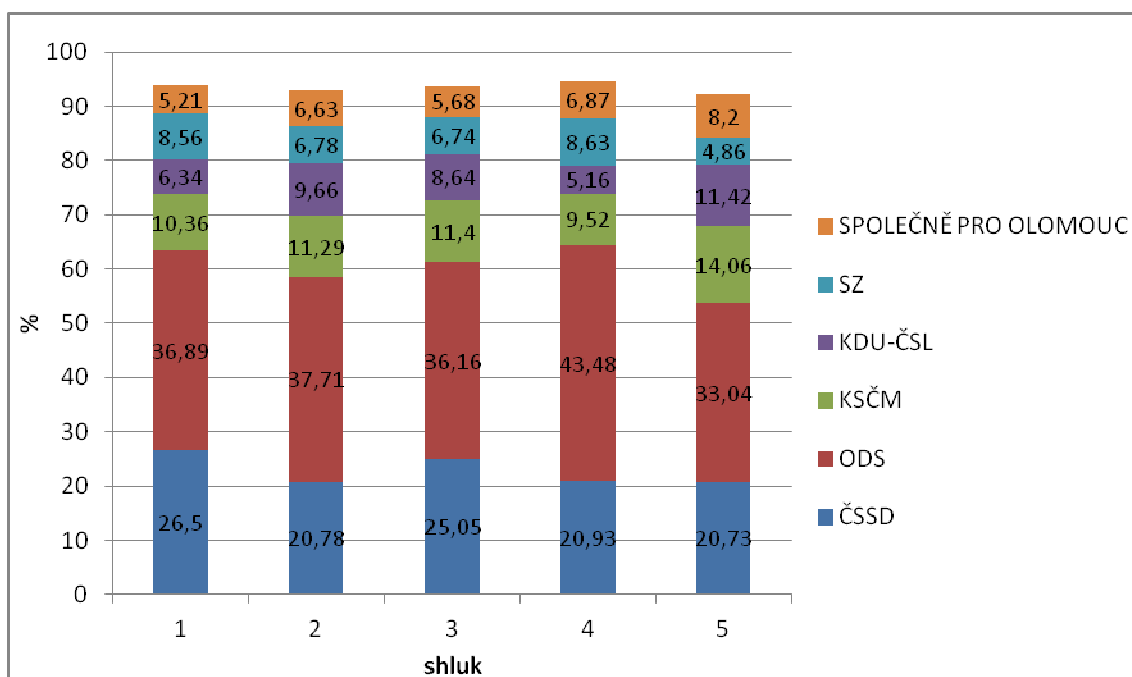


Obrázek č. 23: Volební výsledky v kategoriích městských částí města Olomouce ve volbách do zastupitelstva obcí v roce 2002

(Zdroj: *Volby.cz: Volby do zastupitelstev obcí* [online]. © Český statistický úřad, 2010 [cit. 2013-03-18]. Dostupné z: www.volby.cz)

Česká strana sociálně demokratická se v těchto volbách ve všech skupinách umístila na druhé příčce za Občanskou demokratickou stranou. V kategorii č. 1 pro ČSSD hlasovalo největší množství voličů. V té stejné oblasti byla velmi podpořena i Strana zelených, což by mohl být důsledek podprůměrné spokojenosti s kvalitou životního prostředí a atraktivitou lokality, a naopak zde pohořela KDU - ČSL, jelikož tady obdržela nejmenší počet hlasů ze všech pěti kategorií (7,31 %), i Komunistická strana Čech a Moravy (14,14 %). Druhá nejvyšší podpora Strany zelených se objevila v kategorii č. 3, tedy v centrálních částech města, kde je opět negativně hodnocen vzhled daného místa. Česká strana sociálně demokratická a Strana zelených byla nejmenším množstvím získaných hlasů podarována v kategorii č. 4, kde naopak voliči nejvíce hlasovali pro Občanskou demokratickou stranu, tyto okrajové části města jsou charakteristické nespokojeností v oblasti dostupnosti služeb. V kategorii č. 5 dostala nejméně hlasů ODS, ale nejvíce se zde opět dařilo komunistům a křesťanským demokratům.

Zastupitelstvo obcí 2006

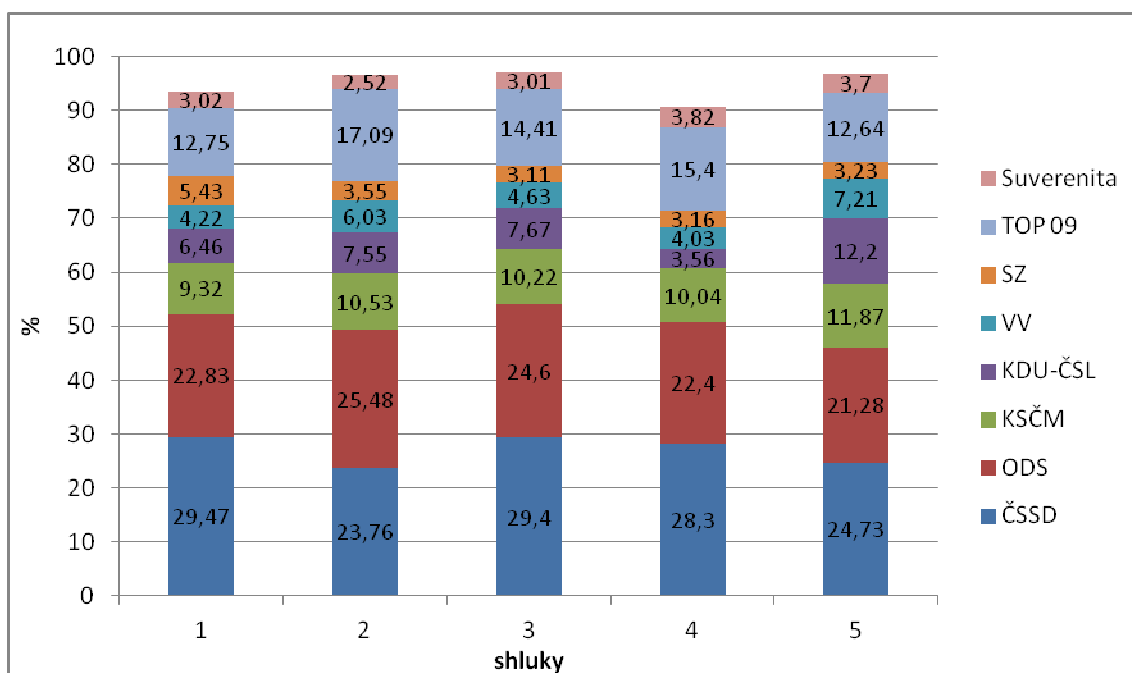


Obrázek č. 24: Volební výsledky v kategoriích městských částí města Olomouce ve volbách do zastupitelstva obcí v roce 2006

(Zdroj: *Volby.cz: Volby do zastupitelstev obcí* [online]. © Český statistický úřad, 2010 [cit. 2013-03-18]. Dostupné z: www.volby.cz)

Na obrázku č. 22 můžeme vidět, že se suverénně ve všech kategoriích městských částí města Olomouce podařilo zvítězit Občanské demokratické straně, která nejvyšší procentuální hodnoty dosáhla ve čtvrté skupině. Nejméně se jí dostalo příspěví v páté kategorii, stejně jako České straně sociálně demokratické, na druhou stranu nutno podotknout, že se zde opět již tradičně nejvíce zabodovala Komunistická strana Čech a Moravy ruku v ruce s KDU – ČSL. Sociální demokraté se sice celkově ocitli na druhém místě v každé z pěti skupin, ale nejvíce si dokázali voliče přiklonit na svou stranu v kategorii č. 1. Strana zelených má nejvíce svých příznivců v kategorii č. 4 a nejméně v kategorii č. 5, kde jsou obyvatelé s životním prostředím a atraktivitou lokality velice spokojeni, tudíž je patrně ekologicky laděná propaganda “zelených“ neoslovila. Naopak své přívržence a podporovatele si zde vydobylo politické hnutí Společně pro Olomouc, nejméně je ale podpořili v první kategorii.

Zastupitelstvo obcí 2010



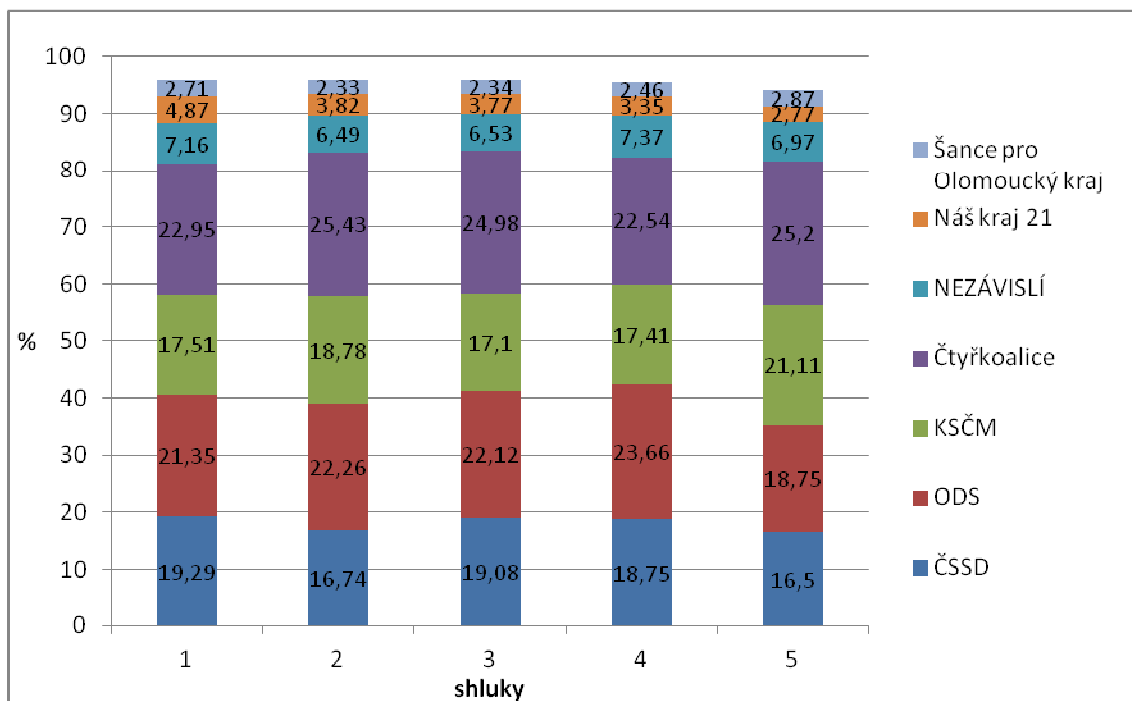
Obrázek č. 25: Volební výsledky v kategoriích městských částí města Olomouce ve volbách do zastupitelstva obcí v roce 2010

(Zdroj: *Volby.cz: Volby do zastupitelstev obcí* [online]. © Český statistický úřad, 2010 [cit. 2013-03-18]. Dostupné z: www.volby.cz)

V rámci těchto voleb kromě druhé skupiny získala všude Česká strana sociálně demokratická významného počtu hlasů, nejvíce ovšem v první kategorii, kde jsou obyvatelé rozladěni kvalitou sousedských vztahů, prostředím i dostupností služeb. Zároveň se v první kategorii potýkala s nejmenším počtem hlasů KSČM, která se ovšem spolu s KDU - ČSL umísťuje nejlépe v kategorii č. 5, kde obdržela nejméně procent TOP 09 a Občanská demokratická strana. Voliči stranu ČSSD nejméně podpořili v kategorii č. 2, kde se na druhou stranu nejvíce dařilo Občanské demokratické straně a TOP 09. V kategorii č. 4 se vůbec nedařilo KDU - ČSL a Věcem veřejným.

8.3.4 Volby do zastupitelstev krajů

Zastupitelstvo krajů 2000

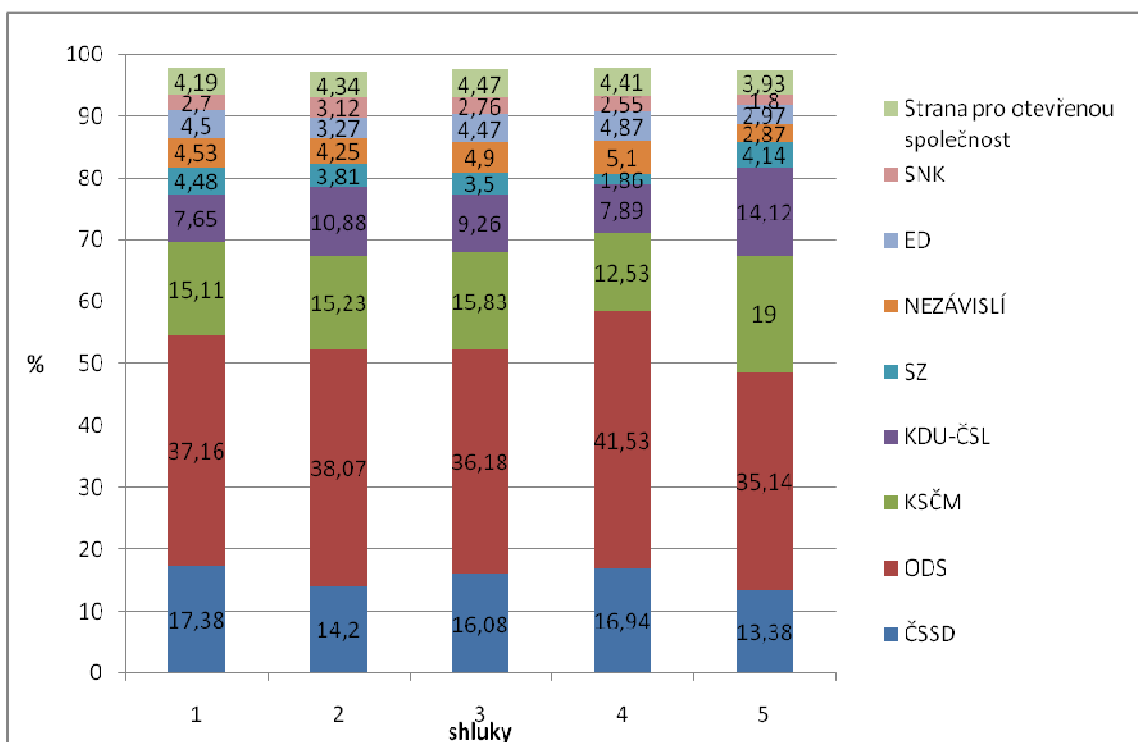


Obrázek č. 26: Volební výsledky v kategoriích městských částí města Olomouce ve volbách do zastupitelstva krajů v roce 2000

(Zdroj: *Volby.cz: Volby do zastupitelstev krajů* [online]. © Český statistický úřad, 2010 [cit. 2013-03-18]. Dostupné z: www.volby.cz)

ČSSD se v těchto volbách v žádné z pěti kategorií nedostala počtem získaných hlasů nad hranici 20 %. Nejbližší tomu měla v kategorii č. 1, kde obdržela 19,29 %. Jakýmsi fenoménem se stala tzv. Čtyřkoalice (koalici vytvořili KDU - ČSL, Unie svobody, Demokratická unie a Občanská demokratická aliance), která v těchto volbách doslova zazářila a v celém Olomouckém kraji stála na místě vítěze, když obdržela 24,19 % hlasů. Za celou Českou republiku skončila na druhém místě za Občanskou demokratickou stranou. Toto prvenství se jí drželo i v jednotlivých kategoriích městských částí Olomouce, kde největšího úspěchu dosáhla ve skupině č. 2 s 25,43 %. Nejméně jí důvěřovali voliči v kategorii č. 4, kde i přesto získala 22,54 %. Tam naopak dostala nejvíce hlasů Občanská demokracie. Ze všech daných kategorií se nejvíce dostalo podpory v páté skupině Komunistické straně Čech a Moravy, která se zde navíc počtem hlasů dostala na druhé místo za Čtyřkoalici. Nejméně hlasů tu získala ODS i ČSSD.

Zastupitelstvo krajů 2004

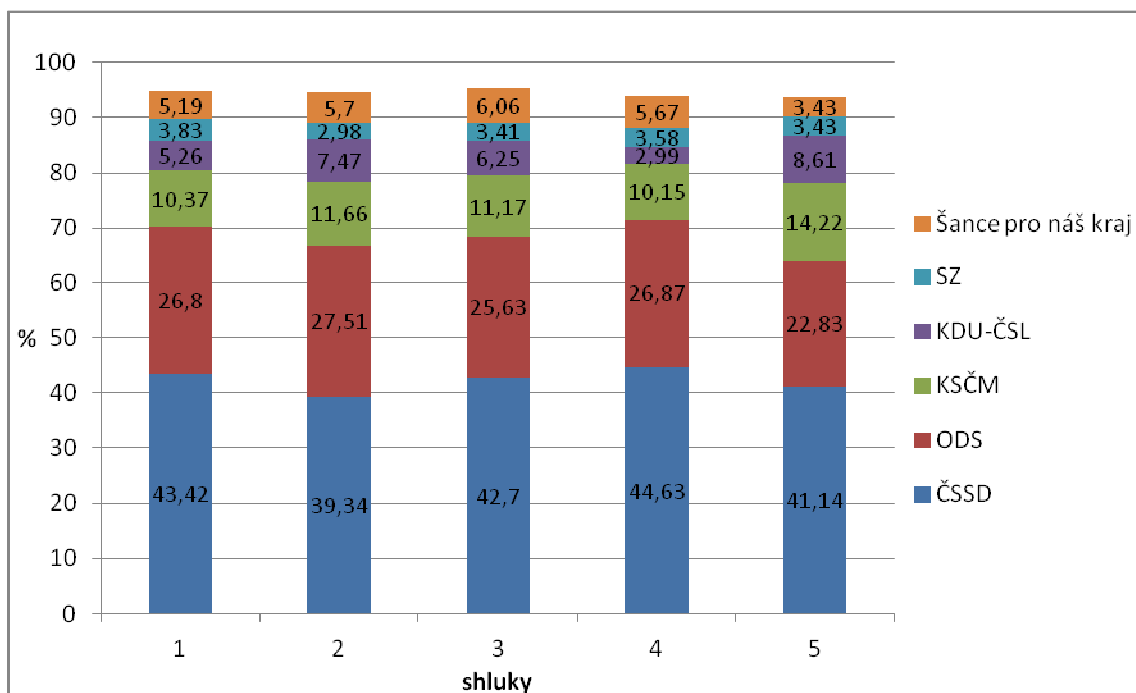


Obrázek č. 27: Volební výsledky v kategoriích městských částí města Olomouce ve volbách do zastupitelstva krajů v roce 2004

(Zdroj: *Volby.cz: Volby do zastupitelstev krajů* [online]. © Český statistický úřad, 2010 [cit. 2013-03-18]. Dostupné z: www.volby.cz)

Na celokrajové úrovni tyto volby vyhrála Občanská demokratická strana s počtem hlasů 30,56 %. Za ní se umístila Komunistická strana Čech a Moravy, Česká strana sociálně demokratická a následně Křesťanská demokratická unie - Československá strana lidová. Stejně pořadí bylo výsledkem voleb i v České republice. Občanská demokratická strana získala za jednotlivé městské kategorie největší počet získaných hlasů ve 4. skupině, nejméně pak v páté stejně jako sociální demokraté. Naopak tradičně nejvíce zde zabodovali křesťanští demokraté a komunisté. ČSSD byla nejvíce podpořena v první kategorii, kde nejméně voliči zabojovali o KDU - ČSL. Komunisté dostali nejmenší počet hlasů v kategorii č. 4, pouze 12,53 %.

Zastupitelstvo krajů 2008

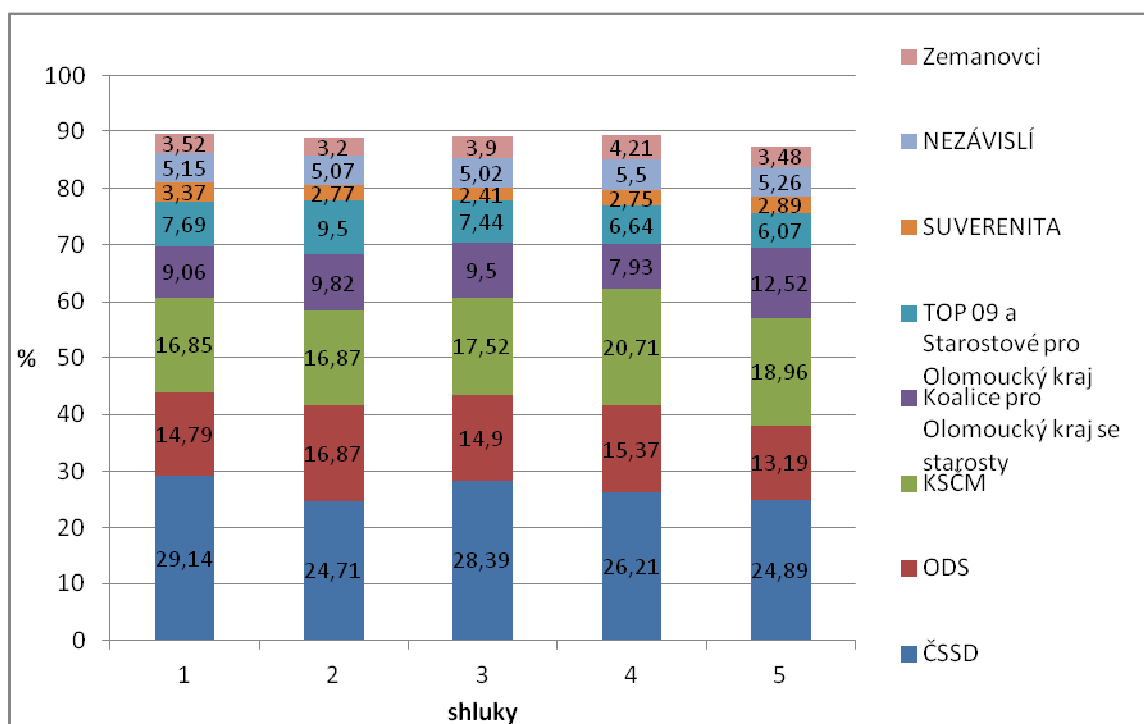


Obrázek č. 28: Volební výsledky v kategoriích městských částí města Olomouce ve volbách do zastupitelstva krajů v roce 2008

(Zdroj: *Volby.cz: Volby do zastupitelstev krajů* [online]. © Český statistický úřad, 2010 [cit. 2013-03-18]. Dostupné z: www.volby.cz)

V celé České republice se do čela dostala Česká strana sociálně demokratická, která od svých voličů dostala 35,85 % hlasů. Za ní se zařadila ODS následovaná KSČM a KDU - ČSL. V rámci Olomouckého kraje se výsledné pořadí oproti ČR nezměnilo, jen se měnily procentuální hodnoty získaných hlasů. Toto řazení se opakuje i u jednotlivých kategorií městských částí. Kromě kategorie č. 2 se ČSSD všude přehoupala počtem hlasů přes hranici 40 %. Nejvíce, a to 44,63 %, dostala sociální demokracie ve čtvrté skupině, kde zároveň nejmenšího úspěchu zaznamenala Komunistická strana Čech a Moravy a KDU - ČSL. Ty ovšem opětovně bodovaly v páté skupině, kde nejméně hlasů obdržela Občanská demokratická strana, která zabodovala ve druhé skupině s počtem hlasů 27,51 %. Poměrně vysokého procenta dosáhla i strana Šance pro náš kraj, která ve skupině č. 3 obdržela 6,06 %.

Zastupitelstvo krajů 2012



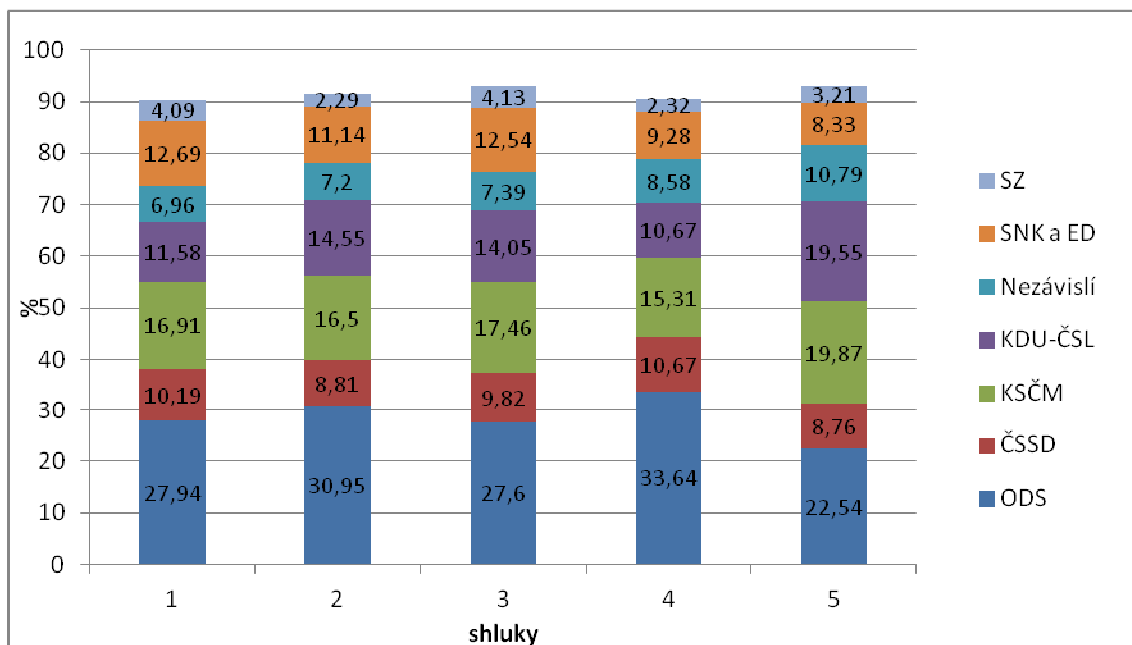
Obrázek č. 29: Volební výsledky v kategoriích městských částí města Olomouce ve volbách do zastupitelstva krajů v roce 2012

(Zdroj: *Volby.cz: Volby do zastupitelstev krajů* [online]. © Český statistický úřad, 2010 [cit. 2013-03-18]. Dostupné z: www.volby.cz)

Z obrázku č. 27 je patrné, že v těchto volbách v každé z kategorií městských částí zvítězila Česká strana sociálně demokratická. Tento trend je zřejmý i z výsledků za celou Českou republiku, kde také zvítězila ČSSD, po ní následovala KSČM, ODS a KDU - ČSL. V Olomouckém kraji se pořadí poněkud pozměnilo. Na prvním místě byla ČSSD, pak následovali komunisté, poté se umístila Koalice pro Olomoucký kraj společně se starosty a na čtvrtém místě teprve Občanská demokratická strana. A co se týče samotného města Olomouce, tak zde se na první místo s 27,97 % zařadila ČSSD, druhá byla KSČM (17,47 %), pak ODS (14,99 %) a za ní Koalice pro Olomoucký kraj se starosty (9,55 %). V jednotlivých kategoriích městských částí se sociální demokraté umístili nejlépe v první skupině, kde naproti tomu nejméně hlasů obdržela Komunistická strana Čech a Moravy, a nejhůře dopadli ve skupině druhé, kde se nejvíce zadařilo TOP 09 a Starostům pro Olomoucký kraj. Voliči dali nejvíce hlasů ODS v kategorii č. 5, kde se tentokrát největší podpory dostalo Koalici pro Olomoucký kraj se starosty. Komunisté tentokrát byli nejvíce podpořeni v kategorii č. 4, kde na druhou stranu nejméně hlasů získala Koalice pro Olomoucký kraj se starosty (7,93 %)

8.3.5 Volby do Evropského parlamentu

Evropský parlament 2004



Obrázek č. 30: Volební výsledky v kategoriích městských částí města Olomouce ve volbách do Evropského parlamentu v roce 2004

(Zdroj: *Volby.cz: Evropské volby* [online]. © Český statistický úřad, 2010 [cit. 2013-03-18]. Dostupné z: www.volby.cz)

ODS (ČR: 30,04 %, Olomoucký kraj: 24,82 %, město Olomouc: 27,84 %)

Z obrázku č. 28 vyplývá, že v roce 2004 byla ve volbách do Evropského parlamentu nejvíce podporována Občanská demokratická strana. Úplně nejvyššího počtu hlasů získala v kategorii č. 4, naopak nejméně v kategorii č. 5, kde dosáhla pouze na hodnotu 22,54 %.

ČSSD (ČR: 8,78 %, Olomoucký kraj: 9,46 %, město Olomouc: 9,77 %)

Dá se říct, že Česká strana sociálně demokratická v těchto volbách zaznamenala porážku. Nejméně byla strana podpořena v 5. kategorii (8,76 %). Nejvíce ji tradičně podpořili ve skupině č. 4 (10,67 %).

KSČM (ČR: 20,26 %, Olomoucký kraj: 22,18 %, město Olomouc: 17,33 %)

Podle trendu se také chovají voliči KSČM, jelikož jako již v předchozích volbách tak i v těchto nejvíce podrželi svou stranu v kategorii č. 5 a to 19,87 % hlasy. Nejméně se komunistům dařilo v kategorii č. 4, tedy v oblastech Chomoutova, Týnečku a Nedvězí, kde jsou obyvatelé nespokojeni s dostupností služeb.

KDU - ČSL (ČR: 9,57 %, Olomoucký kraj: 16,09, město Olomouc: 13,79 %)

Výsledky hlasování pro stranu KDU - ČSL se nesou v podobném duchu jako u KSČM. Nejpopulárnější jsou křesťanští demokraté u kategorie č. 5, tedy v krajových oblastech města Olomouc, a nejmenší oblíbenost se objevuje u kategorie č. 4, což jsou také krajové části města, ale panuje zde vysoká nespokojenost se službami.

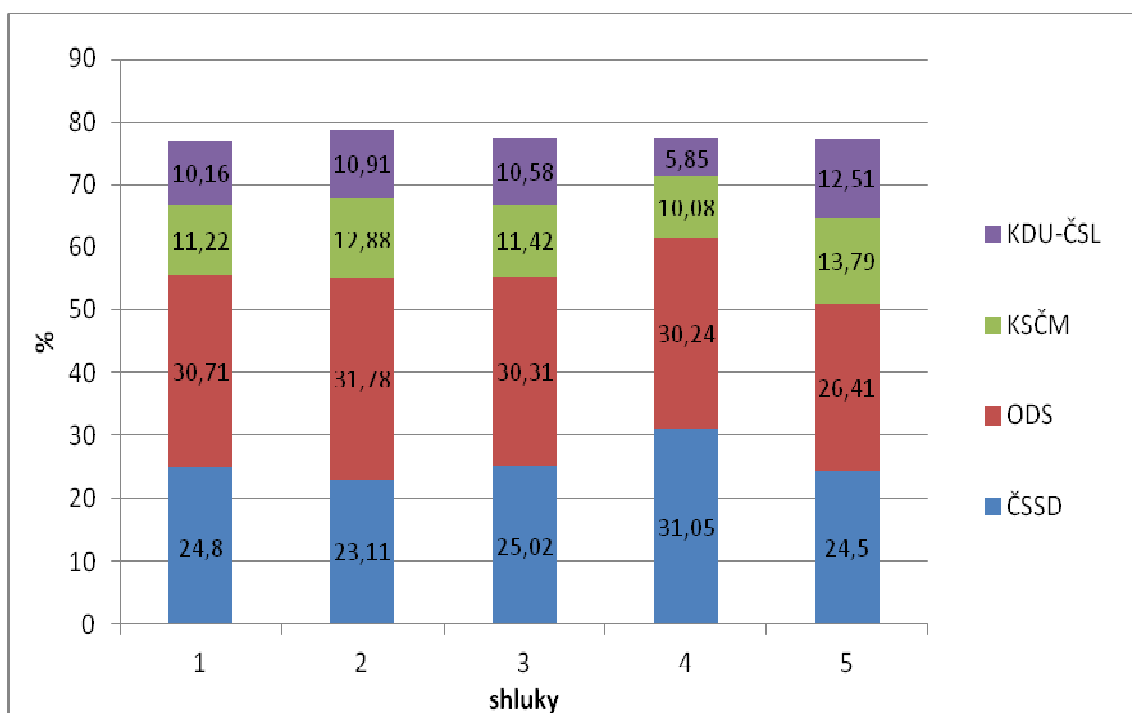
SNK a ED (ČR: 11,02 %, Olomoucký kraj: 8,11 %, město Olomouc: 12,22 %)

Tato strana Sdružení nezávislých a Evropských demokratů je nejvíce podpořena v první kategorii, od voličů zde získala 12,69 % hlasů. V páté skupině se straně dostalo podpory velmi málo, pouze 8,33 %.

NEZÁVISLÍ (ČR: 8,18 %, Olomoucká kraj: 7,93 %, město Olomouc: 7,45 %)

Nezávislí byli nejvíce svými oblíbenci voleni v kategorii č. 5, ve které získali 10,79 % a naopak nejméně hlasů získali v první skupině s 6,96 %-

Evropský parlament 2009



Obrázek č. 31: Volební výsledky v kategoriích městských částí města Olomouce ve volbách do Evropského parlamentu v roce 2009

(Zdroj: *Volby.cz: Evropské volby* [online]. © Český statistický úřad, 2010 [cit. 2013-03-18]. Dostupné z: www.volby.cz)

ODS (ČR: 31,45 %, Olomoucký kraj: 24,95 %, město Olomouc: 30,36 %)

Podle obrázku č. 29 se téměř ve všech kategoriích Občanská demokratická strana umístila na prvním místě. Pouze v kategorii č. 4 ji mírně předběhla ČSSD. Voliči podpořili občanské demokraty nejvíce v kategorii č. 2, strana od nich dostala 31,78 % hlasů, na druhém místě se usadila kategorie č. 1 s 30,71 %, následuje skupina č. 3 s 30,31 % a č. 4 s 30,24 %. Nejméně stranu podpořili v kategorii č. 5, pouhými 26,41 %.

ČSSD (ČR: 22,38 %, Olomoucký kraj: 26,11 %, město Olomouc: 24,91 %)

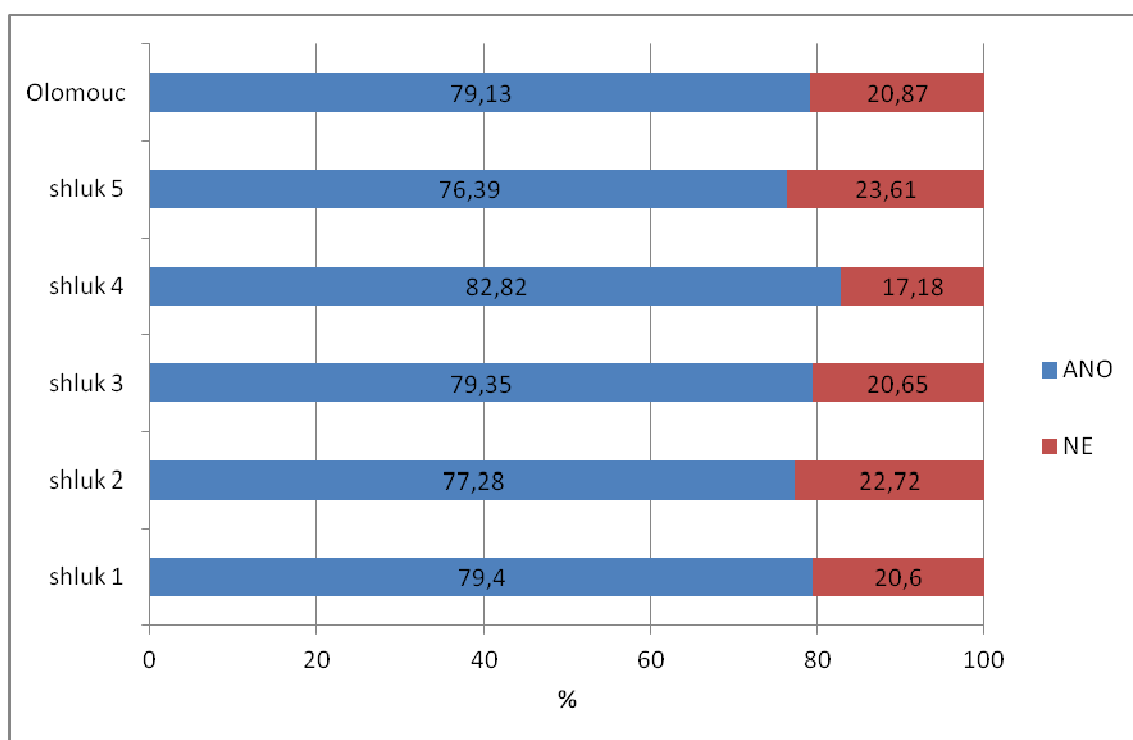
Sociální demokracie zvítězila na plné čáře ve 4. kategorii, tzn. v okrajových částech s nespokojenými obyvateli z hlediska dostupnosti služeb. Opačného výsledku se dostavilo v kategorii č. 2, kde ČSSD obdržela jen 23,11 %.

KSČM (ČR: 14,18 %, Olomoucký kraj: 15,55, město Olomouc: 11,57 %)

KDU - ČSL (ČR: 7,64 %, Olomoucký kraj: 12,05 %, město Olomouc: 10,51 %)

Obvyklou úspěšnost Komunistické strany Čech a Moravy u páté kategorie městských částí města Olomouce deklaruje získaných 13,79 % hlasů. U té samé kategorie se objevuje i nejvyšší počet hlasů pro KDU - ČSL (12,51 %). 10,08 % hlasů, což je nejméně ze všech skupin, dostali komunisté v oblasti č. 4 a zároveň zde také nejméně hlasů měla KDU - ČSL. Můžeme tedy říci, že KSČM a KDU - ČSL má největší úspěch v okrajových oblastech s atraktivním okolím a nejhůře se jim daří v oblastech s nespokojeností ohledně dostupnosti služeb.

8.3.6 Referendum o přístupu České republiky do Evropské unie 2003



Obrázek č. 32: Volební výsledky v kategoriích městských částí města Olomouce a ve městě Olomouc v referendu o přístupu České republiky do Evropské unie v roce 2003

(Zdroj: *Volby.cz: Referendum o přistoupení České republiky k Evropské unii* [online]. © Český statistický úřad, 2010 [cit. 2013-03-18]. Dostupné z: www.volby.cz)

ANO (ČR: 77,33 %, Olomoucký kraj: 77,03 %, město Olomouc: 79,13 %)

NE (ČR: 22,67 %, Olomoucký kraj: 22,97 %, město Olomouc: 20,87 %)

Referendum o přistoupení České republiky k Evropské unii hovoří jednoznačně. Z volebních výsledků vychází, že většina občanů jak jednotlivých kategorií městských

částí, tak města Olomouce, Olomouckého kraje i České republiky byla v roce 2003 pro přistoupení k EU. Procentuální hodnoty, které vyjadřují kladný názor na otázku o přístupu, se ve většině případů moc neliší a pohybují se mírně pod hranicí 80- ti %. Pouze u kategorie č. 4 byla hranice překročena a pro připojení v Evropské unii bylo tehdy 82,82 %.

9 ZÁVĚR

Diplomová práce se zabývala analýzou vlivu subjektivního vnímání kvality života na volební chování obyvatel města Olomouce, ve které byly použity volební výsledky za časové období 2000 - 2012. Základem pro tuto práci byla kategorizace městských částí Olomouce, ve kterých následně analýza probíhala. Je nutno podotknout a zdůraznit, že jednotlivé shluky neboli kategorie městských částí jsou stanoveny z výsledku dotazníkového šetření, které proběhlo již v roce 2008 a ve své dizertační práci ho zveřejnil Kladivo (2011). Právě proto uvnitř shluku dochází ke značným rozrůzněnostem a výkyvům jak z hlediska typu jednotlivých městských částí obsažených vně shluku (centrální vs. okrajové), tak i výsledků volební účasti nebo podpory politických stran, ze kterých se pak byly vypočítány průměrné hodnoty. Obecně se dá říct, že lidé volí podle mnoha různých předpokladů. Rozhodnutí, komu dají svůj hlas, ovlivňuje například momentální psychické rozpoložení, veškeré sociální charakteristiky obyvatel (věk, náboženské vyznání, vzdělání,...) aktuální finanční situace jedince nebo také předvolební agitace a kampaně politických kandidátů. V jednotlivých pěti kategoriích městských částí Olomouce se dají vyzorovat určité trendy, které značí, že kvalita života a životního prostředí částečně ovlivňují volební chování obyvatel. Oblasti, ve kterých obyvatelé bojují s nespokojeností s kvalitou životního prostředí/ lokalitou a negativními vztahy mezi sousedy, odpovídají většinou sídlištním podmínkám a jsou spojeny s volbou České strany sociálně demokratické (případně Strany zelených, kterou lidé berou jako možnost pro zlepšení životního prostředí v daných lokalitách). V částech s charakteristickým přechodem od venkovského k městskému prostředí, kde jsou lidé spokojeni se svým okolím a mezilidskými vztahy, volí občané více pravicově. Pravicově taktéž smýšlejí lépe situovaní voliči v historickém centru města a v okrajových městských částech, kam se movitější přistěhovali do nově vybudovaných vil a rodinných domů. Dotyční jsou ovšem velmi nespokojeni se vzhledem dané lokality a susedskými vztahy (centrum) nebo s dostupností služeb (krajové části). Zvýšené preference u KSČM a KDU - ČSL jsou patrné v okrajových vesnických oblastech, které jsou osídleny staršími nábožensky založenými občany spokojenými se vzhledem lokality (pravděpodobně proto zde neúspěch Strany zelených).

Zjednodušeně tedy můžeme konstatovat, že obyvatelstvo Olomouce se v daných kategoriích městských částí chová různorodě. V některých kategoriích jsou jejich volební preference a chování totožné s kvalitou života a odpovídají vzorcům chování, které by se dalo v takovýchto lokalitách očekávat, v jiných je to patrné méně.

Výslednou situaci nastiňuje následující tabulka, ve které je zveřejněno veškeré podrobné shrnutí výsledků celé diplomové práce.

Tabulka č. 7: Přehled výsledků

Shluk (kategorie městských částí): 1

Městské části: Neředín, Lazce, Klášterní Hradisko, Nový Svět

Charakteristika oblasti: podprůměrná spokojenost s kvalitou prostředí a dostupností služeb, velmi nízká kvalita sousedských vztahů

Volební účast: nízká volební účast, často stejný trend se shlukem č. 3

Volební preference: ve volbách do Poslanecké sněmovny a Senátu PČR zde má často druhou nejvyšší podporu ze všech pěti shluků ČSSD nebo Strana zelených. Nejméně podporovanou se v tomto bloku velmi často stává strana Věci veřejné.

Důvod volebních preferencí: Lazce, Neředín i Nové Svět jsou městské části se sídlištním charakterem (Neředín je nejrozsáhlejší a zároveň nejstarší sídliště v Olomouci). I přes skutečnost, že v současné době většina sídlišť prochází renovací, přetrvává v obyvatelích negativní vjem z tohoto prostředí a stále ho hodnotí velice podprůměrně z hlediska sousedských vztahů i životního prostředí. Můžeme se proto domnívat, že hlavně z důvodu nelákavého vzhledu lokality, občané volí Stranu zelených, jako možnost nápravy dané problémové situace. Česká strana sociálně demokratická se tu setkává s výraznou podporou z toho důvodu, protože se na těchto územích vyskytuje sociálně slabší obyvatelstvo ztotožňující se s politickou sociálních demokratů - jedná se především o lokalitu Nového Světa se značnou komunitou romských občanů. Svou roli zde může hrát i vyšší věk těchto obyvatel.

Shluk (kategorie městských částí: 2

Městské části: Hejčín, Černovír, Topolany, Slavonín, Bělidla, Pavlovičky, Chválkovice

Charakteristika oblasti: částí charakteru přechodu od venkovského k městskému typu, spokojenost se sousedskými vztahy, spokojenost i s potencionálním vlivem na okolí

Volební účast: její výsledky nejsou tak jednoznačné jako v jiných oblastech, účast se mění v závislosti na druhu voleb. Ve volbách do Poslanecké sněmovny PČR, do krajských zastupitelstev (v roce 2000 ale účast nejvyšší) a v referendu 2003 se účast uchyluje do středových hodnot, v senátních volbách se jedná o vyšší volební účast. Ve volbách do obecního zastupitelstva a Evropského parlamentu je volební účast druhá nejvyšší.

Volební preference: ze všech pěti kategorií v tomto shluku ČSSD získává opakovaně podprůměrného nebo nejmenšího počtu hlasů, naopak ODS a KDU - ČSL získává druhého nejvyššího počtu hlasů.

Důvod volebních preferencí: Jedná se o okrajová i centrální území města a podpory KDU - ČSL se dostává hlavně od věřících obyvatel těchto částí. Centrální oblasti se většinou starají o vyšší hodnoty hlasů Občanské demokratické strany, jelikož zde žijí většinou lépe situovaní voliči.

Shluk (kategorie městských částí: 3

Městské části: Holice, Povel, Nové Sady, Hodolany, Olomouc - město, Nová Ulice, Řepčín

Charakteristika oblasti: jednotky charakteristické vysokou spokojeností s dostupností většiny služeb, ale s negativním hodnocením vzhledu

Volební účast: ve většině voleb se v této oblasti setkáváme s nejnižšími volebními účastni vůbec, pouze v referendu z roku 2003 patřila účast k druhé nejvyšší po shluku č. 5

Volební preference: za celé sledované období vyplynulo, že všechny politické strany

zde dosahují průměrných hodnot, ve většině případů žádná z nich v této oblasti nedosahuje svého maxima nebo minima.

Důvod volebních preferencí: Ve většině případů se jedná o městské části blízko centra nebo přímo v centru města Olomouce. Dalo by se říct, že zde budou převažovat pravicově smýšlející občané, ovšem není to tak jednoznačné. Pravděpodobně je to dáno roztržštěnou strukturou obyvatelstva na daném území. Jedná se totiž o obyvatele sídlišť (Povel - nejmladší sídliště v Olomouci, Holice, Nové Sady), rodinných domů či historické zástavby přímo v centru města, jejichž volební preference se odlišují. Obyvatelé sídlišť se středními a sociálně slabšími vrstvami upřednostňují politiku sociálních demokratů, majetnější obyvatelé historického jádra spíše pravicovou politiku občanských demokratů.

Shluk (kategorie městských částí: 4

Městské části: Chomoutov, Týneček, Nedvězí

Charakteristika oblasti: typ charakteristický vysokou nespokojeností s dostupností služeb

Volební účast: opět nejednoznačné výsledky lišící se v závislosti na druhu voleb. Ve volbách do Poslanecké sněmovny PČR byla volební účast druhá nejvyšší, v senátních volbách se účast drží ve "zlaté" střední cestě, ve volbách do obecních zastupitelstev je opět, kromě roku 2002, druhá nejvyšší. Ve volbách do krajských zastupitelstev je volební účast v roce 2000 a 2004 nejnižší, naopak v letech 2008 a 2012 opět druhá nejvyšší. Evropské volby jsou z hlediska účasti velmi rozporuplné, jelikož v roce 2004 byla účast v této oblasti nejnižší, ale již v roce 2009 se vyšplhala na první místo. Referendum v roce 2003 se prokazuje účastí nejnižší.

Volební preference: v této kategorii můžeme dojít k takovému zobecnění, že zde ze všech pěti skupin nadprůměrného počtu hlasů dosahuje ODS a částečně ČSSD. Nejmenší preference tu pravidelně obdržuje KSČM a KDU - ČSL. V této oblasti se objevuje nejvyšší eurooptimismus.

Důvod volebních preferencí: I přesto, že se jedná o okrajové městské části Olomouce a dalo by se říct, že by zde komunisté a křesťanští demokraté mohli mít větší vliv, opak je pravdou. Hlavním důvodem by mohly být především pravicově smýšlející rodiny

místních bohatých podnikatelů, které se stěhují do nově vystavěných rodinných domů a funkcionalistických vil, jejichž projekty jsou zde v posledních letech realizovány. Vyšší podporu ČSSD udržují levicově smýšlející starousedlíci těchto oblastí.

Shluk (kategorie městských částí: 5

Městské části: Lošov, Radíkov, Svatý Kopeček, Droždín, Nemilany

Charakteristika oblasti: nejlépe hodnocené části z hlediska atraktivity lokality (zeleň, čistota atd.) a bezpečnosti

Volební účast: nejvyšší nebo velmi vysoká volební účastí téměř ve všech volbách, které na území Olomouce v období 2000 - 2012 proběhly, kromě 2. kola senátních voleb 2004, kde byla účast nejnižší

Volební preference: z daných pěti skupin se konkrétně v této kategorii vyskytuje nejmenší podpora pro vstup do Evropské unie a opakovaně tu dosahuje nadprůměrného počtu obdržených hlasů Komunistická strana Čech a Moravy spolu s KDU - ČSL. Naopak nejméně zde svou stranu podporují přívrženci "zelených" nebo TOP 09.

Důvod volebních preferencí: Všechny městské části v této kategorii můžeme označit za okrajové části města Olomouce. I přesto, že tyto oblasti v posledních několika letech (především po roce 2000 výstavba rodinných domů) zaznamenávají příliv mladých občanů a rodin, které zde hledají kvalitní životní prostředí a klidnou oblast na rozhraní města a venkova pro výchovu svých dětí, pořád je zde dostatek původního vesnického obyvatelstva vyššího věku a náboženského založení, kteří se stávají hlavní voličskou základnou pro Komunistickou stranu Čech a Moravy a křesťanské demokraty. Dle sociologických výzkumů ale můžeme konstatovat fakt, že komunisty volí stále více mladých lidí i přesto, že vědí, co komunismus znamenal pro naši zemi v totalitní minulosti. Mladí voliči KDU - ČSL se přiklání ke straně především kvůli důrazu na vyznávání základních rodinných hodnot.

Zdroj: vlastní výsledky (pozn.: Charakteristika oblasti dle Kladiwo 2011)

10 SUMMARY

The present thesis examined the analysis of subjective perception of quality of life in the electoral behavior of the inhabitants of Olomouc, which were used in the election results for the period 2000 - 2012. The basis for this work was categorized districts of Olomouc, in which the analysis subsequently conducted. It should be noted and emphasized that individual clusters or categories of districts are determined from the results of the survey which took place in 2008 and in his dissertation same results Publisher Kladivo (2011). It is therefore within the cluster with considerable diversity and fluctuations both in terms of the type of individual boroughs contained outside the cluster (center vs. boundary) and the results of electoral participation or support of political parties from which were calculated the average values. Decide who can be your voice, for example affects the current mental state of mind, all the social characteristics of the population (age, religion, education, ...) of the current financial situation of the individual, or agitation and election campaigns of political candidates. In each of the five boroughs of Olomouc categories can observe certain trends that indicate that the quality of life and environment partly affect electoral behavior of citizens. Areas where residents struggle with dissatisfactions with the quality of the environment/ habitat and negative relations between neighbors, in most cases, settlements conditions and are associated with the choice of Czech Social Democratic Party (or the Green Party which people take as an opportunity to improve the environment in these locations). In areas with a characteristic transition from the rural to the urban environment where people are happy with their surroundings and interpersonal relations, citizens elect more right-wing. Right-wing also attracts better-off voters in the center of the city and outlying urban areas where the wealthy moved into newly built villas and houses. Concerned, however, are very satisfied with the given location and neighborly relations (the center) or the availability of services (the regional section). Increased preference for Communists and KDU - ČSL are evident in peripheral rural areas that are populated by older citizens satisfied religiously based, given locality (probably because here the failure of the Green Party).

We can simply conclude that the population of Olomouc in the given categories boroughs behaves diversely. In some categories are their electoral preferences and behavior identical to the quality of life and conform to patterns of behavior that could be expected in these areas, in others it is less evident.

11 SEZNAM POUŽITÝCH ZDROJŮ A LITERATURY

11.1 Seznam použité literatury

ŠOLC, Miroslav. *ABC, stručný politický slovník*. Praha: Svoboda, 1986.

ANTOŠ, M.: *Principy voleb v České republice*. Praha: Linde Praha, a.s., 2008. 192 s. ISBN 978-80-7201-7201-734-8.

BALÍK A KOL., S.: *Volby do Poslanecké sněmovny v roce 2010*. Brno: Masarykova univerzita, Institut pro srovnávací politologický výzkum, 2010. 279 s. ISBN 978-80-7325-224-3

FECKOVÁ, Natália. *Fenomén zmyslu života: Overovanie psychometrických vlastností nástroja na zjišťovanie prežívania zmyslu*. Banská Bystrica, 2009. Diplomová práce. Univerzita Mateja Bela Banská Bystrica. Vedoucí práce Mgr. Ing. Eva Nábělková

Kaňok, J.: *Tematická kartografie*. 1. Vydání. Ostrava: Ostravská univerzita v Ostravě, 1999. 318 s. ISBN 80-7042-781-7.

KLADIVO, Petr. *Prostorová diferenciacie kvality života obyvateľ mesta Olomouce*. Brno, 2011. Dizertační práce. Masarykova univerzita. Vedoucí práce doc. RNDr. Václav Toušek,

KLÍMA, M. (1998): *Volby a politické strany v moderních demokraciích*. Praha, Radix

KREJČÍ, O.: *Nová kniha o volbách*. Praha: Professional Publishing, 2006. 481 s. ISBN 80-86946-01-0.

MACRINEANU, Zdeněk. *Kvalita života v Olomouci z pohledu objektivní i subjektivní dimenze*. Olomouc, 2012. Dostupné z: http://geography.upol.cz/soubory/studium/dp/2012-rg/2012_Macrineanu.pdf.

Diplomová práce. Univerzita Palackého v Olomouci. Vedoucí práce Mgr. Petr Kladivo.

MATÚŠOVÁ, Lenka. *Kvalita ovzduší jako složka hodnocení kvality života na Ostravsku*. Olomouc, 2013. Dostupné z: http://geography.upol.cz/soubory/studium/dp/2013-rg/2013_Matusova.pdf.

Diplomová práce. Univerzita Palackého v Olomouci. Vedoucí práce RNDr. Martin Jurek, Ph.D.

ŘÍCHOVÁ, Blanka. *Úvod do současné politologie: Srovnávací analýza demokratických politických systémů*. Praha: Portál, 2002. ISBN 80-7178-628-4.

SÍS, Jakub. *Volební geografie Olomouce*. Olomouc, 2006. Dostupné z: http://geography.upol.cz/soubory/studium/dp/2006/2006_Sis.pdf. Diplomová práce. Univerzita Palackého v Olomouci. Vedoucí práce RNDr. Miloš Fňukal, Ph.D.

VAĎUROVÁ, H., MÚHLPACHR, P. (2005) *Kvalita života: Teoretická a metodologická východiska*. Brno: Masarykova univerzita v Brně

VODA, O.: *Efekt kandidáta ve volbách v českém prostředí*. Diplomová práce, Brno: Masarykova Univerzita, 2009. 91 s.

11.2 Seznam použitých internetových zdrojů

Česká strana sociálně demokratická [online]. © ČSSD 2011 [cit. 2013-03-09]. Dostupné z: <http://www.cssd.cz/>

Geomatika na ZČU v Plzni. [online]. c2005 [cit. 2013-01-03]. Dostupné z: <http://www.gis.zcu.cz/studium/dbg2/Materialy/html/ch11s02.html>

I loga politických stran podléhají módě, podívejte se. *IDNES.cz: Zprávy* [online]. © Copyright 1999 – 2013, 20. září 2009 [cit. 2013-04-09]. Dostupné z: http://zpravy.idnes.cz/i-loga-politickyh-stran-podlehaji-mode-podivejte-se-f9b-/domaci.aspx?c=A090909_150529_domaci_adb

Kapitola 11. Geografie voleb: Geografické faktory ovlivňující hlasování. *Fakulta aplikovaných věd: geomatika* [online]. [cit. 2013-04-02]. Dostupné z: <http://www.gis.zcu.cz/studium/dbg2/Materialy/html/ch11s02.html>

KDU - ČSL [online]. Copyright © 1997-2012 [cit. 2013-03-30]. Dostupné z: www.kducsl.cz

Komunistická strana Čech a Moravy [online]. © KSČM 2003 - 2012 [cit. 2013-03-29]. Dostupné z: www.kscm.cz

Křesťanská a demokratická unie - Československá strana lidová. In: *Wikipedia: the free encyclopedia* [online]. San Francisco (CA): Wikimedia Foundation, 2001- [cit. 2013-04-02]. Dostupné z: http://cs.wikipedia.org/wiki/K%C5%99es%C5%A5ansk%C3%A1_a_demokratick%C3%A1_unie_-_%C4%8Ceskoslovensk%C3%A1_strana_lidov%C3%A1

Ministerstvo vnitra ČR. Volby [online]. c2006 [cit. 2012-11-16]. Dostupné z <http://www.mvcr.cz>

ODS: Občanská demokratická strana [online]. Copyright © Občanská demokratická strana 1991 - 2013 [cit. 2013-03-09]. Dostupné z: <http://www.ods.cz/>

O městě. *Statutární město Olomouc* [online]. 2012 [cit. 2013-02-08]. Dostupné z: <http://www.olomouc.eu/o-meste>

Pojem kvalita života. *ABZ slovník cizích slov* [online]. web © 2005-2006 [cit. 2012-11-15]. Dostupné z: <http://slovník-cizich-slov.abz.cz/web.php/slovo/kvalita-zivota>

Quality of life. *INVESTOPEDIA* [online]. © 2013 [cit. 2012-12-04]. Dostupné z: <http://www.investopedia.com/terms/q/quality-of-life.asp#ixzz2I8oHfncn>

Sčítání lidí, domů a bytů 2011: Tabulky. *Český statistický úřad* [online]. Copyright © 2009-2013 [cit. 2013-03-20]. Dostupné z: http://www.scitani.cz/slodb2011/redakce.nsf/i/tabulky_definitivni_vysledky

SPQO.CZ Portal Olomouc: Volební místnosti Olomouc 2010 [online]. ©2009 - 2013 Portál Olomouc [cit. 2013-01-09]. Dostupné z: <http://spqo.cz/content/volebni-mistnosti-olomouc-2010>

Strana zelených: Hájíme veřejný zájem [online]. © 2010 [cit. 2013-03-30]. Dostupné z: <http://www.zeleni.cz/>

Strana zelených. In: *Wikipedia: the free encyclopedia* [online]. San Francisco (CA): Wikimedia Foundation, 2001- [cit. 2013-03-30]. Dostupné z: http://cs.wikipedia.org/wiki/Strana_zelen%C3%BDch

TOP 09 [online]. Copyright © 2009-2013 [cit. 2013-03-30]. Dostupné z: <http://www.top09.cz/>

Věci veřejné [online]. [cit. 2013-03-30]. Dostupné z: <http://www.veciverejne.cz/>

Volební místnosti ve volebních okrscích. *Statutární město Olomouc* [online]. © 2012 Magistrát města Olomouce [cit. 2013-02-11]. Dostupné z: http://www.olomouc.eu/volby/volebni-mistnosti?akce=hledat&ulice=*

Volební server ČSÚ.[online].c2005[cit. 2012-11-16]. Dostupné z:<http://www.volby.cz>

12 SEZNAM PŘÍLOH

Příloha č. 1: Dotazník

Příloha č. 2: Parametry dotazníkového šetření

Příloha č. 3: Seznam použitých zkratk českých politických stran

Příloha č. 4: Zařazení dílčích volebních okrsků do městských částí a následně do jednotlivých kategorií městských částí města Olomouce

Příloha č.1: Dotazník

Vážená paní, Vážený pane,

Katedra geografie Přírodovědecké fakulty Univerzity Palackého v Olomouci dělá výzkum subjektivního vnímání kvality života obyvatel Olomouce a okolí, a to hlavně ve vztahu k místu jejich bydliště. Celý výzkum je přísně anonymní! Vaše osobní údaje nejsou v rámci tohoto dotazníku zjišťovány a tedy nemůžou být ani nikde zveřejněny. Průměrný čas na vyplnění dotazníku je 10-12 minut.

pozn.: Dotazník je určen pro respondenty starší 15 let žijící na území Olomouce a jeho okolí. Pokud nespĺňujete tato kritéria, prosím dotazník nevyplňujte. Děkujeme!

1. Místo současného bydliště: obec/město část obce
2. Jak dlouho tady bydlíte?
A. od narození B. větší část života C. menší část života D. krátce
3. Typ domu/bytu:
A. rodinný dům B. cihlový byt – nový C. cihlový byt – starší D. panelový
4. Velikost domu/bytu:
A. 1+kk, 1+1 B. 2+kk, 2+1 C. 3+kk, 3+1 D. 4+kk, 4+1 E. 5+kk, 5+1 a větší
5. Jak jste spokojen/-a s vaším bydlištěm a jeho nejbližším okolím (vzdálenost max. 15 min. chůze od vašeho domu/bytu) jako místem pro život?
1. velmi spokojen 2. spokojen 3. neutrální postoj 4. nespokojen 5. velmi nespokojen 0. nevím.
6. Jak jste z hlediska kvality života v místě vašeho bydliště a jeho nejbližším okolí spokojen/-a s:

		1	2	3	4	5	0	důležitost
6A	Možnosti nakupování (zboží a služby, které si tady můžete zakoupit)	<input type="checkbox"/>	<input type="checkbox"/>	<input type="checkbox"/>	<input type="checkbox"/>	<input type="checkbox"/>	<input type="checkbox"/>	<input type="checkbox"/>
6B	Možnosti sportování	<input type="checkbox"/>	<input type="checkbox"/>	<input type="checkbox"/>	<input type="checkbox"/>	<input type="checkbox"/>	<input type="checkbox"/>	<input type="checkbox"/>
6C	Možnosti kulturního vyžití	<input type="checkbox"/>	<input type="checkbox"/>	<input type="checkbox"/>	<input type="checkbox"/>	<input type="checkbox"/>	<input type="checkbox"/>	<input type="checkbox"/>
6D	Celkový vzhled, dojem, který místní lokalita vyvolává	<input type="checkbox"/>	<input type="checkbox"/>	<input type="checkbox"/>	<input type="checkbox"/>	<input type="checkbox"/>	<input type="checkbox"/>	<input type="checkbox"/>
6E	Množství a kvalita stromů a ostatní zeleně	<input type="checkbox"/>	<input type="checkbox"/>	<input type="checkbox"/>	<input type="checkbox"/>	<input type="checkbox"/>	<input type="checkbox"/>	<input type="checkbox"/>
6F	Čistota ulic a veřejného prostranství	<input type="checkbox"/>	<input type="checkbox"/>	<input type="checkbox"/>	<input type="checkbox"/>	<input type="checkbox"/>	<input type="checkbox"/>	<input type="checkbox"/>
6G	Množství hluku, hluchnost prostředí	<input type="checkbox"/>	<input type="checkbox"/>	<input type="checkbox"/>	<input type="checkbox"/>	<input type="checkbox"/>	<input type="checkbox"/>	<input type="checkbox"/>
6H	Kvalita (čistota) ovzduší	<input type="checkbox"/>	<input type="checkbox"/>	<input type="checkbox"/>	<input type="checkbox"/>	<input type="checkbox"/>	<input type="checkbox"/>	<input type="checkbox"/>
6I	Množství dopravy v ulicích	<input type="checkbox"/>	<input type="checkbox"/>	<input type="checkbox"/>	<input type="checkbox"/>	<input type="checkbox"/>	<input type="checkbox"/>	<input type="checkbox"/>
6J	Práce a činnost místní samosprávy	<input type="checkbox"/>	<input type="checkbox"/>	<input type="checkbox"/>	<input type="checkbox"/>	<input type="checkbox"/>	<input type="checkbox"/>	<input type="checkbox"/>
6K	Velikost vašeho potenciálního vlivu na dění v okolí	<input type="checkbox"/>	<input type="checkbox"/>	<input type="checkbox"/>	<input type="checkbox"/>	<input type="checkbox"/>	<input type="checkbox"/>	<input type="checkbox"/>
6L	Parkovací zařízení resp. možnosti parkování	<input type="checkbox"/>	<input type="checkbox"/>	<input type="checkbox"/>	<input type="checkbox"/>	<input type="checkbox"/>	<input type="checkbox"/>	<input type="checkbox"/>
6M	Služby MHD/IDS	<input type="checkbox"/>	<input type="checkbox"/>	<input type="checkbox"/>	<input type="checkbox"/>	<input type="checkbox"/>	<input type="checkbox"/>	<input type="checkbox"/>
6N	Bezpečnost vašeho osobního majetku (dům/byt, automobil)	<input type="checkbox"/>	<input type="checkbox"/>	<input type="checkbox"/>	<input type="checkbox"/>	<input type="checkbox"/>	<input type="checkbox"/>	<input type="checkbox"/>
6O	Osobní bezpečnost (před napadením, loupeží a pod.)	<input type="checkbox"/>	<input type="checkbox"/>	<input type="checkbox"/>	<input type="checkbox"/>	<input type="checkbox"/>	<input type="checkbox"/>	<input type="checkbox"/>
6P	Úroveň vandalizmu	<input type="checkbox"/>	<input type="checkbox"/>	<input type="checkbox"/>	<input type="checkbox"/>	<input type="checkbox"/>	<input type="checkbox"/>	<input type="checkbox"/>
6Q	Sousedí, sousedské vztahy	<input type="checkbox"/>	<input type="checkbox"/>	<input type="checkbox"/>	<input type="checkbox"/>	<input type="checkbox"/>	<input type="checkbox"/>	<input type="checkbox"/>

7. Z hlediska kvality života v místě vašeho bydliště jsou pro vás nejvýznamnější tyto faktory (v sloupci důležitost v předchozí otázce zaškrtněte čtyři nejvýznamnější)
8. Z hlediska bytu/domu, ve kterém žijete, jak jste spokojen/-a s:

		1	2	3	4	5	0	důležitost
8A	Celková úroveň domu/bytu, ve kterém bydlíte (vzhled, velikost atd.)	<input type="checkbox"/>	<input type="checkbox"/>	<input type="checkbox"/>	<input type="checkbox"/>	<input type="checkbox"/>	<input type="checkbox"/>	<input type="checkbox"/>
8B	Množství soukromí, které vám tento dům/byt poskytuje	<input type="checkbox"/>	<input type="checkbox"/>	<input type="checkbox"/>	<input type="checkbox"/>	<input type="checkbox"/>	<input type="checkbox"/>	<input type="checkbox"/>

8C	Pohled z okna vašeho obývacího pokoje	<input type="checkbox"/>	<input type="checkbox"/>	<input type="checkbox"/>	<input type="checkbox"/>	<input type="checkbox"/>	<input type="checkbox"/>	<input type="checkbox"/>
8D	Finanční náklady na bydlení.	<input type="checkbox"/>	<input type="checkbox"/>	<input type="checkbox"/>	<input type="checkbox"/>	<input type="checkbox"/>	<input type="checkbox"/>	<input type="checkbox"/>

9. Z hlediska bytu/domu, ve kterém žijete, je pro vás nejdůležitější tento faktor (v sloupci důležitost v předchozí otázce zaškrtněte jeden nejdůležitější)

10. Z hlediska dostupnosti z místa vašeho bydliště (dostupnost vyjadřuje, nakolik je pro vás jednoduché/náročné dostat se na dané místo při použití vámi upřednostňované formy dopravy), jak jste spokojen/-a s:

		1	2	3	4	5	0	důležitost
10A	Dostupnost nejbližšího obchodu s potravinami	<input type="checkbox"/>	<input type="checkbox"/>	<input type="checkbox"/>	<input type="checkbox"/>	<input type="checkbox"/>	<input type="checkbox"/>	<input type="checkbox"/>
10B	Dostupnost do zaměstnání (místa vašeho pracoviště)	<input type="checkbox"/>	<input type="checkbox"/>	<input type="checkbox"/>	<input type="checkbox"/>	<input type="checkbox"/>	<input type="checkbox"/>	<input type="checkbox"/>
10C	Dostupnost centra města	<input type="checkbox"/>	<input type="checkbox"/>	<input type="checkbox"/>	<input type="checkbox"/>	<input type="checkbox"/>	<input type="checkbox"/>	<input type="checkbox"/>
10D	Dostupnost mateřské anebo základní školy pro děti	<input type="checkbox"/>	<input type="checkbox"/>	<input type="checkbox"/>	<input type="checkbox"/>	<input type="checkbox"/>	<input type="checkbox"/>	<input type="checkbox"/>
10E	Dostupnost ostatních vzdělávacích zařízení (např. jazykové školy)	<input type="checkbox"/>	<input type="checkbox"/>	<input type="checkbox"/>	<input type="checkbox"/>	<input type="checkbox"/>	<input type="checkbox"/>	<input type="checkbox"/>
10F	Dostupnost k vašim přátelům anebo známým	<input type="checkbox"/>	<input type="checkbox"/>	<input type="checkbox"/>	<input type="checkbox"/>	<input type="checkbox"/>	<input type="checkbox"/>	<input type="checkbox"/>
10G	Dostupnost zábavných podniků, hospod, restaurací	<input type="checkbox"/>	<input type="checkbox"/>	<input type="checkbox"/>	<input type="checkbox"/>	<input type="checkbox"/>	<input type="checkbox"/>	<input type="checkbox"/>
10H	Dostupnost zdravotnického zařízení, lékaře	<input type="checkbox"/>	<input type="checkbox"/>	<input type="checkbox"/>	<input type="checkbox"/>	<input type="checkbox"/>	<input type="checkbox"/>	<input type="checkbox"/>
10I	Dostupnost veřejného parku, lesa anebo jiných otevřených ploch	<input type="checkbox"/>	<input type="checkbox"/>	<input type="checkbox"/>	<input type="checkbox"/>	<input type="checkbox"/>	<input type="checkbox"/>	<input type="checkbox"/>
10J	Dostupnost nejbližší zastávky MHD/IDS	<input type="checkbox"/>	<input type="checkbox"/>	<input type="checkbox"/>	<input type="checkbox"/>	<input type="checkbox"/>	<input type="checkbox"/>	<input type="checkbox"/>
10K	Dostupnost základních služeb (pošta, banka, ...)	<input type="checkbox"/>	<input type="checkbox"/>	<input type="checkbox"/>	<input type="checkbox"/>	<input type="checkbox"/>	<input type="checkbox"/>	<input type="checkbox"/>

11. Z hlediska dostupnosti z místa vašeho bydliště jsou pro vás nejdůležitější tyto faktory (v sloupci důležitost v předchozí otázce zaškrtněte tři nejdůležitější)

12. Z hlediska vaší osobní kvality života, jak jste spokojen/-a s:

		1	2	3	4	5	0	důležitost
12A	Vaše rodinné (partnerské) vztahy, rodinný (partnerský) život	<input type="checkbox"/>	<input type="checkbox"/>	<input type="checkbox"/>	<input type="checkbox"/>	<input type="checkbox"/>	<input type="checkbox"/>	<input type="checkbox"/>
12B	Vaše vztahy s přáteli, známými	<input type="checkbox"/>	<input type="checkbox"/>	<input type="checkbox"/>	<input type="checkbox"/>	<input type="checkbox"/>	<input type="checkbox"/>	<input type="checkbox"/>
12C	Vaše práce, pracovní podmínky	<input type="checkbox"/>	<input type="checkbox"/>	<input type="checkbox"/>	<input type="checkbox"/>	<input type="checkbox"/>	<input type="checkbox"/>	<input type="checkbox"/>
12D	Váš příjem, finanční zabezpečení	<input type="checkbox"/>	<input type="checkbox"/>	<input type="checkbox"/>	<input type="checkbox"/>	<input type="checkbox"/>	<input type="checkbox"/>	<input type="checkbox"/>
12E	Vaše zdraví, zdravotní stav (z hlediska posledních 12 měsíců)	<input type="checkbox"/>	<input type="checkbox"/>	<input type="checkbox"/>	<input type="checkbox"/>	<input type="checkbox"/>	<input type="checkbox"/>	<input type="checkbox"/>

13. Z hlediska vaší osobní kvality života jsou pro vás nejdůležitější tyto faktory (v sloupci důležitost v předchozí otázce zaškrtněte dva nejdůležitější)

14. Jak celkově vnímáte kvalitu vašeho života:

1. velmi dobrá 2. dobrá 3. průměrná 4. špatná 5. velmi špatná 0. nevím

15. Jste:

A. muž B. žena

16. Věk: roků

17. Dosažené vzdělání:

A. základní B. střední bez maturity C. střední s maturitou D. VŠ a vyšší

18. Uveďte lokality (max. 3), které považujete z hlediska kvality života resp. životních podmínek za nejlepší v rámci Olomouce a okolí

.....

19. Uveďte lokality (max. 3), které považujete z hlediska kvality života resp. životních podmínek za nejhorší v rámci Olomouce a okolí

.....

Děkujeme za vyplnění dotazníku.

číslo: tazatel: datum:

pozn. v otázkách 6, 8, 10, 12 je hodnocení 1: velmi spokojen, 2: spokojen, 3: neutrální postoj, 4: nespokojen, 5: velmi nespokojen (příp. známkování jako ve škole), 0 znamená nevím.

Příloha č.2: Parametry dotazníkového šetření

Městská část	Počet tázaných	Počet obyvatel nad 15 let	Podíl tázaných (%)
Bělidla	18	634	2,8
Černovír	18	657	2,7
Droždín	10	834	1,2
Hejčín	17	1736	1,0
Hodolany	76	7633	1,0
Holice	54	3292	1,6
Chomoutov	19	774	2,5
Chválkovice	44	2005	2,2
Klášteří Hradisko	21	1527	1,4
Lazce	59	6051	1,0
Lošov	12	488	2,5
Nedvězí	10	311	3,2
Nemilany	18	763	2,4
Neředín	60	8211	0,7
Nová Ulice	100	16973	0,6
Nové Sady	95	11333	0,8
Nový Svět	11	823	1,3
Olomouc – město	90	11142	0,8
Pavlovičky	10	357	2,8
Povel	57	7831	0,7
Radíkov	10	222	4,5
Řepčín	18	588	3,1
Slavonín	36	1412	2,5
Svatý kopeček	16	697	2,3
Topolany	10	290	3,4
Týneček	11	379	2,9
CELKEM	900	86963	1,0

(Zdroj: ČSÚ 2004d, vlastní zpracování)

Příloha č. 3: Seznam použitých zkratk českých politických stran

ČSSD - Česká strana sociálně demokratická

ODS - Občanská demokratická strana

KSČM - Komunistická strana Čech a Moravy

KDU - ČSL - Křesťanská a demokratická unie - Československá strana lidová

SZ - Strana zelených

US - DEU - Unie svobody -.Demokratická unie

SNK ED - SNK Evropští demokraté

SNK SN - SNK sdružení nezávislých

SUVERENITA - Suverenita - blok Jany Bobošíkové, strana zdravého rozumu

VV - Věci veřejné

SD - SN - Spojení demokraté - Sdružení nezávislých

N - nezávislý kandidát

NEZ - Nezávislí

Příloha č. 4: Zařazení dílčích volebních okrsků do městských částí a následně do jednotlivých kategorií městských částí města Olomouce

shluk (kategorie městských částí)	městská část	volební okrsek
1	Neředín, Lazce, Klášterní Hradisko, Nový Svět	20, 21, 22, 26, 32, 55, 70, 78, 79, 80, 81, 82
2	Hejčín, Černovír, Topolany, Slavonín, Bělidla, Pavlovičky, Chválkovice	38, 52, 71, 72, 73, 74, 76, 77
3	Holice, Povel, Nové Sady, Hodolany, Olomouc - město, Nová Ulice, Řepčín	1 -19, 24, 25, 27 - 31, 34 - 37, 39 - 51, 56 - 69, 75, (89)
4	Chomoutov, Týneček, Nedvězí	54, 88, 87
5	Lošov, Radíkov, Svatý Kopeček, Droždín, Nemilany	53, 83, 84, 85, 86

Zdroj: Volební místnosti ve volebních okrscích. *Statutární město Olomouc* [online]. © 2012 Magistrát města Olomouce [cit. 2013-02-11]. Dostupné z: http://www.olomouc.eu/volby/volebni-mistnosti?akce=hledat&ulice=* (vlastní zpracování)