

UNIVERZITA PALACKÉHO V OLOMOCI  
PŘÍRODOVĚDECKÁ FAKULTA  
KATEDRA GEOGRAFIE

Bc. Matěj MLEJNEK

**STRUKTURÁLNÍ ZMĚNY  
V ZAMĚSTNANOSTI VE MĚSTĚ  
OLOMOUC A DOJÍŽĎKA ZA PRACÍ**

Diplomová práce

Olomouc 2012

Vedoucí práce: RNDr. Tatiana Mintálová Ph. D

Prohlašuji, že jsem diplomovou práci řešil samostatně a že jsem uvedl veškerou použitou literaturu.

Brno, 23. 4. 2012

.....

Děkuji RNDr. Tatianě Mintálové Ph.D za vstřícnou pomoc při zpracování mé diplomové práce a doc. RNDr. Václavu Touškovi CSc. za pomoc při zajišťování dat.

UNIVERZITA PALACKÉHO V OLOMOUCI

Přírodovědecká fakulta

Akademický rok: 2009/2010

## ZADÁNÍ DIPLOMOVÉ PRÁCE

(PROJEKTU, UMĚLECKÉHO DÍLA, UMĚLECKÉHO VÝKONU)

Jméno a příjmení: **Bc. Matěj MLEJNEK**  
Osobní číslo: **R09895**  
Studijní program: **N1301 Geografie**  
Studijní obor: **Regionální geografie**  
Název tématu: **Strukturální změny v zaměstnanosti ve městě Olomouc a do-  
jíždka za prací**  
Zadávací katedra: **Katedra geografie**

### Z á s a d y p r o v y p r a c o v á n í :

Hlavním cílem diplomové práce bude analýza dat o místě bydliště zaměstnaných v Olomouci a nejbližším zázemí. V diplomové práci bude věnována pozornost:

- a) rešerši literatury
- b) hodnocení počátku a vývoje podnikání v Olomouci
- c) analýza struktury zaměstnanosti v Olomouci v letech 1991 a 2001
- d) vymezení dojíždkového regionu města Olomouce v letech 1991 a 2001
- e) analýza struktury zaměstnanosti 2001 - 2011
- f) naznačení očekávaných trendů ve vývoji dojíždky ve studovaném území

Rozsah grafických prací: Podle potřeb zadání  
Rozsah pracovní zprávy: 20 000 - 24 000 slov  
Forma zpracování diplomové práce: tištěná/elektronická  
Seznam odborné literatury:

M. Hampla, M. Macky, J. Čekala, V. Touška, P. Vicherka a P. Toneva.

Vedoucí diplomové práce: RNDr. Tatiana Mintálová, Ph.D.  
Katedra geografie

Datum zadání diplomové práce: 26. listopadu 2009  
Termín odevzdání diplomové práce: 10. dubna 2011

Prof. RNDr. Juraj Ševčík, Ph.D.  
děkan

L.S.

Doc. RNDr. Zdeněk Szczyrba, Ph.D.  
vedoucí katedry

V Olomouci dne 26. listopadu 2009

# Obsah

1 Úvod.....	8
2 Rešerše literatury .....	9
3 Metodika .....	16
3. 1 Přehled změn v územním členění .....	17
4 Historie města Olomouce.....	19
4. 1 Nejstarší osídlení.....	19
4. 2 Vývoj města od 10. století do 14. století.....	19
4. 3 Historie města od 15. století do 18. století .....	21
4. 4 Historie města od 19. století po současnost .....	22
5. Historie průmyslu v Olomouci .....	25
5. 1 Průmysl v Olomouci v letech 1870 – 1918.....	25
5. 1. 1 Potravinářský průmysl.....	25
5. 1. 2 Kovoprůmysl .....	26
5. 1. 3 Průmysl stavebních hmot .....	26
5. 1. 4 Dřevozpracující průmysl .....	27
5. 1. 5 Papírenský a polygrafický průmysl .....	27
5. 1. 6 Textilní průmysl .....	27
5. 1. 7 Chemický průmysl.....	27
5. 1. 8 Kožedělný a oděvní průmysl .....	28
5. 2 Průmysl v Olomouci v letech 1918 – 1945.....	28
5. 3 Průmysl v letech 1945 – 1989.....	29
5. 4 Tradiční podniky .....	32
5. 4. 1 Moravské železářny Olomouc .....	32
5. 4. 2 SIGMA Olomouc .....	32

5. 4. 3 ZORA Olomouc .....	33
5. 4. 4 OLMA Olomouc .....	34
5. 4. 5 Farmakon Olomouc .....	35
5. 4. 6 TOS Olomouc.....	36
5. 4. 7 Solné mlýny.....	36
5. 4. 8 KOVO – DŘEVO Olomouc .....	36
5. 5 Průmysl v Olomouci po roce 1989.....	37
5. 5. 1 Průmyslové zóny .....	40
6 Analýza struktury zaměstnanosti v Olomouci v letech 1991 a 2001.....	44
6. 1 Analýza struktury zaměstnanosti v roce 1991 .....	44
6. 2 Analýza struktury zaměstnanosti v roce 2001 .....	47
6. 3 Srovnání struktury zaměstnanosti ve městě Olomouc za roky 1991 a 2001.....	51
6. 4 Změna struktury ve vyjíždě v letech 1991 a 2001 .....	53
7 Vymezení dojížděkového zázemí města Olomouce .....	55
7. 1 Dojížděkové zázemí Olomouce v roce 1991.....	55
7. 2 Dojížděkové zázemí města Olomouce v roce 2001 .....	58
7. 3 Srovnání dojížděkového zázemí Olomouce v letech 1991 a 2001.....	60
8 Analýza struktury zaměstnanosti v letech 2001 – 2011 .....	61
8. 1 Analýza struktury zaměstnanosti v roce 2011 .....	61
8. 2 Srovnání struktury zaměstnanosti v letech 2001 a 2011 .....	66
9 Summary.....	71
10 Závěr .....	72
11 Přehled literatury.....	74

# 1 Úvod

Hlavním cílem diplomové práce je analýza dat o místě bydliště zaměstnaných v Olomouci a nejbližším zázemí a jejich změna za posledních 20 let. V práci je věnována pozornost historii a podnikání v Olomouci, hlavně však největším průmyslovým podnikům v Olomouci. Zaměřil jsem se též na vymezení dojížděkového regionu města Olomouce v letech 1991 a 2001.

V Olomouc byla již od středověku až po konec 19. století hlavním centrem Moravy. V minulých staletích se město vyvíjelo a formovalo až ke svému dnešnímu obrazu. Významným hendikepem v rozvoji města bylo, že Olomouc měla statut pevnostního města.

Olomoucko se vyznačuje poměrně teplými klimatickými podmínkami a úrodnou půdou. Byla vždy hojně využívána zemědělsky. Vzhledem k rozvinutému zemědělství zde už v 19. století začal rozvíjet potravinářský průmysl.

Počátky průmyslu se hlavně formovaly na přelomu 19. a 20. století. V Olomouci vznikla řada průmyslových podniků. Nejvýznamnějšími jsou Moravské železárny, Sigma, Zora, Farmakon, Olma, TOS Olomouc, Milo, a další. Největší strojírenské podniky se však nachází v zázemí Olomouce, zejména v Hlubočkách MORA a v Lutíně Sigma. Tyto podniky byly největšími zaměstnavateli v okrese Olomouc.

Od roku 1990 docházelo k významným změnám jak v oblasti zemědělství, tak i v oblasti průmyslu. Podniky byly privatizovány a vznikaly nové společnosti. Byla výrazně modernizována nebo omezována výroba a tím i docházelo ke snižování pracovních míst v tomto odvětví. Do některých firem vstoupili zahraniční investoři. Je nutno si uvědomit, že v posledních deseti letech došlo k výrazným změnám ve struktuře zaměstnanosti. Většina obyvatel Olomouce v současné době pracuje v sektoru služeb.



## 2 Rešerše literatury

Dojíždka obyvatelstva za prací je významnou složkou prostorové mobility obyvatelstva. Je podmíněna nestejným prostorovým rozmístěním ekonomicky aktivního obyvatelstva a pracovních příležitostí. Jedná se o významný regionální proces, který má v ČR trvale vysokou intenzitu. Má také významný podíl na formování prostorových vazeb v sídelním systému. Dojíždkou za prací většina autorů rozumí pohyb obyvatelstva za prací přes administrativní hranice obce.

Jak uvádí P. Vicherek (1994) ve svém rukopisu věnovaném dojíždce za prací „studie, které se věnovaly dojíždce za prací v Československu, byly až do roku 1961 založeny výhradně na anketárních šetřeních“, která byla prováděna především regionálními plánovacími institucemi. Dotazníková šetření rozsahu a směrů dojíždky do zaměstnání byla prováděna hlavně z ekonomických důvodů. Podávala totiž jasný přehled o rozmístění výrobních kapacit a pracovních sil v území, nárocích na osobní dopravu apod.

V roce 1961 byly údaje o dojíždce za prací zjišťovány v Československu poprvé v rámci sčítání lidu, domů a bytů k 1. březnu. Velkou měrou tak byla obohacena datová základna. Ve srovnání se současností, kdy jsou k zpracování dat užívána modernější počítačová média, byla získaná data z dnešního pohledu dosti ochuzená, protože dojíždka za prací byla zjišťována pouze pro 325 dojíždkových center, z toho bylo 216 v České republice a 109 na Slovensku. Dojíždka za prací do ostatních center dojíždění mimo vybraná centra je tedy nezjistitelná. Pro vyjíždku z obcí nebyla stanovena žádná hranice, takže jsou zachyceny počty vyjíždějících od jednoho vyjíždějícího výše pro všechny obce. Byla zjišťována také odvětvová, oborová a profesní škála vyjíždějících za prací.

Při následujícím sčítání k 1. 12. 1970 došlo k velkému rozšíření sledovaných ukazatelů. Dojíždkových center v Československu již bylo vybráno 1975, z toho 1576 v ČR a 399 v SR. Mezi dojíždková centra byla zahrnuta města, malá města, střediskové obce a ostatní střediska, která měla více než 50 obyvatel zaměstnaných v průmyslu a některá další vybraná střediska. Při cenzu byla zjišťována i spotřeba času při jedné cestě do zaměstnání, vzdálenost místa bydliště a místa pracoviště a použitý dopravní prostředek.

Při sčítání lidu k 1. listopadu 1980 byly za dojížděková centra považovány obce, do kterých dojíždělo alespoň deset osob za prací. Celkem bylo vymezeno v Československu 2217 center dojížděky, z toho v ČR 1506 a 711 v SR.

Od sčítání v roce 1991 (3. března) je u nás dojížděka sledována již za všechny obce za předpokladu, že do obce dojíždí alespoň jedna osoba. Vyjížděka ekonomicky aktivních obyvatel za prací byla při posledních sčítáních zpracována pro všechny obce. Kromě směrů a intenzity dojížděky za prací byly zjišťovány také údaje o spotřebě času, věkové struktuře dojíždějících osob, denní a nedenní dojížděce, příslušnosti k odvětvím národního hospodářství. Srovnatelnost jednotlivých sčítání je proto možná pouze na úrovni krajů, případně okresů, protože v intercenzálních obdobích docházelo vždy ke značným administrativním změnám obcí. Zatímco ke sčítání v roce 1961 bylo v České republice celkem 8 726 obcí, v roce 1970 bylo obcí 7 511, v roce 1980 bylo po plošném administrativním slučování už jen 4 778 obcí. Po dezintegracích počátkem devadesátých let bylo v roce 1991 v Čechách a na Moravě celkem 5 768 obcí, v roce 2001 6 258 obcí a v roce 2011 6 246 obcí.

V zájmu zpřesnění podkladů pro územní bilance zdrojů pracovních sil a pro posouzení vývoje směrů mezioblastní dojížděky v období centrálně řízené ekonomiky provedly orgány státní statistiky v letech 1967, 1977 a 1986 jednorázová šetření dojížděky za prací podle okresů. Údaje byly zjišťovány za organizace socialistického sektoru národního hospodářství (s výjimkou JZD) na základě rozpisů ročních výkazů Práce 3-01. Všechna jednorázová šetření byla navzájem plně srovnatelná (viz. P. Vicherek, 1994).

Dojížděce za prací věnují odborníci pozornost již desítky let. První výzkumy dojížděky za prací byly prováděny v Německu již v 80. letech 19. století. V Československu první výzkumy dojížděky do zaměstnání prováděl ve 20. letech Ústav pro stavbu měst. Je tedy zřejmé, že se otázkami dojížděky za prací zabývali dříve urbanisté než geografové. V poválečných letech se problematice dojížděky za prací věnovali například pracovníci Zemského studijního a plánovacího ústavu v Brně. Na základě anketárního šetření rozeslaného 2 800 místním národním výborům byla získána data o dojížděce za prací v zemi Moravskoslezské k 1. lednu 1946. Tyto údaje nejprve zpracoval a publikoval (B. Šilhan, 1946). Podrobněji jsou data zpracována v práci J. Mrkose (1948). Práce měla

podat ucelený přehled o stavu pracovní migrace a měla být podkladovým materiálem pro studie, které by řešily novou prostorovou dislokaci výroby a bydlení s cílem snížit ekonomické a časové ztráty způsobené dojížděnkou za prací. Mrkos vymezil celkem pět hierarchických stupňů pracovních středisek, jež byly stanoveny na základě počtu dojíždějících osob za prací. Za nejvýznamnější pracovní střediska pak považoval obce, do kterých dojíždělo více než deset tisíc osob za prací (Brno, Ostrava, Zlín). Poté následují pracovní střediska s dvěma až deseti tisíci dojíždějícími za prací, s pěti sty až dvěma tisíci dojíždějícími, sto padesáti až pěti sty dojíždějícími a konečně pracovní střediska, do kterých dojíždělo až sto padesát osob za prací. Obcí, splňujících předchozí kritéria bylo na Moravě a ve Slezsku více než sto. Práce je doplněna kartografickým vyjádřením vztahů pracovní středisko - zázemí. Mapy jsou zpracovány pomocí izolinií, které spojují místa se stejným počtem dojíždějících za prací do daných středisek.

Na základě anketárních šetření (B. Šilhan, 1964) zpracoval práci, ve které se zabývá jak teoretickými, tak i praktickými dopady dojížděky za prací z venkova do měst na příkladu města Brna. Podrobně se věnuje prvotním příčinám vzniku dojížděky za prací z venkova do měst. Za hlavní příčinu považuje rozdíly v proporcích mezi potřebami a zdroji pracovních sil v určitém odvětví na určitém území. Rozsah dojíždění se podle něj dále vyvíjí v závislosti na tempu růstu potřeb pracovních sil ve městě. V práci je značný prostor věnován otázkám ekonomiky práce, racionálnosti dojížděky za prací a jejím vlivem na člověka, kvalitu bydlení, práce, dopravy, zdraví, stravování, využití volného času. Za neracionální Šilhan považuje protisměrnou dojížděku a za zcela zbytečnou takovou dojížděku, kdy by pracovník mohl být zaměstnán na stejném pracovním místě v místě bydliště nebo blíže svému bydlišti. Dojížděka za prací má podle něj řadu negativních vlivů - přispívá k rychlému růstu měst a vylidňování malých venkovských obcí, snižuje pracovní schopnost lidí, omezuje volný čas. Vidí ale také pozitiva, např. pronikání nových prvků hospodářského a společenského života z měst na venkov.

Geografickým pracovištěm, kde se odborníci začali podrobněji zabývat dojížděnkou za prací, byl Geografický ústav ČSAV v Brně. Svou pozornost na tento prostorový proces zaměřil především M. Macka, který se kromě prací regionálního charakteru zabýval také metodickými problémy studia dojíždění do zaměstnání (M. Macka, 1962, 1964, 1965 a zejména 1966). Na základě průzkumu dojížděky do zaměstnání provedeného Státním ústavem pro rajónové plánování v Praze a plánovací komisí KNV v Brně k 1.

dubnu 1957 podává přehled možných řešení základních otázek a problémů při studiu dojížděky za prací na příkladu města Brna. Jedná se o následující okruhy problémů, na kterých jsou prezentovány možnosti zpracování dostupných statistických dat: definice dojíždějího do zaměstnání, definice místa bydliště, definice místa pracoviště, charakter dojíždění, hranice mezi denní a nedenní dojížděkou, použitý dopravní prostředek, časové kritérium, kritérium vzdálenosti, znázornění vzdálenosti dojížděky do zaměstnání na kartogramu a grafu, vliv vymezení oblasti na výsledky získané průzkumem, rozdíly ve studiu dojížděky do obce jako celku a podle konkrétního místa pracoviště a metodické otázky studia vyjíždění do zaměstnání.

Významné jsou i práce J. Hůrského (1964, 1966 a, 1966 b, 1969), který řešil především metody kartografického znázornění dojížděky do práce a sestavil mimo jiné také mapy dojížděky do zaměstnání, které jsou součástí národního Atlasu ČSSR (J. Hůrský, 1966 a, 1966 b).

V letech 1966-1970 byl Geografickým ústavem řešen úkol "Ekonomickogeografická regionalizace ČSR". V jeho rámci byla analyzována dojížděka za prací v ČSR na základě dat ze sčítání lidu 1961. Součástí výsledků úkolu je mapa dojížděkových regionů České republiky sestavená M. Mackou (1967), který poté připravil také mapu regionů dojíždění vybraných středisek v celém Československu.

V rámci výzkumného úkolu "Výzkum metod hodnocení pozitivních a negativních vlivů na geografické prostředí" se dojížděkou za prací zabývali ve stejném ústavu J. Mareš a J. Zapletalová (1973). Ze speciálního šetření o dojížděce do zaměstnání na základě sčítání kontrolních ústřížků dělnických jízdenek ČSD a ČSAD v roce 1970 (J. Mareš, 1970) byla získána statistická data, na bázi kterých byla provedena regionalizace dojížděky obyvatelstva za prací v ČSR a byly sestaveny tematické mapy dojížděky za prací.

V 80. letech byla na tomto pracovišti věnována pozornost dojížděce za prací v souvislosti s tvorbou tematických atlasů. Byly zpracovány mapy dojížděky do zaměstnání v rámci Atlasu ČSR ze sčítání lidu, domů a bytů 1980 (1984), a Atlasu obyvatelstva ČSSR (1987). Na mapě Dojížděka do zaměstnání v Československu (autor S. Řehák) byla dojížděková střediska hierarchicky uspořádána do tří kategorií na základě počtu obsazených pracovních míst. Za střediska I. řádu jsou považovány obce, která měla v roce 1980 alespoň 15 tisíc obsazených pracovních míst (celkem 87 středisek).

Středisky II. a III. řádu byly obce s 5 - 15 tisíci, respektive s 2,5 - 5 tisíci obsazenými pracovními místy. V mapě jsou dále znázorněny dojížděkové regiony středisek I. řádu, počet dojíždějících a podíl vyjíždějících z obcí a vyznačena je také silně polarizovaná vyjížděka, kdy více než polovina ekonomicky aktivních vyjíždí za prací do dojížděkového střediska. Vyčleněny jsou také přechodné obce středisek I. řádu, pokud v pořadí druhý vyjížděkový proud činí alespoň 80 procent vyjížděkového proudu do střediska I. řádu.

Souběžně byly řešeny také teoretické otázky kartografického znázornění pohybu za prací v souvislosti s automatizací tvorby map, a to hlavně problém autorské koncepční přípravy mapy (S. Řehák, 1984, R. Richter, S. Řehák, 1987). Přípravu mapy nakonec autoři shrnují do řešení základních tří úloh: aplikace základní typologie obcí z hlediska jejich celkového významu a postavení v pohybu za prací, vymezení konkrétního rozsahu regionů dojíždění a vymezení zón se silnou polarizací dojížděky.

Výsledky dojížděky za prací podle sčítání lidu v roce 1980 a její regionálnímu zhodnocení provedl S. Řehák (1988). Kromě vlastního vymezení dojížděkových regionů se pokusil definovat závislosti mezi jejich územním rozsahem a velikostí jejich jader. Na základě studia jednotlivých dojížděkových regionů středisek I. řádu stanovil závislost jader regionů na svém zázemí z hlediska pokrytí pracovních míst v jádře a také nově formuloval vazbu jádra a zázemí z hlediska dojížděky za prací. Vztahem vazeb zázemí k jádru regionu a vazeb jádra ke svému zázemí pak charakterizuje jednotlivé regiony dojíždění středisek I. řádu.

Kromě pracovníků Geografického ústavu ČSAV se otázkami dojížděky za prací již koncem 60. let začali zabývat také pracovníci katedry ekonomické a regionální geografie UK v Praze (M. Hampl, K. Kühnl 1967, 1970). Dojížděka za prací byla jimi chápána jako významný syntetický a komplexní proces, který odráží různé regionální vazby, a to zejména na mikroregionální úrovni. Výzkum pohybu za prací pak neomezují na pouhé sledování dojížděky (resp. vyjížděky) za prací, ale zároveň zkoumají s ní související otázky vymezení a klasifikace regionů, centrality měst, plánování a řízení malých oblastí. Tyto aspekty jsou obsaženy např. i ve studii věnované problematice sociálněgeografické regionalizace (M. Hampl, J. Ježek, K. Kühnl, 1978). Dojížděkou za

prací z hlediska komplexní problematiky sídelních systémů v rámci prostorové mobility obyvatelstva se zabýval Z. Čermák (1993).

Nejvýznamnějším urbanistickým pracovištěm, které se věnovalo otázkám pohybu za prací, byl pražský Terplan. Jeho pracovníci se tímto problémem zabývali již od 60. let (A. Andrle, M. Pojer 1964, 1967, 1974 a, 1974 b, 1978, 1983, A. Andrle 1986). V jejich přístupu představovala dojíždka za prací významný urbanizační proces, kterému měla být věnována pozornost také ze strany státních orgánů. V roce 1994 Terplan pro potřeby regionální politiky a politiky zaměstnanosti vymezil mikroregiony na základě regionalizace ČR podle pohybu za prací. Práce byla určena především pro pracovníky státní správy, kterým poskytuje cenné informace o území.

Nejdůležitější změny v pohybu za prací v České republice v transformačním období devadesátých let shrnují Z. Szczyrba a V. Toušek (2004). Autoři zde mj. upozorňují i na metodologická úskalí srovnatelnosti dat z jednotlivých sčítání. Podrobnější pozornost je pak věnována změnám v dojíždce do města Brna mezi lety 1991 a 2001. Obdobně M. Baštová - M. Fňukal - T. Krejčí - P. Tonev - V. Toušek (2005) ve svém příspěvku hodnotí změny v dojíždce do zaměstnání mezi posledními dvěma censy a vymezují zázemí u nejvýznamnějších středisek v České republice.

Z pohledu širšího kontextu vývoje geografické organizace společnosti se na dojíždku za prací a do škol v ČR zaměřuje M. Hampl (2004 a 2005). V teoretické rovině autor zdůrazňuje především význam vyhodnocení stavu a současných vývojových tendencí dojíždkových vazeb jakožto nejdůležitější složky studia vztahové organizace sociogeografických systémů. V empirické části se pak zabývá postižením změn dojíždkových vztahů mezi censy 1991 a 2001 na vyšší regionální úrovni. Výsledkem je zjištění dynamických změn ve vývoji sídelní hierarchie, které lze zjednodušeně vyjádřit jako posílení střediskové působnosti řádovostně nejvyšších center (především Prahy) na jedné straně a určitým omezením role mikroregionálních středisek na straně druhé.

Hodnocením dojíždky za prací se zabýval taky P. Tonev (2005) na příkladu Jihomoravského kraje. Tento příspěvek se zabývá hodnocením druhé fáze územně správní reformy ČR, kde došlo ke stanovení tzv. obcí s rozšířenou působností, na které byla přenesena část kompetencí zrušených okresních úřadů. Výběr obcí a vymezení jejich správních obvodů je hodnocen na základě dat o dojíždce za prací na příkladech

Jihomoravského kraje. Porovnání stanovených center a jejich správních obvodů s údaji o dojíždějících a dojížděkových mikroregionech poukazuje na fakt, že ustanovení některých obcí a jejich správních obvodů bylo zřejmě zbytečné.

Na příkladu Jihočeského kraje se ve své disertační práci zabýval J. Čekal (2006). Věnuje v ní hlavní pozornost podrobnějšímu hodnocení obou pohybů v Jihočeském kraji v devadesátých letech. Analýza vnitřní migrace za období 1992 - 1998 zahrnuje základní bilanční ukazatele, identifikaci hlavních migračních proudů, otázky migrační motivace a posouzení vlivu migrace na vybrané strukturální charakteristiky obyvatelstva, jako je věková a vzdělanostní struktura. Součástí je i bližší pohled na zázemí Českých Budějovic a pokus o vymezení migračních regionů v kraji. Obdobně u dojížděky za prací jde především o srovnání vybraných bilančních a směrových charakteristik, zázemí Českých Budějovic a dojížděkových regionů v kraji mezi censy 1991 a 2001. Z. Špoková (2007) se zabývala dojížděkou ve své diplomové práci na příkladu Moravskoslezského kraje.

Z. Láznička (1974) popisuje ve svém díle Funkční klasifikace obcí České socialistické republiky pokus o funkční klasifikaci obcí ČSR, provedený na základě bilance pracovních příležitostí, která je podle autorova mínění nezbytným předpokladem pro další rozpracování zvláštních funkcí sídel. Autor uvádí funkční typy obcí a jejich zastoupení v ČSR, zkoumá vztah funkčních typů obcí k velikosti obcí a jejich střediskové a obytné funkci. Podává podrobnější charakteristiku jednotlivých typů, všimá si funkčních typů měst, postavení sídelně geografické rajonizace v rámci ekonomicko-geografické rajonizace a geografického rozšíření funkčních typů.

Historií Olomouce a podnikání na Olomoucku se zabývali ve svých dílech: M. Čermák (2002, 2004), J. Lenková (2004), Z. Válka (2001), M. Tichák (1997, 2005) na půdě Filozofické fakulty Univerzity Palackého to byl J. Schlulz (2002, 2009 a, b).

### 3 Metodika

Jednou ze základních metod, použitou k získání potřebných informací, bylo studium dostupných písemných materiálů, knih a materiálů Českého statistického úřadu.

Datovou základnu pro sledované roky 1991 a 2001 tvořily údaje o ekonomicko aktivním obyvatelstvu v Olomouci a údaje o jeho dojíždění za prací a to z Českého statistického úřadu, získané při Sčítání lidu, domů a bytů – k 3. 3. 1991 a k 1. 3. 2001. V práci jsem také použil předběžné výsledky ze Sčítání lidu, domů a bytů v roce 2011, které se týkají ekonomicko aktivního obyvatelstva v Olomouci.

Těžištěm výzkumného úkolu bylo porovnání struktury zaměstnanosti ve městě Olomouci. Tato práce je zvláště zaměřena na srovnání struktury zaměstnanosti v letech 1991 a 2001. Pro objektivní srovnání byly údaje rozděleny do tří oblastí: I. zemědělství, lesní a vodní hospodářství, II. průmysl a stavebnictví, III. služby. Použil jsem toto dělení, i když se v roce 1991 používala Jednotná klasifikace odvětví národního hospodářství (JKONH) a v roce 2001 Odvětvová klasifikace ekonomických činností (OKEČ). Pro srovnání ekonomicko-aktivního obyvatelstva v roce 2001 a 2011 byla použita klasifikace OKEČ. Pro obecné srovnání struktury zaměstnanosti v období socialismu byla použita data ze Sčítání lidu, domů a bytů v roce 1950. Lidé, kteří nevedli odvětví, ve kterém pracují, byli zařazeni do kategorie bez udání nebo nezjištěno. Tito občané byli hypotetickou metodou roznásobeni mezi pracující v ostatních odvětvích. Pro výpočet zaměstnaných v Olomouci byl použit následující vzorec: zaměstnaní v Olomouci + dojíždějící do Olomouce za prací. Současně byly hodnoceny počty lidí vyjíždějících z Olomouce za prací do jiných obcí a měst.

Ve výsledcích sčítání 2001 jsou do celkového počtu obyvatel zahrnuti i cizinci s dlouhodobým pobytem. V této době došlo k řadě územních změn v administrativním vymezení obcí a okresů, došlo také ke změnám ve vymezení pojmu „zaměstnaní“.

Ve sčítání 1991 byly do počtu ekonomicko aktivních zahrnovány i ženy na mateřské dovolené (do 3 let věku dítěte) a osoby pobírající rodičovský příspěvek, pokud trval jejich pracovní poměr. V roce 2001 byly do této kategorie zařazeny pouze ženy na mateřské dovolené v trvání 28 resp. 37 týdnů. Ostatní ženy na mateřské dovolené a



osoby pobírající rodičovský příspěvek byly zahrnuti do kategorie osob ekonomicky neaktivních. Další novinkou oproti roku 1991 bylo zjišťování údajů o zaměstnání, postavení v zaměstnání a ekonomické činnosti vojáků v základní, náhradní nebo civilní vojenské službě. Při sčítání v roce 1991 byly tyto údaje uváděny podle posledního zaměstnání, v roce 2001, v souladu s metodikou Mezinárodní organizace práce (ILO), byli vojáci základní, náhradní nebo civilní služby zahrnuti do odvětví obrany.

Sčítání lidu, domů a bytů se uskutečnilo na celém území České republiky k 1. březnu 2001. Údaje byly zjišťovány podle stavu z 28. února na 1. března (rozhodný okamžik). Všechny údaje byly zpracovány podle územně správního členění České republiky k 1. březnu 2001.

Otázky týkající se dojížděky do zaměstnání (místo pracoviště, frekvenci dojížděky a druh dopravy do zaměstnání) vyplňovaly pouze pracující osoby. Do sčítání byly zahrnuty všechny osoby, které měly v okamžik sčítání na území České republiky trvalý nebo dlouhodobý pobyt a to bez ohledu na to, zda byly v rozhodný okamžik v místě svého trvalého nebo dlouhodobého pobytu přítomny.

Pro hodnocení specializace průmyslu byl vybrán tzv. index specializace, který podává informaci o specializaci území z hlediska odvětvové struktury průmyslu. Dává představu o stupni významnosti průmyslového odvětví v dané územní jednotce v porovnání s postavením průmyslového odvětví v hierarchicky vyšší prostorové jednotce.

### **3. 1 Přehled změn v územním členění**

Jak bylo uvedeno výše, na území České republiky došlo ve sledovaném období k řadě územních změn ve vymezení obcí a okresů. Ve sledovaném zázemí Olomouce, došlo v období 1991 – 2001 k desintegraci 10 obcí. Nejvíce obcí se vyčlenilo ze Šternberka, a to čtyř. Nejvýznamnější pro tuto práci je vyčlenění tří obcí z Olomouce (Bystrovany, Křelov – Břuchotín, Samotíšky)

Tab. 1 Změny v územním členění v okrese Olomouc

Nově vytvořená samostatná obec	Z části obce	Datum změny (k 1. 1.)
Bystrovany	Olomouc	1993
Horní Loděnice	Šternberk	1992
Komárov	Šternberk	1993
Křelov - Břuchotín	Olomouc	1995
Lužice	Šternberk	1992
Mrsklesy	Velká Bystřice	1996
Mutkov	Paseka	1993
Řídeč	Šternberk	1993
Samotíšky	Olomouc	1993
Suchonice	Tršice	1992

Zdroj: Statistický lexikon obcí České republiky 2005, Praha, ČSÚ, MV ČR, Ottovo nakladatelství, 2005

Tab. 2 Změna územního členění v okrese Olomouc

Obec se zařazuje do okresu Olomouc	Z okresu	Datum změny (k 1. 1.)
Huzová	Bruntál	2005
Lipinka	Šumperk	2007
Moravský Beroun	Bruntál	2005
Norberčany	Bruntál	2005

Zdroj: Statistický lexikon obcí České republiky 2005, Praha, ČSÚ, MV ČR, Ottovo nakladatelství, 2005

V roce 2005 a 2007 došlo ke změně hranic okresu Olomouc, když z okresu Bruntál přistoupily tři obce, z okresu Šumperk jedna.

# 4 Historie města Olomouce

## 4. 1 Nejstarší osídlení

První stopy osídlení dnešní Olomouce sahají až do starší doby kamenné (paleolitu). Stáří kamenných nástrojů, které byly nalezeny na území Olomouce, se odhaduje na 40 – 10 tisíc let. Úrodná půda v okolí byla dobrým předpokladem pro usídlení zemědělců již v mladší době kamenné. K souvislému osídlení, dle výzkumů, docházelo od mladšího neolitu (4. tisíciletí před Kristem). Objevovaly se však i nálezy ze 6. tisíciletí před Kristem (starší neolit). Novější výzkumy také dokládají přítomnost keltských a germánských kmenů na katastru dnešního města. Významným objevem posledních let je nález zbytků římského tábora z druhé poloviny 2. století v Olomouci- Neředíně. Nejsevernější bod pobytu Římanů na území střední Evropy za Dunajem se tak posouvá od Trenčína a Mušova až k Olomouci. Na více místech města odkryli archeologové i velkomoravské osídlení. (Schulz, 2009 a)

## 4. 2 Vývoj města od 10. století do 14. století

Důležitou úlohu při osídlování a rozvoji území hrály obchodní cesty. Významná poloha Olomouce znamenala od poloviny 10. století rychlý růst politického a hospodářského významu. Volba prvního moravského sídla českých panovníků, po připojení Moravy k přemyslovskému státu, proto padla na Olomouc. Jako první údělný moravský kníže se v Olomouci usadil od roku 1030 Břetislav, syn českého knížete Oldřicha. Po roce 1055 se Olomouc stala centrem jednoho ze tří nově vzniklých moravských údělných knížectví – olomouckého, brněnského a znojemského. Kdy bylo založeno královské město Olomouc, není přesně známo. Nedochovala se totiž zakládací listina. Stalo se tak patrně před rokem 1246 za krále Václava I. Po minoritech, kteří založili klášter s kostelem Panny Marie, se mezi roky 1238 - 1240 usadili na Michalském návrší dominikáni, následovaly je v sousedství minoritů klarisky. Poslední z raně středověkých klášterů patřil dominikánkám. V roce 1261 byla králem Přemyslem Otakarem II. povolena stavba kupeckého domu. Z roku 1267 pochází nejstarší známý otisk městské pečeti. Motiv šachované orlice v městském znaku se zachoval po celou dobu existence

města až do současnosti. Datem 4. srpna 1306 se Olomouc zapsala do dějin státu. V tento den byl v sídle olomouckého kapitulního děkana zavražděn poslední český král z rodu Přemyslovců Václav III. Neznámý vrah překazil královo válečné tažení do Polska a způsobil i vymření významného českého panovnického rodu po meči. V roce 1378 vydal markrabě Jošt povolení ke stavbě radnice. Na konci 14. století, mělo v Olomouci právo vařit a šenkovat kolem 300 várečných domů. V letech 1334 - 1351 za působení Jana Volka bylo olomoucké biskupství spolu s moravským markrabstvím a opavským knížectvím vyhlášeno za přímé léno českého království. Období vlády Lucemburků bylo obdobím rozkvětu Olomouce. Král Jan Lucemburský jmenoval město v roce 1314 jako „ první na Moravě“. V roce 1352 jej označil jako hlavní město i markrabě Jan. O prvenství Olomouc soupeřila stále s Brnem. Ve městě kvetl obchod, přibývalo výročních trhů a kolem roku 1340 se objevují i první zprávy o cechovních řádech řemeslníků. (Schulz, 2002)

V raně středověké Olomouci bylo roku 1063 založeno moravské biskupství a v roce 1078 první samostatný klášter na Moravě. Prvním olomouckým biskupem byl břevnovský mnich Jan. Břevnovští benediktini se stali i prvními obyvateli nově založeného kláštera. Roku 1126 dosedl na biskupský stolec Jindřich Zdík, politik, diplomat a kulturní osobnost. Z Palestiny přivedl umělce, kteří pracovali na novém biskupském sídle, které bylo dokončeno v roce 1141. Jeho dochovaná bohatá výzdoba nemá v českých zemích obdoby. Před rokem 1107 byla započata stavba katedrály sv. Václava. Řadu významných olomouckých biskupů, politiků a královských rádců rozšířil roku 1247 Bruno ze Schauenburgu, spolutvůrce státní politiky Václava I. i Přemysla Otakara II. Biskup Bruno se v letech 1254 a 1266 – 1267 zúčastnil křížových výprav do východního Pruska a podporoval i královu snahu o získání římské koruny. Na severní Moravě kolonizoval rozsáhlá území. Z jeho doby pochází i znak olomouckých biskupů – šest stříbrných obrácených hrotů ve dvou řadách na červeném poli. Požár katedrály v roce 1265 si vyžádal přestavbu, při které zanikla její románská podoba. V průběhu staletí se olomoucké biskupství výrazně podílelo na rozvoji města. (Schulz, 2002)

## 4. 3 Historie města od 15. století do 18. století

V roce 1418 byl zvolen olomouckým biskupem Jan Železný. V době husitských válek byla Olomouc baštou římskokatolické církve. Město stálo na straně protihusitské a také nebylo husity dobyt. V okolí však docházelo k boření klášterů. Do Olomouce přesídlili Kartuziáni a rovněž Augustiniáni si zde vystavěli svůj klášter. V roce 1422 získala Olomouc privilegium, kterým Zikmund Lucemburský povolil městu razit mince. Jedná se tedy o nejstarší dochovaná městská mincovní privilegia na Moravě. V roce 1454 byli z Olomouce a také ze všech královských měst vypuzeni Židé. V roce 1469 byl v Olomouci prohlášen českým králem Matyáš Korvin. Bylo to neklidné období česko-uherské války. Spory mezi uherským a českým králem byly urovnány až tzv. Mírem olomouckým roku 1479. V roce 1469 vznikl ve městě ničivý požár. V roce 1492 došlo k dalšímu požáru, kdy shořela více než třetina města. Stavební ruch v 15. století znamenal nejen výstavbu nových domů měšťanů a šlechty, ale i budování řady významných staveb, jako je radnice s orlojem či městský farní kostel sv. Mořice. Koncem 15. století zaujímala Olomouc přední místo mezi městy v českých zemích. Územní i hospodářský rozmach provázal v 16. století i rozkvět kulturní. K okruhu vzdělavců a básníků, kteří byli uznávanými osobnostmi i mimo české země, patřili na příklad kapitulní probošt Augustin Käsensbrod, zvaný Olomoucký a Martin z Jihlavy. V díle Štěpána Taurinuse z roku 1519 lze najít první zmínku o olomouckém orloji. Prvním předpokládaným šířitelem renesančního umění v Olomouci v letech 1482 - 1497 byl biskup Jan Filipec. Ke skutečnému rozmachu renesance došlo až za Stanislava Thurza, který byl biskupem v letech 1497 – 1540. Stanislav Thurzo zahájil stavbu zcela nové biskupské rezidence. V průběhu celého 16. století vládl ve městě čilý stavební ruch. Své domy si budovali měšťané i šlechta. V Olomouci žilo více než dvacet významných šlechtických rodů. Byli to zejména Pernštejnové, Liechtensteinové, páni z Boskovic, Ludanic, Žerotína a další. Doba renesance byla i obdobím náboženských sporů mezi katolíky a protestanty. V roce 1563 nekatolíci přepadli dominikánský klášter. (Schulz, 2009 a) V druhé polovině 16. století, v roce 1556, přišel do města jezuitský řád. Významným příznivcem řádu byl biskup Vilém Prusinovský, jemuž Olomouc vděčí za založení druhé nejstarší univerzity v českých zemích v roce 1573. V předbělohorském období byla Olomouc s osmi tisíci obyvateli a počtem 1200 domů druhým největším městem zemí Koruny české a to hned po Praze. Olomouc byla do

třicetileté války vnímána jako hlavní moravská metropole. Byla sídlem biskupa, univerzity a dalších církevních, zeměpanských i vojenských institucí. Především po osmileté švédské okupaci bylo město nejen poničeno, ale ztratilo také bývalou prestiž. Politické úřady se přesunuly do Brna a Olomouc se snažila vyvážit ztrátu politické prestiže uměleckým vzestupem. (Schulz, 2009 a) Město a celý region v 17. a 18. století zažilo intenzivní rozmach. Podobu barokní kultury spoluutvářely vlivy z Itálie, Podunají a sousedních Čech i Slezska. Kromě biskupa a kanovníků měla na život města vliv samozřejmě i univerzita, velitelství vojenské pevnosti a šlechtické rody. Tvář Olomouce ovlivnila výstavba v 17. a 18. století. Byly to chrámy, sochy, kašny i městské paláce. Slavný sloup Nejsvětější Trojice, díky němuž Olomouc figuruje na seznamu světového kulturního dědictví UNESCO, má svůj původ v polovině 17. století. Přebudování a doplnění jádra města během 17. a 18. století dává Olomouci jeho dnešní charakteristickou tvář. (Lenková, 2004)

## **4. 4 Historie města od 19. století po současnost**

Po roce 1800 byl vývoj města v oblasti umělecké poznamenán krizí. Většina zakázek byla zadávána vídeňským umělcům. Kulturní život města se však nezastavil. Město si vybudovalo v letech 1827 -1830 nové divadlo. Ani o významné osobnosti neměla Olomouc na počátku 19. století nouzi. Ludwig van Beethoven věnoval olomouckému arcibiskupovi Rudolfovi Habsburskému v roce 1823 svou právě dokončenou Missu Solemnis. V roce 1820 vznikl na hradebním svahu první olomoucký park. Značný význam měla pro město výstavba železnice. První vlak přijel do města roku 1841. V době událostí roku 1848 pobýval v Olomouci po dobu pěti měsíců císařský dvůr. V Arcibiskupském paláci byl v té době uveden na trůn císař František Josef I. V následujících letech byla v Olomouci vedena řada mezinárodních jednání, mimo jiné zde byla v roce 1850 podepsána dohoda mezi Rakouskem a Pruskem o postavení obou států v Německém spolku. V roce 1860 bylo zrušeno olomoucké vysoké učení a obnovení se univerzita dočkala až v roce 1946. V roce 1886 byla Olomouc zbavena císařským rozhodnutím statutu pevnostního města. V roce 1862 byla postavena městská plynárna a v roce 1889 vodárna. Stavba městské elektrárny se uskutečnila v roce 1898

a již o rok později vyjela do ulic města první tramvaj. Rychle se rozvíjel také průmysl a v okolí města byly stavěny nové továrny, cukrovary, sladovny, pivovar, železárny apod. Do roku 1918 byl katastr města rozšířen z původních 53 hektarů plochy uvnitř hradeb na celkových 300 ha. (Schulz, 2002)

Tab. 3 Místní části v Olomouci

Místní část	Rok připojení
Bělidla	1919
Břuchotín *	1975
Bystrovany *	1975
Černovír	1919
Droždín	1974
Hejčín	1919
Hodolany	1919
Holice	1974
Chomoutov	1974
Chválkovice	1919
Klášteří Hradisko	1919
Křelov *	1975
Lazce	1919
Lošov	1980
Nedvězí u Olomouce	1975
Nemilany	1975
Neředín	1919
Nová Ulice	1919
Nové Sady	1919
Nový Svět	1919
Olomouc - město	
Pavlovičky	1919
Povel	1919
Radikov	1974
Řepčín	1919
Samotišky *	1974
Slavonín	1974
Svatý Kopeček	1974
Topolany	1975
Týneček	1974

Zdroj: J. Schulz (2009): Dějiny Olomouce

\* Tyto obce se po roce 1990 osamostatnily

V roce 1919 bylo k městu připojeno 14 obcí. Tíživě zasáhla Olomouc nacistická okupace a také období po únoru 1948. Pozitivním v této době bylo vyhlášení městského historického jádra památkovou rezervací. Období socialismu zanechalo stopy všude v centru města i mimo něj, ať už se jedná o orloj přebudovaný v duchu socialistického realismu, obchodní dům postavený přímo před kostelem sv. Mořice a hradbu domů na okraji města. Devadesátá léta předznamenala novou perspektivu pro město Olomouc. (Schulz, 2002)



## **5. Historie průmyslu v Olomouci**

### **5. 1 Průmysl v Olomouci v letech 1870 – 1918**

#### **5. 1. 1 Potravinářský průmysl**

Potravinářský průmysl byl nejrozvinutějším průmyslovým odvětvím v Olomouci. Využíval nejen hojnosti surovin v okolí, ale i výhodného dopravního spojení s okolím. Vysoké výnosy ječmene a cukrové řepy pak dávaly podnikatelům jistotu návratu kapitálu.

Nejvýraznějším postavením v potravinářském průmyslu mělo cukrovarnictví především díky pěstování cukrovky, což vedlo k výstavbě cukrovarů jak v Olomouci, tak i v jeho okolí. Nejstarší cukrovar v Olomouci byl založen v roce 1851 bratry A. a H. Mayovými v Hejčíně. Od roku 1852 tvořil tento cukrovar, rafinerie, droždárna a lihovar největší potravinářský komplex v Olomouci. Další cukrovar vznikl až roce 1871 v Holici.

Na počátku 18. století byl přímo v Olomouci založen měšťanský pivovar. V 19. století byl rozšířen o sladovnu na Bělidlech. V roce 1858 byly tyto provozy pronajaty firmě Singer a Hamburger a tento pivovar vařil pivo až do roku 1914. Rozvoj pivovarnictví souvisel také se vznikem sladoven. Nejstarší sladovnou je ta, kterou založili bratři Kubelkovi v Klášterním Hradisku roku 1870.

Mlynářství mělo v Olomouci velmi starou tradici sahající až do 13. století. U městských hradeb fungovaly ještě v 19. století 3 mlýny: Jakubský, Kamenný a Nový. Jejich vodní pohon byl postupně nahrazen pohonem parním a svou funkci postupně přestávaly plnit začátkem 20. století. Nejdéle sloužícím mlýnem byl mlýn na Lazcích, který sloužil až do roku 1932, kdy vyhořel. (Čermák, 2002)

Specialitou olomouckého mlékárenského průmyslu byla výroba sýrů a tvarůžků, která byla rozšířená v celé oblasti Hané. Nejvíce se vyrábělo v okolí Olomouce. První zmínky o výrobě tvarůžků pochází z roku 1620. Od roku 1770 bylo registrováno několik podniků, které se zabývaly výrobou tvarůžků. Koncem 19. století to byla např. Erste Olmützer Käsefabrik v Pekařské ulici nebo mlékárna W. Spitzera. (Čermák, 2002)

Z dalších potravinářských podniků to byla výroba uzenin, cukrovinek a čokolády. Roku 1863 bylo založeno uzenářství J. Popelky na Horním náměstí. Po roce 1901 zřídil Alois Smékal v Chválkovicích uzenářství. Pak v roce 1899 město Olomouc zřídilo jatka v lokalitě Na Špici. V roce 1877 byla v Chválkovicích založena továrna TOKO. Byla první moravskou továrnou na výrobu karlovarských oplatků, piškotů, sucharů a cukrovinek. V roce 1898 byla založena První společná továrna na výrobu všech druhů cukrovinek a čokoládového zboží, spol. s. r. o., později byla tato společnost přetransformována na akciovou společnost a v roce 1905 změnila název na ZORA a.s. (Čermák, 2004)

## **5. 1. 2 Kovoprůmysl**

Kovoprůmysl je druhým nejvýznamnějším průmyslovým odvětvím v Olomouci a blízkém okolí. Oproti potravinářskému průmyslu byl rozvoj kovoprůmysl velmi pomalý. Příčiny spočívaly především v zemědělském charakteru celé oblasti. Přesto byl kovoprůmyslu velmi potřebný pro rozvoj města i jeho okolí. Z počátku vznikaly drobné podniky, které se zaměřovaly na zabezpečení zemědělských a potravinářských podniků. Jednalo se především o výrobu zemědělského nářadí a strojů. Prvním podnikem většího rozsahu byla na konci 19. století továrna na výrobu kovového nářadí a strojů do pivovarů. Byla zde i továrna na výrobu lékařských a chirurgických nástrojů, která byla založena roku 1870. Továrna na výrobu telefonů a telegrafů Telektra, vznikla v roce 1904 v Hodolanech, později byl podnik přičleněn ke koncernu firmy Telephonografik A. G. Největším kovozpracujícím podnikem byly Moravské železárně spol. s. r. o., které byly založeny v roce 1907 a ve stejném roce byla založena v Hodolanech i továrna Kosmos, Ofenund und Eisenwerke Gessellschaft m. b. H. na výrobu kamen. (Čermák, 2004)

## **5. 1. 3 Průmysl stavebních hmot**

Rozvoj stavebního průmyslu souvisel především s bouráním městských hradeb v 19. století, kdy se v Olomouci rozmohl tzv. stavební boom. V té době vznikla řada firem, které bouraly hradby i staré zchátralé budovy a taktéž se podílely na výstavbě nových průmyslových objektů, rekonstrukci starých objektů a modernizaci komunikační sítě. Cihelny byly zakládány v jihozápadní části města, kde byl dostatek cihlářské hlíny a to

zejména ve Slavíně a Nové Ulici. Cihelna na Nové Ulici byla založena v roce 1870 a ve Slavoníně roku 1889. Pískovna na Nových Sadech byla v provozu od roku 1900. V roce 1907, v Hodonalech, vznikla cementárna jako odštěpný závod Podnikatelství staveb betonových a továrna cementových výrobků v Praze. (Čermák, 2004)

#### **5. 1. 4 Dřevozpracující průmysl**

Dřevozpracující průmysl neměl v Olomouci téměř žádnou tradici. Dřevo se dováželo do města z pil v okolí už upravené. Jedinou byla pouze Lichtenštejnská pila v Pavlovičkách založena v roce 1870. Také podniků zpracovávající dřevo bylo pouze několik, např. První olomoucká továrna na výrobu oken a dveří, výroba rámců na obrazy, výroba dětských kočárků a košíků nebo výroba a čalounění nábytku. (Čermák, 2004)

#### **5. 1. 5 Papírenský a polygrafický průmysl**

Papírenský průmysl byl zastoupen v Olomouci pouze dvěma podniky a to výrobou papírového zboží Kl. Jurenky, založenou roku 1860 a kartonážka Adolfa Lachnika. Zato byly v Olomouci rozšířeny podniky tiskařského a litografického průmyslu. To dokumentuje, že Olomouc byla významným kulturním, společenským a politickým centrem na Moravě. V druhé polovině 19. století fungovala v Olomouci řada soukromých tiskáren. (Čermák, 2002)

#### **5. 1. 6 Textilní průmysl**

Největší rozvoj dosáhl v Olomouci textilní průmysl v 18. století. Byl reprezentován soukeníky a tkalci. Pak téměř zanikl a byl nahrazen podniky na zpracování juty a výrobu provazů. První známou dílnu založil v první polovině 17. století Tobiáš Steipe v Chválkovicích, postupně se dílna proměnila ve velký podnik a patřila k největším závodům v naší republice po první světové válce. Výrobu si udržela až do roku 1924. V roce 1840 byla na Nové Ulici založena tkalcovna juty a také tkalcovna lnu a bavlny. (Čermák, 2002)

#### **5. 1. 7 Chemický průmysl**

Podniky chemického průmyslu v Olomouci většinou zpracovávaly produkty z dovážených i domácích surovin. Nejstarší továrna v Olomouci na výrobu chemických

preparátů byla založena v roce 1869. Další významná továrna na výrobu chemických produktů, obchod s olejem a tuky J. Kouřila a spol., byla založena ve Chválkovicích po roce 1900. Továrna vyráběla také cementové, dehtové, pryskyřičné a jiné zboží. Další podniky vznikaly až po roce 1900, např. Erste chemische Fabrik na výrobu svíček.

### **5. 1. 8 Kožedělný a oděvní průmysl**

Ve zpracování kůží a výrobě různých kožených předmětů převládala v Olomouci a okolí stále živnostenská výroba. K jejímu zprůmyslnění došlo až na samém konci 19. století. V roce 1850 založil Leopold Mayer na Novém Světe továrnu na usně. V roce 1881 vznikly koželužny v Hejčíně a na Nové Ulici. Výrobu obuvi založil A. Mastný v roce 1888 a továrna na výrobu kůže vznikla v roce 1900.

Co se týče oděvního průmyslu, tak ten zůstal na bázi drobných živnostenských provozoven. V Olomouci nesídlil žádný velký podnik, byly tu pouze filiálky. (Čermák, 2004)

## **5. 2 Průmysl v Olomouci v letech 1918 – 1945**

Po vzniku Československé republiky docházelo k celkovému rozvoji průmyslové výroby, k budování nových obytných i kulturních objektů, k výstavbě nových provozoven různých průmyslových odvětví, rekonstrukcí živnostenských dílen a zvelebování životního prostředí. V letech 1920 – 1939 působilo v Olomouci a nejbližším okolí 162 provozoven a továrniček. Nevznikl zde však žádný velký průmyslový podnik, který by zásadně ovlivnil zaměstnanost a ekonomický vývoj města. Svým rozsahem zůstal v popředí průmysl potravinářský, který využíval velmi dobrou surovinovou základnu. Ve městě byly budovány sladovny, mlýny, cukrovary, lihovary, droždárny, tvarůžkárny, později továrny na cukrovinky, trvanlivé pečivo, konzervárny, továrny na umělé tuky. Město nejvíce proslavila slavná sýrařská specialita – olomoucké tvarůžky. Důležitým byl i průmysl kovo zpracující. Největšími továrnami byly Moravské železářny a továrna Kosmos, které významně převyšovaly produkci drobných strojů a sléváren. Vedle těchto významných podniků vznikaly drobné podniky pro přímé zásobování města jako např. pekárny, jatka, octárna, sodovkárna, cementárna atd. Mezi první a druhou světovou válkou zde byly vojskem vybudovány letecké dílny

Letov. Solné mlýny nebo elektrotechnický závod firmy Wagner byly velmi významné pro zásobování celé republiky. Ve třicátých letech zde firma Saul Heirkon postavila továrnu na výrobu umělých tuků, mýdla a hořčice, později její produkci převzal n. p. Milo.

Za druhé světové války byl založen v Klášterním Hradisku závod Hamma, později Farmakon. (Čermák, 2004) Přes tyto větší významné průmyslové závody zůstává Olomouc až do konce II. Světové války stále střediskem živnostensko-obchodního charakteru. Ve městě přibývalo opraven nejrůznějších nástrojů a přístrojů, autodopravců, autoopraven, knihkupců, holičů, cukrářství, módních konfekčních salónů a fotografických ateliérů. Z maloobchodních živností převládaly obchody s ovocem a zeleninou, se smíšeným zbožím a řeznictví. Druhá světová válka významně ovlivnila počet živností v letech 1940 – 1942, kdy se počet podniků snížil na 139. (Schulz, 2009 b)

## **5. 3 Průmysl v letech 1945 – 1989**

Po druhé světové válce došlo na Olomoucku k výrazným změnám skladby průmyslu. Znárodněny byly nejvýznamnější podniky z odvětví strojírenství, kovoprůmyslu, farmaceutického, potravinářského, textilního a oděvního průmyslu. V Olomouci byl jako první zřízen n. p. Milo, dále to byly Hanácké závody lihovarské a droždářské n. p. Olomouc (Seliko), Továrny obráběcích strojů (TOS Olomouc), Zora (později Čokoládovny Praha n. p.), Severomoravské mlýny n. p., Cukrovary a rafinérie cukru n. p., Obchodní sladovny n. p. a podnik dřevozpracujícího průmyslu Zadrev n. p., který zanikl v roce 1947. Zřízen byl také podnik Moravskoslezské tiskárny n. p. V roce 1947 byl z Brna do Olomouce přesunut podnik Moravské elektrotechnické závody Olomouc (MEZ Olomouc). Vznikl také n. p. Sigma pumpy a součástí tohoto podniku byla výroba kamen v železárnách Kosmos. Moravské železárně byly začleněny do n. p. Báňská a hutní společnost. (Čermák, 2004)

Tab. 4 Podíl průmyslu na ekonomicky aktivním obyvatelstvu v krajských městech v roce 1950

Město	Podíl průmyslu (%)
Zlín	64,6
Ostrava	59,8
Plzeň	49,0
Pardubice	46,7
Ústí nad Labem	45,4
Brno	44,0
Liberec	43,2
Jihlava	41,4
Hradec Králové	39,8
České Budějovice	38,7
Praha	36,4
Karlovy Vary	32,6
Olomouc	31,9

Zdroj: Sčítání lidu v Republice československé ke dni 1. března 1950 - , Nejdůležitější výsledky sčítání lidu a soupisu domů a bytů za kraje a okresy a města, Praha, SÚS 1957, 171 s.

V roce 1950 byl podíl průmyslu v Olomouci pouze 31,9 % všech ekonomicky aktivních obyvatel, což řadilo Olomouc mezi nejméně průmyslové krajské město. Tento jev lze vysvětlit tím, že největší průmyslové podniky nebyly v Olomouci. Bylo zde, bylo 17 mlýnů, 72 pekáren a 15 cukráren začleněno do n. p. Severomoravské mlýny, které byly později začleněny pod Severomoravské mlýny a cukrovary n. p., kam spadal i cukrovar v Holici. (Čermák, 2004) Tento cukrovar dříve patřil pod národní podnik Cukrovary a rafinérie cukru. V průběhu 60. let došlo k oddělení mlýnů od pekáren. V roce 1976 byla v Holici postavena velkopekárna Hanka (dnes Penam). V oblasti masného průmyslu vznikl Severomoravský průmysl masný n.p., kam patřil i závod v Olomouci (později Hanácký masokombinát Olomouc). Obchodní sladovny tvořily 3 sladovnické závody a v roce 1949 byly začleněny do n. p. Obchodní sladovny Prostějov. V roce 1946 byly znárodněny Hanácké lihovarnické závody, které byly transformovány do n. p. Seliko. (Čermák, 2004)

V roce 1967 dochází k výstavbě moderní mlékárny OLMA, která patřila k největším závodům svého druhu v Evropě. Po výstavbě této mlékárny bylo zrušeno 11 malých mlékáren v okolí.

V roce 1970 bylo zaměstnáno v průmyslových podnicích 14 615 osob (ze 41 533 zaměstnaných bydlících v Olomouci). Mezi lety 1960 – 1970 došlo k navýšení pracovních míst o 40 % (z 5 540 na 7 795), největší zásluhu na vytvoření pracovních míst mělo strojírenství, naopak u potravinářského průmyslu došlo k poklesu pracovních míst téměř o 20 %. V dalším období se situace téměř nezměnila, v roce 1988 bylo ve strojírenských podnicích zaměstnáno 8 336 osob.

V Olomouci byl podporován především rozvoj strojírenského, potravinářského a chemického průmyslu, a to formou výstavby nových prostor, rozšířením nebo modernizací stávajících výrobních zařízení. Z celkového počtu 76 průmyslových podniků v okrese Olomouc v roce 1970 jich mělo 38 sídlo v Olomouci. V letech 1971 - 1974 byla vybudována sodovkárna s 536 zaměstnanci patřící podniku Nealkoholické nápoje (později Nealko). V letech 1972 – 1976 došlo k výstavbě nové droždárny v areálu Selika, která měla celostátní význam. Menší význam měla zcela nová výstavba závodu Mrazíren místo zrušeného závodu na Nové Ulici.

Podnik Milo začal v roce 1970 s modernizací svých provozů na výrobu jedlých olejů, tuků, mýdla a pracích prostředků. Po roce 1970 byla zakoupena licence na výrobu kosmetiky od západoněmecké společnosti Schwarzkopf. V roce 1978 zavedlo Milo výrobu odpevňovačů pro droždárny a dehydratovaných tuků pro krmné účely. Z rostlinných olejů byly známé značky Silva, Maja a Vegetol, k nejznámějším rostlinným tukům patřily značky Dukát, Iva, Visa a Hera.

V roce 1946 byl znárodněn farmaceutický závod Hamma, který byl začleněn do n. p. Spofa Praha a po roce 1952 změnil název na Farmakon n. p. Podnik vyrábí základní farmaceutické suroviny včetně vitamínů.

Stavební průmysl a výroba stavebních hmot byla po roce 1945 soustředěna do několika větších podniků. Především to byly Dopravní stavby n. p. a Pozemní stavby n. p., které zaměstnávaly přes 7 000 zaměstnanců. Pozemní stavby zabezpečovaly výstavbu jak bytových domů, tak i průmyslových areálů. Z drobných polygrafických provozoven vznikly v Olomouci v letech 1968 - 1975 Moravské tiskařské závody n. p., které nahrazovaly čtyři zrušené závody. (Schulz, 2009 b)

## **5. 4 Tradiční podniky**

### **5. 4. 1 Moravské železářny Olomouc**

Moravské železářny byly založeny roku 1907 v Řepčíně. Od samého počátku tvořily železářny tradiční, téměř komplexní metalurgickou základnu, jíž využívalo pro své vlastní produkty. Další značná část výroby charakteru strojírenské metalurgie zásobovala okolní strojírenské podniky. Prvotní výroba zahrnovala kovárnu na zápusťkové i volné výkovky, slévárnu šedé litiny a strojní opracování výkovků a odlitků. V počátcích zde pracovalo pouze 35 lidí. V období 1911 – 1945 vlastní železářny Moravská agrární a průmyslová banka. V roce 1912 došlo k rozšíření výroby o odlitky z kujné litiny a v roce 1913 z ocelolitiny. Výroba fitinků započala v roce 1922. Byly zakoupeny potřebné stroje zejména na výrobu jader a řezání fitinků. Díky rozšíření výroby vzrostl počet zaměstnanců až na 1 000. V roce 1946 se staly železářny součástí Báňské hutní společnosti, později pak součástí Závodu těžkého strojírenství Martin. Výroba se neustále rozšiřovala a po druhé světové válce se stal podnik největším výrobcem fitinků v Československu. V roce 1953 dochází k vybudování nové slévárny na kujné litiny a tímto dochází k největšímu rozmachu při výrobě fitinků. Zároveň patřil tento provoz k nejmodernějším a nejpokrokovějším technologiím. Jako první v Československu se v roce 1959 začala vyrábět tvárná litina. Po několik roků se podnik zaměřoval pouze na výrobu radiátorových růžic a ložiskových komor. O roku 1964 se zde vyráběli součástky pro traktory, zemědělské stroje a automobily. Několik let se pracovalo také na vývoji klínových hřídelů pro automobily, traktory a dieselové motory. Od roku 1994 se stávají Moravské železářny a.s., obchodní společností. V roce 2002 se rozdělují na několik samostatných podniků. Pod historickým názvem zůstává výroba fitinků, malých odlitků z tvárné, šedé, bílé a temperované litiny. V následujících letech procházel podnik finanční krizí, která vyústila k odprodeji novému majiteli ARCADA Capital a.s. Moravské železářny jsou dnes součástí koncernu UNEX. ([www.unex.cz](http://www.unex.cz))

### **5. 4. 2 SIGMA Olomouc**

Původní továrna měla název Kosmos, Ofen- und Eisenwerke Gesellschaft m. b. H. a specializovala se zejména na výrobu kamen a jiných slévárenských výrobků. Továrna



vznikla roku 1907, kdy Adolf Salivar kupuje Lefendovu slévárnu v Hodolanech. Výroba se ze začátku soustředila na výrobu odlitků z šedé litiny. Později se začali vyrábět kamna, žehličky na dřevěné uhlí i s litinovou vložkou, mosazné hmoždíře, dvířka, rošty a jiné doplňky ke kachlovým kamnům. Ze začátku pracovalo v podniku jen 12 dělníků, v roce 1908 již 76 dělníků a v roce 1912 zde bylo zaměstnáno 214 dělníků. V meziválečném období se rozšířil výrobní sortiment na výrobu univerzálních kuchyňských strojů, pečící nádoby, kávopražiče, vařiče na líh a plyn, elektrické i plynové žehličky, pračky a kuchyňské váhy. V roce 1932 byla rozšířena výroba o vodovodní armatury z barevných kovů a chromovaným povrchem. V roce 1938 převzala firma výrobu bruslí a v této výrobě měla Kosmoska monopolní postavení. Od roku 1946 se stává firma Kosmos součástí národního podniku SIGMA PUMPY, pod který patří ještě závody v Lutíně a v Hranicích. Rokem 1947 končí veškerá výroba kamen a později i kuchyňských potřeb, které zde byly vyráběny. Výroba bruslí byla stále zachována až do roku 1952. O roku 1953 mění své jméno na Železářny Petra Bezruče. V tomto roce začala výroba závlahových zařízení, která sem byla přesunuta ze závodu v Lutíně. Hutní výroba z šedé litiny byla postupně rozšířena o výrobky z ocelolitiny a později o výrobu leganové oceli. V roce 1965 se vrací pod název SIGMA Olomouc. Olomoucký závod se specializoval na výrobu závlahových zařízení a odstředivých chemických čerpadel. Pro širokou veřejnost byla určena výroba např. ručních čerpadel a zahradní postřikovače. Dále zde probíhala výroba speciální výroba oběhových čerpadel pro vodou chlazené naftové motory o větším výkonu a odlitky ze slévárny šedé litiny a ocelárny. Těžiště výroby tvořila závlahová zařízení, pásové zavlažovače a nové typy čerpadel z umělých hmot. Další technický vývoj směřoval k modernizaci výroby šedé litiny a pracovišť pro výrobu křídlových čerpadel. V roce 1977 bylo 60% výroby určeno pro export. Po ukončení privatizačního procesu se novým majitelem stává firma ISH a.s., která rozšiřuje výrobu čerpadel. V roce 1997 mění firma název na ISH ČERPADLA, od tohoto data se firma specializuje na výrobu čerpadel pro chemický a zpracovatelský průmysl, vodní hospodářství, jadernou energetiku a energetické obory. ([www.cerpadla.cz](http://www.cerpadla.cz))

### **5. 4. 3 ZORA Olomouc**

V roce 1898 byla založena na Dolním náměstí První společná moravská továrna pro výrobu cukrovinek a čokolády spol. s.r.o. Z nevyhovujících hygienických důvodů a

požadavků na výrobu se roku 1910 výroba přesouvá do nového provozu v Hodolanech, zároveň podnik nese nové jméno ZORA. V roce 1920 pracovalo v závodě už 380 zaměstnanců a o pět let později již 950 pracovníků, mezi nimi byla téměř polovina sezonních pracovníků. V podniku se vyráběl široký sortiment zboží, který získával stále širší okruh zákazníků jak kvalitou, tak i cenou. Hlavní sortiment tvořily: kakaová hmota a máslo, kakaový prášek, různé druhy čokolád, polevy, čokoládové cukrovinky, dražé, želé, orientální cukrovinky, karamely, marcipánové zboží, lékárnické cukrovinky, šumivé bonbóny, suchary, oplatkové zboží, kandované ovoce atd. Ceník z roku 1933 obsahoval více jak 633 výrobků. Nejvíce se specializovala na výrobu čokoládových figurek, ale i na výrobu různého lékárnického zboží, jako jsou mentolové bonbóny nebo prsní karamely. Po znárodnění v roce 1945 byly k Zoře připojeny také menší olomoucké čokoládovny Olfedo, Union a čokoládovna Josefa Mikšovského. Základní Závod Zora 1 se specializoval na výrobu čokolád a čokoládových cukrovinek, závod Olfedo-Zora 2 na výrobu cukrovinek, závod Mikšovský - Zora 3 na výrobu trvanlivého pečiva. Závod Union byl v roce 1948 zrušen. V roce 1958 byl vytvořen pro Moravu národní podnik Moravské čokoládovny v Olomouci, do kterého byly začleněny podniky Zora, Sfinx Všetuty – Holešov, Maryša Rohatec, IKA Komárov u Opavy a Madloňové sady Hustopeče. V roce 1963 spadly tyto závody pod oborový podnik Čokoládovny Praha, v roce 1988 došlo k přeměně na národní podnik. V rámci privatizačního procesu se Zora stává součástí společnosti Čokoládovny Praha a.s. a od roku 1992 je součástí firmy Nestlé Čokoládovny a.s., Praha. V roce 1995 byla instalována nová výrobní linka na výrobu čokolád a čokoládových tyčinek. Po roce 1999 byla do závodu ZORA soustředěna výroba tabulkových čokolád a plněných čokoládových bonbonů. V letech 2002 – 2003 byla do závodu ZORA z Prahy přesunuta výroba čokolád ORION. Nejznámější výrobky, které ZORA vyrábí, je např. Studentská pečeť nebo tyčinka Margot, Deli, Kofila, Milena, Kaštany, Koko, Orient dezert, nečokoládové pochoutky ZORA a také bohatý sortiment zboží pro vánoční a velikonoční prodej. ([www.nestle.cz](http://www.nestle.cz))

#### **5. 4. 4 OLMA Olomouc**

Výstavba závodu byla zahájena v roce 1967 a již v roce 1968 byla uvedena do provozu sušárna mléka, která zpracovávala až 200 000 litrů mléka. V sušárně se vyráběla také mléčná výživa pro telata. Samotný provoz mlékárny byl zahájen v prosinci roku 1970 a výstavba byla definitivně ukončena v květnu 1972 s celkovými náklady 150 mil. Kčs.

Po zahájení provozu samotné mlékárny bylo možno zrušit 11 mlékáren v okresech Olomouc, Přerov a Prostějov a zpracování mléka soustředit na jedno místo. Základním výrobním sortimentem bylo mléko (v lahvích a jiných obalech), máslo, tvaroh a mléčné speciality. Později byla výroba rozšířena o jogurty, pudinkové krémy, tvaroh atd. V letech 1973 – 1974 byla uvedena do provozu druhá sušárna, která dokázala usušit až 500 000 litrů mléka. Do roku 1990 patřila OLMA pod Severomoravské mlékárny n. p. a pak se vyčlenila jako OLMA s. p. (Mlékárenský průmysl Olomouc) V rámci privatizace se stala akciovou společností OLMA a. s. Do roku 2008 byla majoritním vlastníkem firma Milkagro a. s., v současnosti je to AGROFERT HOLDING a. s. ([www.olma.cz](http://www.olma.cz))

### **5. 4. 5 Farmakon Olomouc**

Farmaceutická výroba byla zavedena v Olomouci již za druhé světové války v továrně Hamma, a to v budově bývalé sladovny. Po roce 1946 byla začleněna do podniku Spofa Praha (Spojené farmaceutické závody). V roce 1952 změnil olomoucký závod název na Farmakon, k němuž byl v padesátých letech přidružen provoz na výrobu veterinárních léčiv v Uničově. Podnik nevyráběl žádné konečné lékové formy, ale základní farmaceutické suroviny. Bylo zde zavedeno několik speciálních výrob, tak, aby se zde mohly vyrábět všechny farmaceutické suroviny, které se doposud pouze dovážely. Výroba vitamínů byla zavedena až v první polovině 60. let. Začal se zde vyrábět vitamín C, vitamín B2, isofytol pro výrobu vitamínu E, vitamínů B1 a B6. K prvním výrobkům Farmakonu patřil Papaverin a Phenobarbát. Výroba se pak rozšiřovala dvěma směry: první výroba chemikálií k výrobě léčiv a léčivých přípravků pro podniky a druhý směr tvořila výroba koncentrátů pro zemědělskou živočišnou výrobu. V 60. letech byla zahájena výroba kofeinu. Podnik se stal monopolním výrobcem ve vyráběném sortimentu v celém Československu a jeho výrobky se také vyvážely. V roce 1992 se stává Farmakon akciovou společností. V lednu roku 1996 se stává jeho definitivním majitelem firma FARMAK a.s. V současnosti se jedná, v českém i mezinárodním měřítku, o významnou farmaceutickou firmu, která se nezaměřuje pouze na výrobu, ale i na vývoj. ([www.farmak.cz](http://www.farmak.cz))

### **5. 4. 6 TOS Olomouc**

Tradice firmy TOS Olomouc, se datuje k roku 1922, kdy byla založena firma Wagner na výrobu elektrotechnických zařízení. Bezhrotá bruska, která byla původně vyrobená pro vlastní potřebu, dala v roce 1935 základ výrobě obráběcích strojů. Od roku 1950 přijala firma název TOS Olomouc a plně se orientovala na výrobu konzolových frézek. V rámci privatizace přešel podnik v roce 1993 do vlastnictví společnosti Obráběcí stroje Olomouc, s. r. o. Od roku 2005 je majoritním vlastníkem společnosti TOS Varnsdorf. Od konce roku 2008 se firma vrátila k původnímu názvu TOS Olomouc, s. r. o. V současnosti se kromě výroby frézek rozvíjí také výroba dílů a komponentů pro zahraniční výrobce obráběcích strojů. ([www.tos-olomouc.cz](http://www.tos-olomouc.cz))

### **5. 4. 7 Solné mlýny**

Společnost Solné mlýny byla založena v roce 1921 v Olomouci. Společnost vystavěla v průběhu tří let nový závod na zpracování soli v Holicích u Olomouce. Toto místo bylo zvoleno především pro svoji významnou polohu v centru státu. Byl to moderní podnik svého druhu v republice a vybavení nejmodernějšími stroji a zařízeními nemělo obdoby v celé střední Evropě. Výroba, a tím i činnost celého podniku, byla slavnostně zahájena 2. ledna 1924. Od roku 1992 jsou Solné mlýny akciovou společností. Prostřednictvím kupónové privatizace a následného obchodování akcií na burze přešlo vlastnictví společnosti ze státu do rukou soukromých společností, fondů a fyzických osob. Dnešní sortiment zahrnuje přes 200 položek. Solné mlýny mají v tuzemsku významný tržní podíl a stále roste podíl exportované produkce. ([www.solnemlyny.cz](http://www.solnemlyny.cz))

### **5. 4. 8 KOVO – DŘEVO Olomouc**

Tradice výroby drátěného programu sahá až do roku 1868. V roce 1948 byl podnik zestátněn a přejmenován na Okresní opravárenský a průmyslový podnik KOVO-DŘEVO. Ten získal v Československu monopol v oblasti výroby klecí na ptactvo. V roce 1996 byl státní podnik privatizován firmou GRIOS s. r. o. Ta zpočátku navázala na výrobu kovového zboží a nábytku, ale později od výroby nábytku upustila. Svoji výrobní činnost zaměřila pouze na drátěný program, kterému se věnuje doposud. Od roku 2000 získávají stále více na významu dodávky pro automobilový průmysl. ([www.grios.cz](http://www.grios.cz))

## 5. 5 Průmysl v Olomouci po roce 1989

Zásadní změna byla po roce 1989, kdy se všechny podniky postupně staly akciovými společnostmi a později se dostaly do soukromého vlastnictví. Podniky byly privatizovány pomocí přímého prodeje zájemcům, vítězům veřejné soutěže nebo kuponovou privatizací. Jedinou výjimkou byl vojenský Automobilní opravárenský závod na Šibeníku. Později se stal státním Vojenským opravárenským závodem 084. Podniky a provozovny komunálního charakteru byly předmětem tzv. malé privatizace. První veřejná aukce devíti provozoven proběhla 23. března 1991 a další následovaly v letech 1992 a 1993. Jako první se podařilo zprivatizovat octárnu, která byla vyčleněna z podniku Seliko a koupila ji společnost Lolo s. r. o. Ještě v roce 2003 nebyly privatizovány některé podniky, např. Uhelny sklady nebo Hanácké pekárny a cukrárny. (Schulz, 2009 b)

Výsledkem privatizace byla částečná redukce potravinářského průmyslu. Cukrovar v Holici byl zrušen již v roce 1990. Mlýn v Chválkovicích byl privatizován v roce 1992, získala ho společnost Ceram, která v něm již v roce 1996 ukončila provoz. Pivovar Holice byl privatizován v roce 1992 ve prospěch společnosti Moravsko-slezské pivovary Přerov, ale později ukončil výrobu. Jeho prostory začal vlastník využívat jako skladovací. V roce 1997 byla ukončena výroba ve sladovnách na Nové Ulici a na Bělidlech, výroba sladu pokračovala pouze v Holici, která byla v majetku Obchodní sladovny a. s.

Hanácký masokombinát byl zprivatizován až v roce 1994 v rámci druhé vlny kuponové privatizace. Ještě v roce 2002 zaměstnával 430 pracovníků. V polovině roku 2003 byl nucen, díky novele veterinárního zákona, uzavřít provoz jatek. Firma se tak soustředila pouze na produkci masných a uzenářských výrobků. Počet pracovníků klesl na 270 a v roce 2005 tato firma zkrachovala. Droždárna v Hodolanech doplatila na to, že byla postavena uprostřed obytné zástavby. Přesto byla v roce 1999 zprivatizována největším producentem droždí, francouzskou společností Lesaffre. Pro zápach vycházející z droždárny byla nucena v roce 2005 výrobu ukončit. Areál byl přeměněn na skladovací prostory.

Přední výrobce rostlinných tuků a jedlých olejů Milo, zahájil výrobu bionafty z řepky olejky v roce 1993, o rok později (v r. 1994) byl v rámci druhé vlny kuponové privatizace zprivatizován. V září 1995 byl uveden do provozu závod Kosmetika v Hněvotínské ulici. Otevřením nové surovarny v roce 1997 začal postupný transfer závodu, zatěžujícího životní prostředí v centru města při soutoku Moravy s Mlýnským potokem. Akciová společnost Milo prošla velmi složitým vývojem vlastnických vztahů. Na krátkou dobu se stala v roce 1997 součástí Olpran Group jako likérka Seliko a výroba nápojů Nealko. V roce 1998 dochází k přejmenování skupiny z Olpran Group na Milo Holding. Zájem o vstup do podniku projevil americký zpracovatel olejových komodit. V roce 1999 kupuje celý holding výrobce margarínů, rostlinných olejů a mýdel Setuza z Ústí nad Labem. Ještě ve stejném roce mění Milo svého majitele a stává se jím společnost SEC Leasing. Nový majoritní akcionář rozhodl v roce 2000 o likvidaci celého Milo Holdingu včetně Selika i Nealka. Důležití akcionáři Setuzy koupili v roce 1999 závod Milo Surovarny. Tradiční značku Milo si podržely závody Milo Kosmetika a Milo Tuky. Po výstavbě nové rafinérie v Holici, do které byla přemístěna plnicí linka, došlo v roce 2003 k definitivnímu opuštění závodu v centru města. Setuza se ve svém olomouckém závodě zaměřila na výrobu značkových rostlinných olejů z geneticky neupravených tuzemských surovin, které byly schopny konkurovat dováženým olejům. Uvažovala zvýšit výrobu umělých a klasických tuků k pečení a smažení. V roce 2003 byla obnovena výroba kosmetiky (voda po holení, ústní voda, zubní pasty), potom, co byla do Olomouce přesunuta část výroby z domovského závodu Setuzy v Ústí nad Labem. Podniky Seliko a Nealko byly zprivatizovány v roce 1992 a později se staly součástí Milo Holding. V roce 1999 kupují společnost Nealko dva olomoučtí podnikatelé a zároveň kupují ochrannou známku CitroCola. (Schulz, 2009 b)

Solné mlýny se vyčlenily z podniku Chema Pardubice a o rok později byly zprivatizovány v první privatizační vlně. Závod na výrobu jedlé krmné, průmyslové a řady speciálních solí a odvozených produktů, který má monopolní postavení na tuzemském trhu, se musel vyrovnat po privatizaci hlavně s konkurencí z Polska a Německa.

Podnik na zpracování mléka Olma byl zprivatizován v rámci druhé privatizační vlny v roce 1994. Majoritním vlastníkem se stala společnost Milkagro a minoritním

vlastníkem byla společnost Goliard. Čokoládovna Zora se stala součástí společnosti Čokoládovny Praha a. s., do které vstoupila Švýcarská firma Nestlé. Od roku 1999 nese název Nestlé Česko, společnost s r.o. závod Zora.

Na rozdíl od potravinářského průmyslu lze zaznamenat odlišný vývoj u kovovýroby, strojírenství nebo elektrotechnické výroby. Nejen, že se udrželi výrobci z období před rokem 1989, ale nově přibyli i zahraniční investoři, díky průmyslovým zónám v Holici a Hodolanech. Největší zaměstnavatel v Olomouci v devadesátých letech Moravské železářny byly privatizovány v roce 1994. Ve stejném roce byla privatizována Sigma Olomouc ve prospěch společnosti Intersigma Hydraulic. Ze státního podniku Sigma byl vyčleněn Výzkumný ústav Sigma, který byl privatizován v rámci první vlny kuponové privatizace na společnost HydroTechnik Olomouc, zabývající se výrobou a vývojem mechanických ucpávek. Největšími obchodními partnery jsou: Sigma Group a. s., Sigma Pumpy Hranice s. r. o., ISH Čerpadla a. s. Podnik TOS Olomouc byl v roce 1993 přeměněn na společnost Obráběcí stroje s. r. o. Od roku 2005 mění název na tradiční TOS Olomouc a majoritním vlastníkem se stává TOS Varnsdorf. Společnost Strojbal užívala do roku název Moravské potravinářské strojířny a v roce 1994 byla privatizována ve prospěch společnosti Mopos a. s., později Strojřny Číhal. Podnik MEZ Mohelnice, závod Holice, byl privatizován v roce 1994 a jejím majitelem se stala francouzská společnost Moteurs Leroy Sommer, která je součástí mezinárodního koncernu Emerson Electric Co. Společnost Sucker-Müller-Hacoba zřídila v Hodolanech závod na montáž textilních strojů. Ve firmě má majoritní podíl německý podnik Moenus Textilmaschinen AG. Od roku 1991 vyráběla společnost GMMS hliníkové komponenty. Radiátory začala vyrábět společnost Armatmetal s. r. o. Výrobě zabezpečovací techniky se věnuje společnost Automatizace železniční dopravy s. r. o. Od roku 1994 vyráběla firma RAF vodovodní baterie, od roku 1996 vyráběla v areálu Sigmy galvanizaci kovů společnost Festa, která byla založena již v roce 1989 v Neředíně. Problémovým podnikem pro privatizaci, byl Farmakon. Podařilo se ho privatizovat až v roce 1995 v třikrát opakované veřejné soutěži. Hlavním problémem bylo ekologické zatížení chemičky. K sanaci došlo až v roce 2002. Na předválečnou výrobu motouzů Juta navázala společnost Ekoplast s rakouskou majetkovou účastí. (Schulz, 2009 b)

Polygrafickou činností se zabývá od roku 1991 knihtiskárna Epava, od roku 1993 Novotisk s. r. o. Na starší tradici navázala v roce 1999 společnost Moravské tiskárny a. s. V roce 2001 zahájila činnost ve svém novém závodě společnost Mafra a. s., která zajišťovala tisk zejména pro Mladou frontu, v dnešní době také pro Lidové noviny a deník Metro.

Změny ve stavebnictví byly způsobeny odklonem od panelové výstavby, vzrůstající poptávkou po tradičních materiálech a technologiích, konkurencí zahraničních a tuzemských firem. Státní podnik Pozemní stavby byl privatizován v roce 1992 v první privatizační vlně. Majoritní podíl získala až v roce 1997 společnost Stemex-Bau. Stavební firma Gemo, byla založena v roce 1990 pro bytovou, občanskou a průmyslovou výstavbu. V současnosti působí firma v Olomouci jako významný developer. V roce 2003 vzniká dceřiná společnost Eurogema, která se zaměřuje na stavby domů a průmyslových objektů na klíč. Již v roce 1996 vznikla společnost Inženýrské dopravní stavby a. s. (IDS). Společnost se věnuje výstavbě a rekonstrukcí železničních tratí, dálniční a silniční sítě a mostních staveb. Významný podnik Dopravní stavby byl privatizován v roce 1994 do tří akciových společností: DS IEC, Prodos a Holding, jejich sloučením vznikla v roce 1997 společnost Dopravní stavby Holding a. s. Tato společnost zanikla v roce 2002 a její jmění převzala Skanska DS, sídlící v Prostějově. V oblasti stavebnictví jsou významné tyto firmy: Tomek s. r. o., Idop a. s., Horstav s. r. o., K-Stav s. r. o. V oboru stavebních hmot si důležité postavení udržely Štěrkovny a pískovny, které byly privatizovány v roce 1994, od roku 1998 zahájila provoz v nově postavené betonárně v Holici, již za účasti belgického kapitálu. V roce 1992 byl privatizován výrobce prefabrikátů Prefa (později Beta), který měl monopolní postavení v rámci republiky. Od roku 1995 mění společnost název na Prefa H+Z s. r. o. Stěžejním výrobním programem jsou montované haly o rozponu 12, 15 a 18 m, jednodílné nebo vícedílné, typové nebo atypické s různými modifikacemi. Státní podnik Stavoprojekt byl privatizován v první vlně v roce 1992. Tato společnost projektovala např.: stavbu Krajského úřadu v Olomouci. (Schulz, 2009 b)

## **5. 5. 1 Průmyslové zóny**

Ve snaze přilákat do Olomouce nové investory zahájil Magistrát města Olomouce přípravu průmyslových zón. Investice města spočívala ve výkupu pozemků a budování



inženýrských sítí, a to v období 1998 – 2002. Nové průmyslové zóny vznikly jako brownfields (průmyslová zóna Keplerova), nebo jako doplňování a intenzifikace využití územních rezerv v návaznosti na původní průmyslové areály (průmyslové zóny Pavelkova, Železniční, Šlechtitelů). ([www.olomouc.eu](http://www.olomouc.eu))

## **Průmyslová zóna Keplerova**

První vznikla v letech 1999 – 2000 v lokalitě Keplerova, za bývalým cukrovarem, o rozloze 17 ha v městské části Holice. Zahraniční investoři vlastní cca 13 ha a místní firmy cca 4 ha. Od roku 2000 zde vyrábí obalové fólie belgická společnost Fardis CZ. V roce 2001 zahájila anglická společnost Senior Automotive Czech výrobu hliníkových trubek. Tento závod byl do Olomouce přemístěn z francouzského města Blois. Od roku 2001 vyrábí kabely pro televizory japonská společnost Czech Republic Onamba. V další části zóny vyrábí elektromotory a alternátory francouzská společnost M.L.S., dříve MEZ Mohelnice, závod Holice. O zbývajících 3 ha projevila zájem nizozemská firma Kappa Packing, která patří k největším skupinám ve výrobě papírových obalů. Kappa koupila v roce 2001 divizi na výrobu lepenky na Nové Ulici od švédské společnosti Assi Doman Packing Empack, která působila v Olomouci od roku 1994. Nizozemská společnost postavila nový závod v průmyslové zóně Keplerova, který byl otevřen v roce 2004. ([www.olomouc.eu](http://www.olomouc.eu))

Tab. 5 Společnosti působící v průmyslové zóně Keplerova

M. L. S. HOLICE s. r. o.	Výroba alternátorů a točivých strojů
SENIOR FLEXONICS s. r. o.	Výroba hliníkových a ocelových hadic pro automobilový průmysl
CZECH REPUBLIC Onamba s. r. o.	Výroba kabelových svazků a indukčních cívek
FARDIS CZ s. r. o.	Výroba obalových materiálů z polyetylénu
Smurfit Kappa Olomouc s. r. o.	Výroba vlnitého papíru a lepenky, papírových a lepenkových obalů
TOI TOI s. r. o.	Pronájem a servis zařízení stavenišť, sanitární vybavení akcí a staveb

Zdroj: [www.olomouc.eu](http://www.olomouc.eu)

## Průmyslová zóna Pavelkova

Průmyslová zóna má rozlohu 10,5 ha. Město zde vybuodovalo světelnou křižovatku. V roce 2001 přišel velmi významný investor. Americká společnost Torrington, která zde zahájila výrobu jehličkových a válečkových ložisek. V roce 2003 převzala závod Americká společnost Timken (dnes Koyo Bearing Česká republika). Firma Mafra a.s. uvedla v roce 2001 do provozu tiskárnu, tiskne především noviny Mladou Frontu Dnes, Lidové noviny a deník Metro, které tato společnost vlastní. ([www.olomouc.eu](http://www.olomouc.eu))

Tab. 6 Společnosti působící v průmyslové zóně Pavelkova

Koyo Bearings Česká republika s. r. o. (dříve Timken)	Výroba jehličkových a válečkových ložisek pro automobilový a strojírenský průmysl
MAFRA a. s.	Polygrafická výroba (tisk novin)
WEBA OLOMOUC a. s.	Výroba nástrojů pro zpracování kovových materiálů a formy pro zpracování plast. hmot
RAF ARMATURY s. r. o.	Výroba vodovodních baterií

Zdroj: [www.olomouc.eu](http://www.olomouc.eu)

## Průmyslová zóna Šlechtitelů

V roce 1995 začalo město Olomouc s výkupem pozemků v lokalitě Šlechtitelů. Od roku 2002 začala s přípravou technické infrastruktury. Celková výměra lokality je 16,8 ha. Město společně s Univerzitou Palackého vybuodovalo v části průmyslové zóny Šlechtitelů podnikatelský inkubátor, který byl financován z programu EU Phare 2003 a byl slavnostně otevřen v roce 2006. ([www.olomouc.eu](http://www.olomouc.eu))

Tab. 7 Společnosti působící v průmyslové zóně Šlechtitelů

STOMIX CZ s. r. o.	Výroba zateplovacích a stavebních systémů s vlastním výzkumem a vývojem
MOLPIR GROUP a. s.	Vývoj, výroba a prodej autodoplňků
COMET OBALY s. r.o.	Vázací a obalové materiály, výroba speciálních kruhů vázacích drátů a vázacích sponek
CERTAS CZ s. r. o.	Výroba pekařských výrobků, vlastní výrobní technologie na výrobu pekařských polotovarů pomocí patentovaného systému
Státní rostlinolékařská správa	Působnost v oblastech ochrany rostlin a rostlinných produktů, monitoringu chorob či škůdců. Možnost výkonu odborných rostlinolékařských činností
GRM Systém s. r. o.	Vývoj, výroba a prodej epoxidových systémů pro různé druhy laminačních technik
HOPI POPI a. s.	Výroba popcornu, luštěninových směsí na přípravu tepelných pokrmů, balení sušeného ovoce do dárkových košíků
OLPEMA CZE s. r. o.	Výroba polotovarů pro svařence, dělení ocelových plechů na CNC strojích, prodej hutních materiálů
DAPON OKNA s. r. o.	Výroba oken a dveří na zakázku za použití moderních technologií
COLOR WEST s. r. o.	Výroba průmyslových nátěrových hmot (práškových barev)
SCHIEBEL s. r. o.	Vývoj, konstrukce, prototypová a kusová výroba, prodej a servis servopohonů pro automatizaci výrobních procesů v oblasti leteckého, automobilového a vojenského průmyslu
Htech CZ s. r. o.	Výroba a vývoj vysokorochlostních balících strojů
NAPRO s. r. o.	Vývoj a výroba polotovarů pro pekaře, cukráře a gastronomii
JMJ COMPOSITES Ltd.	Výzkum, vývoj, výroba a prodej výrobků z kompozitních materiálů s použitím v oblasti letectví, balistiky, zdravotnictví, automobilového a lodního průmyslu a dalších oblastech

Zdroj: www.olomouc.eu

# 6 Analýza struktury zaměstnanosti v Olomouci v letech 1991 a 2001

Při zpracování analýzy struktury zaměstnanosti bylo zvoleno kritérium rozdělení jednotlivých odvětví do třech oblastí: první: zemědělství, vodní a lesní hospodářství, druhá: průmysl a stavebnictví, třetí: služby.

## 6. 1 Analýza struktury zaměstnanosti v roce 1991

Po roce 1948 byla většina průmyslových podniků znárodněna, až po roce 1991 docházelo k privatizaci naprosté většiny firem. V rámci privatizace vznikaly nové společnosti s ručením omezením nebo akciové společnosti.

Tab. 8 Analýza struktury zaměstnanosti v roce 1991

Sektor	Zaměstnaní bydlící v Olomouci	Dojížd'ka	Vyjížd'ka	Pracující v Olomouci
I	2 549	884	558	2 875
II	21 899	9 671	3 136	28 434
III	29 226	9 150	2 801	35 575
<b>Celkem</b>	<b>53 674</b>	<b>19 705</b>	<b>6 495</b>	<b>66 884</b>

Zdroj: Sčítání lidu, domů a bytů k 3.3.1991. Vyjížd'ka a dojížd'ka do zaměstnání, škol a učení – okres Olomouc. KSS ČSÚ Ostrava, 1993; Ekonomicky aktivní obyvatelstvo podle pohlaví a odvětví ekonomické KSS ČSÚ Ostrava, 1993. Vlastní výpočty

Tab. 9 Analýza struktury zaměstnanosti v roce 1991 (%)

Sektor	Zaměstnaní bydlící v Olomouci	Dojížd'ka	Vyjížd'ka	Pracující v Olomouci
I	4,7	4,5	8,6	4,3
II	40,8	49,0	48,3	42,5
III	54,5	46,5	43,1	53,2
<b>Celkem</b>	<b>100,0</b>	<b>100,0</b>	<b>100,0</b>	<b>100,0</b>

Zdroj: Sčítání lidu, domů a bytů k 3.3.1991. Vyjížd'ka a dojížd'ka do zaměstnání, škol a učení – okres Olomouc. KSS ČSÚ Ostrava, 1993; Ekonomicky aktivní obyvatelstvo podle pohlaví a odvětví ekonomické KSS ČSÚ Ostrava, 1993. Vlastní výpočty

V Olomouci bydlelo a pracovalo 53 674 obyvatel, z toho jich vjíždělo za prací mimo Olomouc 6 495 tj. 9,7 % z celkového počtu ekonomicko-aktivního obyvatelstva. Nejvíce lidí, kteří pracovali mimo Olomouc, byli lidé pracující v průmyslu a stavebnictví, tvoří 48,3 % z celkového počtu vyjíždějících.

Tab. 10 Počet vyjíždějících z Olomouce v roce 1991

	Obec	Počet vyjíždějících z Olomouce	Počet vyjíždějících z Olomouce (%)
1	Lutín	784	12,1
2	Hlubočky	540	8,3
3	Přerov	404	6,2
4	Praha	311	4,8
5	Šternberk	291	4,5
6	Horka nad Moravou	289	4,5
7	Prostějov	279	4,3
8	Velká Bystřice	273	4,2
9	Litovel	227	3,5
10	Velký Týnec	125	1,9

Zdroj: Sčítání lidu, domů a bytů k 3.3.1991. Vyjížd'ka a dojížd'ka do zaměstnání, škol a učení – okres Olomouc. KSS ČSÚ Ostrava, 1993

Nejvíce obyvatel vyjíždí za prací do Lutína, a to 784 tj. 12,1 % obyvatel pracujících především do podniku SIGMA Lutín, který zaměstnával celkově 4441 lidí. Druhou významnou obcí, kam vyjíždělo nejvíce lidí za prací, byly Hlubočky, kam vyjíždělo 540

tj. 8 % obyvatel, kteří pracují hlavně v podniku MORA, který zaměstnával celkem 3399 lidí.

Tab. 11 Největší zaměstnavatelé v okrese Olomouc v roce 1991

	Podnik	Počet zaměstnanců
1	Unič. Strojírny	4 564
2	Sigma Lutín	4 441
3	MORA	3 399
4	ZTS Olomouc	2 736
5	Sigma Olomouc.	2 098
6	Chronotechna	1 806
7	Tesla Litovel	1 670
8	Čokoládovny Praha, závod ZORA	1 241
9	TOS Olomouc	897
10	PAPCEL Litovel	883

Zdroj: Centrum pro regionální rozvoj MU

Největšími zaměstnavateli mimo Olomouc byly Uničovské strojírny, SIGMA Lutín, MORA Hlubočky, Chronotechna Šternberk, Tesla Litovel. 43,13 % tvoří lidé, kteří pracovali ve službách. Pouze 8,59 % lidí vyjíždělo za prací v zemědělství. Do Olomouce dojíždělo za prací 19 705 lidí. Nejvíce lidí dojíždělo za prací v průmyslu a stavebnictví a to 9671 tj. 49,08 %. Lidé, kteří dojížděli za prací ve službách, tvoří 43% všech dojíždějících. Nejméně lidí dojíždělo za prací v zemědělství, pouhých 4,5%. Takto nízké procento se dá předpokládat, vzhledem k tomu, že do okolních obcí je hlavně situována zemědělská výroba. Dojížděkové saldo tvořilo 13 210 lidí.

Tab. 12 Největší zaměstnavatelé ve městě Olomouc v roce 1991

	Podnik	Počet zaměstnanců
1	ZTS Olomouc	2 736
2	Sigma Olomouc	2 098
3	Čokoládovny Praha, závod ZORA	1 241
4	TOS Olomouc	897
5	Farmakon	870
6	Milo	817
7	SM. Pekarny a cukrovary	626
8	Strojbal, závod Olomouc	581
9	SM. Průmysl masný	576
10	MTZ (tiskárny)	546

Zdroj: Centrum pro regionální rozvoj MU

V Olomouci bylo v roce 1991 66 884 pracovních míst, většina pracovních míst byla ve službách, kde pracovalo více než polovina pracujících. V průmyslu a stavebnictví pracovalo přes 40 % všech pracujících. Mezi největší zaměstnavatele v Olomouci patřily Závody těžkého strojírenství (Moravské železárny), která vyrábí součástky do zemědělských strojů. Druhou největší firmou byla Sigma Olomouc, která se zaměřuje na výrobu čerpadel. V potravinářském průmyslu byl největší podnik Čokoládovny Praha, závod ZORA, vyrábějící čokoládu a jiné cukrovinky.

## 6. 2 Analýza struktury zaměstnanosti v roce 2001

V následující tabulce bude popsána struktura zaměstnanosti, ze Sčítání v roce 2001. Je potřeba připomenout, že od posledního Sčítání v roce 1991, už je naprostá většina firem v soukromém vlastnictví.

Tab. 13 Analýza struktury zaměstnanosti v roce 2001

Sektor	Zaměstnaní bydlící v Olomouci	Dojížd'ka	Vyjížd'ka	Pracující v Olomouci
I	802	341	183	960
II	15 612	8 924	2 663	21 873
III	31 764	14 962	3 652	43 074
<b>celkem</b>	<b>48 178</b>	<b>24 227</b>	<b>6 498</b>	<b>65 907</b>

Zdroj: Sčítání lidu, domů a bytů k 1.3.2001. Dojížd'ka do zaměstnání a škol – Olomoucký kraj. ČSÚ Praha, 2004; Ekonomicky aktivní obyvatelstvo podle pohlaví a odvětví ekonomické ČSÚ Praha, 2004. Vlastní výpočty

Tab. 14 Analýza struktury zaměstnanosti v roce 2001 (%)

Sektor	Zaměstnaní bydlící v Olomouci	Dojížd'ka	Vyjížd'ka	Pracující v Olomouci
I	1,7	1,4	2,8	1,5
II	32,4	36,8	41,0	33,2
III	65,9	61,8	56,2	65,3
<b>Celkem</b>	<b>100,0</b>	<b>100,0</b>	<b>100,0</b>	<b>100,0</b>

Zdroj: Sčítání lidu, domů a bytů k 1.3.2001. Dojížd'ka do zaměstnání a škol – Olomoucký kraj. ČSÚ Praha, 2004; Ekonomicky aktivní obyvatelstvo podle pohlaví a odvětví ekonomické ČSÚ Praha, 2004. Vlastní výpočty

V roce 2001 bydlelo a pracovalo v Olomouci 48 178 obyvatel. Každý druhý pracoval ve službách, o čemž svědčí fakt, že největší zaměstnavatelé jsou Fakultní nemocnice Olomouc - 3058 zaměstnanců, Školský úřad (školy) - 2174 zaměstnanců nebo Univerzita Palackého - 2161 zaměstnanců. Z toho 6498 (9,85%) obyvatel vyjíždí za prací mimo Olomouc. Každý druhý z vyjíždějících vyjíždí za prací v oblasti služeb.



Tab. 15 Obce, kam vyjíždí nejvíce lidí z Olomouce v roce 2001

	Obec	Počet vyjíždějících z Olomouce	Počet vyjíždějících z Olomouce (%)
1	Praha	706	10,9
2	Hlubočky	508	7,8
3	Prostějov	384	5,9
4	Velká Bystřice	369	5,7
5	Lutín	367	5,7
6	Šternberk	293	4,5
7	Brno	284	4,4
8	Přerov	277	4,3
9	Litovel	192	3,0
10	Horka nad Moravou	165	2,5

Zdroj: Sčítání lidu, domů a bytů k 1.3.2001. Dojíždka do zaměstnání a škol – Olomoucký kraj. ČSÚ Praha, 2004.

Nejvíce lidí vyjíždí za prací do Prahy a to 706 lidí, tj. 10,9 % všech vyjíždějících z Olomouce. Možným důvodem, proč nejvíce lidí vyjíždí Prahy, je více pracovních příležitostí, vyšší plat, dobré dopravní spojení po železnici i po silnici. Téměř 41 % vyjíždí za prací v oblasti průmyslu a stavebnictví. Za prací do Hluboček vyjíždí 421 lidí, kde je nejvýznamnějším zaměstnavatelem firma MORA MORAVIA a.s., která vyrábí např. spotřebiče do kuchyně. Oblastí, kde vyjíždí a dojíždí nejméně lidí je zemědělství.

Dojíždkové saldo je 17 729. V roce 2001 bylo v Olomouci 65 907 pracovních míst. Naprostá většina je v sektoru služeb, a to 65 %. Pouze 33% pracovních míst je v průmyslu a stavebnictví. Největší průmyslové podniky jsou však v zázemí Olomouce.

Tab. 16 Největší zaměstnavatelé v okrese Olomouc

	Podnik	Počet zaměstnanců
1	České dráhy, s.o.	3 182
2	Fakultní nemocnice Olomouc	3 058
3	MORA MORAVIA a.s.	2 281
4	UNEX a.s., Uničov	2 227
5	Školský úřad Olomouc	2 174
6	Univerzita Palackého v Olomouci	2 161
7	Moravské železárny, a.s. Olomouc	1 020
8	Česká pošta, s.p.	883
9	AŽD Praha s.r.o., závod Olomouc	785
10	Nestlé Čokoládovny, a.s. (ZORA)	679

Zdroj: Centrum pro regionální rozvoj MU

Tab. 17 Největší zaměstnavatelé ve městě Olomouc v roce 2001

	Podnik	Počet zaměstnanců
1	Fakultní nemocnice Olomouc	3 058
2	Školský úřad Olomouc	2 174
3	Univerzita Palackého v Olomouci	2 161
4	České dráhy, s.o.	1 500
5	Moravské železárny, a.s. Olomouc	1 020
6	AŽD Praha s.r.o.	785
7	Nestlé Čokoládovny, a.s.	679
8	M.L.S. Holice, spol. s r.o.	651
9	DOPRAVNÍ STAVBY HOLDING a.s.	648
10	MĚSTO OLOMOUC	539

Zdroj: Centrum pro regionální rozvoj MU

Ve městě Olomouc patří mezi nejvýznamnější zaměstnavatele Fakultní nemocnice Olomouc s 3058 zaměstnanci, následována je Školským úřadem (základní a střední školy) a Univerzitou Palackého. Největším průmyslovým podnikem jsou Moravské železárny, které zaměstnávají 1020 zaměstnanců, zabývající se výrobou fitinků a odlitků z litiny, hned za nimi následuje firma AŽD Praha, závod Olomouc, který má 785 zaměstnanců. Jedná se o zprivatizovanou divizi ČSD Stavba a montáž zabezpečovacích zařízení. Třetím největším je podnik M.L.S. Holice, spol. s r.o. nástupce MEZ Mohelnice, závod Holice, která vyrábí elektromotory pro firmu LEROY SOMER.

Tab. 18 Největší zaměstnavatelé v průmyslu a stavebnictví ve městě Olomouc

	Podnik	Počet zaměstnanců
1	Moravské železářny, a.s. Olomouc	1 020
2	AŽD Praha s.r.o., závod Olomouc	785
3	Nestlé Čokoládovny, a.s., závod ZORA	679
4	M.L.S. Holice, spol. s r.o.	651
5	DOPRAVNÍ STAVBY HOLDING a.s.	648
6	OLMA, a.s.	527
7	Hanácký masokombinát a.s.	403
8	GEMO Olomouc., spol. s r.o.	389
9	FARMAK a.s.	383
10	ISH a.s.	301

Zdroj: Centrum pro regionální rozvoj MU

## 6. 3 Srovnání struktury zaměstnanosti ve městě Olomouc za roky 1991 a 2001

V tomto období docházelo k privatizaci podniků, do některých vstoupili zahraniční investoři. Je, však nutno připomenout, že v tomto období došlo k desintegraci 3 obcí od Olomouce (Bystrovany, Křelov – Břuchotín, Samotíšky), tyto obce se významně podílely na zemědělské produkci.

Tab. 19 Změna struktury zaměstnanosti v Olomouci v letech 1991 a 2001 (%)

Sektor	Počet zaměstnaných		Podíl zaměstnaných (%)		Rozdíl zaměstnaných	Index 2001/1991
	1991	2001	1991	2001		
I	2 875	960	4,3	1,5	- 1 915	33,4
II	28 434	21 873	42,5	33,2	- 6 561	76,9
III	35 575	43 074	53,2	65,3	7 499	121,0
<b>Celkem</b>	<b>66 884</b>	<b>65 907</b>	<b>100,0</b>	<b>100,0</b>	<b>- 977</b>	<b>98,5</b>

Zdroj: Sčítání lidu, domů a bytů k 3. 3. 1991. Vyjíždka a dojíždka do zaměstnání, škol a učení – okres Olomouc. KSS ČSÚ Ostrava, 1993; Ekonomicky aktivní obyvatelstvo podle pohlaví a odvětví ekonomické KSS ČSÚ Ostrava, 1993; Sčítání lidu, domů a bytů k 1. 3. 2001. Dojíždka do zaměstnání a škol – Olomoucký kraj. ČSÚ Praha, 2004; Ekonomicky aktivní obyvatelstvo podle pohlaví a odvětví ekonomické ČSÚ Praha, 2004. Vlastní výpočty

Ve sledovaném období došlo k poklesu zaměstnanosti v Olomouci o 977 lidí. V sektoru zemědělství a lesnictví došlo ke snížení počtu zaměstnaných v tomto oboru, tento pokles se dá vysvětlit již výše zmíněnou desintegrací 3 obcí od Olomouce. V odvětví průmyslu a stavebnictví došlo taktéž k výraznému snížení počtu zaměstnaných

v důsledku modernizace výroby většiny podniků, nepotřebují mít tolik zaměstnanců, v některých firmách dochází k utlumení výroby (viz. následující tabulka). Naopak v odvětví služeb dochází k nárůstu zaměstnaných. Tento trend je zřejmě způsoben změnou režimu. Docházelo také významnému rozvoji služeb jako bankovníctví, pojišťovnictví, pohostinství, provoz ubytovacích zařízení atd. Začaly postupně vznikat supermarkety a nákupní centra, která nabízela různé druhy služeb pro obyvatele.

Tab. 20 Nástupnické podniky a srovnání počtu zaměstnanců

Podnik	Počet zaměstnanců v roce 1991	Nástupnický podnik v roce 2001	Počet zaměstnanců v roce 2001
ZTS Olomouc	2 736	Moravský železářny	1 020
Sigma	2 098	ISH a.s.	301
Čokoládovny Praha, závod ZORA	1 241	Nestlé Čokoládovny, a.s., závod ZORA	679
TOS	897	Obráběcí stroje	263
Farmakon	870	FARMAK a.s.	383
Milo	817	Milo a.s.	231
SM. Pekárny a cukrovary	626	Penam a.s.	225
Strojbal	581	Strojírny Číhal a.s.	35
SM. Prům. masný	576	Hanácký masokombinát a.s.	403
MTZ (tiskárny)	546	Ing. Viktor Hořín - Epava	91
SM mlékárny závod Olomouc	541	OLMA, a.s.	527
MEZ Mohelnice, závod Holice	452	M.L.S. Holice, spol. s r.o.	651

Zdroj: Centrum pro regionální rozvoj MU

V tabulce můžeme vidět, že mezi lety 1991 – 2001 dochází k významné změně zaměstnanosti v Olomouci, zejména v oblasti průmyslu. Největší rozdíl v počtu zaměstnanců vykazují Moravské železářny, které jich mají o 1716 méně než v roce 1991. Další významnou firmou, která propouštěla v důsledku utlumení výroby a zaměření se na výrobu speciálních čerpadel např. do tepláren či jaderných elektráren, je firma ISH a.s., která má o 1797 méně zaměstnanců než v roce 1991. V ostatních významných firmách došlo k výraznému snížení počtu zaměstnanců až o 500. Jedinou výjimkou je firma M.L.S. Holice spol. s r.o., nástupce podniku MEZ Mohelnice, závod Holice, která jako jediná zvýšila počet zaměstnanců na 651. Toto zvýšení se dá vysvětlit

zejména přílivem zahraničního kapitálu, firma vyrábí elektromotory pod značkou LEROY SOMER.

## 6. 4 Změna struktury ve vyjížděci v letech 1991 a 2001

Zásadní změna za sledované období je ta, že naprostá většina začala vyjíždět za prací ve službách nikoliv průmyslu. Tento trend je způsoben významnou změnou návyků obyvatelstva za toto sledované období.

Tab. 21 Změna struktury ve vyjížděci v letech 1991 a 2001 (%)

Sektor	Počet vyjíždějících		Podíl vyjíždějících (%)		Rozdíl vyjíždějících	Index 2001/1991
	1991	2001	1991	2001		
I	558	183	8,6	2,8	-375	32,8
II	3 136	2 663	48,3	41,0	-473	84,9
III	2 801	3 652	43,1	56,2	851	130,4
<b>Celkem</b>	<b>6 495</b>	<b>6 498</b>	<b>100,0</b>	<b>100,0</b>	<b>3</b>	<b>100,0</b>

Zdroj: Sčítání lidu, domů a bytů k 3. 3. 1991. Vyjíždka a dojíždka do zaměstnání, škol a učení – okres Olomouc. KSS ČSÚ Ostrava, 1993; Sčítání lidu, domů a bytů k 1 .3. 2001. Dojíždka do zaměstnání a škol – Olomoucký kraj. ČSÚ Praha, 2004. Vlastní výpočty.

Počet vyjíždějících se ve sledovaném období prakticky nezměnil, ale v sektorech zemědělství, průmysl a stavebnictví došlo k významnému poklesu. V roce 2001 dochází k významnému nárůstu vyjíždějících za prací do Prahy a to na 706 zaměstnaných. Naprostá většina z těchto vyjíždějících pracuje ve službách, tento trend lze zdůvodnit velmi kvalitním dopravním spojením a lepšími pracovními příležitostmi. Podobně jako u Prahy je tomu i u Brna, kam ale vyjíždí 284 tj. 4 % obyvatel Olomouce. U obce Hlubočky nedochází k žádné změně, jelikož podnik MORA MORAVIA sice významně snížil počet zaměstnanců, ale počet pracujících z Olomouce se snížil o pouhých 32 zaměstnanců na 540. Největší propad zaznamenala obec Lutín, tento jev lze vysvětlit utlumením výroby a modernizací výrobní linky v podniku SIGMA GROUP, počet vyjíždějící se zde snížil ze 784 na 367. (viz. následující tabulka)

Tab. 22 Srovnání obcí, kam vyjíždí nejvíce lidí z Olomouce v letech 1991 a 2001

1991			2001		
Obec	Počet vyjíždějících z Olomouce	Podíl vyjíždějících z Olomouce (%)	Obec	Počet vyjíždějících z Olomouce	Podíl vyjíždějících z Olomouce (%)
Lutín	784	12,1	Praha	706	10,9
Hlubočky	540	8,3	Hlubočky	508	7,8
Přerov	404	6,2	Prostějov	384	5,9
Praha	311	4,8	Velká Bystřice	369	5,7
Šternberk	291	4,5	Lutín	367	5,7
Horka nad Moravou	289	4,5	Šternberk	293	4,5
Prostějov	279	4,3	Brno	284	4,4
Velká Bystřice	273	4,2	Přerov	277	4,3
Litovel	227	3,5	Litovel	192	3,0
Velký Týnec	125	1,9	Horka nad Moravou	165	2,5

Zdroj: Sčítání lidu, domů a bytů k 3.3.1991. Vyjíždka a dojíždka do zaměstnání, škol a učení – okres Olomouc. KSS ČSÚ Ostrava, 1993; Sčítání lidu, domů a bytů k 1.3.2001. Dojíždka do zaměstnání a škol – Olomoucký kraj. ČSÚ Praha, 2004.

# **7 Vymezení dojížděkového zázemí města Olomouce**

Při vymezení dojížděkových regionů a zázemí středisek bývá ve většině případů hlavním kritériem intenzita dojížděky za prací. Řada autorů považuje za obce těsně spojené s jádrem regionu ty, z nichž aspoň 10 % zaměstnaných osob bydlících v obcích do jádra regionu dojíždí. Stejné kritérium je použito v této práci při vymezení dojížděkového zázemí Olomouce.

Pro rozdělení obcí v zázemí města Olomouce podle intenzity dojížděky za prací, byla použita kategorizace podle autorů (M. Baštová, M. Fňukal, P. Toney, T. Krejčí, V. Toušek 2005). Obce v zázemí Olomouce byly rozděleny do čtyř zón. První zónu tvořily obce, ze kterých vyjíždělo do Olomouce přes 50 procent zaměstnaných. Druhou zónu tvořily obce s podílem 33,4 – 49,9 %, třetí zónu obce s podílem 20,0 – 33,3 % zaměstnaných vyjíždějících do Olomouce. Poslední čtvrtou zónu tvoří obce, ze kterých vyjíždělo 10,0 – 19,9 všech zaměstnaných.

## **7. 1 Dojížděkové zázemí Olomouce v roce 1991**

Do Olomouce dojíždí z nejbližšího okolí 12 849 osob tj. 65 % ze všech dojíždějících do Olomouce. V následující tabulce bude znázorněno rozdělení do jednotlivých zón, které odpovídalo výsledkům ze Sčítání lidu, domu a bytů v roce 2001, tyto výsledky jsou vyobrazeny v mapě.

Tab. 23 Dojížděkové zázemí města Olomouce v roce 1991

Obce, ve kterých % vyjíždějících ze zaměstnaných činí	Počet obcí	Počet vyjíždějících do Olomouce	Zaměstnaní	Průměrný podíl vyjíždějících do Olomouce ze zaměstnaných (%)
50,0 a více	13	3 603	6 363	56,6
33,4 - 49,9	14	4 957	11 960	41,5
20,0 - 33,3	10	1 214	5 960	20,4
10,0 - 19,9	20	3 075	24 549	12,5
<b>Celkem</b>	<b>57</b>	<b>12 849</b>	<b>48 832</b>	<b>26,3</b>

Zdroj: Sčítání lidu, domů a bytů k 3.3.1991. Vyjížděka a dojížděka do zaměstnání, škol a učení – okres Olomouc. KSS ČSÚ Ostrava, 1993

Největší zastoupení mají obce, ve kterých 10,0 – 19,9 % dojíždí do krajského města. Nejvíce lidí vyjíždí za prací z kategorie 33,4% - 49,9 %. Obec s největším podílem všech dojíždějících jsou Kožušany (67 %), následovány Horkou nad Moravou (62 %), které leží v sousedství Olomouce, proto je tento výsledek naprosto pochopitelný. Největší obcí je Litovel s 12 % všech dojíždějících.

Tab. 24 Počty obcí v zónách dojížděkového zázemí Olomouce v roce 1991 podle okresů

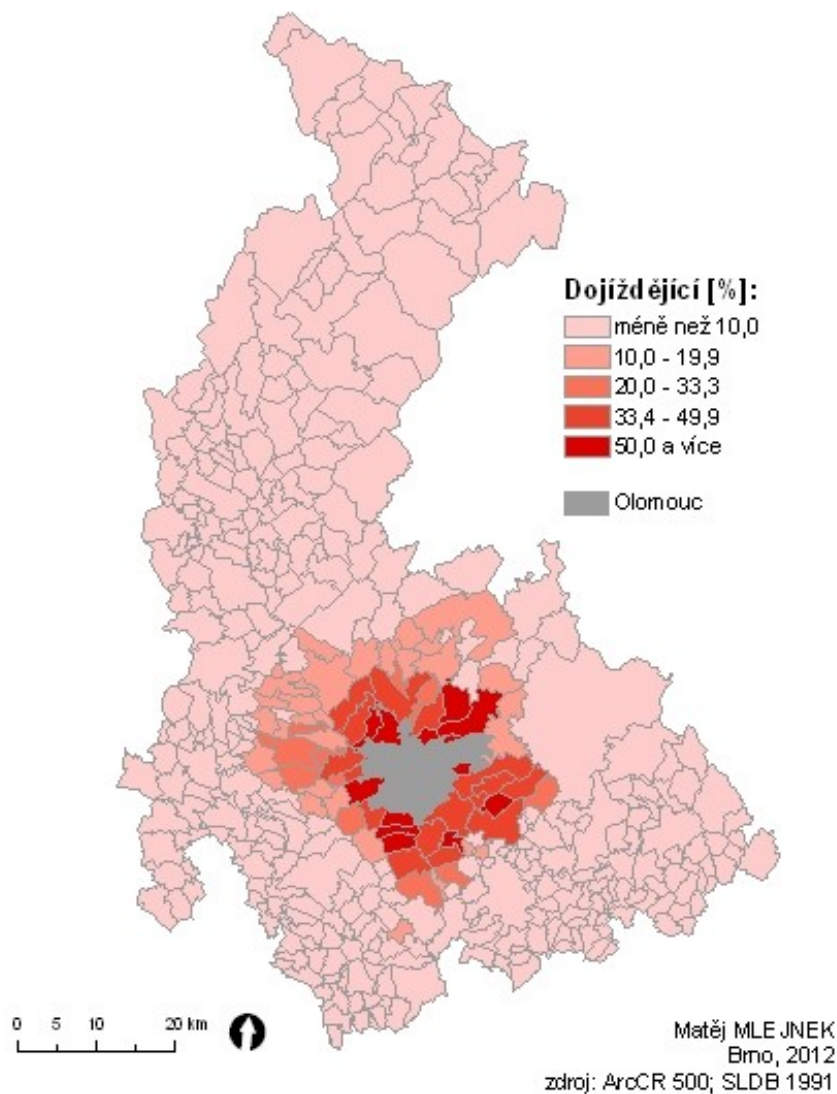
Vybrané okresy	Počet obcí, ve kterých podíl vyjíždějících ze zaměstnaných činí				Celkem
	50,0 a více	33,4 - 49,9	20,0 - 33,3	10,0 - 19,9	
Olomouc	20	10	16	13	59
Prostějov	0	0	1	4	5
Přerov	0	0	1	4	5
Šumperk	0	0	0	0	0
<b>Celkem</b>	<b>20</b>	<b>10</b>	<b>18</b>	<b>21</b>	<b>69</b>

Zdroj: Sčítání lidu, domů a bytů k 3.3.1991. Vyjížděka a dojížděka do zaměstnání, škol a učení – okres Olomouc. KSS ČSÚ Ostrava, 1993

Na dojížděkovém zázemí se v roce 1991 podílelo 69 obcí. Nejvíce zde byly zastoupeny obce z okresu Olomouc (86 %). Zastoupeny zde byly okresy Prostějov a Přerov (oba 7 %). Mimo okres Olomouc má významný podíl na dojížděce z okresu Prostějov obec Olšany u Prostějova (20 %). Z okresu Přerov je to obec Brodek u Přerova (20 %). Z okresů nynějšího Olomouckého kraje zde není zastoupena žádná obec z okresu Šumperk.



## DOJÍŽDKA DO ZAMĚSTNÁNÍ DO OLOMOUCE V ROCE 1991



Obr. 1 Dojíždka do zaměstnání do Olomouce v roce 1991

## 7. 2 Dojížd'kové zázemí města Olomouce v roce 2001

V roce 2001 splňovalo dané kritérium 95 obcí, které tvoří zázemí Olomouce. Zázemí tvoří 16 188 všech vyjíždějících do Olomouce. Tyto obce jsou zobrazeny v následující mapě a rozdělení jednotlivých zón v následující tabulce.

Tab. 25 Dojížd'kové zázemí města Olomouce v roce 2001

Obce, ve kterých % vyjíždějících ze zaměstnaných činí	Počet obcí	Počet vyjíždějících do Olomouce	Zaměstnaní	Průměrný podíl vyjíždějících do Olomouce ze zaměstnaných (%)
50,0 a více	23	5 863	10 403	56,4
33,4 - 49,9	20	5 273	13 437	39,2
20,0 - 33,3	16	1 825	7 349	24,8
10,0 - 19,9	32	3 227	18 316	17,6
<b>Celkem</b>	<b>91</b>	<b>16 188</b>	<b>49 505</b>	<b>32,7</b>

Zdroj: Sčítání lidu, domů a bytů k 1.3.2001. Dojížd'ka do zaměstnání a škol – Olomoucký kraj. ČSÚ Praha, 2004.

Nejvíce lidí vyjíždí do Olomouce z první kategorie - 20 obcí, avšak kategorie s nejvíce obcemi je kategorie čtvrtá s 32 obcemi. Největší obec, která splňuje dané kritérium, je Litovel, ze které vyjíždí 17 % obyvatel. Celkem 5 obcí překročilo 60 % vyjížd'ku do Olomouce a to: Hlušovice (69 %), Samotíšky (68 %), Suchonice (67 %), Kožušany – Tážaly (64 %), Horka nad Moravou (64 %), Křelov – Břuchotín (61 %).

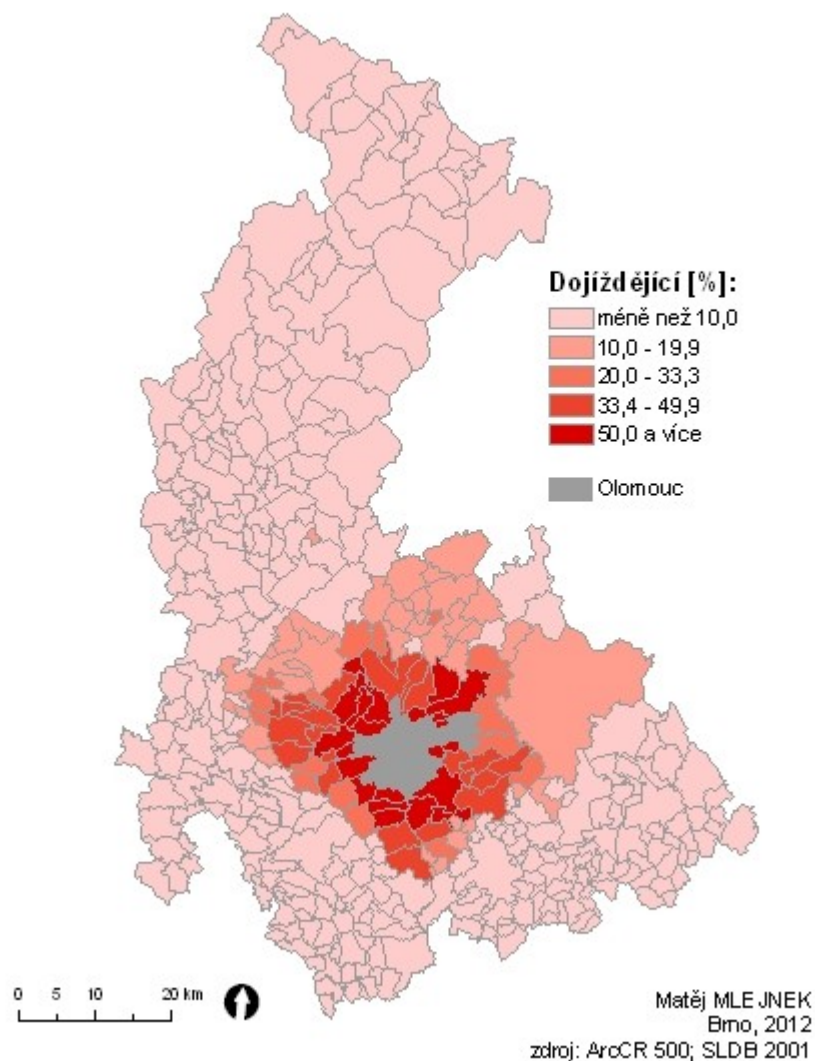
Tab. 26 Počty obcí v zónách dojížd'kového zázemí Olomouce v roce 2001 podle okresů

Vybrané okresy	Počet obcí, ve kterých podíl vyjíždějících ze zaměstnaných činí				Celkem
	50,0 a více	33,4 - 49,9	20,0 - 33,3	10,0 - 19,9	
Jeseník	0	0	0	0	0
Olomouc	23	20	12	25	80
Prostějov	0	0	3	4	7
Přerov	0	0	1	7	8
Šumperk	0	0	0	0	0
<b>Celkem</b>	<b>23</b>	<b>20</b>	<b>16</b>	<b>36</b>	<b>95</b>

Zdroj: Sčítání lidu, domů a bytů k 1.3.2001. Dojížd'ka do zaměstnání a škol – Olomoucký kraj. ČSÚ Praha, 2004.

Na dojížděkovém zázemí se v roce 2001 podílelo 95 obcí. Nejvíce zde byly zastoupeny obce z okresu Olomouc (85 %). Zastoupeny zde byly okresy Prostějov (7 %) a Přerov (8%). Mimo okres Olomouc mají významný podíl na dojíždce z okresu Prostějov obce Olšany u Prostějova (28 %), Slatinky (27 %) a Vrbátky (21 %). Z okresu Přerov je to obec Brodek u Přerova (24 %). Z okresů nynějšího Olomouckého kraje zde není zastoupena žádná obec z okresu Šumperk.

### DOJÍŽDKA DO ZAMĚSTNÁNÍ DO OLOMOUCE V ROCE 2001



Obr. 2 Dojíždka do zaměstnání do Olomouce v roce 2001

## 7. 3 Srovnání dojížděkového zázemí Olomouce v letech 1991 a 2001

Srovnání mezi lety 1991 a 2001 nemá potřebnou vypovídající hodnotu a je pouze informativní, protože v tomto období došlo ke vzniku 11 obcí.

Tab. 27 Změny v dojížděci do města Olomouce v období let 1991 – 2001 podle zón dojížděkového zázemí 2001

Zóny (obce ve kterých % vyjíždějících ze zaměstnaných činí)	Počet vyjíždějících do Olomouce v roce 1991	Podíl zón na dojížděcích do Olomouce v roce 1991 (%)	Počet vyjíždějících do Olomouce v roce 2001	Podíl zón na dojížděcích do Olomouce v roce 2001 (%)	Index 2001/1991
zóna 1 (50,0 a více)	3603	18,3	5863	24,2	162,7
zóna 2 (33,4 - 49,9)	4957	25,2	5273	21,8	106,4
zóna 3 (20,0 - 33,3)	1214	6,2	1825	7,5	150,3
zóna 4 (10,0 - 19,9)	3075	15,6	3227	13,3	104,9
<b>Celkem</b>	<b>12849</b>	<b>65,2</b>	<b>16188</b>	<b>66,8</b>	<b>126,0</b>

Zdroj: Sčítání lidu, domů a bytů k 3.3.1991. Vyjížděka a dojížděka do zaměstnání, škol a učení – okres Olomouc. KSS ČSÚ Ostrava, 1993; Sčítání lidu, domů a bytů k 1.3.2001. Dojížděka do zaměstnání a škol – Olomoucký kraj. ČSÚ Praha, 2004.

Počet dojíždějících do Olomouce ze všech 4 zón se zvýšil o 3339 osob. Nejvíce došlo k nárůstu v zóně 1 o 2260 obyvatel. K tomuto došlo hlavně díky desintegraci některých obcí od města Olomouc, jako Bystrovany, Křelov – Břuchotín, Samotíšky. K dalšímu výraznému nárůstu došlo v zóně 3, a to o 611 obyvatel. K tomuto faktu přispělo to, že do této kategorie patří 3 obce z okresu Prostějov (Olšany u Prostějova, Slatinky, Vrbátky) a 1 z okresu Přerov (Brodek u Přerova).

## **8 Analýza struktury zaměstnanosti v letech 2001 – 2011**

Následující kapitola byla zpracovávána na základě dostupných předčasných výsledků Sčítání, lidu domů a bytů 2011 a oficiálních výsledků Sčítání, lidu domů a bytů v roce 2001.

### **8. 1 Analýza struktury zaměstnanosti v roce 2011**

V následující tabulce bude popsána struktura zaměstnanosti v Olomouci, z dostupných předběžných výsledků Sčítání lidu, domů a bytů 2011, není zde zahrnuta vyjížďka a dojížďka, ta nebyla v době vydání této práce k dispozici.

Tab. 28 Počet zaměstnaných v Olomouci v roce 2011

Část 1.

Odvětví		Počet zaměstnaných v Olomouci	Podíl zaměstnaných		Index specializace
			v Olomouci (%)	v ČR (%)	
<b>Zemědělství, lesnictví a rybolov I. sektor</b>		<b>471</b>	<b>1,03</b>	<b>3,04</b>	<b>0,34</b>
Průmysl	Těžba	45	0,10	0,83	0,12
	Potravinářský	1 459	3,20	2,60	1,23
	Textilní, oděvní a kožedělní	214	0,47	1,29	0,36
	Dřevozpracující	111	0,24	0,80	0,30
	Papírenský	76	0,17	0,31	0,54
	Chemický	605	1,33	2,46	0,54
	Sklářský a stavebních hmot	192	0,42	1,07	0,39
	Hutnický	510	1,12	1,43	0,78
	Kovozpracující	930	2,04	3,23	0,63
	Elektrotechnický	915	2,01	3,03	0,66
	Strojírenský	2 396	5,26	7,29	0,72
	Nábytkářský	211	0,46	0,89	0,52
	Ostatní průmysl	147	0,32	0,75	0,43
	Výroba energií a vody	705	1,55	2,03	0,76
	<b>Průmysl celkem</b>	<b>8 516</b>	<b>18,69</b>	<b>31,05</b>	<b>0,60</b>
Stavebnictví		3 514	7,71	7,66	1,01
<b>Průmysl a stavebnictví celkem II. sektor</b>		<b>12 030</b>	<b>26,40</b>	<b>38,71</b>	<b>0,68</b>

Část 2.

Služby	Obchod	6 392	14,03	11,51	1,22
	Doprava a spoje	3 006	6,60	6,30	1,05
	Informační a komunikační činnosti	1 619	3,55	3,23	1,10
	Pohostinství a ubytování	1 491	3,27	4,00	0,82
	Veřejná správa a obrana	3 856	8,46	5,61	1,51
	Peněžnictví a pojišťovnictví	1 517	3,33	2,67	1,25
	Školství	4 611	10,12	6,81	1,49
	Zdravotnictví, veterinární a sociální činnosti	5 041	11,06	7,44	1,49
	Kulturní, zábavní a rekreační činnosti	1 055	2,32	1,72	1,35
	Činnost domácností	780	1,71	1,64	1,04
	Profesní, vědecké a technické činnosti	1 266	2,78	4,50	0,62
	Administrativní a podpůrné činnosti	2 155	4,73	4,17	1,13
	Ostatní činnosti	283	0,62	1,69	0,37
<b>Služby celkem III. Sektor</b>	<b>33 072</b>	<b>72,57</b>	<b>61,29</b>	<b>1,18</b>	
<b>Celkem</b>	<b>45 571</b>	<b>100,00</b>	<b>100,00</b>		

Zdroj: Sčítání, lidu, domů a bytů 2011 Ekonomicky aktivní obyvatelstvo podle pohlaví a odvětví ekonomické ČSÚ Praha, 2012 (Předběžné výsledky)

V Olomouci žije 45 571 zaměstnaných obyvatel. Nejvíce lidí pracuje ve službách a v průmyslu. V rámci průmyslu pracovalo nejvíce lidí ve strojírenském průmyslu, následoval potravinářský průmysl. Tyto dvě odvětví jsou v Olomouci již téměř tradiční. Ve službách pracuje nejvíce lidí v obchodu (obchodní zástupci, prodavači), zdravotnictví a školství. V rámci České republiky je významný potravinářský průmysl, což svědčí o významném postavení firem OLMA a Nestlé Česko, závod ZORA. Významné postavení má stavebnictví, hlavně díky společnosti GEMO. V sektoru služeb má významný podíl školství a zdravotnictví, což dokazuje také index specializace.

Tab. 29 Největší zaměstnavatelé v okrese Olomouc v roce 2006

	Podnik	Počet zaměstnanců
1	Fakultní nemocnice	3 379
2	České dráhy, a.s.	3 225
3	Univerzita Palackého v Olomouci	2 640
4	M.L.S. Holice, spol. s r. o.	1 035
5	MORA AEROSPACE a.s.	869
6	MORA MORAVIA, s.r.o.,	868
7	UNEX a.s.	813
8	Nestlé Česko s.r.o., (ZORA)	772
9	STATUTÁRNÍ MĚSTO OLOMOUC	744
10	Miele technika s.r.o.	595

Zdroj: Centrum pro regionální rozvoj MU

Největší tři zaměstnavatelé v okrese Olomouc se nachází v oblasti služeb: Fakultní nemocnice, České dráhy a Univerzita Palackého. Kromě podniků M. L. S. Holice a Nestlé Česko, závod ZORA se nachází největší průmyslové podniky mimo město Olomouc. Společnosti MORA MORAVIA a MORA AEROSPACE (dnes Honeywell Aerospace) se nacházejí v Hlubočkách, tedy v zázemí Olomouce. UNEX a Miele technika se nacházejí v Uničově.

Tab. 30 Největší zaměstnavatelé v Olomouci v roce 2006

	Podnik	Počet zaměstnanců
1	Fakultní nemocnice	3 379
2	Univerzita Palackého v Olomouci	2 640
3	České dráhy, a.s.	1 450
4	M.L.S. Holice, spol. s r. o.	1 035
5	Nestlé Česko s.r.o., (ZORA)	772
6	STATUTÁRNÍ MĚSTO OLOMOUC	744
7	AŽD Praha s.r.o.	568
8	OLMA, a.s.	523
9	OLOMOUCKÝ KRAJ	476
10	Timken Česká republika s.r.o.	470

Zdroj: Centrum pro regionální rozvoj MU

Největšími zaměstnavateli ve městě Olomouci je Fakultní nemocnice (3379 zaměstnanců), Univerzita Palackého se 2640 zaměstnanci, České dráhy s 1450 zaměstnanci. Své zastoupení má zde i veřejná správa: Statutární město Olomouc se 744 zaměstnanci a Olomoucký kraj 476 zaměstnanci. Z potravinářského průmyslu to je



Nestlé Česko, závod ZORA, kde pracuje 772 zaměstnanců a OLMA s 523 zaměstnanci. Dalšími významnými zaměstnavateli je strojírenský průmysl a to firmy AŽD Praha a Timken Česká republika (dnes Koyo Bearing Česká republika), sídlící v průmyslové zóně Pavelkova. Společnost Timken se zabývá výrobou jehličkových a válečkových ložisek pro automobilový a strojírenský průmysl.

Tab. 31 Deset největších zaměstnavatelů v průmyslu a stavebnictví ve městě Olomouc v roce 2006

	Podnik	Počet zaměstnanců
1	M.L.S. Holice, spol. s r. o.	1 035
2	Nestlé Česko s.r.o., (ZORA)	772
3	AŽD Praha s.r.o.	568
4	OLMA, a.s.	523
5	Timken Česká republika s.r.o.	470
6	Moravské železářny a.s.	441
7	GEMO OLOMOUC, spol. s r. o.	428
8	FARMAK, a.s.	272
9	PENAM, a.s.	270
10	Senior Automotive Czech s.r.o.	227

Zdroj: Centrum pro regionální rozvoj MU

Dalšími významnými zaměstnavateli v průmyslu jsou Moravské železářny a ve stavebnictví je to společnost GEMO OLOMOUC, která se nevěnuje pouze výstavbě budov a průmyslových podniků, ale jde o významného developera na Olomoucku, kterému patří logistický park v městské části Hněvotín. Z oblasti farmaceutického průmyslu je významným zaměstnavatelem společnost FARMAK a v potravinářském průmyslu společnost PENAM, vlastníci pekárnu v Holici. V automobilovém průmyslu nachází uplatnění určitý počet pracovníků a to ve společnosti Senior Automotive Czech (dnes Senior Flexonics), která vyrábí hliníkové a ocelové hadice pro automobilový průmysl. Společnost sídlí v průmyslové zóně Keplerova.

Tab. 32 Deset největších zaměstnavatelů v roce 2010

	Podnik	Počet zaměstnanců
1	M.L.S. Holice, spol. s r. o.	1 124
2	Nestlé Česko s.r.o., (ZORA)	690
3	AŽD Praha s.r.o.	500
4	GEMO OLOMOUC, spol. s r. o.	489
5	Dopravní podnik města Olomouce	439
6	OLMA, a.s.	427
7	Moravské železářny a.s.	295
8	Technické služby města Olomouce	281
9	Koyo Bearing České republika s. r. o.	269
10	DS SKANSKA a. s.	250

Zdroj: www.hbi.cz

Data ze serveru hbi.cz nelze brát jako úplně relevantní, protože ne všechny společnosti poskytují své údaje o počtu zaměstnanců. Z dostupných údajů jsou patrné následky finanční krize především ve strojírenství (Moravské železářny a Koyo Bearing Česká republika). Naopak tato krize se nedotkla společností M. L. S. Holice a AŽD Praha závod Olomouc.

## 8. 2 Srovnání struktury zaměstnanosti v letech 2001 a 2011

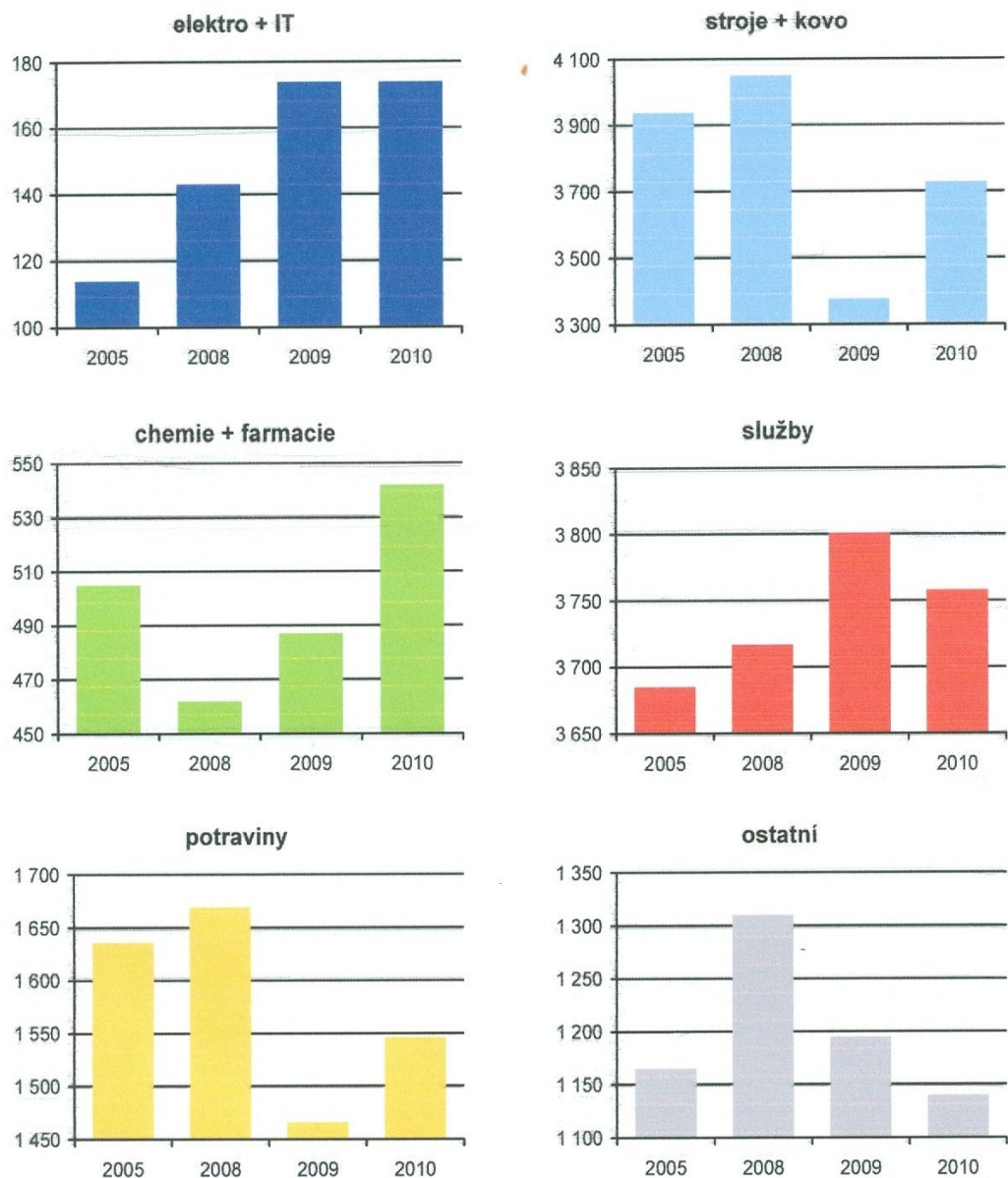
Jak již bylo výše zmíněno z předčasných výsledků Sčítání lidu, domů a bytů v roce 2011, nebyly k dispozici informace o vyjížděci a dojížděci. V následující tabulce je znázorněna struktura zaměstnanosti pouze u lidí bydlících v Olomouci. Můžeme pozorovat změny, které proběhly v důsledku finanční krize.

Tab. 33 Srovnání počtu zaměstnaných bydlících v Olomouci, v letech 2001 a 2011

Odvětví	Počet zaměstnaných		Podíl zaměstnaných		Rozdíl zaměstnaných	Index 2011/2001
	V roce 2001	V roce 2011	V roce 2001 (%)	V roce 2011 (%)		
Zemědělství, lesnictví a rybolov	802	471	1,7	1,0	-331	58,7
Průmysl	11 149	8 516	23,1	18,7	-2 633	76,4
Stavebnictví	4 463	3 512	9,3	7,7	-951	78,7
Obchod	5 884	6 392	12,2	14,0	508	108,6
Pohostinství a ubytování	1 705	1 491	3,5	3,3	-214	87,4
Doprava a spoje	3 604	4 625	7,5	10,2	1 021	128,3
Peněžnictví a pojišťovnictví	1 312	1 517	2,7	3,3	205	115,6
Služby pro podniky	3 003	3 421	6,2	7,5	418	113,9
Veřejná správa	4 043	3 856	8,4	8,5	-187	95,4
Školství a zdravotnictví	8 640	9 652	17,9	21,2	1 012	111,7
Ostatní služby	3 573	2 118	7,4	4,7	-1 455	59,3
<b>Celkem</b>	<b>48 178</b>	<b>45 571</b>	<b>100</b>	<b>100</b>	<b>-2 607</b>	<b>94,6</b>

Zdroj: Sčítání, lidu, domů a bytů 2001 Ekonomicky aktivní obyvatelstvo podle pohlaví a odvětví ekonomické ČSÚ Praha, 200; Sčítání, lidu, domů a bytů 2011, Ekonomicky aktivní obyvatelstvo podle pohlaví a odvětví ekonomické ČSÚ Praha, 2012 (Předběžné výsledky)

V roce 2011 bylo v Olomouci zaměstnáno 45 571 lidí bydlících v Olomouci, což je oproti roku 2001 pokles o 2 607 osob. Největší pokles lze pozorovat v sektoru průmyslu a stavebnictví, tento pokles se dal předpokládat díky finanční krizi, která se nejvíce dotkla právě těchto odvětví. Nejvíce se dotkla finanční krize strojírenského a potravinářského průmyslu (viz. následující graf). V sektoru zemědělství, lesnictví a rybolov dochází k poklesu již delší dobu. Naopak největší nárůst zaměstnaných je v sektoru služeb, zejména v odvětví školství, doprava a spoje.



Obr. 3 Vývoj počtu zaměstnanců v jednotlivých odvětvích v Olomouci

Zdroj: Průzkum podnikatelského prostředí v Olomouci (2010)

Tab. 34 Největší zaměstnavatelé v Olomouci v letech 2001 a 2006

2001		2006		
	Podnik	Počet zaměstnanců	Podnik	Počet zaměstnanců
1	Fakultní nemocnice Olomouc	3058	Fakultní nemocnice	3379
2	Školský úřad Olomouc	2174	Univerzita Palackého v Olomouci	2640
3	Univerzita Palackého v Olomouci	2161	České dráhy, a.s.	1450
4	České dráhy, s.o., Nábř.L.Svobod	1500	M.L.S. Holice, spol. s r. o.	1035
5	Moravské železářny, a.s. Olomouc	1020	Nestlé Česko s.r.o., (ZORA)	772
6	AŽD Praha s.r.o.	785	STATUTÁRNÍ MĚSTO OLOMOUC	744
7	Nestlé Čokoládovny, a.s., (ZORA)	679	AŽD Praha s.r.o.	568
8	M.L.S. Holice, spol. s r.o.	651	OLMA, a.s.	523
9	DOPRAVNÍ STAVBY HOLDING a.s.	648	OLOMOUCKÝ KRAJ	476
10	MĚSTO OLOMOUC	539	Timken Česká republika s.r.o.	470

Zdroj: Centrum pro regionální rozvoj MU

Mezi největší zaměstnavatele v Olomouci stále patří Fakultní nemocnice, Univerzita Palackého a České dráhy. Největším zaměstnavatelem v průmyslu je společnost M. L. S. Holice, který zaměstnával v roce 2006 o 384 lidí více než v roce 2001. Společnost Nestlé ve svém závodě ZORA zaměstnávala o 100 lidí více. Naopak většina firem v oblasti průmyslu nebo stavebnictví musela počty svých zaměstnanců snížit.

Tab. 35 Největší zaměstnavatelé v průmyslu a stavebnictví v letech 2001 a 2006

	2001		2006	
	Podnik	Počet zaměstnanců	Podnik	Počet zaměstnanců
1	Moravské železářny, a.s. Olomouc	1020	M.L.S. Holice, spol. s r. o.	1035
2	AŽD Praha s.r.o.	785	Nestlé Česko s.r.o., (ZORA)	772
3	Nestlé Čokoládovny, a.s., (ZORA)	679	AŽD Praha s.r.o.	568
4	M.L.S. Holice, spol. s r.o.	651	OLMA, a.s.	523
5	DOPRAVNÍ STAVBY HOLDING a.s.	648	Timken Česká republika s.r.o.	470
6	OLMA, a.s. Pavelkova 18, OLOMOUC	527	Moravské železářny a.s.	441
7	Hanácký masokombinát a.s.	403	GEMO OLOMOUC, spol. s r. o.	428
8	GEMO Olomouc., spol. s r.o.	389	FARMAK, a.s.	272
9	FARMAK a.s.	383	PENAM, a.s.	270
10	ISH a.s.	301	Senior Automotive Czech s.r.o.	227

Zdroj: Centrum pro regionální rozvoj MU

Nejvíce lidí propustily Moravské železářny, dřívější největší zaměstnavatel v Olomouci, které měly v roce 2006 pouze 441 zaměstnanců ve srovnání s rokem 2001, kdy bylo zaměstnáno 1020 lidí. Ze stavebních firem, které zaznamenaly nárůst v počtu zaměstnanců, je to společnost GEMO, je však třeba poznamenat, že tato firma je také významným developerem na Olomoucku.

## 9 Summary

The main aim of the thesis is the analysis of data on place of residence employed in Olomouc, the nearest facilities and their change over the last 20 years. The thesis monitors history of Olomouc and in particular business in Olomouc, especially the biggest industrial companies such as: Moravské železářny, Sigma Olomouc, Zora.

Another aim are: 1st changing structure of employment in Olomouc, mainly divided into free sectors (1st agriculture, 2nd industry and construction, 3rd services). 2nd aim is paid to commute to work, especially from census in 1991, 2001 and their comparison.

There was used Czech Statistical Office's methodics for delimiting commuting hinterland. Moreover, there was showed the history of commuting and described their change over the last 20 years.

**Key words: commuting, commuting hinterland, structural changes, Olomouc**

## 10 Závěr

Olomouc byla již od středověku hlavním centrem Moravy. Od 1. poloviny 10. století je Olomouc sídlem biskupů. Statut královského města dostává za vlády Václava I. Za vlády Marie Terezie se stává Olomouc pevností, tento statut pevnostního města významně brzdí rozvoj města až do roku 1886, kdy bylo toto rozhodnutí zrušeno. Bourání hradeb totiž významně přispělo k rozvoji města.

V roce 1919 vzniká tzv. Velká Olomouc, kdy se součástí Olomouce stalo 14 obcí, z nichž nejprůmyslovější byly Hodolany, kde sídlila továrna na výrobu kamen Kosmos (později Sigma Olomouc). V roce 1974, bylo připojeno k Olomouci 8 obcí, v roce 1975 6 obcí a v roce 1980 obec Lošov. V roce 1992 se osamostatnily místní části Bystrovany a Samotišky a v roce 1994 Křelov a Břuchotín.

Při Sčítání lidu, domů a bytů v roce 2001 pracovalo v sektoru služeb 43 074 lidí což je o 7 499 lidí nárůst oproti sčítání v roce 1991. V rámci sektoru služeb je nejvýznamnější školství a zdravotnictví. V sektoru průmyslu a stavebnictví došlo k výraznému poklesu počtu zaměstnaných na 21 873, což je pokles o 6 561 vůči roku 1991. Největším průmyslovým podnikem v období socialismu bylo ZTS Olomouc (Moravské železárny), Sigma Olomouc a TOS Olomouc. Největší podniky v období socialismu byly právě v zázemí Olomouce, v Lutíně SIGMA Lutín, v Hlubočkách MORA, v Uničově Uničovské strojírna.

Po roce 1989 došlo k utlumení průmyslové výroby jak v Olomouci, tak i v jeho okolí. Řada podniků byla privatizována, jediným průmyslovým podnikem, kterému vzrostl počet zaměstnanců, je M. L. S. Holice (dříve MEZ Mohelnice, závod Holice), naopak některé skončily v likvidaci jako např. Milo.

Z předběžných výsledků ze Sčítání lidu, domů a bytů v roce 2011 je patrné, že v sektoru služeb pracuje 33 072 lidí bydlících v Olomouci, v sektoru průmyslu a stavebnictví 12 030 a v zemědělství a lesnictví 471 lidí. Největšími současnými zaměstnavateli v Olomouci jsou Fakultní nemocnice Olomouc, České dráhy a Univerzita Palackého. Z průmyslových podniků jsou to M. L. S. Holice, závod Holice Nestlé Česko, AŽD Praha, závod Olomouc a Moravské železárny. Po roce 2000 došlo k výstavbě



průmyslových zón v lokalitách Šlechtitelů, Pavelkova, Železniční a Keplerova. Do těchto lokalit je směřována výstavba nových průmyslových podniků především se zahraničním kapitálem. Tyto zóny vznikly na tzv. zelené louce. Největšími podniky v těchto zónách jsou Koyo Bearing Česká republika, vyrábějící ložiska a M. L. S. Holice, vyrábějící elektromotory.

Ve sledovaném období 1991 – 2001 došlo k rozšíření dojízd'kového zázemí Olomouce (z 69 obcí na 95), nepředstavovalo však pouze zvětšení jeho územního rámce, a to částečně i do okolních okresů Prostějov a Přerov. V roce 2001 dojíždělo za prací 16 188 a v roce 1991 12 849 lidí. Na druhé straně lze konstatovat, jak již bylo zmíněno, lidé dojíždějí za prací mimo Olomouc, do Hluboček a Lutína. Je potřeba připomenout osamostatnění desíti obcí v okrese Olomouc (z toho 3 přímo z Olomouce). Počet vyjíždějících se za období 1991 – 2001 téměř nezměnil, v roce 2001 to bylo 6 498 a v roce 1991 6 495 lidí.

Budoucí vývoj intenzity a role obou typů geografické mobility obyvatelstva v okrese Olomouc, stejně jako v celé ČR, bude zřejmě i nadále ovlivňován řadou faktorů souvisejících jednak s obecnými zákonitostmi vývoje sídelních systémů a společnosti vůbec, ale také s určitými „českými“ specifiky. Z hlediska obecného vývoje roste spíše význam návratných pohybů, nicméně nelze očekávat, že nárůst intenzity dojízd'ky za prací, ke kterému došlo v ČR v průběhu devadesátých let, by podobným tempem dlouhodobě pokračoval. Určitá část tohoto nárůstu nepochybně souvisela s regionálními změnami na trhu práce v kontextu s transformací našeho hospodářství, jejíž časový horizont je však omezen. Zároveň můžeme chápat značnou část nárůstu nedenní dojízd'ky, spojené s přechodným ubytováním, jako zástupnou formu mobility za neuskutečněnou vnitřní migraci, jejíž výrazný pokles byl dalším typickým rysem devadesátých let. Vzhledem k tradičně nižší ochotě českého obyvatelstva ke stěhování však nemůžeme očekávat vzrůst její intenzity na úroveň běžnou v USA nebo vyspělých zemích západní Evropy. V souvislosti s rychlým rozvojem komunikačních technologií lze naopak předpokládat postupné nahrazování fyzické mobility lidí vývojově vyššími druhy prostorových interakcí např. typu informačních vazeb.

# 11 Přehled literatury

ANDRLE, A. (1986): Diferenciace demografického a sociálně ekonomického vývoje okresů ČSSR. Sborník ČSGS 91 (4): s. 261-281, Academia, Praha.

ANDRLE, A., POJER, M (1964): Dojíždka do zaměstnání v ČSSR. Statistika 12, s. 497-508, SSÚ, Praha.

ANDRLE, A., POJER, M. (1967): Poznatky z jednoho průzkumu dojíždky do zaměstnání. Demografie 9 (2): s. 119-126, SSÚ, Praha.

ANDRLE, A., POJER, M. (1974a): Dojíždka do zaměstnání 1970. Statistika 6-7, s. 239-247, Orbis, Praha.

ANDRLE, A., POJER, M. (1974b): Dojíždka do zaměstnání do větších měst. Statistika 11, s. 470-481, Orbis, Praha.

ANDRLE, A., POJER, M. (1978): K některým otázkám dojíždky do zaměstnání. Sociologický časopis 14, s. 212-221, Praha.

ANDRLE, A., POJER, M. (1983): Dojíždka do zaměstnání do větších měst. Územní plánování a urbanismus 10 (6): s. 373-389, Terplan, Praha.

BAŠTOVÁ, M., FŇUKAL, M., KREJČÍ, T., TONEV, P., TOUŠEK, V. (2005): Největší centra dojíždky za prací na Moravě a ve Slezsku v letech 1991-2001. In: I. Baťova regionalistická konference - sborník anotací z mezinárodní konference s podtitulem "Ekonomika regionů". Univerzita Tomáše Bati, Zlín, 51s. + CD.

ČEKAL, J., (2006): Jihočeský kraj: Regionálně geografická analýza prostorové mobility obyvatelstva. Kandidátská disertační práce, Masarykova univerzita, Brno, 103 s.

ČERMÁK, M., (2002) Olomoucká řemesla a obchod v minulosti. Memoria, Olomouc, 304 s.

ČERMÁK, M., (2004) Historie a současnost podnikání na Olomoucku. Městské knihy, Žehušice, 295 s.

HAMPL, M. (2004): Současný vývoj geografické organizace a změny v dojížděce za prací a do škol v Česku. Geografie - Sborník ČGS, 109(3): s. 205-222.

HAMPL, M. (2005): Geografická organizace společnosti v České republice: transformační procesy a jejich obecný kontext. Přírodovědecká fakulta Univerzity Karlovy, katedra sociální geografie a regionálního rozvoje, Praha.

HAMPL, M., KÜHNEL, K. (1967): Dojížděka obyvatelstva za prací jako regionální proces. Acta UC - geographica I, s. 39-56, UK, Praha.

HAMPL, M., KÜHNEL, K. (1970): Příspěvek k výhledovým úvahám o pohybu za prací. Acta UC - geographica I, s. 15-24, UK, Praha.

HAMPL, M., KÜHNEL, K., JEŽEK, J. (1978): Sociálně-geografická regionalizace ČSR. Acta demographica II, VÚSEI a ČSDS, Praha.

HŮRSKÝ, J. (1964): Problém odlehlosti pracoviště v ČSSR. Věstník ČSAV, s. 385-390, NČSAV, Praha.

HŮRSKÝ, J. (1966 a): Dojížděka do zaměstnání. Mapa 1 : 2 000 000. In: Atlas ČSSR, ČSAV a Ústřední správa geodézie a kartografie.

HŮRSKÝ, J. (1966 b): Oblasti dojížděky do zaměstnání. Mapa 1 : 4 000 000. In: Atlas ČSSR, ČSAV a Ústřední správa geodézie a kartografie.

HŮRSKÝ, J. (1969): Metody grafického znázornění dojížděky do práce. Rozpravy ČSAV, řada matematických a přírodních věd, 79 (3), Academia, Praha.

LÁZNIČKA, Z. (1974): Funkční klasifikace obcí České socialistické republiky. Rozpravy ČSAV. řada matematických a přírodních věd, Academia, Praha.

LENKOVÁ, J. (2004): Tajemná města – Olomouc. Regia, Praha, 207 s.

MACKA, M. (1962): K otázce struktury dojíždění do práce. Sborník čs. spol. zeměpisné 67 (4), s. 303-324, NČSAV, Praha.

MACKA, M. (1964): K výzkumu pohybu obyvatelstva dojížděním do zaměstnání. Zprávy.

MACKA, M. (1965): Změny ve vývoji dojíždění do Brna v letech 1946-1961. Zprávy GÚČSAV 3, s. 11-19, Opava.

MACKA, M. (1966): K některým metodickým problémům studia dojíždění do zaměstnání. Zprávy o vědecké činnosti č. 3, GÚ ČSAV, Opava.

MACKA, M. (1967): Pohyby za prací mezi městskými aglomeracemi. Zprávy o vědecké činnosti č. 6, s. 63-78, GÚ ČSAV, Brno.

MAREŠ, J. (1970): Výsledky zvláštního šetření dojížděky za prací podle dělnických jízdenek ČSD a ČSAD v roce 1970. Archiv GGÚ ČSAV, Brno.

MAREŠ, J., ZAPLETALOVA, J. (1973): Dojíždění za prací veřejnými dopravními prostředky ve Východočeském kraji. Archiv GGÚ ČSAV, Brno.

MRKOS, J. (1948): Pohyb obyvatelstva za zaměstnáním do hlavních středisek práce v zemi Moravskoslezské. Publikace Zemského studijního a plánovacího ústavu v Brně, sv. 6, Brno.

RICHTER, R., ŘEHÁK, S. (1987): Automatizace ve tvorbě mapy, dojížděky do zaměstnání. Sborník ČSGS, 92 (2): s. 81 – 88, Academia Praha.

- ŘEHÁK, S. (1984): Vliv integrace obcí na kartografické znázornění dojížděky do zaměstnání. Zprávy GGÚ ČSAV 21 (2): s. 41-45, Brno.
- ŘEHÁK, S. (1987): Dojížděka do zaměstnání. In: Atlas obyvatelstva ČSSR, mapový list III.1, 1 : 750 000, GGÚ ČSAV - FSÚ, Brno - Praha.
- ŘEHÁK, S. (1988): Dojížděka v ČSSR na úrovni dojížděkových regionů i v mezistřediskovém pojetí. Sborník ČSGS 93 (3): s. 169-182, Academia, Praha.
- SCHULZ, J. (2002): Olomouc malé dějiny města. Univerzita Palackého, Olomouc, 389 s.
- SCHULZ, J. (2009 a): Dějiny Olomouce 1. Univerzita Palackého, Olomouc, 389 s.
- SCHULZ, J. (2009 b): Dějiny Olomouce 2. Univerzita Palackého, Olomouc, 389 s.
- SZCZYRBA, Z., TOUŠEK, V. (2004): Vyjížděka a dojížděka do zaměstnání v České republice; Změny v období transformace. In: Przekształcenia regionalnych struktur funkcjonalno-przestrzennych, VIII/2, Wroclaw, s. 21-31.
- ŠILHAN, B. (1946): Pohyb obyvatelstva za zaměstnáním. Zprávy Zemského studijního a plánovacího ústavu v Brně č. 2, s. 72-76, Brno.
- ŠILHAN, B. (1964): Pohyb obyvatelstva za zemědělskou prací. Sborník VŠZ, A 1964, s. 635 - 644, Brno.
- ŠPOKOVÁ, Z. (2007): Analýza dojížděky za prací v Moravskoslezském kraji. Diplomová práce, Univerzita Palackého, Olomouc, 75 s.
- VÁLKA, Z. (2001): 1758 Olomouc a Prusové: hrdá pevnost Marie Terezie. Votobia, Olomouc, 81 s.

VICHEREK, P. (1994): Soupis literatury k problematice dojížděky za prací (rukopis). Masarykova univerzita, 1994 20 s.

TICHÁK, M. (1997): Vzpomínky na starou Olomouc, Votobia, Olomouc, 189 s.

TICHÁK, M. (2005): Když padly hradby, Burian a Tichák, Olomouc, 189 s.

TONEV, P. (2005): Hodnocení reformy územně správního členění z hlediska dojížděky za prací (na příkladu Jihomoravského kraje). In *VIII. mezinárodní kolokvium o regionálních vědách*, Brno, Ekonomicko - správní fakulta MU, Lednice.

## **Další prameny:**

Atlas ČSR ze sčítání lidu, domů a bytů, Geografický ústav ČSAV, 1983

Atlas obyvatelstva ČSSR, Geografický ústav ČSAV, 1987

Databáze „průmysl“. Brno, Centrum pro regionální rozvoj MU, 2007

Sčítání lidu v Republice československé ke dni 1. března 1950 - , Nejdůležitější výsledky sčítání lidu a soupisu domů a bytů za kraje a okresy a města, Praha, SÚS 1957, 171 s.

Sčítání lidu, domů a bytů k 3. 3. 1991. Ekonomicky aktivní obyvatelstvo podle pohlaví a odvětví ekonomické – okres Olomouc KSS ČSÚ Ostrava, 1993

Sčítání lidu, domů a bytů k 1. 3. 2001. Ekonomicky aktivní obyvatelstvo podle pohlaví a odvětví ekonomické – okres Olomouc ČSÚ Praha, 2004

Sčítání lidu, domů a bytů k 3. 3. 1991. Vyjížděka a dojížděka do zaměstnání, škol a učení – okres Olomouc. KSS ČSÚ Ostrava, 1993

Sčítání lidu, domů a bytů k 1. 3. 2001. Dojížděka do zaměstnání a škol – Olomoucký kraj. ČSÚ Praha, 2004.

Sčítání, lidu, domů a bytů 2011 k 26. 3. 2011 Ekonomicky aktivní obyvatelstvo podle pohlaví a odvětví ekonomické ČSÚ Praha, 2012 (Předběžné výsledky)

Statistický lexikon obcí České republiky 1992. Praha, ČSÚ, MV ČR SEVT, 1994

Statistický lexikon obcí České republiky 2005. Praha, ČSÚ, MV ČR, Ottovo nakladatelství, 2005

Průzkum podnikatelského prostředí v Olomouci, Statutární město Olomouc, 2010

## **Internetové prameny:**

Farmak a. s. [on line; cit. 2012-04-21] Dostupné z <<http://farmak.cz/index.php?id=14>>

Grios s. r. o. [on line; cit. 2012-04-21] Dostupné z < <http://www.grios.cz/historie-a-tradice.htm>>

HBI Česká republika [on line; cit. 2012-04-21] Dostupné z <[www.hbi.cz](http://www.hbi.cz)>

ISH a.s. [on line; cit. 2012-04-21] Dostupné z <<http://www.cerpadla.cz/page.php?idf=3>>

Nestlé Česko a. s. [on line; cit. 2012-04-21] Dostupné z <<http://www.nestle.cz/o-Nestle/nestle-v-ceske-a-slovenske-republice/Pages/zavod-Zora.aspx>>

OLMA a. s. [on line; cit. 2012-04-21] Dostupné z <[http://www.olma.cz/historie-t\\_1.html](http://www.olma.cz/historie-t_1.html)>

Solné mlýny a. s. [on line; cit. 2012-04-21] Dostupné z <<http://www.solnemlyny.cz/ofirme.html>>

Statutární město Olomouc [on line; cit. 2012-04-21] Dostupné z <<http://www.olomouc.eu/podnikatel/profil-mesta-a-informace-pro-investory>>

Solné mlýny a. s. [on line; cit. 2012-04-21] Dostupné z <<http://www.solnemlyny.cz/ofirme.html>>

TOS – Olomouc s. r. o.[on line; cit. 2012-04-21] Dostupné z <<http://www.tos-olomouc.cz/oc-cz/o-spolecnosti/reference/>>

UNEX a. s. – Moravské železářny [on line; cit. 2012-04-21] Dostupné z  
<<http://www.unex.cz/cs/o-spolecnosti/historie/moravske-zelezarny-a-s.html>>



# **PŘÍLOHY**

Tab 1 Dojížd'kové zázemí Olomouce v roce 1991

Obec	Dojížd'ka do Olomouce	Zaměstnaní v obci	Zaměstnaní dojíždějící do Olomouce (%)	Zóny dojížd'ky
Babice	24	208	11,5	4
Bělkovice - Lašt'any	502	946	53,1	1
Blatec	164	297	55,2	1
Bohuňovice	511	1103	46,3	2
Brodek u Přerova <sup>2</sup>	200	994	20,1	3
Bukovany	96	192	50,0	1
Bystročice	140	297	47,1	2
Citov <sup>2</sup>	27	221	12,2	4
Čelechovice <sup>2</sup>	7	44	15,9	4
Červenka	105	576	18,2	4
Daskabát	152	339	44,8	2
Dolany	522	920	56,7	1
Doloplazy	301	585	51,5	1
Drahanovice	203	784	25,9	3
Dub nad Moravou	251	642	39,1	2
Dubčany	18	100	18,0	4
Grygov	344	750	45,9	2
Haňovice	26	243	10,7	4
Hlubočky	383	2471	15,5	4
Hlušovice	80	131	61,1	1
Hněvotín	292	547	53,4	1
Hnojice	42	295	14,2	4
Horka nad Moravou	671	1087	61,7	1
Charváty	156	311	50,2	1
Cholina	44	331	13,3	4
Jívová	36	281	12,8	4
Kožušany	266	396	67,2	1
Krčmaň	139	261	53,3	1
Laškov <sup>1</sup>	40	276	14,5	4
Liboš	95	288	33,0	3
Litovel	654	5186	12,6	4
Loučany	93	293	31,7	3
Loučka	18	116	15,5	4
Luběnice	56	223	25,1	3
Lutín	244	1756	13,9	4
Majetín	180	477	37,7	2
Měrotín	19	148	12,8	4

Mladějovice	32	297	10,8	4
Náklo	389	915	42,5	2
Náměšť na Hané	255	900	28,3	3
Nelešovice <sup>2</sup>	9	91	10,0	4
Olbramice	35	126	27,8	3
Olšany u Prostějova <sup>1</sup>	146	729	20,0	3
Oplocany <sup>2</sup>	18	174	10,3	4
Pěčín <sup>1</sup>	38	344	11,0	4
Pňovice	83	442	18,8	4
Přáslavice	305	652	46,8	2
Příkazy	271	630	43,0	2
Senice na Hané	187	959	19,5	4
Senička	36	158	22,8	3
Skrbeň	309	510	60,6	1
Slatinice	136	695	19,6	4
Slatinky <sup>1</sup>	25	199	12,6	4
Strukov	20	103	19,4	4
Svésedlice	37	86	43,0	2
Štarnov	80	262	30,5	3
Štěpánov	705	1710	41,2	2
Šternberk	930	7811	11,9	4
Těšetice	249	586	42,5	2
Tověř	105	180	58,3	1
Tršice	306	844	36,3	2
Újezd	62	622	10,0	4
Ústín	72	155	46,5	2
Velká Bystřice	616	1713	36,0	2
Velký Týnec	459	1061	43,3	2
Velký Újezd	165	514	32,1	3
Věrovany	196	689	28,4	3
Vilémov	34	234	14,5	4
Vrbátky <sup>1</sup>	105	740	14,2	4
Žerotín	40	208	19,2	4

Zdroj: Sčítání lidu, domů a bytů k 3. 3. 1991. Vyjíždka a dojíždka do zaměstnání, škol a učení – okres Olomouc. KSS ČSÚ Ostrava, 1993

<sup>1</sup> obce z okresu Prostějov

<sup>2</sup> obce z okresu Přerov

Tab. 2 Obce dojížděkového zázemí Olomouce v roce 2001

Obec	Dojíždka do Olomouce	Zaměstnaní v obci	Zaměstnaní dojíždějící do Olomouce (%)	Kategorie
Babice	37	190	19,5	4
Bělkovice-Lašťany	466	929	50,2	1
Bílsko	13	84	15,5	4
Blatec	164	274	59,9	1
Bohuňovice	516	1 076	48,0	2
Bohuslavice 1	31	185	16,8	4
Brodek u Přerova 2	209	847	24,7	3
Bukovany	97	178	54,5	1
Bystročice	153	270	56,7	1
Bystrovany	182	333	54,7	1
Císařov 2	13	121	10,7	4
Citov 2	44	228	19,3	4
Čelechovice 2	8	50	16,0	4
Červenka	103	581	17,7	4
Daskabát	105	252	41,7	2
Dolany	487	929	52,4	1
Dolní Újezd 2	77	515	15,0	4
Doloplazy	273	589	46,3	2
Domašov nad Bystřicí	40	205	19,5	4
Domašov u Šternberka	18	116	15,5	4
Drahanovice	263	716	36,7	2
Dub nad Moravou	311	652	47,7	2
Dubčany	26	84	31,0	3
Grygov	348	677	51,4	1
Hačky 1	5	35	14,3	4
Haňovice	22	180	12,2	4
Hlásnice	16	64	25,0	3
Hlubočky	492	2 256	21,8	3
Hlušovice	87	126	69,0	1
Hněvotín	267	525	50,9	1
Hnojice	37	233	15,9	4
Horka nad Moravou	622	966	64,4	1
Horní Loděnice	15	122	12,3	4
Hůzová	40	235	17,0	4
Charvátý	162	299	54,2	1
Cholina	48	285	16,8	4
Jívová	65	248	26,2	3

Kokory 2	54	419	12,9	4
Komárov	8	76	10,5	4
Kožušany-Tážaly	235	364	64,6	1
Krčmaň	99	193	51,3	1
Křelov-Břuchotín	386	628	61,5	1
Laškov 1	32	230	13,9	4
Liboš	92	232	39,7	2
Lipina	8	47	17,0	4
Lipinka	8	80	10,0	4
Litovel	796	4 507	17,7	4
Loučany	99	280	35,4	2
Loučka	19	75	25,3	3
Luběnice	68	177	38,4	2
Luká	45	297	15,2	4
Lutín	500	1 492	33,5	2
Majetín	199	471	42,3	2
Měrotín	15	123	12,2	4
Město Libavá	92	570	16,1	4
Mladeč	39	262	14,9	4
Mladějovice	42	273	15,4	4
Mrsklesy	72	245	29,4	3
Mutkov	3	16	18,8	4
Náklo	288	637	45,2	2
Náměšť na Hané	327	805	40,6	2
Nelešovice 2	14	83	16,9	4
Olbramice	27	90	30,0	3
Olšany u Prostějova 1	192	681	28,2	3
Paseka	53	511	10,4	4
Pěněčín 1	36	305	11,8	4
Přovice	88	374	23,5	3
Přáslavice	260	600	43,3	2
Příkazy	309	579	53,4	1
Řídeč	9	72	12,5	4
Samotíšky	338	497	68,0	1
Senice na Hané	288	802	35,9	2
Senička	56	151	37,1	2
Skrbeň	279	469	59,5	1
Slatinice	190	644	29,5	3
Slatinky 1	48	175	27,4	3
Strukov	10	67	14,9	4
Střeň	137	244	56,1	1
Suchonice	37	55	67,3	1

Svésedlice	35	76	46,1	2
Štarnov	106	254	41,7	2
Štěpánov	733	1 518	48,3	2
Šternberk	1136	6 317	18,0	4
Těšetice	280	534	52,4	1
Tověř	127	222	57,2	1
Tršice	291	708	41,1	2
Újezd	69	581	11,9	4
Ústín	80	139	57,6	1
Velká Bystřice	509	1 366	37,3	2
Velký Týnec	521	973	53,5	1
Velký Újezd	147	470	31,3	3
Věrovany	227	583	38,9	2
Vilémov	51	217	23,5	3
Vrbátky 1	145	690	21,0	3
Výkleky 2	12	115	10,4	4
Žerotín	38	189	20,1	3

Zdroj: Sčítání lidu, domů a bytů k 1. 3. 2001. Dojížd'ka do zaměstnání a škol – Olomoucký kraj. ČSÚ Praha, 2004.

<sup>1</sup> obce z okresu Prostějov

<sup>2</sup> obce z okresu Přerov