

UNIVERZITA PALACKÉHO V OLOMOUCI
Přírodovědecká fakulta
Katedra geografie

Bc. Marie HOLOUŠOVÁ

**Současný stav a perspektivy průmyslové výroby na
Šumpersku**

Diplomová práce

vedoucí práce: doc. RNDr. Zdeněk Szczyrba, Ph.D.

Olomouc 2012

Prohlašuji, že jsem zadanou diplomovou práci vypracovala samostatně a že jsem uvedla veškerou použitou literaturu.

.....

Olomouc 2012

Na tomto místě bych chtěla poděkovat především vedoucímu diplomové práce doc. RNDr. Zdeňkovi Szczyrbovi, Ph.D. za cenné připomínky, rady a poznatky, kterými mi byl nápomocen při zpracování práce. Dále pak děkuji paní Ing. Pozdíškové z Českého statistického úřadu v Olomouci za poskytnutí a nápomoc při hledání údajů.

UNIVERZITA PALACKÉHO V OLOMOUCI
Přírodovědecká fakulta
Akademický rok: 2009/2010

ZADÁNÍ DIPLOMOVÉ PRÁCE
(PROJEKTU, UMĚLECKÉHO DÍLA, UMĚLECKÉHO VÝKONU)

Jméno a příjmení: **Marie HOLOUŠOVÁ**
Studijní program: **N1301 Geografie**
Studijní obory: **Učitelství biologie v ochraně životního prostředí pro střední školy**
Učitelství geografie pro střední školy
Název tématu: **Současný stav a perspektivy průmyslové výroby na Šumpersku**
Zadávací katedra: **Katedra geografie**

Z á s a d y p r o v y p r a c o v á n í :

Cílem diplomové práce je představit formou geografické analýzy transformaci průmyslu na Šumpersku (okres Šumperk) po roce 1989 do současnosti. Za základ hodnocení bude zvolena výchozí situace průmyslové výroby pro zájmové území na konci socialistického období, a to z pohledu průmyslových firem a jejich zaměstnanosti. Pro hodnocení bude využito databáze průmyslových subjektů, která je duševním vlastnictvím Centra regionálního rozvoje MU Brno. Ze znalostí transformačního vývoje bude vycházet závěrečná část práce - predikce vývoje průmyslové výroby na Šumpersku, která bude mít charakter geograficky kvalifikovaného odhadu na základě provedené série řízených rozhovorů s klíčovými aktéry hospodářského rozvoje území (veřejná správa, soukromý sektor). Její součástí bude zpracování návrhu využití industriálních památek pro další ekonomický rozvoj území.

Rozsah grafických prací: Podle potřeb zadání
Rozsah pracovní zprávy: 20 000 - 24 000 slov
Forma zpracování diplomové práce: tištěná/elektronická

Seznam odborné literatury:

KUNC, J. (2005): Transformace českého průmyslu po roce 1989 - vliv přímých zahraničních investic. Disertační práce, Pff MU, Brno, 169 s. TONEV, P., TOUŠEK, V. (2002): Přímé zahraniční investice a regionální rozvoj. In: Sborník referátů z V. mezinárodního kolokvia o regionálních vědách, ESF MU Brno, Pavlov, s. 301-316. TOUŠEK, V. (2003): Geografické aspekty transformace českého průmyslu po roce 1989. Habilitační práce, Geografický ústav, Pff MU, Brno, 116 s. MELZER, M., SCHULZ, J. a kol. (1993): Vlastivěda šumperského okresu. Okresní vlastivědné muzeum, Šumperk, 585 s. Odborné ekonomické a geografické časopisy, případně sborníky z konferencí (Regionální studia, Mezinárodní kolokvium o regionálních vědách ad.), Strategie regionálního rozvoje ČR, bakalářské a diplomové práce ad.

Vedoucí diplomové práce: Doc. RNDr. Zdeněk Szczyrba, Ph.D.
Katedra geografie

Datum zadání diplomové práce: 26. listopadu 2009

Termín odevzdání diplomové práce: 10. dubna 2011

L.S.

Prof. RNDr. Juraj Ševčík, Ph.D.
děkan

Doc. RNDr. Zdeněk Szczyrba, Ph.D.
vedoucí katedry

V Olomouci dne 26. listopadu 2009

OBSAH

1) Úvod a cíle práce	5
2) Metodika práce	6
3) Vymezení území okresu Šumperk	9
4) Vstupní socioekonomická charakteristika okresu Šumperk	11
5) Transformace českého hospodářství	16
5.1 Vývoj českého hospodářství do roku 1989	16
5.2 Změny ve vývoji českého hospodářství po roce 1989	18
6) Vývoj průmyslu na území okresu Šumperk (odvětvový přehled)	23
6.1 Sklářství	23
6.2 Papírenství	25
6.3 Textilní výroba	27
7) Vývoj průmyslu v okrese Šumperk v etapách	29
7.1 Zaměstnanost v průmyslu v okrese Šumperk v roce 1989	29
7.2 Podniková struktura okresu Šumperk v roce 1987	32
7.3 Zaměstnanost v průmyslu v okrese Šumperk v roce 2001	35
7.4 Podniková struktura okresu Šumperk v roce 2010	38
8) Výzkum názorů municipální a soukromé sféry okresu Šumperk	44
8.1 Výsledky šetření za municipální sféru	44
8.2 Výsledky šetření za soukromou sféru	49
9) Industriální památky a brownfields na území okresu Šumperk po roce 1989	55
9.1. Industriální a kulturní památky okresu Šumperk	56
9.2. Návrh využití industriální památky pro další ekonomický rozvoj území ...	61
10) Závěr	64
11) Summary	66
12) Seznam použité literatury	67
13) Přílohy	71

1. Úvod a cíle práce

V uplynulých dvaadvaceti letech došlo k přechodu ze socialistického režimu v demokratický stát. Součástí této transformace byla celková změna české ekonomiky, společnosti a víceméně všech oblastí lidského života. Průmysl byl významnou součástí hospodářství, a tak samozřejmě nemohl stát mimo tento vývoj. V rámci přechodu od centrálně plánované ekonomiky k tržnímu hospodářství totiž došlo k utlumení některých dříve tradičních odvětví a naopak k rozvoji jiných, někdy zcela nových oborů.

Hlavním cílem této diplomové práce je popsat vývoj průmyslové výroby po roce 1989 v okrese Šumperk, analyzovat jeho současný stav a perspektivy pro další rozvoj průmyslu na území okresu.

Dílní cíle práce:

- socioekonomická charakteristika studovaného území
- analýza změn v českém hospodářství před a po roce 1989
- analýza průmyslové výroby na území okresu Šumperk v etapách jejího vývoje
- analýza průmyslu v roce 1989, 2001 a 2010 se zaměřením na odvětvovou a podnikovou strukturu
- vznik a využití „brownfieldů“ a industriálních památek po roce 1989 v důsledku transformace českého průmyslu
- průzkum názorů municipální a soukromé sféry o stavu a perspektivách průmyslu v regionu

2. Metodika práce

K vypracování této diplomové práce bylo využita kombinace různých metod. Jedná se zejména o využití poznatků z odborné literatury a tisku, sběr dat a jejich zpracování a interpretace. Po úvodu a metodice následuje kapitola o vymezení okresu Šumperk.

Pro sepsání třetí kapitoly byla využita literatura vztahující se k okresu Šumperk od Melzera a Schulze: Vlastivěda šumperského okresu (1993), dále pak údaje zpracované Českým statistickým úřadem (dále už jen ČSÚ).

Čtvrtá kapitola se hlouběji věnuje socioekonomické charakteristice území. Využita byla nejaktuálnější dostupná data. V kapitole jsou údaje nejen za okres Šumperk, ale i za ostatní okresy Olomouckého kraje. Ke srovnání okresů byly využity údaje z portálu Regionálního informačního servisu (www.risy.cz), z Českého statistického úřadu (www.czso.cz) a z portálu Ministerstva práce a sociálních věcí (portal.mpsv.cz).

Pátá kapitola je zaměřená na transformaci českého průmyslu před a po roce 1989. Pro vypracování této části práce bylo důležité pochopení příčin a následků ekonomických změn, ke kterým v této době docházelo. Byla využita hlavně odborná literatura, například publikace J. Švejnara (1997, 2008), V. Spěváčka (2002), J. Sucháčka (2005), V. Touška (1996, 1997), V. Průchy (2004), M. Sojky (2000) atd.

Šestá kapitola se věnuje historickému vývoji průmyslu na území okresu Šumperk. V této části byla použita hlavně publikace Vlastivěda šumperského okresu z roku 1993 od autorů Melzera a Schulze, která disponuje širokým rozpětím informací o Šumpersku z let minulých. Pro doplnění informací byla využita ještě publikace J. Bartoše (1972) a historické informace o jednotlivých podnicích z jejich webových stránek popř. z novinových článků.

Vývojem průmyslu v okrese Šumperk v etapách se zabývá sedmá kapitola. Pro vypracování první podkapitoly bylo nutné dohledat údaje za rok 1989, za Olomoucký kraj a jeho okresy. Tyto údaje jsou zaznamenány v publikaci „Pracovníci a mzdové fondy socialistického sektoru národního hospodářství v krajích a okresech podle odvětví národního hospodářství v ČSR za rok 1989“ a poskytla je pobočka ČSÚ v Olomouci. V kapitole jsou zpracovány údaje o zaměstnanosti a z ní dopočten ukazatel index specializace, který srovnává relativní zastoupení jednotlivých průmyslových odvětví na

celkové zaměstnanosti v daném okrese s obdobnými údaji za ČR. Umožňuje tak nejen vymezit odvětví s nejvyšší zaměstnaností, ale také obory, na něž se určitý region v rámci celé republiky zaměřoval (specializoval). Pro odvětví průmyslu s nadprůměrnou hodnotou indexu (nad 1,00) jsou dále uvedeni nejvýznamnější zaměstnavatelé, k čemuž bylo použita databáze Centra regionálního rozvoje při Masarykově univerzitě v Brně: „Průmysl 1987“.

Druhou podkapitolou sedmé kapitoly je podniková struktura z roku 1987 (údaje za rok 1989 nejsou dostupné), kde jsou popsáni největší zaměstnavatelé v průmyslu, jejich historický vývoj a zaměření aktivit. Ke zpracování byly použity historické informace, které zveřejňují na svých internetových stránkách nástupci těchto podniků a zprávy z novinových článků a již výše zmíněná databáze „Průmysl 1987“.

Třetí a čtvrtá podkapitola se taktéž věnuje zaměstnanosti a podnikové struktuře. Údaje o zaměstnanosti byly použity z diplomové práce Svozilové z roku 2007, která se zabývala transformací průmyslu v Olomouckém kraji. Pro účely diplomové práce musela být některá odvětví sloučena, aby nepanovaly mezi daty jednotlivých roků příliš velké rozpory. Jediným problémem bylo odvětví „těžba“ používané v roce 2001, které spadalo v roce 1989 do odvětví „průmysl paliv a energetiky“ a i do odvětví „průmysl skla, keramiky a stavebních hmot“. Pro charakterizování podnikové struktury bylo možné využít nejnovějších údajů, a to zejména od samotných podniků a nebo z databáze Hoppensdedit Bonnier ČR (www.hbi.cz, HBI).

Osmá kapitola byla vypracována na základě dotazníkového šetření. Pro potřeby této kapitoly byly vytvořeny dva dotazníky. První z nich vyplňovali starostové obcí okresu Šumperk a druhý vedoucí pracovníci firem působících na území okresu. Cílem této kapitoly bylo zjistit, s pomocí názorů klíčových aktérů hospodářského rozvoje, jaké faktory ovlivňují současný a budoucí vývoj průmyslu. K vypracování otázek do dotazníků byly využito různých průzkumů dostupných na webových stránkách, konjunkturálních průzkumů ČSÚ a dále pak připomínek a rad vedoucího diplomové práce.

Pro zpracování deváté kapitoly bylo důležité seznámit se s danou problematikou, k čemuž posloužila odborná literatura, webové stránky Ministerstva ŽP a jejich odborný časopis Planeta (ročník XV, č. 3/2007) a také Výzkumné centrum průmyslového dědictví při ČVUT v Praze (<http://vcpd.cvut.cz/>), které se zabývá výzkumem, záchranou a novým využitím technických památek, průmyslových staveb a areálů. Další zdrojem informací byl Národní památkový ústav ČR, který eviduje informace o významných

památkách. K popisu konkrétních příkladů industriálních památek byla použita regionální literatura o jednotlivých obcích a nebo jejich internetové stránky. Pro sepsání návrhu využití konkrétní industriální památky byla využita regionální literatura a novinové články, záznamy místního archivu, portál katastrálního a zeměměřičského úřadu a návrhy podobných projektů, které byly již realizovány, a to s pomocí dotací čerpaných z EU.

3. Vymezení území okresu Šumperk

Okres Šumperk je součástí Olomouckého kraje a rozprostírá se v jeho severní části. Na jihovýchodě sousedí s okresem Olomouc a na severu s okresem Jeseník. Na východě má okres Šumperk společnou hranici s okresem Bruntál z Moravskoslezského kraje a na západě má společnou hranici s okresy Svitavy a Ústí nad Orlicí z kraje Pardubického. Ze severozápadu je okres vymezen státní hranicí s Polskem.

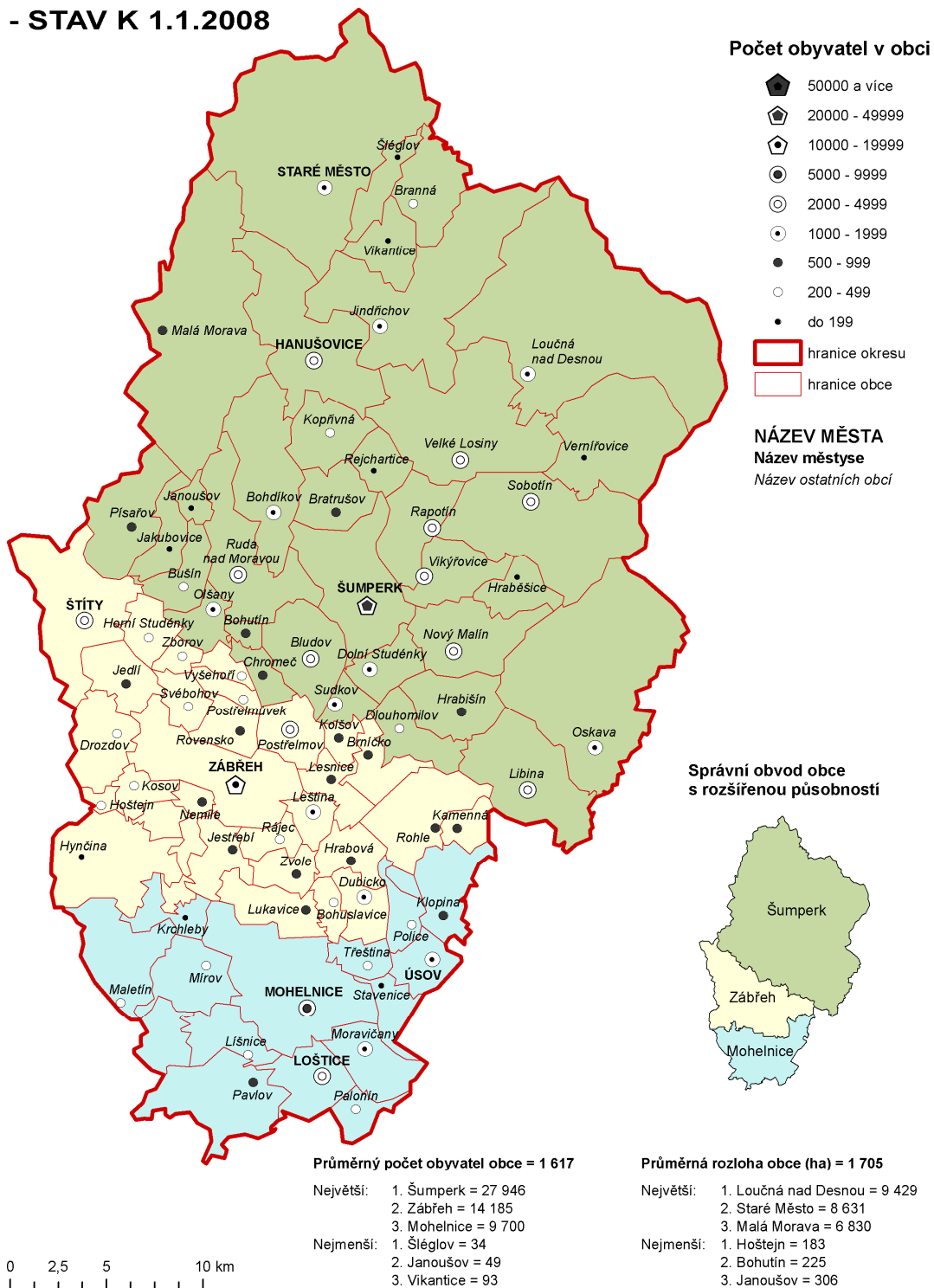
Reliéf okresu je členitý a různorodý. Jižní část okresu je tvořena úrodnými nížinami Mohelnické brázdy, širokou příkopovitou depresí táhnoucí se od severu k jihu, kde navazuje na Hornomoravský úval. Směrem na sever nadmořská výška terénu roste a přechází ve vrchoviny a hřebeny pohoří Jeseníků. Území okresu spadá z hlediska geomorfologie do jesenické části Krkonošsko-jesenické soustavy. Největší část okresu vyplňuje Hanušovická vrchovina, která je hluboce rozčleněna zaříznutými údolními vodních toků. Pohořím prochází hlavní evropské rozvodí mezi Severním a Černým mořem. Okresem protékají řeky Morava a Desná. Řeka Desná vzniká soutokem Divoké a Hučivé Desné, který se nachází v Koutech nad Desnou v nadmořské výšce 560 m. Desná protéká Šumperskou kotlinou a mezi obcemi Sudkov a Postřelmov se pak vlévá do Moravy. Podnebí je charakteristické velkými rozdíly, které jsou podmíněny velkým rozpětím nadmořských výšek. Teplá oblast je typická pro jižní část okresu v oblasti Mohelnicka, mírně teplou oblast zaujímá okolí Zábřežska a chladná oblast je tvořena větší částí území na severu.

Celkovou rozlohou 1 313 km² se okres Šumperk řadí na druhé místo mezi pěti okresy Olomouckého kraje. Na celkové ploše Olomouckého kraje se okres Šumperk podílí 24,9 %. Hlavním sídlem je město Šumperk, největší město ležící na řece Desná, nazývané „Brána Jeseníků“.

V okrese Šumperk je 78 obcí, z toho 8 měst (Hanušovice, Štítý, Šumperk, Staré Město pod Sněžníkem, Zábřeh na Moravě, Mohelnice, Loštice, Úsov). Začátkem roku 2003 zanikly okresní úřady a samosprávné kraje se od té doby pro účely státní správy začaly dělit na správní obvody obcí s rozšířenou působností (Mohelnice, Šumperk, Zábřeh), ty dále na správní obvody obcí s pověřeným obecním úřadem (Hanušovice, Mohelnice, Šumperk, Zábřeh). K 1. 1. 2010 vznikla v Olomouckém kraji nová obec Petrov nad Desnou, a to oddělením části obce Petrov nad Desnou od obce Sobotín. V 78 obcích okresu Šumperk žije necelých 125 tisíc obyvatel.

Obr. č. 1: Mapa administrativního rozdělení okresu Šumperk

ADMINISTRATIVNÍ ROZDĚLENÍ OKRESU ŠUMPERK - STAV K 1.1.2008



Zdroj:

[http://www.czso.cz/xm/redakce.nsf/i/mapa_administrativniho_rozdeleni_okresu_sumperk/\\$File/%C5%A0umperk.gif](http://www.czso.cz/xm/redakce.nsf/i/mapa_administrativniho_rozdeleni_okresu_sumperk/$File/%C5%A0umperk.gif)

4. Vstupní socioekonomická charakteristika okresu Šumperk

Okres Šumperk zaujímá plochu o rozloze 1 313 km² a je tak druhým největším okresem Olomouckého kraje. Do roku 1996 byl součástí Šumperska i nynější okres Jeseník. Rozloha šumperského okresu v té době činila přes dva tisíce km² a byl tak největším okresem v ČR. Ke konci roku 2010 měl okres Šumperk 78 obcí a z toho měla 8 statut města. V současnosti je (dle zákona o obcích č. 128/2000 Sb.) městem taková obec, která má alespoň 3 000 obyvatel. V případě okresu Šumperk jsou to města Jeseník, Mohelnice, Zábřeh na Moravě, Loštice, Hanušovice a Šumperk. Obec může získat status města i při nesplnění počtu obyvatel, pokud věrohodným způsobem prokáže, že tento status již v minulosti měla. Historický statut města využívá obec Štítý, Staré Město pod Sněžníkem a Úsov. Největší obcí okresu bylo v roce 2010 město Šumperk (27 337) a nejmenší Šléglov s 34 obyvateli.

Tab. č. 1: Srovnání okresů Olomouckého kraje pro různé ukazatele na konci r. 2010

okres	rozloha (km ²)	počet obcí	počet měst	počet částí obcí	podíl městského obyv. (%)	hustota obyv. (ob./km ²)
Jeseník	719	24	5	63	53,1	57,4
Olomouc	1 620	96	6	232	61,4	143,1
Prostějov	770	97	5	158	50,6	143,2
Přerov	845	104	6	152	62,5	159,0
Šumperk	1 313	78	8	162	50,5	94,8

Zdroj: <http://www.czso.cz/xm/redakce.nsf/i/okresy>

Polovina obyvatelstva okresu Šumperk žije ve městech, ovšem ve srovnání s celou Českou republikou (75 %) je míra urbanizace o hodně nižší a zároveň je nejnižší i v rámci okresů kraje. Je to dáno zejména velkou rozlohou okresu a členitostí povrchu reliéfu, a i proto žije nejvíce obyvatelstva v jižní části okresu. Hustota obyvatelstva okresu je zhruba 95 obyvatel na km² a je druhá nejnižší ze všech okresů kraje.

Tab. č. 2: Srovnání okresů Olomouckého kraje pro různé ukazatele na konci r. 2010

okres	Podíl vybraných druhů pozemků (%)			
	zemědělská půda	z toho orná půda	nezemědělská půda	z toho lesní pozemky
Jeseník	33,4	60,9	66,6	89,1
Olomouc	53,8	78,3	46,2	64,9
Prostějov	70,3	87,8	29,7	65,6
Přerov	69,9	82,5	30,1	53,4
Šumperk	42,7	52,1	57,3	84,6

Zdroj: <http://www.czso.cz/xm/redakce.nsf/i/okresy>

Více jak polovinu území Šumperska (57,3 %) představuje nezemědělská půda, která je tvořena z velké části lesními pozemky. Podíl zemědělské půdy je necelých 43 % a z toho jen 52 % připadá na ornou půdu. Ve srovnání s ostatními okresy připadá má okres Šumperk nejmenší podíl orné půdy. Na území okresu se rozkládají velkoplošné chráněné oblasti o rozloze 242 km² a maloplošné o celkové rozloze 24 km². Mezi nejvýznamnější chráněná území okresu patří CHKO Jeseníky a CHKO Litovelské Pomoraví.

Tab. č. 3: Srovnání okresů Olomouckého kraje pro různé ukazatele na konci r. 2010

okres	počet obyvatel		podíl cizinců na počtu obyv. (%)	Struktura obyv. podle věkových skupin (%)			průměrný věk obyvatel		
	celkem	z toho ženy		0 - 14	15 - 64	65 a více let	celkem	muži	ženy
Jeseník	41 095	20 671	1,9	14,1	71,4	14,5	40,8	39,3	42,3
Olomouc	232 226	119 556	1,9	14,4	70,1	15,6	40,8	39,2	42,2
Prostějov	110 182	56 497	1,2	14,4	69,1	16,4	41,1	39,6	42,6
Přerov	133 932	68 360	1,4	14,1	69,6	16,3	41,1	39,5	42,7
Šumperk	124 246	63 167	0,9	14,4	70,1	15,5	40,9	39,4	42,4

Zdroj: <http://www.czso.cz/xm/redakce.nsf/i/okresy>

K 31.12. roku 2010 měl okres Šumperk více než 124 tisíc obyvatel. Podíl cizinců na celkovém počtu obyvatel byl ze všech okresů Olomouckého kraje nejnižší, a to necelé jedno procento. Ve věkové struktuře obyvatelstva převažuje složka produktivní stejně jako v ostatních okresech. Preproduktivní skupina ve věku do 14 let se na celkovém počtu obyvatel podílí 14,4 % což je o zhruba jedno procento méně než u postproduktivní složky. Obyvatelstvo v důchodovém věku převažuje nad dětskou složku i v případě všech ostatních okresů Olomouckého kraje. Počet nově narozených stabilně klesá a v delším časovém horizontu se očekává snížení celkového počtu obyvatelstva. Dochází tak zároveň ke stárnutí populace a zvyšuje se ekonomická zátěž na celou populaci. Dnes se s touto situací potýká většina zemí západní a severní Evropy, včetně České republiky. Stárnutí populace dokazuje i průměrný věk obyvatel, který se v případě okresu Šumperk pohybuje kolem 41 let a za posledních deset let se zvýšil o tři roky. Z hlediska pohlaví obyvatel mají ženy oproti mužům vyšší průměrný věk. Hodnoty průměrného věku obyvatelstva okresů Olomouckého kraje jsou přibližně stejné i ve srovnání s celorepublikovým průměrem.

Tab. č. 4: Srovnání okresů Olomouckého kraje pro různé ukazatele na konci r. 2010

okres	na 1 000 obyvatel						
	živě narození	zemřelí	přirozený přírůstek	přistěhovalí	vystěhovalí	přírůstek stěhováním	celkový přírůstek
Jeseník	9,3	9,9	-0,6	9,7	12,9	-3,2	-3,8
Olomouc	11,3	9,9	1,3	9,7	9,4	0,3	1,6
Prostějov	10,8	12,1	-1,3	9,8	8,8	1,0	-0,3
Přerov	10,6	10,3	0,3	8,5	11,8	-3,3	-3,0
Šumperk	10,5	10,6	-0,1	7,4	8,6	-1,2	-1,3

Zdroj: <http://www.czso.cz/xm/redakce.nsf/i/okresy>, vlastní výpočty

V tabulce č. 4 byly absolutní údaje pro lepší porovnání okresů přepočítány na 1 000 obyvatel. Z hodnot je patrné, že v okrese Šumperk na konci roku 2010 bylo méně nově narozených dětí než zemřelých osob a právě díky tomu se přirozený přírůstek dostal do záporných hodnot (-0,1). Záporné hodnoty dosáhl i přírůstek stěhováním (migrační saldo), který je ovlivněn například odlivem mladých lidí do regionů s širší nabídkou práce. Celkový přírůstek obyvatel je součtem přirozeného přírůstku a přírůstku stěhováním za stejné období v daném území a v případě většiny okresů Olomouckého kraje se pohyboval taktéž v záporných hodnotách.

Tab. č. 5: Srovnání okresů Olomouckého kraje pro různé ukazatele na konci r. 2010

okres	pracovní síla	uchazeči o zaměstnání				průměrná pracovní neschopnost (počet dnů)
		celkem	dosažitelní	ženy	se zdravotním postižením	
Jeseník	19 663	4 055	3 871	1 862	410	3,538
Olomouc	119 117	13 676	13 300	6 326	1 532	3,337
Prostějov	54 918	6 476	6 081	3 465	829	4,222
Přerov	69 252	9 188	8 969	4 205	853	3,887
Šumperk	63 308	8 722	8 511	4 046	1 235	5,220

Zdroj: <http://www.czso.cz/xm/redakce.nsf/i/okresy>, portal.mpsv.cz

Dle údajů z roku 2010 tvořilo pracovní sílu okresu přes 63 tisíc obyvatel okresu. Uchazečů o zaměstnání bylo téměř 9 tisíc a z toho dosažitelní, tj. evidovaní nezaměstnaní, kteří nemají žádnou objektivní překážku pro přijetí zaměstnání, tvořili 8 511 uchazečů. Okres Šumperk měl druhý nejvyšší počet uchazečů o zaměstnání se zdravotním postižením (1 235) při čemž na jednoho volné místo se změněnou pracovní schopností připadá 45 uchazečů se zdravotním postižením.

Souhrnným ukazatelem, který zohledňuje počet nových případů pracovní neschopnosti a délku jejich trvání v relaci k počtu nemocensky pojištěných a kalendářnímu fondu, je průměrné procento pracovní neschopnosti. Průměrná pracovní

neschopnost pracovní síly na Šumpersku přesahovala 5 dní a byla tak nejvyšší ze všech okresů Olomouckého kraje.

Tab. č. 6: Srovnání okresů Olomouckého kraje pro různé ukazatele na konci r. 2010

okres	míra registrované nezaměstnanosti (%)	volná pracovní místa (VPM)	dosazitelní uchazeči na 1 VPM	počet absolventů na 1 volné pracovní místo pro absolventa
Jeseník	19,7	64	60,5	36,83
Olomouc	11,2	425	31,3	11,21
Prostějov	11,1	89	68,3	64,86
Přerov	13,0	241	37,2	8,43
Šumperk	13,4	391	21,8	15,97

Zdroj: <http://www.czso.cz/xm/redakce.nsf/i/okresy>, portal.mpsv.cz

Míra registrované nezaměstnanosti vyjadřuje podíl počtu nezaměstnaných registrovaných úřady práce na disponibilní pracovní síle (v procentech). V okrese Šumperk dosáhla na konci roku 2010 hodnoty 13,4 % a ve srovnání s ostatními okresy byla druhá nejvyšší. Uchazečů o zaměstnání bylo přibližně 22x více než volných míst, kterých bylo necelých 400. V případě absolventů škol připadlo na 1 volné místo právě pro absolventy skoro 16 uchazečů o pracovní místo.

Tab. č. 7: Srovnání okresů Olomouckého kraje pro různé ukazatele na konci r. 2010

okres	Struktura uchazečů o zaměstnání podle vzdělání (%)			
	základní	střední odborné (vč. vyučených)	úplné střední s maturitou	vysokoškolské
Jeseník	29,3	52,0	15,7	2,0
Olomouc	22,4	46,5	25,2	5,2
Prostějov	21,6	49,6	23,8	4,2
Přerov	24,0	47,2	23,6	4,4
Šumperk	24,1	50,2	21,5	3,3

Zdroj: <http://www.czso.cz/xm/redakce.nsf/i/okresy>

Uchazeči o zaměstnání v největší míře disponovali středním odborným vzděláním včetně vyučení (50,2 %) a základním vzděláním (24,1 %). Nejmenší podíl ve struktuře uchazečů o zaměstnání podle vzdělání tvořili vysokoškolsky vzdělaní lidé. Nejvíce uchazečů o zaměstnání náleželo na konci roku 2010 do věkové skupiny 45 – 54 let (23,7 %) a 25 – 34 let (22,7 %). Naopak nejméně uchazečů o zaměstnání bylo ve skupině 55 – 59 let (12,2 %) a 60 a více let (2 %).

Tab. č. 8: Srovnání okresů Olomouckého kraje pro různé ukazatele na konci r. 2010

okres	Struktura uchazečů o zaměstnání podle věku (%)					
	do 24 let	25 - 34 let	35 - 44 let	45 - 54 let	55 - 59 let	60 a více let
Jeseník	15,2	23,1	21,4	24,9	13,1	2,4
Olomouc	17,7	23,8	21,8	22,4	12,0	2,3
Prostějov	16,3	25,2	21,5	24,7	10,7	1,6
Přerov	17,5	23,6	21,8	23,7	11,4	2,1
Šumperk	17,7	22,7	21,7	23,7	12,2	2,0

Zdroj: <http://www.czso.cz/xm/redakce.nsf/i/okresy>

Počet registrovaných subjektů se sídlem na území okresu zapsaných v Registru ekonomických subjektů (včetně subjektů v likvidaci) bylo téměř 26 tisíc a ve srovnání s ostatními okresy kraje se jednalo o třetí nejvyšší počet. V celkovém počtu registrovaných subjektů převažovaly fyzické osoby nad právníky. Podle údajů Regionálního informačního servisu směřovalo na Šumpersko v roce 2008 nejvíce přímých zahraničních investic ze všech okresů kraje. Celková částka dosahovala 11 milionů korun, což v přepočtu na 1 000 obyvatel činilo 86 milionů korun. Investoři mířili na Šumpersko například kvůli nezanedbatelným ekonomickým zvýhodněním jako jsou investiční pobídky, daňové prázdny a jiné dotační programy. Většina investic ovšem mířila do větších měst a do jižní části okresu (Mohelnice, Zábřeh a Šumperk) a tím došlo k zásadnímu rozdělení okresu na oblasti s vysokou a nízkou mírou nezaměstnanosti, která souvisí zejména s dopravní dostupností (Kochová, 2010).

Tab. č. 9: Srovnání okresů Olomouckého kraje pro různé ukazatele na konci r. 2010

okres	Registrované subjekty		PZI v r. 2008 (mil. Kč)
	počet registrovaných subjektů	fyzické osoby	
Jeseník	10 783	9 244	1 088
Olomouc	51 154	40 532	9 711
Prostějov	22 745	18 580	4 381
Přerov	25 957	21 253	6 303
Šumperk	25 590	21 544	10 734

Zdroj: www.czso.cz, www.risy.cz

Okres Šumperk i přes vysoký příliv investic patří mezi hospodářsky slabé regiony, a proto se řadí mezi oblasti se soustředěnou podporou státu na období let 2007 - 2013. Hospodářsky slabé regiony jsou charakteristické nízkou životní úrovní, nízkou hustotou osídlení a nadprůměrnou nezaměstnaností. Cílem je posílit rozvojový potenciál regionů a snížit rozdíly mezi ekonomicky silnějšími a problémovými regiony. Kromě okresu Šumperk patří mezi hospodářsky slabé regiony i Jeseník a Přerov.

5. Transformace českého hospodářství

5.1 Vývoj českého hospodářství do roku 1989

Samotný počátek průmyslové revoluce je úzce spjat s rozšířením parního stroje a přechodem od manufakturní výroby s dominantním podílem ruční práce k výrobě strojové, která dokázala dosavadní produkci zněkolikanásobit. V českých zemích se nejčastěji jako zlomový rok uvádí letopočet 1800. Dominantním průmyslovým odvětvím bylo textilnictví, jednak proto, že mohlo jednoduše navázat na předchozí manufakturní výroby, jednak z toho důvodu, že zde působilo mnoho specialistů z Anglie, kteří právě s tímto odvětvím měli největší zkušenosti a dovezli nejen své know-how, ale i nezbytné technologie. Textilní výrobu, zejména strojové spřádání a tkaní bavlny a vlny, následoval ve třicátých letech 19. století průmysl potravinářský, hlavně cukrovarnictví.

Průmysl v České republice se začal prudce rozvíjet po první světové válce. Ruční práci nahrazovala strojní výroba a nové technologie. Asi nejvýznamnějším představitelem této doby je Tomáš Baťa, který dokázal dát práci desetitisícům dělníků. Hospodářství v ČSR prošlo během 20. let 20. století několika vlnami rozmachu a následného útlumu. Přesto v roce 1924 dosáhla průmyslová výroba stavu jako před válkou. Textilní, sklářský a obuvnický průmysl byl jedním z nejvyspělejších na světě. Československý zbrojařský průmysl neměl v Evropě konkurenci. Spolu s dokončující se elektrifikací ČSR se rozvíjel rovněž elektrotechnický a energetický průmysl. V roce 1928 bylo v celé ČSR pouze 38 tisíc nezaměstnaných, což nepředstavovalo ani 1 % průmyslového obyvatelstva. Podle údajů z roku 1929 bylo v zemědělství zaměstnáno 35 % lidí, v průmyslu 34 % a téměř 31 % již tehdy ve službách. Ve stejném roce se ČSR podílela 1,4 % na celosvětové průmyslové výrobě a řadila se asi na desáté místo ve světě (podobně také www.czech.cz).

Krachem na newyorské burze (24. října 1929) nastala celosvětová krize a s ní i pokles průmyslové výroby. V letech 1932–1933, kdy dosáhla krize svého vrcholu, bylo v ČSR více než jeden milion nezaměstnaných. Průmyslová výroba klesla o 40 %. Roku 1934 pak devalvovala koruna a průmysl prakticky přestal vyvážet do zahraničí.

S nástupem fašismu, zejména pak vytvořením Protektorátu Čechy a Morava, až do konce druhé světové války byl český průmysl využíván zejména k zásobování

válečným materiálem. I proto se několik významných továren stalo cílem spojeneckého bombardování. Nejvýznamnější byly Škodovy závody v Plzni. Na jaře roku 1945 představovaly dodávky z plzeňské Škodovky téměř 30 % všech zbrojních dodávek pro německou armádu.

V roce 1946 bylo Československo na přímý rozkaz Moskvy donuceno odmítnout tzv. Marshallův plán, který přijala celá západní Evropa a vyvedl ji z poválečného martyria. Československý průmysl se naopak začal orientovat směrem na východ a nastala éra systému centrálního plánování. I přes tuto orientaci byly některé československé výrobky dobře známé v celém světě. Takovýmto příkladem je sklářský průmysl, zejména Bohemia Crystal, který je ve světě velice znám. Mezi další odvětví, která se během komunistického režimu stále pohybovaly na špičkové úrovni patří textilní a chemický průmysl.

Po převratu v roce 1948 došlo v průmyslové výrobě k orientaci především na těžký a zbrojní průmysl. Průmysl se stal vedoucím sektorem v rozšiřování ekonomiky. V roce 1949 byla Československá republika jedním ze zakládajících členů RVHP (Rada vzájemné hospodářské pomoci), obchodní organizace sdružující v době studené války socialistické státy sovětského bloku. Byla to organizace na ovládnutí ekonomiky socialistických států Sovětským svazem a sovětský protipól Marshallova plánu (podobně také www.czech.cz).

Jak uvádí Spěváček (2002), vedle absence politických práv a občanských svobod byla omezena i státní suverenity začleněním země do východoevropských politických a ekonomických struktur (Varšavský vojenský pakt a RVHP), podřízených vlivu Sovětského svazu. Ekonomický systém byl založen na tzv. všelidovém vlastnictví výrobních prostředků (s rozhodujícím podílem státního a družstevního sektoru) a zanedbatelným podílem sektoru soukromého) a ekonomické rozhodování podléhalo státnímu plánování. Tento systém nerespektoval vztahy poptávky a nabídky, vedl k neefektivní alokaci a využívání zdrojů, nepodněcoval iniciativu, inovační úsilí a technický pokrok a v konečném důsledku vedl k hospodářské stagnaci, technologické zaostalosti, zhoršování životního prostředí, nedostatečnému uspokojování některých potřeb a nespokojenosti občanů. Na druhé straně tento systém poskytoval lidem relativní jistotu práce, sociálního zabezpečení, bydlení a cenové stability.

Podle Švejnara (1997) v období 1948-1989 měla alokace zdrojů centrálním plánováním za následek dlouhodobé zpomalení růstu produktivity a životní úrovně, jakož i pokles mezinárodní konkurenceschopnosti československého průmyslu.

Zejména za dobu posledních dvaceti let centrálního plánování zaznamenala ekonomická výkonnost Československa mimořádný pokles. Průměrné roční tempo růstu reálného domácího produktu (HDP) se snížilo ze 4,8 % na 1,5 %. Podobné zpomalení růstu se projevilo i v dalších makroekonomických ukazatelích, mj. v průměrné mzdě, v produktivitě práce a v produktivitě fixního kapitálu.

Mezi hlavní negativní stránky konzervativní komunistické vlády patřil extrémní stupeň centrální kontroly a prakticky úplné státní vlastnictví celého hospodářství. V dřívějším Československu neexistovalo na prahu transformace nic podobného jako legální soukromý sektor a částečné tržní instituty přežívající v Polsku a Maďarsku. Československo bylo také podobně jako Bulharsko mnohem více začleněno do ekonomické struktury Sovětského bloku než například Maďarsko nebo Polsko. Bylo proto mnohem zranitelnější šokem vzniklým z kolapsu sovětského trhu a rozpadu obchodních úmluv v rámci Rady vzájemné hospodářské pomoci (RVHP). Při zavádění transformačních opatření se tak museli českoslovenští političtí činitelé vyrovnávat s mnohem podstatnějším problémem než jejich protějšky v některé z ostatních ekonomik střední a východní Evropy (podobně Švejnar a kol., 1997).

5.2 Změny ve vývoji českého hospodářství po roce 1989

Hospodářský vývoj České republiky probíhá od roku 1989 ve znamení procesu transformace. Transformace probíhající v České republice byl určitým způsobem unikátní proces, protože znamenal ideový i ekonomický návrat před přelomový rok 1948, resp. před druhou světovou válku. Neznamená pouhé překonávání zděděných problémů po socialistickém vývoji, ale současně znamená návrat na přirozené vývojové trajektorie vyspělých zemí (Mlčoch, Sojka 2000).

Počátkem 90. let začaly země střední a východní Evropy s nebývalým procesem transformace hospodářství z centrálně plánovaného (direktivního) systému na systém založený na decentralizovaném rozhodování a volném trhu. Tento proces vyžadoval obrovské úsilí decentralizovat, stabilizovat a změnit strukturu těchto ekonomik.

Geografické umístění České republiky v blízkosti Německa a Rakouska poskytlo pro transformaci výhodnou pozici. Díky tomu, že ČR je nejzápadnější transformační ekonomikou a jejím hlavním městem je historická Praha, byl příliv západního zboží, kapitálu, know-how i lidí do České republiky větší, než by byl v jiné identické postsocialistické zemi dále na východ.

Zděděný lidský kapitál byl asi tím nejdůležitějším stavebním kamenem celého procesu transformace. Je historicky známo, že Češi vždy kladli důraz na obecné základní vzdělání, široce pojaté středoškolské vzdělání všeobecného a technického charakteru a úžeji zaměřené zato vysoce kvalitní univerzitní vzdělání (podobně Švejnar a kol., 1997).

Podle Švejnara (1997) si Česká republika vedla lépe než ostatní státy díky jejímu postavení světově proslulé průmyslové země před druhou světovou válkou a tím, že zůstala vedoucím průmyslovým centrem v rámci sovětského bloku. Nicméně na konci 80. let zřetelně zaostávala za západními ekonomikami z hlediska technologického.

Strategie transformace byla zpočátku předmětem diskusí. Nikdo nezpochybňoval nutnost vytvoření základních prvků tržního systému, k nimž patří svoboda podnikání, soukromého vlastnictví, volný systém cen vytvářených interakcí poptávky a nabídky, svobodný obchod, využití volných peněžních prostředků prostřednictvím systému komerčního bankovníctví. Diskutovaná však byla rychlost, prostředky, pořadí a rozsah souvisejících systémových změn (Spěváček a kol., 2002).

Základní transformační kroky po změně politického režimu zahrnovaly:

- Makroekonomickou stabilizaci
- Liberalizaci cen, trhu a obchodu
- Privatizaci a restrukturalizaci (malá privatizace a rozvoj soukromého sektoru, velká privatizace, správa, restrukturalizace)
- Nové vymezení úlohy státu (reforma právního systému, institucionální reforma)

Průběh procesu transformace je možné obecně rozdělit do tří fází, lišících se dosaženým pokrokem v transformaci, zaměřením a aplikací různých politik, které mají dopad na hospodářskou výkonnost země (Sojka 2000). První etapa znamená destrukci socialistického hospodářství a vytvoření podmínek pro vznik tržního hospodářství. Charakteristickým rysem této etapy je hluboká transformační recese. Neexistuje transformující se země, která na počátku hospodářské transformace nezaznamenala transformační recesi (Jonáš 1997, Dostál 1998). V druhé – stabilizační – fázi došlo k zastavení propadu hospodářské výkonnosti. V této fázi jsou realizovány rozhodující makroekonomické, mikroekonomické a institucionální změny (privatizace, reforma daňového systému, vytváření nového institucionálního rámce, restrukturalizace podniků

apod.) a přizpůsobování se novým hospodářským podmínkám. V třetí – rozvojové - fázi nové společenské a ekonomické struktury a instituce umožnily oživení hospodářství

Transformační recese (1990 – 1992)

Transformační recese v období 1990 – 1992 byla způsobena velkým množstvím různorodých faktorů souvisejících s přechodem k tržní ekonomice a se strukturálními změnami. Pokles výroby v počáteční fázi transformace se všeobecně očekával, výsledek však předstihl očekávání. V období transformační recese poklesl HDP o 13 %. Na pádu výroby se podílelo pět základních faktorů:

1. deprese poptávky
2. rozpad trhu RVHP
3. kolaps zbrojního průmyslu
4. rozsáhlé a rychlé změny cen
5. rostoucí zahraniční konkurence

Historicky nesmírně silný pokles výroby v prvních letech transformace se projevil i v poklesu spotřeby a investic. Na straně nabídky se například projevila zděděná deformovaná forma prostorového rozmístění výrobních zdrojů, jejich celkově nízká účinnost a malá pružnost v přizpůsobení se nabídce nově strukturované poptávce.

Hospodářské oživení (1993 – 1996)

Rok 1993 byl svým způsobem „geopoliticky“ i ekonomicky specifický, neboť došlo k rozpadu Československa, vzniku samostatné České republiky a prakticky celoroční stagnaci výroby. Do fáze hospodářského oživení vstoupila česká ekonomika až v roce 1994. Toto období vyvrcholilo v roce 1995 a po něm následovalo opětovné zpomalení růstu. Hospodářský růst byl přirozenou reakcí na silný pokles výroby v předchozích letech a byl tažen hlavně růstem domácí poptávky. Ekonomický růst posiluje v tomto období také zvýšená tvorba zásob. Růstová dynamika je nejvýznamnější v odvětví průmyslu a stavebnictví. Od roku 1992 se však projevuje brzdící vliv zahraničního obchodu v důsledku rostoucího dovozu zboží a růstu domácí poptávky, relativní zlevňování dovozu, malá podpora vývozem ze strany vládní politiky, nízká konkurenceschopnost našich výrobků na vyspělých zahraničních, ale i domácích trzích.

Období opětovné recese (1997 – 1999)

Rok 1997 byl pro vývoj ekonomiky nepříznivý, protože došlo mnohem většímu poklesu reálného HDP (o 0,8 %) než předpokládala většina analytiků. Pokles byl částečně utlumen růstem průmyslové výroby, zatímco výroba ve stavebnictví a zemědělství poklesla.

K relativně silnému propadu hospodářské činnosti došlo v roce 1998, kdy se reálný HDP snížil o 1,2 %. Hlavní příčinou poklesu byla značná deprese domácí poptávky. Spotřeba domácností reálně poklesla o 2,2 %, zejména v důsledku poklesu mezd. Pokles HDP pokračoval i na počátku roku 1999.

Hospodářská recese byla výsledkem mnoha faktorů – krátkodobých (konjunkturálních) i dlouhodobých (strukturálních), vnitřních i vnějších. Zvolený způsob privatizace, nedostatečné kapitálové vybavení podniků i malé manažerské zkušenosti vedly k pomalé restrukturalizaci, zejména velkých klíčových průmyslových podniků. Celou situaci zhoršovaly časté novelizace i nedostatečné vynucování právních norem. Ve sledovaném období docházelo ke zvyšující se intenzitě negativních projevů ekonomického vývoje: růst mezd převyšující produktivitu práce, nadhodnocený kurz měny, zpomalení tempa ekonomického růstu a další. Tyto projevy znepokojily zahraniční investory natolik, že nastal odliv zahraničního kapitálu a v květnu 1997 došlo k měnové krizi (Spěváček, V. a kol., 2002).

Oživení ekonomiky (1999 – současnost)

Údaje o růstu HDP od poloviny roku 1999 naznačují, že se česká ekonomika opět dostala do etapy pozitivního ekonomického růstu. Tahounem růstu byl čistý vývoz zboží a služeb a především výrazný růst spotřeby domácností. Kladným rysem ekonomického vývoje v dalších letech je výrazné oživení investiční aktivity. Pokračuje hospodářský růst a dynamika české ekonomiky je v letech 2000 a 2001 vyšší než v EU i radě tranzitivních zemí. Pozitivním rysem zůstává relativně rychlý růst fixního kapitálu a stavu zásob, naopak negativním jevem narůstání deficitu obchodní bilance a zhoršování stavu veřejných financí. Za hlavní faktor ekonomického oživení se považuje růst investic. Tyto jsou ve značné míře koncentrovány do strojního zařízení a technologického vybavení podniků. Dalším pozitivním faktorem je zvýšená spotřeba a rozmach spotřebních úvěrů. V neposlední řadě má velký vliv také růst produktivity práce (Spěváček, V. a kol., 2002).

Předtransformační úroveň HDP (úroveň roku 1990) bylo v České republice dosaženo teprve v roce 2001 jako v poslední zemi Vyšegrádské čtyřky (Holub 2003). Porovnání ekonomické výkonnosti s obdobím před začátkem transformace (před rokem 1989) má však omezenou vypovídací hodnotu, protože struktura HDP v období centrálně plánované ekonomiky byla značně neefektivní a ekonomické zdroje byly využívány a alokovány velmi neefektivně (Sojka 2000).

6. Vývoj průmyslu na území okresu Šumperk (odvětvový přehled)

Řemesla ve městech šumperského okresu byla podobná jako všude jinde. Větší význam, přesahující hranice regionu, mělo hrnčičství v Lošticích a okolí. Z některých řemesel a drobné výroby se v 19. století plynule vyvinula významná průmyslová odvětví. Bylo to zejména papírenství, textilní výroba, sklářství (podrobnější popis viz. následující podkapitoly). Jsou to odvětví pro okres charakteristická, pro která zde byly vhodné přírodní podmínky a jejichž význam daleko přesáhl hranice regionu.

Převážně místní význam měl potravinářský průmysl. Patřily sem např. pivovary, z nichž do současnosti přetrval jen pivovar v Hanušovicích, lihovary, které stejně jako cukrovary již zanikly, sladovny a specialita šumperského okresu, výroba „olomouckých“ tvarůžků v Lošticích.

Některá průmyslová odvětví neměla na okrese starou tradici a začala se rozvíjet až na přelomu 19. a 20. století, popř. až ve století dvacátém. Patří sem např. průmysl elektrotechnický, reprezentovaný podniky MEZ v Mohelnici a Postřelmově, strojírenský, řetězárna v České Vsi (dnes okres Jeseník) a drátovny v Kamenné, jakož i výroba jízdnic kol v Sobotíně a Loučné nad Desnou. Poměrně významný byl dřevozpracující průmysl, zejména pily. Specialitou okresu byla výroba korkového zboží v Raškově.

Řada velkých průmyslových závodů byla postavena po 2. světové válce – např. Pramet v Šumperku s výrobou tvrdokovů a průmyslových diamantů, závod Teramo ve Vápenné nebo Ocelové stavby v Jeseníku (dříve okres Šumperk).

Jiná průmyslová odvětví zcela zanikla, například kuriózní výroba fezů v Mikulovicích (dnes okres Jeseník), výroba varhan v Pekařově a výroba zápalek v Lošticích, Mohelnici a Bernarticích.

6.1 Sklářství

Počátky v oblasti severní Moravy můžeme položit do 16. století, kdy vznikaly ve zdejších horských lesích první sklářské hutě. Většina těchto sklářských hutí zanikla. Mezi historicky nejvýznamnější hutě patří rapotínské sklárny. Rapotínská sklárna vstoupila do období úspěšného rozvoje až v padesátých letech 19. století. Od velkolosinské vrchnosti ji pronajal vídeňský podnikatel a velkoobchodník se sklem Josef Schreiber. Ten zahájil novou výstavbu sklárny a výrobu skla s rozhledem

kapitalistického podnikatele, majícího jak výrobní zkušenosti, tak obchodní styky a dostatečný kapitál k dalšímu rozvoji sklářského podniku. Pro nové provozy přivedl odborně vyškolené dělníky z Čech. Podnik velmi rychle vzkvétal, zvláště od konce padesátých let 19. století, kdy nastal nečekaný export skla do Ameriky a Anglie. Kapitál Schreiberova sklářského podniku rostl a umožňoval rozšíření základny pro další podnikání. Firma zaváděla všechny nové technologie výroby skla. Stavební úpravy hutí a ostatních objektů vyvrcholily v roce 1913.

Po 1. světové válce musela rapotínská sklárna překonávat obchodní a výrobní potíže, protože její výrobky byly z 85 % odkázány na export, kde narážely na velkou zahraniční konkurenci. Opět bylo nezbytné modernizovat provoz, což ovlivňovaly finanční potíže. Další pokles exportu nastal v období hospodářské krize ve třicátých letech. Vedení sklárny zastavilo provoz, čímž většina zaměstnanců přišla o práci. Provoz byl obnoven koncem roku 1935. Druhá světová válka znamenala pro rapotínskou sklárnu hned od počátku omezení výroby, při níž závod pokračoval v podstatě v předválečném výrobním programu. Koncem války potíže narůstaly hlavně pro nedostatek paliva.

Po osvobození Československa v roce 1945 se podařilo zapojením německých sklářů, antifašistů, do obnovy sklárny rychle přivést výrobu téměř na předválečnou úroveň. V letech 1964 až 1968 proběhla nákladem přes sto milionů Kčs rekonstrukce závodu. Po organizační stránce prošla sklárna v Rapotíně několika změnami. Po zavedení národní správy a znárodnění v letech 1945 až 1946 byla sklárna až do roku 1958 součástí Rapotínských skláren n. p., jemuž podléhaly brusírna olovnatého skla v Postřelmově a sklárny ve Vrbně pod Pradědem (dnes okres Bruntál). V roce 1959 byla sklárna včleněna do n. p. Osvětlovací sklo ve Valašském Meziříčí a po dobu následujících třiceti let tvořila jeden z jeho nejvýznamnějších závodů. Po revoluci v roce 1989 byl podnik zprivatizován do soukromého vlastnictví a po dvou letech přetransformován na akciovou společnost Rapotínské sklárny a.s. Na přelomu let 2002 – 2003 získala firma nového vlastníka a nový název RapoSklo, spol. s r.o. V roce 2008 byl na majetek skláren vyhlášen konkurz a většina zaměstnanců byla propuštěna.

6.2 Papírenství

Nejvýznamnějším a nejznámější papírnou na severní Moravě byla papírna ve Velkých Losinách. Měla být založena držitelem velkolosinského panství Petrem ze Žerotína roku 1516. První historickou zprávu o papírně na Šumpersku však máme až z roku 1566; byla to městská papírna v Šumperku.

Náklady na výrobu papíru a udržování papírny byly značné a zatěžovaly vrchnostenskou pokladnu. Proto roku 1603 Žerotínové losinskou papírnu prodali. V průběhu 18. století došlo v papírně k řadě technických zlepšení a k rozšíření provozu. Technická zlepšení nepřinesla vrchnosti větší příjmy a proto byla papírna prodána znovu. Další majitelé roku 1848 přistavěli k papírně také bělidlo plátna a apreturní dílnu pro rozvíjející se plátenický průmysl. Roku 1855 pak koupil budovu papírny textilní podnikatel a obchodník Anton Schmidt, který chtěl papírny využít pro výrobu obalového papíru textilních výrobků. Schmidt začal zdokonalovat výrobu a losinský papír se stal brzy známým obalovým papírem a známkou záruky kvality nejen pro výrobky Schmidtových textilek, ale i dalších textilních továren v Šumperku.

Velkolosinský papír se našel nový odbyt i pro své vynikající filtrační vlastnosti v průmyslu chemickém a farmaceutickém. Oblibu si získal i u malířů jako akvarelový a kreslířský papír i jako papír dokumentní pro diplomatické potřeby. A tak se losinská papírna zachovala jako výrobní závod až do dnešních dnů a v ní, jako před čtyřmi sty lety, se ručně vyrábí kvalitní papír.

Majitelé velkolosinské papírny bratři Schmidtové se rozhodli přikoupit a přestavět mlýn Johana Kunce na strojovou papírnu. Pro nedostatek kapitálu museli však v roce 1864 vytvořit s několika šumperskými továrníky akciovou společnost s názvem C. k. privilegovaná olšanská společnost na výrobu papíru. Sídlem společnosti se stal Šumperk. Vysoké náklady a konkurence velkých papíren způsobily počátkem sedmdesátých let (19. stol.) odbytové potíže, což vedlo ke změně výrobního programu, který znamenal orientaci na výrobu cigaretového a hedvábného papíru. Olšanské papírny pronikly svými novými výrobky brzy na světové trhy, kde získaly velmi dobrou pověst.

Počátkem 20. století se dostala papírna v Olšanech do finanční tísně, kterou nakonec překonala. S počátečním vývojem papírny v Olšanech byl spojen i osud papírny v Aloisově. Ta vznikla jako pobočná dílna olšanské papírny a počátkem 60. let, v době, kdy Schmidtové budovali olšanskou papírnu, vznikla na severní Moravě další nová papírna, a to v osadě Jindřichov na výrobu celulózového papíru. Další rozvoj

jindřichovské papírny nastal po roce 1889 po vybudování dráhy Hanušovice – Glucholazy, kdy nové dopravní možnosti otevřely výrobcům cestu do světa. V roce 1908 pronikl do podniku vídeňský kapitál a papírna se stala jednou z největších v rakouské monarchii.

Nejmladší severomoravskou papírnu, jejíž vznik spadá do doby plného rozvoje severomoravského papírenství, je lukavická papírna. Lukavická strojní papírna se úspěšně rozvíjela po celé období předmnichovské republiky a překonala i období hospodářské krize. Po druhé světové válce byly severomoravské papírny jako německý majetek konfiskovány a byly dány pod národní správu. Papírny v Jindřichově, Olšanech a Lukavici vytvořily národní podnik Moravské papírny se sídlem v Jindřichově. Od roku 1947 se stala jeho součástí i papírna ve Velkých Losinách. Olšanská papírna rozjela výrobu cigaretového papíru, lukavická papírna rozvinula výrobu kupeckých sáčků. Jindřichovská papírna plně obnovila výrobu na předválečnou úroveň až počátkem padesátých let.

Po únorovém převratu 1948 byly severomoravské papírny znárodněny a zapojeny do n. p. Moravské papírny. Došlo ke sloučení moravských a slezských papíren a k vytvoření národního podniku Moravkoslezské papírny, jehož sídlo bylo v Šumperku. Podnik se však brzy rozpadl na menší celky: samostatný n. p. Olšanské papírny a n. p. Jindřichovské papírny. V roce 1958 došlo k nové reorganizaci severomoravských papíren. Národní podnik Lukavické papírny a n. p. Jindřichovské papírny včetně pobočných závodů byly začleněny do jednoho národního podniku Olšanské papírny se sídlem v Olšanech u Šumperka. Tak byla vytvořena velká výrobní jednotka od polských hranic až po Olomouc. Jejím vytvořením vznikly nové podmínky pro řízení a rozvíjení papírenské výroby ve všech jejích závodech.

Od roku 1990 byly zahájeny přípravy privatizace státního podniku Olšanské papírny, později transformované na státní akciovou společnost. Ve veřejné soutěži vyhlášené Fondem národního majetku v roce 1994 předložila privatizační projekt a podnikatelský záměr i společnost Morpa, a. s., která také soutěž vyhrála a ujala se řízení papíren. Morpa, a. s. sdružovala výrobní závody v Jindřichově, Lukavici, Aloisově, Vlčici a Šumperku, společnosti také patřila Ruční papírna ve Velkých Losinách. V průběhu roku 1998 došlo ke spojení firmy Morpa s Olšanskými papírnami. Společnost se tak vrátila ke své tradiční značce a nadále tedy používala název Olšanské papírny, a. s. Hlavní sídlo se nacházelo v závodu Lukavice. Od roku 2009 je na majetek společnosti vyhlášen konkurz.

6.3 Textilní výroba

Textilní řemesla měla na severní Moravě a Slezsku starou výrobní tradici. Byl zde od nepaměti pěstován len a výroba plátna byla přímo spjata s výrobou zemědělskou jako součást vesnického hospodářství. Zemědělec zpracovával vypěstovaný len od sklizně až k upředění příze, sám a pro svou vlastní potřebu si tkal plátno na stavu. Částečně samozásobitelský charakter měl i chov ovcí pro vlnu.

Když se zformovala města jako ekonomická centra jednotlivých feudálních panství, zařadila se výroba lněného plátna i vlněného sukna do řady řemesel vyrábějících pro místní trh. Pláteníci a soukeníci vytvářeli důležitou vrstvu obyvatelstva poddanských měst, jejíž význam vzrůstal s rozvojem středověkého hospodářství. Rozvoj řemesel ve 14. a 15. století byl v jednotlivých městech spojen s jejich specializací. V Šumperku, Zábřehu a Mohelnici se soustředili především na soukenictví a plátenictví, což souviselo se surovinovou základnou, kterou vytvářela zemědělská produkce v jesenické oblasti.

Městská textilní řemesla v okrese dosáhla v 16. století již takové úrovně, že přesáhla potřebu vnitřního trhu a začala vyrábět pro zahraniční trh. Nová orientace znamenala oživení výroby tkalcovských cechů i zvýšenou činnost místních obchodníků, kteří často zprostředkovávali obchod mezi cechem a cizími obchodníky. S rozvojem obchodu se západní Evropou začala stoupat poptávka po severomoravské přízi. Od konce 16. století se trh lněnou přízí stal hlavním předmětem zahraničního obchodu severní Moravy a Slezska.

Jestliže chtěli výrobci proniknout kvalitní přízí na zahraniční trhy, museli investovat prostředky do strojů a moderních výrobních metod v přípravě lněného vlákna k předění. Úsilí majitelů přádelen o modernizaci výroby se odráželo i ve zdokonalování hnacího zařízení zaváděním parních strojů. V roce 1872 měly již všechny přádelny na Šumpersku zařízení jak na vodní, tak i na parní pohon. V předvečer hospodářské krize sedmdesátých let byly přádelny a úpravny lnu již moderními podniky s vysokou produktivitou.

První světová válka zasadila plátenickým firmám těžkou ránu. Ochromila export, takže tvořil pouze třetinu předválečné výroby. Také přádelny bavlny musely pro nedostatek surovin omezovat výrobu a přeorientovat se na výrobu papírové příze. Vzrůst výroby vykazovaly jen přádelny lnu, které pracovaly na dodávkách pro vojsko. Vzestup produkce a exportu nastal až od poloviny dvacátých let.

Novou ránu zasadila odbytu severomoravského plátka hospodářská krize v letech 1929 až 1934. Z hospodářské krize se textilní podniky na Šumpersku a Jesenicku dostávaly teprve ve druhé polovině třicátých let.

Za druhé světové války nastalo ve většině továren omezování výroby a k jejímu zaměření na válečné potřeby. Například v Langerově továrně v Libině i v Oskavě místo proslulé výroby jemných stolních a ložních souprav se vyráběly hrubé a náhražkové tkaniny pro armádu.

Po osvobození v roce 1945 byla většina textilních podniků jako německý majetek konfiskována a převedena pod národní správu. V roce 1946 byly do národního podniku Moravskoslezské lnářské závody Šumperk (Moravolen) začleněny Oberleithnerova továrna na lněné a bavlněné zboží v Šumperku, Oberleithnerovy přádelny lnu v Hanušovicích a v Holbě, Langerovy továrny na lněné a bavlněné zboží v Libině a Oskavě, Sieglova přádelna lnu a bavlny v Sudkově i tkalcovna ve Vitošově. Do národního podniku České a moravské bavlnářské závody v Ústí nad Orlicí byla začleněna přádelna bavlny v Zábřehu, do národního podniku Tkalcovny hedvábí v Praze bývalá Schefterova továrna v Zábřehu a v Jeseníku vznikl národní podnik Tkalcovny a úpravny jemného lnu, který byl jako závod od roku 1958 zařazen do n. p. Moravolen.

I když textilní závody začínaly po válce jen s několika českými dělníky, podařilo se poměrně rychle nahradit nedostatek kvalifikovaných textiláků náborem ve vnitrozemí. Od roku 1946 začala výroba stoupat a obnovil se i export. Od 50. let se přikročilo k modernizaci provozů a v 60. letech se začala zvyšovat výroba zaváděním větší směnnosti a automatizací provozu. Největším textilním podnikem v okrese se tak stal Moravolen, který měl sídlo v Šumperku. Moravolen měl tři závody v Jeseníku a po jednom v Libině, Oskavě, Sudkově, Hanušovicích a Starém Městě. Zpracovával především len a vyráběl lněné a pololněné látky, ložní prádlo, utěrky apod. Více než polovina produkce se vyvážela. V této podobě již společnost Moravolen neexistuje.

K Hedvě Moravská Třebová patřily dva závody v Šumperku a jeden v Zábřehu. V roce 1993 vznikla akciová společnost a v roce 2008 a.s. HEDVA koupila od belgické společnosti BDT obchodní jméno „Cyr Gambier“, pod kterým jsou na trh dodávány technické tkaniny pro potahy na zahradní nábytek a dětské kočárky.

7. Vývoj průmyslu v okrese Šumperk v etapách

7.1 Zaměstnanost v průmyslu v okrese Šumperk v roce 1989

Následující kapitola se věnuje popisu a hodnocení stavu průmyslové výroby v roce 1989. Ke zhodnocení situace průmyslu v roce 1989 jsou použity údaje o zaměstnanosti v jednotlivých okresech Olomouckého kraje a v celé České republice. Hodnoty zaměstnanosti v Olomouckém kraji, jako celku, jsou vypočteny z údajů za jednotlivé okresy kraje, přičemž data za okres Jeseník nejsou pro rok 1989 dostupná. Okres Jeseník vznikl ve své současné podobě až 1. 1. 1996, do té doby byla jeho velká část součástí okresu Šumperk a okolí Zlatých Hor bylo součástí okresu Bruntál.

Tab. č. 10: Počet pracovníků v průmyslových odvětvích podle okresů k 31. 12. 1989

odvětví průmyslu	Olomouc	Prostějov	Přerov	Šumperk	Olomoucký kraj	ČR
potravinářský	6 710	1 679	2 378	1 582	12 349	1 449 959
textilní, oděvní a kožedělný	1 602	8 289	2 404	7 171	19 466	278 097
dřevozpracující	2 084	587	662	1 926	5 259	76 837
papírenský a polygrafický	267	36	265	2 602	3 170	45 942
chemický průmysl	1 381	17	1 749	131	3 278	118 971
sklářský a stavebních hmot	1 736	252	2 669	2 145	6 802	128 023
hutní a kovodělný	2 250	2 751	987	5 052	11 040	258 355
strojírenský	22 950	5 066	14 687	8 159	50 862	601 907
elektrotechnický	4 037	5	14	6 389	10 445	140 881
paliva a energetika	622	178	842	556	2 198	262 448
ostatní	366	585	1 029	217	2 197	58 464
průmysl celkem	44 005	19 445	27 686	35 930	127 066	3 114 882

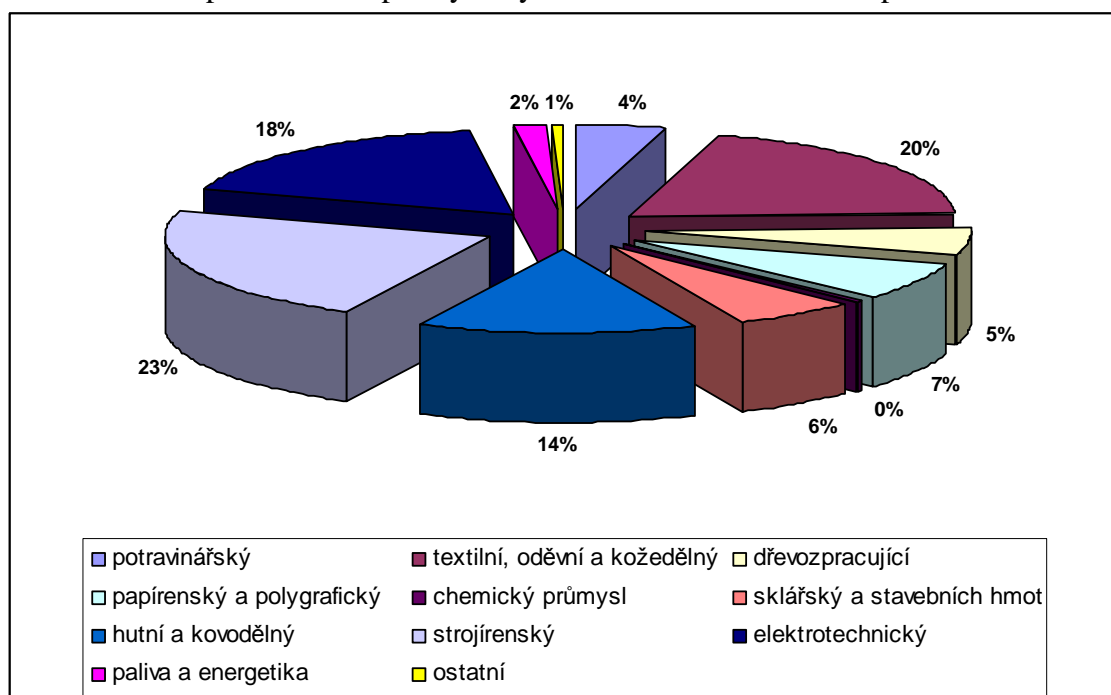
Zdroj: Pracovníci a mzdové fondy socialistického sektoru NH v krajích a okresech podle odvětví NH v ČSR za rok 1989, CSÚ, 1990.

Z tabulky č.10 vyplývá, že v průmyslu v roce 1989 bylo na Šumpersku zaměstnáno téměř 36 tisíc obyvatel. Nejvíce lidí tehdy pracovalo ve strojírenském průmyslu, avšak ve srovnání s okresem Olomouc a Přerov tento počet není zas tak vysoký. Mezi významné strojírenské podniky v okrese Šumperk patřily například Železniční opravny a strojírna v Šumperku.

Více jak sedm tisíc obyvatel pracovalo na konci roku 1989 v textilním průmyslu, který patřil v šumperském okrese k tradičním odvětvím. Ve srovnání s ostatními okresy olomouckého kraje se v počtu zaměstnanců nacházel na druhém místě hned po okrese Prostějov. V okrese Šumperk se výroba orientovala více na textilní výrobky jako například lněné látky, utěrky, ubrusy a potahové látky, zatímco okres Prostějov proslul

spíše výrobou oděvů. Textilní závody na Šumpersku byly rozmístěny po celém území okresu. Závody textilek se nacházely zejména v Šumperku, kde fungovaly čtyři, dále například v Sudkově, Libině, Hanušovicích, Oskavě, Zábřehu a Starém Městě pod Sněžníkem. Největším zaměstnavatelem v tomto odvětví byl národní podnik Moravolen, který zaměstnával přes dva a půl tisíce pracovníků. Mezi další známé podniky tehdejší doby patřila Hedva, Perla či Bytex.

Graf č. 1: Podíl pracovníků v průmyslových odvětvích v okrese Šumperk v r. 1989



Zdroj: Pracovníci a mzdové fondy socialistického sektoru NH v krajích a okresech podle odvětví NH v ČSR za rok 1989, CSÚ, 1990.

Třetím odvětvím s největším počtem zaměstnanců v okrese byl elektrotechnický průmysl. Výrobou elektrotechnických produktů se zabývaly zejména státní podniky MEZ Postřelmov a Mohelnice a blanenský podnik Metra s pobočkou v Šumperku. Ze statistických údajů v tabulce je znát, že v Olomouckém kraji měl elektrotechnický průmysl nejvíce pracovníků právě v okrese Šumperk.

Vysoký počet obyvatelstva zaměstnávalo i odvětví hutní a kovodělné, kde dominovala společnost Pramet, která byla zároveň i čtvrtým největším zaměstnavatelem okresu (viz. podkapitola 7.2)

Dalším významným a tradičním odvětvím a zaměstnavatelem s dlouholetou tradicí byly ve sklářském průmyslu Rapotínské sklárny a v papírenském průmyslu Olšanské papírny.

Pro zhodnocení specializace průmyslu v území byl vypočten index specializace, který podává informaci o specializaci území z hlediska odvětvové struktury průmyslu (index nabývá významu až v hodnotě 1). Obecně lze říci, že odvětvová struktura průmyslu v okrese Šumperk není vyrovnaná. Index specializace se pohybuje v rozmezí 0,07 – 3,56.

Tab. č. 11: Indexy specializace průmyslových odvětvích podle okresů k 31. 12. 1989

odvětví průmyslu	Olomouc	Prostějov	Přerov	Šumperk	Olomoucký kraj
potravinářský	2,11	1,25	1,29	0,68	1,42
textilní, oděvní a kožedělný	0,26	3,28	0,70	1,66	1,18
dřevozpracující	1,20	0,80	0,67	1,60	1,13
papírenský a polygrafický	0,78	0,11	0,44	3,56	1,11
chemický průmysl	0,52	0,02	1,17	0,07	0,48
sklářský a stavebních hmot	0,63	0,21	1,71	1,08	0,92
hutní a kovodělný	0,41	1,18	0,31	1,27	0,73
strojírenský	1,76	0,92	1,42	0,87	1,43
elektrotechnický	1,30	0,00	2,22	2,93	1,26
paliva a energetika	0,10	0,08	0,26	0,14	0,14
ostatní	0,27	1,09	1,45	0,25	0,64
průmysl celkem	0,97	1,09	1,04	1,01	1,02

Zdroj: Pracovníci a mzdové fondy socialistického sektoru NH v krajích a okresech podle odvětví NH v CSR za rok 1989, CSÚ, 1990 a vlastní výpočty.

Údaje v tabulce ukazují, že průmysl na Šumpersku se specializoval ve velké míře na papírenský (3,56 %) a elektrotechnický průmysl (2,93 %). Papírenský průmysl reprezentoval národní podnik Olšanské papírny, které měly závod nejen v Olšanech, ale i v Lukavicích, Aloisově, Vlčicích a Jindřichově. Elektrotechnický průmysl byl tvořen zejména společností Moravské elektrotechnické závody s mnoha pobočkami po celém okrese. Popisovaná odvětví průmyslu měla i v rámci Olomouckého kraje nejvyšší hodnoty indexu specializace. V porovnání se všemi okresy mělo Šumpersko nejvyšší index i v případě průmyslu hutního a kovodělného (1,27 %) a dřevozpracujícího (1,60 %). Nejméně významná odvětví ve zkoumané jednotce byl průmysl paliv a energetiky (0,14 %) a chemický průmysl (0,07 %).

7.2. Podniková struktura okresu Šumperk v roce 1987

Tab. č. 12: Největší zaměstnavatelé v průmyslu v okrese Šumperk v r. 1987

společnost	počet zaměstnanců
MEZ Mohelnice	3 959
MEZ Postřelmov*	2 815
Moravolen Šumperk*	2 578
Pramet Šumperk	2 100
Železniční opravny a strojírný (ŽOS Šumperk)	1 502

Zdroj: Databáze Centra regionálního rozvoje Masarykovy univerzity: Průmysl 1987, Brno, 2005.

* do počtu zaměstnanců jsou zahrnuty i odštěpné závody na území okresu Šumperk

Největším zaměstnavatelem v průmyslu a zároveň i v odvětví elektrotechniky byl v roce 1987 **MEZ** Mohelnice. Historie mohelnického závodu se začala psát v roce 1904, kdy zde byla založena společnost Ludwig Doczekal & Comp. V roce 1926 byla provedena fúze závodu s firmou Siemens Praha, o 19 let později byl podnik zestátněn a vznikla značka MEZ – Moravské elektrotechnické závody. Vyráběly se zde motory pro domácí spotřebiče (pračky), indukční regulátory (tzv. „bustry,“) a tato zařízení se zde i opravovala. V sedmdesátých letech patřil závod MEZ Mohelnice mezi přední podniky v tehdejší Československu. Na konci roku 1987 pracovalo ve státním podniku MEZ téměř čtyři tisíce zaměstnanců.

V roce 1936 se podařilo olomouckému podnikateli Janu Wagnerovi založit akciovou společnost Elektrotechnické závody. Tento podnik však byl 27. prosince 1945 znárodněn a začleněn do národního podniku Moravskoslezské elektrotechnické závody (MEZ). Do začátku roku 1950 podléhal tento závod podnikovému ředitelství v Olomouci, ale potom bylo v Postřelmově zřízeno ředitelství samostatného národního podniku **MEZ Postřelmov**. V roce 1987 v závodech pracovalo necelé tři tisíce zaměstnanců.

Třetím největším zaměstnavatelem na Šumpersku byla textilka **Moravolen**. V roce 1987 dávala práci zhruba dvou a půl tisícům lidí. Moravolen v oblasti Jeseníků navázal na tradici pěstování a zpracování lnu, která sahá až do 15. století, kdy na území nynějšího okresu existoval cech pláteníků. V 19. století započala ve lnářské výrobě průmyslová revoluce, která vedla k vytváření a rozšiřování nových fabrik. Samotný Moravolen vznikl po druhé světové válce nejdříve jako národní podnik Moravskoslezské lnářské závody (r. 1946), v roce 1948 byl název upraven a sídlem podnikového

ředitelství se stal Šumperk. Do roku 1952 Moravolen slučoval 25 závodů, ale po tomto roce došlo ke snížení na osm výroben. Závody se nacházely v Libině, Oskavě, Starém Městě, Hanušovicích, Sudkově, Jeseníku, Vidnavě a v Šumperku. V této podobě zůstal Moravolen až do roku 1989.

Obr. č. 2: Moravolen v Sudkově – jeden z mála dochovaných průmyslových areálů bývalé textilky



Zdroj: maps.google.com

Výroba slinutých karbidů ve společnosti **Pramet** vychází z tradice výroby slinutého karbidu v Československu od 30. let. V roce 1951 byla zahájena v Šumperku výroba součástí ze slinutého karbidu a také zde započala výroba řezných nástrojů osazených slinutým karbidem. Celý podnik byl řízen generálním ředitelstvím výrobní hospodářské jednotky Kovohutě Praha.

Více než 50-ti letá tradice a zkušenosti ve výrobě slinutého karbidu, stejně jako reprodukovatelná kvalita materiálů a kontinuální výzkum i vývoj umožnily firmě Pramet udržet si vedoucí pozici v daném sortimentu na tuzemském teritoriu a také získávat stále vyšší uplatnění na náročných exportních trzích (www.pramet.cz). V roce 1987 zaměstnával Pramet 2 100 pracovníků a byl tak čtvrtým největším zaměstnavatelem v okrese Šumperk.

Již v roce 1884 byly v Šumperku vybudovány ve své době největší a nejlépe vybavené státní dílny na území Rakousko-Uherska. Se vzrůstající modernizací železnic

se již před druhou světovou válkou uvažovalo o rozšíření místního lokomotivního depa. Po válce bylo nutno se vyrovnat s jejími následky a s problematikou plynoucí z rozšířeného sortimentu lokomotivního a vozového parku.

Samotná historie nynější firmy Pars nova a.s. v Šumperku se začala psát po 2. světové válce, a to dne 8.12.1947, kdy byl položen základní kámen ke stavbě závodu na místě 22 ha pozemků bývalého statku Chiariho. Dne 1.6.1952 zde byl zahájen částečný provoz nových ČSD - Dílen. Roku 1960 tvořil šumperský podnik dva závody: Dílnu pro opravu vozidel Šumperk a Česká Třebová. V roce 1973 se změnil název podniku na **Železniční opravny a strojírny Šumperk (ŽOS)**.

Dílna v Šumperku byla původně určena pro opravu kolejových motorových vozů. Brzy však byla tato zásada porušena a vytvořena zde jakási prototypová opravná, kde se opravovaly nejen motorové vozy, ale také lokotraktory všech druhů, elektrické lokomotivy prakticky všech řad a různá speciální vozidla pro údržbu trolejí aj. Během prvních 15ti let činnosti dílny bylo opraveno téměř 8.000 různých vozidel padesáti rozličných konstrukčních řad a typů (<http://www.parsnova.cz/o-spolecnosti/historie>). Podnik v roce 1987 poskytoval práci 1 502 zaměstnancům.

7.3 Zaměstnanost v průmyslu v okrese Šumperk v roce 2001

Následující kapitola popisuje změnu v odvětvové struktuře v roce 2001 v okresech Olomouckého kraje oproti přelomu osmdesátých a devadesátých let. Obecně se v průmyslu v zájmovém území ale i v rámci celé republiky snížil počet pracovníků. Většina podniků přešla do soukromého vlastnictví a došlo k přesunu pracovníků do terciéru.

Data v tabulce ukazují pokles pracovníků v průmyslu ve všech okresech Olomouckého kraje včetně kraje samotného. K nejvýraznějšímu změně došlo právě v zájmovém území okresu Šumperk, kde došlo ke snížení o téměř 13 tisíc pracovníků v průmyslu celkem, ale v tomto případě došlo k velkému úbytku i díky odtržení území Jesenicka od okresu Šumperk a vzniku samostatného okresu Jeseník v roce 1996.

Tab. č. 13: Počet pracovníků v průmyslových odvětvích podle okresů k 31. 12. 2001

odvětví průmyslu	Jeseník	Olomouc	Prostějov	Přerov	Šumperk	Olomoucký kraj	ČR
potravinářský	667	6 214	2 459	3 062	2 417	14 819	178 675
textilní, oděvní a kožedělný	1 379	1 968	6 759	1 644	2 495	14 245	173 360
dřevozpracující	392	2 261	1 210	1 391	1 578	6 832	97 998
papírenský a polygrafický	0	1 418	210	467	1 636	3 731	59 721
chemický průmysl	85	1 034	257	1 258	182	2 816	54 562
sklářský a stavebních hmot	227	244	149	366	864	1 850	67 209
hutní a kovodělný	948	4 804	2 554	2 360	3 330	13 996	196 882
strojírenský a dopravní	452	7 103	2 285	4 015	5 010	18 865	280 211
elektrotechnický	51	1 363	181	2 233	2 459	6 287	85 228
výroba a rozvod energií	211	1 656	639	1 272	914	4 692	102 576
těžba	316	117	62	137	243	875	59 645
ostatní	437	2 062	1 080	1 146	1 276	6 001	141 770
průmysl celkem	5 165	30 244	17 845	19 351	22 404	95 009	1497837

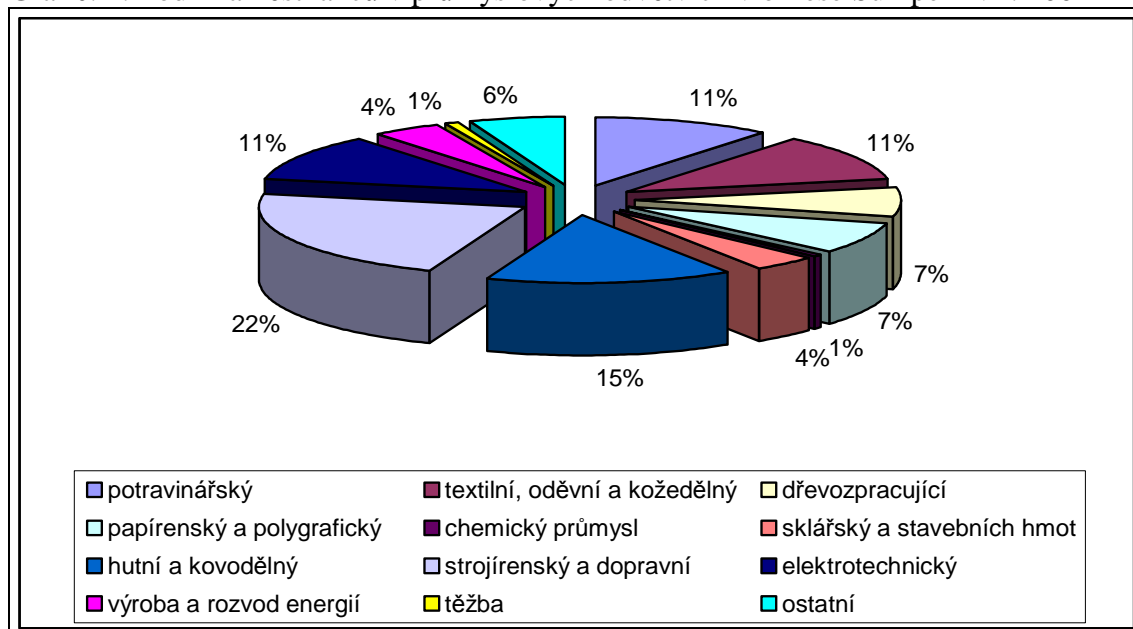
Zdroj: Český statistický úřad, SVOZILOVÁ, M. (2007). Prostorové aspekty transformace průmyslové výroby v Olomouckém kraji.

Největší ztrátu pracovníků vykazuje zejména průmysl textilní. Podle Čadila (2006) byl textilní průmysl dříve ve velké míře závislý na trzích bývalého RVHP a po roce 1989 se zařadil do skupiny útlumových odvětví s trvale nižší dynamikou produkce i zaměstnanosti. V následujících letech pak odvětví muselo čelit velké zahraniční konkurenci a hlavně dovozu výrazně levnějšího zboží z Číny. Počet pracovníků v tomto odvětví poklesl o necelých 5 tisíc lidí. V roce 2001 reprezentovaly textilní průmysl

v okrese například společnosti Tilak a.s., který vyrábí oblečení z Gore-texu nebo Sumtex s.r.o. vyrábějící mimo jiné bavlněné a lněné tkaniny.

Mezi další odvětví, u kterých došlo k výraznému poklesu pracovních sil, patřil průmysl strojírenský (-3 149), hutní a kovodělný (-1 722), sklářský (-1 281) a elektrotechnický (-3 930). Na snížení počtu zaměstnanců se podílela řada faktorů. Po revoluci v roce 1989 musely podniky čelit restrukturalizaci státu a samotných podniků, privatizacím, novým legislativním nařízením a omezením a v neposlední řadě také velké konkurenci zahraničních společností. Některé podniky byly vráceny původním majitelům v restitucích.

Graf č. 2: Podíl zaměstnanců v průmyslových odvětvích v okrese Šumperk v r. 2001



Zdroj: Český statistický úřad, vlastní zpracování

K opačnému trendu došlo v okrese Šumperk pouze v případě potravinářského průmyslu, ve kterém došlo k rozšíření výroby a tím tedy k nárůstu počtu pracovníků zhruba o osm set lidí. Jedná se o opačný jev ve srovnání s ostatními okresy olomouckého kraje i s celou republikou. Nejznámějšími potravinářskými společnostmi na území okresu je kupříkladu výrobce tvarůžků v Lošticích (A.W. spol. s r.o.), jejichž tradice sahá až do 15. století. Do potravinářského průmyslu spadá i výroba piva, které se od roku 1874 vaří v Hanušovicích (Pivovar Holba a.s.). Mírný nárůst pracovníků zaznamenal i chemický průmysl, těžební a odvětví paliv a energetiky.

Největší podíl zaměstnanců mělo na konci roku 2001 odvětví průmyslu strojírenského (22 %), hutního a kovodělného (15 %). Naopak nejmenší podíl na zaměstnanosti měl průmysl těžební (1 %) a chemický (1 %).

Z tabulky č. 14 je dobře patrné, že nejprůmyslověji orientovanými okresy kraje byly Šumperko a Prostějovsko. Odvětvová struktura okresu Šumperk není příliš vyrovnaná, hodnoty se pohybují v rozmezí 0,26 – 2,38. Nejspecializovanějším průmyslovým odvětvím v okrese Šumperk byl v roce 2001 průmysl elektrotechnický (2,38) a papírenský (2,28). Tato odvětví mají v okrese dlouholetou tradici a v porovnání s ostatními okresy olomouckého kraje včetně kraje samotného dosahuje index nejvyšších hodnot právě na Šumpersku. Elektrotechnický průmysl v okrese reprezentovaly jmenovitě společnosti Generi s.r.o. Šumperk, Siemens elektromotory s.r.o. v Mohelnici a dále pak Metra s.r.o. Šumperk nebo Elzaco spol. s r.o. v Šumperku. Papírenský průmysl v okrese představovala akciová společnost Olšanské papírny se sídlem v Lukavicích a s dalšími pobočkami rozmístěnými po celém okrese.

Tab. č. 14: Indexy specializace průmyslových odvětví podle okresů k 31. 12. 2001

odvětví průmyslu	Jeseník	Olomouc	Prostějov	Přerov	Šumperk	Olomoucký kraj
potravinářský	0,90	1,57	1,34	1,33	1,13	1,33
textilní, oděvní a kožedělný	1,92	0,51	3,71	0,72	1,19	1,33
dřevozpracující	0,96	1,04	1,21	1,09	1,33	1,13
papírenský a polygrafický	0,00	1,08	0,35	0,62	2,28	1,01
chemický průmysl	0,37	0,85	0,45	1,75	0,26	0,84
sklářský a stavebních hmot	0,82	0,17	0,21	0,41	1,08	0,46
hutní a kovodělný	1,16	1,10	1,27	0,92	1,40	1,16
strojírenský a dopravní	0,40	1,14	0,80	1,10	1,47	1,09
elektrotechnický	0,14	0,72	0,21	2,10	2,38	1,20
výroba a rozvod energií	0,49	0,73	0,61	0,94	0,75	0,76
těžba	1,28	0,89	0,11	0,18	0,33	0,55
ostatní	0,75	0,65	0,74	0,62	0,74	0,69
průmysl celkem	0,84	0,92	1,15	1,01	1,24	1,03

Zdroj: Český statistický úřad, SVOZILOVÁ, M. (2007). Prostorové aspekty transformace průmyslové výroby v Olomouckém kraji.

Vysokých hodnot indexu specializace dosáhlo i odvětví průmyslu strojírenského (1,47), hutního a kovodělného (1,4). Strojírenský průmysl v okrese Šumperk tvořil například Jesan Kovo s.r.o. v Šumperku, Urdiamant s.r.o. Šumperk, ZLKL s.r.o. Loštice Pars nova a.s. a Pramet Tools s.r.o. Za kovodělný průmysl to byla firma Dols a.s. Šumperk, Uvax s.r.o. Šumperk nebo MDL s.r.o. v Libině.

Nejnižších hodnot indexu dosáhl průmysl chemický (0,26) a to v rámci okresu i všech okresů olomouckého kraje včetně kraje samotného.

7.4 Podniková struktura okresu Šumperk v roce 2010

Tab. č. 15: Největší zaměstnavatelé v okrese Šumperk v r. 2010

společnost	počet zaměstnanců
Siemens s.r.o. (odštěpný závod Mohelnice)	1 777
Hella Autotechnik s.r.o. Mohelnice	1 187
TDK-EPC s.r.o. Šumperk	778
Pars Nova a.s. Šumperk	750
Klein & Blažek s.r.o. Štíty	700
Pramet Tools s.r.o. Šumperk	668

Zdroj: www.HBL.cz, firmy

V roce 2010 se podniková struktura největších zaměstnavatelů oproti roku 1989 výrazně změnila. Za posledních dvacet let došlo k výrazné obměně v odvětvové činnosti. Na území okresu se zvýšila ekonomická aktivita podniků zaměřených na dodávání výrobků zejména pro automobilový průmysl. Největším zaměstnavatelem a dodavatelem výrobků pro automobilový průmysl v okrese Šumperk na konci roku 2010 byla společnost **Hella Autotechnik**.

Obr. č. 3: Areál společnosti Hella Autotechnik s.r.o. v Mohelnici



Zdroj: <http://www.hella.com>

Společnost byla založena v roce 1992 jako dceřiná společnost německého koncernu. Cílem koncernu bylo založit v Mohelnici závod na výrobu světelné techniky pro nové typy vozů Škody Auto, a.s. Světlomety vyráběné v Mohelnici můžeme najít na automobilech světových značek VW, Ford, Jaguar, Volvo, Audi, Renault a dalších. V roce 1999 byla založena další dceřiná společnost Hella Autotechnik Nova, s.r.o. V Mohelnici tak vzniklo podnikatelské sdružení, ve kterém mezi sebou úzce spolupracují firmy Hella Autotechnik Nova (HAN – zjednodušeně výrobní závod), Hella Autotechnik (HAT – vývojová část včetně měření a testování výrobků) a Hella corporate Center Central & Eastern Europe (HCC CEE – podpora IT, služby nákupu, financí, HR, atd.). Díky zvyšování kapacitních možností vývoje a výroby dosáhl závod v Mohelnici v roce 2007 počtu 1 000 zaměstnanců. Na konci roku 2010 pro společnost pracovalo téměř 1 200 pracovníků.

Dalším významným zaměstnavatelem je podnik **Klein & Blažek**, která na Šumpersku zaměstnává kolem 700 pracovníků. Společnost Klein & Blažek spol. s r.o. je již více než 30 let dodavatelem obráběných a tvářených kovových dílů pro automobilový průmysl. Firma sídlí na severní Moravě blízko hranice České republiky s Polskem v malém městečku Štíty (www.kleibl.cz).

Obr. č. 4: Továrna Klein & Blažek ve Štítech



Zdroj: <http://www.kleibl.cz/>

Historie společnosti sahá do roku 1958, kdy byla za účelem zprůmyslnění pohraničí převedena výroba domovních zvonků, dětských hraček a lisování bakelitu

z Olomouce do Štítů. V samotných začátcích pro společnost pracovalo 14 zaměstnanců. V roce 1970 byla do nových prostor převedena první část výroby pro automobilové závody Škoda Mladá Boleslav. Jednalo se o součásti ovládacího zařízení vozů. Stav zaměstnanců se prudce zvýšil na 220.

Název dnešní společnosti vznikl až v roce 1994, do této doby byly závody součástí okresního podniku Jesan Jeseník. Tradice třiceti úspěšných let dodavatele pro automobilový průmysl, dobré jméno společnosti v oblasti jakosti i spolehlivosti dodávek a zkušenosti managementu byly dále rozvinuty při podstatném rozšíření výroby, výrobních ploch, zaměstnanosti i jakosti výroby (www.kleibl.cz). Společnost v současnosti dodává výrobky zejména pro koncern Volkswagen AG, ale i pro značku Porsche, Bentley nebo ThyssenKrupp.

Největším zaměstnavatelem v okrese Šumperk je společnost **Siemens s.r.o.** v Mohelnici, která v roce 2010 zaměstnávala 1 777 pracovníků. Odštěpný závod v Mohelnici patří mezi přední světové dodavatele nízkonapěťových asynchronních elektromotorů. Hlavními zákazníky společnosti jsou výrobci čerpadel, kompresorů a klimatizačních zařízení.

Činnost dnešní společnosti navázala na tradici započatou v roce 1904, kdy vznikl podnik pro výrobu elektrických zařízení se sídlem v Mohelnici. Spolupráce mohelnického závodu se společností Siemens započala již v roce 1924 uzavřením smlouvy o vzájemném společenství a jejich následnou fúzí o dva roky později. Tato spolupráce byla přerušena po druhé světové válce. V této době došlo ke vzniku národního podniku MEZ Mohelnice a pod touto značkou existoval závod až do roku 1994. Dne 1.6. 1994 byl vládou ČR schválen přímý prodej firmě Siemens a pobočka v Mohelnici se přejmenovala na Siemens Elektromotory s.r.o. V této podobě setrvala společnost do 1.10. 2010 a po tomto datu byla začleněna do společnosti Siemens s.r.o. jako její odštěpný závod.

Siemens je již více než 120 let pro Česko zárukou nejlepších technologií. Společnost pomáhá rozvíjet český průmysl, energetiku, zdravotnictví a infrastrukturu šetrnou k životnímu prostředí. Na území republiky vytváří více než deset tisíc pracovních míst a výrobky Siemens se značkou Made in Czech Republic vyváží do celého světa.

Společnost **Epcos s.r.o.** Šumperk je významný výrobce feritových jader. Společně s divizemi, zabývajícími se výrobou kondenzátorů, foliových kondenzátorů, keramických součástek, součástek s povrchovou akustickou vlnou tvoří součást akciové společnosti Epcos, A.G. Jednotlivé divize této společnosti jsou rozmístěny na kontinentech Evropa, Asie a Amerika.

V roce 1989 byla založena společnost Siemens Matsushita Components A.G. se sídlem v Mnichově, která se v roce 1999 přejmenovala na EPCOS, A.G. Její dceřiná společnost EPCOS s.r.o. Šumperk s cílem vytvořit v Šumperku evropské centrum pro výrobu feritů z magnetických měkkých materiálů provedla v témže roce akvizici části výroby bývalého Prametu v Šumperku, která se zabývala výrobou feritových jader. V roce 2000 byla na zelené louce dokončena výstavba nových výrobních hal, určených pro převzetí výrobních technologií na výrobu širokého sortimentu feritů a dalších elektronických součástek. V následujících letech 2000 až 2006 tak došlo k relokaci výrobních zařízení z Mnichova, a Bordeaux.

V roce 2004 byl zahájen transfer výroby keramických polovodičových komponentů (tzv. pozistorů) z rakouského Deutschlandsbergu do Šumperka. Keramické polovodičové součástky jsou určeny hlavně pro automobilový průmysl a domácí spotřebiče např. pračky a ostatní bílou techniku. Od 1.října 2009 je Epcos součástí japonské korporace TDK-EPC corp.

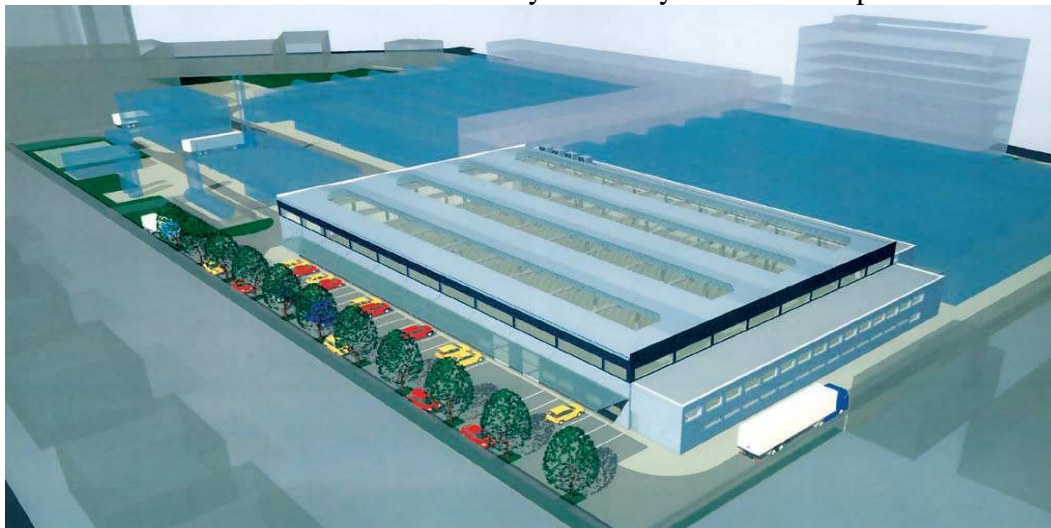
Počet zaměstnanců pobočky neustále roste, o čemž svědčí skutečnost, že z původních 189 zaměstnanců, které měla společnost při založení v roce 1999 se jejich počet postupně zvyšoval až na současných 778 zaměstnanců, přičemž divize keramických pozistorů má v současné době kolem 380 zaměstnanců.

Pramet Tools s.r.o. zaměstnával na konci roku 2010 zhruba 700 pracovníků. Šumperská společnost Pramet je zřejmě hlavním tahounem regionálního strojírenského průmyslu. Obrat firmy roste a v souvislosti s tím plánuje i stavbu nové výrobní haly, kde by měly najít práci stovky dalších lidí. Nový výrobní areál má mít zhruba čtyři tisíce metrů čtverečních a stavět se má začít ještě v průběhu roku 2011.

V současnosti Pramet Tools vyrábí tvářecí a obráběcí stroje pro zpracování kovů a patří mezi významné hráče na trhu. Velkou část ze svého sortimentu exportuje do zahraničí. Například v Německu slouží frézy ze Šumperka pro obrábění kolejí pro rychlovlaky. Technická řešení podniku přišla vhod i firmám, které vyrábí turbíny pro větrné elektrárny.

V roce 1999 nastala pro Pramet nová epocha. Propojením se skupinou Seco vznikla Pramet Tools. Seco je předním světovým výrobcem obráběcích nástrojů osazených slinutým karbidem, centrum má ve Švédsku a podniky po celém světě (podobně také <http://sumpersky.denik.cz>).

Obr. č. 5: Vizualizace nové výrobní haly Pramet Šumperk



Zdroj: <http://www.pramet.com/download/noviny>

Společnost od roku 2000 prakticky kompletně inovovala výrobní sortiment zavedením vlastního vývoje a výzkumu. Díky tomu nový sortiment plně odpovídá požadavkům moderních technologických postupů obrábění a ve srovnání s původním sortimentem je zde nárůst výkonnosti o mnoho desítek procent (podobně také www.pramet.cz).

Za posledních deset let se firma stala silným hráčem na trhu obráběcích nástrojů ve střední a východní Evropě. Své výrobky dnes vyváží do více než padesáti zemí celého světa a má prodejní pobočky v osmi zemích tří kontinentů. Od roku 2008 spadá do skupiny Pramet i ruská výrobní firma ALG v Moskvě (podobně také <http://sumpersky.denik.cz>).

Dnešní akciová společnost **Pars nova** byla založena 1. srpna 2000 jako nástupce Železničních opraven a strojíren v Šumperku (viz. Podniková struktura v roce 1989). O osm let později v měsíci březnu byla Pars nova a.s. začleněna do skupiny Transportation akciové společnosti Škoda Holding.

Obr. č. 6 a 7: Motorový vlak řady 810 (vlevo) a jeho zmodernizovaná verze Regionova od společnost Pars nova a.s. v Šumperku



Zdroj: <http://www.vlaky.net>, www.parsnova.cz

V České republice patří Pars mezi nejvýznamnější firmy v oboru a může se pochlubit širokým sortimentem prováděných oprav a modernizací jak železničních vozidel, tak i tramvají a od r. 2000 i trolejbusů, a to nejen pro zákazníky z ČR, ale také ze SR, Ukrajiny, Bosny a Hercegoviny a dalších evropských zemí. Firma s 800 zaměstnanci patří také mezi největší v regionu. Svými novinkami se firma Pars nova a.s. prezentuje každý rok i na některých významných veletrzích u nás i v zahraničí, kde svými úspěšnými produkty šíří dobré jméno českého opravárenství (podobně také <http://www.parsnova.cz/o-spolecnosti/historie>).

8. Výzkum názorů municipální a soukromé sféry v okrese Šumperk

Tato kapitola prezentuje výsledky dotazníkového šetření, jehož cílem bylo zjistit názory odborné veřejnosti na stav a očekávaný vývoj průmyslu v okrese Šumperk a jeho obcích. Na otázky v dotazníku odpovídali starostové (popř. místostarostové) obcí a kompetentní zástupci výrobních podniků působících na území okresu. Pro potřeby výzkumu byly osloveny všechny obce okresu. Výsledky jsou zpracovány na základě odpovědí 73 obcí z celkového počtu 78. Do výzkumu se nepodařilo získat 5 dotazníků od obcí Šléglov, Branná, Horní Studénky, Hoštejn a Svěbohov.

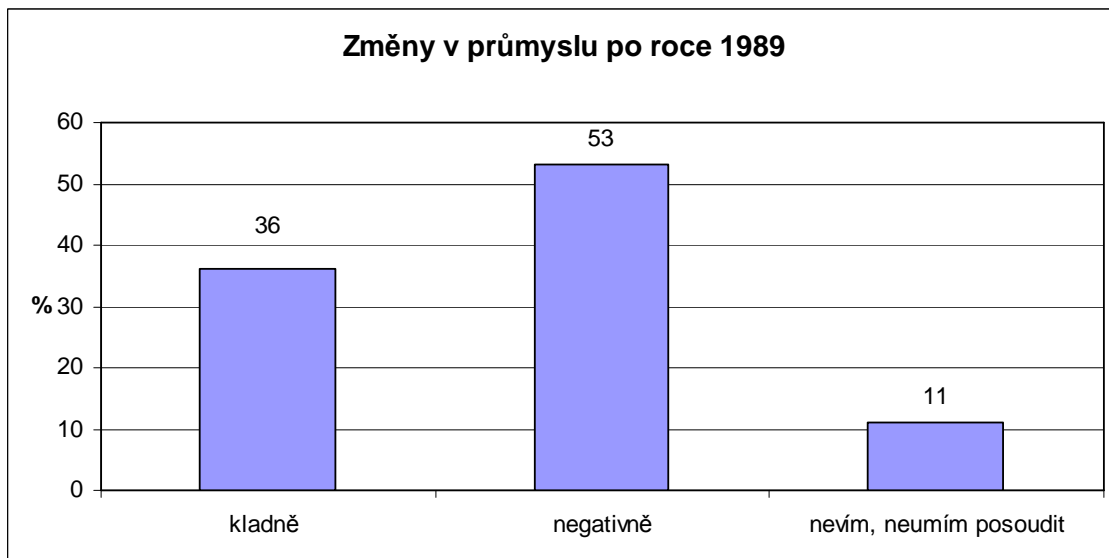
Dotazník pro municipální sféru zahrnoval 9 otázek, na které odpovídali převážně starostové obcí, popřípadě jejich zástupci. Otázky se týkaly hlavně zhodnocení současného stavu průmyslu v okrese Šumperk, posouzení předností a nedostatků okresu, které mají na průmysl okresu největší vliv a dále pak zjišťoval faktory, které by v budoucnosti mohly mít vývoj průmyslové výroby nejvíce ovlivnit (viz. příloha č. 1). Z komerční sféry bylo osloveno 40 společností, ale vyplněné dotazníky poskytlo jen 23 podnikatelských subjektů. Dotazník pro soukromou sféru byl rozčleněn do tří oblastí. První oblast řešila obecné otázky, které se týkaly hlavně okresu, jeho předností a nedostatků a možných faktorů, které by mohly průmysl ovlivnit. Druhá a třetí část se zaměřuje spíše na situaci v dotazovaných podnicích (viz. příloha č. 2).

Aby byly zajištěny upřímné odpovědi obcí a zaměstnavatelů, byli ujištěni, že dotazníky jsou anonymní a výsledky nebudou obsahovat odkazy na konkrétní osoby či podniky.

8.1 Výsledky šetření za municipální sféru

První otázka v dotazníku pro komunální sféru se týkala toho, jak představitelé obcí posuzují změny, které nastaly po roce 1989 v průmyslové výrobě na území okresu Šumperk. Jak ukazuje následující graf č. 3, ve většině případů (53 % odpovědí) starostové porevoluční změny vnímali negativně. Pouze 36 % dotazovaných hodnotilo změny kladně a 11 % nevědělo nebo neumělo posoudit.

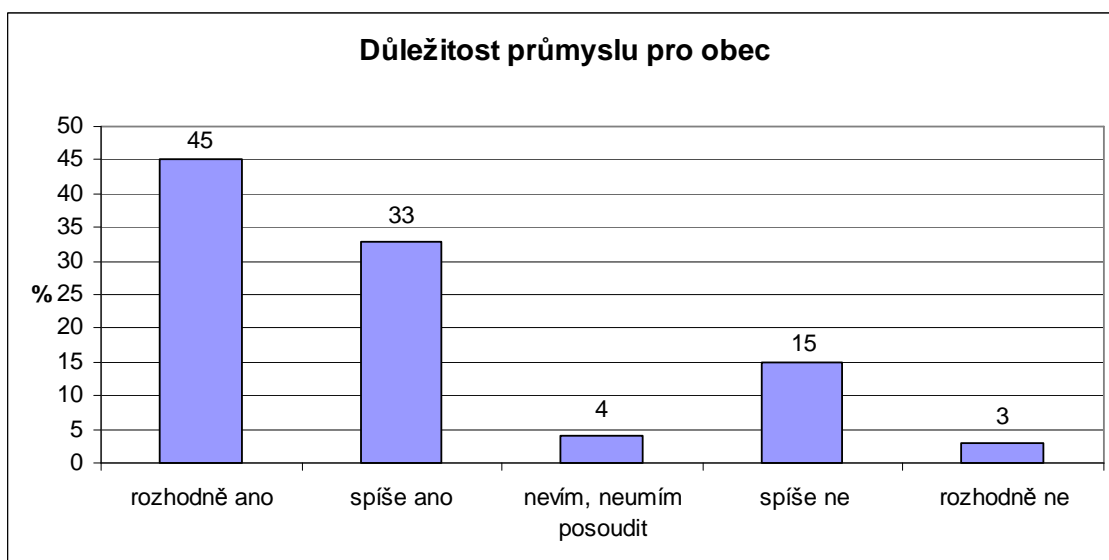
Graf č. 3



Zdroj: dotazníkové šetření, vlastní průzkum

Druhá otázka se týkala důležitosti role průmyslu na území dotazované obce. V tomto případě se 45 % zastupitelů obcí odpovědělo rozhodně ano a 33 % si myslí, že spíše ano. V negativním smyslu se vyjádřilo 15 % pro odpověď spíše ne a 3 % rozhodně ne. Situaci neuměly posoudit 4 % dotazovaných.

Graf č. 4



Zdroj: dotazníkové šetření, vlastní průzkum

V případě třetí otázky neměli dotazovaní možnosti volby, ale chtělo se po nich, aby vyjádřili osobní názor. Na otázku odpovědělo pouze 22 účastníků šetření. Následující tabulka obsahuje zestručněné odpovědi na otázku: Které změny Vy osobně

považujete za klíčové pro další vývoj průmyslu ve Vaší obci? Nejčastější odpověď se týkala dopravní dostupnosti a dostavby rychlostních komunikací.

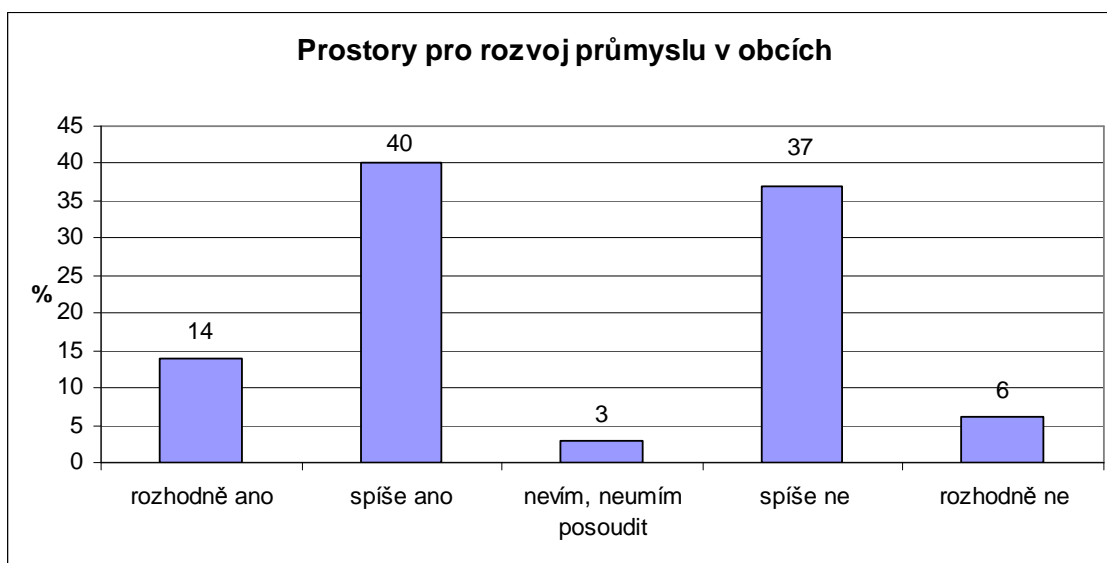
Tab. č. 16: Přehled odpovědí na 3. otázku z dotazníku

Vstup zahraničních firem do klíčových podniků, přístup k novým technologiím a inovace ve výrobě.
Revitalizace zkrachovalých („vytunelovaných“) firem.
Privatizace MEZ Mohelnice firmou Siemens a tím zajištění zaměstnanosti na Mohelnicku, dále výstavba závodu Hella Autotechnik, vznik drobných živností doplňující možnosti zaměstnávání.
Nahrazení textilního a papírenského průmyslu jinými odvětvími.
Více peněz pro obce a města na úkor přeplácené Prahy i některých dalších měst.
Změny, které by zajistily pracovní příležitosti lidem v regionu.
Aktivně podpora podnikání a přísun investic do regionu.
Doplnění dopravní infrastruktury o kvalitní silniční napojení.
Získávání investorů.
Vstřícná komunální politika pro malé a střední podnikání.
Zlepšení životních podmínek.
Daňové změny.
Dostupnost financování, ceny energií, vzdálenost na trhy.
Vyřešení Evropské dluhové krize.
Vznik firem zaměřených na biopotraviny a ekologii.
Vývoj zaměstnanosti.

Zdroj: dotazníkové šetření, vlastní průzkum

Disponováním dostatečnými prostory pro rozvoj průmyslu v jednotlivých obcích se zabývala otázka číslo čtyři. Nejvíce procent (40 %) získala odpověď „spíše ano“ a 37 % pak odpověď „spíše ne“. 14 % starostů je striktně přesvědčeno, že území jejich obce disponuje vyhovujícími prostory pro rozvoj průmyslu. Pro variantu „rozhodně ne“ hlasovalo 6 % dotazovaných. Na otázku neuměla odpovědět 3 % osob.

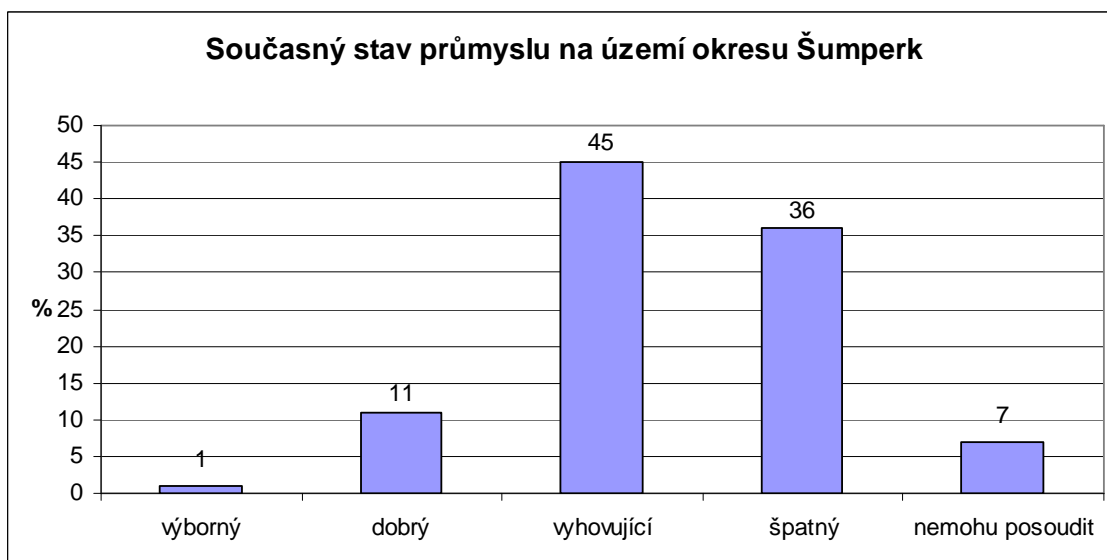
Graf č. 5



Zdroj: dotazníkové šetření, vlastní průzkum

Následující výsledky hodnotí obecně současný stav průmyslu okresu Šumperk opět z pohledu zástupců obcí. Ze 72 obcí jich 45 % označilo současný stav průmyslové výroby na území Šumperska jako vyhovující. Pouze 11 % shledává stav průmyslu jako „dobrý“ a jen 1 % jako „výborný“. Druhý největší podíl hlasů (36 %) získala odpověď „špatný“ současný stav průmyslu. Situaci neposoudilo 7 % starostů.

Graf č. 6



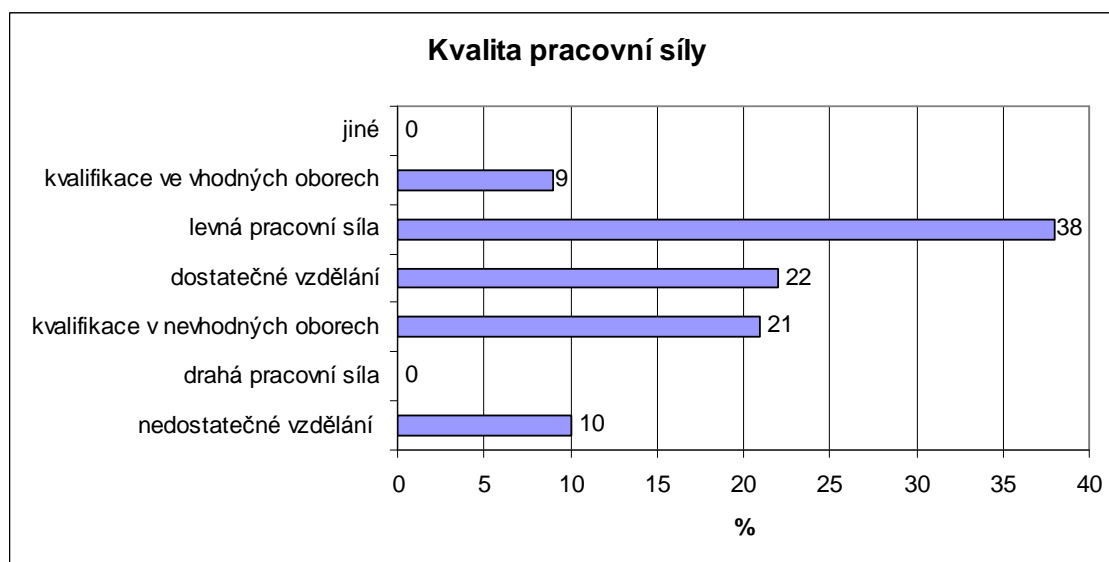
Zdroj: dotazníkové šetření, vlastní průzkum

Šestá otázka hodnotí přednosti a nedostatky okresu Šumperk pro rozvoj průmyslu. V případě této otázky měli respondenti možnost vybrat více odpovědí, maximálně ale tři u předností i nedostatků zvlášť. Jako největší přednost byla starosty vnímána pracovní síla, která získala 60 % hlasů. Dalšími přednostmi podle podílu hlasů jsou: prostor pro výstavbu (16 %), dopravní dostupnost a dodavatelé (8 %) a geografická poloha (7 %). Pouhé jedno procento získala varianta „jiné“ doplněná o vysvětlení, ve kterém dotazovaný zmiňuje jako přednost dlouholetou výrobní tradici některých odvětví a schopný management.

U nedostatků jednoznačně dominuje s podílem 75 % hlasů dopravní dostupnost. Po 8 % hlasech získaly odpovědi „poloha“ a „pracovní síla“. Nejméně byly označovány možnosti „prostor pro výstavbu“ (5 %) a „dodavatelé“ (3 %). Jedno procento opět získala varianta „jiné“ s poznámkou, že snižující se podíl průmyslu v okrese nahrazuje cestovní ruch, který ovšem zaměstnává mnohem menší množství obyvatel, což má údajně za následek odliv pracujících lidí do jiných a perspektivnějších regionů.

Hodnocením pracovní síly na Šumpersku se věnovala otázka číslo sedm. I u této otázky bylo možné zvolit maximálně tři odpovědi. Možnost „levná pracovní síla“ získala největší podíl odpovědí, a to 38 %. Pro dostatečnou vzdělanost pracovní síly se vyjádřilo 22 % hlasů ovšem 21 % odpovědí získala možnost „kvalifikace v nevhodných profesích“. Pro varianty „nedostatečné vzdělání“ vyznělo 10 % hlasů a pro „kvalifikace ve vhodných profesích“ to bylo 9 %. Žádný z dotazovaných neoznačil pracovní sílu okresu jako „drahou“. Z výsledků vyplývá, že starostové obcí vnímají obyvatelstvo okresu jako levnou, dostatečně vzdělanou pracovní sílu, která má ovšem kvalifikaci v nevhodných oborech.

Graf č. 7



Zdroj: dotazníkové šetření, vlastní průzkum

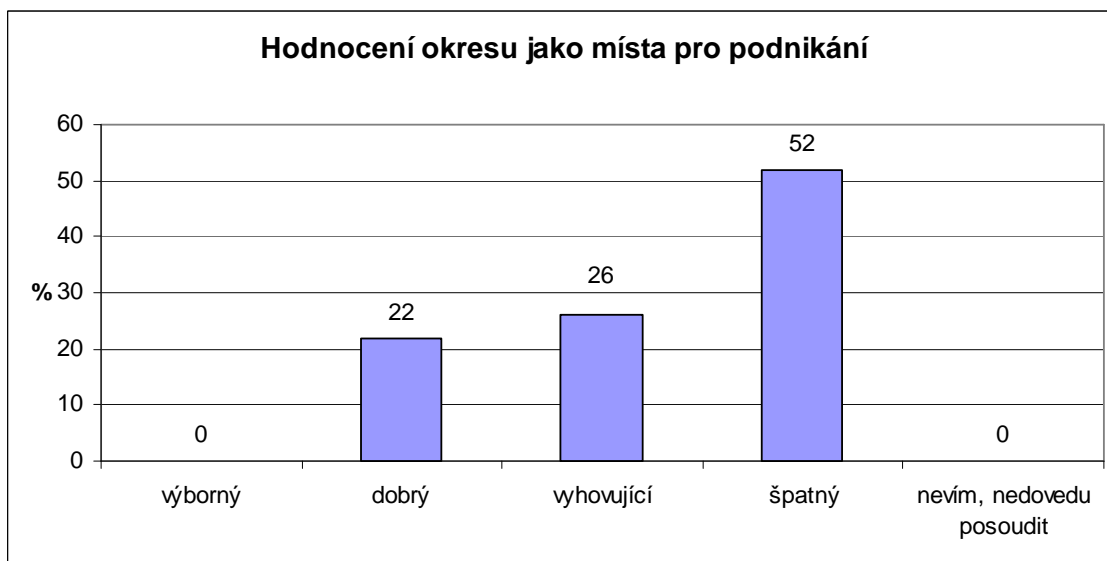
Osmá a devátá otázka měla za úkol zjistit ty faktory, které mohou mít negativní či pozitivní vliv na současný stav a budoucí vývoj průmyslu v okrese podle názorů představitelů obcí. Jako faktory mající nebo, které by mohly mít negativní vliv na průmyslovou výrobu v šumperském okrese byly označeny s největším podílem hlasů: ekonomická situace ČR (20 %), zahraniční konkurence (15 %), ceny energií (14 %), politická situace v ČR (12 %) a korupce (8 %). Za pozitivní vlivy byly považovány: levná pracovní síla (28 %), dostupnost pracovní síly (26 %), dostatek prostoru pro výstavbu (14 %), dostupnost financování (9 %) a investice do inovací ve výrobě (7 %).

8.2 Výsledky šetření v soukromé sféře

Dotazník pro průmyslové podniky byl rozdělen na tři okruhy, a to na obecné otázky zaměřené na okres Šumperk, specializované otázky týkající se současného stavu v dotazovaných podnicích a třetí část byla orientovaná na očekávaný budoucí vývoj v podnicích. První obecná otázka se týkala současného stavu průmyslu v okrese Šumperk. Většina zástupců oslovených firem ohodnotila stav průmyslu jako vyhovující (44 %). Shodný počet ohlasů měla odpověď „dobrý“ a „špatný“, a to 26 %. Situaci nedovedla posoudit 4 % dotazovaných a pro variantu „výborný stav průmyslu“ se nevyjádřil nikdo.

Okres Šumperk, co by špatné místo pro podnikání, označilo více jak padesát procent dotazovaných. 26 % podniků ohodnotilo území okresu jako vyhovující a 22 % jako dobrý. Pro variantu „výborné místo pro podnikání“ se nevyjádřil nikdo.

Graf č. 8



Zdroj: dotazníkové šetření, vlastní průzkum

U třetí otázky byly zjišťovány přednosti a nedostatky okresu pro rozvoj průmyslu. Dotazovaní mohli vybrat více možností, ovšem maximálně tři. Účastníci šetření označili jako největší přednost pracovní sílu (45 %) a prostor pro výstavbu (26 %). Největšími nedostatky byly označeny: dopravní dostupnost (67 %) a paradoxně prostor pro výstavbu (19 %), který je zároveň vnímán i jako přednost okresu.

Kvalitou pracovní síly se zabývala otázka číslo čtyři. Z výsledků vyplynulo, že podniky vnímají pracovní sílu v okrese jako nedostatečně vzdělanou (33 %), kvalifikovanou v nevhodných profesích (27 %) a levnou sílu (27 %). Pouze 9 % hlasů vyznělo pro dostatečnou vzdělanost pracovní síly. Za kvalifikovanou ve vhodných oborech a drahou pracovní sílu neoznačil obyvatelstvo okresu žádný dotazovaný. Jeden podnikatelský subjekt zaškrtl variantu „jiné“ s vysvětlením, že pracovní síla je sice cenově poměrně přijatelná, ale za poslední 2-3 roky je téměř nemožné získat spolehlivého zaměstnance ochotného vůbec pracovat.

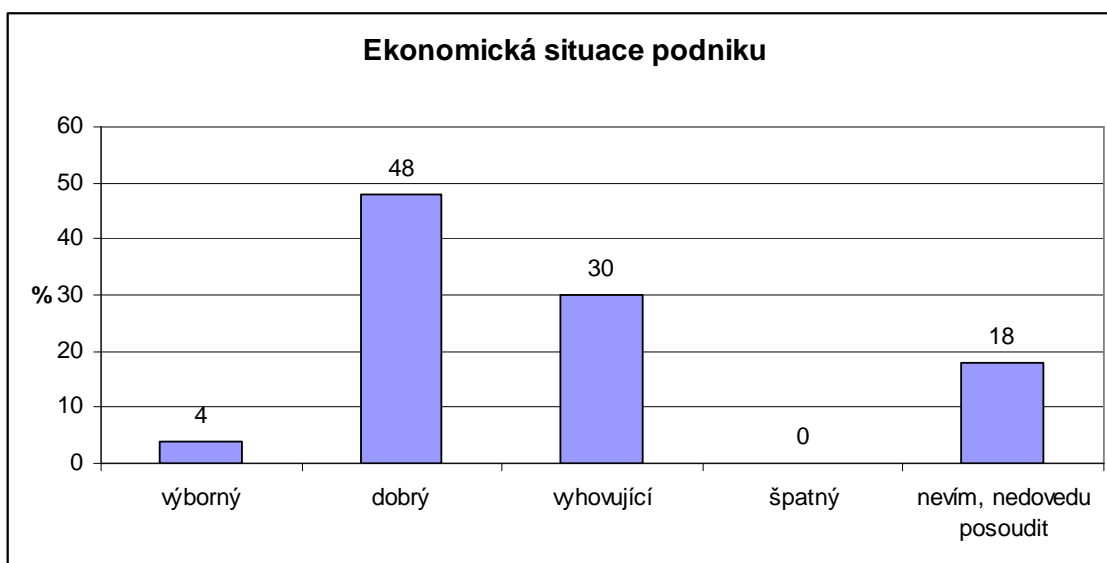
Pátá otázka dávala účastníkům šetření volný prostor pro vyjádření osobních názorů. Cílem bylo zjistit odborný úsudek o klíčových změnách, které jsou za potřebí pro další vývoj průmyslové výroby na území okresu. Na otázku odpovědělo jen 13 subjektů a výčet odpovědí následuje:

- změny na úrovni rozhodnutí EU v oblasti ochrany evropského trhu (např. dumpingová cla na dovozy z Číny, atd.) a podpory evropského podnikání (např. dotační fondy EU, kde kriteria vyčleňují firmy)
- podpora regionu z centra a zlepšení pobídek pro investory
- investice do vzdělávání
- kvalifikace ve strojírenských profesích
- dostavba rychlostních komunikací
- více inovativních firem produkující výrobky s vysokou přidanou hodnotou
- větší podpora drobnému podnikání
- podpora odborného a učňovského školství
- více vhodné pracovní síly, investoři a zájemci o produkty

Šestá a sedmá otázka řeší faktory mající největší negativní a pozitivní vliv na současný stav a budoucí vývoj průmyslu na Šumpersku. V tomto případě bylo větší množství variant a proto bylo možné zaškrtnout až 3 odpovědi. Za negativní faktory byly v největší míře označeny: ekonomická situace v ČR (19 %) a dostupnost pracovní síly (12 %). Stejný počet hlasů (8 %) získaly faktory: zahraniční konkurence, vzdálenost na trhy, cena energie a platební morálka. Jako pozitivní faktory s největším vlivem na průmysl okresu byly považovány: levná pracovní síla (30 %), dostupnost pracovní síly (17 %), dostatek prostoru (17 %) a investice do inovace (7 %).

Následujících 7 otázek se týká současného stavu podniků účastnících se dotazníkového šetření. První z nich hodnotí ekonomickou situaci v dotazovaných podnicích. Podle zástupců, kteří stav hodnotili je ekonomická situace dobrá až vyhovující. Špatné ekonomické poměry v současnosti neřeší žádný podnik. Výborně vnímá situaci v podniku jeden jediný účastník šetření a na otázku nechtěli odpovědět čtyři dotazovaní.

Graf č. 9



Zdroj: dotazníkové šetření, vlastní průzkum

Další otázka (č. 9) posuzuje zda-li podniky během průzkumu plně využívaly svoje výrobní kapacity. Na otázku odpovědělo všech 23 dotazovaných a většina z nich (74 %) se domnívá, že výrobní kapacita jejich podniku je plně využívána. Plně svých kapacit nevyužívalo 26 % podniků. V případě, když by společnosti potřebovaly rozšířit svoje výrobní kapacity či aktivity (otázka č. 11), dostatečnými prostory by disponovalo pouze 39 % společností a větší část (61 %) by tyto předpoklady pro další rozvoj neměla.

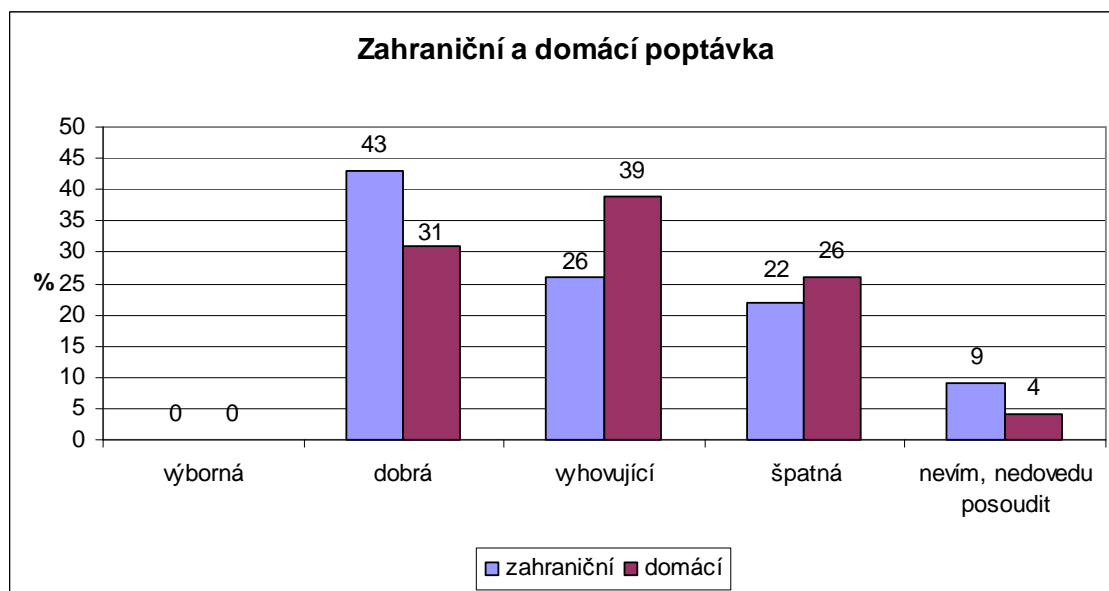
Desátá otázka opět poskytovala prostor pro vyjádření individuálních názorů na největší bariéry růstu produkce v podnicích. Na otázku odpovědělo pouhých 12 zástupců firem a názory jsou prezentovány v mírně pozměněné podobě.

- nedostatečné výrobní kapacity, problémy s kvalitou materiálu
- krize, konkurenční prostředí
- nedostatek zahraničních a tuzemských zákazníků

- kapacitní omezení výroby
- kvalifikované technické profese
- dopravní dostupnost
- lidské zdroje se znalostmi
- celosvětová ekonomická krize
- zmenšení odbytu výrobků
- kvalifikovaný personál
- sezónnost práce – přes zimu menší poptávka

Hodnocením stavu zahraniční a domácí poptávky na úrovni podniků během dotazníkového šetření se zabývala otázka č. 12. Variantu ohodnocení zahraniční poptávky jako „dobrá“, zvolilo 43 % dotazovaných, 26 % ji shledává jako vyhovující a 22 % označilo zahraniční poptávku za špatnou. Situaci neumělo nebo nechtělo posoudit 9 % podnikatelských subjektů. Domácí poptávku shledali dotazovaní z 39 % jako vyhovující, 31 % ji zhodnotili jako dobrou a 26 % si myslelo, že je špatná. 4 % odpovídajících osob nevědělo či nedovedlo stav poptávek posoudit. V obou případech nebyla ani jednou zvolena možnost „výborný“ stav zahraniční nebo domácí poptávky.

Graf č. 10



Zdroj: dotazníkové šetření, vlastní průzkum

Na roli vlády České republiky v rozvoji průmyslu se zaměřila otázka č. 13 a 14. Podle 65 % dotazovaných se vláda ČR účinně nepodílí na rozvoji průmyslu. Pouze jeden hlas připadl pro variantu „spíše ano“. Na otázku vůbec neodpovědělo 22 % respondentů a 9 % činorodost vlády neuměla posoudit. Za nejúčinnější opatření vlády při rozvoji průmyslu považovali dotazovaní efektivní daňovou politiku, zákoník práce, kontrolní instituce (bezpečnost práce, hygiena, odpadové hospodářství atd.), podporu českých výrobních aktivit v rámci evropského trhu na politické úrovni v Evropském parlamentu, dotace a přísnější dohled nad dodržováním zákonů této republiky. Tři respondenti pak uvedli, že žádné účinné opatření neznají nebo že nemohou žádné opatření vlády označit jako nejúčinnější.

Následující výsledky šetření by měly vypovídat o budoucím vývoji v dotazovaných podnicích vycházejících z individuálních názorů účastníků dotazníkového průzkumu. První otázka zaměřená na předpokládaný vývoj v roce 2012 se týkala plánování rozšiřování firem. Nadpoloviční většina respondentů (57 %) odpověděla, že firma nebude v příštím roce rozšiřována. O rozšiřování uvažuje 30 % společností a to tak, že se rozšíří stávající prostory podniku (17 %) anebo plánují výstavbu nových objektů (13 %). Rozšíření společnosti mimo okres Šumperk nebo výstavbu nového sídla firmy na „zelené louce“ neplánuje žádná ze společností. Zbývajících 13 % oslovených na otázku neodpovědělo.

Vývoj zahraniční a domácí poptávky v roce 2012 vidí spíše negativně většina oslovených firem. V případě zahraniční poptávky se vyslovilo pro snížení 44 % a u domácí dokonce 70 % respondentů. Naopak pro zvýšení hlasovalo u zahraniční poptávky 22 % dotazovaných a pro domácí poptávku 17 %. Pro neměnnost hlasovalo u zahraniční poptávky 30 % a u domácí 13 % oslovených firem. Situaci u zahraniční poptávky nedokázala předpokládat 4 % dotazovaných. Pro snížení exportu v následujícím roce se vyjádřilo 52 % oslovených firem. Optimisticky vnímá budoucí rok 2012 jen 4 % a pro možnost „neměnnost“ hlasovalo 35 % oslovených. Budoucí vývoj exportu nedovedlo posoudit 9 %.

Na vývoj v oblasti finančního hospodaření v roce 2012 odpovídali respondenti v případě 18. otázky v dotazníku. Do otázky byl zahrnut: objem úvěrů, objem tržeb a schopnost platit závazky. Objem úvěrů by se podle většiny účastníků šetření neměl změnit a neměnná by mohla zůstat i schopnost platit závazky. V případě objemu tržeb očekávají respondenti spíše snížení.

Devatenáctá otázka opět dávala prostor pro vyjádření osobních názorů tentokrát ohledně potencionálních bariér, které by v následujícím roce mohly nejvíce ohrozit růst produkce a tržeb. Na otázku odpovídala jen polovina dotazovaných.

Přehled odpovědí:

- kurz české koruny, která ovlivňuje konkurenceschopnost na světových trzích
- vznik nové hospodářské krize
- nedostatek zakázek, především ve stavebnictví
- snižování odbytu
- virtuálně tvořená recese médií a zájmovými skupinami
- nedostatek kvalifikovaných pracovníků
- absence dotací
- ekonomická krize (Evropa i svět)
- snížená poptávka po zboží
- nestabilita ekonomiky ČR a EU
- časté změny zákonů
- útlum ekonomiky

Přestože vývoj v roce 2012 vyznívá podle názorů podnikatelských subjektů spíše negativně, tak se 74 % respondentů domnívá, že ve vývoji počtu zaměstnanců ke snížení, ale ani k navýšení nedojde. Pro variantu „snížení“ i „zvýšení“ se vyslovil stejný počet zástupců firem, a to 13 %.

Poslední otázka pro soukromou sféru řešila jestli společnosti plánují v příštím roce investice do nových technologií. 65 % oslovených firem takové investice plánuje a naopak s těmito náklady na inovaci nepočítá 22 %. Jestli společnost vloží peníze do nových technologií nedokázalo posoudit nebo nevědělo 13 % dotazovaných.

9. Industriální památky a brownfields na území okresu Šumperk po roce 1989

Problematika brownfields a jejich revitalizace je ve všech vyspělých zemích světa zhruba od konce 60. let 20. století významným tématem, které souvisí se změnami sociálně-ekonomické struktury jednotlivých regionů, se strategickým, územním i krajinným plánováním. Za tzv. „brownfields“ lze považovat nevyužívané zdevastované či narušené plochy a objekty v urbanizovaném území i ve volné krajině. Olomoucký kraj v současné době eviduje celkem 133 lokalit typu brownfields (okres Jeseník: 17, okres Šumperk: 51, okres Olomouc: 15, okres Přerov: 18, okres Prostějov 32). Představují zásadní problém a překážku pro udržitelný rozvoj obcí, měst i regionů. Řešení této problematiky je vyjádřeno jako priorita v mnoha politikách a strategiích veřejných orgánů na státní, regionální i místní úrovni.

Opuštěné továrny i chátrající výrobní objekty se postupně dostávají do zorného pole veřejnosti. Jsou mnohdy ukázkami jedinečné stavitelské dovednosti, technické dokonalosti a mají nepochybně své výrazné estetické kvality. Na osvětlu a přiblížení technického a průmyslového dědictví se po řadu let zaměřuje Výzkumné centrum průmyslového dědictví ČVUT (České vysoké učení technické), které ve spolupráci s Kolegiem pro technické památky ČKAIT (Česká komora autorizovaných inženýrů a techniků činných ve výstavbě) a Národním památkovým ústavem (dále jen NPÚ) pořádá od roku 2001 akce zaměřené na poznání a ochranu průmyslového dědictví. Existuje mnoho důvodů, proč si této oblasti kulturního bohatství více a více všímat. Mezi důvody patří letitá tradice zaniklých průmyslových továren, historický vývoj průmyslu v daném území, ukázka vývoje technologií v průmyslové výrobě atd. I přes narůstající zájem veřejnosti však řada památek podlehla času. Některé stavby musely ustoupit nové zástavbě a jiné leží bez dalšího využívání ladem a dále chátrají. Příkladem takovéto již neexistující památky na Šumpersku je továrna na lněné a damaškové zboží v Šumperku, kterou postavil Wilhelm Schay.

Likvidačnímu trendu se snaží zabránit profesionální odborné instituce s pomocí dobrovolníků, nadšenců a občanských sdružení, kteří se snaží obnovovat industriální památky, technologická zařízení a prostřednictvím nového využití je zachovat pro další generace. Organizátoři se snaží oživit industriální prostory například pomocí různých kulturních akcí jako jsou divadelní představení, výstavy a koncerty. Podobné projekty

na oživení industriálních památek, se konaly v Praze, například v Centru současného umění DOX, tak i na dalších místech – v bývalém dole Kübeck na Kladně, v dole Mayrau ve Vinařicích, ve zlínském Baťově silu nebo v dole Michal v Ostravě.

9.1 Industriální a kulturní památky okresu Šumperk

Pro území okresu Šumperk se v současnosti nachází velké množství industriálních staveb z minulých let. Jedná se o historické stavby z počátků průmyslové revoluce na našem území, ale i o továrny, které byly vystavěny v dobách socialismu.

Snad největší zastoupení technických památek má na svědomí textilní průmysl, který je historicky spjat s okresem Šumperk. Největší množství továren a dalších budov měly podniky Moravolen a Hedva. Ovšem nejstarší dochovanou památkou v okrese je bývalá **Klappenrothova textilní manufaktura** v Šumperku. V jádru barokní architektura z roku 1730 – 1735, zde pak byla v roce 1785 založena první manufaktura na výrobu manšestru v habsburské monarchii.

Obr. č. 8: Klappenrothova textilní manufaktura



Zdroj: www.npu.cz/

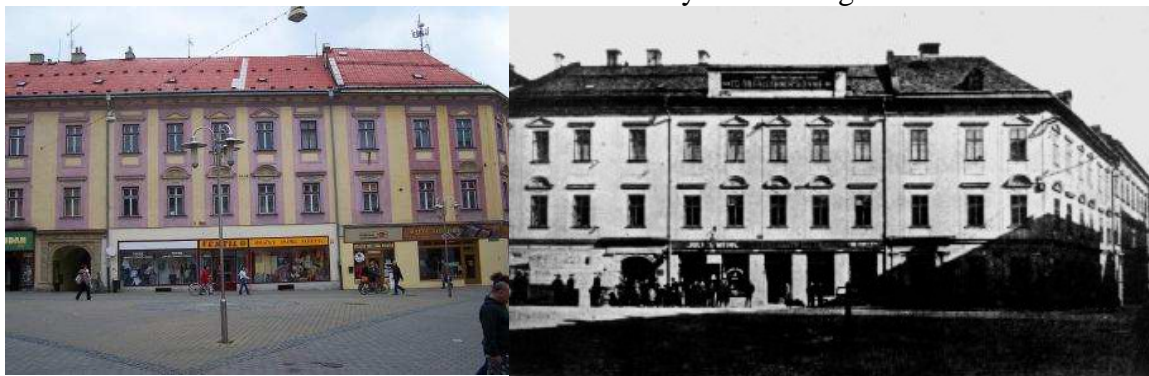
Dům je v havarijním stavu vlivem dlouhodobě zanedbané údržby. Přesný rozsah poškození nelze stanovit, neboť vlastník odmítá objekt zpřístupnit. Podle Národního památkového ústavu bude nutné provést statické zabezpečení, obnovu střechy vč. krovu, vnějších i vnitřních omítek, vnitřního vybavení a výplní otvorů. Stavba vyžaduje celkovou obnovu. Dům je částečně využíván k bydlení, jinak je bez využití. Stavba je zařazena na seznam nejohroženějších nemovitých památek v ČR. Na stavbu

v soukromém vlastnictví je uvalena exekuce a i proto by další využití pro rozvoj ekonomiky města bylo komplikované a finančně náročné.

Další dochovanou památkou je **manufaktura Oberleithnerů** v samotném centru města Šumperk. Manufaktura se soustředila na plátenickou výrobu a později došlo k rozšíření o obchodní dům a obytnou část.

Slušné dědictví po otci a jistě nezanedbatelné věno jeho manželky Pauly, rozené Hornischerové, pomohlo Eduardu Oberleithnerovi v počátcích nesmírně úspěšného podnikání. Opustil místa kde vyrůstal (okolí dnešní Langrovy ulice) a uchytil se na prostranství zvaném Eichelbrennerplatz (dnešní tzv. "Točák"). Zde si v roce 1810 koupil za 8000 zlatých dům čp. 19. Je zajímavé, že dům patřil jistému "Georgu Kukulinnusovi" a že matka Pauliny Hornischerové byla rozená Kukulínová. Dům se stal základem pro vznik Oberleithnerovy manufaktury na výrobu hladkého plátna, která je datována rokem 1817. Brzy ovšem její kapacita nestačila a manželé Oberleithnerovy zahájili jednání s městem o postoupení sousední budovy čp. 18, ve které byl v této době městský špitál. Manželé výměnou za tuto budovu nabízeli svůj dům se zahradou, který se nacházel v dnešní Kozinově ulici. Jednání začalo na podzim 1826 avšak ještě na počátku roku 1828 nebylo nic dořešeno. V dubnu tohoto roku vypukl ve špitále požár a jeho obyvatelé zůstali bez střechy nad hlavou. Byl tento požár jen náhodou?

Obr. č. 9 a 10: Manufaktura Oberleithnerů – současný stav a fotografie z roku 1900



Zdroj: <http://sumpersky.rej.cz/historicke-budovy/>

Oberleithner mohl začít s rozšiřováním výrobních kapacit a stavbou reprezentativního rodinného sídla a to tím spíše, že se mu v roce 1831 podařilo přikoupit od Josefa Kapse i sousední dům čp. 17. Tak vznikl na tehdejší dobu obrovský komplex, jehož součástí byla manufaktura, obchodní dům a obytná část. Autor stavby, jímž byl tesařský mistr Ignaz Ičichter, pojal průčelní fasádu v pozdně barokní úpravě s

rokokovými doplňky. Objekt byl opatřen velkým nápisem s označením firmy a obrovským císařským orlem na střeše v ose budovy (www.sumperk.cz).

Dnes je budova v soukromém vlastnictví právnických a fyzických subjektů. Budova je využívána pro podnikání i jako obytný dům. Další využití této památky je proto vyloučeno.

Pozitivním příkladem obnovení a využití technické památky je vodní **elektrárna Karla Plháka** v Třeštině. Technická stavba byla uvedena do provozu v roce 1922 v osadě Háj. Její vnitřní vybavení, tvořené zejména dvěma Francisovými turbinami a dvěma generátory, vyrobily Škodovy závody v Plzni a závod ČKD. Elektrárna při výkonu 220-240 kw za hodinu postupně dodávala pomocí nadzemního vedení elektřinu do přibližně 70ti obcí severní Moravy. Díky realizaci pokrokových myšlenek v oblasti využití vodní energie v Třeštině, byla tato vesnice, jakož i okolní vesnice, jedny z prvních elektrifikovaných obcí v bývalé rakousko-uherské monarchii.

Obr. č. 11: Vodní elektrárna K. Plháka



Zdroj: www.zemeturo.cz

Vzhledem k originálnímu řešení architektury stavby hydroelektrárny, jejího vnitřního zařízení a harmonického umístění v krajině, byla v r. 2008 rozhodnutím vlády České republiky vyhlášena za národní kulturní památku /NKP/ (www.zemeturo.cz).

Památkou, která je na seznamu národních kulturních památek je i **ruční papírna** ve Velkých Losínách, která vznikla již v 16. století. Od poloviny 70. let 20. století prošel celý areál několika etapami nákladných rekonstrukcí a oprav, které pokračují i v současné době. Unikátní areál významné technické památky, která zejména z pohledu

více jak čtyřsetleté kontinuity tradiční ruční papírenské výroby nemá v oblasti střední Evropy obdoby, byl v roce 2002 vládou České republiky prohlášen národní kulturní památkou (<http://www.muzeumpapiru.cz/cz/rucni-papirna/historie/>).

Obr. č. 12: Ruční papírna Velké Losiny



Zdroj: <http://www.muzeumpapiru.cz/cz/rucni-papirna/historie/>

V následující tabulce jsou uvedeny některé další technické památky. Většina z nich se dochovala do dnešní doby a jsou stále využívány, např. jako administrativní budovy nebo jako muzeum.

Tab. č. 17: Seznam vybraných industriálních památek v okrese Šumperk

Industriální památka	Obec	stav	postaveno v roce
Wilhelm Schay, továrna na lněné a damaškové zboží	Šumperk	zbořena (2003)	-
Brauerei von Müllschitzky & Comp. zu Hannsdorf-Halbseit	Hanušovice - Holba	využita	1874
Vodní elektrárna Karla Plháka	Třeština	využita	1922
Továrna na výrobu papíru a lepenky A. Karger	Alojzov	využita	1873
C.K. privilegovaná Olšanská akc. spol. na výrobu papíru	Olšany	využita	1862
Pila, lepenkárna a továrna na bedny Jeschek a Faber	Štítý	využita	1889-1920
Lihovar	Ruda n. Moravou	chátrající	-
Lepenkárna A. Karger	Hrabenov (Ruda n. Moravou)	chátrající	1874
Nářad'ový hamr, strojírna	Oskava - Bedřichov	chátrající	*
Karlova huť – starý trakt skláren	Rapotín	využita	1829
Ruční papírna	Velké Losiny	využita	1596
Hedva	Šumperk	nevyužita	1874
Textilní továrna - manšestrová manufaktura Klappenrothova	Šumperk	chátrající	1730
Plátenická manufaktura - Oberleitner	Šumperk	využívaná	1810
Šumperský pivovar a stáčírna	Šumperk	nevyužita	1871

Zdroj: ČVUT, NPÚ, ČÚKZ

* údaj se do dnešní doby nedochoval (záznamy byly zničeny během 2. světové války)

V tabulce jsou uvedeny stavby, které považuje Národní památkový ústav a Výzkumné centrum průmyslového dědictví ČVUT za historicky významné a tudíž je uvádí v seznamech pro záchranu a obnovu. Vzhledem k tomu, že zájem o tyto stavby je trendem posledních pár let, je možné, že se seznam industriálních památek bude i nadále rozšiřovat.

9.2 Návrh využití industriální památky pro další ekonomický rozvoj okresu

Tato kapitola se věnuje teoretickému návrhu využití technické památky, která by mohla pomoci dalšímu ekonomickému rozvoji okresu. Většina technických staveb, která sloužila nebo ještě slouží k průmyslové výrobě je ve vlastnictví soukromníků. Na území okresu patřil k tradičním odvětvím průmysl textilní, papírenský, potravinářský a později pak strojírenský. Průmysl papírenský má svoje muzeum ve Velkých Losínách a veškeré stavby tohoto odvětví jsou nadále využívány. Potravinářský průmysl je na území zastoupen například pivovarnictvím, konkrétně pivovarem Holba v Hanušovicích, kde sídlí i nově vybudované muzeum nebo výrobní tvarůžku v Lošticích, která taktéž vybuodovala vlastní muzeum. K návrhu je proto využita stavba, která sloužila k výrobě textilu a v minulosti náležela národnímu podniku Hedva (později Hedva a. s.).

Obr. č. 13: Areál bývalé Hedvy



Zdroj: www.google.com

Bývalá tovární hala se nachází na dnešní ulici Lautnerova v Šumperku a je v majetku plzeňské holdingové společnosti.

Stavba byla dokončena v říjnu 1874 a z počátku sloužila k výrobě hedvábného zboží. Prvním majitelem byla firma Trebitsch, založená v roce 1837. Podnik byl

budován na systému rozptýlené i soustředěné manufaktury vyrábějící zpočátku jen na ručních stavech. Zvětšována byla četnými přestavbami v letech 1879 - 1911. Vznikl tak velký areál, který se takřka nezměněn zachoval až do roku 2002, kdy byla větší část továrny zbourána. Zbývající část továrny je nevyužitá, na místě zbouraného sálu byl postaven obchodní dům firmy Lidl. Hlavním sortimentem firmy Trebitsch byly šatovkové a podšívkové tkaniny z přírodního i umělého hedvábí s velkým použitím keprů (druh vazby). V roce 1938 byla textilní výroba částečně omezena a část objektu sloužila československé armádě. Za okupace byla celá majetková podstata pronajata firmě Württenberská tkalcovna hedvábí ve Waldsee v Německu. V letech 1942 - 1943 došlo ke zrušení hedvábnické výroby. Závod byl vybaven strojním zařízením pro zbrojní průmysl sloužící Wehrmachtu. Válečná zbrojní výroba byla zaměřena na hřídele do leteckých motorů. Přestavba továrny nebyla dokončena, jelikož mezitím válka skončila. Pro potřeby výroby bylo započato s výstavbou kalící pece, která však zůstala nedokončená a ani v poválečných letech se pro ni nenašlo využití. V roce 1945 přešel závod jako konfiskát pod národní správu. Tehdy jeho prostory sloužily jako sklad nábytku odsunutých Němců. V roce 1946 závod převzaly Československé textilní závody, n.p. Praha a v roce 1948 byl začleněn do národního podniku Henap. S rekonstrukcí se začalo ke konci roku 1946, skončila v roce 1949, kdy byla dána do provozu sukárna, snovářna, šlichtovna a část tkalcovny. V druhém pololetí roku 1950 byli do závodu přemístěni všichni zaměstnanci ze závodu 02, který byl přenechán Závodu 1. pětiletky (pozdější Pramet). V roce 1951 bylo zrušeno podnikové ředitelství Henap a zbývající závody byly přičleněny pod n.p. Atlas Zábřeh na Moravě. Národní podnik Atlas se v roce 1958 stal součástí n.p. Hedva Moravská Třebová. Výroba zde byla ukončena 30. dubna 1998 (Kulturní život, 2004).

Areál by mohl být využit jako technické muzeum, kde by se sestavila stálá expozice historického vývoje textilního průmyslu – od počátků staré výrobní tradice pěstování lnu a výroby plátna po novodobé technologické postupy. V muzeu by se mohli vystavovat staré tkalcovské stavy, dnešní výrobní technologie, ale i textil, který se na Šumpersku vyráběl, ukázky jeho dalšího využití v běžném životě, kam se výrobky exportovaly apod. Konkrétně Hedva vyrábí stylové brokátové tkaniny vhodné pro církevní účely, pro renovaci vzácných historických památek, pro obnovu starožitného nábytku. Podobný sortiment měla i společnost Polydekor (dříve Bytex s. p.), která vyráběla vysoce jakostní hedvábné tkaniny – dekorační a čalounické látky a menší

roucha. Produkty těchto firem jsou známé po celém světě a můžeme je vidět na hradech a zámcích po celé České republice.

Vzhledem k velikosti stavby (10 172 m²) by bylo možné využít budovu i jako multikulturní centrum. Součástí může být přednáškový sál, vzdělávací místnosti, galerie popřípadě restaurace nebo kavárna. Kolem bývalé továrny je i travnatá plocha využitelná jako místo k odpočinku, hřiště pro děti nebo k výstavám a jiným kulturním akcím.

Pozitivní stránky realizace návrhu:

1. Obnova, oživení chátrající nemovité památky a okolí a její zpřístupnění veřejnosti.
2. Rozšíření stávající nabídky poznávacího cestovního ruchu o nový specializovaný produkt a vytvoření lepších podmínek pro rozvoj cestovního ruchu na Šumpersku.
3. Zvýšení návštěvnosti města i okresu.
4. Prodloužení turistické sezóny (celoroční provoz muzea).
5. Zkvalitnění přístupu k zrekonstruované kulturní památce.
6. Udržení tradice textilního průmyslu, uchování historických znalostí, dovedností, technologických zařízení a postupů používaných v dané oblasti pro další generace.
7. Navázání spolupráce s mnoha partnery (další muzea, univerzity, odborné střední školy, podnikatelé).
8. Vznik nových pracovních míst.
9. Využití dotace ze strukturálních fondů EU pro rozvoj cestovního ruchu popřípadě pro rozvoj měst a obcí.

Záporné stránky realizace návrhu:

1. Areál není v majetku města
2. Finanční a časová náročnost
3. Pořizování a nákup exponátů

10. Závěr

Hlavním cílem této práce bylo popsat vývoj průmyslu na Šumpersku, posoudit současný stav průmyslové výroby a perspektivy průmyslu okresu Šumperk s pomocí názorů municipální a podnikatelské sféry. K tomuto posloužily hlavně výsledky dotazníkového šetření a zhodnocení změn, ke kterým došlo po roce 1989.

V důsledku transformace průmyslu po roce 1989 došlo zejména ke snížení počtu zaměstnanců v původních a tradičních odvětvích průmyslové výroby okresu Šumperk. Mezi tradiční odvětví se řadilo sklářství, papírenství a textilní průmysl. Bohužel statistické údaje za jednotlivá odvětví průmyslu se po roce 2001 již nezjišťovaly, a proto nebylo možné v kapitole 7 použít nejnovější údaje, které by ukázaly, že útlum ve výše zmíněných odvětvích byl mnohem výraznější. V roce 2008 se totiž sklárny v Rapotíně a Olšanské papírny dostaly do insolvence a byl na ně uvalen konkurz. Většina pracovníků byla propuštěna a další osud těchto podniků je v řešení.

Z hlediska zaměstnanosti v jednotlivých odvětvích průmyslu tedy největší propad od roku 1989 do roku 2010 vykázal textilní, papírenský, sklářský, hutní, kovodělný, strojírenský a elektrotechnický průmysl. Samozřejmě to, že se od okresu Šumperk v roce 1996 odtrhlo Jesenicko situaci poněkud zkresluje, ale i v případě, když by se hodnoty za oba okresy sečetly tak by vykázaly výrazné snížení počtu zaměstnanců ve výše zmiňovaných odvětvích. Podle Čadila (2006) tento propad pramenil z překonávání zděděných socialistických deformací ve struktuře zaměstnanosti zejména pak ze snižování přezaměstnanosti v řadě odvětví, zvyšováním produktivity práce při zavádění moderních technologií, racionalizačních opatření a dále pak i díky přesunu pracovníků z upadajících odvětví do rostoucích. Výrazné změny zaznamenala i podniková struktura, nikoliv však z hlediska odvětví. Většina podniků prošla restrukturalizací a v průběhu jejich vývoje došlo ke změnám vlastníků, sloučení s jinými často zahraničními společnostmi a přizpůsobení sortimentu požadavkům a potřebám dnešní společnosti. Nejčastěji se firmy přeorientovaly na dodavatele produktů pro automobilový průmysl.

K nárůstu zaměstnanosti došlo pouze v případě průmyslu potravinářského, chemického a u odvětví paliv a energetiky. Na poslední dvě odvětví se ovšem okres vůbec nespecializuje. Důvodem může být, že se nejedná o tradiční odvětví v území a tudíž by byl problém pro tato odvětví nalézt vhodně kvalifikovanou a odbornou

pracovní sílu. Naopak potravinářský průmysl je odvětví s nízkou technologickou náročností (low-tech sektor), které vyžaduje nepříliš kvalifikovanou sílu. Dalším důvodem nárůstu pracovníků v tomto odvětví jsou výroby s dlouholetou tradicí (např. tvarůžkárna v Lošticích a Pivovar Holba) nebo to, že potravinářství je úzce spjato s dodavateli zemědělských produktů. Potravinový průmysl obecně podléhá rychle změně a je potřeba, aby výroby potravin byly, co nejlépe spotřebnímu trhu.

Pro další a bližší posouzení stavu a perspektiv průmyslu na Šumpersku byly využity dotazníky k průzkumu názorů odborné veřejnosti. Z výsledků šetření vyplývá, že starostové obcí vnímají změny v průmyslu po roce 1989 převážně negativně. Někteří jako důvody uváděli právě zánik nebo útlum tradičních odvětví jako byl textilní a sklářský průmysl. Pro většinu obcí hraje průmysl velice významnou roli a jako nejdůležitější změnu pro další vývoj ve prospěch jejich obcí považují dostavbu kvalitních rychlostních komunikací a napojení. V případě lepšího dopravního napojení se většina obcí domnívá, že by mohly poskytnout dostatek prostor pro případný rozvoj průmyslu. Podle většiny respondentů je největší předností okresu Šumperk pro další rozvoj průmyslu pracovní síla a největším nedostatkem právě dopravní dostupnost.

Současný stav průmyslu v okrese Šumperk zástupci obcí vnímají jako vyhovující až špatný a zástupci místních podniků se ve 44 % shodli na vyhovujícím stavu, ale stejný počet (26 %) hlasoval pro variantu „dobrý“ a „špatný“. U podniků se tedy situace nedá jednoznačně posoudit. Je to dáno subjektivním zabarvením názorů, ale i tím, že byla oslovena různá průmyslová odvětví a každé z nich potřebuje jiné podmínky pro svoje fungování a prosperitu. Starostové obcí a soukromá sféra soudí, že na současný stav průmyslu a jeho budoucí vývoj má největší negativní dopad ekonomická situace České republiky a zahraniční konkurence, které musí průmysl na území okresu čelit. Za pozitivní faktory subjekty označily levnou pracovní sílu a snadnou dostupnost této síly. Konflikt nastal při hlasování podnikatelské sféry, která jako negativní a zároveň pozitivní faktor označila dostupnost a vzdělání pracovní síly, protože každé odvětví od pracovní síly očekává jiné schopnosti a vzdělání. Odborná veřejnost se obecně shodla na tom, že okres poskytuje sice levnou pracovní sílu pro průmysl, ale kvalifikovanou v nevhodných oborech, což by mohlo v budoucnu bránit pozitivnímu rozvoji průmyslu v regionu.

11. Summary

This thesis analyzes the changes in industry in the district Šumperk after 1989 to the present. The work first describes the transformation of industries throughout the state and then describes the changes that took place because the district Šumperk. For the analysis of changes is used comparative method, which relies on statistical data from different time stages of development of industry in the district. Data on the industry are listed in tables and graphs. To assess the current status and future development of industrial production uses work professionally qualified opinions public. Conclusion The work is based on analysis and comparison of data for each transition and state and prospects of industry assesses the results of a questionnaire survey of professionals.

12. Seznam použité literatury

- BALDWIN, R., WYPLOSZ, CH. (2008): *Ekonomie Evropské integrace*. Grada, Praha, 478 s.
- BARTOŠ, J., SCHULZ, J., TRAPL, M. (1972): *Historický místopis Moravy a Slezska v letech 1848-1960: Svazek 4., okresy Šumperk, Zábřeh, Rýmařov*. Profil, Ostrava, 316 s.
- BAŠTOVÁ, M. (2011): *Transformace průmysl města Plzně*. Disertační práce, Masarykova Univerzita, Brno, 146 s.
- ČADIL, V. (2006): *Strukturální analýza české ekonomiky pro přípravu NPV III*. Technologické centrum AV ČR, Praha, 36 s.
- *Economic Theory and Transformation: textbook of the international workshop of postgraduates (2000)*. Masaryk University, Brno, 154 s.
- FILIP, S., SRB, V. (2008): *Politický a ekonomický vývoj v ČR a SR po roce 1993, Svazek II*. Nezávislé centrum pro studium politiky, Kolín, 183 s.
- HOLUB, A. (1996): *Economic Transformation in the Czech Republic: General Outline and Selected Problems*. Vysoká škola ekonomická v Praze. Výzkumné středisko integrace ČR do evropské ekonomiky, Praha, 126 s.
- JONÁŠ, J. (1997): *Ekonomická transformace v České republice: makroekonomický vývoj a hospodářská politika*. Management Press, Praha, 207 s.
- KADERÁBKOVÁ, A., SPĚVÁČEK, V., ŽÁK, M. (2004): *Růst, stabilita, konkurenceschopnost II: aktuální problémy české ekonomiky při vstupu do EU*. Linde, Praha, 383 s.
- KOCHOVÁ, V. (2010): *Polarizace ekonomického růstu v Olomouckém kraji*. Univerzita Tomáše Bati, Zlín, 84 s.
- KOPAČKA, Ludvík (1996): *Strukturální změny ekonomiky se zvláštním zřetelem k průmyslu*, str. 219-238. IN: HAMPL, Martin et al.: *Geografická organizace společnosti a transformační procesy v České republice*. Praha : DemoArt, 395 s.
- MELZER, M., SCHULZ, J. a kol. (1993): *Vlastivěda šumperského okresu*. Okresní vlastivědné muzeum, Šumperk, 585 s.

- MLČOCH, L, MACHONIN, P., SOJKA, M. (2000): Ekonomické a společenské změny v České společnosti po roce 1989: (alternativní pohled). Karolinum, Praha, 273 s.
- NOVÁKOVÁ, H. (2003): Ztracená Oskava. Obec Oskava, 213 s.
- PACLOVÁ, H. (2011): Konverze průmyslových areálů s důrazem na zachování jejich památkových hodnot: autoreferát k disertační práci. VŠB – Technická univerzita Ostrava, Ostrava, 56 s.
- PERŮTKA, M. (1994): Seznam nemovitých kulturních památek okresu Šumperk. Památkový ústav, Olomouc, 200 s.
- POTŮČEK, M., MAŠKOVÁ, M. a kol. (2009): ČR – trendy, ohrožení, příležitosti. Karolinum, Praha, 364 s.
- Pracovníci a mzdové fondy socialistického sektoru národního hospodářství v krajích a okresech podle odvětví národního hospodářství v ČSR za rok 1989. ČSÚ. 1990.
- PRŮCHA, V. a kol. (2004): Hospodářské a sociální dějiny Československa 1918-1992, 2. díl období 1945-1992. Doplněk, Brno, 578 s.
- Ročenka 2010: město Šumperk (2011). Město Šumperk, Šumperk, 81 s.
- Sborník k závěrečné konferenci projektu: „Přeshraniční spolupráce vysokých škol v oblasti péče o kulturní památky a využití opuštěných průmyslových objektů“ (2011): VŠB – Technická univerzita Ostrava, Stavební fakulta, Ostrava, 110 s.
- SLANÝ, A. (2000): Transformation, Stabilization and Growth. Masarykova univerzita. Katedra ekonomie, Brno, 505 s.
- SPĚVÁČEK, V. a kol. (2002): Transformace české ekonomiky (politické, ekonomické a sociální aspekty). Linde, Praha, 525 s.
- Statistická ročenka České a Slovenské federativní republiky 1990. Státní nakladatelství technické literatury, ČSÚ, Praha, 740 s.
- Strategický plán rozvoje města Šumperka (2005): DHV CR, spol s r.o., Šumperk, 71 s.
- STRYJAKIEWICZ, T.: The Old and the New in the Geographical Pattern of the Polish Transition. In Acta Universitatis Palackianae Olomucensis. Facultas Rerum Naturalium – Geographica. 2009, Vol. 40, No. 1, pp. 5-24.

- SUCHÁČEK, J. (2005): Restrukturalizace tradičních průmyslových regionů v tranzitivních ekonomikách. Technická univerzita Ostrava, Ostrava, 221 s.
- SUCHAN, A. a kol. (1974): Šumperk ve fotografii. Profil, Ostrava, 173 s.
- SVOZILOVÁ, M. (2007): Prostorové aspekty transformace průmyslové výroby v Olomouckém kraji. Olomouc, Diplomová práce, Univerzita Palackého, 88 s. Dostupné z WWW: <<http://geography.upol.cz/dp-2007-ucitelstvi-zemepisu>>.
- ŠERÝ, O. (2010): Český průmysl po roce 1989 (s důrazem na období globální ekonomické krize). Diplomová práce, Masarykova Univerzita, Brno, 118 s.
- ŠVEJNAR, J. (1997): ČR a ekonomická transformace ve střední a východní Evropě. Academia, Praha, 359 s.
- TOUŠEK, V., KUNC, J., VYSTOUPIL, J. a kol. (2008): Ekonomická a sociální geografie. Aleš Čeněk, s.r.o., Plzeň, 411 s.
- TOUŠEK, V., VANČURA, M. (1996): Aktuální problémy ČR 1-3., Průmysl. Scholaforum, Ostrava, 27 s.
- TOUŠEK, V., SMOLOVÁ, I., FŇUKAL, M. a kol. (2005): Česká republika: Portréty krajů. Ministerstvo pro místní rozvoj ČR, Praha, 136 s.
- Transformation: the Czech experience (2006): People in Need, Prague, 202 s.

Internetové zdroje

www.geobibline.cz

www.czso.cz

www.czech.cz

www.risy.cz

www.totalita.cz

www.stity.cz/

www.hbi.cz

www.mohelnice.cz

www.mpo.cz

www.mep.cz

www.kr-olomoucky.cz

www.info.mfcr.cz

www.obce.cz

www.parsnova.cz

www.sumperk.cz
www.epcos.com
vcpd.cvut.cz/
registr.cvut.cz/rsd/studmat_uvod.php
www.investujeme.cz
ekonomika.idnes.cz/pec-vyhasla-rapotinske-sklarny-konci
www.glassrevue.cz
www.olpa.cz
www.realit.cz/clanek/industrialni-pamatky-si-zaslouzi-velkou-pozornost
www.toulavakamera.cz
www.zemeturo.cz
www.profit.cz/clanek/josef-schreiberrapotin-v-dobe-sklenene.aspx
sumpersky.rej.cz/
sumpersky.denik.cz
www.velke-losiny.cz
www.sudkov.cz
www.rapotin.cz
www.npu.cz
www.ceramtec.com
www.hella.cz
www.siemens.com
www.epcos.com
www.pramet.cz
www.kleibl.cz
www.odbornecasopisy.cz
www.moravolentrade.cz
www.fabriky.cz
www.czechinvest.org
www.kr-olomoucky.cz
www.brownfieldy.cz
www.brownfields.cz
www.mzp.cz

13. Přílohy

Příloha č. 1: Dotazník pro veřejnou sféru (starostové obcí)

Příloha č. 2: Dotazník pro soukromou sféru (podniky)

Příloha č. 1

Diplomová práce – dotazník
Téma: *Současný stav a perspektivy
průmyslové výroby na Šumpersku*
Vedoucí práce: doc. RNDr. Zdeněk SZCZYRBA, Ph.D.
Kontakt pro případ ověření: 585 634 500

Marie HOLOUŠOVÁ
Univerzita Palackého
Přírodovědecká fakulta
Obor: Geografie

Vážená paní, vážený pane,
obracím se na Vás znovu s prosbou o vyplnění dotazníku, který naleznete v příloze e-mailu. Dotazník se týká průmyslové výroby na Šumpersku, je anonymní a jeho zodpovězení Vám zabere maximálně 5 minut času.
Děkuji za ochotu a spolupráci.

Název obce:.....

Odpověď prosím zvýrazněte!!!

1. Jak vnímáte změny v průmyslu, které nastaly v okrese Šumperk po roce 1989?

- a) kladně
- b) negativně
- c) nevím, neumím posoudit

2. Domníváte se, že průmysl v okrese Šumperk hraje důležitou roli?

- a) rozhodně ano
- b) spíše ano
- c) nevím, neumím to posoudit
- d) spíše ne
- e) rozhodně ne

3. Které změny Vy osobně považujete za klíčové pro další vývoj průmyslu na Šumpersku?

.....

4. Myslíte, že území Vaší obce disponuje dostatečnými prostory pro rozvoj průmyslu?

- a) rozhodně ano
- b) spíše ano
- c) nevím, neumím posoudit
- d) spíše ne
- e) rozhodně ne

5. Jak hodnotíte současný stav průmyslu na území okresu Šumperk?

- a) Výborný
- b) Dobrý
- c) Vyhovující
- d) Špatný
- e) Nemohu posoudit

6. V čem vidíte největší přednosti a nedostatky okresu Šumperk pro rozvoj průmyslu? (max. 3 odpovědi)

Přednosti

- a) Poloha (klima, geologie...)
- b) Dopravní dostupnost
- c) Pracovní síla
- d) Dodavatelé
- e) Prostor pro výstavbu
- f) Jiné

Nedostatky

- a) Poloha (klima, geologie...)
- b) Dopravní dostupnost
- c) Pracovní síla
- d) Dodavatelé
- e) Prostor pro výstavbu
- f) Jiné.....

7. Jak hodnotíte kvalitu pracovní síly v okrese Šumperk? (max. 3 odpovědi)

- a) Nedostatečná kvalifikace pracovní síly
- b) Drahá pracovní síla
- c) Kvalifikace v nevhodných profesích
- d) Dostatečná kvalifikace pracovní síly
- e) Levná pracovní síla
- f) Kvalifikace ve vhodných profesích
- g) Jiné.....

8. Které faktory mají podle Vás největší negativní vliv na současný a budoucí vývoj průmyslu v okrese Šumperk? (max. 3 odpovědi)

- | | |
|-----------------------------|-------------------------------|
| 1) Legislativní omezení | 10) Ekonomická situace |
| 2) Dostupnost financování | 11) Evropská dluhová krize |
| 3) Zahraniční konkurence | 12) Nízká domácí poptávka |
| 4) Ceny surovin | 13) Drahá pracovní síla |
| 5) Nedostatek prostoru | 14) Platební morálka |
| 6) Domácí konkurence | 15) Nízká zahraniční poptávka |
| 7) Vzdálenost na trhy | 16) Inovační výdaje |
| 8) Cena energie | 17) Korupce |
| 9) Dostupnost pracovní síly | 18) Politická situace v ČR |
| 19) Jiné faktory..... | |

9. Které faktory mají podle Vás největší pozitivní vliv na současný a budoucí vývoj průmyslu v okrese Šumperk? (max. 3 odpovědi)

- | | |
|---------------------------|------------------------------|
| 1) Legislativa | 9) Politická situace v ČR |
| 2) Dostupnost financování | 10) Dostupnost pracovní síly |
| 3) Zahraniční konkurence | 11) Ekonomická situace |
| 4) Ceny surovin | 12) Domácí poptávka |
| 5) Dostatek prostoru | 13) Levná pracovní síla |
| 6) Domácí konkurence | 14) Platební morálka |
| 7) Vzdálenost na trhy | 15) Zahraniční poptávka |
| 8) Cena energie | 16) Investice do inovace |
| 17) Jiné faktory..... | |

Příloha č. 2

Diplomová práce – dotazník
Téma: Současný stav a perspektivy
průmyslové výroby na Šumpersku

Vedoucí práce: doc. RNDr. Zdeněk SZCZYRBA, Ph.D.
Kontakt pro případ ověření: 585 634 500

Marie HOLOUŠOVÁ
Univerzita Palackého
Přírodovědecká fakulta
Obor: Geografie

Vážená paní, vážený pane,
obracím se na Vás znovu s prosbou o vyplnění dotazníku, který naleznete v příloze e-mailu. Dotazník se týká průmyslové výroby na Šumpersku, je anonymní a jeho zodpovězení Vám zabere maximálně 5 minut času.
Děkuji za ochotu a spolupráci.

Odpověď prosím zvýrazněte!!!

Obecné otázky:

1. Jak hodnotíte současný stav průmyslu v okrese Šumperk?

- a) výborný
- b) dobrý
- c) vyhovující
- d) špatný
- e) nevím, nedovedu posoudit

2. Jak hodnotíte okres Šumperk jako místo pro podnikání?

- a) výborný
- b) dobrý
- c) vyhovující
- d) špatný
- e) nevím, nedovedu posoudit

3. V čem vidíte největší přednosti a nedostatky okresu Šumperk pro rozvoj průmyslu?

Přednosti

- a) poloha (klíma, geologie...)
- b) dopravní dostupnost
- c) pracovní síla
- d) dodavatelé
- e) prostor pro výstavbu
- f) jiné

Nedostatky

- a) poloha (klíma, geologie...)
- b) dopravní dostupnost
- c) pracovní síla
- d) dodavatelé
- e) prostor pro výstavbu
- f) jiné

4. Jak hodnotíte kvalitu pracovní síly v okrese?

- a) Nedostatečná kvalifikace pracovní síly
- b) Drahá pracovní síla
- c) Kvalifikace v nevhodných profesích
- d) Dostatečná kvalifikace pracovní síly
- e) Levná pracovní síla
- f) Kvalifikace ve vhodných profesích
- g) Jiné.....

5. Které změny Vy osobně považujete za klíčové pro další vývoj průmyslu na Šumpersku?

.....

6. Které faktory mají podle Vás největší negativní vliv na současný a budoucí vývoj průmyslu v okrese Šumperk? (max. 3 odpovědi)

- | | |
|-----------------------------|-------------------------------|
| 1) Legislativní omezení | 10) Ekonomická situace |
| 2) Dostupnost financování | 11) Evropská dluhová krize |
| 3) Zahraniční konkurence | 12) Nízká domácí poptávka |
| 4) Ceny surovin | 13) Drahá pracovní síla |
| 5) Nedostatek prostoru | 14) Platební morálka |
| 6) Domácí konkurence | 15) Nízká zahraniční poptávka |
| 7) Vzdálenost na trhy | 16) Inovační výdaje |
| 8) Cena energie | 17) Korupce |
| 9) Dostupnost pracovní síly | 18) Politická situace v ČR |
| 19) Jiné faktory..... | |

7. Které faktory mají podle Vás největší pozitivní vliv na současný a budoucí vývoj průmyslu v okrese Šumperk? (max. 3 odpovědi)

- | | |
|---------------------------|------------------------------|
| 1) Legislativa | 9) Politická situace v ČR |
| 2) Dostupnost financování | 10) Dostupnost pracovní síly |
| 3) Zahraniční konkurence | 11) Ekonomická situace |
| 4) Ceny surovin | 12) Domácí poptávka |
| 5) Dostatek prostoru | 13) Levná pracovní síla |
| 6) Domácí konkurence | 14) Platební morálka |
| 7) Vzdálenost na trhy | 15) Zahraniční poptávka |
| 8) Cena energie | 16) Investice do inovace |
| 17) Jiné faktory | |

Speciální otázky - současnost

8. Jak byste ohodnotil ekonomickou situaci Vašeho podniku?

- a) výborná
- b) dobrá
- c) vyhovující
- d) špatná
- e) bez odpovědi

9. Využívá vaše společnost v současnosti plně výrobní kapacitu?

- a) ano
- b) ne
- c) nevím, nedovedu posoudit

10. Co Vy osobně považujete v současnosti za největší bariéry růstu produkce ve Vaší společnosti?

.....

11. Disponuje Vaše společnost dostatečnými prostory pro případné rozšíření vašich aktivit?

- a) ano b) ne c) nevím, nedovedu posoudit

12. Jak byste ohodnotil současnou zahraniční a domácí poptávku?

zahraniční

- a) výborná
b) dobrá
c) vyhovující
d) špatná
e) nevím, nedovedu posoudit

domácí

- a) výborná
b) dobrá
c) vyhovující
d) špatná
e) nevím, nedovedu posoudit

13. Myslíte si, že vláda ČR účinně napomáhá rozvoji průmyslu?

- a) rozhodně ano
b) spíše ano
c) nevím, neumím posoudit
d) spíše ne
e) rozhodně ne

14. Která opatření vlády ČR jsou podle Vás nejúčinnější pro rozvoj průmyslu?

.....
Budoucí vývoj

15. Plánujete rozšíření Vaší firmy v příštím roce?

- a) Firma nebude rozšiřována
b) Rozšíření stávajících prostorů firmy
c) Výstavba nových objektů
d) Rozšíření mimo okres Šumperk
e) Výstavba nového sídla firmy „na zelené louce“
f) Jiné

16. Jaký očekáváte vývoj zahraniční a domácí poptávky v roce 2012?

zahraniční

- a) snížení
b) neměnnost
c) zvýšení
d) nevím, nedovedu posoudit

domácí

- a) snížení
b) neměnnost
c) zvýšení
d) nevím, nedovedu posoudit

17. Jaký očekáváte vývoj exportu v roce 2012?

- a) snížení c) zvýšení
b) neměnnost d) nevím, nedovedu posoudit

18. Jaký očekáváte vývoj v oblasti finančního hospodaření v roce 2012?

objem úvěrů

- a) snížení
b) neměnnost
c) zvýšení
d) nevím,
nedovedu posoudit

objem tržeb

- a) snížení
b) neměnnost
c) zvýšení
d) nevím,
nedovedu posoudit

schopnost platit závazky

- a) snížení
b) neměnnost
c) zvýšení
d) nevím,
nedovedu posoudit

19. Jaké bariéry považujete za největší riziko pro růst produkce a tržeb v roce 2012?

.....

20. Jaký očekáváte vývoj počtu zaměstnanců v roce 2012 ve Vaší společnosti?

- a) snížení
- b) neměnnost
- c) zvýšení
- d) nevím, nedovedu posoudit

21. Plánujete v příštím roce investice do nových technologií?

- a) ano
- b) ne
- c) nevím, nedovedu posoudit