

UNIVERZITA PALACKÉHO V OLOMOUCI

Přírodovědecká fakulta

katedra geografie

Jan MACHÁČEK

**Studenti Univerzity Palackého v Olomouci –
potenciál pro město a region**

Diplomová práce

Vedoucí práce: doc. RNDr. Irena SMOLOVÁ, Ph.D.

Olomouc 2011

Prohlašuji, že zadanou bakalářskou práci jsem vypracoval sám pod vedením doc. RNDr. Ireny Smolové, Ph.D. a také, že jsem veškerou použitou literaturu a zdroje uvedl v seznamu použité literatury.

V Olomouci dne 21. dubna 2011

.....

podpis

Děkuji své vedoucí práce, paní doc. RNDr. Ireně Smolové, Ph.D. za odborné vedení, připomínky, cenné rady a ochotu pomoci během zpracování této práce. Také děkuji pedagogům z katedry geografie, kteří mi pomohli s distribucí dotazníků.



Univerzita Palackého v Olomouci, Přírodovědecká fakulta, katedra geografie

Akademický rok 2009/2010

ZADÁNÍ DIPLOMOVÉ PRÁCE

student

Jan MACHÁČEK

Obor

Regionální geografie

Název práce:

STUDENTI UNIVERZITY PALACKÉHO V OLOMOUCI - POTENCIÁL PRO MĚSTO I REGION

Students of Palacký University
- potential for city and region

Zásady pro vypracování:

Cílem diplomové práce je zhodnotit potenciál studujících na Univerzitě Palackého v Olomouci pro město i region se zvláštním zřetelem na studující přírodovědné obory. Práce bude zaměřena na hodnocení ekonomických i jiných dopadů života studentů ve městě Olomouci. Pro potřeby diplomové práce bude vypracován vlastní dotazník a realizováno vlastní šetření v podmínkách vybraných fakult UP v Olomouci s cílem kvantifikovat přínos studentů pro rozvoj města.

Navržená základní struktura práce:

1. Úvod
2. Cíle práce a metodika
3. Studenti UP v Olomouci
4. Studentské organizace na UP (srovnání s vybranými univerzitami v ČR)
5. Kulturní a sportovní aktivity studujících na UP v Olomouci
6. Zapojení a uplatnění studentů na trhu práce v regionu
7. Závěr
8. Shrnutí – Summary (česky a anglicky), klíčová slova – key words

Diplomová práce bude zpracována v těchto kontrolovaných etapách:

1. Sestavení osnovy DP (prosinec 2009).
2. Rešerše literatury zabývající se problematikou zájmového území (červen 2010).
3. Terénní výzkum a mapování (březen - říjen 2010).
4. Kartografická prezentace diplomové práce (leden 2011)
5. Odevzdání diplomové práce (duben 2011)

Rozsah grafických prací: grafy, mapy, fotodokumentace

Rozsah průvodní zprávy: 20 000 až 24 000 slov základního textu + práce včetně všech příloh v elektronické podobě

Seznam odborné literatury:

Koucký, J. (2009): Kolik máme vysokoškoláků? Expanze terciárního vzdělávání v ČR ve vývojovém a srovnávacím pohledu. Praha: Univerzita Karlova v Praze, Pedagogická fakulta, 19 s.

Koucký, J., Bartušek, A., Kovařovic, J. (2009): Who is more equal? Access to tertiary education in Europe. Praha: Univerzita Karlova v Praze, Pedagogická fakulta, Středisko vzdělávací politiky, 60 s.

Koucký, J., Zelenka, M. (2008): Postavení vysokoškoláků a uplatnění absolventů vysokých škol na pracovním trhu 2008. Praha: Univerzita Karlova v Praze, Pedagogická fakulta, Středisko vzdělávací politiky.

(http://www.strediskovzdelavacipolitiky.info/download/SVP_MF_v2.pdf)

Koucký, J., P. Voříšek a M. Zelenka (2008), Absolventi vysokých škol na pracovním trhu. In: Aula, Vol. 16, No 2, s. 1-10.

Koucký, J., Zelenka, M. (2009): Postavení vysokoškoláků a uplatnění absolventů vysokých škol na pracovním trhu 2009. Praha: Univerzita Karlova v Praze, Pedagogická fakulta, Středisko vzdělávací politiky, 8 s.

Zdroje dat a informací:

Český statistický úřad (www.czso.cz)

Ústav pro informace ve vzdělávání (www.uiv.cz)

Ministerstvo školství, mládeže a tělovýchovy ČR (www.msmt.cz)

Středisko vzdělávací politiky UK v Praze

(<http://www.strediskovzdelavacipolitiky.info/>)

Vedoucí diplomové práce: doc. RNDr. Irena Smolová, Ph.D.

Datum zadání diplomové práce: 17. 11. 2010

Termín odevzdání diplomové práce: duben 2011

| | |
|---|----|
| 1. Úvod..... | 8 |
| 2. Cíle práce..... | 9 |
| 3. Metodika práce..... | 10 |
| 3. 1. Vlastní dotazníkové šetření..... | 11 |
| 4. Vysokoškolský systém v České republice..... | 16 |
| 4. 1. Uplatnění absolventů..... | 20 |
| 5. Studenti UP v Olomouci..... | 25 |
| 5. 1. Podíl studentů na obyvatelstvu města..... | 27 |
| 6. Ekonomický efekt studujících na UP v Olomouci pro město Olomouc..... | 30 |
| 6. 1. Studenti UP - využití bytového fondu města..... | 30 |
| 6. 1. 1. Ubytování studentů – potenciál pro město..... | 35 |
| 6. 2. Studenti UP - využití stravovacích zařízení..... | 42 |
| 6. 2. 1. Stravování studentů – potenciál pro město..... | 43 |
| 6. 3. Ovlivnění maloobchodní sítě studenty..... | 47 |
| 6. 4. Volnočasové aktivity studentů – potenciál pro město..... | 51 |
| 6. 5. Zaměstnání studentů – potenciál pro město..... | 66 |
| 7. Vliv univerzity na rozvoj města..... | 68 |
| 8. Celkové náklady studentů na studium..... | 70 |
| 9. Potenciál pro rozvoj..... | 72 |
| 9.1. Ostatní zjištění..... | 73 |
| 9. 2. Trávení volného času studentů o prázdninách..... | 75 |
| 10. Případová studie..... | 77 |
| 10. 1. Návrhy na zlepšení..... | 79 |
| 11. Závěr..... | 81 |
| 12. Shrnutí..... | 83 |
| 13. Summary..... | 84 |
| 14. Keywords – klíčová slova..... | 85 |

| | |
|------------------------------------|----|
| 15. Seznam použité literatury..... | 86 |
| 16. Přílohy | 89 |

1. Úvod

Univerzita Palackého v Olomouci je druhou nejstarší univerzitou v Čechách a nejstarší na Moravě. Univerzita měla pro město Olomouc vždy velký význam a byla jedním ze základních faktorů rozvoje. V dnešní době je univerzita moderní vzdělávací institucí, na které studuje přes 23 000 studentů. A právě studenti hrají v životě stotisícové Olomouce nezastupitelnou roli. V žádném jiném městě České republiky není počet vysokoškolských studentů k počtu obyvatel města, tak vysoký jako v hanácké metropoli.

Během studia se Olomouc stává pro studenty druhým domovem, kde tráví spoustu času studiem, sportem, kulturou nebo zábavou. Kvůli tomu, že pětinu obyvatel města tvoří studenti, je zde velký počet služeb a zařízení orientovaných zejména na studenty. Tato zařízení a služby přinášejí nejen finanční prostředky pro město, ale také pracovní příležitosti pro jeho obyvatele.

Nejen studenti napomáhají k rozvoji města. Díky velkému množství připravovaných či realizovaných projektů plynou do Olomouce finanční prostředky z Evropské unie, města a jiných zdrojů a pomáhají tak k budování nových moderních vědeckých budov, zařízení a v neposlední řadě také infrastruktury. Touto spoluprací na různých úrovních se stává univerzita jedním velkým ekonomickým hybatelem celého města a regionu.

Ovšem nejviditelnějším aspektem jsou studenti. To dokládá i fakt, že během letních prázdnin v Olomouci chybí pětina obyvatel a město postrádá svou studentskou tvář.

Kolik peněz studenti utratí za různé činnosti, kolik času stráví studiem, kam se chodí bavit, kde sportují a co jim v Olomouci chybí, má objasnit tato diplomová práce.

2. Cíle práce

Cílem diplomové práce je zhodnotit potenciál studujících na Univerzitě Palackého v Olomouci. Hanácká metropole je městem s největším podílem studentů na obyvatelstvu. Tato skutečnost se také promítá na občanské vybavenosti města a ostatních službách města Olomouce, kdy některé služby jsou využívány zejména studenty a mnoho těchto zařízení se nachází v místech největší koncentrace studentů. Práce bude zaměřena na zhodnocení ekonomických a jiných dopadů života studentů ve městě Olomouci. Součástí bude také porovnání jednotlivých univerzit z hlediska počtu studentů a stravovacích a ubytovacích kapacit. Dílčím cílem diplomové práce bude realizovat a analyzovat vlastní dotazníkové šetření. Práce bude doplněna grafy, tabulkami a ilustrační fotodokumentací. Doplnující částí bude terénní výzkum o občanské vybavenosti v okolí největší koncentrace studentů.

3. Metodika práce

Hlavní metodou využitou při zpracování diplomové práce bude zkoumání vlivu studentů a jejich socioekonomického přínosu pro město Olomouc prostřednictvím vlastního dotazníkové šetření, realizovaného mezi studenty Univerzity Palackého v Olomouci. Dalšími zdroji dat a informací byla rešerše dostupných dokumentů zabývajících se daty o počtu a vývoji studentů na Univerzitě Palackého v Olomouci.

Jedním ze zdrojů informací byly výsledky šetření, které během dubna a května roku 2009 realizoval Vědeckotechnický park Univerzity Palackého dále jen VTP UP. Tyto výsledky byly porovnávány s vlastním dotazníkovým šetřením a zároveň z něho byly využity i některé informace. Cílem průzkumu VTP UP bylo zjistit plány studentů po skončení školy, zjistit chuť studentů do případného podnikání na jednotlivých fakultách univerzity a také zjistit informovanost studentů o službách VTP UP a o parku samotném. Tento průzkum probíhal metodou dotazníkového šetření mezi studenty všech fakult UP. Samotné dotazníky byly vyplňovány tazateli osobně za přítomnosti respondentů v prostorách jednotlivých fakult (<http://www.vtpup.cz/>).

Údaje o počtech studentů jednotlivých univerzit, stejně jako ubytovací či stravovací kapacity univerzit byly použity z výročních zpráv univerzit, neboť vysoké školy jsou povinné tato čísla každoročně zveřejňovat. Z dostupných dat o ubytovacích kapacitách a počtech studentů byl vytvořen ubytovací index, který zjišťuje, kolik studentů připadá na jedno lůžko v jednotlivých ubytovacích zařízeních českých univerzit. Data o prostorové diferenciaci studentů byla použita z celouniverzitní databáze o studentech (informační systém STAG). Informace o počtu obyvatel a vzdělanostní struktuře jednotlivých měst byly získány ze Sčítání lidí, bytů a domů z roku 2001. Bohužel v době psaní diplomové práce probíhalo nové SLBD 2011, ze kterého ovšem výsledky nemohly být použity z důvodů zpracovávání dat. Proto byly použity 10 let staré údaje, které mohou být v některých případech zastaralé. Údaje staršího data byly čerpány z Historického lexikonu obcí České republiky 1869-2005, který vydal Český statistický úřad. Údaje o počtech studentů a absolventů na jednotlivých univerzitách v České republice byly použity z databáze Ústavu pro informace a vzdělávání, který spravuje Ministerstvo školství, mládeže a tělovýchovy.

Vlastní šetření probíhalo na dvou úrovních. První úrovní bylo vlastní dotazníkové šetření a druhou úrovní byl vlastní terénní výzkum. Terénní výzkum spočíval ve zjišťování vlivu koncentrace studentů na maloobchodní síť a služby.

Zejména pak kolem studentských kolejí, kde jsou studenti ubytováni. Výzkum probíhal obchůzkou obchodů a služeb v radiusu pěti až sedmi minut chůze od kolejí. Mapy byly vytvořeny pomocí programu ArcGis 9.2.

Rešeršní část diplomové práce se zabývala zejména dokumenty vydávanými Střediskem vzdělávací politiky Pedagogické fakulty Univerzity Karlovy v Praze, dále jen SVP PedF UK. Jako úvod do problematiky a porozumění tématu byla použita expertizní studie J. Kouckého a M. Zelenky (2009), o uplatnění absolventů vysokých škol na trhu práce. Studie uvádí vývoj počtu vysokoškoláků v České republice, výhody vysokoškoláků na trhu práce a také porovnání dnešního stavu vysokého školství v České republice a v zahraničí. Ve studii autoři zjišťují také mírou shody dosaženého vzdělání a vykonávaného zaměstnání. Velká část studie se zabývá skutečnými a požadovanými kvalifikacemi absolventů vysokých škol, což je jedno z nejdůležitějších hledisek zaměstnanosti absolventů. Stejní autoři se také ve studii Postavení vysokoškoláků a uplatnění absolventů vysokých škol na pracovním trhu zabývají zaměstnatelností vysokoškoláků v době ekonomické krize a také srovnávají nezaměstnanost absolventů českých veřejných vysokých škol.

Tyto dokumenty se věnují pouze problematice počtu studentů, počtu absolventů vysokých škol a jejich dalšímu uplatnění. Literatura, která by se zabývala socioekonomickým vlivem studentů na Olomouc či jiné město v České republice neexistuje. Z tohoto důvodu se práce musela obejít bez renomovaných zdrojů

3. 1. Vlastní dotazníkové šetření

Pro cíle diplomové práce byl vytvořen dotazník, tematicky rozdělený do 8 oddílů. Na podobě dotazníku pracoval autor diplomové práce společně s kolegou Bc. Liborem Petrášem, který psal diplomovou práci na podobné téma. Otázky do dotazníku byly vymyšleny oběma autory a každý z autorů měl v dotazníku svoji část otázek. Všechny otázky byly poté shromážděny v jednom dotazníku kvůli ekonomickým a časovým důvodům. Dotazník dostal finální podobu v letních měsících roku 2010 a původně měl být rozdán studentům při zápise do nového akademického roku. Kvůli technickým problémům se však podařilo dotazníky rozdat až na podzim roku 2010. Vlastní dotazníkové šetření tedy probíhalo celý zimní semestr a následující zkouškové období. V budově přírodovědecké fakulty v zimním semestru a následujícím zkouškovém období. Celkově bylo za toto období rozdáno 900 dotazníků. Z tohoto počtu se jich

vrátilo 674. Návratnost tedy dosahovala 74,8 %. Důvodem menší návratnosti byla zejména špatná komunikace se studenty nebo jejich „zapomnětlivost“, kdy studenti dotazník vyplnili, ale nechali ho doma, popřípadě ztratili. Pro závěrečné výsledky šetření bylo tedy použito 561 dotazníků. Zbytek dotazníků (113) nebyl vyplněn kompletně nebo chyběly důležité informace, které snižovaly hodnotu celého výzkumu.

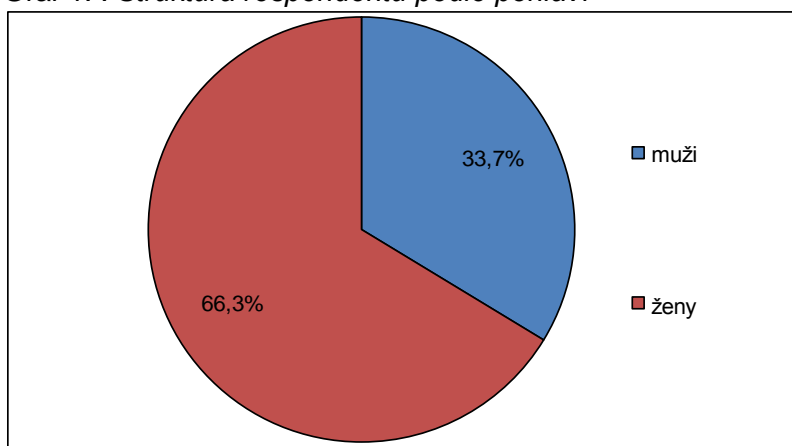
Dotazník byl rozdáván studentům na začátku výuky realizátory dotazníkového šetření společně s některými pedagogy přírodovědecké fakulty. Samotné vyplnění dotazníku trvalo studentům v průměru 7 až 10 minut. Většina otázek byla uzavřených, kdy studenti pouze zaškrtovali odpovědi. Pokud v nabídce nebyla uvedena odpověď, kterou měl student na mysli, byla zde možnost odpověď vypsát. Pouze dvě otázky v dotazníku byly čistě otevřené, kdy student musel odpovědět vlastními slovy.

Jak již bylo zmíněno, dotazník byl rozdělen do 8 částí. První část (A) se zabývala ubytováním studentů, jejich stravováním a dále také využíváním městské hromadné dopravy v Olomouci. Druhou část (B) tvořily otázky směřující k trávení volného času studentů, využívání služeb a sportovních zařízení. Třetí (C) část otázek se zabývala zaměstnáním studentů. Zde se zjišťovalo, zda mají studenti v Olomouci brigádu či stálé zaměstnání a pokud ano, tak kde. Velká část těchto otázek zjišťovala zájem a důvody proč studenti chtějí, či nechtějí zůstat po skončení studia v Olomouci. Tři otázky z této sekce se zabývaly také tím, zdali a proč je Olomouc pro studenty zajímavá. Cílem těchto otázek bylo zjistit, zda Olomouc nabízí studentům dostatečné možnosti realizace jak ve volném čase, tak v osobním životě. Další část (D) zjišťovala, zdali je student plátcem za studium a jestli již studoval vysokou školu v jiném městě či jestli studuje souběžně jinou vysokou školu. Pokud student odpověděl na tuto otázku kladně, měl dále pro srovnání vypsát pozitiva či negativa města Olomouce a také druhého místa studia. Pátá část (E) o financích obsahovala pouze dvě otázky. První otázkou bylo, kolik peněz měsíčně průměrně vydají studenti za studium. Resp. kolik peněz průměrně utratí za měsíc se započítáním veškerých nákladů jako ubytování, strava, doprava apod. Druhá otázka zjišťovala, kolik peněz z tohoto celku jde přímo na jednotlivé položky. Další část (F) se zabývala pouze trávením volného času studentů během prázdnin. Zdali se věnovali cestování, studiu či brigádě doma nebo v zahraničí. Předposlední část (G) byla určena pouze pro absolventské ročníky tj. stávající třetí ročník bakalářského studia a druhý ročník navazujícího magisterského studia. Otázky se týkaly možného budoucího uplatnění absolventů. V této sekci se také zjišťoval zájem studentů o prodloužení doby studia o jeden rok a také důvod tohoto rozhodnutí.

Poslední část (H) dotazníkového šetření tvořily identifikační údaje, kde se mimo jiné zjišťovala časová a vzdálenostní dostupnost do Olomouce z místa bydliště studenta.

Struktura respondentů podle pohlaví odrážela v dotazníkovém šetření téměř skutečný stav zastoupení obou pohlaví na univerzitě. Z počtu 561 dotazníků jich bylo vyplněno 189 (33,7 %) muži a 372 (66,3 %) ženami.

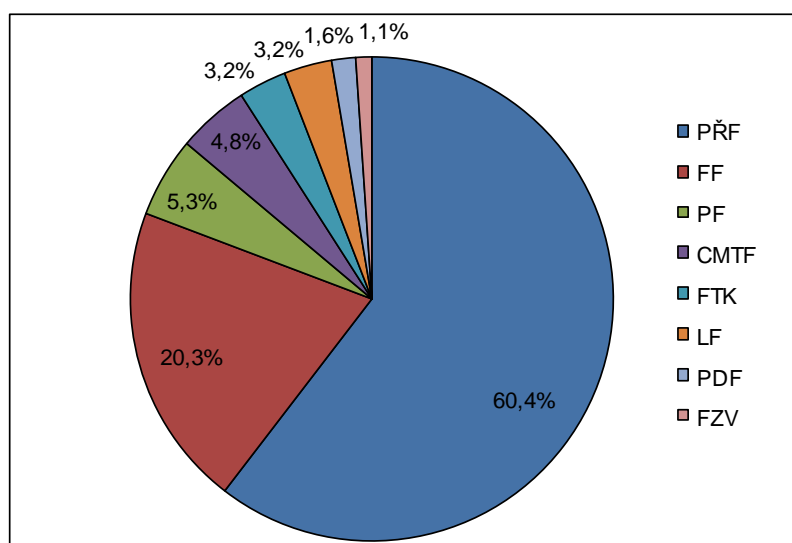
Graf 1. : *Struktura respondentů podle pohlaví*



Zdroj: vlastní dotazníkové šetření, vlastní výpočty

Největší zastoupení respondentů z hlediska jednotlivých fakult měla přírodovědecká fakulta s 60,4 %, kde také probíhala největší distribuce dotazníků. Druhé největší zastoupení měla filozofická fakulta s 20,3 % respondentů. Zbýlé fakulty byly zastoupeny méně než 10 % studentů, přičemž největší zastoupení z nich měla právnická fakulta s 5,3 % respondentů.

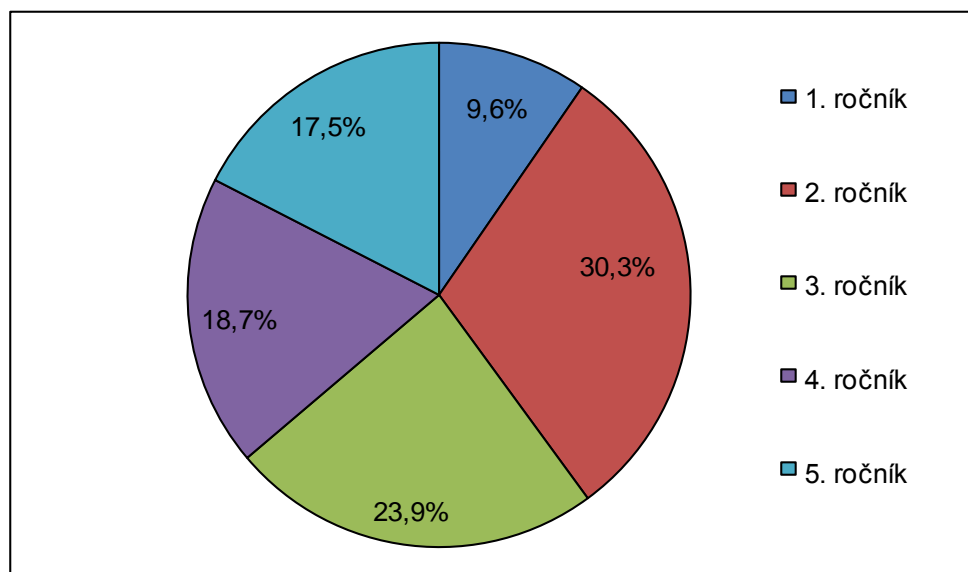
Graf 2. : *Struktura respondentů podle jednotlivých fakult*



Zdroj: vlastní dotazníkové šetření, vlastní výpočty

Zájmovou skupinou respondentů dotazníkového šetření byla skupina studentů, která v Olomouci studuje minimálně druhý rok. Toto kritérium bylo zvoleno z důvodů znalostí a zkušeností se službami a kulturou v Olomouci. Studenti prvních ročníků totiž zdaleka neměli v době dotazníkového šetření dostatek času a možností k navštívení jednotlivých podniků a služeb uvedených v dotazníku. Toto kritérium se podařilo tazatelům splnit. Strukturu respondentů podle jednotlivých ročníků zobrazuje následující graf č. 3.

Graf 3. : *Struktura respondentů podle jednotlivých ročníků*



Zdroj: vlastní dotazníkové šetření, vlastní výpočty

Co se týče zastoupení jednotlivých ročníků, tak největší počet respondentů byl ze stávajících druhých ročníků. Počet těchto studentů dosahoval téměř jedné třetiny dotazovaných. Druhé největší zastoupení měli studenti ze třetích ročníků, kteří tvořili téměř jednu čtvrtinu dotazovaných. Třetím nejčastějším ročníkem byli studenti čtvrtého ročníku. Těchto studentů bylo 18,7 %. O jedno procento méně bylo studentů z posledního ročníku magisterského studia. Nejméně bylo studentů z prvních ročníků, ti tvořili necelou jednu desetinu dotazovaných.

Vlastní **vyhodnocení dotazníkového šetření** probíhalo průběžně během sběru dat. Získané informace byly přepisovány do programu MS Excel, ve kterém byla postupně vytvořena databáze otázek. Vyhodnocování dotazníků bylo časově velmi náročné. Přepsání jednoho dotazníku do MS Excel trvalo od tří do pěti minut, přičemž časové

4. Vysokoškolský systém v České republice

V České republice je možné dělit vysoké školy na veřejné, státní a soukromé. Veřejné vysoké školy jsou zřizovány zákonem a financovány ze státního rozpočtu. Tyto školy poskytují vzdělání zdarma a studentovi může být přiznána některá forma stipendia v podobě finančních prostředků. Dalším typem školy v rámci terciárního vzdělávání jsou školy státní. Státní školy jsou podobně jako veřejné vysoké školy zřizovány zákonem a financovány ze státního rozpočtu. Jedná se o policejní a vojenské školy, jejichž financování jde z rozpočtu Ministerstva vnitra resp. Ministerstva obrany. Třetím typem vysokých škol jsou školy soukromé, které jsou zřizovány na základě souhlasu ministerstva školství. Tento typ škol je financován z vlastních zdrojů, tudíž jsou studenti povinni platit školné.

Vysoké školy v České republice můžeme dále dělit na školy univerzitního a neuniverzitního typu. Univerzitní vysoké školy jsou školy, na kterých se uskutečňují všechny typy vysokoškolských studijních programů (bakalářský, magisterský a doktorský) a na mnoha z nich také programy celoživotního vzdělávání. Tyto školy staví na základním pilíři, kterým je věda, praktický výzkum a vývoj.

Vysoké školy neuniverzitního typu zpravidla nabízejí pouze bakalářské studijní programy a kurzy dalšího vzdělávání. Svoji nabídku zaměřují zejména na regionální poptávku po odborných profesích.

Česká republika je stejně jako ostatní evropské země signatářem Boloňské dohody. Tato dohoda vede k sjednocení evropského vysokého školství a dává možnost studovat navazující programy v jiných zemích Evropy. Podle dohody je také systém evropských vysokých škol rozdělen do třech stupňů - bakalářského, magisterského a doktorandského.

Mezinárodní spolupráce mezi vysokými školami je tudíž snadnější. Dalším významným krokem ke sjednocení vysokoškolského studia v Evropě je přechod k mezinárodnímu kreditnímu systému ECTS (European Credit Transfer And Accumulation System), který je rovněž součástí Boloňského procesu. Díky ECTS mohou být kredity získané v České republice uznány i v jiné evropské zemi a naopak.

Podle odborníků by mělo vysokoškolské vzdělání splňovat **čtyři základní funkce**. První funkcí je předávání znalostí vysokoškolských teorií, metod a vědomostí. V druhém případě má vést ke kulturnímu povznesení a rozvoji osobnosti. Další funkcí je připravovat studenty pro budoucí kariéru a práci zprostředkováním “nástrojů” a “pravidel” následné odborné práce. V neposlední řadě má připravit studenty na to, aby byli schopni tyto “nástroje” a “pravidla” odborné práce zpochybňovat. Studenti by měli být skeptičtí a kritičtí a měli by zvládnout zdánlivě bezvýhodné pracovní úkoly a snažit se o inovaci (Koucký J., Zelenka M., 2009).

Tyto funkce, které jsou tradičně uznávané, se ale mohou dostávat do problematického vztahu s trhem práce. Problematičnost vztahu mezi vysokoškolským vzděláváním a trhem práce je nejlépe vyjádřena ve dvou základních dilematech. Prvním dilematem je expanze vysokoškolského vzdělávání považována za přínos pro hospodářský růst. Na druhé straně je zde však fenomén tzv. „over-education“ („nadvzdělanosti“), tedy přílišné vzdělanosti společnosti. Tento fenomén se v reálném životě projevuje tím, že absolventi si nejsou schopni najít odpovídající zaměstnání, které by bylo na úrovni jejich dosaženého vzdělání. Druhým dilematem je na jedné straně kladen důraz na závažnost či důležitost studijních programů vzhledem k pracovnímu oboru, na který se student připravuje. Na druhé straně zde vládnu obavy z příliš malého důrazu na akademický způsob vzdělávání či obavy ze zevšeobecnění vzdělávání na vysokých školách (Koucký J., Zelenka M., 2009).

Již několik let patří Česká republika k zemím, ve kterých absolventů s vysokoškolským vzděláním roste nejrychleji v Evropě. Podle odhadů SVP PedF UK budou v tomto a příštím roce čerství absolventi s vysokoškolským a vyšším vzděláním tvořit polovinu všech nově přichozích uchazečů o uplatnění na pracovním trhu. Tento trend v dnešní době vede a stále více bude vést ke změně v postavení vysokoškoláků na trhu práce z hlediska jejich zaměstnatelnosti. Další změnou bude také výše mezd i kvalifikační náročnost vykonávané práce.

Ačkoliv se v České republice stále zvyšuje počet vysokoškolsky vzdělaných obyvatel, stále je u nás celkový podíl vysokoškoláků na celkové populaci poměrně nízký. Ovšem postavení České republiky z hlediska ukazatele podílu studentů zapsaných v terciárním vzdělání není tak špatné, jako bylo v minulých letech, kdy se Česká republika pohybovala mezi posledními ze zemí OECD. V podílu zapsaných studentů na vysoké školy předběhli čeští studenti své kolegy ze zemí se stejným školským

systemem, jako je například Rakousko, Německo či Švýcarsko. Důvodem této podstatné změny je výrazná expanze vysokoškolského vzdělání probíhající v České republice v posledních deseti letech. Dynamika tohoto růstu odpovídá zhruba 10% ročně. Růst českého vysokého školství je jedním z nejvyšších ze všech rozvinutých zemí světa a více než dvojnásobný oproti průměrné dynamice růstu zemí OECD (Koucký J., Zelenka M., 2009).

Největší zastoupení, co se týče počtu studentů, mají v České republice veřejné vysoké školy. Veřejných vysokých škol bylo k 31. 12. 2009 dvacet šest. Z celkového počtu studentů studujících na vysokých školách v České republice, studovalo na těchto univerzitách 84 % studentů, což je v absolutních číslech 333 580 studujících. Dalších 15 % tedy 56 357 studentů studovalo na soukromých vysokých školách, kterých je v současné době 45. Pouze 1 % z celkového počtu studentů studovalo na jedné ze dvou Státních vysokých škol. V absolutních číslech se jednalo o 4 918 studentů.

Tab. 1.: Počet studentů na všech typech VŠ v České republice k 31. 12. 2009

| Typ školy | v prezenčním studiu | | | | |
|---------------|------------------------------------|----------------|---------------|---------------|---------------|
| | v typu studijního programu | | | | |
| | celkem | Bc. | Mgr. | NMgr. | Dokt. |
| VVŠ | 257 162 | 153 662 | 42 955 | 51 825 | 11 675 |
| SVŠ | 20 270 | 17 413 | 52 | 2 825 | 13 |
| StVŠ | 2 086 | 1 502 | 134 | 421 | 29 |
| celkem | 279 518 | 172 577 | 43 141 | 55 071 | 11 717 |
| Typ školy | v distančním a kombinovaném studiu | | | | |
| | v typu studijního programu | | | | |
| | celkem | Bc. | Mgr. | NMgr. | Dokt. |
| VVŠ | 80 357 | 47 410 | 3 161 | 16 088 | 13 999 |
| SVŠ | 36 143 | 27 019 | – | 9 093 | 50 |
| StVŠ | 2 832 | 1 620 | – | 816 | 396 |
| celkem | 119 332 | 76 049 | 3 161 | 25 997 | 14 445 |

Zdroj: Ústav pro informace ve vzdělání, (www.uiv.cz)

Studenti se v České republice nenachází pouze v univerzitních městech, ale díky pobočkám jednotlivých vysokých škol, také v menších městech. Prostorové rozložení studentů veřejných a soukromých vysokých škol v České republice ukazuje tabulka číslo 2.

Tab. 2. : *Města s počtem studentů v nich se nacházejících k 31. 12. 2009¹*

| město | počet studentů | město | počet studentů |
|------------------|----------------|------------------|----------------|
| Praha | 123 918 | Most | 2 659 |
| Brno | 69 471 | Jihlava | 2 512 |
| Ostrava | 30 010 | Kladno | 1 366 |
| Olomouc | 20 348 | Uherské Hradiště | 1 266 |
| Plzeň | 18 985 | Karlovy Vary | 991 |
| České Budějovice | 13 717 | Mladá Boleslav | 950 |
| Hradec Králové | 11 820 | Cheb | 802 |
| Pardubice | 9 962 | Znojmo | 785 |
| Ústí nad Labem | 9 581 | Lednice | 748 |
| Liberec | 9 399 | Přerov | 704 |
| Zlín | 9 104 | Kroměříž | 577 |
| Opava | 4 546 | Třebíč | 516 |
| Karviná | 3 922 | | |

Zdroj: Ústav pro informace ve vzdělání, (www.uiv.cz)

Z výzkumů uskutečněných v roce 2008 v celé Evropské unii vyplývá, že v průměru jsou vysokoškoláci oproti celé populaci o 44 % méně ohroženi nezaměstnaností, vykonávají o 28 % kvalifikovanější práci a mají o 42 % vyšší mzdy. Souhrnný index postavení vysokoškolsky vzdělaných lidí na pracovním trhu EU je o 37 % zvýhodňuje oproti celé populaci. Situace v České republice se od průměru EU liší. V tuzemsku jsou vysokoškoláci ohroženi nezaměstnaností o 63 % než celá pracovní síla, vykonávají o 35 % kvalifikovanější práci a mají o 66 % vyšší mzdy. Souhrnný index jejich postavení na pracovním trhu je o 53 % vyšší než v celé české populaci.

Samozřejmostí je, že výhody, které přináší vysokoškolský diplom, jsou závislé na podílu vysokoškoláků v celkové dospělé populaci. Dalším faktorem jsou také požadavky trhu práce na terciární vzdělání a celkové nastavení ekonomiky a pracovního trhu každé země.

Z mezinárodních výzkumů lze tvrdit, že zhruba pětina mladých absolventů s vysokoškolským titulem pracuje na pracovní pozici, ve které specifické znalosti z vystudovaného oboru nejsou prakticky využívány. Data z výzkumu z roku 2008 dokazují, že se díky tomu absolventi dostávají do nevýhodné pozice. V průměru pracují tyto lidé v zaměstnáních s nižším sociálně-ekonomickým statusem, pobírají nižší plat a jsou v práci méně spokojeni než jejich vysokoškolští kolegové, kteří pracují ve vystudovaném nebo příbuzném oboru.

¹ Jsou uvedena všechna města, ve kterých je provozováno studium více jak 500 studenty (bez ohledu na sídlo VŠ nebo fakulty).

4. 1. Uplatnění absolventů

Uplatnění absolventů vysokoškolského studia na trhu práce se v posledních letech stává ústředním tématem i v České republice. Přejedem absolventů vysokých škol ze vzdělávání na trh práce se zabývá v České republice řada výzkumů, které probíhají třemi hlavními způsoby. Prvním způsobem je systematické, pravidelné sledování a analýza údajů nezaměstnaných a míře nezaměstnanosti absolventů vysokých škol, druhou používanou metodikou jsou občasná výběrová šetření, která se speciálně zaměřují na tuto problematiku. Třetím možným způsobem jsou šetření, která se této problematice věnují alespoň částečně.

Co se týče věcného hlediska, tak se tento výzkum zaměřuje zejména na zaměstnatelnost absolventů vysokých škol, hodnocení studia a využití získaného vzdělání a kvalifikace na trhu práce. Výzkum se měří v mezinárodním kontextu nebo ve srovnání s ostatními stupni a druhy vzdělání. Dalším kontextem je srovnávání výsledků s jednotlivými školami, fakultami a také obory. Výzkumu, který se zabývá sledováním přechodu ze vzdělávání na trh práce a uplatnění absolventů vysokých škol, se v České republice věnuje hlavně Středisko vzdělávací politiky Pedagogické fakulty Univerzity Karlovy v Praze (SVP PedF UK), které od roku 2006 každým rokem vydává zprávu nesoucí název „Postavení vysokoškoláků a uplatnění absolventů vysokých škol na pracovním trhu“. Potřebné údaje o nezaměstnaných absolventech se sbírají z jednotlivých úřadů práce a zpracovávají se v kompetenci Ministerstva práce a sociálních věcí pravidelně dvakrát ročně (září a duben). Dle používané metodiky je nezaměstnaným absolventem uchazeč registrovaný na úřadu práce, který absolvoval školu nejdéle před dvěma roky (Koucký J., Zelenka M., 2009).

Od vysokoškolských absolventů se v dnešní době očekává, že se stanou experty v daném oboru práce. Tento požadavek bude zřejmě přetrvávat i v budoucnu. Ovšem neméně důležitým požadavkem je podřízení se trhu práce, který se stále dynamicky rozvíjí. Z tohoto důvodu také hraje pro zaměstnavatele velkou roli vyšší stupeň flexibility, adaptability a také zvládnutí průřezových či přenositelných dovedností uchazeče. Předpokladem většiny zaměstnavatelů tedy je, že absolventi vysokoškolského studia budou dostatečně kvalifikovaní aspoň v následujících pěti oblastech: profesní odbornost, funkční flexibilita, inovativnost a řízení znalostí, mobilizace lidských zdrojů a mezinárodní orientace

Dnešní vnímání absolventů vysokoškolského studia očekává, že se stanou kvalifikovanými odborníky ve svém oboru – **profesní odbornost**. Tito tzv. experti by se měli vyznačovat téměř dokonalou znalostí nebo specifickými vlastnostmi dobře použitelnými v dané problematice. Neméně důležitým prvkem je také způsob, kterým přistupují k řešení problémů, s nimiž se v práci setkávají. Na tento faktor navazuje schopnost vytvářet diagnózy, používat standardizované procedury, intuitivně hledat a nalézat řešení a korektně vyvozovat závěry a interpretace. Profesní odborností rozumíme vysoký stupeň zvládnutí dovedností, které mají pro danou oblast rozhodující význam. Samozřejmostí je, že pouhé vědomosti nedělají ze člověka experta. Dalším rysem profesní odbornosti experta je všechny svoje schopnosti využít k určení a nalezení řešení problému v dané oblasti (Koucký J., Zelenka M., 2009).

Svět trhu práce je stále více dynamický a čím dál méně statický, tento parametr se označuje jako **funkční flexibilita**. Čím dál více rozvíjející trhy a technologie způsobují, že absolventi vysokých škol musí být schopni se přizpůsobit novým výzvám a problémům, které nesouvisí s vystudovaným oborem. V této situaci se ukáže schopnost absolventa rychle získávat nové znalosti, dovednosti a kompetence. Absolventi musí být široce uplatnitelní a schopní se přizpůsobit a reagovat na neustálé změny, které se mohou týkat jak obsahu práce, tak i mobility organizace. Flexibilní pracovníci musí pozitivně reagovat na vyskytující se změny a tyto změny vnímat jako skutečnost a příležitost k osobnímu rozvoji. Samozřejmostí je chtít se učit nové věci a práci brát jako možnost k získání nových kvalifikací a zkušeností (Koucký J., Zelenka M., 2009).

Mnozí zaměstnavatelé čekají od absolventů více než jen plnění předepsaných úkolů. Jedním z dalších aspektů je **inovativnost a řízení znalostí**. Největší poptávka je po odbornících, kteří jsou schopni přinášet a zavádět inovační metody a spoluvytvářet tak vhodné prostředí pro růst společnosti. Inovační metody se netýkají pouze nalezení nových nápadů, ale také užívání cizích jazyků a komunikačních dovedností obecně. Tyto dovednosti mohou mít klíčový vliv na konkurenceschopnost organizace v rychle se měnícím pracovním prostředí. S tímto souvisí i schopnosti zaměstnance analyzovat a syntetizovat informace přicházející z různých zdrojů a nacházet možné spojitosti mezi zdánlivě nesouvisejícími věcmi. Realizace těchto metod však velmi často vyžaduje vysoký stupeň organizačních schopností, vyjednávacích dovedností a vysokého stupně asertivity (Koucký J., Zelenka M., 2009).

Důležitou dovedností absolventa je **mobilizace lidských zdrojů**. Tímto pojmem se rozumí absolventova schopnost mobilizovat kapacity a řídit práci svou i práci druhých. Důležitými faktory jsou také schopnosti pracovat samostatně, zvládat přidělené kompetence a také úspěšně spolupracovat v případě týmové práce, vytvářet synergický efekt a zvládat schopnosti celého týmu. Schopnost mobilizace kapacity druhých je důkazem nejen vůdcovských a rozhodovacích dovedností, ale také schopnosti inspirovat kolegy, komunikovat na různých úrovních a tím optimálně využívat veškeré dostupné lidské zdroje (Koucký J., Zelenka M., 2009).

Neposledním aspektem je **mezinárodní orientace**. Zejména přehled ve všeobecném dění z hlediska ekonomie, politiky a kultury. Pro zaměstnavatele je důležité, aby měl absolvent všeobecný přehled a byl schopen těchto vlastností využít na pracovním trhu. Jak na pracovních schůzkách či pohovorech se zákazníky, tak při plnění zadaných úkolů, které si vyžadují širší přehled (Koucký J., Zelenka M., 2009).

Čerství absolventi vysokých škol mají na pracovním trhu řadu **výhod**, ale také **nevýhod**. Na jedné straně mají absolventi vysokou kvalifikaci, flexibilitu, jsou tvárnější a nezatížení, mají novou energii a nápady, lepší znalost počítačů a jejich praktického využití a někdy i cizích jazyků. Negativním faktorem jejich horšího uplatnění je na prvním místě nedostatečná praxe, kterou většina zaměstnavatelů vyžaduje nebo už samotný postoj „nováčků“ na trhu práce. V České republice se míra nezaměstnanosti absolventů vysokých škol ve věku do 30-ti let pohybuje dlouhodobě v rozmezí 50-90 % z celkové míry nezaměstnanosti, ale současně je 1,5–2,5krát vyšší než míra nezaměstnanosti všech vysokoškoláků.

Větší vypovídající hodnotu o stavu vysokoškolského systému v České republice má počet absolventů. Strukturu absolventů popisuje tabulka číslo 3.

Tab. 3 : Počet absolventů na všech typech VŠ v České republice k 31. 12 2009

| Typ školy | v prezenčním studiu | | | | |
|---------------|------------------------------------|---------------|---------------|---------------|--------------|
| | v typu studijního programu | | | | |
| | celkem | Bc. | Mgr. | NMgr. | Dokt. |
| VVŠ | 54 540 | 28 823 | 10 516 | 14 724 | 541 |
| SVŠ | 4 127 | 3 401 | 26 | 700 | – |
| StVŠ | 437 | 306 | 19 | 105 | 7 |
| celkem | 59 104 | 32 530 | 10 561 | 15 529 | 548 |
| Typ školy | v distančním a kombinovaném studiu | | | | |
| | v typu studijního programu | | | | |
| | celkem | Bc. | Mgr. | NMgr. | Dokt. |
| VVŠ | 15 182 | 8 193 | 1 167 | 4 027 | 1 803 |
| SVŠ | 7 905 | 4 890 | – | 3 016 | 1 |
| StVŠ | 633 | 273 | – | 321 | 39 |
| celkem | 23 720 | 13 356 | 1 167 | 7 364 | 1 843 |

Zdroj: Ústav pro informace ve vzdělání (www.uiv.cz)

Vzdělanostní struktura obyvatelstva je jednou ze základních charakteristik. Pokud budeme porovnávat vzdělanostní strukturu obyvatel deseti největších měst v České republice², ve kterých se shodou okolností nachází také veřejné vysoké školy, zjistíme, že Olomouc má třetí největší podíl vysokoškoláků na obyvatelstvu města. Tento podíl činí celých 15,5 % z obyvatelstva staršího 15-ti let. Nesporný vliv na vzdělanostní strukturu obyvatelstva Olomouce má právě Univerzita Palackého. Mnoho studentů zde totiž našlo práci či jinou možnost uplatnění a zůstalo v Olomouci i po ukončení studia.

Při analýze vzdělanostní struktury největších měst České republiky je na prvním místě hlavní město Praha, ve kterém tvoří vysokoškolsky vzdělaní lidé 18,8 % obyvatelstva. V Praze je tento podíl nejvyšší už jen z toho důvodu, že se mnoho vysokoškolsky vzdělaných lidí a čerstvých absolventů snaží najít práci právě zde, s předpokladem vyšší nabídky volných pracovních míst. Velký vliv samozřejmě mají i pražské vysoké školy a také, jak již bylo řečeno v případě Olomouce, noví „obyvatelé“, z řad bývalých studentů, kteří zde našli své uplatnění. Na straně druhé však podíl vysokoškolsky vzdělaných mírně snižuje skutečnost, že mnoho absolventů nemá na území Prahy trvalé bydliště. Na druhém místě z hlediska počtu vysokoškolsky vzdělaných na celkovém počtu obyvatel je druhé největší město - Brno. Zde je podíl

² Jedná se o města s více jak 90 000 obyvateli v roce 2001

vysokoškoláků 17,9 %. Tento vysoký počet dokazuje význam Brna jako metropolitního města, do kterého se koncentrují noví absolventi kvůli pracovnímu trhu a ve kterém je celkově velké soustředění vysokoškolsky vzdělaných lidí z důvodů větších požadavků pracovního trhu. Vzdělanostní strukturu deseti největších měst v České republice uvádí tabulka číslo 4.

Tab. 4. : *Vzdělanostní struktura deseti největších měst v ČR v roce 2001*

| město | obyvatelstvo celkem | obyvatelstvo 15leté a starší | vysokoškolsky vzdělání (%) |
|-------------------------|----------------------------|-------------------------------------|-----------------------------------|
| Praha | 1 160 118 | 1012404 | 18,8 |
| Brno | 373 272 | 322164 | 17,9 |
| Olomouc | 102 246 | 86963 | 15,5 |
| Hradec Králové | 96 408 | 83101 | 14,5 |
| České Budějovice | 96 742 | 81970 | 12,9 |
| Pízeň | 164 336 | 142001 | 12,5 |
| Pardubice | 90 171 | 77452 | 12,2 |
| Liberec | 98 380 | 83861 | 11,1 |
| Ostrava | 315 442 | 264901 | 10,5 |
| Ústí nad Labem | 94 871 | 79595 | 8,2 |

Zdroj: Český statistický úřad, (www.czso.cz)

5. Studenti UP v Olomouci

Univerzita Palackého v Olomouci patří mezi největší vzdělávací zařízení univerzitního typu v České republice. V současné době představuje moderní vzdělávací instituci se širokou nabídkou studijních oborů a mezinárodně uznávanou vědeckou činností. Kvalitu a dobrou pověst univerzity dokazuje i velký počet studentů, kteří se rozhodli získat své vysokoškolské vzdělání právě v hanácké metropoli.

Historie druhé nejstarší univerzity v Čechách se začala psát v roce 1566, kdy byla na popud olomouckého biskupa Viléma Prusinovského z Víckova zřízena jezuitská kolej Tovaryšstva Ježíšova. O sedm let později byla jezuitská kolej povýšena na plnohodnotné vysoké učení a 22. prosince 1573 získala univerzita stejná práva jako jiné evropské univerzity - udělovat univerzitní grady.

Po třech letech, v roce 1576, byla zahájena výuka Angličanem Georgem Warrem, jenž začal přednášet filozofii. Ve stejném roce se konal i zápis do univerzitní matriky. Tato imatrikulace je zmíněna v nejstarší univerzitní matrice, kde je mimo jiné zapsáno ke studiu 85 studentů (Fiala, J. et al. 2009) Velmi významnou událostí bylo zřízení papežského semináře, nazývaného collegium nordicum, v roce 1578. Tímto krokem se zvětšil okruh působnosti olomouckého vysokého učení z Moravy, Slezska, Polska, Uher a rakouských zemí dále do Německa, skandinávských zemí a do východní Evropy. V této době se tedy univerzita skládala ze souboru propojených a na sebe navazujících učilišť a ubytovacích zařízení.

V době stavovského povstání olomoucká univerzita na čas zanikla z důvodu vykazání jezuitského řádu z Moravy. K obnovení došlo po roce 1621 - po potlačení stavovského povstání. K obnově a rozvoji univerzity došlo také díky vystavění nových velkolepých barokních objektů, které (přispěly) zejména jako ubytovací kapacity a vyučovací prostory. Mezi vyučované obory této doby patřila matematika, fyzika, kartografie a hebrejistika.

Pozoruhodný statistický přehled studentů pochází z roku 1722. V matrice olomoucké univerzity je od jejího vzniku po tento rok uveden počet 18 590 studentů (Fiala, J. et al. 2009). V období vlády Marie Terezie se vysoké školství reformovalo a změna se nevyhnula ani olomoucké univerzitě. Roku 1752 byl ustanoven úřad studijních direktorů fakult a zrušením řádu Tovaryšstva Ježíšova dne 21. července 1773 přešlo olomoucké vysoké učení definitivně pod státní správu. Roku 1760 měla olomoucká univerzita 948 studujících (Fiala, J. et al. 2009).

Problémy v řízení olomoucké univerzity a postavení města Brna jako faktického hlavního města Markrabství moravského vedly k přemístění univerzity do Brna, stalo se tak k 24. květnu roku 1778. Rok před přemístěním univerzity zde studovalo 638 posluchačů (Fiala, J. et al. 2009). V Brně univerzita zůstala pouhé 4 roky, po kterých byla dekretem římskoněmeckého císaře Josefa II. přeložena zpět do Olomouce. Zde však byla degradována na tříleté lyceum. V plnohodnotnou univerzitu se olomoucké lyceum proměnilo opět v roce 1827, za vlády rakouského císaře Františka I. Františkův bratr, tehdejší olomoucký arcibiskup arcivévoda Rudolf Jan, prosadil povýšení olomouckého lycea na Františkovu univerzitu. Univerzita se skládala z filozofické, teologické, právnické fakulty a také z medicínsko-chirurgického studia.

Revoluční rok 1848 se promítl i na olomoucké univerzitě. Jedním z revolučních kroků byl vznik akademické legie, která podpořila rebelující studentstvo ve Vídni. Profesori a studenti byli také účastníky činnosti studentských spolků a podpořili vznik německých i českých novin. Roku 1849 působilo na univerzitě 25 profesorů a studovalo zde 946 studentů. Na počátku padesátých let se univerzita potýkala s problémem nedostatku studentů, což se projevilo uzavřením filozofické fakulty k roku 1851. O 4 roky později byla zrušena také právnická fakulta. Dne 17. května 1860 vydal rakouský císař František Josef I. dekret, kterým zrušil Františkovu univerzitu jako celek. V roce 1869 proběhlo první sčítání obyvatelstva a v té době měla Olomouc pouhých 30 134 obyvatel. V tomtéž roce byl počet studentů, kterým se v této době říkalo bohoslovci, pouhých 218. Tito studenti ovšem studovali na dnešní Cyrilometodějské fakultě. Po první světové válce studovalo na teologické fakultě, která byla v těchto letech hlavním „nosíkem“ univerzity, 86 bohoslovců. Tento počet se v roce 1935 navýšil na 315 studentů (<http://cmtf2010.upol.cz>).

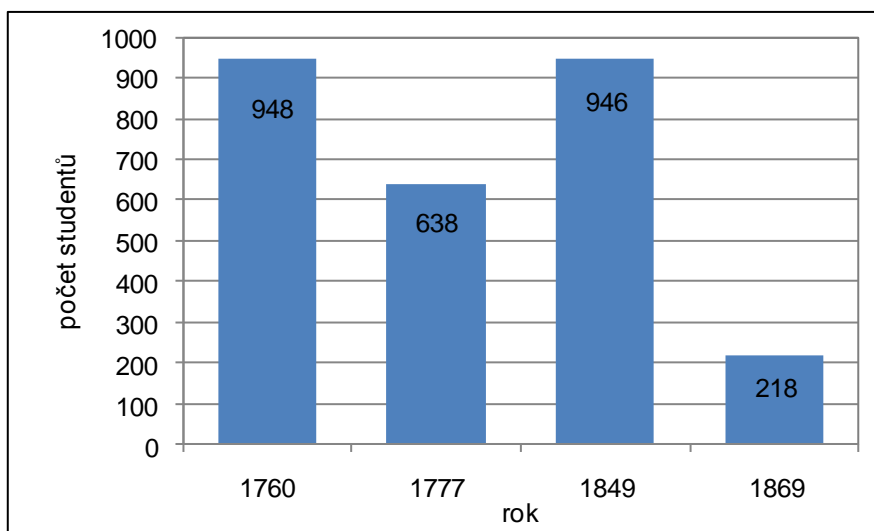
Dne 21. února 1946 byla univerzita obnovena zákonem, který vydalo Prozatímní Národní shromáždění Republiky československé pod názvem Univerzita Palackého. V den prvního výročí přijetí zákona byla slavnostně otevřena Univerzita Palackého se 4 fakultami. Jednalo se o fakultu pedagogickou, filozofickou, lékařskou a bohosloveckou. Díky krátkému trvání Univerzity Palackého, nebylo perzekučními zásahy tehdejší politické moci zasaženo tolik pedagogických pracovníků a studentů jako na jiných českých vysokých školách.

V druhé polovině šedesátých let bylo mnoho pedagogů a studentů zapojeno do aktivit snažících se o částečnou liberalizaci totalitní diktatury. V olomouckém regionu byly největšími aktéry zejména studenti olomoucké univerzity. Díky nim vznikla v květnu roku 1968 nová organizace vysokoškoláků - Svaz vysokoškolského studentstva Čech a Moravy. Tento svaz organizoval v listopadu roku 1968 studentskou

stávkou za obhajobu tzv. pražského jara.

O 21 let později byli studenti Univerzity Palackého v Olomouci účastníky protikomunistických demonstrací. V počátcích sametové revoluce byli organizováni studentským stávkovým výborem a také jedinými iniciátory tehdejší protirežimní síly v Olomouci.

Graf 4.: Počet studentů olomoucké univerzity v 18. a 19. století³



Zdroj: FIALA, Jiří, et al. *Univerzita v Olomouci (1573 – 2009)*

5. 1. Podíl studentů na obyvatelstvu města

Málokteré město v České republice je spojováno s pojmem „studentské město“ tak jako Olomouc. Toto přívěskovo jasně dokazuje i následující ukazatel. K 31. 12. 2009 měla Olomouc 100 362⁴ obyvatel. Počet studentů v akademickém roce 2009/2010 byl 23 330⁵. Pokud přičteme k počtu obyvatel města Olomouc počet studentů zde studujících, dostaneme 123 692 „obyvatel“. Jestliže vydělíme počet studentů počtem obyvatel města Olomouce spolu se studujícími studenty, dostaneme podíl studentů na obyvatelstvu Olomouce, který činí 0,1886. Když toto číslo převedeme na procenta, můžeme s jistotou říci, že studenti tvoří téměř 19 % obyvatel hanácké metropole. To, že studenti mohou být považováni za dočasné obyvatele Olomouce je téměř jasné. Většina studentů, kteří jsou přes akademický rok ve městě ubytováni buď na vysokoškolských kolejích, u rodinných příslušníků, nebo mají pronajatý pokoj

³ Uvedeny jsou pouze některé roky, za které byly počty studentů dostupné

⁴ <http://www.czso.cz/csu/2004edicniplan.nsf/p/4128-04>

⁵ Výroční zpráva UPOL

v soukromí, zde tráví týdně stejně nebo více času než doma. Zde také využívají svůj volný čas a svým tržním potenciálem přispívají k ekonomickému chodu města.

Musíme ovšem zdůraznit, že v našem propočtu nejsou započítáni studenti soukromých vysokých škol nacházejících se v Olomouci a také studenti Univerzity Palackého, kteří mají trvalé bydliště v Olomouci a tudíž jsou započítáni dvakrát. Těchto studentů je ale v porovnání s ostatními „cizími“ studenty mnohem méně.

Z hlediska podílu počtu studentů na obyvatelstvo města má Olomouc největší podíl studentů z deseti největších měst v České republice. Tudíž můžeme říci, že Olomouc si své přívěsko „studentská“ opravdu zaslouží. Na druhém místě je moravská metropole Brno, u které tento podíl činí téměř o procento méně. Třetí místo zaujímají České Budějovice, kde studenti tvoří takřka 13 % obyvatel města. Na opačné straně žebříčku je hlavní město Praha, kde je sice největší počet studentů veřejných vysokých škol, ale také nejvíce obyvatel.

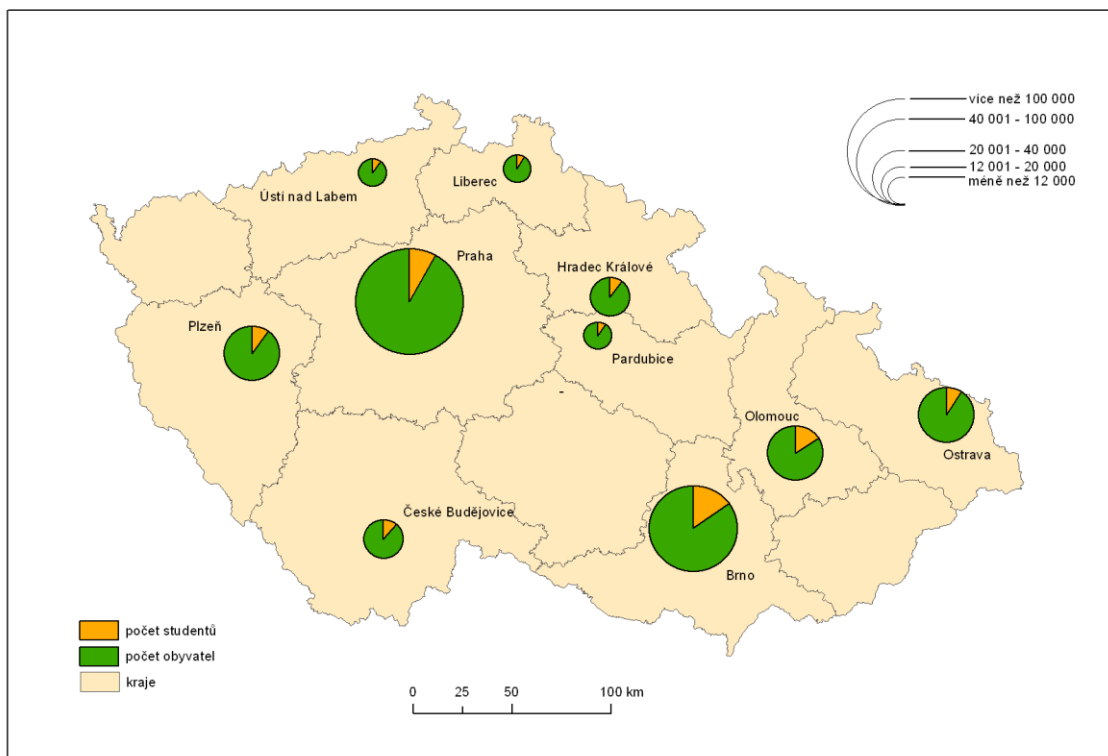
Tab. 5. : Podíl počtu studentů veřejných vysokých škol na obyvatele v deseti největších městech ČR

| město | počet | | | podíl | |
|------------------|--------------|----------------|-------------------------|--|-----------------------------|
| | studenti | obyvatelstvo | studenti a obyvatelstvo | studenti / studenti + obyvatelstvo (%) | studenti / obyvatelstvo (%) |
| Olomouc | 23330 | 100 362 | 123 692 | 18,86 | 23,25 |
| Brno | 81138 | 371 399 | 452 537 | 17,93 | 21,85 |
| České Budějovice | 13941 | 94 865 | 108 806 | 12,81 | 14,70 |
| Hradec Králové | 12280 | 94 493 | 106 773 | 11,5 | 13,00 |
| Plzeň | 21138 | 169 935 | 191 073 | 11,06 | 12,44 |
| Ústí nad Labem | 11417 | 95 477 | 106 894 | 10,68 | 11,96 |
| Pardubice | 10588 | 90 077 | 100 665 | 10,52 | 11,75 |
| Ostrava | 34203 | 306 006 | 340 209 | 10,05 | 11,18 |
| Liberec | 10367 | 101 625 | 111 992 | 9,26 | 10,20 |
| Praha | 117098 | 1 249 026 | 1 366 124 | 8,57 | 9,38 |

Zdroj: Český statistický úřad (www.czso.cz), vlastní výpočty

Pro větší přehled ukazuje následující mapa absolutní počet studentů v deseti největších městech České republiky a jejich podíl na obyvatelstvu.

Mapa 1. : Absolutní počet studentů v deseti největších městech České republiky a jejich podíl na obyvatelstvu k 31. 12. 2009



Zdroj: Český statistický úřad, www.czso.cz, výroční zprávy univerzit, vlastní výpočty

Lepší vypovídající hodnotu než počet studentů v jednotlivých městech má počet absolventů. Jejich strukturu ve vazbě na sídlo školy ukazuje následující tabulka číslo 6.

Tab. 6. : Počet absolventů veřejných a soukromých škol v roce 2009

| město | VVŠ | SVŠ | celkem |
|------------------|--------------|------------|--------------|
| Olomouc | 4 150 | 376 | 4 526 |
| Brno | 13 380 | 671 | 14 051 |
| České Budějovice | 2 458 | 194 | 2 652 |
| Hradec Králové | 1 661 | | 1 661 |
| Plzeň | 3 824 | | 3 824 |
| Ústí nad Labem | 1 766 | | 1 766 |
| Pardubice | 1 976 | | 1 976 |
| Ostrava | 7 571 | | 7 571 |
| Liberec | 1 621 | | 1 621 |
| Praha | 23 799 | 9115 | 32 914 |

Zdroj: Ústav pro informace ve vzdělání, (www.uiv.cz)

6. Ekonomický efekt studujících na UP v Olomouci pro město Olomouc

Život studentů Univerzity Palackého v Olomouci, podobně jako je tomu v případě jiných vysokých škol, výrazně ovlivňuje život ve městě a ekonomiku města. Tento fakt by se dal nazvat jako ekonomický efekt studentů na město. Mezi nejvýznamnější ekonomické efekty lze počítat využití bytového fondu, zejména s ohledem na skutečnost, že rostoucí počet studentů UP není zohledňován či v přímé relaci s nárůstem ubytovací kapacity na VŠ kolejích.

Se zvyšujícími se ekonomickými rozdíly ve smyslu finančního zázemí studentů („stále se rozevírající nůžky“) – roste podíl studentů, kteří nevyužívají nabídky ubytovacích a stravovacích kapacit UP a využívají nabídky volného trhu – ubytování na privátech, stravování ve veřejných stravovacích zařízeních. Svou roli také sehrává skutečnost, s ohledem na státní reformu, díky které studenti získávají ubytovací stipendia a ceny ubytování na VŠ kolejích nejsou výrazně odlišné od volného trhu - tím roste podíl studentů bydlících mimo univerzitní zařízení. Tento trend se bude s přibývajícím počtem studentů nadále zvyšovat a stále více studentů bude využívat ubytování v soukromí.

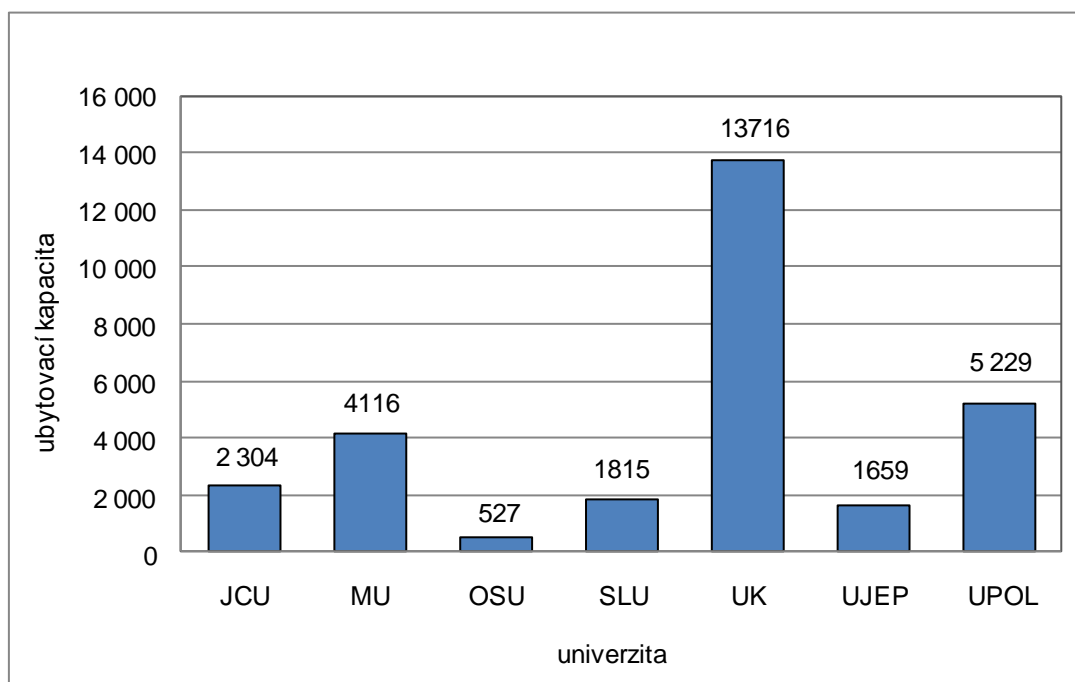
6. 1. Studenti UP - využití bytového fondu města

České univerzity zajišťují svým studentům nejen vzdělání, ale ve většině případů také ubytování. Studentské koleje jsou nejčastěji využívány zejména studenty, kteří nemohou každý den dojíždět na výuku. Kolejemi disponuje téměř každá veřejná vysoká škola.

Největší ubytovací kapacitu má Univerzita Karlova v Praze. Dle výroční zprávy z roku 2010 má univerzita k dispozici 11 485 lůžek. Druhou nejvyšší ubytovací kapacitou disponuje České vysoké učení technické v Praze, které má pro své studenty připraveno 8 361 lůžek. Třetí univerzitou s nejvyšším počtem ubytovacích míst pro studenty je Univerzita Palackého v Olomouci. Správa kolejí a menz, pod které patří veškeré ubytovací kapacity, disponuje 15 kolejemi s celkovým počtem 5 229 lůžek. Počet pokojů, ve kterých se tato lůžka nacházejí, je 2 035. Nejvíce pokojů je

třílůžkových (1 127 pokojů), dále potom dvoulůžkových (451 pokojů), jednolůžkových (294 pokojů) a nejméně potom čtyřlůžkových (163 pokojů). Do tohoto bytového fondu Univerzity Palackého je započítáno také 75 pokojů sloužících pouze pro pohostinskou kapacitu. Do těchto pokojů jsou ubytovávány zahraniční návštěvy či soukromé osoby hledající krátkodobé ubytování. Čtvrtou institucí, která má nejvíce míst pro své studenty je Vysoká škola ekonomická v Praze. Až na pátém místě v žebříčku ubytovacích kapacit je Masarykova univerzita v Brně s 4 116 lůžky. Následující graf č. 5 ukazuje počet lůžek na kolejích univerzit, kde se nachází přírodovědecká fakulta.

Graf 5. : Počet lůžek na univerzitách s přírodovědeckou fakultou k 31. 12. 2009



Zdroj: výroční zprávy univerzit

V České republice jsou pouze 3 univerzity, které disponují více jak pěti tisíci lůžky. Jednou z nich je i Univerzita Palackého. Na prvních dvou místech v počtu lůžek se nachází pražské univerzity. Pokud budeme porovnávat kapacitu ubytovacích zařízení v české a hanácké metropoli z pohledu velikosti těchto dvou měst, tak Olomouc bude jasným vítězem. Hanácká metropole se svými sto tisíci obyvateli poskytuje více pěti tisícům studentům ubytování. Tato kapacita je v gesci Univerzity Palackého. Tedy pouze jedné univerzity. V případě Prahy můžeme ubytovací kapacitu přepočítat ze dvou hledisek. První možností je brát kapacitu pražských univerzit jako celek. Druhou možností je započítat ubytovací kapacity jednotlivých univerzit. Pro větší objektivitu budeme posuzovat celkovou kapacitu pražských veřejných vysokých škol⁶. Celková

⁶ Bereme v potaz pouze veřejné vysoké školy, které mají ubytovací kapacitu vyšší jak 500 míst.

ubytovací kapacita veřejných vysokých škol nacházejících se v hlavním městě je kolem 27 tisíc míst. V tomto porovnání můžeme vidět, že Praha, která má 12krát více obyvatel a rozlohou je 4krát větší než Olomouc, má pouze 5krát větší ubytovací kapacitu pro vysokoškolské studenty než hanácká metropole.

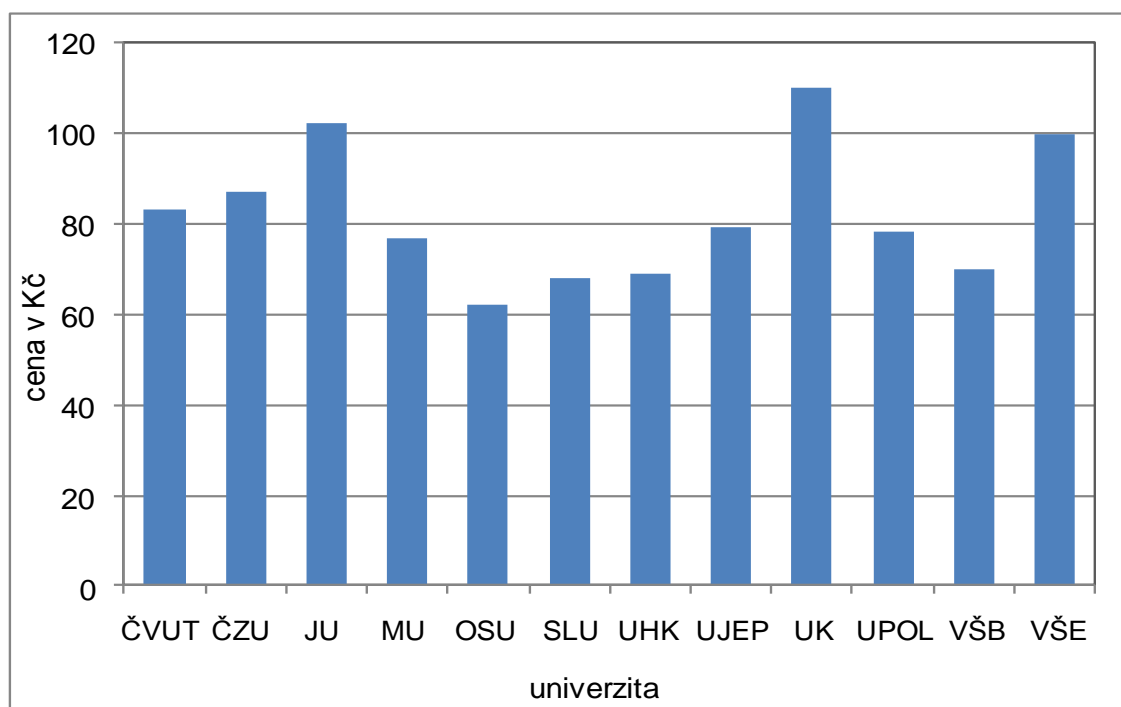
Až na pátém místě v počtu ubytovacích kapacit veřejných vysokých škol je Masarykova univerzita v Brně. Ačkoliv má Masarykova univerzita přes 43 tisíc studentů a je tím pádem druhou největší univerzitou v České republice, tak počet jejích ubytovacích kapacit pro studenty je o 1 100 míst menší než jsou ubytovací kapacity Univerzity Palackého. I Brno, se svými 370 tisíci obyvateli a 1krát větší rozlohou než Olomouc, má méně ubytovacích míst pro své studenty.

Ovšem největší vypovídající hodnotou o ubytovacích kapacitách veřejných vysokých škol v České republice je index počtu studentů na jedno lůžko. Nejmenší počet studentů na jedno lůžko je na Technické univerzitě v Liberci. Pokud by všichni studenti technické univerzity měli zájem se ubytovat na tamějších kolejích či jiných dostupných objektech, tak by na jedno lůžko připadalo asi 2,6 studentů. Stejný počet studentů by připadl na jedno lůžko i v ubytovacích kapacitách Českého vysokého učení technického v Praze. Třetí nejnižší index v této kategorii má Vysoká škola ekonomická v Praze se 4,1 studenty na jedno lůžko. Na čtvrtém místě je Univerzita Palackého v Olomouci, kde činí ubytovací index asi 4,5 studenta na jedno lůžko. Pátou univerzitou, jejíž index je menší než 5 studentů na jedno lůžko, je Univerzita Karlova v Praze se 4,6 studenty na lůžko. Na druhé straně spektra je Masarykova univerzita v Brně, která je v žebříčku deseti univerzit s největší ubytovací kapacitou na posledním místě s 10,5 studenty na jedno lůžko.

Vybavenost kolejí a zařízení, která lze využít ve volném čase studentů, se na vysokoškolských kolejích moc neliší. Na většině kolejí jsou prádelny, internetové učebny, hudební místnosti či tělocvičny a posilovny. Obecně lze říci, že cena za ubytování se liší podle vybavenosti pokojů. Toto platí i na kolejích Univerzity Palackého. Nejnižší cena se platí za čtyřlůžkové koleje, které jsou vybaveny standardním nábytkem a přípojkou k internetu. Sociální zařízení a kuchyňka je na společné chodbě. Dražší jsou 3lůžkové pokoje buňkového systému, u kterých je kuchyňka a sociální zařízení společná pro 3 pokoje. Nejdražší jsou pokoje dvou a jednolůžkové, které mají vlastní sociální zařízení i kuchyňku. Nejlevnější pokoje – čtyřlůžkové, stojí 60 Kč na den. K nejdražším patří jednolůžkové pokoje za 96 Kč na den. Průměrná cena za pokoj a noc je tedy 78 Kč. V porovnání průměrných cen pokojů na jednotlivých univerzitách v České republice patří ubytovací kapacity Univerzity

Palackého k jednomu z nejlevnějších. Nejdražší ubytování poskytují obecně pražské univerzity a také Jihočeská univerzita v Českých Budějovicích. Nejdražší pokoje jsou dostupné v ubytovacích kapacitách Univerzity Karlovy v Praze, kde je průměrná cena za pokoj a noc 110 Kč. Co se ovšem týče kvality ubytování a poskytovaných služeb nelze z dostupných zdrojů zjistit. Přehled průměrných cen za ubytování na kolejích to vybraných univerzit ukazuje graf číslo 6.

Graf 6.: Průměrné ceny za ubytování na vysokoškolských kolejích k 31. 12. 2009

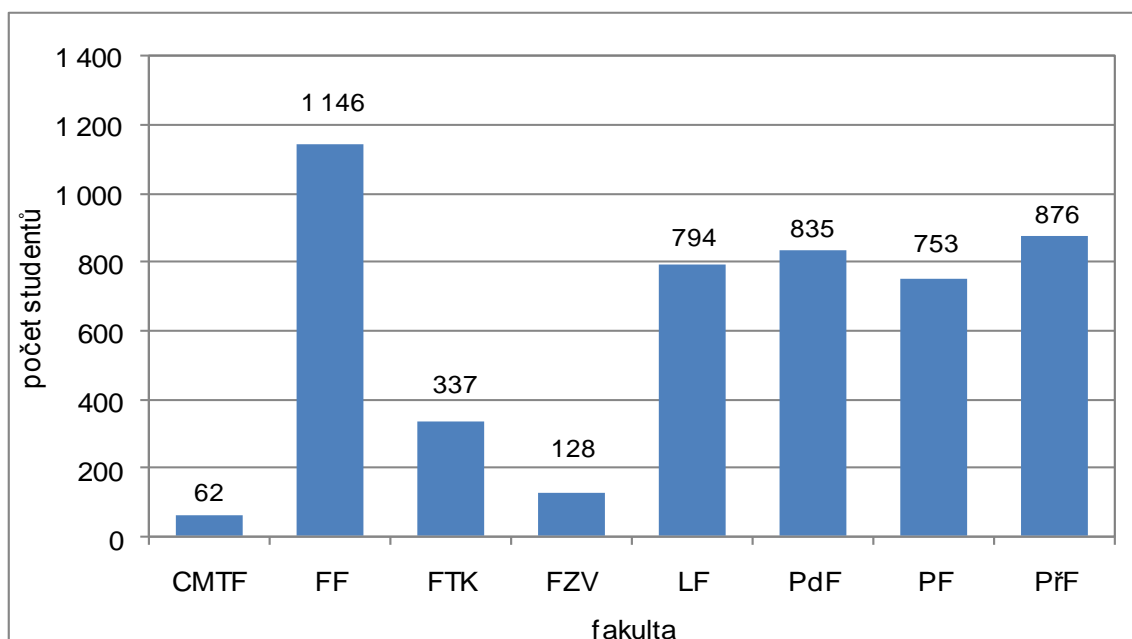


Zdroj: výroční zprávy univerzit

Zastoupení studentů jednotlivých fakult na kolejích se velmi různí. Ubytování na kolejích je dostupné pro všechny studenty, kteří splňují podmínky k přidělení. Počet uchazečů o ubytování na kolejích se značně liší i v průběhu roku. Největší obsazenost mají koleje na začátcích školního roku - v říjnu a listopadu. Během zkouškového období si někteří studenti koleje odhlašují a opět si je přihlašují na začátku nového semestru. Nejvíce studentů využívajících ubytovací kapacity olomoucké univerzity pochází z filozofické fakulty (FF), která je největší co do počtu studentů. Druhou největší skupinou se zájmem o ubytování jsou studenti z přírodovědecké (PřF) a pedagogické fakulty (PdF). Nejméně využívají koleje studenti fakulty cyrilometodějské (CMTF) a fakulty zdravotních studií (FZV). Tyto fakulty patří z hlediska počtu studentů k nejmenším.

Z dostupných údajů lze také říci, kde jsou studenti jednotlivých fakult většinou ubytováni. Na kolejích Šmeralova je většina studentů z přírodovědecké fakulty. Důvodem je i malá vzdálenost fakulty od místa ubytování studentů. Vzdálenost od místa výuky hraje také roli v případě studentů FTK. Nejvíce studentů z této fakulty bydlí na kolejích E. Rošického, které jsou v blízkosti sportovní haly UP, která je těmito studenty díky jejich studijnímu zaměření velmi využívána. Více jak polovinu ubytovaných studentů na kolejích 17. Listopadu tvoří studenti PdF, kteří mají místo výuky prakticky přes cestu. Studenti PFA, kteří využívají bydlení na kolejích, jsou nejvíce zastoupení na kolejích Generála Svobody, které jsou jako v ostatních případech velmi blízko místu výuky těchto studentů. Počet studentů jednotlivých fakult, kteří bydlí na kolejích, uvádí číslo 7. Relativní počet z celkového počtu studujících, kteří bydlí na kolejích, naopak ukazuje graf číslo 8.

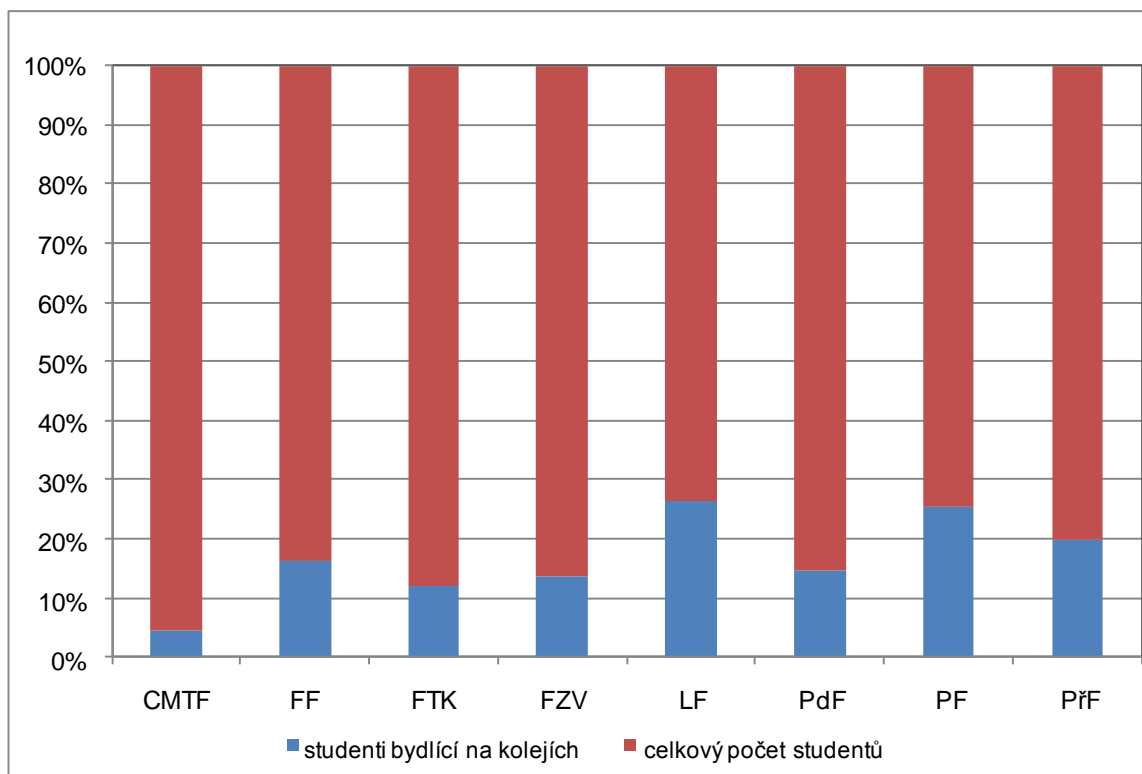
Graf 7. : Počet studentů jednotlivých fakult bydlících na kolejích k 15. 10. 2009⁷



Zdroj: Správa kolejí a menz, (www.skm.upol.cz)

⁷ Data o počtu studentů nejsou k roku 2010, protože by nebyla dostatečně vypovídající. Na podzim roku 2010 byla opravována budova PFA, tudíž studenti této fakulty neměli výuku a neměli tak důvod žádat o ubytování.

Graf 8.: Podíl studentů jednotlivých fakult bydlicích na kolejích



Zdroj: Správa kolejí a menz, (www.skm.upol.cz)

6. 1. 1. Ubytování studentů – potenciál pro město

V akademickém roce 2009/2010 bylo vyhověno téměř všem studentům, kteří měli zájem ubytovací kapacity univerzity využít. Těm, kteří neměli zájem o tyto kapacity, se nabízelo ubytování v soukromí. Podíl ubytovacích kapacit na celkovém bytovém fondu města přibližuje následující kapitola

Z údajů ze SLBD 2001 můžeme zjistit, že město Olomouc má bytový fond o celkové kapacitě 43 744 bytů. Z tohoto počtu jich je 40 367 obydlených a z těchto kapacit je 32 279 bytů v bytových domech. Pro srovnání počtu bytů města Olomouce a Univerzity Palackého budeme uvažovat, že jeden pokoj pro studenty se rovná jednomu bytu v bytovém domě⁸. Pokud sečteme kapacity bytů k bydlení v bytových domech a kapacity bytů univerzity, tak dostaneme celkový počet 34 314 bytů.⁹ Jestliže vydělíme celkovou kapacitou bytů města Olomouce a univerzity počtem bytů Univerzity Palackého, zjistíme že podíl bytů Univerzity Palackého v Olomouci na celkovém počtu

⁸ I když se nedá jeden pokoj srovnávat s běžným bytem, tak funkčnost těchto objektů je stejná.

⁹ <http://www.czso.cz/sldb/sldb2001.nsf/index>

bytů je téměř 6%. Jako bytový dům z hlediska Univerzity Palackého můžeme brát jednotlivé budovy kolejí.

Tab. 7.: Srovnání vybraných ukazatelů stotisícových měst České republiky¹⁰

| | Olomouc | Liberec | Hradec Králové | České Budějovice | Ústí nad Labem |
|--|----------------|----------------|-----------------------|-------------------------|-----------------------|
| městský bytový fond | 32279 | 30211 | 28532 | 30562 | 33938 |
| univerzitní bytový fond | 2092 | 1600 | 393 | 922 | 664 |
| podíl univerzity na byt.fondu města (%) | 6,1 | 5,0 | 1,4 | 2,9 | 1,9 |
| počet studentů | 23330 | 10367 | 8778 | 12726 | 11417 |
| počet obyvatel | 100362 | 101625 | 94493 | 94865 | 95477 |
| podíl studentů na obyvatelstvu města (%) | 18,9 | 9,3 | 8,5 | 11,8 | 10,7 |

Zdroj: Český statistický úřad, www.czso.cz, vlastní výpočty

Celkový počet studentů z Olomouckého kraje, kteří studují na Univerzitě Palackého v Olomouci je 6 862. Z tohoto počtu je více než polovina (3 889 studentů) z okresu Olomouc. Druhé největší zastoupení v počtu studentů má okres Přerov s 1 027 studenty. Třetí největší počet studujících je z okresu Šumperk, ze kterého pochází 859 studentů. Okres Prostějov je čtvrtý s 852 studenty a na posledním místě je nejvzdálenější okres Jeseník, ve kterém trvalé bydliště 235 studentů Univerzity Palackého.

Z univerzitní databáze studentů¹¹ můžeme zjistit, že 1 263 studujících studentů z přírodovědecké fakulty pochází z Olomouckého kraje. Z toho je ze samotného okresu Olomouc 791 studentů. Další 472 studujících na PŘF je ze zbylých okresů Olomouckého kraje. Budeme počítat, že všichni studenti z okresu Olomouc bydlí dle svého domově a tudíž nevyužívají žádné ubytovací kapacity města. Dále budeme uvažovat, že polovina studentů ze zbývajících čtyř okresů bydlí v domově u rodičů a polovina studentů má v Olomouci sehnané ubytování. Tímto výpočtem zjistíme, že přibližně 236 studentů PŘF z Olomouckého kraje využívá ubytovacích kapacit města Olomouce. Následující tabulka číslo 8 uvádí počet studentů jednotlivých fakult z Olomouckého kraje a jeho okresů.

¹⁰ Jako stotisícová města jsou uvedeny obce, které měly k 31. 12. 2009 od 94 do 102 000 obyvatel

¹¹ Tento počet zahrnuje pouze studující studenty, ačkoliv databáze uvádí i nestudující

Tab. 8. : Počet studentů jednotlivých fakult z Olomouckého kraje a jeho okresů

| fakulta | okres | | | | | Olomoucký kraj |
|---------------|-------------|------------|-------------|------------|------------|----------------|
| | Olomouc | Prostějov | Přerov | Šumperk | Jeseník | |
| CMF | 138 | 43 | 58 | 34 | 26 | 299 |
| FIF | 765 | 130 | 195 | 155 | 35 | 1280 |
| FTK | 444 | 96 | 114 | 96 | 38 | 788 |
| FZV | 163 | 50 | 55 | 20 | 9 | 297 |
| LEF | 382 | 79 | 67 | 57 | 17 | 602 |
| PDF | 948 | 281 | 291 | 282 | 59 | 1861 |
| PFA | 258 | 50 | 89 | 60 | 15 | 472 |
| PŘF | 791 | 123 | 158 | 155 | 36 | 1263 |
| celkem | 3889 | 852 | 1027 | 859 | 235 | 6862 |

Zdroj: univerzitní databáze studentů

Z tabulky č. 8 můžeme vidět, že téměř jedna čtvrtina studentů Univerzity Palackého pochází z Olomouckého kraje. Pro výpočet využití ubytovacích kapacit města Olomouce studenty Univerzity Palackého použijeme stejný výpočet jako při zjišťování počtu studentů PŘF využívajících ubytovací kapacity města Olomouce. Celkový počet studentů z okresu Olomouc je 3 889. Předpokládáme, že studenti z okresu Olomouc dojíždí na výuku z domova a tudíž nebudou započítáni. Ze čtyř zbývajících okresů Olomouckého kraje pochází 2 974 studentů. Pokud budeme počítat, že polovina těchto studentů bydlí doma u rodičů či mimo Olomouc (nevyužívá tedy ubytovacích zařízení města Olomouce), vyjde nám, že 1 487 studentů Univerzity Palackého z Olomouckého kraje „bydlí“ v hanácké metropoli v době výuky.

Tab. 9. : Struktura počtu studentů z Olomouckého kraje a jeho okresů

| Počet studentů na UPOL | |
|---|-------|
| UPOL celkově | 23330 |
| Olomoucký kraj | 6 863 |
| okres Olomouc | 3 889 |
| okres Jeseník, Přerov, Prostějov, Šumperk | 2 974 |

Zdroj: univerzitní databáze studentů

Počet studentů Univerzity Palackého v Olomouci je 23 330. Od tohoto počtu odečteme 3 889 studentů z okresu Olomouc a polovinu¹² počtu studentů ze zbývajících okresů Olomouckého kraje (Jeseník, Přerov, Prostějov a Šumperk). Výsledné číslo 17 954 studentů nám udává počet studujících na Univerzitě Palackého v Olomouci, kteří mají trvalé bydliště mimo Olomoucký kraj. Tudíž se dá předpokládat, že potřebují během akademického roku ubytování v Olomouci či blízkém okolí. Od tohoto údaje je ovšem potřeba odečíst studenty kombinovaného studia. Celkový počet studentů kombinovaného studia ve všech studijních programech činí 6 810 studentů. Tito studenti studují tzv. dálkovou formou, tudíž se v Olomouci nacházejí pouze o víkendech. Z hlediska využití ubytovacích kapacit univerzity či města jsou tito studenti nepodstatní. Výsledný počet studentů, kteří se během týdne ve městě vyskytují, je tedy 11 144. Strukturu studentů v jednotlivých studijních programech uvádí tabulka číslo 10.

Tab. 10.: *Počet studentů v jednotlivých studijních programech a kombinacích*

| studenti ve studijním programu | | | | | | | | |
|--------------------------------|------|------|-----|-------|-----|---------|------|--------|
| Bc. | | Mgr. | | NMgr. | | Doktor. | | celkem |
| P | K | P | K | P | K | P | K | P+K |
| 8 134 | 4187 | 5103 | 983 | 2629 | 504 | 654 | 1136 | 23 330 |

Zdroj: Výroční zpráva UPOL 2009

Poznámky: P= prezenční, K= kombinované

Z předchozích kapitol již víme, že kapacita kolejí Univerzity Palackého vyčleněných pro studenty je 5 229 míst. Pokud kapacitu kolejí odečteme od počtu studentů potřebujících ubytování zjistíme, že 5 915 studentů potřebuje v Olomouci bydlet někde v pronájmu.¹³

Při porovnání studie VTP UP a vlastního dotazníkového šetření zjistíme, že 35 % studentů bydlí v soukromí, 25 % studentů do Olomouce dojíždí a asi necelá polovina studentů bydlí na kolejích. Výsledky z obou dotazníkových šetření se ovšem musí brát s rezervou. Obsáhlejším dotazníkovým šetřením z hlediska respondentů byla studie VTP UP, které se zúčastnilo 3 470 studentů ze všech fakult, tedy 16 % studentů univerzity. Pokud by se výsledky šetření braly jako výsledky za celou univerzitu tak by

¹² Pokud budeme uvažovat, že polovina studentů ze zbývajících okresů využívá ubytovací kapacity a polovina těchto kapacit nevyužívá (dojíždí jen na výuku)

¹³ Tato čísla jsou pouze hypotetická, ale ne nereálná. Při porovnání studie, kterou vypracovával VTP UP v roce 2009 vychází tato čísla podobně. Studie VTP UP uvádí, že 43 % studentů bydlí na kolejích, 22 % studentů ubytování nevyužívá, protože do školy pravidelně dojíždí a 30 % studentů dává přednost bydlení v pronájmu a 5 % zájemců nedostalo koleje.

vycházelo, že na kolejích je ubytováno zhruba 10 000 studentů, ačkoliv ubytovací kapacity univerzity jsou poloviční. Stejným problémem je i počet studentů ubytovaných v soukromí. Z dotazníkového šetření vychází, že více jak třetina studentů využívá (v) ubytování v soukromí. Bohužel data o takto ubytovaných studentech nejsou nikde k dispozici. Můžeme odhadnout, že počet studentů bydlících v soukromí je asi 6 tisíc¹⁴.

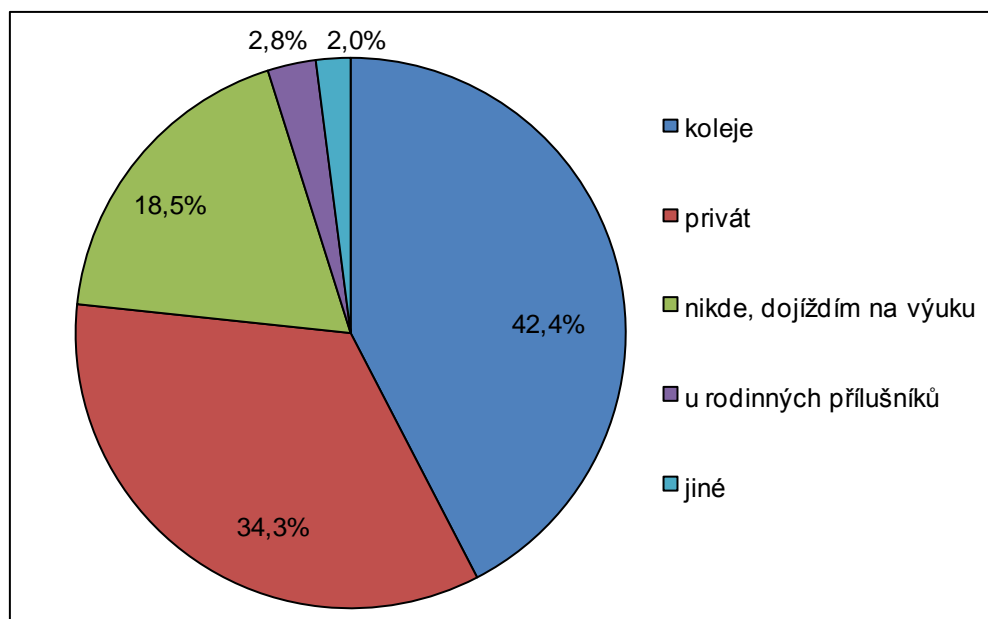
Studenti, kteří nechtějí bydlet na kolejích nebo kterým nebyly koleje přiděleny, mohou bydlet v soukromí. Nejčastějším typem ubytování je **privátní bydlení**. Studentům je pronajat celý byt za který platí danou částku, a záleží na studentech kolik jich bydlí v jednom pokoji. Mohou dát přednost absolutnímu soukromí za vyšší cenu nebo bydlet v pokoji například po dvou či po třech za nižší cenu. Z hlediska ekonomického přínosu studentů pro Olomouc je privátní bydlení jedním z příkladů jak studenti přinášejí zisk pro obyvatele města.

První otázka dotazníkového šetření se tázala na to, kde jsou studenti v Olomouci ubytováni. Na tuto otázku odpovědělo 493 respondentů z 561 dotázaných. Z těchto čísel tedy vyplývá, že zbylých 67 studentů (11,9 %) je přímo z Olomouce. Nejčastějším typem ubytování je ubytování na vysokoškolských kolejích – to využívá 42,4 % respondentů. Druhým převládajícím typem je ubytování v soukromí, kterého využívá třetina dotázaných. Třetí nejčastější odpověď (18,5 %) odráží skutečnost, že studenti nejsou přes týden nikde ubytováni, protože denně na výuku dojíždějí. Respondenti odpovídající na tuto otázku nebyli z Olomouce, ale z blízkého okolí. Pro tyto studenty je z ekonomických důvodů výhodnější na výuku denně dojíždět z místa svého bydliště, než zde mít pronajaté ubytování. Pokud by navíc někteří z těchto studentů chtěli využít levnějšího ubytování na koleji, s největší pravděpodobností by ho z důvodu malé dojížděkové vzdálenosti od místa bydliště nedostali. Na druhou stranu nevýhodou pro dojíždějící studenty může být dlouhá doba strávená každodenně v dopravních prostředcích. Téměř 3 % dotázaných uvedlo, že bydlí u rodinných příslušníků¹⁵. Nejméně častou odpovědí byla odpověď, kterou zvolila pouze 2 % respondentů. V absolutních číslech na tuto otázku odpovědělo pouze 10 studentů. Čtyři z nich uvedli, že bydlí u svého přítele či přítelkyně. Další čtyři uvedli, že bydlí na ubytovně a zbývající dva na středoškolském internátě. Strukturu druhů ubytování ukazuje graf č. 9.

¹⁴ Toto číslo je průměrem výsledků dvou dotazníkových šetření a vlastních výpočtů.

¹⁵ Rodinnými příslušníky nebyly myšleny osoby, se kterými student bydlí v místě trvalého bydliště, ale osoby z rodiny, které na rozdíl od studenta mají bydliště v Olomouci.

Graf 9. : Struktura druhů ubytování studentů v Olomouci

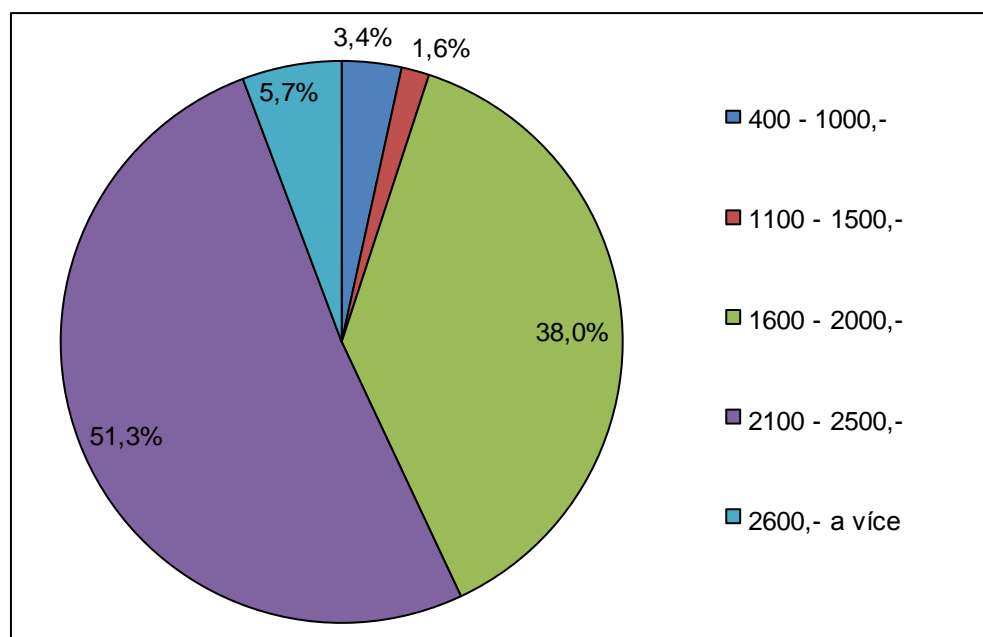


Zdroj: vlastní dotazníkové šetření, vlastní výpočty

Náklady za ubytování tvoří pro vysokoškolské studenty jedno z největších finančních zatížení. Z výsledků dotazníkového šetření můžeme zjistit, že 5 % studentů zaplatí za ubytování méně než 1 500 Kč měsíčně. Tato částka je ovšem ve většině případů placena pouze jako příspěvek na ubytování¹⁶. Obnos 1 600 až 2 000 Kč měsíčně) platí 38 % studentů. Většina z těchto studentů bydlí na kolejích. Kolejje jsou zpravidla považovány za nejlevnější variantu ubytování, ale mnoho vlastníků bytů se snaží svými cenami kolejním cenám přiblížit a přilákat tak do soukromého ubytování více studentů. Z těchto důvodů přestává být v posledních letech ubytování na kolejích pro studenty ekonomicky výhodnější. Nejběžnější částkou za ubytování, kterou platí více jak polovina studentů, je 2 100 až 2 500 Kč měsíčně. Struktura respondentů spadajících do této kategorie je taková, že polovina studentů bydlí na kolejích a polovina jich bydlí na privatě. Nad 2 600 Kč měsíčně platí za ubytování téměř 6 % studentů. Všichni tito studenti uvedli v dotazníkovém šetření jako své bydliště ubytování na privatě. Přibližné měsíční výdaje za ubytování ukazuje graf č. 10.

¹⁶ Téměř všichni tito respondenti uvedli, že jsou z Olomouce či blízkého okolí, tudíž lze předpokládat, že zmíněná částka slouží jako „příspěvek“ na domácnost rodičům.

Graf 10. : Přibližné měsíční výdaje studentů za ubytování



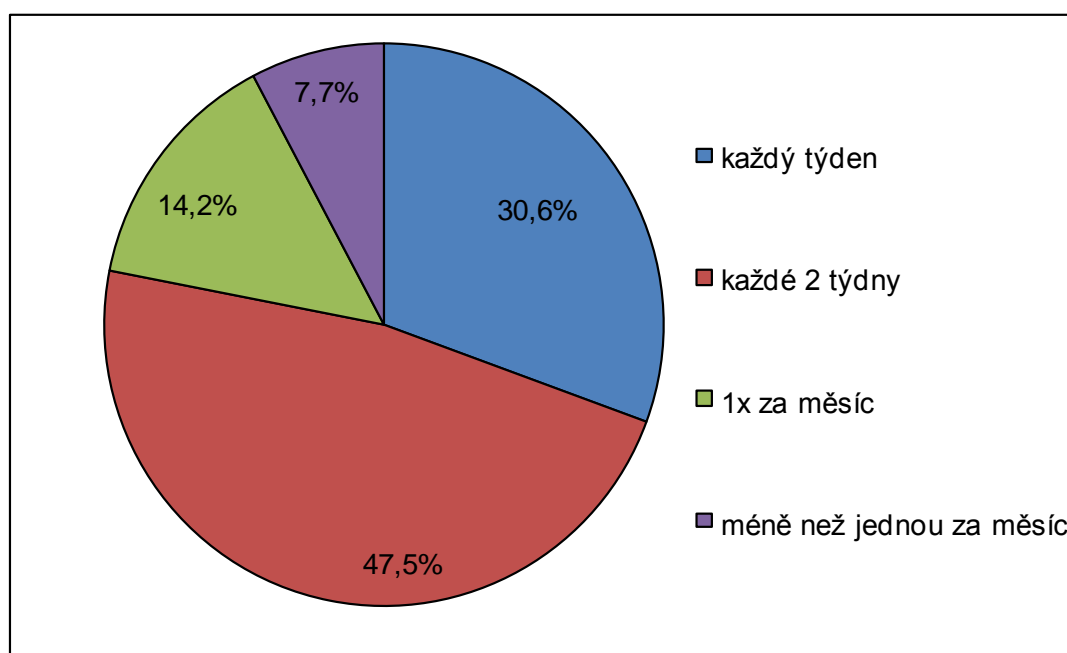
Zdroj: vlastní dotazníkové šetření, vlastní výpočty

Ceny za ubytování v soukromí se většinou pohybují od 1 800 Kč do 3 000 Kč měsíčně na studenta. Včetně internetu a inkasních plateb. Průměrná cena za ubytování tedy činí 2 400 Kč. Pokud budeme počítat, že jeden student platí po dobu 10 měsíců 2 400 Kč měsíčně, tak jeho roční náklady na ubytování jsou 24 000 Kč. Jestliže bydlení v soukromí využívá v Olomouci 6 000 studentů a ročně za toto bydlení platí 24 000 Kč, tak celkově tito studenti zaplatí za rok 144 000 000 Kč. Tyto peníze dokládají kupní sílu studentů a jsou pro obyvatele města Olomouce jedním z příjmů.

Další otázka dotazníkového šetření se týkala frekvence dojíždění do trvalého místa bydliště. Tento fakt je v přímé relaci s využíváním ubytovacích kapacit města Olomouce. Na tuto otázku odpovědělo z 561 dotázaných 493 respondentů. Tedy stejný počet jako v předchozí otázce, protože studentů bydlících v Olomouci se tato věc netýkala. Téměř polovina studentů bydlících přes týden v hanácké metropoli uvedlo, že domů jezdí každých 14 dnů. Z další analýzy těchto respondentů není možné určit zda převládají studenti, kteří bydlí v relativně malé vzdálenosti nebo ti z velké vzdálenosti od Olomouce. Mezi těmito studenty je velké množství studentů jak ze vzdálenějších oblastí České republiky, tak i z oblastí vzdálených od Olomouce například jen jednu hodinu cesty dopravním prostředkem. Menší počet studentů (30,6 %), že domů jezdí každý týden. Třetí nejčastější odpověď (14,2 %), ale v porovnání s předchozími již ne tak častou, byla odpověď jednou měsíčně. Studenti, kteří odpověděli na tuto otázku,

byli většinou ze vzdálenějších míst České republiky. Mimo tyto studenty sem dále patřili ti, kteří to sice vzdálenostně nemají tak daleko, ale doba jízdy z Olomouce do místa jejich bydliště překračuje například 3 hodiny a více. Nejmenší počet studentů (7,7 %) označil poslední odpověď - méně než jednou za měsíc. Struktura těchto studentů byla opět velmi různorodá. Z jedné třetiny byli zastoupeni studenti, kteří to mají do místa bydliště více jak 250 kilometrů. Druhou třetinu tvořili studenti, mající místo bydliště vzdálené 70 – 250 kilometrů od místa studia. Poslední část tvořili překvapivě studenti, kteří bydlí méně jak 70 kilometrů od Olomouce. Frekvenci dojížděky do místa trvalého bydliště ukazuje graf č. 11.

Graf 11. : *Frekvence dojížděky studentů do místa trvalého bydliště*



Zdroj: vlastní dotazníkové šetření, vlastní výpočty

6. 2. Studenti UP - využití stravovacích zařízení

V porovnání stravovacích kapacit univerzit má Univerzita Palackého v Olomouci samozřejmě menší počet míst u stolu a také ročně navaří méně jídel, než ostatní větší univerzity v České republice. Kapacita menz je ovlivněna počtem studentů, kteří mohou toto zařízení využít. Jako příklad můžeme uvést Masarykovu Univerzitu v Brně, kterou navštěvuje téměř dvojnásobný počet studentů než Univerzitu Palackého v Olomouci. Počet míst u stolu brněnských stravovacích zařízení je v porovnání s hanáckou metropolí dvojnásobný. To samé se týká i počtu navařených jídel za rok,

protože brněnské menzy navaří dvojnásobný počet jídel než menzy olomoucké. V tabulce č. 11 můžeme vidět porovnání stravovacích zařízení jednotlivých univerzit. V přehledu jsou pouze vybraná zařízení a zařízení, která jsou provozována vlastními zaměstnanci. Jednou z vyřazených univerzit je i stravovací zařízení JU České Budějovice, která vyvažuje pro místní nemocnici a má tudíž specifické podmínky.

Tab. 11.: *Porovnání kapacit jednotlivých menz vybraných univerzit*

| menza | počet jídel za rok | počet míst u stolu |
|-------------------|--------------------|--------------------|
| ČVUT Praha | 1 838 495 | 2538 |
| UK Praha | 1 387 287 | 2491 |
| MU Brno | 1 322 305 | 1590 |
| VŠB TU Ostrava | 833 699 | 1000 |
| ZČU Plzeň | 737 871 | 691 |
| UP Olomouc | 603 061 | 820 |
| MZLU Brno | 513 917 | 840 |
| TU Liberec | 411 202 | 738 |
| UPa Pardubice | 352 676 | 512 |
| UTB Zlín | 302 580 | 482 |
| OU Ostrava | 237 404 | 280 |

Zdroj: Výroční zprávy kolejí a menz jednotlivých univerzit

6. 2. 1. Stravování studentů – potenciál pro město

Stravování studentů, zaměstnanců i cizích strážníků zajišťuje, stejně jako ubytovací kapacity, Správa kolejí a menz. Správa kolejí a menz spravuje 2 menzy a 4 výdejny. Největší stravovací kapacity mají menzy. Tyto menzy se nacházejí v místě nejvyšší koncentrace studentů - v blízkosti kolejí. Menza Šmeralova se nachází v areálu vysokoškolských kolejí blízko nové budovy Přírodovědecké fakulty. Druhou menzou je menza v městské části Neředín. Menší kapacity mají výdejny (jako je výdejna Šmeralova), které buď doplňují stravovací kapacity, ve kterých je velký počet strážníků nebo jsou samostatnými jídelnami určenými zejména pro akademické pracovníky a zaměstnance univerzity (jako například výdejna na tř. Svobody, v bývalé budově přírodovědecké fakulty).

V roce 2009 měly celkové kapacity stravovacích zařízení Správy kolejí a menz 820 míst k sezení. Do tohoto počtu ovšem nebyla započítána výdejna Holice, která je dnes již v plném provozu. Největší kapacitu má menza na třídě 17. listopadu, která

disponuje celkovým počtem 374 míst. Druhou nejvyšší kapacitu má nově zrekonstruovaná výdejna Šmeralova, kde došlo k navýšení počtu míst na 156. Třetí nejvyšší počet míst má výdejna v areálu neředínských kolejí se 136 místy (SKM).

Obr. 2.: Vysokoškolská menza na tř. 17. listopadu



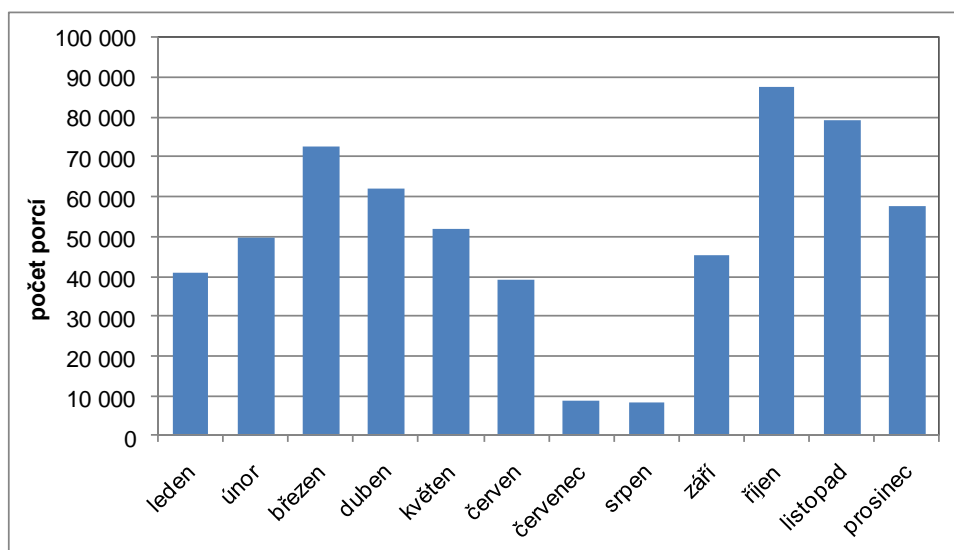
(Jan Macháček, 8. 3. 2011)

Průměrný měsíční počet porcí odebraných ve všech stravovacích zařízeních v roce 2009 dosáhl počtu 50 255. Přičemž nejvíce jídel bylo vydáno v říjnu (87 434) a v listopadu (79 393). Tato čísla se odvíjejí zejména od počtu studentů, kteří jsou největší skupinou strávníků. V podzimních měsících je z důvodu začátku nového semestru ve městě maximální počet studentů. Naopak počet studentů klesá v jarních a letních měsících. Dochází k tomu z důvodů absence pátých ročníků, které mají v této době méně studijních povinností a proto nejsou vázáni na pobyt v Olomouci a nevyžívají stravovacích služeb. Nejméně jídel se vydává v letních měsících během školních prázdnin, kdy objem vydaných porcí dosahuje pouze asi 17 % celoročního průměru. V červenci roku 2009 bylo vydáno téměř devět tisíc porcí. O měsíc později, v srpnu, to bylo 8 198 jídel (SKM). Zde je zřetelně vidět, že v červenci se v Olomouci vyskytují pouze studenti, kterým chybí nějaké zkoušky či nemají splněné všechny studijní povinnosti. V srpnu se zde studenti skoro nevyskytují a stravovací zařízení navštěvují z velké části pouze cizí příslušníci, jako jsou například bývalí zaměstnanci univerzity či lidé v důchodovém věku.

Celkový počet odebraných jídel v roce 2009 dosáhl počtu 603 061. Největší podíl na odebraných porcích činila dotovaná jídla studentů, která dosahovala 72,2 %

celkového objemu vydaných porcí (SKM). Počet jídel uvařených ve všech stravovacích kapacitách Univerzity Palackého za rok 2009 uvádí graf č. 12.

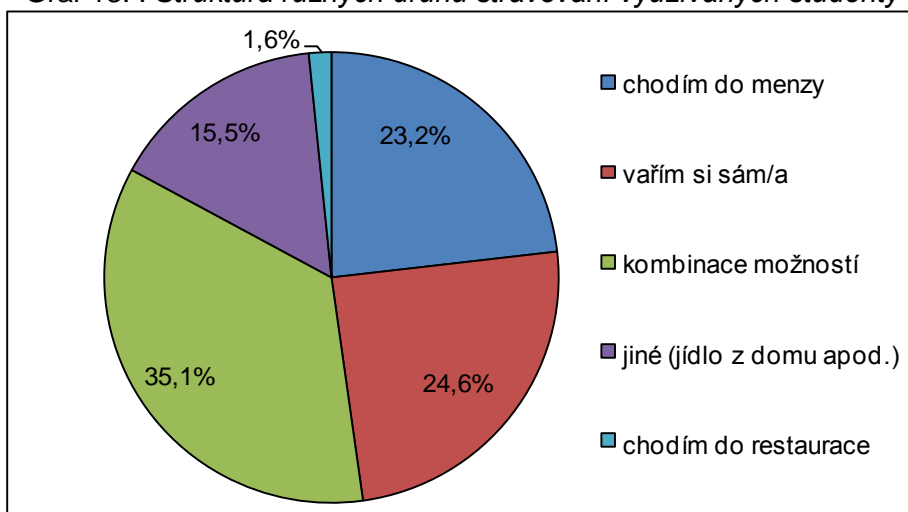
Graf 12. : Počet realizovaných porcí v roce 2009



Zdroj: Správa kolejí a menz (www.skm.upol.cz)

Další otázka dotazníkového šetření se týkala právě stravování studentů. Více jak třetina studentů podle těchto zjištění využívá kombinace všech možností. Využívá jak služby menzy a restaurací, tak vaří individuálně nebo si dováží jídla z domu. Přes 24 % procent studentů uvedlo, že si vaří samo a nevyužívá tudíž stravovacích služeb. O procento méně respondentů (23,2 %) uvedlo, že chodí do menzy a stravuje se pouze zde. Přes 15 % studentů odpovědělo na tuto otázku, že se stravuje samo a využívá jídla dovezeného z domu. Nejméně respondentů uvedlo, že se stravuje pouze v restauracích.

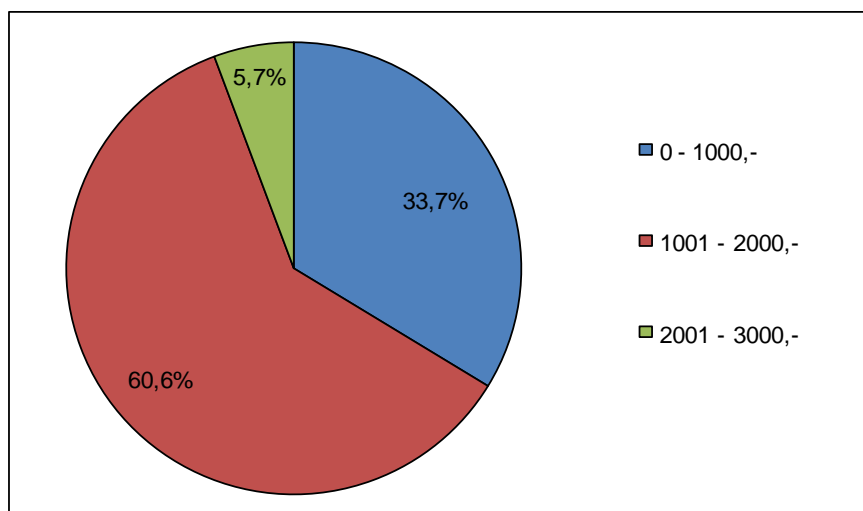
Graf 13. : Struktura různých druhů stravování využívaných studenty



Zdroj: vlastní dotazníkové šetření, vlastní výpočty

Velkým výdajem je pro studenty právě stravování. Třetina respondentů uvedla, že během měsíce vydá za stravování do 1 000 Kč. Mezi těmito studenty jsou téměř všichni kteří uvedli jako své bydliště Olomouc či blízké okolí. Tato kategorie studentů ušetří za stravování, protože se ve většině případů stravuje doma u rodičů. Skoro dvě třetiny dotazovaných uvedlo, že jejich měsíční náklady na stravu se pohybují od 1 000 do 2 000 Kč. Pouze necelých 6 % studentů utratí za zmíněné položky více jak 2 000 Kč měsíčně. Průměrné měsíční výdaje za stravování ukazuje graf č. 14.

Graf 14. : *Přibližné měsíční výdaje studentů na stravování*



Zdroj: vlastní dotazníkové šetření, vlastní výpočty

Z dostupných dat, která jsou zveřejněna ve Výroční zprávě SKM z roku 2009, můžeme zjistit, že tržby z dotovaných jídel¹⁷ byly ve výši 12 970 000 Kč. Tuto částku tedy utratili v menze studenti společně se zaměstnanci univerzity za stravování v roce 2008. Musíme ale uvést, že tato data jsou zastaralá a počet studentů v roce 2008 byl menší, než je tomu dnes. Z těchto důvodů tedy nemůžeme data porovnávat. Ovšem pro představu jakou částku mohou studenti ročně utratit za jídlo v menze, jsou tato čísla postačující.

¹⁷ Bez dotace MŠMT ve výši 8 965 000 Kč.

6. 3. Ovlivnění maloobchodní sítě studenty

Z důvodu velkému počtu studentů ve městě se statisíci obyvateli je v Olomouci velký počet služeb, které by se v tak hojném počtu v jiném městě neuplatnily. Některé z těchto služeb jsou orientovány zejména na studenty a proto jsou soustředěny v místech nejvyšší koncentrace studentů. Největší koncentrace studentů je v místě vysokoškolských kolejí a menz a také v okolí jednotlivých fakult.

Služby, o kterých by se dalo říci, že slouží k uspokojení studentských potřeb, jsou zejména kopírovací služby, wellness studia, kadeřnictví či nehtová studia. Další velkou složkou orientovanou na studenty jsou pizzerie, stravovací zařízení a restaurace.

Jak již bylo zmíněno, tak podniky nabízející **pizzu** a její rozvoz jsou v Olomouci velmi rozšířeny. Jedním z důvodů velkého množství podniků nabízejících tento sortiment je oblíbenost pizzy mezi studenty. Pizza je pro studenty jednoduchým obědem či večeří za dobrou cenu. Pokud se například studenti domluví mezi sebou, objednejí více pizz najednou a prokáží se studentským průkazem, ve většině případů dostanou slevu.

V Olomouci nyní působí 23 podniků nabízejících pizzu. Z toho 14 z nich nabízí i rozvoz. Na internetových stránkách je možné zjistit, že mezi jednotlivými firmami panuje velká konkurence. To dokládá i spousta nabídek pizzerií, které se snaží svůj sortiment odlišit a nabídnout co nejvíce za nejmenší cenu. Na internetových stránkách těchto podniků tedy můžeme nalézt slevy typu 1+1, 2+1, 3+1 zdarma či nápoj v ceně. Další nabídkou jsou například pochutiny zdarma k objednávce či slevové kupony. Některé podniky nabízejí slevy v určité denní dobu, přičemž pro studenty je tato doba neomezená. Většina pizzerií poskytuje rozvoz zdarma, a tudíž tolik nezáleží na jejich poloze podniku v rámci města. Ovšem čím blíže k cílové skupině zákazníků, tím lépe z ekonomicko-provozních důvodů. V okolí největší koncentrace studentů, v areálu kolejí Šmeralova, využívá těchto výhod Pepinova pizza v objektu pivnice Doga, která se nachází přímo v budově kolejí. Následující tabulka 12 uvádí počet a druh služeb, které se nacházejí 5 až 7 minut chůze od kolejí v jednotlivých městských částech.

Tab. 12.: Počet a druh služeb poblíž studentských kolejí ¹⁸

| Lokalita | Hospoda, restaurace | Služby (copy atd.) | Potraviný | Lékárna, trafika | Vinárna |
|--------------|---------------------|--------------------|-----------|------------------|---------|
| Šmeralova | 42 | 8 | 8 | 6 | 5 |
| Neředín | 7 | 1 | 1 | 1 | 1 |
| Chválkovice | 5 | 0 | 3 | 2 | 1 |
| E. Rošického | 11 | 1 | 5 | 2 | 2 |

Zdroj: vlastní terénní výzkum

V místě největší koncentrace studentů a zároveň centru města se nachází areál kolejí Šmeralova. Zde se nalézá největší část ubytovacích kapacit univerzity, zároveň s menzou. Dvě minuty chůze od tohoto areálu se nachází nová budova přírodovědecké fakulty a také budova pedagogické fakulty. Z výše uvedené tabulky vidíme, že se zde v porovnání s ostatními městskými částmi nachází největší počet restaurací a hospod. Také počet služeb jako jsou kopírovací centra, kadeřnictví nebo nehtová studia odpovídá velké koncentraci zákazníků. Je otázkou do jaké míry tento stav služeb ovlivňuje celková poloha v centru města. Další městská část, kde se pohybuje velký počet studentů je Neředín. Služby, které se od neředínských kolejí nacházejí 5 až 7 minut chůze, jsou v porovnání s centrem města nedostačující. Jejich rozmístění, je spíše výsledkem celkového územního rozložení této městské části, kdy se jedná o zástavbu satelitního typu. Nejbližší středisko poskytující téměř všechny typy služeb, které jsou využívány studenty, se nachází v obchodně společenském centru Olomouc City. Co se týče rozložení restaurací a hospod v oblasti neředínských kolejí, dá se považovat množství těchto zařízení za dostačující, neboť většina studentů preferuje přesun do centra města, kde je větší nabídka již zmíněných služeb. Jako zcela nedostačující z hlediska služeb pro studenty je městská část Chválkovice, kde se nachází část ubytovacích kapacit univerzity. Ovšem v porovnání počtu studentů využívajících koleje ve Chválkovicích s ostatními ubytovacími kapacitami se zde jedná o malý počet studentů. Z ekonomického hlediska by se tedy nevyplatilo zřizovat zde služby, využívané zejména studenty. Počet lůžek v jednotlivých ubytovacích kapacitách univerzity uvádí tabulka č. 13.

¹⁸ Do toho výčtu nejsou zahrnuty koleje Marie Kudeříkové z důvodů malé kapacity kolejí a poloze přímo v centru města

Tab. 13.: Kapacita jednotlivých ubytovacích kapacit

| Koleje | Počet lůžek |
|------------------------|-------------|
| areál kolejí Šmeralova | 3463 |
| areál Neředín | 936 |
| E. Rošického | 387 |
| Chválkovice | 224 |
| Marie Kudeříkové | 77 |

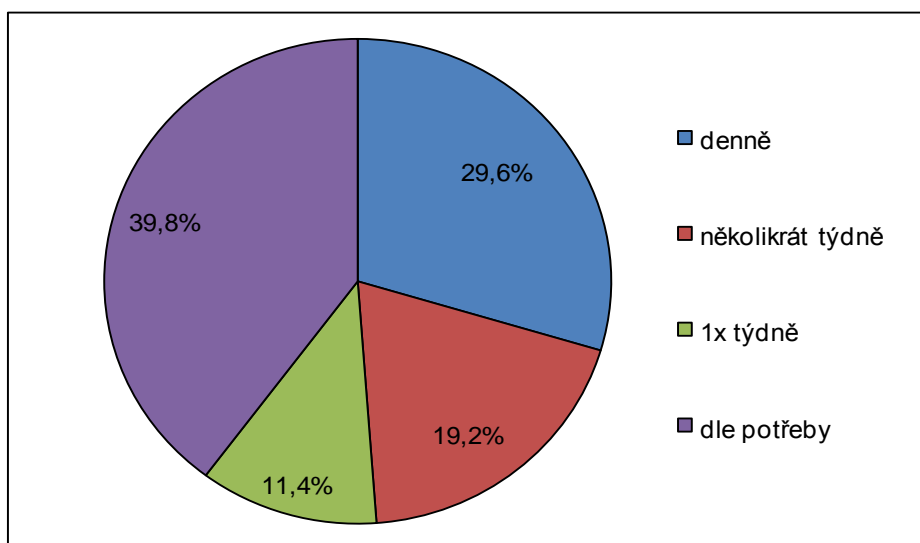
Zdroj: Výroční zpráva UPOL 2009

Jednou z otázek dotazníkového šetření týkajících se využívání služeb města Olomouce byla otázka o frekvenci **využívání městské hromadné dopravy** v Olomouci. Na tuto otázku odpovědělo všech 561 dotazovaných. Téměř třetina z nich se vyjádřila tak, že používá městskou hromadnou dopravu každý den. Skoro pětina studentů odpověděla, že ji využívá méně než každý den, ale vícekrát než jednou týdně. Nejméně častou odpovědí byla odpověď „jedenkrát týdně“. Zhruba 40 % dotázaných odpovědělo, že MHD používá dle potřeby - tudíž ne pravidelně. Cílem této otázky bylo zjistit, jaký ekonomický přínos mají studenti pro podnik, který je ve vlastnictví města. Údaje získané na Dopravním podniku města Olomouce tato data potvrzují. V roce 2010 bylo uskutečněno studenty, tedy osobami ve věku 15-26 let, 11 000 000 cest městskou hromadnou dopravou v Olomouci.¹⁹ Tato data ovšem zahrnují i středoškolské studenty, tudíž nejsou tak přesná. Další statistická data uvádějí, že k 31. 12. 2010 bylo v jízdenkových automatech zakoupeno přes 58 000 000 jízdenek, přičemž 2 500 000 z těchto jízdních dokladů bylo zlevněných. Nárok na zlevněné jízdné mají v tomto případě studenti mezi 15-26 lety a také osoby v důchodovém věku. Ovšem dle ústního sdělení pracovníka DPMO jsou vysokoškolští studenti velmi důležitými zákazníky, kteří mají podstatný podíl na tržbách tohoto podniku.²⁰

¹⁹ Čísla zahrnují pouze pasažéry, kteří si zakoupili čtvrtletní nebo měsíční jízdenku

²⁰ Ústní sdělení pracovníka ekonomického oddělení Dopravního podniku města Olomouce.

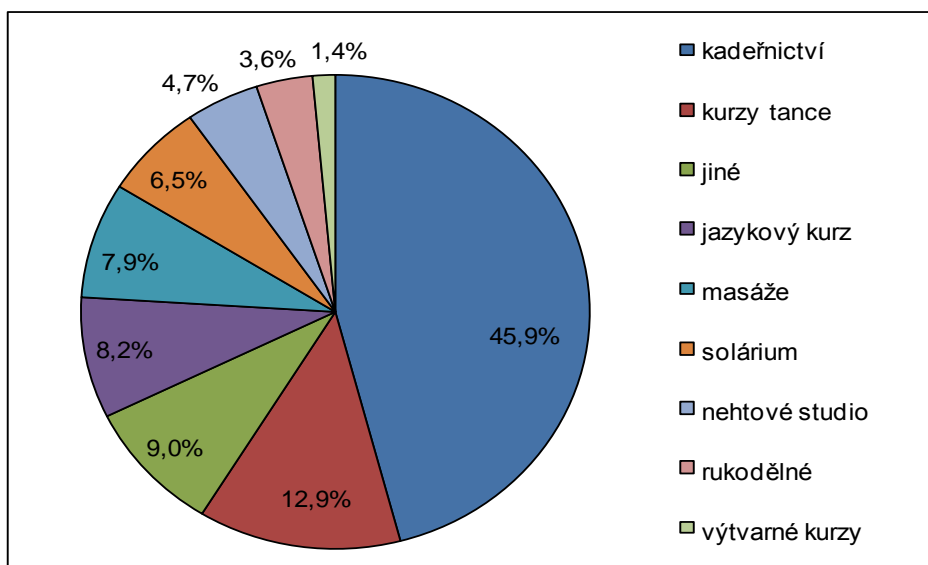
Graf 15. : *Frekvence užívání služeb městské hromadné dopravy v Olomouci*



Zdroj: vlastní dotazníkové šetření, vlastní výpočty

Některé služby v Olomouci jsou studenty využívány často, jiné méně. Velký počet služeb je orientováno zejména na studenty a také se nacházejí v blízkosti největší koncentrace studentů. Další otázka zjišťovala, jaké služby mimo služby poskytované univerzitou studenti využívají. V nabídce dotazníku měli studenti na výběr 10 služeb. Pokud ale nebyla zmíněna právě ta služba kterou využívali, mohli ji studenti vypsát. Z celkového počtu 561 respondentů jich 57,8 % uvedlo, že nevyužívá žádné služby. Zbýlých 42,2 % studentů uvedlo, že některé z uvedených služeb využívá.

Graf 16. : *Struktura služeb využívaných studenty*



Zdroj: vlastní dotazníkové šetření, vlastní výpočty

Skoro polovina dotazovaných studentů uvedla, že běžně v Olomouci běžně využívá kadeřnictví. Druhou nejčastěji využívanou službou byly kurzy tance. Těchto kurzů se účastní téměř 13 % studentů. 9 % studentů využilo v dotazníkovém šetření kolonku „jiné“ a vypsalo činnost, která nebyla v nabídce. Nejčastějšími službami či aktivitami, které nebyly nabídnuty v dotazníku, byly kurzy bojových umění, sportovní kurzy, hudební kurzy a také služby typu wellness. Tedy sauna, kosmetika a jóga.

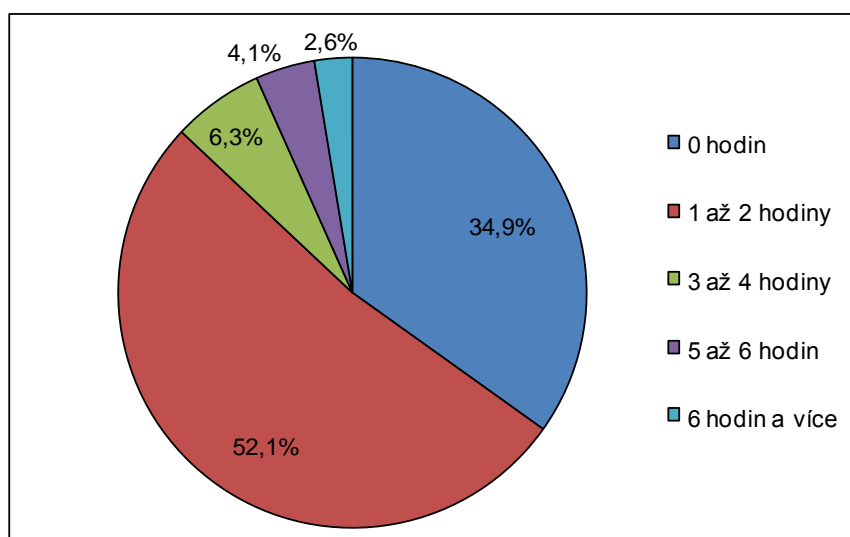
Dotazník se také zabýval četností využívání těchto služeb. Zhruba polovina respondentů uvedla, že tyto služby využívá podle potřeby, ale většinou jednou za semestr. Asi 25 % studentů uvedlo, že zmíněné služby využívá více jak 2krát za semestr, ale méně než 10krát za semestr. Zbývá čtvrtina studentů uváděla, že tyto služby využívá více jak 10krát za semestr

6. 4. Volnočasové aktivity studentů – potenciál pro město

Mimo studium na Univerzitě Palackého, zde studenti také tráví svůj volný čas. Olomouc jako historické město s bohatým kulturním životem poskytuje dostatečné množství sportovních, kulturních i společenských akcí.

Právě volnočasovým aktivitám se věnovala také velká část dotazníkového šetření. Jednou ze sledovaných aktivit studentů byla **kultura**. Kulturou byly myšleny návštěvy kin, divadel, muzeí, výstav a podobně. Více jak třetina dotázaných uvedla, že takto volný čas netráví vůbec. Jednu až dvě hodiny týdně věnuje na návštěvu divadla či muzea více jak polovina studentů. Tři hodiny a více tráví tímto stylem zábavy asi pouze 10 % studentů. Týdenní počet hodin strávených kulturou v Olomouci ukazuje graf číslo 17.

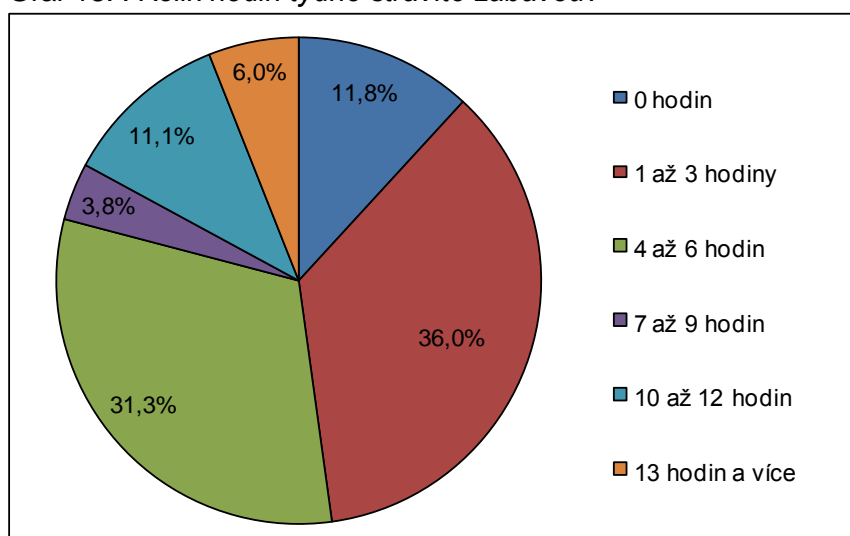
Graf 17. : Kolik hodin týdně strávíte kulturou?



Zdroj: vlastní dotazníkové šetření, vlastní výpočty

Čtvrtou, studenty nejvíce oblíbenou aktivitou, byla **zábava**. Pojmem zábava byla myšlena návštěva koncertů, klubů a restauračních zařízení. Z dotazovaných studentů jich pouze asi 12 % netráví svůj volný čas v restauračně-kulturním zařízení. Více jak třetina respondentů uvedla, že v pohostinství tráví 1 až 3 hodiny denně. Další téměř jedna třetina studentů pobývá v těchto zařízeních 4 až 6 hodin týdně. Překvapivě více studentů tráví v restauračních zařízeních a klubech více jak 10 hodin týdně. Těchto studentů je téměř o 7 % více než studentů, kteří zde tráví méně než 10 hodin. Třináct a více hodin týdně tráví v restauračních zařízeních asi 6 % studentů.

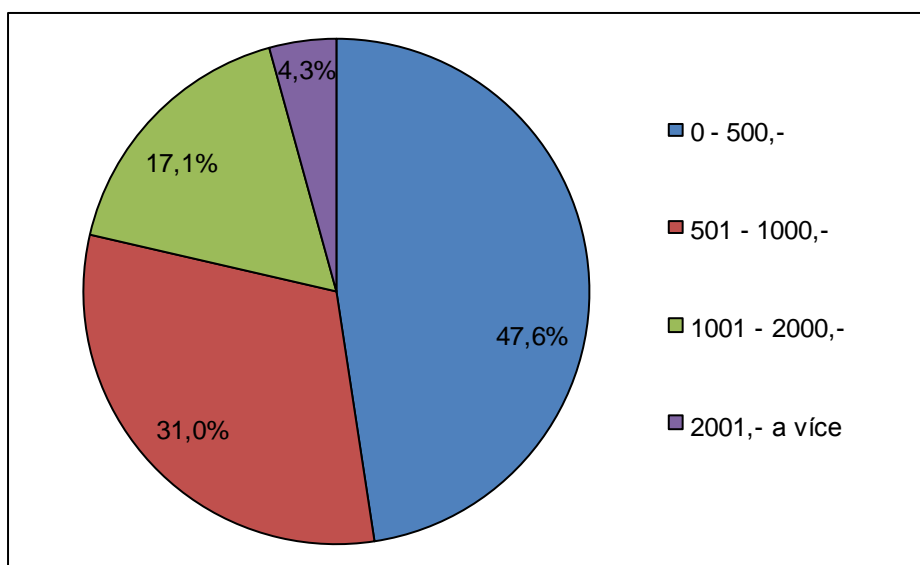
Graf 18. : Kolik hodin týdně strávíte zábavou?



Zdroj: vlastní dotazníkové šetření, vlastní výpočty

Kultura a zábava ke studentskému životu neodmyslitelně patří. Mnoho kulturních zařízení, zejména klubů a diskoték, je v Olomouci zaměřeno především na vysokoškolské studenty. Stalo se zvykem, že tato zařízení využívají i studenti z řad středoškoláků. Ale fakt, že jsou olomoucké kluby a diskotéky zaměřeny především na vysokoškoláky dokazuje to, že největší akce se konají ve všední dny, kdy se mladší studenti ze středních škol musí připravovat na výuku. Průměrné měsíční výdaje na kulturu a zábavu uvádí následující graf číslo 19.

Graf 19. : *Přibližné měsíční výdaje studentů na kulturu a zábavu*

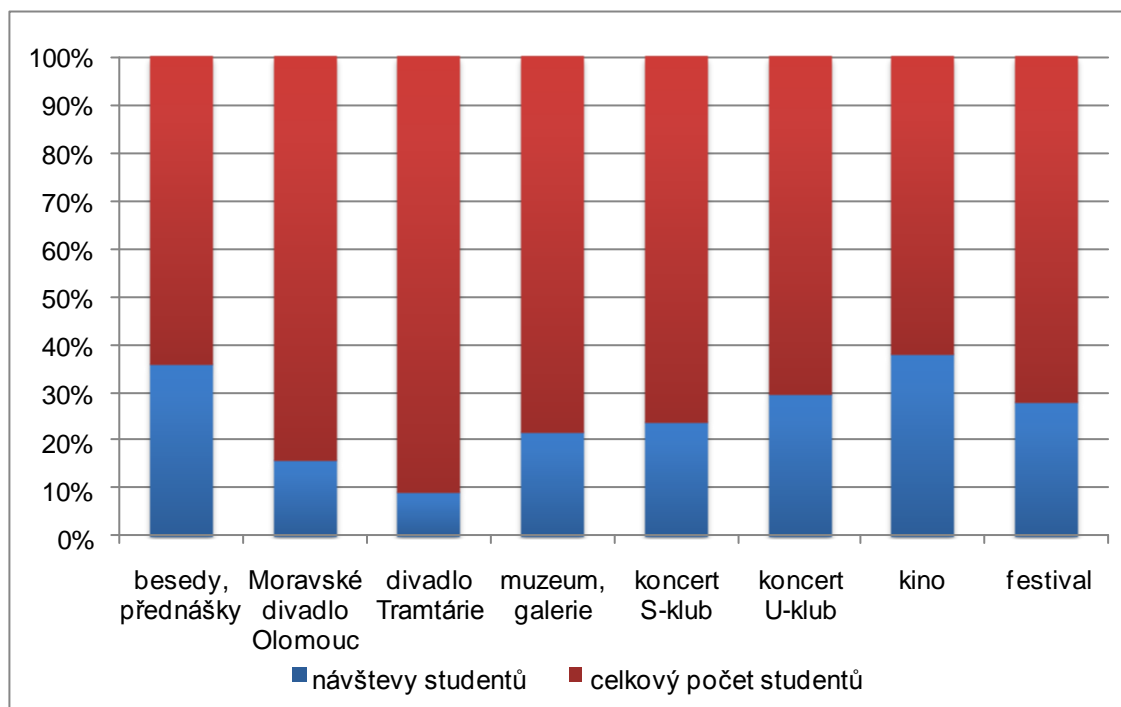


Zdroj: vlastní dotazníkové šetření, vlastní výpočty

Nejčastější měsíční částkou vydanou na kulturu a pobyt v restauračních zařízeních je 500 Kč a méně. Tuto částku vydá měsíčně téměř 48 % dotazovaných studentů. Druhou nejčastější sumou, kterou potřebuje na zábavu 31 % studentů, je částka mezi 500 až 1 000 Kč. Více jak jedna pětina respondentů uvádí, že na své mimoškolní aktivity v olomouckých klubech, barech a restauracích vydá 1 000 Kč a více. Přičemž přes 4 % z těchto studentů utratí za zmíněné aktivity přes 2 000 Kč měsíčně.

Mimo zjišťování časové struktury volného času studentů byla zjišťována také roční četnost návštěv kulturních zařízení v Olomouci. V této otázce bylo kulturním zařízením myšleno divadlo, kino, koncert v olomouckých klubech, festival či přednášky nebo besedy mimo výukový plán studenta. Četnost těchto návštěv vyjadřuje následující graf číslo 20. Mezi nejčastěji navštěvovaná zařízení patří U-klub (obr. 3.) v areálu vysokoškolských kolejí, kde se konají společenské a kulturní akce.

Graf. 20.: Četnost návštěv kulturních zařízení studenty během roku



Zdroj: vlastní dotazníkové šetření, vlastní výpočty

Obr. 3.: U-klub v areálu kolejí

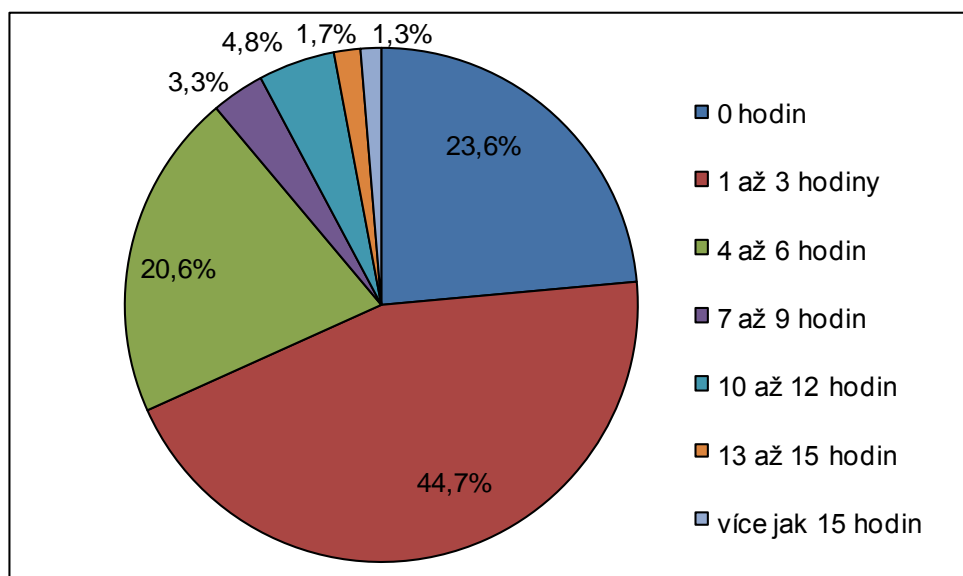


(Jan Macháček, 2. 4. 2011)

Téměř 40 % studentů navštívilo v posledním roce alespoň jednou kino Metropol nebo Cinestar. Druhým nejčastěji navštěvovaným kulturním vyžitím byly přednášky a besedy. Skoro 30 % respondentů uvedlo, že minimálně jednou za poslední rok navštívilo koncert v U-klubu. Čtvrtou nejčastěji navštěvovanou kulturní akcí byly festivaly pořádané se v Olomouci. Díky velkému počtu studentů se zejména v jarních a letních měsících pořádá mnoho festivalů (např. Pivní slavnosti, Majáles, Gaudeamus, Mezinárodní filmový festival Jeden svět atd). Mezi nejméně navštěvovaná kulturní zařízení patří olomoucká divadla. Moravské divadlo v Olomouci navštívilo v posledním roce pouze 16 % respondentů. Dle výsledku dotazníkového šetření bylo nejméně navštěvovaným kulturním zařízením divadlo Tramtárie. Toto divadlo navštívila pouze desetina studentů.

Dalším oblíbeným způsobem trávení volného času je **sport**. Olomouc má velmi dobré sportovní zázemí a toho využívají i studenti Univerzity Palackého. Z dosažených výsledků lze zjistit, že téměř čtvrtina studentů svůj volný čas sportem nevyplní. Ovšem téměř polovina dotazovaných tráví sportem 1 až 3 hodiny týdně. Velký počet studentů (20,6 %) sportuje 4 až 6 hodin týdně. Z těchto výsledků je možné určit, že dvě třetiny studentů věnují sportu 1 až 6 hodin ze svého týdenního volného času. Zbývajících 10 % studentů uvedlo, že tráví týdně sportem více jak 6 hodin. Mezi těmito respondenty je velké množství studentů z fakulty tělesné kultury, ale také velké množství studentů z fakulty filozofické. Naopak žádný z dotazovaných studentů přírodovědecké fakulty nevedl, že by trávil sportem více jak 6 hodin týdně.

Graf 21. : Kolik hodin týdně strávíte sportem?



Zdroj: vlastní dotazníkové šetření, vlastní výpočty

V rámci sportovního vyžití studentů se zjišťovalo, kolik studentů využívá sportovišť UP. Z celkového počtu dotazovaných studentů jich 24 % využívá. Z tohoto počtu třetina studentů využívá sportovní halu UP a třetina tělocvičnu na kolejích Bedřicha Václavky. Mezi další, avšak méně navštěvovaná zařízení patří například tělocvična v areálu neředínských kolejí, loděnice UP, lukostřelnice či fitness ve sportovní hale UP. V těchto sportovních zařízeních provozuje také svoji činnost Akademik sport centrum UP. V rámci Akademiku UP si mohou studenti vybrat z velkého množství sportovních programů za nízké ceny. Součástí kurzů je ve většině případů zapůjčení sportovních pomůcek a profesionální instruktor. Sportovní nabídka Akademiku UP je velmi bohatá. Přehled sportovních činností ukazuje tabulka č. 14.

Tab. 14. : *Přehled sportovních činností v rámci Akademik sport centrum UP*

| tance | sport | halové sporty, sportovní hry | bojová umění, relaxace |
|------------------|---------------------|---|-----------------------------------|
| Balet | Horolezectví | Aerobic | Kalanetika |
| Breakdance | Jiujutsu | Badminton | Joga |
| Dancehall | Lukostřelba | Basketbal | Karate |
| Fitness dance | Fitness | Indoor cycling | Kendo |
| Flirt dance | Fitness + sauna | Florbal | Powerjoga |
| Hip-hop | Fotbal - univ. liga | Fotbal | Taebo |
| Irské tance | Sauna | Frisbee ultimate | Tai-či |
| Movida dance | Akademik Fitness | Volejbal | |
| MTV Dance | Plavání | | |
| Orientální tance | Tenis | | |
| Salsa | Squash | | |
| Výrazové tance | Základy jezdeckví | | |
| Zumba | | | |

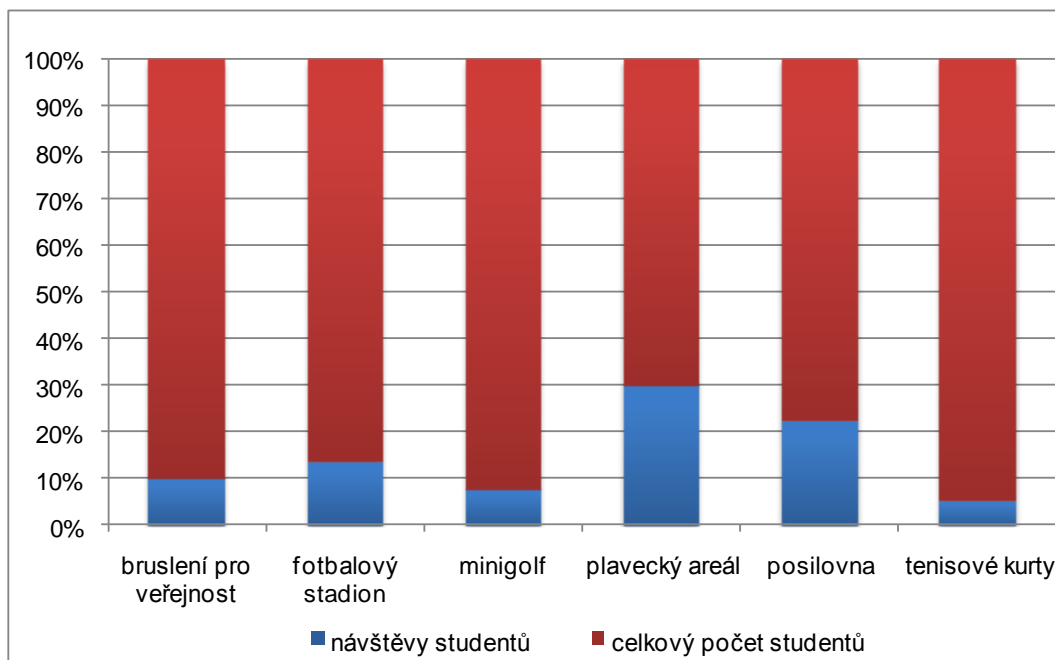
Zdroj: Akademik sport centrum UP

Cena základního programu je 490 Kč za semestr. Ceny speciálních programů se liší dle náročnosti sportu.

Jak již bylo zmíněno, tak většina studentů nevyužívá sportovišť UP, ale sportuje individuálně na veřejných sportovištích. Mezi nejčastěji využívaná sportoviště se řadí atletický stadion, plavecký areál, horolezecké stěny, squashová hřiště nebo tenisové kurty. Mezi méně tradiční sporty, které respondenti praktikují, patří minigolf či motokáry.

Jedna otázka v dotazníkovém šetření se také zabývala četností návštěv jednotlivých sportovních zařízení, která nespádají pod univerzitu. Studentskou návštěvnost jednotlivých zařízení uvádí následující graf č. 22.

Graf 22.: Četnost návštěv sportovních zařízení studenty během roku

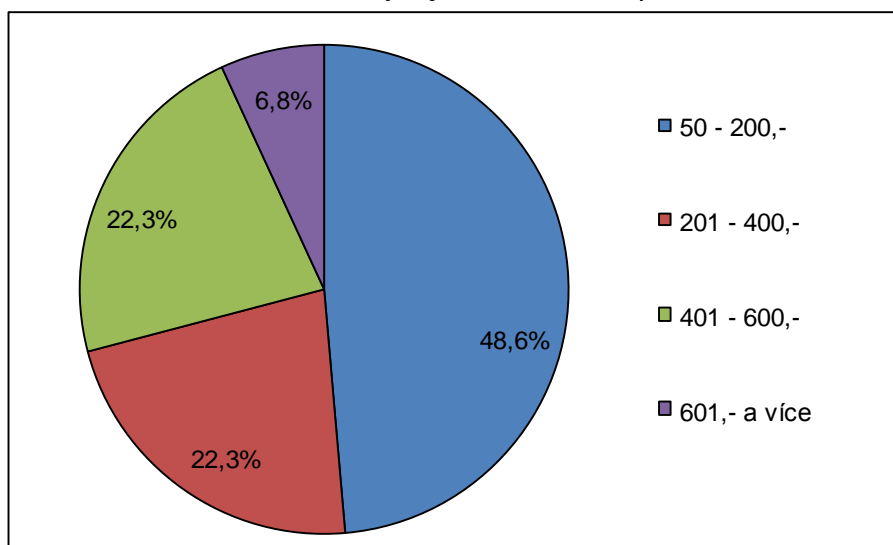


Zdroj: vlastní dotazníkové šetření, vlastní výpočty

Mimo sportoviště UP patří mezi nejvíce navštěvovaná sportoviště zejména plavecký bazén a posilovny. Nejméně respondentů navštívilo za poslední rok tenisové kurty a minigolf.

S penězi na sport musí ze svého měsíčního rozpočtu počítat 312 studentů, tedy asi 55 % respondentů. Téměř polovina studentů vydá měsíčně na sportovní vyžití mezi 50 a 200 Kč. Částku mezi 200 až 400 Kč vydá na tento druh trávení volného času skoro čtvrtina studentů. Stejný počet respondentů uvedl, že jejich měsíční částka věnovaná sportu je mezi 400 až 600 Kč. Nad 600 Kč měsíčně stojí sportovní vyžití zhruba 7 % studentů. Mezi těmito studenty je nejvyšší počet studentů z fakulty tělesné kultury. Přibližnou částku peněz, kterou studenti utratí měsíčně za sportovní vyžití, ukazuje následující graf č. 23.

Graf 23. : Přibližné měsíční výdaje studentů na sport

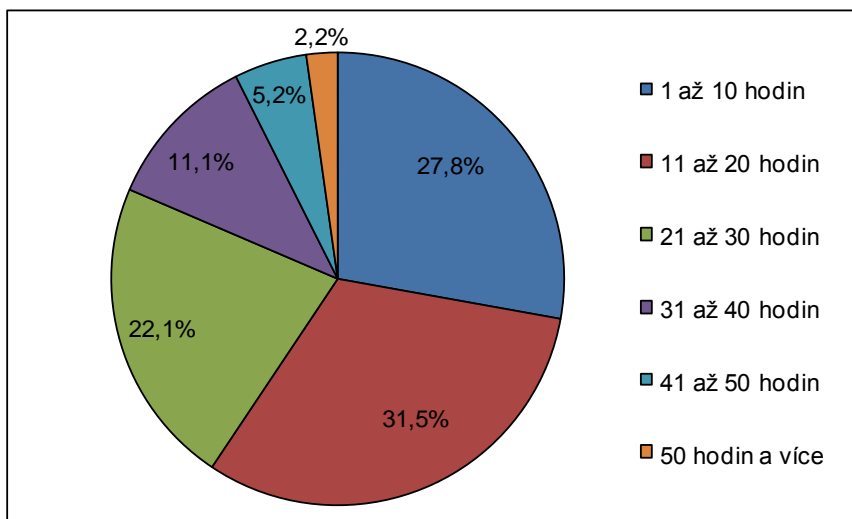


Zdroj: vlastní dotazníkové šetření, vlastní výpočty

Ve svém volném čase se studenti nevěnují pouze sportu, kultuře a posezení s přáteli, ale také studiu. Právě na tento stěžejní druh aktivity byla zaměřena jedna z otázek týkající se průměrného počtu hodin, které student týdně věnuje studiu. Kvůli možnosti složitějšího rozlišování mezi studiem ve škole a ve volném čase, se tato otázka ptala na celkový týdenní počet hodin strávených studiem - tedy jak ve volném čase studenta, tak při výuce. Z celkového počtu 561 dotazníků odpovědělo na tuto otázku 539 studentů. Předpokládaným důvodem, proč neodpověděli všichni dotázaní, je zřejmě neochota studentů přemýšlet nad otázkou a kalkuloval požadované údaje.

Pro vyhodnocení byly určeny intervaly po 10 hodinách studia týdně. Nejčastější odpovědi uváděly 11 až 20 hodin studia týdně. Hned poté následovaly odpovědi s 1 až 10 hodinami strávenými týdně studiem. Téměř 60 % studentů tedy uvedlo, že studují od 1 do 20 hodin týdně. Naopak více jak 50 hodin týdně tráví studiem pouze 2,2 % respondentů. Z tohoto počtu je nejvíce studentů z lékařské a filozofické fakulty a také z fakulty tělesné kultury. Dobu strávenou týdně nad studiem ukazuje graf č. 24.

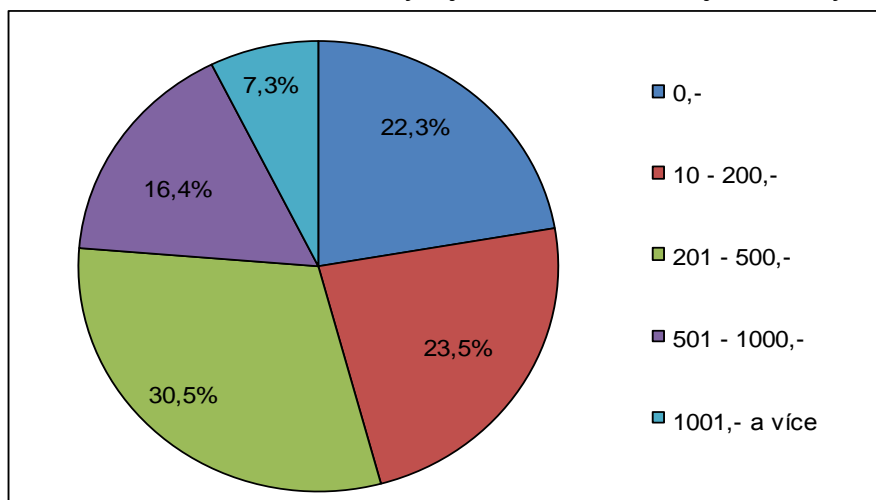
Graf 24. : Doba strávená studiem během jednoho týdne



Zdroj: vlastní dotazníkové šetření, vlastní výpočty

Také **studijní náklady** patří pro velkou část studentů mezi nezanedbatelné částky. Z výsledků dotazníkového šetření můžeme zjistit, že mezi studentskými náklady na kopírování, nové učebnice či studijní materiály jsou velké rozdíly. Téměř čtvrtina studentů uvádí, že za měsíc neutratí žádné peníze za tzv. studijní náklady. Druhá čtvrtina studentů si musí měsíčně odkládat na tyto výdaje mezi 10 až 200 Kč. Nejvíce respondentů, téměř jedna třetina, uvádí, že si za měsíc nakoupí či nakopírují materiály v hodnotě 200 až 500 Kč. Zbývající pětina studentů utratí za studijní materiály více jak 500 Kč. Z tohoto počtu studentů jich více jak 7 % potřebuje na tyto náklady 1 000 Kč a více. Z uvedených výsledků nelze jasně určit, zdali potřebují více peněz na studijní materiály studenti z přírodovědecké, lékařské či filozofické fakulty. Měsíční výdaje na studijní materiály přibližuje následující graf č. 25.

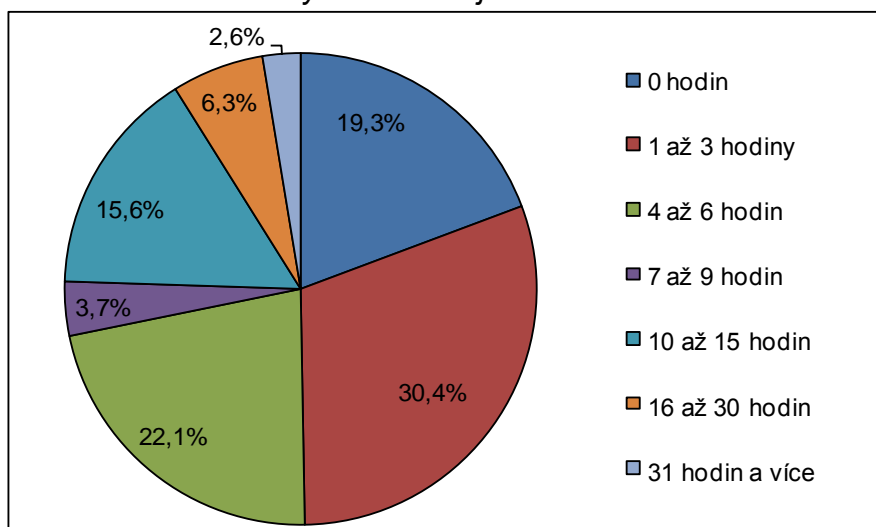
Graf 25. : Přibližné měsíční výdaje studentů na studijní náklady



Zdroj: vlastní dotazníkové šetření, vlastní výpočty

Poslední sledovanou aktivitou byla v dotazníkovém šetření aktivita „jiné“. Pod pojmem „jiné“ byla myšlena návštěva knihovny, relaxace doma či jiné aktivity studentů.

Graf 26. : Kolik hodin týdně strávíte jinou činností?



Zdroj: vlastní dotazníkové šetření, vlastní výpočty

Volnočasové aktivity můžeme z hlediska počtu účastníků a druhu organizace dělit na individuální a skupinové a na organizované a neorganizované. Mezi aktivity skupinové a organizované patří například studentské spolky.

Studentské spolky jsou jednou z možností využití volného času i místem, kde se mohou členové spolku seberealizovat. Na téměř všech vysokých školách v České republice existuje nějaký spolek či sdružení, který zaštiťuje aktivity studentů a sdružuje

nadšené studenty. Tyto spolky mají různé podoby. Některé organizují kulturní či sportovní akce pro jiné studenty, jiné jsou zaměřené na ekologické aktivity, vzdělávání mladších studentů či slouží pouze k setkávání a relaxaci ve volném čase. Mimo spolky působící pouze na půdě určité univerzity existují i mezinárodní organizace studentů. Následující část diplomové práce se bude zabývat spolky působícími na přírodovědeckých fakultách v České republice a také se zaměří na největší mezinárodní uskupení studentů.

AIESEC (Association Internationale des Etudiants en Sciences Economiques et Commerciales) je největší studentská, nepolitická a nezisková organizace na světě. Organizace působí ve 107 zemích a teritoriích a počet členů dosahuje více než 35 000 osob. Vznik AIESECu se datuje od března roku 1948, tedy krátce po druhé světové válce. Organizace měla již v počátcích za hlavní cíl navazování a podporování přátelských vztahů mezi svými členy. Tyto vztahy byly dokládány zejména studijními pobyty a kulturními výměnami členů. O 3 roky později byla organizace rozšířena o dalších 7 členských zemí a tím vzrostl počet členských zemí na 14. Zajímavostí je, že již v roce 1951 sdružuje organizace země, které proti sobě stály v druhé světové válce a také Jugoslávii, která byla v této době už komunistickou zemí. Roku 1954 vznikly pobočky v Turecku a Izraeli a tím se organizace dostává za hranice Evropy. V letech 1957-1958 se AIESEC dostává do USA, Latinské Ameriky a Afriky a v roce 1966 se zapojuje i Austrálie. Ve stejném roce vzniká pobočka i v Československu a tím se naše země stává 42. členem této celosvětové organizace a druhým členem z bývalého komunistického bloku. Po roce 1968 nemá AIESEC lehkou pozici, přesto ale působí v rámci Socialistického svazu mládeže. Roku 1993, po rozpadu Československa, se AIESEC dělí na AIESEC Česká republika a AIESEC Slovensko. V roce 2004 překročil poprvé AIESEC ČR hranici 200 výměn a díky těmto výsledkům se zařazuje mezi 10 nejlepších zemí světa.

Hlavní aktivitou organizace AIESEC je pořádání mezinárodních odborných výměnných stáží s partnerskými univerzitami a podniky zapojenými do programu. Program je určen pro studenty i absolventy²¹ z celého světa. Další aktivitou organizace je základ managementu a práce v týmu. Členové si mohou vyzkoušet jaké to je pracovat se skupinou lidí a vést ji k určitým cílům jako jsou například projekty, pořádání různých akcí či vytváření marketingových kampaní. V neposlední řadě se AIESEC zabývá

²¹ Absolventem se pro organizaci AIESEC rozumí osoba, která se uchází o zahraniční stáž a ukončila studium nejpozději 2 roky před podáním žádosti o stáž

pořádáním konferencí o globálních tématech či konferencích týkajících se samotné organizace (www.aiesec.cz).

V České republice působí organizace v 8 městech, ve kterých mají vysoké školy své působíště. Jedná se o 2 pobočky v Praze, po jedné pobočce v Plzni, Brně, Olomouci, Ostravě, Karviné a ve Zlíně. Tyto pobočky sdružují přes 300 přímých členů AIESEC. Díky těmto pobočkám má organizace přehled co se děje na studentské půdě v České republice a to především z hlediska pracovních příležitostí a zahraničních stáží (www.aiesec.cz).

VŠ Liga je studentská organizace působící na téměř všech veřejných vysokých školách. Přes tuto organizaci je možné si zahrát sezónní sporty či se účastnit jednorázových akcí všeho druhu. VŠ Liga vznikla z původního sdružení amatérských sportovců na VŠSE v Praze, kde také působí dodnes. Liga spolupracuje s mnoha studentskými organizacemi na celém území České republiky (www.vsliga.cz)

Studentská rada Jihočeské univerzity v Českých Budějovicích vznikla počátkem roku 2005 na popud rektora Jihočeské univerzity, který ve svém opatření nabídl možnost vytvoření studentské organizace. Tato rada sdružuje aktivní studenty, kteří se podílejí na chodu organizace a pomáhají pořádat akce spjaté s univerzitou.

Studentská rada má za vybrané cíle zejména monitoring problémů studentů na Jihočeské univerzitě, evaluaci studia, poskytování informací studentům JU, reprezentaci na celostátní úrovni, pořádání setkání s představiteli JU a podílení se na kontinuálním zlepšování studia. Organizace se také podílí na vydávání brožury Průvodce prváka, ve které mohou nastupující ročníky mohou získat důležité a zajímavé informace. Mimo jiné se Studentská rada podílí na organizaci celostátního Filmového festivalu „Jeden svět“ v Českých Budějovicích (www.studrada.jcu.cz)

V rámci Přírodovědecké fakulty Jihočeské univerzity v Českých Budějovicích nepůsobí oficiálně žádná studentská organizace.

Spolek přírodovědců Masarykovy univerzity v Brně je sdružení zejména studentů, zaměstnanců a absolventů Přírodovědecké fakulty MU, ale také ostatních příznivců přírodních věd. Spolek má dle stanov za úkol vytvářet příležitosti pro setkávání svých členů a příznivců. Vedení spolku tvoří Rada, Hospodář a Dozorčí rada.

Mezi hlavní činnosti spolku patří především organizování setkání, přednášek, seminářů, koncertů, plesů a dalších akcí, popularizace vědy a vědeckých osobností, podpora vědy a výzkumu v ČR, ochrana přírody a krajiny, podpora aktivní turistiky, podpora celoživotního vzdělávání, sdílení informací a zkušeností, spolupráce s dalšími

organizacemi a institucemi a také získávání finančních prostředků na vlastní činnost. Jedním z velkých projektů Spolku je projekt Zelená univerzita. Zelená univerzita má za cíl realizaci efektivního třídění odpadu a podporu jeho recyklace, šetření energiemi a také podporu alternativního způsobu dopravy. Projekt má za cíl být environmentálním příkladem a vzorem pro ostatní univerzity v České republice. Třídění odpadu probíhá na všech fakultách univerzity a také na studentských kolejkách. Mezi další aktivity spolku patří pořádání společenských a kulturních akcí jako jsou například Ples PřF nebo cestovatelské přednášky. Vydavatelská činnost Spolku zahrnuje publikaci Brožury pro prváky a také Propagačních CD Přírodovědecké fakulty. Spolek také disponuje herní místností, ve které si mohou zájemci půjčit nejrůznější deskové hry (www.spolek.sci.muni.cz).

Stavovská unie studentů Ostravské univerzity je nezisková organizace, ve které pracují aktivní dobrovolníci z řad studentů. Stavovská unie byla založena v roce 1994 s cílem zkvalitnit studijní zázemí na Ostravské univerzitě v Ostravě. Jako většina univerzitních studentských organizací, i Stavovská unie podporuje vzdělávání a organizuje volnočasové aktivity - společenské, kulturní a sportovní akce. Organizace otevřeně spolupracuje s akademickou obcí a Mezinárodním studentským klubem. Dalším spolupracujícím objektem, který školí aktivní studenty, je Akademické centrum studentských aktivit.

Hlavní a největší společenskou akcí, kterou Stavovská unie pořádá, je Majáles Ostravské univerzity. Nejstarší a nejnámější pořádanou akcí je Hladnovská laťka, která má kořeny vzniku v 90. letech minulého století. Jedná se o sportovně - kulturní akci, která je studenty velmi oblíbená a navštěvovaná. Dalším projektem unie je Odpadkobraní, kdy studenti pomáhají zlepšit životní prostředí sběrem odpadků v přírodě. Dalšími akcemi je například ples studentů či vítání občánků (www.sus.osu.cz)

Studentská unie Univerzity J. E. Purkyně se skládá z aktivních studentů, kteří shánějí finanční prostředky u sponzorů za účelem uspořádání kulturních, společenských, sportovních či vzdělávacích akcí. Tímto se snaží sjednocovat studenty celé univerzity. Organizace pořádá Vítání prváků či Jednovečerní multižánrový festival známý také pod zkratkou JeMuF. Největší akcí, na které se Studentská unie podílí, je Majáles, který se koná v letních měsících (www.su.ujep.cz).

Studentské unie Přírodověda sdružuje na Přírodovědecké fakultě Univerzity Karlovy řadu studentských aktivit jako je např. divadlo, hudební festivaly či odborné akce.

Pořadatelé těchto aktivit jsou neformální skupiny studentů. Jelikož je však s pořádáním velkých akcí spojeno mnoho povinností a nákladů, vznikla proto tato Studentská unie, která má všechny zmíněné projekty zaštitovat jak finančně, tak právně. Organizace vznikla pár dnů před koncem roku 2010, tudíž je zatím velmi mladým občanským sdružením. Studentská unie také úzce spolupracuje se studentskou komorou Akademického senátu Přírodovědecké fakulty. Jedním ze společných kroků bylo oslovení studentských spolků na PŘF s cílem vytvořit ucelený seznam studentských organizací a sdružení. Tento rozcestník je uveřejněn na internetových stránkách, které se věnují přímo studentům PŘF UK (www.web.natur.cuni.cz).

Na Přírodovědecké fakultě Univerzity Karlovy působí nejvíce oficiálních studentských spolků ze všech přírodovědeckých fakult v České republice. Mezi spolky čistě kulturní patří například Divadelní spolek Hamba, sdružující studenty s hereckým nadáním. Dalším spolkem spadajícím přímo pod PŘF je Erasmus Club, který pomáhá zahraničním studentům v administrativních a studijních záležitostech. Dobrovolníci z této organizace také organizují pro nové studenty výlety mimo Prahu a spoustu aktivit jak kulturních, tak sportovních.

EGEA Prague je Evropská Geografická Asociace studentů, která má svoje zastoupení v Praze. Organizace se snaží komunikovat se studenty geografických oborů po celé Evropě. Členem EGEA se může stát každý, koho tato věda zajímá. Členové mají možnost účastnit se geografických konferencí v celé Evropě nebo akcí pořádaných jednotlivými partnerskými městy. EGEA sdružuje více jak 80 evropských měst. V České republice EGEA spolupracuje s geografickými ústavami v Praze a v Brně. (www.egea.eu).

Jiným geografickým spolkem působícím na PŘF UK je spolek **Mladých demografů**. Jedná se o neoficiální sdružení PhD. studentů demografie, působících na Katedře demografie a geodemografie PŘF UK. Sdružení organizuje pravidelná setkání doktorandů demografie, při kterých si účastníci vyměňují zkušenosti z praxe a debatují o výsledcích jejich práce. Záměrem organizátorů je pořádání nejméně dvou konferencí ročně na předem zadané téma (www.demografove.estranky.cz).

Na fakultě působí také studentská pobočka mezinárodní organizace **Society for Geology Applied to Mineral Deposits**, která byla založena v roce 1965 v Heidelbergu a v současné době sdružuje po celém světě přibližně 700 profesionálních členů. Studentská skupina Student Chapter Prague pod záštitou již zmíněné mezinárodní organizace byla založena v roce 2002 právě na PŘF UK. Student Chapter Prague sdružuje zájemce o obor „ložisková geologie“, ale také studenty zajímající se o geologii jako celek. (www.e-sga.org).

Spolkem pod záštitou biologické sekce Přírodovědecké fakulty UK je občanské sdružení **Arachne**. Ve sdružení působí jak studenti, tak i zájemci z řad biologických oborů. Arachne je zaměřeno více na středoškoláky, pro které pořádá workshopy, odborné přednášky, soustředění nebo jedno či vícedenní výlety. Dalším spolkem zabývajícím se biologií je Sdružení botanických doktorandů. Sdružení slouží jako platforma pro vzájemné setkávání, komunikaci a sdílení informací z oboru pro všechny vědecké týmy na českých univerzitách, které spolek sdružuje (www.arach.cz)

Asociace studentů a přátel Slezské Univerzity v Opavě (zkráceně ASPSU) byla založena v roce 1993 jako nezisková organizace. Organizace se zabývá pořádáním různých kulturních akcí, jako jsou například Univerzitní ples, Majáles či filmový klub. Asociace je také vydavatelem almanachu Artemisia. ASPSU působí v rámci celé univerzity. Ale v rámci Přírodovědecké fakulty zde žádné oficiální studentské spolky nepůsobí. (www.asociace.slu.cz).

Studentská organizace **POSPOL (První Organizace Studentů Přírodovědy Olomouc)** je určena zejména pro studenty Přírodovědecké fakulty Univerzity Palackého v Olomouci. Hlavní činností organizace je pořádání mimoškolních aktivit, které mají studentům zpříjemnit volný čas. Mezi aktivity POSPOLU patří pořádání sportovních turnajů, turnajů ve stolních hrách, workshopů či každoroční sportovně-kulturní akce Galaxy Night, která se koná v budově přírodovědecké fakulty. Mimo tyto aktivity pořádá organizace také debaty s děkanem a akademickými pracovníky, na kterých se hosté mohou ptát na jakékoliv otázky týkající se chodu univerzity nebo akademického prostředí. V minulosti byly POSPOLEM organizovány výlety do přírody či zájezdy za kulturními zajímavostmi. Organizace se také spolupodílí na přípravě Plesu Přírodovědecké fakulty Univerzity Palackého v Olomouci (www.pospol.upol.cz).

Občanské sdružení **Bud' Geo**, je neziskovou organizací sdružující zájemce o geografii, geoinformatiku, kartografii a geovědy obecně. Posláním tohoto sdružení je podporovat rozvoj geoinformačních technologií a geoinformatické výuky na základních, středních a vysokých školách. Sdružení si také klade za cíl zvyšovat geoinformatickou gramotnost na všech úrovních. Bud' Geo vzniklo na fakultě geoinformatiky Univerzity Palackého a jeho členy jsou hlavně studenti z této katedry (www.budegeo.cz).

Erasmus Student Network UP - tato studentská organizace působící v rámci celé UP. Je organizací zaměřenou zejména na zahraniční studenty a jejich začlenění do českého kolektivu studentů. ESN UP je pobočkou mezinárodní organizace ESN, jejíž hlavní sídlo je situováno v belgickém Bruselu. Tato nezisková a nepolitická organizace

sdužuje v současné době více než 12 tisíc členů a poskytuje servis více než 130 tisícům studentům. ESN ČR podporuje studentské kluby a studentské organizace působící na vysokých školách a hlavním cílem je zaštiťování akcí pro integraci zahraničních studentů. Speciální „službou“ ESN je přidělení tzv. „buddy“. Tento člen pomáhá zahraničnímu studentovi po příjezdu do České republiky se všemi administrativními záležitostmi či s ubytováním na kolejích. ESN v České republice působí na 10 vysokých školách a se 3 dalšími úzce spolupracuje (www.esnup.upol.cz).

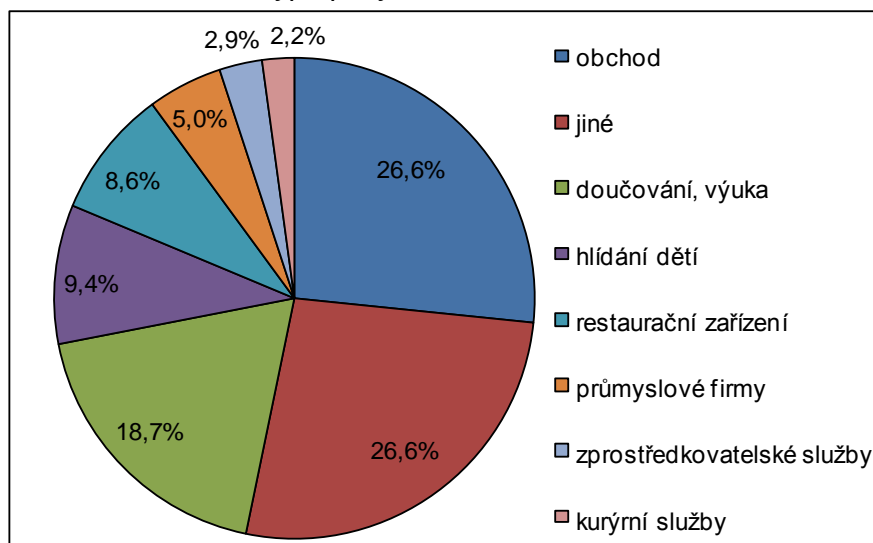
6. 5. Zaměstnání studentů – potenciál pro město

Část dotazníkového šetření se zabývala zaměstnaností a důvody studentů, které by je vedly k tomu, aby v Olomouci zůstali po absolvování vysoké školy. Tato část byla z hlediska počtu otázek nejrozsáhlejší. Cílem otázek bylo zjistit, jestli mají studenti v Olomouci práci či stálé zaměstnání a zdali využívají pro hledání práce zprostředkovatelské agentury. Větší část otázek se zabývala preferencemi studentů v jejich budoucím životě. Zjišťovalo se zejména, čím je pro studenty Olomouc nejvíce a nejméně zajímavá a co jim zde chybí nebo proč by chtěli nebo nechtěli zůstat po absolvování vysoké školy v hanácké metropoli.

První otázka zjišťovala, zdali mají studenti v Olomouci brigádu či stálé zaměstnání včetně částečného úvazku. Z 561 respondentů jich 21,9 % odpovědělo, že brigádu či stálé zaměstnání má. Pokud studenti odpověděli na tuto otázku kladně, měli dále z uvedené nabídky vybrat v jaké oblasti pracují I zde byla možnost vypsát práci, která nebyla uvedena v seznamu. Nejčastější oblasti, ve kterých studenti pracují, jsou uvedeny v graf č. 27.

..

Graf 27. : Struktura typů přivýdělku studentů



Zdroj: vlastní dotazníkové šetření, vlastní výpočty

Téměř 27 % studentů uvedlo, že pracuje v oblasti obchodu. Obchodem se rozuměla práce v hypermarketech, supermarketech, prodejnách či stánkový prodej. Stejný počet respondentů uvedl, že pracuje v jiné oblasti než bylo vypsáno v možnostech. Z těchto studentů jich nejvíce uvedlo jako svou práci oblast IT. Tito studenti byli zejména z přírodovědecké fakulty, z oboru geoinformatika. Dalším častým typem přivýdělku byl úklid ve firmách či práce v call centru. Oblíbeným typem přivýdělku byla také ochrana přírody či práce v muzeu, kterou využívali zejména studenti z přírodovědecké fakulty. Třetím nejčastějším typem přivýdělku bylo doučování a výuka. Studentů, kteří doučují jiné studenty či učí jako lektori ve vzdělávacích zařízeních, je 18,7 %. Skoro 10 % studentů si přivydělává hlídáním dětí (či) nebo pomocnými pracemi v domácnosti. Ve výsledcích dotazníkového šetření také mnoho studentů uvedlo, že si přivydělává venčením psů. Téměř jedna desetina studentů uvedla jako svoji práci výpomoc v pohostinství? nebo restauracích. 5 % studentů si přivydělává prací v průmyslových firmách.

Další otázka se týkala pouze studentů, kteří mají brigádu či stálé zaměstnání. Tato otázka zjišťovala, zdali studenti pro zajištění brigády používají zprostředkovatelské agentury. Z celkového počtu „pracujících“ studentů jich zhruba 18 % k hledání práce zprostředkovatelské agentury využívá. Zbýlý počet studentů si brigádu hledá „na vlastní pěst“.

7. Vliv univerzity na rozvoj města

Univerzita Palackého je důležitou součástí Olomouce. Nejen že přináší pracovní příležitosti pro občany města, ale díky svým projektům také pomáhá začínajícím firmám. Dalším významným faktorem je územní rozvoj města, který je díky univerzitě na vzestupu.

Tab. 15. : Celkový počet zaměstnanců Univerzity Palackého v Olomouci k 1. 3. 2011

| typ pracovníka | počet zaměstnanců |
|--------------------------|-------------------|
| vědečtí pracovníci | 262 |
| akademičtí pracovníci | 1708 |
| neakademičtí zaměstnanci | 1186 |
| celkem | 3156 |

Zdroj: Ústní sdělení p. Jitky Barnetové – vedoucí PMO

Z uvedených dat vidíme, že z hlediska počtu zaměstnanců patří Univerzita Palackého v Olomouci k větším zaměstnavatelům v regionu.

Jedním z mnoha příkladů rozvoje města s pomocí univerzity je budování nového vědeckého centra v městské části Holice. Centrum regionu Haná pro biotechnologický a zemědělský výzkum (obr. 4.) je výjimečné tím, že se bude zaměřovat na výzkum a vývoj moderních nanomateriálů, které zažívají v posledních letech velký boom a tudíž se předpokládá trvalá ekonomická udržitelnost celého projektu. Na práci centra se budou podílet i studenti Přírodovědecké fakulty, kteří zde naleznou téměř stovku pracovních míst. Projekt za více než 700 milionů korun podpoří 463 miliony Evropská unie (www.ceskenoviny.cz, 5. 11. 2010).

Dalším významným projektem je projekt Rozvoje infrastruktury pro výzkum a výuku na Lékařské fakultě UP – Dostavba Teoretických ústavů LF UP. Během tří let vznikne v areálu LF komplex o celkové ploše 16 443 m², který bude konstrukčně propojený se stávajícím objektem Teoretických ústavů Univerzity Palackého v Olomouci. Tento objekt bude určen hlavně pro studenty akreditovaných doktorských studijních programů, ale prospěch z tohoto projektu budou mít i ostatní studenti LF a také Fakulty zdravotnických studií. Dotace na stavbu nového komplexu dosáhla téměř 800 milionů korun. Důležitost tohoto projektu dokládá i fakt, že se stal součástí integrovaného plánu rozvoje města Atraktivní a konkurenceschopná Olomouc.

Významným projektem, nejen z hlediska rozvoje města, je spolupráce

průmyslové zóny Šlechtitelů a podnikatelského inkubátoru v Olomouci. Tento projekt je zaměřen na malé a střední regionální podniky, na podporu začínajících firem a transfer vědy a výzkumu do praxe. V první fázi se projekt zabýval spíše podporou a přilákáním zahraničních investorů a poté se zaměřil na místní začínající a menší podnikatele. Realizací průmyslové zóny a podnikatelského inkubátoru v průmyslové zóně a v areálu sousedící univerzity vznikla spolupráce pro rozvoj místních firem a pro star-up a spin-off subjekty. Velkou výhodou tohoto projektu jsou nízké odkupy a pronájem prostor, stejně jako zvýhodněné podmínky, které jsou velmi důležité pro začínající malé firmy. Že je projekt významný pro město Olomouc dokládá také čestné uznání v národním kole 5. ročníku soutěže Evropské ceny za přínos podnikání 2011.

Celkové finanční prostředky, které na univerzitu přitekly v roce 2009 jak z výzkumných záměrů, tak z vědeckých projektů financovaných Evropskou unií, byly v celkové hodnotě téměř 484 milionů korun (www.upol.cz)

Obr. 4.: Centrum regionu Haná pro biotechnologický a zemědělský výzkum



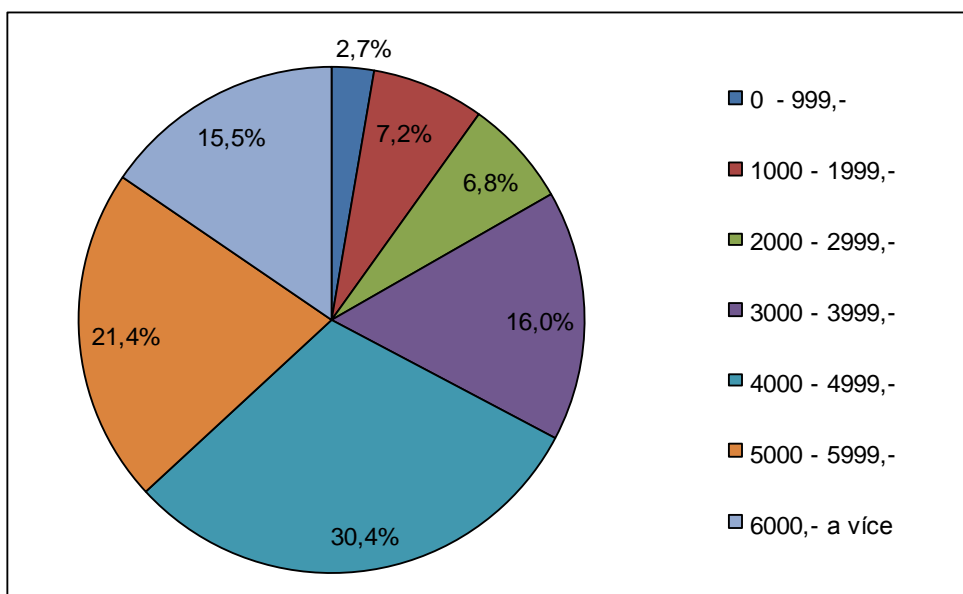
Zdroj: Přírodovědecká fakulta Univerzity Palackého v Olomouci (<http://www.prf.upol.cz>)

8. Celkové náklady studentů na studium

Jedna z částí dotazníkového šetření se týkala **financí**. V těchto otázkách se zjišťovalo, kolik peněz studenti měsíčně vydají za všechny náklady spojené se studiem.

Z výsledků dotazníkového šetření tedy můžeme zjistit, že téměř 3 % studentů utratí měsíčně 1 000 Kč a méně. Tato skupina respondentů ale neplatí za ubytování, protože bydlí v Olomouci nebo jejím blízkém okolí. V menším počtu jsou tito studenti z větší vzdálenosti od Olomouce, ale bydlí u známých či příbuzných, takže ušetří finanční prostředky za ubytování. 1 000 až 2 000 Kč utratí 7,2 % respondentů. Stejně jako v prvním případě tito respondenti uvedli, že nemají žádné náklady na ubytování a tudíž neutratí měsíčně tolik peněz jako studenti ze vzdálenějších regionů, kteří mají v Olomouci sehnané ubytování. Téměř 7 % studentů uvedlo, že měsíčně utratí od 2 000 do 3 000 korun. Mezi těmito studenty je již třetina studentů, kteří si musí v Olomouci platit ubytování. 3 000 až 4 000 Kč měsíčně utratí 16 % studentů. Měsíční výdaje mezi 4 000 až 5 000 Kč má největší počet respondentů – ten činí 30,4 %. Druhou nejčastější částkou vydanou na živobytí při studiu je 5 000 – 6 000 Kč měsíčně. Více jak 6 000 Kč potřebuje více jak 15 % studentů. Jedním z největších nákladů jsou pro studenty náklady za ubytování. Přibližné měsíční výdaje studentů uvádí graf č. 28.

Graf 28. : Přibližné celkové měsíční výdaje studentů na studium
(mimo poplatky za studium)

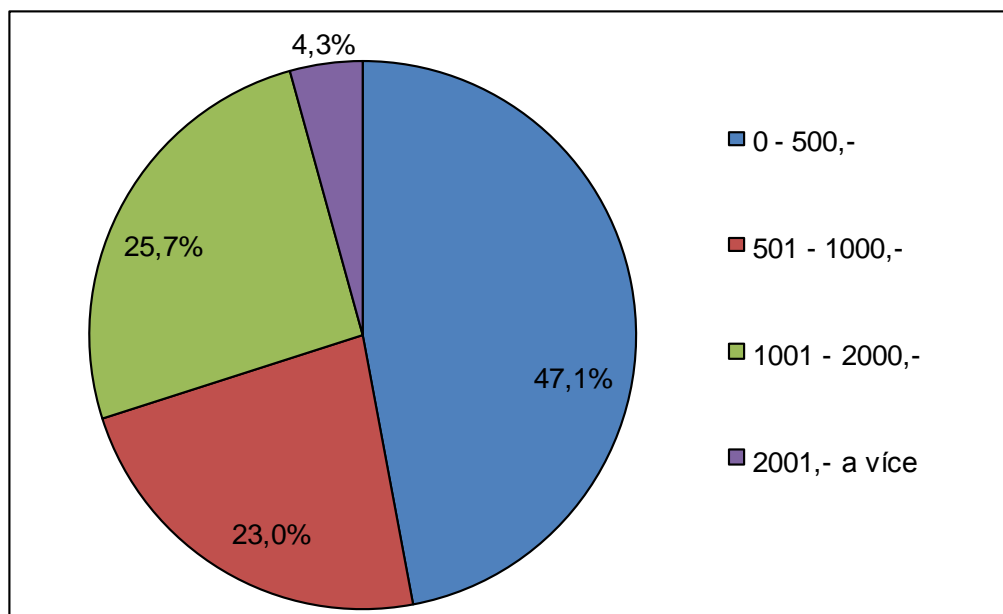


Zdroj: vlastní dotazníkové šetření, vlastní výpočty

Také **doprava** je pro studenty nezanedbatelnou položkou, se kterou musí při svých měsíčních výdajích počítat. V dotazníkovém šetření nebylo rozlišováno jakou částku vydá student za dopravu do/z místa bydliště a kolik peněz vydá na MHD. Proto byla položka doprava zařazena až k celkovým financím vydaných studentem za měsíc.

Téměř polovina tázaných uvedla, že za dopravu vydá měsíčně 500 Kč a méně. Toto číslo jasně odráží strukturu studentů Univerzity Palackého v Olomouci – poukazuje to na fakt, že nejvíce studentů olomoucké univerzity pochází z Olomouckého kraje a ostatních sousedních krajů. Tudiž při využití studentské slevy zaplatí studenti z „blízkého okolí“ menší částku za dopravu než studenti ze vzdálenějších krajů. Asi 23 % studentů zaplatí za měsíční dopravu do místa studia mezi 500 až 1 000 Kč. Více jak čtvrtina respondentů musí počítat s náklady na cestování většími než 1 000 Kč měsíčně. Více jak 4 % studentů zaplatí za měsíční dopravu více jak 2 000 Kč. Z dosažených výsledků lze zjistit, že většina těchto studentů pochází zejména ze Slovenska a vzdálenějších koutů České republiky.

Graf 29. : Přibližné měsíční výdaje studentů na dopravu



Zdroj: vlastní dotazníkové šetření, vlastní výpočty

9. Potenciál pro rozvoj

Dotazníkové šetření obsahovalo některé otázky, které z hlediska jednotné struktury nelze zařadit do předchozích kapitol. Tato kapitola se tedy bude věnovat zbývajícím otázkám, které se zabývaly například tím, co studentům v Olomouci chybí, co je v Olomouci lepšího oproti jiným univerzitním městům nebo také jak studenti olomoucké univerzity trávili prázdniny.

Část dotazníkového šetření zjišťovala co studentům ve městě chybí. Studenti zde mohli vyjádřit svůj názor a popsat konkrétněji některé nedostatky. V šetření nebylo uvedeno, v jakých oblastech (studium, kultura, sport, infrastruktura atd.) mají studenti uvažovat. Celkový počet odpovědí nebyl tak diferencovaný jak by se mohlo zdát.

Odpovědi by šlo tematicky rozdělit do několika kategorií. Nejpalčivějším tématem byla práce. Polovina dotazovaných odpověděla, že jim v Olomouci chybí větší pracovní trh. Toto číslo dokazuje všeobecně známý fakt, že kvůli velkému počtu studentů se v relativně menším městě projevuje nedostatečná nabídka pracovních příležitostí. Téměř 15 % studentů uvedlo, že jim zde chybí nabídka krátkodobé brigády či přivýdělku. Dalším problémem týkající se zaměstnání byl nedostatek pracovních míst v oboru pro absolventy. Tyto nedostatky zmiňovali pouze respondenti z řad absolventských ročníků - tedy studenti, kterým se blíží konec studia a začíná vstup do pracovního procesu. Důvodem proč tato odpověď nebyla zmiňována u mladších ročníků je zřejmě ten, že mnoho mladších tento problém ještě nevidí anebo se o něj zatím nezajímá.

Druhou kategorií odpovědí byly odpovědi týkající se infrastruktury města, městské hromadné dopravy a stavu komunikací ve městě. Nejvíce připomínek bylo k provozu MHD. Největším problémem MHD v Olomouci je dle respondentů nízký počet nočních linek resp. chybějící noční linky. Mnoho studentů bydlících v okrajových částech Olomouce se není schopno po 23. hodině dopravit do místa bydliště veřejným dopravním prostředkem. Podle výsledků by studenti také uvítali větší frekvenci spojů MHD právě v okrajových částech Olomouce. V této souvislosti byla často zmiňována také malá síť tramvajových linek. Velké množství respondentů uvádělo, že jim v Olomouci chybí cyklostezky či více místa pro cyklisty. Zejména v historických částech města jsou komunikace úzké a kola se zde dostávají do střetu s automobilovou a tramvajovou dopravou. Jako další nevýhody či problémy spojené s tímto tématem uváděli studenti také špatný stav chodníků, které jsou ve většině případů úzké a nevyhovující velkému počtu chodců.

Z výsledků dotazníkového šetření také vyplývá, že velký počet studentů by v Olomouci uvítalo reprezentativní sportovní komplex či stadion. Jako stotisícové město se Olomouc může pochlubit zimním stadionem, který technicky nevyhovuje dnešním požadavkům. Ze sportovních zařízení chybí studentům také lepší bazén s větší kapacitou. Dalším nedostatečným sportovním zázemím jsou dle výsledku tělocvičny, které by šlo za přijatelnější cenu pronajmout ke sportovním turnajům či jednorázovým akcím.

Odpovědi se týkaly také **obchodní sítě**. Překvapivý počet studentů uvedl, že jim v Olomouci chybí obchodní dům IKEA. Možným důvodem absence tohoto zařízení může být již zmíněný velký počet studentů bydlících na privatě, kteří by si rádi zařídili svůj dočasný domov podle svých přání. Obchodní dům IKEA totiž kromě velké nabídky nábytku či doplňků do domácností nabízí i nízké ceny, které jsou pro studenty rozhodujícím prvkem. Další službu, kterou by studující přivítali je kino Palace Cinema. Ze stravovacích zařízení zmínili studenti pouze absenci řetězce KFC v centru města. Studenti by také uvítali farmářské trhy či větší nabídku zařízení s biopotravinami.

Velké množství odpovědí se věnovalo také **kultuře**. Největší počet respondentů by uvítal více kulturních akcí nebo koncertů. Podle výsledků dotazníkového šetření chybí v Olomouci společenské akce, ale také alternativní scéna.

Respondenti zmiňovali také nedostatek **sportovních akcí** a absenci extraligy v ledním hokeji a mužském volejbale.

Mnoho odpovědí se týkalo **přírody** kolem Olomouce a **životního prostředí**. Největšímu počtu respondentů chybí v Olomouci a okolí kopcovitý či horský terén. Další chybějící složkou, dle studentů, je nedostatek zeleně v hanácké metropoli a čistší vzduch. Na tyto otázky ovšem odpovídali studenti, kteří uvedli jako místo svého bydliště vesnici či menší město.

Z dalších odpovědí na téma co studentům chybí v Olomouci nelze vyhotovit jednotný závěr. Jednotlivci uváděli absenci hvězdárny, lezecké stěny nebo hřiště na badminton.

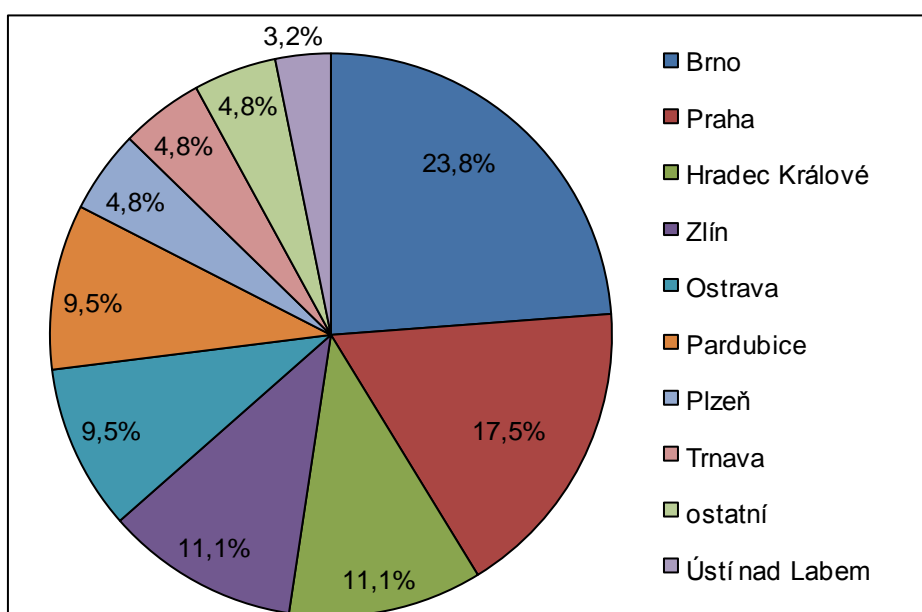
9.1. Ostatní zjištění

Část týkající se studia zjišťovala, zdali je student **plátce za studium** a pokud ano, tak kolik ho toto studium stojí. Ovšem nejdůležitější částí tohoto tématu byly otázky zjišťující, předchozí vysokoškolská studia v jiném městě. Pokud student studoval jinde,

měl dále odpovědět, jaká byla pozitiva a negativa v městě jeho předchozího působení v porovnání s Olomoucí.

Z celkového počtu 561 respondentů jich 63 (11,2 %) uvedlo, že již studovalo vysokou školu v jiném městě. Nejvíce těchto studentů studovalo v Brně, které je z hlediska časové dostupnosti jedním z nejbližších univerzitních měst. Druhým nejvyšším počtem studentů byli bývalí studenti některé z pražských univerzit. Na třetím místě byli studenti, kteří studovali v Hradci Králové a blízkém Zlíně. Zhruba 5 % studentů studovalo ve slovenské Trnavě. Následující graf č. 30 uvádí místa předchozího studia respondentů

Graf 30. : Místa předchozího studia respondentů



Zdroj: vlastní dotazníkové šetření, vlastní výpočty

Studenti, kteří již studovali v jiných univerzitních městech, měli v dotazníkovém šetření možnost porovnat **pozitiva a negativa** těchto univerzit. Tyto aspekty mohli porovnávat jak z hlediska výuky na univerzitě, trávení volného času, tak z hlediska které město je pro studenta „lepší či hezčí“. Jako „studijní“ pozitiva města Olomouce uváděla více jak třetina studentů lepší studentské zázemí, informovanost a rodinné prostředí. Studenti oceňovali osobitější přístup a ochotu pedagogů a celkovou větší pohodovou atmosféru. Mimo rodinnou atmosféru si studenti chválili velkou nabídku oborů a dobré výsledky ve vědě. Mnoho studentů také zmínilo, že je v Olomouci vyšší kvalita výuky než v jejich předchozím místě studia.

Dalším pozitivem v porovnání s ostatními univerzitními městy je podle

respondentů tzv. „výhoda menšího města“, kde jde dojít všude pěšky či na kole. Velké množství respondentů uvedlo, že lze na výuku dojít pěšky v relativně krátkém čase a tudíž nemusí tolik používat hromadnou dopravu. S výhodou menšího města souvisí i cenové relace. Téměř polovina studentů uvedla, že Olomouc je levnější než místo jejich předchozího studia. To stejné platí i o MHD v Olomouci, která je díky svým studentským tarifům jednou z nejlevnějších v porovnání s ostatními městy v České republice. Polovina tázaných studentů také opověděla, že Olomouc je hezčí a milejší město než místo jejich předchozího studia. Velkou roli zde hraje historické jádro Olomouce, které oceňuje více jak polovina respondentů. Mnoho studentů také uvedlo, že je v Olomouci lepší a větší kulturní život než v místě jejich předchozího studia. Geografická poloha hanácké metropole také přispěla k pozitivnímu hodnocení studentů. Studenti v dotazníkovém šetření oceňovali čistší vzduch a lepší možnost dostat se do přírody z Olomouce než například z Prahy nebo Brna.

Naopak mezi zmiňovaná negativa patřil nedostatek brigád a přivýdělků studentů v porovnání s ostatními městy. Téměř 70 % studentů uvedlo jako negativum velkou vzdálenost do Olomouce z místa bydliště, v porovnání s místem jejich předchozího studia.

Pro porovnání pozitiv a negativ předchozího místa studia můžeme uvést příklad, který je v dotazníkovém šetření velmi častý. Student, který studoval v Brně či Praze²² uvádí, že výhodou těchto měst byla větší nabídka práce a možnosti uplatnění. Druhou výhodou v těchto městech byly oproti Olomouci noční linky městské hromadné dopravy. A jak již bylo zmíněno výše, výhodou měst předchozích studií byla krátká vzdálenost od domova. Co se týče negativ v předchozích místech studia, tak studenti nejčastěji uváděli znečištěné ovzduší a smog, chaos v organizačních věcech na fakultě či vysoké životní náklady.

9. 2. Trávení volného času studentů o prázdninách

Další část se zabývala pouze trávením volného času studentů během letních prázdnin roku 2010. Dotazník zjišťoval, zdali studenti měli brigádu v České republice či v zahraničí, kolik času strávili cestováním, rekreací či využili nějakého vzdělávacího programu nebo dalšího studia.

Zhruba třetina respondentů uvedla, že během letních prázdnin neměla v České

²² v našem případě přes 40 % respondentů, kterých se tato otázka týkala

republice brigádu nebo zaměstnání. Téměř 50 % studentů mělo brigádu, kterou strávilo polovinu svého volného času. Skoro 20 % respondentů uvedlo, že prázdninovou prací strávilo více jak polovinu svého volného času.

Téměř 10 % dotazovaných studentů uvedlo, že během letních prázdnin vycestovalo do zahraničí za účelem práce či krátkodobější brigády. Z tohoto počtu studentů jich polovina strávila prací v zahraničí více jak 50 % svého času o prázdninách.

Další zjišťovanou aktivitou o letních prázdninách bylo cestování. Z celkového počtu respondentů jich více než 15 % uvedlo, že během prázdnin necestovali. Naopak 12 % studentů odpovědělo, že cestováním strávilo více jak polovinu svého celkového volného času. Více jak pětina studentů uvedla, že strávila cestováním asi 20 % svého celkového volného času o letních prázdninách.

Během letního volna je velké množství možností jak se zdokonalit v různých dovednostech pomocí letních kurzů, táborů, workshopů nebo vzdělávacích programů. Z celkového počtu dotazovaných studentů, se jich více jak 10 % zúčastnilo některé z těchto vzdělávacích aktivit.

10. Případová studie

Studenti jsou pro Olomouc jedním ze zdrojů příjmů, které ostatní města nemají. Resp. nemají v takovém množství. Díky velkému počtu studentů, kteří tvoří během školního roku pětinu obyvatel Olomouce, může město z těchto dočasných obyvatel profitovat.

Je všeobecně známo, že vysokoškolské studium stojí nemalé částky. Tyto částky jsou o to větší, čím více let student studuje a také jak daleko je místo jeho studia. Ve většině případů jsou hlavním „sponzorem“ rodiče studenta. Pokud budeme počítat, že student dostává 10 měsíců v roce po dobu pěti let 5000 Kč měsíčně, zjistíme, že potomek s magisterským vzděláním vyjde rodiče na čtvrtmilionu korun. Tyto peníze jsou studentem použity na ubytování, stravování, dopravu, studijní náklady, a pokud studentovi ještě něco zbude, tak i na zábavu.

V dotazníkovém šetření byl dotazován velký počet studentů regionální geografie, kteří jsou nyní v pátém ročníku. Jako příklad typické „studentské domácnosti“ tedy použijeme data těchto studentů, která byla získána z dotazníkového šetření. Častým typem ubytování studentů je ubytování v soukromí. Pokud budeme počítat, že 6 studentů bydlí spolu po dobu pěti let v jednom bytu 3+1 v panelovém domě a každý z těchto studentů platí 2000 Kč měsíčně²³, vyjde nám, že za 5 let svého působení v Olomouci zaplatí vlastníkově bytu 600 000 Kč. Pokud tito studenti budou „průměrnými studenty“ co se financí týče, tak každý z těchto studentů zaplatí za dobu svého pětiletého studia 252 500 Kč. V těchto celkových výdajích jsou započítány i výdaje na dopravu z místa bydliště do místa studia a naopak. Pokud od celkových nákladů odečteme výdaje na dopravu, získáme peníze, které student utratí pouze v Olomouci. Tato částka je 214 500 Kč. Úplný přehled výdajů na jednoho studenta uvádí tabulka č. 16.

Tab. 16.: Průměrné výdaje na jednoho studenta

| náklady na | ubytování | stravování | doprava | kultura | sport | studijní náklady | celkem |
|------------|------------|------------|-----------|-----------|----------|------------------|-------------------|
| měsíc | 2 000 Kč | 1 200 Kč | 760 Kč | 550 Kč | 190 Kč | 350 Kč | 5 050 Kč |
| rok | 20 000 Kč | 12 000 Kč | 7 600 Kč | 5 500 Kč | 1 900 Kč | 3 500 Kč | 50 500 Kč |
| „bakalář“ | 60 000 Kč | 36 000 Kč | 22 800 Kč | 16 500 Kč | 5 700 Kč | 10 500 Kč | 151 500 Kč |
| „magistr“ | 100 000 Kč | 60 000 Kč | 38 000 Kč | 27 500 Kč | 9 500 Kč | 17 500 Kč | 252 500 Kč |

Zdroj: Vlastní dotazníkové šetření, vlastní výpočty

²³ Pro výpočet je počítáno, že studenti platí vlastníkově bytu pouze nájemné za 10 měsíců.

Pokud odečteme od studentů bydlících v jedné domácnosti náklady na dopravu, stejně jako v předchozím příkladě, vyjde nám, že 6 studentů zaplatí v Olomouci za ubytování, stravování a služby 1 287 000 Kč za 5 let. Úplný přehled výdajů šesti studentů bydlících v jednom bytě uvádí tabulka č. 17.

Tab. 17.: Průměrné výdaje „studentské domácnosti“

| náklady na | ubytování | stravování | doprava | kultura | sport | studijní náklady | celkem |
|------------|------------|------------|------------|------------|-----------|------------------|---------------------|
| měsíc | 12 000 Kč | 7 200 Kč | 4 560 Kč | 3 300 Kč | 1 140 Kč | 2 100 Kč | 30 300 Kč |
| rok | 120 000 Kč | 72 000 Kč | 45 600 Kč | 33 000 Kč | 11 400 Kč | 21 000 Kč | 303 000 Kč |
| „bakalář“ | 360 000 Kč | 216 000 Kč | 136 800 Kč | 99 000 Kč | 34 200 Kč | 63 000 Kč | 909 000 Kč |
| „magistr“ | 600 000 Kč | 360 000 Kč | 228 000 Kč | 165 000 Kč | 57 000 Kč | 105 000 Kč | 1 515 000 Kč |

Zdroj: Vlastní dotazníkové šetření, vlastní výpočty

Problematikou nákladu spojených se studiem se zabývá studie MŠMT z roku 2009, která byla uskutečněna v rámci projektu EUHOSTUDENT IV a Individuálního projektu národního (IPn) Reforma terciárního vzdělávání. Tímto projektem bylo osloveno téměř 24 000 studentů veřejných a soukromých vysokých škol v České republice. Studenti, kteří se do projektu zapojili a správně vyplnili dotazník, bylo 11 743. Tedy 49 % oslovených studentů. Složení studentů veřejných a soukromých vysokých škol nebylo rovnoměrné. Větší skupinou respondentů byli studenti veřejných vysokých škol, kterých bylo 89 %. Zbývajících 11 % studentů tvořili studenti soukromých vysokých škol (EUHOSTUDENT IV, 2009).

Výsledky výzkumu ukazují, že průměrné měsíční náklady na studium se pohybují kolem 8 500 Kč na veřejných vysokých školách a 15 000 Kč na soukromých vysokých školách. Dominantními zdroji příjmů k pokrytí studijních nákladů jsou zejména rodiče a vlastní výděly studentů. Tyto dva zdroje příjmů tvoří 80 % všech příjmů studentů. Zhruba polovina studentů také udává, že jejich výdaje převyšují příjmy. Průměrný deficit studenta veřejné vysoké školy je asi 1 300 Kč. Podle výzkumu si je však jedna pětina studentů z rodin s průměrným sociálním statusem vědoma, že jejich studium je pro rodiče velkou finanční zátěží. Tuto finanční zátěž pro rodiče si uvědomují více než dvě pětiny studentů pocházejících z rodin s nejnižším sociálním statusem (EUHOSTUDENT IV, 2009).

Závěry výzkumu uvádějí, že v průběhu studia si vydělává 75 % studentů denního studia. Průměrný měsíční výdělek studenta veřejné vysoké školy je okolo 4

tisíc korun. Studenti soukromé vysoké školy si vydělávají asi o 2 500 Kč více (EUROSTUDENT IV, 2009)

10. 1. Návrhy na zlepšení

Výsledky dotazníkového šetření potvrdily, že studenti jsou v Olomouci velmi spokojení. K celkové spokojenosti studentů přispívá hlavně pěkné historické centrum, milí lidé, příjemné studijní prostředí, blízkost přírody, čistý vzduch a také rodinné prostředí na fakultách. Podle některých studentů vyzařuje z Olomouce „pohoda“.

Ovšem ve spoustě případů by bylo možné studijní prostředí, potažmo život v hanácké metropoli zlepšit. Jednou z možností jak lépe vyjít studentům vstříc a umožnit jim utrácet více peněz v restauracích a klubech je zavedení nočních autobusových linek. Pokud se chce student dostat v noci městskou hromadnou dopravou z centra do některých okrajových částí Olomouce, je to pro něj prakticky nemožné. Obecně nelze vyjít vstříc všem studentům, ale například zavedení nočních tramvají do městské části Neředín, by pomohlo více studentům, kteří se chtějí dostat v nočních hodinách na koleje. Dalším návrhem zlepšení pro Dopravní podnik města Olomouce je zintenzivnění městské hromadné dopravy do městské části Holic, kde se nachází rozsáhlý areál přírodovědecké fakulty, Vědeckotechnický park a také velké množství soukromých firem, které využívají služeb VTP UP. Tímto krokem se bude muset dopravní podnik určitě zabývat poté, co bude otevřeno nové Centrum regionu Haná pro biotechnologický a zemědělský výzkum, které nabídne asi 170 nových pracovních míst.

Z hlediska sportovního vyžití je zde ze strany studentů několik návrhů. Možným zlepšením z hlediska dopravní infrastruktury a propojení sportovních aktivit je vybudování nových cyklostezek, které by propojily ty stávající. Dalším návrhem je vybudování stezky pro in-line bruslení, která v Olomouci zcela chybí. Olomouc jako jedno z největších měst v České republice doposud nemá multifunkční arénu pro konání sportovních a kulturních akcí. Sportovní akce a velké koncerty se konají na zimním hokejovém stadionu, který je pro tyto akce velmi zastaralý a technicky nedostačující. Nová multifunkční aréna by výrazně přispěla k oživení sportovních událostí ve městě a navíc by poskytla nové, moderní sportoviště, kde by se mohly konat jak komerční, tak soukromé akce. Jednou z možností by bylo bruslení pro veřejnost, které je dle dotazníkového šetření mezi studenty velmi oblíbené. Sportovišť je v Olomouci dostatek, ale jejich kvalita se různí, proto by bylo vhodné v blízké době jejich stav zlepšit a celkově zmodernizovat. K rozvoji méně tradičních sportů, které se

ale v poslední době dostávají do podvědomí, by přispěla horolezecká stěna společně s větším zázemím pro tento druh sportovního vyžití. Nyní je v Olomouci jedna horolezecká stěna a dvě boulder stěny.

Častým cílem návštěv studentů a místem s jejich velkou koncentrací díky své unikátní pozici v centru města je areál Korunní pevnůstky. Toto místo je již nějakou dobu v rekonstrukci, ale stále se kvůli financím nedaří dostat areál do původního stavu. Zejména v letních měsících je zde možné pořádat koncerty, kulturní akce nebo sportovní události. Pokud by se podařilo celý areál zrekonstruovat, bylo by možné zde pořádat kulturní akce i během zimních měsíců a tím by olomoucká kulturní scéna získala na atraktivitě.

V oblasti obchodu v Olomouci zde nejsou žádné návrhy, které by razantněji počítaly se změnou územního plánu. Jediným možným návrhem je vybudování obchodního domu Ikea, který byl v dotazníkovém šetření mnoha studenty zmiňován. Je ovšem otázkou, zdali by se firmě ekonomicky vyplatilo postavit ve stotisícovém městě obchodní dům, který se nachází pouze ve třech největších městech České republiky. Dalším argumentem je geografická poloha Olomouce. Hanácká metropole leží mezi městy Brno a Ostrava, ve kterých se tyto obchodní domy nacházejí.

11. Závěr

Již od dávné historie byla univerzita pro město Olomouc velkým přínosem. Studenti a pedagogové se sem sjížděli ze všech krajů a zemí, aby se dál vzdělávali a předávali své znalosti dalším generacím. Olomouc se stala centrem vzdělání a rozvoje.

Ani v dnešní době nelze popřít vliv univerzity na město Olomouc, který dál nabývá na významu. Díky velkému množství financí z Evropské unie, Ministerstva školství mládeže a tělovýchovy, ale také města, je Univerzita Palackého v Olomouci jedním ze základních prvků socioekonomického rozvoje celého města a regionu. To, co ale univerzitu činí univerzitou světového významu, jsou její výsledky zásluhou pedagogů a v neposlední řadě i studentů. Díky stále většímu počtu studentů se může univerzita dále rozvíjet a přinášet vědeckému světu nové poznatky. Studenti ovšem nemají pozitivní vliv pouze pro univerzitu, ale také pro město samotné. Jedním z nejdůležitějších přínosů pro město jsou peníze, které s sebou život studentů přináší. Tito mladí lidé tvoří jednu pětinu obyvatel Olomouce, která musí někde bydlet, stravovat se a také trávit svůj volný čas. Co se týká finančního zabezpečení studentů, existují mezi nimi značné rozdíly. Někteří své peníze, které mají převážně od rodičů, utratí do koruny, jiní si zvládnou z těchto peněz i uspořít. Za ubytování, stravování a ostatní aktivity vydá většina studentů průměrně měsíčně 5000 Kč. Některé peníze se stanou příjmem univerzitních zařízení, hojně využívanými studenty (např. Správa kolejí a menz). Další finance získávají vlastníci soukromých bytů, kde je ubytována asi čtvrtina z celkového počtu studentů. Vlastníkům bytů plyne ročně ze studentských kapes asi 144 milionů Kč. Další skupinou, která „vydělává“ na přítomnosti studentů v Olomouci, jsou majitelé restaurací, kteří si ročně přijdou zhruba na 5500 Kč od jednoho studenta. Velký počet restaurací, hospod a barů dokazuje na jakou cílovou skupinu zákazníků, jsou tato zařízení orientována, když o letních prázdninách či víkendech zejí prázdnou. Některé restaurace jsou dokonce zavřené i během zkouškového období, protože v této době se v Olomouci vyskytuje méně studentů. Za roční výdaje spojené se studijními náklady zaplatí průměrný student 3 500 Kč . Na sportovní vyžití vydá 1 900 Kč ročně.

Dalším kladným aspektem pro Olomouc je existence pracovních míst pro obyvatele města. Jedná se o zařízení orientovaná na potřeby studentů, jako jsou kopírovací centra, obchody zaměřené na školní pomůcky, knihkupectví a stravovací zařízení jako jsou pizzerie a stánky s rychlým občerstvením. Samotná Univerzita Palackého v Olomouci poskytuje práci více než třem tisícovkám lidí.

Univerzitní zařízení se stále modernizují na vědecká pracoviště světové úrovně, ve výstavbě jsou nové komplexy, je rozvíjena infrastruktura. Právě nová infrastruktura, společně se vznikem moderních výzkumných center a jejich další spolupráce se soukromým sektorem, je důležitou součástí rozvoje města a univerzity. Partnerství města s institucí jako je Univerzita Palackého v Olomouci může přinést další možnosti rozvoje města a regionu.

12. Shrnutí

Univerzita Palackého v Olomouci je nejstarší univerzitou na Moravě a druhou nejstarší univerzitou v Čechách. Díky své dlouhodobé historii a výborné kvalitě výuky je vyhledávanou vzdělávací institucí. V životě města se sto tisíci obyvateli hraje vysoká škola velmi významnou roli. Vzdělává totiž více než 23 000 studentů, kteří zde netráví veškerý svůj čas jen studiem, ale i různorodým způsobem krátí své volné chvíle, ať už sportem či společenským životem a tím přispívají k rozvoji města.

Přízvisko „studentské město“ si Olomouc skutečně zaslouží. Podíl studentů na obyvatelstvu zde tvoří téměř 19 %. Tímto je hanácká metropole městem s nejvyšším počtem studentů na počet obyvatel. Už jen díky tomuto faktu jsou studenti pro Olomouc a jeho obyvatele nejen velkým zdrojem příjmů, ale také nástrojem sloužícím k dalšímu rozvoji města.

Průměrný student zde měsíčně utratí asi 5 000 Kč, které jsou použity především na ubytování, stravu a kulturní vyžití studujících. Ubytování studentů v soukromí, kterých je asi čtvrtina, tvoří nemalé finanční částky, které jsou jedním z příjmů obyvatel města. Tyto částky tvoří ročně něco kolem 150 milionů korun. Další finanční prostředky studenti použijí na své volnočasové aktivity. Průměrné roční náklady, které student vydá za kulturu a pobyt v restauračních a stravovacích zařízeních jsou kolem 6 000 Kč. Při tak velkém počtu studentů ve stotisícovém městě, nejsou pro vlastníky těchto zařízení tyto finance zanedbatelné.

Ve službách, které poskytují studentům zázemí, je zaměstnán velký počet obyvatel města Olomouce a tudíž je vliv univerzity potažmo studentů, nesporný.

13. Summary

The Palacký University is the oldest university in Moravia and the second oldest university in the Czech republic. Thanks to rich history and high quality of education, the Palacký University is well-known and popular for students. The fact that there are so many students influenced the city of Olomouc. There are about 23 thousand students at Palacký university. Obviously, they have to find an accommodation, they usually spend money on their leisure time activities and going out.

Olomouc is the city with the most of students in the Czech republic. The number of students, in proportion to population is about 19 %. This is the main reason why students are so important for the economy of the city.

An ordinary student spends about five thousand crowns per month on accommodation, food, hobbies and culture. Major part of the money is invested into accommodation. Today, the quarter of students prefer to let flat which costs much more than just students' dormitory. The amount of money spent on this type of accommodation is about 150 millions crowns a year. This money goes to the owners of flats. The second most common activity is students' cultural life, sport and going to pubs. These spare time activities cost about six thousand crowns per year for a student. Since the number of students living in Olomouc, which has got one hundred thousand inhabitants, is so high it means a lot of money coming to budget of the city and its inhabitants.

The services for students are very important for the city. There are a lot of people employed in these services. This is one of the reasons for such a close relationship between Palacký university and the city of Olomouc.

14. Keywords – klíčová slova

Students – studenti

School leavers - absolventi

Finance – finance

Accomadation – ubytování

Subsistence – stravování

Sport and cultural – sport a kultura

Development – rozvoj

Socioeconomic effect – socioekonomický efekt

Stdents city – studentské město

15. Seznam použité literatury

FIALA, Jiří, et al. *Univerzita v Olomouci (1573 - 2009)*. 1. vydání. Olomouc : [s.n.], 2009. 181 s. ISBN 978-80-244-2227-5.

KOUCKÝ, J., ZELENKA, M., (2009): *Uplatnění absolventů vysokých škol na trhu práce*, SVP PedF UK, Praha, 36 s.

KOUCKÝ, J., ZELENKA, M., (2009): *Postavení vysokoškoláků a uplatnění absolventů vysokých škol na pracovním trhu*, SVP PedF UK, Praha, 8 s.

Elektronické zdroje

Český statistický úřad [online]. 2011 [cit. 2011-03-17]. *Sčítání lidu, domů a bytů 2001*. Dostupné z WWW: <<http://www.czso.cz/sldb/sldb2001.nsf/index>>.

Český statistický úřad [online]. 2011 [cit. 2011-04-17]. *Sčítání lidu, domů a bytů 2001*. Dostupné z WWW: <http://www.czso.cz/cz/obce_d/index.htm>.

Filozofická fakulta Univerzity Palackého v Olomouci [online]. 2011 [cit. 2011-04-17]. *Historie a současnost*. Dostupné z WWW: <<http://www.cmtf.upol.cz/menu/o-fakulte/historie-a-soucasnost/>>.

Hlavní výsledky výzkumu studentů: EUROSTUDENT IV. In [online]. Praha : [s.n.], 2009 [cit. 2011-03-22]. Dostupné z WWW: <http://www.reformy-msmt.cz/financni-pomoc-studentum/sites/default/files/eurostudent_09_12_11_TK.pdf>.

Průmyslová zóna má výborné výsledky. *Radniční listy* [online]. 2011, 3, [cit. 2011-04-2]. Dostupný z WWW: <http://www.ceskydomov.cz/uploads/7346154d8a32f032f19_RLOL_1103.pdf>.

Přírodovědecká fakulta Univerzity Palackého v Olomouci [online]. 2011 [cit. 2011-04-10]. *Nanotechnologický a optický výzkum v Olomouci nabírá na obrátkách*. Dostupné z WWW: <<http://www.prf.upol.cz/aktualita/clanek/nanotechnologicky-a-opticky-vyzkum-v-olomouci-nabira-na-obratkach/>>.

Správa kolejí a menz [online]. 2010 [cit. 2011-02-17]. *Výroční zpráva 2009*. Dostupné z WWW: <<http://skm.upol.cz/document/download/VZ%20SKM%20UP%202009.pdf>>.

Ústav pro informace ve vzdělávání [online]. 2011 [cit. 2011-03-17]. *Národní statistiky*. Dostupné z WWW: <<http://www.uiv.cz/soubor/4247>>.

U Teoretických ústavů roste nová budov. *Radniční listy* [online]. 2011, 3, [cit. 2011-04-2]. Dostupný z WWW: <http://www.ceskydomov.cz/uploads/7346154d8a32f032f19_RLOL_1103.pdf>.

Vědecké centrum v Olomouci se zaměří na výzkum nanomateriálů. *České noviny*. 5.11.2010, no. 340, s. 1. Dostupný také z WWW: <http://www.ceskenoviny.cz/veda_a_technika/zpravy/vedecke-centrum-v-olomouci-se-zameri-na-vyzkum-nanomaterialu/552537?rss>.

Studentské spolky

AIIESEC [online]. 2011 [cit. 2011-03-22]. O nás | AIIESEC Česká republika. Dostupné z WWW: <<http://aiesec.cz/o-nas/>>.

Arachne [online]. 2011 [cit. 2011-04-11]. Arachne. Dostupné z WWW: <<http://arach.cz/?kat=sdruzeni>>.

ASPSU Opava [online]. 2011 [cit. 2011-01-13]. Asociace studentů a přátel Slezské Univerzity v Opavě . Dostupné z WWW: <<http://asociace.slu.cz/?q=node/1>>.

Bud' Geo... [online]. 2011 [cit. 2011-04-10]. Bud' Geo... Dostupné z WWW: <<http://www.budgeo.cz/>>.

ESN UP [online]. 2011 [cit. 2011-02-18]. Erasmus Student Network UP . Dostupné z WWW: <<http://www.esnup.upol.cz/>>.

European Geography Association for students and young geographers. [online]. 2011 [cit. 2011-02-13]. European Geography Association for students and young geographers. Dostupné z WWW: <<http://www.egea.eu/>>.

Mladí demografové [online]. 2011 [cit. 2011-03-18]. Mladí demografové. Dostupné z WWW: <<http://www.demografove.estranky.cz/>>.

POSPOL [online]. 2011 [cit. 2011-02-19]. První Organizace Studentů Přírodovědy Olomouc. Dostupné z WWW: <<http://pospol.upol.cz/kat/informacni-servis/>>.

SGA [online]. 2011 [cit. 2011-02-13]. Society for Geology Applied to Mineral Deposits. Dostupné z WWW: <<https://www.e-sga.org/>>.

Spolek přírodovědců Masarykovy univerzity v Brně [online]. 2011 [cit. 2011-02-12]. Spolek přírodovědců Masarykovy univerzity v Brně. Dostupné z WWW: <<http://spolek.sci.muni.cz/>>.

Studentská rada JU [online]. 2011 [cit. 2011-02-18]. Studentská rada JU. Dostupné z WWW: <<http://studrada.jcu.cz/>>.

Stavovská unie studentů Ostravské univerzity [online]. 2011 [cit. 2011-01-11]. Stavovská unie studentů. Dostupné z WWW: <<http://sus.osu.cz/unie.php>>.

Stavovská unie UJEP [online]. 2011 [cit. 2011-01-4]. Stavovská unie UJEP. Dostupné z WWW: <http://su.ujep.cz/>

Studenti Přírodovědecké fakulty UK v Praze [online]. 2011 [cit. 2011-02-10]. Studenti Přírodovědecké fakulty UK v Praze . Dostupné z WWW: <<http://web.natur.cuni.cz/student/>>.

VŠ LIGA [online]. 2011 [cit. 2011-01-10]. O nás | www.vsliga.cz. Dostupné z WWW: <<http://www.vsliga.cz/cz/o-nas/>>.

Výroční zprávy univerzit

Výroční zpráva o činnosti ČVUT v Praze za rok 2009. Praha : Česká technika, 2010. 97 s.

Výroční zpráva o činnosti ČZU v Praze za rok 2009. Praha : Česká zemědělská univerzita v Praze, 2010. 164 s.

Výroční zpráva o činnosti Jihočeské univerzity v Českých Budějovicích za rok 2009. České Budějovice: Jihočeská univerzita v Českých Budějovicích, 2010. 87 s.

Výroční zpráva o činnosti Masarykovy univerzity za rok 2009. Brno: Muni Press, 2010. 108 s.

Výroční zpráva o činnosti Mendelovy univerzity za rok 2009. Brno: Mendelova zemědělská univerzita v Brně, 2010. 84 s.

Výroční zpráva o činnosti Slezské univerzity v Opavě za rok 2009. Opava: Rektorát Slezské univerzity v Opavě, 2010. 76 s.

Výroční zpráva o činnosti Technické univerzity v Liberci za rok 2009. Liberec: Technická univerzita v Liberci, 2010. 101 s.

Výroční zpráva o činnosti Univerzity Jana Evangelisty Purkyně v Ústí nad Labem za rok 2009. Ústí nad Labem: Univerzita Jana Evangelisty Purkyně v Ústí nad Labem, 2010. 75 s.

Výroční zpráva o činnosti Univerzity Hradec Králové za rok 2009. Hradec Králové: Univerzita Hradec Králové, 2010. 68 s.

Výroční zpráva o činnosti Univerzity Karlovy v Praze za rok 2009. Praha : Univerzita Karlova v Praze, 2010. 109 s.

Výroční zpráva o činnosti Univerzity Palackého v Olomouci za rok 2009. Olomouc : Vydavatelství UP, 2010. 112 s.

Výroční zpráva o činnosti VŠB-TUO za rok 2009. Ostrava : Vysoká škola báňská - Technická univerzita Ostrava, 2010. 87 s.

Výroční zpráva o činnosti Vysoké školy ekonomické v Praze za rok 2009. Praha : Nakladatelství Oeconomica, 2010. 96 s.

Výroční zpráva o činnosti Vysoké učení technické v Brně za rok 2009. Brno : VUT v Brně, 2010. 96 s.

Vědeckotechnický park Univerzity Palackého v Olomouci Výroční zpráva 2009 . Olomouc : VTP UP, 2010. 25 s.

Výroční zpráva Ostravské univerzity v Ostravě za rok 2009. Ostrava: Ostravská univerzita v Ostravě, 2010. 46 s.

16. Přílohy

Přílohy

Příloha 1: Dotazník

Dotazník - Studenti UP v Olomouci

Vážené studentky a studenti vysokoškolského studia Univerzity Palackého v Olomouci, jmenujeme se Jan Macháček a Libor Petráš a studujeme na Přírodovědecké fakultě Univerzity Palackého v Olomouci. Navštěvujeme 1. ročník navazujícího magisterského studia Regionální geografie. Vypracováváme diplomovou práci na téma *Studenti UP v Olomouci – potenciál pro město i region (ekonomické a jiné dopady života studentů UP ve městě Olomouci)* a *Vybrané geografické aspekty studia UP v Olomouci (prostorová diferenciacce studentů na jednotlivých fakultách UP v Olomouci)*.
Byť není složité dotazník vyplnit, srdečně Vám děkujeme za Váš čas, jež dotazníku věnujete. Prosíme Vás o odpověď na každou otázku. Jakákoliv chybná odpověď snižuje hodnotu celého výzkumu. Děkujeme za Váš čas.

Dotazník je naprosto anonymní a veškeré v něm Vámi vyplněné informace budou sloužit pouze pro vypracování výše uvedených diplomových prací.

Poznámka: Vybranou odpověď na otázku prosím viditelně označte křížkem. U otevřených otázek prosím vypište.

A) Ubytování, doprava, stravování

1. Kde jste ubytováni v Olomouci? Pokud jste z Olomouce, nevyplňujte, přejděte na otázku č. 3.

| | | | |
|--------------------------|--------------------------|--------------------------|---------------------------------|
| <input type="checkbox"/> | koleje | <input type="checkbox"/> | u rodinných příslušníků |
| <input type="checkbox"/> | privát | <input type="checkbox"/> | ostatní (prosím, vypište) |
| <input type="checkbox"/> | nikde, dojíždím na výuku | | |

2. Jak často jezdíte domů?

| | | | |
|--------------------------|---------------|--------------------------|--------------------------|
| <input type="checkbox"/> | každý týden | <input type="checkbox"/> | 1x za měsíc |
| <input type="checkbox"/> | každé 2 týdny | <input type="checkbox"/> | méně než jednou za měsíc |

3. Jak často využíváte MHD v Olomouci?

| | | | |
|--------------------------|----------|--------------------------|------------------|
| <input type="checkbox"/> | denně | <input type="checkbox"/> | několikrát týdně |
| <input type="checkbox"/> | 1x týdně | <input type="checkbox"/> | dle potřeby |

4. Jak se většinou stravujete?

| | | | |
|--------------------------|----------------------|--------------------------|-----------------------------|
| <input type="checkbox"/> | chodím do menzy | <input type="checkbox"/> | využívám kombinaci možností |
| <input type="checkbox"/> | chodím do restaurace | <input type="checkbox"/> | jiná (jídlo z domu apod.) |
| <input type="checkbox"/> | vařím si sám/a | | |

B) Volný čas

5. Kolik hodin týdně průměrně strávíte následujícími aktivitami v Olomouci?

studium (výuka, samostudium)

sport

kultura (kino, divadlo, výstava, muzeum apod.)

zábava (koncerty, restaurační zařízení).....

jiné (návštěva knihovny, relax)

6. Využíváte sportoviště UP?

ano
ne

pokud ano, jaká?

.....

7. Navštívili/a jste v posledním roce některé z níže uvedených sportovních a kulturních zařízení v Olomouci?

plavecký areál
fotbalový stadion
posilovna, fitness
tenisové kurty
bruslení pro veřejnost
minigolf
přednášky, besedy

Moravské divadlo Olomouc
Divadlo Tramtárie
Muzeum, galerie
koncert S-klub
koncert U-klub
kino (Cinestar, Metropol atd.)
festival (Gaudeamus, Pivní slavnosti atd...)

8. Jaké využíváte v Olomouci služby mimo UP? U Vámi zvolených, vypište přibližně kolikrát za semestr.

kadeřnictví
masáže
nehtové studio
solárium
doučování
jazykový kurz

kurzy tance
výtvarné kurzy
rukodělné kurzy
žádné
jiné

C) Zaměstnání

9. Máte v Olomouci brigádu či stálé zaměstnání (i na částečný úvazek)?

ano
ne



pokud ne, přejděte na otázku č. 12

10. Pokud ano, v jaké oblasti?

obchod (super, hypermarkety, prodejny)
doučování, výuka
průmyslové firmy
zprostředkovatelské služby (realitní makléř, finanční poradenství, dealer)
hlídání dětí, práce s dětmi (střediska volného času, DDM apod.)
restaurační služby (barman/ka, výpomoc v kuchyni, rozvoz pizzy apod.)
kurýrní služby
jiné.....

11. Pro zajištění brigády či zaměstnání využíváte zprostředkovatelské agentury?

ano
ne

12. Chcete zůstat po VŠ v Olomouci?

určitě ano
spíše ano
nevím

spíše ne
určitě ne

13. Myslíte si, že jsou v Olomouci a okolí dostatečné možnosti pro uplatnění ve vašem oboru?

ano
ne
nevím

14. Jaké jsou podle Vás důvody, kvůli kterým byste po absolvování VŠ **zůstali** v Olomouci?

mám zde brigádu, práci
kontakty
přítel, přítelkyně, kamarádi

lepší možnosti než doma (práce, plat)
možnost kulturního a společenského vyžití
jiné (prosím vypište).....

15. Jaké jsou podle Vás důvody, kvůli kterým byste po absolvování VŠ **nezůstali** v Olomouci?

rodinné zázemí
mám práci jinde
přítel, přítelkyně, kamarádi

chci do menšího/většího města
možnost kulturního a společenského vyžití
jiné (prosím vypište).....

16. Čím je pro Vás Olomouc nejvíce zajímavá?

výhodná geografická poloha
dostatečná nabídka služeb
dostatečná nabídka pracovního trhu

možnost kulturního a společenského vyžití
jiné (prosím vypište).....

17. Čím je pro Vás Olomouc nejméně zajímavá?

nevýhodná geografická poloha
nedostatečná nabídka služeb

nedostatečná nabídka pracovního trhu
jiné (prosím vypište).....

18. Co dle Vaší zkušenosti chybí ve městě Olomouci? (služby, sportoviště, pracovní trh apod.)

D) Studium

19. Jste plátce za studium?

ano
ne



pokud ano, uveďte prosím přibližně v jaké výši

20. Studoval/a jste již VŠ v jiném městě?

ano
ne



město:

21. Studujete souběžně jinou VŠ?

| | |
|--------------------------|-----|
| <input type="checkbox"/> | ano |
| <input type="checkbox"/> | ne |



město:

Srovnání (Pokud jste nestudoval/a VŠ v jiném městě či souběžně nestudujete, přejděte na otázku č. 23)

22. Vypište prosím pozitivita či negativa:

a) v Olomouci

| |
|-----------------|
| <u>pozitiva</u> |
| <u>negativa</u> |

b) v 2. místě studia

| |
|-----------------|
| <u>pozitiva</u> |
| <u>negativa</u> |

E) Finance

23. Kolik peněz měsíčně průměrně vydáte na studium? (ubytování, strava, doprava, kultura, zábava, sport, studijní náklady - mimo poplatky za studium)

| | |
|--------------------------|---------------|
| <input type="checkbox"/> | 0 - 999,- |
| <input type="checkbox"/> | 1000 - 1999,- |
| <input type="checkbox"/> | 2000 - 2999,- |
| <input type="checkbox"/> | 3000 - 3999,- |

| | |
|--------------------------|---------------|
| <input type="checkbox"/> | 4000 - 4999,- |
| <input type="checkbox"/> | 5000 - 5999,- |
| <input type="checkbox"/> | 6000,- a více |

24. Prosím, alespoň orientačně uveďte v jaké výši jsou Vaše celkové náklady podle níže uvedené struktury.

ubytování
stravování
doprava
kultura, zábava
sportovní vyžití
studijní náklady (kopírování, nové knihy apod.)

F) Prázdniny

25. Jak jste převážně strávili prázdniny (červenec-srpen) v roce 2010? Uveďte prosím v % dle následujících aktivit?

| | | | |
|---------------------------|-------|---------------------|-------|
| letní brigáda v ČR | | vzdělávací programy | |
| letní brigáda v zahraničí | | Studium | |
| cestování | | nuda doma | |
| rekreace, relax, sport | | | |

G) Otázky pro absolventské ročníky (tj. stávající 3. ročník bakalářského studia a 2. ročník navazujícího magisterského studia. Pokud do této kategorie napatříte, přejděte prosím na kategorii Identifikační údaje).

26. Máte již jasnou představu o svém budoucím pracovním uplatnění?

ano
ne



pokud ano, jakou?.....

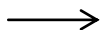
27. Po skončení studia uvažujete, že:

začnete hned pracovat v oboru
začnete hned pracovat mimo obor
vycestujete do zahraničí

budete pokračovat ve studiu
zatím nevíte

28. Uvažujete o prodloužení studia o 1 rok?

ano
ne



pokud ne, přejděte prosím na kategorii *Identifikační údaje*

29. Pokud ano, z jakého důvodu?

odklad BP, DP
odklad státních závěrečných zkoušek
možnost využívání studentských výhod
vycestování na studijní program, výměný pobyt, stáž apod.
jiné (prosím vypište).....

H) Identifikační údaje

pohlaví:

muž

žena

fakulta:

studijní obor:

ročník studia:

místo bydliště

obec:

okres:

kraj:

dostupnost do Olomouce:

počet km:.....

doba trvání cesty (min., hod.).....

Ještě jednou Vám velmi děkujeme za Váš čas strávený nad dotazníkem!