

UNIVERZITA PALACKÉHO V OLOMOUCI

Přírodovědecká fakulta

Katedra geografie

Bc. Marie TOMŠÍČKOVÁ

**SLUŠOVICE PO DVACETI LETECH:
Sociálně geografická studie o změnách v obci
v letech 1989 – 2009**

Diplomová práce

Vedoucí práce: Doc. RNDr. Václav Toušek, CSc.

Olomouc 2011

UNIVERZITA PALACKÉHO V OLOMOUCI
Přírodovědecká fakulta
Akademický rok: 2009/2010

ZADÁNÍ DIPLOMOVÉ PRÁCE

(PROJEKTU, UMĚLECKÉHO DÍLA, UMĚLECKÉHO VÝKONU)

Jméno a příjmení: **Bc. Marie TOMŠÍČKOVÁ**
Studijní program: **N1101 Matematika**
Studijní obory: **Učitelství geografie pro střední školy**
Učitelství matematiky pro střední školy
Název tématu: **Slušovice po dvaceti letech: sociálně geografická studie**
o změnách v obci v letech 1989 - 2009
Zadávací katedra: **Katedra geografie**

Z á s a d y p r o v y p r a c o v á n í :

Hlavním cílem práce je postihnout společensko-ekonomické změny v obci, která významně ovlivnila vývoj českého zemědělství. 1. Historie obce Slušovice do roku 1989. 2. Historie a ekonomické výsledky Jednotného zemědělského družstva Slušovice do roku 1989. 3. Transformace Jednotného zemědělského družstva Slušovice- excerpce literatury 4. Realizace dotazníkového šetření v obci Slušovice (Vnímání JZD po dvaceti letech). 5. Slušovice- současná ekonomická základna. Předpokládaný rozsah práce 60-70 stran. Časový harmonogram: do 30.6.2010 body 1., 2. do 30.11.2010 bod 3. do 30.4. 2011 body 4., 5.

Rozsah grafických prací: **Podle potřeb zadání**
Rozsah pracovní zprávy: **20 000 - 24 000 slov**
Forma zpracování diplomové práce: **tištěná/elektronická**

Seznam odborné literatury:

Vácha, S.: Jak řídí JZD Agrokombinát Slušovice. Slušovice, 1988. Jednotné zemědělské družstvo Slušovice, Slušovice, 1986. Zpravodaj. Jednotné zemědělské družstvo Slušovice, Slušovice : JZD, 1980-1989 Vědeckotechnický rozvoj : sborník prací JZD Slušovice, Slušovice : JZD, 1985-1990 články Mladé fronty, Hospodářských novin, zpravodajů

Vedoucí diplomové práce: **Doc. RNDr. Václav Toušek, CSc.**
Katedra geografie

Datum zadání diplomové práce: **24. listopadu 2009**

Termín odevzdání diplomové práce: **10. dubna 2011**

L.S.

Prof. RNDr. Juraj Ševčík, Ph.D.
děkan

Doc. RNDr. Zdeněk Szczyrba, Ph.D.
vedoucí katedry

V Olomouci dne 25. listopadu 2009

Prohlašuji, že jsem tuto diplomovou práci vypracovala samostatně pod vedením Doc. RNDr. Václava Touška, CSc., a v seznamu použité literatury uvádím veškerou použitou literaturu a zdroje.

V Olomouci 25. 4. 2011

.....

podpis autora

Poděkování:

Touto cestou bych chtěla poděkovat Doc. RNDr. Václavu Touškovi, CSc., za odborné vedení, připomínky a cenné rady při vypracování mé diplomové práce. Dále chci tímto poděkovat všem ostatním, kteří mě jakkoli podpořili nebo poskytli cenné rady.

Obsah

1	ÚVOD	8
1.1	Cíle.....	8
1.2	Metodika.....	9
1.3	Charakteristika území	10
2	HISTORIE SLUŠOVIC	14
2.1	Nejstarší zmínky.....	14
2.2	Historie po roce 1848	15
2.3	Administrativní vývoj od roku 1848	17
3	HISTORIE JZD	19
3.1	Vznik JZD	19
3.2	Nový předseda	22
3.3	Situace po roce 1973	27
3.4	Rostlinná výroba	28
3.5	Živočišná výroba	29
3.6	Biochemie a chemie.....	30
3.7	Stavební činnost.....	30
3.8	Mikroelektronika.....	32
3.9	Sociální systém	33
3.9.1	Děti a mládež	34
3.9.2	Lidé v produktivním věku.....	34
3.9.3	Lidé v poproduktivním věku	35
3.9.4	Sport	35
3.10	Hospodářské výsledky	36
4	TRANSFORMACE	40
4.1	Přelom roku 1989.....	40
4.2	Rok 1990 v JZD, respektive DAK Slušovice	41
4.3	Další roky v DAK	44
4.4	Jiný pohled	46
4.5	Transformační zákon	48

5	SLUŠOVICE DNES.....	51
5.1	Greiner packaging Slušovice, s. r. o.....	53
5.2	FAGUS, a.s.	54
5.3	MOBA, spol. s r.o.	55
5.4	OXALIS, spol. s r.o.....	55
5.5	PARTR, spol. s r. o.....	56
5.6	SWS a.s.....	56
5.7	TNS SERVIS, spol. s r. o.	57
5.8	YOPLAIT Czech, a. s.....	57
5.9	DF Partner, s. r. o.....	58
5.10	KOMA MODULAR CONSTRUCTION, s. r. o.	58
5.11	RUDOLF JELÍNEK, a. s.	59
5.12	SYKORA, spol. s r. o.	60
5.13	UNICO MODULAR, a. s.	60
6	VÝSLEDKY DOTAZNÍKOVÉHO ŠETŘENÍ K 31. 3. 2011.....	61
6.1	Hlavní parametry provedeného průzkumu.....	61
6.2	Rozdělení podle jednotlivých kategorií.....	62
6.3	Hodnocení otázek	67
	ZÁVĚR	85
	SOUHRN	86
	SUMMARY	87
	SEZNAM LITERATURY	89
	PŘÍLOHY	92

1 Úvod

Diplomová práce je zaměřena na město Slušovice a jeho okolí, které bylo v druhé polovině dvacátého století značně ovlivněno činností Jednotného zemědělského družstva,¹ jež se stalo pojmem v celém Československu.

Práce postihuje jak vznik a fungování samotného družstva, tak vývoj po roce 1989, který byl ve slušovickém družstvu zcela atypický. Transformace a privatizace proběhly rychle, ale výsledkem byla složitá a nepřehledná situace. Šířila se spousta dezinformací a pomluv, které nyní po dvaceti letech nemůžeme zcela adekvátně posoudit. V závěru je stručně popsána současná ekonomická základna oblasti.

Čtenář proto jistě pochopí časté citování tisku a knih, které ale nejsou ve většině případů nezaujaté. Proto není jednoduché dopátrat se jednoznačných závěrů, ty si musí každý, třeba za pomoci této práce, vytvořit sám.

Vše je dáno do kontextu s dotazníkovým šetřením, které proběhlo mezi širokou veřejností ve zkoumaném regionu. Zajímavé názory občanů na léta minulá i nynější dokreslují celkovou atmosféru regionu, ve kterém se v průběhu 20 let mnohé změnilo.

1.1 Cíle

Hlavním cílem diplomové práce je postihnout společensko-ekonomické změny v obci, která výrazně ovlivnila vývoj českého zemědělství. Jednotné zemědělské družstvo Slušovice vybudovalo během 40 let ve Slušovicích a okolí obrovský potenciál, který je patrný do současnosti.

V první části jsou popsány teoretické aspekty a východiska práce. Je zde uvedena i základní charakteristika popisované oblasti, která je doplněna mapou. Ve druhé části práce je nastíněna stručná historie Slušovic spolu s administrativně správním členěním po roce 1848. Následuje popis vzniku a vývoje samotného JZD Slušovice a jeho ekonomické výsledky do roku 1989. Další kapitola nastiňuje transformaci družstva po roce 1989 s využitím dostupné literatury. V následující části je uveden stručný přehled ekonomických subjektů v rámci zkoumaného území a jeho

¹ Dále JZD

současný stav. V poslední kapitole práce je vyhodnoceno provedené dotazníkové šetření, které zjišťovalo názor obyvatel na JZD Slušovice a také jejich mínění o situaci v regionu v současné době.

Součástí práce jsou četné tabulky, grafy a obrázky doplněné o vlastní fotodokumentaci. V příloze je uveden dotazník z proběhlého dotazníkového šetření.

1.2 Metodika

V diplomové práci bylo použito několik výzkumných metod. Nejprve proběhlo studium dostupných literárních pramenů týkajících se Slušovic a Jednotného zemědělského družstva. Jelikož je tato problematika velice specifická a týká se malého území České republiky, nebyly použity žádné cizojazyčné publikace. Tímto tématem se nezabývá mnoho autorů, ale například pouze Hurt, R., 1985, Čuba F., 1989. O průběhu transformace potom píše například Spěváček V., 2002 a Trnka F., 1998.

Důležitou součástí byl průzkum periodik v Okresním archivu Zlín na Klečůvce. Zde byly poskytnuty dobové tiskoviny, především zpravodaje obcí zkoumané oblasti a JZD Slušovice (později Mova). Vše bylo doplněno o články z okresní i celorepublikových novin.

Dále byly prozkoumány internetové zdroje. Jelikož má téma spíše historický charakter, internetových zdrojů není příliš mnoho. Můžeme zmínit především stránky Necenzurovaných novin (<http://www.cibulka.com>) nebo on-line databázi firem (<http://www.hbi.cz>). V předposlední kapitole práce jsou tyto zdroje uváděny častěji, protože se týká současného stavu v regionu a konkrétních firem.

Důležitou součástí práce je realizace dotazníkového šetření mezi širokou veřejností zkoumané oblasti.² Šetření si stanovilo tyto základní cíle:

1. zjistit názor obyvatel na JZD Slušovice za jeho existence,
2. zjistit postoje obyvatel k proběhlé transformaci po roce 1989,
3. zjistit názor obyvatel k současné situaci na Slušovicku.

Dále byla určena věkové hranice respondentů (15 let), protože osoby mladší nejsou schopné se adekvátně k tématu vyjádřit. Osob starších 15 let žilo k 31. 12. 2009 ve zkoumaném území 12 320. Z tohoto počtu osob měla být postihnuta alespoň 2% osob,

² Viz. Kapitola 1.3

skutečný vzorek byl 300 respondentů, což je 2,44%. Výzkum samotný probíhal během února a března 2011. Polovina dotazníků byla rozdána lidem ze Slušovic a okolí osobně. Ti měli během 14 dnů možnost dotazníky samostatně vyplnit a odevzdat, a to buď osobně, či na předem smluvených veřejných místech. Druhá polovina dotazníků byla vyplněna za pomoci studentů z Univerzity Palackého v Olomouci, konkrétně v rámci předmětu Terénní cvičení ze sociální a ekonomické geografie. Deset studentů navštívilo zkoumané obce a osobně se dotazovali obyvatel na otázky výzkumu. Dotazník byl rozeslán také v elektronické podobě, ale návratnost byla velice malá (10 dotazníků).

Analýza primárních dat získaných z dotazníkového šetření probíhala za pomoci programu MS Excel. Podle základních identifikačních údajů byly zpracovány kontingenční tabulky z jednotlivých otázek a data byla statisticky zpracována. Nakonec byla provedena jejich syntéza, která byla doplněna přehlednými grafy a tabulkami (program MS Excel).

V práci je uvedena mapa zpracovaná pomocí programu ArcGIS. Samotný text práce byl vypracován za pomoci MS Word, je doplněný tabulkami a grafy z programu MS Excel. V příloze je uvedena vlastní fotodokumentace.

1.3 Charakteristika území

Slušovice, nejmladší a nejmenší město ve Zlínském kraji, se nachází na okraji Valašska. Je součástí správního území obce s rozšířenou působností Vizovice. Ve městě žilo k 31. 12. 2009 2 971 obyvatel. Práce je zaměřena nejen na toto město, ale i na obce, které byly součástí Jednotného zemědělského družstva Slušovice v roce 1988. Jedná se o město Vizovice (4 661 obyvatel k 31. 12. 2009) a dalších 11 obcí – Březová, Dešná, Hrobice, Klečůvka,³ Lhotsko, Neubuz, Podkopná Lhota, Trnava, Veselá, Všemina, Zádveřice-Raková. Takto vymezenému území budeme dále říkat *Slušovicko*. Na konci roku 2009 žilo na Slušovicku celkem 14 546 obyvatel.

Součástí JZD Slušovice byly také obce Spytihněv a Halenkovice v okrese Uherské Hradiště, vzdálených asi 30 km od Slušovic. Dnes již s touto oblastí nemají žádné vazby, proto nebyly do dotazníkového šetření zařazeny, pouze se o nich

³ Místní část Zlína

zmiňujeme v historii JZD Slušovice. Dále se v roce 1989 staly součástí družstva obce Lípa, Želechovice nad Dřevnicí, Lužkovice a Příluky. Ty nejsou do Slušovicka taktéž zařazeny, jelikož vlivu JZD Slušovice byly vystaveny jen krátkou dobu.

Tabulka 1: Základní údaje o obcích Slušovicka

Obec	První písemná zmínka		Rozloha [ha]	Nadm. výška [m]	Počet obyv. k 31.12.2009
Březová	1407		266	348	503
Dešná	1373		216	360	180
Hrobice	1376		445	390	494
Klečůvka	1397		267	334	312*
Lhotsko	1548		295	363	261
Neubuz	1373		542	304	445
Podkopná Lhota	1480		483	405	309
Slušovice	1261		714	275	2 971
Trnava	1397		1885	341	1 151
Veselá	1407		444	346	773
Vizovice	1261		1261	296	4 661
Všemina	1373		1165	370	1 109
Zádveřice-Raková	1261	1549	1797	264	1 377

* počet obyvatel k 1. 3. 2001

(Zdroj: Nekuda, Počet obyvatel v obcích Zlínského kraje. Krajská správa ČSÚ, Zlín, 2009, ČSÚ)

Sledované území vzniklo alpínským vrásněním v období druhohor a třetihor. Převládají zde zvrásněné horniny račanské a bystrické jednotky magurského flyše. Převážnou část území pokrývá celek Vizovická vrchovina, jíž prochází hřbet Komonecké hornatiny s nejvyšším bodem Klášťovem (753 m. n. m.). Je zde typicky asymetricky vyvinuté povodí Dřevnice. Ze severu zasahuje celek Hostýnsko-vsetínská hornatina.⁴

Podloží zkoumaného území je flyšového typu, proto se na něm vytvořily čtyři druhy půd. Illimerizované půdy, které se vyskytují v údolí řeky Dřevnice u Slušovic a u soutoku Dřevnice a Lutoninky. Charakteristické pro tyto půdy je oglejení, tj. obohacení jílem, což způsobuje menší propustnost a zemědělsky menší atraktivitu.

⁴ Demek, J.: Zeměpisný lexikon ČSR - Hory a nížiny, s. 545

Pěstují se tady obilniny vyšších poloh, jetel či vojtěška. Hnědé půdy jsou nejrozšířenějším půdním typem v ČR a jsou vázány na členitý reliéf. Jde o vývojově mladé půdy a podle matečného substrátu a členitosti reliéfu se z nich na zkoumaném území vyvinuly na většině území Slušovicka hnědé půdy se surovými půdami, hnědé půdy kyselé a silně kyselé na východě.⁵ Všechny druhy půd se sice využívají k zemědělství, ale výnosy nejsou příliš vysoké. Proto se v posledních letech začaly využívat spíše pro pastvu dobytka než pro pěstování kulturních plodin.

Celé území se nachází v povodí Dřevnice – řeky třetího řádu, ostatní toky jsou řádů vyšších. Důležitou součástí povodí je vodní nádrž Slušovice na řece Dřevnici s vodní plochou 77,7 ha a stálým objemem vody 1,57 mil. m³. Přehrada je od roku 1975 využívána pro vodárenství – zdroj pitné vody pro Zlín a nejbližší okolí.⁶

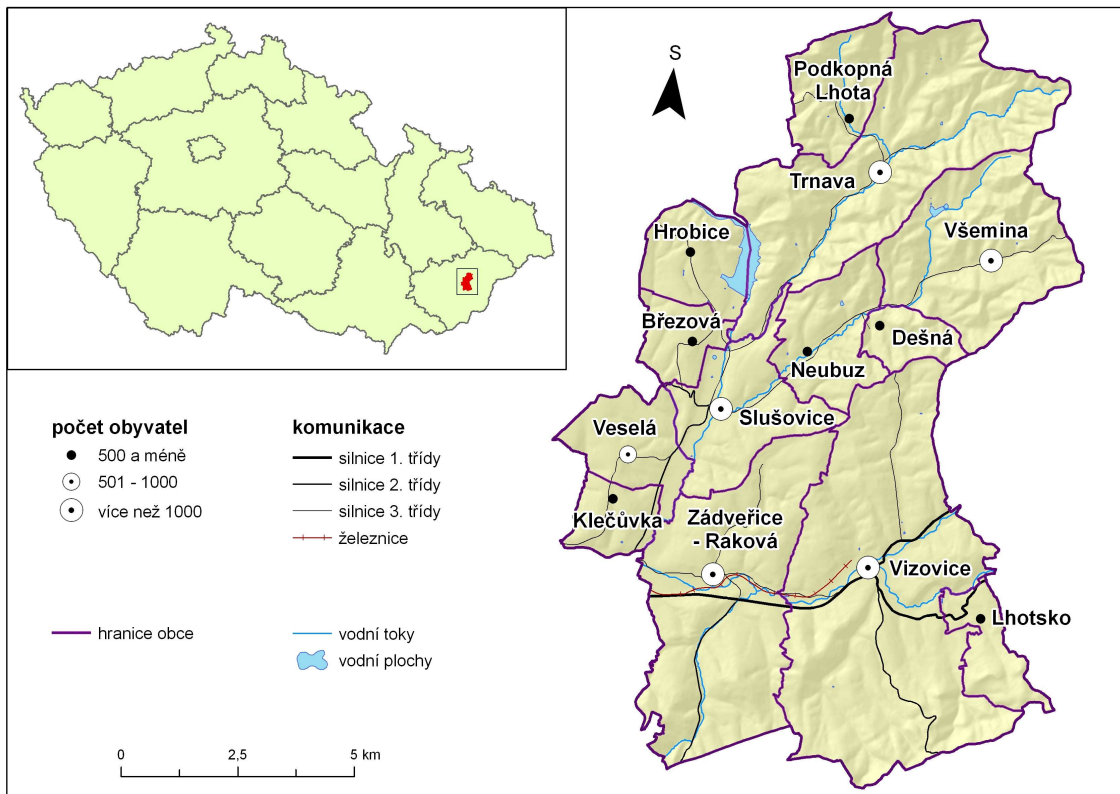
Sledované území lze zařadit do mírně teplé klimatické oblasti.⁷ Západní část spadá do podoblasti MT9, střed a sever území do podoblasti MT7 a na východě jsou patrné výběžky podoblasti MT2, severozápadní část území leží v podoblasti MT10. Nejsou zde žádné výrazné rozdíly, jen snad v délce trvání ledových dnů a v létě naopak v průměrné teplotě v letních měsících. Ve Vizovicích se nachází také meteorologická stanice ve výšce 302 m n.m. Průměrný úhrn srážek za období 1901-1950 byl 795 mm.

Přírodní potenciál této oblasti není příliš velký. Na území se nenachází žádná surovinová základna většího či menšího významu vhodná pro těžbu. Dříve se jen místně těžil kámen pro stavebnictví.

⁵ Tomášek, M.: Půdy České republiky, s. 47

⁶ Vlček, J.: Zeměpisný lexikon ČSR – Vodní toky a nádrže

⁷ Quitt, E.: Klimatické oblasti Československa



Obrázek 1: Slušovicko

Zpracováno pomocí ArcGIS

2 Historie Slušovic

2.1 Nejstarší zmínky

První písemná zmínka o Slušovicích pochází z roku 1261, kde byly zmíněny jako sousední obec nově zakládaného kláštera ve Vizovicích.⁸ Je ale bezesporu, že okolí Slušovic bylo osídleno mnohem dříve. Z nálezů lineární keramiky v blízkém okolí Slušovicka vyplývá, že se i díky lepším klimatickým podmínkám lidé usadili na tomto území již 3 tisíce let př. n. l. První dochované nálezy pochází z okolních obcí Neubuz, Veselá či Fryšták, které jsou datované do let 2000 – 1800 př. n. l.⁹ Od 5. stol. n. l. se začala rozvíjet slovanská kultura, a to i v této oblasti. Vznik hradišť z doby Velkomoravské říše, především na dolním toku Dřevnice, dokládají četné nálezy. Osady se později zakládaly i na horním toku Dřevnice a jejích přítocích jako důsledek vnitřní kolonizace země a zvyšujícího se počtu obyvatel na sklonku druhého tisíciletí.

V polovině 14. století drželi Slušovice páni ze Šarov, kteří roku 1373 slušovický statek převedli do vlastnictví Lukovského panství, který vlastnil Zdeněk ze Šternberka.¹⁰ Obec se začala rozrůstat a nabývat na svém významu, až byla povýšena na městečko (super oppido Slussowicz) s tržištěm. V husitských válkách roku 1424 byla u Slušovic svedena bitva mezi husity z Vizovic a Brumova a katolíky pod vedením biskupa Jana Železného z Olomouce.¹¹ Katolíci prohráli, ale následně nato obléhali nedaleké Vizovice, které se nakonec vzdaly. I přes vítězství katolíků to s žitím v oblasti nebylo jednoduché.¹² V této době totiž mnozí poddaní přešli k husitskému učení, což je dodnes v blízkém okolí Slušovic patrné.¹³ Po Lukově se staly Slušovice druhým nejvýznamnějším sídlem panství a měly rozsáhlou obecní samosprávu pod vedením purkmistra. Rozvíjela se zde všechna potřebná řemesla, přičemž okolní vesnice byly tradičně zemědělské. V 16. století se zde nacházel dvůr, objekt pro zemědělskou velkoprodukcí, kterému byli obyvatelé okolních usedlostí

⁸ Hurt, R.: Dějiny Slušovic. Slušovice: MNV Slušovice, 1985, s. 16

⁹ Tamtéž s. 11

¹⁰ Tamtéž s. 17

¹¹ Tamtéž s. 18

¹² *Vizovice. info* [online]. 2003 [cit. 2010-06-17]. Dostupné z WWW: <<http://www.vizovice.info/index.php?vizovice-historie-15>>

¹³ V Zádveřicích-Rakové se podle sčítání SLDB 2001 hlásily z celkového počtu věřících tři čtvrtiny k českobratrské církvi husitské, ve Vizovicích to byla pětina věřících.

povinni robotami. Později byl založen dvůr nový (dnes místní část Nové Dvory), jehož součástí byl mlýn, dva kaprové rybníky, lesy, louky i pastviny. Díky přiblížení Nového dvora k robotníkům se začaly spolu se Slušovicemi rozvíjet i samotné vesnice. Na přelomu 16. a 17. století se o hospodářské, ale i sociální povznesení městečka zasloužil především Václav Nekeš, pán z Lukova, jen tak totiž mohl očekávat spokojenost poddaných. Ti pak přinášeli do panské pokladny větší peněžité příjmy.¹⁴ Postupně pak získávali Slušovičtí další práva jako právo várečné, právo šenku, právo konat trhy. Přes to všechno bylo stále základním zdrojem obživy zemědělství. Na úkor lesa vznikaly nové pastviny, později přeměněné na ornou půdu, která nebyla příliš kvalitní, a proto i výnosy z ní nebyly tak dobré. V Lukovském panství v polovině 18. stol. zaujímaly Slušovice svou výměrou orné půdy třetí místo (okolo 1000 měřic).¹⁵ V roce 1742 byly Slušovice vypáleny Prusy, ti spálili faru, škola však fungovala dál. V důsledku dalšího rozvoje začalo v městečku přibývat obyvatel. V roce 1771 se uvádí, že zde žilo 528 obyvatel.¹⁶ V letech 1815-1817 zde byl vystavěn nový empírový kostel, protože starý hrozil sesutím.

2.2 Historie po roce 1848

Po zrušení poddanství si Slušovičtí pomohli jen po stránce právnícké, po stránce hospodářské se téměř nic nezměnilo. Dál převažovalo zemědělství a chov dobytka. Teprve změnou myšlení nových generací, které už feudalismus nezažily, a až se změnou orientace na živočišnou výrobu se zde lidem začalo lépe dařit. K částečnému rozvoji přispěla i stavba železnice, nejbližší stanice byla ale vzdálená 5 kilometrů. Situace se významněji začala měnit po založení továrny sourozenci Baťovými v nedalekém Zlíně. S rostoucím významem Zlína jako průmyslového centra si polepšily i samotné Slušovice. Propojení městečka se Zlínem silniční sítí přispělo k rozvoji řemesel, obchodní sféry a celkovému pozitivnímu vývoji. Tomu nasvědčuje i nárůst počtu obyvatel (viz graf). Již před první světovou válkou zde existovala početná vrstva rolníků a maloroelníků, kteří díky málo produktivnímu zemědělství jen

¹⁴ Hurt, R.: Dějiny Slušovic. Slušovice: MNV Slušovice, 1985, s. 20

¹⁵ Tamtéž s. 26

¹⁶ *Město Slušovice* [online]. 2005 [cit. 2011-03-15]. Dostupné z WWW: <<http://www.slusovice.cz/page/1892/>>

stěží přežívali¹⁷ stejně jako nádeníci či domkáři.¹⁸ Mnozí proto odcházeli za prací na jižní Moravu a Slovensko. Dalším zdrojem obživy slušovických obyvatel byla různá řemeslná odvětví, ale přes to všechno byla půda stále hlavním zdrojem obživy.

Po první světové válce se orientace na zemědělství začala měnit. Díky hospodářskému rozmachu Zlína se zlepšily i zaměstnanecké poměry v jeho širokém okolí. V Baťových závodech se uplatňovalo stále více lidí, nejprve pouze obuvníci a koželuhové, pak i řadoví občané. Byly kladeny větší požadavky na zajištění kvalitního spojení, což vedlo ke zpevňování cest a budování komunikací. V první řadě došlo k napojení na dálkové spojení Zlína s Liptálem a Vsetínem. Vše bylo podmíněno vzrůstajícím objemem nákladní a osobní dopravy v zázemí rozrůstajícího se centra. Změnila se i struktura obyvatelstva. Do konce druhé světové války hlavní část produktivní populace pracovala v průmyslu jako dělníci.

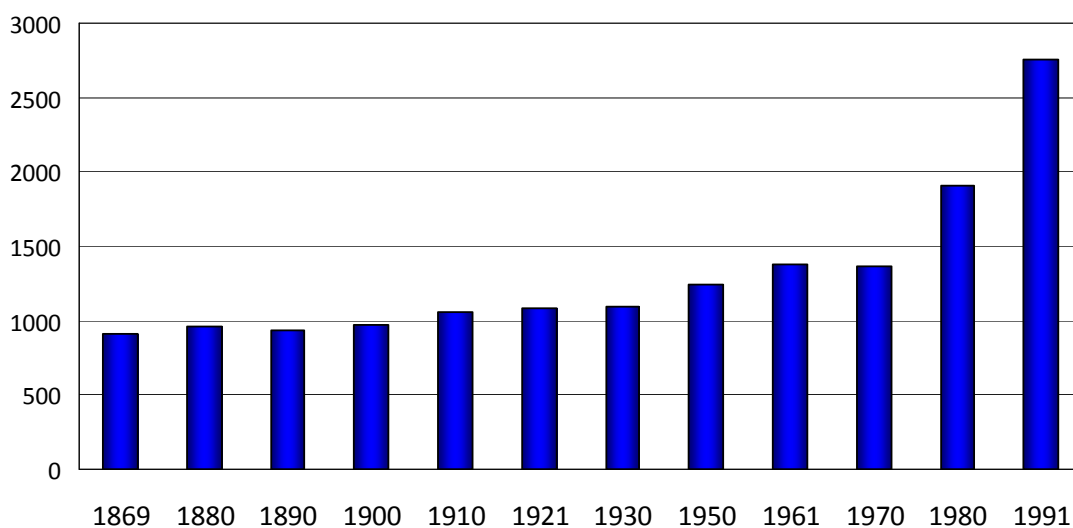
Výlučně hospodařících rolníků nezůstalo mnoho, většina polí se proto rozdělila mezi průmyslové dělníky, kteří na nich hospodařili ve svém volnu. V půdě viděli jakousi záruku stability, nezávislosti a také samozásobitelský zdroj obživy. Této vrstvě obyvatelstva se říkalo botorolníci nebo kovorolníci. Při nastolování kolektivizace v 50. letech této vrstvě činilo značné problémy odevzdat svoji těžce nabytou či zděděnou půdu do vlastnictví družstva. Za druhé světové války doplatily Slušovice na svoje napojení na Zlín, proto prožívaly spolu s ním všechny okupační útrapy.¹⁹ Obyvatelstvo se samozřejmě aktivně zapojilo do obranných a odbojových akcí, bohužel i se ztrátami na lidských životech. Osvobozeny byly 4. 5. 1945 vojskem Rudé armády pod vedením nadporučíka Romanova²⁰ a příslušníky 1. československého armádního sboru. Po válce se městečko zotavilo vcelku rychle. Někteří obyvatelé odešli do vylidněného pohraničí, kde viděli nové příležitosti. Změny nastaly v roce 1948 jako jinde v republice. K moci se dostala komunistická strana a začala s kolektivizací zemědělství, řemesel a obchodních živností. Celkově se městečku dařilo, patrný je stavební rozmach, rostla životní úroveň, rodilo se více dětí. Vše šlo ruku v ruce s rozvojem JZD v 70. a 80. letech 20. století.

¹⁷ Hurt, R.: Dějiny Slušovic. Slušovice: MNV Slušovice, 1985, s. 195

¹⁸ Tj. člověk vlastní dům a k němu malý pozemek, hospodařící na něm a na panských polích

¹⁹ Hurt, R.: Dějiny Slušovic. Slušovice: MNV Slušovice, 1985, s. 216

²⁰ Tamtéž s. 220. Dnes je po něm pojmenována jedna z ulic města.



Graf 1: Počet obyvatel Slušovic 1869 – 1991

(Zdroj: Historický lexikon obcí České republiky 1869-2001. ČSÚ, Praha, 2006.)

2.3 Administrativní vývoj od roku 1848

V době zániku feudalismu podléhala obec patrimoniální správě s centrem stále na panství v Lukově. Administrativně se Slušovice začlenily do Hradišfského kraje a do vytvoření politických úřadů v roce 1850 vykonávaly dočasně veřejnou (do 1. 1. 1850) a soudní (do 1. 7. 1850) správu nad státními financemi²¹ patrimoniální úřady. Správní reformou roku 1850 byly zrušeny kraje, tedy i kraj Hradišfský. Na Moravě vznikly kraje nové, a to Brněnský a Olomoucký, do kterého spadaly i Slušovice. Politickými úřady první instance byla v tomto období okresní hejtmanství, obec patřila k hejtmanství Uherský Brod a soudnímu okresu Vizovice. K roku 1854 v městečku žilo 983 obyvatel.²² Po roce 1855 pak probíhala jakási přechodná etapa, kdy se počet krajů změnil. Slušovice připadly kraji Brněnskému, politické a soudní okresy se sloučily a v sídlech soudních okresů vznikly smíšené okresní úřady v čele s okresními představenými místo dosavadních hejtmanů. V roce 1868 byly krajské úřady zrušeny a jejich pravomoc přešla na okresní úřady a moravská místodržitelství. Tohoto roku byly zrušeny také smíšené úřady a obnovena okresní hejtmanství a okresní soudy.

²¹ Nekuda, V.: Zlínsko – Vlastivěda moravská, s. 365

²² Peřinka, V.: Vlastivěda moravská: II.: Místopis Moravy. Vizovský okres, s. 239

Důležitou změnou bylo, že soudní okres Vizovice přešel pod správu politického okresu Holešov, což přetrvalo až do 1. 10. 1935, kdy vznikl nový politický okres Zlín a Vizovicko se k němu připojilo. K další změně státní správy došlo roku 1949, území republiky bylo rozděleno na 13 krajů, Zlín byl přejmenován na Gottwaldov a stal se sídlem Gottwaldovského kraje. Politické okresy byly zrušeny a soudní nahrazeny novým typem okresů, které tvořily nižší správní jednotku krajů. Při územní reorganizaci v roce 1960 byl zrušen Gottwaldovský kraj i dosavadní okresy a byl vytvořen okres Gottwaldov, který se stal součástí Jihomoravského kraje se sídlem v Brně. Postupně začal u menších obcí probíhat integrační proces s cílem celkové centralizace země. V roce 1976 ve Slušovicích sídlil společný místní národní výbor pro Březovou, Dešnou, Neubuz, Veselou a roku 1980 se připojily Hrobice. V roce 1990 bylo Gottwaldovu navraceno původní jméno Zlín, došlo také k obnovení okresních a obecních úřadů. Poslední významnou událostí je povýšení obce Slušovice na město 30. 5. 1996. Slušovice se tak staly nejmenším a nejmladším městem Zlínského kraje.

3 Historie JZD

3.1 Vznik JZD

Dle zákona č. 69/1949 Sb. o jednotných zemědělských družstvech²³ mělo v každé obci vzniknout jediné univerzální družstvo. K jeho založení bylo nejprve třeba vytvořit přípravný výbor o pěti až deseti členech, který měl vzniknout z dosavadních politicky spolehlivých členů zemědělských družstev. Členem se mohl stát „dobrovolně každý pracující zemědělec“ nebo osoba, kteří „by svou účastí nějak mohli přispět k chodu budoucího družstva.“ Členové již existujících družstev přecházeli do univerzálního družstva samočinně, pokud včas neoznámili vystoupení.²⁴ Vše tak mělo vést k převodu vesnice k socialismu, kde hlavním úkolem družstev nebyla jen samotná kolektivizace, ale i uskutečňování zemědělské velkovýroby.²⁵ Kolektivizací rozumíme jakýsi proces přeměny individuálního soukromého zemědělství na kolektivní, v souladu s myšlenkami marxismu. Základní ideou bylo společné vlastnictví, ke kterému docházelo z čistě politicko-ideologických důvodů.²⁶ Byl to také proces, který rozvrátil celou sociální vrstvu – soukromé rolnictvo. Kolektivizace měla velký dopad i na život ostatních obyvatel venkova, neboť narušila tradiční sociální vazby a kulturní zvyklosti. V rámci tohoto procesu byli soukromí zemědělci nuceni převádět svůj majetek do jednotných zemědělských družstev, měnit časem prověřený způsob hospodaření a také způsob života vlastních rodin.

Se vznikem JZD Slušovice to bylo zpočátku dosti složité. Chudá valašská krajina, tradiční vztah ke zděděné a těžce obdělávané půdě, individuální malovýroba zemědělců, to byly hlavní překážky ke vzniku jednotného družstva ve Slušovicích. Několik let proto trvalo přesvědčování, vysvětlování, a až samotné dosažené výsledky přesvědčily většinu zemědělců i nezemědělců ke vstupu. V sousední obci Březová tomu však bylo jinak. Zde již v roce 1949 vzniklo jedno z prvních JZD v okrese. Prvním

²³ Dále JZD

²⁴ *Ústav pro studium totalitních režimů* [online]. 2009 [cit. 2011-03-17]. Dostupné z WWW: <<http://www.ustrcr.cz/cs/zakon-o-jzd>>

²⁵ Hurt, R.: *Dějiny Slušovic*. Slušovice: MNV Slušovice, 1985, s. 237

²⁶ *Totalita* [online]. 2011 [cit. 2011-03-17]. Dostupné z WWW: <<http://www.totalita.cz/vysvetlivky/kolektivizace.php>>

předsedou se stal František Čuba,²⁷ otec pozdějšího nejvýznamnějšího předsedy JZD Slušovice. Další komplikací při zrodu JZD byl také fakt, že žádný ze zemědělců ve Slušovicích nebyl členem komunistické strany, a proto se nedařilo žádnému vedoucímu zemědělského výboru MNV²⁸ sestavit přípravný výbor. Ten měl být dle usnesení výroční schůze KSČ z 26. 3. 1950 sestaven již do třech měsíců, ve Slušovicích se to podařilo až v březnu roku 1952.²⁹ Jeho předsedou se stal Josef Jünger a první členové byli vesměs komunisté. Výbor fungoval pouze do 20. 5. 1952, kdy se konala veřejná schůze, které se zúčastnili občané odhodlaní ke vstupu do družstva. Zde se rozhodlo o založení JZD Slušovice prvního typu,³⁰ společném obdělávání půdy se zachováním mezí a byly určeny hlavní úkoly na následující období.³¹ Po první sklizni roku 1952 se ukázalo jako nezbytnost scelení půdy, proto v polovině září téhož roku byly slavnostně rozorány první meze na Bílé Hlíně.³² Svolení k této hospodářsko-technické úpravě musela dát pouze nadpoloviční většina majitelů této půdy. Během prvního roku existence družstva byla postavena a oplocena drůbežárna, zakoupen traktor a dvě vlečky a čistý zisk činil 145 531 Kčs.³³

Následující léta přinesla mnoho zvrátů, jedním bylo vystoupení 23 družstevníků v roce 1953, kdy museli obdržet vše, co do družstva přinesli. To znamenalo především nemovitosti a dobytek, vlastní půdu však nazpět nedostali, byla totiž mezitím scelená v družstevní hony. Obdrželi proto jen okrajové pozemky. V JZD zůstalo pouze 23 členů, to vedlo k přechodu na vyšší typ hospodaření se společnou rostlinnou a živočišnou výrobou. Dobytek byl soustředěn do několika stájí u vybraných domů, obilí se skladovalo na půdách také společně. Jako důležitý krok na cestě k rozvoji družstva byla také zahájena výstavba dlouho plánovaného kravína. Protože mzdy byly malé, chyběla dostatečná pracovní síla a museli být individuálně domlouváni brigádníci. Stavba pochopitelně postupovala velmi pomalu, to mezi

²⁷ Vácha, S.: Jak řídí Slušovice. Praha, Novinář, 1988, s. 13

²⁸ Místní národní výbor

²⁹ Hurt, R.: Dějiny Slušovic. Slušovice: MNV Slušovice, 1985, s. 237

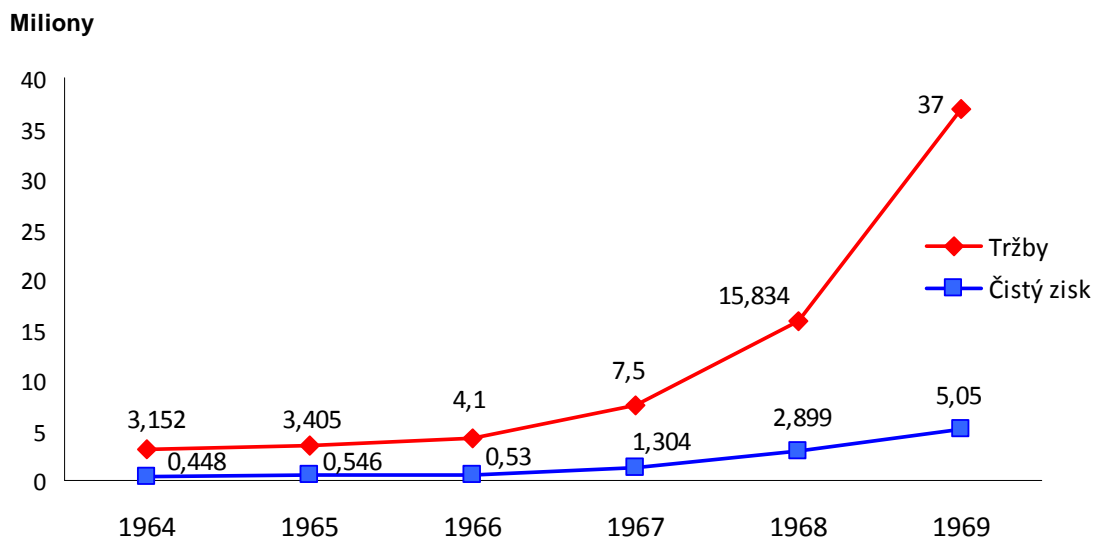
³⁰ Totalita [online]. 2011 [cit. 2011-03-17]. Dostupné z WWW <<http://www.totalita.cz/vysvetlivky/kolektivizace.php>>

³¹ Kronika Města Slušovic, díl I, 1926 – 1957

³² Místní část, která se nachází SV od náměstí Svobody

³³ Hurt, R.: Dějiny Slušovic. Slušovice: MNV Slušovice, 1985, s. 238

obyvateli vyvolávalo vlnu nevole. Celkový nezájem o kolektivní práci se odrážel v úrovni dosažených výsledků, obyvatele nepřesvědčilo ani dokončení stavby kravína. Na konci roku 1955 se stal novým předsedou Jindřich Jünger, bratr dosavadního předsedy.³⁴ Největší problém představovala stále nízká členská základna a to, že se stále nepodařilo přilákat nikoho z výkonných zemědělců, kteří by byli pro družstvo velkým přínosem. V roce 1956 přistoupilo do JZD 30 nových zemědělců, celková výměra tak činila 119 ha, přesto však byla stále nadpoloviční část zemědělské půdy v rukou 165 soukromých zemědělců. Novému předsedovi Josefu Grecmanovi se během několika let podařilo přesvědčit většinu zemědělců, aby spojili své majetky s činností družstva. Roku 1960 tak činila výměra družstevní půdy 312 ha, bylo proto zapotřebí odborného vedení. Předsednictví se na několik let ujal Ing. Stanislav Daněk. Například v roce 1961 činil skutečný výnos družstva 1 399 000 Kčs.³⁵



Graf 2: Finanční poměry družstva 1964 – 1969

(Zdroj: Čuba, Fr., Divila, E.: Cesty k prosperitě JZD Agrokombinát Slušovice. Nakl. svobody. Praha 1989.)

³⁴ Hurt, R.: Dějiny Slušovic. Slušovice: MNV Slušovice, 1985, s. 238

³⁵ Tamtéž s. 239

3.2 Nový předseda

Když 25. 2. 1963 nastupoval do funkce předsedy JZD Slušovice sedmadvacetiletý Ing. František Čuba,³⁶ nikdo netušil, jak zásadní důsledky to pro Slušovice a široké okolí vlastně bude mít. Jeho začátky nebyly zdaleka tak jednoduché, jak by se mohlo zdát. V první polovině 60. let se v družstvu odehrávaly stejné problémy jako v jiných zemědělských družstvech. Většina z nich byla nestabilní uskupení bývalých soukromých rolníků, kteří nevěděli nic o kolektivním hospodaření. Proto prvním úkolem nového předsedy byla konsolidace družstva, která započala v roce 1966. Toto upevnění se realizovalo díky zavedení elementárních pravidel, které byly po zbytek existence družstva více či méně platné:³⁷

1. Kdo nepřijde k začátku pracovní doby na své pracoviště, nedostane ten den práci ani mzdu.
2. V pracovní době nesmí nikdo vypít žádný alkohol ani pivo pod pokutou 500 Kčs.
3. Kdo chce z družstva odejít, může, ale zpátky už přijat nebude

Zejména poslední pravidlo je dnes téměř legendární. Ovšem zavádění takových pravidel způsobilo vlnu nevole a odliv některých členů. Stabilizace dále spočívala v uplatňování dokonalejší evidence a ochraně společného majetku, v prosazení pracovní a technologické kázně, kvalitnějším obdělávání polí a ošetřování zvířat.³⁸ Nebylo také možno dál udržovat ztrátová odvětví, proto se přešlo k odvětvím specializovaným, a to v rámci jak rostlinné, tak živočišné výroby. Vzhledem ke klimatickým a půdním podmínkám byla prosazována hlavně výroba živočišná. Rostlinná výroba byla zredukována, to pak vedlo ke zvýšení tržeb, snížení nákladů a zároveň ke zvýšení zisku. Důsledkem specializace bylo také zvýšení nároků kladených na stálé zaměstnance, pokles sezónních pracovníků, ale i racionalizace výroby. Ta byla spjata s mechanizací, která se realizovala v mechanizačním středisku prostřednictvím několika traktorů.³⁹

³⁶ Čuba, Fr., Divila, E.: Cesty k prosperitě JZD Agrokombinát Slušovice. Nakl. svobody. Praha 1989, s.12

³⁷ Vácha, S.: Jak řídí Slušovice. Praha, Novinář, 1988, s. 16

³⁸ Čuba, Fr., Divila, E.: Cesty k prosperitě JZD Agrokombinát Slušovice. Nakl. svobody. Praha 1989, s. 13

³⁹ Hurt, R.: Dějiny Slušovic. Slušovice: MNV Slušovice, 1985, s. 239

Tabulka 2: Jednotlivé obce JZD Slušovice

obec	Rok založení	Rok přiřčení	Výměra [ha]
Slušovice	1952	-	392
Neubuz	1950	1965	212
Všemina	1958	1971	297
Veselá	1958	1971	279
Spytihněv	1951	1971	666
Trnava	1953	1972	425
Podkopná Lhota	1956	1972	143
Hrobice	1958	1973	177
Březová	1949	1973	246
Dešná	-	1975	80
Halenkovice	1950	1975	746
Zádveřice	1955	1976	1066
Raková	1959		
Klečůvka	1958		
Vizovice	1952	1976	1301
Lhotsko	1958		
Chrastešov	1959		

(Zdroj: Čuba, Fr., Divila, E.: Cesty k prosperitě JZD Agrokombinát Slušovice. Nakl. svobody. Praha 1989.)

Nové vedení uplatňovalo od počátku novátorské principy i na poli sociální politiky. Jeden příklad za všechny: Když nový předseda slíbil obyčejným dojičkám, že budou moci ke kravínům jednou dojít místo v gumových holínkách v pěkných střevících, nikdo nepomyslel, že za několik málo let povedou ke kravínům asfaltové silnice místo cest z bláta a močůvky.⁴⁰

Dobré výsledky JZD Slušovice vedly okolní družstva k tomu, že se postupně začala přičleňovat. Nebylo tomu jen v samotných Slušovicích, trend to byl celorepublikový. Počet družstev v ČSSR se snížil z 10 816 v roce 1960 na 2 206 v roce 1976.⁴¹ První, kdo se připojil, bylo JZD Neubuz, a to v roce 1965 s výměrou 212 hektarů. Postupem času se přidávala i okolní družstva. Výjimku tvoří JZD Spytihněv (rok vstupu 1971) a JZD Halenkovice (rok vstupu 1975), které jsou od Slušovic vzdálené asi 30 km. Katastr velkého družstva proto netvořil jeden celek. V tabulce jsou přesně

⁴⁰ Vácha, S.: Jak řídí Slušovice. Praha, Novinář, 1988, s. 16

⁴¹ Čuba, Fr., Divila, E.: Cesty k prosperitě JZD Agrokombinát Slušovice. Nakl. svobody. Praha 1989, s.12

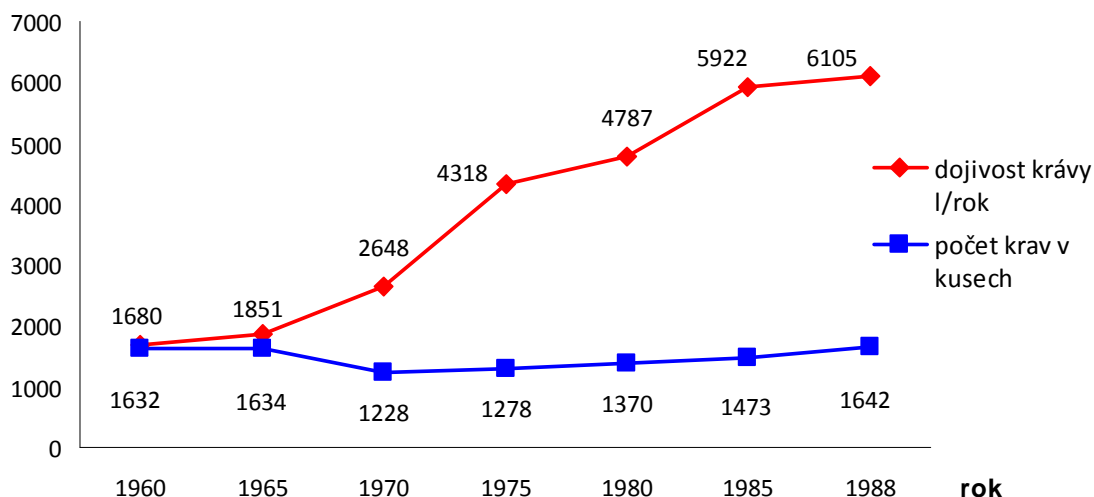
uvedeny letopočty vzniku jednotlivých družstev v obcích a jejich přidružení ke Slušovicím. Výjimku tvoří obec Dešná, v níž družstvo nebylo založeno a rolníci jednotlivě vstupovali do JZD Slušovice. Ve dvou případech se nejprve sjednotily obce Zádveřice, Raková, Klečůvka a Vizovice, Lhotsko, Chrastešov a jednotně se pak ke Slušovicím připojily.⁴² Největší zisky z hlediska půdy měly pro Slušovice ve Vizovicích, Spytihněvi a Halenkově. JZD Slušovice tedy hospodařilo na katastru 17 obcí, z toho asi na 5 200 ha zemědělské půdy a necelých 3 500 ha orné půdy.⁴³

Nová družstva přinesla do společného hospodaření více možností pro rozvoj, ovlivnila a upřesnila výrobní zaměření velkého družstva. Postupně tak přešlo od specializace na chov jatečního dobytka také k odchovu kuřat a k využití skotu pro mléčnou výrobu. Od počátku roku 1971 docházelo k zavádění chovu dojníc, přičemž jejich počet se měl výhledově zvyšovat. Snahou bylo navýšení produkce mléka tím, že se šlechtila různá plemena skotu. Dále se krmilo lepšími krmivly vhodnějšími pro volné ustájení a to vše pak vedlo k větší dojivosti. Na počátku 70. let se Slušovice díky mléčné výrobě velice zviditelnily, alespoň v rámci okresu. V roce 1971 bylo toto družstvo na 42. místě v okrese, o rok později už bylo na místě prvním. I přesto, že se v těchto letech připojovala okolní družstva, mléčná produkce v nich byla na dobré úrovni. V lednu činil průměr dojivosti na den 9,8 litrů, ale například farma ve Veselé vykazovala 18 litrů mléka za den. Díky narůstajícímu počtu kusů skotu se vedení rozhodlo k vybudování velkokapacitního kravína v Nových Dvorech, a to pro 840 dojníc s nákladem 30 milionů Kč.⁴⁴

⁴² Obce Zádveřice a Raková byly samostatné obce, obec Chrastešov je nyní součástí Vizovic.

⁴³ Vácha, S.: Jak řídí Slušovice. Praha, Novinář, 1988, s. 17

⁴⁴ Hurt, R.: Dějiny Slušovic. Slušovice: MNV Slušovice, 1985, s. 242



Graf 3: Vývoj počtu krav a jejich dojivosti v letech 1960 – 1988

(Zdroj: Vácha, S.: Jak řídí Slušovice. Praha, Novinář, 1988.)

S růstem počtu dojníc rostly také nároky na zajištění jejich krmiva. Rostlinná výroba v družstvu byla zaměřena jen na výrobu potravy pro dobytek. Aby se zároveň zvyšovala dojivost krav, muselo se krmivo obohacovat nejlépe o kukuřičné zrno. S ohledem na nepříznivé přírodní podmínky pro pěstování kukuřice v okolí Slušovic se musela veškerá produkce soustředit do vzdálenější Spytihněvi, kde už byly tyto podmínky výhodnější. Rostly i objemové nároky na zrniny jako základu jaderného krmiva. Největší část orné půdy proto byla věnována hlavně ječmeni, pícniny musely být částečně zredukovány. Bylo potřeba rozšířit výměru orné půdy rozoráním luk a pastvin. V roce 1971 přibýlo 100 ha orné půdy, o dva roky později 252 ha, nově získaná orná půda umožnila zvýšení výroby krmiv až desetinásobně. V roce 1972 byla zasetá na 300 ha pšenice a na 520 ha ječmen.⁴⁵ Důsledkem mechanizace vzrostla rostlinná výroba. Ta umožňovala v krátkých časových úsecích dosažení stanovených lhůt při osevu či sklizni. Vše komplikovaly klimatické poměry, kdy práce strojů nebyla tak kvalitní. Také se uvolnil značný počet pracovních sil ze zemědělské výroby. Tito pracovníci pak byli zaměstnáni v přidružené výrobě, která již od počátku existence

⁴⁵ Hurt, R.: Dějiny Slušovic. Slušovice: MNV Slušovice, 1985, s. 243

družstva pomáhala uhrazovat jeho výdaje. V roce 1973 si ve družstvu říkali, že jsou moderním mechanizovaným a vysoce produktivním JZD.⁴⁶

Lepší produktivita živočišné výroby byla dosažena úsporou krmiv, a to tím, že se dobytku přidávaly komplexní granulované směsi. Ty byly cíleně vyráběny a do nich zpracovávány například i odpadní tuky. Vznikly i granulační linky, ve kterých se směsi dále obohacovaly o vitamínové koncentráty a minerály. Tato výroba byla zahájena v roce 1969 a cílem krmiv bylo zajištění denního přírůstku u skotu o 1,2 kg. To vše vedlo k tomu, že v roce 1975 bylo zastaveno spásání luk a pastvin telaty a ovce a rostlinná masa se jen sušila do granulovaných směsí.

Původní přidružená výroba byla úzce specializovaná na potřeby samotných zemědělců. Tradičně se týkala doplňkových výrob, například lopat, výrobků ze dřeva nebo drobné kovovýroby. Zajišťovala materiály a náhradní díly, vyráběla tukové a vitamínové koncentráty či gumové cucáky pro telata. Ve Všemině se začaly vyrábět pytle na osivo, ve Spytihněvi se dělaly bedýnky na ovoce a zeleninu. V Trnavě se vyráběly šalovací pláty, později krytinový vlnitý plech či automatické klimatizace pro brojlery. Protože prodej těchto výrobků zajišťoval tvorbu rezerv, mohly se dále rozšiřovat náročnější rozvojové programy. Do zemědělské praxe se družstvo snažilo aplikovat nejnovější vědeckotechnické poznatky, které sloužily pro zkvalitnění jak živočišné, tak i rostlinné výroby. Prvními průmyslovými provozy byla výroba kapalných hnojiv, dále výroba biospeticidů a výroba víceúčelové počítačové techniky pro zemědělství.⁴⁷

Stálý vzestup výnosů zapříčinila nejen vysoká pracovní produktivita zaměstnanců a výkonnost strojů, ale také existence družstevního výzkumného střediska s nejmodernější technikou. Součástí byla chemická laboratoř a testovací stáj ve Veselé, která fungovala od roku 1972. Předmětem zkoumání byla užitečnost a možnost zvyšování výnosů. Nezbytná byla spolupráce s výzkumnými ústavami

⁴⁶ Hurt, R.: Dějiny Slušovic. Slušovice: MNV Slušovice, 1985, s. 243

⁴⁷ Čuba, Fr., Divila, E.: Cesty k prosperitě JZD Agrokombinát Slušovice. Nakl. svobody. Praha 1989, s.16

a katedrami vysokých škol, samozřejmostí se stala nejmodernější výzkumná zařízení, například v roce 1975 byl zakoupen atomový absorpční spektrofotometr.⁴⁸

3.3 Situace po roce 1973

Základním cílem bylo vybudování moderního, mechanizovaného, vysoce produktivního JZD. V roce 1973 bylo pro následující pětiletku schváleno pět rozvojových programů podle Hurty:⁴⁹

1. Rostlinná výroba: větší výměra orné půdy díky melioracím; nová síť cest; průměrný výnos obilí 45 q/ha; rozvoj pěstování kukuřice; zvýšit kapacitu strojů; používání kapalných hnojiv.
2. Živočišná výroba: průměrná dojivost krav 5000 l/rok, udržovat ji při snížených nákladech; vznik vysoce užitkového stáda skotu; racionalizace krmných dávek.
3. Nové a dokonalejší mechanismy pro rostlinnou výrobu, stavební činnost a dopravu.
4. Přebudování živočišné výroby díky stavební činnosti.
5. Zefektivnění řízení zavedením matematických metod s využitím výpočetní techniky.

Vnitropodniková politika byla chápána jako podstata koncepčního přístupu k řízení rozvoje zemědělského podniku jako celku. Nepřetržitě se vyvíjely strategické záměry a cíle, velmi důležitá byla formulace klíčových stránek rozvoje. Takzvané rozvojové programy byly ve Slušovicích chápány jako realizování nových špičkových poznatků vědy a výzkumu ve výrobě. Tým určených odborníků vypracoval projekt, ten byl důkladně prozkoumán oponentním řízením. Realizaci samotného rozvojového programu měl na starost náměstek, do jehož kompetence výrobní oblast programu patřila. Úspěšnost nového programu spočívala v jeho novátorství, zda korespondoval s nejnovějšími světovými trendy a také na samotné realizaci, tedy značnou roli hrál čas. Rozvojové programy se realizovaly ve třech úrovních: strategické programy, velké

⁴⁸ Hurt, R.: Dějiny Slušovic. Slušovice: MNV Slušovice, 1985, s. 256

⁴⁹ Tamtéž s. 253

programy, malé programy. Hranice mezi nimi nebyla jasně vytyčena. Mezi nejdůležitější patřil například program rozvoje biotechnologií, program mikroelektroniky, program moderní výživy a jiné.⁵⁰

3.4 Rostlinná výroba

Úkolem v pěstování obilnin bylo neustálé zvyšování výnosů z hektaru. V několika málo letech tak vzrostl výnos na 5 t/ha (1976)⁵¹, v roce 1988 to bylo už 6,7 t/ha.⁵² Nejlepší výnosy byly ve Spytihněvi, ale ani v okolí Slušovic nezůstávali pozadu. Díky vědeckým poznatkům a neustále hledaným novým způsobům byly výnosy na chudé valašské půdě srovnatelné s půdou například na Hané. Díky tomu byl v roce 1977 družstvu propůjčen Řád práce od prezidenta republiky.⁵³ V laboratořích se zkoumaly pěstované rostliny a podle chybějících živin se pak aplikovalo konkrétní hnojivo. V akci „Zelenina 77“ si dalo družstvo za úkol zásobovat zlínský okres vlastní zeleninou. K tomu byly postaveny 3 ha skleníků a 2 ha fóliovníků, některé byly i vytápěny. Ve Zlíně byl postaven k prodeji výpěstků Dům zeleniny a mnoho menších prodejen vzniklo v několika větších městech okresu. Ke skladování postavili chladicí komory, zásobovali mnoho jídelen a stravovacích zařízení.⁵⁴

Zavedení intenzivního pěstování kukuřice se ukázalo jako velice strategický tah. Díky vysokým výnosům lze totiž dosáhnout dobrých zisků, jak tomu bylo například v USA u pěstování kukuřice a sóje.⁵⁵ V roce 1982 vznikl projekt kukuřičný systém KSL, podle kterého pěstovali kukuřici v jiných družstvech i mimo Slušovice. Ve Slušovicích díky výzkumům a za pomoci nejmodernějších technologií dosáhli vysokých výnosů. Neobešli se ale také bez problémů. Jedním z nich bylo odplavování úrodné ornice z velkých lánů kopcovitého Valaška. V JZD Slušovice se přes všechny

⁵⁰ Trnka, Fr.: Zlínské podnikatelé Tomáš Baťa a František Čuba. Praha, East publishing, 1998, s. 62

⁵¹ Hurt, R.: Dějiny Slušovic. Slušovice: MNV Slušovice, 1985, s. 253

⁵² Agrodát – st. p., závod Praha (CIS): Výsledky hospodaření JZD a státních statků v ČSR za rok 1988. Praha. 1989, s. 829

⁵³ Hurt, R.: Dějiny Slušovic. Slušovice: MNV Slušovice, 1985, s. 253

⁵⁴ Tamtéž s. 254

⁵⁵ Trnka, Fr.: Zlínské podnikatelé Tomáš Baťa a František Čuba. Praha, East publishing, 1998, s. 76

překážky stala hlavní plodinou v rozvoji rostlinné výroby kukuřice. V roce 1988 činila hrubá rostlinná produkce 46,2 mil. Kčs.⁵⁶

3.5 Živočišná výroba

Nejvíce se ve Slušovicích soustředili v tomto odvětví na chov skotu. I tady se experimentálně hledaly nové cesty. Tvorba stád byla založena na promyšleném plemenářském programu. K tomuto účelu byla v roce 1976 uvedena do provozu laboratoř pro transfer embryí.⁵⁷ Později vzniklo samostatné veterinární středisko, aby byla zajištěna co nejlepší péče o dobytek. Dodávky masa se neustále zvyšovaly, v roce 1975 se vyprodukovalo 3 501 t masa o 10 let později téměř dvojnásobně (6 324 t).⁵⁸ Při zvyšujícím se počtu dobytka se pro ně musely budovat kravíny a stáje. Uveďme ty nejvýznamnější - v roce 1976 byl postaven velkokapacitní kravín pro 840 dojníc v Nových Dvorech, v roce 1986 zase kanadské stáje ve Všemině pro 130 telat dopravených letecky z USA.⁵⁹

Tabulka 3: *Vývoj zemědělské produkce v JZD Slušovice*

Rok	Hrubá zemědělská produkce [mil. Kčs]	
	Rostlinná	Živočišná
1961	13,65	13,68
1965	13,04	14,70
1970	16,58	30,54
1975	22,10	50,91
1980	37,52	100,02
1985	44,05	146,50
1988	46,22	144,86

(Zdroj: Vácha, S.: Jak řídí Slušovice. Praha, Novinář, 1988.;

Agrodat – st. p., závod Praha (CIS): Výsledky hospodaření JZD a státních statků v ČSR za rok 1988. Praha. 1989, s. 829)

⁵⁶ Agrodat – st. p., závod Praha (CIS): Výsledky hospodaření JZD a státních statků v ČSR za rok 1988. Praha. 1989, s. 829

⁵⁷ Trnka, Fr.: Zlínští podnikatelé Tomáš Baťa a František Čuba. Praha, East publishing, 1998, s. 76

⁵⁸ Vácha, S.: Jak řídí Slušovice. Praha, Novinář, 1988, s. 22

⁵⁹ Tamtéž s. 30

3.6 Biochemie a chemie

Intenzifikace zemědělství šla ruku v ruce s uplatňováním chemických a biologických látek. Ty se využívaly nejen jako ochrana proti škůdcům zemědělských plodin, ale i k výživě hospodářských zvířat.

První výroba začala v roce 1971 ve Slušovicích výrobou minerálních krmných směsí. V roce 1983 družstvo vytvořilo vlastní odvětví, které sdružovalo čtyři výrobní závody a výzkumný útvar biologizace a chemizace se 400 pracovníky. Vznikl krmivářský závod ve Sptyhněvi, agrochemický závod ve Slušovicích, výrobní kapalných hnojiv v Neubuži, dále byly vybudovány biochemické závody v Lípě a v Hrobicích. Ve Veselé sídlil útvar biologizace a chemizace s laboratoří pro kontrolu půdy.⁶⁰ Nejvýznamnější z nich byl zřejmě biochemický komplex v Hrobicích, který byl se svými výzkumy na světové úrovni. Byla zde laboratoř genového inženýrství, mikrobiologické a biochemické laboratoře, ve kterých se vyvíjely látky účinné proti škůdcům nebo přísady do krmných směsí. V oblasti genetiky se měla zvýšit genovými manipulacemi hlavně produkční schopnost mikroorganismů.⁶¹ Vše bylo posléze aplikováno v praxi nejen v JZD Slušovice, ale i v rámci zemí RVHP.⁶²

V roce 1987 představovala chemická a biochemická výroba s objemem hrubé produkce více jak 1,1 miliardy Kčs, více jak třetinu celkové produkce družstva.⁶³

3.7 Stavební činnost

Ve Slušovicích fungovaly stavební závody, které zajišťovaly stavební rozvoj ve všech odvětvích tohoto podniku. Bez neustálého budování nových pracovišť by se takový rozmach družstva neuskutečnil. Nejen že stavební závody stavily na území obcí patřících do JZD, ale i v rámci celé republiky se dokázaly prosadit. Jmenujme alespoň některé z nich. Dům potravin (1977) a Dům obuvi ve Zlíně (1979), Dům ovoce

⁶⁰ Hurt, R.: Dějiny Slušovic. Slušovice: MNV Slušovice, 1985, s. 255

⁶¹ Trnka, Fr.: Zlínští podnikatelé Tomáš Baťa a František Čuba. Praha, East publishing, 1998, s. 65

⁶² Rada vzájemné hospodářské pomoci vznikla v r. 1949. Jejím původním posláním bylo spojení síly SSSR a jeho satelitů proti ekonomické síle Západu, aby se tak staly soběstačnými. Později zde byla snaha zvýšit míru integrace hospodářství. Členové: Bulharsko, Československo, Polsko, Maďarsko, Rumunsko, Albánie, Německá demokratická republika, SSSR, Mongolsko, Kuba, Vietnam, Jugoslávie. (podle www.totalita.cz)

⁶³ Vácha, S.: Jak řídí Slušovice. Praha, Novinář, 1988, s. 25

a zeleniny v Brně (1982), Šlechtitelská stanice Výzkumného ústavu obilnářství v Hrubčicích na Hané (1981), Kulturní dům ve Vizovicích (1981), Výpočetní středisko v Nových Dvorech (1981). Od roku 1967 do roku 1983 bylo předáno do užívání 300 bytových jednotek, z toho 179 se jich nacházelo ve Slušovicích. Zajímavá byla výstavba Areálu zdraví ve Všemíně s hotelem Slušovice, přehradní nádrží, hřišti a kurty. Stavily se haly pro chov kuřat v Klečůvce, několik menších kravínů a zásobních hal. Zajímavá byla stavba dostihového areálu spolu s budovou Derby centra zprovozněných v roce 1982, respektive 1984.

Neustále se musely budovat také nové komunikace. Legendární je výstavba 16 metrů dlouhého a 10 metrů širokého mostu přes Dřevnici ve Slušovicích, která byla realizována v nesmírně krátké době 16 dní (obr). Hlavním rysem stavebních závodů družstva bylo neustále překračování jak časových, tak finančních plánů, mnohdy však na úkor kvality. Výše zmiňovaný most byl sice místo projektantem předpokládaných 17 měsících postaven během 16 dní, ale už se nikde nikdo nezmiňuje o tom, že na most nemohlo při odbočování najet delší nákladní auto bez toho, aniž by vjelo do protisměru. Proto se postavil ve velmi krátké době vedle nového mostu most další. Po jednom se jezdilo směrem do Všeminy, druhým mostem směrem ze Všeminy, a tak je tomu do současnosti.



Obrázek 2: Cedule u výstavby mostu přes řeku Dřevnici ve Slušovicích
(Zdroj: Naše cesta, 1982/37)

V roce 1986 se blížil objem stavební produkce k částce 300 mil. Kčs, o rok později téměř k půl miliardě Kčs. Třetina investic z toho byla určena pro potřeby vlastního družstva pro zajištění státních, resortních i ústavních úkolů rozvoje vědy a techniky. Druhá třetina představovala vlastní výstavbu ve prospěch zemědělství a poslední část byla určena pro samotné obce, města, okres a kraj. Byly to především stavby k užívání občanů, jako obchody, zdravotní střediska, inženýrské sítě a podobně.⁶⁴

3.8 Mikroelektronika

V oblasti mikroelektroniky jsme jako země značně zaostávali. V roce 1973 se ve Slušovicích začaly proto zpracovávat informace pomocí samočinných počítačů ze SSSR typu Minsk 22 a Minsk 30.⁶⁵ S rostoucím objemem dat přestaly ale tyto přístroje podniku vyhovovat, proto se vedení rozhodlo pro zásadní krok, a to k výrobě a vývoji vlastních typů. Bylo téměř nemyslitelné konkurovat světovému pokroku v této oblasti, ale Slušovice chtěly především zkvalitnění práce. Hlavní zásluhu má JZD Slušovice v tom, že zavedlo osobní počítače do provozní praxe podniku. Počítače se začaly ve Slušovicích opravdu vyrábět. Řada součástek byla sice nakupována, a to i za hranicemi státu. V roce 1983 byla podepsána smlouva s n. p. Metra Blansko na kooperaci ve výrobě mikropočítačů TNS.⁶⁶ Tím v JZD Slušovice skončilo pasivní používání výpočetní techniky a začalo její aktivní využívání v řídicí a výrobní praxi.

V roce 1982 bylo vyrobeno 40 počítačů typu TNS, o rok později už 200 počítačů.⁶⁷ Tím rostla i vybavenost družstva počítači, protože v roce 1982 měl podnik počítač jeden, o pět let později se už používalo ve výrobě počítačů 150.⁶⁸ Tým vývojářů neustále zdokonaloval typ TNS, především z hlediska softwarového. Dále se zaměřili i na využití výpočetní techniky ve školách. Tento program ale ztroskotal na chybějících

⁶⁴ Vácha, S.: Jak řídí Slušovice. Praha, Novinář, 1988, s. 29

⁶⁵ Hurt, R.: Dějiny Slušovic. Slušovice: MNV Slušovice, 1985, s. 258

⁶⁶ Trnka, Fr.: Zlínští podnikatelé Tomáš Baťa a František Čuba. Praha, East publishing, 1998, s. 66

⁶⁷ Hurt, R.: Dějiny Slušovic. Slušovice: MNV Slušovice, 1985, s. 258

⁶⁸ Vácha, S.: Jak řídí Slušovice. Praha, Novinář, 1988, s. 27

financích ve školství.⁶⁹ Koncem roku 1989 pracovalo v mikrostruktúře 700 lidí, vyrábělo se na 60 typů elektronických produktů, 3 základní typy byly kompatibilní s IBM. Plánovaly se spousty dalších projektů, kvalitní týmy odborníků byly velice produktivní a úspěšné, ale vše se zastavilo na počátku 90. let. Většina špičkových vývojářů se totiž postavila na vlastní nohy a začala podnikat.⁷⁰

3.9 Sociální systém

Na základě sociologických výzkumů se družstvo velmi široce věnovalo svým zaměstnancům. Předpokládalo, že pokud bude jedinec celkově spokojen se svým životem, tedy i po skončení pracovní doby, bude v psychické pohodě a jeho přínos pro družstvo bude maximální. Sociální prostředí, které vytvářel stát, obec i podnik, mělo na něj působit tak, aby byl spokojen a podněcován k podávání co nejlepších výsledků. Neměly jim být odírány úspěchy proto, aby je dále motivovaly a přinášely radost z kvalitně odvedené práce. Družstvu nešlo jen o to, dostat z lidí co nejvíc, chtělo vytvořit na venkově srovnatelné životní podmínky, jaké měli lidé v továrnách a ve městech.⁷¹ A to se jim dařilo.

V roce 1975 byl vyhlášen v družstvu rok péče o člověka. Tento sociální program, za který odpovídal závod vnitropodnikových služeb, byl organizován na vysoké profesionální úrovni. Zahrnoval závodní stravování, péči o zdraví, placenou dovolenou, odpočinek a rehabilitaci, volnočasové činnosti, vzdělání, kulturu, služby, sport a jiné.⁷²

⁶⁹ Když jsem v roce 1991 nastupovala svoji základní školní docházku v malotřídni škole v Neubuzi, byl zde již tehdy dětem k dispozici počítač pro základní výuku. Ve škole fungoval také elektronický kroužek. Ve volných chvílích se mohly hrát počítačové hry. Byla a je to škola velmi pokroková a podobná situace byla i v okolních vesnicích. Kdo například z mých vrstevníků z vysoké školy věděl v první třídě, co je to počítač? Nebo kdo z nich měl na pískovišti starou vyhozenou klávesnici od počítače? Já ano. I takový vliv na běžný život občanů mělo JZD Slušovice.

⁷⁰ Trnka, Fr.: Zlínští podnikatelé Tomáš Baťa a František Čuba. Praha, East publishing, 1998, s. 70

⁷¹ Tamtéž s. 100

⁷² Hurt, R.: Dějiny Slušovic. Slušovice: MNV Slušovice, 1985, s. 259

3.9.1 Děti a mládež

Vedení podniku si uvědomovalo velký potenciál nejmladších občanů. O nejmenší muselo být postaráno, aby rodiče mohli pracovat, větším mělo být zase zajištěno kvalitní vzdělání. Navíc pravidelně seznamovalo děti v rámci exkurzí v podniku s jeho činností. JZD hmotně podporovalo školy, pořádalo letní tábory doma i v zahraničí.⁷³ Pořádalo sportovní kurzy a jiné volnočasové aktivity.

3.9.2 Lidé v produktivním věku

JZD Slušovice vytvářelo pro své pracovníky ucelený systém, který zahrnoval dobré podmínky na pracovišti, jídlo, dopravu, vzdělání, lékařskou péči, zdravotní rehabilitace, zábavu, cestování. Nic ale neměli dostávat zadarmo, snižovalo by to jejich ekonomickou aktivitu. Poplatky byly ale většinou jen symbolické. Vedení podniku si uvědomovalo důležitost vysoké kvalifikace zaměstnanců, proto bylo zřízeno v roce 1975 školící a vzdělávací středisko.⁷⁴ Družstevníci se mohli zdokonalovat v cizích jazycích, na účet družstva navštěvovat další kurzy, běžné byly i studijní cesty do zahraničí. Také se dbalo na čistotu pracovišť a oblečení zaměstnanců. To dostávali zdarma, pracoviště byla zase pravidelně kontrolována a bodována.

K zabezpečení všech služeb vznikly čtyři podniky: Agroservis, Agrotour, Mikroagra a Agropublik.⁷⁵ *Agroservis* zajišťoval provoz běžných služeb jako kadeřnictví, řemeslníky, osobní autodopravu, šití, praní a opravu pracovního oblečení. Byla zavedena i služba rozvážky základních potravin až do domu. *Agrotour* byla cestovní kancelář JZD Slušovice. Organizovala všechny tuzemské i zahraniční zájezdy, pracovní a služební cesty. Družstevníci spolu s rodinami mohli pohodně cestovat jak do socialistických, tak i kapitalistických států. *Mikroagra* pomáhala drobným pěstitelům a chovatelům k zajištění potřebných věcí k uspokojení jejich potřeb. *Agropublik* organizoval kulturní akce. Zval významné soubory a umělce na kulturní představení do Slušovic a okolí. Měl na starost organizaci velkých akcí jako dostihy a slavnosti.⁷⁶

⁷³ Trnka, Fr.: Zlínští podnikatelé Tomáš Baťa a František Čuba. Praha, East publishing, 1998, s. 101

⁷⁴ Hurt, R.: Dějiny Slušovic. Slušovice: MNV Slušovice, 1985, s. 259

⁷⁵ Vácha, S.: Jak řídí Slušovice. Praha, Novinář, 1988, s. 119

⁷⁶ Tamtéž s. 118

3.9.3 Lidé v poproduktivním věku

System péče o důchodce byl také dobře zorganizován. Podnik jim věnoval mimořádnou pozornost jako důkaz morálního závazku podniku k nim. V družstvu neplatilo klasické pravidlo odchodu do důchodu. Pokud se člověk cítil jak fyzicky, tak psychicky schopný vykonávat práci, mohl zůstat. Pro důchodce, kteří pracovali v podniku více jak 10 let, vznikl Klub důchodců. Ten čítal k 1. lednu 1987 662 členů.⁷⁷ Členům se k významným jubileím poskytovaly finanční příspěvky, konaly se pro ně nejrůznější zájezdy. Měli volný vstup na všechny akce (dostihy, fotbalové zápasy aj.) Za symbolickou cenu mohli chodit na obědy nebo jim byly do obce dováženy. Důchodci byli na podnik hrdí a to mělo vliv i na ostatní rodinné příslušníky.⁷⁸

3.9.4 Sport

Sportovní vyžití bylo družstvem velmi podporováno. Vše měla na starost sportovní komise a realizaci pracovníci Agropubliku. Podporovaly se tělovýchovné jednotky v obcích, ale i sport na špičkové úrovni, hlavně v oblasti dostihů a fotbalu.

Chov koní započal už v roce 1975 ve Vizovicích, později byl vybudován dostihový areál ve Slušovicích a hřebčín v Napajedlích. Dostihová dráha byla jako jediná v republice s klopenými oblouky a s obvodem 1480 metrů. První dostih se tady slavnostně běžel 23. 8. 1981.⁷⁹ Tyto dostihy byly proslulé svým doprovodným program, především obchody, kdy se dalo sehnat to, co jinde ne. V Naší cestě, družstevním zpravodaji, z roku 1984 je malá dostihová statistika. V roce 1983 se dostihů účastnilo celkem 141 600 lidí (průměr na neděli 28 300 lidí), o rok později to už bylo 162 200 návštěvníků.

Tradičním sportem Slušovických byl fotbal. Již dávno před vznikem JZD tu slavil úspěchy, proto nebylo překvapující, že i JZD dále tento sport podporovalo. Výchova nových sportovců probíhala systematicky. V ročníku 1985-86 mužstvo vyhrálo druhou ligu a postoupilo do první národní ligy (druhá nejvyšší liga

⁷⁷ Vácha, S.: Jak řídí Slušovice. Praha, Novinář, 1988, s. 121

⁷⁸ Trnka, Fr.: Zlínští podnikatelé Tomáš Baťa a František Čuba. Praha, East publishing, 1998, s. 104

⁷⁹ *Dostihy Slušovice* [online]. 2011 [cit. 2011-04-05]. Dostupné z WWW: <<http://www.dostihyslusovice.cz/o-arealu/historie-drahy/>>

v republice). Ke hraní vznikl kvalitní fotbalový stadion, který slouží k těmto účelům do současnosti.

Z dalších sportovních odvětví musíme jmenovat cyklistiku a motorismus. Ten se také stal neodmyslitelnou součástí JZD. V obci Dešná byl za tímto účelem postaven cvičný polygon, na kterém se i tajně testovaly nové prototypy světoznámých značek jako Audi. Později byla dráha využívána v rámci automobilové soutěže Barum raley.

3.10 Hospodářské výsledky

Hospodářské výsledky JZD Slušovice jsou natolik zajímavé, až tomu člověk nechce uvěřit. Nemůžeme říci, že to byl podnik zemědělský, jak vyplývá z názvu. Časem se z JZD Slušovice stalo JZD Agrokombinát Slušovice, tedy průmyslově-zemědělský kombinát. Nezemědělské činnosti se totiž v roce 1988 na celkovém výkonu podílely 89,14 %.⁸⁰

Tabulka 4: Odvětvová struktura pracovníků a zákl. prostředků v JZD Slušovice k 31. 3. 1988

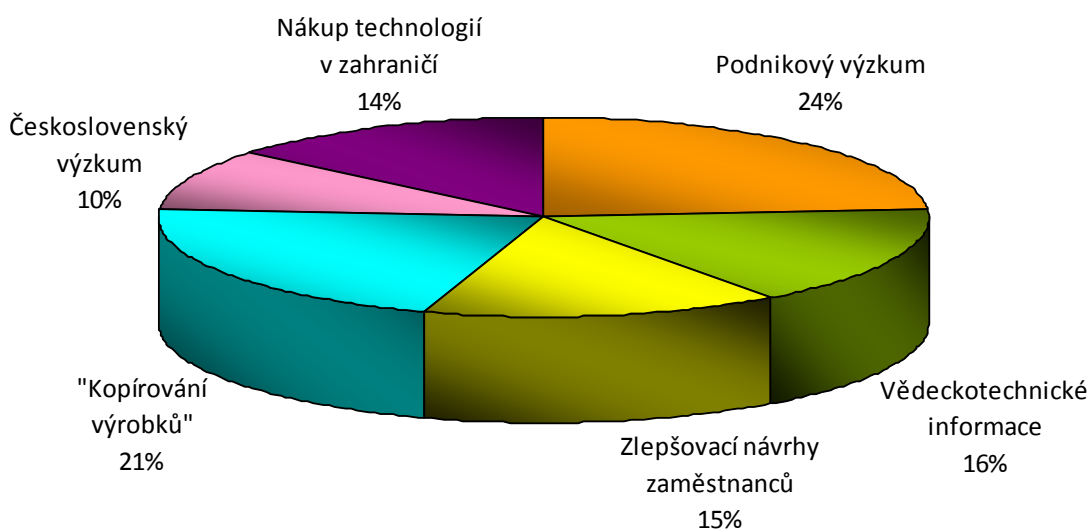
Úsek činnosti	Pracovníci		Základní prostředky	
	počet osob	%	mil. Kčs	%
Zemědělská výroba	1032	17,5	405,65	30,2
Potravinářská výroba	569	19,0	140,96	10,5
Lesní a přidružená výroba	444	7,5	28,47	2,1
Stavební výroba	903	15,3	20,66	1,5
Mikroelektronika, kybernetika	534	9,0	38,74	2,9
Strojírenská výroba	526	8,9	75,97	5,7
Zemědělská chemie	308	5,2	87,52	6,5
Zemědělská biochemie	300	5,1	154,81	11,6
Úsek dopravy	514	8,7	266,43	19,9
Ostatní činnosti	760	12,8	122,40	9,1
Celkem	5910	100,0	1341,62	100,0

(Zdroj: Čuba, Fr., Divila, E.: Cesty k prosperitě JZD Agrokombinát Slušovice. Nakl. svobody. Praha 1989)

⁸⁰ Agrodat – st. p., závod Praha (CIS): Výsledky hospodaření JZD a státních statků v ČSR za rok 1988. Praha. 1989, s. 829

Přidružená výroba umožňovala plný rozvoj zemědělské činnosti, včetně její předvýrobní a povýrobní oblasti. Agroprůmyslový podnik měl tedy širší pole působnosti a v souladu s národohospodářskými záměry rozvíjel kromě zemědělské prvovýroby i výrobu průmyslovou a dále obchod a služby, které pomáhají ve své komplexnosti vytvářet ze zemědělství výkonné odvětví národního hospodářství.⁸¹

Slušovice se v zemědělské výrobě, ale také i nejrůznějších průmyslových odvětvích propracovaly na přední místa v tehdejší ČSSR. Některé výsledky byly srovnatelné i se světovými špičkami.⁸² Výkony v období 1976 – 1987 vzrostly v podniku 7,5krát, v roce 1987 dosáhly výše 4,2 miliardy Kčs. Ze všech JZD v ČSSR (1664) činil tento výkon v přepočtu na jednoho pracovníka v republice 157 tis. Kč, ve Slušovicích byl tento průměr na hodnotě 771 tis. Kčs.⁸³ Hrubá produkce se v období 1980 – 1987 zvýšila o 51% na hektar, v československém zemědělství to bylo jen o 12%.⁸⁴



Graf 4: Podíl faktorů vědeckotechnického rozvoje na růst zisků v roce 1987

(Zdroj: Čuba, Fr., Divila, E.: Cesty k prosperitě JZD Agrokombinát Slušovice. Nakladatelství svobody. Praha, s. 198)

⁸¹ Trnka, F.: Ekonomika a řízení JZD Slušovice. Slušovice: Agropublik, 1984, s. 37

⁸² Vácha, S.: Jak řídí Slušovice. Praha, Novinář, 1988, s. 18

⁸³ Čuba, Fr., Divila, E.: Cesty k prosperitě JZD Agrokombinát Slušovice. Nakl. svobody. Praha 1989, s. 7

⁸⁴ Tamtéž s. 30

Hektarová výměra družstva se po roce příliš neměnila, přesto v družstvu dokázali během 25 let ztrojnásobit produkci obilovin. V roce 1987 činil hektarový výnos z obilovin 6,72 t, v Československu to bylo jen 4,86 t/ha. Průměrná dojivost krav v tomto roce byla v JZD Slušovice 6 004 litrů mléka, celostátní průměr byl 3 787 l/ha.⁸⁵ Následující tabulka, zachycuje odvětvovou strukturu pracovníků a základních prostředků v JZD Slušovice v roce 1988. Jsou v ní patrné aktivity družstva, které značně překračovaly zemědělskou výrobu.

Tabulka 5: Dotace v JZD Slušovice

Rok	Zisk [tis. Kčs]	Dotace [tis. Kčs]	Dotace [%]
1976	72 019	763	0,01
1977	65 561	1 297	0,02
1978	68 118	2 614	0,04
1979	69 966	2 097	0,03
1980	69 421	5 197	0,07
1981	70 784	2 682	0,04
1982	78 966	2 572	0,00
1983	159 793	646	0,00
1984	202 158	4 584	0,02
1985	265 860	2 371	0,00
1986	316 019	4 095	0,01
1987	412 241	1 714	0,00
1988	580 434	885	0,00
1989	835 251	2 164	0,00

(Zdroj: Trnka, Fr.: Zlínští podnikatelé Tomáš Baťa a František Čuba. Praha, East publishing, 1998.)

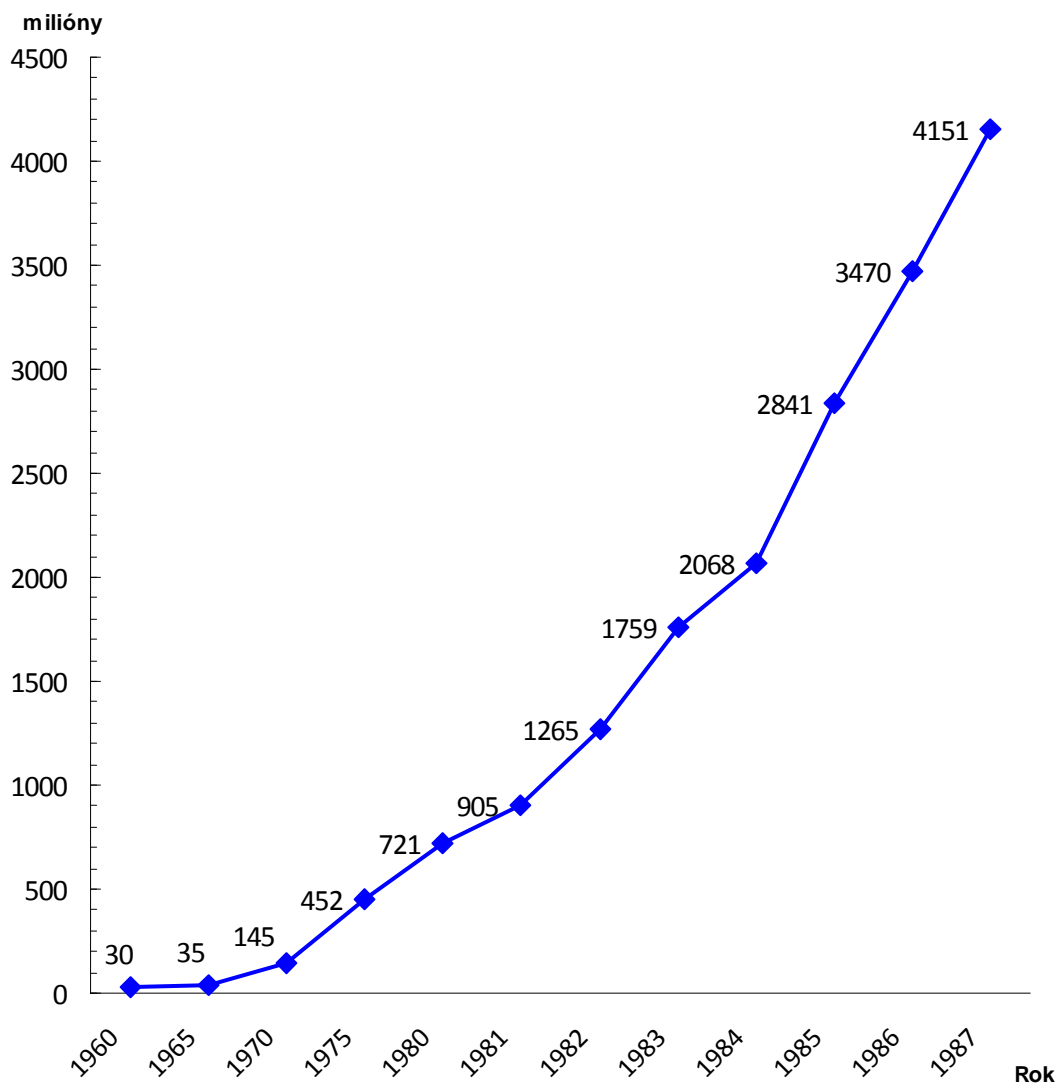
Dlouhodobým zaměřením slušovického družstva bylo budování takové výzkumné a vývojové základny, která by umožňovala inovovat perspektivní výrobky na vynikající vědeckotechnické úrovni. Podnik se tak stal jakýmsi prostředníkem mezi vědou a výrobou, avšak s vynaložením nemalých nákladů. Ty potom byly vykoupeny obrovskými zisky, které z něj plynuly. Podle Čuby v roce 1987 z celkového přírůstku zisku (211 mil. Kčs) ovlivnil vědeckotechnický rozvoj jeho růst asi o 89 mil. Kčs (42%).⁸⁶

⁸⁵ Čuba, Fr., Divila, E.: Cesty k prosperitě JZD Agrokombinát Slušovice. Nakl. svobody. Praha 1989, s. 7

⁸⁶ Tamtéž s. 51

Tento rozvoj se dělil na jednotlivé sekce viz. Graf 5. Nejlepších výsledků dosáhlo JZD Slušovice v oblasti biochemie, biotechnologie, automatizaci a ve vývoji počítačového softwaru.

Tak velký podnik jako JZD Slušovice potřeboval mít neustále k dispozici značné množství volných finančních prostředků. Ty mohl pohodlně získat od státu, respektive okresu, který přerozděloval jednotlivým družstvům peněžní subvence. S dotacemi jako s významným zdrojem financí se ve Slušovicích ale příliš nepočítalo, jak vyplývá z následující tabulky.



Graf 5: Růst výkonů JZD Slušovice [mil. Kčs]

(Zdroj: Čuba, Fr., Divila, E.: Cesty k prosperitě JZD Agrokombinát Slušovice. Nakl. svobody. Praha, 1989.)

4 Transformace

4.1 Přelom roku 1989

Když v listopadu 1989 došlo k pádu komunistické strany, začaly v Československu probíhat významné změny jak na straně politické, tak ekonomické, ale i občanské. Tento průběh byl poměrně rychlý, zejména politická situace se takřka přes noc změnila úplně. Vznikly standardní politické strany a proběhly demokratické volby. Noví politici ovšem nebyli dostatečně připraveni na tak náročné úkoly. To se projevilo zejména při ekonomické transformaci, kdy stranické a osobní zájmy stály mnohdy nad zájmy společenskými.

Výchozí ekonomická situace Československa ovlivnila průběh transformace ekonomického sektoru. Výhodou naší země byla relativně vysoká ekonomická i životní úroveň, vysoká kvalifikovanost pracovníků, dobrá infrastruktura, nízký veřejný i zahraniční dluh a blízkost západních zemí. Naopak negativní vliv na transformaci měl chybějící soukromý sektor, centralizace řízení hospodářství, zastavení předcházejících reforem. Mohly bychom jmenovat i další aspekty, ale celkově patřil náš stát spolu s Maďarskem, zeměmi bývalé Jugoslávie a Polskem mezi země s nejlepší výchozí pozicí pro transformaci.⁸⁷

Ve Slušovicích se s probíhajícími změnami museli vypořádat také. Počáteční plány spočívaly v převedení celého družstva v akciovou společnost a dále zvyšování spoluúčasti na řízení. Určování klíčových rozhodnutí měla zůstat v kompetenci vedení.

Na konci roku 1989 vzniklo Občanské fórum JZD Slušovice⁸⁸ v čele s V. Pečírkou. Vyslovalo svoji nespokojenost se současným vedením a dovolávalo se jeho změn. Brzy proto začaly spory s družstvem, OF totiž chtělo mít vliv na obsazování míst vedoucích pracovníků. Takový zásah F. Čuba nemohl akceptovat. Představenstvo podniku začalo být kritizováno za direktivní řízení. V otevřeném dopise, který zveřejnilo OF ve svém zpravodaji, je mimo jiné uvedeno, že chtějí obnovit dobré jméno JZD.⁸⁹

⁸⁷ Spěváček V. a kol.: Transformace české ekonomiky. Praha. Linde. 2002, s. 19

⁸⁸ Dále jen OF

⁸⁹ Naše cesta 1990/4

4.2 Rok 1990 v JZD, respektive DAK Slušovice

Za celou dobu existence družstva byl nejúspěšnějším rok 1989. V JZD bylo evidováno 7560 zaměstnanců, hospodařilo se na 6711 hektarech půdy. Výkon družstva byl 6 331 749 000 Kčs a zisk činil 835 251 000 Kčs. Produktivita práce v průmyslu ČSSR dosahovala 322 000 Kč na pracovníka, v JZD Slušovice představovala 838 000 Kčs. V porovnání s předními firmami světa byla ale stále nižší.⁹⁰

Je na místě zmínit v této souvislosti také velkou zadluženost podniku. Ta nebyla ve fungování družstva zanedbatelná. Mechanismus půjčování nejlépe pochopíme na příkladu, jak jej popisuje pan Čuba v rozhovoru s novináři Žákovými v knize Hon na Slušovice na str. 20: *„Dne 16. 12. 1988 jsme uzavřeli exkluzivní smlouvu na výstavbu závodu na výrobu pepsicolu. Dne 28. 7. 1989 jsme zahájili výrobu. Při této stavbě jsme se sice zadlužili částkou 60 miliónů korun a na technologii jsme si dále vypůjčili u banky v SRN 100 miliónů devizových korun, avšak ze zisků, které tato fabrika vyprodukovala, jsme dluh splatili za rok a půl. Tím byla továrna naším majetkem. Takto jsme budovali stovky výrobních jednotek.“* O zadluženosti dále pokračuje. *„Aby tento náš systém růstu fungoval, měli bychom mít v roce 1990 tržby na úrovni 7,5 miliardy korun. Ve skutečnosti jsme klesli na 4 miliardy. Tento pokles tržeb, způsobený vnitřními i vnějšími útoky, vedl k havárii DAK...“*

Družstvo se díky dokonalému systému na sobě téměř nezávislých mikrostruktur rozhodlo k privatizaci již v průběhu roku 1990. Díky předem vybudované struktuře podniku se vedení uchýlilo k přeměně na akciovou společnost. Nejprve byla vytvořena akciová společnost MORAGRO⁹¹ se sídlem ve Slušovicích, v souladu se zákonem č. 243/1949 Sb.⁹² Čuba vysvětluje: *„MORAGRO založilo 14 lidí, z nichž každý složil 100 tisíc korun vkladu. Protože známe z minula mnoho zahraničních podnikatelů, domluvili jsme se s jedním partnerem z Tchaj-wanu, aby nám prodal počítače. Ty šly přes podnik zahraničního obchodu a ten věděl, že tchajwanský dodavatel chce po nás zaplatit až za 6 měsíců...Prodali jsme je dál a za tyto peníze jsme koupili podniky, například SOLO Lipník. Další závody jsme vybudovali v Ostravě, Prostějově, Pelhřimově a ty stačily jednak vyprodukovat prostředky, kterými jsme počítače zaplatili, jednak prostředky, kterými jsme*

⁹⁰ Trnka, Fr.: Zlínští podnikatelé Tomáš Baťa a František Čuba. Praha, East publishing, 1998, s. 112

⁹¹ V současnosti ve tato a.s. v likvidaci (podle HBI)

⁹² Naše cesta 1990/14

koupili závody či je vybudovali. Toto vytvoření nového majetku nemá nic společného s MOVOU.“⁹³

V průběhu roku 1990 se z JZD Agrokombinátu Slušovice stal Družstevní Agrokombinát Slušovice.⁹⁴ Byla to pouze formální změna názvu. Na zasedání DAK 8. 7. 1990 bylo schváleno a ustanoveno několik nových družstevních podniků. V tabulce je uvedena alespoň jejich část, jednalo se ve většině o přejmenování původních podniků. S nově vzniklými názvy se setkáváme i v současné době, proto jsou tady zmíněny.

Tabulka 6: Vybrané samostatné podniky v DAK v roce 1990

Nový název	Původní název
SOFTWARE Slušovice	Software
TNS - ELECTRONICS	-
SAMBOX Vizovice	Závod PV I.
AGROBETON Lípa	Stavební závod I.
MONZA Slušovice	Montážní závod I.
MIKROCHEMA Hrobice	Závod BIO
BIOTECH Hrobice	Závod BIO
PLASTY Slušovice	Závod plasty

(Zdroj: Naše cesta 1990/34)

Na mimořádné schůzi předsednictva DAK o měsíc později, přesněji 22. 8. 1990, bylo schváleno stanovisko k odstoupení dosavadního předsedy doc. Ing. Františka Čuby, CSc., z funkce předsedy družstva. Z jeho abdikčního projevu (Naše cesta 1990/40): „*Vážení družstevníci, včera ve svém vystoupení na Václavském náměstí se prezident Havel již potřetí⁹⁵ negativně vyslovil proti našemu družstevnímu agrokombinátu...Svým*

⁹³ Jedno z nástupnických družstev, vysvětleno později.

⁹⁴ Dále jen DAK Slušovice

⁹⁵ Poprvé na zasedání Federálního shromáždění, podruhé na tiskové konferenci, potřetí v projevu na Václavském náměstí 21. 8. 1990: „...Za tím vším se skrývají chapadla neviditelných mafií, které se snaží kšeftovat s majetkem, který jim nepatří, ustavují podezřelé akciové společnosti a hledají cesty, jak bezpečně ulít nelegálně získaný kapitál. *Krajně temné slušovické žilky nenápadně prorůstají celým naším potravinářstvím.* Většině z vás tím jistě neříkám nic nového. Je to stav, který je všeobecně znám, a hlasy volající po jeho nápravě se ozývají ze všech stran. Znovu a znovu se tím potvrzuje, že naše revoluce není dokončena. Naopak: to hlavní se musí teprve stát. Není pravda, že tato revoluce selhala. Ona prostě jen neskončila.

negativním postojem chtěl podpořit změny v našem DAK. Protože ke změnám nedošlo, bylo do našeho družstevního agrokombinátu vysláno 21 revizorů před volbami a 17 po volbách... Bankám byl dán pokyn, aby nás nefinancovaly. Podniky byly vyzývány, aby od nás nic nenakupovaly a nic nám neprodávaly...“ Dále pokračoval. „Vždycky jsem měl, mám a budu mít zájem na udržení, rozvoji a rozkvětu DAK Slušovice. Abych vytvořil klidné podmínky existence, rozhodl jsem se pod de facto diktátem prezidenta vzdát se své funkce. **„Vzdávám se tedy funkce předsedy Družstevního agrokombinátu Slušovice.“** Předsednictvo vzalo rezignaci doc. Ing. Františka Čuby, CSc., na vědomí a funkcí předsedy na jeho doporučení a dle stanov družstva pověřilo Pavla Drdu.

Několik reakcí z tehdejšího tisku:

„ Slušovické družstvo mělo už odedávna před ostatními náskok díky své podnikavosti, a jak jsem se počátkem tohoto týdne přesvědčil, udrželo si ho. Zatímco jinde se o privatizaci jen mluví, ve Slušovicích ji realizují... Budí to pozornost. Prezident Havel se zmínil o krajně temných slušovických žilkách, nenápadně prorůstajících naším celým potravinářstvím. Poslanec Devátý to považuje za přežívající model totality... Podstatné je ale jedno: kontroly, které se ve Slušovicích střídaly za totalitního režimu a teď znovu, nikdy nezjistily nic závažného. Máme-li žít v demokratické společnosti, musíme vycházet nikoli ze slov a subjektivních názorů, nýbrž z faktů podložených zákony...“

Mladá fronta 23. 8. 1990

„OF DAK Slušovice hodnotí rezignaci předsedy jako teatrální gesto a zcela formální krok, který neřeší zásadní problémy družstva. Situace ve Slušovicích je složitá...“

Zemědělské noviny 25. 8. 1990

„Styl jeho řídicí práce vycházel z poznatků moderní světové ekonomiky a mnohé z dnes proklamovaných zásad, zejména v oblasti podnikání, se přes nepřízeň režimu snažil na teritoriu družstva uplatňovat již řadu předchozích let... Jeho snahy v prosazování filozofie podnikavosti, konkurence, vysoké kvality výroby a tvrdé pracovní kázně byly ve zkostnatělém systému centrálního plánování napadány jako kapitalistické.“

Zlínské noviny 28. 8. 1990

A žádné dílo nelze hodnotit, dokud není hotovo...“ (Projevy prezidenta Havla; Lidové noviny 1992. Podle Britských listů)

V DAK Slušovice probíhala i přes změny ve vedení privatizace jednotlivých podniků. Podle předsedy privatizační komise Ing. Miroslava Sršně se prodávaly ty výrobní jednotky, které měly nízký nebo nulový zisk.⁹⁶ Odprodávaly se jak celé výrobní podniky nebo jen budovy, a to buď do rukou soukromých, či právnických nebo firmám se zahraniční účastí. První kolo privatizace,⁹⁷ která se týkala přidružené výroby, skončilo podle rozhodnutí předsednictva k 15. 10. 1990. K 5. 11. 1990 bylo celkem předloženo 89 žádostí o privatizaci. Při koupi byli upřednostňováni družstevníci, z nich pak ten, který nabídl více a rychleji uhradil kupní cenu. Tržby z prodeje šly do fondu rozvoje DAK, část do jeho celkového zisku. Těmito kroky bylo družstvo opět mezi prvními v republice, které uplatnilo jak proces privatizace, tak nastolilo majetkové principy se spoluvlastnickou odpovědností členů.⁹⁸ Na konci roku 1990 byla provedena ve všech výrobních důkladná inventura a byl zrevidován veškerý majetek. Stav k 31. 12. byl rozhodující pro rozdělení DAK v roce novém.

4.3 Další roky v DAK

DAK Slušovice se 1. 1. 1991 rozpadl na 7 nových družstev. Každý družstevník se přihlásil k jednomu z nově vzniklých družstev a potvrdil toto rozhodnutí podpisem. V tabulce jsou přehledně uvedeny všechny nástupnické podniky spolu s jejich zástupci a počtem členů, kteří se k nim přidali.

Největší nástupnické družstvo DAK MOVA si zvolilo za předsedu doc. Ing. Františka Čubu, CSc. Dále se proto budeme věnovat právě tomuto podniku, jelikož je nejdůležitější. Staronový předseda v novém zpravodaji s názvem MOVA v jeho prvním čísle jmenuje příčiny rozpadu DAK Slušovice:

1. snížení odbytu výrobků DAK,
2. poklesla kvalita výrobků, což způsobilo jejich neprodejnost nebo nízké ceny,
3. vysoký odpis zásob,

⁹⁶ Naše cesta 1990/48

⁹⁷ Tato privatizace nebyla stejná jako malá privatizace, která probíhala ve zbytku republiky. Prováděli totiž privatizaci majetku družstva nikoli státního majetku. Zámecce podal přihlášku, ve které požádal o koupi nějakého podniku, tuto přihlášku posoudila privatizační komise. V kladném případě s ním byla sepsána smlouva, kterou muselo schválit vedení představenstva DAK a pak podepsat předseda a člen představenstva. (Naše cesta 1990/48)

⁹⁸ Naše cesta 1990/51

4. vyplácely se vysoké odměny za neprovedenou práci,
5. několikanásobné zpomalení denního výkonu a denní produkce zisku.

Tyto příčiny vedly ke ztrátám, k finančním problémům a k tomu, že v jednotlivých závodech nebyl vytvořen zisk. Nová podnikatelská atmosféra založená na demokracii podpořila zaměstnance k uplatňování vysokého stupně demokratičnosti při rozhodování. To ovšem nebylo slučitelné se všeobecnými pravidly fungování podniků, vzniklo tím až jakési bezvládní. Každý chtěl rozhodovat sám za sebe bez ohledu, zda je nadřízený či podřízený. Dále Čuba nastínil nová pravidla a organizační opatření pro fungování nového družstva.⁹⁹

Tabulka 7: Přehled nástupnických družstev k 1. 1. 1991

Družstvo	Počet členů	Zmocněnec
DAK MOVA	4125	Ing. Vladimír Lakota, CSc.
DAK Slušovice	1365	Emil Filipec
ZD Želechovice	373	Karel Vajdák
ZD Agrodružstvo	368	Ing. Miroslav Kubík
ZD Zádveřice	357	Eliška Kyjánková
ZD Vizovice	340	Karel Hejtmánek
ZD SYMAZ	48	Rudolf Škrabana

(Zdroj: MOVA 1991/1)

Během roku 1991 bylo na staré družstvo JZD AG Slušovice podáno několik trestních oznámení. Dne 22. 2. 1991 to byli J. Ištvané, Z. Slováček a J. Petr, téhož dne také V. Pečírka, 27. 5. 1991 poslanci Devátý a Honajzer, 11. 6. 1991 J. Čvanda a tím výčet zdaleka nekončí. Žaloby se týkaly mimo jiné falšování hospodářských výsledků, zneužívání družstevního majetku, rozkrádání, neoprávněné čerpání investičních a provozních dotací.¹⁰⁰

Další problém, který se vyskytl, bylo zapsání DAK MOVA do obchodního rejstříku. Na základě rozhodnutí Krajského soudu v Brně z konce května 1991 bylo toto zapsání zamítnuto z důvodu neschválení protokolu o rozdělení majetku DAK

⁹⁹ MOVA 1991/1

¹⁰⁰ Trnka, Fr.: Zlínští podnikatelé Tomáš Bařa a František Čuba. Praha, East publishing, 1998, s. 137

Slušovice. Na 4. - 6. 6. 1991 byly proto svolány dílčí členské schůze, které projednaly rozdělení majetku.¹⁰¹ Dne 7. 6. 1991 nabyla právní moci registrace DAK MOVA se sídlem v Bratislavě. Tímto dnem tak nabyly platnosti její stanovy, včetně usnesení o členských podílech.¹⁰²

V registraci ostatních nástupnických družstev je také mnoho nejasností, zejména se třemi z nich. ZD Vizovice, Zádveřice a Želechovice nebyla ještě v dubnu 1992 zaregistrována. Spojila se v jedno družstvo se 450 členy a společně pak vystupovala proti zbylým družstvům (DAK MOVA Bratislava, DAK Star Trenčín, Agrodružstvo Slušovice a SYMAZ Slušovice).¹⁰³

V DAK MOVA Bratislava byla naplánovaná další privatizace – vnitřní. Ve zpravodaji MOVA 1991/31 je popsán předpokládaný postup: *„Budou zakládány společnosti s ručením omezeným, do nichž bude DAK MOVA vstupovat jako spoluvlastník (ve většině případů s 80% účastí) současným majetkem. Soukromý podnikatel - družstevník pak bude vklad do spol. s r. o. 20% účast. Takto privatizovaná společnost bude existovat zcela samostatně. Čtvrtletně zisk DAK MOVA, a to v poměrné výši vkladu – tedy 80%.“* Tato privatizace částečně proběhla.

4.4 Jiný pohled

V průběhu roku 1995 vycházel v Necenzurovaných novinách pana Petra Cibulky rozsáhlý soubor článků s názvem Slušovická mafie v akci od Jiřího F. Pilouse. Je zde uvedeno nespočet faktů, do jaké míry pravdivých si každý čtenář musí rozhodnout sám. Uvádím zde část neupraveného textu o nově vzniklých společnostech souvisejících s osobou pana Čuby.

„Celkově bylo akciových společností s podstatou slušovického majetku registrovaného u brněnského městského soudu od podzimu 1989 do letních měsíců roku 1991 sto jedna. Přitom některé z nich měly vskutku mamutí rozsah... Nejstarší akciová společnost Ekotrans Moravia vznikla 29. června 1989 a zápis do podnikového rejstříku nese datum 2. srpna téhož roku (identifikační číslo - IČO - 150665). K největším zřejmě pak patří MORAGRO, založené

¹⁰¹ Naše cesta 1991/ zvláštní číslo 29.5.

¹⁰² MOVA 1991/23

¹⁰³ MOVA 1991/ příloha 1.4.

17. prosince 1989 (zapsané do rejstříku 8. ledna 1990, IČO 487449). Právě v něm se také koncentruje největší počet slušovických družstevních veličin. A nejen z jich... Zastavme se proto nejprve u oněch "povedených" vedoucích pracovníků JZD DAK. A u toho, v kolika "akciokách" či společnostech s ručením omezeným obsadili "posty" a jaké. Tak např. předseda družstva (dnes předseda DAK MOVA Bratislava) docent Ing. František Čuba, CSc., se stal členem nejméně sedmi z nich. Z titulu své řídicí funkce ve Slušovicích figuroval v Ekotransu Moravia, dále v Moragru, TZV, akciové společnosti Vertigo, Agrokomp, Mondon (což má statut vlastně rodinného podniku v čele s Čubovou dcerou Ludmilou, třetí akcionářkou byla Jana Čubová), Ava, NICA, TWO... (Navíc přinejmenším ve dvou - v Moragru a Vertigu - zasedl do křesla předsedy představenstva.)

Špatně si nestálo ani příbuzenstvo. Manželka Ludmila Čubová "seděla" ve čtyřech společnostech, tj. v Agrocompu, Bufalu, IRBIS a Renatě, z nichž nejméně ve dvou "předsedovala", syn Rostislav, kterému v roce 1991 bylo teprve 22 let taktéž ve čtyřech, přesněji v Agrocompu, Vertigu, Mose a Trojáku, v posledních dvou pochopitelně rovněž coby šéf, dcera Ludmila v Mondonu a IRBIS, ing. Alice Čubová se pak "zabydlela" v akciové společnosti IRBIS a Jana Čubová ve společnostech s ručením omezeným IRBIS a Mondon...

A bratr docenta Ing. Františka Čuby, CSc., Josef? I on si nemusel náříkat. Předpokládáme-li účast jeho osoby v Ekorans Moravia, můžeme tomuhle pánovi v letech 1990 až 1992 prokázat členství nejméně v dalších pěti "akciokách". V Phalaris (předseda představenstva), Holstein Transferu (generální ředitel), Moragru, TZV a Nice.

Drtivá většina výše zmíněných akciových společností a společností s ručením omezeným, jež patřily do sféry zájmů rodiny docenta Ing. Františka Čuby, CSc., a jeho bratra Josefa, tj. Moragro, TVZ, Agrocomp, Holstein Transfer. Nika, Renata, Troják, Phalaris a Bufalo, pak tvořily další firmu, tj. společnost s ručením omezeným SLUŠOVICE-EXPORT... Navíc Moragro mělo své silné zastoupení ve firmách K. F. MORAVIKA a K. F. EXTRA, kde přes dalšího spoluvlastníka Ing. Karla Fuchse existovaly přímé vazby na Rakousko, a NIKA se podílela na společnosti s ručením omezeným J. P. ELEC,..."

Necenzurované noviny 1995¹⁰⁴

¹⁰⁴ *Pravý blok* [online]. 2003 [cit. 2011-04-13]. Dostupné z WWW: <<http://www.cibulka.net/nnoviny/nn1995/nn0695/obsah/9.htm>>

Jak z tohoto úryvku vyplývá, situace ve Slušovicích byla přinejmenším nestandardní a popis všech nově vzniklých firem je nad síly obyčejných smrtelníků. Vždyť ani nejvyšší instance do dnešní doby nevyjádřily jasně svá stanoviska k této problematice. Proto raději budeme pokračovat v přehledu změn, které se ve Slušovicích udály.

4.5 Transformační zákon

Byl to zákon o úpravě majetkových vztahů a vypořádání majetkových nároků v družstvech č. 42/1992 Sb., podle kterého muselo proběhnout vypořádání majetkových účastí členů družstev vzniklých před 1. lednem 1992. Vše se řídilo podle transformačního projektu vypracovaného a schváleného tímto zákonem.¹⁰⁵

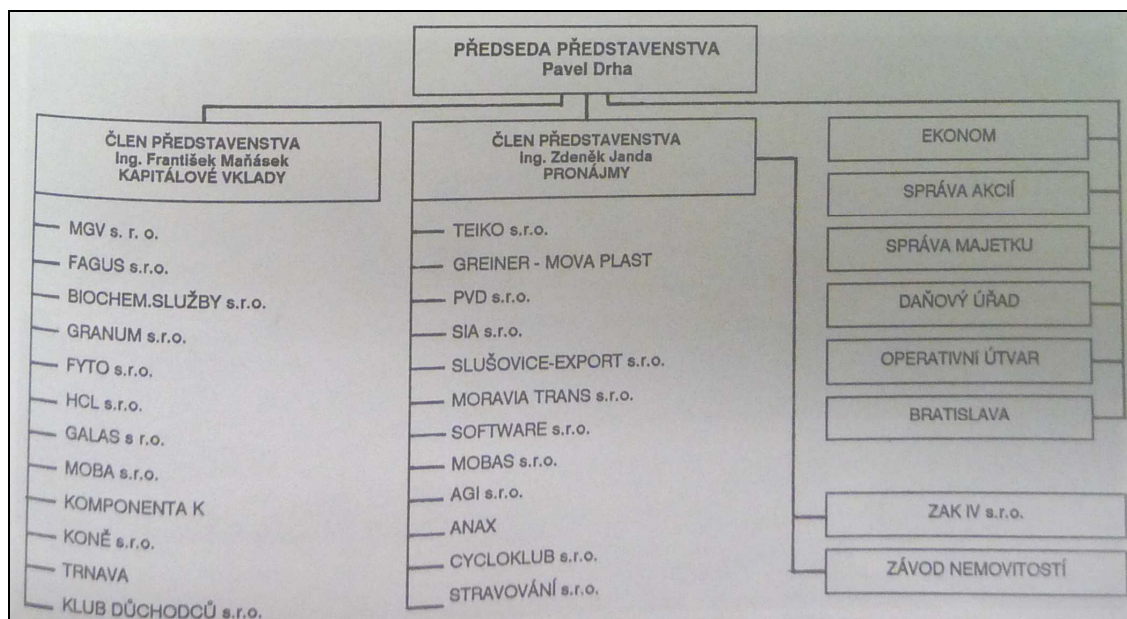
25. 5. 1992 se ve Slušovicích konala první valná hromada, na které byla zvolena transformační rada s poměrným zastoupením všech skupin. Pozváno bylo 5168 oprávněných osob, z toho 391 členů – vlastníků půdy a majetku, 3805 členů – bez vlastnictví půdy a majetku a 972 nečlenů družstva – vlastníků půdy a majetku. Zúčastnilo se 71,7%, za první skupinu byl zvolen do transformační rady jeden člen, za druhou skupinu 6 členů a poslední skupinu zastupovali 2 lidé. Již o tři dny později se tato rada sešla a začala projednávat příslušné záležitosti.¹⁰⁶ Od 19. 6. do 18. 7. 1992 se prováděl prodej 25% majetkových podílů družstva, vypočtených z čistého jmění družstva.¹⁰⁷ Druhá valná hromada se konala 21. 9. 1992, na které byl předložen pouze jeden transformační projekt, který byl také schválen. Vznikly tak dva následnické subjekty: Akciová společnost MOVA Bratislava a Zemědělské obchodní družstvo NIVA Trenčín.¹⁰⁸ Na obrázku je naznačena struktura a. s. MOVA Bratislava spolu s předními zastupiteli tohoto podniku. Všimněme si názvů jednotlivých firem. Mnohé z nich jsou v dnešní době více či méně prosperující podniky slušovického regionu.

¹⁰⁵ Podle zákona č. 42/1992 Sb.

¹⁰⁶ MOVA 1992/22

¹⁰⁷ MOVA 1992/24

¹⁰⁸ MOVA 1992/39



Obrázek 3: Schéma představenstva a. s. MOVA Bratislava

(Zdroj: MOVA 1992/40)

Od té doby se průběh aktivit těchto firem těžko dohledatelný. V jednom z posledních čísel zpravodaje MOVA z 10. 6. 1993 čteme:

„Postupně se z hospodářského kolosu se sedmi tisíci zaměstnanci (JZD Slušovice) vytvořilo několik desítek samostatných firem, které dnes ve tvrdých podmínkách více či méně prosperují... Dnes má MOVA 110 zaměstnanců... Samotné vedení firmy tvoří tříčlenné předsednictvo a pětičlenná dozorčí rada... Od počátku roku 1993 se realizuje další etapa redukce pracovníků MOVA a.s., přičemž za toto období ukončilo pracovní poměr 24 pracovníků.“

Je patrné, že a. s. MOVA nebyla v 90. letech zdaleka tak úspěšná jako její mateřské slušovické družstvo. Další vývoj této či ostatních vzniklých firem z JZD Slušovice je velmi těžko dohledatelný. Také z toho důvodu, že 13. 1. 1995 vypukl v budově bývalého DAK MOVA Bratislava ve Slušovicích požár, při kterém shořel kompletní archiv dokumentů.¹⁰⁹ Proto se už jen stěží dopátráme pravdy.

Druhým nástupnickým družstvem v transformačním projektu bylo Zemědělské obchodní družstvo NIVA Trenčín. To je podle výpisu z Obchodního registru

¹⁰⁹Pravý blok [online]. 2003 [cit. 2011-04-13]. Dostupné z WWW: <<http://www.cibulka.net/nnoviny/nn1995/nn0695/obsah/9.htm>>

Okresního soudu Trenčín a dle rozhodnutí Ministerstva spravedlnosti Slovenské republiky ze dne 14. 4. 2011 vymazáno od 10. 8. 2001 z registru. Zapsáno bylo 23. 9. 1992, od května 1995 bylo potom družstvo v konkurzu.¹¹⁰

V závěru této kapitoly zmiňme aktuální informace o osobě doc. Ing. Františka Čuby, CSc. Podle zápisu z Obchodního rejstříku Ministerstva spravedlnosti České republiky ze dne 14. 4. 2011 figurovalo jeho jméno u 6 firem zapsaných u soudu v Brně. V tabulce jsou uvedené názvy firem a jednotlivé funkce, které zastupuje.¹¹¹

Tabulka 8: *Firmy, ve kterých figuruje F. Čuba*

AGRO AVAN, s. r. o. (v konkurzu)	statutární orgán – jednatel, společník
MONDON, spol. s r. o.	společník
NIKA, a. s. v likvidaci	statutární orgán - akcionář
CESO, s. r. o.	statutární orgán – jednatel, společník
MS LEASING Zlín, s. r. o.	statutární orgán – jednatel, společník
Irbis Group, s. r. o.	společník

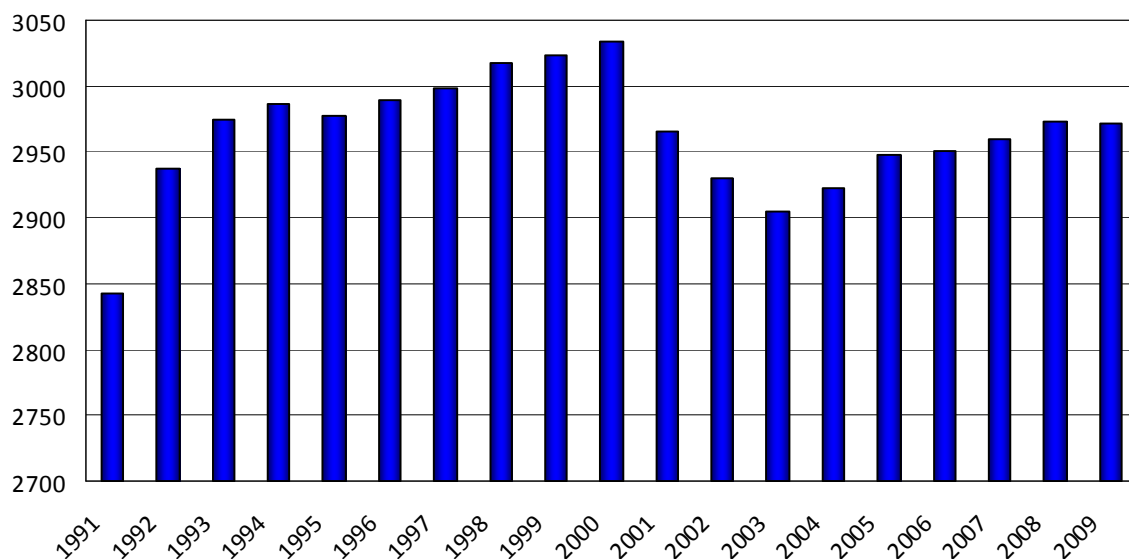
(Zdroj: www.justice.cz)

¹¹⁰ Výpis z Obchodního registru Okresního soudu Trenčín <<http://www.orsr.sk/default.asp>>

¹¹¹ Výpis z Obchodního rejstříku Ministerstva spravedlnosti ČR <<http://www.justice.cz/or/>>

5 Slušovice dnes

Město Slušovice vzniklo 30. 5. 1996 jako nejmenší a nejmladší město Zlínského kraje. Na rozvoji obce mělo zásluhu především JZD Slušovice, a to v 70. a 80. letech 20. století. Podle Graf 6 je patrný růst počtu obyvatel i po roce 1990 (až do roku 2000), pouze po dobu tří let byla překročena hranice 3000 lidí.



Graf 6: Vývoj počtu obyvatel ve Slušovicích 1991 – 2009 stav k 31.12.

(Zdroj: Počet obyvatel v obcích Zlínského kraje. Krajská správa ČSÚ, Zlín, 2009, ČSÚ)

S rozvojem města souvisí také rozvoj ekonomických subjektů. Ve Zlínském kraji v roce 2009 podnikalo průměrně 198 firem s více než 100 zaměstnanci.¹¹² Z toho ve zkoumaném regionu to bylo 8 firem ze Slušovic a 5 z Vizovic.¹¹³ Celkově bylo podle serveru HBI registrováno k 15. 4. 2011 ve Slušovicích 214 ekonomických subjektů, ve Vizovicích 167 subjektů. Podle Krajské správy ČSÚ Zlínského kraje byla ve Slušovicích na konci roku 2009 celkově téměř tisícovka ekonomických subjektů, ve Vizovicích 1148 (viz. Tabulka 9). Takto rozdílná data jsou dána tím, že na HBI nejsou registrovány všechny ekonomické subjekty, jak je tomu na ČSÚ. Protože jsou ale k popisu největších podniků Slušovicka použita data ze serveru HBI, jsou uvedeny oba údaje.

¹¹² Statistická ročenka Zlínského kraje 2010. Krajská správa ČSÚ, Zlín, 2010, ČSÚ

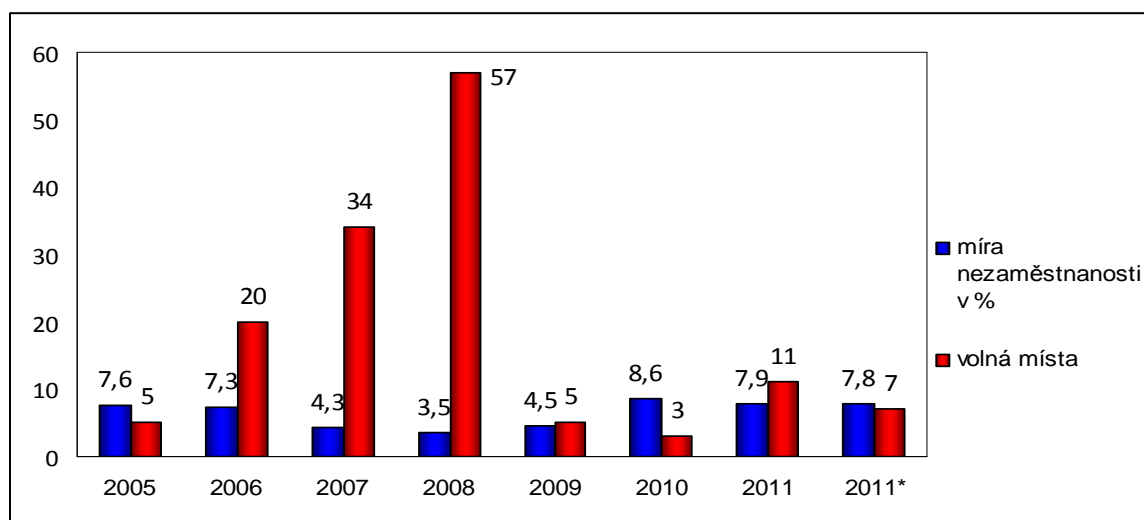
¹¹³ Podle www.hbi.cz

Tabulka 9: Ekonomické subjekty se sídlem na území měst k 31. 12. 2009

Města	Celkem	v tom					
		fyzické osoby	z toho živnostníci	právnícké osoby	z toho		
					obchodní společnosti	Družstva	státní podniky
Slušovice	976	732	686	244	191	5	-
Vizovice	1 148	928	858	220	118	2	-

(Zdroj: Statistická ročenka Zlínského kraje 2010. Krajská správa ČSÚ, Zlín, 2010, ČSÚ)

Za zmínku stojí také vývoj nezaměstnanosti ve Slušovicích. Z Graf 7 je vidět, že nejnižší nezaměstnanost byla ve městě v předkrizovém roce 2008 a nejhorší situace zase v roce pokrizovém (2010). Celkově se nezaměstnanost ve městě pohybuje jak pod úrovní okresu Zlín, tak pod úrovní celorepublikovou. Zajímavé jsou také počty volných pracovních míst - v roce 2008 zde bylo nabízeno 57 volných míst k práci, o rok později pouze 5. V červnu letošního roku se předpokládá nárůst nezaměstnanosti díky již zmiňovanému ukončení provozu firmy YOPLAIT Czech, a.s., a propuštění jedné stovky lidí.



*k 31. 3. 2011

Graf 7: Vývoj nezaměstnanosti a počet volných míst ve Slušovicích k 31.1.

(Zdroj: <http://portal.mpsv.cz/sz>)

Protože na zkoumaném území působily před rokem 1989 pouze dva státní podniky, *Slovácké konzervárny (KP)*,¹¹⁴ *Uherské Hradiště, závod 6 – Vizovice* ve Vizovicích a *Jihomoravské mlýny (NP)*¹¹⁵ *Kyjov – Mlýn Zádveřice* v Zádveřicích,¹¹⁶ je většina současných firem nových nebo vybudovaných na základě aktivit JZD Slušovice. Následně jsou stručně popsány firmy přesahující 100 zaměstnanců. Všechna ekonomická data, pokud nebude napsáno jinak, pochází z internetového serveru HBI.

5.1 Greiner packaging Slušovice, s. r. o.

Největší zaměstnavatel na Slušovicku je Greiner packaging Slušovice, s. r. o, který v roce 2009 zaměstnával 560 lidí, o rok později měl jen 360 zaměstnanců.

Závod vznikl v JZD Slušovice v roce 1987, kdy začal vyrábět obaly z plastu pro vlastní potřeby družstva. Součástí výroby byla také recyklační linka s roční kapacitou 3500 tun regranulátu polyetylénu. Od začátku spolupracovali s rakouskou společností Greiner. V roce 1990 byl v rámci transformace DAK Slušovice závod přejmenován na Plasty Slušovice a o dva roky později byl založen společný česko-rakouský podnik Greiner Movaplast. Od roku 1994 byl podnik registrován pod názvem Greiner, plastové obaly, s. r. o. Slušovice, jako stoprocentní dceřiná firma holdingové společnosti Greiner Holding AG. V roce 2003 došlo v rámci změn v celé skupině Greiner Packaging International ke změně názvu firmy na Greiner Packaging Slušovice, s. r. o.¹¹⁷ V roce 2009 činil roční obrát firmy 2 200 miliónů Kč. Firma se zabývá výrobou potravinářských i nepotravinářských obalů z PET¹¹⁸ i 100% recyklovaného PET. V současné době je jedním z největších výrobců plastových obalů v Čechách a na Slovensku. Firma zaměstnává skrze pracovní agentury dělníky ze Slovenské republiky, jejich počet byl v roce 2010 částečně zredukován.

¹¹⁴ komunální podnik

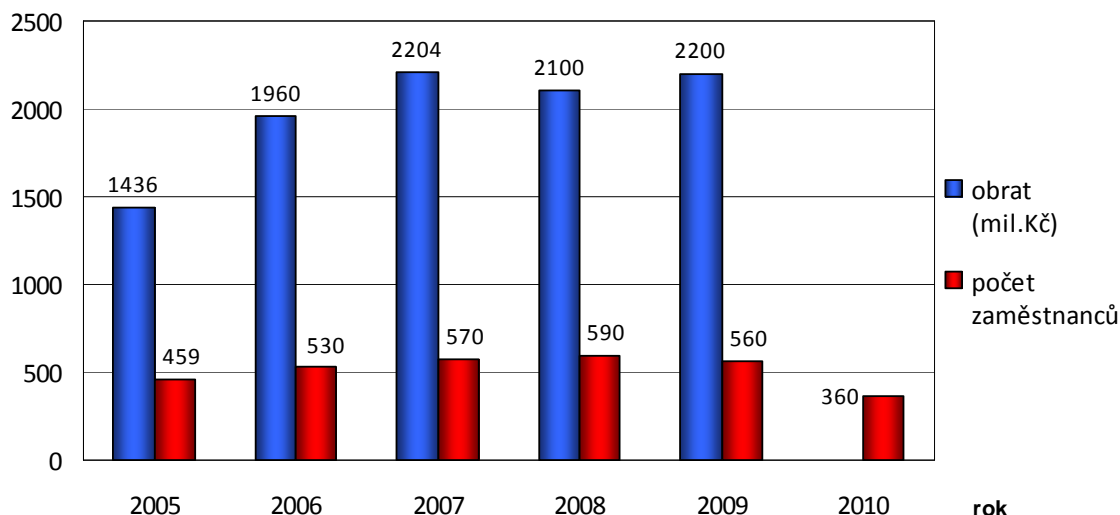
¹¹⁵ národní podnik

¹¹⁶ V roce 1987 pracovalo v konzervárnách 199 zaměstnanců, ve mlýně pouze 5 zaměstnanců

¹¹⁷ *Greiner packaging* [online]. 2011 [cit. 2011-04-19]. Dostupné z WWW:

<<http://www.greiner-gpi.com/CzechSlusovice/csy/index.asp>>

¹¹⁸ Tj. polyethylentereftalát



Graf 8: Roční obrát firmy Greiner Packaging Slušovice, s. r. o., a její počet zaměstnanců
(údaje z roku 2010 o obrátu nebyly zveřejněny)

5.2 FAGUS, a.s.

Firma Fagus vznikla v roce 1991 v rámci transformace DAK Slušovice. Navázala na zkušenosti získané při výrobě obytných buněk v družstvu a dále tuto výrobu zdokonalovala. Vyrábí tedy systémy mobilních kontejnerových modulů. V roce 2002 se Fagus, spol. s r. o., přetřansformoval na akciovou společnost. V průběhu let firma začala expandovat do západních zemí Evropy. Toto obchodní rozšíření bylo důležitým přínosem pro získání informací o západoevropských normách a technologiích. Hlavní sídlo firmy je ve Slušovicích, obchodní pobočky jsou v Praze a Bratislavě.¹¹⁹ V roce 2009 činil roční obrát firmy 307 miliónů Kč. V roce 2010 měla 153 zaměstnanců, o dva roky dříve 300.



Obrázek 4: Kontejnery vyráběné ve firmě Fagus a.s.

(Zdroj: <http://www.fagus.cz>)

¹¹⁹ Fagus [online]. 2011 [cit. 2011-04-19]. Dostupné z WWW: <<http://www.fagus.cz/vznik-firmy/>>

5.3 MOBA, spol. s r.o.

Společnost Moba vznikla v roce 1991 na základech přetransformovaného JZD Slušovice. Firma původně začínala s montážemi elektronických zabezpečovacích systémů. S rozvojem firmy byla činnost rozšířena na komplexní poskytování bezpečnostních služeb. Jedná se tedy o regionální bezpečnostní agenturu, zabývající se fyzickou ostrahou a ochranou, dodávkou, montáží a servisem bezpečnostních zařízení, monitoringem a zásahy při signalizaci bezpečnostních systémů.¹²⁰ V roce 2010 činil obrat firmy 43 miliónů Kč.



Obrázek 5: Logo firmy MOBA, spol. s r. o.

(Zdroj: <http://www.moba-sl.cz/default.aspx>)

5.4 OXALIS, spol. s r.o.

Firma Oxalis se zabývá velkoobchodem kávy a čaje. Byla založena v roce 1993 a jako nováček na trhu se sypanými čaji to na začátku vůbec neměla jednoduché. V roce 2002 byla ve Slušovicích spuštěna nová výroba, mohl se tudíž rozšířit sortiment prodeje.¹²¹ V současnosti má firma okolo 100 zaměstnanců. Její obrat byl v roce 2008 více než 143 miliónů Kč.



Obrázek 6: Logo firmy OXALIS, spol. s r. o.

(Zdroj: <http://www.oxalis.cz/>)

¹²⁰ MOBA [online]. 2007 [cit. 2011-04-19]. Dostupné z WWW: <<http://www.moba-sl.cz/default.aspx>>

¹²¹ OXALIS [online]. 2008 [cit. 2011-04-19]. Dostupné z WWW: <<http://www.oxalis.cz/vyvoj-spolecnosti/cz/t-75/>>

5.5 PARTR, spol. s r. o.

Společnost vznikla v roce 1994 se sídlem ve Všemíně. Od počátku se zabývá sběrem a zpracováním odpadů, kromě odpadu nebezpečného. Vytříděné suroviny dále zpracovává k dalšímu využití. Měsíčně je ve firmě zpracováno zhruba 1000 tun odpadu barevných kovů, 8500 tun ocelových odpadů a 600 tun papírového odpadu. Společnost má více než 20 provozoven, zejména na Moravě.¹²² V posledních pěti letech má stabilní počet zaměstnanců, a to okolo 185 lidí. V roce 2009 činil obrat podniku více než 498 miliónů Kč.



Obrázek 7: Logo firmy PARTR, spol. s r. o.

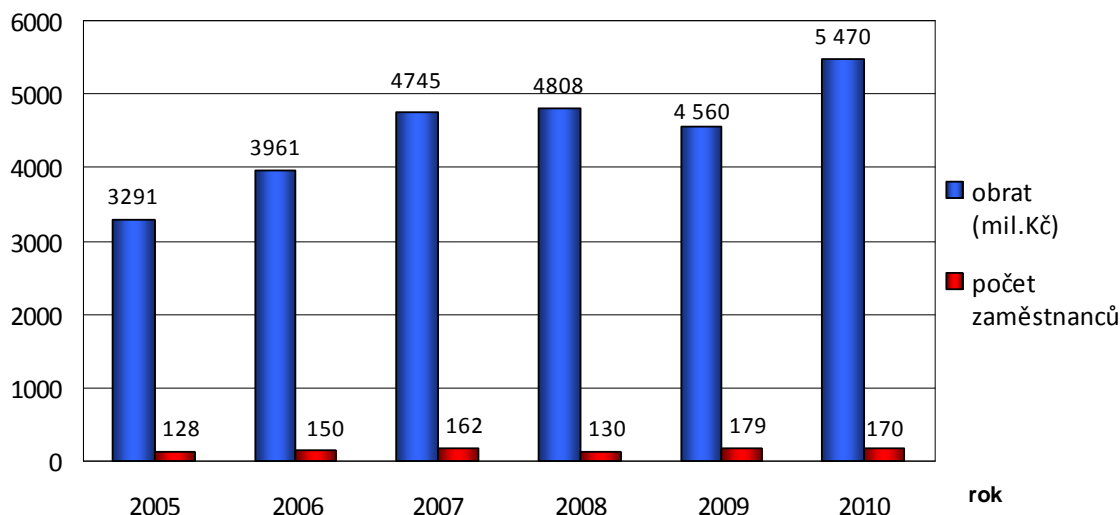
(Zdroj: <http://www.partr.cz>)

5.6 SWS a.s.

Společnost SWS je velkoobchodním distributorem moderních informačních technologií na českém a slovenském trhu. Již od svého vzniku v roce 1991 si udržuje pozici jednoho z největších českých distributorů software a hardware se sídlem ve Slušovicích. Firma vznikla na základech bývalého JZD Slušovice, které v 80. letech minulého století začalo jako jedno z prvních v republice vyrábět počítače. Společnost se v roce 2009 umístila mezi stovkou nejlepších v rámci České republiky (CZECH TOP 100). V roce 2010 zde bylo zaměstnáno 170 osob a obrat dosáhl rekordní 5,5 miliardy Kč.¹²³

¹²² PARTR [online]. 2008 [cit. 2011-04-19]. Dostupné z WWW: <<http://www.partr.cz/>>

¹²³ SWS a.s. [online]. 2011 [cit. 2011-04-19]. Dostupné z WWW: <<http://terminal.sws.cz/>>



Graf 9: Roční obrát firmy SWS, a. s. a její počet zaměstnanců

(Zdroj: www.hbi.cz, <http://terminal.sws.cz/>)

5.7 TNS SERVIS, spol. s r. o.

Firma TNS byla založena v roce 1991 a jejími zákazníky jsou především společnosti automobilového průmyslu. Společnost se zabývá montáží ostříkovačů světel pro automobily, vyrábí součástky do elektrických motorů apod.¹²⁴ Obrát v roce 2008 dosahoval jedné miliardy korun, o rok později jen 334 miliónů Kč. Zaměstnáno tehdy bylo okolo 350 osob. V důsledku celosvětové krize bylo roce 2010 zaměstnáno ve firmě už jen 209 lidí.

5.8 YOPLAIT Czech, a. s.

Společnost byla založena v roce 1995 pod názvem Galas, a. s., se sídlem ve Slušovicích. Základy byly zbudovány už v 80. letech v bývalém JZD Slušovice, v roce 1992 se firma stala součástí transformované a. s. MOVA Bratislava. Byly tedy využity zkušenosti v místě s dlouhou tradicí výroby mlékárenských produktů. V únoru roku 1996 začala firma vyrábět první jogurty a zakysané smetany pod značkou Yoplait. V roce 2003 došlo ke sjednocení značky a názvu společnosti, firma se přejmenovala v ČR na Yoplait Czech, a. s., a na Yoplait Slovakia v SR.¹²⁵ Obrát

¹²⁴ TNS SERVIS [online]. 2011 [cit. 2011-04-19]. Dostupné z WWW: <<http://www.tnsservis.cz/>>

¹²⁵ YOPLAIT Czech [online]. 2009 [cit. 2011-04-19]. Dostupné z WWW: <<http://www.yoplait.cz/cz/home>>

v roce 2009 byl větší než půl miliardy Kč a počet zaměstnanců je stabilní několik let – 110 lidí.

Na konci února 2011 byla zveřejněna zpráva o zrušení celé výroby jogurtů ve Slušovicích k poslednímu květnu 2011.¹²⁶ O práci tak přijde stovka lidí.



Obrázek 8: Logo firmy YOPLAIT Czech, a. s.

(Zdroj: <http://www.yoplait.cz/cz/home>)

5.9 DF Partner, s. r. o.

Společnost byla založena v roce 1990 v Zádveřicích. Orientuje se na vývoj, výrobu a distribuci autochemie, autokosmetiky a autopříslušenství. Vlastní obchodní značkou společnosti je registrovaná značka SHERON, která je na maloobchodním trhu v sortimentu autochemie a autokosmetiky v České a Slovenské republice jedničkou na trhu.¹²⁷ V roce 2009 zde bylo zaměstnaných 160 lidí.

5.10 KOMA MODULAR CONSTRUCTION, s. r. o.

Firma byla založena v roce 1992 na základech bývalého JZD Slušovice se sídlem ve Vizovicích. Zabývá se výrobou a výstavbou modulárních přenosných budov. Stavby systémem modulární konstrukce firma realizuje po celém světě.¹²⁸ V roce 2010 zaměstnávala společnost 150 osob, obrat v roce 2009 činil 415 miliónů Kč.

¹²⁶ IDNES [online]. 2011 [cit. 2011-04-19]. Dostupné z WWW:

<http://ekonomika.idnes.cz/vyroba-jogurtu-yoplait-ve-slusovicich-konci-o-praci-prijde-stovka-lidi-13s-/ekonomika.aspx?c=A110222_1536667_zlin-zpravy_jog>

¹²⁷ DF Partner [online]. 2011 [cit. 2011-04-19]. Dostupné z WWW:

<<http://www.sheron.eu/Career/Default.aspx>>

¹²⁸ KOMA [online]. 2010 [cit. 2011-04-19]. Dostupné z WWW:

<<http://www.koma-modular-construction.cz/>>

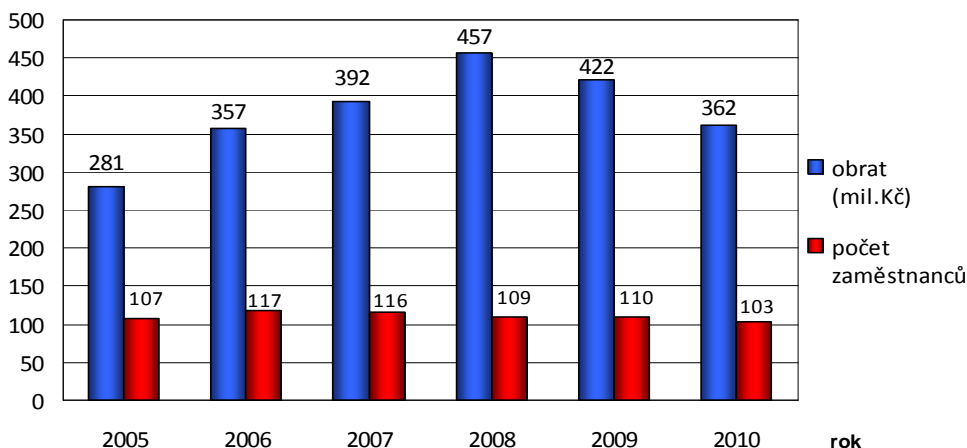


Obrázek 9: Individuální bydlení z modulů M3 – ComfortLine

(Zdroj: <http://www.koma-modular-construction.cz/>)

5.11 RUDOLF JELÍNEK, a. s.

Společnost byla založena v roce 1993 a zabývá se výrobou alkoholických nápojů, zejména destilátů. Samotná firma vznikla na konci 19. století, kdy navázala na tradiční výrobu destilátů v regionu. Již v roce 1934 začal vývoz výrobků do zahraničí. Po druhé světové válce byl podnik znárodněn a začleněn do Jihomoravských konzerváren. Po roce 1989 byl podnik zprivatizován v rámci druhého kola kupónové privatizace.¹²⁹ V roce 2010 činil obrat společnosti 362 miliónů Kč a stabilně je zde zaměstnáno okolo 110 lidí.



Graf 10: Roční obrat firmy RUDOLF JELÍNEK, a. s. a její počet zaměstnanců

(Zdroj: www.hbi.cz)

¹²⁹ RUDOLF JELÍNEK [online]. 2005 [cit. 2011-04-19]. Dostupné z WWW: <<http://www.rjelinek.cz/index2.php>>

5.12 SYKORA, spol. s r. o.

Společnost se zabývá výrobou a prodejem kuchyňských linek na míru a provozem 60 kuchyňských studií v ČR. Firma byla založena v roce 1991 se sídlem ve Vizovicích. Svoji působnost postupně rozšířila po celé České republice i mimo ni.¹³⁰ Ve firmě pracuje 137 lidí, obrat se v roce 2008 pohyboval okolo necelé půl miliardy Kč.



Obrázek 10: Logo firmy SYKORA, spol. s r. o..

(Zdroj: <http://www.sykora.eu/>)

5.13 UNICO MODULAR, a. s.

Firma se zabývá výrobou a montáží obytných kontejnerů a sestav, dále zámečnictvím a realizací staveb. Má sídlo ve Vizovicích a je to už třetí firma ze jmenovaných 13 podniků Slušovicka, která se zabývá výrobou obytných a mobilních buněk. Společnost vznikla v roce 1991 na základech bývalého JZD Slušovice.¹³¹ V roce 2009 zde pracovalo 109 zaměstnanců a obrat činil 284 miliónů Kč.



Obrázek 11: Realizace mateřské školy v Drážďanech

(Zdroj: <http://www.uzl.cz/>)

¹³⁰ SYKORA [online]. 2010 [cit. 2011-04-19]. Dostupné z WWW: <<http://www.sykora.eu/>>

¹³¹ UNICO MODURAR [online]. 2005 [cit. 2011-04-19]. Dostupné z WWW: <<http://www.uzl.cz/>>

6 Výsledky dotazníkového šetření k 31. 3. 2011

6.1 Hlavní parametry provedeného průzkumu

Hlavní částí celé diplomové práce je provedené dotazníkové šetření na území obcí, které byly součástí JZD Agrokombinát Slušovice. Celkově jich je 13 - Březová, Dešná, Hrobice, Klečůvka, Lhotsko, Neubuz, Podkopná Lhota, Slušovice, Trnava, Veselá, Vizovice, Všemina, Zádveřice-Raková. Výjimku tvoří obce Halenkovice a Spytihněv, které byly součástí družstva, ale leží přibližně 30 km od Slušovic. Dnes již se zkoumanou oblastí nemají žádné vazby, proto do výzkumu nebyly zařazeny. Dále nebyly zkoumány obce bývalého JZD Podřevnicko Gottwaldov - Želechovice, jmenovitě obce Lípa, Želechovice nad Dřevnicí, Lužkovice a Příluky, protože toto družstvo se sjednotilo s JZD Agrokombinátem Slušovice v roce 1989. Domnívám se, že obce nebyly vystaveny stejné míře vlivu a působení tehdejšího vedení velkého podniku, proto také v dotazníkovém šetření nejsou zahrnuty. Ve zkoumaných obcích k 31. 12. 2009 žilo 14 546 lidí, z toho 2 226 bylo osob mladších 15 let. Ti se do průzkumu taktéž nezapojili.

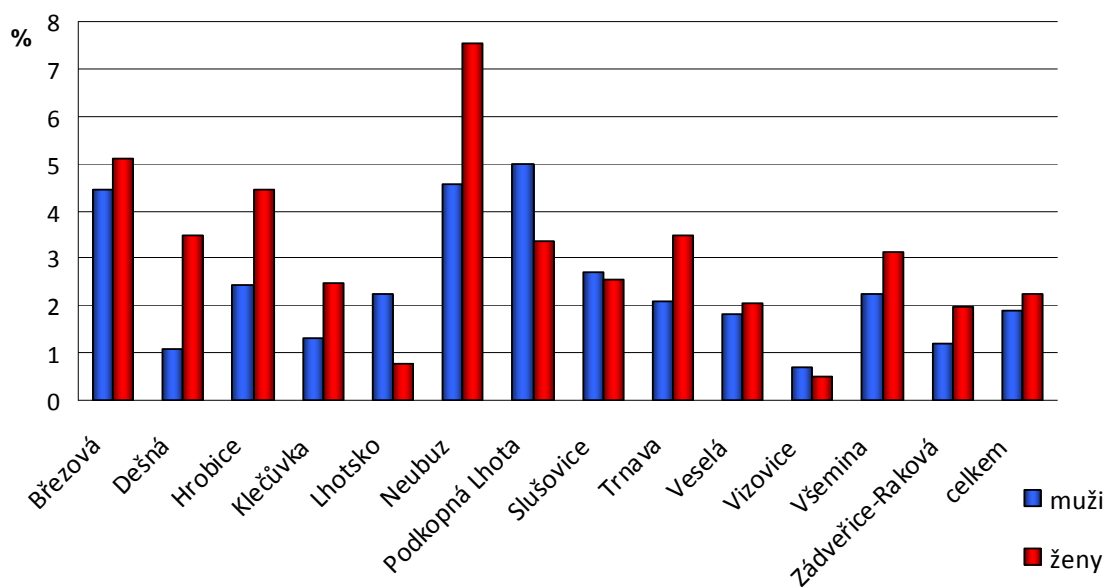
Tabulka 10: Počet obyvatel v obcích k 31. 12. 2009; zastoupení respondentů

Obec	Obyvatelé		Respondenti	
	celkem	starší 15 let	celkem	%
Březová	503	425	24	5,65
Dešná	180	153	4	2,61
Hrobice	494	416	17	4,09
Klečůvka	312*	265	6	2,25
Lhotsko	261	216	4	1,85
Neubuz	445	377	27	7,16
Podkopná Lhota	309	273	13	4,76
Slušovice	2 971	2 515	78	3,10
Trnava	1 151	978	32	3,27
Veselá	773	637	15	2,35
Vizovice	4 661	3 935	28	0,71
Všemina	1 109	938	30	3,20
Zádveřice-Raková	1 377	1 190	22	1,85
celkem	14 546	12 320	300	2,44

* K 1.3.2001

(Zdroj: Počet obyvatel v obcích Zlínského kraje. Krajská správa ČSÚ, Zlín, 2009, ČSÚ, vlastní zpracování)

Struktura respondentů byla následující. Celkově bylo zpracovááno 300 dotazníků, přičemž jich bylo rozesláno či rozdáno téměř 400 kusů. Vyplněných formulářů se vrátilo 317, některé z nich nebyly správně či jednoznačně vyplněny, proto do výzkumu nebyly zařazeny. Z 12 320 obyvatel, kteří jsou starších 15 let, postihlo dotazníkové šetření 2,44 %. Z hlediska největší četnosti respondentů podle obcí bylo nejvíce dotazovaných ze Slušovic (78), Všeminy či Vizovic, nejméně pak ze Lhotska, Dešné a Klečůvky. Poslední tři jmenované obce jsou také podle počtu jejich obyvatel nejmenší ze všech obcí zahrnutých do průzkumu. Nejvíce respondentů v přepočtu na počet obyvatel obce starších 15 let bylo v Neubuzi, kde výzkumný vzorek dosahuje hodnoty 7,16 %. Většího zastoupení dotazovaných bylo dosaženo také v obcích Březová (5,65%), Podkopná Lhota (4,76%), Hrobice (4,09%), nejmenší zastoupení má město Vizovice (0,71%) či obec Zádveřice-Raková (1,81%).

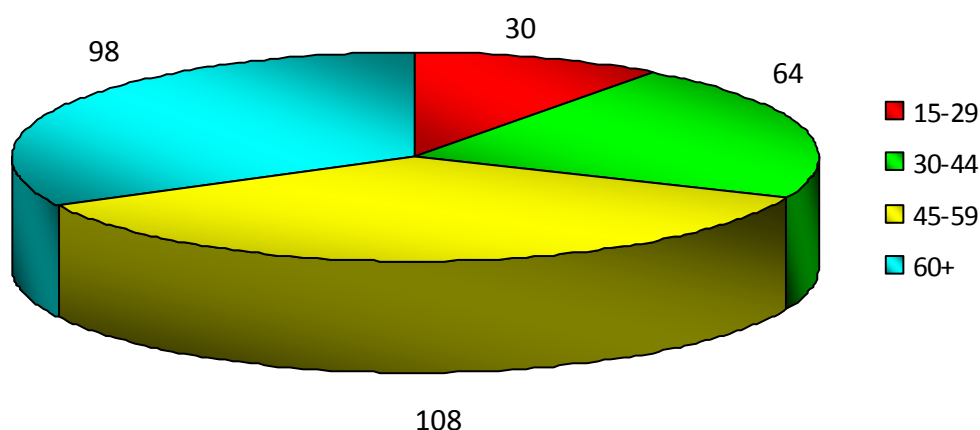


Graf 11: Procentuální zastoupení respondentů v obcích podle počtu jejich obyvatel

6.2 Rozdělení podle jednotlivých kategorií

Celkem se průzkumu účastnilo 135 mužů a 165 žen. V jednotlivých obcích šetření převažují spíše ženy, nejvýrazněji v obcích Neubuz, Trnava nebo Hrobice. Opačně je tomu v Podkopné Lhotě nebo Lhotsku, kde převládají muži.

Dále můžeme respondenty rozdělit do čtyř věkových kategorií. Ty jsou určeny podle jejich věku, respektive roku narození, aby byla patrná jasná souvislost s fungováním JZD Slušovice. Tedy zda obyvatelé zažili a pamatují si fungování družstva nebo mají na tuto problematiku pouze zprostředkovaný či převzatý názor. První kategorie od 15 do 29 let je zastoupena nejméně, pouze 30 respondenty. Druhá od 30 do 44 let čítá 64 odpovídajících. Více než třetina dotazovaných z celého výzkumného vzorku spadá do třetí kategorie od 45 do 59 let. Lidé starší 60 let představují zbylou třetinu dotazovaných. Tyto počty souhlasí s předpokladem, že starší generace prožily a pamatují dobu před rokem 1989, proto má jejich názor v tomto výzkumu větší vypovídací hodnotu. Dotazování bylo cíleno právě na starší část obyvatelstva.



Graf 12: Zastoupení respondentů podle věkových kategorií

Když se podíváme na další kategorii - nejvyšší dosažené vzdělání jednotlivých respondentů - zjistíme, že převládá ukončené vzdělání středoškolské, ať už s maturitou nebo bez ní. Pozorujeme totiž shodný počet v obou kategoriích, a to 110. Základní vzdělání mělo 44 lidí a vysokoškolské pouze 36 osob.

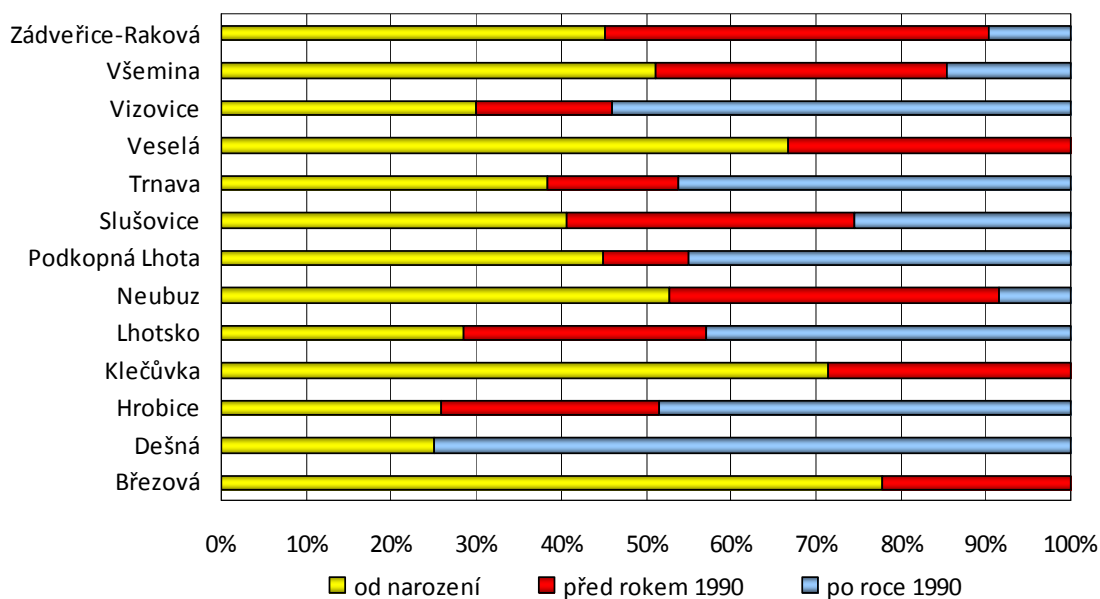
V souvislosti se vzděláním musíme hovořit i o ekonomických oblastech, ve kterých jednotliví účastníci šetření pracují. V tabulce jsou uvedeny vybrané kategorie pracovních odvětví a počty respondentů. Nejvíce z odpovídajících pobírá starobní nebo invalidní důchod (85) nebo pracuje v průmyslu (48 lidí). Pouhých 10 lidí

je zaměstnáno v dopravě, 14 dotazovaných je nezaměstnaných. Některé kategorie zůstaly neobsazeny, což je v tabulce jasně znázorněno. Největší podíl s nejvýše základním vzděláním mají důchod pobírající osoby, naopak vysokoškolsky vzdělaných lidí pracuje nejvíce ve školství.

Tabulka 11: Ekonomická aktivita respondentů

Ekonomická aktivita		základní	střední bez maturity	střední s maturitou	Vysokoškolské	celkem	%
Zemědělství		1	7	4	4	16	5,3
Průmysl	průmysl	6	15	24	3	48	16,0
	stavebnictví	1	8	8	1	18	6,0
Služby	doprava	-	4	5	1	10	3,3
	obchod, ubytování, služby	2	10	15	1	28	9,3
	školství	-	2	7	8	17	5,7
	zdravotnictví, sociální služby	1	1	6	3	11	3,7
	ostatní služby	2	7	10	7	26	8,7
	student	2	3	8	3	16	5,3
Ekonomicky neaktivní	starobní, invalidní důchod	26	45	10	4	85	28,3
	rodičovská dovolená	-	5	6	-	11	3,7
	Nezaměstnaní	3	3	7	1	14	4,7
Celkem		44	110	110	36	300	100,0

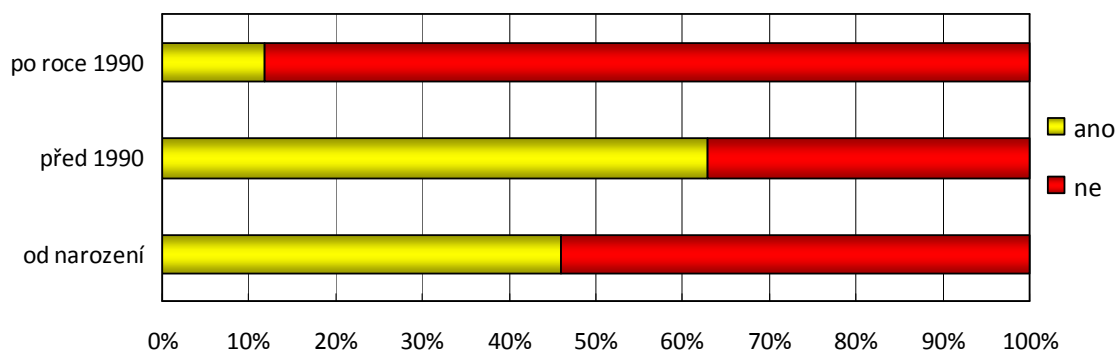
Dalším důležitým kritériem bylo bydlení v regionu. Díky velkému rozvoji oblasti před rokem 1990 byly zkoumány tři kategorie. Bydlení od narození, přistěhování se před rokem 1990 a přistěhování se po zmiňovaném roce.



Graf 13: Bydlení v regionu

Dvě třetiny dotazovaných se ve zkoumané oblasti narodily. Nejvíce dotázaných takto odpovědělo z obcí Březová, Klečůvka a Veselá. Nejvíce se před rokem 1990 přistěhovalo lidí do Zádveřic-Rakové a Neubuze, po tomto roce pak byly nejatraktivnější obce Dešná, Vizovice či Hrobice.

Ukázalo se, že to, od kdy respondent v regionu bydlí, nemělo vliv na zaměstnání v družstvu. Dvě třetiny pracujících či nepracujících v družstvu tady bydlely od narození. Většina z těch, kteří se přistěhovali před rokem 1990, pracovala v JZD Slušovice (62%). Ti, kteří přišli po přelomovém roce, až na 5 osob, v družstvu nepracovali.



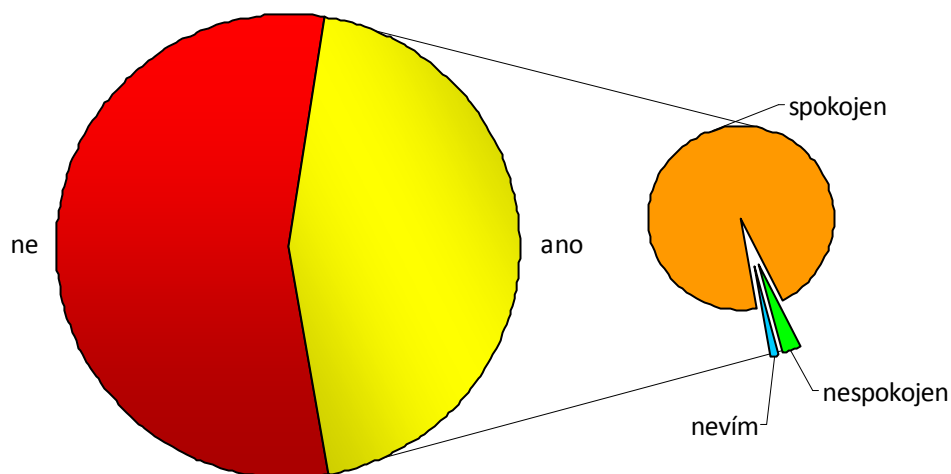
Graf 14: Zaměstnání v JZD (ano/ne) podle bydlení v regionu

Zajímavá je souvislost mezi věkovými kategoriemi a zaměstnaností v JZD Slušovice. Z celého výzkumného vzorku pracovalo v družstvu 134 dotázaných. Žádný z nejmladších účastníků šetření tady nepracoval, což je pochopitelné, protože nejstarší z nich se narodil v roce 1981. Ani ve druhé kategorii 30 až 44 let není velké zastoupení pracujících v JZD, pouze 15 osob tady bylo zaměstnaných. Mezi 45 a 59 lety je nejvíce bývalých zaměstnanců družstva 67. Nadpoloviční zastoupení má také poslední věková kategorie 60 a více let.

Tabulka 12: Zaměstnaní v JZD Slušovice podle věkových kategorií

Věk	Ano	Ne	Celkem
15-29	-	30	30
30-44	15	49	64
45-59	67	41	108
60+	52	46	98
Celkem	134	166	300

Ve spojitosti s prací v družstvu respondenti odpovídali na celkovou spokojenost s tehdejším zaměstnáním. Ze 134 odpovídajících lidí byli pouze čtyři muži nespokojeni a dva se neuměli rozhodnout. Všechny ženy byly s prací spokojeny.



Graf 15: Zaměstnaní v JZD; z nich spokojenost s prací

6.3 Hodnocení otázek

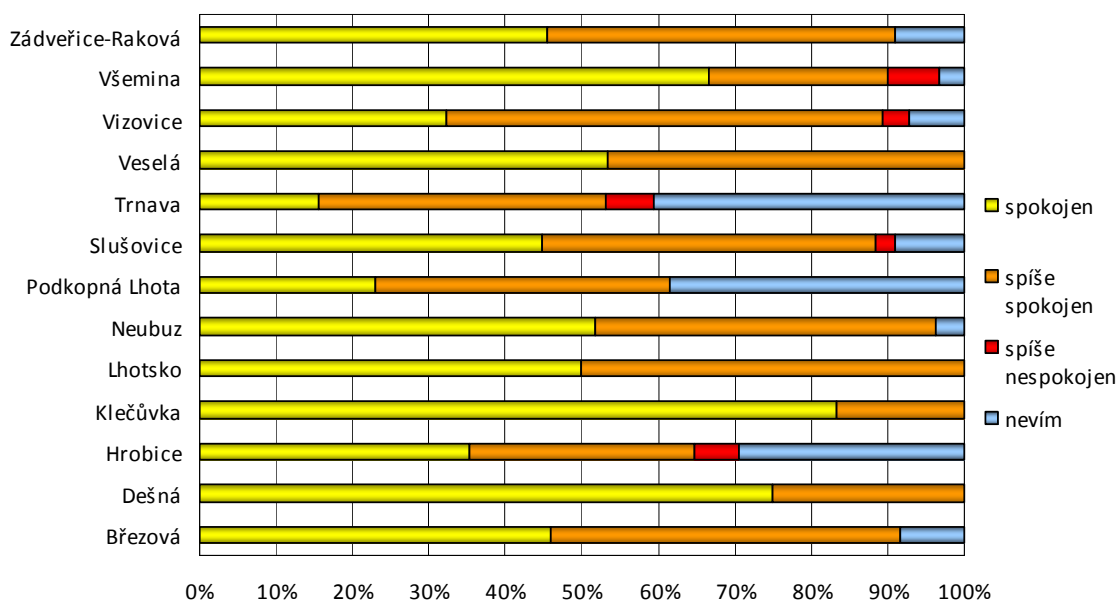
Celé dotazníkové šetření bylo rozděleno na tři části. První se zabývala situací před rokem 1990, kdy se Slušovicko díky činnosti JZD Agrokombinátu Slušovice velmi dobře rozvíjelo. Této části se věnovaly první tři otázky šetření, z toho byly dvě otevřené, kde mohli respondenti vyjádřit konkrétně své mínění.

V druhé části dotazníku, které se věnují otázky číslo 4 – 7, jsme se soustředili na samotnou transformaci podniku v 90. letech minulého století. Jak obyvatelé Slušovicka s odstupem času vnímají průběh přeměny, jaké měli představy o dalším vývoji, kde vidí největší chyby při samotné transformaci tak velkého podniku.

Poslední část dotazníku hodnotí současný život na Slušovicku. Tedy jak celkovou situaci posuzují samotní občané z hlediska spokojenosti s pracovními příležitostmi, zajištěním základních služeb či dopravní obslužnosti. K těmto tématům bylo cíleno nejvíce otázek (11). V poslední otázce mohli respondenti uvést jakékoli návrhy na zlepšení či postřehy pro zkvalitnění života ve zkoumaných obcích.

1. Jak hodnotíte přínos činnosti JZD Slušovice před rokem 1990 pro rozvoj Slušovicka?

Nejprve mělo být postihnuto nazírání obyvatel k celkové činnosti družstva na zkoumaném území před rokem 1990. Celkově je přínos fungování tohoto velkého podniku vnímán velmi dobře. Ze škály odpovědí nebylo totiž nikdy uvedeno velmi negativně. Většina respondentů (85%) uvedla velmi pozitivní či pozitivní odpověď. Pouze čtyři muži a čtyři ženy hodnotili celkový přínos JZD negativně, 38 se neumělo rozhodnout nebo nevědělo odpověď. V nejmenších obcích jako Klečůvka, Lhotsko, Dešná a Veselá byly uvedeny pouze pozitivní odpovědi. Nejvíce negativně se vyjadřovali obyvatelé Trnavy, Slušovic, Podkopné Lhoty nebo Hrobic.



Graf 16: Hodnocení přínosu činnosti JZD Slušovice před rokem 1990 v jednotlivých obcích

2. Vymenujte klady působení JZD Slušovice před rokem 1990.

Existence JZD Slušovice přinesla do regionu spoustu nového. Uvedená pozitiva byla velice rozmanitá, a protože se mnohdy opakovala, bylo sestaveno osm základních okruhů, do kterých byly všechny reakce postupně zařazeny.

První okruh nese název *rozvoj regionu*. Zde byly zařazeny odpovědi jako vysoká životní úroveň, úhledná upravenost obcí, zviditelnění v rámci republiky a celková spokojenost s tehdejší stavem. Druhý okruh *práce* se vyskytoval nejčastěji. Téměř polovina účastníků šetření uvedla, že kladem bylo dostatek pracovních míst a nadprůměrné platové ohodnocení. Výdělků tehdy byly dvakrát i vícekrát vyšší než kdekoli jinde. Dále respondenti uváděli v této kategorii dobrou organizovanost práce, jistotu zaměstnání, možnost seberealizace a samostatnost. Celkově byla tedy tehdejší personální politika podniku ohodnocena velice pozitivně. Další kladnou stránkou byla *výstavba*. Družstvo podporovalo nejen budování zemědělských a provozních objektů, ale také stavbu domů a bytů. Toto jako pozitivum uvedla šestina dotázaných. Čtvrtou oblastí byl *rozvoj infrastruktury*. Budovaly se komunikace, inženýrské sítě. Velice brzy byl zaveden plyn, vynikající byla dopravní obslužnost, kdy některé spoje do zaměstnání byly dotované a pro zaměstnance zdarma. Toto všechno uvedla taktéž

šestina účastníků šetření. Dále se často vyskytovaly odpovědi z oblasti *kulturního vyžití*. Tehdejší vedení myslelo na celkovou pohodu svých zaměstnanců a jejich rodin. Jezdilo se na koncerty, do divadla, rekreace, děti na tábory. Velkou předností byla možnost vycestování do zahraničí, a to i na „západ“. Proto tuto odpověď uvedla více jak čtvrtina tázaných. Častěji se s touto odpovědí setkáme u žen. Šestý okruh odpovědí je pojmenovaný *sociální program*. Zde jsem zařadila odezvy jako sociální zabezpečení, péče o děti a seniory, měli jsme všechno, dobré zásobování a dostupnost zboží. Dostatečná obchodní síť, získávání bonusů či pracovní oblečení zdarma. Tato kategorie je velmi pestrá, to ale pouze dosvědčuje to, že JZD Slušovice nezapomínalo na své zaměstnance i po ukončení pracovní doby a staralo se o ně velmi dobře. Předposlední skupinou odpovědí jsou *nové přístupy*. Zde jsem zařadila odpovědi týkající se rozvoje zemědělství, přidružené výroby, počítačů, používání nových technologií, nejmodernějších poznatků ze zahraničí. Jak z šetření vyplynulo, pracovníci měli přístup k nejnovějším datům a informacím, které pak uplatňovali v praxi. Klad vidí respondenti také v podnikavém managementu s operativním řízením a vysokou odborností. Tuto kategorii častěji uváděli muži 30krát, ženy jen 19krát. Do poslední odpovědi *nevím* byly zařazeny i nevyplněné kolonky. Takto reagovala šestina osob.

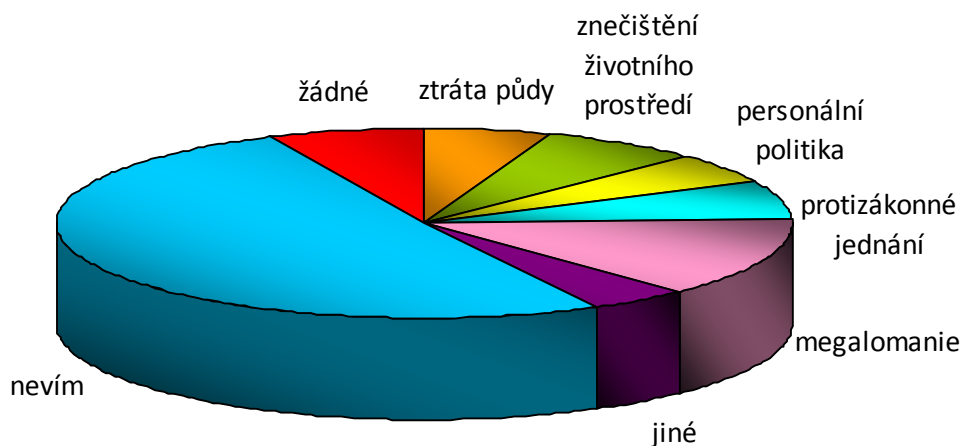
Tabulka 13: Počty odpovědí na jednotlivé okruhy otázky č. 2

odpověď	muži	ženy	celkem
Rozvoj regionu	36	37	73
Práce	71	73	144
Výstavba	31	21	52
Infrastruktura	32	25	57
Kultura	34	51	85
Sociální program	36	41	77
Nový přístup	30	19	49
Nevím	19	39	58

3. Vyjmenujte chyby, kterých se JZD Slušovice za své existence před rokem 1990 dopustilo

Taktéž otevřená otázka se ptala respondentů na záporné stránky fungování JZD. Odpovědi nebyly zdaleka tak rozmanité jako klady v předchozím dotazu. Byly shodně rozděleny do osmi okruhů.

Nejvíce občanů (174) uvedlo odpověď *nevím* nebo *neumím* posoudit, větší část z nich byly ženy. K této odpovědi se také přiklíněli hlavně lidé, kteří nebyli v družstvu zaměstnaní. Dále asi 5% respondentů uvedlo, že v kategorii týkající se *ztráty půdy*, majetku či scelování pozemků vidí velký nedostatek činnosti JZD. Druhá kategorie byla zaměřena na *znečištění životního prostředí*. Nejčastěji respondenti psali odpovědi, jako je vysoké hnojení či eroze půdy díky nesprávnému orání. Tím byla značná část navrácené půdy znehodnocena. Další okruh byl pojmenován *personální politika*. Lidem vadila špatná morálka vedení, nedostatečná kontrola nových neznámých přistěhovalců zaměstnaných v podniku. Často se vyskytovaly reakce jako přísné vedení, prosazování zájmů prominentů nebo neproplacení zaměstnaneckých akcií. Čtvrtou kategorií negativních odezev bylo *protizákonné jednání*. Prý se stavěly stavby bez povolení všech vlastníků půdy, zaměstnanci se nezákonně obohacovali. Již tehdy respondenti registrovali korupci a finanční politiku firmy považovali za nečitelnou. Takových odpovědí se vyskytlo 22. Pátou skupinu jsem pojmenovala *megalomanie*. Každý si dělal, co chtěl, rozhazovalo se zbytečně penězi, byly patrné nedostatky v plánování, projekty byly nedomyšlené. Družstvo se příliš rozpínalo, převažovala kvalita nad kvantitou, velký vliv mělo tehdejší vedení KSČ. I tyto odpovědi zazněly u třetí otázky šetření. Šestá oblast *jiné* v sobě obsahuje nezařaditelné odpovědi, jako je omezování osobní svobody, nevážení si lidí, rozdíly mezi výdělků v družstvu a mimo něj. Posledním druhem odpovědi byla spokojenost se vším, tedy že se tehdy žádných chyb JZD Slušovice nedopustilo.



Graf 17: Podíly odpovědí na otázku č. 3

4. Domníváte se, že činnost JZD měla pokračovat i po roce 1990 zhruba ve stejném rozsahu?

Ve čtvrté otázce respondenti vyjadřovali svůj názor na pokračování činnosti JZD Agrokombinátu Slušovice po roce 1990. Celkově se pro zachování činnosti v různém rozsahu vyjádřilo 81% dotázaných. Z toho více jak třetina všech odpovědí chtěla zachovat fungování JZD zhruba ve stejném rozsahu, 42 lidí dokonce ve větším. Když se podíváme na podíl tehdejších zaměstnanců k celkovému počtu obyvatel starších 15 let dnes, zjistíme, že by zde v současnosti musela být zaměstnaná více než polovina obyvatel oblasti. Nevím, na kolik je to v dnešní době realizovatelné už jen z hlediska konkurenceschopnosti. Tehdy byly jiné podmínky pro takovýto podnik, dnes jsou však jen stěží představitelné.

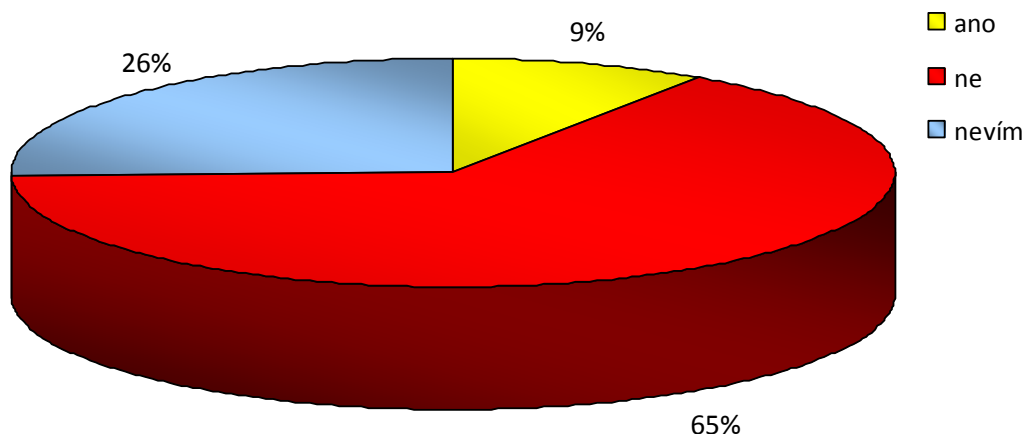
Rozdíl mezi tím, jak se vyjadřovali bývalí zaměstnanci a ti, kteří v družstvu nepracovali, nebyl příliš patrný. Jen u možnosti nevím převažovali lidé, kteří neměli s tímto podnikem nic společného (37 ku 9). Můžeme proto usuzovat, že většina lidí má vytvořenou představu o tom, jak se měla situace po roce 1990 dále vyvíjet.

Tabulka 14: Pokračování činnosti JZD Slušovice podle zaměstnanosti v něm

Odpověď	Pracoval v JZD				Celkem
	ano		ne		
	muži	ženy	muži	ženy	
zhruba ve stejném rozsahu	24	36	22	35	117
v menším rozsahu	23	15	21	25	84
ve větším rozsahu	15	8	9	10	42
nemělo pokračovat vůbec	1	3	5	2	11
nevím	3	6	12	25	46
Celkem	66	68	69	97	300

5. Domníváte se, že ekonomický potenciál družstva vytvořený před rokem 1990 byl dostatečně využit po roce 1990?

Téměř dvě třetiny reakcí na tuto otázku byly negativní. Obyvatelé jasně vyjádřili svoji nespokojenost nad promarněním vytvořeného potenciálu. Pouze 28 dotázaných bylo s využitím ekonomických možností spokojeno. Z hlediska bydliště byli nejvíc spokojeni v obcích Klečůvka a Neubuz, nejméně pak v Březové či ve Vizovicích. Obecně převládá názor, že na Slušovicku nebylo využito to, co se za existence JZD Agrokombinátu Slušovice vytvořilo.



Graf 18: Využití ekonomického potenciálu vytvořeného před rokem 1990

6. Jak jste spokojen(a) s průběhem transformace (přeměny) družstva po roce 1992?

Další otázka souvisela také s transformací, byla zaměřena na spokojenost občanů s proběhlou přeměnou po roce 1992, kdy vešel v platnost zákon č. 42/1992 Sb. o úpravě majetkových vztahů a vypořádání majetkových nároků v družstvech. Spokojeno či spíše spokojeno s touto transformací bylo pouze 20 osob. Více než dvě třetiny respondentů bylo spíše nespokojeno nebo nespokojeno. Na otázku nedokázalo odpovědět 73 lidí, a to převážně žen.

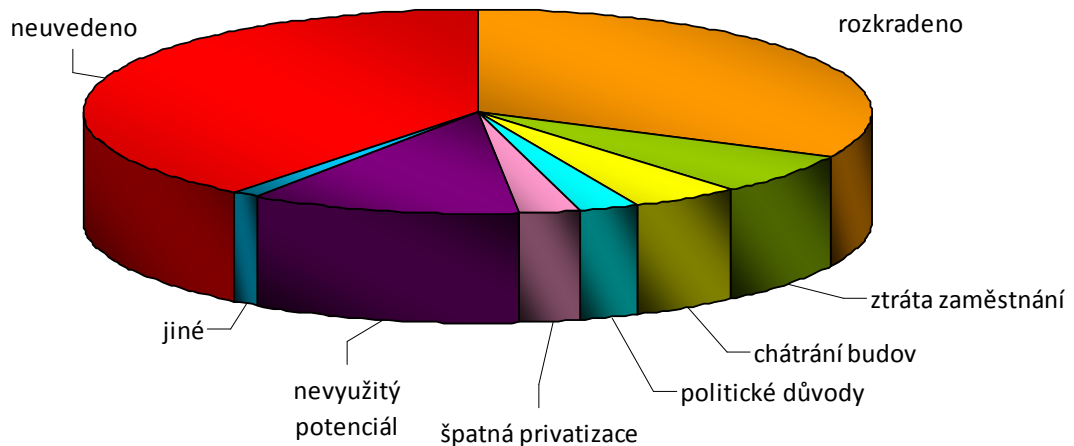
7. V případě, že jste nespokojen(a) či spíše nespokojen(a), uveďte důvody.

Sedmá otázka byla opět otevřená a souvisela s otázkou č. 6. V případě, že zazněly v šesté otázce odpovědi nespokojen nebo spíše nespokojen, měli respondenti uvést důvody této nespokojenosti. Celkem takto odpovědělo 159 osob. V jednom případě tuto odpověď respondent uvedl přesto, že byl spokojen, a jednou, když odpověděl nevím. Opět jsou uvedené podněty rozděleny do osmi kategorií, které jsou vyjádřené v grafu.

První okruh odpovědí se vyskytoval nejčastěji, byl uveden 115krát. Pod kategorií *rozkradeno* jsem zařadila tunelování, nespravedlivé dělení majetku, obohacování vedení, špatné hospodaření, netransparentní vznik společností. Účastníci šetření byli nespokojeni také s nejasným vrácením půdy a také s tím, že po zániku družstva nedošlo k celkovému vyrovnání. Druhá kategorie byla nazvána *ztráta zaměstnání*. Tento argument uvedlo 24 osob. Dále se respondentům nelíbí *chátrání budov* a pozemků. Není to sice přesný důvod nespokojenosti s proběhlou transformací, ale vyjádřili tím svůj celkový postoj. Čtvrtou kategorií byly *politické důvody*. Za špatnou přeměnou družstva stál prý politický nátlak, závist institucí či samotná demokracie. Jednoduše chtěli zlikvidovat zemědělství jako takové. Takto odpovědělo 9 respondentů. Stejný počet odpovědí byl i v kategorii nazvané *špatná privatizace*. Chyběly kontrolní mechanismy při průběhu privatizace, transformační zákon pro družstva¹³² byl špatný, nebyly v něm promyšleny všechny důsledky. Šestou kategorií odpovědí byl *nevyužitý potenciál*, který se za činnosti vytvořil. Nebyly dostatečně využity vybudovaná pracoviště přidružené výroby či samotné budovy. Celkový rozvoj

¹³² č. 42/1992 Sb.

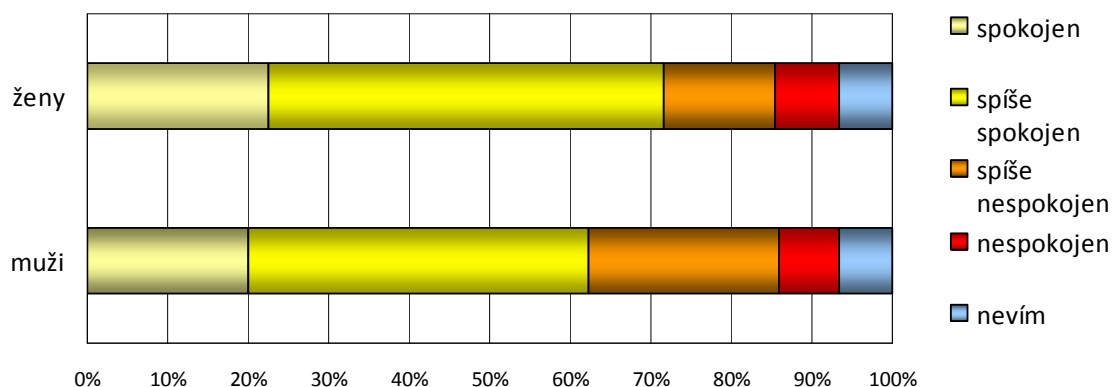
byl znehodnocen, podnik ztratil svou konkurenceschopnost. To uvedlo 39 obyvatel. Mezi *jiné* byly zařazeny odpovědi jako zastavil se čas nebo systém byl všeobecně nestandardní.



Graf 19: Podíly odpovědí na otázku č. 7

8. Jak celkově hodnotíte současný život v regionu Slušovicka?

Občané Slušovicka mohli zhodnotit celkový život v regionu. Vyjádřili tím své stanovisko k místu svého trvalého bydliště. Více než 70% žen je s žitím v regionu spokojeno. Muži byli v tomto hodnocení více skeptičtí. Neuměla se rozhodnout shodná část mužů a žen, celkem 20 lidí. Z hlediska věkových kategorií byli nejvíce nespokojeni nejstarší občané (13%), spíše nespokojeno bylo 30% z řad nejmladších dotázaných. Nejstarší spoluobčané neuměli nejvíce na tuto otázku odpovědět (10%). Podle obcí byli nejvíce nespokojeni obyvatelé Trnavy, Vizovic a Hrobic (okolo 35%). Spokojeni nebo spíše spokojeni byli v Neubuzi (81%) nebo Všemině (73%).



Graf 20: Hodnocení celkového života v regionu Slušovicka podle pohlaví

9. Je v současnosti dostačující pracovní nabídka na Slušovicku?

Většina respondentů se vyjádřila, že pracovních nabídek v regionu je nedostatek (62%) a 20% respondentů neumělo na tento dotaz odpovědět. V průběhu výzkumu (únor - březen 2011) oznámila firma Yoplait konec výroby ve Slušovicích, což znamená, že asi 100 lidí bude od června bez práce. Domnívám se, že tyto odpovědi nemají proto předpokládanou vypovídající hodnotu, protože nekorrespondují s neaktuálnější situací v regionu. Počet kladných vyjádření (53) by byl tak jistě nižší.

K poslednímu únoru 2011 byla průměrná míra nezaměstnanosti ve zkoumaných obcích 9%, přičemž ve Zlínském kraji to bylo téměř 12 %, v okrese Zlín byla nezaměstnanost na hodnotě 9,2%. Celorepublikový průměr činil 9,6%. Podíváme-li se na jednotlivé obce Slušovicka, nejvyšší nezaměstnanost byla v obci Hrobice (12,3%), nejnižší v Dešné (5%). Celkově bylo volných pracovních míst v obcích 21.¹³³

Zajímavé jsou také odpovědi 14 nezaměstnaných, kteří se dotazníkového šetření účastnili. Z nich dvě ženy a jeden muž dokonce odpověděli, že v regionu je dostačující pracovní nabídka a jeden neuměl odpovědět. Celkově na tuto otázku neuměly nejvíce odpovědět osoby pobírající starobní nebo invalidní důchod (30%).

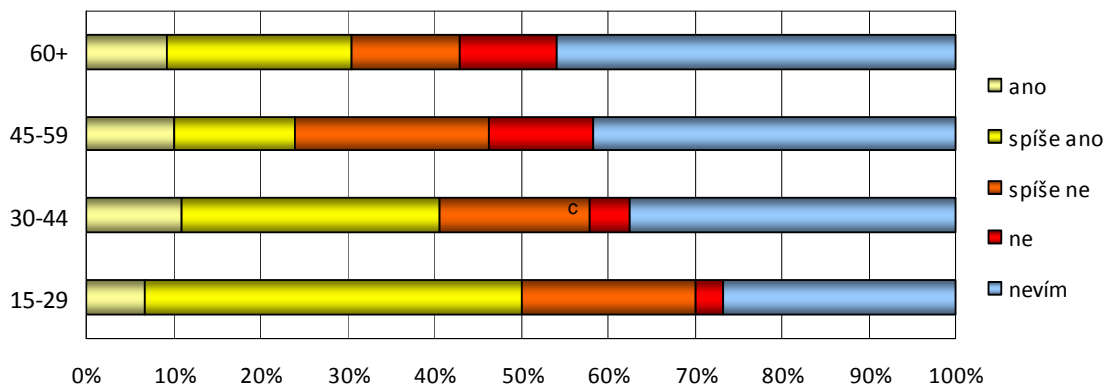
¹³³ Portál ministerstva práce a sociálních věcí [online]. 2011 [cit. 2011-03-30]. Dostupné z WWW: <<http://portal.mpsv.cz/sz/stat/nz/uzem>>

Tabulka 15: Dostačující pracovní nabídka na Slušovicku

Pohlaví	Ano	Ne	Nevím	Celkem
Muži	26	81	28	135
Ženy	27	106	32	165
Celkem	53	187	60	300

10. Je dostatečně ohodnocena práce ve firmách s větším počtem zaměstnanců, jako jsou Greiner, Fagus, Yoplait?

Jaké je ohodnocení pracovníků ve větších podnicích jako Greiner, Fagus či Yoplait? Firmy, které vznikly z přidružené výroby v JZD Agrokombinát Slušovice, zaměstnávají značné procento obyvatel oblasti. Jak tedy občané vnímají jejich působení v regionu a výši platů zaměstnanců? Nejmladší věková kategorie odpovídala nejvíce pozitivně, polovina ze všech odpovědí zní, že práce v těchto firmách je dostatečně ohodnocena. Jako nedostatečnou zhodnotili situaci z věkové kategorie mezi 45-59 lety. Téměř polovina lidí důchodového věku neuměla na tuto otázku odpovědět, přičemž spíše neuměly odpovědět ženy.



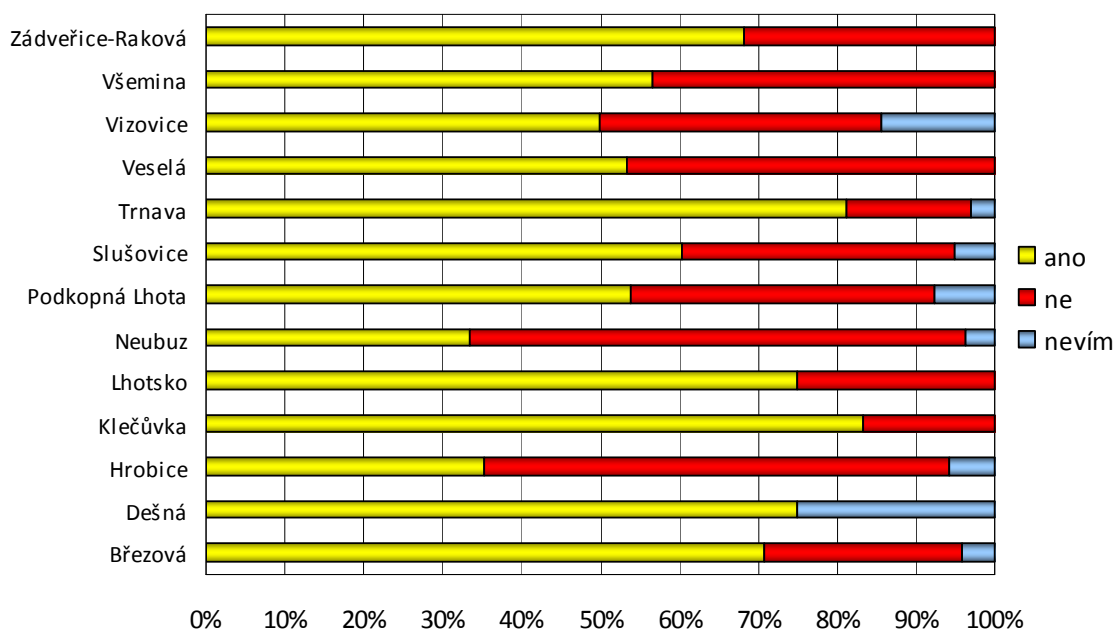
Graf 21: Ohodnocení práce ve velkých firmách regionu podle věkových kategorií

11. Je zde dostačující síť obchodů?

Na otázku týkající se obchodní sítě regionu se téměř 60% respondentů vyjádřilo kladně. Skeptičtější byly ženy, muži si zase nebyli více jisti odpovědí. Padesát procent

občanů ve věku mezi 45 a 59 lety je s obchodní sítí nespokojeno. Nejčastěji se kladně vyjadřovali nejmladší respondenti. Obyvatelé Neubuze a Hrobic si myslí, že je v jejich obci a regionu nedostatečná síť odchodů. Nejspokojenější jsou naopak v Trnavě, Zádveřicích-Raková a v nejmenších obcích jako Klečůvka, Lhotsko, Dešná, kde je výběr minimální.

Situace v samotných Slušovicích je podle mého názoru uspokojivá, jsou zde zastoupeny základní druhy obchodů. Ve Vizovicích je situace obdobná, najdeme zde víc specializovaných obchodů než ve Slušovicích. Také v každé z vesnic zkoumané oblasti mají k dispozici alespoň obchod se základními potravinami. V regionu chybí nějaké větší obchodní centrum typu diskont nebo supermarket.



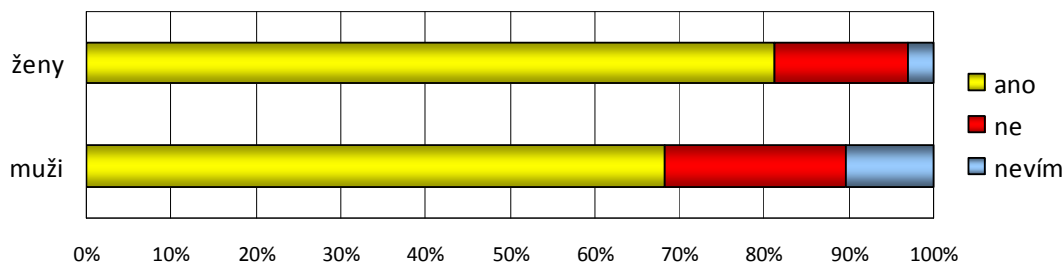
Graf 22: Dostatečná obchodní síť podle obcí

12. Jste spokojen(a) s poskytováním základních služeb jako jsou kadeřnictví, opravny, lékárna apod.?

Je zajímavé, že s poskytováním základních služeb byly spokojenější ženy, a to přes 81% respondentek. Muži byli více skeptičtí a neuměli na otázku častěji odpovědět. Nejspokojenější jsou v Trnavě nebo v Březové. Ve Vizovicích, zřejmě díky menší

přehlednosti v nabízených službách, se nejvíc jejich občanů vyjádřilo, že neví, zda jsou spokojeni.

Například ve Slušovicích je k dispozici jedna lékárna, jedna opravná obuvi a kadeřnictví je zde několik, a to i v okolních vesnicích. Vše se odvíjí samozřejmě od poptávky. Ve Vizovicích je situace podobná, ale díky vyššímu počtu obyvatel evidentně se širší nabídkou poskytovaných služeb.



Graf 23: Spokojenost s poskytováním základních služeb podle pohlaví

13. Je zde dostačující síť základních zdravotnických zařízení?

Následovala otázka o poskytování základní zdravotnické péče. Celých 75 % dotázaných si myslí, že je počet zdravotnických zařízení dostačující. Nespokojeno bylo 18% lidí a zbylí neuměli na tuto otázku odpovědět. Nejspokojenější byli obyvatelé Slušovic, Všeminy, Klečůvky nebo Lhotska. Nejhorší situace je podle odpovědí ve Vizovicích, Hrobicích nebo Trnavě. Při osobním dotazování v Trnavě vyplynulo, že místní obvodní lékař ruší právě v obci ordinaci a všichni obyvatelé budou muset jezdit do 6 kilometrů vzdálených Slušovic. Nespokojených s tímto stavem proto bylo téměř 40% dotázaných.

Tabulka 16: Absolutní počet zdravotnických zařízení ve městech Slušovicka

Město	pediatr	všeobecný lékař	Stomatolog	odborný lékař	nemocnice	lékárna	veterinář
Slušovice	2	3	2	1	-	1	1
Vizovice	2	3	3	2	1	2	1

Ve Slušovicích je poskytována základní zdravotní péče, a to i pro okolní obce. Jsou zde 2 pediatři, 3 všeobecní lékaři, 2 zubaři, jeden den v týdnu ordinuje gynekolog.

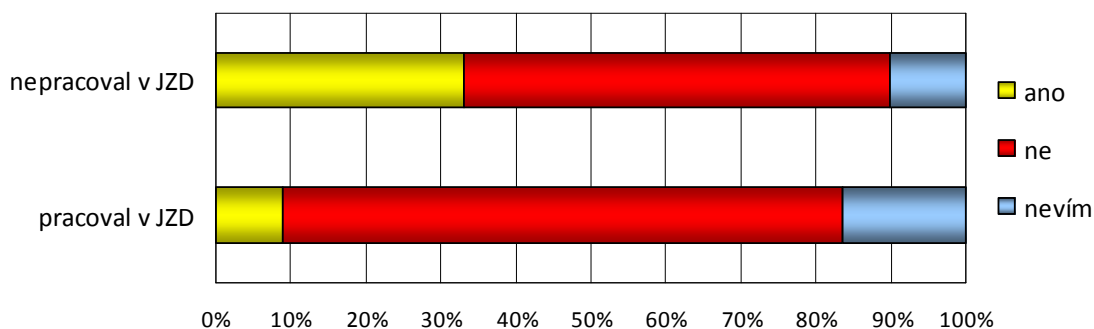
Nově je zřízena chirurgická ordinace. V souvislosti se zdravotnictvím můžeme zmínit, že je tady i veterinární ordinace. Ve Vizovicích je situace obdobná, s tím rozdílem, že se tu navíc nachází nemocnice Milosrdných bratří spravovaná katolickou církví. Ovšem respondenti z Vizovic nejsou podle odpovědí s tímto stavem spokojeni.

14. Je zde dostačující kapacita školských zařízení (mateřská a základní škola)?

Spokojeno s kapacitou mateřských a základních škol bylo 74% dotázaných, přičemž více byly opět spokojeny ženy. Při osobním rozhovoru vyjádřili respondenti svoji nespokojenost v prvé řadě s malým počtem míst v mateřských školkách. Ty navíc nejsou v každé ze zmiňovaných obcí, proto musí děti například z Neubuze nebo Dešné již v útlém věku do těchto zařízení dojíždět. Šestnáct procent tázaných neumělo tuto situaci posoudit. Nejvíce nespokojení jsou obyvatelé Neubuze a Veselé, téměř 30% tázaných.

15. Je zde dostatečné kulturní vyžití?

Tato otázka je jediná, u které převažují negativní odpovědi. Téměř dvě třetiny respondentů odpovědělo záporně, přičemž skeptičtější byli více muži. Je to velice diskutabilní téma, v otázce č. 18 se tomu budu podrobněji věnovat. Nejvíce spokojeni s kulturním vyžitím jsou nejmladší účastníci dotazníkového šetření. Nejstarší část populace má ovšem názor opačný. Může to být dáno například tím, že kulturní akce jsou zaměřeny spíše na mladší věkové skupiny. Lidé důchodového věku pak nejčastěji uvádějí, že neumí na tuto otázku odpovědět (21%).



Graf 24: Spokojenost s kulturním vyžitím podle zaměstnanosti v JZD Slušovice

Pokud odpovědi srovnáme podle toho, zda lidé byli zaměstnáni v JZD Agrokombinát Slušovice, zjistíme, že 74% z nich je s kulturním vyžitím nespokojeno. Ti, kteří v družstvu pracovali, byli zvyklí na tzv. sociální program, který družstvo zajišťovalo.¹³⁴ Sociální program zahrnoval i kulturní vyžití, celkově sloužil k lepší psychické a fyzické pohodě zaměstnanců, kteří pak mohli podávat lepší výsledky v práci. Jezdilo se zdarma na koncerty, divadelní představení a jiné akce, nejedni umělci pak přijížděli i do samotných Slušovic, kde se konala jejich vystoupení. Mnohým se tedy jeví současný kulturní život regionu špatný.

16. Je zde dostačující nabídka sportovního vyžití?

Respondenti se k tématu sportovního života v regionu vyjádřili většinou kladně. Nejmladší respondenti byli se sportem na Slušovicku nejvíce spokojeni, 56% z nich uvedlo kladnou odpověď. Obyvatelé ve věku mezi 30 a 44 lety byli naopak se sportem nejvíce nespokojeni. Nejstarší občané se podle předpokladů neuměli k tomuto tématu vyjádřit. Nejvíce občanů spokojených se sportem ve své obci žije v Trnavě (62%) a Zádveřicích-Rakové (59%). Nespokojeni se sportovním vyžitím jsou občané Hrobic (58%).

Tabulka 17: Spokojenost se sportovním vyžitím v obcích regionu

Obec	Ano	Ne	Nevím
Březová	14	6	4
Dešná	2	1	1
Hrobice	5	10	2
Klečůvka	3	2	1
Lhotsko	3	-	1
Neubuz	11	12	4
Podkopná Lhota	5	3	5
Slušovice	25	37	16
Trnava	20	7	5
Veselá	7	7	1
Vizovice	8	11	9
Všemina	12	14	4
Zádveřice-Raková	13	8	1
Celkem	128	118	54

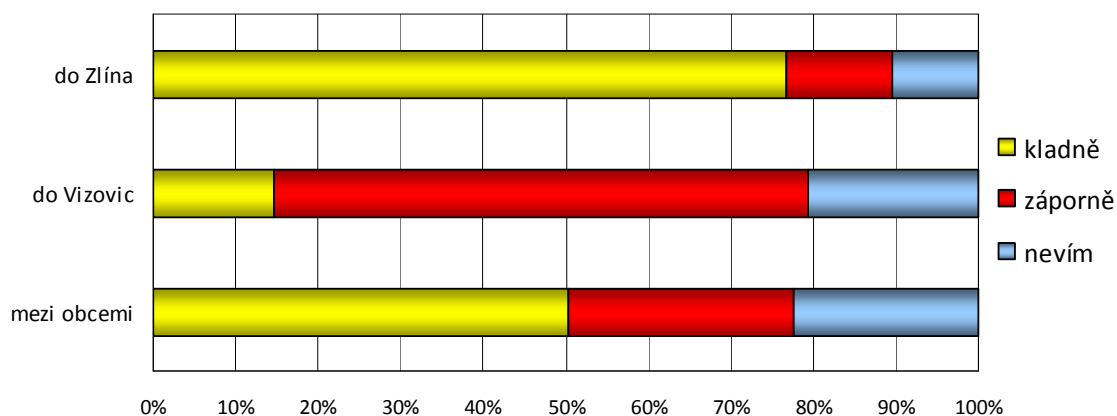
¹³⁴ Vácha, S.: Jak řídí Slušovice. Praha, Novinář, 1988. s. 115

Ve Slušovicích byla téměř polovina respondentů (47%) nespokojena. Opět tyto odpovědi souvisí s vynikajícím sociálním programem v JZD Slušovice, který mimo jiné podporoval i sportovní organizace. Například vlastnil dostihovou stáj s přilehlým dostihovým areálem, dále automobilový tým nebo fotbalový tým, který postoupil do 1. národní ligy.¹³⁵

17. Jak hodnotíte dopravní obslužnost v regionu

Dále se dotazníkové šetření dotklo tématu dopravní obslužnosti. Otázka byla rozdělena na tři části. První se týkala dopravy mezi samotnými obcemi regionu, druhá řešila spojení do Vizovic a třetí spojení do Zlína.

Dopravní obslužnost mezi obcemi oblasti hodnotila polovina respondentů kladně bez ohledu na pohlaví. Celé dvě třetiny obyvatel starších 60 let byly také spokojeny. Nejspokojenější byli obyvatelé Březové nebo Klečůvky (shodně 83%), nespokojení s dopravní obslužností mezi obcemi byli občané ze Zádveřic-Rakové (59%) nebo Trnavy (40%). Nejvíc záporných reakcí zaškrtili nejmladší respondenti, 46% z nich.



Graf 25: Spokojenost s dopravní obslužností

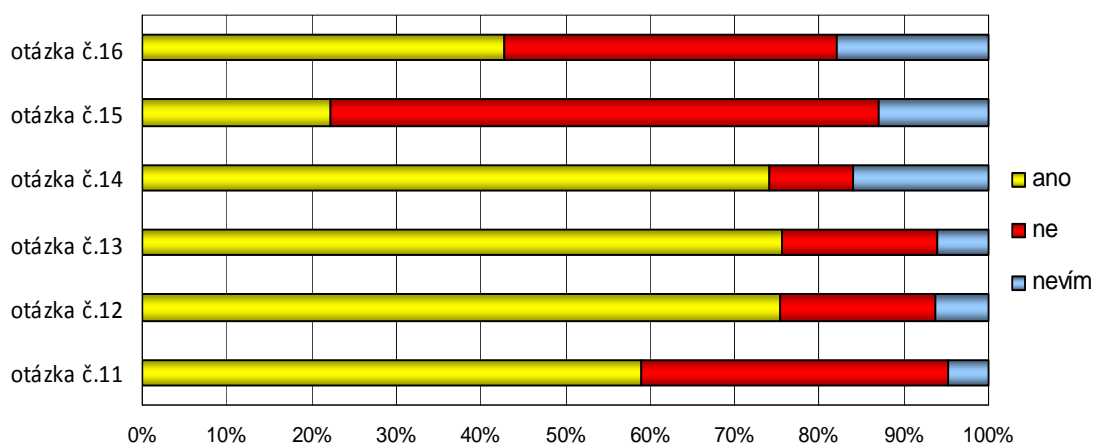
Se spojením do Vizovic nezaznělo zdaleka tolik kladných odpovědí jako u první části otázky. Téměř dvě třetiny respondentů uvedlo, že toto spojení hodnotí

¹³⁵ Vácha, S.: Jak řídí Slušovice. Praha, Novinář, 1988, 125 s.

záporně. Mezi Slušovicemi a Vizovicemi existuje totiž jediné přímé autobusové spojení, a to během všedního dne. Jinak se musí jednou přestupovat. Jen obyvatelé Zádveřic-Rakové a Lhotska mají Vizovice na přímé trase. Proto se u nich vyskytly převážně pozitivní odpovědi. Navíc Zádveřicemi prochází železnice Otrokovice-Zlín-Vizovice. Kontakt s Vizovicemi je pro zbylé obce důležitý v tom, že je to centrum správního obvodu obce s rozšířenou působností, a proto se předpokládá spojení na lepší úrovni. Nejhorší hodnocení bylo v obci Hrobice (94%). Je zajímavé, že i Vizovičtí se k této otázce vyjádřili značně negativně, chápali ji totiž jako celkové spojení se světem. To většina z nich tedy vidí negativně (71%).

Poslední část otázky se zaměřila na spojení se Zlínem. To bylo hodnoceno jako nejlepší. Z 300 dotázaných se kladně vyslovilo 230 lidí, záporně pouze 39 a zbylí neuměli na toto odpovědět. Například v obci Neubuz se všichni dotázaní jako jediní vyjádřili kladně. Ve Vizovicích, Lhotsku a Dešné zase nikdo neodpověděl záporně. Nejlépe tuto otázku vidí nejmladší respondenti (86%), těsně za nimi jsou obyvatelé nejstarší (77%).

Spojení do Zlína je zajištěno ve většině obcí pouze autobusy, vlakové stanice jsou pouze ve Vizovicích (konečná stanice) a Zádveřicích. Autobusy jezdí velice často, chybí jen spojení o víkendech v pozdních hodinách.



Graf 26: Celkové hodnocení otázek č. 11. – č. 16.

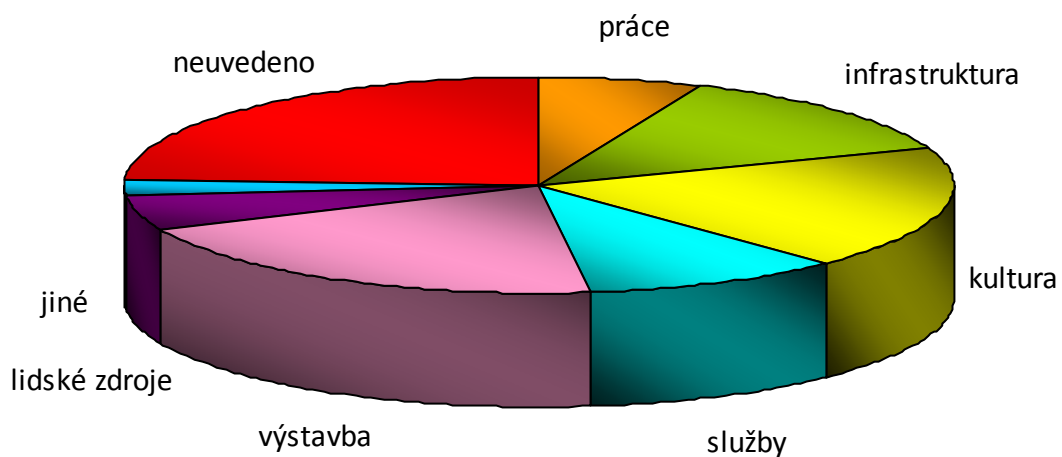
18. Uveďte návrhy na zlepšení spokojenosti obyvatel se životem na Slušovicku.

V poslední otevřené otázce a zároveň také poslední otázce celého výzkumu byl nechán prostor na uvedení nejrůznějších návrhů na zlepšení života obyvatel Slušovicka. Respondenti mohli sepsat různé nápady, poznámky a připomínky, které mohou inspirovat k lepšímu žití v regionu. Opět byly všechny odpovědi rozděleny do osmi skupin.

První z nich byla pojmenovaná *práce* (uvedeno 31krát). Na návrh občanů by se měla navýšit nabídka pracovního uplatnění,¹³⁶ měli by se přilákat investoři, a tím by se rozvinulo zemědělství, průmysl a služby. Druhá kategorie byla nazvaná *infrastruktura*. Zde byly zahrnuty odpovědi jako zlepšení dopravní obslužnosti hlavně ve večerních hodinách (navazuje na otázku č. 17). Například poslední autobus v sobotu ze Zlína do Slušovic vyjíždí v 18:20, pak až 8:10 následující den. Měly by se opravit cesty, nezužovat je, dokonce padl návrh na omezení dopravy. Ve třetí kategorii pojmenované *kultura* zazněly nejčastější odpovědi. Lidé nejvíce postrádají na Slušovicku sportovní a kulturní akce. S tím bezprostředně souvisí pátá kategorie, která se věnuje výstavbě. Nejčastějším návrhem na výstavbu byl kulturní dům, který ve Slušovicích opravdu chybí, a proto i kultura není na dobré úrovni. I když je zde menší sál v městském kulturním středisku, jeho kapacita není dostačující. Dříve k těmto účelům sloužila sokolovna, která už téměř 20 let chátrá. Její přestavba je v plánech města, ale zdá se, že v současnosti je situace na mrtvém bodě. Dále by chtěli respondenti postavit koupaliště, více parkovacích míst, hřiště, veřejné WC, park nebo cyklostezku. Starší obyvatelé by ocenili bezbariérový přístup do zdravotního střediska a domov důchodců, v obci Všemina by chtěli zřídit alespoň klub seniorů. V obcích bez kanalizace by ji chtěli zbudovat, jiný by chtěl omezit počet restauračních zařízení. V kategorii *služby* nejvíce lidem vadí krátká provozní doba pošty, málo obchodů, špatný odvoz odpadů, rodičům s dětmi chybí místa v mateřské škole. Šestá kategorie je nazvána *lidské zdroje*. Lidem vadí malá angažovanost občanů, málo spolků, region postrádá osobnost, jako byl pan Čuba. Podle některých by měly obce mezi sebou více spolupracovat, aby společně dosáhly na dotace z EU, někde by chtěli nové schopné

¹³⁶ K 28.2. bylo na Slušovicku 21 volných pracovních míst (podle <http://portal.mpsv.cz/sz>)

vedení, celkově by se pak lidé měli k sobě lépe chovat. Zmiňovaná angažovanost lidí je velkým problémem mnohých obcí. Každý by měl začít ale u vlastní osoby. Pokud si jen stěžujeme na nekulturnost, málo akcí a sami pro to nic neuděláme, nemůžeme se pak divit, že se v obcích nic neděje. Předposlední kategorií jsou *nezařaditelné návrhy*. Někdo by chtěl, aby byl region soběstačný vlastními potravinami, mohly by se lépe využívat zkušenosti získané v době činnosti JZD. Měla by se zlikvidovat korupce, obnovit družstvo nebo zrušit škola v Trnavě. K podnětným návrhům patří zlepšení propagace v oblasti cestovního ruchu nebo vysílání jednání zastupitelstva přes internet. Asi největší perličkou byl návrh na postavení sochy panu Čubovi. Do poslední kategorie se zařadily nevyplněné odpovědi, kterých bylo 119.



Graf 27: Podíly odpovědí na otázku č. 18

Závěr

Region Slušovicka je v rámci Zlínského kraje značně zvýhodněn díky vybudovanému potenciálu jednotného zemědělského družstva. Ten byl bohužel do značné míry v 90. letech minulého století během transformace promarněn. Proto se nyní snaží vedení města a okolních vesnic o obnovu dobrého jména, což však není nijak jednoduché.

Jak je v této diplomové práci nastíněno, minulost Slušovicka byla jedinečná a většina obyvatel si je toho vědoma. Z dotazníkového šetření vyplynulo, že obyvatelé byli za fungování JZD Slušovice spokojenější a chtěli, aby tento podnik fungoval podobně i po roce 1990. S nynějším stavem jsou spokojeni jen částečně, nejvíce občané postrádají kulturní vyžití a navrhují zlepšení celkového stavu města.

Současná ekonomická základna je z větší části vybudována na základech bývalého JZD Slušovice. Ze 13 podniků s více než stovkou zaměstnanců je 10 firem nástupnických z přidružené výroby v družstvu. Zajímavé také je, že ve Slušovicích s necelými 3 tisíci obyvateli je více firem než ve Vizovicích se 4,5 tisíci obyvateli. Díky vysokému počtu ekonomických subjektů se nezaměstnanost na Slušovicku pohybuje pod průměrem zlínského okresu i České republiky.

Mnozí obyvatelé Slušovicka dodnes žijí ze vzpomínek na zlaté časy a dnešní situaci nechtějí rozumět. Často se zabývají myšlenkou, „*Jaké by to bylo, kdyby...*“

To ale dnes už nezjistíme.

*Až jednou Zeměkoule začne zmírat hlady,
tak Slušovice otevřou všem svoje sklady.
Svět padne němě k nohám naší republice,
v pozadí budou skromně stát ...*

Souhrn

Cílem diplomové práce bylo zachytit společensko-ekonomické změny ve Slušovicích a okolí. Na tomto území vzniklo ve druhé polovině 20. století legendární jednotné zemědělské družstvo, které zkoumanou oblast velice ovlivnilo. Jsou to sídla, ve kterých JZD působilo – města Slušovice a Vizovice a obce Březová, Dešná, Hrobice, Klečůvka, Lhotsko, Neubuz, Podkopná Lhota, Trnava, Veselá, Všemina, Zádveřice-Raková. Na konci roku 2009 zde žilo celkem 14 546 obyvatel.

Práce popisuje vznik a fungování JZD Slušovice. Jeho dlouholetý předseda doc. Ing. František Čuba, CSc., vybudoval z malého zemědělského družstva obrovský podnik. V roce 1989 bylo v JZD evidováno 7560 zaměstnanců, hospodařilo se na 6711 hektarech půdy. Tržby družstva překračovaly 6,3 miliardy Kčs a zisk dosahoval téměř jedné miliardy Kčs.

Tento potenciál nebyl během transformace podniku po roce 1989 využit. Podnik se během několika let rozpadl na mnoho firem a společností. Většina z nich nedokázala konkurovat nové tržní ekonomice a zanikla. Mezi úspěšné firmy můžeme zařadit Greiner packaging Slušovice, s. r. o., FAGUS, a. s, či KOMA MODULAR CONSTRUCTION, s. r. o.

Součástí práce je dotazníkové šetření, které proběhlo ve všech jmenovaných obcích. Jeho cílem bylo zjistit názor obyvatel na JZD Slušovice a na celkovou situaci regionu v dnešní době. Průzkumu se účastnilo 300 respondentů. Vyplynulo, že většina (85%) respondentů byla s činností družstva spokojena a chtěla zachování družstva v jakémkoli rozsahu. Největší přínos viděli v celkovém rozvoji regionu a dostatečné pracovní nabídce. Polovina dotázaných byla nespokojena s průběhem transformace po roce 1989. Se současnou situací v regionu jsou spokojeny dvě třetiny respondentů. Pozitivně je hodnocena síť obchodů a zajištění základních služeb, negativně pracovní nabídka a kulturní vyžití v obcích. Z návrhů na zlepšení se nejčastěji objevovala výstavba kulturního zařízení, větší pracovní nabídka a oprava komunikací. Celkově z průzkumu vyplynulo, že obyvatelé Slušovicka byli za existence JZD Slušovice spokojenější než v současné době.

Klíčová slova: region Slušovice, JZD Slušovice, transformace JZD

Summary

This graduation thesis is focused on the description of socio-economic changes in the town of Slušovice and its surrounding. A well-known "Unified Agricultural Farm" (Czech abbreviation-JZD) was established in this area in the second half of the 20th century and considerably impacted local living. Namely the town of Slušovice and Vizovice and villages Březová, Dešná, Hrobice, Klečůvka, Lhotsko, Neubuz, Podkopná Lhota, Trnava, Veselá, Všemina, Zádveřice-Raková. 14 546 inhabitants have been living there at the end of 2009.

The thesis describes formation and functioning of the „ Unified Agricultural Farm“. Its long-standing head doc. Ing. František Čuba, CSc. developed a huge corporation only from small agricultural cooperative. In 1989 the corporation had 7560 employees; 6711 hectares of land were used. The sales of the corporation were at least 6.3 milliards of CZK and the profit was almost one milliard of CZK.

This huge potential wasn't improved during transformation of corporation. The corporation was divided in the lots of smaller companies. Most of them weren't able to compete with the market economy system and have been destroyed. Greiner packaging Slušovice s.r.o., FAGUS a.s. or KOMA MODULAR CONSTRUCTION s.r.o. are examples of the successful companies.

A questionnaire search is a part of the thesis is, it was made in all above mentioned towns and villages. The aim of the questioner was to take an opinion of inhabitants on "Unified Agricultural Farm Slušovice" and also on the current situation in this region. 300 respondents have been asked. The search shows that the most of respondents (85%) were satisfied with "cooperative" activities and agreed with keeping of cooperative in some range. The biggest benefit for them was general development of the region and good work offer. Half of the respondents aren't satisfied with the economic transformation after the year of 1989. Two thirds are satisfied with the current situation. Shops network and availability of basic services has a positive response while the work offer and cultural life in the villages are evaluated negatively. The most stated proposals to improvement are new cultural facilities, better work offer and reconstruction of the roads. The search shows that inhabitants of the

region Slušovice were more satisfied during the time of the „cooperation“ than they are today.

Key words: region Slušovice, Unified Agricultural Farm Slušovice, transformation of Unified Agricultural Farm

Seznam literatury

- AGRODAT – st. p., závod Praha (CIS): Výsledky hospodaření JZD a státních statků v ČSR za rok 1988. Praha. 1989.
- ČUBA, F., DIVILA, E.: Cesty k prosperitě JZD Agrokombinát Slušovice. Nakladatelství Svobody. Praha 1989
- DEMEK, J.: Zeměpisný lexikon ČSR - Hory a nížiny. 545 s.
- HLADÍKOVÁ, Z., JANÁK, J., DOBEŠ, J.: Dějiny správy v českých zemích: od počátků státu po současnost. Praha, Nakladatelství Lidové noviny, 2005. 568 s.
- HURT, R.: Dějiny Slušovic. Slušovice: MNV Slušovice, 1985. 303 s.
- KOL. AUTORŮ: Historický lexikon obcí České Republiky 1869-2001. ČSÚ, Praha, 2006.
- KOL. AUTORŮ: Počet obyvatel v obcích Zlínského kraje. Krajská správa ČSÚ, Zlín, 2009, ČSÚ
- KOL. AUTORŮ: Statistická ročenka zlínského kraje 2010. Krajská správa ČSÚ, Zlín 2011.
- KOL. AUTORŮ: Věkové složení a pohyb obyvatelstva Zlínského kraje a správních obvodů obcí s rozšířenou působností v roce 2006. Krajská správa ČSÚ, Zlín 2007.
- NEKUDA, V. A KOL.: Zlínsko – Vlastivěda Moravská. Muzejní a vlastivědná společnost, Brno, 1995.
- PEŘINKA, V.: Vlastivěda Moravská: II.: Místopis Moravy. Vizovský okres, 1907. 257 s.
- QUITT, E.: Klimatické oblasti Československa. Brno, 1971.
- SPĚVÁČEK V. A KOL.: Transformace české ekonomiky. Praha. Linde. 2002. 525 s.
- TOMÁŠEK, M.: Půdy České republiky. Praha, Česká geologická služba, 2003. 67 s.
- TRNKA, F: Ekonomika a řízení JZD Slušovice. Slušovice: Agropublik, 1984.
- TRNKA, F.: Zlínští podnikatelé Tomáš Baťa a František Čuba. Praha, East publishing, 1998. 166 s.
- VÁCHA, S.: Jak řídí Slušovice. Praha, Novinář, 1988. 168 s.
- VLČEK, J. A KOL.: Zeměpisný lexikon ČSR – Vodní toky a nádrže. Academia, Praha, 1984. 315 s

Britské listy [online]. 2011 [cit. 2011-04-13]. Dostupné z WWW: <<http://www.blisty.cz/files/isarc/0004/20000410a.html>>

DF Partner [online]. 2011 [cit. 2011-04-19]. Dostupné z WWW: <<http://www.sheron.eu/Career/Default.aspx>>

Dostihy Slušovice [online]. 2011 [cit. 2011-04-05]. Dostupné z WWW: <<http://www.dostihyslusovice.cz/o-arealu/historie-drahy/>>

Fagus [online]. 2011 [cit. 2011-04-19]. Dostupné z WWW: <<http://www.fagus.cz>>

Greiner packaging [online]. 2011 [cit. 2011-04-19]. Dostupné z WWW: <<http://www.greiner-gpi.com/CzechSlusovice/csy/index.asp>>

HBI Česká republika [online]. 2011 [cit. 2011-04-19]. Dostupné z WWW: <www.hbi.cz>

IDNES [online]. 2011 [cit. 2011-04-19]. Dostupné z WWW: <<http://www.idnes.cz/>>

KOMA [online]. 2010 [cit. 2011-04-19]. Dostupné z WWW: <<http://www.koma-modular-construction.cz/>>

Město Slušovice [online]. 2005 [cit. 2011-03-15]. Dostupné z WWW: <<http://www.slusovice.cz/page/1892/>>

MOBA [online]. 2007 [cit. 2011-04-19]. Dostupné z WWW: <<http://www.moba-sl.cz/default.aspx>>

Obchodní registr Okresního soudu Trenčín [online]. 2011 [cit. 2011-04-14]. Dostupné z WWW: <<http://www.orsr.sk/default.asp>>

Obchodní rejstřík Ministerstva spravedlnosti ČR [online]. 2011 [cit. 2011-04-14]. Dostupné z WWW: <<http://www.justice.cz/or/>>

OXALIS [online]. 2008 [cit. 2011-04-19]. Dostupné z WWW: <<http://www.oxalis.cz/>>

PARTR [online]. 2008 [cit. 2011-04-19]. Dostupné z WWW: <<http://www.partr.cz/>>

Portál ministerstva práce a sociálních věcí [online]. 2011 [cit. 2011-03-30]. Dostupné z WWW: <<http://portal.mpsv.cz/sz/stat/nz/uzem>>

Pravý blok [online]. 2003 [cit. 2011-04-13]. Dostupné z WWW: <<http://www.cibulka.net/nnoviny/nn1995/nn0695/obsah/9.htm>>

RUDOLF JELÍNEK [online]. 2005 [cit. 2011-04-19]. Dostupné z WWW: <<http://www.rjelinek.cz/index2.php>>

Sdružení za spokojenou Klečůvka [online]. 2011 [cit. 2011-04-19]. Dostupné z WWW:
<<http://www.klecuvka.cz/index.php>>

SWS a.s. [online]. 2011 [cit. 2011-04-19]. Dostupné z WWW: <<http://terminal.sws.cz/>>

SYKORA [online]. 2010 [cit. 2011-04-19]. Dostupné z WWW: <<http://www.sykora.eu/>>

TNS SERVIS [online]. 2011 [cit. 2011-04-19]. Dostupné z WWW:
<<http://www.tnsservis.cz/>>

Totalita [online]. 2011 [cit. 2011-03-17]. Dostupné z WWW
<<http://www.totalita.cz/vysvetlivky/kolektivizace.php>>

UNICO MODURAR [online]. 2005 [cit. 2011-04-19]. Dostupné z WWW:
<<http://www.uzl.cz/>>

Ústav pro studium totalitních režimů [online]. 2009 [cit. 2011-03-17]. Dostupné z WWW:
<<http://www.ustrcr.cz/cs/zakon-o-jzd>>

Ústav pro studium totalitních režimů [online]. 2009 [cit. 2011-03-17]. Dostupné z WWW:
<<http://www.ustrcr.cz/cs/kolektivizace-venkova-v-ceskoslovensku>>

Velký zpěvník [online]. 2011 [cit. 2011-04-13]. Dostupné z WWW:
<www.velkyzpevník.cz/zpevník/palecek-janik/slusovice>

Vizovice.info [online]. 2003 [cit. 2010-06-17]. Dostupné z WWW:
<<http://www.vizovice.info/index.php?vizovice-historie-15>>

YOPLAIT Czech [online]. 2009 [cit. 2011-04-19]. Dostupné z WWW:
<<http://www.yoplait.cz/cz/home>>

Kronika města Slušovic, díl I., 1926 – 1957

Mladá fronta (23. 8. 1990)

Zemědělské noviny (25. 8. 1990)

Zlínské noviny (28. 8. 1990)

Zpravodaj Slušovic (1976 - 2011)

Zpravodaj Naše cesta (1976 -1991)

Zpravodaj MOVA (1991 - 1994)

Přílohy

Příloha A: Dotazník

Příloha B: Píseň Slušovická romance, Paleček a Janík

Příloha C: Fotodokumentace

Příloha A

Dotazník

1. Jak hodnotíte přínos činnosti JZD Slušovice před rokem 1990 pro rozvoj Slušovicka?

- | | |
|--------------------------|------------------------|
| <input type="checkbox"/> | <i>Negativně</i> |
| <input type="checkbox"/> | <i>Velmi pozitivně</i> |
| <input type="checkbox"/> | <i>Velmi negativně</i> |
| <input type="checkbox"/> | <i>Pozitivně</i> |
| <input type="checkbox"/> | <i>Nevím</i> |

2. Vyjmenujte klady působení JZD Slušovice před rokem 1990:

.....

.....

.....

.....

.....

.....

3. Vyjmenujte chyby, kterých se JZD Slušovice za své existence před rokem 1990 dopustilo:

.....

.....

.....

.....

.....

.....

4. Domníváte se, že činnost JZD měla pokračovat i po roce 1990 zhruba ve stejném rozsahu?

- | | | | |
|--------------------------|---------------------------|--------------------------|-------------------------|
| <input type="checkbox"/> | zhruba ve stejném rozsahu | <input type="checkbox"/> | nemělo pokračovat vůbec |
| <input type="checkbox"/> | v menším rozsahu | <input type="checkbox"/> | nevím |
| <input type="checkbox"/> | ve větším rozsahu | | |

5. Domníváte se, že ekonomický potenciál družstva vytvořený před rokem 1990 byl dostatečně využit po roce 1990?

Ano

Ne

Nevím

6. Jak jste spokojen(a) s průběhem transformace (přeměny) družstva po roce 1992?

Spokojen(a)

Spíše nespokojen(a)

Spíše spokojen(a)

Nespokojen(a)

Nevím

7. V případě, že jste nespokojen(a) či spíše nespokojen(a), uveďte důvody:

.....
.....
.....
.....
.....
.....
.....

8. Jak celkově hodnotíte současný život v regionu Slušovicka?

Spokojen(a)

Nespokojen(a)

Spíše spokojen(a)

Nevím

Spíše nespokojen(a)

9. Je v současnosti dostačující pracovní nabídka na Slušovicku?

Ano

Ne

Nevím

10. Je dostatečně ohodnocena práce ve firmách s větším počtem zaměstnanců, jako jsou Greiner, Fagus, Yoplait?

Ano

Spíše ne

Spíše ano

Ne

Nevím

11. Je zde dostačující síť obchodů?

Ano

Ne

Nevím

12. Jste spokojen(a) s poskytováním základních služeb, jako jsou kadernictví, opravny, lékárna apod.?

Ano

Ne

Nevím

13. Je zde dostačující síť základních zdravotnických zařízení?

Ano

Ne

Nevím

14. Je zde dostačující kapacita školských zařízení (mateřská a základní škola)?

Ano

Ne

Nevím

15. Je zde dostatečné kulturní vyžití?

Ano

Ne

Nevím

16. Je zde dostačující nabídka sportovního vyžití?

Ano

Ne

Nevím

17. Jak hodnotíte dopravní obslužnost v regionu

a) spojení mezi obcemi Slušovicka : *kladně*

záporně

nevím

b) spojení do Vizovic: *kladně*

záporně

nevím

c) spojení do Zlína: *kladně*

záporně

nevím

18. Uveďte návrhy na zlepšení spokojenosti obyvatel se životem na Slušovicku.

.....

.....

.....

.....

.....

.....

.....

Identifikační údaje

1. Pohlaví: Muž
 Žena
2. Věk: 15 – 29 let
 30 – 44 let
 45 – 59 let
 60 + let
3. Vzdělání (nejvyšší dosažené) Základní
 Střední bez maturity
 Střední s maturitou
 Vysokoškolské
4. Pracovní odvětví
- | | |
|--|---|
| <input type="checkbox"/> Student | <input type="checkbox"/> Zdravotnictví, sociální služby |
| <input type="checkbox"/> Zemědělství, lesnictví | <input type="checkbox"/> Ostatní služby |
| <input type="checkbox"/> Průmysl | <input type="checkbox"/> Rodičovská dovolená |
| <input type="checkbox"/> Stavebnictví | <input type="checkbox"/> Starobní, invalidní důchod |
| <input type="checkbox"/> Doprava | <input type="checkbox"/> Nezaměstnaný |
| <input type="checkbox"/> Obchod, ubytování, stravování | <input type="checkbox"/> Jiné..... |
| <input type="checkbox"/> Školství | |
5. Bydlení v regionu: obec.....
- Od narození
- Přistěhoval jsem se před rokem 1990
- Přistěhoval jsem se po roce 1990
6. Pracoval(a) jste v JZD před rokem 1990?
- Ano
- Ne
7. Pokud ano, byl(a) jste spokojen(a) se zaměstnáním?
- Ano
- Ne
- Nevím

Příloha B

Slušovická romance - píseň Paleček a Janík

Na zábavních jachtách od počátku léta
pořádají exkluzivní cesty kolem světa.
Tahiti a dámská soutěž o největší plíce,
řada skvělých zážitků, vřele zvou Slušovice.

Z Monte Carla z letošní sezóny část zisků
jiného má adresáta: slušovickou vísku.
Jak řek včera na tiskovce tajemník Jan Parma:
„Do všech heren od nynějška maj Češi vstup zdarma.“

V Liverpoolu zděšeně na poplach zvoní,
chystá se tam párek slušovickéjch koní.
Z domovský klopený dráhy mají obě pravý nohy delší,
takže v zatáčkách jsou absolutně nejrychlejší.

Srdce každého pijáka si zcela jistě získá
Pravá, šest let stará slušovická whisky.
Prej už Vizovice balej vývoz slivovice,
není šance proti značce "Made in Slušovice."

Docházej nám zprávy, že prej v Manhattanu
mnozí končej život, kterej pro ně ztratil cenu.
Z oken mrakodrapů skáčou do ulice,
střechnu nad hlavou jim vzaly – hádejte kdo ...

Nejkrásnější holky na světě maj Slušovice,
jak se o tom přesvědčili ve francouzské Nice.
Po volbě královny krásy šušovalo se sice,
že uplatily komisi jakési Slušovice.

Když to takhle půjde dál, tak v tom posledním kšaftu
Slušovičtí odkážou nám svoji vlastní naftu.
Kutnou Horu zkoumají prý převelice,
nejspíš začnou razit vlastní měnu Slušovice.

Před nedávnem vypustily Slušovice
zcela tajnej a novej typ výkonný družice.
Prej už jezdí Slušochod po povrchu Měsíce
a kolíkuje parcely pro nový Slušovice.

Na Ježíška připravily Slušovice
tuze velkorysej dárek republice.
Lidem rozdají část Švýcarskýho konta,
z Prahy do Slušovic bude stát dlouhá fronta.

Řežou buňky, maj na to svý gryfy,
vypadá to skoro jako scifi.
Slušovický genetiky totiž láká
vize umělého člověka – Slušováka.

Až jednou zeměkoule začne zmírat hlady,
tak Slušovice otevřou všem svoje sklady.
Svět padne němě k nohám naší republice,
v pozadí budou skromně stát ...

Na jedny straně, kousek od Nuselskýho mostu,
230 pater pojme 30 tisíc hostů.
Do všech prostor srdečně zvou opět Slušovice,
palác naproti teď vypadá jak vrátnice.

Končí píseň, co dodati více,
zemský ráj, toť jistě Slušovice.
Krk dám za to, že se v hrobě - hařa pařa -
tiše pochechtává starej Bařa.

Známej mýho známýho má ve Slušovicích tetu,
ta má na zahrádce střelu s plochou dráhou letu.
Ale i jinak je ve Slušovicích hezky,
úředně se tam doposud mluví česky.

Stejně je to hrozný, jak čas letí,
tahle píseň taky patří už do smetí,
z hlediska světových parametrů je to všechno čurda,
v Moskvě jako slunce vychází magazín Burda.

Příloha C

Fotodokumentace

autor M. Tomšíčková, 17. 4. 2011



Obrázek A: Vodárenská věž Nové Dvory a bývalá moštárna ovoce
(dnes firma Greiner Packaging)



Obrázek B: Bývalé velkokapacitní kravíny Nové Dvory; v pozadí město Slušovice
(dnes sídlo firem PPL CZ, s. r. o., Stavebniny Emil Urban, aj.)



Obrázek C: Biochemický komplex v Hrobicích



Obrázek D: Bývalé obchody Kvatro u dostihové dráhy ve Slušovicích
(dnes sídlo firmy JPAVO těstoviny)



Obrázek E: Dostihová dráha ve Slušovicích, Derby klub Slušovice



Obrázek F: Stará administrativní budova JZD Slušovice u kostela ve Slušovicích
(dnes kanceláře různých firem, restaurace, obchody, ordinace lékařů, atd.)



Obrázek G: Nová administrativní budova JZD Slušovice za dostihovou dráhou
ve Slušovicích



Obrázek H: Dva mosty ve Slušovicích postavené za 16 dní z roku 1982,
v pozadí panelová zástavba z 80. let