

UNIVERZITA PALACKÉHO V OLOMOUCI  
Přírodovědecká fakulta  
Katedra geografie

**Geografická analýza obslužné sféry  
mikroregionu Bystřice nad Pernštejnem**

Diplomová práce

Vedoucí práce:  
Doc. RNDr. Zdeněk Szczyrba, Ph.D.

Autor:  
Bc. Kateřina Mazánková

Olomouc, duben 2011

UNIVERZITA PALACKÉHO V OLOMOUCI

Přírodovědecká fakulta

Akademický rok: 2009/2010

## ZADÁNÍ DIPLOMOVÉ PRÁCE

(PROJEKTU, UMĚLECKÉHO DÍLA, UMĚLECKÉHO VÝKONU)

Jméno a příjmení: Kateřina MAZÁNKOVÁ  
Studijní program: N1501 Biologie  
Studijní obory: Učitelství biologie pro střední školy  
Učitelství geografie pro střední školy  
Název tématu: Geografická analýza oblužné sféry mikroregionu Bystřice nad Pernštejnem  
Zadávací katedra: Katedra geografie

### Z á s a d y p r o v y p r a c o v á n í :

Cílem diplomové práce je geograficky zhodnotit stávající stav oblužné sféry zájmového území, to na pozadí transformačních změn v tomto sektoru po roce 1989. Značná pozornost bude věnována empirickému výzkumu zařízení služeb dle metodiky, která by umožnila komparaci s daty získanými na základě pasportizace zařízení služeb před rokem 1989. Z tohoto úvodu bude analýza provedena do úrovně obcí, popřípadě do úrovně ZSJ. Samostatným úkolem v diplomové práci bude dojíždka za službami uvnitř i vně vymezeného území, která bude vykreslí střediskové chování obcí. Na závěr bude provedena predikce vývoje oblužné sféry pro zájmové území. doporučená osnova: 1) úvod, cíle, hypotézy, metody zpracování 2) oblužná sféra jako předmět geografického badatelského zájmu 3) geografická charakteristika mikroregionu Bystřice nad Pernštejnem 4) geografická struktura zařízení oblužné sféry 4.1) analýza transformačních změn před rokem 1989 a po něm 5) výhledová situace stavu oblužné sféry ve střednědobém horizontu 2020 (kvalifikovaný odhad na základě empirického výzkumu) 6) závěr, diskuse k poznatkům, summary

Rozsah grafických prací: Podle potřeb zadání  
Rozsah pracovní zprávy: 20 000 - 24 000 slov  
Forma zpracování diplomové práce: tištěná/elektronická  
Seznam odborné literatury:

Kol. autorů: Geografie oblužné sféry a územně plánovací praxe. Výbor Čs. při ČSAV. Praha, 1985. Kubeš J.: Problémy stabilizace venkovského osídlení ČR. PedF JČU, České Budějovice, 2000. Lauko V.: Transformation of service network in the Bratislava's hinterland region. Acta Universitatis Carolinae, UK : Praha, 2003, s. 219-245. Schettkat R., Yocarini L.: The Shift to Services: A Review of the Literature. Bonn, 2003. Toušek V., Kunc J., Vystoupil J. a kol.: Ekonomická a sociální geografie. Vydavatelství a nakladatelství Aleš Čeněk, Plzeň, 2008. Odborné časopisy Geografie, socio-ekonomický časopis

Vedoucí diplomové práce: Doc. RNDr. Zdeněk Szczyrba, Ph.D.  
Katedra geografie

Datum zadání diplomové práce: 1. prosince 2009

Termín odevzdání diplomové práce: 10. dubna 2011

## **ANOTACE**

Předmětem diplomové práce je geografická analýza oblužné sféry v mikroregionu Bystřice nad Pernštejnem. Území zahrnuje 39 obcí s celkovým počtem 20 489 obyvatel. Centrem mikroregionu je obec Bystřice nad Pernštejnem, která má jako jediná statut města.

V rámci zájmového území je hodnocena dojíždka obyvatel za službami, a to v rámci tří subregionů. Jedná se o subregion maloobchodu a služeb, školství a zdravotnictví. Z výpovědí respondentů, kterým byl předložen dotazník, jsou pro každý subregion vymezeny střediskové obce a jejich spádové regiony. Pro detailnější hierarchii jsou regiony hodnoceny na nadlokální a mikroregionální úrovni. Dalším krokem je vytvoření komplexních oblužných regionů.

V zájmovém území je dále hodnocen současný stav vybavenosti obcí službami na pozadí transformačních změn, které proběhly v 90. letech minulého století.

## **ANOTATION**

This thesis consists of a geographical analysis of the services in the micro region Bystřice nad Pernštejnem. The region consists of 39 communities with a population of 20 489 people. The centre of the region is Bystřice nad Pernštejnem, which is the only of the communities with the status of town.

The thesis focuses on evaluation of commuting to various services in the region. There were three subgroups of services selected to evaluate: retailing and services, education and health care. Based on questionnaires there were selected central villages and their subregions for each subgroup.

For more detailed hierarchy the regions are evaluated hyper – local and microregional basis.

The next step is to create regions with complex service structure.

Finally, the current state of the service availability in the region is evaluated against a background of the transformations that were implemented in the last decade of the 20th century.

## **KLÍČOVÁ SLOVA**

dotazníkové šetření, komplexní obslužný region, maloobchod a služby, mikroregion Bystřice nad Pernštejnem, region, spádovost, subregion, školství, transformace, zdravotnictví.

## **KEYWORDS**

questionnaire survey, complex service region, retail and services, Bystřice nad Pernštejnem district, region, travel, subregion, educational systém, transformation, public health.

## Prohlášení

Prohlašuji, že jsem diplomovou práci vypracovala samostatně pod vedením Doc. RNDr. Zdeňka Szczyrby, Ph.D. a uvedla jsem v ní veškeré použité literární a další odborné zdroje informací.

V Olomouci, dne 21.4.2011

.....

vlastnoruční podpis autora

## Poděkování

Na tomto místě bych ráda poděkovala vedoucímu práce Doc. RNDr. Zdeňku Szczyrbovi, Ph.D. za cenné připomínky a rady při psaní diplomové práce. Zároveň bych ráda poděkovala Bc. Martinu Svobodovi za pomoc při tvorbě tematických map.

# OBSAH

<b>ÚVOD</b> .....	9
<b>1 CÍLE PRÁCE A METODY</b> .....	9
<b>2 REŠERŽE LITERATURY</b> .....	12
<b>3 TEORETICKÁ VÝCHODISKA</b> .....	18
3.1 Postavení služeb v rámci ekonomiky .....	18
3.2 Situace na straně nabídky a poptávky .....	19
3.3 Územní jednotky pro analýzu oblužné sféry .....	20
3.4 Ekonomická transformace maloobchodu a služeb .....	20
3.5 Situace na venkově .....	21
<b>4 VYMEZENÍ ZKOUMANÉHO ÚZEMÍ</b> .....	22
<b>5 VÝSLEDKY</b> .....	28
<b>5.1 Analýza dojížd'ky obyvatel za službami</b> .....	28
5.1.1 Subregion maloobchodu a služeb .....	28
5.1.2 Subregion školství .....	37
5.1.3 Subregion zdravotnictví .....	42
5.1.4 Komplexní oblužný region .....	46
<b>5.2 Současná kvalita oblužnosti a vývoj po roce 1989</b> .....	51
5.2.1 Současný stav služeb a jeho hodnocení .....	51
5.2.2 Vývoj sítě občanské vybavenosti v období 1989 – 2010 .....	60
<b>6 ZÁVĚR</b> .....	73
<b>7 SUMMARY</b> .....	74
<b>8 POUŽITÁ LITERATURA A OSTATNÍ ZDROJE</b> .....	76
<b>9 SEZNAM TABULEK, OBRÁZKŮ A PŘÍLOH</b> .....	78
<b>PŘÍLOHY</b>	



## ÚVOD

Na území České republiky se nachází celkem 6 249 obcí. Mezi obcemi jsou patrné kvantitativní i kvalitativní rozdíly. Za kvantitativní charakteristiky obce můžeme považovat například počet obyvatel, rozlohu, počet místních částí atd. Kvalitou obce potom rozumíme plnění ekonomických a společenských funkcí.

Jednou ze základních funkcí obce je zajištění potřeb obyvatel v oblasti občanské vybavenosti. Z tohoto hlediska nemůžeme považovat obce za izolované. Je přirozené, že čím větší je obec a čím více má obyvatel, tím širší nabídku služeb může poskytnout pro své obyvatele a obyvatele v celém svém spádovém regionu. Obyvatelé některých obcí jsou tak zcela závislí na dojížděce do střediskových obcí. Dojížděka proto představuje jeden z hlavních mezisídelních vztahů.

Klíčovou roli v rámci obslužných procesů plní především dostupnost maloobchodu. Maloobchodní síť je zároveň významným urbanizačním faktorem, na jehož základě je formována sídelní struktura.

Analýza dojížděky obyvatel za maloobchodem je hlavním pramenem poznání regionálního procesu a typickou ukázkou utváření nodálních socioekonomických regionů na základě obslužného procesu.

Rozhodující pro tuto analýzu jsou cesty za nákupem nepotravinářského zboží. Nepotravinářské prodejny bývají považovány za střediskotvorný činitel, protože obsluhují jednak obyvatele střediska, ale také obyvatele v celém jeho zázemí. Nákupy potravin společně se základním drogistickým zbožím bývají uzavřeny na místní úrovni, proto se nepodílejí na formování regionálních obslužných procesů. (Szczyrba, 2005)

## 2 CÍLE PRÁCE A METODY

Hlavním cílem diplomové práce je geografická analýza obslužnosti na území mikroregionu Bystřice nad Pernštejnem. Mikroregionem není v tomto případě myšlen dobrovolný svazek obcí, ale území obce s rozšířenou působností Bystřice nad Pernštejnem. Proto bude dále používáno označení ORP Bystřice nad Pernštejnem.

První část práce je věnována rešerši dostupné literatury, statistických zdrojů a teoretickému vymezení sektoru služeb.

Druhá část je zaměřena na analýzu dojížděky obyvatel za službami. Podkladem pro její vypracování byl dotazník zasláný starostům obcí, popřípadě dalším členům místních zastupitelstev. Po vyhodnocení dotazníkového šetření byla vymezena nadlokální

a mikroregionální střediska a spádové obvody pro oblast zdravotnictví, školství a maloobchodu a služeb. Po vytvoření dílčích partiálních regionů jsem na základě dojížděky obyvatel určila komplexní obslužné regiony, a to opět na nadlokální a mikroregionální úrovni. Výsledná střediska a jejich spádové obvody jsou znázorněny pomocí map vytvořených v programu Arc Map.

V poslední části se věnuji hodnocení současného stavu občanské vybavenosti obcí a změnám, ke kterým došlo v procesu ekonomické transformace pro roce 1989.

## **METODIKA PRÁCE**

Geografická analýza obslužné sféry mikroregionu Bystřice nad Pernštejnem byla hodnocena prostřednictvím dotazníkového šetření, které probíhalo v období červen – listopad 2010. Dotazník byl vytvořen na podkladech šetření provedeném v 70. letech 20. století geografickým ústavem ČSAV. Výsledky tohoto šetření dále použil Jaroslav Maryáš ve svých výzkumných pracích.

Za nejvhodnější metodu sběru dat považuje Maryáš dotazníkové šetření ve všech domácnostech zájmového území. Protože je však tento způsob technicky velmi náročný a mnohdy se nepodaří získat data ani od 2% vzorku obyvatel, zvolila jsem tzv. náhradní šetření přes obecní úřady. Dotazníky jsem elektronickou poštou zaslala starostům a členům zastupitelstev obcí.

Pro poštovní dotazníky je typická poměrně nízká návratnost. Literatura uvádí, že v prvním kole je návratnost zhruba 30 %, v následujícím kole je možné návratnost zvýšit o dalších 25 %. (Hague, 2003)

V mém případě bylo nutné opakovat rozesílání ve třech po sobě následujících kolech. Dotazník se skládá ze tří základních částí. První část představuje průvodní dopis, ve kterém uvádím osobní informace, důvod prováděného šetření, návod, jak dotazník vyplnit a samozřejmě závěrečné poděkování. Součástí úvodní části je také ujištění, že data nebudou nijak zneužita a budou sloužit pouze pro účely diplomové práce.

Druhá část je zaměřena na kvalitu obslužnosti dané obce. Respondentům je v této části předloženo pět otázek týkajících se současného stavu obslužnosti, dostupnosti služeb pro občany a také možnostem dalšího rozvoje služeb.

Poslední část dotazníku představuje 26 otázek zaměřených na dostupnost jednotlivých služeb z oblasti maloobchodu, zdravotnictví, školství, kultury a ostatních služeb.

Z oblasti maloobchodu byla do dotazníku zařazena otázka dostupnosti běžných denních nákupů (potravin, drogerie), textilu a obuvi, průmyslového zboží, knih a mediálních nosičů, nábytku a bytových doplňků.

Z oblasti ostatních služeb byla vybrána dostupnost běžných služeb (kadeřník, opravy, čistírny,.....), speciálních služeb (fotograf, oprava elektroniky,.....), návštěva finančních institucí (banky, bankomaty,....).

Otázkami, které zjišťovaly dostupnost kulturních a sportovních zařízení, byly: návštěva kina, diskoték, divadla, restaurací, barů, vináren, zábavných podniků (kuželky, bowling,.....), sportovních zařízení (tělocvična, bazén,.....).

Pro analýzu dostupnosti školských institucí byly vybrány otázky zaměřené na návštěvu mateřské školy, základní školy, střední školy, vyšší odborné školy, vysoké školy.

Z oblasti zdravotnictví byly vybrány tyto otázky: návštěva praktického lékaře pro dospělé, pro děti, návštěva odborného lékaře, pohotovostní služby, polikliniky a nemocnice.

Na otázky se odpovídá názvem obce, kam lidé za danou službou směřují (a to ve variantách převážně, výjimečně, částečně).

Hlavní pozornost je věnována dojížděcí obyvatel za službami, a to v rámci tří subregionů. Jedná se o subregion maloobchodu a služeb, školství a zdravotnictví. Pro vypracování této kapitoly jsem zvolila metodiku využitou v diplomové práci Jany Brablíkové, která byla vypracována v roce 2009 na Ekonomicko – správní fakultě Masarykovy univerzity v Brně. Studentka postupovala na základě metodiky Jaroslava Maryáše z roku 1988.

Vykazované směry spádu u jednotlivých obslužných procesů byly obodovány podle intenzity. Každý převážný cíl dostane 10 bodů, částečný cíl je obodován 5 body a výjimečný cíl dosahuje 1 bodu. Pro jednotlivé obce sledovaného území byla každému cíli  $i$ , který byl danou obcí vykazován v příslušném procesu, přiřazena hodnota  $v_{ij}$ . Tato hodnota nám určí relativní význam cíle  $i$  a je dána vzorcem:

$$v_{ij} = \frac{T_{ij}}{PC_{ij} * PT_j} * 100$$

kde:  $T_{ij}$  - bodová hodnota typu spádu do cíle  $i$  v obslužném procesu  $j$

$PC_{ij}$  - počet cílů v tomto typu

$PT_j$  - součet bodových hodnot všech typů spádu v obslužném procesu  $j$

Pro každou obec se součet hodnot relativního významu rovná 100 % u každého obslužného procesu  $j$ .

Na základě frekvence využívání byl každému obslužnému procesu  $j$  přidělen tzv. celkový relativní význam. Celkový relativní význam  $cv_i$  cíle  $i$  pro danou obec za všechny hodnocené procesy je dán vzorcem:

$$cv_i = \frac{\sum_j v_{ij} * k_j}{\sum_i \sum_j v_{ij} * k_j} * 100$$

Přitom opět musí být zachováno pravidlo, že součet všech celkových relativních významů pro všechny cíle  $i$  dané obce se rovná 100 %.

Největším problémem je vymezit spádové obvody v oblasti maloobchodu a služeb. Jedná se především o otázku, jak stanovit hodnotící kritérium důležitosti pro jednotlivé obslužné procesy. Jinými slovy jde o to zjistit, jakou frekvencí využívání se obslužné procesy vyznačují.

Součástí analýzy obslužné sféry je zhodnocení stávajícího stavu služeb na pozadí transformačních změn v tomto sektoru po roce 1989. Protože zjišťování těchto dat nebylo součástí dotazníku, zvolila jsem retrospektivní metodu, kterou využili Lauko a Tolmáči během výzkumu na území Slovenska. Potřebná data jsem získala na základě osobních rozhovorů s místními obyvateli obcí. Zároveň jsem také využila statistická data, které mi poskytl Český statistický úřad a dále data z městské a obecní statistiky. Jako další významný pramen informací mi posloužily kroniky obcí a literární zdroje získané v Městském muzeu v Bystřici nad Pernštejnem.

## 2 REŠERŽE LITERATURY

Otázky související s rozdělením zemského povrchu byly formulovány již v době antické geografie. Pokusy o vysvětlení podstaty vzniku regionů však pocházejí až z pozdějšího období. Zásadní význam v problematice lokalizace regionů mají lokalizační teorie.

Pod pojmem lokalizační teorie je možné si představit soubor úvah, námětů a principů, které odhalují příčiny lokalizace ekonomických aktivit v určitém území. Problematikou lokalizace se zabývají hlavně ekonomové od 2. poloviny 20. století.

Za jednu z nejdůležitějších teorií je považována teorie centrálních míst podle W. Christalera, označována zkráceně jako Christalerova teorie. Tato teorie byla vypracována

v roce 1933 a je založena na principech konstrukce sítí a zón vlivů stejně podřízených sídel a poukazuje na jejich rozmístění a vývoj.

Christaler hodnotil sídla z hlediska dvou hlavních ukazatelů, kterými jsou střediskové služby a střediskové zboží. Mezi střediskové služby a zboží zahrnul obchod, peněžnictví, řemeslnou výrobu, orgány státní správy, kulturní a zdravotnická zařízení a dopravní vybavenost.

Každé středisko je obklopeno územím, na které působí. Oblasti působení mají tvar kruhů, které se navzájem překrývají. Christaler odstranil překryv pomocí šestiúhelníku – hexagonu. Velká centrální střediska poskytují služby jednak pro své bezprostřední zázemí, ale také pro menší střediska, kterým dané služby scházejí. Centrální střediska se tedy od sebe navzájem významově liší, existují odlišné hierarchické úrovně. Christaler dospěl celkem k 7 úrovním.

Každé centrální místo vyššího řádu obsluhuje dvě centrální místa nižšího řádu a tři obslužné oblasti nižšího řádu. Tato soustava je označována jako síť  $K=3$  a je organizována na obslužném principu. Rozšířením o hierarchii založenou na dopravním principu vzniká síť  $K=4$ , rozšířením o hierarchii administrativního principu získáme síť  $K=7$ .

Stejně jako u jiných teorií se jedná pouze o model zjednodušující realitu. Proto nikdy nenajdeme oblast, která by modelu plně odpovídala.

Christalerovy teorie přepracoval A.Lösch. V jeho teorii nabízí každé centrální místo služby relevantní jeho stupni centrality, ale neposkytuje už všechny služby centrálních míst nižšího stupně. (Anděl, 1996), (Szcyrba, 2006)

Výzkum na území České republiky je zaměřen především na spádovost obyvatel za maloobchodem a službami, a to na pozadí vypracovaných sociálně – geografických regionalizací. (např. Hampl, M., Ježek, J., Kühnl, K., 1978, nebo Hampl, M., Gardavský, V., Ježek, J., 1987). Tito autoři se zabývají prostorovou organizací sociálně – geografických regionů na území České republiky.

Metodika regionalizací je shrnuta v publikaci (Hampl, M., 2005). Zde se autor věnuje geografické organizaci společnosti a snaží se postihnout její vývojové změny, přičemž vychází z dat dvou posledních cenzů (1991, 2001). Pro Hampla jsou nejdůležitějšími procesy dojíždka za prací a dojíždka do škol, které považuje za dostatečně reprezentativní pro vymezení sociogeografických regionů, tak i pro jejich hierarchii a rozlišování.

Na základě dojíždky za prací a do škol vypracoval hierarchii regionů, která je rozdělena do čtyř základních stupňů. Jedná se o mikroregiony 1. stupně, mikroregiony 2. stupně, mezoregiony a makroregiony.

Mikroregiony 1. stupně jsou primárně vymezeny na základě dojížděky do zaměstnání a dále upraveny podle obslužného spádu a dojížděky do škol. Celková velikost mikroregionu je 15 tisíc obyvatel, v samotném zázemí však musí žít více jak 5 tisíc obyvatel. Počet pracovních regionů se však v souvislosti s populačním poklesem neustále snižuje, proto byly vymezeny některé přechodné typy.

Hlavním kritériem pro určení mikroregionu 2. stupně je populační velikost. Primárně byla stanovena minimální velikost mikroregionu na 40 tisíc obyvatel. Sekundárně pak byla vybrána střediska, pod která spadá jiný mikroregion 1. stupně.

Podle hierarchie, která byla vytvořena v roce 1991 byly mezi mezoregiony zahrnuty takzvané mezoregiony 2. stupně Brno a Ostrava, přičemž Brnu bylo podřízeno Olomoucko a Zlínsko.

Na základě regionalizace provedené v roce 2001 bylo zjištěno, že Olomoucko i Zlínsko mají větší podřízenost na Prahu než na Brno. Mezoregiony 2. stupně byly z hierarchie zcela vyloučeny.

Na našem území je v současnosti vymezeno 12 mezoregionů, které podle Hampla odpovídají krajům.

Makroregiony představují v rámci České republiky nejvyšší hierarchickou úroveň. Jediným makroregionálním střediskem je Praha.

Na úrovni mikroregionů 1. stupně uvádí autor ještě tzv. subregiony. Jedná se o relativně nekomplexní územní celky, na jejichž území nejsou uzavřeny nejdůležitější a nejčastější potřeby individuálních obyvatel.

Dalším autorem, který se věnuje sociálně – geografické regionalizaci je Jiří Anděl. Pro jeho regionalizaci jsou důležité dva typy regionů, formální a nodální (Anděl, J., 1996).

Formální typ regionů je vymezen na základě podobných vlastností, které se v rámci daného regionu vyskytují. Jsou vnitřně stejnorodé, proto bývají také označovány jako regiony homogenní. Patří k nim relativně nekomplexní regiony vyskytující se zejména ve fyzické, ale také v socioekonomické geografii v podobě různých politických a administrativních celků. Příkladem mohou být kulturní regiony vymezené na základě stejného náboženství nebo jazyka, dále také produkční zemědělské nebo rekreační regiony.

Nodální regiony jsou definované na základě prostorové interakce mezi centrem neboli jádrem a jeho zázemím. V porovnání s formálními regiony jsou nodální regiony dynamické a mohou se měnit. Tyto regiony mají svůj název podle rozhodující role nodálního centra. Bývají také označovány jako regiony střediskové či funkční. Hlavním kritériem pro jejich vymezení je síla (intenzita) vazeb mezi centrem a zázemím. Příkladem tohoto typu regionu je zejména dojížděka do práce, do škol a za službami nebo migrační regiony.

Pro nodální region je tedy důležité ohnisko, neboli centrum, které bývá považováno za nositele pokroku a inovací a v rozhodující míře ovlivňuje celé své zázemí.

Zázemí je označováno jako oblast, která obklopuje středisko a ve které se v určité míře projevuje jeho vliv. Pro zázemí platí, že s rostoucí vzdáleností se vliv střediska snižuje a projevuje se působení center sousedních regionů. Hranice jednotlivých regionů tedy nejsou ostré, ale říkáme že jejich hranice oscilují.

Z hlediska geografie služeb jsou významné práce Jaroslava Maryáše. V Geografickém ústavu ČSAV se dlouhodobě věnoval především maloobchodu. Zabýval se výběrem středisek maloobchodu a hodnocením sfér jejich vlivu. Z důvodu nedostačujících dat v oblasti dojížděky za službami zvolil metodu anketárního šetření. Vypracoval několik metod, pomocí kterých co nejlépe získat požadovaná data. Za nejlepší způsob považuje dotazníkové šetření v domácnostech ve všech sídlech jeho zájmové oblasti. Z technických důvodů však není možné touto metodou získat veškerá potřebná data, proto zvolil metodu tzv. náhradního šetření přes městské a obecní úřady. Toto šetření bylo provedeno v období 1978 – 1979 a výsledkem bylo vymezení středisek základní obsluhy a jejich spádových obvodů.

Střediska byla vymezena na základě dojížděky obyvatel do hlavních i vedlejších cílů při nákupu běžného textilu a obuvi, průmyslového zboží (elektrospotřebiče), knih, nábytku, speciálního výběrového zboží a při návštěvách lékáren, běžných služeb (osobní služby, čistírna, oprava obuvi) a speciálních služeb (oprava hodin, fotograf atd.).

Zjištěná mobilita obyvatel se stala základem pro regionalizaci území České republiky v Atlase obyvatelstva ČSSR, na kterém spolupracoval se Stanislavem Řehákem. V tomto atlase autoři sledují regionální působnost středisek osídlení, dojížděku do škol a za službami a občanskou vybavenost služeb a zdravotnictví. Na základě výsledků analýzy dospěl autor k následujícím hlavním závěrům. Střediskovost roste s počtem obyvatel obce. Střediskovost roste s funkcí obce v systému osídlení. Střediskovost je ovlivněna geografickou polohou, neboť města nad 20 tisíc obyvatel ve sféře vlivu jader sídelních regionálních aglomerací jsou středisky maloobchodní sítě nižšího hierarchického stupně, než by podle počtu obyvatel měla být. Střediskovost je ovlivněna počtem obyvatel v zázemí středisek.

Protože jsem Maryášovu publikaci neměla k dispozici, čerpala jsem především z diplomových prací, které byly napsány pod jeho vedením (Dokoupil, A., 2008, Brablíková, J., 2009). Z dalších diplomových prací byla využita práce Petra Mašíčka napsaná v roce 2007 na Přírodovědecké fakultě Masarykovy univerzity v Brně pod vedením Stanislava Řeháka.

Dalším autorem, který se zabývá geografii služeb je Zdeněk Szcyrba. Předmětem jeho zájmu jsou současné trendy ve struktuře maloobchodních zařízení (Szcyrba, Z., 2006), dále se zabývá vývojovými změnami, které nastaly v rámci ekonomické transformace po roce

1989 (Szczyrba, Z., 2005). Období po roce 1989 sleduje zejména ve dvou na sebe navazujících etapách. První etapa, tzv. etapa atomizace (1. polovina 90. let), je typická dynamickým přírůstkem prodejen a prodejních ploch. Od 2. poloviny 90. let do současnosti sledujeme období globalizace, kdy narůstá počet moderních velkoplošných prodejen. Na počátku 90. let se objevuje myšlenka rušení velkoplošných prodejen, jejichž prostory mají být rozděleny drobným podnikatelům, a tím by se měla navýšit kapacita maloplošných prodejen. Také se měla zvýšit konkurence na trhu. Malooprodejci však byly znevýhodněni oproti již existujícím subjektům, navíc vytvořili nebezpečí nových monopolů. Jako další varianta byl zvolen přechod od centrálně plánovaného hospodářství k tržní ekonomice přes zásadní změnu ve vlastnických poměrech. Soukromý sektor se měl rozvíjet jednak prodejem majetku v procesu malé a velké privatizace, jednak vstupem nových subjektů na trh.

Problematika vybavenosti obcí službami je rozpracovaná v publikaci *Obecná ekonomická geografie* (Riedlová a kol., 1983). Autoři zde hovoří o infrastruktuře každého sídla. Každé národní hospodářství v celé své hierarchii sídel a regionů disponuje zařízeními všeobecné povahy. Tato zařízení vytvářejí podmínky pro efektivní fungování všech odvětví hospodářství, pro rozmístění obyvatel a rozmístění pracovních sil. Souborně se veškerá tato zařízení nazývají infrastrukturou.

Z geografického hlediska je možné rozlišit infrastrukturu regionální, tj. infrastruktura v rámci regionů, a také infrastrukturu, kterou disponují jednotlivá sídla, nazývanou sídelní infrastruktura.

Další možné rozdělení je na základě plnění jednotlivých funkcí. Podle tohoto hlediska rozlišujeme infrastrukturu výrobní, sociální a speciální.

Výrobní infrastruktura zahrnuje komplex technických zařízení, která vytvářejí materiálně technické podmínky pro rozmístění výrobních podniků a zajišťují jejich efektivní chod. Tento typ infrastruktury tvoří dopravní systémy, plynovody, ropovody, rozvod elektrické energie, apod.

Druhý typ infrastruktury nazývaný sociální infrastruktura představuje komplex zařízení zajišťující životní a kulturní funkce daného sídla nebo regionu. Můžeme ji rozlišit na infrastrukturu maloobchodu a služeb, školskou, zdravotnickou, administrativní infrastrukturu atd. Tato infrastruktura by měla být dostupná v dostatečné míře všem obyvatelům.

Speciální infrastrukturu tvoří převážně jednoúčelová zařízení, jejichž potřeba je vyvolána speciálními požadavky, například vojenské, požadavky badatelského výzkumu, atd.

Obecně můžeme říci, že čím je sídlo větší a čím více plní funkcí, tím je jeho infrastruktura rozsáhlejší a složitější. Celková vybavenost sídla se skládá z několika dílčích složek, z nichž



se blíže budu věnovat zejména vybavenosti sídla maloobchodní sítě, zdravotnické, školské a kulturní vybavenosti. Jedná se o maloobchodní síť, zdravotnickou, školskou a kulturní vybavenost. U každého typu vybavenosti uvádějí autoři atrakční okruh, to znamená předpokládaný počet obyvatel obslužených příslušným typem zařízení.

Z výše uvedených typů vybavenosti stojí právě maloobchod a služby na prvním místě. Rozmístění maloobchodu a služeb závisí na několika důležitých faktorech, z nichž nejdůležitějším je počet obyvatel, hustota zalidnění a koupěschopnost obyvatel. Z geografického hlediska rozmístění existují 3 základní vztahy ovlivňující množství prodejen, sortimentní složení prodejen a jejich rozmístění.

Autoři hovoří o existenci přímého vztahu mezi množstvím maloobchodních prodejen a šířkou a specializací jejich sortimentu v závislosti na počtu obyvatel daného sídla, popřípadě regionu. Čím je počet obyvatel vyšší, zvyšuje se zároveň počet prodejen. Jejich sortiment je širší, prodejny se začínají více specializovat.

Druhým vztahem je přímý vztah mezi množstvím maloobchodních prodejen a šířkou a specializací jejich sortimentu v závislosti na velikosti území prodeje. Atrakční okruh<sup>1</sup> u základních potravinových článků (mléko, pečivo) by neměl být od prodejny ve větší vzdálenosti než 100 – 200 m, u velkoobchodních prodejen potravin 1000 – 1200 m a u prodejny klenotů by měla být vzdálenost větší než 15 km.

Poslední vztah je možno definovat jako přímý vztah mezi množstvím maloobchodních prodejen a šířkou a specializací jejich sortimentu v závislosti na počtu funkcí sídla. Tímto vztahem rozumíme, že polyfunkční města obvykle disponují komplexní maloobchodní sítí. V oblasti nižší hustoty zalidnění daného sídla nebo v okrajových částech se budují obchodní domy a supermarkety, kde je možné nakoupit celý sortiment zboží.

Zdravotnictví je v rámci venkovských sídel koncentrováno ve střediskových obcích, kde se zpravidla nacházejí obvodní zdravotnická střediska, která mohou být doplněna o výdejnu léků, lékárnu a zpravidla se zde také nachází zubní ordinace. Pokud hovoříme o městských sídlech, zde je zdravotnictví na vyšší úrovni, zpravidla nemocnice nebo poliklinika. Atrakční okruh se u jednotlivých zdravotnických středisek liší. Pro polikliniku se počítá s atrakčním okruhem 28 000 – 65 000 obyvatel, pro nemocnici přesahuje atrakční okruh obyvatel hodnotu 65 000.

Rozmístění základního a středního školství je podmíněno odlišnými faktory. Na rozmístění základního školství má primární vliv počet obyvatel. U středních škol se objevují další vlivy, mezi které patří například zvýšené požadavky určitého odvětví koncentrovaného v sídle.

---

<sup>1</sup> Atrakční okruh obyvatelstva je předpokládaný počet obyvatel obslužený jednou prodejnou

Geografické rozmístění vysokých škol je závislé například na potřebě vysoce kvalifikovaných pracovišť, dobře vybavených knihoven apod.

K minimálním zařízením tohoto typu vybavenosti patří zejména kino a kulturní dům, který však může plnit několik kulturních funkcí. Takto je tomu hlavně ve venkovských sídlech, kde kulturní dům může plnit funkci knihovny, kinosálu, popřípadě divadelního sálu.

Hlavní funkci v síti občanské vybavenosti plní především maloobchod, přesto mu v dosavadním posttransformačním období ze strany centrálních institucí nebyla věnována patřičná pozornost. Do roku 1989 se šetření maloobchodu provádělo formou pasportizace. Celý proces byl řízen tehdejším ministerstvem obchodu a Českým svazem spotřebních družstev. Data, která byla zjištěna, následně vyhodnotil Český statistický úřad. Poslední statistické šetření bylo tímto způsobem provedeno k 31.12.1989 (před tímto datem bylo komplexní šetření provedeno v letech 1971, 1976, 1981, 1987).

Další šetření bylo provedeno v polovině 90. let 20.století a týkalo se obchodních společností s více jak 25 zaměstnanci. Výsledky nebyly vhodné pro další analýzu z důvodu nízké odezvy u respondentů.

V roce 1996 bylo provedeno pilotní šetření maloobchodní sítě v modelových okresech Teplice a Rokycany. Ani v tomto případě však nebyly výsledky uspokojivé (Szczyrba, 2006)

### **3 TEORETICKÁ VÝCHODISKA**

#### **3.1 Postavení služeb v rámci ekonomiky**

Neustálé zvyšování hmotné a kulturní úrovně obyvatelstva je důležitým faktorem pro rozvoj ekonomiky a zároveň jednou z podmínek rozvoje výrobních sil. Službám proto náleží významné postavení v procesu vytváření a formování kvalitativních stránek životní úrovně a životního způsobu a současně také v procesu ekonomického růstu.

Celková potřeba a struktura služeb je odrazem stávajících ekonomických a společenských podmínek obyvatelstva.

Poměrně velká různorodost služeb si vyžaduje podrobnou klasifikaci odvětví a činností. Nejčastěji se používá dvousektorové dělení odvětví na výrobní a nevýrobní sféru. Patří sem osobní doprava a spoje, bytové hospodářství, ubytovací služby, služby cestovního ruchu, komunální služby, školství, kultura, zdravotnictví a sociální péče, věda, výzkum a vývoj, obchodní a technické služby, peněžnictví, pojišťovnictví, správa, soudnictví, prokuratura a arbitráž, obrana a bezpečnost, činnost společenských organizací.

Prvních osm výše zmíněných skupin náleží do oblasti služeb sloužící obyvatelstvu a bezprostředně přispívajících k rozvoji životní úrovně. Ostatní se řadí do skupiny odvětví uspokojujících potřeby společnosti.

Pro mezinárodní srovnání se využívá tzv. třísektorová klasifikace, která zahrnuje primární, sekundární a terciární sektor. V rámci terciárního sektoru mají samostatné postavení činnosti vztahující se k člověku. Právě tato odvětví mají a nadále budou mít největší dynamiku rozvoje. Patří sem školství, zdravotnictví, služby obsluhující obyvatelstvo v době volna, souhrnně označena jako kvartérní sektor. V rámci této diplomové práce jsou právě odvětví z tohoto sektoru hlavním předmětem zájmu. (Stíbalová, 1985, citováno v Sborník referátů 1985)

### **3.2 Situace na straně nabídky a poptávky**

Poptávka a nabídka určují rozsah a strukturu sítě služeb. Oba ukazatele jsou navzájem propojeny a podmiňují se.

Z faktorů na straně poptávky jsou nejvýznamnější především demografické charakteristiky, objem a struktura peněžních příjmů a výdajů obyvatel, a také struktura časového fondu obyvatel.

V souvislosti s demografickými podmínkami dochází ke změně věkového složení obyvatel. Narůstá podíl produktivního obyvatelstva a snižuje se podíl dětské složky. Tato tendence spojená se změnou sociální struktury obyvatel a zároveň narůstajícího počtu městského obyvatelstva vede ke zvyšování poptávky po službách, zejména v oblasti kulturní a cestovního ruchu.

Dalším významným faktorem je stále se zlepšující mobilita obyvatelstva v důsledku rozvoje automobilismu a ostatních složek dopravy.

Poměrně velká závislost byla zjištěna mezi poptávkou a vzdělanostní a kulturní úrovní obyvatel. U obyvatel s vyšším vzděláním nebo s vysokou životní úrovní narůstá poptávka zejména v oblasti dopravy, rekreace, kultury a služeb pro domácnost.

Z hlediska růstu příjmů obyvatel se projevuje následující trend. Rychlejší tempo růstu reálných příjmů obyvatelstva zvyšuje tempo růstu spotřebních výdajů.

Strukturou časového fondu se rozumí rozdělení celkového času obyvatelstva na pracovní a mimopracovní. Mimopracovní čas je možno rozdělit na tzv. volný a nutný čas, který představují cesty do práce, nákupy a obstarávání domácnosti. Z hlediska poptávky po službách je proto určující zejména volný čas.

Mezi rozhodující faktory, které se uplatňují na straně nabídky patří především pracovní síla a základní prostředky a investice. (Stíbalová, 1985, citováno v Sborník referátů 1985)

### **3.3 Územní jednotky pro analýzu obslužné sféry**

Při hodnocení úrovně občanské vybavenosti je důležité stanovit vhodné územní jednotky, v jejichž rámci bude daná problematika zkoumána.

Všechna zařízení občanské vybavenosti je možné rozdělit do několika skupin. Nejpoužívanější je dělení na standardní a specifická zařízení. Jako standardní jsou označována ta zařízení, jejichž prostorová struktura je převážně nebo zcela vázána na rozmístění obyvatel. Rozmístění specifických zařízení je podmíněno jinými než sídelními podmínkami.

Různým hierarchickým úrovním ve skutečnosti odpovídá odlišná míra koncentrace obslužných zařízení a zároveň také rozdílný stupeň jejich dostupnosti.

Můžeme tedy říci, že pro územní organizaci obslužné sféry je charakteristická hierarchicky uspořádaná nodální struktura, přičemž obslužná střediska vyšších řádů plní současné také funkce středisek nižších řádů.

Výchozími územními celky pro vypracování analýzy obslužné sféry by měly být regionální jednotky, ne samostatné sídelní útvary, v rámci kterých je uspokojování příslušných potřeb relativně uzavřeno. Jedná se tedy o problematiku obslužné regionalizace, která byla zmíněna v předchozí kapitole. (Kühnl, 1985, citováno v Sborník referátů 1985)

### **3.4 Ekonomická transformace maloobchodu a služeb**

Maloobchodní síť v centrálně řízené ekonomice v období před rokem 1989 je typická redukcí počtu prodejen i prodejních ploch. Tehdejší nabídka sortimentu nebyla schopna uspokojit poptávku obyvatel. Sortiment nabízeného zboží byl poměrně úzký a omezený. Výroba jednotlivých podniků závisela na požadavcích státu.

Výsledkem tohoto modelu řízení ekonomiky bylo nabízení takového zboží, o které spotřebitelé neměli příliš velký zájem a zároveň nedostatek vysoce poptávaného zboží, takzvaně podpultového.

Ekonomická transformace, která odstartovala počátkem 90. let minulého století znamená přechod od centrálně řízené ekonomiky k ekonomice tržní. Hlavním impulsem těchto změn byla změna vlastnických poměrů, která proběhla formou velké a malé privatizace. Jednalo se tak o navrácení majetku původním majitelům a státní podniky se staly podniky soukromými. Jedním z dalších výrazných kroků tohoto období byla liberalizace cen. Přestaly platit ceny jednotně dané státem a každý obchodní subjekt si mohl cenu svého zboží zvolit samostatně.

Období ekonomické transformace je možno rozdělit do tří následujících etap. První etapa označovaná jako období atomizace vrcholila rokem 1994. Tato fáze spočívá v rozdrobení

velkých a silných obchodních organizací na síť malých nezávislých prodejen. Druhá fáze charakteristická silnými koncentračními tendencemi pokračuje do roku 1997. V tomto období na tuzemský trh přicházejí nové ekonomické subjekty mezinárodních společností nabízející široké spektrum spotřebního zboží a rozvíjí se tak konkurenční prostředí.

Na konci 90. let se projevují ekonomické problémy, hovoříme tak o fázi recese (1997 – 1999). Zpomaluje se tempo růstu ekonomiky, projevuje se vnitřní nerovnováha. Hospodářská a měnová krize se odrazila na poklesu spotřeby i investic. Počátek 21. století je ve znamení obnovy tuzemského trhu díky expanzi do Evropské unie. (Szczyrba, 2000)

### **3.4.1 Situace na venkově**

Celkový rozvoj maloobchodní sítě České republiky je dán především kvalitativními a kvantitativními změnami probíhajícími ve městech. Podstatně menší pozornost je věnována venkovskému prostoru, který však představuje nezanedbatelnou část celkové plochy státu. Venkov zaujímá téměř 75 % rozlohy České republiky a zahrnuje 80 % z celkového počtu obcí.

Před rokem 1989 je český venkov z hlediska občanské vybavenosti poměrně dobře vybavený a poskytuje potřebné služby pro své obyvatele.

Téměř v každé větší nestřediskové obci se nacházela prodejna smíšeného zboží, ve střediskových obcích vznikají od poloviny 60. let nákupní střediska. Tyto obchodní jednotky nabízely široký sortiment potravinářského i nepotravinářského zboží.

Nejmenší sídla, ve kterých chyběla stálá prodejna potravin, byla zásobována pomocí pojízdných prodejen.

Proces ekonomické transformace venkova představuje zejména transformaci družstevních podniků. Koncem 80. let spotřební družstva disponovala 1 700 prodejny. Z tohoto počtu tvořily asi polovinu malé smíšené prodejny, pro venkov zcela typické, čtvrtinu představovaly malé, výhradně potravinářské prodejny, necelou pětinu tvořily prodejny průmyslového zboží a malou část, za to však obratně významnou představovala nákupní střediska. Stacionární obchodní síť venkova byla dále doplněna o 700 pojízdných prodejen.

Na počátku 90. let podlehla družstevní maloobchodní síť nátlaku nově vznikajících subjektů a její znatelně rozdrobená síť se rozpadla. Zrušeny byly také pojízdné prodejny, které také nemohly v novém konkurenčním prostředí obstát. (Szczyrba, 2000), (Pekařová, 2010)

## 4 VYMEZENÍ ZKOUMANÉHO ÚZEMÍ

Zájmovým územím této práce je správní obvod obce s rozšířenou působností Bystřice nad Pernštejnem. Území vzniklo k 1.1.2003 po územní reorganizaci veřejné správy.

V současné době se zde nachází 39 obcí (při vzniku ORP jich bylo 46) a žije zde 20 489 obyvatel.<sup>2</sup>

Součástí zkoumaného území jsou následující obce: Blažkov, Bohuňov, Bukov, Bystřice nad Pernštejnem, Býšovec, Dalečín, Dolní Rožínka, Horní Rožínka, Chlum – Korouhvice, Koroužné, Lísek, Milasín, Moravecké Pavlovice, Nyklovice, Písečné, Prosetín, Radkov, Rodkov, Rovečné, Rozsochy, Rožná, Sejřek, Skorotice, Strachujov, Strážek, Střítež, Sulkovec, Štěpánov nad Svratkou, Ubušín, Ujčov, Unčín, Velké Janovice, Velké Tresné, Věchnov, Věstín, Věžná, Vír, Zvole, Ždánice.

Administrativní území ORP Bystřice nad Pernštejnem se nachází ve východní části kraje Vysočina a spadá pod okres Žďár nad Sázavou. Na východě Bystřicko sousedí s Jihomoravským krajem (s ORP Tišnov a Boskovice), na severozápadě se táhne krátká hranice s Pardubickým krajem (ORP Polička), na západě sousedí s ORP Nové Město na Moravě a na jihu s ORP Velké Meziříčí, přičemž oba poslední uvedené správní obvody leží také v kraji Vysočina.

Nejjihnější bod celého území se nachází na území obce Strážek, nejsevernější bod najdeme v katastru obce Unčín, nejzápadnější bod na území obce Radkov a nejvýchodnější na území obce Prosetín.

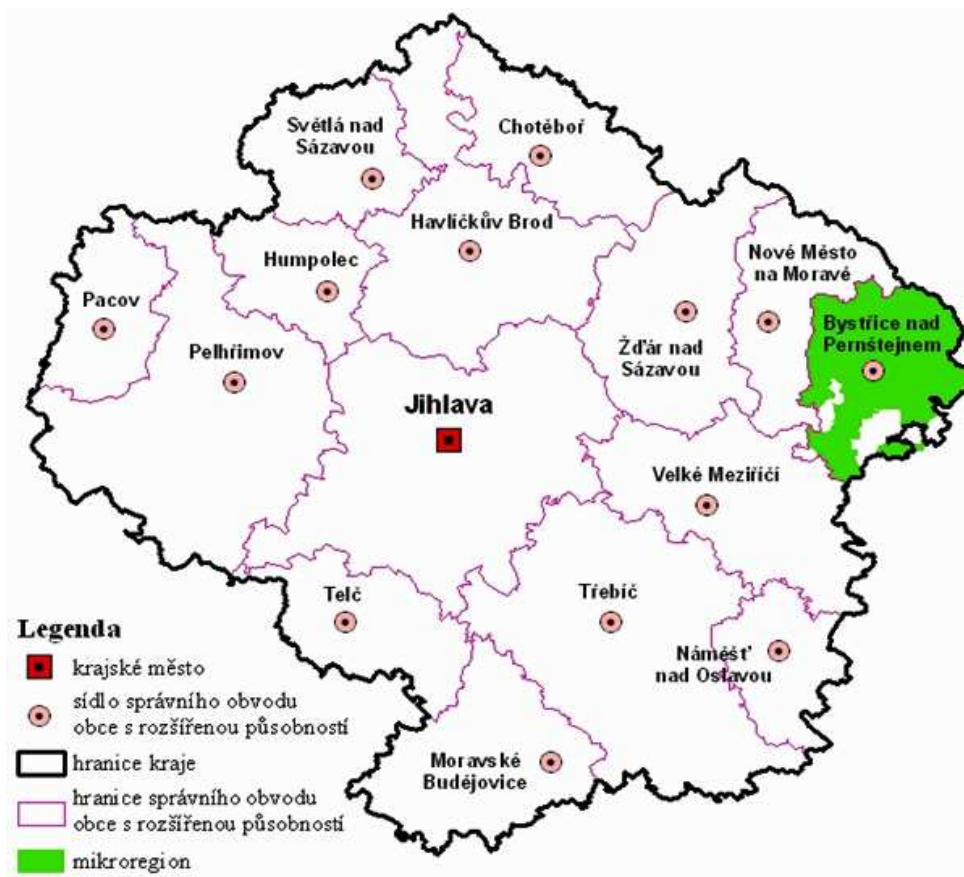
V kraji Vysočina bylo zřízeno celkem 15 správních obvodů obce s rozšířenou působností. Bystřice nad Pernštejnem se řadí k průměrným ORP v rámci kraje. Z hlediska počtu obyvatel je Bystřice nad Pernštejnem na 9. místě, z hlediska rozlohy zaujímá 8.místo. Podrobnější charakteristiky regionu jsou níže uvedeny v tabulce č.1.

Nevýhodou Bystřicka je poměrně velká vzdálenost od větších měst. Brno leží ve vzdálenosti 50 km a Jihlava ve vzdálenosti 64 km.

Nejtěsnější vazby má Bystřicko na ORP Nové Město na Moravě a Žďár nad Sázavou. To je dáno jednak historií správního vývoje a bezprostřední blízkostí uvedených administrativních celků.

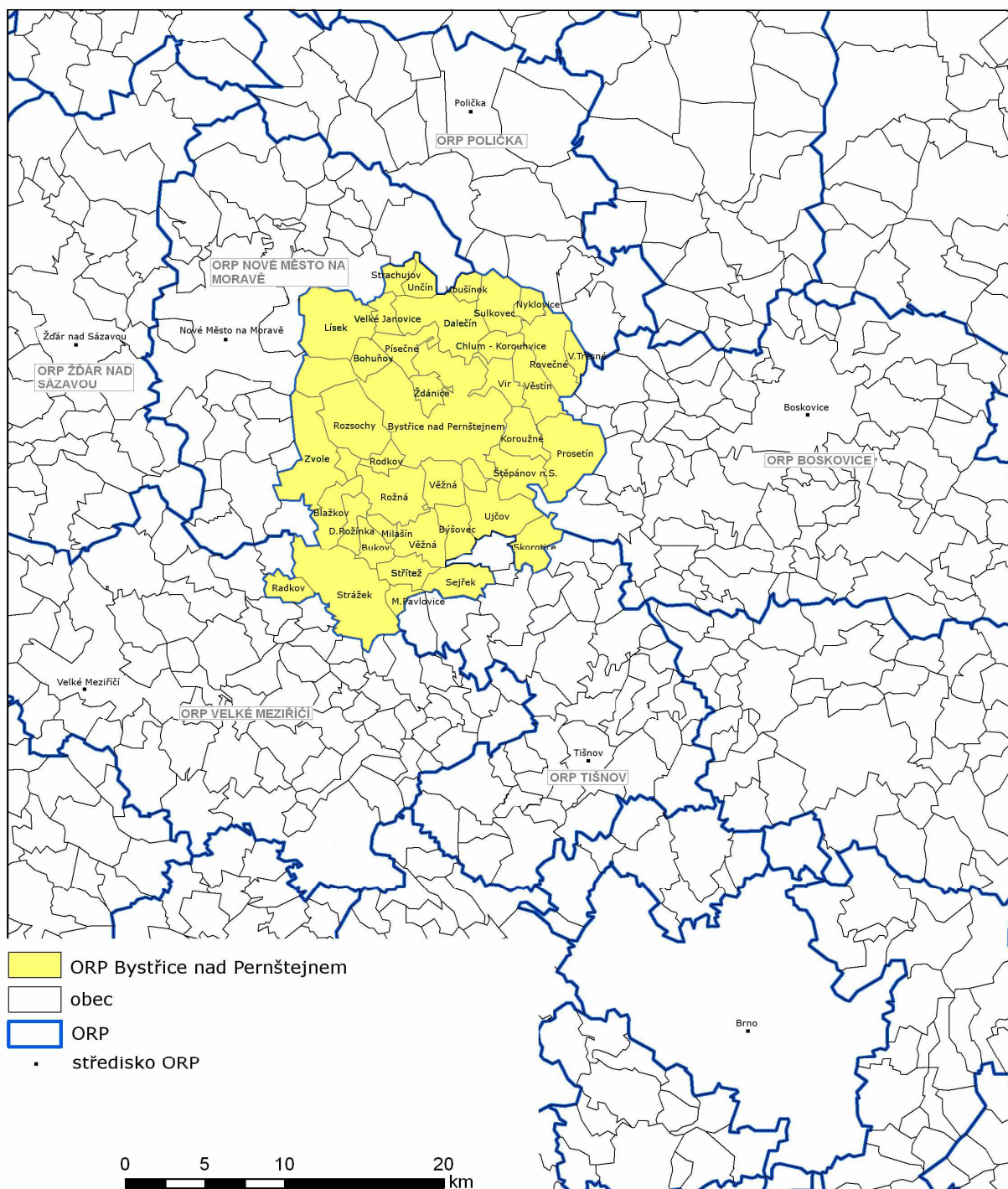
---

<sup>2</sup> Regionální informační servis



Obr.1: Mapa kraje Vysočina

zdroj: Mikroregion Bystřicko [online]. Poslední aktualizace 4.2.2011, citováno 3.4.2011, dostupné z: <http://www.bystricko.cz/?clanek=40#mapa>



Obr.2: ORP Bystřice nad Pernštejnem



Tab.1: Vybrané ukazatele ORP Bystřice nad Pernštejnem, okresu Žďár nad Sázavou, kraje Vysočina a České republiky k 1.1.2010

Administrativní území	Rozloha (km <sup>2</sup> )	Počet obyvatel	Hustota osídlení (obyv./km <sup>2</sup> )	Počet obcí
ORP Bystřice nad Pernštejnem	348	20 489	59	39
Okres Žďár nad Sázavou	1 579	120 046	76	174
Kraj Vysočina	6 795,7	514 992	76	704
Česká republika	78 865,8	10 506 813	133	6 349

Zdroj: Regionální informační servis [online]. © 2010 – 2011, citováno 23.2.2011

dostupné z: <<http://www.risy.cz/cs/krajske-ris/vysocina/okresy/>>

<<http://www.risy.cz/cs/krajske-ris/vysocina/obce-s-rozsir-pusobnosti/>>, vlastní zpracování

Tab.2: Sídlní struktura ORP Bystřice nad Pernštejnem k 1.1.2010

Administrativní jednotka	Velikostní skupina (počet obyvatel)						
	0-199	200-499	500-999	1 000-1 999	2 000-9 999	10 000-49 999	50 000 a více
ORP Bystřice nad Pernštejnem	19	10	9	0	1	0	0
okres ZR	75	55	30	9	2	3	0
kraj Vysočina	342	204	93	34	23	7	1
Česká republika	1 561	1 991	1 330	700	534	112	15

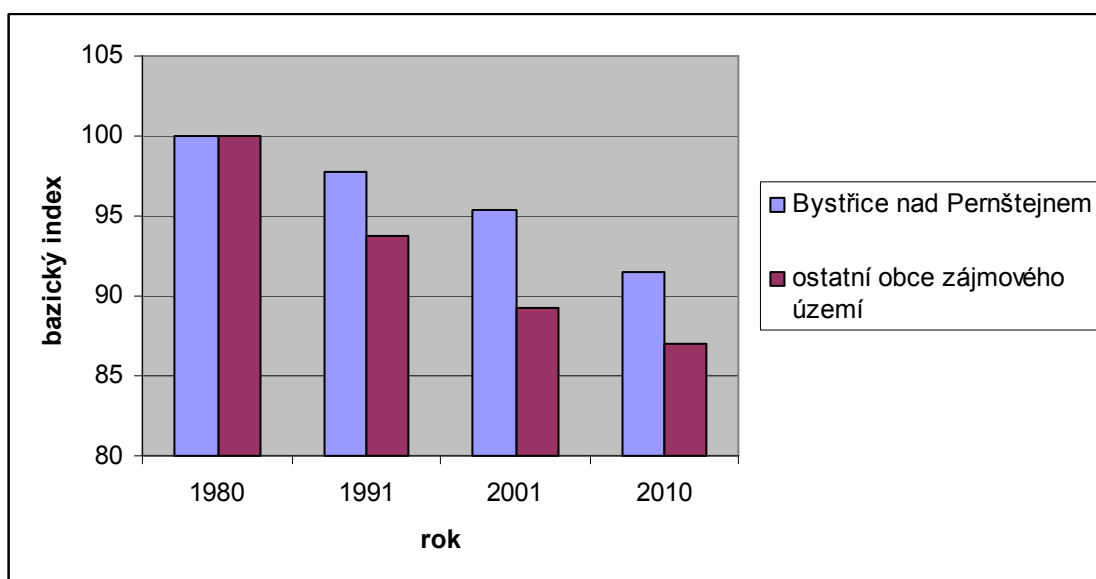
Zdroj: Český statistický úřad [online]. ©2011. citováno 23.2.2011, dostupné z:

<<http://www.czso.cz/xj/redakce.nsf/i/home>>, vlastní zpracování

Ve správním obvodu obce s rozšířenou působností Bystřice nad Pernštejnem se nachází celkem 39 obcí. Z tohoto celkového počtu 19 obcí (49 %) patří do velikostní skupiny 0 – 199 obyvatel. Ve druhé velikostní skupině, která čítá 200 – 499 obyvatel je zařazeno celkem 10 obcí, což představuje 26 %. Celkem 9 obcí (23 %) dosahuje počtu obyvatel v rozmezí 500 – 999, a proto je můžeme zařadit do této velikostní skupiny. V celém regionu je pouze jedna obec (2 %) se statutem města. Jedná se o Bystřici nad Pernštejnem, která patří do skupiny s počtem obyvatel 2 000 – 9 999.

Protože rozmístění služeb a zařízení občanské vybavenosti je z velké části podmíněno počtem obyvatel, zaměřuji se dále na demografický vývoj v obcích zájmového území v období 1980 – 2010. Graf poukazuje na neustálé snižování počtu obyvatel jak v Bystřici nad Pernštejnem, tak i v ostatních obcích sledovaného ORP. Zatímco v roce 1980 v celém mikroregionu žilo 23 055 obyvatel, k roku 2010 je jejich počet 20 489. Počet obyvatel se v tomto období snížil o 11,1 %. Počet obyvatel Bystřice nad Pernštejnem poklesl o 8,5 %.

Absolutní počet obyvatel obcí je uveden v příloze č.1.



Obr.3: Vývoj počtu obyvatel v obcích na území ORP Bystřice nad Pernštejnem v období 1980 - 2010 na základě průběhu bazického indexu

Zdroj: Český statistický úřad. *Historický lexikon obcí* [online]. ©2011, citováno 23.2.2011, dostupné z: < <http://www.czso.cz/csu/2004edicniplan.nsf/p/4128-04>>, vlastní zpracování

Bystřicko bylo v minulých desetiletích oblastí s převažující zemědělskou aktivitou, stejně tak významná byla také těžba uranové rudy. Obě tyto činnosti jsou dnes již v útlumu a region se snaží hledat alternativní možnosti vedoucí k hospodářskému rozvoji. Jednou z těchto alternativ je rozvoj turistiky, pro kterou jsou v daném území vhodné a dosud ne plně využívané podmínky.

Protože ne všechny obce sledovaného území disponují potřebnou kapacitou obslužných zařízení a obyvatelé musejí za scházejícími službami dojíždět, zaměřím se dále na dopravní síť a systém dopravních komunikací.

Dopravní poloha vymezeného území může být označena jako periferní, protože leží stranou od veškerých významných dopravních komunikací.

Nejdůležitějším dopravním tahem je silnice první třídy označená I/19 ve směru Havlíčkův Brod – Žďár nad Sázavou – Nové Město na Moravě – Bystřice nad Pernštejnem – dále s prodloužením na Prostějov. Tato silnice byla v nedávné době přiřazena k silnicím druhé třídy, ale díky velkému úsilí města Bystřice nad Pernštejnem se opět zařadila k silnicím první třídy.

K dalším významnějším komunikacím patří silnice II/387 vedoucí ve směru Štěpánov nad Svratkou – Tišnov, silnice II/386 ve směru Nové Město na Moravě – Dolní Rožínka – Tišnov, silnice II/388 Vír – Bystřice nad Pernštejnem – Zvole a také silnice II/357 spojující obce ve směru Bystřice nad Pernštejnem – Jimramov.

Území je napojeno také na železniční síť, ale železniční doprava zde plní spíše lokální funkci. Trať 251 probíhá ve směru Tišnov – Rožná – Bystřice nad Pernštejnem – Nové Město na Moravě – Žďár nad Sázavou. Tato trať byla uvedena do provozu v roce 1905 a jejím hlavním významem bylo propojení Bystřicka s okresním městem a dále potom s Havlíčkovým Brodem a Prahou na jedné straně, na druhé straně se jednalo zejména o dopravní dostupnost města Brna.

V rámci dopravní obslužnosti území je nutné zmínit také možnosti veřejné dopravy, která zajišťuje jednak spojení mezi jednotlivými obcemi sledovaného ORP a zejména dopravu do obce střediskové, především do Bystřice nad Pernštejnem. Z veřejných prostředků je zajišťována základní dopravní obslužnost, kterou v praxi představuje doprava do zaměstnání a škol, a to převážně v ranních hodinách. Dopravu nad tento rámec musejí obce financovat z vlastních zdrojů. Z tohoto důvodu je veřejná doprava v odpoledních hodinách částečně, ve dnech pracovního klidu dokonce zcela, utlumena. (Strategie rozvoje mikroregionu Bystřicko, 2009)

## 5. VÝSLEDKY

### 5.1. Analýza dojížd'ky obyvatel za službami

Na základě zjištěných dat v průběhu dotazníkového šetření bude v této kapitole hodnocena dojížd'ka za službami v rámci tří subregionů. Jedná se o subregion maloobchodu a služeb, zdravotnictví a školství. Z obcí, které respondenti uvádějí jako nejčastější hlavní cíl dojížd'ky, budou vymezena střediska. Pro jejich lepší hierarchii jsem střediska rozdělila na nadlokální a mikroregionální. Níže uvedená tabulka ukazuje, které obslužné procesy byly zahrnuty do příslušného hierarchického stupně.

Tab.3: Obslužné procesy hodnocené na nadlokální a mikroregionální úrovni

Subregion	Hierarchická úroveň	
	Nadlokální	mikroregionální
Maloobchod a služby	Nákupy textilu a obuvi	Nákupy průmyslového zboží
	Návštěva lékárny	Nákupy knih a mediálních nosičů
	Běžné služby	Nákupy nábytku a bytových doplňků Speciální služby
Školství	Základní škola	Střední škola
Zdravotnictví	Návštěva praktického lékaře pro dospělé	Návštěva polikliniky
	Návštěva praktického lékaře pro děti	Návštěva odborného lékaře
	Návštěva stomatologa	
	Návštěva gynekologa	

#### 5.1.1. Subregion maloobchodu a služeb

Vymezení spádových obvodů bylo právě u tohoto typu subregionu největším problémem. Jedná se především o otázku, jak stanovit hodnotící kritérium důležitosti pro jednotlivé obslužné procesy. Jinými slovy jde o to zjistit, jakou frekvencí využívání se obslužné procesy vyznačují.

Zde opět vycházím z výše zmíněné diplomové práce, a tedy z metodiky Jaroslava Maryáše z roku 1988.

Východisko představuje počet uváděných cílů v Československu. Hlavním předpokladem je tvrzení, že „nejvíce cílových obcí je vykazováno u nejčastěji využívaných zařízení občanské vybavenosti, a tedy u nejvýznamnějších, respektive současně nejfrekventovanějších obslužných procesů“ (Brablíková, 2009)

Na základě hlavních, neboli převážných cílů, byly v případě tehdejšího Československa vymezeny čtyři podskupiny základních obslužných procesů na nadlokální úrovni a těmto procesům byly pro účely dalšího hodnocení uděleny příslušné koeficienty.

„Koeficienty byly stanoveny podle poměrů počtu hlavních cílů uvedených v daných obslužných procesech a počtu hlavních cílů v dojížděce za speciálními službami, kde byl nejmenší počet hlavních cílů ze zjišťovaných základních obslužných procesů nadlokální úrovně. Poměry pak byly následující: speciální služby : nákupy nábytku : nákupy knih : nákupy léků : nákupy běžného průmyslového zboží : běžné služby : nákupy běžného textilu a obuvi = 1 : 1,2 : 1,3 : 2,0 : 3,3 : 4,0 : 4,0.“ (Brablíková, 2009)

Výsledné koeficienty Maryáš stanovil následovně:

- Koeficient 1 – nákup knih, nábytku, speciální služby, nákupy speciálního výběrového zboží
- Koeficient 2 – nákup léků
- Koeficient 3 – nákup běžného průmyslového zboží
- Koeficient 4 – nákup textilu a obuvi, běžné služby

V konečné fázi tedy můžeme vymežit jednotlivé spádové obvody, a to na základě převažujícího spádu. Platí pravidlo, že celkový relativní význam druhého nejsilnějšího střediska nedosahuje více než dvě třetiny hodnoty celkového relativního významu prvního nejsilnějšího střediska. Pokud hodnoty toto pravidlo nespĺňují, určíme danou jako oscilační.

Na základě všech zjištěných údajů v dotaznících příslušných obcích budou v další části této práce vymezeny tzv. subregiony, v jejichž rámci se pokusím vytyčit střediska nadlokální a mikroregionální úrovně.

Jaké obslužné procesy byly zahrnuty k jednotlivým úrovním bude postupně vysvětleno v následujících podkapitolách.

V oblasti maloobchodu a služeb byly v dotazníkovém šetření zjišťovány následující obslužné procesy: běžné denní nákupy, nákup textilu a obuvi, nákupy knih a mediálních nosičů, nákup nábytku a bytových doplňků, nákup běžného průmyslového zboží, běžné služby, speciální služby, návštěva lékárny.

Do analýzy dojížděky za těmito službami nejsou zahrnuty běžné denní nákupy, protože uspokojování těchto potřeb je uskutečněno převážně v každé obci prostřednictvím prodejen se smíšeným zbožím nebo prodejnou se základními potravinami. Tento obslužný proces je tedy uskutečňován na lokální úrovni a vymezovat spádové obvody je proto zcela bezpředmětné.

Na nadlokální úrovni byla hodnocena dojíždka za nákupy textilu a obuvi, běžné služby a návštěva lékárny.

K mikroregionální úrovni byly přiřazeny speciální služby, nákupy mediálních nosičů a knih, nákupy nábytku a bytových doplňků, nákupy běžného průmyslového zboží.

Právě při vymezení parciálního regionu maloobchodu a služeb bylo nutné vypočítat koeficienty významnosti a určit celkové relativní významy každého cíle, který byl obcí uveden. Podle výše popsaného postupu pak mohl být utvořen celkový spádový obvod každého střediska.

U každého obslužného procesu byly dále hodnoceny vzdušné vzdálenosti do hlavních (převážných) cílů a do veškerých cílů (zde byly hodnoceny také částečné a výjimečné cíle). Na základě tohoto měření můžeme zjistit do jaké vzdálenosti jsou již zmíněné procesy uzavřeny. Uzavřenost procesů je určena ze vzdálenosti, do které se uskuteční 90 % veškerých cest. Z tohoto důvodu byla u hlavních i veškerých cílů odečtena 10% hodnota vzdálenosti.

Tab. 4: Koeficienty významnosti jednotlivých obslužných procesů a počet jejich hlavních cílů

Obslužný proces	Počet hlavních cílů	Koeficient významnosti
Nákupy textilu a obuvi	5	1
Běžné služby	12	2,4
Návštěva lékárny	7	1,4
Nákup běžného průmyslového zboží	5	1
Speciální služby	7	1,4
Nákupy knih a mediálních nosičů	5	1
Nákupy nábytku a bytových doplňků	5	1

Zdroj: dotazníkové šetření, vlastní výpočty

Koeficienty byly vypočteny jako poměr množství hlavních cílů u nákupů textilu a obuvi, nákupu běžného průmyslového zboží, nákupů knih a mediálních nosičů a u nákupů nábytku a bytových doplňků a počtu hlavních cílů u ostatních procesů. Tyto hodnoty byly použity jako základ proto, že dosáhly stejného, nejnižšího počtu hlavních cílů, ve kterých jsou dané procesy uspokojovány. Již zmíněné obslužné procesy jsou uspokojovány v celkem pěti střediscích, jejich koeficient významnosti je roven nule. Návštěva lékárny a uspokojování speciálních služeb je uskutečněno v sedmi hlavních cílových obcích, jejich koeficient je roven hodnotě 1,4. Nejvíce hlavních cílů je uvedeno u procesu zajišťování běžných služeb. Celkem 12 obcí poskytuje tyto služby a koeficient významnosti tohoto procesu odpovídá hodnotě 2,4.

Dále jsem v rámci maloobchodu a služeb zjišťovala, v jaké průměrné vzdálenosti dochází k uzavření daných obslužných procesů. Následující tabulka uvádí vzdálenosti, do které je uzavřeno 90 % cest, a to jak u hlavních, tak i u veškerých cílů. Při výpočtech jsem postupovala následujícím způsobem. U každé obce jsem měřila vzdušnou vzdálenost do střediska, kde lidé uspokojují příslušnou potřebu. Pro měření jsem zvolila elektronický mapový portál na serveru idnes.cz, kde bylo možné bez problémů vzdušné vzdálenosti zjišťovat. Poté jsem v rámci jednotlivých obslužných procesů odečetla 10 % hodnot, které se nejvíce lišily (tzn. z celkového počtu 38 obcí které jsem analyzovala, jsem do průměru nezapočítala 4 obce, které uváděly nejvíce se lišící hodnotu) a u zbylých obcí jsem vypočítala průměrnou hodnotu.

Tab.5:Vzdálenost v kilometrech, do které je uskutečněno 90 % cest za nákupy a službami

Obslužný proces	Hlavní cíle	Veškeré cíle <sup>3</sup>
Nákup textilu a obuvi	6,7	55
Běžné služby	3,5	11,1
Lékárna	4,2	14
Nákup běžného průmyslového zboží	6,8	44,5
Speciální služby	7,4	42,5
Nákup knih a mediálních nosičů	14,9	50,1
Nákup nábytku a bytových doplňků	16,7	57,4

Zdroj: dotazníkové šetření, vlastní výpočty

Z tabulky vyplývá, že 90 % cest za nákupem textilu a obuvi je uskutečňována do vzdálenosti 6,7 km, u běžných služeb je vzdálenost 3,5 km. Za nákupem léků a lékárenských potřeb lidé dojíždějí do průměrné vzdálenosti 4,2 km. U obslužných procesů patřících do mikroregionální hierarchické úrovně se uváděná vzdálenost zvyšuje. Vzdálenost pro nákup běžného průmyslového zboží je 6,8 km, u speciálních služeb 7,4 km, vzdálenost, do které je uskutečněno 90 % cest za nákupem knih a mediálních nosičů je 14,9 km a největší je vzdálenost pro nákup nábytku a bytových doplňků, a to 16,7 km.

Pro přehlednost a srovnání uvádím také výsledky zjišťované v Československu a publikované v roce 1988 v publikaci Nadmístní střediska maloobchodu a služeb, která byla zpracována Jaroslavem Maryášem, CSc. Tuto publikaci jsem neměla k dispozici, proto jsem

<sup>3</sup> Do veškerých cílů jsou započteny i částečné a výjimečné cíle

jako zdroj zvolila diplomovou práci Aleše Dokoupila z Ekonomicko – správní fakulty Masarykovy Univerzity v Brně, kde jsou Maryášovy výsledky citovány. Z tabulky jsem vyčlenila nákupy potravin a výběrového zboží, protože tyto dva procesy ve své práci nehodnotím.

Tab.6: Vzdálenost v kilometrech, do které je uskutečněno 90 % cest za nákupy a službami na území ČSSR, ČSR a SSR v roce 1988

Obslužný proces	Sledované území					
	ČSSR		ČSR		SSR	
	Hlavní cíle	Vešk.cíle	Hlavní cíle	Vešk.cíle	Hlavní cíle	Vešk.cíle
Nákup textilu a obuvi	11	20	10	18	13	23
Běžné služby	12	16	10	14	14	19
Lékárna	12	18	11	16	13	20
Běžné prům.zboží	13	21	11	20	15	24
Speciální služby	16	22	15	20	18	26
Nákup knih a med. nosičů	16	23	15	21	18	27
Nákup nábytku a bytových doplňků	16	24	15	23	17	26

Zdroj: Dokoupil, A.: Spádovost za službami ve vybraném mikroregionu. Diplomová práce. Masarykova Univerzita, 2007.

### **Nadlokální region maloobchodu a služeb**

Na nadlokální úrovni byly hodnoceny následující obslužné procesy: nákup textilu a obuvi, nákup léků a lékárenských potřeb a běžné služby (kadeřník,...). Jako nadlokální středisko byla uvedena obec, ve které se nacházejí alespoň dvě z uvedených zařízení.

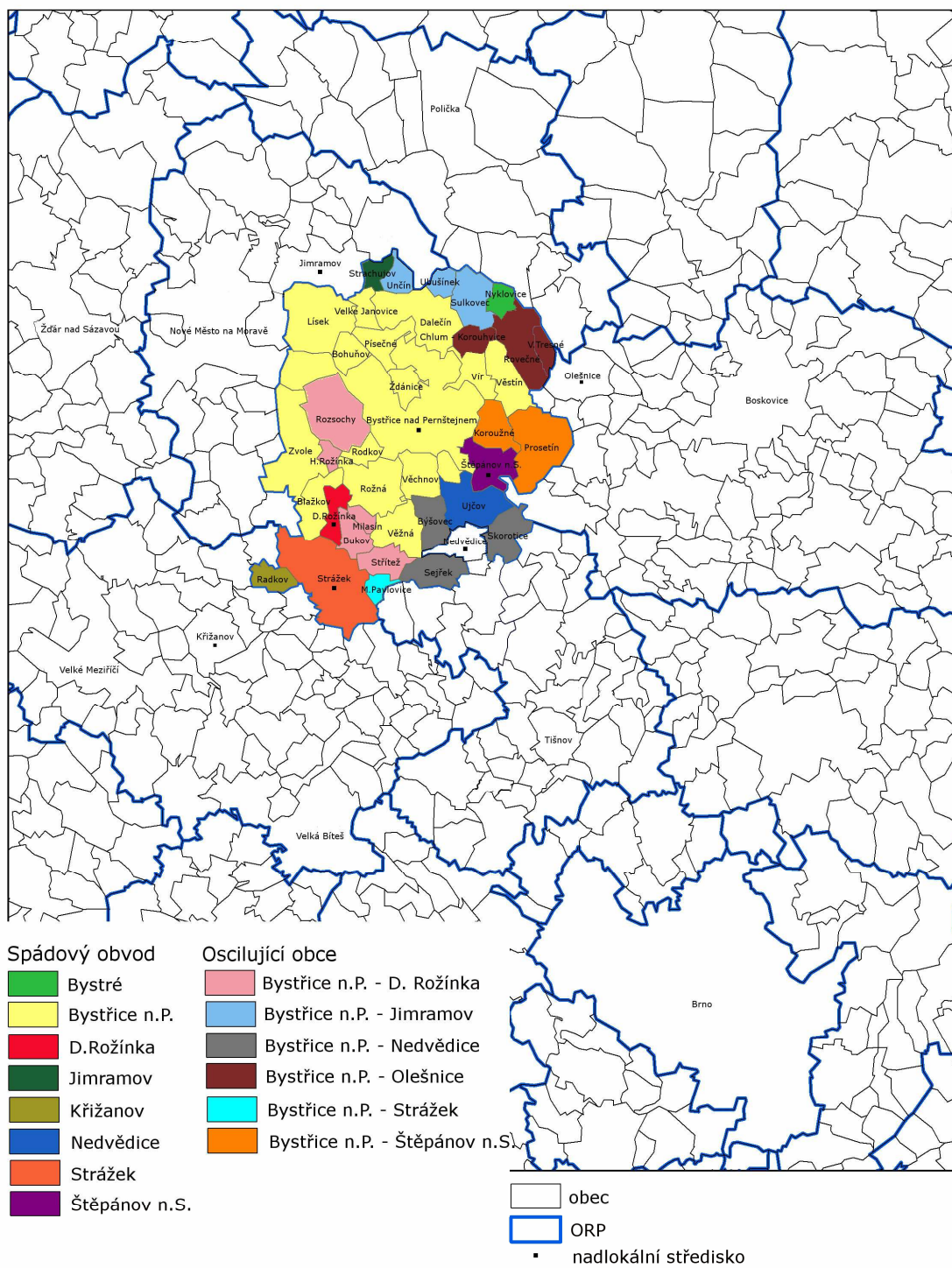
V rámci zájmového území ORP Bystřice nad Pernštejnem byla vymezena celkem 4 nadlokální střediska (Bystřice n.P., Dolní Rožínka, Strážek, Štěpánov n.S.) a mimo zájmové území leží také 4 střediska (Bystré, Jimramov, Křižanov, Nedvědice). Po vyhodnocení dotazníkového šetření dle výše zmíněné metodiky, byly spádové obvody stanoveny následovně.

- Bystré – Nyklovice
- Bystřice n.P. – Blažkov, Bohuňov, Dalečín, Lísek, Písečné, Rodkov, Rožná, Ubušíněk, Velké Janovice, Věchnov, Věstín, Věžná, Vír, Zvole, Ždánice.
- Dolní Rožínka
- Jimramov - Strachujov



- Křižanov – Radkov
- Nedvědice – Ujčov
- Strážek
- Štěpánov

Zbylé obce byly určeny jako oscilační v následujících směrech: obce Bukov, Střítež, H.Rožínka, Rozsochy, Milasín oscilují ve směru Bystřice n.P. – Dolní Rožínka. Obce Rovečné, Velké Tresné, Chlum – Korouhvice oscilují ve směru Bystřice n.P. – Olešnice. Obce Býšovec, Sejřek a Skorotice jsou oscilačními ve směru Bystřice n.P. – Nedvědice. Obce Sulkovec, Ubušínek a Unčín ve směru Bystřice n.P. – Jimramov, obce Prosetín a Koroužné ve směru Bystřice n.P. – Štěpánov n.S a obec Moravecké Pavlovice je oscilační obcí mezi Bystřicí n.P. a Strážkem.



Obr.4. Nadlokální region maloobchodu a služeb

## **Mikroregionální region maloobchodu a služeb**

Na mikroregionální úrovni byla hodnocena dojíždka za nákupem běžného průmyslového zboží, speciálních služeb, za nákupem knih a mediálních nosičů a nábytku a bytových doplňků. Za středisko jsem označila takovou obec, která disponuje alespoň čtyřmi z výše uvedených služeb.

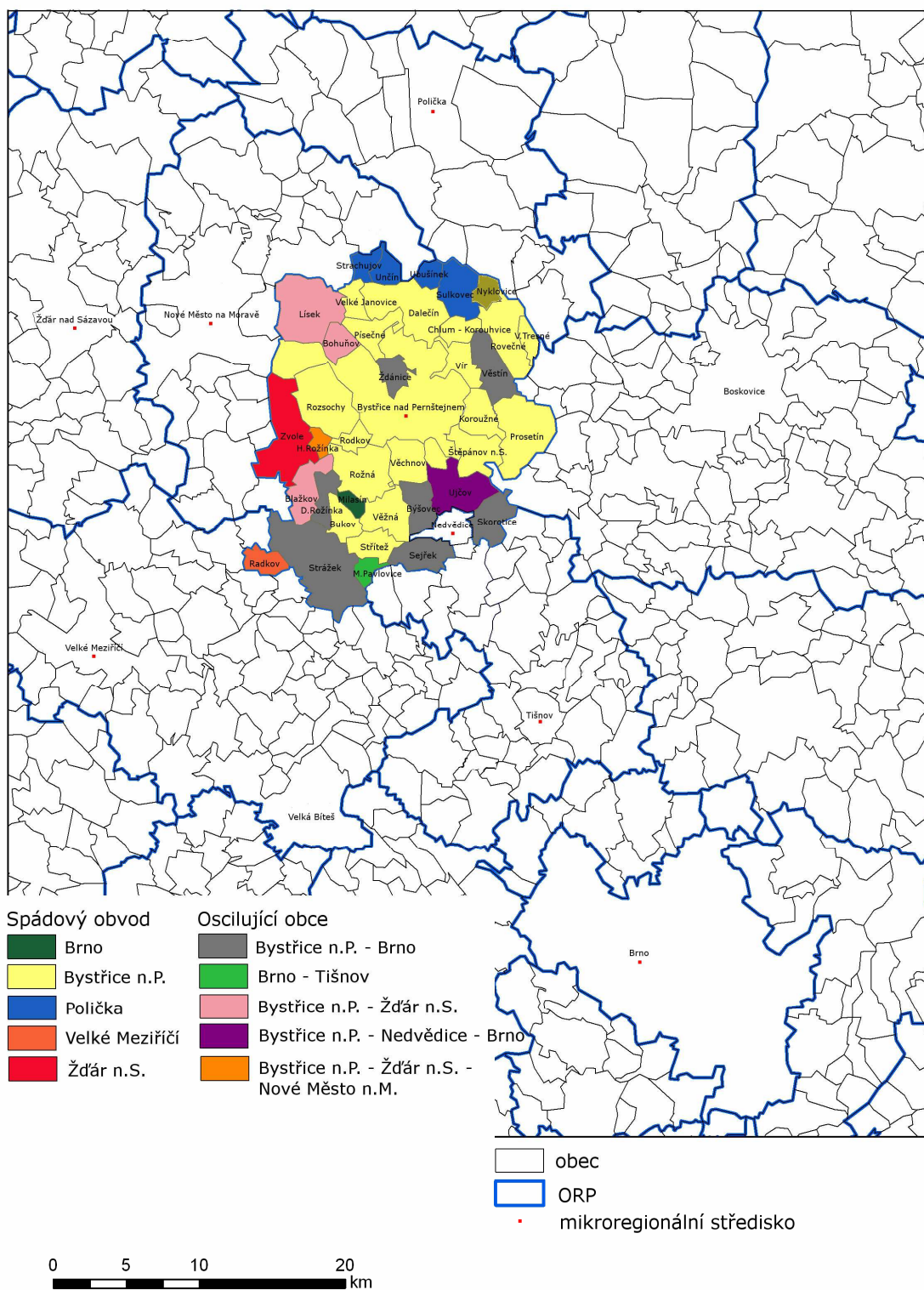
Na základě vyhodnocených dotazníků jednotlivých obcí bylo vymezeno 8 středisek. Na území ORP Bystřice nad Pernštejnem leží pouze středisko Bystřice nad Pernštejnem. Je tedy patrné, že lidé za těmito druhy služeb vyjíždějí velmi často za hranice zájmového území. Dalšími středisky jsou Brno, Nové Město na Moravě, Polička, Tišnov, Velké Meziříčí a Žďár nad Sázavou.

Spádové obvody byly vymezeny následovně:

- Brno - Milasín
- Bystřice nad Pernštejnem – Bukov, Dalečín, Chlum – Korouhvice, Koroužné, Písečné, Prosetín, Rodkov, Rovečné, Rozsochy, Rožná, Střítež, Štěpánov n.S., V. Janovice, V.Tresné, Věchnov, Věžná, Vír
- Nedvědice
- Nové Město na Moravě
- Polička – Strachujov, Sulkovec, Ubušínek, Unčín
- Tišnov
- Velké Meziříčí - Radkov
- Žďár nad Sázavou – Zvole

Zbýlé obce byly označeny jako oscilační a to v následujících směrech:

Obce Býšovec, D. Rožínka, Sejřek, Skorotice, Strážek, Věstín a Ždánice oscilují mezi středisky Brno – Bystřice n.P. Obce Blažkov, Bohuňov a Lísek byly na základě výpočtů označeny za oscilační mezi středisky Bystřice n.P. a Žďár n.S. Obec Moravecké Pavlovice osciluje mezi středisky Bystřice n.P. a Tišnov. Nyklovice jsou obcí oscilující mezi Bystřicí n.P. a Poličkou. Obec Horní Rožínka osciluje mezi třemi středisky, kterými jsou Bystřice n.P., Nové Město n.M. a Žďár n.S., stejně tak mezi třemi středisky osciluje Ujčov (Bystřice n.P., Nedvědice, Brno)



Obr.5: Mikroregionální region maloobchodu a služeb

### 5.1.2. Subregion školství

V rámci školství byla prostřednictvím šetření zjišťována dojíždka do mateřských, základních, středních, vyšších odborných a vysokých škol.

I zde byla vymezena střediska nadlokální a mikroregionální úrovně. Do první hierarchické úrovně byla zařazena pouze dojíždka do úplné základní školy. Docházku do mateřské školy jsem z této úrovně vyčlenila, protože se nejedná o pravidelnou dojíždku. Mateřská škola není povinná, nedochází sem všechny děti v obci, popřípadě rodiče vozí svoje děti do středisek, kde sami mají zaměstnání atd.

Na mikroregionální úroveň byla zahrnuta dojíždka do středních škol (střední odborné školy, gymnázia, učiliště). Dojíždka do vyšších odborných a vysokých škol opět nebyla hodnocena, protože tento stupeň školství podle portálu Ministerstva školství již přesahuje mikroregionální úroveň.

Jako mikroregionální středisko byla určena obec, ve které se vyskytují alespoň dva typy středních škol.

#### Nadlokální školský region

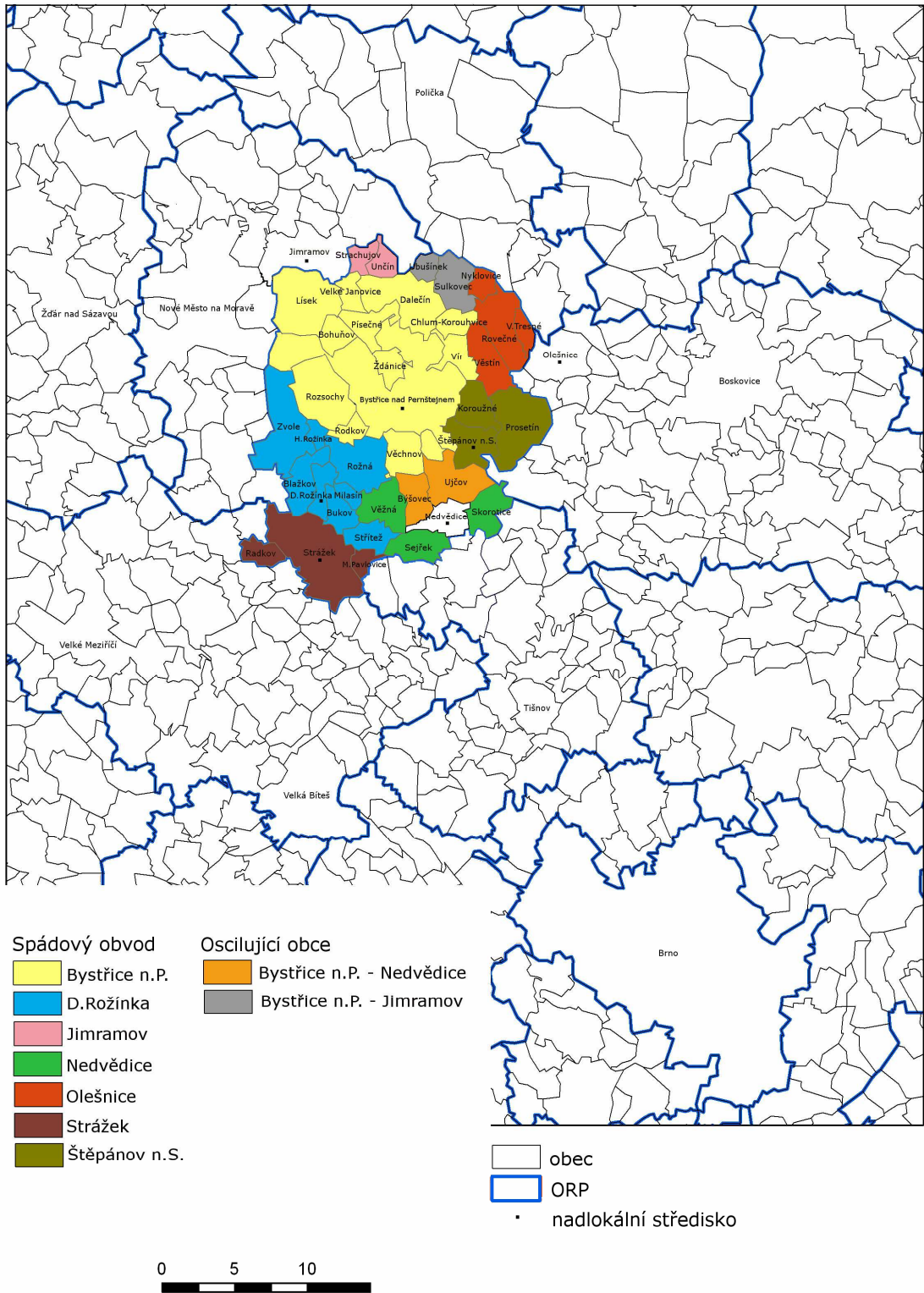
Jako nadlokální region je tedy určena obec, ve které se nachází úplná základní škola. Ve sledovaném území bylo vymezeno pět středisek tohoto typu plus dvě střediska za hranicemi ORP Bystřice nad Pernštejnem, kam však směřuje většina obyvatel především hraničních obcí.

Na území ORP Bystřice nad Pernštejnem se nachází nadlokální středisko Bystřice nad Pernštejnem, Dolní Rožínka, Strážek, Štěpánov nad Svratkou a mimo území ORP se nachází středisko Jimramov, Olešnice a Nedvědice.

Protože se jedná pouze o jeden obslužný proces, nebylo nutné počítat relativní významy středisek, a proto bylo vymezení spádových obvodů jednodušší. Jednotlivé spádové obvody jsou tvořeny následujícími obcemi.

- Bystřice nad Pernštejnem – Bohuňov, Dalečín Lísek, Písečné, Rodkov, Rozsochy, Velké Janovice, Věchnov, Vír, Ždánice
- Nedvědice – Sejřek, Skorotice, Věžná
- Dolní Rožínka – Blažkov, Bukov, Horní Rožínka, Milasín, Rožná, Střítež, Zvole
- Olešnice – Nyklovice, Rovečné, Velké Tresné, Věstín, Chlum – Korouhvice
- Štěpánov – Koroužné, Prosetín
- Strážek – Moravecké Pavlovice, Radkov
- Jimramov - Sulkovec, Ubušínek

Některé obce jako hlavní cíl uvádějí dvě střediska, proto jsou považovány za obce oscilující. Patří sem obce Ujčov a Býšovec, které oscilují mezi obcí Nedvědice a Bystřicí nad Pernštejnem a obce Strachujov a Unčín oscilující mezi Bystřicí nad Pernštejnem a Jimramovem.



Obr.6: Nadlokální region školství

### **Mikroregionální školský region**

Jako mikroregionální středisko byla určena obec, ve které se nachází minimálně dva typy středních škol. Na základě rozboru dotazníkového šetření byla vymezena celkem čtyři střediska mikroregionální úrovně.

V oblasti zájmového území se nachází pouze středisko Bystřice nad Pernštejnem, mimo hranice ORP jsou to střediska Žďár nad Sázavou, Polička, Brno. Ani zde nebylo nutné využít metodiku výpočtu relativního významu, která je popsána v podkapitole 5.1. Obce v dotazníku uváděly převážně jeden hlavní cíl, ke kterému byly automaticky přiřazeny.

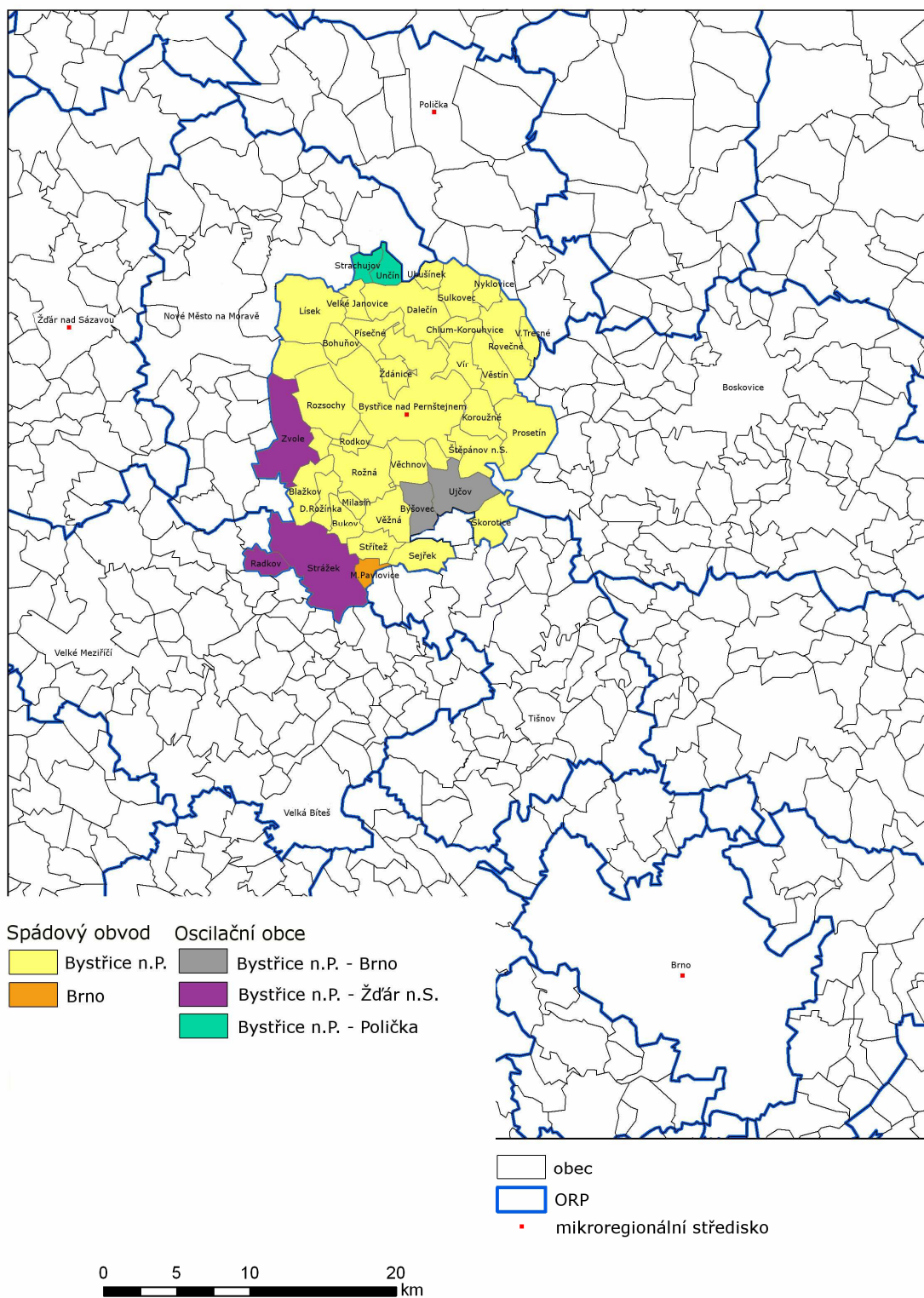
Spádové obvody byly určeny na základě výpočtu relativního významu každého uváděného cíle takto:

- Bystřice nad Pernštejnem – Blažkov, Bohuňov, Bukov, Dalečín, Dolní Rožínka, Horní Rožínka, Chlum – Korouhvice, Koroužné, Lísek, Milasín, Nyklovice, Písečné, Prosetín, Rodkov, Rovečné, Rozsochy, Rožná, Sejřek, Skorotice, Střítež, Sulkovec, Štěpánov n.S., Ubušín, Velké Janovice, Velké Tresné, Věchnov, Věstín, Věžná, Vír, Ždánice.
- Brno – Moravecké Pavlovice
- Polička – Strachujov, Uncín
- Žďár nad Sázavou

Některé obce opět uváděly dvě střediska jako hlavní cíl, proto jsou opět označena jako oscilační. Jedná se o obce Ujčov a Býšovec, které jsou považovány za oscilační ve směru Brno – Bystřice, obce Strážek, Radkov, Zvole jsou oscilujícími mezi středisky Bystřice n.P. a Žďár nad Sázavou.

Z mapy vyplývá, že největší spádový obvod má středisko Bystřice nad Pernštejnem. To je dáno dobrou dostupností ze všech obcí a nabídkou velkého množství studijních programů. V Bystřici nad Pernštejnem se nachází gymnázium, střední odborná škola zemědělská se dvěma studijními obory, střední odborné učiliště pro automechaniky, a praktické odborné učiliště.





Obr.7: Mikroregionální region školství

### 5.1.3. Subregion zdravotnictví

Pro oblast zdravotnictví jsem v dotazníku zjišťovala dojížděku k praktickému lékaři pro děti, k praktickému lékaři pro dospělé, k odbornému lékaři, dojížděku na polikliniku a do nemocnice.

Při vymezení spádových obvodů už bylo nutné vypočítat relativní významy všech uváděných středisek, přičemž platí pravidlo, že hodnota druhého střediska je menší než dvě třetiny hodnoty prvního střediska. Pokud je rozdíl hodnot relativního významu menší, je obec uvedena jako oscilační.

#### Nadlokální zdravotnický region

Zdravotnictví na nadlokální úrovni by mělo zahrnovat ordinaci praktického lékaře pro dospělé, ordinaci praktického lékaře pro děti, ordinaci stomatologa a gynekologa. Protože dojížděka ke stomatologovi a gynekologovi nebyla předmětem dotazníkového šetření, vyhledala jsem tento typ zařízení pomocí obecní statistiky, kterou mi poskytl statistický úřad v Jihlavě. Ordinací stomatologa disponuje Bystřice nad Pernštejnem, Dolní Rožínka, Strážek, Vír. Ordinance gynekologa se nachází v Bystřici nad Pernštejnem, na Dolní Rožince a ve Víře.

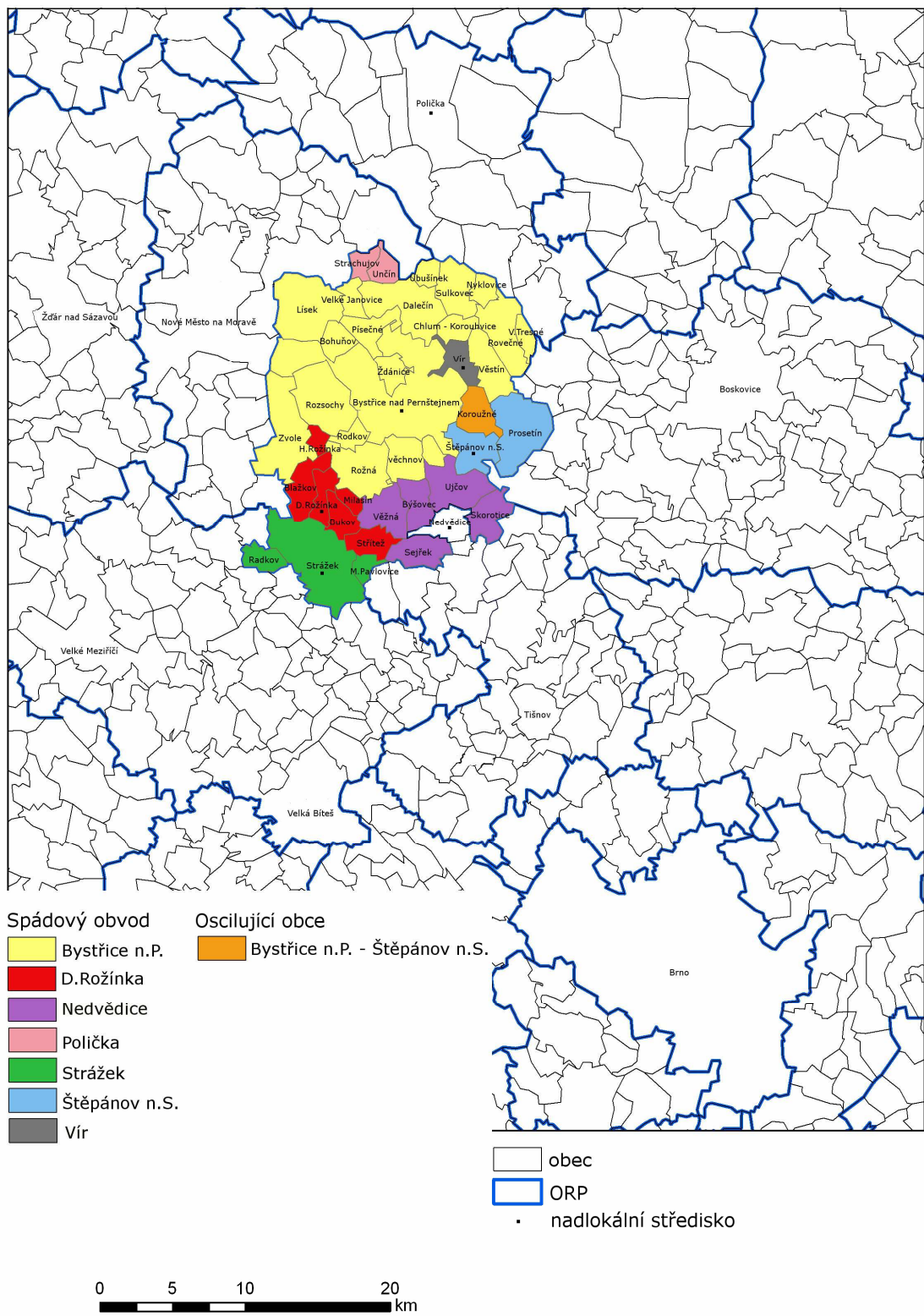
Jako středisko tohoto typu jsem určila obce, ve kterých se nacházejí alespoň dvě z výše jmenovaných zařízení.

Ve sledovaném území se nachází celkem 5 nadlokálních středisek. Jsou to obec Bystřice nad Pernštejnem, Dolní Rožínka, Štěpánov nad Svratkou, Strážek, Vír a mimo území ORP Bystřice nad Pernštejnem se nachází středisko Polička a Nedvědice.

Jednotlivé spádové obvody byly vymezeny následovně:

- Bystřice nad Pernštejnem - Bohuňov, Dalečín, Chlum – Korouhvice, Lísek, Nyklovice, Písečné, Rodkov, Rovečné, Rozsochy, Rožná, Sulkovec, Ubušín, Velké Janovice, Velké Tresné, Věchnov, Věstín, Zvole, Ždánice.
- Dolní Rožínka – Blažkov, Bukov, Horní Rožínka, Milasín, Strítěž
- Nedvědice – Býšovec, Ujčov, Sejřek, Skorotice, Věžná
- Polička – Strachujov, Unčín
- Strážek – Moravecké Pavlovice, Radkov
- Štěpánov nad Svratkou – Prosetín
- Vír

Obec Koroužné je oscilující obcí ve směru Bystřice n.P. – Štěpánov n.S.



Obr.8: Nadlokální region zdravotnictví

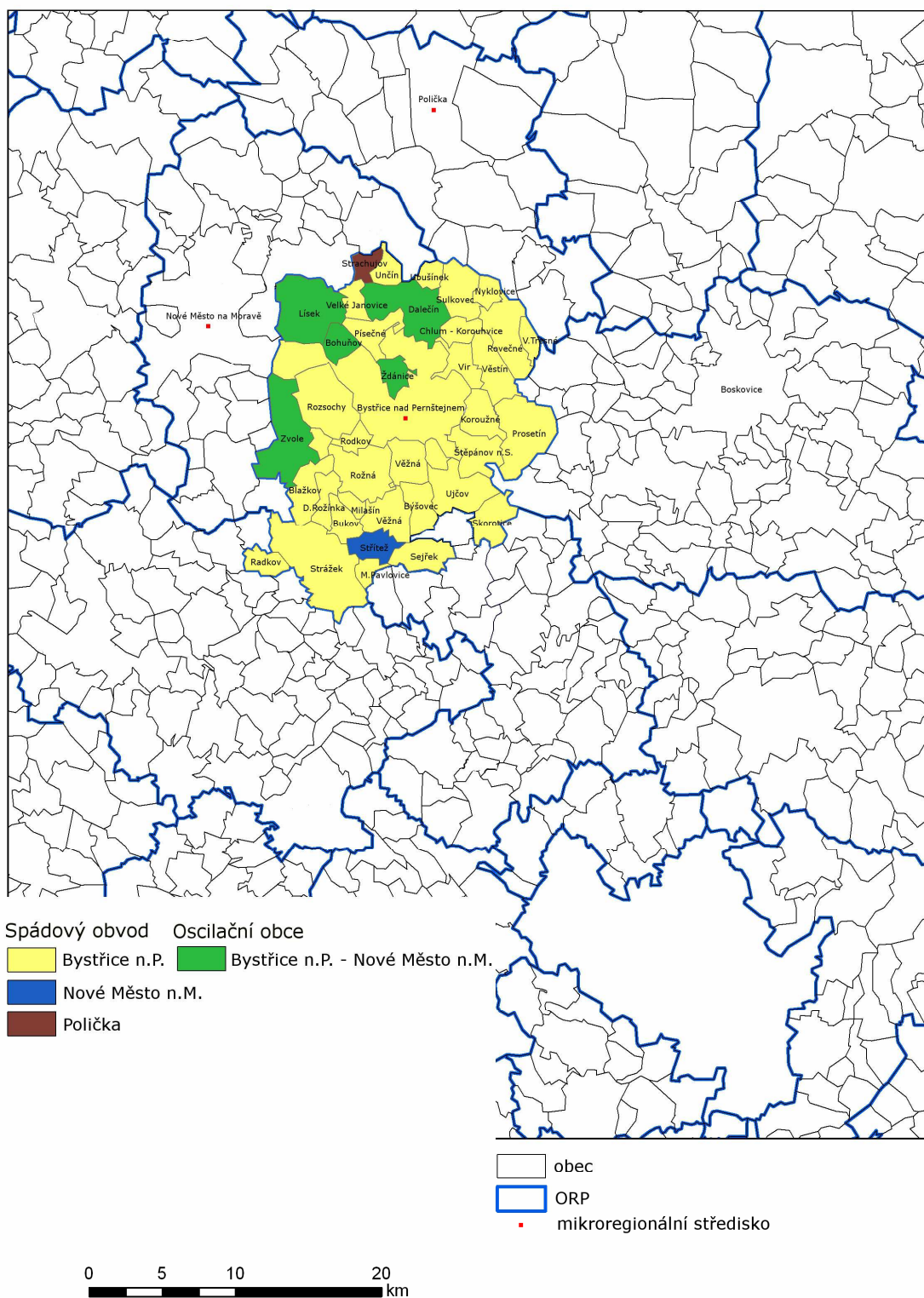
### **Mikroregionální zdravotnický region**

Na mikroregionální úrovni jsem hodnotila dojížděku za odborným lékařem a dojížděku na polikliniku. Dojížděku do nemocnice jsem vynechala, protože tento typ zařízení již přesahuje mikroregionální úroveň.

Na základě dotazníkového šetření byla vymezena celkem 3 střediska, kam obyvatelé zájmového území dojíždějí. Jedná se o obec Bystřice nad Pernštejnem, Nové Město na Moravě a Polička. Poslední dvě zmíněná střediska leží mimo hranice ORP Bystřice nad Pernštejnem.

Největší význam má v dojížděce za sledovanými službami obec Bystřice nad Pernštejnem, jejíž spádový obvod zahrnuje 31 obcí. Tento počet představuje 79,5 % z celkového počtu obcí v ORP.

Pouze jedna obec (Strachujov) patří ke spádovému obvodu střediska Polička, a stejně tak jedna obec (Střítež) patří ke spádovému obvodu střediska Nové Město na Moravě. Zbýlých 5 obcí bylo označeno jako oscilující obce ve směru Bystřice n.P. a Nové Město n.M.



Obr.9: Mikroregionální region zdravotnictví

#### **5.1.4. Komplexní obslužný region**

Na základě vymezení předchozích parciálních regionů maloobchodu a služeb, školství a zdravotnictví jsem na závěr kapitoly určila komplexní obslužné regiony. Tyto regiony byly vymezeny také na úrovni nadlokální a mikroregionální. Střediskem na příslušné úrovni může být obec, která byla alespoň dvakrát označena za středisko při vytváření jednotlivých nadlokálních a mikroregionálních regionů. Postup, který jsem využila při určení komplexních obslužných regionů, byl následující. Nejprve jsem si vypsala všechny střediskové obce uvedené u školství, maloobchodu a služeb a zdravotnictví, a to zvlášť na nadlokální a mikroregionální úrovni. Obec, která byla uvedena minimálně dvakrát jako středisko, je označena za komplexní obslužné středisko. Obce na území ORP Bystřice nad Pernštejnem jsem ke komplexním obslužným regionům přiřadila následujícím způsobem. Pokud obec patřila ve všech třech parciálních regionech pod stejné středisko, které je vyznačeno jako komplexní, byla k němu automaticky přiřazena. Pokud se spádovost obce u dojížděky do školství, zdravotnictví a maloobchodu a služeb lišila, byl vypočítán převažující spád obce. Opět muselo být splněno pravidlo, že hodnota druhého střediska musí být menší než dvě třetiny hodnoty prvního střediska. Jestliže hodnota druhého střediska byla větší, byla obec označena jako oscilační mezi dvěma nebo více středisky. Tímto způsobem bylo vymezeno 7 nadlokálních a 4 mikroregionální komplexní obslužná střediska.

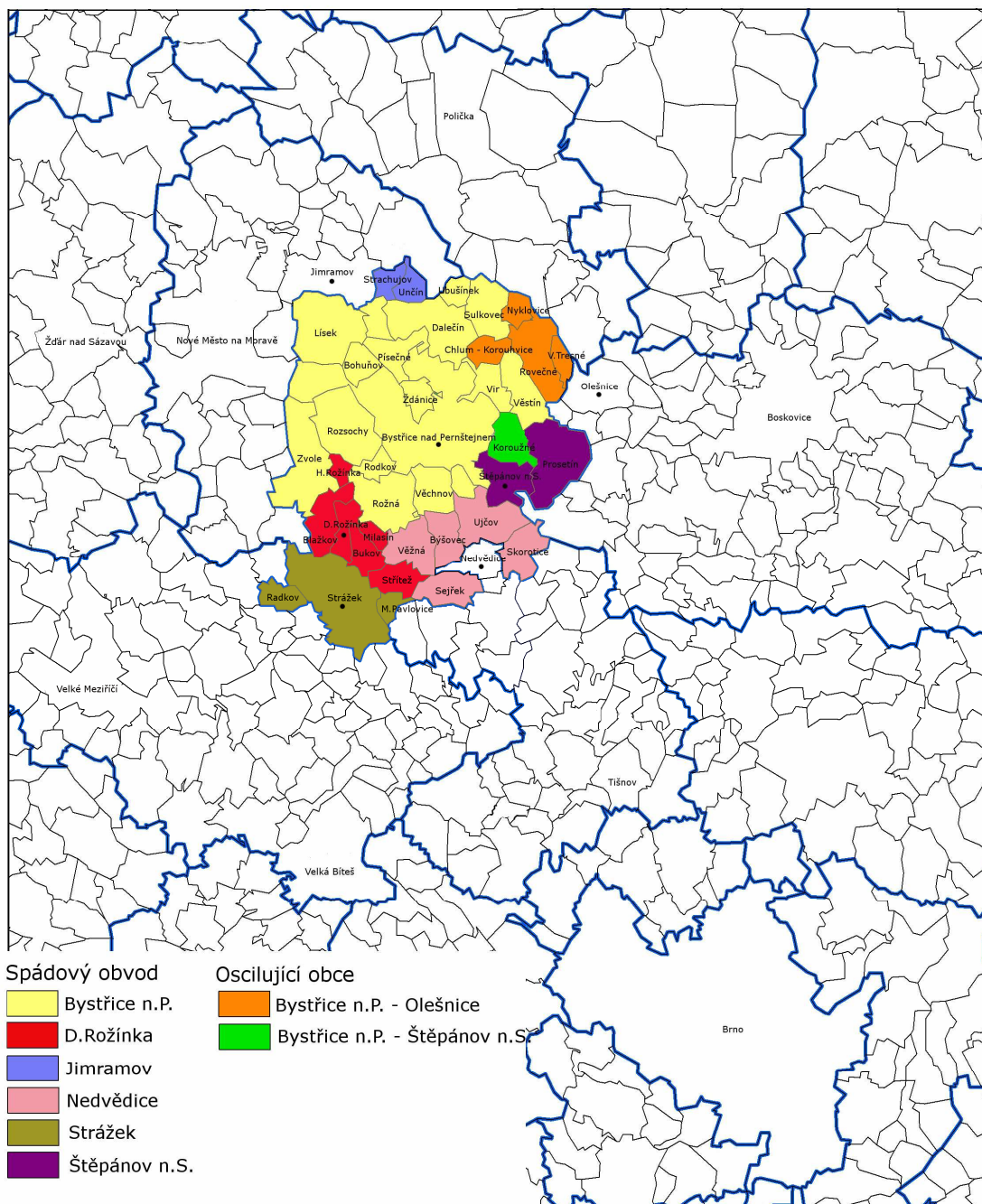
#### **Nadlokální komplexní obslužný region**

Na nadlokální úrovni jsem vymezila celkem 7 obslužných středisek. Na území ORP Bystřice nad Pernštejnem se jedná o obce Bystřice nad Pernštejnem, Dolní Rožínka, Štěpánov nad Svratkou a Strážek, které fungují jako střediska školství, zdravotnictví i maloobchodu a služeb. Mimo zájmové území se nacházejí obce Jimramov a Olešnice, která jsou středisková pouze v rámci maloobchodu a služeb a školství a obec Nedvědice označená za středisko ve všech třech případech.

Spádové obvody středisek jsou tvořeny následujícími obcemi:

- Bystřice nad Pernštejnem – Bohuňov, Dalečín, Lísek, Písečné, Rodkov, Rozsochy, Rožná, Sulkovec, Ubušín, Velké Janovice, Věchnov, Věstín, Vír, Zvole, Ždánice
- Dolní Rožínka – Blažkov, Bukov, Horní Rožínka, Milasín, Střítež
- Jimramov – Strachujov, Unčín
- Nedvědice – Býšovec, Sejřek, Skorotice, Ujčov, Věžná
- Strážek – Moravecké Pavlovice, Radkov
- Štěpánov nad Svratkou – Prosetín

Obce Chlum – Korouhvice, Nyklovice, Rovečné, Velké Tresné jsou oscilujícími mezi středisky Bystřice nad Pernštejnem a Olešnice. Obec Koroužné osciluje mezi střediskem Bystřice nad Pernštejnem a Štěpánov nad Svratkou.



Obr.10: Nadlokální komplexní obslužný region



### **Mikroregionální komplexní obslužný region**

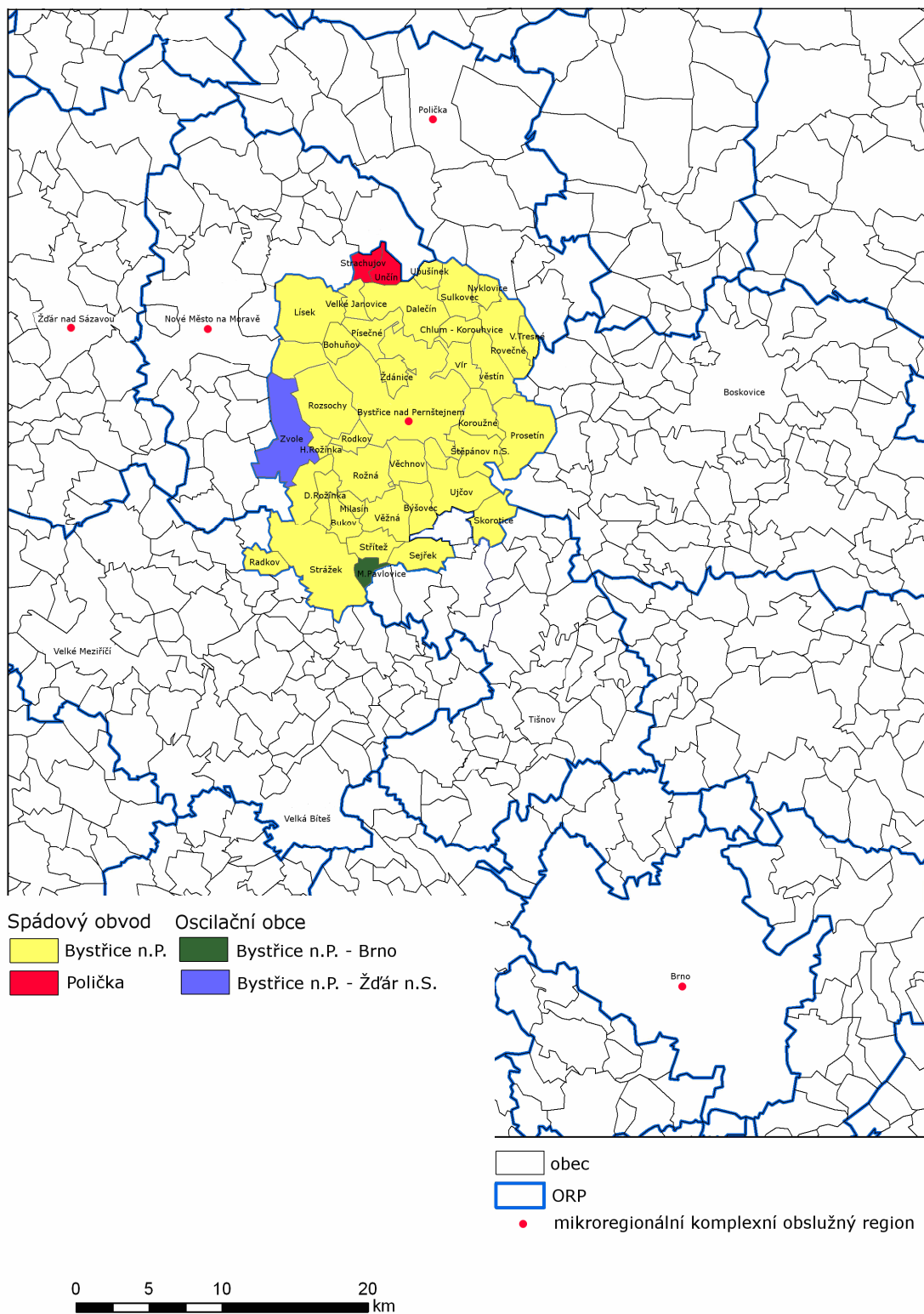
Na mikroregionální úrovni bylo vymezeno 5 komplexních obslužných středisek. Jedná se o obce, které byly minimálně dvakrát uvedeny jako mikroregionální střediska jednotlivých parciálních regionů. Na území ORP Bystřice nad Pernštejnem leží pouze středisko Bystřice nad Pernštejnem, mimo území se nacházejí střediska Nové Město na Moravě, Žďár nad Sázavou, Brno, Polička.

Obce byly k jednotlivým střediskům přiřazeny na základě převažujícího spádu následovně:

- Bystřice nad Pernštejnem – Blažkov, Bohuňov, Bukov, Býšovec, Dalečín, Dolní Rožínka, Horní Rožínka, Chlum – Korouhvice, Koroužné, Lísek, Milasín, Nyklovice, Písečné, Prosetín, Radkov, Rodkov, Rovečné, Rozsochy, Rožná, Sejřek, Skorotice, Strážek, Střítež, Sulkovec, Štěpánov, Ubušín, Ujčov, Velké Janovice, Velké Tresné, Věchnov, Věstín, Věžná, Vír, Ždánice.
- Polička – Strachujov, Unčín

Obec Zvole je označena jako oscilační mezi středisky Bystřice nad Pernštejnem a Žďár nad Sázavou a obec Moravecké Pavlovice osciluje mezi Bystřicí nad Pernštejnem a Brnem.

Nové Město na Moravě je označeno za komplexní obslužné středisko z toho důvodu, že bylo alespoň dvakrát uvedeno jako mikroregionální středisko a splňuje tedy podmínku, kterou jsem si stanovila pro určení komplexního obslužného střediska. Ve výsledném počítání převažujícího spádu žádná z obcí nedosáhla požadované hodnoty, aby mohla být k tomuto středisku přiřazena. I ve většině případů parciálních regionů je Nové Město na Moravě označeno pouze jako středisko oscilační.



Obr.11: Mikroregionální komplexní obslužný region

## 5.2 Současná kvalita obslužnosti a vývoj po roce 1989

Následující kapitola je zaměřená na kvalitativní i kvantitativní hodnocení současného stavu obslužných zařízení, a to na pozadí transformačních změn, ke kterým došlo po roce 1989. Hlavním zdrojem dat pro tuto kapitolu je dotazníkové šetření. Abych však zjistila stav obslužných zařízení před rokem 1989, zvolila jsem metodu rozhovoru s místními obyvateli, dále jsem čerpala z kronik jednotlivých obcí a ze statistických zdrojů.

### 5.2.1 Současný stav služeb a jeho hodnocení

Součástí dotazníkového šetření bylo zjišťování kvality služeb v rámci jednotlivých obcí. Starostové popřípadě další členové místního zastupitelstva odpovídali na následující otázky:

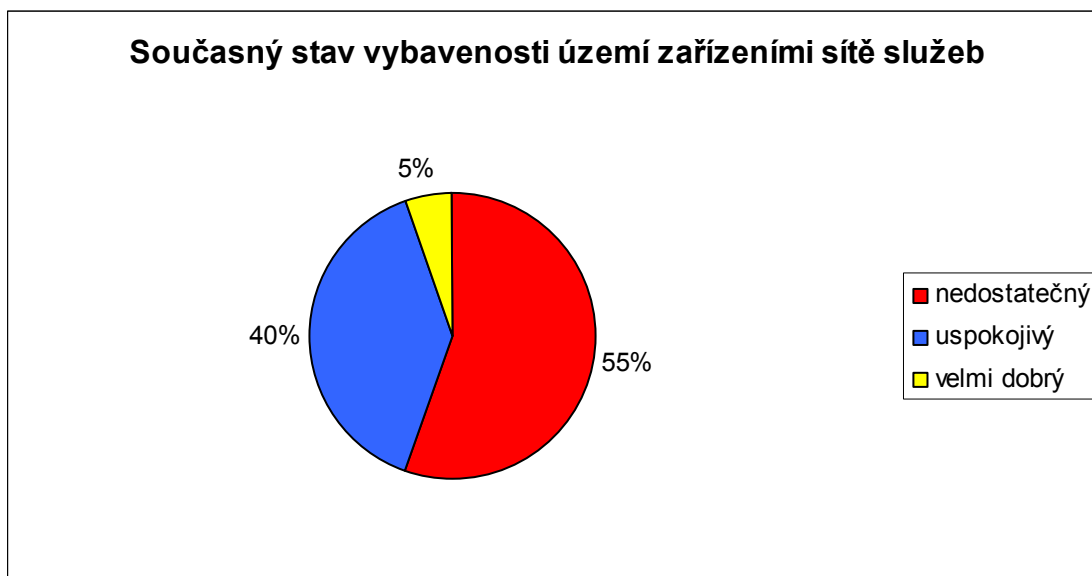
1. Jak hodnotíte současný stav vybavenosti území zařízeními sítě služeb?
2. Jak hodnotíte dostupnost služeb pro občany Vaší obce?
3. Které služby podle Vás v obci scházejí a které poptávají občané Vaší obce?
4. Jakým způsobem přispívá či hodlá přispívat Vaše obec k rozvoji služeb?

Protože obec Bystřice nad Pernštejnem představuje centrum celého území a pro většinu obcí se jedná o střediskovou obec z hlediska dojížděky, starosta obce na dotazník neodpovídal. Jedním z hlavních důvodů bylo zachycení skutečného stavu kvality obslužné sféry v zázemí obce Bystřice nad Pernštejnem (jde o zachycení kvality obslužnosti venkova).

Z hlediska kvantitativního hodnocení území ORP Bystřice nad Pernštejnem již šetření probíhalo ve všech obcích, to znamená i v Bystřici nad Pernštejnem. Zde bylo hlavním cílem zaznamenat množství prodejen, které jsou k dispozici obyvatelům celého šetřeného území.

#### *Jak hodnotíte současný stav vybavenosti území zařízeními sítě služeb?*

Na otázku hodnocení současného stavu vybavenosti obcí sítě služeb odpovídalo celkem 38 starostů nebo členů zastupitelstev jednotlivých obcí. Stav zařízení občanské vybavenosti označili respondenti jako nedostatečný, uspokojivý nebo velmi dobrý. Výsledek hodnocení je znázorněn pomocí následujícího grafu.



Obr.12: Stav vybavenosti území zařízeními služeb v roce 2010

Zdroj: dotazníkové šetření, vlastní zpracování

Protože na území ORP Bystřice nad Pernštejnem převažují obce patřící do nejmenší velikostní skupiny (0 – 199 obyvatel), je zcela přirozené, že vybavenost službami je zcela minimální. Jako nedostatečný hodnotí stav služeb celkem 55 % obcí. Jedná se především o obce, na jejichž území není dostupná žádná ze zjišťovaných služeb, popřípadě zde je soustředěna pouze prodejna smíšeného zboží nebo potravin a restaurace nebo hostinec. Takto hodnotí současný stav vybavenosti starostové 23 obcí, mezi které patří Blažkov, Bukov, Býšovec, Horní Rožinka, Koroužné, Nyklovice, Radkov, Skorotice, Strachujov, Střítež, Sulkovec, Ujčov, Velké Janovice, Horní Rožinka, Chlum – Korouhvice, Milasín, Moravecké Pavlovice, Rodkov, Sejřek, Ubušín, Velké Tresné, Věstín. Důvodem je především velmi malý počet obyvatel, proto jsou investice do zařízení občanské vybavenosti ekonomicky zcela nevýhodné.

Celkem 40 % obcí hodnotí stav občanské vybavenosti na svém území jako uspokojivý. Síť obslužných zařízení je ve většině těchto obcí rozšířena o školská zařízení (zejména základní školy nižšího stupně a mateřské školy). Do této skupiny obcí patří Bohuňov, Unčín, Věžná a Ždánice, kde je sice lokalizována pouze prodejna smíšeného zboží a restaurace, ale z hlediska uspokojování běžných každodenních potřeb jsou tyto služby pro místní obyvatele zcela dostačující. Dále sem patří Dalečín, Lísek, Písečné, Prosetín, Rovečné, Rozsochy, Rožná, Věchnov, Vír, kde je síť občanské vybavenosti rozšířena o školská zařízení (základní školy nižšího stupně a mateřské školy). Jako uspokojivý hodnotí svůj stav služeb také obce Strážek a Štěpánov nad Svratkou, které byly na základě dotazníkového šetření

uvedeny jako obce střediskové a disponují kvalitními službami v rámci maloobchodu, školství i zdravotnictví.

Pouze dvě obce (Dolní Rožínka, Zvole) hodnotí stávající stav občanské vybavenosti jako velmi dobrý.



Obr.13: Relativní počet obcí podle struktury zařízení občanské vybavenosti v roce 2010

Zdroj: vlastní dotazníkové šetření, městská a obecní statistika

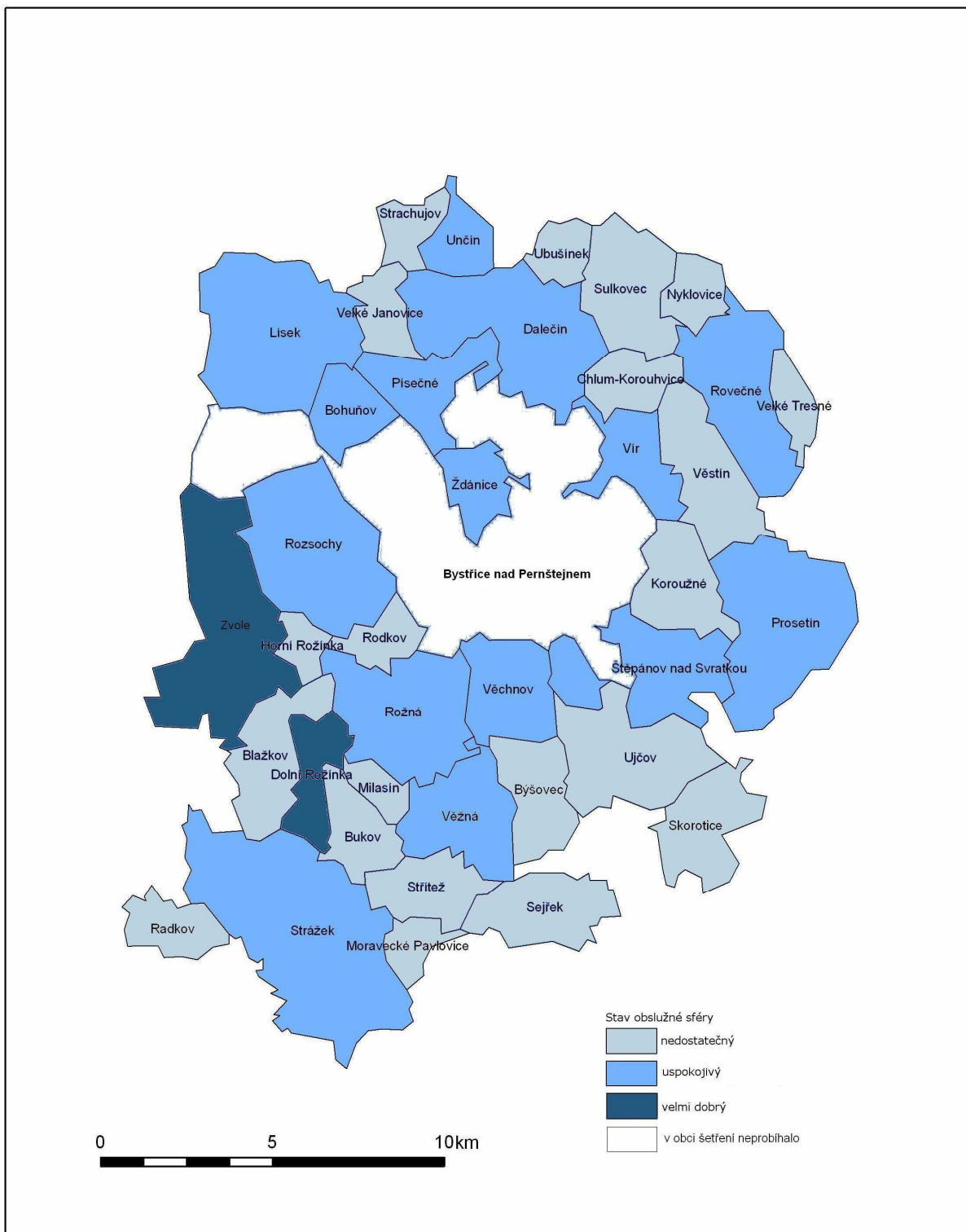


Obr.14: Absolutní počet obcí podle struktury zařízení občanské vybavenosti v roce 2010

Zdroj: dotazníkové šetření

Vybavenost území prodejny potravin a základního drogistického zboží je na poměrně dobré úrovni. Tento sortiment mohou obyvatelé zakoupit jednak ve výhradně potravinářských prodejnách nebo v prodejnách smíšeného zboží, které v území převažují. V území se nachází celkem 27 smíšených prodejen a 4 prodejny potravin.

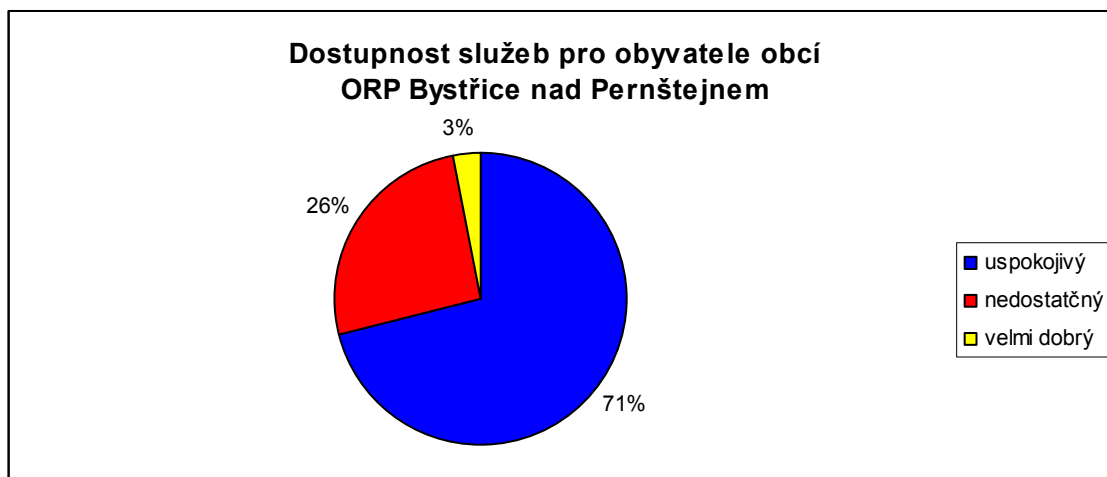
Za nákupem potravin musejí dojíždět obyvatelé z 10 obcí. Jedná se o obce Býšovec, Horní Rožínka, Chlum – Korouhvice, Milasín, Moravecké Pavlovice, Radkov, Rodkov, Sejřek, Ubušínek, a Velké Tresné. Všechny tyto obce hodnotí svůj současný stav vybavenosti službami jako nedostatečný. Poměrně dobrá vybavenost je také v oblasti veřejného stravování a pohostinství. Školské a zdravotnické služby jsou v území zastoupeny ve velmi omezené míře. Hlavním faktorem, který ovlivňuje jejich prostorové rozmístění je především počet obyvatel.



Obr.15: Současný stav vybavenosti území zařízeními sítě služeb v roce 2010

### *Jak hodnotíte dostupnost služeb pro občany Vaší obce?*

Na otázku hodnocení dostupnosti služeb pro místní obyvatele odpověděli opět všichni respondenti, to znamená starostové a členové zastupitelstev všech 38 sledovaných obcí. I v tomto případě hodnotili dostupnost jako nedostačující, uspokojující a velmi dobrou. Celkové hodnocení bylo zpracováno do následujícího grafu.



Obr.16: Dostupnost služeb pro obyvatele obcí ORP Bystřice nad Pernštejnem

Zdroj: dotazníkové šetření, vlastní zpracování

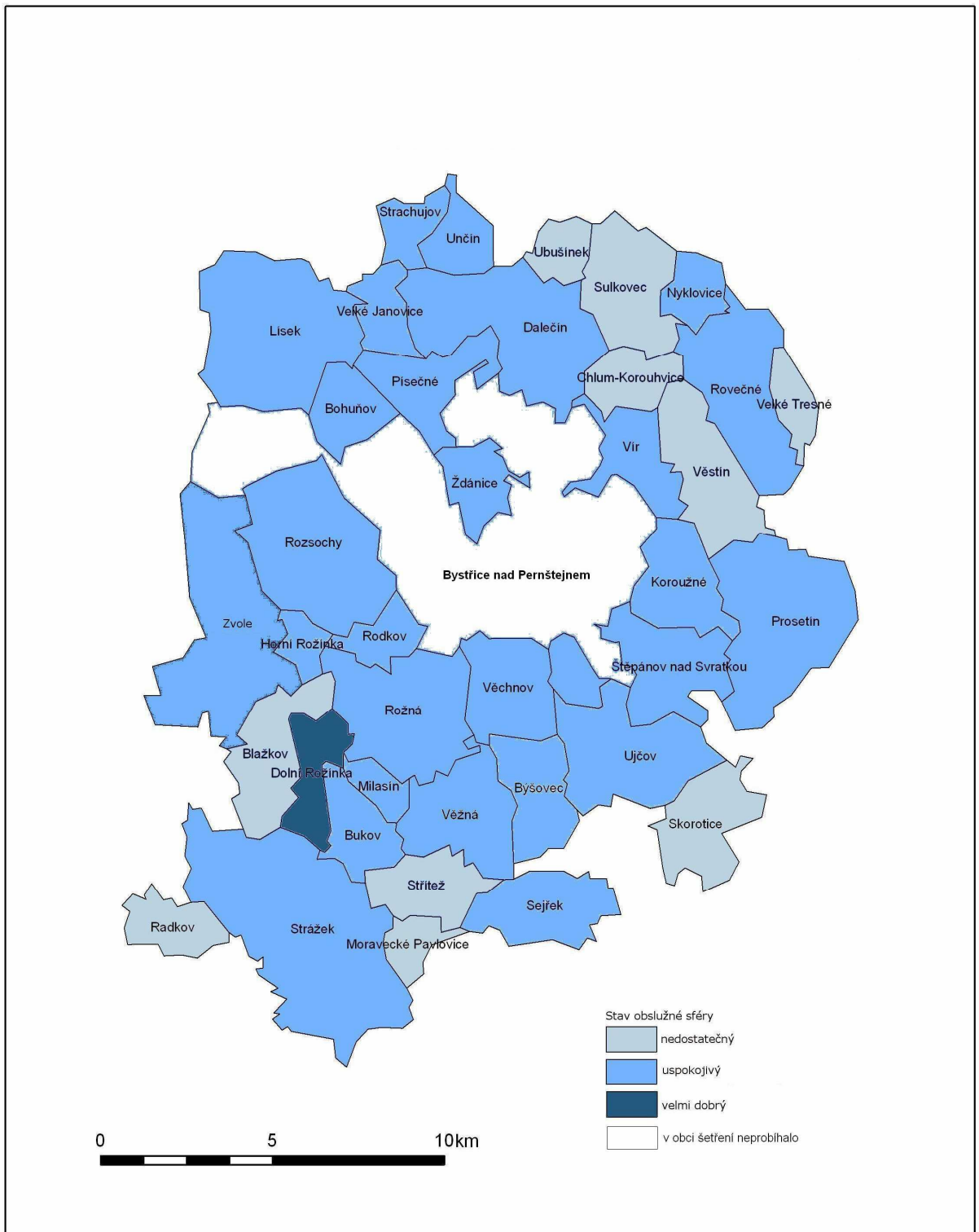
Z hodnocení první otázky je patné, že 55,3 % obcí z celkového počtu se vyznačují nedostačujícím stavem obslužné vybavenosti. Je proto zcela zřejmé, že potřebu chybějících služeb musí obyvatele uspokojovat v přilehlých obcích. Ti, kteří nemají k dispozici automobil (jedná se především o starší obyvatele a žáky dojíždějící do školských zařízení) jsou zcela závislí na veřejné dopravě. Právě ta je u některých menších obcí velkým problémem.

Z dotazníkového šetření vyplývá, že dostupnost služeb je ve většině případech na uspokojivé úrovni. Takto hodnotí stav dostupnosti celkem 27 obcí (71 %).

Jako nedostatečnou hodnotí dostupnost služeb pro své občany 26 % obcí. Jedná se o 10 obcí, ve kterých žije velmi malý počet obyvatel. Právě počet obyvatel je často důvodem minimální frekvencovanosti dopravních spojů do střediskových obcí.

Pouze jedna obec (Dolní Rožínka) hodnotí dostupnost služeb jako velmi dobrou. Toto hodnocení může být dáno tím, že obyvatele mají širokou nabídku služeb k dispozici přímo v obci.

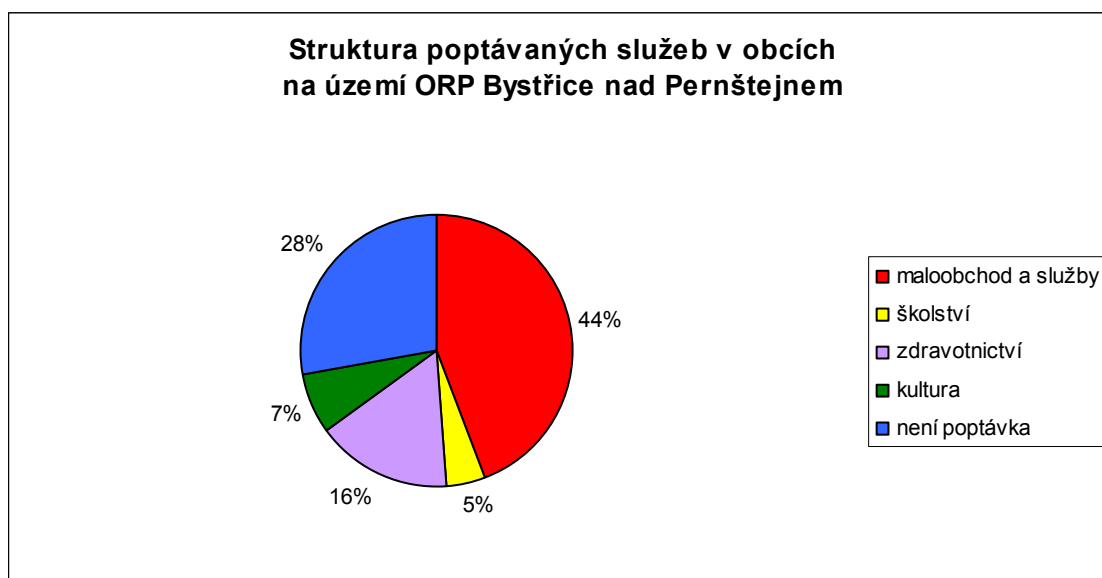




Obr.17: Dostupnost služeb pro obyvatele území

### *Které služby podle Vás v obci scházejí, a které poptávají občané Vaší obce?*

Na otázky, které služby v obci scházejí a jak obec hodlá přispívat k rozvoji dalších služeb, odpovědělo pouze 76,3 % respondentů. Jednalo se o starosty a členy zastupitelstev 29 obcí mezi které patří Bohuňov, Bukov, Dalečín, Dolní Rožínka, Horní Rožínka, Koroužné, Lísek, Milasín, Nyklovice, Písečné, Rodkov, Rovečné, Rozsochy, Rožná, Strachujov, Střítež, Strážek, Štěpánov nad Svratkou, Ubušín, Ujčov, Unčín, Velké Janovice, Velké Tresné, Věchnov, Věstín, Věžná, Vír, Zvole, Ždánice.



Obr.18: Struktura poptávaných služeb v obcích ORP Bystřice nad Pernštejnem

Zdroj: dotazníkové šetření

Z grafu je patrné že 44% poptávka se týká sektoru maloobchodu a služeb. Obce Bohuňov, Rodkov a Milasín uvádějí, že hlavní službou, která v obci chybí je prodejna základních potravin. Místní obyvatelé musejí dojíždět do Bystřice nad Pernštejnem a na Dolní Rožínku. Z nepotravinářských prodejen schází obyvatelům v obci Rovečné prodejna průmyslového zboží. Za nákupem tohoto sortimentu zboží musejí lidé dojíždět do Bystřice nad Pernštejnem.

Z dalších zařízení občanské vybavenosti jsou nejvíce poptávány následující služby: kosmetika, pedikúra, kadeřnictví, obuvník, pošta, rozvoz stravy, restaurace, veřejné stravování.

Celkem 28 % respondentů odpovídá tak, že v současné době není v obci sledována poptávka po dalších zařízeních sítě služeb. Taková situace je v obci Dalečín, Dolní Rožínka, Horní Rožínka, Lísek, Nyklovice, Strachujov, Ubušín, Unčín, Velké Janovice, Velké Tresné, Věstín, Věžná. Odpovědi respondentů vycházejí zejména z velmi nízkého počtu obyvatel v obci, z nemožnosti financování dalších zařízení nebo z převažujícího počtu

stárnoucího obyvatelstva, které nemá zájem o další možné služby. Výjimku tvoří Dalečín a Dolní Rožínka, které disponují velkým množstvím služeb pro své obyvatele. Dostačující je nabídka z oblasti maloobchodu, školství i zdravotnictví.

Dvě obce uvádějí jako chybějící školské zařízení. V obci Rovečné obyvatele poptávají druhý stupeň základní školy, v obci Koroužné schází alespoň nižší stupeň základní školy.

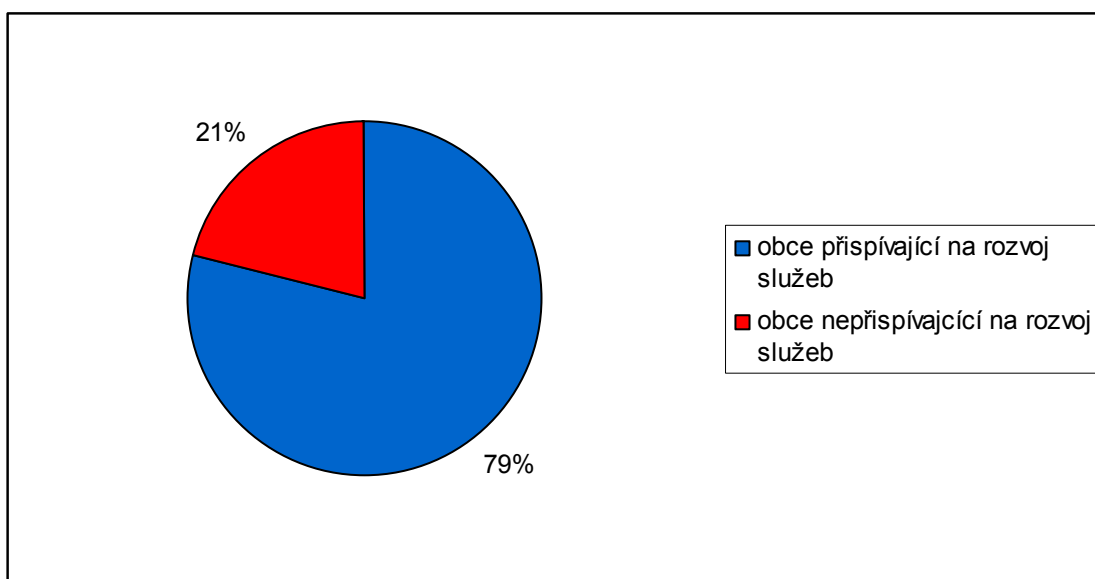
Mezi poptávanými službami se objevila také lékařská zařízení a to hlavně u starších obyvatel. Služby lékaře požadují obyvatele celkem v sedmi obcích. Obyvatelům obcí Střítež, Rozsochy, Rožná Písečné, Zvole a Koroužné nejvíce scházejí služby praktického lékaře, obec Rovečné uvádí mezi chybějícími zdravotnickými zařízeními ordinaci stomatologa.

### *Jakým způsobem přispívá či hodlá přispívat Vaše obec k rozvoji služeb?*

I přes to, že vysoké procento obcí hodnotí stav občanské vybavenosti jako nedostatečný, nepředpokládá se, že by v nejbližší době došlo k výrazným změnám. Obce nemají dostatek finančních prostředků na to, aby mohla být poptávka obyvatel po službách uspokojena.

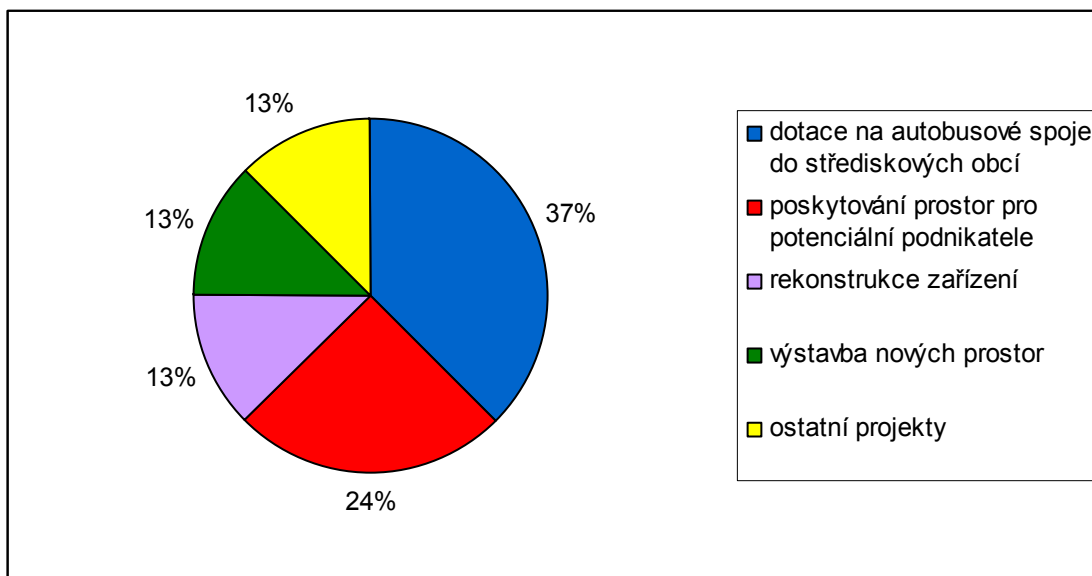
Mezi obce, které chtějí financovat rozvoj služeb v obci a připravují nebo začaly realizovat navržené projekty patří Dalečín, Dolní Rožínka, Štěpánov nad Svratkou, Rovečné, Rozsochy, Strachujov, Ujčov, Velké Janovice.

Celkem 7 respondentů na otázku financování neodpovědělo, proto byly zařazeny do skupiny obcí, které nehodlají přispívat k rozvoji služeb.



Obr. 19: Relativní počet obcí, které přispívají a nepřispívají k rozvoji služeb

(zdroj: dotazníkové šetření)



Obr.20: Plánované a realizované projekty obcí na rozvoj služeb  
(zdroj: dotazníkové šetření)

### 5.2.2 Vývoj sítě občanské vybavenosti v období 1989 - 2010

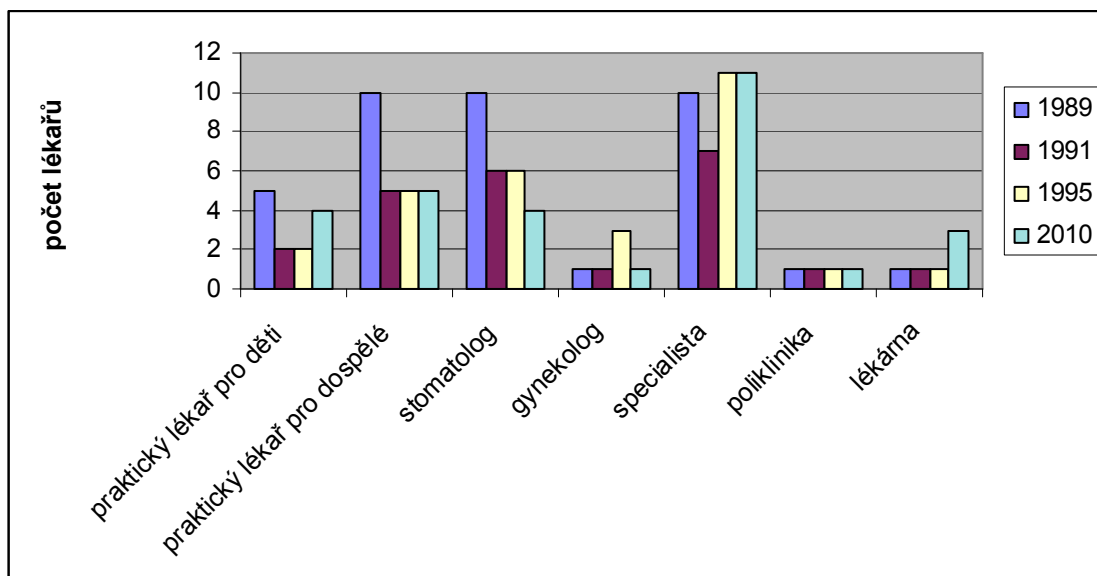
Bystřice nad Pernštejnem poskytuje zdravotnické služby pro 79,5 % obcí, jejichž obyvatelé sem pravidelně dojíždějí. V současné době je zdravotnická vybavenost města na velmi dobré úrovni. V roce 2010 zde mělo ordinaci celkem 9 praktických lékařů, z tohoto počtu se jedná o 4 praktické lékaře pro děti a 5 praktických lékařů pro dospělé. Z dalších odborných lékařů, jejichž dostupnost byla hodnocena na nadlokální úrovni se zde nacházejí 4 stomatologové a 1 gynekolog.

Na místní poliklinice jsou obyvatelům k dispozici služby jedenácti specialistů. Jedná se o oddělení chirurgie, interny a diabetologie, logopedie, neurologie, ortopedie, ORL, oční, revmatologie, urologie, RTG a kožní ambulanci.

V provozu jsou dále 3 lékárenská zařízení, z nichž jedno patří poliklinice a dvě lékárny jsou v soukromém vlastnictví.

Z obrázku č. 14, který zachycuje vývoj zdravotnictví v Bystřici nad Pernštejnem po roce 1989, je patrné, že největší nárůst počtu zařízení zaznamenaly právě lékárny. Zatímco v roce 1989, 1991 a 1995 fungovala pouze lékárna na poliklinice, dnes jsou v provozu 3 zařízení.

Počet praktických lékařů se v tomto období neustále snižoval, stejně tak jako počet stomatologů. V současné době má většina těchto lékařů ordinaci v soukromém vlastnictví.



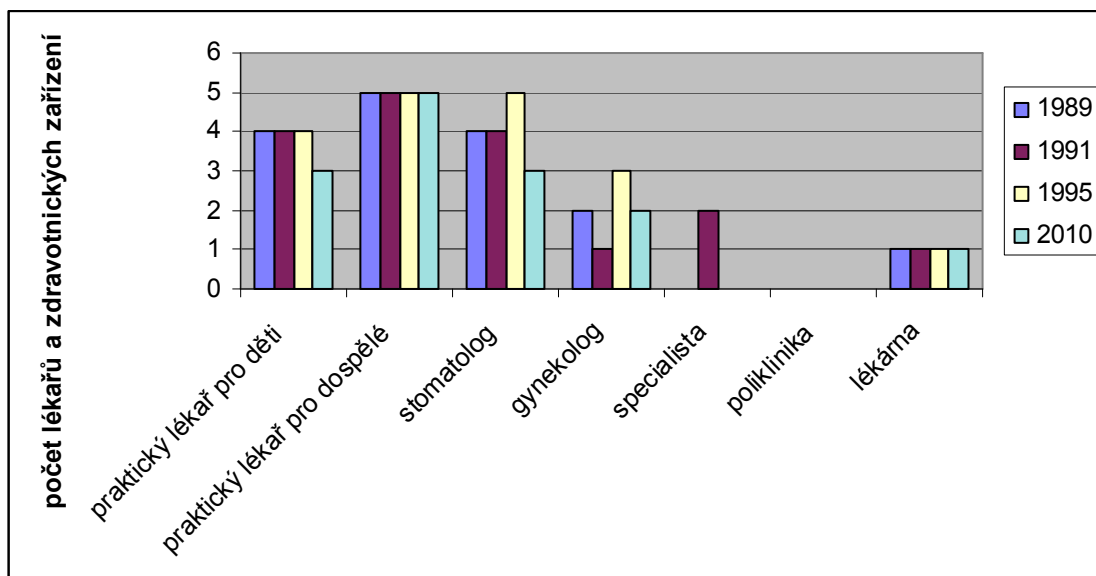
Obr.21: Vývoj počtu lékařů a zdravotnických zařízení v Bystřici nad Pernštejnem v období 1989 - 2010

V ostatních obcích jsou zdravotnické služby velmi omezené. Pouze 3 obce poskytují svým obyvatelům služby praktického lékaře pro děti. Jedná se o obce Dolní Rožínka, Strážek a Štěpánov nad Svratkou. Ordinance praktického lékaře pro dospělé je k dispozici v obcích Vír, Dolní Rožínka, Štěpánov nad Svratkou, Strážek a Rožná. Stomatolog a gynekolog ordinuje pouze v obcích Vír a Dolní Rožínka.

Tento stav zůstal od roku 1989 téměř nezměněn. Do roku 1989 však fungoval praktický lékař pro dospělé navíc v obci Prosetín a Rovečné. Díky snižujícímu se počtu obyvatel v těchto obcích byla zdravotnická zařízení během první poloviny 90.let zrušena.

Poliklinika je definována jako zařízení mikroregionální úrovně, proto jím žádné jiné obce kromě Bystřice nad Pernštejnem nedisponují.

Lékárna funguje v období let 1989 – 2010 pouze na Dolní Rožince.



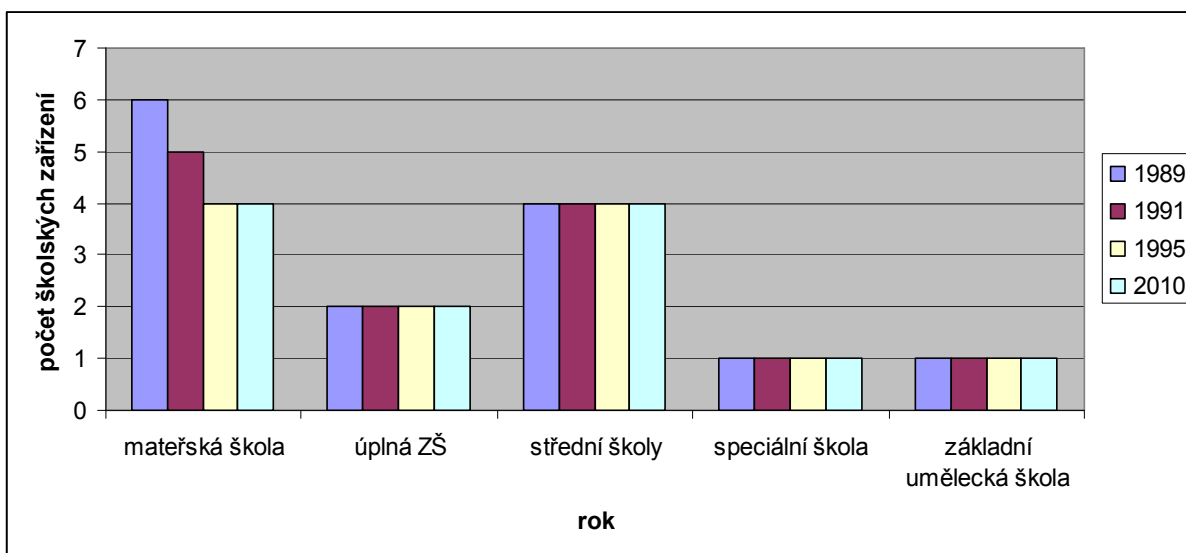
Obr.22: Vývoj počtu lékařů a zdravotnických zařízení v ostatních obcích ORP Bystřice nad Pernštejnem v období 1989 - 2010

Stejně tak pro oblast školství je v území ORP Bystřicko poměrně dobré zázemí. Samotné centrum zájmového území, kterým je Bystřice nad Pernštejnem, uspokojuje jak dojížděku do základní školy, tak i do škol středních, speciální a základní umělecké školy.

Žákům jsou k dispozici dvě základní školy s kapacitou 800 a 810 žáků. Budova základní školy na sídlišti I. byla vystavěna v roce 1969 díky neustále se zvyšujícímu počtu obyvatel v celém regionu Bystřicko i v samotné Bystřici nad Pernštejnem. Důvodem bylo zahájení těžby uranu na Dolní Rožínce na počátku 60. let minulého století. Tehdy bylo součástí školy 18 tříd plus 8 tříd všeobecného gymnázia.

Samostatná budova gymnázia byla vybudována v roce 1997, zvýšila se jeho kapacita žáků, stejně tak se zvýšil počet tříd z osmi na dvanáct.

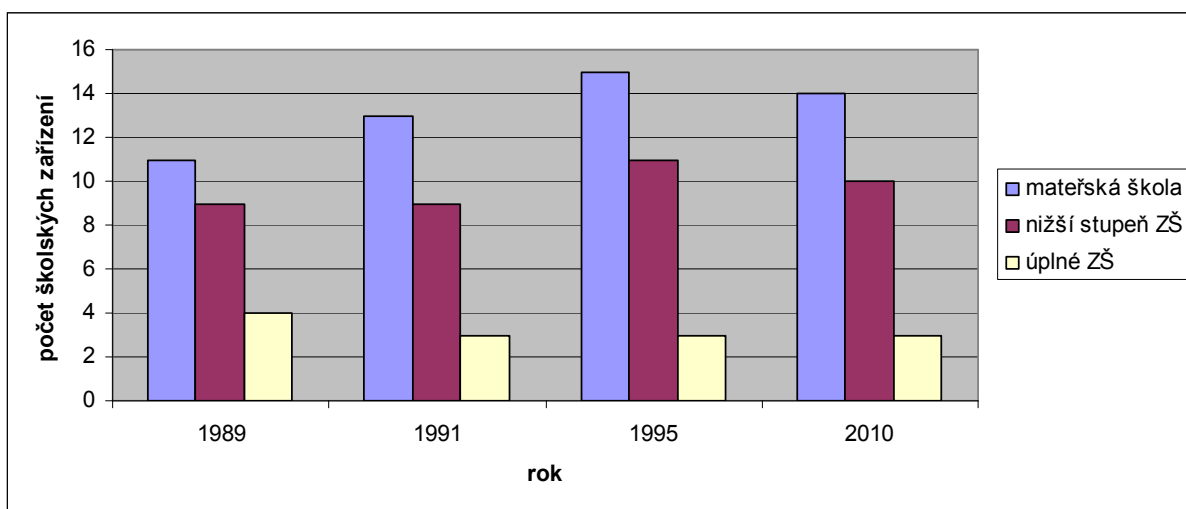
Mezi další školská zařízení patří základní speciální škola pro 85 žáků s lehkými mentálními poruchami a základní umělecká škola s kapacitou 405 žáků. Ani v počtu těchto školských zařízení nedošlo v průběhu 90.let ke změnám.



Obr.23. Počet školských zařízení v Bystřici nad Pernštejnem v období 1989 - 2010

Z dalších obcí patřících do ORP Bystřice nad Pernštejnem disponují úplnou základní školou obec Dolní Rožínka, Štěpánov nad Svatkou, Strážek. Kapacita žáků v těchto školách se pohybuje v průměru okolo 250 žáků. Ještě v roce 1989 fungovala úplná základní škola ve Víře. Obec Vír tak plnila střediskovou funkci pro oblast školství. V roce 1991 už byl vyšší stupeň zrušen a škola nadále fungovala jako malotřídní.

Takzvané malotřídní základní školy, ve kterých žáci navštěvují pouze první stupeň, je v současné době na území ORP Bystřice nad Pernštejnem celkem 10, a to v obcích Dalečín, Lísek, Písečné, Prosetín, Rovečné, Rozsochy, Rožná, Uncín, Vír a Zvole. Tyto školy navštěvuje velice malý počet žáků, proto se ve většině případů jedná o tzv. jednotřídky. V období 1989 – 1995 dochází k výstavbě nižší základní školy v obci Lísek a Uncín, v pozdějším období byla zrušena škola na Sulkovci, důvodem byl malý počet obyvatel a obec neměla prostředky na další financování. Vývoj počtu školských zařízení znázorňuje následující graf.



Obr.24: Vývoj počtu školských zařízení v ostatních obcích ORP Bystřice nad Pernštejnem v období 1989 – 2010

Z výsledků provedeného šetření vyplývá, že oblast zdravotnictví a školství nebyla procesem transformace příliš zasažena. Po roce 1989 dochází pouze k modernizaci a rekonstrukci stávajících zařízení, čímž se také navýšila kapacita.

Transformace se však nejvíce projevila na síti maloobchodních zařízení. Hlavním znakem těchto změn je především změna vlastnictví. Z původně státních a družstevních podniků se v mnoha případech staly podniky soukromé. Díky rozvoji drobného podnikání se také zvyšuje počet maloobchodních zařízení, ale rozvoj zaznamenávají také služby pro obyvatelstvo.

V současné době celkem 29 obcí nabízí svým obyvatelům možnost nákupu potravinářského zboží a to buď formou výhradně potravinářských prodejen nebo prodejen smíšeného zboží.

Smíšená prodejna se nachází v celkem 27 obcích. Ve většině případech se jedná o prodejny sítě JEDNOTA, které nabízejí poměrně široký sortiment potravin a základního drogistického zboží pro denní potřebu obyvatel.

Průmyslové zboží je dostupné obyvatelům obcí Bystřice nad Pernštejnem, Dolní Rožínka, Rozsochy, Rožná a Strážek. V Rožné je k dispozici prodejna zahradní techniky a bytových doplňků, v prostorách bývalého obchodního střediska ve Strážku je trvale nabízen sortiment papíru, hraček a domácích potřeb, avšak v menším měřítku než tomu bylo v období fungování obchodního střediska. Stejný sortiment zboží nabízí prodejna na Dolní Rožínce. V Rozsochách se nachází prodejna zahradního nábytku.

Nejvyššího počtu zařízení dosahují restaurace a hostince, které se nacházejí v celkem 29 obcích.

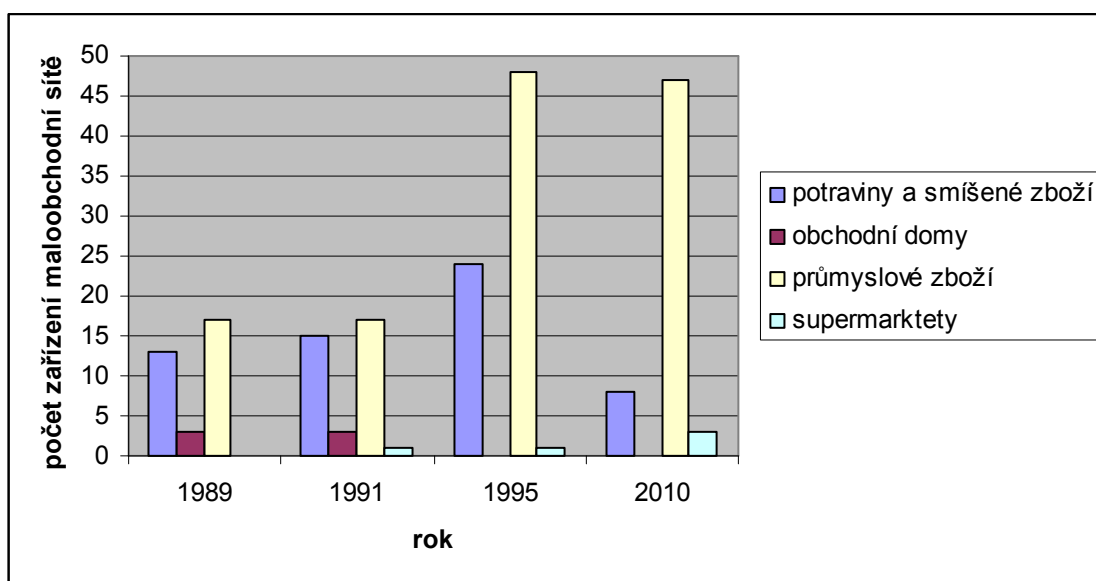


Vývoj maloobchodní sítě v Bystřici nad Pernštejnem byl poměrně výrazný, stejně tak jako změny, ke kterým došlo v průběhu 90. let.

V roce 1989 zde fungovalo 30 prodejen státního a družstevního obchodu, z nichž 13 prodejen nabízelo potravinářské zboží a 17 prodejen nabízelo průmyslové zboží včetně prodeje stavebnin a tuhých paliv. Obyvatelům města byla k dispozici prodejna drogerie, domácích potřeb, textilu, obuvi, drobného zboží, a také prodejna bižuterie.<sup>4</sup>

Poměrně široký sortiment zboží nabízely 3 obchodní domy, které fungovaly do roku 1991. V průběhu 90. let byly nahrazeny menšími prodejny vznikajícími díky aktivitě drobných podnikatelů. Do roku 1995 nejvíce narůstalo prodejen průmyslového zboží, jejichž množství se do roku 2010 měnilo jen nepatrně.

Ke konci 90. let a na počátku 21. století je zaregistrován pokles potravinářských maloobchodů na úkor velkoplošných prodejen a supermarketů. V současné době zde fungují 3 supermarkety řetězce ALBERT a PENNY MARKET.



Obr.25: Počet zařízení maloobchodní sítě v Bystřici nad Pernštejnem v období 1989 - 2010

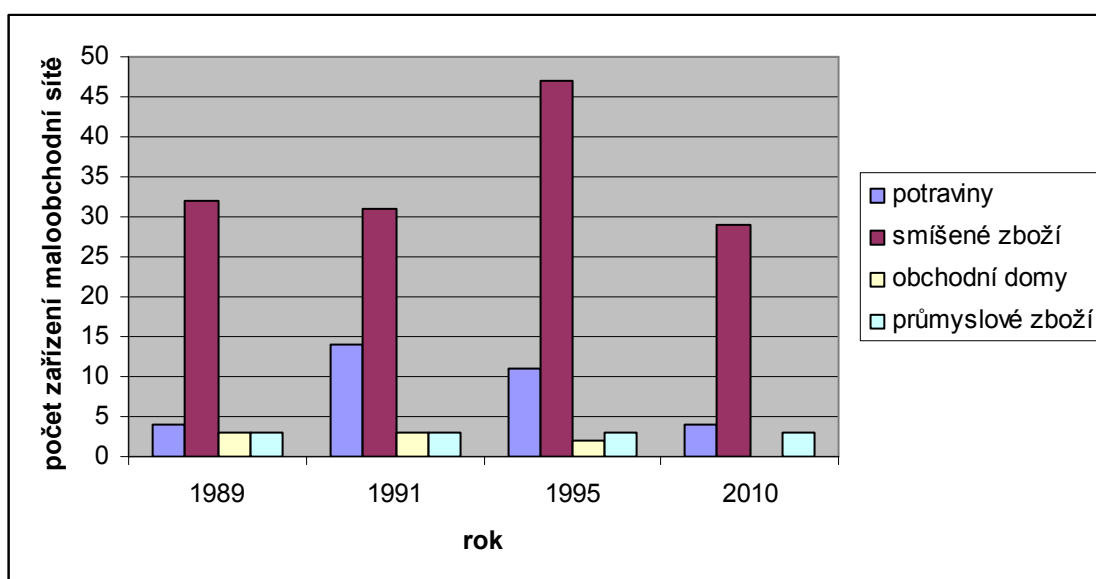
V ostatních obcích po celé sledované období převažují prodejny smíšeného zboží a potravin. Největší nárůst smíšených prodejen nastal v období 1991 a 1995. Tato změna ve struktuře maloobchodní sítě s sebou přinesla postupné rušení výhradně potravinářských prodejen. Opět je možné vysledovat snižování počtu obchodních středisek, které dnes už nefungují v žádné obci zájmového území. Obchodní domy se nacházely v obci Rovečné, Strážek a Štěpánov nad Svratkou. V obci Strážek a Štěpánov nad Svratkou obchodní

<sup>4</sup> Kronika města Bystřice nad Pernštejnem

střediska zanikly do roku 1995. V tomto roce bylo vybudována středisko v Rožné, které ale během následujících 5 let společně se střediskem v Rovečném také zaniklo. Obchodní domy nabízely široký sortiment nepotravinářského zboží, hlavně průmyslového zboží, hračky, papír, textil.

Dnes je toto zboží dostupné pouze na Dolní Rožince, v Rožné a ve Strážku. Sortiment ale už není tak široký.

Seznam všech nabízených služeb v jednotlivých obcích ORP Bystřice nad Pernštejnem je uveden v příloze č. 7, 8, 9.



Obr.26: Vývoj počtu zařízení maloobchodní sítě v ostatních obcích ORP Bystřice nad Pernštejnem v období 1989 – 2010

V závěrečné části práce jsou uvedeny fotografie, které zachycují stav zařízení občanské vybavenosti v roce 1989 a 2011.



Prodejna nábytku v Bystřici nad Pernštejnem v roce 1971



Budova se soukromými byty a prodejnou rybářských potřeb v roce 2011



Prodejna obuvi a galanterie v Bystřici nad Pernštejnem v roce 1973



Prodejna textilu v Bystřici nad Pernštejnem v roce 2011



Dům textilu Bystřičan v Bystřici n.P. v roce 1975



Prodejna nábytku a drogerie v Bystřici nad Pernštejnem v roce 2011



Prodejna potravin Pramen na ulici Pod Kaštany v Bystřici n.P. v roce 1973



Restaurace v ulici Pod Kaštany v Bystřici nad Pernštejnem v roce 2011



Dům služeb a ředitelství okresního prům. podniku v Bystřici n.P. v roce 1972



Budova městské policie v Bystřici nad Pernštejnem v roce 2011



Poliklinika v Bystřici nad Pernštejnem v roce 2011



Prodejna průmyslového zboží na Dolní Rožínce v roce 2011



## 6 ZÁVĚR

Předkládaná diplomová práce sleduje problematiku obslužné sféry v rámci mikroregionu Bystřice nad Pernštejnem. Pro účely této práce je pojmem mikroregion myšleno administrativní území obce s rozšířenou působností Bystřice nad Pernštejnem.

Zájmové území leží ve východní části kraje Vysočina, spadá do okresu Žďár nad Sázavou a čítá celkem 39 obcí. Centrem celé oblasti je obec Bystřice nad Pernštejnem.

Stejně tak jako celá oblast Horácka je i oblast okresu Žďár nad Sázavou považována za poměrně chudou. Oblast ORP Bystřice nad Pernštejnem patří k periferním oblastem České republiky a ekonomická situace regionu není v současné době příznivá.

Území je charakteristické dlouhodobým snižováním počtu obyvatel. Demografický úbytek, který je možno vysledovat již od roku 1980, je spojen zejména s odchodem ekonomicky aktivního obyvatelstva za prací do oblastí hospodářsky příznivých.

Hlavním cílem práce byla analýza dojížděky obyvatel za službami. Hodnocení probíhalo na základě dotazníkového šetření ve všech obcích zájmové oblasti. Dotazník byl předložen celkem 38 starostům a členům zastupitelstev obcí. Dotazník byl zaslán elektronickou poštou, a pro svoji poměrně malou návratnost muselo být rozesílání opakováno ve třech po sobě následujících kolech.

Pro účely analýzy dojížděky obyvatel za službami byly vytvořeny tři typy subregionů. Jedná se o subregion maloobchodu a služeb, školství a zdravotnictví. Pro detailnější hierarchii jednotlivých středisek, byly subregiony analyzovány na nadlokální a mikroregionální úrovni. Z tohoto důvodu byla vyloučena dojížděka za nákupem potravin. Nákup potravin představuje proces, který je uskutečňován na lokální úrovni, to znamená přímo v dané obci prostřednictvím prodejen potravin nebo smíšeného zboží. Vymezit lokální střediska by bylo zcela bezpředmětné.

Spádové regiony střediskových obcí byly stanoveny na základě výpovědí respondentů o dojížděce obyvatel a podle metodiky Jaroslava Maryáše z roku 1988. Výsledné regiony jsou znázorněny pomocí map.

Současná kapacita zařízení občanské vybavenosti je pro většinu obcí zájmového území zcela nevyhovující. Pro poměrně nízký počet obyvatel disponují obce pouze základními službami. V mnoha případech se jedná pouze o prodejnu potravin, popřípadě smíšenou prodejnu nabízející zároveň i drogistické zboží pro každodenní potřebu.

Hlavní směry dojížděky za nákupem, do škol a do zdravotnických zařízení v rámci regionu jednoznačně směřuje do Bystřice nad Pernštejnem. Kromě toho centra regionu, se však v území nacházejí i další tři střediska, která byla díky své nadprůměrné vybavenosti zařazena mezi střediska komplexní. Jedná se o Dolní Rožínku, Strážek a Štěpánov nad Svratkou.

Zejména hraniční obce regionu vyjíždějí za uspokojováním potřeb v oblasti občanské vybavenosti za hranice zkoumaného regionu. V tomto případě se jako střediskové obce uplatňují Jimramov, Nedvědice, Olešnice, které byly také vyhodnoceny jako střediska komplexní. Z větších měst jsou potom cílem dojížděky obyvatel území Nové Město na Moravě, Žďár nad Sázavou, Polička, Brno, Tišnov, Vělké Meziříčí.

Velkým problémem je také dopravní obslužnost zájmového území. Veřejná doprava z jednotlivých obcí do obcí střediskových je velice omezená, což představuje především starším lidem a lidem, kteří nemají k dispozici automobil velkou překážku.

Některé obce proto plánují nebo již realizují projekty na podporu veřejné dopravy.

Pro rozvoj služeb v regionu Bystřicko nejsou podle respondentů příznivé podmínky. Většina obcí nemá finanční prostředky pro podporu rozvoje podnikání, školství nebo zdravotnictví. Obce, které o rozvoj usilují, jsou pro investory neatraktivní oblastí. Z tohoto důvodu je možné říci, že ve střednědobém výhledu není možné s rozvojem služeb v oblasti počítat.

## **7 SUMMARY**

Bystřicko is peripheral region of Czech republic. This region consists of 39 communities with a population of 20 489 people. The big problem for this territory is longterm moderate decrease of population.

Services for inhabitants are substandard. Centre for commuting to various services in region is firstly Bystřice nad Pernštejnem. Bystřice nad Pernštejnem disposes of important services of retailing, education and health care.

In region are next central villages for commuting. They are Dolní Rožínka, Strážek and Štěpánov nad Svratkou. This villages are centres with complex service structure. Abroad of region Bystřicko are three central villages with complex service: Jimramov, Olešnice and Nedvědice.

For development isn't good economic situation. Region is for economy subjects and investors unattractive and major part of region doesn't have a finances for development of services.

## 8 SEZNAM LITERATURY

ANDĚL, J.: *Sociogeografická regionalizace*. Univerzita J.E.Purkyně, Pedagogická fakulta, Ústí nad Labem, 1996. 1. vyd., 85 s., ISBN 80-7044-112-7

BRABLÍKOVÁ, J.: *Spádovost za službami ve vybraném regionu*. Diplomová práce. Brno, Masarykova Univerzita, 2009.

DOKOUPIL, A.: *Spádovost za službami ve vybraném mikroregionu*. Diplomová práce. Brno, Masarykova Univerzita, 2008

HAGUE, P.: *Průzkum trhu – příprava, výběr metod, provedení, interpretace výsledků*. Brno, Computer Press, 2003. 234 s. ISBN 80-7226-917-8.

HAMPL, M.: *Geografická organizace společnosti v České republice: Transformační procesy a jejich obecný kontext*. 1. vyd., Praha, DemoArt, 2005. 147 s. ISBN 80-86746-02-X.

HAMPL, M., JEŽEK, J., KÜHNEL, K.: *Sociálněgeografická regionalizace ČSR*. In: *Acta Demographica II*, Praha, ČSDS při ČSAV 1978, 286 s. ISBN nevedeno.

HAMPL, M., GARDAVSKÝ, V., KÜHNEL, K.: *Regionální struktura a vývoj osídlení ČSR*. 1.vyd., Praha, Univerzita Karlova, 1989. 255 s. ISBN nevedeno.

KÜHNEL, K.: *Územní jednotky pro hodnocení prostorové struktury obslužné sféry*. In *Sborník referátů 5. semináře. Geografie obslužné sféry a územně plánovací praxe*. Sekce socioekonomické geografie hlavního výboru Čs. Geografické společnosti při ČSAV, 1985. str. 10 – 12. ISBN nevedeno.

STÍBALOVÁ, B.: *Několik poznámek k problematice služeb*. In *Sborník referátů 5. semináře. Geografie obslužné sféry a územně plánovací praxe*. Sekce socioekonomické geografie hlavního výboru Čs. Geografické společnosti při ČSAV, 1985. str. 3 - 6. ISBN nevedeno.

MAŠÍČEK, P.: *Střediska regionu jihovýchod a jejich vybavenost v obchodu a ve službách*. Diplomová práce. Brno, Masarykova Univerzita, 2007.

PEKAŘOVÁ, Š.: *Analýza prodeje konkurenčních produktů v obchodním centru*. Diplomová práce. Liberec, Technická fakulta, 2010.

RIEDLOVÁ, BLAŽEK, BRABEC: *Obecná ekonomická geografie*. 1. vyd. Praha, Státní pedagogické nakladatelství, 1983. 269 s. ISBN 14 – 258 – 83.

SZCZYRBA, Z.: *Geografie obchodu – se zaměřením na současné trendy v maloobchodě*. Olomouc, Univerzita Palackého, 2006. 1. vyd., 90 s., ISBN – 80-244-1453-8

SZCZYRBA, Z.: *Maloobchod v ČR po roce 1989*. Olomouc, Univerzita Palackého, 2005. 1. vyd., 126 s., ISBN – 80 – 244 – 1274 – 8.

SZCZYRBA, Z.: *Venkovský obchod v ČR v podmínkách ekonomické transformace*. Urbanismus a územní vývoj, ročník III. číslo 06/2000 online, dostupné z: <[http://www.uur.cz/images/publikace/uur/2000/2000-06/05\\_venkov.pdf](http://www.uur.cz/images/publikace/uur/2000/2000-06/05_venkov.pdf)>

## **INTERNETOVÉ ZDROJE**

Český statistický úřad [online]. © 2011. URL: <<http://www.czso.cz/csu/redakce.nsf/i/home>>

Oficiální stránky mikroregionu Bystřicko [online]. URL: <<http://www.bystricko.cz/>>

Regionální informační servis kraje Vysočina [online]. © 2010 – 2011. URL: <<http://www.risy.cz/cs/krajske-ris/vysocina>>

Mapy.idnes.cz [online]. ©1999 – 2011. URL: <http://mapy.idnes.cz/>

## **OSTATNÍ ZDROJE**

Městské muzeum Bystřice nad Pernštejnem  
Kroniky obcí

## **9 SEZNAM TABULEK, OBRÁZKŮ A PŘÍLOH**

### **SEZNAM TABULEK**

Tab.1: Vybrané ukazatele ORP Bystřice nad Pernštejnem, okresu Žďár nad Sázavou, kraje Vysočina a České republiky k 1.1. 2010

Tab.2: Sídlní struktura ORP Bystřice nad Pernštejnem k 1.1.2010

Tab.3: Obslužné procesy hodnocené na nadlokální a mikroregionální úrovni

Tab.4: Koeficienty významnosti jednotlivých obslužných procesů a počet hlavních cílů

Tab.5: Vzdálenost v km, do které je uskutečněno 90 % cest za nákupy a službami

Tab.6: Vzdálenost v km, do které je uskutečněno 90 % cest za nákupy a službami na území ČSSR, ČSR a SSR v roce 1988

### **SEZNAM OBRÁZKŮ**

Obr.1: Mapa kraje Vysočina

Obr.2: Mapa ORP Bystřice nad Pernštejnem

Obr.3: Vývoj počtu obyvatel v obcích na území ORP Bystřice nad Pernštejnem v období 1989 – 2010

Obr.4: Nadlokální region maloobchodu a služeb

Obr.5: Mikroregionální region maloobchodu a služeb

Obr.6: Nadlokální region školství

Obr.7: Mikroregionální region školství

Obr.8: Nadlokální region zdravotnictví

Obr.9: Mikroregionální region zdravotnictví

Obr.10: Nadlokální komplexní obslužný region

Obr.11: Mikroregionální komplexní obslužný region

Obr.12: Stav vybavenosti území zařízeními služeb v roce 2010

Obr.13: Relativní počet obcí podle struktury zařízení občanské vybavenosti v roce 2010

Obr.14: Absolutní počet obcí podle struktury zařízení občanské vybavenosti v roce 2010

Obr.15: Současný stav vybavenosti území zařízeními sítě služeb v roce 2010

Obr.16: Dostupnost služeb pro obyvatele obcí ORP Bystřice nad Pernštejnem

Obr.17: Dostupnost služeb pro obyvatele území

Obr.18: Struktura poptávaných služeb v obcích ORP Bystřice nad Pernštejnem

Obr.19: Relativní počet obcí, které přispívají a nepřispívají k rozvoji služeb

Obr.20: Plánované a realizované projekty na rozvoj služeb

Obr.21: Vývoj počtu lékařů a zdravotnických zařízení v Bystřici n.P. v období 1989 – 2010

Obr.22: Vývoj počtu lékařů a zdravotnických zařízení v ostatních obcích ORP v období 1989 – 2010

Obr.23: Počet školských zařízení v Bystřici n.P. v období 1989 – 2010

Obr.24: Počet školských zařízení v ostatních obcích ORP v období 1989 – 2010

Obr.25: Počet zařízení maloobchodní sítě v Bystřici n.P. v období 1989 – 2010

Obr.26: Počet zařízení maloobchodní sítě v ostatních obcích ORP v období 1989 – 2010

## **SEZNAM PŘÍLOH**

Příloha č.1: Vývoj počtu obyvatel v obcích ORP Bystřice nad Pernštejnem v období 1980 - 2010

Příloha č.2: Vzorový dotazník

Příloha č.3: Střediska maloobchodu a služeb

Příloha č.4: Střediska školství

Příloha č.5: Střediska zdravotnictví

Příloha č.6: Komplexní obslužná střediska

Příloha č.7: Počet školských zařízení v roce 1989 a 2010

Příloha č.8: Počet zdravotnických zařízení v roce 1989 a 2010

Příloha č.9: Počet zařízení maloobchodní sítě v roce 1989 a 2010

## Příloha č.1

obec	Počet obyvatel				Rozloha(ha)
	1980	1991	2001	2010	
<b>Blažkov</b>	311	296	304	293	743
<b>Bohuňov</b>	230	245	245	235	444
<b>Bukov</b>	215	202	190	180	532
<b>Bystřice n.P.</b>	9 510	9 304	9 068	8 699	5 309
<b>Býšovec</b>	174	148	140	137	581
<b>Dalečín</b>	799	775	723	663	1 630
<b>D.Rožínka</b>	742	685	661	668	447
<b>H.Rožínka</b>	124	95	100	87	203
<b>Chlum – Korouhvice</b>	62	66	50	44	402
<b>Koroužné</b>	359	296	290	246	627
<b>Lísek</b>	385	374	366	370	1 672
<b>Milasín</b>	69	52	50	51	218
<b>M.Pavlovice</b>	45	34	31	49	230
<b>Nyklovice</b>	199	187	165	170	333
<b>Písečné</b>	210	211	212	200	658
<b>Prosetín</b>	426	413	428	403	1 576
<b>Radkov</b>	211	205	178	169	396
<b>Rodkov</b>	131	97	93	97	321
<b>Rovečné</b>	818	730	660	634	1 174
<b>Rozsochy</b>	784	731	698	704	1 565
<b>Rožná</b>	735	726	737	770	1 288
<b>Sejřek</b>	199	166	159	159	751
<b>Skorotice</b>	205	152	138	138	709
<b>Strachujov</b>	145	142	154	145	289
<b>Strážek</b>	1 013	1 004	980	899	2 553
<b>Střítež</b>	130	132	94	94	583
<b>Sulkovec</b>	277	242	207	186	854
<b>Štěpánov n.S.</b>	772	756	712	712	1 086
<b>Ubušín</b>	122	116	100	88	277
<b>Ujčov</b>	523	511	488	494	1 199
<b>Unčín</b>	202	190	191	204	383
<b>V.Janovice</b>	138	133	129	126	346
<b>V.Tresné</b>	188	165	126	117	277
<b>Věchnov</b>	314	335	310	332	681
<b>Věstín</b>	279	223	188	160	913
<b>Věžná</b>	292	254	206	209	867
<b>Vír</b>	853	787	759	732	531
<b>Zvole</b>	678	641	631	629	1 705
<b>Ždánice</b>	186	187	187	183	442
<b>CELKEM</b>	<b>23 055</b>	<b>22 008</b>	<b>21 148</b>	<b>20 489</b>	<b>34 895</b>

Zdroj: Český statistický úřad. Historický lexikon obcí [online], cit. 12.3.2011, dostupné z: [http://www.czso.cz/csu/2004edicniplan.nsf/t/9200404384/\\$File/13n106cd1.pdf](http://www.czso.cz/csu/2004edicniplan.nsf/t/9200404384/$File/13n106cd1.pdf)



**Služby v obci – analýza vybavenosti**

*Vážená paní starostko, vážený pane starosto,  
jmenuji se Kateřina Mazánková a studuji Přírodovědeckou fakultu Univerzity Palackého v Olomouci.  
Ve své diplomové práci „Geografická analýza obslužné sféry mikroregionu Bystřice nad  
Pernštejnem“ se zabývám vybaveností obce službami a jejich dostupností pro obyvatele obcí  
v mikroregionu Bystřice nad Pernštejnem. Protože Vaše obec spadá do zkoumaného území, ráda bych  
Vás poprosila o poskytnutí několika informací, které mi poslouží jako podklad pro mou diplomovou  
práci. Předem děkuji za Váš čas a ochotu mi pomoci.*

*Kateřina Mazánková*

*Katedra geografie Přf UP*

*tel: 737 441 647*

Obec:

Údaje poskytnul:

**Část A: Hodnocení stavu obslužné sféry na území obce – částí obce.**

1. Jak hodnotíte současný stav vybavenosti území vaší obce zařízeními sítě služeb

1.1 nedostatečný

1.2 uspokojivý

1.3 velmi dobrý

2. Týká se vaše předchozí hodnocení všech částí (ZSJ) stejně, nebo se mezi částmi obce vyskytují rozdíly – prosím případně popsat

3. Jak hodnotíte dostupnost služeb pro občany Vaší obce?

3.1 nedostatečný

3.2 uspokojivý

3.3 velmi dobrý

4. Které služby podle vás v obci scházejí a které poptávají občané vaší obce - prosím případně popsat s ohledem na místní částí?

5. Jakým způsobem vaše obec přispívá či hodlá přispívat k rozvoji služeb - prosím případně popsat?

### **Část B. Dojížd'ka občanů obce za službami.**

Běžně lidé dojíždějí za službami mimo území obcí, ve kterých žijí. Následující dotazník zjišťuje, jaká je situace ve vaší obci. Prosím o vyplnění dotazníku dle pokynů, aby bylo možné zachytit objektivní stav dojížd'ky ve vaší obci a jejích místních částí.

#### **Vyplňte prosím směr dojížd'ky obyvatel za níže uvedenými službami.**

Pokud lidé za danou službou směřují převážně do jedné obce, vyplňte prosím sloupec **PŘEVÁŽNĚ** a zároveň i sloupec **ČÁSTEČNĚ** a **VÝJIMEČNĚ** (pro stanovení ojedinělých cílů). Pokud se směry vyjížd'ky natolik liší, že není možné uvést jeden konkrétní směr, vyplňte sloupec **ČÁSTEČNĚ** (uved'te alespoň dva směry dojížd'ky)

Typ služeb		Obec, kam lidé směřují za danými službami		
		PŘEVÁŽNĚ	ČÁSTEČNĚ	VYJÍMEČNĚ
1.	Běžné denní nákupy (potravin, drogerie..)			
2.	Nákupy textilu a obuvi			
3.	Běžné služby (kadeřník, opravy, čistírny...)			
4.	Návštěva lékárny			
5.	Nákup běžného průmyslového zboží (sport, elektro...)			
6.	Speciální služby (fotograf, opravy elektroniky..)			
7.	Nákupy knih a mediálních nosičů			
8.	Nákupy nábytku a bytových doplňků			
9.	Návštěva kina			
10.	Návštěva divadla			
11.	Návštěva restaurací, barů, vináren			
12.	Návštěva zábavných podniků (bowling, kuželky)			
13.	Návštěva diskoték			
14.	Návštěva sportovních zařízení (tělocvičny, bazény...)			
15.	Návštěva finančních institucí (banky, bankomaty..)			
16.	Návštěva mateřské školy			
17.	Návštěva základní školy (1.-9. třída)			
18.	Návštěva střední školy (gymnázia, střední odborné školy, učiliště)			
19.	Návštěva vyšší odborné školy			
20.	Návštěva vysoké školy			
21.	Návštěva praktického lékaře pro dospělé			
22.	Návštěva praktického lékaře pro děti			
23.	Návštěva odborného lékaře			
24.	Návštěva pohotovostní služby			
25.	Návštěva polikliniky			
26.	Návštěva nemocnice			

obec	Středisko maloobchodu a služeb	
	nadlokální	Mikroregionální
<b>Blažkov</b>	Bystřice nad Pernštejnem	Bystřice n.P. – Žďár n.S.
<b>Bohuňov</b>	Bystřice nad Pernštejnem	Bystřice n.P. – Žďár n.S.
<b>Bukov</b>	Bystřice n.P. – Dolní Rožínka	Bystřice nad Pernštejnem
<b>Býšovec</b>	Bystřice n.P. - Nedvědice	Bystřice n. P. – Brno
<b>Dalečín</b>	Bystřice nad Pernštejnem	Bystřice nad Pernštejnem
<b>Dolní Rožínka</b>	Dolní Rožínka	Bystřice n.P. – Brno
<b>Horní Rožínka</b>	Bystřice n.P. – Dolní Rožínka	Bystřice n.P. – Nové Město n.M. – Žďár n.S.
<b>Chlum - Korouhvice</b>	Bystřice n.P. - Olešnice	Bystřice nad Pernštejnem
<b>Koroužné</b>	Bystřice n.P. – Štěpánov n.S.	Bystřice nad Pernštejnem
<b>Lísek</b>	Bystřice nad Pernštejnem	Bystřice n.P. – Žďár n.S.
<b>Milasín</b>	Bystřice n.P. – Dolní Rožínka	Brno
<b>Moravecké Pavlovice</b>	Bystřice n.P. - Strážek	Bystřice n.P. – Tišnov
<b>Nyklovice</b>	Bystré	Bystřice n.P. – Polička
<b>Písečné</b>	Bystřice nad Pernštejnem	Bystřice nad Pernštejnem
<b>Prosetín</b>	Bystřice n.P. – Štěpánov n.S.	Bystřice nad Pernštejnem
<b>Radkov</b>	Křižanov	Velké Meziříčí
<b>Rodkov</b>	Bystřice nad Pernštejnem	Bystřice nad Pernštejnem
<b>Rovečné</b>	Bystřice n.P. - Olešnice	Bystřice nad Pernštejnem
<b>Rozsochy</b>	Bystřice n.P. – Dolní Rožínka	Bystřice nad Pernštejnem
<b>Rožná</b>	Bystřice nad Pernštejnem	Bystřice nad Pernštejnem
<b>Sejřek</b>	Bystřice n.P. - Nedvědice	Bystřice n.P. – Brno
<b>Skorotice</b>	Bystřice n.P. - Nedvědice	Bystřice n.P. – Brno
<b>Strachujov</b>	Jimramov	Polička
<b>Strážek</b>	Strážek	Bystřice n.P. – Brno
<b>Střítež</b>	Bystřice n.P. – Dolní Rožínka	Bystřice nad Pernštejnem
<b>Sulkovec</b>	Bystřice n.P. - Jimramov	Polička
<b>Štěpánov nad Svratkou</b>	Štěpánov nad Svratkou	Bystřice nad Pernštejnem
<b>Ubušín</b>	Bystřice n.P. - Jimramov	Polička
<b>Ujčov</b>	Nedvědice	Bystřice n.P. – Brno – Nedvědice
<b>Unčín</b>	Bystřice n.P. - Jimramov	Polička
<b>Velké Janovice</b>	Bystřice nad Pernštejnem	Bystřice nad Pernštejnem
<b>Velké Tresné</b>	Bystřice n.P. - Olešnice	Bystřice nad Pernštejnem
<b>Věchnov</b>	Bystřice nad Pernštejnem	Bystřice nad Pernštejnem
<b>Věstín</b>	Bystřice nad Pernštejnem	Bystřice n.P. – Brno
<b>Věžná</b>	Bystřice nad Pernštejnem	Bystřice nad Pernštejnem
<b>Vír</b>	Bystřice nad Pernštejnem	Bystřice nad Pernštejnem
<b>Zvole</b>	Bystřice nad Pernštejnem	Žďár nad Sázavou
<b>Ždánice</b>	Bystřice nad Pernštejnem	Bystřice n.P. – Brno

Obec	Středisko školství	
	nadlokální	Mikroregionální
Blažkov	Dolní Rožínka	Bystřice n.P.
Bohuňov	Bystřice n.P.	Bystřice n.P.
Bukov	Dolní Rožínka	Bystřice n.P.
Býšovec	Bystřice n.P. - Nedvědice	Brno – Bystřice n.P.
Dalečín	Dalečín	Bystřice n.P.
Dolní Rožínka	Dolní Rožínka	Bystřice n.P.
Horní Rožínka	Horní Rožínka	Bystřice n.P.
Chlum - Korouhvice	Dalečín	Bystřice n.P.
Koroužné	Štěpánov n.S.	Bystřice n.P.
Lísek	Bystřice n.P.	Bystřice n.P.
Mílasín	Dolní Rožínka	Bystřice n.P.
Moravecké Pavlovice	Strážek	Brno
Nyklovice	Olešnice	Bystřice n.P.
Písečné	Bystřice n.P.	Bystřice n.P.
Prosetín	Štěpánov n.S.	Bystřice n.P.
Radkov	Strážek	Bystřice n.P. – Žďár n.S.
Rodkov	Bystřice n.P.	Bystřice n.P.
Rovečné	Olešnice	Bystřice n.P.
Rozsochy	Bystřice n.P.	Bystřice n.P.
Rožná	Dolní Rožínka	Bystřice n.P.
Sejřek	Nedvědice	Bystřice n.P.
Skorotice	Nedvědice	Bystřice n.P.
Strachujov	Dalečín - Jimramov	Polička
Strážek	Strážek	Bystřice n.P. – Žďár n.S.
Střítež	Dolní Rožínka	Bystřice n.P.
Sulkovec	Dalečín	Bystřice n.P.
Štěpánov nad Svratkou	Štěpánov n.S.	Bystřice n.P.
Ubušínek	Dalečín	Bystřice n.P.
Ujčov	Bystřice n.P. - Nedvědice	Brno – Bystřice n.P.
Unčín	Dalečín - Jimramov	Polička
Velké Janovice	Bystřice n.P.	Bystřice n.P.
Velké Tresné	Olešnice	Bystřice n.P.
Věchnov	Bystřice n.P.	Bystřice n.P.
Věstín	Olešnice	Bystřice n.P.
Věžná	Nedvědice	Bystřice n.P.
Vír	Bystřice n.P.	Bystřice n.P.
Zvole	Dolní Rožínka	Bystřice n.P. – Žďár n.S.
Ždánice	Bystřice n.P.	Bystřice n.P.

obec	Středisko zdravotnictví	
	nadlokální	Mikroregionální
Blažkov	Dolní Rožínka	Bystřice n.P.
Bohuňov	Bystřice n.P.	Bystřice n.P. – Nové Město n.M.
Bukov	Dolní Rožínka	Bystřice n.P.
Býšovec	Nedvědice	Bystřice n.P.
Dalečín	Bystřice n.P.	Bystřice n.P. – Nové Město n.M.
Dolní Rožínka	Dolní Rožínka	Bystřice n.P.
Horní Rožínka	Dolní Rožínka	Bystřice n.P.
Chlum - Korouhvice	Bystřice n.P.	Bystřice n.P.
Koroužné	Bystřice - Štěpánov	Bystřice n.P.
Lísek	Bystřice n.P.	Bystřice n.P. – Nové Město n.M.
Milasín	Dolní Rožínka	Bystřice n.P.
Moravecké Pavlovice	Strážek	Bystřice n.P.
Nyklovice	Bystřice n.P.	Bystřice n.P.
Písečné	Bystřice n.P.	Bystřice n.P.
Prosetín	Štěpánov n.S.	Bystřice n.P.
Radkov	Strážek	Bystřice n.P.
Rodkov	Bystřice n.P.	Bystřice n.P.
Rovečné	Bystřice n.P.	Bystřice n.P.
Rozsochy	Bystřice n.P.	Bystřice n.P.
Rožná	Bystřice n.P.	Bystřice n.P.
Sejřek	Nedvědice	Bystřice n.P.
Skorotice	Nedvědice	Bystřice n.P.
Strachujov	Polička	Polička
Strážek	Strážek	Bystřice n.P.
Střítež	Dolní Rožínka	Nové Město n.M.
Sulkovec	Bystřice n.P.	Bystřice n.P.
Štěpánov nad Svratkou	Štěpánov n.S.	Bystřice n.P.
Ubušíněk	Bystřice n.P.	Bystřice n.P.
Ujčov	Nedvědice	Bystřice n.P.
Unčín	Polička	Bystřice n.P.
Velké Janovice	Bystřice n.P.	Bystřice n.P.
Velké Tresné	Bystřice n.P.	Bystřice n.P.
Věchnov	Bystřice n.P.	Bystřice n.P.
Věstín	Bystřice n.P.	Bystřice n.P.
Věžná	Nedvědice	Bystřice n.P.
Vír	Vír	Bystřice n.P.
Zvole	Bystřice n.P.	Bystřice n.P. – Nové Město n.M.
Ždánice	Bystřice n.P.	Bystřice n.P. – Nové Město n.M.

Obec	Komplexní obslužné středisko	
	nadlokální	mikroregionální
<b>Blažkov</b>	Dolní Rožínka	Bystřice nad Pernštejnem
<b>Bohuňov</b>	Bystřice nad Pernštejnem	Bystřice nad Pernštejnem
<b>Bukov</b>	Dolní Rožínka	Bystřice nad Pernštejnem
<b>Býšovec</b>	Nedvědice	Bystřice nad Pernštejnem
<b>Dalečín</b>	Bystřice nad Pernštejnem	Bystřice nad Pernštejnem
<b>Dolní Rožínka</b>	Dolní Rožínka	Bystřice nad Pernštejnem
<b>Horní Rožínka</b>	Dolní Rožínka	Bystřice nad Pernštejnem
<b>Chlum - Korouhvice</b>	Bystřice n.P. – Olešnice	Bystřice nad Pernštejnem
<b>Koroužné</b>	Bystřice n.P. – Štěpánov n.S.	Bystřice nad Pernštejnem
<b>Lísek</b>	Bystřice nad Pernštejnem	Bystřice nad Pernštejnem
<b>Milasín</b>	Dolní Rožínka	Bystřice nad Pernštejnem
<b>Moravecké Pavlovice</b>	Strážek	Bystřice n.P. – Brno
<b>Nyklovice</b>	Bystřice nad Pernštejnem	Bystřice nad Pernštejnem
<b>Písečné</b>	Bystřice nad Pernštejnem	Bystřice nad Pernštejnem
<b>Prosetín</b>	Štěpánov nad Svratkou	Bystřice nad Pernštejnem
<b>Radkov</b>	Strážek	Bystřice nad Pernštejnem
<b>Rodkov</b>	Bystřice nad Pernštejnem	Bystřice nad Pernštejnem
<b>Rovečné</b>	Bystřice n.P. – Olešnice	Bystřice nad Pernštejnem
<b>Rozsochy</b>	Bystřice nad Pernštejnem	Bystřice nad Pernštejnem
<b>Rožná</b>	Bystřice nad Pernštejnem	Bystřice nad Pernštejnem
<b>Sejřek</b>	Nedvědice	Bystřice nad Pernštejnem
<b>Skorotice</b>	Nedvědice	Bystřice nad Pernštejnem
<b>Strachujov</b>	Jimramov	Polička
<b>Strážek</b>	Strážek	Bystřice nad Pernštejnem
<b>Střítež</b>	Dolní Rožínka	Bystřice nad Pernštejnem
<b>Sulkovec</b>	Bystřice nad Pernštejnem	Bystřice nad Pernštejnem
<b>Štěpánov nad Svratkou</b>	Štěpánov nad Svratkou	Bystřice nad Pernštejnem
<b>Ubušíněk</b>	Bystřice nad Pernštejnem	Bystřice nad Pernštejnem
<b>Ujčov</b>	Nedvědice	Bystřice nad Pernštejnem
<b>Unčín</b>	Jimramov	Polička
<b>Velké Janovice</b>	Bystřice nad Pernštejnem	Bystřice nad Pernštejnem
<b>Velké Tresné</b>	Bystřice n.P. – Olešnice	Bystřice nad Pernštejnem
<b>Věchnov</b>	Bystřice nad Pernštejnem	Bystřice nad Pernštejnem
<b>Věstín</b>	Bystřice nad Pernštejnem	Bystřice nad Pernštejnem
<b>Věžná</b>	Nedvědice	Bystřice nad Pernštejnem
<b>Vír</b>	Bystřice nad Pernštejnem	Bystřice nad Pernštejnem
<b>Zvole</b>	Bystřice nad Pernštejnem	Bystřice n.P. – Žďár n.S.
<b>Ždánice</b>	Bystřice nad Pernštejnem	Bystřice nad Pernštejnem

Obec	Školství			
	Úplná základní škola		Střední škola	
	1989	2010	1989	2010
<b>Blažkov</b>	-	1	-	-
<b>Bohuňov</b>	-	-	-	-
<b>Bukov</b>	-	-	-	-
<b>Bystřice nad Pernštejnem</b>	2	2	4	4
<b>Býšovec</b>	-	-	-	-
<b>Dalečín</b>	-	-	-	-
<b>Dolní Rožínka</b>	-	1	-	-
<b>Horní Rožínka</b>	-	-	-	-
<b>Chlum - Korouhvice</b>	-	-	-	-
<b>Koroužné</b>	-	-	-	-
<b>Lísek</b>	-	-	-	-
<b>Milasín</b>	-	-	-	-
<b>Moravecké Pavlovice</b>	-	-	-	-
<b>Nyklovice</b>	-	-	-	-
<b>Písečné</b>	-	-	-	-
<b>Prosetín</b>	-	-	-	-
<b>Radkov</b>	-	-	-	-
<b>Rodkov</b>	-	-	-	-
<b>Rovečné</b>	-	-	-	-
<b>Rozsochy</b>	-	-	-	-
<b>Rožná</b>	-	-	-	-
<b>Sejřek</b>	-	-	-	-
<b>Skorotice</b>	-	-	-	-
<b>Strachujov</b>	-	-	-	-
<b>Strážek</b>	1	1	-	-
<b>Střítež</b>	-	-	-	-
<b>Sulkovec</b>	-	-	-	-
<b>Štěpánov nad Svratkou</b>	1	1	-	-
<b>Ubušín</b>	-	-	-	-
<b>Ujčov</b>	-	-	-	-
<b>Unčín</b>	-	-	-	-
<b>Velké Janovice</b>	-	-	-	-
<b>Velké Tresné</b>	-	-	-	-
<b>Věchnov</b>	-	-	-	-
<b>Věstín</b>	-	-	-	-
<b>Věžná</b>	-	-	-	-
<b>Vír</b>	-	-	-	-
<b>Zvole</b>	-	-	-	-
<b>Ždánice</b>	-	-	-	-

Zdroj: Vlastní šetření, Český statistický úřad









<b>Skorotice</b>	1	1	-	-	-	-	-	-
<b>Strachujov</b>	1	1	-	-	-	-	-	-
<b>Strážek</b>	1	2	-	1	1	-	-	-
<b>Střítež</b>	1	1	-	-	-	-	-	-
<b>Sulkovec</b>	1	2	-	-	-	-	-	-
<b>Štěpánov nad Svratkou</b>	1	1	-	-	1	-	-	-
<b>Ubušín</b>	-	1	-	-	-	-	-	-
<b>Ujčov</b>	1	1	-	-	-	-	-	-
<b>Unčín</b>	1	1	-	-	-	-	-	-
<b>Velké Janovice</b>	1	1	-	-	-	-	-	-
<b>Velké Tresné</b>	-	-	-	-	-	-	-	-
<b>Věchnov</b>	1	1	-	-	-	-	-	-
<b>Věstín</b>	1	-	-	-	-	-	-	-
<b>Věžná</b>	1	1	-	-	-	-	-	-
<b>Vír</b>	3	3	1	-	-	-	-	-
<b>Zvole</b>	1	1	-	-	-	-	-	-
<b>Ždánice</b>	1	1	-	-	-	-	-	-