

UNIVERZITA PALACKÉHO V OLOMOUCI

Přírodovědecká fakulta

Katedra geografie

Bc. Lucie FORMANOVÁ

Fenomén singles v České republice

Diplomová práce

Vedoucí práce: doc. RNDr. Marián HALÁS, Ph.D.

Olomouc 2010

Prohlašuji, že jsem diplomovou práci vypracovala samostatně a použila jen uvedené prameny a literaturu.

Prohlašuji, že v souladu s § 47b novely vysokoškolského zákona č. 552/2005 Sb., souhlasím se zveřejněním své práce, a to v nezkrácené podobě elektronickou cestou ve veřejně přístupné části databáze STAG provozované Univerzitou Palackého v Olomouci.

Olomouc, duben 2010

.....

Na tomto místě bych chtěla poděkovat doc. RNDr. Mariánu HALÁSOVI, Ph.D. za odborné vedení diplomové práce a cenné připomínky převážně při tvorbě grafických příloh. V neposlední řadě bych také chtěla poděkovat rodině a všem svým blízkým za trpělivost a pomocnou ruku.



Univerzita Palackého v Olomouci, Přírodovědecká fakulta, katedra geografie

Akademický rok 2008/2009

ZADÁNÍ DIPLOMOVÉ PRÁCE

student

Lucie FORMANOVÁ

obor (studijní kombinace)

Geografie–Historie

Název práce:

Fenomén singles v České republice

Phenomenon of singles in the Czech Republic

Zásady pro vypracování:

Cílem diplomové práce je komplexní hodnocení problematiky singles v České republice. V teoretické části bude práce zaměřena na sociologické vnímání fenoménu singles a na zachycení a charakteristiku všech demografických ukazatelů se singles souvisejících. V aplikační části bude důraz kladen na prostorovou diferenciaci těchto ukazatelů na území České republiky a hledání (geografických) souvislostí a zákonitostí v jejich rozmístění.

Struktura práce:

1. Úvod
2. Metodika práce a zhodnocení literatury
3. Teorie a základní pojmy (detailně definice a chápání singles)
4. Sociologický aspekt fenoménu singles
5. Demografický aspekt fenoménu singles
6. Prostorová diferenciacie ukazatelů souvisejících s fenoménem singles v ČR
7. Závěr
8. Shrnutí – Summary (česky a anglicky), klíčová slova – key words

Diplomová práce bude zpracována v těchto kontrolovaných etapách:

- studium literatury k dané tématice
- rešerše relevantních zdrojů literatury (včetně sociologických a demografických)
- sběr a analýza dat, konstrukce tabulkových, grafických a mapových příloh
- analýza získaných výsledků (hledání souvislostí a zákonitostí...)
- syntetické shrnutí stavu fenoménu singles v ČR

Rozsah grafických prací: 5-8 grafů, 3-6 map (demografické ukazatele)

Rozsah průvodní zprávy: 20 000 až 24 000 slov základního textu + práce včetně všech příloh v elektronické podobě

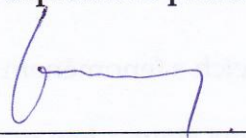
Seznam odborné literatury:

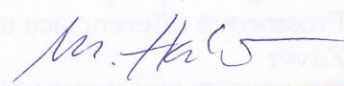
- Bartoňová, D. 2005. *Cenzové domácnosti jedinců v České republice v poslední třetině 20. století*. In: Demografie 47 (2), s. 77-86.
- Drotován, M. 2007. *Demografický, geografický a sociologický aspekt fenoménu singles na Slovensku a v Evropě*. Bakalářská práce. Bratislava, Přírodovědecká fakulta UK.
- Drotován, M., Bleha, B. 2008. *Analýza fenoménu singles na Slovensku a v Evropě*. In: Sociológia 40 (1), s. 62-81.
- Fialová, L. 2006. *Trendy ve sňatkovém chování obyvatelstva České republiky ve 20. století*. In: Demografie 48 (2), s. 97-108.
- Hamplová, D. 2000. *Názory na manželství a rodinu mladých svobodných lidí v roce 1997*. In: Demografie 42 (2), s. 92-98.
- Katrňák, T. 2004. *Determinanty poklesu sňatečnosti v 90. letech 20. století v České republice*. In: Demografie 46 (4), s. 256-263.
- Katrňák, T. 2001. *Strukturální příčiny poklesu sňatečnosti a nárůstu svobodných v devadesátých letech v České republice*. In: Sociologický časopis 37 (2), s. 225-239.
- Richtaříková, J. 2000. *Sňatečnost a nesezdaná soužití*. In: Demografie 42 (4), s. 291-295.
- Růžičková, H. 2008. *Vybrané demografické rysy české rodiny*. Diplomová práce. Olomouc, Přírodovědecká fakulta UP.
- Tomášek, M. 2006. *Singles a jejich vztahy; kvalitativní pohled na nesezdané a nekohabituující jednotlivce v České republice*. In: Sociologický časopis 42 (1), s. 81-105.

Vedoucí diplomové práce: doc. RNDr. Marián Halás, Ph.D.

Datum zadání diplomové práce: 15. 12. 2008

Termín odevzdání diplomové práce: datum (ne dříve než 15 měsíců od zadání)


vedoucí katedry


vedoucí diplomové práce

Obsah

1 Úvod	7
2 Cíl práce.....	8
3 Použitá metodika a zdroje	9
4 Teorie a základní pojmy	11
4.1 Definice pojmu singles	11
4.2 Historický vývoj fenoménu singles.....	14
4.3 Typologie singles	15
5 Sociologický aspekt fenoménu singles.....	18
5.1 Životní styl singles	18
5.2 Výhody a nevýhody života singles.....	19
5.3 Motivace pro životní styl singles	21
5.4 Předsudky a překonávání tlaku společnosti.....	23
5.5 Singles a jejich vztahy s okolím	24
5.5.1 Vztahy s rodinou a přáteli.....	24
5.5.2 Intimní vztahy	25
5.6 Singles v České republice	26
6 Demografický aspekt fenoménu singles	28
6.1 Historické souvislosti.....	28
6.2 Druhý demografický přechod.....	29
6.3 Druhý demografický přechod v České republice	32
6.4 Vybrané demografické charakteristiky fenoménu singles v České republice.....	33
6.4.1 Sňatečnost	34
6.4.2 Rozvodovost	39
6.4.3 Porodnost	42
6.4.4 Víra.....	48
6.4.5 Cenzové domácnosti jednotlivců.....	52
7 Geografický aspekt fenoménu singles	54
7.1 Vybrané demografické charakteristiky fenoménu singles v krajích České republiky.....	54
7.1.1 Sňatečnost	54
7.1.2 Rozvodovost	59

7.1.3 Porodnost	62
7.1.4 Víra.....	67
7.1.5 Cenzové domácnosti jednotlivců.....	70
7.1.6 Vzdělání	72
8 Fenomén singles v České republice?	74
8.1. Svobodní.....	75
8.2 Prognóza „singles“ do dalších let	79
Závěr.....	80
Shrnutí.....	81
Summary	82
Použitá literatura a zdroje	83
Seznam příloh	89

1 Úvod

Zvyšování počtu svobodných, odkládání vstupu do manželství na pozdější dobu či alternativní formy spoluzití. To všechno jsou témata, která na nás čím dál častěji vyskakují z nadpisů časopisů pro tzv. „moderního člověka“ ale i seriózních denních novin. Jedná se o nový životní styl – singles. Pro západní Evropu již poměrně běžný pojem u nás však přesto stále nový, o to však rychleji se rozvíjející fenomén.

Lifestylový pohled na singles je prezentuje jako úspěšné, mladé a bohaté kariéristy bez závazků, kteří mají čas i prostředky užívat si svobodného života a toho bohatě využívající. Singles jsou hlavními hrdiny oblíbených seriálů současnosti jako Sex ve městě nebo Ally McBeal. To vše kolem nich vytváří určité klišé egoistických individualistů s dobře placenou prací a bohatým sexuálním životem. Ale je to skutečně pravda?

Jedním z důvodů, proč jsem se pro toto téma rozhodla, byla i skutečnost, že jsem se prostřednictvím svého přítele dostala před několika lety do skupiny mladých mužů, kteří svým věkem i způsobem života přesně zapadají do definice singles. Někteří se pro tento svůj stav rozhodli dobrovolně a užívají si jej, jiní singles až tak dobrovolně nejsou, nějak se jim ale už delší dobu nedaří najít cestu ven. I kvůli nim bych se chtěla o tomto velkém fenoménu současnosti dozvědět něco víc.

Některé výše zmíněné charakteristiky singles jsou v posledních letech oblíbeným tématem mnoha sociologů. Já bych se však na tohle téma podívala očima geografa a zkusila vypořádat, kdy k nám do České republiky vlastně dorazila ta hlavní vlna fenoménu singles, jak to zahýbalo s demografickými charakteristikami a jestli singles nějakým způsobem ovlivní naši budoucnost.

2 Cíl práce

Cílem této diplomové práce by mělo být komplexní zhodnocení problematiky singles v České republice na základě analýzy vývoje vybraných demografických ukazatelů se singles souvisejících, jako je například sňatečnost, rozvodovost, průměrný věk matky při narození prvního dítěte, podíl živě narozených mimo manželství a další.

Uvedené charakteristiky budou zkoumány jednak v rámci celého území České republiky a dále pak na úrovni jednotlivých krajů. Cílem tohoto výzkumu by mělo být vyzorování prostorové diference uvedených demografických ukazatelů a jejich vzájemných souvislostí a zákonitostí.

3 Použitá metodika a zdroje

Prvním krokem při zpracování této diplomové práce bylo shromáždění veškerých materiálů, které se problematice singles věnují. Jednalo se o literaturu z oblasti sociologie, psychologie a geografická data. Většina zdrojů byla českých, pár pak zahraničních (Velká Británie, USA, Slovensko).

Vzhledem k tomu, že se jedná o poměrně nové téma, většina článků a publikací je dostupná online. Využity byly tedy informace především z internetových zdrojů a to hlavně z Českého statistického úřadu. Z ČSÚ byly shromažďovány údaje ze Sčítání lidu, domů a bytů (dále jen SLDB) 1991 a 2001 a Statistických ročenek krajů.

Nevýhodou dat ze SLDB je jejich neaktuálnost. Některým zkoumaným demografickým charakteristikám to na výpovědní hodnotě neubralo, u jiných by byl výsledek v případě novějších dat zřejmě trochu jiný, nepředpokládám však, že nějak dramaticky. Novější data než jsou ta ze SLDB byla čerpána ze Statistických ročenek krajů. Tato každoroční šetření jsou však pro potřeby této diplomové práce nedostačující co se týče potřebných dat.

Dalším důležitým zdrojem byly publikace portálu Demografie a Sociologického časopisu. Fenoménu singles se v současnosti věnuje v České republice několik autorů jako například Fialová, Rychtaříková, Bartoňová, Tomášek, Rabušic a další. Většina z nich jsou však sociologové a geografická data využívají jen okrajově v rámci zkoumání konkrétních charakteristik singles.

Vzhledem k tomu, že v SLDB ani žádném jiném statistickém šetření probíhajícím na území České republiky není kolonka singles, musela jsem tento určitý životní styl části současné mladé generace rozvinout do roviny jednotlivých demografických charakteristik, které s fenoménem singles nějakým způsobem souvisejí. Konkrétně byl zkoumán vývoj sňatečnosti, rozvodovosti, podíl živě narozených dětí mimo manželství, cenové domácnosti jednotlivců a pak také to, zda a případně do jaké míry ovlivňuje víra či nejvyšší dosažené vzdělání rozšíření singles.

Tyto charakteristiky byly zkoumány jednak na úrovni České republiky a dále pak byla data vztažena na úroveň krajů (NUTS 3). Kraj jako nejnižší územní jednotku jsem zvolila z toho důvodu, že má pro potřeby této práce dostatečnou výpovědní hodnotu a zároveň je přehledná.

Diplomová práce byla textově vypracována v programu Microsoft Word, data byla analyzována a zpracována v tabulkovém editoru Microsoft Excel. Mapové přílohy prezentované v přílohách byly vypracovány v programech AutoCad a Zoner Photo Studio.

4 Teorie a základní pojmy

4.1 Definice pojmu singles

Chceme-li se zabývat fenoménem singles, musíme si nejdříve stanovit, co tento termín vlastně znamená a co do něj lze zahrnout. Podobně jako většina pojmů ve společenských vědách je i tento mírně problematický z hlediska vytváření obecně platné definice. Tento fakt ale není nutné chápat jednoznačně negativně. Větší množství definic naopak poukazuje na vývoj přístupu k dané tématice a intenzivní zájem o ni. Cílem této kapitoly proto nebude takovou definici vytvořit, ale pouze určitým způsobem shrnout dané přístupy, což je pro účely této práce podle mě zcela dostačující.

Jak již bylo naznačeno, existuje několik způsobů, jak lze k pojmu singles přistupovat. První možností je zaměřit se na samotný význam slova „singles“. Pokud si tento termín přeložíme do češtiny, můžeme říci, že se jedná o svobodného člověka. Slovem svobodný je zde myšlen zákonný rodinný status. Jinými slovy, rozhodujícím kritériem tohoto přístupu je rodinný stav daného jedince. Z toho lze jednoduše vyvodit, že do této skupiny můžeme zařadit všechny muže a ženy, kteří se z jakýchkoli důvodů rozhodli nevstoupit do manželství. V dnešní době se též objevují tendence řadit do této skupiny osoby s homosexuální orientací, které nevyužily možnosti registrovaného partnerství. Právě v jejich případě však vystává otázka, zda bychom tuto skupinu lidí měli považovat za singles, jelikož ne vždy mají stejné možnosti uzavřít nějaký státem uznaný ekvivalent manželství a tudíž i mohou být v mnoha případech zařazeni do této skupiny v podstatě neprávem. Na tomto příkladě můžeme dobře vidět hlavní nedostatek tohoto typu definic. Ačkoli je zde stanoveno určité kritérium výběru, tedy rodinný stav, je zcela evidentní, že takové kritérium je právě s ohledem na výše zmíněný problém naprosto nedostačující. Nebere naprosto v úvahu možná omezení a pohnutky jedinců, kteří nežijí v manželském svazku. Na druhé straně výhodou tohoto přístupu je poměrně snadný sběr dat a jejich následné vyhodnocení.

Druhý přístup k tématice singles, ačkoli v podstatě také vychází z rodinného statutu jedince, se od prvního liší tím, že bere v potaz i motivace, které jedince k takovému způsobu života vedou.

„Pojem singles označuje jedince, kteří nechtějí vstoupit do manželství, protože jim život o samotě v zásadě vyhovuje. Motivací je především větší možnost věnovat se kariéře, osobním zálibám, možnost vstupovat do více sexuálních vztahů.“¹

Hlavní výhodou tohoto typu definice oproti tomu předchozímu je jednoznačně přístup k rodinnému stavu, který zde není brán pouze jako fakt. Je na něj nahlíženo spíše jako na výsledek, který má sice určitou vypovídající hodnotu, ale tím hlavním předmětem zkoumání jsou příčiny a motivace jedince k takovému chování. Z hlediska výzkumu se nám tak otevírají nové možnosti, jež nám mohou poskytnout objektivnější data. Otázkou však ale zůstává, koho můžeme podle této definice zařadit mezi singles. Nabízí se dva zajímavé příklady, které jsou do určité míry sporné – svobodní rodiče a katoličtí kněží. V případě svobodných rodičů by bylo možné říci, že do této skupiny samozřejmě nepatří, jelikož nejsou sezdáni. Ale vzhledem k tomu, že tato definice překonala hranice rodinného statutu, není tato argumentace až tak zcela pravdivá. Podíváme-li se totiž na každodenní život takové rodiny zjistíme, že v podstatě jediná věc, kterou se odlišuje je fakt, že matka a otec dítěte nejsou manželé. Otázka katolických kněží je pak ještě o něco složitější. Ačkoli totiž vykazují bezesporu znaky singles, chovají se tak z důvodu speciálních podmínek, které jim jejich životní poslání ukládá. Měli bychom tedy tyto dvě skupiny řadit mezi singles? To podle mě nelze jednoznačně říct. Zde se ukazuje nedostatečnost druhého typu definice, který ačkoli je propracovanější, stále nedokáže absolutně definovat fenomén singles.

Dalším příkladem obdobného typu definice je pojetí singles v práci P. J. Steina, který určuje tento fenomén výhradně z hlediska důvodů a motivací, jejichž výsledkem je svobodný stav jedince. Mezi motivace můžeme podle Steina poté zařadit například budování kariéry,

¹ Jandourek, J.: Úvod do sociologie, str. 23, Portál, Praha 2009.

sexuální preference, zodpovědnost spojená s rodinnou, demografické podmínky, nízkou sociální inteligenci či vážné zdravotní problémy.

Kromě těchto dvou základních přístupů, je vhodné zmínit kategorizaci, se kterou přišly J. Hertelová a A. Schützová. Ta nám nabízí opět do určité míry nový úhel pohledu na věc.

První, neboli široké pojetí singles vychází z výše uvedené první definice a zahrnuje osoby svobodné, rozvedené a ovdovělé – podle demografických charakteristik tedy nevdané/neženaté. Je zde tedy reflektován vývoj partnerského života člověka, což lze chápat za pozitivní pokrok.

Druhé, neboli užší pojetí singles se pak zabývá především samotným vztahem mezi dvěma lidmi a zavádí dělení na dvě základní skupiny – osoby s partnerem a bez partnera. Je zde samozřejmě myšlen partner dlouhodobý.

Poslední kategorií je pak zaměření na svobodný stav sám o sobě a jeho konkrétnější rozpracování. Opět zde dochází k určitému myšlenkovému posunu, kdy je svobodný stav chápán pouze jako přechodná fáze v životě jedince. Tedy jako období, během kterého jedinec dospěje ke vztahu natolik silnému, že nakonec vyústí v uzavření manželství. Není na něj tedy nahlíženo jako na životní styl.

I když každá ze zmíněných definic klade důraz na jiné kritérium určování toho, koho lze zařadit mezi singles, obecně lze říci, že zároveň vycházejí ze stejného základu. Tedy a priori předpokládají, že se bude jednat o jedince bez dlouhodobého partnera.

Kromě těchto víceméně obecných definic, lze v dnešní době zaznamenat také tendence definovat fenomén singles konkrétněji.

„...o samotě žijící lidé v mladší či středním věku, kteří nemají stálého partnera a z vlastní vůle žijí delší čas sami.“²

² Geißler, R.: Die Sozialstruktur Deutschlands, s. 421, 2002.

Tato definice tedy přichází s poměrně konkrétním vymezením části společnosti, kterou je možno označit jako singles. Jako kritérium zde slouží nejen přítomnost partnera, ale také věková hranice. Je to bezpochyby zajímavý přístup, který bere ohled na pohnutky, jež vedou člověka k tomu, aby žil sám. Věk v tomto ohledu určitě hraje významnou roli. Zde lze také uvést příklad z prostředí české sociologie, konkrétně definici Radimské a Tomáška.

„...lidi nežijící v páru, žijící bez životního partnera. Podstatnou část této skupiny tvoří relativně mladí lidé mezi 25 až 40 lety, kteří se více méně dobrovolně rozhodli žít delší dobu bez partnera proto, aby mohli rozvíjet jiné než rodinné strategie.“³

4.2 Historický vývoj fenoménu singles

Vnímáme-li singles jako určitý typ životního stylu, musíme se také bezpochyby zabývat jeho historickým vývojem. Samotná přítomnost historického vývoje poukazuje na fakt, že se jedná o dlouhodobý, avšak přesto poměrně novodobý trend.

Schwartz a Scott dokládají toto tvrzení na nárůstu počtu osamělých žen již v polovině 19. Století. Svobodný rodinný stav byl v této době vnímán velmi negativně, což v praxi znamenalo, že z takto žijících lidí se stávali vydědenci, kteří museli čelit mnoha předsudkům soudobé společnosti. Zároveň není příliš překvapivé, že daleko většímu tlaku společnosti musely v této otázce čelit ženy. Byly doslova terčem posměchu a jejich postavení ve společnosti lze jen těžko považovat za záviděníhodné. Výjimkou byly pouze ženy, které zasvětily svůj život pomoci ostatním. Manželství mělo v této době také mnohem větší ekonomický význam, což dokládají tzv. sňatky z rozumu. Navzdory striktnímu postoji společnosti k otázce svobodného životního stylu⁴, počet singles neustále narůstal. Důvodem tohoto pokroku bylo vytvoření nových společenských a ekonomických možností především pro ženy. A již v 70. letech se pomalu

³Radimská, Tomášek: Singles – Nový životní styl a jeho genderová specifika v české republice, Gender on-line, č. 1-2 2003, [cit. 2010-02-10]. Dostupné z: http://www.genderonline.cz/download/Rocnik04_1-2_2003.pdf

⁴ Zde je myšlen svobodný rodinný stav.

začíná měnit pohled společnosti na singles, což bylo způsobeno vyšším vzděláním žen, lepšími pracovními příležitostmi a vynálezem efektivnější kontroly početí. V rámci boje za práva a svobodu žen dochází také k posunu chápání manželství jako nevyhnutelné fáze v životě ženy.

V současnosti prošla společnost natolik zásadními změnami, že životní styl singles je dnes považován za zcela legitimní a dobrovolnou volbu. Mnohdy dokonce bývá osobní svoboda a nezávislost ceněna mnohem více než manželství. I přesto je ale stále dlouhodobý partnerský vztah chápán jako očekávaná a typická volba jedince – něco, k čemu by měl každý dřív nebo později stejně dospět. A i dnes přetrvává jakýsi archetyp vnímání svobodného člověka jako narušitele tohoto „správného“ rodinného a genderového chování. Proto i v dnešní společnosti přetrvává určité nepochopení životního stylu singles a důvodů jejich životní volby.

Zatímco v České republice se fenomén singles rozšiřuje ještě stále poměrně pozvolně, v západní Evropě přibývají osamělí téměř závratným způsobem. V Německu se už před pěti lety vyplatilo obchodníkům vyrábět pro singles speciální postele, pračky či kuchyně nebo mražené výrobky obsahující jednu porci. Ty už dnes ostatně najdeme i u nás, na speciální rubriky v časopisech nebo na upravené kulturní programy "pro jednoho" jako u našich západních sousedů si ale budou muset singles v České republice asi ještě nějakou dobu počkat.

4.3 Typologie singles

Jak již bylo zmíněno výše v případě fenoménu singles se jedná o poměrně nový jev, který stále mění své složení, což je mimo jiné také jedním z problémů vytvoření obecně platné definice tohoto pojmu. V důsledku této proměnlivosti vzniká zároveň potřeba neustále upravovat a aktualizovat typologie, které se singles souvisí. V 70. a 80. letech minulého století byla typologie založena na dlouhodobě nesezdaném jedinci, který však praktikuje určitou otevřenější formu soužití. Jako příklad můžeme uvést Staplesovu typologii vycházející z míry otevřenosti vztahu⁵:

⁵ Staples (1981), str. 44 - 45

- a. free-floating singles (nejčastější typ vyznačující se absencí závazků a náhodnými schůzkami)
- b. open-coupled relationship (otevřený typ vyznačující se stabilitou a sexuálními vztahy mimo zainteresovanou dvojici)
- c. closed-coupled (uzavřený vztah vyznačující se uspokojením sexuálních a romantických potřeb v rámci páru, svoji roli zde hraje i věrnost)
- d. committed singles (vyznačuje se určitým typem závazku – zasnoubení a soužitím v jedné domácnosti)
- e. accomodationists (vyznačuje se dočasným nebo trvalým osamělým životem, typický pro vyšší věkové kategorie)

Nedostatkem této typologie je fakt, že do ní byli zařazeni i tzv. lidé kohabituji⁶, což v dané době nebylo ještě příliš běžné. Ovšem vzhledem k vývoji naší společnosti a nárůstu tohoto způsobu života je dnes nutné tento fakt přehodnotit. Jinými slovy kohabitaci již není možné v dnešní době považovat za marginální jev spadající do kategorie singles, ale spíše za jakýsi předstupeň manželského svazku či dokonce jeho alternativu.

Další typologií, kterou zde můžeme uvést jako soudobou alternativu, je typologie P. J. Steina. Na rozdíl od Staplesova modelu si stanovuje jako základní faktor fenoménu singles, „akceptaci hodnot osobního růstu, svobody a možnosti uplatnění, respektive přesun těchto hodnot do hodnot původně spojených s mládím do různého věku.“⁷ Na základě kombinace těchto hodnot pak vytváří svoji typologii⁸:

- a. dobrovolní dočasní (mladí, svobodní a rozvedení)
- b. dobrovolní stabilní (mladí svobodní, kněží, členky náboženských řádů, kteří jsou spokojeni se svým současným stavem)
- c. nedobrovolní dočasní (mladí i starší svobodní aktivně hledající partnera)
- d. nedobrovolní stabilní (starší rozvedení, ovdovělí, svobodní, kteří sice manželský svazek chtěli, ale nepodařilo se jim najít adekvátního partnera a smířili se svým stavem).

⁶ Kohabitace = soužití dvou jedinců

⁷ Stein, P. J.: *Single Life: Unmarried Adults in Social Context*, str.9, St. Martin's Press, New York 1981.

⁸ Stein, P. J.: *Single Life: Unmarried Adults in Social Context*, str.10-11, St. Martin's Press, New York 1981

Podle vícero autorů je také třeba brát v potaz, že velké množství lidí, které bychom zařadili do singles sice žijí sami, ale zase ne tak úplně. V takovém případě pak můžeme mluvit o tzv. alternativních vztazích, které dále můžeme dělit na další podskupiny. V České republice se tomuto dělení v poslední době věnoval hlavně sociolog Tomášek⁹.

Do první kategorie zařazuje, dle svého názoru překvapivě početnou skupinu svobodných žen, které udržují dlouhodobý vztah s ženatým mužem. Tento vztah je však pochopitelně značně volný. Další skupinou jsou pak tzv. víkendová manželství, kdy se partneři střetávají pouze ve volném čase, nežijí však společně v jedné domácnosti. V angličtině se pro tento druh soužití používá výrazu living apart together (LAT), tedy „odděleně ale spolu“.

Do další kategorie alternativních vztahů můžeme zařadit vztahy na dálku (long-distance relationships) a vztahy na jednu noc (one night stands). Další alternativou mohou být otevřené vztahy, kdy si partneři vzájemně domluví určitou, třeba i sexuální, volnost ve vztahu.

⁹ Tomášek, M.: Singles a jejich vztahy, kvalitativní pohled na nesezdané a nekohabituující jednotlivce v České republice. 2006, str. 96-99.

5 Sociologický aspekt fenoménu singles

5.1 Životní styl singles

Ačkoli to na první pohled nemusí být úplně samozřejmé, singles nepředstavují homogenní skupinu. Jejich životní styl i pohnutky k němu mohou být velmi odlišné. Toto můžeme dobře vidět na typologii určujících aktivit a orientace v jejich životě:¹⁰

- a. *Supportive* (určující aktivitou těchto lidí je pomoc a podpora ostatních; své uplatnění nacházejí v učitelské profesi či jiných činnostech, jejichž primárním cílem je pomoc potřebným)
- b. *Passive* (v otázce aktivity utváření svého života jsou spíše pasivní; do této skupiny patří lidé, kteří raději tráví svůj volný čas o samotě, vyznačují se nízkým stupněm sociální participace a negativnějším pohledem na život)
- c. *Activists* (typické pro tuto skupiny singles je zapojení se do politického či společenského života, uspokojení přichází právě z účasti na procesu vytváření veřejných záležitostí)
- d. *Individualistic* (charakteristickým znakem těchto lidí je usilování o autonomii a osobní rozvoj; nezávislost a soukromí je u nich vnímáno jako prostředek k dosažení individuálního růstu)
- e. *Social* (lidé spadající do této skupiny jsou opakem výše zmíněných tzv. passive singles, jsou velmi často zapojeni do mnoha osobních vztahů a málokdy tráví svůj čas o samotě; jejich prioritou jsou přátelé a společenské aktivity)
- f. *Professional* (jak již samo označení napovídá, tito lidé věnují většinu energie své profesi a často se s ní ztotožňují)

¹⁰ Schwartz, M. A., Scott, B. M.: *Marriages and Families: Diversity and Change*, Prentice Hall, New Jersey, 2003, str.207

Ačkoli je tato typologie velmi přehledná a odhaluje nám možné příčiny životních stylů singles, má i své nedostatky. Mezi dva hlavní patří fakt, autoři této typologie automaticky předpokládají propojení životního stylu singles s nějakým konkrétním stereotypem, jenž má nahradit chybějící vztah. Druhým nedostatek je pak poněkud problematické zařazování jedinců do jednotlivých skupin, vzhledem k tomu, že v mnoha případech se mohou uvedené aktivity poměrně snadno doplňovat či prolínat.

5.2 Výhody a nevýhody života singles

Životní styl singles má stejně jako manželství svá pozitiva a negativa, přičemž ony výhody většinou v pohledu mladých lidí převažují nad nevýhodami a činí tak tento styl života velmi přitažlivým. Pro označení těchto charakteristik můžeme použít Steinovu terminologii, který je nazývá push a pull faktory. Push faktory představují negativní neboli odrazující aspekty a pull faktory naopak ty pozitivní neboli přitažlivé aspekty životního stylu singles.

Z této Steinovy koncepce vychází také následující přehled výhod životního stylu singles a manželství:¹¹

Životní styl singles	Manželství
Soukromí, větší volnost, nezávislost	Sounáležitost
Rozmanité sexuální zkušenosti	Stálý spolehlivý sexuální partner
Vzrušující, proměnlivý životní styl	Láska, spolehlivost
Poznávání nových lidí s odlišnými zájmy	Společné zájmy
Ekonomická samostatnost	Spojení finančních prostředků
Žádná zodpovědnost za partnera a děti	Společenské uznání manželství a péče o děti
Potřeba nezávislosti	Potřeba „někam patřit“, být součástí rodiny

¹¹ Benokraitis, Nijole, V.: Marriages and families: changes, choices, and constraints, Prentice Hall, New Jersey, 2002, str.195.

O tom zda převažují push nebo pull faktory rozhodují individuální charakteristiky jedince jako je pohlaví, věk, rasa, sociální status, dosažené vzdělání, finanční zajištění, sexuální orientace, ale také dostupnost a intenzita tzv. podpůrných vztahových sítí (např. rodina, přátelé).¹²

K hlavním přednostem, kterými se životní styl singles vyznačuje, zde již byly několikrát zmíněny. Jedná se především o osobní svobodu, která bývá jedinci patrně nejvíce ceněna, jelikož v sobě zahrnuje do určité míry absenci zodpovědnosti a povinností spojených s partnerským životem. Dále jsou to soběstačnost, která přináší uznání a prestiž v očích ostatních lidí. Velmi lákavá je také nezávislost, nejen finanční, ale i psychická a sociální. Svůj význam má při rozhodování jedince také soukromí. Značná část lidí si na své soukromí a klid potrpí a jen těžko se s ním loučí. K dalším výhodám tohoto životního stylu jsou potom dostatečný prostor pro kariérní rozvoj, otevřenost rozličným sexuálním zkušenostem atd. Celkově se dá říct, že se jedná v určitých aspektech o pestřejší život, který nabízí více zajímavých zkušeností. I přesto ale můžeme u tohoto způsobu života nalézt i poměrně významné nevýhody. K těm hlavním patří především osamělost, nedostatek blízkých vztahů, vyloučení z párových aktivit a v neposlední řadě stále ještě předsudky společnosti. Všechna tato negativa jednoznačně odkazují na absenci, případně nestálost partnerů. V žádném případě nemůžeme však brát tyto faktory jako absolutní kritéria. V konkrétních případech bychom mohli zjistit, a podle mých zkušeností to tak v mnoha případech i je, že lidé, které bychom zařadili mezi singles, mohou být lidé společenší a spokojení.

Podíváme-li se na výhody manželství, zjistíme, že nabízí spíše tradičnější hodnoty jako je naplnění touhy po rodině a dětech, možnost spolehnout se na životního partnera, hlubší emoční prožitky, stálá citová vazba, jistota, uznávaný společenský status a prestiž a mzdová stabilita. To všechno můžeme chápat jako pull faktory manželského svazku. Obecně bývají společností tyto hodnoty z hlediska jejich tradičního charakteru více ceněny a proto také preferovány. Jejich nevýhodou je, že bývají společností někdy až příliš vehementně

¹² Campbell, L. D. 2002: Singles/Never married persons, Social and Historical Context of Singlehood, on-line text, [cit. 2010-02-09]. Dostupné z: <http://family.jrank.org/pages/1582/Singles-Never-Married-Persons-Social-Historical-Context-Singlehood.html>

prosazovány, což může vést na druhou stranu až k odporu u některých jedinců, jimž jsou vehementně vnucovány.

Porovnáme-li si pozitiva života singles a manželství nepřijde nám překvapivé, že nejčastějším důvodem dlouhodobého života lidí jako singles bývá vnímání manželství jako překážky seberealizace a omezení angažovanosti v jiných vztazích. Svůj podíl na tom má také fakt, že v dnešní době již není vstup do manželského stavu podmínkou k dosažení statutu dospělosti. Dříve byl jedinec považován za dospělého teprve tehdy, když založil vlastní rodinu a byl schopný ji finančně zabezpečit. Současným kritériem je však spíše projev osobní individuální nezávislosti, který se nám promítá většinou prostřednictvím dobře placeného zaměstnání.

Většina sociologických výzkumů staví singles do protikladu k vdaným/ženatým. Někteří autoři poukazují na výzkumy, podle nichž jsou ženatí lidé šťastnější, než ti svobodní. Ženatí muži prý žijí déle, jsou šťastnější a zdravější. Svobodní muži podle statistik páchají dvakrát častěji sebevraždu než ženatí a rozvedení dokonce třikrát častěji.

5.3 Motivace pro životní styl singles

Budeme-li chápat životní styl singles jako dobrovolnou volbu vycházející z již několikrát zmíněné transformace hodnot a postojů jedince, vyšší tolerance společnosti či ekonomických podmínek, musíme se také zabývat motivací, která jedince k takovému rozhodnutí vede.

V podstatě se může jednat o dvě základní možnosti. Buďto jedinec chápe tento styl života jako dočasnou strategii. Tedy jeho svobodný stav mu vyhovuje pouze do doby, než si zajistí dostatečné podmínky pro dlouhodobý partnerský vztah či přímo manželský svazek nebo pouze proto, dokud nenajde v jeho očích ideálního partnera, kvůli kterému se rozhodne přehodnotit svůj systém hodnot. Druhou možností je potom přímo sama atraktivita životního stylu singles.

Důvody proč chtějí lidé zůstat svobodní, mohou být různé, jak bylo již uvedeno v kapitole zabývající se životním stylem singles obecně, a navíc se během života člověka mění. Životní styl singles tudíž může být pozitivní dobrovolnou volbou, přičemž se samozřejmě předpokládá, že v takovém případě je daný jedinec se svým rozhodnutím spokojený. Musíme si

ale také uvědomit, že ne vždy však musí být tento stav zcela dobrovolný a mnohdy může vyplývat z vnějších neovlivnitelných podmínek. V takovém případě vyvolává životní styl singles spíše nespokojenost a další podobné negativní pocity.¹³

Co se týče samotné atraktivity způsobu života singles, ta bývá v současnosti často prezentována médii a reklamou, jejichž cílem jsou ale především komerční účely.

„Singles ovlivňují společnost, jednak osobně, ale také prostřednictvím médií a reklamy, která často využívá jejich rychlého, dynamického, efektivního života, kontrastu mezi tvrdou prací a noční zábavou, který společnost fascinuje. Na jednu stranu zodpovědnost, pracovní porady, kariéra a tvůrčí práce, a potom noční život v obdivovaném království nočních klubů a parties. Jako lidé, pro něž je práce smyslem života, se mohou stát vzorem i vdaným a ženatým...“¹⁴

Organizace RSW provedla v roce 2004 na Novém Zélandu na vzorku 1 000 lidí, z nichž 348 byli singles, průzkum rodinného chování. Ačkoli tahle zjištění proběhla na Novém Zélandu, dá se předpokládat, že při případném podobném průzkumu v Evropě nebo v ČR by se odpovědi nijak zásadně nelišily. Základní otázkou pro singles bylo:

Jaké jsou hlavní důvody vašeho současného stavu?¹⁵

- zatím nepotkali toho pravého (63%)
- se svým stavem jsou spokojení (44%)
- člověk, o kterého mají zájem, je už zadaný (34%)
- nevydařený předešlý vztah (26%)
- nejsou na vztah připravení (15%)
- v současné době pro ně vztah není vhodný (14%)
- nejsou si jistí svou sexuální orientací (3%)¹⁶

¹³ Uhdeová, Z.: Sociologie rodiny – sociologie genderu – sociologie výzkumu, Gender, rovné příležitosti, výzkum 4.,

¹⁴ Eckhardtová D., Čápková, H.: Štěstí přeje osamělým, Respekt 2000 (37), str. 13.

¹⁵ Myšleno singles

¹⁶ Singles, jak vzniká fenomén singles, charakteristika a vlastnosti osamělých lidí. [cit. 2010-02-14]. Dostupné z: http://www.zbynekmlcoch.cz/info/ruzne/singles_jak_vznika_fenomen_singles_charakteristika_a_vlastnosti_osamelych_lidi.html

5.4 Předsudky a překonávání tlaku společnosti

V této otázce je již tradičně vyvíjen společností větší tlak na svobodné ženy než na svobodné muže. Důvodem je především ve společnosti dodnes přetrvávající představa, že žena by se měla vdát a stát se matkou. Tento společenský tlak založený na předsudcích je jednou z příčin, proč se někteří lidé snaží změnit svůj společenský status a najít si dlouhodobého partnera. Může mít ale také v nemalém počtu případů zcela opačný efekt a podpořit v nich jejich náklonnost k svobodnějšímu životu singles.

Singles se velmi často musí potýkat s neopodstatněnými předsudky, které vůči nim má společnost.

„...zatímco manželství zůstává sociální normou a očekávanou životní volbou, zůstat single či odmítat manželství vede k negativním stereotypům a předsudkům...“¹⁷

Uvedená citace jasně naznačuje, že manželství je obecně v povědomí společnosti stále chápáno mnohem pozitivněji než člověk žijící „single“. Otázkou však zůstává, co je důvodem tohoto přesvědčení, vzhledem narůstajícímu počtu zkrachovalých manželství.

Objevuje se ale také názor, že život singles dnes již není ani zdaleka odmítán tak, jako tomu bylo v minulosti, i když u některých lidí může převládat přesvědčení, že normální žena nemůže dosáhnout pocitu štěstí a naplnění, pokud zůstane svobodná po celý svůj život.¹⁸ Toto tvrzení zastávají také někteří čeští sociologové.

„Přestože jsou singles stigmatizováni méně než tomu bylo dříve, jejich volba je vnímána jako dvojznačná a nahlížena spíše v negativním světle. V pozdějším věku jsou předmětem stereotypních úvah a jejich rozhodnutí nevstoupit do manželství je vnímáno jako selhání snahy vdát se/oženit se.“¹⁹

¹⁷ Cargan L., Melko, M.: Singles: Myths and Realities, Sage, Beverly Hills, 1982, str.82.

¹⁸ Situmorang, A.: Staying Single in a Married World: The Life of Never Married Women in Yogyakarta and Medan, on-line text, str.17, [cit. 2010-02-19]. Dostupné z: http://www.ari.nus.edu.sg/docs/wps/wps05_038.pdf

¹⁹ Uhdeová, Z.: Sociologie rodiny – sociologie genderu – sociologie výzkumu, Gender, rovné příležitosti, výzkum 4 (1-2), str.19.

5.5 Singles a jejich vztahy s okolím

Dalším zajímavým tématem, které se úzce souvisí s fenoménem singles, je jejich způsob navazování a udržování blízkých vztahů se sociálním okolím. Nezbytnou součástí spokojeného života singles je totiž podpora lidí v jeho okolí a blízké vztahy s nimi.²⁰ Ne vždy totiž musí být životní styl singles nutně spojován s nedostatkem sociální integrace a hlubších vztahů s ostatními lidmi. Nejlepší příležitost k zajištění těchto vztahů představuje potom vytváření tzv. podpurných sociálních sítí. Mezi nejvýznamnější podpurné sociální sítě patří především rodina a přátelé. A právě tyto dva okruhy blízkých vztahů mají zvláště velký význam pro tzv. nedobrovolné singles, přátelství a rodinné vztahy jsou pro ně podstatně důležitější než pro dobrovolné singles nebo dlouhodobě zadané jedince.

5.5.1 Vztahy s rodinou a přáteli

Bezpochyby nejvíce frekventovaným předsudkem, který společnost vůči single má, je představa, že singles jsou sociálně izolovaní lidé. Toto tvrzení však není ani zdaleka ve všech případech pravdivé a obecně platné. Mnohdy tomu může být právě naopak, důvodem je ona volnost a nezávislost, kterou singles disponují. Díky tomu mají totiž větší možnosti v oblasti seznamování a co je možná ještě důležitější, mají také více volného času, který potom mohou svým přátelům a známým věnovat.

Sociální izolace nastává v případě, kdy je jedinec nespokojený se svým životním stylem, což ovlivňuje jeho chování a omezuje ho ve vytváření sociálních sítí. Poněkud překvapivé je, že sociálně izolovaní bývají častěji svobodní muži, kteří „mají sklon k sociální izolaci a v některých případech až k antisociálnímu chování.“²¹ Tento je o to překvapivější, protože svobodné ženy se

²⁰ Lamanna, M. A., Riedman, A.: *Marriages and Families: Making Choices in a Diverse Society*, Wadsworth/Thompson Learning, Belmont, 2003, str.113.

²¹ Austrom, D. R.: *The Consequences of Being Single*, Peter Lang Publishing Inc., New York, 1984, str.39.

vyznačují zcela opačnými vlastnostmi. Nedělá jim příliš velké problémy „navazovat a udržet jiné vztahy než manželské.“²²

Zdrojem sociální podpory singles nemusí být ale nevyhnutelně pouze přátelé. Svoji významnou roli hraje také rodinné prostředí, ze kterého člověk pochází. Kompenzace chybějícího dlouhodobého partnerství rozvíjením vztahů s rodinou a příbuznými bývá vnímáno jako specifická strategie.²³ Muži singles pocházejí většinou z rodin, kde v minulosti měli nebo stále ještě mají velmi úzký vztah s matkou. Často se mezi nimi vyskytují jedináčkové nebo prvorození synové z neúplné rodiny bez otce.

5.5.2 Intimní vztahy

To, že se díváme na způsob života singles v drtivé většině případů pouze jako na pouhou přechodnou fázi či dokonce odklad manželství, nemusí nutně znamenat, že singles se zároveň vyhýbají sexuálním vztahům. Vzhledem k tomu, že singles bývají moderními definicemi chápáni jako lidé žijící bez dlouhodobého vztahu, potažmo partnera, můžeme říct, že frekvence intimních vztahů u nich bude vyšší než u lidí zadaných. Život bez dlouhodobého partnera a malé závazky spíše podporují vícero intimních vztahů.

Nelze tedy předpokládat, že život bez stálého partnera automaticky znamená život bez intimních vztahů. Kvalitativní sociologické výzkumy naznačují spíše pravý opak. Větší část svobodné populace, která sebe sama identifikuje jako singles, navzdory tomu udržuje nějakou formu pravidelných a případně dlouhodobých intimních vztahů.

²² Austrom, D. R.: The Consequences of Being Single, Peter Lang Publishing Inc., New York, 1984, str.39.

²³ Radimská, Tomášek: Singles – nový životní styl a jeho genderová specifika v České republice, Gender on-line, č. 1-2 2003, str.101,[cit. 2010-02-10]. Dostupné z: http://www.genderonline.cz/download/Rocnik04_1-2_2003.pdf

5.6 Singles v České republice

I v České republice došlo k určitému společenskému vývoji ve vztahu k problematice singles. Před rokem 1989, během komunistické éry, měla tehdejší mladá generace značně omezené možnosti seberealizace ve smyslu budování kariéry, občanských aktivit či cestování. Z tohoto důvodu byli lidé nuceni najít si alternativu, v rámci které by se mohli svobodně realizovat. Touto alternativou neboli novou náplní života se stalo manželství a s ním související založení rodiny. Podíl singles v tehdejší společnosti byl proto podstatně nižší než je tomu dnes.

Jak už bylo naznačeno, současná situace české společnosti je téměř diametrálně odlišná, což samozřejmě vedlo nejen k zásadním demografickým změnám, kterým je věnována velká část této práce, ale také k posunu v chápání manželství a hodnot s ním spojených. Jak uvádí J. Černý ve svém článku²⁴, dnešní Češi považují tradiční obsah manželství, pod kterým si můžeme představit například vzájemnost, výlučnost a porozumění, za méně důležitý v porovnání s obyvateli ostatních zemí v postkomunistickém regionu. Na manželství je v současné české společnosti nahlíženo spíše jako na instituci, která omezuje individuální svobodu, ubíjí romantiku ve vztahu a vede tak k jeho zevšednění. Manželství je také stále spojeno s představou „nástroje plození dětí“, což nemusí být vždy vnímáno zcela pozitivně. Tyto tři důvody tedy v podstatě podporují fenomén singles, který je v očích především malých lidí spojen se svobodou, volností a individuálními úspěchy. Lze proto obecně říci, že manželství v českém povědomí ztratilo do určité míry na významu, což potvrzují i nejnovější údaje ČSÚ²⁵ o poklesu sňatečnosti.

„V roce 2009 bylo uzavřeno celkem 47,9 tisíce sňatků, což bylo o 4,6 tisíce méně než v roce předchozím. Je to nejnižší počet uzavřených manželství od roku 1918. Pokles zájmu o vstup do manželství v loňském roce se projevil zejména mezi svobodnými: při zachování úrovně sňatečnosti z roku 2009 by před dosažením 50 let věku vstoupilo do manželství pouze 56 % svobodných mužů a 63 % svobodných žen, když v roce 2008 to bylo 60, resp. 66 %. Na 31,9 let

²⁴ Černý, J.: Manželství v transformaci, on-line text, [cit. 2010-02-13]. Dostupné z: <http://www.socioweb.cz/index.php?disp=temata&shw=116&lst=103>

²⁵ ČSÚ = Český statistický úřad

*pro muže a 29,2 let pro ženy se v loňském roce zvýšil průměrný věk při prvním sňatku. Oproti roku 2008 se jednalo o zvýšení o 0,5 resp. 0,4 roku. Ve srovnání s rokem 2008 byla loni nižší i sňatečnost rozvedených. Další manželství by podle předběžných údajů nyní uzavřelo 40 % rozvedených mužů a 39 % rozvedených žen.*²⁶

Změna přístupu k rodině v současné české společnosti se tak promítá i do hodnot a postojů mladé generace, která svým chováním dává najevo, že jejich hodnoty a životní styl jsou jiné než ty, které zastávají jejich rodiče.²⁷ Jinými slovy lze říci, že v současnosti narůstá podpora různých alternativ partnerského života na úkor tradičního manželského svazku.

Co se týče proměny demografické situace společnosti, existují v podstatě dva hlavní přístupy. První z nich vychází především ze změn ekonomických, politických a společenských podmínek způsobených transformací po roce 1989. Konkrétně lze zmínit narůstající náklady, nezaměstnanost a omezené možnosti získání vlastního bydlení.²⁸ Tyto faktory nutí mladé lidi k tomu, aby odložili uzavření manželského svazku na dobu, kdy budou finančně a sociálně zajištěni. Druhý přístup se vyznačuje poněkud pozitivnějším pohledem. Jako důvod poklesu sňatečnosti a zvýšení počtu singles vidí vytvoření prostoru pro svobodné individuální volby a životní styly po pádu komunistického režimu.²⁹ Tedy vytvoření takového prostředí, ve kterém se mohou mladí lidé realizovat i jiným způsobem, než je založení rodiny. Nové formy partnerského soužití se tak stávají naprostou samozřejmostí.

²⁶ ČSÚ: Rekordně málo sňatků, on-line text (<http://www.czso.cz/csu/csu.nsf/informace/coby031510.doc>)

²⁷ Tuček, M. a kol.: Česká rodina v transformaci: Stratifikace, dělba rolí a hodnotová orientace, Sociologický ústav AV ČR, Praha 1998, str.10.

²⁸ Rychtaříková, J.: Současné změny charakteru reprodukce v České republice a mezinárodní situace, Demografie 38 (2), str. 77, 1996.

²⁹ Rabušic, L.: Polemicky k současným změnám charakteru reprodukce v ČR (sociologická perspektiva v demografii), Demografie 39 (2), str. 115, 1997.

6 Demografický aspekt fenoménu singles

6.1 Historické souvislosti

Na začátku 20. století, v roce 1900, bylo v Českých zemích ve věkové kategorii 25-29 let celkem 46,1% svobodných mužů a 36,3% svobodných žen. Po první světové válce v roce 1921 tento podíl stoupl na 54,6% u mužů a 41,1% u žen. Jedním z důvodů těchto vysokých čísel může být i fakt, že minimální věk pro uzavření manželství byl tehdy 24 let. To ovšem platilo pouze do roku 1918, kdy byl v rámci nově vzniklého samostatného Československa nejnižší věk pro vstup do manželství snížen na 21 let.

Dalším důvodem by mohla být právě skončená 1. světová válka, která jistě zásadně zasáhla do tehdejší demografické struktury obyvatelstva. Avšak ani tento důvod úplně neobstojí před čísly z roku 1930, kdy podíl svobodných v této věkové kohortě sice klesl, nikoli však nějak zásadně na 45,8% u mužů a 32,9% u žen. Průměrný věk při vstupu do prvního manželství byl v tomto období u mužů 27,6 a u žen 25,9 let.

Teprve po 2. světové válce začal podíl svobodných ve věkové kohortě 25-29 postupně klesat. Do určité míry to bylo jistě způsobeno i skutečností, že minimální svatební věk byl snížen na současných 18 let.

V souvislosti se situací, která ve východní Evropě i v samotném komunistickém Československu nastala bezprostředně po roce 1948, by se dal očekávat zcela odlišný demografický vývoj mezi Východem a Západem. Ve skutečnosti byly demografické trendy v obou těchto blocích až do poloviny 60. let 20. století velmi podobné. Reprodukce byla charakteristická přechodem od vícedětných k málodětným rodinám, nejčastěji pak dvoudětným, rostla intenzita sňatečnosti a také se snižoval podíl bezdětných žen společně se snižováním věku při porodu prvního dítěte.³⁰

³⁰ Rychtaříková, J.: Současné změny charakteru reprodukce v České republice a mezinárodní situace, Demografie 38 (2), str. 77 – 89, 1996.

Válka měla za následek změny hodnotového systému lidí, životní prioritou manželského páru byly děti a sociální rozdíly při zakládání rodiny hrály jen minimální roli.

Koncem 50. let začala být sice úroveň plodnosti ovlivněna brzkým přijetím zákonů o umělém přerušení těhotenství, ale zásadní dopad na demografický vývoj v Československu mělo až přijetí pronatalitních opatření v rámci prorodinné politiky zaměřené na zvýšení plodnosti v 70. letech.

Tyto speciální podmínky se projeví na poměrně zásadně odlišném vývoji úhrnné plodnosti na Východě a na Západě. Zatímco na Západě průměrný počet dětí na jednu ženu rostl a dosahoval hodnoty kolem 2,5, na Východě úhrnná plodnost v tomto období začala klesat.

V souvislosti s tím začal klesat i podíl svobodných. V Československu dosáhl minima u mužů v roce 1970, kdy se zastavil na hodnotě 20,9% svobodných ve věkové kategorii 25-29 let při průměrném věku 24,4 let při vstupu do prvního manželství. U žen bylo tohoto minimálního stavu dosaženo o deset let později, v roce 1980, kdy klesl podíl svobodných žen až k 8,9%.

Od tohoto roku, kdy počet svobodných dosáhl minima, můžeme pozorovat opět pozvolný růst.³¹

6.2 Druhý demografický přechod

V západních zemích byl vývoj odlišný. Proces významné změny demografických vlastností západní společnosti proběhl nejdříve v zeních severní Evropy a následně pak v západoevropských zemích. Úroveň plodnosti se dostává v naprosté většině zemí pod hranici prosté reprodukce. To se projevilo i poklesem sňatečnosti, vznikají alternativní formy rodinného soužití. Vedle legálně uzavřených manželství se začala šířit nesezdaná soužití. Nejprve tomu tak bylo u osob rozvedených, později pak i u osob do věku 35 let jako tzv. manželství na zkoušku. Manželství se stávala méně stabilní a začal růst počet neúplných rodin.

³¹ Drotován, M.: Demografický, geografický a sociologický aspekt fenoménu singles na Slovensku a v Európe.

Bakalářská práce. Přírodovědecká fakulta, Bratislava, 2007, str.26.

Tento model demografického chování neměl do té doby historickou obdobu a začal tak představovat historicky nový, ale trvale zakotvený model demografického chování. V této souvislosti mluvíme o tzv. demografickém zlomu nebo také o druhém demografickém přechodu.³² Základem tohoto přechodu je změna v myšlení mužů, žen a párů, změna systému hodnot, větší tolerance rozvodů, homosexuality,...

Zatímco základem prvního demografického přechodu je rodina a děti, prioritou druhého demografické tranzice je seberealizace jedince a jeho práva.³³

Důsledkem změn v uvedených sférách života byl pokles demografických ukazatelů, a to konkrétně intenzity sňatečnosti a plodnosti a to až na velmi nízkou úroveň. Druhý demografický přechod přinesl také zvyšování průměrného věku při vstupu do manželství a při narození prvního dítěte a zejména, jak již bylo zmíněno, rozšíření alternativních forem partnerského soužití.

Dříve demograficky poměrně homogenní Evropa se odlišila v demografických ukazatelích na Západ a Východ.³⁴

D. J. van de Kaa, který zavedl koncept druhého demografického přechodu rekapituloval průběh demografických změn, které začaly ve vyspělých zemích od poloviny 60. let takto:³⁵

- klesají počty narozených vyššího pořadí ve starším věku,
- snižují se počty dětí počatých před sňatkem, a tím i počty manželství uzavíraných na základě těhotenství partnerky,
- pokračuje snižování sňatkového věku,
- rození dětí se odkládá do vyššího věku,
- roste rozvodovost, resp. počet odloučení,

³² Rychtaříková, J.: Současné změny charakteru reprodukce v České republice a mezinárodní situace, Demografie 38 (2), str. 77 – 89, 1996.

³³ Volfšicová, M.: Vybrané aspekty současného demografického vývoje ČR. Bakalářská práce, MU Brno, 2008, str. 20.

³⁴ Rychtaříková, J.: Současné změny charakteru reprodukce v České republice a mezinárodní situace, Demografie 38 (2), str. 77 – 89, 1996

³⁵ Rychtaříková, J. : Minulá a současná diferenciacie reprodukce v Evropě. Současná česká společnost. Sociologické studie.Praha. Sociologický ústav AV ČR, 2002, s. 107-126.

- sňatky se odkládají do pozdějšího věku, začínají předmanželská nesezdaná soužití a zvyšuje se také průměrný věk při sňatku,
- nesezdaná soužití se stávají stále populárnější, narůstá průměrný věk při narození prvního dítěte,
- legalizují se interrupce a sterilizace, což umožnilo další snížení počtu nechtěných těhotenství,
- nesezdaná soužití jsou stále častějšími u rozvedených a ovdovělých,
- kohabitace je stále více považována za alternativní formu k legálnímu sňatku, takže roste podíl dětí narozených mimo manželství,
- průměrný počet dětí na jednu ženu se stabilizuje na velmi nízkých hodnotách,
- průměrný počet dětí na jednu ženu lehce vzrůstá v důsledku rození „odložených“ dětí, stále častěji se rodí děti nízkých pořadí ve vyšším věku,
- chtěná (záměrná bezdětnost) se stává stále významnějším demografickým rysem,
- velikost plodnosti generací nezajišťuje jejich reprodukci, tzn., že počet dcer je menší než počet matek.

Druhý demografický přechod je důležitý pro téma této práce především z toho důvodu, že z většiny výše zmíněných charakteristik se vyvinul životní styl, teprve o něco později označovaný jako singles.

6.3 Druhý demografický přechod v České republice

V 80. letech populace České republiky patřila spolu s ostatními socialistickými zeměmi mezi populace s relativně vyšší úrovní plodnosti, většinou ve velmi mladém věku žen. Tato vysoká úroveň sňatečnosti a plodnosti žen v nejmladších věkových kategoriích (do 18 let věku uzavíralo sňatek řádově až 12% žen) měla více důvodů. Kromě nedostatečné sexuální výchovy ve školách a omezené dostupnosti antikoncepce byl holou skutečností fakt, že založení rodiny bylo jednou z mála možností seberealizace mladých lidí.³⁶

Téměř polovina nevěst byla při prvním sňatku těhotná a často právě těhotenství bylo důvodem k uzavření manželství.

Teprve politické změny roku 1989 a následná transformace ekonomiky nastolily nové podmínky a demografické chování občanů České republiky se postupně začalo podobat chování většiny obyvatel západní Evropy v polovině 60. let.

Nastolení demokracie umožnilo mladým lidem svobodně rozhodnout o vlastním životě a zároveň došlo k rozšíření možností, jak se rozhodnout (možnost studia, cestování, budování kariéry,...). V důsledku upřednostňování jiných životních hodnot dochází k odkládání rodičovství na pozdější dobu.³⁷

Zatímco v západní Evropě trvalo několik desetiletí, než se tento model chování plně prosadil, u nás to byla otázka několika málo let. Jedním z vysvětlení pro tuto rychlost může určitě být i to, že v západoevropských zemích se jednalo o nějaké novum, které se postupně rozvíjelo, k nám byl tento model importován už jako plně rozvinutý a to jak po stránce hmotné (dosažitelnost vhodné a kvalitní antikoncepce), tak po stránce psychické (změna postojů, norem, životního stylu,...).

³⁶ Pavlík, Z. a kol.: Populační vývoj České republiky 1990-2002. Praha, DemoArt, 2002.

³⁷ Volfšicová, M.: Vybrané aspekty současného demografického vývoje ČR. Bakalářská práce, MU Brno, 2008, str. 22

6.4 Vybrané demografické charakteristiky fenoménu singles v České republice

Jak jsem již uvedla v úvodu, pro zpracování tématu singles v České republice na základě vybraných demografických charakteristik jsem si zvolila věkovou skupinu obyvatel 20-39 let. Většina sociologických definic definuje singles jako samostatného jedince ve věkové kategorii 25-35, popřípadě 39 let. Já jsem však pro větší výpovědní hodnotu právě s ohledem na historický (potažmo demografický) vývoj České republiky do devadesátých let 20. století zvolila navíc ještě věkovou kohortu 20-25 let.

Právě v této věkové skupině se v minulosti odehrávala převážná část většiny demografických událostí, kterým bych se chtěla v následující části věnovat. Jestliže se chování mladých lidí v posledních dvou desetiletích nějakým způsobem změnilo, bude patrné, do kterých věkových kategorií (z původní kohorty 20-25 let) se převážně přesunuly životní události každého jedince jako první sňatek nebo první dítě.

Jako nejlépe odpovídající a vypovídající jsem vybrala následující demografické ukazatele:

- sňatečnost
- rozvodovost
- porodnost – resp. živě narozené a s tím související charakteristiky jako průměrný věk matky při narození prvního dítěte nebo podíl živě narozených mimo manželství
- nejvyšší dosažené vzdělání
- víra
- cenzové domácnosti jednotlivců
- a samozřejmě také vývoj podílu svobodných v České republice.

6.4.1 Sňatečnost

Když populace západní Evropy procházely podobnou proměnou demografického chování, jakou v devadesátých letech dvacátého století procházela populace České republiky, Peter Berger a Hasnfried Kellner (1964) tenkrát v závěru svého článku konstatovali, že mladí lidé neuzavírají manželství proto, že by jim sňatek a rodina přestaly cokoli říkat, ale spíše proto, že manželství je pro ně natolik důležitou institucí, že jej nechtějí uzavírat s kýmkoli. Partnera si mladí lidé pečlivě vybírají, rozvážně plánují, zdali a kolik budou mít dětí a navíc, pokud nejsou v manželství zcela spokojeni, bez problémů se rozvádějí a hledají si partnera, který jim bude více vyhovovat.³⁸

Až do konce 80. let lze úroveň sňatečnosti v České republice charakterizovat jako vysokou, kdy do manželství vstupoval značný podíl žen i mužů (96-97 %, resp. 90-95 %), přičemž sňatek uzavírali často ve velmi nízkém věku. Průměrný věk svobodných nevěst se pohyboval mezi 21-22 roky, svobodných ženichů mezi 24-25 roky.

Zatímco v roce 1989 uzavřelo sňatek 73% mladých mužů a žen (ve věkové skupině 20-39 let) a pouze 27% z nich zůstalo nakonec svobodných, v roce 2001 najdeme v téže skupině stejný podíl svobodných jako těch, kteří se rozhodli pro manželství. Tato skutečnost ovšem rozhodně neznamená, že by se takové procento jedinců rozhodlo žít samostatně bez partnera. Jednou ze základních změn v demografickém chování této doby je nárůst alternativních forem párového soužití. Mladí lidé se tak mnohem více než kdy v minulosti mohou rozhodnout o způsobu partnerského soužití, přičemž manželství je najednou jen jedna z mnoha možností.

Tab. 1 Průměrný věk v ČR při prvním sňatku

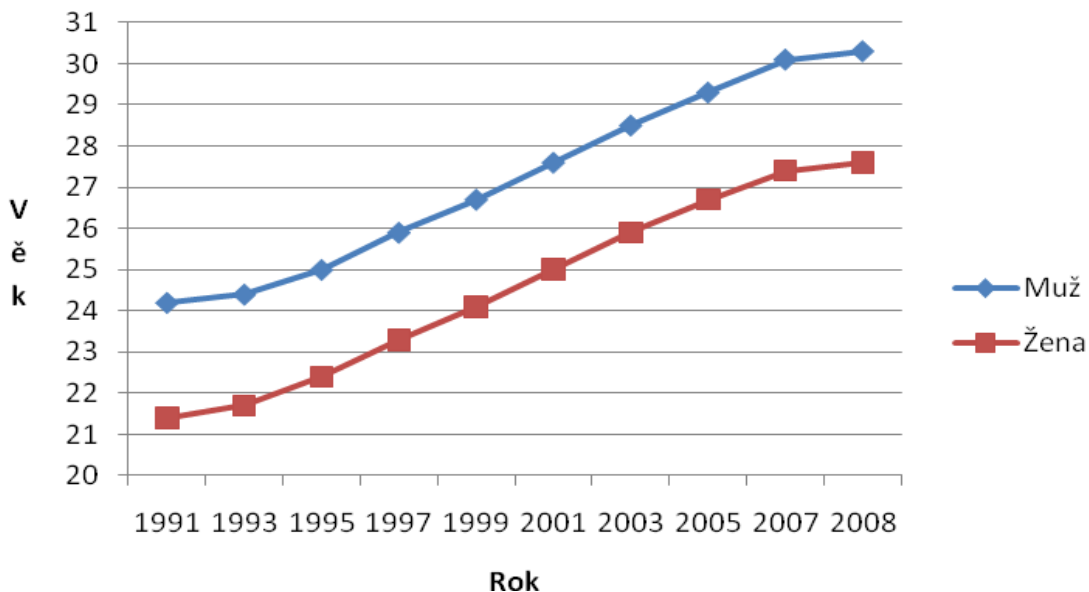
Pohlaví/věk	1991	1993	1995	1997	1999	2001	2003	2005	2007	2008
Muž	24,2	24,4	25,0	25,9	26,7	27,6	28,5	29,3	30,1	30,3
Žena	21,4	21,7	22,4	23,3	24,1	25,0	25,9	26,7	27,4	27,6

Zdroj: ČSÚ + vlastní zpracování

³⁸ Katrňák, T.: Determinanty poklesu sňatečnosti v devadesátých letech dvacátého století v České republice.

Demografie 2004 (1), str. 2.

Obr. 1 Průměrný věk v ČR při prvním sňatku



Jak již bylo několikrát řečeno, v devadesátých dochází k posunu uzavírání sňatků do vyššího věku. Konkrétně to znamená, že šance na uzavření sňatku ve věku 25-29 vzrostla vzhledem k věku 20-24 let mezi roky 1991 a 2001 o 42% a ve věku 30-35 let vzhledem k věku 20-24 let dokonce o 145%. Naopak šance uzavřít sňatek v nejmladší věkové skupině vzhledem ke skupině 25-30 let v tomto období klesla o 30% a vzhledem ke skupině 25-30 let až o 60%.³⁹

Průměrný věk při prvním sňatku v roce 2008 u mužů překročil hranici 30 let a zastavil se na hodnotě 30,3 let. U žen to pak bylo 27,6 let. Oproti roku 1991 tak vzrostl věk vstupu do prvního manželství v průměru o 6 let u obou pohlaví, což je poměrně zásadní posun vzhledem k relativně krátkému časovému období a dokládá to teorii druhého demografického přechodu v České republice v tomto období.

Vzhledem k stále rostoucí tendenci v předcházejících letech se dá tato tendence předpokládat i v letech následujících.

³⁹ Tamtéž, str.5.

Tab. 2 Vývoj počtu sňatků v ČR ve věkových skupinách podle věku muže

Věk/rok	1991	1993	1995	1997	1999	2001	2003	2005	2007	2008
20-24	32 777	29 411	23 348	21 352	16 183	11 569	7 380	5 372	4 676	4 133
25-29	15 475	14 509	13 174	15 875	17 987	20 343	19 674	19 921	19 179	16 591
30-34	5 764	5 344	5 632	7 094	7 041	8 195	9 414	12 695	16 332	15 032
35-39	3 914	3 522	2 984	3 397	3 443	4 053	4 250	4 618	6 266	6 054

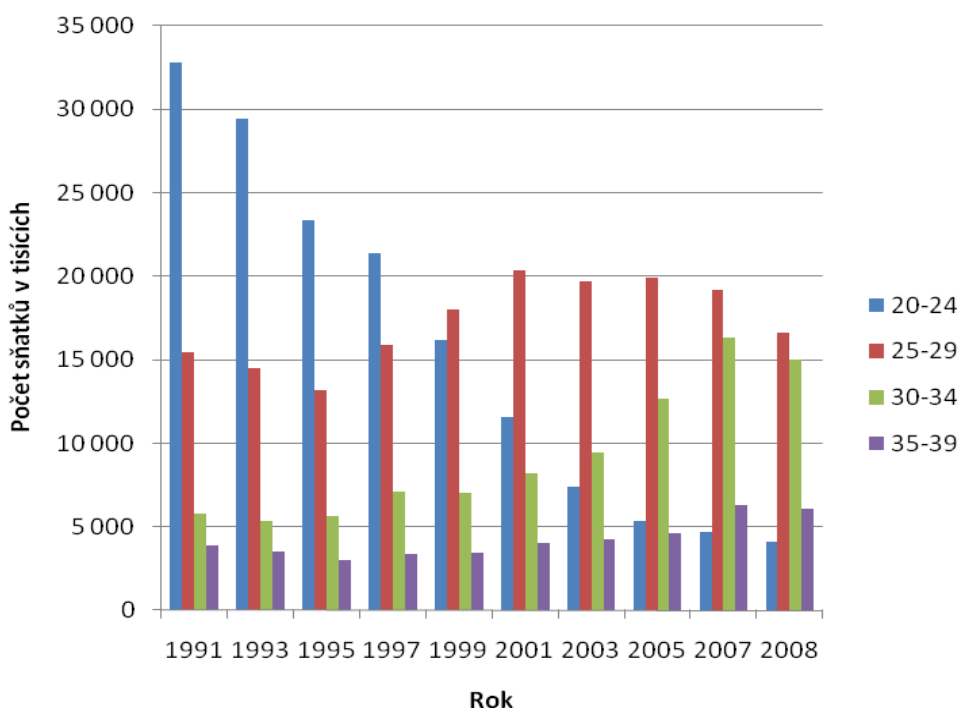
Zdroj: ČSÚ + vlastní zpracování

Tab. 3 Vývoj počtu sňatků v ČR ve věkových skupinách podle věku ženy

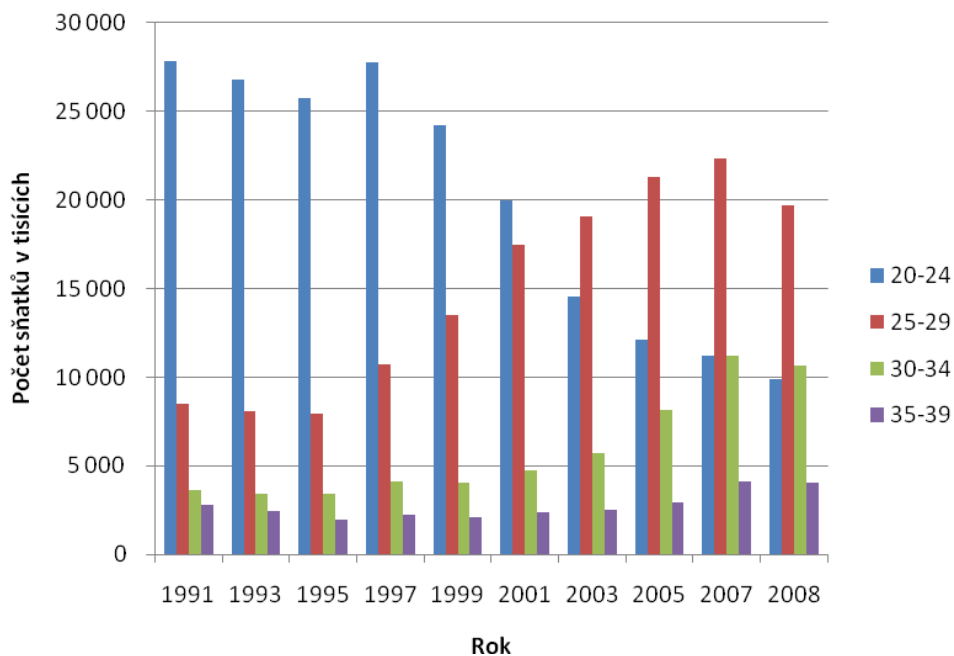
Věk/rok	1991	1993	1995	1997	1999	2001	2003	2005	2007	2008
20-24	27 841	26 823	25 757	27 777	24 214	19 971	14 570	12 107	11 211	9 909
25-29	8 467	8 066	7 931	10 726	13 484	17 486	19 069	21 290	22 324	19 704
30-34	3 648	3 422	3 420	4 123	4 061	4 717	5 729	8 138	11 239	10 623
35-39	2 780	2 421	1 954	2 256	2 125	2 356	2 538	2 915	4 130	4 010

Zdroj: ČSÚ + vlastní zpracování

Obr. 2 Vývoj počtu sňatků v ČR ve věkových skupinách podle věku muže



Obr. 3 Vývoj počtu sňatků v ČR ve věkových skupinách podle věku ženy

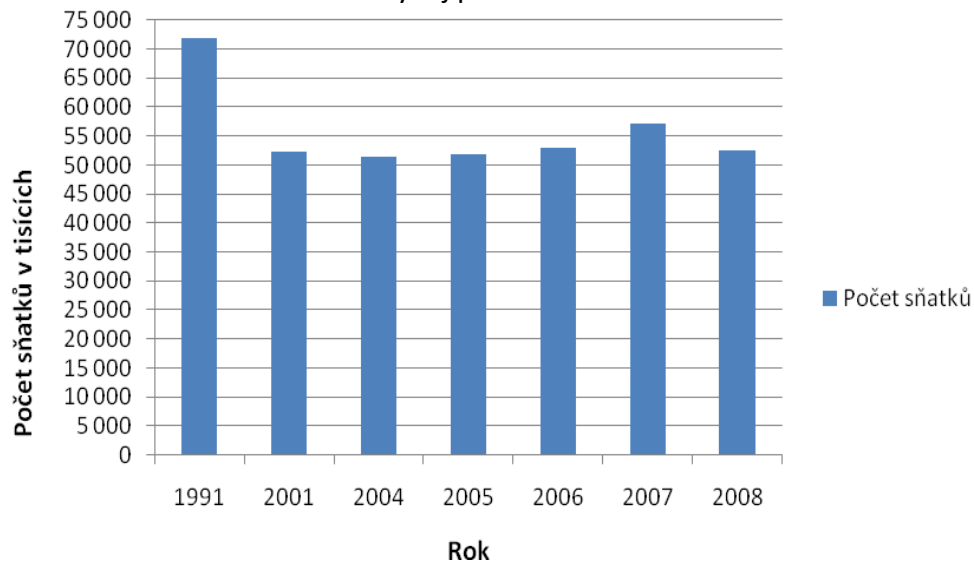


Postupem několika let převýšila prvosňatečnost osob 25-29 letých nad 20-24 letými – u mužů to bylo poprvé v roce 1994, u žen v roce 1997.

Mírně odlišná je situace u sňatků jako takových bez ohledu na prvosňatečnost. U mužů je na první pohled patrný výrazný pokles sňatků v nejnižší věkové kategorii 20-24. Oproti roku 1991, kdy vstoupilo do manželství téměř 33 tisíc mladých mužů, klesl počet sňatků v této věkové kategorii v roce 2008 až k 4 000.

U žen je tento pokles méně výrazný, ale i tak velmi dobře pozorovatelný (téměř 28 000 sňatků v roce 1991, necelých 10 000 v roce 2008). Obě pohlaví posunula svá rozhodnutí vdát či oženit se o pár let, většinou do věku 25-29 či 30-34, někteří ještě i do pozdějšího věku.

Obr. 4 Vývoj počtu sňatků v ČR



Počet sňatků uzavřených v České republice v roce 2008 činil 52 457. Přestože ve srovnání s předcházejícím rokem poklesl o 4,7 tisíce, není tato hodnota nikterak výjimečná ve srovnání s minulými lety. Historicky minimální roční počet nově uzavřených manželství zaznamenaný v roce 2003 (pouze 48,9 tisíce) byl následován čtyřmi lety růstu, nyní přichází pokles, který může být pouze přechodný vzhledem k vysokému nárůstu v roce předcházejícím (meziročně o 4,3 tisíce), ale také může být počátkem dlouhodobějšího snižování absolutního počtu sňatků, ke kterému přispěje i oslabující se populace sňatkuschného obyvatelstva.⁴⁰

⁴⁰ ČSÚ, [cit. 2010-02-10], dostupné z:
[http://notes2.czso.cz/csu/2009edicniplan.nsf/t/1D00355EB1/\\$File/400709a2.pdf](http://notes2.czso.cz/csu/2009edicniplan.nsf/t/1D00355EB1/$File/400709a2.pdf)

6.4.2 Rozvodovost

Na rozdíl od většiny zemí západní Evropy, kde od druhé světové války až do 70. let byla základem života rodina, a proto se rozvádělo poměrně malé procento párů, byl vývoj rozvodovosti na území ČR poněkud odlišný. Už před 2. světovou válkou byla úroveň rozvodovosti označována jako relativně vysoká, toto číslo po válce ještě více stoupl v důsledku rozpadu mnoha formálních či národnostně smíšených manželství. Další nárůst je patrný po roce 1965, patrně jako důsledek zjednodušení předpisů rozvodového řízení. Dalším viníkem vysoké rozvodovosti u nás byla poměrně vysoká sňatečnost v nízkém věku spojená s narozením dítěte. Při nedostatečné antikoncepci a absenci sexuální výchovy byla téměř polovina prvních manželských dětí počata ještě před samotným uzavřením manželství. Sňatky uzavřené „kvůli dítěti“ často končila rozvodem buď již po několika málo letech, nebo poté, co děti odrostly a zanikl tak hlavní důvod k udržení manželství.⁴¹

V České republice má tedy vysoká rozvodovost dlouhou tradici. A zatímco u jiných demografických procesů, jako třeba u již zmiňované sňatečnosti dochází v průběhu 90. let k výraznému snižování, neplatí tento trend u rozvodovosti.

Tab. 4 Ukazatele rozvodovosti, 1991-2008

Ukazatel	1991	2001	2004	2005	2006	2007	2008
Počet rozvodů	29 366	31 586	33 060	31 288	31 415	31 129	31 300
z toho na návrh ženy	18 976	21 231	22 110	20 772	20 946	20 543	20 348
Úhrnná rozvodovost (%)	34,8	44,7	49,3	47,3	48,7	48,7	49,6
Průměrná délka trvání manželství (roky)	10,1	11,3	11,9	12,2	12,0	12,3	12,3

Zdroj: ČSÚ

Ani v roce 2008 absolutní počet nově rozvedených manželství nikterak nevybočil z úrovně posledních let. Celkem bylo schváleno 31 300 návrhů na rozvod, z nichž 65 % iniciovaly ženy. V relaci k počtu sňatků, ze kterých vzešla rozvedená manželství, se mírně zvýšila úhrnná rozvodovost, která udává, jaký podíl manželství by skončil rozvodem při zachování intenzit rozvodovosti podle délky trvání manželství v daném roce. V roce 2008 dosáhla úhrnná rozvodovost 49,6 %, čímž byla překonána prozatím nejvyšší

⁴¹ ČSÚ: Populační vývoj v ČR v mezinárodním porovnání v letech 1960-1997. Praha: ČSÚ

hodnota 49,3 % z roku 2004. Průměrná délka trvání manželství při rozvodu činila 12,3 let, stejně jako v roce 2007. Ve srovnání s obdobím na počátku nového století však vzrostla o jeden rok.

Tato data jsou sice vypovídající při zkoumání demografických změn, které v České republice probíhali v devadesátých letech a které pokračují i do současnosti, ale jako údaje pro vyhodnocování fenoménu singles nejsou vhodná. Pracují totiž se všemi obyvateli ve všech věkových kategoriích a Český statistický úřad nerozlišuje uvedená data pro jednotlivé, námi zkoumané věkové kategorie.

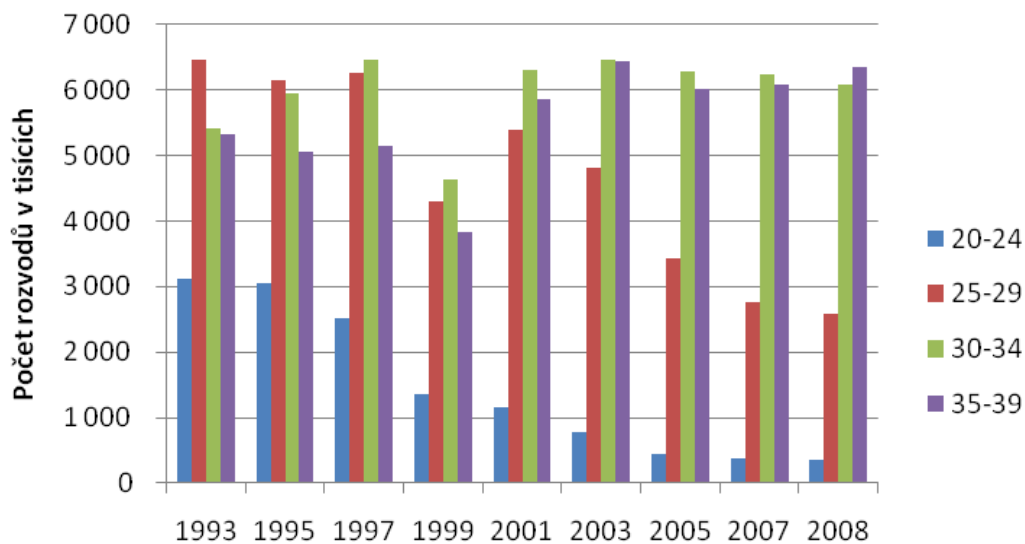
Jediným ukazatelem, který pro danou problematiku můžeme využít, jsou počty rozvodů v jednotlivých věkových kategoriích v průběhu let.

Tab. 5 Počet rozvodů v ČR ve věkových kategoriích podle věku muže⁴²

Věk/rok	1993	1995	1997	1999	2001	2003	2005	2007	2008
20-24	3 118	3 056	2 514	1 351	1 157	784	435	370	347
25-29	6 465	6 145	6 253	4 297	5 390	4 808	3 439	2 759	2 592
30-34	5 407	5 953	6 455	4 629	6 306	6 471	6 277	6 233	6 092
35-39	5 315	5 056	5 140	3 831	5 856	6 436	6 027	6 088	6 350

Zdroj: ČSÚ+vlastní zpracování

Obř. 5 Počet rozvodů v ČR ve věkových kategoriích podle věku muže

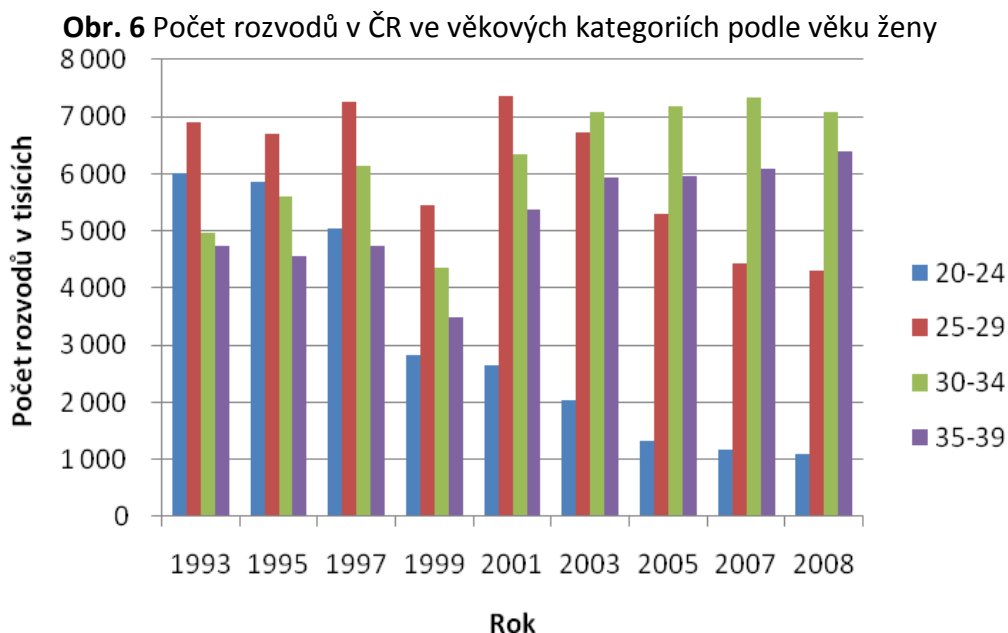


⁴² U rozvodovosti začíná uvedená datová řada až rokem 1993 (u sňatečnosti 1991). Důvodem je nedostatek relevantních dat z předcházejícího období.

Tab. 6 Počet rozvodů v ČR ve věkových kategoriích podle věku ženy

Věk/rok	1993	1995	1997	1999	2001	2003	2005	2007	2008
20-24	6 002	5 849	5 047	2 830	2 655	2 043	1 317	1 166	1 088
25-29	6 905	6 695	7 248	5 443	7 370	6 728	5 293	4 438	4 313
30-34	4 967	5 596	6 125	4 351	6 346	7 072	7 171	7 331	7 091
35-39	4 739	4 557	4 737	3 496	5 364	5 937	5 965	6 078	6 402

Zdroj: ČSÚ+vlastní zpracování



Z dat ve výše uvedených tabulkách a grafech je patrná paralela s údaji o sňatečnosti. Je jasné, že pokud se mladí lidé v dané věkové kategorii nevezmou a svůj sňatek přesunou do vyššího věku, či zůstanou formálně svobodní, nemůžou se posléze ani rozvést.

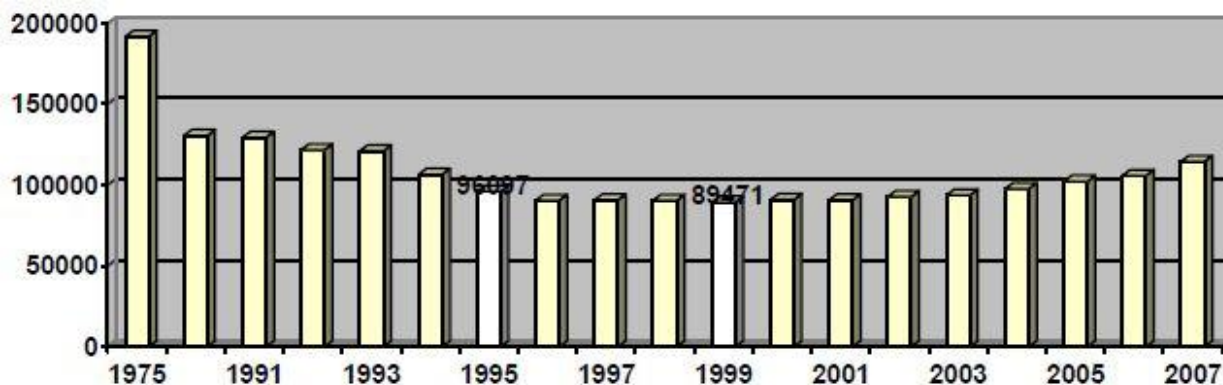
Zajímavostí může být, že zatímco u mužů byla nejrozvodovější kategorií věková kohorta 25-29 do roku 1997, u žen tento stav přetrval až do roku 2003. Tento rok je zároveň u žen i rokem, kdy poprvé proběhlo více sňatků ve věku nevěsty 25-29 let na úkor věkové skupiny 20-24 let.

U mužů to bylo naopak. Nejdříve stoupl počet rozvodů ve věkové kategorii 30-34 v roce 1997 a o dva roky později se pak nový demografický trend (zvyšování věku prvního manželství) projevil i na snížení počtu sňatků ve věkové kohortě 25-29.

6.4.3 Porodnost

Jak již bylo několikrát řečeno, devadesátá léta 20. století jsou v České republice spojena s výraznou změnou životního stylu. Díky bohatším možnostem osobního i profesního života a do určité míry i vinou přechodu na tržní ekonomiku, což bylo spojeno s určitými ekonomickými potížemi do té doby pro Čechy ne zcela běžnými (např. růst nezaměstnanosti), došlo k prudkému poklesu porodnosti. Tento zářez do věkové pyramidy je od druhé poloviny 90. let dobře patrný a jeho následky se brzy projeví přímo ve věkové struktuře obyvatelstva. „Důsledkem dramatického poklesu plodnosti bylo, že poprvé v historii naší republiky byl v roce 1994 zaznamenán úbytek obyvatelstva přirozenou měnou v mírovém období. V tomto roce počet zemřelých (117 913) poprvé překročil počet živě narozených (106 579).⁴³

Obr. 7 Absolutní počet živě narozených



Zdroj: Pavlík a kol. (2002); <http://www.czso.cz>

Určité oživení a opětovně pozvolný růst počtu narozených dětí je možno pozorovat od roku 2001. V roce 2005 pak překonal absolutní počet živě narozených dětí hranici 100 tisíc a i v následujících letech se počet narozených držel nad touto hranicí.

⁴³ Rychtaříková, J.: Porodnost v České republice: dvě rozdílné epochy. Demografické rozhledy 1/07-08. Praha: Česká geografická společnost v nakladatelství, Kartografie Praha a.s., 2007, str. 2-5.

Toto náhlé oživení plodnosti však nebude mít s největší pravděpodobností příliš dlouhé trvání, protože se jedná o tzv. aktuální babyboom, kdy rodí silné ročníky 70. let. Můžeme očekávat, že zhruba nejpozději do pěti let dojde opět k propadu.⁴⁴

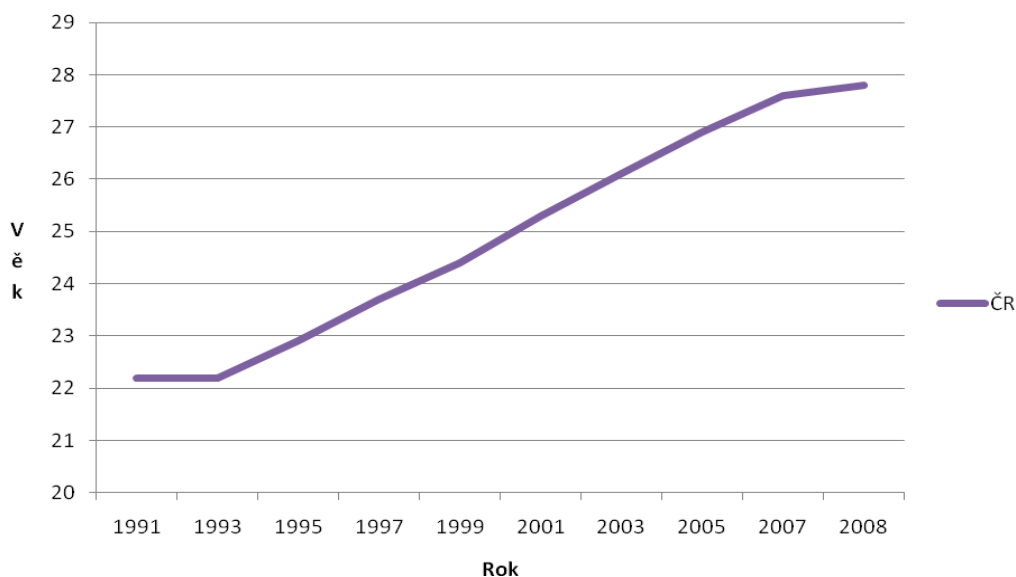
Pokud se však máme porodnosti věnovat z pohledu fenoménu singles, statistiky počtu celkem narozených dětí jsou nevyovídající. Pokud bychom data o porodnosti vztáhli na konkrétní vybrané věkové skupiny, pak můžeme pozorovat například vývoj počtu narozených dětí podle věku matky. Dalším zajímavým údajem je pak průměrný věk matky při narození prvního dítěte.

Tab. 7 Průměrný věk matky v ČR při narození prvního dítěte

Rok	1991	1993	1995	1997	1999	2001	2003	2005	2007	2008
ČR	22,2	22,2	22,9	23,7	24,4	25,3	26,1	26,9	27,6	27,8

Zdroj: ČSÚ

Obr. 8 Průměrný věk matky v ČR při narození prvního dítěte



⁴⁴ www.czso.cz

Z uvedené tabulky i grafu jasně vyplývá, jakým tempem rostl v předcházejících letech průměrný věk, kdy se matkám narodilo jejich první dítě. Tento věk stoupl v rozmezí let 1991 – 2008 o více jak 5 a půl roku, což je posun do v podstatě jiné generace. Výsledek to však není nijak překvapivý, protože přesně kopíruje vývoj ostatních demografických ukazatelů a odráží tu již zmiňovanou změnu životního stylu mladé generace v průběhu 90. let.

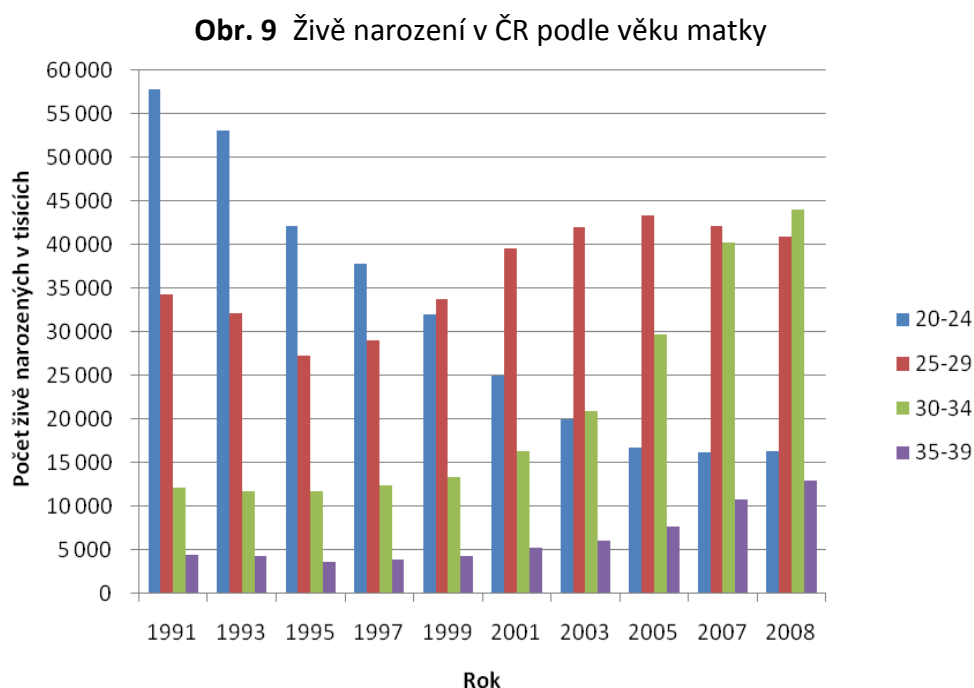
Konkrétně největší skok můžeme pozorovat mezi lety 1999 – 2001, kdy průměrný věk prvního dítěte vzrostl o téměř jeden rok, což odpovídá posunu o půl roku výše během jednoho jediného roku. Takový radikální avšak lineární růst je ale typický pro celé desetiletí mezi lety 1995 – 2005.

Dalším zajímavým údajem může být počet živě narozených dětí podle věkových skupin matek.

Tab. 8 Živě narození v ČR podle věku matky

Věk/rok	1991	1993	1995	1997	1999	2001	2003	2005	2007	2008
20-24	57 817	53 132	42 126	37 797	32 024	24 985	19 919	16 716	16 241	16 294
25-29	34 241	32 097	27 255	29 000	33 796	39 512	42 048	43 354	42 169	40 900
30-34	12 054	11 705	11 745	12 411	13 318	16 356	20 964	29 699	40 187	44 005
35-39	4 431	4 240	3 655	3 826	4 255	5 183	6 008	7 664	10 831	12 872

Zdroj: ČSÚ



V uvedeném grafu na první pohled zaujme výrazný pokles počtu dětí narozených matkám ve věkové skupině 20-24 let. Je to ta věková kohorta, která se v dobách socialismu největší měrou podílela na celkové porodnosti Československa. Se změnou politického i životního stylu začal počet porodů v tomto věku klesat a to až do roku 2005, kdy se zastavil na více méně stabilní hranici 16 000 porodů ročně.

Je jasné, že jestliže tato věková skupina tak výrazně oslabila, musela se hlavní vlna porodnosti přesunout do jiných věkových kategorií. Menší navýšení porodnosti můžeme pozorovat ve věkové kategorii následující, tedy 25-29 let. Podle odborníků je tohle období pro ženu z biologického hlediska k těhotenství nejvhodnější. Na druhou stranu ačkoliv je nárůst počtu porodů v dané věkové kategorii patrný, rozhodně to není nic dramatického. Po poklesu mezi lety 1995 – 1997 počet porodů v této věkové kohortě opět stoupal. Vrcholu dosáhl v roce 2005. Od té doby můžeme pozorovat opětovný pokles.

Podstatně dramatičtější je situace ve starších věkových skupinách. Můžeme konstatovat, že právě sem se přesunula hlavní vlna porodnosti z nejmladší věkové kategorie.

Nejvíce nápadný je nárůst počtu porodů matkám ve věkové kategorii 30-34 let. Z průměrných 12 000 porodů ročně v průběhu 90. let toto číslo stoupl v roce 2008 na 44 000 porodů za rok, čímž překonalo i do té doby průměrně nejplodnější věkovou kohortu 25-29 let.

Výsledek je dalším jasným důkazem změny životního stylu a preferencí mladých žen současnosti.

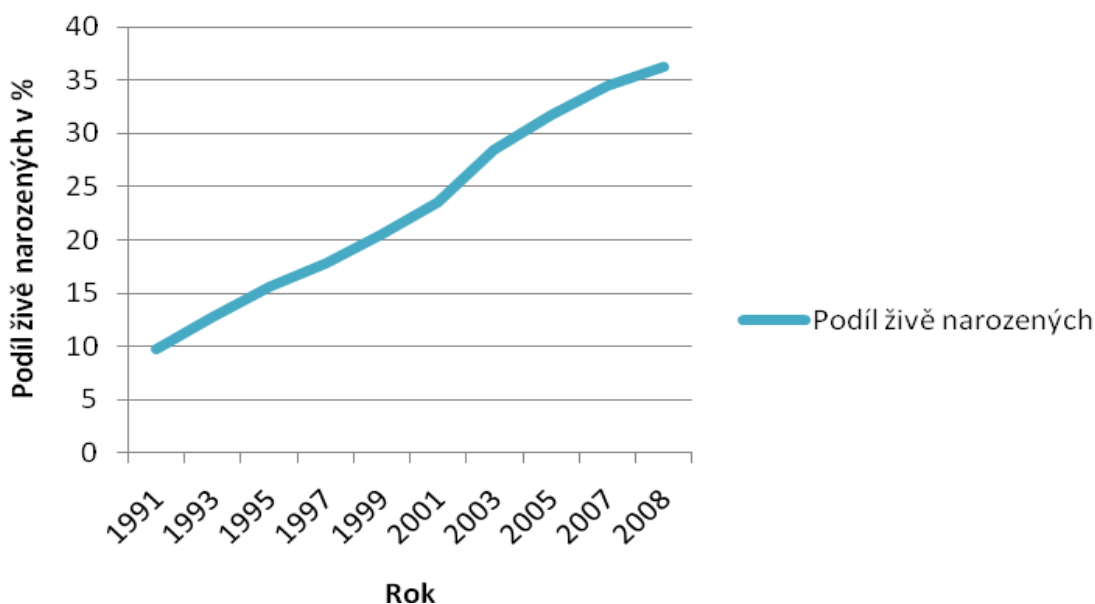
Na druhou stranu by zřejmě bylo vhodné začít brát toto vysoké číslo jako určité varování, protože si musíme uvědomit, že i přes rostoucí úroveň lékařské péče klesá u ženy nad 35 let výrazně šance na otěhotnění. A pokud navíc přihlídneme k tomu, že mluvíme pouze o prvním narozeném dítěti, je zřejmé, kam až by to mohlo při zachování současného trendu dospět.

Tab. 9 Podíl živě narozených v ČR mimo manželství (v %)

%	Rok	1991	1993	1995	1997	1999	2001	2003	2005	2007	2008
Podíl živě narozených		9,8	12,7	15,6	17,8	20,6	23,5	28,5	31,7	34,5	36,3

Zdroj: ČSÚ

Obr. 10 Podíl živě narozených v ČR mimo manželství (v %)



Podíl živě narozených mimo manželství je další demografickou charakteristikou, která do určité míry vystihuje jeden z typických projevů žen-singles. Mám tím na mysli tu skutečnost, že ženy singles nejsou v drtivé většině kariéristky, které by neměly v plánu manželství a založení rodiny. Většina z nich se dítěti nebrání, spíše naopak. Jen své rozhodnutí mít dítě odkládají do pozdějšího věku. Jednak chtějí sebe i své budoucí potomky materiálně zajistit a také je nutné nejdříve najít správného partnera. Jenže s postupujícím věkem se zvyšují i nároky na sebe sama i potenciálního otce a tak se nezdá, že se žena-singles stane raději svobodnou matkou. Z finančního hlediska si to může dovořit a tak volí tento způsob mateřství raději, než život s nevyhovujícím partnerem.

Jak již bylo řečeno a jak také vyplývá z výše uvedeného grafu, být matkou samoživitelkou nebylo v době socialismu nic záviděníhodného. Teprve se změnou společenských poměrů se situace i v tomhle směru začala pozvolna měnit a počet svobodných matek začal narůstat.

To byla řeč pouze o matkách samoživitelkách. V daném případě je však nutné počítat také s v poslední době hojně rozšířenou možností, a to, že matka dítěte má stálého partnera, jen spolu prostě žijí v nesezdaném soužití.

Zastoupení dětí narozených v manželství v posledních letech výrazně klesá a naopak se zvyšuje relativní četnost živě narozených mimo manželství. V roce 2008 dosáhla již 36,3 %.

Mezi neprovdanými matkami více převažují svobodné ženy, zastoupení rozvedených žen mezi matkami nemanželských dětí se od roku 1991 snížilo z 24,6 na 17,5 %.

Výrazně diferencováno je rozložení dětí mezi manželské a nemanželské také podle stupně dosaženého vzdělání matky. S výší vzdělání matek roste zastoupení dětí rodících se do manželských svazků: v roce 2008 vysokoškolsky vzdělané ženy přivedly na svět potomka mimo manželství v 18,3 % případů, naopak nejvyšší byl podíl nemanželských dětí u žen se základním vzděláním (71,1 %). Avšak, zastoupení nemanželských dětí se u této nejnižší vzdělanostní kategorie v období 1991-2008 zdvojnásobilo, zatímco např. u žen se středním vzděláním s maturitou stoupl až na šestinásobek.

Nelze zcela jednoznačně určit, kolik z nemanželsky narozených dětí se rodí do fungujících, i když nesezdané rodiny, a kolik připadá na matky samoživitelky. Pro určení spodní hranice podílu matek samoživitelek může sloužit údaj o otci, který statistika počínaje rokem 2007 sleduje také u nemanželských dětí⁴⁵.

Předpokládáme-li, že matky, které při porodu nevedly otce dítěte, jsou připraveny starat se o ně samy, pak se v roce 2008 živě narodilo minimálně 11 972 dětí do neúplné rodiny, tj. každé desáté. Podíl dětí matek-samoživitelek mezi nemanželsky narozenými pak činil nejméně 27,5 %.

Stále však platí, že většina dětí se rodí do manželství. Vdaným ženám se v roce 2008 živě narodilo 76,1 tisíce dětí a tvořily tak 63,7 % všech živě narozených.⁴⁶

⁴⁵ do té doby ČSÚ přebíral údaje o otci dítěte pouze u žen vdaných

⁴⁶ ČSÚ : Vývoj obyvatelstva České republiky v roce 2008. Porodnost. Str. 21-22.

6.4.4 Víra

Jednou z dalších demografických charakteristik, kterou bych se chtěla zabývat v souvislosti s fenoménem singles je víra. Ovlivňuje skutečnost, zda je člověk věřící či nevěřící nějakým způsobem jeho sociální chování v zkoumané oblasti? A pokud ano, tak kterým směrem? Je více svobodných v určitých věkových kategoriích mezi věřícími či nevěřícími? Odpovědi na tyto otázky jsem se pokusila najít na následujících řádcích.

Věřící to neměli v uplynulých 40 socialistických letech v Československu zrovna jednoduché. Nechci se tu dopodrobna zaobírat touto problematikou, faktem však zůstává, že zatímco v roce 1950 bylo v Československu 93,9% věřících (8 353 282 obyvatel), v statistickém sčítání v roce 1991 zahrlo tuto kolonku už pouze 43,9% lidí (abs. 4 523 734) a v roce 2001 dokonce pouhých 36,3% populace (abs. 3 288 088).⁴⁷ Nejnovější čísla se zastavila na hodnotě kolem 33,3%, což řadí Českou republiku k nejateističtějším zemím Evropy.

Pokud bychom tuto poměrně nepočetnou skupinu věřících měli dělit na muže a ženy, navíc podle věku, vyšla by nám následující zjištění.

Tab. 10 Věřící v ČR podle věkových skupin v roce 2001

Věková kategorie	Věřící celkem			Věřící římskokatolického vyznání		
	absolutně	% podíl podle		absolutně	% podíl podle	
		věku	vyznání		věku	vyznání
Ženy						
20-24	87 922	4,7	21,3	71 824	4,6	17,4
25-29	92 368	5	21,8	74 407	4,8	17,6
30-34	73 290	3,9	21,8	58 413	3,8	17,4
35-39	79 525	4,3	23,5	64 256	4,1	19,0
Muži						
20-24	81 136	5,7	18,8	64 479	5,4	15,2
25-29	88 687	6,2	20,1	70 053	5,9	15,9
30-34	74 667	5,2	21,2	58 605	4,9	16,7
35-39	77 086	5,4	22,0	61 169	5,2	17,4

Zdroj: <http://notes2.czso.cz/csu/2003edicniplan.nsf/tab/7A002E45D9>

⁴⁷ ČSÚ: <http://www.czso.cz/csu/2003edicniplan.nsf/p/4110-03>

Trvá tradice, že religiozita žen je výrazně vyšší než mužů. Zatímco věřících mužů bylo v roce 2001 sečteno 1 424 tisíc (28,6 % z jejich celkového počtu), věřící ženy dosahovaly vyššího počtu jak absolutně - 1 864 tisíc tak i relativně - 35,5 % z úhrnu. Ženy hlásící se k náboženství přitom představovaly ze všech věřících celkem 56,7 %. Srovnání s rokem 1991 zároveň ukazuje, že pokles věřících byl výraznější u mužů, ti ubyli za deset let o třicet procent, zatímco v případě věřících žen se jednalo jen o dvacet pět procent.

Za rozdílem mezi počtem žen a mužů jsou skryty především difference podle věku. Jak u kategorie 20-24letých, tak o pět let starších je podíl věřících zhruba pětinový. Obdobně je tomu tak v současnosti až do čtyřiceti let, teprve od toho věku lze zaznamenat vzestup jejich podílu. K podstatnému zvýšení počtu věřících dochází až u kategorie 50 - 59letých. To jsou totiž věkové ročníky, které z části zastihla ještě náboženská výchova ve školách, a především bylo u nich intenzivnější předávání náboženských tradic v rámci rodiny.⁴⁸

Tab. 11 Podíl svobodných věřících a svobodných osob bez vyznání v roce 2001⁴⁹

	Věková skupina (% podíl z úhrnu)			
	20-24	25-29	30-34	35-39
Muži				
Věřící	89,6	54,1	28,4	19,5
Bez vyznání	90,9	54,4	23,4	13,6
Ženy				
Věřící	74	31,2	12,6	7,6
Bez vyznání	77,7	31,8	9,9	5,4

Rodinný stav obyvatel se do vztahu k církvím či k víře výrazně nepromítá. Srovnání údajů o věřících a osob bez vyznání naznačuje, že v průběhu uplynulého desetiletí došlo k výraznému sblížení ve věku vstupu do manželství těchto obou kategorií. Věřící již nevstupují do manželství později, odložený vstup do manželství lze konstatovat, bez ohledu na víru, prakticky shodně u obou skupin. Nepatrně nižší procento svobodných, věřících římskokatolického vyznání, v obou

⁴⁸ ČSÚ: Skladba obyvatelstva podle náboženského vyznání, pohlaví a podle věku. [cit. 2010-03-22]. Dostupné z:

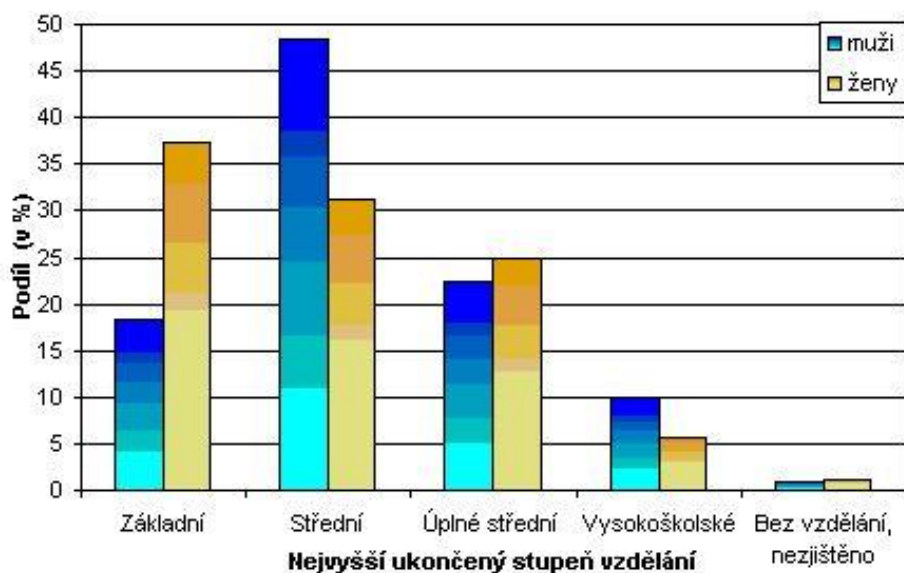
http://www.czso.cz/csu/2003edicniplan.nsf/o/4110-03--skladba_obyvatelstva_podle_nabozenskeho_vyznani_pohlavi_a_podle_veku

⁴⁹ Zdroj: ČSÚ

nejnižších věkových kategoriích je dané velkou váhou této kategorie a vyplývá spíše z větší zodpovědnosti těchto osob a z úcty k posvátnému stavu manželskému (je u nich menší četnost nesezdaných soužití).⁵⁰

Na rozdíl od změn ve věku vstupu do manželství pokračuje nadále stav, že věřící méně často uzavírají manželství než osoby bez vyznání. Situace, která byla zjištěna v roce 1991, tedy vyšší procento svobodných osob u věřících oproti osobám bez vyznání, se prakticky nezměnila.

Obr. 11 Věřící v ČR podle nejvyššího ukončeného vzdělání v roce 2001



Zdroj: ČSÚ: http://www.czso.cz/csu/2003edicniplan.nsf/o/4110-03--obyvatelstvo_podle_nabozenskeho_vyznani_a_nejvyssiho_ukonceneho_vzdelani

Pokud bychom měli zkoumat i závislost víry a nejvyššího dosaženého vzdělání, což je jedna z determinant singles, došli bychom k takovýmto závěrům.

Výsledky sčítání v roce 2001 ukázaly, že mezi věřícími jsou častěji zastoupeni lidé s nižším vzděláním. Je možné konstatovat, že se vzrůstajícím stupněm vzdělání klesá relativní počet osob hlásících se k náboženskému vyznání. Zatímco mezi věřícími jsou tři desetiny osob se základním

⁵⁰ ČSÚ: <http://www.czso.cz/csu/2003edicniplan.nsf/p/4110-03>

vzděláním (29,3 %), osoby bez vyznání s tímto vzděláním tvoří jednu pětinu (19,6 %). V případě středoškolského vzdělání je dosahovaný podíl u obou skupin vyrovnaný (38 %), kdežto u vyššího vzdělání se pak opět vzájemně vzdaluje ale v opačném trendu. Nejvýraznější rozdíl je u úplného středoškolského vzdělání, z osob bez vyznání má maturitu téměř jedna třetina (31,6 %), u věřících to není ani jedna čtvrtina (23,8%). Vyššího podílu pak dosahují osoby bez vyznání oproti věřícím rovněž v případě vysokoškolského vzdělání, i když vzhledem k celkově nižšímu procentu tohoto vzdělání v populaci není tento rozdíl nijak výrazný⁵¹.

⁵¹ČSÚ: Obyvatelstvo podle náboženského vyznání a nejvyššího ukončeného vzdělání.[cit. 2010-03-22]. Dostupné z: http://www.czso.cz/csu/2003edicniplan.nsf/o/4110-03--obyvatelstvo_podle_nabozenskeho_vyznani_a_nejvyssiho_ukonceneho_vzdelani

6.4.5 Cenzové domácnosti jednotlivců

Cenzové domácnosti jednotlivců je demografická charakteristika, která je asi nejvíce vypovídající k fenoménu singles pokud ji vztáhneme ke konkrétní věkové kategorii. Samozřejmě stejně jako všechny ostatní charakteristiky je také pouze přibližná a má svá ale...

Jedním z problémů může být to, že ne všichni jedinci, žijící životem singles bydlí samostatně. Někteří, i přes svůj věk mohou stále bydlet v domě rodičů či spolubydlet s přáteli. V postatě neexistuje přesná definice, která by určovala, že typický singles bydlí sám v jedné domácnosti.

Při zkoumání cenzových domácností jednotlivců jsem musela (stejně jako např. u víry) vycházet ze statistických Sčítání lidí, domů a bytů, které proběhly v roce 1991 a 2001. Novější údaje bohužel nejsou k dispozici, protože se tyto charakteristiky nevztahují na průběžná šetření během jednotlivých let.

Více než polovinu z celkového počtu 1 276,2 tis. domácností jednotlivců v České republice⁵² představují ženy – 709,9 tis., tj. 55,6 %. Domácností mužů bylo sečteno 566,3 tis. Podíl žen mezi jednotlivci se tedy od předchozího sčítání snížil, v roce 1991 představovaly ženy 61,3 % domácností jednotlivců. Zastoupení žen mezi domácnostmi jednotlivců je ovšem stále vyšší než jejich podíl v celé populaci (51,3 %).

Přestože od roku 1970 se mezi domácnostmi jednotlivců významně zvýšilo zastoupení osob v mladším a středním věku, většinu stále představují starší lidé.

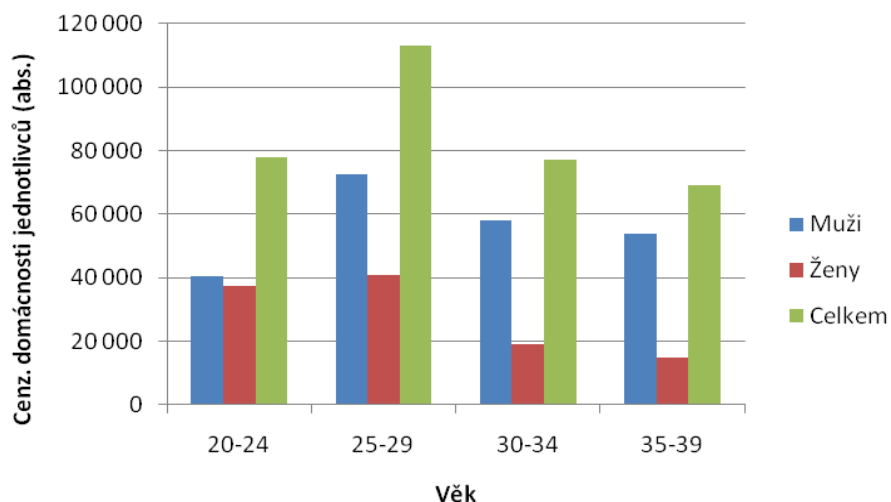
Tab. 12 Cenzové domácnosti jednotlivců podle pohlaví a věku v roce 2001

Věk	Cenz. domácnosti jednotlivců (abs.)			Cenz. domácnosti jednotlivců (v%)		
	Muži	Ženy	Celkem	Muži	Ženy	Celkem
20-24	40 439	37 361	77 800	7,1	5,3	6,1
25-29	72 391	40 805	113 196	12,8	5,7	8,9
30-34	58 244	19 063	77 307	10,3	2,7	6,1
35-39	54 002	14 983	68 985	9,5	2,1	5,4

Zdroj: ČSÚ

⁵² v roce 2001

Obr. 12 Cenzové domácnosti jednotlivců podle pohlaví a věku v roce 2001



U domácností jednotlivců – žen velmi výrazně převažují osoby ve vyšších věkových skupinách. Více samostatných domácností žen je pak také ve věku 20-29 let, naopak mezi 30-39 lety jsou jejich počty malé.

U mužů je naproti tomu rozložení domácností jednotlivců podle věku mnohem rovnoměrnější. Muži starší 70 let tvoří pouze 12,8 % domácností mužů, přibližně stejně početná je ale i skupina 25-29letých. Také věkové kategorie mezi 30. -39. rokem jsou poměrně silně a rovnoměrně zastoupeny.

Poměrně zásadní jsou rozdíly ve struktuře domácností mužů a žen podle rodinného stavu. Mezi domácnostmi žen představují více než polovinu (54,8 %) ženy ovdovělé, další pětinu rozvedené, více než šestina žen je svobodných a jen 6,6 % vdaných. Naopak u domácností jednotlivců mužů, kde jsou výrazněji zastoupeny mladší věkové skupiny, je nejvíce svobodných (36,3 %), další třetinu tvoří rozvedení, téměř 15 % mužů je ženatých a nejméně je vdovců - pouze jedna osmina.⁵³

⁵³ ČSÚ: Struktura domácnosti jednotlivců. [cit. 2010-03-25]. Dostupné z: [http://www.czso.cz/csu/2005edicniplan.nsf/t/68002ECD6A/\\$File/413305a4.pdf](http://www.czso.cz/csu/2005edicniplan.nsf/t/68002ECD6A/$File/413305a4.pdf)

7 Geografický aspekt fenoménu singles

V této kapitole se opětovně vrátím k jednotlivým výše rozebraným demografickým charakteristikám, tentokrát se jim však budu věnovat z pohledu jednotlivých krajů české republiky. Kraj (NUTS 3) jako velikostní územní jednotku jsem si pro zpracování daných charakteristik vybrala z toho důvodu, že má dle mého názoru dostatečnou vypovídající hodnotu v případě výraznější odchylky od celorepublikového průměru a zároveň se neztratí určitá přehlednost.

7.1 Vybrané demografické charakteristiky fenoménu singles v krajích České republiky

7.1.1 Sňatečnost

Regionální rozdíly ve sňatečnosti svobodných, stejně jako v průměrném věku při uzavření prvního manželství nebyly na počátku devadesátých let nijak výrazné. Postupně se jako oblast s nejvyšší intenzitou sňatečnosti mužů i žen vyčlenily Královéhradecký, Pardubický kraj a Vysočina. Podprůměrnou úroveň se naopak vyznačovaly západní Čechy. O deset let později se rozdíly mezi východem a západem republiky znatelně zmenšily. U mužů se jako souvislejší oblasti s nejvyššími hodnotami úhrnné provosňatečnosti⁵⁴ rýsovaly na jedné straně jihozápadní Čechy a Vysočina, na straně druhé pak Olomoucký a Moravskoslezský kraj. U žen se geografické rozložení v prvních letech nového tisíciletí v základních rysech krylo s rozložením z počátku 90. let. Ale stejně jako u mužů se kraji s nejnižší intenzitou sňatečnosti svobodných staly nově Olomoucký a Moravskoslezský.

⁵⁴ Z důvodu nedostatku potřebných dat, konkrétně bilancí obyvatelstva podle rodinného stavu, nelze na úrovni krajů pro jednotlivé územní celky počítat tzv. tabulky sňatečnosti, které jsou nejdokonalejším metodickým nástrojem pro hodnocení úrovně sňatečnosti (svobodných). Existuje i jiný souhrnný ukazatel vyjadřující intenzitu uzavírání manželství, který se používá např. při mezinárodním srovnání, kterým je „úhrnná sňatečnost svobodných“. Tento ukazatel je však velmi citlivý na změnu v časování, která je právě pro demografické chování populace České republiky v dvaceti letech typický.

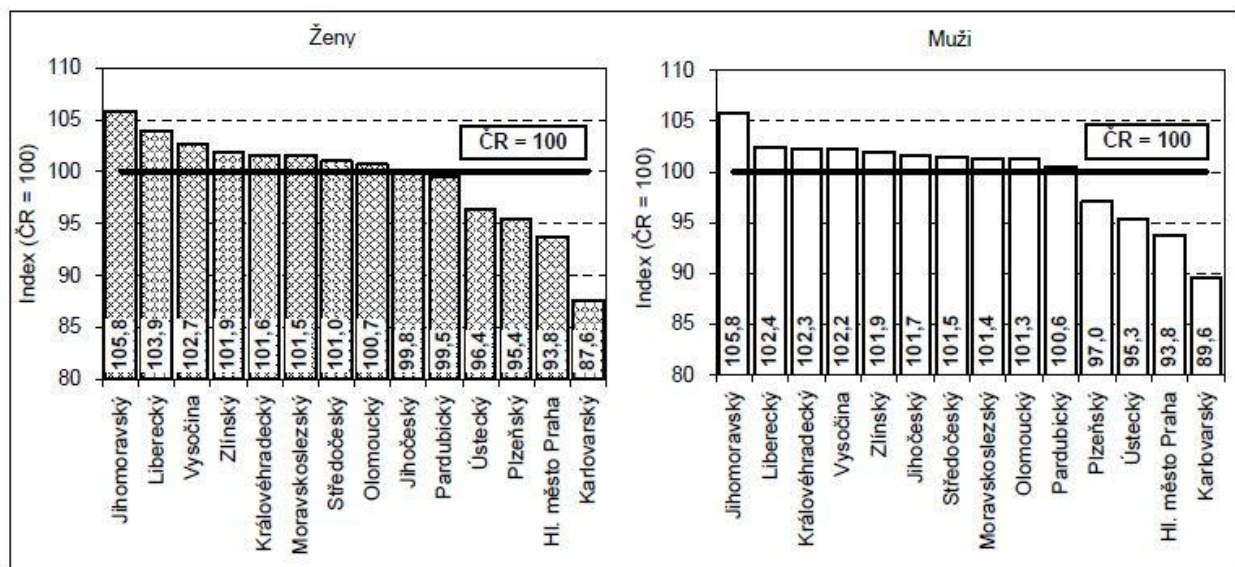
Zajímavý vývoj, opět společný pro obě pohlaví, nastal u hlavního města.

Pro Prahu byla na počátku 90. let charakteristická druhá nejnížší úroveň sňatečnosti (po Karlovarském kraji), během deseti let se situace změnila a Praha v roce 2001 patřila mezi kraje s její nadprůměrnou intenzitou. Příčinou zřejmě bude delší doba odkládání uzavření manželství v Praze, kdy se částečná realizace těchto sňatků dostavila později než u ostatních krajů.

Ve srovnání s průměrem České republiky vykazoval v roce 2008 vyšší úroveň sňatečnosti především kraj Jihomoravský, Liberecký a také kraj Vysočina, naopak nižší hodnoty dosáhly kraje Karlovarský, Plzeňský, Ústecký a Hlavní město Praha.⁵⁵

Výše sňatečnosti v jednotlivých regionech je v posledních letech silněji ovlivňována socioekonomickými rozdíly. Např. kraje s nejnížší intenzitou sňatečnosti zároveň patří mezi kraje s nadprůměrnou mírou nezaměstnanosti.⁵⁶

Obr. 13 Index sňatečnosti svobodných v krajích ČR v roce 2008



Zdroj: ČSÚ: [http://www.czso.cz/csu/2009edicniplan.nsf/t/1D00355EBA/\\$File/400709a9.pdf](http://www.czso.cz/csu/2009edicniplan.nsf/t/1D00355EBA/$File/400709a9.pdf)

⁵⁵ ČSÚ: Populační vývoj v krajích 2008

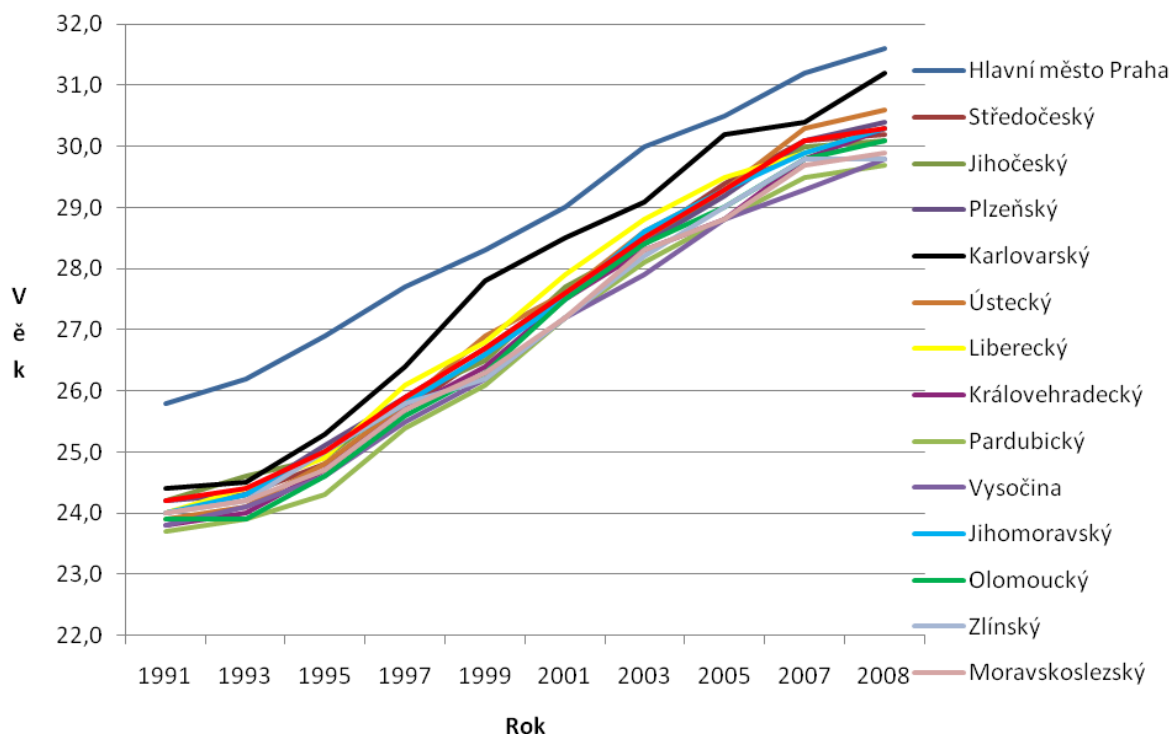
⁵⁶ ČSÚ: Populační vývoj v krajích 2001

Tab. 13 Průměrný věk mužů při prvním sňatku v krajích ČR

Kraj/rok	1991	1993	1995	1997	1999	2001	2003	2005	2007	2008
Hlavní město Praha	25,8	26,2	26,9	27,7	28,3	29,0	30,0	30,5	31,2	31,6
Středočeský	24,0	24,3	24,8	25,7	26,6	27,6	28,5	29,4	30,1	30,2
Jihočeský	24,2	24,6	24,9	25,9	26,5	27,7	28,4	29,3	30,0	30,1
Plzeňský	24,2	24,3	25,1	25,9	26,7	27,6	28,4	29,2	30,1	30,4
Karlovarský	24,4	24,5	25,3	26,4	27,8	28,5	29,1	30,2	30,4	31,2
Ústecký	23,9	24,1	24,8	25,8	26,9	27,6	28,6	29,3	30,3	30,6
Liberecký	24,0	24,4	24,9	26,1	26,8	27,9	28,8	29,5	29,9	30,3
Královehradecký	23,8	24,0	24,7	25,7	26,4	27,5	28,3	28,8	29,8	30,3
Pardubický	23,7	23,9	24,3	25,4	26,1	27,2	28,1	28,8	29,5	29,9
Vysočina	23,8	24,1	24,6	25,5	26,2	27,2	27,9	28,8	29,3	29,8
Jihomoravský	24,0	24,3	25,0	25,8	26,6	27,5	28,6	29,3	29,9	30,3
Olomoucký	23,9	23,9	24,6	25,6	26,3	27,5	28,4	29,0	29,8	30,1
Zlínský	24,0	24,2	25,0	25,8	26,2	27,2	28,2	29,0	29,8	29,8
Moravskoslezský	24,0	24,2	24,7	25,7	26,3	27,2	28,3	28,8	29,7	29,9
Česká republika	24,2	24,4	25,0	25,9	26,7	27,6	28,5	29,3	30,1	30,3

Zdroj: ČSÚ + vlastní zpracování

Obr. 14 Průměrný věk mužů při prvním sňatku v krajích ČR

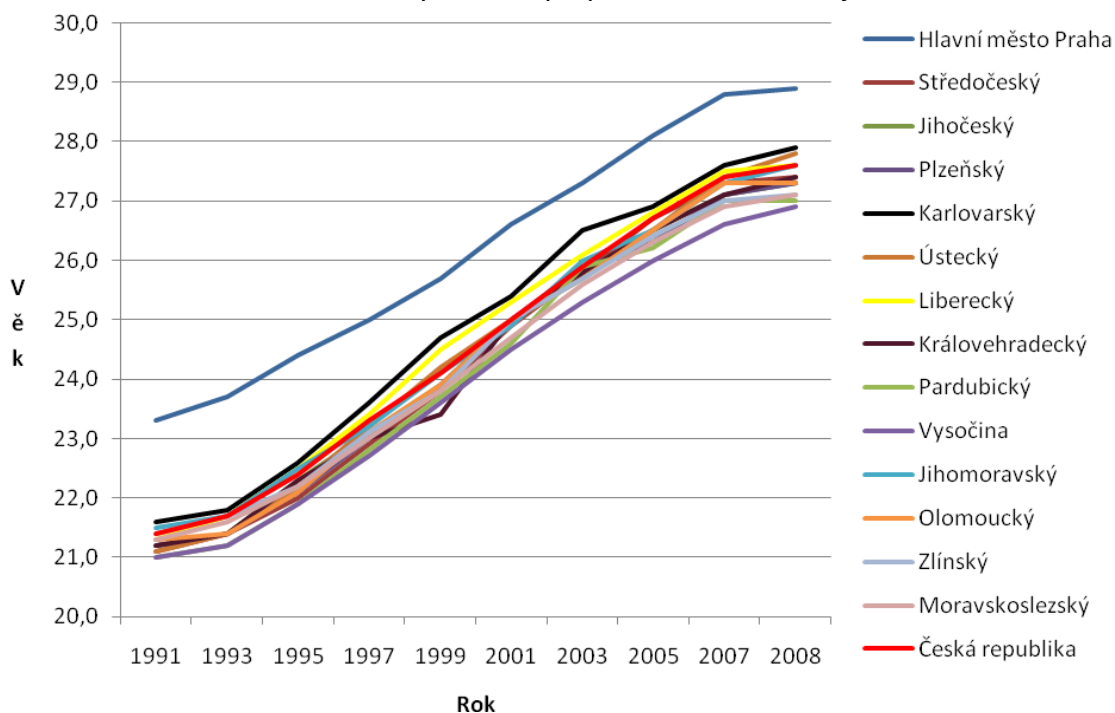


Tab. 14 Průměrný věk žen při prvním sňatku v krajích ČR

Kraj/rok	1991	1993	1995	1997	1999	2001	2003	2005	2007	2008
Hlavní město Praha	23,3	23,7	24,4	25,0	25,7	26,6	27,3	28,1	28,8	28,9
Středočeský	21,1	21,4	22,0	22,9	23,8	24,9	25,8	26,7	27,3	27,4
Jihočeský	21,2	21,4	22,3	23,1	23,9	25,0	25,7	26,5	27,1	27,3
Plzeňský	21,2	21,4	22,1	23,0	23,9	25,0	25,9	26,3	27,1	27,3
Karlovarský	21,6	21,8	22,6	23,6	24,7	25,4	26,5	26,9	27,6	27,9
Ústecký	21,1	21,4	22,2	23,2	24,2	25,0	25,8	26,5	27,4	27,8
Liberecký	21,3	21,7	22,5	23,4	24,5	25,3	26,1	26,8	27,5	27,6
Královehradecký	21,2	21,4	22,3	23,0	23,4	25,0	25,8	26,5	27,1	27,4
Pardubický	21,0	21,2	21,9	22,8	23,7	24,6	25,9	26,2	27,0	27,0
Vysočina	21,0	21,2	21,9	22,7	23,6	24,5	25,3	26,0	26,6	26,9
Jihomoravský	21,5	21,7	22,5	23,2	24,1	24,9	26,0	26,5	27,3	27,6
Olomoucký	21,3	21,4	22,1	23,1	23,9	25,0	25,7	26,5	27,3	27,3
Zlínský	21,4	21,7	22,2	23,1	23,8	25,0	25,7	26,4	27,0	27,1
Moravskoslezský	21,3	21,6	22,2	23,0	23,8	24,7	25,6	26,3	26,9	27,1
Česká republika	21,4	21,7	22,4	23,3	24,1	25,0	25,9	26,7	27,4	27,6

Zdroj: ČSÚ + vlastní zpracování

Obr. 15 Průměrný věk žen při prvním sňatku v krajích ČR



Uvedené grafy se na první pohled zdají značně nepřehledné. Jejich úkolem ale bylo ukázat, zda některý z krajů výrazně vybočuje z linie celorepublikového průměru.

Rozpětí průměrného věku svobodných nevěst a ženichů skutečně potvrdil výjimečné postavení Hlavního města Praha. Rozdíl nejvyšší a nejnižší hodnoty tohoto ukazatele ve všech krajích v minulém roce dosáhl 1,8 roku pro ženy a 1,9 roku pro muže.

Vyšší průměrný věk snoubenců ve srovnání s Českou republikou byl kromě Hlavního města Praha i u žen v Karlovarském, Ústeckém a Jihomoravském kraji a u mužů v Karlovarském, Ústeckém a Plzeňském kraji. Nejnižší průměrný věk snoubenců při prvním sňatku pak shodně u obou pohlaví vykazuje kraj Vysočina.

Jak již bylo řečeno, zcela výjimečné postavení v rámci krajů má Hlavní město Praha. Jak muži, tak i ženy se tu žení/vdávají v průměru o rok a půl později, než je celorepublikový průměr. Pravděpodobnou příčinou bude výjimečné postavení v oblasti sociální (menší nezaměstnanost, vyšší příjmy) a také to, že Praha má celkově vyšší věkový průměr obyvatel než ostatní kraje České republiky. V roce 2008 to bylo 41,7 let, zatímco celorepublikový průměr byl 40,5 let.⁵⁷

⁵⁷ ČSÚ: Populační vývoj v krajích 2008. [cit. 2010-04-09]. Dostupné z: [http://www.czso.cz/csu/2009edicniplan.nsf/t/1D00355EBA/\\$File/400709a9.pdf](http://www.czso.cz/csu/2009edicniplan.nsf/t/1D00355EBA/$File/400709a9.pdf)

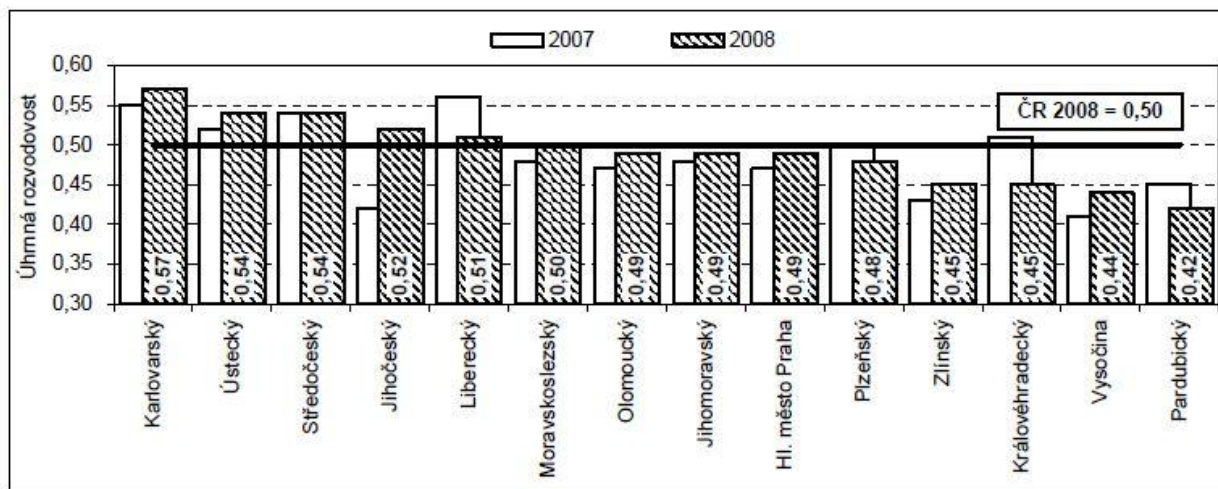
7.1.2 Rozvodovost

Regionální rozdíly v rozvodovosti jsou poměrně velké, z dlouhodobějšího hlediska se však zmenšují. Tradičně vysoká úroveň je v severozápadních Čechách (Karlovarský, Ústecký a Liberecký kraj) a v hlavní město Praze (ale i v dalších velkých městech). Nízká úroveň je naopak stabilně charakteristická pro oblast Vysočiny a Zlínský kraj. Počátkem nového tisíciletí se mezi kraje s nejnižší hladinou rozvodovosti přidal ještě Pardubický kraj.

V roce 2008 byla vyšší úroveň rozvodovosti než průměr za celou Českou republiku vykázána v pěti krajích, a to v Karlovarském, Ústeckém, Středočeském, Jihočeském a Libereckém. Výrazně nejvyšší podíl rozvedených manželství se statisticky projevil právě v prvně jmenovaném Karlovarském kraji, hodnota úhrnné rozvodovosti zde dosáhla hodnoty 0,57.

Tento ukazatel udává, jaký podíl manželství by za předpokladu zachování intenzity rozvodovosti daného roku skončil rozvodem.

Obr. 16 Úhrnná rozvodovost v krajích ČR v roce 2007, 2008



Zdroj: ČSÚ. [cit. 2010-04-09]. Dostupné z:

[http://www.czso.cz/csu/2009edicniplan.nsf/t/1D00355EBA/\\$File/400709a9.pdf](http://www.czso.cz/csu/2009edicniplan.nsf/t/1D00355EBA/$File/400709a9.pdf)

Ke krajům s podprůměrnou úrovní rozvodovosti pak náležel především Pardubický kraj a kraj Vysočina, dále Královéhradecký a Zlínský kraj. Nejvýraznější meziroční změna úrovně rozvodovosti byla vykázána v kraji Královéhradeckém, ve kterém došlo ke snížení hodnoty ukazatele úhrnná rozvodovost o 6 setin, a Libereckém (snížení o 5 setin). Naopak nejvyšší meziroční nárůst intenzity rozvodovosti je zřetelný z výsledných hodnot sledovaného ukazatele za Jihočeský kraj (zvýšení o 10 setin). Nižší úroveň rozvodovosti na Vysočině a jižní Moravě lze dát do souvislosti s vyšším stupněm religiozity v těchto oblastech.⁵⁸

Tab. 16 Počet sňatků/rozvodů na 1 000 obyvatel v krajích ČR v roce 2008

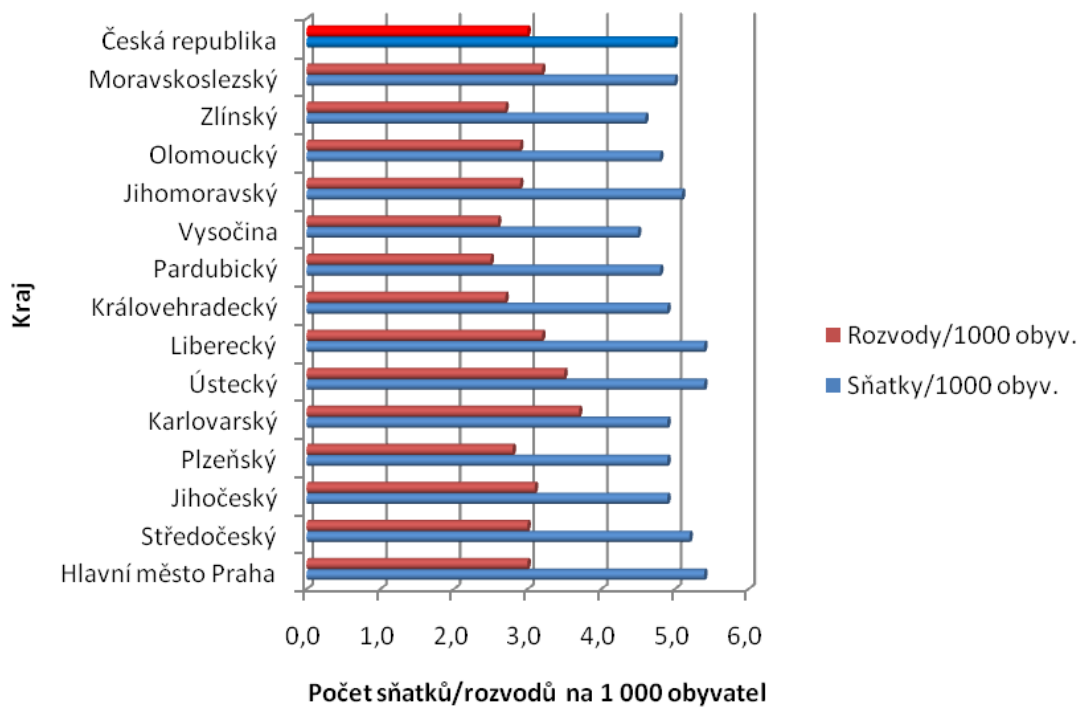
Kraj	Sňatky/1 000 obyvatel	Rozvody/1 000 obyvatel
Hlavní město Praha	5,4	3,0
Středočeský	5,2	3,0
Jihočeský	4,9	3,1
Plzeňský	4,9	2,8
Karlovarský	4,9	3,7
Ústecký	5,4	3,5
Liberecký	5,4	3,2
Královehradecký	4,9	2,7
Pardubický	4,8	2,5
Vysočina	4,5	2,6
Jihomoravský	5,1	2,9
Olomoucký	4,8	2,9
Zlínský	4,6	2,7
Moravskoslezský	5,0	3,2
Česká republika	5,0	3,0

Zdroj: ČSÚ

⁵⁸ Zdroj: ČSÚ. Populační vývoj v krajích. [cit. 2010-04-09]. Dostupné z:

[http://www.czso.cz/csu/2009edicniplan.nsf/t/1D00355EBA/\\$File/400709a9.pdf](http://www.czso.cz/csu/2009edicniplan.nsf/t/1D00355EBA/$File/400709a9.pdf)

Obr. 17 Počet sňatků/rozvodů na 1 000 obyvatel v krajích ČR v roce 2008



7.1.3 Porodnost

Rozdíly mezi kraji v úrovni plodnosti, stejně jako sňatečnosti a úmrtnosti, nejsou výrazné a zůstaly oproti obecnému trendu prohlubování územní diferenciacie ekonomického a sociálního vývoje malé i na přelomu tisíciletí.

Změny podmínek ovlivňující reprodukční chování (změna životního stylu) byly však zásadní, a tak není překvapivé, že na ně reagovalo obyvatelstvo ve všech regionech a navíc obdobnou intenzitou. Nicméně územní rozložení v úrovni plodnosti se během posledního desetiletí mírně změnilo.

Pro počátek 90. let byla charakteristická vyšší hladina plodnosti ve východní části republiky, konkrétně na Vysočině, v Moravskoslezském, Olomouckém a Pardubickém kraji, nejnižší v hlavním městě Praze, Středočeském a Plzeňském kraji.⁵⁹

Nestejným vývojem v jednotlivých krajích v závěru 90. let, kdy se v severozápadních a středních Čechách začala intenzita plodnosti již mírně zvyšovat, zatímco na Moravě ještě pokračovala ve svém poklesu, došlo k přesunu těžiště plodnosti z Moravy právě do Čech, resp. do severozápadní části.

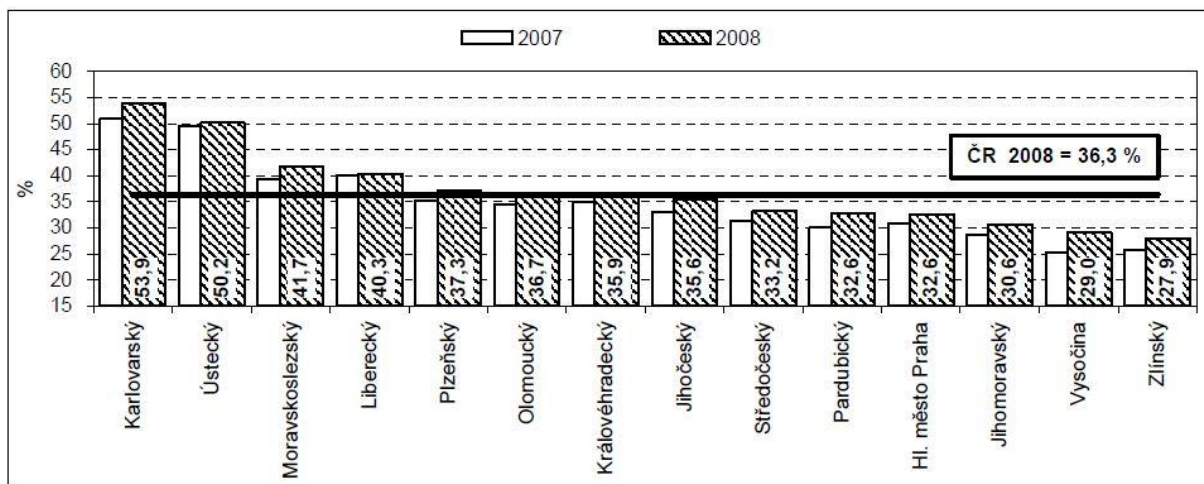
V roce 2008 patřilo mezi kraje s nižší úrovní porodnosti Hlavní město Praha a také kraje Zlínský, Olomoucký a Moravskoslezský. Naopak mezi kraje s vyšší úrovní porodnosti patří právě Ústecký kraj a dále Středočeský, Liberecký, Karlovarský a Královéhradecký kraj.

Právě vysoká úroveň porodnosti v těchto krajích výrazně ovlivňuje věkovou strukturu obyvatel, a to především zastoupení dětí v nejnižších věkových skupinách na celkovém počtu obyvatel. Vysoká hodnota úhrnné plodnosti ve Středočeském kraji pak mimo jiné souvisí se skutečností, že se na území tohoto kraje stále stěhuje relativně vysoký podíl mladých lidí.⁶⁰

⁵⁹ ČSÚ. Populační vývoj v krajích 2002, str. 62. [cit. 2010-04-011]. Dostupné z: [http://www.czso.cz/csu/2009edicniplan.nsf/t/1D00355EBA/\\$File/400709a9.pdf](http://www.czso.cz/csu/2009edicniplan.nsf/t/1D00355EBA/$File/400709a9.pdf)

⁶⁰ Tamtéž, str. 63

Obr. 18 Úhrnná plodnost v krajích ČR 2007, 2008



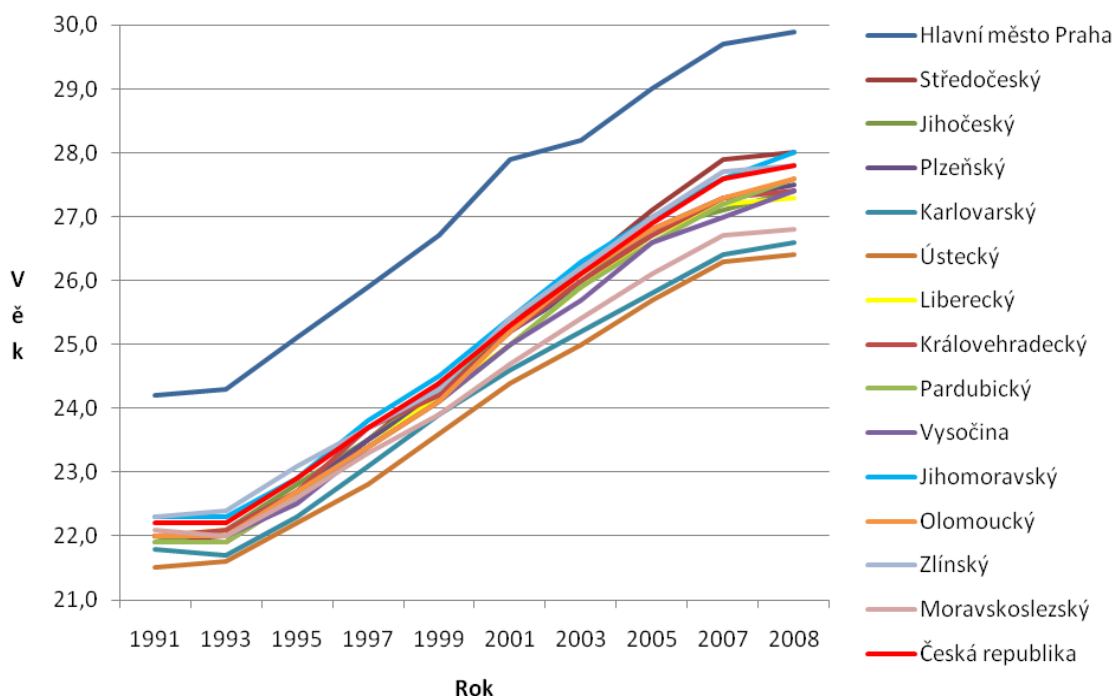
Zdroj: ČSÚ. Populační vývoj v krajích

Tab. 17 Průměrný věk matky v krajích ČR při narození prvního dítěte

Kraj	Rok	1991	1993	1995	1997	1999	2001	2003	2005	2007	2008
Hlavní město Praha		24,2	24,3	25,1	25,9	26,7	27,9	28,2	29,0	29,7	29,9
Středočeský		22,0	21,9	22,6	23,5	24,4	25,3	26,2	27,1	27,9	28,0
Jihočeský		21,9	22,1	22,8	23,5	24,3	25,2	26,0	26,8	27,1	27,4
Plzeňský		22,0	22,0	22,7	23,5	24,2	25,2	25,9	26,8	27,3	27,5
Karlovarský		21,8	21,7	22,3	23,1	23,9	24,6	25,2	25,8	26,4	26,6
Ústecký		21,5	21,6	22,2	22,8	23,6	24,4	25,0	25,7	26,3	26,4
Liberecký		22,0	22,1	22,6	23,4	24,2	25,0	25,9	26,7	27,2	27,3
Královéhradecký		22,0	22,1	22,7	23,7	24,2	25,2	26,0	26,7	27,3	27,4
Pardubický		21,9	21,9	22,6	23,4	24,1	25,0	25,9	26,6	27,2	27,6
Vysočina		22,0	22,0	22,5	23,4	24,1	25,0	25,7	26,6	27,0	27,4
Jihomoravský		22,3	22,3	22,9	23,8	24,5	25,4	26,3	27,0	27,6	28,0
Olomoucký		22,0	22,0	22,7	23,4	24,1	25,2	26,1	26,8	27,3	27,6
Zlínský		22,3	22,4	23,1	23,7	24,3	25,4	26,2	27,0	27,7	27,8
Moravskoslezský		22,1	22,0	22,6	23,3	23,9	24,7	25,4	26,1	26,7	26,8
Česká republika		22,2	22,2	22,9	23,7	24,4	25,3	26,1	26,9	27,6	27,8

Zdroj: ČSÚ

Obr. 19 Průměrný věk matky v krajích ČR při narození prvního dítěte



I v případě průměrného věku žen při narození prvního dítěte jsou regionální rozdíly nízké. Opět platilo, že vývoj – zvyšování průměrného věku matek – probíhal v jednotlivých územních celcích velmi obdobným tempem i intenzitou. Nejvyšším věkem žen při porodu se jednoznačně vyznačuje Praha. Obdobně jako v jiných demografických charakteristikách se vymyká průměru. Ve městech je ale obecně vyšší věk rodiček – zkoumání menších regionů ukazuje na výrazně nadprůměrnou hodnotu rovněž pro Brno-město.⁶¹

Průměrný věk matky při narození prvního dítěte se v roce 2008 pohyboval od 26,4 let v Ústeckém kraji, který vykazuje i nejvyšší úroveň porodnosti, po 29,9 let v Praze,⁶² přičemž meziročně ve všech krajích vzrostl.

Jak je patrné z tabulky i následujícího grafu průměrný věk matek při porodu prvního dítěte neustále, i když v posledních dvou letech mírněji, roste. Podobný trend se dá očekávat i do budoucna.

⁶¹ ČSÚ. Populační vývoj v krajích 2002, str. 63. [cit. 2010-04-011]. Dostupné z: [http://www.czso.cz/csu/2009edicniplan.nsf/t/1D00355EBA/\\$File/400709a9.pdf](http://www.czso.cz/csu/2009edicniplan.nsf/t/1D00355EBA/$File/400709a9.pdf)

⁶² Viz příloha č.2

Tab. 18 Živě narození (v %) mimo manželství v roce 2008

Kraj	Živě narození
Hlavní město Praha	32,6
Středočeský	33,2
Jihočeský	35,6
Plzeňský	37,3
Karlovarský	53,9
Ústecký	50,2
Liberecký	40,3
Královehradecký	35,9
Pardubický	32,6
Vysočina	29
Jihomoravský	30,6
Olomoucký	36,7
Zlínský	27,9
Moravskoslezský	41,7
Česká republika	36,3

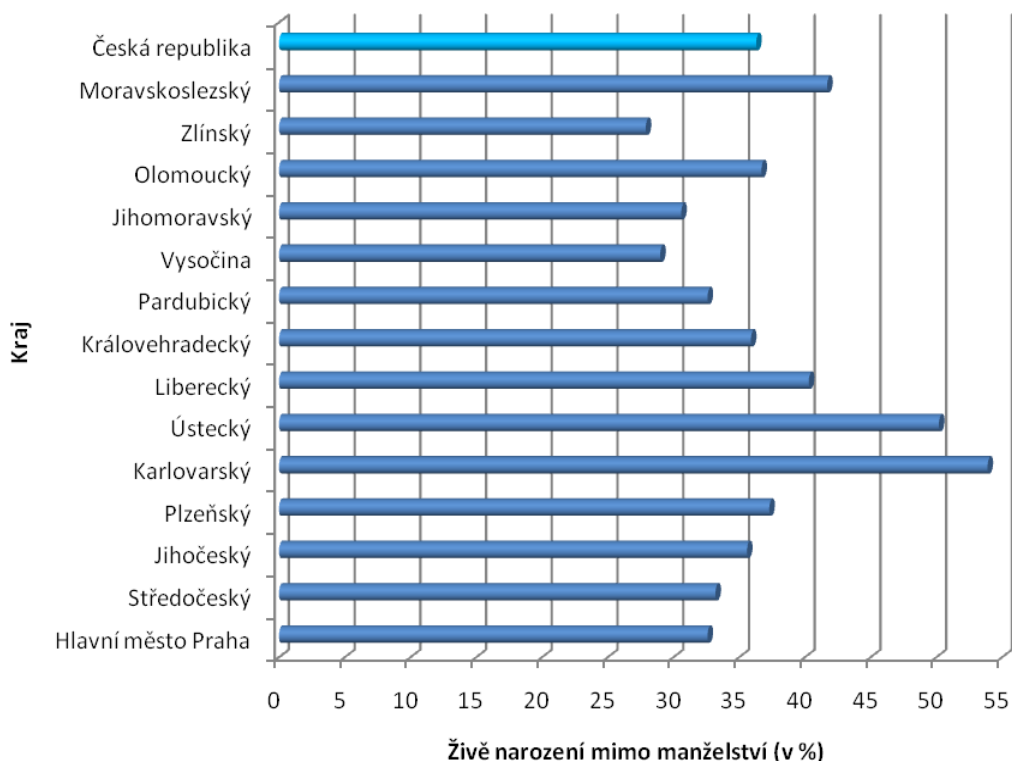
Zdroj: ČSÚ

Na rozdíl od úrovně plodnosti a průměrného věku matek při porodu prvního dítěte je podíl dětí narozených mimo manželství velmi výrazně územně diferencován, a to i při zkoumání poměrně velkých územních celků, jako jsou kraje.

Na začátku devadesátých let se rodil nejvyšší podíl dětí nevdaným ženám v oblasti severozápadních Čech, tzn. v kraji Karlovarském, Ústeckém a Libereckém. Nejméně naopak v kraji Vysočina, Jihomoravském a Jihočeském. Toto základní rozložení se nezměnilo ani v průběhu devadesátých let, i když lze najít některé rozdíly ve vývoji. Nejvíce se zvýšil podíl mimomanželsky narozených dětí v regionech s jeho nižšími počátečními hodnotami, nejméně naopak u těch s nejvyššími a v Praze.

Jedním z důležitých diferenciačních faktorů tohoto jevu se ukazuje náboženské vyznání, kdy manželství a děti v něm narozené představují pro věřící jednu ze základních hodnot.

Obr. 20 Živě narození (v %) mimo manželství v roce 2008



Pro vývoj podílu živě narozených dětí mimo manželství na celkovém počtu živě narozených je charakteristická dlouhodobě stoupající tendence. V roce 2008 se narodilo nejméně dětí mimo manželství v kraji Zlínském, Jihomoravském a v kraji Vysočina, jejichž obyvatelstvo zaujímá tradičnější postoj k manželství a podíl věřícího obyvatelstva se řadí k vyšším. Naopak největší počet mimomanželských dětí byl zaznamenán v Karlovarském, Ústeckém, Moravskoslezském a Libereckém kraji.⁶³

Pouze v těchto čtyřech krajích byl zároveň zjištěn vyšší průměrný věk nevěsty při prvním sňatku než věk matky při narození prvního dítěte.⁶⁴

⁶³ Viz příloha č. 3

⁶⁴ ČSÚ. Populační vývoj v krajích 2002, str. 63. [cit. 2010-04-011]. Dostupné z: [http://www.czso.cz/csu/2009edicniplan.nsf/t/1D00355EBA/\\$File/400709a9.pdf](http://www.czso.cz/csu/2009edicniplan.nsf/t/1D00355EBA/$File/400709a9.pdf)

7.1.4 Víra

Při zjišťování míry religiozity obyvatelstva jednotlivých krajů bylo nutno vycházet ze statistických údajů z roku 2001, protože novější šetření doposud neproběhla. Dá se však předpokládat, že zrovna víra nebude demografickou charakteristikou, která by v nedávné době prodělala výraznějších změn.

Tab. 19 Náboženské vyznání obyvatel podle jednotlivých krajů v roce 2001

Kraj	Obyva- telstvo celkem	z toho							
		věřící		z toho římskokatolické v.		bez vyznání		nezištěno	
		absolutně	%	absolutně	%	absolutně	%	absolutně	%
Praha	1 169 106	286 567	24,5	206 039	17,6	787 024	67,3	95 515	8,2
Středočeský	1 122 473	262 441	23,4	212 965	19	770 234	68,6	89 798	8
Jihočeský	625 267	216 757	34,7	191 352	30,6	328 670	52,6	79 840	12,8
Plzeňský	550 688	133 526	24,2	113 983	20,7	360 347	65,4	56 815	10,3
Karlovarský	304 343	62 494	20,5	47 694	15,7	220 153	72,3	21 696	7,1
Ústecký	820 219	129 822	15,8	98 455	12	633 210	77,2	57 187	7
Liberecký	428 184	78 818	18,4	55 655	13	311 002	72,6	38 364	9
Královéhradecký	550 724	146 738	26,6	113 630	20,6	352 132	63,9	51 854	9,4
Pardubický	508 281	162 695	32	133 779	26,3	299 199	58,9	46 387	9,1
Vysočina	519 211	240 669	46,4	217 251	41,8	214 647	41,3	63 895	12,3
Jihomoravský	1 127 718	492 323	43,7	438 788	38,9	535 784	47,5	99 611	8,8
Olomoucký	639 369	236 441	37	207 113	32,4	344 162	53,8	58 766	9,2
Zlínský	595 010	328 516	55,2	290 817	48,9	219 807	36,9	46 687	7,8
Moravskoslezský	1 269 467	510 281	40,2	413 059	32,5	663 620	52,3	95 566	7,5
ČR celkem	10 230 060	3 268 088	32,1	2 740 780	26,8	6 039 991	59	901 981	8,8

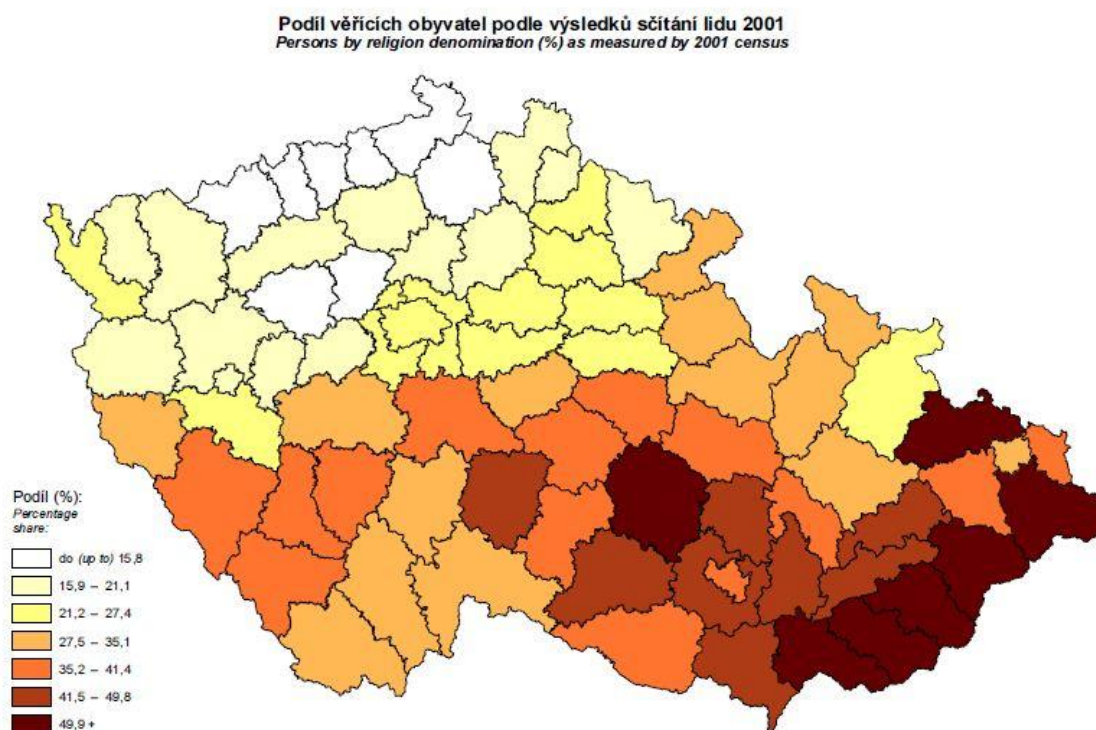
Zdroj: ČSÚ. [cit. 2010-03-11]. Dostupné z: <http://notes2.czso.cz/csu/2003edicniplan.nsf/tab/7A002B2AF5>

Rozdělení obyvatel podle krajů ukazuje, že nejvyšší podíl osob bez vyznání, pohybující se nad hranicí sedmdesáti procent, je soustředěn v Ústeckém (77,2 %), Libereckém a Karlovarském kraji. Všechny tyto kraje jsou oblastmi, kde došlo prakticky k úplné výměně obyvatel v souvislosti s odsunem původních německých starousedlíků. Nově přistěhovalí osídlenci z různých končin republiky, mnohdy i repatrianti, neměli možnost, také vzhledem ke stále trvajícím tlaku existujícího režimu, vytvořit si na tomto vysídleném území nové náboženské tradice. Ve jmenovaných krajích jsou současně nejnížší relativní počty věřících. V Ústeckém kraji, kde je věřících relativně nejméně ze všech krajů v republice se jedná např. jen o necelou šestinu všech obyvatel. U Libereckého a Karlovarského kraje se tento podíl pohybuje výše, kolem jedné pětiny.

Obráceně, relativně nejvíce věřících je jednoznačně v moravských krajích. Na prvním místě to je konkrétně Zlínský kraj, kde věřící jako v jediném kraji v republice tvoří více než polovinu všech obyvatel (55,2 %). Dalšími kraji s vyšším podílem věřících jsou Vysočina a Jihomoravský kraj, kde se jejich podíl pohybuje kolem 45 %. Uváděné kraje mají samozřejmě naopak výrazně nižší počet osob bez vyznání.

Nejméně je těchto osob opět ve Zlínském kraji, i když se stále jedná o více než jednu třetinu všech obyvatel.⁶⁵

Obr. 21 Podíl věřících obyvatel v roce 2001 podle okresů ČR



Zdroj: ČSÚ. Kartogramy.

⁶⁵ ČSÚ. Náboženské vyznání obyvatelstva. [cit. 2010-04-1]. Dostupné z: <http://notes2.czso.cz/csu/2003edicniplan.nsf/tab/7A002B2AF5>

Přes celkový pokles počtu věřících a naopak vzrůst počtu osob bez vyznání se v uplynulém desetiletí mezi statistickými sčítáními 1991 – 2001 nezměnila základní dispozice, kterou zjistilo sčítání v roce 1991. Tou je fakt, že religiozita obyvatel vzrůstá postupem ze západu na východ a částečně i na jih naší republiky. Tato tendence je zřejmá už v případě krajů a zcela jednoznačně se projevuje u okresů. Ty jsou také, jako menší územní celky, mnohem vhodnější pro podrobnější zkoumání. Všechny okresy s nejvyšším podílem osob bez vyznání, či jinak řečeno s nejnižším procentem věřících, se nacházejí v západní části republiky. Patří mezi ně především území již jmenovaných krajů s nejvyššími podíly osob bez vyznání, tedy všechny okresy Ústeckého kraje a většina okresů Libereckého a Karlovarského kraje.⁶⁶

⁶⁶ ⁶⁶ ČSÚ. Náboženské vyznání obyvatelstva. [cit. 2010-04-01]. Dostupné z: <http://notes2.czso.cz/csu/2003edicniplan.nsf/tab/7A002B2AF5>

7.1.5 Cenzové domácnosti jednotlivců

Stejně jako v případě víry, bylo u cenzových domácností potřeba vycházet ze statistických šetření z roku 2001, protože novodobější data, která by pokryla celé území České republiky nejsou k dispozici.

Tab. 20 Podíl domácností jednotlivců podle krajů v roce 2001

Kraj	Cenzové domácnosti celkem	Cenzové domácnosti jednotlivců	
		abs.	v %
Hl.město Praha	547 811	201 335	36,8
Středočeský kraj	464 188	134 283	28,9
Jihočeský kraj	255 569	73 306	28,7
Plzeňský kraj	232 424	69 547	29,9
Karlovarský kraj	132 397	43 041	32,5
Ústecký kraj	356 126	116 108	32,6
Liberecký kraj	181 249	56 579	31,2
Královéhradecký kraj	228 158	66 578	29,2
Pardubický kraj	204 594	56 726	27,7
Kraj Vysočina	199 417	49 999	25,1
Jihomoravský kraj	455 546	124 579	27,3
Olomoucký kraj	257 163	71 059	27,6
Zlínský kraj	231 969	59 930	25,8
Moravskoslezský kraj	524 106	153 106	29,2
Česká republika	4 270 717	1 276 176	29,9

Zdroj: ČSÚ. Domácnosti jednotlivců podle krajů a okresů. 2001.

Domácnosti jednotlivců představovaly v roce 2001 v České republice 29,9 % všech cenzových domácností.⁶⁷

Nejvyšší zastoupení domácností jednotlivců mezi cenzovými domácnostmi má dle předpokladů hlavní město Praha. Více než 30% podíl domácností jednotlivců bychom našli ještě v krajích Ústeckém, Karlovarském a Libereckém.

V moravských krajích a v kraji Vysočina je zastoupení domácností jednotlivců znatelně nižší než v Čechách. Nejnižší je v kraji Vysočina - přibližně jedna čtvrtina a jen o málo vyšší je ve Zlínském

⁶⁷ ČSÚ. Domácnosti jednotlivců podle krajů a okresů. 2001. . [cit. 2010-04-10]. Dostupné z: [http://www.czso.cz/csu/2005edicniplan.nsf/t/68002F5D75/\\$File/413305a5.pdf](http://www.czso.cz/csu/2005edicniplan.nsf/t/68002F5D75/$File/413305a5.pdf)

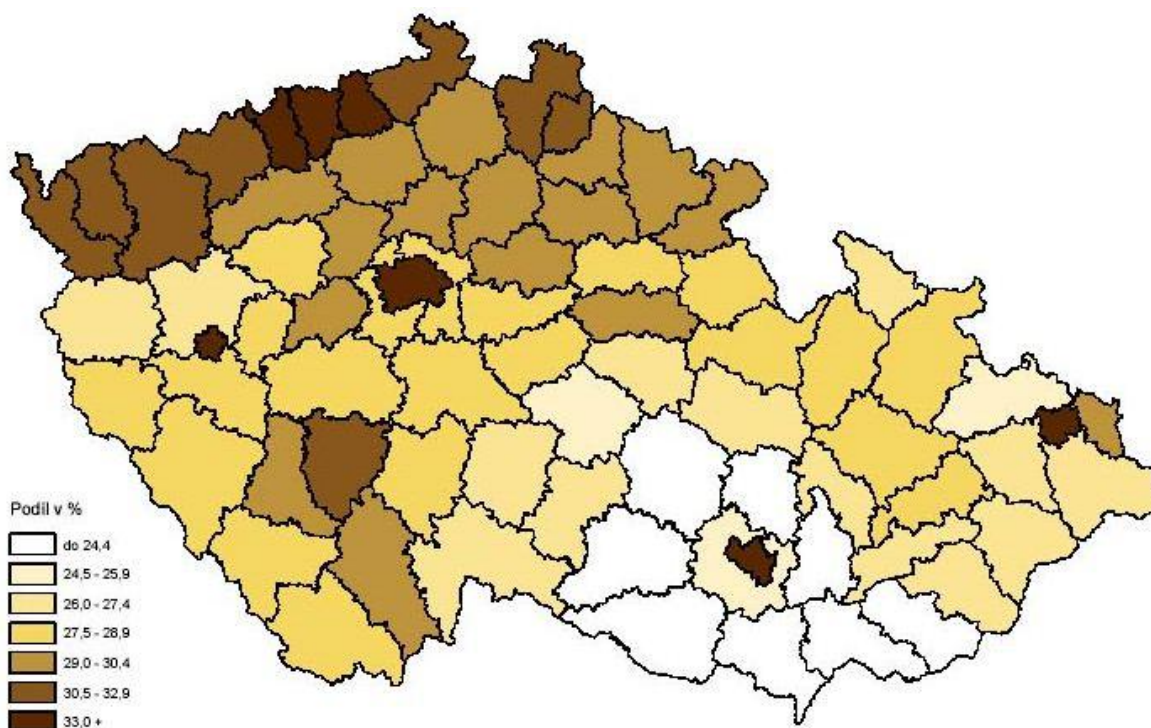
kraji, výrazně podprůměrná hodnota je dále v krajích Jihomoravském, Olomouckém a Pardubickém.

Vysvětlení těchto rozdílů je poměrně složité a spíše hypotetické. Zastoupení domácností jednotlivců totiž souvisí s řadou demografických, sociálních a kulturních charakteristik populace, strukturou obyvatelstva i bytového a domovního fondu. Nezanedbatelný je i vliv historie regionu. Tím je myšleno především to, zda je region zaměřený spíše zemědělsky či průmyslově, jaký má podíl venkovských a městských obcí atd.

S regionálními rozdíly v početnosti domácností jednotlivců souvisí také rozdílná struktura osídlení a míra urbanizace. Poměrně velké rozdíly v zastoupení domácností jednotlivců existují totiž také mezi jednotlivými velikostními kategoriemi obcí.

Nadprůměrný podíl jednotlivců mezi cenzovými domácnostmi mají podle očekávání velká města s 50 000 – 99 999 obyvateli (32,3 %) a především velkoměsta nad 100 000 obyvatel (35,3 %).⁶⁸

Obr. 22 Podíl úhrnu domácností jednotlivců z úhrnu domácností v ČR v roce 2001⁶⁹



⁶⁸ ČSÚ. Domácnosti jednotlivců podle krajů a okresů. 2001. . [cit. 2010-04-10]. Dostupné z: [http://www.czso.cz/csu/2005edicniplan.nsf/t/68002F5D75/\\$File/413305a5.pdf](http://www.czso.cz/csu/2005edicniplan.nsf/t/68002F5D75/$File/413305a5.pdf)

⁶⁹ ČSÚ. Kartogramy.

7.1.6 Vzdělání

Jednou z demografických charakteristik, která jakoby nepřímo, ale přesto výrazně ovlivňuje sociální chování jedince je jeho nejvyšší dosažené vzdělání. Vzhledem k tomu, že i většina sociologických definic uvádí jedince singles jako většinou velmi vzdělaného, je vhodné se podívat na geografické rozmístění i této charakteristiky. Opět se však bude muset vycházet z výsledků sčítání v roce 2001.

Tab. 21 Obyvatelstvo v krajích ČR podle nejvyššího ukončeného vzdělání v roce 2001

Kraj	Obyv. 15-ti leté a starší celkem	v tom nejvyšší ukončené vzdělání v %						
		základní	střední	úplně střední s maturitou	vyšší odborné a nástav.	vysoko- školské	bez vzdělání	nezjištěné vzdělání
ČR celkem	8 575 198	23,0	38,0	24,9	3,5	8,9	0,4	1,3
Hlavní město Praha	1 012 404	14,5	28,8	30,5	5,2	18,8	0,2	2,0
Středočeský kraj	943 364	23,1	40,4	24,4	3,3	7,0	0,5	1,3
Jihočeský kraj	521 436	23,5	38,7	25,1	3,3	7,8	0,4	1,2
Plzeňský kraj	464 221	23,0	39,4	25,0	3,1	7,8	0,4	1,3
Karlovarský kraj	253 373	27,9	38,4	22,7	3,1	5,6	0,8	1,5
Ústecký kraj	681 355	27,3	39,3	22,3	2,9	5,3	0,8	2,1
Liberecký kraj	356 007	23,9	40,1	23,8	3,2	7,0	0,4	1,6
Královéhradecký kraj	460 986	22,5	39,7	25,2	3,6	7,5	0,4	1,1
Pardubický kraj	422 722	22,7	40,8	24,5	3,6	7,0	0,4	1,0
Vysočina	429 483	24,1	40,6	24,2	3,2	6,7	0,4	0,8
Jihomoravský kraj	947 580	23,3	37,0	24,6	3,5	10,3	0,4	0,9
Olomoucký kraj	533 985	23,6	39,1	24,7	3,0	8,1	0,6	0,9
Zlínský kraj	496 595	24,8	39,0	24,1	3,2	7,7	0,4	0,8
Moravskoslezský kraj	1 051 687	25,2	38,7	23,4	3,1	7,8	0,5	1,3

Zdroj: ČSÚ. Územní rozdíly v úrovni vzdělanosti obyvatelstva ČR.

Vzdělanostní struktura obyvatelstva v jednotlivých krajích České republiky není, opět s výjimkou hlavního města Prahy, kde podíl vysokoškolsky a středoškolsky vzdělaných podstatně převyšoval celorepublikový průměr nijak výrazná.

Nadprůměrné zastoupení osob se základním vzděláním je soustředěno v Karlovarském (27,9 %) a Ústeckém (27,3 %) kraji a zároveň v těchto dvou krajích byly zaznamenány nejnižší podíly vysokoškolsky vzdělaných (5,6 %, resp. 5,3 %).

Ve všech krajích, kromě hlavního města Prahy a Jihomoravského kraje, je podíl vysokoškolsky vzdělaných nižší než celorepublikový průměr. Výjimečné postavení Prahy je zřejmé. Je tu soustředěno velké množství institucí státní správy, vedení firem atd., které potřebují vzdělané zaměstnance, zároveň je tu největší výskyt vysokých i středních škol.

8 Fenomén singles v České republice?

O tom, že fenomén singles skutečně dorazil do České republiky, není rozhodně třeba pochybovat. Přesvědčili nás o tom nejen články v novinách a časopisech, ale především téměř všechny demografické charakteristiky v této práci rozebrané. Samozřejmě jak již bylo řečeno v úvodu, bohužel v žádném statistickém sčítání nebo šetření neexistuje kolonka singles. Je proto v podstatě nemožné určit skutečné procento singles v České republice nebo snad dokonce v rámci krajů.

Při uvažování nad tímto fenoménem nám nezbyvá, než se spokojit s velmi obecnými a přibližnými závěry, ke kterým dojdeme pouze v případě, že jedince singles „zaškatulkujeme“ podle určitých stereotypů a budeme jej zkoumat pouze jako číselný údaj v rámci statistických výpočtů. Dokud se však životní styl singles nestane součástí běžných dotazníkových šetření a nezačlení se jako jedna z mnoha kolonek do Sčítání lidí, domů a bytů, nezbude nám nic jiného.

Ať již budeme mluvit o novém životním stylu, změně společenského chování nebo prostě singles, je nezpochybnitelnou skutečností, že uplynulých dvacet let od revoluce zcela zásadně změnilo téměř všechny demografické charakteristiky populace České republiky.

V této práci byl věnován prostor jen některým z nich. Pokusila jsem se vybrat takové, které podle mého názoru nejlépe odpovídají a vystihují životní styl singles. U některých se změna posledních dvou desetiletí projevila výrazněji, u některých méně, výsledkem však zůstává, že mladá generace současnosti je ve svém postoji k životu zcela někde jinde, než jejich rodiče.

8.1. Svobodní

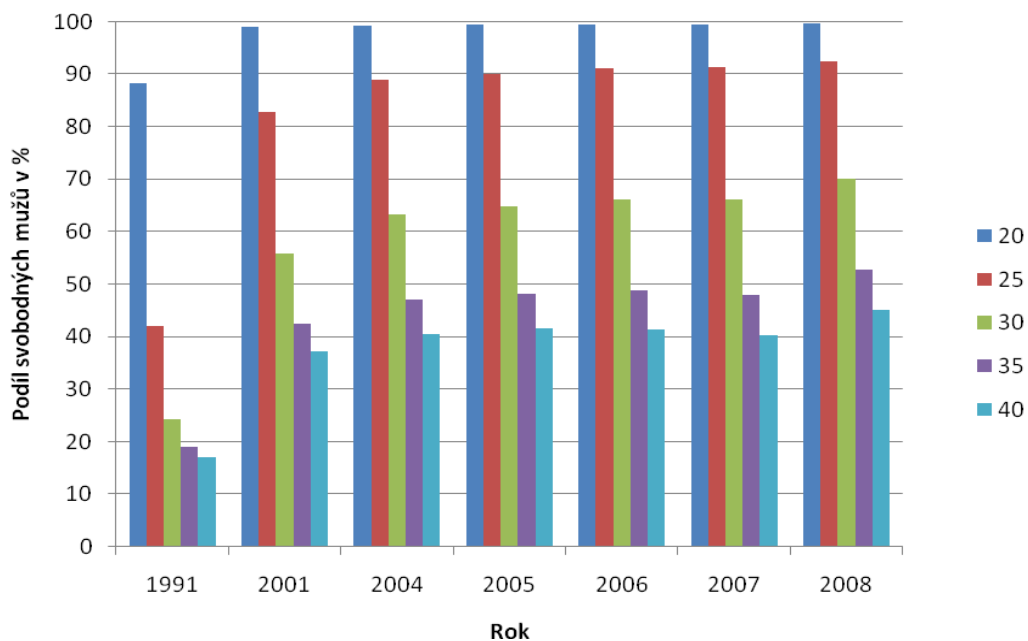
Jako doplnění na závěr ke všem již rozebraným demografickým charakteristikám přibude ještě tabulka a graf vývoje podílu svobodných v rámci zkoumaných věkových kategorií.

Tab. 22 Vývoj podílu svobodných mužů v ČR ve věku

Věk/rok	1991	2001	2004	2005	2006	2007	2008
20	88,2	98,9	99,3	99,4	99,5	99,5	99,6
25	42,1	82,7	88,9	90,1	91	91,3	92,5
30	24,3	55,8	63,3	64,7	66,2	66,1	70
35	19,0	42,5	47,1	48,1	48,8	48	52,8
40	17,0	37,2	40,4	41,6	41,4	40,2	45,1

Zdroj: ČSÚ

Obr. 23 Vývoj podílu svobodných mužů v ČR ve věku

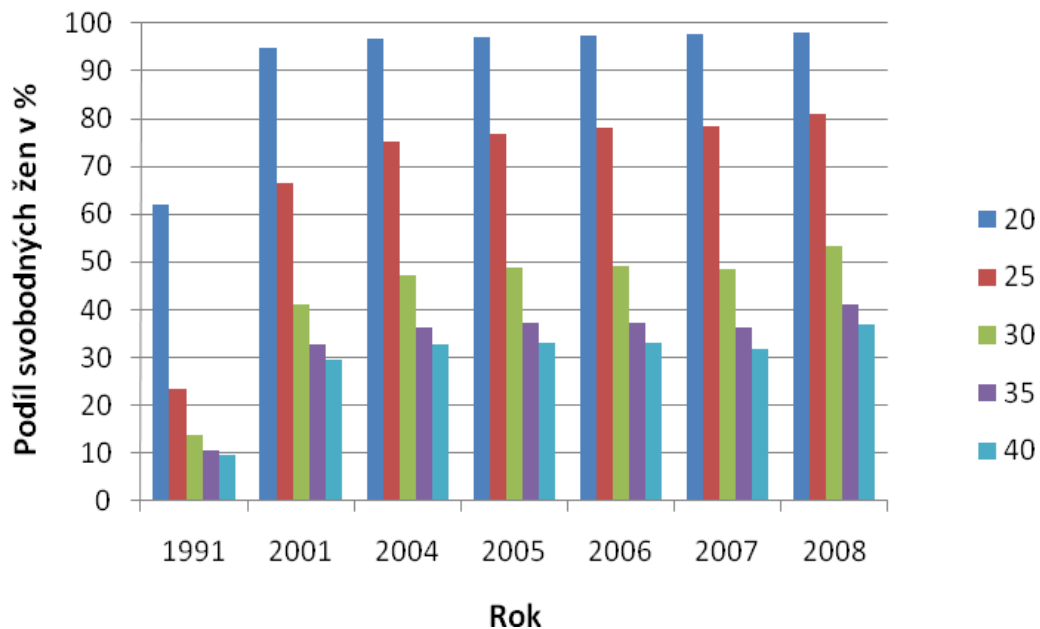


Tab. 23 Vývoj podílu svobodných žen v ČR ve věku

Věk/rok	1991	2001	2004	2005	2006	2007	2008
20	62,0	94,7	96,8	97,2	97,5	97,6	97,9
25	23,5	66,6	75,3	76,7	78,2	78,3	80,9
30	13,7	41,2	47,3	48,7	49,3	48,6	53,4
35	10,6	32,7	36,4	37,1	37,3	36,3	41,2
40	9,5	29,6	32,9	33,1	33,1	31,9	36,8

Zdroj: ČSÚ

Obr. 24 Vývoj podílu svobodných žen v ČR ve věku



V roce 1991 byl průměrný věk při prvním sňatku u mužů 24,2 a u žen 21,4 let. Do roku 2008 stoupl na 30,3 resp. 27,6 let. Je to oddálení o 6 let, což je kus života člověka. Současná generace si tam prodloužila své „bezstarostné“ mládí a tento prostor ve velké míře využívá. Rostoucí možnosti vzdělání, cestování či budování kariéry jsou lákadla, kterým se těžko odolává a do určitého věku vlastně ani není důvod se jim bránit.

Problém nastává, pokud se tato určitá nevyčtená hranice překročí. Člověk si lehce zvykne na pohodlí a klid takového života a i když většina jedinců vstupuje do dospělosti s přesvědčením, že se později chtějí určitě usadit a založit rodinu, čím dál většímu procentu populace se to nakonec

nepodaří. Někteří se rozhodnou pro tzv. život „singles“ dobrovolně a jsou za něj vděční, jiní by rádi svůj životní styl změnili, jen nějak nemůžou najít cestu zpět.

V roce 1991 byla ve svých dvaceti letech v manželství pětina mužů a téměř třetina žen. Skoro neuvěřitelné číslo k dnešním 0,4% u mužů a 2,1% u žen. U zbylých věkových kategorií je situace obdobná. Je to jen další důkaz posouvání vstupu do manželství případně zakládání rodiny do vyššího věku.

Na druhou stranu samozřejmě nejde automaticky předpokládat, že svobodný = zároveň singles. Velké procento mladých lidí využívá toho, čemu se odborně říká manželství na zkoušku. Nesezdaně žijí ve společné domácnosti a někteří ani po čase nechtějí tento stav měnit. Překážkou není ani založení rodiny. Takoví jedinci se do této statistiky svobodných nepromítnou. A přesto tvoří početnou část (v roce 2001 to bylo 30,1%)⁷⁰.

Zajímavá jsou zcela jistě i čísla v případě dětí, jež se narodí mimo manželství. Ze statistik a sociologických výzkumů vyplývá, že přestože se počty singles mezi muži a ženami v posledních letech srovnávají, jsou to právě ženy, které tento svůj stav nesou hůře. Z biologického hlediska jsou více než muži naprogramovány stát se matkami a tak se čím dál častěji stává, že pokud žena-singles do určitého věku nenajde vhodného partnera pro založení rodiny, rozhodne se pro mateřství sama za sebe. Z finančního hlediska si to většinou může dovolit...

Z hlediska geografického rozmístění singles bychom největší procento takto žijících jedinců měli hledat v první řadě ve velkých městech. Města velikostní kategorie nad 100 000 a více obyvatel jsou ideální, poměrně velké procento samostatně žijících lidí najdeme i ve městech nad 50 000 obyvatel. Čím menší obec, tím jsou podmínky pro život singles obecně horší.

Konkrétní statistika pro počty svobodných ve věkových kategoriích pro jednotlivé kraje neexistuje. Přesto se dají na základě mnoha jiných charakteristik jak singles tak obyvatelstva

⁷⁰ Katrňák, T.: Determinanty poklesu sňatečnosti v devadesátých letech dvacátého století v České republice. Demografie 2004 (1), str. 2.

obecně určit regiony České republiky, kde by podle předpokladů mohlo žít větší procento singles.

Mimo jiné i na základě údajů ze sčítání a demografické statistiky můžeme říct, že obyvatelstvo východní části České republiky, především jižní Moravy, je výrazně sociálně stabilnější, méně migrující, se silnými vazbami na region či obec původu⁷¹, zároveň ale i se silnými vazbami na rodinu i širší příbuzenstvo v místě.

Tento větší důraz na rodinu, související rovněž s vyšší religiozitou obyvatelstva, se projevuje mj. nižší rozvodovostí a podílem neúplných rodin, větším počtem dětí a nižším věkem vstupu do manželství. Tedy v globále poměrně nevhodné podmínky pro život singles.

Naproti tomu v některých oblastech po válce dosídleného pohraničí, nebo v průmyslových oblastech v severozápadních Čechách či severní Moravě, tvoří podstatnou část obyvatelstva imigranti a generace jejich potomků. U řady z nich jsou tyto sociální vazby slabší a jejich vytvoření je v prostředí větších anonymních sídlišť (podobně jako v případě velkých měst) ještě obtížnější.⁷² Tyto oblasti se tak spolu s Prahou a dalšími ostrůvky, tvořenými velkými městy, stávají ideálním útočištěm pro stále se zvětšující skupinu české populace – singles.

⁷¹ Podíl bytů ve vlastním domě či osobním vlastnictví je na jižní Moravě jeden z nejvyšších.

⁷² Tamtéž

8.2 Prognóza „singles“ do dalších let

„Podle předběžné statistické bilance měla Česká republika k 31. prosinci loňského roku 10 506 813 obyvatel.

Živě se narodilo 118,3 tisíce dětí, o 1,2 tisíce méně v předchozím roce. Současná vlna zvýšené porodnosti tak zřejmě dosáhla svého vrcholu v roce 2008.

V roce 2009 však dále, i když méně výrazně než v předchozích letech, pokračoval trend posunu mateřství do pozdějšího věku. Průměrný věk žen při narození prvního dítěte se zvýšil na 27,4 roku. Mimo manželství se v roce 2009 narodilo 46,0 tisíce dětí, což znamenalo další zvýšení podílu dětí narozených nevdaným ženám. V roce 2009 se tak mimo manželství narodilo celkem 38,8 % všech živě narozených dětí, když v roce 2008 to bylo o 2,5 procentního bodu méně.

V roce 2009 bylo uzavřeno celkem 47,9 tisíce sňatků, což bylo o 4,6 tisíce méně než v roce předchozím. Je to nejnižší počet uzavřených manželství od roku 1918. Pokles zájmu o vstup do manželství v loňském roce se projevil zejména mezi svobodnými: při zachování úrovně sňatečnosti z roku 2009 by před dosažením 50 let věku vstoupilo do manželství pouze 56 % svobodných mužů a 63 % svobodných žen, když v roce 2008 to bylo 60, resp. 66 %. Na 31,9 let pro muže a 29,2 let pro ženy se v loňském roce zvýšil průměrný věk při prvním sňatku...⁷³

⁷³ ČSÚ. Rekordně málo sňatků. [cit. 2010-04-12]. Dostupné z: <http://notes2.czso.cz/csu/csu.nsf/informace/coby031510.doc>

Závěr

„Na život single, který je svobodný, bez zodpovědnosti a bez závazků se dá rychle zvyknout, jen těžko se z něj ale hledá cesta zpět.“

Shrnutí

Cílem této diplomové práce je komplexní zhodnocení vývoje fenoménu singles v České republice. Práce je rozdělena do tří částí. Ta první se věnuje tomuto, v české republice, poměrně novodobému fenoménu po stránce sociologické. Objasňuje základní pojmy a definice, jeho historický vývoj a problematiku singles v současnosti.

Druhá část je zaměřena na základní demografické charakteristiky se singles související. Zabývá se jejich vývojem od roku 1991 do současnosti v rámci celého území České republiky. V závěrečné části jsou pak tyto demografické charakteristiky aplikovány a zkoumány na konkrétním území – kraji. V uvedených výsledcích byly hledány souvislosti a zákonitosti rozmístění fenoménu singles v České republice.

Klíčová slova: singles, sňatečnost, rozvodovost, domácnosti jednotlivců, víra,

Summary

Main point of this thesis is complex assessment of development of phenomenon singles in Czech republic. This work is divided into three parts. The very first part concentrates to this - in Czech republic quite modern - phenomenon from sociological view. It describes main concepts and definitions, his historical development and problematic singles nowadays. Second part is focused on main demographic characteristics related to singles. This part is considering with their evolution since 1991 until present along whole area of Czech republic. In final part are these mentioned demographic characteristics applied and studied at particular region. In mentioned results were followed connections and regularity placement of singles

Key words: singles, marriage, divorce rate, household of singles, faith,

Použitá literatura a zdroje

Austrom, D. R.: The Consequences of Being Single, Peter Lang Publishing Inc., New York, 1984.

Benokraitis, Nijole, V.: Marriages and families: changes, choices, and constraints, Prentice Hall, New Jersey, 2002.

Cargan L., Melko, M.: Singles: Myths and Realities, Sage, Beverly Hills, 1982.

Drotován, M., Bleha, B.: Analýza fenoménu singles na Slovensku a v Európe. In: Sociológia 40 (1), 2008, str. 62-81.

Drotován, M.: Demografický, geografický a sociologický aspekt fenoménu singles na Slovensku a v Európe. Bakalářská práce. Přírodovědecká fakulta, Bratislava, 2007.

Eckhardtová D., Čápková, H.: Šťěstí přeje osamělým, Respekt 2000 (37), str. 13.

Fialová, L.: Trendy ve sňatkovém chování obyvatelstva České republiky ve 20. Století. In: Demografie 48 (2), 2006, str. 97-108.

Geißler, R.: Die Sozialstruktur Deutschlands, s. 421, 2002.

Hamplová, D.: Názory na manželství a rodinu mladých svobodných lidí v roce 1997. In: Demografie 42 (2), 2000, str. 92-98.

Jandourek, J.: Úvod do sociologie, Portál, Praha 2009.

Katrňák, T.: Strukturální příčiny poklesu sňatečnosti a nárůstu svobodných v devadesátých letech v České republice. In: Sociologický časopis 37 (2), 2001, str. 225-239.

Lamanna, M. A., Riedman, A.: Marriages and Families: Making Choices in a Diverse Society, Wadsworth/Thompson Learning, Belmont, 2003.

Pavlík, Z. a kol.: Populační vývoj České republiky 1990-2002. Praha, DemoArt, 2002.

Rabušic, L.: O současném vývoji manželského a rodinného chování v České republice. Demografie 38 (3), 173-179, 1996.

Rabušic, L.: Polemicky k současným změnám charakteru reprodukce v ČR (sociologická perspektiva v demografii). Demografie 39 (2), str. 114-119, 1997.

Růžičková, H.: Vybrané demografické rysy české rodiny. Diplomová práce. Přírodovědecká fakulta UP, Olomouc, 2008.

Rychtaříková, J.: Sňatečnost a nesezdaná soužití. In: Demografie 42 (4), 2000, str. 291-295.

Rychtaříková, J.: Nechci této společnosti namlouvat, že se nic neděje, Demografie 39 (4), str. 270-271, 1997.

Rychtaříková, J.: Současné změny charakteru reprodukce v České republice a mezinárodní situace, Demografie 38 (2), str. 77 – 89, 1996.

Rychtaříková, J. : Minulá a současná diferenciacie reprodukce v Evropě.

Současná česká společnost. Sociologické studie. Praha: Sociologický ústav AV ČR, 2002, s. 107-126.

Rychtaříková, J.: Porodnost v České republice: dvě rozdílné epochy. Demografické rozhledy 1/07-08. Praha: Česká geografická společnost v nakladatelství, Kartografie Praha a.s.,2007, str. 2-5.

Schwartz, M. A., Scott, B. M.: Marriages and Families: Diversity and Change, Prentice Hall, New Jersey, 2003.

Stein, P. J.: Single Life: Unmarried Adults in Social Context, St. Martin's Press, New York, 1981.

Tomášek, M.: Singles a jejich vztahy, kvalitativní pohled na nesezdané a nekohabitující jednotlivce v České republice. 2006, str. 96-99.

Tomášek, M.: Singles a jejich vztahy, kvalitativní pohled na nesezdané a nekohabitující jednotlivce v České republice. In: Sociologický časopis 42 (1), str. 81-105.

Tuček, M. a kol.: Česká rodina v transformaci: Stratifikace, dělba rolí a hodnotová orientace, Sociologický ústav AV ČR, Praha 1998.

Uhdeová, Z.: Sociologie rodiny – sociologie genderu – sociologie výzkumu, Gender, rovné příležitosti, výzkum 4 (1-2), str. 15 – 19.

Internetové zdroje

Bartoňová, D.: Cenzové domácnosti jednotlivců v České republice v poslední třetině 20. Století.

On-line text, [cit. 2010-02-11]. Dostupné z:

http://www.czso.cz/csu/2005edicniplan.nsf/publ/1803-05-2_2005

Bartošová, M.: Věřící singles ve světlech měnících se forem praktikování víry a individualizace ve sféře náboženství. On-line text, [cit. 2010-03-22]. Dostupné z:

<http://www.genderonline.cz/view.php?cisloclanku=2006072208>

Benešovská, J.: Staří mládenci. On-line text, [cit. 2010-01-30]. Dostupné z: <http://www.singles-film.cz/index.php?p=clankyosingles&page=3&id=61>

Campbell, L. D. 2002: Singles/Never married persons, Social and Historical Context of Singlehood, on-line text, [cit. 2010-02-09]. Dostupné z: <http://family.jrank.org/pages/1582/Singles-Never-Married-Persons-Social-Historical-Context-Singlehood.html>

Černý, J.: Manželství v transformaci, on-line text, [cit. 2010-02-13]. Dostupné z: <http://www.socioweb.cz/index.php?disp=temata&shw=116&lst=103>

Fialová, L.: K některým rysům demografického vývoje v České republice v závěru 20.století. On-line text, [cit. 2010-02-10]. Dostupné z: <http://www.genderonline.cz/view.php?cisloclanku=2005120402>

Katrnák, T.: Determinanty poklesu sňatečnosti v devadesátých letech dvacátého století v České republice. On-line text, [cit. 2010-03-24]. Dostupné z: http://fss.muni.cz/~katrnak/articles/determinanty_snatecnosti.pdf

Kholová, L.: Láska za časů singles. On-line text, [cit. 2010-01-25]. Dostupné z: <http://www.singles-film.cz/index.php?p=clankyosingles&page=3&id=58>

Král, V.: Single ženy současnosti – kvalitativní výzkum. On-line text, [cit. 2010-03-14]. Dostupné z: <http://www.singles-film.cz/index.php?p=clankyosingles&page=1&id=172>

Lábusová, E.: Šťastní i nešťastní singles. On-line text, [cit. 2010-03-25]. Dostupné z: <http://www.singles-film.cz/index.php?p=clankyosingles&page=2&id=57>

Mlčoch, Z.: Singles, jak vzniká fenomén singles, charakteristika a vlastnosti osamělých lidí. [cit. 2010-02-14]. Dostupné z:

http://www.zbynekmlcoch.cz/info/ruzne/singles_jak_vznika_fenomen_singles_charakteristika_a_vlastnosti_osamelych_lidi.html

Radimská, Tomášek: Singles – nový životní styl a jeho genderová specifika v české republice, Gender on-line, č. 1-2 2003, [cit. 2010-02-10]. Dostupné z:

http://www.genderonline.cz/download/Rocnik04_1-2_2003.pdf

Situmorang, A.: Staying Single in a Married World: The Life of Never Married Women in Yogyakarta and Medan, on-line text, [cit. 2010-02-19]. Dostupné z:

http://www.ari.nus.edu.sg/docs/wps/wps05_038.pdf

Staples 1981: 44 in Tomášek: Ze sociologických výzkumů. [cit. 2010-02-10]. Dostupné z:

http://sreview.soc.cas.cz/uploads/1410f645b65a6fdda3b4a2beaf43bb8964b9bc80_584_107tomasek22.pdf

Šťastná, A.: Mění se struktura rodin a závislé děti. On-line text, [cit. 2010-04-04]. Dostupné z:

http://www.demografie.info/?cz_detail_clanku&artclID=375

Další internetové odkazy

Čtvrtletí Rychlé informace. ČSÚ, on-line text, [cit. 2010-04-08]. Dostupné z:

<http://www.czso.cz/csu/csu.nsf/kalendar/aktual-oby>

Demografická ročenka krajů 1999 až 2008. ČSÚ, on-line text, [cit. 2010-04-04]. Dostupné z:

http://notes2.czso.cz/csu/2009edicniplan.nsf/publ/4027-09-1999_az_2008

Demografický informační portál. ČSÚ, on-line text, [cit. 2010-04-08]. Dostupné z:
www.demografie.info

Miliho blog: Singles – fenomén moderní společnosti. On-line text, [cit. 2010-03-24]. Dostupné z:
<http://blog.miliweb.net/filmy-serialy-kino/40-singles-fenomen-moderni-spolecnosti.htm>

Náboženské vyznání obyvatelstva. On-line text, [cit. 2010-03-14]. Dostupné z:
<http://www.czso.cz/csu/2003edicniplan.nsf/tab/7A002B2AF5>

Populační vývoj v krajích. On-line text, [cit. 2010-03-24]. Dostupné z:
[http://notes2.czso.cz/csu/2009edicniplan.nsf/t/1D00355EBA/\\$File/400709a9.pdf](http://notes2.czso.cz/csu/2009edicniplan.nsf/t/1D00355EBA/$File/400709a9.pdf)

Publikace o obyvatelstvu. ČSÚ, on-line text, [cit. 2010-04-08]. Dostupné z:
http://www.czso.cz/csu/edicniplan.nsf/select_obyvatelstvo

Rozcestník – Obyvatelstvo. ČSÚ, on-line text, [cit. 2010-04-08]. Dostupné z:
http://www.czso.cz/csu/redakce.nsf/i/obyvatelstvo_lide

Třetí dimenze. Fenomén singles. On-line text, [cit. 2010-03-11]. Dostupné z:
http://www.rozhlas.cz/leonardo/audio/?p_po=3057&p_dat_from=05.06.2009&dni=1

Vývoj obyvatelstva České republiky. On-line text, [cit. 2010-04-12]. Dostupné z:
http://www.czso.cz/csu/2009edicniplan.nsf/publ/4007-09-v_roce_2008

Životní cyklus z pohledu demografie a sociologie. On-line text, [cit. 2010-02-14]. Dostupné z:
http://www.demografie.info/?cz_detail_clanku&artclID=283

Seznam příloh

Příloha č. 1 – Počet obyvatel v krajích ČR ve věkové skupině k 31. 12. 2008

Příloha č. 2 – Průměrný věk matky při narození prvního dítěte v roce 2008 – mapa

Příloha č. 3 – Živě narození (v %) mimo manželství v roce 2008 – mapa

Příloha č. 4 – Průměrný věk matek při narození prvního dítěte – mezinárodní srovnání

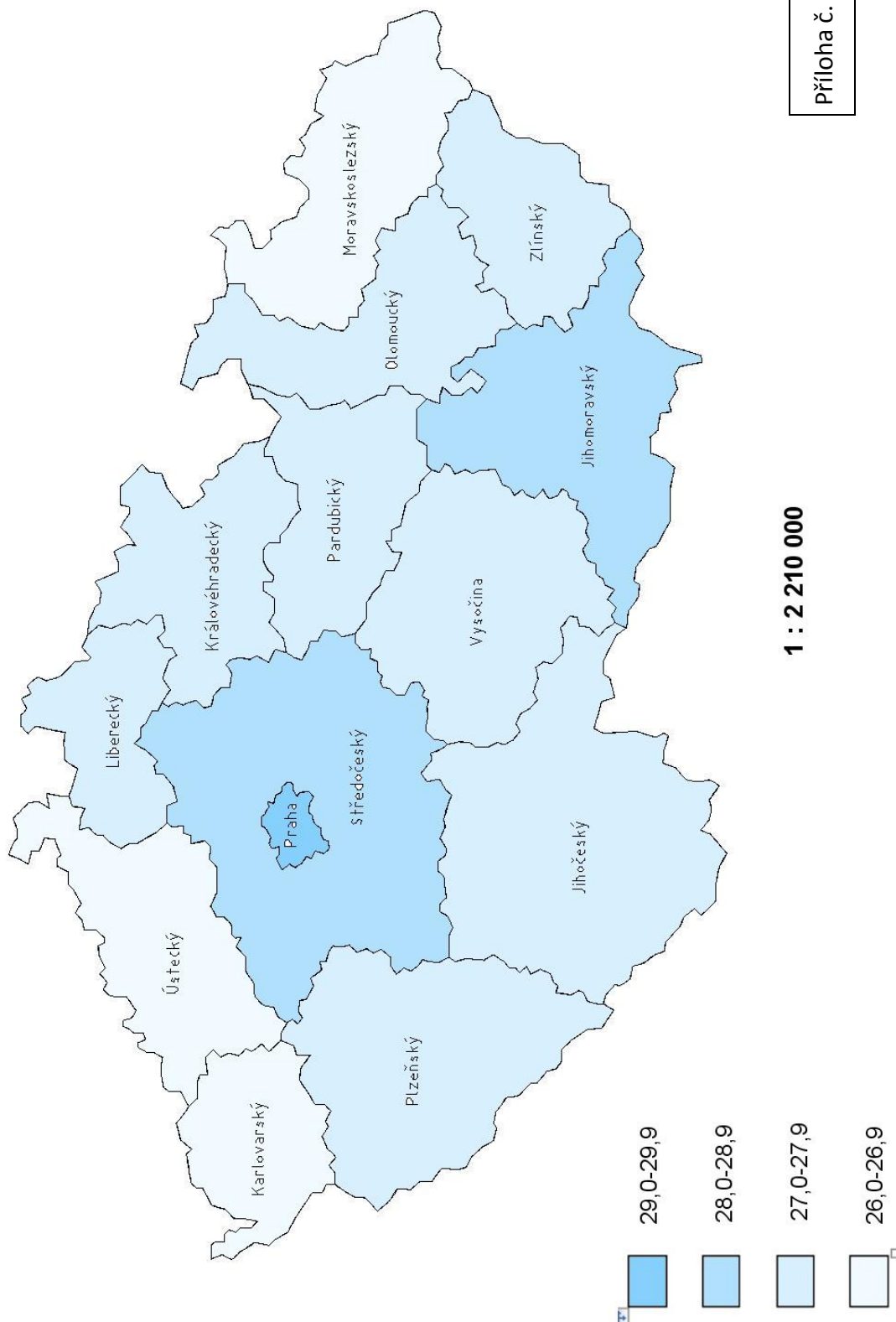
Příloha č. 5 - Průměrný věk při uzavření prvního manželství – mezinárodní srovnání

Příloha č. 6 – Typologie okresů ČR podle nejvyššího dosaženého vzdělání obyvatelstva

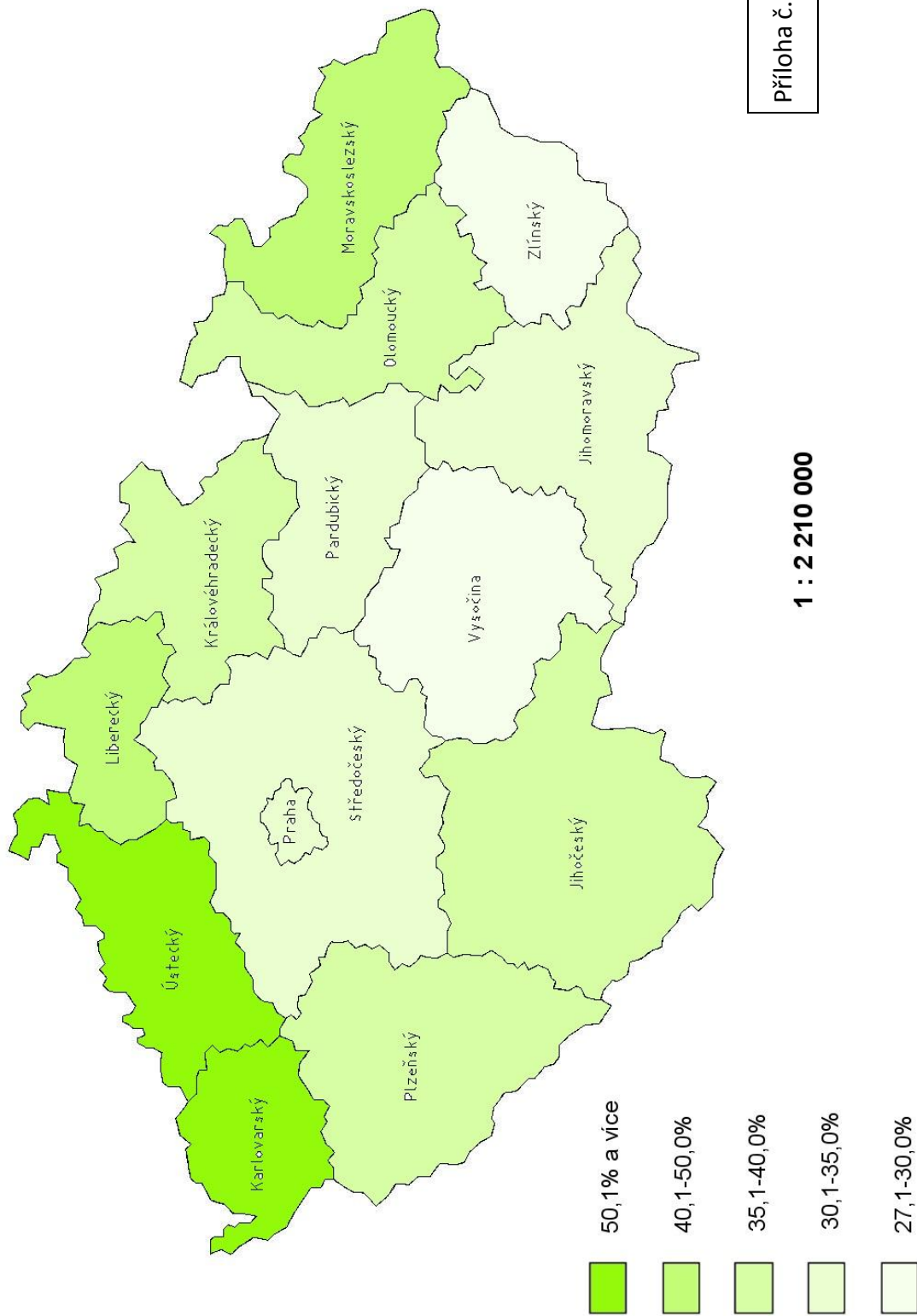
Počet obyvatel v krajích ČR ve věkové skupině k 31.12.2008

Kraj	Věk.skup. Pohlaví	20-24		25-29		30-34		35-39		Celkem
		muži	ženy	muži	ženy	muži	ženy	muži	ženy	
Hlavní město Praha		43 335	38 965	53 952	50 032	64 362	60 759	49 416	46 021	406 842
Středočeský		41 403	38 156	46 666	44 734	59 478	57 195	50 500	47 087	385 219
Jihočeský		21 939	20 613	24 203	22 519	27 979	27 066	24 107	23 411	191 837
Plzeňský		19 724	18 384	22 297	20 319	26 079	24 796	22 122	20 622	174 343
Karlovarský		11 268	10 619	11 342	10 901	13 492	13 357	12 148	11 571	94 698
Ústecký		29 866	27 646	32 126	29 635	38 283	35 884	33 550	31 405	258 395
Liberecký		15 287	14 386	16 550	15 634	20 274	19 310	17 190	16 498	135 129
Královehradecký		18 909	17 812	20 466	18 853	24 719	23 470	21 159	20 107	165 495
Pardubický		18 238	17 132	19 715	18 155	23 697	21 861	19 800	18 626	157 224
Vysočina		18 535	17 397	20 019	18 103	22 736	21 080	19 694	18 294	155 858
Jihomoravský		39 435	37 165	44 794	42 611	52 954	50 610	44 074	41 566	353 209
Olomoucký		22 199	21 275	24 536	23 117	29 516	27 627	24 305	23 142	195 717
Zlínský		20 832	19 737	22 552	20 843	26 058	24 825	22 622	21 218	178 687
Moravskoslezský		44 843	42 401	46 540	43 399	54 246	50 791	48 532	45 429	376 181
Česká republika		365 813	341 688	405 758	378 855	483 873	458 631	409 219	384 997	3 228 834

Průměrný věk matky při narození prvního dítěte v roce 2008



Živě narození (v %) mimo manželství v roce 2008



Průměrný věk matek při narození prvního dítěte – mezinárodní srovnání

Země	1995	2000	2002	2003	2004	2005	2006	Country
EU 25, v tom:								EU 25, incl.:
Belgie	27,33	<i>Belgium</i>
Česká republika	23,32	24,93	25,61	25,91	26,29	26,63	.	<i>Czech Republic</i>
Dánsko	27,36	27,26	28,08	28,23	28,39	28,42	.	<i>Denmark</i>
Německo	27,46	28,18	28,57	28,76	.	29,14	.	<i>Germany</i>
Estonsko	23	24,03	24,63	24,78	24,96	25,18	.	<i>Estonia</i>
Řecko	26,62	28,03	27,87	28	28,24	28,5	.	<i>Greece</i>
Španělsko	28,38	29,07	29,16	29,23	29,27	29,31	29,3	<i>Spain</i>
Francie	.	27,83	28,12	28,32	28,39	28,51	28,61	<i>France</i>
Irsko	27,34	27,66	<i>Ireland</i>
Itálie	28	<i>Italy</i>
Kypr	.	.	26,64	26,89	27,17	27,5	.	<i>Cyprus</i>
Lotyšsko	.	23,95	24,42	24,56	24,72	24,95	25	<i>Latvia</i>
Litva	23,14	23,88	24,33	24,47	24,84	24,89	.	<i>Lithuania</i>
Lucembursko	27,39	28,34	28,77	28,69	28,65	28,96	.	<i>Luxembourg</i>
Maďarsko	23,79	25,09	25,6	25,92	26,27	26,67	.	<i>Hungary</i>
Malta	<i>Malta</i>
Nizozemsko	28,42	28,62	28,67	28,77	28,87	28,91	.	<i>Netherlands</i>
Rakousko	25,64	26,38	26,74	26,93	27,03	27,21	.	<i>Austria</i>
Polsko	23,76	24,52	25	25,26	25,54	25,79	.	<i>Poland</i>
Portugalsko	25,75	26,47	26,78	27,07	27,15	27,36	.	<i>Portugal</i>
Slovinsko	24,91	26,46	27,16	27,24	27,46	27,67	.	<i>Slovenia</i>
Slovensko	.	24,16	24,7	24,99	25,34	25,73	.	<i>Slovakia</i>
Finsko	27,18	27,39	27,56	26,81	27,81	27,87	.	<i>Finland</i>
Švédsko	27,17	27,87	28,24	28,47	28,62	28,65	.	<i>Sweden</i>
Spojené království	.	29,13	29,3	.	29,69	29,84	30,01	<i>United Kingdom</i>
Další země								Other countries
Bulharsko	22,41	23,52	23,89	24,2	24,4	24,72	.	<i>Bulgaria</i>
Chorvatsko	.	25,61	.	26,09	26,29	26,47	.	<i>Croatia</i>
Rumunsko	22,87	23,66	24,07	24,22	24,51	24,84	.	<i>Romania</i>
Island	24,93	25,49	26,05	26,03	26,17	26,28	26,43	<i>Iceland</i>
Norsko	26,35	26,89	27,18	27,45	27,59	27,66	.	<i>Norway</i>
Švýcarsko	28,09	28,67	28,89	29,09	29,3	29,47	.	<i>Switzerland</i>

Zdroj: ČSÚ, dostupné z: <http://notes2.czso.cz/csu/2008edicniplan.nsf/kapitola/1413-08--10>

Průměrný věk při uzavření prvního manželství – mezinárodní srovnání

Země	1995		2000		2001		2002		2004		2005	
	Ženy <i>Women</i>	Muži <i>Men</i>	Ženy <i>Women</i>	Muži <i>Men</i>	Ženy <i>Females</i>	Muži <i>Males</i>	ženy <i>Women</i>	muži <i>Men</i>	Ženy <i>Women</i>	Muži <i>Men</i>	Ženy <i>Women</i>	Muži <i>Men</i>
EU 25, v tom:												
Belgie	25,6	27,6	26,6	28,6	26,5	28,6	26,7	28,9
Česká republika	23,1	25,5	24,7	27,4	24,8	27,6	25,2	28,1	26,2	28,9	26,4	29,2
Dánsko	29,2	31,6	29,8	32,3	29,5	31,8	29,6	31,9	30,8	33,0	30,7	33,0
Německo	26,8	29,4	27,7	30,2	27,2	29,8	.	.	28,8	31,3	.	.
Estonsko	24,3	26,2	25,3	27,7	25,2	27,7	25,5	28,1	26,5	28,9	.	.
Řecko	26,0	29,8	27,2	30,8	.	.	27,3	31,0	28,0	31,5	28,2	31,7
Španělsko	27,1	29,0	28,0	30,0	.	.	28,3	30,2	29,1	31,0	29,3	31,2
Francie	.	.	28,3	30,4	28,1	30,2	.	.	29,1	31,2	29,4	31,5
Irsko	27,9	29,7
Itálie	26,9	29,7	27,8	30,6
Kypr	.	.	26,1	28,9	26,6	.	27,1	.	26,9	29,5	.	.
Lotyšsko	22,9	24,8	24,5	26,4	24,7	26,7	24,8	26,7	25,4	27,4	25,8	27,8
Litva	22,9	24,6	24,0	25,9	23,9	26,0	24,1	26,3	25,0	27,0	.	.
Lucembursko	26,8	29,0	27,5	29,9	27,5	30,0	27,7	30,1	28,3	31,1	28,8	31,1
Maďarsko	23,4	25,8	25,0	27,5	25,1	27,9	25,5	28,2	26,4	29,1	26,7	29,4
Malta	25,5
Nizozemsko	27,2	29,5	28,1	30,5	27,9	30,3	28,2	30,7	29,0	31,4	29,1	31,5
Rakousko	26,4	28,9	27,5	29,9	27,2	29,7	27,4	29,9	28,3	30,7	28,6	31,0
Polsko	23,5	25,6	24,2	26,3	24,1	26,5	24,4	26,7	25,2	27,3	25,4	27,5
Portugalsko	25,3	26,9	25,8	27,5	25,6	27,5	25,9	27,7	26,7	28,4	27,0	28,7
Slovinsko	25,4	27,9	26,9	29,6	27,0	29,6	27,4	30,1	28,1	30,6	28,5	31,0
Slovensko	22,6	24,9	24,4	26,8	24,2	26,8	24,6	27,3
Finsko	27,2	29,1	28,3	30,3	28,1	30,1	28,5	30,4	29,4	31,5	.	.
Švédsko	28,9	31,3	30,5	32,8	29,9	32,3	30,1	32,5	31,2	33,7	31,5	34,1
Spojené království	26,5	28,5	27,2	29,3
Další země												
Bulharsko	23,1	26,1	24,7	27,9	24,3	27,7	24,5	27,9	25,6	28,7	25,8	29,0
Chorvatsko	24,1	27,5	25,5	28,4	25,4	28,6	25,5	.	26,2	28,9	26,4	29,2
Rumunsko	23,2	26,2	23,8	27,0	23,6	27,1	23,8	27,2	25,1	28,3	25,4	28,5
Island	28,6	30,7	30,1	32,5	29,6	31,7	30,3	32,3	31,1	33,3	31,1	33,2
Norsko	27,5	29,9	28,4	30,8	28,5	30,8	28,6	30,9	32,1	34,4	.	.
Švýcarsko	27,6	30,0	28,2	30,6	28,1	30,7	28,2	30,5	29,0	31,2	29,1	31,3

Zdroj: ČSÚ, dostupné z:

<http://notes2.czso.cz/csu/2008edicniplan.nsf/kapitola/1413-08--10>

Příloha č. 5

Typologie okresů ČR dle nejvyššího ukončeného vzdělání obyvatel ve věku 15 a více let - SLDB 2001

