

UNIVERZITA PALACKÉHO V OLOMOUCI  
Přírodovědecká fakulta  
katedra geografie

Olga ZLÁMALOVÁ

**PROSTOROVÁ DIFERENCIACE WESTERNOVÝCH  
STÁJÍ V ČESKÉ REPUBLICE**

diplomová práce

Vedoucí práce: doc. RNDr. Marián Halás, Ph. D.  
Olomouc 2009

Prohlašuji, že jsem zadanou diplomovou práci řešila sama pod vedením doc. RNDr. Mariána Haláse, Ph. D. a že jsem uvedla veškerou použitou literaturu.

Olomouc, 13. 4. 2009

.....

podpis autorky

Děkuji doc. RNDr. Mariánu Halásovi, Ph. D. za ochotné vedení práce, za pedagogickou, geografickou a další odbornou pomoc při zpracování diplomové práce.



Univerzita Palackého v Olomouci, Přírodovědecká fakulta, katedra geografie

Akademický rok 2007/2008

## ZADÁNÍ DIPLOMOVÉ PRÁCE

student

*Olga ZLÁMALOVÁ*

obor (studijní kombinace)

*Biologie-Geografie*

Název práce:

**Prostorová diferenciacce westernových stájí v České republice**

**Western stables space differentiation in the Czech Republic**

**Zásady pro vypracování:**

Cílem diplomové práce je komplexní hodnocení westernových stájí v České republice, jejich prostorové rozmístění, kategorizace podle vybraných ukazatelů a načrtnutí možností využití pro cestovní ruch. V stěžejní části se může práce podrobněji věnovat westernovým stájím ve vybraném regionu, a to s důrazem na prostorovou (geografickou) složku.

**Struktura práce:**

1. Úvod
2. Teoretický vstup, metodika práce a zhodnocení literatury
3. Typologie chovu koní, definice a úloha WS
4. Prostorové rozložení WS v ČR
5. Prostorové rozložení WS v modelovém regionu
6. (Geografické) důvody, spojitosti a zákonitosti prostorové diferenciacce WS
7. Typologie WS v regionu (počty koní, způsob chovu apod.), jejich komercializace a využití pro cestovní ruch – např. nabídka služeb a doprovodných aktivit
8. Závěr
9. Shrnutí - Summary (česky a anglicky), klíčová slova - key words

**Diplomová práce bude zpracována v těchto kontrolovaných etapách:**

- studium literatury k dané tématice
- rešerše relevantních zdrojů literatury
- sběr a analýza dat, terénní výzkum ve vybraných WS
- konstrukce tabulkových, grafických a mapových příloh
- analýza získaných výsledků (kategorizace)
- syntetické shrnutí stavu WS v ČR a v regionu, návrhy do budoucnosti

**Rozsah grafických prací:** 5-8 grafů, 5-8 map

**Rozsah průvodní zprávy:** 20 000 až 24 000 slov základního textu + práce včetně všech příloh v elektronické podobě

**Seznam odborné literatury:**

Dušek, J. *Chov koní*. Praha, Brázda, 2006.

Hrala, V. *Geografie cestovního ruchu*. Praha, Idea servis, 2001.

Štěpánek, Kopačka, Šíp. *Geografie cestovního ruchu*. Praha, PřF KU, 2001.

Další literatura bude doplněna v průběhu vypracování

**Vedoucí diplomové práce:** RNDr. Marián Halás, Ph.D.

**Datum zadání diplomové práce:** 20. 11. 2007

**Termín odevzdání diplomové práce:** datum (ne dříve než 17 měsíců od zadání)



vedoucí katedry



vedoucí diplomové práce

# Obsah

Úvod .....	8
1 Cíle práce.....	9
2 Teoretický vstup, metodika práce a zhodnocení literatury .....	10
2.1 Teoretický vstup: historie westernového ježdění .....	10
2.2 Teoretický vstup: westernová plemena koní.....	11
2.2.1 Popis stavby těla .....	11
2.2.2 Popis stavby těla westernového koně.....	12
2.2.3 Westernová plemena .....	12
2.3 Teoretický vstup: westernová výstroj koně a jezdce.....	14
2.4 Metodika práce a zhodnocení literatury .....	15
3 Typologie chovu koní, definice a úloha WS .....	17
3.1 Typologie chovu koní .....	17
3.2 Westernové disciplíny .....	17
3.3 Sportovní organizace .....	17
3.3.1 Popis činnosti sportovních organizací:.....	18
3.3.2 Popis chovatelských asociací působících v ČR: .....	20
3.4 Definice a úloha westernového sportu.....	21
4 Prostorové rozložení WS v ČR .....	22
4.1 Karlovarský kraj .....	25
4.2 Ústecký kraj .....	26
4.3 Plzeňský kraj.....	27
4.4 Středočeský kraj .....	29
4.5 Hlavní město Praha .....	35
4.6 Jihočeský kraj .....	36
4.7 Liberecký kraj.....	37
4.8 Královéhradecký kraj .....	38
4.9 Pardubický kraj .....	39
4.10 Vysočina.....	40
4.11 Jihomoravský kraj.....	43
4.12 Olomoucký kraj.....	46
4.13 Zlínský kraj.....	51
4.14 Moravskoslezský kraj .....	56
5 Prostorové rozložení WS v modelovém regionu .....	58
5.1 Města a obce v mikroregionu Olomoucko.....	58

5.2	Chov koní v regionu .....	61
5.3	Zhodnocení mikroregionu Olomoucko .....	66
6	Geografické důvody, souvislost a zákonitosti prostorové diferenciace WS	67
7	Závěr .....	73
8	Shrnutí – Summary .....	74
8.1	Shrnutí .....	74
8.2	Summary.....	74
	Použitá literatura.....	75
	Přílohy .....	79

# Úvod

Diplomová práce „Prostorová diferenciacie westernových stájí v České republice“ přináší komplexní zhodnocení westernových stájí na území ČR a představuje westernové ježdění jako sportovní disciplínu. Proto je základní popis westernového koně, výstroje a sportu nedílnou součástí práce.

Ukazuje nerovnoměrnost v rozložení a počtu těchto stájí v jednotlivých krajích a v jejich velikosti. Jako nejmenší možnou rozlohu stáje jsem zvolila 5 ha a minimální počet koní ve stáji je 20 kusů. Je ovšem i několik málo výjimek, ve kterých je chováno méně koní, ale pořádají westernové závody s klasifikací do Mistrovství republiky. Westernové stáje se v mnoha případech označují jako ranče, proto tak budou nazývány i v diplomové práci.

Diplomová práce poslouží i jako průvodce kraji České republiky s popisem jednotlivých rančů splňujících daná kritéria. Seznámíte se s nabídkou jejich služeb pro zákazníky. Rovněž se dozvíte několik základních informací o obci, ve které se ranč nachází, včetně přesné polohy a nadmořské výšky. V závěru popisu krajů, kterých se to týká, jsou představena westernová městečka. Ta koně chovají buď přímo v areálu, nebo přijíždí externě jen na programy show objednaní koně z okolí. V textu jsou označena červenou barvou.

Podrobněji jsou popsány obce v části mikroregionu Olomoucko v Olomouckém kraji, bez ohledu na počet koní či velikost pozemku. Jsou zde popsány všechny stáje zabývající se westernovým ježděním. (Kapitola 5.).

Kapitola 7. bude zahrnuta už v kapitole 5. Proto, že tolik stájí se komerčním ustájením nezabývá a westernová stáj zabývající se ustájením a ostatními službami je jen jediná.

Toto téma jsem si vybrala proto, že je pro mě zajímavé a chtěla bych ho přiblížit i Vám. Westernový sport je v posledních letech víc a víc známý a oblíbený. Doposud jsem nenašla žádnou podobnou databázi, kde by se dali tyto informace nalézt v takovém členění, jaké je zde zpracováno. Doufám, že bude pro Vás stejně poučná jako pro mě.



# 1 Cíle práce

Cílem diplomové práce je komplexní zhodnocení westernových stájí v České Republice, které splňují kritéria rozlohy (nad 5 ha) a počtu koní (více než 20). Znázorní jejich prostorové rozmístění, kategorizaci dle krajů a načrtne možnosti využití pro cestovní ruch. Ve stěžejní části se bude věnovat westernovým stájím každého kraje České Republiky s důrazem na geografickou složku.

## **2 Teoretický vstup, metodika práce a zhodnocení literatury**

### **2.1 Teoretický vstup: historie westernového ježdění**

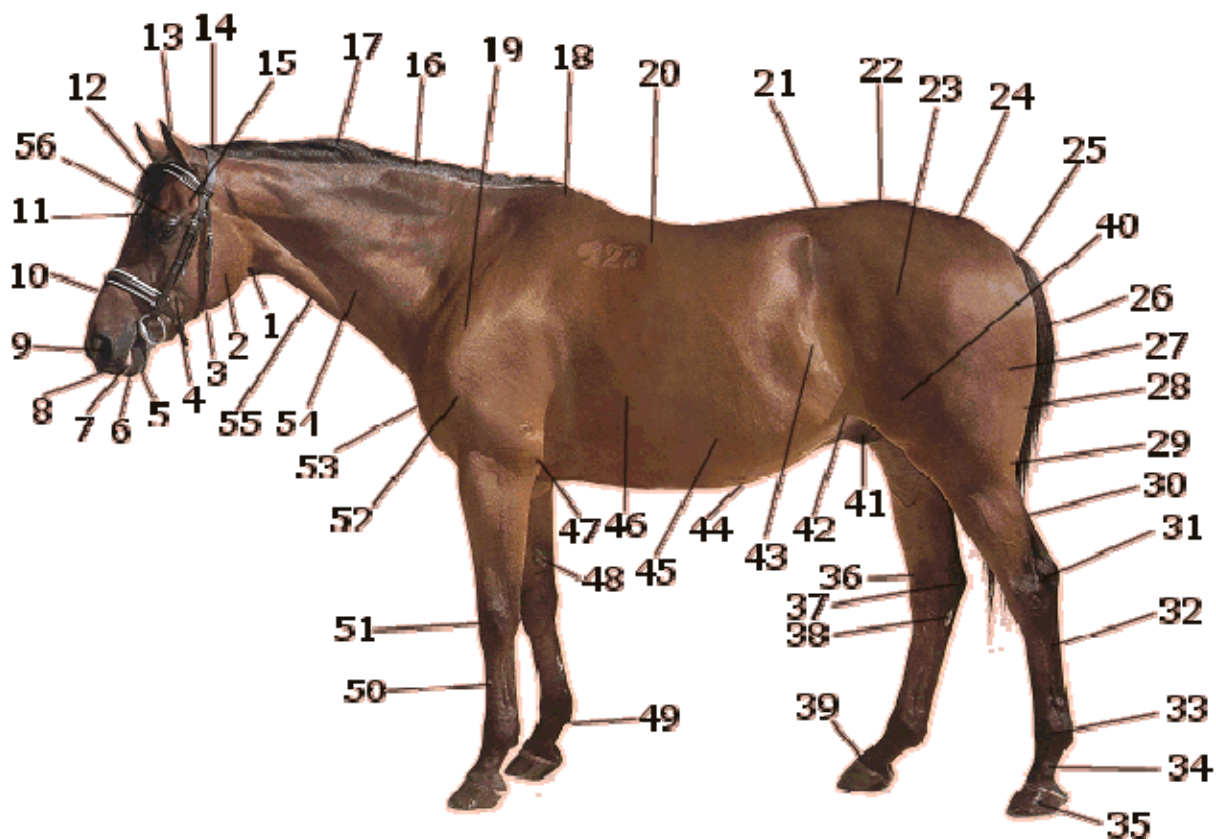
Westernové ježdění vzniklo v Severní Americe v 19. století. Vše začalo v roce 1860, kdy v USA zuřila občanská válka. Texas byl v té době největší producent hovězího masa, ale zatímco se bojovalo, vytlačil jej stát Illinois z trhu díky husté železniční síti. Když se Texané roku 1867 vrátili domů, potřebovali sehnat svá stáda dobytka, aby mohli využít příležitosti a prodávat své maso hladovějícímu východu. Vznikly tzv. dobytčí stezky.

Na tuto práci potřebovali spolehlivé, odolné, vytrvalé koně a pohodlná sedla, aby byli schopni strávit v sedle v kuse několik dní. Kůň musel mít pohodlné chody, být klidný, ale zároveň inteligentní a ovladatelný, rychlý a obratný. Zastavení nesmělo být prudké, aby nevyhodilo jezdce ze sedla, ale naopak kůň podsouvá zadní nohy pod sebe, tzv. sliding stop, pohodlně zastaví a v okamžiku může změnit směr. V této době tedy v Texasu vzniká americký hrdina, kovboj. A vybrali si pro tuto činnost právě quartera, koně s citem pro dobytek. Stáda dobytka byla hnána na sever, aby se dostala k železnicím ve státech Kansas a Missouri a mohla se dále rozšiřovat i na východní trhy nebo na sever, až do Montany.

Takto vycvičení koně kovbojům značně ulehčovali práci a není divu, že časem začali kovbojové v těchto „pracovních“ disciplínách soutěžit a dali tak vzniknout novému odvětví v jezdeckví, westernovému sportu.

## 2.2 Teoretický vstup: westernová plemena koní

### 2.2.1 Popis stavby těla



(zdroj: <http://lukian.blog.cz/0607/popis-tela-kone>)

Obr. 1: Popis stavby těla koně:

1. úhel dolní čelisti, 2. žuchla, 3. dolní čelist, 4. líce, 5. brada, 6. dolní pysk, 7. ústa, 8. horní pysk, 9. nozdry, 10. chřípí, 11. čelo, 12. kštice, 13. uši, 14. vaz (zátylek), 15. spánek, 16. hřeben šíje s hřívou, 17. hříva, 18. kohoutek, 19. lopatka (plec) 20. hřbet, 21. bedra, 22. kříž, 23. hrbol kosti kyčelní, 24. záď, 25. kořen ocasu, 26. ocas, 27. hýždě, 28. stehno, 29. bérce, 30. Achillova šlacha, 31. hlezno (zánártí, tarsus), 32. zadní holeň (nárt, metatarsus), 33. kloub spěnkový, 34. spěnka, 35. kopyto, 36. ohbí hlezna, 37. pata, 38. kaštánek, 39. korunka, 40. koleno, 41. šourek, 42. slabina, 43. slabina, 44. pupek, 45. břicho, 46. hrudník, 47. loket, 48. kaštánek, 49. ostruha, 50. přední holeň (metekarpus), 51. korpus (přední koleno, zápěstí), 52. rameno, 53. prsa, 54. postranní část krku, 55. dolní okraj krku, 56. jáma nadočnicová (Dušek)

## 2.2.2 Popis stavby těla westernového koně

Každý kůň je hodnocen z několika hledisek, která se liší v závislosti na disciplíně, pro niž má být kůň využíván. Obecně lze koně popsat při pohledu na obrázek č. 1 takto: vzrůst kolem 145 cm – 160 cm v kohoutku. Široko posazené oči a celkově prostorná mozkovna. Velké nozdry umožňující koni nasát dostatek vzduchu – hlavní předpoklad pro plný výkon. Středně dlouhý krk. Lopatka je šikmá, umožňuje prostorný krok, nohy jsou svalnatější a úhel u spěnky má být stejný jako u lopatky – nejeefektivnější pohlcování nárazů. Kohoutek drží sedlo při prudkých pohybech na správném místě, proto je ideální kombinace vyššího kohoutku se správně šiknou lopatkou. To zaručuje širší rámec koně, větší prostor pro plíce, větší kapacitu plic, větší vytrvalost. Hřbet je mírně kratší. Zád' i bedra, stejně jako stehna a bérce jsou výrazně osvalena a zád' se postupně snižuje.

A na závěr, základním rysem, který by měl splňovat každý westernový kůň, bez ohledu pro kterou disciplínu bude využíván, je dobrý charakter. (Lelíčková, 2003)

## 2.2.3 Westernová plemena

### American Quarter Horse

Je nejstarší americké plemeno, které vzniklo křížením anglického plnokrevníka (dovezli Angličané kolem roku 1600) s arabskými koňmi (dovezli Španělé).

Závody byly velice oblíbené, ale chyběly pro to podmínky, závodistiště. Proto se závodilo hlavně ve vesnicích a délka tratě byla čtvrt míle (quarter of mile). Na tuto vzdálenost vynikali právě tito američtí koně a odtud vznikl název plemene Quarter Horse, v překladu čtvrtkař. Jeho výška se pohybuje od 145 do 160 cm, hlava je menší s širokým čelem, mohutné svalstvo na zádi. Zbarvení: sorrel, chestnut, bay, dun...

Obr. 2: QH



(Zdroj: <http://www.lovasszervezetek.hu/tenyesztes/fajtak/quarter/quarter.jpg>)

## American Paint Horse

V podstatě se jedná o Quarter Horse, ale s nepravidelnými skvrnami po těle. Plemenná kniha vznikla kvůli tomu, že quarterři, kteří neměli čisté zbarvení nemohli být zapsáni do plemenné knihy. Rozlišujeme zde 2 barevné typy: tobiano a overo.

Pozor, od painta musíme odlišit pinta, to je strakatý kůň jakéhokoliv plemene.

Obr. 3: PH



(Zdroj: <http://www.appaloosa-farm.cz/images/Kingos2.JPG>)

## Appaloosa

Název tohoto plemene je odvozen od názvu říčky Palouse, přítok Hadí řeky (Snake river) na severu USA, na území států Idaho a Oregon, odkud původně pochází. Plemeno vzniklo křížením quartera a koní chovaných indiány kmene Nez – Perse. V mnoha charakteristikách je podobný quarterovi, nejnápadnější rozdíl je v barvě. Jedná se o flekaté koně typů leopard, few-spot, snowflake, blanket a roan.

Obr. 4: Appaloosa



(Zdroj: <http://www.appaloosa-farm.cz/images/leto089.JPG>)

## 2.3 Teoretický vstup: westernová výstroj koně a jezdce

Znamé americké přísloví praví: „You can tell a lot about a rider just by his appearance and his equipment.“ (Hermsen, 1997)

Westernové sedlo je zcela odlišné od anglického sedla, je přizpůsobené pro dlouhý pobyt v něm a zároveň pro práci s dobyt看em. Je hluboké, pohodlné a těžké, aby se váha rozložila na celý hřbet koně. Rozlišujeme tři základní typy sedel podle toho, pro jaký účel, jakou disciplínu nám mají sloužit. Je to sedlo reiningové, cuttingové a ropingové.

Pod sedlo se používá podložka nazývaná „pad“, která je několik cm tlustá a chrání koni záda. Může být i gelová. Vrchní část padu může být odnímatelná a dá se sladit s košilí jezdce, aby dvojice působila na závodech esteticky.

Co se týká výstroje jezdce na závody, musí mít westernové jezdecké boty, ostruhy, rifle určené na toto, pásek s typickou přezkou, košili, nejlépe sladěnou s barvou showpadu a klobouk. Nepovinné, ale dobře vypadající jsou chapsy, bolo, spona do vlasů nebo rukavice.

Obr. 5: Westernová výstroj



(Zdroj: <http://www.painthorse.cz/images/ac09.jpg>)

## 2.4 Metodika práce a zhodnocení literatury

Podrobně jsem prostudovala veškerou dostupnou literaturu týkající se chovu westernových koní a westernovému ježdění. Odtud jsem čerpala informace teoretické o historii, o plemenech, o zacházení s koňmi, o tréninku atd. Tyto informace byly sice pro mě osobně zajímavé a důležité, ale pro diplomovou práci prakticky nevyužitelné. Bohužel, dostupná literatura se věnuje pouze westernovému sportu, koním atd., regionalizace není zpracována v žádné literatuře. O rozmístění informovala pouze každoročně novelizovaná publikace „Cesty ke koním“, ta ale přestala vycházet v roce 2003. Proto jsem veškeré kontakty vyhledávala přes internet, jak zadáváním klíčových slov ve vyhledávacích serverech, tak v serverech týkajících se westernového sportu. Všechny adresy jsou uvedeny v seznamu literatury. Tyto informace nejsou nikde zpracovány, proto bylo časově velmi náročné vyhledat stáje v každém kraji, které by bylo vhodné zařadit do diplomové práce. Odkazy na jednotlivé stáje jsem ukládala do přehledné tabulky, rozdělené podle krajů. Po zjištění snad všech kontaktů na jednotlivé stáje jsem si určila kritéria pro zařazení stájí do diplomové práce.

Ta jsem stanovila na minimální rozlohu ranče 5hektarů (jedná se o rozlohu, kterou využívají a je jedno zda ji vlastní nebo si ji pronajímají) a minimální počet koní 20 (toto číslo zahrnuje celkový počet koní dané stáje, jak vlastních, tak koní zde ustájených). Výjimky z těchto podmínek jsem udělila několika stájím, které mají buď menší rozlohu (El Paso) a nebo málo koní (Ecoranch Na3), ale jsou aktivními pořadateli závodů WRC typu „B“ a proto je nelze opomenout. V několika krajích se nachází westernová městečka, která jsou uvedena na konci kapitol, kterých se to týká.

Podle své vlastní pracovní databáze jsem poté začala zjišťovat rozlohy a počty koní jednotlivých stájí. Nejdříve jsem navštívila internetové stránky, na kterých ale většinou tento údaj chyběl, a tak následovalo rozesílání mailů všem subjektům pro zjištění bližších údajů týkajících se rozlohy a počtu koní. Bohužel na mail většinou neodpověděli a tak nezbylo nic jiného, než zbývající údaje zjistit telefonicky. Tímto způsobem jsem se dozvěděla rozlohy a počty koní všech rančů a konečně jsem měla materiál, který je zde dále zpracovaný. Tato část práce trvala nejdéle, protože mnohdy stáj podle webových stránek vypadala, že její stádo čítá nejméně padesát koní a nakonec jsem se telefonicky dověděla, že jich mají vlastně jen devět. Anebo opačný případ: nic moc webové stránky a ve stájích 40 koní. O každém ranči je napsáno několik informací, v přílohách jsou potom kontakty na každý ze zmíněných rančů.

Některé ranče jsem osobně navštívila, u jiných probíhala komunikace telefonem a mailem. Každému ranči, který je v diplomové práci zmíněn jsem poslala část

diplomové práce, která se ho týkala na zkontrolování. Většinou odpověděli. Všechny zmíněné informace jsem o každém ranči uložila do tabulek, které jsou součástí diplomové práce přímo v textu, nebo v přílohách. Z nich vychází i přiložená mapa a grafy.

Kapitola 5., která se věnuje prostorovému rozložení westernového sportu v modelovém regionu. Je jím část mikroregionu Olomoucko a je zde popsána každá obec severně od rychlostní komunikace R35. Je řečeno, kolik koní se kde chová a jaký styl jezdí. Pro zjištění údajů do této části diplomové práce bylo nezbytné osobně navštívit všechny obce a stáje zmíněné v kapitole 5, protože žádná databáze opět není k dispozici.

### **Zhodnocení literatury:**

Problematika westernového ježdění a westernových koní je zpracována v dostupné literatuře precizně a do posledního detailu. Bohužel, literatura věnující se regionalizaci westernových stájí na území ČR prakticky neexistuje a stejně tak neexistuje žádný internetový portál, ve kterém by byly všechny westernové stáje zahrnuty. Některé informace byly zastaralé. Proto bylo „pátrání“ po stájích velmi náročné.

Webové stránky jednotlivých stájí byly většinou dobře zpracované, občas se v nich špatně orientovalo, ale co mi nejvíce chybělo, byly počty koní v jednotlivých stájích. U oficiálních stránek WRC mi chybí seřazení jednotlivých sekcí podle určitých kritérií, protože při shánění kontaktů se není podle čeho orientovat.



## 3 Typologie chovu koní, definice a úloha WS

### 3.1 Typologie chovu koní

Z hlediska typologie ke každé vybrané stáji uvádím, jaké disciplíně se převážně věnuje a čím se prezentuje na závodech. Jsou zde však i takové stáje, které se na závodech moc neukazují, ale věnují se chovu špičkových koní.

### 3.2 Westernové disciplíny

Za hlavní, tzv. královskou disciplínu je považován reining. Jedná se o westernovou „drezurní“ úlohu ve cvalu s předepsanými prvky. Disciplíny jsou rozděleny podle hlavního úkolu, který mají splňovat následovně:

A. Přiježděnost, ovladatelnost, poslušnost

\* reining: westernová drezůra

\* western riding: kombinace přiježděnosti, uvolnění koně a překonávání běžných překážek

\* western pleasure: uvolnění koně s dobrou mechanikou pohybu

\* trail: překonávání překážek běžných při práci na ranči, ovladatelnost koně

\* western horsemanship: posouzení jezdeckých dovedností jezdce

B. Posouzení stavby těla

\* halter: předvedení koně na ohlávce

\* showmanship at halter

C. Práce s dobyt看em

\* calf roping: chytání telete do lasa

\* team roping: odchyt dobytčete ve dvojici

\* cutting: oddělení dobytčete od stáda

\* working cow horse: dvojdílná soutěž - přiježděnost koně a práce s dobyt看em.

\* team penning

D. Soutěže zaměřené na rychlost

\* barrel racing: obíhání barelů

\* pole bending: slalom mezi tyčemi

### 3.3 Sportovní organizace

Westernový sport zažívá boom. Dá se to pozorovat ve skladbě koní na prodej, počtu vypsaných soutěží i v rozšířeném sortimentu jezdeckých prodejen. Během 15 let

vznikly nejen nové ranče, ale také nové organizace, zaměřené na sport a chov westernových koní. Není lehké se v těchto informacích zorientovat, proto zde bude přehled těch, se kterými se setkáte nejčastěji. Je nutné dodat, že uvedené asociace si víceméně nekonkurují, díky svému specifickému zaměření. U každé z těchto organizací platí, že můžete být jejich členem a přitom nemusíte závodit. Stejně tak platí, že pokud chcete se svým koněm závodit na soutěžích dané organizace, musíte být vy i váš kůň buďto členem této organizace (ČJF, WRC) nebo přímo členem americké asociace u těch svazů, které zde mají pobočku. Jedná se o chovatelské asociace AQHA (American Quarter Horse Association), které má v ČR pobočku CZQHA (Czech Quarter Horse Association), APHA (American Paint Horse Association) mající v ČR pobočku CZPHA (Czech Paint Horse Club).

Dále zde působí reiningová NRHA (National Reining Horse Association) s pobočkou NRHA CZECH (Czech National Reining Horse Association) .

Většina z nich vám ochotně s případnou registrací v Americe pomůže. Rodeovému sportu se věnovat nebudu, protože není v České republice moc rozšířený a má svá vlastní zvláštní pravidla a soutěže.

### **3.3.1 Popis činnosti sportovních organizací**

#### **WRC (Western Riding Club)**

Nejstarší a největší westernová organizace u nás, která vypisuje soutěže kategorie A,B,C + Mistrovství ČR dospělých a mládeže, organizuje kurzy a soustředění. Řídí se pravidly převážně vycházejícími z AQHA, NRHA. Co se týká disciplín, jsou víceméně všechny westernové, tj. od showmanship at halter, přes w.pleasure, trail, horsemanship, w.riding, super horse, až po reining a rychlostní soutěže, vč. disciplín dobytkařských (ty jsou vzhledem k náročnosti vypisovány jen někde), ale nevypisují se chovatelské soutěže (halter). Kategorie se dělí na třídy : mládež, amatér, open a dále senior, junior (dle věku koní) a tyto soutěže jsou určeny všem koním bez rozdílu plemen od 3 let (musí mít pouze registraci u WRC), jezdci musí mít platné členství a licenci WRC (teoretická zkouška z pravidel WRC + praktická jízda).

#### **ČJF (Česká Jezdecká Federace)**

Nejstarší a největší sportovní organizace u nás, sdružená pod FEI, která kromě klasických disciplín (parkur, drezura, military ...) vypisuje i reining, včetně Mistrovství ČR dospělých a mládeže a uznané reiningové CRI soutěže (kvalifikační na světové jezdecké hry), ale jiné westernové ani chovatelské disciplíny ČJF nevypisuje. Reining

bývá vypsán ve třídách mládež, amatér, open a dále senior, junior (dle věku koní). Soutěže jsou určeny všem koním bez rozdílu plemen od 4 let (musí mít pouze registraci u ČJF) a jezdci musí mít platné členství a licenci ČJF-R (teoretická zkouška z pravidel reiningu ČJF a základní znalosti anatomie koně + praktická jízda a předvedení koně na ohlávce).

### **NRHA CZECH (Czech National Reining Horse Association)**

Nejmladší reiningová organizace u nás, česká „pobočka“ jedné z nejstarších organizací ve světě, která vypisuje výhradně reining, a to renomované soutěže např. o tzv. Bronze Trophy (Lawson Bronze Trophy, Pulmann Bronze Trophy ...), nejprestižnějšími závody v ČR byly v r. 2005 Ride & Slide, Slide & Smile, jiné westernové ani chovatelské disciplíny NRHA nevypisuje. Reining bývá vypsán ve třídách mládež, open (otevřená i pro profesionály), intermediate open, ladies, rookies, non pro, limited non pro (pro nezkušené nováčky a amatéry) a dále senior, junior (dle věku koní). Soutěže jsou opět určeny všem koním bez rozdílu plemen, od 3 let (musí mít pouze registraci u NRHA), stejně tak jezdci musí mít být členové americké NRHA.

Co do počtu westernových soutěží, nejvíce jich ročně vypisuje Western Riding Club ČR, většina z nich jsou kvalifikační pro MČR. Dále pořádá v ČR soutěže ČJF a NRHA.

Rozdělení soutěží WRC dle úrovně:

- menší regionální soutěže WRC typu **C** pro začínající jezdce
- kvalifikační soutěže WRC typu **B** kvalifikace do Mistrovství republiky
- mezinárodní kvalifikační soutěže WRC typu **A** mezinárodní soutěže a Mistrovství WRC ČR

Všechny tři (WRC ČR, ČJF, NRHA Czech) víceméně umožňují start na soutěžích jakémukoliv plemenu koní.

U sportovně-chovatelských organizací je tomu právě naopak. Jejich členové se sdružují právě proto, že chovají dané plemeno – ať už jde o quartery, painty či appaloosy. Každá z těchto organizací má svoji mateřskou centrálu v Americe, kde jsou také vedeny plemenné registry koní. Zakoupíte-li si tedy koně s původem, musí být zapsán v daném registru (APHA, ApHC, AQHA). Na Vás pak záleží, zda se stanete členy nejen amerických asociací, ale také jejich českých poboček. U většiny z nich také získáte výrazné slevy na startovním. Úkolem organizací zde není pouze podpora chovu, ale také sportovní prověření koní. Koně prostřednictvím mezinárodně uznaných soutěží (approved show) po celém světě sbírají cenné body, které zvyšují jejich

chovatelskou hodnotu. V rámci jedné takové show bývá vypsáno kolem 30 disciplín, akce se u nás většinou koná jen jednou až dvakrát ročně pro dané plemeno. Kromě soutěží je účelem většiny sportovních i sportovně-chovatelských svazů organizování kurzů, tréninků a jiných společných aktivit.

### **3.3.2 Popis chovatelských asociací působících v ČR**

#### **CZQHA (Czech Quarter Horse Association)**

Jedná se o českou pobočku AQHA – American Quarter Horse Association, sdružující příznivce a chovatele koní american quarter horse. Ta vypisuje AQHA approved show 1–2× ročně, trail jízdy, tréninky. Soutěže jsou určeny výhradně koním american quarter horse, halter od věku odstávčete, pod sedlem od 2 let (musí mít pouze registraci u AQHA), jezdci musí mít platné členství u AQHA, licence se nevyžaduje, členové CZQHA mají na akcích finanční výhody.

#### **CZPHA (Czech Paint Horse Club)**

Česká pobočka APHA – American Paint Horse Association, sdružující příznivce a chovatele koní american paint horse. APHA vypisuje approved show 1 x ročně, trail jízdy, tréninky. Tyto soutěže jsou určeny výhradně koním american paint horse, halter od ostávčete, pod sedlem od 3 let (musí mít pouze registraci u APHA) a dělí se mimo jiné i dle barev koní ještě na barevné (Regular Register) a jednobarevné (Solid Paint Bred horses), jezdci musí mít platné členství u APHA, licence se nevyžaduje, členové PHC ČR mají na akcích finanční výhody.

#### **Appaloosa Horse Club CZ (ApHC CZ)**

Česká pobočka ApHC – Appaloosa Horse Club, která sdružuje příznivce a chovatele koní appaloosa a vypisuje ApHC approved show 1× ročně, Nez Pérece vyjížděky, Appa stezky, tréninky a soustředění. Soutěže jsou určeny výhradně koním od věku odstávčete halter, od 3 let pod sedlem (musí mít pouze registraci u ApHC), rozdělení mimo jiné i dle barev ještě na barevné (regular) a jednobarevné. Jezdci musí mít platné členství u ApHC, licence se nevyžaduje.

### 3.4 Definice a úloha westernového sportu

Dle WRC: Westernový sport nyní zažívá opravdový boom, proto heslovitě nejdůležitější charakteristiky tohoto sportu:

- Základem je partnerství člověka a koně
- Vychází z tradic kovbojského umění
- Atraktivní a moderní jezdecký styl
- V Americe patří mezi nejvíce dotované sporty vůbec
- Má rozmanité jezdecké disciplíny
- Je dostupný všem věkovým kategoriím
- V ČR se dynamicky rozvíjí už 15 let
- Češi investovali do amerických westernových koní cca 150 milionů
- Cena špičkového koně dosahuje až 150.000 USD
- Ročně je pořádáno na 40 akcí pro 100.000 diváků

A smysl proč vznikla organizace WRC a kdo jsou členové:

Kdo:

- Profesionální jezdci a trenéři, chovatelé koní
- Děti a mládež, jezdci neprofesionálové a příznivci
- Podnikatelé, výrobci, obchodníci a sponzoři

Proč:

- sportovní vyžití na vysoké úrovni
- smysluplná náplň volného času
- oslovení cílové skupiny klientů

(Zdroj: <http://www.wrc.cz/prezentace.php>)

## 4 Prostorové rozložení WS v ČR

Westernový sport je v ČR rozložen značně nerovnoměrně. Zatímco v několika krajích je pouze po jednom ranči dle daných kritérií, v jiných je počet rančů více než pět. Zde následují tabulka zahrnující dle krajů počet koní a rozlohu rančů, v přílohách je dále tabulka se všemi ranči, které jsem pro diplomovou práci oslovila, ale nesplňují kritéria.

Tab. 1: Rozloha rančů, počet koní (jen rančů zpracovaných v diplomové práci, nad 20 koní a nad 5 ha)

název	obec	rozloha	Koně, obyvatelé
	<b>Karlovarský</b>	3 314 km <sup>2</sup>	299 900
Jilmový ranč Obora	Ovesné Kladruby	200 ha	23
	<b>Plzeňský</b>	7 561 km <sup>2</sup>	543 100
Halter Valley	Dnešice	15 ha	8 (60)
Cinderella's Ranch	Svárkov	29 ha	20
	<b>Ústecký</b>	5 335 km <sup>2</sup>	808 300
Hofi team	Židovnice	8 ha	90
	<b>Středočeský</b>	11 015 km <sup>2</sup>	1 247 900
Ranč Málkov	Málkov	29 ha	22
Ranč u Soudného potoka	Mšecké Žebrovice,	32 ha	30
PB Ranch	Mořina	35 ha	45
El Paso Ranch	Svojetice	8 ha	50
Watani	Břežany II.	15 ha	30
Petlan quarter horses	Hovorčovice	30 ha	30
Ranč pod Lovošem	Opatrno	40 ha	20
	<b>Praha</b>	496 km <sup>2</sup>	1 154 500
	<b>Liberecký</b>	3 163 km <sup>2</sup>	422 200
Nord Ranč	Bohatice	40 ha	30

	<b>Jihočeský</b>	10 056 km <sup>2</sup>	615 900
Farma Borová	Chvalšiny - Borová	240 ha	11 + 90 krav
	<b>Vysočina</b>	6 925 km <sup>2</sup>	512 000
Ola ranch	Litohošť	20 ha	30
Ranč Zálesná Zhoř	Zálesná Zhoř	5 ha	30
Stonetown	Kamenice		0
Šikland	Zvole n. Pernštejnem		0
	<b>Pardubický</b>	4 519 km <sup>2</sup>	501 300
Ranč Bělečko	Bělečko	138 ha	22
	<b>Královehradecký</b>	4 758 km <sup>2</sup>	543 000
Nová Amerika	Jaroměř	10 ha	30
	<b>Moravskoslezský</b>	5 554 km <sup>2</sup>	1 252 300
Paint horse sro	Kozlovice	6 ha	50
Prosper Horse Ranch	Čeladná	140 ha	50
	<b>Zlínský</b>	3 964 km <sup>2</sup>	586 600
Ranch Kostelany	Kostelany		
Ranč Všemina	Všemina	90 ha	30
Stáj Chlum	Chlum	60 ha	35
Koryčany	Koryčany		35
Hradisko	Rožnov po Radoštém		
Lucky Valley	Zádveřice	9 ha	50
	<b>Jihomoravský</b>	7 066 km <sup>2</sup>	1 112 500
Farma Malá Obora	Blansko		23
Q ranch	Pavlov Bezděkov	12 ha	65
Western park Boskovice	Boskovice		
	<b>Olomoucký</b>	5 140 km <sup>2</sup>	630 700
Ranč Orel	Česká Ves	40 ha	30

Ranč Mustang Veselíčko	Veselíčko	5 ha	20
Ecoranch Na3	Černá Voda	200 ha	10
Horka na Moravě	Horka nad Moravou	6 ha	10
Ranč Tulácké Blues	Huzová	10 ha	21



## 4.1 Karlovarský kraj

Rozloha je 3 314 km<sup>2</sup> a počet obyvatel 299 900 (2005). Krajské město jsou Karlovy Vary s více než 50 tisíci obyvatel, další velká města jsou Cheb, Sokolov, Ostrov, Mariánské Lázně, Chodov... Nejvyšší vrchol je Klínovec s výškou 1244 m v Krušných horách. Významné pohoří sopečného původu jsou Doupovské hory. Nejdůležitější řekou je Ohře s přítoky Teplá a Svatava. Vodní nádrže jsou zde Skalka na Ohři a Jesenice na Odřavě. Velkou část kraje zaujímá CHKO Slavkovský les a celý kraj je proslaven svou lázeňskou tradicí ( Karlovy Vary, Mariánské Lázně, Františkovy Lázně, Jáchymov a Lázně Kynžvart).

### Jilmový ranč – Obora

Ovesné Kladruby (49° 56' s. š., 12° 46' v. d.) mají průměrnou nadmořskou výšku 715 m, leží v těsné blízkosti Mariánských Lázní. První zmínka o obci pochází z roku 1363. V roce 2006 zde žilo 116 obyvatel. Nedaleko ranče je světoznámé golfové hřiště a z historických památek např.: zámek Kynžvart, zámek Kynžvart, zámek a hrad Bečov, klášter v Teplé a jiné historické památky. Okolí ranče je protkáno značenými cyklistickými a turistickými stezkami.

Jilmový ranč – Obora je v chráněné krajinné oblasti Český les. Ranč vznikl v roce 1994 a skládá se z 200 ha luk, pastvin, lesů a vodních ploch. Jilmový ranč se zabývá chovem westernových koní, převážně plemene Appaloosa. Koně jsou vhodné pro westernové soutěže, jelikož jsou potomci v Americe velmi úspěšných koní. Díky svým vrozeným vlastnostem i povaze se uplatňují také v rekreační jízdě. Všechny koně na ranči jsou chováni pastevně ve velkých výbězích a stádech celoročně.

V oboře se chovají kozorožci, jelení, daňčí, mufloní a srnčí zvěř. Lze domluvit i poplatkový lov v sousední honitbě, kde je možnost lovu jelena Siky, srnčí a černé zvěře. Na Jilmovém ranči je možnost rybolovu na vlastních rybnících. Lovecké zbraně i rybářské pruty lze zapůjčit.

Ranč není komerční a tak ubytování a stravování je spíše rodinného typu. Ubytování je možné v jednom dvoulůžkovém, jednom třílůžkovém nebo šestilůžkovém pokoji. V každém je k dispozici televize. Na chodbě je WC a sprchový kout. V ceně ubytování je nocleh, strava, kůň a pomůcky a to za 500,- Kč/ den pro osoby do 15-ti let a 700 Kč/ den pro osoby nad 15 let věku.

## 4.2 Ústecký kraj

Rozloha činí 5 335 km<sup>2</sup>, počet obyvatel 808 300 (2005). Krajské město je Ústí nad Labem s více než 90 tisíci obyvatel, další velká města jsou Most, Děčín, Chomutov Teplice...Nejvyšší vrchol je Klínovec s výškou 1244 m v Krušných horách, který je zároveň lyžařským centrem. Nejdůležitějšími řekami je Labe s přítoky Ohře, Bílina a Ploučnice. Vodní nádrže jsou zde Nechanice na Ohři a Příšernice. Návštěva přírodních památek NP České Švýcarsko, CHKO České středohoří je také zajímavá.

### Hofiteam Židovice

Židovice (50° 26' s. š., 13° 50' v. d.) je částí obce Libčeves v okrese Louny. Průměrná nadmořská výška je zde kolem 300 m a severně od obce se rozprostírá České středohoří. V okolí se také pěstuje chmel, Žatecko je tímto známé.

U této stáje je opět jedno specifikum. Jedná se totiž o stáj převážně parkurovou, ale v menšině je zde provozován i westernový styl jízdy. Je zde ustájeno celkem 90 koní, z nichž pouze 9 je westernových. I přesto je toto místo velmi důležité, protože se zde pořádají westernové závody WRC B a A.

Celý statek byl roku 1989 vrácen v restituci původním majitelům, panu Pospíšilovi, a ten z rozpadlých budov komunistického statku za 15 let zrekonstruoval neuvěřitelně krásný statek s mnoha stájemi, dvěma krytými jízdárnami, dvěma venkovními jízdárnami, kruhovkou a s výběhy na rozloze 8 ha plus pole a lesy. Koně využívají i solária a mycí boxy. Pro jezdce a majitele koní je k dispozici sedlovna, šatny, sociální zařízení a možnost ubytování. Je zde možnost ustájení vlastních koní v ceně 4000,- Kč/měsíc a dále je možnost trénovat pod vedením trenérů se specializací buď na western, nebo parkur. Obě dvě odvětví dosahují špičkových výsledků.

Obr. 6: Areál JK Židovice



(zdroj: [http://mistinka.rajce.idnes.cz/Fotky\\_statek\\_Zidovice/#Snimek\\_035.jpg](http://mistinka.rajce.idnes.cz/Fotky_statek_Zidovice/#Snimek_035.jpg))

### 4.3 Plzeňský kraj

Rozloha je 7 561 km<sup>2</sup>, počet obyvatel 543 10 (2005). Krajské město je Plzeň s více než 160 tisíci obyvatel, další velká města jsou Klatovy, Rokycany, Tachov, Sušice... Nejvyšší vrchol je Velká Mokrůvka s výškou 1370 m na Šumavě. Tam je také významný Všerubský průsmyk. Nejdůležitějšími řekami je Berounka s přítoky Střela, Mže, Radbuza, Úhlava a Úslava. Vodní nádrž Hracholusky na Mži a Nýrsko na Úhlavě. Za návštěvu zde stojí CHKO a NP Šumava s jezery Černé a Čertovo a se zimními středisky Špičák a Kašperské Hory.

#### **Cinderella's Ranch**

Obec Svárkov (49° 32' s. š., 13° 27' v. d.) leží 8,5 km severozápadně od Nepomuku, poprvé v písemných pramenech připomínaná k r. 1379, je umístěna v dominantní poloze na náhorní plošině nad Letinskými lázněmi s působivými pohledy do krajiny. Nachází se v krásném přírodním prostředí na úpatí šumavských hor. Nadmořská výška je 600 metrů nad mořem a silnice u brány ranče končí.

Areál ranče se rozkládá na rozloze 29 ha a chovají koně plemene appaloosa, kteří jsou nesmírně odolní, vytrvalí a neobyčejného charakteru. Na tomto ranči pracují s koňmi výlučně rekreačně, ne sportovně.

Kromě chovu koní plemene appaloosa se zde dále věnují chovu psů následujících plemen: Australský honácký pes, Jack Russel teriér, Border kolie, Tibetský španěl a Australský ovčák.

#### **Halter Valley – westernové městečko**

Dnešice (49° 36' s. š., 13° 16' v. d.) u nichž se město nachází, leží asi 20 km jihozápadně od Plzně v nadmořské výšce necelých 400 m. První písemná zpráva o obci Dnešice pochází z roku 1115 a obec má nyní 814 obyvatel (2006).

Halter Valley spadá do specifické kategorie, jedná se totiž o westernové městečko s typickým programem, ale zároveň se jeho členové velmi výrazně angažují ve westernovém ježdění a to konkrétně v dobytkařských disciplínách (roping, penning) a proto je důležité ho jako jediného výrazného zástupce těchto disciplín uvést i když nesplňuje požadavek týkající se počtu koní. Celoročně je v městečku ustájeno 8 koní, ale v době závodů, které se konají osmkrát ročně stoupá kapacita ustájených koní až na 60 kusů a to díky mobilním boxům.

Bylo založeno v roce 2002 a výsledkem je, že se nejedná o žádné divadelní kulisy, všechno je poctivá práce udělaná podle dobových fotografií a jiných materiálů. Najdete tu saloon, vězení i úřadovnu šerifa. Něco na zub tu dostane hned na několika

místech, třeba v mexické kantýně Cactus Club. A pokud se budete chtít zdržet déle, můžete si vybrat z rozsáhlé nabídky ubytování, kromě toho luxusnějšího v domech z dob osidlování se nabízí i možnost přenocovat v indiánských stanech tee-pee. Noc se tu dá strávit i zcela stylově ve vozech krytých plachtou, v nichž se kdysi první osadníci vydávali na dalekou cestu od Mississippi až do Kalifornie. V obchodě s westernovým zbožím si zase můžete koupit správné ošacení, abyste trochu zapadli mezi zdejší pistolníky či dámy v krásných róbách.

## 4.4 Středočeský kraj

Rozloha činí 11 015 km<sup>2</sup>, počet obyvatel 1 247 900 (2005). Krajské město je Praha s 1 204 897 obyvatel (2007). Další významná města jsou Kladno, Mladá Boleslav, Příbram, Kolín, Kutná Hora... Nejvyšší vrchol je Tok s výškou 865 m v Brdské vrchovině. Nejdůležitějšími řekami jsou Labe s přítokem Jizera a dále řeka Vltava s přítoky Berounka a Sázava (Želivka). Vodní nádrž Orlík, Kamýk, Slapy, Štěchovice, Vrané a také Švihov na Želivce. Místa, která lákají k návštěvě mohou být Koněpruské jeskyně, hrad Karlštejn, Křivoklát či zámek Konopiště a mnohá další.

### **PB Ranch – cutting horse ranch**

Ranč leží v blízkosti obce Mořina, za lomem a samotou Amerika (49° 57' s. š., 14° 10' v. d.) v nadmořské výšce kolem 350 metrů. Nachází se v okrese Beroun k vidění jsou opuštěné vápencové lomy a také hrad Karlštejn.

PB Ranch byl dostavěn v roce 2003 a majitel, pan Mališ sem nastěhoval své koně dovezené z Ameriky, Čech i Maďarska a začal se věnovat chovu koní se specializací na cutting. Od roku 2006 jsou na PB ranči ustájeni jen koně těch majitelů, kteří si je nechávají trénovat nebo sami připravují pro dobytkařské disciplíny a využívají tak skvělého zázemí a možností v podobě bizonů a trenažeru.

Číslem jedna na PB ranči je trénink cuttingových koní. Nebrání se však pomoci ani zájemcům o jakýkoliv jiný trénink, který však nějak souvisí s ostatními dobytkařskými disciplínami. Ceny tréninku koní se pohybují od 4500,- Kč/měsíc podle toho zda jde o trénink základní nebo cuttingový. Nyní je na ranči 45 koní na 35 ha.

Vzhledem k rozdílným nárokům na povrchy, velikosti arén v různých westernových disciplínách se po několika letech takto úzce specializovali pouze na cutting. Klienti pak mají celoročně k dispozici krytou jízdárnu, kde je nainstalován cuttingový trenažer a stádo deseti bizonů. Cílem je trénovat koně a jejich majitele na té nejvyšší možné úrovni. Pod vedením trenérky Ing. Martiny Malinové se tak vyjíždí i na hromadné tréninky na různá tréninková místa, kde lze využívat dobytek. Úspěchy této stáje jsou velké a zdaleka překračují hranice republiky. Například několik loňských úspěchů: 2008 Middle European Cup Open 1. místo, 2008 IX Miedzynarodowe Mistrzostwa Polski Open 3. místo a 2008 RBC PB Ranch Open 1. místo.

K dispozici je zde koním kromě pastvin, výběhů, kruhovky také veterinář, kovář, zubař a chiropraktik. Koně zde můžete ustájit do boxu s padokem i bez padoku za 7.140,- Kč / měsíc a nebo na pastevní odchov (3.570,- Kč / měsíc). Zázemí pro jezdce je zde samozřejmostí, ubytování je také možné a to ve dvoulůžkových pokojích s příslušenstvím za cenu 550,- Kč/noc/pokoj.

## El Paso Ranch

Nachází se na okraji obce Svojetice (49° 58' s. š., 14° 44' v. d.) v okrese Praha – východ. Průměrná nadmořská výška místa je 425 m v těsné blízkosti Národní přírodní rezervace Voděradské bučiny. První zmínka o obci pochází z roku 1407. Počet obyvatel v roce 2006 byl 575 lidí.

Vznikl v roce 1999 doslova na zelené louce. Vznikl ranč, který by měl plně uspokojit i ty nejnáročnější milovníky koní a jejich koním zajistit díky profesionálnímu týmu zaměstnanců veškeré pohodlí. Je zde možnost ustájení koně ve světlých a prostorných boxech, možnost pouštění koní na pastviny, používání kryté haly s tribunou pro 550 diváků, jízdárny a kruhovky. Je zde i sprchový box a za příplatek solárium. Je zde možný i trénink koní a jezdců pod vedením špičkových trenérů, Esther Weberové, např.: je 10x držitelkou titulu MČR WRC a několikanásobnou vicemistryní ČR, 6x Mistryně Evropy ApHC, 4x vicemistr Evropy ApHC a Tomáše Martinka, který mnoho let pracoval s koňmi v Americe.

Na ranči se každoročně a několikrát do roka konají soutěže pořádané NRHA.

V areálu ranče na Vás čeká příjemné posezení ve stylovém Saloonu s celotýdenním provozem a vynikající steakovou kuchyní. Celková kapacita je 250 míst. Restaurace disponuje kapacitou 65 míst, dále je k dispozici salónek a zastřešená grilovací terasa, sluneční terasa a pro děti je k dispozici dětské hřiště. Hotel Vám poskytne příjemné stylové ubytování ve dvoulůžkových a čtyřlůžkových pokojích s TV, vlastní koupelnou a sociálním zařízením. Celková kapacita hotelu je 46 lůžek. Dvojlůžkový pokoj stojí 1000 Kč,- /noc.

Na ranči zajistí s kompletním servisem i jakékoli firemní akce na klíč.

Obr. 7: Areál ranče El Paso



(zdroj: <http://www.ranchepaso.cz/cs/ranch>)

## Petlan Qaurter horses

Tento ranč se nachází v obci Hovorčovice (50° 10' s. š. a 14° 31' v. d.) a průměrná nadmořská výška je 220 m. První zmínka o této obci je z roku 1088, spadá do Středočeského kraje, okresu Praha – východ a počet obyvatel je 1531 (2006).

Ranč je zaměřen na chov plemene QH. Rozkládá se na zhruba 30-ti hektarech a stádo čítá více než třicet koní, všichni plemene QH. Chovatelé a majitelé ranče jsou manželé Petlanovi, jejich děti se věnují především sportu. Zkušenosti a znalosti z oblasti chovu Quarter horse a westernového ježdění získávají od přátel, kterými jsou: Louis and Lucille Godard a Peter Jordan - chovatelé z Kanady, Ray Conrad a Nathan Pieper- trenéři z Texasu, pro které syn Michal Petlan jezdí reiningové koně a pomáhá jim každoročně s přípravou na Futurity v Oklahomě.

V dnešní době patří zdejší chov mezi největší ve střední Evropě. Je založený na více než 25-ti krevních liniích světově známých šampionů a legend. Základem chovného stáda je 12 klisen importovaných z Kanady.

Ranč nabízí prodej koní a hříbat plemene QH, připouštění a následné vyřízení veškeré dokumentace k hříběti, ustájení jen pro koně koupené ze zdejšího chovu. Pořádá kurzy pod vedením amerických instruktorů, poradí a pomohou při výcviku a obsedání koně. Dále nabízí poradenství při výběru koně, zprostředkování importu koní z USA a Kanady nebo doporučení firmy, která se tímto zabývá. V neposlední řadě prodává seno, slámu a má výhradní zastoupení světoznámé značky Farnam (potravinové doplňky a preparáty pro koně). Koně se umísťují na předních příčkách jezdeckých a chovatelských přehlídek nejen v ČR, ale i v zahraničí.

Obr. 8: Areál ranče Petlan Quarter horses



(zdroj: <http://www.quarterhorse.cz/img/galerie/7/01.jpg>)

## **Watani**

Břežany II (50° 05' s. š. a 14° 47' v. d.) je obec ležící v okrese Kolín západně od Českého Brodu. Její historie sahá do roku 1316, kdy byla první písemná zmínka o této obci. Průměrná nadmořská výška je 260 m. A ve statku v této obci se nachází stáj Watani.

Ta byla založena v roce 1993, kdy manželé Konopáskovi zakoupili statek v Břežanech východně od Prahy. Tam se přestěhovali i se svými koňmi. Postupně zde vybudovali stáje s prostornými boxy, jízdárnu a rozsáhlé pastviny, které poskytují dostatek prostoru chovným klisnám i mladým koním. Jméno celého chovu pochází od prvního koně - klisny Watani. Z počátku chovali koně arabské, brzy však rozšířili chovné stádo o další dvě klisny, tentokrát však plemene appaloosa importované z USA. V současné době vlastní 12 koní obou plemen včetně dvou poníků, které v jejich stájích doplňuje několik nájemných koní, takže celkový počet koní nyní je právě 20. Stáj Watani chová koně plemene appaloosa a čistě egyptské arabské koně. Každý rok nabízí k prodeji hříbata obou těchto plemen. Jedná se o rodinnou stáj, jejím hlavním cílem je chovat vysoce kvalitní jedince obou plemen, kteří by se dobře uplatnili ve sportu, na výstavách i v chovu.

Nabízí ustájení v samostatných boxech s každodenním čištěním a stálou veterinární kontrolou. Koně jsou každý den pouštěni do výběhu, k dispozici je 15ha pastvin, krytá kruhová jízdárna a jezdecká hala o rozměrech 60 x 30m. Ke každému koni se přistupuje individuálně, poradí i s problémovými koňmi. Cena činí 5 000,- Kč/měsíc. Ve stáji Watani působí trenér Karel Kubata, který trénuje westernové koně od roku 1994 a je držitelem mnoha titulů mistr a vicemistr české republiky v disciplínách reining a western pleasure.

## **Ranč u Soudného potoka**

Mšené Žehrovice (50° 09' s. š., 13° 53' v. d.) se nachází 5 km od obce Nové Strašecí v okrese Rakovník. Průměrná nadmořská výška je 430 metrů. Je vzdáleno 30 km od Prahy směrem na Karlovy Vary.

Ranč u Soudného potoka vznikl v roce 1995, má rozlohu 32 ha a nyní má 30 koní. Věnuje se chovu plemen appaloosa a QH a to od roku 1994, dodnes odchovali přes 60 hříbat. V posledních letech se orientují na chov koní vhodných na dobytkařské disciplíny, obzvláště cutting. Nabízí ustájení všech věkových kategorií koní, základní výcvik jezdců a koní. Cenu si každý dohodne individuálně. K dispozici je zde kruhovka a velká písková jízdárna. Dále je zde možnost tréninku na cuttingovém trenažéru a práci s dobytkem. Proto se na ranči nacházejí také krávy s telaty.



## **Ranč Málkov**

Málkov (49° 53' s. š., 14° 01' v. d.) je obec v okrese Beroun průměrnou výškou 390 m. n. m. První písemná zmínka se datuje k roku 1548 a nyní zde žije 84 obyvatel (2006). Nachází se v malebné krajině Českého krasu a Koněpruské jeskyně jsou odtud vzdáleny pouze 3 km.

Ranč Málkov vznikl v roce 1989, ale až v roce 2006 zde byla otevřena škola jízdy na koni, kde vyučují všechny styly jízdy na koni pod dohledem opravdových odborníků. Rozloha ranče je 29 ha a nyní je na ranči 22 koní. Je zde možnost ustájení vlastního koně v ceně 4 500,- Kč/měsíc a k dispozici jsou světlé prostorné boxy, sprchovací box, pastviny, venkovní jízdárna i krytá hala a dále pro jezdce zázemí se šatnami, sprchami a sedlovnou. Pro všechny návštěvníky je k dispozici ubytování v penzionu s kapacitou zatím 10 lůžek. Stylový saloon z dob kovbojů ošlehaných větrem a barových tanečnic má pro Vás připraven široký sortiment nealkoholických nápojů, lihovin a piva, dále steaky podle Chayenna, nebo chilli guláš. Vaří hotová jídla i minutky.

## **Ranč pod Lovošem**

V obci Oparno (50° 30' s. š., 14° 03' v. d.) s průměrnou nadmořskou výškou 200 m se nachází ranč pod Lovošem. V chráněné krajinné oblasti České středohoří najdete na severu Čech, mezi městy Louny a Česká Lípa. CHKO byla vyhlášena v roce 1976 a svou rozlohou 1063 km<sup>2</sup> zaujímá převážnou část stejnojmenného geomorfologického celku (1265 km<sup>2</sup>). Je druhou největší chráněnou krajinnou oblastí v České republice. Pro České středohoří jsou typické kuželovité tvary kopců, které jsou výsledkem třetihorní vulkanické činnosti, která vytlačila vyvěřeliny většinou čedičového typu a znělce do tvaru kup a příkrovů. Z mineralogického hlediska je oblast světově proslulá výskytem českého granátu na Třebenicku a Třebívlicku. Areál je umístěn právě zde. Toto prostředí je ideální pro chov a ustájení koní.

Na Ranči pod Lovošem chovají již od roku 1999 kvalitní koně plemene American Paint Horse a American Quarter Horse vhodné jak pro závodní, tak i pro rekreační westernové ježdění. Rozloha ranče činí 40 ha a nyní je zde 20 koní. Hříbata z chovu jsou po známém hřebci - Billy Skip Bars, který je v současné době na ranči ustájený. Koně jsou chováni na pastvinách přirozeným způsobem a mají vždy možnost volby. Takto odchovaní koně jsou všeobecně houževnatí, odolnější, zdravější a určitě taky spokojenější. Samozřejmě nabízí i klasické ustájení v prostorných a dobře provzdušněných boxech s vlastními výběhy. Pro klienty připravili řadu doplňkových

služeb za zvýhodněné ceny. Součástí nabídky je také výcvik jezdců i koní. Ustájení koně je v ceně od 2 900,- Kč.

Cílem je vybudovat ideální prostředí pro chov a výcvik koní s odpovídajícím zázemím pro jejich majitele. Dále jsou na ranči chováni Středoasijské pastevečtí psy.

Obr. 9: Umístění ranče Pod Lovošem



## 4.5 Hlavní město Praha

Rozloha je 496 km<sup>2</sup>, počet obyvatel 1 154 500 (2005). Počet městských částí je 22. Nejvyšší bod se nachází v městské části Zličín a má nadmořskou výšku 399m. Nejdůležitějšími řekami jsou Vltava, Berounka a Rokytka.. Přehradní nádrže jsou zde Džbán a Hostivař. Historické jádro je na seznamu památek UNESCO a je zde mnoho historických památek. Na území zasahuje i CHKO Český kras na jihozápadě.

Bohužel, na území hlavního města Prahy není žádná westernová stáj splňující kritéria.

## 4.6 Jihočeský kraj

Rozloha činí 10 056 km<sup>2</sup>, počet obyvatel 615 900 (2005). Krajské město jsou České Budějovice s více než 90 tisíci obyvatel, další velká města jsou Tábor, Písek, Strakonice, Jindřichův Hradec... Nejvyšší vrchol je Plechý s výškou 1378 m v pohorí Šumava, který leží na hranici s Rakouskem v NP Šumava. Nejdůležitějšími řekami je Vltava, Otava s přítoky Volyňka a Blanice, Lužnice s přítokem Nežárka a Malše. Vodní nádrže jsou zde Lipno, Hněvkovice na Vltavě a Římov na Malši. Jižní Čechy jsou vyhlášenou rybníkářskou oblastí, tradiční je známka „Třeboňský kapr“ a za zmínku stojí i CHKO Třeboňsko a Zlatá stoka.

### Farma Borová

Obec Borová je částí obce Chvašiny (48° 52' s. š., 14° 11' v. d.) s nadmořskou výškou 670 m v chráněné krajinné oblasti Blanský les.

Tuto farmu zde opět uvádím hlavně díky tomu, že pořádá westernové soutěže WRC typu B.

Farma Borová je ekofarma na jihu Čech, kde manželé Kamírovi chovají 90 kusů krav bez tržní produkce mléka a provozují jezdecké a ubytovací zařízení. V současnosti je zde 11 koní plemen QH, Appaloosa a ČT, kteří se používají pro westernové ježdění a parkury. Farma vznikla privatizací části v roce 1993.

Hospodaří na 240 ha luk a pastvin. Zaměstnání jsou 3 pracovníci. Je zde chováno 90 kusů krav bez tržní produkce mléka v režimu kontrolovaného ekologického zemědělství. Narozená telata jsou odchována se svými matkami na pastvině. Několikrát ročně se na farmě konají soutěže a setkání přátel koní nejen ve westernovém stylu. Kromě soutěží zde hraje country hudba a je připraven program pro děti.

K dispozici je ubytování s osmi lůžky, 8 boxů pro koně, krytá kruhová jízdárna o průměru 14 m, otevřená písková jízdárna 30 x 60 m a krytá výcviková hala 24 x 42 m.

Obr. 10: Pohled na Farmu Borová



(zdroj: <http://www.farmaborova.cz/kontakt.html>)

## 4.7 Liberecký kraj

Rozloha je 3 163 km<sup>2</sup>, počet obyvatel 422 200 (2005). Krajské město je Liberec s téměř 100 tisíci obyvateli, další velká města jsou Jablonec nad Nisou, Česká Lípa, Turnov, Nový Bor...Nejvyšší vrchol je Kotel s výškou 1435 m v Krkonoších. Nejdůležitějšími řekami jsou Lužická Nisa, Jizera a Ploučnice. Vodní nádrž Bedřichov na Kamenici. Další významné vodní dílo je rybník Máchovo jezero. V Krkonoších je mnoho lyžařských středisek (Paseky n. J., Špičák, Medvědin...) a JZ od krajského města Liberec.

### Nord Ranč

Leží v obci Bohatice (50° 40' s. š., 14° 40' v. d.) a průměrná nadmořská výška je 290 m. První zmínka o obci je z roku 1304 a v roce 2003 zde žilo 146 obyvatel.

Nord Ranč se nachází v divokém koutu přírody na severu Čech u bývalého vojenského prostoru Ralsko. Rozmanitost přírody tohoto kousku země je působivá. Kolem samé louky a nekonečné lesy, kilometry pískových cest. Ideální místo pro trénink koní, kondiční práci s koněm, ale i rekreaci...Ranč se rozprostírá na celkové ploše zhruba 40hektarů, které jsou sjednoceny v ucelený komplex pastvin, na kterých najdete hlavně koně plemen QH a PH.

V roce 2005 zde byl postaven srub, v kterém nyní majitelé trvale bydlí. Je tady provozován přirozený odchov koní, koně se volně pohybují na udržovaných pastvinách s přístřešky a nabízí pastevní odchov i pro Vaše koně. Pokud je nutnost koně zavírat, pak jsou k dispozici roubené stáje. Koně mají k dispozici 25ha pastvin, přístřešky, zateplené napáječky. Dřevěné ohrady jsou doplněny el. ohradníkem. Dvakrát denně jsou krmeni. V zimním období jsou koně přikrmováni vojtěškovými granulami zalitými horkou vodou a mají zároveň neomezený přísun sena.

Pro jezdce je společná sedlovna, kruhovka s průměrem 18m, jízdárna 60 x 40m a připravují též zařízenou klubovnu s možností přespání. Nabízí výcvik koní ve westernovém stylu. Vandry na vlastních koních jsou zde také možné.

Dále se na ranči nachází western shop, kde si zájemci mohou koupit cokoli týkající se westernového ježdění.

## 4.8 Královéhradecký kraj

Rozloha činí 4 758 km<sup>2</sup>, počet obyvatel 543 000 (2005). Krajské město je Hradec Králové s více než 95 tisíci obyvatel, další velká města jsou Trutnov, Náchod, Jičín, Dvůr Králové nad Labem...Nejvyšší vrchol je Sněžka s výškou 1602 m, v Krkonoších, nejvyšší hora České republiky. Nejdůležitějšími řekami jsou Labe, Úpa, Metuje, Orlice a Cidlina. Vodní nádrž Rozkoš a Les Království na Labi. Z oblasti je významný NP Krkonoše a dále DHKO Broumovsko, Český ráj a Orlické hory. Tyto nabízí jak přírodní krásy v podobě skalních měst, tak také lyžování v mnohých zimních střediscích.

### Nová Amerika

Obec Zaloňov (50° 22' s. š., 15° 52' v. d.) se nachází v Náchodském okrese, u obce Jaroměř. Průměrná nadmořská výška místa je 250 m. V roce 2006 zde žilo 430 obyvatel. První písemná zmínka o obci je z roku 1361.

Nová Amerika začala fungovat jako westernová stáj v roce 1997, kdy sem byli dovezeni koně plemen PH a QH. Od té doby se stále rozrůstala, pořádala každoročně mnoho závodů a účastnila se veškerého westernového dění. V současné době se věnují jak chovu westernových koní, tak i parkurových. Stále se zde nachází od třiceti do sedmdesáti koní, počty se často mění. Westernovému sportu se už nevěnují tak intenzivně jako dřív, ale stále je to důležitá stáj. Je zde možnost ustájit koně v prostorných boxech, používat velkou venkovní jízdárnu, krytou kruhovou jízdárnu, kolotoč, či sprchovou místnost s teplou vodou a solárium. Celý areál je obklopen mnohahektarovými výběhy. Jezdecká hala s ozvučením má rozměry 84 x 30 m a řadí se proto mezi největší v Evropě. Veškeré dění v této hale lze sledovat z tribun, jenž pojmu až 2000 diváků, nebo přes prosklenou stěnu saloonu s občerstvením. V rámci výuky a tréninku je každému z příchozích věnovaná individuální péče ze strany trenérů. Zdejší koně se aktivně účastní závodů a závody jsou zde také pořádány, každoročně.

Ubytování i restaurace je možné v resortu Novagolf, který sousedí s areálem ranče a je jedním z největších golfových hřišť v ČR.

## 4.9 Pardubický kraj

Rozloha je 4 519 km<sup>2</sup>, počet obyvatel 501 300 (2005). Krajské město jsou Pardubice s více než 90 tisíci obyvatel, další velká města jsou Chrudim, Svitavy, Česká Třebová, Ústí nad Orlicí, Vysoké Mýto, Moravská Třebová... Nejvyšší vrchol je Kralický Sněžník s výškou 1423 m, který je evropským rozvodím a zároveň lyžařským centrem. Nejdůležitějšími řekami jsou Labe s přítoky Doubrava, Chrudimka, Tichá a Divoká Orlice a dále řeky Morava, Svitava a Svratka. Vodní nádrž Pastviny na Divoké Orlici a Seč na Chrudimce. Další významné vodní dílo je Opatovický kanál na Labi. Co se týká chovu koní všeobecně, chovají se zde koně v Národním hřebčíně Kladruby nad Labem.

### Ranč Bělečko

Bělečko (50° 10' s. š., 15° 55' v. d.) ranč s příjemnou hospodou se nachází SV od obce Holice. Obec Bělečko leží nedaleko Hradce Králové, nachází se tedy téměř na hranici krajů pardubického a královehradeckého. Jedná se část obce Byšř a průměrná výška oblasti je 305 m n. m. První dochovaný záznam o vesničce je z roku 1494. V té době zde žilo 20 osadníků. Nyní žije v obci 178 obyvatel (2007).

Ranč Bělečko byl založen v roce 1990 jako nezávislá sportovní organizace Western Riding Clubu ČR s celorepublikovou působností. Dnešní areál ranče se začal budovat v roce 2000, nyní je rozloha 138 ha a počet koní 22 kusů plemen ČT, PH a QH. Nabízí možnost ustájení koní za 3 500,- Kč. Na jaře roku 2009 bude uveden do provozu objekt nových stájí. K dispozici je koním výběh, rozlehlé pastviny a jezdcům jízdárna, nová kruhovka, sedlovna a zázemí. Po domluvě je možný výcvik koní i jezdců pod vedením trenérky Zuzany Holmanové. Také jsou zde pořádány tříměsíční výcvikové kurzy jízdy na koni převážně pro děti. Dále pak příprava na jednotlivé westernové disciplíny a na složení zkoušky k získání licence jezdců WRC.

Kromě koní se na ranči nachází i další zvířata jako lamy, ovce a kozy. Chov koz splňuje požadavky na označení „ekofarma“. Prodávají zde vynikající kozí sýry a další produkty. Všechna zvířata budete mít při návštěvě ranče v bezprostřední blízkosti.

V provozu je také restaurace s celoroční nabídkou steaků a dalších specialit s příjemnou zahrádkou pro letní dny. Do budoucna se počítá s vybudováním kapacit

## 4.10 Vysočina

Rozloha je 6 925 km<sup>2</sup>, počet obyvatel 512 000 (2005). Krajské město je Jihlava s více než 50 tisíci obyvateli, další velká města jsou Třebíč, Havlíčkův Brod, Žďár nad Sázavou, Pelhřimov a Velké Meziříčí...Nejvyšší vrchol je Javořice s výškou 837 m v Javořické vrchovině. Nejdůležitějšími řekami jsou Jihlava, Sázava, Želivka, Svratka a Dyje a vodní nádrže Malešice a Mohelno na Jihlavě a Vír I. Na Svratce. Významný je zde rybník Velké Dářko. Památek zapsaných do UNESCO jsou tu městská památková rezervace Telč, bazilika v Třebíči a poutní kostel ve Žďáru nad Sázavou.

### Ola ranch

Leží v obci Litohošť (49° 26' s. š. a 15° 05' v. d.) s průměrnou nadmořskou výškou 565 m. n. m. První písemná zmínka o obci pochází z roku 1558 počet obyvatel nyní, v roce 2006 byl 58 lidí. Nachází se mezi obcemi Pacov a Pelhřimov.

Na Vysočině v malé vesničce Litohošť se nachází OLA Ranch a na něm žije nyní 30 koní. Je obklopen lesy, rybníky, loukami a nesčítelnými lesními i polními cestami, které jsou úžasné v létě i v zimě na vyjížděky na koni.

Na konci roku 2005 byla dokončena stavba jízdárny, kruhovky a ustájení pro koně. V roce 2006-2007 byla vybudována malá a velká klubovna, venkovní aréna a kolotoč na rozpořívání koní. Koncem roku 2007 byl uveden do provozu malý penzion s možností pronájmu jednoho apartmánu pro 6 lidí a 3 pokojů, z toho dva pokoje dvoulůžkové a jeden čtyřlůžkový. Přímo u penzionu je možnost ustájení pro 5 koní. Specializujeme se na chov a trénink koní plemene Quarter Horse, Paint Horse a irských tinkerů. Pro děti chováme i koně plemene Mini Horse.

Koně zde ustájí jak venku, tak ve světlých stájích a k dispozici mají hektary pastvin za cenu 6 500,- Kč.. K připouštění je zde hřebec QH. Na ranči působí trenéři Tomáš Martínek a Ika Michalíková, kteří získali nejedno ocenění a rádi jezdcy připraví na všechny westernové disciplíny. Ubytování je možné v penzionu, pro stálé hosty, skupiny a pro vícedenní pobyty speciální sleva. Možnost občerstvení v klubovně v areálu nebo v restauracích v okolí (Čížkov, Starý Pelhřimov, Pelhřimov). Koupání v krásném jihočeském rybníce v areálu ranče. Rádi vám také zapůjčíme kola.

### Ranč Zálesná Zhoř

Zálesná Zhoř (49° 15' s. š., 16° 17' v. d.) s průměrnou nadmořskou výškou 440 m. se nachází u Velké Bíteše a první zmínka o této obci se 43 obyvateli (2006) je z roku 1358.



Rozloha ranče je 5 ha a počet koní nyní činí 25. Ranč se specializuje na chov a výcvik westernových koní. Nabízí trénink koní i jezdců, ustájení za cenu 5 000,- Kč, přepravu, případně pomoc při nákupu koní. Na ranči je k dispozici jízdárna 80x40, osvětlená trailová jízdárna, zastřešená kruhovka, porodní boxy s výběhy, boxy pro poníky, standartní boxy, kovové boxy pro koně na návštěvě, velké výběhy s ovocnými stromy, sedlovna s pojízdnými vozíky pro každého jezdce, sociální zařízení (záchod a sprcha), grilovací terasa, společenská místnost s minibufetem.

### **Stonetown – westernové městečko**

Toto westernové městečko leží v Kamenici (49° 22' s. š., 15° 47' v. d.) s průměrnou nadmořskou výškou 500 m. První písemná zmínka o obci je z roku 1358 a počet obyvatel v roce 2006 činil 1773.

V tomto městečku nejsou stále ustájení žádní koně, na představení přijíždějí jako externí spolupracovníci, i přes to zde můžete zažít mnoho nevšedních situací. Jako novinka na rok 2009 nabízí výlety pro školy, organizace, turistické oddíly a různá seskupení. V klidném prostředí stylového městečka je pro malé i velké návštěvníky připraven bohatý program. Dozvíte se více o nebezpečném Divokém západě a zažijete dobrodružství v nefalšovaném westernovém městě. V létě jsou zde pořádány tábory pro děti ve stylu divokého západu.

Obr. 11: westernové městečko



(zdroj: [http://www.stonetown.cz/styl/stonetown\\_home.jpg](http://www.stonetown.cz/styl/stonetown_home.jpg))

### **Šikland – westernové městečko**

Westernové městečko, off road a military zóna se nachází ve Zvoli nad Pernštejnem (49° 28' s. š., 16° 09' v. d.) a strašidelný zámek v Dolní Rožínce. Na Slovensku u Liptovského Mikuláše, nedaleko Tatralandie a Ski areálu, se nachází Western City.

V těchto areálech se specializují na kongresy, školení, prezentace, meeting, tiskové konference, veletrhy, teambuilding, outdoorové programy, večírky, akce pro

děti, výroční oslavy, svatební oslavy. Dále pak poskytují kaskadéry a ateliéry pro filmy. Také je zde možné ubytování, last minute akce, pobyty pro děti, školní výlety, tábory a v neposlední řadě obchod se suvenýry. Nabídka je velmi široká.

Obr. 12: Místa působení Šiklandu



(zdroj: [http://www.western.cz/img/mapa\\_cs.jpg](http://www.western.cz/img/mapa_cs.jpg))

## 4.11 Jihomoravský kraj

Rozloha činí 7 066 km<sup>2</sup>, počet obyvatel 1 112 500 (2005). Krajské město je Brno s více než 370 tisíci obyvateli, další velká města jsou Znojmo, Hodonín, Břeclav, Vyškov, Blansko, Kyjov... Nejvyšší vrchol je Durda s výškou 842 m, v Bílých Karpatech, nicméně nejznámější je na Pálavě vrchol Děvín s nadmořskou výškou 550 m. Nejdůležitějšími řekami jsou Morava, Dyje, Svatka, Jihlava a Svitava. Vodní nádrže Nové Mlýny a Vranov nad Dyjí nabízí i koupání. Další významné vodní dílo je rybník Nesyt. Nachází se zde také mnoho jeskyní: Balcarka, Punkevní, Sloupsko-šošůvské a Na Tuřoldu.

### Q ranch u pramene Dyje

Obec Bezděkov je částí obce Pavlov (49° 14' s. š., 15° 31' v. d.) leží jižně od Jihlavy. První písemná zmínka o obci pochází z roku 1358 a v roce 2006 zde žilo celkem 420 obyvatel. V samotném Bezděkově je do 20 obyvatel. Průměrná nadmořská výška místa je 650 m.

Q Ranch má rozlohu pastvin 12 ha plus ranč na kterém nyní chovají 65 koní plemen QH, PH a appaloosa. Jedná se o nově přestavěný areál westernového ranče, který vznikl z původního kravína a přípravný krmiv, takže boxy i vše ostatní je postaveno dle nejnovějších trendů. Nově postavená je hala 52x50 m s tribunou a venkovní kolbiště.

Věnují se zde jak anglickému, tak westernovému stylu ježdění, k dispozici je trenér, který se věnuje jak koním, tak jezdcům. Koně zde mají k ustájení prostorné boxy vnitřní i venkovní a celý den mohou strávit na pastvě. Ustájení koně je zde možné a to jak celoročně, tak třeba i po dobu dovolené. Také je zde hřebec plemene QH k připouštění. Závodů se letos budou účastnit s valachem UNO KING CODY -reining a CHIEFS POCO PINE - kobytkou paint horse taky reining.

Ubytování je přímo v areálu ranče, kde se nachází i restaurace.

Obr. 13: Areál Q Ranche



(zdroj: <http://www.qranch.cz/>)

## **Farma Malá Obora**

Farma Malá Obora vznikla v místě bývalého zemědělského družstva v Blansku na Těchově (49° 22' s. š., 16° 39' v. d.) s průměrnou nadmořskou výškou 270 m.

Farma Malá obora je zaměřena zejména na sportovní westernové ježdění a současně na chov westernových plemen koní. Plemeno Appaloosa pochází ze severní Ameriky. K charakteristickým znakům na první pohled patří zbarvení srsti, a to převážně tmavé puntíky na srsti se světlým podkladem a jejich různé varianty. Původní stáj pro 96 kusů hovězího dobytka byla zadaptována v čase dvou měsíců na stáje pro 23 koní. Ke stájím přiléhá sedlovna, sociální zařízení pro obsluhu a sklad s malou dílnou. Původní přípravná krmiv byla zadaptována na Western klub s barem, sociální zařízení, včetně šatny, sprchy a kuchyňky. Na okolních pozemcích byly zřízeny rozlehlé pastviny s vysázenou trávou, takže je pastva velmi vydatná. Farma nabízí pro své klienty kvalitní služby související s ustájením jejich privátních koní a možnost strávení příjemného odpoledne pro ostatní návštěvníky areálu. Ke stáji přiléhá venkovní jízdárna s výborným reiningovým povrchem, ten ovšem není vhodný pro parkur. Nabízí také kruhovou jízdárnu. Ranč nabízí trénink jezdců, ustájení, zázemí pro firemní akce, poradenství v chovu Appaloos a připouštění hřebcem. K ustájení patří samozřejmě veterinář a kovář. Farma také chová sportovní koně a má úspěšný odchov.

## **Western park Boskovice – westernové městečko**

Boskovice (49° 29' s. š., 16° 41' v. d.) s průměrnou nadmořskou výškou 380 m. První zmínka o městě je z roku 1312 a v roce 2005 zde žilo 11 304 obyvatel.

Vznik westernového městečka Wild West City začal poskromnu v roce 1993. Nadšenci se začali scházet ve starém, již opuštěném pískovcovém lomu na samém okraji Boskovic. Zatím pouze jen ve spodní části areálu, tedy na místech dnešního jeviště Velkého amfiteátru. Z pár prken stloukli první saloon, zahráli napínavou přestřelku s dostavíkem a éra městečka začala. Komedialní divadelní představení v přírodním amfiteátru s krásným vodopádem dodá indiánským a kovbojským příběhům to pravé kouzlo. Celodenní program nabízí spoustu zábavy nejen pro rodiny s dětmi, ale všechny, kdo mají chuť se bavit.

Program skýtá mnohá překvapení, např.: Poklad apačů - show na koních. Toto jedinečné představení se odehrává v nádherné scénérii starého pískovcového lomu, kde za zvuku vodopádu na vás dýchne to pravé kouzlo divokého západu. Čeká vás tu, milí návštěvníci, jak divoká jízda na koních, tak jejich indiánská drezura ve volnosti, honáci dobytka, indiáni, kovbojové a jejich nespoutané výkony, nezkrtné kousky a

neobyčejné dovednosti. Hodinové představení plné romantiky, krásných koní, přátelství a hravá spolupráce mezi člověkem, psem a koňmi.

Ubytování je zde možné jak luxusnější, tak i ve srubech s vlastním spacákem a po domluvě Vás zde nechají i s koněm. Nejen steaky, vařené speciality, dětská a vegetariánská jídla, sladkosti pro vás máme ve čtyřech restauracích. Koná se zde mnoho akcí (country bál), nabízí mimo jiné i programy pro firmy, školy a také letní tábory s ubytováním v tee-pee a lanové centrum.

## 4.12 Olomoucký kraj

Rozloha je 5 140 km<sup>2</sup>, počet obyvatel 630 700 (2005). Krajské město je Olomouc, která má 100 168 obyvatel (2007), další velká města jsou Přerov, Prostějov, Šumperk, Hranice, Zábřeh, Šternberk, Jeseník... Nejvyšší vrchol je Praděd s výškou 1491 m v Hrubém Jeseníku. Významné jsou zde i sedla, Červenohorské, které je známé lyžařské centrum a Ramzovské, v jehož blízkosti jsou také lyžařská střediska. Nejdůležitějšími řekami jsou Morava s přítokem Bečva, dále Odra a Bělá. Na území Olomouckého kraje se nachází dvě CHKO a těmi jsou Litovelské Pomoraví (ve kterém mám svého koně Vali ustájenou) a Jeseníky. V blízkosti Litovelského Pomoraví najdeme mnoho zajímavých míst: hrad Bouzov, zámek Náměšť na Hané, poutní místo Svatý Kopeček, Mladečské a Javoříčské jeskyně a památku UNESCO v Olomouci – sloup Nejsvětější trojice.

### Ranč Orel

Česká Ves (50° 15' s. š., 17° 12' v. d.) se nachází severně od okresního města Jeseník ve Zlatohorské vrchovině. Průměrná nadmořská výška obce je 399 m a v roce 2006 zde žilo 2 566 obyvatel. První písemná zmínka o obci je z roku 1416.

Areál ranče se rozkládá na zhruba 40 ha půdy v podhůří jeseníckých kopců. Nyní se na ranči nachází 36 koní, ale počet koní se stále mění a to proto, že přicházejí mladí koně do výcviku a ti hotoví se zase vrací majitelům. Díky tomu mohou nerušeně provozovat nabízené aktivity. Chov zde začal v roce 2002, když zakoupili první quarter kobyly Pretty Classy Lassy ,která se stala zakladatelkou chovného stáda po úspěšné sportovní kariéře. Nyní je na ranči koní. Věnují se chovu QH, kteří jsou na pastvách, kde mají k dispozici přístřešky. Takových pastvin je na ranči několik a koně jsou rozděleni do menších skupinek. Ustájení je zde možné ve stejných podmínkách. Krytá hala je k dispozici, stejně jako venkovní kolbiště. Tréninku se věnuje Pavel Orel narozen 12.11.1987 v Jeseníku. Ve westernovém sportu se poprvé objevil v roce 2003. Dnes soutěží již jako profesionál. Po ukončení středního odborného učiliště v Kladrubech nad Labem v roce 2006 strávil 1 rok na stáži v USA v Texasu u jednoho z předních trenérů Joe Hayese jako asistent trenéra. Zde měl tu možnost pracovat zejména s obsedáním mladých koní. Po návratu se začíná plně věnovat tréninku westernových koní a byl několikanásobným mistrem ČR v reiningu.

Dále se na ranči můžete ubytovat ve stylových chatkách, najíst ve stylové restauraci zaměřené na steaky a mexickou kuchyni. Denně také připravují hotová jídla. Každoročně jsou pořádány dětské tábory. Je zde i půjčovna čtyřkolek a lanové

centrum. To vše lze využít od jara do podzimu, v zimním období jsou atrakce mimo provoz.

### Lovecká chata Horka nad Moravou

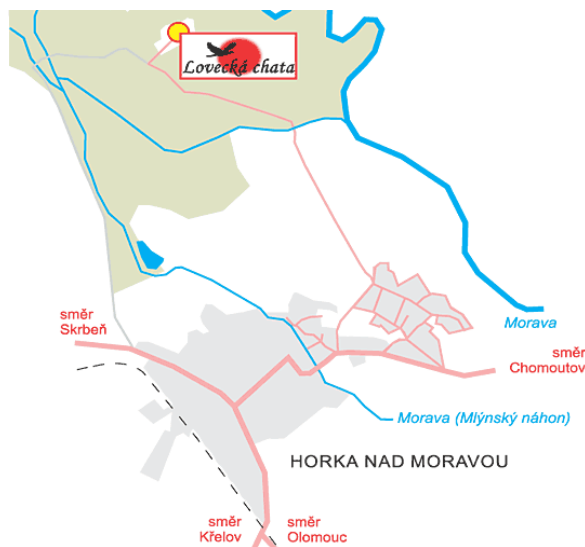
Horka nad Moravou (49° 38' s. š., 17° 12' v. d.) je obec v CHKO Litovelské Pomoraví, Z od krajského města Olomouc. Průměrná nadmořská výška oblasti je 220 m. První písemná zmínka o obci je z roku 1271.

Areál lovecké chaty leží necelé 2 km SZ od obce Horka nad Moravou v lesích CHKO hned u ramen řeky Moravy.

Koně jsou zde ustájeni ve venkovních i vnitřních boxech, mohou využívat okolní výběhy. Celková plocha ranče je 6 ha. V současné době je kapacita ustájení zcela zaplněna a nachází se zde 10 koní. Pro trénink je venkovní kolbiště a nová hala, ve které je mimo jiné i lanové centrum. Na tomto místě se každoročně pořádají mnohé závody a licence WRC, jede se zde i mistrovství. O významnosti této stáje svědčí i to, že majitel, p. Sedláček je nyní (v roce 2009) prezidentem WRC.

Historie je spjata s chovem pernaté zvěře od padesátých let minulého století. Chov v přilehlých bažantnicích trvá dodnes. Stala se významným místem pro zastávku všem návštěvníkům CHKO, kterým nabízí kompletní restaurační a ubytovací možnosti. Lovecká chata a její blízké okolí skýtá velkou řadu možností k aktivnímu odpočinku. Můžete se zde nejen projet na koni, ale i zkusit své schopnosti a odvahu v lanovém centru, zahrát si minigolf, petanque, paintball, kopanou či beach voleyball, zastřílet si z luku či z brokovnice, projet se na kole či motorové čtyřkolce nebo si jen tak vyjít do kouzelné okolní přírody.

Obr. 14: Umístění Lovecké chaty v lesích Litovelského Pomoraví



(zdroj: [http://www.autodemont.cz/cz/images/mapa\\_chata.gif](http://www.autodemont.cz/cz/images/mapa_chata.gif))

## Ranč Mustang Veselíčko

Obec Veselíčko (49° 31' s. š., 17° 30' v. d.) leží na úpatí Oderských hor 7 km západně od města Lipník nad Bečvou. Zámecký kopec s nadmořskou výškou 358 m n.m. dominuje celé krajině a zámek, který vévodí širokému okolí na úpatí je ve výšce 280 m n.m. První písemná zmínka o Veselíčku je z roku 1275, žije zde 842 obyvatel (2006).

Ranč vznikl v roce 2003 zakoupením budovy bývalého kravína v obci Veselíčko a pronájmem okolních, přilehlých pozemků, které byly později také odkoupeny. Krátce nato bylo založeno Občanské sdružení s názvem „Ranč Mustang Veselíčko.“ Jezdecký klub čítá již více než sto členů. Jsou členy celostátních i mezinárodních organizací zastřešujících westernový sport a chov koní amerických plemen: WRC, ČJF, AQHA, APHA, NRHA, CZPHA, CZQHA a NRHA CZECH.

Jsou zde vzdušné a světlé stáje s prostornými boxy pro ustájení zatím 17-cti koní, ale počet koní je nyní 20, díky hříbatům. Dále sociální zázemí pro členy a majitele, výběhy pro koně, kruhovou ohradu pro výcvik koní a odvodněnou pískovou jízdárnu o velikosti 30x60 metrů pro trénink koní a výuku jezdců. Také jsou zde zajištěni koně vhodné jak pro výuku začínajících jezdců a dětí, tak pro sportovní westernové ježdění. Věnují se chovu koní, převážně amerických plemen Quarter Horse a Paint Horse, kteří jsou svojí klidnou, vyrovnanou povahou a stavbou těla pro naše účely vhodné k jezdeckému sportu, hlavně sportovnímu westernovému ježdění a reiningu, což je vlastně westernová drezúra. Další služby nabízí: ustájení, trénink koní, příprava jezdců na zkoušky WRC i ČJF, připouštění, přepravu, pomoc při nákupu a prodeji koní a jejich registraci. Restaurace ani ubytování zatím nejsou vybudované, ale je možné využít kapacity v obci.

Obr. 15: Hřebec z tohoto ranče



(zdroj: [http://www.rancmustangveselicko.cz/index.php?menu=FOTOGALERIE-3&rolled=FOTOGALERIE-3&submenu=Ran%20v%20zim%20leden%202009-X&id\\_gal=108](http://www.rancmustangveselicko.cz/index.php?menu=FOTOGALERIE-3&rolled=FOTOGALERIE-3&submenu=Ran%20v%20zim%20leden%202009-X&id_gal=108))



### Ecoranch Na3

Ecoranch Na3 se nachází v krásném prostředí Rychlebských hor, v obci Černá Voda (50° 18' s. š., 17° 09' v. d.) Cca 8 km severně od města Jeseník. První písemná zmínka o obci je z roku 1284. Nyní žije v obci 629 obyvatel (2006). Ranč je obklopen malebnou přírodou, rozlehlými loukami a prosluněnými lesy, které doplňují rybníky a zatopené lomy. To vše ve výšce 340 m n. m.

Hlavním zaměřením ranče je ekologické zemědělství -chov skotu bez produkce mléka a prodej zástavového skotu po ukončení pastevní sezony ve věku 6-8 měsíců, chov koní a sklizeň píce z travních kultur. Ranč je zde zmíněn hlavně díky tomu, že pořádá westernové závody WRC typu B i přes to, že zde chovají pouze 10 koní. Momentální výměra farmy je přes 200ha, z toho cca polovina připadá na pastviny. Všechny koně jsou chováni celoročně venku. Specializují se na westernový styl ježdění a proto zde koně velmi pomáhají i s manipulací se skotem.

Na aréně se nachází opracoviště o velikosti 20x35m a jízdárna 60x35m s pískovým podkladem, kruhovka o průměru 19m. Součástí arény je také odchytové zařízení pro dobytek-naháněcí uličky, klec. K dispozici jsou také dřevěné boxy. Hlasatelna a prostor pro diváky-hlediště jsou situovány nad jízdárnou. Jako úkryt před sluncem a na večerní posezení je vedle arény postavena dřevěná budova. Ecoranch nabízí venkovní ustájení koní a hříbat, což obnáší celodenní pohyb na rozlehlých ekologických pastvinách v krásném prostředí s remízky, neomezený přístup k vodě, v zimě k senu, přístřešek. Výcvik koně, základní westernový výcvik, možnost kurzů práce s dobytkem, pro pokročilé jezdce a jejich koně a také výcvik jezdců začátečníků i pokročilých, v kruhovce, popř. na jízdárně. Mimo jiné nabízí k prodeji luční eko seno.

Obr. 16: Trénink na ranči Na3



(zdroj: <http://www.na3.cz/obrazky/boridobytek.jpg>)

## **Ranč Tulácké Blues**

Huzová (49° 49' s. š., 17° 18' v. d.) je obec v okrese Olomouc, ale až do roku 2005 spadala pod okres Bruntál. První písemná sbírka o obci pochází z roku 1131 a počet obyvatel je 622 (2006). Průměrná výška je 530 m. n. m.

V současné době mají 21 koní a prodávají koně převážně pro rekreaci a hobby sport. K dispozici je trenér, který naučí základy westernového ježdění v ceně 10 hodin - 3500,-Kč + DPH. Koně je možné si zde půjčit i k vyjížděním do přírody, to je ale pouze pro zkušené jezdce. První hodina stojí 300,-Kč, v ceně je zahrnuta vyjížděka plus 30 min. na jízdárně. Ubytování možné buď v penzionu Tratoria, nebo stanování, soukromé chaty, pouze pro děti o víkendech a prázdninách. A také v soukromí, ale s omezeným počtem 3 osoby. Každoročně jsou zde také pořádány kurzy pro děti.

Nabízí kvalitní a hodné koně, krásnou přírodu, cvičitele s licenci a praxí. Menší pískovou jízdárnu a větší travnatou s přírodními překážkami /převážně pro western/. K dispozici není momentálně u koní zázemí. Koně jsou převážně chováni na pastvě. Stálým zákazníkům nabízí slevy.

## 4.13 Zlínský kraj

Rozloha je 3 964 km<sup>2</sup>, počet obyvatel 586 600 (2005). Krajské město je Zlín s více než 80 tisíci obyvateli, další velká města jsou Vsetín, Kroměříž, Valašské Meziříčí, Uherské Hradiště...Nejvyšší vrchol je Radhošť s výškou 1129 m v Moravskoslezských Beskydech. Významné jsou zde i průsmyky, např. Makovský, Lyský a Vlárský. Nejdůležitějšími řekami jsou Morava, Bečva a Dřevnice. Co se týká ochrany přírody jsou na území kraje CHKO Beskydy a Bílé Karpaty.

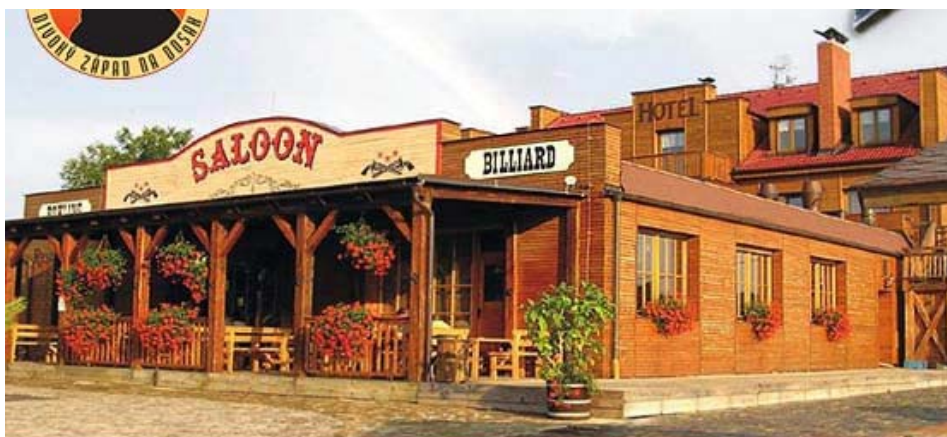
### Ranč Kostelany

Kostelany (49° 12' s. š., 17° 22' v. d.) s průměrnou nadmořskou výškou 360 m leží v nádherném Přírodním parku Chřiby jen několik kilometrů od Kroměříže. Ranč Kostelany neslouží jen vášnivým milovníkům koní, ale širokou nabídkou kvalitních služeb, programu a lákavým zázemím je určen prakticky všem.

Rozloha ranče je 70 ha a nyní je zde ustájených 37 koní. Westernová jezdecká škola se již devět let vyznačuje individuálním přístupem zkušených instruktorů, má svou koncepci a svou smyslnost. Hodiny jsou založeny na komunikaci mezi instruktorem, jezdcem a koněm. Je především brán důraz na základní principy komunikace s koněm, pochopení jednoduchosti pomůcek a na návyky dobrého sedu. Pro jezdecký výcvik je k dispozici krytá hala o rozměrech 16x60 m nebo venkovní kolbiště o rozměrech 30x60 m. To vše pod vedením několikanásobných mistrů a reprezentantů ČR ve westernovém ježdění. Koně zde chováni jsou plemena QH a lze zde koně připouštět. Koně jsou zde ustájeni v prostorných boxech a denně jsou pouštěni na pastviny, které obklopují ranč. Ustájení vlastního koně je v ceně 200 Kč,-/den. Pravidelně jsou zde také pořádány různé akce včetně závodů.

K ubytování slouží hotel Crazy Mary, který nabízí útulné, stylové a komfortně zařízené dvoulůžkové pokoje a apartmány, vlastní sociální zařízení, TV + SAT, telefon. V aquacentru najdete bazén s protiproudem, whirlpool, saunu, na objednání ruční masáže. Můžete si zahrát bowling, nabízí zapůjčení horských kol, individuální jezdecký výcvik s instruktorem nebo vyjížďky na koních, a také billiard, stolní tenis, petangue, pronájem víceúčelového hřiště pro sportovní aktivity aj.. Denně je pro Vás otevřen i Saloon. Na ranči nabízí své zkušenosti s přípravou a plánováním firemních akcí na klíč a je samozřejmostí, že se aktivně budou podílet na jejich realizaci.

Obr. 17: Hlavní budova ranče



<http://www.kostelany.cz/cs/>

### **Lucky Valley**

Zádveřice (49° 12' s. š., 17° 48' v. d.) je obec s 1341 obyvateli (2006) a s průměrnou nadmořskou výškou 264 m. Nachází se uprostřed Vizovických vrchů. První zmínka o obci pochází z roku 1261.

Lucky Valley je „malý“ sportovně chovatelský ranč. V roce 2000 koupili manželé Julinovi vyhořelou zemědělskou usedlost a začali s rekonstrukcí. V roce 2006 byla rekonstrukce částečně hotová a v roce 2008-2009 byla vybudována krytá jezdecká hala se zázemím pro dalších padesát koní, krytá kruhovka a venkovní kolbiště. Třetím mezníkem se stal letošní rok 2009, konkrétně březen, od kdy celý sportovně-chovatelský areál westernového ježdění s jezdeckou školou je plně k dispozici všem zájemcům o westernový sport. Vybavení ranče je 12 travnatých výběhů na 9 hektarech s dřevěnými ohradami vč. el.ohradníku, krytá jezdecká hala 60x30 s osvětlením a ozvučením, krytá kruhovka s osvětlením, venkovní pískové kolbiště (speciální tvar: 40m kruhy, 75m čára) a 50 pevných boxů dle norem EU. Klienti, kteří mají na ranči ustájené vlastní koně mohou s nimi využívat halu, kruhovku i venkovní kolbiště zdarma !!! Ustájení je podmíněno tréninkem koní mimo dočasného ustájení. Pro klienty je k dispozici vytápěná uzamykatelná šatna, moderní sociální zařízení se sprchou, klubovna s vybavenou kuchyňkou vč. základních elektrospotřebičů (lednice, kávovar, mikrovlná trouba). Potěší i biliárd a klavír. Hřejivým zpestřením při zimních večerech je posezení u krbu. Postaráme se i o vaše ubytování během kurzů (víkendových či týdenních), ale i při dalších příležitostech.

Obr. 18: Pohled do stájí v Lucky Valley



(zdroj: [http://www.luckyvalley.net/images/stories/dsc\\_0003\\_2.jpg](http://www.luckyvalley.net/images/stories/dsc_0003_2.jpg))

### **Hipocentrum Koryčany**

Koryčany (49° 06' s. š., 17° 10' v. d.) s průměrnou nadmořskou výškou 280 m. První písemná zmínka o obci je z roku 1321 a počet obyvatel v roce 2006 činil 2958.

Hipocentrum leží mimo město, ale kousíček od náměstí v Přírodním parku Chříby. Je obklopeno loukami – pastvinami, nedaleko je zámecký park a pak hned okolní lesy Přírodního parku Chříby. Nejedná se o typickou westernovou stáj, ale je zde možnost trénovat oba styly, jak anglický, tak westernový. Hlavně se zde ale věnují dětem a mládeži, pořádají tábory. Do této kategorie je centrum zařazeno hlavně kvůli faktu, že jsou zde pořádány závody WRC typu B.

V centru je ustájeno 35 koní, k dispozici je malá krytá jízdárna pro ukázky, hry, lasování, ale i disko, venkovní ohrazené kolbiště pro ježdění na koni, plná kvalitní jezdecká výstroj pro každého koníka, kvalitní westernová výstroj pro koně odborný jezdecký výcvik pod vedením kvalifikovaných trenérů a cvičitelů. Dále dvě venkovní zastřešené terasy pro učení i hry, tanec i grilování. Jídlna je využívána jako 2. učebna. Na výcvik je zde velká jezdecká hala 60x30m - nejen pro jezdecké činnosti, ale i hry, volejbal, petaque apod.

Ubytování je možné, dále jsou k dispozici nové sprchy a vylepšené zázemí. Centrum nabízí další možnosti relaxace jako např. keramická pec - za úhradu ( hlína rovněž proti úhradě), zbytky kůží pro výtvarné činnosti zdarma, náměty na výpravy, pomůcky a mapy jsou u nás k dispozici. Také pořádají denně 45-60 minutový ( i delší podle zájmu dětí) program pro děti - doplněk k přírodovědě a vlastivědě, ale hlavně hodně nového ze života koní - samozřejmě vše prakticky, zajímavosti ze života

kovbojů, výcviku koní, ukázky jejich výcviku, povídání o koních, hříbata na pastvě, popis koně.

### **Ranč Všemina**

Obec Všemina (49° 16' s. š., 17° 52' v. d.) s průměrnou nadmořskou výškou kolem 370 m, se nachází na Jižní Moravě v oblasti zvané Valašsko. Ranč je obklopen Hostýnsko-Vsetínskými vrchy, které patří k jedněm z nejkrásnějších oblastí v České Republice.

Stavba Ranče Všemina začala v roce 1991, když majitel ranče koupil první akry půdy v blízkosti vesnice Všemina. V roce 1995 byla postavena hlavní dřevěná stáj a Ranč Všemina mohl konečně nabídnout koním i jezdcům odpovídající podmínky. V roce 2000 dostal dnešní podobu. Dnes na Ranči najdete dvě stáje, chatu, seník, kolotoč pro koně, travnatou jízdarnu na trail (25 x 50 m), osvětlenou a ozvučenou pískovou venkovní arénu (30 x 60 m), corral, 120 ha pastvin a také krytou jízdarnu. To vše využívá 30 koní. Koně je možné zde i ustát za cenu 5 000,- Kč/měsíc a vše je pro zákazníky k dispozici, včetně zázemí. Trénink koní je pod vedením zkušených trenérů Hynka Machalíka a Tonyho Solanského, kteří připravují koně na závody.

Ranč Všemina je umístěn asi 3 km od obce Všemina a 0.5 km od hotelu Všemina, který nabízí ubytování, restauraci, plavání v krytém bazénu nebo v přilehlé vodní nádrži, tenisové kurty a další. Ubytování je možné i v místě, v chatkách.

### **Jezdecký klub Hradisko**

Rožnov po Radhoštěm (49° 27' s. š. a 18° 08' v. d.) leží v průměrné nadmořské výšce 380 m a první písemná zmínka o městě je z roku 1267. Leží na řece Rožnovská Bečva na úpatí Vsetínských vrchů. Rožnov pod Radhoštěm je znám především svým skanzenem Valašské muzeum v přírodě.

V tomto areálu je ustájeno 20 koní na rozloze 15 ha. Toto zařízení je zde opět zmíněno kvůli faktu, že jsou zde pořádány westernové závody WRC typu B. Koně ustájení v areálu mají nové boxy, mycí box, k dispozici je kolotoč, jízdárna a krytá hala, dále pro jezdce sedlovna se zázemím a klubovna. To vše za cenu 5 200,- Kč/měsíc. Je možné využít i služeb trenéra.

Ubytování v penzionu Hradisko ve dvoulůžkových pokojích s vlastním sociálním zařízením, možnost přistýlky, 1 apartmán pro 3 osoby + přistýlka.

## **Stáj Chlum**

Chlum je částí statutárního města Zlín (49° 13' s. š., 17° 40' v. d.) a nachází se nedaleko malebného městečka Bystřice p. Hostýnem, v sousedství obce Bílavsko a má průměrnou výšku 230 m n. m..

Jedná se o historický statek na úpatí Hostýnských vrchů. Po celkové rekonstrukci, která probíhá od počátku roku 2006, zde vznikly prostorné stáje s masivními kamennými zdmi a klenutými stropy s celkovou kapacitou až 35 boxů, jezdecká hala 40x17m, nezbytná kruhovka a velké pastviny (ke stájím patří okolní pozemky o celkové výměře cca 60 ha). Od podzimu zde bude k dispozici taktéž velká klubovna pro členy, sociální zázemí, šatny a na přelomu roku i velká venkovní jízdárna 60x30 m s profesionálním povrchem, osvětlením a možností zvlhčení povrchu. Pro dobrou kondici našich čtyřnohých přátel a pro pohodlí těch dvounohých je k dispozici taktéž prostorný a praktický sprchový box. Důležitou součástí přístupu je individualita. Proto se věnují výcviku jak koní, tak jezdců a využívají metod založených na přirozené komunikaci. Podle dohody se zákazníci zajistí i přepravu koní, poradenství při výběru koně, konzultace s „problémovým“ chováním koní a připouštění vlastním hřebcem.

## 4.14 Moravskoslezský kraj

Rozloha je 5 554 km<sup>2</sup>, počet obyvatel 1 252 300 (2005). Krajské město je Ostrava s více než 317 tisíci obyvatel, další velká města jsou Havířov, Karviná, Frýdek-Místek, Opava, Třinec...Nejvyšší vrchol je Praděd s výškou 1491 m v pohoří Hrubý Jeseník. Je to zároveň vyhlášené lyžařské centrum. Nejdůležitějšími řekami jsou Odra, Olše, Opava s přítokem Moravice a dále Ostravice. Vodní nádrž Slezská Harta a Kružberk na Moravici a Šance na Ostravici. V kraji jsou hned tři CHKO a to Jeseník, Beskydy a Poodří.

### Prosper Horse Ranch

Prosper Horse Ranch se nachází v rekreační oblasti v nádherné krajině beskydských hor v obci Čeladná (49° 31' s. š., 18° 19' v. d.) s průměrnou nadmořskou výškou 430 m.

Areál vznikl v roce 1999 a vlastní ho společnost Prosper Trading a.s.. Vedle ranče můžete také spatřit jedno z největších golfových hřišť ve střední Evropě. Celý resort se rozléhá na 140 ha, kde jsou situovaná dvě golfová hřiště a areál ranče. Stáj je zaměřená na rekreační ježdění ve westernovém stylu. Celý areál patří mezi nejluxusnější z celé střední Evropy a má kapacitu 50 boxů. V současné době jsou ve stáji koně těchto plemen: Quarter Horse, Paint Horse, Appallosa, Welshpart bred, Český teplokrevník, Hafling a Fríský kůň.

K dispozici je zde výcvik koní i jezdců, připouštění, ustájení v luxusních světlých boxech s možností sprchování koní, solária, trénink v jedné z ozvučených hal se speciálním povrchem. Možnost využívat klubovnu. Základní cena ustájení je zde 10 000,- Kč/měsíc, za nadstandard je možné připlatit 4 000,- Kč. Je možné pronajmout i halu.

Ubytovat se lze v Mountain golf hotelu přímo v areálu, restaurace taktéž součástí areálu.

Obr. 19: Část areálu resortu Prosper



(zdroj: <http://prosper-golf.cz/linux1.gts-test.cz/>)



## Paint Horse s r. o.

Ranč je situován v krásném prostředí Beskyd na trase Frýdek-Místek - Frenštát pod Radhoštěm, s nádherným výhledem na okolní hory a malebnou obec Kozlovice (49° 35' s. š., 18° 15' v. d.) s průměrnou nadmořskou výškou 370 m. Celý objekt je ve stadiu budování tak, aby vyhovoval náročným požadavkům.

Ranč nabízí dvě stáje o kapacitě 24 (boxy o rozměrech 4,5 x 3 m) a 19 boxů, dvě hříbárny pro 6 - 8 koní se samostatnými výběhy, okolí ranče skýtá možnost krásných projížděk na koních, k ranči přiléhají výběhy o rozloze 6 ha, krytá jízdárna o rozměrech 30 x 60 m vhodná pro sportovní účely i rekreační vyžití.

Společnost vznikla v roce 1998. Sídlem byl ranč v obci Sviadnov u Frýdku-Místku. Všichni členové týmu jsou zkušenými jezdci a trenéry. V chovatelské oblasti se věnují převážně chovu koní plemene Quarter Horse a Paint Horse a pro radost dětí chovají poníky. Od srpna 2003 se stal na dva a půl roku novým domovem společnosti Prosper Horse Ranch v Čeladné. Během působení na Čeladné zorganizovali řadu národních a mezinárodních závodů. Dále můžeme zmínit dvě Mistrovství ČR dospělých ve westernovém ježdění pořádané WRC ČR a v neposlední řadě i Středoevropský pohár. Během ledna 2006 se společnost přestěhovala do nového vlastního objektu v Kozlovicích u Frýdku-Místku, který je přebudovaný ze starého kravína na stáj pro koně a zázemí pro tým i zákazníky. Těm nabízí výcvik jízdy na koni pro dospělé i děti, kurzy anglického i westernového ježdění, individuální výcvikové programy, vození dětí. Majitelům koní nabízí ustájení soukromých koní, výcvik koní, přepravu koní, poradenské služby v chovu koní, pomoc při registraci koní v AQHA a APHA a připouštění hřebci plemen AQH a APH. V objektu se pořádá nespočet seminářů a závodů. Také je zde možnost denně v době od 8.00 do 15.00 hod., po dohodě kdykoli, nakoupit cokoli pro jezdce či koně v obchodě s jezdeckými potřebami.

Společnost zastupuje a jako trenérka zde působí Ing. Klára Šálková. Klára je několikanásobnou mistryní České republiky v reiningu a jednou z nejlepších trenérů reiningu v České republice. Všechny její úspěchy se ani nedají vyjmenovat.

Obr. 20: Klára Šálková při práci na ranči



(zdroj: [http://www.painthorse.cz/images/horses\\_b.jpg](http://www.painthorse.cz/images/horses_b.jpg))

## **5 Prostorové rozložení WS v modelovém regionu**

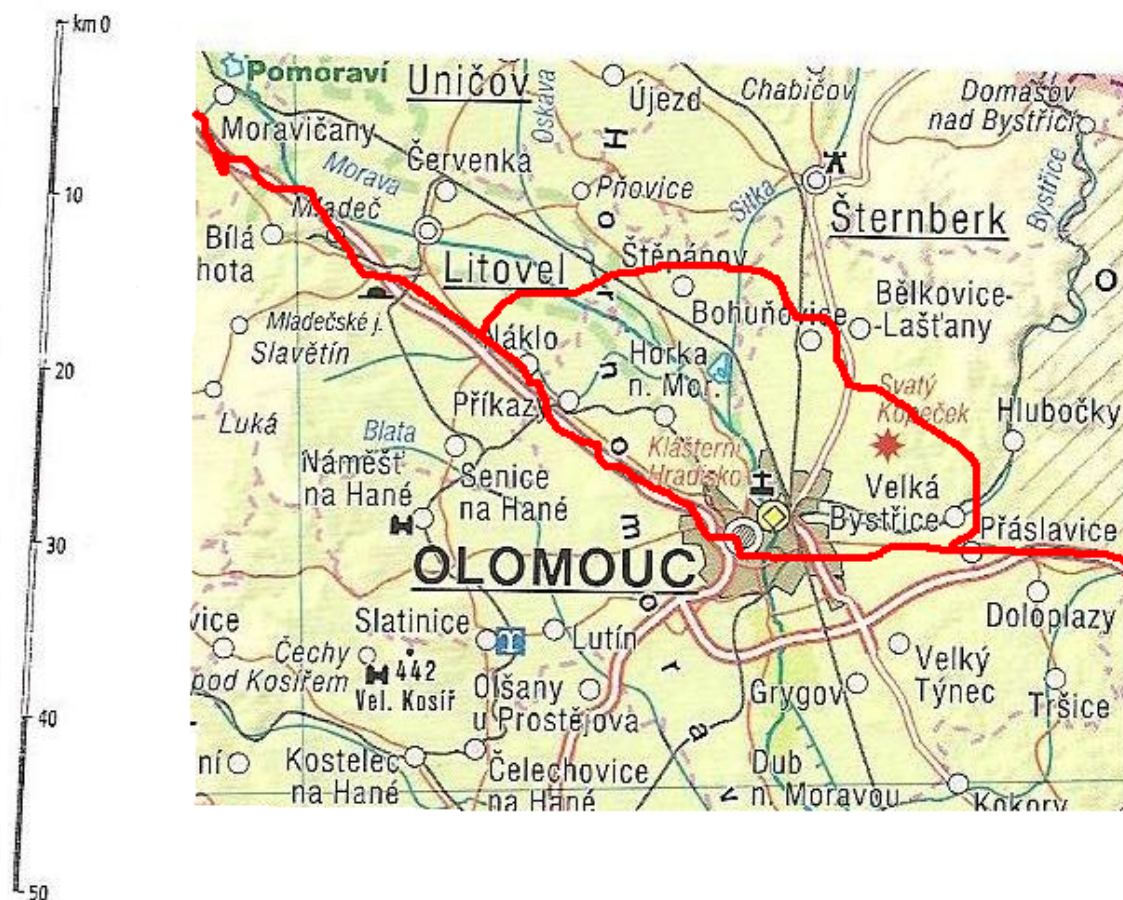
Modelovým regionem pro tuto část diplomové práce jsem zvolila obce mikroregionu Olomouc a Olomouc samotnou se všemi jejími městskými částmi. To vše severně od silnice R35 protínající město Olomouc až po severní okraj mikroregionu. Toto vymezení souvisí s faktem, že jižně od této rychlostní komunikace nejsou dle mého šetření koně, kteří se westernovému sportu věnují, ani rekreačně. Všichni jsou zde ježdění v anglickém stylu. Toto souvisí s orientací k horám, k Jeseníkům, kde získalo westernové ježdění větší popularitu a více lidí se těmto typům koní věnuje.

Ve vymezeném regionu je rozložení WS značně nerovnoměrné, stejně jako počty koní v jednotlivých obcích. Pozornost bude věnovaná všem obcím, ve kterých jsou chováni koně, počty všech koní v regionu jsou v tabulce.

### **5.1 Města a obce v mikroregionu Olomoucko**

Mikroregion Olomoucko tvoří město Olomouc a 25 okolních obcí, jejichž vlastní život je významně ovlivňován městem. Zatímco město znamená pro obyvatele obcí pracovní příležitosti, odbornou lékařskou péči, střední a vyšší vzdělání, široké spektrum služeb a částečně i kulturní a sportovní vyžití, obce naopak nabízejí obyvatelům Olomouce sportovní, rekreační a další volnočasové příležitosti a v neposlední řadě i pozemky připravované pro individuální výstavbu, případně plochy a objekty pro podnikání. Obce a město spolupracují na plnění strategického plánu ekonomického rozvoje tak, aby byla posílena konkurenceschopnost mikroregionu Olomoucko v rámci České republiky i v rámci procesů přibližování se k Evropské unii. Obce mikroregionu Olomoucko každoročně nabízejí návštěvníkům množství jedinečných turistických zajímavostí a přitažlivých folklorních a společenských akcí. Rovinatý ráz krajiny je ideální pro cykloturistiku. Kříží se zde dvě moravsko-slezské dálkové cyklotrasy (Moravská a Jantarová stezka - 242 km), které jsou součástí projektu EURO VELO, jež si klade za cíl propojit cyklotrasami celou Evropu. (Zdroj: <http://www.olomouc-tourism.cz/index.php?odkazy=1>)

Obr. 21: Část mikroregionu Olomoucko, která je popsána



(Zdroj: Školní atlas ČR a Evropa)

### Výpis obcí:

Olomouc složená z následujících městských částí:

Lošov, Svatý Kopeček, Droždín, Týneček, Chválkovice, Pavlovičky, Bělidla, Hodolany, Klášterní Hradisko, Černovír, Lazce, Řepčín, Hejčín, Chomoutov

A dále samostatné obce, od východu:

Velká Bystřice, Bukovany, Bystrovany, Samotišky, Toveř, Dolany, Hlušovice, Bohuňovice, Štěpánov, Horka na Moravě, Křelov – Břuchotín, Skrbeň, Příkazy, Střeň, Náklo.

Tab. 2: Počty koní/westernových koní v části mikroregionu Olomoucko

obec	Počet koní	Z toho jezdí western
Olomouc Lošov	4	0
Olomouc Radíkov	30	5 rekreačně
Olomouc Svatý Kopeček	0	0
Olomouc Droždín	4	2 rekreačně
Olomouc Týneček	0	0
Olomouc Chválkovice	6	0
Olomouc Pavlovičky	0	0
Olomouc Bělidla	0	0
Olomouc Hodolany	0	0
Olomouc Klášterní Hradisko	0	0
Olomouc Černovír	4	0
Olomouc Lazce	14	3 rekreačně
Olomouc Řepčín	0	0
Olomouc Hejčín	0	0
Olomouc Chomoutov	6	2 závodně
Velká Bystřice	9	0
Bukovany	4	2 rekreačně
Bystrovany	0	0
Samotišky	5	1 rekreačně
Tověř	3	0
Dolany	4	0
Dolany - Véska	13	0
Dolany - Pohořany	21	4 rekreačně, 1 závodně
Hlušovice	0	0
Bohuňovice	32	2 závodně
Štěpánov + Březce	15	9 rekreačně, závodně
Štěpánov - Benátky	10	5 závodně
Horka na Moravě	29	8 závodně
Křelov - Břuchotín	31	0
Skrbeň	6	0
Příkazy	4	0
Střeň	2	0
Náklo	4	0

Stav k 03/2009

## **5.2 Chov koní v regionu**

Chov koní v ČR za posledních 15 let všeobecně vzrůstá a už je běžné v každé vesnici najít alespoň jednoho. Také v části mikroregionu Olomoucko (dále jen region) je to tento trend. Dále budou popsány veškeré obce z tabulky.

### **Olomouc**

Pro účely diplomové práce je zde vybraná severní část města. Přímo na území města jsou koně chováni pouze v městské části Lazce a Černovír, dále pak ve vzdálenějších městských částech.

#### **Olomouc – Černovír**

Necelé dva roky stará stáj, ve které se nachází celkem 4 koně a ještě jsou zde tři volné boxy pro pronájem. Jezdí zde v anglickém stylu, převážně dostihy. Stáj patří slečně Egerové.

#### **Olomouc Lazce**

Na okraji městské části, Lazecká ulice, se nachází jezdecký oddíl. Dříve býval hodně vyhlášený, fungovala i dostihová dráha, ale dnes v místě zůstalo pár soukromých koní, celkem 11. Je možné si zde koně ustájit, k dispozici jsou menší výběhy a starší stáje. Všichni zde ustájení koně a jejich majitelé jezdí rekreačně a v anglickém stylu.

Lazecká 55, Olomouc. Na této adrese chová paní Talášková 3 westernové koně. Dva z nich jsou její vlastní, 1 cizí. Jedná se o soukromou stáj, ustájení nenabízí. Westernových ani jiných soutěží se ale neúčastní, jezdí pouze rekreačně ve westernovém stylu.

#### **Olomouc Lošov**

Opět na okraji obce, první objekt cestou ze Svatého Kopečka, jsou stáje pro koně. Celková kapacita je více než 10 koní, v dnešní době tam pobývají 4 a to u soukromých majitelů. Každý z těchto koní jezdí v anglickém stylu. Vše má na starosti pan Johanes, bydlící hned vedle. Ustájení zde je také možné.

#### **Olomouc Radíkov**

Stáj Omega. Rodina Sobotkových chovají na okraji obce směrem k vysílací věži několik koní, se kterými se věnují převážně parkurům, takže jezdí v anglickém stylu. Ustájení koní je zde možné, stejně jako možnost půjčení koně na vyjížďku.

Stáj Pod Věží je větší objekt v těsné blízkosti vysílače v Olomouci Radíkově. Koně jsou ustájeni v bývalé pevnosti, kde mají prostorné boxy. Dále jsou k dispozici výběhy, krytá i venkovní jízdárna se skokovým materiálem a výběhy. Koně je možné si zde i ustájit. Dále nabízí trénink koně i jezdce v anglickém stylu, pořádají víkendové kurzy i letní tábory pro děti a také vyjížďky na koních do přírody pro zkušené jezdce, od hodinových lekcí až po třídenní vandry. Někteří majitelé jezdí s koňmi ve westernovém stylu, ale pouze rekreačně.

Ubytování je možné buď v chatkách, nebo přímo v budově, kde je i příjemná restaurace.

### **Olomouc Droždín**

U soukromých majitelů jsou zde ustájeni celkem 4 koně, 2 z nich jsou ježděni ve westernovém stylu, ale pouze rekreačně.

### **Olomouc CHválnovice**

U soukromých majitelů je zde chován 1 kůň a u pana Švestky je chováno 5 chladnokrevníků. Všichni buď jezdí v anglickém stylu nebo pracují v lese či na poli.

### **Olomouc Chomoutov**

V Chomoutově se nachází celkem 6 koní. Dva z nich stojí stále ve stáji, další jsou ježděni v anglickém stylu a poslední dva jezdí ve stylu westernovém. Ti patří paní Černochové a jezdí na nich její neteř, oba se aktivně účastní závodů. Všechny stáje v této obci jsou soukromé.

### **Velká Bystřice**

Pan Semrád zde chová poloviční Appaloosy, ale westernovému sportu se nevěnuje, jezdí pouze rekreačně. Chová celkem 3 koně, doma, soukromě.

Dále jsou zde ve Velké Bystřici chováni 3 koně plemene Paso Fino. Jsou ve stáji, která se momentálně rekonstruuje.

A poslední je soukromá stáj rodiny Sedláčkových, kteří mají dva koně jezdecké, jezdí anglický styl a jednoho chladnokrevníka.

### **Samotišky**

Zde v obci je celkem 5 koní, kteří jsou ustájeni u soukromých majitelů. Z těchto pěti koní jezdí jeden ve westernovém stylu.

## **Toveř**

Manželé Pražákovi v Toveři chovají 3 koně plemene fríský kůň. Všichni jezdí pouze v anglickém stylu a jedná se o soukromou stáj.

## **Dolany**

V obci Dolany jsou celkem 4 koně a všichni jezdí v anglickém stylu, ustájení zde není komerční, koně jsou přímo u svých majitelů doma.

## **Dolany – Véska**

V části obce Nové Sady se nachází komerční Stáj Martin, ve které je v současnosti ustájeno 13 koní, všichni jezdí v anglickém stylu. Je zde možné ustájení i výcvik koní i jezdců. Koně mají k dispozici výběhy a pastviny.

## **Dolany – Pohořany**

Ekofarma Pohořany u Olomouce nabízí ustájení koní ve světlých boxech s celodenní péčí, mycí box, pískovou jízdárnu, zázemí pro majitele a navíc možnost sledovat svého koně přes internet. Dále je zde k dispozici 6 ha pastvin s remízky chránícími koně před větrem. Na pastvinách jsou instalovány napáječky. Koní je zde ustájeno celkem 21, z nich 4 jezdí rekreačně ve westernovém stylu a 1 kůň jezdí western závodně. Koně jsou soukromých majitelů.

## **Bohuňovice**

JK Derby Bohuňovice je jezdecký klub, který nabízí mnoho služeb pro jezdce i koně. Je zde možné ustájení koní ve světlých boxech s veškerou péčí, k dispozici je venkovní jízdárna a nově i krytá hala, dále pak možnosti tréninku koní i jezdců. Nyní se zde nachází 30 koní.

Western club Bohuňovice má koně zatím 2, jeden poník a druhý Paint Horse a s oběma se účastní westernových soutěží. Jedná se o soukromou stáj, na koních jezdí slečna Slepíková

## **Štěpánov**

V obci Štěpánov v částech Štěpánov a Březce dohromady je celkem 15 koní, kteří jsou chováni u soukromých majitelů. 9 z nich se věnuje westernovému ježdění a snaží se jezdit závodně, zatím ale jezdí závody typu D, maximálně C.

## **Štěpánov - Benátky**

Ve WRC Benátky, u pana Trochty je ustájeno celkem 10 koní. Pět z nich jezdí závodně a z nich 2 koně jezdí i na mistrovství ČR, což je veliký úspěch. Mají zde výběh i jízdárnu, naučí zájemce jezdit na koních.

## **Horka nad Moravou**

Lovecká chata je popsána již v kapitole čtvrté, proto jen na připomenutí. Nachází se přímo v CHKO Litovelské Pomoraví a přímo kolem Lovecké chaty vede cyklostezka č. 6027. Proto je zde stále mnoho návštěvníků, i když leží úplně mimo obec.

Historie je spjata s chovem pernaté zvěře, která je zde stále. V současné době je hlavní činností westernové ježdění a pořádání soutěží ve westernovém i anglickém stylu. Na podzim se zde každoročně koná mistrovství ČR WRC mládeže, což je prestižní akce. Stojí zde nová jezdecká hala, která pojme mnoho diváků. Celý areál se rozkládá na šesti hektarech, kde jsou pastviny, výběhy, hala, restaurace a penzion. V současné době je zde ustájeno 10 koní, ale jejich počet se v době závodů mnohonásobně zvyšuje.

Další možnosti využití volného času jsou velmi široké. V hale je zřízeno lanové centrum, které je návštěvníkům k dispozici, stejně jako beach volejbalové hřiště, dále je zde pétanque a minigolf. Je možné zahrát si paintball či kopanou nebo využít možnost půjčení čtyřkolky. A samozřejmě naučit se jezdit na koních pod vedením trenéra, nebo se jen svézt.

Stáj Théka Horka je další komerční stáj v této obci. Je to stáj se 14 koňmi věnující se anglickému stylu ježdění. Je zde možné ustájení vlastních koní, k dispozici jsou výběhy, jízdárna a kruhovka a zázemí pro jezdce. Je zde možný i trénink jezdců a koní.

V obci se westernovému ježdění věnuje paní Jahodová, která má doma ustájené 2 westernové koně a aktivně se účastní soutěží. Dále má soukromé tři koně doma slečna Žouželková, která se z jedním z nich také aktivně účastní závodů.

## **Křelov-Břuchotín**

V Křelově se nachází jezdecký oddíl manželů Kočích, má 7 koní a věnují se parkurům, dále je zde Pony Club Lenky Hnilicové v pevnosti Fort, kde je chováno 5 koní věnujících se drezůře. V areálu ZD v Křelově je dalších 8 koní, kteří jsou ježdění opět v anglickém stylu. 11 koní je v současné době ustájeno v CH Farmě, která prochází rekonstrukcí a i zde jezdí parkur. Ve všech vyjmenovaných stájích Vás



ochotně naučí jezdit na koni, je tam možné i ustájení, jedná se o komerční stáje. V části obce Břuchotín není kůň ani jediný.

### **Skrbeň**

U soukromých majitelů jsou chováni 2 poníci na rekreaci a dále jsou v této vesnici 4 chladnokrevníci na ježdění i práci v lese.

### **Příkazy**

U soukromých majitelů jsou zde chováni 2 Fríské koně a další 2 jsou zde na ustájení, nejedná se o komerční stáj.

### **Střeň**

U soukromých majitelů jsou zde chováni dva Slovenští teplokrevníci, kteří jsou ježdění v anglickém stylu. Ustájení zde není možné.

### **Náklo**

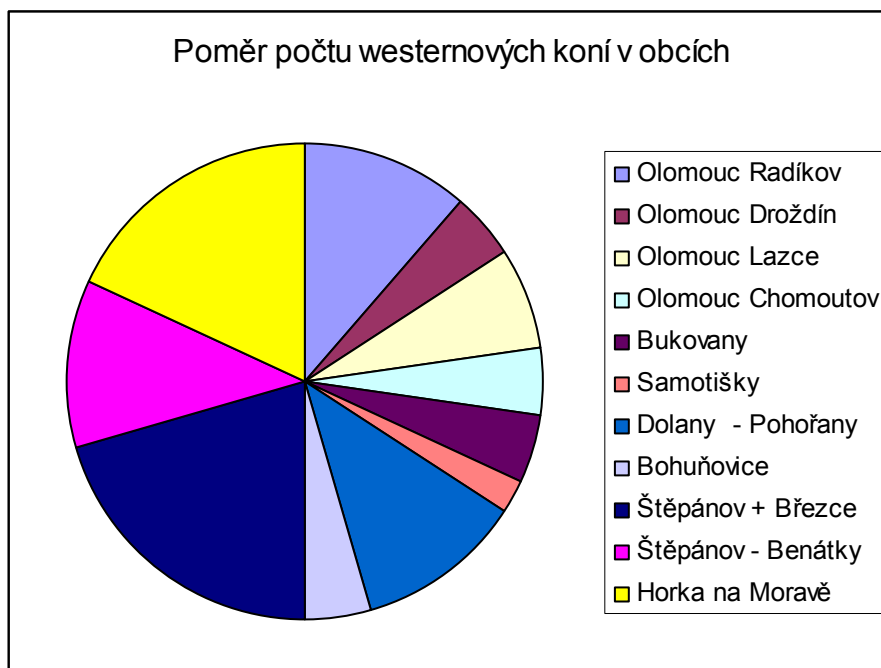
U soukromých majitelů jsou zde chováni 3 dostihoví koně a jeden kůň rekreační.

### 5.3 Zhodnocení mikroregionu Olomoucko

Ve vymezeném území se nachází celkem 260 koní bez rozdílu stylu, ve kterém jsou ježděni. Jsou ustájeni jak u soukromých majitelů doma, tak v komerčních stájích. Téměř v každé obci se nachází alespoň jeden kůň, takže poptávka po jezdeckém sportu je stále vysoká. Nejvíce koní je v obcích Bohuňovice, Křelov – Břuchotín, Olomouc – Radíkov, Horka na Moravě a Dolany – Pohořany.

Z těchto koní jich jezdí 44 ve westernovém stylu a to jak rekreačně, jen pro zábavu, tak i závodně. Počet je to poměrně vysoký a nejvíce těchto koní je v okolí Štěpánova, což souvisí s tím, že ve Štěpánově sídlí sekce WRC. To pro jezdce znamená velkou příležitost, že nemusí trénovat daleko od svého bydliště a lidé z WRC jim poskytnou ty nejlepší rady a pomohou s tréninkem. Zároveň jsou zde příznivé přírodní podmínky s možností plavení koní v letních měsících.

Obr. 22: Znázornění poměrů westernových koní v jednotlivých obcích



## 6 Geografické důvody, souvislost a zákonitosti prostorové diferenciacie WS

Na území České republiky se vyskytuje mnoho westernových stájí, které se častěji označují jako „ranče“ a jejich rozložení je značně nerovnoměrné. Stejně tak se liší počtem koní i rozlohou. V této diplomové práci jsem se zabývala pouze stájemi o velikosti nad pět ha a čítajícími dvacet a více koní. Je ale mnoho stájí zabývajících se westernovým sportem na vysoké úrovni, které mají méně koní, a proto zde jmenovány nejsou.

Většina stájí začala vznikat po roce 1990, kdy se podstatně změnila politika a bylo možné koupit a opravit vlastní statek. Stejně tak dovézt koně ze zahraničí bylo mnohem jednodušší a ČR se otevřely úplně nové trhy. Mnoho koní bylo dovezeno přímo z Ameriky a na nich byl poté založený chov. Koně z ČR se umisťují úspěšně i na mezinárodních závodech, jezdí k nám přednášet na kurzy jezdci z Ameriky a mnoho Čechů, kteří se westernovému sportu věnují, se jezdí do Ameriky zdokonalovat. Westernový sport je velmi populární a stále získává nové a nové příznivce, tím pádem je mnoho koní a jejich cena relativně klesá oproti minulým letům, kdy byl kvalitních koní nedostatek.

Výsledky mé práce jsou znázorněny dále v textu v tabulkách, které jsem získala přepočtem rozloh rančů a počtu koní v rámci jednotlivých krajů. Všechny tyto informace jsem musela získat sama, neexistuje žádná podobná databáze. Z uvedeného šetření vyplývá, že nejvíce koní i westernových stájí se nachází ve Středočeském kraji, dále ve Zlínském a Olomouckém. Ve Středočeském kraji se nachází sedm rančů, což je v absolutním čísle nejvíce, ovšem po přepočítání na rozlohu kraje či počet obyvatel jednoznačně vede Zlínský kraj.

Ve Zlínském kraji toto souvisí především s vhodnými podmínkami pro chov koní a dlouholetou tradicí chovu koní v kraji, která se v posledních dvaceti letech začala více orientovat na westernový sport. Přírodní podmínky jsou zde příznivé, téměř všechny ranče leží v oblasti Beskyd. Dosahují zde výborných výsledků v soutěžích a zdá se, že sem westernoví koně zkrátka patří. V Rožnově pod Radhoštěm má navíc svou firmu Tomáš Zajac, který se po dlouhou dobu věnuje ruční výrobě westernových sedel na zakázku a na míru, má v této oblasti velkou prestiž. Dále zde působí uznávaná trenérka Klára Šálková a trenéři Hynek Machlík a Antonín Solanský. Z toho vyplývá, že i aktivita jednotlivců má vliv na rozšíření westernového sportu právě ve Zlínském kraji. Zde působí mnoho kvalitních trenérů a jezdců, mnohem více než v ostatních krajích.

Vysoký počet rančů ve Středočeském kraji je důsledek poptávky Pražanů po westernovém sportu. Ti jsou hlavním důvodem vysokého počtu rančů právě v tomto kraji. Co se týká hlavního města Prahy, z daných kritérií není na jejím území ranč ani jediný.

Olomoucký kraj má atypický, protáhlý tvar směrem k severu, do Jeseníků, kde jsou pro koně příznivé podmínky. Nejznámější a nejdůležitější ranč je Ranč Orel v České Vsi u Jeseníku, na kterém chovají vynikající koně a mnoho rančů v ČR má koně právě od nich nebo si zde nechali alespoň poradit. Mimo jiné si tady přijde na své každý, nabízí nespočet doprovodných aktivit i pro ty, kteří koně zrovna nemají v oblibě.

Jen jediný ranč dle kritérií se nachází v krajích Karlovarském, Libereckém, Pardubickém a Jihočeském, což je spojeno s jinou prioritou daného kraje a vzdáleností od hl. m. Prahy, proto není taková poptávka po westernovém ježdění. Úplně nejméně westernových koní je v Jihočeském kraji. Zde nebyl chov sportovních koní ani v minulosti nijak zvlášť rozšířen, proto nebylo na co navázat. Tento kraj je ovšem vyhlášený jinak, množstvím rybníků a značkou „Třeboňský kapr“.

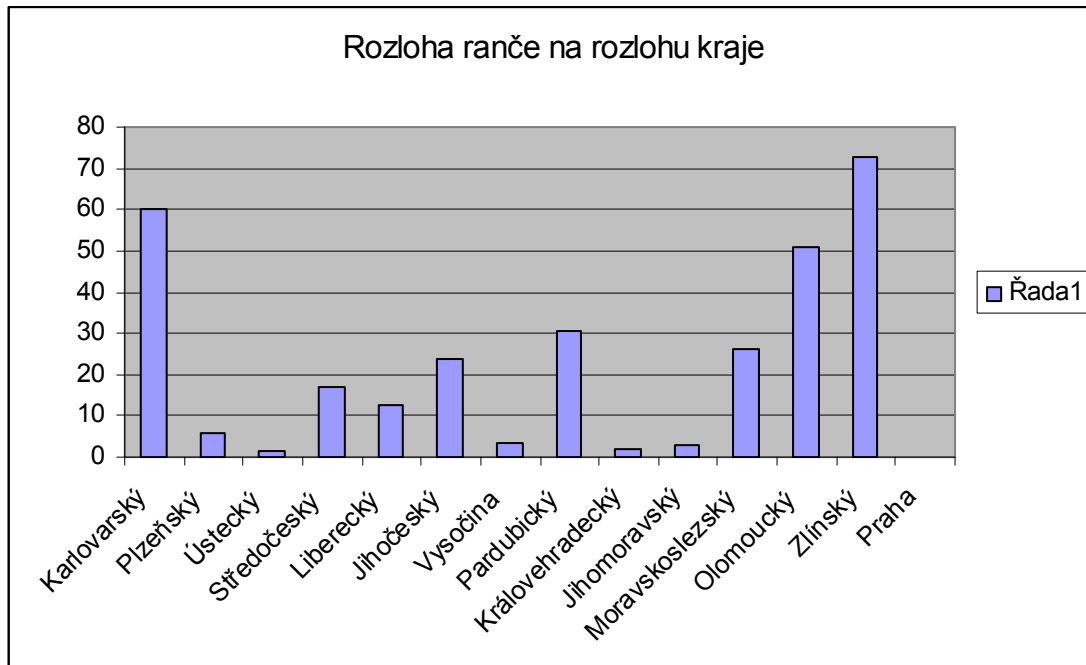
Z výsledků dále vyplývá, že průměrná nadmořská výška rančů činí 402 m. Ranče se tedy nacházejí většinou v horských oblastech nebo v podhůřích, kde jsou pro koně ideálnější podmínky než na rovině.

Dále je také patrné, že většina je u menších obcí, než u měst, což je logické, protože koně potřebují mnoho pohybu a v ideálním případě pastviny nebo alespoň výběhy a to není možné jim ve městech zprostředkovat. V obcích se s příchodem komerčních stájí zvyšuje jejich návštěvnost. Velké ranče už nenabízí pouze ježdění na koních, ale rozšiřují svá pole působnosti na různé doprovodné aktivity, aby nabídli každému návštěvníkovi něco zajímavého. A tak se stávají centry kulturních akcí.

Tab. 3 : Poměr rozlohy ranče na rozlohu kraje

<b>Karlovarský</b>	60,35003
<b>Plzeňský</b>	5,819336
<b>Ústecký</b>	1,499531
<b>Středočeský</b>	17,15842
<b>Liberecký</b>	12,64622
<b>Jihočeský</b>	23,86635
<b>Vysočina</b>	3,610108
<b>Pardubický</b>	30,53773
<b>Královehradecký</b>	2,101723
<b>Jihomoravský</b>	2,971978
<b>Moravskoslezský</b>	26,28736
<b>Olomoucký</b>	50,77821
<b>Zlínský</b>	72,90616
<b>Praha</b>	0

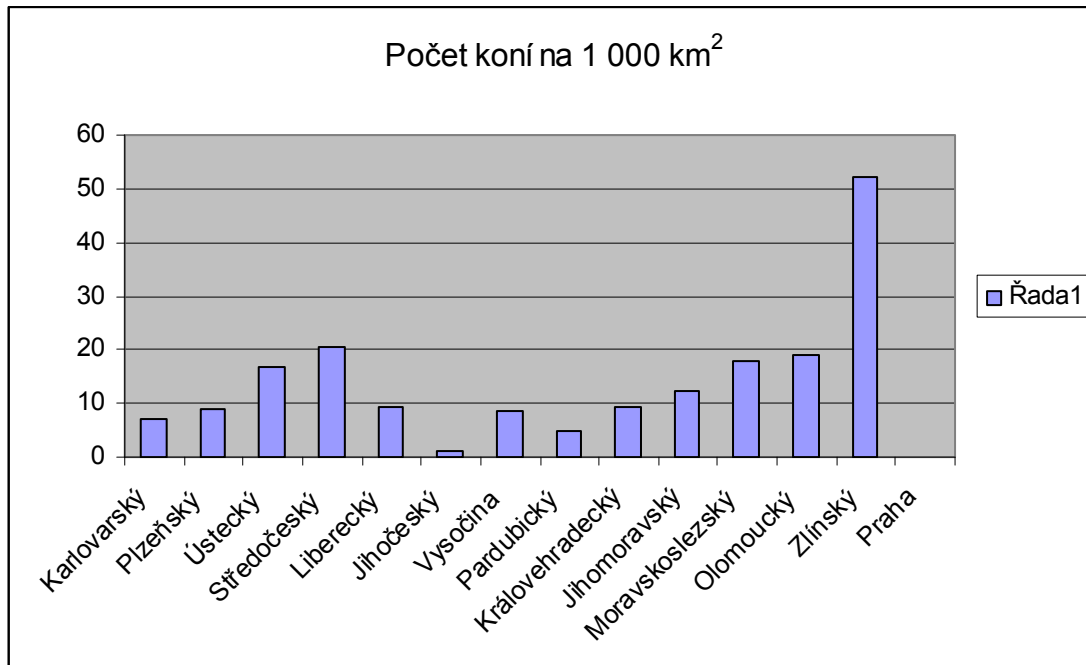
Obr. 23: Sloupcový graf poměru rozlohy rančů na rozlohy jednotlivých krajů



Tab. 4 : Počet koní na 1 000 km<sup>2</sup>

<b>Karlovarský</b>	6,940253
<b>Plzeňský</b>	8,993519
<b>Ústecký</b>	16,86973
<b>Středočeský</b>	20,60826
<b>Liberecký</b>	9,484666
<b>Jihočeský</b>	1,093874
<b>Vysočina</b>	8,66426
<b>Pardubický</b>	4,868334
<b>Královehradecký</b>	9,457755
<b>Jihomoravský</b>	12,45401
<b>Moravskoslezský</b>	18,00504
<b>Olomoucký</b>	18,8716
<b>Zlínský</b>	52,21998
<b>Praha</b>	0

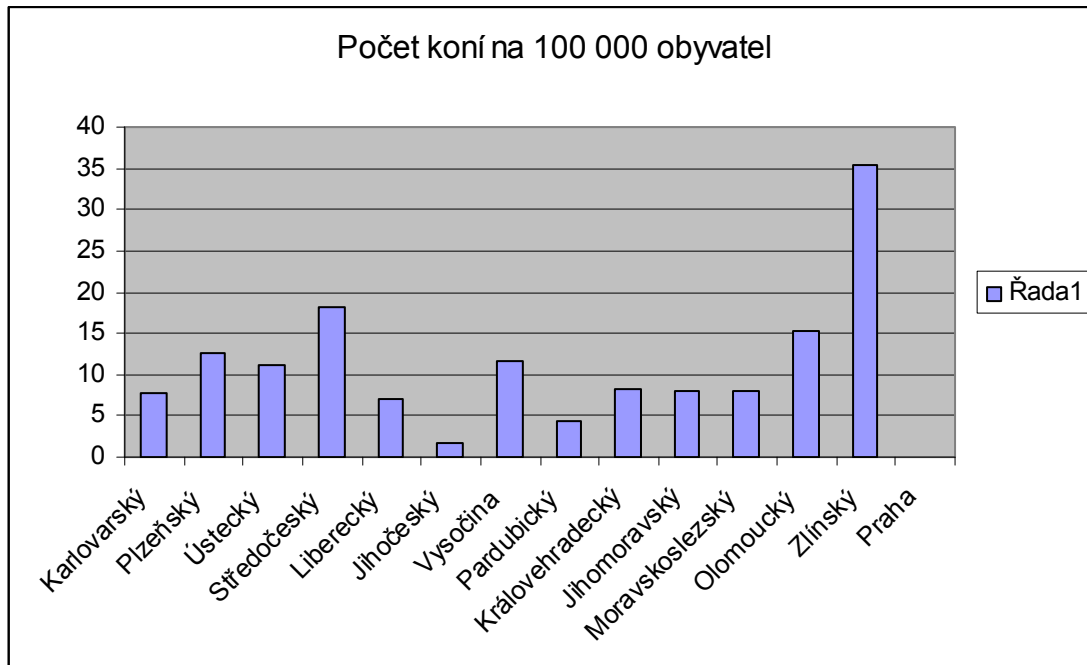
Obr. 24: Sloupcový graf poměru počtu koní na 1 000 km<sup>2</sup> v jednotlivých krajích



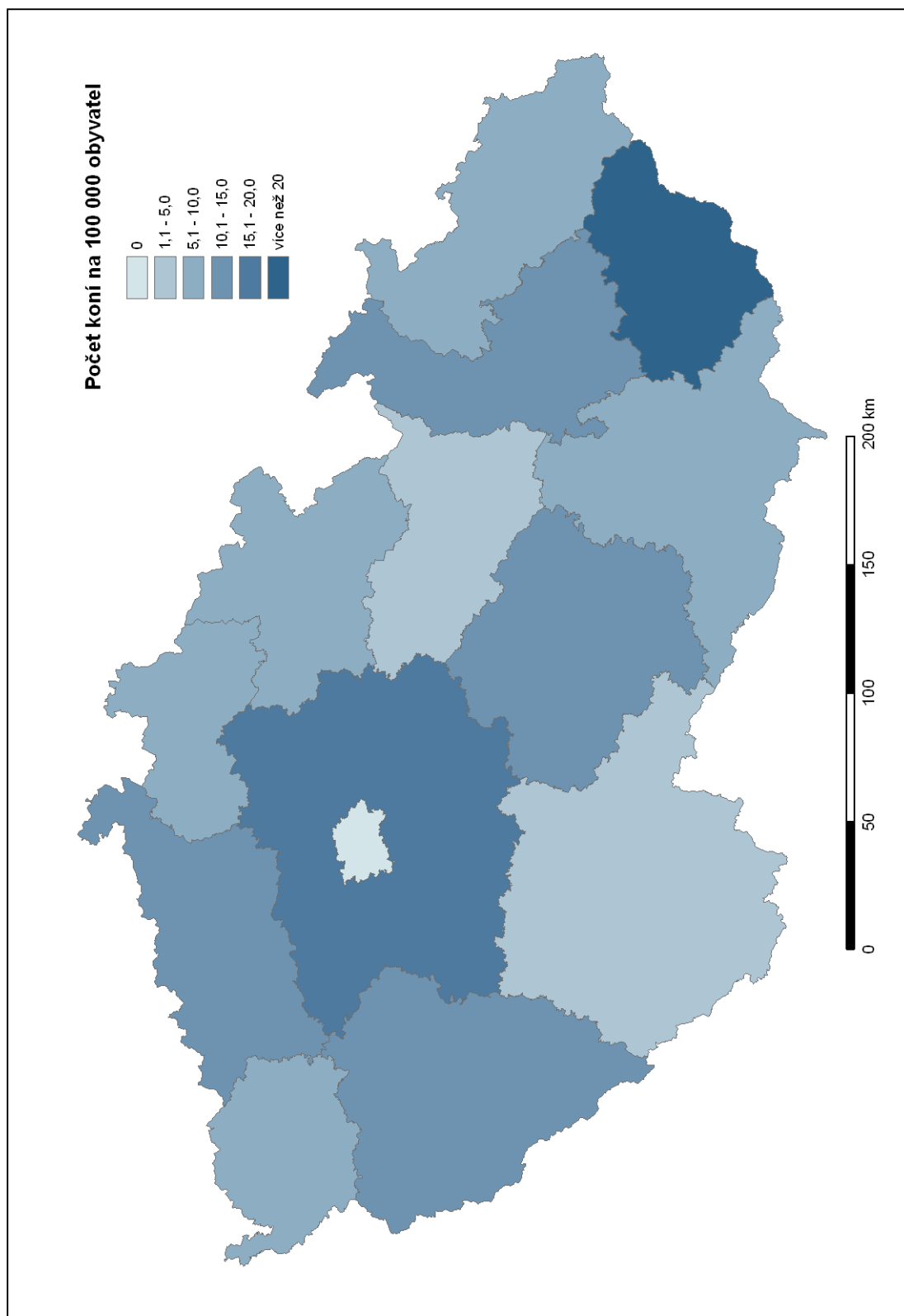
Tab. 5 : Počet koní na 100000 obyvatel

<b>Karlovarský</b>	7,669223
<b>Plzeňský</b>	12,52071
<b>Ústecký</b>	11,13448
<b>Středočeský</b>	18,19056
<b>Liberecký</b>	7,105637
<b>Jihočeský</b>	1,786004
<b>Vysočina</b>	11,71875
<b>Pardubický</b>	4,38859
<b>Královehradecký</b>	8,287293
<b>Jihomoravský</b>	7,910112
<b>Moravskoslezský</b>	7,985307
<b>Olomoucký</b>	15,37974
<b>Zlínský</b>	35,2881
<b>Praha</b>	0

Obr. 25: Sloupcový graf poměru počtu koní na 100 000 obyvatel v jednotlivých krajích



Obr. 26: Hustota westernových stájí v krajích ČR (podle počtu





## 7 Závěr

Westernový sport v České republice zažívá v posledních letech boom. Úplně první článek o tomto stylu ježdění na koni vyšel v roce 1981 v odborném časopise „Jezdectví“. První westernová soutěž se konala v roce 1989 a od té doby se už počet koní i jezdců jen zvyšuje.

V současné době se na území České republiky nachází celkem 31 rančů, které splňují kritéria pro zařazení do této diplomové práce (rozloha více než 5 ha a více než 20 koní, popřípadě pořádají závody typu B).

Nejvíce rančů je situováno ve Středočeském kraji, kde je jich celkem sedm. Jedná se totiž o spádovou oblast pro obyvatele Prahy, kteří přímo v hlavním městě nemají příležitost westernový sport provozovat. Všechny tyto ranče jsou komerční, to znamená, že je možné si zde ustájit vlastního koně a zajistit zde výcvik jak jezdce, tak koně. Také jsou mnohé ranče vybaveny restaurací nebo penzionem, což souvisí s návazností na cestovní ruch. Lidé na takových místech rádi stráví svůj volný čas.

Druhý kraj, co do počtu rančů, je kraj Zlínský. Je jich zde šest. Ale ve všech ostatních ukazatelích, jako je počet koní na 100 000 obyvatel, počet koní na 1 000 km<sup>2</sup>, poměr rozlohy kraje na rozlohu ranče, je tento kraj na prvním místě. Dalece převyšuje všechny ostatní kraje. Souvisí to s tradiční orientací kraje a velký vliv na vysoký počet westernových koní mají i lidé, působící v tomto kraji. Jedná se o trenéry a sedláře, kteří do kraje přilákali také mnoho příznivců westernového sportu a tak mohly vznikat další kapacity pro ustájení. Vyjmenovala bych především sedláře Zajace, který je špička mezi sedláři v ČR. Z trenérů a reprezentantů naší republiky v zahraničí působí ve Zlínském kraji Klára Šálková, Hynek Machalík a několik dalších. Právě za nimi se sjíždí jezdci se svými koňmi z celé České republiky, aby se zde něco nového přiučili.

Třetím krajem co do počtu rančů je Olomoucký kraj s pěti ranči. Zde toto souvisí opět s přírodními podmínkami. Tři z nich se totiž nachází v Jeseníkách, kde jsou ideální přírodní podmínky pro chov koní. Jedná se o ranče Orel, Na3 a Tulácké Blues. Výhodnou polohu má i Lovecká chata v Horce nad Moravou, protože leží přímo v srdci CHKO Litovelské Pomoraví, uprostřed lesů. Zároveň je tento ranč pro obyvatele Olomouce nejbližší a určitě stojí za návštěvu, díky široké nabídce aktivit a přítomnosti cyklistické stezky.

## 8 Shrnutí – Summary

### 8.1 Shrnutí

Předmětem této diplomové práce je komplexní zhodnocení westernových stájí na území České republiky. Jsou zde zahrnuty všechny stáje (ranče) s rozlohou větší než 5 hektarů a s minimálním počtem dvaceti koní. Práce je rozdělena podle krajů České republiky, ke kterým se také vztahují přepočítávané hodnoty týkající se zastoupení počtu westernových koní na počet obyvatel nebo rozlohu. Informace obsažené v diplomové práci lze využít i v oblasti cestovního ruchu.

Nejvíce westernových koní je chováno ve Zlínském kraji, kde se nachází sedm rančů. Je to dáno nejen přírodními podmínkami, ale také zainteresovaností místních chovatelů ve westernovém sportu. Nejvíce rančů se nachází ve středočeském kraji, což souvisí s blízkostí hlavního města Prahy. Tato oblast je využívána především obyvateli hlavního města, je jejich spádovou oblastí.

Celkově je více rančů v podhůřích hor, než v nížinách, protože jsou tam příznivější přírodní podmínky.

**Klíčová slova:** westernové stáje-ranče, westernový sport, prostorová diferenciacce, Česká republika, mikroregion Olomoucko

### 8.2 Summary

The object of this diploma work is a comprehensive assessment of western stables in the Czech Republic. It includes all the stables (ranch) with a size greater than 5 hectares as the minimum number of twenty horses. The work is divided according to regions of the Czech Republic, which is also subject to recalculate the value for the representation of horses in the western population or area. The information contained in the thesis can be used in the field of tourism.

Most western horses are kept in the Zlín region, where the seven ranches. This is not only natural but also the involvement of local farmers in western sports. Most ranches are located in the Central region, which is related to proximity to the capital city of Prague. This area is used primarily inhabitants of the capital, is the catchment area.

Overall, more ranches in the foothills of the mountains than the lowlands, because there are more favorable natural conditions.

**Keywords:** western stables - ranch, western sport, spatial differentiation, Czech Republic, Olomouc mikroregion

## Použitá literatura

Dušek, J. Chov koní. Praha, Brázda, 2006.

Hermesen, J. Westernové ježdění : dokonalá souhra mezi jezdcem a koněm : vše o koních, jejich chodech a westernových soutěžích. Praha, Rebo, 1997.

Hrala, V. Geografie cestovního ruchu. Praha, Idea servis, 2002.

Lečíková, S. Westernové ježdění. Ostrava, Montanex, 2003.

Kreinberg, P. Základní kurz westernového ježdění. Praha, Brázda, 2003.

Gotthardová, L. Cesty ke koním 2003, [zlaté stránky pro jezdce, chovatele a příznivce koní]. Hostomice, ISBN, 2003.

Stříbrná, M. Venkovská turistika a agroturistika. Praha, Profi Press, 2005.

Schejbal, C. Geografie cestovního ruchu. Přerov, Vysoká škola logistiky, ISBN, 2008.

### **Informační servery:**

Western riding club [online]. Dostupné z <<http://www.wrc.cz> > (cit. 15. 8. 2008)

Česká jezdecká federace [online].

Dostupné z <<http://www.reining.cz>> (cit. 11. 8. 2008)

National Reining Horse Association Czech [online].

Dostupné z <<http://www.nrha.cz>> (cit. 25. 8. 2008)

Jilmový ranč Obora [online].

Dostupné z <<http://www.jilmovyranc-obora.cz>> (cit. 21. 11. 2008)

Cinderella's Ranch [online].

Dostupné z <<http://www.cinderellasranch.com> > (cit. 15. 10. 2008)

**Halter halley** [online]. Dostupné z <<http://www.prorodeo.cz> > (cit. 18. 10. 2008)

Hofiteam Židovice [online].

Dostupné z <<http://www.hofiteam.estranky.cz>> (cit. 19. 11. 2008)

PB Ranch [online]. Dostupné z <<http://www.pbranch.cz> > (cit. 13. 11. 2008)

RANCH EL PASO [online].

Dostupné z <<http://www.ranchelpaso.cz> > (cit. 13. 11. 2008)

Petlan quarter horses [online].

Dostupné z <<http://www.quarterhorse.cz> > (cit. 29. 1. 2009)

Ranč Málkov [online]. Dostupné z <<http://www.rancmalkov.cz> > (cit. 15. 1. 2009)

Stáj Watani [online]. Dostupné z <<http://www.watani.cz> > (cit. 15. 1. 2009)

Ranč pod Lovošem s.r.o [online].

Dostupné z <<http://web.rancpodlovosem.cz>> (cit. 15. 1. 2009)

Ranč u Soudného potoka [online].

Dostupné z <<http://www.ranchusoudnehopotoka.cz> > (cit. 4. 1. 2009)

Nord Ranč [online]. Dostupné z <<http://www.nordranc.cz> > (cit. 18. 12. 2008)

Farma Borová [online]. Dostupné z <<http://www.farmaborova.cz> > (cit. 28. 10. 2008)

Ola ranch [online]. Dostupné z <<http://www.olaranch.cz>> (cit. 25. 11. 2008)

Ranč Zálesná Zhoř [online].

Dostupné z <<http://www.ranczalesnazhor.cz>> (cit. 5. 12. 2008)

**Stonetown** [online]. Dostupné z <<http://www.stonetown.cz> > (cit. 10. 1. 2009)

**Šiklův Mlýn** [online]. Dostupné z <<http://www.western.cz>> (cit. 19. 1. 2009)

Ranč Bělečko [online]. Dostupné z <<http://www.ranc-belecko.cz>> (cit. 19. 1. 2009)

PAINT HORSE [online]. Dostupné z <<http://www.painthorse.cz>> (cit. 20. 1. 2009)

Prosper Golf Club [online].

Dostupné z <<http://www.prosper-ranch.cz>> (cit. 29. 1. 2009)

Ranč Kostelany [online]. Dostupné z <<http://www.kostelany.cz>> (cit. 15. 10. 2008)

Ranč Všemina [online]. Dostupné z <<http://www.ranc.cz>> (cit. 25. 2. 2009)

Stáj Chlum [online]. Dostupné z <<http://www.stajchlum.cz>> (cit. 25. 1. 2009)

Hipocentrum Koryčany [online]. Dostupné z <<http://www.hipo.cz>> (cit. 8. 1. 2009)

Jezdecký klub Hradisko [online].

Dostupné z <<http://www.agenturamk.cz/hradisko>> (cit. 15. 1. 2009)

Ranch Lucky Halley [online].

Dostupné z <<http://www.luckyvalley.net>> (cit. 9. 1. 2009)

Ranč Orel [online]. Dostupné z <<http://www.ranc-orel.cz>> (cit. 17. 1. 2009)

Lovecká chata [online]. Dostupné z <<http://www.autodemont.cz>> (cit. 13. 1. 2009)

RANČ MUSTANG VESELÍČKO [online].

Dostupné z <<http://www.rancmustangveselicko.cz>> (cit. 16. 12. 2008)

Ranč Tulácké blues [online].

Dostupné z <<http://www.ranc.tulackeblues.com>> (cit. 10. 2. 2009)

Ecoranch Na3 [online]. Dostupné z <<http://www.na3.cz>> (cit. 5. 2. 2009)

Q RANCH u pramene Dyje [online].

Dostupné z <<http://www.qranch.cz>> (cit. 25. 1. 2009)

Farma Malá obora [online].

Dostupné z <<http://www.farmamalaobora.cz>> (cit. 5. 12. 2008)

Westernové městečko Boskovice [online].

Dostupné z <<http://www.westernove-mestecko.cz> > (cit. 5. 11. 2008)

E-portál územních samospráv [online].

Dostupné z <<http://www.epusa.cz>> (cit. 15. 3. 2009)

I Fauna [online].

Dostupné z <[http://www.ifauna.cz/rubriky/clan\\_show.php?id=3853&r=13](http://www.ifauna.cz/rubriky/clan_show.php?id=3853&r=13)> (cit. 15. 1. 2009)

Agrosystém Pohořany s.r.o.

Dostupné z <<http://www.konepohorany.cz/index.html>> (cit. 5. 2. 2009)

# Přílohy

Příloha 1: Tabulka: Rozloha rančů, počet koní (pracovní tabulka, ze které jsem pro svou diplomovou práci použila jen stáje spadající do daných kritérií)

Příloha 2: Tabulka: Rozloha rančů, počet koní (jen rančů zpracovaných v diplomové práci, nad 20 koní a nad 5 ha)

Příloha 3: Tabulka přehledu služeb poskytovaných na rančích dle krajů

Příloha 4: Průměrná nadmořská výška místa

Příloha 5: Kontakty

Příloha 6: Ranče v ČR - obrázek

Příloha 1: Tabulka: Rozloha rančů, počet koní (pracovní tabulka, ze které jsem pro svou diplomovou práci použila jen stáje spadající do daných kritérií)

název	obec	rozloha	Koně, obyvatelé
	<b>Karlovarský</b>	3 314 km <sup>2</sup>	299 900
Jilmový ranč Obora	Ovesné Kladruby	200 ha	23
	<b>Plzeňský</b>	7 561 km <sup>2</sup>	543 100
Halter Valley	Dnešice	15 ha	8 (60)
Cinderella´s Ranch	Svárkov	29 ha	20
	<b>Ústecký</b>	5 335 km <sup>2</sup>	808 300
Hofi team	Židovnice	8 ha	90
Profi ranch Děčín	Děčín	14 ha	11
Ranč Radana	Veselé u Markvartic	16	9
Wanted Ranch	Markvartice	15	17
	<b>Středočeský</b>	11 015 km <sup>2</sup>	1 247 900
Ranč Málkov	Málkov	29 ha	22
Ranč u Soudného potoka	Mšecké Žebrovce,	32 ha	30
PB Ranch	Mořina	35 ha	45
El Paso Ranch	Svojetice	8 ha	50
Watani	Břežany II.	15 ha	30
Petlan quarter horses	Hovorčovice	30 ha	30
Ranč pod Lovošem	Opatrno	40 ha	20
Cowboy´s Ranch	Kamenice	8,5 ha	5
Stáj Eldorado	Hoštěradice	?	16, už ne western
Zalešanský mlýn, Američan quarter horses	Zalešanský mlýn	12	12
Breezeway Horse Ranch	Žebrák	22	12



	<b>Praha</b>	496 km <sup>2</sup>	1 154 500
	<b>Liberecký</b>	3 163 km <sup>2</sup>	422 200
Nord Ranč	Bohatice	40 ha	30
Ranč U potoka	Lučany nad Nisou	1	6
	<b>Jihočeský</b>	10 056 km <sup>2</sup>	615 900
Farma Borová	Chvalšiny - Borová	240 ha	11 + 90 krav
Sega Ranch	Kardašova Řečice	?	?
	<b>Vysočina</b>	6 925 km <sup>2</sup>	512 000
Ola ranch	Litohošť	20 ha	30
Ranč Zálesná Zhoř	Zálesná Zhoř	5 ha	30
Stonetown	Kamenice		
Šikland	Zvole n. Pernštejnem		
Ranch N	Jihlava	?	?
	<b>Pardubický</b>	4 519 km <sup>2</sup>	501 300
Ranč Bělečko	Bělečko	138 ha	22
Ranch Libchavy	Libchavy	?	15
Kněžour Ranch	Ostrov	100	18
	<b>Královehradecký</b>	4 758 km <sup>2</sup>	543 000
Nová Amerika	Jaroměř	10 ha	30
	<b>Moravskoslezský</b>	5 554 km <sup>2</sup>	1 252 300
Paint horse sro	Kozlovice	6 ha	50
Prosper Horse Ranch	Čeladná	140 ha	50
Ranč Pod hůrkou	Metylovice	?	?
Happyranch	Baška - Hodoňovice	5 ha	16
Rega Ranch Čeladná	Čeladná	7 ha	16
Bubla City Ranch	Kopřivnice	3 ha	12
	<b>Zlínský</b>	3 964 km <sup>2</sup>	586 600

Ranch Kostelany	Kostelany		
Ranč Všemina	Všemina	90 ha	30
Stáj Chlum	Chlum	60 ha	35
Koryčany	Koryčany		35
Hradisko	Rožnov po Radoštěm		
Lucky Valley	Zádveřice	9 ha	50
Barli Ranch	Zlín	2 ha	3
	<b>Jihomoravský</b>	7 066km <sup>2</sup>	1 112 500
Farma Malá Obora	Blansko		23
Q ranch	Pavlov Bezděkov	12 ha	65
Western park Boskovice	Boskovice		
Ranč Pasohlávky	Pasohlávky		nemá koně
Ranč Ladrná	Ladrná		vozatajství
	<b>Olomoucký</b>	5 140 km <sup>2</sup>	630 700
Ranč Orel	Česká Ves	40 ha	30
Ranč Mustang Veselíčko	Veselíčko	5 ha	20
Ecoranch Na3	Černá Voda	200 ha	10
Horka na Moravě	Horka na Moravě	6 ha	10
Ranč Tulácké Blues	Huzová	?	21
R Appaloosas Horsefarm	Hlouzov, Hranice	10 ha	12

Příloha 2: Tabulka: Rozloha rančů, počet koní (jen rančů zpracovaných v diplomové práci, nad 20 koní a nad 5 ha)

název	obec	rozloha	Koně, obyvatelé
	<b>Karlovarský</b>	3 314 km <sup>2</sup>	299 900
Jilmový ranč Obora	Ovesné Kladruby	200 ha	23
	<b>Plzeňský</b>	7 561 km <sup>2</sup>	543 100
Halter Valley	Dnešice	15 ha	8 (60)
Cinderella´s Ranch	Svárkov	29 ha	20
	<b>Ústecký</b>	5 335 km <sup>2</sup>	808 300
Hofi team	Židovnice	8 ha	90
	<b>Středočeský</b>	11 015 km <sup>2</sup>	1 247 900
Ranč Málkov	Málkov	29 ha	22
Ranč u Soudného potoka	Mšecké Žebrovice,	32 ha	30
PB Ranch	Mořina	35 ha	45
El Paso Ranch	Svojetice	8 ha	50
Watani	Břežany II.	15 ha	30
Petlan quarter horses	Hovorčovice	30 ha	30
Ranč pod Lovošem	Opatrno	40 ha	20
	<b>Praha</b>	496 km <sup>2</sup>	1 154 500
	<b>Liberecký</b>	3 163 km <sup>2</sup>	422 200
Nord Ranč	Bohatice	40 ha	30
	<b>Jihočeský</b>	10 056 km <sup>2</sup>	615 900
Farma Borová	Chvalšiny - Borová	240 ha	11 + 90 krav
	<b>Vysočina</b>	6 925 km <sup>2</sup>	512 000
Ola ranch	Litohošť	20 ha	30
Ranč Zálesná Zhoř	Zálesná Zhoř	5 ha	30
Stonetown	Kamenice		0

Šikland	Zvole n. Pernštejnem		0
	<b>Pardubický</b>	4 519 km <sup>2</sup>	501 300
Ranč Bělečko	Bělečko	138 ha	22
	<b>Královehradecký</b>	4 758 km <sup>2</sup>	543 000
Nová Amerika	Jaroměř	10 ha	30
	<b>Moravskoslezský</b>	5 554 km <sup>2</sup>	1 252 300
Paint horse sro	Kozlovice	6 ha	50
Prosper Horse Ranch	Čeladná	140 ha	50
	<b>Zlínský</b>	3 964 km <sup>2</sup>	586 600
Ranch Kostelany	Kostelany		
Ranč Všemina	Všemina	90 ha	30
Stáj Chlum	Chlum	60 ha	35
Koryčany	Koryčany		35
Hradisko	Rožnov po Radoštém		
Lucky Valley	Zádveřice	9 ha	50
	<b>Jihomoravský</b>	7 066 km <sup>2</sup>	1 112 500
Farma Malá Obora	Blansko		23
Q ranch	Pavlov Bezděkov	12 ha	65
Western park Boskovice	Boskovice		
	<b>Olomoucký</b>	5 140 km <sup>2</sup>	630 700
Ranč Orel	Česká Ves	40 ha	30
Ranč Mustang Veselíčko	Veselíčko	5 ha	20
Ecoranch Na3	Černá Voda	200 ha	10
Horka na Moravě	Horka na Moravě		
Ranč Tulácké Blues	Huzová		21

Příloha 3: Tabulka přehledu služeb poskytovaných na rančích dle krajů

kraj/ranč	ustájení	ubytování	restaurace	jízdárna	hala	trenér	účast na závodech
<b>Karlovarský</b>							
Jilmový ranč Obora	ano	ano	ne	ne	ne	ne	ne
<b>Plzeňský</b>							
Halter Valley	ano	ano	ano	ano	ne	ano	ano
Cinderella´s Ranch							
<b>Ústecký</b>							
Hofi team Židovnice	ano	ano	ano	ano	ano	ano	ano
<b>Středočeský</b>							
Ranč Málkov	ano	ano	ano	ano	ano	ano	ano
Watani	ano	ne	ne	ano	ne	ano	ano
Ranč pod Lovošem	ano	ne	ne	ano	ne	ano	ano
PB Ranch	ano	ano	ne	ano	ano	ano	ano
El Paso	ano	ano	ano	ano	ano	ano	ano
Petlan quarter horses	ano/ne	ne	ne	ano	ano	ano	ano
Ranč u Soudného potoka	ano	ne	ne	ano	ne	ano	ano
<b>Liberecký</b>							
Nord ranč	ano	ne	ne	ano	ne	ano	ano
<b>Jihočeský</b>							
Farma Borová	ano	ano	ne	ano	ano	ano	ano
<b>Vysočina</b>							
Ola ranch	ano	ano	ano	ano	ano	ano	ano
Ranč Zálesná Zhoř	ano	ne	ne	ano	ne	ano	ano
Stonetown							
Šikland							

<b>Pardubický</b>							
Ranč Bělečko	ano	ne	ano	ano	ne	ano	ano
<b>Královeský</b>							
Nová Amerika	ano	ano	ano	ano	ano	ano	ano
<b>Jihomoravský</b>							
Q ranch u pramene Dyje	ano	ano	ano	ano	ano	ano	ano
Farma Malá Obora	ano		ano	ano		ano	ano
Western park Boskovice							
<b>Moravskoslezský</b>							
Paint Horse s r. o.	ano			ano	ano	ano	ano
Prosper Horse Ranch	ano	ano	ano	ano	ano	ano	ano
<b>Olomoucký</b>							
Ranč Orel	ano	ano	ano	ano	ano	ano	ano
Lovecká chata Horka nad Moravou	ano	ano	ano	ano	ano	ano	ano
Ranč Mustang Veselíčko	ano	ne	ne	ano	ne	ano	ano
Ranč Tulácké Blues		ano			ne	ano	
Ecoranch Na3	ano	ano	ano	ano	ne	ano	ano
<b>Zlínský</b>							
Ranč Kostelany	ano	ano	ano	ano	ano	ano	ano
Ranč Všemina	ano	ano	ano	ano	ano	ano	ano
Stáj Chlum	ano			ano		ano	
Hipocentrum Koryčany		ano	ano	ano	ano	ano	ano
Jezdecký klub Hradisko	ano	ano		ano	ano	ano	
Lucky Valley	ano			ano	ano	ano	ano

Příloha 4: Průměrná nadmořská výška místa

kraj/ranč	obec	m n. m.
<b>Karlovarský</b>		
Jilmový ranč Obora	Ovesné Kladruby	715
<b>Plzeňský</b>		
Halter Valley	Dnešice	400
Cinderella´s Ranch	Svárkov	600
<b>Ústecký</b>		
Hofi team Židovnice	Židovnice	715
<b>Středočeský</b>		
Ranč Málkov	Málkov	390
Watani	Březany II	260
Ranč pod Lovošem	Opatrno	200
PB Ranch	Mořina	350
El Paso	Svojetice	425
Petlan quarter horses	Hovorčovice	220
Ranč u Soudného potoka	Mšené Žehrovice	430
<b>Liberecký</b>		
Nord ranč	Bohatice	290
<b>Jihočeský</b>		
Farma Borová	Chvašiny - Borová	670
<b>Vysočina</b>		
Ola ranch	Litohošť	565
Ranč Zálesná Zhoř	Zálesná Zhoř	440
Stonetown	Kamenice	500
Šikland	Zvole nad Pernštejnem	520
<b>Pardubický</b>		
Ranč Bělečko	Býšť - Bělečko	305
<b>Královehradecký</b>		
Nová Amerika	Zaloňov	250
<b>Jihomoravský</b>		
Q ranch u pramene Dyje	Pavlov - Bezděkov	650
Farma Malá Obora	Blansko	280
Western park Boskovice	Boskovice	380

<b>Moravskoslezský</b>		
Paint Horse s r. o.	Korzlovice	370
Prosper Horse Ranch	Čeladná	430
<b>Olomoucký</b>		
Ranč Orel	Česká Ves	399
Lovecká chata Horka nad Moravou	Horka nad Moravou	220
Ranč Mustang Veselíčko	Veselíčko	358
Ranč Tulácké Blues	Huzová	530
Ecoranch Na3	Černá Voda	340
<b>Zlínský</b>		
Ranč Kostelany	Kostelany	360
Ranč Všemina	Všemina	370
Stáj Chlum	Zlín - Chlum	230
Hipocentrum Koryčany	Koryčany	280
Jezdecký klub Hradisko	Rožnov pod Radhoštěm	380
Lucky Valley	Zádveřice	264



## Příloha 5: Kontakty

### **Karlovarský**

Jilmový ranč obora: Rudolf Kožíšek, Ovesné Kladruby 33, Mariánské Lázně, 35301

Telefon: +420 607531994

E-mail: shortyalaska@seznam.cz

Web: jilmovyranc-obora.cz

### **Plzeňský**

Cinderella's Ranch: Milan Svárkovský, Svárkov 9, P.O. Box 36, Blovice, 336 01

Telefon: +420 721 002 002

E-mail: acd@cinderellasranch.com , max@max1709.com

Web: www.cinderellasranch.com

Halter Valley: Pata Milan, Dnešice č.p. E1, 334 43

Telefon: +420 602 182 727

E-mail: pata-rhino@volny.cz

Web: haltervalley.cz, www.prorodeo.cz

### **Ústecký**

Hofiteam Židovice: Romana Hofmannová, Židovice 7, Louny, 440 01

Telefon: + 420 606 446 317

E-mail: romanahof@tiscali.cz

Web: www.hofiteam.estranky.cz

### **Středočeský**

PB Ranch, Pavel Mališ, Mořina 203, 26717

Telefon: +420 602 215 059

E-mail: 203@pbranch.cz, cuttinghorses@seznam.cz

Web: www.pbranch.cz

RANCH EL PASO, Svojetice 194, Mukařov, 251 62

Telefon: +420 723 904 800

E-mail: ranchelpaso@seznam.cz

Web: www.ranchelpaso.cz

Petlan quarter horses, Hovorčovice 134, 250 64

Telefon: +420 602 312 695

E-mail: mpetlanova@atlas.cz

Web: www.quarterhorse.cz

Ranč Málkov: Bolek Skalski, Málkov 19, Málkov, 267 01

Telefon: +420 602 546 020

E-mail: bolek@rancmalkov.cz

Web: www.rancmalkov.cz

Stáj Watani: Simona Konopásková, Břežany II. 56, Břežany II., 282 01

Telefon: +420 604 854 984

E-mail: b.konopaskova@seznam.cz

Web: www.watani.cz

Ranč pod Lovošem s.r.o.: Josef Garabáš, Oparno 55, Lovosice 2, 410 02

Telefon: +420 604 290 785

E-mail: info@rancpodlovosem.cz

Web: http://web.rancpodlovosem.cz

Ranč u Soudného potoka: Olga Beránková a Jiří Steinbach, Mšecké Žebrovce, 270 64

Telefon: +420 775 933 575

E-mail: ranchusoudnehopotoka@seznam.cz

Web: www.ranchusoudnehopotoka.cz

## **Praha**

–

## **Liberecký**

Nord Ranč: Anna Folaufová, Bohatice 7, Zákupy, 471 23

Telefon: +420 777 33 16 16

E-mail: nordranc@nordranc.cz

Web: www.nordranc.cz

### **Jihočeský**

Farma Borová: Marcela a Vlastimil Kamírovi, Chvalšiny - Borová 44, Český Krumlov, 381 01

Telefon: +420 724 059 717

E-mail: marcela@kamir.cz

Web: www.farmaborova.cz

### **Vysočina**

Ola ranch: Litohošť 44, Padov, 395 01

Telefon:+420 602 659 943

E-mail:

Web: www.olaranch.cz

Ranč Zálesná Zhoř: Zálesná Zhoř 38, 66484

Telefon: +420 777 864 523

E-mail: ranczz@seznam.cz

Web: www.ranczalesnazhor.cz

Stonetown, o.s., Kamenice 103, 582 55

Telefon: +420 776 706 191

E-mail: starosta@stonetown.cz

Web: www.stonetown.cz

Šiklův Mlýn s.r.o., Zvole 49, Zvole nad Pernštejnem, 592 56

Telefon: +420 566 567 400

E-mail: western@western.cz

Web: www.western.cz

### **Pardubický**

Ranč Bělečko, Bělečko 21, Býšť, Holice, 534 01

Telefon: +420 466 989 031

E-mail: Ranc-belecko@seznam.cz

Web: www.ranc-belecko.cz

### **Královehradecký**

Riding Club Nová Amerika, Zaloňov 45, Jaroměř, 551 01

Telefon: +420 499 694 320

E-mail: [info@novaride.cz](mailto:info@novaride.cz)

Web: [www.novaride.cz](http://www.novaride.cz)

### **Moravskoslezský**

PAINT HORSE s.r.o., Kozlovice 928, 739 47

Telefon: +420 777 144 244

E-mail: [painthorseranch@seznam.cz](mailto:painthorseranch@seznam.cz)

Web: [www.painthorse.cz](http://www.painthorse.cz)

Prosper Golf Club, Čeladná 741, Frýdek-Místek

Telefon: +420 737 207 330

E-mail: [ranch@prosper-ranch.cz](mailto:ranch@prosper-ranch.cz)

Web: [www.prosper-ranch.cz](http://www.prosper-ranch.cz)

### **Zlínský**

Ranč Kostelany, Kroměříž, 767 01

Telefon: +420 573 367 272

E-mail: [recepce@kostelany.cz](mailto:recepce@kostelany.cz)

Web: [www.kostelany.cz](http://www.kostelany.cz)

Ranč Všemina, Pavel Hradil, Všemina, 763 15

Telefon: +420 604 420 093

E-mail: [všenina@ranc.cz](mailto:všenina@ranc.cz)

Web: [www.ranc.cz](http://www.ranc.cz)

Markéta a Pavel Slabikovi, Bílavsko 1, Bystřice p. Hostýnem, 768 61

Telefon: +420 605 233 186

E-mail: [pavel@stajchlum.cz](mailto:pavel@stajchlum.cz)

Web: [www.stajchlum.cz](http://www.stajchlum.cz)

Hipocentrum Koryčany, v.o.s., Zámecká 432, Koryčany, 768 05  
Telefon: +420 603 506 997  
E-mail: [info@hipo.cz](mailto:info@hipo.cz)  
Web: [www.hipo.cz](http://www.hipo.cz)

Jezdecký klub Hradisko, Nerudova 160, Rožnov p. R, 756 61  
Telefon: +420 606 140 567  
E-mail: [jana@scucka.com](mailto:jana@scucka.com)  
Web: [www.agenturamk.cz/hradisko](http://www.agenturamk.cz/hradisko)

Ranch Lucky Valley, Zádveřice čp.8, Vizovice, 763 12  
Telefon: +420 577 982 360  
E-mail: [info@luckyvalley.net](mailto:info@luckyvalley.net)  
Web: [www.luckyvalley.net](http://www.luckyvalley.net)

### **Olomoucký**

Pavel Orel, Polská 9, Česká Ves, 790 81  
Telefon: +420 724 828 444  
E-mail: [info@ranc-orel.cz](mailto:info@ranc-orel.cz)  
Web: [www.ranc-orel.cz](http://www.ranc-orel.cz)

Lovecká chata, Vodní 6, Horka nad Moravou, 783 35  
Telefon a fax: +420 585 378 070  
E-mail: [autodemont@volny.cz](mailto:autodemont@volny.cz)  
Web: [www.autodemont.cz](http://www.autodemont.cz)

RANČ MUSTANG VESELÍČKO, Pavel Roman, Osmek 368/49, Přerov, 750 02  
Telefon: +420 603 870 308  
E-mail: [pavelroman@tiscali.cz](mailto:pavelroman@tiscali.cz)  
Web: [www.rancmustangveselicko.cz](http://www.rancmustangveselicko.cz)

Ranč tulácké blues, Huzová 166, 793 57  
Telefon: +420 733 152 752  
Email: [vrana.miloslav@raz-dva.cz](mailto:vrana.miloslav@raz-dva.cz)  
Web: [www.ranc.tulackeblues.com](http://www.ranc.tulackeblues.com)

Ecoranch Na3 , Černá Voda 245, 790 54  
Telefon: +420 607 804 516  
Email: mnatrova@quick.cz  
Web: www.na3.cz

### **Jihomoravský**

Q RANCH u pramene Dyje, Pavlov – Bezděkov, 586 01  
Telefon: +420 739 030 607  
E-mail: qranch@seznam.cz  
Web: www.qranch.cz

Farma Malá Obora, a.s., Sukova 4, Blansko, 678 01  
Telefon: +420 731 165 773  
E-mail: inkinvest@inkinvest.cz  
Web: www.farmamalaobora.cz

Westernové městečko Boskovice s.r.o., Komenského 50, Boskovice, 680 01  
Telefon: +420 737 000 000  
E-mail: info@westernove-mestecko.cz  
Web: www.westernove-mestecko.cz

Obr. 6: Znáznornění rančů na území ČR

