

UNIVERZITA PALACKÉHO V OLOMOUCI

Přírodovědecká fakulta

Katedra geografie

Bc. Pavla MIČKOVÁ

Ekoturismus jako udržitelná aktivita v CHKO Bílé Karpaty

Diplomová práce

Vedoucí práce: Mgr. Pavel Klapka, Ph.D.

Olomouc 2009

Prohlašuji, že jsem zadanou diplomovou prací řešila sama, a že jsem uvedla veškerou použitou literaturu.

Olomouc, 15. 3. 2009

.....

Podpis autorky

Na tomto místě bych chtěla poděkovat panu Mgr. Pavlu Klapkovi, Ph.D. za ochotu při vedení mé diplomové práce, za všechny odborné rady a připomínky. Dále bych ráda poděkovala všem ekologicky hospodařícím zemědělcům na území CHKO Bílé Karpaty, kteří mi v průběhu dotazníkového šetření trpělivě poskytovali informace potřebné pro tvorbu této práce. V neposlední řadě děkuji rovněž panu Mgr. Josefu Hapákovi (tajemníku Regionu Slovácko - sdružení pro rozvoj cestovního ruchu) za poskytnutí dokumentu s názvem Strategie rozvoje šetrného cestovního ruchu regionu Slovácko.

Olomouc 2009



Univerzita Palackého v Olomouci, Přírodovědecká fakulta, katedra geografie

Akademický rok 2007/2008

ZADÁNÍ DIPLOMOVÉ PRÁCE

student

Pavla MIČKOVÁ

obor (studijní kombinace)

Biologie-Geografie

Název práce:

Ekoturismus jako udržitelná aktivita v CHKO Bílé Karpaty

Ecotourism as a sustainable activity in the Bílé Karpaty PLA

Zásady pro vypracování:

Cílem diplomové práce je analyzovat předpoklady rozvoje ekoturismu v CHKO Bílé Karpaty a dále zhodnotit současný stav problematiky a možnosti budoucího vývoje v území.

Struktura práce:

1. Úvod, vymezení a základní charakteristika území
2. Cíle, teoretické předpoklady a metody zpracování
3. Předpoklady rozvoje ekoturismu
4. Hodnocení současného stavu - dotazníkové šetření
5. Možnosti budoucího vývoje
6. Závěr
7. Shrnutí - Summary (česky a anglicky), klíčová slova - key words

Diplomová práce bude zpracována v těchto kontrolovaných etapách:

Leden 2008 - náplň jednotlivých kapitol, podrobná osnova

Červen 2008 - kapitoly 1 - 3

Leden 2009 - kapitoly 4 - 6

Rozsah grafických prací: grafy, mapy, fotografická dokumentace

Rozsah průvodní zprávy: 20 000 až 24 000 slov základního textu + práce včetně všech příloh v elektronické podobě

Seznam odborné literatury:

- DOLEŽAL, T., HOŠEK, R., NOVÁKOVÁ, E. (2000): Zásady TUR v cestovním ruchu. In: Moldan, B., Hák, T., Kolářová, H., eds. (2002): K udržitelnému rozvoji České republiky: vytváření podmínek – svazek III. ČŽP UK, Praha.
- EAGLES, P. F. J., MCCOOL, S. F., HAYNES, C. D. A. (2002): Sustainable Tourism in Protected Areas: guidelines for planning and management. IUCN, Gland and Cambridge, 183 s.
- FILOVÁ, A. (2002): Trvalo udržitelný rozvoj vo vztahu k rozvoju cestovného ruchu. In: Acta facultatis rerum naturalium Universitatis Comenianae, Geographica 42, s. 81 – 88.
- HALL, L., LEW, A. A., eds. (1998): Sustainable Tourism: a geographical perspective. Prentice Hall, New York, 248 s.
- MARIOT, P. (1983): Geografia cestovného ruchu. Veda, Bratislava, 252 s.
- PÁSKOVÁ, M. (2001): „Udržitelný rozvoj“ cestovního ruchu. Geografie – Sborník ČGS 106:3, s. 178 – 195.
- WILLIAMS, S. (1998): Tourism Geography. Routledge, London, 212 s.
- WOOD, M. E. (2002): Ecotourism: principles, practices, and policies for sustainability. UNEP, Paris, 62 s.

Vedoucí diplomové práce: Pavel Klapka

Datum zadání diplomové práce: 18. 11. 2007

Termín odevzdání diplomové práce: duben 2009

vedoucí katedry

vedoucí diplomové práce

Obsah

1 Úvod.....	8
2 Cíle	9
3 Teoretické předpoklady	10
4 Metody zpracování	13
5 Rešerše literatury	16
6 Vymezení a základní charakteristika území.....	17
6. 1 Turistický region Jižní Morava	19
7 Předpoklady cestovního ruchu v CHKO Bílé Karpaty	20
7. 1 Přírodní zdroje a předpoklady pro cestovní ruch v CHKO Bílé Karpaty	20
7. 1. 1 Geomorfologické poměry.....	20
7. 1. 2 Klimatické poměry	21
7. 1. 3 Hydrologické poměry	22
7. 1. 4 Flora	23
7. 1. 5 Fauna	25
7. 2 Kulturně-historické a společenské předpoklady CHKO Bílé Karpaty a blízkého okolí.....	25
7. 2. 1 Vinařská oblast Morava	29
7. 3 Dopravní infrastruktura a dostupnost.....	30
7. 4 Bílé Karpaty – oblast cestovního ruchu II. kategorie.....	31
7. 5 Potenciál cestovního ruchu v CHKO Bílé Karpaty – shrnutí.....	32
8 Domácí a zahraniční cestovní ruch	34
9 Předpoklady rozvoje ekoturismu v CHKO BK.....	35
9. 1 Reliéf	35
9. 2 Biogeografické poměry	36
9. 3 Turistické trasy a naučné stezky.....	36
9. 4 Cykloturistika	37
9. 5 Hipoturistika.....	39
9. 6 Vodní turistika a přírodní nádrže	40
9. 7 Zimní turistika	42
10 Předpoklady rozvoje ekoagroturismu v CHKO BK.....	43
10. 1 Ekologické zemědělství v České republice	43
10. 1. 1 Vývoj ekologického zemědělství v České republice.....	43
10. 1. 2 Současný stav EZ v České republice.....	44

10. 1. 3 Kontrolní organizace	45
10. 1. 4 Ekologické zemědělství a agroturistika.....	45
10. 2 Ekologické zemědělství ve Zlínském kraji	50
10. 3 Ekologické zemědělství v CHKO BK.....	51
11 Hodnocení současného stavu	53
11. 1 Ekologické zemědělství.....	53
11. 2 Státní zemědělský intervenční fond (SZIF) a dotace v ekologickém zemědělství.....	53
11. 3 Velikost ekofaremu	58
11. 4 Živočišná výroba	59
11. 5 Ekoturismus a ekoagroturismus	61
11. 5. 1 „Dvorec u Kavků“	66
11. 6 „Rozvojový rámec“	67
12 Možnosti budoucího vývoje	71
12. 1 Ekologické zemědělství a biopotraviny	71
12. 2 Ekoagroturismus a certifikace ubytovacích zařízení.....	71
12. 3 Dopravní infrastruktura a dostupnost.....	73
12. 4 Vzdělávání a poradenství	73
12. 5 Propagace	74
12. 6 Značení místních produktů.....	75
12. 6. 1 Tradice Bílých Karpat	76
12. 6. 2 Ovečka z Moravských Karpat	77
12. 7 Hipoturistika.....	77
12. 8 Podpora přeshraniční spolupráce	79
13 Závěr.....	81
14 Souhrn a klíčová slova	84
15 Summary and key words	86
16 Použité zdroje.....	89
PŘÍLOHY	96

1 Úvod

Ekoturismus je protikladem masového cestovního ruchu, který je charakterizován hromadnými ubytovacími zařízeními (např. hotelovými komplexy), vysokou koncentrací lidí v turisticky atraktivních lokalitách a celkově negativním vlivem na životní prostředí. Především v chráněných územích s cennými přirozenými či polopřirozenými ekosystémy a harmonicky utvářenou krajinou je masový cestovní ruch naprosto nevhodný. V zájmu zachování přírodních hodnot těchto území je proto na místě upřednostňovat a rozvíjet takové druhy cestovního ruchu, které nám umožní tyto cenné lokality zachovat pro další generace.

Zájem řešení problematiky „udržitelného rozvoje“ cestovního ruchu začal být iniciovaný v roce 1972 na Stockholmské konferenci OSN o lidském životním prostředí a byl reakcí na rozvoj a důsledky neplánovitého masového cestovního ruchu. V současné době se cestovní ruch v některých zemích stal odvětvím s nejvyšším podílem na tvorbě devizových příjmů. Pojem „udržitelnost rozvoje“ proto představuje značné dilema. (Pásková, 2001)

Plánování místního, resp. regionálního rozvoje cestovního ruchu tedy vyžaduje mezioborový přístup, který by měl zahrnovat nejen ekonomicky přijatelné projekty, ale také zohledňovat široce pojaté dopady cestovního ruchu na životní prostředí (ekologické, sociální, kulturní, technologické, politické a další aspekty). (Pásková, 2001)

2 Cíle

Cílem této diplomové práce je především analyzovat předpoklady rozvoje ekoturismu v Chráněné krajinné oblasti Bílé Karpaty a dále zhodnotit současný stav problematiky a možnosti budoucího vývoje v území. Vzhledem k odlišnému pojetí ekoturismu u nás a v zahraničí (viz kapitola 3) bude tato diplomová práce zaměřena především na problematiku ekoagroturismu v oblasti. Předmětem zájmu tedy budou zejména ekologicky hospodařící zemědělci v CHKO, kteří svou šetrnou činností přispívají k ochraně životního prostředí a ve většině případů rovněž disponují potenciálem pro rozvoj udržitelného (či ekologického) cestovního ruchu. Opomenuty však nebudou ani jiná (ubytovací) zařízení splňující podmínky k tomu, abychom mohli jimi poskytované služby v oblasti cestovního ruchu označit za ekoturistické.

Jedna z prvních kapitol bude věnována vymezení zájmového území a rovněž jeho základní charakteristice. Následovat bude celkové zhodnocení předpokladů rozvoje většiny forem cestovního ruchu v území. Jedná se především o přírodní zdroje a předpoklady, kulturně historické a společenské předpoklady a také předpoklady dopravní. Dále se již pokusím vyzvednout a zhodnotit specifické předpoklady daného území, určující jeho potenciál právě pro rozvoj ekoturismu. Aby nedocházelo k opakování již zmíněných údajů, budou na tomto místě vynechány kulturně-historické předpoklady, hrající z hlediska ekoturismu rovněž významnou roli.

Následující kapitoly budou věnovány především ekoagroturismu a z důvodu jeho vzájemné provázanosti s ekologickým zemědělstvím bude do práce zahrnuta i tato problematika. Pozornost bude věnována vývoji ekologického zemědělství v České republice, jeho současnému stavu a v neposlední řadě budou zmíněny i specifika ekologického zemědělství v CHKO Bílé Karpaty. Zhodnocení současného stavu ekoagroturismu bude provedeno na základě dotazníkového šetření. (viz kapitola 4)

Vzhledem k nízkému rozšíření ekoagroturismu v oblasti bude účelem práce také přiblížení problematiky především zdejším ekozemědělcům, pro které může být souběžné podnikání v cestovním ruchu (ekoagroturismus) zdrojem dalších příjmů ekofarmy. Současně budou nastíněny některé možnosti získání informací potřebných k rozvoji tohoto podnikání. V práci budou rovněž uvedeny možnosti budoucího vývoje ekoturismu včetně ekoagroturismu v území.

3 Teoretické předpoklady

Především v posledních letech vstupuje v České republice v oblasti cestovního ruchu do popředí zájmu tzv. trvale udržitelný rozvoj. Tento trend je reakcí na negativní dopady rozvíjejícího se masového cestovního ruchu na sociální, kulturní a zejména životní prostředí určité návštěvníky oblíbené turistické destinace.

Pojem „**udržitelný rozvoj**“ je definován ve zprávě Světové komise pro životní prostředí a rozvoj (WCED 1987) jako „rozvoj, který uspokojuje současné potřeby, aniž by přitom snižoval schopnost budoucích generací naplňovat jejich potřeby“. (Pásková, 2001)

Udržitelný cestovní ruch (jinak též udržitelná turistika, angl. sustainable tourism) je cestovní ruch, který dlouhodobě nenarušuje přírodní, kulturní a sociální prostředí. (Pásková, Zelenka, 2002) Pro udržitelný cestovní ruch se často používají i jiná označení (synonyma) jako například zelený, ekologický, šetrný, inteligentní, odpovědný, měkký, alternativní cestovní ruch apod. Lze jej definovat několika způsoby. V závislosti na úhlu pohledu, ze kterého na danou problematiku nahlížíme, jsou tedy definice následující:

1. Environmentální vymezení, návrh normy EU /56/: koncepce rozvoje a plánování cestovního ruchu, jehož cílem je ochrana a zachování životního prostředí ve všech jeho aspektech a respektování životního stylu místních obyvatel.
2. Holistická definice: cestovní ruch, kdy aktivity a služby poskytované návštěvníkům a vlastníky a vlastní aktivity návštěvníků ovlivňují přírodní a antropogenní životní prostředí, místní komunitu a biosféru jako celek pouze v takové míře a kvalitě, která neobnovitelně negativně nemění globální ani lokální životní prostředí, místní komunitu a biosféru jako celek a neomezuje tak možné využívání cestovního ruchu a další antropogenní využívání destinace v budoucnosti, stejně jako funkce biosféry.
3. Ekonomicko-environmentální vymezení, WTO: Schopnost destinace udržet si potenciální konkurenci v soutěži s novými, historicky méně využívanými destinacemi, přitáhnout první i opakované návštěvy, podržet si kulturní jedinečnost, být v rovnováze s životním prostředím. (Pásková, Zelenka, 2002)

„Udržitelný“ cestovní ruch, který zahrnuje samotné aktivity podnikatelů a návštěvníků i související infrastrukturu, by měl tedy být provozován v souladu s regeneračními schopnostmi životního prostředí a s omezenou obnovitelností přírodních zdrojů. Současně by měl respektovat místní životní styl a zvyky, které představují významný aspekt přitažlivosti dané turistické destinace, zohledňovat potřeby obyvatel navštívené oblasti včetně toho, že lidé by

měli mít patřičný prospěch z „rozvoje“ cestovního ruchu v místě jejich bydliště. (Pásková, 2001)

Užšími pojmy spadajícími do oblasti udržitelného cestovního ruchu jsou ekoturismus (též ekoturistika) a venkovský cestovní ruch. V některých případech jsou tyto pojmy situovány na stejné úrovni, přičemž venkovský cestovní ruch se dále dělí na vesnickou turistiku, agroturistiku, ekoagroturistiku a chataření a chalupaření. (Pourová, 2002) V jiném případě je ekoturismus společně s dobrodružným turismem (angl. adventure tourism) subkomponentem tzv. přírodního turismu (angl. nature tourism) a teprve tato kategorie se (společně s dalšími druhy cestovního ruchu) nachází na úrovni venkovského cestovního ruchu. (Wood, 2002) Ekoturismus se tak podle těchto názorů ve své podstatě ocitá mimo oblast venkovského cestovního ruchu. Je zde však nutné zdůraznit, že je ekoturismus i přes toto samostatné vyčlenění s venkovskou (angl rural tourism) a rovněž „kulturní turistikou“ (angl. cultural tourism) silně svázán.

Ekoturismus je tedy forma CR, jejíž účastníci jsou motivováni využitím chráněných výtvarů přírody, přírodních rezervací, kulturních památek a akcí, národních parků, dalších přírodních atraktivit, souhrnně biosféry a antroposféry (člověkem modelované životní prostředí) tak, aby nebyly cestovním ruchem nadměrně narušovány. (Pásková, Zelenka, 2002). Pro ekoturismus jsou typické ekoturistické aktivity (angl. ecotourism activities) – podle různé klasifikace více než 80 různých aktivit s relativně malým vlivem na ekosystémy: *pěší turistika, fotografování, pozorování volně žijících živočichů a planě rostoucích rostlin, jízda na kajaku, účast na kulturních akcích, montanistika, cykloturistika, dílny hlubinné ekologie, survival, pozorování ptactva, aj.* Cílem návštěvníků jsou často ekosystémy s harmonickým sepětím flóry a přírodní scenérie s vysokohorskou květenou v Andách. (Pásková, Zelenka, 2002)

Výhody této ekologicky šetrné aktivity spočívají v jejím ověřeném dlouhodobém ekonomickém přínosu, přičemž přírodní i kulturní hodnoty území představující základní kapitál tohoto rozvoje zůstávají zachovány pro další generace a jejich rozvoj. Přímé ekonomické i ekologické dopady na řešené území jsou minimální, ale dochází k velmi významnému zvýšení využívání stávající infrastruktury (součásti primárních zdrojů cestovního ruchu) v okolním regionu. Pro obyvatele regionu tento způsob rozvoje znamená mimo jiné možnost pracovat jako kvalifikovaný (autorizovaný) průvodce cestovního ruchu, v propagaci ekoturismu, v regionálních inomingových ekoturistických agenturách a souvisejících službách cestovního ruchu (ubytování, stravování, tlumočnictví, výroba upomínkových předmětů, místní doprava atd.). (Pásková, 2008)

Celkově dochází ke zvýšení povědomí o daném regionu jako specifické evropské destinaci cestovního ruchu, jejich jedinečných hodnotách a zlepšení její image jakožto území s profilovaným produktem environmentálně šetrného cestovního ruchu. V neposlední řadě je takovéto zaměření rozvoje cestovního ruchu formou pochopení a vyjádření vědomí specifické hodnoty území ze strany obyvatel regionu a zřetelným signálem pro návštěvníky z celého evropského prostoru, kteří dokáží tyto hodnoty patřičně ocenit. (Pásková, 2008)

Venkovský cestovní ruch (též rurální cestovní ruch; angl. rural tourism) je souborné označení pro druh cestovního ruchu s vícedenním pobytem a s rekreačními aktivitami na venkově (procházky a pěší turistika, projížďky na kole nebo na koni, pozorování a péče o domácí zvířata, konzumace podomácku vyrobených potravin atd.), s ubytováním v menších hromadných ubytovacích zařízeních. (Pásková, Zelenka, 2002) Venkovský cestovní ruch může mít různé formy – agroturismus, ekoagroturismus, ekoturismus, dobrodružný cestovní ruch, kulturní cestovní ruch. (Pásková, Zelenka, 2002)

Ekoagroturismus (angl. ecoagrotourism) je forma cestovního ruchu, jejíž účastníci jsou motivováni pobytem na rodinných farmách zabývajících se alternativním zemědělstvím. Mezi aktivity návštěvníků patří zejména konzumace alternativně pěstovaných a upravovaných potravin ze zdrojů farmy, práce na farmě, jízda na koni, blízký kontakt s přírodou – pěší turistika, cykloturistika, pozorování zvířat a péče o ně. (Pásková, Zelenka, 2002)

Na tomto místě je rovněž důležité zmínit, že v České republice není ekoturismus zaveden tak jako je tomu v zahraničí. Zde je totiž nejrozšířenější a nejpopulárnější aktivitou prováděnou v rámci ekoturismu prosté pozorování zvířat v jejich přirozeném prostředí. I když se jedná o činnost na první pohled zcela neškodnou, může rovněž přinášet některá negativa. Pro sledování a fotografování hnízdění ptáků jsou na našem území vhodné podmínky např. v okolí Veselí nad Moravou, nacházejícího se nedaleko hranic CHKO Bílé Karpaty.

V našich podmínkách však patří mezi nejčastější ekoturistické aktivity pěší turistika, cykloturistika, běžecké lyžování, poznávání kulturních památek a akcí apod. Díky odpovědnému přístupu ekologických zemědělců k ochraně životního prostředí je v České republice mezi ekoturismus řazen i ekoagroturismus. S tímto pojetím se ztotožňuje i agentura Czechtourism¹ a proto bude problematika v diplomové práci chápána právě takto.

¹ <http://www.czechtourism.cz/?show=059006#8>

4 Metody zpracování

Při zpracování diplomové práce bylo využito několik metod. První použitou metodou bylo **studium literárních pramenů**, které zahrnovalo jak studium odborné literatury zabývající se problematikou udržitelného cestovního ruchu, ekoturismu, agroturismu apod., (viz kapitola 5) tak studium literatury vztahující se ke sledovanému území. Těchto publikací (věnovaných konkrétně CHKO Bílé Karpaty) je však v současné době bohužel jen velmi málo.

Další použitou metodou byl **sběr informací a dat s využitím internetových zdrojů**. K nejvýznamnějším z nich patřil, zejména pro svou ucelenost a kvalitu poskytovaných informací, internetový portál CHKO Bílé Karpaty. Při tvorbě kapitol věnujících se problematice ekologického zemědělství v České republice bylo nejvíce užitečných informací získáno z internetových stránek společnosti Bioinstitut, o.p.s. (především z ročenky ekologického zemědělství 2008). Pro zpracování kapitol zaměřujících se na hodnocení současného stavu dopravní infrastruktury a rovněž hodnocení domácího a zahraničního cestovního ruchu byl využíván především dokument s názvem Aktualizace programu rozvoje cestovního ruchu Zlínského kraje dostupného na internetových stránkách Zlínského kraje. V tomto případě byl rovněž významným zdrojem i internetový portál Ředitelství silnic a dálnic České republiky.

Pro potřeby hodnocení jak předpokladů rozvoje cestovního ruchu na území CHKO, tak současného stavu turistických tras, cyklotras, jezdeckých tras a tras určených pro běžkaře bylo využito **studium mapových podkladů**. Důležitým zdrojem informací přitom byly dvě mapy: turistická mapa s názvem Slovácko, Bílé Karpaty v měřítku 1 : 50 000 (KČT, 2008) a stejnojmenná velká cykloturistická mapa v měřítku 1 : 60 000 (SHOCart, 2007).

Stěžejní metodou při tvorbě této diplomové práce bylo **dotazníkové šetření**. Z důvodu velkého počtu ekologicky hospodařících farem na sledovaném území (celkem 75), byly do dotazníkového šetření zahrnuty jen ekofarmy s chovem hospodářských zvířat (celkem 57), které mají vyšší potenciál pro rozvoj ekoagroturismu.

Dotazník (viz příloha 1), který byl za účelem srovnatelnosti výsledků převzatý z publikace Ekologické zemědělství v Krkonoších: vlivy na krajinu a regionální rozvoj (Klapka, Klapková, Martinát, 2005), se sestával z pěti částí. První část (3 otázky) byla zaměřena na zjištění základních informací. Ekozemědělci zde měli určit svou hlavní a vedlejší výdělečnou činnost a rovněž rok, ve kterém zahájili své samostatné podnikání. Otázky druhé části dotazníku (celkem 14) byly zaměřeny na oblast podnikání v cestovním ruchu.

Zjišťovány zde byly například údaje o druhu poskytovaných služeb, počtu lůžek v případě nabízeného ubytování, dále pak základní charakteristiky hostů (např. poměr domácích a zahraničních hostů, země původu zahraničních hostů) a popřípadě kapacita občerstvovacích zařízení. Třetí část dotazníku (7 otázek) byla věnována podnikání v zemědělství. Zde byli zemědělci dotazováni například na počty zaměstnanců, výměru zemědělské půdy, strukturu jak rostlinné tak živočišné výroby a jejich změny v posledních letech. Čtvrtá část dotazníku (8 otázek) byla zaměřena na spolupráci s ekozemědělci v okolí, přístup jednotlivých obcí k ekozemědělci a také dotace jak v oblasti zemědělství, tak v oblasti cestovního ruchu. Důležitým bodem nejen této části dotazníku byla otázka zjišťující reálné záměry ekozemědělci do budoucna. V poslední části dotazníku pak byly zaznamenávány především identifikační údaje respondentů.

Pro potřeby tohoto dotazníkového šetření byl využit seznam ekologických zemědělců k 31. 12. 2007 dostupný z internetového portálu Ministerstva zemědělství České republiky, ze kterého byli (s pomocí mapy) vybráni právě ekozemědělci hospodařící na území CHKO BK. Po provedení dotazníkového šetření, které proběhlo v červenci roku 2008, následovala **analýza a zpracování získaných informací.**

Z celkového počtu potenciálních respondentů (57) se v průběhu dotazníkového šetření podařilo zastihnout celkem 38 subjektů. Vzhledem k nízkému stupni rozvoje ekoagroturismu na sledovaném území, bylo v případě ekozemědělci poskytujících služby v oblasti cestovního ruchu a nezastižených v průběhu dotazníkového šetření využito některých údajů dostupných z internetových zdrojů.

Díky poměrně uceleným informacím o ekozemědělci ve zmiňované tabulce s názvem Seznam ekologických zemědělců k 31. 12. 2007, bylo za účelem statistického zhodnocení využito i těchto údajů. Jednalo se především o údaje týkající se výměry pozemků jednotlivých ekofarek a výměry ploch s trvalými travními porosty, jejichž hodnoty v některých případech ekozemědělci v průběhu dotazníkového šetření pouze odhadovali. Uvedená procenta jsou tedy vztažena k celkovému počtu ekozemědělci s chovem hospodářských zvířat nacházejících se na území CHKO.

Podobně je tomu i v případě vypočtených procent týkajících se některých dotačních titulů (AEO, Natura 2000, LFA a PPK). Informace o dotacích získané během dotazníkového šetření byly mnohdy neúplné či nepřesné, a proto bylo využito internetového portálu Státního zemědělského intervenčního fondu a také vlastních internetových stránek CHKO Bílé Karpaty (v případě dotačního titulu PPK).

Pro potřeby vyhledání ostatních zařízení specializujících se na udržitelný cestovní ruch byl nejvhodnějším zdrojem informací internetový portál Evropského centra pro eko agro turistiku (ECEAT CZ).

Vzhledem k tomu, že většina sledovaného území náleží z administrativního hlediska Zlínskému kraji, byly některé charakteristiky (zejména dopravní infrastruktura a dostupnost a také domácí a zahraniční cestovní ruch) sledovány především na úrovni těchto vyšších územních celků. Podobně tomu bylo i v případě kulturně-historických předpokladů rozvoje cestovního ruchu, které byly hodnoceny za celou národopisnou (etnografickou) oblast Moravské Slovácko.

Součástí této práce je rovněž **mapa** znázorňující rozmístění ekozemědělců s chovem hospodářských zvířat v CHKO, která byla vytvořena v programu ArcGIS 9.1.

V průběhu tvorby diplomové práce došlo po důkladném zvážení autorky při zachování podstaty ke změně struktury práce stanovené zadáním.

5 Rešerše literatury

Problematice udržitelného cestovního ruchu se ze zahraničních autorů věnují zejména L. Hall, A. A. Lew (1998) a rovněž P. F. J. Eagels, S. F. McCool, C. D. A. Haynes (2002), jejichž publikace je zaměřena především na problematiku udržitelného cestovního ruchu v chráněných oblastech. V některých případech lze dané téma nalézt i v publikacích věnujících se přednostně geografii cestovního ruchu jako celku (např. S. Williams, 1998). Mezi zahraniční autory zabývající se již konkrétně ekoturismem patří především M. E. Wood (2002).

Téma udržitelného cestovního ruchu již bylo zpracováno i několika českými a slovenskými autory. Z českých autorů je v této oblasti nejvýznamnější M. Pásková (2001, 2008), z autorů slovenských se jedná zejména o A. Filovou (2002).

V rámci projektu Programu OSN pro rozvoj (UNDP) s názvem „K udržitelnému rozvoji České republiky: vytváření podmínek“, který byl koordinován Centrem Univerzity Karlovy pro otázky životního prostředí v letech 1998-2001, se trvale udržitelným rozvojem cestovního ruchu zabývali T. Doležal, R. Hošek a E. Nováková (2000).

Z hlediska rozvoje udržitelného cestovního ruchu v České republice jsou významné rovněž publikace zaměřující se na problematiku venkovské turistiky a agroturistiky. Touto tematikou se z českých autorů zabývají především M. Pourová (2000, 2002, 2003), M. Stříbrná (1996, 1997, 2003, 2005) a v posledních letech také D. Škodová-Parmová (2007).

6 Vymezení a základní charakteristika území

Chráněná krajinná oblast Bílé Karpaty (dále jen CHKO BK) byla zřízena výnosem Ministerstva kultury ČSR č.j.17.644/80 ze dne 3. listopadu 1980, o zřízení chráněné krajinné oblasti, rozprostírající se na ploše 715 km² (skutečná výměra CHKO však dnes činí 746,6 km²) na území okresů Hodonín, Uherské Hradiště a Gottwaldov (dnes Zlín).² Většina chráněného území (východní a střední část CHKO) je tedy z administrativního hlediska součástí Zlínského kraje. Menší západní oblast pak spadá pod správu kraje Jihomoravského. Mapa CHKO Bílé Karpaty je umístěna v příloze 2.

Bílé Karpaty představují mimořádnou oblast mezi našimi velkoplošnými chráněnými územími především proto, že jsou nejvyšším pohořím jihozápadního okraje vlastního karpatského horského systému. Celá oblast, ale zejména její jižní část, byla po mnoho staletí kultivována člověkem. Přesto, nebo právě proto se zde dochovaly mimořádně cenné přírodní hodnoty a na mnoha místech lze hovořit o harmonické krajině. Pro tyto přírodní a krajinné kvality byly Bílé Karpaty v rámci programu Člověk a biosféra (MAB) organizace UNESCO dne 15. 4. 1996 zařazeny mezi evropské biosférické rezervace. (Správa CHKO Bílé Karpaty, 1997) Význam tohoto území dokazuje i udělení Evropského diplomu pro chráněná území v roce 2000. Svým charakterem mohou Bílé Karpaty sloužit jako modelové území pro koexistenci zájmů ochrany přírody s hospodářskými aktivitami respektujícími ekologickou únosnost území a jeho přírodní podmínky.

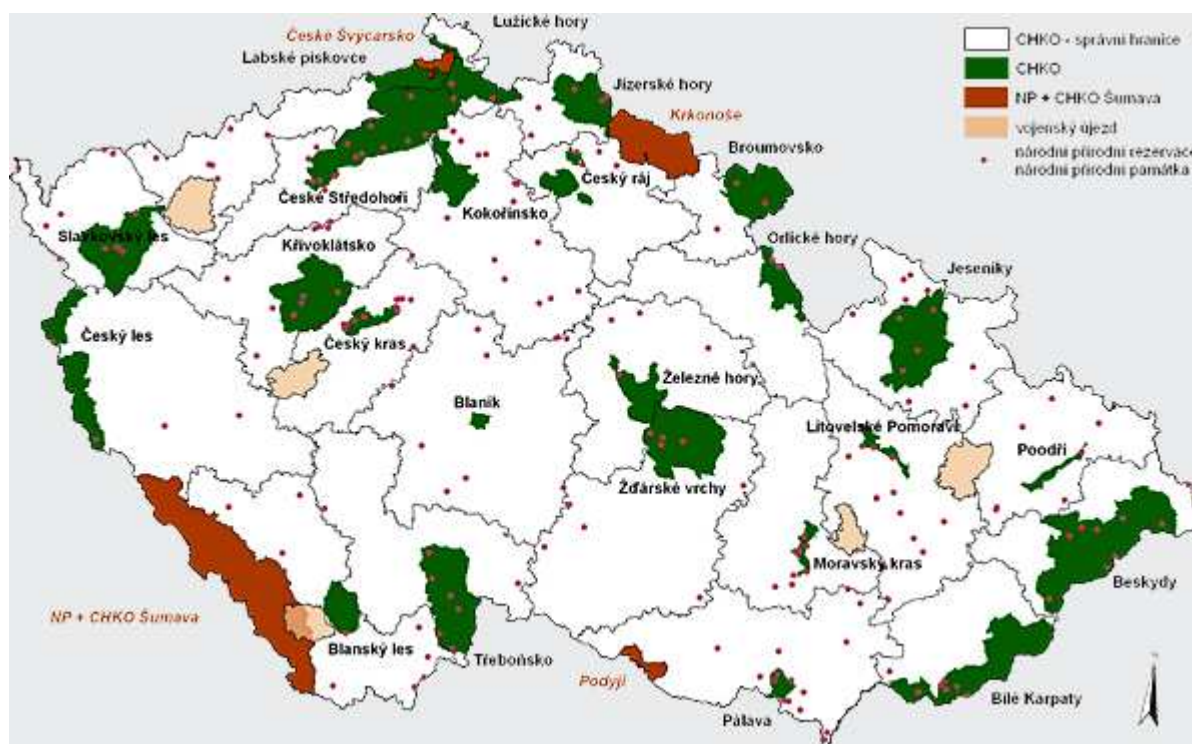
Rozsáhlá historická odlesnění v Bílých Karpatech měla velmi často charakter krajinářských úprav citlivě využívajících zdejších přírodních podmínek. Výsledkem jsou tisíce hektarů jedinečných květnatých luk s roztroušenými dřevinami, představující dnes typický krajinný ráz Bílých Karpat. Z přírodovědného hlediska jsou tyto květnaté karpatské louky pozoruhodné především bohatstvím rostlinných společenstev s vysokým zastoupením kriticky ohrožených druhů rostlin. Díky tomu patří k nejcennějším lučním biotopům Evropy a jsou studijní plochou světového významu. Dalším neméně cenným prvkem jsou rozsáhlé lesní komplexy v centrální a severní části pohoří s celou řadou typických prvků karpatské květeny i fauny.

Krajinný ráz střední a severní části Bílých Karpat je dotvářen poměrně řídkým osídlením pasekářského či kopaničářského typu, absencí velkých průmyslových podniků a zachovalou architekturou celých obcí (Lopeník, Vyškovec, Žitková). Pro západní část CHKO

² <http://www.bilekarpaty.cz/pages/chko.htm>

jsou charakteristické velmi rozsáhlé komplexy květnatých luk s rozptýlenými soliterními stromy. Střední část CHKO v širším okolí Starého Hrozenkova se nazývá Moravské Kopanice. Její současný vzhled vznikl teprve velmi pozdní valašskou kolonizací v 17. – 18. století a vyznačuje se roztroušenou zástavbou, střídáním zalesněných a bezlesých ploch s mozaikou sušších míst, mokřadů, drobných lesíků, křovin a nevelkých políček. Severovýchodní část pohoří v okolí Valašských Klobouk a Brumova patří k Valašsku. Krajina zde již připomíná Javorníky, které na Bílé Karpaty bezprostředně navazují.

Rozmanité způsoby hospodaření, různorodý historický vývoj a v neposlední řadě odlehlost od průmyslových středisek umožnily zachovat neobvykle vysokou biodiverzitu na mnoha typech stanovišť, od teplomilných šipákových doubrav po pralesovité horské bučiny, od teplomilných stepních porostů k podhorským přepásaným loukám a nejrůznějším typům drobných lesních i lučních mokřadů. Bílé Karpaty se staly pojmem především jako území s nejvyšší diverzitou a s největší kvantitou vstavačovitých rostlin (orchidejí) ve střední Evropě. Přírodní i kulturní faktory tak vytvářejí z Bílých Karpat území mimořádně cenné i v evropském kontextu.³



Obr. 1: Poloha CHKO v rámci České republiky
(zdroj: <http://www.ochranaprirody.cz>)

³ <http://www.bilekarpaty.cz/pages/chko.htm>

6. 1 Turistický region Jižní Morava

Turistické regiony byly vymezeny v letech 1998 – 1999 na základě jednání v regionech. Výsledkem je členění České republiky na 15 turistických regionů. Ty jsou definovány jako území, pro něž je typický určitý druh cestovního ruchu, který jednotlivé prvky dané oblasti spojuje a sjednocuje, ale zároveň i odlišuje od ostatních regionů.⁴

CHKO BK se nachází v turistickém regionu Jižní Morava, který se dále člení na 5 turistických oblastí: Podjíví, Lednicko-Valtický areál, Brno a okolí, Slovácko a Zlínsko. Území CHKO BK tedy převážně náleží do turistické oblasti Slovácko, jeho východní část pak zasahuje do turistické oblasti Zlínsko.



Obr. 2: Turistická oblast Slovácko

(zdroj: <http://www.oblast.cz>)

⁴ <http://www.czechtourism.cz/?show=002010000>

7 Předpoklady cestovního ruchu v CHKO Bílé Karpaty

7. 1 Přírodní zdroje a předpoklady pro cestovní ruch v CHKO Bílé Karpaty

7. 1. 1 Geomorfologické poměry

Bílé Karpaty patří k makrotypu horské erozně-denudační krajiny mírného pásma s nejvyšším bodem Velkou Javořinou (970 m n. m.). Základním fyziologickým znakem tohoto krajinného makrotypu je členitost povrchu s velmi kolísavou amplitudou reliéfu, sklonitostních poměrů území a nadmořských výšek. Celkově dominují vypuklé tvary nad vhloubenými. Dalším výrazným znakem, vyplývajícím z jejich polohy, je zpravidla bystřinný charakter toků se značným spádem a převahou erozních procesů nad akumulací činností. Reliéf je tvořen převážně plochými, širokými a nepřilíh dlouhými hřbety, které jsou rozčleněny či od sebe odděleny 80 – 150 m hlubokými otevřenými údolími bez strmých svahů.

Osu CHKO tvoří pohraniční pohoří Bílé Karpaty, protažené podél hranice od jihozápadu k severovýchodu. Moravská část má plochu 575 km² a střední výšku 473 m. Pohoří začíná za Strážnicí a končí u Lyského průsmyku. Na jihozápadě začíná Žalhostickou vrchovinou (Kobyla 584 m n. m.). Směrem k severovýchodu na ni navazuje Javořinská hornatina s nejvyšším bodem Bílých Karpat Velkou Javořinou. Hranice probíhá po dlouhém ústředním hřbetu. Moravská část je rozčleněna do úzkých hřbetů a hluboce zařezaných údolí. Pod Velkou Javořinou leží Straňanská kotlina, jejíž dno má střední výšku 479 m. Dále na severovýchod pokračují Bílé Karpaty Lopenickou hornatinou (Velký Lopeník, 911 m n. m.). Příznačné jsou široké zaoblené hřbety se zarovnanými povrchy a hlubokými údolími. Za Vlárským průsmykem navazuje Chmelovská hornatina. K CHKO na severu náleží i přilehlé části Vizovické vrchoviny, které představují severní podhůří Bílých Karpat.⁵

⁵ http://www.bilekarpaty.cz/pages/pomery.htm#geomorfologicke_pomery



Obr. 3: Krajina Bílých Karpat
(foto: P. Mičková, 26. 7. 2008)

7. 1. 2 Klimatické poměry

Na území CHKO Bílé Karpaty zasahují všechny 3 hlavní klimatické oblasti⁶ a to teplá (T), mírně teplá (MT) a chladná (CH) klimatická oblast, z nichž je zde nejvíce zastoupena klimatická oblast mírně teplá. Především Hlucká pahorkatina a rovněž údolí Veličky spadá do oblasti teplé, chladná klimatická oblast je pak zastoupena v nejvyšších nadmořských výškách pohoří – nad 800 m n. m. Této charakteristice odpovídají zejména oblasti v okolí Velké Javořiny a Velkého a Malého Lopeníku, jež jsou součástí hřebenové partie oddělující Českou a Slovenskou republiku.

Mírně teplá klimatická oblast je charakteristická krátkým mírně suchým létem (průměrná teplota v červenci 16 – 18 °C, počet letních dnů 30 – 40), mírným jarem (průměrná teplota v dubnu 6 – 7 °C) a mírným podzimem (průměrná teplota v říjnu 6 – 7 °C). Zima je normálně dlouhá, mírně chladná se sněhovou pokrývkou spíše kratší (60 – 100 dní, průměrná

⁶ vyčleněné v rámci klasifikace klimatických oblastí E. Quitta (1971)

teplota v lednu -3 až -4 ° C, v níže položených místech -2 až -3 ° C). Jako průměrná roční teplota se uvádí 8,1 ° C a průměrný úhrn ročních srážek je 752 mm.

Z hlediska ročního chodu atmosférických srážek se vyskytuje hlavní srážkové maximum v létě, převážně v červenci, a minimum v zimě. Druhotné maximum atmosférických srážek přichází v říjnu. Proměnlivost srážkových úhrnů mezi jednotlivými roky je však značná. Nejvyšší měsíční úhrny srážek dosáhly v Bojkovicích 216 mm. Na stejné stanici byl 8. července 1919 pozorován i vysoký denní úhrn srážek – 127 mm. V podzimních měsících, především v říjnu a v listopadu, často nevypadnou žádné atmosférické srážky. K obdobné situaci může výjimečně dojít i v letních měsících. V průměru spadne 57 - 64 % všech atmosférických srážek v teplém období roku. První sněžení bylo pozorováno v průběhu listopadu, poslední pak v nejteplejší části území počátkem dubna a ve vrcholových partiích Bílých Karpat až koncem dubna. Sněhová pokrývka se v průměru vyskytuje v nadmořských výškách nad 300 m od poslední listopadové dekády a trvá do první dekády března, resp. do poloviny dubna.

Horský masív Bílých Karpat ovlivňuje rychlost a směr větru v závislosti na celkovém rozložení tlaku za různých povětrnostních situací. Směry větru v jednotlivých lokalitách jsou určovány orografickými poměry bližšího a širšího okolí. Při jihovýchodním, případně jižním proudění se na jihovýchodní Moravě může projevit sestupná složka proudění, která podmiňuje föehnové efekty, a to v důsledku nestejnomyšerného ohřívání členitého povrchu. Toto proudění způsobuje silnou eolickou erozi (odsávání jemných částí půdy a hornin a jejich ukládání v podobě závějí až několik dm vysokých), ale i jisté zdravotní potíže obyvatel. Na moravské straně se tyto vzduchové hmoty jeví jako suché, teplé padavé větry.⁷

7. 1. 3 Hydrologické poměry

Z hydrologického hlediska náleží území CHKO BK k úmoří Černého moře a dále k povodí řeky Moravy (převážná část území) a rovněž povodí řeky Váh. Z přítoků Moravy zasahují na území CHKO řeky: Olšava, Velička, Okluka a Svodnice, přičemž první dvě jmenované jsou nejvýznamnější. V povodí řeky Olšavy pramenící na SZ úbočí vrchu Na koncích (652) a dále protékající obcí Pitín a Bojkovicemi, najdeme rozlehlou vodní nádrž Kolelač situovanou mezi Bojkovicemi a Slavičínem. K jejím nejvýznamnějším přítokům,

⁷ http://www.bilekarpaty.cz/pages/pomery.htm#klimaticke_pomery

protékajícím CHKO BK patří řeka Kladenska na jejímž toku se nachází obec Kladná Žilín. Řeka Velička vznikající soutokem Jamného a Hrubého potoka na SZ úbočí Velké Javořiny opouští území CHKO právě v obci po řece pojmenované – ve Velké nad Veličkou.

Z přítoků slovenské řeky Váh má pro CHKO největší význam řeka Vlára protékající obcemi Vlachovice, Vrbětice, Bohuslavice nad Vlárí a Štítná nad Vlárí – Popov. V Brumově-Bylnici se do Vlárky vlévá řeka Brumovka, jejímž nejvýznamnějším přítokem je řeka Nedašovka. V blízkosti česko-slovenských hranic pak Vlára protéká Vlárským průsmykem, a dále již pokračuje na území Slovenské republiky.

V některých částech CHKO (převážně v pramenných oblastech vodních toků) se vyskytují prameny převážně malé a velmi rozkolísané vydatnosti, které se využívají jako zdroje vody pro místní potřebu. Relativně vydatnější zdroje podzemní vody jsou v kvartérních fluvialních sedimentech podél některých vodních toků (Olšava, Velička, Radějovka, Vlára).

Na území CHKO jsou významné zdroje minerálních vod, z nichž nejdůležitější a nejznámější je luhačovická zřídelná struktura. Vývěry minerálních vod jsou vázány především na nezdenický zlom v linii Březová – Suchá Loz – Nezdenice – Luhačovice – Biskupice. V Luhačovicích je 10 zřídél studené alkalické kyselky a jeden pramen sirovodíkové vody. Jejich vznik souvisí s třetihorním vulkanismem, díky němuž byly na zlomových liniích proplyněny hlubinným oxidem uhličitým a současně obohaceny stopovými prvky. Další zřídla kyselky jsou v Březové, Nezdenicích, Suché Lozi, Záhorovicích a jinde. Zdroje sirovodíkové vody jsou v Brumově, Javorníku, Korytné, Petrově, Pradlisku, Strání a dalších místech. Na území CHKO nejsou významnější přírodní vodní nádrže, také vybudované údolní nádrže jsou jen místního významu.⁸

7. 1. 4 Flora

Na rozdíl od obdobných flyšových partií Karpat na území ČR jsou Bílé Karpaty zvlášť cenné nejen díky absolutnímu počtu druhů, ale zejména jejich skladbou. Teplomilné prvky sem pronikají jednak z Dolnomoravského úvalu, jednak ze Slovenska okrajem Malých Karpat a Povázím. Na území moravské strany Bílých Karpat zasahují 4 fyto geografické okresy a to Dolnomoravský úval, Bílé Karpaty stepní, Bílé Karpaty lesní a Javorníky. Do oblasti termofytika náleží Dolnomoravský úval a Bílé Karpaty stepní. Ostatní okresy zabírající větší část CHKO náleží do mezofytika. Severního okraje se dále dotýká jednotka nazvaná Zlínské vrchy.

⁸ http://www.bilekarpaty.cz/pages/pomery.htm#hydrologicke_pomery

V CHKO BK se vyskytuje celkem 103 chráněných druhů cévnatých rostlin, z toho 27 v kategorii kriticky ohrožených, 37 silně ohrožených a 39 v kategorii ohrožených druhů. V CHKO Bílé Karpaty se vyskytuje (resp. vyskytovalo) 41 z celkového počtu 56 druhů vstavačovitých, doložených z území České republiky.

Lesy pokrývají téměř 45 % plochy CHKO, z toho listnaté lesy jsou zastoupeny necelými 55 %. Nejdůležitější listnatou dřevinou je buk. Rozsáhlé polopřirozené bučiny v okolí Vlárského průsmyku patří k nejlépe zachovaným lesním porostům České republiky. Z jehličnanů je v území autochtonní pouze jedle, která zasahuje na hřeben Královce na Valašskokloboucku. Její podíl mezi dřevinami činí asi 1 %. Do lesních porostů byly místy zavedeny nepůvodní dřeviny – smrk, borovice, modřín. Jedním z rozhodujících kritérií hospodaření v lesích je odstupňovaná zonace a specifické požadavky státní ochrany přírody. V první zóně jsou porosty se zastoupením autochtonních dřevin, druhou zónu tvoří převážně listnaté porosty s účastí nepůvodních jehličnatých dřevin, ve třetí zóně převládají lesní porosty s převahou nepůvodních dřevin.⁹



Obr. 4: Prstnatec plamatý (*Dactylorhiza maculata*), kriticky ohrožený druh nacházející se na území CHKO Bílé Karpaty
(zdroj: www.orchis.webzdarma.cz)

⁹ http://www.bilekarpaty.cz/pages/pomery.htm#floristicke_pomery

7. 1. 5 Fauna

Na rozmanitost rostlinného krytu navazuje v Bílých Karpatech velmi pestrá paleta živočišných druhů. V raném postglaciálu sem pronikly stepní a později lesostepní elementy z jihovýchodního směru, jak původu orientálního, tak pontomediterránního a eurosibiřského. Pronikání fauny ze západní Evropy pravděpodobně zabrzdila blízká vysoká horstva s rozsáhlými ledovci (Alpy) i relativně vysoká horská pásma, která přehrazují úzkou dunajskou cestu, a pohoří na jižních a jihozápadních hranicích České republiky. Karpatské a panonské prvky sem pronikají i v současnosti.

Fauna Bílých Karpat je velmi rozmanitá, avšak dosud jí byla věnována pouze malá pozornost. Soustavný zoologický průzkum zde byl zahájen teprve v roce 1997, v předchozích letech byly zkoumány jednotlivé lokality pouze ojediněle. K nejlépe poznaným skupinám živočichů v Bílých Karpatech patří bezesporu motýli, střevlíkovití brouci, plazi, obojživelníci a ptáci. Znalosti ostatních obratlovců, stejně jako většiny bezobratlých, jsou nedostatečné a kusé. Řada skupin, např. kroužkovci, chvostoskoci, mnohonožky, stonožky, roztoči, většina čeledí brouků, blanokřídlého a dvoukřídlého hmyzu atd., zde doposud nebyla zkoumána vůbec.

Květnaté louky Bílých Karpat hostí velice bohatou faunu a představují důležité útočiště pro několik desítek vzácných a ohrožených druhů hmyzu. V severovýchodní části pohoří se vzácně vyskytuje kočka divoká (*Felis silvestris*) a rys ostrovid (*Lynx lynx*), ze Slovenska se občas zatoulá i medvěd hnědý (*Ursus arctos*).¹⁰

7. 2 Kulturně-historické a společenské předpoklady CHKO Bílé Karpaty a blízkého okolí

Poznávat rozmanitou kulturní nabídku Slovácka lze mnoha způsoby. Jedním z nich je návštěva muzeí a expozic. Jejich záběr je velmi široký od vinařství, přes historii regionu, židovskou kulturu, velkomoravské nálezy, až po letectví, nebo větrný mlýn. Zvláštní zmínku zasluhují muzejní expozice a galerie věnované třem slavným „synům Slovácka“ – Komenskému, Masarykovi a Uprkovi.¹¹

Specifické podmínky života v Bílých Karpatech a odlehlost řady sídel vedly k udržení bohatých folklórních tradic. Do CHKO BK zasahuje více živých etnografických oblastí. Okraj

¹⁰ http://www.bilekarpaty.cz/pages/pomery.htm#faunisticke_pomery

¹¹ <http://www.slovacko.cz/lokalita/6484/cms/12548/>

západní části náleží Dolňácku, několik vesnic v okolí Velké nad Veličkou tvoří Hornácko. Samostatnou národopisnou oblastí jsou Moravské Kopanice. Do okolí Valašských Klobouk zasahuje Valašsko, k němu přiléhá Luhačovické Zálesí. Dodnes se v Bílých Karpatech setkáváme s živou tradicí lidových krojů, písní a tanců při oslavách různých svátků (fašank, Velikonoce, hody aj.).¹²

Mezi nejznámější a zároveň i nejstarší slavnosti patří „jízda králů“. Průvod královské družiny za doprovodu řady jezdců na ozdobených koních i „vyvolávky“ jezdců mají i v dnešní době neopakovatelnou atmosféru. Tento starodávný zvyk můžete shlédnout například ve Vlčnově nebo v Kyjově. Snad každá Slovácká obec slaví hody, některé i hodky, v mnoha probíhají slavnosti vinobraní, zarážání a otevírání hory a další.¹³

Mužský sólový, skočný, improvizovaný tanec se staletou tradicí, doprovázený zpěvem – tanec verbuňk z Moravského Slovácka – byl v roce 2005 zapsán na seznam nehmotného světového kulturního dědictví UNESCO. Bylo to vůbec poprvé, co se Česká republika na tento seznam dostala a proto jde o mimořádný úspěch.¹⁴

Na Slovácku se rovněž konají významné akce církevní, kulturní a společenské, z nichž některé mají národní i mezinárodní význam. K takovým patří například národní cyrilometodějská pouť na Velehrad, Mezinárodní hudební festival „Janáček a Luhačovice“, Mezinárodní festival dechových hudeb – Ratíškovice, Zlatá křídlovka – mezinárodní soutěž malých dechových orchestrů – Hodonín, apod.

Po pádu Velkomoravské říše a připojení Moravy k Čechám se Slovácko ocitlo na jihovýchodní hranici nového státu. Hranici bylo třeba zajistit a tak na Slovácku vyrostla celá řada hradů a opevněných měst. Jako příklad uveďme Uherské Hradiště, které vzniklo jako pevnost k ochraně přechodu přes řeku Moravu, nebo hrady v Mikulově či Hodoníně.¹⁵

Na území CHKO najdeme také mnoho dokladů lidového stavitelství. K nejvýznamnějším patří větrný mlýn holandského typu z roku 1842 nad Kuželovem, soubor seníků v Javorníku, mnohé usedlosti na Kopanicích. Zajímavým příkladem secesní architektury je řada objektů v lázních Luhačovice.¹⁶

¹² <http://www.bilekarpaty.cz/pages/pomery.htm#history>

¹³ <http://www.slovacko.cz/lokalita/6484/cms/12552/>

¹⁴ <http://www.radio.cz/cz/clanek/73165>

¹⁵ <http://www.slovacko.cz/lokalita/6484/cms/12559/>

¹⁶ <http://www.bilekarpaty.ochranaprirody.cz/index.php?cmd=page&id=1254>

Tab. 1: Významné akce, lokality a jiné zajímavosti Slovácka

<p>Národně-historické památky</p>	<p><u>Hrady:</u> Buchlov, zřícenina gotického hradu Zubačov u Komně, zřícenina hradu Broumov, hrad/tvrz Kaštýl – Vlachovice, Zřícenina hradisko – Vlachovice.</p> <p><u>Hradby nebo ohradní zdi:</u> Ořechov, Uherské Hradiště.</p> <p><u>Zámky:</u> Buchlovice, Vizovice, Strážnice, Milotice, Bojkovice – zámek Nový Světlov, Nezdenice, Uherský Ostroh, Uherský Brod, Strání – zámeček Lichtenštejnců, Bílovice, Hodonín, Ořechov, Březolupy, Kyjov, Veselí nad Moravou.</p> <p><u>Významné církevní stavby:</u> kostel ve Velké nad Veličkou kostel ve Vlachovicích</p> <p><u>Významný památník:</u> pam. J. A Komenského - Komňa</p>
<p>Lidová architektura</p>	<p>Petrov – skanzen, malované vinné sklepy Strážnice - skanzen Hrubá Vrbka, Vápenky, Vlčnov, Luhačovice ...</p>
<p>Archeologické lokality</p>	<p>Uherské Hradiště – Sady „Špitálky“, Staré Město (pohřebiště z doby Velkomoravské říše), Modrá, Mikulčice.</p>
<p>Technicko-historické památky</p>	<p>Větrný mlýn holandského typu z roku 1842 nad Kuželovem</p>
<p>Muzea, galerie</p>	<p><u>Muzea věnovaná T.G. Masarykovi:</u> Hodonín (Masarykovo m.) Čejkovice (dům T.G.M.)</p> <p><u>Muzea věnovaná J.A. Komenskému:</u> Uherský Brod (Muzeum J. A. Komenského), Nivnice, Komňa, Žeravice.</p> <p><u>Další významná muzea:</u> Bojkovice, Kyjov, Uherské Hradiště, Luhačovice, Strážnice (expozice hudebních nástrojů), Kunovice (letecké muzeum), Zlín (muzeum obuvi).</p> <p><u>Galerie:</u> Hodonín, Uherské Hradiště, Zlín</p>
<p>Kulturní akce, festivaly</p>	<p><i>Ekojarmark ke Dni Země</i> - Veselí nad Moravou (duben) <i>Odemykání Bařova kanálu</i> – Bařův kanál (květen)</p>

	<p><i>Zlatá křídlovka - mezinárodní soutěž malých dechových orchestrů</i> – Hodonín (květen)</p> <p><i>Otevírání pramenů</i> – Luhačovice (květen)</p> <p><i>Svátek hudby - sborová duchovní tvorba</i> – Hodonín (červen)</p> <p><i>Strážnické dotyky - festival folkové hudby</i> – Strážnice (červen)</p> <p><i>Mezinárodní festival dechových hudeb</i> – Ratíškovice (červenec)</p> <p><i>Letní filmová škola</i> - Uherské Hradiště (červenec)</p> <p><i>Festival česneku na zámku</i> – Buchlovice (červenec)</p> <p><i>Mezinárodní hudební festival "Janáček a Luhačovice"</i> – Luhačovice (červenec)</p> <p><i>Zamykání Bařova kanálu</i> – Bařův kanál (září)</p> <p><i>Festival hudebních nástrojů lidových muzik</i> - Uherské Hradiště (říjen)</p> <p><i>Týká se to také tebe</i> - filmový festival - Uherské Hradiště (listopad)</p> <p><i>Vánoční jarmark</i> – Buchlovice (prosinec)</p>
Poutní místa	Velehrad, Buchlovice - kaple sv. Barbory, Blatnice pod Sv. Antonínkem, Kněždub, Radějov, Ratíškovice, Tvarožná Lhota, Bzenec, Strážnice, Uherský Brod.
Městské a vesnické památkové zóny	Uherské Hradiště, Uherský Brod, Uherský ostroh, Broumov - Bylnice, Broumov – dělnická kolonie, Kyjov, Luhačovice, Napajedla, Otrokovice, Strážnice, Valašské Klobouky, Veselí nad Moravou, Vizovice, Zlín, vesnická památková zóna Javorník – Kopánky.
Památky UNESCO	mužský tanec verbuňk z Moravského Slovácka
Folklórní akce	<p><i>Jízda králů</i> - Vlčnov, Kunovice, Hluk</p> <p><i>Festival masopustních tradic Fašank</i> - Strání (únor)</p> <p><i>Soutěž o nejlepšího tanečníka slováckého verbuňku</i> - Kyjov, Staré Město (květen)</p> <p><i>Mezinárodní folklorní festival</i> – Strážnice (červen)</p> <p><i>Kosecké písně</i> – Buchlovice (červen)</p> <p><i>Kunovské léto</i> – Kunovice (červen)</p> <p><i>Horňácké slavnosti</i> - Velká nad Veličkou (červenec)</p> <p><i>Dolňácké slavnosti písní a tanců</i> – Hluk (červenec)</p>

	<p><i>Kopaničářské slavnosti</i> - Starý Hrozenkov (červenec)</p> <p><i>Svatovavřínecké slavnosti s jarmarkem a hodovou zábavou</i> – Hodonín (srpen)</p> <p><i>Mezinárodní festival dětských folklórní souborů</i> – Luhačovice (září)</p> <p><i>Martinské hody</i> – Buchlovice (listopad)</p>
--	--

7. 2. 1 Vinařská oblast Morava

Na území CHKO BK přímo zasahuje původní Strážnická vinařská oblast, ve které se pěstují především vína bílá – Rulandské bílé, Rulandské šedé, Müller-Thurgau a Veltlínské zelené. Rulandské bílé dosahuje v celé Strážnické oblasti vynikajících kvalit.¹⁷ Zbylé původní oblasti dnešní slovácké podoblasti se nachází v blízkosti CHKO. Kromě velkého množství atraktivních vinných sklípků a vinoték zde najdeme rovněž expozice věnované pěstování hroznů a výrobě vína jako například ve strážnickém skanzenu.

Zajímavostí jsou takzvané Moravské vinařské stezky. Svým rozsahem a posláním představují unikátní síť regionálních cyklistických tras, které spojují „to nejlepší z vinařství a památek na jižní Moravě“. Trasy jsou navrženy s ohledem na atraktivitu krajiny, malebnost vinic, polohu vinných sklepů a významných památek kraje.¹⁸ (viz kapitola 9. 4)



Obr. 5: Mapa vinařských oblastí České republiky

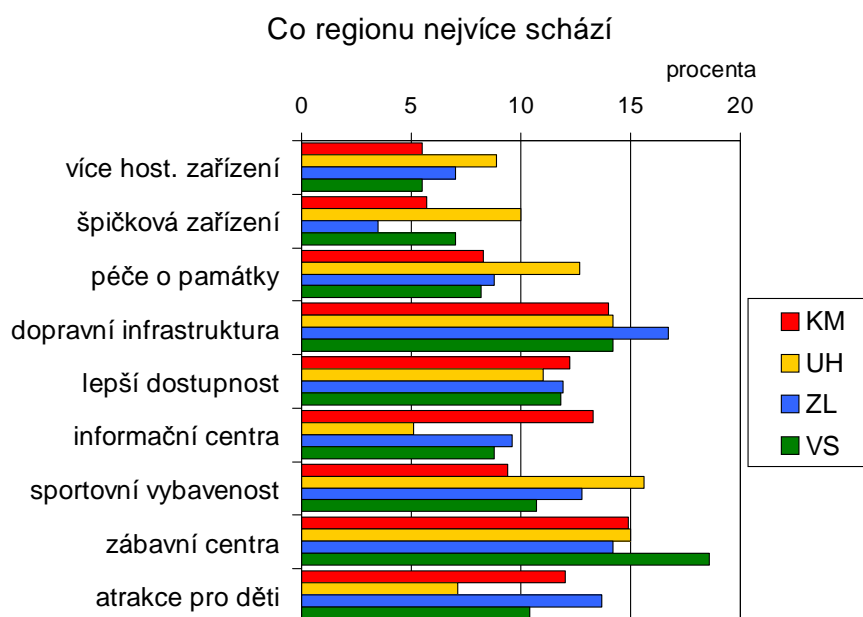
(zdroj: <http://www.moraviavitis.cz/>)

¹⁷ http://czechwines.cz/oblasti/sto_c.htm

¹⁸ http://www.ovine.cz/show.php?id_zajim=58&id_polozky=12&wiev=

7.3 Dopravní infrastruktura a dostupnost

Průzkum návštěvníků celého Zlínského kraje, realizovaný v rámci přípravy Programu rozvoje cestovního ruchu Zlínského kraje v dubnu roku 2003 ukázal, že zde návštěvníkům hned po vybavenosti společenskými a zábavními centry schází právě kvalitnější dopravní infrastruktura týkající se silnic, parkovišť, servisu atd.



Obr 6: Graf znázorňující názory respondentů na otázku: „Co regionu nejvíce schází“

(zdroj: Institut rozvoje podnikání, s.r.o., Enterprise plc, s.r.o., 2003)

Doprava představuje z hlediska rozvojových záměrů nejnaléhavější prioritu Zlínského kraje. Silniční síť regionu byla dlouhodobě historicky podfinancována a zanedbána. Navíc rozdělením republiky došlo k přetržení funkčních dopravních vazeb, což se momentálně projevuje v nedostatku komunikací dálničního typu i v železniční dopravě. Z těchto důvodů je do dopravní infrastruktury regionu přednostně investováno a Zlínský kraj se na koncepční řešení této oblasti intenzivně zaměřuje. Problematikou se zabývá Odbor dopravy a silničního hospodářství Krajského úřadu Zlínského kraje.¹⁹

Ze statistických údajů vyplývá, že Zlínský kraj zaostává především v kvalitnějších komunikacích typu dálnice, rychlostní komunikace a silnice I. a II. třídy. (Zlínský kraj, 2007)

¹⁹ <http://www.oknodokraje.cz/article/1952.dopravni-infrastruktura-regionu/>

Dopravní spojení v rámci Zlínského kraje bude významně urychleno výstavbou rychlostních silnic R49 a R55, napojujících se na budovaný úsek dálnice D1 mezi Kroměříží – východ a Říkovicemi. Úsek rychlostní silnice mezi Hulínem a Otrokovicemi a rovněž JV obchvat Otrokovic jsou právě ve výstavbě, jejíž dokončení je plánováno na rok 2011. Uvedený úsek je součástí plánované rychlostní silnice R55 Olomouc – Břeclav.

Co se týče rychlostní komunikace R49, zde je v současné době ve výstavbě úsek spojující Hulín a Fryšták. Plánovaná rychlostní komunikace R49, jejíž trasa bude vedena územím nacházejícím se mezi CHKO Bílé Karpaty a CHKO Beskydy, bude dále pokračovat kolem Slušovic a Vizovic až na hraniční přechod Střelná. Odtud se připravuje napojení na slovenskou dálniční síť, což představuje velmi důležitý prvek z hlediska předpokládaných obchodních vztahů směrem na východ.²⁰ Plánovaný postup výstavby silnic a dálnic na území Zlínského kraje a rovněž předpokládané termíny uvádění nových úseků do provozu v letech 2008 – 2010 znázorňuje mapa umístěná v příloze 3.

Na hranicích CHKO BK se Slovenskou republikou se nachází celkem 6 silničních hraničních přechodů: Velká nad Veličkou, Nedašova Lhota, Brumov-Bylnice, Starý Hrozenkov, Strání, Březová. Jsou zde rovněž dva přechody železniční: Velká nad Veličkou a Vlárský průsmyk.

7. 4 Bílé Karpaty – oblast cestovního ruchu II. kategorie

Bez přímé souvislosti s administrativním členěním jsou na území našeho státu vymezeny oblasti cestovního ruchu. V rámci „Rajonizace cestovního ruchu“ v roce 1981 byla Česká republika rozdělena na 47 oblastí cestovního ruchu I. - IV. kategorie, které pokrývají asi ¾ státního území. Zbylé území zahrnuje nížinné areály s intenzivní zemědělskou výrobou a průmyslem. Tato území mají význam především pro příměstskou rekreaci. (Pourová, 2002)

Bílé Karpaty byly zařazeny do oblastí II. kategorie. Tyto oblasti se vyznačují velmi kvalitními přírodními podmínkami a předpoklady pro cestovní ruch, širokým souborem funkcí celostátního a mezinárodního významu a smíšenou časovou využitelností. (Pourová, 2002)

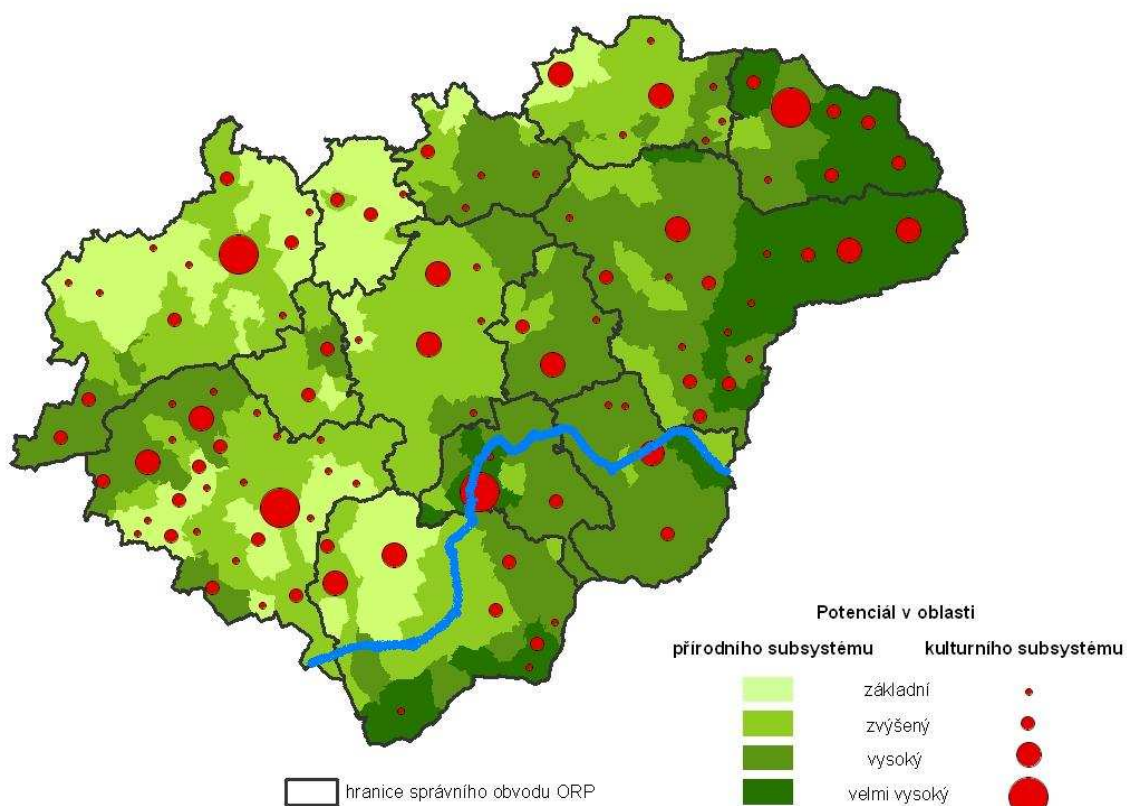
²⁰ <http://www.oknodokraje.cz/article/1952.dopravni-infrastruktura-regionu/>

7. 5 Potenciál cestovního ruchu v CHKO Bílé Karpaty – shrnutí

Ústav územního rozvoje Brno zpracoval studii zabývající se potenciálem rozvoje cestovního ruchu ve Zlínském kraji. Tato studie vycházela z ohodnocení jednotlivých obcí s ohledem na využití území pro cestovní ruch na základě přírodních podmínek, tzv. přírodního subsystému a možnost kulturního vyžití návštěvníků, tzv. kulturního subsystému. (Český statistický úřad – ZLÍN, 2005)

Potenciál cestovního ruchu ve Zlínském kraji

Zdroj: Ústav územního rozvoje Brno



Obr. 7: Potenciál cestovního ruchu ve Zlínském kraji

(zdroj: <http://www.czso.cz/xz/redakce.nsf/i/home>)

Na základě mapy znázorňující potenciál cestovního ruchu ve Zlínském kraji lze říci, že CHKO Bílé Karpaty disponují především bohatými přírodními předpoklady pro rozvoj cestovního ruchu. Velmi vysoký přírodní potenciál mají oblasti v okolí Starého Hrozenkova, Lopeníku, Strání, Velké Javořiny, Luhačovic a také oblast východně od Valašských Klobouků. Vysoký přírodní potenciál se nachází na většině správního území ORP Luhačovice

a ORP Valašské Klobouky, dále v okolí Bojkovic a Březové. Naopak základní přírodní potenciál najdeme například v okolí Uherského Brodu, které však do chráněné krajinné oblasti zasahuje jen okrajově.

Největší možnost kulturního vyžití se naskýtá zejména v Luhačovicích a také v Uherském Hradišti, ležícím nedaleko CHKO. K dalším významným kulturním centrům v této oblasti se řadí Uherský Brod, Hluk a Valašské Klobouky.

Co se týče západní části CHKO, která leží na území Jihomoravského kraje, je i zde poměrně vysoký potenciál cestovního ruchu. Ten spočívá především v ojedinělých rozsáhlých komplexech orchidejových luk a také v přítomnosti Bařova kanálu (viz dále). Nechybí zde však ani významná kulturní centra jako je Strážnice a v blízkosti CHKO rovněž Hodonín. Turistickou atraktivitu této oblasti zvyšuje také dlouhodobá tradice pěstování vína.

Vzhledem k bohatým folklórním tradicím a také nemalému počtu kulturních akcí si návštěvník najde kulturní a společenské vyžití v podstatě ve kterékoliv části CHKO (a jeho okolí) i v kteroukoliv roční dobu.

CHKO Bílé Karpaty má velmi dobré přírodní podmínky pro rozvoj zejména takových forem cestovního ruchu jako je rekreační CR, sportovně-turistický CR (především pěší turistika, cykloturistika), kulturně-poznávací CR a také lázeňsko-léčebný CR (Luhačovice, Ostrožská Nová Ves). CHKO Bílé Karpaty má díky svému rozptýlenému osídlení „kopaničářského typu“ rovněž výborné podmínky pro uplatnění nových a na našem území rozvíjejících se produktů cestovního ruchu jako je agroturismus, ekoturismus a ekoagroturismus.

8 Domáci a zahraniční cestovní ruch

Podle Českého statistického úřadu navštívilo v roce 2008 Zlínský kraj celkem 500 755 hostů, což je o 31 727 hostů méně, než v roce 2007. Až do tohoto roku se v posledních letech návštěvnost Zlínského kraje postupně zvyšovala. Z hlediska návštěvnosti se Zlínský kraj ve srovnání s ostatními kraji ČR nachází na devátém místě.

Z dotazníkového šetření provedeného v rámci aktualizace Programu rozvoje cestovního ruchu ve Zlínském kraji vyplynulo, že většina respondentů nepřikládá Zlínskému kraji zásadní význam z pohledu mezinárodního trhu cestovního ruchu, což jasně demonstruje vnímání podmínek v kraji jako prostředí vhodného především pro rozvoj tuzemského (domácího) cestovního ruchu. Interview také potvrdila, že subjekty cestovního ruchu v kraji považují za hlavní cílovou skupinu tuzemské návštěvníky s tím, že valná většina subjektů zdůraznila potřebu zvýšit i počet zahraničních turistů. (Zlínský kraj, 2007)

V roce 2008 Zlínský kraj navštívilo celkem 74 256 zahraničních hostů, z toho nejvyšší podíl tvoří hosté ze Slovenska (19 383), Německa (14 122), Polska (7 819) a Rakouska (5 089).²¹ Významným projektem, ovlivňujícím návštěvnost Zlínského kraje je tzv. Moravská jantarová stezka. Tento projekt, který realizuje za podpory Evropské unie Zlínský kraj ve spolupráci s městem Zlínem, Regionem Slovákco – sdružením pro rozvoj cestovního ruchu a společností Adonis, je rozdělen na dvě etapy.

Realizace první etapy probíhala od října roku 2006 až do dubna roku 2008. Výsledkem je turistický produkt svou nabídkou zaměřený na východní evropské trhy – Rusko, Bělorusko, Ukrajinu, Litvu, Lotyšsko, Estonsko, Polsko a Slovensko. V několika desítkách pobytových zájezdů a programů nabízí to nejlepší z Moravy, od Vídně až po Krakov.²²

Druhá etapa projektu již probíhá od května roku 2008 a její ukončení je plánováno na říjen roku 2010. Kvůli realizaci této druhé etapy se spojily dva moravské kraje, Zlínský a Olomoucký. Cílem této spolupráce, stejně jako cílem celého projektu, je vytvoření turisticky lákavé nabídky pro západní trhy, Německo, Rakousko a Itálii.²³ Možná právě díky tomuto projektu dochází přibližně od roku 2006 k postupnému zvyšování počtu hostů ruského a polského původu. V letech 2006 a 2007 se rovněž zvýšil počet hostů pocházejících z Ukrajiny, Litvy a Estonska.²⁴

²¹ http://www.czso.cz/csu/redakce.nsf/i/cru_cr, tabulka 2. 3. 1.

²² <http://www.jantarovastezka.info/uvodem.htm>

²³ <http://www.jantarovastezka.info/uvodem2.htm>

²⁴ http://www.czso.cz/csu/redakce.nsf/i/cru_cr, tabulka 2. 3. 1.

9 Předpoklady rozvoje ekoturismu v CHKO BK

9.1 Reliéf

Z geologického hlediska náleží CHKO k Západním Karpatům, které jsou součástí střeoevropských alpid. Geologická stavba Západních Karpat je výsledkem horotvorných pohybů v druhohorách a třetihorách. Téměř celé území CHKO patří do západního úseku flyšového pásma Karpat, zastoupeného skupinou magurskou. Pouze mezi Sudoměřicemi a Strážnicí zachází do CHKO asi 2 km široký pruh neogénu (s uloženinami sarmatu a panonu).²⁵

Různá odolnost flyšových hornin se promítá do celkového reliéfu terénu. Geomorfologicky se výrazněji uplatňují pouze odolnější pískovce, které budují nejvyšší horské partie, např. Velká Javořina a Velký Lopeník. V místech s méně odolnými horninami jsou převážně mírné, dlouhé svahy, oblé, měkce modelované hřbety a rozsáhlé pedimenty.²⁶

Z hlediska geomorfologického je CHKO BK součástí jedné ze dvou odlišných nejvyšších geomorfologických jednotek tvořících území České republiky, která nese název Alpsko-himalájský systém. Tento systém tvoří podstatně menší část našeho území ve srovnání se systémem Hercynským. V rámci Alpsko-himalájského systému CHKO dále náleží do Karpatského subsystému, provincie Západní Karpaty, soustavy Vnější Západní Karpaty a podsoustavy nesoucí název Slovensko-moravské Karpaty.

Chráněná krajinná oblast Bílé Karpaty leží ve třech orografických celcích: Bílé Karpaty, Dolnomoravský úval a Vizovická vrchovina. Dolnomoravský úval zasahuje do CHKO jižně od města Strážnice a Vizovická vrchovina je součástí CHKO v oblasti východně od města Luhačovice.²⁷

Návštěvníci CHKO mohou s ohledem na své oblíbené aktivity, zdravotní stav či fyzickou kondici zvolit mezi poměrně málo náročným vrchovinným a náročnějším hornatým typem reliéfu. Všeobecně platí, že určitá turistická oblast vyvolává především zájem obyvatelstva pocházejícího z geomorfologického hlediska z oblastí odlišných.

²⁵ <http://www.bilekarpaty.cz/pages/pomery.htm>

²⁶ http://www.bilekarpaty.cz/pages/pomery.htm#geomorfologicke_pomery

²⁷ http://www.bilekarpaty.cz/pages/pomery.htm#geomorfologicke_pomery

9. 2 Biogeografické poměry

Právě odlišný vývoj hercynské západní části a karpatské východní části České republiky se značně projevil na charakteru bioty. Z biogeografického hlediska náleží CHKO Bílé Karpaty do podprovincie Karpatské. Biota této podprovincie je ovlivněna charakteristickou geologickou stavbou a reliéfem Karpat, vázaným na mocné usazeniny flyše, v nichž se střídají pískovce, jílovce a nesouvislý řetězec bradlových vápenců. Typickým jevem jsou poměrně velká převýšení, která umožňují plynulé vyznívání teplomilné flóry vysoko do pohoří a naopak sestup horských druhů do inverzních poloh. Také tím je podmíněna daleko větší druhová diverzita bioregionů než v hercynské podprovincii. Typická je téměř úplná absence rašelinišť. Podnebí má kontinentálnější rysy než v hercynské podprovincii, ale díky členitosti reliéfu se projevují lokální rozdíly v závislosti na nadmořské výšce a odlišnosti návětrných a závětrných svahů hor.²⁸ Z menších celků – bioregionů – zahrnuje CHKO bioregion Bělokarpatský, Zlínský, Hlucký a na východě také bioregion Vsetínský.

Jedinečné květnaté louky s ojedinělým zastoupením vstavačovitých rostlin, rozsáhlé polopřirozené horské bučiny, značně vysoká druhová diverzita flóry i fauny – to vše značně zvyšuje potenciál rozvoje nejen ekoturismu, ale i ostatních forem cestovního ruchu. Z hlediska vnitrostátního cestovního ruchu zde hraje významnou roli odlišnost bioty od bioty hercynské části České republiky.

9. 3 Turistické trasy a naučné stezky

Značný přírodní potenciál v rozsáhlých podhorských, horských a lesnatých oblastech CHKO Bílé Karpaty naskýtá mnohé příležitosti především pro rozvoj rekreace, pěší turistiky a cykloturistiky.

Celková délka značených pěších tras ve Zlínském kraji je 2 064 km, což představuje cca 5 % podíl na celkové síti pěších tras v republice. Hustota sítě značených tras ve ZK je na úrovni průměru ČR, kraj se řadí na 6. místo v republice, ze sousedních krajů jej předstihuje jak Moravskoslezský, tak Olomoucký kraj. Nižší hodnoty u Kroměřížska a Slovácka jsou dány především jejich odlišným charakterem krajiny v porovnání s horskými oblastmi na Vsetínsku. V hustotě nosných prvků na 100 km značených tras je Zlínský kraj vysoko nad

²⁸ http://www.herber.kvalitne.cz/FG_CR/biogeografie.html

celorepublikovým průměrem. V rámci kraje zůstávají pozadu Vsetínsko a Zlínsko. (Zlínský kraj, 2007)

V CHKO BK se nachází tři zajímavé turistické trasy, které jsou označeny názvy: „Cesta hrdinů SNP“, „Chodník kpt. Miloše Uhra“ a „Cesta Marušky Kudeříkové“. „Cesta hrdinů SNP“ (značená červeně) je vedena ze Slovenských Bielych Karpat přes Vyškovec, Lopeník, kolem obce Březová až na Velkou Javořinu. Zde mohou turisté využít služeb poskytovaných na Holubýho chatě (Slovensko) a dále pokračovat až do Myjavy. Turistická trasa s názvem „Cesta Marušky Kudeříkové“ je vedena z obce Vnorovy, přes Strážnici, rozhlednu na vrcholu Travičná, vrch Šumárník a dále podél hranice se Slovenskem až k železniční stanici Vrbovce, kde končí její česká část.

Zajímavá je rovněž například zeleně značená turistická trasa začínající u Holubýho chaty a pokračující dále přes obec Květná, vrcholy Velký Lopeník a Mikulčín vrch až do Bojkovic. Po cestě ve směru od Holubýho chaty se nedaleko za obcí Květná nachází dva prameny minerální vody.

Celkově lze síť turistických tras v CHKO BK označit za dostačující. Kromě značených tras klubu českých turistů mohou návštěvníci v CHKO BK využít také 11 naučných stezek: NS Bojkovická, NS Javořinská, NS Klobúkama aj bělokarpatskýmá lúkama, NS Najdšte andělíčka, NS Květná, NS Lopeník, NS Moravské Kopanice, NS Okolo Hrozenkova, NS Okolo Závřší, Šumárnická NS a NS Za zdravou vodou ke kapli na Dělanovec.

Oblíbenými turistickými cíly v horských oblastech bývají často rozhledny. V CHKO BK můžeme tyto rozhledny najít na vrcholech: Velká Javořina, Velký Lopeník, Hřibovňa, Královec, Holý vrch, Kykula (a jiné rozhledny nedaleko obce Žitková), Nová hora, Lesná, Šibenický vrch, Machová a další.

9. 4 Cykloturistika

Podle databáze Klubu českých turistů bylo k 1. lednu 2005 v celé republice 25 618 km cyklotras, z toho ve Zlínském kraji 1 454 km, tj. 5,7 %. Pokud srovnáváme s rokem 2002, kdy podíl ZK na celkové síti cyklotras činil 8 %, nelze konstatovat než minimální aktivitu v rozvoji cyklotras v kraji v posledních letech. Pokud se podíváme na relevantnější údaj, kterým je hustota sítě na 100 km², nachází se ZK na 5. místě. Pokud opět srovnáme s rokem 2002, kdy byl ZK na 2. místě v republice, došlo opět k mírnému zhoršení. Je to způsobeno především celkovým rozšířením sítě cyklotras téměř ve všech krajích ČR a zejména výrazným nárůstem v Pardubickém, Libereckém a Jihočeském kraji. (Zlínský kraj, 2007)

Celková délka cyklotras ve Zlínském kraji (1 454 km) je nižší oproti všem sousedním krajům, hustota sítě cyklotras je však vyšší než v Jihomoravském i Olomouckém kraji a Zlínský kraj tedy zaostává jen za Moravskoslezským krajem. Pro cykloturistiku jsou vytvořeny prakticky ve všech částech kraje příhodné podmínky, nabídka možností v různých typech terénu je pestrá, nicméně služby pro cyklisty na cyklotrasách a v jejich okolí však dosud nejsou dostatečně rozvinuté. (Zlínský kraj, 2007)

Cykloturistika realizovaná přímo v pohoří Bílé Karpaty je určena především náročným a zdatným cyklistům, kteří zde mohou využít například cyklotrasy s názvy „Československý výlet na Velkou Javořinu“ či „Kopaničářský okruh na Velký Lopeník“. Pro cyklisty zaměřující se na trasy dálkové se zde naskýtá možnost využití Beskydsko-karpatské magistrály.

V CHKO BK však nechybí ani méně náročné trasy, které jsou lokalizovány především v podhůří Bílých Karpat. Příkladem může být cyklotrasa s názvem „Krajem učitele národů“, která je vedena přes Uherský Brod, Šumici, Nezdenice, Záhorovice, Komňu, Bystřici pod Lopeníkem, Bánov, Suchou Loz a Nivnici. Celková délka trasy je 47 km a převýšení činí 615 m. K méně náročným cyklotrasám dále patří mimo jiné „Velký Luhačovický okruh“ či „Přejezd z Brumova do Uherského Brodu“.

Na území CHKO BK zasahuje také jedna cyklotrasa, která je součástí projektu „Moravské vinařské stezky“. Tato Strážnická vinařská stezka, jejíž maximální převýšení je 150 m, prochází Dolnomoravským úvalem, podhůřím Bílých Karpat a Hlucskou pahorkatinou.²⁹ Díky této stezce mohou cyklisté navštívit například Strážnici, Sudoměřice či malované vinné sklepy v Petrově. V blízkosti CHKO BK se dále nachází například Uherskohradištská vinařská stezka. Mapu znázorňující cyklotrasy a naučné stezky nacházející se na území CHKO BK lze nalézt v příloze 4.

Na území CHKO BK se nachází celkem 6 zařízení s označením „Cyklisté vítání“: Muzeum vesnice jihovýchodní Moravy (Strážnice), Chata Jana (Mikulčín vrch, Lopeník), Eurocamping Bojkovice, Orea hotel Fontána I a II (Luhačovice), Valašský šenk OGAR (Pozlovice) a Penzion Vyhlídka – restaurace (Luhačovice).³⁰ Ve srovnání se sousední CHKO Beskydy je množství takto označených zařízení poměrně nízké. Rovněž vybavenost celého Zlínského kraje těmito zařízeními je ve srovnání s kraji okolními nejnižší.

²⁹ http://www.stezky.cz/cze/trasy/vinarske_stezky/straznicka.htm

³⁰ <http://www.cyklistevitani.cz/>

Cyklisté vítání je celonárodní certifikační systém, který z pohledu cyklistů prověřuje nabídku a vybavenost stravovacích a ubytovacích služeb, kempů a turistických cílů. Turistická zařízení, která projdou certifikací, jsou označena zelenobílou známkou s usmívajícím se kolem. Certifikace obsahuje standardy srovnatelné se systémy jiných evropských zemí (např. např. Bett & Bike v Německu nebo RADfreundliche Betriebe v Rakousku). Každé zařízení, které chce získat značku Cyklisté vítání, musí splňovat určité podmínky.³¹



Obr. 8: Pohled z Vysokého vrchu na podhůří Bílých Karpat
(foto: P. Mičková, 26. 7. 2008)

9. 5 Hipoturistika

Zázemí pro hipoturistiku v CHKO BK není příliš rozvinuté. Tuto skutečnost by mohly ve svůj prospěch využít některé farmy či ekofarmy s chovem koní, jejichž majitelé podnikají nebo uvažují o podnikání v cestovním ruchu. Chovná zařízení nabízející veřejnosti možnost

³¹ <http://www.cyklistevitani.cz/cyklistevitani/cykliste-vitani-info.php3>

jízdy na koni ať už ve volné přírodě nebo jen v rámci svých areálů se nachází například v Bojkovicích, Brumově-Bylnici, Luhačovicích či ve Valašských Kloboukách (viz tabulka 2).

Některé jezdecké stezky na území nebo v blízkosti CHKO budou zmíněny v kapitole 11. 5.

Tab. 2: Zařízení nabízející jízdu na koni pro veřejnost nacházející se v CHKO BK a blízkém okolí

Název zařízení/chovatel	adresa / internetové stránky popř. email
<i>Stáj Lipina</i>	Křekov 20, 766 01 Valašské Klobouky http://www.lipina.cz
<i>Jezdecká stáj Bodlákovi</i>	farma Zálesí a.s., 763 26 Pozlovice http://www.jsbodlakovi.wbs.cz/
<i>Farma Brumov</i>	1. května 1108, 763 31 Brumov - Bylnice http://www.farmabrumov.estranky.cz/
<i>Farma koní – Horní Němčí</i>	Farma koní 344, 687 64 Horní Němčí http://www.piruch.cz/
<i>Ranč Ikaria – Březůvky</i>	Březůvky 206, 763 45 Březůvky http://www.ikaria-zlin.cz/
<i>Hucul klub</i>	Francova Lhota 187, 756 14 Francova Lhota http://hucul-club.ic.cz/
<i>Jezdecký klub Luhaturf</i>	Zatloukalova 284, 763 26 Luhačovice luhaturf@volny.cz
<i>Chovatelská stanice Eva Brostíková</i>	Štefánikova 915, 687 71, Bojkovice grp@email.cz
<i>Jezdecký klub Hřebčín Dobrovský</i>	Vacenovice 706, 696 06 Vacenovice http://www.hrebcin-dobrovsky.com/index.php
<i>Jezdecký klub Nesyt</i>	Nerudova 8, Nesyt 3525, 695 01 Hodonín simecek.lubor@muhodonin.cz
<i>Jezdecká stáj Bzenec</i>	K. Klostermanna 1497, 696 81 Bzenec http://www.jsbzenec.com/
<i>Chikitta</i>	Planá 145, 696 42 Vracov

9. 6 Vodní turistika a přírodní nádrže

V blízkosti CHKO BK jsou také vhodné podmínky pro vodní turistiku. Nachází se zde turisticky velice atraktivní Bařův kanál. Délka tohoto kanálu (od Otrokovic do Skalice) je v současnosti přibližně 60 km. Některé úseky vedou řekou Moravou, jinde vede uměle vyhloubenými kanálovými úseky. Celkově je splavný od Kroměříže po Hodonín, je zde ale

několik „překážek“: 1. Na severní straně chybí plavební komora na bělovském jezu u Otrokovic, tzn. úsek od tohoto jezu po Kroměříž je samostatný a není napojen na zbytek vodní cesty. 2. Na jižní části Bařova kanálu chybí plavební komora Rohatec, což znemožňuje plavbu od tabulového stavidla dál směrem do Hodonína, kde je samostatný splavný úsek.

Bařův kanál je v současnosti využíván pouze jako turistická vodní cesta. Nákladní plavba zde nefunguje. Lidé zde tráví dovolenou, víkendové pobyty, nebo přijíždějí ve svém volném čase, aby se svezli na lodi a poznali tak další zajímavosti zdejší přírody z paluby lodi. Velmi oblíbené jsou také pravidelné plavby na velkých výletních lodích či pobyt na hausbótu.³²

Vedle přístavišť určených pouze ke krátkodobému kotvení je zde k dispozici také několik přístavů, které nabízí vypůjčení lodí, občerstvení, ubytování apod. Tyto přístavy se nachází v Hodoníně, Skalici, Sodoměčicích, Petrově, Strážnici, ve Vnorovech, Veselí nad Moravou, Uherském Hradišti, Starém městě a Spytihněvi. K dispozici jsou zde lodě osobní, malé motorové, kanoe, kajutové motorové čluny aj. Během letní sezóny jsou organizovány pravidelné vyhlídkové plavby s průvodcem. Školy, rodiny s dětmi ale i dospělí mohou využít výukové programy, které z velké části probíhají na lodi. Vzhledem k možnosti přepravovat na lodích i kolo, lze tento způsob cestování propojit s cykloturistikou.

Provoz na Bařově kanálu začíná obvykle v dubnu (prakticky hned jak to počasí dovolí) a oficiální „Odemykání plavební sezóny“ bývá vždy 1. května. K „zimnímu spánku“ se vodní cesta ukládá „Zamykáním plavební sezóny“ vždy 28. října. Pokud je ale příznivé počasí, půjčovny lodí mnohdy fungují i po tomto termínu. Obě zmiňované akce bývají slavnostní a je na ně zvána široká veřejnost. Většinou je doprovází kulturní program, plavby na lodi apod.³³ Do následujících let je plánováno splavnění Bařova kanálu do zdrže jezu Hodonín a splavnění severním směrem do Kroměříže. Novým posláním vodní cesty vodní cesty Bařův kanál, prodloužené na souvisle splavný úsek Kroměříž – Hodonín o celkové délce cca 76 km, je vytvořit páteř pro turisticky využívanou oblast Slovácko.³⁴

Pro návštěvníky vyhledávající možnost koupání v přírodních nádržích je zde k dispozici například přírodní koupaliště ve Starém Hrozenkově nebo v blízkosti obce Žitková, v Bojkovicích, vodní nádrž Ordějov (koupání na vlastní nebezpečí), přírodní koupaliště Lučina (Tvarožná Lhota), ale především Pozlovická přehrada u Luhačovic.

³² <http://www.batacanal.cz/2007/image/cesta/pruvodce1.pdf>

³³ tamtéž

³⁴ tamtéž

9.7 Zimní turistika

Během zimního období lze v Bílých Karpatech využít velké množství běžeckých tras, nabízející neobyčejná panoramata. Výjimečné jsou zde hřebenové túry, během kterých mohou usnadnit orientaci hraniční patníky. Problémem zde může být poměrně malá hustota občerstvovacích zařízení nacházejících se v přímé blízkosti běžeckých tratí.

Běžecké trasy zde najdeme například v okolí lyžařského areálu Mikulčin vrch. Tratě jsou v různých délkách od 3 do 10 km barevně značeny po lesních a lučních vrstevnicích v okolí Mikulčina Vrchu a hřebenech Velkého Lopeníku, Kykule, Machnáče a Bošácké doliny, které jsou upravovány dle potřeby a opotřebení.³⁵

K nejvyhledávanějším trasám zejména ze strany náročných vyznavačů běžeckého lyžování zde pravděpodobně patří běžecké trasy vedoucí přes nejvyšší vrchol Bílých Karpat – Velkou Javořinu. Příkladem může být trasa začínající u lovecké chaty Kamenná Bouda a pokračující právě směrem k nejvyššímu vrcholu. Odtud je možné pokračovat západním směrem po hřebenu kolem Dibrova pomníku (památníku partyzánského velitele), přes Šibenický vrch a dále až do Filipovského údolí.

Dobré podmínky pro běžecké lyžování najdeme také například v okolí lyžařských areálů Jelenovská (Valašské Klobouky), Nedašov, Študlov či Újezd.

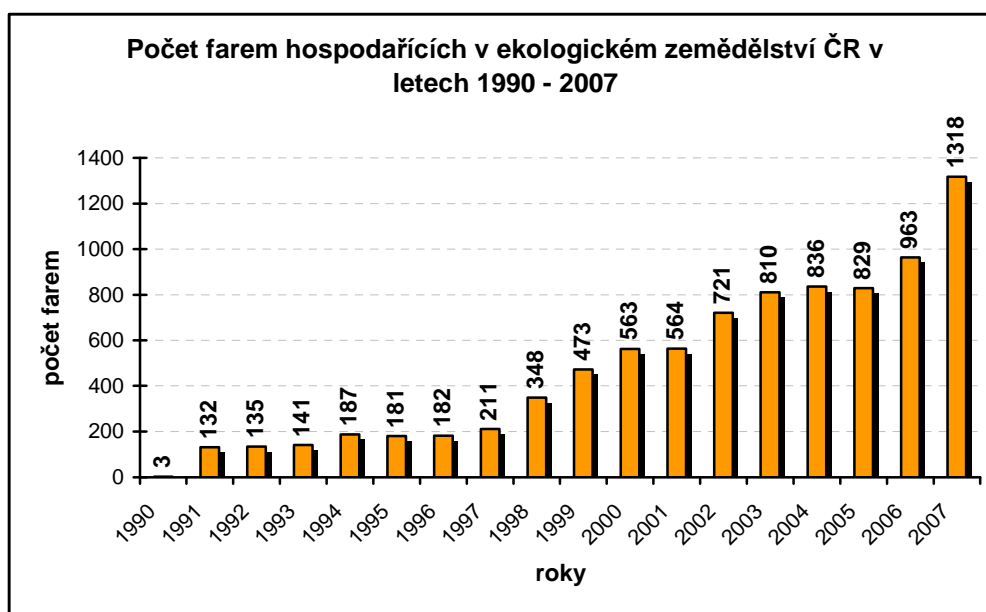
³⁵ <http://www.mikulcinvrch.net/main.php?site=page&IDsite=11>

10 Předpoklady rozvoje ekoagroturismu v CHKO BK

10. 1 Ekologické zemědělství v České republice

10. 1. 1 Vývoj ekologického zemědělství v České republice

V České republice se ekologické zemědělství začalo rozvíjet teprve po roce 1990 a největší rozvoj nastal po roce 1998, kdy byla obnovena státní finanční podpora. Dotace do českého ekologického zemědělství průběžně rostly ze 48 mil. Kč v roce 1998 až na cca 292 mil. Kč v roce 2004. V návaznosti na to rostl i počet ekologicky hospodařících subjektů z 211 v roce 1997 na 1249 subjektů v roce 2007³⁶ a zvyšoval se i podíl ekologicky obhospodařované půdy na celkové výměře zemědělského půdního fondu z 0,47 % v roce 1997 (20 239 ha) na 7,21 % v roce 2007 (306 994 ha). (Kolektiv, 2007)



Obr. 9: Počet farem hospodařících v ekologickém zemědělství ČR v letech 1990-2007
(zdroj: Darmovzalová, Koutná, 2007)

Ekologické zemědělství v ČR plní především environmentální mimoprodukční funkci (údržbu krajiny). Tento vývoj byl ovlivněn státní dotační politikou vycházející z Nařízení vlády z roku 1997, kterým se stanoví podpůrné programy k podpoře mimoprodukčních funkcí zemědělství, k podpoře aktivit podléjících se na udržování krajiny a programy pomoci k podpoře méně příznivých oblastí. Realizace uvedených programů přispěla

³⁶ k 31. 10. 2007

k restrukturalizaci zemědělství především v horských oblastech, kde došlo k výraznému snížení ploch orné půdy zatravněním a téměř výhradnímu využití půdy pro chov skotu bez tržní produkce mléka. Podobná situace je ve světě v Austrálii a Argentině, kde mají největší plochu certifikovaných ekologických ploch zemědělské půdy, ale využívají ji hlavně pro pastvu. V Evropě bychom našli podobný trend pouze v Estonsku. (Kolektiv, 2007)

10. 1. 2 Současný stav EZ v České republice

Ekologické zemědělství v České republice v první polovině roku 2008 navázalo na výrazný rozvoj v roce 2007. Podíl ekologicky obhospodařované plochy na celkové výměře zemědělské půdy ČR činil k 30. 6. 2008 celkem 7,84 %, což opět znamená podstatný nárůst. Výměra ekologické půdy roste i u jednotlivých ploch, pouze u ostatních ploch (zemědělsky nevyužívané plochy, krajinné prvky) došlo ke snížení výměry o 1 468 ha. Výměra travních porostů dosáhla téměř 257 tisíc ha. Významný přírůstek zaznamenala plocha orné půdy, která dosáhla celkové výměry 33 805 ha. Za první pololetí se její rozloha zvýšila téměř o 4 500 ha. Rostla také výměra trvalých kultur (sady) o 956 ha, a také vinic (o 162 ha). Počet ekologických zemědělců vzrostl v prvním pololetí roku 2008 o 448, tudíž k 30. 6. 2008 v ČR ekologicky hospodařilo celkem 1 766 farem. Počet výrobců biopotravin vzrostl o 122 podniků na 375. (Bioinstitut, o.p.s., 2008)

Tento trend byl způsoben zejména zvýšením a stabilizací státní podpory ekologického zemědělství v rámci Programu rozvoje venkova (PRV). Dalším faktorem, který motivuje pro vstup do systému ekologického hospodaření, je stoupající poptávka po biosurovinách ze strany výrobců biopotravin a zahraničních odběratelů. V neposlední řadě stimuluje rozvoj ekologického zemědělství v ČR zájem spotřebitelů, kterým chybí na trhu čerstvé domácí bioprodukty a biopotraviny – ovoce, zelenina, mléko, mléčné výrobky, drůbeží a vepřové maso, masné výrobky. Za první pololetí roku 2008 se zvýšil počet výrobců biopotravin o 122 podniků na celkových 375 podniků. Řada zpracovatelů potravin rozšiřuje svůj sortiment o nové výrobky v kvalitě bio. (Bioinstitut, o.p.s., 2008)

Dalším trendem v oblasti ekologického zemědělství, který je možné pozorovat, je zvyšování počtu menších ekofarem rodinného typu a naopak pokles počtu „podnikových“ farem hospodařících na pozemcích o velkých rozlohách. Průměrná velikost ekologického podniku se za poslední dva roky snížila o více než 100 ha na necelých 190 ha. (Bioinstitut, o.p.s., 2008)

Oproti předchozím rokům, kdy tvořily jednu třetinu ekofarem podniky od 100 do 500 ha, dnes jsou největší skupinou (26,4 %) ekofarmy s rozlohou od 10 do 50 ha, u kterých došlo k největšímu meziročnímu nárůstu (o 131 farem). Přesto Česká republika velikostí ekofarem stále výrazně převyšuje ostatní členské státy EU, kde ekologické podniky zastupují zejména tradiční rodinné statky o průměrných výměrách několika desítek ha. Tento rozdíl je dán historickým kontextem, hlavně komunistickým zestátněním půdy, kolektivizací a následnou ztrátou vztahu k půdě. (Bioinstitut, o.p.s., 2008)

Tento vývoj má podle mého názoru velký význam z hlediska dalšího rozvoje ekoagroturistiky v České republice. Rozhodně větší potenciál rozvoje tohoto produktu cestovního ruchu totiž mají ekofarmy malé, rodinného typu, než ekofarmy velké.

10. 1. 3 Kontrolní organizace

Monitorováním, odbornou kontrolou a certifikací ekologického zemědělství se v České republice na základě pověření Ministerstva zemědělství ČR zabývají tři organizace: KEZ o.p.s. (od roku 1999), BIOKONT CZ, s.r.o. (od roku 1992) a společnost ABCERT AG (od roku 2002).³⁷

Největší podíl klientů má kontrolní organizace KEZ, o.p.s., která v první polovině roku 2008 certifikovala 57 % všech ekologických farem a více než 79 % obhospodařované půdy. Další kontrolní organizace ABCERT AG a BIOKONT CZ, s.r.o. kontrolovaly 13,5 % respektive 29,5 % ekofarem a 7,7 % respektive 12,8 % rozlohy ekologicky obhospodařované půdy. (Bioinstitut, o.p.s., 2008)

10. 1. 4 Ekologické zemědělství a agroturistika

V České republice doposud není plně rozvinuta venkovská turistika a není využit potenciál zemědělských farem v oblasti agroturistiky. Cestovní ruch přitom vykazuje nejdynamičtější růst a poskytuje mnoho pracovních příležitostí i pro nekvalifikované pracovní síly. Zvyšuje odbyt místních specialit a řemesel. Rozvoj venkovské turistiky a agroturistiky je proto podpořen v rámci PRV prostřednictvím Osy III. 1.3 a) a b) Podpora cestovního ruchu. Opatření rozvíjí aktivity zaměřené na diverzifikaci venkovské ekonomiky rozvojem

³⁷ společnost ABCERT AG vznikla v roce 2002 spojením dvou kontrolních organizací Alico a BioZert, které plnily kontrolní funkci již od roku 1992

cestovního ruchu, zejména ve spojení s využitím přírodního a kulturního dědictví oblasti. (MZe, VÚZE Praha, 2007)

Podpora je tedy mimo jiné určena na stavební obnovu (rekonstrukci, modernizaci, statické zabezpečení), případně výstavbu malokapacitních ubytovacích zařízení, včetně stravování a dalších budov a ploch v rámci turistické infrastruktury. Ekologičtí zemědělci, kteří budou žádat o dotaci v rámci tohoto opatření, budou bodově zvýhodněni. (Bioinstitut, o.p.s., 2008)

Co vše mohou ekologicky hospodařící farmy návštěvníkům nabídnout?

Ekologicky hospodařící farmy mohou kromě nabídky ubytování provozovat i jiné aktivity v oblasti cestovního ruchu, mezi které patří například vzdělávací činnost. Problémem však je, že většina potencionálních návštěvníků o těchto možnostech vůbec neví. Mnoho škol rutinně jezdí do muzeí či ZOO velkoměst, aniž tuší, že za pomyslným kopcem mají ideální „učebnici v krajině“. (Merhaut, 2006)

Některé ekofarmy v České republice nabízí exkurze či výukové programy určené nejen studentům, ale i žákům základních škol. (např. Biofarma Sasov Josefa Sklenáře v Jihlavě) Prostřednictvím kurzů pro ekozemědělce jsou předávány užitečné informace z oblasti agroturistiky nebo například z oblasti dotačních titulů EU v letech 2007-2013. V některých případech jsou rovněž organizovány ukázky nebo přímo výuka tradičních řemesel, dekorativních technik či výroby biopotravin. Lidé zde tak mohou proniknout do tajů ekologického zemědělství, péče o hospodářská zvířata, pěstování rostlin či výroby biopotravin.

Mezi aktivity některých ekofarm rovněž patří tzv. prodej ze dvora. Důležitým prvkem takového typu prodeje je přímý kontakt farmáře se zákazníky. Farmář tak může odpovědět na zvědavé dotazy zákazníka, popřípadě mu pomoci při výběru vhodného produktu.

Možností, jak využít ekologické hospodářství pro účely cestovního ruchu je také vytvoření zázemí pro hipoturistiku nebo cykloturistiku. Z tohoto hlediska se mohou farmy zapojit například do projektu s názvem Cyklisté vítání. Mezi základní požadavky na zařízení, která usilují o získání této značky, patří například poskytnutí základního nářadí pro jednoduché opravy kol anebo uzamykatelná místnost (boxy) pro bezplatné uschování jízdních kol.³⁸

Na některých ekofarmách si mohou návštěvníci na vlastní poby a stravu přivydělat.

³⁸ <http://www.cyklistevitani.cz/cyklistevitani/cykliste-vitani-podminky.php3>

Právě pro zájemce o takovéto aktivity byla vytvořena síť s názvem World Wide Opportunity on Organic Farm (WWOOF), což v překladu znamená Celosvětové příležitosti na ekologických farmách. Je to v podstatě celosvětová výměnná síť, kde za pomoc ekologickým farmářům dostane dobrovolník výměnou ubytování a stravu a také cenné praktické zkušenosti z oblasti ekologického zemědělství.³⁹ WWOOF cz je národní centrála pouze pro farmy v České republice.⁴⁰

Certifikace ekofarem poskytujících služby cestovního ruchu

Podporou a certifikací zařízení zemědělské turistiky se u nás zabývá jednak Evropské centrum pro eko agro turistiku, ECEAT, v jehož registru je 20 agroturistických farem v ČR, z nichž 10 je zařazeno v režimu ekologického zemědělství. Další organizací, která sdružuje agroturisticky zaměřené podniky je Svaz venkovské turistiky⁴¹, který je sdružením podnikatelů ve venkovském cestovním ruchu a dalších příznivců. Svaz venkovské turistiky certifikuje ubytovací zařízení zaměřená na tzv. ubytování v soukromí, v jeho registru je celkem 193 certifikovaných ubytovacích míst, z toho je 46 farem, které se deklarují jako ekologické. (Bioinstitut, o.p.s., 2008)

Nespornou výhodou plynoucí z certifikace ubytovacích zařízení je jejich přednostní propagace Českou centrálou cestovního ruchu na veletrzích a výstavách cestovního ruchu doma a v zahraničí.⁴²

Vymezení pojmu "ubytování v soukromí"

Ubytováním v soukromí se rozumí turistické ubytování ve stavbách (bytový dům, rodinný dům, stavba pro individuální rekreaci), které vzhledem ke svému specifickému charakteru neodpovídají svým vymezením jednotlivým kategoriím ubytovacích zařízení dle vyhlášky Ministerstva pro místní rozvoj č. 137/1998 Sb. o obecných technických požadavcích na výstavbu.

Tento typ ubytování poskytuje omezený počet samostatných ubytovacích jednotek ke krátkodobému pronájmu turistům (objekt, části objektu – obytné místnosti, které jsou ve vlastnictví nebo užívání podnikatelského subjektu a jsou vybaveny pro účely přechodného ubytování). Rozlišujeme ubytování v obytných místnostech objektů (obytná místnost) a

³⁹ http://wwof.ecn.cz/co_je_to_wwof.htm

⁴⁰ <http://wwof.ecn.cz/>

⁴¹ zakládající název: Svaz podnikatelů ČR ve venkovské turistice a agroturistice

⁴² <http://www.svazvt.cz/files/standardy.htm>

pronájem samostatných objektů (chaty, sruby, chalupy a rekreační domky, byty) včetně pronájmu přilehlých pozemků za účelem stanování, kempování.

Ubytování v soukromí se člení do čtyř tříd, které se značí čtyřmi, třemi, dvěma či jednou hvězdičkou. Zařazení do příslušné třídy se provádí na základě splnění požadavků doporučeného standardu a podrobného prováděcího předpisu v požadovaném rozsahu.⁴³



Obr. 10: Smaltovaná tabule pro označení objektu certifikovaného Svazem venkovské turistiky
(zdroj: <http://www.eceat.cz/>)

Standardy ubytovacích zařízení s označením „Eceat quality label“

Subjekty usilující o zařazení svých ubytovacích kapacit do sítě ECEAT, tedy o získání značky „Eceat quality label“, musí splňovat určitá kritéria stanovená právě organizací ECEAT. Požadavky, jejichž splnění je potřeba pro udělení značky, se vztahují nejen k poskytovaným ubytovacím kapacitám a prostorům, ale důležitý je také celkový přístup daného subjektu k životnímu prostředí. Při hodnocení tedy musí být brána v úvahu i tzv. kritéria udržitelnosti.

V ubytovacích zařízeních, která by měla splňovat alespoň nějaké principy „zelené architektury“ jako např. účelná orientace budovy ke světovým stranám, využití recyklovaných materiálů či materiálů z místních zdrojů, nadstandardní tepelná izolace apod., by měla být využívána i další opatření pro úspory vody a energií (topení obnovitelnými zdroji včetně dřeva, solární kolektory, úsporné žárovky apod.)

Důležitá je také prevence vzniku a redukce množství odpadů. V tomto ohledu se hodnotí například způsob nakládání s odpadními vodami, způsob likvidace odpadků, třídění

⁴³ <http://www.svazvt.cz/files/standardy.htm>

odpadů, uplatnění produktů z recyklovaného papíru (ubrousky, toaletní papíry apod.) či využívání ekologicky šetrných čistících prostředků.

Žádoucí je rovněž podpora šetrné dopravy (cyklodopravy, místní veřejné dopravy) ať už prostřednictvím vyvěšeného jízdního řádu místních linek v prostorách ubytovacího zařízení nebo formou slev určených turistům přijíždějícím na kole.

Poskytovatel ubytování by také měl aktivně přispívat k ochraně přírodního a kulturního dědictví. Naprosto nevhodná je v tomto směru nabídka a propagace takových aktivit, které by mohly narušovat normální chování divokých zvířat či ohrožovat přirozenou flóru a faunu. Z hlediska ochrany kulturního dědictví je pozitivně hodnoceno například uplatnění tradiční místní kuchyně a rovněž tradičních místních zvyků.

Dalším aspektem výrazně se podílejícím na celkovém image ubytovacího zařízení je jeho pohostinnost resp. personál, který by měl být především vstřícný ke všem hostům bez výjimky (bez ohledu na jejich barvu pleti, náboženské přesvědčení, sexuální orientaci, zemi původu apod). Počet ubytovaných hostů by také neměl být vyšší, než by bylo pro personál zvládnutelné. Mimo jiné je dále úkolem personálu garance perfektní čistoty nejenom v samotném ubytovacím zařízení, ale i jeho bezprostředním okolí.

Poskytovatel ubytování by rovněž měl respektovat základní informační standardy, jejichž principem je snadná dostupnost k potřebným informacím. Na viditelném místě by měly být k dispozici tyto informace: ceny v Kč a cizí měně (např. EURO), seznam všech nabízených služeb a aktivit, domácí řád, informace o veřejné dopravě, informace o okolí včetně příslušných map, bezpečnostní informace (pohotovost, policie, požárníci), apod.

Tak jako v jiných zařízeních, i zde by také měly být respektovány určitá bezpečnostní pravidla. Zejména v případě pobytu na farmě by měli být hosté poučeni o možných nebezpečích a nežádoucích způsobech chování, zvláště s ohledem na děti. Určitá bezpečnostní opatření zajišťující ochranu návštěvníků před potenciálním napadením zvířaty je třeba provést nejen v areálu ubytovacího zařízení, ale i v blízkém okolí. Samozřejmostí je dostupnost lékárničky první pomoci.

Co se týče vlastních místností, které budou hostům během pobytu k dispozici, měly by být suché, vzdušné, dostatečně osvětlené denním světlem (k dispozici by mělo být i světlo umělé) a v případě potřeby také vytápěné. Určité požadavky jsou také kladeny na vybavení pokoje. Stanoveny jsou zde například minimální rozměry postelí či jejich minimální výška nad zemí. K dispozici by zde také mělo být dostatečné množství úložných prostor.

Jedná-li se o ubytovací zařízení zajišťující rovněž stravování, je zde pozitivně hodnocena zejména nabídka místních produktů. Za účelem podávání jídel musí být

samozřejmě k dispozici vhodná jídelna, kde minimální rozměr na každou osobu u každého stolu činí 1m².

V případě nabídky možnosti vlastního vaření musí zařízení disponovat dostatečným kuchyňským vybavením (nádobí, příbory, talíře, sklenice, šálky apod.). V kuchyni by neměli chybět především chladnička (nebo jiné chladné místo vhodné ke skladování potravin) a také vaříč.

K předpokladům pro udělení značky „Eceat quality label“ patří také dobrá dostupnost zařízení. Jedná-li se například o farmu situovanou v méně osídlených či méně známých oblastech a tudíž špatně dostupnou, je na místě poskytnout případným návštěvníkům možnost využití pomocných a dodatečných informací usnadňujících orientaci (např. prostřednictvím internetu, emailu, apod.).

V souladu s jedním z principů ekoturismu, kterým je maximalizace ekonomického benefitu hostitelské země, místního obchodu a společnosti, zejména lidí žijících na území přírodní chráněné oblasti a v jejím přilehlém okolí, (Wood, 2002) je žádoucí, aby provozovatelé ubytovacího zařízení upřednostňovali nákup v místních obchodech a spolupráci s místními obchodníky nebo poskytovateli služeb.⁴⁴



Obr. 11: Prestižní označení ECEAT pro objekty splňujících zvláštní nadstavbové standardy
(zdroj: <http://www.eceat.cz/>)

10. 2 Ekologické zemědělství ve Zlínském kraji

Do systému ekologického hospodaření bylo ke konci roku 2008 zařazeno ve Zlínském kraji (okresy Zlín, Uherské Hradiště, Vsetín, Kroměříž) kolem 200 ekofarek s výměrou přes

⁴⁴ <http://www.eceat.cz/public/docs/onlinetest.php>

30 000 hektarů.⁴⁵ V okrese Hodonín (který patří do Jihomoravského kraje) bylo ke konci loňského roku registrováno asi 9 ekofarem s výměrou více než 2 000 hektarů.⁴⁶ Většinu těchto ploch tvoří trvalé travní porosty, orné půdy je v regionu jen malé procento. Je to dáno i přírodními podmínkami. Významnou část území pokrývají menší pohoří, jakými jsou například chráněné krajinné oblasti Bílé Karpaty a Beskydy. V těchto svažitéch terénech ani není orba vhodným způsobem obdělávání půdy. Ekologické farmy v kraji se zaměřují zejména na chov skotu bez tržní produkce mléka (masná plemena), v menší míře je rozšířen chov ovcí, mléčného skotu a ostatních zvířat. Několik zemědělců pěstuje a zpracovává ovoce. Pěstuje se zde i zelenina, byliny a další tržní plodiny. Pouze některé z ekofarek však svoji produkci dále zpracovávají nebo nabízejí k přímému prodeji ze dvora.⁴⁷

10.3 Ekologické zemědělství v CHKO BK

Měkké horniny, které budují Bílé Karpaty, snadno podléhají erozi. Voda hloubí četné strže, po větších dešťových srážkách dochází na mnoha místech k sesuvům půdy. V jižní části podhůří Bílých Karpat působí na zemědělské půdě problémy i větrná eroze.⁴⁸

CHKO BK odlišuje od jiných chráněných krajinných oblastí velká výměra travních porostů, které v minulosti vznikly a jsou i dnes podmíněny zemědělskou činností (zejména kosením a pastvou). Zaujímají více než čtvrtinu výměry chráněné krajinné oblasti. Zachovalé druhově bohaté louky a pastviny jsou významným přírodním a současně kulturním dědictvím. Právě na péči o travní porosty je vynakládáno nejvíce úsilí státní i dobrovolné ochrany přírody. (Piro, Wolfová a kol., 2008)

Ihned po vyhlášení Chráněné krajinné oblasti Bílé Karpaty v roce 1980 začala jednání se státními statky o zamezení hnojení na původních travních porostech. Později byla také na několika lokalitách snížena eroze zatravňováním svažitých polí. Koncem 80. let přichází Správa CHKO Bílé Karpaty v té době s odvážnou myšlenkou zřídit na Horňácku nebo Moravských Kopanicích „ekostatek“. Tyto představy se začaly uplatňovat teprve díky změnám v dotační politice koncem 90. let. Začaly vznikat první ekologicky hospodařící subjekty. Po roce 1989 se začala rozpadat velká družstva a postupně se vrátila alespoň část výměry půdy do užívání vlastníkům. Následkem toho se na dalších místech přestalo

⁴⁵ <http://www.iskopenice.cz/clanky/ez-v-regionu>

⁴⁶ tamtéž

⁴⁷ tamtéž

⁴⁸ http://www.bilekarpaty.cz/pages/pomery.htm#geomorfologicke_pomery

hospodařit. Některé z těchto relativně krátce opuštěných cenných luk se podařilo obnovit díky dotacím z MŽP. Celkově změny v dotační politice a zejména způsobu hospodaření krajiny většinou prospěly. Výměry honů se zmenšily, část orné půdy byla ponechána ladem nebo cíleně zatravněna, snížily se stavy dobytka a naopak k pastvě začaly být využívány i svažitéjší pozemky do té doby ležící ladem. Travní porosty se přestaly úplně hnojit umělými hnojivy a omezilo se i používání jiných chemických prostředků, protože na ně nebyly peníze. (Piro, Wolfová a kol., 2008)



Obr. 12: Údržba krajiny v CHKO Bílé Karpaty prostřednictvím pastvy skotu
(foto: P. Mičková, 26. 7. 2008)

11 Hodnocení současného stavu

11. 1 Ekologické zemědělství

V červenci roku 2008 se na území CHKO BK nacházelo celkem 57 ekofarem s chovem hospodářských zvířat. Jejich seznam s adresami a celkovou výměrou půdy je uveden v příloze 5. Mapu rozmístění těchto ekofarem lze nalézt v příloze 7 a přehled ostatních ekozemědělců (bez chovu hospodářských zvířat) v oblasti pak poskytuje příloha 6. Ze sledovaných ekofarem (s chovem zvířat) je největší podíl registrován kontrolní organizací KEZ o.p.s. (56 %). 30% ekofarem je kontrolováno organizací ABCERT AG a 14 % organizací Biokont CZ, s.r.o.

Průměrná velikost ekologicky hospodařících farem s chovem hospodářských zvířat v CHKO BK byla vypočtena na 301 ha zemědělské půdy. Jejich celková rozloha činila 17 167,5 ha, což je přibližně ¼ rozlohy CHKO BK. 67 % sledovaných ekofarem je ve vlastnictví fyzických osob (absolutně 38) a zbylých 33 % ekofarem hospodaří jako osoby právnické (13 s.r.o., 4 družstva, 1 sdružení a 1 a.s.).

Podnikání v zemědělství za svou hlavní výdělečnou činnost považuje 76,3 % dotazovaných (absolutně 29). Převážná většina ekozemědělců (68,4 %, absolutně 26) vykonává pouze zemědělskou činnost bez dalších navazujících aktivit. Průměrný věk majitelů zdejších ekofarem v soukromém vlastnictví byl vypočítán na 49,2 let. Nejmladšímu bylo 23 a nejstaršímu 80 let. Více než polovina respondentů (54 %) již dosáhla věku 50 let.

Z hlediska vzdělanosti převažovali mezi sledovanými soukromými ekozemědělci ti, kteří dosáhli středního vzdělání (58,3 %). Poměrně vysoké zastoupení zde mají i ekozemědělci, kteří dosáhli jen vzdělání základního (29,2 %). 12,5 % dotazovaných pak uvedlo vzdělání vysokoškolské.

11. 2 Státní zemědělský intervenční fond (SZIF) a dotace v ekologickém zemědělství

Státní zemědělský intervenční fond (SZIF) je akreditovanou platební agenturou – zprostředkovatelem finanční podpory z Evropské unie a národních zdrojů. Dotace z EU jsou v rámci společné zemědělské politiky poskytovány z Evropského zemědělského záručního fondu (EAGF) a v nynějším programovacím období (2007 – 2013) také z Evropského zemědělského fondu pro rozvoj venkova (EAFRD) a z Evropského rybářského fondu (EFF).

Program rozvoje venkova (PRV), který čerpá finanční prostředky z EAFRD nahradil Horizontální plán rozvoje venkova (HRDP) a Operační program rozvoj venkova a multifunkční zemědělství (OP RVMZ).⁴⁹

Tak jako na jiných územích České republiky měla i v CHKO BK dotační politika výrazný vliv na směřování zemědělství. Zásadní byla především možnost využívat (od roku 1999) nejen dotace vázané na produkci, ale také podporu na údržbu krajiny. K zásadním změnám v systému čerpání dotací došlo po vstupu České republiky do Evropské unie. Vítanou změnou měla být nová krajinotvorná agroenvironmentální opatření.

Agroenvironmentální opatření se svou podstatou vymykají běžným dotačním programům směřujícím do oblasti zemědělství. Jejich úkolem je podpořit takové způsoby využití zemědělské půdy, které jsou v souladu s ochranou a zlepšením životního prostředí a krajiny. Jejich dalším cílem je podpora zachování cenných území, přírodních zdrojů, biologické rozmanitosti a údržba krajiny. Bohužel v Bílých Karpatech nepřinesla agroenvironmentální opatření očekávané výsledky. Kvůli tomu, že jsou nastavena plošně a nezohledňují specifika členité bělokarpatské krajiny, přispívají spíše k unifikaci hospodaření, která je zpravidla v přímém rozporu se zachováním biodiverzity. (Jongepierová a kol., 2008)

Většinu dotací tak poberou velké zemědělské podniky s velkými výměrami málo hodnotných kulturních travních porostů. Přitom náklady na pokosení velkých honů moderní technikou jsou nepoměrně nižší než kosení odlehlých svažitých luk ručně či zastaralou technikou, jak je tomu často v případě drobných zemědělců. (Piro, Wolfová a kol., 2008)

V rámci Programu rozvoje venkova České republiky na období 2007 – 2013 jsou ekozemědělci podporováni prostřednictvím dotačního titulu II. 1.3.1.1. Ekologické zemědělství, který spadá právě pod opatření II. 1.3. Agroenvironmentální opatření a dále do oblasti osy II – Zlepšování životního prostředí a krajiny.

Ekologickým podnikatelům je tak vyplácena náhrada za ekonomické ztráty vzniklé tímto systémem hospodaření. Platby jsou vypláceny na plochu ekologicky obhospodařované půdy s diferenciací dle využití ploch. Výše sazby v Kč bude pro následující roky vypočítána směnným kurzem EUR/Kč, který je stanovován každoročně. Kurz pro rok 2007 byl 27,525 Kč, pro rok 2008 je kurz stanoven na 26,364 Kč, což znamená snížení jednotlivých dotací o 4 % ve srovnání s rokem 2007. Stejně výše plateb obdrží ekologičtí zemědělci i na plochy v tzv. přechodném období. (Bioinstitut, o.p.s., 2008)

⁴⁹ http://www.szif.cz/irj/portal/anonymous/o_nas~nase_cinnosti

V oblasti agroenvironmentálního opatření (**AEO**) však mohou ekologicky hospodařící zemědělci čerpat finance i z jiných dotačních titulů. V **CHKO** jsou tedy využívány i dotace vztahující se k podopatření „ošetřování travních porostů“ (louky a pastviny) a rovněž podopatření „péče o krajinu“ (především dotační titul pěstování meziplodin). Celkově pak dotace z **AEO** čerpá 68 % ekofarem zabývajících se chovem hospodářských zvířat v **CHKO BK** (absolutně 39).

Pro zemědělce hospodařící v oblastech **Natura 2000** a současně v 1. zónách **NP** a **CHKO** jsou také určeny Platby v rámci **NATURA 2000** na zemědělské půdě. Těchto plateb v roce 2007 využilo v **CHKO BK** 17,5 % ekofarem s chovem hospodářských zvířat (absolutně 10).

Zemědělci hospodařící ve znevýhodněných oblastech pak mohou využít podpory méně příznivých oblastí (**Less Favourite Areas - LFA**). Platba pro **LFA** je poskytována pouze na zemědělskou kulturu travní porost obhospodařovanou v následujících oblastech: horské oblasti (oblast typu **HA** a **HB**), ostatní méně příznivé oblasti (oblast typu **OA** a **OB**), oblasti se specifickými omezeními (oblast typu **S** a **SX**). (SZIF, 2009)

Horské oblasti jsou pro zvýhodnění definovány jako území nad 600 m nadmořské výšky, případně s vysokou svažitostí v nadmořské výšce 500 až 599 m. Specifické oblasti jsou pak definovány jako území s vysokou svažitostí terénu na 50 % katastrálního území. Ostatní méně příznivé oblasti jsou vymezeny na základě sociodemografických charakteristik (nízká hustota zalidnění a vysoký podíl zaměstnanosti v zemědělství), ve Zlínském kraji se takové nevyskytují. (Český statistický úřad – ZLÍN, 2005)

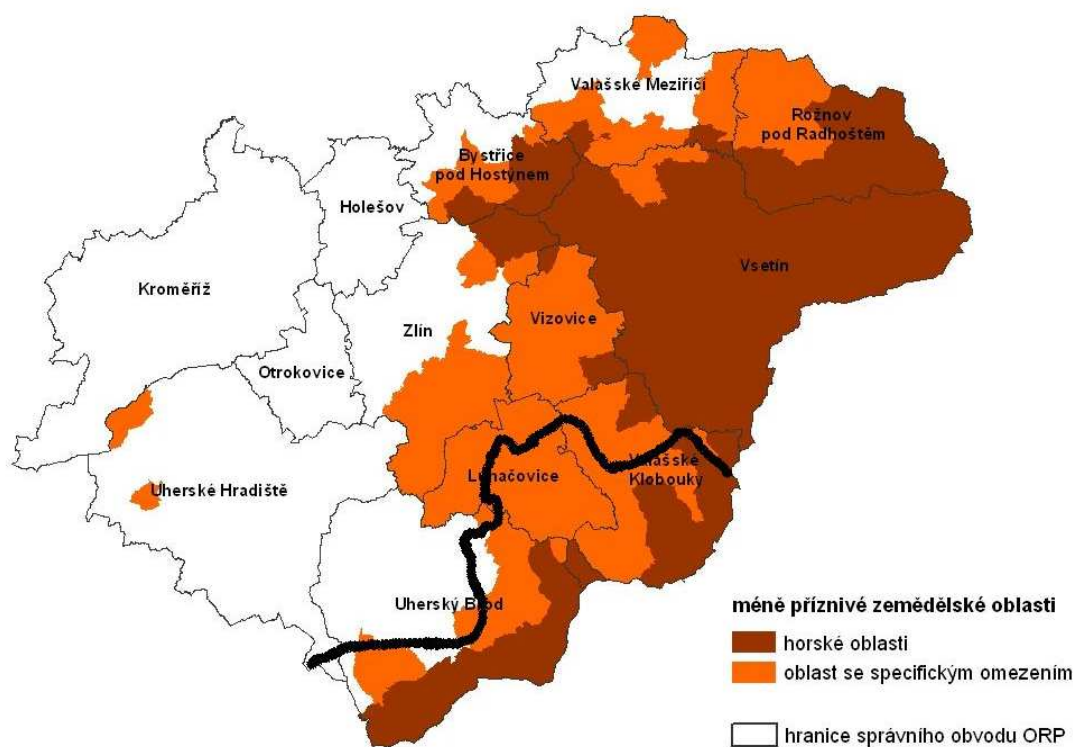
Z důvodu vysokého zastoupení ploch s trvalými travními porosty v důsledku místních podmínek (méně vhodných k orbě zemědělské půdy) je tento dotační titul v oblasti **CHKO BK** využíván téměř všemi ekozemědělci chovajícími hospodářská zvířata. Nevyužívají jej pouze **Hornácká farma s. r. o. (Hrubá Vrbka)** a **Martišová Filomena (Lopeník)**.

Pilířem poskytovaných finančních podpor jsou přímé platby vyplácené zjednodušeným systémem, tj. na hektar obhospodařované plochy.⁵⁰ Mezi tyto dotace patří: jednotná platba na plochu (**SAPS**) a národní doplňkové platby k jednotné platbě na plochu (**Top-Up**). Žádost o poskytnutí podpory v rámci jednotné platby na plochu (**SAPS**) je možné podat na následující zemědělské kultury (dle §3i zákona o zemědělství), přičemž na druhu zemědělské kultury nezávisí výše podpory: orná půda, travní porost, vinice, chmelnice, ovocný sad, školka, zelinářská zahrada, jiná kultura. (SZIF, 2009)

⁵⁰ http://www.szif.cz/irj/portal/anonymous/o_nas~nase_cinnosti

Národní doplňkové platby (**Top-Up**) jsou platby poskytované k jednotné platbě na plochu (SAPS) a jsou upraveny nařízením vlády, které stanovuje některé podmínky poskytnutí národních doplňkových plateb k přímým podporám. Platba Top-Up bude poskytována Státním zemědělským intervenčním fondem v následujících oblastech: platba na pěstování lnu na vlákno, platba na pěstování chmele, platba na chmel, platba na přežvýkavce, platba na chov ovcí, popřípadě chov koz, platba na chov krav bez tržní produkce mléka, platba na zemědělskou půdu a platba na brambory pro výrobu škrobu. (SZIF, 2009) Tyto přímé platby využívají všechny ekofarmy na území CHKO BK.

Některé ekofarmy s chovem hospodářských zvířat ležící na území CHKO BK (5,3 %, absolutně 2) čerpají dotace z tzv. **Nákazového fondu**. Jedná se o národní podporu, jejímž účelem je částečná úhrada nákladů spojených s neškodným odstraňováním kadáverů a masokostních mouček a kafilerních tuků z kadáverů – udržení příznivé nálezové situace v chovech hospodářských zvířat a minimalizace rizik šíření nález a nemocí přenosných ze zvířat na člověka.⁵¹



Obr. 13: Méně příznivé zemědělské oblasti (LFA) ve Zlínském kraji
(zdroj: Český statistický úřad – ZLÍN, 2005)

⁵¹ <http://www.edotace.cz/4715/podpora-zakladni-informace//>

5 % ekofarem v CHKO BK (absolutně 2) využívá také tzv. **Podpůrný a garanční rolnický a lesnický fond (PGRLF)**. Jde o jeden z nejefektivnějších nástrojů českého zemědělství působící v rámci tzv. národní pomoci (state aid). Z hlediska právní formy je PGRLF akciovou společností, ve které 100 % akcií vlastní Česká republika. Práva jediného akcionáře zajišťuje Ministerstvo zemědělství, za které jedná ministr zemědělství.⁵²

Dotačního titulu **Program péče o přírodu a krajinu (PPK)** financovaného Ministerstvem životního prostředí využilo za rok 2007 24,6 % (absolutně 14) ekofarem s chovem hospodářských zvířat nacházejících se na území CHKO BK.



Obr. 14: Ekofarma Františka Žáka s názvem „Hájovna za Potečí“ (Poteč)
(foto: P. Mičková, 28. 7. 2008)

⁵² <http://www.pgrlf.cz/pgrlf/pgrlf.php>

11. 3 Velikost ekofarem

Z hlediska velikosti převažují mezi ekofarmami s chovem hospodářských zvířat v CHKO BK takové farmy, jejichž rozloha se pohybuje v rozmezí od 10 do 50 ha (28 %, absolutně 16). Vysoké zastoupení zde rovněž mají ekofarmy spadající do velikostních kategorií od 100 do 500 ha (24,6 %, absolutně 14) a od 500 do 1000 ha (21 %, absolutně 12). Nezanedbatelný je také podíl farem v kategorii od 50 do 100 ha (15,8 %, absolutně 9). Mezi farmy rodinného typu, tj. farmy hospodařící na plochách do 50 ha, se řadí celkem 20 sledovaných ekofarem (35 %).

Poměrně vysoká hodnota průměrné velikosti – 301 ha je dána především vysokým podílem podniků (právnických osob) hospodařících na rozsáhlých územích. Farmy s rozlohou nad 500 ha mají téměř výhradně statut právnických osob. Ze 14 farem spadajících do velikostní skupiny od 100 do 500 ha jich má celkem 6 právní formu společnosti s ručením omezeným.

Zemědělská půda, na které ekofarmy hospodaří, je z převážné části tvořena trvalými travními porosty – TTP. V 94,7 % případů (absolutně 54) tvoří plochy s TTP nejvyšší podíl z celkové výměry zemědělského pozemku ekofarmy, z toho v 90,7 % případů (absolutně 49) jsou tyto porosty obhospodařovány v režimu ekologického zemědělství.

U většiny ekofarem s chovem hospodářských zvířat v CHKO BK (79,4 %) docházelo od samého začátku podnikání v zemědělství ke změnám ve výměře pozemků. Zvyšování výměry (58,8 % ekofarem) výrazně převažovalo nad jejím snižováním (20,6 % ekofarem). Je však nutné podotknout, že při snižování výměry docházelo jen k minimálním změnám.

Největšími zaměstnavateli jsou zde ekofarmy se statutem právnických osob, a to především Zálesí a.s. (26 zaměstnanců), KVATRO-EKOSTATEK spol. s.r.o. (20), ABM HRÁDEK s.r.o. (15) a AGRO BŘEZOVÁ s.r.o (12). V ojedinělých případech vykazovaly poměrně vysoký počet zaměstnanců i ekofarmy v soukromém vlastnictví. Například na ekofarmě ve vlastnictví Pavla Lysáka (Broumov-Bylnice) pracují 4 rodinní příslušníci a 6 dalších zaměstnanců. Vysoký počet pracujících byl zaznamenán také v případě ekofarmy Ing. Miroslava Ševčíka ve Vlachovicích (2 rodinní příslušníci a 4 zaměstnanci). Na základě dotazníkového šetření však bylo zjištěno, že v případě soukromých ekofarem hospodaří majitel většinou sám, popřípadě společně s jedním či dvěma dalšími rodinnými příslušníky. Potřeba pracovních sil se samozřejmě v průběhu roku mění. Maximální stavy zaměstnanců zde lze pozorovat v létě – v období sečí, senáží, sklizní apod.

Tab. 3: Velikostní struktura ekofarem s chovem hospodářských zvířat v CHKO BK

Velikostní skupiny ekofarem podle výměry (ha)	V roce 2007	
	Absolutní počet	%
> 0 až < 5	1	1,8
5 až < 10	3	5,3
10 až < 50	16	28
50 až < 100	9	15,8
100 až < 500	14	24,6
500 až < 1000	12	21
1000 až < 2000	2	3,5
2000 a více	0	0

Zdroj: Bioinstitut, o.p.s., vlastní návrh.

11. 4 Živočišná výroba

Tak jako v celém Zlínském kraji i v CHKO BK převažuje u ekologicky hospodařících farem zejména **chov skotu bez tržní produkce mléka** (dále jen „skot BTPM“). Výlučně tímto chovem se zabývá 45 % zdejších ekofarem. V dalších případech je chov skotu BTPM doplněn i chovem jiných hospodářských zvířat. Celkově lze tedy skot BTPM nalézt u 76,3 % ekologicky hospodařících farem.

Z dalších hospodářských zvířat jsou v CHKO BK ekologickými zemědělci chovány především: ovce (29 % ekofarem), koně (21 %), drůbež (10,5 %), kozy (10,5 %) a prasata (10,5 %). Tento podstatný nepoměr mezi chovem skotu BTPM a chovem jiných hospodářských zvířat je dán především dotační politikou a poklesem výkupních cen na trhu.

Stávající Program rozvoje venkova dává v I. a III. ose možnost podpory i chovatelům **ovcí a koz**, ale zcela opomíjí možnost podpory nákupu speciální techniky pro sklizeň sena v horských a podhorských oblastech. Tato technika je investičně náročná a nastavení podmínek z hlediska požadavků na projekty i průběžné financování je pro malé farmy zcela nevýhodné. Přitom je chov většiny ovcí a koz soustředěn v horských a podhorských oblastech. Mělo by být zavedeno bodové hodnocení speciálně pro chovatele ovcí a koz a malé farmy by měly být zvýhodněny. (Piro, Wolfová a kol., 2008)

Větší podpora chovu ovcí a koz v oblasti CHKO BK by byla velice účelná. Pastva těchto malých přežvýkavců je totiž ve srovnání se způsobem pastvy skotu (především

v hornatých oblastech) k přírodě mnohem šetrnější. Nedochozí zde k tak silnému sešlapu a následné erozi půdy. Všeobecně má chov ovcí a koz větší přínos pro zachování biodiverzity.

Výhradně chovem ovcí se v CHKO BK zabývá celkem 7 ekofarem – Durd'ák Otto (Hostětín), Ekofarma Balada, s.r.o. (Suchov), Macková Eva (Vápenice), Malár František (Nová Lhota), Miklas Zdeněk (Poteč), Šulíková Drahomíra (Valašské Klobouky) a Urban Josef (Štítná nad Vláří-Popov). Významným chovatelem ovcí je rovněž Jiří Gottfried (Petráka), jehož chov musel být v minulých letech v důsledku požáru zredukován ze 160 kusů na 40.



Obr. 15: Ekofarma Balada, s.r.o. (Suchov)

(foto: P. Mičková, 29. 7. 2008)

V minulosti byl v CHKO podíl chovu ostatních hospodářských zvířat (vedle chovu skotu BTM) vyšší. Ve větší míře, než je tomu dnes, se rovněž chovaly **krávy za účelem tržní produkce mléka**. V posledních letech se však kvůli nízkým výkupním cenám mléka a dotační politice farmáři začali orientovat především na chov masného skotu. Rušení **chovu**

prasat je ve většině případů zapříčiněno nízkými výkupními cenami vepřového. Takovéto chovy jsou tedy v současné době ztrátové.

Z hlediska rozvoje ekoagrotistiky mají nejvyšší potenciál ekofarmy zabývající se **chovem koní**. Tato hospodářská zvířata jsou většinou pro turisty nejatraktivnější. Nabízí se zde možnost využití koní pro tzv. hipoturistiku či dokonce hipoterapii. Nejvýznamnějšími chovateli koní jsou KVATRO-EKOSTATEK, spol. s.r.o. (Velká nad Veličkou, 120 koní) a Miroslav Ševčík (Vlachovice, 115 koní).

Co se týče **produkce živočišné výroby**, je většina sledovaných ekofarm (92 %, absolutně 35) zaměřena na chov jatečných zvířat či zvířat určených na zástav. V tomto směru je vyjímečná farma Rudimov, která se soustřeďuje především na produkci vlny. Na mléko, jako výsledný produkt ekologického hospodaření, se zaměřuje ekofarma Bc. Evy Mackové nacházející se ve Vápenicích, částečně i ekologické hospodářství Ing. Zbyňka Piro v Lopeníku a také firma JAVORNÍK CZ s.r.o.

Na otázku týkající se hlavních odběratelů produktů ekologického zemědělství uvedlo pouze 26 dotazovaných konkrétní osoby, firmy či alespoň města, ve kterých hlavní odběratelé sídlí. Ostatní poskytovali své produkty převážně odběratelům náhodným. Dotazníkovým šetřením tedy bylo zjištěno, že většina dotazovaných **realizuje své tržby na území České republiky** (84,6 %, absolutně 22), z toho nejčastěji na Moravě. Pouze pro 2 sledované ekofarmy je hlavním odběratelem podnik se sídlem v Čechách, konkrétně v Praze. Mezi hlavními odběrateli byly nejčastěji zmiňovány firmy a osoby sídlící v Dřevohosticích (ZD Dřevohostice), Praze, Brně (OVEKO a.s., společnost zabývající se prodejem jatečných a chovných ovcí a koz, prodejem krmiva a chovatelských potřeb), Luhačovicích, Holešově (JACOM Holešov) a pan Antonín Novák sídlící ve Vlkoši.

Přímý prodej produktů ekologického zemědělství byl zaznamenán v pěti případech: AGRO Březová s.r.o., Čaňo Jan (Březová), ZD Starý Hrozenkov, Macková Eva (Vápenice) a Malár František (Nová Lhota).

11. 5 Ekoturismus a ekoagroturismus

V CHKO BK se nachází 2 ubytovací zařízení s označením ECEAT quality label. Tímto prestižním označením přínosu podniku pro udržitelný rozvoj⁵³, které uděluje právě výše zmiňované Evropské centrum pro eko agro turistiku, se pyšní „Dvorec u Kavků“ (ekofarma, viz kapitola 11. 5. 1) a Penzion na Sychrově – Valašské Klobouky. Dvorec u

⁵³ <http://www.eceat.travel/fx/cz/43/index.html>

Kavků je společně s ubytovacím zařízením pana Josefa Lipky v Dolním Němčí nacházejícím se nedaleko hranice CHKO rovněž členem Svazu venkovské turistiky.

Velký význam nejen v oblasti ekoturismu, ale i v oblasti trvale udržitelného rozvoje má obec Hostětín, ležící na úpatí Bílých Karpat v údolí potoka Kolelač. Svou proslulost obec získala díky realizaci velkého množství projektů, založených na využívání místních zdrojů a technologií šetrných k životnímu prostředí. Funguje zde kořenová čistírna odpadních vod a většinu domů vytápí obecní výtopna na dřevní štěpku. Na několika domech jsou nainstalovány sluneční kolektory a od roku 2000 občanské sdružení Tradice Bílých Karpat vyrábí v místní moštárně jablečný mošt.



Obr. 16: Obec Hostětín

(zdroj: <http://www.hostetin.cz/>)

Hostětín však má co nabídnout i svým návštěvníkům. Prochází tudy Bojkovická naučná stezka, která se napojuje na síť stávajících pěších turistických tras. Od roku 2005 obcí vede turistická značka, která se napojuje na hraniční „červenou hřebenovku“. Pro turisty jsou lákavé i dřevěné sochy v krajině, rozmístěné v okolí Hostětína a sousedních obcí. Tato

umělecká díla splynutá s přírodou vznikla při česko-slovenském sochařském sympoziu v roce 2002.⁵⁴

V obci Hostětín se nachází také Ekologické vzdělávací Centrum Veronica, které je součástí Ekologického institutu Veronica. Kromě možnosti ubytování (viz dále) poskytuje Centrum Veronica rovněž vzdělávání ale i poradenství v oblasti ekologie. Jsou zde pořádány například semináře, exkurze, prezentace, školení, studijní pobyty a stáže s možností dobrovolnické práce na akcích, přednášky a výukové programy nejen pro školy. Odborná a vzdělávací činnost je určena pro nejširší veřejnost, odborníky, představitele a pracovníky veřejné správy, vzdělávací instituce, jiné nevládní organizace, učitele a studenty středních i vysokých škol, malé a střední podniky.⁵⁵

V listopadu 2007 byla centru udělena licence k používání ekoznačky **Ekologicky šetrná služba** v kategorii turistické ubytovací služby.⁵⁶ Centrum se tak stalo jedním z deseti takto označených ubytovacích zařízení v České republice. (viz. tabulka 4)

Centrum Veronica Hostětín nabízí možnost ubytování v energeticky pasivním domě, který má 7 – 10x nižší spotřebu energie na vytápění. Dům je ukázkou ekologické architektury.⁵⁷ K dispozici je zde celkem 25 lůžek v 10 pokojích (1 x 4 lůžka, 3 x 3 lůžka, 6 x 2 lůžka), z nichž každý je vybaven vlastním sociálním zařízením. Interiéry i exteriéry jsou tvořeny především ekologicky šetrnými výrobky a přírodními materiály (přírodní linoleum, hliněné omítky aj.). Při pobytu je k dispozici i seminární prostor pro 50 osob (využívaný i jako jídelna) či menší místnost pro 10 – 12 osob. Řada návštěvníků jistě ocení i bezplatný přístup k internetu či možnost zapůjčení drobných sportovních potřeb a společenských her. Protože je zde rovněž možná úschova kol, je pobyt v tomto ubytovacím zařízení vhodný i pro příznivce cykloturistiky.⁵⁸



Obr. 17: Logo ekoznačky ČR, označení Centra Veronica v Hostětíně

(zdroj: <http://www.ekoznacka.cz/>)

⁵⁴ <http://www.hostetin.cz/>

⁵⁵ http://hostetin.veronica.cz/74/ZO_CSOP_Veronica/

⁵⁶ <http://hostetin.veronica.cz/42/ubytovani>

⁵⁷ tamtéž

⁵⁸ <http://hostetin.veronica.cz/479//>

Tab. 4: Česká ubytovací zařízení s ekologickou značkou

Hotel Adria, Praha
Hotel Adalbert, areál Břevnovského kláštera, Praha
MaMaison Residence Belgická, Praha
Hotel Irida, Plzeň
Sporthotel Zátoň, Zátoňské Dvory u Českého Krumlova
Autocamp Oasa, Staňkov u Třeboně
Hotel** Pension Jana, Děčín
Chateau Mcely, Mcely
Penzion Jelen, Vranov nad Dyjí
Ekologické vzdělávací centrum Veronica, Hostětín

(zdroj: <http://www.ekoznacka.cz/>, vlastní návrh)

Ze sledovaných ekofarek dále poskytují služby v oblasti cestovního ruchu: ekofarma Anety Brostíkové v Bojkovicích, ekofarma Rudimov v Poteči (Valašské Klobouky), ekofarma Jaroslava Martiše (Lopeník), firma Zálesí a. s. (Luhačovice) a firma JAVORNÍK CZ s.r.o. (Štítná nad Vláří – Popov).

Ekologické hospodářství Anety Brostíkové v Bojkovicích zabývající se chovem koní je zapojeno do projektu s názvem „HYJE – koně Zlínského kraje“. Tento projekt, který byl realizován od dubna roku 2006 až do května roku 2008, vznikl ve snaze využít odhadovaných existujících rezerv v potenciálu rozvoje oblasti hipoturistiky a podpořit tak spolupráci a rozvoj v cestovním ruchu na území Zlínského kraje.⁵⁹ Hlavními aktivitami projektu byly: příprava a zpracování analýzy současného stavu a potřeb v oblasti hipoturistiky, navázání spolupráce mezi subjekty soukromého a veřejného sektoru působícími v oblasti hipoturistiky, příprava a vytvoření pilotního produktu cestovního ruchu v oblasti hipoturistiky s názvem „koňské trasy“ a realizace komplexního systému marketingové propagace v oblasti hipoturistiky.⁶⁰

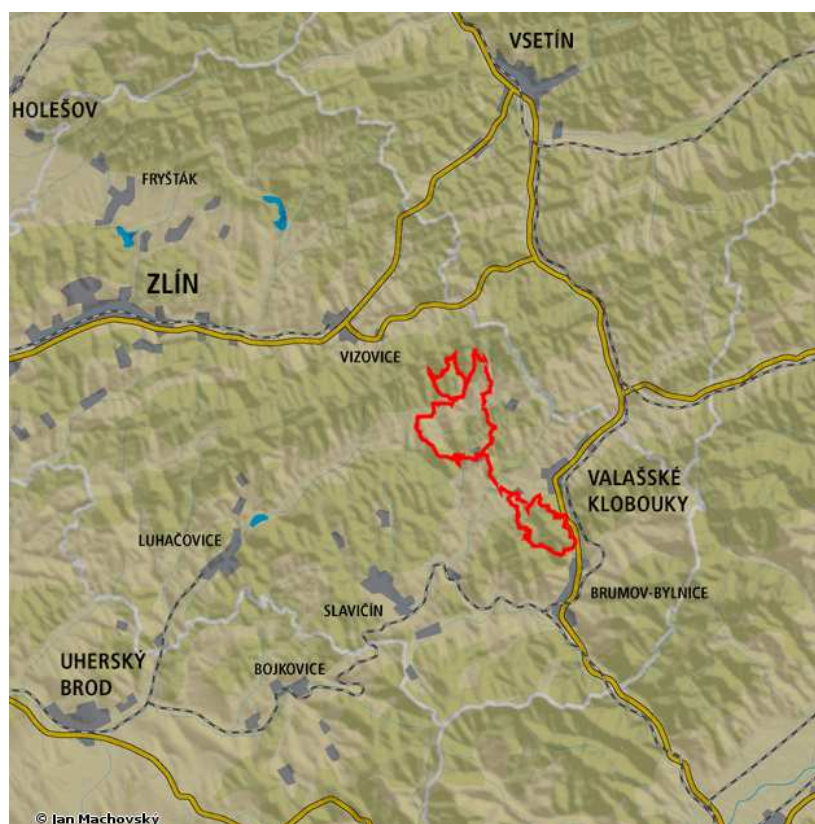
Výstupem projektu jsou tedy mimo jiné tyto trasy: malý jezdecký okruh Slovácka, velký jezdecký okruh Zlínsko (Vizovicko) a jezdecký okruh Valašsko (Beskydy).⁶¹ První jmenovaný se nachází nedaleko CHKO BK (Uherské Hradiště, Kunovice), Velký jezdecký okruh Zlínsko na území CHKO BK přímo zasahuje, a poslední jmenovaný okruh se již nachází v CHKO Beskydy.

⁵⁹ <http://www.hyje.cz/hyje/12343/>

⁶⁰ <http://www.hyje.cz/hyje/12349/>

⁶¹ <http://www.hyje.cz/trasa/>

Chovatelská stanice Anety Brostíkové v Bojkovicích poskytuje možnost ustájení vlastního koně či zapůjčení koní s doprovodem.



Obr. 18: Velký jezdecký okruh Zlínsko (Vizovicko)

(zdroj: <http://www.vychodni-morava.cz/>)

Jaroslav Martiš (Lopeník) nabízí ubytování v chalupě po kompletní rekonstrukci, jejíž maximální kapacita činí 8 osob. K dispozici je zde mimo jiné společenská místnost s krbem a televizí, sociální zařízení, kuchyň a také venkovní krb. Kromě prohlídky ekologické farmy zde mohou návštěvníci využít možnosti vyjížděk na koni, které jsou určeny jak pro pokročilé jezdce, tak pro začátečníky. Pro naprosté začátečníky je zde navíc k dispozici vlastní kruhová jízdárna pro první seznámení se se sedlem. Zajímavostí je, že údolí, ve kterém se rekreační objekt nachází, je pro velmi dobré podmínky vyhledávaným místem milovníků paraglidingu.⁶²

Služby v oblasti cestovního ruchu poskytované firmou Zálesí a. s. se sídlem v Luhačovicích nelze označit za ekoturistické. Firma Zálesí a.s. je soukromá společnost se stoprocentní účastí českého kapitálu, podnikající v několika výrobních oborech a službách.

⁶² <http://www.bilekarpaty.webzdarma.cz/>

Výroba laminátových tub pro kosmetický, farmaceutický a potravinářský průmysl je jedna z hlavních činností společnosti.⁶³ Co se týče služeb v oblasti cestovního ruchu, firma provozuje 2 hotely v Luhačovicích. Jedná se proto spíše o „masový cestovní ruch“.

Firma JAVORNÍK CZ s.r.o. se na rozdíl od výše jmenované zabývá především (vedle jiných činností) zemědělskou prvovýrobou. Firma nabízí kromě ubytovacích a stravovacích služeb ve dvou rekreačních zařízeních (turistická ubytovna v obci Štítná nad Vláří a chata Gizela) i možnost rehabilitace ve svém „relaxcentru“.⁶⁴ Ani v tomto případě ovšem nelze mluvit o ekoagroturistice.

Co se týče farmy Rudimov v Poteči ve vlastnictví Jana Žáka, zde mohou případní návštěvníci stanovat.

11. 5. 1 „Dvorec u Kavků“

Pod názvem „Dvorec u Kavků“ se skrývá ekologická farma rodinného typu s chovem skotu nacházející se v oblasti Moravských kopanic, nedaleko hranic České republiky se Slovenskem. Ubytování, vhodné především pro rodiny s dětmi, je zde poskytováno maximálně pro 6 osob a to v samostatné části domu s přilehlým travnatým dvorkem s ohništěm a venkovním posezením. V blízkosti domu se nacházejí malé rybníčky s bohatou faunou i flórou. Hosté zde mají možnost vlastního vaření v plně vybavené kuchyni, popřípadě mohou využít stravovacích služeb v nedaleké chatě Valmont (1,5 km) či restaurací ve Starém Hrozenkově.⁶⁵

Poloha u hranice umožňuje pořádat výlety i na Slovensko. Na českém území stojí za návštěvu: Starý Hrozenkov – naučná stezka "Moravské Kopanice", Komňa – Památník J. A. Komenského (nejpravděpodobnější místo jeho narození), Zámek Nový Světlov v Bojkovicích, Uherský Brod – pravá japonská zahrada, Vlčnov - slavnost "Jízda králů" a etnografická expozice, Strání - sklárny s ruční výrobou skla s možností prohlídky a nákupu, muzea v Nivnici a Dolním Němčí.

Mezi aktivity, kterým se zde návštěvníci mohou věnovat, patří dále: pěší turistika, cykloturistika, jízda na koni (Vápenice, 3 km), sběr lesních plodů, koupání (Žitková,

⁶³ <http://www.zalesi.cz/page/4168.uvodni-stranka/>

⁶⁴ <http://www.javor-st.cz/CZ/index.php?men=1&subx=1&lang=cze>

⁶⁵ <http://www.dvorec-kavka.cz/ubytovani>

Bojkovice, Uherský Brod), rybaření (Bánov, přehrada Ordějov atd.), sjezdové a běžecké lyžování (především Mikulčin vrch) aj.⁶⁶



Obr. 19: Ekofarma Františka Kavky s názvem „Dvorec u Kavků“ (Vyškovec)

(zdroj: <http://www.dvorec-kavka.cz/>)

11. 6 „Rozvojový rámec“

Mezi faktory ovlivňující další rozvoj ekologického zemědělství a ekoagroturismu v ČR náleží především zemědělská politika a politika v oblasti cestovního ruchu nejen ČR ale i celé EU, úroveň vzájemné spolupráce mezi orgány státní správy, samosprávy a podnikateli, ale v neposlední řadě také úroveň vzájemné spolupráce mezi jednotlivými podnikateli.

86,5 % (absolutně 32) respondentů oslovených během dotazníkového šetření odpovědělo na otázku týkající se spolupráce s ekozemědělci z okolí kladně. Většinou se jedná o spolupráci formou výměny užitečných informací a také možnosti zapůjčení strojů. Z pěti respondentů (13,5 %), kteří na tuto otázku reagovali záporně, však 1 subjekt o spolupráci uvažoval. Jiný pak tento stav odůvodnil teprve krátkým obdobím hospodaření v režimu

⁶⁶ <http://www.dvorec-kavka.cz/aktivita-a-vylety>

ekologického zemědělství. Na otázku, zda zdejšími ekozemědělci pomáhá v podnikání obec, reagovali téměř všichni (kromě dvou respondentů) negativně.

Reálné záměry v oblasti zemědělství lze na základě odpovědí respondentů hodnotit poměrně optimisticky. Nejvíce ekozemědělci (50 %, absolutně 19) plánuje mírný rozvoj. Poměrně vysoké zastoupení (10,5 %, absolutně 4) zde mají i ekozemědělci plánující rozvoj dynamický. Přibližně dvojnásobně (21,1 %, absolutně 8) jsou zde však zastoupeni ekozemědělci, jejichž podnikatelská aktivita v oblasti zemědělství v budoucnu pravděpodobně setrvá na současné úrovni. Útlum činnosti očekává 7,9 % dotazovaných (absolutně 3). Je zde však nutné podotknout, že 4 respondenti (10,5 %) nebyli ochotni odpovědět na tuto otázku blíže specifikovat. Z toho 2 dotazovaní (5,3 %) uvedli, že další vývoj jejich hospodaření v zemědělství závisí především na zemědělské politice státu (nařízení vlády ke každému roku).

Optimisticky se jeví i reálné záměry některých ekozemědělci v oblasti cestovního ruchu. Z 8 respondentů, kteří na tuto otázku reagovali, se celkem 5 vyslovilo pro mírný rozvoj. Zbylí 3 pak svůj záměr označili jako rozvoj dynamický.

Dotazníkovým šetřením bylo dále zjištěno, že v případě dostatku finančních prostředků by nejvíce zdejších ekozemědělci (50 %, absolutně 19) investovalo do nákupu mechanizace (strojů, techniky). Druhou nejčastější potenciální variantou bylo využití těchto prostředků na opravu stávajících (23,7 %, absolutně 9 ekofare) nebo vybudování nových (18,4 %, absolutně 7 ekofare) hospodářských budov (nebo přístřešků) či odkoupení budov dosud pronajímaných (plánováno pouze v jednom případě). 6 dotazovaných (15,8 %) by tyto prostředky využilo k nákupu pozemků. Pro tuto diplomovou práci však bylo důležité zastoupení respondentů, kteří by finance investovali do rozvoje podnikání v cestovním ruchu. Tímto směrem by finance směřovalo celkem 5 dotazovaných (13,2 %): Macková Eva (Vápenice), Čaňo Jan (Březová), Gottfried Jiří (Petrůvka), Brostíková Aneta (Bojkovice) a také Jaso Lipová s. r. o. V menší míře zde byly zmíněny i další možnosti investic: investice do vzdělávání a kurzů, nových technologií, současného chovu zvířat, výcviku koní, rozšíření chovu, investice do plemenného hřebce, apod. Ve většině případů bylo na otázku týkající se využití finančních prostředků uvedeno více výše zmíněných možností v kombinaci. Daná procenta jsou proto pouze orientační. Pouze v 1 případě nebyla tato otázka vůbec zodpovězena.

Mezi sledovanými ekologicky hospodařícími zemědělci tedy byli zastoupeni i takoví, kteří o podnikání v cestovním ruchu uvažují (26,3 %, absolutně 10). Z dotazovaných se takto vyslovili: Čaňo Jan (Březová), Pacík František (Nedašova Lhota), Durďák Otto (Pitín),

Vacula Zdeněk (Luhačovice), Sedlačík Ladislav (Starý Hrozenkov), Piro Zbyněk (Lopeník), Pitín a.s., JASO Lipová spol. s.r.o. (Slavičín), Macková Eva (Vápenice) a Gottfried Jiří (Petrůvka).



Obr. 20: Ekofarma Jana Čaňo v obci Březová

(foto: P. Mičková, 28. 7. 2008)

Z toho by se ve většině případů nejednalo o dnes rozšířený typ agroturismu, kdy jsou služby cestovního ruchu poskytovány prostřednictvím jakýchsi „venkovských penzionů“. Ubytování by mělo být poskytováno skutečným zájemcům o venkovský život, přírodu popřípadě ekologické zemědělství. Jednalo by se tedy spíše o tzv. „woofering“. Výjimkou je Pitín a. s., která plánuje poskytování restauračních služeb (hospoda).

Z hlediska dalšího rozvoje podnikání jak v zemědělství, tak v cestovním ruchu, můžou hrát významnou roli dosud nevyužívané kapacity či objekty. Z dotazníkového šetření vyplynulo, že těmito objekty disponuje pouze malé procento respondentů (18,4 %, celkem 7). 3 z nich míní tyto objekty či kapacity – chalupu (Sedlačík Ladislav), podkroví (Macková Eva) a budovu určenou k přestavbě (JASO Lipová spol. s.r.o.) – využít k rozvoji podnikání

v oblasti cestovního ruchu. K přestavbě budovy a jejímu dalšímu využití však dojde pouze za předpokladu zisku dotací z EU. I v ostatních případech je tento rozvoj samozřejmě omezen množstvím finančních prostředků, získaných především zemědělskou činností a dotacemi.

Na otázku, zda by ekozemědělci přistoupili k certifikaci svých služeb v oblasti cestovního ruchu, reagovalo kladným způsobem celkem 8 dotazovaných (21 %).

12 Možnosti budoucího vývoje

12.1 Ekologické zemědělství a biopotraviny

Z hlediska možností dalšího rozvoje ekoturismu a ekoagroturismu v CHKO BK hraje pozitivní roli již výše zmiňovaný **růst počtu ekofarem** v České republice především díky novému Programu rozvoje venkova (2007 – 2013) a také zvýšená poptávka po biosurovinách nejen ze strany domácích ale i zahraničních odběratelů. Přitom největší zastoupení ekologického zemědělství v rámci České republiky mají tradičně horské a podhorské oblasti.

Biopotraviny se stávají samozřejmostí při nákupu českých spotřebitelů. V současné době zná biopotraviny 98 % spotřebitelů, kupuje je 39 % spotřebitelů, z toho 14 % pravidelně (alespoň jednou týdně). Národní logo BIO, kterým se biopotraviny označují, zná již nadpoloviční většina spotřebitelů.⁶⁷

Společně s těmito pozitivními trendy však pozorujeme postupné „**stárnutí českých zemědělců**“. Jak již bylo uvedeno, průměrný věk sledovaných ekologicky hospodařících zemědělců v CHKO BK činil 49,2 let. Vzhledem k vysokému zastoupení vyšších věkových skupin mezi těmito ekozemědělci, pak může být další setrvání zemědělské činnosti některých ekofarem v budoucnu ohroženo.

Příčina tohoto stavu ve věkové struktuře českých zemědělců obecně spočívá zejména v **nízké atraktivitě** podnikání v zemědělství z pohledu mladých lidí. Situaci v českém (ekologickém) zemědělství nejlépe vystihují slova pana Ing. Zbyňka Piro (Lopeník), jehož hlavní výdělečnou činností je poradenství v zemědělství, ochraně přírody a životního prostředí: „Žít se zemědělstvím v dnešní době bizarně nastavené ekonomiky, kdy nejvyšší zisk mají překupníci a dealeři a nejnižší prvovýrobci, je velmi riskantní. Takže pro nás bude hospodaření bohužel vždy jen přivýdělek.“

12.2 Ekoagroturismus a certifikace ubytovacích zařízení

Určitým řešením v tomto ohledu by mohlo být právě **souběžné podnikání v cestovním ruchu**, čímž by došlo k diverzifikaci příjmů ekofarmy a také navýšení atraktivnosti takového podnikání pro mladé lidi. Především v horských a podhorských oblastech by zde vznikla nová možnost výdělku i v zimním období, kdy je zemědělská činnost

⁶⁷ <http://www.mobchod.cz/index.php?itemid=5749>

v útlumu. Ekoagroturistika by tak nepřinášela výhody jen vlastním ekozemědělcům, ale přispívala by také k udržitelnému rozvoji celé určité oblasti, v tomto případě CHKO BK.

Pozitivním se jeví také fakt, že 21 % dotazovaných by byla ochotna své případné poskytované služby v oblasti cestovního ruchu **certifikovat**. Dobrovolné přijetí jistých principů environmentálně šetrného chování má pro podniky cestovního ruchu význam značky environmentální kvality, pomocí již se mohou zviditelnit na trhu cestovního ruchu. Jde tedy o nástroj pro zvyšování konkurenceschopnosti a ekonomiky provozu, zejména pomocí energetických úspor. (Pásková, 2008)

Pro rozvoj ekoturismu a ekoagroturismu v CHKO BK mluví také celosvětový trend zvyšování zájmu o šetrnou turistiku spojenou s „návratem k přírodě“ na úkor „masového cestovního ruchu“. CHKO BK má díky svému specifickému rozptýlenému osídlení kopaničářského typu pro rozvoj takového cestovního ruchu významný potenciál.

V doplňkovém specifickém průzkumu, který proběhl v roce 2001 v rámci přípravy Strategie rozvoje šetrného cestovního ruchu regionu Slovácko v oblasti Bílých Karpat, uvedlo 84 % dotázaných návštěvníků, že pokud by měli možnost, rádi by vyzkoušeli agroturistiku v této oblasti.

Otázku dalšího rozvoje ekoturistiky, agroturistiky a ekoagroturistiky v tomto dokumentu řeší především „strategická oblast 3“ – Budování (revitalizace) turistické infrastruktury pro realizaci turistických produktů a dále opatření 3. 4.: Využití současných kapacit (budování nových) pro potřeby agroturistiky a venkovské turistiky. V rámci opatření se pak k této problematice vztahují tyto aktivity: aktivita 3. 4. 1. Navázat spolupráci v rámci aktivit ECEAT, Greenways a stezek dědictví – podporovat využití farem a venkovských usedlostí zejména v turistické oblasti Chřiby a Bílé Karpaty pro aktivity v rámci programů ECEAT, Greenways a stezek dědictví a aktivita 3. 4. 2. Vznik ubytovacích kapacit v rámci agroturistiky a pobytů na venkově – podporovat rozvoj ubytovacích kapacit v rámci agroturistiky (ekoagroturistiky) a pobytů na venkově se vztahem k dalším aktivitám v krajině (cykloturistika, hippoturistika apod.)

Pro tuto diplomovou práci má však největší význam aktivita 5. 5. 1., jejíž náplní je příprava zadání a zpracování strategie rozvoje cestovního ruchu Bílých Karpat. Tato příprava zadání a také zpracování projektové fiše (včetně zdrojů financování) měly proběhnout již v roce 2003. (ARC Mikulov, 2002) Strategie rozvoje cestovního ruchu Bílých Karpat však dosud nebyla zpracována. Podle slov Mgr. Josefa Hapáka, tajemníka Reginu Slovácko – sdružení pro rozvoj cestovního ruchu, spočíval hlavní důvod především v tom, že nebylo možné zajistit spolupracující subjekty v daném prostoru.

12. 3 Dopravní infrastruktura a dostupnost

Příčinou velmi málo rozvinutého ekoagroturismu v CHKO BK je pravděpodobně mimo jiné nedostatečná dopravní infrastruktura a z toho vyplývající poměrně špatná dopravní dostupnost. Dopravní infrastruktura (sít' silnic, železnic), ale zejména dopravní dostupnost/propustnost je subjekty cestovního ruchu v kraji hodnocena na velmi špatné úrovni a je označována jako hlavní překážka dalšímu rozvoji cestovního ruchu v kraji. (Zlínský kraj, 2007)

Díky plánovanému zdokonalení dopravního propojení Zlínského kraje se Slovenskou republikou (a tím i s CHKO BK) se zde naskýtá možnost rozvoje příjezdového cestovního ruchu právě ze Slovenska. Nově vznikající produkty cestovního ruchu jako například venkovská turistika, agroturistika či ekoagroturistika by tak mohly najít své uplatnění nejen u českých příznivců šetrného cestovního ruchu, ale i na trhu Slovenské republiky a dalších států ležících východně či jihovýchodně od našeho území.

12. 4 Vzdělávání a poradenství

Příčiny nedostatečně rozvinutého ekoagroturismu mohou dále spočívat v nízkém povědomí zdejších ekozemědělců o výhodách souběžného podnikání v cestovním ruchu, dotačních možnostech v této oblasti apod. V takovém případě mohou ekozemědělci využít dostupných poradenských a vzdělávacích institucí jako jsou například Centrum Veronica v Hostětíně či Informační středisko pro rozvoj Moravských Kopic, o.p.s.

Evropské centrum pro eko agro turistiku realizuje zajímavý projekt s názvem „vzdělávání ECEAT“. Prostřednictvím bezplatného e-learningového programu zde může každý získat vedle informací týkajících se obnovitelné energetiky i informace z oblasti cestovního ruchu na venkově (dostupné z <http://vzdelavani.webnode.cz/>). Centrum dále na svých internetových stránkách (<http://www.eecat.cz/>) poskytuje možnost provedení bezplatného orientačního testu „eko“ kvality ubytovacích služeb.

Pomocníkem při rozvoji agroturistiky na farmě může být také publikace vydaná Jihočeskou společností pro ochranu přírody Rosa o.p.s. s názvem: Agroturistika - praktický rádce (vydáno v roce 2002), která informuje například o tom, jak získat certifikát ECEAT. Ministerstvo zemědělství vydalo v roce 2008 praktickou příručku s názvem Agroturistika na ekofarmách – Jak na to, která radí například co vše je nutné před začátkem podnikání v cestovním ruchu zvážit, jaké jsou možnosti agroturistiky, jak propagovat podnik apod.

(rovněž dostupné z http://www.mze.cz/attachments/Agroturistika_na_ekofarmach.PDF) Významným zdrojem především aktuálních informací může být také publikace vydaná v roce 2008, která nese název: Venkovská turistika a agroturistika: alternativní zdroj obživy pro zemědělce a podnikatele na venkově. Nejjednodušším způsobem, jak získat nové a užitečné informace nejen ohledně ekoagroturistiky je přímý kontakt s ekozemědělci z okolí.

Aby cestovní ruch přispíval k trvale udržitelnému rozvoji, je nezbytně nutné, aby všichni jeho účastníci – jak turisté, tak i management – měli ekologické znalosti a aby citlivě přistupovali k otázkám ochrany prostředí. Management cestovního ruchu musí věnovat pozornost otázkám výchovy účastníků cestovního ruchu k trvale udržitelnému rozvoji a zároveň tyto zásady aplikovat ve své činnosti. (Doležal, Hošek, Nováková, 2000)

Ve srovnání s tradiční environmentální nebo ekologickou výchovou jde při výchově k trvale udržitelnému rozvoji o pochopení širších souvislostí vztahu člověka a životního prostředí – převážně poznávací stránka výchovy by se měla výrazně rozšířit o rozměr o rozměr etický a filozofický. (Doležal, Hošek, Nováková, 2000)

Úkolem managementu cestovního ruchu je i popularizace takových forem cestovního ruchu, jež jsou šetrné k životnímu prostředí – obecně ekoturistiky a v našich podmínkách zejména agroturistiky. (Doležal, Hošek, Nováková, 2000)

12. 5 Propagace

Propagace venkovského cestovního ruchu (agroturistiky) je v České republice na nižší úrovni, než je tomu např. v Rakousku, Bavorsku a Velké Británii. Příčiny je možno spatřovat především v nedostatku finančních prostředků a v nedostatečné spolupráci jednotlivých subjektů cestovního ruchu. Ve srovnání se zahraničím máme v rozvoji propagace venkovského cestovního ruchu ještě velké rezervy. (Pourová, 2002)

Velmi účinným způsobem propagace venkovského cestovního ruchu je spojení jeho subjektů se seriózním touroperátorem, turistickým sdružením (např. ECEAT, Svaz podnikatelů ve venkovské turistice a agroturistice apod.), cestovními kancelářemi (např. STYL TOURISTIC) a ČCCR (Českou centrálou cestovního ruchu). Tyto organizace vydávají své katalogy, prezentují se na výstavách a veletrzích CR, mají dlouhodobě okruh svých klientů, mohou si dovolit intenzivní propagaci a tak úspěšně realizovat úlohu propagace venkovského cestovního ruchu. (Pourová, 2002)

Region Slovácko je díky své marketingové činnosti, neaktivnějším turistickým regionem v Jižní Moravě (sestavení průvodce regionem Slovácko, expozice regionu

Slovácko, realizace propagačních a informačních tiskovin a jiných materiálů včetně suvenýrů, postupná standardizace a budování sítě TIC, vytvoření systému sítě incoming partnerů, atd.). (Vystoupil, Šauer, Metelková, Holešinská, 2004) Zastřešující marketingovou organizací, zodpovědnou za prosazení rozvoje CR, je sdružení Region Slovácko – sdružení pro rozvoj cestovního ruchu. (Vystoupil, Šauer, Metelková, Holešinská, 2004)

O tom, že je činnost sdružení opravdu na vysoké úrovni, svědčí již několikanásobný zisk ocenění za své produkty cestovního ruchu – „Grand prix Regiontour Brno“. V roce 2009 byl takto oceněn produktový katalog s názvem „Kam na Slovácku v roce 2009“, který svou koncepcí odpovídá jednomu z principů dlouhodobě udržitelného rozvoje cestovního ruchu označovaným jako „zodpovědný marketing“. Jeho podstatou je oslovování návštěvníků vhodnými marketingovými nástroji tak, aby navštěvovali příslušná místa v turisticky méně vytížených obdobích, kdy má (eko) systém největší rezervy vzhledem ke své únosné kapacitě. (Pásková, 2001)

Katalog „Kam na Slovácku v roce 2009“ je zaměřen na celoroční prezentaci nabídky regionu s rozfázováním na jednotlivé měsíce. Pro každý měsíc je připraveno aktuální téma, také je vytvořena speciální nabídka dvou (v měsících červenec a srpen pak tří) programů s cenou (akčních nabídek) a přímou návazností na prodejce, jsou zde uvedeny významné akce regionu, kalendárium a minifotogalerie – vše platné vždy v aktuálním měsíci.⁶⁸

Poměrně vysokou úroveň propagační činnosti se v rámci regionu Slovácko pyšní rovněž mikroregion Bílé Karpaty. Na internetových stránkách www.bile-karpaty.cz lze najít například průvodce mikroregionem, propagační letáčky jednotlivých obcí, kalendář akcí, nabídka ubytování v celém mikroregionu nebo fotogalerii. V rámci celorepublikových propagačních akcí se mikroregion od roku 2008 prezentuje právě na již výše zmiňovaném středoevropském veletrhu cestovního ruchu s názvem Regiontour.

Pro majitele ekofarek v CHKO BK, kteří podnikají v cestovním ruchu nebo toto podnikání teprve plánují, se tedy v zájmu svého zviditelnění na trhu cestovního ruchu nabízí možnost certifikace služeb cestovního ruchu či spolupráce s výše zmiňovanými organizacemi.

12. 6 Značení místních produktů

Další možnou strategií, která může přispět k rozvoji ekoturistiky a ekoagroturistiky v CHKO BK, je značení tradičních regionálních výrobků. Cílem značení místních výrobků je

⁶⁸ <http://www.slovacko.cz/informace/13844/>

zamezit výrobcům mimo region ve „zneužívání“ názvů a symbolů spojených s daným územím. Jedná se o výjimečná území se zachovalou přírodou a krajinou, patřící svojí významnou částí do soustavy Natura 2000, která prostřednictvím značení výrobků pomáhá zviditelnit místní podnikatele i celý region. (Pásková, 2008)

Smyslem regionálních značek je kromě propagace určitého regionu, jeho tradic a řemesel též snaha podpořit odbyt místních výrobků. (Piro, Wolfová a kol., 2008) Většinu certifikovaných výrobků si prodá sám jejich výrobce na regionálních jarmarcích nebo přímo, když se na něj obrátí sám zákazník. Jak se ukazuje, pro většinu současných výrobců s regionální značkou, je tento způsob dostatečný a odpovídá jejich výrobním kapacitám. Jde vesměs o malovýrobce. (Piro, Wolfová a kol., 2008)

12. 6. 1 Tradice Bílých Karpat

V CHKO BK toto značení místních výrobků zastřešuje Občanské sdružení Tradice Bílých Karpat. Ochranná známka Tradice Bílých Karpat® se uděluje výrobkům spotřebního charakteru, přírodním a zemědělským produktům, fyzickým či právnickým osobám poskytujícím služby, které splňují kritéria pro udělení a užívání známky. Jejím smyslem a cílem je podpořit rozvoj území Bílých Karpat s ohledem na šetrné využívání přírodního a kulturního dědictví regionu. Známkou má podpořit místní producenty (zemědělce, živnostníky, malé a střední firmy), kteří v tomto přírodně hodnotném, zdravém území hospodaří šetrně, tradičně a v souladu se zájmy ochrany přírody.⁶⁹

Dalším cílem známky je přispět k rozvoji udržitelného cestovního ruchu zkvalitněním rekreačního zážitku turistů tím, že známka garantuje původ označeného výrobku v regionu, šetrnost výrobce i výrobku k životnímu prostředí, kvalitu a přímou návaznost činnosti v daném území. Nákup místních výrobků a využívání místních surovin také snižuje zátěž životního prostředí.⁷⁰

V současné době se touto známkou pyšní produkty pocházející od 18 zdejších výrobců. Mezi certifikované výrobky patří například: med, jablečný mošt, sirup z černého bezu, čajové servisy, ručně vyráběná užitková a dekorativní keramika, ručně tkané výrobky, bylinné čaje, ovoce, paličkovaná krajka, dekorativní perník, košíkářské výrobky nebo loutky.

⁶⁹ http://www.tradicebk.cz/doc/ozTBK_zasady.pdf

⁷⁰ http://www.tradicebk.cz/doc/ozTBK_zasady.pdf



Obr. 21: Ochranná známka Tradice Bílých Karpat

(zdroj: <http://www.tradicebk.cz/>)

12. 6. 2 Ovečka z Moravských Karpat

Podpořit přímo odbyt ovčích produktů u nás i v zahraničí je záměrem značky Ovečka z moravských Karpat, která je podle Nařízení Rady (ES) č. 510/2006 o ochraně zeměpisných označení a označení původu zemědělských produktů a potravin přihlášená k zápisu do rejstříku vedeného Komisí. Vlastníkem ochranné značky je Svaz chovatelů ovcí a koz v ČR, certifikačním orgánem bude nově vzniklá obecně prospěšná společnost Moravské Karpaty, o.p.s., partner projektu UNDP–GEF.

Značka Ovečka z moravských Karpat reaguje na vysokou poptávku po ovčích produktech a na výrazný nedostatek zejména mléčných a masných výrobků na trhu. Cílem značky je zviditelnit alespoň hrstku výrobců, kteří v současné době produkty z chovu ovcí zpracovávají a následně také vzbudit zájem o zpracování a finalizaci výrobků u dalších řemeslníků a zpracovatelských podniků. (Piro, Wolfová a kol., 2008)

Úspěch nové regionální známky bude záviset na tom, co její certifikací výrobce získá. Pokud se podaří „rozhybat“ zpracovatele, vytvořit síť dodavatelů mezi chovateli ovcí a přispět tak k tomu, že se pro obě strany stane účast v tomto dodavatelsko-odběratelském řetězci ekonomicky zajímavou, bude to velké vítězství zejména pro krajinu Beskyd a Bílých Karpat, pro které je právě pastva ovcí tím nejšetnějším způsobem údržby. (Piro, Wolfová a kol., 2008)

12. 7 Hipoturistika

Jak již bylo zmíněno, celý Zlínský kraj včetně CHKO Bílé Karpaty disponuje dosud nevyužitým potenciálem pro rozvoj hipoturistiky. Vzhledem k tomu, že se tento způsob trávení volného času stává stále více populárnějším, je v zájmu rozvoje udržitelného cestovního ruchu celého Zlínského kraje daný potenciál náležitě využít.

Dostupné koncepční dokumenty v oblasti rozvoje cestovního ruchu, včetně marketingových analýz, neobsahují až na výjimky explicitně formulovanou specifickou kategorii hipoproduct. Tato problematika je traktována v rámci souborů aktivit jako jsou aktivní turismus, agroturistika, sportovní aktivity apod., tedy jako součást agregovaných produktových skupin cestovního ruchu, na kterých by se měl sektor koní podílet. Přitom se jedná o sektor, jehož potenciál je z hlediska cestovního ruchu i jiných rozvojových cílů významný (obnova venkova, léčebně rehabilitační možnosti, sociální integrace mládeže apod.). (Ústav technického rozvoje a informací, spol. s.r.o., 2007)

Nízká frekvence zmínky o koních v nabídce produktů cestovního ruchu svědčí o nedostatečné produktovo-tržní orientaci sektoru koní ve Zlínském kraji. Informační centra sice pracují s kategorií koně, jezdeckví, dostihy apod., jde však spíše o trpěnou kategorii než funkční zdroj informací. Svědčí o tom obsah a někdy i aktualizací režim těchto informací. Jde o zřejmý nedostatek jak na straně poskytovatelů služeb hipoproductu, kteří nevytváří atraktivní nabídku nebo o ní neinformují, tak i na straně center, která s informacemi nepracují. (Ústav technického rozvoje a informací, spol. s.r.o., 2007)

Právě pro naléhavou potřebu rozšířit služby v oblasti hipoturistiky v celém Zlínském kraji vznikl v roce 2006 výše zmiňovaný projekt „HYJE – koně Zlínského kraje“. V rámci projektu byla založena stejnojmenná společnost („HYJÉ – koně Zlínského kraje, o.p.s.“), která vytvoří zázemí pro řízení, koordinaci a podporu rozvoje hipoturistiky na území Zlínského kraje. Činnost obecně prospěšné společnosti je zajištěna z členských příspěvků jednotlivých zakladatelů a bude vyvíjena snaha o získání dalších dotačních zdrojů. Zlínský kraj bude partnerem o.p.s. a bude na její činnost finančně přispívat.⁷¹

Z dotazníkového šetření, které bylo provedeno v rámci přípravy Strategie rozvoje hipoturistiky ve Zlínském kraji vyplynula skutečnost, že více než dvě třetiny dotazovaných subjektů působících v sektoru chovu koní a jízdáren Zlínského kraje uvažuje o využití svého objektu zejména pro účely cestovního ruchu, turistiky, resp. v kombinaci se sportem a rozvojem stávajících služeb. (Ústav technického rozvoje a informací, spol. s.r.o., 2007)

V nabídce služeb, poskytovaných jednotlivými chovnými zařízeními v rámci cestovního ruchu mohou figurovat například vyjížděky na koni do přírody, výuka jízdy na koni v areálu či dokonce tzv. hiporehabilitace. Je odborně dokázáno, že jízda na koni může přinášet blahodárné a mnohdy přímo terapeutické účinky a pozitivně působit na zdraví člověka. Hiporehabilitace neboli léčebná metoda založená na kontaktu člověka s koňmi může

⁷¹ <http://www.hyje.cz/hyje/12344/>

mít tři různé podoby: hipoterapii, léčebnou jízdu na koni či sportovní jízdu handicapovaných.⁷²

Hipoterapie je fyzioterapeutická metoda, kterou předepisuje odborný lékař a provádí ji odborně proškolený fyzioterapeut. Podstatou této metody je využívání pohybu koně vzniklého jeho chůzí, kterému se pacient pasivně přizpůsobuje, a neméně důležité je také navázání přátelského vztahu mezi zvířetem a člověkem.

Léčebná jízda na koni nachází své uplatnění v oblasti psychologie, psychiatrie a pedagogiky a představuje tak léčebnou metodu zejména pro děti a mládež. Jízda na koni má za cíl příznivě působit na uvolnění psychického i fyzického napětí, snížit sklony k agresivitě, napomáhat dětem s poruchami učení nebo s narušenými komunikačními schopnostmi. Léčebná jízda na koni nachází své uplatnění i u dospělých, zejména pokud jde o léčbu alkoholiků nebo narkomanů.

Sportovní jízda handicapovaných nabízí možnost svobodného pohybu například lidem upoutaným na invalidní vozík nebo nevidomým a pomáhá jim tak zařadit se do společnosti. Handicapovaní jezdci se mohou sportovnímu jezdeckví věnovat jak rekreačně, tak i závodně, a to v disciplínách jako jsou například paradrezura nebo paravoltiž.⁷³

12. 8 Podpora přeshraniční spolupráce

Nástrojem rozvoje česko-slovenské příhraniční spolupráce se stalo založení euregionů Pomoraví, Bílé – Biele Karpaty, Těšínské Slezsko – Śląsk Cieszyński (1998, euregion česko-polsko-slovenské spolupráce) a Beskydy – Beskidy (2000, euregion česko-polsko-slovenské spolupráce). (Jetmar, 2007)

Od 90. let byla poskytována podpora česko-slovenské přeshraniční spolupráce prostřednictvím předvstupního nástroje Phare, části CBC (program přeshraniční spolupráce – „Cross-border Cooperation Programme“). Po vstupu ČR do EU byl tento program transformován do iniciativy Společenství INTERREG IIIA Slovenská republika – Česká republika 2004 – 2006. V novém programovacím období 2007 – 2013 bude podpora poskytována prostřednictvím Operačního programu přeshraniční spolupráce Slovenská republika – Česká republika. (Jetmar, 2007)

⁷² <http://www.hyje.cz/turistika/12351/>

⁷³ <http://www.hyje.cz/turistika/13394/>

Operační program přeshraniční spolupráce mezi Slovenskem a Českou republikou na období 2007 – 2013 schválila Evropská komise dne 21. prosince 2007. Součástí programu je podpora Společenství v rámci Evropského fondu pro regionální rozvoj (EFRR) těmto regionům ležícím podél slovensko-české hranice: Trnavský kraj, Trenčianský kraj a Žilinský kraj na Slovensku a Jihomoravský kraj, Zlínský kraj a Moravskoslezský kraj v České republice.

Program je celkově zaměřen na podporu společného rozvoje regionu v rámci schengenského prostoru. Je nezbytné zajistit vhodné podmínky k podpoře rozvoje přeshraničního regionu. Hlavním cílem programu je zvýšit soudržnost a konvergenci tohoto regionu. Uvedeného cíle bude dosaženo díky vytvoření sítě spolupracujících subjektů, které podporují udržitelný a integrovaný rozvoj hospodářství, životního prostředí, sociálních otázek, společné kultury, zavádění informačních technologií a cestovního ruchu, který chrání a uchovává kulturní tradice. S ohledem na velký potenciál rozvoje cestovního ruchu je cílem programu rovněž zlepšit infrastrukturu cestovního ruchu a vytvořit společné produkty, služby a podporu v této oblasti. Očekává se rovněž značný dopad vzájemné propojenosti těchto dvou zemí (místní komunikace, železnice, cyklostezky). Dalším cílem programu je prostřednictvím „Fondu pro mikroprojekty“ zmírnit překážky mezi příhraničními regiony a budovat vzájemnou důvěru. Tento fond se zaměří na projekty, které spojují obyvatele a usnadňují společnou správu a služby občanům. Řídícím orgánem celého projektu je Ministerstvo výstavby a regionálního rozvoje – Bratislava.⁷⁴

⁷⁴ <http://www.strukturalnifondy.info/clanek.php?clanek=3077>

13 Závěr

Cílem diplomové práce bylo především analyzovat předpoklady rozvoje ekoturismu v CHKO Bílé Karpaty a také zhodnotit současný stav problematiky v území. V práci měly být rovněž uvedeny možnosti budoucího vývoje ekoturismu v oblasti.

CHKO Bílé Karpaty disponuje poměrně vysokým potenciálem pro rozvoj cestovního ruchu. O zdejších přírodních kvalitách svědčí především její zařazení do sítě evropských biosférických rezervací a také Evropský diplom, který byl této chráněné krajinné oblasti udělen v roce 2000. Výjimečnost CHKO Bílé Karpaty spočívá zejména v rozsáhlých porostech květnatých luk s vysokou diverzitou a kvantitou vstavačovitých rostlin.

Předností této CHKO jsou rovněž stále přetrvávající bohaté folklórní tradice a nespočet kulturních a společenských akcí probíhajících během celého roku. Významné jsou zde také dochované památky lidové architektury.

Tyto charakteristiky společně s typickým rozptýleným osídlením „pasekářského či kopaničářského typu“ vytváří výborné předpoklady především pro rozvoj šetrného cestovního ruchu (ekoturismus, ekoagroturismus, agroturismus apod.). Stávající potenciál však není zcela využíván.

Na základě dotazníkového šetření, které bylo stěžejní metodou při tvorbě diplomové práce lze říci, že příčina málo rozvinutého ekoagroturismu spočívá zejména v nedostatečném zastoupení kapacit či objektů, které by bylo možné pro tyto účely využít. Tento stav je pravděpodobně důsledkem nepříliš příznivé ekonomické situace v oblasti. Z celkového počtu 7 respondentů, kteří těmito kapacitami či objekty disponují, plánují pouze 3 jejich využití pro podnikání v cestovním ruchu. Vzhledem k poměrně pozitivnímu přístupu ekologicky hospodařících zemědělců v CHKO k souběžnému podnikání v cestovním ruchu v budoucnu, však lze předpokládat jeho postupný rozvoj. Je tedy na místě těmto ekozemědělcům usnadnit přístup k informacím, které napoví, co vše je nutné před začátkem podnikání v cestovním ruchu zvážit, jaké jsou možnosti ekoagroturismu, z jakých dotací lze čerpat finanční prostředky, jakým způsobem své ubytovací zařízení (kapacity) propagovat apod.

Zvyšování počtu ekofarek nabízejících služby v rámci cestovního ruchu je možno předpokládat i na základě celorepublikového trendu v oblasti ekologického zemědělství, kdy neustále narůstá počet ekologicky hospodařících farek a zároveň roste poptávka po biosurovinách. Pro ekozemědělce, kteří nedisponují kapacitami využitelnými k ubytování návštěvníků, se zde nabízí možnost prodeje svých produktů přímo na farmě. Ke zvýšení

atraktivitu (a tím i odbytu) těchto produktů může přispět jejich certifikace označující tradiční místní výrobky.

Značnou konkurenční výhodou je rovněž certifikace ubytovacích zařízení, kterou je možné získat jednak od Svazu venkovské turistiky ale také prostřednictvím Evropského centra pro eko agro turistiky. I k této problematice přistupují zdejší ekozemědělci zabývající se chovem hospodářských zvířat poměrně pozitivně. Z celkového počtu respondentů by se o certifikaci ucházelo 8 (21 %) subjektů.

Rozvoji cestovního ruchu v oblasti brání nedostatečná dopravní infrastruktura (silnice, parkoviště apod.) a dopravní dostupnost. Z tohoto hlediska bude velkým přínosem plánovaná rychlostní komunikace R49 usnadňující dopravní spojení Zlínského kraje včetně CHKO BK se Slovenskou republikou. V budoucnu tedy bude vhodné stávající i nové produkty cestovního ruchu v oblasti zaměřovat také na turisty přijíždějící z tohoto směru.

Naskýtá se zde také možnost využití Operačního programu přeshraniční spolupráce mezi Slovenskem a Českou republikou na období 2007 – 2013, v rámci kterého lze čerpat finanční podpory z Evropského fondu pro regionální rozvoj (EFRR).

V rámci ekologicky šetrného cestovního ruchu byly v CHKO BK zjištěny značné rezervy v nabídce hipoturistických produktů. Tento nedostatek, který se týká celého Zlínského kraje, již řeší společnost HYJÉ – koně Zlínského kraje o.p.s., která vznikla v rámci stejnojmenného projektu. Jejím úkolem je řízení, koordinace a podpora rozvoje hipoturistiky na celém území kraje. Kromě stájí, jezdeckých klubů podobných zařízení v oblasti mají s ohledem na rostoucí zájem o hipoturistiky vysoký potenciál pro rozvoj šetrného cestovního ruchu právě i ekofarmy s chovem koní. V současné době lze využít především příznivé konkurenční prostředí.

Co se týče velikosti ekologického hospodářství, nejlepší předpoklady pro rozvoj ekoagroturistiky mají ekofarmy malé (s výměrou pozemků přibližně do 50 ha), tzv. „rodinného typu“, které mají v CHKO relativně vysoké zastoupení (35 %). Pro turisty je zde atraktivní přímý kontakt s místní rodinou, díky kterému mohou například porozumět místním zvykům a tradicím ale rovněž možnost přispívat svou činností k ochraně životního prostředí a údržbě krajiny. V některých případech mohou turisté také nahlédnout do tajů výroby tradičních místních produktů.

Podnikání v oblasti šetrného cestovního ruchu může být významným nástrojem, který má potenciální schopnost zabránit odlivu mladé generace z venkovských oblastí. V případě souběžného podnikání v zemědělství je také nástrojem k udržení zaměstnanosti v tomto oboru. Podnikání v cestovním ruchu je totiž pro mladou generaci mnohem atraktivnější než

vlastní podnikání v zemědělství. Naskýtá se jí tedy alternativní možnost setrvat v blízkosti rodného místa, zapojit se do řetězce ubytovacích zařízení ekologicky šetrného cestovního ruchu a tím přispívat k udržitelnému rozvoji místního regionu.

Pro ekozemědělce je souběžné podnikání v cestovním ruchu zdrojem dalších potřebných příjmů ekofarmy. Zároveň zajišťuje příjem i v zimním období, kdy jsou zemědělské aktivity v útlumu.

Vzhledem ke zdejším předpokladům pro rozvoj šetrného cestovního ruchu, zjištěnému velkému množství potenciálních zájemců o ekoagroturismus v CHKO Bílé Karpaty a také celosvětovému trendu upřednostňování ekologického turismu na úkor masového, je vhodné v oblasti takové druhy cestovního ruchu dále rozvíjet.

14 Souhrn a klíčová slova

Tato diplomová práce se zabývá současným rozšířením udržitelného cestovního ruchu v CHKO Bílé Karpaty, především ekoturismu a ekoagroturismu a rovněž možnostmi jejich dalšího rozvoje. V rámci této problematiky byly do práce zahrnuty i určité aspekty ekologického zemědělství v oblasti.

CHKO Bílé Karpaty má nejen díky svému rozptýlenému osídlení značný potenciál pro rozvoj šetrného cestovního ruchu. K významným předpokladům patří rovněž jedinečné květnaté louky, polopřirozené horské bučiny, vysoká druhová diverzita flóry i fauny a v neposlední řadě také bohaté folklórní tradice či památky lidové architektury.

V oblasti se nachází vhodné podmínky pro pěší turistiku (značené turistické trasy, naučné stezky), vodní turistiku (Baťův kanál), běžecké lyžování či cykloturistiku. Z hlediska dalšího rozvoje by však bylo vhodné rozšířit na území počty objektů s označením „cyklisté vítáni“. Značné rezervy má však CHKO v nabídce hipoturistických produktů. Tento nedostatek, který se týká celého Zlínského kraje, již řeší společnost HYJÉ – koně Zlínského kraje o.p.s. Pro chovatele koní (ať už farmy, ekofarmy, stáje či jezdecké kluby) se zde naskýtá příležitost pro podnikání v cestovním ruchu.

Šetření současného rozšíření ekoagroturismu v oblasti CHKO proběhlo mezi registrovanými ekologickými zemědělci zabývajícími se chovem hospodářských zvířat (celkem 57) a to prostřednictvím dotazníků. Převážná většina respondentů vykonává pouze zemědělskou činnost bez dalších navazujících aktivit. Ubytování na své farmě poskytuje pouze 5 ze všech sledovaných subjektů. Důležitý je ovšem fakt, že ne všechny tyto služby provozované v rámci cestovního ruchu lze označit za ekoturistické. Ve dvou případech se totiž jednalo o hromadná ubytovací zařízení provozovaná právníckými osobami, která slouží spíše k rozvoji masového cestovního ruchu v oblasti. Naopak ubytování poskytované 1 ze sledovaných ekofarem je certifikováno prestižní ekologickou značkou, kterou uděluje Evropské centrum pro eko agro turistiku – ECEAT CZ. Touto značkou se na území CHKO také pyšní další dvě ubytovací zařízení.

V rámci dotazníkového šetření bylo dále v jednom případě zaznamenáno poskytování jiných služeb v oblasti cestovního ruchu a to možnost ustájení či zapůjčení koní s doprovodem. Přímý prodej produktů ekologického zemědělství byl zjištěn v pěti případech.

Pozitivně se jeví názory těchto respondentů na další rozvoj takového typu podnikání, které je vhodným zdrojem dalších, mnohdy velmi potřebných příjmů farmy.

Co se týče ekologicky hospodařících zemědělců, kteří dosud v cestovním ruchu nepodnikají, poměrně velké množství z nich (10) vyslovilo zájem o rozvinutí této aktivity v budoucnu. O certifikaci ubytovacích zařízení zvyšující konkurenceschopnost na trhu cestovního ruchu uvažuje celkem 8 respondentů.

V oblasti ekologického zemědělství bylo v CHKO zjištěno nevýhodné nastavení dotační politiky z pohledu drobných ekologicky hospodařících farem. Jedná se zejména o agroenvironmentální programy zvýhodňující podniky s velkými výměrami pozemků, což je v přímém rozporu se zachováním biodiverzity. Podobná situace byla zaznamenána v oblasti podpory chovu ovcí i koz. Přitom je pastva těchto malých přežvýkavců mnohem šetrnější k životnímu prostředí, než je tomu v případě skotu, jehož chov v CHKO Bílé Karpaty zcela převažuje.

Pozitivním faktem, který by se mohl podílet na dalším rozvoji ekoagroturismu v oblasti je celorepublikový trend narůstajícího počtu ekologicky hospodařících farem. Proti tomuto trendu však působí „postupné stárnutí zemědělců“. V současné době je podnikání v zemědělství především pro mladou generaci málo atraktivní. Alternativní možností, jak zabránit odlivu mladých lidí z venkova do velkých a někdy i velmi vzdálených měst, je právě propojení podnikání v zemědělství s perspektivním podnikáním v cestovním ruchu. V důsledku by pak docházelo k celkovému rozvoji místního regionu.

Pro další rozvoj ekoagroturismu v CHKO Bílé Karpaty je zapotřebí především zajištění dostatečného množství snadno dostupných informací týkajících se problematiky podnikání v cestovním ruchu zejména těm subjektům, kteří splňují určité předpoklady. V práci byly zmíněny možnosti, jak tyto informace získat. Žádoucí je také zvýšení kvality dopravní infrastruktury a tím i dopravní dostupnosti. Určité možnosti dalšího rozvoje poskytne plánovaná rychlostní komunikace R49 usnadňující dopravní spojení Zlínského kraje i CHKO BK se Slovenskou republikou a také Operační program přeshraniční spolupráce mezi Slovenskem a Českou republikou na období 2007–2013.

Místním ekologickým zemědělcům se zde také naskýtá možnost zapojení se do certifikace označující tradiční regionální produkty, což jim napomůže ke zviditelnění nejen vlastního hospodářství, ale také celého regionu.

CHKO Bílé Karpaty tedy disponuje dosud nevyužitým potenciálem pro rozvoj šetrného cestovního ruchu (ekoturismu i ekoagroturismu), jehož obliba je celosvětově na vzestupu.

Klíčová slova: ekoagroturismus, bioprodukt, ekofarma, ekologické zemědělství, hipoturistika

15 Summary and key words

This thesis deals with the present expansion of sustainable tourism in the Protected Landscape Area (PLA) of Bílé Karpaty, especially of ecotourism and ecoagrotourism, and it also describes possibilities of their further development. The thesis also contains some certain aspects of ecological agriculture in the area.

The PLA of Bílé Karpaty has a considerable potential for development of environment-friendly tourist business and its widely dispersed population is one of the reasons for this. Also, unique flowery meadows, semi-natural mountain beechwoods, wide species diversity of flora and fauna as well as rich folklore traditions or old national architecture belong to important preconditions for such successful development.

In the area there are suitable conditions for hiking (marked tourist paths, nature trails), water tourism (Bata's Canal), cross-country skiing or cycling tourism. However, from the further development point of view it would be suitable to expand the numbers of facilities identified as "Bikers welcome" within this territory. However, the PLA has substantial reserves in its offer of hippotouristic products. This deficiency, which can be seen in the whole Zlín Region, has been already solved by the company HYJÉ – koně Zlínského kraje o.p.s. This is a great opportunity for horse breeders (farms, ecofarms, stabling or horse clubs) to run their businesses in the tourism industry.

Research regarding actual spreading of ecoagrotourism within the PLA territory was performed through questionnaires among registered ecological farmers, who were engaged in livestock breeding (57 in total). Overwhelming majority of the respondents carries out agricultural activities only without any other follow-up activities. Only 5 of all the monitored entities provide accommodation on their farms. However, what is also important is the fact that not all of these services provided within the tourism industry can be considered eco-touristic. In two cases these were collective accommodation facilities operated by legal entities, which serve rather to development of mass tourism within the area. On the other hand, accommodation provided by one of the monitored ecofarms has been certified with a prestigious ecological mark, granted by the European Centre for Eco Agro Tourism – ECEAT CZ. Also another two accommodation facilities within the PLA territory take pride in being awarded with this logo.

The questionnaire research also detected one case of providing other tourism services - the possibility of stabling or hiring horses with assistance. Direct sale of ecological agriculture products has been detected in five cases.

Opinions of these respondents to further development of such types of business looks quite positively, as they are a suitable source of other important profits of the farms.

As regards ecologically farming farmers, who haven't opened their businesses in the tourism industry yet, quite a high number of them (10) expressed their interest in development of such activities in the future. 8 respondents in total consider submitting an application for certification of their accommodation facilities, which would increase their competitiveness on the tourist market.

Within the field of ecological agriculture in the PLA of Bílé Karpaty it was found out that the subsidy policies for small ecologically farming farms have been set unfavourably. These are especially agro-environmental programs preferring companies with large land areas, which is in direct conflict with preservation of biodiversity. Similar situation has been identified in the area of sheep and goat breeding support. Withal, grazing of these small ruminants is much more gentle to the environment than in case of cattle, whose breeding completely predominate in the PLA.

A positive fact, which could participate in further development of the ecoagrotourism in this area, is the national trend of rising number of ecologically farming farms. However, this trend is affected by "continuous ageing of farmers". Currently, running an agriculture business is not very attractive especially for the young generation. One of the alternatives, how to prevent young people from moving from rural areas to big and usually far cities, is to interconnect agriculture businesses with a perspective business in the tourism industry. Consequently this would result in overall development of the local region.

To ensure further development of the ecoagrotourism in the PLA of Bílé Karpaty it is especially necessary to provide sufficient amount of easily accessible information relating to running businesses in the tourism industry especially for those entities meeting certain preconditions. This thesis describes the possibilities, how this information can be obtained. Increasing of traffic infrastructure quality and thus improving the transport accessibility is also desirable. Certain possibilities of further development will be provided by the planned R49 highway, which will make transport connection between the Zlín Region (and thus also the PLA of BK) and the Slovak Republic easier and also by the Operational Program of Interstate Cooperation between Slovakia and the Czech Republic for the time period of 2007–2013.

There is also a possibility for the local ecological farmers to join the certification process identifying traditional regional products, which will help them to improve visibility of their own farm as well as the whole region.

Therefore, the PLA of BÍlé Karpaty has hidden unused potential for development of environment-friendly tourism (ecotourism and ecoagrotourism), whose preferences are rising all over the world.

Key words: ekoagrotourism, bio-product, ecofarm, ecological agriculture, hippotourism

16 Použité zdroje:

Publikace:

ARC Mikulov (2002): Strategie rozvoje šetrného cestovního ruchu regionu Slovácko. ARC Mikulov, Uherské Hradiště, 403 s.

Bioinstitut, o.p.s. (2008): Ročenka ekologického zemědělství 2008. (<http://www.bioinstitut.cz/publikace/index.html>), accessed 2009-03-02

Český statistický úřad – ZLÍN (2005): Regionální rozdíly v demografickém, sociálním a ekonomickém vývoji Zlínského kraje v letech 2000 až 2005. (<http://www.czso.cz/xz/edicniplan.nsf/p/13-7235-07>), accessed 2008-11-16

Doležal, T., Hošek, Nováková, E. (2000): Zásady TUR v cestovním ruchu. In: Moldan, B., Hák, T., Kolářová, H., eds. (2002): K udržitelnému rozvoji České republiky: vytváření podmínek – svazek III. CŽP UK, Praha.

Darmovzalová, I., Koutná, K. (2007): Statistická šetření na ekologických farmách ČR za období 2006 a 2007. (<http://www.mze.cz/Index.aspx?ch=73&typ=2&ids=3343&val=3343>), accessed 2008-10-10

Eagels, P. F. J., McCool, S. F., Haynes, C. D. A. (2002): Sustainable Tourism in Protected Areas: guidelines for planning and management. IUCN, Gland and Cambridge, 183 s.

Filová, A. (2002): Trvalo udržitelný rozvoj vo vzťahu k rozvoju cestovného ruchu. In: Acta facultatis zrum naturalium Universitatis Comenianae, Geographica 42, s. 81 – 88.

Hall, L., Lew, A. A., a kol. (1998): Sustainable Tourism: a geographical perspective. Dentice Hall, New York, 248 s.

Havel, P. a kol. (2008): Venkovská turistika a agroturistika: alternativní zdroj obživy pro zemědělce a podnikatele na venkově. Úhlava, Klatovy, 83 s.

Správa CHKO Bílé Karpaty (1997): Plán péče o CHKO Bílé Karpaty pro období 1. 1. 1998 - 31. 12. 2007. (<http://www.bilekarpaty.cz/pages/sprava.htm>), accessed 2008-10-12

Institut rozvoje podnikání, s.r.o., Enterprise plc, s.r.o. (2003): Program rozvoje cestovního ruchu Zlínského kraje. Czechtourism. (http://www.czechtourism.cz/files/regiony/CD_rom/interface/zlinskykraj.htm), accessed 2009-02-15

Jetmar, M. (2007): Cestovní ruch v příhraničních oblastech. Vysoká škola hotelová v Praze 8, spol. s r.o., Praha, 122 s.

Jongepierová, I. a kol. (2008): Louky Bílých Karpat (Grasslands of the White Carpathian Mountains). ZO ČSOP Bílé Karpaty, Veselí nad Moravou, 461 s.

Klapka, P., Klapková, E., Martinát, S. (2005): Ekologické zemědělství v Krkonoších: vlivy na krajinu a regionální rozvoj. Opera Corcontica 42, s. 127 - 137.

Kolektiv (2007): Ekologické zemědělství: vysokoškolská učebnice. Jihočeská univerzita v Českých Budějovicích, Zemědělská fakulta, České Budějovice, 219 s.

Rosa o.p.s. (2002): Agroturistika: praktický rádce. Rosa o. p. s., Český Krumlov, 20 s.

Merhaut, K. (2006): Ekooázy, agrooázy pro zvědavé. Liga ekologických alternativ, Praha, 63 s.

MZe, VÚZE Praha (2007): Program rozvoje venkova České republiky na období 2007 – 2013. (http://www.szif.cz/irj/go/km/docs/apa_anon/cs/dokumenty_ke_stazeni/eafrd/1180428724933.pdf), accessed 2009-02-09

Pásková, M. (2008): Udržitelnost rozvoje cestovního ruchu. Gaudeamus, Hradec Králové, 298 s.

Pásková, M. (2001): „Udržitelný rozvoj“ cestovního ruchu. Geografie – Sborník ČGS 106:3, s. 178 – 195.

Pásková, M., Zelenka, J. (2002): Výkladový slovník cestovního ruchu. Ministerstvo pro místní rozvoj, Praha, 448 s.

Piro, Z., Wolfová, J. a kol. (2008): Zachování biodiverzity karpatských luk. FOA, Nadační fond pro ekologické zemědělství, Praha, 108 s.

Pourová, M. (2000): Agroturistika, možnosti rozvoje a perspektiva v České republice. KUFŘ, Praha, 113 s.

Pourová, M. (2002): Agroturistika. Credit, Praha, 123 s.

Pourová, M., Stříbrná, M. (2003): Venkovská turistika: zlepšení marketingových a odborných znalostí provozovatelů agroturistických farem. AgAkcent, Klatovy, 107 s.

Stříbrná, M. (2005): Venkovská turistika a agroturistika. Profi Press, Praha, 65 s.

Stříbrná, M. (1997): Ekonomická efektivita podnikání v agroturistice. Ústav zemědělských a potravinářských informací, Praha, 32 s.

Stříbrná, M. a kol. (1996): Ubytování ve vesnické turistice. Institut výchovy a vzdělávání Ministerstva zemědělství České republiky, Praha, 46 s.

SZIF (2009): Příručka pro žadatele 2009. (http://www.szif.cz/irj/go/km/docs/apa_anon/cs/dokumenty_ke_stazeni/saps/03/1207727195562.pdf), accessed 2009-02-10

Škodová-Parmová, D. (2007): Agroturistika. Ekonomická fakulta, Jihočeská univerzita, České Budějovice, 92 s.

Ústav technického rozvoje a informací, spol. s.r.o. (2007): Strategie rozvoje hipoturistiky ve Zlínském kraji. (<http://www.hyje.cz/hyje/12389/>), accessed 2009-02-11

Václavík, T. (2008): Agroturistika na ekofarmách, Jak na to. Ministerstvo zemědělství ČR. (http://www.mze.cz/attachments/Agroturistika_na_ekofarmach.PDF), accessed 2009-03-16

Vystoupil, J., Šauer, M., Metelková, P., Holešinská, A. (2004): Marketing and Management in the tourist Destination of South Moravia (Management a marketing v destinaci Jižní Morava). In Recenzovaný sborník + CD ROM referátů z 9. mezinárodní konference na téma: "Cestovní ruch, regionální rozvoj a školství". Jihočeská univerzita v Českých Budějovicích, Zemědělská fakulta katedra cestovního ruchu v Táboře, Tábor, s. 192-197.

Williams, S. (1998): Tourism Geografy. Routledge, London, 212 s.

Wood, M. E. (2002): Ecotourism: principles, practices, and policies for sustainability. UNEP, Paris, 62 s.

Zlínský kraj (2007): Aktualizace Programu rozvoje cestovního ruchu ve Zlínském kraji. (<http://www.kr-zlinsky.cz/docDetail.aspx?docid=29586&doctype=ART&&cpi>), accessed 2009-02-13

Mapy:

KČT (2008): Slovácko, Bílé Karpaty, turistická mapa 1 : 50 000. Trasa, Praha.

SHOCart (2007): Slovácko, Bílé Karpaty, velká cykloturistická mapa 1:60 000. SHOCart, Vizovice.

Internetové zdroje:

Agentura ochrany přírody a krajiny ČR [online]. Dostupné z <<http://www.ochranaprirody.cz/>> (cit. 19. 3. 2009)

Bat'ův kanál [online]. Dostupné z <<http://www.batacanal.cz/2007/index.htm>> (cit. 10. 2. 2009)

Bílé Karpaty, pronájem chalupy k rekreaci [online]. Dostupné z <<http://www.bilekarpaty.webzdarma.cz/>> (cit. 1. 3. 2009)

Cenia, o ekozančení [online]. Dostupné z <<http://www.ekoznacka.cz/>> (cit. 27. 3. 2009)

Centrum Veronica, Hostětín [online]. Dostupné z <<http://hostetin.veronica.cz/>>, poslední aktualizace 17. 12. 2008 (cit. 26. 3. 2009)

Cyklisté vítání, národní certifikace služeb pro cyklisty [online]. Dostupné z <<http://www.cyklistevitani.cz/>> (cit. 9. 3. 2009)

CzechTourism [online]. Dostupné z <<http://www.czechtourism.cz>> (cit. 5. 3. 2009)

Český rozhlas, Radio Praha [online]. Dostupné z <<http://www.radio.cz/>> (cit. 12. 10. 2008)

Český statistický úřad [online]. Dostupné z <<http://www.czso.cz/>> (cit. 18. 2. 2009)

Český statistický úřad – Zlín [online]. Dostupné z <<http://www.czso.cz/xz/redakce.nsf/i/home>> (cit. 19. 2. 2009)

Dvorec u Kavků – ubytování na chalupě – Bílé Karpaty [online]. Dostupné z <<http://www.dvorec-kavka.cz/>> (cit. 2. 3. 2009)

Evropské centrum pro eko agro turistiku (ECEAT CZ) [online]. Dostupné z <<http://www.eceat.cz/>> (cit. 9. 10. 2008)

Evropské orchideje/European orchids [online]. Dostupné z <www.orchis.webzdarma.cz/> (cit. 9. 10. 2008)

Herber.kvalitne.cz [online]. Dostupné z <www.herber.kvalitne.cz/> (cit. 20. 3. 2009)

HYJÉ – koně Zlínského kraje [online]. Dostupné z <<http://www.hyje.cz/>> (cit. 24. 2. 2009)

CHKO Bílé Karpaty [online]. Dostupné z <<http://www.bilekarpaty.cz/>>, poslední revize 26. 3. 2009 (cit. 5. 3. 2009)

Informační středisko pro rozvoj Moravských Kopanec, o.p.s. [online]. Dostupné z <<http://www.iskopanice.cz/>> (cit. 15. 11. 2008)

Lyžařský areál Mikulčín vrch [online]. Dostupné z <<http://www.mikulcinvrch.net/main.php>> (cit. 10. 2. 2009)

Ministerstvo zemědělství České republiky [online]. Dostupné z <<http://www.mze.cz/>> (cit. 12. 7. 2008)

Moderní obchod [online]. Dostupné z <<http://www.mobchod.cz/>> (cit. 20. 3. 2009)

Moravia vitis [online]. Dostupné z <<http://www.moraviavitis.cz/>> (cit. 10. 10. 2008)

Moravská jantarová stezka [online]. Dostupné z <<http://www.jantarovastezka.info>> (cit. 12. 3. 2009)

Moravské vinařské stezky [online]. Dostupné z <<http://www.stezky.cz/>> (cit. 9. 3. 2009)

O víně [online]. Dostupné z <<http://www.ovine.cz>> (cit. 10. 10. 2008)

Obec Hostětín [online]. Dostupné z <<http://www.hostetin.cz/>> (cit. 26. 3. 2009)

Okno do kraje [online]. Dostupné z <<http://www.oknodokraje.cz/>> (cit. 6. 3. 2009)

PGRLF: Podpůrný a garanční rolnický a lesnický fond [online]. Dostupné z <<http://www.pgrlf.cz/pgrlf/pgrlf.php>> (cit. 1. 3. 2009)

Průvodce světem finančních podpor – eDotace.cz [online]. Dostupné z <<http://www.edotace.cz/>> (cit. 1. 3. 2009)

Ředitelství silnic a dálnic České republiky [online]. Dostupné z <<http://www.rsd.cz>> (cit. 15. 3. 2009)

Slovácko, úplný průvodce regionem [online]. Dostupné z <<http://www.slovacko.cz/>> (cit. 12. 10. 2008)

Správa CHKO Bílé Karpaty [online]. Dostupné z <<http://www.bilekarpaty.ochranaprirody.cz/>> (cit. 10. 10. 2008)

Státní zemědělský intervenční fond [online]. Dostupné z <<http://www.szif.cz/irj/portal/anonymous>> (cit. 16. 2. 2009)

Strukturální fondy EU [online]. Dostupné z <<http://www.strukturalnifondy.info/>> (cit. 16. 3. 2009)

Svaz venkovské turistiky [online]. Dostupné z <<http://www.svazvt.cz/>> poslední aktualizace: březen 2008 (cit. 14. 12. 2008)

Tradice Bílých Karpat [online]. Dostupné z <<http://www.tradicebk.cz/>> (cit. 17. 3. 2009)

Turistické oblasti České republiky - Slovácko [online]. Dostupné z <http://www.oblast.cz/encyklopedie/objekty1.phtml?id=113909&id_t_oblasti=113909> (cit. 11. 10. 2008)

Vinařský a vinohradnický server [online]. Dostupné z <<http://czechwines.cz/>>, poslední aktualizace 5. 8. 2006 (cit. 10. 10. 2008)

Východní Morava [online]. Dostupné z <<http://www.vychodni-morava.cz/>> (cit. 24. 2. 2009)

Vzdělávání ECEAT [online]. Dostupné z <<http://vzdelavani.webnode.cz/>> (cit. 18. 3. 2009)

WWOOF CZ [online]. Dostupné z <<http://wwoof.ecn.cz/>> (cit. 14. 12. 2008)

ZALESÍ.cz [online]. Dostupné z <<http://www.zalesi.cz/page/4168.uvodni-stranka/>> (cit. 1. 3. 2009)

PŘÍLOHY

Seznam příloh:

Příloha 1: Dotazník pro ekozemědělce - Bílé Karpaty (zdroj: Klapka, P., Klapková, E., Martinát, S., 2005) - *vázaná*

Příloha 2: Mapa CHKO Bílé Karpaty (zdroj: <http://www.bilekarpaty.cz/>) – *volná (CD)*

Příloha 3: Mapa znázorňující předpokládaný postup výstavby silnic a dálnic na území Zlínského kraje a rovněž předpokládané termíny uvádění nových úseků do provozu v letech 2008 – 2010 (zdroj: <http://www.rsd.cz/>) – *volná (CD)*

Příloha 4: Mapa cyklotras a naučných stezek v CHKO Bílé Karpaty (zdroj: <http://www.bilekarpaty.cz/>) – *volná (CD)*

Příloha 5: Seznam ekozemědělců s chovem hospodářských zvířat v CHKO Bílé Karpaty k 30. 6. 2008 (zdroj: Mze, vlastní návrh) - *vázaná*

Příloha 6: Seznam ostatních ekozemědělců (bez chovu hospodářských zvířat) v CHKO Bílé Karpaty k 30. 6. 2008 (zdroj: Mze, vlastní návrh) - *vázaná*

Příloha 7: Mapa ekofarem s chovem hospodářských zvířat v CHKO Bílé Karpaty k 30. 6. 2008 - *volná (CD)*

Příloha 1: Dotazník pro ekozemědělce - Bílé Karpaty (zdroj: Klapka, P., Klapková, E., Martinát, S., 2005)

Dotazník pro ekozemědělce – Bílé Karpaty

Úvodní informace:

1. Ve kterém roce jste zahájil(a) samostatné podnikání (hospodaření)?
Kdo na vašich pozemcích hospodařil před vámi (před rokem 1989)?
2. Vaší hlavní výdělečnou činností je:
 - a. Podnikání v zemědělství
 - b. Podnikání v cestovním ruchu
 - c. Jiná činnosti (jaká):
3. Vaší vedlejší výdělečnou činností je:
 - a. podnikání v zemědělství
 - b. podnikání v cestovním ruchu
 - c. jiná činnost (jaká):

Podnikání v cestovním ruchu

1. Pokud v současné době **nepodnikáte** v oblasti cestovního ruchu, uvažujete o podnikání v této oblasti do budoucnosti? ano) ne)
3. Pokud v současné době **podnikáte** v oblasti cestovního ruchu, jaké služby poskytujete?
 - a. ubytování
 - b. restaurační či občerstvovací služby
 - c. sportovní vyžití (půjčovny, jízdárny apod.)
 - d. kombinaci předešlých
4. Služby v cestovním ruchu provozujete:
 - a. celoročně
 - b. sezónně

Ubytování

5. Jaké jsou Vaše ubytovací kapacity:
 - a. počet pokojů
 - b. počet lůžek
 - c. pokoje/lůžka
6. Přibližná cena za lůžko (bez/se snídaní) v Kč:
7. Obsazenost lůžek podle sezón (přibližně v %): jaro: léto: podzim: zima:
8. Charakteristiky hostů:
 - a. Počet domácích hostů (%)
 - b. počet zahraničních hostů (%)
 - c. průměrná délka pobytu domácích hostů (dny)

- d. průměrná délka pobytu zahraničních hostů (dny)
- e. Domácí hosté podle sezónnosti (v %)
 - letní sezóna (červen, červenec, srpen, září)
 - zimní sezóna (prosinec, leden, únor, březen)
- f. Zahraniční hosté podle sezónnosti (v %)
 - letní sezóna (červen, červenec, srpen, září)
 - zimní sezóna (prosinec, leden, únor, březen)
- g. země původu zahraničních hostů

9. Kolik procent hostů tvoří stálá klientela:

10. Sháníte si sami hosty? ano ne

11. Pokud **ano** jak?

- a. inzeráty
- b. přes cestovní kanceláře (které)
- c. přes TIC (který)
- d. platím si reklamu (kde)

12. Jaké činnosti se převážně věnují Vaši hosté?

- a. Rekrece, odpočinek
- b. Pěší turistika
- c. Cykloturistika
- d. Zimní turistika
- e. Jiné.....

Restaurace/občerstvení

13. Počet míst

14. Prodáváte pouze vaše vlastní produkty?

Podnikání v zemědělství

5. Kolik osob pracuje na Vašem hospodářství?

z toho členů rodiny:
zaměstnanců:

6. Výměra obhospodařované půdy (ha):

	vlastní	najímaná
Zemědělská půda		
Orná půda		
TTP		
Jiná (jaká?)		

7. Jak se v posledních letech měnila výměra vámi obhospodařované půdy? Na jaké výměře jste začínal hospodařit?

5. Jaké dotační tituly využíváte?

a. v oblasti zemědělství

b. v oblasti cestovního ruchu

6. Do čeho byste investoval v případě dostatku finančních prostředků?

7. Významným prvkem v získání hosta je kvalita služeb. Jednou z možností je jejich certifikace. Byl byste ochoten zapojit se do takové certifikace? ne) ano)

8. Vaše reálné záměry do budoucna:

I. v oblasti zemědělství

a. útlum činnosti

b. setrvalý stav

c. mírný rozvoj

d. dynamický rozvoj

II. v oblasti cestovního ruchu

a. útlum činnosti

b. setrvalý stav

c. mírný rozvoj

d. dynamický rozvoj

Identifikace respondenta:

1. Místo podnikání (obec):

2. Název firmy:

3. Majitel (nájemce, správce):

4. Forma vlastnictví:

5 Věk:

6. Vzdělání: ZŠ SŠ VŠ

Příloha 5: Seznam ekozemědělců s chovem hospodářských zvířat v CHKO Bílé Karpaty k 30. 6. 2008 (zdroj: Mze, vlastní návrh)

<i>Název / Majitel ekofarmy</i>	<i>Adresa ekofarmy</i>	<i>Výměra půdy celkem (ha)</i>
ABM HRÁDEK, s.r.o.	Hrádek 157, 763 21 Slavičín	978,65
AGM servis s.r.o.	Hrádek na Vlárské dráze 225, 763 21 Slavičín	490,2978
AGRO BŘEZOVÁ s.r.o.	Březová, Zemědělská farma, 687 67 Březová	592,33
Agrofiniš, spol. s r.o.	Nad Zahradami 1013, 687 71 Bojkovice	546,7842
Brostíková Aneta	Štefánikova 915, 687 71, Bojkovice	5,66
Čaňo Jan	Březová 324, 687 67 Březová	85,32
Doležalová Klára	Žitková 4, 687 74, Starý Hrozenkov	30,29
Durďák Otto	Hostětín 36, 687 72 Pitín	19,94
EKO VLACHOVICE s.r.o.	Vlachovice - farma čp. 377, 763 24 Vlachovice	368,2583
EKOFARMA BALADA, s.r.o.	Suchov 222, 696 74 Velká nad Veličkou	411,9178
Gottfried Jiří	Petrůvka 62, 763 21 Slavičín	97,29
Habáník Miroslav	Vápenice 155, 687 74 Starý Hrozenkov	13,5993
Hornácká farma s.r.o.	Hrubá Vrbka 35, 696 73, Hrubá Vrbka	311,34
Husařík Bohumil	Farma Vápenice, Starý Hrozenkov 294, 687 74 Starý Hrozenkov	25,86
JASO Lipová, spol. s r.o.	Lipová 120, 763 21 Slavičín	444,57
JAVORNÍK-CZ s.r.o.	Štítná nad Vlání 414, 763 33 Štítná nad Vlání - Popov	1799,66
Kadlček Miroslav	Horní Němčí 372, 687 64, Horní Němčí	93,91
Kavka František	Vyškovec 84, 687 74 Starý Hrozenkov	15,37
KLIP, s.r.o.	Křekov 53, 766 01 Valašské Klobouky	390,0843
Králíková Anežka	Březová 367, 687 67 Březová	69,7603

KVATRO-EKOSTATEK, spol. s r.o.	Velká nad Veličkou 877, 696 74 Velká nad Veličkou	967,21
Lebánek Vojtěch	Farma "Žitková", Starý Hrozenkov 282, 687 74 Starý Hrozenkov	164,07
Lysák Pavel	Hliníky 152, 763 31 Brumov - Bylnice	703,4
Lysáková Marta	Hluboče 251, 763 31 Brumov - Bylnice	24,4
Macková Eva, Bc.	Vápenice 73, 687 74, Starý Hrozenkov	17,11
Malár František	Nová Lhota 250, 696 74 Nová Lhota	14,47
Maňák Libor	Vápenice, Starý Hrozenkov 300, 68774 Starý Hrozenkov	19,71
Martiš Jaroslav	Lopeník 71, 687 74, Starý Hrozenkov	74,52
Martišová Filomena	Lopeník 71, 687 74, Starý Hrozenkov	5,38
Matějčík Tomáš	Komňa 139, 687 71 Bojkovice	92,2284
Michalčík Pavel – Zemědělské služby	Vápenice 69, 687 74, St.Hrozenkov	37,89
Miklas Zdeněk Mgr.	Poteč 248, 766 01 Valašské Klobouky	31,86
Miškářová Emilie	Lopeník 102, 687 67 Březová	21,79
Moudříková Jaroslava	Rokytnice 32, 763 21, Slavičín	68,33
Olšava-EKO, s.r.o.	Sehradice 217, 763 23 Dolní Lhota u Luhačovic	526,17
Pacík František	Nedašova Lhota 52, 763 32 Nedašova Lhota	88,36
Piro Zbyněk	Lopeník 115, 687 67 Březová u Uherského Brodu	2,81
Polách Antonín	Kochavec 71, 763 21, Slavičín	37,69
Sedlačík Ladislav SILENA Valašské Klobouky, s.r.o.	Starý Hrozenkov 300, 687 74 Starý Hrozenkov	26,21
	Sychrov 217, 76601 Valašské Klobouky	578,6691
Šeliga Pavel Ing.	Vlachovice 329, 763 24 Vlachovice	290,84
Ševčík Miroslav, Ing.	Vlachovice 335, 763 24, Vlachovice	221,00
Šulíková Drahomíra	Pod Dubovcem 682, 766 01 Valašské Klobouky	27,41
Šuráň Vladimír	Bohuslavice nad Vl. 144, 763 21, Slavičín	109,79

Urban Josef	Štítná nad Vláří - Popov 496, 763 33 Štítná nad Vláří	7,67
Vacula Zdeněk	Kladná Žilín 110, 763 26 Luhačovice	42,36
Verner Rudolf - ekofarma Vasilsko	Rudimov 33, 763 21 Slavičín	63,78
Vrba Pavel, Ing.	Rokytnice 9, 763 21 Slavičín	225,48
ZÁLESÍ a.s.	Biskupice 207, 763 41 Luhačovice	1670,527
Zemánek Josef	Hrádek 67, 763 21, Slavičín	239,84
Zemědělské družstvo Bzová - Krhov	Krhov čp. 128, 687 71 Bojkovice	625,71
Zemědělské družstvo Rudice-Přečkovice	Rudice 7, 687 32, Nezdenice	574,02
Zemědělské družstvo Starý Hrozenkov	Starý Hrozenkov 305, 687 74 Starý Hrozenkov	901,142
Zemědělské podílnické družstvo Nezdenice	Nezdenice 237, 687 32, Nezdenice	821,02
ZS Pitín, a.s.	Pitín 94, 687 72, Pitín	527,66
Žák František - Hájovna za Potečí	Poteč 89, 766 01 Valašské Klobouky	339,2741
Žák Jan- farma Rudimov	Poteč 89, 766 01 Valašské Klobouky	188,0009

Příloha 6: Seznam ostatních ekozemědělců (bez chovu hospodářských zvířat) v CHKO Bílé Karpaty k 30. 6. 2008 (zdroj: Mze, vlastní návrh)

<i>Název/Majitel ekofarmy</i>	<i>Adresa ekofarmy</i>	<i>Výměra půdy celkem (ha)</i>
Ing. Jiří Petruš- ekofarma Sloupné	Na Zastávce 299, 763 21 Slavičín	9,1721
Jan Miko	Starý Hrozenkov 306, 687 74 Starý Hrozenkov	0,2971
František Staroba	Hostětín 70, 68771 Hostětín	3,45
Josef Pavlica	Kozojídky 32, 696 63 Hroznová Lhota	0,26
Janíček Vít	Kozojídky 131, 696 63 Hroznová Lhota	1,10
Kollár Bohumil	Bojkovice 892, 687 71 Bojkovice	3,50
Kovář František	Pitín 319, 687 71 Bojkovice	1,11
Kubišová Eva	Hroznová Lhota 333, 696 63 Hroznová Lhota	0,33
Malcová Hana	Komňa 295, 687 71 Komňa	1,20
Obec Pitín	Obec Pitín 18, 687 71 Bojkovice	1,02
Sucháček Jiří, Ing.	Vlánská 536, 763 31 Brumov - Bylnice	1,52
Ševčík Zdeněk Ing.	Pitín 15, 687 71 Bojkovice	3,61
Tkadlec Vlastimil	Na Poříčí 400, 763 31 Brumov - Bylnice	0,65
Tradice Bílých Karpat s.r.o.	Hostětín 4, 687 71 Bojkovice	1,10
Vaculík Miroslav	Čtvrť 1. Máje 717, 687 71 Bojkovice	3,45
Zemánek Stanislav	Pitín 128, 687 71 Bojkovice	0,83
Martiš Tomáš	Lopeník 125, 687 67 Březová	1,15
Němec Jiří	Lopeník, 687 67 Bystřice pod Lopeníkem	4,13
Pešek Radim	Záhorovice	3,94