

UNIVERZITA PALACKÉHO V OLOMOUCI

Přírodovědecká fakulta

Katedra geografie

Bc. Eva KRÁLOVÁ

Vývoj olomouckého opevnění

Diplomová práce

Vedoucí práce: RNDr. Aleš Létal, Ph.D.

Olomouc 2009

Prohlašuji, že jsem zadanou diplomovou práci řešila sama, a že jsem uvedla veškerou použitou literaturu.

Olomouc, 20. 4. 2009

.....

Děkuji panu RNDr. Aleši Létalovi, Ph.D. za ochotné vedení práce, za účinnou metodickou, pedagogickou a odbornou pomoc a další cenné rady při zpracování diplomové práce a při tvorbě interaktivní mapy. Dále bych chtěla poděkovat konzultantovi panu Jánmu Kadlecovi za vstřícný přístup a poskytnutí informačních materiálů při řešení mé diplomové práce. Děkuji také panu PhDr. Michaelu Viktoříkovi, Ph.D. za poskytnutí literárních pramenů.

Olomouc 2009



Univerzita Palackého v Olomouci, Přírodovědecká fakulta, katedra geografie

Akademický rok 2008/2009

ZADÁNÍ DIPLOMOVÉ PRÁCE

student

Bc. Eva KRÁLOVÁ

obor (studijní kombinace)

Biologie-Zeměpis

Název práce:

Vývoj olomouckého opevnění

Development of Olomouc fortification

Zásady pro vypracování:

Cílem diplomové práce je shrnutí všech dostupných faktografických údajů o vývoji opevnění Olomouce. Hlavní důraz bude kladen na období budování a existence tereziánské bastionové pevnosti s přestavbou na pevnost fortovou. Součástí textových informací bude i zhodnocení životních podmínek a změn krajiny v době fungování pevnosti i po jejím zrušení. Součástí práce bude i web aplikace pro vizualizaci opevnění s použitím vlastní pořízené fotodokumentace. Při řešení práce autorka bude úzce spolupracovat s odbornou veřejností (Národní památkový úřad, Muzeum olomoucké pevnosti, atd.).

Diplomová práce bude zpracována v těchto kontrolovaných etapách:

Sestavení osnovy DP (listopad 2007)

Rešeršní práce a sběr informací včetně kontaktu odborných institucí (únor- září 2008)

Selekce dat (září 2008)

Zpracování výsledků, textové části práce (říjen-prosinec 2008)

Finalizace práce (leden-duben 2009)

Rozsah grafických prací: dle potřeb práce

Rozsah průvodní zprávy: 20 000 až 22 000 slov základního textu + práce včetně všech příloh v elektronické podobě

Seznam odborné literatury:

BARTOŠ, J. a kol. (1972): Malé dějiny Olomouce. Ostrava, 78 s.

DOHNAL, V. (2001): Olomoucký hrad v raném středověku. Olomouc, 240 s.

KUPKA, V. (1991): Fortové pevnosti a jejich místo v dějinách opevňování. Fort Print Dvůr Králové, 40 s.

NEŠPOR, V. (1998): Dějiny města Olomouce. Votobia, Olomouc, 450s.

TICHÁK, M. (2005): Když padly hradby: Olomouc na přelomu staletí. Burian, Tichák, Olomouc, 185 s.

Další odborné zdroje autor zohlední v rešeršní části práce.

Vedoucí diplomové práce: RNDr. Aleš Létal, Ph.D.

Datum zadání diplomové práce: listopad 2007

Termín odevzdání diplomové práce: duben 2009

vedoucí katedry

vedoucí diplomové práce

Obsah

1. Úvod	7
2. Cíl práce	7
3. Metody zpracování	8
4. Vývoj olomouckého opevnění	9
4.1 Strategické místo.....	9
4.2 Olomoucký hrad.....	10
4.3 Vznik středověkého města a opevnění.....	13
4.4 Olomouc v době třicetileté války.....	17
4.5 Pevnost Olomouc.....	20
4.6 Tereziánská bastionová pevnost.....	21
4.7 Fortová pevnost.....	29
5. Životní podmínky v olomoucké pevnosti po jejím vybudování	48
5.1 Život v olomoucké pevnosti po jejím vybudování.....	48
5.2 Obyvatelstvo Olomouce v období budování opevnění	50
5.3 Olomoucká předměstí	52
5.4 Zaplavování inundačních kotlin	55
6. Vývoj města Olomouce po zrušení pevnosti	60
7. Zhodnocení vlivu opevnění na město Olomouc	65
8. Závěr	66
9. Shrnutí	68
10. Summary	69
11. Seznam literatury	70
12. Internetové zdroje	72

1. Úvod

Diplomová práce je zaměřena především na shrnutí vývoje pevnostních částí i podmínky života a je tedy shrnutím dosavadních výzkumů. Vzhledem k velkému množství technických informací i náročnosti studia pramenů je práce zaměřena na obecnější charakteristiky a sumarizaci dosavadních informací. Pevností a jejím detailním studiem se zabývají některé organizace i jednotlivci. Mezi významné vědecké kapacity patří pan PhDr. Michael Viktořík, Ph.D na katedře historie UP v Olomouci.

Úvodní kapitoly podávají základní informace o vzniku Olomouce a vývoji olomoucké opevnění. Další kapitoly popisují život během olomouckého opevnění a po jejím zrušení (urbanizační vývoj, atd.).

Téma diplomové práce bylo zvoleno z důvodu mého zájmu o tuto pevnost, která je významným souborem zachovaných vojenských staveb uvnitř města i v jeho okolí, které nemají v České republice obdoby.

2. Cíl práce

Cílem diplomové práce je shrnutí všech dostupných faktografických údajů o vývoji opevnění Olomouce. Hlavní důraz bude kladen na období budování a existence tereziánské bastionové pevnosti s přestavbou na pevnost fortovou. Součástí textových informací bude i zhodnocení životních podmínek a změn krajiny v době fungování pevnosti i po jejím zrušení. Pro kvantifikaci vybraných ukazatelů (výměra pevnostních částí, záplavová oblast) diplomant využije GIS software ArcGIS. Součástí práce bude i web aplikace pro vizualizaci opevnění s použitím vlastní pořízené fotodokumentace. Při řešení práce autorka bude úzce spolupracovat s odbornou veřejností (Národní památkový úřad, Muzeum olomoucké pevnosti, atd.).

3. Metody zpracování

Při zpracování diplomové práce bylo využito několik metod. První z nich bylo studium literárních pramenů. Pro potřeby práce byla prostudována veškerá dostupná literatura o problematice spojené s opevněním města Olomouce a také zdroje týkající se historie města nebo jejích částí.

Byla použita metoda interview s panem Jánem Kadlecem, který předsedá sekci Historická Olomouc, který mi poskytl cenné rady při zpracování daného tématu.

V práci byla použita metoda terénního výzkumu, který probíhal v období únor – duben 2009. Během výzkumu byla pořízena fotodokumentace pozůstatků pevnostního opevnění a 11ti zachovaných fortů. Pořizování fotodokumentace bylo problematické z důvodu vlastnictví fortů armádou České republiky nebo soukromým vlastníkem. V současné době jsou z fortových pevností zpřístupněny pro veřejnost pouze dva, a to fort č. XIII v Olomouci - Nové Ulici a fort č. XVII v Olomouci - Křelově. Fort č. II. v Radíkově je zpřístupněn pouze sezónně.

Pro potřeby práce byly využity dobové mapové podklady které sloužily jako podklad analýz v GIS. Jednalo se o Císařské otisky stabilního katastru v měřítku 1:2 880 (přístupné na stránkách CÚZaK <http://archivnimapy.cuzk.cz>) a tématickou mapu „Olomoucké forty“ v měřítku 1: 40 000 (Viktořík, 2007).

V práci bylo využito technologie GIS. Pro potřeby analýzy mapových podkladů a kvantifikace vybraných ukazatelů byl využit software ArcGIS 9.3. V tomto prostředí byly vytvořeny 2 tématické vrstvy - shapefile (Pevnost_Prvky_Plochy, Fortovy_venec), které obsahují vektorizované prvky pevnosti, vymezení pevnosti k roku 1833 a také zachycení krajinných prvků v okolí pevnosti – ochranné pásmo (vodní toky, zamokřená území, travnaté porosty). Mapy byly transformovány do současného souřadnicového systému metodou GEOREFERENCING které je součástí ArcGIS.

Jedním z praktických výstupů je interaktivní mapa Pevnosti Olomouc s provázanou fotodokumentací a textovými informacemi. Tato aplikace html byla vygenerována v ArcGIS pomocí nástrojů (Webview 2.2 a Html Image Mapper). Výstup je k nahlédnutí v příloze 2.

4. Vývoj olomouckého opevnění

4.1 Strategické místo

Mohutný kulmský blok s holým skalnatým hřbetem tvořil od pradávna výraznou dominantu kraje, čnicí nad vrcholky lesů v okolí brodu přes Moravu. Teprve při bližším pohledu je zřejmé, že kopec tvoří tři oddělená návrší, dnes označována podle jmen patronů nejstarších olomouckých kostelů na nich vybudovaných: nejvyšší je Michalský vrch (233 m n. m.), na něj od východu navazuje Petrský (228 m n. m.) a třetí, strmící bezprostředně nad brodem, je vrch Václavský (226 m n. m.). Nejvhodnější pro osídlení bylo prostřední návrší se širokou, mírně k severu skloněnou plošinou..

Bezprostřední okolí kopce bylo v minulosti patrně bažinatým územím, často zaplavovaným a pokrytým lesem a bahenní vegetací. Řeka Morava se blížila k Olomouci od severozápadu klidným tokem, rozvětveným v řadu meandrujících ramen. Esovitě prohnuté a kolmo k řečišti situované skalisko tvořilo přirozenou překážku vybíhající do říční inundace od západu, zatímco kužel štěrkových náplav Bystřice směřoval k východu. Při jarním tání vznikaly pod Václavským vrchem ledové bariéry a tehdy se vzduť Morava rozlévala do široka, obtékajíc kopec jednak nivou mezi ním a klášterem Hradiskem a jednak mělkou depresí dnešních Smetanových a Čechových sadů na západním okraji středověkého města. Tak se kulmská kra a protější terasy Bystřice staly jediným bezpečným průchodem bažinatými terény k říčnímu toku, který pak bylo možno v nejužším místě bez obtíží přebrodit (Hlobil, 1984).

Vynikající podoba olomouckého návrší navíc umožňovala jeho obyvatelům přímou kontrolu nad nejvýhodnějším brodem přes řeku Moravu v celém horním Pomoraví, což dávalo tomuto místu strategickou důležitost. Ta byla ještě dále umocněna tím, že se díky brodu stala Olomouc významnou křižovatkou obchodních cest spojujících západní a východní Evropu, stejně jako Evropu severní a jižní. Od severu k jihu tudy totiž procházela trasa umožňující spojení mezi severním Pomoravím a jižní Moravou, resp. Podunajím, která se zde křížovala s příčnou západovýchodní dálkovou magistrálou vedoucí z Řezna přes Prahu a Polabí do Krakova a odtud pokračující přes Kyjev dále na východ až do střední Asie a daleké Číny (Kuch-Breburda, 2003).



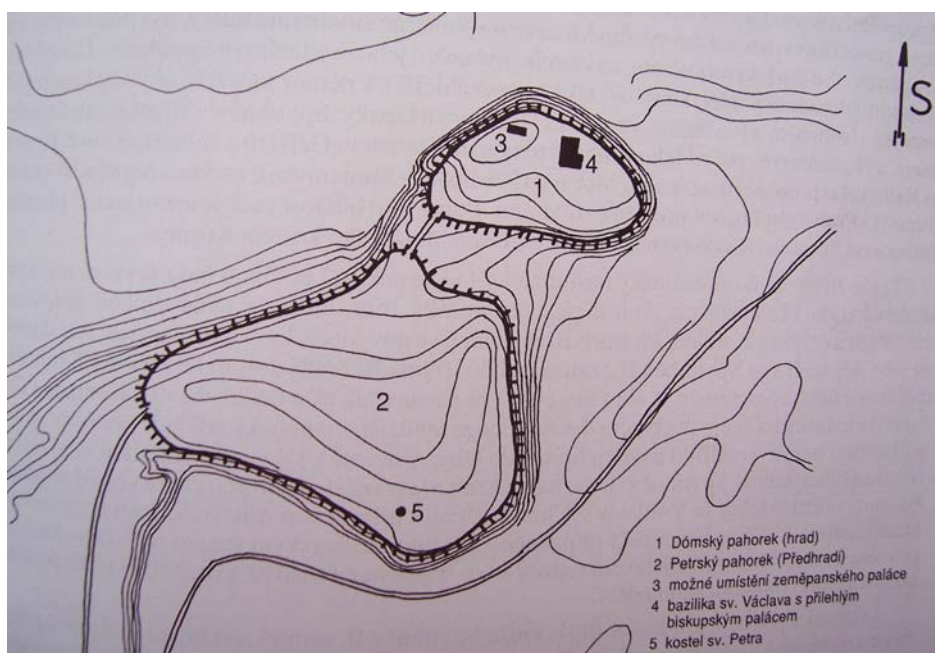
Obr. 1: Poloha Olomouce na dálkové euroasijské komunikaci (schéma)

Zdroj: Hlobil, 1984

První písemné zmínky o Olomouci se datují k roku 1017, kdy byla Morava připojena k českému přemyslovskému státu. Olomouc, vyrvána českými Přemyslovci z područí Boleslava Chrabrého začala pod vedením knížete Břetislava svou historii. Za jeho vlády byl na místě starého hradiska, na kopci zvaném Václavské návrší vybudován kamenný hrad s na maltu zděnou obvodovou hradbou a na větším Petrském pahorku se pak rozkládalo rozsáhlé Předhradí, které plnilo hlavně funkci hospodářského zázemí hradu, ale jinak mělo také vojenský význam jako předsunuté obranné postavení. Tehdejší výškový rozdíl hradní plošiny a hladiny řeky byl přibližně 15 až 17 metrů (Hlobil, 1984).

4.2 Olomoucký hrad

Koncem 30. let 12. století nechal olomoucký biskup Jindřich Zdík postavit Přemyslovský palác. Biskup Jindřich Zdík, syn kronikáře Kosmy, byl na olomoucký biskupský stolec uveden s pomocí českého knížete Svatopluka roku 1126. Vzdělaný biskup patřil ve své době k významným diplomatům a politikům, byl ale také mj. zakladatelem biskupského skriptoria a v neposlední řadě stavebníkem. Touto stavbou se stávající zeměpanský okrsek na Václavském pahorku rozdělil na dvě poloviny – na západní knížecí a na východní církevní část. Oba okrsky byly od sebe navzájem odděleny prostou hradbou, která chránila zeměpanský areál.



Obr. 2: Hypotetická rekonstrukce situace Olomouckého hradu a Předhradí ve 12. století

Zdroj: Kuch-Breburda, 2003

V letech 1201-1207 byla vybudována podél okrajů skalnatých srázů kolem celého Olomouckého hradu nová mohutná pozdně románská kvádřiková hradba, která na východní straně hradního areálu procházela dvory dnešních budov. Toto opevnění pak celý Václavský pahorek chránilo po všechna další staletí a v následujících dobách bylo vždy opravováno, přestavováno a zesilováno.

Jelikož byl hrad situován na nevysoké ¹ostrožně k níž byl nejsnazší přístup od západu, bylo z tohoto směru jeho opevnění chráněno hlubokým příkopem vytesaným ve skále a přetínajícím celou šíjí.

¹**ostrožna:** terénní útvar jazykovitě protáhlého tvaru, který je z obou stran ohraničený příkrými svahy.

Jeho dno – minimálně na západním konci, sahalo až na úroveň hladiny toku Střední Moravy, což umožňovalo v případě potřeby jeho zaplavování.

Západní stranou bylo hradní opevnění obráceno směrem do Předhradí a zde se také nacházela zřejmě jediná bezpečně doložená brána, která umožňovala vstup do Předhradí.

Velkou pozoruhodností je rovněž zjištěná skutečnost, že zeměpanský areál byl od ostatních vnitřních prostorů hradu oddělen kamennou hradbou, z níž se zachovaly základy o tloušťce 140 cm v Bezručových sadech (Kupka, 2001).

Ve 13. století došlo ke komplexní přestavbě Olomouckého hradu, požár roku 1204 vyvolal horečnou stavební činnost. Dokončením přestavby se z Olomouckého hradu stala na tehdejší poměry nedobytná pevnost. V této době plnil hrad především funkci správní, soudní i vojenskou.



Obr. 3: Rekonstrukce hradu pro dobu kolem roku 1220 se znakem přemyslovských knížat

Zdroj: <http://www.beatris.cz>

Nejznáměji se Olomoucký hrad zapsal do naší historie v roce 1306, kdy zde byl 4. srpna při vojenském tažení zavražděn poslední Přemyslovec, šestnáctiletý český král Václav III..

Ve 14. století došlo k rozsáhlé přestavbě a rekonstrukci Olomouckého hradu včetně jeho opevnění v souvislosti s jeho spojením s Předhradím do jediného opevněného prostoru. V prostoru hradu byly tehdy provedeny rozsáhlé úpravy, spočívající v nasypání vysokých parkánů, stržení některých objektů a zvýšení výškové úrovně jeho vnitřní plochy. Také

hradby byly nastaveny a zvýšeny. Naopak zasypan byl hluboký příkop běžící napříč návrším, který odděloval hrad od Předhradí. Tím vlastně hrad jako samostatný obranný prvek zanikl a jeho fortifikační funkci plně převzalo středověké město.

S nástupem gotiky se podstatně změnilo hradní opevnění. Tehdy byly na severní a východní straně zvýšeny parkány a na původní zřícené hradbě byla postavena hradba nová. Hradní prostor pak byl rozdělen vnitřním opevněním na další dílčí areály.

Obranná hodnota hradu se v následujících letech postupně snižovala úměrně s tím, jak sílil vliv církevní složky a v souladu s tím, jak byly rozšiřovány církevní stavby.

Olomoucký hrad lze v uvedeném období hodnotit jako jedno z nejdůležitějších a nejvýznamnějších feudálních sídel hned za Pražským hradem. Jeho stavební provedení se vyznačovalo vysokou úrovní architektury a výzdoba kapitulního paláce představovala velkolepé dílo přesahující místní význam

Současnost

V roce 1962 byl palác jako tzv. Přemyslovský vyhlášen národní kulturní památkou. Významná, ale značně poškozená památka, porušená množstvím pozdějších zásahů pak mohla být díky zařazení do nejvyšší kategorie státní památkové ochrany s vynaložením značných finančních prostředků rekonstruována a zpřístupněna veřejnosti.

4.3 Vznik středověkého města a opevnění

Olomoucké Předhradí spolu s dalšími okolními osadami poskytovalo dostatek obytného prostoru i možností pro realizaci trhu. To vedlo k tomu, že potřeba vytvoření velkého a jednotného městského organismu nastala teprve během vlády českého krále Václava I. ve 30. letech 13. století. Svůj podíl na vzniku města měla však i církev, neboť rozpínavost jejích institucí vedla k vytlačování řemeslníků a kupců z Předhradí. To se pak během dalšího vývoje stalo společně s prostorem Olomouckého hradu takřka výhradní doménou církve, jejíž monopol se zde udržel až do 18. století, kdy místo po zrušení církevních korporací zaujala vojenská správa.

Vlastní město vzniklo na magdeburském právu západně od Předhradí někdy mezi léty 1239-1243 na Michalském pahorku v trojúhelníkovém prostoru mezi Předhradím a staršími osadami Mořickou, Michalkou a Blatenskou. Zakládací listina se bohužel nedochovala nebo nikdy neexistovala. Od samého počátku mělo město dvě náměstí a to Horní, plnícího funkci hlavního tržiště, a Dolní, které bylo tržištěm vedlejším. Obě náměstí vznikla rozsáhlými

úpravami terénu. Po roce 1250 již byla Olomouc plně vyvinutým městem s převažujícím německým patriciátem.

Nový městský útvar byl proti nepřátelskému útoku chráněn přírodní překážkou, kterou tvořil tok řeky Střední Moravy obtékající východní obvod města od severu k jihu, zatímco na západě město chránil přímý umělý kanál, do něhož byl přeložen dosavadní obloukovitý tok řeky Povelky a jehož hloubka umožňovala i napájení z ramen řeky Moravy nad městem. Od severovýchodu byla Olomouc navíc chráněna Olomouckým hradem s Předhradím. Vlastní městské opevnění mělo z počátku zcela jistě jen provizorní charakter, protože výstavba permanentních hradeb nemohla začít dříve než v polovině 13. století nedlouho po vzniku města. Teprve po smrti krále Václava I. a nástupu jeho syna Přemysla Otakara II. na trůn se mohla výstavba olomouckých kamenných hradeb rozeběhnout a k jejich dokončení mělo podle některých pramenů dojít již během druhé poloviny 13. století. **První písemná zmínka o existenci olomouckého městského opevnění pochází z roku 1321**, kdy je v pramenech uváděno vybírání mýta na mostech před Střední bránou (Kuch-Breburda, 2003).

Ve výstavbě se pokračovalo i ve 14. století, kdy docházelo k postupnému splývání města, hradu a Předhradí. V 15. století si Olomouc vyžádala zpevnění opevnění chránící severní a západní obvod města, vznikala dvojitá hradební linie.

Zřejmě poslední úpravou na olomouckém opevnění před třicetiletou válkou se stalo roku 1600 navýšení Nové brány. Mezi roky 1479-1619 nebyla Olomouc ohrožena nějakým přímým nepřátelským útokem.

Současnost

Ze středověkého opevnění se nám do současnosti dochoval úsek pod kapitulním děkanstvím a především systém hradeb a bašt zajišťujících aktivní obranu v Bezručových sadech.



Obr. 4: Středověké hradby s baštou kopírující terén v Bezručových sadech

Foto: E. Králová, 4. 4. 2009



Obr. 5: Středověké opevnění v Bezručových sadech

Foto: E. Králová, 4. 4. 2009



Obr. 6: Gotické hradby v Bezručových sadech s barokními úpravami a barokní zástavbou

Foto: E. Králová, 4. 4. 2009



Obr. 7: Jeden z výpadů gotických hradeb Předhradí

Foto: E. Králová, 4. 4. 2009

4.4 Olomouc v době třicetileté války

Město Olomouc se muselo od nejstarších dob chránit před vlivem zvenčí a postavilo si hradební zdi, městskou fortifikaci (opevnění), pro ochranu svou a svých obyvatel. Městské zdi se během středověku stále zdokonalovaly pod vlivem pokračujícího vývoje válečné techniky. Dlouhodobým obdobím míru, od druhé poloviny 15. století a v celém 16. století, město nepomyslelo na válku, proto staré, gotické hradby chátraly a zastaraly. V 16. století, v době hlubokého míru, prožívalo město klidné období svého rozvoje. Mimořádný rozmach obchodu a řemesel vedl k hospodářskému vypětí a tato dobrá konjunktura působila i na proměnu společenskou a na vznik nových kulturních forem. Město se přestavovalo a dostávalo moderní, renesanční ráz.

Na konci tohoto nerušeného období míru, počátkem 17. století, se však nečekaně objevilo na obzoru bezprostřední válečné nebezpečí, a to přinutilo Olomoučany opatřit si vlastní obranné zařízení, které však vyžadovalo velké zvýšení městských vydání. Zemský hejtman Velen ze Žerotína napsal městu koncem prosince roku 1620, aby město opravilo hradby, aby se mohlo bránit v případě, bude-li napadeno, neboť nevěřil, že by jedinou vítěznou bitvou na Bílé hoře byl zlomen odpor českých a moravských stavů.

Za válečných let 1621-1642 stíhaly město různá povstání a války. Již 12. listopadu roku 1621 podnikl útok na město Olomouc Bethlem Gábor se vzbouřenými Valachy a rejtary, byl však odražen Albrechtem Valdštejnem. Také uherská vojska tábořila v únoru roku 1624 několik neděl u Olomouce a v roce 1625 měla Olomouc padnout do rukou Dánů, ale byla zachráněna opět Valdštejnem. Vojska císařská, saská i španělská se zde střídala a ležela v městě dlouhou dobu až do roku 1635, takže se poměry měšťanů staly přímo nesnesitelnými. Také válečné daně velice zatížily městské finance. Koncem roku 1641 byl přestěhován královský soudní tribunál a zemské desky odvezeny do Brna, takže Olomouc přestala být hlavním městem. Moravy a klesla na provinciální město, neboť se Olomouc připravovala na válku, na dlouhé obléhání a do města se svázely zásoby potravin, výzbroje, střeliva a všechn potřebný válečný materiál. Probíhající válka prokazovala jasně zaostalost obrany se zastaralým středověkým obsazením měst. Olomoucké městské hradby byly v roce 1642 ve velmi špatném stavu, vojenská posádka v městě čítala 925 mužů, včetně ozbrojeného měšťanstva (Válka, 2001).

Zdokonalení městského opevnění

Když přitáhli k Olomouci Švédové pod velením polního maršála Linharta Torstensonova, oblehli město. Hlavní osobou ve městě byl sice hejtman olomouckého kraje Zdeněk Přepiský, ale ten se z města vzdálil. Proto se velení v městě musel ujmout důstojník s nejvyšší hodností v místě se sdružující, byl jím císařský plukovník, generální komisař proviantu a vojenský intendant, Antonín Monisti. Vojenská posádka, ozbrojené měšťanské komanie, ale i měšťané na hradbách bránili statečně město. Po čtyřdenním obléhání vzdal Monisti spolu s městskou radou 14. června 1642 město Švédům. Druhý den odtáhl Monisti spolu s 535 muži do Brna, avšak vojsko se mu cestou rozutíkalo, buď domů nebo ke Švédům. Bylo to první dobytí města Olomouce (Kšír, 1971).

První úsilí Švédů v Olomouci směřovalo ke zdokonalení městského opevnění, aby alespoň částečně vyhovovalo novějším nárokům na válčení, aby se v městě mohli dostatečně hájit a svou pozici v kraji dosti dlouho udržet. Chatrné městské hradební zdi se bořily a nové se stavěly. Blatenská brána se chránila nově představeným pětiúhelníkovým ¹bastionem. Před Střední bránou se postavila hradba ve formě trojúhelníkové, kterou se procházelo do vlastní brány. Na sever od Litovelské brány se rovněž postavila nová samostatná hradba ve formě trojúhelníkové, chránící prašnou věž ve staré městské hradbě.

Největší opevňovací práce provedli Švédové na severním obvodě před starými městskými hradbami, počínaje od věže Barbořiny, dále nad Rohelskou bránou až k vodnímu toku na západním obvodě města. Postavili zde průběžný vyvýšený hliněný val, jenž spojoval mezi sebou pětiboké bastiony. Před touto průběžnou hradbou, v místech na sever od Rohelské brány, postavili ještě trojúhelníkový val chránící ve vodním toku stavidlo, oddělující vodu tekoucí do městské vodárenské věže.

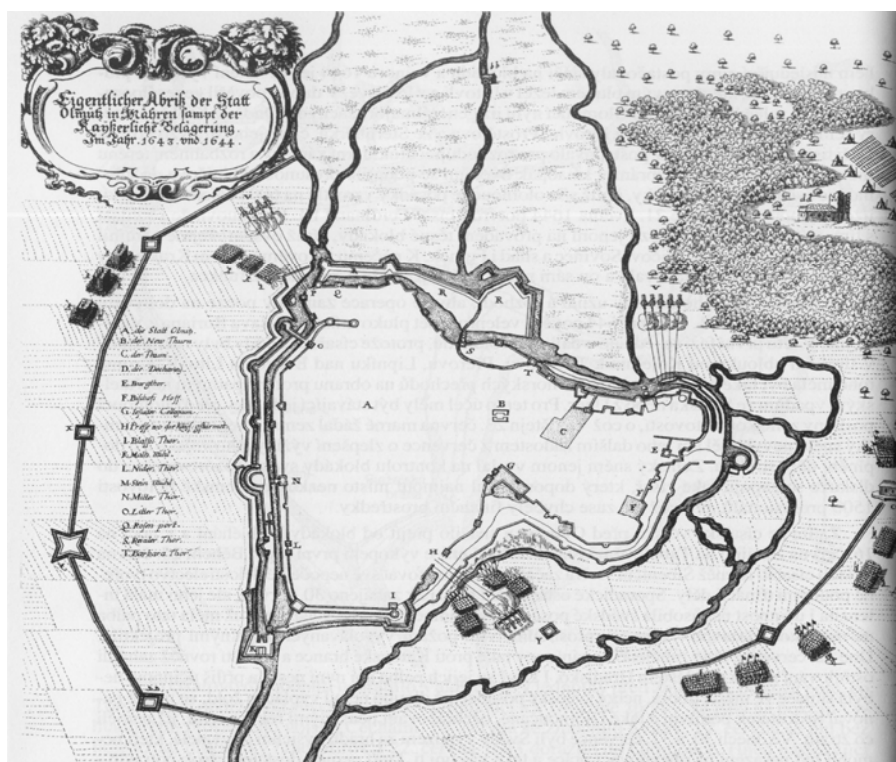
¹**bastion**: část opevnění vystupující mimo samotnou hradbu, na níž se koncentrují střelci a děla

Na opevnění města pracovala švédská posádka, ale i městské obyvatelstvo, majitel každého domu musel každým dnem vyslat na práci 2 až 3 osoby a z vojáků pracovala vždy celá polovina posádky. Celkem pracovalo na hradbách denně na 2000 lidí. Útisk obyvatelstva se v této době zvětšil tak, že mnoho obyvatel raději město opustilo. Rovněž velká úmrtnost přispívala k tomu, že počet neobydlených domů ve městě značně vzrostl.

Pro lepší obranu města spálili a rozbořili Švédové veškerá předměstí ležící kolem města, aby se v nich nemohl ukrýt anebo ochránit protivník. Proto také nyní postačily ve městě čtyři brány, ponechané pro průchod, a to Hradská, Blatenská, Střední a Rohelská, ostatní byly uzavřeny.

K Olomouci přitáhlo císařské vojsko 16. července 1642 pod velením arcivévody Leopolda Viléma, avšak brzy odtáhlo. Obléhání města pokračovalo, další pokus o dobytí bylo také odrazeno. Trýzeň obyvatel neukončil ani vestfálský mír, uzavřený 24. listopadu 1648, ale teprve odchod švédského vojska, který nastal až 8. června roku 1650.

Město Olomouc bylo úplně zničeno, domy zpustošeny, obyvatelstvo vybito, život a obchod úplně zanikl a zkázu dovršil mor (Kšír, 1971).



Obr. 8: Rytina M. Merčena z díla *Topographia Bohemiae, Moravice et Silesiae* z roku 1650, která zachycuje obléhání Olomouce císařským vojskem v letech 1643 a 1644

Zdroj: Kuch-Breburda, 2003

4.5 Pevnost Olomouc

Několik roků po vestfálském míru, 15. září 1655, císař Ferdinand III. prohlásil město **Olomouc za pevnost**. Olomoucká pevnost dostala úlohu hájit a uzavřít průchod nepřátelských vojsk v první řadě Moravskou bránou, pak zamezit průchod severní Moravou z končin Slezska i z východu Čech, odkud všechny cesty směřovaly k jihu do Podunají k Vídni. Pevnost olomoucká měla tedy v první řadě zajišťovat rozsáhlé území.

Roku 1655 jmenoval Ferdinand III. prvním velitelem pevnosti **plukovníka Locatella de Locatelli**, měl svěřený vrchní dohled nad výstavbou pevnosti. Při výstavbě se řídil směrnicemi, které pro stavbu navrhoval a ustanovoval maršál Radit de Souches.

Na zdokonalení pevnosti se pracovalo i po roku 1676, prokazuje to další plán hradeb z roku 1686.



Obr. 9: Perspektivní plán hradeb města Olomouce z roku 1686

Zdroj: Kšír, 1971

Na provádění opevňovacích prací olomoucké pevnosti měly vliv války turecké, vzniklé ze sporu o nástupnictví v Sedmihradsku. Město Olomouc si stěžovalo, že nemají dokončena opevnění, proto císař nařídil, aby byly prostředky na dostavbu dodány. Po zániku tureckého nebezpečí, opevňovací horečka silně polevila.

Po odvolání maršála de Souches bylo vojenským odborníkům jasné, že stavby prováděné v pevnosti podle jeho návrhů jsou zastaralé a nevyhovující novým požadavkům válečné techniky. Ke zdokonalení olomoucké pevnosti byl vypracován nový návrh roku 1699. Tento pravidelně rozvržený a schválený plán měl neustálé finanční potíže.

Začátkem 18. století se mnoho na fortifikaci nepracovalo, prováděla se hlavně údržba a úprava hotových objektů.

4.6 Tereziánská bastionová pevnost

S budování olomoucké „**císařsko-královské hlavní hraniční pevnosti**“, jak zněl její oficiální titul se začalo roku 1742. Obyvatelstvo to uvítalo s nadšením, neboť následky švédské okupace za třicetileté války a čerstvé obsazení Prusy byly v živé paměti a navíc místní řemeslníci, podnikatelé i vedení města očekávali, že jak samotná stavba, tak i trvale umístěný početný vojenský živel budou znamenat příliv státních peněz, zvýšení zakázek a vůbec všeobecný ekonomický rozkvět města. Zpočátku dokonce obyvatelé sami iniciativně pomáhali opevnění budovat aniž tušili, jak těžké břemeno na sebe berou, neboť pevnost na téměř stopadesát let spoutala město do pevného fortifikačního krunýře a znemožnila jeho přirozený územní rozvoj a posléze i vznik průmyslu.

Pro stavbu pevnosti bylo nutné vykoupit všechny pozemky kolem Olomouce do vzdálenosti 800 metrů a zbořit veškeré stavby, které na nich stály (Kupka, 2001).

Stavební materiál

Důležitým předpokladem pro úspěšnou stavbu pevnosti bylo rovněž zabezpečení vydatných zdrojů stavebního materiálu. Zemina pro budování náspů a valů pevnosti byla těžena z okolí obce Nová Ulice, což mělo za následek snížení terénu, který se tak stal inundační kotlinou. Zemina byla také brána z území obce Hejčína, kde byl rovněž lámán kámen do základů pevnostních objektů. Stavba také spotřebovala obrovské množství cihel, které byly dodávány z cihelny v Zelené Ulici na Tabulovém vrchu. Jejich značná spotřeba byla zapříčiněna tím, že celé opevnění bylo lícováno cihelným armováním a jen ostění bran a

nároží jednotlivých opevňovacích prvků byla provedena z pískovce. Množství dopravních prostředků, zajišťovaných ze širokého okolí města, se staralo o přepravu těchto stavebních materiálů na staveniště.

Projekt

Vlastní budování na tehdejší dobu velmi moderní bastionové pevnosti probíhalo podle projektu vypracovaného příslušníkem habsburského inženýrského sboru, plukovníkem francouzského původu baronem **Peirre Philippe Bechade de Rochepine**, a schválený královnou Marií Terezií i prezidentem Dvorské válečné rady ve Vídni.

Ve svém projektu musel Rochepine počítat jak s historicky vytvořeným naprosto nepravidelným půdorysem města, který mu znemožňoval udělit nové pevnosti nejoblíbenější a technicky i vojensky nejvýhodnější geometrický tvar pravidelného mnohoúhelníku, tak i s četným a místy bažinatým terénem i s vodními toky. Byl proto nucen přizpůsobit zásady bastionového způsobu opevňování stávajícím olomouckým podmínkám.

Celková doba výstavby pevnosti včetně přípravných prací si vyžádala 15 let, přestože probíhala rychlým tempem. Na rychlost výstavby měly rovněž vliv další události pokračující války o habsburské dědictví, neboť v roce 1744, kdy pruský král znovu vpadl do Čech se sedmdesátitisícovou armádou, se očekávaly další nepřátelské snahy o získání Olomouce.

Roku 1748 navštívila město Marie Terezie s manželem Františkem Lotrinským, aby si prohlédli pevnostní práce, na kterých pracovalo v některých dobách až 6 000 lidí.

Po dokončení stavebních prací město chránila obranná linie z níž do obvodového příkopu vystupovalo **13 pětiúhelníkových bastionů** s cihlovým armováním a uvnitř opatřených odolnými 'kasematovými' prostory.

Vnější stěny obvodového příkopu kopírovala tvary jednotlivých fortifikačních prvků a v Olomouci se vyskytovala zpravidla jen v zemním provedení. Všechny postupné obranné linie olomoucké pevnosti byly vůči sobě uzpůsobeny tak, že jejich výška směrem do předpolí klesala. Tak si navzájem nepřekážely v palbě a zároveň předsunuté prvky chránily svou hmotou objekty v týlu proti nepřátelskému ostřelování.

¹**kasematy**: chodby v opevnění renesančních, barokních a klasicistních pevností. Primárně tyto chodby sloužily jako přístup k střeleckým či dělovým komorám, výpadním brankám a podobným vojenským zařízením. Později sloužily také jako skladiště zbraní a jiného vojenského materiálu a jako prostor pro ubytování vojska. Často také bývaly zálařem.



Obr. 10: Bastionová pevnost v 18. století

Zdroj: <http://fortressolomouc.webnode.cz>



Obr. 11: Bastionová pevnost Olomouc, 3D model (stav v polovině 19. století) – Výstava v Domě armády Olomouc

Foto: E. Králová, 4. 4. 2009

Nejmohutněji byla opevněna západní strana města, kde přístupný a mírně se zvedající terén v předpolí vytvářel pro nepřítele nejvýhodnější podmínky k útoku na pevnost. Za hlavní bastionovou linií obrany zde proto navíc probíhala týlová obranná linie, vestavěná do bývalé středověké a parkánem zesílené hradby městského opevnění, která byla mezi Litovelskou a Střední bránou v severní části tvořena jednopatrovým objektem Vodních kasáren kutinového typu vybudovaným v roce 1756 a v jižním úseku kasematním valem. Před těmito ubytovacími a skladovacími kasematami protékal v zavodňovaném příkopu Mlýnský potok. Před ním byl ponechán starý zemní val.

Nová mohutná pevnost, ve kterou se město Olomouc do počátku sedmileté války proměnilo a jejíž výstavba pohltila ohromnou částku deseti miliónů zlatých, se stala pilířem obrany celé severní Moravy a současně nejmodernějším fortifikačním objektem v českých zemích. Poprvé zde na našem území došlo k praktické aplikaci zásad francouzské inženýrské školy, která v této době stála na špičce evropského a světového pevnostního stavitelství.



Obr. 12: Čelní strana kasematního valu Vodních kasáren (stav po opravě)

Foto: E. Králová, 4. 4. 2009

Život ve městě se úplně proměnil. Dříve obchodní a politické město se změnilo na vojenské, zvláště když císař Josef II. téměř všechny kláštery proměnil na kasárny.

Až do konce 18. století se na podobě Olomouce nic podstatného nezměnilo, i když již v průběhu pruského obléhání vyvstal na povrch zcela zásadní nedostatek nového bastionového opevnění, které ponechávalo nechráněný Tabulový vrch, ze kterého bylo možné město dokonale pozorovat a bombardovat. Tato dominantní výšina ale navzdory draze zaplaceným zkušenostem zůstala prozatím i nadále mimo rozsah olomouckého opevnění. Ve městě byly během deseti let opět pod vedením polního podmaršála de Rochepine pouze odstraněny škody z pruského obléhání.

Brány bastionové pevnosti

Vstup do olomoucké pevnosti umožňovalo několik bran a meších vstupů rozmístěných po jejím obvodu. Hlavní vstup od západu tvořila Terezká brána postavená v letech 1752-1753 jako náhrada za Střední bránu, která přestala plnit svou funkci. V září 1754 byla u příležitosti návštěvy Marie Terezie v Olomouci tato brána přejmenována ze Zelené na Terezkou a na nově restaurovaném orloji byl na počest panovnice umístěn její portrét. Ze severu se do města vstupovalo přes Rohelskou bránu, která sloužila jako vedlejší vstup a byla určena jak pro vozy, tak i pro chodce, Vstup do města od východu umožňovala Hradská brána. Od jihu se do města vstupovalo Kateřinskou bránou. Do dnešních dnů se zachovala pouze Terezká a Litovelská brána.



Obr. 13: Terežská brána

Foto: E. Králová, 4. 4. 2009



Obr. 14: Litovelská brána

Foto: E. Králová, 16. 4. 2009

Korunní pevnůstka

Jako nejvýznamnější úsek je ve své celistvosti zachovaná Korunní pevnůstka v Bezručových sadech. V jejím areálu se nachází stavba prachárny pocházející z doby výstavby pevnosti v polovině 18. století. Prachárna je chráněna jako nemovitá kulturní památka a je bez velkých nákladů vhodná na využití pro muzejní účely.

Korunní pevnůstka vznikla v místě bývalé dědinky Závodí. Jedná se o velmi dochovanou, ucelenou část bývalé bastionové pevnosti Olomouc. V roce 1754 bylo budování zahájeno terénními úpravami. V letech 1755-56 byla dokončena armováním. Pevnůstka sestává z jednoho pětibokého bastionu číslo 24 a dvou půlbastionů číslo 25 a 23. Kurtina mezi bastionem číslo 25 a 24 je prolomena vstupní branou. V areálu Korunní pevnůstky je umístěna barokní prachárna, torzo empírové strážnice a od poloviny 19. století byl její vnitřní prostor doplněn dvěma rozlehlými budovami dělostřeleckých laboratoří. Korunní pevnůstka sloužila jako zvláštní vstup do města a v jejím areálu byly umístěny kanonické zahrady a osa cesty do města byla osázena alejí (zřejmě ovocnou). Po zrušení olomoucké pevnosti zůstal systém korunní hradby v rukou armády, ale zároveň byl otevřen i potřebám obyvatel města jako letní sušárna prádla.

Definitivně byla Korunní pevnůstka uzavřena veřejnosti po roce 1945. V následujících letech sloužila armádě jako speciální skladovací prostory. Pouze její část se od roku 1967 stala součástí Botanické zahrady a Rozária. Koncem 20. století byla městu navracena armádou zpět. Od roku 2002 město areál pronajímalo stavební firmě.

V únoru 2008 prodalo Statutární město Olomouc areál občanskému sdružení za symbolickou jednu korunu.

Korunní pevnůstka je v Olomouci posledním dochovaným dokladem bastionového opevnění z poloviny 18. století, proto má občanské sdružení za cíl vybudovat v tomto areálu Muzeum olomoucké pevnost.

V rámci MPR musí i po rekonstrukci být u všech objektů zachována stávající výška, u objektu prachárny musí být odstraněn novodobý přístavek. Pozemky, na nichž se nachází hradby i ostatní nezastavěné plochy, se nesmí zastavět.

Náklady na realizaci celého projektu přesáhnou 200 miliónů korun. Vzhledem k finanční náročnosti je realizace rozdělena na několik etap (<http://www.pevnostolomouc.cz>).



Obr. 15: Prachárna (po rekonstrukci střechy)

Foto: E. Králová, 16. 4. 2009



Obr. 16: Korunní pevnůstka

Foto: E. Králová, 16. 4. 2009

4.7 Fortová pevnost

Olomoucká ¹fortová pevnost, která byla budována od 30. do 70. let 19. století, představoval poslední stavební fázi Císařsko-královské pevnosti Olomouc. Zastaralá tereziánská bastionová pevnost se stala pouze středem pevnostního obvodu, který byl postupně rozšiřován. Na hranici pevnostního obvodu byly v letech 1838-1876 budovány předsunuté fortové pevnostní stavby na principu novodobého polygonálního systému opevňování, které měly zajistit zvýšení obranyschopnosti pevnosti. Měly vyrůst na nejcitlivějších místech před Olomoucí. Mezi prvními byly postaveny objekty na Tabulovém vrchu, kde roku 1834 existoval samostatný vojenský hřbitov, a na sousedním Šibeničním vrchu, podle nichž byly také pojmenovány. Oba tyto vrchy se nacházejí před západní stranou města, odkud byla pevnost nejzranitelnější vzhledem k jejich vyvýšené poloze je nebylo možné chránit ²inundacemi. Zcela logicky se tak obě vyvýšeniny útočníkům nabízely jako výhodná palebná postavení pro rozmístění jejich obléhajícího dělostřelectva.

S jejich opevňováním se ale započalo teprve v době vlády císaře Ferdinanda I. v květnu 1838 a oba první objekty byly dokončeny teprve v roce 1846. Před olomoucké bastionové jádro byl fort Tabulový vrch předsunut o 1250 metrů a fort Šibeniční vrch o 800 metrů, od sebe navzájem pak byly forty vzdáleny 1200 metrů. S hlavní pevností byly oba detašované objekty spojeny chráněnými komunikacemi – tzv. Zemními kufry, které byly z obou stran chráněny proti nepřátelské palbě zemními valy.

¹**fort:** fort neboli pevnůstka či tvrz je samostatně stojící předsunutý dělostřelecký objekt, pětiúhelníkového, šestiúhelníkového, či osmiúhelníkového půdorysu, chráněný příkopy a zemními valy

²**inundace:** (inundační území) je část území v okolí vodních toků (říční nivy), které je periodicky zaplavované zvýšenými (povodňovými) průtoky.

Oba nové forty byly až na některé drobnější detaily dané především terénním umístěním prakticky identické a svou koncepcí s vnitřním 'reduitem' spadaly do polygonálního systému opevnování rakouské inženýrské školy. Z vnější strany objekty chránil silný zemní val, který byl od jejich jádra oddělen obvodovým příkopem.

Tyto forty jsou svým řešením unikátní a v rámci celého habsburského soustátí neměly obdobu. V době jejich vzniku – tedy na přelomu 30. a 40. let 19. století se totiž nepříliš rozsáhlá pevnostní výstavba v podunajské říši omezovala především na budování údolí a průsmyků, zatímco výstavba vnitrozemských polygonálních fortů v této době probíhala pouze ve Verově.

K 9. září 1850 byl do hodnosti plukovníka povýšen olomoucký ženijní ředitel **Julius von Wurmb**, který již od svého příchodu do města před dvěma roky na projektu jeho přeměny na fortovou pevnost pracoval. Wurmbův návrh počítal kolem města s vybudováním uzavřeného prstence složeného z 25 detašovaných reduitových fortů, který měl obklopovat její bastionové jádro ve vzdálenosti dvou až tří kilometrů, v prostoru Křelova pak dokonce až 4,5 km daleko, přičemž vzdálenost mezi forty se měla pohybovat kolem jednoho až dvou kilometrů, takže celkový obvod pevnosti v úrovni fortového prstence měl dosáhnout téměř **17 km**. Každý z těchto fortů měl být schopen kruhové obrany pro případ nepřátelského obklíčení a navzájem se tyto tvrze měly vzájemně podporovat bočními palbami a bránit tak současně mezery mezi sebou. Jednotlivé pevnostní objekty v předsunutém věnci Wurmb označil římskými číslicemi od I do XXII, přičemž kromě fortů s čísly III, IV a V byly další tři objekty označeny stejnými čísly s doplňkovým abecedním indexem III.a, IV.a a V.a.

Zbývajících 20 pevnůstek dělíme podle způsobu jejich provedení na forty permanentního typu, polopermanentního a provizorního.

Permanentního typu byly forty **I, II, IV, V, Va, VII, XI, XIII, XV, XVII, XX, XXII**. Polopermanentního provedení (na rozdíl od permanentních fortů bylo jeho stavební provedení smíšené, vyskytovaly se zde sice části vybudované trvalým způsobem, tedy zdiva zděného na maltu, ale v rozhodující míře zde stále ještě převládaly zemní a dřevěné konstrukce) byl od roku 1868 - 1870 fort XVIII.

¹**reduit:** malý pevnostní, většinou patrový hrádek uvnitř vnější hradby určený pro krajní obranu, vybaven děly, střelivem a zásobami potravin

K provizorním patřily pevnůstky **III, IIIa, VI, VIII, IX, X, XVIII** (od 1866 - 1868) a **XIX**. Plánovaný byl také fort Pavlovice, který měl stát přibližně v místě dnešní pily v městské části Pavlovičky. Po roce 1870 se měl věnec rozšířit o dalších 12 pevnostních objektů uspořádaných do skupin tzv. festů: Fest Baba (2 forty + tzv. zemní šance), Fest Chlum (3 forty), Fest Heiligenberg (4 forty + 2 baterie). Z těchto objektů se realizace dočkala pouze radikovská.

Do tohoto projektu nebyly zahrnuty již existující forty Tabulový a Šibeniční vrch, které představovaly pouze předsunutou obranu na nejhrozenějším místě bastionové pevnosti. Oproti tomuto optimisticky laděnému původnímu záměru se ovšem skutečný průběh výstavby fortů ale notně odchýlil, především pak z finančních důvodů.

K pevnůstkám, které nebyly realizovány patří forty IVa, XII, XIV, XVI, XXI. Označení fortů XII a XIV byla v pozdějších letech (po roce 1870) přiřazena k plánované samostatně stojící skupině fortů na Babě (<http://fortressolomouc.webnode.cz>).

Julius von Wurmb se současně věnoval projektování první čtveřice naprosto identických fortů, které vznikaly postupně od roku 1850 západně a jihozápadně od pevnosti a v projektu byly označeny čísla XI, XIII, XV a XVII. V průměru trvala stavba každého z nich čtyři roky, takže dokončení se protáhlo až do roku 1854. Toho se ovšem plukovník Wurmb již v Olomouci nedočkal, protože byl v roce 1852 přeložen do Brna ve funkci ženijního inspektora pro Moravu a Slezsko. I z této vyšší funkce ale samozřejmě do výstavby Olomouce stále zasahoval a podílel se nadále i na projektování, ale přímé řízení výstavby na místě nyní převzal major Ladislav Mareš, který kromě funkce 'ženijního ředitele' současně vykonával také funkci ředitele opevňovacích prací, neboť kromě ženijního ředitele bylo v období 1852-1856 v Olomouci zřízeno také již zmíněné ředitelství opevňovacích prací, jehož jedinou náplní činnosti byla právě výstavba nového opevnění.

'ženijní velitelství: je označení pro orgán, který byl zřízen v meziválečném Československu Ředitelstvím opevňovacích prací a měl na starost organizování a řízení opevňovacích prací v jednotlivých stavebních úsecích přímo v terénu.



Obr. 17: Olomoucký ženijní ředitel a projektant fortové pevnosti, Julius von Wurmb

Zdroj: Kuch-Breburda., 2003

V letech 1854-1857 došlo k pokračování výstavby fortového prstence kolem Olomouce dalšími třemi objekty v úseku od Křelova přes Černovír k Chválkovicím, které měly pevnost chránit od severu. V projektu, který v prosinci 1853 dokončil opět plukovník Julius von Wurmb, jsou tyto objekty označeny čísly II, XX a XXII a představují menší typ pevnostního objektu o kruhovém půdorysu a válcovém tvaru, jehož prapůvod je možné hledat již v tzv. Montalembertovy věžě vyprojektované tímto francouzským fortifikačním teoretikem v závěru 18. století. Celý dvoupodlažní vnitřek reduitu byl plně vybaven kasematami, které ve spodním patře sloužily k uložení zásob potravin i střeliva, zatímco v patře horním k ubytování posádky i k rozmístění části dělostřelecké výzbroje.

Kromě malého fortu V.a byly součástí stavebního úseku na východě olomouckého předsunutého opevněného věnce také dva velké reduitové forty č. IV a V, budované v letech 1856-1862, které ovšem byly úplně jiného typu a vycházely z teoretických návrhů majora Andrease Tunklera von Treuimfeld, profesora na habsburské inženýrské akademii a od roku 1863 v hodnosti plukovníka ženijního ředitele ve Veroně. Cena fortu č. IV dosáhla částky 340 725 zlatých.

Výjimečnou úlohu hrály v obraně olomoucké pevnosti forte č. I v Černovířském lese na její severní straně a č. VII, který ležel na jihu u Holice, vyprojektované kapitánem Jeseřem Mullym. Jejich posláním totiž bylo chránit a současně přehrazovat důležitou železniční trať procházející v blízkosti města. Podle původního záměru měly být tyto forte postaveny přímo v ose železniční tratě, která měla být odkloněna tak, aby je obloukem obcházela. Stavba probíhala v letech 1861-1866. Pro obranu forte č. VII bylo možné díky místnímu terénnímu uspořádání napustit obvodový příkop vodou a řízeně inundovat i jeho okolí. Permanentní objekty vybudované před Olomoucí do roku 1866 během čtyř stavebních etap se koncentrovala do tříčtvrtěkruhu začínajícího fortem č. XI na jihozápadě a běžícího v předpolí kolem západní, severní a východní strany města až k forte č. VII na jihovýchodě.

Nejslabším místem olomoucké předsunuté obrany tak až do roku 1866 zůstávala celá jižní strana, kde v mezeře mezi vybudovanými tvrzemi č. VII a č. XI úplně chyběly forte č. VIII, IX a X. Pevnostní objekty také chyběly samozřejmě v dalších úsecích na severovýchodě, východě, jihovýchodě, jihozápadě, západě, severozápadě a severu, ale nebráněné proluky v těchto místech nebyly tak rozsáhlé jako na jihu, případně neexistovaly vůbec, protože chybějící forte měly být vysunuty dále do předpolí. Nejnebezpečnější z těchto dalších proluk v olomouckém fortovém věnci ležela přitom na severovýchodě směrem ke Svatému Kopečku.

Se zhoršováním bilaterálních vztahů s Pruskem byla v dubnu 1866 urychleně zahájena v místech plánovaných, ale nevybudovaných permanentních fortů provizorním způsobem – za použití zeminy a dřevěných konstrukcí – výstavby fortů doplňkových, které měly vyplnit neopevněné proluky. Takto bylo postaveno osm chybějících fortů – č. III a č. III.a na severovýchodě Olomouce u Chválkovic, fort č. VI na jihovýchodě, č. VIII, IX a X na nejohroženější jižní straně a konečně č. XVIII a č. XIX v prostoru Křelova v severozápadní části olomouckého fortového věnce.

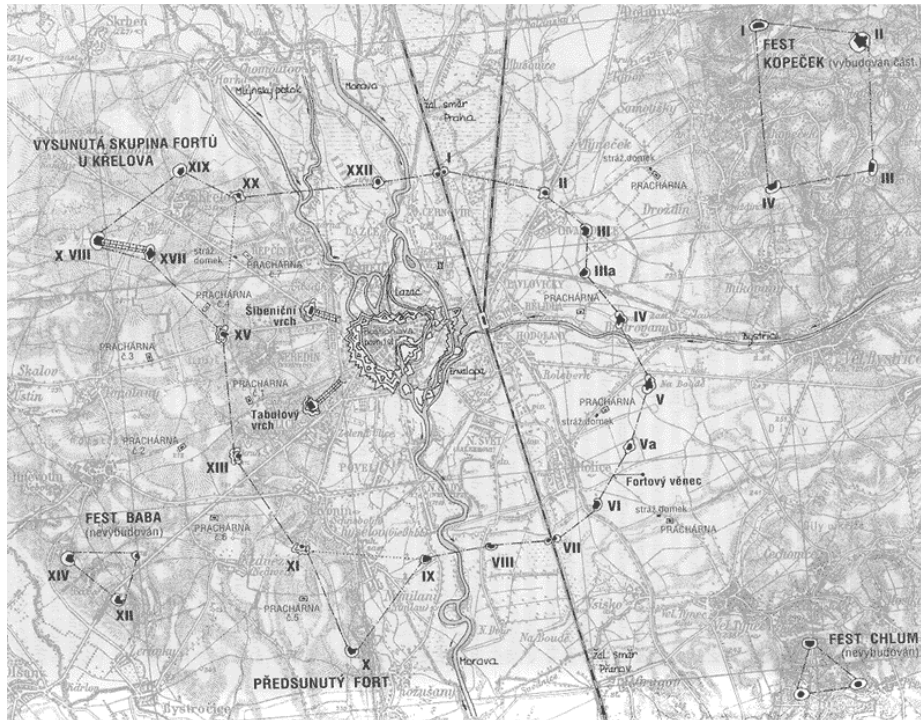
Stavba vzdálených fortů

Podrobnější návrhy na výstavbu nového olomouckého fortového opevnění byly dokončeny teprve v roce 1870. Základem se měly stát skupiny fortů, postavené na třech vzdálených klíčových místech před původní bastionovou pevností s okruhem polygonálních reduitových fortů, které měly vzdálit potenciální postavení nepřátelského obléhacího dělostřelectva takovým způsobem, aby navzdory jeho zlepšeným technicko-taktickým vlastnostem zůstalo město Olomouc za hranicí dostřelu. Za tato místa byl vybrán členitý prostor Svatého Kopečka tvořený čtyřmi dělostřeleckými forty a dvěma opevněnými dělostřeleckými bateriemi, zatímco forty Baba a Chlum měly být pouze třífortové bez jakýchkoliv dalších objektů.

Nakonec však byl v letech 1867-1870 zrekonstruován pouze fort č. XVIII, který se stal v té době nejsilněji vyzbrojenou pevností v celé olomoucké pevnosti.

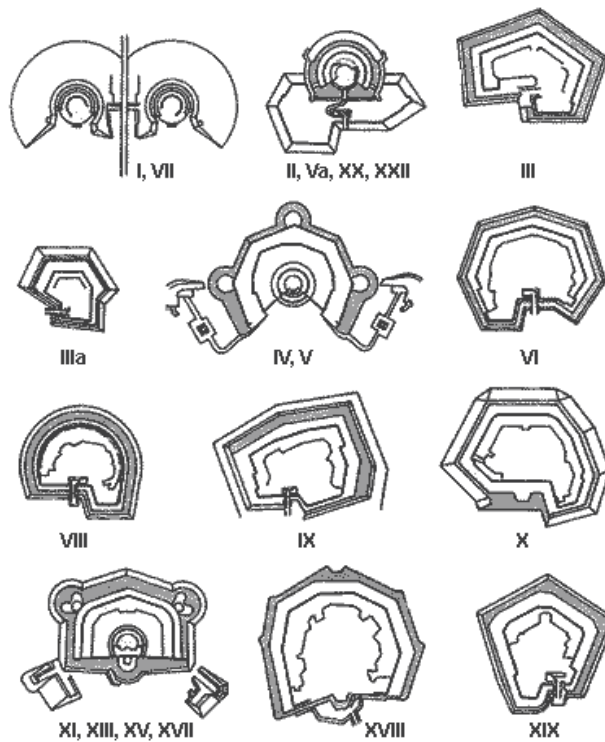
Výstavba Radíkovského fortu se stala poslední opevňovací aktivitou na našem území na sklonku existence habsburského monarchie do roku 1918.

Aby se v Olomouci a v jejím okolí mohly orientovat i jednotky, které zde před válkou nebyly posádkou a vůbec se tede nevyznaly, byly na všech branách, křižovatkách a rozcestí postaveny ukazatele, na nichž bylo vždy napsáno číslo a jméno fortu, ke kterému daná cesta směřovala. (Kuch-Breburda, 2003)



Obr. 18: Rekonstrukce projektu fortové pevnosti Olomouc s předsunutými třemi skupinami fortů

Zdroj: Kuch-Breburda, 2003



Obr. 19: Tvary fortů

Zdroj: <http://fortressolomouc.webnode.cz>

Bourání fortů

I když výstavba fortů stála miliony zlatých a byly stavěny z třikrát pálených cihel, jejich vojenská strategie totálně zkrachovala. Za prusko-rakouské války roku 1866 se jim nepřítel vyhnul, protože jeden důstojník z Nemilanské pevnosti nechal vystřelit a zasáhl pět důstojníků. Prusové ihned odtáhli a pevnosti si nevšimli a proto bylo později v roce 1876 rozhodnuto o jejím zrušení. Postupně byly odbourány bastiony svírající město a zbořeny brány, které nevyhovovaly modernímu provozu. Zachovaly se však velmi významné úseky hradeb.

Strategický význam fortové pevnosti zanikl dekretem Františka Josefa I. týkajícího se zrušení olomoucké pevnosti ze dne 9. března 1886. Toto rozhodnutí však nabylo platnosti teprve dne 7. listopadu 1888. Armáda si ponechala pro skladovací účely všechny permanentní forty, naproti tomu provizorní forty, které ztratily vojenský význam, byly ponechány svému osudu. V průběhu I. světové války tvořila řada permanentních fortů záchytná místa, v jejichž prostorách byli internováni váleční zajatci jak z ruské fronty, tak z oblasti Haliče. Vznikem Československé republiky přechází vlastnictví rozsáhlého věnce fortových pevností na Ministerstvo národní obrany, které je rovněž využívá ke skladovým účelům. Po záboru Československé republiky německou armádou se využití těchto objektů nemění po celou dobu okupace (Kupka, 1996).

V samotném závěru druhé světové války, kdy Němci prohlásili Olomouc za pevnost, dochází ke změně využití a také k částečnému opevňování stávajících fortových objektů řadou železobetonových střílen a bunkrů. Na základě svědeckých výpovědí a dobových snímků je patrné, že němci skutečně využili řadu fortů při obraně svých bojových pozic. Podle velikosti se dají tyto forty rozdělit do tří druhů:

- **malý**
 - objekt půlkruhovitěho tvaru. Vstup je umístěn uprostřed týlové stěny a byl zajištěn padacím mostem. Příkop hluboký asi 10 metrů vede kolem přední části směrem od nepřítele a je bráněn z kryté cesty (doporučuji prohlídku fortu č. XX. mezi Křelovem a Horkou nad Moravou).
- **střední**
 - většina olomouckých objektů. Mají tvar pětiúhelníku, roztaženého do boku natočeného vrcholem k nepříteli. Do týlu vystupuje šijová kaponiéra, která chránila

příkop a dva vstupy, resp. vjezdy do fortu. Mezi těmito vjezdy byla kasárna a sklady. Z krajních předních rohů vystupují do příkopu dvě kaponiéry, které se zachovaly jen u objektu ve Slavoníně. Kolem kaponiér příkop tvoří půloblouk, takže fort vypadá, jako by měl uši. Příkop je opět bráněn z kryté cesty (volně přístupný je fort XV. u hřbitova).

- **velký**

- bohužel jediné dva zachované objekty jsou nepřístupné, proto je známo pouze minimum informací. Hlavní stěna je pětkrát lomená, do příkopu vybíhaly kaponiéry. Týl tvoří šijová kasárna. Dnes je možno prohlédnout si příkop a val u fortu u televizního vysílače v Radíkově. Chybí krytá cesta a kaponiéry jsou rozebrané – viditelné jsou pouze zbytky základů a napojení na centrální část objektu.

Podle pamětníků byly forte na jižním předpolí rozebírány ve 30. a 40. letech 20. století. Jednalo se o důsledek sociální a ekonomické situace okolního obyvatelstva, které používalo takto získané velmi kvalitní cihly ke stavbě svých domů (Fischer, 1935).

Současnost

Do dnešních dnů se celá řada fortifikačních prvků a staveb nedochovala. Zachovaných fortů je pouze 11 (Fort Tabulový vrch a Šibeniční vrch, Fort XI Slavonín, XIII Nová Ulice, XV Neředín, XVII Křelov, Fort XX Křelov, XXII Černovír, II Chválkovice, Fort IV Bystrovany a k jednomu typu dělostřeleckého fortu (Fort Radíkov 2 z festu Svatý Kopeček).

Forty č. II, IV, VIII, XI, XIII, XV, XVII a XX byly prohlášeny za chráněné kulturní památky i přesto, že byl poškozen, či pozměněn jejich původní vzhled. V případě fortu č. VIII se zachovali pouze části valů (www.forty.cz).

Některé forte se staly majetkem právnických osob a jsou využívány komerčně, některé forte jsou ve vojenských rukou. V současné době jsou z fortových pevností zpřístupněny pro veřejnost pouze dvě, a to fort č. XIII v Olomouci - Nové Ulici a fort č. XVII v Olomouci - Křelově. Fort č. II. v Radíkově je zpřístupněn pouze sezónně.

Tabulový vrch (Fort Tafelberg)

Fort byl vybudován mezi lety 1838 a 1846. Typologicky shodná stavba s fortem na Šibeníku, vybudovaná na půdorysu pětiúhelníku, jehož vrchol protažený do obdélné bašty se obrací k jihozápadu a základna, zesílená protaženými půlkruhovými baštami je orientována k městu. Kasárenský objekt je chráněný hlavním valem s příkopem. Přes příkop vede most na kamenných pilířích. Na vnější straně příkopu jsou střelecké kontragalerie. Na kapitální linii je systém protiminových chodeb. V minulosti byl využíván také jako vězení. Fort leží v nemocničním komplexu.

V současnosti se s tímto fortem počítá pro využití v rámci armády pro umístění depozitáře Vojenského správního archivu v Olomouci, takže je i nadále veřejnosti nepřístupný.



Obr. 20: Pohled na most přes šijový příkop spojující horní podlaží reduitu s kontreskarpou

Foto: E. Králová, 2. 4. 2009

Šibeniční vrch (Fort Galgenberg)

Fort byl vybudován mezi lety 1838 a 1846, nachází se v areálu bývalého Vojenského opravárenského podniku v ulici Na Šibeníku. V týlu nebyla vybudována šijová kaponiéra a přístup byl možný přímo z volného terénu. V objektu byla umístěna dělostřelecká kasárna arcivévody Viléma, později sloužil jako kasárna „hrubého dělostřelectva“.

Tento fort je využíván pro komerční účely, jeho prostory jsou pronajaty soukromým uživatelům.

Fort XI Slavonín

Vystavěný v roce 1851-1854 v podobě velkého fortu s podkovovitým reduitem v centru. Objekt stojí na západním předpolí Olomouce. Podle obce Kyselov, nad kterou stojí, je nazýván Kyselovská pevnůstka.

Fort je v soukromých rukou.



Obr. 21: Levé ucho vnitřní dvoukaponiéry „kočičí uši“ fortu XI

Foto: E. Králová, 28. 3. 2009

Fort XIII Nová Ulice

Jedná se o permanentní fort z let 1850-1854. Je postaven na půdorysu pětiúhelníku, na jehož nároží jsou předsunuté bašty. Směrem k Olomouci předstupuje cihelná stavba na půdorysu šestiúhelníku. Vlastní stavba je cihelná a částečně z opracovaného lomového kamene. Terénní modelace před fortem je narušena.

Fort se nachází cca 1 km daleko vzdušnou čarou od fortu č. XI, nad lomem současné cihelny. Velmi zachovalý objekt přišel v průběhu desetiletí pouze o obě kočičí uši, všechny ostatní části fortu jsou ve velmi dobrém stavu. Během II. světové války byla ve fortu umístěna jednotka Hitlerjugend, která při osvobození vedla odpor, o čemž svědčí pozůstatky bojů na stěnách. Až do roku 1998 byl objekt využíván AČR jako muniční skladiště. Cedule jsou již pozůstatkem po bývalých armádních nájemnicích.

V dnešní době je objekt v soukromých rukou.



Obr. 22: Šíjová kaponiéra fortu XIII

Foto: E. Králová, 28. 3. 2009

Fort XV Neředín

Fort je umístěn vedle letiště v Neředíně. Jediný z permanentních objektů, který v roce 1866 vedl palbu proti postupujícím pruským vojákům. Poté využíván v rámci výcviku dělostřeleckých oddílů olomoucké posádky i k ostrým střelbám.

Od doby vyklizení Sovětskou armádou je tento objekt opuštěný a značně zdevastovaný.

Fort XVII Křelov

Vznikl v letech 1850-1854 a jedná se o fort permanentního typu. Hlavním obraným prvkem tohoto fortu je rozsáhlý zemní val, na němž byla po dvou nájezdových rampách dopravována a následně rozmístěna dělostřelecká výzbroj. V centru fortu se pak nachází tzv. hlavní reduit. Budova sloužila především k ubytování posádky fortu, ale také jako nezbytné zázemí, kde byla rovněž rozmístěna dělostřelecká výzbroj. Do současné podoby se nedochovala kontreskarpa, která byla v roce 1923 rozebrána místním obyvatelstvem na stavbu přilehlých domků a místní Sokolovny. Během císařsko-královských manévřů v roce 1853 poctil staveniště fortu XVII návštěvou císař František Josef I., o čemž svědčí pískovcová špaleta s iniciály FJ I. a datací 1853, která je umístěna na stropnici nad hlavním schodištěm reduitu. Podle dobové dokumentace byla cena fortu vyčíslena na 284 020 zlatých a 16 krejcarů.

V současnosti je v soukromých rukou, přístupný, v areálu jsou připraveny expozice k Olomouckému opevnění.



Obr. 23: Pohled na vnitřní reduit fortu XVII

Foto: E. Králová, 2. 4. 2009

Fort XX Křelov

V roce 1850 byl na poli mezi Křelovem a Horkou postaven v režii ženijního ředitelství zemní objekt, jenž byl do permanentní podoby přestavěn mezi roky 1854-1857. Po vyklizení fortu sovětskou armádou v něm byl počátkem 90. let 20. století sklad zeleniny družstva Jednota.

V současnosti v soukromém držení.

Fort XXII Černovír

Výstavba posledního objektu fortového věnce proběhla současně se sousedním fortem č. XX. Dílčí úpravy byly provedeny při přípravě pevnosti k obraně v roce 1866.

Fort má soukromého nájemce a slouží jako skladiště.

Fort II Chválkovice

Typově jde o menší fort válcového tvaru s reduitem kruhového půdorysu. Postaven v letech 1854-1857. V roce 1866 byly doplněny v týlu zemní valy.

V současnosti objekt využívá Vojenský správní archiv Olomouce.



Obr. 24: Pohled na šijovou stranu věžového reduitu s hlavní vstupní branou fortu II

Foto: E. Králová, 3. 4. 2009

Fort IV Bystrovany

Atypický fort přestavěný ze zemního provedení do permanentní podoby mezi lety 1856. Jde o objekt tvaru osmiúhelníka s vyseknutou šijovou částí, kde byl umístěn vjezd. Příkop po obvodu fortu byl bráněn třemi vnitřními kaponiérami a tzv. Carnotovou zdí.

V současnosti je objekt v dobrém stavu a využívá ho AČR jako úložiště vyřazené vojenské techniky.

Fort Radíkov 2

Fort permanentního charakteru vystavený mezi lety 1870 a 1876. Jedná se o architektonicky a historicky unikátní pevnostní objekt, který se dochoval v jediném exempláři na území ČR. Jde o nejmodernější realizovaný typ dělostřeleckého fortu ve střední Evropě.

Jeho nepravidelný 6ti úhelníkový půdorys připomínající lunetu s tupým čelem a bastionově tvarovanou šíjí lze v podstatě rozdělit na dvě části – na bojový prostor na obvodovém zemním valu a na týlovou část obsahující za sebou dva obdélníkové kasematové trakty, které sloužily jako šíjová kasárna pro plánovanou posádku radíkovského fortu tvořenou 11 důstojníky a 800 muži. Oba objekty byly jednopodlažními stavbami s plochou střechou postavené z lomového kamene a z cihel fortifikačního formátu. Jejich vnitřní prostory byly na ochranu proti nepřátelskému ostřelování opatřeny odolnou cihlovou valenou klenbou, pokrytou 30 cm vrstvou prostého betonu a zasypanou silnou vrstvou zeminy.

Pevné skalní podloží muselo být odstraňováno pomocí trhacích prací. Provádělo se tak navrtáváním a postupným odstřelováním jednotlivých vrstev horniny, přičemž jílové mezivrstvy byly ručně rozrušovány a vymývány vodou. Značný problém představovalo budování obvodového příkopu, kde hloubení probíhalo paralelně s vrstvami horniny, takže je nebylo možné výše popsaným způsobem odstraňovat.

Do roku 1876 se podařilo radíkovský fort z větší části opravdu vybudovat, ale nikoli zcela dokončit. Stavební práce na fortu definitivně ukončil posun ve vztazích s Německem, proti kterému byl fort vlastně budován. Ovšem ještě z roku 1881 se dochovala stavební dokumentace obytné budovy pro 80 vojáků, která tehdy vyrostla na shromaždišti před šíjí fortu (<http://www.pevnost-radikov.cz>).

V roce 1882 byly vybudovány tři odvodňovací štoly z důvodu nadměrného množství vody, které odváděly vodu z objektu.

V dnešní době je objekt využíván k ustájení koní.



Obr. 25: Odvodňovací štola fortu Radíkov 2

Foto: E. Králová, 28. 3. 2009



Obr. 26: Nadzemní pozůstatek vnitřní dvoukaponiéry fortu Radíkov 2

Foto: E. Králová, 28. 3. 2009

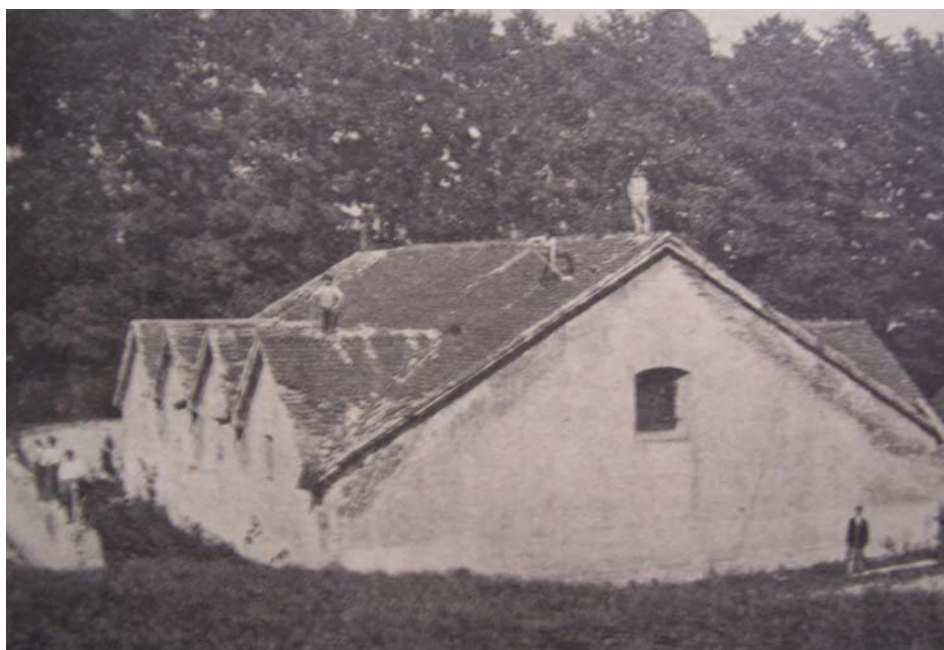
Prachárny a studny

Prachárny sloužily především k zásobování jednotlivých fortů střelným prachem (odtud odvozen název prachárna). Mírové se jim říkalo z důvodu, že střelný prach se v nich skladoval pouze v době míru, kdyby došlo k otevřenému konfliktu hlavně s nepřátelským Pruskem. Prach by obránci přesunuli do fortů, aby jej měli v případě potřeby neustále k dispozici. U téměř každé prachárny se nalézal strážní domek (strážnice). Jeho úkolem bylo zamezit vykrádání př. vznícení těchto objektů. Dalšími zásobárnami byly vojenské studny. V současnosti můžeme nalézt 3 takové studny. Dvě z nich se nacházejí v Samotiškách a ta zbývající přibližně 4 km jihovýchodním směrem od centra města. Z pracháren se do dneška dochovaly prachárny č. **8** v Holici, č. **7** umístěná přibližně v půli cesty mezi Olomoucí a Křelovem u silnice č. 635, č. **4** v Neředíně, č. **10** nacházející se v poli u silnice vedoucí z Olomouce (Chválkovic) na Svatý kopeček a č. **1** ležící mezi forty XIII a XV.

Jako doplňková výstavby byly v roce 1843 souběžně s budováním fortů Tabulový a Šibeniční vrch vybudovány nedaleko od brněnské a pražské silnice dvě skladiště pro uložení zásob střelného prachu, v nichž měl být mimo pevnostní objekty v době míru uložen střelný prach (později prachárny č. 6 a č. 7). Odtud měly být zásoby střelného prachu převezeny do válečných pracháren obou fortů teprve v případě válečného ohrožení (Kuch-Breburda, 2003).

Tab. 1: Prachárny olomoucké pevnosti

Číslo prachárny	Umístění	Současný stav	Poznámka
1	západní předpolí Olomouce, meziforty XV a XIII	zachovalá	původně prachárna z roku 1781, v roce 1850 přestavěna na pevnostní objekt (č. XIV), od přestavby na plnohodnotný fort bylo upuštěno (číslo objektu bylo přiřazeno v pozdějších letech k jednomu z plánovaných fortů na Babě)
2	v prostoru před fortem XIII v blízkosti Hněvotína	neexistuje	postavena v roce 1781, roku 1866 vyhozena do povětří
3	prostor před fortem XV	neexistuje	viz prachárna č. 2
4	cca 0,5 km severně od fortu XV	zachovalá	prachárna z roku 1781, v roce 1866 díky svému výhodnému postavení unikla demolici, po zrušení pevnosti sloužila jako vojenský sklad
5	cca 800 m jižně od fortu XI	neexistuje	postavena roku 1802, zničena v roce 1866
6	západní předpolí Olomouce, cca 700 m jihovýchodně od fortu XIII	neexistuje	původně postavena pro zásobování fortu Tafelberg (1843), v roce 1866 vyhozena do povětří poté obnovena roku 1880 pro zásobování plánované předsunuté skupiny fortů Fest Baba, v roce 1946 byla zbourána
7	přibližně v půli cesty mezi Olomoucí a Křelovem u silnice č. 635	zachovalá (Hotel Prachárna)	postavena k uskladnění střelného prachu pro fort Galgenberg roku 1843, strážní domek a prachárna byly využívány do roku 1989 sovětskou armádou, po opuštění přebudovány na Hotel Prachárna
8	v Holici	zachovalá	se strážním domkem postavena v roce 1855
9	týl fortu IV	neexistuje	prachárna z roku 1868
10	v poli u silnice vedoucí z Chválkovic na Svatý kopeček	zachovalá	postavena roku 1880 jako skladiště prachu pro předsunuté objekty na Svatém kopečku, v současnosti se přestavuje ke komerčním účelům

**Obr. 27:** Prachárna (dnes Slovanské gymnázium)**Zdroj:** Fischer, 1935

5. Životní podmínky v olomoucké pevnosti po jejím vybudování

5.1 Život v olomoucké pevnosti po jejím vybudování

Stavba pevnosti zcela změnila vzhled města pokud se jedná o jeho opevnění a topografii nejbližšího okolí. Všechna dosavadní předměstí byla zbořena. Potok Povelka, tekoucí od západu, byl sveden do ramena řeky Moravy.

Ve vnitřním městě se nacházelo asi 600 velkých i menších budov – domů a paláců, se zdobnými fasádami a arkýři, navenek dokumentujícími bohatství a pýchu olomouckých měšťanů, v nichž bydlelo asi 8 000 civilních osob a asi 6 000 vojáků. Olomoučtí měšťané byli zámožní a rádi si stále vylepšovali své domy. Příslušníci šlechty se svými rodinami ve městě bydleli především v zimním období, zatímco léto trávili na svých venkovských sídlech. Žili většinou velmi samotářsky a stýkali se ve svých domech nebo palácích výhradně jen sami mezi sebou. Velitel posádky a její důstojníci byli postaveni na úroveň civilní šlechty a proto také byli pravidelně zváni na různé oslavy a bály, které šlechta pořádala. Na úroveň šlechty byli také postaveny příslušníci kněžského stavu v čele s biskupem, členové kapituly u kostela sv. Václava a kanovníci. Mezi vzdělance byli zařazováni členové učitelského sboru olomoucké univerzity, jezuité a nižší duchovenstvo.

Při budování i po dostavbě pevnosti přetrvávalo v Olomouci mezi měšťanstvem stále nadšení z roku 1742, se kterým přivítalo stavbu pevnosti a s kterým také při její stavbě pomáhalo. Přeměna města ve vojenskou pevnost však měla značný vliv i na sociální rozvrstvení obyvatelstva. I když většina šlechtických rodin město postupně opustila, většina obyvatel města se stále živila provozováním řemeslné výroby a obchodem. Byli to tedy řemeslníci a obchodníci, kteří se od počátku 15. století sdružovali v řemeslnických ceších a bratrstvech, jenž tvořili většinu obyvatel města. A pro ty znamenala stavba pevnosti značné výhody, spočívající v preferování určitých profesí, vyrábějících předměty potřebné pro vojenskou posádku a také pro osoby, které se podílely na stavebních pracích. Současně však nastaly určité problémy s konáním dobytčích a obilních trhů, které musely být umístěny mimo hradby. Současně byl také omezen počet stávajících komunikací vedoucích do města prakticky na tři hlavní silnice. Všechna řemesla byla přinucena pracovat výhradně uvnitř městských hradeb, kde také musely být umístěny všechny dílny. Stavba pevnostních bastionů pak některým řemeslům jako např. barvířům plátna, koželuhům a jiným značně omezila jejich

činnosti horším přístupem k vodě, tedy k místům, kde mohli např. činit a sušit kůže či sušit a bělit plátno. Ve vnitřním městě také nebylo možné zřizovat z důvodu nedostatku potřebného prostoru žádné větší dílny ani manufaktury. Řemeslníci byli nepřímou nuceni pracovat většinou pro místní trh, pro potřeby vojenské posádky a pro dělníky, pracující na stavbě pevnosti. Ve městě v té době pracovalo 54 řemeslnických cechů, což byl a navždy zůstal nejvyšší počet v celé historii olomouckého cechovníctví. Ve městě nejlépe prosperovala potravinářská řemesla, značné množství zakázek měli i obuvníci, krejčí, truhláři, řezbáři, značného uplatnění dosahovali kameníci, zedníci, sochaři a malíři, ale také kloboučníci, knoflíkáři, sedláři a stolaři.

Vzdělanost olomouckých měšťanů byla na solidní průměrné úrovni. Srovnáme-li jejich pozůstalosti z 15. či 16. století a z poloviny 18. století, tak zjistíme, že např. knihovny měšťanů v 18. století obsahovaly mnohem více knih, než knihovny jejich předchůdců.

Hlavní náplní života obyvatel města tak byla práce. Pracovalo se od časného rána až do pozdního večera, od pondělka do soboty, teda šest dnů v týdnu. Volným dnem byla pouze neděle. Nedělní dopoledne však většina obyvatel strávila na bohoslužbách v kostelích, a tak jim k odpočinku zůstala jen nedělní odpoledne a večery. Pozdě odpoledne oživalo Horní náměstí, jehož prostor využívali měšťané se svými rodinami k procházkám. Bylo to zejména v zimních měsících, kdy bylo město zavaleno sněhem a po stavbě pevnosti také obklopeno nepřístupným terénem s hradebním opevněním a s množstvím vodních toků. Lidé většinou zůstávali v pevnosti a využívali těch několika málo možností druhů zábavy, které jim zde byly nabízeny. Mezi nejohroženější druh zábavy bezesporu patřila návštěva hospod, vináren a kaváren, kde se mohli měšťané dovědět také nové zprávy z blízkého okolí a zprostředkovaně i z ciziny.

V době, kdy neexistovalo kino, noviny ani televize, se zejména zájezdní hostince stávaly nejžádanějším místem, kde se shromažďovaly nejdůležitější informace. Byly určeny především obchodníkům, cestujícím, kteří městem projížděli a formanům, přepravujícím na vozech nejrůznější náklady. Zájezdní hostince se nacházely v nejexponovanějších ulicích města ve větších domech. V hospodách se také obecně probíraly nejrůznější události, uzavíraly se obchody a hrály se různé hry jako např. karety, kostky kulečník. Po dokončení pevnosti bylo ve městě celkem patnáct větších zájezdních hostinců.

Nejoblíbenější zábavy byly taneční v hospodách i na volných prostranstvích a od druhé poloviny 18. století maškarní plesy.

Možnost vzdělávání byla ve městě jen minimální. Pro získání základního vzdělání stále sloužila pouze stará městská škola. Kromě ní učili ve městě ještě čtyři němečtí soukromí učitelé.

Olomouc tak žila životem pevnostního vojenského města sešněrovaného v mohutných hradbách, kde větší událostí byla kromě zmíněných zábav snad každá významnější návštěva. Život ve městě byl sešněrován mnoha nařízeními, které pochopitelně vycházely z potřeb vojska a z existence pevnosti. Neměnil se, každý den zde byl stejný a z velkého města se postupně stávalo maloměsto, které nemohlo růst ekonomicky a po zrušení univerzity ani kulturně. Omezené byly i možnosti umělců i myslitelů, kteří postupně město opouštěli a odcházeli především do Vídně. Z Olomouce se tak stalo na dlouhé desítky let garnizónní město, byť v rakouské monarchii velmi oblíbené, jehož historické jádro se díky tereziánské pevnosti zachovalo v takřka nezměněné podobě do dnešních dnů. A to je vlastně také největší zásluha, kterou existence olomoucké pevnosti měla pro dnešní dobu i pro budoucnost. Hradby Olomouc izolovaly od moderních urbanizačních změn, jaké probíhaly v zemi a v Evropě vůbec a její obyvatelé jim mohli dosud skutečně jen přihlížet. Zatímco jiná města jako např. Vídeň a Praha bez zvláštních omezení likvidovala postupně svá opevnění, rozšiřovala svůj areál a zpřístupňovala jej potřebám a trendům, Olomouc v 70. a 80. letech výrazně než dříve pociťovala svou stagnaci. Trvající statut pevnosti nedával vyhlídky do budoucna (Kubešová, 2004).

5.2 Obyvatelstvo Olomouce v období budování opevnění

Ve 13. století doplňovali místní obyvatelstvo osídlenci z měst severní Moravy a Slezska (například z Bruntálu a Uničova), takže ještě dlouho do středověku převažovali mezi olomouckým patriciátem měšťané německého původu. Tato národnostní skladba byla udržována úzkými kontakty s rakouskými, bavorskými, porýnskými, salskými a polskými městy.

Demografický růst obyvatelstva byl v 14. století pozastaven vlivem negativních klimatických hledisek a morových epidemií.

České země se v historii stávaly obětí moru opakovaně. Pravý mor se začal v Evropě a posléze i v Českých zemích objevovat ve 14. století. První epidemie zasáhla české území v roce 1349, byl to jen okrajový průnik epidemie, ztráty byly minimální. V letech 1357-1363 byla epidemie moru nejničivější v české historii, ztráty se odhadují na polovinu obyvatelstva. V 15. a 16. století proběhlo mnoho menších epidemií. Roku 1680 se stalo asi 100 tisíc lidí

obětí další morové epidemie, která vedla k reorganizaci péče o hygienu a čistotu ulic. Poslední velká epidemie proběhla v letech 1711-1715, kdy v Čechách zemřelo 200 tisíc lidí. Uprostřed epidemie bylo město dokonce uzavřeno a izolováno od ostatního kraje vojenskými oddíly, ale toto opatření nebylo příliš účinné a epidemie odešla tak, jak přišla.

Poté začala ve velkých městech vznikat kanalizace a výskyt epidemií byl zcela potlačen.

Vzhledem k bohatství města se našla spousta sponzorů, kteří byli ochotni věnovat peníze na vybudování sloupů jako výraz vděku těm, kteří přežili. Podobných projektů bylo zřejmě více, ale jen dva z nich, co do nákladnosti a výstavnosti, předčily všechny ostatní a dodnes tvoří jádro a nedílnou součást olomoucké městské památkové rezervace. Prvním z nich je Nejsvětější Trojice, druhým je „opravdový“ morový sloup mariánský. Sloup Nejsvětější Trojice byl dokončen až roku 1754 a jeho vysvěcení asistovala osobně i císařovna Marie Terezie. Už v době svého vzniku byl natolik ceněn, že i Prusové při obléhání Olomouce v roce 1758 přistoupili na gentlemanskou dohodu, že se do něho nebudou trefovat (<http://www.czecot.com>).

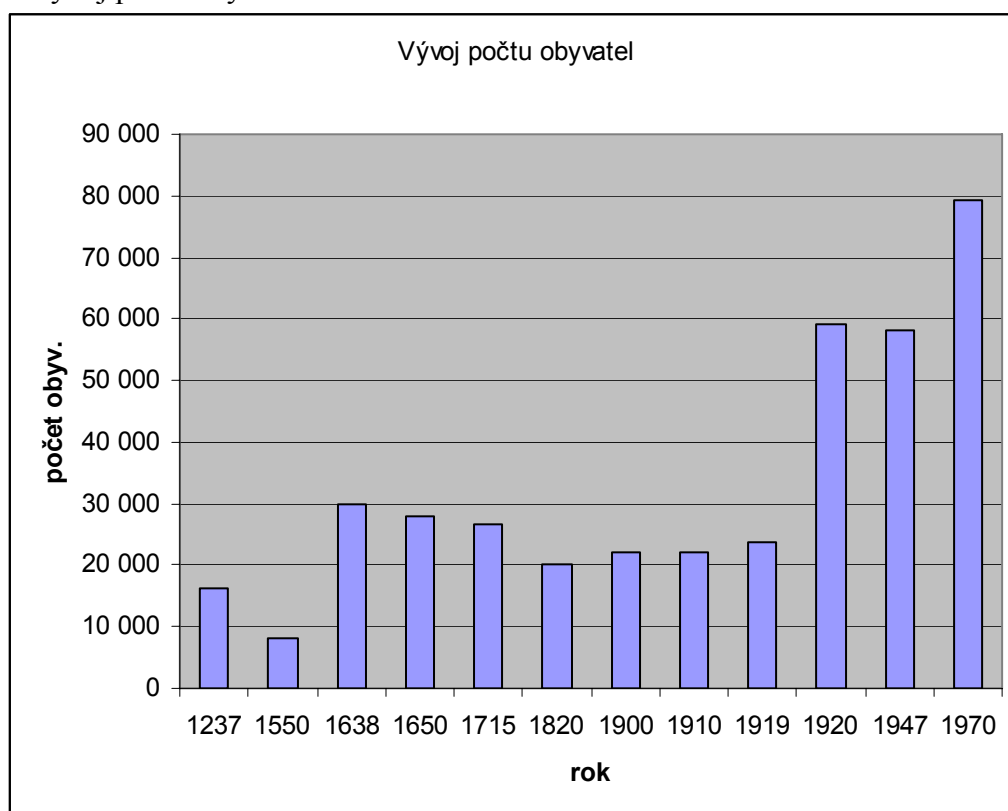
V 15. století došlo k přílivu německého obyvatelstva do celé zdejší oblasti. V předbělohorském období, v době renesance, se Olomouc ocitla na vrcholu dosavadního vývoje. Po Praze byla největším městem v českých zemích – měla přibližně 8 000 obyvatel a 1 200 domů (Hlobil, 1984).

V roce 1638, před švédskou okupací, byl počet obyvatel nejvyšší. V roce 1650 švédská vojska opustila Olomouc. V letech 1711-1715 vlivem morové epidemie počet obyvatel ještě klesl. Během obléhání pruským vojskem zemřelo 1 600 lidí. V průběhu 19. století neměla Olomouc příliš dobré podmínky pro obrovský rozmach průmyslu, zejména díky pevnému sevření města hradbami. V této době obývalo město přibližně 15 tisíc obyvatel, dvě třetiny z nich hovořily německy. Podmínky pro život zde byly velmi špatné. Převaha mužů, zejména vojáků, přinášela i problémy sociální a to zejména časté návštěvy hospod, rozvoj hazardních her a prostituci. Navíc Olomouc neměla žádnou nemocnici. Až do roku 1900 počet obyvatel stagnoval, v této době žilo ve městě asi 22 tisíc obyvatel, z toho asi 15 tisíc Němců a 7 tisíc Čechů. Po vzniku samostatného Československa získalo v Olomouci české obyvatelstvo početní většinu, která se ještě zvýraznila po připojení okolních měst, dnešních periferních čtvrtí. Podle sčítání lidu žilo v Olomouci roku 1920 celých 60 tisíc lidí, z

toho dvě třetiny Čechů. Dvě války udusily rozvoj průmyslu, druhá světová navíc přinesla ničení stavebních i kulturních pamětihodností.

Nejvýrazněji rostl počet obyvatel Olomouce v období po 2. světové válce. Jelikož Olomouc velice výrazně postihl odsun Němců, měla v roce 1947 jen něco přes 58 000 obyvatel. O třicet let později již počet obyvatel přesáhl hranici sta tisíc.

Graf. 1: Vývoj počtu obyvatel od roku 1237 do roku 1970.



5.3 Olomoucká předměstí

Když se společný sídelní útvar opevnil ve svých hranicích městskými hradbami, zůstaly i tehdy před jeho branami některé bližší i vzdálenější vsi staršího založení, mimo hradby však začala vznikat i osídlení nová. Tato olomoucká předměstí mohla být zárodkem nových městských čtvrtí, jimiž se měl územní vývoj města ubírat zase dále do okolí, jak tomu bylo u jiných velkých (i menších) měst. Olomouc však tuto nabízenou šanci ztratila v letech 1743 až 1756, kdy se z rozhodnutí Marie Terezie budovala olomoucká pevnost. Nejenže žádná z předměstských osad nebyla pojata do opevnění areálu města, ale naopak veškerá

zástavba v dostřelu pevnostních děl, bezmála na kilometr daleko od hradeb, byla nemilosrdně zbořena. Některé vsi zcela zanikly, jiné začaly novou existenci v jiném prostoru pod stejným názvem, další změnily i svá jména. Jen několika vzdálenějším bylo dovoleno přežít bez větších změn na stejném místě. Územně a stavebně se však k městu – stejně jako město k nim – přibližovat dlouho nemohly (Tichák, 2000).

Všechny pozemky kolem města byly vykoupeny a domy zbořeny. Vykoupena byla předměstí Dědinka, Závodí, Klopoř v Michalském výpadě, pozemky bývalé vsi Ostrova, Novosady, které se táhly téměř od Kateřinské brány, Český a Německý Povel, (v místech dnešních Smetanových Sadů), Zelená ulice, Střední (dnes Nová Ulice), Vozovka, Litovelská, Lazce, Bělidla, část Hodolan a pozemky kláštera Hradištského. Celkem bylo 350 domů zbořeno a mnoho letních sídel a zahrad šlechty a měšťanů zrušeno (Fischer, 1935).

V šedesátých a sedmdesátých letech 18. století byly v okolí Olomouce stavěny nové předměstské obce, ale až ve vzdálenosti větší než 1170 metrů od pevnosti. Takto vznikla jádra dnešních předměstí Nová Ulice, Bělidla, Hodolany, Nový Svět, Nové sady a Povel. Pavlovičky vznikly již během stavby pevnosti v roce 1744 jako náhrada za předměstí Ostrovy.

Územní i správní rozlučka města s jeho někdejšími předměstími trvala déle než jedno a tři čtvrtě století. Nápravu zjednal až zákon nové Československé republiky v roce 1919, který dal právní rámec opětovnému připojení 13 okolních obcí k městu a k vytvoření tzv. Velké Olomouce (Tichák, 2000).



Obr. 28: Poloha olomouckých předměstí před dostavbou tereziánského opevnění mezi léty 1746 až 1756 (na mapě už chybí zbořené osady Klopouš a Ostrovy, zakresleny jsou však již nové Pavlovičky)

Zdroj: Tichák, 2000

Současnost

V dnešní době se Olomouc člení na 26 částí města (katastrální území), odpovídající původním historickým obcím (Bělidla, Černovír, Droždín, Hejčín, Hodolany, Holice, Chomoutov, Chválkovice, Klášterní Hradisko, Lazce, Lošov, Nedvězí, Nemilany, Neředín, Nová Ulice, Nové Sady, Nový Svět, Olomouc-město, Pavlovičky, Povel, Radíkov, Řepčín, Slavonín, Svatý Kopeček, Topolany, Týneček).

5.4 Zaplavování inundačních kotlin

Po roce 1250, kdy byla Olomouc plně vyvinutým městem, byla proti nepřátelskému útoku chráněna překážkou, kterou tvořil tok řeky Střední Moravy, obtékající východní obvod města od severu k jihu, zatímco na západě město chránil přímý umělý kanál, do něhož byl přeložen dosavadní obloukovitý tok řeky Povelky a jehož hloubka umožňovala i napájení z ramen řeky Moravy nad městem.

Následkem stavby ve 13. století se změnil obraz vodopisný. Množství ramen Moravy zaniklo nebo bylo změněno, některé toky byly zasypány. Zvláště potok vedoucí od Neředína a rameno Moravy zvané Povelka, které vedlo přes nynější Smetanovy Sady, k nynějšímu začátku Novosad.

V období výstavby bastionové pevnosti spočívaly přípravy na případné nepřátelské obléhání rovněž v zaplavení inundačních kotlin a v úpravě esplanády jak kolem bastionového jádra pevnosti, tak i kolem jednotlivých fortů. V praxi to znamenalo vykácení všech stromů, nevyjímajíc asi sady, či stromořadí lemující silnice, a také odstraňování veškerého dalšího porostu, vyrovnávání terénních nerovností i zasypávání prohlubní, aby nic nebránilo pevnostním zbraním ve výstřelu a nic nemohlo nepříteli posloužit jako úkryt. Byly vyprojektovány a postaveny propusti se stavidly, umožňující zaplavení rozsáhlých oblastí okolo opevnění, takže některé jeho úseky pak připomínaly vodní pevnost. Tyto, byť nehluboké, vodou zaplavené úseky účinně bránily nepříteli v činnosti pro tehdejší pevnosti nejnebezpečnější, v podkopech.

Aby bylo možné zaplavit nebo zase naopak odvodnit jen určité části příkopu, byly v něm napříč postaveny hráze s vodními propustěmi. Z důvodu zamezení přechodu příkopu po zkosených hřbetech těchto hrází, byla v jejich polovině vybudována kuželová věžička zakončená špičkou zvaná panenka.

Mlýnský potok a říčka Povelka tekoucí od obce Neředín, napájely příkop před západní stranou pevnosti a inundační části tamního předpolí. Vodní tok rovněž obtékal a chránil Korunní pevnůstku před jihovýchodní pevnostní frontou. Propustě a stavidla pro vzduť vody a zatopení inundačních kotlin byly umístěny na Mlýnském potoce.



Obr. 29: Mlýnský potok v Bezručových sadech

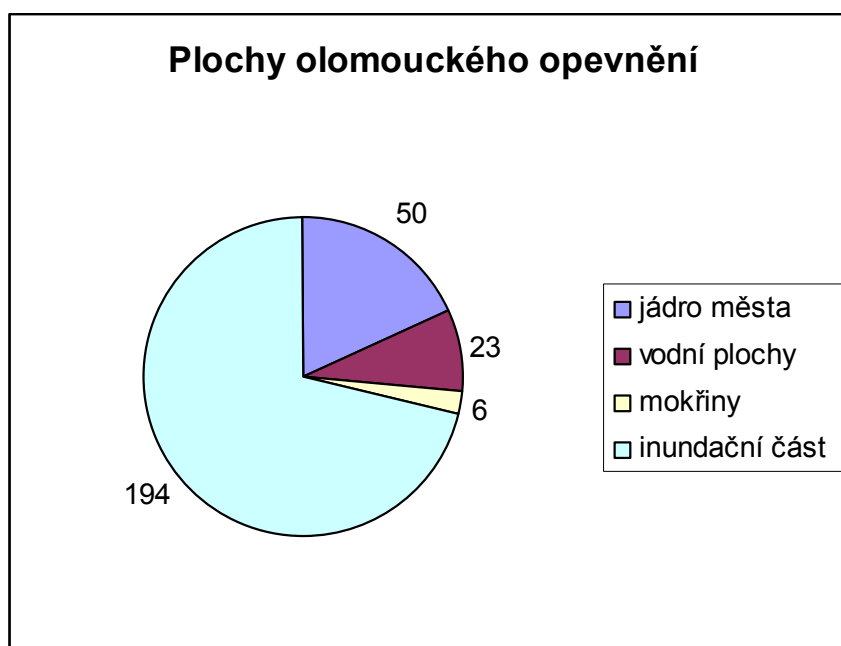
Foto: E. Králová, 4. 4. 2009

Tato vodní obranná zařízení podstatně zvyšovala obranyschopnost olomoucké pevnosti a znamenala značnou taktickou výhodu pro obránce. Celkem bylo takto možné v případě potřeby řízeně zaplavit asi 73 % obvodu celé pevnosti. Zkouška tohoto pevnostního inundačního systému započala po dokončení stavebních prací 11. září 1757 a po dalších osmi dnech jeho napouštění, byla Olomouc z větší části obklopena vodou, z jejíž hladiny vystupovaly samostatné pevnůstky a hradby jako ostrůvky (Kuch-Breburda, 2003).

Cenou za toto účinné opatření, získala Olomouc pověst věčně vlhkého a nezdravého města. Voda, tak důležitá pro opevnění, způsobovala častý výskyt mlh, hnilobný zápach a zavinila další odliv šlechty, která většinu svých dosavadních sídel přenesla jinam. Průměrný věk obyvatelstva se z důsledku zhoršených životních podmínek snížil, jen málo osob se dožilo šedesáti let. K ochraně životně důležitých propustí byly budovány první tři předsunuté obranné pevnůstky. Právě účelnost předsunutých pevnůstek ukázala budoucí vývoj opevňovacích prací.

Úsek kolem Terezké brány byl obtékán Mlýnským náhonem, který byl součástí vodního systému, schopného díky několika propustím, zaplavit v několika dnech okolí pevnosti. Systém byl pak doplněn šesti mohutnými pětibokými bastiony propojenými chodbami a kryjícími strategická místa. (<http://www.valka.cz>)

Graf. 2: Plochy olomouckého opevnění v hektarech



Vodárny

V 16. století docházelo ke zřizování vodáren, z nichž se potom voda rozváděla potrubím do určených center a nádraží, kam si obyvatelé pro vodu chodili. Byla to však většinou voda užitková. Ve městě byly tři vodárny, vedle malého počtu studní, nacházejících se ve sklepeních domů a několika branek v opevnění, umožňujících přístup k řece.

Nejstarší vodárna se nacházela u tzv. Špitálského mlýna, druhá u Kamenného mlýna a třetí byla u Rohelské brány, tedy na konci dnešní Vodární ulici. První dvě vodárny zničila třicetiletá válka a zůstala jen vodárna u Rohelské brány. Byla postavena roku 1554 a její technické vybavení bylo v roce 1629 obnoveno. Z této vodárny se voda rozváděla po zemi pomocí trubek (jednalo se o trubky vydlabané, nejčastěji borovicové kmeny s průměrem otvoru cca 8 milimetrů).

Vodárna čerpala vodu z ramene Moravy a jezu u Černovíra, ale nekonstantní přítok vody z řeky Moravy, donutil městskou správu k postavení nové vodárny. Stalo se tak v roce 1693. Tato vodárna pak fungovala až do roku 1905, kdy byla zbourána spolu s přílehlou Rohelskou bránou. Nová vodárna měla vysokou věž, čerpala vodu z ramene Moravy v Řepčíně a Černovíře pomocí pump do nádrže v nejvyšším patře a samospádem ji distribuovala do nádrže ve městě. K dalšímu technickému vylepšení této vodárny došlo roku 1787. Koncem roku 1830 byly nahrazeny dřevěné roury pro rozvod vody kovovým potrubím. Ovšem stále šlo o rozvod vody užitkové, a to často vedlo při její konzumaci k různým

nemocem, epidemiím, dokonce i k choleře. První případ cholery byl vyhlášen 4. října 1831 (Schindler, 1998).

V letech 1832-1841 byl učiněn namáhavý pokus o zlepšení zásobování města pitnou vodou, když byla na Horním náměstí vrtána artézská studna. Navzdory dosažení hloubky 190 metrů se ale voda neobjevila, takže značné náklady vynaložené na vrtání přišly v niveč.

Teprve roku 1845 se situace Olomouce v zásobování pitnou vodou poněkud zlepšila, když místní fortifikační ředitelství povolilo prodloužit stávající vodovod od Terezké brány až na Horní náměstí, kde byla vybudována tzv. Křížová studna, která byla zrušena v roce 1906. Až do vybudování vodárny mezi Chválkovicemi a Černovírem v roce 1889 a řádného vodovodu po celém městě představovala studna nejkvalitnější pitnou vodu v celé Olomouci, a proto byla neustále v čilé permanenci.



Obr. 31: Stará vodárna u Rohelské brány (Vodární ulice)

Zdroj: Schindler, 1998

6. Vývoj města Olomouce po zrušení pevnosti

Zrušení pevnosti

Prokázaná zbytečnost pevností přiměla zastupitelstvo, že podalo r. 1868 petici ministerstvu vojenství, aby pevnost byla zrušena a městu tak dána možnost šířit se.

Na svatodušní pondělí roku **1876** se začalo slavnostně s bouráním hradeb za přítomnosti četného obyvatelstva a hostů. Starosta slavnostně zahájil bourání Hradské brány. Všechny další práce probíhaly velice rychle, takže již koncem téhož roku byly odstraněny sutiny, plocha urovnána a vytyčeny nové cesty.

Po tomto prvním průrazu olomouckého opevnění následovaly postupně další. Prvním z nich se stalo vyřešení situace kolem Kateřinské brány, která byla spojena přes pevnostní příkop s okolím úzkým dřevěným mostem, který vyžadoval nákladnou údržbu a nepostačoval dopravním nárokům. Dne 21. ledna 1878 proto podala městská rada petici ministerstvu války, v níž žádala zrušení této brány. Vojenský úřad s touto žádostí souhlasil za podmínky, že práce i udržování nového průchodu opevnění budou provedeny na náklad obce, průraz opevnění bude uzavřen mřížovou bránou se dvěma průchody pro chodce a na levém břehu Mlýnského potoka bude vybudována nová strážnice s kapacitou 30 mužů. I tato opatření musela být hrazena z městského rozpočtu. Městské zastupitelstvo tyto požadavky odsouhlasilo a již 23. května téhož roku se na místě uskutečnilo komisionální jednání za účasti zástupců místního ženijního ředitelství, při němž ještě městští radní přistoupili na požadavek vybudování nového mostu přes Mlýnský potok. Dne 15. července proto mohlo začít bourání Kateřinské brány, stavba strážnice i budování kamenného mostu napříč pevnostním příkopem.

Po obou prvních průrazech zahájil olomoucký magistrát iniciativně přípravy k vyřešení dopravní situace na západní nejsilněji opevněné straně pevnosti, kde komunikace musela překračovat příkop po mostech nejprve do ravelinů a teprve potom k vnitřním branám, za nimiž se ještě nacházely další brány v původním středověkém opevnění. Pro projednání na zasedání městské rady 18. října 1880 byla vojenskému eráru podána odpovídající žádost a pevnostní velitelství 26. ledna 1881 odsouhlasilo zboření Litovelského výpadu a vy budování nového úseku silnice od Prahy a Litovle do města. Dne 14. září 1881 tento návrh odsouhlasilo také vídeňské ministerstvo války, a to včetně dalších navržených úprav kolem Dolní, Střední i Terežské brány. Vymínilo si ovšem schválení veškerých projektových plánů pro tyto činnosti a dozor olomouckého ženijního ředitelství nad jejich realizací.

Na podzim se podařilo zřídit průlom opevnění až do vnitřního města a napříč pevnostním příkopem položit široký železný most. Z Litovelské brány se dochovalo pouze její předbraní, umístěné dnes u vstupu do Čechových sadů. V této době došlo také na Terezkou bránu. Současně byla do rukou města předána péče o stávající vojenský vodovod napájející Křížovou studnu. V tomto smyslu byla pak roku 1883 předložena na ministerstvo války petice, která byla obratem bez připomínek schválena. V únoru započaly demoliční práce na Dolní bráně a jejím okolí. Zachována byla vnitřní Terezká brána, která v letech 1896-1898 prodělala konzervační obnovu. Paralelně s pracemi na západě probíhaly další demolice také v severní části olomouckého jádra, kde se nacházela Františkova (Rohelská) brána. Zbouráním této brány fakticky zanikla vojenská funkce starého olomouckého bastionového opevnění a Olomouc získala přímé spojení s předměstími i s okolním venkovem na všechny strany. Vytvořené průlomy opevněním ovšem stále neřešily problematiku rozšíření plochy města, což se mělo stát teprve náplní druhé etapy jednání s vojenským erárem v souvislosti s řešením otázky fortifikačních pozemků před hradbami (Kuch-Breburda, 2003).

Zbořením hradské brány a upravením nádražní třídy byla zjednána důležitá komunikace k hlavnímu nádraží. V letech následujících pak byly postupně bourány další brány. Kateřinská 1878, výpad litovelský 1880, brána Terezká 1883, brána Dolní 1884 a Františkova 1885. Zvláště důležité bylo odstranění Litovelského výpadu, protože tím bylo umožněno přímé spojení s říšskou silnicí do Litovle a dále k Praze.

Příčiny, proč stavební ruch nepostupoval rychleji, byly nejenom hospodářské, nýbrž i národnostní. Žádosti českých lidí o prodej pozemků byly odmítány. Až po převratu 28. října 1918, město prodává pozemky bez národní zaujatosti (Fischer, 1935).



Obr. 32: Pohled na město od jihozápadu v roce 1895

Zdroj: Kuch-Breburda, 2003



Obr. 33: Dobový snímek zachycující bourání olomouckého bastionového opevnění

Zdroj: Kuch-Breburda, 2003



Obr. 34: Dobový snímek zachycující bourání Kateřinské brány v roce 1878

Zdroj: Kuch-Breburda, 2003

První období rozšiřování města – urbanizační

Po zrušení pevnosti se otvíraly městu vyhlídky pro budoucí život. V polovině 80 let se dostavil zásadní předpoklad pro projektovanou zástavbu pevnostního předpolí. Jednání probíhalo o fortifikační pozemky před hradbami, na jejichž zakoupení od vojenského eráru neměla olomoucká obec zatím dost prostředků. Už za prvních pokusů o výkup pevnostních pozemků od roku 1885 nastávaly potíže právní, finanční a i technické, čímž se protahovala doba pro konečné řešení. Zprvu byla volena cesta částečných kroků, měly se oddělit nákupy pozemků pro veřejné stavby od dražeb pro zájemce z řad soukromníků.

V roce 1890, na samém počátku urbanizačního procesu, bylo v Olomouci napočítáno 720 obydlených domů.

Celkový urbanizační rozmach byl přece jen limitován omezeným rozsahem katastru. Přitom značnou část jeho plochy před hradbami zaujímaly parky a sady, díl pozemků byl nově věnován rozšíření Smetanových sadů.

Pro rozsáhlejší a velkorysou výstavbu obytných domů byla tedy zbývající plocha dosti omezená, zejména když stavební úřad musel poskytovat místa je stavbě veřejných budov. Proto většina obytných čtvrtí vznikala sice v těsné blízkosti města, ale zaklíněno často i do pozemků sousedících obcí, hlavně Nové Ulice, Nových Sadů, Povlu, Hodolan a Lazců.

Zatímco ve čtyřech desetiletích, před rokem 1918, se na bývalém pevnostním území rozloha zvětšovala o výrazné obytné a výstavné urbanistické celky ve směru západ-východ, ve směru severojižním převažovaly plochy zčásti periferijní, častěji však užité k průmyslové výstavbě nebo zřízení nových komunikací. Tyto rámcové skutečnosti zčásti napovídají, proč urbanizační rozmach koncem 19. století vykazoval při 144 rekonstrukcích a přestavbách jen 88 novostaveb. Současně objasňují, proč se v prvním desetiletí 20. století zvolnila dynamika výstavby, zbrzděná dosavadními investicemi a vyčerpáváním finančních zdrojů. Z uváděných důvodů proces zástavby prorůstal rovněž do katastrů sousedních obcí a přirozenou cestou již tehdy vyvolával první úvahy o potřebě jejich správního splynutí s městem.

Většina obcí na obvodu Olomouce se v daném období stavebně rozvíjela živelně obestavováním silnic a cest k městu, pouze Nová Ulice, Hodolany na podkladě vypracovaných zastavovacích plánů, vyššími instancemi však neschválených. Na rozvoj těchto předměstských sídel mělo základní vliv také prohlubování infrastruktury železniční sítě.

Z hlediska proporcí národnostního složení se situace ve městě měnila jen zvolna. Až do roku 1919 zůstávala Olomouc převážně německým městem se silnou českou menšinou.

V roce 1880 v ní žilo téměř 13 000 Němců a 6 000 Čechů. Jestliže v roce 1880 tvořili Češi asi třetinu obyvatelstva, v následujícím období se procentuální poměr měnil v jejich prospěch. Tento trend se stal výrazným zejména po roce 1900 a nepochybně souvisí jednak se stavebním rozšiřováním města, jednak s patrnějším hospodářským vzrůstem složky českého obyvatelstva. Zvláštní, relativně početnou současně i vlivnou složku obyvatel představovali tehdy v Olomouci Židé. Od poloviny 19. století, kdy se opět mohli do města vrátit, zvýšil se jejich počet několikanásobně, např. k roku 1890 na 1 306 a k roku 1900 na 1 676 osob, což představovalo cca 7,7% z celkového počtu obyvatelstva, procentuální podíl tehdy už jeden z nejvyšších na Moravě.

Nové území, na kterém se už Olomouc mohla územně rozvíjet, nebylo tedy pro stavební činnosti uvolněno celé, jelikož část byla věnována na parky, část zabírala vodní toky bývalé fortifikace, část pevnostních budov ještě nebyla zbourána. V celém prostoru tak kromě vlastních staveb muselo být vynakládáno velmi mnoho práce na úpravách terénu a přípravách stavebních parcel. Pokračovalo bourání hradeb, bašt, pevnostních pásů, zasypávání příkopů, stavba potřebných cest, silnic a mostů, což se v některých částech a místech protáhlo až do 20. století. Nemalý význam pro výstavbu nových čtvrtí měly i regulační práce na vodních tocích řeky Moravy, které protínaly i obtékaly městský katastr. Vysoká hladina podzemní vody v obvodu historického centra znemožňovala moderní provedení kanalizační sítě. Nebývalý stavební rozmach v Olomouci a blízkých obcích se přirozeně neobešel bez moderního řešení problémů inženýrských sítí. Od konce 19. století se vůbec v projektech stále více akcentoval požadavek, že pozemek může být uznán stavebním, má-li předpoklady k jejich vybudování. Město Olomouc muselo už s ohledem na probíhající i očekávaný růst zajistit zásobování pitnou vodou.

Elektrinou začaly město v té době zásobovat dvě malé soukromé elektrárny, Lefendova a Passingerova, takže od samých počátků elektrifikace v letech 1889-1890 mohlo být v Olomouci pozvolna zaváděno i veřejné elektrické osvětlení. Ty nestačí nárokům rozšiřujícího se města, a proto byla v letech 1898-1899 postavena vlastní městská elektrárna, na severní straně bývalé Františkovy brány. K této olomoucké elektrárně přibývaly nové menší elektrárny v Nové Ulici (1903), v Hejčíně (1910) a v Hodolanech (1912).

Původní zastaralou plynárnu na Nové Ulici koncem století město vykoupilo a v roce 1907 postavilo objekty plynárny výkonnější a provozově hospodárnější, takže mohla uspokojit poptávku i v části Nové Ulice, Hodolanech a Pavloviček.

Na počátku 90. let byly rovněž zpracovány projekty kanalizace města. Hlavní práce na položení 180 km betonových pouličních kanálů proběhly v letech 1900-1910, kanalizace všech dosavadních čtvrtí městského katastru skončila pak v roce 1914.

Už od prvních kroků moderního urbanizačního procesu byly řešeny potřeby napojení města na železniční síť a komunikační spojení se světem.

Za rozmach modernizace v 90. letech nezůstaly opožděny ani poštovní služby. Státní pošta byla roku 1886 z Horního náměstí převedena do nové budovy na dnešním náměstí Republiky. Na poště zahájila 2. prosince 1890 provoz první telefonní ústředna s 38 účastníky.

Přelom století tedy Olomouc prožívala také jako hmatatelně se projevující přelom svého vývoje, v němž prokazatelně doháněla náskok měst jiných a specifickými cestami. (Kubešová, 2004).

7. Zhodnocení vlivu opevnění na město Olomouc

V první fázi opevňování nebylo město nijak omezeno. Obyvatelstvo reagovalo na budování pevnosti pozitivně z důvodu bezpečí. Po budování velké pevnosti se však objevují problémy se změnou v krajině a to nadbytek vody, mizerné spojení s předměstími, nezdravý vzduch a problém se zásobováním kvalitní vodou. Obyvatelstvo mělo povinnost podílet se na budování (pracovní síla, poskytnutí tažné síly, povozů), z tohoto důvodu obyvatelstvo město raději opouštělo. Počet neobydlených domů vzrostl také vysokou úmrtností, na kterou měly vliv životní podmínky ve městě.

Budování pevnosti a stavební materiál ovlivnil i reliéf (Nová Ulice, Hejčín).

V 19. století před zrušením pevnosti byl problém s rozvojem města a průmyslu, protože pevnost na téměř stopadesát let spoutala město do pevného fortifikačního krunýře a znemožnila jeho přirozený územní rozvoj a posléze i vznik průmyslu. Olomouc celkově zaostala za městy v regionu. Vliv pevnosti setrval až do poloviny 20. století, kdy se objevují nové průmyslové podniky.

Zrušená olomoucká pevnost plnila svou funkci i v době druhé světové války. V závěru války prohlásili Němci v rámci obranných opatření na celé severní Moravě Olomouc za pevnost, jejíž posádka ji měla bránit proti postupující Rudé armádě.

Olomoucké opevnění ovlivnilo negativně celý region. Jedinou pozitivou bylo, že se stavební materiál po zbourání použil na stavby domů.

8. Závěr

Cílem diplomové práce bylo shrnutí všech dostupných faktografických údajů o vývoji opevnění Olomouce s důrazem na období budování a existence tereziánské pevnosti s přestavbou na pevnost fortovou.

Ve středověku bylo královské město Olomouc, jakožto důležitá pevnost, obklopeno systémem hradeb. Na severu a západě si rovinatý terén vynutil dvojí linii obrany, která byla posílena vodním příkopem. Již ve 13. století se z Olomouckého hradu stala nedobytná pevnost. Olomouc se stala centrem moravské církevní provincie a opevněným sídlem knížat z přemyslovského rodu. V průběhu staletí pak docházelo k dalšímu zlepšování obranného systému.

Teprve třicetiletá válka a dlouhá okupace města švédským vojskem znamenala zásadní předěl v osudech Olomouce, když na jedné straně vyvolala trvalý přesun funkce hlavního města Moravy na Brno a na straně druhé zvýraznila význam Olomouce jakožto pevnosti. Během válek o habsburské dědictví v polovině 18. století získala po ztrátě Slezska Olomouc statut hraniční pevnosti, čímž u ní definitivně převládla její vojenská pevnostní úloha.

V polovině 18. století se zásluhou Marie Terezie přebudovala na moderní tereziánskou pevnost. Tato skutečnost si vyžádala zcela zásadní přestavbu a doplnění stávajícího zchátralého městského opevnění, takže po dokončení těchto prací se Olomouc mohla počítat k jedné z největších a nejdokonalejších bastionových pevností nejenom v českých zemích, ale i na celém území habsburské monarchie.

V polovině 19. století bylo bastionové opevnění městského jádra doplněno věncem předsunutých tvrzí - fortů, které vzdálily hlavní obrannou linii dále do předpolí a zvětšily akční rádius pevnostní posádky. Zastaralá tereziánská bastionová pevnost se stala pouze středem pevnostního obvodu, který byl postupně rozšiřován. Tím se Olomouc stala na našem území ojedinělým příkladem realizace fortového způsobu opevňování, neboť s výjimkou Terezína nebyl tento opevňovací systém nikde jinde aplikován z důvodu tehdejší značné vzdálenosti českých zemí od všech ohrožených oblastí podunajské říše.

Olomoucká pevnost byla zrušena dne 7. března 1887, protože ohraničení města hradbami bránilo jeho dalšímu rozvoji.

Po zrušení pevnosti se otevíraly městu vyhlídky pro budoucí život. V polovině 80 let se dostavil zásadní předpoklad pro projektovanou zástavbu pevnostního předpolí. Celkový urbanizační rozmach byl limitován omezeným rozsahem katastru.

Nové území, na kterém se už Olomouc mohla územně rozvíjet, nebylo tedy pro stavební činnosti uvolněno celé, jelikož část byla věnována na parky, část zabírala vodní toky bývalé fortifikace, část pevnostních budov ještě nebyla zbourána. V celém prostoru tak kromě vlastních staveb muselo být vynakládáno velmi mnoho práce na úpravách terénu a přípravách stavebních parcel. Pokračovalo bourání hradeb, bašt, pevnostních pásů, zasypávání příkopů, stavba potřebných cest, silnic a mostů, což se v některých částech a místech protáhlo až do 20. století. Vysoká hladiny podzemní vody v obvodu historického centra znemožňovala moderní provedení kanalizační sítě.

Ze středověkého opevnění se nám do současnosti dochovalo jen málo fortifikačních památek. Např. úsek pod kapitulním děkanstvím a především systém hradeb a bašt zajišťujících aktivní obranu v Bezručových sadech, Korunní pevnůstka v Bezručových sadech, Locatelliho bastion, kasematní val Vodních kasáren, Terežská a Litovelská brána aj.

Zachovaných fortů je pouze 11 a to Fort Tabulový vrch a Šibeniční vrch, Fort XI Slavonín, XIII Nová Ulice, XV Neředín, XVII Křelov, Fort XX Křelov, XXII Černovír, II Chválkovice, Fort IV Bystrovany a k jeden typ dělostřeleckého fortu, Fort Radíkov 2 z festu Svatý Kopeček.

Některé forty se staly majetkem právních osob a jsou využívány komerčně, některé forty jsou ve vojenských rukou. V současné době jsou z fortových pevností zpřístupněny pro veřejnost pouze dvě, a to fort č. XIII v Olomouci - Nové Ulici a fort č. XVII v Olomouci - Křelově. Fort č. II. v Radíkově je zpřístupněn pouze sezónně.

9. Shrnutí

Název diplomové práce je **Vývoj olomouckého opevnění**. Cílem diplomové práce bylo shrnutí všech dostupných faktografických údajů o vývoji opevnění Olomouce s důrazem na období budování a existence tereziánské bastionové pevnosti s přestavbou na pevnost fortovou. Pro kvantifikaci vybraných ukazatelů (výměra pevnostních částí, záplavová oblast) bylo využito GIS softwaru ArcGIS. Součástí práce je web aplikace pro vizualizaci opevnění s použitím vlastní pořízené fotodokumentace.

Diplomová práce je zaměřena především na obecnější charakteristiky a sumarizaci dosavadních informací.

Úvodní kapitoly podávají základní informace o vzniku Olomouce a vývoji opevnění Olomouce. Další kapitoly popisují život během olomouckého opevnění a po jejím zrušení (urbanizační vývoj, atd.).

Zbytky olomoucké pevnosti jsou významným souborem zachovaných vojenských staveb uvnitř města i v jeho okolí, které nemají v České republice obdoby.

Klíčová slova: Olomouc, pevnost, fort

10. Summary

The title of the diploma thesis is **Development of Olomouc fortification**. Its goal was to make a summary of all available data about the development of the fortification of Olomouc, with emphasis on the period of the building and existence of the Theresian bastion fort, including the reconstruction of the fort. The quantification of the selected indicators (the measuring of the parts of the fort and the moat) was done with the GIS ArcGIS software. A part of the work is a web application that presents the fortification visually, by use of own photodocumentation.

The diploma thesis concentrates first of all on the general characteristics and summary of the data currently available.

The introductory chapters give the basic data about the establishment of Olomouc and the development of its fortification. The further chapters describe life during and after the fortification (the development of urbanism etc).

The remnants of the fort of Olomouc are an important complex of the preserved military buildings within the city and in its suburbs, being as well the only ones in the Czech Republic.

Key words: Olomouc, fortress, forts

11. Seznam literatury

Bartoš, J. a kol. (1972): Malé dějiny Olomouce. Ostrava, 78 s.

Čermák, M. (1993): Olomouc – Memoriam. Olomouc, 131 s.

Dohnal, V. (1998): Olomoucký hrad, jeho průzkumy a poznání. Olomouc, 96 s.

Dohnal, V. (2001): Olomoucký hrad v raném středověku. Olomouc, 240 s.

Eberl, F. (1994): Pragmatické dějiny města Olomouce. Olomouc, 89 s.

Fischer, R. (1935) Zrušení olomoucké pevnosti - Olomoucká pevnost a její zrušení. Olomouc, 79 s.

HÁDLÍKOVÁ, J. Kartografické zpracování historického vývoje města Olomouce. [Diplomová práce] Univerzita Palackého v Olomouci, Přírodovědecká fakulta, Katedra geografie, 1996, 82 s.

Hlobil, I., Michna, P., Tognier, M. (1984): Olomouc. Praha, 213 s.

Kšír, J. (1971): Olomoucká barokní pevnost. Olomouc, 49 s.

Kšír, J. (1932): Olomouc dřívější a dnešní. Olomouc, 121 s.

Kšír, J. (1937): Tereziánská pevnost olomoucká. Olomouc, 174 s.

Kubešová, M. (ed.) (2004): Olomoucká pevnost - sborník příspěvků ze semináře, konaného u příležitosti Dnů evropského kulturního dědictví. Olomouc. 80 s.

Kuch-Breburda, M., Kupka, V. (2003): Pevnost Olomouc. Dvůr Králové nad Labem, 311 s.

- Kupka, V.** (1991): Fortové pevnosti a jejich místo v dějinách opevnování. Dvůr Králové, Fortprint, 32 s.
- Kupka, V.** (1996): Fortový způsob opevnování 1860-1914. Praha, 82 s.
- Kupka, V.** (1995): Pevnostní výstavba na území dnešní České republiky od 16. do 19. století. In: Historie a vojenství č. 3.
- Kupka, V.** (1996): Polygonální opevnění. In: Historie a vojenství č. 4.
- Kupka, V.** (2001): Pevnosti a opevnění v Čechách, na Moravě a ve Slezsku. Praha, Libri, 525 s.
- Michna, P.** (1997): Bastionová pevnost Olomouc – Průvodce dějinami a expozicí. Olomouc, 136 s.
- Nešpor, V.** (1998): Dějiny města Olomouce. Olomouc, Votobia, 67 s.
- Nešpor, V.** (1933): Olomoucký vývoj. Přerov, 89 s.
- Richter, V.** (2001): Umění a svět: Olomouc – městské hrzení a brány. Praha, 254 s.
- Schindler, A.** (1998): Tajemná Olomouc aneb Olomouc, jak ji neznáte. Olomouc, 139 s.
- Tichák, M.** (2000): Paměť olomouckých předměstí. Olomouc, 164 s.
- Tichák, M.** (2005): Když padly hradby: Olomouc na přelomu staletí. Olomouc, 185 s.
- Válka, Z.** (2001): 1758 - Olomouc a Prusové: hrdá pevnost Marie Terezie. Olomouc, Votobia, 81 s.
- Zemánek, A.** (1947): Olomouc v minulosti. Olomouc, 157 s.

12. Internetové zdroje

Archivní mapy [online]. Dostupné z <<http://archivnimapy.cuzk.cz>>, (cit 2. 2. 2009)

Fort č. II Radíkov [online]. Dostupné z <<http://www.pevnost-radikov.cz>>, (cit 1. 4. 2009)

Fort XIII. v Olomouci – Nová ulice [online]. Dostupné z <<http://www.drakk.eu>>, (cit 1. 4. 2009)

Česká televize – Toulavá kamera [online]. Dostupné z <<http://www.ceskatelevize.cz>>, (cit 8. 2. 2009)

Muzeum olomoucké pevnosti [online]. Dostupné z <<http://www.pevnostolomouc.cz>>, (cit 15. 3. 2009)

Muzeum umění Olomouc [online]. Dostupné z <<http://www.olmuart.cz>>, (cit 22. 3. 2009)

Občanské sdružení fortový věnec [online]. Dostupné z <<http://www.fortovyvenec.cz>>, (cit 18. 3. 2009)

Olomoucké fortové opevnění [online]. Dostupné z <<http://www.forty.cz>>, (cit 5. 1. 2009)

Pevnost Olomouc [online]. Dostupné z <<http://www.pevnostolomouc.wbs.cz>>, (cit.14. 2. 2009)

Pevnost Olomouc [online]. Dostupné z <<http://fortressolomouc.webnode.cz>>, (cit 9. 3. 2009)

Válka [online]. Dostupné z <<http://www.valka.cz>>, (cit 12. 1. 2009)

PŘÍLOHY

Seznam příloh

Příloha 1: Mapa opevnění Olomouce (volná)

Příloha 2: Interaktivní mapa opevnění Olomouce (volná na CD)