

UNIVERZITA PALACKÉHO V OLOMOUCI
PŘÍRODOVĚDECKÁ FAKULTA
KATEDRA GEOGRAFIE

Adam Košar

**GEOGRAFICKÁ ANALÝZA TRHU PRÁCE
ZLÍNSKÉHO KRAJE**

Diplomová práce

Vedoucí práce: Doc. RNDr. Václav Toušek, CSc.
Olomouc 2009

Prohlašuji, že jsem zadanou diplomovou práci řešil sám a že jsem uvedl veškerou použitou literaturu.

V Olomouci dne 31. července 2009

.....

Podpis

Touto cestou bych chtěl poděkovat Doc. RNDr. Václavovi Touškovi, CSc., vedoucímu diplomové práce, za velkou trpělivost, ochotu, volný čas a cenné rady, které mi poskytl při zpracování této diplomové práce.



Univerzita Palackého v Olomouci, Přírodovědecká fakulta, katedra geografie

Akademický rok 2007/2008

ZADÁNÍ DIPLOMOVÉ PRÁCE

student

Adam KOŠAŘ

obor (studijní kombinace)

Tělesná výchova - zeměpis

Název práce:

Geografická analýza trhu práce Zlínského kraje
Geographical analysis of the labour market in the region of Zlín

Struktura práce:

1. Úvod, formulace dílčích cílů, hypotéz, velmi stručný přehled literatury k řešené problematice.
2. Popis zdrojových dat a použitých metod.
3. Geografická charakteristika studovaného území.
4. Struktura hospodářství na území Zlínského kraje na konci roku 1989 (struktura zaměstnanosti, specializace, největší zaměstnavatelé).
5. Restrukturalizace hospodářství – změny v odvětvové skladbě ekonomicky aktivního obyvatelstva v letech 1991 – 2001 a změny v dojížděcí za prací za stejné období.
6. Vývoj nezaměstnanosti za období 1990 – 2008 (vyhodnocení za použití dat MPSV ČR o uchazečích za práci a volných pracovních místech).
7. Aktuální situace na trhu práce v Zlínském kraji (zaměstnanost i nezaměstnanost včetně situace problémových skupin obyvatelstva, role zahraničních pracovníků atd.).
8. Formulace závěrečných tvrzení.
9. Shrnutí – Summary (v českém i anglickém jazyce), klíčová slova – key words

Diplomová práce bude zpracována v těchto kontrolovaných etapách:

1. Rešerše literatury k dané problematice – 30.9.2008
2. Zhodnocení vývoje situace v období 1989 do zhruba roku 2005 – 31.12.2008
3. Analýza současné situace a naznačení trendů – 31.3.2009


Rozsah grafických prací: tabulky a grafy k řešenému problému, kartogramy

Rozsah průvodní zprávy: 20 000 až 24 000 slov základního textu + práce včetně všech příloh v elektronické podobě

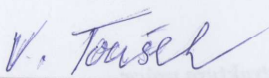
Seznam odborné literatury: Odborné geografické publikace (Toušek, Tomeš, Pitner, Hrabcová, Reispies), sociologické studie (Sirovátko, Mareš, Horáková)

Datum zadání diplomové práce: 31.10.2007

Termín odevzdání diplomové práce: 15.5.2009



vedoucí katedry



vedoucí diplomové práce

OBSAH:

SEZNAM ZKRATEK	7
1. Úvod	8
1.1. Formulace dílčích cílů, hypotéz	8
1.2. Přehled použité literatury k řešené problematice	9
2. Popis zdrojových dat a použitých metod	11
2.1. Zdroje dat	11
2.2. Použité metody	13
3. Geografická charakteristika studovaného území	15
3.1. Fyzicko-geografická charakteristika území	15
3.2. Socio-ekonomická charakteristika území	17
3.2.1. Demografická situace	17
3.2.2. Ekonomická situace	19
3.2.3. Sociální situace	20
3.2.4. Cestovní ruch a rekreace	22
4. Struktura hospodářství na území Zlínského kraje na konci roku 1989	23
5. Změny v odvětvové skladbě obyvatelstva v letech 1991 – 2001	29
6. Změny ve vyjížděci obyvatel za prací v letech 1991 – 2001	35
7. Vývoj nezaměstnanosti za období 1990 – 2007	42
8. Cizinci na trhu práce	51
9. Aktuální situace na trhu práce ve Zlínském kraji	54
10. Závěr	66
11. Shrnutí	70
12. Summary	71
13. Zdroje informací	72
13.1. Použitá literatura	72
13.2. Prameny	74
PŘÍLOHY	75

SEZNAM ZKRATEK:

ČSÚ.....	Český statistický úřad
HDP.....	Hrubý domácí produkt
JKONH.....	Jednotná klasifikace odvětví národního hospodářství
KM.....	okres Kroměříž
MMR.....	Ministerstvo pro místní rozvoj ČR
MPSV.....	Ministerstvo práce a sociálních věcí ČR
MU.....	Masarykova univerzita
OKEČ.....	Odvětvová klasifikace ekonomických činností
ORP.....	obce s rozšířenou působností
SLDB.....	Sčítání lidí, domů a bytů
UH.....	okres Uherské Hradiště
UK.....	Univerzita Karlova
UP.....	Univerzita Palackého
VCRR.....	Výzkumné centrum regionálního rozvoje
VPM.....	volné pracovní místo
VS.....	okres Vsetín
VŠB-TU.....	Vysoká škola báňská – Technická univerzita
VŠPS.....	Výběrové šetření pracovních sil
VÚPSV.....	Výzkumný ústav práce a sociálních věcí
ZL.....	okres Zlín
ZLK.....	Zlínský kraj

1. Úvod

1.1. Formulace dílčích cílů a hypotéz

Hlavním cílem diplomové práce byla analýza transformace ekonomiky Zlínského kraje za pomoci dat o zaměstnanosti a nezaměstnanosti po roce 1989. Aby tohoto cíle bylo dosaženo, bylo nutno realizovat řadu dílčích cílů. Dílčí cíle lze formulovat následovně:

- posoudit strukturu zaměstnanosti ve Zlínském kraji a jeho okresech na konci 80. let z hlediska odvětvové specializace,
- analyzovat změny v odvětvové skladbě obyvatelstva kraje v intercenzálním období 1991 – 2001, a to do úrovně okresů a správních obvodů obcí s rozšířenou působností,
- podrobně hodnotit změny v dojížděcí a vyjížděcí obyvatelstva za prací v letech 1991 až 2001, a to jak v rámci jednotlivých okresů, tak v rámci kraje (neopomenout i mimo krajskou a zahraniční vyjížděčku a dojížděčku),
- analyzovat vývoj nezaměstnanosti v kraji v letech 1991 až 2007 za pomoci míry nezaměstnanosti a syntetické ukazatele „počtu uchazečů připadajících na jedno volné pracovní místo“,
- zvláštní pozornost věnovat roli cizích státních příslušníků na trhu práce Zlínského kraje,
- podrobně se zabývat současnou situací na trhu práce ve Zlínském kraji a naznačit očekávané tendence ve vývoji této situace,
- při realizaci dílčích kroků analýzy důsledně aplikovat komparaci „Zlínský kraj versus Česká republika“.

Splněním dílčích cílů práce měla být ověřena hypotéza, že nepříznivá odvětvová struktura ekonomiky Zlínského kraje na konci 80. let bude dlouhodobě negativně ovlivňovat situaci na trhu práce ve Zlínském kraji. Na horší situaci by měla mít vliv i excentrická poloha území kraje po rozdělení ČSFR na konci roku 1992 a menší příliv zahraničních investic v době po zavedení pobídkového systému u nás (v roce 1998).

1.2. Přehled použité literatury k řešené problematice

Ze srovnání rozboru literatury zaměřené na problematiku trhu práce, publikované v posledních letech, s literaturou, která se objevila na knižním trhu v letech devadesátých, plyne, že v publikační činnosti jsou na prvním místě nadále dvě pracoviště, a to Výzkumný ústav práce a sociálních věcí (VÚPSV) v Praze a Fakulta sociálních studií Masarykovy univerzity v Brně. Svoje výzkumy prezentují zejména ve formě sociologických výzkumných zpráv a studií. K těmto zprávám a studiím se však kvalitativně přibližují i studie zaměřené na problematiku ekonomiky trhu práce. Jde především o práce zaměstnanců Vysoké školy ekonomické v Praze a VŠB – Technické univerzity v Ostravě. Publikační činnost geografů je v posledních letech slabší, výjimkou jsou práce kolektivu Dušana Drbohlava z katedry sociální geografie a regionálního rozvoje Přírodovědecké fakulty UK.

Pozitivně lze hodnotit nárůst počtu publikací majících učebnicový charakter, např. Šimek (2005, 2007), Kolibová, Kubicová (2005) a Brožová (2006). V některých případech jde o studijní opory pro vysokoškoláky v kombinované formě studia. Na sociologických fakultách zůstává nadále základním studijním materiálem učebnice P. Mareše „Nezaměstnanost jako sociální problém“, která vyšla ve třech vydáních.

Nejčastějším tématem sociologických studií jsou problémové nebo-li marginalizované skupiny obyvatelstva a jejich uplatnění na trhu práce. Této problematice se v posledním období věnovali Mareš, Sirovátka (2004), Vyhlídal, Mareš (2006), Kuchař (2007), Dudová a kol. (2008), Soukup a kol. (2008). Velký ohlas zaznamenala publikace Dušana Drbohlava a kol. (2008), která je věnována ilegálnímu působení zahraničních pracovníků na našem trhu práce. S výsledky obdobně koncipovaného výzkumu seznámili odbornou veřejnost dříve také Grygar, Čaněk a Černík (2006). Problematikou legálně působících cizinců u nás se systematicky zabývá např. Horáková (2005) a nebo také Pořízková (2008). Působením občanů ČR na trhu práce ve vyspělých zemích EU se systematicky zabývá Vavrečková (2006a, 2006b). Před naším vstupem do EU publikoval VÚPSV řadu výzkumných studií. Mezi nejčastěji citované se řadí výzkumy Kotýnkové a Němce (2003) a Winklera se Žižlavským (2004).

Nadále není opomíjená problematika hodnocení efektivnosti aktivní politiky zaměstnanosti v ČR. Ve svých článcích se jí nejvíce věnuje Sirovátka (např. 2006). Vývojem

trhu práce a změnami v zaměstnanosti a nezaměstnanosti se zabývají především Večerník a kol. (2007), Kupka a Šťastná (2007) a Soušková (2008). Geografický charakter má monografie Tvrdého (2007), který analyzoval problematiku vztahu trhu práce a vzdělanosti ekonomicky aktivního obyvatelstva.

Mezi odbornou literaturu, jejíž poznatky byly alespoň okrajově využity v předložené diplomové práci, je třeba uvést i výroční zprávy Úřadu práce ve Zlíně, především ty, které se věnují celému území Zlínského kraje (2008, 2009). Z geografických prací se v diplomové práci uplatnily také poznatky výzkumu realizovaného Centrem pro regionální rozvoj Masarykovy univerzity v Brně (Toušek a kol., 2004), poznatky z odborných článků Přírodovědecké fakulty UP v Olomouci (např. Szczyrba, Toušek, 2004), případně poznatky z diplomové práce Topičové (2007).

2. Popis zdrojových dat a použitých metod

2.1. Zdroje dat

Zachytit strukturu hospodářství v jednotlivých okresech a krajích ČR podle odvětví na konci 80. let lze především z dat tzv. pracovní bilance. Český statistický úřad část pracovní bilance zveřejnil v publikaci: „Pracovníci a mzdové fondy socialistického sektoru národního hospodářství v krajích a okresech podle odvětví národního hospodářství v ČSR za rok 1989.“ Data z této publikace mají charakter báze pro studium transformačního procesu na regionální úrovni. Kromě těchto dat byla v diplomové práci využita i data o počtu pracovníků v průmyslových provozech na území současného Zlínského kraje ke konci roku 1989. Data jsou součástí informačního systému o českém průmyslu, který vybudovalo Centrum pro regionální rozvoj Masarykovy univerzity v Brně. V 90. letech, již v období tržní ekonomiky, bilance pracovních sil zaniká, takže změny ve struktuře zaměstnanosti lze později sledovat pouze pomocí dat o ekonomicky aktivním obyvatelstvu, které byly získány sčítáním lidu (1991, 2001) a také pomocí dat zjištěných výběrovým šetřením pracovních sil (od prosince 1992).

Nejpodrobnější údaje o ekonomické aktivitě obyvatelstva, a to i za malé územní jednotky, poskytují tedy pravidelná sčítání lidu. Za ekonomicky aktivní jsou považovány všechny osoby, které jsou schopny produkovat zboží, poskytovat služby, tudíž zahrnují v sobě jak osoby zaměstnané, tak i nezaměstnané. Při posledním sčítání v roce 2001 mezi ekonomicky aktivní patřily osoby, které uvedly na „Sčítacím listu osob“, že patří mezi zaměstnané osoby, zaměstnavatele, samostatně činné, pracující důchodce, pracující studenty a učně, ženy na mateřské dovolené v trvání 28 resp. 37 týdnů, osoby v základní, náhradní nebo civilní vojenské službě, ve vazbě a výkonu trestu a osoby nezaměstnané. Pro zařazení osob do kategorie zaměstnaných, zaměstnavatelů, nebo samostatně činných osob byl rozhodující stav k rozhodnému okamžiku sčítání – jejich formální vazba k zaměstnání bez ohledu na délku pracovního úvazku, charakter pracovní aktivity (trvalý, dočasný) nebo druh pracovního poměru, dohody či smlouvy. Mezi nezaměstnané se řadily osoby patnáctileté a starší, které byly v rozhodný okamžik sčítání bez práce, hledaly aktivně práci a byly připraveny k nástupu do práce.

Údaje o ekonomické aktivitě z roku 2001 nejsou plně srovnatelné s údaji zjištěnými při předposledním sčítání z roku 1991. Při tomto sčítání (ale i při předchozích) byly do ekonomicky aktivních osob zahrnovány i ženy na tzv. další mateřské dovolené (do 3 let věku dítěte) a osoby pobírající rodičovský příspěvek, pokud trval jejich pracovní poměr; v roce 2001 tyto osoby již byly zahrnuty do ekonomicky neaktivního obyvatelstva. Tato skutečnost je často při analýzách vývoje ekonomické aktivity obyvatelstva přehlížena.

Hodnotit změny ve struktuře ekonomicky aktivního obyvatelstva podle odvětví v letech 1991 – 2001 je velmi obtížné, neboť při sčítání v roce 1991 byla používána Jednotná klasifikace odvětví národního hospodářství (JKONH), ale při sčítání 2001 již Odvětvová klasifikace ekonomických činností (OKEČ), která vychází z Mezinárodní standardní odvětvové klasifikace ekonomických činností (ISIC). Nová klasifikace odvětví se při vymezení řady odvětví od staré klasifikace liší. Kromě toho existoval rozdíl ve způsobu zjišťování odvětví. V roce 1991 se odvětví kódovalo z názvu podniku podle připravených seznamů závodů, v roce 2001 sčítaná osoba zapisovala sama odvětví dle OKEČ, ve kterém pracovala. Nezaměstnaní zapisovali odvětví ekonomické činnosti podle posledního vykonávaného zaměstnání.

Přes výše uvedené skutečnosti lze alespoň zhruba hodnotit změny ve struktuře ekonomiky aktivního obyvatelstva podle tří základních sektorů ekonomiky (I. sektor – zemědělství, lesnictví a rybolov; II. sektor – průmysl a stavebnictví a III. sektor – ostatní odvětví). Aby srovnání údajů z posledních dvou sčítání bylo korektní, bylo nejprve potřebné přepočítat údaje o počtu ekonomicky aktivních pracujících v jednotlivých sektorech hospodářství. Úprava dat se týkala osob ekonomicky aktivních, které při sčítání nevedly odvětví ekonomické činnosti (v roce 1991 to bylo na území Zlínského kraje 5477 osob, tj. 1,8% ekonomicky aktivních, o deset let později dokonce 17 113 osob, tj. 5,7% ekonomicky aktivních). Vycházelo se z předpokladu, že osoby, které nevedly odvětví, jsou zastoupeny zhruba ve stejném poměru v jednotlivých odvětvích, jako tomu bylo u osob s uvedeným odvětvím.

Ekonomicky aktivní obyvatelstvo tedy zahrnuje jak osoby zaměstnané, tak osoby nezaměstnané, protože pro potřeby diplomové práce bylo nutné zjistit skutečný počet osob pracujících v jednotlivých územních jednotkách (kraj, okres, správní obvod obce s rozšířenou působností), bylo nutné v první fázi redukovat ekonomicky aktivní obyvatelstvo o osoby

nezaměstnané. Poté se vyšlo z hypotézy, že nezaměstnané obyvatelstvo je zhruba ve stejné odvětvové či sektorové struktuře jako obyvatelstvo zaměstnané, takže struktura ekonomicky aktivních se „naroubovala“ na strukturu zaměstnaných. Tím byla získána informace o struktuře zaměstnaných bydlících v analyzovaných územních jednotkách. Abychom zjistili strukturu zaměstnaných v těchto jednotkách, bylo nutné do analýzy zahrnout i údaje o vyjíždějících za prací z územní jednotky a dojíždějících za prací do územní jednotky. Údaje o vyjížděci a dojížděci za prací (podobně jako do škol) jsou od roku 1961 součástí výsledků sčítání lidu, domů a bytů. U vyjíždějících a dojíždějících za prací bylo sledováno jejich pohlaví a četnost vyjížděky a dojížděky (denní a nedenní).

Data o struktuře zaměstnaných, zjištěných výběrovým šetřením pracovních sil (VŠPS), nebyla ve větším rozsahu v diplomové práci využívána, neboť vzhledem k malému rozsahu výběrového souboru zaměstnaných osob jsou u některých hospodářských odvětví málo reprezentativní. Dále ČSÚ publikuje údaje pouze za území celého kraje, takže pro regionálně geografickou analýzu pracujících s územními jednotkami typu okres a obvod ORP jsou data bezvýznamná.

Situace na trhu práce však nevyjadřují pouze data o počtu pracujících a jejich struktuře, ale také data o počtu nezaměstnaných nebo údaje o tvorbě volných pracovních míst. Oba údaje sleduje pravidelně (měsíčně) Ministerstvo práce a sociálních věcí ČR (MPSV), které údaje získává od úřadů práce zřízených ve všech okresech ČR. Měsíční údaje jsou k dispozici od září 1990. Dostupná jsou na integrovaném portálu MPSV od ledna 1997. V diplomové práci jsou využita však i data starší, které pro potřeby práce poskytl CRR MU. Kromě měsíčních dat byla v diplomové práci využita i data čtvrtletní, která jsou rozsahem mnohem bohatší, lze z nich zjistit např. věkovou a kvalifikační skladbu nezaměstnaných, průměrnou délku nezaměstnanosti jednoho uchazeče o práci nebo potřebný stupeň vzdělání u nově vytvořených pracovních míst.

2.2. Použité metody

Za základní metodu byla zvolena komparační metoda (srovnávací), tzn. že údaje o situaci na trhu práce ve Zlínském kraji byly porovnávány s celorepublikovým průměrem, dále s údaji ostatních třinácti krajů, porovnávány byly údaje za okresy a správní obvody ORP Zlínského kraje.

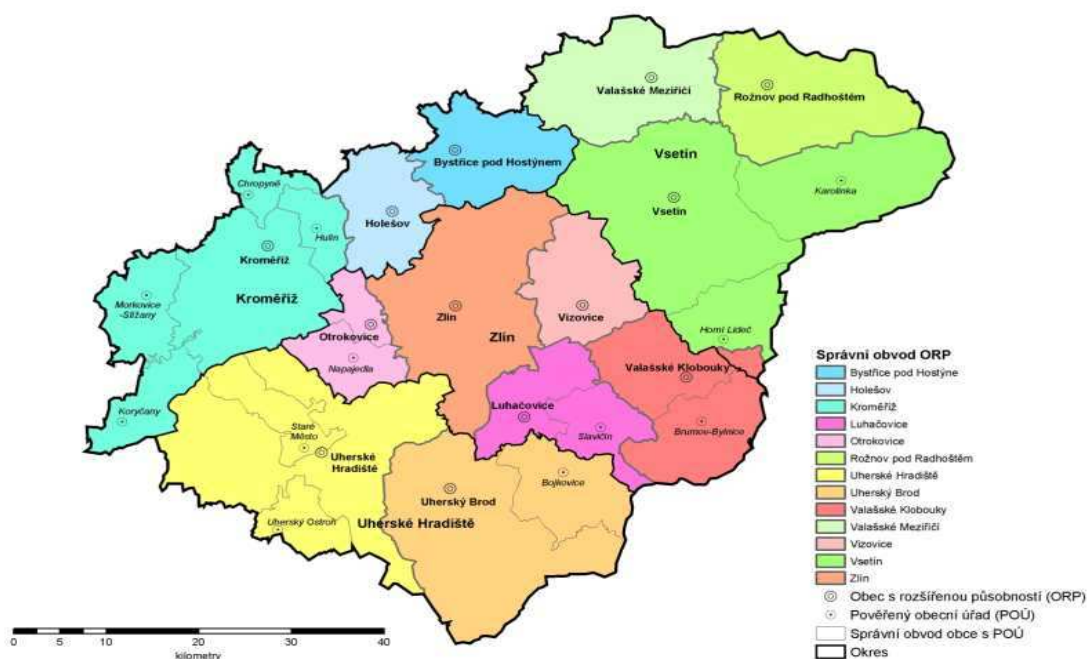
Při analýze struktury zaměstnanosti byly využívány především podílové hodnoty vyjadřované v procentech. Kromě toho byl pro jednotlivá odvětví v územních jednotkách za kraj i okres počítán koeficient odvětvové specializace. Koeficienty byly pro Zlínský kraj i jeho okresy vypočteny za odvětví (sektory) jako poměr podílu odvětví na celkové zaměstnanosti okresu k podílu tohoto odvětví na celkové zaměstnanosti v České republice. V případě, že koeficient některého odvětví byl vyšší než jedna, šlo již hovořit o jisté specializaci okresu právě na toto odvětví. Hodnota jedna se však jeví jako velmi nízká a proto na základě analýzy velikosti dílčích koeficientů specializace byla za kritickou hodnotu pro vystižení specializace zvolena hodnota dva.

Jak již bylo výše naznačeno pro územní jednotky byla počítána skutečná pracovní místa (obsazená pracovní místa). Ta se vypočítala následovně: k pracujícím (k zaměstnaným) a bydlícím v územní jednotce byli připočítáni dojíždějící za prací z bydliště mimo územní jednotku a odečtení vyjíždějící za prací mimo územní jednotku. Kromě toho byl sledován i ukazatel PM / Z (PM – pracovní místa, Z – zaměstnaní), který vyjadřuje význam pracovní funkce územní jednotky.

Základními sledovanými ukazateli hodnotících situací na trhu práce se staly, jak míra nezaměstnanosti, tak počet uchazečů o práci připadajících na jedno volné pracovní místo. Oba ukazatele byly počítány v období ke konci roku 2007 a k poslednímu dni jednotlivých měsíců roku 2008. Kromě toho byly vypočítány tyto ukazatele: dlouhodobá míra nezaměstnanosti (podíl osob nezaměstnaných více než dvanáct měsíců na pracovní síle) a podíl osob se zdravotním postižením na pracovní síle. Pozornost byla věnována i struktuře nezaměstnaných podle pohlaví, věku a vzdělání. Kromě těchto ukazatelů trhu práce je jedna kapitola věnována i vývoji počtu cizinců působících na trhu práce ve Zlínském kraji a jeho okresech. Za základní ukazatel byl zvolen počet legálně pracujících cizinců na pracovní síle územní jednotky.

3. Geografická charakteristika studovaného území

Zlínský kraj byl ustanoven k 1. lednu 2000 na základě ústavního zákona č. 347/1997 Sb. o vytvoření vyšších územních samosprávných celků (v ČR 14 krajů). Kraj vznikl sloučením okresů Zlín, Kroměříž, Uherské Hradiště, které patřily ke kraji Jihomoravskému a okresu Vsetín, který byl dříve začleněn do kraje Severomoravského. Zlínský kraj společně s krajem Olomouckým tvoří region soudržnosti - Střední Morava. V ČR je takových regionů osm. S platností od 1. 1. 2003 bylo ve Zlínském kraji vytvořeno 13 správních obvodů - obcí s rozšířenou působností (obce III. stupně), pod něž spadá 25 územních obvodů - pověřených obcí (obce II. stupně).



Obr. 1: Administrativní členění Zlínského kraje

(Pramen: Český statistický úřad)

3.1. Fyzicko-geografická charakteristika území

Zlínský kraj leží na východě České republiky, kde část jeho hranice tvoří hranici ČR se Slovenskem. Na jihozápadě sousedí s Jihomoravským krajem, na severozápadě s Olomouckým a v severní části s Moravskoslezským krajem. Rozloha 3 964 km² řadí kraj

na 11. místo v pořadí mezi všemi kraji ČR. Má celkem 304 obcí (z toho 30 měst), ve kterých v roce 2008 žilo přibližně 591 000 obyvatel.

Území kraje má členitý charakter. Podle regionálního geologického členění území České republiky náleží Zlínsko k Západním Karpatům, které jsou součástí alpsko-karpatského pásma. Západní Karpaty vznikly alpínským vrásněním v druhohorách a třetihorách, jedná se zejména o kopcovitý terén tvořený pahorkatinami a pohořími. V povodí řeky Moravy, se táhne rovinatá úrodná oblast Haná, která se rozkládá na území regionů Kroměřížska a Uherskohradištska. Severní část kraje zaujímají Moravskoslezské Beskydy, na východě se rozkládají Javorníky s nejvyšší horou Velký Javorník (1 071m) a směrem k jihu se nachází Bílé Karpaty s nejvyšší horou Velká Javořina (970m), která tvoří hranici se Slovenskem. Směrem k jihu od Moravskoslezských Beskyd vybíhá Hostýnsko – Vsetínská hornatina a Vizovická vrchovina. Na jihozápadě kraje se zvedají Chřiby s nejvyšším bodem Brdo (587 m). Mezi Chřiby a již zmíněnými pahorkatinami se od západu z Olomouckého kraje rozprostírá Hornomoravský úval přes okres Kroměříž až do okresu Zlín. Kolem řeky Moravy, v okrese Uherské Hradiště se rozkládá Dolnomoravský úval, který dále pokračuje do Jihomoravského kraje. Od západu k jihu, přes oba úvaly, protéká největší řeka kraje Morava, do které se vlévá většina toků protékajících územím. Z významných řek lze jmenovat např. v severní části řeku Bečvu a v jižní části řeku Olšavu.

Většina půd je minerálně chudá, s výjimkou draslíku a hořčíku, s nedostatkem humusu. Jsou to hnědé půdy vrchovin a podzoly, které směrem k jihu místy přecházejí do hnědých půd nižších poloh. Na rozdíl od kopcovité a hornaté části s chudými štěrkovitými a kamenitými středně těžkými až těžkými půdami je v obou úvalech úrodná hnědozem i černozem a v okolí řeky Moravy také kvalitní lužní půda.

Pro svažitost a členitost terénu velké části kraje je obdělávání půdy obtížné. Z celkového půdního fondu kraje je 49,4% zemědělské (53,9%) a 50,6% nezemědělské půdy. Nejvíce zemědělské půdy se vyskytuje v okrese Uherské Hradiště (58,5% celkové výměry okresu, z toho je 71,8% půdy orné). Zcela odlišné rozdělení půdy je v okrese Vsetín, ve kterém podíl nezemědělské půdy je výrazně vyšší (64,3%) a z ní 83,8% zabírají lesy, převážně smrkové.

Zlínský kraj má velkou rozlohu chráněného krajinného území, která se na celkové rozloze kraje podílí téměř třetinou. Velkoplošná území zahrnují dvě chráněné krajinné oblasti (CHKO), Beskydy a Bílé Karpaty, jež se nachází zhruba na 30% území kraje. CHKO Bílé Karpaty patří mezi šest biosférických rezervací UNESCO v České republice. Na území kraje se také nachází množství přírodních rezervací a přírodních památek. V červenci roku 2000 bylo založeno sdružení právnických osob Euroregion Bílé – Biele Karpaty, zaměřené na všestranný rozvoj přeshraniční spolupráce regionů na území chráněné krajinné oblasti Bílé Karpaty. Euroregion zahrnuje i území působení sdružení „Región Biele Karpaty“ se sídlem v Trenčíně a území působení sdružení „Region Bílé Karpaty“ se sídlem ve Zlíně. Česká část euroregionu zasahuje do tří okresů Zlínského kraje, a to do Uherského Hradiště, Zlína a Vsetína, s mikroregiony Valašskomeziříčsko – Kelečsko, Rožnovsko, Luhačovické Zálesí, Vizovicko, Uherskobrodsko, Jižní Valašsko, Vsetínsko, a do jednoho okresu Jihomoravského kraje s mikroregionem Hornácko.

3.2. Socio-ekonomická charakteristika území

3.2.1. Demografická situace

Ve Zlínském kraji žilo na konci roku 2008 více než 591,4 tis.obyvatel, z toho 302,8 tis. žen, tj. 51,2%. Co do počtu obyvatel zaujímá Zlínský kraj deváté místo mezi jednotlivými kraji České republiky.

Tab. 1: Základní geografické charakteristiky Zlínského kraje k 31.12.2008 (dle okresů)

oblast	Počet obyvatel	Rozloha v km ²	Hustota zalidnění (obyv./km ²)	Počet obcí	Počet částí obcí	Počet obcí se statutem města	Počet obyvatel ve městech
Kroměříž	107 875	796	136	79	128	7	68 279
Uh. Hradiště	144 533	991	146	78	98	7	64 984
Vsetín	145 850	1 143	128	59	86	6	83 268
Zlín	193 154	1 034	187	88	126	10	138 616
Zlínský kraj	591 412	3 964	149	304	438	30	359 147
Česká rep.	10 467 542	78 867	132	6 249	15 044	587	7 317 446

Pramen: Počet obyvatel v krajích a okresech České republiky k 31.12. 2008, ČSÚ Praha, 2008; Okresy České republiky za rok 2008, ČSÚ Praha, 2009

Celkový počet obyvatel Zlínského kraje se od roku 1994 nepřetržitě snižoval. Změna nastala v roce 2008, kdy došlo ke zvýšení počtu obyvatel o 941 osob.

Tab. 2: Základní geografické charakteristiky Zlínského kraje k 31.12.2007 (dle správních obvodů obcí s rozšířenou působností - ORP)

oblast	Počet obyvatel	Rozloha v km ²	Hustota zalidnění (obyv./km ²)	Počet obcí
Bystřice pod Hostýnem	16 000	164	97,6	14
Holešov	21 680	133	163,0	19
Kroměříž	70 109	499	140,5	46
Luhačovice	19 451	178	109,3	15
Otrokovice	34 901	122	286,1	10
Rožnov pod Radhoštěm	35 339	239	147,9	9
Uherské Hradiště	90 486	518	174,7	48
Uherský Brod	53 756	474	113,4	30
Valašské Klobouky	23 917	259	92,3	20
Valašské Meziříčí	42 036	230	182,8	20
Vizovice	16 341	146	111,9	16
Vsetín	67 594	662	102,1	32
Zlín	99 170	350	283,3	29

Pramen: Počet obyvatel v obcích České republiky k 31.12. 2007, ČSÚ Praha, 2008

Co se týká dalších demografických ukazatelů, tak podíl městského obyvatelstva je 61,2% a to je méně než činí průměr celé ČR, který dosahuje téměř 70 %. Stupeň urbanizace na Zlínsku není tedy příliš vysoký. V posledních letech se zhoršovala věková struktura obyvatel, tj. ubývaly osoby v předproduktivním věku a narůstal počet osob ve věku 65 a více let. Stárnutí populace způsobilo, že index stáří je již vyšší než 100, tzn. počet osob v postproduktivním věku převyšuje dětskou složku populace. Na počátku roku 2008 bylo 14,1% obyvatelstva ve věku do 14 let, 70,8 % ve věku od 15 do 64 let a nad hranicí 65 let se nacházelo 15,1 % obyvatel kraje. Průměrný věk populace žijící na území Zlínského kraje činí 40,4 let, tedy nepatrně více, než je průměrný věk občanů České republiky (40,3 let).

Ve Zlínském kraji je dohromady 304 obcí o průměrné rozloze 13,04 km², což je mírně vyšší rozloha, než jakou mají v průměru obce České republiky ($12,6 \text{ km}^2 = 78 \text{ 866 km}^2 / 6 \text{ 258 obcí}$). Průměrné zalidnění kraje – 149 obyvatel na km² – je vyšší než celostátní průměr

(132 obyvatel na km²). Ve Zlínském kraji je jediná obec s počtem nad 50 000 obyvatel, a to Statutární město Zlín. Na druhé straně v kraji existují čtyři obce, v nichž počet obyvatel je menší než 100. Na počátku roku 2008 nejmenší obcí kraje byla obec Hostějov v okrese Uherské Hradiště (37 obyvatel).

3.2.2. Sociální situace

Ve Zlínském kraji působí 309 mateřských škol, 256 základních škol, 16 gymnázií, 53 středních odborných škol, 37 středních odborných učilišť, 11 vyšších odborných škol a dvě vysoké školy. Je to Univerzita Tomáše Bati ve Zlíně, která má veřejnoprávní statut a uděluje bakalářský a magisterský stupeň vzdělání na 4 fakultách. Druhou je soukromá vysoká škola Evropský polytechnický institut, s.r.o. v Kunovicích v okrese Uherské Hradiště.

Velký význam pro další zvyšování prestiže regionu, s očekávaným dopadem do všech oblastí lidských činností, je spojován se založením Univerzity Tomáše Bati ve Zlíně v roce 2000. Vysokoškolské studium se v kraji do té doby realizovalo prostřednictvím odloučených pracovišť brněnského Vysokého učení technického (fakulta chemicko – technologická) a mělo jednoznačně technický charakter. Nově vzniklá univerzita si klade za cíl vyrovnat zde obecný deficit vysokoškolsky vzdělaných obyvatel a nabídnout jim kromě nových společensko - vědních oborů i dosud v ČR ojedinělou možnost studia “marketingových informací a reklamy”.

Sociální úroveň kraje je významně ovlivňována zabezpečením zdravotních a sociálních služeb pro občana. Ve Zlínském kraji existuje 11 nemocnic s 3 157 lůžky, 7 odborných léčebných ústavů (z toho 4 léčebny pro dlouhodobě nemocné), 284 samostatných ordinací praktických lékařů pro dospělé, 115 samostatných ordinací pediatrů, 333 stomatologů a 143 lékáren. Celkem v kraji působí 2 110 lékařů. Na jednoho lékaře v rámci kraje připadá 280 obyvatel.

Síť nabídky sociálních služeb na území kraje zahrnuje především ústavy zřizované státem, je však postupně doplňována nestátními organizacemi (Charita, Naděje, účelová zařízení církví.....). Tato síť vzniká zatím spíše náhodně a není systémově řešena vyváženost územní nabídky v rámci kraje. Ve Zlínském kraji působí 37 domovů pro seniory, 17 denních

stacionářů, 4 týdenní stacionáře, 20 domovů pro osoby se zdravotním postižením, 83 domů s pečovatelskou službou a 84 ostatních zařízení sociálních služeb.

3.2.3. Ekonomická situace

Ekonomika v kraji byla a je založena především na zhodnocování vstupních surovin a polotovarů. Export v kraji je negativně poznamenán polohou kraje v rámci ČR a jeho špatnou dopravní dostupností.

Hospodářství Zlínského regionu bylo v minulosti spjato se zemědělskou výrobou (nížinné oblasti okresů Kroměříž, Uherské Hradiště a Zlín) a lesnictvím. Ještě na konci osmdesátých let zaměstnávalo zemědělství téměř 15% ekonomicky aktivních obyvatel (asi 42 tis. osob). Za zmínku stojí tehdy asi nejznámější zemědělské družstvo v republice – JZD Slušovice. Ekonomický růst Zlínského regionu od přelomu devatenáctého a dvacátého století, který byl provázán s růstem populačním, a také se zvyšováním kulturní a společenské prestiže, je spojen především se jménem místního podnikatele Tomáše Bati. V roce 1894 byla ve Zlíně založena obuvnická firma Baťových, přičemž největší rozmach zažívá firma a jméno, které se stalo určitým symbolem Zlína, po 1. světové válce. Baťa postupně vybudoval řadu obuvnických a kožedělných závodů nejen v samotném Zlíně a dalších městech kraje, ale i jiných regionech republiky a postupně expandoval do celého světa. Na konci osmdesátých let zaměstnával státní podnik Svit (jméno Baťa nahrazeno po 2. světové válce) ve svých 14 provozech asi 18,5 tis. osob (z toho 13,6 tis. v samotném Zlíně a 17,7 tis. v kraji) a vyráběl přes 30 mil. párů obuvi (asi polovina celkové produkce obuvnických firem v ČR).

Celkově ve všech odvětvích průmyslu pracovalo ve Zlínském kraji na konci osmdesátých let 125,6 tis. osob (46,2% všech zaměstnaných). Přestože strojírenská výroba vázala ze všech odvětví nejvíce pracovních sil, region byl z celostátního pohledu výrazně specializovaný na výrobu obuvi, gumárenství a elektrotechniku. Mimo zmiňovaného Svitu patřila k největším podnikům kraje rožnovská Tesla (8,5 tis. pracovníků) a více než 5 tis. osob zaměstnávaly další tři podniky (viz. tab. 6).

Během devadesátých let došlo i ve Zlínském kraji k transformaci ekonomiky, která byla spojena s procesem privatizace a restrukturalizace výrobních i nevýrobních činností. U

řady podniků došlo k reorientaci exportu ze zemí střední a východní Evropy do vyspělých tržních ekonomik (zejména země Evropské unie). Tržní prostředí a nástup soukromého sektoru znamenal vznik desítek tisíc malých ekonomických subjektů a současně zánik, rozpad či výrazné zeštíhlení většiny bývalých velkých kolosů (např. Svit Zlín, Tesla Rožnov pod Radhoštěm, Zbrojovka Vsetín, Pal Kroměříž a další). V současné době mají v regionu více než 2 tis. zaměstnanců pouze dva zaměstnavatelé - Barum Continental Otrokovice (3,7 tis.) a České dráhy (2,8 tis.).

Zlínskému kraji, jako jednomu z mála krajů ČR, stále dominuje sekundární sektor národního hospodářství, jeho podíl na celkové zaměstnanosti však již klesl pod hranici 50%. V době posledního sčítání lidu bylo v sekundéru (průmysl a stavebnictví) zjištěno 138,5 tis. ekonomicky aktivních (EA) osob, v terciéru téměř 130 tis. EA (46,6%, v ČR 57,9%). Zemědělství a lesnictví, tvořící sektor primární, zaměstnávalo (podobně jako v celé ČR) v roce 2001 již jenom 4,2% obyvatel. Z hlediska počtu pracovních míst je Zlínský kraj deficitní; pasivní dojížděkové saldo kraje činí téměř 6 tis. osob a v kraji bydlí více než 30 tis. nezaměstnaných.

Průmyslový potenciál Zlínského kraje tvoří podniky zpracovatelského průmyslu, kterých je 17,9% z celkového počtu registrovaných subjektů. Zejména jde o podniky průmyslu hutnického a kovodělného, dřevozpracovatelského, elektrotechnického a textilního. Jejich charakteristickou stránkou je však nižší úroveň modernizace výroby ve srovnání s celorepublikovým průměrem.

Průměrná měsíční mzda zaměstnance za 1. – 3. čtvrtletí 2008 činila 20 441,- Kč (přepočtené stavy), v celé ČR 21 119,- Kč. Z uvedeného plyne, že kraj nezaostává za celorepublikovým průměrem až tak mnoho, je to však ovlivněno vyšší mzdou u největšího zaměstnavatele v kraji, kterou je firma Barum Continental. V rámci ČR patří Zlínský kraj v tvorbě hrubého domácího produktu (HDP) mezi kraje s nižší hodnotou HDP na 1 obyvatele. V roce 2007 dosáhl hodnoty 283 366,- Kč.

3.2.4. Cestovní ruch a rekreace

V oblasti cestovního ruchu, turismu a rekreace se sice Zlínský kraj nemůže srovnávat s nejnavštěvovanějšími regiony republiky (Praha, Krkonoše, jižní Morava...), přesto je pro svou přírodní a kulturní rozmanitost vyhledávanou cílovou destinací. Na jeho území se prolínají tři různorodé etnografické oblasti: Valašsko, Haná a Slovácko. To samo o sobě znamená rozmanitou kulturu a folklor, odlišnou architekturu starobylých měst a obcí, unikátní „baťovskou“ výstavbu s funkcionalistickým základem, lyžařská střediska a vinice. Toto vše ve spojení s aktivní turistikou v divoké přírodě či relaxačním (lázeňským) pobytem předurčuje Zlínský kraj k prožití různorodé a příjemné dovolené.

4. Struktura hospodářství na území Zlínského kraje na konci roku 1989

Z pohledu zaměstnanosti v rámci celé České republiky, kdy bereme v potaz tzv. plnou zaměstnanost, pracovalo nejvíce, a to 48,2% zaměstnanců v sekundárním sektoru (na průmysl připadalo 40,4% a na stavebnictví 7,8%). Terciér se na zaměstnanosti podílel 38,7% a nejmenší podíl připadal na primární sektor, tj. na zemědělství, lesnictví a vodní hospodářství ve kterém pracovalo zbylých 13,1%.

Tab. 3: Zaměstnanost ve Zlínském kraji a ČSR na konci roku 1989 podle základních ekonomických sektorů a vybraných odvětví

sektory, odvětví	Česká republika		Zlínský kraj		Koeficient specializace
	abs.	%	Abs.	%	
I. sektor	685 271	13,1	49 424	16,7	1,3
II. sektor	2 525 240	48,2	160 164	54,0	1,1
<i>z toho průmysl</i>	2 114 882	40,4	136 795	46,2	1,1
paliv a energetiky	262 448	5,0	1 636	0,6	0,1
potravinářský	144 959	2,8	8 574	2,9	1,0
textilní	155 423	3,0	3 896	1,3	0,4
oděvní	55 233	1,1	1 674	0,6	0,6
kožedělný	67 439	1,3	20 744	7,0	5,4
dřevozpracující	76 837	1,5	9 149	3,1	2,1
polyg., pap. a cel.	45 942	0,9	698	0,2	0,2
sklář., porc.,keram.	73 880	1,4	4 271	1,4	1,0
chemický	118 971	2,3	16 205	5,5	2,4
staveb. hmot	54 143	1,0	970	0,3	0,3
hutnictví	145 733	2,8	70	0,2	0,1
kovozpracující	112 622	2,2	4 974	1,7	0,8
strojírenský	601 907	11,5	43 737	14,8	1,3
elektrotechnický	140 881	2,7	16 543	5,6	2,1
ostatní	58 464	1,1	3 654	1,2	1,1
III. sektor	2 026 397	38,7	86 775	29,3	0,8
Celkem	5 236 908	100	296 363	100	1,0

Pramen: Pracovníci a mzdové fondy socialistického sektoru národního hospodářství v krajích a okresech podle odvětví národního hospodářství v ČSR za rok 1989, ČSÚ 1990, vlastní výpočty.

Co se Zlínského kraje týká, tak v sekundárním sektoru pracovalo 54,0% (46,2% připadalo na průmysl a 7,8% na stavebnictví), druhý největší podíl měl terciér s 29,3% a na

primární sektor zůstalo 16,7% zaměstnanců. Pokud to ovšem srovnáme s Českou republikou tak v sekundéru pracovalo ve Zlínském kraji o téměř 6 procentních bodů zaměstnanců více než byl republikový průměr, podobně tomu bylo i v zemědělství, kde tento rozdíl činil 3,6 procentních bodů. Z toho plyne, že terciér byl ve Zlínském kraji silně poddimenzován.

Jak plyne z dat uvedených v předchozí tabulce, měl rozhodující význam pro zaměstnanost na území dnešního Zlínského kraje v roce 1989 průmysl. Nejvíce osob pracovalo ve strojírenském průmyslu, dalšími v pořadí byly kožedělný průmysl a chemický, včetně gumárenství. Tato dvě odvětví z hlediska celostátního však byla daleko významnější než strojírenství. Koeficient odvětvové specializace u kožedělného průmyslu činil rekordních 5,4 (výrazně nejvyšší hodnota koeficientu u tohoto odvětví ve srovnání s ostatními kraji ČR) a u chemického průmyslu dosahoval koeficient také vysokou hodnotu 2,4. U strojírenství, které vázalo v roce 1989 na sebe téměř 15 % zaměstnanců však koeficient specializace dosahoval hodnoty pouze 1,3. Kritickou hodnotu 2, kdy můžeme mluvit o specializaci území na jisté odvětví ekonomické činnosti, překračovala ještě dvě průmyslová odvětví, jednalo se o dřevozpracující průmysl a také o elektrotechniku. Na druhé straně pro zaměstnanost, ale také pro ekonomiku měla malý význam tato odvětví průmyslu: průmysl paliv a energetiky, hutnictví (u obou koeficient specializace pouze 0,1), průmysl polygrafický a papírenský, průmysl stavebních hmot a také průmysl textilní.

Poměrně významným zaměstnavatelem v roce 1989 na území Zlínského kraje bylo zemědělství, lesnictví a vodní hospodářství. V primárním sektoru ekonomiky pracovala každá šestá zaměstnaná osoba. V absolutní vyjádření to znamenalo téměř 50 tis. osob, koeficient specializace u primárního sektoru dosahoval hodnoty 1,3. I když v terciárním sektoru pracovalo více osob (86,8 tis.) než v zemědělství, koeficient specializace u terciéru byl velmi nízký (0,76). Podíl zaměstnaných ve stavebnictví odpovídal ve Zlínském kraji celorepublikovému průměru.

Co se týká jednotlivých okresů, tak první sektor je nejvýznamněji zastoupen v Uherském Hradišti a nejméně v okrese Vsetín, ale i tak byl podíl zaměstnaných v zemědělství, lesnictví a vodním hospodářství na Vsetínsku o něco vyšší než činil průměr za celou ČR (viz. tab. 3 a 4). Okres Vsetín vynikal vysokým podílem zaměstnaných v sekundárním sektoru ekonomiky kraje. Z ostatních okresů nedosahoval republikového průměru pouze okres Kroměříž. Ten naopak měl v souboru okresů Zlínského kraje největší

zaměstnanost v terciéru. Ve službách zde pracovalo nepatrně více než třetina zaměstnaných. Hodnota 34,2 % je však oproti průměru za ČR (38,7 %) nízká. Překvapuje poměrně nízký podíl zaměstnaných ve službách u okresu Zlín. V roce 1989 zde podíl zaměstnaných v terciéru dosahoval necelých 30%. Z ostatních okresů kraje vykazoval nejnižší zaměstnanost ve službách okres Uherské Hradiště.

Tab. 4: Zaměstnanost v okresech Zlínském kraji na konci roku 1989 podle základních ekonomických sektorů a vybraných odvětví

sektory, odvětví	Kroměříž		Uh. Hradiště		Vsetín		Zlín	
	abs.	%	abs.	%	abs.	%	abs.	%
I. sektor	9 311	18,4	12 185	18,7	9 500	13,3	18 428	16,9
II. sektor	24 005	47,4	35 618	54,6	40 560	56,9	59 981	54,9
<i>z toho průmysl</i>	21 691	42,8	29 397	45,0	36 697	51,5	49 010	44,9
pal. a energetiky	189	0,4	106	0,2	737	1,0	604	0,6
potravinářský	2 344	4,6	3 414	5,2	1 112	1,6	1 504	1,4
textilní	1 189	2,3	613	0,9	2 094	2,9	0	0
oděvní	605	1,2	974	1,5	39	0,1	56	0,1
kožedělný	115	0,2	717	1,1	91	0,1	19 821	18,2
dřevozpracující	4 426	8,7	1 885	2,9	1 729	2,4	1 309	1,2
polyg., pap., cel.	159	0,3	23	0,4	185	0,3	331	0,3
sklář.,porc.,ker.	0	0	720	1,1	3 551	5,0	0	0
chemický	3 323	6,6	815	1,2	3 103	4,4	8 964	8,2
staveb. hmot	215	0,4	353	0,5	188	0,3	214	0,2
hutnictví	0	0	0	0	22	0,1	48	0,1
kovozpracující	745	1,5	3 048	4,7	791	1,1	390	0,4
strojírenský	8263	16,3	15 604	23,9	7 660	10,7	12 210	11,2
elektrotechnický	56	0,1	683	1,0	13 556	19,0	2 248	2,1
ostatní	62	0,1	442	0,7	1 839	2,6	1 311	1,2
III. sektor	17 312	34,2	17 483	26,8	21 235	29,8	30 745	28,2
Celkem	50 628	100	65 286	100	71 295	100	109 154	100

Pramen: Pracovníci a mzdové fondy socialistického sektoru národního hospodářství v krajích a okresech podle odvětví národního hospodářství v ČSR za rok 1989, ČSÚ 1990; vlastní výpočty

Velmi zajímavý pohled na strukturu hospodářství okresů současného Zlínského kraje v roce 1989 přináší následující tabulka, ve které jsou uvedeny indexy odvětvové specializace za jednotlivé sektory a odvětví.

Tab. 5: Koeficienty specializace v okresech Zlínského kraje na konci roku 1989 podle základních ekonomických sektorů a vybraných odvětví

sektor, odvětví	Kroměříž	Uh. Hrad.	Vsetín	Zlín
I. sektor	1,4	1,4	1,0	1,3
II. sektor	0,9	1,1	1,2	1,1
<i>z toho průmysl</i>	1,1	1,1	1,3	1,1
paliv a energetiky	0,1	0,1	0,2	0,1
potravinářský	1,6	1,9	0,6	0,5
textilní	0,8	0,3	1,0	0
oděvní	1,1	1,4	0,1	0,1
kožedělný	0,2	0,8	0,1	14,0
dřevozpracující	5,8	1,9	1,6	0,8
polygrafický, papíru a celulózy	0,3	0,4	0,3	0,3
sklářský, porcelánu a keramiky	0	0,8	3,6	0
chemický	2,9	0,5	1,9	3,6
staveb. hmot	0,4	0,5	0,3	0,2
hutnictví	0	0	0,1	0,1
kovozpracující	0,7	2,1	0,5	0,2
strojírenský	1,4	2,1	0,9	1,0
elektrotechnický	0,1	0,4	7,0	0,8
ostatní	0,1	0,6	2,4	1,1
III. sektor	0,9	0,7	0,8	0,7

Pramen: Pracovníci a mzdové fondy socialistického sektoru národního hospodářství v krajích a okresech podle odvětví národního hospodářství v ČSR za rok 1989, ČSÚ 1990; vlastní výpočty.

Na konci 80. let lze u okresu Kroměříž hovořit o tom, že se v té době specializoval zejména na dřevozpracující průmysl (index specializace 5,8). Na zaměstnanosti v dřevozpracujícím průmyslu se nejvíce podílel TON v Bystřici pod Hostýnem, který měl své provozy také v Holešově. Průmyslový podnik zaměřený na výrobu ohýbaného nábytku byl v rámci Jednotné klasifikace oborů národního hospodářství řazen do dřevozpracujícího průmyslu, po zavedení Odvětvové klasifikace ekonomických činností v roce 1992 byl však jako celý nábytkářský průmysl přesunut do tzv. ostatního průmyslu. TON byl v roce 1989 desátým největším zaměstnavatelem ve Zlínském kraji (viz. tab. 6). Kromě nábytkářství byla

na Kroměřížsku vysoká zaměstnanost také v průmyslu chemickém. Samotný Technoplast v Chropyni zaměstnával více než 2,5 tis. osob.

Tab. 6: Největší zaměstnavatelé v průmyslu Zlínského kraje v roce 1989

pořadí	zaměstnavatel	okres	zaměstnanci
1.	SVIT, Gottwaldov	UH, ZL	17 692
2.	TESLA Rožnov p./Radh., Val. Meziříčí	VS	10 167
3.	ZBROJOVKA Vsetín	VS	7 469
4.	TST, TOS Hulín + ZPS Gottwaldov	KM, ZL	6 529
5.	LET, K.P.Uh. Hradiště	UH	5 433
6.	PAL-OBOR. pod.Kroměříž	KM, ZL	4 599
7.	MEZ, K.P.Brumov	VS, ZL	4 437
8.	Slovácké konzervárny, KP, Uh.Hradiště	UH, ZL	4 267
9.	BARUM Rudý říjen	ZL	3 955
10.	TON Bystřice p. H.	KM	3 453
11.	LOANA Rožnov p./R., S.P.	KM, VS	3 306
12.	Česká zbrojovka.Uh.Brod SP	UH	2 875
13.	MESIT,KP Uh.Hradiště	UH	2 784
14.	FATRA, Napajedla	ZL	2 609
15.	TECHNOPLAST Chropyně	KM	2 541
16.	Osvětlovačí sklo, Valašské Meziříčí	VS	2 510
17.	Vlárské strojírny, závod Slavičín	ZL	2 254
18.	ZEVETA Bojkovice	UH	1 882
19.	Urxovy závody, Valašské Meziříčí	VS, ZL	1 852
20.	MORAVAN, KP Otrokovice	ZL	1 797
21.	ČSAO Brno	ZL, KM, UH	1 351
22.	Moravské sklárny, Květná	UH, VS	1 330
23.	GUMÁRNY,Zubří	VS	1 301
24.	NAREX Praha SP	KM	1 299
25.	JM DREV. ZAV., BRNO	KM, UH, ZL	1 264
26.	ČKD OP, Praha	ZL	1 142
27.	Jihomor. Pekárny,. SP BRNO	KM, UH, ZL	1 085

Pramen: Informační systém o českém průmyslu, CRR MU Brno 2009 (převzato z databáze „Průmyslové provozovny“, ČSÚ 1990).

Ze všech okresů kraje byla nejvíce diverzifikována průmyslová výroba v okrese Uherské Hradiště. Koeficient specializace překročil výše kritickou hodnotu 2 nepatrně pouze u dvou odvětví. Jednalo se o strojírenství (největšími zaměstnavateli byly LET v Kunovicích a Česká zbrojovka v Uherském Brodě) a kovozpracující průmysl (do tohoto odvětví v roce

1989 byly řazeny Zeveta v Bojkovicích i Slovácké strojírny v Uherském Brodě). Uherskohradištsko vynikalo také potravinářstvím (koeficient specializace pod hranicí 2). Největším zaměstnavatelem na konci 80. let byly Slovácké konzervárny se sídlem v Uherském Hradišti.

Okres Vsetín vynikal výrobou elektrotechnického průmyslu. Ten byl podmíněn zejména mohutným rozvojem podniku TESLA v Rožnově pod Radhoštěm během 70. let. Index specializace 7,0 u tohoto odvětví byl nejvyšší ze všech okresů celé České republiky. V elektrotechnickém průmyslu na Vsetínsku pracovala téměř celá pětina ze všech ekonomicky aktivních osob okresu. Významným zaměstnavatelem v elektrotechnice byl také závod MEZ ve Vsetíně, který patřil pod koncernový podnik MEZ se sídlem v Brumově (okres Zlín). Průmyslová výroba na Vsetínsku byla orientována také na průmysl skla, keramiky a porcelánu (největším zaměstnavatelem byl podnik Osvětlovací sklo ve Valašském Meziříčí). Sklárný na Vsetínsku byly také v Karolínce a Vsetíně. Koeficient odvětvové specializace vyšší než 2 dosahoval také ostatní průmysl (největším zaměstnavatelem tohoto odvětví bylo výrobní družstvo Irisa se sídlem ve Vsetíně).

V kožedělném průmyslu okresu Zlín pracovalo téměř 20 tis. osob (téměř 30 % ze zaměstnaných v kožedělném průmyslu ČR). Index odvětvové specializace u kožedělného průmyslu dosahoval v okrese Zlín hodnoty 14,0. Kritická hodnota 2,0 byla v okrese Zlín překročena také v chemickém průmyslu. Samotný BARUM zaměstnávala na konci roku 1989 téměř 4 000 osob a byl ve Zlínském kraji v té době devátým největším zaměstnavatelem.

Zdaleka největším zaměstnavatelem ve Zlínském kraji byl kožedělný podnik SVIT se sídlem ve Zlíně, který na území Zlínského kraje zaměstnával 17,7 tis. osob. Kromě Zlína působil největší obuvnický podnik v ČR také ve Slavičíně (výroba pracovních bot). Jak ukazuje tab. 6, více než 10 tis. zaměstnanců měla na konci 80. let již jenom TESLA v Rožnově pod Radhoštěm se svojí pobočkou ve Valašském Meziříčí. Více než 5 tis. měly v té době strojírenské firmy Zbrojovka Vsetín, TST (TOS Hulín) a ZPS Zlín a LET Uherské Hradiště. Na území dnešního Zlínského kraje působil ke konci roku 1989 dvacet sedm průmyslových firem s více než tisíc zaměstnanci. Z neprůmyslových firem byly největšími zaměstnavateli na konci 80. let JZD Slušovice a Nemocnice ve Zlíně.

5. Změny v odvětvové skladbě obyvatelstva v letech 1991 – 2001

V období let 1991 – 2001 počet ekonomicko aktivních obyvatel v kraji klesl o 3,1 tis. K poklesu počtu ekonomicko aktivních došlo pouze v okresech Zlín a Uherské Hradiště, zatímco v okresech Kroměříž a Vsetín byl zaznamenán nárůst počtu ekonomicky aktivních (viz tab. 7).

Tab. 7: Ekonomicky aktivní obyvatelstvo Zlínského kraje v letech 1991 a 2001

oblast	Ekonomicky aktivní obyvatelstvo		rozdíl 2001-1991	index 2001/1991*100
	1991	2001		
Kroměříž	53 211	53 587	376	100,7
Uh.Hradiště	72 958	71 068	-1 890	97,4
Vsetín	73 565	73 991	426	100,6
Zlín	101 971	99 970	-2 001	98,0
Zlín. kraj	301 705	298 616	-3 089	99,0

Pramen: Sčítání lidu, domů a bytů 1991, 2001, ČSÚ 1993, 2004; výpočty VCRR 2004

Tab. 8: Ekonomická aktivita obyvatelstva Zlínského kraje v roce 2001 podle pohlaví

oblast	ekonomická aktivita obyvatelstva					
	ekonomicky aktivní			míra ekonomické aktivity		
	celkem	muži	ženy	celkem	muži	ženy
Kroměříž	53 587	29 555	24 032	49,6	56,3	43,3
Uh. Hradiš.	71 068	39 777	31 291	49,2	56,4	42,3
Vsetín	73 991	40 660	33 331	50,3	56,4	44,5
Zlín	99 970	54 905	45 065	51,2	57,8	44,9
Zlín. kraj	298 616	164 897	133 719	50,2	56,8	43,8

Pramen: Sčítání lidu, domů a bytů 2001. ČSÚ 2004; vlastní výpočty

V posledním intercensálním období došlo v kraji také k poklesu míry ekonomické aktivity, a to z 50,5% na 50,2%. V celé ČR míra ekonomické aktivity však vzrostla o 0,6 procentního bodu z 50,8% na 51,4%. Jak vyplývá z dat uvedených v tab. 5, celorepublikovému průměru se nejvíce přibližuje míra ekonomické aktivity v okrese Zlín. O poměrně nízké ekonomické aktivitě obyvatelstva ze Zlínském kraji vypovídá i skutečnost, že míra ekonomické aktivity v tomto kraji byla v souboru 14 krajů ČR v roce 2001 třetí nejnižší.

Nižší mírou ekonomické aktivity se vyznačovaly Moravskoslezský kraj (49,7%) a kraj Vysočina (49,4%).

Ve Zlínském kraji nadále přetrvává velký rozdíl v ekonomické aktivitě mezi muži a ženami. V roce 2001 činila míra ekonomické aktivity u mužů 56,8% (ČR 57,7%) a u žen 43,8% (ČR 45,3%). Nízkou mírou ekonomické aktivity ve Zlínském kraji způsobuje především poměrně malá ekonomická aktivita žen. Hodnota 42,3% u okresu Uherské Hradiště patří mezi nejnižší okresní míry ekonomické aktivity žen v ČR.

Tab. 9: Ekonomická aktivita obyvatelstva správních obvodů obcí s rozšířenou působností Zlínského kraje v roce 2001 podle pohlaví

oblast	ekonomická aktivita obyvatelstva					
	ekonomicky aktivní			míra ekonomické aktivity		
	celkem	muži	ženy	celkem	muži	ženy
Bystřice pod Host.	7 879	4 403	3 476	49,2	56,4	42,3
Holešov	10 634	5 943	4 691	49,2	56,5	42,3
Kroměříž	34 957	19 142	15 815	49,8	56,2	43,8
Luhačovice	9 965	5 520	4 445	50,3	56,8	44,0
Otrokovice	18 784	10 343	8 441	53,2	59,5	47,1
Rožnov pod Radh.	18 102	9 897	8 205	50,8	56,5	45,3
Uherské Hradiště	45 110	24 949	20 161	50,0	57,0	43,4
Uherský Brod	25 958	14 828	11 130	47,9	55,6	40,4
Valašské Klobouky	11 295	6 473	4 822	46,6	53,9	39,5
Valašské Meziříčí	21 120	11 518	9 602	50,3	56,4	44,5
Vizovice	8 306	4 626	3 680	51,6	58,6	44,9
Vsetín	34 409	19 024	15 385	50,1	56,4	44,1
Zlín	52 097	28 231	23 866	51,6	58,2	45,5
Zlínský kraj	298 616	164 897	133 719	50,2	56,8	43,8

Pramen: Sčítání lidu, domů a bytů 2001. ČSÚ 2004; vlastní výpočty

Srovnáváme-li ekonomickou aktivitu ve správních obvodech obcí s rozšířenou působností ve Zlínském kraji, regionální rozdíly v míře ekonomické aktivity jsou daleko vyšší, než na okresní úrovni. Variační rozpětí míry ekonomické aktivity v souboru 13 obvodů

Zlínského kraje dosahovalo v roce 2001 dokonce 6,6 procentního bodu (max. Otrokovice 53,2%, min. Valašské Klobouky 46,6%). Kromě Valašskokloboučska se nízkou mírou ekonomické aktivity vyznačovalo i Uherskobrodsko.

Tab. 10: Ekonomicky aktivní obyvatelstvo Zlínského kraje podle druhu aktivity v roce 2001

oblast	ekonomicky aktivní							
	zaměstnaní		prac. důchodci		ženy na MD		nezaměstnaní	
	abs.	%	abs.	%	abs.	%	abs.	%
Kroměříž	48 192	89,9	1 388	2,6	946	1,8	5 395	10,1
Uh. Hradiš.	65 463	92,1	1 765	2,5	1 173	1,7	5 605	7,9
Vsetín	66 408	89,8	1 857	2,5	1 255	1,7	7 593	10,3
Zlín	92 277	92,3	3 270	3,3	1 625	1,6	7 693	7,7
Zlín. kraj	272 340	91,2	8 280	2,8	4 999	1,7	26 276	8,8

Pramen: Sčítání lidu, domů a bytů 2001. ČSÚ 2004; vlastní výpočty

V souvislosti se zhoršující se situací na trhu práce došlo v ČR k významnému poklesu zapojení důchodců do pracovního procesu. Pokles však částečně souvisel i s prodlužováním věku odchodu do starobního důchodu. V roce 1991 pracující důchodci v ČR tvořili 5,5% ekonomicky aktivního obyvatelstva, v roce 2001 již jen 3,4%. Ve Zlínském kraji jejich pracovní zapojení bylo ještě nižší (2,8%). Během deseti let počet pracujících důchodců v kraji klesl z 15 315 na 8 280. V okresech Kroměříž, Uherské Hradiště a Vsetín se podíl pracujících důchodců na ekonomicky aktivních pohyboval v intervalu 2,5 – 2,6%, v okrese Zlín jejich podíl činil 3,3%. Ženy na mateřské dovolené tvořily ve Zlínském kraji 1,7% ekonomicky aktivních (v ČR 1,6%) a nezaměstnaní 8,8% (v ČR 9,3%).

V primárním sektoru na území Zlínského kraje v roce 1991 pracovalo 14,6% ekonomicky aktivního obyvatelstva, což bylo více, než činil průměr za celou republiku. Zemědělství, lesnictví a vodní hospodářství bylo v okresech Kroměříž, Uherské Hradiště a Zlín zastoupeno více než patnácti procenty. Ve skutečnosti však tyto údaje jsou nadhodnoceny, nejvíce v okrese Zlín, a to z toho důvodu, že do zemědělství se řadili i ekonomicky aktivní pracující v přidružené nezemědělské výrobě. Např. v JZD Slušovice nezemědělská výroba tvořila více než 90% celkového obrátu tohoto družstva. Do druhého výrobního sektoru tj. do sekundéru patřila více než polovina ekonomicky aktivních (Zlínský kraj 52,5%; ČR 46,3%). Tohoto podílu nabylo dosaženo pouze v okrese Kroměříž. Terciér nezahrnoval v kraji ani třetinu ekonomicky aktivních; v celé ČR jich vázal podstatně více (41,7%).

Tab. 11: Ekonomicky aktivní obyvatelstvo Zlínského kraje a ČR podle základních sektorů ekonomiky v letech 1991 a 2001

oblast	1991			2001		
	I	II	III	I	II	III
Kroměříž	15,1	47,6	37,2	6,0	45,1	48,8
Uh. Hradiš.	15,2	55,9	28,9	4,7	52,3	42,9
Vsetín	12,7	54,4	32,9	4,1	51,2	44,7
Zlín	15,2	51,3	33,5	2,9	47,6	49,5
Zlín. kraj	14,6	52,5	32,9	4,2	49,2	46,6
Česká rep.	12,0	46,3	41,7	4,7	40,8	54,5

Pramen: Sčítání lidu, domů a bytů 1991, 2001, ČSÚ 1993, 2004, výpočty VCRR 2004

Během deseti let se v podstatně změnila struktura ekonomicky aktivního obyvatelstva ve prospěch terciárního sektoru. Nicméně Zlínský kraj patřil ještě na počátku března 2001 mezi kraje, ve kterých ve službách působilo méně než 50% ekonomicky aktivních. Této hranici se nejvíce přibližoval okres Zlín. Deficit obslužných činností se nejvíce projevoval na území okresu Uherské Hradiště. V tomto okrese společně s okresem Vsetín působila nadále více než polovina ekonomicky aktivních osob v průmyslu a stavebnictví. První sektor byl nejvýznamněji zastoupen v okrese Kroměříž.

Podíl ekonomicky aktivních v primárním sektoru z celkového počtu ekonomicky aktivních v obvodech ORP byl nejnižší v obvodech obcí s rozšířenou působností Otrokovice (2,1%) a Zlín (2,2%). Na druhé straně „hanácké“ obvody ORP se vyznačují vyšším zastoupením ekonomicky aktivních v primárním sektoru na celkovém počtu obyvatel (ORP Kroměříž – 6,1%, ORP Holešov – 6,0%).

Co se týče sekundárního sektoru, má tento nejnižší zastoupení mezi ekonomicky aktivními v ORP Zlín (43,2%) a ORP Kroměříž (43,4%) a naopak nejvyšší zastoupení ORP Rožnov pod Radhoštěm (55,8%) a Otrokovice (55,1%).

Tab. 12: Ekonomicky aktivní obyvatelstvo Zlínského kraje podle odvětví v roce 2001

odvětví	absolutně			relativně		
	muži	ženy	celkem	muži	ženy	celkem
zemědělství, lesnictví, ryb.	8 773	3 719	12 514	5,3	2,8	4,2
průmysl	68 683	47 470	116 209	41,7	35,5	38,9
stavebnictví	27 466	3 111	30 707	16,7	2,3	10,3
obchod	13 943	18 528	32 422	8,5	13,9	10,9
pohostinství a ubytování	4 315	7 006	11 297	2,6	5,2	3,8
doprava a spoje	11 910	4 281	16 227	7,2	3,2	5,4
peněžnictví	1 529	3 068	4 585	0,9	2,3	1,5
služby pro podniky	6 664	6 146	12 805	4,0	4,6	4,3
veřejná správa	8 907	6 672	15 582	5,4	5,0	5,2
školství a zdravotnictví	6 556	26 566	32 979	4,0	19,9	11,0
ostatní služby	6 152	7 152	13 290	3,7	5,3	4,5
Celkem	164 897	133 719	298 616	100,0	100,0	100,0

Pramen: Sčítání lidu, domů a bytů 2001. ČSÚ 2004, vlastní výpočty

Jak je patrné z tabulky 12, nejvíce ekonomicky aktivních ve Zlínském kraji působí nadále v průmyslu (38,9%). Toto odvětví v roce 2001 vázalo více než 2/5 ekonomicky aktivních mužů a více než 1/3 ekonomicky aktivních žen. Největší disproporce v zastoupení ekonomicky aktivních podle pohlaví je ve stavebnictví (16,7% mužů a 2,3% žen). Z celkového počtu 30,7 tis. ekonomicky aktivních ve stavebnictví připadá téměř 90% na muže (89,6%). Na druhé straně ženy mají rozhodující postavení v některých odvětvích terciéru. Jedná se především o agregovaná odvětví „školství, zdravotnictví, a sociální péče“, ve kterém ženy tvoří 80,6% ekonomicky aktivních, a také o peněžnictví a pojišťovnictví (66,9% žen).

Za srovnání odvětvové struktury ekonomicky aktivního obyvatelstva ve Zlínském kraji a ČR plyne nadále daleko významnější postavení průmyslu na Zlínsku, než v celé ČR, na druhé straně žádné odvětví terciéru ve Zlínském kraji nedosahuje celorepublikového průměru v relativním zastoupení daného odvětví. Z okresů Zlínského kraje jsou jednotlivá odvětví služeb prostřednictvím ekonomicky aktivních obvykle nejvíce zastoupena v okrese Zlín (tržní služby). Odvětví „školství, zdravotnictví a sociální péče“, „doprava a spoje“ a „veřejná správa, obrana a sociální zabezpečení“ mají největší relativní zastoupení v okrese Kroměříž.

Tab. 13: Ekonomicky aktivní obyvatelstvo ČR, Zlínského kraje a okresů Zlínského kraje podle odvětví v roce 2001 (v %)

odvětví	Čes.rep.	Zlín. kr.	Krom.	Uh. Hr.	Vsetín	Zlín
zemědělství, lesnictví, rybolov	4,7	4,2	6,0	4,7	4,1	2,9
průmysl	31,4	38,9	35,9	40,8	41,8	37,0
stavebnictví	9,4	10,3	9,3	11,5	9,5	10,5
obchod	11,4	10,9	10,2	9,9	9,5	12,8
pohostinství a ubytování	4,1	3,8	3,0	3,1	4,1	4,4
doprava a spoje	7,2	5,4	5,8	5,4	5,6	5,1
peněžnictví	2,2	1,5	1,5	1,4	1,3	1,8
služby pro podniky	5,6	4,3	3,5	3,7	3,8	5,5
veřejná správa	6,6	5,2	7,1	4,9	5,2	4,5
školství a zdravotnictví	11,7	11,0	13,6	10,2	10,7	10,6
ostatní služby	5,4	4,5	4,1	4,2	4,3	4,9
Celkem	100,0	100,0	100,0	100,0	100,0	100,0

Pramen: Sčítání lidu, domů a bytů 2001. ČSÚ 2004, vlastní výpočty

6. Změny ve vyjížděcí obyvatel za prací v letech 1991 - 2001

Údaje o ekonomicky aktivním obyvatelstvu a jeho struktuře nepostačují k posouzení pracovního významu jednotlivých obcí či větších územních celků, a to z toho důvodu, že více než třetina ze zaměstnaných v ČR (v roce 2001 to bylo 36,2%) nepracuje v obci svého trvalého bydliště. Kromě toho do ekonomicky aktivního obyvatelstva patří také osoby nezaměstnané. Situaci na trhu práce v území však ovlivňuje nejen obyvatelstvo vyjíždějící z obce svého trvalého bydliště, ale také obyvatelstvo do území za prací dojíždějící.

Dojíždka či vyjíždka za prací je u nás pravidelně zjišťována zhruba jednou za deset let v rámci sčítání lidu, a to od roku 1961. Při posledním sčítání byla zjišťována také frekvence dojíždky do zaměstnání, doba denní dojíždky a dopravní prostředek, který obvykle sčítaná osoba používala při každodenní cestě do zaměstnání.

Zlínský kraj patří do souboru krajů s nadprůměrnou vyjíždkou do zaměstnání mimo obec svého bydliště. Podíl vyjíždějících ze zaměstnaných v roce 2001 činil 44,4%, což je druhá nejvyšší hodnota po Středočeském kraji. Vyjíždka do zaměstnání mimo obec bydliště v průběhu let 1991 – 2001 relativně vzrostla, a to i při zahrnutí desintegračního procesu obcí v tomto období. V absolutním vyjádření však počet vyjíždějících klesl o 7,3 tis. osob (viz tab. 14).

Tab. 14: Vyjíždka za prací z obcí Zlínského kraje v letech 1991 a 2001

oblast	1991			2001		
	zaměstnaní	vyjíždějící	podíl (%)	zaměstnaní	vyjíždějící	podíl (%)
Kroměříž	52 019	22 601	43,4	48 192	21 675	45,0
Uh. Hradiště	71 837	40 768	56,8	65 463	35 388	54,1
Vsetín	71 690	27 496	38,4	66 408	27 275	41,1
Zlín	100 340	37 413	37,3	92 277	36 617	39,7
Zlín. kraj	295 886	128 257	43,3	272 340	120 955	44,4

Pramen: Sčítání lidu, domů a bytů 1991, 2001. ČSÚ 1993, 2004; výpočty VCRR 2004.

Na okresní úrovni v kraji ve vyjíždce za prací existují regionální rozdíly. Okresem s největší vyjíždkou za prací z obcí zůstává nadále okres Uherské Hradiště (54,1%), i když podíl vyjíždějících ze zaměstnaných v roce 2001 klesl o 2,7 procentního bodu oproti situaci v roce 1991. V ostatních okresech došlo k relativnímu nárůstu vyjíždky za prací. Nejnižší vyjíždkou za prací mimo obec svého bydliště se vyznačoval okres Zlín. V tomto okrese

pracuje v obci, která je zároveň obcí trvalého pobytu, více než 3/5 zaměstnaných. V roce 2001 obvody ORP s největším podílem vyjíždějících ze zaměstnaných byly ORP Vizovice (57,9%), Valašské Klobouky (56,7%) a Uherské Hradiště (56,4%) a obvody ORP s nejnižším podílem ORP Zlín (28,6%) a Valašské Meziříčí (35,7%).

Pořadí okresů podle velikosti podílu vyjíždějících z obce je stejné jak u mužů, tak u žen, tedy Uherské Hradiště, Kroměříž, Vsetín a Zlín (viz. tab. 15, 16). Vyšší vyjíždka z obce byla zaznamenána u mužské pracovní síly. V roce 2001 podíl mužů vyjíždějících za prací z obce bydliště činil 48,2% a u žen 39,7%. Za analyzované desetiletí však relativní hodnota u mužů klesla, zatímco u žen vzrostla. Z toho lze usuzovat, že dochází k postupnému vyrovnávání pracovní mobility mezi mužskou a ženskou pracovní silou. V roce 1991 největší disproporce mezi muži a ženami existovala v okrese Uherské Hradiště, o 10 let později v okrese Kroměříž.

Tab. 15: Vyjíždka mužů za prací z obcí Zlínského kraje v letech 1991 a 2001

oblast	1991			2001		
	zaměstnaní	vyjíždějící	podíl (%)	zaměstnaní	vyjíždějící	podíl (%)
Kroměříž	28 350	13 946	49,2	26 837	13 318	49,6
Uh. Hradiště	39 398	25 022	63,5	36 654	21 329	58,2
Vsetín	39 256	17 100	43,6	36 508	16 051	44,0
Zlín	54 306	23 004	42,4	51 086	22 074	43,2
Zlín. kraj	161 310	79 072	49,0	151 085	72 772	48,2

Pramen: Sčítání lidu, domů a bytů 1991, 2001. ČSÚ 1993, 2004; výpočty VCRR 2004.

Tab. 16: Vyjíždka žen za prací z obcí Zlínského kraje v letech 1991 a 2001

oblast	1991			2001		
	zaměstnaní	vyjíždějící	podíl (%)	zaměstnaní	vyjíždějící	podíl (%)
Kroměříž	23 669	8 655	36,6	21 355	8 357	39,1
Uh. Hradiště	32 439	15 746	48,5	28 809	14 059	48,8
Vsetín	32 434	10 396	32,1	29 900	11 224	37,5
Zlín	46 034	14 409	31,3	41 191	14 543	35,3
Zlín. kraj	134 576	49 185	36,5	121 255	48 183	39,7

Pramen: Sčítání lidu, domů a bytů 1991, 2001. ČSÚ 1993, 2004; výpočty VCRR 2004.

Území dnešního Zlínského kraje se již v minulosti řadilo mezi území ČR s vysokou nedenní vyjíždkou za prací. Nedenně vyjíždějící jsou ty osoby, které při sčítání lidu uvedly, že jejich frekvence dojíždky je týdenní nebo vyjížděly jednou až dvakrát měsíčně či jinak, ale ne denně. Při minulých sčítáních velikostí nedenní dojíždky vynikal zejména okres Uherské Hradiště. V období let 1991 – 2001 se v celé ČR zvýšila pracovní mobilita na delší

vzdálenosti. Počet nedenně vyjíždějících vzrostl o více než 100 tis. ze 156,6 tis. na 263,4 tis. K nárůstu nedenně vyjíždějících došlo také ve Zlínském kraji, kde jejich počet vzrostl z 13,9 tis. na 20,1 tis. (viz tab. 17).

Podíl nedenně vyjíždějících obyvatel za prací na zaměstnaných se ve Zlínském kraji zvýšil ze 4,7% na 7,4%. Průměrná hodnota pro ČR v roce 2001 činila 5,5%, takže podíl nedenně vyjíždějících byl nad celorepublikovým průměrem ve všech okresech Zlínského kraje. Nejvyšší podíl, a to 9,8% byl zjištěn v okrese Uherské Hradiště, kde se blížil desetiprocentní hranici a tento okres si ve sledovaném ukazateli nadále udržel primát v celém souboru okresů ČR. K největšímu nárůstu podílu nedenně vyjíždějících na zaměstnaných došlo v okrese Vsetín (nárůst o 62,8%).

Tab. 17: Nedenní vyjíždka za prací z obcí Zlínského kraje v letech 1991 a 2001

oblast	1991		2001		index 2001/1991
	počet	podíl na zaměstnaných	počet	podíl na zaměstnaných	
Kroměříž	2 289	4,4	3 332	6,9	145,6
Uh. Hradiště	5 172	7,2	6 415	9,8	124,0
Vsetín	2 868	4,0	4 668	7,0	162,8
Zlín	3 612	3,6	5 684	6,2	157,4
Zlín. kraj	13 907	4,7	20 099	7,4	144,5

Pramen: Sčítání lidu, domů a bytů 1991, 2001. ČSÚ 1993, 2004; vlastní výpočty.

Největší část vyjíždějících do zaměstnání mimo obec bydliště připadá na vyjíždějící, kteří za prací vyjíždějí do jiných obcí okresu. V roce 1991 tyto vyjíždějící tvořili ve Zlínském kraji 80,0 % všech vyjíždějících, což však bylo daleko více než činil průměr za ČR.

Tab. 18: Struktura vyjíždějících do zaměstnání z obcí Zlínského kraje v roce 1991 (absolutní údaje)

oblast	počet vyjíždějících	v rámci okresu	v rámci kraje	do jiného kraje	na Slovensko	do zahraničí
Kroměříž	22 601	16 533	2 770	3 167	88	43
Uh. Hradiště	40 768	30 699	5 091	4 346	466	166
Vsetín	27 496	22 925	1 211	3 186	108	66
Zlín	37 413	32 450	2 055	2 435	233	241
Zlín. kraj	128 257	102 592	11 122	13 134	894	515

Pramen: Sčítání lidu, domů a bytů 1991. ČSÚ 1993; vlastní výpočty.

Celorepublikový průměr byl však výrazně ovlivněn vyjížděnkou za prací obyvatel z venkovských do městských okresů v našich největších aglomeracích. Ve Zlínském kraji existovaly rozdíly mezi jednotlivými okresy. Zatímco v okrese Zlín v roce 1991 podíl vyjíždějících v rámci okresu činil 86,7%, v okrese Kroměříž to bylo pouze 73,2% (viz. tab. 19).

Tab. 19: Struktura vyjíždějících do zaměstnání z obcí Zlínského kraje v roce 1991 (relativní údaje)

oblast	v rámci okresu	v rámci kraje	do jiného kraje	na Slovensko	do zahraničí
Kroměříž	73,2	12,3	14,0	0,4	0,2
Uh. Hradiště	75,3	12,5	10,7	1,1	0,4
Vsetín	83,4	4,4	11,6	0,4	0,2
Zlín	86,7	5,5	6,5	0,6	0,6
Zlín. kraj	80,0	8,7	10,2	0,7	0,4

Pramen: Sčítání lidu, domů a bytů 1991. ČSÚ 1993; vlastní výpočty.

Srovnáme-li absolutní data o počtu vyjíždějících v letech 1991 a 2001 zjistíme, že počet vyjíždějících v rámci okresu v posledním intercensálním období klesl o 11,2%, ale na druhé straně počet vyjíždějících mezi okresy v rámci kraje vzrostl o 22,5%. Počet vyjíždějících z obcí Zlínského kraje do jiných krajů stoupl o 14,3% a počet vyjíždějících do zahraničí (v roce 1991 uvažováno o Slovensku jako o zahraničí) o 7,3%. V roce 2001 v rámci jednotlivých okresů Zlínského kraje bylo realizováno jen 75,1% vyjížděky (v roce 1991 to bylo 80,0%; v okrese Zlín 82,0%, v okrese Vsetín 72,8%, v okrese Uherské Hradiště 79,1% a v okrese Kroměříž 64,7%). Kroměřížsko, kromě vazeb na okres Zlín, má silné pracovní vazby s Olomouckým krajem (Přerovsko, Prostějovsko). Nelze pominout ani vazby okresu Uherské Hradiště s okresem Hodonín a vazby okresu Vsetín s okresem Nový Jičín.

Tab. 20: Struktura vyjíždějících do zaměstnání z obcí Zlínského kraje v roce 2001 (absolutní údaje)

oblast	vyjíždějící celkem	v rámci okresu	v rámci kraje	do jiného kraje	do zahraničí
Kroměříž	21 675	14 024	3 761	3 695	195
Uh. Hradiště	35 388	25 442	4 971	4 520	455
Vsetín	27 275	21 317	2 058	3 594	306
Zlín	36 617	30 032	2 834	3 199	552
Zlín. kraj	120 955	90 815	13 624	15 008	1 508

Pramen: Sčítání lidu, domů a bytů 2001. ČSÚ 2004; vlastní výpočty.

Tab. 21: Struktura vyjíždějících do zaměstnání z obcí Zlínského kraje v roce 2001 (relativní údaje)

oblast	v rámci okresu	v rámci kraje	do jiného kraje	do zahraničí
Kroměříž	64,7	17,4	17,0	0,9
Uh. Hradiště	71,9	14,0	12,8	1,3
Vsetín	78,2	7,5	13,2	1,1
Zlín	82,0	7,7	8,7	1,5
Zlín. kraj	75,1	11,3	12,4	1,2

Pramen: Sčítání lidu, domů a bytů 2001. ČSÚ 2004; vlastní výpočty.

Ze Zlínského kraje vyjíždělo v roce 2001 za prací do zahraničí pouze 1508 osob, tj. pouhých 1,2% ze všech osob zaměstnaných. Největší zahraniční vyjíždka byla zjištěna v okrese Zlín (1,5%), nejnižší v okrese Kroměříž (0,9%).

Jak již bylo uvedeno, pro analýzu pohybu za prací jsou velmi důležité nejen údaje o vyjížděcích za prací, ale také údaje o dojížděcích. Rozdíl mezi počtem dojíždějících a počtem vyjíždějících se nazývá dojížděkové saldo. V případě, že je dojížděkové saldo kladné, lze říci, že územní jednotka (obec, okres atd.) má významnější pracovní funkci než obytnou, při záporném saldu je významnější funkce obytná.

Tab. 22: Obsazená pracovní místa (OPM) v okresech Zlínského kraje v roce 1991

oblast	zaměstnaní bydlící	vyjíždějící mimo území	dojíždějící do území	saldo	obsazená pracovní místa	podíl dojíždějících na OPM (%)
Kroměříž	52 019	6 067	3 972	-2 095	49 923	8,0
Uh. Hradiště	71 837	10 069	3 083	-6 986	64 851	4,8
Vsetín	71 690	4 572	2 950	-1 621	70 069	4,2
Zlín	100 340	4 963	10 534	5 571	105 911	9,9
Zlín. kraj	295 886	14 543	9 412	-5 131	290 756	3,2

Pramen: Sčítání lidu, domů a bytů 1991. ČSÚ 1993; výpočty VCRR 2004.

Tab. 23: Obsazená pracovní místa (OPM) v okresech Zlínského kraje v roce 2001

oblast	zaměstnaní bydlící	vyjíždějící mimo území	dojíždějící do území	saldo	obsazená pracovní místa	podíl dojíždějících na OPM (%)
Kroměříž	48 192	7 651	4 589	-3 062	45 130	10,2
Uh. Hradiště	65 463	9 946	3 920	-6 026	59 437	6,6
Vsetín	66 408	5 958	3 500	-2 458	63 950	5,5
Zlín	92 277	6 585	12 156	5 571	97 848	12,4
Zlín. kraj	272 340	16 516	10 541	-5 975	266 365	4,0

Pramen: Sčítání lidu, domů a bytů 2001. ČSÚ 2004; výpočty VCRR 2004.

Z dat uvedených v předchozích tabulkách 22 a 23 vyplývá, že dojížděkové saldo ve Zlínském kraji bylo záporné jak v roce 1991 tak v roce 2001. Během deseti let se ve Zlínském kraji záporné dojížděkové saldo prohloubilo zhruba z 5,1 tis. na 6 tis. Počet dojíždějících za prací na území Zlínského kraje se během deseti let sice zvýšil z 9 412 na 10 541, ale počet vyjíždějících z území kraje vzrostl výrazněji, a to z 14 543 na 16 516. Jediným okresem s kladným dojížděkovým saldem byl okres Zlín. Je zajímavé, že toto saldo bylo stejné při obou posledních sčítáních (5 571 osob). Nejvyšší pasivní migrační saldo bylo zjištěno v okrese Uherské Hradiště; v roce 2001 dosahovalo -6 tis. a oproti roku 1991 došlo k jeho poklesu, což lze považovat z hlediska trhu práce za pozitivní skutečnost. Pasivní migrační saldo u dalších dvou okresů (Kroměříž, Vsetín) je sice nižší než v okrese Uherské Hradiště, ale v období let 1991 – 2001 se toto saldo prohloubilo.

Ve Zlínském kraji v období 1991 – 2001 počet obsazených pracovních míst klesl o 24,4 tis., tj. o 8,3%. Tento pokles se promítl do rostoucí míry nezaměstnanosti. K relativně největšímu poklesu obsazených pracovních míst došlo v okrese Kroměříž (o 9,6%); následovaly okresy Vsetín (o 8,7%), Uherské Hradiště (o 8,3%) a Zlín (o 7,6%).

Oproti roku 1991 vzrostl při posledním sčítání podíl dojíždějících za prací z jiných krajů a ze zahraničí na obsazených pracovních místech ve Zlínském kraji. V roce 1991 jejich podíl činil 3,2%, ale o deset let později již 4,0%. Když porovnáme údaje o podílu dojíždějících z jiných okresů a ze zahraničí na obsazených pracovních místech jednotlivých okresů Zlínského kraje, tak zjistíme, že nejvyšší podíl dojíždějících v roce 2001 dosahoval v okrese Zlín, a to 12,4%. V okrese Vsetín se „mimookresní“ na pracovních místech podíleli pouze 5,5%.

Index PM/Z (pracovní místa/zaměstnaní) vyjadřující poměr pracovní a obytné funkce územní jednotky, počítaný jaký poměr obsazených pracovních míst a zaměstnaných bydlících v územní jednotce, dosahoval v roce 2001 v případě Zlínského kraje hodnoty 0,98. Co se týče okresů kraje, hodnota 1,0 byla překročena v okrese Zlín (1,06), v ostatních okresech byla nižší než kritická hodnota 1,0, nejnižší v případě okresu Uherské Hradiště (0,91).

Tab. 24: Obsazená pracovní místa v obvodech obcí s rozšířenou působností Zlínského kraje v roce 2001

obvody ORP	zaměstnaní bydlící	vyjíždějící	dojíždějící	saldo	obsazená pracovní místa	index PM/Z
Bystřice p. Host.	7 163	3 455	2 782	- 673	6 490	0,91
Holešov	9 828	5 143	3 083	-2 060	7 768	0,79
Kroměříž	31 094	12 980	12 713	- 267	30 827	0,99
Luhačovice	9 198	4 622	3 787	- 835	8 363	0,91
Otrokovice	17 325	8 322	9 611	1 289	18 614	1,07
Rožnov p. Radh.	16 481	7 036	6 892	- 144	16 337	0,99
Uherský Brod	23 759	11 849	7 505	-4 344	19 415	0,82
Uh. Hradiště	41 704	23 539	21 843	-1 696	40 008	0,96
Val. Klobouky	9 847	5 584	3 262	-2 322	7 525	0,76
Val. Meziříčí	19 189	6 842	7 815	973	20 162	1,05
Vizovice	7 822	4 526	4 658	132	7 954	1,02
Vsetín	30 433	13 197	9 921	-3 276	27 157	0,89
Zlín	48 497	13 860	21 009	7 149	55 646	1,15

Pramen: Sčítání lidu, domů a bytů 2001. ČSÚ 2004; vlastní výpočty.

Daleko větší rozdíly v indexu PM/Z lze zjistit v případě porovnávání správních obvodů obcí s rozšířenou působností. Hodnota 1,0 byla překročena pouze ve čtyřech obvodech ORP (Zlín, Otrokovice, Valašské Meziříčí a Vizovice), tj. v obvodech s kladným dojížděkovým saldem (viz tab. 5.13). Velmi nízký index PM/Z byl zaznamenán v obvodech ORP Valašské Klobouky a Holešov (index nižší než 0,8). I když mezi indexem PM/Z a mírou nezaměstnanosti existuje souvislost, neznamena to však zdaleka přímou závislost (tj. čím nižší index PM/Z tím vyšší míra nezaměstnanosti). Míru v územní jednotce významně ovlivňuje ochota místního obyvatelstva dojíždět za prací do jiného území.

7. Vývoj nezaměstnanosti za období 1990 – 2007

Na konci roku 1990 dosahoval počet uchazečů o práci na území dnešního Zlínského kraje necelých 1,6 tis. osob. Počet uchazečů registrovaných na úřadech práce byl tehdy dokonce nižší než činil počet evidovaných volných pracovních míst; na jedno volné místo připadalo 0,9 nezaměstnaných. Míra nezaměstnanosti dosahovala 0,5% a byla o něco nižší než činil republikový průměr (0,7%).

Po nastartování ekonomické reformy na počátku roku 1991 začíná docházet k masovějšímu uvolňování pracovníků především z podniků výrobní sféry. Jednalo se jak o zemědělství, tak o průmysl. Na konci roku 1991 na území Zlínského kraje bylo vedeno 14 112 nezaměstnaných, což reprezentovalo míru nezaměstnanosti ve výši 4,6%. Míra nezaměstnanosti byla o něco vyšší než činila míra nezaměstnanosti v ČR (4,1%). Poté počet uchazečů o práci významně klesl, neboť většina podniků k vlastní restrukturalizaci nepřistoupila, takže v nich faktická přezaměstnanost přetrvávala.

Zásadní obrat na trhu práce však byl zaznamenán v roce 1997. Problémy české ekonomiky, které vyústily přijetím tzv. „úsporných balíčků“, vedly k uvolňování pracovníků zejména v podnicích s nízkou produktivitou práce. Na konci roku 1997 úřady práce Zlínského kraje registrovaly 13,8 tis. uchazečů o práci a míra nezaměstnanosti konvergovala k 5%. O dva roky později překročil počet nezaměstnaných hranici 25 tis. Poté sice došlo ke snížení počtu uchazečů, avšak v roce 2002 se situace na trhu práce významně zhoršila. Meziroční nárůst nezaměstnaných činil téměř 5 tis. a míra nezaměstnanosti překročila hranici 10%. Ubylo také evidovaných volných pracovních míst.

V letech 2003 a 2004 překročil počet nezaměstnaných hranici 30 tis. a míra nezaměstnanosti byla vyšší než 10%. Poté se situace na trhu práce ve Zlínském kraji, podobně jako v celé ČR, výrazně zlepšuje a počet registrovaných uchazečů o práci na Zlínsku klesá na konci roku 2007 k hranici 20 tis. Míra nezaměstnanosti během tří let poklesla na 6,6% a podle výpočtu míry nezaměstnanosti novou metodikou klesla dokonce na 6%.

Mezi nabídkou pracovní síly a poptávkou zaměstnavatelů po ní, vyjádřenou počtem pracovních sil byl největší nesoulad v roce 2003. V té době (31. 12. 2003) připadalo na jedno

volné pracovní místo více než 25 registrovaných nezaměstnaných. Na konci roku 2006 díky poklesu počtu uchazečů o práci a nárůstu volných pracovních míst (více než 5 tis.) tento ukazatel během tří let spadl na Zlínsku až na hodnotu 5,0 a o rok později dokonce na 3,0, tedy na jedno volné pracovní místo na Zlínsku připadali 3 uchazeči o práci.

Tab. 25: Základní charakteristiky trhu práce ve Zlínském kraji v letech 1990 – 2007
(vždy k 31.12.)

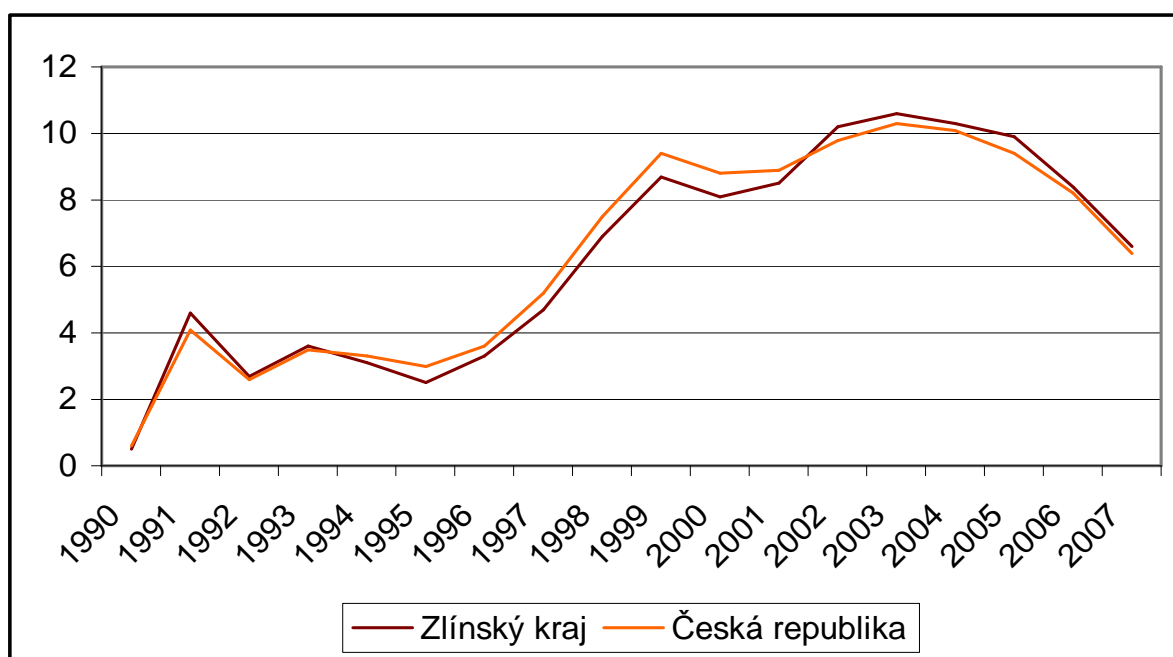
rok	uchazeči o zaměstnání	míra nezaměstnanosti	volná pracovní místa	počet uchazečů na jedno volné pracovní místo
1990	1 596	0,5	1 730	0,9
1991	14 112	4,6	1 373	10,3
1992	8 172	2,7	2 464	3,3
1993	10 885	3,6	1 458	7,5
1994	9 016	3,0	3 150	2,9
1995	7 098	2,4	3 665	1,9
1996	9 626	3,2	4 131	2,3
1997	13 808	4,7	3 644	3,8
1998	20 399	7,0	1 806	11,3
1999	25 707	8,7	2 319	11,1
2000	23 935	8,1	1 942	12,3
2001	24 841	8,5	2 173	11,4
2002	29 759	10,2	1 558	19,1
2003	31 621	10,6	1 219	25,9
2004	31 606	10,3	2 674	11,8
2005	29 505	9,9	2 067	14,3
2006	25 601	8,4	5 111	5,0
2007	20 171	6,6	6 683	3,0

Pramen: Uchazeči o zaměstnání a volná pracovní místa, 1991 – 2007, SSZ MPSV ČR, Praha 1992 – 2007

Poznámka:

Míra nezaměstnanosti v letech 2004 – 2007 byla počítána kvůli srovnatelnosti s předchozími lety starou metodikou.

Ze srovnání vývoje míry nezaměstnanosti ve Zlínském kraji a v České republice plyne, že situace na trhu práce v kraji se v minulých letech nijak významně neodchylovala od situace v republice (viz obr. 2). Rozdíl mezi mírami nezaměstnanosti v ČR a Zlínském kraji byl na konci roku v minulých letech vždy menší než 1 procentní bod. Míra nezaměstnanosti na území Zlínského kraje byla nižší než celorepubliková v roce 1990 a v letech 1994 až 2001, naopak vyšší než v ČR byla míra nezaměstnanosti na Zlínsku ve dvou obdobích a to v letech 1991 - 1993, 2002 - 2007.



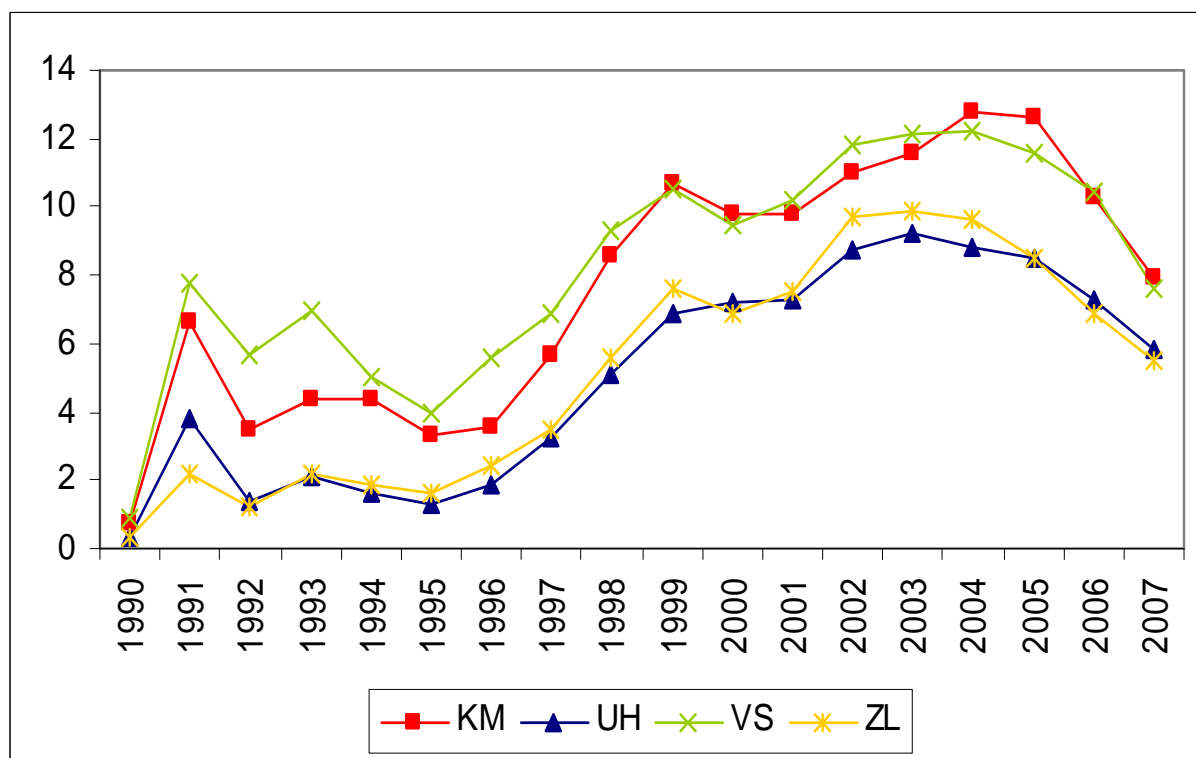
Obr. 2: Míra nezaměstnanosti ve Zlínském kraji v letech 1990 – 2007 (vždy k 31.12.)

(Pramen: Uchazeči o zaměstnání a volná pracovní místa, 1990 – 2007, SSZ MPSV ČR, Praha 1991 – 2007)

I když se vývoj míry nezaměstnanosti ve Zlínském kraji významně neodlišoval od vývoje nezaměstnanosti v ČR, uvnitř území současného Zlínského kraje existovaly značné regionální rozdíly. Dokumentuje to i obr. 3, ve kterém je znázorněn vývoj míry nezaměstnanosti v jednotlivých okresech Zlínského kraje.

Na konci roku 1991 míra nezaměstnanosti v okrese Zlín dosahovala pouhých 2%. Nižší míru nezaměstnanosti v té době měl kromě hlavního města Prahy pouze okres Karlovy Vary. Na druhé straně v okrese Vsetín v důsledku hlubokého útlumu elektrotechnické výroby v ČR míra nezaměstnanosti dosahovala 7,8%, což byla čtvrtá nejvyšší hodnota v ČR (vyšší

míru nezaměstnanosti měly tehdy pouze okresy Třebíč, Bruntál a Šumperk). Do souboru okresů ČR s nejvyšší mírou nezaměstnanosti patřil okres Vsetín také v letech 1992 a 1993.



Obr. 3: Míra nezaměstnanosti v okresech Zlínského kraje v letech 1990 - 2007

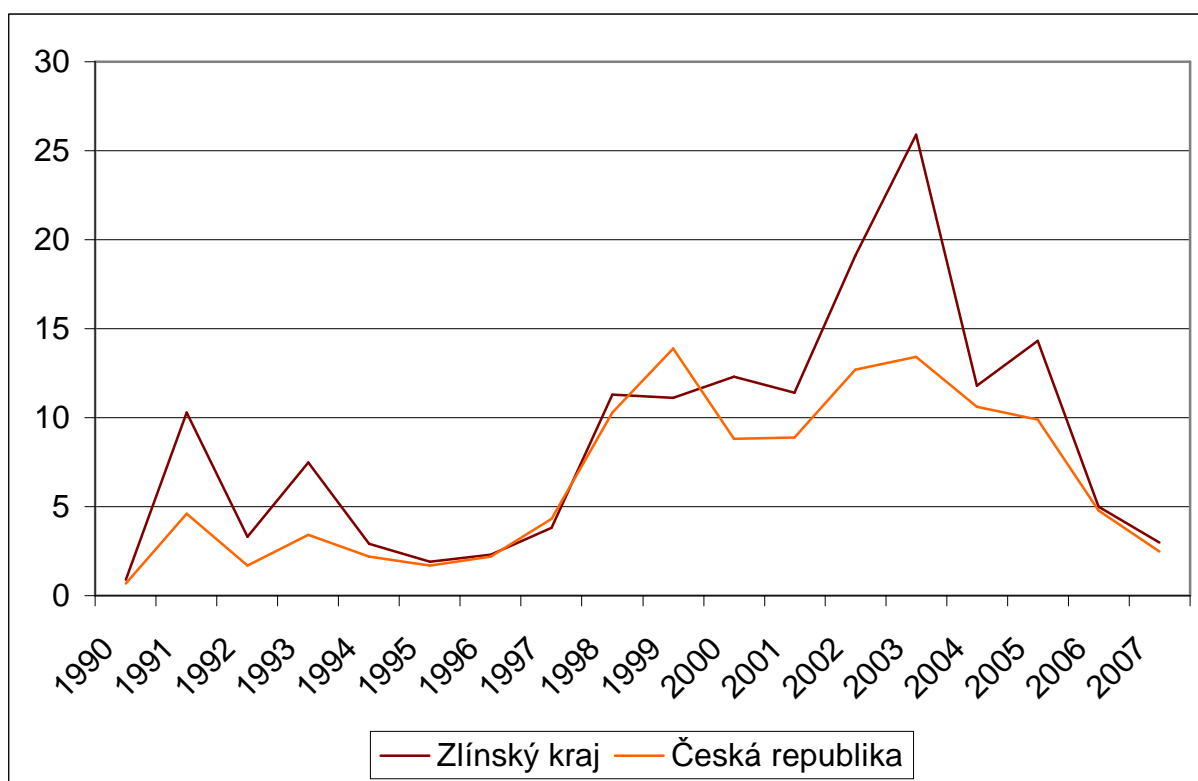
(k 31.12.)

(Pramen: Měsíční výkazy nezaměstnanosti MPSV ČR)

Od počátku roku 1994 až do roku 2004 se stal okrese s nejnižší mírou nezaměstnanosti ve Zlínském kraji okres Uherské Hradiště (kromě 31.12.2000, kdy tuto pozici zaujal okres Zlín). Po většinu období byl okres Uherské Hradiště okrese s nejnižší mírou nezaměstnanosti na celé Moravě. Jeho postavení neohrozily ani odbytové problémy v minulosti největšího zaměstnavatele v okrese - Letu Kunovice. Řada analytiků trhu práce velmi dobré postavení okrese v rámci ČR vysvětlovala různě, většinou však špatně. Z analýzy dat o nedenní dojízděce za prací z let 1991 a 2001 plyne, že obyvatelstvo Uherskohradištska (zejména mužská pracovní síla) byla ochotna při nedostatku pracovních příležitostí v regionu vyjíždět za prací mimo území okrese. Vysokým podílem nedenně vyjíždějících za prací se okres Uherské Hradiště od ostatních okresů ČR významně odlišuje. Při nedostatku pracovních příležitostí v místě bydliště jiných regionů, zdejší obyvatelstvo nerado za prací nedenně vyjíždělo, zatímco v případě nedostatku pracovních míst na Uherskohradištsku jejím

obyvatelům dojíždka na dlouhé vzdálenosti nejen v devadesátých letech, ale ani v minulosti nečinila potíže. Samozřejmě toto není jediný důvod nízké míry nezaměstnanosti v okrese, nicméně jeví se jako rozhodující. V roce 2005 měly okresy Uherské Hradiště a Zlín stejnou míru nezaměstnanosti (8,5%). Na konci roku 2006 i 2007 nejnižší míru nezaměstnanosti ve Zlínském kraji vykazoval již pouze okres Zlín.

Z předchozího obrázku 3 je patrné, že postavení okresů Zlínského kraje z hlediska míry nezaměstnanosti zůstávalo stabilní. Nejvyšší mírou se v období let 1991 – 2003 vyznačoval okres Vsetín. Druhá nejvyšší okresní míra nezaměstnanosti v kraji byla pravidelně dosahována okresem Kroměříž (na konci let 1999, 2000, 2004, 2005 a 2007 byla míra nezaměstnanosti na Kroměřížsku dokonce o něco vyšší než v okrese Vsetín).



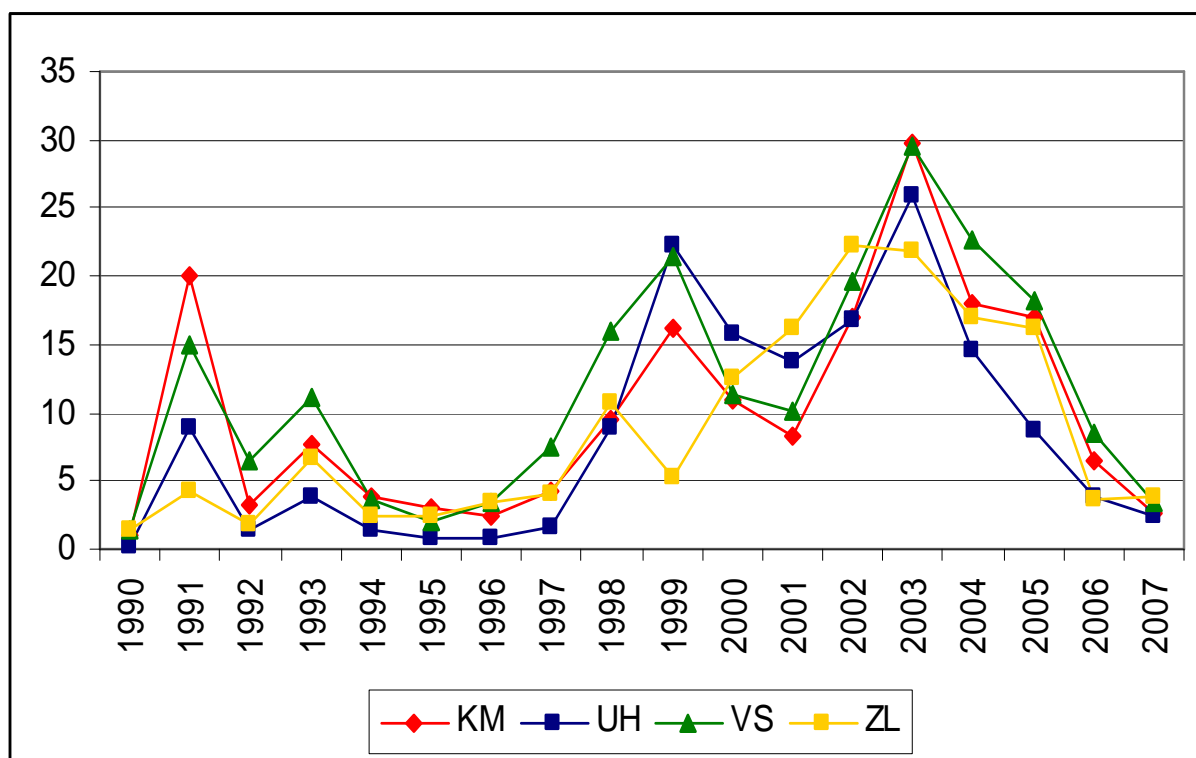
Obr. 4: Počet uchazečů připadajících na jedno volné pracovní místo ve Zlínském kraji v letech 1990 – 2007 (vždy k 31.12.)

(Pramen: Uchazeči o zaměstnání a volná pracovní místa, 1990 – 2007, SSZ MPSV ČR, Praha 1990 – 2007)

Vývoj ukazatele „počet uchazečů připadajících na jedno volné místo“ ve Zlínském kraji se mírně liší od vývoje v ČR. Do konce roku 1994 připadalo zde na jedno volné pracovní místo více nezaměstnaných než v celé ČR, poté následovalo období, kdy se sledovaný ukazatel v ČR a ve Zlínském kraji významně nelišil, v roce 1999 byl ukazatel ve Zlínském

kraji dokonce nižší než v ČR (Zlínský kraj: 11,1, ČR: 13,9), ale poté je již situace z hlediska souladu poptávky a nabídky výrazně horší ve Zlínském kraji než v celé ČR. Největší rozdíl byl zaznamenán na konci roku 2003, kdy na jedno volné místo v ČR připadalo 13,4 a ve Zlínském kraji 25,9 uchazečů. Na konci roku 2007 připadalo na jedno místo 2,5 uchazeče a ve Zlínském kraji, jak již bylo uvedeno, 3 uchazeči, tzn. že rozdíl byl velmi malý.

Vývoj sledovaného ukazatele, na rozdíl od míry nezaměstnanosti, v okresech Zlínského kraje nebyl pravidelný, což dokládá obr. 5. Bylo to způsobeno skutečností, že počet volných pracovních míst ve všech okresech byl nízký a jakékoliv vytvoření většího počtu míst např. pouze jedním zaměstnavatelem, výši ukazatele velmi podstatně ovlivnilo. Na konci roku na jedno volné místo připadal nejmenší počet nezaměstnaných obvykle v okrese Uherské Hradiště. Na konci roku 1991, 1999, 2003 a 2006 byla minimální hodnota zjištěna v okrese Zlín a v letech 2000 a 2001 v okrese Kroměříž.



Obr. 5: Počet uchazečů připadajících na jedno volné pracovní místo v okresech Zlínského kraje v letech 1990 – 2007 (vždy k 31.12.)

(Pramen: Uchazeči o zaměstnání a volná pracovní místa, 1990 – 2007, SSZ MPSV ČR, Praha 1991 – 2008)

Největší rozdíly (největší variační rozpětí) mezi jednotlivými okresy Zlínského kraje byly registrovány v roce 1991, kdy minimální hodnota ukazatele „počet uchazečů připadajících na jedno volné místo“ byla v okrese Zlín (4,3) a maximální v okrese Kroměříž (20,0), a také v roce 1999 (min. Zlín – 5,2, max. Uherské Hradiště – 22,2). Naopak nejmenší rozdíly mezi okresy byly zjištěny na konci roku 2007, kdy variační rozpětí dosahovalo hodnoty pouze 1,5 (min. okres Uherské Hradiště – 2,4, max. okres Zlín – 3,9).

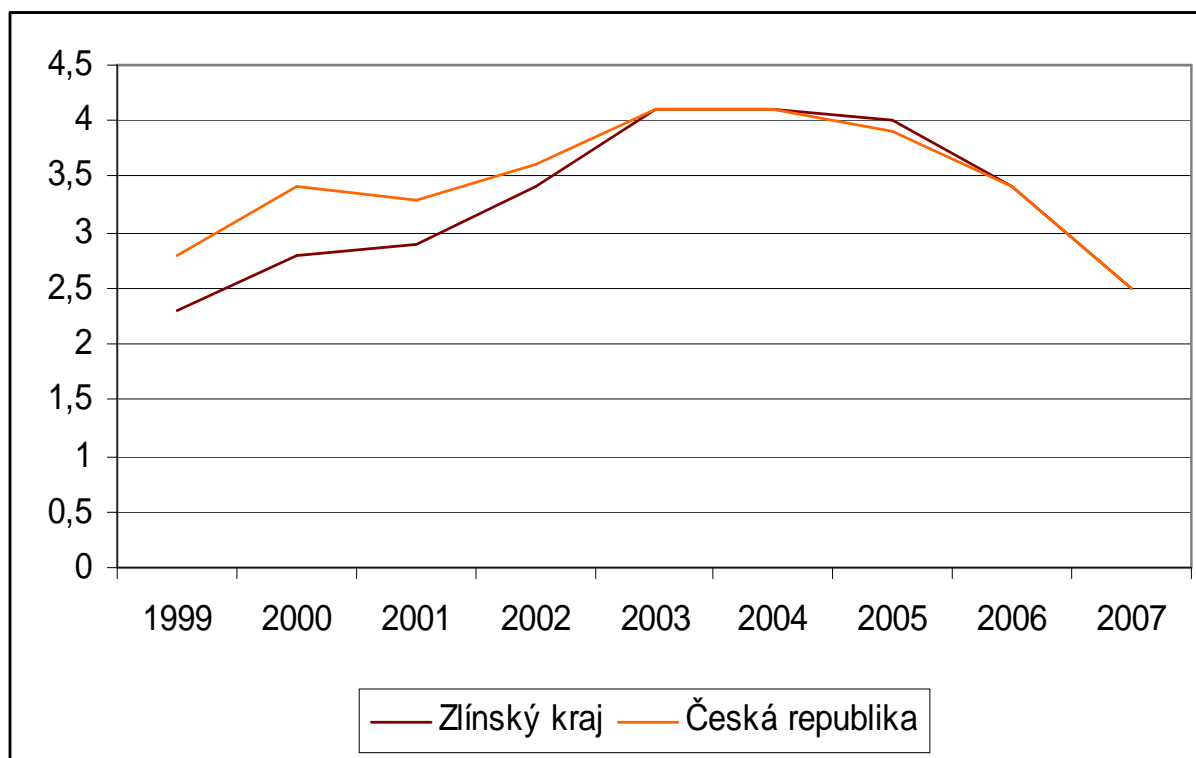
Se zhoršující se ekonomickou situací docházelo po roce 1997 ve Zlínském kraji nejen k přílivu nových uchazečů o zaměstnání do evidence úřadů práce, ale rovněž ke zvyšování počtu dlouhodobě nezaměstnaných (tj. uchazečů vedených na úřadech práce nepřetržitě déle než 12 měsíců). Zatímco ještě na konci roku 1997 tvořili uchazeči evidovaní déle než rok pouze 16%, v roce 1999 jich byla více než čtvrtina (26,2%), o rok později dokonce téměř 35%. V letech 2004 – 2006 činil podíl dlouhodobě nezaměstnaných v evidenci úřadu práce na Zlínsku zhruba 40%, na konci roku 2007 klesl na 37,5% (v ČR 38,5%).

Tab. 26: Struktura uchazečů o zaměstnání podle délky nezaměstnanosti ve Zlínském kraji v letech 2004 – 2007 (vždy k 31.12)

délka nezaměstnanosti	2004		2005		2006		2007	
méně než 3 měsíce	8 009	25,3	7 634	25,8	6 639	25,9	5 979	29,6
3 – 6 měsíců	5 689	18,0	5 294	17,9	4 573	17,9	3 449	17,2
6 – 12 měsíců	5 291	16,8	4 747	16,2	4 146	16,2	3 171	15,7
déle než 12 měsíců	12 617	39,9	11 830	40,1	10 243	40,0	7 572	37,5
celkem	31 606	100,0	29 505	100,0	25 601	100,0	20 171	100,0

Pramen: Uchazeči o zaměstnání a volná pracovní místa, 2004 – 2007, SSZ MPSV ČR, Praha 2005 - 2008

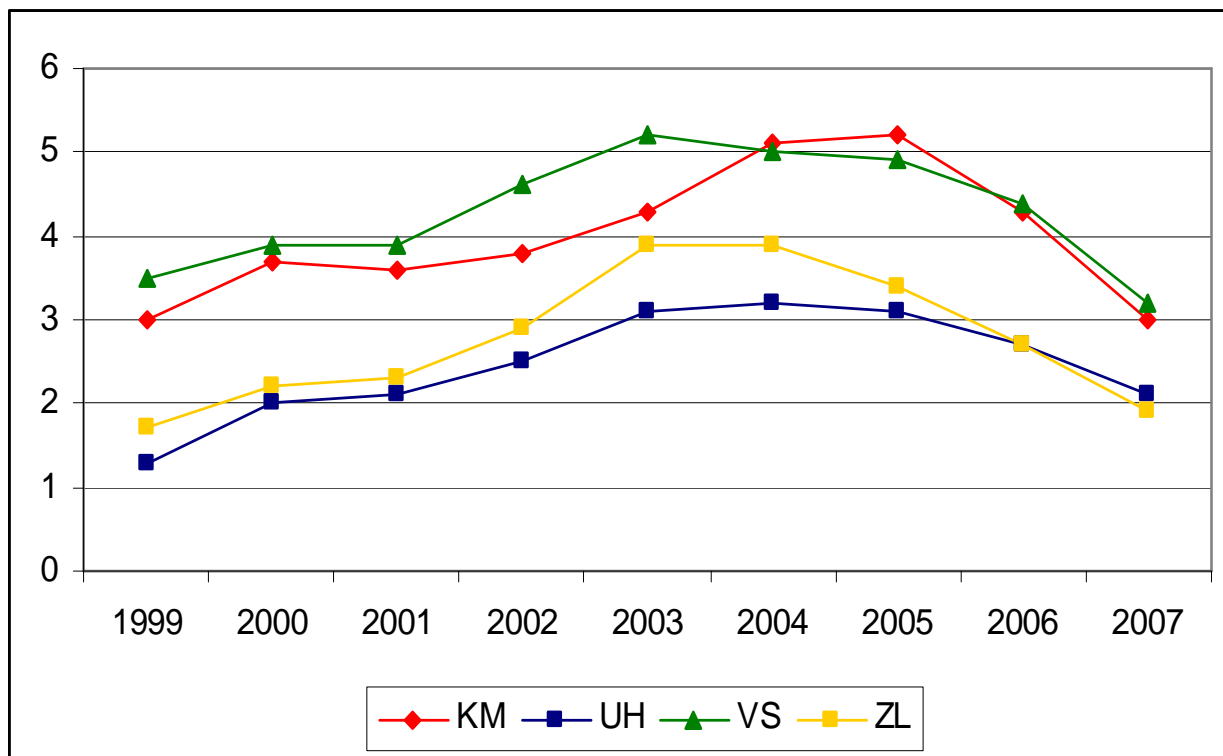
Míra dlouhodobé nezaměstnanosti (podíl uchazečů evidovaných déle než 12 měsíců na pracovní síle) ve Zlínském kraji kopírovala vývoj v ČR, ovšem až do roku 2002 na úrovni o něco nižší. Na konci roku 2003 vykázal Zlínský kraj stejnou hodnotu míry dlouhodobé nezaměstnanosti jako byl republikový průměr. I v dalších letech měl kraj míru dlouhodobé nezaměstnanosti prakticky stejnou jako vykazovala celá Česká republika. Míra dlouhodobé nezaměstnanosti v letech 2003 a 2004 překračovala hranici 4%, což znamenalo, že každá 25. ekonomicky aktivní osoba byla na Zlínsku dlouhodobě nezaměstnána. Poté lze ve vývoji míry dlouhodobé nezaměstnanosti registrovat příznivý vývoj, neboť na konci roku 2007 míra dlouhodobé nezaměstnanosti ve Zlínském kraji dosahovala pouze 2,5%.



Obr. 6: Míra dlouhodobé nezaměstnanosti ve Zlínském kraji v letech 1999 – 2007 (vždy k 31.12.)

(Pramen: Uchazeči o zaměstnání a volná pracovní místa, 1998 – 2007, SSZ MPSV ČR, Praha 1999 – 2008)

Z analýzy míry dlouhodobé nezaměstnanosti podle okresů Zlínského kraje za období 31.12.1999 – 31.12.2007 vyplývá, že nepříznivá situace zůstává trvale v okresech Vsetín a Kroměříž. V obou okresech byla míra dlouhodobé nezaměstnanosti nad průměrem ČR po celé sledované období. Z hlediska míry dlouhodobé nezaměstnanosti byl na tom prakticky po celé sledované období nejlépe okres Uherské Hradiště. V roce 2007 však nejnižší míru vykázal okres Zlín a to pouze 1,9%. Že situace na Uherskohradištsku není z hlediska dlouhodobé nezaměstnanosti vůbec špatná, potvrzují i údaje o průměrné délce evidence uchazečů na okresních úřadech práce. Průměrná délka evidence uchazečů na konci roku 2007 v okrese Uherské Hradiště činila 530 dnů. V ostatních okresech kraje byl tento ukazatel vyšší, ve Zlíně 561 dnů, v Kroměříži 576 dnů a ve Vsetíně dokonce 722 dnů. Průměrná délka evidence v celém kraji dosáhla 604 dnů (v ČR 659 dnů).



Obr. 7: Míra dlouhodobé nezaměstnanosti v okresech Zlínského kraje v letech 1999 – 2007 (vždy k 31.12.)

(Pramen: Uchazeči o zaměstnání a volná pracovní místa, 1998 – 2007, SSZ MPSV ČR, Praha 1999 – 2008)

8. Cizinci na trhu práce

Role cizinců na trhu práce ve Zlínském kraji není tak významná jako je tomu v případě hlavního města Prahy a jeho zázemí, okresu Mladá Boleslav nebo měst Brna a Plzně. Největší počet cizinců zaměstnaných ve firmách okresů Kroměříž, Uherské Hradiště, Vsetín a Zlín byl zjištěn na konci roku 1997, kdy úřady práce těchto okresů společně vykázaly 9 101 cizinců. Podíl cizinců na pracovní síle Zlínského kraje v té době činil 3,1 %, tedy o 0,7 procentního bodu méně než dosahoval celorepublikový průměr. Vývoj počtu cizinců v dalších letech zaznamenává tabulka 27.

Tab. 27: Ukazatele zaměstnanosti cizinců ve Zlínském kraji v letech 1998 - 2008

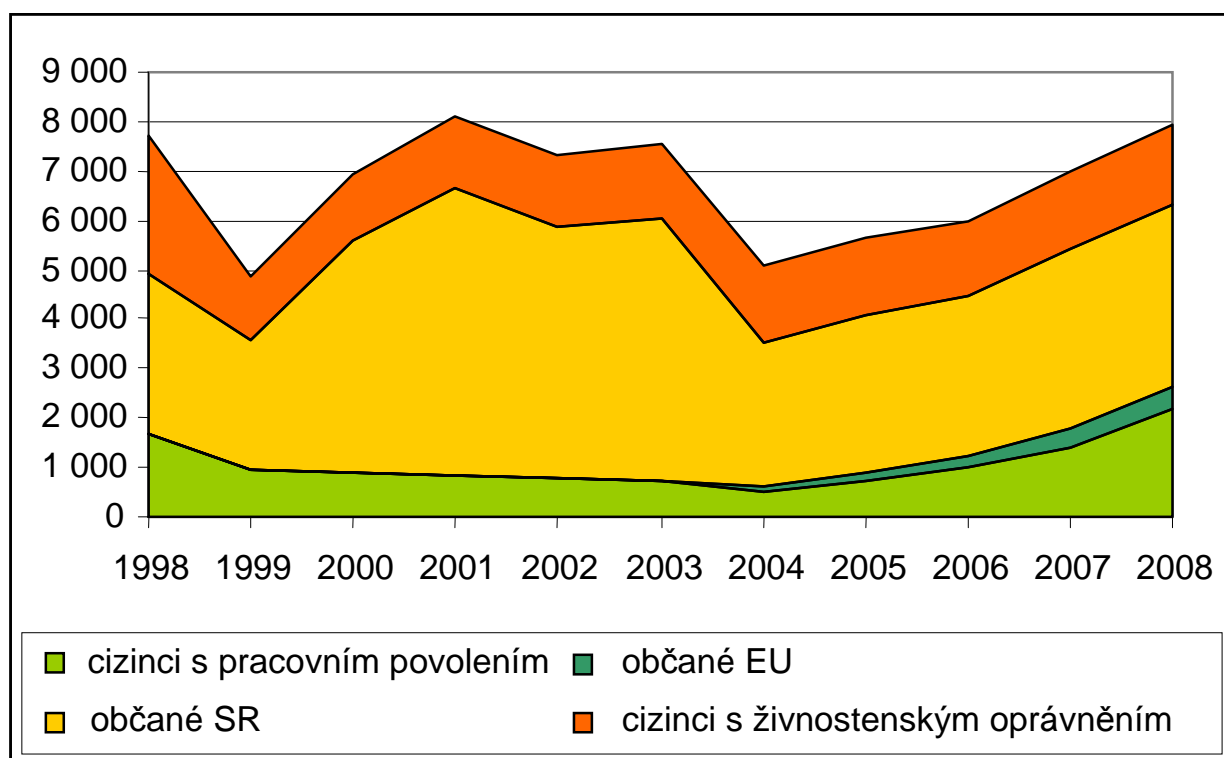
rok	pracovní povolení	občané EU	občané Slovenska	živnost. oprávnění	celk. počet cizinců
1998	1 657	0	3 258	2 826	7 741
1999	969	0	2 624	1 252	4 845
2000	869	0	4 719	1 354	6 942
2001	850	0	5 814	1 444	8 108
2002	773	0	5 101	1 442	7 316
2003	748	0	5 271	1 547	7 566
2004	483	611	2 915	1 560	5 086
2005	744	922	3 165	1 580	5 667
2006	989	1 238	3 239	1 524	6 001
2007	1 388	1 794	3 625	1 559	6 978
2008	2 207	2 635	3 703	1 623	7 957

Pramen: Bulletin VÚPSV č. 22, Praha 2009, vlastní výpočty

Zatím co do roku 2003 u nás byly na trhu práce evidované tři skupiny cizinců (cizinci s pracovním povolením, cizinci se živnostenským oprávněním a občané Slovenské republiky). Občané SR nepotřebovali u nás pracovní povolení, neboť mezivládní dohoda schválená ještě za společné ČSFR z roku 2002 jim zaručovala práci u nás bez pracovního povolení. Také čeští občané mohli pracovat na Slovensku bez pracovního povolení. Od poloviny roku 2004 nepotřebují u nás pracovní povolení občané EU, a dále také občané Islandu, Švýcarska, Lichtenštejnska a Norska. Souvisí to se vstupem České republiky do Evropské unie, v některých státech EU však pro naše občany platí jistá omezení týkající se uplatnění na trhu práce.

Jak ukazuje i následující obrázek, v dalších letech celkový počet cizinců již nikdy nedosáhl hranice 9 000 a hranice 8 000 cizinců byla překročena pouze jednou a to na konci roku 2001. Ve Zlínském kraji nejvíce pracovních povolení bylo vydáno v roce 1996, a to 2 160. Nejvíce občanů SR bylo zjištěno na konci roku 2001, kdy se jejich počet přibližoval

hranici 6 000 (5 814). Co se týká živnostenských oprávnění, tak jejich maximum bylo registrováno na konci 1998 a jejich počet v té době překročil 2,8 tis. Počtem občanů EU bez občanů SR pracujících v celém kraji patří Zlínský kraj na poslední místo mezi všemi kraji ČR. Na konci roku 2008 na celém Zlínsku pracovalo pouze 426 občanů EU (bez SR), Islandu, Švýcarska, Lichtenštejska a Norska. Podílem cizinců na pracovní síle se Zlínský kraj zařadil na poslední příčky v souboru krajů ČR. Na konci roku 2008 činil tento podíl na Zlínsku 2,6% a nižší hodnotu než Zlínsko měl z krajů ČR pouze Olomoucký kraj (2,0%). Pro srovnání v Praze cizinci tvořili v té době 15,2% pracovní síly hlavního města.



Obr. 8: Vývoj zaměstnanosti cizinců na území Zlínského kraje v letech 1998 – 2008

(Pramen: Bulletin VÚPSV č. 22, Praha 2009, vlastní výpočty)

Jak bylo uvedeno, největší počet pracujících cizinců ve Zlínském kraji byl zjištěn na konci 1997. V té době byl zjištěn také maximální počet pracujících cizinců v okrese Zlín (4 050) a v okrese Kroměříž (1 023). V okrese Vsetín pracovalo nejvíce cizinců na konci roku 2004, a to 3 756 a v okrese Uherské Hradiště na konci roku 2008 (2 019). Minimální počty pracujících cizinců v jednotlivých okresech byly zjištěny následovně: v roce 1999 v okrese Vsetín a Uherské Hradiště, v roce 2002 v okrese Kroměříž a v roce 2004 v okrese Zlín.

Následující dvě tabulky vypovídají o zaměstnanosti cizinců v jednotlivých okresech Zlínského kraje na konci roku 2007 a 2008. Velmi nízkým podílem cizinců na pracovní síle dlouhodobě vyniká okres Kroměříž. Na konci roku 2007 hodnota 1,1% byla čtvrtá nejnižší a o rok později hodnota 1,5% pátá nejnižší ze souboru 77 okresů ČR. Pouze okresy Bruntál, Šumperk, Opava a Třebíč se vyznačovaly nižším podílem cizinců na pracovní síle.

Tab. 28: Ukazatele zaměstnanosti cizinců ve Zlínském kraji, jeho okresech a České republice k 31.12. 2007

oblast	pracovní síla v regionu	platná povolení k zaměstnání + kteří nepotřebují	počet občanů EU/EHP a Švýc.	cizinci s živnostenským oprávněním	celková zaměstnanost cizinců	podíl cizinců na pracovní síle
Krom.	55 639	143	178	269	590	1,1
Uh. Hr.	74 417	308	1 183	313	1 804	2,4
Vsetín	76 170	309	1 192	276	1 777	2,3
Zlín	101 414	628	1 478	701	2 807	2,8
Zl. kr.	307 640	1 388	4 031	1 559	6 978	2,3
Čes.rep	5 544 625	95 491	144 751	68 785	309 027	5,6

Pramen: Bulletin VÚPSV č. 22, Praha 2009, výpočet

Tab. 29: Ukazatele zaměstnanosti cizinců ve Zlínském kraji, jeho okresech a České republice k 31.12. 2008

oblast	pracovní síla v regionu	platná povolení k zaměstnání + kteří nepotřebují	počet občanů EU/EHP a Švýc.	cizinci s živnostenským oprávněním	celková zaměstnanost cizinců	podíl cizinců na pracovní síle
Krom.	56 402	335	217	267	819	1,5
Uh. Hr.	74 642	555	1 123	341	2 019	2,7
Vsetín	75 719	456	1 308	297	2 061	2,7
Zlín	102 148	859	1 481	718	3 058	3,0
Zl. kr.	308 911	2 205	4 129	1 623	7 957	2,6
Čes.rep.	5 621 170	143 450	141 101	77 158	361 709	6,4

Pramen: Bulletin VÚPSV č. 22, Praha 2009, vlastní výpočty

9. Aktuální situace na trhu práce ve Zlínském kraji

Na konci roku 2007 počet uchazečů o práci ve Zlínském kraji překračoval nepatrně hranici 20 tis. Po lednovém nárůstu však počet nezaměstnaných začíná opět klesat a na konci března byl jejich počet již pod hranicí 20 tis. (pouze 19 002 tis.). Počet dosažitelných uchazečů byl ještě nižší (17 006 tis.), takže Zlínský kraj v té době vykazoval míru nezaměstnanosti ve výši 5,7%. Tak nízká míra nezaměstnanosti byla na území kraje naposled v průběhu roku 1998.

Tab. 30: Počet uchazečů o zaměstnání na jedno volné pracovní místo ve Zlínském kraji a ČR v období od 31.12. 2007 – 31.12.2008

	uchazeči o zaměstnání		volná pracovní místa		míra nezaměstnan. (%)		nezaměstnaní na/1VPM	
	Zlín. kr.	ČR	Zlín. kr.	ČR	Zlín. kr.	ČR	Zlín. kr.	ČR
12/2007	20 171	354 878	6 683	141 066	6,0	6,0	3,02	2,52
1/2008	20 739	364 544	6 864	145 921	6,2	6,1	3,02	2,50
2/2008	20 281	355 033	6 674	150 328	6,1	5,9	3,04	2,36
3/2008	19 242	336 297	7 138	151 311	5,7	5,6	2,70	2,22
4/2008	18 003	316 118	7 355	152 267	5,3	5,2	2,45	2,08
5/2008	17 169	302 508	7 355	151 344	5,1	5,0	2,33	2,00
6/2008	16 791	297 880	7 426	151 881	5,0	5,0	2,26	1,96
7/2008	17 724	310 058	7 484	150 240	5,3	5,3	2,37	2,06
8/2008	17 900	312 333	7 599	150 907	5,5	5,3	2,36	2,07
9/2008	17 911	314 558	7 399	139 557	5,4	5,3	2,42	2,25
10/2008	17 566	311 705	6 762	130 124	5,3	5,2	2,60	2,40
11/2008	18 026	320 299	5 862	111 307	5,4	5,3	3,08	2,88
12/2008	20 048	352 250	4 272	91 189	6,1	6,0	4,69	3,86

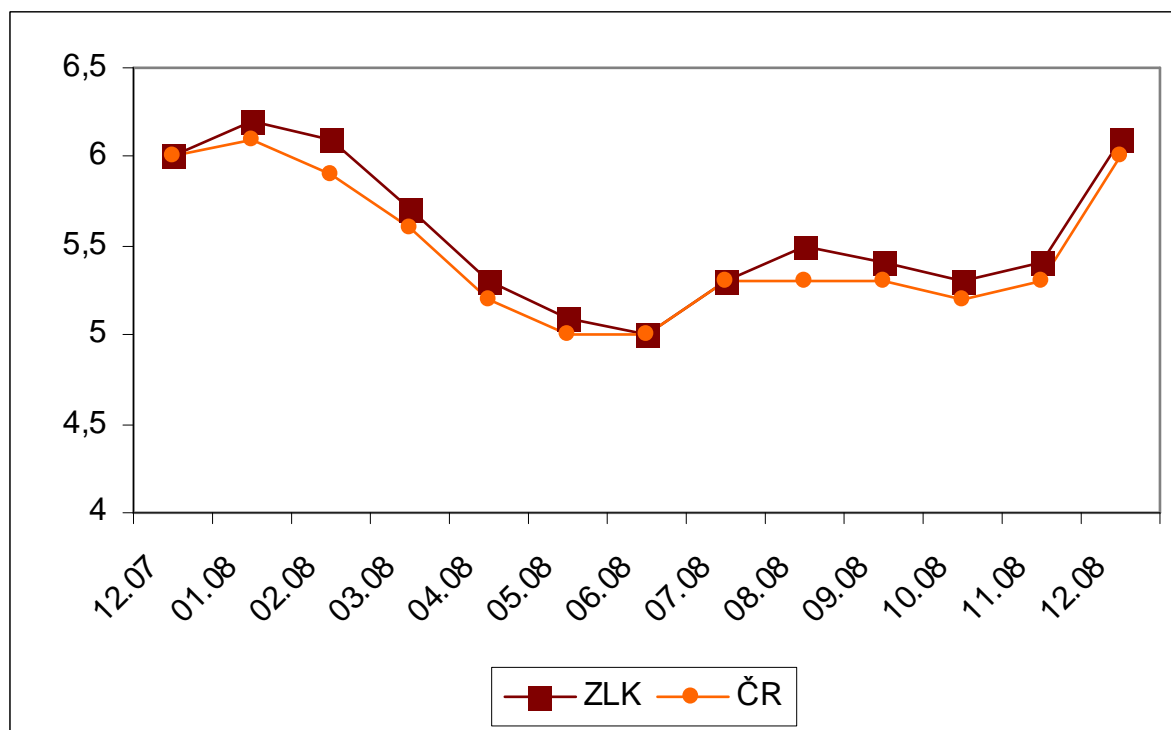
Pramen: Měsíční výkazy nezaměstnanosti MPSV ČR

Nejnižší počet uchazečů o práci byl zjištěn v polovině roku 2008 (16 008 tis.), míra nezaměstnanosti činila přesně 5,0%, to znamená že nezaměstnaná byla pouze každá dvacátá ekonomicky aktivní osoba v kraji. Stejnou míru nezaměstnanosti vykazovala i celá Česká

republika. Na konci října bylo v kraji 17,6 tis. nezaměstnaných a po té pod vlivem začínající finanční krize počet nezaměstnaných začíná dynamicky růst a to tak, že na konci roku 2008 jejich počet opět překročil hranici 20 tis. a míra nezaměstnanosti byla již vyšší než 6,0% (viz. předchozí tabulka).

Globální finanční krize způsobila také pokles počtu volných pracovních míst. Zatím co ještě na konci třetího čtvrtletí ve Zlínském kraji bylo více než 7 tis. volných pracovních míst, tak na konci roku 2008 jich bylo pouze 4,3 tis.. Během pouhých tří posledních měsíců roku 2008 počet volných pracovních míst klesl o více než 3 tis. Na konci roku 2008 na jedno volné pracovní místo připadalo 4,7 uchazeče o práci (na konci června to bylo pouze 2,3 uchazeče).

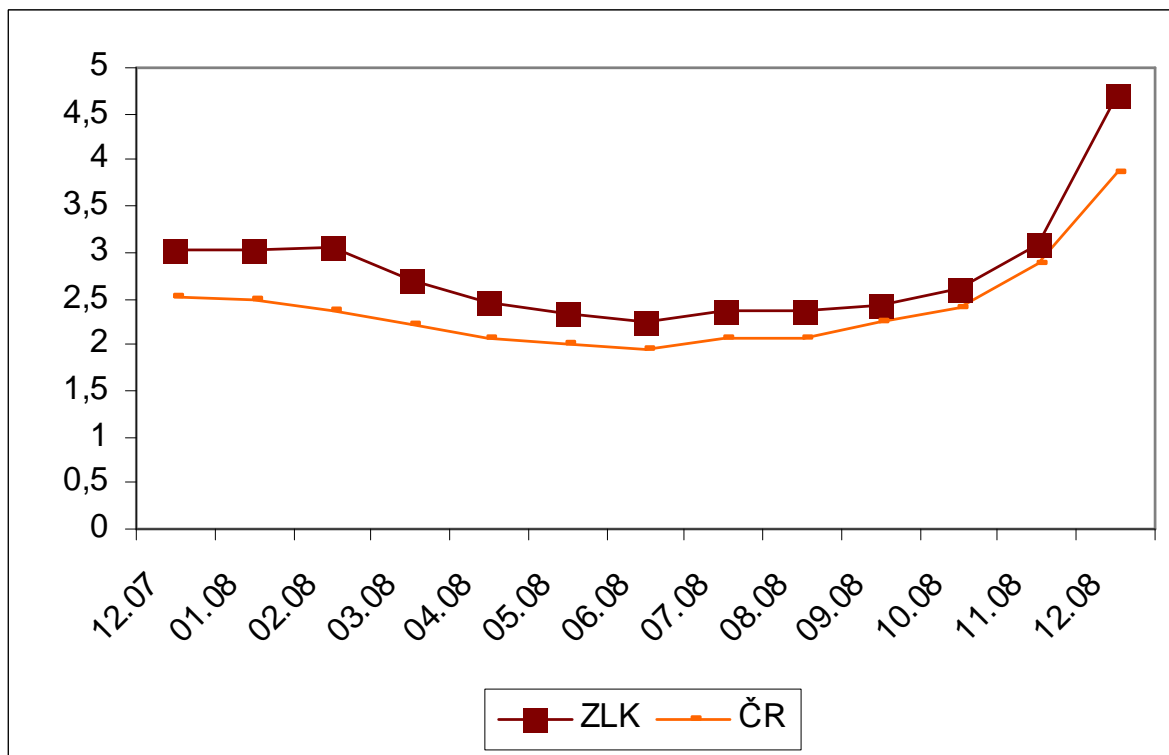
Vývoj míry nezaměstnanosti ve Zlínském kraji během roku 2008 a její srovnání s vývojem v celé ČR reprezentuje obr. 9. Lze konstatovat, že vývoj míry na Zlínsku kopíruje vývoj míry nezaměstnanosti v ČR, nepatrně je ve vyšší hladině. Na počátku roku a v polovině roku míra nezaměstnanosti v kraji byla dokonce stejná jako v ČR. Větší rozdíl (pouhých 0,2 procentních bodů) byl zjištěn na konci srpna.



Obr. 9: Vývoj míry nezaměstnanosti ve Zlínském kraji a ČR v období od 31. 12. 2007 do 31.12. 2008

(Pramen: Měsíční výkazy nezaměstnanosti MPSV ČR)

Také rozdíly mezi Zlínským krajem a ČR v počtu uchazečů na jedno volné místo nebyly v průběhu roku 2008 nijak velké. Největší rozdíly byly zjištěny na konci března (Zlínský kraj – 3,02, ČR – 2,50) a na konci roku (Zlínský kraj – 4,69, ČR – 3,86). Naopak nejmenší rozdíl byl zjištěn v září (Zlínský kraj – 2,42, ČR – 2,25).



Obr. 10: Vývoj počtu uchazečů na jedno volné pracovní místo ve Zlínském kraji a ČR v období od 31. 12. 2007 do 31.12. 2008

(Pramen: Měsíční výkazy nezaměstnanosti MPSV ČR)

Tab. 31: Uchazeči o zaměstnání a volná pracovní místa v okresech Zlínského kraje na konci roku 2007 a 2008

oblast	uchazeči o zaměstnání		volná pracovní místa	
	2007	2008	2007	2008
Kroměříž	3 993	3 860	1 711	1 535
Uh. Hradiště	3 951	4 334	1 820	1 225
Vsetín	5 435	5 532	1 706	778
Zlín	5 142	5 196	1 447	736

Pramen: Měsíční výkazy nezaměstnanosti MPSV ČR

Jak ukazují data v předchozí tabulce, během roku 2008 poklesl počet uchazečů o práci pouze v okrese Kroměříž. Na druhé straně největší meziroční nárůst nezaměstnaných byl zaznamenán v okrese Uherské Hradiště, kde se jejich počet zvýšil z 3 951 na 4 334. Počet volných pracovních míst klesl ve všech okresech kraje, nejvýrazněji v okrese Vsetín, kde jich ubylo během roku téměř 1 000.

Tab. 32: Uchazeči o zaměstnání a volná pracovní místa ve správních obvodech ORP Zlínského kraje na konci roku 2007 a 2008

oblast	uchazeči o zaměstnání		volná pracovní místa	
	2007	2008	2007	2008
Bystřice pod Hostýnem	595	472	108	147
Holešov	652	628	362	344
Kroměříž	2 714	2 715	1 241	1 044
Luhačovice	541	524	69	50
Otrokovice	1 008	994	285	228
Rožnov pod Radhoštěm	1 403	1 324	514	203
Uherské Hradiště	2 349	2 660	1 202	794
Uherský Brod	1 565	1 617	618	431
Valašské Klobouky	1 048	1 065	106	41
Valašské Meziříčí	1 504	1 391	537	273
Vizovice	366	372	131	24
Vsetín	2 471	2 749	655	301
Zlín	2 182	2 210	856	394

Pramen: Měsíční výkazy nezaměstnanosti MPSV ČR

Co se týká správních obvodů obcí s rozšířenou působností, tak nárůst počtu uchazečů o zaměstnání během roku 2008 byl zjištěn v sedmi obvodech (maximální na Uherskohradištsku, kde jejich počet vzrostl o více než tři sta). Zbylých šest obvodů se prezentovalo v roce 2008 úbytkem počtu nezaměstnaných, největší byl zjištěn ve správním obvodě ORP Bystřice pod Hostýnem. V tomto obvodě, jako v jediném z obvodů ORP v kraji došlo k nárůstu počtu volných pracovních míst. Největší úbytek volných pracovních míst byl během roku 2008 zjištěn v obvodech ORP Zlín (úbytek 462 pracovních míst), Uherské Hradiště (úbytek 408 míst).

V tabulkách 33 a 34 je zachycen meziroční vývoj dvou základních ukazatelů vyjadřujících situaci na trhu práce a to míry nezaměstnanosti a počtu nezaměstnaných na jedno volné pracovní místo, jak za okresy tak i za správní obvody ORP Zlínského kraje. V míře nezaměstnanosti se během roku 2008 změnilo pořadí okresů, neboť na konci roku 2008 měl již okres Vsetín vyšší míru nezaměstnanosti než okres Kroměříž. Během roku se také zvýšily rozdíly mezi okresy Zlín a Uherské Hradiště ve prospěch Zlínska. Co se týká nabídky nezaměstnané pracovní síly a poptávky po ní, tak nejpříznivější situace na konci roku 2008 byla v okrese Kroměříž (o rok dříve to bylo na Uherskohradištsku).

Tab. 33: Vývoj míry nezaměstnanosti a nezaměstnaných na jedno volné pracovní místo v okresech Zlínského kraje na konci roku 2007 a 2008

oblast	míra nezaměstnanosti (%)		nezaměstnaní na jedno volné pracovní místo	
	2007	2008	2007	2008
Kroměříž	7,2	6,8	2,3	2,5
Uh. Hradiště	5,3	5,8	2,2	3,5
Vsetín	7,1	7,3	3,2	7,1
Zlín	5,1	5,1	3,6	7,1

Pramen: Měsíční výkazy nezaměstnanosti MPSV ČR, vlastní výpočty

Výrazný pokles počtu nezaměstnaných v obvodě ORP Bystřice pod Hostýnem v roce 2008 znamenal snížení míry nezaměstnanosti z hodnoty 7,6% na 6,0%. K největšímu nárůstu míry nezaměstnanosti došlo během roku obvodu ORP Vsetín a to ze 7,2% na 8,0%. Regionální rozdíly zůstaly prakticky zachovány, neboť variační rozpětí či střední odchylka od průměru kraje jsou téměř totožné. Obvodem ORP s nejnižší mírou nezaměstnanosti zůstal obvod ORP Zlín, obvodem s nejvyšší mírou nezaměstnanosti zůstalo Valašskokloboucko. Kromě obvodu ORP Zlín měl na konci roku 2008 nižší než pětiprocentní míru nezaměstnanosti také obvod ORP Vizovice.

Úbytek volných pracovních míst ve všech obvodech ORP, až na Bystřicko, znamenal zhoršení ukazatele počtu uchazečů o práci připadajících na jedno volné pracovní místo. Ve třech případech byl počet uchazečů vyšší než deset. Jednalo se obvody ORP Valašské Klobouky, Vizovice a Luhačovice. Nejnižší počet nezaměstnaných připadajících na jedno

místo zůstal zachován v obvodě ORP Holešov. Počet uchazečů na jedno volné pracovní místo na konci roku 2007 i 2008 podobně jako míry nezaměstnanosti v obou letech za správní obvody ORP Zlínského kraje znázorňují kartogramy prezentované na následující stránce.

Tab. 34: Vývoj míry nezaměstnanosti a nezaměstnaných na jedno volné pracovní místo ve správních obvodech ORP Zlínského kraje na konci roku 2007 a 2008

oblast	míra nezaměstnanosti (%)		nezaměstnaní na jedno volné pracovní místo	
	2007	2008	2007	2008
Bystřice p.Hostýnem	7,6	6,0	5,5	3,2
Holešov	6,1	5,9	1,8	1,8
Kroměříž	7,8	7,8	2,2	2,6
Luhačovice	5,4	5,3	7,8	10,5
Otrokovice	5,4	5,3	3,5	4,4
Rožnov pod Radh.	7,8	7,3	2,7	6,5
Uherské Hradiště	5,2	5,9	1,9	3,4
Uherský Brod	6,0	6,2	2,5	3,8
Valašské Klobouky	9,3	9,4	9,9	25,9
Valašské Meziříčí	7,1	6,6	2,8	5,1
Vizovice	4,4	4,5	3,0	15,5
Vsetín	7,2	8,0	3,8	9,1
Zlín	4,2	4,2	2,6	5,6

Pramen: Měsíční výkazy nezaměstnanosti MPSV ČR, vlastní výpočty

Při analýze aktuálního stavu situace na trhu práce ve Zlínském kraji je věnována pozornost změnám ve struktuře nezaměstnaných podle pohlaví, věku a vzdělání během roku 2008 a také problémovým skupinám obyvatel majících potíže při uplatňování se na trhu práce.

Na konci roku 2007 byl podíl nezaměstnaných žen na celkovém počtu nezaměstnaných vyšší ve Zlínském kraji než v ČR (viz. následující tab. 35 a 36). Na Zlínsku jejich podíl činil 55,6%, v ČR 53,9%. K této disparitě přispíval především okres Zlín, ve kterém podíl nezaměstnaných žen na všech nezaměstnaných dosahoval dokonce hodnoty

59,%, na druhé straně počet nezaměstnaných žen a počet nezaměstnaných mužů se od sebe velmi málo lišil v sousedním okrese Vsetín. Pozitivním jevem ve vývoji struktury nezaměstnaných podle pohlaví byla v roce 2008 skutečnost, že podíl nezaměstnaných žen na celkové nezaměstnanosti ve Zlínském kraji klesl na 52,6% a přiblížil se průměrné hodnotě za celou Českou republiku (52,1%). Nerovnováha mezi mužskou a ženskou nezaměstnaností zůstala na konci roku 2008 v okrese Zlín, avšak byla daleko menší. V okrese Vsetín bylo zjištěno, že počet nezaměstnaných mužů na konci roku 2008 byl větší než počet nezaměstnaných žen.

Tab. 35: Struktura nezaměstnaných dle pohlaví ve Zlínském kraji, jeho okresech a České republice k 31.12. 2007 a k 31. 12. 2008 (absolutní údaje)

oblast	2007			2008		
	nezaměst. celkem	muži	ženy	nezaměst. celkem	muži	ženy
Kroměř.	4 417	1 936	2 481	4 123	1 983	2 140
Uh. Hr.	4 329	1 891	2 438	4 628	2 097	2 531
Vsetín	5 805	2 874	2 931	5 832	2 984	2 848
Zlín	5 620	2 264	3 356	5 465	2 434	3 031
Zl. kraj	20 171	8 965	11 206	20 048	9 498	10 550
Čes. rep	354 878	163 728	191 150	352 250	168 611	183 639

Pramen: Čtvrtletní výkazy nezaměstnanosti MPSV ČR

Tab. 36: Struktura nezaměstnaných dle pohlaví ve Zlínském kraji, jeho okresech a České republice k 31.12. 2007 a k 31. 12. 2008 (relativní údaje)

oblast	2007		2008	
	Muži	ženy	Muži	Ženy
Kroměříž	43,8	56,2	48,1	51,9
Uh. Hrad.	43,7	56,3	45,3	54,7
Vsetín	49,5	50,5	51,2	48,8
Zlín	40,3	59,7	44,5	55,5
Zlín. kraj	44,4	55,6	47,4	52,6
Česká rep.	46,1	53,9	47,9	52,1

Pramen: Čtvrtletní výkazy nezaměstnanosti MPSV ČR, vlastní výpočty

Další tři tabulky analyzují vývoj v struktuře nezaměstnaných za rok 2008 podle věku. Zvoleny byly čtyři věkové skupiny, a to nezaměstnaní ve věku do 19 let, 20 až 29 let, 30 až 49 let a 50 a více let (viz. metodika). Během roku 2008 vzrostl ve Zlínském kraji počet nezaměstnaných osob v obou mladších věkových skupinách a klesl v obou starších skupinách. Tedy i na Zlínsku se projevil pozitivní trend úbytku počtu nezaměstnaných ve věkové skupině

osob 50 a více let. Uvolnění pracovníci v této věkové skupině nacházejí obtížně uplatnění na trhu práce a často končí dlouhodobě mimo zaměstnání. Jejich podíl na celkové nezaměstnanosti se během roku 2008 snížil z 31,8% na 29,7%, tímto podílem se Zlínský kraj přibližuje již celorepublikovému průměru. V ČR došlo ke snížení podílu z 30,6% na 29,3%.

Tab. 37: Struktura nezaměstnaných dle věku ve Zlínském kraji, jeho okresech a České republice k 31.12. 2007 (absolutní údaje)

oblast	2007				
	celkem	do 19 let	20 - 29	30 - 49	50 a více
Kroměříž	4 417	180	1 017	1 938	1 282
Uh. Hradiště	4 329	154	902	1 768	1 505
Vsetín	5 805	194	1 125	2 589	1 897
Zlín	5 620	198	1 216	2 468	1 738
Zlín. kraj	20 171	726	4 260	8 763	6 422
Česká rep.	354 878	16 797	75 138	154 207	108 736

Pramen: Čtvrtletní výkazy nezaměstnanosti MPSV ČR, vlastní výpočty

Tab. 38: Struktura nezaměstnaných dle věku ve Zlínském kraji, jeho okresech a České republice k 31.12. 2008 (absolutní údaje)

oblast	2008				
	celkem	do 19 let	20 - 29	30 - 49	50 a více
Kroměříž	4 123	185	1 020	1 742	1 176
Uh. Hradiště	4 628	181	1 044	1 927	1 476
Vsetín	5 832	245	1 291	2 576	1 720
Zlín	5 465	228	1 291	2 372	1 574
Zlín. kraj	20 048	839	4 646	8 617	5 946
Česká rep.	352 250	18 265	80 360	150 562	103 063

Pramen: Čtvrtletní výkazy nezaměstnanosti MPSV ČR, vlastní výpočty

Tab. 39: Struktura nezaměstnaných dle věku ve Zlínském kraji, jeho okresech a České republice k 31.12. 2007 a k 31.12. 2008 (relativní údaje)

oblast	do 19 let		20 – 29		30 – 49		50 a více	
	2007	2008	2007	2008	2007	2008	2007	2008
Krom.	4,1	4,5	23,0	24,7	43,9	42,3	29,0	28,5
Uh. Hr.	3,6	3,9	20,8	22,6	40,8	41,6	34,8	31,9
Vsetín	3,3	4,2	19,4	22,1	44,6	44,2	32,7	29,5
Zlín	3,5	4,2	21,6	23,6	43,9	43,4	30,9	28,8
Zl. kraj	3,6	4,2	21,1	23,2	43,4	42,9	31,8	29,7
Čes. rep.	4,7	5,2	21,2	22,8	43,5	42,7	30,6	29,3

Pramen: Čtvrtletní výkazy nezaměstnanosti MPSV ČR, vlastní výpočty

Vysoký podíl nezaměstnaných osob ve věku 50 a více let na celkové nezaměstnanosti nadále zůstává v okrese Uherské Hradiště, i když podíl se v roce 2008 také snížil. Naopak velmi nízký podíl nezaměstnaných v nejstarší věkové skupině má trvale okres Kroměříž.

Tab. 40: Struktura nezaměstnaných dle vzdělání ve Zlínském kraji, jeho okresech a České republice 2007 a 2008 (vždy k 31.12., absolutní údaje)

oblast	základní		střední				vysokoškolské	
			bez maturity		s maturitou			
	2007	2008	2007	2008	2007	2008	2007	2008
Krom.	1 030	861	2 114	1 972	1 085	1 075	188	215
Uh. Hr.	922	961	2 107	2 304	1 100	1 130	200	233
Vsetín	1 285	1 192	2 837	2 808	1 457	1 574	226	258
Zlín	1 171	1 121	2 521	2 427	1 617	1 536	311	381
Zl. kraj	4 408	4 135	9 579	9 511	5 259	5 315	925	1 087
Čes.rep.	112 047	106 434	150 772	149 810	78 079	80 008	13 980	15 998

Pramen: Čtvrtletní výkazy nezaměstnanosti MPSV ČR, vlastní výpočty

Tab. 41: Struktura nezaměstnaných dle vzdělání ve Zlínském kraji, jeho okresech a České republice k 31.12. 2007 a k 31.12. 2008 (vždy k 31.12., relativní údaje)

oblast	základní		Střední				vysokoškolské	
			bez maturity		s maturitou			
	2007	2008	2007	2008	2007	2008	2007	2008
Krom.	23,3	20,9	47,9	47,8	24,6	26,1	4,3	5,2
Uh. Hr.	21,3	20,8	48,7	49,8	25,4	24,4	4,6	5,0
Vsetín	22,1	20,4	48,9	48,1	25,1	26,9	3,9	4,4
Zlín	20,8	20,5	44,9	44,4	28,8	28,1	5,5	6,9
Zl.kraj	21,9	20,6	47,5	47,4	26,1	26,5	4,6	5,4
Čes.rep.	31,6	30,2	42,5	42,5	22,0	22,7	3,9	4,5

Pramen: Čtvrtletní výkazy nezaměstnanosti MPSV ČR, vlastní výpočty

V roce 2008 se projevila i ve Zlínském kraji celostátní trend, a to pokles uchazečů o práci s nižším vzděláním a nárůst nezaměstnaných s vyšším vzděláním. Pokles počtu uchazečů se základním vzděláním byl zaznamenán v okrese Kroměříž, Vsetín a Zlín. Jedině okres Uherské Hradiště se odlišoval, u něho došlo k nárůstu počtu nezaměstnaných ve všech sledovaných skupinách. Co se týká uchazečů se středním vzděláním s maturitou, kromě Uherského Hradiště vzrostl jejich počet také v okrese Vsetín. Nárůst takto vzdělaných osob v obou byl vyšší než pokles počtu uchazečů s maturitou na Kroměřížsku a Zlínsku, takže v Zlínském kraji, podobně jako v celé České republice, tato skupina nezaměstnaných rostla. Nezaměstnaných osob s vysokoškolským vzděláním přibývalo ve všech okresech Zlínského kraje. Nejvyšším nárůstem nezaměstnaných vysokoškoláků se prezentoval především okres Zlín (nárůst o 22,5%), v ostatních okresech byl tento nárůst nižší a pohyboval se okolo hranice 15%.

Tab. 42: Struktura dlouhodobě nezaměstnaných osob ve Zlínském kraji, jeho okresech a České republice k 31.12. 2007 a k 31.12. 2008 (absolutní údaje)

oblast	0 – 6 měsíců		6 – 12 měsíců		12 a více měsíců	
	2007	2008	2007	2008	2007	2008
Kroměříž	2 090	2 257	658	616	1 669	1 250
Uh. Hrad.	2 032	2 642	718	678	1 579	1 308
Vsetín	2 539	3 110	855	811	2 411	1 911
Zlín	2 767	3 227	940	788	1 913	1 450
Zlín. kraj	9 428	11 236	3 171	2 893	7 572	5 919
Čes. rep.	164 225	200 657	53 740	50 069	136 913	101 524

Pramen: Čtvrtletní výkazy nezaměstnanosti MPSV ČR, vlastní výpočty

Tab. 43: Struktura dlouhodobě nezaměstnaných osob ve Zlínském kraji, jeho okresech a České republice k 31.12. 2007 a k 31.12. 2008 (relativní údaje)

oblast	0 – 6 měsíců		6 – 12 měsíců		12 a více měsíců	
	2007	2008	2007	2008	2007	2008
Kroměříž	47,3	54,7	14,9	14,9	37,8	30,3
Uh. Hrad.	46,9	57,1	16,6	14,6	36,5	28,3
Vsetín	43,7	53,3	14,7	13,9	41,5	32,8
Zlín	49,3	55,3	16,7	13,5	34,0	24,9
Zlín. kraj	46,7	56,0	15,7	14,4	37,5	29,5
Čes. rep.	46,3	57,0	15,1	14,2	38,6	28,8

Pramen: Čtvrtletní výkazy nezaměstnanosti MPSV ČR, vlastní výpočty

Pozitivním jevem roku 2008 je pokles počtu dlouhodobě nezaměstnaných osob. V ČR jejich počet poklesl o více než čtvrtinu (o 25,8%), ze 136,9 tis. na 101,5 tis. Ve Zlínském kraji byl tento pokles mírnější (pokles o 21,8%). Během roku ubylo více než 1500 dlouhodobě nezaměstnaných, úbytek byl registrován ve všech okresech Zlínského kraje. Největší úbytek zaznamenaly okresy Kroměříž a Zlín (úbytek zhruba čtvrtinový).

Tab. 44: Struktura nezaměstnaných osob se zdravotním postižením ve Zlínském kraji, jeho okresech a České republice k 31.12. 2007 a k 31.12. 2008

oblast	absolutní údaje		relativní údaje	
	2007	2008	2007	2008
Kroměříž	872	830	19,7	20,1
Uh. Hradiště	1 417	1 302	32,7	28,1
Vsetín	1 171	1 100	20,2	18,9
Zlín	1 163	1 053	20,7	19,3
Zlínský kraj	4 623	4 285	22,9	21,4
Česká republika	65 216	61 136	18,4	17,4

Pramen: Čtvrtletní výkazy nezaměstnanosti MPSV ČR, vlastní výpočty

V roce 2008 ubyl také počet nezaměstnaných osob se zdravotním postižením. V relativním vyjádření úbytek pro celou Českou republiku činil 6,3%, pro Zlínský kraj dokonce 7,3%. V absolutním vyjádření ubylo během roku 2008 (viz. tab. 44) na Zlínsku 338 osob se zdravotním postižením. Úbytek zaznamenaly všechny okresy Zlínského kraje.

V následujících dvou tabulkách jsou uvedeny ukazatele nezaměstnanosti vybraných skupin obyvatelstva ve Zlínském kraji na konci roku 2007 a 2008. Podobně jako v celé ČR se během roku 2008 přiblížila míra nezaměstnanosti žen míře nezaměstnanosti mužů o 0,5 procentního bodu (v ČR pouze o 0,3 procentního bodu). Největší rozdíl v míře nezaměstnanosti podle pohlaví byl na konci roku 2008 zjištěn v okrese Uherské Hradiště. O rok dříve největší rozdíl vykazoval okres Kroměříž.

Tab. 45: Ukazatele nezaměstnaností vybraných skupin obyvatelstva ve Zlínském kraji, jeho okresech a České republice k 31.12. 2007

oblast	pracovní síla	míra nezaměstnanosti		míra dlouhodobé nezaměstnanosti	podíl OZP na pracovní síle
		muži	ženy		
Kroměříž	55 639	5,7	9,2	3,0	1,6
Uh. Hrad.	74 417	4,1	6,9	2,1	1,9
Vsetín	76 170	6,5	7,9	3,2	1,5
Zlín	101 414	3,7	6,8	1,9	1,1
Zlín. kraj	307 640	4,9	7,5	2,5	1,5
Česká rep.	5 544 625	4,9	7,4	2,5	1,2

Pramen: Čtvrtletní výkazy nezaměstnanosti MPSV ČR, vlastní výpočty

Tab. 46: Ukazatele nezaměstnaností vybraných skupin obyvatelstva ve Zlínském kraji, jeho okresech a České republice k 31.12. 2008

oblast	pracovní síla	míra nezaměstnanosti		míra dlouhodobé nezaměstnanosti	podíl OZP na pracovní síle
		muži	ženy		
Kroměříž	56 402	5,9	8,1	2,2	1,5
Uh. Hra.	74 642	4,7	7,3	1,8	1,7
Vsetín	75 719	6,7	8,1	2,5	1,5
Zlín	102 148	4,1	6,4	1,4	1,0
Zlín. kraj	308 911	5,2	7,3	1,9	1,4
Česká rep.	5 621 070	5,0	7,2	1,8	1,1

Pramen: Čtvrtletní výkazy nezaměstnanosti MPSV ČR, vlastní výpočty

Míra dlouhodobé míry nezaměstnanosti ve Zlínském kraji je téměř identická s mírou dlouhodobé nezaměstnanosti v celé ČR. Nejnižší mírou dlouhodobé nezaměstnanosti v posledních letech vyniká okres Zlín. Na druhé straně nejvyšší mírou dlouhodobé nezaměstnanosti se vykazuje sousední okres Vsetín. Oproti ČR Zlínský kraj zaostává

v ukazateli podíl nezaměstnaných osob se zdravotním postižením na pracovní síle. V České republice se jejich podíl pohybuje těsně nad hranicí jednoho procenta, na Zlínsku se blíží spíše hodnotě jedna a půl procenta. Osoby zdravotně postižené se nejlépe uplatňují v okrese Zlín a nejhůře v okrese Uherské Hradiště (viz. tab. 45 a 46).

10. Závěr

Geografická analýza trhu práce zkoumaného území potvrdila, že Zlínský kraj patří mezi ta území ČR, ve kterých se struktura zaměstnanosti změnila velmi podstatně. Na konci roku 1989 patřilo území kraje mezi oblasti silně industrializovány. Významným zaměstnavatelem však byl i první sektor ekonomiky, neboť v zemědělství, lesnictví a rybolovu pracovala každá šestá zaměstnaná osoba. Na druhé straně terciární sektor byl silně „podvyživený“, neboť v něm pracovalo méně než 30% ekonomicky aktivních Zlínského kraje. Sekundární sektor vázal 54,0% pracujících, z toho na samotný průmysl připadalo 46,0%. Průmyslová výroba byla silně specializována a to na průmysl kožedělný, chemický, elektrotechnický a dřevozpracující. Co se týká specializace, mezi okresy byly velké rozdíly. Zatím co okres Zlín byl specializován především na kožedělný a chemický průmysl, tak okres Vsetín se specializoval na elektrotechniku, Kroměříž na dřevozpracující průmysl a Uherské Hradiště na strojírenství. Ze srovnání všech 76 okresů ČR vyplývá, že daleko nejvíce osob v kožedělném průmyslu pracovalo v okrese Zlín a to samé lze konstatovat v případě elektrotechnickém průmyslu v okrese Vsetín. Vývoj struktury zaměstnanosti po roce 1989 lze ve Zlínském kraji charakterizovat jako silný odklon od odvětvové specializace k diverzifikaci výroby.

Po roce 1989 se nejen na Zlínsku, ale v celé ČR objevuje nový fenomén „nezaměstnanost“, který má vliv na snižování počtu zaměstnaných. Klesá dokonce i počet ekonomicky aktivních, a to zejména v okresech Uherské Hradiště a Zlín. V posledním intercenzálním období (1991 – 2001) došlo v kraji k poklesu míry ekonomické aktivity z 50,5% na 50,2% (v ČR míra ekonomické aktivity vzrostla z 50,8 % na 51,4 %). Porovnáme-li ekonomickou aktivitu podle 13 správních obvodů obcí s rozšířenou působností, tak lze pozorovat poměrně významné rozdíly. Zatím co míra ekonomické aktivity činila v roce 2001 v obvodu ORP Valašské Klobouky pouhých 46,6%, tak v obvodu ORP Otrokovice dosahovala 53,2%. Obdobnou variabilitu lze pozorovat i u jiných ukazatelů charakterizujících trh práce ve Zlínském kraji. Během devadesátých let se podstatně změnila struktura ekonomicky aktivního obyvatelstva. V roce 2001 k zemědělství, lesnictví a rybolovu náleželo již jenom 4,2% ekonomicky aktivních (obvody ORP Otrokovice 2,1 %, ORP Kroměříž 6,1%), k průmyslu a stavebnictví 49,2% (obvody ORP Zlín 43,2%, ORP Rožnov pod Radhoštěm 55,8%). Jediným sektorem, který získával absolutně i relativně zaměstnané, byl sektor

terciární. Nicméně zjištěných 46,6% při posledním sčítání, byl podíl velmi malý, neboť celorepublikový průměr v té době již překračoval daleko hranici 50% (54,5%).

Počet obsazených pracovních míst ve Zlínském kraji klesl během deseti let 1991 - 2001 o 23,5 tis., tento pokles souvisel s nárůstem nezaměstnanosti. Zvýšil se sice podíl dojíždějících za prací z jiných krajů do Zlínského kraje, ale došlo také k nárůstu vyjížděky za prací z kraje. Tento nárůst byl progresivnější, takže záporné dojížděkové saldo Zlínského kraje v roce 2001 bylo zhruba o 850 vyšší, než tomu bylo v roce 1991 a dosahovalo téměř 6 tis. osob. Na bilanci pracovních sil působí pozitivně dojížděka za prací pouze v okrese Zlín, co se týká správních obvodů ORP, kromě Zlínska, měly kladné dojížděkové saldo pouze správní obvody ORP Otrokovice, Valašské Meziříčí a Vizovice. Vyjížděka za prací mimo území obvodu ORP byla podle dat z roku 2001 vysoká především v obvodech ORP Valašské Klobouky a Holešov.

Ze srovnání vývoje míry nezaměstnanosti ve Zlínském kraji a České republice plyne, že situace na trhu práce se v období po roce 1989 nijak významně neodchylovala od situace v celé republice. Nejvyšší míra nezaměstnanosti překračující hranici deseti procent byla v kraji zjištěna na konci let 2002 – 2004. Největší počet nezaměstnaných byl registrován na konci roku 2003. Jednalo se o 31 621 uchazečů o práci. Soubor čtyř okresů kraje lze podle vývoje míry nezaměstnanosti rozdělit na dvě dvojice: okresy bez větších poruch na trhu práce – Uherské Hradiště a Zlín, okresy s vyšší mírou nezaměstnanosti a to Kroměříž a Vsetín. Posledně jmenovaný patřil v první polovině devadesátých let dokonce mezi okresy ČR s nejvyšší mírou nezaměstnanosti. Nejvyšší počet volných pracovních míst byl ve Zlínském kraji zaznamenán na konci roku 2007, kdy jejich počet překračoval hranici 6,5 tis. Naopak nejméně volných pracovních míst registrovaly úřady práce ve Zlínském kraji na konci roku 2003, a to pouhých 1219. V té době na jedno volné pracovní místo připadalo více než 25 registrovaných uchazečů o práci (na konci roku 2007 to byly 3 uchazeči).

Role cizinců na trhu práce ve Zlínském kraji není tak významná jako je tomu v případě hlavního města Prahy a jeho zázemí, okresu Mladá Boleslav nebo měst Brna a Plzně. Největší počet cizinců zaměstnaných ve firmách okresů Kroměříž, Uherské Hradiště, Vsetín a Zlín byl zjištěn na konci roku 1997, kdy úřady práce těchto okresů společně vykázaly 9,1 tis. cizinců. Podíl cizinců na pracovní síle Zlínského kraje v té době činil 3,1%, tedy o 0,7 procentního bodu méně než dosahoval celorepublikový průměr. Na konci roku 2008 počet

cizinců ve Zlínském kraji byl těsně pod hranicí 8 tis., takže podíl cizinců na pracovní síle dosahoval pouhých 2,6% (v ČR 6,4%). Nízký podíl cizinců na pracovní síle je v posledních letech zjišťován především v okrese Kroměříž, který se řadí mezi okresy ČR, v nichž cizinci mají na pracovní sílu mizivý význam.

Podrobná analýza aktuální situace na trhu práce ve Zlínském kraji v roce 2008 prokázala, že také ve studovaném území se začal na trhu práce v posledním čtvrtletí projevovat vliv celosvětové hospodářské krize. Během posledního čtvrtletí se zvýšil ve Zlínském kraji počet uchazečů o více než 2 tis. a počet volných pracovních míst klesl dokonce o 3 tis. Míra nezaměstnanosti na konci roku 2008 již překročila hranici 6,0%. Na počátku letošního roku se situace na trhu práce ve Zlínském kraji nadále zhoršuje. Během prvních čtyřech měsíců roku 2009 míra nezaměstnanosti Zlínského kraje vzrostla o 2,7 procentního bodu (v ČR pouze o 1,9 procentního bodu) a dosáhla již hodnoty 8,8%. Míra nezaměstnanosti nejvíce vzrostla v okresech Vsetín (o 3,3 procentního bodu) a Kroměříž (o 2,9 procentního bodu), takže oba okresy se dostaly do souboru deseti okresů ČR s nejvyšším nárůstem míry nezaměstnanosti. Co se týká krajských dat, tak míra nezaměstnanosti vzrostla více než v Zlínském kraji již jenom v krajích Libereckém a Olomouckém. Co z toho plyne? Prognózovat v současné době vývoj počtu uchazečů o práci a tvorbu volných pracovních míst je úkol velmi složitý, neboť ekonomika kraje je stále pod vlivem celosvětové hospodářské krize. Zdá se, že nově vytvořená struktura odvětvové a sektorové zaměstnanosti ve Zlínském kraji není pro toto období právě nejvhodnější (přetrvávající vysoká zaměstnanost v průmyslu). Lze předpokládat, že do poloviny letošního roku míra nezaměstnanosti nebude klesat, ale bude spíše konvergovat k hranici deseti procent. Lze si jenom přát, aby prolomení této hranice trvalo ve studovaném území co nejkratší dobu.

Pozitivním zjištěním celé diplomové práce byla skutečnost, že území Zlínského kraje se ve vývoji situace na trhu práce nijak zvláště neodlišuje od celorepublikového průměru. Přitom výchozí nepříznivá odvětvová struktura ekonomiky kraje na konci 80. let nebyla nejvhodnější z hlediska očekávaných trendů vývoje moderní ekonomiky. Propad elektrotechnické výroby (na Vsetínsku) v letech 1990 – 1991 a prakticky postupný zánik kožedělného průmyslu (na Zlínsku) neměly až tak mimořádný vliv na nárůst nezaměstnanosti v postižených územích. Zlínský kraj přitom patří mezi ty oblasti ČR, kde nebyl zaznamenán výrazný nárůst přímých zahraničních investic. Většina ostatních krajů měla nárůst zahraničních investic daleko vyšší (měřeno v Kč na 1 obyvatele). Nižší příliv investic než ve

Zlínském kraji byl zaznamenán pouze v krajích Olomouckém, Královéhradeckém a Karlovarském. Podílem zahraničních investic na jednu osobu je dosud okres Kroměříž na posledním místě mezi okresy ČR a také okres Uherské Hradiště patří mezi TOP 10 okresů s nejmenším přílivem zahraničního kapitálu. Je také zřejmé, že okrajová poloha kraje po rozdělení ČSFR na konci roku 1992 situaci na trhu práce ve Zlínském kraji nepřispěla. Kde tedy hledat příčiny neodlišování kraje v míře nezaměstnanosti od celé ČR? První příčinou je asi vyšší „smysluplná“ podnikatelská aktivita lidí bydlících zejména na Valašsku (Baťovská tradice). Druhou příčinu lze spatřovat ve větší pracovní mobilitě ekonomicky aktivního obyvatelstva, která se projevuje i v takzvané nedenní dojížděce. Obyvatelstvo v případě ztráty zaměstnání jde za prací do více prosperujících regionů. Hypotéza o dlouhodobém zaostávání Zlínského kraje za ČR nebyla tedy potvrzena. Lze se domnívat, že poslední negativní trendy v kraji způsobené světovou ekonomickou krizí jsou pouze krátkodobé.

11. Shrnutí

Hlavním cílem diplomové práce byla analýza transformace ekonomiky Zlínského kraje za pomoci dat o zaměstnanosti a nezaměstnanosti po roce 1989 nebo-li geografická analýza trhu práce studovaného území. V práci jsou posuzovány změny v odvětvové struktuře nezaměstnanosti v období přechodu od centrálně řízené ekonomiky k ekonomice tržní. Pozornost je věnována výpočtu obsazených pracovních míst za pomoci dat o dojížděci a vyjížděci za prací z posledních dvou cenzů. Podstatná část práce se zabývá analýzou nezaměstnanosti od roku 1990 až do současnosti, a to až do prostorové úrovně správních obvodů obcí s rozšířenou působností. Při hodnocení situace na trhu práce byla věnována pozornost i roli cizích státních příslušníků na trhu práce Zlínského kraje. Jednotlivými postupnými kroky byla ověřována hypotéza, že nepříznivá odvětvová struktura ekonomiky Zlínského kraje na konci 80. let bude dlouhodobě negativně ovlivňovat situaci na trhu práce ve Zlínském kraji. Na horší situaci by měla mít vliv i excentrická poloha území kraje po rozdělení ČSFR na konci roku 1992 a menší příliv zahraničních investic v době po zavedení pobídkového systému u nás (v roce 1998).

Hlavním zjištěním diplomové práce byla skutečnost, že území Zlínského kraje se ve vývoji situace na trhu práce nijak zvláště neodlišuje od celorepublikového průměru. Přitom výchozí nepříznivá odvětvová struktura ekonomiky kraje na konci 80. let nebyla nejhodnější z hlediska očekávaných trendů vývoje moderní ekonomiky. Zlínský kraj přitom patří mezi ty oblasti ČR, kde nebyl zaznamenán výrazný nárůst přímých zahraničních investic. Neodlišování kraje od ČR je způsobeno dvěma příčinami: První příčinou je vyšší podnikatelská aktivita lidí bydlících zejména na Valašsku (Baťovská tradice) v období tržního hospodářství. Druhou příčinu lze spatřovat ve větší pracovní mobilitě ekonomicky aktivního obyvatelstva, která se projevuje i v takzvané nedenní dojížděci. Obyvatelstvo v případě ztráty zaměstnání jde za prací do více prosperujících regionů. Hypotéza o dlouhodobém zaostávání Zlínského kraje za ČR nebyla tedy potvrzena. Lze se domnívat, že poslední negativní trendy v kraji způsobené světovou ekonomickou krizí jsou pouze krátkodobé.

12. Summary

The major goal of this thesis is to analyze economical transformation of the Zlin region or as to say geographic trade analysis of the researched area. I used the information about employment and unemployed after 1989. I have described structural changes in economy within many different branches during the period from the centralized economy to marked economy. I paid the attention to calculation of full berths by the use of data about commuting to work within the last two censuses. Major part of the thesis deals with unemployment since 1990 up to the present within the whole republic, event in the smallest villages. While monitoring the situation on the trade I paid attention to people from foreign countries working in the Zlin region. Step by step, I verified a hypothesis that the wrong economical structure, which has been set up in the 80's would influenced the situation on Zlin region's trade in a very negative way. The situation should be also negatively influenced by an eccentric location of the region after a separation in the end of 1992 and also a less number of foreign investments after a new incentive system was set up in 1998.

The important thing I have found out is a fact that the development of the trade situation does not significantly differ from the republic's average, even if the bad economical structure in the beginning of 80's within the expected trends in economical development was not optimal. The Zlin region does not belong to these regions of the Czech Republic, where the growth of foreign investment was not remarkably noticed. The no differentiation of the region from the Czech Republic is caused by two reasons: the first cause is a higher business activity of people living in Valašsko (Baťa tradition) during the period of market economy. The second reason might be seen in a higher business mobility of the residents, which reflects in the ability to daily commute to work. If a person loses his/her job, he/she goes to find a job in more perspective regions. After all, the hypothesis about the Zlin region being behind was not confirmed. We can therefore suppose that the last negative trends in the region caused by the world's crisis are only momentary.

13. Zdroje informací

13. 1. Použitá literatura

- Brožová, D. (2006): *Kapitoly z ekonomie trhu práce*. Praha, Oeconomica, 173 s.
- Drbohlav, D. a kol. (2008): *Nelegální ekonomické aktivity migrantů: (Česko v Evropském kontextu)*. Praha, Karolinum, 311 s.
- Dudová, R. a kol. (2008): *Nové šance a rizika: Flexibilita práce, marginalizace a soukromý život vybraných povolání a sociálních skupin*. Praha, Sociologický ústav Akademie věd ČR, 308 s.
- Grygar, J., Čaněk, M., Černík, J. (2006): *Vliv kvalifikace na uplatnění a mobilitu na českém trhu práce pracovníků ze třetích zemí*. Praha, Multikulturní centrum, 55 s.
- Horáková, M. (2005): *Cizinci na trhu práce v České republice v letech 1994 – 2004*. Praha, VÚPSV, 35 s.
- kol. (1990): *Pracovníci a mzdové fondy socialistického sektoru národního hospodářství v krajích a okresech podle odvětví národního hospodářství v ČSR za rok 1989*, Český statistický úřad, 193 s.
- kol. (2004): *Analýza socioekonomického a demografického vývoje – Zlínský kraj*. Brno, 183 s.
- kol. (2005): *Česká republika – portréty krajů*. Ministerstvo pro místní rozvoj, 136 s.
- kol. (2006): *Analýza územní diferenciací nezaměstnanosti a jejich toků v ČR*. Praha, Český statistický úřad, 12 s.
- kol. (2008): *Zlínský kraj – zpráva o situaci na trhu práce za rok 2007*. Úřad práce, Zlín, 36 s.
- kol. (2009): *Zlínský kraj – zpráva o situaci na trhu práce za rok 2008*. Úřad práce, Zlín, 44 s.
- kol. (2008): *Statistická ročenka trhu práce v České republice 2007*. MPSV v Praze, 260 s.
- Kolibová, H., Kubicová, A. (2005): *Trh práce a politika zaměstnanosti: Distanční studijní opora*. Karviná, Slezská univerzita v Opavě, Obchodně podnikatelská fakulta v Karviné, 233 s.
- Korunková, M. (2006): *Trh práce na přelomu tisíciletí*. Praha, Oeconomica, 256 s.
- Kotýnková, M., Němec, O. (2003): *Lidské zdroje na trhu práce: Vývoj a tendence v souvislosti se vstupem České republiky do EU*. Praha, Professional Publishing, 199 s.
- Krause, D. (2005): *Analýza na trhu práce České republiky z pohledu problematiky genderu se zaměřením na popis stavu a struktury zaměstnanosti žen a managementu: Moderní společnost a její proměny: Gender managementu*. Praha, VÚPSV, 37 s.
- Kuchař, P. (2007): *Trh práce: Sociologická analýza*. Praha, Karolinum, 183 s.

- Kupka, V., Šťastná M. (2007): *Změny charakteru pracovního trhu v ČR*. Praha, Český statistický úřad, 11 s.
- Mackovčín P., Matková M. a kol. (2002): *Zlínsko – chráněná krajinná území ČR II*. Agentura ochrany přírody a krajiny ČR a EkoCentrum Brno, Praha, 376 s.
- Mareš, P. (1998): *Nezaměstnanost jako sociální problém*. Praha, SLON – Sociologické nakladatelství, 172 s.
- Mareš, P., Sirovátka, T. (2004): *Marginalizace na trhu práce a materiální deprivace nezaměstnaných*. In *Sociální exkluze a sociální inkluze menšin a marginalizovaných skupin*. Brno, Masarykova univerzita, Georgetown, s. 61 -74
- Požížková, H. (2008): *Analýza zahraniční zaměstnanosti v České republice: postavení cizinců na trhu práce a podmínky jejich ekonomické integrace*: Praha, VÚPSV, 76 s.
- Sirovátka, T. (1995): *Politika pracovního trhu*: Vydavatelství MU Brno, 171 s.
- Sirovátka, T. (2006): *Hodnocení efektivity programů aktivní politiky zaměstnanosti v ČR*. Praha, VÚPSV – výzkumné centrum Brno, 187 s.
- Soukup, T. a kol. (2008): *Důstojná práce v ČR?: Národní zpráva pro ILO*. Praha, VÚPSV, 107 s.
- Soušková, M. (2008): *Legal regulation of the labour market in the Czech Republic*. Prague, Oeconomica, 22 p.
- Szczyrba Z., Toušek V. (2004): *Vyjíždka a dojíždka do zaměstnání v České republice: změny v období transformace*. In: Jakubowicz, E., Raczyk, A.: (eds.): *Przekształcenia regionalnych struktur funkcjonalno-przestrzennych VIII/2*. Wrocław: Uniwersytet Wrocławski, s. 21-31.
- Šimek, M. (2005): *Trh práce*. Ostrava, Vysoká škola podnikání, 74 s.
- Šimek, M. (2007): *Ekonomie trhu práce*. Studijní opora pro distanční vzdělávání. Ostrava, VŠB - Technická univerzita, Ekonomická fakulta, 171 s.
- Topičová, K. (2007): *Vliv zahraničních investic na regionální rozvoj Zlínského kraje*. Diplomová práce. Přírodovědecká fakulta UP, 94 s.
- Toušek, V. a kol. (2004): *Analýza socioekonomického a demografického vývoje. Zlínský kraj*. Výzkumná zpráva, VCRR MU, Brno. 183 s.
- Toušek, V. a kol. (2007): *Průzkum zaměstnanosti v Jihomoravském kraj k 31. 12. 2006*. Výzkumná zpráva, Centrum pro regionální rozvoj MU, Brno. 82 s.
- Tvrdý, L. (2007): *Trh práce a vzdělanost v regionálním kontextu*: Ostrava, VŠB – Technická univerzita, Ekonomická fakulta, 221 s.
- Vavrečková, J. (2006a): *Migrace odborníků do zahraničí a potřeba kvalifikovaných pracovních sil*. Praha, VÚPSV, 87 s.

Vavrečková, J. (2006b): *Sledování migračního pohybu českých občanů do států EU – 15 s důrazem na země s otevřeným trhem práce pro české občany*. Prah, VÚPSV, 34 s.

Večerník, J. et al. (2007): *The Czech labour market: changing structures and work orientations*. Prague, Institut of Sociology, AS ČR, 166 p.

Vyhlídal, J., Mareš, P. (2006): *Mění se rizika a šance na trhu práce: Analýza a postavení šancí vybraných rizikových skupin na trhu práce*. Praha, VÚPSV, výzkumné centrum Brno, 67 s.

Winkler, J., Žižlavský, M. a kol. (2004): *Český trh práce a Evropská strategie zaměstnanosti*. Brno, Masarykova univerzita, VÚPSV, 241 s.

13. 2. Prameny

Bulletin VÚPSV č. 22, Praha 2009

Český statistický úřad

Informační systém o českém průmyslu, CRR MU Brno 2009 (převzato z databáze „Průmyslové provozovny“, ČSÚ 1990).

Okresy České republiky za rok 2008, ČSÚ Praha, 2009

Počet obyvatel v krajích a okresech České republiky k 31.12. 2008, ČSÚ Praha, 2008

Počet obyvatel v obcích České republiky k 31.12. 2007, ČSÚ Praha, 2008

Pracovníci a mzdové fondy socialistického sektoru národního hospodářství v krajích a okresech podle odvětví národního hospodářství v ČSR za rok 1989, ČSÚ 1990

Sčítání lidu, domů a bytů 1991, ČSÚ 1993

Sčítání lidu, domů a bytů 2001, ČSÚ 2004

Uchazeči o zaměstnání a volná pracovní místa, 1990 – 2007, SSZ MPSV ČR, Praha 1992 – 2008 (měsíční a čtvrtletní výkazy)

PŘÍLOHY

Seznam příloh:

Příloha č. 1: Obr. 11: Správní obvody ORP Zlínského kraje v roce 2008

Příloha č. 2: Obr. 12: Míra ekonomické aktivity ve správních obvodech ORP Zlínského kraje v roce 2001

Příloha č. 3: Obr. 13: Dojížděkové saldo za prací ve správních obvodech ORP Zlínského kraje v roce 2001

Příloha č. 4: Obr. 14: Míra nezaměstnanosti a počet nezaměstnaných na 1 volné pracovní místo ve správních obvodech ORP Zlínského kraje v letech 2007 a 2008

Příloha č. 5: Tab. 47: Počet zaměstnaných ve Zlínském kraji a jeho okresech v období 1990 – 2007 (k 31.12.)

Příloha č. 6: Obr. 15: Počet nezaměstnaných ve Zlínském kraji a jeho okresech v období 1990 - 2007 (k 31.12.)

Příloha č. 7: Obr. 16: Počet uchazečů o práci ve Zlínském kraji a jeho okresech v období 1990 - 2007 (k 31.12.)

Příloha č. 8: Tab. 48: Počet uchazečů o práci ve Zlínském kraji a jeho okresech v období 1990 – 2007 (k 31.12.)

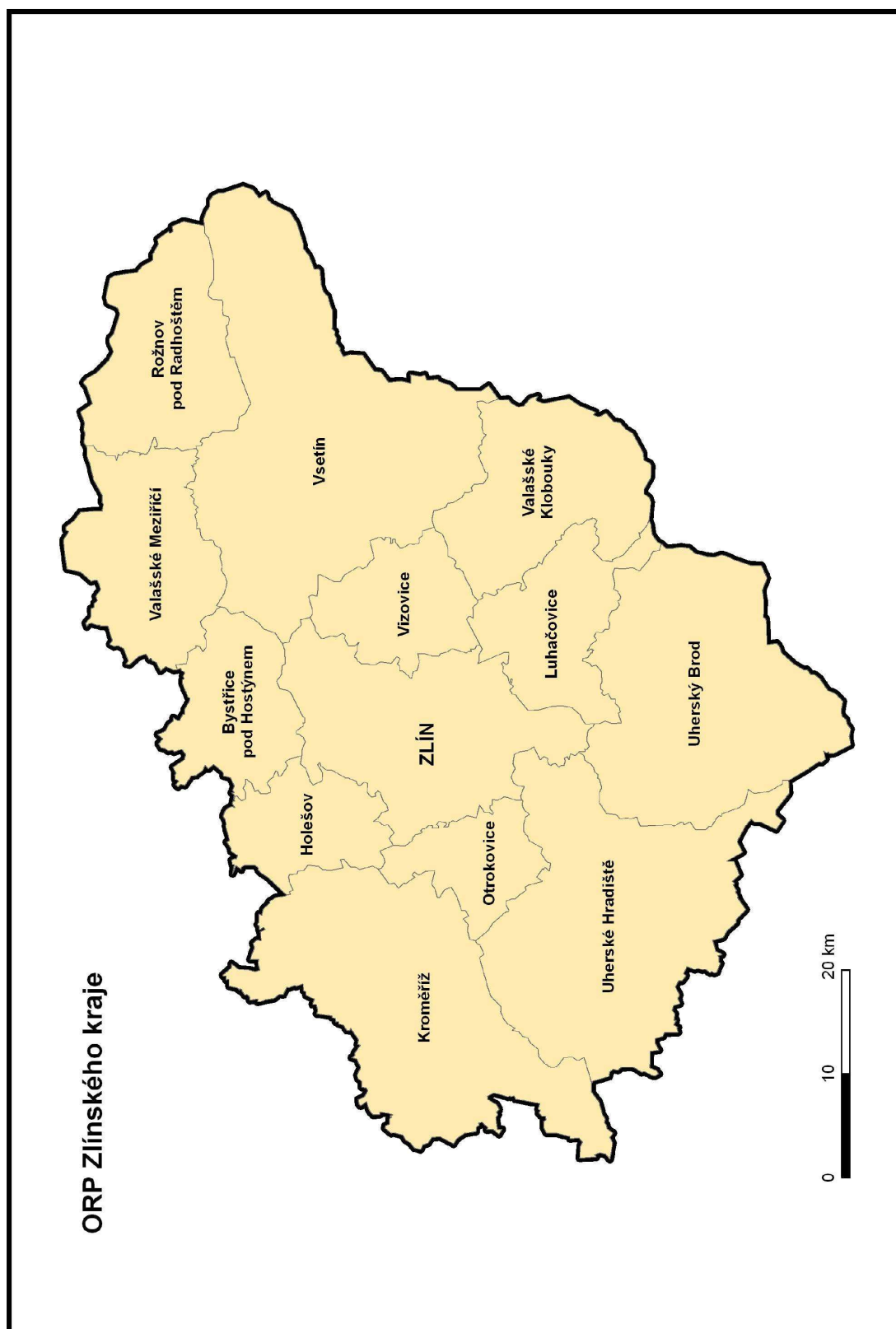
Příloha č. 9: Tab. 49: Míra nezaměstnanosti ve Zlínském kraji, jeho okresech a ČR v období 31.12.1990 – 31.12.2007

Příloha č. 10: Tab. 50: Volná pracovní místa ve Zlínském kraji, jeho okresech a ČR v období 1990 – 2007 (k 31.12.)

Příloha č. 11: Obr. 17: Vývoj počtu volných pracovních míst ve Zlínském kraji a jeho okresech v období 1990 - 2007 (k 31.12.)

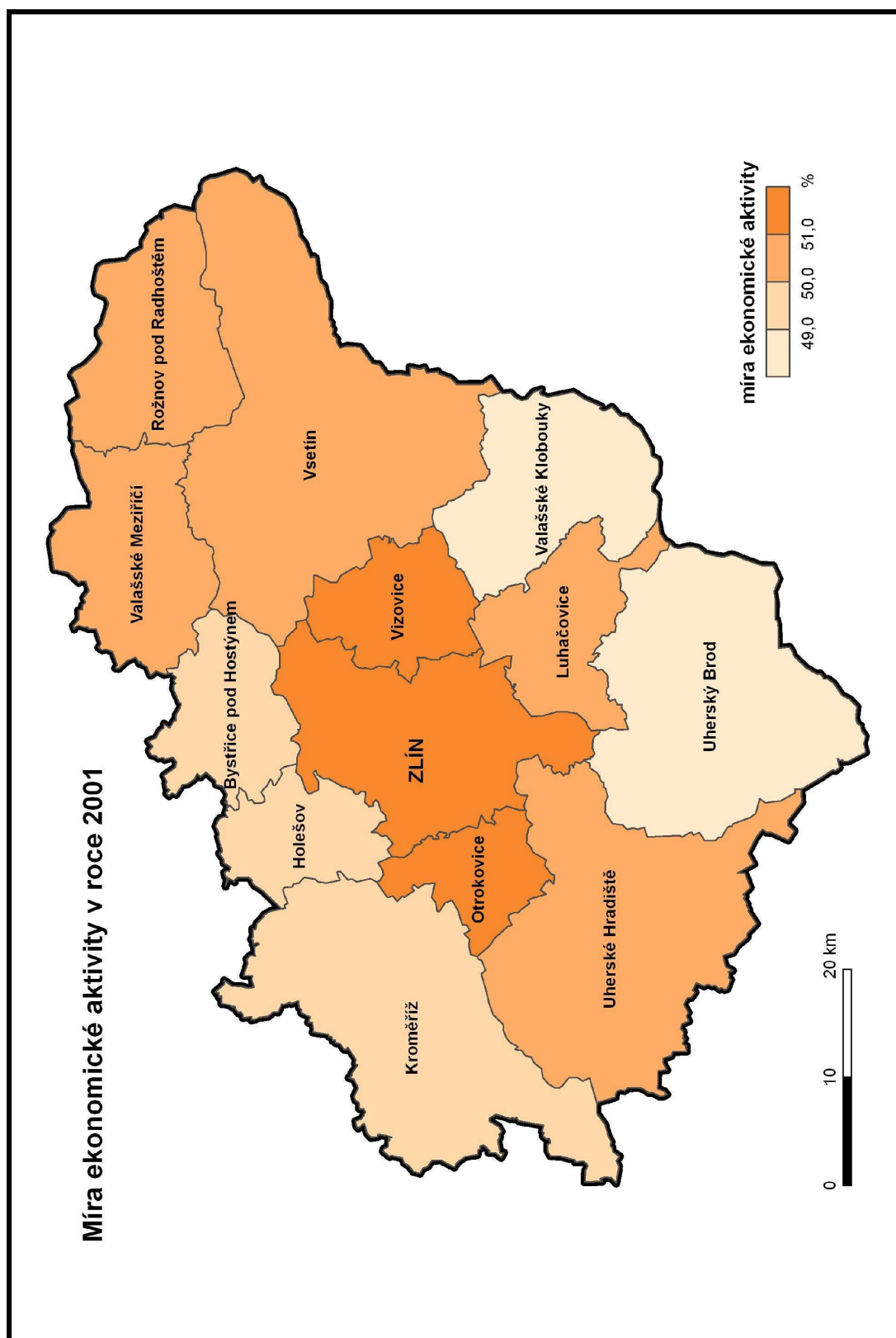
Příloha č. 12: Obr. 18: Počet uchazečů připadajících na 1 volné pracovní místo v okresech Zlínského kraje v období 1990 - 2007 (k 31.12.)

Příloha č. 13: Tab. 51: Počet uchazečů připadajících na 1 volné pracovní místo ve Zlínském kraji, jeho okresech a ČR v období 1990 – 2007 (k 31.12.)



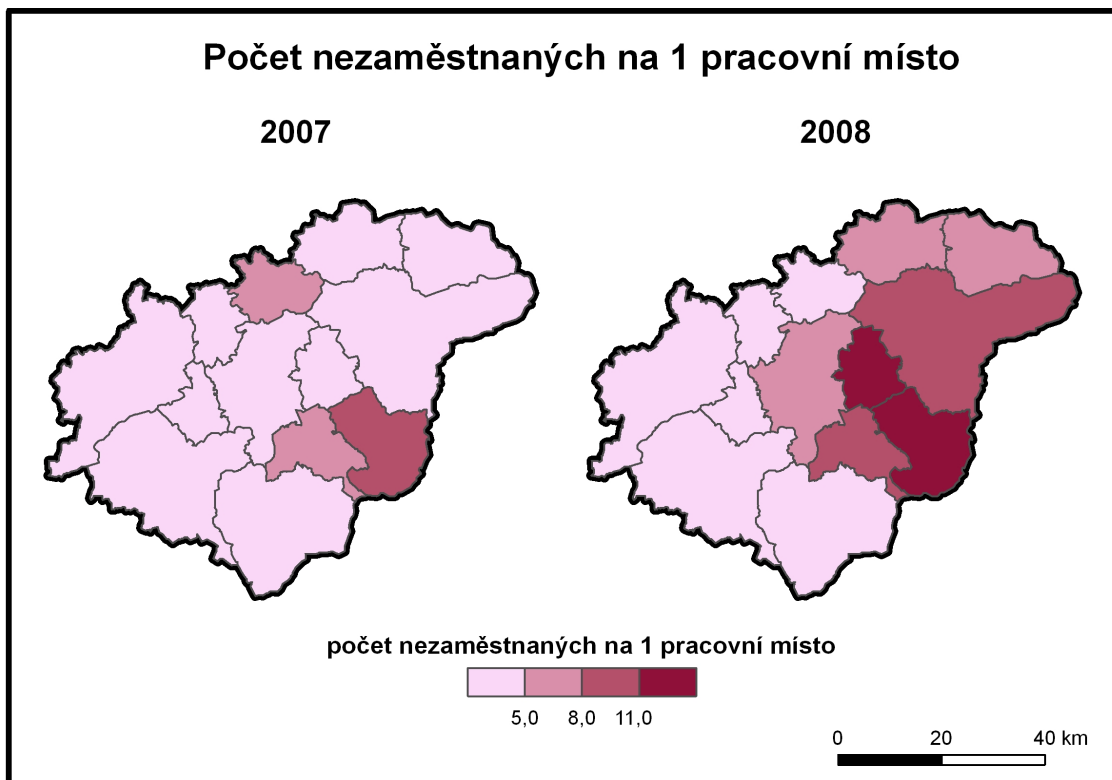
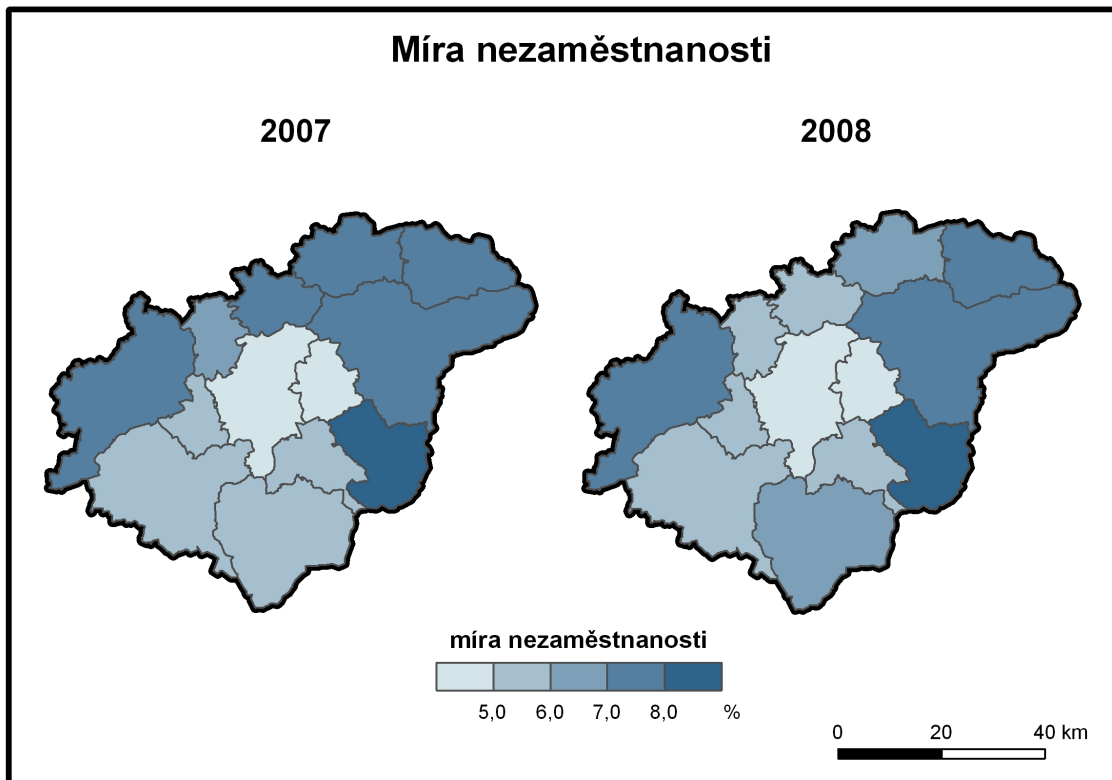
Obr. 11: Správní obvody ORP Zlínského kraje v roce 2008

(Pramen: Český statistický úřad)



Obr. 12: Míra ekonomické aktivity ve správních obvodech ORP Zlínského kraje v roce 2001

(Pramen: Sčítání lidu, domů a bytů 2001. ČSÚ 2004; výpočty VCRR)



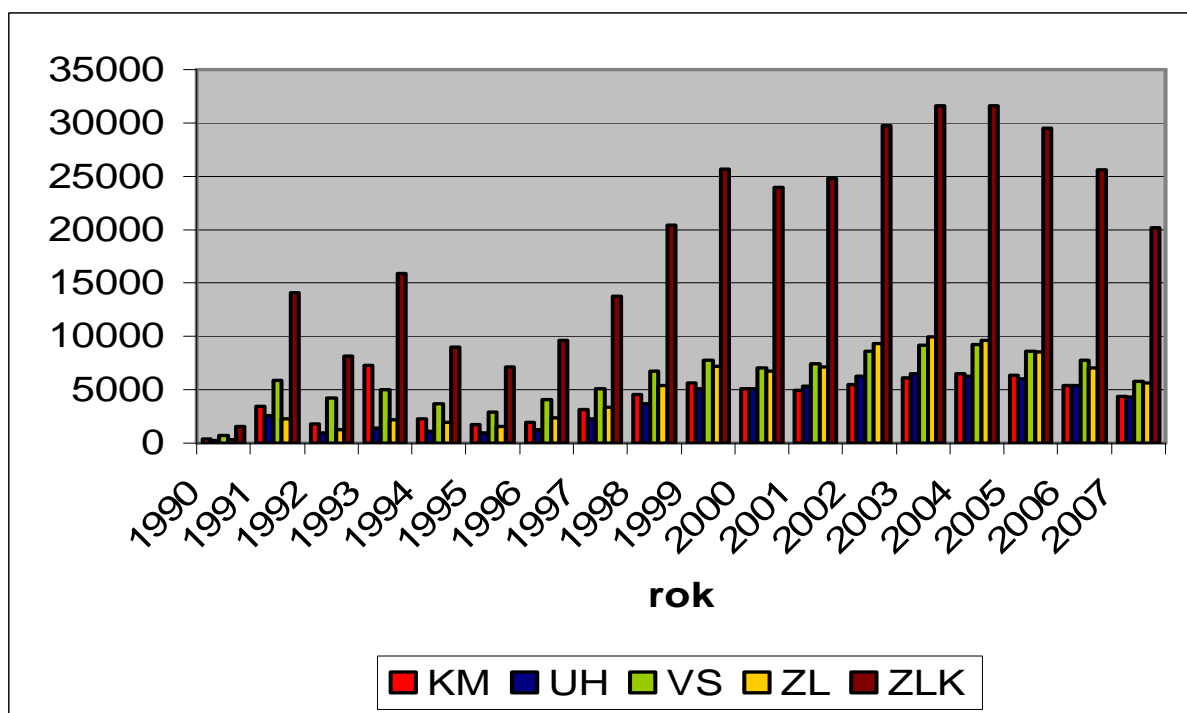
Obr. 14: Míra nezaměstnanosti a počet nezaměstnaných na 1 volné pracovní místo ve správních obvodech ORP Zlínského kraje v letech 2007 a 2008

(Pramen: Měsíční výkazy nezaměstnanosti MPSV ČR)

Tab. 47: Počet zaměstnaných ve Zlínském kraji a jeho okresech v období 1990 – 2007
(k 31.12.)

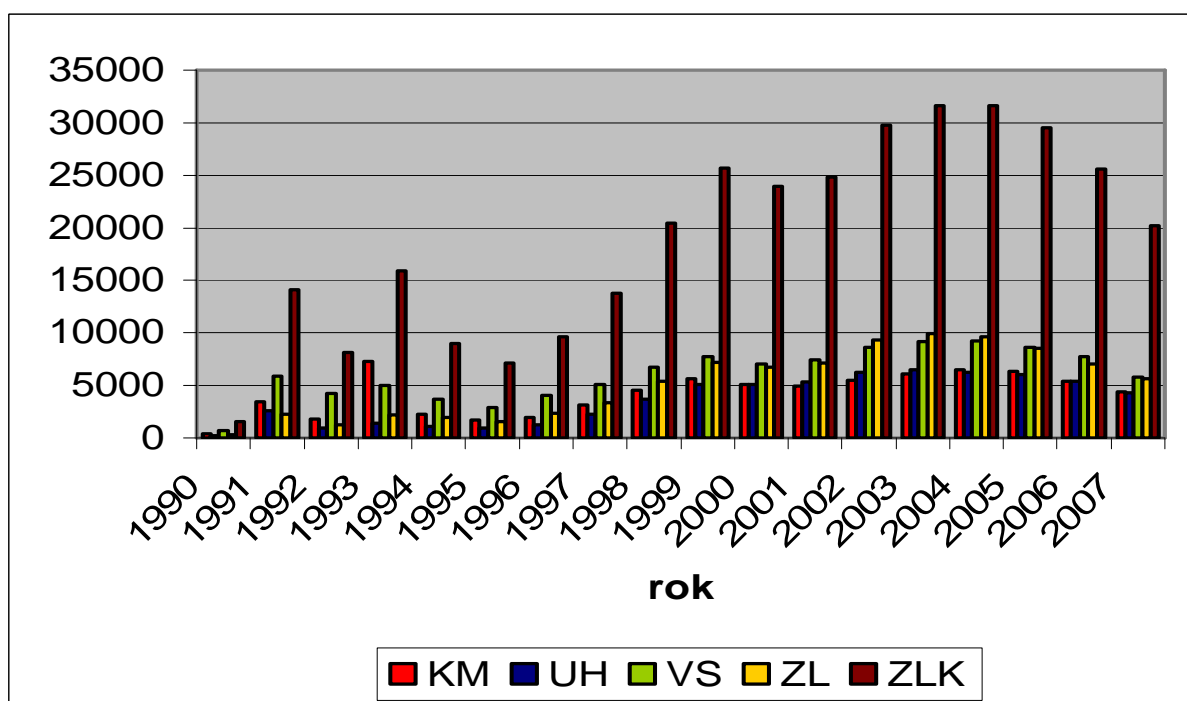
rok	Kroměříž	Uh. Hrad.	Vsetín	Zlín	Zlín. kraj	Česká rep.
1990	52 509	68 497	75 213	104 058	345 248	5 995 725
1991	52 509	68 497	75 213	103 584	309 803	5 368 825
1992	51 943	68 374	73 237	99 291	302 845	5 252 931
1993	52 028	67 911	70 627	100 979	301 545	5 266 655
1994	51 613	67 912	69 697	99 299	288 521	5 050 849
1995	51 293	71 358	68 465	97 881	288 997	5 067 054
1996	54 354	67 508	69 406	97 801	289 069	5 110 253
1997	54 596	69 092	73 700	96 053	293 441	5 138 708
1998	52 964	71 937	72 178	95 841	292 920	5 170 029
1999	52 287	73 598	74 016	95 233	295 134	5 203 422
2000	51 643	70 832	73 866	97 555	293 896	5 210 973
2001	50 434	73 232	72 352	95 873	291 891	5 192 006
2002	49 717	72 532	72 978	95 978	291 205	5 245 663
2003	52 530	70 750	75 280	99 349	297 909	5 263 104
2004	50 677	71 142	78 328	100 255	305 402	5 381 866
2005	50 482	70 463	74 438	99 766	295 149	5 419 285
2006	52 495	73 977	74 899	101 875	303 246	5 495 811
2007	55 639	74 417	76 170	101 414	307 640	5 544 625

Pramen: Měsíční výkazy nezaměstnanosti MPSV ČR



Obr. 15: Počet nezaměstnaných ve Zlínském kraji a jeho okresech v období 1990 - 2007 (k 31.12.)

(Pramen: Měsíční výkazy nezaměstnanosti MPSV ČR)



Obr. 16: Počet uchazečů o práci ve Zlínském kraji a jeho okresech v období 1990 - 2007 (k 31.12.)

(Pramen: Měsíční výkazy nezaměstnanosti MPSV ČR)

Tab. 48: Počet uchazečů o práci ve Zlínském kraji a jeho okresech v období 1990 – 2007
(k 31.12.)

rok	Kroměříž	Uh. Hrad.	Vsetín	Zlín	Zlín. kraj	Česká rep.
1990	383	210	701	302	1596	39 379
1991	3 441	2 569	5 870	2 232	14 112	221 749
1992	1 794	926	4 220	1 232	8 172	134 788
1993	2 247	1 426	5 009	2 203	15 865	185 216
1994	2 292	1 095	3 696	1 933	9 016	166 480
1995	1 717	931	2 860	1 590	7 098	153 041
1996	1 955	1 277	4 083	2 311	9 626	186 339
1997	3 096	2 243	5 072	3 397	13 808	268 902
1998	4 578	3 704	6 708	5 409	20 399	386 918
1999	5 620	5 111	7 772	7 204	25 707	487 623
2000	5 079	5 089	7 041	6 726	23 935	457 369
2001	4 957	5 318	7 410	7 156	24 841	461 923
2002	5 487	6 301	8 645	9 326	29 759	514 435
2003	6 077	6 491	9 130	9 923	31 621	542 420
2004	6 493	6 262	9 229	9 622	31 606	541 675
2005	6 358	6 001	8 650	8 496	29 505	510 416
2006	5 420	5 386	7 773	7 022	25 601	448 545
2007	4 417	4 329	5 805	5 620	20 171	354 878

Pramen: Měsíční výkazy nezaměstnanosti MPSV ČR

Tab. 49: Míra nezaměstnanosti ve Zlínském kraji, jeho okresech a ČR v období 31.12.1990 – 31.12.2007

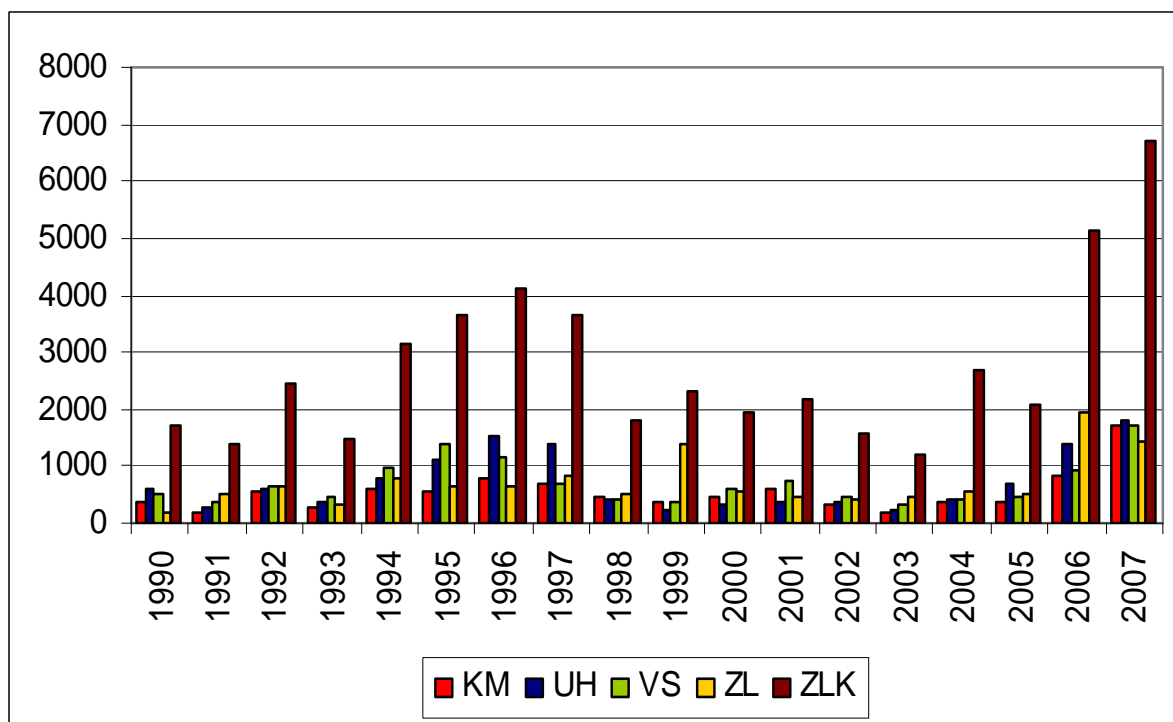
rok	Kroměříž	Uh. Hrad.	Vsetín	Zlín	Zlín. kraj	Česká rep
1990	0,7	0,3	0,9	0,3	0,5	0,6
1991	6,6	3,8	7,8	2,2	4,6	4,1
1992	3,5	1,4	5,7	1,2	2,7	2,6
1993	4,4	2,1	7,0	2,2	5,3	3,5
1994	4,4	1,6	5,0	1,9	3,1	3,3
1995	3,3	1,3	4,0	1,6	2,5	3,0
1996	3,6	1,9	5,6	2,4	3,8	3,6
1997	5,7	3,2	6,9	3,5	4,7	5,2
1998	8,6	5,1	9,3	5,6	6,9	7,5
1999	10,7	6,9	10,5	7,6	8,7	9,4
2000	9,8	7,2	9,5	6,9	8,1	8,8
2001	9,8	7,3	10,2	7,5	8,5	8,9
2002	11,0	8,7	11,8	9,7	10,2	9,8
2003	11,6	9,2	12,1	9,9	10,6	10,3
2004	12,8	8,8	12,2	9,6	10,3	10,1
2005	12,6	8,5	11,6	8,5	9,9	9,4
2006	10,3	7,3	10,4	6,9	8,4	8,2
2007	7,9	5,8	7,6	5,5	6,6	6,4

Pramen: Měsíční výkazy nezaměstnanosti MPSV ČR

Tab. 50: Volná pracovní místa ve Zlínském kraji, jeho okresech a ČR v období 1990 –2007
(k 31.12.)

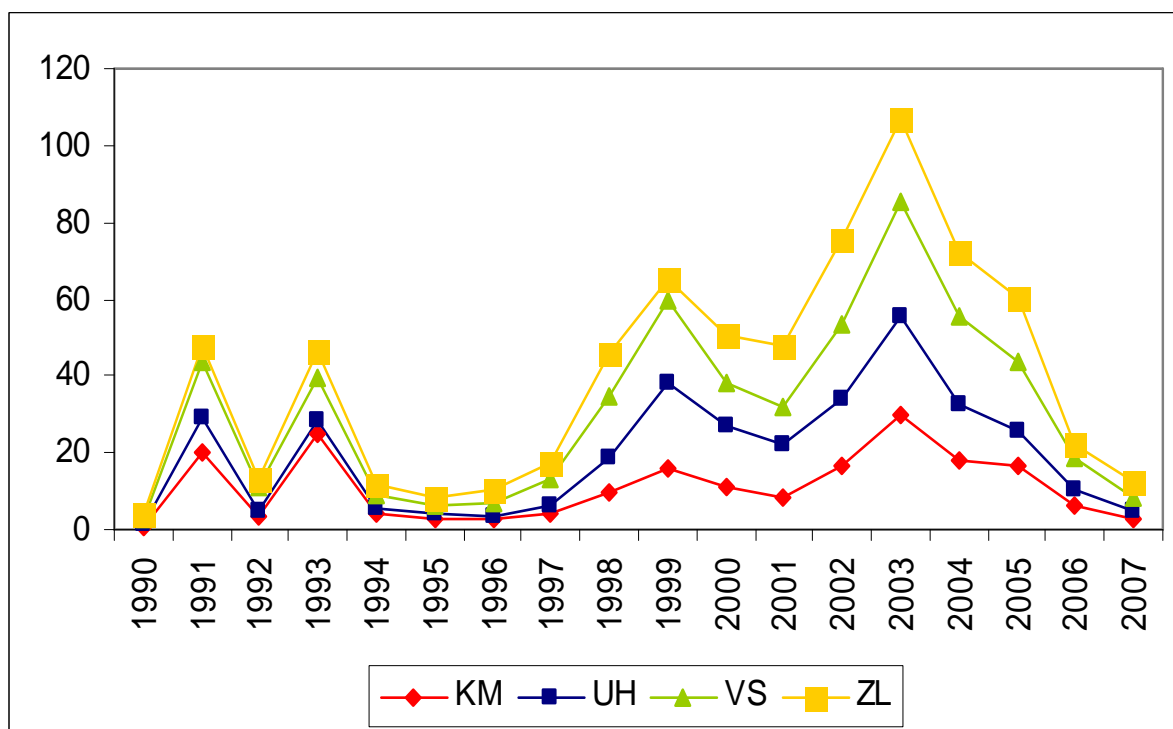
rok	Kroměříž	Uh. Hrad.	Vsetín	Zlín	Zlín. kraj	Česká rep.
1990	390	624	510	206	1 730	57 616
1991	172	290	393	518	1 373	48 402
1992	568	602	648	646	2 464	79 422
1993	293	376	453	336	1 458	53 938
1994	595	802	988	765	3 150	75 936
1995	576	1 089	1 366	634	3 665	88 047
1996	794	1 531	1 152	654	4 131	83 976
1997	716	1 393	685	850	3 644	62 284
1998	475	411	420	500	1 806	37 641
1999	348	230	364	1 377	2 319	35 117
2000	460	323	619	540	1 942	52 060
2001	607	387	735	444	2 173	52 084
2002	323	376	441	418	1 558	40 651
2003	204	252	310	453	1 219	40 188
2004	358	432	407	565	2 674	51 203
2005	376	693	475	523	2 067	52 164
2006	853	1 406	927	1 925	5 111	93 425
2007	1 711	1 820	1 705	1 447	6 683	141 066

Pramen: Měsíční výkazy nezaměstnanosti MPSV ČR



Obr. 17: Vývoj počtu volných pracovních míst ve Zlínském kraji a jeho okresech v období 1990 - 2007 (k 31.12.)

(Pramen: Měsíční výkazy nezaměstnanosti MPSV ČR)



Obr. 18: Počet uchazečů připadajících na jedno volné pracovní místo v okresech Zlínského kraje v období 1990 - 2007 (k 31.12.)

(Pramen: Měsíční výkazy nezaměstnanosti MPSV ČR)

Tab. 51: Počet uchazečů připadajících na jedno volné pracovní místo ve Zlínském kraji, jeho okresech a ČR v období 1990 – 2007 (k 31.12.)

rok	Kroměříž	Uh. Hrad.	Vsetín	Zlín	Zlín. kraj	Česká rep.
1990	1,0	0,3	1,4	1,5	0,9	0,7
1991	20,0	8,9	14,9	4,3	10,3	4,6
1992	3,2	1,5	6,5	1,9	3,3	1,7
1993	24,7	3,8	11,1	6,6	10,9	3,4
1994	3,9	1,4	3,7	2,5	2,9	2,2
1995	3,0	0,9	2,1	2,5	1,9	1,7
1996	2,5	0,8	3,5	3,5	2,3	2,2
1997	4,3	1,6	7,4	4,0	3,8	4,3
1998	9,6	9,0	16,0	10,8	11,3	10,3
1999	16,2	22,2	21,4	5,2	11,1	13,9
2000	11,0	15,8	11,4	12,5	12,3	8,8
2001	8,2	13,7	10,1	16,1	11,4	8,9
2002	17,0	16,8	19,6	22,3	19,1	12,7
2003	29,8	25,8	29,5	21,9	25,9	13,5
2004	18,1	14,5	22,7	17,0	11,8	10,6
2005	16,9	8,7	18,2	16,2	14,3	9,9
2006	6,4	3,8	8,4	3,7	5,0	4,8
2007	2,6	2,4	3,4	3,9	3,0	2,5

Pramen: Měsíční výkazy nezaměstnanosti MPSV ČR