

**UNIVERZITA PALACKÉHO V OLOMOUCI**

**PŘÍRODOVĚDECKÁ FAKULTA**



Katedra geografie

Jiří VYROUBAL

**GEOGRAFICKÁ ANALÝZA TRHU PRÁCE  
V OLOMOUCKÉM KRAJI**

Diplomová práce

Vedoucí práce: doc. RNDr. Václav TOUŠEK, CSc.

Olomouc 2008

Prohlašuji tímto, že jsem zadanou diplomovou práci sestavil sám a že jsem v ní uvedl veškerou použitou literaturu i příslušné prameny, z nichž jsem čerpal.

Olomouc 28. 4. 2008

.....

Děkuji doc. RNDr. Václavu Touškovi, CSc., za odborné vedení diplomové práce, vstřícný přístup a cenné připomínky.



**Vysoká škola:** Univerzita Palackého v Olomouci

**Fakulta:** Přírodovědecká

**Katedra:** Geografie

**Školní rok:** 2007/2008

## **ZADÁNÍ DIPLOMOVÉ PRÁCE**

student

Jiří VYROUBAL

obor

Tělesná výchova – zeměpis

**Název práce:**

**Geografická analýza trhu práce v Olomouckém kraji**

**Geographical analysis of the labour market in the region of Olomouc**

### **Zásady pro vypracování:**

Cílem diplomové práce je zhodnotit geografickou literaturu k zadanému tématu, zabývat se metodikou zpracování, analyzovat dlouhodobý vývoj situace na trhu práce včetně příčin tohoto vývoje, provést komparace Olomoucký kraj versus ČR, zabývat se problematikou regionálních disparit a na závěr naznačit očekávané trendy ve struktuře zaměstnanosti a nezaměstnanosti.

Struktura práce:

1. Úvod zahrnující i dílčí cíle práce.
2. Přehled geografických i jiných (sociologických a ekonomických) prací zabývajících se problematikou trhu práce.
3. Použitá statistická data o zaměstnanosti a nezaměstnanosti, metodika práce.
4. Hodnocení vývoje na trhu práce v ČR a v Olomouckém kraji po roce 1989.
5. Současná situace na trhu práce v Olomouckém kraji.
6. Cizinci na krajském trhu práce.
7. Největší zaměstnavatelé a jejich vliv na regionální trhy práce.
8. Závěr včetně naznačení očekávaných tendencí.
9. Shrnutí – summary, klíčová slova – key words (v českém i anglickém jazyce).

Diplomová práce bude zpracována v těchto kontrolovaných etapách:

1. Studium literatury – rešerše o rozsahu 2–4 stran – 30. 4. 2007.
2. Seznámení se s datovými zdroji informující o trhu práce včetně návrhu metodiky – 30. 10. 2007.
3. Analýza vývoje situace na trhu práce po roce 1989 – 30. 12. 2007.

**Rozsah grafických prací:** tabulkové a grafické přílohy

**Rozsah průvodní zprávy:** 50–70 stran + DP v elektronické podobě

**Seznam odborné literatury:**

Geografické studie, zejména články Tomeše, Touška, Piknera, publikace FSS MU v Brně (Sirovátka, Mareš), vědecko-výzkumné práce VÚPSV (zejména Horákové), oficiální publikace Českého statistického úřadu a MPSV.

**Vedoucí diplomové práce:** doc. RNDr. Václav Toušek, CSc.

**Datum zadání diplomové práce:** 30. 11. 2006

**Termín odevzdání diplomové práce:** 30. 4. 2008

---

vedoucí katedry

---

vedoucí diplomové práce

## Obsah

<b>1 Úvod.....</b>	<b>7</b>
<b>2 Přehled literatury a pramenů k problematice trhu práce.....</b>	<b>9</b>
<b>3 Základní pojmy, zdroje dat a použité metody práce.....</b>	<b>12</b>
3.1 Základní pojmy.....	12
3.2 Zdroje dat.....	14
3.2.1 Výběrové šetření pracovních sil.....	14
3.2.2 Sčítání lidu, domů a bytů.....	15
3.2.3 Ministerstvo práce a sociálních věcí ČR.....	15
3.2.4 Výzkumný ústav práce a sociálních věcí.....	16
3.3 Metody práce.....	17
<b>4 Vývoj ekonomiky a trhu práce v ČR po roce 1989.....</b>	<b>19</b>
<b>5 Trh práce v Olomouckém kraji v letech 1990–2006.....</b>	<b>21</b>
5.1 Charakteristika Olomouckého kraje.....	21
5.2 Vývoj trhu práce v Olomouckém kraji v letech 1990–2006.....	25
<b>6 Cizinci na trhu práce v Olomouckém kraji.....</b>	<b>32</b>
<b>7 Situace na trhu práce v Olomouckém kraji podle vybraných ukazatelů v letech 2000–2006.....</b>	<b>41</b>
<b>8 Struktura zaměstnanosti a vývoj v období let 2000–2006 v Olomouckém kraji.....</b>	<b>44</b>
8.1 Největší zaměstnavatelé v Olomouckém kraji a jejich vliv na regionální trh práce.....	46
<b>9 Přímé zahraniční investice v Olomouckém kraji.....</b>	<b>54</b>
<b>10 Závěr.....</b>	<b>59</b>
<b>11 Summary.....</b>	<b>61</b>
<b>12 Literatura a zdroje informací.....</b>	<b>62</b>
<b>Přílohy.....</b>	<b>64</b>

# 1 Úvod

Trh práce v zemi a jeho základní charakteristiky jsou ovlivňovány mnoha různými faktory. Kromě např. geografického a hospodářského profilu země a ekonomické politiky státu je hlavní determinantou potenciální pracovní síla, která je ekonomické sféře k dispozici, a její skladba. Struktura na trhu práce je výsledkem vzájemných vztahů mezi nabídkou a poptávkou na trhu volných pracovních míst, a to na úrovni republikové nebo úrovni jednotlivých krajů.

Změny na trhu práce odrážejí politický, ekonomický, sociální a demografický vývoj země. Největší změnou po listopadové revoluci v roce 1989 byl přechod od centrálně plánovaného hospodářství k tržní ekonomice. Došlo ke zrušení řady neefektivních výroby a po více než čtyřiceti letech se znovu setkáváme s nezaměstnaností obyvatelstva. V éře socialismu se prakticky všechny ekonomicky aktivní osoby musely zapojit do pracovního procesu, s výjimkou těch, které mohly prokázat jiný zdroj obživy.

Hlavním cílem diplomové práce je zhodnocení vývoje na trhu práce v Olomouckém kraji po roce 1989 (změny v zaměstnanosti a nezaměstnanosti, příčiny těchto změn). Olomoucký kraj jako vyšší územní samosprávný celek České republiky vznikl k 1. 1. 2000, rozkládá se na území bývalých okresů Olomouc, Přerov, Prostějov, Šumperk a Jeseník. Ekonomika regionu je zaměřena na tradiční zemědělství, zpracovatelský průmysl a služby.

Práce je doplněna komparační analýzou řady ukazatelů vyjadřujících situaci na trhu práce (porovnávanými územními jednotkami byl Olomoucký kraj a území České republiky). Ze zadání diplomové práce vyplynulo několik dílčích cílů:

- a) analyzovat vývoj situace na trhu práce v Olomouckém kraji od roku 1990 do roku 2006 (míra nezaměstnanosti, počet uchazečů o zaměstnání, počet volných pracovních míst, počet uchazečů o práci na jedno volné pracovní místo atd.),
- b) provést komparaci vybraných charakteristik nezaměstnanosti v Olomouckém kraji a v ČR,
- c) zabývat se problematikou cizinců na trhu práce v Olomouckém kraji,

- d) provést zhodnocení situace na trhu práce v Olomouckém kraji podle vybraných ukazatelů (počet uchazečů o zaměstnání podle věku, dosaženého vzdělání a délky evidence na úřadu práce),
- e) uvést přehled největších zaměstnavatelů a přímých zahraničních investic v Olomouckém kraji.

Sledováním a následnou analýzou trhu práce se zabývá mnoho institucí, z jejichž informací a dat jsem čerpal. Patří mezi ně především Ministerstvo práce a sociálních věcí (MPSV) ČR, dále Český statistický úřad (ČSÚ), vědecko-výzkumné instituce, např. Výzkumný ústav práce a sociálních věcí (VÚPSV), a sociologická, ekonomická či geografická pracoviště na vysokých školách. Situaci na trhu práce v jednotlivých regionech ČR monitorují úřady práce, které předávají aktuální informace na krajské, městské a obecní úřady.



## 2 Přehled literatury a pramenů k problematice trhu práce

Před rokem 1989 u nás nezaměstnanost prakticky neexistovala, literatury zabývající se problematikou trhu práce bylo proto velmi málo. Mezi témata, jimž se věnovaly tehdejší geografické výzkumy, patřila především odvětvová struktura zaměstnanosti, počet obsazených pracovních míst a dojíždka do zaměstnání (např. Z. Láznička – Funkční klasifikace obcí ČSR, 1974). Významným vědecko-výzkumným pracovištěm, které se podrobně zabývalo dojíždkou za prací, byl Geografický ústav ČSAV založený 1963 v Brně (např. M. Macka). V roce 1978 pracovníci katedry Ekonomické a regionální geografie Univerzity Karlovy v Praze M. Hampl, J. Ježek a K. Kühnl vytvořili publikaci Sociálněgeografická regionalizace ČSR, považovanou za první komplexní studii věnovanou regionalizaci. V 80. letech 20. století byly zpracovány mapy dojíždky do zaměstnání, které byly zařazeny do Atlasu obyvatelstva ČSSR (kol. autorů, Geografický ústav ČSAV, 1987).

Po roce 1989 se v souvislosti s transformačními procesy, které vyvolal přechod od centrálně plánovaného hospodářství k tržní ekonomice, v naší společnosti objevuje na trhu práce „nový“<sup>1</sup> fenomén – nezaměstnanost. Této aktuální problematice se věnují nejen geografové (prostorové aspekty nezaměstnanosti), ale i sociologové (sociální příčiny a důsledky nezaměstnanosti) a ekonomové (ekonomické charakteristiky nezaměstnanosti).

V České republice existuje hned několik institucí a pracovišť, která se zabývají nejen sledováním a analýzou trhu práce, ale i řadou teoretických a praktických otázek spojených se strukturou zaměstnanosti a nezaměstnanosti. Mezi nejvýznamnější patří Výzkumný ústav práce a sociálních věcí, který je ministerským výzkumným pracovištěm, a Fakulta sociálních studií Masarykovy univerzity v Brně.

Hlavní náplní činnosti Výzkumného ústavu práce a sociálních věcí je aplikovaný výzkum v oblasti práce a sociálních věcí na regionální, celostátní i mezinárodní úrovni. Výzkumnou pracovní skupinu zabývající se problematikou trhu práce a nezaměstnanosti vede v současnosti Jaromíra Kotíková. Projekty jsou zaměřeny na následující témata:

---

<sup>1</sup> Československo bylo postiženo nezaměstnaností již na počátku dvacátých let minulého století, situace se však až do třicátých let vyvíjela poměrně příznivě. Ve třicátých letech však krize zasáhla zemi plnou silou. Nezaměstnanost postihla zejména odvětví průmyslu, velké problémy s nedostatkem práce zaznamenaly především pohraniční oblasti. Od konce 40. let byla v naší zemi udržována plná zaměstnanost, i za cenu zbytečné nadvýroby.

- analýzy a koncepce zaměstnanosti ve vazbě na ekonomický rozvoj,
- analýzy zdrojů pracovních sil, rozdělení pracovních sil a kvality pracovní síly,
- analýza regionálních trhů práce,
- analýza existujících nástrojů aktivní politiky trhu práce
- sledování vzájemných vazeb mezi trhem práce a rozvojem lidských zdrojů (vazba mezi trhem práce a úrovní a strukturou vzdělání ekonomicky aktivního obyvatelstva),
- pravidelný monitoring mezinárodní pracovní migrace,
- analýzy specifik zaměstnávání jednotlivých skupin ekonomicky aktivního obyvatelstva,
- analýzy procesu marginalizace na trhu práce, dopady tohoto procesu na jednotlivce a rodinu, včetně analýz jeho dynamiky,
- strategie specifických skupin na trhu práce – hledání zaměstnání a ekonomické zajištění rodiny – a role sociální politiky ve vztahu k těmto strategiím.

Pokud jde o výzkumnou činnost konkrétních pracovníků ústavu, tak např. Milada Horáková se věnuje problematice pracovních migrací a postavení cizinců na trhu práce (2005), Jaroslav Kux (2002) zkoumá dlouhodobou nezaměstnanost v rámci ČR i v mezinárodním měřítku, Zdeněk Karpíšek (2003) mapuje problematiku zdrojů a nabídky pracovních sil a Ivo Baštýř (2001) důsledky vstupu ČR do Evropské unie se zaměřením na zaměstnanost, trh práce a migraci.

V rámci Fakulty sociálních studií Masarykovy univerzity v Brně je významná činnost Tomáše Sirovátky a Petra Mareše. Tomáš Sirovátko se ve své výzkumné a publikační činnosti zabývá především problematikou trhu práce, nezaměstnaností a sociální politikou, vychází přitom z představy trhu jako sociální instituce. S kolegy V. Kulhavým, M. Horákovou a M. Rákoczyovou sledují a hodnotí programy aktivní politiky zaměstnanosti (2006). Dále Sirovátko řešil problematiku nezaměstnanosti z makroekonomického rámce (2004), věnoval se i otázkám marginalizace na trhu práce a materiální deprivace nezaměstnaných (2004). Petr Mareš pohlíží na nezaměstnanost jako na sociální problém, složitý sociální jev, zkoumá jeho důsledky pro nezaměstnaného jedince i pro společnost (2002). Společně s T. Sirovátkou jsou autory studie Trh práce a lidské zdroje, tj. jedné z kapitol prestižní publikace Zpráva o vývoji české společnosti 1989–1998. V současnosti se P. Mareš zaměřuje na

problematiku imigrantů v České republice, zkoumá jejich postavení na trhu práce a věnuje se sociální integraci.

Z geografických pracovišť se výzkumem trhu dlouhodobě zabýval především Geografický ústav Přírodovědecké fakulty Masarykovy univerzity. Připomeňme např. studie týkající se programů rozvoje zaostávajících či strukturálně postižených okresů a mikroregionů. Výzkumné závěry publikoval V. Toušek společně s M. Hrabcovou (2000).

V roce 2000 na Masarykově univerzitě vzniklo Výzkumné centrum regionálního rozvoje (v roce 2005 přejmenované na Centrum pro regionální rozvoj), společné pracoviště tří fakult (ekonomicko-správní fakulty, přírodovědecké fakulty a fakulty sociálních studií). Centrum realizuje řadu šetření, nejvíce ve spolupráci s krajskými úřady, úřady práce či městskými úřady, která jsou zaměřena na problematiku trhu práce, zejména pak na strukturu zaměstnanosti. Výsledky šetření jsou součástí řady výzkumných zpráv (viz Toušek, Vašková, 2002, nebo Toušek a kol., 2007).

Na katedře sociální geografie a regionálního rozvoje Univerzity Karlovy v Praze působí J. Tomeš, uznávaný odborník zabývající se trhem práce v ČR, konkrétně např. vývojem regionálních rozdílů v nezaměstnanosti (1996). Vývoj nezaměstnanosti je podle něj jedním z indikátorů transformačních změn u nás.

Mezi geografická pracoviště zabývající se pracovním trhem se v poledních letech zařadila také Katedra geografie Přírodovědecké fakulty Univerzity Palackého v Olomouci. Převažují výzkumy zaměřené na problematiku dojížděky za prací (např. Szczyrba, Toušek, 2004, Baštová, Fňukal, Krejčí, Tonev, Toušek, 2005).

Z ekonomického hlediska zkoumá trh práce např. Anna Kadeřábková, která působí na Ekonomické fakultě Univerzity Karlovy v Praze. Ve svých studiích analyzuje vztah práce a sociální politiky, sleduje problematiku hospodářského růstu a sociálních změn.

Aktuální informace k problematice zaměstnanosti přináší periodikum Práce a sociální politika, především pak rubriky Zaměstnanost (články poskytující informace o trhu práce, míře nezaměstnanosti a aktivní politice zaměstnanosti), Evropská unie nebo Sociální politika.

## 3 Základní pojmy, zdroje dat a použité metody práce

### 3.1 Základní pojmy

**Trh práce** v zemi a jeho charakteristiky – dominantní sféra, velikost, dynamika a další vlastnosti – jsou ovlivňovány mnoha různými faktory. Kromě např. geografického a hospodářského profilu země a ekonomické politiky státu je hlavní determinantou potenciální pracovní síla, která je ekonomické sféře k dispozici, a její skladba.

Potenciální pracovní síla je převážně tvořena obyvatelstvem země v práce-schopném věku, tj. od 15 let do věku odchodu do důchodu. Vedle věkové struktury obyvatelstva, do níž se promítají základní demografické jevy (porodnost, úmrtnost, migrace), je dalším faktorem, který ovlivňuje využití pracovní síly na trhu práce, stupeň a obor vzdělání.

**Pracovní síly** (Labour Force) zahrnují všechny osoby 15leté a starší, které splňují požadavky na zařazení mezi zaměstnané a nezaměstnané.

**Ekonomicky neaktivní** jsou všechny děti do 15 let a osoby 15leté a starší, které nesplňují kritéria pro zařazení mezi pracovní síly.

**Zaměstnaní** jsou všechny osoby 15leté a starší, které během referenčního týdne příslušely mezi placené zaměstnané nebo zaměstnané ve vlastním podniku. Není přitom rozhodující, zda jejich pracovní aktivita měla trvalý, dočasný, sezónní či příležitostný charakter a zda měly jen jedno nebo více souběžných zaměstnání.

Za nezaměstnaného je v ekonomické teorii považována osoba schopná pracovat, která však nemůže najít placené zaměstnání. Obecně se za **nezaměstnané** podle metodiky ILO (International Labour Organization) považují všechny osoby 15leté a starší, které ve sledovaném období splňovaly tři dále uvedené podmínky:

- nebyly zaměstnané,
- hledaly aktivně práci,
- byly připravené k nástupu do práce, tj. během referenčního období byly k dispozici okamžitě nebo nejpozději do 14 dnů pro výkon placeného zaměstnání nebo zaměstnání ve vlastním podniku.

Určitá míra nezaměstnanosti je ale přirozenou součástí každého tržního hospodářství, označuje se jako přirozená míra nezaměstnanosti. Jedná se o takovou

míru nezaměstnanosti, při níž jsou síly, které působí směrem ke zvyšování a snižování cenové a mzdové inflace, vyrovnané. Při přirozené míře nezaměstnanosti je inflace stálá – nevykazuje tendenci ke zvyšování ani ke snižování. V soudobé ekonomice, která se snaží zabránit vysokým mírám inflace, je přirozená míra nezaměstnanosti nejnižší mírou nezaměstnanosti, která je udržitelná; vyjadřuje tedy nejvyšší udržitelnou úroveň zaměstnanosti a odpovídá potenciálnímu produktu země (ČSÚ, 2006)

Mezi hlavní **složky nezaměstnanosti**, resp. její typy patří:

- **frikční nezaměstnanost** – je zcela přirozená, vzniká v důsledku neustálého pohybu lidí mezi oblastmi a pracovními místy nebo v průběhu jednotlivých stádií životního cyklu, souvisí i se špatnou informovaností o nabídce pracovních míst, je krátkodobá, poměrně stabilní, nalezneme ji v každém systému;
- **strukturální (systémová) nezaměstnanost** – je také přirozená, objevuje se tam, kde je nesoulad mezi nabídkou a poptávkou po pracovnících, je způsobena hlavně změnami v požadované kvalifikaci pracovníků z důvodu strukturálních a technických změn (např. technologické inovace, změny v relativní konkurenční schopnosti jednotlivých odvětví, změny ve skladbě celkové poptávky), je v průměru dlouhodobější, může trvat i několik let, řeší se rekvalifikací;
- **sezónní nezaměstnanost** – je důsledkem sezónní fluktuace poptávky po práci (pracovních příležitostí), je běžná v zemědělství, stavebnictví, turistickém odvětví apod.;
- **dobrovolná nezaměstnanost** (preferance volného času) – osoba setrvává dobrovolně nezaměstnaná, nehledá práci, nastává u nezaměstnaných v důsledku nízké úrovně reálných mezd, případně nevyhovujících ostatních podmínek u nabízených pracovních míst;
- **cyklická nezaměstnanost** – je hlavní příčinou nedobrovolné nezaměstnanosti, resp. jej hlavní formou, souvisí s průběhem hospodářského cyklu (v době, kdy se ekonomika nachází v hospodářské depresi, je zaměstnáno méně lidí než v době konjunktury), trvá zpravidla několik měsíců, dokud nezačne opět růst národní produkce a dokud se nezvýší poptávka po práci. Tento typ nezaměstnanosti je třeba považovat za vážný ekonomický, sociální a politický problém (Jírová, 1999).

Konkrétní situaci na trhu práce se snaží upravovat tzv. **politika zaměstnanosti**, což je soubor opatření vyhlášených vládou. Jejím cílem je: dosažení rovnováhy mezi nabídkou a poptávkou po pracovních silách; produktivní využití zdrojů pracovních sil; zabezpečení práva občanů na zaměstnání. Státní politika zaměstnanosti by měla zajišťovat nebo se podílet na:

- přípravě adaptabilní pracovní síly, schopné se přizpůsobit potřebám trhu práce
- rozvoji infrastruktury trhu práce, zabezpečující zprostředkovatelské, informační a rekvalifikační služby
- vytváření podmínek pro územní mobilitu pracovních sil (odpovídající bytovou politikou, rozvojem dopravní sítě),
- zajištění sociálně přijatelných podmínek pro občany, kteří se dočasně stali nezaměstnanými, aby nebyly definitivně vyřazení z trhu práce (Jírová, 1999).

## 3.2 Zdroje dat

### 3.2.1 Výběrové šetření pracovních sil

Výběrové šetření pracovních sil (VŠPS) poskytuje údaje o celkové zaměstnanosti a nezaměstnanosti pracovních sil a další údaje s touto problematikou související. V České republice je prováděno Českým statistickým úřadem (ČSÚ) nepřetržitě od roku 1992. Jedná se o kontinuální šetření, jehož výsledky jsou vyhodnocovány a publikovány čtvrtletně. U jednotlivých ukazatelů jsou respektovány jejich definice a obsahová náplň podle požadavků Eurostatu a doporučení Mezinárodní organizace práce (ILO – International Labour Organization). Ukazatele se zjišťují za ČR, NUTS<sup>2</sup> a kraje.

Předmětem výběrového šetření pracovních sil je náhodně vybraný vzorek soukromých domácností. Každá samostatně hospodařící domácnost ve vybraném bytě je považována za samostatnou jednotku, u níž jsou zjišťovány vzájemné vztahy a základní sociologické a demografické informace o jejích členech.

Cílem šetření je zjistit a popsat aktuální strukturu zaměstnanosti podle pohlaví, věku, kvalifikace, odvětví a charakteru zaměstnání respondentů. Dále jsou šetřeny

---

<sup>2</sup> NUTS (z fr. *Nomenclature des Unites Territoriales Statistique*, nebo angl. *Nomenclature of Units for Territorial Statistics*) neboli Statistické územní jednotky Evropské unie (někdy také „statistické regiony EU“), jsou územní celky vytvořené pro statistické účely Eurostatu (*statistický úřad EU*) pro porovnání ekonomických ukazatelů členských zemí EU.

údaje o podzaměstnanosti, souběhu zaměstnání a mobilitě pracovních sil. Rovněž poskytuje informace o celkové nezaměstnanosti a jejím charakteru, o struktuře nezaměstnaných z hlediska sociálního, profesního, kvalifikačního, délky trvání nezaměstnanosti aj.

### 3.2.2 Sčítání lidu, domů a bytů

Sčítání organizuje a koordinuje Český statistický úřad v aktivní spolupráci s krajskými úřady a obcemi. Provádí se s desetiletou periodicitou, poslední populační census na našem území proběhl 1. března 2001.

Předběžné výsledky jsou obvykle zveřejňovány 4 měsíce po provedení sčítání. Údaje ze Sčítání lidu, domů a bytů nám pro analýzu trhu práce poskytují informace o:

- věkové, vzdělanostní či národnostní struktuře obyvatelstva,
- struktuře dle ekonomické aktivity osob,
- struktuře ekonomicky aktivního obyvatelstva podle jednotlivých odvětví,
- vyjížděče a dojížděče do zaměstnání a do škol.

### 3.2.3 Ministerstvo práce a sociálních věcí ČR

Ministerstvo práce a sociálních věcí (MPSV) pravidelně zveřejňuje podrobné měsíční a čtvrtletní statistiky nezaměstnanosti až do úrovně okresů České republiky. Pro hodnocení nezaměstnanosti v okresech a větších územních jednotkách lze využít data od 1. 10. 1990. Na portálu MPSV jsou přístupná v elektronické podobě data od 1. 1. 1999. Na portálu najdeme i data týkající se míry nezaměstnanosti za obce s rozšířenou působností a za mikroregiony.

Aktuální údaje o nezaměstnanosti jsou dostupné vždy 6. pracovní den po ukončení sledovaného období.

Měsíční statistiky poskytují informace o:

- míře nezaměstnanosti (celkem, muži, ženy),
- pracovní síle,
- uchazečích o zaměstnání (neumístění ke konci sledovaného měsíce, nově hlášení)

- počtu a pohybu volných pracovních míst (z toho počet absolventů, mladistvých, zdravotně postižených),
- aktivní politice nezaměstnanosti (veřejně prospěšné práce, příspěvek při přechodu na nový podnikový program, chráněné pracovní dílny, společensky účelná pracovní místa),
- počtu osob v rekvalifikaci.

Ze čtvrtletních statistik získáme údaje o:

- strukturu uchazečů o zaměstnání (celkem, zdravotně postižení, absolventi VŠ do 30 let, ženy na mateřské dovolené, osoby pečující o dítě do 15 let, osoby potřebující zvláštní pomoc),
- věkové a vzdělanostní strukturu uchazečů,
- strukturu uchazečů podle zaměstnání,
- délce nezaměstnanosti,
- strukturu volných pracovních míst (podle vzdělání, věku či VMP speciální např. pro osoby do 25 let, osoby starší 50 let atd.).

### 3.2.4 Výzkumný ústav práce a sociálních věcí

Jedním ze zdrojů informací pro kapitolu Cizinci na trhu práce v Olomouckém kraji byl portál Výzkumného ústavu práce a sociálních věcí (VÚPSV), sekce Bulletin, Mezinárodní migrace v ČR. Nejnovější Bulletin 20 obsahuje aktuální data a dostupné časové řady o průběhu základních forem mezinárodních pracovních migrací v České republice (cizinci s povolením k zaměstnání v ČR, občané SR registrovaní na úradech práce a cizinci s živnostenským oprávněním v ČR od roku 1993 po současnost) v členění podle okresů a zemí původu cizinců. Součástí Bulletinu jsou i dostupné statistické údaje o průběhu pracovních migrací českých občanů do Slovenské republiky a Německa. Statistické údaje jsou doplněny o výpočty podílu základních forem pracovních migrací cizinců na pracovní síle ČR. Údaje o pracovních migracích v ČR jsou doplněny o statistická data o počtu cizinců s povolením k dlouhodobému a trvalému pobytu v ČR podle zemí původu v dostupných časových řadách. Aktuální data o zaměstnanosti cizinců jsou dána do vztahu k počtu vydaných povolení k pobytu cizinců v ČR podle okresů a zemí původu cizinců.



### 3.3 Metody práce

Při analýze trhu práce v Olomouckém kraji byla nejvíce používanou metodou komparativní analýza. Touto metodou bylo porovnáváno sledované území, tj. Olomoucký kraj, s Českou republikou.

Hlavními ukazateli, charakterizujícími nezaměstnanost na trhu práce, jsou registrovaná míra nezaměstnanosti a počet uchazečů na jedno volné pracovní místo. Dalšími ukazateli jsou například míra dlouhodobé a specifické nezaměstnanosti, průměrná délka nezaměstnanosti atd. Za nezaměstnané jsou přitom podle mezinárodní definice považovány osoby, které splňují tyto podmínky: jsou bez práce, jsou připraveny okamžitě nastoupit do pracovního poměru a aktivně si hledají práci (viz výše).

Po roce 1989 se při zjišťování míry nezaměstnanosti několikrát změnila metodika. V roce 1990 došlo k chybnému zvolení metodiky, když do jmenovatele místo pracovní síly neboli ekonomicky aktivního obyvatelstva bylo zařazeno produktivní obyvatelstvo (obyvatelstvo ve věku 15–59 let), takže vykazovaná míra nezaměstnanosti byla o něco nižší než ve skutečnosti. Ke změně došlo v roce 1991, kdy ve vzorci pro výpočet míry nezaměstnanosti bylo ve jmenovateli nahrazeno obyvatelstvo produktivní obyvatelstvem zaměstnaným v národním hospodářství. Tím však došlo ke zkreslení hodnot především v zázemí velkých měst. Zatímco nezaměstnaný byl zaregistrován v místě bydliště, zaměstnaný ovlivnil pracovní potenciál okresu, v němž pracoval. Od roku 1994 se ve jmenovateli používal údaj o pracovní síle, zjišťovaný z výběrového šetření. Do pracovní síly se přitom nezapočítávali rodiče pobírající rodičovský příspěvek. Od roku 2004 používá Ministerstvo práce a sociálních věcí novou metodiku odpovídající mezinárodním standardům. Za nezaměstnané se tak považují pouze dosažitelní uchazeči o zaměstnání. To znamená takové, kteří mohou nastoupit ihned po nabídnutí volného pracovního místa.

Vzorec pro výpočet registrované míry nezaměstnanosti:

$$MN = \frac{N}{P} \times 100$$

kde N ..... dosažitelní uchazeči o zaměstnání registrovaní UP  
P ..... pracovní síla

Druhým významným ukazatelem je počet uchazečů o práci na jedno volné pracovní místo. Jedná se tedy o podíl neumístěných uchazečů o práci a volných pracovních míst za danou územní jednotku a ke konci sledovaného období. Čím vyšší je tedy hodnota, tím horší je situace na daném trhu práce. I zde se mohou počítat také specifické charakteristiky, např. kolik občanů s pozměněnou pracovní schopností připadá na jedno volné pracovní místo pro tyto osoby tvořené.

Vzorec pro výpočet počtu uchazečů na jedno volné pracovní místo:

$$PU = \frac{NU}{VPM}$$

kde NU ..... neumístění uchazeči  
VPM ..... volná pracovní místa

## 4 Vývoj ekonomiky a trhu práce v ČR po roce 1989

Do roku 1989 byla podoba trhu práce značně deformována zejména regulovanými státními zásahy a centralizovanou mzdovou politikou. Na území ČR byla prakticky nulová nezaměstnanost, kdy místní orgány evidovaly jen 600 nezaměstnaných osob. V té době národní hospodářství zaměstnávalo více než 5,2 mil. pracujících, většina z nich byla zaměstnána ve výrobních sektorech ekonomiky

Důvody lepších výsledků, kterých ČR dosahovala po roce 1989 vůči ostatním postkomunistickým zemím, spočívají v příznivějších výchozích podmínkách. I v době tzv. „reálného socialismu“ byla u nás daleko nižší zahraniční zadluženost, měli jsme celkově a objemově vyrovnaný spotřebitelský trh při v celku přijatelné životní úrovni obyvatel a vyrovnaný státní rozpočet (Šafaříková 1996).

Formování trhu práce bezprostředně souvisí se zahájením procesu přechodu od socialistického plánovitého systému řízení ekonomiky k ekonomice tržní. Základní směry tohoto procesu byly stanoveny v roce 1990, kdy byly položeny institucionální základy služeb zaměstnanosti a politiky zaměstnanosti. To významně napomohlo ke zvládnutí základních transformačních kroků při nízké úrovni nezaměstnanosti.

Počáteční nárůst nezaměstnanosti (z důvodů politických, organizačních a institucionálních změn, odbytových problémů, ztráty trhu RVHP i neschopnosti vedení některých podniků reagovat na nové podmínky) dosáhl vrcholu v lednu 1992, kdy míra nezaměstnanosti dosáhla 4,4 %. poté však začala nezaměstnanost postupně klesat, až se dlouhodobě stabilizovala na úrovni 3 % (Dušánková a kol., 1998).

Celkově ale byla nezaměstnanost v České republice v první polovině 90. let minulého století nad očekávání nízká. A to nejen v poměru k ostatním postkomunistickým zemím, ale i ve vztahu k zemím ES a současně i vzhledem k očekávání, že privatizace se svým tlakem na efektivitu produkce povede k nucenému odchodu zaměstnanců z odvětví a podniků charakterizovaných přezaměstnaností. Na rozdíl od srovnatelných zemí bývalé RVHP roční míra nezaměstnanosti v České republice po roce 1990 nikdy nepřekročila dvoucifernou hranici a dokonce ani hranici, která vymezuje tzv. přirozenou míru nezaměstnanosti. I podíl dlouhodobě nezaměstnaných v celku nezaměstnanosti (22 %) je v ČR nižší než v zemích ES, i když vyšší než například v USA a Kanadě (Mareš, 2002).

Po roce 1989 došlo ke snížení počtu pracovníků v některých kategoriích (pracující důchodci, zahraniční pracovníci).<sup>3</sup> Odliv mnoha přebytečných osob z průmyslu zachytily dynamicky se rozvíjející sektory služeb a rozvoj drobného podnikání. České hospodářství se stalo více ekonomikou služeb, podíl primární sféry na zaměstnanosti se postupně snižoval až na 4 % a částečně se snížil také podíl průmyslu. Dominujícím typem hospodaření se stalo hospodaření soukromé, především v důsledku privatizací dřívějších státních podniků. poměrně vysoké adaptabilita práceschopného obyvatelstva se projevila také v tom, že již v roce 1991 dosáhl počet registrovaných podnikatelů hranice 1 milionu (Dušánková a kol., 1998).

Po roce 1989 došlo k postupné liberalizaci mezd, nejprve reálná kupní síla poklesla po zdražení spotřebního zboží na začátku tzv. ekonomické transformace, poté výdělků začaly růst a dohánět předchozí úroveň. Tato tendence byla přerušena v roce 1997 a 1998, kdy nezdravý hospodářský růst vedl k přehřátí ekonomiky a k makroekonomické nerovnováze, která vyústila v hospodářskou krizi, což český trh práce silně poznamenalo. Po roce 1998 spolu s obnovením hospodářského růstu a zvyšováním produktivity práce již dochází k setrvalému růstu reálných mezd a k celkové stabilizaci trhu<sup>4</sup> (Spěváček, 2002).

Novým fenoménem se však stala zvyšující se nezaměstnanost, která začala prudce stoupat od roku 1996 do roku 2000 a po jistém uklidnění či poklesu dosáhla dalšího vrcholu v roce 2004. Na trhu práce již došlo k jistým změnám, tento trh se stává selektivním a dochází k jeho segmentarizaci. Ve struktuře nezaměstnaných koncem 90. let nezadržitelně rostl podíl dlouhodobé nezaměstnanosti (až překročil 50% hranici). Jsou přitom marginalizovány celé sociální kategorie, tradičně především Romové. Na konci ledna 2000 se nezaměstnanost přiblížila hranici 10 % (9,8 %), počet nezaměstnaných přesáhl 0,5 mil. V únoru 2004 byl zaznamenán nejvyšší počet registrovaných uchazečů o práci (570,8 tis.). Míra nezaměstnanosti v té době dosáhla 10,9 %. Od té doby lze vypozařovat ve vývoji příznivější trendy, počet uchazečů o práci klesá, počet volných míst roste. V říjnu 2006 počet volných pracovních míst přesáhl 100 tis. (Mareš, 2002).

---

<sup>3</sup> Zatímco v roce 1989 pracovalo 520 tis. důchodců, což představovalo desetinu z celkového počtu pracovníků, o rok později to bylo necelých 300 tis. a v roce 1997 necelých 270 tis. (Večerník, Matějů, 1998).

<sup>4</sup> Vývoj na trhu práce souvisí podle Spěváčka (2002) s vývojem výroby a poptávky, který lze rozdělit do 4 etap: období transformační recese (1990–1992), hospodářské oživení (1993–1996), opětovná recese (1997–1999), oživení ekonomického růstu (po roce 2000).

Na celkové nezaměstnanosti za republiku se výrazně podílí regionální nezaměstnanost, především nezaměstnanost v hospodářsky problémových regionech. Prvním typem jsou tzv. strukturálně postižené regiony s vysokým podílem průmyslu a urbanizace, procházející restrukturalizací a poklesem výroby (průmyslové okresy severní Moravy a severních Čech). Druhým typem pak tzv. hospodářsky slabé regiony s nadprůměrným podílem zaměstnanosti v primárním sektoru, především v zemědělství, málo urbanizované, s nízkou hustotou osídlení (zejména příhraniční, podhorské, převážně zemědělské okresy severní i jižní Moravy, severních, jižních i západních Čech). Nabídka pracovních sil zde výrazně převyšuje poptávku. Dlouhodobě nejnižší zůstává nezaměstnanost v hlavním městě Praze, relativně nízká je pak v jižních a západních Čechách a na Královéhradecku. Naopak tradičně nejvyšší je nezaměstnanost v Ústeckém a Moravskoslezském regionu, kde je navíc velkým problémem dlouhodobá nezaměstnanost (Dušánková a kol., 1998).

Podle věku jsou obecně skupinou nejvíce postiženou nezaměstnaností nejmladší lidé. U starších ročníků přes 60 let je míra nezaměstnanosti nízká, protože tyto lidé již mohou odejít do starobního důchodu, pokud se jim nedaří sehnat práci.

Podle vzdělání je nejvyšší míra nezaměstnanosti u lidí se základním vzděláním nebo bez vzdělání. V absolutních počtech je nejvíce nezaměstnaných se středním vzděláním bez maturity, neboť tyto lidé tvoří největší díl populace.

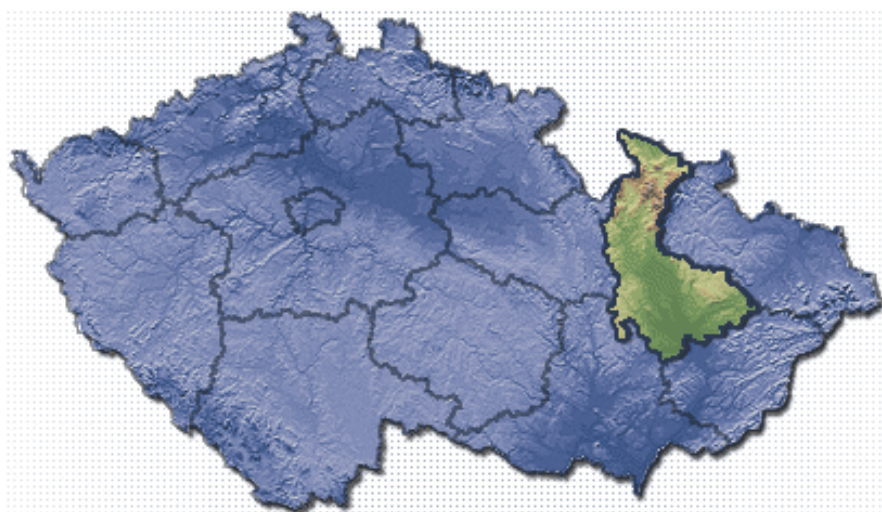
## 5 Trh práce v Olomouckém kraji v letech 1990–2006

Veškeré výše zmíněné trendy se logicky musely odrazit i na situaci v jednotlivých oblastech a krajích ČR, v našem případě se budeme podrobněji zabývat situací na trhu práce v Olomouckém kraji.

### 5.1 Charakteristika Olomouckého kraje

Olomoucký kraj vznikl k 1. lednu 2001 na základě zákona č. 347/1997 Sb., O vytvoření vyšších územních samosprávných celků, a pozdějšího usnesení vlády ČR č. 707 ze dne 28. 11. 1998 jako jeden z 14 krajů České republiky. Kraje jako vyšší územní samosprávné celky vykonávají nejen samosprávu, ale také část státní správy. Z hlediska územně-správního je Olomoucký kraj společně se Zlínským krajem součástí vyšší územní statistické jednotky, tzv. NUTS 2,<sup>5</sup> Střední Morava. Olomoucký kraj se rozkládá na území bývalých pěti okresů: Přerov, Prostějov, Olomouc, Jeseník a Šumperk.

Obr. 1: Lokalizace Olomouckého kraje v rámci ČR



Zdroj: Regionální informační servis, 2007

<sup>5</sup> Ke konci roku 2002 zanikly okresní úřady (vykonávaly státní správu) a jejich působnost byla přenesena jak na nové kraje, tak na obce s rozšířenou působností. (Okresy od 1. ledna 2003 představují pouze územní obvody policie, soudů a některých jiných státních institucí.) Při regionálních průřezech však okresy reprezentují úroveň NUTS 4 a nové kraje úroveň NUTS 3. Vyšší úroveň, a to NUTS 2, tvoří oblasti neboli sdružení krajů, kterých bylo v ČR stanoveno osm.

Olomoucký kraj má na severu 104 km dlouhou mezistátní hranici s Polskem, na východě sousedí s Moravskoslezským krajem, na jihu se Zlínským a Jihomoravským krajem a na západě s krajem Pardubickým. Geograficky je kraj členěn na severní hornatou část s pohořím Jeseníky s nejvyšší horou Praděd (1491 m n. m.). Jižní část kraje je tvořena rovinatou Hanou. Osu střední a jižní část kraje tvoří řeka Morava, jejíž hladina u Kojetína je nejnižší položeným bodem kraje (192 m n. m.). Kraj leží na rozhraní České vysočiny a Západních Karpat. Rozloha kraje je 5268 km<sup>2</sup> (tj. 6,7 % z celkové rozlohy ČR), přičemž rok od roku klesá podíl orné půdy (39,8 %) a zvyšuje se podíl nezemědělské půdy (46,5 %).

Od 1. 1. 2005 došlo k územnímu rozšíření Olomouckého kraje o tři obce z kraje Moravskoslezského. Na území Olomouckého kraje bylo stanoveno 13 správních obvodů obcí s rozšířenou působností a 20 správních obvodů obcí s pověřeným obecním úřadem. Obyvatelé Olomouckého kraje (počet obyvatel k 31. 12. 2006 byl 639 894) žijí v celkem 398 obcích, z nichž má 30 obcí přiznaný statut města. V těchto městech bydlí 57,8 % obyvatel. Statutárním městem je krajské město Olomouc, které k 31. 12. 2006 mělo 100 168 obyvatel. Dalšími většími městy jsou Prostějov (47,2 tis. obyvatel) Přerov (46,9 tis. obyvatel), Šumperk (28,5 tis. obyvatel).

Průměrnou hustotou zalidnění 121 obyvatel na 1 km<sup>2</sup> se kraj přibližuje průměrné hustotě zalidnění celé ČR. V rámci kraje jsou však výrazné regionální rozdíly. Nejnižší hustotu zalidnění má Jesenícko (méně než 60 obyv./km<sup>2</sup>), naopak nadprůměrné je zalidnění úrodných úvalů. V roce 2006 se v kraji narodilo více dětí než zemřelo osob (6428 živě narozených dětí a 6298 zemřelých osob), přesto klesá podíl dětí ve věku 0–14 let (14,4 % z celkového počtu obyvatel k 31. 12. 2006) a roste podíl obyvatel starších 65 let (14,5 %), tím se zvyšuje průměrný věk obyvatel (40,1 let k 31. 12. 2006). I když je na území Olomouckého kraje 10 měst s více než 10 tisíci obyvateli, není stupeň urbanizace celého kraje vysoký. Ve městech žije pouze 58 % populace (ve srovnání s 70,2 % v rámci ČR).

Podle výběrového šetření pracovních sil prováděného ČSÚ měl v roce 2006 Olomoucký kraj 318,3 tis. ekonomicky aktivních obyvatel starších 15let, z nichž bylo 292,2 tis. zaměstnaných a 26,0 tis. nezaměstnaných. Právě kvůli odlišné metodice zjišťování činila obecná míra nezaměstnanosti (ILO) 8,17 % a byla nižší než míra registrované nezaměstnanosti k 31. 12. 2006, která podle evidence Úřadů práce dosáhla 8,97 %. Na konci roku 2006 hledalo práci 31 187 uchazečů evidovaných na úřadech práce.

Regionální HDP přepočtený na 1 obyvatele je v Olomouckém kraji v posledních pěti letech nejnižší ze všech krajů ČR. Struktura vytvořené hrubé přidané hodnoty v kraji se od struktury v ČR liší především nadprůměrným podílem zpracovatelského průmyslu, dopravy a spojů a také zdravotnictví a sociálních služeb. Díky velmi úrodné jižní a střední části (Haná) má kraj nadprůměrný podíl i primární sektor ekonomiky. Z ekonomického hlediska je Olomoucký kraj oblastí průmyslovou s rozvinutými službami. Ekonomika hanáckých okresů je více stabilní a dostatečně rozmanitá, okres Jeseník a severní část okresu Šumperk však bohužel díky své poloze, omezené dopravní dostupnosti i narušením sociálního a hospodářského života po druhé světové válce (vysídlení německého obyvatelstva) patří k ekonomicky slabším regionům. Na tvorbě hrubého domácího produktu v České republice se Olomoucký kraj podílel v roce 2006 pouze 4,6 %, v přepočtu na 1 obyvatele dosahoval jen 74,2 % republikového průměru.

Jižní a centrální část kraje patří mezi oblasti s nejúrodnější půdou. Průměrné výnosy pěstovaných plodin (ječmene jarního, pšenice ozimé, řepky i technické cukrovky) dosahují v celé ČR nejvyšších hodnot. V zemědělství však klesá každým rokem počet zaměstnanců a také jejich průměrné mzdy patří mezi nejnižší mezi jednotlivými odvětvími. V Olomouckém kraji působí řada tradičních průmyslových podniků. Na zemědělskou výrobu navazuje množství potravinářských podniků, z dalších odvětví průmyslu je rozvinutý textilní a oděvní průmysl, výroba strojů a zařízení, průmysl optiky a optických zařízení a mnoho dalších. Ve statistickém registru ekonomických subjektů bylo koncem roku 2006 zaregistrováno přes 130 tis. podniků, organizací a podnikatelů. Největší část tvořili soukromí podnikatelé zapsaní dle živnostenského zákona (73,6 %) a obchodní společnosti (7,1 %) (ČSÚ, 2007).



Obr. 2: Administrativní členění Olomouckého kraje na okresy



Zdroj: Regionální informační servis, 2007

## 5.2 Vývoj na trhu práce v Olomouckém kraji v letech 1990–2006

Na začátku sledovaného období v roce 1990 bylo v Olomouckém kraji pouze 2761 nezaměstnaných. Následující rok ale počet nezaměstnaných prudce vzrostl až na 19 365 osob. Tento závratný nárůst byl způsoben změnou průmyslové výroby. Nezanedbatelná není ani reorganizace státní správy a institucí. V roce 1992 počet nezaměstnaných opět klesl, což bylo pravděpodobně zapříčiněno odlivem nezaměstnaných osob do oblasti služeb či soukromého podnikání. V rozmezích let 1993 až 1996 počty nezaměstnaných v Olomouckém kraji nevykazovaly prudší změny. Tato přechodně příznivá situace byla ovlivněna makroekonomickou stabilitou v zemi, rozvojem soukromého sektoru, postupnou adaptací podniků na nové tržní podmínky a posun v privatizaci. Opětovný nárůst nezaměstnaných prokazují data od roku 1998. Nejvyšší hodnoty uchazečů o zaměstnání vykazuje rok 2003, a to 40 770 osob. Od roku 2003 se počet nezaměstnaných opět snižuje.

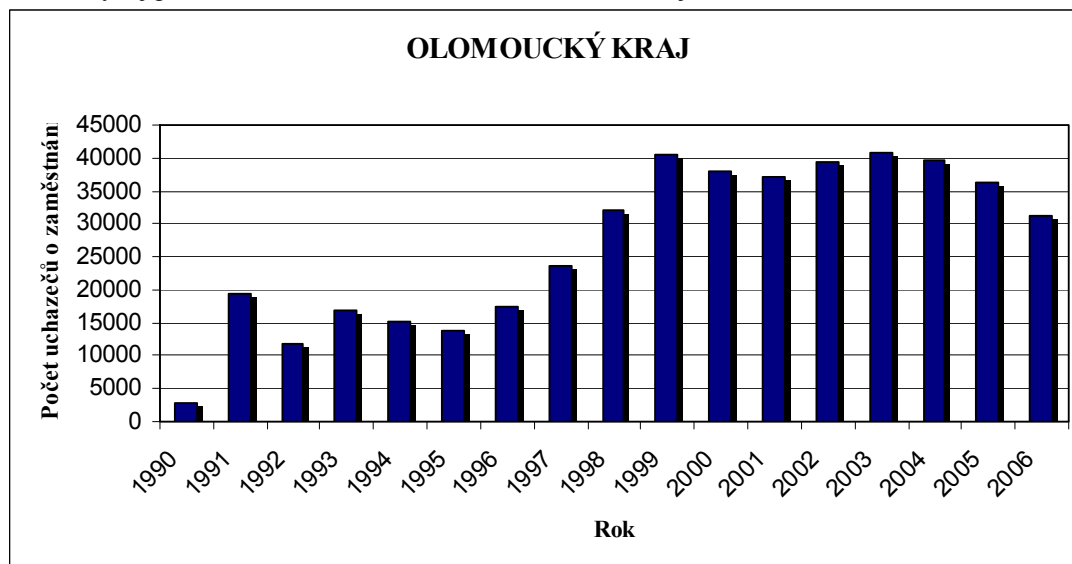
Tab. 1: Počet uchazečů o zaměstnání v okresech Olomouckého kraje a v ČR v období 1990–2006 (k 31. 12.)

	Jeseník*	Olomouc	Prostějov	Přerov	Šumperk	Kraj	ČR
1990	x	1165	440	398	758	2761	39 379
1991	x	4606	2851	4736	7172	19 365	221 749
1992	x	2427	1650	3154	4601	11 832	134 788
1993	x	4572	2376	4202	5726	16 876	185 216
1994	x	4347	2321	4161	4360	15 189	166 480
1995	x	4323	1991	3578	3912	13 804	153 041
1996	1547	5641	2521	3811	3828	17 348	186 339
1997	2036	8160	3563	5536	4439	23 734	268 902
1998	2379	11282	4632	7718	6145	32 156	386 918
1999	2856	14077	5921	9551	8022	40 427	487 623
2000	2961	13116	5610	9203	7202	38 092	457 369
2001	3173	12940	5150	8247	7705	37 215	461 923
2002	3501	13689	5662	8724	7819	39 395	514 435
2003	3753	13570	5939	9575	7933	40 770	542 420
2004	4012	12357	5783	9154	8285	39 591	541 675
2005	3610	11523	4847	8214	7986	36 180	510 416
2006	3236	9704	3783	7741	6723	31 187	448 545

Zdroj: Správa služeb zaměstnanosti MPSV ČR, Portál MPSV ČR

\*Pozn.: Okres Jeseník vznikl až v roce 1996.

Obr. 3: Vývoj počtu uchazečů o zaměstnání v Olomouckém kraji v letech 1990–2006



Zdroj: Správa služeb zaměstnanosti MPSV ČR, Portál MPSV ČR

S nárůstem počtu uchazečů o zaměstnání koresponduje i nárůst registrované míry nezaměstnanosti. V roce 1990 činila míra nezaměstnanosti v Olomouckém kraji pouhých 0,8 % (nejvyšší hodnoty v tomto roce bylo dosaženo v okrese Olomouc,

a to 1,0 %). V letech 1991 až 1994 byla nejnižší míra nezaměstnanosti v okresech Olomouc a Prostějov (2,1 %), v rozmezí let 1995–2004 pak v okrese Prostějov. Tento trend se udržel i po zbývajících sledovaných letech. Okres Prostějov měl po roce 1989 výhodnější podmínky na adaptaci na tržní prostředí díky více diverzifikovanému průmyslu, který nebyl v takové míře orientován na těžký průmysl jako v jiných okresech kraje. Naopak silnou pozici v okrese má oděvní, potravinářský a strojírenský průmysl.

Tab. 2: Registrovaná míra nezaměstnanosti (%) v okresech Olomouckého kraje a v ČR v období 1990–2006 (k 31. 12.)

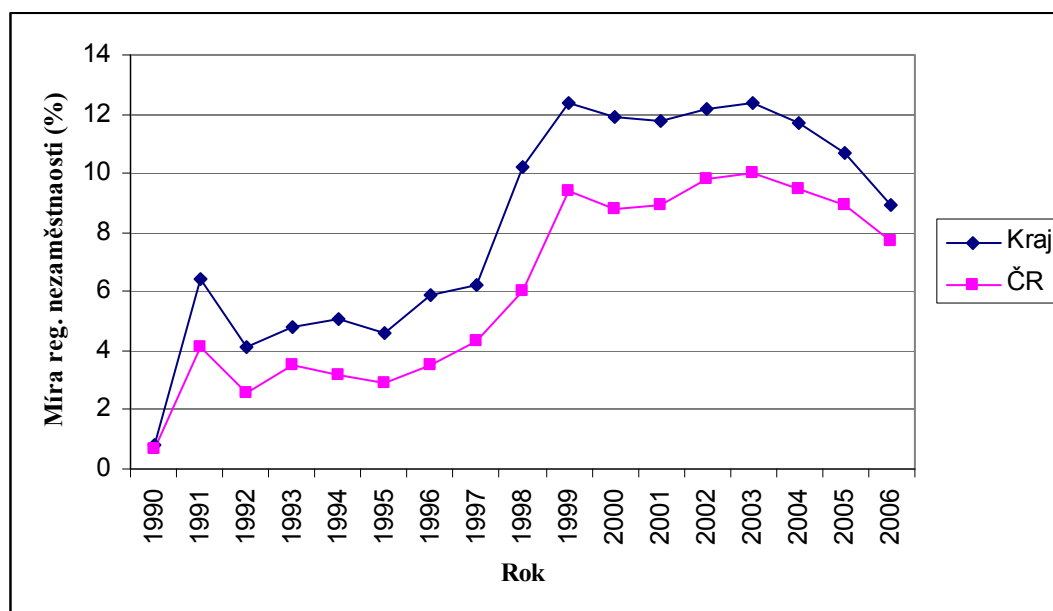
	Jeseník*	Olomouc	Prostějov	Přerov	Šumperk	Kraj	ČR
<b>1990</b>	x	1,0	0,9	0,6	0,9	<b>0,8</b>	<b>0,7</b>
<b>1991</b>	x	3,9	5,7	6,9	8,4	<b>6,4</b>	<b>4,1</b>
<b>1992</b>	x	2,1	2,1	4,6	5,5	<b>4,1</b>	<b>2,6</b>
<b>1993</b>	x	3,8	4,7	6,1	7,0	<b>4,8</b>	<b>3,5</b>
<b>1994</b>	x	3,8	4,1	6,1	5,3	<b>5,1</b>	<b>3,2</b>
<b>1995</b>	x	3,8	3,5	5,4	4,7	<b>4,6</b>	<b>2,9</b>
<b>1996</b>	7,0	4,8	4,5	5,6	5,9	<b>5,9</b>	<b>3,5</b>
<b>1997</b>	7,0	5,8	5,5	7,4	6,2	<b>6,2</b>	<b>4,3</b>
<b>1998</b>	8,1	8,2	7,3	10,7	7,6	<b>10,2</b>	<b>6,0</b>
<b>1999</b>	10,6	11,2	9,8	13,4	10,8	<b>12,4</b>	<b>9,4</b>
<b>2000</b>	12,3	11,7	10,2	14,4	11,5	<b>11,9</b>	<b>8,8</b>
<b>2001</b>	12,4	11,0	9,8	12,9	11,7	<b>11,8</b>	<b>8,9</b>
<b>2002</b>	14,6	11,2	9,5	12,3	12,4	<b>12,2</b>	<b>9,8</b>
<b>2003</b>	16,5	11,5	9,6	12,9	12,4	<b>12,4</b>	<b>10,0</b>
<b>2004</b>	15,0	10,3	9,4	12,6	11,4	<b>11,7</b>	<b>9,5</b>
<b>2005</b>	16,5	9,7	9,0	12,1	11,9	<b>10,7</b>	<b>8,9</b>
<b>2006</b>	14,9	8,2	7,0	11,2	10,9	<b>8,9</b>	<b>7,7</b>

Zdroj: Správa služeb zaměstnanosti MPSV ČR, Portál MPSV ČR

\*Pozn.: Okres Jeseník vznikl v roce 1996.

Naopak nejhůrší situace panovala v letech 1990 až 1993 v okrese Šumperk, od roku 1994 až do roku 2001 v okrese Přerov a od roku 2002 až do konce zpracovávané vývojové řady v okrese Jeseník. Klesající tendenci má míra nezaměstnanosti od roku 2004, v roce 2006 byla výrazně nižší než rok předešlý.

Obr. 4: Vývoj registrované míry nezaměstnanosti v letech 1990–2006 v ČR a v Olomouckém kraji



Zdroj: Správa služeb zaměstnanosti MPSV ČR, Portál MPSV ČR

Míra nezaměstnanosti je také závislá na počtu volných pracovních míst, která jsou uchazečům nabízena. Počet volných pracovních míst (VPM) je ukazatelem velmi variabilním. V období let 1990–2006 se v Olomouckém kraji počet VPM pohyboval v intervalu 1766–4910 míst (viz tab. 3). (Daleko větší rozdíly lze zjistit v menších územních jednotkách jako jsou okresy. Nejnižší počet VPM byl ve sledovaném období v okrese Jeseník, a to pouhých 44 míst, ale zde musíme brát na zřetel velikost okresu ve srovnání s jinými okresy Olomouckého kraje. Nejvyšší počet VPM byl zaznamenán v okrese Olomouc.)

Nabídka volných pracovních míst v Olomouckém kraji byla od roku 1990 vždy převyšována počty uchazečů o zaměstnání. V dalších letech s tím, jak se zvyšoval počet nezaměstnaných a počet volných pracovních se snižoval či stagnoval, docházelo k nárůstu počtu uchazečů na 1 VPM. Ukazatel počtu uchazečů na 1 VPM dosáhl nejvyšší hodnoty v Olomouckém kraji v roce 1999 (viz tab. 4).

Nejpříznivější situace byla v tomto ohledu od roku 1992 v okrese Prostějov. Příznivá situace zde souvisí s úspěšnou restrukturalizací Oděvního podniku, a. s., coby největšího zaměstnavatele v tomto okresu.

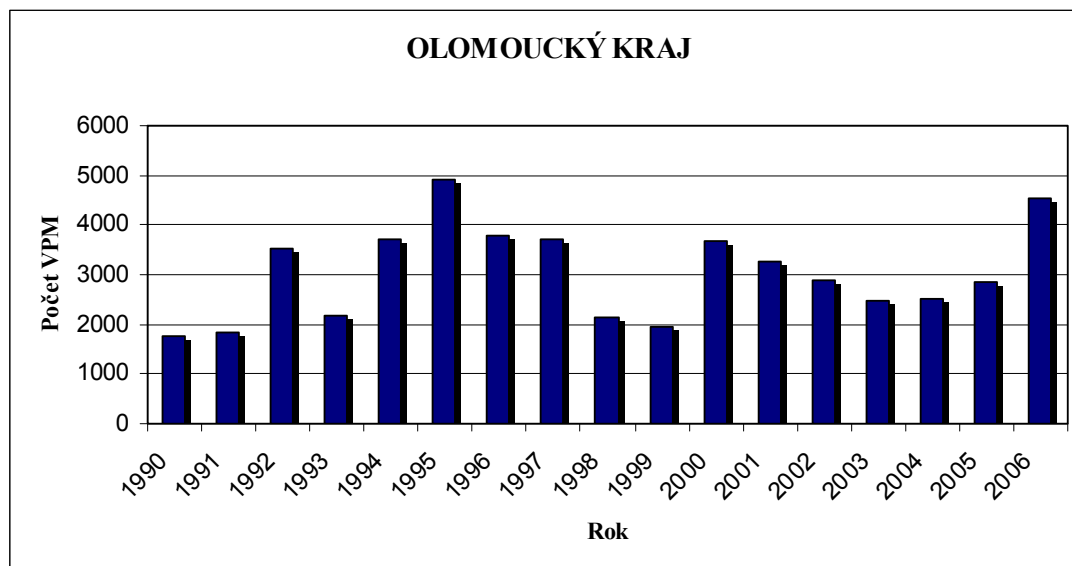
Tab. 3: Počet volných pracovních míst v okresech Olomouckého kraje a ČR v období 1990–2006 (k 31. 12.)

	Jeseník*	Olomouc	Prostějov	Přerov	Šumperk	Kraj	ČR
1990	x	794	153	453	366	1766	57 616
1991	x	666	342	356	459	1823	48 402
1992	x	1300	777	666	765	3508	79 422
1993	x	826	501	428	435	2190	53 938
1994	x	1049	628	816	1205	3698	75 936
1995	x	1298	1280	981	1351	4910	88 047
1996	306	800	923	840	902	3771	83 976
1997	289	1091	768	652	895	3695	62 284
1998	221	256	801	360	500	2138	37 641
1999	124	347	498	565	429	1937	35 100
2000	180	656	1061	1099	688	3684	52 060
2001	231	899	1322	409	403	3264	52 100
2002	44	1189	1051	298	324	2906	40 700
2003	49	735	1106	292	311	2493	40 200
2004	165	699	976	377	296	2513	52 162
2005	180	1097	867	358	347	2849	52 850
2006	183	1920	812	963	659	4537	93 425

Zdroj: Správa služeb zaměstnanosti MPSV ČR, Portál MPSV ČR

\* Pozn.: Okres Jeseník vznikl v roce 1996.

Obr. 5: Vývoj počtu volných pracovních míst v letech 1990–2006 v Olomouckém kraji



Zdroj: Správa služeb zaměstnanosti MPSV ČR, Portál MPSV ČR

Ukazatel „počet uchazečů na 1 VPM“ dosahoval nejvyšších hodnot od roku 1991 do roku 1993 v okrese Šumperk, v letech 1994 až 1998 jej vystřídal okres Přerov. Ten byl následně vystřídán okresem Jeseník, který na této pozici vévodí do konce sledovaného období. Důvodem, proč okres Jeseník dosahuje nejvyšších

hodnot tohoto ukazatele, je pravděpodobně jeho nepříliš vysoká průmyslová vyspělost, nevýhodná geografická poloha a s tím související nedostatečný a omezený počet pracovních příležitostí.

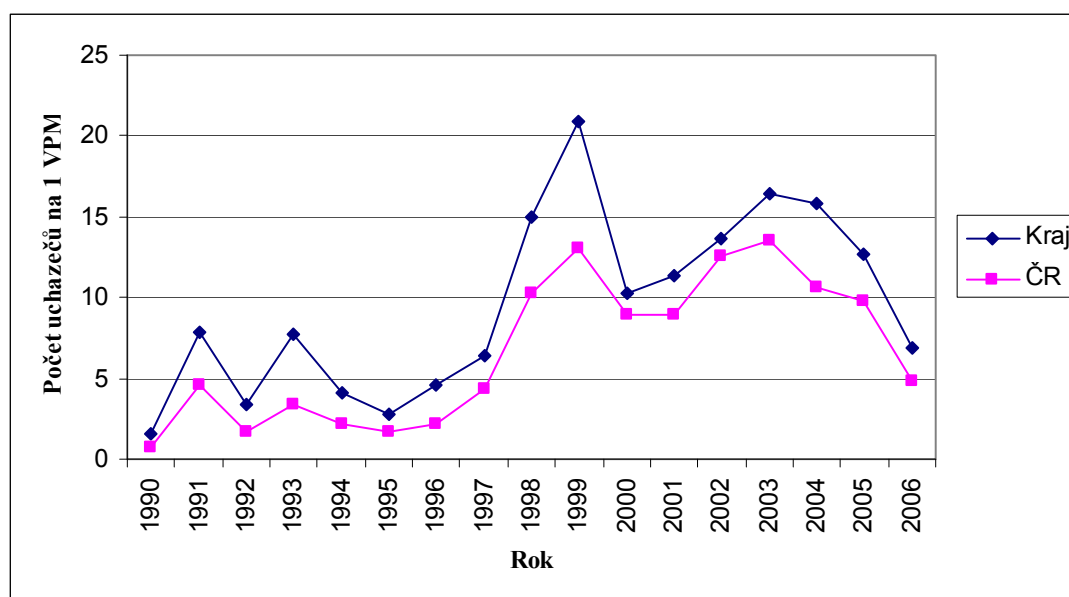
Tab. 4: Počet uchazečů na 1 VPM v okresech Olomouckého kraje a ČR v období 1990–2006 (k 31. 12.)

	Jeseník*	Olomouc	Prostějov	Přerov	Šumperk	Kraj	ČR
1990	x	1,5	2,9	0,9	2,1	1,6	0,7
1991	x	6,9	8,3	13,3	15,6	7,9	4,6
1992	x	1,8	2,1	4,7	6,0	3,4	1,7
1993	x	5,5	4,7	9,8	13,2	7,7	3,4
1994	x	4,1	3,7	5,1	3,6	4,1	2,2
1995	x	3,3	1,6	3,6	2,9	2,8	1,7
1996	5,1	7,0	2,7	4,5	4,2	4,6	2,2
1997	7,1	7,5	4,6	8,5	4,9	6,4	4,3
1998	10,7	44,1	5,8	21,4	12,3	15,0	10,3
1999	23,0	38,6	10,9	15,4	16,7	20,9	13,0
2000	16,5	20,1	5,3	8,7	10,5	10,3	8,9
2001	13,7	14,4	3,9	19,2	19,1	11,4	8,9
2002	79,6	11,5	5,3	29,3	24,1	13,6	12,6
2003	76,6	18,5	5,4	32,8	25,5	16,4	13,5
2004	24,3	17,7	5,9	24,3	27,9	15,8	10,6
2005	20,1	10,5	5,6	22,9	23,0	12,7	9,8
2006	17,7	5,1	4,7	8,0	10,2	6,9	4,8

Zdroj: Správa služeb zaměstnanosti MPSV ČR, Portál MPSV ČR

\*Pozn.: Okres Jeseník vznikl v roce 1996.

Obr. 6: Vývoj ukazatele počtu uchazečů na 1VPM v letech 1990–2006 v ČR a v Olomouckém kraji



Zdroj: Správa služeb zaměstnanosti MPSV ČR, Portál MPSV ČR

Z komparace hodnot za Olomoucký kraj a ČR (viz obr. 6) vyplývá, že křivka počtu uchazečů na 1VPM v Olomouckém kraji se příliš neliší od křivky vyjadřující vývoj celorepublikový, v podstatě kopíruje její průběh. Jen v období 1998 až 1999 hodnoty zjištěné v Olomouckém kraji převyšovaly ve zvýšené míře hodnoty charakterizující republikový vývoj. Obecně můžeme z hlediska dosažených hodnot rok 1999 považovat za krizový jak v Olomouckém kraji, tak v ČR (ještě nepatrně vyšší hodnotu jsme v ČR zaznamenali v roce 2003).

## 6 Cizinci na trhu práce v Olomouckém kraji

Podle zákona o zaměstnanosti se cizincem rozumí fyzická osoba, která není státním občanem České republiky, občanem EU, Islandu, Lichtenštejnska, Norska a Švýcarska, ani jeho rodinným příslušníkem. Za cizince je považována také osoba bez státní příslušnosti. Cizinci, kteří mají na našem území trvalý pobyt, mají z hlediska zaměstnávání stejné postavení jako občané České republiky. Výjimku představují povolání, u kterých je podle právních předpisů požadováno české státní občanství.

Česká republika se stala migračně atraktivní zemí již na počátku 90. let minulého století, kdy došlo k zásadním politickým a ekonomickým změnám směřujícím k vytvoření demokratického politického systému s tržní ekonomikou. Otevření hranic v roce 1990 a liberální migrační politika nastartovaly vysoké migrační pohyby. Počáteční obavy z vysoké emigrace českých občanů do zahraničí se neuskutečnily, naopak Česká republika začala zaznamenávat významné migrační zisky (Franc, 2006).<sup>6</sup>

Otázka postavení cizinců na našem trhu práce patří k často řešeným politickým i ekonomickým tématům, a od roku 1991 patří k pravidelným výstupům VÚPSV. Vláda České republiky podporuje všechny formy legálních pracovních migrací ve snaze zmírnit důsledky stárnutí a budoucího úbytku obyvatelstva v produktivním věku. Výběrovou migraci pokládá za cíl své migrační politiky a rozšiřuje spektrum zemí, jejichž občané se mohou ucházet o přijetí do pilotního projektu aktivního výběru kvalifikovaných zahraničních pracovníků (Horáková, 2005).

Trh práce v České republice je pro cizince stále atraktivnější, přestože nezaměstnanost v posledních letech rostla. Z členských zemí EU přitahuje nejvíc občanů Slovenska a Polska, méně atraktivní je pro občany ekonomicky silnějších členských států EU. Z nich jsou častěji zastoupeni pouze občané Německa.

Zatímco v 80. letech minulého století u nás pracovalo asi 80 tisíc cizinců, tak v 90. letech to bylo už 200 tisíc legálně pracujících osob. V 70. a 80. letech

---

<sup>6</sup> Podle výsledků sčítání lidí, domů a bytů z roku 2001 u nás žilo 124 668 lidí s cizím státním občanstvím, z toho 66 554 mužů. Největší skupinou byli lidé se slovenským státním občanstvím, kterých u nás žilo více než 24 tisíc. Na druhém místě byli Ukrajinci, třetí Vietnamci a čtvrtí Poláci. 83 % cizinců byli lidé v produktivním věku (15–64 let). Mezi lidmi s cizím státním občanstvím žijícími v České republice převažují muži, kteří tvoří více než 53 %. Mezi cizinci žijícími na našem území je nejčastější ukončené vzdělání střední odborné. Existují však rozdíly mezi jednotlivými národnostmi. Zatímco u občanů Polska, Rumunska a Vietnamu mělo více než 35 % pouze základní vzdělání, u občanů Ruska a Spojených států amerických více než 40 % lidí vysokoškolské vzdělání.



docházelo v souvislosti s rozvíjením hospodářských vztahů v rámci RVHP k významné migraci cizinců zejména z Vietnamu, Kuby, Mongolska, ale i z Maďarska a Polska. V Československu měli získat kvalifikaci a pracovní zkušenosti, které pak měli uplatnit ve svých domovských zemích. Avšak mnoho těchto cizinců se do své vlasti nevrátilo, zůstalo v České republice a začlenilo se do tuzemského pracovního trhu.

Významným krokem v migrační politice vlády ČR je pilotní projekt aktivního výběru cizí kvalifikované pracovní síly. Projekt má ambici přivést do ČR zahraniční odborníky, kteří pokud splní všechny podmínky, mohou žádat o trvalý pobyt už po dvou a půl letech. Při současné legislativě je tato lhůta desetiletá.

Před vstupem do EU jsme mohli pracující cizince v ČR rozdělit do tří skupin. První skupina cizinců potřebovala k působení na našem trhu práce platné pracovní povolení vydávané úřadem práce. Druhá skupina nepotřebovala pracovní povolení, pokud získaly živnostenské oprávnění. Zde řadíme převážně cizince vietnamské národnosti. A poslední, třetí skupinou jsou občané Slovenské republiky, kteří nepotřebovali pracovní povolení ani živnostenské oprávnění, pouze jejich zaměstnavatel měl povinnost nahlásit je na příslušném úřadu práce. Po vstupu ČR do EU mají občané členských zemí EU stejný režim jako občané Slovenské republiky (viz zákon o zaměstnanosti č. 435/2004 Sb., platný od 1. října 2004). Pracovní povolení není rovněž požadováno po občanech Norska, Lichtenštejnska, Islandu a Švýcarska.

Nejrozšířenější formou ekonomické aktivity cizinců je zaměstnání, ve srovnání se zaměstnaným obyvatelstvem České republiky cizinci častěji podnikají. Spektrum zemí, jejichž občané jsou evidováni na trhu práce v ČR, je velmi široké (180 zemí). Z členských zemí EU přitahuje nejvíce občanů Slovenska a Polska, méně atraktivní je náš trh pro občany ekonomicky silnějších států EU (z nich jsou nejčastěji zastoupeni občané Německa). Nejvíce cizích zaměstnanců u nás představují Slováci a Ukrajinci (Horáková, 2005).

V roce 1996 žilo v Olomouckém kraji 6037 cizinců, nejvíce v okrese Olomouc (2704), nejméně v okrese Jeseník (323). Po propadu počtu cizinců v kraji v roce 1997 (5806) a následném navýšení o rok později (6872) se jejich počet v následujících letech až do roku 2001 (6182) snižoval, opět začal stoupat v roce 2002 (6910) a tento trend pokračuje až do současnosti (8499 cizinců žijících v Olomouckém kraji v roce 2006, z toho 3678 v okrese Olomouc). Z celkového

počtu cizinců žijících v roce 2006 v Olomouckém kraji se nejvíce z nich hlásilo k národnosti ukrajinské, následovali Slováci, Vietnamci, Poláci a Rusové (viz příloha 1, tab. 3). Výše popsaný vývoj kopíruje stav počtu cizinců v rámci celé ČR, kde po kolísání v letech 1996–2001 rovněž od roku 2002 cizinců přibývá (231 608 cizinců v roce 2002, 321 456 cizinců v roce 2006).

Srovnáme-li počet cizinců v roce 1996 a v roce 2006 v jednotlivých okresech Olomouckého kraje, největší procentuální nárůst počtu cizinců zaznamenáme v okrese Jeseník (323 cizinců v roce 1996, 773 cizinců v roce 2006), naopak v okrese Šumperk je jejich počet téměř totožný (1023 v roce 1996, 1089 v roce 2006), (viz příloha 1, tab. 1, 2).

Z následující tabulky 5 a z obr. 7 je patrné, že počet pracujících cizinců v Olomouckém kraji má od roku 1996 až do roku 2002 klesající tendenci způsobenou propadem ekonomiky a následným propouštěním přebytečných pracovníků. Od roku 2003 křivka nepatrně stoupá (s mírným propadem v roce 2004). Největší počet zaměstnaných cizinců v Olomouckém kraji byl zjištěn v roce 1996 (6482 osob).

V rámci ČR počet zaměstnaných cizinců pravidelně roste od roku 2003, celkový počet cizinců v roce 2006 výrazně převyšuje počet cizinců v ČR v roce 1996. V Olomouckém kraji je to naopak, v rozmezí let 1996–2006 zde počet pracujících cizinců klesl o více než 22 % (6482 pracujících cizinců v roce 1996, 5044 pracujících cizinců v roce 2006). Z celkového počtu ekonomicky aktivních cizinců jich 2097 bylo ze zemí EU, 2137 ze zemí ostatních.<sup>7</sup>

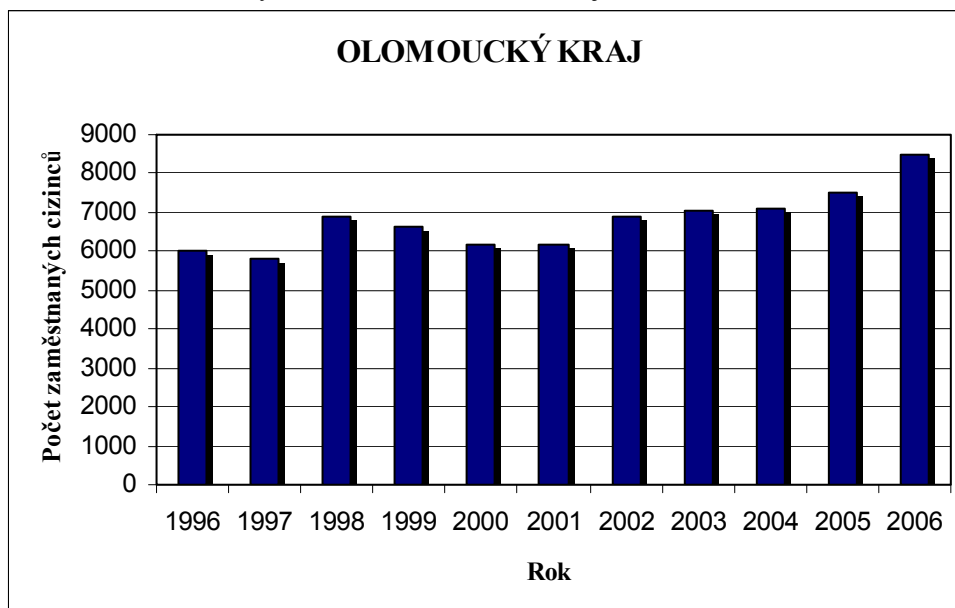
Tab. 5: Počet zaměstnaných cizinců v Olomouckém kraji a okresech v letech 1996–2006

	Jeseník	Olomouc	Prostějov	Přerov	Šumperk	Olomoucký kraj	ČR
<b>1996</b>	182	2896	1642	965	797	<b>6482</b>	<b>188 745</b>
<b>1997</b>	207	2917	1380	992	780	<b>6276</b>	<b>194 296</b>
<b>1998</b>	133	3050	995	934	482	<b>5594</b>	<b>156 209</b>
<b>1999</b>	132	3088	790	578	427	<b>5015</b>	<b>151 852</b>
<b>2000</b>	122	3214	667	631	491	<b>5125</b>	<b>164 987</b>
<b>2001</b>	142	1558	782	799	415	<b>3696</b>	<b>167 652</b>
<b>2002</b>	141	1464	859	644	421	<b>3529</b>	<b>161 711</b>
<b>2003</b>	180	1641	1084	716	485	<b>4106</b>	<b>168 031</b>
<b>2004</b>	265	1666	851	698	551	<b>4031</b>	<b>173 203</b>
<b>2005</b>	288	1980	905	883	591	<b>4647</b>	<b>218 982</b>
<b>2006</b>	305	2197	808	1112	622	<b>5044</b>	<b>250 797</b>

Zdroj: Horáková, M.: *Mezinárodní pracovní migrace v ČR. Bulletin č. 18.* VÚPSV, Praha 2007

<sup>7</sup> Cizinci z členských zemí EU mají volný přístup na trh práce, existuje pouze povinnost zaměstnavatelů informovat o zaměstnání občanů EU.

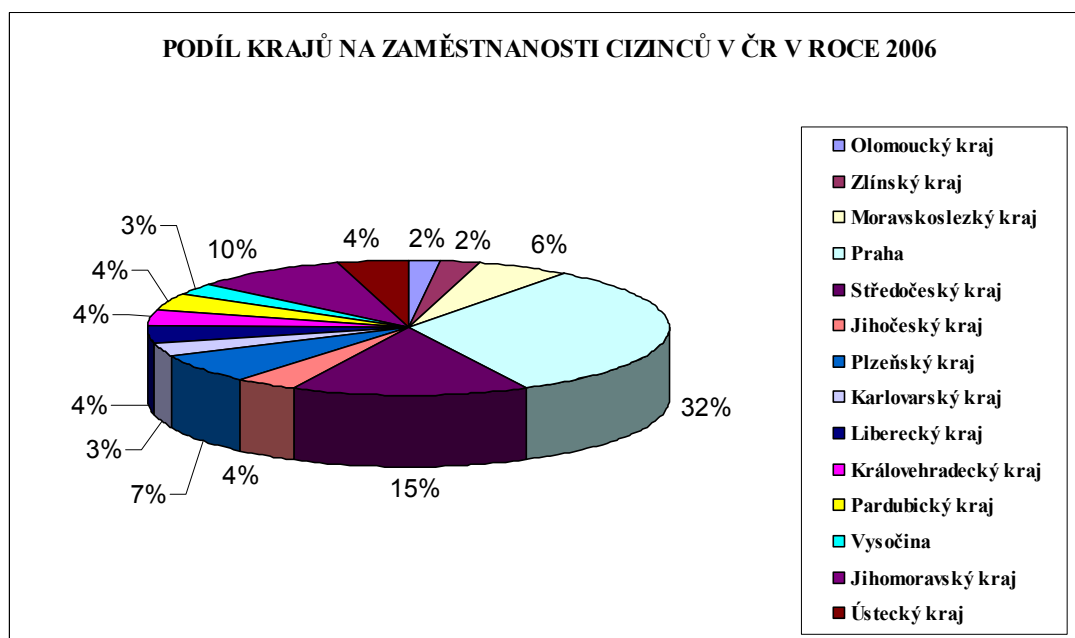
Obr. 7: Počet zaměstnaných cizinců v Olomouckém kraji v letech 1996–2006



Zdroj: Horáková, M.: *Mezinárodní pracovní migrace v ČR. Bulletin č. 18.* VÚPSV, Praha 2007

Ve srovnání s ostatními kraji ČR je Olomoucký kraj v počtu zaměstnaných cizinců na posledním místě (na celkovém počtu zaměstnaných cizinců v ČR se Olomoucký kraj podílí dlouhodobě pouze okolo 2 % – viz obr. 9).

Obr. 8: Podíl jednotlivých krajů na zaměstnanosti cizinců v ČR v roce 2006



Pozn.: Stav k 31. 12. 2006

Zdroj: MPSV/SSZ, MPO

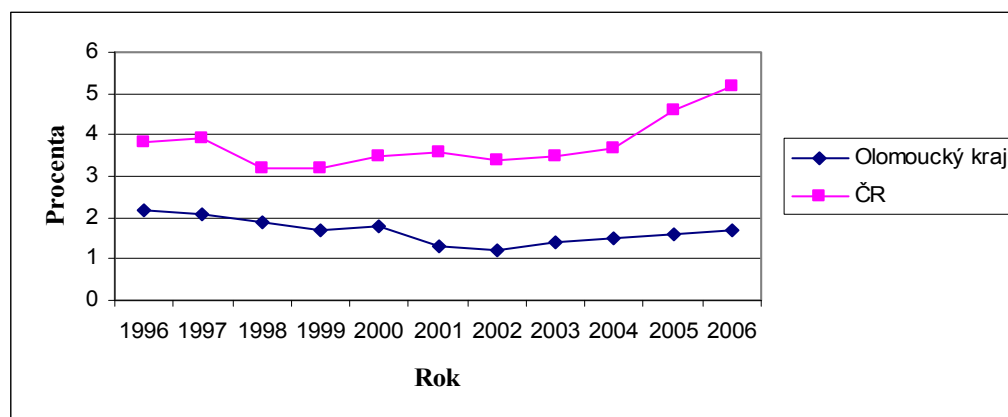
Je to dáno jednak ekonomickou neatraktivitou kraje (nízká mzdová úroveň) a nedostatkem volných pracovních míst. Dlouhodobě nejatraktivnějším místem pro

uplatnění cizinců je hlavní město Praha a Středočeský kraj, což je dáno jednak nejvyšší nabídkou pracovních příležitostí v rámci ČR, jednak velmi nízkou úrovní nezaměstnanosti v těchto regionech (Franc, 2006).

Křivka vyjadřující procentuální podíl zaměstnaných cizinců na pracovní síle se v ČR v letech 1996–2004 pohybovala v rozmezí 3–4 %. Výraznější nárůst jsme zaznamenali v následujících letech, přičemž na konci sledovaného období v roce 2006 dosáhla svého maxima. Nejvýrazněji se na tom podílely hodnoty dosažené v Praze, ve Středočeském kraji a v Královéhradeckém kraji (viz obr. 8).

V Olomouckém kraji má křivka od roku 1996 do roku 2002 klesavý průběh (s výjimkou mírného vzestupu zaznamenaného v roce 2000), od té doby vidíme každoroční velmi pozvolný nárůst. Ovšem na rozdíl od křivky vyjadřující procentuální podíl zaměstnaných cizinců na pracovní síle v rámci celé ČR, křivka v Olomouckém kraji dosáhla maximální hodnoty hned na počátku sledovaného období, tj. v roce 1996, kdy byl v kraji zaznamenán nejvyšší počet zaměstnaných cizinců (6482), viz tab. 5.

Obr. 9: Podíl zaměstnaných cizinců na pracovní síle v Olomouckém kraji a ČR v letech 1996–2006



Zdroj: Horáková, M.: *Mezinárodní pracovní migrace v ČR. Bulletin č. 18.* VÚPSV, Praha 2007.

Pokud jde o počet zaměstnaných cizinců v Olomouckém kraji z hlediska jejich státního občanství, pak v roce 2006 nejvíce zaměstnaných cizinců pocházelo z Ukrajiny a ze Slovenska, s výrazným odstupem následují Vietnamci (viz příloha). Příliv pracovní síly ze Slovenska byl zapříčiněn patrně faktem, že občané Slovenské republiky měli na našem trhu práce výhodu, neboť nepotřebovali pracovní povolení ani živnostenské oprávnění, pouze jejich zaměstnavatel měl povinnost nahlásit je na příslušném úřadu práce. Dalšími působícími faktory, které měly pozitivní vliv na pracovní migraci Slováků do ČR, byla např. lepší ekonomická situace ve srovnání se

situací na Slovensku, historické vazby mezi oběma státy a minimální jazyková bariéra mezi nimi.

Počet zaměstnaných občanů Slovenské republiky v Olomouckém kraji se v letech 1996–2000 pohyboval okolo hodnoty 3000 (nejvyšší hodnoty bylo dosaženo v roce 1998, a to 3181 pracujících Slováků). V roce 2000 došlo k prudkému propadu až na hodnotu 1219, pokles pokračoval i v následujícím roce. Tato situace souvisí s vývojem míry nezaměstnanosti v Olomouckém kraji, jejíž hodnota se výrazně zvýšila v roce 1998, maxima dosáhla v roce 1999 a v následujících letech se jen nepatrně snižovala, resp. zvyšovala (viz tab. 2). Logicky tedy ubylo pracovních příležitostí jak pro domácí, tak i zahraniční pracovníky, a tím pádem došlo i k odlivu pracovních sil ze SR. V letech 2003–2005 se počet pracujících Slováků v Olomouckém kraji střídavě zvyšovala snižoval, mírný nárůst je patrný od roku 2004 do konce sledovaného období. Celkově se počet zaměstnaných Slováků v kraji během deseti sledovaných let snížil o téměř 35 % (3014 v roce 1996, 1974 v roce 2006).

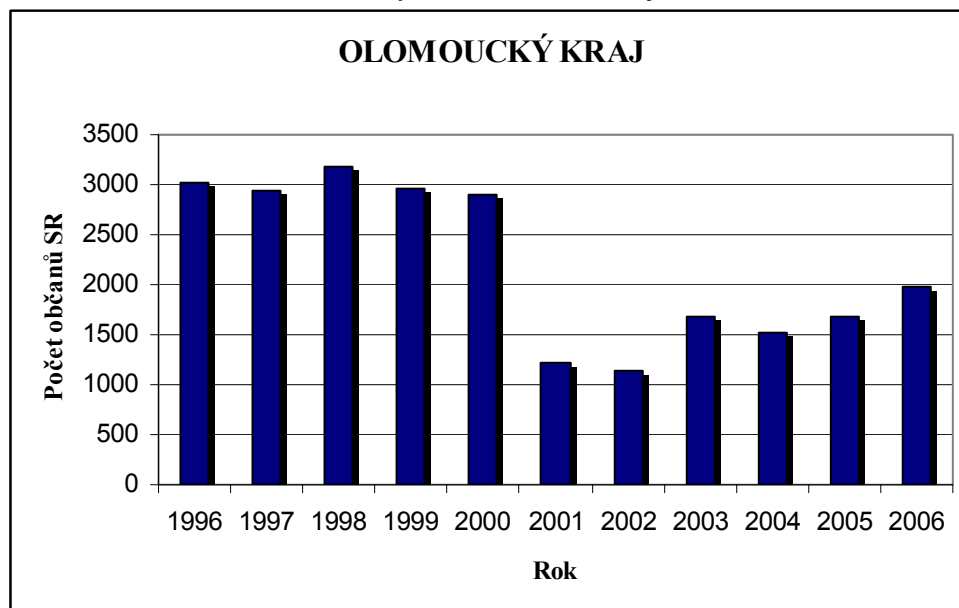
Trend vývoje v ČR je z tohoto hlediska opačný, tj. během deseti sledovaných let se počet zaměstnaných občanů SR zvýšil o 26,5 % (72 244 zaměstnaných Slováků v roce 2006, 91 355 pak v roce 2006). Po kolísavém vývoji v letech 1996 až 2001, kdy nejnižší hodnoty ukazatele bylo dosaženo v roce 1999, je stoupající tendence zřetelná od roku 2002.

Tab. 6: Počet občanů SR zaměstnaných v Olomouckém kraji a okresech a v ČR v letech 1996–2006

	Jeseník	Olomouc	Prostějov	Přerov	Šumperk	Olomoucký kraj	ČR
<b>1996</b>	40	1710	255	646	363	<b>3014</b>	<b>72244</b>
<b>1997</b>	45	1798	250	635	220	<b>2948</b>	<b>69723</b>
<b>1998</b>	40	2056	318	653	114	<b>3181</b>	<b>61320</b>
<b>1999</b>	44	2156	358	302	96	<b>2952</b>	<b>53154</b>
<b>2000</b>	35	2279	89	342	159	<b>2904</b>	<b>63567</b>
<b>2001</b>	28	560	82	443	106	<b>1219</b>	<b>63555</b>
<b>2002</b>	28	506	182	269	159	<b>1144</b>	<b>56558</b>
<b>2003</b>	57	702	391	318	209	<b>1677</b>	<b>58034</b>
<b>2004</b>	60	753	201	287	225	<b>1526</b>	<b>59818</b>
<b>2005</b>	65	856	181	345	234	<b>1681</b>	<b>75297</b>
<b>2006</b>	47	1029	220	401	277	<b>1974</b>	<b>91355</b>

Zdroj: Horáková, M.: *Mezinárodní pracovní migrace v ČR. Bulletin č. 18.* VÚPSV, Praha 2007

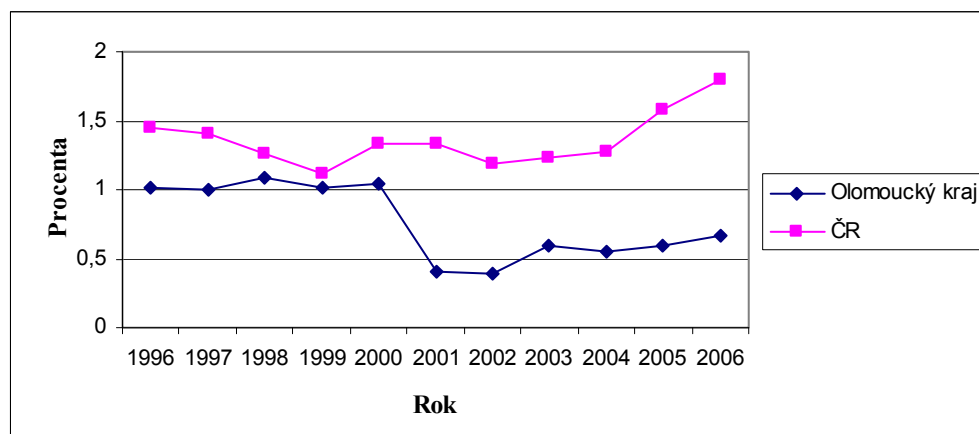
Obr. 10: Počet občanů SR zaměstnaných v Olomouckém kraji v letech 1996–2006



Zdroj: Horáková, M.: *Mezinárodní pracovní migrace v ČR. Bulletin č. 18.* VÚPSV, Praha 2007

Z obr. 11 je patrné, že podíl občanů Slovenské republiky na celkové pracovní síle má od roku 1999 stoupající tendenci v České republice, v Olomouckém kraji je však stoupající tendence patrná až po prudkém poklesu v roce 2001, tj. od roku 2002. V období 1996 až 2000 podíl osob slovenské národnosti na celkové pracovní síle v Olomouckém stagnoval a pohyboval se okolo hranice 1 %, v roce 2001 byl zaznamenán propad až pod hranici 0,5 %, od té doby se křivka nepatrně zvyšuje a pomalu se blíží k hranici 1 %.

Obr. 11: Podíl zaměstnaných občanů SR na pracovní síle v Olomouckém kraji a ČR v letech 1996–2006



Zdroj: Horáková, M.: *Mezinárodní pracovní migrace v ČR. Bulletin č. 18.* VÚPSV, Praha 2007

Co se týká počtu cizinců s živnostenským oprávněním, v případě Olomouckého kraje lze hovořit o stabilním regionu, neboť počty vydaných živnostenských oprávnění cizincům od roku 1998 výrazněji nekolísaly, jejich počet každý rok neustále mírně narůstá, viz tab. 7. Nejvyšší počet držitelů živnostenského oprávnění je mezi občany vietnamské národnosti.

Tab. 7: Počet cizinců s živnostenským oprávněním v Olomouckém kraji a okresech v letech 1996–2006

	Jeseník	Olomouc	Prostějov	Přerov	Šumperk	Olomoucký kraj	ČR
<b>1996</b>	108	389	156	143	208	<b>1004</b>	<b>45499</b>
<b>1997</b>	124	415	208	178	272	<b>1197</b>	<b>63529</b>
<b>1998</b>	52	352	134	176	132	<b>846</b>	<b>44962</b>
<b>1999</b>	54	466	169	195	171	<b>1055</b>	<b>58386</b>
<b>2000</b>	65	542	169	228	182	<b>1188</b>	<b>61340</b>
<b>2001</b>	100	659	191	263	181	<b>1394</b>	<b>64000</b>
<b>2002</b>	97	608	188	259	170	<b>1322</b>	<b>60532</b>
<b>2003</b>	98	665	190	253	171	<b>1377</b>	<b>62293</b>
<b>2004</b>	107	726	182	273	189	<b>1477</b>	<b>65219</b>
<b>2005</b>	132	861	214	282	172	<b>1661</b>	<b>67246</b>
<b>2006</b>	135	812	216	245	168	<b>1576</b>	<b>65722</b>

Zdroj: Horáková, M.: *Mezinárodní pracovní migrace v ČR. Bulletin č. 18.* VÚPSV, Praha 2007

Podíváme-li se na vybrané charakteristiky týkající se zaměstnanosti cizinců v Olomouckém kraji v roce 2006, tak z celkového počtu cizinců žijících v kraji (8499, viz příloha) je jich zaměstnáno necelých 59 %. Živnostenské oprávnění má téměř 32 % cizinců, z toho v 75 % případů jsou držiteli muži. I kategorii evidovaných cizinců na úřadech práce výrazně převažují muži nad ženami.

Tab. 8: Vybrané ukazatele týkající se zaměstnanosti cizinců v Olomouckém kraji a v ČR v roce 2006

okres/region	2006								
	cizinci evidováni na úřadu práce			cizinci s živnostenským oprávněním			celkem zaměstnanost cizinců		
	muži	ženy	celkem	muži	ženy	celkem	muži	ženy	celkem
<b>Jeseník</b>	127	43	170	105	30	135	232	73	305
<b>Olomouc</b>	1089	296	1385	603	206	812	1692	505	2197
<b>Prostějov</b>	345	247	592	158	58	216	503	305	808
<b>Přerov</b>	673	194	876	191	54	246	864	248	1112
<b>Šumperk</b>	312	142	454	132	33	168	447	175	622
<b>Olomoucký kraj</b>	<b>2546</b>	<b>922</b>	<b>3468</b>	<b>1192</b>	<b>384</b>	<b>1576</b>	<b>3738</b>	<b>1306</b>	<b>5004</b>
<b>ČR</b>	<b>126609</b>	<b>58466</b>	<b>185075</b>	<b>46753</b>	<b>18969</b>	<b>65722</b>	<b>173362</b>	<b>77435</b>	<b>250797</b>

Zdroj: Horáková, M.: *Mezinárodní pracovní migrace v ČR. Bulletin č. 18.* VÚPSV, Praha 2007

Cizinci, kteří přicházejí do České republiky za prací, s sebou stále častěji přivádějí své rodiny a jejich usídlení je vládou podporováno. Také počet cizinců studujících na českých vysokých školách v průběhu let roste. Česká republika usiluje o integraci cizinců ve všech sférách sociálního života, tedy i na trhu práce. Pracovní migrace z členských zemí EU nejsou a nebyly nijak omezovány, přesto nestačí saturovat domácí poptávku po pracovní síle v určitých odvětvích a profesích. Do budoucna to budou spíše občané třetích zemí, kteří rozšíří pracovní potenciál ČR, jestliže bude na trhu práce dostatek pracovních příležitostí a nedostatek pracovní síly (Horáková, 2005).



## **7 Situace na trhu práce v Olomouckém kraji podle vybraných ukazatelů v letech 2000–2006**

Pro detailní popis situace na trhu práce v Olomouckém kraji v letech 2000 až 2006 jsme zvolili ukazatele vyjadřující počet uchazečů o zaměstnání podle věku, podle dosaženého stupně vzdělání a podle délky evidence uchazeče o zaměstnání na úřadu práce. Nejvíce uchazečů o zaměstnání jsme v Olomouckém kraji v rámci sledovaného období zaznamenali v roce 2003 (40 770 uchazečů), nejnižší hodnoty bylo naopak dosaženo v posledním sledovaném roce, tj. v roce 2006 (31 187 uchazečů).

Počet uchazečů o zaměstnání se v jednotlivých věkových skupinách ve sledovaném období vyvíjel následovně:

- Věková kategorie 15–19 let: Nejnižší hodnoty bylo dosaženo hned na počátku sledovaného období v roce 2000, v následujícím roce došlo k prudkému nárůstu až na 2495 uchazečů o zaměstnání, podobné hodnoty jsme zaznamenali i v následujících dvou letech. Od roku 2003 nastala opačná tendence a křivka každoročně klesá.
- Věková kategorie 20–24 let: Počet uchazečů v této kategorii každoročně pravidelně klesá, nejnižší hodnoty během sledovaného období bylo dosaženo v roce 2006 (3676). Výjimkou byl pouze rok 2002, kdy ve srovnání s rokem předchozím došlo k mírnému navýšení o 4,5 %.
- Věková kategorie 25–29 let: V letech 2000–2004 počet uchazečů kolísal v rozmezí hodnot 5052–5522, zřetelně klesající tendenci vidíme od roku 2003.
- Věková kategorie 30–34 let: Zde je vývoj podobný jako v předchozí kategorii, vývoj kolísal v letech 2000–2005 v rozmezí hodnot 4107–4635, zřetelně klesající tendenci zaznamenáváme od roku 2004.
- Věková kategorie 35–39 let: Až do roku 2004 se počet uchazečů v této věkové kategorii pohyboval blízko hranice 4000 (v rozmezí 3831 až 4085), nejvyšší hodnoty jsme zaznamenali v letech 2003 a 2004, v následujících letech se hodnoty už snižují.
- Věková kategorie 40–44 let: Pokles počtu uchazečů se zastavil v roce 2002, vystřídal jej mírný nárůst v následujících dvou letech, počínaje rokem 2004 zaznamenáváme klesající vývoj.

- Věková kategorie 45–49 let: Až do roku 2005 hodnoty mírně kolísaly v rozmezí 4216–4642 uchazečů, výrazně nižší hodnoty bylo dosaženo na konci sledovaného období, tj. v roce 2006.
- Věková kategorie 50–54 let: Počet uchazečů se každoročně pravidelně zvyšoval až do roku 2004, poté se trend obrátil a nastal pozvolný pokles.
- Věková kategorie 55–59 let: Hodnoty pravidelně rostly až do roku 2005 (z počátečního stavu 1536 uchazečů se v roce 2005 vyšplhaly až 3674 uchazečů), v roce 2006 jsme zaznamenali jen velmi mírný pokles.

Nejpříznivější vývoj během celého sledovaného období můžeme zaznamenat u věkových skupin 20–24letých a 25–29letých, u nichž během šesti let došlo k nejvýraznějšímu poklesu počtu uchazečů zaměstnání, vůbec největší úbytek je v kategorii uchazečů ve věku 20–24 let (rozdíl hodnot dosažených v letech 2000 a 2006 činí 5296). Naopak největší procentuální nárůst vidíme u nejstarší sledované věkové skupiny nad 60 let. Uchazečů zde každoročně přibývá, hodnota dosažená v roce 2006 je ve srovnání s hodnotou z roku 2000 pětinasobně vyšší, pravděpodobně kvůli neustále se zvyšující hranici odchodu do důchodu. Výrazný je vzestup i u předchozí věkové kategorie 55–59letých.

Tab. 9: Počet uchazečů o zaměstnání podle věku

Věk	2000	2001	2002	2003	2004	2005	2006
do 19	1052	2495	2594	2433	2065	1626	1325
20–24	8972	6987	7303	6980	5956	4763	3676
25–29	5052	5182	5395	5522	5121	4320	3557
30–34	4252	4107	4216	4482	4635	4400	3809
35–39	3948	3831	3922	4075	4080	3726	3288
40–44	4051	3831	3783	3994	4086	3809	3263
45–49	4573	4329	4438	4595	4642	4216	3535
50–54	4571	4621	4973	5286	5467	5267	4734
55–59	1536	1736	2597	3121	3182	3674	3573
nad 60	85	96	174	282	357	379	422
<b>Celkem</b>	<b>38 092</b>	<b>37 215</b>	<b>39 395</b>	<b>40 770</b>	<b>39 591</b>	<b>36 180</b>	<b>31 187</b>

Zdroj: Správa služeb zaměstnanosti MPSV ČR, Portál MPSV ČR

Podíváme-li se na počty uchazečů o zaměstnání z hlediska dosaženého vzdělání a srovnáme-li výchozí stav v roce 2000 a hodnoty dosažené v roce 2006, můžeme říci, že obecně došlo během sledovaného období ve všech kategoriích vzdělání k poklesu. Procentuálně nejvýraznější je pokles počtu uchazečů se středoškolským vzděláním, a to jak s maturitou (o 23 %), tak i bez maturity (o téměř 20 %).

Tab. 10: Počet uchazečů o zaměstnání podle dosaženého vzdělání

Vzdělání	2000	2001	2002	2003	2004	2005	2006
Základní a bez vzdělání	10 400	10 348	11 002	11 353	10 964	10 151	9 132
Střední škola bez maturity	17 532	17 105	18 038	18 779	18 297	16 819	14 081
Střední škola s maturitou	8 727	8 198	8 740	9 015	8 663	7 726	6 695
Vysokoškolské	1 433	1 564	1 615	1 623	1 667	1 484	1 279
<b>Celkem</b>	<b>38 092</b>	<b>37 215</b>	<b>39 395</b>	<b>40 770</b>	<b>39 591</b>	<b>36 180</b>	<b>31 187</b>

Zdroj: Správa služeb zaměstnanosti MPSV ČR, Portál MPSV ČR

Zaměříme-li se na počet uchazečů o zaměstnání podle délky jejich evidence na úřadu práce, pak vidíme, že nejvyšší hodnoty zaznamenáme u obou krajních kategorií, tedy mezi uchazeči, kteří si práci hledají po dobu kratší než tři měsíce, nebo naopak mezi lidmi, kteří nemohou najít práci déle než dva roky.

Tab. 11: Počet uchazečů o zaměstnání podle délky evidence na ÚP

Měsíce	2000	2001	2002	2003	2004	2005	2006
do 3	9 430	9 500	9 432	9 795	11 209	10 094	8 815
3–6	6 606	6 705	7 315	7 289	6 507	5 844	4 946
6–9	3 841	3 766	4 373	4 104	3 177	3 097	2 824
9–12	2 719	2 684	2 998	3 204	2 658	2 179	2 172
12–24	7 419	5 557	6 215	6 729	5 993	5 351	4 169
24 a více	8 077	9 003	9 062	9 649	10 047	9 615	8 261
<b>Celkem</b>	<b>38 092</b>	<b>37 215</b>	<b>39 395</b>	<b>40 770</b>	<b>39 591</b>	<b>36 180</b>	<b>31 187</b>

Zdroj: Správa služeb zaměstnanosti MPSV ČR, Portál MPSV ČR

## **8 Struktura zaměstnanosti a vývoj v období let 2000–2006 v Olomouckém kraji**

Po roce 1989 došlo na trhu práce v České republice k výrazným změnám, české hospodářství se stalo více ekonomikou služeb, podíl primární sféry se postupně zmenšil až na 4 % a částečně se snížil také podíl průmyslu. Zcela mimořádně klesla zaměstnanost v primárním sektoru národního hospodářství (v zemědělství a lesním hospodářství), snížil se i počet pracujících v sekundárním sektoru (všechny průmyslové obory a stavebnictví), naopak výrazně vzrostla zaměstnanost v sektoru služeb.

Hlavní změny v odvětvové struktuře proběhly v 90. letech minulého století, po roce 2000 je rozsah změn mnohem menší. Dále pokračoval pokles nezaměstnanosti v primárním sektoru, pokles zaměstnanosti v sekundárním sektoru se ale zastavil.

Následující tabulka uvádí přehled vývoje zaměstnanosti v jednotlivých sektorech, resp. odvětvích národního hospodářství v Olomouckém kraji v letech 2000 až 2006. Olomoucký kraj má převážně průmyslový charakter a nejvyšší zaměstnanost je vykazována v sektorech průmyslu a stavebnictví, ve srovnání s ČR je významná i zaměstnanost v sektoru zemědělství. Zaměstnanost obecně v posledních letech stoupá, nejvýrazněji se to v Olomouckém kraji projevuje v sekundárním sektoru.

Počet osob zaměstnaných v primárním sektoru celkově během sledovaného období poklesl, v letech 2000–2004 se pohyboval okolo hranice 20 tisíc (s mírným poklesem zaznamenaným v roce 2002). K výraznějšímu propadu došlo v roce 2005, v roce 2006 jsme zaznamenali mírné navýšení. Pokles byl způsoben především odlivem pracovníků ze sektoru zemědělství, přesto ale Olomoucký kraj vykazuje mnohem vyšší zaměstnanost v tomto sektoru ve srovnání s ČR. V oblasti lesnictví, rybolovu a souvisejících činností nejsou výkyvy (až na poklesy v letech 2002 a 2005) natolik významné a vývoj zaměstnanosti v tomto odvětví můžeme považovat za stabilní.

Tab. 12: Vývoj zaměstnanosti v Olomouckém kraji v letech 2000–2006 v jednotlivých odvětvích národního hospodářství (v tis.)

Odvětví	2000	2001	2002	2003	2004	2005	2006
<b>I. sektor</b>	<b>20,2</b>	<b>20,4</b>	<b>18,6</b>	<b>20,2</b>	<b>19,2</b>	<b>16,6</b>	<b>17,1</b>
Zemědělství, myslivost a související činnost	15,6	15,6	15,2	16,2	14,4	13,0	12,3
Lesnictví a souvis. činnost, rybolov a chov ryb	4,6	4,8	3,4	4,0	4,8	3,6	4,8
<b>II. sektor</b>	<b>118,6</b>	<b>115,0</b>	<b>120,7</b>	<b>122,3</b>	<b>113,4</b>	<b>115,6</b>	<b>124,7</b>
Těžba nerostných surovin	1,8	0,5	1,2	1,7	1,0	1,3	2,4
Zpracovatelský průmysl	86,5	87,0	92,3	92,6	86,8	85,2	93,4
Výroba a rozvod elektřiny, plynu a vody	2,9	4,2	3,6	2,5	2,4	2,5	3,9
Stavebnictví	27,4	23,3	23,6	25,5	23,2	26,4	25,0
<b>III. sektor</b>	<b>139,8</b>	<b>143,9</b>	<b>147,3</b>	<b>142,8</b>	<b>142,0</b>	<b>150,6</b>	<b>150,4</b>
Obchod, opravy mot. vozidel a výroby pro os. spotřebu	31,3	31,4	34,4	35,1	38,8	36,3	38,3
Ubytování a stravování	7,6	8,2	7,6	8,7	9,4	10,6	9,0
Doprava, skladování a spoje	21,6	22,0	24,1	20,2	17,9	20,7	21,1
Finanční zprostředkování	4,3	4,7	6,1	3,2	3,9	3,7	3,0
Činnost v oblasti nemovitostí a pronájmu	7,5	9,5	10,9	10,4	9,8	12,6	11,1
Veřejná správa a obrana, povinné soc. zabezpeč	21,2	19,6	19,1	19,0	15,4	19,3	21,2
Vzdělávání	22,2	20,5	17,3	16,4	17,0	17,8	17,9
Zdravotní a sociální péče, veterinární činnosti	16,5	18,7	20,1	22,4	21,1	19,5	17,8
Ostatní veřejné, sociální a osobní služby	7,6	9,3	7,7	7,4	8,7	10,0	10,7
<b>Celkem</b>	<b>278,6</b>	<b>279,5</b>	<b>286,8</b>	<b>289,9</b>	<b>275,0</b>	<b>282,8</b>	<b>292,2</b>

Zdroj: ČSÚ

Vývoj zaměstnanosti v sekundárním sektoru v letech 2000 až 2003 kolísal, zřetelně rostoucí tendenci vidíme od roku 2004. Nejvyšší zaměstnanosti bylo v tomto sektoru dosaženo na konci sledovaného období, tj. v roce 2006. Nejvyšší zaměstnanost je podle očekávání ve zpracovatelském průmyslu (zejména odvětví všeobecného strojírenství a kovodělného průmyslu) a ve stavebnictví, které rovněž vykazovalo ve sledovaných letech nejstabilnější vývoj.

V terciárním sektoru služeb je zaměstnanost ze všech tří sektorů podle očekávání nejvyšší a až na drobné výkyvy (zejména pokles v letech 2003 a 2004) má vývoj převážně rostoucí průběh. Nejzřetelnější je tento trend u odvětví činnosti v oblasti nemovitostí a pronájmu a v odvětví obchodu a ostatních veřejných,

sociálních a osobních služeb (v roce 2006 jsme vzhledem ke stavu z roku 2000 zaznamenali procentuální nárůst přes 40 %). Nejvýznamnější snížení zaměstnanosti postihlo odvětví vzdělávání a finančního zprostředkování.

### **8.1 Největší zaměstnavatelé v Olomouckém kraji a jejich vliv na regionální trh práce**

Do roku 1989 můžeme na území ČR najít několik zaměstnavatelů, jejichž počet zaměstnanců přesahoval 50tisícovou hranici. Zcela ojedinělými byly v té době Československé dráhy a Ostravsko-karvinské doly (OKD), zmíněné podniky totiž zaměstnávaly přes 100 000 lidí. Tyto giganty se ale v průběhu transformace rozpadly až na současné stavy zaměstnanců (České dráhy 63 768 a OKD 15 327 zaměstnanců). Po rozpadu těchto gigantů se už žádný jiný podnik ani zdaleka této hranici nepřiblížil.

V jednotlivých krajích republiky jsou mezi největšími zaměstnavateli velké rozdíly, přesto zde najdeme některé společné prvky. Téměř ve všech krajích patří mezi největší zaměstnavatele státní instituce, reprezentované především Ministerstvem vnitra a Českými drahami. Zdravotnictví je většinou zastoupeno největšími zdravotnickými zařízeními v daném kraji (Fakultními nemocnicemi). Dále se ve většině krajů objevují zaměstnavatelé čistě mezinárodního charakteru. Za všechny můžeme jmenovat společnost AHOLD, která je díky své široké síti prodejen jedním z největších zaměstnavatelů ve většině krajů.

Na začátku roku 1990 byli i na území Olomouckého kraje zaměstnavatelé, jenž můžeme v krajském měřítku označovat za giganty. K tehdy největším zaměstnavatelům kraje patřily, a to počtem zaměstnanců přesahující 10 000 osob, České (Československé) dráhy a Ministerstvo obrany. Z průmyslových podniků té doby se žádný výše zmiňované hranici nepřiblížil. Přes 5000 zaměstnanců měly pouze Přerovské strojírny (6,6 tis.) a Oděvní podnik Prostějov (5,2 tis.). Přes 4000 osob zaměstnávaly Uničovské strojírny (4,6 tis.), Sigma Lutín (4,5 tis) a Moravolen Šumperk (4,0 tis.). K této hranici se velice těsně přibližovaly Meopta Přerov a Moravia Mariánské Údolí. V každém z těchto podniků bylo zaměstnáno více než 3,9 tis. osob (Řezníček, 2007).

Největším zaměstnavatelem v Olomouckém kraji jsou dnes (údaje z roku 2005) podobně jako u jiných krajů České dráhy, a. s. (5445 zaměstnanců). Největším

průmyslovým zaměstnavatelem v kraji byl Oděvní podnik a.s. v Prostějově (3483 zaměstnanců). Z neprůmyslových podniků patří mezi významné zaměstnavatele Fakultní nemocnice v Olomouci (3 372 osob) a druhá nejstarší univerzita v republice, Univerzita Palackého v Olomouci (2527 zaměstnanců). Průmyslovými centry kraje jsou Olomouc, Přerov, Mohelnice a Prostějov. Mezi velké podniky patří jak tradiční podniky, např. Meopta-optika, a. s. (2230 zaměstnanců) a Mora Moravia a. s. (960 zaměstnanců), významný výrobce domácích spotřebičů (sporáky, kotle), tak nové investice na zelené louce. Jako příklad můžeme uvést podnik na výrobu televizních obrazovek LG.Philips Displays CR, s. r. o. v Hranicích, který představuje největší zahraniční investici v kraji a svou výrobu zde zahájil v roce 2001. Z dalších zahraničních investorů se řadí mezi největší zaměstnavatele v kraji společnost Siemens (Siemens Elektromotory s. r. o., zaměstnávající 1841 osob), která investovala v Mohelnici.

Tab. 13: Největší zaměstnavatelé na území Olomouckého kraje v roce 2005

<b>podnik</b>	<b>odvětví</b>	<b>počet zaměstnanců</b>
České dráhy, a. s.	doprava a spoje	5445
Oděvní podnik, a. s.	zpracovatelský průmysl	3483
Fakultní nemocnice Olomouc	zdravotnictví	3372
Univerzita Palackého v Olomouci	školství	2527
Meopta-optika, a. s.	zpracovatelský průmysl	2230
Siemens Elektromotory s. r. o.	zpracovatelský průmysl	1841
AHOLD Czech Republic, s. r. o.	obchod	1656
Kazeto, spol. s r. o.	zpracovatelský průmysl	960
MORA MORAVIA, a. s.	zpracovatelský průmysl	960
Nemocnice Prostějov	zdravotnictví	948

Zdroj: Databáze „Největší zaměstnavatelé“, Centrum pro regionální rozvoj MU, Brno 2007

Následující tabulka nabízí přehled podnikové struktury na území Olomouckého kraje v roce 2005. Pozici největšího průmyslového zaměstnavatele v Olomouckém kraji v roce 2005 jednoznačně zaujímal Oděvní podnik, a. s., který si tak své postavení mezi největšími zaměstnavateli ve srovnání s rokem 1989 ještě vylepšil, ovšem počet zaměstnanců se výrazně snížil (5233 zaměstnanců v roce 1989, 3483 zaměstnanců v roce 2005).

Tab. 14: Největší zaměstnavatelé v průmyslu na území Olomouckého kraje v roce 2005

podnik	závod	počet zaměstnanců
Oděvní podnik, a. s.	Prostějov	3483
Meopta-optika, a. s.	Přerov	2232
Siemens Elektromotory, s. r. o.	Mohelnice	1841
L.G. Philips Display ČR, s. r. o.	Hranice na Moravě	1024
Mora Moravia, a. s.	Hlubočky	960
Kazeto, s. r. o.	Přerov	960
M.L.S. Holice, s. r. o.	Olomouc	897
VOP-026 Šternberk, s. p.	Šternberk	848
Olšanské papírny, a. s.	Zábřeh	845
Unex, a. s.	Uničov	811
Nestlé Česko, s. r. o.	Olomouc	798

Zdroj: Centrum pro regionální rozvoj MU, 2007

Pro srovnání připojujeme i přehled největších zaměstnavatelů v průmyslu na území Olomouckého kraje v roce 1989. Pozici jednoho z největších zaměstnavatelů v kraji si vedle Oděvního podniku v porevolučních letech udržela i přerovská Meopta, v přehledu největších zaměstnavatelů nechybí v obou sledovaných letech např. také uničovský Unex. Do pořadí v roce 2005 výrazně promluvily i podniky vzniklé díky zahraničním investicím.

Tab. 15: Největší zaměstnavatelé v průmyslu na území Olomouckého kraje v roce 1989

podnik	závod	počet zaměstnanců
Přerovské strojírný Přerov	Přerov	6612
Oděvní podnik Prostějov	Prostějov, Konice, Brodek u Konice,...	5233
Uničovské strojírný Uničov	Uničov	4564
Sigma Lutín	Lutín, Náměšť na Hané,...	4515
Moravolen Šumperk	Šumperk, Libina, Staré Město,...	4021
MEZ Mohelnice	Mohelnice, Leština,...	3959
Meopta Přerov	Přerov	3933
Moravia Mariánské Údolí	Hlubočky, Šternberk	3905
Agrozet Prostějov	Prostějov	2885
MEZ Postřelmov	Postřelmov, Zábřeh, Jedlí,...	2815

Zdroj: Databáze ekonomických ukazatelů za průmyslové provozovny, ČSÚ, 1990

**OP Prostějov Profashion** představuje jednoho z nejvýznamnějších evropských producentů pánské a dámské konfekce. Ve své činnosti podnik navázal na dlouholetou krejčovskou tradici v Prostějově, která sahá až do roku 1491, kdy zde byl založen krejčovský cech. Moderní historie oděvnictví začala otevřením nového výrobního komplexu v roce 1964. Podnik vlastní síť 130 prodejen na území České



a Slovenské republice, kterou hodlá do roku 2012 rozšířit na 500. Z celkové výroby Oděvního podniku, a. s., jde celkem 75 % zboží na export, a to zejména do Velké Británie, Německa, Francie a skandinávských zemí. Obrat podniku činil v roce 2005 3,5 mil. korun.

Pozici jednoho z největších zaměstnavatelů v kraji si v porevolučních letech udržel i podnik **Meopta-optika**, s. r. o., který se zabývá výrobou a vývojem optických komponentů (čočky, hranoly atd.) a jemné mechaniky pro zákaznické, komerční, průmyslové a vojenské využití. V roce 2005 měl podnik 2232 zaměstnanců. Podnik má bohatou a dlouholetou tradici, v roce 1933 byla v Přerově založena firma Optikotechna, v roce 1946 přejmenována na národní podnik Meopta. Meopta je plně privatizovaná a zůstává i v současnosti jediným výrobcem optických součástek v České republice. Je také stálým dodavatelem největších světových optických firem a stabilním zaměstnavatelem a partnerem regionálních orgánů, což přispívá ke zlepšení životní úrovně obyvatel Přerova a okolí.

Obr. 12: Letecký pohled na areál podniku Meopta-optika



Zdroj: Dostupné z <http://www.meopta.com>

Předmětem činnosti podniku **Siemens Elektromotory**, s. r. o., který byl ve sledovaném období třetím největším zaměstnavatelem v Olomouckém kraji (1841 zaměstnanců v roce 2005), je výroba a prodej nízkonapěťových asynchronních elektromotorů velikosti 56–315 mm a provozování velkoobchodu se stroji a technickými potřebami. Hlavními zákazníky firmy jsou výrobci čerpadel, kompresorů a klimatizačních zařízení. V České republice působí tato firma od roku 1994, kdy navázala na elektrotechnickou tradici podniku MEZ Mohelnice. Vlastní dva závody, ve Frenštátě pod Radhoštěm a v Mohelnici. 87 % výroby jde na export, zejména do Nizozemí, Argentiny, Itálie, Německa atd.

**LG.Philips Displays ČR**, s. r. o., jako celosvětová jednička na trhu s obrazovkami zaměstnávala v roce 2005 ve svém moderním provozu v Hranicích v přes tisíc pracovníků. Firma je společným podnikem obchodu s obrazovkami LG Electronics v Koreji a společností Royal Philips elektronice v Nizozemsku. V roce 2004 se podnik na celkovém trhu obrazovek pro televize i počítače podílel 28 %. V Hranicích na Moravě firma postavila nové moderní haly tzv. na zelené louce a nabídla tak pracovní příležitosti pracovní v regionu s vysokou nezaměstnaností.

V obci Hlubočky-Mariánské údolí úspěšně navazuje na historické základy podnik **Mora Moravia**, s. r.o., přední výrobce domácích spotřebičů varné techniky značky Mora. Dne 1. 1. 2000 byla z podniku odštěpena sesterská společnost Mora Aerospace, a. s., která vznikla z bývalé letecké divize podniku. V roce 2005 se podnik stává součástí skupiny Gorenje gospodinjski aparati, d.d., Slovinsko. Společnost plánuje ztrojnásobit výrobu sporáků na přibližně jeden milion ročně. 71 % současné výroby je určeno pro export, a to převážně do Ruska, Francie, Polska a na Slovensko.

Obr. 13: Letecký pohled na areál podniku Mora Moravia



Zdroj: Dostupné z <http://www.moramoravia.cz>

Podnik **Kazeto**, spol. s r. o. (**KA**rel **ZE**jda **TO**várna), se sídlem v Přerově patří téměř s tisícovkou pracovníků rovněž mezi největší zaměstnavatele v kraji. Od svého založení v roce 1925 se společnost soustředila na výrobu kufrů a cestovních zavazadel z koženky a textilních materiálů. Vlastníkem společnosti byl až do roku 1997 stát, poté byl podnik vrácen původním majitelům, kterým se podařilo získat nové obchodní partnery a udržet společnost v chodu. K nejvýznamnějším odběratelům jejích produktů patří Německo, Rakousko, Švýcarsko, Francie a skandinávské země. Společnost patří mezi rovněž největší dodavatele firmy IKEA po celém světě.

Tato skutečnost napovídá, že firma má bohaté zkušenosti na mezinárodních trzích a je schopna vyrobit zboží vysoké kvality za rozumnou cenu. V současné době se specializuje na výrobu produktů v následujících oblastech: kancelářská řada, výrobky pro domácnost, výrobky pro děti a lepenkové kufry.

Firma **M.L.S. Holice**, spol. s r. o., sídlící v Olomouci-Holici je českou dceřinou společností francouzské Leroy Somer. Specializuje se na výrobu elektrických točivých strojů, zejména na náhradní zdroje elektřiny, jako jsou alternátory. Druhá velká část firmy se zabývá opravami elektromotorů, a pokračuje tak jako nástupnická firma v tradici původní továrny Wagner a Křížík, založené již v roce 1922. V 50. letech minulého století byla holická továrna začleněna do společnosti MEZ Mohelnice. V 60. letech zahájila kromě toho výrobu speciálních elektromotorů. V roce 1994 vstoupil do firmy francouzský kapitál Motory Leroy Somer. Výrobní program, tedy výroba i opravy, zůstává nezměněn, změnil se jen sortiment výroby. V roce 2001 byl v průmyslové zóně postaven druhý závod, kde se vyrábějí motory pro větrné elektrárny a alternátory nadstandardních velikostí. Celých 97 % výroby podniku míří za hranice státu, a to do zemí EU, Asie, Afriky, do USA či Austrálie.

**VOP-026 Šternberk**, s. p., je státní podnik založený ministerstvem obrany ČR v roce 1951. Hlavním výrobním programem dnešní divize „vojenská výroba“ byly opravy transportérů, automobilů a tanků. Postupně docházelo ke specializaci a v současné době jsou v podniku opravovány, rekonstruovány a modernizovány zejména bojová vozidla pěchoty, obrněné transportéry, podvozky speciálních vozidel a ženijní technika.

Obr. 14 a 15: Pohled na areál a interiér podniku VOP-026 Šternberk



Zdroj: Dostupné z [http://www.vop.cz/o\\_firme.htm](http://www.vop.cz/o_firme.htm)

Všechny tyto činnosti zabezpečuje podnik svým vlastním konstrukčním technologickým vývojem. Tradičním zákazníkem je Armáda ČR. Od roku 1995 podnik rozvíjí strojírenskou výrobu pro civilní použití, zejména opracované svařence pro výrobu stavebních a silničních strojů v divizi strojírenská výroba. Podíl výroby na export je poměrně malý (35 %) a směřuje do Německa, Švédska a Nizozemí.

Akciová společnost **Olšanské papírny**, a. s., se sídlem v závodě Lukavice u Zábřehu na Moravě patří dlouhodobě mezi významné papírenské firmy působící na trhu v ČR. Jako v jediné ruční papírně ve střední Evropě se zde vyrábí papír původním způsobem nepřetržitě od dob založení papírny. Tato výroba s unikátním dodržováním tradic byla mimo jiné oceněna i generálním komisařem na světové výstavě Expo 2000 v Hannoveru. V roce 2004 byla ministrem kultury ČR podána žádost o zařazení ruční papírny ve Velkých Losinách na seznam památek UNESCO. Od roku 2000 Olšanské papírny dokazují svou silnou pozici na trhu pravidelným nárůstem objemu výroby papíru. V současné době vyrábějí v 5 závodech (Jindřichov, Vlčice, Aloisov, Lukavice, Velké Losiny) cca 80 000 tun grafických kancelářských a balicích papírů ročně. Přibližně 65 % výroby jde na export (Evropa, USA).

Strojírensko-metalurgický komplex **UNEX**, a. s., se specializuje na zařízení pro těžbu nerostných surovin. K současné produkci podniku rovněž patří svařované ocelové konstrukce mostů, výrobních nebo sportovních hal. Díky vlastní slévárně a kovárně je podnik soběstačným v zajišťování odlitků a výkovek pro svou vlastní výrobu a většinu své produkce dodává významným světovým společnostem. V roce 2006 společnost UNEX investovala do rozvoje své výroby celkem 74 milionů korun, což je meziročně více o 5 mil. Kč. Největší investici představovala nová lakovna.

Obr. 16: Letecký pohled na komplex Unex



Zdroj: Dostupné z <http://www.unex.cz>

Společnost **Nestlé Česko s. r. o.** se zabývá vývojem, výrobou a prodejem čokoládových výrobků a nečokoládových cukrovinek (Nestlé, Orion, Deli, Jojo, BonPari), obchodem s potravinářským zbožím (dehydratované a instantní polévky, bujony, koření, Maggi), kávou a kávovými specialitami Nescafé, Caro a Ricoré, instantními nápoji Nesquick, Granko, dětskou výživou Nestlé, cereáliemi Nestlé, potravinami pro domácí zvířata Friskies a Darling. Nejstarší doložená zmínka související s obchodními aktivitami společnosti Nestlé na našem území je z roku 1890. V roce 1935 byla v Praze založena samostatná společnost „Nestlé a.s. pro výrobu a prodej potravin“. V následujícím roce byl uveden do provozu první závod v Moravském Krumlově. Nestlé se tak stalo prvním výrobcem sušeného mléka a dětské výživy v tehdejší ČSR. Přímá kontinuita podnikání Nestlé v Československu byla přerušena znárodněním průmyslu po roce 1948. Firma Nestlé se později stala jedním ze strategických partnerů při privatizaci a.s. Čokoládovny. Navázala na dlouholetou domácí tradici výroby čokolády a cukrovinek vybudováním silných značek, jakými jsou např. Orion, Zora, Sfínx, Hašlerky, BonPari, Kofila, Deli. Nestlé Česko s. r. o. zaměstnávalo ke konci roku 2005 v Olomouckém kraji 768 pracovníků.

## 9 Přímé zahraniční investice v Olomouckém kraji

Vliv na vývoj zaměstnanosti a tím i nezaměstnanosti mají v současných ekonomikách přímé zahraniční investice (PZI). Přispívají k růstu efektivity, ovlivňují zaměstnanost, rozšiřují výrobní kapacity, podporují restrukturalizaci, generují růst exportu a v konečném důsledku přispívají k růstu HDP. Stávají se jedním z klíčových indikátorů v kvantifikaci a posuzování vlivu globalizace na světovou ekonomiku. Přínosy PZI jsou všeobecně považovány za významný pozitivní faktor především v rozvojových ekonomikách, avšak největší podíl z mezinárodně investovaných prostředků dosud získávají nejrozvinutější světové ekonomiky (Tonev, Toušek, 2002).

Tranzitivní ekonomiky představují specifickou skupinu soutěžící o maximální podíl z mezinárodní nabídky investičního kapitálu. Atraktivita státu pro zahraniční investory je považována za indikátor stability a zdraví dané ekonomiky a objem přílivu PZI se stává jedním z měřítek postupu ekonomické reformy. Význam PZI je dán i masivní privatizací státních aktiv v bývalých centrálně řízených ekonomikách.

Od počátku devadesátých let do konce roku 1997 dosáhly v ČR přímé zahraniční investice výše 9,2 mld. USD, což bylo méně než v sousedním Polsku (14,6 mld.) a Maďarsku (15,9 mld.). Do té doby byl postoj české vlády k poskytování zvýhodnění zahraničním investorům spíše negativistický. Teprve v roce 1998 byl v ČR schválen poměrně rozsáhlý systém investičních pobídek nejen pro zahraniční, ale i tuzemské investory. Systém zahrnuje slevy na daních z příjmu, dotace na vytváření nových pracovních příležitostí, dotace na školení a rekvalifikace zaměstnanců a dotace obcím na technické vybavení území. Investiční pobídky by měly mít významný regionální rozměr, neboť jejich výše závisí na situaci na regionálních trzích práce. Zavedením systému investičních pobídek byl vytvořen významný předpoklad ke zvýšení přílivu přímých zahraničních investic do České republiky v oblasti investic do zpracovatelského průmyslu. Celý systém investičních pobídek se skládá z několika částí. Kromě samotných investičních pobídek stanovených zákonem (viz dále) patří do systému ještě tři doprovodné programy:

- Program podpory subdodavatelů,
- Program podpory rozvoje průmyslových zón,

- Rámcový program pro podporu technologických center a center strategických služeb.

Prvním krokem, který proces aktivní podpory zahraničních i domácích investic do vyspělých průmyslových technologií a vyrovnání úrovně podpory investování s okolními transformujícími se ekonomikami odstartoval, bylo přijetí usnesení vlády České republiky č. 298 z roku 1998 k návrhu investičních pobídek pro investory v České republice. Tím byly stanoveny základní podmínky pro podporu vstupu investorů. Žadatel o investiční pobídky musel investovat na „zelené louce“ minimálně 25 mil USD. Tato hranice byla usnesením vlády č. 844/98 snížena na 10 mil. USD, čímž se investiční pobídky staly dostupnější i pro domácí investory. Minimální objem investic pro nárok na poskytnutí podpory byl Parlamentem České republiky v roce 2002 upraven na 3 mil. USD pro oblasti procházející zásadními hospodářskými změnami. Určitým vyvrcholením procesu podpory investování v ČR bylo schválení zákona č. 72/2000 Sb., o investičních pobídkách, který nabyl účinnosti dnem 1. května 2000.<sup>8</sup> Evropská komise následně konečnou podobu zákona hodnotila kladně. Investiční pobídky jsou jednou z forem veřejné podpory, a jako takové podléhají rovněž režimu zákona č. 59/2000 Sb., o veřejné podpoře, dle kterého je udělováno povolení výjimky ze zákazu veřejné podpory Ústavem pro ochranu hospodářské soutěže. Dne 30. ledna 2002 nabyla účinnosti legislativně-technická novela zákona o investičních pobídkách (č. 453/2001 Sb.).<sup>9</sup>

V současnosti jsou podmínky pro udělení investičních pobídek stanoveny Ministerstvem průmyslu a obchodu (MPO) následovně:

- investice musí být provedena do odvětví zpracovatelského průmyslu, buď do jednoho z hi-tech odvětví uvedených v zákoně nebo do jiného odvětví zpracovatelského průmyslu za předpokladu, že přinejmenším 50 % ceny výrobní linky budou tvořit náklady na pořízení strojního zařízení uvedeného ve vládou schváleném seznamu vyspělého (hi-tech) strojního zařízení,

---

<sup>8</sup> Do té doby byla podpora investorů deklarována pouze jednotlivými vládními usneseními. Ministerstvo průmyslu a obchodu ČR resp. Czechinvest tak oficiálně odlišují tzv. předzákonný investiční režim (předzákonné investiční pobídky) a zákonný investiční režim (zákonné investiční pobídky)

<sup>9</sup> Druhá novela zákona o investičních pobídkách byla schválena příslušnými ústavními orgány koncem roku 2003 a nabyla účinnosti se vstupem České republiky do Evropské unie.

- investice musí být provedena do pořízení nového výrobního závodu nebo rozšíření či modernizace stávajícího závodu za účelem nové výroby nebo modernizace a rozšíření stávající výroby,

- investor musí investovat minimálně 350 mil. Kč, v oblastech s vysokou nezaměstnaností je tento požadavek snížen na 100 mil. Kč,

- investice nejméně 145 mil. Kč (50 mil. Kč v případě umístění investice v regionu s vysokou nezaměstnaností) musí být kryta z vlastního kapitálu,

- navrhovaná výroba musí vyhovovat všem legislativním požadavkům ČR na ochranu životního prostředí.

Pro zvýšení efektivity a počtu PZI na území ČR byla v roce 1993 založena agentura pro podporu podnikání a investic CzechInvest. Agentura je státní příspěvkovou organizací, podřízená Ministerstvu průmyslu a obchodu ČR, která posiluje konkurenceschopnost české ekonomiky prostřednictvím podpory malých a středních podnikatelů, podnikatelské infrastruktury, inovací a získáváním zahraničních investic z oblasti výroby, strategických služeb a technologických center.

V rámci zjednodušení komunikace mezi státem, podnikateli a Evropskou unií CzechInvest zastřešoval celou oblast podpory podnikání ve zpracovatelském průmyslu, a to jak z prostředků EU, tak ze státního rozpočtu. CzechInvest dále propaguje Českou republiku v zahraničí jako lokalitu vhodnou pro umístění mobilních investic, je výhradní organizací, která smí nadřízeným orgánům předkládat žádosti o investiční pobídky, a podporuje české firmy, které mají zájem zapojit se do dodavatelských řetězců nadnárodních společností. Prostřednictvím svých služeb a rozvojových programů tak CzechInvest přispívá k rozvoji domácích firem, českých a zahraničních investorů i celkového podnikatelského prostředí.

Od roku 1993 do roku 2006 CzechInvest zprostředkoval 771 investičních projektů, z nichž většina byl zahraničního původu (124 projektů bylo českého původu). Počtem dlouhodobě vytvořených pracovních míst, přesáhla tato agentura číslo 153 tis. Předpokládaná celková výše investice činí 542 mld. Kč.

Rok od roku se ve struktuře projektů zprostředkovaných agenturou CzechInvest zvyšuje podíl technologicky vyspělých projektů, zejména strategických služeb a technologických center. Tento podíl dosáhl v roce 2006 již 25 %. V posledních letech nastal zlom ve struktuře PZI. Česká republika přestala být vnímána jako území pro vhodnou investici zpracovatelského průmyslu a ve struktuře PZI se začaly více prosazovat projekty tzv. strategických služeb a technologických



center. Změnu přineslo hned několik faktorů. Zřejmě nejdůležitějším byla ukončená privatizace velkých průmyslových podniků. Dalším faktorem byla zvyšující se cena práce. Naopak zvýšení efektivity práce a dostatek vzdělané pracovní síly, pomohl do ČR přivést investice do strategických služeb a technologických center.

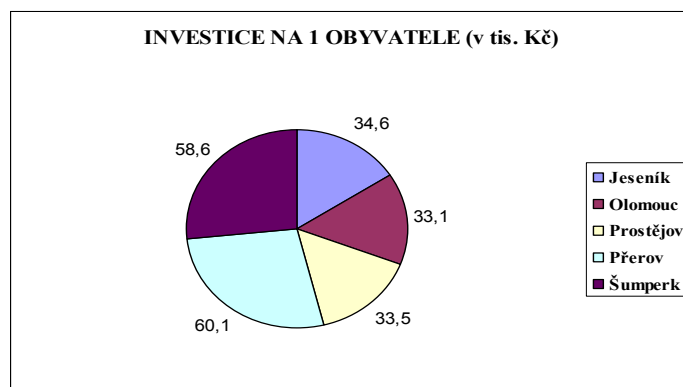
V Olomouckém kraji jsou PZI soustředěny hlavně do tří okresů. Jsou to okresy Přerov (8 mld.), Olomouc (7,6 mld.) a Šumperk (7,3 mld.). Tyto okresy dohromady tvoří téměř 82% všech PZI tohoto kraje. Zbývající PZI tvoří okresy Prostějov (3,7 mld.) a Jeseník (1,5 mld.). Tato hodnota řadí okres Jeseník na do skupiny 10-ti okresů s nejnižší hodnotou PZI v ČR. Okres Jeseník ovšem překvapivě nefiguruje na posledním místě s nejnižší celkovou investicí na jednoho obyvatele okresu. Na tomto místě se s hodnotou 33,1 tis. Kč nachází okres Olomouc. Pod hodnotou PZI za celý Olomoucký kraj (43,9 tis. Kč) jsou okresy Prostějov (33,5 tis. Kč) a Jeseník (34,6 tis. Kč). Jedinými okresy jejichž PZI přesahují krajskou hodnotu jsou Přerov s 60,1 tis Kč a Šumperk s 58,6 tis. Kč (Řezníček, 2007).

Tab. 16: PZI v okresech Olomouckého kraje do roku 2005

Okres	Investice (v mil. Kč)	Počet obyvatel	Investice na 1 obyvatele (v tis. Kč)
Jeseník	1 447 439	41 891	34,6
Olomouc	7 576 911	228 610	33,1
Prostějov	3 667 226	109 429	33,5
Přerov	8 068 575	134 265	60,1
Šumperk	7 318 553	124 966	58,6
<b>Olomoucký kraj</b>	<b>28 078 704</b>	<b>639 161</b>	<b>43,9</b>

Zdroj: Stav přímých zahraničních investic v České Republice, Česká národní banka, Praha 2007

Obr. 17 : PZI na 1 obyvatele v okresech Olomouckého kraje do roku 2005



Zdroj: Stav přímých zahraničních investic v České Republice, Česká národní banka, Praha 2007

V Olomouckém kraji bylo realizováno agenturou CzechInvest 45 projektů o celkové výši 29,12 mld. Kč, které vytvořily 9557 nových pracovních míst. Největší realizovanou PZI jak z hlediska počtu vytvořených pracovních míst (3250), tak i podle výše celkové investice (7 220,0 mil. Kč) byla roku 2000 investice společnosti LG.Philips Displays Holding do elektrotechnického průmyslu. Investice byla realizována v Hranicích na Moravě. Cílem investičního záměru byl komplex výrobních hal pro výrobu obrazovek. Celkovou investicí přes 7 mld. se řadí mezi jednu z největších PZI v ČR. Při realizaci investice byli výrazně zapojeni tuzemští dodavatelé (téměř 75 %). Při plném provozu, který probíhal 24 hodin 7 dní v týdnu zaměstnávala výroba 1300 zaměstnanců. Roční produkce se pohybovala kolem 3 mil. obrazovek. Dne 27. ledna 2006 zažádala holdingová společnost LG.Philips Displays B.V., jež je majitelem hranické továrny, o ochranu před věřiteli.

Od opětovného spuštění výroby je továrna normálně v provozu. V rámci restrukturalizace a v souladu s principy vyrovnání probíhalo přibližně půl roku hledání strategického investora, který by i nadále rozvíjel hranický výrobní areál a převzal všechny zaměstnance. Tento proces byl úspěšně završen 22. února 2007, kdy byla továrna prodána nizozemské společnosti CTP Incest. CTP Invest se při koupi areálu rovněž stala garantem plateb v rámci vyrovnání a zavázala se nejen k zachování zaměstnanosti a současné produkce, ale také k dalším investicím, díky nimž vznikne v Hranicích velký průmyslový park zaměstnávající až na 3000 lidí.

Tab. 17: PZI realizované agenturou CzechInvest v Olomouckém kraji v letech 1990–2005

Investor	Sektor	Země původu	Investice (mil. Kč)	Pracovní místa	Datum
L.G. Philips Displays Holding	ET	Nizozemsko	7 222,0	3250	2000
Toray	T	Japonsko	1 660,0	340	1998
Mora Aerospace	L	USA	1 482,5	400	2003
Siemens – Matsushita	ET	Japonsko/Německo	1 303,2	510	1999
Torington	A	USA/Nizozemsko	684,0	350	2000
Miele	ET	Německo	659,0	200	2002
Pramet Scandinavia AB	H	Švédsko	614,0	372	2006
Invensys	E	Lucembursko	500,8	323	1999
Epos	E	Japonsko/Německo	423,9	634	2001
Senior Investment	A	Nizozemsko	330,2	200	2000
Maier Cooperative	A	Španělsko	300,0	200	2005
Onamba	ET	Japonsko	100,0	150	2001
Schneider National	F	USA	39,7	300	2004
AVL Moravia	PS	Německo	20,6	300	1998

Zdroj: Investiční projekty agentury CzechInvest, CzechInvest, Praha 2006

Vysvětlivky: ET – elektrotechnický, E – elektronický, A – automobilový, F – finanční, H – hutnický, PS – přesné strojírenství, L – letecký, T – textilní

## 10 Závěr

Cílem předkládané diplomové práce bylo nastínit a zhodnotit situaci na trhu práce a její vývoj v Olomouckém kraji po roce 1989 až 2006. Obecně platí, že změny na trhu práce odrážejí politický, ekonomický, sociální a demografický vývoj v zemi, resp. regionu.

Z ekonomického hlediska je Olomoucký kraj tradičně řazen mezi průmyslové regiony s rozvinutými službami, působí zde řada průmyslových podniků. Díky rozvinutému zemědělství má i nadprůměrný primární sektor, počet zaměstnanců v zemědělství však každoročně klesá, naopak se v posledních letech zvyšuje zaměstnanost v sekundéru a ve službách. V rámci kraje jsou však výrazné rozdíly mezi jednotlivými okresy, zejména Jeseník a severní část okresu Šumperk patří k ekonomicky slabším regionům. Regionální HDP přepočítaný na 1 obyvatele je v posledních pěti letech nejnižší ze všech krajů v ČR.

Situace na trhu práce v kraji byla v 90. letech minulého století ovlivněna transformačními změnami a přechodem k tržní ekonomice. Míra nezaměstnanosti v kraji se prudce zvýšila v roce 1999 a až do roku 2005 výrazněji neklesla, přestože mírný pokles hodnot zaznamenáváme od roku 2004. Až v roce 2006 se míra nezaměstnanosti poprvé od roku 1998 dostala na jednocifernou hodnotu. V roce 2006 se výrazně zvýšil i počet volných pracovních míst v kraji, a tím pádem i snížil počet uchazečů na 1 volné pracovní místo, který ale přesto výrazně převyšuje republikový průměr. Nejproblémovějším okresem stále zůstává Jeseník. Počet zaměstnaných cizinců v kraji sice od roku 2001 mírně stoupá, ale přesto se kraj podílí na celkové zaměstnanosti v ČR dlouhodobě pouze 2 %.

Výše uvedené vývojové trendy potvrzují i data ČSÚ za rok 2007, na úřadech práce bylo v tomto roce zaregistrováno celkem 23 495 uchazečů o zaměstnání. Ve srovnání se stavem na konci roku 2006 (evidováno 31 187 uchazečů) zaznamenaly úřady práce v kraji výrazný pokles (téměř o čtvrtinu) neumístěných uchazečů. Míra registrované nezaměstnanosti opět ve srovnání s předchozím rokem klesla na hodnotu 6,73 %, v rámci kraje je nejnižší v okrese Prostějov (4,21 %), nejvyšší podle očekávání v okrese Jeseník (11,09 %). Nejvíce volných pracovních míst (VPM) nabízely okresy Olomouc (1817) a Přerov (1289), nejsložitější situace nastala v okrese Jeseník (pouze 190 VPM). Kraj se opět udržel na třetí nejhorší pozici v rámci krajů v počtu 4,5 uchazečů na 1 VPM. Ani jeden okres v kraji se nedostal

počtem uchazečů na 1 VPM na celorepublikovou úroveň (2,5 uchazečů na 1 VPM). Uvedené hodnotě se nejvíc přiblížil okres Prostějov (2,7). Zcela opačná situace nastala v okrese Jeseník, kde dosažená hodnota 13,5 uchazečů na 1 VPM představuje mezi okresy ČR druhý nejhorší výsledek hned za okresem Děčín (16,1).

Do budoucna bude pro pokles nezaměstnanosti klíčové především zvyšování kvalifikace a zejména změny v zaměření kvalifikace odpovídající potřebám sociálně-ekonomického rozvoje. Jestliže chceme, aby se naše společnost rozvíjela jako vyspělá ekonomika, je třeba věnovat pozornost výchově početných kvalifikovaných pracovníků ve službách, zdravotnictví a školství. Dalším prioritním směrem rozvoje vzdělanosti by při současném mohutném rozvoji především asijských ekonomik měl být rozvoj technických a přírodovědných oborů a informatiky.

## 11 Summary

The aim of this master thesis is to evaluate the development of labor market in the area of the Olomoucký Region in the time period since 1989 until 2006. The trends within the studied area have been compared to the evolvement within the whole area of the Czech Republic. This work examines not only the changes in the structure of the employed and the unemployed in different phases of the Czech economics but also pays a special attention to the reasons of these changes. Besides, this work analyzes the role of foreigners on the regional labour market, a flow of direct investments from abroad and an influence of the most powerful employers on the labour market in the Olomoucký region.

Keywords: labour market, employment, unemployment, Olomoucký Region

Cílem diplomové práce je hodnocení vývoje na trhu práce v Olomouckém kraji v letech 1989 až 2006. Vývojové trendy ve sledovaném kraji jsou porovnávány s vývojem na trhu práce České republiky. Práce nehodnotí pouze změny ve struktuře zaměstnanosti a nezaměstnanosti, ale všímá si i příčin těchto změn. Kromě toho popisuje roli cizinců na regionálním trhu práce, přímé zahraniční investice a vliv největších zaměstnavatelů na trh práce v Olomouckém kraji.

Klíčová slova: trh práce, zaměstnanost, nezaměstnanost, Olomoucký kraj

## 12 Literatura a zdroje informací

### Seznam literatury

BAŠTOVÁ, M., FŇUKAL, M., KREJČÍ, T., TONEV, P., TOUŠEK, V. (2005): *Největší centra dojížděky za prací na Moravě a ve Slezsku v letech 1991–2001*. In: Sborník příspěvků z I. Mezinárodní Baťovy regionalistické konference 25.–26. listopadu, Zlín, ISBN 80-7318-359-5.

BAŠTÝŘ, I., a kol. (2001): *Důsledky vstupu ČR do EU na vztahy s Rakouskem se zaměřením na zaměstnanost, trh práce a migraci*. Praha, VÚPSV, 8 sv.

DUŠÁNKOVÁ, O., a kol. (1998): *Statistická ročenka trhu práce v ČR 1997*. Praha, MPSV, 256 s.

FRANC, A. (2006): *Hlavní tendence ve vývoji pracovních migrací v České republice*. Brno, Ekonomicko-správní fakulta MU, 27 s. ISSN 1801-4496.

HORÁKOVÁ, M. (2005): *Cizinci na trhu práce v České republice v letech 1994–2004*. Praha, VÚPSV, 35 s.

HORÁKOVÁ, M. (2001): *Současný vývoj pracovních migrací v České Republice a jejich dopad na trh práce v České republice*. Demografie, roč. 43, č. 3, s. 209-220.

HORÁKOVÁ, M. (2006): *Mezinárodní pracovní migrace v ČR. Bulletin č. 17*. Praha, VÚPSV, 60 s.

HORÁKOVÁ, M. (2007): *Mezinárodní pracovní migrace v ČR. Bulletin č. 18*. Praha, VÚPSV, 60 s.

JÍROVÁ, H. (1999): *Trh práce a politika zaměstnanosti*. Vysoká škola ekonomická v Praze. Národohospodářská fakulta, Praha, 95 s.

KARPÍŠEK, Z. (2003): *Nabídka pracovních sil (Vybrané problémy dalšího vývoje zdrojů pracovních sil v ČR)*. Praha, VÚPSV, 83 s.

KUX, J. (2002): *Dlouhodobá nezaměstnanost v mezinárodním srovnání 10 středoevropských tranzitivních zemích*. Praha, VÚPSV, 32 s.

LÁZNIČKA, Z. (1974): *Funkční klasifikace obcí ČSR*, Academia, Praha, 88 s.

- MAREŠ, P. (2002): *Nezaměstnanost jako sociální problém*. Sociologické nakladatelství, Praha, 172 s.
- MAREŠ, P. (2003): *Trh práce, nezaměstnanost, sociální politika*. Masarykova univerzita, Fakulta sociálních studií, Brno, 272 s.
- MAREŠ, P., SIROVÁTKA, T. (2004): *Marginalizace na trhu práce a materiální deprivace nezaměstnaných*. In: Sborník „Sociální exkluze a sociální inkluze menšin a marginalizovaných skupin“. Masarykova univerzita, Brno, a Georgetown, s. 61–74, ISBN 80-210-3455-6
- POHLUDKOVÁ, D. (2006): *Regionálně geografická analýza trhu práce v Moravskoslezském kraji*. Diplomová práce, PřF UP, Olomouc, 63 s.
- ŘEZNÍČEK, P. (2007): *Situace na trhu práce v ČR na konci roku 2006 (regionálně geografická analýza s využitím dat z výběrového šetření pracovních sil)*. Diplomová práce, PřF UP, Olomouc, 70 s.
- ŠAFAŘÍKOVÁ, V., a kol. (1996): *Transformace české společnosti 1989–1995*. Brno, DOPLNĚK, 299 s. ISBN 80-85765-8.
- SIROVÁTKA, T. (2004): *Sociální exkluze a sociální inkluze menšin a marginalizovaných skupin*. Fakulta sociálních studií MU, Brno, a Nakladatelství Georgetown, 237 s., 2004, ISBN 80-210-3455-6.
- SIROVÁTKA, T. – KULHAVÝ, V. – HORÁKOVÁ, M. – RÁKOCZYOVÁ, M. (2006): *Hodnocení efektivity programů aktivní politiky zaměstnanosti v ČR*. Praha, VÚPSV – výzkumné centrum Brno, 70+187 s.
- SPĚVÁČEK, V. (2002): *Transformace české ekonomiky: politické, ekonomické a sociální aspekty*. Linde, Praha, 525 s.
- SVOZILOVÁ, M. (2006): *Prostorové aspekty transformace průmyslové výroby v Olomouckém kraji*. Diplomová práce, PřF UP, Olomouc, 89 s.
- SZCZYRBA, Z., TOUŠEK, V. (2004): *Vyjíždka a dojíždka do zaměstnání v České republice; změny v období transformace*. In: Jakubowicz, E., Raczyk, A.: (eds.): *Przekształcenia regionalnych struktur funkcjonalno-przestrzennych VIII/2*. Wrocław : Uniwersytet Wrocławski, s. 21–31, ISBN 83-921877-1-7
- TOMEŠ, J. (1996) *Vývoj regionálních rozdílů v nezaměstnanosti jako indikátor transformačních změn*. In: Hampl, M., a kol.: *Geografická organizace společnosti a transformační procesy v České republice*. Praha, DemoArt, s. 255 – 301, ISBN 80-902154-2-4.
- TOUŠEK, V., a kol. (2007): *Průzkum zaměstnanosti v Jihomoravském kraji (k 31. 12. 2006)*. Výzkumná zpráva. Brno CRR MU, 64 s.

TOUŠEK, V., SMOLOVÁ, I., FŇUKAL, M. (2005): *Česká republika – portrét krajů*. Ministerstvo pro místní rozvoj ČR, Praha. 89 s.

TOUŠEK, V., VAŠKOVÁ, L. (2002): *Průzkum kvalifikační skladby pracovní síly ve městě Brně (k 31. 12. 2001)*. Výzkumná zpráva. Brno: VCRR MU, Úřad práce Brno-město, 38 s.

SIROVÁTKA, T., MAREŠ, P. (1998): Trh práce a lidské zdroje. In: VEČERNÍK, J., MATĚJŮ, P.: Zpráva o vývoji české společnosti 1989-1998. Academia, Praha. ISBN 80-200-0703-2

VEČERNÍK, J., MATĚJŮ, P. (1998): Zpráva o vývoji české společnosti 1989-1998. Academia, Praha, s. 15–43, ISBN 80-200-0703-2

TONEV, P., TOUŠEK, V. (2002): *Změny ve struktuře zaměstnanosti v regionech České republiky; vliv zahraničních investic (na příkladu okresu Blansko a Jihlava)*. In: Hrabalová, S., Maryáš, J., Tonev, P., Toušek, V., Víturka, M. (ed.), Vystoupil, J., Žitek, V.: Vybrané aspekty kvality podnikatelského prostředí jako výchozího faktoru efektivnosti regionálních rozvojových projektů (případová studie). Brno: Masarykova univerzita, s. 51–92. ISBN 80-210-2813-0.

### **Zdroje dat a elektronické zdroje**

Statistická ročenka Olomouckého kraje 2001, 2004, 2007

Stav přímých zahraničních investic v České Republice, Česká národní banka, Praha 2007

Investiční projekty agentury CzechInvest, CzechInvest, Praha 2006

Databáze „Průmysl“, Centrum pro regionální rozvoj MU, Brno 2007

Databáze „Největší zaměstnavatelé“, Centrum pro regionální rozvoj MU, Brno 2007

Trh práce v ČR 1993–2005, Český statistický úřad, Praha 2006

Zaměstnanost a nezaměstnanost v České republice podle výsledků výběrového šetření pracovních sil za 4. čtvrtletí 2006, Český statistický úřad, Praha 2007

Zaměstnanost a nezaměstnanost v ČR podle výsledků výběrového šetření pracovních sil - roční průměry 2006, Český statistický úřad, Praha 2007

Podpora investic agentury CzechInvest, CzechInvest, Praha 2007

Portál Ministerstva práce a sociálních věcí ČR ([www.mpsv.cz](http://www.mpsv.cz))

Portál Výzkumného ústavu práce a sociálních věcí ([www.vupsv.cz](http://www.vupsv.cz))

<http://www.czso.cz>



<http://www.czso.cz/xm/redakce.nsf/i/archiv>

<http://www.kazeto.cz/index.htm>

<http://www.moramoravia.cz>

<http://op-profashion.cz>

<http://www.unex.cz>

<http://www.olpa.cz>

[http://www.vop.cz/o\\_firme.htm](http://www.vop.cz/o_firme.htm)

[http://www.oskovo.cz/kovak/2005/k28\\_25.htm](http://www.oskovo.cz/kovak/2005/k28_25.htm)

<http://www.siemens.com>

<http://www.meopta.com>

<http://www.nestle.cz>

# **Přílohy**

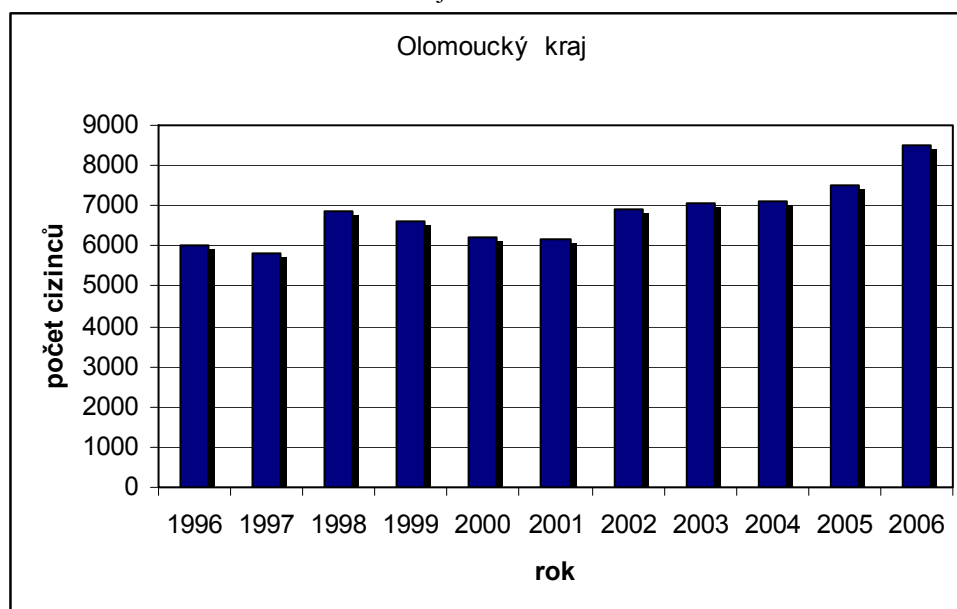
## Příloha 1

Tab. 1: Počet cizinců v Olomouckém kraji a okresech v letech 1996–2006

	Jeseník	Olomouc	Prostějov	Přerov	Šumperk	Olomoucký kraj	ČR
1996	323	2704	910	1077	1023	6037	199 151
1997	377	2416	1032	1003	978	5806	210 111
1998	445	2698	1144	1528	1057	6872	220 187
1999	443	2597	998	1552	1034	6624	228 862
2000	379	2636	927	1222	1033	6197	200 951
2001	382	2753	988	1114	945	6182	210 794
2002	422	3046	1116	1278	1048	6910	231 608
2003	447	3150	1193	1276	927	7038	240 421
2004	486	3082	1178	1367	990	7103	254 294
2005	546	3267	1193	1469	1022	7497	278 312
2006	773	3678	1165	1794	1089	8499	321 456

Zdroj: Ředitelství služby cizinecké a pohraniční policie Ministerstva vnitra ČR

Tab. 2: Počet cizinců v Olomouckém kraji v letech 1996–2006



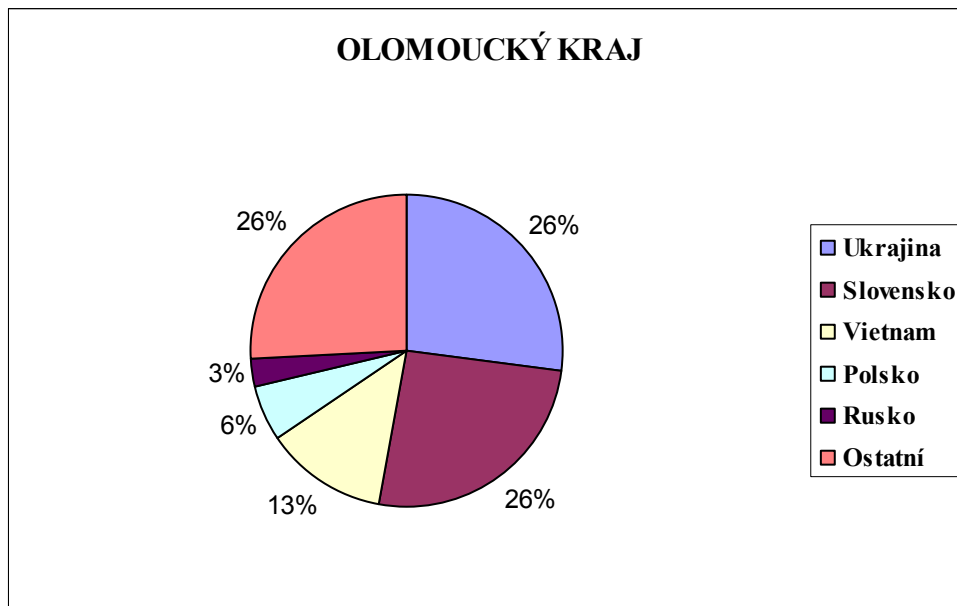
Zdroj: Horáková, M.: *Mezinárodní pracovní migrace v ČR. Bulletin č. 18.* VÚPSV, Praha 2007

Tab. 3: 5 nejčastějších státních občanství cizinců podle oblasti, kraje a okresu k 31. 12. 2006

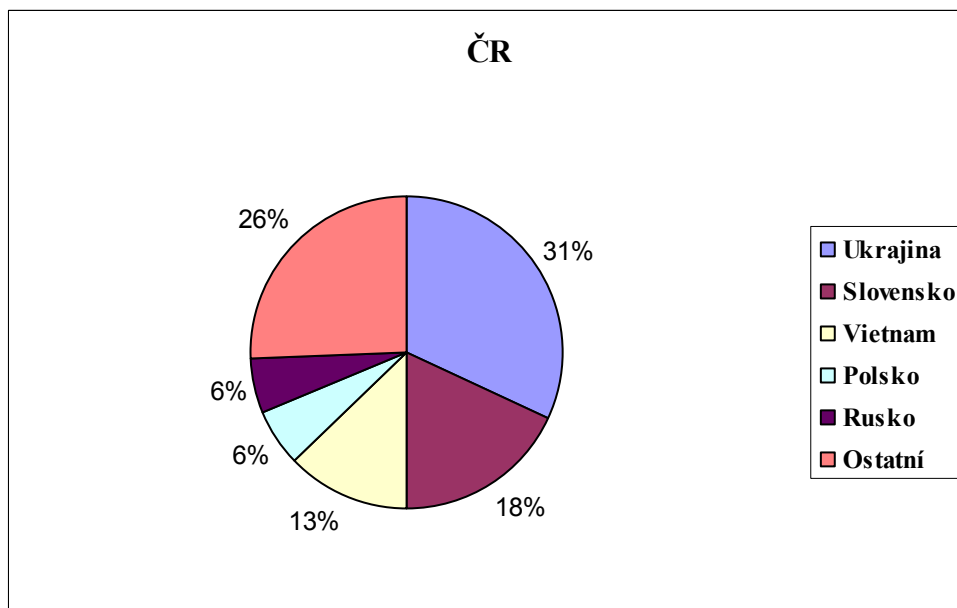
	Ukrajina	Slovensko	Vietnam	Polsko	Rusko	Ostatní
Jeseník	46	132	304	85	22	184
Olomouc	818	1094	448	131	125	1062
Prostějov	483	274	41	35	12	320
Přerov	627	460	241	68	68	330
Šumperk	315	241	46	177	22	288
<b>Olomoucký kraj</b>	<b>2289</b>	<b>2201</b>	<b>1080</b>	<b>496</b>	<b>249</b>	<b>2184</b>
<b>ČR</b>	<b>102594</b>	<b>58384</b>	<b>40779</b>	<b>18894</b>	<b>18564</b>	<b>82241</b>

Zdroj: Horáková, M.: *Mezinárodní pracovní migrace v ČR. Bulletin č. 18.* VÚPSV, Praha 2007

Obr. 1: Počet cizinců v Olomouckém kraji podle státního občanství k 31. 12. 2006 (v %)



Obr. 2: Počet cizinců v ČR podle státního občanství k 31. 12. 2006 (v %)



**Příloha 2 – Vývoj počtu nezaměstnaných v Olomouckém kraji  
podle stupně dosaženého vzdělání**

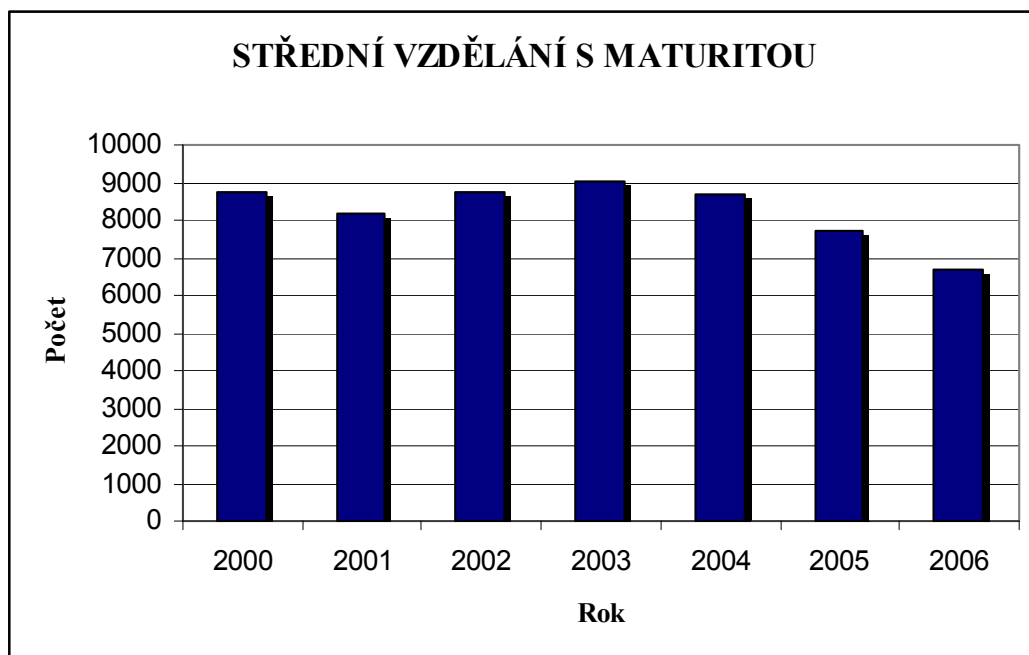
Obr. 1



Obr. 2



Obr. 3



Obr. 4



### Příloha 3

Tab. 1: Míra registrované nezaměstnanosti v obcích s rozšířenou působností v letech 2005 a 2006

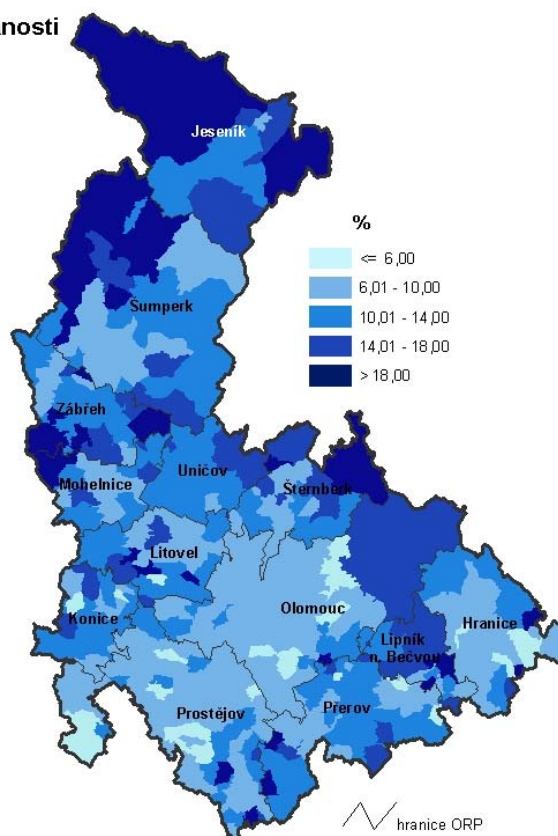
Obce s rozšířenou působností	2005	2006
Hranice	9,1 %	8,8 %
Jeseník	15,9 %	13,9 %
Konice	10,7 %	8,5 %
Lipník nad Bečvou	15,1 %	13,5 %
Litovel	10,7 %	8,2 %
Mohelnice	10,6 %	8,3 %
Olomouc	8,0 %	6,9 %
Prostějov	8,0 %	6,1 %
Přerov	11,6 %	10,9 %
Šternberk	11,6 %	9,6 %
Šumperk	11,4 %	9,7 %
Uničov	12,9 %	11,0 %
Zábřeh	13,4 %	10,6 %

Zdroj: Správa služeb zaměstnanosti MPSV ČR, Portál MPSV ČR

Obr. 1

#### Míra registrované nezaměstnanosti podle obcí k 31. 12. 2005

Registered unemployment rate:  
by municipality, 31 December 2005

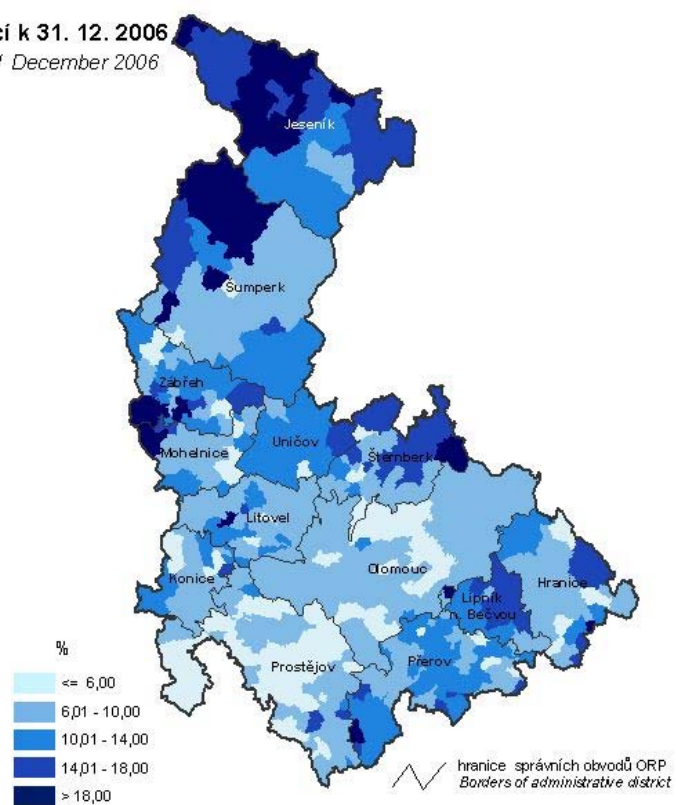


Zdroj: ČSÚ

Obr. 2

**Míra nezaměstnanosti podle obcí k 31. 12. 2006**

*Unemployment rate: by municipality, 31 December 2006*



Zdroj: ČSÚ