

**Univerzita Palackého v Olomouci**

**Přírodovědecká fakulta**

**Katedra Geografie**

**Jakub KOŘÍNEK**

**Geografická analýza trhu práce v okrese Karviná**

Diplomová práce

Vedoucí práce: Doc. RNDr. Václav Toušek, CSc.

Olomouc 2008

Tímto prohlašuji, že jsem zadanou diplomovou práci sestavil sám a uvedl jsem veškerou použitou literaturu i příslušné prameny, z nichž bylo čerpáno.

V Olomouci 30. 4. 2008

.....

# PODĚKOVÁNÍ

Na tomto místě bych chtěl poděkovat vedoucímu práce Doc. RNDr. Václavu Touškovi, CSc. za odborné vedení a pomoc při sepisování této diplomové práce. Dále bych chtěl poděkovat svému bratrově Mgr. Kamilu Kořínkovi za pomoc při tvorbě mapových příloh.

## ZADÁNÍ DIPLOMOVÉ PRÁCE

student

*Jakub KOŘÍNEK*

obor

**Tělesná výchova – zeměpis**

**Název práce:**

**Geografická analýza trhu práce v okrese Karviná**

**Geographical analysis of the labour market in the district of Karviná**

**Zásady vypracování:**

Cílem diplomové práce je zhodnotit geografickou literaturu k zadanému tématu, zabývat se metodikou zpracování, analyzovat dlouhodobý vývoj situace na trhu práce včetně příčin tohoto vývoje, provést komparace okres Karviná versus ČR, zabývat se problematikou regionálních disparit a na závěr naznačit očekávané trendy ve struktuře zaměstnanosti a nezaměstnanosti.

Struktura práce:

1. Úvod zahrnující i hypotézy a dílčí cíle práce.
2. Přehled geografických i jiných (sociologických a ekonomických) prací zabývajících se problematikou trhu práce.
3. Použitá statistická data o zaměstnanosti a nezaměstnanosti, metodika práce.
4. Hodnocení vývoje na trhu práce v ČR a v okrese Karviná po roce 1989.
5. Současná situace na trhu práce v okrese Karviná
6. Skupiny obyvatelstva vyznačující se vyšší nezaměstnaností.
7. Cizinci na okresním trhu práce.
8. Závěr včetně naznačení očekávaných tendencí.
9. Shrnutí (v češtině a v angličtině).

Diplomová práce bude zpracována v těchto kontrolovaných etapách:

1. Studium literatury – rešerše o rozsahu 2-4 stran – 30. 4. 2007
2. Seznámení se s datovými zdroji informujícími o trhu práce včetně návrhu metodiky – 30. 10. 2007
3. Analýza vývoje situace na trhu práce po roce 1989 – 31. 12. 2007

Rozsah grafických prací: 50-60 stran + 10 stran obrázkových příloh (grafy, kartografické přílohy)

Seznam odborné literatury: Geografické studie, zejména odborné články Tomeše, Touška, Piknera, publikace FSS MU v Brně (Sirovátka, Mareš), vědeckovýzkumné práce VÚPSV (zejména Horáková)

Vedoucí diplomové práce: Doc. RNDr. Václav Toušek, CSc.

Datum zadání diplomové práce: 30. 11. 2006

Termín odevzdání diplomové práce: 11. 5. 2008

---

vedoucí katedry

---

vedoucí diplomové práce

## Obsah

1. Úvod .....	7
2. Přehled literatury k problematice trhu práce .....	10
2.1. Literatura sepsaná před rokem 1989 .....	10
2.2. Literatura sepsaná po roce 1989 .....	10
3. Zdroje dat a použité metody práce .....	12
3.1. Zdroje dat .....	12
3.1.1. Data ministerstva práce a sociálních věcí ČR .....	12
3.1.2. Data Výzkumného ústavu práce a sociálních věcí .....	13
3.1.3. Data Českého statistického úřadu .....	13
3.2. Použité metody práce .....	14
4. Hodnocení vývoje na trhu práce v ČR a v okrese Karviná po roce 1989 ...	17
4.1. Vývoj situace na trhu práce v ČR po roce 1989 .....	17
4.2. Vývoj situace na trhu práce v okrese Karviná po roce 1989 .....	18
4.3. Vývoj těžebního průmyslu v okrese Karviná po roce 1989 .....	25
5. Současná situace na trhu práce v okrese Karviná .....	28
6. Skupiny obyvatelstva vyznačující se vyšší nezaměstnaností .....	35
6.1. Osoby starší 50 let .....	35
6.2. Absolventi a mladiství .....	36
6.3. Osoby se zdravotním postižením .....	38
6.4. Ženy .....	40
7. Cizinci na okresním trhu práce .....	43
8. Závěr .....	49
9. Shrnutí .....	51
10. Použité zdroje .....	52

Přílohy

# 1. Úvod

Největší změnou po revoluci v roce 1989 byl přechod od centrálně plánovaného hospodářství k hospodářství tržnímu. Došlo tak k zrušení řady neefektivních výroby a tím k postupnému nárůstu nezaměstnanosti. Tento jev nejvíce postihl především hornictví, hutnictví a těžké strojírenství. A právě proto patřili mezi nejpostiženější oblasti Severní Čechy a Severní Morava. Dnes jsou tyto oblasti tvořeny územími zejména Ústeckého a Moravskoslezského kraje. Většina okresů těchto dvou krajů patří mezi takzvané strukturálně postižené regiony. To jsou regiony vymezené Ministerstvem pro místní rozvoj ČR, do kterých se do značné míry koncentrují problémy hospodářského a sociálního rozvoje, zejména vysoká nezaměstnanost. Mezi tyto regiony patří i okres Karviná.

Okres Karviná vznikl v roce 1960 při novém územně správním členění tehdejšího Československa a nachází se na severovýchodě Moravskoslezského kraje. Změna původního tvaru a rozlohy nastala v roce 2006, kdy byla k okresu připojena obec Horní Bludovice, která původně náležela okresu Frýdek Místek. Tato obec byla začleněna pod mikroregion Havířovsko. Území okresu je elipticky protáhlé ve směru severozápad jihovýchod. Delší osa dosahuje 34 km, kratší 19 km. Svou rozlohou 356,24 km<sup>2</sup> patří mezi nejmenší okresy v České republice. Naopak počtem obyvatel 273 970, což je poslední oficiální údaj Českého statistického úřadu z 31. 12. 2006, se řadí mezi nejlidnatější. Na celkovém počtu obyvatel se podílí 2,66 % a je pátým nejlidnatějším okresem po Praze, Brně, Ostravě a Plzni. Hustota zalidnění činí 774 obyvatel na km<sup>2</sup>. Průměrný věk obyvatel okresu činil na konci roku 2006 39,7, což bylo o 0,3 roku více než v roce předešlém. U žen to bylo 41,3, u mužů 38,2. Okres Karviná je hraničním okresem. Ze severu a východu je vymezen státní hranicí s Polskem, okresy, se kterými sousedí, jsou Opava, Ostrava-město a Frýdek-Místek. V okrese se nachází 17 obcí, z toho 7 měst. Z toho Karviná a Havířov patří mezi města statutární. Mezi obce s rozšířenou působností dále patří Bohumín, Český Těšín a Orlová. Ve městech žije 89 % populace.

Povrch okresu je plochý až mírně zvlňený. Průměrná nadmořská výška činí 250 m n. m. a většina území se nachází v nadmořské výšce od 200 do 300 metrů nad mořem. Nejvyšším bodem okresu je kopec Šachta s nadmořskou výškou 427 metrů. Nejnižší bod se nachází na soutoku Odry s Olší a dosahuje nadmořské výšky 198 metrů. Převážná část náleží ke geomorfologickému celku Ostravská pánev. Jižní část oblasti zasahuje do

geomorfologického celku Podbeskydská pahorkatina. Typické je silné antropogenní narušení vlivem hustého osídlení a těžkého průmyslu. 51 % rozlohy okresu tvoří zemědělská půda, z toho 69 % tvoří orná půda. 14 % rozlohy pak zaujímají lesy.

Trh práce v okrese Karviná prošel po roce 1989 výraznými strukturálními změnami. Došlo především k proměně odvětvové struktury. Například zatímco v roce 1991 pracovalo 54,5 % ekonomicky aktivního obyvatelstva v průmyslu a stavebnictví, v roce 2001 tento podíl poklesl na pouhých 39,6 %. Naopak vzrostl počet lidí pracujících v sektoru služeb, a to, z 42,8 % na 59,7 % během stejného období. Charakteristickým rysem okresu je těžební průmysl. Ten se více než 200 let podílel nejvýraznějším měrou na rozvoji okresu. Ještě na počátku 90. let se každým rokem těžilo více než 15 milionů uhlí pouze v okrese Karviná. Těžba se však každoročně snižuje. V roce 2006 přesáhla odbytová těžba uhlí hranici 13 mil. tun. I přes dlouhodobý útlum těžby je však těžební průmysl stále nejvýznamnějším zaměstnavatelem v okrese. K 31. 12. 2007 zaměstnávaly subjekty spojené s těžebním průmyslem více než 13 tisíc osob a na celkové zaměstnanosti okresu se tak podílely více než 15 %. Z toho 11 625 bylo zaměstnáno přímo u a.s. OKD. Dalšími nejvýznamnějšími odvětvími z hlediska zaměstnanosti jsou odvětví výroby základních kovů a hutních a kovodělných výrobků, vzdělávání, zdravotnictví, odvětví dopravy, skladování a spojů a odvětví obchodu.

Hlavním cílem mé diplomové práce je zhodnotit změny v zaměstnanosti a nezaměstnanosti a příčiny těchto změn po roce 1989 v okrese Karviná a to do konce roku 2007. Dále je práce doplněna komparační analýzou řady ukazatelů vyjadřujících situaci na trhu práce (porovnávány územními jednotkami byla území okresu Karviná, Moravskoslezského kraje a České republiky). Zadání diplomové práce stanovilo několik dílčích cílů práce, a to následovně:

- a) analyzovat vývoj situace na trhu práce v okrese Karviná od roku 1990 do roku 2007 (míra nezaměstnanosti, počet uchazečů o zaměstnání, počet volných pracovních míst, počet uchazečů o práci na jedno volné pracovní místo atd.),
- b) provést zhodnocení situace uplatnění na trhu práce vybraných skupin obyvatelstva (dlouhodobě nezaměstnaní, zdravotně postižení, absolventi atd.),
- c) zabývat se problematikou cizinců na trhu práce v okrese Karviná,
- d) provést zhodnocení nezaměstnanosti podle dosaženého vzdělání.



Pro splnění těchto cílů bylo nutné získat velké množství dat a informací o trhu práce v okrese Karviná, Moravskoslezském kraji a České republice. Jednalo se především o data Ministerstva práce a sociálních věcí, Českého statistického úřadu, Výzkumného ústavu práce a sociálních věcí a data Úřadu práce v Karviné.

## **2. Přehled literatury k problematice trhu práce**

Literatury věnující se problematice trhu práce není mnoho. Je to dáno především situací před rokem 1989, kdy u nás byla nezaměstnanost prakticky nulová. Proto můžeme literaturu zabývající se trhem práce rozdělit na dvě základní skupiny. A to literaturu napsanou před rokem 1989 a po roce 1989.

### **2.1.Literatura sepsaná před rokem 1989**

Tato díla byla zaměřena spíše na odvětvovou strukturu zaměstnanosti. Touto problematikou se zabýval především sídelní geograf Zdeněk Láznička z brněnské přírodovědecké fakulty. Ve svém díle „Funkční klasifikace obcí ČSR“ (1974) se zabývá klasifikací a typologií sídel na základě struktury obsazených pracovních míst podle základních národohospodářských sektorů a současně problematikou dojížděky a vyjížděky za prací.

Právě problematika dojížděky a vyjížděky za prací byla druhým významným tématem tohoto období. Té se věnovali například pracovníci Zemského studijního a plánovacího ústavu v Brně. Až do počátku šedesátých let byla většina studií založena na anketárních šetřeních. Zde můžeme zmínit jména jako B. Šilhan, J. Mrkos nebo M. Macka. Od roku 1961 jsou údaje o dojížděce za prací pravidelně součástí informací zjišťovaných v rámci sčítání lidu. V roce 1978 vytvořili pracovníci katedry Ekonomické a regionální geografie UK v Praze dílo Sociálně geografická regionalizace ČSR. Toto dílo můžeme považovat za první komplexní studii věnovanou regionalizaci. Podíleli se na ní autoři M. Hampl, J. Ježek a K. Kühnl. V 80. letech byly zpracovány mapy dojížděky do zaměstnání, které byly zařazeny do Atlasu obyvatelstva ČSSR (autoři J. Maryáš, S. Řehák, V. Toušek a J. Vystoupil).

### **2.2.Literatura sepsaná po roce 1989**

Po roce 1989 se tedy v českém prostředí objevuje nový jev a tím je nezaměstnanost. A tomu se pochopitelně přizpůsobila i literatura zabývající se problematikou trhu práce. Tomuto problému se ve svých pracích začali věnovat především geografové, sociologové a ekonomové. Byl to např. pražský geograf J. Tomeš, který se zabýval regionálními rozdíly v nezaměstnanosti ČR. Brněnský geograf V. Toušek zkoumal vliv dojížděky za prací na situaci na trhu práce v městě Brně (2004) nebo zaměstnávání cizinců v České republice (1999). Nejvíce se však věnuje výzkumu trhu práce Výzkumný ústav práce a sociálních věcí

ČR. Milada Horáková se například věnuje problematice pracovních migrací v ČR nebo postavení cizinců na trhu práce (2005, 2006). Dlouhodobou nezaměstnaností jak v mezinárodním měřítku, tak v rámci ČR se zase zabývá Jaroslav Kux (2002). Kromě toho provádí také výzkumy struktury zaměstnanosti (2004). Z dalších pracovníků je to například Zdeněk Karpíšek, který řeší problematiku nabídky pracovních sil (2003) nebo Ivo Baštýř, který se zabývá důsledky vstupu ČR do EU se zaměřením na zaměstnanost, trh práce a migraci.

Co se týče sociologických pracovišť, je nejvýznamnější činnost Fakulty sociálních studií Masarykovi Univerzity v Brně. Významná je činnost především Tomáše Sirovátky a Petra Mareše. Tomáš Sirovátka se zabývá problematikou trhu práce, nezaměstnaností a sociální politikou. Se svými kolegy V. Kulhavým a M. Horákovou se zaměřili na programy aktivní politiky zaměstnanosti a hodnocením efektivit těchto programů (2002, 2003, 2006). Spolu s P. Marešem a J. Vyhlídalem se potom zabýval strategií nezaměstnaných na trhu práce (2002). Petr Mareš se tímto problémem zabývá také ve své knize *Nezaměstnanost jako sociální problém* (1998). Z dalších pracovišť zabývajících se nezaměstnaností můžeme jmenovat Filosofickou fakultu Ostravské Univerzity v Ostravě, kde se sociální politikou a politikou zaměstnanosti zabývá M. Halásková, nebo Univerzitu Jana Evangelisty Purkyně, kde působí L. Pleskot.

Trhem práce se pochopitelně zaobírá také řada ekonomických pracovišť. Je to obzvláště Ekonomická fakulta Karlovy Univerzity v Praze, kde působí Anna Kadeřábková. Ta se zabývá např. vztahem práce a sociální politiky či problematikou hospodářského růstu a sociálních změn (2003). Z dalších je to například Marie Mayerová z Ekonomické fakulty Západočeské Univerzity.

O situaci na trhu práce informuje také například novinový měsíčník Ministerstva práce a sociálních věcí *Práce a sociální politiky*. Ten se snaží podrobně informovat o novinkách v oblasti důchodů, nemocenských dávek, zaměstnanosti, situaci zdravotně postižených na trhu práce a podobně.

### 3. Zdroje dat a použité metody práce

#### 3.1.Zdroje dat

V diplomové práci jsou využívána především data těchto tří institucí. Jsou to Ministerstvo práce a sociálních věcí, Výzkumný ústav práce a sociálních věcí a Český statistický úřad.

##### 3.1.1. Data Ministerstva práce a sociálních věcí

Ministerstvo práce a sociálních věcí publikuje pravidelně velmi podrobné měsíční a čtvrtletní statistiky a to až do úrovně okresů České republiky. Tato data jsou od 1. 1. 1999 přístupná v elektronické podobě na portále MPSV. Dále zde můžeme nalézt data o míře nezaměstnanosti za obce s rozšířenou působností a mikroregiony.

Měsíční statistiky poskytují tyto údaje o:

- míře nezaměstnanosti (celkem, muži, ženy),
- pracovní síle,
- uchazečích o zaměstnání (neumístění ke konci sledovaného měsíce, nově hlášení),
- počtu a pohybu volných pracovních míst (z toho počet absolventů, mladistvých, zdravotně postižených),
- aktivní politice nezaměstnanosti (veřejně prospěšné práce, příspěvek při přechodu na nový podnikový program, chráněné pracovní dílny, společensky účelná pracovní místa),
- počtu osob v rekvalifikaci.

Čtvrtletní statistiky poskytují informace o:

- struktuře uchazečů o zaměstnání (celkem, zdravotně postižení, absolventi, ženy na mateřské dovolené),
- věkové a vzdělanostní struktuře uchazečů,
- struktuře uchazečů podle zaměstnání (KZAM),
- délce nezaměstnanosti,

- strukturu volných pracovních míst.

### 3.1.2. Data Výzkumného ústavu práce a sociálních věcí

Z informací Výzkumného ústavu práce a sociálních věcí jsem čerpal především v kapitole Cizinci na trhu práce v okrese Karviná. Na jejich portále můžeme najít v sekci Bulletinů, v části Mezinárodní pracovní migrace v ČR, bulletin č. 19 (2007). Jedná se o výzkum Milady Horákové ve spolupráci s Ivanou Macounovou a najdeme zde informace např. o zaměstnanosti cizinců a povoleních k pobytu v jednotlivých okresech ČR, zaměstnanosti cizinců podle státního občanství, o občanech Slovenské republiky zaměstnaných v ČR atd.

### 3.1.3. Data Českého statistického úřadu

Data Českého statistického úřadu můžeme rozdělit na dvě základní skupiny. Jedná se o data z Výběrového šetření pracovních sil a data ze Sčítání lidu, domů a bytů.

Předmětem výběrového šetření pracovních sil je náhodný vzorek soukromých domácností. Toto šetření se provádí od prosince 1992 a vyhodnocuje se pro každé čtvrtletí. U nás je používáno méně než v zemích Evropské Unie a používá se spíše k mezinárodním srovnáním. Výzkum se zabývá výší a strukturou zaměstnaných i nezaměstnaných a to podle věku, stupně vzdělání, odvětví či průměrné délky nezaměstnanosti. Tyto jednotlivé skupiny jsou vymezeny podle definic Mezinárodní organizace práce (ILO). Tato data však obsahují informace pouze do úrovně krajů a nikoli okresů. Proto jejich využití v mé diplomové práci nebylo nijak významné.

Sčítání lidu, domů a bytů se provádí v intervalu deseti let. Naposledy se uskutečnilo 1. března 2001. Toto sčítání organizuje a koordinuje Český statistický úřad ve spolupráci s kraji a obcemi. Pro analýzu trhu práce nám tyto údaje poskytují informace především o struktuře dle ekonomické aktivity osob, struktuře ekonomicky aktivního obyvatelstva podle jednotlivých odvětví a vyjížděče a dojížděče do zaměstnání. Nevýhodou těchto dat však je jejich neaktuálnost.

### 3.2. Použité metody práce

Při analýze trhu práce v okrese Karviná jsem nejvíce používal metodu komparativní analýzy. Touto metodou bylo porovnáváno sledované území tj. Karvinsko s územími většími, jejichž je okres součástí, a to s Moravskoslezským krajem a Českou republikou. Místy jsem také porovnával situaci okresu Karviná s okresem Most, jakožto okresem s nejvyšší nezaměstnaností v České republice. Hlavní ukazatelé, charakterizující nezaměstnanost na trhu práce jsou míra nezaměstnanosti a počet uchazečů na jedno volné pracovní místo. Dalšími ukazateli jsou například míra dlouhodobé a specifické nezaměstnanosti, průměrná délka nezaměstnanosti atd. Za nezaměstnané jsou přitom podle mezinárodní definice považovány osoby, které splňují tyto podmínky: jsou bez práce, jsou připraveny okamžitě nastoupit do pracovního poměru a aktivně si hledají práci.

Po roce 1989 se několikrát změnila metodika při zjišťování míry nezaměstnanosti. V roce 1990 došlo k chybnému zvolení metodiky, když do jmenovatele místo pracovní síly neboli ekonomicky aktivního obyvatelstva bylo zařazeno produktivní obyvatelstvo (obyvatelstvo ve věku 15 – 59 let), takže vykazovaná míra nezaměstnanosti byla o něco nižší než ve skutečnosti. Ke změně došlo v roce 1991, kdy ve vzorci pro výpočet míry nezaměstnanosti bylo ve jmenovateli nahrazeno obyvatelstvo produktivní obyvatelstvem zaměstnaným v národním hospodářství. Tím však došlo ke zkreslení hodnot především v zázemí velkých měst. Zatímco nezaměstnaný byl zaregistrován v místě bydliště, zaměstnaný ovlivnil pracovní potenciál okresu, v němž pracoval. Od roku 1994 se ve jmenovateli používal údaj o pracovní síle, zjišťovaný z výběrového šetření. Do pracovní síly se přitom nezapočítávali rodiče pobírající rodičovský příspěvek. Od roku 2004 používá Ministerstvo práce a sociálních věcí novou metodiku odpovídající mezinárodním standardům. Za nezaměstnané se tak považují pouze dosažitelní uchazeči o zaměstnání. To znamená, takoví, kteří mohou nastoupit ihned po nabídnutí volného pracovního místa.

Vzorec pro výpočet registrované míry nezaměstnanosti:

$$MN = \frac{N}{P} \times 100, \text{ kde}$$

N .....dosažitelní uchazeči o zaměstnání registrovaní UP  
P .....pracovní síla

Druhým významným ukazatelem je počet uchazečů o práci na jedno volné pracovní místo. Jedná se tedy o podíl neumístěných uchazečů o práci a volných pracovních míst za danou územní jednotku a ke konci sledovaného období. Čím vyšší je tedy hodnota, tím horší je situace na daném trhu práce. I zde se mohou počítat také specifické charakteristiky. Např. kolik občanů s pozměněnou pracovní schopností připadá na jedno volné pracovní místo pro tyto osoby tvořené.

Vzorec pro výpočet počtu uchazečů na jedno volné pracovní místo:

$$PU = \frac{NU}{VPM}, \text{ kde}$$

NU .....neumístění uchazeči

VPM .....volná pracovní místa

Další významnou charakteristikou používanou v této práci je míra dlouhodobé nezaměstnanosti. Právě tato míra je v problematice nezaměstnanosti podstatná. Za dlouhodobě nezaměstnané jsou přitom považovány osoby nepracující 12 a více měsíců. Ve vzorci pro výpočet dlouhodobé míry nezaměstnanosti, je celkový počet nezaměstnaných nahrazen počtem dlouhodobě nezaměstnaných.

Vzorec pro výpočet počtu uchazečů na jedno volné pracovní místo:

$$MDN = \frac{U_{12+}}{P} \times 100, \text{ kde}$$

$U_{12+}$  ..... počet uchazečů evidovaných déle než 12 měsíců

P ..... pracovní síla

Specifická míra nezaměstnanosti je podíl určité skupiny nezaměstnaných k pracovní síle. Může se přitom jednat např. o míru nezaměstnanosti mezi ženami, zdravotně postiženými či mezi mladšími 18 let.

Významnou charakteristikou je také průměrná délka nezaměstnanosti.

Vzorec pro výpočet průměrné délky nezaměstnanosti:

$$\sum U_i \times D_i$$

$DN = \frac{\sum U_i \times D_i}{\sum U_i}$ , kde

$$\sum U_i$$

$U_i$  ..... uchazeči o zaměstnání

$D_i$  ..... délka registrace i-tého uchazeče.



## **4. Hodnocení vývoje na trhu práce v ČR a v okrese Karviná po roce 1989**

### **4.1. Vývoj situace na trhu práce v ČR po roce 1989**

Do roku 1989 patřilo české hospodářství mezi tzv. centrálně plánované. Tento fakt pochopitelně ovlivnil i situaci na trhu práce. Ten byl ovlivněn především regulovanými státními zásahy a centralizovanou mzdovou politikou. V tomto období u nás byla prakticky nulová nezaměstnanost a v národním hospodářství pracovalo více než 5,2 milionu osob. Po roce 1989 došlo k výraznému poklesu produkce českého hospodářství v důsledku uzavírání neefektivních podniků a také ztrátě trhů RVHP. Republika se musela vyrovnat s rozpadem svých tradičních (zejména východních) trhů. Na tyto trhy putovalo před rokem 1989 asi 55 % celkového exportu ČR.

Po přechodu na tržní hospodářství byla situace v České republice příznivější než ve většině ostatních středoevropských a východoevropských zemí, ve kterých také docházelo k transformaci ekonomiky. To bylo dáno několika příčinami. Především příznivějšími výchozími podmínkami, nižší zahraniční zadlužeností, vyrovnanějším spotřebitelským trhem a vyrovnaným státním rozpočtem. Důležitou roli sehrála pomalá restrukturalizace podniků v důsledku dlouhodobé privatizace. Proto bylo odsunuto propouštění neefektivních zaměstnanců. Míra nezaměstnanosti u nás byla výrazně nižší než v ostatních zemích procházejících transformací ekonomiky a teprve v roce 1997 poprvé přesáhla hranici 5 %, když dosáhla hodnoty 5,2 %. Po roce 1997 došlo ke zpomalení hospodářského růstu a zároveň k růstu míry nezaměstnanosti. V roce 1998 už její hodnota činila 7,5 % a v roce 1999 už dokonce 9,4 %. Maxima pak dosáhla v roce 2003, kdy byla zjištěna míra nezaměstnanosti 10,3 %.

Zajímavý byl vývoj počtu volných pracovních míst a s ním spojený vývoj počtu uchazečů na jedno volné pracovní místo. Můžeme říci, že až do roku 1995 počet volných pracovních míst s malými výkyvy rostl. V tomto roce u nás bylo evidováno více než 88 tisíc volných pracovních míst. V následujících dvou letech začal pozvolný pokles jejich počtu. Nejhorší situace nastala v průběhu let 1998 a 1999, kdy počet volných pracovních míst klesl pod 40 tisíc.

Se změnami počtu volných pracovních míst docházelo také ke změnám počtu uchazečů na jedno volné pracovní místo. Ještě v roce 1990 se nabízelo více pracovních míst

než bylo uchazečů o zaměstnání. Avšak postupně docházelo k zvýšení tohoto počtu. Nejmarkantnější nárůst nastal v roce 1998, kdy počet uchazečů na jedno volné pracovní místo vzrostl, z 4,32 na 10,28 uchazečů. Nejhorší situace byla v roce 1999, kdy počet uchazečů o jedno volné pracovní místo činil 13,9. Po mírném poklesu v letech 2000 a 2001 došlo k opětovnému nárůstu v roce 2002 na hodnotu 12,7 a v roce 2003 na 13,5. Na konci roku 2006 však již byl počet uchazečů na jedno volné pracovní místo nižší než 5.

Tab. 1: Vývoj počtu uchazečů, volných pracovních míst, míry nezaměstnanosti a počtu uchazečů na 1 volné pracovní místo mezi lety 1990 a 2006 v České republice

	Počet uchazečů	Počet VPM	Míra nezaměstnanosti (%)	Počet uchazečů na 1 VPM
<b>1990</b>	39 379	57 616	0,7	0,7
<b>1991</b>	221 749	48 402	4,1	4,6
<b>1992</b>	134 788	79 422	2,6	1,7
<b>1993</b>	185 216	53 938	3,5	3,4
<b>1994</b>	166 480	75 936	3,2	2,2
<b>1995</b>	153 041	88 047	2,9	1,7
<b>1996</b>	186 339	83 976	3,5	2,2
<b>1997</b>	268 902	62 284	5,2	4,3
<b>1998</b>	386 918	37 641	7,5	10,3
<b>1999</b>	487 623	35 117	9,4	13,9
<b>2000</b>	457 369	52 060	8,8	8,8
<b>2001</b>	461 923	52 084	8,9	8,9
<b>2002</b>	514 435	40 651	9,8	12,7
<b>2003</b>	542 420	40 188	10,3	13,5
<b>2004</b>	541 675	51 203	8,3	10,6
<b>2005</b>	510 416	52 164	8,9	9,8
<b>2006</b>	448 545	93 425	6,4	4,8

Zdroj: Měsíční výkazy Zprávy služeb zaměstnanosti MPSV ČR.

#### 4.2. Vývoj situace na trhu práce v okrese Karviná po roce 1989

Pro okres Karviná byla před rokem 1989 typická převaha zaměstnanosti v sekundárním sektoru. Především v těžkém průmyslu, ve kterém převládala těžba černého uhlí a hutnictví. Po roce 1989 prošel průmysl restrukturalizací. Z počátku absolvoval zaměstnanci propuštěné z těžkého průmyslu soukromý sektor, avšak postupně docházelo k nárůstu nezaměstnanosti.

Vývoj situace na trhu práce v okrese Karviná byl obdobný avšak v daleko vyšších hodnotách. V roce 1990 činila míra nezaměstnanosti 1,2 %, což znamenalo o 0,5 % více než byl celorepublikový průměr a o 0,1 % méně než činila míra nezaměstnanosti

v Moravskoslezském kraji. Nárůst míry nezaměstnanosti byl však v okrese Karviná rychlejší a výraznější než v České republice jako celku. Již o rok později v roce 1991 byla míra nezaměstnanosti na úrovni 6,9 %. V roce 1998 už to bylo 13,8 % a v roce 1999 poprvé překonala hranici 18 %. Maxima bylo dosaženo v roce 2003, kdy byla zjištěna míra nezaměstnanosti 20,4 % a stal se tak druhým okresem v České republice, ve kterém přesáhla míra nezaměstnanosti 20 %. Od května 1999 je okres Karviná okresem s druhou nejvyšší mírou nezaměstnanosti v České republice hned za okresem Most. Největší vliv na tento vývoj měly důlní závody působící v okrese. Ty v polovině devadesátých let přešly do soukromých rukou. Od té doby docházelo k postupnému útlumu těžby, v důsledku restrukturalizace a také k uzavření některých dolů (Fučík, František, Dukla).

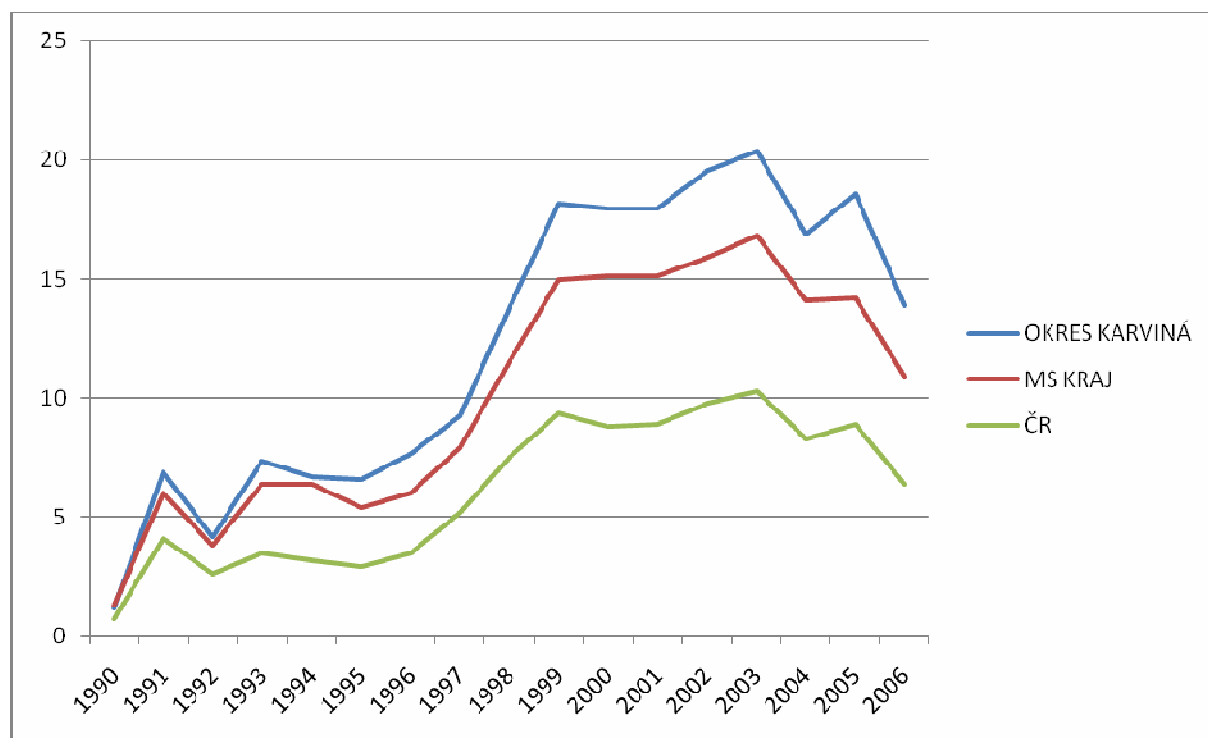
Tab. 2: Vývoj počtu uchazečů, volných pracovních míst, míry nezaměstnanosti a počtu uchazečů na 1 volné pracovní místo mezi lety 1990 a 2006 v okrese Karviná

	Počet uchazečů	Počet VPM	Míra nezaměstnanosti (%)	Počet uchazečů na 1 VPM
1990	1 560	1 695	1,2	0,9
1991	9 010	1 389	6,9	6,5
1992	5 451	1 889	4,2	2,9
1993	9 530	594	7,4	16
1994	9 289	1 429	6,7	6,5
1995	8 880	1 981	6,6	4,5
1996	10 540	1 873	7,7	5,6
1997	13 724	1 464	9,3	9,4
1998	18 656	453	13,8	41,2
1999	24 102	410	18,2	58,8
2000	25 183	445	18	56,6
2001	25 225	515	18	48
2002	26 507	248	19,6	106,9
2003	27 058	374	20,4	72,4
2004	27 807	230	16,9	120,9
2005	26 549	340	18,6	78,1
2006	24 557	718	13,9	34,2

Zdroj: Měsíční výkazy Zprávy služeb zaměstnanosti MPSV ČR.

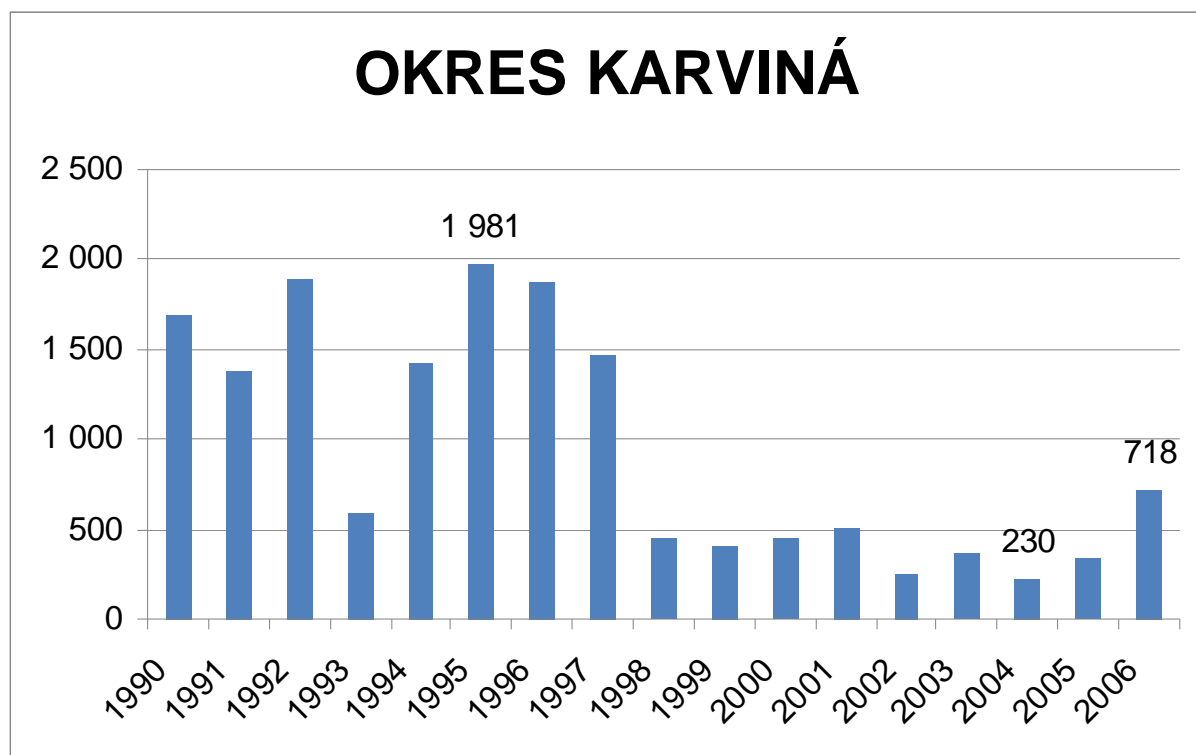
Oproti České republice jako celku byla situace v okrese Karviná daleko horší především, co se týče počtu volných pracovních míst a počtu uchazečů na jedno volné pracovní místo. Počet volných pracovních míst také rostl zhruba do roku 1995, avšak po roce 1997 nastal prudký pokles z 1464 volných pracovních míst až na 453. V roce 2004 bylo dosaženo minima pouhých 230 volných pracovních míst. S tím pochopitelně souvisel abnormální nárůst počtu uchazečů na jedno volné pracovní místo.

Obr. 1: Vývoj míry nezaměstnanosti v letech 1990 až 2006



Zdroj: Měsíční výkazy Zprávy služeb zaměstnanosti MPSV ČR.

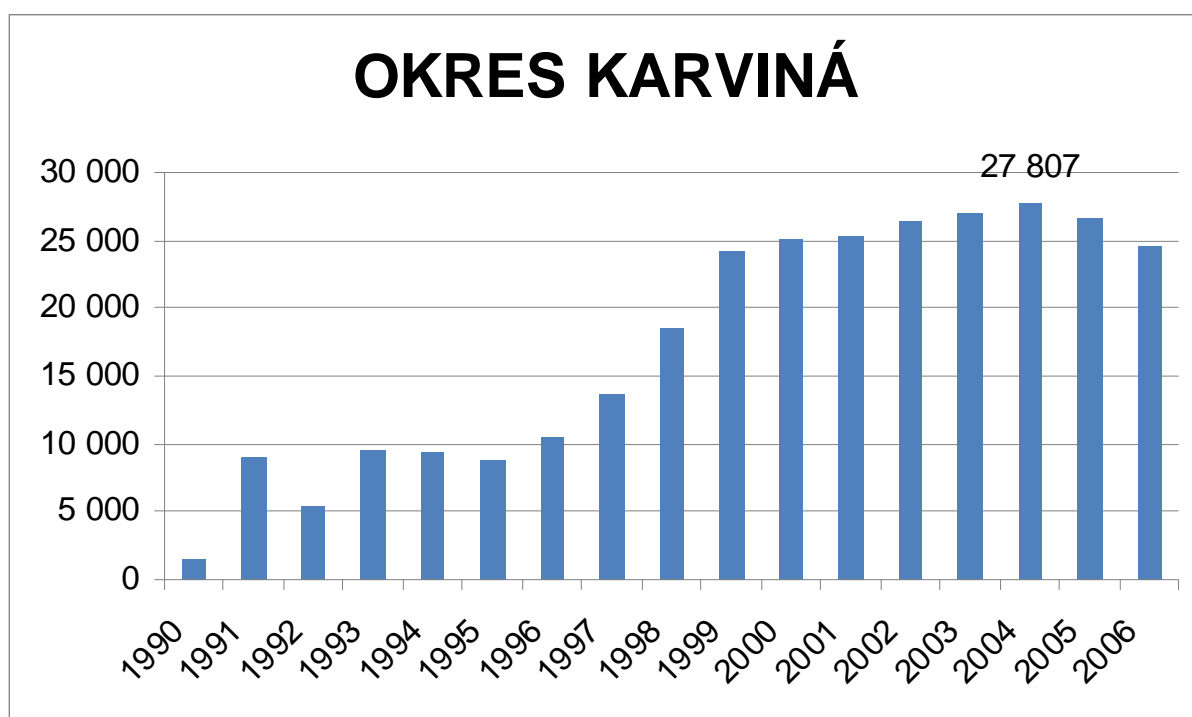
Obr. 2: Vývoj počtu volných pracovních míst v okrese Karviná mezi lety 1990 a 2006



Zdroj: Měsíční výkazy Zprávy služeb zaměstnanosti MPSV ČR.

Ve stejném roce činil počet těchto uchazečů 120,9, což bylo více než desetkrát více než celorepublikový průměr. Poté však nastal v celku významný pokles. V roce 2005 už činil počet uchazečů 78,09 a na konci roku 2006 už to bylo pouze 34,2. Tyto hodnoty jsou však stále výrazně vyšší než hodnoty vykazované za Moravskoslezský kraj či Českou republiku.

Obr. 3: Vývoj počtu nezaměstnaných v okrese Karviná mezi lety 1990 a 2006



Zdroj: Měsíční výkazy Zprávy služeb zaměstnanosti MPSV ČR.

Specifickým avšak důležitým ukazatelem míra dlouhodobé nezaměstnanosti. Za dlouhodobě nezaměstnané označujeme uchazeče o zaměstnání, hledající práci po dobu delší než jeden rok. Existence dlouhodobé nezaměstnanosti je často přičítána velkému rozdílu mezi výší sociálních dávek a příjmem jedince. Toto vysvětlení však nemusí být vždy správné.

Dlouhodobá nezaměstnanost přináší řadu negativních ukazatelů: v první řadě kazí pracovní etiku a zaměstnancovu motivaci, dále ničí lidský kapitál, stigmatizuje postiženého jedince a na druhé straně negativně ovlivňuje zaměstnavatele a v neposlední řadě působí na identitu jedince, který se může začít cítit vyloučen ze společnosti (Mareš, Sirovátka, Vyhliďal 2003).

Mezi nejohroženější skupiny dlouhodobou nezaměstnaností patří především lidé s nižším vzděláním a nekvalifikovaní pracovníci, matky s dětmi, zdravotně postižení,

příslušníci minorit, hlavně Rómové, mladiství a absolventi, či pracovníci v předdůchodovém věku (Problémy trhu práce a politiky zaměstnanosti 2003: 66).

Stejně tak důležitým ukazatelem je také průměrná délka nezaměstnanosti. V obou těchto ukazatelích je na tom okres Karviná výrazně hůře než Moravskoslezský kraj či Česká republika.

Tab. 3: Průměrná délka nezaměstnanosti mezi lety 2002 až 2006

ROK	OKRES KARVINÁ	MS KRAJ	ČR
2002	712	609	484
2003	783	666	530
2004	823	716	567
2005	914	790	610
2006	973	846	649

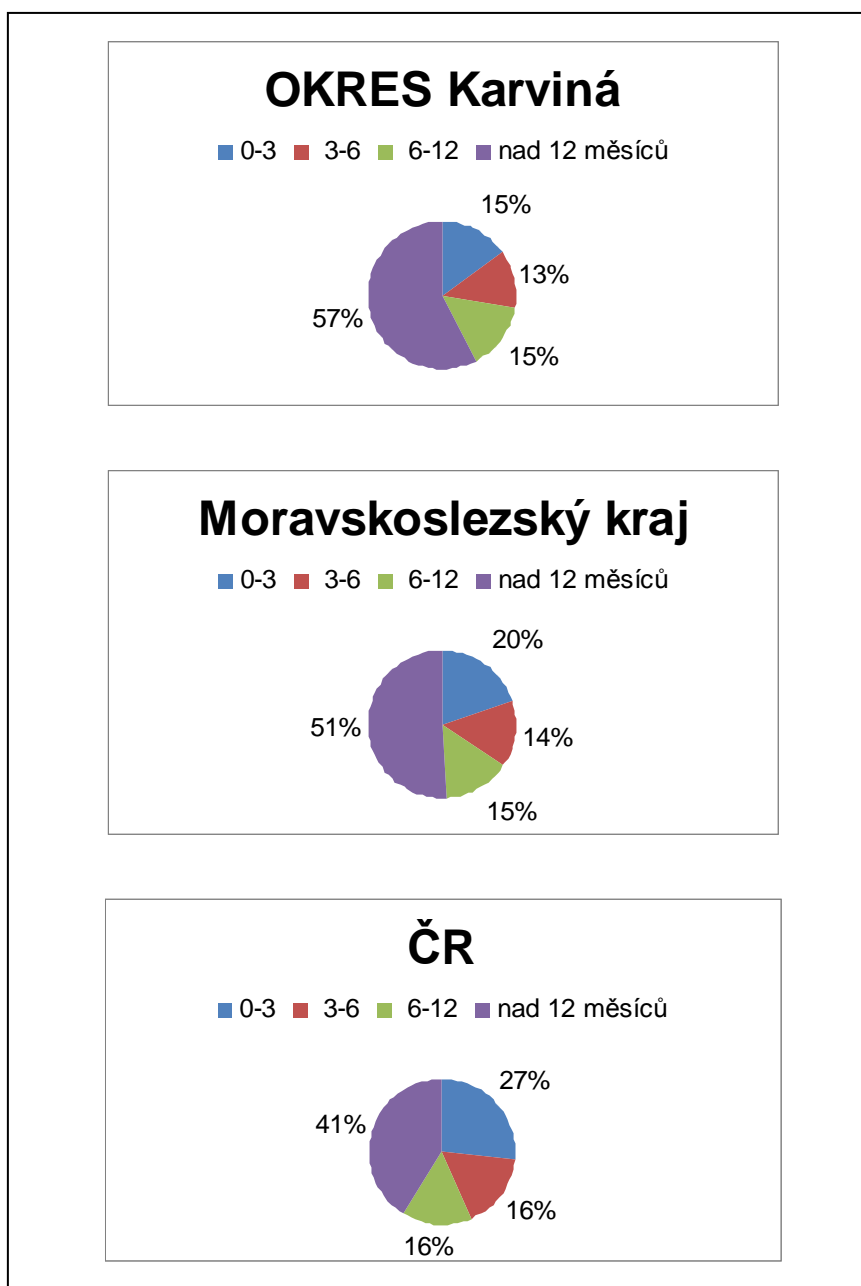
Zdroj: Čtvrtletní výkazy Zprávy služeb zaměstnanosti MPSV ČR.

Průměrná délka nezaměstnanosti je jednou z mála charakteristik, která se v posledních letech nezlepšila a naopak se zhoršovala a to jak v celorepublikovém měřítku tak v okrese Karviná. V roce 2006 činila průměrná délka nezaměstnanosti v okrese Karviná 973 dní, což bylo o 324 dní více než v celé České republice.

Při pohledu na strukturu uchazečů o zaměstnání podle délky nezaměstnanosti, zjistíme, že největší skupinou jsou dlouhodobě nezaměstnaní, tedy nezaměstnaní déle než jeden rok. Tato situace je stejná na celém území republiky. Rozdíl je však v procentuálním zastoupení dlouhodobě nezaměstnaných. Přestože v okrese Karviná toto procento kleslo od roku 2005 o 2 %, je tato hodnota o 6 % vyšší, než je průměr Moravskoslezského kraje a dokonce o 16 % vyšší než je průměrná hodnota České republiky.

K poklesu těchto hodnot došlo především v důsledku výstavby nových průmyslových zón a s tím spojeným přílivem zahraničních investorů. Jedná se zejména o průmyslovou zónu Nové pole v Karviné a průmyslovou zónu Pod zelenou v Českém Těšíně.

Obr. 4: Struktura uchazečů o zaměstnání podle délky nezaměstnanosti v roce 2006



Zdroj: Čtvrtletní výkazy Zprávy služeb zaměstnanosti MPSV ČR.

Na situaci na trhu práce také kladně působí tzv. aktivní politika zaměstnanosti (APZ). Jedná se o politiku, jejímž prostřednictvím mohou úřady práce pomoci uchazečům při hledání nové práce. Náleží zde například rekvalifikační kurzy, individuální přístup k uchazečům nebo projekty, určené právě nejhůře zaměstnatelným skupinám. Prostřednictvím APZ stát finančně podporuje firmy, které zaměstnávají uchazeče z těchto problematických skupin. Například

pouze za rok 2006 bylo vyhověno 561 žádostem o finanční pomoc na zřízení volných pracovních míst a 52 žádostem o finanční výpomoc na zajištění veřejně prospěšných prací.

Rozdílná situace na trhu práce byla v jednotlivých obcích okresu. V okrese se nachází 17 obcí, z toho 7 měst. Z hlediska míry nezaměstnanosti na tom byly dlouhodobě nejlépe obce Dětmárovice a Horní Bludovice, kde byla na konci roku 2006 míra nezaměstnanosti nižší než 13 %. Naopak nejhorší byla situace v obcích Horní Suchá a Doubrava, ve kterých přesahovala míra nezaměstnanosti hodnotu 21 %. Velmi vysoká byla také ve městech Karviná a Rychvald. Velké rozdíly mezi obcemi byly v počtu volných pracovních míst. Zatímco ve velkých městech jako jsou Karviná nebo Havířov bylo evidováno více než 200 volných pracovních míst, v nejmenších obcích nebylo ani jedno (Albrechtice, Doubrava). S tím souvisel i počet uchazečů na jedno volné pracovní místo. V obcích Rychvald a Dolní Lutyně se ucházelo o jedno volné pracovní místo více než sto uchazečů, naopak v Horní Suché nebo Bohumíně to bylo pouze 15 uchazečů. Rozdělíme-li okres na čtyři oblasti, jejichž přirozenými centry jsou největší města okresu, můžeme říci, že nejpříznivější situace je na Bohumínsku, zatímco nejhorší na Karvinsku.

Během roku 2006 klesla míra nezaměstnanosti v okrese Karviná o více než 1,5 %. Počet uchazečů o zaměstnání klesl o takřka 2 tisíce, na hodnotu 24 557, z nichž pouze 15 % pobíralo podporu v nezaměstnanosti. Počet volných pracovních míst vzrostl během roku 2006 z 317 na 688, když největší nárůst byl zaznamenán v mikroregionu Karvinsko a to o 130 míst.

Tab. 4: Počet uchazečů o zaměstnání a míra nezaměstnanosti z ekonomicky aktivního obyvatelstva v mikroregionech okresu Karviná (k 31. 12. 2006)

Oblast	Počet obyvatel k 31.12.2005		Ekonom. aktivní obyv.		Uchazeči o zaměstnání				Míra nez. z dosaž. v
	celkem	z toho ženy	celkem	z toho ženy	celkem	z toho ženy	dosažitelní	z toho ženy	(%)
<b>Bohumínsko</b>	29 819	15 157	15 025	6 793	2160	1122	2006	1045	13,35%
<b>Českotěšínsko</b>	26 987	13 890	13 683	6 324	2354	1242	2216	1171	16,20%
<b>Havířovsko</b>	97 014	49 318	47 041	21 589	8310	4412	7908	4170	16,81%
<b>Karvinsko</b>	74 193	37 075	36 761	16 474	7193	3596	6913	3436	18,81%
<b>Orlovsko</b>	46 929	23 830	23 797	10 882	4458	2400	4275	2306	17,96%

Zdroj: Počet uchazečů o zaměstnání a míra nezaměstnanosti z ekonomicky aktivního obyvatelstva v mikroregionech okresu Karviná, Statistiky UP v Karviné, 2007.



Po roce 1989 došlo také k velkým změnám ve struktuře zaměstnanosti. Okres Karviná byl vždy typický vysoce nadprůměrnou zaměstnaností v sekundárním sektoru. K 31. 12. 1989 pracovalo v tomto sektoru 63,9 % všech pracujících lidí v okrese. Naproti tomu v primárním sektoru to bylo pouze 2,4 %. V porovnání s tehdejší Českou socialistickou republikou, kde v primárním sektoru pracovalo 13,1 % a v sekundárním 48,2 %, tak měla v průmyslu zaměstnán o více než 15 % vyšší podíl pracujících. Takové zastoupení lidí pracujících v průmyslu neměl žádný jiný okres u nás. V současné době (k 31. 12. 2007) bylo v okrese Karviná v sekundárním sektoru zaměstnáno 52,3 % pracujících. V České republice pracuje v primárním sektoru 3,6 % a v sekundárním 40,1 %.

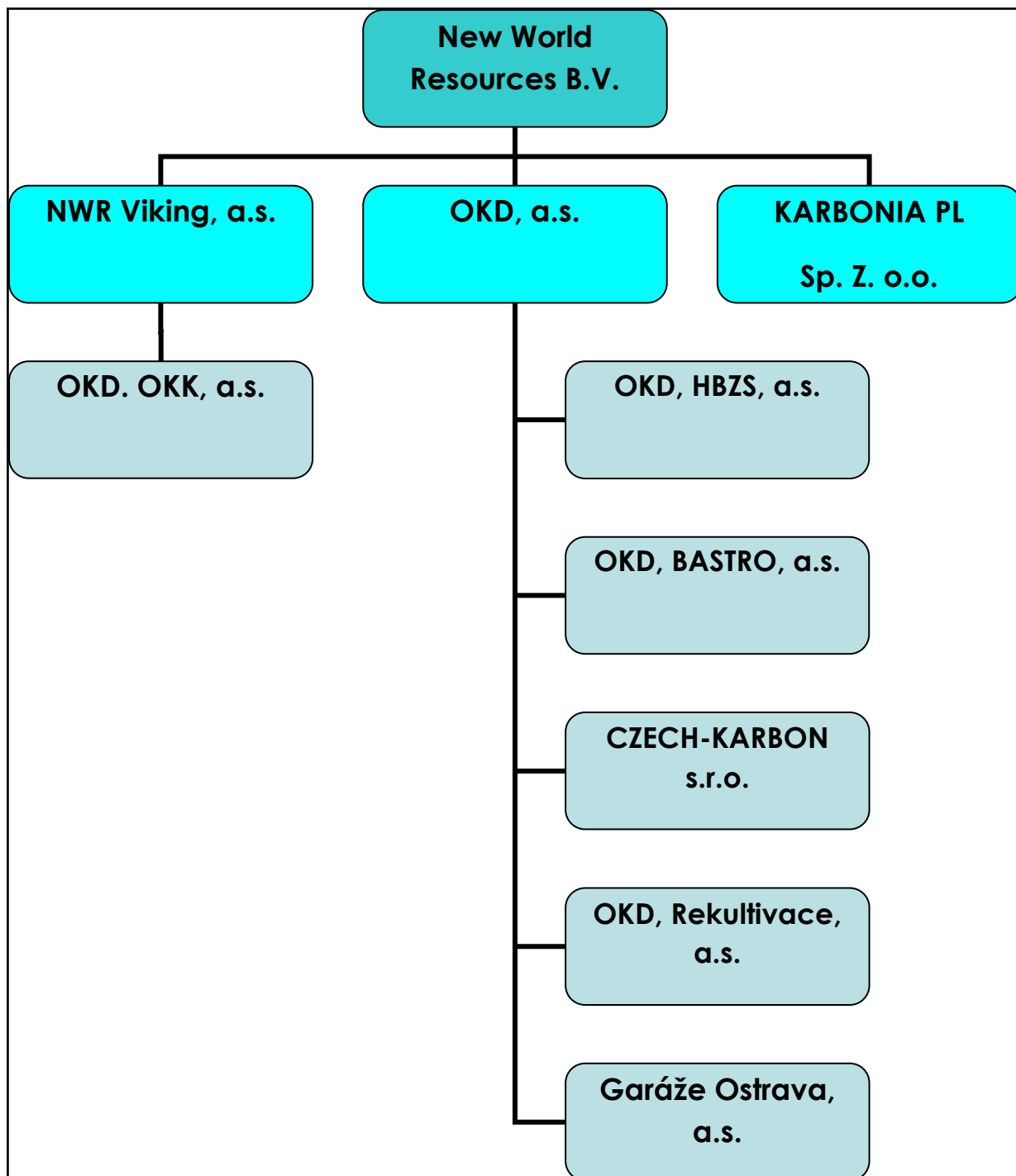
### **4.3. Vývoj těžebního průmyslu v okrese Karviná po roce 1989**

Situaci na trhu práce v okrese Karviná vždy výrazně ovlivňovala těžba černého uhlí. Vývoj těžebního průmyslu v oblasti byl závislý na společenských a především politických poměrech. Po druhé světové válce došlo k znárodnění všech dolů stejně jako všech ostatních podniků v celé republice. 1. ledna 1946 tak vznikl národní podnik Ostravsko-karvinské kamenouhelné doly. V roce 1953 byl tento podnik zrušen a nahrazen Kombinátem OKD, který měl funkci hlavní správy. V roce 1957 došlo ke vzniku tzv. výrobně hospodářských jednotek. V tomto roce tak nahradilo Kombinát OKD Sdružení OKD. K další reorganizaci došlo v roce 1965. Společnost získala název Ostravsko-karvinské doly a jejímu ředitelství byly podřízeny všechny hospodářské organizace bývalého Sdružení OKD. 31. prosince 1988 potom vznikl státní podnik OKD.

K nejvýraznějším změnám došlo po přechodu na tržní ekonomiku po roce 1989. K 31. prosinci 1990 byl bez likvidace zrušen státní podnik OKD a 1. ledna 1991 byla zřízena akciová společnost Ostravsko-karvinské doly s výhradní majetkovou účastí státu. OKD, a.s. poté zahájila proces restrukturalizace, jehož nejvýznamnějším krokem byl postupný útlum těžby v ostravských dolech a s tím spojené výrazné propouštění pracovníků. Mezi lety 1990 až 2001 tak skončila těžba ve 14 dobývacích prostorech v ostravské a petřvaldské části revíru. K zásadní změně došlo v roce 1998, kdy stát ztratil svůj většinový podíl ve společnosti. Hlavním akcionářem se stala společnost KARBON INVEST, a.s.. Ještě v témže roce získala většinový podíl v koncernu KARBON INVEST, a.s. společnost RPG Industrie Ltd. se sídlem na Kypru. Ta je vlastněna skupinou investorů v čele s českým finančníkem Zdeňkem Bakalou. V roce 2005 došlo k fúzi společností OKD, a.s. a ČMD. V současné době je majitelem OKD, a.s. nizozemská holdingová společnost New World Resources

B.V..Hlavními činnostmi OKD, a.s. jsou vyhledávání, těžba, úprava, zušlechťování a prodej černého uhlí a produktů s výrobou uhlí úzce spjatých. V roce 2003 se firma umístila na sedmém místě v žebříčku nejvýznamnějších firem podle tržeb. Od té doby už se sice v první desítce nikdy neobjevila, ale stále zůstává mezi nejvýznamnějšími společnostmi v kraji.

Obr. 5: Majetková struktura OKD, a.s.



Zdroj: [www.okd.cz](http://www.okd.cz)

V současné době OKD, a.s. aktivně těží v pěti dolech, z nichž čtyři se nachází na území okresu Karviná. Jsou to závod ČSA, závod Lazy, důl ČSM a důl Darkov. V okrese Frýdek-Místek se nachází důl Paskov a v okrese Nový Jičín důl Frenštát, ve kterém však doposud nebyla zahájena těžba.

Společnost OKD, a.s. je nejvýznamnějším zaměstnavatelem v regionu a druhým největším soukromým zaměstnavatelem v celé České republice. Na konci roku 2007 pracovalo v odvětví těžby nerostných surovin 13 058 zaměstnanců. To je stále vysoký podíl pracujících v oblasti, avšak v porovnání s rokem 1987, kdy bylo na dolech v okrese Karviná zaměstnáno více než 41 tisíc lidí, je toto číslo více než třetinové. S tímto úbytkem pracovních míst se okres vyrovnává prakticky dodnes. Navíc s útlumem těžby neustále dále klesá počet lidí zaměstnaných v tomto odvětví. Za poslední rok klesl tento počet o více než 12 %. Na tomto poklesu se nejvíce podílel útlumový závod Dukla v Havířově.

## 5. Současná situace na trhu práce v okrese Karviná

Na konci roku 2007 bylo v okrese evidováno 4 415 zaměstnavatelů, což znamenalo nárůst oproti předešlému roku o 109 subjektů. Vzrostl počet jak malých firem do 25 zaměstnanců, tak i subjektů s 26 a více zaměstnanci. 315 subjektů patří do tzv. veřejného sektoru a jejich počet klesl o 5, zatímco počet subjektů ze soukromého sektoru vzrostl o 114. Z celkového počtu zaměstnavatelů mělo 4 170 subjektů méně než 50 zaměstnanců, 202 subjektů mělo mezi 50 a 250 zaměstnanci a 43 zaměstnavatelů zaměstnávalo 250 nebo více pracovníků. 6 subjektů zaměstnávalo 1000 a více pracovníků.

Hodnota míry nezaměstnanosti v okrese Karviná činila k 31. 12. 2007 13,4 %. Velmi rozdílná je však míra nezaměstnanosti u žen, která činí 17,1 %, zatímco u mužů pouze 10,7 %. To je dáno stále vcelku vysokou zaměstnaností v těžebním průmyslu. Pracovní síla činila celkem 141 804, z toho bylo 20 036 uchazečů o zaměstnání. Počet volných pracovních míst pak činil 1 566. Z toho vyplývá, že počet uchazečů na jedno volné pracovní místo v prosinci roku 2007 byl 12,79. To znamenalo značný pokles oproti roku 2006, avšak v porovnání s hodnotami Moravskoslezského kraje či České republiky byla tato hodnota stále více než dvojnásobná. Z celkového počtu nezaměstnaných bylo 57 % osob nezaměstnaných déle než jeden rok, což bylo stejné procento jako v roce předešlém. Osob hledajících zaměstnání po dobu kratší než 3 měsíce bylo 17 %.

Tab. 5: Vývoj počtu dlouhodobě nezaměstnaných v průběhu roku 2007

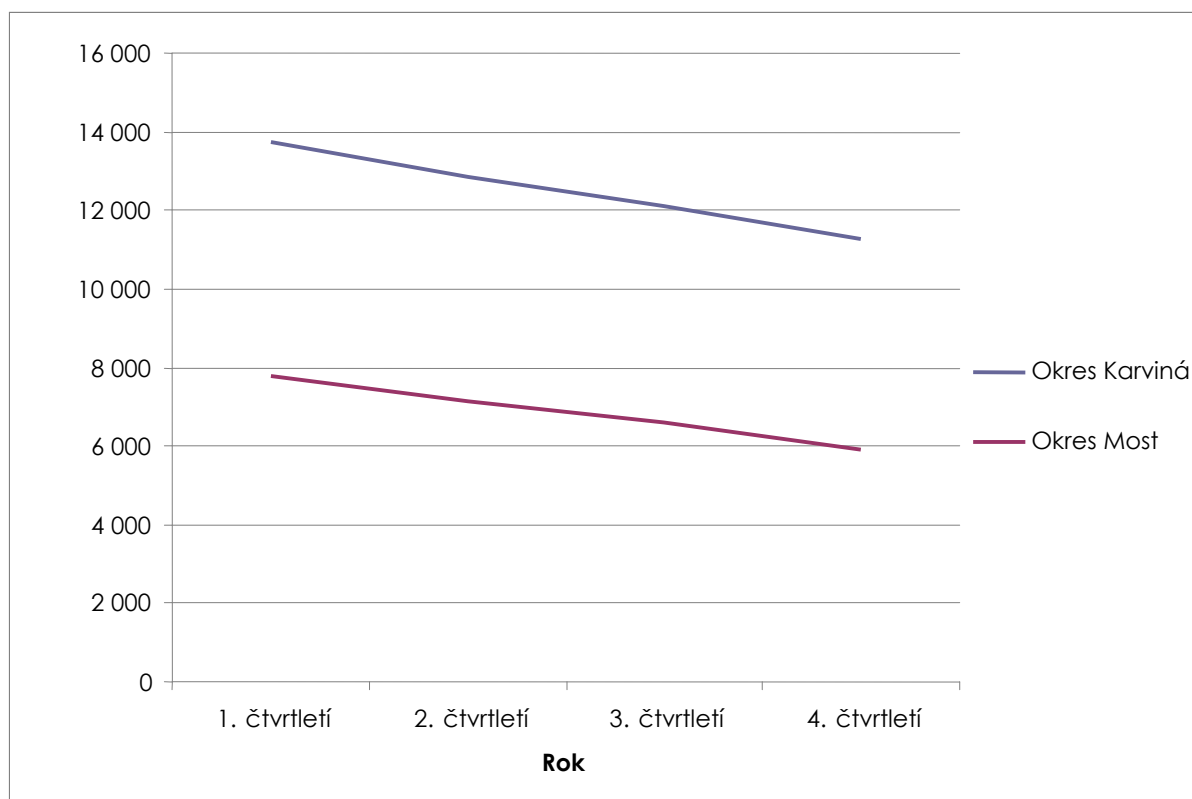
Oblast	1. čtvrtletí	2. čtvrtletí	3. čtvrtletí	4. čtvrtletí
Okres Karviná	13 759	12 825	12 125	11 287
MS Kraj	41 445	37 434	35 002	32 266
ČR	176 760	159 391	148 335	136 913

Zdroj: Čtvrtletní výkazy Zprávy služeb zaměstnanosti MPSV ČR.

V průběhu roku 2007 neustále docházelo k poklesu počtu dlouhodobě nezaměstnaných a to jak v okrese Karviná, tak i v Moravskoslezském kraji i v České republice.

Pokles počtu dlouhodobě nezaměstnaných byl v roce 2007 vcelku výrazný a tento trend se stal typickým pro celou Českou republiku. Porovnáme-li dva okresy s nejvyšší nezaměstnaností v republice, tedy okres Karviná a okres Most, můžeme říci, že jejich vývoj je obdobný. Vyšší hodnoty u okresu Karviná jsou dány pouze vyšším počtem obyvatel okresu a tudíž i vyšším počtem nezaměstnaných.

Obr. 6: Vývoj počtu dlouhodobě nezaměstnaných v průběhu roku 2007



Zdroj: Čtvrtletní výkazy Zprávy služeb zaměstnanosti MPSV ČR.

Tab. 6: Vývoj počtu uchazečů, volných pracovních míst a míry nezaměstnanosti v průběhu roku 2007

Měsíc	Uchazeči	VPM	Míra nezaměstnanosti (%)
Leden	25 038	870	17
Únor	24 038	1 048	16,7
Březen	24 085	1 050	16,2
Duben	23 437	1 237	15,6
Květen	22 752	1 341	15,2
Červen	22 168	1 634	15
Červenec	22 091	1 653	14,9
Srpen	21 743	1 754	14,7
Září	21 308	1 755	14,3
Říjen	20 439	1 961	13,5
Listopad	19 989	1 768	13,1
Prosinec	20 036	1 842	13,4

Zdroj: Měsíční výkazy Zprávy služeb zaměstnanosti MPSV ČR.

Situace na trhu práce v okrese Karviná se v posledních letech výrazně zlepšovala a stejně tak tomu bylo i v roce 2007. Ve všech ukazatelích měli změny výrazně pozitivní charakter. Počet uchazečů o zaměstnání se za 1 rok snížil o více než 5000, více než dvojnásobně stoupl počet volných pracovních míst a míra nezaměstnanosti klesla o 3,6 %. V prosinci 2007 byla míra nezaměstnanosti 13,4 %, což znamená pokles o celých 7 % za poslední čtyři roky.

Tab. 7: Podíl mikroregionů na celkové zaměstnanosti okresu Karviná  
mezi lety 2003 až 2007 (%)

<b>Mikroregion</b>	<b>2003</b>	<b>2004</b>	<b>2005</b>	<b>2006</b>	<b>2007</b>
<b>Karvinsko</b>	35,1	34,5	34,5	34,3	<b>35,1</b>
<b>Havířovsko</b>	22,8	22,4	22,4	22,1	<b>20,7</b>
<b>Orlovsko</b>	14,6	14,2	13,8	13,5	<b>12,6</b>
<b>Bohumínsko</b>	13,2	13,7	14	14,4	<b>15,1</b>
<b>Českotěšínsko</b>	8,7	8,8	8,7	9,2	<b>9,6</b>
<b>Mimookresní oblast</b>	5,5	6,4	6,6	6,5	<b>6,9</b>
<b>OKRES ÚHRN</b>	<b>100</b>	<b>100</b>	<b>100</b>	<b>100</b>	<b>100</b>

Zdroj: Zpráva o situaci na trhu práce v roce 2007, UP v Karviné.

Na celkové zaměstnanosti okresu se nejvíce podílí mikroregion Karvinsko a to více než 35 %. Druhým nejvýznamnějším je mikroregion Havířovsko, který zaměstnává necelých 21 % všech pracujících v okrese. V posledních pěti letech nedošlo k výraznějším změnám v podílu jednotlivých mikroregionů na zaměstnanosti v okrese. Nejvýznamnější změnou byl pokles podílu Orlovska o 2 %, zatímco naopak na Bohumínsku došlo o necelé 2 % k nárůstu.

Na konci roku 2007 bylo z celkového počtu 20 036 nezaměstnaných 9 464 mužů a 10 572 žen. Z tohoto počtu bylo 3 358 osob se zdravotním postižením a 858 absolventů. Tyto dvě skupiny osob patří mezi skupiny obyvatelstva, vyznačující se vyšší nezaměstnaností a bude jim věnována následující kapitola.

Z hlediska věkové struktury obyvatelstva, můžeme označit za nejproblematictější skupinu obyvatelstva mezi 50 a 54 lety. Tato skupina tvoří 16 % uchazečů o zaměstnání. Toto procento je obdobné i v Moravskoslezském kraji i České republice. V okrese Most je v tomto věku 13 % uchazečů o práci. V tomto okrese je také nižší průměrný věk uchazečů. Zatímco v okrese Karviná je průměrný věk žadatelů 41,2 let v okrese Most je to pouze 38,6. V okrese Karviná je 57 % uchazečů o zaměstnání starší 40 let. V Moravskoslezském kraji je toto

zastoupení přibližně stejné. V České republice je to 52 % a v okrese Most dokonce pouze 46 %. 5 % uchazečů je mladších než 20 let a 23 % mladších než 30 let.

Co se týče vzdělanostní struktury, je situace v okrese Karviná podobná jako ve zbytku České republiky. 34 % uchazečů má pouze základní vzdělání, 47 % středoškolské vzdělání bez maturity, 17 % středoškolské s maturitou a 2 % vysokoškolské vzdělání. V Moravskoslezském kraji i v České republice je situace obdobná. Značně rozdílná situace je v okrese Most. Zde má pouze základní vzdělání 48 % všech žadatelů o zaměstnání, střední bez maturity má 36 % a střední s maturitou 14 %.

Tab. 8: Zaměstnanost v jednotlivých odvětvích v okrese Karviná

Odvětví	Počet zaměstnanců
Zemědělství, myslivost, lesnictví	146
Rybolov a chov ryb	0
Těžba nerostných surovin	13058
Výroba základních kovů, hutních a kovodělných výrobků	6479
Výroba strojů a zařízení pro další výrobu	3273
Výroba elektrických a optických přístrojů	1126
Spotřební průmysl	2925
Chemický průmysl	1135
Výroba a rozvod elektřiny, plynu a vody	1398
Stavebnictví	2754
Obchod, opravy motorových vozidel a výroba pro ...	4297
Ubytování a stravování	463
Doprava, skladování a spoje	4986
Finanční zprostředkování	290
Činnost v oblasti nemovitostí a pronájmu, podnik. čin.	2570
Veřejná správa a obrana, povinné sociální zabezpečení	3397
Vzdělávání	5839
Zdravotnictví a sociální činnosti, veterinární činnosti	5330
Ostatní veřejné, sociální a osobní služby	2062
<b>Celková zaměstnanost</b>	<b>61528</b>

Zdroj: Zpráva o situaci na trhu práce v roce 2007, UP v Karviné.

V okrese Karviná je stále nejvíce obyvatel zaměstnáno v odvětví těžby nerostných surovin. V této oblasti pracuje k 31. 12. 2007 více než 13 tisíc lidí. Druhým nejvýznamnějším odvětvím je výroba základních kovů, hutních a kovodělných výrobků. V této oblasti je zaměstnáno necelých 6 a půl tisíce pracovníků. Dalšími odvětvími, které zaměstnávají více než 5 tisíc obyvatel okresu, jsou vzdělávání a odvětví zahrnující zdravotnictví a sociální činnosti a veterinární služby.

Z hlediska národního hospodářství, zaměstnává nejvíce pracovníků soukromý sektor. Ve všech mikroregionech okresu Karviná je to více než 50 %, přičemž nejvíce je to na Karvinsku a Bohumínsku, kde zaměstnanost v soukromém sektoru přesahuje 72 %. Nejméně je to naopak na Havířovsku, kde tento podíl činí méně než 54 %. Druhé největší zastoupení má veřejný a družstevní sektor. Tento podíl se v jednotlivých mikroregionech pohybuje mezi 20 a 30 %. Když nejmenší je tento podíl na Karvinsku (20 %) a nejvyšší je na Českotěšínsku (27 %). Nejmenší zastoupení mají osoby samostatně výdělečně činné, ovšem zde je mezi jednotlivými oblastmi okresu největší rozdíl. Zatímco na Havířovsku je zastoupení těchto osob téměř 20 %, na Karvinsku a Bohumínsku je to pouze necelých 7 %.

Tab. 9: Zaměstnanost v okrese Karviná v jednotlivých sektorech národního hospodářství k 31. 12. 2007 (%)

Sektor NH	Karvinsko	Havířovsko	Orlovsko	Bohumínsko	Českotěšínsko	Mimo okres
<b>Veřejný a družstevní</b>	20,08	26,96	20,37	20,84	27,08	20,79
<b>Soukromý</b>	72,98	53,19	67,21	72,36	60,06	79,21
<b>OSVČ</b>	6,94	19,84	12,42	6,8	12,86	0

Zdroj: Zpráva o situaci na trhu práce v roce 2007, UP v Karviné.

Stejně jako v celém okrese Karviná dochází ke zlepšení stavu na trhu práce i v jednotlivých obcích okresu. K největšímu poklesu míry nezaměstnanosti došlo v obci Doubrava, kde během jednoho roku klesla o více než 5,5 %. Výrazné zlepšení situace nastalo také v obcích Český Těšín, Orlová, Horní Suchá či Petřvald. Ve všech těchto obcích klesla míra nezaměstnanosti nejméně o 4 %. Jedinou obcí, ve které míra nezaměstnanosti mírně vzrostla, byly Horní Bludovice. Pozitivní trend pokračuje také ve zvyšování počtu volných pracovních míst. Za jeden rok stoupl jejich počet o více než tisíc. Nejpatrnější byl tento jev ve velkých městech. V Karviné přibýlo více než 350 a v Havířově více než 260 volných pracovních míst. V těchto městech také nastal největší úbytek uchazečů o zaměstnání.

Pozitivní vliv na situaci na trhu práce v okrese Karviná má především příliv zahraničních investorů do oblasti a výstavba průmyslových zón. Nejvýznamnější průmyslovou zónou v okrese je Nové pole. Specifikem této zóny je umístění v příhraničním regionu 3 zemí. Tato lokalita byla v devadesátých letech připravována jako pilotní projekt výstavby průmyslových zón v Moravskoslezském kraji. Výhodná je také poloha z hlediska dopravního. Ve výstavbě je dálnice D 47 a 40 km od zóny se nachází letiště Leoše Janáčka Ostrava. Pozemek se také nachází nedaleko jednoho z hlavních železničních koridorů. Výhodou je dlouhodobá průmyslová tradice oblasti a fakt, že pozemky jsou ve vlastnictví



města. V současné době je v průmyslové zóně Nové pole využito 20 ha z celkové kapacity 45 ha. Chystá se však ještě rozšíření o dalších 15 ha. Působí zde tři zahraniční a dva čeští investoři. Jsou to Sukmano Czech Republic (Japonsko), vyrábějící jízdní kola a invalidní vozíky, Mölnlycke Health Care Klinipro (Švédsko), výrobce zdravotnických přístrojů a prostředků a Stant Manufacturing (USA), vyrábějící automobilové součástky. Z českých firem jsou to Dexon Czech, zabývající se výrobou elektroakustické techniky a Lift Comp, výrobce výtahů.

Druhou významnou průmyslovou zónou v okrese je zóna Pod zelenou v Českém Těšíně. Ta má v současné době rozlohu 12 ha a působí zde prozatím dvě firmy. Kovona systém, jejíž primární aktivitou je velkosériová kovovýroba, a korejská firma Donghee, vyrábějící palivové nádrže. Hlavním odběratelem firmy Donghee, by přitom měla být nošovická továrna Hyundai. V případě zájmu dalších investorů lze průmyslovou zónu rozšířit ještě o dalších 6 ha.

Další dvě průmyslové zóny se nacházejí v Horní Suché (areál František) a Orlové (areál Žofie).

Tab. 9: Míra nezaměstnanosti, počet hlášených volných pracovních míst, počet dosažitelných uchazečů a počet uchazečů na 1 VPM (k 31. 12. 2007)

OBEC	Míra nezaměstnanosti(%)	Počet hlášených VPM	Počet dosažit. uchazečů	Počet uchazečů na 1 VPM
Albrechice	13,9	0	264	-
BOHUMÍN	14,6	118	1 611	15
ČESKÝ TĚŠÍN	17,3	50	2 153	46
Dětmarovice	12,6	12	211	19
Dolní Lutyně	13,4	3	293	103
Doubrava	21,3	0	156	-
HAVÍŘOV	17,9	205	6 980	36
Horní Bludovice	12,9	1	83	91
Horní Suchá	21,6	29	425	15
Chotěbuz	14,2	3	63	21
KARVINÁ	20,5	233	6 253	28
ORLOVÁ	19,1	85	3 237	40
Petrovice u Karviné	14,9	14	338	25
PETŘVALD	20,1	15	589	41
RYCHVALD	13,6	4	395	109
Stonava	13,7	5	111	23
Těrlicko	13,1	6	239	43

Zdroj: GIS Prostorová analýza, MPSV ČR.

Přestože nezaměstnanost v okrese Karviná postupně klesá, stále zůstává okresem s druhou nejvyšší mírou nezaměstnanosti v republice. Dalšímu snižování nezaměstnanosti totiž brání nedostatek kvalifikovaných pracovníků. I v tomto regionu mají pracovníci vyšší platové požadavky a proto není pro zaměstnavatele jednoduché sehnat kvalitní a zároveň levnou pracovní sílu. Existují dva podstatné důvody, proč bude další snižování nezaměstnanosti v okrese problematické. Prvním je struktura uchazečů o zaměstnání z hlediska dosaženého vzdělání. V okrese má totiž až 35 % uchazečů o zaměstnání pouze základní vzdělání. Druhým významným problémem je dlouhodobá nezaměstnanost. Na konci roku 2007 bylo z celkového počtu 20 036 nezaměstnaných 11 387 osob hledajících práci déle než jeden rok a 8 334 nezaměstnaných dokonce déle než dva roky. Hlavním problémem dlouhodobé nezaměstnanosti je především ztráta pracovních návyků a snížení pravděpodobnosti uplatnění na trhu práce. Dá se očekávat, že s příchodem dalších investorů do okresu se zvýší poptávka především po uchazečích se zaměřením na strojírenskou výrobu.

## 6. Skupiny obyvatelstva vyznačující se vyšší nezaměstnaností

Mezi pracovní silou či uchazeči o zaměstnání můžeme některé skupiny obyvatel označit za problematické, co se týče uplatnění na trhu práce. Jsou to například čerství absolventi škol a mladiství, lidé se zdravotním postižením, dlouhodobě nezaměstnaní nebo osoby starší 50 let. Především v těchto skupinách obyvatel hraje při snižování nezaměstnanosti důležitou roli APZ.

Tab. 10: Počet uchazečů o zaměstnání v problematických skupinách (k 31. 12. 2007)

Oblast	Uchazeči celkem	50 +	Lidé s ZP	Abs. + Mladiství
Okres Karviná	20 036	6 239	3 358	299
Moravskoslezský kraj	65 816	21 471	12 184	1 099
ČR	354 878	108 736	65 216	6 962

Zdroj: Čtvrtletní výkazy Zprávy služeb zaměstnanosti MPSV ČR, vlastní výpočty.

Tab. 11: Procentuální zastoupení uchazečů jednotlivých problematických skupin

Oblast	50 +	Lidé s ZP	Abs. + Mladiství
Okres Karviná	31,1 %	16,8 %	1,5 %
Moravskoslezský kraj	32,6 %	18,5 %	1,7 %
ČR	30,6 %	18,4 %	2,0 %

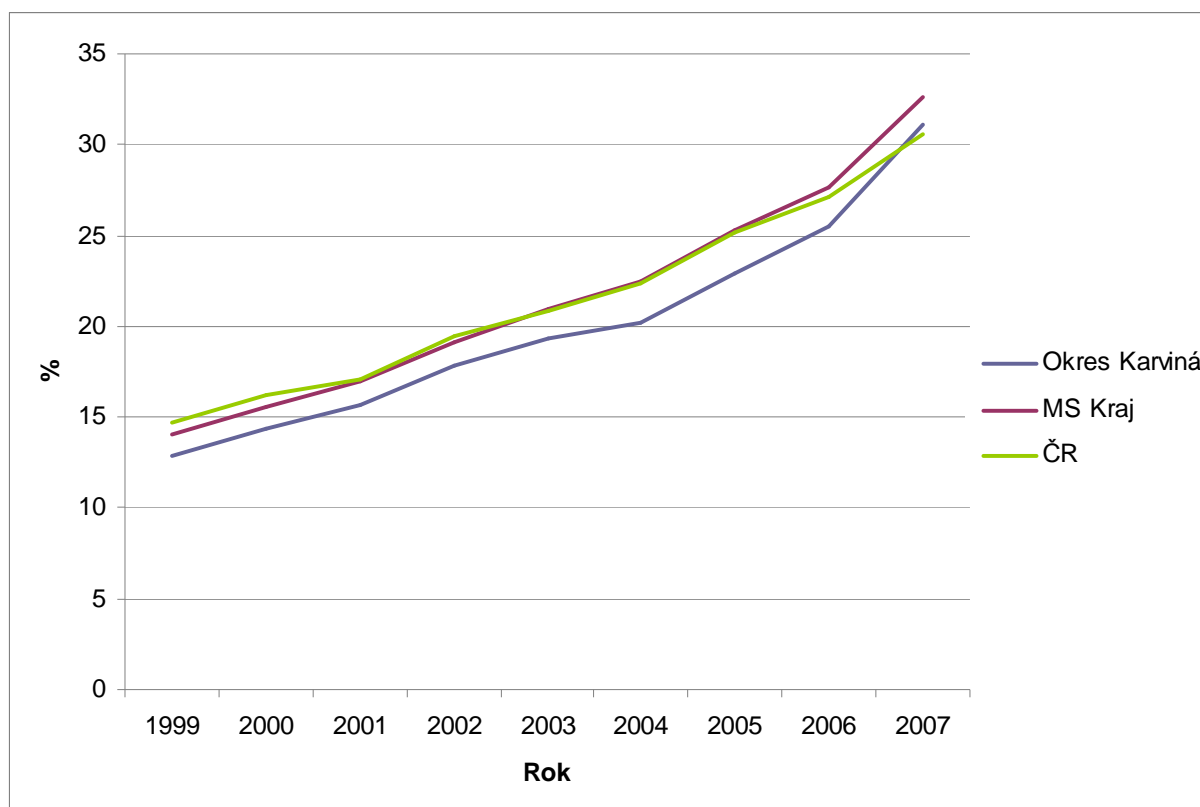
Zdroj: Čtvrtletní výkazy Zprávy služeb zaměstnanosti MPSV ČR, vlastní výpočty.

Podle podílu na celkovém počtu uchazečů je nejrizikovější skupina uchazečů starších padesáti let. Ta tvoří ve všech sledovaných územích více než 30 % všech uchazečů o zaměstnání. Skupina uchazečů se změněnou pracovní schopností má v okrese Karviná zastoupení z necelých 17 %, zatímco v Moravskoslezském kraji a České republice je to asi 18,5 %. Absolventi a mladiství tvoří většinou méně než 2 %.

### 6.1. Osoby starší 50 let

Pro osoby starší 50 let uvolněné z pracovního procesu je velmi obtížné se na trh práce vrátit. Možnost jejich opětovného uplatnění je závislá na jejich kvalifikaci a schopnosti adaptovat se na současné požadavky. Na tyto pracovníky je většinou pohlíženo stereotypně a většina zaměstnavatelů předpokládá, že se hůře adaptují, učí novým věcem a pracují nižším tempem. Jejich výhodou jsou naopak životní zkušenosti a léty získaná praxe. Podle výzkumu agentury STEM z března 2006 se 15 % z 1 011 respondentů starších 50 let setkala s diskriminací na základě věku. Řada autorů však uvádí, že výkon starších pracovníků nemusí být nutně ani lepší ani horší než pracovníků mladších.

Obr. 7: Procentuální zastoupení osob starších 50 let mezi uchazeči o zaměstnání



Zdroj: Čtvrtletní výkazy Zprávy služeb zaměstnanosti MPSV ČR.

Mezi uchazeči o zaměstnání neustále přibývá lidí starších 50 let. Tento jev je typický v celé České republice a hodnoty nárůstu jsou obdobné ve všech sledovaných územích. Jen od konce roku 1999 se zvýšil počet uchazečů v této skupině v okrese Karviná z počtu 3 119 na 6 239 a to přesto, že celkový počet uchazečů klesl. V procentuálním zastoupení tedy došlo k nárůstu z necelých 13 % v roce 1999 na více než 31 % v roce 2007.

## 6.2. Absolventi a mladiství

Nezaměstnanost absolventů škol je výrazně ovlivněna celkovou ekonomickou situací v zemi, celkovou nezaměstnaností, stavem nabídky volných pracovních míst a stavem mezi poptávkou a nabídkou po pracovních silách. Zároveň je ovlivněna i vzdělanostní a oborovou strukturou absolventů škol. Absolventi představují na trhu práce rizikovou skupinu. Vzhledem k chybějící praxi a nedostatečným pracovním návykům jsou mnohem více ohroženi nezaměstnaností než ostatní. Neúspěšnost při hledání pracovního místa na počátku pracovní kariéry může vést u mladého člověka ke ztrátě motivace a může se i projevit zvýšenou tendencí k sociálně patologickým jevům. (Festová, J., Vojtěch J., 2005).

Počty nezaměstnaných absolventů jsou dlouhodobě sledovány úřady práce a vykazovány Ministerstvem práce a sociálních věcí ČR a to vždy k 30. září a 30. dubnu příslušného roku. Míra nezaměstnanosti mezi absolventy klesá s dosaženým vzděláním. Nejvíce nezaměstnaných je ve skupině vyučených bez maturity, kteří tvoří zhruba 40 % všech nezaměstnaných absolventů. Druhou největší skupinou jsou absolventi středních odborných škol, tvořící zhruba čtvrtinu.

Tab. 12: Vývoj počtu dosažitelných mladistvých a absolventů mezi uchazeči o zaměstnání v průběhu roku 2007

Měsíc	Okres Karviná	Moravskoslezský kraj	ČR
Leden	1 505	5 206	28 605
Únor	1 410	4 981	27 319
Březen	1 295	4 571	25 227
Duben	1 160	4 068	22 747
Květen	1 020	3 484	19 622
Červen	850	2 894	17 343
Červenec	893	3 151	19 214
Srpen	963	3 683	22 291
Září	1 312	4 939	30 126
Říjen	1 148	4 186	25 956
Listopad	1 022	3 521	21 776
Prosinec	1 030	3 404	21 152

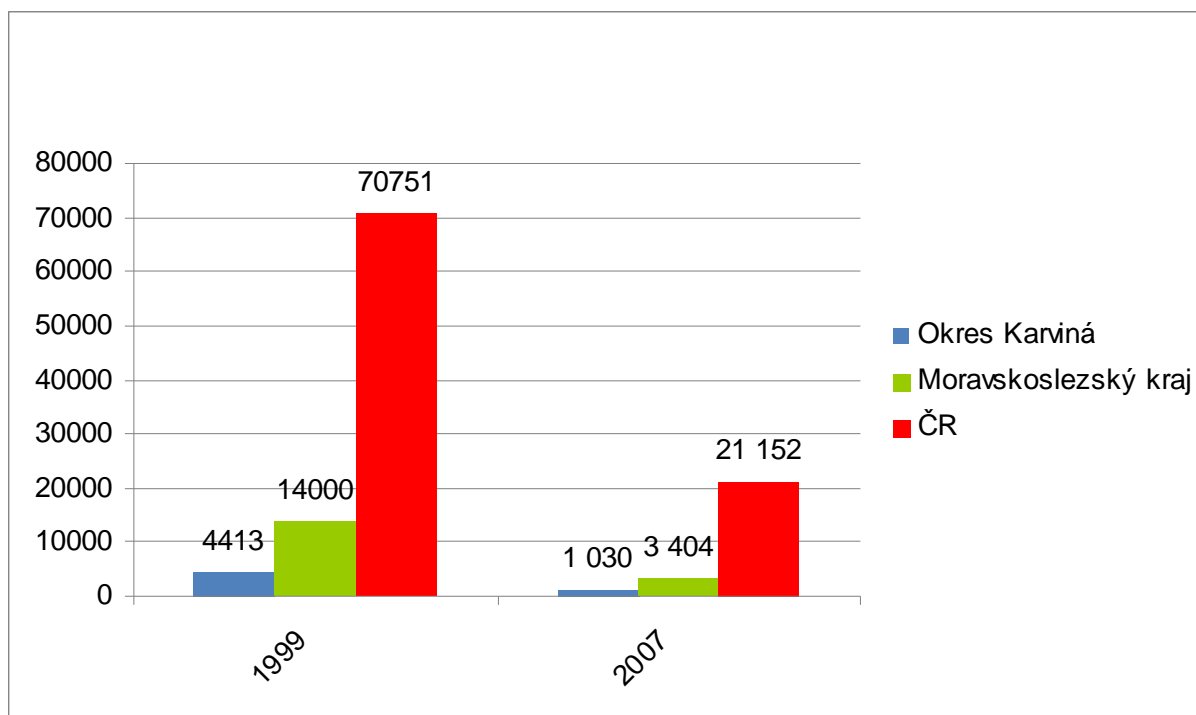
Zdroj: Měsíční výkazy Zprávy služeb zaměstnanosti MPSV ČR.

Vývoj počtu mladistvých a absolventů mezi uchazeči o zaměstnání má typickou periodu. Od září do července postupně ubývá uchazečů v této skupině. Nárůst je charakteristický pro konec školního roku, který ovšem není příliš značný. Většina mladých absolventů totiž využívá možnosti posledních letních prázdnin a na Úřadech práce se registruje až v měsíci září. Poté nastává opětovný úbytek uchazečů z této skupiny. Celkově však během roku 2007 ubylo v okrese Karviná bezmála 500 uchazečů absolventů či mladistvých. V celé České republice to potom bylo skoro 7 500 uchazečů.

Postupně také klesá podíl absolventů a mladistvých na celkovém počtu nezaměstnaných. V letech 2003 až 2005 byl tento pokles markantnější, když od září 2002 tento podíl klesl z 15,2 % na hodnotu 9,4 % v září 2005. V dalších letech se pokles zmírňoval. V září 2007 činil podíl absolventů 8,6 %. V prosinci 2007 bylo procentuální zastoupení

absolventů na celkovém počtu nezaměstnaných v okrese Karviná 5,1 %, v Moravskoslezském kraji 5,2 % a v České republice 5,9 %.

Obr. 8: Rozdíl počtu dosažitelných mladistvých a absolventů mezi uchazeči o zaměstnání v letech 1999 a 2007



Zdroj: Čtvrtletní výkazy Zprávy služeb zaměstnanosti MPSV ČR.

### 6.3. Osoby se zdravotním postižením

Podle zákona č. 435/2004 Sb. o zaměstnanosti, došlo k přejmenování osob se změněnou pracovní schopností na osoby se zdravotním postižením. Tyto osoby můžeme rozdělit do tří skupin podle stupně jejich postižení.

Osoby s těžším zdravotním postižením jsou fyzické osoby, které byly orgánem sociálního zabezpečení uznány plně invalidními.

Osoby se zdravotním postižením jsou fyzické osoby, které byly orgánem sociálního zabezpečení uznány částečně invalidními.

Osoby zdravotně znevýhodněné jsou fyzické osoby, které byly rozhodnutím orgánu sociálního zabezpečení uznány zdravotně znevýhodněnými.

Evidenci osob se zdravotním postižením vedou úřady práce a poskytují jim služby podle tohoto zákona. Těmto osobám se poskytuje zvýšená ochrana na trhu práce.

Podle § 81 zákona č. 435/2004 Sb. má každý zaměstnavatel povinnost zaměstnávat osoby se zdravotním postižením ve výši povinného podílu těchto občanů na celkovém počtu svých zaměstnanců. Povinný podíl u zaměstnavatele s více než 25 zaměstnanci činí 4 %.

Tab. 13: Vývoj počtu nezaměstnaných osob se zdravotním postižením

Rok	Okres Karviná	Moravskoslezský kraj	ČR
2004	3 317	14 138	74 672
2005	3 485	13 890	75 316
2006	3 529	13 487	71 318
2007	3 358	12 184	65 216

Zdroj: Čtvrtletní výkazy Zprávy služeb zaměstnanosti MPSV ČR.

Tab. 14: Vývoj podílu osob se zdravotním postižením na celkovém počtu uchazečů

Rok	Okres Karviná	Moravskoslezský kraj	ČR
2004	11,9	13,4	13,8
2005	13,1	14,4	14,8
2006	14,4	15,8	15,9
2007	16,8	18,5	18,4

Zdroj: Čtvrtletní výkazy Zprávy služeb zaměstnanosti MPSV ČR, vlastní výpočty.

V posledních čtyřech letech, tedy v době, po kterou platí zákon č. 465/2004 Sb. dochází v České republice k pozvolnému úbytku nezaměstnaných se zdravotním postižením. Otázkou však je, nakolik je to dáno aktivní politikou nezaměstnanosti v této skupině lidí a na kolik celkovým snížením nezaměstnanosti v zemi. Procentuální zastoupení osob se zdravotním postižením mezi celkovým počtem uchazečů o zaměstnání však neustále roste. V České republice to byl nárůst o více než 4 %. V okrese Karviná dokonce počet nezaměstnaných osob se zdravotním postižením mírně vzrostl a podíl těchto osob na nezaměstnanosti stoupl o necelých 5 %. V Moravskoslezském kraji to bylo dokonce o více než 5 %.

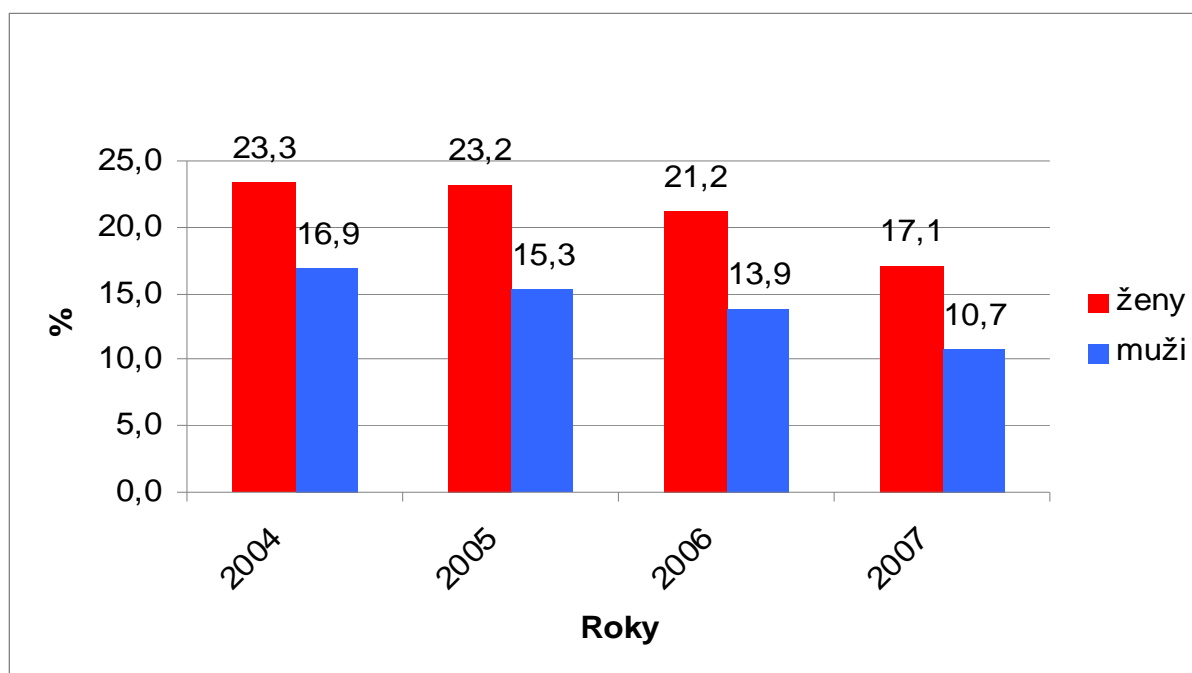
Ze srovnání jednotlivých obcí okresu Karviná vychází nejhůře město Rychvald, ve kterém je 27 % uchazečů se zdravotním postižením. Více než dvacetí procentní zastoupení mají ještě obce Dětmárovice a Dolní Lutyně. Naopak nejmenší zastoupení mají zdravotně postižení v Horní Suché (13 %), Českém Těšíně a Těrlicku (14 %).

## 6.4. Ženy

V České republice je zaměstnanost žen vyšší než v zemích Evropské Unie. Existuje však řada rozdílů mezi muži a ženami na trhu práce. Míra nezaměstnanosti bývá u žen vyšší než u mužů, neboť zaměstnavatelé nevycházejí příliš vstříc ženám při sladování profesního života a péči o rodinu. Nadále také přetrvávají rozdíly v pracovních příjmech mužů a žen. To vše způsobuje, že prakticky ve všech věkových skupinách jsou vyšší počty nezaměstnaných žen než mužů. Většina zaměstnavatelů také odmítá zaměstnávat ženy na poloviční úvazek, tak jako je tomu zvykem v mnoha evropských zemích. Proto u nás více než 80 % žen pracuje na plný úvazek a to především z ekonomických důvodů. Mezi nejohroženější skupiny žen patří absolventky škol bez praxe, ženy pečující o předškolní děti a ženy v předdůchodovém věku.

Výrazné rozdíly existují v nezaměstnanosti žen v jednotlivých okresech České republiky. Zatímco region Praha je v současnosti místem s nejnižší nezaměstnaností žen v celé Evropě, okres Karviná patří naopak mezi okresy s největším rozdílem v nezaměstnanosti mužů a žen. Tyto regionální rozdíly jsou dány především odvětvovou strukturou zaměstnanosti. V okrese Karviná je ještě stále velké procento obyvatel zaměstnáno v těžebním průmyslu, a tudíž ženy nemají takovou možnost uplatnění jako muži. Proto v tomto okrese můžeme označit ženy za problematickou skupinu na trhu práce.

Obr. 9: Vývoj míry nezaměstnanosti u žen a mužů v okrese Karviná



Zdroj: Čtvrtletní výkazy Zprávy služeb zaměstnanosti MPSV ČR.



Za poslední čtyři roky u nás klesla nezaměstnanost žen o 3,5 %. V okrese Karviná to bylo dokonce o více než 6 %. Přesto však zůstává okresem s třetím největším rozdílem mezi mužskou a ženskou nezaměstnaností. Před ním jsou pouze okresy Teplice (9 %) a Most (7,1 %). V okrese Karviná činil tento rozdíl na konci roku 2007 6,4 %. V Moravskoslezském kraji to bylo 3,6 % a v České republice dokonce pouze 2,5 %.

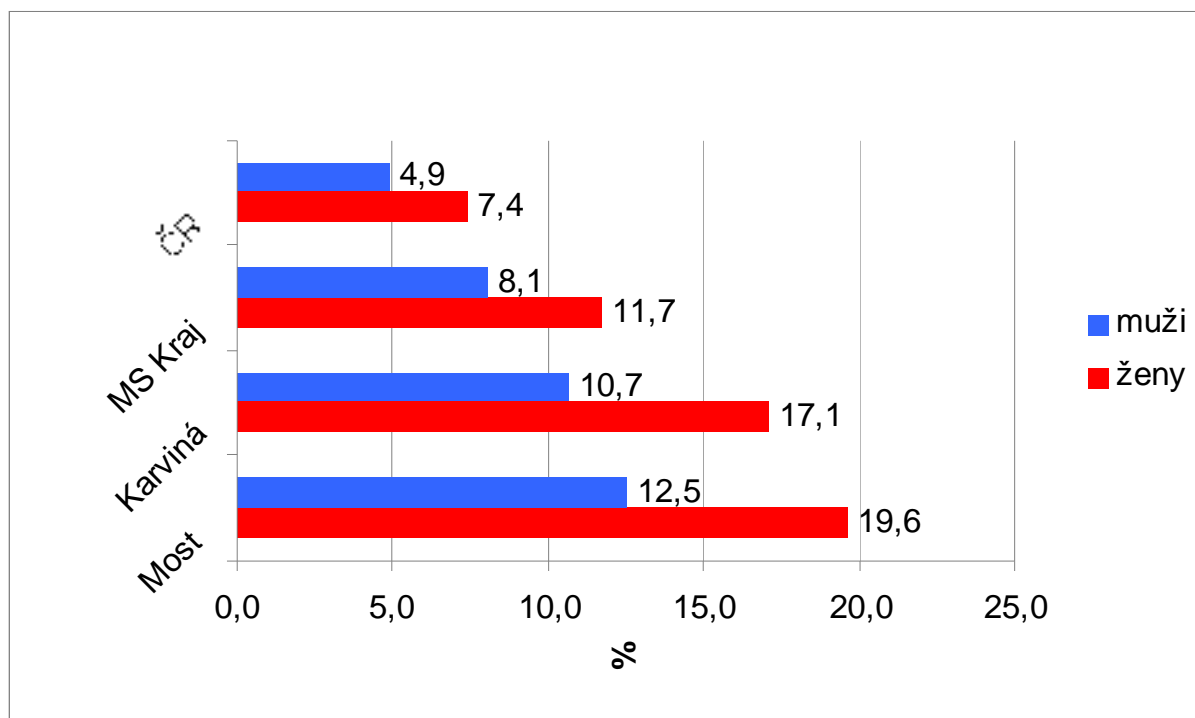
Tab. 15: Míra nezaměstnanosti žen a podíl žen na celkovém počtu nezaměstnaných v obcích okresu Karviná

OBCE	Míra nezaměstnanosti - ženy (%)	Podíl žen na celkovém počtu nezaměstnaných
Albrechice	14,4	58
BOHUMÍN	12,02	52
ČESKÝ TĚŠÍN	13,92	56
Dětmarovice	13,07	57
Dolní Lutyně	11,76	53
Doubrava	20,72	56
HAVÍŘOV	16,31	53
Horní Bludovice	14,38	51
Horní Suchá	20,15	54
Chotěbuz	15,23	63
KARVINÁ	18,09	51
ORLOVÁ	16,28	53
Petrovice u Karviné	16,22	52
PETŘVALD	17,14	49
RYCHVALD	12,72	58
Stonava	13,14	53
Těrlicko	13,71	62

Zdroj: GIS Prostorová analýza, MPSV ČR.

Rozdílná situace je také v jednotlivých obcích okresu. V celém okrese je pouze jedna obec, ve které je podíl žen na nezaměstnaných nižší než mužů a tou je město Petřvald. Ve všech ostatních převažují mezi nezaměstnanými ženy. Největší rozdíly jsou v obcích Chotěbuz, kde ženy tvoří 63 % nezaměstnaných a Těrlicko s 62 procentním zastoupením.

Obr. 10: Míra nezaměstnanosti mužů a žen na konci roku 2007



Zdroj: Čtvrtletní výkazy Zprávy služeb zaměstnanosti MPSV ČR.

## 7. Cizinci na okresním trhu práce

Podle zákona o zaměstnanosti se cizincem rozumí fyzická osoba, která není státním občanem České republiky, občanem EU/EHP a Švýcarska, ani jeho rodinným příslušníkem. Za cizince je považována také osoba bez státní příslušnosti. Cizinci, kteří mají na našem území trvalý pobyt, mají z hlediska zaměstnávání stejné postavení jako občané České republiky. Výjimku představují povolání, u kterých je podle právních předpisů požadováno české státní občanství.

Česká republika se stala migračně atraktivní zemí již na počátku 90. let, kdy došlo k zásadním politickým a ekonomickým změnám směřujícím k vytvoření demokratického politického systému s tržní ekonomikou. Otevření hranic v r. 1990 a liberální migrační politika nastartovaly vysoké migrační pohyby. Počáteční obavy z vysoké emigrace českých občanů do zahraničí se neuskutečnily, naopak Česká republika začala zaznamenávat významné migrační zisky (Franc, 2006).

V České republice můžeme rozlišit několik typů pracovních migrací. První a nejrozšířenější typ jsou občané Slovenska. Jejich zaměstnání či podnikání je vázáno na povolení k dlouhodobému nebo trvalému pobytu. Jejich počet není limitován a řídí se nabídkou a poptávkou na trhu práce.

Druhým typem jsou cizinci s povolením k zaměstnání v České republice. Povolení zaměstnávat tyto pracovníky vydávají úřady práce a jejich počet je v některých případech regulován.

Třetím typem jsou zahraniční podnikatelé. Jsou vázáni obecnými zákonnými podmínkami, určujícími podnikání v České republice. V případě, že nepodnikají prostřednictvím zákonného zástupce, jsou povinni žádat o povolení k pobytu.

Podle výsledků sčítání lidí, domů a bytů z roku 2001 a nás žilo 124 668 lidí s cizím státním občanstvím. Z toho 66 554 mužů. Největší skupinou byli lidé se slovenským státním občanstvím, kterých u nás žilo více než 24 tisíc. Na druhém místě byli Ukrajinci, třetí Vietnamci a čtvrtí Poláci. 83 % cizinců byli lidé v produktivním věku (15-64 let). Mezi lidmi s cizím státním občanstvím žijícími v České republice převažují muži, kteří tvoří více než 53 %. Mezi cizinci žijícími na našem území je nejčastější ukončené vzdělání střední odborné. Existují však rozdíly mezi jednotlivými národnostmi. Zatímco u občanů Polska, Rumunska a

Vietnamu mělo více než 35 % pouze základní vzdělání, u občanů Ruska a Spojených států amerických mělo více než 40 % lidí vysokoškolské vzdělání.

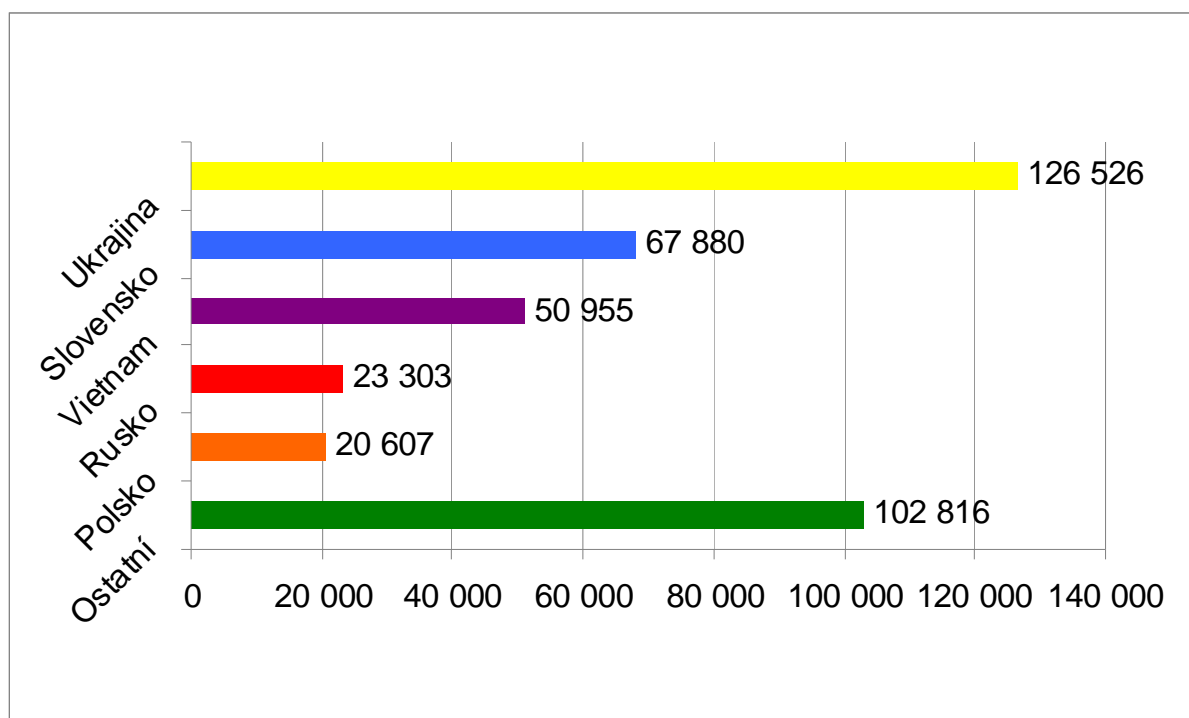
Tab. 16: Struktura cizinců podle odvětví zaměstnání a pohlaví k 1. 3. 2001 (%)

Odvětví	muži	ženy
Průmysl	25,6	30,4
Stavebnictví	13,2	1,4
Obchod	24,1	19,5
Pohostinství a ubytování	2,9	4,8
Činnosti v oblasti nemovitostí a služby pro podniky	4,6	4,2
Školství	2,1	4,2
Zdravotnictví	1,4	6,4
Nezjištěno	13,2	15,5
Ostatní	15	17,8

Zdroj: Státní občanství a druh pobytu, ČSÚ, 2001.

Z tabulky vyplývá, že nejvíce cizinců je u nás zaměstnáno v průmyslu a to jak mezi muži tak i ženami. Významná část je dále zaměstnána v obchodě. Mezi muži je více než 13 % zaměstnáno ve stavebnictví, zatímco mezi ženami je také relativně velké množství zaměstnáno ve zdravotnictví. To se týká především žen slovenské národnosti.

Obr. 11: 5 nejčetnějších státních občanství cizinců v ČR k 31. 12. 2007



Zdroj: Cizinci podle typu pobytu, pohlaví a státního občanství k 31. 12. 2007, ČSÚ, 2007.

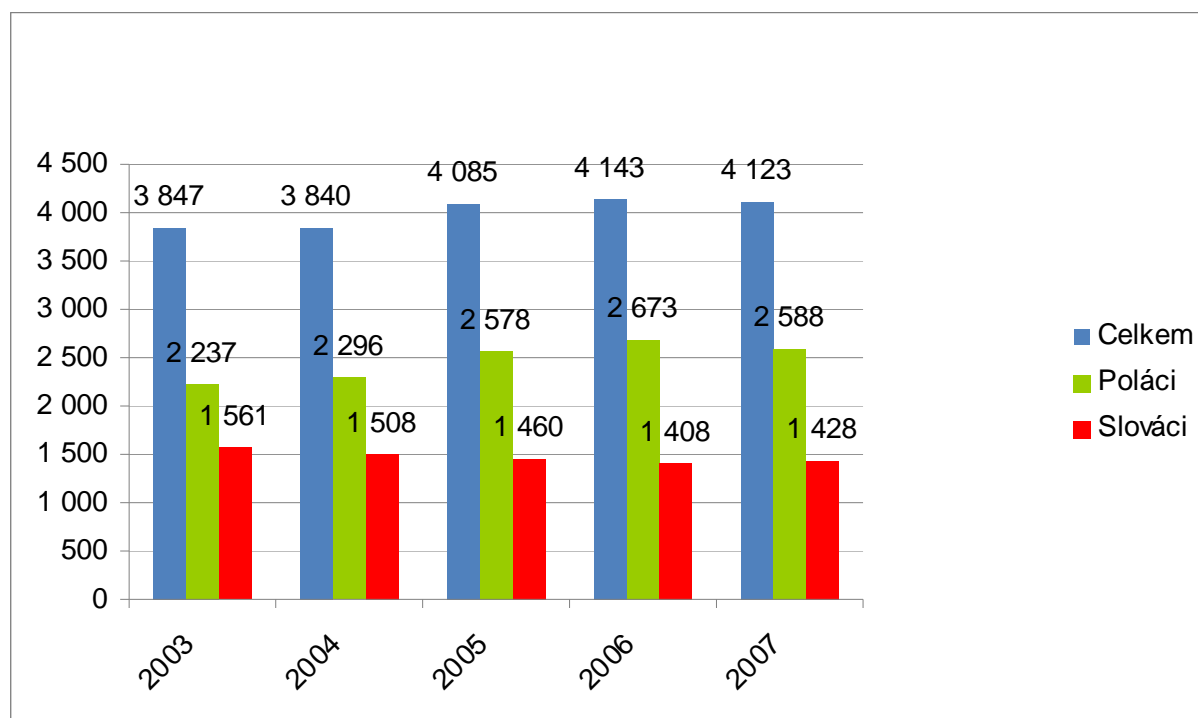
Nejvíce cizinců žijících v České republice pochází z Ukrajiny. Ukrajinců u nás žije 126 526, což je skoro dvakrát více než Slováků, kteří tvoří druhou největší skupinu. Třetí nejvýznamnější menšinou jsou Vietnamci, kterých je více než 50 tisíc.

Tab. 17: Počty cizinců v Moravskoslezském kraji, jeho okresech a v ČR k 31.12. 2007

Oblast	Celkem	Trvalý pobyt	Ostatní typy pobytu
<b>Moravskoslezský kraj</b>	22 938	12 159	10 779
<b>Bruntál</b>	773	620	153
<b>Frýdek - Místek</b>	2 699	1 650	1 049
<b>Karviná</b>	7 433	3 258	4 175
<b>Nový Jičín</b>	1 461	1 013	448
<b>Opava</b>	1 198	891	307
<b>Ostrava</b>	9 374	4 727	4 647
<b>ČR</b>	393 087	158 018	234 069

Zdroj: Cizinci podle kraje, okresu a typu pobytu k 31. 12. 2007, ČSÚ, 2008.

Obr. 12: Vývoj počtu zahraničních zaměstnanců v okrese Karviná mezi lety 2003 až 2007

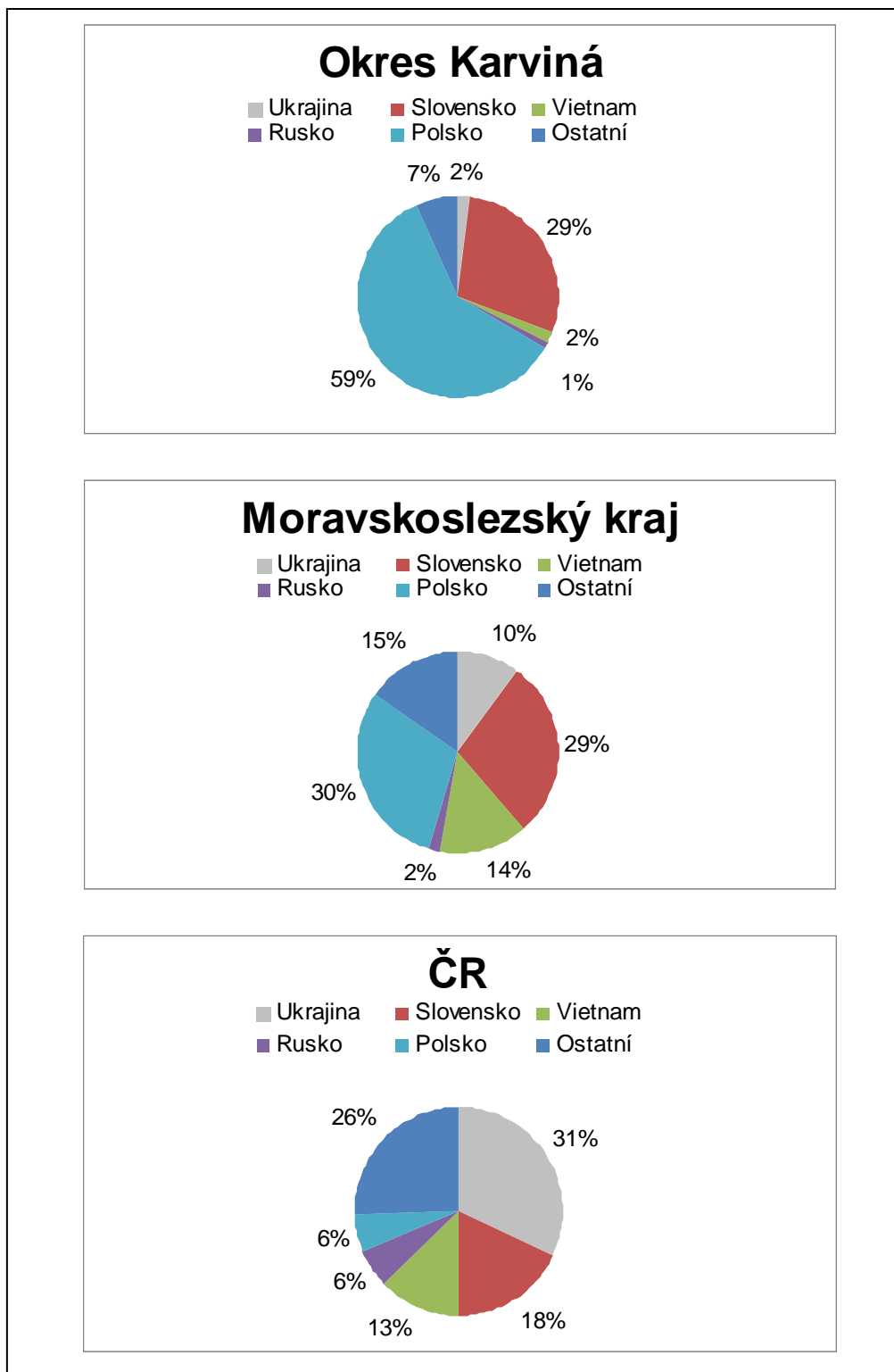


Zdroj: Zpráva o situaci na trhu práce v roce 2007, UP v Karviné.

Okres Karviná přímo sousedí s Polskem a navíc není příliš vzdálen od státních hranic se Slovenskem. Toto umístění v rámci České republiky výrazně ovlivňuje skladbu obyvatelstva z hlediska státního občanství. V okrese je výrazně vyšší zastoupení Poláků a Slováků než v Moravskoslezském kraji nebo v České republice. Občané s polským státním

občanstvím tvoří 59 % všech cizinců žijících v okrese. Naopak minimální je počet Ukrajinců, Rusů a Vietnamců v porovnání s těmito celky.

Obr. 13: Struktura obyvatel s cizím státním občanstvím k 31. 12. 2006



Zdroj: Cizinci v ČR podle kraje, okresu a státního občanství k 31. 12. 2006, ČSÚ, 2007.

K 31. 12. 2007 bylo v okrese Karviná evidováno 4 123 zahraničních zaměstnanců, což bylo o dvacet lidí méně než v předchozím roce. Z tohoto počtu bylo 4 042 lidí z EU, EHP a Švýcarska. Nejvíce bylo občanů Polska (2 588) a Slovenska (1 428). Mírný nárůst zaznamenali cizinci z třetích zemí, zatímco ubylo lidí z EU, EHP a Švýcarska. Nejvíce zahraničních zaměstnanců pracuje v odvětví těžby nerostných surovin (73,6 %) a stavebnictví (11,8 %). Zahraniční pracovníci byli zaměstnáni celkově ve 149 profesích, z nichž nejčastější byli horník (70,3 %), zedník (4,1 %), důlní technik (3,7 %), zámečnický (2,9 %), lékaři a truhláři (oba 1,5 %). U 32 profesí byl počet cizinců pracujících v nich vyšší než počet uchazečů o zaměstnání, kteří o uvedenou profesi mají zájem. Největší byl tento rozdíl u horníků a lamačů pro uhelné doly. Tyto profese jsou tedy průběžně řešeny zahraniční zaměstnaností, neboť nejsou k dispozici vhodné uchazeči o zaměstnání.

Mezi těmito zahraničními pracovníky převládali především Poláci a Slováci. Z celkového počtu 3 036 zahraničních zaměstnanců, pracujících v odvětví těžby nerostných surovin, bylo 2 371 Poláků a 637 Slováků. Z celkového počtu působilo přímo prostřednictvím důlních závodů v okrese 1 334 osob. Z tohoto počtu bylo v pracovním poměru k důlním závodům pouze 564 osob. Zbytek byly osoby zaměstnané jinými subjekty, s nimiž mají důlní závody uzavřené obchodní vztahy.

Tab. 18: Zaměstnanost zahraničních pracovníků v jednotlivých odvětvích

v okrese Karviná

Odvětví	Zahraniční zaměstnanci				
	Celkem	Polsko	Slovensko	Zbytek EU	Ostatní
<b>Těžební průmysl</b>	3036	2371	637	15	13
<b>Stavebnictví</b>	488	40	445	1	2
<b>Kovozpracující průmysl</b>	141	14	118	2	7
<b>Zdravotnictví a sociální činnosti</b>	81	10	69	0	2
<b>Obchod</b>	77	39	33	0	5
<b>Ostatní veřejné, sociální a osobní služby</b>	75	53	15	1	6
<b>Doprava a telekomunikace</b>	63	7	28	0	28
<b>Ostatní</b>	162	54	83	7	18
<b>Celkem</b>	4123	2588	1428	26	81

Zdroj: Zpráva o situaci na trhu práce v roce 2007, UP v Karviné.

V roce 2007 bylo vydáno povolení k zaměstnání 56 cizincům z třetích zemí pro 10 zaměstnavatelů, což znamenalo nárůst o 22 lidí. Dalších 25 cizinců bylo zaměstnáno s trvalým pobytem v České republice. Nejvíce těchto cizinců bylo z Běloruska (28), Ukrajiny (9), Japonska (6) a Jižní Koreje (5). Nejvíce těchto cizinců zaměstnávaly firmy PHS stavebně-

obchodní společnost v Bohumíně (28), Kardo s.r.o., z Havířova (9) a Shimano Czech Republic, s.r.o v Karviné (7).



## 8. Závěr

Cílem této diplomové práce bylo zhodnocení situace a vývoje na trhu práce v okrese Karviná po roce 1989. Tyto cíle byly splněny v předchozích kapitolách. Dílčím cílem práce však také bylo naznačení očekávaného vývoje situace v okrese v nejbližším období. Tyto prognózy jsou však obtížné a nejsou příliš spolehlivé. Pro můj odhad situace jsem využil posledních údajů Ministerstva práce a sociálních věcí a trhu práce, které byly z března 2008. Vývoj všech vybraných ukazatelů měl do této doby pozitivní tendenci.

V březnu roku 2008 činila míra nezaměstnanosti v okrese Karviná 12,7 %, což znamenalo snížení oproti březnu předešlého roku o 3,5 %. Takto nízká byla naposledy v průběhu roku 1998. Okres Karviná však i přes značný pokles nezaměstnanosti během posledních let stále patří mezi okresy s nejhorší situací. Podle míry nezaměstnanosti patřil stále na druhé místo hned za okresem Most s mírou nezaměstnanosti více než dvojnásobnou v porovnání s Českou republikou. Počet volných pracovních míst během stejného období vzrostl z původních 996 na 1774. O jedno volné pracovní místo se v březnu 2008 ucházelo 10,2 uchazečů. Vývoj všech ukazatelů charakterizujících situaci na trhu práce v okrese Karviná měl tedy pozitivní tendenci. V porovnání s ostatními okresy České republiky však stále zaostával.

Pozitivní vliv na vývoj v okrese má především příliv zahraničních investorů a to zejména do průmyslových zón, postupně v okrese vznikajících. Většina těchto zón ještě není maximálně využita, a proto se v blízké budoucnosti dá očekávat příchod dalších investorů a s tím spojený nárůst počtu pracovních míst. Například v průmyslové zóně Nové pole v Karvině byla v srpnu 2007 zahájena výstavba nové haly jihokorejské společnosti Sejong. V této továrně se budou vyrábět výfuky pro automobilku Hyundai v Nošovicích a měla by zaměstnávat až 250 lidí. I přes to, že Karviná je jedním s okresů s nejvyšší mírou nezaměstnanosti, však začínají mít zahraniční investoři obavy, že se jim nepodaří získat dostatečný počet pracovníků. Tento problém je dán několika důvody. Prvním důvodem je především kvalifikovanost uchazečů o zaměstnání v okrese. Technické školy totiž v posledních letech rezignovaly na své tradiční obory a začaly zavádět nové, o které není mezi těmito zahraničními investory příliš velký zájem. Druhým důvodem je sociální systém v České republice. Určité skupině lidí vyhovuje setrávat v něm a necítí zvýšenou potřebu nastoupit do zaměstnání. V neposlední řadě je to také postupný pokles nezaměstnanosti v okrese.

Vzhledem k této situaci se tedy dá v okrese Karviná očekávat další postupný pokles nezaměstnanosti, avšak pravděpodobně ne v tak výrazné míře jako tomu bylo v posledních čtyřech letech, kdy za tuto dobu míra nezaměstnanosti klesla o 7 %. Výraznější zlepšení situace bude podmíněno především změnou ve struktuře uchazečů o zaměstnání, a to zejména v jejich kvalifikovanosti. Velký vliv bude mít také vývoj těžebního průmyslu v okrese. Těžební průmysl zaměstnává stále největší podíl pracovní síly a každý útlum těžby a s ním spojené propouštění zaměstnanců významně negativně ovlivňuje situaci na trhu práce.

## **9. Shrnutí**

Cílem této diplomové práce bylo zhodnotit situaci a vývoj na trhu práce v okrese Karviná po roce 1989. Situace v okrese byla porovnávána se situací v Moravskoslezském kraji a celé České republice. Práce se zabývá změnami ve struktuře zaměstnaných i nezaměstnaných, problematickými skupinami na trhu práce či zaměstnaností cizinců v okrese Karviná. Dílčím cílem práce bylo také naznačení očekávaného vývoje na trhu práce.

Klíčová slova: okres Karviná, trh práce, zaměstnanost, nezaměstnanost

## **Summary**

The point of this thesis is to evaluate current situation and development of the job market in the district of Karvina since 1989. Situation in the district was compared to one in Moravian-Silesian region and the Czech Republic as such. The thesis deals with changes in the structure of employed, unemployed and problematic groups at the job market. Employment of foreign citizens in the district of Karvina was taken into consideration too. Partial point of the thesis is also to provide a hint of expected progress on the job market.

Keywords: district of Karvina, employment market, unemployment

## 10. Použité zdroje

1. CÍSAŘOVSKÁ, D., (2005): Nezaměstnanost žen jako sociální problém. /Diplomová práce/ PEF České zemědělské univerzity. Praha.
2. HAMPL, M. a kol. (1996): Geografická organizace společnosti a transformační procesy v České republice. Praha, PŘF Karlovy univerzity. 395 s.
3. HORÁKOVÁ, M. (2005): Současný vývoj pracovních migrací a trh práce v ČR. Praha, VÚPSV 2001. 44 s.
4. HORÁKOVÁ, M. (2005): Cizinci na trhu práce v ČR v letech 1994-2004. Praha, VÚPSV. 35 s.
5. HORÁKOVÁ, M. (2007): Mezinárodní pracovní migrace v ČR. Bulletin č. 18, Praha, VÚPSV. 59 s.
6. KADEŘÁBKOVÁ, A. (2004): Strukturální změny české ekonomiky v období transformace. Praha, NÚJH 2004. 154 s.
7. KARPÍŠEK, Z. (1999): Úloha politiky zaměstnanosti a služeb zaměstnanosti ve státní vzdělávací politice. Stručná zpráva. Praha, VÚPSV 1999. 54 s.
8. KOLIBOVÁ, H., KUBICOVÁ, A. (2005): Trh práce a politika zaměstnanosti. Karviná. OPF Slezské univerzity. 233 s.
9. KOTÍKOVÁ, J., VLACH, J., PRŮŠA, L. (2001): Regionální analýza a koncepce zaměstnanosti, trhu práce a sociální péče. Praha, VÚPSV 2001. 164 s.
10. MAREŠ, P., (2002): Nezaměstnanost jako sociální problém. Sociologické nakladatelství, Praha. 172 s.
11. NOGOL, R., (1996): Profil města Karviné. Repronis, Karviná. 43 s.
12. POHLUDKOVÁ, D., (2007): Regionálně geografická analýza trhu práce v Moravskoslezském kraji. /Diplomová práce/. Katedra geografie PŘF Univerzity Palackého. Olomouc.
13. SIROVÁTKA, T., KULHAVÝ, V., HORÁKOVÁ, M. (2002): Hodnocení programu aktivní politiky zaměstnanosti na lokálním trhu práce: hodnocení kvality a přínosů rekvalifikací a veřejně prospěšných prací účastníky. Praha. VÚPSV 2002. 62 s.
14. SIROVÁTKA, T., KULHAVÝ, V., HORÁKOVÁ, M., RÁKOCZYOVÁ, M. (2006): Hodnocení efektivity programů aktivní politiky zaměstnanosti v ČR. Praha, VÚPSV. 187 s.

15. STODŮLKOVÁ, V. (2007): Regionálně geografická analýza trhu práce v okrese Vsetín. /Diplomová práce/. Katedra geografie PřF Univerzity Palackého. Olomouc.
16. TOUŠEK V. a kol. (1997): Ekonomická motivace zaměstnavatelů k zaměstnávání osob se zdravotním postižením (Závěrečná zpráva z terénního šetření). Grantový úkol MPSV ČR, Brno, 69 s.
17. VYHLÍDAL, J., MAREŠ, P. (2006): Mění se rizika a šance na trhu práce. Analýza postavení a šancí vybraných rizikových skupin na trhu práce. Praha, VÚPSV – výzkumné centrum Brno 2006. 67 s.
18. WINKLER, J., ŽIŽLAVSKÝ, M. (2004): Český trh práce a evropská strategie zaměstnanosti. Brno. MU v Brně. 241 s.

### Internetové zdroje informací

*APZ pomáhá zvyšovat zaměstnanost uchazečů z rizikových skupin* [online]. Poslední revize 21.2.2005 [cit.2008-02-06]. Dostupné z: <<http://www.mpsv.cz/files/clanky/102/210205b.pdf>>

*Hlavní tendence ve vývoji pracovních migrací v České republice* [online]. [cit. 2008-03-15]. Dostupné z: <<http://is.muni.cz/do/1456/soubory/oddeleni/centrum/papers/wp2006-22.pdf>>

*Charakteristika okresu Karviná* [online]. Poslední revize 17.4.2007 [cit.2008-02-06]. Dostupné z: <[http://www.czso.cz/xt/redakce.nsf/i/charakteristika\\_okresu\\_karvina](http://www.czso.cz/xt/redakce.nsf/i/charakteristika_okresu_karvina)>

*Karviná - Nové pole* [online]. [cit. 2008-02-15]. Dostupné z: <[http://www.kr-moravskoslezsky.cz/rr\\_npole.html](http://www.kr-moravskoslezsky.cz/rr_npole.html)>

*Karviná začíná vyhrávat boj s nezaměstnaností* [online]. Poslední revize 16.8.2007 [cit. 2008-02-05]. Dostupné z: <<http://www.podnikatel.cz/clanky/karvina-zacina-vyhravat-boj-s-nezamestnanosti/>>

*Ministerstvo pro místní rozvoj předkládá vládě návrh na vymezení regionů se soustředěnou podporou státu na období let 2004 – 2006* [online]. Poslední revize 22.7.2003 [cit. 2008-03-12]. Dostupné z: <<http://www.mmr.cz/ministerstvo-pro-mistni-rozvoj-predklada-vlade-navrh-na-vymezeni-regionu-se-soustredenou-podporou-statu-na-obdobi-let-2004-2006>>

*Největší centra dojížděky za prací na Moravě a ve Slezsku v letech 1991-2001* [online]. [cit. 2008-02-15]. Dostupné z: <<http://geography.upol.cz/soubory/lide/fnukal/clanek2005-3.pdf>>

*Nezaměstnanost absolventů škol se středním a vyšším odborným vzděláním - 2005* [online]. [cit. 2008-02-15]. Dostupné z: <<http://www.nuov.cz/public/File/NZabspub05.pdf>>

*OKD, a.s.* [online]. [cit. 2008-04-20]. Dostupné z: <<http://www.okd.cz>>

*Okres Karviná* [online]. Poslední revize 21.5.2007 [cit. 2008-02-15]. Dostupné z: <[http://cs.wikipedia.org/wiki/Okres\\_Karvin%C3%A1](http://cs.wikipedia.org/wiki/Okres_Karvin%C3%A1)>

*Praha má nejnižší nezaměstnanost žen v celé Evropě* [online]. Poslední revize 4.1.2008 [cit. 2008-03-15]. Dostupné z: <<http://www.novinky.cz/clanek/129940-praha-ma-nejnizsi-nezamestnanost-zen-v-cele-evrope.html>>

*Státní občanství a druh pobytu* [online]. [cit. 2008-03-15]. Dostupné z: <[http://www.praha.czso.cz/csu/2005edicniplan.nsf/t/D6002FC761/\\$File/kap\\_I\\_03.pdf](http://www.praha.czso.cz/csu/2005edicniplan.nsf/t/D6002FC761/$File/kap_I_03.pdf)>

*Strategické směřování průmyslových odvětví* [online]. [cit. 2008-02-16]. Dostupné z: <<http://www.strukturalni-fondy.cz/opp/2-2-1-3-strategicke-smerovani-prumyslovych-odvetvi>>

*Strategické směřování průmyslových odvětví* [online]. [cit. 2008-02-16]. Dostupné z: <<http://www.strukturalni-fondy.cz/opp/2-2-1-3-strategicke-smerovani-prumyslovych-odvetvi>>

*Uplatnění absolventů škol na trhu práce - 2004* [online]. Poslední revize 1.9.2005 [cit. 2008-03-10]. Dostupné z: <[http://www.nuov.cz/public/File/periodika\\_a\\_publicace/uplatneni\\_absolventu\\_2004.pdf](http://www.nuov.cz/public/File/periodika_a_publicace/uplatneni_absolventu_2004.pdf)>

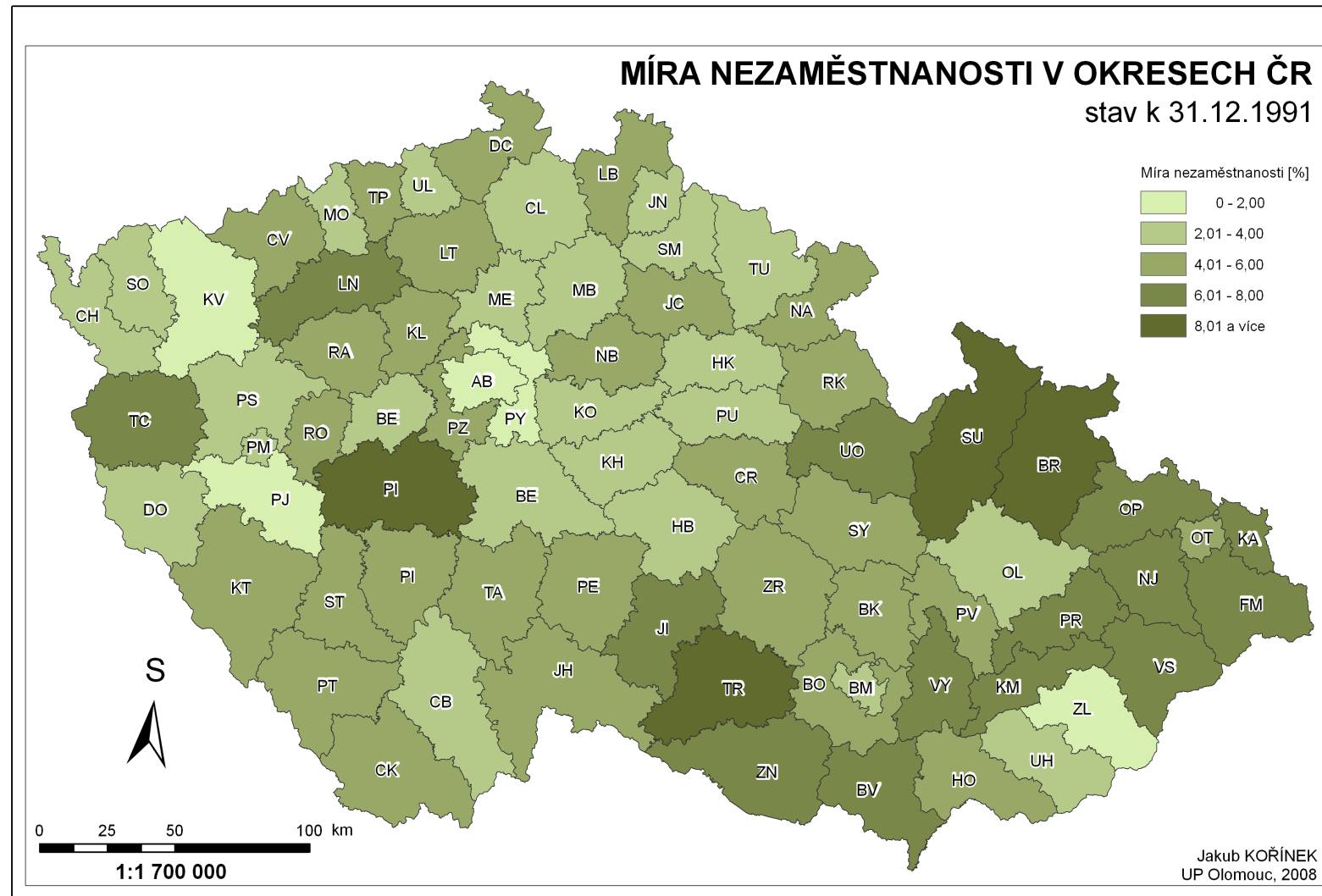
*Vývoj prostorové diferenciace okrese Karviná* [online]. [cit. 2008-03-14]. Dostupné z: <[http://homel.vsb.cz/~tvr12/PUBLIKACE/2003\\_vyvoj\\_dif\\_KI.pdf](http://homel.vsb.cz/~tvr12/PUBLIKACE/2003_vyvoj_dif_KI.pdf)>

*Výzkumný ústav práce a sociálních věcí* [online]. Poslední revize 27.3.2008 [cit. 2008-03-15]. Dostupné z: <<http://www.vupsv.cz/>>

*Základní údaje o Karvinsku* [online]. [cit. 2008-02-15]. Dostupné z: <<http://www.karvina.cz/historie/index.htm>>

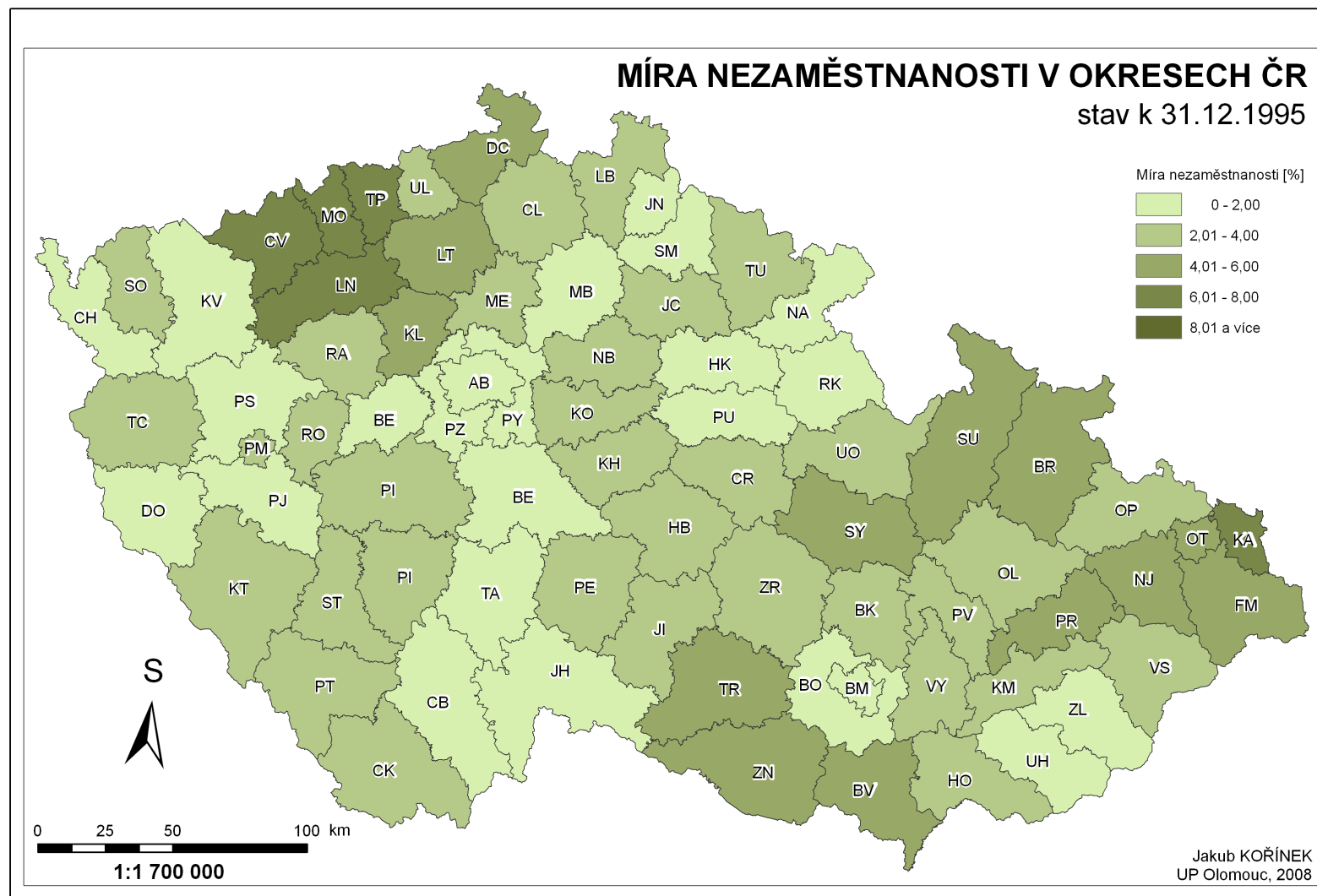
## **PŘÍLOHY**

Obr. 1: Míra nezaměstnanosti v okresech ČR k 31. 12. 1991

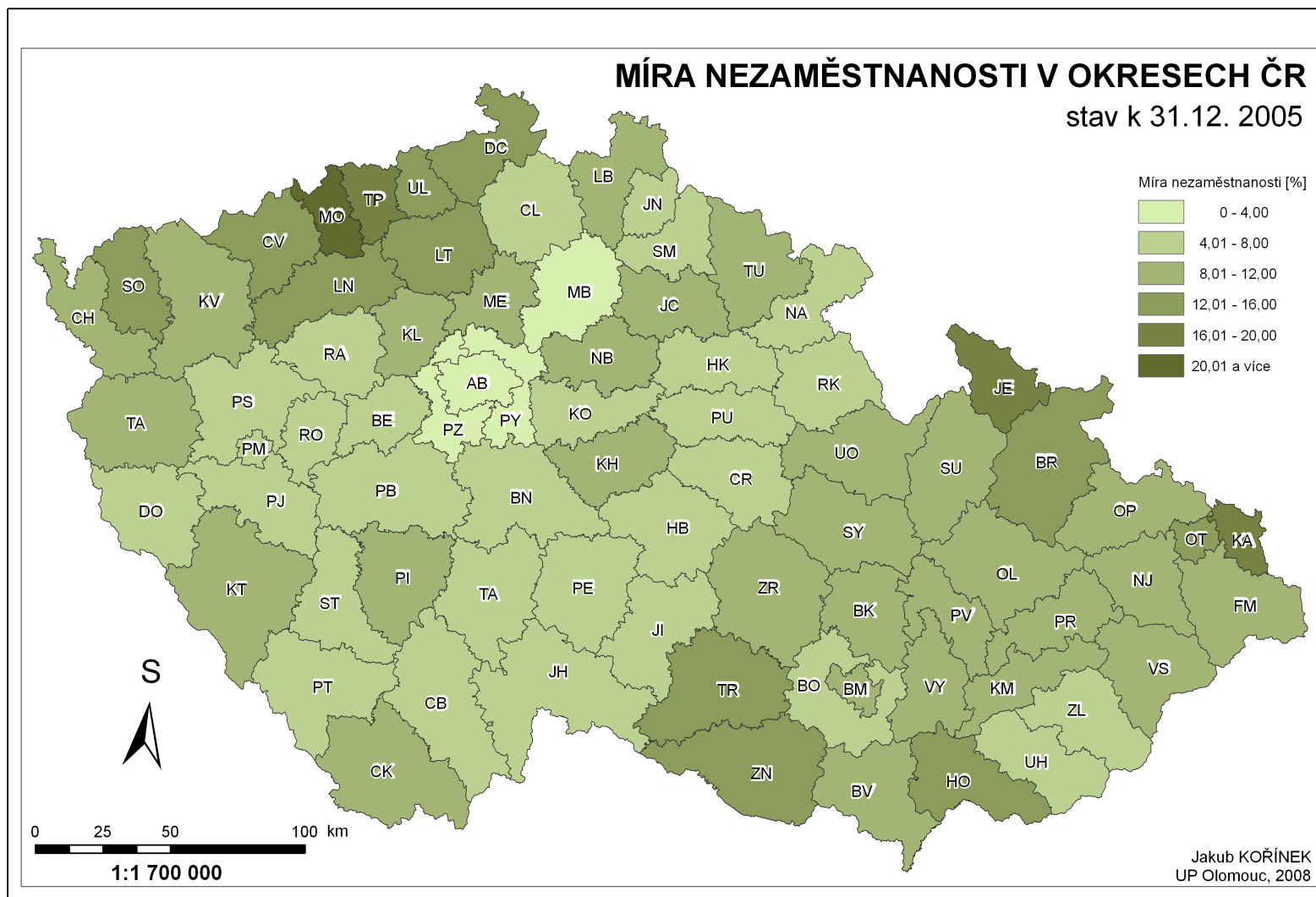




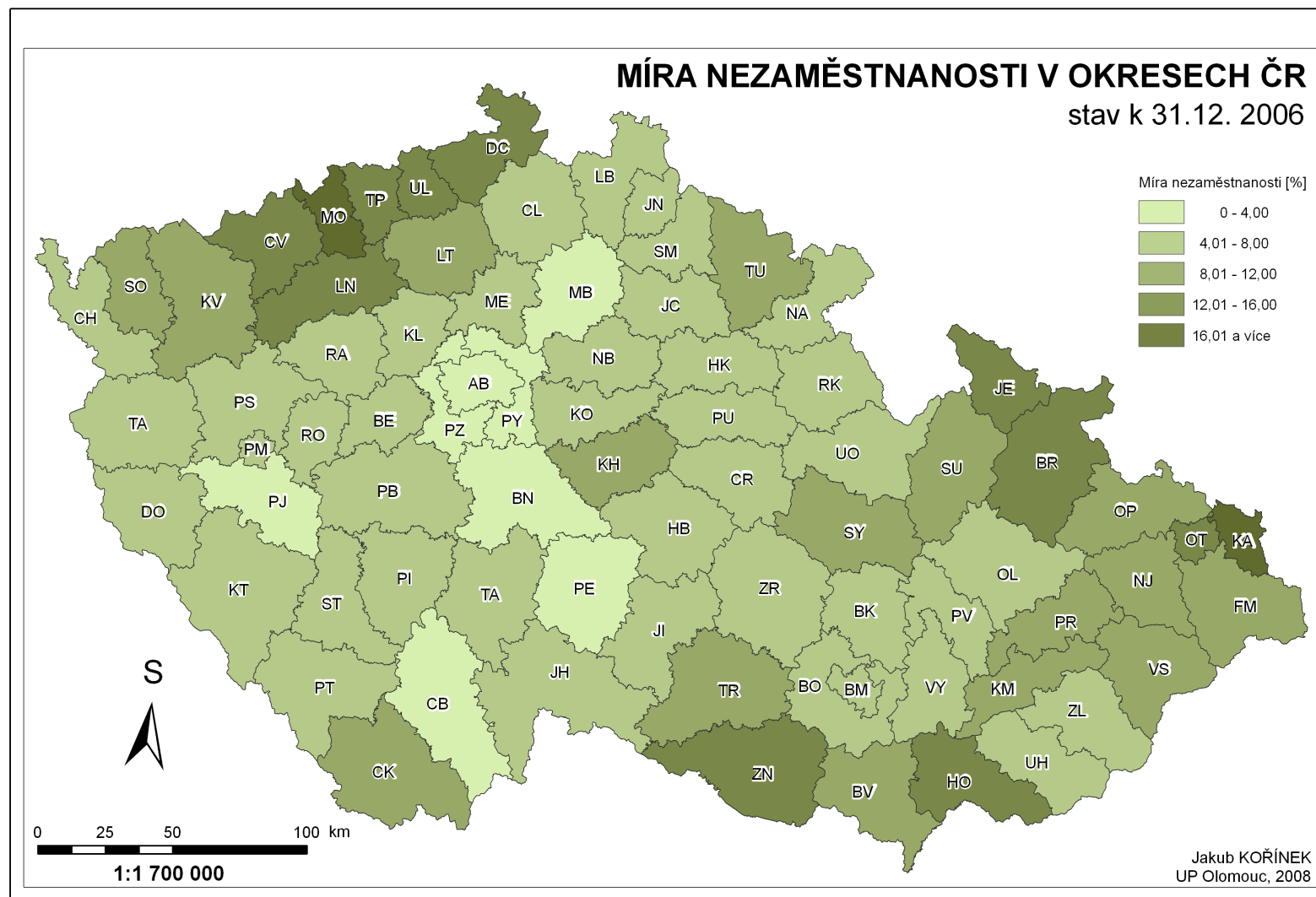
Obr. 2: Míra nezaměstnanosti v okresech ČR k 31. 12. 1995



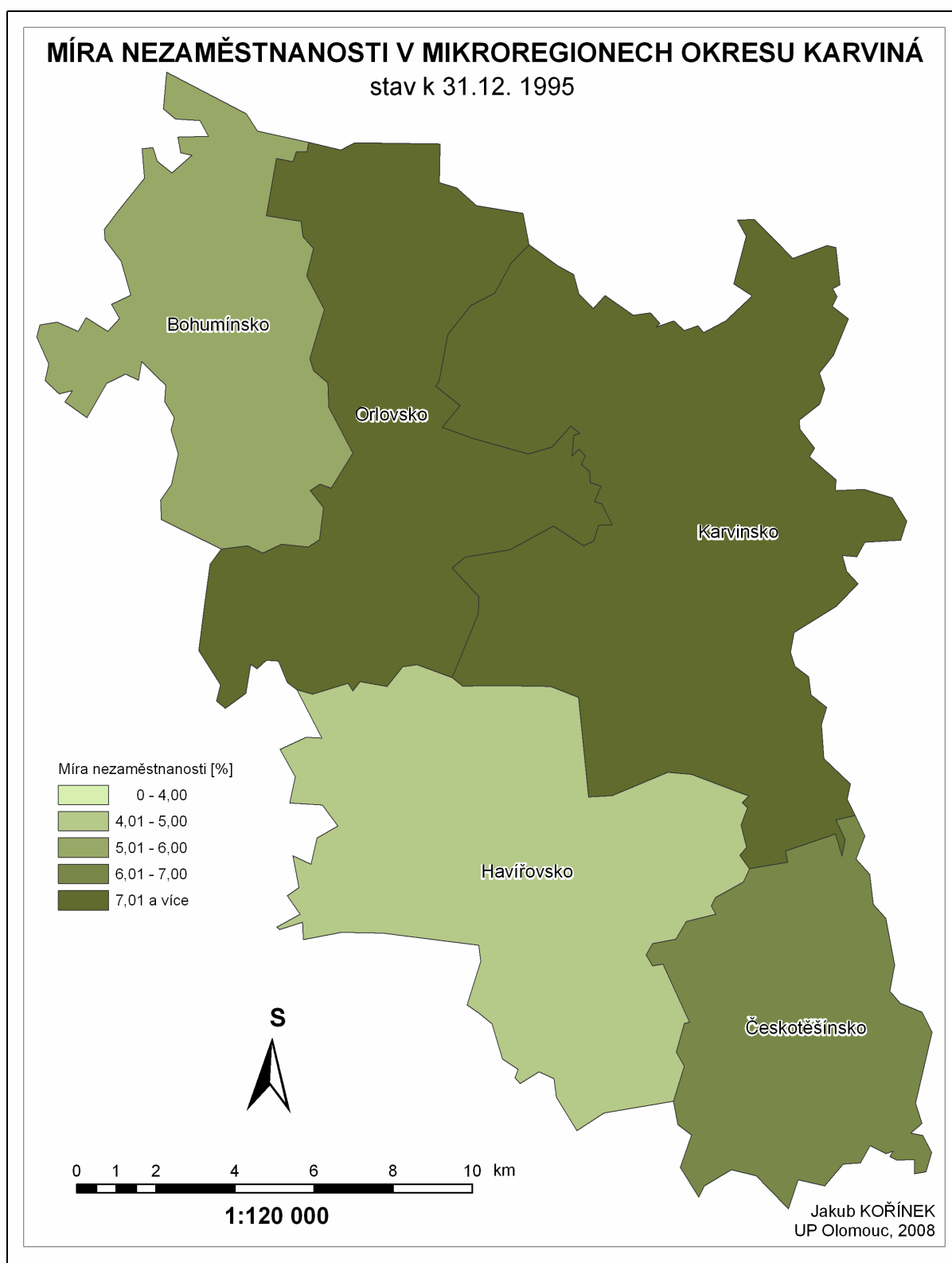
Obr. 3: Míra nezaměstnanosti v okresech ČR k 31. 12. 2005



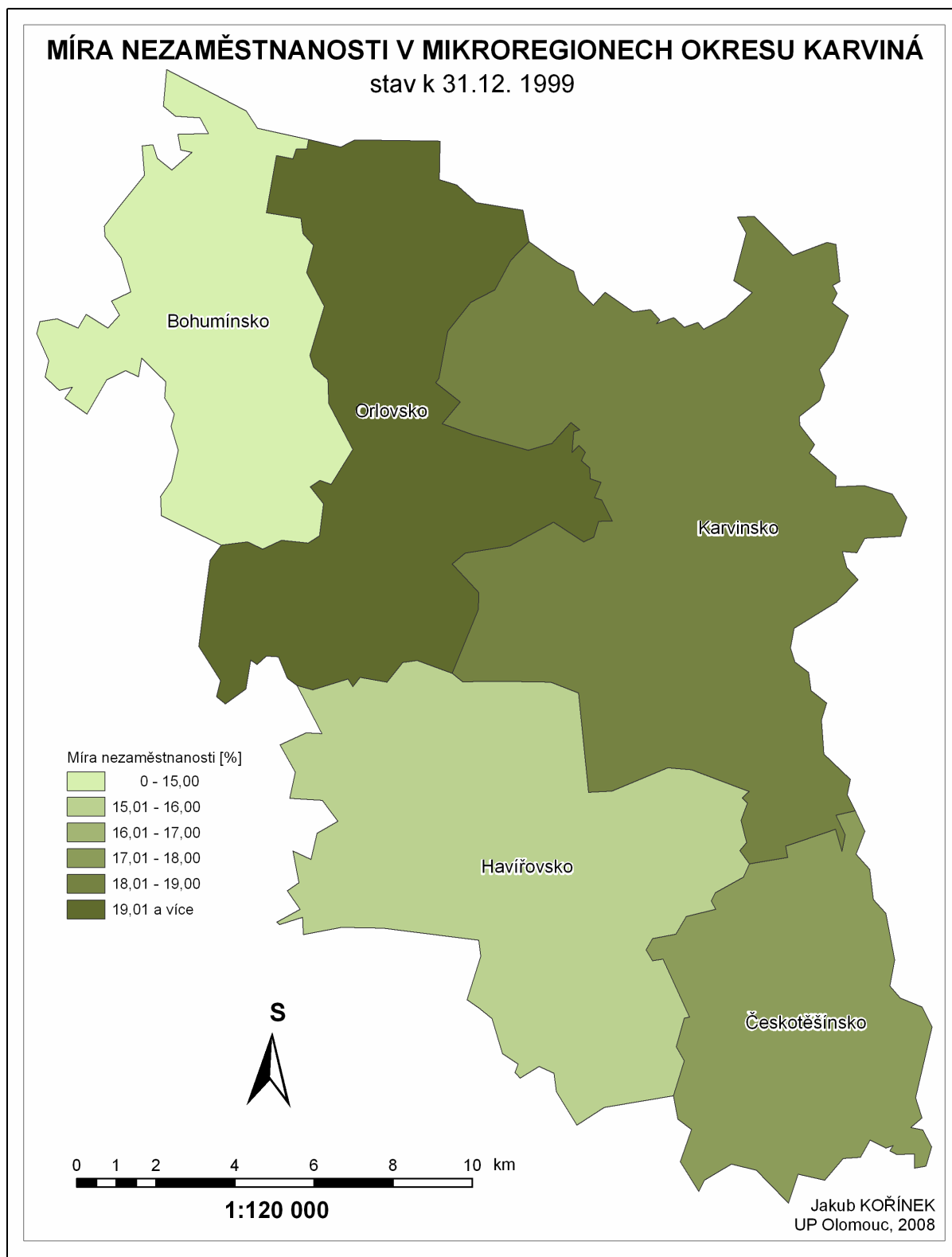
Obr. 4: Míra nezaměstnanosti v okresech ČR k 31. 12. 2006



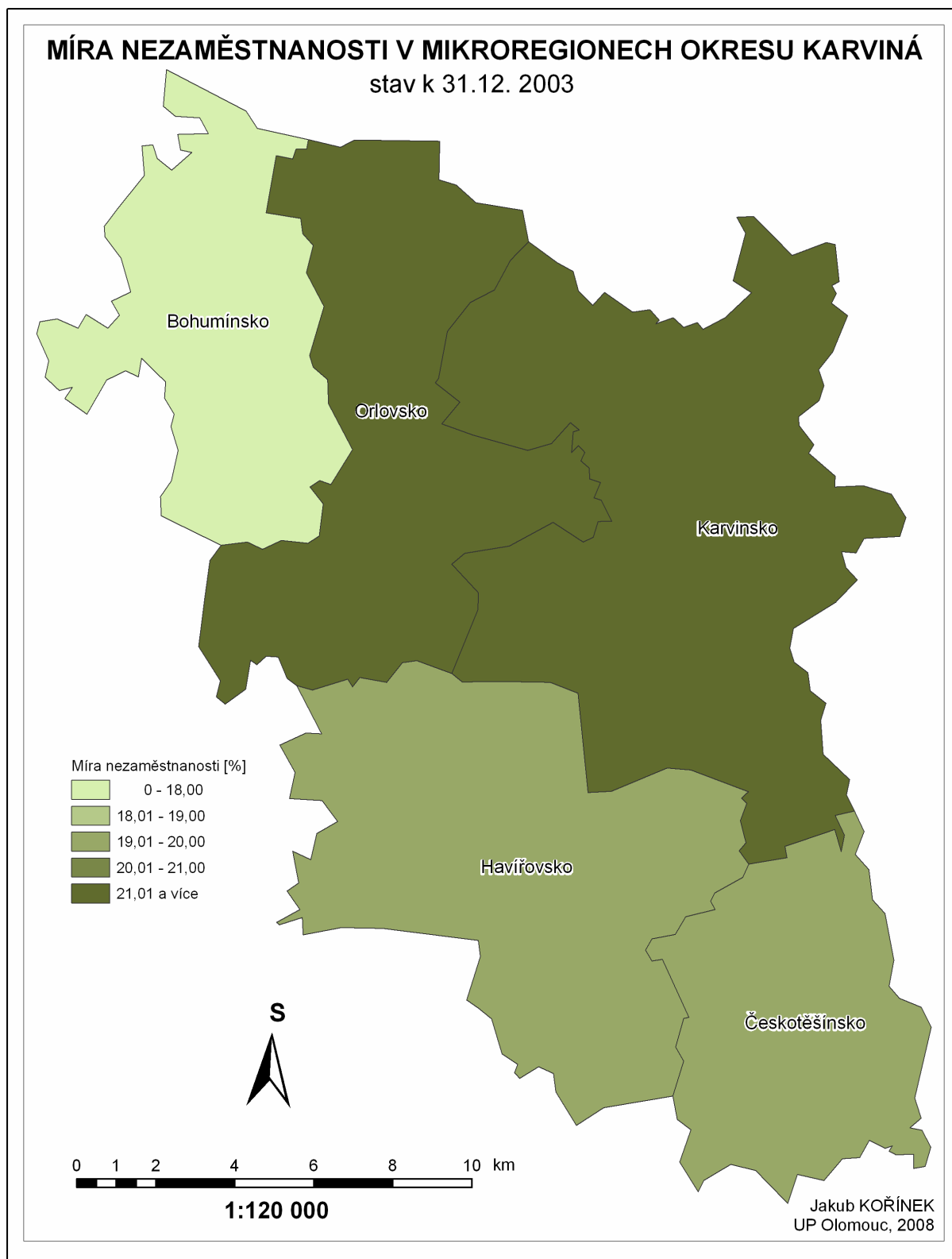
Obr. 5: Míra nezaměstnanosti v mikroregionech okresu Karviná k 31. 12. 1995



Obr. 6: Míra nezaměstnanosti v mikroregionech okresu Karviná k 31. 12. 1999



Obr. 7: Míra nezaměstnanosti v mikroregionech okresu Karviná k 31. 12. 2003



Obr. 8: Míra nezaměstnanosti v mikroregionech okresu Karviná k 31. 12. 2007

