

UNIVERZITA PALACKÉHO

PŘÍRODOVĚDECKÁ FAKULTA

Katedra geografie

Zuzana STRAKOVÁ

VÝVOJ REGIONÁLNÍCH ROZDÍLŮ V ÚROVNI MEZD V ČR

Diplomová práce

Vedoucí práce: RNDr. Petr DANĚK, Ph.D.

Olomouc 2007

Prohlašuji, že jsem zadanou diplomovou práci řešila sama a že jsem uvedla veškerou použitou literaturu a příslušné prameny, z nichž bylo čerpáno.

Olomouc, 10. 5. 2007

.....

podpis

Chtěla bych poděkovat svému vedoucímu diplomové práce RNDr. Petru Daňkovi, Ph.D. za odborné konzultace a cenné rady, dále pracovníkům Českého statistického úřadu v Olomouci za obětavost při hledání informací z jejich databází, Bc. Michalu Novákovi za odborné konzultace při zhotovování kartogramů a Mgr. Petru Kladivovi za pomoc s výpočty statistických metod.



Vysoká škola: Univerzita Palackého

Fakulta: Přírodovědecká

Katedra: Geografie

Školní rok: 2005/06

ZADÁNÍ DIPLOMOVÉ PRÁCE

student

Zuzana STRAKOVÁ

obor

Geografie se zaměřením na učitelství

Název práce:

Vývoj regionálních rozdílů v úrovni mezd v ČR

Changes of geographical differences in income level in the Czech Republic

Zásady pro vypracování:

Cílem diplomové práce je zjistit, zda se v ČR od první poloviny 90. let zvětšují či zmenšují regionální rozdíly ve výši průměrných mezd a nalézt faktory, které tento vývoj ovlivňují. Významným cílem práce je také zhodnocení metod geografické analýzy mezd, vč. vypočítací schopnosti dostupných dat.

Struktura práce:

1. Úvod: formulace cíle práce a uvedení hypotéz, které budou v DP ověřovány.
2. Diskuse literatury: shrnutí výsledků prací, které se tématem dosud zabývaly, vč. uvedení použitých metod.
3. Metodická část: (a) zdroje dat o výši mezd v ČR a jejich využitelnost v geografické analýze; (b) metody hodnocení regionálních rozdílů.
4. Stručná charakteristika makroekonomického vývoje v ČR od počátku 90. let (HDP, nezaměstnanost...).
5. Vývoj průměrných mezd v ČR a jeho souvislost s dalšími charakteristikami makroekonomického vývoje.
6. Vývoj diferenciací mezd mezi profesními, vzdělanostními, resp. sociálními skupinami.
7. Vývoj regionálních rozdílů ve výši průměrných mezd (na úrovni okresů, krajů – dle dostupných dat) a jeho vztah k vývoji sociální/profesní diferenciací mezd.

8. Typologie regionů z hlediska dynamiky vývoje mezd (vzhledem k ČR) a formulace hypotéz vysvětlujících specifický vývoj v jednotlivých typech regionů (identifikace faktorů, podmiňujících relativní úspěšnost/neúspěšnost vývoje regionů).
9. Závěr: shrnutí výsledků, odpovědi na úvodní otázky a návrh směrů dalšího výzkumu.
10. Seznam literatury
11. Shrnutí (v angličtině)

Diplomová práce bude zpracována v těchto kontrolovaných etapách:

do 30. 6. 2006: diskuse literatury, metodická část

do 31.10. 2006: shromáždění dat, zhodnocení makroekonomického vývoje a vývoje mezd v ČR

do 28.2. 2007: dokončení vlastních empirických analýz, vč. provedení typologie

do 30. 4. 2007: doplnění aktuálních informací, dokončení textu, tvorba grafických příloh, finální editace textu.

Rozsah grafických prací: bez omezení (grafy, mapy)

Rozsah průvodní zprávy: 18 000 - 22 000 slov základního textu + práce včetně všech příloh v elektronické podobě

Seznam odborné literatury:

dle potřeby, např.:

ČSÚ (2004) Mzdová diferenciacce zaměstnanců v roce 2003. ČSÚ Praha. Dostupné na <http://www.czso.cz/csu/edicniplan.nsf/p/3111-04>

ČSÚ (2004) Analýza cenového vývoje, vývoje příjmů a spotřebních vydání domácností v letech 1993 až 2003. Dostupné na <http://www.czso.cz/csu/edicniplan.nsf/p/1119-04>

Hampl, M. (1999) Geography of Societal Transformation in the Czech Republic. Přírodovědecká fakulta UK Praha.


Hampl, M. (2001) Geografie transformace v České republice: celkové zhodnocení. In Hampl, M. (ed.) Regionální vývoj: specifika české transformace, evropská integrace a obecná teorie. Přírodovědecká fakulta UK, Praha, s. 27-41.

MPSV ČR: Regionální statistika ceny práce

Vedoucí diplomové práce: Petr Daněk

Datum zadání diplomové práce: 11. 11. 2005

Termín odevzdání diplomové práce: 30. 4. 2007


vedoucí katedry


vedoucí diplomové práce

OBSAH

1. Úvod.....	8
2. Cíle práce.....	9
3. Diskuse literatury.....	10
4. Metodika.....	12
4.1. Zdroje dat o výši mezd v ČR a jejich využitelnost v geografické analýze.....	12
4.1.a. Statistické výkaznictví.....	12
4.1.b. Výběrová šetření.....	14
4.2. Metody hodnocení regionálních rozdílů.....	17
5. Stručná charakteristika makroekonomického vývoje v ČR od počátku 90. let.....	21
5.1. Vývoj HDP.....	21
5.2. Vývoj nezaměstnanosti.....	23
5.3. Vývoj inflace.....	25
5.4. Vývoj zahraničního obchodu.....	26
6. Faktory podmiňující vývoj diferenciací mezd.....	28
7. Vývoj průměrných mezd v ČR a jeho souvislost s dalšími charakteristikami makroekonomického vývoje.....	32
7.1. Vývoj průměrné hrubé měsíční mzdy v ČR	32
7.2. Vývoj průměrné hrubé měsíční mzdy a HDP.....	37
7.3. Vývoj průměrné hrubé měsíční mzdy a nezaměstnanosti v ČR.....	38
8. Vývoj rozdílů ve výši mezd podle druhu zaměstnání a odvětví.....	40
8.1. Vývoj rozdílů ve výši mezd podle klasifikace zaměstnání KZAM.....	40
8.2. Vývoj rozdílů ve výši mezd podle odvětví OKEČ.....	42
9. Vývoj regionálních rozdílů ve výši průměrných mezd.....	45
9.1. Vývoj regionálních rozdílů ve výši průměrných mezd (ČSÚ).....	45
9.1.a. Vývoj rozdílů mezi kraji.....	48
9.1.b. Vývoj rozdílů mezi okresy.....	51
9.2. Vývoj regionálních rozdílů ve výši průměrných mezd (MPSV).....	55
9.3. Srovnání vývoje regionálních a sociálních rozdílů ve výši průměrných mezd.....	58

10. Srovnání vývoje regionálních rozdílů ve výši průměrných mezd podle pracovištní a podnikové metody.....	60
11. Regionální rozdíly ve vývoji mezd.....	62
12. Závěr.....	69
13. Summary.....	70
14. Použité zdroje.....	72
14.1. Seznam literatury.....	72
14.2. Zdroje dat.....	72
14.3. Elektronické zdroje.....	73

Přílohy

1. Úvod

Před rokem 1990, v období socialistického režimu, nebyly rozdíly ve společnosti tak výrazné, jako jsou dnes. Komunistická vláda zavedla regulaci příjmů. Nerovnost v oblasti výdělků pracovníků byla proto nízká. Po revoluci v roce 1989 došlo k mnoha významným reformám, které vedly k nahrazení centrálně plánované ekonomiky tržním hospodářstvím. K těmto změnám patřily i reformy týkající se mezd, z nichž nejdůležitější byla deregulace příjmů. Tím byl dán prostor pro růst mezd, který přispěl k prohloubení sociálních rozdílů.

Regionální odlišnosti vznikají z fyzickogeografických i socioekonomických charakteristik daného území. Některé oblasti mají zemědělské předpoklady, jiné poskytují významné těžební suroviny a tím pádem nabízí možnosti průmyslového potenciálu. V období transformace docházelo k přehodnocování vývoje dosavadního hospodářství státu, které v některých oblastech vynikalo a zasloužilo se o rozvoj tohoto regionu. Tyto faktory vedly ke vzniku a změnám regionálních rozdílů v úrovni mezd, čímž se zabývá tato diplomová práce.

2. Cíle práce

Cílem diplomové práce je zjistit, zda se od počátku 90. let v ČR zvětšily či zmenšily regionální rozdíly (na úrovni okresů i krajů) ve výši průměrných mezd. Také se zaměříme na to, jak tyto změny souvisejí s vývojem a výkonem českého hospodářství, a na faktory, které vývoj ovlivňovaly.

Výrazné strukturální a organizační změny v národním hospodářství si vynutily změnu zjišťování informací o mzdách. Cílem práce je proto také zhodnocení metodických změn a jejich dopadu na geografickou analýzu.

Konkrétní otázky, které jsou v práci sledovány, jsou tyto:

- docházelo ve sledovaném období ke zvyšování nebo snižování mezd a jaká je souvislost s úrovní hospodářství?
- korespondují spolu údaje za jednotlivá územní třídění?
- liší se od sebe výsledky ze zjišťování Českého statistického úřadu (statistické výkaznictví) a Ministerstva práce a sociálních věcí (statistická šetření)?
- které regiony přispívají k růstu (poklesu) nerovností mezi pracovníky?
- změnila se situace v regionech?

3. Diskuse literatury

V této kapitole budou diskutovány cíle, metody a výsledky prací, které se vývojem regionálních rozdílů v ČR v období po roce 1989 zabývaly. Zvláštní pozornost bude věnována dílům hodnotícím vývoj regionální a sociální diferenciace mezd.

Jedním z autorů, který se věnuje rozdílům ve společnosti, je sociolog Jiří Večerník. Svůj výzkum v oblasti příjmů rozdělil ve své práci (Večerník, 2001) do tří částí. První část věnuje diferenciaci mezd a jejich vývoji vzhledem k faktorům, které je ovlivňují, druhá část podává informace o příjmech domácností a třetí pojednává o přerozdělování příjmů podle daní a dávek. Na konci každé části srovnává Českou republiku s dalšími zeměmi, zejména s ekonomikami nepostihnutými postkomunistickou transformací.

Po stránce metodické vychází Večerníkova analýza z různých zdrojů dat, převážně však ze série mikrocensových šetření z let 1988, 1992 a 1996, která podává ucelenou časovou řadu zjišťovaných charakteristik. Pro vyjádření míry nerovností používá různé statistické metody, mezi něž patří např. kvantily, variance, Giniho koeficient, regresní analýza, Mincerova rovnice a další.

Jedním z výsledků tohoto výzkumu je zjištění zvyšující se nerovnosti ve výši příjmů. Nejvýznamnější posun zaznamenaly nejvyšší příjmové skupiny a to směrem nahoru. Změnily se faktory vedoucí k sociální diferenciaci na základě příjmů. Všeobecně se na ní podílí více pracovní charakteristiky (vzdělání, profese) než demografické ukazatele (věk, pohlaví, počet dětí), což bylo potvrzeno i u příjmů domácností a přerozdělování.

Večerník se výzkumy příjmové diferenciace zabývá i v knize Zpráva o vývoji české společnosti 1989 – 1998 (Večerník, 1998). Na vzniku této rozsáhlé práce se podílel celý kolektiv autorů, kteří věnovali pozornost jak demografickým charakteristikám, tak ekonomické a politické struktuře. Informace byly zjišťovány z různých zdrojů, vč. mikrocensů a dalších statistických šetření.

Na práci Večerníka navazuje Milan Tuček a kol. (2003). Tato práce se zabývá vývojem a změnami české společnosti z hlediska demografických i ekonomických ukazatelů. Hlavním sledovaným časovým úsekem bylo období transformace, ale srovnání vychází i z let dřívějších. Byla použita data ze statistického výkaznictví, z mikrocensových šetření a také z Ministerstva práce a sociálních věcí ČR. V oblasti příjmů dochází autoři

ke stejným závěrům jako Večerník (2001). Navíc zde nacházíme subjektivní hodnocení vnímaných příjmových nerovností obyvateli. Pro srovnání nerovností byly použity podobné metody, mimo jiné i variační rozpětí, variační koeficient, kvantily, Robin Hood index nebo Spearmanův korelační koeficient.

Nerovností ve společnosti se zabývá i Petr Mareš (1999), který hodnotí rozdíly z hlediska chudoby. Snaží se nalézt hranice, které rozdělují obyvatelstvo podle příjmů na bohaté a chudé a zjišťuje faktory vedoucí k propadu obyvatel do nízkých platových tříd. Publikace je zaměřena na chudobu jako sociální problém. Jedna kapitola je věnována zhodnocení vývoje nerovností v České republice a proměnám chudoby.

4. Metodika

4.1. Zdroje dat o výši mezd v ČR a jejich využitelnost v geografické analýze

V této části je uvedeno, jak jsou průměrné mzdy v České republice statisticky zjišťovány, kdo tato zjišťování provádí a jak se měnily metody získávání těchto dat.

Mzdy při statistickém zjišťování jsou uváděny vždy jako průměrné hrubé měsíční mzdy v Kč.

Průměrná hrubá měsíční mzda představuje podíl mezd bez ostatních osobních nákladů připadající na jednoho zaměstnance evidenčního počtu za měsíc. Do mezd se zahrnují základní mzdy a platy, příplatky a doplatky ke mzdě nebo platu, prémie a odměny, náhrady mezd a platů, odměny za pracovní pohotovost a jiné složky mzdy nebo platu, které byly v daném období zaměstnancům zúčtovány k výplatě. Jedná se o hrubé mzdy, tj. před snížením o pojistné na všeobecné zdravotní pojištění a sociální zabezpečení, zálohové splátky daně z příjmů fyzických osob a další zákonné nebo zaměstnancem dohodnuté srážky (Průměrná mzda a evidenční počet zaměstnanců, ČSÚ 2007)

Informace o výši průměrných mezd lze získat ze dvou zdrojů dat:

- statistické výkaznictví (Český statistický úřad)
- výběrová šetření (Ministerstvo práce a sociálních věcí)

Zatímco statistické výkaznictví se zaměřuje na mzdy za celý ekonomický subjekt, a na třídění podle odvětví a velikosti podniku, u výběrových šetření se zjišťují mzdy jednotlivých zaměstnanců.

4.1.a. Statistické výkaznictví

Český statistický úřad zjišťuje údaje o mzdách ze statistického výkaznictví, které vykazuje odlišnou výši mezd než druhá metoda zjišťování průměrných platů. Statistické výkaznictví zjišťuje celkový objem mezd v daném podniku a poměruje jej

evidenčním počtem zaměstnanců. Jsou zde zahrnuti i pracovníci s neplacenou krátkodobou absencí.

Informace ze statistických výkazů lze zpracovávat pracovištní a podnikovou metodou.

Pracovištní metoda je provedena podle skutečného pracoviště zaměstnance. To znamená, pracuje-li zaměstnanec v krajské pobočce statistického úřadu, je jeho plat započítán do regionu, ve kterém působí. Informace jsou uváděny jak za okresy, tak i za kraje. V roce 2001 skončilo zjišťování dat pracovištní metodou a pokračovala dále pouze metoda podniková.

Podniková metoda zahrnuje všechny mzdové prostředky za dílčí organizační složky v jednotlivých územních jednotkách do regionu, kde má příslušná firma své sídlo. V tomto případě jsou všechny platy zaměstnanců ČSÚ v krajských správách započítány do Prahy, kde sídlí hlavní ústředí.

Během období transformace se měnil rozsah souboru ekonomických subjektů, za něž byly získávány informace:

a) podnikatelská sféra

- v letech 1990–1991 podniky se 100 a více zaměstnanci
- v letech 1992–1996 podniky s 25 a více zaměstnanci (v průmyslu, obchodě, pohostinství a ubytování v letech 1995 a 1996 se 100 a více zaměstnanci)
- v letech 1997–2001 podniky s 20 a více zaměstnanci, včetně zaměstnanců u soukromých podnikatelů nezapsaných do obchodního rejstříku, v odvětví peněžnictví a pojišťovnictví bez ohledu na počet zaměstnanců
- od roku 2002 s 20 a více zaměstnanci, vzhledem k předchozímu období byli navíc zahrnuti zaměstnanci ozbrojených složek Ministerstva obrany ČR a Ministerstva vnitra ČR)

b) nepodnikatelská sféra, tj. za zaměstnance všech organizací plně nebo částečně financovaných ze státního či místního rozpočtu a institucí, které nehopodaří za účelem zisku (např. veřejně prospěšné instituce, zdravotní pojišťovny apod.)

Údaje za Českou republiku jsou uvedeny včetně zaměstnanců firem se sídlem v České republice, kteří pracují v zahraničí.

4.1.b. Výběrová šetření

Ministerstvo práce a sociálních věcí ČR provádí monitoring pomocí Informačního systému o průměrném výděлку (ISPV) a Regionální statistiky ceny práce (RSCP). Zpracovatelem dat je společnost Trexima, s. r. o. Zlín.

ISPV je systém pravidelného monitorování mezd zaměstnanců v celé České republice, zatímco RSCP publikuje informace za jednotlivé kraje od roku 2001. Za nižší územní členění (okresy) nebyla tato statistika prováděna. Zjišťování je prováděno jako statistické šetření a průměrné mzdy se zjišťují na základě průměrných hodinových výdělků, vyplacené mzdy a odpracované doby jednotlivých zaměstnanců za sledované období. Kromě průměrné mzdy zjišťuje ministerstvo i medián platů, který začal být sledován až od roku 2000.

Toto šetření je prováděno od roku 1992 pod názvem “Čtvrtletní šetření o ceně práce“ statistickou službou Ministerstva práce a sociálních věcí ČR. Výstupem jsou výsledky získané pracovištní metodou.

Šetření sleduje nejdůležitější ukazatele pro oblast mzdové statistiky a výsledky jsou utříděny podle typu hospodaření, kraje, odvětví (klasifikace OKEČ) a velikosti zpravodajské jednotky, podle vzdělání, tarifních stupňů (resp. platových tříd v nepodnikatelské sféře), pohlaví a věku zaměstnanců, a konečně podle zaměstnání v klasifikaci KZAM.

Výsledky jsou rozdělovány na podnikatelskou a nepodnikatelskou sféru. Až do roku 2001 byla šetření prováděna za celé národní hospodářství a zvlášť za podnikatelskou sféru. Pro celou Českou republiku jsou data za nepodnikatelskou sféru zvlášť uváděna od roku 2002, za kraje jsou tato data dostupná od roku 2004. V publikacích za kraje je do roku 2003 uváděna pouze podnikatelská sféra.

V roce 2004 vznikl Informační systém o platech (ISP), který přebíral šetření za nepodnikatelskou sféru, ale tyto informace slouží jako vstupní data pro ISPV. Data

z podnikatelské oblasti se nadále zjišťují výběrovým šetřením každé čtvrtletí. Informační systém o platech provádí šetření plošně a vykazuje výsledky půlročně.

Všechna šetření jsou rozsáhlá a tudíž pracná a nákladná, proto se provádí výběrově jen na vzorku jednotek. Jednotky se vybírají náhodně z Registru ekonomických subjektů, avšak záleží na velikosti (podniky s méně než 10 zaměstnanci nejsou zahrnuty do šetření). Podniky nejsou zatíženy vlastním zpracováním dat, ta jsou stahována z jejich databází pomocí speciálních programů. Vykazujícími jednotkami jsou právnické osoby, fyzické osoby zapsané do obchodního rejstříku a organizační složky státu, nejsou zahrnuty fyzické osoby nezapsané v obchodním rejstříku.

V tabulce 1 je pro srovnání uvedeno množství vykazujících jednotek, u kterých bylo šetření prováděno v letech 2000 a 2006. Je zřejmé, že nepodnikatelská sféra se na zjišťování platů na celorepublikové úrovni v roce 2000 podílela jen málo.

Tab. 1: Množství vykazujících jednotek výběrových šetření v roce 2000 a 2006

IV. čtvrtletí 2000	Podnikatelská sféra	ČR celkem
Počet ekonomických subjektů	2 147	2 754
Počet zaměstnanců	678 546	825 766
IV. čtvrtletí 2006	Podnikatelská sféra	Nepodnikatelská sféra
Počet ekonomických subjektů	3 034	14 680
Počet zaměstnanců	1 290 000	774 000

Zdroj: Informační systém o průměrném výdělku, Portál MPSV ČR 2000, 2006

Do roku 2000 byli do šetření započítáni zaměstnanci s počtem placených hodin 1 700 a více a od roku 2001 s počtem placených hodin 1 592 a více. Odlišný počet placených hodin vyplývá ze změny v zákoníku práce týkající se započítávání přestávky na jídlo do odpracované doby, z tohoto důvodu tudíž nedochází k narušení srovnatelnosti časové řady (Časové řady základních ukazatelů statistiky práce (1948–2005), ČSÚ 2006).

Významnou změnou v roce 2002 bylo rozšíření struktury zjišťovaných dat tak, aby byla srovnatelná s údaji za členské země Evropské unie. Dále byla zkvalitněna metodika výpočtu hrubých mezd tak, aby více odpovídala požadavkům srovnatelnosti mezd mezi jednotlivými pracovními místy.

Tyto výsledky za ISPV a RSCP slouží jako data pro strukturální šetření mezd ČSÚ, který v roce 1996 provedl vlastní výběrové šetření, které zopakoval i v následujícím roce. Jejich výsledky se překrývaly s již existujícím Informačním systémem o průměrném výdělku, šetření používalo stejnou metodiku. Docházelo k velkému přetěžování dotazovaných vlivem dvojího zjišťování dat. Proto statistický úřad v dalších letech od šetření ustoupil a od roku 1998 používá údaje ze šetření ISPV. Struktura dotazů byla rozšířena o proměnné, vyhovující potřebám statistického úřadu.

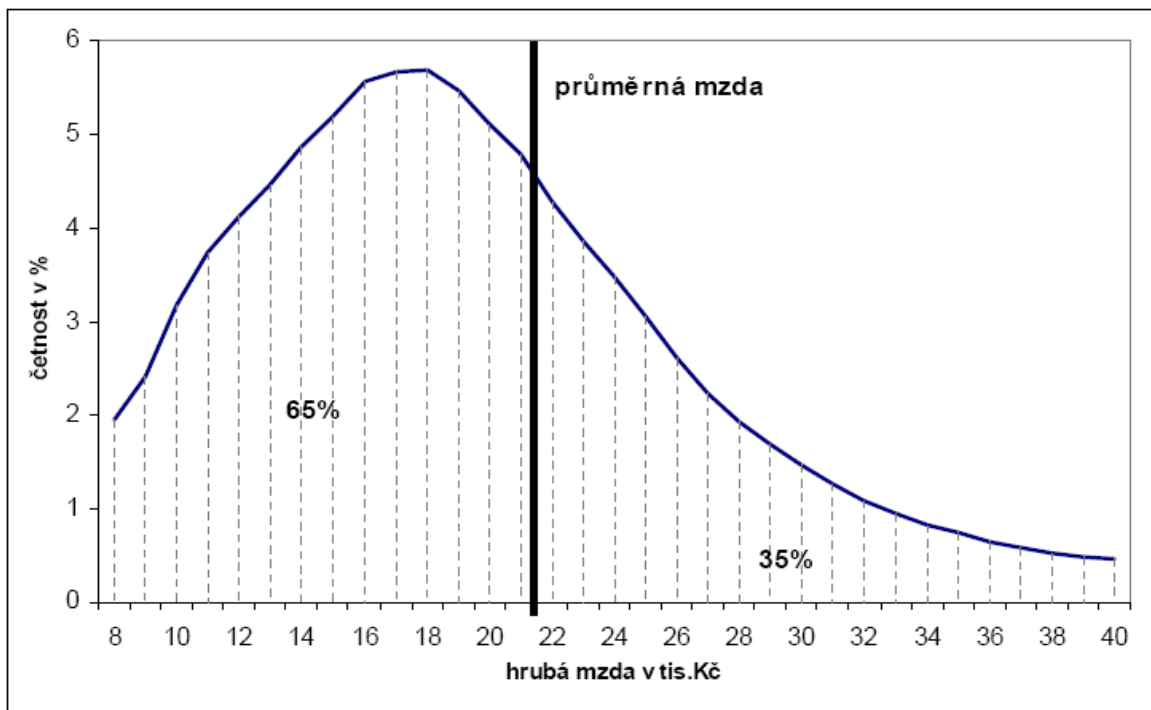
Ve své práci jsem využívala informace o průměrné mzdě jednotlivých typů regionů (okresy, kraje) a mediánu mezd za kraje (za okresy nebyl přepočítán), dále data z šetření platů podle jednotlivých kategorií zaměstnání KZAM a OKEČ. Pro lepší vyhodnocení výzkumu jsem srovnala výsledky statistického výkaznictví, které zjišťuje Český statistický úřad, s výsledky mzdových šetření Informačního systému o průměrném výdělku (patřící pod MPSV ČR).

V kapitole 5. je zhodnocen celkový vývoj makroekonomických ukazatelů. V případě měření růstu nezaměstnanosti se od roku 2004 používá jiné metodiky. Za tento rok jsou uvedeny údaje z obou zjišťování.

4.2. Metody hodnocení regionálních rozdílů

Pro zjišťování rozdílů ve výši mezd mezi jednotlivými regiony České republiky se používají charakteristiky variability. Vyjadřují, jak se od sebe liší jednotlivé hodnoty znaku navzájem nebo jak se liší od určité střední hodnoty (průměr, medián). Míry variability jsou udávány v absolutních číslech, tedy v měrných jednotkách, nebo v relativních bezrozměrných číslech, která vyjadřujeme v %. Těchto ukazatelů existuje velké množství, proto záleží na výsledcích výstupů, které z nich použijeme. Určité míry pracují pouze s některými hodnotami znaku, další využívají všechna naměřená data. V této práci jsou použity tyto:

Průměrné mzdy jsou nejčastěji uváděny jako aritmetický průměr. V případě mezd však aritmetický průměr není vhodnou, resp. dostatečně reprezentativní charakteristikou. Pod hodnotami průměrného platu se nachází většina pracujících, v roce 2005 to bylo 65 % pracujících (graf 1), neboť extrémní hodnoty výdělků výrazně ovlivňují hodnotu aritmetického průměru. Proto se jeví lépe využívat mediánu (prostřední hodnota v řadě dat, uspořádaných podle velikosti) či modusu (nejčastěji se vyskytující hodnota znaku daného statistického souboru), které nezávisí na velikosti všech jednotek. Výběrová šetření také prováděla zjišťování mediánu mezd, proto bude zajímavé srovnání rozdílů měřených pomocí průměru a mediánu.



Zdroj: převzato z Analýza trhu práce 1993 až 2005, ČSÚ 2006

Graf 1: Distribuce mezd zaměstnanců v roce 2005

Mezi nejjednodušší vyjádření měř variability patří variační rozpětí, které se udává jako rozdíl mezi nejvyšší a nejnižší hodnotou znaku. Je často ovlivněno extrémními hodnotami, a tím ztrácí na kvalitě jeho vypovídací schopnosti.

Variační rozpětí:
$$R = x_{\max} - x_{\min}$$

Variační koeficient Vx (také koeficient variace) je relativní mírou variability a posuzujeme jej k aritmetickému průměru. Je bezrozměrným číslem, udává se v %. Výpočet se udává jako podíl směrodatné odchylky a průměru. Počítáme ho, když chceme porovnat rozptýlenost dat skupin měření stejné proměnné s různým průměrem, nebo v případech, kdy se mění velikost směrodatné odchylky tak, že je přímo závislá na úrovni měřené proměnné (Hendl, 2006).

Variační koeficient:
$$Vx = \frac{s}{\bar{x}}$$

Směrodatnou odchylku počítáme jako druhou odmocninu z rozptylu, který se udává jako průměrná čtvercová odchylka všech hodnot znaku od aritmetického průměru. Obě charakteristiky počítají se všemi číselnými údaji v souboru dat.

Rozptyl:
$$s^2 = \frac{1}{n-1} \sum_{i=1}^n (x_i - \bar{x})^2$$

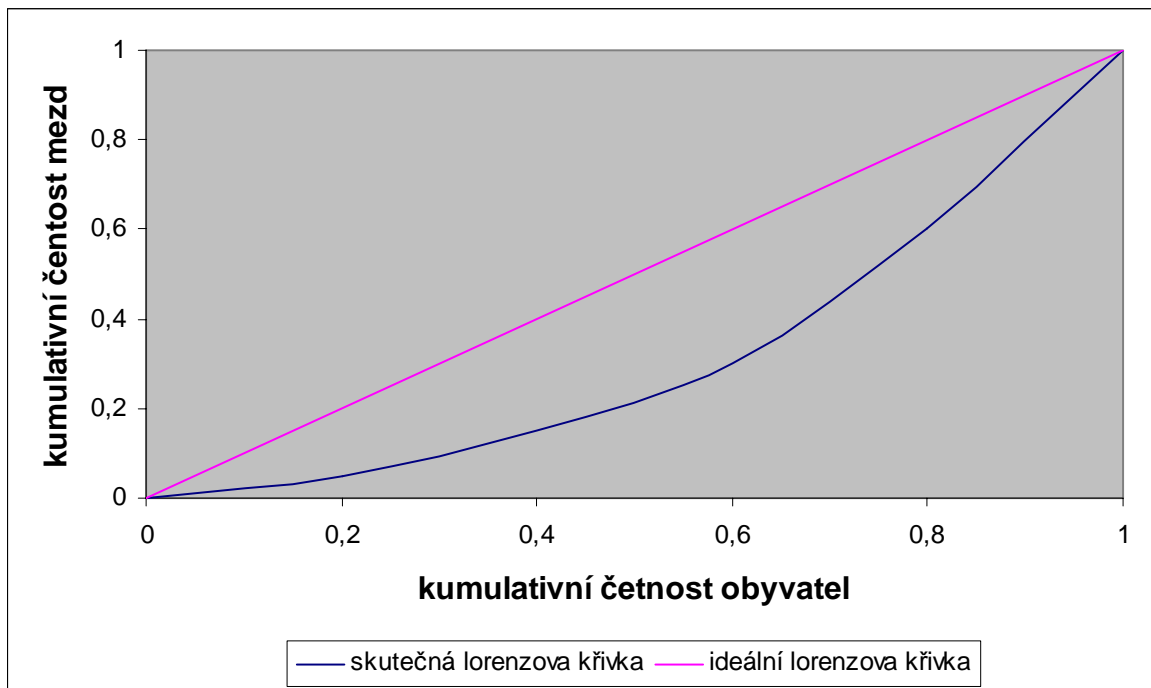
Směrodatná odchylka:
$$s = \sqrt{s^2}$$

Všechny tyto proměnné jsou velice ovlivněny extrémními hodnotami měřeného souboru.

Charakteristikou, která neuzívá pro srovnávání žádnou střední hodnotu a tudíž měří variabilitu na základě odlišnosti jednotlivých hodnot určitého znaku mezi sebou navzájem, je střední diference. Vyjadřuje se jako aritmetický průměr absolutních hodnot všech možných vzájemných odchylek jednotlivých hodnot sledovaného znaku (Pavlík, 1973). Charakterizuje průměrnou odlišnost a vyjadřuje se vzorcem:

Střední diference:
$$\Delta = \frac{\sum_{i=1}^n \sum_{j=1}^n |x_i - x_j|}{n^2}$$

Pro srovnávání nerovností lze použít také Giniho koeficient, který je velmi používanou charakteristikou a vychází z Lorenzovy křivky (graf 2).



Graf 2: Lorenzova křivka

Giniho koeficient poměří skutečnou Lorenzovu křivku s diagonálou. Poměří totíž rozdíl mezi plochou pod diagonálou a plochou pod Lorenzovou křivkou .

Giniho koeficient:
$$Gx = \frac{\Delta}{2\bar{x}}$$

Výsledek nabývá hodnot od 0 do 1. Když má hodnotu 0, znamená to, že jsou si všichni rovni, ale při dosažení úrovně 1 dochází k absolutní nerovnosti, tedy vše vlastní jeden člověk.

5. Stručná charakteristika makroekonomického vývoje v ČR od počátku 90. let

5.1. Vývoj HDP

Na začátku transformace došlo k poklesu výkonu ekonomiky, který označujeme transformační recese. K největšímu propadu došlo v roce 1991. Příčiny musíme hledat v předešlém stavu československé ekonomiky. Jedním z problémů byla nevhodná struktura hospodářství, nepřipravenost ekonomiky na tržní prostředí a také nerovnováha mezi agregátní poptávkou a nabídkou.

V úvodní fázi klesaly prakticky všechny složky poptávky. Mezi faktory tohoto vývoje počítáme výrazný pokles spotřeby (způsobený poklesem příjmů a nejistotou, domácnosti proto omezily svoji spotřebu a zvýšily úspory) a investic (podniky se obávaly budoucnosti).

Z druhé strany byl pokles způsobený také nabídkou. Podniky přišly o dotace ze státního rozpočtu, musely se rychle naučit být nezávislé na státu. Značná část výroby se navíc stala nepotřebnou. Tyto faktory vedly k poklesu nabídky.

Dalším problémem se stal naddimenzovaný (těžký, vojenský) průmysl i celková zaostalost celého hospodářství (Žídek, 2004). V roce 1992 nastávalo postupné oživení ekonomiky.

Pokles výkonu však podle některých ekonomů nebyl tak vysoký vzhledem k nadhodnocování výsledků komunisty a manipulování se zjištěnými daty (Žídek, 2004).

Rozdělením státu na Českou a Slovenskou republiku 1. 1. 1993 došlo k omezení přílivu kapitálu, poklesu vzájemného obchodu a ukončení transferů.

Období let 1993–1996 je považováno za velmi úspěšné. ČR vykazovala dobré hospodářské výsledky – nízkou míru nezaměstnanosti i inflace, státní rozpočet byl každý rok v mírném přebytku, byl zaznamenán růst poptávky a spotřeby, růst investic a zahraničního kapitálu. S růstem rozmanitosti zboží na domácím trhu rostla i poptávka, která nemohla být kryta domácí nabídkou. Proto došlo k přílivu nabídky ze zahraničí. To se projevilo na deficitu obchodní bilance i běžného účtu. Deficit běžného účtu byl vyrovnáván přílivem zahraničního kapitálu. Hospodářský růst podporoval příliv kapitálu

a naopak příliv kapitálu se stal zdrojem pro hospodářský růst. Česká ekonomika byla brána jako stabilní a prosperující. Kapitál se projevoval ale také negativně. Měl vliv na importy a poptávku. Docházelo k zvyšování inflace, růstu peněžní zásoby a vzniklo nebezpečí přehřívání ekonomiky. Ovšem nejvýznamnějšími faktory růstu v tomto období byly právě poptávka a investice.

V roce 1996 začal klesat růst ekonomiky, tento proces nadále pokračoval a prohluboval se. V letech 1997 a 1998 dosáhla česká ekonomika dna recese. Hlavními důvody byly pokles spotřeby a investic. Na začátku byly za faktory považovány měnová restrikce, pokles tempa růstu v zemích EU, nepříznivé počasí (povodně), únorová stávka na železnici a nominální zhodnocování koruny. To vše mělo vliv na pokles agregátní poptávky. Zhoršující stav české ekonomiky se i přes snahu vlády nepodařilo odvrátit.

V následujícím období došlo k oživení ekonomiky. Výrazně se na tom podílel export (hlavně do zemí EU), růst spotřeby a průmyslové výroby. Důležitou roli hrály i zahraniční investice, které plynuly převážně do strojů, technologických zařízení a stavebnictví.

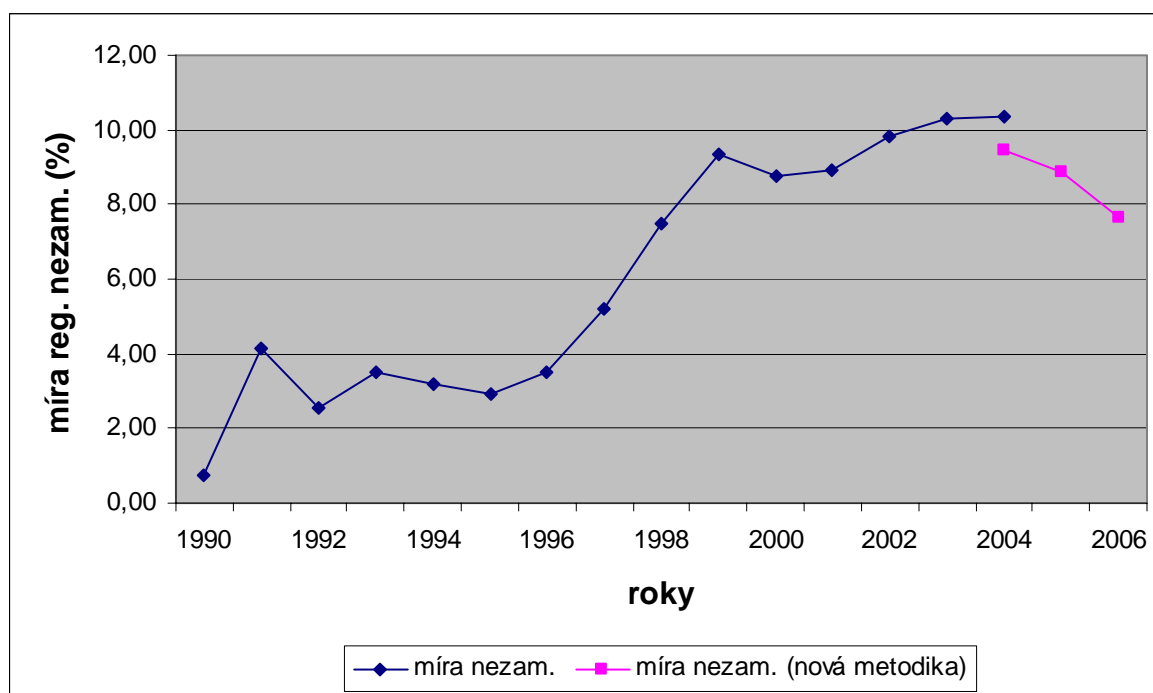
Podle Žídka (2004) je hospodářská krize po roce 1997 je považována ve srovnání s transformační recesí na začátku 90. let za normální proces.

V období od roku 2000–2002 byl zaznamenán menší pokles HDP, který byl ale v následujících letech opět vyrovnán. Tempo růstu české ekonomiky se začíná přibližovat výsledkům z poloviny 90. let.

a ženy po mateřské dovolené (Žídek, 2004). Podpora v nezaměstnanosti byla poměrně vysoká, což snížilo motivaci některých skupin osob hledat zaměstnání. Začali se více zaměstnávat zahraniční pracovníci. Nárůst nákladů na dopravu vedl k tomu, že se přestala vyplácet dojíždka za prací ve špatně placených profesích. Dalším negativním faktorem se staly vysoké náklady na pracovní sílu – úroveň mezd, náklady na sociální a zdravotní pojištění.

Velké množství pracovníků bylo propuštěno v oblastech, kde docházelo k útlumu těžkého průmyslu (pánevní oblasti: severní Čechy a Ostravsko). Tím došlo k dalšímu zvýšení nezaměstnanosti.

Od roku 2004 dochází k trvalejšímu poklesu počtu nezaměstnaných. To je dáno ekonomickým růstem a také změnami v zákonech – např. omezení podpory v nezaměstnanosti pro absolventy škol. Bohužel však podíl dlouhodobě nezaměstnaných se bude snižovat jen obtížně. Jedná se často o obyvatele s neochotou pracovat a sociální dávky jim stačí k pokrytí jejich životních nákladů.



Zdroj: Statistická ročenka ČR 2002, 2006, ČSÚ 2002, 2006

Graf 4: Vývoj nezaměstnanosti v ČR v letech 1990–2006

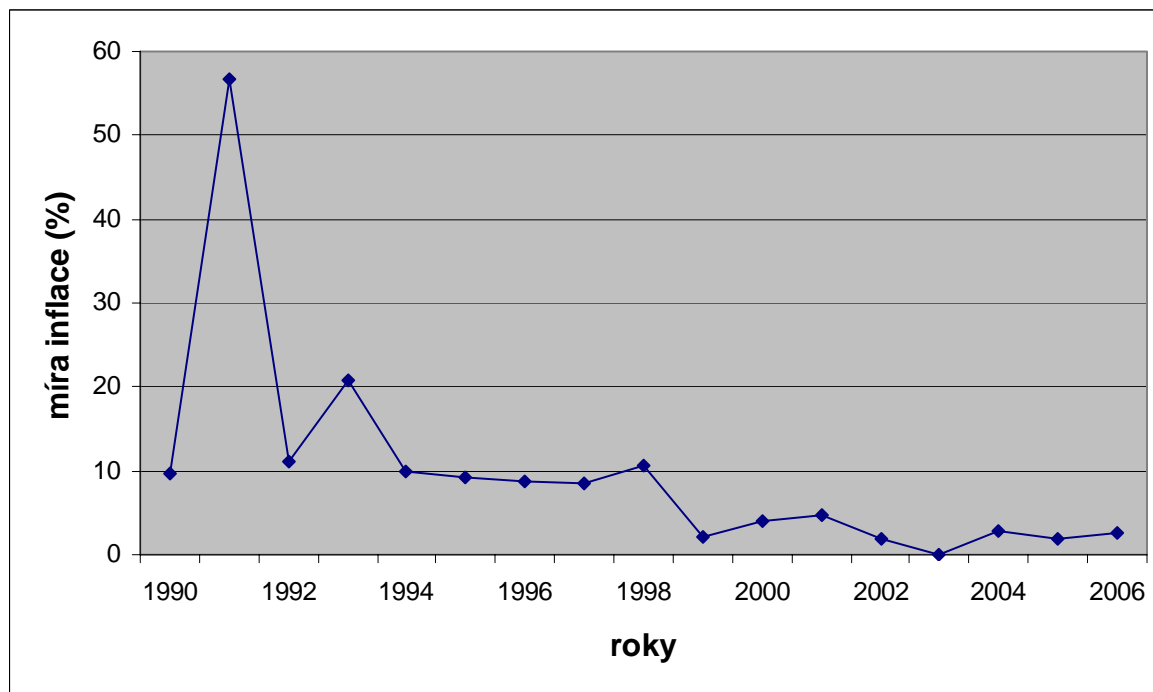
5.3. Vývoj inflace

Začátek 90. let zaznamenal dva inflační skoky. V roce 1991 byla zavedena cenová liberalizace a ceny se zvýšily téměř o 57 %. Velký vliv měla také devalvace koruny a přechod na platby ve světových cenách v rámci obchodování s ostatními zeměmi (Žídek, 2004). Inflace byla v následujícím roce utlumena. To se odrazilo na českém hospodářství velmi pozitivně, v prvních letech transformace tak nedošlo k hyperinflačnímu vývoji.

Roku 1993 byl zaveden nový daňový systém, který vedl k opětovnému zvýšení inflace. V letech 1994–1998 se inflace pohybovala okolo 10 %. Tato situace byla dána postupující deregulací cen, vysokým růstem mezd proti produktivitě práce, strukturální nerovnováhou v ekonomice a také přílivem zahraničního kapitálu (Žídek, 2004).

Výsledkem relativně nízkých inflačních tlaků v první transformační dekádě bylo, že se ceny v ČR zvýšily nejméně ze všech post-socialistických zemí (Žídek, 2004).

Od roku 1999 se inflace v ČR pohybuje v nízkých hodnotách. Inflace se dokonce pohybuje pod cílovými hodnotami stanovenými centrální bankou. Příčinou je především striktní měnová politika i příznivý makroekonomický vývoj.



Zdroj: Statistická ročenka ČR 2002, 2006, ČSÚ 2002, 2006

Graf 5: Vývoj inflace v ČR v letech 1990–2006

5.4. Vývoj zahraničního obchodu

Již od začátku 90. let převažuje dovoz nad vývozem. To se projevuje záporným saldem zahraničního obchodu. Export ale i import ovšem zaznamenaly prudký nárůst, který pokračuje do současnosti. V roce 2005 poprvé dosáhlo saldo zahraničního obchodu kladné hodnoty, což může do budoucna znamenat velice pozitivní výsledek pro českou ekonomiku.

Vývoj zahraničního obchodu závisí na orientaci exportu a importu české ekonomiky. Před rokem 1989, v době centrálně plánované ekonomiky, byl obchod zaměřený na východní trhy. Vyvážely se převážně výrobky s vyšší přidanou hodnotou a přivážely se suroviny. Na západ byla orientována malá část objemu obchodu.

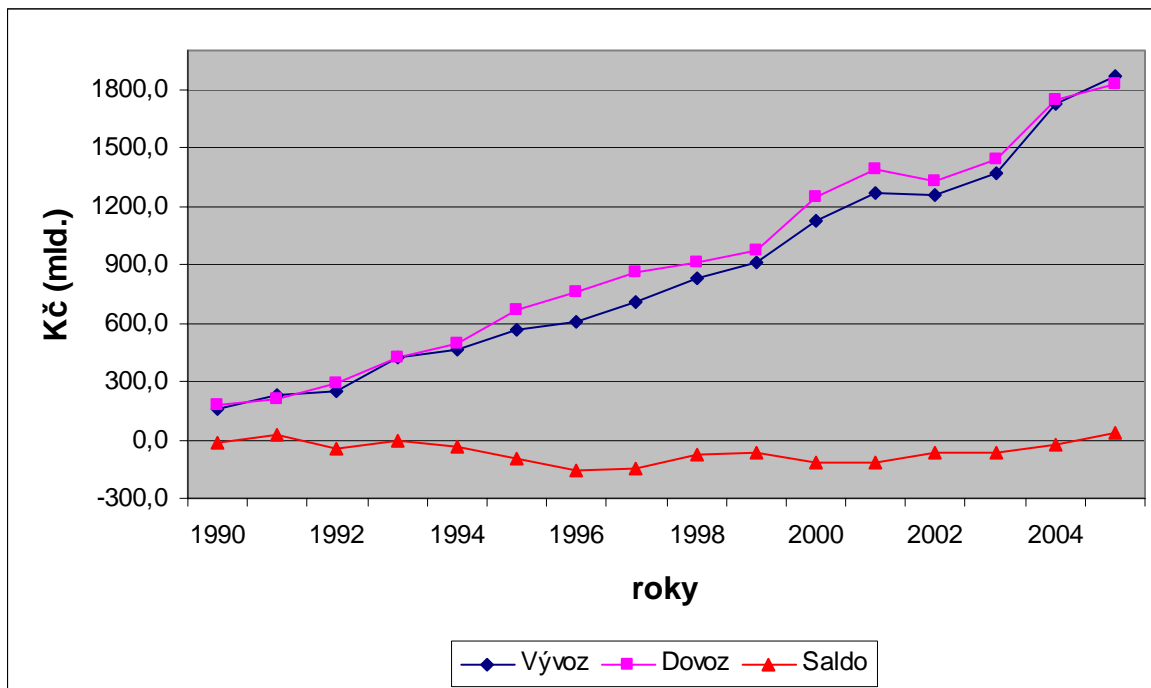
V roce 1991 se rozpadla RVHP a to byl hlavní důvod změny orientace trhů z východu na západ. Dalšími příčinami byla transformační recese v bývalých centrálně plánovaných ekonomikách a poptávka po západním zboží. Dovážely se hlavně stroje, dopravní prostředky, výrobky konečné spotřeby, vývoz tvořily suroviny, paliva a polotovary. Zhodnocením těchto komodit vyplývá nerovnováha mezi dovozem a vývozem.

Po rozdělení Československa v roce 1993 došlo k růstu objemu zahraničního obchodu. Ve skutečnosti šlo o přechod z obchodu vnitřního na vnější.

V následujících letech docházelo k výraznému růstu dovozů nad vývozem, což se negativně projevilo na rovnováze platební bilance. Záporné saldo se stalo jednou z příčin ekonomické krize v roce 1997. Po překonání krize se export zvyšoval, dovoz rostl jen mírně, tím se snížil deficit obchodní bilance i deficit běžného účtu.

V další fázi se situace znovu mírně zhoršila, ale již nedosahovala hodnot roku 1997. Od roku 2003 roste export i import velkým tempem.

Celkově došlo v zahraničním obchodě ke třem výrazným změnám. Vzrostl objem obchodu, změnila se orientace z východních trhů na západní a změnila se komoditní struktura.



Zdroj: Statistická ročenka ČR 2002, 2006, ČSÚ 2002, 2006

Graf 6: Vývoj zahraničního obchodu (dovoz x vývoz) v ČR v letech 1990–2005

6. Faktory podmiňující vývoj diferenciacce mezd

Předtím, než se budeme zabývat hodnocením vývoje výšky mezd vzhledem k podmiňujícím faktorům, musíme se zastavit u situace, která předcházela transformačnímu období. Obě tyto fáze vývoje české ekonomiky se liší v podstatných znacích, které měly svůj podíl vlivu na směr vývoje.

Mzdová politika v socialistickém období se snažila snižovat rozdíly mezi lidmi ovlivňováním výšky mezd, které byly nivelizovány a udržovány na patričné hladině. Zvyšování úrovně mezd bylo pomalé, ve srovnání s bouřlivým rozvojem po roce 1990. Nízká mzda byla určena tak, aby stačila k přežití jednotlivce a rodiny, na principu uspokojování základních potřeb (Večerník, 2001). To ale vedlo ke snižování motivace pro výběr vzdělání a později i výběr povolání. Proč by se měli lidé snažit získat perspektivní zaměstnání, když ohodnocení nebude adekvátní? Průměrná mzda tedy nevykazovala žádné výrazné rozdíly mezi pracovníky.

Politické faktory byly tou nejdůležitější charakteristikou, která určovala výšku výdělku jednotlivých pracovníků. Nejen, že tyto faktory kontrolovaly možnosti přístupu ke vzdělání (středoškolského, ale především vysokoškolského), ale odměny zaměstnanců, patřících do komunistické strany, vykazovaly vyšší úroveň než platy nečlenů na stejné pozici. Navíc na pracovní místa ve vyšších odpovědných funkcích byli dosazováni právě členové komunistické strany.

Velký vliv na určení výšky mezd měly dále převážně demografické faktory (pohlaví, věk), oproti faktorům ekonomickým (dovednosti a profese), které se začaly uplatňovat až v období postsocialistické transformace. Charakteristiky jako vzdělání neměly rozhodující úlohu na určování adekvátního platového ohodnocení, jako je tomu dnes. Vyšší mzdy byly vypláceny mužům, zvláště pak pokud šlo o staršího zaměstnance, který již měl mnoho pracovních zkušeností (Tuček, 2003).

Rozdíl byl také ve vnímání záslužnosti na všeobecném prospěchu společnosti. Komunistická politika dávala přednost těžkému průmyslu a vedoucím pozicím, které však vykonávali především lidé patřící do strany, takže nejlépe se dařilo obyčejným dělníkům, pracujícím v hornictví, hutnictví, těžkém strojírenství a pak také vysokým státním

úředníkům. Prohloubení příjmových a majetkových rozdílů po roce 1989 patří k těm nejnápadnějším transformačním změnám (Večerník, 1998).

Po roce 1989 se významně změnila růstová hladina platů a také faktory ovlivňující vývoj a diferenciaci mezd. Důležitým prvotním impulsem vedoucím k současnému stavu úrovně mezd byla deregulace příjmů. Stát přestal dohlížet na “spravedlivé“ přerozdělení příjmového balíku a byl poskytnutý prostor pro rozrůznění výdělků. Především došlo k nárůstu výše příjmů v nejvyšších platových skupinách, hlavně pracovníků, zaměstnaných ve finančnictví, v oblastech nových technologií, zpracování dat, telekomunikacích apod. Tento extrémní rozmach registrovaný na příjmovém vrcholu znamenal růst průměrné hrubé měsíční mzdy, ale také vznik výrazných rozdílů mezi pracovníky, jak v platové úrovni, tak v životní úrovni. V oblasti nízkých příjmů se odehrál mírný pokles, který však negativně neovlivnil schopnosti pracovníků participovat na trhu práce. Zvyšování výšky průměrných platů je patrné v dalších kapitolách diplomové práce, kde je dokumentován růst rozdílů díky velkému růstu mezd.

Velkým přínosem byly otevřené možnosti pro zahraniční firmy, které nejen přinášely kapitál, ale poskytovaly i nová pracovní místa. Tyto firmy přinášely lákavé nabídky v podobě vyšších platů, což vedlo k výraznému růstu mezd a vzniku větší diferenciaci mezd. Také bývalé státem vedené podniky získaly nezávislost v odměňování svých pracovníků, které začalo více odpovídat jejich kvalifikaci. Ale zde byla situace odlišná. Růst mezd byl do roku 1992 kontrolován sankční regulací, teprve poté došlo k částečné liberalizaci mezd (Večerník, 2001). Ve státních podnicích však regulace nadále pokračovala, byť v mírnější formě (Večerník, 2001). Následovalo uvolnění, opětovné zavedení regulace v roce 1993 a až v roce 1995 byla regulace úplně odstraněna.

Tržní prostředí si začalo mnohem více vážit vzdělání a kvalifikace, oproti věku či rodu. U obyvatel se základním vzděláním se výše mezd relativně snížila, kdežto vysokoškolsky vzdělaní lidé si zajistili zvýšení své platové úrovně. V porovnání s průměrem zaznamenali v letech 1988-1996 zaměstnanci s pouhým základním vzděláním pokles z 90 % na 70 %, zatímco vysokoškolsky vzdělaní posílili svoji mzdovou pozici ze 134 % v roce 1988 na 165 % v roce 1996 (Večerník, 2001). Nejvyšší nárůst výdělků byl tedy zaznamenán u obou pohlaví s vysokoškolským vzděláním. Vzhledem ke zvyšování počtu vzdělaných lidí můžeme předpokládat, že v této souvislosti bude i nadále docházet

ke zvyšování průměrných mezd. Bohužel některé oblasti ekonomiky vyžadující univerzitní diplom zaznamenaly spíše relativní pokles mezd, a to zdravotnictví a především školství. S faktorem vzdělání, který má vliv na určování výšky mezd, je spjatá i váha zkušeností pracovníka na dané pozici. S rostoucím věkem roste míra nabytých informací a těmi zaměstnanec přispívá k vyšší produktivitě svého podniku. Ale zatímco význam vysokoškolského diplomu stále stoupá, zkušenosti zaznamenaly stagnující vliv na výšku výdělků. Příčinu můžeme hledat v odklonění se od váhy věku na prosperující ekonomiku a zaměření na stupeň dosaženého vzdělání a kvalifikaci na danou práci, které se stávají hnací silou tržního systému demokratického státu.

Výše mezd je také ovlivněna tím, zda pracovník patří do sféry soukromého podnikání, nebo je státním zaměstnancem. Otevřením českého trhu se otevřely dveře pro příchod zahraničních investic. Zatímco domácí soukromé a státní podniky mají výši mezd přibližně vyrovnanou, není mezi nimi výrazný rozdíl, příliv společností se zahraničním kapitálem přinesl zvýšení úrovně výdělků jejich zaměstnanců.

Ve všech těchto sférách však existují rozdíly ve výši platů vzhledem k různým charakteristikám pracovníků. Především se tyto nerovnosti týkají vzdělání. Nejlépe jsou placeni vysokoškolsky vzdělaní zaměstnanci v soukromém sektoru, a nelichotivým, byť překvapivým výsledkem je oproti tomu nižší úroveň mezd vysokoškoláků v zahraničních firmách operujících na našem trhu (Večerník, 2001). U středního vzdělání můžeme rozlišit ještě všeobecné a odborné zaměření. I zde nacházíme lepší hodnocení v domácích privátních společnostech, než v zahraničních. Státní podniky se mnohem více zajímají o odborně vzdělané obyvatele. K těmto závěrům došli Filer, Jurajda a Plánovský (1999), jak popisuje Večerník (2001).

Významným krokem v transformačním období bylo zavedení minimální mzdy v roce 1991. Hned poté byla zvýšena, ale v následujícím několikaletém období došlo k jejímu zmrazení a až v roce 2000 překročila hladinu existenčního minima dospělého člověka. V současné době od 1. ledna 2007 činí minimální hrubá měsíční mzda 8 000 Kč za 40 odpracovaných hodin v týdnu. V souvislosti s dalšími faktory dochází k jejímu relativnímu snižování a to většinou v případech omezeného pracovního uplatnění. Díky zavedení tohoto opatření by se nemělo stávat, že by někdo pobíral mzdu nižší, než je

stanoveno zákonem. Tím také došlo ke zvyšování průměrného platu v českém pracovním prostředí.

7. Vývoj průměrných mezd v ČR a jeho souvislost s dalšími charakteristikami makroekonomického vývoje

7.1. Vývoj průměrné hrubé měsíční mzdy v ČR

V této kapitole se zaměříme na celkový vývoj mezd v České republice.

Na začátku 90. let (rok 1990) činila průměrná hrubá měsíční mzda v ČR 3 247 korun, v roce 2001 to již bylo 14 633 Kč (graf 7). Platy za sledované období výrazně narostly,

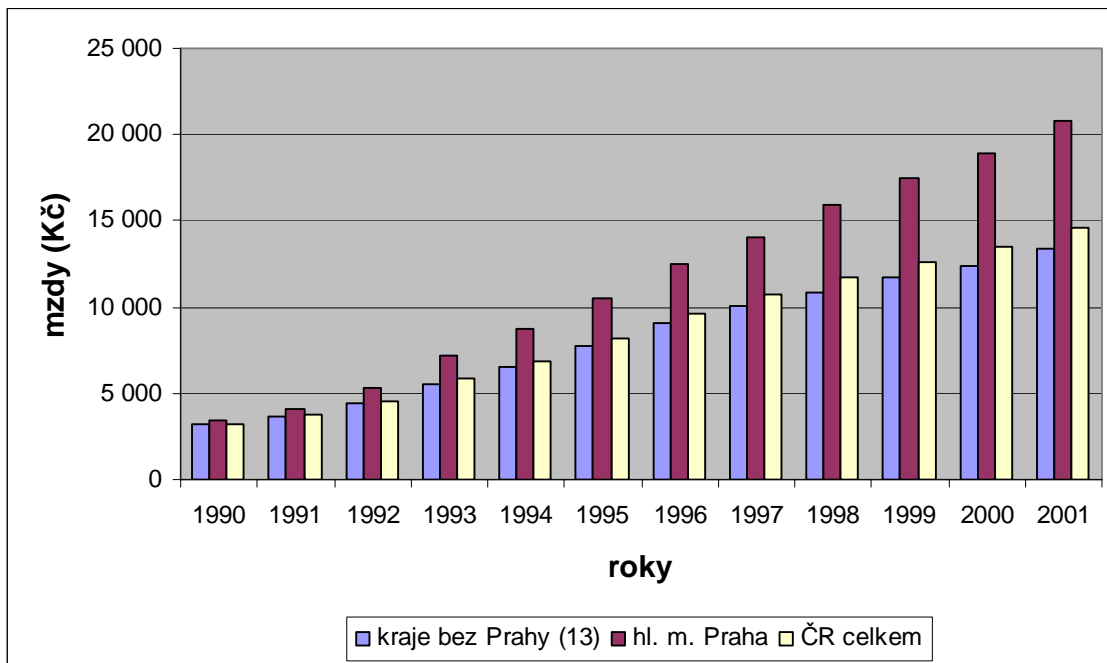
má na tom svůj podíl také větší množství peněz v oběhu. Jejich růst však nebyl vyrovnaný, v případě reálných mezd jsme zaznamenali výrazné propady, ani nominální mzda nerostla vždy rovnoměrně .

Průměrné mzdy se od začátku 90. let zvyšují. Jejich růst je sledován převážně v nejvyšších příjmových skupinách obyvatelstva. V oblasti nízkých příjmů nedošlo k růstu a tím se začal rozvíjet do té doby neznámý fenomén nerovností.

Zavedením minimální mzdy v roce 1991 se pracující osoby nemusely obávat o svoji existenci, ačkoli její vývoj nebyl tak pozitivní (viz. kapitola 3.2.). Toto opatření se však také později začalo podílet na zvyšování průměrné výšky platů.

V grafu 7 je uveden vývoj průměrného platu v České republice, a zvláště v Praze a krajích bez hlavního města. Vzhledem k růstu platů v určitých zaměstnáních, především v oblasti finančnictví, dochází k většímu růstu mezd v Praze, kde se tyto činnosti nejvíce soustřeďují. Rozdíl výšky výdělků v hlavním městě a zbytkem republiky je výrazný. Praha je se svými průměrnými příjmy vysoko nad průměrem České republiky, který ale zvyšuje tak, že se pod jeho hodnotami nachází všechny ostatní kraje.

Regionálním rozdílům bude věnována pozornost v kapitole 9.



Zdroj: statistické výkaznictví (pracovištní metoda), databáze ČSÚ Olomouc 2006

Graf 7: Srovnání vývoje výšky průměrných mezd mezi Českou republikou, Prahou a ostatními kraji v letech 1990–2001

Když se podíváme na společný vývoj nominální a reálné mzdy (graf 8), vidíme, že spolu až tak nesouvisí. Vývoj reálné mzdy je dán jak vývojem nominální mzdy, tak vývojem spotřebitelských cen (inflace).

V letech 1994–1996 byly zaznamenány nejvyšší meziroční nárůsty průměrné mzdy jak nominálně, tak i reálně, a nebyl zaznamenán žádný výrazný výkyv v růstu mezd. To bylo způsobeno dobrými výsledky českého hospodářství. Tento vývoj byl vnímán jako velice pozitivní po předcházejícím propadu reálných mezd na začátku transformačního období, kdy došlo k výraznému nárůstu inflace v důsledku cenové liberalizace. V souvislosti s nepříznivou ekonomickou situací po tzv. „balíčcích“ došlo v roce 1997 k propadu obou proměnných na velice nízkou úroveň.

Pokles na začátku druhé poloviny 90. let byl vystřídán odlišným vývojem. Zatímco růst nominální mzdy postupně klesal až do roku 2000, reálná mzda zaznamenala v roce 1999 pozitivní skok, který byl vystřídán opětovným sestupem. To bylo způsobeno nesouladem mezi vývojem mezd a výkonností ekonomiky. V případě reálné mzdy tak došlo

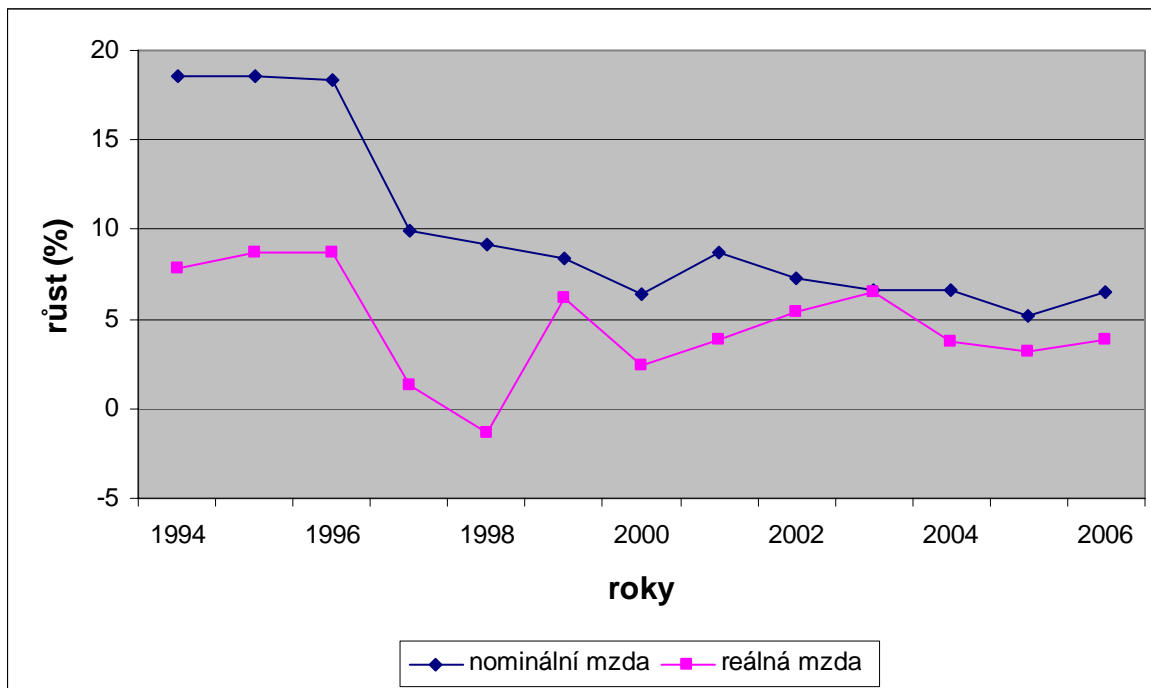
k výraznému růstu v roce 1999, který ale nebyl následován produktivitou práce, což se projevilo snížením růstu reálné mzdy do roku 2000 (Žák a kol., 2001).

V roce 2001 došlo ke zvýšení nominální mzdy, která byla následována i reálnými příjmy. Na tomto vývoji se podílelo přijetí zákona z roku 1999, který navýšil platové tarify zaměstnanců nepodnikatelské sféry (Žák a kol., 2001). V následujícím období dochází k plynulému poklesu tempa růstu nominální mzdy z hodnoty 8,7 % v roce 2001 na úroveň 5,2 % roku 2005.

Vývoj reálných platů však vykazuje od roku 2000 zvyšování své hladiny, která se dostává na hodnotu 6,5 % v roce 2003. Tento vývoj je dán snížením inflace od konce 90. let až na úroveň 0,1 % v roce 2003. Tato hodnota je od začátku transformačního období nejnižší dosaženou. Vlivem opětovného mírného zvýšení inflace v další fázi vývoje české ekonomiky se reálná mzda propadla a k jejímu menšímu růstu dochází až v posledním zjišťovaném roce.

Rok 2005 se na vývoji mezd podepsal velmi pomalým růstem. Od vstupu do Evropské unie v roce 2004 byly předpoklady růstu mezd mnohem vyšší, než tomu pak odpovídala skutečnost. V dřívějších dobách přitom byla očekávání naplněna, dokonce i překonána. Podle Kalába (2006) se zaměstnavatelé vzhledem k nepředvídatelnému vývoji kurzu měny a přijetím nových zákonů obávali budoucího vývoje a tak přijali vlastní opatření (snížení růstu platů) proti možným problémům ve svých podnicích.

V roce 2006 došlo k mírnému růstu obou měřených proměnných.



Zdroj: Makroekonomické údaje, ČSÚ 2007

Graf 8: Srovnání meziročního růstu nominální a reálné mzdy v ČR v letech 1994–2006

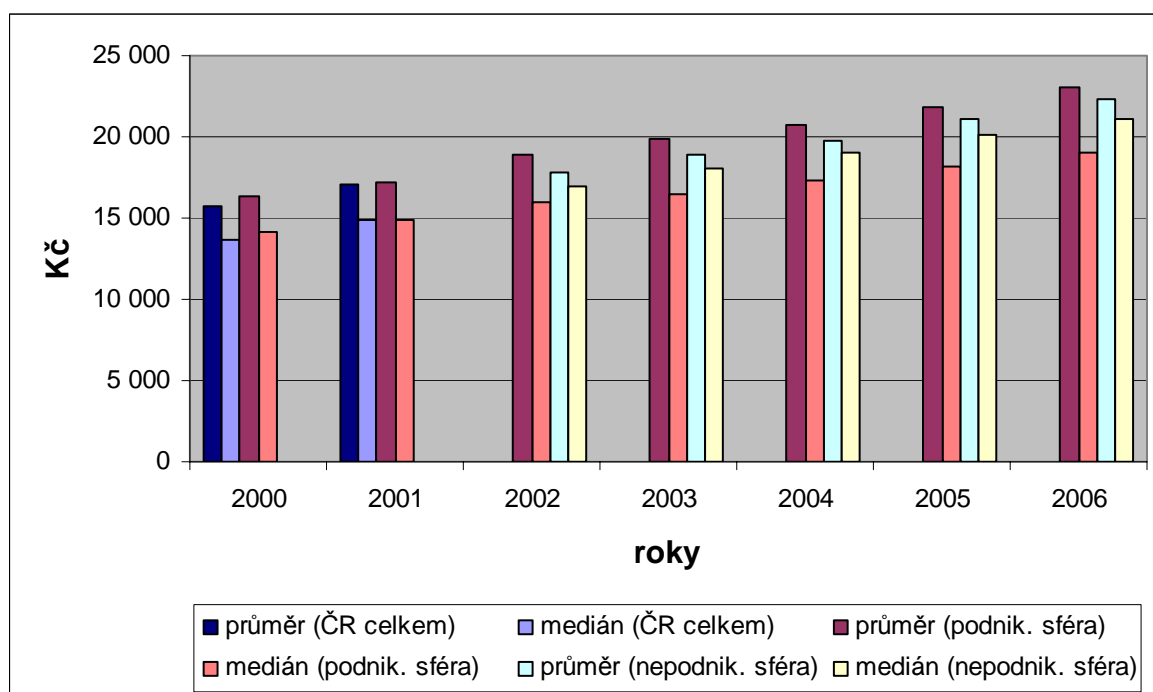
V grafu 9 je znázorněno srovnání vývoje průměrné mzdy a jejího mediánu podle statistických šetření z ISPV. Vzhledem k tomu, že se mediány mezd před rokem 2000 nezjišťovaly, použila jsem uvedenou sedmiletou časovou řadu.

V grafu je patrné, že mediány mají lepší vypovídací schopnost než průměry. Jejich nižší úroveň hodnot totiž lépe odpovídá platu, který dostává většina obyvatel.

Nepodnikatelská sféra vykazuje nižší průměrnou mzdu než podnikatelská, ale v případě mediánů je tomu naopak. Můžeme to připisovat stálejšímu mzdovému prostředí u subjektů nepodnikatelské sféry. Podílí se na tom také menší rozpětí mezd mezi pracovníky v nízkých a vysokých platových třídách. Hodnoty průměrných výdělků a mediánů mezd nepodnikatelské sféry jsou si blízké, což vypovídá o rovnoměrnějším rozdělení platů mezi pracovníky.

V případě podnikatelských subjektů dosahuje vysokých příjmů pouze malé procento obyvatel, kteří hodnotu průměrné mzdy významně zvyšují. Medián vždy dosahuje nízkých hodnot, které se nachází také výrazně pod úrovní mediánů nepodnikatelské sféry. To vypovídá o více nerovnoměrné distribuci výdělků pracovníků v podnikatelské sféře.

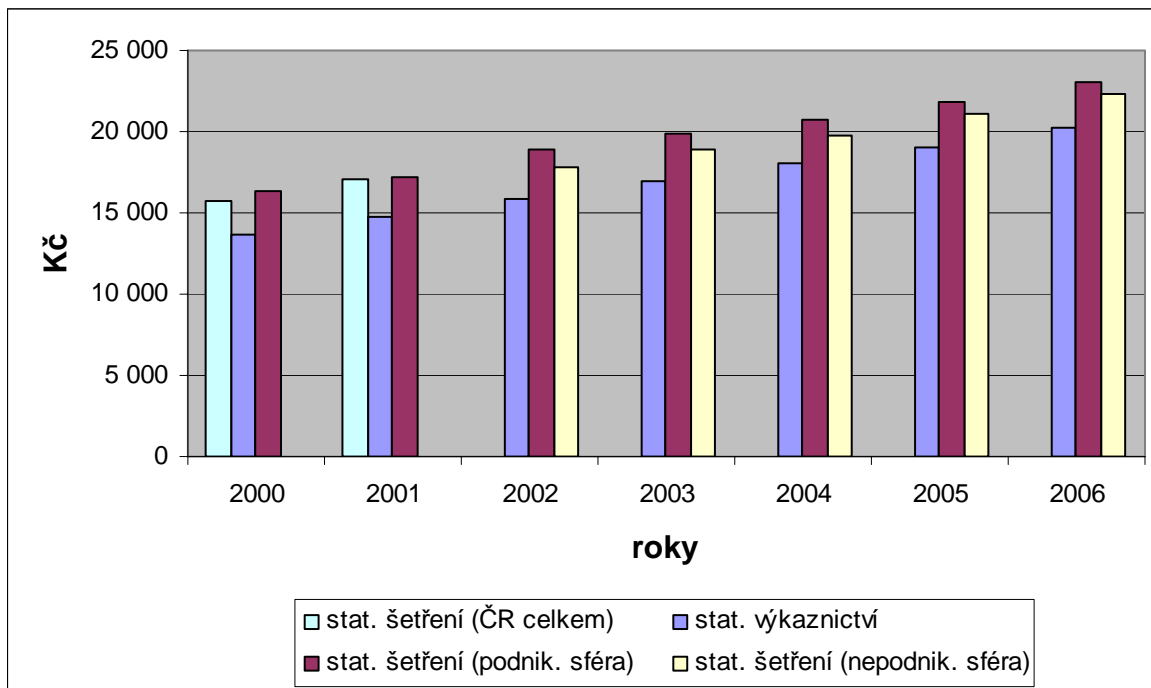
Výsledky za první dva roky (2000 a 2001) vykazují téměř stejné hodnoty průměru i mediánu za podnikatelskou sféru a celé národní hospodářství (podnikatelská a nepodnikatelská sféra dohromady). To je způsobeno menším zastoupením jednotek nepodnikatelské sféry (viz. Tab. 1), která se v plném rozsahu začala zjišťovat až od roku 2002.



Zdroj: Informační systém o průměrném výdělku 2000 – 2006, MPSV ČR 2000–2006

Graf 9: Vývoj průměru a mediánu hrubé měsíční mzdy v ČR v letech 2000–2006

Výšky mezd mezi sledovanými metodami zjišťování průměrných výdělků se liší (graf 10). Průměrná mzda podle výkazů Českého statistického úřadu je výrazně nižší než hodnoty, které pocházejí z výběrových šetření. Je to dáno odlišnou metodikou. Srovnání vývoje rozdílů na regionální úrovni za oba způsoby měření průměrných mezd bude uvedeno v kapitole 8..



Zdroj: statistické výkaznictví, databáze ČSÚ Olomouc 2006; Informační systém o průměrném výděлку 2000 - 2006, MPSV ČR 2000–2006

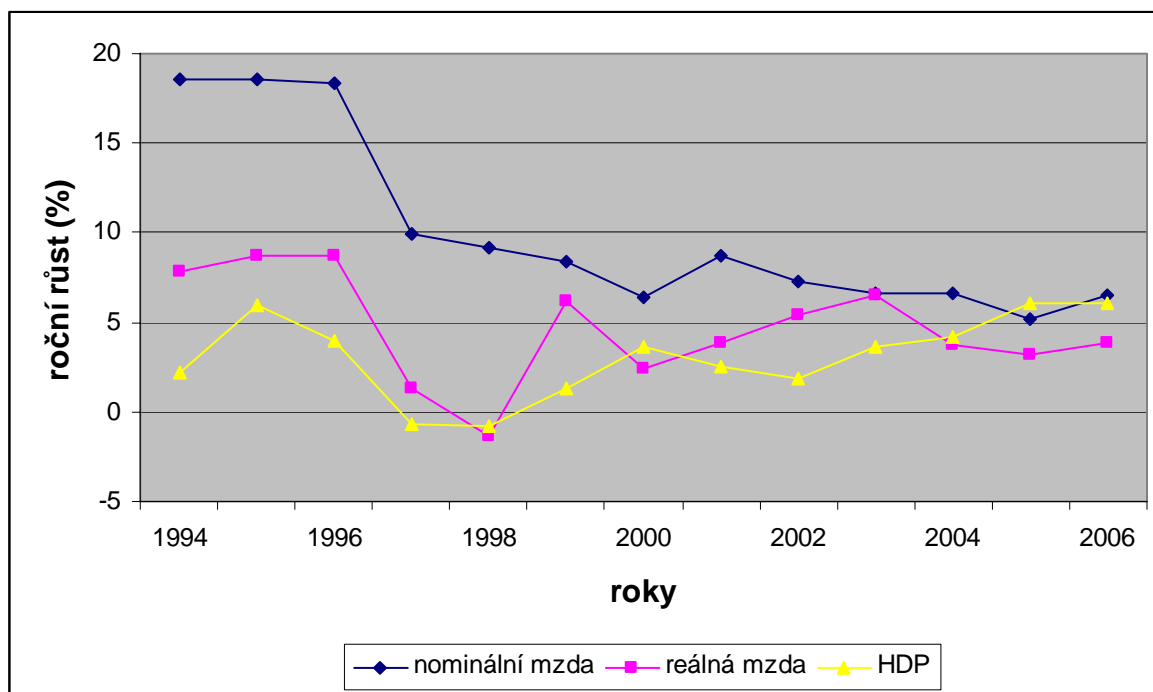
Graf 10: Srovnání výšky průměrné mzdy na základě statistického výkaznictví a výběrových šetření v letech 2000–2006

V následujících kapitolách 6.2. a 6.3. je zhodnocen vývoj nominální a reálné mzdy vzhledem k vývoji HDP a nezaměstnanosti. Je zajímavé zjistit, zda vývoj úrovně platů koreluje s uvedenými charakteristikami makroekonomického vývoje České republiky.

7.2. Vývoj průměrné hrubé měsíční mzdy a HDP

Vývoj růstu mezd od roku 1994 je v grafu 11 přiblížen ve srovnání s vývojem HDP. V té době se tempo růstu HDP zvyšovalo, stejně jako míra růstu reálné a nominální mzdy. Se zpožděním poté reagoval na snížení úspěšnosti českého hospodářství i vývoj mezd. Zatímco tempo růstu nominální mzdy se postupně snižovalo až do roku 2000, výška ročního růstu HDP byla v tomto období opět na svém vrcholu. Následný vývoj je velmi nevyvážený. V začátku nového století po zpomalení růstu HDP dochází k jeho opětovnému zvyšování, který je kopírován i reálnou mzdou. V posledních čtyřech letech sledujeme

protichůdný vývoj mezd proti HDP. V letech rychlejšího růstu HDP dochází ke snížení meziročního růstu mezd. V posledním roce se tato situace obrátila ve prospěch výdělků.



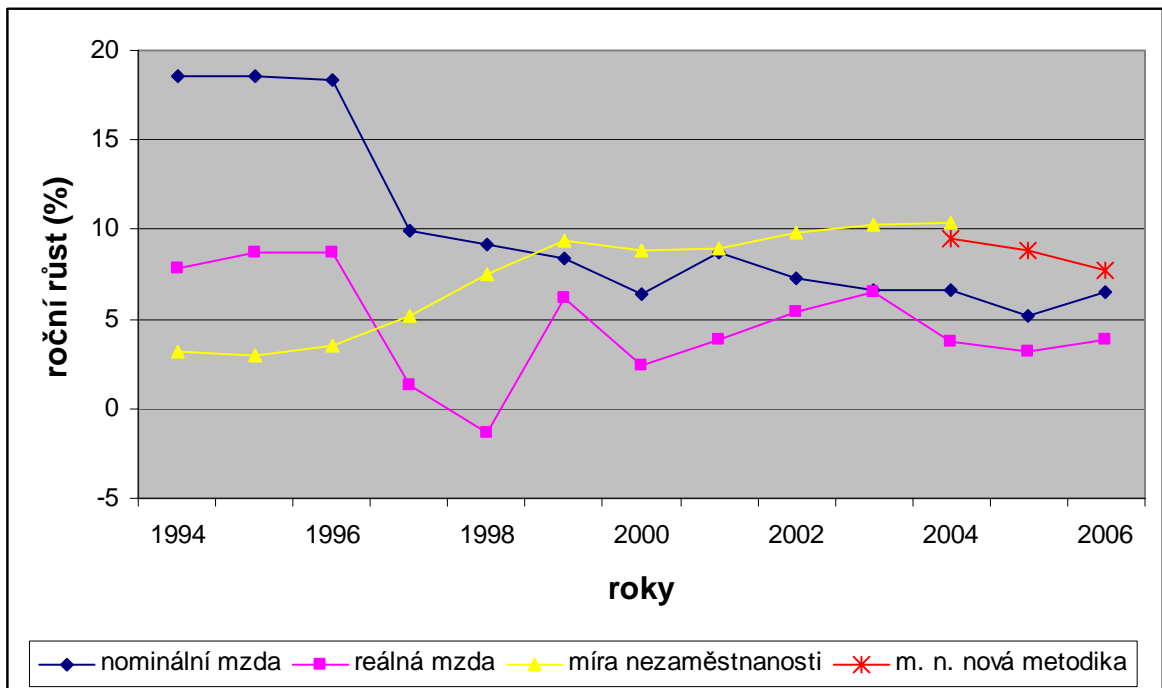
Zdroj: Makroekonomický vývoj, Statistická ročenka ČR 2002, 2006, ČSÚ 2002, 2006, 2007

Graf 11: Vývoj průměrné hrubé měsíční mzdy a HDP v ČR v letech 1994–2006

7.3. Vývoj průměrné hrubé měsíční mzdy a nezaměstnanosti

Nejvýraznější zaznamenanou změnou je vývoj v období hospodářské krize v letech 1996–1997 a v letech po ní, kdy došlo k poklesu úrovně jak nominální, tak i reálné mzdy a zároveň k velkému nárůstu nezaměstnanosti. Následná situace na trhu práce vykazuje vzhledem k reálné mzdě obdobný vývoj. Při poklesu růstu reálných platů se nezaměstnanost dostává do lépe vyhlížející situace a naopak. Pouze v posledních letech dochází k optimálnímu vývoji, kdy rostou obě charakteristiky mezd a přibývá pracovních příležitostí pro obyvatele bez zaměstnání.

V grafu 12 je uveden vývoj nezaměstnanosti ve dvou různých metodikách. Ke změně výpočtu došlo v roce 2004.



Zdroj: Makroekonomický vývoj, Statistická ročenka ČR 2002, 2006, ČSÚ 2002, 2006, 2007

Graf 12: Vývoj průměrné hrubé měsíční mzdy a nezaměstnanosti v ČR v letech 1994–2006

8. Vývoj rozdílů ve výši mezd podle druhu zaměstnání a odvětví

V této kapitole se zaměříme na zhodnocení vývoje rozdílů ve výšce mezd za zaměstnanecké kategorie KZAM a kategorie odvětví OKEČ. Tento výzkum nám pomůže zjistit, zda se nerovnosti mezi skupinami pracujících, vytvořenými na základě typu zaměstnání nebo a odvětví, zvyšují nebo snižují.

8.1. Vývoj rozdílů ve výši mezd podle klasifikace zaměstnání KZAM

Předmětem klasifikace KZAM je zaměstnání, tj. konkrétní činnost, kterou pracovník vykonává (i když není jeho povoláním) a která je zdrojem jeho hlavních pracovních příjmů. Byla vytvořena desetistupňová soustava začínající od nuly, zahrnující pracující obyvatelstvo podle zaměstnání. Tato klasifikace byla vytvořena pro statistické účely a dále pro účely ústředních orgánů a institucí (Zdroj: Klasifikace zaměstnání (KZAM-R), ČSÚ 2005).

V třídění jsem použila členění na jednotky 1 až 9, protože mzdy za příslušníky armády se začaly zjišťovat až v roce 2004 a ve veřejných statistikách ČSÚ nejsou uváděny.

- 1) zákonodárci, vedoucí a řídicí pracovníci
- 2) vědečtí a odborní duševní pracovníci
- 3) techničtí, zdravotničtí, pedagogičtí pracovníci
- 4) nižší administrativní pracovníci
- 5) provozní pracovníci ve službách a obchodě
- 6) kvalifikovaní dělníci v zemědělství, lesnictví a ryb.
- 7) řemeslníci, kvalifikovaní výrobci a zpracovatelé
- 8) obsluha strojů a zařízení
- 9) pomocní a nekvalifikovaní pracovníci

Vývoj rozdílů mezi jednotlivými skupinami zaměstnanců je přiblížen v grafu 13 . Celková úroveň nerovností je vysoká, což je dáno rozlišením pracovníků podle pozice. Je zřejmé, že ředitel podniku bude mít mnohonásobně vyšší mzdu, než nekvalifikovaný

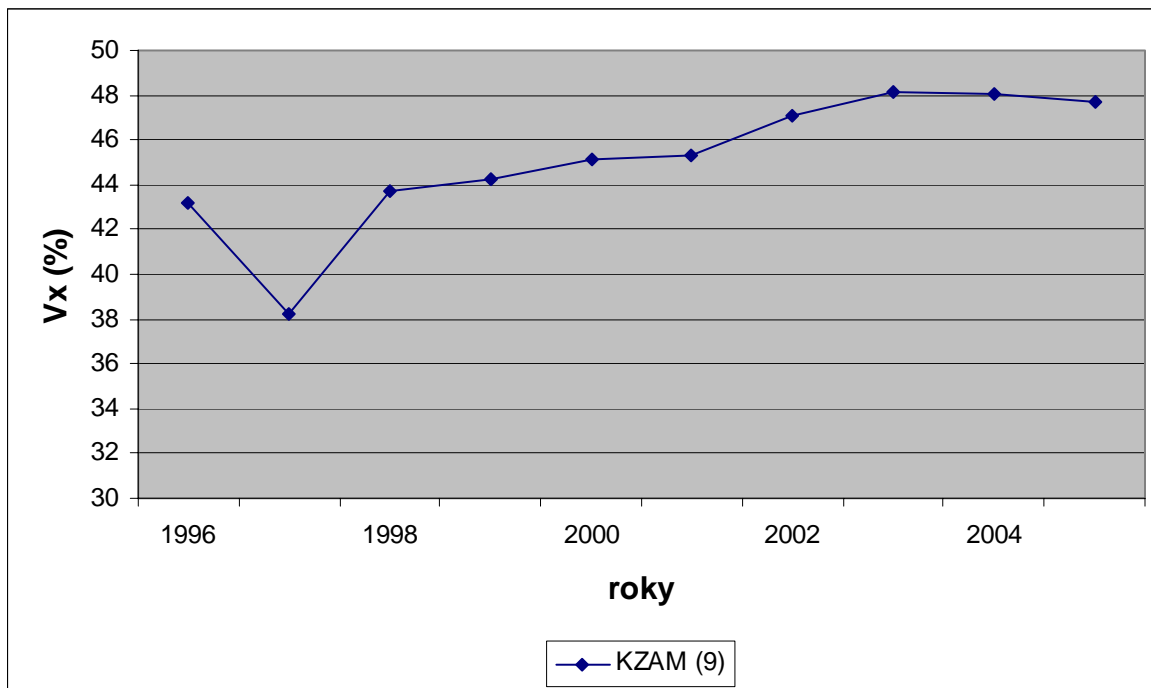
dělník v téže firmě. Jako příklad můžeme uvést průměrný plat těchto dvou pracovních míst. Zatímco v roce 2005 pobíral vedoucí pracovník mzdu ve výši 43 583 korun, pomocný dělník dosáhl pouze na výsledných 12 261 Kč. Nemůžeme se proto divit velmi vysokým rozdílům mezi těmito kategoriemi.

Na začátku sledovaného období, v roce 1996, činilo variační rozpětí 15 518 korun, zatímco v roce 2005 již 31 322 Kč. Rozdíly mezi pracovními pozicemi byly vždy velmi vysoké a v průběhu let ještě více narůstaly.

Jediné vychýlení, a to směrem dolů, bylo zaznamenáno v roce 1997, tedy v době hospodářské recese. Tehdy byl zaznamenán nízký nárůst až pokles průměrných nominálních mezd v prvních dvou hlavních třídách klasifikace zaměstnání, tedy zejména u vědeckých a odborných pracovníků a u zákonodárců, vedoucích a řídicích pracovníků, a na druhé straně zůstal zachován růst hrubé mzdy u nižších hlavních tříd KZAM (Analýza trhu práce 1993 až 2005, ČSÚ 2006).

V té době klesly hodnoty variačního koeficientu, vyjadřujícího výši rozdílů mezi devíti skupinami KZAM, pod 40 %, jinak se drží nad touto hranicí a do roku 2003 vystoupaly až na 48,12 %. V následujících dvou letech však došlo k mírnému poklesu nerovností. Celkový vývoj rozdílů po roce 1998 mezi zaměstnáními je plynulý a nevykazuje žádné závažné vychýlení.

Dlouhodobým trendem je snižování průměrných výdělků dělníků a zvyšování průměrných mezd u vědeckých a duševních pracovníků a vedoucích a řídicích pracovníků. Tento vývoj byl nejvýraznější v začátku 90. let, kdy se platy manuálních zaměstnanců relativně snížily, zatímco duševně pracující si polepšili.



Zdroj: Časové řady základních ukazatelů statistiky práce (1948–2005), Mzdy zaměstnanců (z výběrového šetření) za rok 2002, Struktura mezd zaměstnanců za rok 2003, 2004, 2005, ČSÚ 2003, 2004, 2005, 2006; vlastní výpočty

Graf 13: Vývoj rozdílů ve výši průměrných mezd mezi kategoriemi KZAM (1996–2005)

8.2. Vývoj rozdílů ve výši mezd podle odvětví OKEČ

Odvětвовá klasifikace ekonomických činností (OKEČ) je třídění založené na všech pracovních činnostech vykonávaných ekonomickými subjekty. Slouží pro kategorizaci údajů, které souvisí k organizační jednotkou. Členění vychází ze statistické klasifikace ekonomických činností Evropské unie. Toto klasifikační kritérium je možno využít pro analytická zpracování ve statistice nebo i v jiných oblastech.

V klasifikaci se vyčleňuje 17 sekcí, 16 subsekcí, 62 oddílů, 224 skupin, 513 tříd a 663 podtříd činností (Odvětвовá klasifikace ekonomických činností (OKEČ), ČSÚ 2005).

Ve zjišťování platů je využito následujících 15 sekcí, se kterými budeme pracovat (poslední dvě: činnosti domácností a exteritoriální organizace a instituce nejsou zahrnuty). Zařazování platů zaměstnanců do odvětví se uskutečňuje podle hlavního druhu ekonomické činnosti, kterou se zabývají výrobní jednotky.

1. Zemědělství, myslivost, lesnictví
2. Rybolov a chov ryb
3. Těžba nerostných surovin
4. Zpracovatelský průmysl
5. Výroba a rozvod elektřiny, plynu a vody
6. Stavebnictví
7. Obchod, opravy motorových vozidel a výrobky pro osobní potřebu a převážně pro domácnost
8. Ubytování a stravování
9. Doprava, skladování a spoje
10. Finanční zprostředkování
11. Činnosti v oblasti nemovitostí, pronájmu; podnikatelské činnosti
12. Veřejná správa a obrana; povinné sociální zabezpečení
13. Vzdělávání
14. Zdravotnictví a sociální péče; veterinární činnosti
15. Ostatní veřejné, sociální a osobní služby

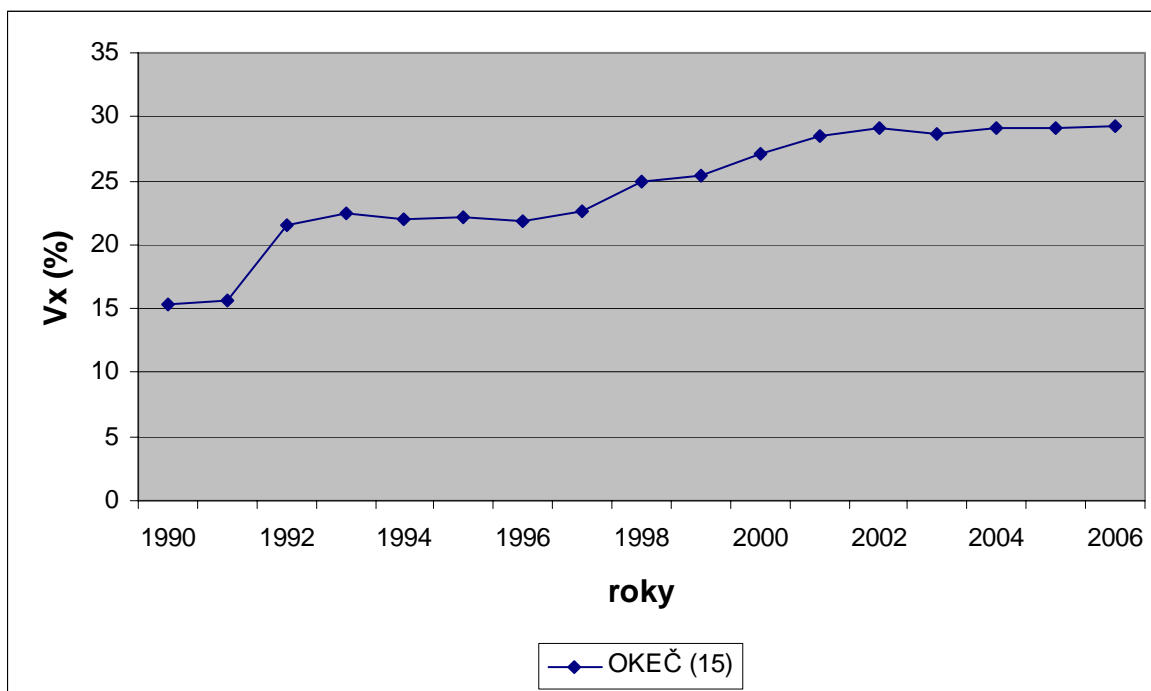
Výše rozdílů mezi kategoriemi OKEČ je z hlediska průměrných platů celkově menší než je tomu u skupin KZAM. Ale mezi jednotlivými kategoriemi během šestnáctileté periody postupně narostly velké rozdíly. Výrazný byl skok mezi roky 1991 a 1992. V období hospodářského růstu rozdíly stagnovaly a po překonání krize z roku 1997 nastal rychlý vývoj nerovností, který dosáhl svého maxima v roce 2002 (29,13 %). Od této doby se pohybuje hodnota variačního koeficientu kolem 29 %.

Celkově nejlépe postaveným odvětvím je finanční zprostředkování. Z „předlistopadových“ podprůměrných hodnot zde dosáhly průměrné mzdy takřka dvojnásobku celkového průměru v roce 2000 a tento odstup si udržují (Analýza trhu práce 1993 až 2005, ČSÚ 2006). V roce 2005 dosahovaly průměrné platy v této činnosti 39 740 Kč. Ačkoli je tato hodnota dvojnásobná než průměr zbylých odvětví, je tu i zároveň nejvyšší diference mezd.

Mezi další odvětví, které si v celkovém hodnocení vedou dobře a jejichž relativní pozice se v devadesátých letech zlepšila, patří doprava, skladování a spoje; činnosti

v oblasti nemovitostí, pronájmu a podnikatelské činnosti i veřejná správa a obrana, povinné sociální zabezpečení.

Naopak největší propad zaznamenaly odvětví primárního sektoru, kam počítáme první dvě činnosti zabývající se zemědělstvím, myslivostí, lesnictvím a rybolovem. Uvážíme-li ve kterých oblastech se nachází většina výše uvedených pracovních příležitostí, pomůže nám to lépe pochopit regionální rozdíly v našem státě.



Zdroj: Časové řady základních ukazatelů statistiky práce (1948–2005), Ukazatele sociálního a hospodářského vývoje České republiky od roku 1990 do konce 4. čtvrtletí 2006, ČSÚ 2006, 2007; vlastní výpočty

Graf 14: Vývoj rozdílů ve výši průměrných mezd mezi kategoriemi OKEČ (1990–2006)

9. Vývoj regionálních rozdílů ve výši průměrných mezd

V této kapitole bude věnována pozornost vývoji rozdílů mezi regiony. Základní otázkou, která je sledována, je to, zda v průběhu ekonomické transformace docházelo k prohlubování rozdílů mezi regiony z hlediska výše výdělků, a jestliže ano, zda bylo prohlubování diferenciací rychlejší v době hospodářského růstu nebo v letech stagnace. Analýza je provedena ve dvou rovinách – za okresy a za kraje – a je sledováno, zda vývoj na obou řádovostních úrovních spolu koresponduje. Vzhledem k významné změně metodiky statistického zjišťování mezd bude také věnována pozornost tomu, jak se v hodnocení vývoje mezd promítl přechod od statistického výkaznictví ke zjišťování výdělků výběrovým šetřením.

Pokud budeme sledovat vývoj regionálních rozdílů ve výši mezd zvlášť za kraje i za okresy, uvidíme, že je tu podstatný rozdíl, který vyplývá z množství jednotek. Statistické výpočty jsou totiž závislé na velikosti souboru hodnot. Zatímco krajů je 14, okresů je 77. Do roku 1995 však musíme počítat jen se 76 jednotkami, okres Jeseník vznikl až v roce následujícím.

Nejdříve se zaměřím na zhodnocení vývoje rozdílů mezi kraji podle dat ze statistického výkaznictví ČSÚ.

9.1. Vývoj regionálních rozdílů ve výši průměrných mezd (ČSÚ)

S reformními změnami v devadesátých letech, které přinesly uvolnění regulace mezd a možnosti podnikání, docházelo k postupnému narůstání výdělků, hlavně ve vyšších platových třídách. Na nízkých pozicích se mzdy propadaly, takže docházelo k velkému růstu nerovnosti mezi lidmi a současně i mezi regiony.

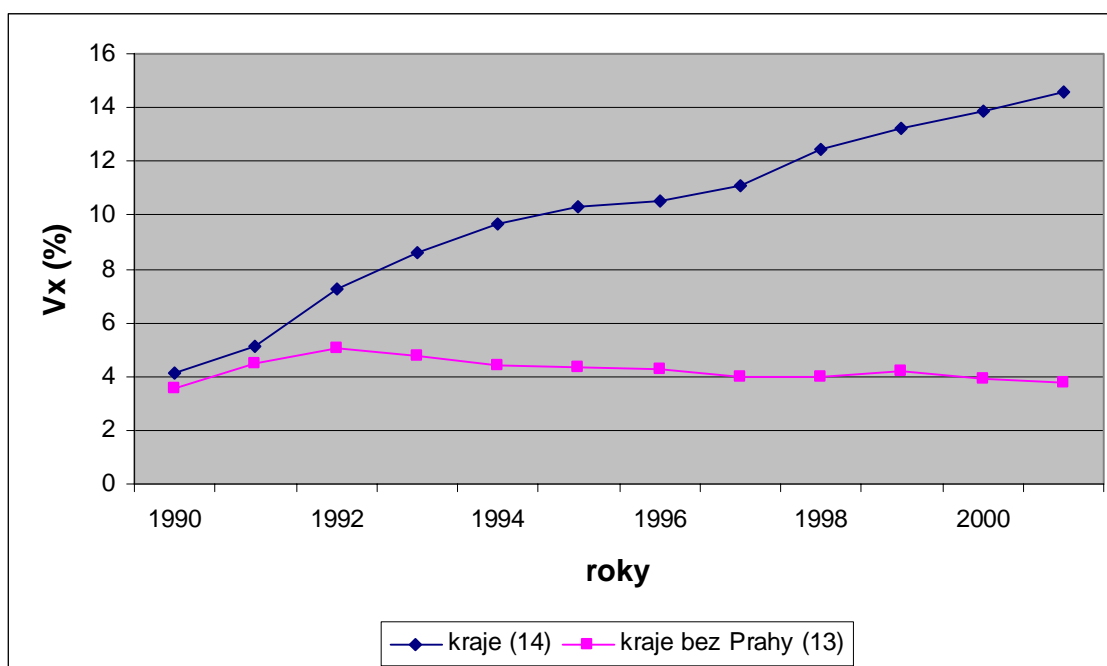
9.1.a. Vývoj rozdílů mezi kraji

V grafu 15 je uvedený vývoj rozdílů v průměrných měsíčních mzdách mezi kraji v jejich současném územním vymezení. Vzhledem ke specifické pozici Prahy, vyplývající jak z jejího městského statutu, tak z výjimečného postavení v sídelním i ekonomickém systému ČR, je odděleně sledováno všech 14 krajů a dále 13 “mimopražských“ krajů.

Sledujeme-li vývoj rozdílů mezi všemi kraji, docházelo od začátku transformačního období k postupnému narůstání rozdílů v rozložení mezd. Menší zpomalení můžeme sledovat v období před rokem 1997, kdy se začínala projevovat hospodářská krize. Ještě dříve, než se česká ekonomika vzpamatovala z této recese začaly rozdíly mezi regiony v oblasti mezd opět výrazně růst. Nejvíce se platy mezi kraji lišily v roce 2001, tedy v posledním roce, za který máme data ze statistického výkaznictví přepočítaná pracovnímí metodou. Je pravděpodobné, že diferenciaci pokračovala i v dalších letech, data získaná touto metodou však nejsou k dispozici.

Naprosto odlišný vývoj nerovností je mezi kraji, když nebudeme počítat hlavní město. Zatímco s Prahou rozdíly prudce stoupají, na úrovni ostatních krajů se pomalý nárůst zastavuje v roce 1992. Následuje dlouhé období pomalého klesání nerovností, které se zvýšily jen jednou v roce 1999, ale tento růst byl nepatrný. V roce 2001 se dostaly rozdíly na nejnižší úroveň za sledované jedenáctileté období. To je naprosto odlišný vývoj oproti výpočtu variačního koeficientu všech krajů dohromady, jejichž diferenciaci mezd se dostala v uvedeném roce na nejvyšší hodnotu. Když vynecháme z hodnocení působení hlavního města, můžeme konstatovat, že rozdíly mezi kraji se snižují. Na tomto vývoji se podílí velkou měrou transformace českého hospodářství, které do té doby dominovalo v oblasti těžkého průmyslu. Jeho význam klesl a s ním i úspěšnost těchto průmyslových regionů (viz. kap. 10).

Významný růst rozdílů mezi kraji tedy ovlivňuje hlavní město. Region Prahy dosahuje nadprůměrných výsledků oproti průměru pro Českou republiku. Během sledované 11tileté periody se výška mezd v hlavním městě stále více vzdalovala ostatním krajům. Mzdový rozdíl je z velké části ovlivněn odlišnou strukturou zaměstnanosti, tedy vyšší úrovní mezd v odvětvích, kde je požadována vyšší odborná kvalifikace a která jsou ve větším rozsahu umístěna v hlavním městě, jako je např. bankovníctví, pojišťovnictví, centrální úřady a také vyšším podílem podnikatelských subjektů se zahraniční kapitálovou účastí (Analýza trhu práce 1993 až 2005, ČSÚ 2006).

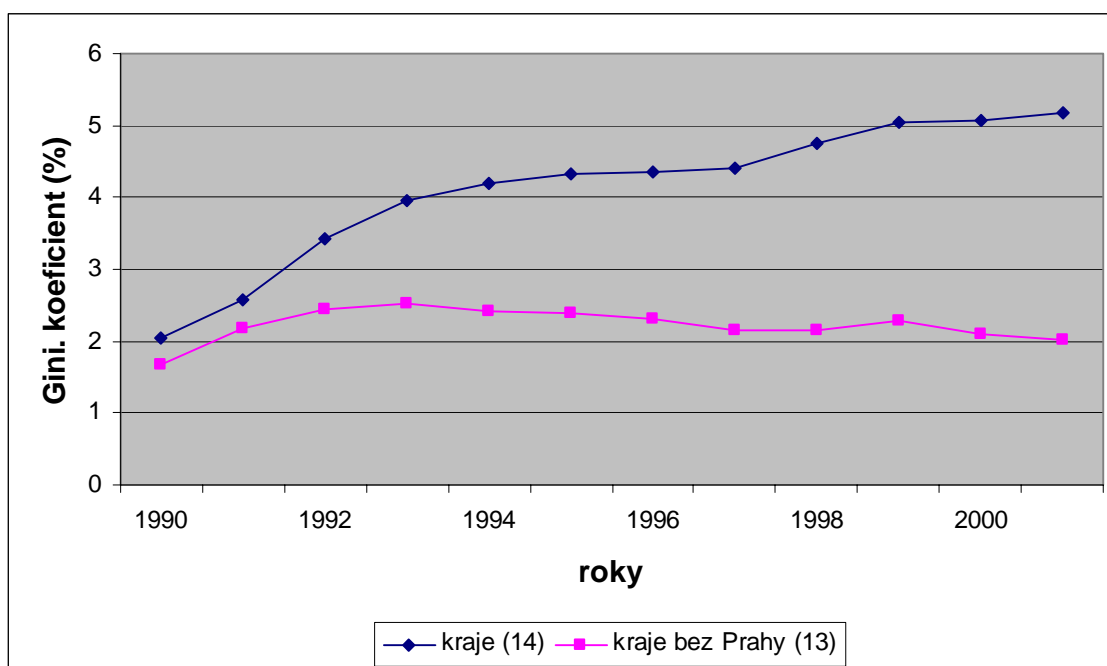


Zdroj: statistické výkaznictví (pracovištní metoda), databáze ČSÚ Olomouc 2006; vlastní výpočty

Graf 15: Vývoj rozdílů ve výši průměrných mezd mezi kraji v letech 1990–2001

Pro lepší zhodnocení vývoje rozdílů jsem použila i jiných statistických metod. V grafu 16 je názorně ukázán vývoj rozdílů mezi kraji podle Giniho koeficientu. Vzhledem k tomu, že výpočty dosahovaly nízkých hodnot, jsou výsledky v procentech. Opět je k dispozici srovnání dvou křivek grafu za všechny kraje i za kraje bez Prahy.

Průběh křivek je na první pohled stejný jako vývoj rozdílů podle variačního koeficientu. Na začátku 90. let byly rozdílů nízké pro všechny srovnávané kraje. Po uvolnění mzdové regulace došlo k platovému boomu, který se však výrazně projevoval hlavně v Praze. Naopak mezi ostatními kraji docházelo k opačnému procesu, rozdílů se snižovaly. Další výrazný nárůst nerovností nastal až po překonání hospodářské krize před koncem 90. let. Rozdílů mezi všemi kraji měly do roku 2001 rostoucí tendenci, zatímco vývoj v krajích bez Prahy vykazoval tendenci k vyrovnávání rozdílů.



Zdroj: statistické výkaznictví (pracovištní metoda), databáze ČSÚ Olomouc 2006; vlastní výpočty

Graf 16: Vývoj mzdové nerovnosti mezi kraji v letech 1990–2001

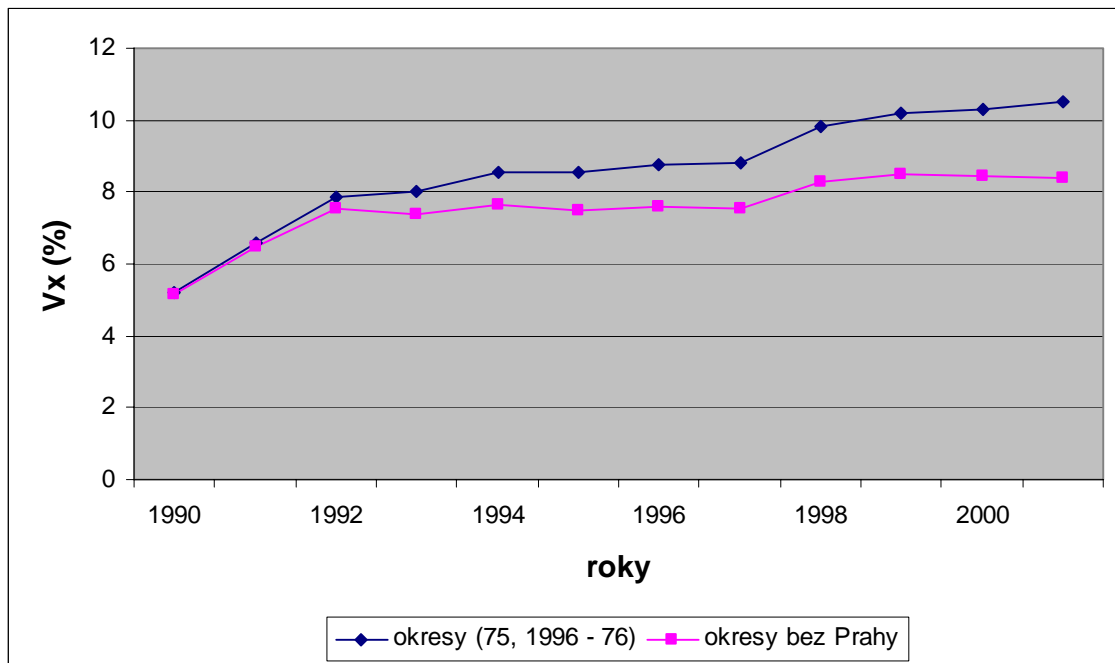
9.1.b. Vývoj rozdílů mezi okresy

Nerovnosti zjištěné na úrovni okresů vykazují odlišný vývoj (graf 17).

V letech 1990 až 1992 výrazně narostly rozdíly mezi okresy, které v následujících letech v období hospodářského růstu až do roku 1997 rostly velice pomalu. Na konci období krize pak nastal během jednoho roku menší skok a vývoj se znovu ubíral pomalým tempem směrem vzhůru. Zajímavé je, že okresy počítané bez Prahy nevykazují klesající tendence rozdílů, jako je tomu u krajů. Obě křivky zjišťované nerovnosti mají stejný průběh, ale nerovnosti mezi okresy, které byly počítány bez Prahy, jsou nižší.

Při srovnání variačního koeficientu na začátku (1990 - 5,22) a na konci sledovaného období (2001 - 10,52) zjišťujeme, že za sledované období došlo ke dvojnásobení rozdílů. Průměrná mzda se pohybovala v roce 2001 mezi 11 276 Kč (okres Jeseník) a 16 799 Kč (okres Mladá Boleslav), pokud nebudeme brát v úvahu Prahu, která vykazuje nejvyšší mzdu (20 800 Kč/2001) ať už jde o srovnání okresů nebo krajů. Celorepublikový průměr v této době zaujímal hodnotu 14 633 Kč. Na začátku sledovaného období však Praha tolik neunikala průměru celé České republiky, který činil v roce 1990 3 247 korun. Hodnota průměrné mzdy pro hlavní město byla v tomto

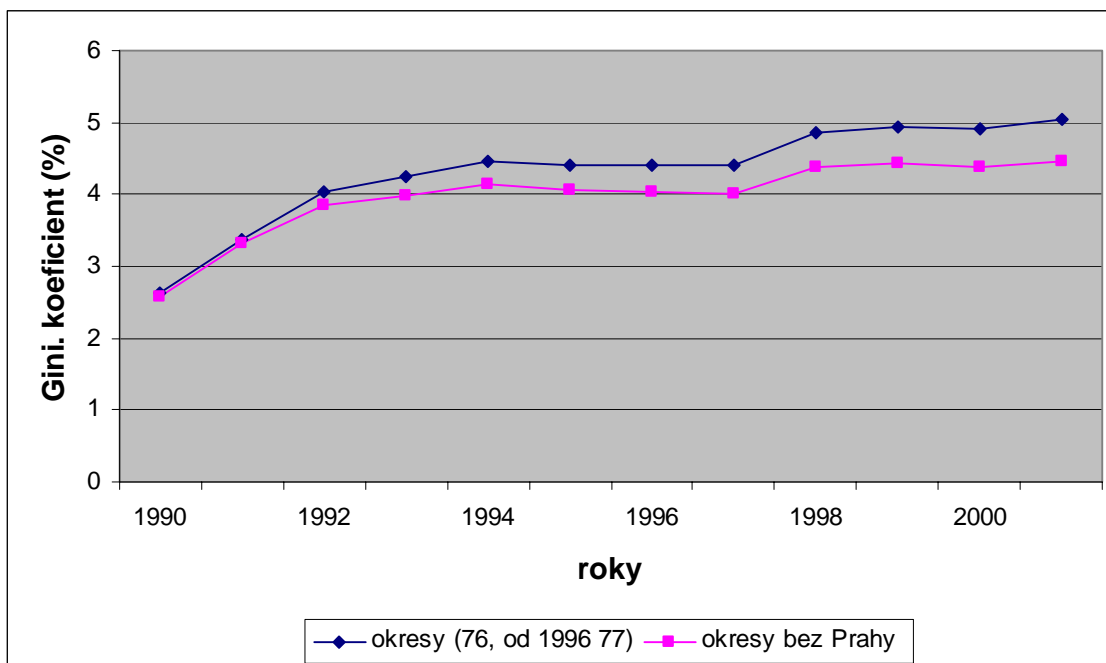
roce 3 467 Kč. Na tomto vývoji vidíme, že obyvatelé Prahy se nejvíce podílejí na rostoucí nerovnosti mezi srovnávanými územními celky.



Zdroj: statistické výkaznictví (pracovištní metoda), databáze ČSÚ Olomouc 2006; vlastní výpočty

Graf 17: Vývoj výše rozdílů v průměrných mzdách mezi okresy v letech 1990–2001

Stejně jako u krajů vykazují obě křivky vývoje nerovností okresů podle Giniho koeficientu (graf 18) stejný průběh jako v případě variačního koeficientu. Při pohledu na rozdíly mezi všemi okresy a okresy bez Prahy sledujeme méně výrazné rozpětí mezi oběma způsoby měření rozdílů.



Zdroj: statistické výkaznictví (pracovištní metoda), databáze ČSÚ Olomouc 2006; vlastní výpočty

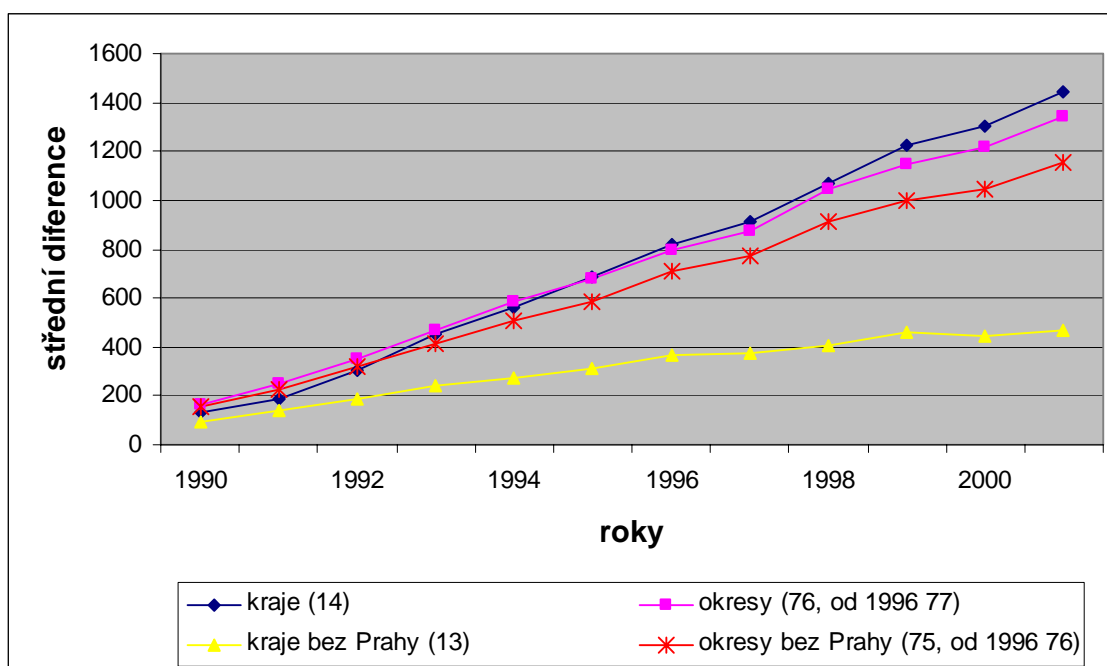
Graf 18: Vývoj mzdové nerovnosti mezi okresy v letech 1990–2001

Střední diference (graf 19), která vyjadřuje průměrnou odchylku všech hodnot souboru navzájem, za uvedené jedenáctileté období výrazně vzrostla. Dochází zde i k překrývání výsledků za okresy a kraje. Na začátku 90. let vykazovaly okresy větší odchylku, než kraje. Během dlouhého společného vývoje se pak projevil větší nárůst v roce 1999 na úrovni krajů, které se až do roku 2001 držely na vyšších hodnotách než okresy.

U krajů bez Prahy najdeme menší rozdíly ve vývoji nerovností, než u okresů, které kopírují křivku vývoje všech okresů dohromady s Prahou. Vidíme, že při hodnocení rozdílů mezi kraji (13 jednotek) a okresy (75, od 1996 76 jednotek) najdeme větší rozdíly mezi okresy, zatímco kraje vykazují výrazně menší nerovnosti na regionální úrovni.

Při srovnání všech křivek nerovností si můžeme všimnout opětovného zpomalení růstu rozdílů v období hospodářské krize, stejně jako u ostatních výsledků statistických metod.

V případě střední diference tedy docházelo k nepřetržitému narůstání rozdílů mezi regiony.



Zdroj: statistické výkaznictví (pracovištní metoda), databáze ČSÚ Olomouc 2006; vlastní výpočty

Graf 19: Vývoj mzdové nerovnosti mezi okresy a kraji v letech 1990–2001

9.2. Vývoj regionálních rozdílů ve výši průměrných mezd (MPSV)

Data z Ministerstva práce a sociálních věcí byla zjišťována výběrovým šěřením a jeho výsledky jsou uváděny na úrovni krajů od doby jejich vzniku (rok 2000). Máme tedy k dispozici sedmiletou časovou řadu, začínající rokem 2001. Četnost výběrové populace neumožňuje přepočtení na menší územní jednotky (okresy).

Nerovnost mezi kraji byla na začátku zjišťovaného období nejnižší. Variační koeficient pro kraje (ČSÚ) činil v roce 2001 14,56 %. Ve statistickém zjišťování ministerstva dosahoval jen 12,88 %. I když je odlišná metodika výpočtu průměrných mezd obou institucí, je potvrzeno, že v období po začátku nového století došlo ke snížení nerovností mezi regiony. Podle Českého statistického úřadu (2006) to může být způsobeno značným zpomalením tempa růstu nejvyšších mezd (je známé, že variační koeficient je nejvíce ovlivňován maximálními hodnotami), nebo upřednostňováním jiných forem vyplácení odměn nejlépe placených zaměstnanců, např. formou opcí akcií. Tento fakt výsledky statistiky zkresluje.

Podle výpočtu variačního koeficientu došlo v roce 2003 u podnikatelské sféry ke zvýšení nerovností mezd a následoval opět pokles. Od roku 2004 se už setkáváme

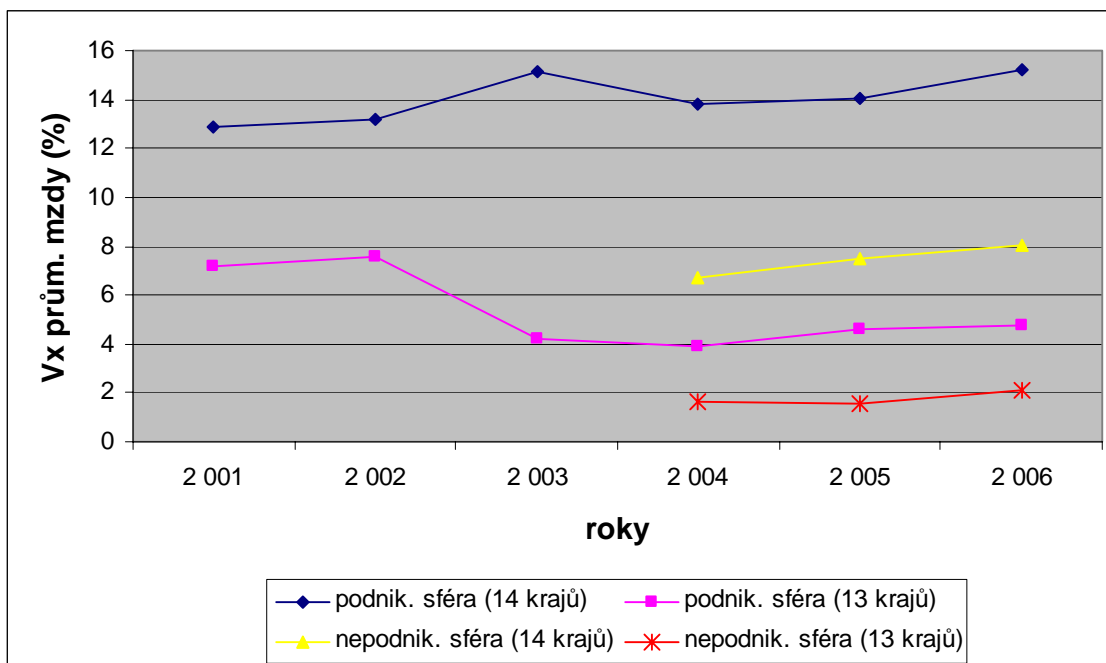
s informacemi o mzdách za nepodnikatelskou sféru. Sice jsou k dispozici pouze 3 roky, ale vidíme, že nerovnosti se v tomto případě také zvyšují. Ale celková úroveň nerovností mezi kraji za nepodnikatelskou sféru je nízká, nedosahuje ani 10 %. Výše mezd je korigována státem, zato u podnikatelské sféry mají obyvatelé neomezené možnosti zisku. Vysoká hodnota variačního koeficientu je důsledkem toho, že jen někteří jsou úspěšní ve svém počínání. Velmi mnoho obyvatel v soukromé sféře ztrácí.

V roce 2006 došlo u obou sfér ke zvýšení nerovností.

Mediány lépe vystihují skutečnou výšku platů, proto je důležité také zhodnocení jejich vývoje. Mediány mezd nedosahují tak vysokých hodnot variability jako průměry platů. Jejich celková nerovnost se za dobu trvání územního třídění podle krajů nedostala za hodnotu 11 %. Na rozdíl od průměrné mzdy nedošlo v roce 2003 k růstu rozdílů v podnikatelské sféře, naopak plynule klesaly až do roku 2004, kdy se nerovnosti začaly opět zvyšovat a za dva roky se dostaly téměř na úroveň hodnoty roku 2001.

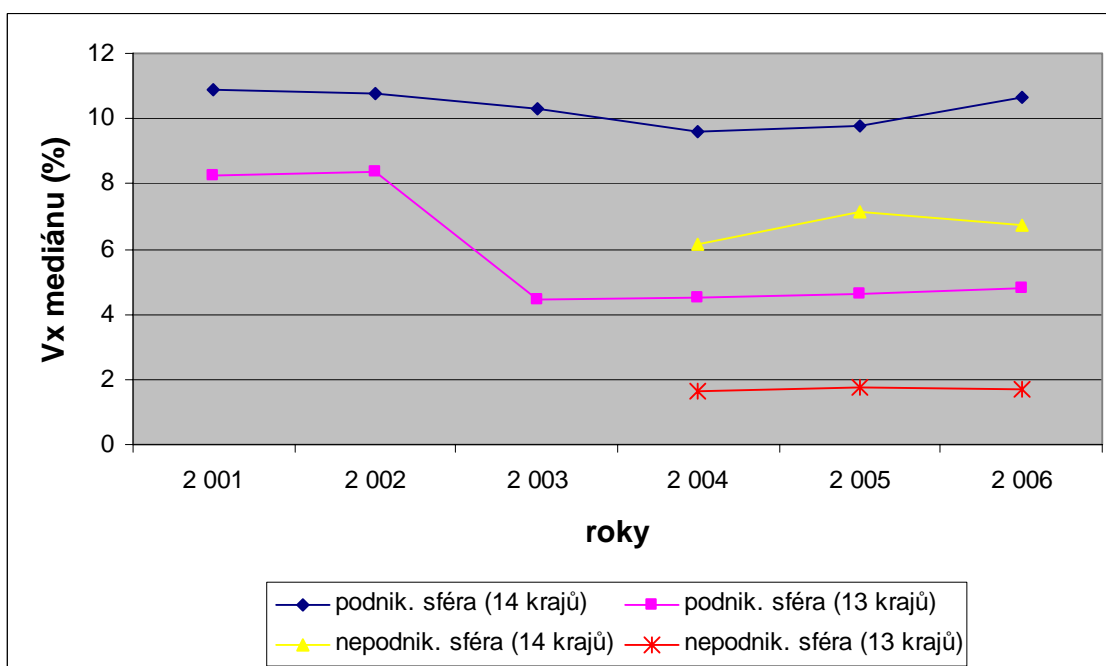
V krajích počítaných bez Prahy (průměr i medián) došlo k vývoji, který opět dokumentuje velkou důležitost hlavního města, jehož výše mezd se promítá nejvíce do nerovností mezi regiony. Zatímco v roce 2003 rozdíly v krajích včetně Prahy rostly, v regionech ČR vyjímaje hlavního města se naopak rapidně snížily o polovinu až na úroveň kolem 4 %. Následný růst do roku 2006 je jen pozvolný.

V případě nepodnikatelské sféry nemůžeme o nerovnosti vůbec uvažovat. Variační koeficient dosahuje velice nízkých hodnot, takže rozložení mezd mezi kraji (bez Prahy) je vyrovnané.



Zdroj: Regionální statistika ceny práce 2001–2006, MPSV ČR 2001–2006; vlastní výpočty

Graf 20: Vývoj regionálních rozdílů mezd mezi kraji v letech 2001–2006

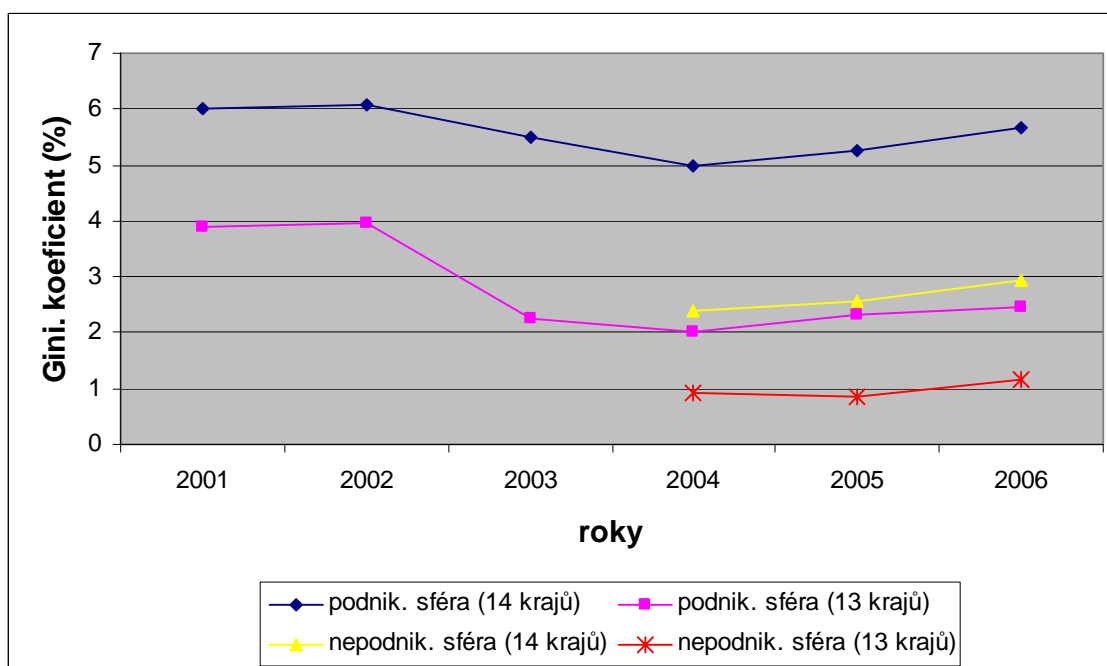


Zdroj: Regionální statistika ceny práce 2001–2006, MPSV ČR 2001–2006; vlastní výpočty

Graf 21: Vývoj regionálních rozdílů mediánu mezd mezi kraji v letech 2001–2006

Vypočítané nerovnosti podle Giniho koeficientu vykazují odlišný průběh než variační koeficient. U podnikatelské sféry došlo k výraznému poklesu nerovností

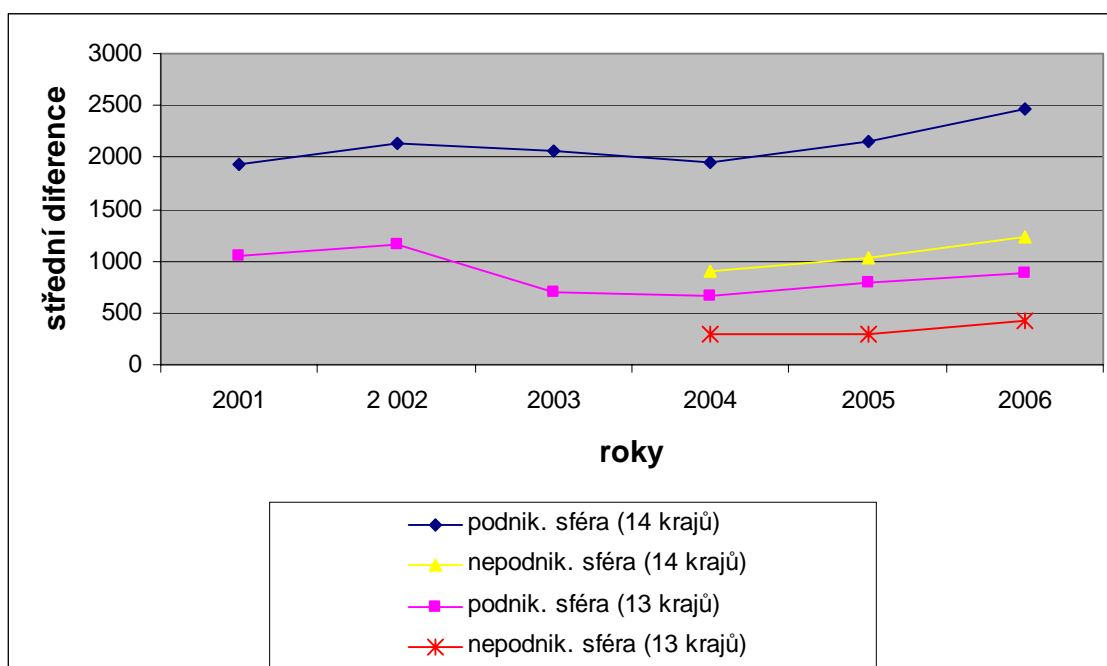
jak mezi všemi kraji, tak i mezi kraji bez Prahy. Tento vývoj více odpovídá již zmiňovanému snížení růstu platů v nejvyšších platových třídách.



Zdroj: Regionální statistika ceny práce 2001–2006, MPSV ČR 2001–2006; vlastní výpočty

Graf 22: Vývoj mzdové nerovnosti (průměrná mzda) mezi kraji v letech 2001–2006 (Giniho koeficient)

Střední diference (graf 23) stejně jako ostatní metody zaznamenala v případě podnikatelské sféry pokles v roce 2003, který byl v posledních dvou letech vystřídán růstem. Tento trend je společný pro všechny způsoby výpočtu rozdílů. Jen výsledky variačního koeficientu za kraje vykazují odlišnosti.



Zdroj: Regionální statistika ceny práce 2001–2006, MPSV ČR 2001–2006; vlastní výpočty

Graf 23: Vývoj mzdové nerovnosti (průměrná mzda) mezi kraji v letech 2001–2006 (střední diference)

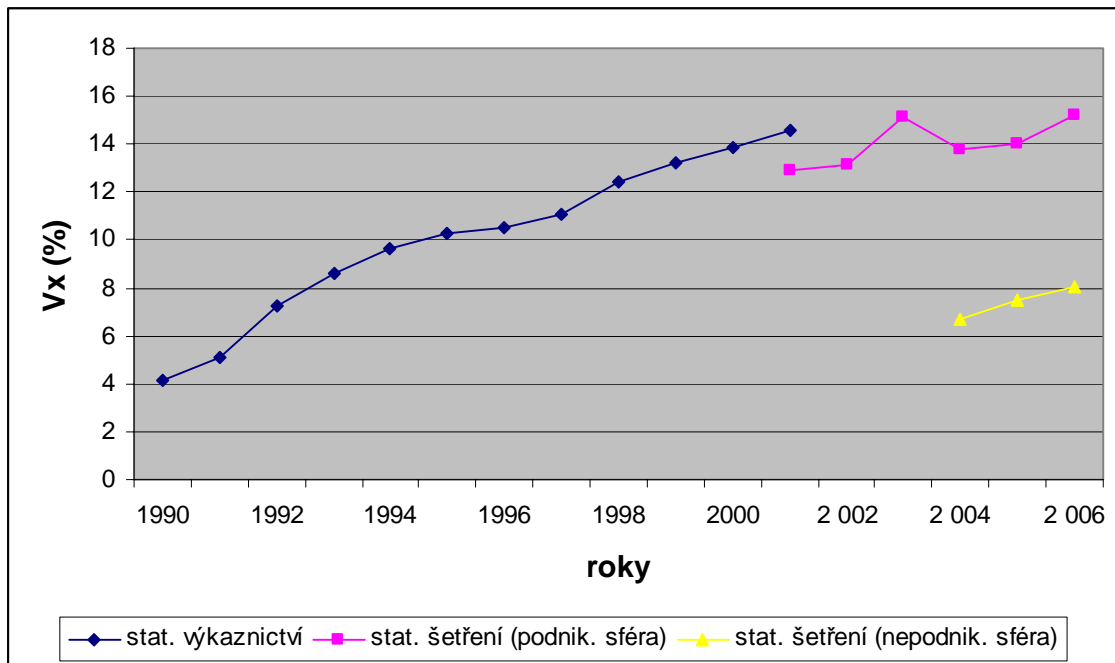
9.3. Srovnání vývoje regionálních rozdílů měřených ČSÚ a MPSV

V této kapitole jsou posuzovány výsledky statistických zjišťování Českého statistického úřadu a Ministerstva práce a sociálních věcí. Na uvedených grafech (24 - 26) vidíme vývoj mzdového prostředí České republiky za uplynulých 16 let, ale musíme brát samozřejmě v úvahu rozdílnost metodik sběru dat a také odlišnost výpočtu průměrné hrubé měsíční mzdy u těchto institucí.

Rozdíly jsou měřené pomocí variačního koeficientu, Giniho koeficientu a střední diference.

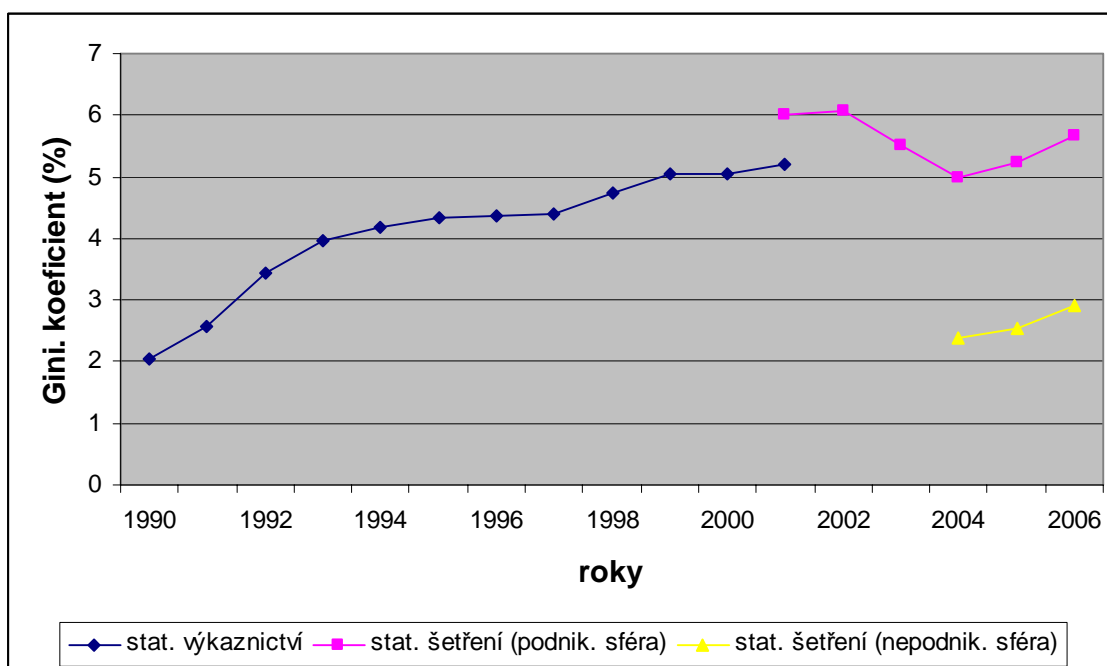
Všechny grafy vykazují v transformačním období výrazný růst rozdílů ve výšce mezd. V období hospodářského růstu se růst nerovností mezd zvyšoval, ale v případě hospodářské stagnace se zpomalil. U výsledků variačního koeficientu vidíme, že nerovnosti za rok 2001 jsou vyšší u dat vykazovaných Českým statistickým úřadem, ale v dalších způsobech měření rozdílů mezi platy nabývají data ze strukturálních šetření za podnikatelskou sféru vyšších hodnot. Po snížení rozdílů mezi kraji v roce 2004 nastal opětovný růst, který pozorujeme i u nepodnikatelské sféry. Ta začala

být zjišťována až v tomto roce, ale i za toto krátké období sledujeme postupný růst rozdílů mezi regiony.



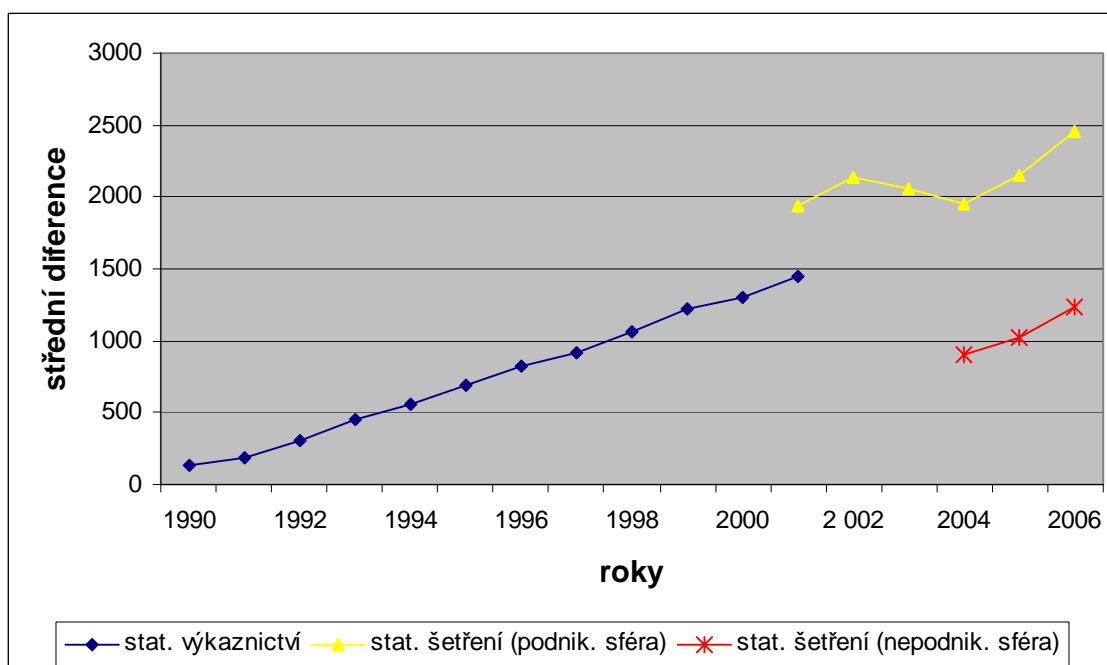
Zdroj: Regionální statistika ceny práce 2001–2006, MPSV ČR 2001–2006; statistické výkaznictví (pracovištní metoda), databáze ČSÚ Olomouc 2006; vlastní výpočty

Graf 24: Srovnání vývoje nerovností průměrných mezd za kraje (metodika ČSÚ a MPSV) v letech 1990–2006 (variační koeficient)



Zdroj: Regionální statistika ceny práce 2001–2006, MPSV ČR 2001–2006; statistické výkaznictví (pracovištní metoda), databáze ČSÚ Olomouc 2006; vlastní výpočty

Graf 25: Srovnání vývoje nerovností průměrných mezd za kraje (metodika ČSÚ a MPSV) v letech 1990–2006 (Giniho koeficient)



Zdroj: Regionální statistika ceny práce 2001–2006, MPSV ČR 2001–2006; statistické výkaznictví (pracovištní metoda), databáze ČSÚ Olomouc 2006; vlastní výpočty

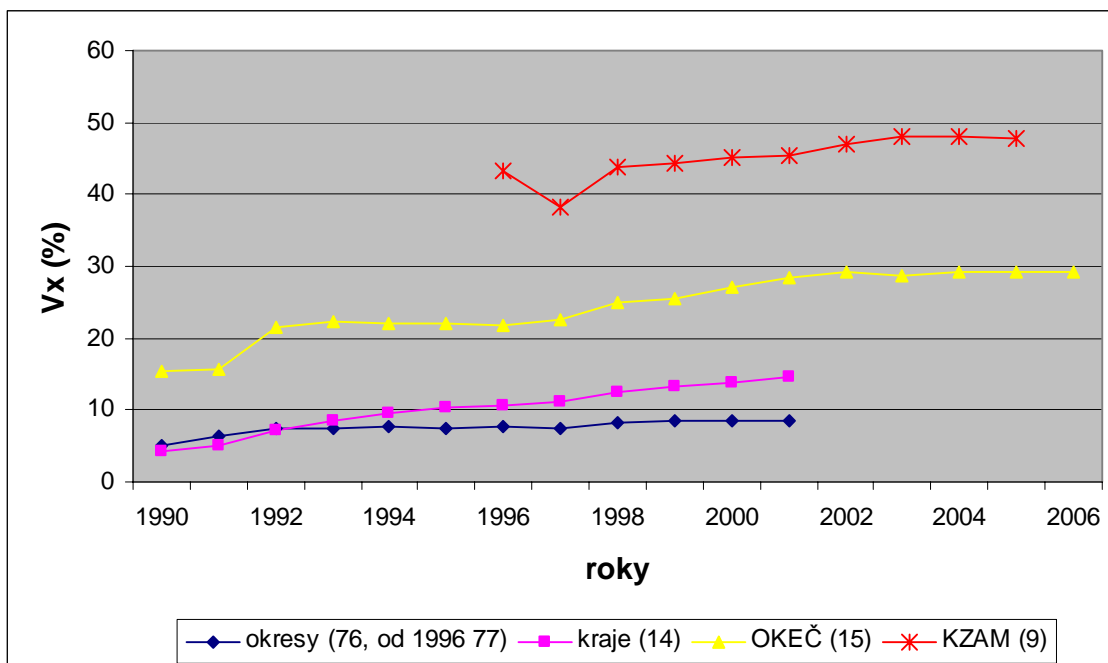
Graf 26: Srovnání vývoje nerovností průměrných mezd za kraje (metodika ČSÚ a MPSV) v letech 1990–2006 (střední diference)

9.4. Srovnání vývoje regionálních a sociálních rozdílů ve výši průměrných mezd

Nerovnosti mezi poměřovanými čtyřmi úrovněmi zjišťování rozdílů mezd (okresy, kraje, kategorie zaměstnání KZAM, kategorie odvětví OKEČ) prodělaly od začátku 90. let výrazný vzestup (graf 27).

Zatímco nerovnost mezi regiony nedosahuje příliš vysokých hodnot, sociální rozdíly si drží svoji pozici hodně vysoko. Jak sociální, tak regionální rozdíly zaznamenaly v 90. letech nárůst. Hospodářská krize, ke které došlo v polovině 90. let, se projevila v poklesu růstu rozdílů jak mezi skupinami pracujících, tak mezi regiony. Nejvýraznější diference je mezi skupinami zaměstnanců v klasifikaci zaměstnání KZAM, kde byl sice v roce 1997 zaznamenán pokles nerovností, ale v dalších letech docházelo k jejich zvyšování.

V případě rozdílů mezi kraji bez Prahy (zjišťování pracovištní metodou za okresy skončilo 2001) došlo na začátku nového století k poklesu rozdílů mezi regiony, ale v případě sociálního členění se zatím žádný pokles neuskutečnil. Naštěstí v současné době nedochází k narůstání těchto rozdílů. Ačkoli se po roce 2001 snížil růst platů v nejvyšších pracovních pozicích, v nerovnostech mezi sociálními skupinami nebyl zaznamenán žádný pokles, ale rozdíly již delší dobu stagnují a nerostou. Tento fakt se více podepsal na vyrovnávání úrovně výdělků mezi kraji.



Zdroj: statistické výkaznictví (pracovištní metoda), databáze ČSÚ Olomouc 2006; Časové řady základních ukazatelů statistiky práce (1948-2005), Ukazatele sociálního a hospodářského vývoje České republiky od roku 1990 do konce 1. čtvrtletí 2006, Mzdy zaměstnanců (z výběrového šetření) za rok 2002, Struktura mezd zaměstnanců za rok 2003, 2004, 2005, ČSÚ 2003, 2004, 2005, 2006; vlastní výpočty

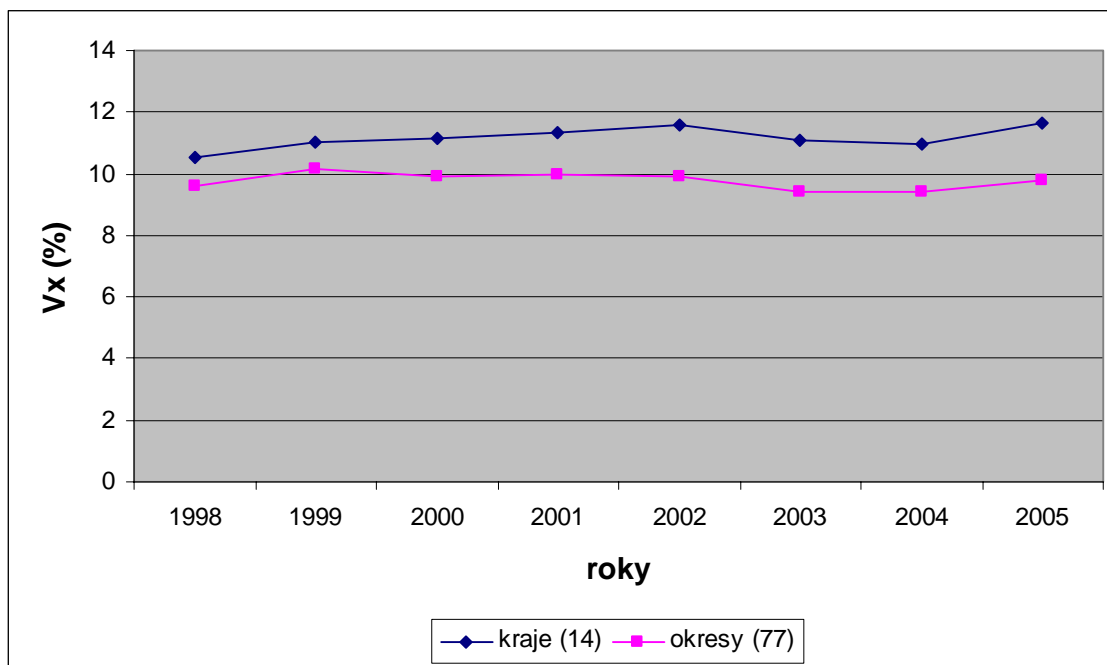
Graf 27: Srovnání vývoje regionálních rozdílů ve výši průměrných mezd vzhledem k členění zaměstnání podle kategorií KZAM a OKEČ v letech 1990–2006

10. Srovnání vývoje regionálních rozdílů ve výši průměrných mezd podle pracovištní a podnikové metody

Zjišťování výšky mezd podle sídla podniku je v současné době jedinou používanou metodikou sběru dat Českého statistického úřadu. Všechny mzdové prostředky za dílčí organizační složky v jednotlivých územních jednotkách jsou zahrnuty do regionu, kde má příslušná firma své sídlo.

Tato metodika výpočtu průměrné mzdy vykazuje odlišné hodnoty od metody pracovištní. Proto je zajímavé srovnání těchto dvou ukazatelů výšky průměrných platů.

V grafu č. 28 je zobrazený vývoj regionálních rozdílů za kraje i za okresy na základě podnikové metody. Při srovnání těchto dvou křivek vidíme podobný průběh. Zatímco mzdová diference mezi kraji až do roku 2002 plynule rostla, na okresní úrovni pozorujeme téměř vyrovnaný stav během čtyřletého období (1999-2002) pouze s malými výkyvy. Rok 2002 se stal zlomovým, neboť výška rozdílů klesla za obě regionální jednotky, ale později došlo opětovně k jejímu zvýšení. Tento vývoj přesně odpovídá tomu, co již bylo řečeno v kapitole 8.1. o snižování platového rozpětí vlivem zpomalení růstu mezd v nejvyšších platových třídách.

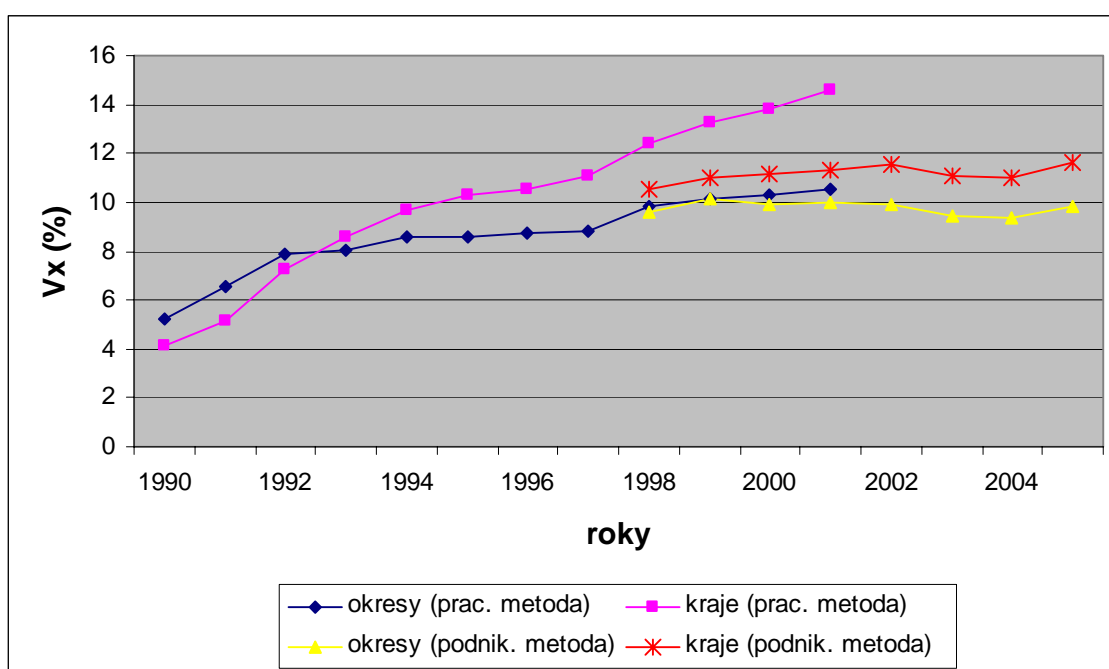


Zdroj: statistické výkaznictví (podniková metoda), databáze ČSÚ Olomouc 2006; vlastní výpočty

Graf 28: Vývoj rozdílů průměrných mezd mezi okresy a kraji podle sídla podniku v letech 1998–2005

Při srovnání vývoje regionálních rozdílů mezd podle různých metod zjišťování dat, v našem případě podle pracovištní a podnikové metody, vidíme, že změny u podnikové metody jsou mnohem méně výrazné (graf 29). Zatímco u dat získaných pracovištní metodou je nárůst nerovností na přelomu století výrazný, růst rozdílů u podnikové metody je malý. V případě okresů dochází na začátku společného období k překrývání křivek, ale v roce 2000 už jsou vykazované nerovnosti vyšší u pracovištní metody.

Bohužel k tomuto srovnání jsou dostupná jen data do roku 2001, kdy skončilo sledování výšky průměrných mezd pracovištní metodou.



Zdroj: statistické výkaznictví (pracovištní a podniková metoda), databáze ČSÚ Olomouc 2006

Graf 29: Srovnání vývoje regionálních rozdílů ve výši průměrných mezd podle pracovištní metody a sídla podniku v letech 1990–2005

11. Regionální rozdíly ve vývoji mezd

V této kapitole jsem hodnotila změny ve vývoji výšky mezd v jednotlivých regionech České republiky. Sledovala jsem ve kterých regionech docházelo od začátku 90. let k výraznému růstu platů a které regiony se propadly na mzdové dno. Faktory, které k tomuto vývoji vedly, se významně podílely na velikosti rozdílů mezi územními jednotkami.

Nejdříve se zaměříme na vývoj v letech 1990 až 2001, pro který jsou k dispozici data ze statistického výkaznictví přepočítaná závodovou metodou (Tab. 2 a 3). Od roku 2001 jsou údaje ze statistických šetření, která se rozdělují na podnikatelskou a nepodnikatelskou sféru (Tab. 4).

V době socialistického státu se zaměřovalo národní hospodářství na průmyslovou sféru a tento fakt se odrazil na vývoji rozdílů ve výšce mezd mezi jednotlivými pracovníky i mezi regiony. Stav v roce 1990 zobrazuje rozložení mezd na konci socialistického období a na začátku ekonomické transformace. Nejvyšší mzdu měl v roce 1990 Moravskoslezský kraj, což je pochopitelné z hlediska zastoupení těžkého průmyslu, zejména těžebního a navazujícího hutnictví. V případě okresů měl tento kraj zastoupení tří okresů (Karviná, Ostrava - město, Frýdek - Místek) mezi pěti okresy ČR s nejvyššími mzdami.

Na předních místech ve výšce platů byla dále Praha a další regiony, které vynikaly významným zastoupením průmyslu, zejména těžkého (Ústecký kraj/okres Most). Zajímavé je zastoupení Karlovarského kraje na čtvrtém místě v pořadí podle nejvyšších mezd v roce 1990 a jeho následný propad do kategorií nejnižších mezd. Jeho významná pozice byla dána vyšší mzdou v Sokolovském okrese, kde se těží hnědé uhlí. Za posledních 12 let však došlo k výrazným strukturálním změnám v ekonomice okresu, zvýšil se počet nezaměstnaných a tím se zhoršilo i postavení okresu a kraje ve výšce platů. V příloze 3 je uveden vývoj rozdílů mezi kraji v letech 1990 a 2001 vztahený k průměru České republiky. Na tomto vývoji je patrný velký relativní propad Karlovarského kraje o necelých 10 % vůči roku 1990, což je druhý nejhorší výsledek hned za Moravskoslezským krajem, který si pohoršil o celých 11,5 %. Právě zde můžeme hledat vysvětlení pro snížení meziregionálních rozdílů v ČR: relativní pokles mezd (vzhledem k ČR) v regionech s nejvyššími mzdami vedl

ke snížení rozdílů mezi těmito a jinými regiony. Naopak vývoj v Praze vedl ke zvyšování nerovností.

V roce 2001 se tedy Moravskoslezský kraj propadl a na jeho místo se dostala Praha, následována Středočeským krajem. V hlavním městě došlo k významnému vzestupu mezd, který byl dán růstem výdělků v nejvyšších platových třídách, které jsou zastoupeny vedoucími pracovníky a z hlediska odvětví finančnictvím. Tyto zaměstnanecké a odvětvové činnosti mají největší podíl zastoupení právě v Praze, takže není překvapivé, že hlavní město v oblasti příjmů uniká zbytku republiky.

Výrazně si také polepšil Středočeský kraj, jehož úspěch je dán tím, že tvoří zázemí hlavního města. Dále se na tomto pozitivním vývoji mohou podílet významné firmy, z nichž můžeme uvést např. Kaučuk, a.s. Kralupy, Spolana, a.s. Neratovice nebo Škoda Auto Mladá Boleslav. Okres Mladá Boleslav se navíc v roce 2001 zařadil na úrovni průměrných platů na druhé místo za Prahu. Nesmíme zapomenout ještě na okres Mělník, který se svými městy a jejich průmyslem významně zajišťuje dlouhodobý úspěch kraje.

Tab. 2: Pořadí krajů podle výše mezd v letech 1990 a 2001

KRAJ (nejvyšší mzda)		KRAJ (nejnižší mzda)	
1990		1990	
1. Moravskoslezský	3 492	14. Královéhradecký	3 033
2. Praha	3 467	13. Vysočina	3 084
3. Ústecký kraj	3 279	12. Liberecký	3 109
4. Karlovarský	3 205	11. Pardubický	3 110
5. Středočeský	3 198	10. Olomoucký	3 126
2001		2001	
1. Praha	20 800	14. Olomoucký	12 800
2. Středočeský	14 407	13. Vysočina	12 848
3. Moravskoslezský	14 049	12. Pardubický	12 868
4. Plzeňský	13 977	11. Karlovarský	13 042
5. Jihomoravský	13 619	10. Zlínský	13 148

Zdroj: statistické výkaznictví (pracovištní metoda), databáze ČSÚ Olomouc 2006

Zatímco v roce 1990 dosáhly nejvyšší průměrné mzdy okresy se zastoupením těžkého, zejména těžebního průmyslu, v roce 2001 se v první desítce umístily okresy s dnešními krajskými městy. Prahu posílily sousedící okresy, Plzeňský okres zaujímá

přední místa ve výšce průměrných mezd i dnes. Brno - město se svými podniky také zvýšilo svoji úroveň platů. Okres Mělník si po sledované období držel svoji pozici mezi deseti nejlepšími okresy.

Na posledních pozicích se umístily regiony, které byly ve své době více zaměřené na zemědělskou činnost. Tyto regiony většinou vykazují dlouhodobě nízkou průměrnou mzdu, která se nachází výrazně pod průměrem České republiky. Ačkoli např. Královéhradecký nebo Olomoucký kraj jsou průmyslově - zemědělské regiony, jejich situace se příliš nezlepšila. U Olomouckého kraje hraje velkou roli nedostatečně rozvinutý okres Jeseník, který v roce 2001 obsadil nelichotivé poslední místo v pořadí podle výšky mezd. Jeho špatná dopravní dostupnost a narušení sociálního a hospodářského života po druhé světové válce negativně ovlivňují vývoj v dané oblasti. Jižní oblast kraje má navíc dlouhou zemědělskou tradici, která v důsledku odklánění se od primárního sektoru ztrácí na své důležitosti.

Královéhradecký a Liberecký kraj jsou zaměřené na méně náročná průmyslová odvětví (textilní, sklářský průmysl), což jsou odvětví zaměstnávající převážně ženy a jejich vykazovaná průměrná mzda je nízká. Proti tomu ale stojí stále více se rozvíjející turistický ruch v obou regionech a rozvoj strojírenství v Libereckém kraji. Tyto faktory se tak podílejí na zlepšení situace. V roce 2001 se oba kraje dostaly z nelichotivých posledních příček podle výše průměrné mzdy.

Oproti tomu se kraj Vysočina ve sledovaném období držel na posledních pozicích i se svými okresy (Jihlava - 1990, Pelhřimov - 2001). Oblast i přes nepříznivé přírodní podmínky patří mezi zemědělské regiony (pěstování brambor, olejnin, chov skotu) s navazujícím potravinářským průmyslem. Do roku 2001 se ale situace v okrese Jihlava výrazně zlepšila díky podniku Bosch Diesel s. r. o. (strojírenství), který je největším zaměstnavatelem v kraji a jeho vliv na výšku mezd je nezanedbatelný. Celkově je ale mzda v kraji na nízké úrovni, neboť je v regionu nedostatek podnikatelských subjektů.

Zlínský kraj zaznamenal propad (rok 2001) díky své nevýhodné poloze vůči celé ČR. Ještě v roce 1990 Zlínský okres patřil do první desítky nejvyšších průměrných platů.

Okresy disponující nízkou průměrnou mzdou jsou většinou zemědělského charakteru nebo mají nedostatečnou ekonomickou základnu. Velkou roli hraje také periferní poloha některých z nich při hranicích státu nebo velká vzdálenost od větších měst.

Tab. 3: Pořadí okresů podle výše mezd v letech 1990 a 2001

OKRES (nejvyšší mzda)		OKRES (nejnižší mzda)	
1990		1990	
1. Karviná	3 849	76. Jablonec n. Nisou	2 908
2. Ostrava - město	3 607	75. Vyškov	2 911
3. Most	3 580	74. Jičín	2 928
4. Frýdek - Místek	3 521	73. Semily	2 964
5. Sokolov	3 475	72. Náchod	2 967
6. Praha	3 467	71. Svitavy	2 995
7. Kladno	3 417	70. Znojmo	3 000
8. Ústí n. Labem	3 334	69. Kroměříž	3 009
9. Zlín	3 308	68. Jihlava	3 011
10. Mělník	3 303	67. Karlovy Vary	3 018
2001		2001	
1. Praha	20 800	77. Jeseník	11 276
2. Mladá Boleslav	16 799	76. Bruntál	11 469
3. Praha - východ	16 677	75. Blansko	11 719
4. Praha - západ	15 622	74. Pelhřimov	11 894
5. Plzeň - město	15 521	73. Uherské Hradiště	12 022
6. České Budějovice	15 178	72. Náchod	12 115
7. Ostrava - město	15 150	71. Jindřichův Hradec	12 124
8. Brno - město	15 130	70. Prachatice	12 136
9. Mělník	14 946	69. Šumperk	12 147
10. Most	14 852	68. Chrudim	12 169

Zdroj: statistické výkaznictví (pracovištní metoda), databáze ČSÚ Olomouc 2006

Srovnání vývoje v letech 2001–2006 bylo provedeno na základě dat z výběrových šetření Ministerstva práce a sociálních věcí. Vzhledem k charakteru výběrových šetření je toto vývojové hodnocení možné provést jen pro kraje ČR.

Při pohledu na pořadí výšky průměrné mzdy podle krajů v roce 2006 vidíme, že v případě podnikatelské sféry se pořadí od roku 2001 výrazně nezměnilo. Nízké mzdy najdeme opět v kraji Vysočina, Pardubickém a Zlínském kraji. Ke změně došlo v Královéhradeckém kraji, který se opět dostal na poslední místo. Vzhledem k jeho vyšším mzdám v nepodnikatelské sféře ho můžeme v celkovém pořadí zařadit do průměrně úspěšných krajů. Pokles zaznamenal i Jihočeský kraj, který před negativním vývojem nezachránil ani jeho průmyslový potenciál.

V roce 2006 se již Moravskoslezský kraj neumístil ani v jedné sféře na prvních místech, naopak v nepodnikatelské sféře vykazuje pátou nejnižší mzdu. Stejně skončil

i Ústecký kraj, který si v podnikatelské sféře stále drží svoji pozici, ale pracovníci v nepodnikatelské sféře jsou nejhůře ohodnoceni.

Překvapivé je umístění Olomouckého kraje na pátém místě nepodnikatelské sféry kategorií nejvyšších mezd. V podnikatelské sféře patří do střední části posuzovaného souboru 14 krajů. Průměrná výška mzdy vykázaná Českým statistickým úřadem však Olomoucký region řadila v minulých letech na poslední místa. Proto zveřejněné hodnoty průměrné mzdy Olomouckého kraje mohou být u statistických šetření dány pouze odlišnou metodikou zjišťování.

Tradičně nejvyšší průměrné mzdy jsou v Praze, Středočeském, Plzeňském a Jihomoravském kraji. Význam Brna a jeho okolí za celé sledované období 17 let významně vzrostl.

Tab. 4: Pořadí nejvyšší a nejnižší mzdy podle krajů v roce 2006

KRAJ (nejvyšší mzda)		KRAJ (nejnižší mzda)	
podnik. sféra		podnik. sféra	
1. Praha	32 699	14. Královéhradecký	19 819
2. Středočeský	23 162	13. Pardubický	19 830
3. Plzeňský	21 733	12. Vysočina	19 853
4. Ústecký	21 690	11. Jihočeský	19 961
5. Jihomoravský	21 672	10. Zlínský	20 228
nepodnik sféra		nepodnik. sféra	
1. Praha	27 000	14. Ústecký	20 161
2. Plzeňský	21 651	13. Zlínský	20 176
3. Jihomoravský	21 230	12. Pardubický	20 403
4. Královéhradecký	21 214	11. Jihočeský	20 518
5. Olomoucký	21 166	10. Moravskoslezský	20 565

Zdroj: Regionální statistika ceny práce 2006, MPSV ČR 2006

Pro grafické vyjádření výšky průměrných mezd a jeho vývoje jsem použila procentní zastoupení výšky platů jednotlivých regionů vůči průměru České republiky.

Pro všechny výstupy je shodné to, že převážná většina krajů a okresů vykazuje podprůměrnou mzdu. Podle výše uvedených tabulek je zřejmé, že faktorem vedoucím k neadekvátně vysoké průměrné mzdě pro celý stát je Praha. Výška platů v hlavním městě během transformačního období stále více unikala průměrným platům v ostatních regionech.

V mapě v příloze 1 vidíme, že nadprůměrná mzda se v roce 1990 vyskytovala jen ve třech krajích (hlavní město Praha, Moravskoslezský a Ústecký kraj). U všech ostatních krajů se platy pohybovaly pod průměrnou hodnotou ČR, ale žádný region neměl mzdu nižší než 90 % průměrného platu. Pod 95 % se nacházely pouze dva kraje - Královéhradecký a Vysočina. V případě okresů sledujeme podrobnější rozložení mezd. Zde bylo použito jiné rozdělení, neboť dva okresy měly výdělky nižší než 90 % průměru ČR (Jablonec n. Nisou a Vyškov), ale jejich hodnota byla zároveň vyšší než 89 %. Stejně jako u krajů není zastoupena nejnižší kategorie. Většina okresů patří do prostřední kategorie hodnot. Z toho vyplývá rovnoměrnější rozložení mezd na začátku 90. let.

V roce 2001 se situace hodně změnila. V případě krajů došlo u pěti regionů (Tab. 1) k poklesu mezd pod úroveň 90 % celorepublikového průměru. Nad průměrem, a to hodně vysoko, se nachází jen Praha (142 % průměru ČR). Čtvrtá kategorie hodnot nemá zastoupení. U okresů došlo také k velkému propadu. Zatímco v roce 1990 byla zastoupena nejvíce prostřední kategorie hodnot (90 - 100 %), v roce 2001 se většina okresů dostala pod hranici 90 % průměru ČR. Ve dvou okresech (Jeseník a Bruntál) se průměrná mzda pohybovala dokonce pod 80 %. Nad průměrem se nacházelo jen několik okresů, většinou v okolí Prahy: Praha - východ, Praha - západ, Mladá Boleslav a Mělník.

Mapa vývoje rozdílů mezd mezi kraji i mezi okresy ukazuje, že u většiny územních jednotek došlo k propadu výšky průměrné mzdy proti průměru celého státu. Nejvýraznější je propad u Moravskoslezského, Karlovarského a Ústeckého kraje, které v minulosti patřily k regionům se zastoupením protežovaných průmyslových odvětví. Zvýšení platu jsme v případě krajů pozorovali jen u Prahy (35 %), u okresů došlo k nárůstu převážně u regionů sousedících s hlavním městem. Zajímavé je zlepšení relativní pozice jihlavského okresu a okresu Jablonec n. Nisou, který ještě v roce 1990 stál na posledním místě ve výšce průměrné mzdy. Za zlepšení situace vděčí okres pozvednutí průmyslové výroby, která dosahuje výborných kvalit (průmysl skla, keramiky, porcelánu a nábytku). U okresu Jihlava se zvýšila výroba i zaměstnanost v podniku, který je největším zaměstnavatelem v kraji (Bosch Diesel).

Nyní se zaměříme na zhodnocení map podnikatelské a nepodnikatelské sféry zvlášť, neboť jejich vykazované průměrné mzdy jsou velice odlišné.

Z mapy podnikatelské sféry pro rok 2001 je dobře pozorovatelné, že Morava ve výši mezd zaostává za Čechami. Slezsko v této době ještě vynikalo díky průmyslu. Nejlépe jsou na tom opět střední Čechy včetně Prahy, a dále západ státu (Ústecký a Plzeňský kraj). Nad celorepublikovým průměrem se však nachází jen tři kraje (hlavní město Praha, Středočeský a Moravskoslezský kraj).

V roce 2006 se situace zlepšila, už žádný z krajů neklesá pod hodnoty 85 % celorepublikového průměru. Na Moravě si polepšil Jihomoravský a Olomoucký kraj. Zatímco se některé regiony pozvedly, jiné se více propadly pod průměrný plat. Tento fakt vyplývá i z mapy vývoje rozdílů. Zatímco si Morava zlepšila poměr průměrné mzdy vůči celé republice, v případě ostatních regionů pozorujeme snížení. Jedná se především o oblasti, které v roce 2001 vykazovaly nejvyšší mzdy, zejména Moravskoslezský kraj. Ten od začátku 90. let v oblasti výdělků prodělal výrazný sestup. Jeho vliv na výšku průměrných platů klesl a tím poznamenal i celkový rozdíl nerovností mezi regiony.

V případě nepodnikatelské sféry není výrazný rozdíl mezi kraji. Je to dáno jednak krátkou dobou, za kterou se tyto údaje sledují a také lepším rozprostřením mezd mezi jednotlivými zaměstnanci a tudíž i mezi regiony. Nejlépe se umístila opět Praha, největší propad je ve Zlínském kraji.

I když vykazovaná průměrná mzda je vyšší v Čechách, na území Moravy dochází k jejímu růstu proti průměru celé ČR.

12. Závěr

Diplomová práce se zabývala vývojem regionálních rozdílů mezd na úrovni okresů a krajů podle dostupných dat získávaných z Českého statistického úřadu a Ministerstva práce a sociálních věcí ČR. Použila jsem několik statistických metod zaměřených na hodnocení rozdílů (variační koeficient, Giniho koeficient, střední diferenci), mapové výstupy byly zpracovány v programu ARCVIEW 3.0.

Data z Českého statistického úřadu a z Ministerstva práce a sociálních věcí se velmi liší, proto nebylo možné srovnání za ucelenou časovou řadu.

Regionální rozdíly prošly za sledované sedmnáctileté období výraznými změnami, na kterých se projevila výkonnost české ekonomiky. V obdobích růstu českého hospodářství rostly i nerovnosti příjmů mezi oblastmi a v případě ekonomické recese docházelo ke zpomalení nebo pozastavení růstu těchto rozdílů.

Změřené údaje za kraje a za okresy vykazují odlišnou míru nerovnosti (okresy vykazují nižší úroveň rozdílů).

Na existenci nerovností mezi územními jednotkami se velkou měrou podepisuje ohodnocení pracovníků podle vykonávaného zaměstnání. Nejlépe jsou placeni zaměstnanci ve finančních službách a vedoucí a řídicí pracovníci. Nejvíce těchto činností soustřeďuje hlavní město, jehož průměrná mzda tak zvyšuje průměrný plat celého státu natolik, že se ostatní regiony pohybují většinou pod celorepublikovými hodnotami. Zajímavé je proto srovnání územních celků bez Prahy, jejichž výsledkem je snižování rozdílů mezi regiony. To bylo z větší části způsobeno odkloněním od těžkého průmyslu na začátku transformačního období, který do té doby dominoval české ekonomice. Za sledované období proto došlo k oslabení pozic dříve významných průmyslově zaměřených regionů (Moravskoslezský, Ústecký a Karlovarský kraj).

13. Summary

Aims of the thesis

The aim of present work is to investigate, if the regional differences in average height of salary are declining or increasing on the level of districts and regions and to determine, if the figures from single land units correspond to each other. We will focus on the relation between these changes and the trends and power of the czech economy as well, and furthermore, we will investigate which regions contribute to the increasing differences among employees and if their work position has changed during the observed period. We will also focus on the factors, which influence these trends.

An important goal of the thesis is evaluation of the methods of geographical salary analysis and base data for it as well.

Conclusions

The diploma thesis dealt with the trends in hight of regional salary differences on the level of districts and regions according to the available data obtained from Czech Statistical Office and Ministry of Labour and Social Affairs. I employed several statistical methods for evaluation of differences (variation coefficient, Gini coefficient, mean difference etc.), and the outputs from the ARCVIEW 3.0 programm as well.

Regional differences have undergone important changes during the observed period of 17 years, on which the performance of the czech economy has showed its influence. In the periods of the incresing economy the disparities in salary within regions became larger, too, and in time of economic recession the decline or discontinue of the differences has appeared.

The payment evaluation according to performed work has an important influence on the unevenness among land units. The highest salaries get workers in financial services and head and management employees. The majority of such a positions is concentrated in the capital so that the average salary there increases the average wage in the whole country to an extent, that the salaries in the rest of the regions range mostly under the whole-country figures. Therefore, the comparison of the land units without Praha district, which results in the decrease of the regional

disparities, appears to be very interesting. This was caused mostly by the diversion from the heavy industry at the beginning of the transformation period, which until that time had prevailed in the economy of the Czech Republic. The position of the formerly important regions focused on industry (Moravian-Silesian, Ústí region and Karlovy Vary region) has been weakened during the observed period.

14. Použité zdroje

14.1. Seznam literatury

1. HENDL, J. *Přehled statistických metod zpracování dat: analýza a metaanalýza dat*. 2. vyd. Praha: Portál, s. r. o., 2006. 583 s. ISBN 80-7367-123-9.
2. KALÁB, V. České platy rostly nejpomaleji za třináct let. *Hospodářské noviny*, 2006, roč. 50, č. 50, s. 21. ISSN 0862-9587
3. MAREŠ, P. *Sociologie nerovnosti a chudoby*. 1. vyd. Praha: Sociologické nakladatelství, 1999. 248 s. ISBN 80-85850-61-3.
4. PAVLÍK, Z. *Statistika I.* 1. vyd. Praha: Státní pedagogické nakladatelství, 1973. 188 s.
5. TUČEK, M., a kol. *Dynamika české společnosti a osudy lidí na přelomu tisíciletí*. 1. vyd. Praha: Sociologické nakladatelství, 2003. 428 s. ISBN 80-86429-22-9.
6. VEČERNÍK, J. *Mzdová a příjmová diferenciacce v České republice v transformačním období*. 1. vyd. Praha: Sociologický ústav AV ČR, 2001. 66 s. ISBN 80-85950-55-3.
7. VEČERNÍK, J. *Zpráva o vývoji české společnosti 1989 - 1998*. 1. vyd. Praha: Academia, 1998. 364 s. ISBN 80-200-0703-2.
8. ŽÁK, M. *Vnitřní a vnější podmínky restrukturalizace a hospodářská politika v ČR*. 1. vyd. Praha: Oeconomica, 2001. 243 s. ISBN 80-245-0257-7.
9. ŽÍDEK, L. *Česká ekonomika v 90. letech*. 1. vyd. Brno: Masarykova univerzita, 2004. 105 s. ISBN 80-210-3551-X.

14.2. Zdroje dat

Databáze Českého statistického úřadu Olomouc, 2006.

Informační systém o průměrném výdělku. IV. čtvrtletí. Ministerstvo práce a sociálních věcí. Praha, 2000 – 2003.

Informační systém o průměrném výdělku. IV. čtvrtletí. Ministerstvo práce a sociálních věcí. Praha, 2004 – 2006. Podnikatelská sféra.

Informační systém o průměrném výdělku. IV. čtvrtletí. Ministerstvo práce a sociálních věcí. Praha, 2004 – 2006. Nepodnikatelská sféra.

Regionální statistika ceny práce. IV. čtvrtletí. Ministerstvo práce a sociálních věcí. Praha, 2001 – 2003. Všechny kraje.

Regionální statistika ceny práce. IV. čtvrtletí. Ministerstvo práce a sociálních věcí. Praha, 2004– . Všechny kraje. Podnikatelská sféra.

Regionální statistika ceny práce. IV. čtvrtletí. Ministerstvo práce a sociálních věcí. Praha, 2004– . Všechny kraje. Nepodnikatelská sféra.

Statistická ročenka České republiky 2002. Český statistický úřad. Praha, 2002.

Statistická ročenka České republiky 2006. Český statistický úřad. Praha, 2006.

14.3. Elektronické zdroje

Analýza trhu práce 1993 až 2005 [online]. Praha: Český statistický úřad, 2006 [cit. 2007-03-21]. Dostupné z:

<[http://www.czso.cz/csu/2006edicniplan.nsf/t/EA003C149A/\\$File//311106a04.doc](http://www.czso.cz/csu/2006edicniplan.nsf/t/EA003C149A/$File//311106a04.doc)>

Časové řady základních ukazatelů statistiky práce (1948 - 2005) [databáze online]. Praha: Český statistický úřad, 2006 [cit. 2006-12-03]. Dostupné z:

<<http://www.czso.cz/csu/2006edicniplan.nsf/p/3107-06>>

Klasifikace zaměstnání (KZAM-R) [online]. Praha: Český statistický úřad, 2005 [cit. 2007-03-18]. Dostupné z:

<http://www.czso.cz/csu/klasifik.nsf/i/predmet_klasifikace_kzam>

Makroekonomický vývoj [databáze online]. Praha: Český statistický úřad, 2002 [cit. 2007-04-14]. Dostupné z:

<http://www2.czso.cz/csu/redakce.nsf/i/cr:_makroekonomicke_udaje>

Mzdy zaměstnanců (z výběrového šetření) za rok 2002 [databáze online]. Praha: Český statistický úřad, 2002 [cit. 2006-12-03]. Dostupné z:

<http://www.czso.cz/csu/2003edicniplan.nsf/publ/3109-03-za_rok_2002>

Odvětvová klasifikace ekonomických činností (OKEČ) [online]. Praha: Český statistický úřad, 2005 [cit. 2007-03-18]. Dostupné z:

<[http://www.czso.cz/csu/klasifik.nsf/i/odvetvova_klasifikace_ekonomickyh_cinnosti_\(okec\)](http://www.czso.cz/csu/klasifik.nsf/i/odvetvova_klasifikace_ekonomickyh_cinnosti_(okec))>

Průměrná mzda a evidenční počet zaměstnanců [online]. Praha: Český statistický úřad, 2007 [cit. 2007-02-27]. Dostupné z:

<http://www.czso.cz/csu/redakce.nsf/i/prumerna_mzda>

Struktura mezd zaměstnanců za rok ... [seriál online]. Praha: Český statistický úřad, 2003– . [cit. 2006-12-03]. Dostupné z:

<<http://www.czso.cz/csu/2006edicniplan.nsf/p/3109-06>>

Ukazatele sociálního a hospodářského vývoje České republiky od roku 1990 do konce 4. čtvrtletí 2006 [databáze online]. Praha: Český statistický úřad, 2007 [cit. 2007-04-01]. Dostupné z:

<http://www.czso.cz/csu/2006edicniplan.nsf/publ/1403-06-od_roku_1990_do_konce_4_ctvrtleti_2006>

PŘÍLOHY

SEZNAM PŘÍLOH

Příloha 1 Průměrná měsíční hrubá mzda - Kraje ČR pro rok 1990

Příloha 2 Průměrná měsíční hrubá mzda - Kraje ČR pro rok 2001

Příloha 3 Vývoj rozdílů hrubé měsíční mzdy - Kraje ČR, mezi roky 1990 a 2001

Příloha 4 Průměrná měsíční hrubá mzda - Okresy ČR v roce 1990

Příloha 5 Průměrná měsíční hrubá mzda - Okresy ČR v roce 2001

Příloha 6 Vývoj rozdílů hrubé měsíční mzdy - Okresy ČR, mezi roky 1990 a 2001

Příloha 7 Průměrná hrubá měsíční mzda - Podnikatelská sféra, kraje ČR v roce 2001

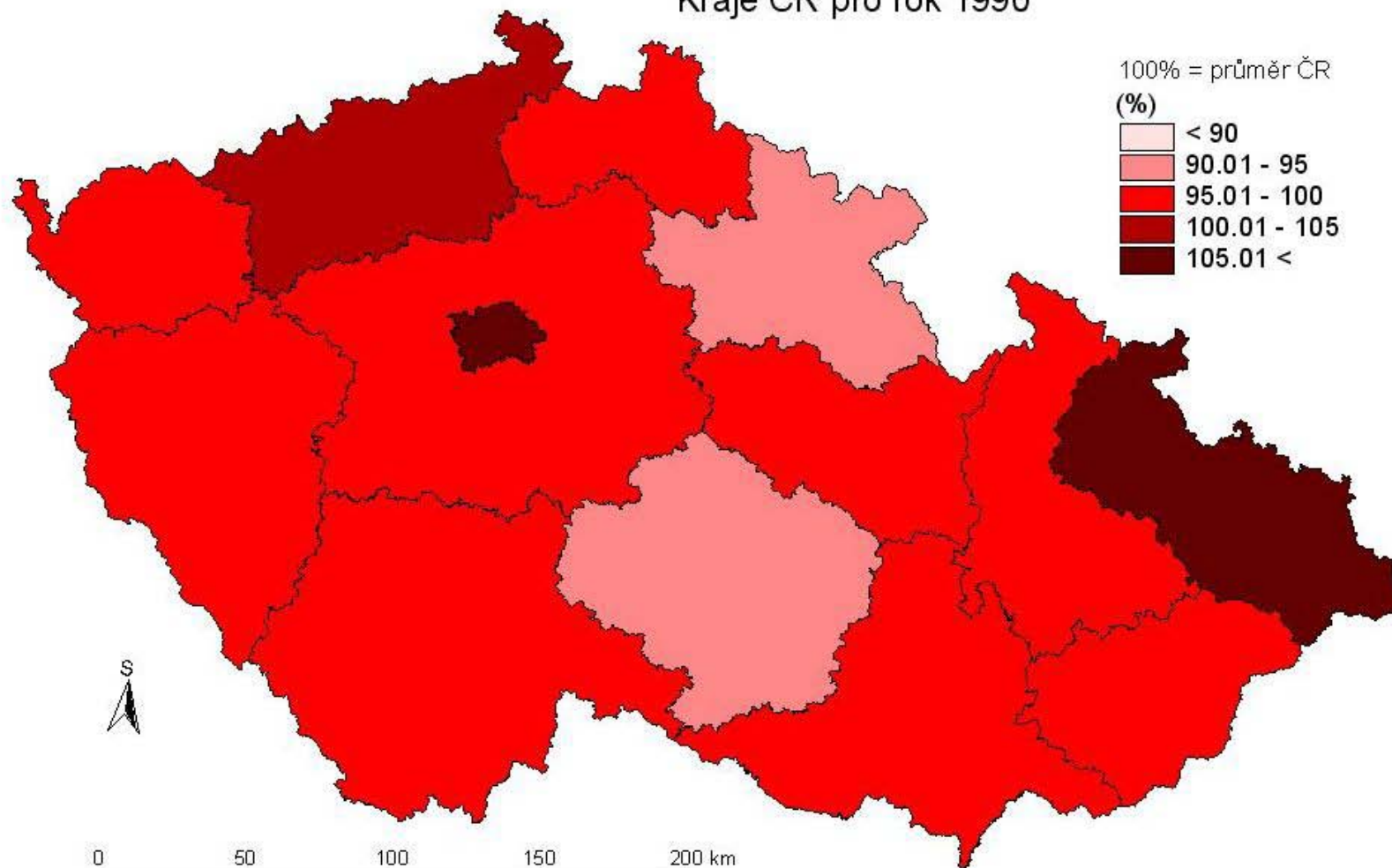
Příloha 8 Průměrná hrubá měsíční mzda - Podnikatelská sféra, kraje ČR v roce 2006

Příloha 9 Vývoj rozdílů hrubé měsíční mzdy - Podnikatelská sféra, kraje ČR mezi roky 2001 a 2006

Příloha 10 Vývoj rozdílů hrubé měsíční mzdy - nepodnikatelská sféra, kraje ČR mezi roky 2004 a 2006

PRŮMĚRNÁ MĚSÍČNÍ HRUBÁ MZDA

Kraje ČR pro rok 1990

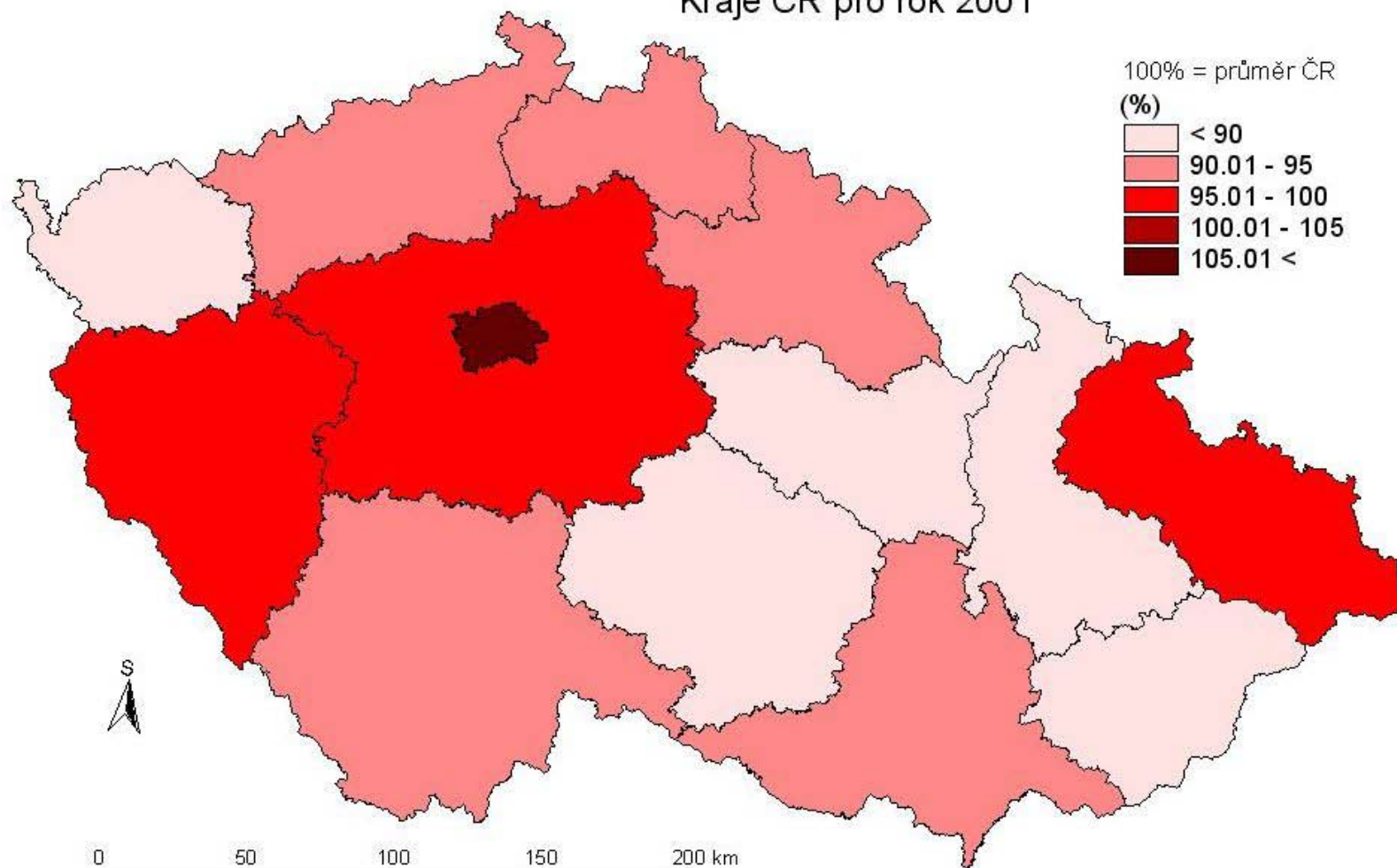


Zuzana STRAKOVÁ
2007

Zdroj: statistické výkaznictví (pracovištní metoda), databáze ČSÚ Olomouc 2006

PRŮMĚRNÁ MĚSÍČNÍ HRUBÁ MZDA

Kraje ČR pro rok 2001

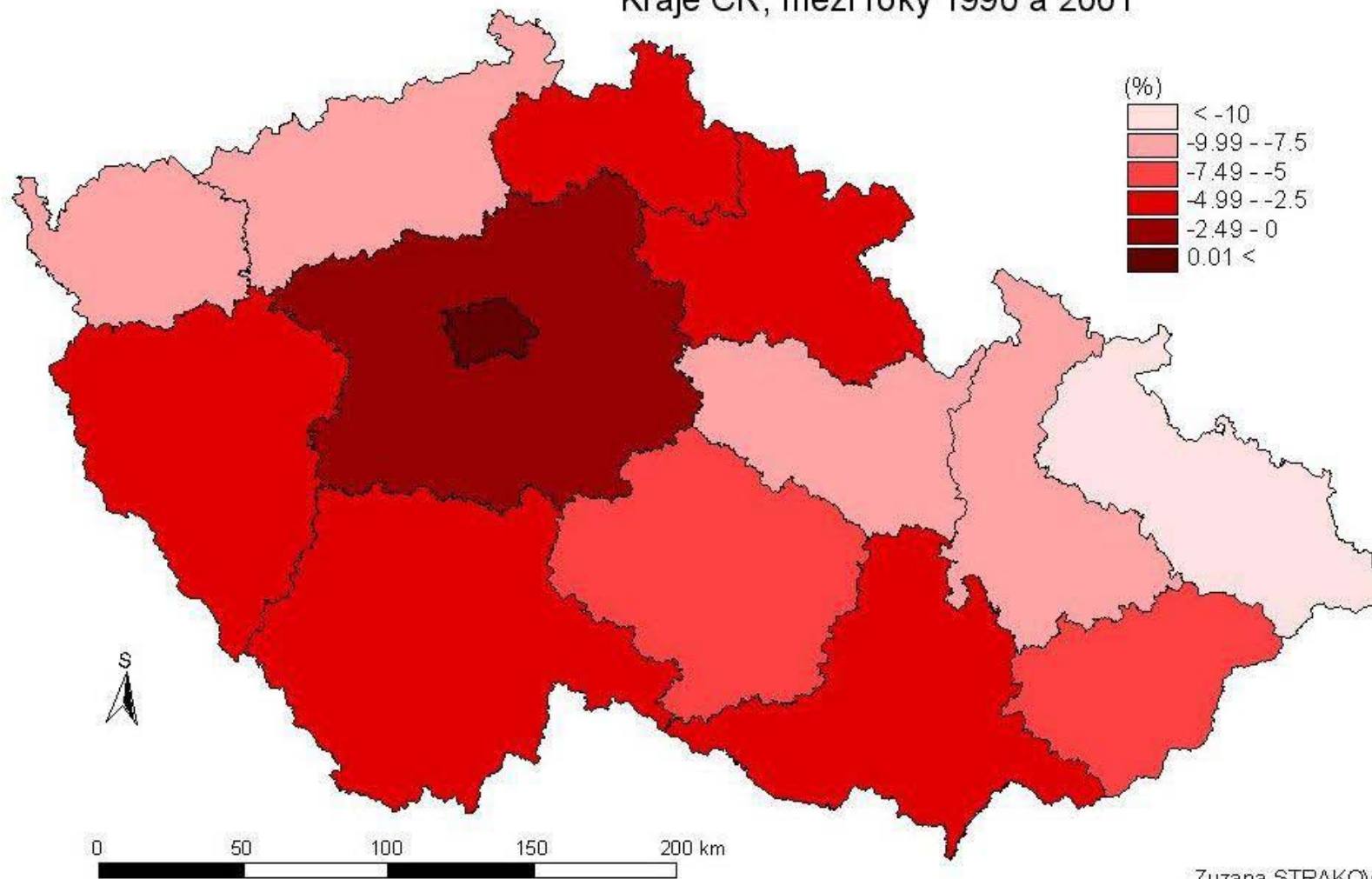


Zuzana STRAKOVÁ
2007

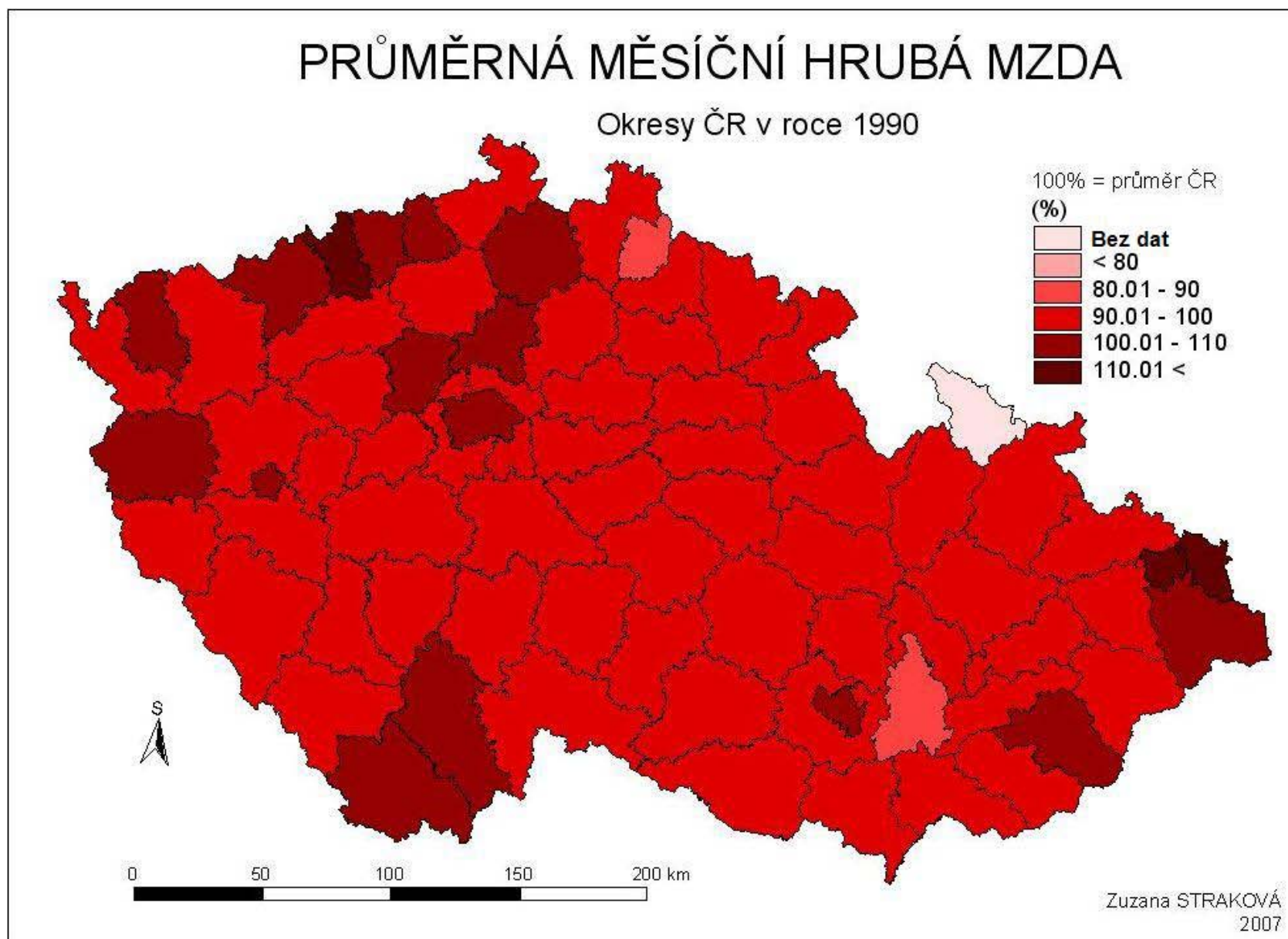
Zdroj: statistické výkaznictví (pracovištní metoda), databáze ČSÚ Olomouc 2006

VÝVOJ ROZDÍLŮ HRUBÉ MĚSÍČNÍ MZDY

Kraje ČR, mezi roky 1990 a 2001



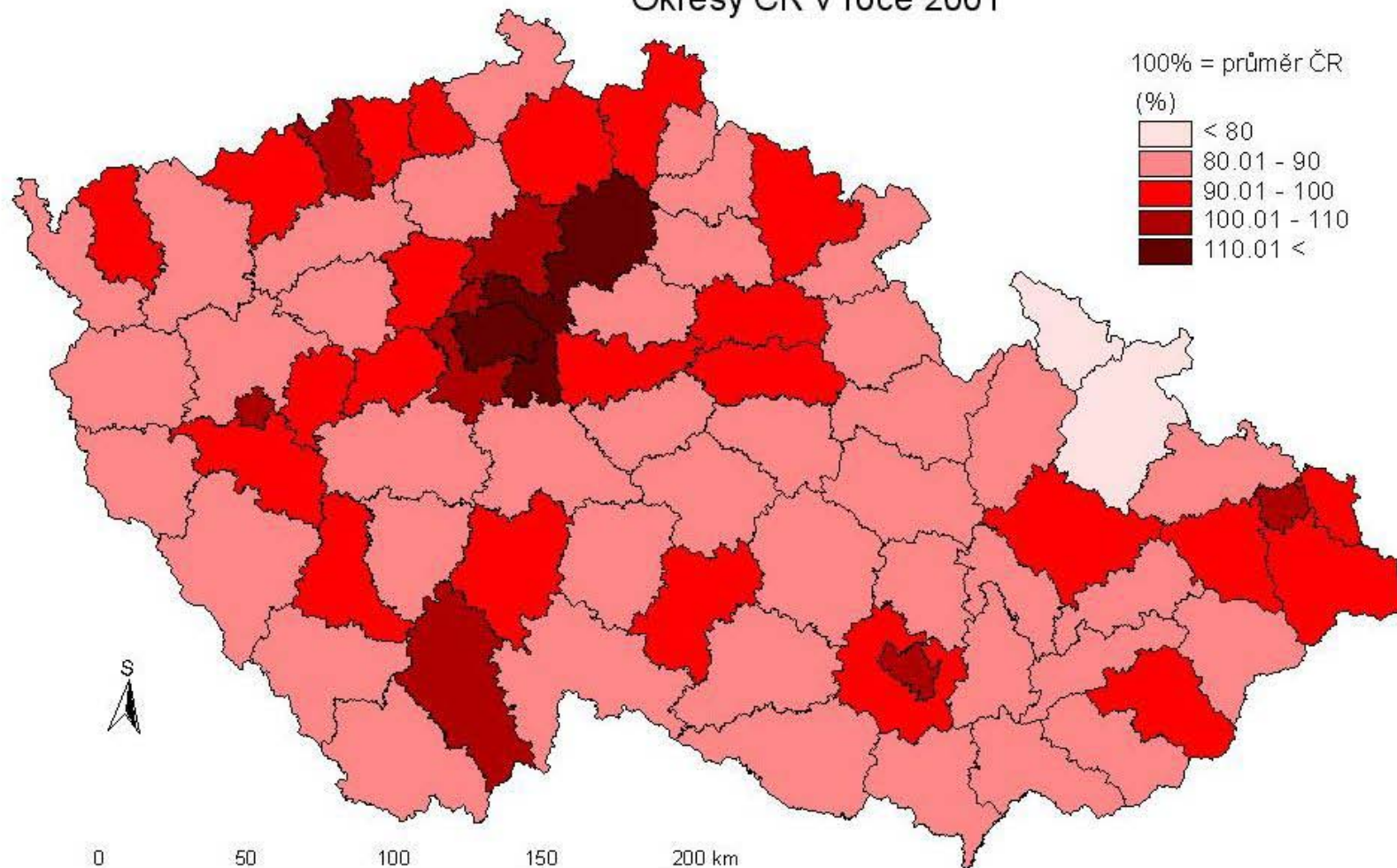
Zdroj: statistické výkaznictví (pracovištní metoda), databáze ČSÚ Olomouc 2006



Zdroj: statistické výkaznictví (pracovištní metoda), databáze ČSÚ Olomouc 2006

PRŮMĚRNÁ MĚSÍČNÍ HRUBÁ MZDA

Okresy ČR v roce 2001

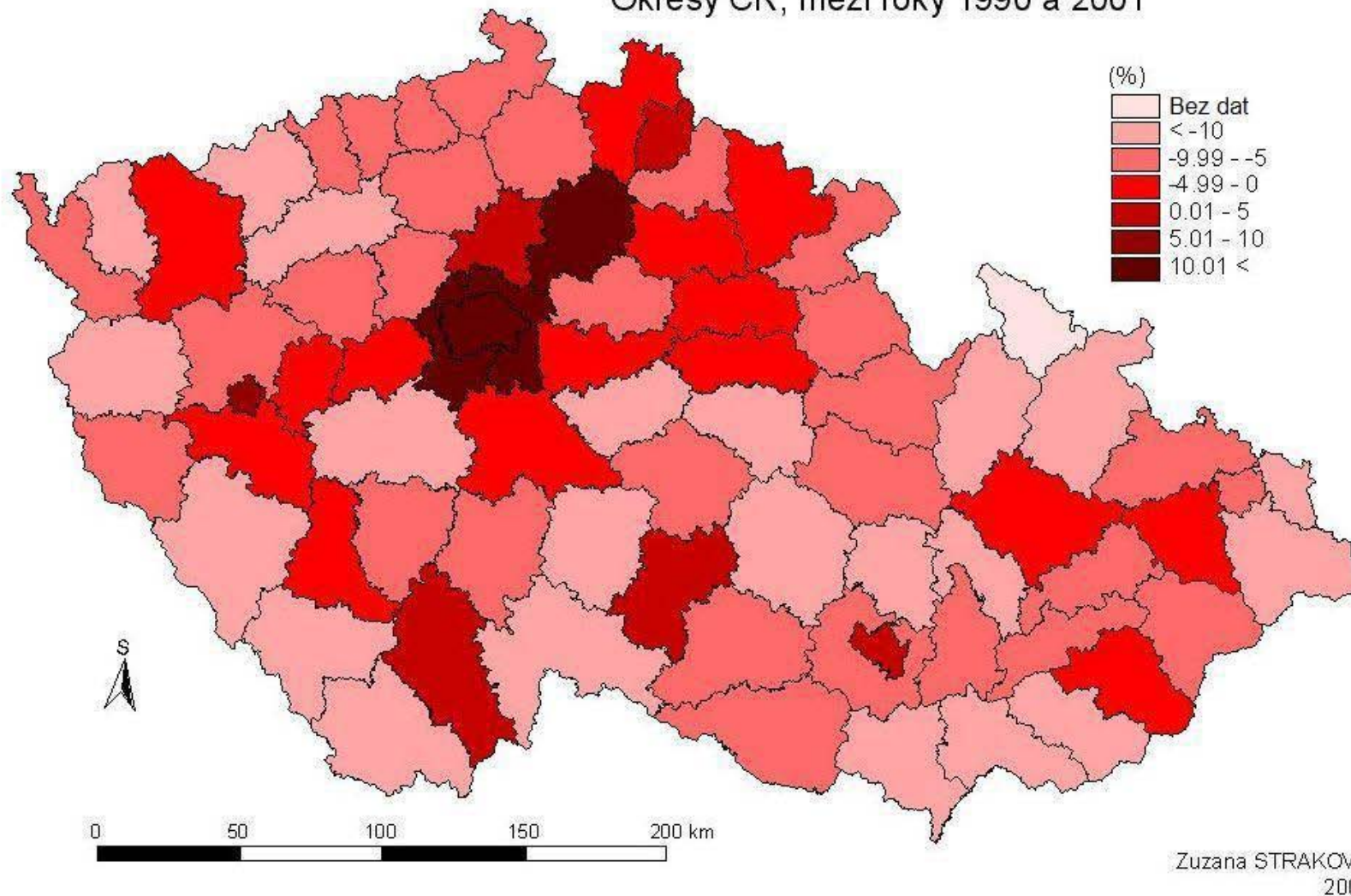


Zuzana STRAKOVÁ
2007

Zdroj: statistické výkaznictví (pracovištní metoda), databáze ČSÚ Olomouc 2006

VÝVOJ ROZDÍLŮ HRUBÉ MĚSÍČNÍ MZDY

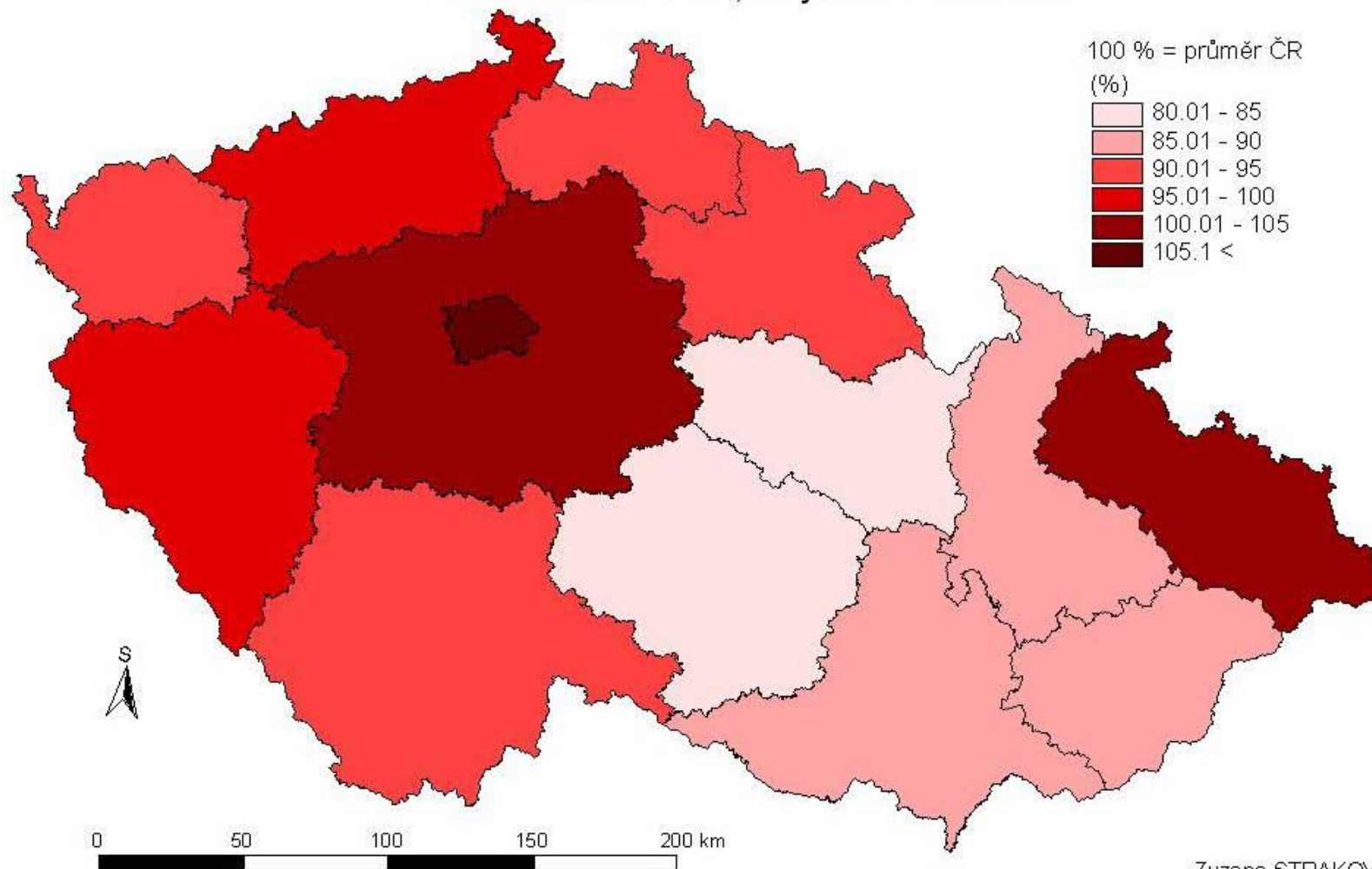
Okresy ČR, mezi roky 1990 a 2001



Zdroj: statistické výkaznictví (pracovištní metoda), databáze ČSÚ Olomouc 2006

PRŮMĚRNÁ HRUBÁ MĚSÍČNÍ MZDA

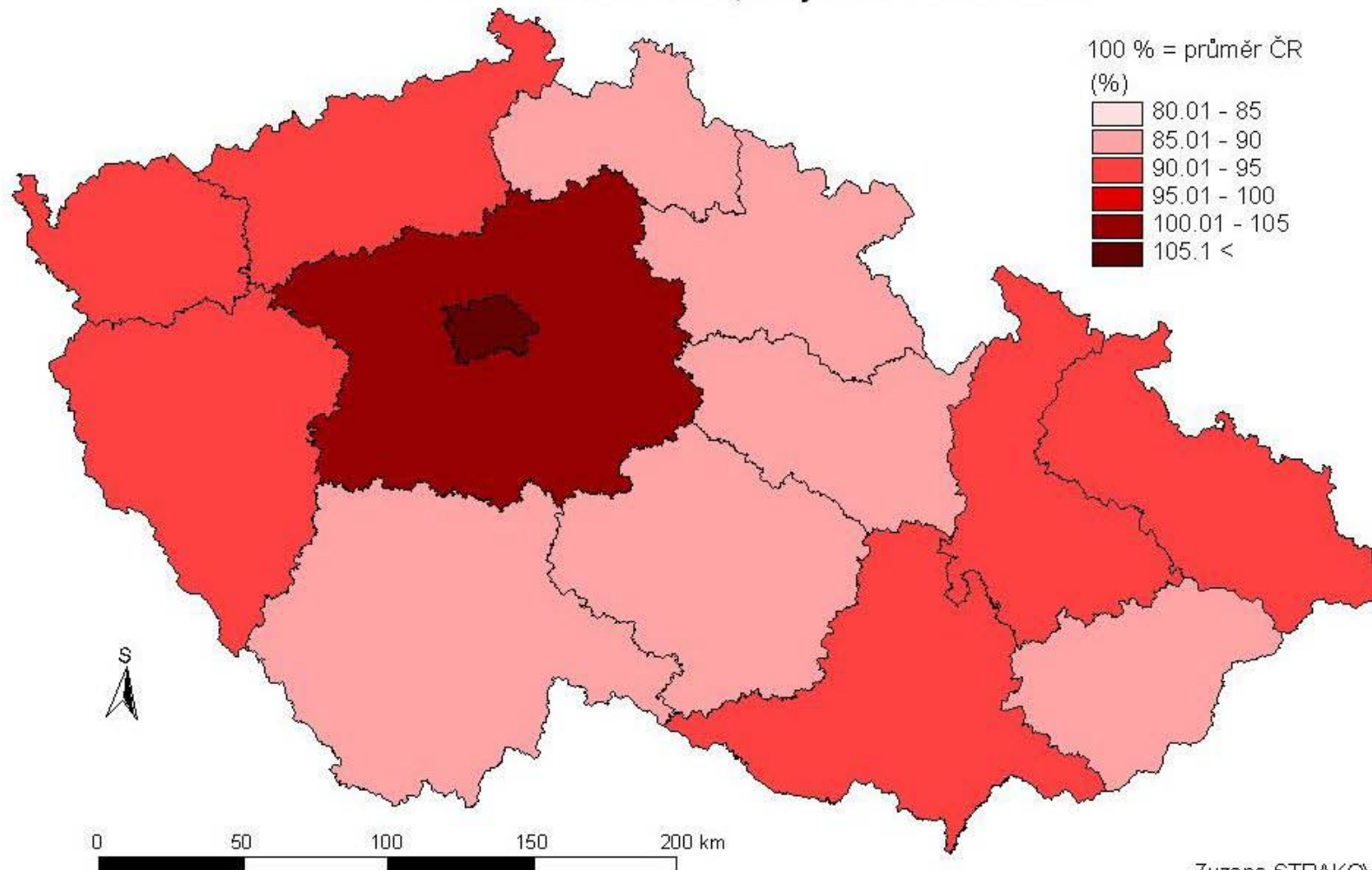
Podnikatelská sféra, kraje ČR v roce 2001



Zuzana STRAKOVÁ
2007

PRŮMĚRNÁ HRUBÁ MĚSÍČNÍ MZDA

Podnikatelská sféra, kraje ČR v roce 2006

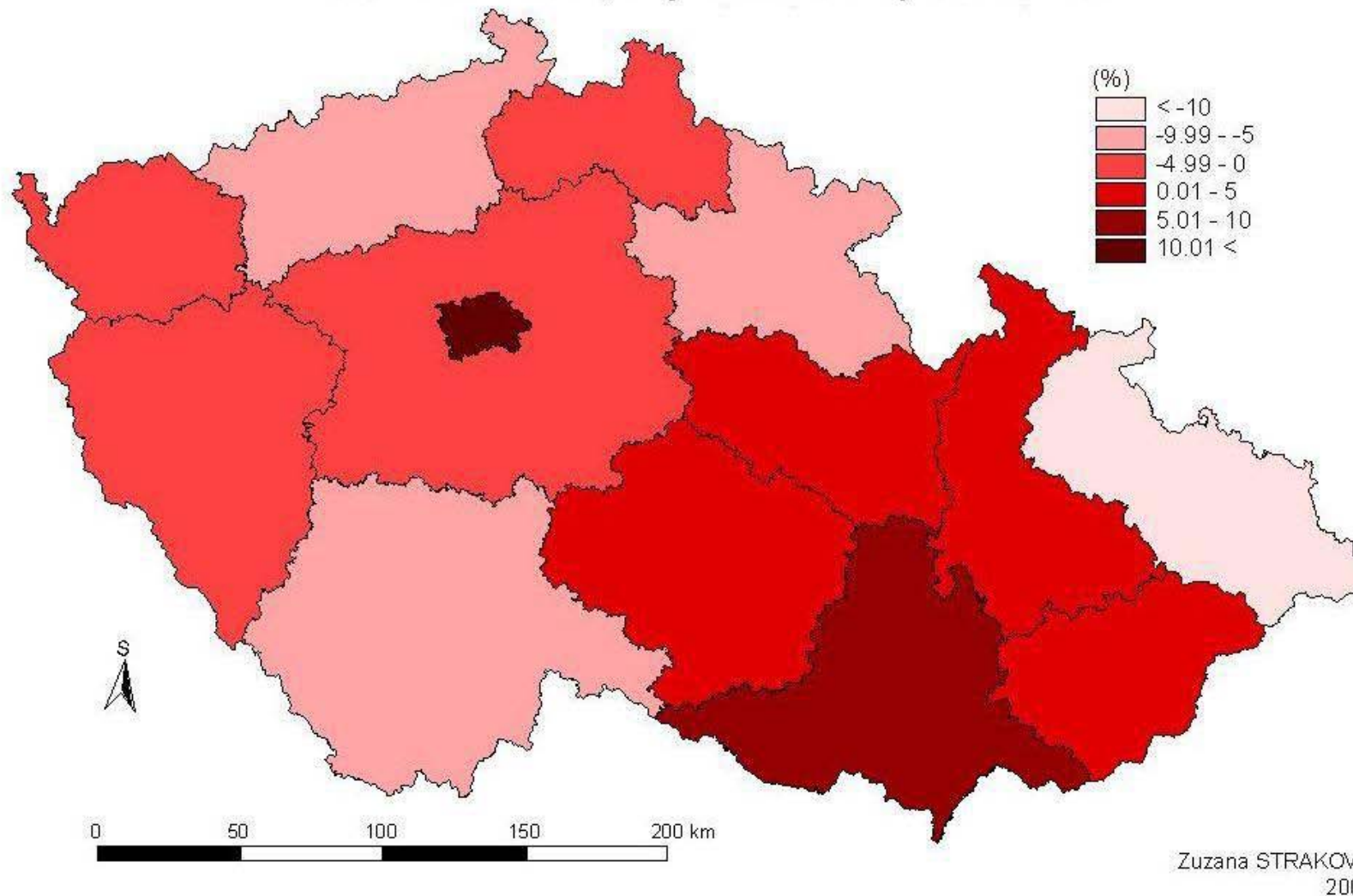


Zuzana STRAKOVÁ
2007

Zdroj: Regionální statistika ceny práce 2001–2006, MPSV ČR 2001–2006

VÝVOJ ROZDÍLŮ HRUBÉ MĚSÍČNÍ MZDY

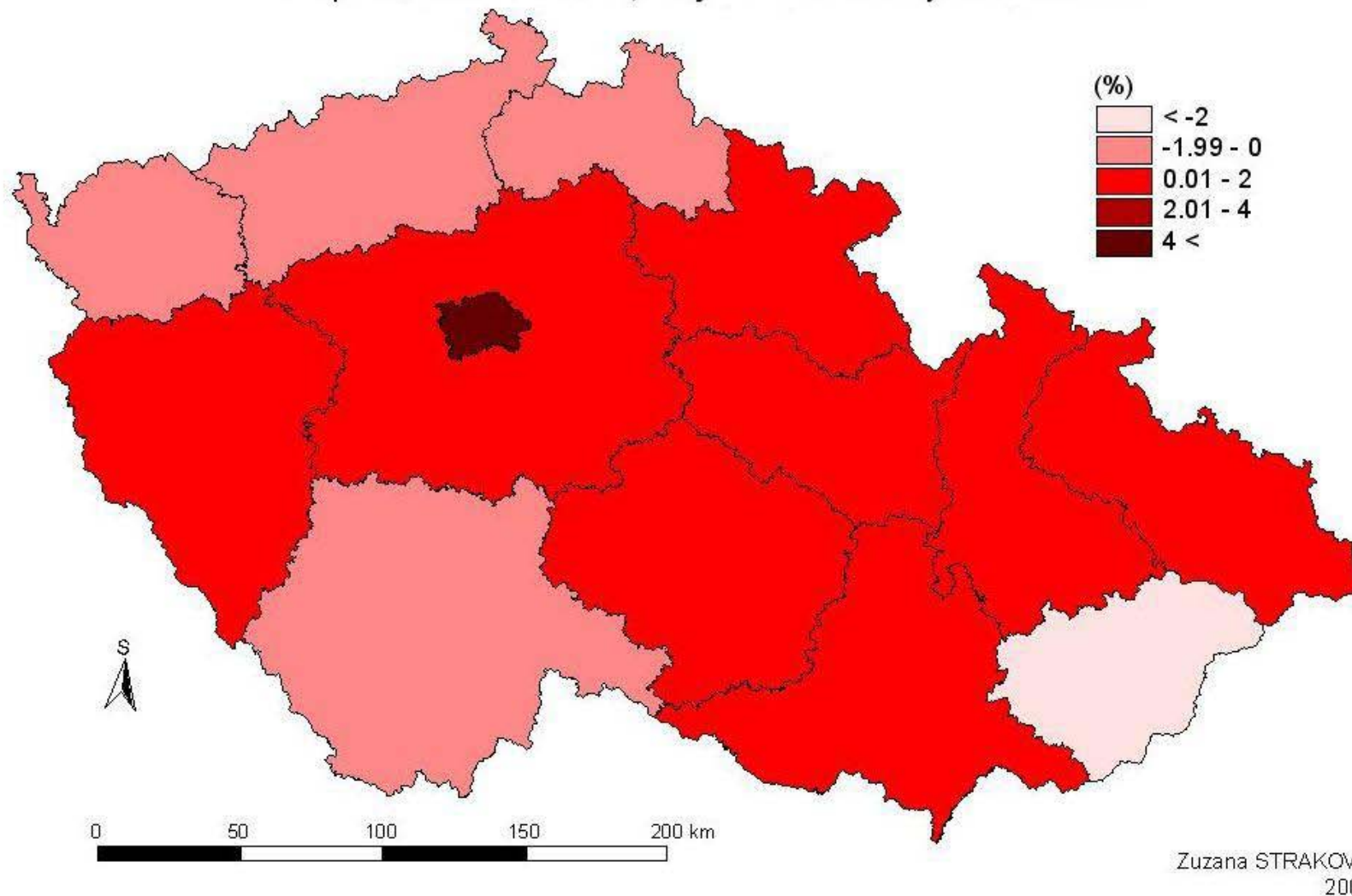
Podnikatelská sféra, kraje ČR mezi roky 2001 a 2006



Zdroj: Regionální statistika ceny práce 2001–2006, MPSV ČR 2001–2006

VÝVOJ ROZDÍLŮ HRUBÉ MĚSÍČNÍ MZDY

Nepodnikatelská sféra, kraje ČR mezi roky 2004 a 2006



Zdroj: Regionální statistika ceny práce 2001–2006, MPSV ČR 2001–2006