

Univerzita Palackého v Olomouci

Přírodovědecká fakulta

Katedra geografie

Vendula STODŮLKOVÁ

**Regionálně geografická analýza situace na trhu práce
v okrese Vsetín**

Diplomová práce

Vedoucí práce: Doc. RNDr. Václav TOUŠEK, CSc.

Olomouc 2007

Tímto prohlašuji, že jsem zadanou diplomovou práci sestavila sama a uvedla jsem veškerou použitou literaturu i příslušné prameny, z nichž bylo čerpáno.

Olomouc 18.5.2007

.....

PODĚKOVÁNÍ

Na tomto místě bych chtěla poděkovat vedoucímu práce Doc. RNDr. Václavu Touškovi, CSc. za odborné vedení , velmi cenné rady a vydatnou pomoc při sepisování této diplomové práce.

ZÁDANÍ DIPLOMOVÉ PRÁCE

pro

Vendulu Stodůlkovou

obor

Biologie-zeměpis-geologie

Název tématu:

Regionálně geografická analýza situace na trhu práce v okrese Vsetín

Zásady pro vypracování:

Cílem diplomové práce je vypracování stručné analýzy vývoje situace na okresním trhu práce po roce 1989 včetně příčin, objektivní zhodnocení situace na konci roku 2006 do úrovně obvodů pověřených obecních úřadů a naznačení očekávaných trendů.

Struktura práce:

1. Úvod (včetně uvedení cílů práce)
2. Přehled dostupné literatury a pramenů
3. Použité data a metody
4. Základní charakteristika okresu
5. Zaměstnanost v okrese Vsetín a její struktura na konci roku 1989 (hodnocení pomocí indexů specializace)
6. Vývoj nezaměstnanosti po roce 1989
7. Podrobná analýza situace na trhu práce na konci roku 2006
8. Problémové skupiny obyvatelstva
9. Odhad struktury zaměstnanosti na konci roku 2006, největší zaměstnavatelé
10. Cizinci na trhu práce
11. Závěr

Rozsah grafických prací: mapy, grafy, schémata

Rozsah průvodní zprávy: 50 – 70 stran + DP v elektronické podobě

Seznam odborné literatury:

1. Závěrečné zprávy výzkumných úkolů VÚPSV, především práce týkající se cizinců působící na našem trhu práce (Horáková)
2. Výzkumné práce a publikace autorů z FSS MÚ věnující se problematice trhu práce (především Sirovátka a Mareš)
3. Výzkumné zprávy a publikace geografů (Toušek, Palcová, Tomeš)
4. Oficiální publikace Českého statistického úřadu

Vedoucí diplomové práce: Doc.Rndr.Václav Toušek, Csc.

Zadání diplomové práce: 15.11.2005

Termín odevzdání práce: 1.4.2007

vedoucí katedry

vedoucí diplomové práce

Obsah

1. ÚVOD	1
2. PŘEHLED LITERATURY	3
2.1 Vlastivědná a geografická literatura týkající se studovaného území	3
2.2 Literatura zabývající se problematikou trhu práce	4
3. ZDROJE DAT A METODY PRÁCE	7
3. 1. Zdroje dat	7
3. 2. Metody práce	10
4. ZÁKLADNÍ CHARAKTERISTIKA OKRESU	13
4. 1. Přírodní poměry	13
4. 2. Obyvatelstvo, osídlení a ekonomika	16
5. ZAMĚSTNANOST V OKRESE VSETÍN A JEJÍ STRUKTURA NA KONCI ROKU 1989	21
6. STRUKTURA ZAMĚSTNANOSTI V SOUČASNOSTI	27
7. VÝVOJ NEZAMĚSTNANOSTI PO ROCE 1989	35
6. 1. Situace v ČR	35
6. 2 Vývoj nezaměstnanosti v okrese Vsetín v letech 1990 – 2005	36
8. PODROBNÁ ANALÝZA SITUACE NA TRHU PRÁCE BĚHEM ROKU 2006	44
9. CIZINCI NA TRHU PRÁCE V OKRESE VSETÍN	55
10. ZÁVĚR	

Literatura a prameny

Přehled použitých tabulek, grafů a obrázků

Přílohy

1. Úvod

Hlavním cílem mé diplomové práce je zhodnotit proces restrukturalizace hospodářství na Vsetínsku po roce 1989 za pomocí dat o zaměstnanosti a nezaměstnanosti, a to až do konce r. 2006. Zadání stanovilo také několik dílčích cílů, a to:

- a) určit specifika hospodářství okresu Vsetín na konci r. 1989 pomocí indexů specializace,
- b) na základě poznatků odborné literatury popsat proces transformace české ekonomiky včetně dopadů na hospodářství okresu,
- c) podrobněji analyzovat počátek transformačního procesu, kdy se okres Vsetín dostal mezi problémová území ČR,
- d) provést komparaci vývoje situace na trhu práce v okrese Vsetín a ČR včetně uvedení příčin a rozdílného vývoje,
- e) postihnout vnitroregionální rozdíly současné situace na trhu práce za pomocí dat GIS prostorová analýza,
- f) zabývat se problémovými skupinami obyvatel (dlouhodobě nezaměstnaní, ZPS, absolventi, osoby starší 50 let apod.),
- g) popsat roli cizinců na okresním trhu práci
- h) analyzovat vliv zahraničního kapitálu na nezaměstnanost a zaměstnanost v okrese,
- i) naznačit očekávané trendy ve vývoji situace v okrese Vsetín v příštích letech.

Okres Vsetín patřil v první polovině devadesátých let mezi problémové okresy s největší mírou nezaměstnanosti. Důsledkem změny politického systému na konci roku 1989 byl mj. i útlum výroby v primárním a především v sekundárním sektoru národního hospodářství, jehož rozhodující část tvoří zpracovatelský průmysl. Útlum výroby však byl velmi rozdílný v jednotlivých odvětvích průmyslu. V roce 1990 se vyznačovalo největším propadem výroby doprovázeným uvolňováním pracovníků odvětví elektrotechnického průmyslu. Hlavními důvody byla jednak technologická zaostalost řady elektrotechnických výrobků a jednak rozpad společného trhu tzv. socialistických zemí, který byl označován jako „Rada vzájemné hospodářské pomoci“. Zmiňovaný rozpad způsobil neprodejnost výrobků a řada dříve státních firem se dostala do

odbytových problémů a byla nucena propouštět své pracovníky. A to byl i případ elektrotechnických podniků se sídlem v okrese Vsetín. Na konci osmdesátých let v tomto okrese pracovala v elektrotechnice téměř pětina všech ekonomicky aktivních. Takže logickým důsledkem uvolňování pracovníků byl nárůst míry nezaměstnanosti.

Okres Vsetín se hned na počátku devadesátých let zařadil do souboru okresů s největší nezaměstnaností. V polovině roku 1993 (červen, červenec, srpen) se dokonce zařadil na první místo mezi okresy ČR podle výše míry nezaměstnanosti. Vláda ČR a tehdejší Ministerstvo hospodářství v první polovině devadesátých let řadily okres Vsetín mezi problémová území (vedle okresů Louny, Znojmo, Třebíč, Bruntál apod.). Ve druhé polovině 90. let se situace na trhu práce přece jenom zlepšila a i když míra nezaměstnanosti se pohybovala nad republikovým průměrem, okres Vsetín byl ze souboru problémových okresů (strukturálně postižených a zaostalých) vyřazen.

Data analyzovaná v diplomové práci, vypovídající o vývoji situace na trhu práce byla získána z Ministerstva práce a sociálních věcí ČR (MPSV), Českého statistického úřadu (ČSÚ), Výzkumného ústavu práce a sociálních věcí (VÚPSV) a Centra pro regionální rozvoj Masarykovy univerzity (CRR MU). Z MPSV byly, kromě veřejnosti dostupných statistik (měsíční a čtvrtletní výkazy), využity i podrobné údaje o uchazečích o práci a volných pracovních místech za jednotlivé obce okresu, které jsou součástí neveřejné databáze GIS prostorová analýza. Pro potřeby mé diplomové práce MPSV poskytlo tyto údaje k 31.12.2006. Posledním zdrojem informací byly údaje České národní banky (ČNB) o přílivu přímých zahraničních investic do okresu Vsetín.

2. Přehled literatury

Literaturu použitou v diplomové práci lze rozdělit do tří základních skupin. První tvoří vlastivědné a geografické publikace týkající se studovaného území, tedy okresu Vsetín, menších územních celků v okrese, měst i jednotlivých venkovských obcí. Druhý soubor tvoří publikace a závěrečné zprávy výzkumných úkolů dotýkajících se problematiky transformace ekonomiky po roce 1989. Do této skupiny řadím i informace o vývoji situace ve významných ekonomických subjektech, které jsem čerpala z novinového i odborného tisku (Mladá Fronta, Hospodářské noviny, Ekonom a Euro) a také z webových stránek jednotlivých podniků. Část informací byla získána z databáze HBI ČR, kterou katedra geografie zakoupila mj. i pro potřeby zpracování diplomových a bakalářských prací. Třetí skupinu použité literatury tvoří publikace a odborné články zabývající se analýzou trhu práce, a to jak z pohledu geografického výzkumu, tak i sociologického či ekonomického výzkumu.

2.1 Vlastivědná a geografická literatura týkající se studovaného území

Okres Vsetín patří mezi ta území ČR, o kterých je dostatek vlastivědných i geografických informací. A to nejen současných, ale také historických. Za velmi kvalitní a podrobné lze považovat svazky Vlastivědy Moravské z počátku minulého století. První svazek Vlastivědy však vyšel ještě dříve – v roce 1897 a popisoval fyzickogeografické, ekonomické a sociální poměry v okrese Brněnském. Z okresů ležících na území Vsetínska (vymezeném v roce 1960 jako tzv. velký okres Vsetín) byly postupně publikovány tyto svazky – Rožnovský okres (Kramoliš, Č., 1907), Vsatský okres (Václavek, M., 1909), Valašskomeziříčský okres (Domlivil, E., 1914). Při administrativní reformě v roce 1960 bylo do okresu Vsetín přiřazeno i několik obcí z bývalého okresu Valašské Klobouky, takže nelze opominout svazek Valašsko-Kloboucký okres (Peřinka, F., 1905). Některé regionálně-geografické a vlastivědné publikace však vznikly ještě v období před vydáním jednotlivých svazků Vlastivědy Moravské. Zde bych chtěla upozornit zejména na knihy M. Václavka „Hejtmanství Valašsko-Meziříčské. Historicko-topografický nástin“ z roku 1898 a „Dějiny města Vsetína a okresu Vsackého“ z roku 1901 a publikaci „Okresní hejtmanství Valašsko-Meziříčské na Moravě. Stav v roce 1900 – 1902.“ z roku 1903.

Z období „první republiky“ je nejčastěji citována publikace O. Křivého „Padesát let práce obchodních a řemeslných živností na Vsetíně“ (1936), která podává plastický obraz ekonomiky města a jeho širokého zázemí. Během druhé světové války bylo publikování česky psané literatury utlumeno. Jedním z děl, vycházejícím během války, byl „Okres Vsetínský“ zabývající se přírodním, kulturním a hospodářským vývojem z pera více autorů.

Dění v socialistickém Československu se také odrazilo v literatuře psané o vsetínském okrese. Jedna z mnoha knih je např. Socialistické Valašsko v letech 1948 – 1978 od J. Vávry. Významným rodákem a historikem, který se dlouhá léta zabývá historií i současností Vsetínska a jeho blízkého okolí, je L. Baletka. Je autorem řady knih např. Okres Vsetín Profil vydanou v roce 1987. Součástí této knihy je základní charakteristika přírodních a ekonomických poměrů a popis všech obcí okresu.

Poměrně vysokým nákladem (10 tisíc kusů) vyšla Vlastivědná mapa okresu Vsetín (1990), která byla doprovázena textovou částí o 38 stranách a obrazovou o 16 stranách. Text velmi výstižně charakterizuje přírodní poměry okresu a zejména obyvatelstvo i hospodářské a kulturní poměry na konci osmdesátých let.. Po roce 1989 byla vydána řada studií pojednávajících o jednotlivých obcích okresu. V roce 2002 se na knižních pultech objevila publikace „ Okres Vsetín. Rožnovsko-Valašskomeziříčsko-Vsetínsko“ vzniklá z iniciativy Okresního úřadu ve Vsetíně za spolupráce Hvězdárny ve Valašském Meziříčí a Vlastivědné společnosti v Brně. Členěna je do základních kapitol: přírodní poměry, společenský vývoj, kulturní vývoj a místopis.

2.2 Literatura zabývající se problematikou trhu práce

Do roku 1989 se v Československu setkáváme takřka s tzv. nulovou nezaměstnaností a s velmi malými regionálními rozdíly. Od tohoto roku byla velká pozornost věnována nově vzniklým problémovým regionům z hlediska trhu práce. Vznikajícímu trhu práce se začali věnovat především geografové, např. pražský geograf J. Tomeš, který od 90. let řeší problematiku regionálních rozdílů nezaměstnanosti v ČR a její příčiny (podle J.Tomeše je vývoj regionálních rozdílů v nezaměstnanosti indikátorem transformačních změn) či brněňští geografové V. Toušek, M. Hrabcová.

Mezi významná pracoviště, která mezi prvními analyzovala situaci na regionálním trhu práce, byla katedra geografie Přírodovědecké fakulty MU v Brně. Další jev, který zaujal české geografů byla migrace pracovní síly. Touto problematikou se zabývá D. Drbohlav, J. Blažek či M. Hampl. a také většina geografických ústavů (KU Praha, MU Brno, OU Ostrava a UJEP Ústí nad Labem). Většina geografů také spolupracuje s úřady práce a seznamuje odbornou veřejnost se svými poznatky v oblasti trhu práce.

Důležitou úlohu při sledování pohybu pracovních sil má také Výzkumný ústav práce a sociálních věcí ČR (VÚPSV) při MPSV. Například díla Současný vývoj pracovních migrací a trh práce v ČR (2001) a Cizinci na trhu práce v ČR (2005) řeší M. Horáková. Stavem a strukturou zaměstnanosti a vývojovými tendencemi (v poptávce po práci) se zabývá D. Krause společně s J.Kuxem a M. Nekolovou (2004). Dalším autorem, který se zabývá problematikou zaměstnanosti je Z. Karpíšek, z jeho publikací O problematice nabídky pracovních sil (2003) a Úloha politiky zaměstnanosti a služeb zaměstnanosti ve státní vzdělávací politice (1999) jsem také čerpala. Nezaměstnanost a její koncepci regionálně analyzují v díle Koncepce nezaměstnanosti, trhu práce a sociální péče (2001) J.Kotíková s J.Vlachem a L. Průšou.

Mezi sociology, kteří se zajímali o problematiku trhu práce, zaujímá významné postavení katedra sociální politiky a sociální práce Fakulty sociálních studií MU v Brně. Vedoucími pracovníky jsou především T. Sirovátka, I. Řezníček, J. Vyhlídal a T. Mareš, kteří spolupracují také s VÚPSV. Jejich pozornost je zaměřena převážně na několik okruhů, týkajících se problémů nezaměstnanosti. Jejich práce patří také mezi první, které prováděly výzkumy v oblasti dlouhodobě nezaměstnaných (1995). Později se T. Sirovátka zaměřil na programy aktivní politiky zaměstnanosti v ČR, kde společně např. s V. Kulhavým a M. Horákovou hodnotili efektivitu těchto programů (2002, 2003, 2006) a spolu s P. Marešem, J. Vyhlídalem řeší strategii nezaměstnaných (dopady nezaměstnanosti, hledání zaměstnanosti, faktory marginalizace a úspěchů na trhu práce) (2002). P. Mareš se této problematice věnuje také v knize Nezaměstnanost jako sociální problém (1998). Kromě MU v Brně problematiku nezaměstnanosti řeší i jiné ústavy, například na Filozofické fakultě Ostravské univerzity v Ostravě se zabývá sociální politikou a politikou zaměstnanosti M. Halásková nebo na Univerzitě Jana Evangelisty Purkyně v Ústí nad Labem L. Pleskot.

Z ekonomů se trhem práce zabývá např. A. Kadeřábková z Ekonomické fakulty Karlovy univerzity v Praze, která řeší vztah práce a sociální politiky. Další ekonomkou je M. Mayerová z Ekonomické fakulty Plzeňské univerzity, která zaměřuje svou pozornost na ekonomickou politiku zaměstnanosti v ČR.

3. Zdroje dat a metody práce

3.1 Zdroje dat

V mé diplomové práci využívám především publikované statistické informace Správy služeb zaměstnanosti Ministerstva práce a sociálních věcí (MPSV) včetně dat nepublikovaných obsahujících podrobné informace o situaci na trhu práce v obcích ČR – GIS „Prostorová analýza“ (v mém případě v obcích okresu Vsetín) , dále okrajově data o zaměstnanosti a nezaměstnanosti získaná Výběrovým šetřením pracovních sil (VŠPS) a také údaje opírající se o výsledky posledního Sčítání lidu, domů a bytů 2001(SLDB). Kromě toho jsem využila i dat o zaměstnanosti uložených v informačním systému Centra pro regionální rozvoj Masarykovy univerzity v Brně. Uvedené centrum, kromě aktuálních dat, vlastní také statistické informace o struktuře zaměstnanosti v okresech i jednotlivých ekonomických subjektech na konci osmdesátých let. I tyto údaje jsem měla k dispozici.

a) Data Ministerstva práce a sociálních věcí ČR (MPSV ČR)

MPSV publikuje velmi podrobné měsíční a čtvrtletní statistiky od 1.10.1990, v elektronické podobě od 1.1.1999 do úrovně okresů ČR Tyto statistiky však neobsahují údaje o struktuře zaměstnaných, ale pouze data o struktuře nezaměstnaných a vytvořených nových pracovních místech

Měsíční statistiky obsahují tyto údaje:

- odhad počtu pracujících (odhad se mj. opírá i o výsledky VŠPS), neboli pracovní sílu okresu, kraje, oblasti a republiky,
- počet uchazečů o práci na konci minulého měsíce, nově zaregistrovaní a vyřazení během sledovaného měsíce, počet uchazečů na konci sledovaného měsíce včetně uchazečů dosažitelných a počet uchazečů s nárokem na příspěvek v nezaměstnanosti,
- počet osob v rekvalifikaci,
- volná pracovní místa, jejich pohyb a stav na konci sledovaného měsíce včetně míst pro absolventy a mladistvé a také pro osoby zdravotně postižené,
- přírůstek neumístěných občanů v relativním vyjádření,
- míru nezaměstnanosti v % (celkem, muži, ženy).

V minulosti měsíční statistiky obsahovaly také údaje o struktuře uchazečů o práci (muži, ženy, absolventi, osoby zdravotně postižené). Tyto údaje se postupně staly součástí čtvrtletních statistik. V současnosti čtvrtletní statistiky za okresy ČR obsahují tato data:

- celkový počet uchazečů o zaměstnání, z toho zdravotně postižených v členění na osoby plně invalidní, částečně invalidní a osoby zdravotně znevýhodněné, dále absolventi VŠ do 30 let, těhotné ženy a kojící matky do 9 měsíců, osoby pečující o dítě do 15 let a osoby potřebující zvláštní pomoc,
- věkovou strukturu uchazečů včetně průměrného věku,
- vzdělanostní strukturu uchazečů,
- strukturu uchazečů podle zaměstnání KZAM,
- délku nezaměstnanosti uchazečů podle měsíců až let a průměrnou délku nezaměstnanosti ve dnech,
- vyřazené uchazeče během sledovaného čtvrtletí,
- doba evidence uchazečů s nárokem na příspěvek nezaměstnanosti,
- výše měsíční dávky v nezaměstnanosti, průměrný měsíční nárok,
- struktura volných pracovních míst podle požadavků na vzdělání, podle KZAM a podle jejich vhodnosti pro problémové skupiny obyvatelstva.

Kromě dat za okresy, kraje, oblastí a republiku obsahuje informační systém ministerstva také měsíční údaje o počtu uchazečů o práci za jednotlivé obce, obvody obcí pověřených obecních úřadů (POÚ) a správní obvody obcí s rozšířenou pravomocí (ORP), které jsou elektronicky dostupné. Údaje o počtu nezaměstnaných za obce jsou dostupné od roku 2001 (za některé okresy již od ledna, avšak existují okresy, kdy první údaje pocházejí až z prosince 2001). Od 1.ledna 2005 se v databázi ministerstva již nacházejí údaje o počtu uchazečů o práci a míře nezaměstnanosti za všechny obce, za účelové mikroregiony, za obvody POÚ a správní obvody ORP v ČR.

B) GIS „Prostorová analýza“

Jak již bylo uvedeno, MPSV kromě publikovaných dat vlastní také geografický informační systém nazývaný „Prostorová analýza“ obsahující 80 ukazatelů vypovídajících o situaci na trhu práce ve všech obcích ČR. Uvedené údaje předávají

měsíčně úřady práce v ČR Správě služeb zaměstnanosti při MPSV ČR. Správa služeb tyto údaje poskytuje bez finanční úhrady pro potřeby vědeckého výzkumu, do kterého jednoznačně patří i zpracovávané diplomové práce.

Ve statistikách jsou k dispozici následující údaje, které jsem využila v této diplomové práci:

- počet ekonomicky aktivního obyvatelstva (počet evidovaných uchazečů o zaměstnání),
- věková struktura (rozdělená do 3 skupiny evidovaných uchazečů o práci – 17 let a méně, 18-24 let, 50 let a více),
- vzdělanostní struktura (základní stupeň vzdělání, vyučení, s maturitou),
- struktura problémové skupiny obyvatelstva (ZPS, absolventi, dlouhodobě nezaměstnaní),
- počet hlášených volných pracovních míst (počet uchazečů na jedno volné pracovní místo),
- počet nově evidovaných uchazečů v daném měsíci,
- vyřazení uchazeči v daném měsíci,
- míra nezaměstnanosti,

Při analýze trhu práce v okrese Vsetín využívám publikované podíly ukazatelů:

- podíl žen na celkovém počtu uchazečů o zaměstnání
- podíly věkových skupin
- podíly vzdělanostních skupin
- vývoj počtu uchazečů
- vývoj míry nezaměstnanosti
- podíl dosažitelných uchazečů z celkového počtu uchazečů

Zdrojem dat, o poptávce po práci pro GIS prostorovou analýzu, jsou databáze úřadů práce, které obsahují informace o nezaměstnanosti. Okresní analýzy trhu práce hodnotí a porovnávají situaci v jednotlivých mikroregionech s využitím známých ukazatelů.

c) Výběrové šetření pracovních sil (VŠPS)

Pro rozbor dané problematiky jsou k dispozici také některá data z kvantitativních výběrových šetření. Jedná se především o pravidelné výběrové šetření pracovních sil, jež provádí Český statistický úřad od prosince 1992. Šetření se zaměřuje na výši a strukturu obyvatelstva, zaměstnaných a nezaměstnaných (údaje těchto skupin obyvatel podle pohlaví věku, stupně vzdělání, dále VŠPS obsahuje strukturu zaměstnaných podle odvětví, podle tříd zaměstnanosti, údaje o problémových skupinách obyvatel či průměrné délce nezaměstnanosti). Jednotlivé skupiny osob jsou vymezeny podle mezinárodních definic a doporučení Mezinárodní organizace práce (ILO). Výsledky se hodnotí a publikují po čtvrtletích.

Data z VŠPS však neobsahují data o situaci na trhu práce v jednotlivých okresech, takže jejich využitelnost v mé diplomové práci byla minimální. Jsou publikovány pouze do úrovně kraje, územních celků NUTS 2 a republiky. Hlavní prioritou dat z VŠPS jsou mezinárodní srovnání a jsou zjišťována ve všech zemích Evropské unie.

d) Data ze Sčítání lidu, domů a bytů (SLDB)

Ze SLDB jsem využila informaci o zaměstnanosti a její struktuře, které nepublikuje MPSV. Údaje ze SLDB jsou aktualizované jednou za 10 let, proto nejsou vhodné pro aktuální analýzu trhu práce.

3.2 Metody práce

Do roku 1989, v období zanedbatelné nezaměstnanosti, se ve statistických údajích objevovala pouze struktura zaměstnanosti. Po politickém převratu se data ve statistikách začala počítat dle nových zjišťovacích metod. Mezi dva nejvýznamnější ukazatele, které charakterizují strukturu nezaměstnanosti, patří míra nezaměstnanosti a počet uchazečů na jedno volné pracovní místo.

Při výpočtu míry nezaměstnanosti bylo použito několik různých postupů. Míra nezaměstnanosti byla do února 1991 počítána jako podíl registrovaných uchazečů o práci ku obyvatelstvu v produktivním věku (muži – 15-59 let, ženy – 15-54 let), proto se

vykazovaná hodnota míry nezaměstnanosti jevíla nižší než ve skutečnosti (do produktivního obyvatelstva se počítalo i obyvatelstvo nepracující, ale v produktivním věku).

V letech 1991-1993 MPSV přešlo k nové metodě při výpočtu měř nezaměstnanosti. Ve jmenovateli, ve vzorci pro výpočet míry nezaměstnanosti, bylo použito obyvatelstvo zaměstnané v národním hospodářství. Tím ale došlo k výraznému zkreslení vypočtených hodnot měř nezaměstnanosti hlavně v zázemí velkých měst, kde míra nezaměstnanosti byla nižší než vykazovaná (nezaměstnaný byl registrován v místě bydliště, zatímco zaměstnanec ovlivnil pracovní potenciál okresu, v němž pracoval), a území venkovských okresů (Plzeň-jih, Brno-venkov, Praha-východ atd.), kde míra nezaměstnanosti vykazovala větší hodnotu než ve skutečnosti. Tento rozdíl zasáhl také do oblasti regionální politiky, jejíž finanční prostředky jsou směřovány hlavně do okresů s nejvyšší mírou nezaměstnanosti (u krajů byl hlavním ukazatelem HDP/1 obyvatele).

Od dubna 1994 MPSV používalo pro výpočet míry nezaměstnanosti ve jmenovateli pracovní sílu zjištěnou z výběrového šetření. Takovéto hodnoty na okresní úrovni jsou samozřejmě zatíženy určitou statistickou chybou. Podle mezinárodní definice jsou za nezaměstnané považovány osoby, které splňovaly následující tři podmínky: byly bez práce, byly připraveny k okamžitému nástupu do pracovního poměru a aktivně hledaly práci. MPSV začalo také spolupracovat s Českým statistickým úřadem a bylo uzákoněno, že do pracovní síly nebudou počítány osoby pobírající rodičovský příspěvek. V současné době používá česká statistika novou metodiku, na kterou přešla v roce 2004.

V mé práci patří mezi hlavní ukazatele trhu práce míra nezaměstnanosti a počet uchazečů na jedno volné pracovní místo od r. 1990. Analýza let 1990-1993 byla prováděna podle metodiky z r. 1994.

Přehled používaných vzorců:

Registrovaná míra nezaměstnanosti:

$$MN = \frac{\text{dosažitelní uchazeči o zaměstnání evidovaní na ÚP}}{\text{pracovní síla}} * 100$$

Dosažitelní uchazeči o zaměstnání jsou uchazeči o zaměstnání, kteří mohou nastoupit do pracovního procesu tj. nemají objektivní překážku proti přijetí zaměstnání. Nepatří sem uchazeči o zaměstnání, kteří se rekvalifikují, pobývají na mateřské dovolené, ve vazbě či ve výkonu trestu. Tito lidé nejsou považováni za nezaměstnané. Před r.1994 byly do čitatele tohoto vzorce počítáni všichni uchazeči v evidenci Úřadu práce, tedy míra registrované nezaměstnanosti byla vyšší než od r. 2004.

Počet uchazečů o práci na jedno volné pracovní místo

$$\text{Počet uchazečů} = \frac{\text{neumístění uchazeči}}{\text{volná pracovní místa}}$$

Čím vyšší poměr, tím horší je situace na trhu práce ve sledovaném území.

Dalšími ukazateli zmiňovaných v této práci jsou *míra dlouhodobé nezaměstnanosti* a *průměrná délka nezaměstnanosti*. Mezi dlouhodobě nezaměstnané jsou evidovány osoby nepracující 12 a více měsíců. Tyto údaje vykazují čtvrtletní statistiky.

Míra dlouhodobé nezaměstnanosti

$$\text{MDN} = \frac{U_{12+}}{P + U} * 100$$

U_{12+} počet uchazečů evidovaných déle než 12 měsíců

P celkový počet pracujících

U celkový počet uchazečů o zaměstnání

Průměrná délka nezaměstnanosti

$$\text{DN} = \frac{\sum U_i * D_i}{\sum U_i}$$

U_i uchazeči

D_i délka registrace i-tého uchazeče

4. Základní charakteristika okresu

4.1 Přírodní poměry

Území okresu Vsetín náleží geologicky k Západním Karpatům. Součástí Západních Karpat jsou vnější Karpaty, které se skládají z dalších jednotek nižšího řádu. Území okresu je budováno tzv. beskydikem. Beskydikum představuje mohutné flyšové pásmo, strukturně se jedná o soubor příkrovů, které se zařazují do tří skupin. Podle příslušnosti k území okresu to jsou tyto skupiny: vnitřní – reprezentované magurským flyšem, střední – patří k němu slezská jednotka, vnější – tvořený podslezskou jednotkou. Všechny uvedené jednotky jsou složeny z více dílčích příkrovů. V magurské flyšové skupině je to jednotka račanská a bystrická, ve slezské jednotce dílčí godulský příkrov a k jednotce podslezské přistupuje jednotka ždánická (Konečný a kol., 1989).

Souhrnně v území okresu převažuje erozně denudační reliéf hornatin a vrchovin karpatského flyše. Pahorkatiny jsou zastoupeny v malé míře, charakteristická je velká výšková členitost a hustá údolní síť. Hluboká údolí a sníženiny jsou většinou vázány na méně odolné jílovcové horniny, horské hřbety na pruhy odolných pískovců. Podle geomorfologického členění náleží celé území okresu k provincii Západní Karpaty, k subprovincii Vnější Západní Karpaty. Zasahuje do tří oblastí, zahrnující nižší jednotky – geomorfologické celky: Západobeskydské podhůří (Podbeskydská pahorkatina), Západní Beskydy (Moravskoslezské Beskydy, Rožnovská brázda, Hostýnsko-vsetínská hornatina) a Moravsko-slovenské Karpaty (Vizovická vrchovina, Javorníky, Bílé Karpaty) (Baletka a kol., 1987)

Vývoj základních povrchových tvarů území okresu začal v mladších třetihorách v souvislosti se zdvihovými tektonickými pohyby alpinského vrásnění. V průběhu mladších třetihor až počátku čtvrtohor byly působením planačních procesů vytvořeny zarovnané povrchy. V dalším utváření reliéfu okresu se výrazně projeví modelační účinky zejména mrazového zvětrávání, soliflukce i dalších svahových procesů v periglaciálním podnebí chladných období pleistocénu. V holocénu po oteplení a zvlhčení klimatu se začínají výrazně projevovat účinky vodní eroze (Baletka a kol., 1987).

Do severní části okresu částečně zasahuje Podbeskydská pahorkatina, v jejímž rámci v mírně zvlněné Kelčské pahorkatině jsou v pískovcích a jílovcích slezského příkrovu časté strukturně podmíněné hřbety. Od valašského Meziříčí na sever začíná plochý reliéf Příborské pahorkatiny s plochou sníženinou podél řeky Bečvy. Výběžek Radhošťské hornatiny zaujímá sever okresu. Mezi Radhošťskou hornatinou a Vsetínskými vrchy je protažena sníženina Rožnovské brázdy, vytvořená na méně odolných horninách s převahou jílovců. Střední část okresu je vyplněna Hostýnsko-vsetínskou hornatinou, která je rozdělena údolím Vsetínské Bečvy na Hostýnské vrchy na západě a Vsetínské vrchy na východě. Malá jihozápadní část okresu je vyplněna Vizovickou vrchovinou, která vrcholí Komoneckou hornatinou. Javorníky svou Pulčínskou a Roztockou hornatinou tvoří jihovýchodní část okresu. Pouze malá část na jihu okresu je vyplněna hornatinným reliéfem Bílých Karpat, v naší oblasti Chmelovskou hornatinou (Konečný a kol., 1989).

V okrese Vsetín se vyskytují zejména tyto půdní typy: hnědozemě, ilimerizované půdy, oglejené půdy, nivní půdy, hnědé půdy typické a kyselé. Vyšší polohy okresu, převážně pokryté lesními komplexy, tvoří hnědé půdy kyselé, silně kyselé, podzolované a podzoly. Třetí kategorií půd jsou půdy, jejichž vlastnosti člověk úplně změnil nebo které uměle vytvořil – tzv. antropogenní půdy. Nivní půdy jsou vázány na údolní nivy Vsetínské a Rožnovské Bečvy a jejich přítoků. Vytvořily se na nivních sedimentech s výskytem vysoké hladiny podzemní vody. Hnědozemě se nacházejí ostrůvkovitě v mírně zvlněném reliéfu Kelčské a Příborské pahorkatiny. Půdotvorným substrátem jsou spraše, sprašové hlíny, místy deluvia flyšových hornin. Ilimerizované půdy se vyskytují – obdobně jako hnědozemě – lokálně v severní a severozápadní části okresu. Půdotvorným substrátem jsou spraše, sprašové hlíny, polygenetické svahové sedimenty. Oglejené půdy se ojediněle nacházejí zejména v plochých depresních územích okresu (např. Rožnovské brázdy). Půdotvorným substrátem jsou hlavně svahové sedimenty. Hnědé půdy pokrývají převážnou část území. Zaujímají rozsáhlé plochy v Hostýnských a Vsetínských vrších, Rožnovské brázdy, Vizovické vrchovině a Javorníkách. Podzoly se vyskytují lokálně v nejvyšších polohách okresu v nadmořských výškách okolo tisíce metrů (Baletka a kol., 1987)

V důsledku geologické stavby je okres Vsetín celkově chudý na podzemní vody, neboť málo propustné horniny karpatského flyše se vyznačují nepříznivými

podmínkami pro výskyt a oběh podzemních vod. Tyto skutečnosti podmiňují nepříznivé hydrologické poměry a nedostatek zdrojů podzemních vod z vodohospodářského hlediska. Povodí území okresu náleží k úmoří Černého moře. Okres Vsetín náleží celým svým územím k povodí řeky Bečvy, která je největším levostranným přítokem řeky Moravy. Řeka Bečva vzniká soutokem mohutnější Vsetínské Bečvy a Rožnovské Bečvy v katastru města Valašské Meziříčí. Vsetínská Bečva pramení na svazích Trojačky. Protéká údolím, která tvoří jižní a západní hranici Vsetínských vrchů. Rožnovská Bečva pramení na severních svazích Vysoké a až po soutok se Vsetínskou Bečvou protéká územím Rožnovské brázdy. Od soutoku ve Valašském Meziříčí pokračuje řeka Bečva tokem dlouhým deset kilometrů k hranicím okresu, kde v nadmořské výšce 262 metrů území okresu opouští. Na území okresu je poměrně málo stojatých vod. Plošně největší vodní nádrž je Velký chorýňský rybník. Plošně rozsáhlá je i vodní nádrž Bystřička, budovaná v letech 1907 až 1912 jako zásobárna vody pro plánovaný Dunajsko Oderský průplav (Baletka a kol., 1987).

. Území okresu Vsetín patří do tří klimatických oblastí. Západní část, patřící k Hostýnským vrchům, náleží dle Quitta k mírně teplé oblasti (MT 2). Oblast mezi Rožnovskou a Vsetínskou Bečvou, s výjimkou vrcholových oblastí Vsetínských vrchů a Javorníků (CH 6) patří do chladné oblasti (CH 7).

Podle fytogeografického členění je celý okres součástí oblasti západokarpatské květeny, a to obvodu západobeskydské květeny, vyjma severozápadního výběžku, který již náleží obvodu květeny slezského předhůří a nížin. Druhové složení rostlinstva je relativně chudé, což souvisí s jednotvárností a minerální chudostí flyšového podloží. Z hlediska fauny není výrazného rozdílu mezi zvířenou podkarpatského úseku provincie listnatých lesů (k ní náleží západní polovina okresu) a západokarpatského úseku podprovincie karpatských pohoří. (Baletka a kol., 1987)

4.2 Obyvatelstvo, osídlení a ekonomika

Okres Vsetín je součástí Zlínského kraje, který vznikl k 1. 1. 2000 na základě ústavního zákona Parlamentu ČR č. 347/1997 Sb., o vytvoření vyšších územních správních celků. Zlínský kraj se nachází na východě České republiky, sousedí s krajem Jihomoravským, Olomouckým a Moravskoslezským a jeho východní okraj tvoří hranici se Slovenskem. Kromě okresu Vsetín, který dříve patřil k Severomoravskému kraji, zahrnuje okresy Zlín, Kroměříž a Uherské Hradiště (dříve spadaly do Jihomoravského kraje). Samotný okres Vsetín sousedí s okresem zlínským na jihozápadě, kroměřížským a přerovským na západě a dále s okresy Nový Jičín a Frýdek-Místek na severu a severovýchodě. Východní hranice okresu je zároveň státní hranicí se Slovenskou republikou. Rozlohou 1 143 km² je největším okresem kraje. Vsetínský okres současné podoby vznikl územní reorganizací v roce 1960 spojením dřívějších samostatných okresů Vsetín a Valašské Meziříčí a připojením Hornolidečska ze zaniklého okresu Valašské Klobouky (Konečný a kol., 1987).

Osídlení krajiny v údolích kolem řeky Bečvy bránil hornatý terén, hluboká zalesněná údolí a prudké vodní toky. Rozvoj zemědělství a řemeslné výroby ve 13. století vedl ke zvýšení produkce a rozvoji obchodu. Obchodní cesta procházela územím Kelečska, odkud se kolonizační aktivita přesunula do širokého údolí Rožnovské Bečvy i do území v povodí Vsetínské Bečvy. Některá údolí na území okresu byla trvale osídlena již ve 13. a 14. století. Vyšší, méně přístupné polohy byly osídleny až mnohem později, což platí i pro hospodářské využití. První historické zmínky o současném okresním městě Vsetíně jsou v listině z roku 1308. Patřilo mezi drobná poddanská města s malým hospodářským významem a bylo založeno na pravém břehu Vsetínské Bečvy za účelem plnění úlohy tržního centra. V průběhu 13. a 14. století se vytvořila hlavní struktura osídlení okresu, k zakládání dalších sídel docházelo v 16. a 17. století v souvislosti s tzv. pasekářskou kolonizací a valašskou kolonizací. Osídlování území okresu bylo dokončeno v 18. a 19. století založením obcí Velké Karlovice, Lázy a osady Karolina Huť u Nového Hrozenkova (v roce 1949 přejmenované na Karolinka).

K 1. 3. 2001 měl Vsetínský okres 59 obcí, z toho 5 se statutem města: Karolinka, Kelč, Rožnov pod Radhoštěm, Valašské Meziříčí a Vsetín. První dvě z nich jsou městy nejmladšími, Karolinka získala statut města teprve v roce 1998 a Kelč v roce 1994. Od roku 1991 vznikly osamostatněním některých částí obcí 3 obce nové. Z celkového

počtu 59 obcí se jich 10 dělí na části, kterých je celkem 86. Nejvíce částí má město Valašské Meziříčí, a to 9. Obec Lešná se dělí na 7 částí, město Kelč na 5 a město Vsetín na 4. V šesti obcích jsou dvě části a 49 obcí se na části nedělí. Základem sídelní struktury jsou základní sídelní jednotky, kterých je 290. Od roku 1961 se počet obcí při jednotlivých sčítáních měnil. Z 81 obcí v roce 1961 vzniklo do roku 1980 integrací 55 obcí. V 60. letech ubyla jen 1 obec, ale k 15. 8. 1976 byla provedena integrace, kdy zaniklo 25 obcí. K 30. 9. 1986 byl okres Vsetín složen již jen ze 49 obcí a tento stav trval až do roku 1990, kdy dochází k dezintegracím. Některé části obcí se postupně osamostatnily a zřídily své obecní úřady (Sčítání lidu, domů a bytů 2001 – okres Vsetín, ČSÚ, 2003).

Tab. 1: Vývoj počtu obcí v okrese Vsetín v letech 1961 - 2001.

Rok	Počet obcí	Počet obyvatel
1961	81	121 144
1970	80	130 748
1980	55	143 428
1991	56	146 898
2001	59	147 064

Zdroj: Sčítání lidu, domů a bytů 2001 – okres Vsetín, ČSÚ, 2003.

Každá obec v okrese je začleněna do územního obvodu některého z pěti pověřených obecních úřadů. Pod pověřený úřad Vsetín spadá 22 obcí, pod Horní Lideč 6 obcí, pod Karolinku 4 obce, pod Rožnov pod Radhoštěm 9 obcí a pod Valašské Meziříčí 16 obcí. Dvě obce, Študlov a Valašské Příkazy, jsou přiřčeny pod POÚ Valašské Klobouky v okrese Zlín. Průměrná rozloha jedné obce okresu je 1 937 ha a žije v ní v průměru 2 493 obyvatel. Nejvíce obyvatel při posledním sčítání lidu v roce 2001, žilo v okresním městě Vsetíně, a to 29 190, s 27 568 obyvateli následovalo Valašské Meziříčí a se 17 845 obyvateli Rožnov pod Radhoštěm. V těchto třech největších městech žilo 50,7 % obyvatel okresu Vsetín, dalších 32,1 % obyvatel žije v obcích s 1 000 - 4 999 obyvateli, kterých je celkem 23, z toho 3 mají statut města – Karolinka, Kelč a Zubří (Sčítání lidu, domů a bytů 2001 – okres Vsetín, ČSÚ, 2003).

V okres Vsetín jsou tři obce s rozšířenou působností - Rožnov pod Radhoštěm, Valašské Meziříčí a Vsetín. Podle počtu obyvatel i podle počtu obcí největším správním obvodem je obvod ORP Vsetín.

Tab. 2: Správní obvody obcí s rozšířenou působností v okrese Vsetín v roce 2001*

Obvod ORP	Počet obcí	Počet obyvatel
Rožnov pod Radhoštěm	9	35 761
Valašské Meziříčí	16	42 314
Vsetín	32	68 303

Zdroj: Správní obvody obcí s rozšířenou působností – Zlínský kraj 2004 za rok 2003 ČSÚ, Zlín, 2007.

* POZN.: Obce Valašské Příkazy a Študlov spadají do správního obvodu obce s rozšířenou působností Valašské Klobouky.

Socializace zemědělství, ač násilná, vytvořila podmínky pro výraznější intenzifikaci zemědělské výroby. První zemědělské družstvo bylo ustanoveno v červnu 1949 v Lhotce nad Bečvou (č.o. Lešná). Snaha po koncentraci a specializaci výroby vedla zejména v 70. letech ke slučování zemědělských družstev (v polovině roku 1960 jich bylo území okresu 70). Na území okresu hospodařilo 15 zemědělských družstev. Průměrná rozloha zemědělské půdy jednoho družstva dosahovalo téměř 2 000 ha. Přestože měl vsetínský okres nejhorší přírodní podmínky pro zemědělství z okresů na Moravě a ve Slezsku, hospodařil v minulosti nadprůměrně. Podle bonity půdy a nadmořské výšky je okres Vsetín rozdělen do tří výrobních oblastí: na bramborářskou oblast připadá 24,4 % zemědělské půdy, na bramborářsko-ovesnou 2,3 % a horskou se ztíženými podmínkami až 72,4 %. Z toho je patrné, že zemědělský význam okresu spočívá spíše ve využívání travních porostů – luk a pastvin, kterých má okres zhruba tolik jako orné půdy.

Důležité místo v hospodářství okresu, jehož rozlohu zaujímají z 53,9 % lesy, má lesní hospodářství. Roční objem těžby dřeva v okrese dosahuje v průměru 250 tis. plnometrů, z nichž je v okrese zpracováváno na řezivo jen část. V původní jedlo-buko-smrkové oblasti převládá smrk. Jedle má dosud nejvyšší zastoupení v obvodu Velké Karlovice. Zalesněná území okresu leží v oblasti přirozené akumulace vod. Kromě této vodohospodářské funkce je třeba vyzvednout i jejich další funkce, které mají vliv na ochranu půdy před vodní erozí a význam klimatický, rekreační a estetický.

V souvislosti s používáním těžší a výkonnější techniky při lesní těžbě a výraznější zásahy člověka do krajiny vzrostl význam lesotechnických meliorací.

Ložiska nerostných surovin jsou poměrně chudá. Okrajově zasahuje do severovýchodní části ložisko černého uhlí. Poměrně velké zásoby se nachází v okolí Frenštátu p. Radhoštěm (okres Nový Jičín). Jeho těžba by však byla obtížná vzhledem ke geologickým podmínkám a k jeho poloze na pokraji CHKO Beskydy. Z oblasti Jižní Moravy překračuje na území okresu opět jen okrajově ložiska zemního plynu. Místní význam má těžba pískovce a stavebního kamene.

Po 2.světové válce Vsetínsko, dříve chudá a zapomínaná část východní Moravy, nabývá významné postavení v národním hospodářství. Vsetínský okres se stal postupně rozvinutým průmyslově zemědělským územím s převládajícím podílem průmyslu v ekonomice okresu. Počátky průmyslové výroby sice spadají do 19. století, ale existují doklady o provozu sklářské huti údolí Břežítá mezi Halenkovem a Novým Hrozenkovem již v 17. století. Kolem poloviny 17. století vznikla v Rožnově p. Radhoštěm také papírna, která je pokládána za nejstarší dosud existující průmyslový závod v okrese. Na druhé místo se řadí sklárny v Krásně n. Bečvou (od roku 1923 součást Valašského Meziříčí), kde byla zahájena výroba v roce 1855. Mnoho průmyslových provozoven založených v 19. století již zaniklo (např. cukrovar ve Vsetíně byl v provozu v letech 1837 – 1852, sirkárna ve Vsetíně existovala v letech 1856 – 1868 apod.). Okrajová poloha území současného okresu Vsetín a také nedostatek surovin byly dlouhou dobu překážkou většího rozvoje průmyslu. Kromě sklářského byly v 19. století významné továrny na nábytek, které zpracovávaly dřevo z místních zdrojů, jehož bylo dostatek. Dřevo bylo zdrojem energie také v existujících sklárnách. Ve druhé polovině 19. století se rozvinul průmysl pletářský a tkalcovský, navazující na dřívější domácí výrobu (zejména v Rožnově p. Radhoštěm). Z průmyslových továren založených v meziválečném období měly vliv na hospodářský rozvoj Valaška Zbrojovka (1937) a MEZ (1924). K velkému rozmachu, modernizaci a výstavbě průmyslových závodů však došlo po roce 1945. Od vzniku vsetínského okresu došlo ve skladbě průmyslu k výrazným změnám. Jestliže ještě roku 1960 bylo nejvýznamnějším odvětvím strojírenství, pak v průběhu následujících let narůstal nejrychleji objem výroby chemického průmyslu. V 70. letech se dostalo svým objemem

na první místo odvětví elektrotechnického průmyslu, které si své postavení udrželo až do konce 80. let.

Základní dopravní schéma, které se zformovalo už koncem 19. století při výstavbě železnic a později bylo už jen doplňováno a rozšiřováno, je do značné míry ovlivněno reliéfem a s ním svázaným typem osídlení. Železnice i hlavní silniční komunikace probíhají údolím obou Bečev a jejich přítoků. Územím prochází mezinárodní železniční trať a 505 km silnic, z toho 38,8 % silnic I. a II. třídy.

Okres Vsetín je atraktivní oblastí pro rekreaci s dynamicky se rozvíjející nabídkou služeb ve sféře cestovního ruchu. Krajina je nejcennějším bohatstvím regionu. Chráněná krajinná oblast Beskydy, rozkládající se v okrese Vsetín na rozloze větší jak 555 km², poskytuje kromě horské přírody s původními pralesovými porosty a výskytem vzácných živočichů i rostlin možnosti aktivního sportovního využití – turistiku, lyžování, cykloturistiku. CHKO Beskydy má šanci být zařazena mezi nejhodnotnější evropské přírodní lokality. Valašské muzeum v přírodě a skanzen v Rožnově p. Radhoštěm patří k unikátním historicko-kulturním památkám, k nejstarší památkám lidové architektury v Evropě.

5. Zaměstnanost v okrese Vsetín a její struktura na konci roku 1989

V okrese Vsetín na konci r. 1989 pracovalo 71 295 obyvatel. Tradičně v okrese převažoval sekundární sektor, s výrazným zastoupením průmyslu.

Tab.3: Struktura zaměstnanosti v základních sektorech a odvětvích ekonomiky okresu Vsetín na konci roku 1989

<i>sektor NH, odvětví</i>	<i>okres Vsetín</i>		<i>ČR</i>	<i>KS_o</i>
	<i>abs.</i>	<i>%</i>	<i>%</i>	
I. sektor	9 500	13,3	13,1	1,02
- z toho zemědělství	7 836	11,0	11,4	0,97
- z toho lesnictví	1 353	1,9	1,1	1,77
- z toho vodní hospodářství	311	0,4	0,6	0,69
II. sektor	40 560	56,9	48,2	1,18
- z toho průmysl	36 397	51,5	40,4	1,27
- paliv a energetiky	737	1,0	50,1	0,02
- potravinářský	1 112	1,6	2,8	0,56
- textilní, oděvní, kožedělný	2 224	3,1	5,3	0,59
- dřevozpracující (včetně nábytkářského)	1 729	2,4	1,5	1,65
- papírenský a polygrafický	185	0,3	0,9	0,30
- chemický	3 103	4,4	2,3	1,92
- sklářský a stavebních hmot	3 739	5,2	2,4	2,15
- hutnický a kovodělný	813	1,1	4,9	0,23
- strojírenský	7 660	10,7	11,5	0,93
- elektrotechnický	13 556	19,0	2,7	7,07
- ostatní	1 509	2,1	1,1	1,90
- z toho stavebnictví	3 863	5,4	7,8	0,69
III. sektor	21 252	29,8	39,3	0,76
- obchod	5 743	8,1	9,7	0,83
- doprava a spoje	4 417	6,2	7,3	0,85
- peněžnictví a pojišťovnictví	192	0,3	0,5	0,54
- školství	3 936	5,5	6,0	0,92
- zdravotnictví a sociální péče	2 957	4,1	5,3	0,78
- ostatní služby	4 007	5,6	10,5	0,53
Celkem	71 295	100,0	100,0	1,00

Pramen: Pracovníci a mzdové fondy národního hospodářství ČSR v roce 1989, ČSÚ 1990, vlastní výpočty

Vysvětlivky: KS_o - koeficienty odvětvové specializace

V primárním sektoru ekonomiky (zemědělství, lesnictví, vodní hospodářství), pracovalo na konci r. 1989 13,3 % zaměstnaných (celorepublikový průměr byl 13,1 %). Z hodnocení struktury ekonomiky okresu pomocí koeficientů specializace je zřejmé, že zastoupení prvního národohospodářského sektoru v okresu odpovídalo zhruba celorepublikovému průměru (index specializace 1,02), nicméně nadpoloviční rozloha okresu patřící lesům, se promítla i do významnějšího postavení lesního hospodářství v ekonomice okresu (koeficient specializace tohoto odvětví dosahoval hodnoty 1,77).

Sekundární sektor zaměstnával 56,9 % pracujících obyvatel v okresu, čímž význačně převyšoval celorepublikový průměr, který činil 48,2 %. Přes polovinu pracujících osob okresu (51,5 %) bylo zaměstnáno v průmyslu a koeficient specializace činil 1,27, což je u průmyslu jako celku na okresní úrovni hodnota poměrně vysoká. Velmi vysoký koeficient specializace vykazoval elektrotechnický průmyslu a to 7,07 s 19 % zaměstnaností tj. každý pátý člověk na Vsetínsku pracoval v tomto odvětví průmyslu. Okres Vsetín byl hlavním centrem elektrotechniky celého Československa. Mezi nejvýznamnější podniky, zabývající se elektrotechnickým průmyslem, patřily Tesla Rožnov pod Radhoštěm, Tesla Valašské Meziříčí a MEZ Vsetín.

Vysoké hodnoty indexu specializace byly zaznamenány i v případě jiných průmyslových odvětví. Jednalo se konkrétně o průmysl skla a stavebních hmot, dále chemický průmysl, ostatní zpracovatelský průmysl a průmysl dřevozpracujících. Do souboru největších zaměstnavatelů ve sklářství patřily Osvětlovací sklo ve Valašském Meziříčí a ve Vsetíně a Moravské sklárny v Karolince. Ostatní zpracovatelský průmysl reprezentovalo především výrobní družstvo IRISA Vsetín, které vzniklo přejmenováním dřívějšího Sklářského družstva invalidů, založeného v roce 1954. Bylo proslulé výrobou skleněných vánočních ozdob, výrobků z plastických hmot a mimo jiné i výrobou hraček. Z dřevozpracujícího průmyslu největším zaměstnavatelem byl halenkovický závod nábytkářské firmy UP Bučovice (od roku 1993 výroba nábytku již není součástí průmyslu dřevozpracujícího, ale patří do tzv. průmyslu ostatního).

Nejméně rozvinutým sektorem ekonomiky na Vsetínsku na konci roku 1989 byl tradičně terciérní sektor, který zaměstnával pouze 29,% tj. podstatně méně než činil než celorepublikový průměr (39,3 %). Nejvyšší koeficient specializace vykazovalo školství (0,92) a doprava a spoje (0,85). Nejméně pracujících zaměstnával obor peněžnictví a bankovníctví (pouze 192 zaměstnanců).

V další části této kapitoly jsou prezentovány tzv. velké průmyslové podniky (250 a více zaměstnanců) na konci osmdesátých let v jednotlivých mikroregionech (mikroregiony tvoří správní obvody obcí s rozšířenou působností). Největšími zaměstnavateli v okrese byly průmyslové podniky především Tesla Rožnov p. Radhoštěm a Zbrojovka Vsetín. V obou počet zaměstnanců vysoce překračoval pěti tisícovou hranici.

Tab.4: Největší průmyslové podniky na Rožnovsku na konci roku 1989

Pořadí	Podnik	Odvětví	Počet zaměstnanců
1	Tesla, Rožnov p.R.	elektrotechnický	8500
2	Gumárny, Zubří	chemický	1301
3	Loana, Rožnov p.R.	textilní	816
4	Loana, Dolní Bečva	textilní	291

Zdroj: Databáze ukazatelů za průmyslové provozovny, ČSÚ, 1990

Pokud jde o objem průmyslové výroby (téměř 2,5 mld. Kč ročně) i počet zaměstnanců (8,5 tis.) byla největší průmyslovým podnikem v okrese Tesla, Rožnov pod Radhoštěm, která vznikla v roce 1949. Závod postupně měnil svůj výrobní program, takže od původní výroby elektronik přešel na výrobu tranzistorů, pak integrovaných obvodů a mikroprocesorů. V roce 1984 byla uvedena do provozu zařízení pro výrobu barevných obrazovek.

V pořadí druhý podnik, Gumárny Zubří byly založeny v roce 1935 jako pobočný závod firmy Optimit v Odrách, která je nejstarším gumárenským podnikem v českých zemích. Po roce 1945 postupně s rozrůstáním závodu se začínají vyrábět podrážkové plotny, malířské válečky, dětské hračky a další výrobky z technické pryže. V roce 1970 byl zahájen postupný přechod od klasického lisování na technologii vstřikování v souvislosti s pořízením lisů Engel. Gumárny Zubří se tak staly jedním z největších výrobců kvalitních pryžových výlisků v Československu. Podnik, zpracovávající technickou pryž, dával pracovní příležitosti přes 1300 zaměstnancům.

Největší podnik textilního průmyslu Loana, Rožnov p.R., zaměstnával více než 800 zaměstnanců. Na Rožnovsku se nacházela další provozovna Loany a to v Dolní Bečvě, která zaměstnávala téměř 300 osob. Z produkce Loany jsou nejznámější

punčochové kalhoty (10 mil. kusů ročně), punčochy a ponožky (8,5 mil. kusů ročně), kojenecké a ortopedické zboží.

Tab.5: Největší průmyslové podniky na Valašskomeziříčsku na konci roku 1989

Pořadí	Podnik	Odvětví	Počet zaměstnanců
1	Urxovy závody, Val. Meziříčí	chemický	1747
2	Tesla, Val. Meziříčí	elektrotechnický	1663
3	Osvětlovací sklo, Val. Meziříčí	sklářský	1641
4	Loana, závod Val. Meziříčí	textilní	335
5	SM průmysl Masný, Val. Meziříčí	potravinářský	270

Zdroj: Databáze ukazatelů za průmyslové provozovny, ČSÚ, 1990

Mezi velké průmyslové zaměstnavatele na Valašskomeziříčsku by šlo zařadit pět firem. Všechny měly sídlo ve středisku mikroregionu, ve Valašském Meziříčí. Největším průmyslovým zaměstnavatelem na konci roku 1989 byly Urxovy závody. Podle objemu výroby druhý největší průmyslový závod v okrese Vsetín. Průměrný počet pracovníků dosahoval téměř 1,8 tis. Tento petrochemický závod zpracovávající dehet vyráběl benzol, toluen, xylen, naftalen a jiné chemické produkty sloužící k dalšímu chemickému zpracování.

Státní podnik Tesla Val.Meziříčí vznikl znárodněním malé firmy Mikroфона, která zahájila provoz v roce 1937 a později byla znárodněna. Ke tradičně vyráběnému sortimentu patří zvukotechnika (mikrofony a reproduktory) a také náročné výrobky z lékařské elektrotechniky, jako jsou kardiostimulátory aj. Ve Valašském Meziříčí je v Tesle zaměstnáno téměř 1700 pracovníků. Podnik byl v roce 1993 rozdělen a po částech odprodán do soukromých rukou.

Dalším významným podnikem na Valašskomeziříčsku byl státní podnik Osvětlovací sklo, který vznikl po znárodnění Krásenské sklárny. Zabýval se výrobou nápojového a užitkového skla, produkce závodu také zahrnoval kromě širokého sortimentu osvětlovacích těles také reflektorová skla a televizní obrazovky.

Do TOP 5 valašskomeziříčského průmyslu se zařadil i meziříčský závod Loany. Tento podnik měl v mikroregionu ještě jeden provoz, který byl umístěn v Kelči. Na konci roku 1989 zaměstnával 246 osob, tzn. o něco méně než činila hranice pro velký průmyslový závod.

Největší potravinářský závod nejen mikroregionu, ale i celého okresu byl Severomoravský průmysl Masný se sídlem ve Valašském Meziříčí. Byl nově vybudován po roce 1960 a nahradil dřívější nevyhovující jatky.

Tab.6: Největší průmyslové podniky na Vsetínsku na konci roku 1989

Pořadí	Podnik	Odvětví	Počet zaměstnanců
1	Zbrojovka Vsetín	strojírenský	6 654
2	MEZ, Vsetín	elektrotechnický	2 840
3	Zbrojovka Vsetín, Jablůnka	strojírenský	815
4	Moravské sklárny, Karolinka	sklářský	712
5	Osvětlovací sklo, Vsetín	sklářský	491
6	SM pekárny a cukrárny, Vsetín	potravinářský	320
7	Rostex Hošťálková	elektrotechnický	315
8	UP Halenkov	dřevozpracující	288

Zdroj: Databáze ukazatelů za průmyslové provozovny, ČSÚ, 1990

Nejvýznamnějším strojírenským podnikem v okrese byla Zbrojovka Vsetín. Produkovala tryskové stavy a pletací stroje, kovoobrábějící stroje, rozbušky a měřidla. Základní závod byl založen v roce 1937 a zpočátku jeho výroba byla orientována na válečnou produkci. Na konci osmdesátých let ve vsetínském závodě pracovalo téměř 7000 zaměstnanců a v pobočném závodě v Jablůnce přes 800 osob.

Největším elektrotechnickým závodem na Vsetínsku byl MEZ Vsetín. Počátky podniku MEZ Vsetín sahají do roku 1919. Zabýval se výrobou moderních konstrukcí elektromotorů, která byla jeho hlavní výrobní komoditou. V 80. letech patřily do výrobního programu: výroba dynamometrů, elektromotorů, výtahových strojů a

trakčních motorů pro příměstskou železniční osobní dopravu. Malá provozovna patřící do MEZ Vsetín byla situována ve Velkých Karlovicích.

Moravské sklárny v Karolínce byly jedním ze závodů, který zastřešoval sklářský podnik Crystalex Nový Bor. Většinu produkce v Karolínce tvořila výroba nápojového skla, která se převážně exportovala.

Poslední sklárnou, která se řadila mezi velké průmyslové podniky v okrese byla pobočný závod Osvětlovacího skla byla lokalizována ve Vsetíně, zaměstnávajících téměř 500 osob.

Mezi velké průmyslové podniky na konci osmdesátých let patřil v okrese Vsetín také okresní závod podniku Severomoravské pekárny a cukrárny se sídlem v Ostravě. Vedení závodu bylo lokalizováno v okresním městě. Ten provozoval na území okresu 6 pekáren. Největší kapacitu měla pekárna ve Vsetíně.

Státní podnik Rostex Hošťálková vyráběl náhradní díly a polotovary pro různá odvětví strojírenství, v roce 1989 zaměstnával přes 300 pracujících.

Dostatek dřevní hmoty v okrese byl hlavní příčinou vzniku dřevozpracujících provozoven. Největším závodem okresu nebyla žádná provozovna prvovýroby, ale nábytkářský provoz v Halenkově, který organizačně patřil pod UP Bučovice, a zaměstnával téměř 300 osob. Dalším provozem této firmy v okrese byl provoz ve Velkých Karlovicích. Dřevozpracující závody v okrese (Vsetín, Val. Meziříčí, Karolinka, Nový Hrozenkov) byly začleněny do Severomoravských dřevařských závodů se sídlem v Šumperku.

6. Struktura zaměstnanosti v současnosti

Data o současné struktuře zaměstnanosti v okrese Vsetín neexistují, takže nelze úplně objektivně zhodnotit nakolik se změnila odvětvová skladba pracujících obyvatelstva. Je zřejmé, že po roce 1989 došlo k podstatné redukci počtu pracujících, a to u obou výrobních sektorech ve prospěch sektoru terciárního a část obyvatelstva byla z pracovního procesu vyřazena a je vedena na Úřadě práce ve Vsetíně jako soubor registrovaných uchazečů o práci. Jedinými dostupnými daty o struktuře zaměstnaných v okrese v tomto desetiletí jsou upravená data z posledního sčítání lidu k 1.3.2001.

Počet zaměstnaných osob s trvalým bydlištěm v okrese Vsetín poklesl na 66,4 tis. V samotném okrese jich pracuje ještě o 2,4 tis. méně, neboť počet vyjíždějících za prací z obcí okresu Vsetín mimo území okresu činil 5,9 tis., zatímco počet dojíždějících z jiného území ČR do okresu Vsetín byl zhruba 3,5 tis. Odvětvová struktura zaměstnaných s trvalým bydlištěm v okrese Vsetín je uvedena v tabulce na následující stránce.

V primárním sektoru ekonomiky okresu poklesl počet zaměstnaných na méně než třetinu výchozího stavu z roku 1989. V absolutním vyjádření pokles činil 6,8 tis. pracujících (z 9,5 tis. na 2,7 tis.). Koeficient specializace priméru se snížil z 1,02 na 0,86, tzn. význam tohoto sektoru v ekonomice okresu je nižší než je tomu v celé ČR. Nebýt lesního hospodářství, ve kterém ubylo necelých 200 pracujících (ale koeficient specializace u tohoto odvětví se zvýšil z 1,77 na 3,10), tak koeficient specializace u prvního sektoru by nedosahoval ani hodnoty 0,67, tj. o třetinu nižší zaměstnanost v okrese než v průměru za celou ČR.

Sekundární sektor v roce 2001 oproti roku 1989 vykazoval pokles počtu osob v něm pracujících o více než 6,5 tis. (viz. data v tab.č. 3 a 7). Samotný průmysl vykazoval ztrátu větší než 8,5 tis. zaměstnanců. K největšímu úbytku pracujících došlo v průmyslu elektrotechnickém. Vykazovaná ztráta 10 tis. zaměstnaných osob v tomto odvětví však ve skutečnosti tak velká zdaleka nebyla, neboť některé nástupnické organizace největšího zaměstnavatele vsetínského průmyslu Tesly Rožnov p.Radhoštěm jsou nyní vedeny v jiných odvětvích zpracovatelského průmyslu. Když nebereme v potaz tento jev, koeficient specializace okresu Vsetín u elektrotechnického průmyslu se snížil z 7,07 na 2,87, nicméně nadále lze hovořit, že ekonomika okresu se

specializuje na elektrotechniku, ale již zdaleka ne tak výrazně jako tomu bylo na konci osmdesátých let. Při posledním sčítání lidu bylo zjištěno, že nejvíce osob pracovalo v průmyslu strojírenském (5,3 tis., $KS_o = 1,35$), teprve poté následoval průmysl elektrotechnický.

Tab.7: Odvětvová struktura zaměstnaných s trvalým bydlištěm v okrese Vsetín a ČR k 1.3.2001

<i>sektor NH, odvětví</i>	<i>okres Vsetín</i>		<i>ČR</i>	<i>KS_o</i>
	abs.	%	%	
I. sektor	2 702	4,1	4,7	0,86
- z toho zemědělství	1 535	2,3	3,8	0,61
II. sektor	34 020	51,2	40,8	1,26
- z toho průmysl	27 739	41,8	31,4	1,33
- těžba nerostných surovin	134	0,2	1,3	0,16
- potravinářský	2 362	3,6	3,7	0,95
- textilní, oděvní a kožedělný	661	1,0	3,6	0,27
- dřevozpracující	2 886	4,3	2,1	2,11
- papírenský a polygrafický	387	0,6	1,6	0,47
- chemický	2 445	3,7	1,1	3,22
- sklářský a stavebních hmot	2 276	3,4	1,4	2,43
- hutnický a kovodělný	2 883	4,3	4,1	1,05
- strojírenský	5 282	8,0	5,9	1,35
- elektrotechnický	3 402	5,1	1,8	2,87
- ostatní zpracovatelský	2 394	3,6	3,0	1,21
- výroba a rozvod energií, vody	1 148	1,7	2,2	0,80
- z toho stavebnictví	6 282	9,4	9,4	1,01
III. sektor	29 686	44,7	54,5	0,82
- obchod	6 322	9,5	11,4	0,83
- pohostinství a ubytování	2 745	4,1	4,1	1,06
- doprava a spoje	3 740	5,6	7,2	0,78
- peněžnictví a pojišťovnictví	878	1,3	2,2	0,59
- služby pro podniky, výzkum	2 548	3,8	5,6	0,68
- veřejná správa a obrana	3 465	5,2	6,6	0,79
- školství	3 835	5,8	5,7	1,01
- zdravotnictví a soc. péče	3 280	4,9	6,0	0,82
- ostatní služby	2 870	4,3	5,4	0,79
Celkem	66 408	100	100,0	1,00

Zdroj: Výsledky Sčítání lidu, domů a bytů 2001, ČSÚ Praha 2003, vlastní výpočty
Vysvětlivky: KS_o - koeficienty odvětvové specializace

Nejvyšší koeficient z jednotlivých odvětvích zpracovatelského průmyslu v roce 2001 však získalo odvětví chemického průmyslu, ve kterém koeficient dosáhl hodnoty

3,22. Vystává otázka jak je možné, když počet pracovníků v největším chemickém kombinátu, nynější DEZE poklesl z 1,7 tis. na 1 tis. (a ve firmě CS Cabot , která působí v areálu DEZY pracovalo na konci roku 2005 jenom 104 osob) a v Gumárnách Zubří počet pracovníků se snížil z 1,3 tis. na 771. Nárůst koeficientu specializace z 1,9 na 3,22 však ovlivnil úplně jiný subjekt, a to Austin Detonator ze Vsetína, který převzal výrobu rozbušek a roznětných systémů ze Zbrojovky Vsetín, která v roce 1989 byla řazena do strojírenského průmyslu. Austin Detonator ke konci roku 2005 zaměstnával téměř 600 osob.

Z ostatních odvětvích průmyslu vysoký koeficient specializace byl zjištěn také u průmyslu skla a stavebních hmot, a to 2,43 (na konci roku 1989 koeficient činil 2,15) a dřevozpracujícího průmyslu (2,11). Kromě těžby surovin nízkým koeficientem specializace se vyznačovaly agregovaná odvětví textilního, oděvního a kožedělného průmyslu (0,27) a papírenského a polygrafického průmyslu (0,47). Pozitivním jevem je nárůst koeficientu specializace u průmyslu potravinářského, ve kterém se počet pracovníků v období let 1989-2001 více než zdvojnásobil.

U terciárního sektoru se setkáváme s výrazným růstem počtu zaměstnaných (zhruba o 8,5 tis.), který se promítl do nárůstu podílu zaměstnaných ve službách v ekonomice okresu Vsetín (z 29,8 % na 44,7 %). Koeficient vyšší než 1 byl zaznamenán u pohostinství a ubytování (1,06) a školství (1,01). Odvětví s poměrně malým koeficientem specializace zůstalo nadále peněžnictví a pojišťovnictví (0,59).

V období let 1989 – 2005 se výrazně změnilo pořadí největších průmyslových zaměstnavatelů v okrese. Více než tisíc osob zaměstnávali pouze ON SEMICONDUCTOR CZ v Rožnově p. Radhoštěm a DEZA ve Valašském Meziříčí. Na druhé straně však v období 1989-2005 se zvýšil v okrese Vsetín počet tzv. velkých průmyslových podniků (s 250 a více zaměstnanci). Ve správním obvodu ORP Rožnov p. Radhoštěm bylo těchto podniků 6 a ve zbylých dvou správních obvodech po 7. Počet velkých průmyslových podniků tak dosáhl 20, což je o 3 více než tomu bylo na konci roku 1989.

Tab.8: Největší zaměstnavatelé v průmyslu na Rožnovsku ke konci roku 2005

Pořadí	Podnik	Odvětví	Počet zaměstnanců
1	ON SEMICONDUCTOR CZ, Rožnov p.Radhoštěm	elektrotechnický	1 018
2	TCT, Rožnov p.Radhoštěm	elektrotechnický	980
3	Gumárny Zubří	chemický	771
4	Loana, Rožnov p.Radhoštěm	textilní	449
5	Energoaqua, Rožnov p. Radhoštěm	zásobování tepla, vody	300
6	RONAS, Rožnov p.Radhoštěm	kovodělný	298

Zdroj:Databáze „průmysl 2005“, Centrum pro regionální rozvoj MU Brno.2007

V tomto mikroregionu je soustředěno těžiště průmyslu nadále do elektrotechnického průmyslu, do strojírenských a textilních oborů. Největším zaměstnavatelem v okrese Vsetín na konci roku 2004 byla firma ON SEMICONDUCTOR CZ,s.r.o. se sídlem v Rožnově p. Radhoštěm zaměstnávající 1018 pracovníků. Tento podnik s americkým kapitálem, se zabývá vývojem a výrobou integrovaných obvodů a diskretních polovodičových součástek, která navazuje na více než 50-ti letou tradici v Rožnově p. Radhoštěm v oboru elektroniky a na své historické předchůdce Tesla Rožnov (největší zaměstnavatel v roce 1989), Tesla Sezam a Terosil.

Během roku 2005 se výrazně vyvíjel trh s obrazovkami, kdy byly postupně vytlačovány klasické obrazovky moderními technologiemi plazmových a LCD obrazovek. V následujícím roce se začaly projevovat odbytové problémy u firmy TCT,a.s. Rožnov p.R., které vyvrcholily vyhlášením konkursu dne 9.3.2006. Tato skutečnost se odrazila na hromadném propouštění v okrese Vsetín.

Gumárny Zubří v roce 2005 zaměstnávaly téměř 800 pracujících. Podnik dnes má vlastní výzkum a vývoj gumárenských směsí a vlastní laboratoře. Mezi významné zákazníky patří mimo jiné Barum Continental, s.r.o., Škoda Auto Mladá Boleslav, Tatra Kopřivnice atd.

K téměř 50 % úbytku zaměstnanců došlo také i v podniku Loana Rožnov p.R., nyní se 2 provozovny a to ve Valašském Meziříčí a Kelči. Tento podnik dnes vykazuje minimální zisky.

Stabilitu Rožnovska, kromě zahraničního kapitálu, ovlivnilo vytvoření nových průmyslových podniků v areálu bývalé Tesly Rožnov p.R. Mezi významné podniky patří firma Energoaqua. Společnost ENERGOAQUA, a.s. vznikla v roce 1992 na základech energetiky a vodního hospodářství bývalé Tesly Rožnov. Předmětem její činnosti je zejména dodávka energetických médií, vod a služeb pro průmyslový areál a dodávka tepla pro obyvatelstvo města Rožnova pod Radhoštěm. Zabývá se také úpravou vod, čištění odpadních vod a telekomunikační služby.

I firma RONAS s.r.o. navazuje na dlouholetou tradici kvalifikované nástrojové výroby bývalé Tesly Rožnov p.R. Je ryze česká firma, která se řadí mezi přední výrobce vstřikovacích forem pro termoplasty, střížných a ohýbacích nástrojů, montážních přípravků a dodavatele technických plastových výlisků. Firma zaznamenala v roce 2005 298 zaměstnanců a v roce 2006 dosáhla obrátu 267 mil. Kč.

Tab.9: Největší průmysloví zaměstnavatelé na Valašskomeziříčsku na konci roku 2005

Pořadí	Podnik	Odvětví	Počet zaměstnanců
1	DEZA Val.Meziříčí	chemický	1 013
2	STV Glass, Val. Meziříčí	sklářský	459
3	MP Krásno, Val. Meziříčí	potravinářský	392
4	TVM, spol. s r.o., Val. Meziříčí	elektrotechnický	369
5	Kraft Foods, Val. Meziříčí	potravinářský	315
6	ROBE show lighting Val. Meziříčí	elektrotechnický	255
7	Unitools Press CZ a.s., Val. Meziříčí	strojírenský	254

Zdroj: Databáze „průmysl 2005“, Centrum pro regionální rozvoj MU Brno.2007

Hlavní těžiště průmyslu je soustředěno do chemické výroby, sklářského, elektrotechnického a strojírenského průmyslu. Nad 1000 zaměstnanců bylo evidováno pouze ve firmě DEZA Val.Meziříčí, zabývající se chemickou výrobou, a to 1013 osob. Výstavba závodu ve Valašském Meziříčí začala v roce 1960. DEZA, a.s. je zpracovatelem surového benzolu a surového dehtu, což jsou vedlejší produkty vznikající při výrobě koksu z černého uhlí. Svou zpracovatelskou kapacitou 150.000 tun/rok surového benzolu a 400.000 tun/rok surového dehtu patří mezi významné podniky v uvedeném oboru na světě. Firma vykazovala v roce 2004 rekordní obrát ve výši 6844 mil.Kč od roku 1990. Významná je spolupráce na výrobě sazí s dceřinou společností CS CABOT, s.r.o., která je majetkově propojena s americkou společností Cabot International Capital Corporation.

Organizační problémy ve firmě STV Glass a.s., Val.Meziříčí, zabývající se výrobou a prodejem skleněných komponentů pro výrobu TV obrazovek a monitorů pro PC, (nyní SCHOOT CR,a.s.), trvající od roku 2005, negativně dopadají na nezaměstnanost na okresním trhu práce. Tento trend, odrážející změny na trhu s obrazovkami, byl očekáván.

Mezi 5 největších výrobců masa a masných výrobků v ČR patří firma MP Krásno. Vznikla vyčleněním ze severomoravského průmyslu masného n.p. Ostrava v roce 1990. Později byla privatizována přímým prodejem a od 1.1.1994 nese firma název Masný průmysl – Krásno spol. s r.o. K 1.1.2004 byla firma transformována na akciovou společnost.

Firma TVM spol. s r.o. vznikla v roce 1993 privatizací části podniku TESLA Val. Meziříčí. Stav zaměstnanců je dlouhodobě stabilní okolo 400 zaměstnanců. Mezi hlavní výrobní program patří výroba reproduktorů, mikrofonů, sluchátek, autoreproduktorů a jiné. Největším zákazníkem je firma ŠKODA AUTO a.s., která firma dodává autoreproduktory pro prvoosazení automobilů.

Sto procentním vlastníkem firmy Kraft Foods, s pobočkou ve Valašském Meziříčí, je americká firma Kraft Foods Int. Obchoduje s cukrem, čokoládou a s cukrovinkami, také se zabývá výrobou čaje, kávy a různých koření.

Tab.10: Největší zaměstnavatelé v průmyslu na Vsetínsku na konci roku 2005

Pořadí	Podnik	Odvětví	Počet zaměstnanců
1	Systém Technik Vsetín	strojírenský	612
2	Austin Detonator, Vsetín	chemický	572
3	TES Vsetín	elektrotechnický	534
4	IRISA, Vsetín	ostatní	485
5	Hirschmann, Vsetín	strojírenský	386
6	Indet Safety Systéme, Vsetín	strojírenský	363
7	Crystalex Karolinka	sklářský	298

Zdroj: Databáze „průmysl 2005“, Centrum pro regionální rozvoj MU Brno.2007

Na území Vsetínska jsou nejvíce zastoupeny průmyslové obory – strojírenství, elektrotechnika a sklářství. Velkým problémem tohoto mikroregionu je především rozpad Zbrojovky Vsetín a.s., která v roce 1989 zaměstnávala téměř 7000 pracujících.

Její zaměstnanci našli jen částečně uplatnění v ostatních podnikatelských subjektech působících v areálu průmyslové zóny Zbrojovky.

V současnosti již žádný průmyslový podnik na Vsetínsku nezaměstnává více než 1000 pracujících. Firma STV (System technik Vsetín) se stala největším zaměstnavatelem na Vsetínsku v roce 2005 s 612 pracujícími. Mezi hlavní činnosti této firmy patří montáž výrobků pro automobilový průmysl, výroba zboží z plastů a architektonické a inženýrské služby (včetně projektování). Na území vsetínského okresu jsou situovány celkem 3 pobočky se sídlem v Jablůnce, ve Vsetíně a v Jesenicích.

Z bývalé Zbrojovky Vsetín vznikla k 1.1.1999 společnost Austin Detonator. Společnost je významnou technologickou a výzkumnou základnou pro výrobu a další rozvoj roznětných systémů. Počátek výroby se datuje až do roku 1953, kdy byla ve Zbrojovce Vsetín vyrobena první průmyslová rozbuška a v současné době je Austin Detonator s.r.o. jedním z nejvýznamnějších evropských výrobců. Politické změny spojené s rozpadem socialistického bloku způsobily dramatický propad výroby elektrických rozbušek - v r. 1990 bylo vyrobeno 51 mil. elektrických rozbušek, v r. 1991 již jen 19,5 mil. rozbušek. S tím souviselo snížení stavu zaměstnanců. V průběhu roku 2006 ale z důvodu větší zakázkové poptávky výrazně navýšila stav zaměstnanců o téměř 150 pracovníků.

V roce 1919 založil Josef Sousedík Elektrotechnickou továrnu Josef Sousedík Vsetín, jež se stala předchůdcem firmy MEZ Vsetín a dnešní společnosti TES VSETÍN, s.r.o. Tehdy výrobní program tvořily především asynchronní a stejnosměrné motory. Po roce 1945 dochází k rychlému rozvoji firmy pod značkou MEZ Vsetín. Podnik TES Vsetín vznikl v roce 1994 odkupem části akcií podniku MEZ Vsetín s.p. během privatizace. Zabývá se výrobou motorů, generátorů a jednoúčelových strojů.

Výrobní družstvo IRISA bylo založeno v roce 1954 s tehdejšími názvem Sklářské lidové družstvo, jehož prvním výrobním programem byla výroba skleněných ručně vyráběných vánočních ozdob a kartonážní výroba. Roku 1969 vzniká IRISA jako družstvo invalidů a zároveň je zahájen další výrobní program a to činnost orientovaná na zpracování termoplastů vstřikováním a vakuovým tvarováním. Tento výrobní program se začal dynamicky rozvíjet. Změny po roce 1989 a následné otevření domácích i zahraničních trhů vedly vedení družstva k radikálním změnám ve výrobním

programu zpracovávání termoplastů. Roste potřeba nových výrobních prostor, proto byl zakoupen pozemek ve Vsetíně, Rokytnici a vybudovány nové závody "Lisovna" a "Nástrojárna.". Z hlavního výrobního programu - hračky, byla výroba přeorientována na kvalitativně nový program - technicky náročné výlisky pro automobilový průmysl.

Společnost Hirschmann Vsetín zahájila svoji činnost v roce 1993, kdy došlo k založení společnosti TREND – V, spol. s r.o. Na základě dlouholetých obchodních vztahů vstoupil v roce 2001 do firmy rakouský kapitál společnosti Hirschamnn Austria GmbH a v následujícím roce došlo k přejmenování společnosti na Hirschmann Czech, spol. s r.o. V měsíci březnu 2003 otevřela firma nové prostory v průmyslové zóně Bobrky ve Vsetíně. Firma v průběhu své historie nasadila velmi progresivní trend s neustálým zvyšováním objemu výroby a také zaměstnanců. Zabývá se převážně výrobou kabelů a vodičů pro automobilový průmysl.

Akciová společnost INDET SAFETY SYSTEMS se zabývá výrobou pyrotechnických iniciátorů a generátorů plynu pro moduly pasivní ochrany v automobilech, tj. předpínače bezpečnostních pásů a inflátory airbagů. Vznikla v roce 1997 a navazuje na tradici výroby průmyslové pyrotechniky ve Vsetíně a rozvíjí technologie vyvinuté japonskou mateřskou firmou Nippon Kayaku.

Společnost Crystalex a.s. Nový Bor, s provozovnou v Karolině, je největším výrobcem užitkového skla v České republice. Vyrábí nejširší sortiment – sklo ruční i automaticky vyráběné, hladké i dekorované, a to celou řadou dekoračních technik. Během roku 2005 probíhaly organizační změny a následně výrazné snižování stavu pracujících u tohoto největšího sklářského zaměstnavatele mikroregionu. Došlo k celkovému snížení počtu zaměstnaných až o 270 osob. Situace ve firmě se v průběhu roku 2006 stabilizovala a v roce 2006 zaměstnavatel navýšil počet pracovních míst.

7. Vývoj nezaměstnanosti po roce 1989

7.1 Situace v ČR

Během přechodu od totalitního politického systému s centrálně plánovanou ekonomikou k demokratické společnosti s tržním hospodářstvím se Česká republika honosila téměř „nulovou“ nezaměstnaností. Vývoj míry nezaměstnanosti se v první polovině 90. let výrazně odlišoval od vývoje tohoto ukazatele v jiných transformujících ekonomik. Míra nezaměstnanosti až do roku 1996 nepřesáhla 5 % a v průměru byla 4 - 5× nižší než v ostatních zemích středovýchodní Evropy. Obecnou příčinou takového rozdílu je v geografické poloze, i z hlediska geopolitického i geoekonomického. Podle vlády byla hlavní příčinou zejména radikální devalvace koruny, zvýšený rozvoj soukromého podnikání, rychlost privatizace a liberalizace ekonomiky.

V roce 1997 došlo k výraznému zbrždění hospodářského růstu. Tato skutečnost vedla k vzrůstu míry nezaměstnanosti na 7,5 % v roce 1998 a k přiblížení k 10 % hranici v roce 2002. Tato hranice byla překročena v roce 2003, kdy hodnota míry nezaměstnanosti vykazovala 10,3 %.

Od roku 1996 narůstají počty nezaměstnaných a ubývá počet volných pracovních míst. V letech 1992-1996 se počty uchazečů o práci pohybovaly mezi 130 až 190 tisíci a počet volných pracovních míst se pohyboval okolo 80 tisíc. To znamená, že počet uchazečů na 1 volné pracovní místo se pohyboval okolo 2.

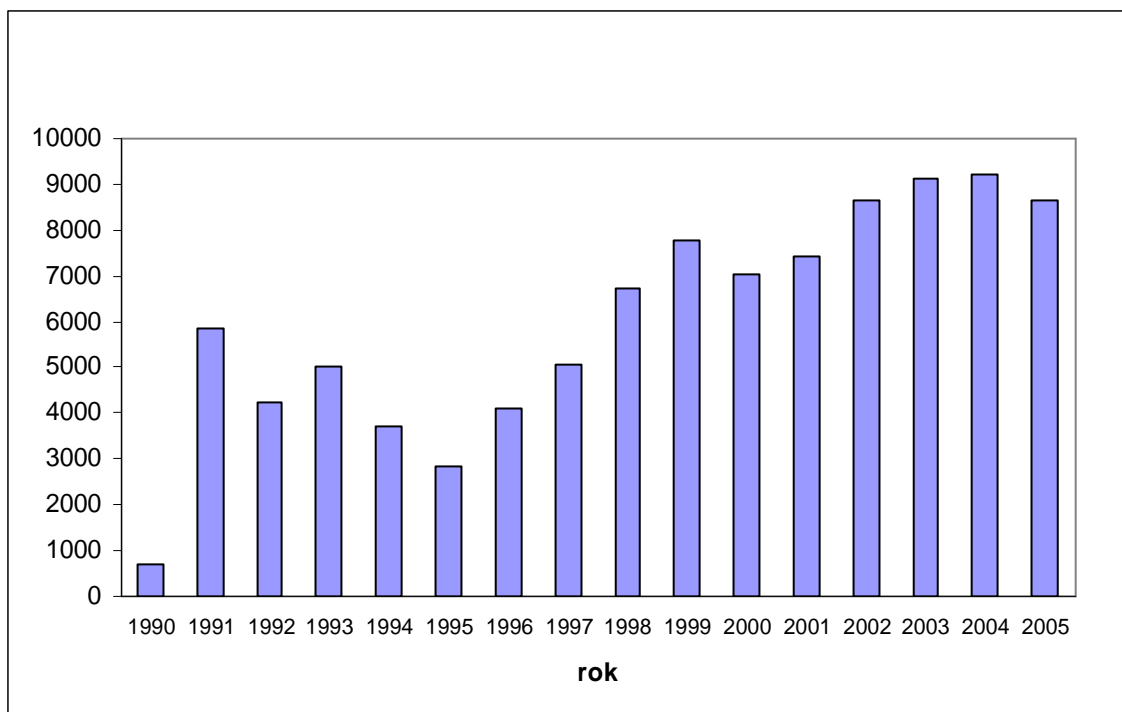
V dalších letech se tento celkem příznivý stav začal zhoršovat. Poměr uchazečů na 1 volné pracovní místo rapidně vzrůstal. Strmě vzrostl v roce 1998, kdy činil 10,28. Za pouhé 2 roky jeho hodnota narostla více jak 4× a nepřestala narůstat. Velký vliv na zhoršení počtu uchazečů na 1 volné pracovní místo mají jednak neustále rostoucí počet nezaměstnaných i snížení celkového počtu volných pracovních míst.

7.2 Vývoj nezaměstnanosti v okrese Vsetín v letech 1989 – 2005

Trendy ve vývoji celorepublikové nezaměstnanosti se odrazily i na situaci vývoje nezaměstnanosti v krajích a okresech ČR. Základní regionální diference v úrovni nezaměstnanosti se vytvořil již v průběhu roku 1991. V následujících období se tato situace podle očekávání vyostřila a stabilizovala.

Vývoj nezaměstnanosti v okrese Vsetín ve srovnání s celorepublikovým průměrem byl obdobný. Na začátku sledovaného období (tj. v roce 1990), bylo v okrese Vsetín pouze 701 uchazečů o práci. O rok později se stav radikálně zhoršil a počet nezaměstnaných dosáhl hodnoty 5870. Tento nárůst byl způsoben poklesem pracovníků ve sféře primární a sekundární, především v úbytku zaměstnaných v elektrotechnickém průmyslu, který v okrese výrazně převažoval. Poté počet nezaměstnaných mírně poklesl, s výjimkou roku 1993. K výraznému zhoršení situace došlo v roce 1996 a od tohoto roku dochází k pozvolnému nárůstu počtu uchazečů o práci. V roce 2005 dosáhla hodnota počtu nezaměstnaných 8650.

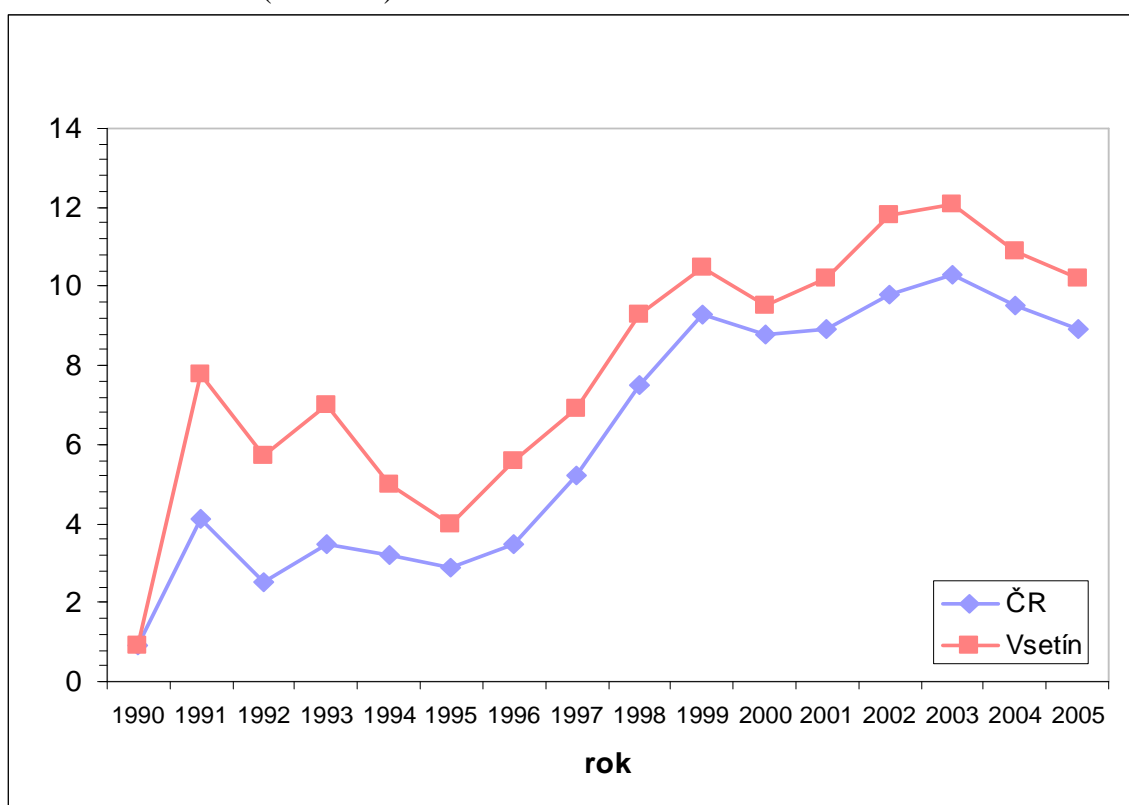
Obr.1: Počet uchazečů o zaměstnání v okrese Vsetín v období 1990 – 2005 (k 31.12.)



Zdroj: Měsíční výkazy Zprávy služeb zaměstnanosti MPSV ČR

Vývoj počtu nezaměstnaných se odrazil i ve vývoji míry nezaměstnanosti v okrese Vsetín. Pouze v roce 1990 se míra nezaměstnanosti v okrese shodovala s celorepublikovou mírou nezaměstnanosti (hodnota činila 0,9 %). K výraznému nárůstu míry nezaměstnanosti došlo v roce 1991. Hodnota se uchýlila až k 7,8 %. Pouze v roce 1995 se míra nezaměstnanosti přiblížila k hodnotě celorepublikového průměru (Vsetín – 4,0 %, ČR – 2,9 %), ale poté opět začala strmě stoupat. Míra nezaměstnanosti poprvé překročila 10 % hranici v roce 1999 (10,5 %) a , s mírnými výkyvy, se nadále drží nad touto hranicí. V roce 2005 činila míra nezaměstnanosti 10,2 %.

Obr.2: Vývoj míry nezaměstnanosti (%) v okrese Vsetín a ČR v období 1990 – 2005 (k 31. 12.)

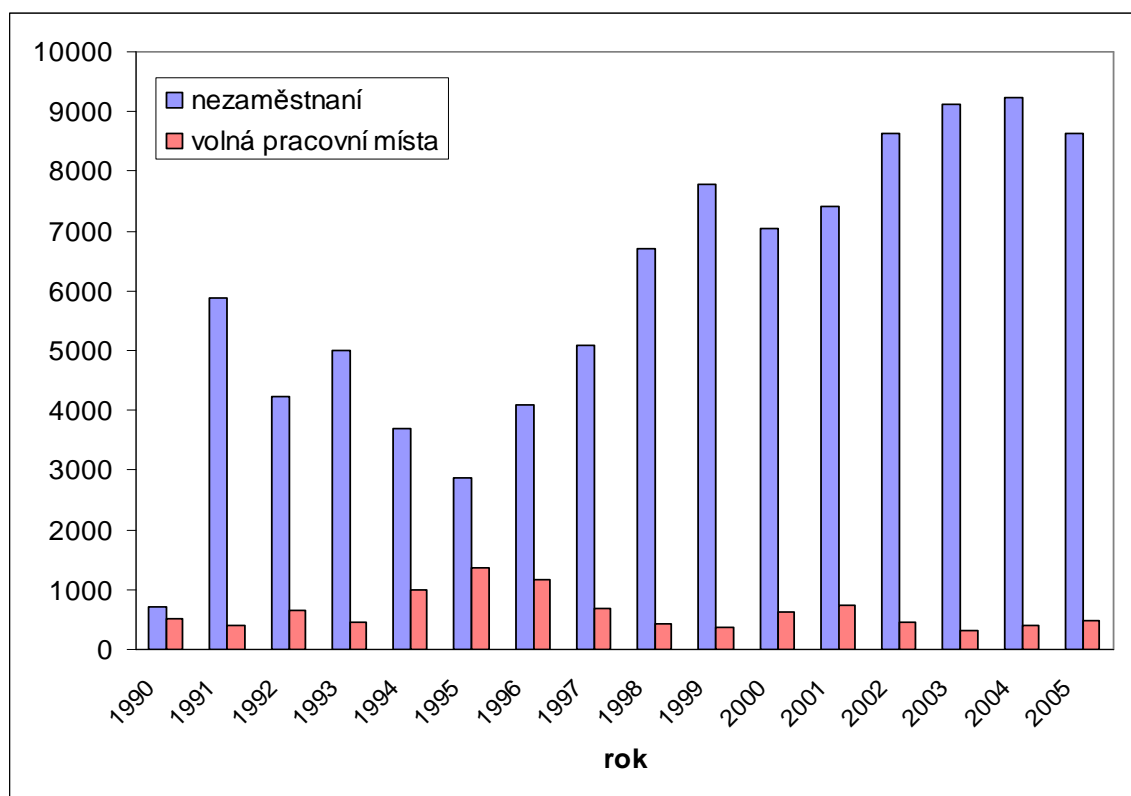


Zdroj: Měsíční výkazy Zprávy služeb zaměstnanosti MPSV ČR

Míra nezaměstnanosti závisí také na počtu volných pracovních míst , která jsou uchazečům nabízena. V roce 1990 bylo poskytováno 510 volných pracovních míst. V období let 1990 – 1993 se ve vsetínském okrese na konci roku počet volných pracovních míst pohyboval v intervalu 510 – 453. Zvyšování počtu volných pracovních míst bylo zaznamenáno v letech 1994 (988) – 1996 (1152). Nečekaný nepříznivý obrat přinesla ekonomická recese v letech 1997 – 1999, kdy docházelo k postupnému snižování volných pracovních místa a s ní související růst nezaměstnaných. S rostoucím

počtem nezaměstnaných a snižujícím se počtem volných pracovních míst, se zvyšoval také počet uchazečů na jedno volné pracovní místo. V roce 2003 dosáhl tento ukazatel nejvyšší hodnoty, a to 29,45.

Obr.3: Počet nezaměstnaných a volná pracovní místa v okrese Vsetín v období 1990 – 2005 (k 31.12.)



Zdroj: Měsíční výkazy Zprávy služeb zaměstnanosti MPSV ČR

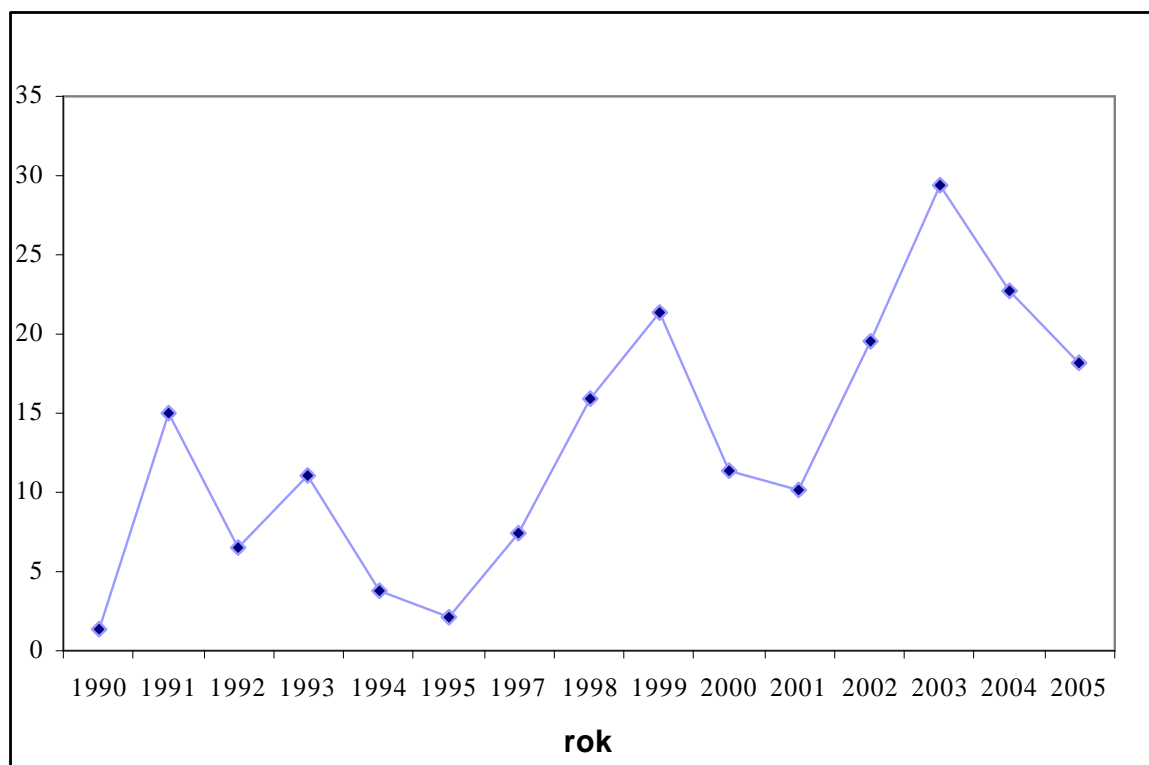
V následující tabulce jsou uvedeny základní charakteristiky trhu práce do konce roku 2004. Míra nezaměstnanosti na konci tohoto roku dosahovala dle staré metodiky výpočtu, tzn. že zahrnovala všechny registrované uchazeče, činila 12,2 % a dle nové metodiky (zahrnutí pouze ti, kteří mohou nastoupit okamžitě do práce) 10,9 %. Do konce roku 2005 počet uchazečů klesnul s 9229 na 8650 a míra nezaměstnanosti dle staré metodiky klesla na 10,8 %. Počet volných pracovních míst během roku vzrostl nijak významně, neboť na konci roku 2005 jich bylo na ÚP evidováno pouze 475, takže na jedno volné pracovní místo připadalo 18,2 uchazeče o práci.

Tab.11: Vývoj základních charakteristik trhu práce v okrese Vsetín v letech 1990 – 2004 (k 31.12.)

rok	počet uchazečů	míra nezaměstnanosti (%)	počet VPM	počet uchazečů na 1 VPM
1990	701	0,9	510	1,39
1991	5870	7,8	393	14,94
1992	4220	5,7	648	6,51
1993	5009	7,0	453	11,06
1994	3696	5,0	988	3,74
1995	2860	4,0	1366	2,09
1996	4083	5,6	1152	3,54
1997	5072	6,9	685	7,40
1998	6708	9,3	420	15,97
1999	7772	10,5	364	21,35
2000	7041	9,5	619	11,37
2001	7410	10,2	735	10,08
2002	8645	11,8	441	19,60
2003	9130	12,1	310	29,45
2004	9229	12,2	407	22,68

Zdroj: Měsíční výkazy Zprávy služeb zaměstnanosti MPSV ČR

Obr.4: Počet uchazečů na 1 volné pracovní místo v okrese Vsetín v období 1990 – 2005 (k 31. 12.)



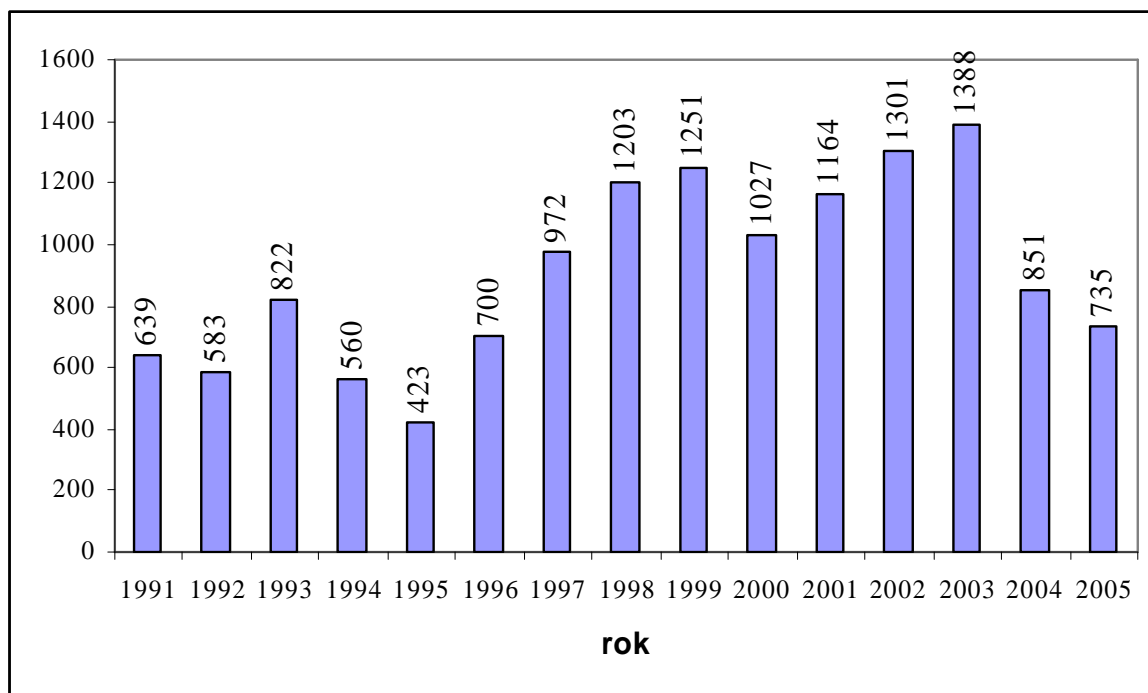
Zdroj: Měsíční výkazy Zprávy služeb zaměstnanosti MPSV ČR

Při analýze vývoje okresního trhu práce byl dán zřetel také na problémové uchazeče o zaměstnání. Nejčastěji se hodnotí tyto skupiny:

- absolventi,
- ZPS,
- dlouhodobě nezaměstnaní.

Počet nezaměstnaných absolventů se v letech 1991 – 1997 pohyboval pod hranicí 1000 absolventů. Nejnižší počet nezaměstnaných absolventů byl zaznamenán v roce 1995 (423) a poté strmě vzrůstal vzhůru. Od roku 1998 se evidovalo okolo 1300 absolventů. Obrat nastal v roce 2003, kdy byla změněna definice absolventa a následující rok bylo hlášeno pouze 851 nezaměstnaných absolventů.

Obr.5: Vývoj nezaměstnaných absolventů v letech 1991 – 2005 v okrese Vsetín k 31.12.



Zdroj: Měsíční výkazy Zprávy služeb zaměstnanosti MPSV ČR

Tab.12: Vývoj uchazečů s horším uplatněním na trhu práce v okrese Vsetín a ČR v letech 1991 – 2005 (k 31.12.)

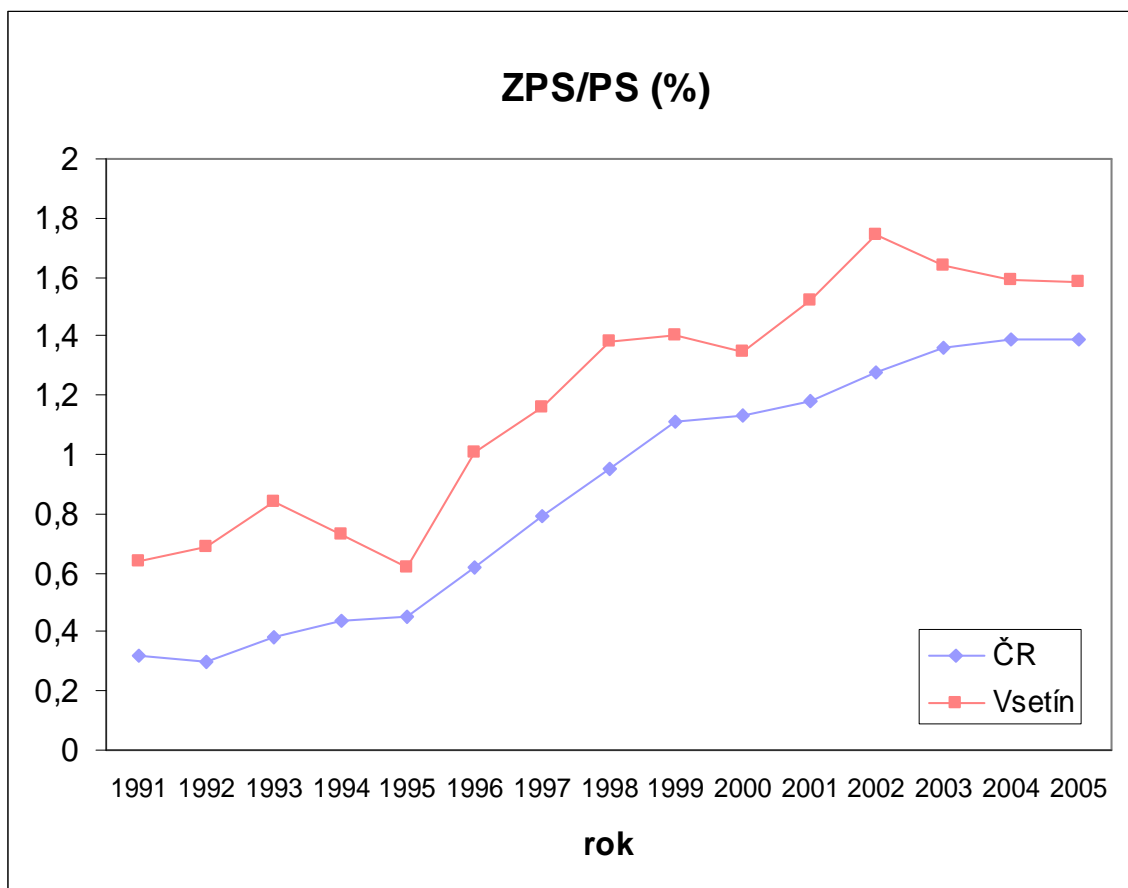
rok	Vsetín		ČR	
	absolventi	ZPS	absolventi	ZPS
1991	693	483	24 568	17 032
1992	583	507	17 435	15 502
1993	822	594	23 859	20 016
1994	560	510	19 997	22 015
1995	423	422	20 085	22 687
1996	700	704	27 178	31 455
1997	972	857	44 174	40 460
1998	1 203	997	98 220	48 951
1999	1 251	1 035	70 751	57 615
2000	1 027	995	57 938	59 025
2001	1 164	1 103	57 393	61 518
2002	1 301	1 271	59 895	66 907
2003	1 338	1 235	54 217	71 806
2004	851	1 248	47 260	74 672
2005	735	1 178	38 545	75 316

Zdroj: Měsíční výkazy Zprávy služeb zaměstnanosti MPSV ČR

Další výraznou problémovou skupinou jsou nezaměstnaní ZPS. Jejich počet od roku 1991, kdy bylo evidováno 483 nezaměstnaných ZPS, stoupá. K mírnému vychýlení toho trendu došlo v letech 1994 (počet evidovaných ZPS klesl o 84) – 1995 (422 uchazečů o práci se ZPS) a v roce 2000 (995). V prosinci roku 2005 byl evidován úbytek zdravotně postižených ucházejících se o práci.

Podíl nezaměstnaných ZPS na všech uchazečích během let 1991 – 2005 výrazně osciloval. Výrazný propad nastal v roce 1995 a 2000, od té doby docházelo mírnému vzrůstu.

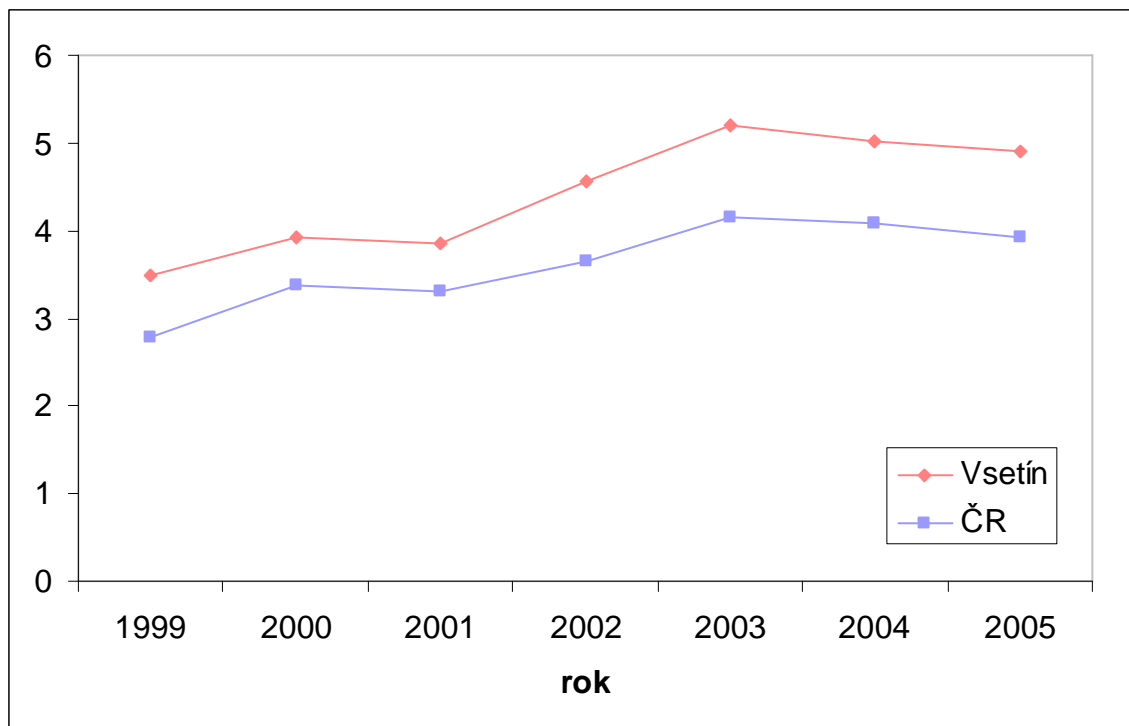
Obr.6: Nezaměstnaní ZPS v okrese Vsetín a ČR v letech 1991 – 2005 (k 31.12.)



Zdroj: Měsíční výkazy Zprávy služeb zaměstnanosti MPSV ČR

Míra dlouhodobé nezaměstnanosti se pravidelně sleduje od roku 1999. Při srovnání vsetínského okresu s ČR byl vývoj této míry obdobný. Nejvyšší míra dlouhodobé nezaměstnanosti ve vsetínském okrese i v ČR byla zaznamenána v roce 2003, a to 5,20 resp. 4,15, poté má mírně klesající tendenci. V roce 2005 činila míra dlouhodobé nezaměstnanosti v okrese Vsetín 4,9 %.

Obr.7: Míra dlouhodobé nezaměstnanosti v okrese Vsetín a v ČR v letech 1999 – 2005

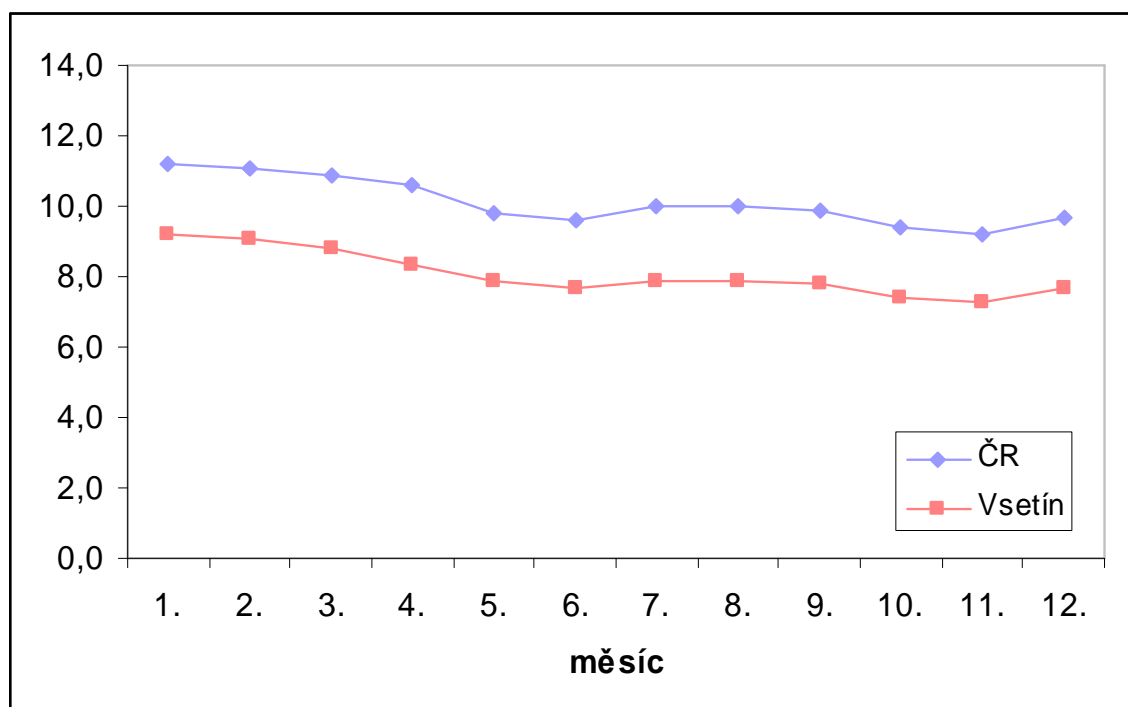


Zdroj: Měsíční výkazy Zprávy služeb zaměstnanosti MPSV ČR

8. Podrobná analýza situace na trhu práce během roku 2006

Ve vsetínském okrese je v roce 2006 podobný trend vývoje míry nezaměstnanosti jako v roce 2005. K 31.12.2006 byla míra nezaměstnanosti v okrese Vsetín 9,7 %, došlo tedy poklesu oproti stejnému období minulého roku o 1,1 procentního bodu. V absolutním vyjádření bylo v roce 2006 v okrese Vsetín k 31.12.2006 v evidenci 7773 uchazečů o zaměstnání. Ve srovnání se stejným obdobím předešlého roku došlo k poklesu o 877 nezaměstnaných.

Obr.8: Vývoj míry nezaměstnanosti v okrese Vsetín a ČR během roku 2006



Zdroj: Portál MPSV ČR 2006, měsíční charakteristiky

Míra nezaměstnanosti se během roku 2006 pohybovala od 9,2 % (listopad) do 11,2 % (leden). Křivka vývoje míry nezaměstnanosti během roku mírně oscilovala. Tento charakter vývoje je typický nejen pro vsetínský okres, ale i pro většinu oblastí ČR. V průběhu jarních a letních měsíců přibývá množství pracovních příležitostí,

především ve stavebnictví, v zemědělské výrobě a v cestovním ruchu. Tato situace se pozitivně odrazila do počtu uchazečů o práci.

Mírně pozitivní vývoj míry nezaměstnanosti byl zaznamenán v druhé polovině roku 2006. Do listopadu má míra nezaměstnanosti i počet uchazečů o práci klesající tendenci. Tento trend se vysvětluje vlivem několika okolností. V první řadě mělo velký vliv na tuto situaci počasí, které umožnilo provádět práce sezónního charakteru (zejména stavební práce), ještě v měsících listopad a prosinec. Další výrazný podíl na snížení počtu uchazečů mají rekvalifikace. Ve spolupráci s úřadem práce probíhají rekvalifikační kurzy v rámci aktivní politiky nezaměstnanosti.

Tab.13: Počet uchazečů o zaměstnání a míra nezaměstnanosti na konci roku 2005 a 2006 v okresech Zlínského kraje

okres	počet uchazečů		míra nezaměstnanosti (%)	
	2005	2006	2005	2006
Kroměříž	6 358	5 420	11,7	9,5
Uherské Hradiště	6 001	5 386	7,7	6,5
Vsetín	8 650	7 773	10,8	9,7
Zlín	8 496	7 022	8,0	6,3
kraj	29 505	25 601	9,3	7,8
ČR	510 416	448 545	8,9	7,7

Zdroj: Portál MPSV ČR, 2005, 2006

Pozitivní vývoj míry nezaměstnanosti v letech 2005 – 2006 ve vsetínském okrese se nelišil od ostatních okresů Zlínského kraje. V roce 2005 byla z hlediska míry nezaměstnanosti nejhorší situace v okrese Kroměříž (11,7 %), následující rok byl tento okres vystřídán právě okresem Vsetín (9,7 %).

Tab.14: Počet uchazečů o zaměstnání a míra nezaměstnanosti ve správních obvodech obcí s rozšířenou působností v okrese Vsetín na konci roku 2005 a 2006

území	počet uchazečů		míra nezaměstnanosti (%)	
	2005	2006	2005	2006
ORP Rožnov p.R.	N *	1 945	10,6	10,1
ORP Val.Meziříčí	N*	2 003	10,3	9,0
ORP Vsetín	N*	3 738	10,8	9,7
okres	8 650	7 773	10,8	9,7

Zdroj: MPSV 2005, GIS prostorová analýza 2006

* N- nezjištěno

Ve správních obvodech s rozšířenou působností se situace v porovnání s rokem předešlým nejvíce zlepšila na Valašskomeziříčsku (v roce 2006 9,0 %), o 1,3 procentního bodu, naopak nejméně na Rožnovsku (v roce 2006 10,1 %), o 0,5 procentního bodu. Tím se Rožnovsko stalo obvodem s nejhorší mírou nezaměstnanosti na konci roku 2006 ve vsetínském okrese.

Nejvyšší míru nezaměstnanosti k 31.12.2006 vykazují obce Valašská Senice (16,2%) a Horní Bečva (15,8%). Většina obyvatel těchto obcí nachází uplatnění v zaměstnání sezónního charakteru (stavebnictví, zemědělství, dřevozpracující průmysl). V obci Kladeruby byla zjištěna naopak nejnižší míra nezaměstnanosti (3,5%). Pozitivní tendence ve vývoji míry nezaměstnanosti na úrovni obcí můžeme sledovat při srovnání let 2005 a 2006. Na konci roku 2005 vykazovalo přes 15% hranici míry nezaměstnanosti 8 obcí, na konci roku 2006 pouze obce 2.

Tab.15: Počet uchazečů podle pohlaví a míra nezaměstnanosti v okrese Vsetín k 31.12.2006

území	muži	ženy	celkem	P _ž /M
ORP Rožnov p.R.	986	959	1 945	972,6
ORP Val. Meziříčí	952	1 051	2 003	1 104,0
ORP Vsetín	1 963	1 775	3 738	904,2
okres	3 509	4 264	7 773	1 214,6

Zdroj: MPSV, GIS prostorová analýza 2006, vlastní výpočty
P_ž/M – počet nezaměstnaných žen na 1000 nezaměstnaných mužů

Při srovnání počtu nezaměstnaných žen na tisíc nezaměstnaných mužů vykazoval nejhorší hodnoty správní obvod Valašskomeziříčsko. V ostatních dvou obvodech s rozšířenou působností byl zjištěn menší počet nezaměstnaných žen na tisíc nezaměstnaných mužů.

Důležitým údajem pro srovnání situace na trhu práce je ukazatel počet uchazečů na jedno volné pracovní místo. Nejlepší situace na konci roku 2005 byla zaznamenána v okrese Uherské Hradiště. Situace byla dána absencí velkých problémových zaměstnavatelů. Místní ekonomika se proto relativně dobře přizpůsobila novým

podmínkám. Naopak nejhorší byla situace v okrese Vsetín (úpadek tradičních odvětví, obtížná dojíždka za prací) a to 18,2 % uchazečů na jedno volné pracovní místo.

Při srovnání nabídky volných pracovních míst a poptávce po nich v letech 2005 a 2006 došlo ve všech okresech Zlínského kraje k velmi pozitivním změnám. I situace na trhu práce v okrese Vsetín z hlediska volných pracovních míst byla v roce 2006 ve srovnání s loňským rokem lepší. Počet nabízených volných pracovních míst na konci roku činil 927, což je o 452 volných míst více oproti roku 2005. V okrese Vsetín se k 31.12.2006 ucházelo o jedno volné pracovní místo 8,4 uchazečů o zaměstnání. Ve srovnání se stejným obdobím loňského roku dochází ke snížení o 9,8 uchazeče. Ke snížení počtu uchazečů na 1 volné pracovní místo došlo díky zvýšení počtu volných pracovních míst a zároveň snížení počtu uchazečů.

Tab.16: Počet volných pracovních míst a počet uchazečů na jedno pracovní místo v okresech Zlínského kraje na konci roku 2005 a 2006

	volná pracovní místa		uchazeči/VPM	
	2005	2006	2005	2006
Kroměříž	376	853	16,9	6,4
Uherské Hradiště	693	1 406	8,7	3,8
Vsetín	475	927	18,2	8,4
Zlín	523	1 925	16,2	3,6
kraj	2 067	5 111	14,3	5,0
ČR	52 164	93 425	9,8	4,8

Zdroj: Portál MPSV ČR, 2005, 2006

Na úrovni správních obvodů s rozšířenou působností byla zjištěna nejlepší situace z hlediska počtu uchazečů na jedno volné pracovní místo na Valašskomeziříčsku (7,6), naopak nejhorší situace se ukázala ve správním obvodě Rožnovsko (11,2).

Tab.17: Uchazeči o zaměstnání a počet volných pracovních míst v obcích s rozšířenou působností okrese Vsetín k 31. 12. 2006

	volná pracovní místa	uchazeči/VPM
ORP Rožnov p.R.	181	11,2
ORP Val.Meziříčí	288	7,6
ORP Vsetín	453	8,1
okres	927	8,4

Zdroj: MPSV, GIS prostorová analýza 2006, vlastní výpočty

Prvním ukazatelem z hlediska struktury uchazečů o zaměstnání, který bude v této analýze hodnocen, je podíl vybraných věkových kategorií na celkovém počtu uchazečů. Jak je patrné z následující tabulky ve všech okresech zlínského kraje jednoznačně dominují uchazeči, kteří jsou starší padesáti let. Jejich podíl se v kraji na konci roku 2006 pohyboval v intervalu 25,7 (Kroměříž) - 31,6 % (Uherské Hradiště). Tato věková skupina v okrese Vsetín tvořila podíl na všech uchazečích 29,2 %. Při meziročním srovnání se podíl těchto uchazečů v okrese Vsetín zvýšil o 2,3 %. U dalších dvou věkových skupin došlo na konci roku 2006 v okrese Vsetín k pozitivním změnám. Podíl uchazečů ve věku 17 let a méně na všech uchazečích se snížil z 0,5 % na 0,4 % i podíl uchazečů mezi 18 – 24 lety se také snížil z 17,4 % na 15,2 %.

Tab.18: Počet uchazečů podle věku ve Zlínském kraji na konci let 2005 a 2006

	2005			2006		
	počet uchazečů ve věku			počet uchazečů ve věku		
	17 let a méně	18 - 24	50 let a více	17 let a méně	18 - 24	50 let a více
Kroměříž	39	1 315	1 480	33	1 031	1 392
Uherské Hradiště	23	1 056	1 719	23	830	1 703
Vsetín	44	1 501	2 326	36	1 185	2 272
Zlín	24	1 430	2 156	28	1 062	1 938
kraj	130	5 302	7 681	120	4 108	7 305
ČR	5387	91 143	128 406	5 192	73 288	121 609

Zdroj: Portál MPSV ČR, 2005, 2006

Tab.19: Podíl uchazečů podle věku ve Zlínském kraji na konci let 2005 a 2006

	2005			2006		
	podíl na všech uchazečích (%)			podíl na všech uchazečích (%)		
	17 let a méně	18 - 24	50 let a více	17 let a méně	18 - 24	50 let a více
Kroměříž	0,6	20,6	23,3	0,6	19	25,7
Uherské Hradiště	0,4	17,6	28,6	0,4	15,4	31,6
Vsetín	0,5	17,4	26,9	0,4	15,2	29,2
Zlín	0,3	16,8	25,4	0,4	15,1	27,6
kraj	0,4	18	26,0	0,5	16	28,5
ČR	1,1	17,9	25,2	1,2	16,3	27,1

Zdroj: Portál MPSV ČR, 2005, 2006, vlastní výpočty

Ve správních obvodech vsetínského okresu byl na konci roku 2006 zjištěn největší podíl na všech uchazečích u věkové skupiny starší padesáti let na Rožnovsku (31,4 %), kde byla naopak nejlepší situace u věkové skupiny 17 let a méně (0,3 %) a u uchazečů o zaměstnání ve věku 18 – 24 let (12,8 %).

Tab.20: Struktura uchazečů podle věku ve správních obvodech obcí s rozšířenou působností k 31.12.2006

	počet uchazečů ve věku			podíl na všech uchazečích (%)		
	17 let a méně	18 - 24 let	50 let a více	17 let a méně	18 - 24 let	50 let a více
ORP Rožnov p.R.	6	249	610	0,3	12,8	31,4
ORP Val.Meziříčí	9	355	585	0,4	17,7	29,2
ORP Vsetín	21	565	1 060	0,6	15,1	28,4
okres	36	1 185	2 272	0,4	15,2	29,2

Zdroj: MPSV, GIS prostorová analýza 2006

Na úrovni obcí jsou patrné velké rozdíly. Ve 3 obcích je podíl uchazečů ve skupině 50+ kolem 50% ze všech uchazečů. Nejvýraznější podíl byl zaznamenán v obci Oznice (60%), dále Bystřička (50%) a Leskovec (48%). V žádné obci netvoří uchazeči v této věkové skupině podíl nižší než 10%. Nejblíže se této hranici přibližuje obec Kateřince (11,1%).

Vzdělanostní struktura uchazečů o zaměstnání v okrese Vsetín je v meziročním srovnání obdobná. Mírný vzrůst podílu uchazečů o práci ve srovnání s rokem minulým bylo zaznamenáno u osob se základním vzděláním (z 20,5 % na 21,3 %) a u osob s vysokoškolským diplomem (z 3,4 % na 3,6 %).

Ve srovnání s ostatními okresy Zlínského kraje vykazuje okres Vsetín v roce 2006 průměrné hodnoty. Pouze u podílu uchazečů se základním vzděláním byla zaznamenána nejnižší hodnota (i ve srovnání s celorepublikovým průměrem).

Tab.21: Podíl všech uchazečů dle vzdělání ve Zlínském kraji k 31.12.2005

okres	základní	střední		vysokoškolské
		bez maturity	s maturitou	
Kroměříž	21,5	50,3	25	3,3
Uherské Hradiště	20,6	49,6	25,9	4,0
Vsetín	20,5	50,7	25,4	3,4
Zlín	22,0	46,6	27,0	4,4
kraj	21,1	48,1	25,9	3,8
ČR	30,7	43,4	21,1	3,3

Zdroj: Portál MPSV ČR, 2005, 2006, vlastní výpočty

Tab.22: Podíl všech uchazečů podle vzdělání ve Zlínském kraji k 31.12.2006

okres	základní	střední		vysokoškolské
		bez maturity	s maturitou	
Kroměříž	22,5	49,4	24,9	3,2
Uherské Hradiště	21,5	49,3	25,6	3,7
Vsetín	21,3	48,7	26,3	3,6
Zlín	21,4	45,2	28,3	5,1
kraj	21,6	48,0	26,4	4,0
ČR	31,4	43,4	21,8	3,5

Zdroj: Portál MPSV ČR, 2005, 2006, vlastní výpočty

V roce 2006 byl zjištěn největší podíl uchazečů o práci s vysokoškolským vzděláním v obci Valašské Meziříčí (8,8%), který výrazně převyšoval celorepublikový průměr.

Tab.23: Počet uchazečů dle vzdělání ve správních obvodech obcí s rozšířenou působností v okrese Vsetín k 31.12.2006

	základní	střední	
		bez maturity	s maturitou
ORP Rožnov p.R.	432	865	503
ORP Val. Meziříčí	408	906	524
ORP Vsetín	798	1765	951
okres	1656	3787	2045

Zdroj: MPSV, GIS prostorová analýza 2006

Tab.24: Podíl všech uchazečů podle vzdělání ve správních obvodech obcí s rozšířenou působností v okrese Vsetín k 31.12.2006

	základní	střední	
		bez maturity	s maturitou
ORP Rožnov p.R.	22,2	44,5	25,9
ORP Val. Meziříčí	20,4	45,2	26,2
ORP Vsetín	21,3	47,2	25,4
okres	21,3	48,7	26,3

Zdroj: MPSV, GIS prostorová analýza 2006

Nejvíce problematickou skupinou z hlediska trhu práce jsou dlouhodobě evidovaní uchazeči tzn. déle než dvanáct měsíců. U většiny těchto uchazečů se setkáváme s určitými problémy, které výrazně ovlivňují jejich uplatnění na trhu práce a to:

- zdravotní postižení
- nedostatečná kvalifikace (délka evidence vzrůstá přímo úměrně u osob se základním vzděláním nebo bez vzdělání, či u vyučených uchazečů)
- vyšší věk
- nedostačující praxe v oboru
- péče o člena rodiny (dítě či zdravotně postiženou osobu)

Ve všech okresech Zlínského kraje došlo v letech 2005 -2006 k nárůstu průměrné doby nezaměstnanosti. Při okresním srovnání nejhůře dopadl okres Vsetín, který v roce 2006 zůstal okresem s nejvyšší průměrnou dobou nezaměstnanosti.

Tab.25: Dlouhodobě nezaměstnaní v okresech Zlínského k 31.12.2005

okres	nezaměstnaní více než 1 rok	MDN	průměrná doba nezaměstnanosti
Kroměříž	2 606	5,2	559
Uherské Hradiště	2 154	3,1	480
Vsetín	3 647	4,9	634
Zlín	3 423	3,4	548
kraj	11 830	4,0	562
ČR	212 804	3,9	610

Zdroj: Portál MPSV ČR, 2005, vlastní výpočty

Tab.26: Dlouhodobě nezaměstnaní v okresech Zlínského kraje na konci roku 2006

okres	nezaměstnaní více než 1 rok	MDN	průměrná doba nezaměstnanosti
Kroměříž	2 255	4,3	590
Uherské Hradiště	1 981	2,7	516
Vsetín	3 293	4,4	685
Zlín	2 714	2,7	585
kraj	10 246	3,4	602
ČR	184 909	3,4	649

Zdroj: Portál MPSV ČR, 2006, vlastní výpočty

Podíl těchto dlouhodobě evidovaných uchazečů tvořil ve vsetínském okrese na konci roku 2006 více jak 40 % všech uchazečů o zaměstnání. Tato skutečnost se také projevila do průměrné délky evidence uchazečů, která činila 685 dnů k 31.12.2006 a tím vzrostla o 51 dnů oproti roku předešlému. S tím souvisí také míra dlouhodobé nezaměstnanosti (MDN). S počtem dlouhodobě nezaměstnaných souvisí míra dlouhodobé nezaměstnanosti. U všech okresů Zlínského kraje jsme zaznamenali klesající tendenci. Míra dlouhodobé nezaměstnanosti v okrese Vsetín činila ke konci roku 2006 4,4 %, tím se okres stal územím s nejvyšší mírou dlouhodobé nezaměstnanosti

Na úrovni správních obvodů obcí s rozšířenou působností nejnižší míru dlouhodobé nezaměstnanosti vykazovalo Valašskomeziříčsko (3,9 %), naopak nejhorší situace nastala na Vsetínsku (4,6 %). Její hodnota mírně převyšovala okresní průměr.

Tab.27: Počet dlouhodobě nezaměstnaných a míra dlouhodobé nezaměstnanosti v obcích s rozšířenou působností v okrese Vsetín k 31. 12. 2006

	nezaměstnaní více než 1 rok	míra dlouhodobé nezaměstnanosti
ORP Rožnov p.R.	851	4,1
ORP Val. Meziříčí	830	3,9
ORP Vsetín	1 580	4,6
okres	3 293	4,4

Zdroj: MPSV ČR, GIS prostorová analýza 2006

Nejnižší míra dlouhodobé nezaměstnanosti byla zaznamenána v obci Oznice (1,09 %), naopak nejvyšší byla v obci Halenkov (9,97 %).

Druhou nejpočetnější problémovou skupinou na trhu práce tvořili uchazeči se ZPS. Tato skupina osob se zdravotním postižením se vyznačuje velmi nepříznivou kvalifikační a věkovou strukturou, která negativně ovlivňuje umístitelnost na běžném trhu práce. Většina těchto osob je vyučena či má základní vzdělání a je starší 50ti let. I ze strany zaměstnavatelů se vytváří určitá bariéra pro přijetí takto postiženého občana (jako jsou administrativní bariéry, zákonná ochrana těchto osob v pracovním poměru aj.). I přes možné sankce stále převažuje snaha vyhnout se komplikacím se zaměstnáním občanů se ZPS.

Tab.28: Zdravotně postižení v okresech Zlínského kraje v letech 2005 – 2006 (k 31.12.)

okres	počet		podíl na všech uchazečích (%)	
	2005	2006	2005	2006
Kroměříž	1 084	1 025	17,0	18,9
Uherské Hradiště	1 589	1 546	26,5	28,7
Vsetín	1 178	1 216	13,6	15,6
Zlín	1 239	1 195	14,6	17,0
kraj	5 090	4 985	17,3	19,5
ČR	75 316	71 318	14,8	15,9

Zdroj: Portál MPSV ČR, 2005, 2006, vlastní výpočty

V uplatnění zdravotně postižených občanů na okresním trhu práce došlo při meziročním srovnání k nepříznivému vývoji. I přesto tento fakt zůstal vsetínský okres okresem s nejmenším podílem těchto uchazečů o práci.

Nejvíce nezaměstnaných osob se ZPS bylo v Kladrubech (42,86 %), naopak nejmenší podíl vykazují statistiky u obce Pozdřev (4,17 %).

Tab.29: Uchazeči ve věkové skupině 50+ v okresech Zlínského kraje v letech 2005 – 2006 (k 31.12.)

okres	počet		podíl na všech uchazečích (%)	
	2005	2006	2005	2006
Kroměříž	1 480	1 392	23,3	25,7
Uherské Hradiště	1 719	1 703	28,6	31,6
Vsetín	2 326	2 272	26,9	29,3
Zlín	2 156	1 938	25,4	27,6
kraj	7 681	7 305	26,0	28,5
ČR	128 406	121 609	25,2	27,1

Zdroj: Portál MPSV ČR, 2006, vlastní výpočty

Tab.30: Uchazeči s horším uplatněním na trhu práce ve správních obvodech obcí v okrese Vsetín k 31. 12. 2006

	podíl na všech uchazečích (%)		
	ZPS	Absolventi	50+
ORP Rožnov p.R.	16,6	6,1	31,4
ORP Val.Meziříčí	13,9	7,8	29,2
ORP Vsetín	16,3	7,5	28,4
okres	15,6	7,3	29,3
ČR	16,3	6,1	27,3

Zdroj: MPSV ČR, GIS prostorová analýza 2006

Absolventi škol a mladiství jsou z hlediska zaměstnanosti další rizikovou skupinou na trhu práce, ohroženou dlouhodobou nezaměstnaností. Mezi hlavní příčiny jejich vysoké nezaměstnanosti patří nedostatečná odborná praxe, profese neodpovídající potřebám trhu práce, chybějící zažitě pracovní návyky či malá informovanost.

Situaci výrazně ovlivňuje výběr učebního či studijního oboru. Mezi nejlépe umístitelnými uchazeči řadíme absolventy strojírenských oborů, dále absolventy v oborech potravinářských (prodavačky, kuchaři, servírky). Naopak hůře umístitelní patří mezi absolventy zemědělských či chemických oborů, nebo absolventi, kteří mají zájem pracovat v oblasti sociální, pedagogické či zdravotnické. Nejhorší umístitelnost vykazují nekvalifikovaní uchazeči. Volná pracovní místa se buď neobjevují nebo mají charakter sezónní práce.

Dalším problémem je také nereálnost představ ze strany absolventů př. o výši jejich platu, neochota dojíždět do vzdálenějších měst, potřeba rekvalifikace nebo práce ve vícesměnném provozu.

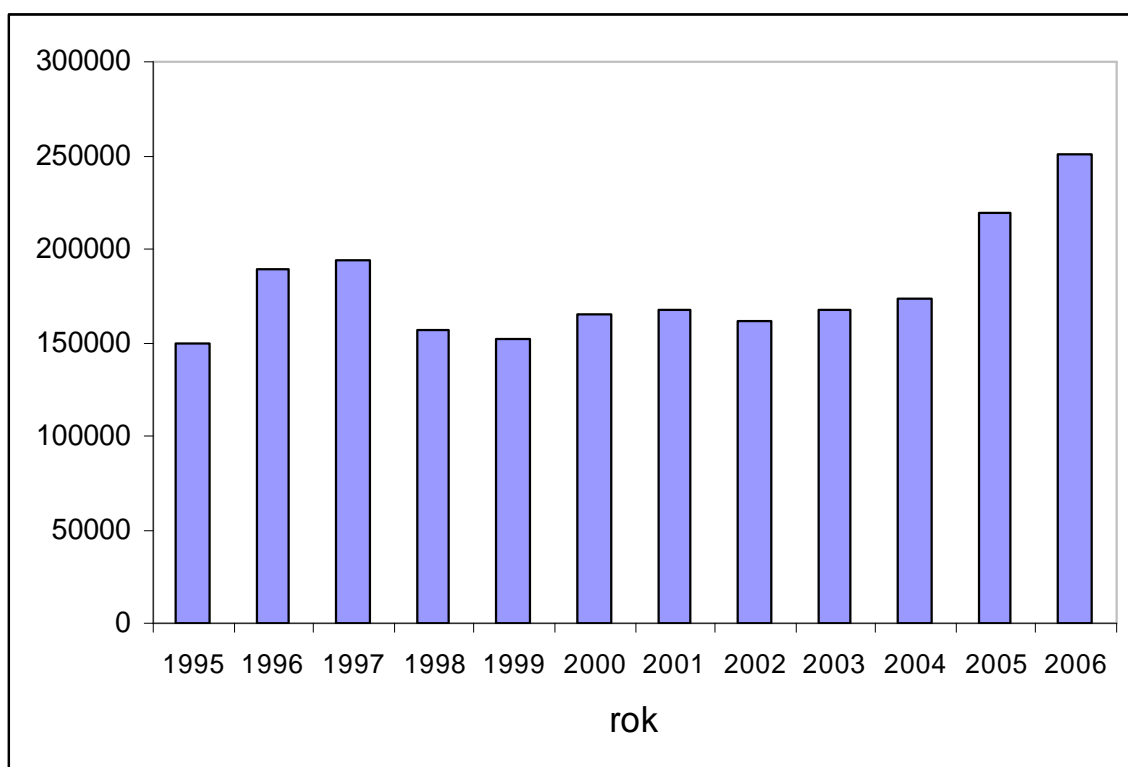
9. Cizinci na trhu práce v okrese Vsetín

Migrace cizinců a jejich zaměstnanost se stala významnou součástí trhu práce v České republice. I přes vyšší míru nezaměstnanosti, zájem cizinců o práci v ČR neklesá. Velkou měrou se na této situaci podílí také Vláda ČR, která podporuje legální pracovní migrace, aby zmírnila důsledky stárnutí populace. Za tímto účelem byla zřízena i internetová stránka www.praceprocizince.cz, jejichž provozovatelem je MPSV. Tento pilotní projekt „Aktivní výběr kvalifikovaných zahraničních pracovníků“ byl odstartován v r. 2003 po tříleté přípravě. Prioritou tohoto projektu je vyhledávání a zprostředkování práce cizincům. Zájemci, zařazení do tohoto projektu, a jejich rodinní příslušníci získají trvalý pobyt v ČR ve zkrácené lhůtě 2,5 roku. Zájem cizinců o zařazení do tohoto pilotního projektu je vyšší, než je množství nabízených pracovních míst.

Současný hlavní cíl migrační politiky je řízení migrací vládou České republiky tak, aby byly v souladu s prioritami EU v této oblasti a aby současně odpovídaly potřebám domácí ekonomiky a vedly v dlouhodobé perspektivě ke zlepšení demografické skladby obyvatel ČR. (Horáková,2005).

V 80. letech se počet pracujících cizinců pohyboval okolo 80 tis., polovina zaměstnaných pocházelo převážně z Polska. Vzestup počtu cizinců až k hranici 200 tis. pracujících byl patrný v 90. letech (nejvíce legálně pracujících cizinců v ČR bylo zjištěno na konci září 1997, a to 197,8 tis). Byl ovlivněn politickými a ekonomickými změnami po roce 1989 a rozpadem Československa na počátku roku 1993 (od 1. ledna 1993 občané SR pracující u nás jsou považovány za cizince). K poklesu zaměstnaných cizinců na konci devadesátých let přispělo větší uvolňování přebytečných pracovníků z důvodu zvyšování produktivity i řady zaměstnavatelů a na pokles měla vliv i změna zákona č. 326/1999 Sb., o pobytu cizinců na území ČR. Vstup ČR a ostatních států do Evropské unie přispěl ke změně ve struktuře zaměstnaných cizinců. Od 1.5. 2004 vznikl volný pohyb občanů Evropské unie a zrušení pracovních povolení pro tyto občany. Tato povolení nejsou vyžadována také u občanů Norska, Islandu, Lichtenštejnsko a Švýcarska, díky novému zákonu o zaměstnanosti č. 435/2004 Sb., platný od 1. října 2004. Jejich zaměstnavatelé mají pouze povinnost informovat místní úřady práce, které slouží výhradně pro statistické účely

Obr.9: Vývoj celkové zaměstnanosti cizinců v ČR v letech 1995 – 2006



Pramen: Horáková,M, Macounová I: Mezinárodní pracovní migrace. Bulletin č. 18, VÚPSV, Praha 2006

Tab.31: Pracující cizinci v ČR v letech 1995 - 2006

rok	celková zaměstnanost cizinců v ČR	pracovní síla v ČR	podíl cizinců na celkovém počtu pracovních sil v ČR v (%)
1995	148 855	5 220 095	2,85
1996	188 745	5 296 592	3,56
1997	194 296	5 138 708	3,78
1998	156 209	5 170 024	3,02
1999	151 852	5 203 422	2,92
2000	164 987	5 210 973	3,17
2001	167 652	5 192 006	3,23
2002	161 711	5 245 663	3,08
2003	168 031	5 263 144	3,19
2004	173 203	5 242 782	3,3
2005	218 982	5 419 285	4,04
2006	250 797	5 495 811	4,56

Pramen: Horáková,M, Macounová I: Mezinárodní pracovní migrace. Bulletin č. 18, VÚPSV, Praha 2006

Převážná většina pracovních migrací pramení ze států Evropské unie, tradičně největší ze Slovenské republiky. Nejvýznamnější skupinou, mimo unijní státy, jsou Ukrajinci a cizinci z Asie (převažují Vietnamci). Největší koncentrace cizinců se

nachází v hlavním městě a ve větších městech a jejich okolí. Důvodem je nejen větší počet pracovních příležitostí, ale též menší jazykové bariéry a snazší integrace do společnosti.

Tab.32: Pořadí zemí podle počtu jejich občanů pracujících na trhu práce v ČR

1996			2006		
pořadí	země	počet	pořadí	země	počet
1.	Slovenská republika	78 123	1.	Slovenská republika	99 637
2.	Ukrajina	44 726	2.	Ukrajina	67 480
3.	Vietnam	18 367	3.	Vietnam	23 602
4.	Polsko	13 522	4.	Polsko	18 387
5.	Německo	2 701	5.	Moldavsko	4 093
6.	USA	2 060	6.	Rusko	3 659
7.	Srbsko a Černá hora	1 626	7.	Německo	3 583
8.	Rusko	1 477	8.	Mongolsko	2 973
9.	Velká Británie	1 368	9.	Bulharsko	2 859
10.	Makedonie	1 174	10.	Velká Británie	2 162

Pramen: Horáková, M, Macounová I: Mezinárodní pracovní migrace. Bulletin č. 18, VÚPSV, Praha 2006

Okres Vsetín patří k územím v poslední době spíše s menším zastoupením cizinců na trhu práce. V minulých letech však tomu bylo naopak. Počet zaměstnaných cizinců vzrostl v r. 1998, díky benevolentnímu přístupu úřadu práce k udělování živnostenských oprávnění. V tomto roce bylo zjištěno dosud nejvíce pracujících cizinců v okrese Vsetín. Vstup ČR do Evropské unie poznamenal i okresní trh práce. K největšímu poklesu počtu cizinců působících na Vsetínsku došlo v roce 2004, kdy jejich počet se snížil téměř na polovinu (z 3234 na 1704). Na konci roku 2006 v okrese pracovalo pouze 1613 cizinců, což byla druhá nejnižší hodnota po roce 1999 (viz tab. č.33).

Výhodná dostupnost díky poloze okresu, umožňující i denní dojíždění do zaměstnání, je ve srovnání s jinými okresy ČR, více zaměstnáno slovenských občanů. Jejich počet v r.2006 ve srovnání s r.2005 mírně poklesl. Pravděpodobnou příčinou tohoto stavu, bylo ukončení výrobní činnosti barevných obrazovek TCT. Slováky také motivují vyšší peněžní ohodnocení, které jsou v ČR vyšší a lidé jsou také ochotni pracovat i mimo svou profesi. Většina slovenských občanů zaujímá dělnické profese, služby – čišníci, kuchaři, tedy profesích s nedostatkem místní pracovní síly, či v nekvalifikovaných profesích. Co se týká počtu cizinců s živnostenským oprávněním, velký výkyv nastal v r. 1998. Bylo vydáno celkem 2038 živnostenských oprávnění,

převážně vietnamským obchodníkům. V letech 1999 - 2006 se počty pohybovaly v intervalu 264-329 živnostenských oprávnění.

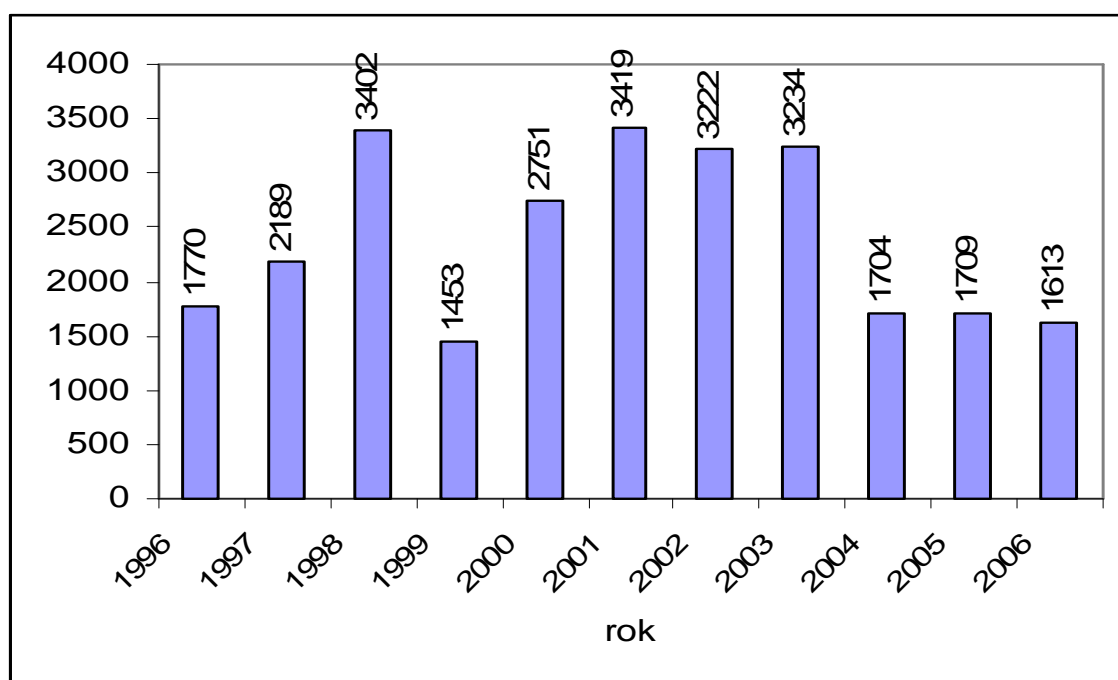
Tab.33: Cizinci v okrese Vsetín a její struktura letech 1996-2006

rok	s pracovním povolením	občané SR	s živnostenským oprávněním	celkem
1996	401	1 248	121	1 770
1997	293	1 434	462	2 189
1998	180	1 184	2 038	3 402
1999	177	998	278	1 453
2000	258	2 164	329	2 751
2001	247	2 908	264	3 419
2002	204	2 750	268	3 222
2003	249	2 689	296	3 234
2004	153	1 201	296	1 704
2005	177	1 152	293	1 709
2006	224	1 006	274	1 613*

Pramen: Horáková,M, Macounová I: Mezinárodní pracovní migrace. Bulletin č. 18, VÚPSV, Praha 2006

* včetně 16 osob z třetích zemí nepotřebujících pracovní povolení a 93 osob z Evropské unie (+ Norska, Islandu, Lichtenštejnska a Švýcarska)

Obr.10: Vývoj počtu pracujících cizinců v okrese Vsetín v letech 1996 – 2006



Pramen: Horáková,M, Macounová I: Mezinárodní pracovní migrace. Bulletin č. 18, VÚPSV, Praha 2006

10. Závěr

Na konci roku 2006 okres Vsetín patřil nadále mezi území, kde v situaci na trhu práce se projevovaly určité problémy vyplývající se zvýšené míry nezaměstnanosti. Ta dosahovala výše 9,7 %, tzn., že byla vyšší o 2 procentní body než činil celorepublikový průměr. Ze souboru 76 okresů ČR šlo o 21. nejvyšší hodnotu a v případě 24 okresů na Moravě a Slezsku šlo o 12. nejvyšší hodnotu. V rámci východní části republiky se okres Vsetín mírou nezaměstnanosti řadil spíše mezi průměrné okresy. I když počet volných pracovních míst se během roku 2006 téměř zdvojnásobil, postavení Vsetínska v ukazateli „počet uchazečů na 1 volné pracovní místo“ v souboru okresů ČR bylo horší (17. nejvyšší hodnota v ČR a 9. na Moravě a Slezsku) než v případě míry nezaměstnanosti. V okrese Vsetín na 1 místo připadalo 8,4 uchazečů o práci (v celé ČR pouze 4,8). Vývoj na trhu práce v okrese Vsetín lze v roce 2006 hodnotit pozitivně, neboť řada základních ukazatelů konvergovala, i když pomalu, k republikovým hodnotám.

Tento trend pokračoval i v prvních měsících roku 2007. Na konci dubna míra nezaměstnanosti v okrese Vsetín se snížila na 8,3 %, tedy o 1,5 procentního bodu od míry nezaměstnanosti v ČR (6,8 %). Daleko výraznější zlepšení šlo konstatovat u druhého sledovaného ukazatele, a to počtu uchazečů připadajících na 1 volné pracovní místo. Na konci dubna v okrese Vsetín bylo vytvořeno 1289 volných míst (takové jejich množství bylo naposledy na Vsetínsku evidováno v letech 1995 a 1996), takže na jedno místo připadalo 5,3 uchazeče (v ČR 3,5 uchazeče) a byla to v rámci okresů ČR 23 nejvyšší hodnota. Přitom okres Vsetín nepatří mezi ta území, ve kterých volná pracovní místa vytvářejí především zahraniční investoři. Naopak, příliv přímých zahraničních investic od počátku devadesátých let dokonce roku 2005 v okrese Vsetín byl poměrně malý. Jak dokládají poslední údaje České národní banky, příliv investic do okresu Vsetín činil necelých 3,3 mld Kč, takže na jednoho obyvatele připadá 22,5 tis. Kč. A to je opravdu nízká hodnota, neboť pouze 5 okresů na Moravě a Slezsku (Kroměříž, Uherské Hradiště, Třebíč, Hodonín a Karviná) mají tento ukazatel nižší.

Okres Vsetín je pohraničním okresem a v minulosti byl známý větším zastoupením cizinců (zejména občanů SR) působícími na trhu práce. Některých letech jejich počet překračoval i třítisícovou hranici (viz předchozí kapitola). Na konci loňského roku však jejich počet klesl na pouhých 1,6 tis. (snad to souvisí i

s hospodářským rozvojem Slovenska), takže podíl cizinců na pracovní síle dosahoval 2,15 %. Tato hodnota zaostává za republikovým průměrem (4,57 %), nicméně okres nadále patří do souboru okresů s vyšším zastoupením zahraniční pracovní síly (z 24 okresů Moravy a Slezska u 14 okresů na konci loňského roku byl podíl cizinců na pracovní síle nižší než tomu bylo v případě Vsetínska).

Regionální analýza situace na trhu práce potvrdila, že nadále v okrese existují meziregionální rozdíly. Nejlepší situace je dlouhodobě na Valašskomeziříčsku a naopak nejhorší na Rožnovsku.

Odhadnout, jak se bude z dlouhodobého hlediska vyvíjet situace na trhu práce v okrese Vsetín, není vůbec jednoduché. Stačí, aby se dostaly do odbytových potíží 2 až 3 větší zaměstnavatelé a míra nezaměstnanosti „poletí nahoru“. Situaci na regionálních trzích práce však ovlivní makroekonomická situace českého hospodářství. Pro nejbližší roky prognostická data o naší ekonomice hovoří spíše optimisticky a není signalizován žádný větší propad. Tato situace může nahrávat i podnikatelským subjektům na Vsetínsku. Já se v souvislosti s tím domnívám, že ukazatele trhu práce na Vsetínsku se budou přibližovat republikovému průměru, nicméně okres Vsetín, jako většina okresů ve východní části ČR, bude patřit nejspíš do tzv. horší poloviny okresů. Souvisí to jednoznačně z geografickou polohou studovaného regionu.

SHRNUTÍ

Diplomová práce je zaměřena na zhodnocení vývoje nezaměstnanosti a trhu práce v okrese Vsetín od roku 1989 do roku 2006. V něm byla prováděna podrobná analýza nezaměstnanosti, společně s příčinami této situace. Jedním z cílů je naznačení očekávaných trendů na trhu práce v okrese Vsetín.

Klíčová slova: okres Vsetín, zaměstnanost, nezaměstnanost, trh práce,

SUMMARY

The thesis is focused on the evaluation of trends in unemployment and employment market in the district of Vsetín since 1989 by the year 2006. The detailed unemployment analysis, inclusive of reasons for this state, was carried out in this district. An outline of expected trends in the employment market in the district of Vsetín was one of the main tasks of this thesis.

Keywords: District of Vsetín, employment market, unemployment,

PŘEHLED LITERATURY

BALETKA, L. a kol.: Okres Vsetín. Nakladatelství Profil, Ostrava. 143 s.

DOMLUVIL, E.: Valašskomeziříčský okres. Brno 1914.

HORÁKOVÁ, M. (2005): Současný vývoj pracovních migrací a trh práce v ČR. Praha, VÚPSV 2001. 44 s.

HORÁKOVÁ, M. (2005): Cizinci na trhu práce v ČR v letech 1994-2004. Praha, VÚPSV. 35 s.

HORÁKOVÁ, M. (2007): Mezinárodní pracovní migrace v ČR. Bulletin č. 18, Praha VÚPSV. 59 s.

KARPÍŠEK, Z. a kol. (1999): Úloha politiky zaměstnanosti a služeb zaměstnanosti ve státní vzdělávací politice. Stručná zpráva. Praha, VÚPSV 1999. 54 s.

KARPÍŠEK, Z. (2003): Nabídka pracovních sil. Praha, VÚPSV 2003. 83 s.

KONEČNÝ, M. a kol.: OKRES VSETÍN – Vlastivědná mapa 1 : 100 000. Geodetický a kartografický podnik, Praha. 38 s.

KOTÍKOVÁ, J., VLACH, J., PRŮŠA, L. (2001): Regionální analýza a koncepce zaměstnanosti, trhu práce a sociální péče. Praha, VÚPSV 2001. 164 s.

KRAMOLIŠ, Č.: Rožnovský okres. Brno 1907.

KRAUS, D., KUX, J., NEKOLOVÁ, M., STUPNYTSKYY, O. (2004): Stav a struktura zaměstnanosti a vývojové tendence (v poptávce po práci). Praha, VÚPSV 2004. 58 s.

KŘIVÝ, O.: Padesát let práce obchodních a řemeslných živností na Vsetíně. Vsetín 1936.

MAREŠ, P. (1994): Nezaměstnanost jako sociální problém. Sociologické nakladatelství, Praha. 151 s.

NEKUDA, V. a kol.: Okres Vsetín: Rožnovsko-Valašskomeziříčsko-Vsetínsko. Hvězdárna Valašské Meziříčí a Muzejní a vlastivědná společnost, Brno. 963 s.

PEŘINKA, F.: Valašsko-Kloboucký okres. Brno 1905.

PETRUS, J.: Okresní hejtmanství Valašsko-Meziříčské na Moravě. Stav v roce 1900-1902. Krásno nad Bečvou 1903.

- SIROVÁTKA, T., KULHAVÝ, V., HORÁKOVÁ, M. (2002): Hodnocení programů aktivní politiky zaměstnanosti na lokálním trhu práce: hodnocení kvality a přínosů rekvalifikací a veřejně prospěšných prací účastníky. Praha, VÚPSV 2002. 62 s.
- SIROVÁTKA, T., MAREŠ, P., VYHLÍDAL, J. (2002): Strategie nezaměstnaných. Druhá vlna dotazování v panelovém šetření. Praha, VÚPSV 2002. 60 s.
- TOMEŠ, J. (1996): Vývoj regionálních rozdílů v nezaměstnanosti jako indikátor transformačních změn.
- VÁCLAVEK, M.: Dějiny města Vsetína a okresu vsackého. Vsetín 1901.
- VÁCLAVEK, M.: Hejtmanství Valašsko-Meziříčské. Historicko-topografický nástin. Vsetín 1898.
- VÁCLAVEK, M.: Vsatcký okres. Brno 1909.
- VÁVRA, J. a kol.: Socialistické Valašsko v letech 1948-1978. Vsetín 1978.
- Okres Vsetín. Vlastivědná příručka pro učitele. Vsetín 1983.
- Okres vsetínský. Obraz přírodní, kulturní a hospodářský. Vsetín 1938-1941.

Přehled použitých tabulek:

- Tab. 1: Vývoj počtu obcí v okrese Vsetín v letech 1961 - 2001.
- Tab. 2: Správní obvody obcí s rozšířenou působností v okrese Vsetín v roce 2001*
- Tab. 3: Struktura zaměstnanosti v základních sektorech a odvětvích ekonomiky okresu Vsetín na konci roku 1989
- Tab.4.: Největší průmyslové podniky na Rožnovsku na konci roku 1989
- Tab.5.: Největší průmyslové podniky na Valašskomeziříčsku na konci roku 1989
- Tab.6: Největší průmyslové podniky na Vsetínsku na konci roku 1989
- Tab.7: Odvětvová struktura zaměstnaných s trvalým bydlištěm v okrese Vsetín a ČR k 1.3.2001
- Tab.8: Největší zaměstnavatelé v průmyslu na Rožnovsku ke konci roku 2005
- Tab.9: Největší průmysloví zaměstnavatelé na Valašskomeziříčsku na konci roku 2005
- Tab.10: Největší zaměstnavatelé v průmyslu na Vsetínsku na konci roku 2005
- Tab.11: Vývoj základních charakteristik trhu práce v okrese Vsetín v letech 1990 – 2004 (k 31.12.)
- Tab.12: Vývoj uchazečů s horším uplatněním na trhu práce v okrese Vsetín a ČR v letech 1991 – 2005 (k 31.12.)
- Tab.13: Počet uchazečů o zaměstnání a míra nezaměstnanosti na konci roku 2005 a 2006 v okresech Zlínského kraje
- Tab.14: Počet uchazečů o zaměstnání a míra nezaměstnanosti ve správních obvodech obcí s rozšířenou působností v okrese Vsetín na konci roku 2005 a 2006
- Tab.15: Počet uchazečů podle pohlaví a míra nezaměstnanosti v okrese Vsetín k 31.12.2006
- Tab.16: Počet volných pracovních míst a počet uchazečů na jedno pracovní místo v okresech Zlínského kraje na konci roku 2005 a 2006
- Tab.17: Uchazeči o zaměstnání a počet volných pracovních míst v obcích s rozšířenou působností okresu Vsetín k 31. 12. 2006
- Tab.18: Počet uchazečů podle věku ve Zlínském kraji na konci let 2005 a 2006
- Tab.19: Podíl uchazečů podle věku ve Zlínském kraji na konci let 2005 a 2006
- Tab.20: Struktura uchazečů podle věku ve správních obvodech obcí s rozšířenou působností k 31.12.2006
- Tab.21: Podíl všech uchazečů dle vzdělání ve Zlínském kraji k 31.12.2005
- Tab.22: Podíl všech uchazečů podle vzdělání ve Zlínském kraji k 31.12.2006

- Tab.23: Počet uchazečů dle vzdělání ve správních obvodech obcí s rozšířenou působností v okrese Vsetín k 31.12.2006
- Tab.24: Podíl všech uchazečů podle vzdělání ve správních obvodech obcí s rozšířenou působností v okrese Vsetín k 31.12.2006
- Tab.25: Dlouhodobě nezaměstnaní v okresech Zlínského k 31.12.2005
- Tab.26: Dlouhodobě nezaměstnaní v okresech Zlínského kraje na konci roku 2006
- Tab.27: Počet dlouhodobě nezaměstnaných a míra dlouhodobé nezaměstnanosti v obcích s rozšířenou působností v okrese Vsetín k 31. 12. 2006
- Tab.28: Zdravotně postižení v okresech Zlínského kraje v letech 2005 – 2006 (k 31.12.)
- Tab.29: Uchazeči ve věkové skupině 50+ v okresech Zlínského kraje v letech 2005 – 2006 (k 31.12.)
- Tab.30: Uchazeči s horším uplatněním na trhu práce ve správních obvodech obcí v okrese Vsetín k 31. 12. 2006
- Tab.31: Pracující cizinci v ČR v letech 1995 - 2006
- Tab.32: Pořadí zemí podle počtu jejich občanů pracujících na trhu práce v ČR
- Tab.33: Cizinci v okrese Vsetín a její struktura letech 1996-2006

Přehled použitých obrázků a grafů

- Obr.1.: Počet uchazečů o zaměstnání v okrese Vsetín v období 1990 – 2005 (k 31.12.)
- Obr.2: Vývoj míry nezaměstnanosti (%) v okrese Vsetín a ČR v období 1990 – 2005 (k 31. 12.)
- Obr.3: Počet nezaměstnaných a volná pracovní místa v okrese Vsetín v období 1990 – 2005 (k 31.12.)
- Obr.4: Počet uchazečů na 1 volné pracovní místo v okrese Vsetín v období 1990 – 2005 (k 31. 12.)
- Obr.5: Vývoj nezaměstnaných absolventů v letech 1991 – 2005 v okrese Vsetín k 31.12.
- Obr.6: Nezaměstnaní ZPS v okrese Vsetín a ČR v letech 1991 – 2005 (k 31.12.)
- Obr.7: Míra dlouhodobé nezaměstnanosti v okrese Vsetín a v ČR v letech 1999 – 2005
- Obr.8: Vývoj míry nezaměstnanosti v okrese Vsetín a ČR během roku 2006
- Obr.9: Vývoj celkové zaměstnanosti cizinců v ČR v letech 1995 – 2006
- Obr.10: Vývoj počtu pracujících cizinců v okrese Vsetín v letech 1996 – 2006

Internetové zdroje informací

www.czso.cz

www.mpsv.cz

portal.mpsv.cz

www.vupsv.cz

www.guzu.cz

www.loana.cz

www.deza.cz

www.onsemi.cz

www.energoaqua.cz

www.ronas.cz

www.stvglass.cz

www.krasno.cz

www.tvm.valmez.cz

www.kraft.com

www.woco.cz

www.austin.cz

www.tes.cz

www.irisa.cz

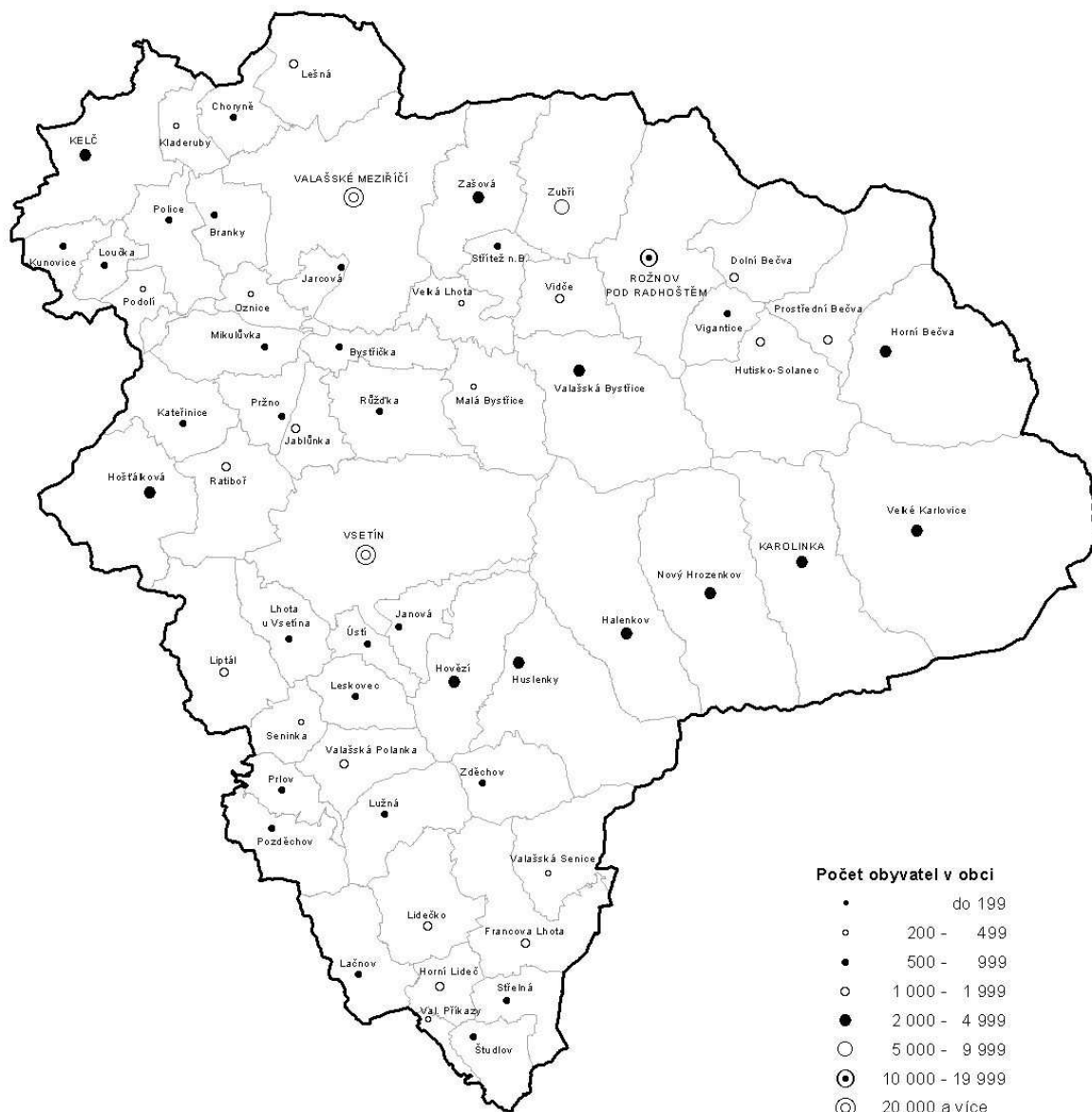
www.hirschmann.cz

www.iss-cz.com

www.crystalex.cz

PŘÍLOHY

ADMINISTRATIVNÍ ROZDĚLENÍ OKRESU - STAV K 1.3.2001



Počet obyvatel v obci

- do 199
- 200 - 499
- 500 - 999
- 1 000 - 1 999
- 2 000 - 4 999
- 5 000 - 9 999
- ⊙ 10 000 - 19 999
- ⊙ 20 000 a více

NÁZEV MĚSTA

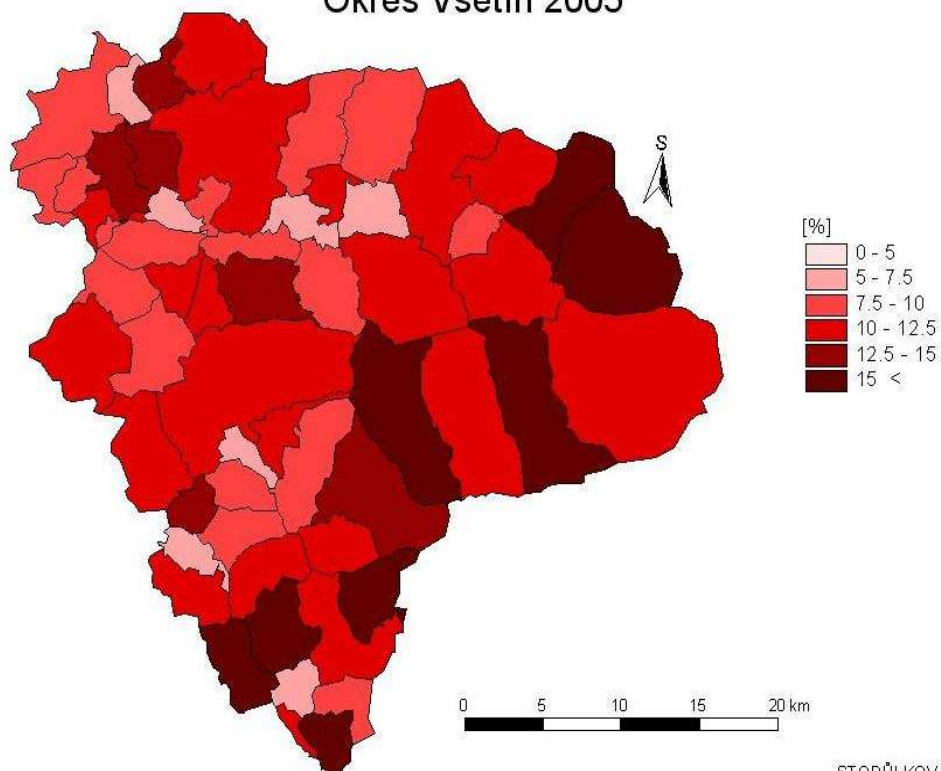
Název obce

Průměrná rozloha (v ha) obce
v okrese Vsetín = 1 937
Největší: 1. Velké Karlovice = 8 080
2. Vsetín = 5 772
Nejmenší: 1. Valašské Příkazy = 233
2. Jarcová = 525

Průměrný počet obyvatel obce
v okrese Vsetín = 2 493
Největší: 1. Vsetín = 29 190
2. Valašské Meziříčí = 27 568
Nejmenší: 1. Podolí = 218
2. Valašské Příkazy = 232

MÍRA NEZAMĚŠTNANOSTI

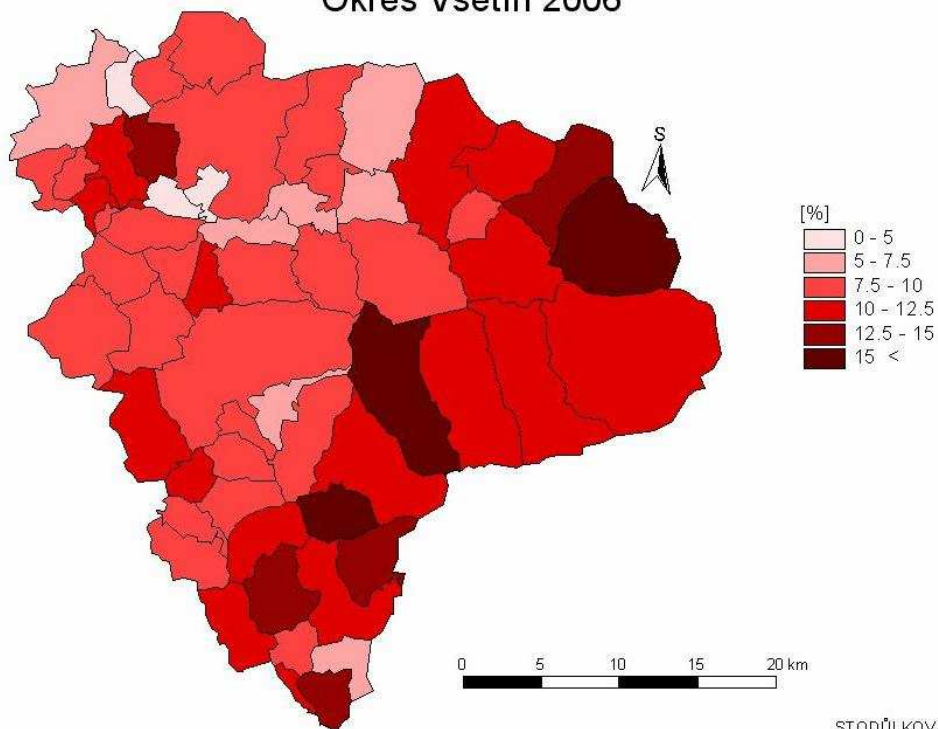
Okres Vsetín 2005



STODŮLKOVÁ Vendula
Olomouc 2007

MÍRA NEZAMĚŠTNANOSTI

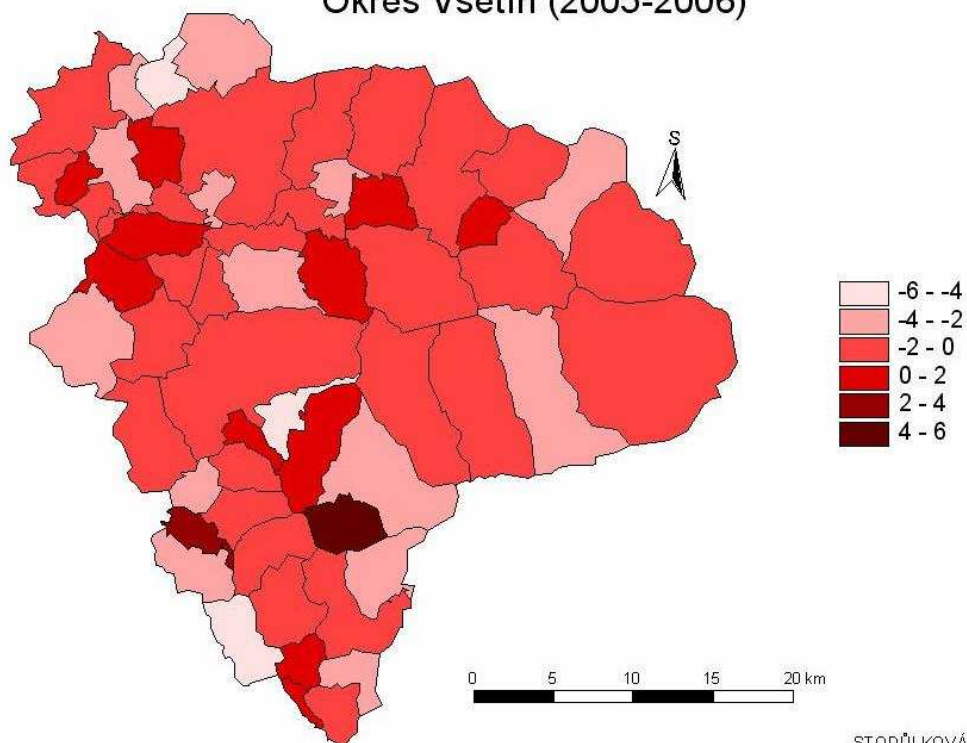
Okres Vsetín 2006



STODŮLKOVÁ Vendula
Olomouc 2007

ROZDÍL MÍRY NEZAMĚŠTNANOSTI

Okres Vsetín (2005-2006)



STODŮLKOVÁ Vendula
Olomouc 2007