

UNIVERZITA PALACKÉHO V OLMOUCI

PŘÍRODOVĚDECKÁ FAKULTA

Katedra geografie

Daniela POHLUDKOVÁ

**REGIONÁLNĚ GEOGRAFICKÁ ANALÝZA TRHU PRÁCE
V MORAVSKOSLEZSKÉM KRAJI**

Diplomová práce

Vedoucí práce: Doc. RNDr. Václav TOUŠEK, CSc.

Olomouc 2007

Prohlašuji tímto, že jsem zadanou diplomovou práci sestavila sama a že jsem uvedla veškerou použitou literaturu i příslušné prameny, z nichž bylo čerpáno.

Olomouc 16. května 2007

.....

Na tomto místě bych chtěla poděkovat vedoucímu práce Doc. RNDr. Václavu Touškovi, CSc. za odborné rady a připomínky. Dále bych chtěla poděkovat Bc. Jiřímu Jurošovi za pomoc při tvorbě mapových výstupů.



Vysoká škola: Univerzita Palackého

Fakulta: Přírodovědecká

Katedra: Geografie

Školní rok: 2005/06

ZADÁNÍ DIPLOMOVÉ PRÁCE

pro

Danielu Pohludkovou

obor

Biologie – zeměpis – geologie

Název tématu:

Regionálně geografická analýza trhu práce v Moravskoslezském kraji

Zásady pro vypracování:

Cílem diplomové práce je podrobná analýza situace na trhu práce v Moravskoslezském kraji po roce 1989 s důrazem na situaci na konci roku 2006.

Struktura práce:

1. Seznamte se s českou odbornou literaturou zabývající se analýzou trhu práce. Neopomeňte vědecko výzkumné práce VÚPSV (především práce Horákové), studie FSS MU (publikace Mareše, Sirovátky) a geografické analýzy (např. Tomeš, Palcrová).
2. Seznamte se se všemi zdroji dat týkajících se trhu práce (VŠPS, úřady práce, sčítání lidu, VÚPSV).
3. Analyzujte vývoj situace na trhu práce v okresech Moravskoslezského kraje včetně příčin od konce roku 1990 do 31. 12. 2006 pomocí dvou ukazatelů (míra nezaměstnanosti, počet uchazečů o práci na jedno volné pracovní místo).
4. Analyzujte aktuální situaci na trhu práce během roku 2006 podle okresů, u okresu Karviná podle jednotlivých obcí. Neopomeňte komparaci s úrovní v ČR.
5. Proveďte zhodnocení situace uplatnění se na trhu práce vybraných skupin obyvatelstva (dlouhodobě nezaměstnaní, zdravotně postižení, absolventi škol, osoby ve věku 50 a více let, méně vzdělaní).
6. Analyzujte roli cizinců na trhu práce v Moravskoslezském kraji.
7. Naznačte očekávané trendy na trhu práce v Moravskoslezském kraji do příštích let.

Pro diplomovou práci jsou stanoveny tři kontrolovatelné etapy.

1. Prostudovat odbornou literaturu (konec ledna 2006)
2. Shromáždit potřebná data k hodnocení vývoje a provést analýzu (konec června 2006)
3. Zpracovat metodiku diplomové práce (konec ledna 2007)

Rozsah grafických prací: mapy, grafy, schémata, fotografie

Rozsah průvodní zprávy: 50 – 60 stran + DP v elektronické podobě

Seznam odborné literatury: Geografická a ekonomická literatura zabývající se analýzou trhu práce v ČR + oficiální statistické údaje (ČSÚ, VÚPSV, MPSV).

Vedoucí diplomové práce: Doc. RNDR. Václav Toušek, CSc.

Zadání diplomové práce: 15. 11. 2005

Termín odevzdání práce: 21. 5. 2007

vedoucí katedry

vedoucí diplomové práce

OBSAH

Anotace a klíčová slova	7
1. Úvod	8
2. Přehled literatury k problematice trhu práce	10
3. Zdroje dat a použité metody práce	13
3.1. Zdroje dat	13
3.1.1. Výběrové šetření pracovních sil	13
3.1.2. Informace ministerstva práce a sociálních věcí ČR	14
3.1.3. GIS prostorová analýza	14
3.1.4. Sčítání lidu, domů a bytů	15
3.1.5. Informace Výzkumného ústavu Ministerstva práce a sociálních věcí	15
3.2. Použité metody práce	16
4. České ekonomika a trh práce po roce 1989	20
5. Situace na trhu práce v Moravskoslezském kraji a ČR v letech 1990–2006 s důrazem na okres Karviná	24
6. Změny ve struktuře zaměstnanosti v Moravskoslezském kraji	29
7. Cizinci na trhu práce v Moravskoslezském kraji	40
8. Situace na trhu práce v Moravskoslezském kraji během roku 2006	46
8.1. Karvinsko	49
9. Závěr	51
10. Použité zdroje	53
10.1. Seznam literatury	52
10.2. Elektronické zdroje	54
Přílohy	

ANOTACE A KLÍČOVÁ SLOVA

Cílem diplomové práce je hodnocení vývoje situace na trhu práce v Moravskoslezském kraji po roce 1989 s důrazem na situaci v nejvíce problémovém okrese Karviná. Vývoj ve studovaném území je srovnáván s vývojem situace na trhu práce v celé České republice. Práce se zabývá nejen změnami ve struktuře zaměstnaných a nezaměstnaných, ale i příčinami vzniku těchto změn. Kromě toho analyzuje tvorbu nových pracovních míst a roli cizinců na krajském trhu práce. Zvláštní pozornost je věnována problémovým skupinám obyvatel z hlediska obtížnosti jejich uplatnění na trhu práce.

Klíčová slova: trh práce, zaměstnanost, nezaměstnanost, Moravskoslezský kraj, okres Karviná

The aim of present thesis was to evaluate the development of the employment market in the area of Moravian-Silesian Region after the year 1989, focusing especially on the most problematic Karviná District. The trends within studied area have been compared to the evolvement within the whole area of the Czech Republic. The thesis deals not only with the changes in structure of employed *versus* unemployed, but also with the reasons that cause these changes. Moreover it analyses the creation of new job opportunities and the role of foreigners on the regional employment market. Special focus is devoted to the problematic inhabitant groups concerning their difficult position on the employment market.

Keywords: employment market, unemployment, Moravian-Silesian Region, Karviná District

1. ÚVOD

Politické změny v listopadu 1989 ve svém důsledku pro ČR znamenaly přechod od centrálně řízené ekonomiky k ekonomice tržní. Řada neefektivních výroby končí a po více než čtyřiceti letech se opět setkáváme s nezaměstnaností obyvatelstva. Útlum hornictví, hutnictví a těžkého strojírenství byl hlubší příčinou, že postupně vzniká nejvíce nepříznivá situace na trhu práce v Ústeckém a Moravskoslezském kraji. Vzhledem k tomu, že místo trvalého bydliště mám v okrese Karviná a v tomto okrese míra nezaměstnanosti přesahovala v minulosti hranici 20 %, vybrala jsem si za modelovou oblast studia trh práce kraje Moravskoslezského.

Hlavním cílem diplomové práce je vyhodnocení regionálních rozdílů v situaci na trhu práce na území Moravskoslezského kraje se zaměřením na okres Karviná. Při hodnocení byl položen důraz i na odhalení příčin vzniku těchto diferencí. V práci jsou analyzovány změny, ke kterým došlo na trhu práce po roce 1989. Situace je zhodnocena až do konce roku 2006. Zadání diplomové práce stanovilo několik dílčích cílů práce, a to následovně:

- a) analyzovat vývoj situace na trhu práce v Moravskoslezském kraji od konce roku 1990 do roku 2005 (počet uchazečů o zaměstnání, počet volných pracovních míst, míra nezaměstnanosti, počet uchazečů o práci na jedno volné pracovní místo atd.) a provést komparaci se situací v ČR,
- b) provést zhodnocení situace uplatnění se na trhu práce vybraných skupin obyvatelstva (dlouhodobě nezaměstnaní, zdravotně postižení, absolventi škol atd.),
- c) zhodnotit situaci během roku 2006 podle okresů a u okresu Karviná podle obcí s rozšířenou působností,
- d) zabývat se problematikou cizinců působících na trhu práce v Moravskoslezském kraji,
- e) pokusit se odhadnout očekávané trendy na trhu práce v Moravskoslezském kraji s důrazem na okres Karviná.

Pro splnění těchto cílů bylo nutné získat velké množství informací o trhu práce v České republice, Moravskoslezském kraji a jeho okresech. Byla to data z Ministerstva práce a sociálních věcí, Českého statistického úřadu, Výzkumného ústavu práce

a sociálních věcí (údaje o cizincích). Výsledky dílčích analýz jsou kromě textu uvedeny ve formě přehledných tabulek, grafů a kartografických příloh.

2. PŘEHLED LITERATURY K PROBLEMATICE TRHU PRÁCE

V minulosti problému studia trhu práce geografové nevěnovali velkou pozornost. Do konce roku 1989 byly geografické výzkumy zaměřeny na problematiku odvětvové struktury zaměstnanosti a počtu obsazených pracovních míst. Příčinou byla existence „nulové“ nezaměstnanosti. Za jednu z nejvýznamnějších prací v poválečném období je považováno dílo Zdeňka Lázničky „Funkční klasifikace obcí ČSR“ (1974), kde nastínil klasifikaci a typologii sídel, venkovských obcí a měst na základě struktury obsazených pracovních míst podle základních národohospodářských sektorů. Kromě struktury ekonomicky aktivního obyvatelstva využil také data o odvětvové struktuře dojížděky a vyjížděky za prací.

Dalším významným tématem v poválečném Československu byla problematika dojížděky za prací. Věnovali se jí například pracovníci Zemského studijního a plánovacího ústavu v Brně. Údaje získané z anketárního šetření zasláného národním výborům na Moravě a ve Slezsku zpracoval a publikoval nejprve B. Šilhan (1946), poté podrobněji zpracoval J. Mrkos (1948). Vědecko výzkumným pracovištěm, kde se geografové začali podrobněji zabývat dojížděkou za prací, byl Geografický ústav ČSAV v Brně založený roku 1963. Svou pozornost na tuto problematiku zaměřil M. Macka, nazývaný „otcem dojížděky“. Ve svých dílech se zabýval metodickými problémy studia dojíždění do zaměstnání (1966 a) a sledoval závislost dojíždění do zaměstnání na hustotě zalidnění (1966 b) nebo podával přehled možných řešení základních otázek a problémů při studiu dojížděky za prací na příkladu města Brna (1966 c). V 80. letech byla této problematice věnována pozornost v souvislosti s tvorbou tématických atlasů. Byly zpracovány mapy dojížděky do zaměstnání v Atlasu obyvatelstva ČSSR (S. Řehák 1987, J. Maryáš, S. Řehák 1987). Geografové působili ve větším počtu také ve Státním ústavu pro územní plánování Terplan. Dojížděky za prací věnovali pozornost již v 60. a 70. letech A. Andrlé, J. Mareš (později přešel do Geografického ústavu ČSAV) a L. Krajíček (pozdější docent UK v Praze).

Struktura obsazených pracovních míst a intenzita dojížděky za prací jsou dva jevy, jejichž hodnocení se stalo základem sociálně geografické regionalizace v ČR. Za první komplexní studii věnovanou regionalizaci lze považovat studii pracovníků katedry Ekonomické a regionální geografie UK v Praze, která byla publikována 1978 pod názvem Sociálněgeografická regionalizace ČSR (autoři M. Hampl, J. Ježek,

K. Kühnl). Problematikou regionalizace se v 70. a 80. letech zabývali také pracovníci ČSAV (zejména M. Blažek, J. Bína a S. Řehák).

Jak již bylo řečeno po roce 1989 vyvstal na trhu práce nový jev – nezaměstnanost. Prostorové aspekty nezaměstnanosti začínali studovat geografové, sociální aspekty sociologové a ekonomické aspekty ekonomové. Na geografických pracovištích je problematika trhu práce součástí jak výzkumu tak výuky. Problematika výzkumu trhu práce byla jedním ze základních impulsů ke vzniku Výzkumného centra pro regionální rozvoj Masarykovy univerzity v Brně, kde kromě geografů působí i sociologové a ekonomové. Toto pracoviště pravidelně od roku 2002 publikuje rozbory situace na trhu práce v řadě regionů. Největší část výzkumných prací byla dosud věnovaná Statutárnímu městu Brno a území Jihomoravského kraje. Výše uvedené rozbory obsahují výsledky pravidelných dotazníkových šetření o pracovní síle u podnikatelů. Mezi pracovníky, kteří se zabývali těmito výzkumy patří V. Toušek, P. Tonev a Š. Palcrová.

Ke geografům, jenž vyvíjí rozsáhlou činnost v problematice pracovní síly, patří také Jiří Tomeš. Od 90. let se zabývá sledováním a vyhodnocováním nezaměstnanosti. Rovněž se zabýval vývojem regionálních rozdílů v nezaměstnanosti na území ČR. Této problematice se týká jeho stať v monografii (M. Hampl a kol., 1996), která byla závěrečným výstupem výzkumu geografů na Karlově univerzitě v Praze. Výzkum byl řešen v letech 1993 – 1995 jako grantový projekt Grantové agentury ČR pod názvem „Teorie transformačního procesu geografické organizace společnosti“. Podle J. Tomeše je vývoj nezaměstnanosti jedním z nejdůležitějších indikátorů transformačních změn u nás.

Někteří geografové se věnují vědecko-výzkumné činnosti trhu práce v regionálním měřítku, zejména v souvislosti s rozvojem průmyslové výroby, mimo jiné V. Toušek. Zkoumal vliv dojížděky za prací na situaci trhu práce např. v městě Brně (2004). Dále se zabýval aktuální tendencí zaměstnávání cizinců v ČR, např. občanů Slovenské republiky (1999). S kolektivem autorů se zabýval i problémem postavení zdravotně postižených na českém trhu práce (1997).

Ze sociologických pracovišť je potřeba zmínit Fakultu sociálních studií Masarykovy univerzity v Brně. Významná je činnost Tomáše Sirovátky zabývající se především problematikou trhu práce, nezaměstnanosti a sociální politikou. Ve svých několika knižních publikacích definuje problémy, nástroje i perspektivy trhu práce

(např. 1995) a vlastní pracovní trh představuje jako „sociální instituci“. Věnuje se otázce aktivní politiky zaměstnanosti, zejména hodnocení efektivity jejich programů (2005) či strategiím zaměstnanosti. Dále řešil problematiku nezaměstnanosti z hlediska makroekonomického rámce (2004), nezaměstnanost a pracovní podmínky (2003) či marginalizaci na trhu práce a materiální deprivaci nezaměstnaných (2004).

Otázkou dlouhodobé nezaměstnanosti se rovněž zabývá Petr Mareš, který ji představuje jako sociální problém (1998). Studoval měnící se rizika a šance na trhu práce v rámci vybraných rizikových skupin (2005). Dále se v současnosti zabývá řešením problému imigrantů v České republice, jejich postavením na trhu práce a sociální integrací. V jiných svých pracích (např. 2001) se zabývá definicemi základních pojmů z oblasti sociologie nerovnosti, problematikou sociální pomoci, sociální podpory a sociálního pojištění.

Největší část výzkumu trhu práce je věnována ve Výzkumném ústavu práce a sociálních věcí ČR. Problematikou pracovních migrací v ČR před a po vstupu do EU či postavením cizinců na trhu práce se zde zabývá Milada Horáková (např. 2005, 2006). Jaroslav Kux studuje dlouhodobou nezaměstnanost jak v mezinárodním měřítku tak v rámci ČR (2002), dále provádí výzkum struktury zaměstnanosti (2004). Důsledky vstupu ČR do EU na vztahy se zeměmi sousedícími s Českou republikou se zaměřením na zaměstnanost, trh práce či migraci řeší I. Baštýř (např. 2001). Problematiku nabídky pracovních sil řeší Zdeněk Karpíšek (např. 2003).

Z ekonomických pracovišť jsou přínosem studie Vysoké školy ekonomické v Praze. Významná je činnost Anny Kadeřábkové, která se zabývá problémem hospodářského růstu a strukturálních změn (2003), dále dlouhodobě sleduje problematiku analýzy zdrojů a výsledků konkurenceschopnosti v České republice v mezinárodním srovnání. Při zkoumání kvalitativních charakteristik konkurenční výhody zaměřuje pozornost zejména na předpoklady a výsledky inovační výkonnosti jako podmínky dlouhodobě udržitelného růstu a přechodu na znalostně založenou ekonomiku s důrazem na specifika nových členských zemí v procesu technologického a institucionálního dohánění.

Aktuální poznatky k problematice zaměstnanosti přináší periodikum Práce a sociální politika, především rubriky Zaměstnanost, Evropská Unie či Sociální politika. V rámci rubriky Zaměstnanost najdeme články poskytující informace o trhu práce, míře nezaměstnanosti nebo aktivní politice nezaměstnanosti

3. ZDROJE DAT A POUŽITÉ METODY PRÁCE

3.1. ZDROJE DAT

3.1.1. Výběrové šetření pracovních sil

Jedním ze zdrojů dat k problematice nezaměstnanosti je Výběrové šetření pracovních sil (VŠPS) prováděné Českým statistickým úřadem (ČSÚ). Výběrové šetření pracovních sil se sleduje od prosince 1992 a vyhodnocují se každoročně průměry ve čtyřech čtvrtletích. Předmětem šetření je náhodný vzorek soukromých domácností, tudíž se toto šetření nevztahuje na osoby žijící delší dobu v ubytovacích zařízeních. Proto jsou hlavně údaje cizinců žijících na našem území neúplné. Respondenti zahrnují všechny věkové skupiny a výsledky VŠPS jsou publikovány podle místa jejich bydliště. Výběrové šetření pracovních sil je u nás méně používané a je častější v zemích EU, ukazatele získané tímto šetřením se používají zejména k mezinárodním srovnáním. Metodika tohoto šetření plně odpovídá metodice Mezinárodní organizace práce (ILO) a doporučením EUROSTATU.

Výběrové šetření pracovních sil poskytuje informace jak o nezaměstnaných, tak o struktuře zaměstnaných osob. Ukazatele se zjišťují za ČR, NUTS a kraje. Bohužel data z VŠPS nejsou publikována za menší územní jednotky než kraje, proto nejsou v práci využitelná ve větším rozsahu. Zjištěná data popisují strukturu obyvatelstva, zaměstnanost v národním hospodářství, nezaměstnané a míry. Zjišťuje se věková a vzdělanostní struktura obyvatelstva, dále velikost pracovní síly či důvody pracovní neaktivity obyvatelstva a jejich množství. U zaměstnaných osob se sleduje věk, vzdělání, dále odvětvová struktura zaměstnanosti nebo počet druhých zaměstnání. Dále se zjišťují data o způsobu a délce hledání zaměstnání a věkové či vzdělanostní struktuře nezaměstnaných.

Tyto data umožňují vyhodnocovat specifické míry nezaměstnanosti. Dále se zjišťuje míra nezaměstnanosti a podle toho jakým způsobem se získává počet nezaměstnaných, rozlišujeme dva přístupy. Z výsledků VŠPS je získávána obecná míra nezaměstnanosti, z registrů na úřadech práce je získávána registrovaná míra nezaměstnanosti MPSV, která se mnohem častěji uvádí v médiích. Mezi těmito hodnotami jsou rozdíly, obecná míra nezaměstnanosti je menší než registrovaná míra

nezaměstnanosti. Oba ukazatele v posledních letech prokazují stejnou klesající tendenci hodnot.

3.1.2. Informace ministerstva práce a sociálních věcí ČR

Ministerstvo práce a sociálních věcí zveřejňuje měsíční a čtvrtletní statistiky nezaměstnanosti až do úrovně okresů na svých webových stránkách. Dále na portálu MPSV nalezneme míru nezaměstnanosti za obce s rozšířenou působností a mikroregiony. Data lze využít pro hodnocení vývoje nezaměstnanosti v okresech a větších územních jednotkách od 1. 10. 1990, data MPSV v elektronické podobě od 1. 1. 1999.

Měsíční statistiky poskytují informace o:

- pracovní síle,
- uchazečích o zaměstnání (neumístění ke konci sledovaného měsíce, nově hlášení),
- počtu a pohybu volných pracovních míst (z toho počet absolventů, mladistvých, ZPS),
- míře nezaměstnanosti (celkem, muži i ženy),
- aktivní politice nezaměstnanosti (veřejně prospěšné práce, příspěvek při přechodu na nový podnikový program, chráněné pracovní dílny, společensky účelná pracovní místa).

Čtvrtletní statistiky poskytují informace o:

- strukturu uchazečů o zaměstnání (celkem, ZPS, absolventi, ženy na mateřské),
- věkové a vzdělanostní strukturu uchazečů,
- strukturu uchazečů podle zaměstnání (KZAM),
- délce nezaměstnanosti,
- strukturu volných pracovních míst (podle vzdělání, věku či VPM speciální např. pro osoby do 25 let, ZPS, osoby starší 50 let atd.).

3.1.3. GIS prostorová analýza

Data GIS prostorové analýzy byly částečně využity k tvorbě mapových výstupů. Vztahují se k prosinci roku 2006 a další měsíční výkazy jsou uloženy v databázi Ministerstva práce a sociálních věcí.

GIS prostorová analýza poskytuje např. informace o:

- počtu ekonomicky aktivních obyvatel,
- míře nezaměstnanosti,
- počtu uchazečů na 1 VPM,
- struktuře nezaměstnaných (podle pohlaví, absolventů, ZPS).

3.1.4. Sčítání lidu, domů a bytů

Další zdroje podrobných dat představuje Sčítání lidu, domů a bytů prováděné v periodě deseti let. Naposledy se tento populační census konal 1. března 2001. Na našem území se sčítání lidu provádělo už od středověku. První moderní sčítání lidu proběhlo roku 1869. Důležitým mezinárodním mezníkem bylo první zasedání Mezinárodního statistického kongresu v Bruselu v roce 1853, kde byly přijaty zásady k provádění sčítacích akcí.

Sčítání lidu organizuje a koordinuje Český statistický úřad ve spolupráci s krajskými úřady a obcemi. Vrcholovým koordinačním orgánem byla Komise pro sčítání lidu, domů a bytů, složená z vedoucích pracovníků Českého statistického úřadu a spolupracujících resortů. Při posledním sčítání vlastní sběr dat zajišťovalo zhruba 51 tisíc sčítacích komisařů.

Předběžné výsledky jsou obvykle zveřejňovány 4 měsíce po provedení sčítání. Údaje ze Sčítání lidu, domů a bytů nám pro analýzu trhu práce poskytují informace o:

- věkové, vzdělanostní či národnostní struktuře obyvatelstva,
- struktuře dle ekonomické aktivity osob,
- struktura ekonomicky aktivního obyvatelstva podle jednotlivých odvětví,
- vyjížděce a dojížděce do zaměstnání a škol.

3.1.5. Informace Výzkumného ústavu ministerstva práce a sociálních věcí

Zdroje informací ke kapitole Cizinci na trhu práce v Moravskoslezském kraji byly čerpány z bulletinu číslo 18 Mezinárodní pracovní migrace v ČR publikovaném na portálu Výzkumného ústavu ministerstva práce a sociálních věcí (VÚPSV). Bulletin obsahuje data z roku 2007 a dostupné časové řady od roku 1993 po současnost o průběhu základních forem mezinárodních pracovních migrací v ČR. Údaje jsou zpracovány pro ČR, kraje a okresy a členěny podle zemí původu cizinců.

Data z bulletinu č. 18 nám poskytují informace o:

- cizincích s povolením k zaměstnání v ČR,

- občanech SR registrovaných na ÚP,
- cizincích s živnostenským oprávněním v ČR,
- celkové zaměstnanosti cizinců v ČR.

3.2. POUŽITÉ METODY PRÁCE

Při analýze vývoje situace na trhu práce v Moravskoslezském kraji a jeho okresech byla použita hlavně komparativní analýza, tj. porovnávání sledovaného území s ČR. Dále byla použita analýza vývojových trendů a analýza regionálních rozdílů. Za hlavní ukazatele byla zvolena míra nezaměstnanosti a počet uchazečů o práci na jedno volné pracovní místo. Mezi další sledované ukazatele patří míry dlouhodobé a specifické nezaměstnanosti, průměrná délka nezaměstnanosti či podíl cizinců na pracovní síle.

Po roce 1989 došlo několikrát ke změně metodiky při výpočtu míry nezaměstnanosti. V roce 1990 došlo k chybnému zvolení metodiky, kdy se do konce února roku 1991 počítala míra nezaměstnanosti jako podíl registrovaných uchazečů o práci z obyvatelstva v produktivním věku. Produktivní obyvatelstvo zahrnovalo i obyvatelstvo v produktivním věku ovšem nepracující, zejména studenty nebo invalidní důchodce. Tím pádem vykazovaná míra nezaměstnanosti byla o něco nižší než ve skutečnosti.

V březnu 1991 MPSV přistoupilo k radikální změně a ve jmenovateli vzorce pro výpočet míry nezaměstnanosti nahradilo produktivní obyvatelstvo *obyvatelstvem zaměstnaným v národním hospodářství*.

Míra nezaměstnanosti se výše uvedenou úpravou sice za celou republiku přiblížila skutečné hodnotě, ale došlo k závažnému zkreslení vypočtených měř nezaměstnanosti za okresy ČR ležící ve velkoměstských aglomeracích. Skutečná míra nezaměstnanosti v městských okresech (Praha, Brno, Ostrava, Plzeň) byla vyšší než vykazovaná, protože bilance pracovních sil brala v potaz i dojížděku za prací (člověk zaměstnaný přispíval k pracovnímu potenciálu okresu, v němž pracoval, přitom nezaměstnaný se musel registrovat v místě bydliště a ne v místě posledního pracoviště). Na druhé straně míra nezaměstnanosti v tzv. venkovských okresech aglomerací (Praha-východ, Plzeň-jih, Brno-venkov, Vyškov, atd.) byla podstatně nižší než uvádělo MPSV (Pitner, J., Toušek, V., 1993).

Míra nezaměstnanosti obecně představuje podíl nezaměstnaných (čítatel) na celkové pracovní síle (jmenovatel) vyjádřené v procentech. Jak bylo uvedeno výše v textu existují dva ukazatele míry nezaměstnanosti. Jejich rozdíl spočívá zejména ve způsobu zjišťování a metodice. MPSV zveřejňuje registrovanou míru nezaměstnanosti, kdy vychází ze statistik úřadů práce. V těchto statistikách se jako nezaměstnaní uvádí osoby, které splňují podmínky pro zařazení do evidence uchazečů o zaměstnání a na úřadech práce se jako nezaměstnaní zaregistrují. Od roku 2004 používá MPSV novou metodiku z důvodu sblížení s mezinárodními standarty. Za nezaměstnané jsou nově považováni pouze dosažitelní uchazeči o zaměstnání, tzn. že do zaměstnání mohou nastoupit okamžitě po nabídnutí volného pracovního místa. Za dosažitelné se nepovažují uchazeči o zaměstnání ve vazbě, uchazeči v pracovní neschopnosti nebo uchazeči, kteří jsou zařazeni na rekvalifikační kurzy. Dále uchazeči, kteří vykonávají krátkodobé zaměstnání či uchazeči, kteří pobírají peněžitou pomoc v mateřství. Podle této metodiky si nemohou aktivně hledat práci a nejsou považováni za nezaměstnané. Pracovní síla představuje součet nezaměstnaných MPSV a zaměstnaných VŠPS.

Vzorec pro výpočet *registrované míry nezaměstnanosti* zní:

$$MN = \frac{\text{dosažitelní uchazeči o zaměstnání evidovaní na ÚP}}{\text{pracovní síla}} \times 100$$

Druhým ukazatelem je obecná míra nezaměstnanosti získávána ČSÚ z dat Výběrového šetření pracovních sil. Za nezaměstnané jsou zde považovány osoby, které v době šetření neměly zaměstnání, neodpracovaly ani hodinu za mzdu a aktivně si hledaly práci. Jestliže respondent uvedl v dotazníku, že odpracoval alespoň jednu hodinu za mzdu, je klasifikován jako zaměstnaný.

Druhým hlavním ukazatelem, který je použitý v této diplomové práci je počet uchazečů o práci na jedno volné pracovní místo. Je definován jako poměr neumístěných uchazečů (čítatel) a volných pracovních míst (jmenovatel) za danou územní jednotku ke konci sledovaného období. Čím vyšší je poměr, tím je situace na trhu práce horší. Poměr uchazečů o práci k volným místům lze využít i při výpočtu specifických charakteristik, např. kolik absolventů či občanů se změněnou pracovní schopností připadá na jedno volné pracovní místo pro tyto osoby vytvořené.

Dalším méně používaným ukazatelem byla míra dlouhodobé nezaměstnanosti. Je vyjádřena jako poměr počtu nezaměstnaných jeden rok (čítatel) a déle na celkové pracovní síle (jmenovatel) vyjádřeno v procentech. Mezi dlouhodobě nezaměstnané jsou zařazovány osoby nepracující 12 a více měsíců.

Vzorec pro výpočet míry dlouhodobé nezaměstnanosti zní:

$$\text{MDN} = \frac{U_{12+}}{P + U} \times 100 (\%)$$

kde U_{12+} je počet uchazečů evidovaných déle než 12 měsíců, P je celkový počet pracujících a U je celkový počet uchazečů o zaměstnání.

Byla použita rovněž specifická míra nezaměstnanosti, vyjádřena jako poměr počtu určité skupiny nezaměstnaných (čítatel) na pracovní síle (jmenovatel) vyjádřeno v procentech. Tento ukazatel se používá např. pro zjištění věkové struktury nezaměstnaných. *Specifická míra nezaměstnanosti* podle věku byla počítána podle vzorce:

$$\text{MN}_x = \frac{U_x}{P_x + U_x} \times 100 (\%)$$

kde MN_x je míra nezaměstnanosti ve věkové kategorii x , U_x je počet uchazečů o zaměstnání a P_x je počet pracujících ve stejné věkové kategorii.

Obdobně byla zjišťována i specifická míra nezaměstnanosti pro jednotlivé skupiny osob se stejným vzděláním (základní, střední bez maturity, střední s maturitou a vysokoškolské). Specifická míra nezaměstnanosti byla počítána podle vzorce:

$$\text{MN}_{vz} = \frac{U_{vz}}{P_{vz} + U_{vz}} \times 100 (\%)$$

kde MN_{vz} je míra nezaměstnanosti ve vzdělanostní kategorii vz , U_{vz} je počet uchazečů o zaměstnání a P_{vz} je počet pracujících ve stejné vzdělanostní skupině.

Dalším ukazatelem je specifická míra nezaměstnanosti pro vybrané skupiny osob (zdravotně postižení, absolventi škol). Specifická míra nezaměstnanosti byla počítána podle vzorce:

$$MN_{so} = \frac{U_{so}}{P_{so} + U_{so}} \times 100 (\%)$$

kde MN_{so} je míra nezaměstnanosti ve vybrané kategorii osob so , U_{so} je počet uchazečů o zaměstnání a P_{so} je počet pracujících ve stejné vybrané skupině osob.

V diplomové práci je kromě nezaměstnaných věnovaná pozornost i zaměstnaným, včetně jejich struktur. Analyzována je především struktura zaměstnaných podle hlavních sektorů a dílčích odvětví národního hospodářství. Porovnávají jsou nejen podílové hodnoty, ale i tzv. koeficienty odvětvové specializace, které se počítají podle vzorce:

$$KS_o = \frac{\frac{Z_{ou}}{Z_{eu}}}{\frac{Z_o}{Z_e}}$$

kde KS_o je koeficient specializace v odvětví o v území u , Z_{ou} je počet zaměstnaných v odvětví o v území u , Z_{eu} je celkový počet zaměstnaných v u , Z_o je počet zaměstnaných v odvětví o v ČR a Z_e je počet zaměstnaných celkem v ČR. O specializaci území na některé odvětví lze hovořit především v případech, kdy KS je větší než 2.

Dále byl použit ukazatel podílu cizinců na celkové pracovní síle, kde celkový počet cizinců představuje součet cizinců s pracovním povolením, živnostenským listem a cizinců z EU.

4. ČESKÁ EKONOMIKA A TRH PRÁCE PO ROCE 1989

Do roku 1989 byla podoba trhu práce značně deformována zejména regulovanými státními zásahy a centralizovanou mzdovou politikou. Na území ČR byla prakticky nulová nezaměstnanost, kdy místní a městské národní výbory evidovaly na 600 nezaměstnaných osob. V té době národní hospodářství ČR zaměstnávalo více než 5,2 mil. pracujících, kde většina pracujících osob byla zaměstnána ve výrobních sektorech ekonomiky.

Důvody lepších výsledků, kterých Česká republika dosahovala po roce 1989 vůči ostatním postkomunistickým zemím, spočívají v značně příznivějších výchozích podmínkách. I v době tzv. „reálného socialismu“ byla u nás daleko nižší zahraniční zadluženost, měli jsme celkově a objemově vyrovnaný spotřebitelský trh při vcelku přijatelné životní úrovni obyvatel a vyrovnaný státní rozpočet (Šafaříková V., 1996).

Po roce 1989 při vytváření trhu práce v ČR došlo postupně k několika závažným krokům, zejména k zrušení centrálního přidělování pracovníků prostřednictvím státního plánu. Byl tak položen základ pro pohyb pracovních sil. Došlo k výraznému poklesu produkce v důsledku rušení neefektivních výrobních závodů a ztrátě trhů RVHP. Toto vedlo k bezprostřednímu poklesu zaměstnanosti a rovněž vznikl do té doby téměř neznámý fenomén nezaměstnanosti. Celková zaměstnanost v letech 1989-1994 poklesla, poté se však opět mírně zvyšovala. Na snížení zaměstnanosti se do značné míry podílelo také snížení počtu pracujících důchodců. Zatímco v roce 1989 pracovalo 520 tisíc důchodců, což představovalo desetinu celkového počtu pracovníků, o rok později jich už bylo jen necelých 300 tisíc a v roce 1997 necelých 270 tisíc (Matějů P., 1998).

Dalším z důvodů, proč se po roce 1989 v první fázi transformace naše ekonomika vyznačovala nízkou mírou nezaměstnanosti byl fakt, že služby vystřídaly průmysl v roli největšího zaměstnavatele. Dle P. Matějů (1998) přitom ve srovnání s rozvinutými tržními ekonomikami byl u nás podíl služeb nižší a měl méně příznivou strukturu. Tím pádem možnosti mobilitních přesunů do oblasti služeb nejsou doposud vyčerpány. Další důvodem nízké míry nezaměstnanosti byla poměrně vysoká schopnost adaptability práce schopného obyvatelstva, kdy již v roce 1991 dosáhl počet registrovaných podnikatelů počtu 1 mil. osob.

Dalšími kroky realizovanými postupně po roce 1989 byly postupná liberalizace mezd od roku 1992, vytvoření mechanismu tripartitního jednání (vláda, podnikatelé, odbory) zákonem o kolektivním vyjednávání roku 1991 a vybudování sítě úřadů práce.

Úřady práce začaly fungovat jako záchranná síť při podpoře v zaměstnanosti a jako nástroj aktivní politiky zaměstnanosti (rekvalifikace, vytváření pracovních příležitostí).

Vývoj nezaměstnanosti a celkově trhu práce úzce souvisí s vývojem výroby a poptávky. Dle Spěváčka (2002) lze vývoj výroby a poptávky rozdělit do čtyř etap. První etapa proběhla v letech 1990 až 1992 a projevila se jako transformační recese, jejíž průběh je popsán výše v textu. K silnému poklesu výroby přispěla i hospodářská politika, která měla za prvořadý cíl boj proti inflaci. V důsledku toho se značně snížila spotřebitelská i investiční poptávka.

Druhou etapu představuje hospodářské oživení v letech 1993 až 1996. Zejména v letech 1995 a 1996 se růstová dynamika přenáší do odvětví průmyslu a stavebnictví narozdíl od předchozích let, kdy hlavním hnacím motorem byly služby. V tomto období byla Česká republika považována za zemi, v které ekonomická transformace probíhala velmi úspěšně, nahrávalo tomu i politicky stabilní prostředí. Toto období bylo provázáno přílivem zahraničního kapitálu a růstem investic do fixního kapitálu, což naznačovalo úspěšnou restrukturalizaci ekonomiky.

Tyto prognózy se ukázaly předčasné, poněvadž v letech 1997–1999 nastalo období opětovné recese. Recese české ekonomiky byla mimo jiné výsledkem nashromážděných problémů spojených se zvoleným způsobem privatizace a nedostatečným kapitálovým vybavením podniků, což vedlo k pomalé restrukturalizaci (Spěváček V., 2002). Problémem byla i tvrdá měnově stabilizační a protiinflační politika České národní banky, kdy díky vysokým úrokovým sazbám byl ztížen přístup podnikatelských subjektů k novým úvěrům.

Čtvrtá etapa byla zahájena pozvolna rokem 2000, kdy došlo k oživení české ekonomiky a tento trend přetrval dodnes, kdy se Česká republika pomalu přibližuje stavu vyspělých zemích Evropy. Oživení ekonomického růstu je spojeno s dokončováním restrukturalizací především ve větších průmyslových podnicích a větší důvěrou zahraničních investorů v českou ekonomiku. Znepokojujícím jevem je vznik a prohlubování regionálních rozdílů mezi nabídkou a poptávkou po pracovní síle, a s tímto jevem souvisí i vznik dlouhodobé nezaměstnanosti v těchto regionech. Týká se to zejména regionů s převládajícím těžebním a těžkým průmyslem (zde probíhá restrukturalizace) a v oblastech s převládajícím zemědělstvím (zde byl trh práce poznamenán rozpadem jednotlivých zemědělských družstev a státních podniků). Na předních místech žebříčku v počtech nezaměstnaných se déle objevují zejména

okresy v Ústeckém a Moravskoslezském kraji, ale i okresy na Jižní Moravě (Hodonín, Znojmo).

Vývoj nezaměstnanosti v podstatě kopíruje jednotlivé etapy vývoje výroby a poptávky. Do roku 1992 dochází k růstu míry nezaměstnanosti. Jednou z příčin byla skutečnost, že neefektivní a neperspektivní podniky stagnovaly, reorganizovaly se, případně i zanikaly. V procesu privatizace postupně nastupovaly do řady podniků zahraniční firmy, které velmi rychle likvidovaly přebytečné pracovníky, jako důsledek přezaměstnanosti (Jírová H., 2002). Mezi další skutečnosti, které měly vliv na stav trhu práce, patřilo snižování stavu armády, zkrácení základní vojenské služby, lednová amnestie v roce 1990 nebo pokles zaměstnanosti žen, který byl v období centrálně plánované ekonomiky neúměrně vysoký.

V průběhu roku 1992 dochází ke zvratu růstu tohoto ukazatele, kdy lednová hodnota 4,3 % poklesla až na 2,6 % na konci prosince (Jírová H., 2002). Vývoj míry nezaměstnanosti vykazuje ve druhé etapě vývoje výroby a poptávky klesající tendenci. Rok 1996 je posledním rokem, kdy se míra nezaměstnanosti pohybuje na tříprocentní hranici.

V období opětovné recese (1997–1999) míra nezaměstnanosti v ČR prudce vzrostla. Na konci ledna 2000 se přiblížila hranici 10 % (9,8 %) a počet nezaměstnaných byl již vyšší než 0,5 miliónů. V tomto období míra nezaměstnanosti v Ústeckém kraji dosáhla 16,5 % a v okrese Most překročila dokonce dvacetiprocentní hranici. V Moravskoslezském kraji byla míra nezaměstnanosti o něco nižší (15,5 %) než tomu bylo v případě Ústecka.

Následující oživení české ekonomiky nebylo hned z počátku doprovázeno poklesem nezaměstnanosti, neboť pokračovala restrukturalizace průmyslových podniků, která byla často doprovázena uvolňováním přebytečných pracovníků. Také pobídkový systém pro přilákání zahraničních investic byl teprve v počátku, takže tvorba volných pracovních míst nebyla nijak vysoká. Tyto skutečnosti se promítly i na vývoji situace na českém trhu práce.

Na konci roku 2003 druhým okresem v ČR, u kterého míra nezaměstnanosti přesáhla hranici 20 % se stal okres Karviná. Nejvyšší počet registrovaných uchazečů o práci v ČR byl zaznamenán v únoru 2004 (570,8 tisíc uchazečů). Míra nezaměstnanosti v ČR v té době dosáhla 10,9 %. Po tomto datu lze na trhu práce v ČR pozorovat již příznivější trendy. Počet uchazečů o práci klesá a počet volných pracovních míst roste. V říjnu 2006 počet volných pracovních míst byl u nás již vyšší

než 100 tisíc. Poslední publikovaná data z března 2007 hovoří, že míra nezaměstnanosti v ČR klesla na 7,3 %, počet uchazečů o práci činil 430,5 tisíc a počet volných pracovních míst 107,7 tisíc.

5. SITUACE NA TRHU PRÁCE V MORAVSKOSLEZSKÉM KRAJI A ČR V LETECH 1990–2006 S DŮRAZEM NA OKRES KARVINÁ

Veškeré výše zmíněné trendy se logicky musely odrazit i na situaci v jednotlivých oblastech a krajích ČR, v našem případě se budeme podrobněji zabývat situací na trhu práce v Moravskoslezském kraji.

Na začátku sledovaného období v roce 1990 bylo v Moravskoslezském kraji pouze 8408 nezaměstnaných. Následující rok ale počet nezaměstnaných prudce vzrostl až na 39830 osob. Tento závratný nárůst byl způsoben náhlým útlumem těžkého průmyslu a těžby uhlí v kraji. Zanedbatelná není ani reorganizace státní správy a institucí. V roce 1992 tento počet opět klesl téměř o 40 %, což bylo pravděpodobně způsobeno odlivem nezaměstnaných osob do oblasti služeb či soukromého podnikání. V rozmezí let 1993 až 1997 počty nezaměstnaných v Moravskoslezském kraji nevykazovaly prudší změny. Tato přechodně příznivá situace byla ovlivněna makroekonomickou stabilitou v zemi, rozvojem soukromého sektoru, postupnou adaptací podniků na nové tržní podmínky a posuny v privatizaci. Opětovný nárůst nezaměstnaných vykazují data od roku 1998 (viz. tabulka 1). Nejvyšší hodnoty uchazečů o zaměstnání vykazuje rok 2003 a to 106 304 osob. Od roku 2003 je znát výrazný pokles nezaměstnaných.

Tab. 1: Počet uchazečů o zaměstnání v okresech Moravskoslezského kraje a v ČR v období 1990–2006 (k 31.12.)

	<i>Bruntál</i>	<i>Frydek-Místek</i>	<i>Karviná</i>	<i>Nový Jičín</i>	<i>Opava</i>	<i>Ostrava</i>	<i>Kraj</i>	<i>ČR</i>
1990	980	994	1560	685	1350	2839	8408	39379
1991	4605	6742	9010	4530	5228	9715	39830	221749
1992	3275	3538	5451	3652	2729	6316	24961	134788
1993	4753	5982	9530	5788	4304	10629	40986	185216
1994	3840	5973	9289	6104	3639	9140	37985	166480
1995	3215	4455	8880	4821	2972	7810	32153	153041
1996	3463	5477	10540	4583	3348	9262	36673	186339
1997	4518	8151	13724	5510	5064	12094	49061	268902
1998	6181	12154	18656	7859	7809	18909	71568	386918
1999	8039	15958	24102	10326	9738	25523	93686	487623
2000	8264	15039	25183	10192	9529	26402	94609	457369
2001	8622	14629	25225	10013	10149	25588	94226	461923
2002	9193	16023	26507	10825	10859	27807	101214	514435
2003	9940	16672	27058	11769	11395	29470	106304	542420
2004	10041	16856	27807	10826	11064	28892	105486	541675
2005	8615	14757	26549	9760	10946	25901	96528	510416
2006	7396	12771	24557	7891	10057	22750	85422	448545

Pramen: Správa služeb zaměstnanosti MPSV ČR, Portál MPSV ČR

S růstem počtu uchazečů o zaměstnání koresponduje i nárůst míry nezaměstnanosti. V roce 1990 činila míra nezaměstnanosti v kraji 1,3 % (nejvyšší hodnoty bylo dosaženo v okrese Opava 1,9 %). V letech 1991–1993 byla nejnižší míra nezaměstnanosti v okrese Ostrava a v rozmezí let 1994–2004 v okrese Opava. Od roku 2005 tuto charakteristiku převzal okres Nový Jičín (viz. tabulka 2). Okres Opava měl po roce 1989 výhodnější podmínky k adaptaci na tržní prostředí díky více diverzifikovanému průmyslu, který nebyl v takové míře orientovaný na těžký průmysl, ale naopak silnou pozici v okrese má potravinářský, spotřební a strojírenský průmysl.

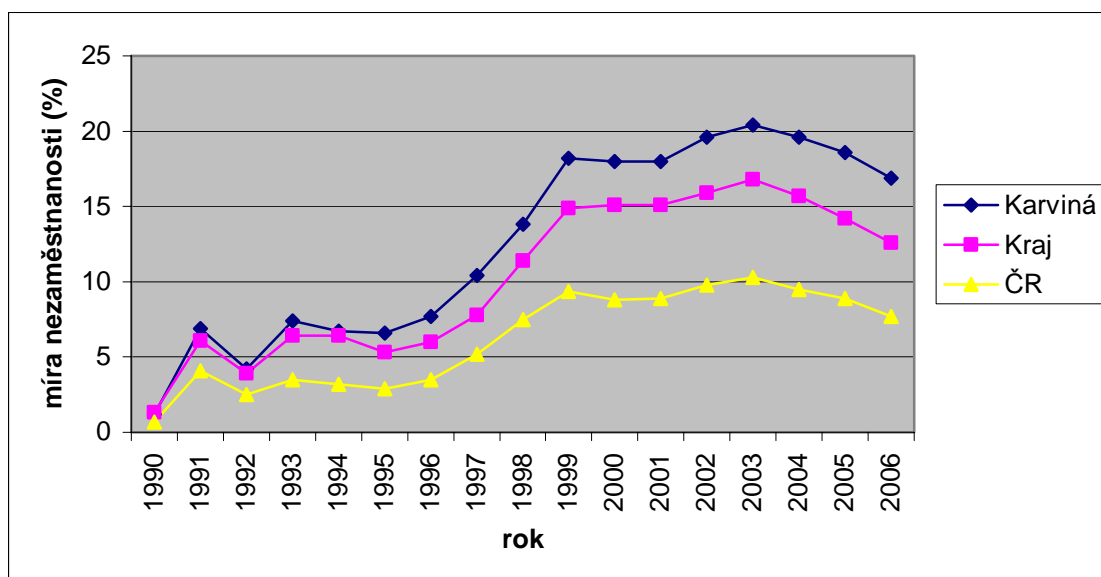
Tab. 2: Míra nezaměstnanosti (%) v okresech Moravskoslezského kraje a ČR v období 1990–2006 (k 31. 12.)

	Bruntál	Frýdek-Místek	Karviná	Nový Jičín	Opava	Ostrava	MS kraj	ČR
1990	1,7	0,9	1,2	1,0	1,9	1,3	1,3	0,7
1991	8,1	6,4	6,9	6,1	7,4	4,3	6,1	4,1
1992	6,0	3,4	4,2	4,9	3,8	2,9	3,9	2,5
1993	8,7	5,7	7,4	7,8	5,9	5,1	6,4	3,5
1994	6,9	5,5	6,7	7,5	4,1	5,6	6,4	3,2
1995	5,8	4,1	6,6	5,9	3,3	4,8	5,3	2,9
1996	6,5	4,7	7,7	5,6	3,7	5,4	6,0	3,5
1997	8,7	7,2	10,4	6,9	5,8	7,5	7,8	5,2
1998	11,4	11,4	13,8	9,5	8,8	12,0	11,4	7,5
1999	15,6	14,8	18,2	12,2	10,8	15,9	14,9	9,4
2000	17,2	14,1	18,0	12,4	10,7	16,6	15,1	8,8
2001	16,5	13,8	18,0	12,8	11,3	16,2	15,1	8,9
2002	16,7	14,4	19,6	13,4	11,7	17,2	15,9	9,8
2003	18,2	15,0	20,4	15,0	12,1	18,4	16,8	10,3
2004	17,5	14,3	19,6	12,6	11,3	16,6	15,7	9,5
2005	15,9	12,0	18,6	10,9	11,5	14,8	14,2	8,9
2006	13,4	10,4	16,9	8,8	10,4	13,3	12,6	7,7

Pramen: Správa služeb zaměstnanosti MPSV ČR, Portál MPSV ČR
extrémní hodnoty: **nejnižší** nejvyšší

Naopak nejhorší situace panovala v letech 1991–1993 v okrese Bruntál a od roku 1995 dodnes tuto pozici převzal okres Karviná. Od roku 1999 se o druhé a třetí místo s největší mírou nezaměstnanosti střídavě dělí okresy Bruntál a Ostrava. Ve všech třech okresech převažoval těžký průmysl, zejména hutnický a těžba uhlí (okresy Karviná a Ostrava) nebo dobývání drahých kovů a rud barevných kovů (Bruntál). Od 90. let průmysl prošel restrukturalizací, a i když počátečný příliv nezaměstnaných absorboval soukromý sektor a přes značné dotace do těchto okresů, se míra nezaměstnanosti v dalších letech zvyšovala. Klesající tendenci má míra nezaměstnanosti od roku 2004.

Obr. 1: Vývoj míry nezaměstnanosti v okrese Karviná, Moravskoslezském kraji a ČR v období 1990–2006 (k 31. 12.)



Pramen: Správa služeb zaměstnanosti MPSV ČR, Portál MPSV ČR, vlastní zpracování

Míra nezaměstnanosti je také závislá na počtu volných pracovních míst, která jsou uchazečům nabízena. Počet VPM je ukazatel velmi variabilní. V období let 1990–2006 se v Moravskoslezském kraji počet VPM pohyboval v intervalu 1 700–8 599 (viz tab. 3). Daleko větší rozdíly lze zjistit v menších územních jednotkách jako jsou okresy. Na Karvinsku byl nejvyšší počet VPM v roce 1995 a naopak nejnižší v roce 2004.

Nabídka volných pracovních sil v Moravskoslezském kraji byla od roku 1990 vždy převyšována počty nezaměstnaných. V dalších letech s tím, jak se zvyšoval počet uchazečů o práci a počet volných pracovních míst se snižoval, docházelo k obrovskému nárůstu počtu uchazečů na 1 VPM. Ukazatel počtu uchazečů na 1 VPM dosáhl největší hodnoty v kraji v roce 1999 (viz tab. 4).

Nejpříznivější situace byla v tomto ohledu od roku 1996 až na pár výjimek v okrese Nový Jičín. Příznivá situace tohoto okresu souvisí se zbudováním úspěšné průmyslové zóny Průmyslový park Kopřivnice.

Tab. 3: Počet volných pracovních míst v okresech Moravskoslezského kraje a ČR v období 1990–2006 (k 31. 12.)

	<i>Bruntál</i>	<i>Frydek-Místek</i>	<i>Karviná</i>	<i>Nový Jičín</i>	<i>Opava</i>	<i>Ostrava</i>	<i>MS Kraj</i>	<i>ČR</i>
1990	546	1456	1695	243	265	2044	6249	57616
1991	264	1196	1389	395	524	1961	5729	48402
1992	211	740	1889	623	754	1983	6200	79422
1993	153	461	594	258	307	1290	3063	53938
1994	720	849	1429	819	376	2159	6352	75936
1995	678	1024	1981	1301	842	2773	8599	88047
1996	492	1195	1873	1093	782	1808	7243	83976
1997	421	928	1464	645	557	1384	5399	62284
1998	255	350	453	291	301	482	2132	37641
1999	188	337	410	212	241	312	1700	35117
2000	196	580	445	320	419	1013	2973	52060
2001	253	437	515	351	297	713	2566	52084
2002	208	490	248	372	320	663	2301	40651
2003	288	466	374	321	284	670	2403	40188
2004	178	323	230	674	360	909	2674	51203
2005	167	705	340	562	488	1044	3306	52164
2006	359	991	718	1539	766	3523	7896	93425

Pramen: Správa služeb zaměstnanosti MPSV ČR, Portál MPSV ČR

Tab. 4: Počet uchazečů na 1 volné pracovní místo v okresech Moravskoslezského kraje a ČR v období 1990–2006 (k 31. 12.)

	<i>Bruntál</i>	<i>Frydek-Místek</i>	<i>Karviná</i>	<i>Nový Jičín</i>	<i>Opava</i>	<i>Ostrava</i>	<i>MS kraj</i>	<i>ČR</i>
1990	1,8	0,7	0,9	2,8	5,1	1,4	1,3	0,6
1991	17,4	5,6	6,5	11,5	10,0	5,0	7,0	4,6
1992	15,5	4,8	2,9	5,9	3,6	3,2	4,0	1,7
1993	31,1	13,0	16,0	22,4	14,0	8,2	13,4	3,4
1994	5,3	7,0	6,5	7,5	9,7	4,2	6,0	2,2
1995	4,7	4,4	4,5	3,7	3,5	2,8	3,7	1,7
1996	7,0	4,6	5,6	4,2	4,3	5,1	5,1	2,2
1997	10,7	8,8	9,4	8,5	9,1	8,7	9,1	4,3
1998	24,2	34,7	41,2	27,0	25,9	39,2	33,6	10,3
1999	42,8	47,4	58,8	48,7	40,4	81,8	55,1	13,9
2000	42,2	25,9	56,6	31,9	22,7	26,1	31,8	8,8
2001	34,1	33,5	49,0	28,5	34,2	35,9	36,7	8,9
2002	44,2	32,7	106,9	29,1	33,9	41,9	44,0	12,7
2003	34,5	35,8	72,3	36,7	40,1	44,0	44,2	13,5
2004	56,4	52,2	120,9	16,1	30,7	31,8	33,4	10,6
2005	51,6	20,9	78,1	17,4	22,4	24,8	29,2	9,8
2006	20,6	12,9	34,2	5,1	13,1	6,5	10,8	4,8

Pramen: Správa služeb zaměstnanosti MPSV ČR, Portál MPSV ČR

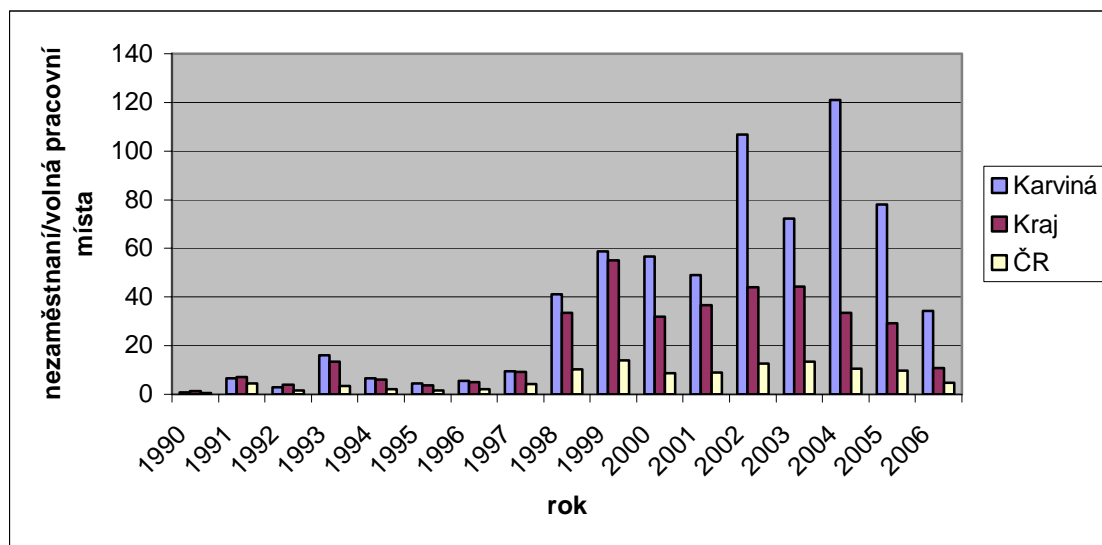
extrémní hodnoty: **nejnižší**

nejvyšší

Ukazatel „počet uchazečů na 1 VPM“ dosahoval nejhorších hodnot do roku 1997 v okrese Bruntál a od roku 1998 tuto úlohu převzal okres Karviná. Nejvyšší

hodnoty tohoto ukazatele jsou vázány na okresy s převahou těžkého průmyslu. Nejhorší situace v okrese Karviná panovala v roce 2004, kdy na 1 VPM připadalo přes 120 zájemců. Od roku 2004 klesl počet uchazečů na 1 VPM na 34 osob, tedy více než o polovinu. Tento pokles ovlivnily výstavby nových průmyslových zón na Karvinsku, příliv zahraničních investorů a zřízení nových pracovních míst. Nejúspěšněji se jeví průmyslová zóna v Karviné – Novém Poli a v Českém Těšíně – Pod zelenou.

Obr. 2: Počet uchazečů o zaměstnání na 1 VPM v okrese Karviná, Moravskoslezském kraji a ČR v období 1990–2006 (k 31. 12)



Pramen: Správa služeb zaměstnanosti MPSV ČR, Portál MPSV ČR, vlastní zpracování

Z komparace hodnot za okres Karviná, Moravskoslezský kraj a ČR (viz. obr. 2) plyne, že situace na Karvinsku byla nejlepší v roce 1990 a naopak nejhorší v roce 2004, kdy na 1 VPM připadalo závratných 120 uchazečů. Tato skutečnost byla ovlivněna mimořádně nízkou nabídkou volných pracovních míst (na konci 2004 Úřad práce v Karviné evidoval pouhých 230 VPM). V roce 2005 se situace o něco zlepšila a na 1 VPM připadalo 78,1 uchazečů.

6. ZMĚNY VE STRUKTUŘE ZAMĚSTNANOSTI V MORAVSKOSLEZSKÉM KRAJI

Moravskoslezský kraj představuje region, který byl v rámci České republiky společně s Ústeckým krajem, nejvíce postižen poklesem těžby uhlí a restrukturalizací těžkého průmyslu. Po roce 1989 došlo k utlumování neefektivní výroby velkých průmyslových gigantů, což mělo za následek propouštění zaměstnanců a vznik opuštěných či nevyužívaných lokalit v místě bývalých průmyslových komplexů či dolů tzv. brownfields. Největší množství těchto lokalit se nachází na území města Ostravy, zejména v lokalitě Dolní oblast Vítkovic, která má rozlohu 152,3 ha.

Tab. 5: Odvětvová struktura pracujících v Moravskoslezském kraji k 31. 12. 1989

Odvětví průmyslu	Bruntál	Frýdek-Místek	Karviná	Nový Jičín	Opava	Ostrava	MS kraj
I. sektor	10 906	9 777	2 978	9 779	13 850	4 324	51 614
- zemědělství	8 385	6 837	2 446	8 957	12 666	3 019	42 310
- lesnictví	2 185	2 368	47	507	705	37	5 849
- vodní hospodářství	336	572	485	315	479	1 268	3 455
II. sektor	24 593	60 331	80 221	40 126	26 791	140 737	372 799
- průmysl	21 346	55 688	77 036	37 315	22 476	120 863	334 724
- stavebnictví	3 247	4 643	3 185	2 811	4 315	19 874	38 075
III. sektor	19 723	29 763	42 250	21 484	26 250	75 258	214 728
- doprava a spoje	3 758	4 149	7 908	3 198	3 905	16 172	39 090
- obchod	4 405	8 391	10 868	5 947	7 115	18 587	55 313
- komunální služby	1 869	2 709	4 861	2 280	1 662	4 464	17 845
- školství	3 609	5 200	7 089	4 361	4 788	10 617	35 664
- zdravotnictví a soc. péče	3 393	4 831	6 917	3 320	4 534	9 841	32 836
- peněžnictví a pojišťovnictví	159	281	358	266	264	819	2 147
- ostatní	2 530	4 202	4 249	2 112	3 982	14 758	31 833
celkem	55 222	99 871	125 449	71 389	66 891	220 319	639 141

Pramen: Pracovníci a mzdové fondy národního hospodářství ČSR v roce 1989, ČSÚ 1990, vlastní výpočty

Okresy současného Moravskoslezského kraje se na konci osmdesátých let podílely na celkové zaměstnanosti v ČR 12,2 %. V průmyslu však byl tento podíl daleko vyšší a to 15,8 %, zatímco v zemědělství dosahoval pouze 7,1 %. Tato relativní data jednoznačně vypovídají o struktuře zaměstnanosti Moravskoslezského kraje. Ještě lepší přehled o struktuře zaměstnanosti v kraji získáme prostřednictvím vypočtených koeficientů specializace (viz. tab. č. 6). Index specializace u terciárního sektoru ve výši 0,87 naznačuje poměrně výraznou poddimenzovanost služeb v kraji. Za zvláště málo rozvinutá odvětví terciéry šlo považovat jak peněžnictví a pojišťovnictví (index

specializace $KS = 0,68$), tak ostatní služby ($KS = 0,67$). Na druhé straně poměrně rozvinuté v kraji byly komunální služby.

Tab. 6: Odvětvové koeficienty specializace v Moravskoslezském kraji podle okresů k 31. 12. 1989

	Bruntál	Frýdek-Místek	Karviná	Nový Jičín	Opava	Ostrava	MS kraj
I. sektor	1,51	0,75	0,18	1,05	1,58	0,15	0,62
- zemědělství	1,33	0,60	0,17	1,10	1,66	0,12	0,58
- lesnictví	3,70	2,22	0,04	0,66	0,98	0,02	0,85
- vodní hospodářství	0,96	0,90	0,61	0,70	1,13	0,91	0,85
II. sektor	0,92	1,25	1,33	1,17	0,83	1,32	1,21
- průmysl	0,96	1,38	1,52	1,29	0,83	1,36	1,30
- stavebnictví	0,75	0,59	0,32	0,50	0,82	1,15	0,76
III. sektor	0,92	0,77	0,87	0,78	1,01	0,88	0,87
- doprava a spoje	0,94	0,57	0,87	0,62	0,80	1,01	0,84
- obchod	0,82	0,87	0,90	0,86	1,10	0,87	0,89
- komunální služby	1,32	1,06	1,51	1,25	0,97	0,79	1,09
- školství	1,09	0,87	0,95	1,02	1,20	0,81	0,93
- zdravotnictví a soc. péče	1,15	0,91	1,03	0,87	1,27	0,84	0,96
- peněžnictví a pojišťovnictví	0,58	0,57	0,58	0,75	0,80	0,75	0,68
- ostatní	0,62	0,57	0,46	0,40	0,80	0,91	0,67
celkem	1,00	1,00	1,00	1,00	1,00	1,00	1,00

Pramen: Pracovníci a mzdové fondy národního hospodářství ČSR v roce 1989, ČSÚ 1990, vlastní výpočty

Vysokou zaměstnaností v primárním sektoru se na konci roku 1989 vyznačovaly okresy Opava a Bruntál. Zatímco na vysoké hodnotě koeficientu specializace v okrese Opava se podílelo především zemědělství, u Bruntálu to však bylo spíše lesnictví, u kterého KS dosahovalo hodnoty 3,7. Vysoký koeficient specializace u lesnictví byl zaznamenán také v okrese Frýdek-Místek (Moravskoslezské Beskydy a Slezské Beskydy).

U druhého sektoru nadprůměrná zaměstnanost existovala v dalších okresech kraje, tzn. v okresech Karviná, Ostrava, Frýdek-Místek a Nový Jičín. Na Karvinsku, kde index specializace u průmyslu překročil hranici 1,5 však existovaly velmi slabé stavební kapacity (KS pouhých 0,32). Jediným okresem, ve kterém zastoupení služeb bylo nepatrně větší než činil celorepublikový průměr, byl okres Opava. Zvlášť zářející byla podvybavenost službami v krajském městě i v jeho zázemí, což zapříčiňovala silná industrializace studovaného území. O této industrializaci a odvětvové průmyslové specializaci vypovídají i data uvedená v následujících dvou tabulkách.

Tab. 7: Odvětvová struktura pracujících v průmyslu v Moravskoslezském kraji k 31. 12. 1989

	Bruntál	Frýdek-Místek	Karviná	Nový Jičín	Opava	Ostrava	MS kraj
Paliv a energetiky	264	13 574	55 774	688	322	40 609	111 231
Potravinářský	970	1 351	1 146	812	2 815	3 512	10 606
Textilní, oděvní a kož.	5 752	3 916	1 753	3 683	2 265	2 652	20 021
Dřevozpracující	1 740	1 107	73	952	497	795	5 164
Papírenský a polygraf.	183	1 763	809	63	1 294	717	4 829
Chemický	838	153	778	2 098	1 727	4 302	9 896
Skla a staveb. hmot	404	465	408	397	653	862	3 189
Hutnictví	2 192	24 212	9 108	788	44	56 525	92 869
Kovozpracující	3 240	2 574	3 504	2 605	3 667	1 155	16 745
Strojírenský	5 435	3 800	1 232	22 437	8 264	4 548	45 716
Elektrotechnický	7	2 190	1 880	2 387	471	3 287	10 222
Ostatní	321	583	571	405	457	1 899	4 236
celkem	21 346	55 688	77 036	37 315	22 476	120 863	334 724

Pramen: Pracovníci a mzdové fondy národního hospodářství ČSR v roce 1989, ČSÚ 1990, vlastní výpočty

Tab. 8: Koeficienty specializace odvětví průmyslu v Moravskoslezském kraji podle okresů k 31. 12. 1989

	Bruntál	Frýdek-Místek	Karviná	Nový Jičín	Opava	Ostrava	MS kraj
Paliv a energetiky	0,10	2,71	8,87	0,19	0,10	3,68	3,47
Potravinářský	0,63	0,49	0,33	0,41	1,52	0,58	0,60
Textilní, oděvní a kož.	1,96	0,74	0,26	0,97	0,64	0,23	0,59
Dřevozpracující	2,15	0,76	0,04	0,91	0,51	0,25	0,55
Papírenský a polygraf.	0,38	2,01	0,74	0,10	2,21	0,37	0,86
Chemický	0,67	0,07	0,27	1,29	1,14	0,86	0,68
Skla a staveb. hmot	0,30	0,19	0,13	0,23	0,40	0,16	0,20
Hutnictví	1,43	8,71	2,61	0,40	0,02	9,22	5,22
Kovozpracující	2,73	1,20	1,30	1,70	2,55	0,24	1,22
Strojírenský	0,86	0,33	0,09	2,73	1,07	0,18	0,62
Elektrotechnický	0,00	0,82	0,56	1,24	0,26	0,55	0,59
Ostatní	0,52	0,52	0,41	0,51	0,61	0,77	0,59
celkem	1,00	1,00	1,00	1,00	1,00	1,00	1,00

Pramen: Pracovníci a mzdové fondy národního hospodářství ČSR v roce 1989, ČSÚ 1990, vlastní výpočty

Index odvětvové specializace u paliva a energetiky v kraji dosahoval hranice téměř 3,5. Na tak vysoké dosažené hodnotě se však podílely pouze tři okresy: Karviná (KS = 8,87), Ostrava (3,68) a Frýdek-Místek (2,71). U ostatních okresů kraje index specializace nedosáhl ani hodnoty 0,2. Kromě paliv a energetiky však existovalo jedno odvětví zpracovatelského průmyslu, u kterého index specializace překročil hranici 5,0. Jednalo se o hutnictví tvořené téměř stoprocentně černou metalurgií. Na okresní úrovni nejvyšší indexy specializace byly zjištěny v okresech Ostrava (9,22) a Frýdek-Místek

(8,71). Hranice 2,0, která je ve většině odborných prací považována za nezpochybnitelnou specializaci, byla u tohoto odvětví překročena také v okrese Karviná.

Hranice 2,0 však již nebyla překročena u žádného odvětví zpracovatelského průmyslu v kraji, byla však překročena u některých odvětví v jednotlivých okresech, konkrétně šlo o indexy specializace u dřevozpracujícího a kovozpracujícího průmyslu v okrese Bruntál, u papírenského a polygrafického průmyslu v okrese Frýdek-Místek, u strojírenského průmyslu v okrese Nový Jičín, u papírenského a polygrafického a také kovozpracujícího průmyslu v okrese Opava.

U poloviny z dvanácti analyzovaných odvětví průmyslu nebyla u indexu specializace na okresní úrovni překročena hodnota 2. Existovaly dokonce dvě odvětví, ve kterých index specializace byl ve všech případech nižší než 1. Jednalo se o odvětví průmyslu skla a stavebních hmot a o odvětví ostatního zpracovatelského průmyslu. Potravinářský průmysl byl nejvýznamněji zastoupen v okrese Opava (KS = 1,52), textilní, oděvní a kožedělný v okrese Bruntál (1,96), chemický (1,29) a elektrotechnický (1,24) v okrese Nový Jičín.

Největší zaměstnavatelé v roce 1989 se nacházely v palivoenergetickém komplexu, hutnictví a strojírenství (viz. tab. 9). Jediným průmyslovým podnikem orientujícím se na jiný typ výroby byl v žebříčku Top 10 největších zaměstnavatelů kraje textilní Slezan Frýdek Místek, producent přízí, manšestru a strečových tkanin.

Tab. 9: Největší zaměstnavatelé v průmyslu v Moravskoslezském kraji na konci roku 1989

pořadí	název subjektu	odvětví	počet zaměstnanců
1.	OKR, K.P.	paliv a energetiky	73939
2.	VZKG, K.P.	strojírenský	37290
3.	NHKG, K.P.	hutnický	22868
4.	Třinecké železářny	hutnický	17833
5.	Tatra Kopřivnice	strojírenský	15833
6.	ŽDB Bohumín	hutnický	8123
7.	Válcovny plechu Frýdek -Místek	hutnický	4479
8.	Vagonka Studénka	strojírenský	4300
9.	Slezan Frýdek-Místek	textilní	3638
10.	Ostroj Opava	strojírenský	3289

Pramen: Databáze průmyslových provozoven v ČR, VCRR MU, 2005 (data převzata z ČSÚ)

Koncem roku 1992 přešla „česká statistika“ od Jednotné klasifikace odvětví národního hospodářství (JKONH) k Odvětvové klasifikaci ekonomické činnosti (OKEČ), tedy ke klasifikaci platné v EU i ostatních vyspělých zemích světa. Změna klasifikace způsobila, že nelze úplně přesně porovnávat stejná odvětví před rokem 1992 a po tomto roce. Je však zřejmé, že v první polovině 90. let došlo k úbytku pracovníků ve výrobních sektorech ekonomiky Moravskoslezského kraje a k jejich nárůstu v terciéru (viz. tab. č. 6).

Tab. 10: Struktura zaměstnaných v Moravskoslezském kraji a ČR v roce 1995

sektor NH, odvětví	Moravskoslezský kraj		ČR	KS
	abs.	%	%	
I. sektor	23,1	3,9	6,6	0,59
- zemědělství, lesnictví	23,1	3,9	6,6	0,59
II. sektor	279,2	47,5	41,9	1,13
- těžba	41,9	7,1	2,0	3,55
- zpracovatelský průmysl	178,2	30,3	28,6	1,06
- energetika	11,1	1,9	2,1	0,90
- stavebnictví	48,0	8,2	9,2	0,89
III. sektor	285,2	48,6	51,5	0,94
- obchod	70,8	12,0	12,5	0,96
- pohostinství a ubytování	17,3	2,9	3,1	0,94
- doprava a spoje	42,7	7,3	7,7	0,95
- peněžnictví a pojišťovnictví	6,4	1,1	1,8	0,61
- služby pro podniky	23,9	4,1	4,9	0,84
- veřejná správa	30,5	5,2	6,1	0,85
- školství	39,7	6,8	6,2	1,10
- zdravotnictví a sociální služby a ostatní služby	53,9	9,2	9,2	1,00
celkem	587,6	100,0	100,0	1,00

Pramen: Trh práce v ČR 1993 – 2005, ČSÚ 2006

Porovnáme-li data uvedená v tab. 10 s daty z tab. 5 zjistíme, že počet pracovníků v primárním sektoru klesl od 31. 12. 1989 z 51,6 tisíc na 23,1 tisíce. Úbytek podle uvedených dat činil 28,5 tisíc osob, ve skutečnosti však byl o něco nižší, neboť v JKONH do primárního sektoru byly započítáváni všichni pracovníci působící ve vodním hospodářství, zatímco v OKEČ z těchto pracovníků patří do I. sektoru pouze pracovníci rybolovu. Zaměstnanci subjektů vyrábějící a rozvádějící vodu jsou nyní započítáváni do průmyslu. Takže úbytek pracovníků v I. sektoru v období 1989–1995 ve skutečnosti činil asi 26 tisíc osob. Přes úbytek výrazný úbytek pracovníků tento

sektor si v podstatě zachoval své postavení v ekonomice kraje (KS se zvýšil nepatrně z 0,59 na 0,62).

Daleko vyšší úbytek zaměstnanců však byl zaznamenán v sekundéru, ve kterém v období let 1989–1995 jejich počet klesl z 372,8 tisíc na 279,2 tisíc. Na tomto propadu zaměstnanosti se podílel průmysl, ve kterém za 6 let ubylo v kraji více než 100 tisíc pracovníků (103,5 tis.). Na druhé straně stavebnictví zaznamenalo zhruba „desettisícový“ nárůst pracovníků (9,9 tis.). O poklesu významu II. sektoru svědčí i výrazný pokles koeficientu specializace (z 1,21 na 1,13).

Ve službách počet pracujících v první polovině 90. let se zvyšoval každoročně. Od konce roku 1989 do roku 1995 vzrostl jejich počet z 214,7 na 285,2 tis.. Největším nárůstem pracovníků se vyznačovalo školství (zhruba o 20. tis.) a obchod (o 15,5 tis.). Index specializace terciéru kraje vzrostl z 0,87 na 0,94, takže Moravskoslezský kraj nadále zůstával podvybaven službami. Jediným odvětvím, ve kterém index specializace překračoval hodnotu jedna bylo školství. Odvětvím z nejnižším indexem specializace bylo nadále peněžnictví a pojišťovnictví.

Od roku 1995 je patrný pokles zaměstnanců v oblasti zemědělství a lesnictví, z 3,9 % na 3,1 % v roce 2005. Tento pokles ale není tak výrazný jako pokles zaměstnanců v tomto primárním sektoru za ČR, kde došlo k poklesu o 2,6 % oproti roku 1995.

V rámci sekundéru, do kterého spadá průmysl, energetika a stavitelství, pracovalo v roce 1995 v Moravskoslezském kraji 47,5 %, což je ve srovnání s republikou (41,9 %) hodnota podstatně vyšší. V roce 2005 jsou už hodnoty pracujících pro kraj a republiku téměř vyrovnané. Nicméně tento sektor hraje pro zaměstnanost v kraji stále podstatnou roli. Významný index specializace vykazuje kraj stále v oblasti těžebního průmyslu, kdy v roce 2005 dosahoval hodnoty 4,1 i přes výrazný úbytek pracovních sil v tomto odvětví průmyslu. Příčinou je mnohem výraznější pokles zaměstnanců v těžebním průmyslu v jiných regionech ČR a proto samotný Moravskoslezský kraj vykazuje vyšší index specializace. V oblasti zpracovatelského průmyslu, který zahrnuje hutnické a strojírenské odvětví, došlo během vývoje k vyrovnání zaměstnanosti s republikovým průměrem. Celkově lze říct, že dochází ke ztrátě významu tohoto odvětví na struktuře průmyslu v kraji a k přesměrování toku investic. V oblasti energetiky došlo k výraznému nárůstu indexu

specializace na hodnotu 1,31. V oblasti stavebnictví kraj mírně zaostával za republikou a počty pracujících měly spíše stagnující ráz. Situace se měnila od roku 2000, kdy se počty zaměstnaných ve stavebnictví vůči roku 2005 zvýšily téměř o 4 500 pracujících.

Tab. 11: Struktura ekonomicky aktivních v Moravskoslezském kraji a ČR v roce 2000

sektor NH, odvětví	Moravskoslezský kraj		ČR	KS
	abs.	%	%	
I. sektor	17,3	3,3	5,1	0,65
- zemědělství, lesnictví	17,3	3,3	5,1	0,65
II. sektor	232,4	43,8	39,5	1,11
- těžba	32,0	6,0	1,5	4,00
- zpracovatelský průmysl	149,5	28,2	27,1	1,04
- energetika	8,0	1,5	1,6	0,94
- stavebnictví	42,9	8,1	9,3	0,87
III. sektor	279,5	52,7	55,3	0,95
- obchod	71,2	13,4	13,0	1,03
- pohostinství a ubytování	13,7	2,6	3,3	0,78
- doprava	45,1	8,5	7,9	1,08
- peněžnictví a pojišťovnictví	9,5	1,8	2,1	0,86
- podnikatelská činnost	19,9	3,8	5,6	0,68
- veřejná správa	33,6	6,3	7,2	0,88
- vzdělávání	36,1	6,8	6,3	1,08
- zdravotnictví a sociální služby	50,4	9,5	9,9	0,96
celkem	530,5	100,0	100,0	1,00

Pramen: Trh práce v ČR 1993 – 2005, ČSÚ 2006

Terciérní sektor v kraji během vývoje od roku 1995 projevila vzrůstající tendenci v zaměstnanosti, ale stále je patrná mírná poddimenzovanost vůči hodnotám za republiku. Na konci roku 2005 pro kraj koeficient specializace pro terciér činil 0,96, zatímco pro sekundér dosahoval hodnoty 1,06. Poukazuje to na stále důležitou roli průmyslu v kraji. Nárůst zaměstnanosti nastal od roku 1995 hlavně v pohostinství a ubytování, dále v peněžnictví a pojišťovnictví, podnikatelské činnosti, veřejné správě a v sociálních službách. Během vývoje od roku 2000 došlo k poklesu zaměstnanosti v odvětví obchodu zhruba o 4000 pracujících. Jednou z příčin je exploze budování supermarketů v kraji, což má za následek rušení míst v maloobchodu. Nastal částečný přechod pracujících z obchodu do sektoru pohostinství a ubytování, což je pozitivní jev z hlediska rozvoje turistiky a rekreace v kraji. Od roku 2000 došlo k poklesu

zaměstnanosti v odvětví peněžnictví a pojišťovnictví v důsledku krachu některých bank (Moravia banka, Union banka). Vyšší index specializace vykazuje kraj v oblasti vzdělávání, což je dáno přítomností vysokého školství v kraji. Jedná se o 3 veřejné univerzity (Technická univerzita Ostrava, Ostravská univerzita a Slezská univerzita Opava) a soukromou Vysokou školu podnikání. Přesto zaměstnanost ve vzdělávání nevykazuje vzrůstající tendenci, spíše došlo oproti roku 1995 k mírnému poklesu zaměstnanců.

Tab. 12: Struktura ekonomicky aktivních v Moravskoslezském a ČR v roce 2005

sektor NH, odvětví	Moravskoslezský kraj		ČR	KS
	abs.	%	%	
I. sektor	16,5	3,1	4,0	0,78
- zemědělství, lesnictví	16,5	3,1	4,0	0,78
II. sektor	228,3	41,9	39,4	1,06
- těžba	22,0	4,1	1,0	4,10
- zpracovatelský průmysl	147,9	27,6	27,2	1,01
- energetika	11,1	2,1	1,6	1,31
- stavebnictví	47,3	8,1	9,6	0,92
III. sektor	290,3	54,2	56,6	0,96
- obchod	67,0	12,5	12,9	0,97
- pohostinství a ubytování	19,2	3,6	3,8	0,95
- doprava	36,2	6,8	7,6	0,89
- peněžnictví a pojišťovnictví	8,2	1,5	2,0	0,75
- podnikatelská činnost	26,9	5,0	6,1	0,82
- veřejná správa	37,4	7,0	7,0	1,00
- vzdělávání	36,0	6,7	6,2	1,08
- zdravotnictví a sociální služby	59,4	11,1	11,0	1,00
celkem	535,6	100,0	100,0	1,00

Pramen: Trh práce v ČR 1993 – 2005, ČSÚ 2006

Na konci roku 2005 došlo oproti roku 1989 k výraznému snížení počtu zaměstnanců největších průmyslových podniků. Největším zaměstnavatelem v průmyslu stále zůstávají Ostravsko karvinské doly, a. s. (viz. tab. 13), ve které došlo vlivem útlumu těžby a restrukturalizace ke snížení počtu zaměstnanců o více než 70 %. Podobný proces proděla většina podniků spadajících do těžkého průmyslu.

Významné změny nastaly i v přílivu zahraničních investorů a ve slučování podniků. Třetím největším zaměstnavatelem byla v roce 1989 Nová huť Klementa Gottwalda, která vznikla v roce 1951. V roce 1989 se název změnil na Nová huť s.p.

a v roce 1992 v souvislosti s transformací na Nová huť akciová společnost. V roce 2003 vstoupil do podniku zahraniční investor Mittal Steel a firma se přejmenovala na Ispat Nová huť (poslední změna nastala v roce 2005 přejmenováním na Mittal Steel Ostrava). Dne 31. 12. 2006 došlo k fúzi Mittal Steelu s podnikem Vysoké pece Ostrava. Tato největší ocelářská firma v republice je součástí největší ocelářské skupiny na světě Arcelor Mittal (Dostupné z: <http://www.mittalsteelostrava.com/>, cit. 26.4.2007).

Tab. 13: Největší zaměstnavatelé v průmyslu v Moravskoslezském kraji na konci roku 2005

pořadí	název subjektu	odvětví	počet zaměstnanců
1.	OKD, a.s.	těžařský	17060
2.	Mittal Steel Ostrava a.s.	hutnický	10445
3.	Vítkovice Holding Group	hutnický	7370
4.	Třinecké železárny	strojírenský	5528
5.	VISTEON-Autopal, s.r.o.	hutnický	4033
6.	Siemens	strojírenský	3328
7.	ŽDB a.s. Bohumín	strojírenský	2719
8.	Tatra a.s. Kopřivnice	strojírenský	1689
9.	Dalkia ČR, a.s.	energetika	1306
10.	Slezan Frýdek.Místek,a.s.	textilní	1132

Pramen: Databáze průmyslových provozoven v ČR, VCRR MU, 2005 (data převzata z ČSÚ)

Dalším velkým zaměstnavatelem na konci roku 2005 byly Vítkovice Holding Group. Vznik společnosti se datuje do roku 1828. V roce 1979 se Vítkovické železárny staly podnikem s názvem VÍTKOVICE – Železárny a strojírna Klementa Gottwalda, ke kterému bylo přidruženo zhruba 6 podniků s příbuzným výrobním programem. V roce 1992 vznikla akciová společnost Vítkovice, jejíž majoritním vlastníkem se stává stát, následně v roce 1998 dochází k zastavení provozu vysokých pecí. O prodeji společnosti VÍTKOVICE, a. s. do rukou soukromého majitele rozhodla vláda dne 24. února 2003.

Mezi největšími zaměstnavateli v kraji v roce 2005 se objevila nově firma Dalkia Česká republika, která je výrobcem a dodavatelem tepla a elektrické energie pro městské aglomerace (Ostrava, Olomouc, Přerov, Karviná, Havířov, Frýdek-Místek a Krnov).

Na konci roku 2005 se významnými zaměstnavateli stávají podniky působící v oblasti nevýrobního sektoru ekonomiky. Počet 7 000 zaměstnanců

v Moravskoslezském kraji překračují podniky České dráhy, a. s. (7 378) a Česká pošta, s. p. (7 324). Velký počet pracovních míst rovněž nabízejí nevýrobní organizace Ministerstvo vnitra (6 917), Fakultní nemocnice s poliklinikou v Ostravě (3 353) a Statutární město Ostrava (2 877).

Nové pracovní příležitosti poskytují zahraniční firmy podnikající v prostorech průmyslových zón. V devadesátých letech bylo významnou změnou v rámci investičního prostředí České republiky vypracování systému investičních pobídek. Pobídky se investorům začaly nabízet na základě přijetí vládního usnesení z dubna 1998. Takto získané zkušenosti pomohly ministerstvu průmyslu a obchodu, CzechInvestu i dalším státním institucím předložit návrh nového zákona o investičních pobídkách. Zákon o investičních pobídkách (č. 72/2000), vstoupil v platnost 1. května 2000 a domácím i zahraničním investorům stanovuje stejná práva a podmínky. Česká republika se tak stala prvním státem v regionu střední a východní Evropy, kde byl systém investičních pobídek určen zákonem (Dostupné z: <http://www.businessinfo.cz/cz/clanek/investicni-pobidky/agentura-pro-podporu-podnikani-investic/1000497/2451/>, cit. 13.5.2007).

Dle zákona č. 72/2000 se investičními podmínkami rozumí slevy na daních z příjmů podle zvláštního právního předpisu, převod technicky vybaveného území za zvýhodněnou cenu, hmotná podpora nově vytvářených pracovních míst, hmotná podpora rekvalifikace a školení zaměstnanců a převod pozemků evidovaných v katastru nemovitostí za ceny zjištěné podle zvláštního právního předpisu účinného ke dni uzavření smlouvy o převodu (Dostupné z: <http://business.center.cz/business/pravo/zakony/invpob/cast1.aspx>, cit. 13.5.2007).

Celkem se v Moravskoslezském kraji v roce 2005 nacházelo 12 průmyslových zón, jejichž průměrná obsazenost se pohybovala kolem 65 % (viz tab. 14). Do roku 2007 došlo k výraznému nárůstu investorů v Moravskoslezském kraji (viz. příloha tab. 1). Zatím nejúspěšnější se jeví průmyslové zóny [Vědecko-technologický park Ostrava, a.s.](#), Karviná – Nové Pole, Průmyslový park Kopřivnice a Krnov – Červený.

Tab. 14: Investoři v průmyslových zónách v Moravskoslezském kraji v roce 2005

průmyslová zóna	Firma
Český Těšín - Pod Zelenou	Kovona Systém (ČR)
Frydek-Místek - Chlebovice	Blanco CZ (ČR)
Karviná - Nové Pole	Shimano Czech Republic (Japonsko)
Průmyslový park Kopřivnice	Cirex BV (Nizozemí), Dura Automotive Systém (USA)
Krnov - Červený Dvůr	IVG Colbachini (Itálie), Elastex (ČR)
Ostrava - Hrabová	ASUS Czech (Tchaj-wan), GE Money Multiservis (USA)
Ostrava - Mošnov	dosud bez investora
Podnikatelský park Třanovice	9 lokálních firem
Třinec - Baliny	KERN (ČR), Vesuvius Česká republika (Belgie)
Vědecko - technologický park Ostrava	TietiEnator (Finsko), Ingelectric (Španělsko)
Bolatice - u Hřiště	lokální firmy
Frydek-Místek - Lískovec	Viroplastik CZ (Itálie)

Pramen: Kraj příznivý pro podnikání, Moravskoslezský krajský úřad, 2005

Významným projektem pro podporu přílivu přímých zahraničních investic do kraje je plánovaná výstavba strategické průmyslové zóny v Nošovicích. Ta by měla strategickému investorovi nabídnout více než 250 hektarů technicky a dopravně připraveného území. Je zde předpoklad, že takovýto investor vytvoří přímo nejméně 2000 a sekundárně cca 4000 nových pracovních míst. Lokalita u obce Nošovice byla vytipována na základě studie agentury CzechInvest jako nejvhodnější území v Moravskoslezském kraji pro umístění tzv. strategické průmyslové zóny pro potřeby jediného strategického investora (dostupné z: www.kr-moravskoslezsky.cz/rr_nos.html, cit. 13. 5. 2007). Na konci září 2005 se v tisku objevila zpráva o miliardové investici, kterou hodlá v České republice realizovat korejská automobilka Hyundai. Má jít o největší zahraniční investici na zelené louce v historii ČR, a to v objemu zhruba 46 miliard korun. Závod má produkovat 300 tisíc automobilů ročně, poskytnout pracovní příležitost pro 3 000 lidí a zároveň dá vzniknout dalším pracovním místům v dodavatelských firmách (odhady se různí, od 7 do 12 tisíc). 18. května 2006 došlo k podpisu investiční smlouvy s automobilkou Hyundai Motor Company, která dala zóně v Nošovicích přednost před lokalitami Mošnov, Dolní Lutyně i Holešov (dostupné z: <http://zpravodajstvi.ecn.cz/index.stm?apc=zm2001561vm1-->, cit. 13. 5. 2007).

7. CIZINCI NA TRHU PRÁCE V MORAVSKOSLEZSKÉM KRAJI

Otázka postavení cizinců na našem trhu práce patří k často řešeným politickým i ekonomickým tématům, a od roku 1991 patří k pravidelným výstupům VÚPSV. Vláda České republiky podporuje všechny formy legálních pracovních migrací ve snaze zmírnit důsledky stárnutí a budoucího úbytku obyvatelstva v produktivním věku (Horáková, 2005).

Trh práce v České republice je pro cizince stále atraktivnější, přestože nezaměstnanost v posledních letech rostla. Z členských zemí EU přitahuje nejvíce občanů Slovenska a Polska, méně atraktivní je pro občany ekonomicky silnějších členských států EU. Z nich jsou častěji zastoupeni pouze občané Německa. Pracovní migrace z členských zemí EU nejsou a nebyly nikterak omezovány, přesto nestačí saturovat domácí poptávku po pracovní síle v určitých odvětvích a profesích. Do budoucna do budou spíše občané třetích zemí, kteří rozšíří pracovní potenciál České republiky, jestliže bude na trhu práce dostatek pracovních příležitostí a nedostatek pracovní síly (Horáková, 2005).

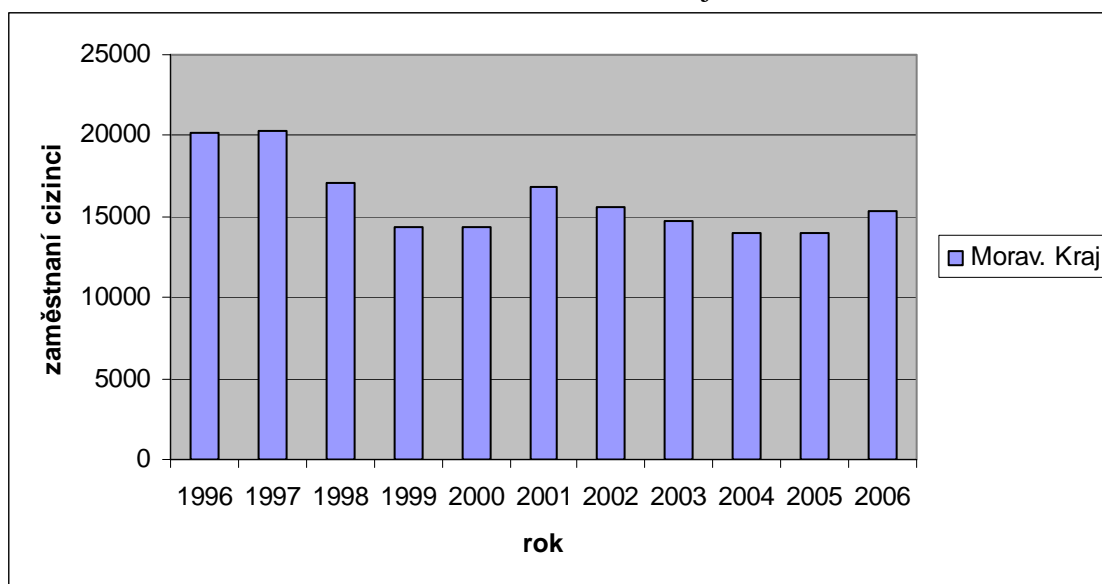
Zatímco v 80. letech u nás pracovalo asi 80 tis. cizinců, tak v 90. letech už šlo o 200 tis. legálně pracujících osob. V 70. a 80. letech docházelo v souvislosti s rozvíjením hospodářských vztahů v rámci RVHP k významné imigraci cizinců zejména z Polska a Vietnamu, dále pak např. z Maďarska, Kubu či Mongolska. V Československu získali kvalifikaci a pracovní zkušenosti, zároveň se začlenily do pracovního trhu.

Významným krokem v migrační politice vlády ČR byl pilotní projekt aktivního výběru cizí kvalifikované pracovní síly. Projekt má ambici přivést do ČR zahraniční odborníky, kteří pokud úspěšně splní všechny podmínky, mohou požádat o trvalý pobyt už po dvou a půl letech. Při současné legislativě je tato lhůta desetiletá. Tyto výběrové pracovní migrace však tvoří malou část ekonomické aktivity cizinců na našem trhu práce, většina připadá na spontánní pracovní migrace cizinců.

Před vstupem do EU jsme mohli pracující cizince v ČR rozdělit do 3 skupin. První skupina cizinců potřebovala k působení na našem trhu práce platné pracovní povolení vydávané úřadem práce. Druhá skupina nepotřebovala pracovní povolení, pokud získali živnostenský list. Zde řadíme zejména cizince vietnamské národnosti. A poslední skupinu představovali cizinci pocházející ze Slovenské republiky,

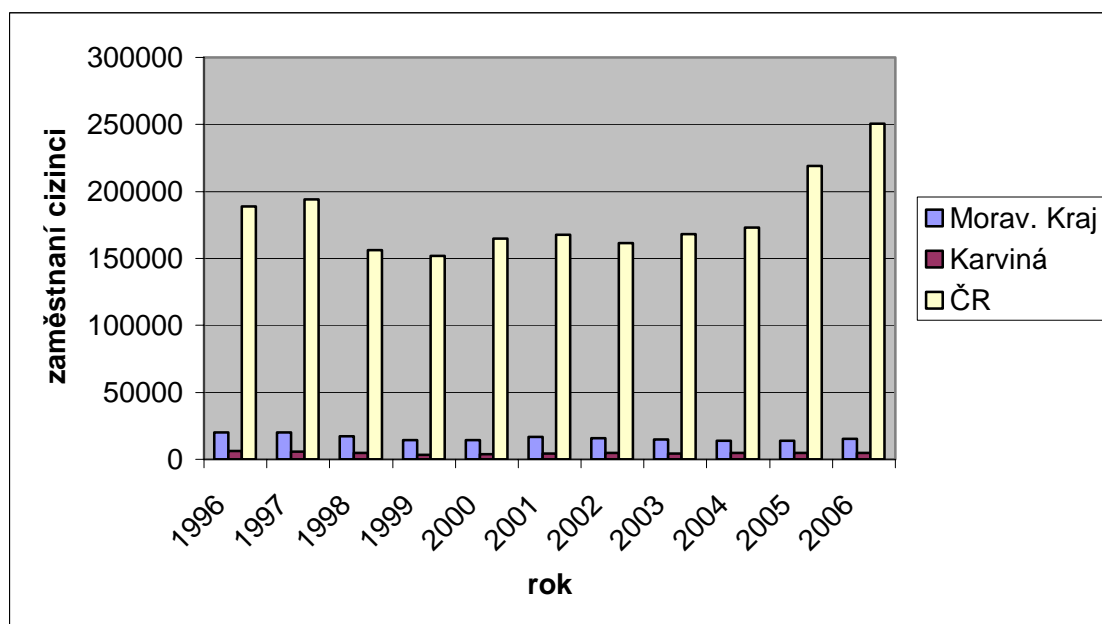
kteří nepotřebovali pracovní povolení ani živnostenský list, pouze jejich zaměstnavatel měl povinnost nahlásit je na příslušném úřadu práce. Po vstupu ČR do EU mají občané členských zemích EU stejný režim jako občané Slovenské republiky (viz. zákon o zaměstnanosti č. 435/2004 Sb. platný od 1. října 2004). Pracovní povolení není rovněž požadováno po občanech Norska, Lichtenštejnska, Islandu a Švýcarska.

Obr. 3: Zaměstnanost cizinců v Moravskoslezském kraji v období 1996 - 2006



Pramen: Horáková, M, Macounová I: Mezinárodní pracovní migrace v ČR. Bulletin č. 18, VÚPSV, Praha 2007

Obr. 4: Zaměstnanost cizinců v ČR, Moravskoslezském kraji a okrese Karviná v období 1996 - 2006



Pramen: Horáková, M, Macounová I: Mezinárodní pracovní migrace v ČR. Bulletin č. 18, VÚPSV, Praha 2007

Z obr. 3 je patrné, že počty pracujících cizinců v Moravskoslezském kraji mají od roku 1997 klesající tendenci způsobené propadem ekonomiky a následným propouštěním přebytečných pracovníků. Největší počet cizinců byl zjištěn v roce 1997 a dosahoval 20 295 osob. Z hlediska okresů největší počet cizinců pracuje v okrese Ostrava a Karviná. Nejmenší počet cizinců působí v okresech Bruntál a Opava. Od roku 2003 vzrůstá počet pracujících cizinců pouze v okrese Nový Jičín. Počet pracujících cizinců v ČR vykazuje vzrůstající tendenci od roku 2002, Moravskoslezský kraj v tomto sledovaném parametru vykazuje stejnou tendenci zatím pouze v roce 2006.

Tab. 15: Počet cizinců s platným pracovním povolením a počet občanů SR registrovaných ÚP v okrese Vyškov, Jihomoravském kraji a ČR v období 1996–2004*

	<i>cizinci s pracovním povolením</i>		<i>občané SR</i>	
	MS kraj	ČR	MS kraj	ČR
1996	4738	71002	12323	72244
1997	3958	61044	12224	69723
1998	3267	49927	10967	61320
1999	2008	40312	8998	53154
2000	2409	40080	8366	63567
2001	2710	40097	10555	63555
2002	2971	44621	9300	56558
2003	3203	47704	7974	58034
2004	366	34397	6277	59818
2005	814	55210	5804	75297
2006	919	61452	6583	91355

Pramen: Horáková, M, Macounová I: Mezinárodní pracovní migrace v ČR. Bulletin č. 18, VÚPSV, Praha 2007

Z tab. 15 je zřejmé, že od roku 1996 klesl počet občanů Slovenské republiky pracujících na našem trhu práce téměř o polovinu. Naopak celkově v ČR od roku 2002 počet cizinců ze SR vzrůstá. Počet cizinců s platným pracovním povolením výrazně klesl v roce 2004 v souvislosti s novým zákonem o zaměstnanosti, jenž byl již v textu zmíněný. Do roku 2000 rostl počet cizinců s živnostenským oprávněním jak v ČR tak v Moravskoslezském kraji. Poté vývoj stagnoval a jejich počty nevykazují významnější odchylky.

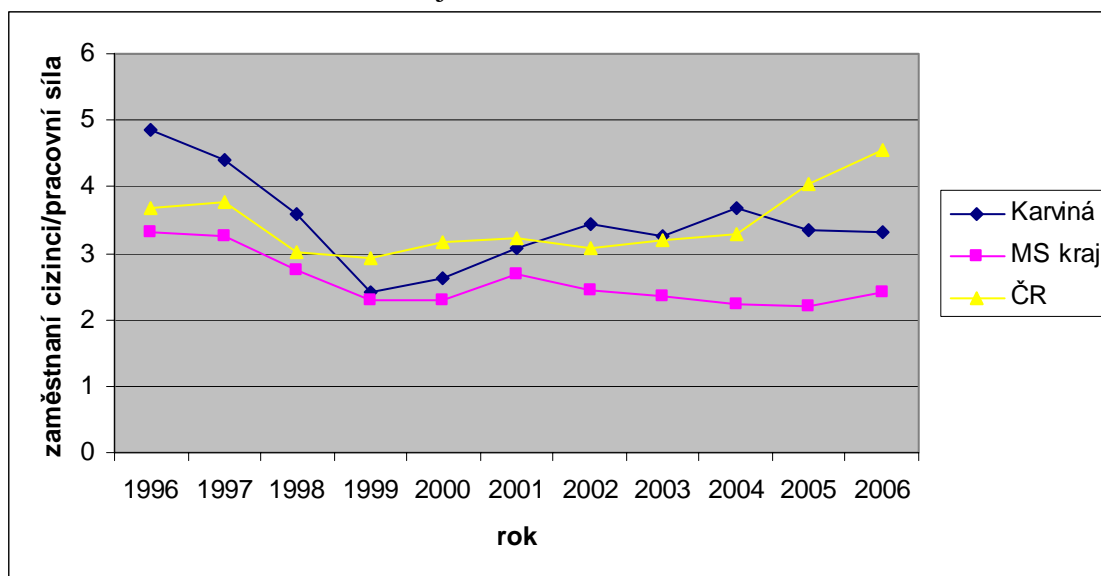
Tab. 16: Počet cizinců s živnostenským oprávněním a celkový počet zaměstnaných cizinců v okrese Vyškov, Jihomoravském kraji a ČR v období 1996–2004

	<i>cizinci s živnostenským oprávněním</i>		<i>počet zaměstnaných cizinců</i>	
	MS kraj	ČR	MS kraj	ČR
1996	3115	45499	20176	188745
1997	4113	63529	20295	194296
1998	2897	44962	17131	156209
1999	3387	58386	14393	151852
2000	3567	61340	14342	164987
2001	3516	64000	16781	167652
2002	3335	60532	15606	161711
2003	3569	62293	14746	168031
2004	3676	65219	13975	173203
2005	3669	67246	14017	218982
2006	3913	65722	15380	250797

Pramen: Horáková, M, Macounová I: Mezinárodní pracovní migrace v ČR. Bulletin č. 18, VÚPSV, Praha 2007

Podíl zaměstnaných cizinců na pracovní síle v kraji i okrese vykazoval do roku 1999 klesající tendenci (viz. obr. 5) a od tohoto roku je trend opačný (výjimku tvoří okres Karviná, kde tento ukazatel od roku 2004 klesá).

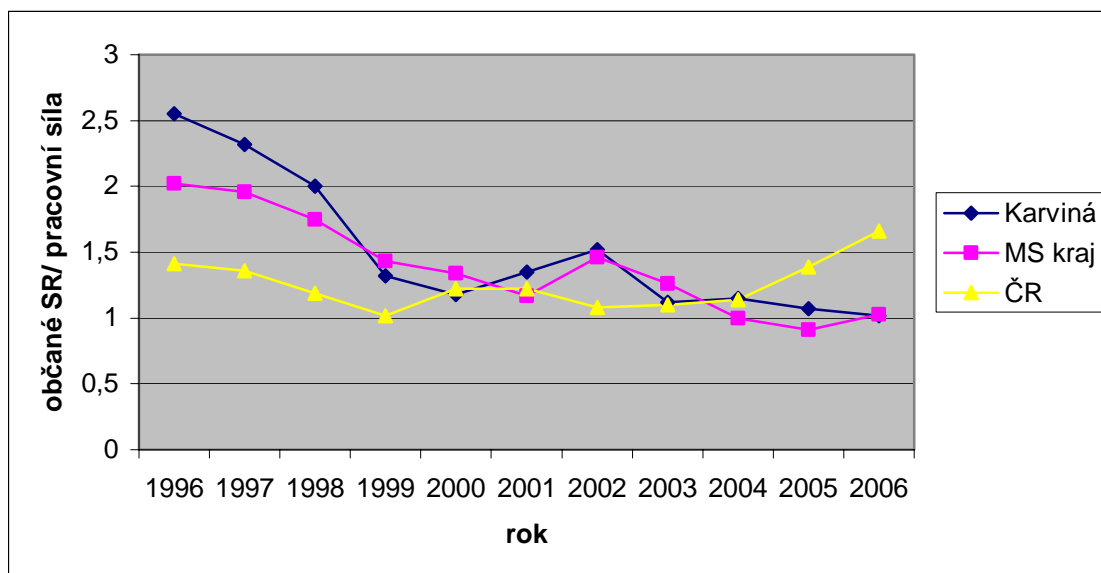
Obr. 5: Podíl zaměstnaných cizinců na pracovní síle v okrese Karviná, Moravskoslezském kraji a ČR v letech 1996–2006



Pramen: Horáková, M, Macounová I: Mezinárodní pracovní migrace v ČR. Bulletin č. 18, VÚPSV, Praha 2007, vlastní výpočty a zpracování

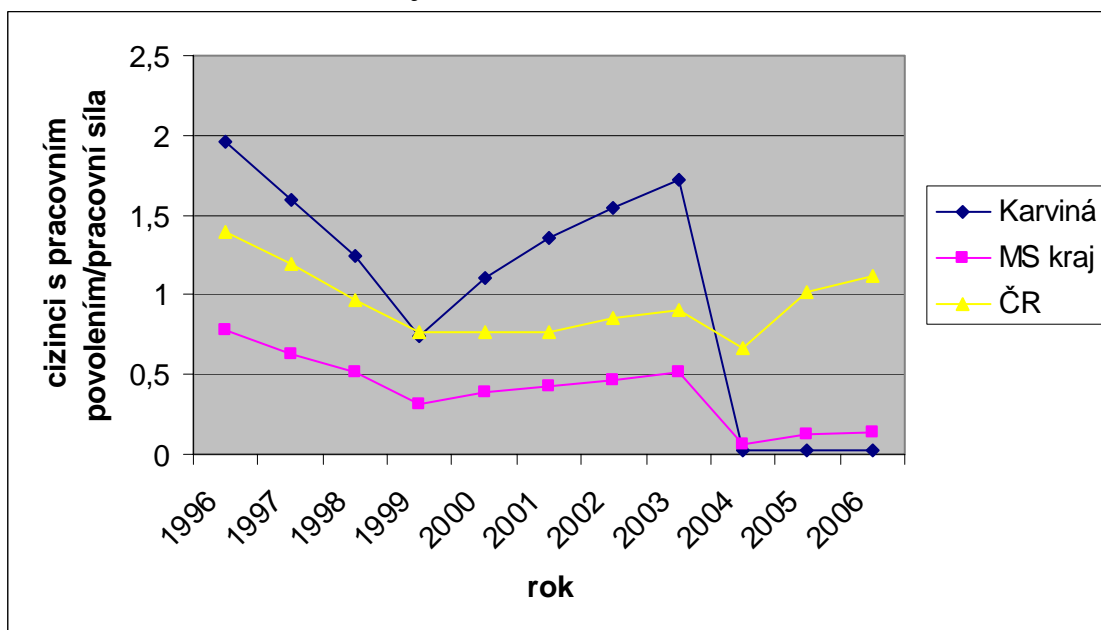
Z obr. 6 je patrné, že podíly občanů Slovenské republiky na celkové pracovní síle mají od roku 1999 stoupající tendenci v České republice, opačná situace je v kraji a okrese Karviná, kde došlo od roku 2002 k citelnému snížení počtů pracujících občanů SR.

Obr. 6: Podíl občanů Slovenské republiky na pracovní síle v okrese Karviná, Moravskoslezském kraji a ČR v letech 1996–2006



Pramen: Horáková, M., Macounová I.: Mezinárodní pracovní migrace v ČR. Bulletin č. 18, VÚPSV, Praha 2007, vlastní výpočty a zpracování

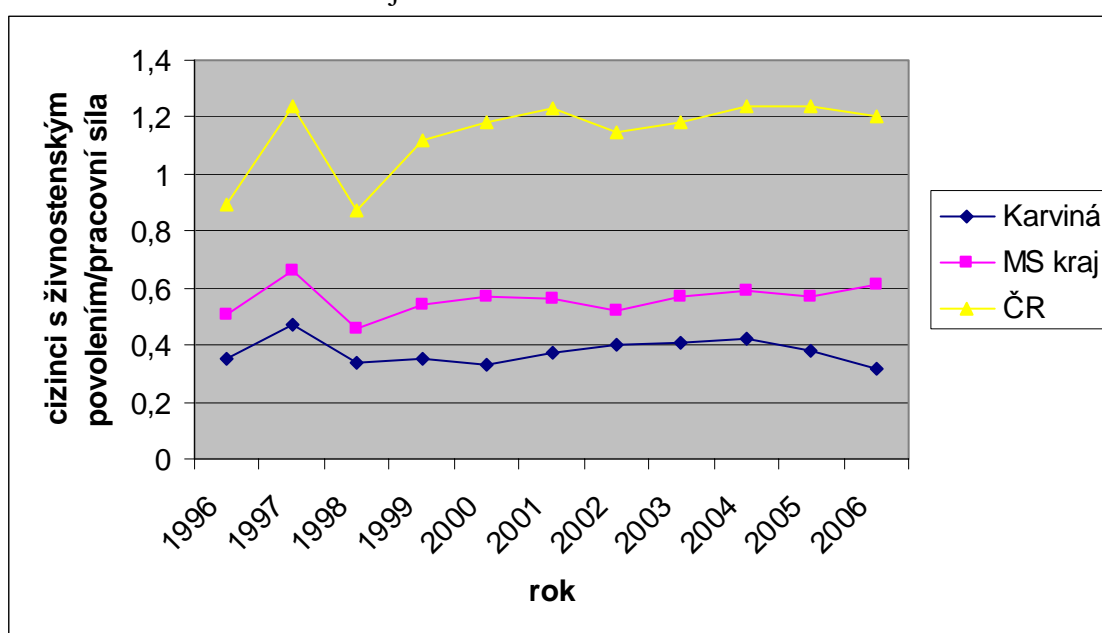
Obr. 7: Podíl cizinců s pracovním povolením na pracovní síle v okrese Karviná, Moravskoslezském kraji a ČR v letech 1996–2006



Pramen: Horáková, M., Macounová I.: Mezinárodní pracovní migrace v ČR. Bulletin č. 18, VÚPSV, Praha 2007, vlastní výpočty a zpracování

Co se týká počtu cizinců s živnostenským oprávněním, lze hovořit v případě Moravskoslezského kraje i okresu Karviná lze hovořit jako o stabilním regionech, neboť počty vydaných živnostenských oprávnění na pracovní síle od roku 1998 výrazněji nekolísaly viz. obr. 5. Vzhledem ke skutečnosti, že živnostenská oprávnění jsou vydávána nejčastěji obchodníkům z Vietnamu, nepřekvapuje, že do souboru okresů s nejvyšším počtem osob s živnostenským oprávněním se na konci roku 2006 řadí příhraniční okresy Cheb (2 538) a Karlovy Vary (2 310) a dále velká města Ostrava (2 261), Brno (4 049) a hlavní město Praha (2 439).

Obr. 8: Podíl cizinců s živnostenským povolením na pracovní síle v okrese Karviná, Moravskoslezském kraji a ČR v letech 1996–2006



Pramen: Horáková, M., Macounová I: Mezinárodní pracovní migrace v ČR. Bulletin č. 18, VÚPSV, Praha 2007, vlastní výpočty a zpracování

Nejatraktivnějším prostorem pro uplatnění cizinců je dlouhodobě hlavní město Praha a Středočeský kraj. Roli v tom hraje nejvyšší nabídka v ČR v počtu pracovních příležitostí a velmi nízká míra nezaměstnanosti v těchto regionech. Po roce 1989 se postupně ekonomické aktivity cizinců přesouvaly i do jiných míst ČR. Výjimku tvoří Moravskoslezský a Ústecký kraj, kteří patří mezi regiony nejvíce postižené nezaměstnaností. Můžeme to tedy interpretovat jako mírný odliv cizinců z oblasti postižené napětím na trhu práce do regionů s nízkou nezaměstnaností a vysokým počtem volných pracovních míst (Franc, 2006).

8. SITUACE NA TRHU PRÁCE V MORAVSKOSLEZSKÉM KRAJI NA KONCI ROKU 2006

Jak již bylo uvedeno v předešlých kapitolách, Moravskoslezský kraj se řadí v rámci České republiky k těm krajům, jejichž míra nezaměstnanosti se v posledních letech pohybovala nad celorepublikovým průměrem. V rámci kraje, ale existují významné regionální rozdíly (a to nejen pouze v míře nezaměstnanosti), o kterých bude řečeno více v následující kapitole.

Tab. 17: Uchazeči o práci v okresech Moravskoslezského kraje k 31. 12. 2006 podle pohlaví

okres	počet uchazečů			míra nezaměstnanosti (%)		
	celkem	muži	ženy	celkem	muži	ženy
Bruntál	7396	3436	3960	13,4	11,5	15,8
Frydek-Místek	12771	6140	6631	10,4	9,0	12,1
Karviná	24557	11741	12816	16,9	13,9	21,2
Nový Jičín	7891	3820	4071	8,8	8,0	9,8
Opava	10057	4835	5222	10,4	9,0	12,4
Ostrava	22750	11141	11609	13,3	11,9	15,0

Pramen: Portál MPSV ČR, 2006, vlastní výpočty

K 31. 12. 2006 bylo evidováno v Moravskoslezském kraji 85422 uchazečů o práci a míra nezaměstnanosti činila 12,6 %. Výrazný rozdíl můžeme sledovat v nezaměstnanosti uchazečů podle pohlaví – míra nezaměstnanosti žen ve všech okresech dosahuje vyšších hodnot než míra nezaměstnanosti mužů. Největší rozdíl v nezaměstnanosti obou pohlaví panuje na Karvinsku – MN mužů (13,9 %), MN žen (21,2 %).

Nejnižší míra nezaměstnanosti byla na v okrese Nový Jičín 8,8 %. Je to podmíněno relativně stálými zaměstnavateli v okrese (Autopal s. r. o. Nový Jičín) a výstavbou nových průmyslových zón. Nejhorší situace je již delší dobu v okrese Karviná, kde míra nezaměstnanosti dosahovala 16,9 %.

Tab. 18: Uchazeči o zaměstnání a počet volných pracovních míst v okresech Moravskoslezského kraje k 31. 12. 2006

okres	počet uchazečů	počet VPM	U/VPM
Bruntál	7396	359	20,6
Frydek-Místek	12771	991	12,9
Karviná	24557	718	34,2
Nový Jičín	7891	1539	5,1
Opava	10057	766	13,1
Ostrava	22750	3523	6,5

Pramen: Portál MPSV ČR, 2006, vlastní výpočty

S uplatňováním uchazečů na trhu práce úzce souvisí nabídka volných pracovních míst. Na konci roku 2006 bylo v Moravskoslezském kraji 85 422 uchazečů o zaměstnání, na které připadalo 7 896 VPM. Počet uchazečů připadajících na 1 VPM nabyl hodnoty 10,8. Nejhorší situace v případě daného ukazatele panuje v okrese Karviná, kde na 1 VPM připadá zhruba 34 uchazečů o zaměstnání. Rovněž vysoký počet uchazečů na 1 VPM vykazuje okres Bruntál. Je to způsobeno okrajovou polohou tohoto okresu, kdy se jedná většinou o horskou oblast s nízkou kupní silou obyvatelstva a špatnou infrastrukturou. Mnoho lidí se z okresu Bruntál stěhuje do perspektivnějších oblastí republiky a naopak málo investorů se zde vydává podnikat. Největší počet VPM byl v okresech Ostrava a Nový Jičín (viz. tab. 18).

Tab. 19: Dlouhodobá nezaměstnanost v okresech Moravskoslezského kraje k 31. 12. 2006

okresy	N více než rok	míra DN(%)	doba nezaměstnanosti
Bruntál	3637	7,1	773
Frydek-Místek	5380	4,7	657
Karviná	14108	10,2	973
Nový Jičín	3492	4,2	716
Opava	4393	4,8	694
Ostrava	12348	7,7	953

Pramen: Portál MPSV ČR, 2006, vlastní výpočty

Významným ukazatelem popisujícím vývoj nezaměstnanosti je rovněž míra dlouhodobé nezaměstnanosti, která největších hodnot dosahuje na Karvinsku (viz. tab. 19). Dlouhodobě nezaměstnaní (tzn. nezaměstnaní evidovaní déle než 12 měsíců na úřadech práce), absolventi a mladiství a také osoby se změněnou pracovní schopností (ZPS) patří mezi skupiny, které mají horší postavení při hledání zaměstnání.

Ve všech okresech největší podíly na všech uchazečích o práci tvoří nezaměstnaní starší 50 let, kdy se hodnoty jejich podílů pohybují v intervalu 27 – 31,9 % (viz. tab. 20). Druhou rizikovou skupinu představují uchazeči se ZPS, kdy se hodnoty jejich podílů pohybují kolem 2,5 % na všech uchazečích. Největší množství jak uchazečů se ZPS tak uchazečů starších 50 let je v okrese Karviná, Bruntál a Ostrava, kdy většinu těchto uchazečů tvoří bývalí horníci a další zaměstnanci dolů propuštěni během útlumu těžby uhlí v Moravskoslezském kraji. Tyto osoby se i díky své jednostranné kvalifikaci a vyššímu věku staly těžko umístitelnými na trhu práce a daly vzniknout tzv. strukturované nezaměstnanosti.

Tab. 20: Uchazeči o práci v okresech Moravskoslezském kraji k 31. 12. 2006 podle rizikových skupin

okres	rizikové skupiny			podíl na všech uchazečích (%)		
	50 +	ZPS	abs.+mld.	50 +	ZPS	abs.+mld.
Bruntál	2362	1739	447	31,9	3,4	0,9
Frýdek-Místek	3819	2463	1004	29,9	2,1	0,9
Karviná	6271	3529	1634	25,5	2,6	1,2
Nový Jičín	2283	1330	544	28,9	1,6	0,7
Opava	2712	1423	880	27,0	1,6	1,0
Ostrava	6211	3003	1249	27,3	1,9	0,8

Pramen: Portál MPSV ČR, 2006, vlastní výpočty

Dalším ukazatelem, který byl v této analýze hodnocen, je podíl vybraných vzdělanostních kategorií na celkovém počtu uchazečů. Z tab. 21 je patrné, že ve všech okresech dominují uchazeči, kteří jsou vyučeni. Jejich podíly se pohybují v intervalu 41 % (Ostrava) – 50,7 % (Frýdek-Místek).

Tab. 21: Uchazeči o práci v okresech Moravskoslezském kraji k 31. 12. 2006 podle vybraných vzdělanostních skupin

okres	uchazeči dle vzdělání				podíl na všech uchazečích (%)			
	základní	vyučení	s maturitou	VŠ	základní	vyučení	s maturitou	VŠ
Bruntál	2656	3419	1215	106	35,9	46,2	16,4	1,4
Frýdek-Místek	2693	6471	3184	423	21,1	50,7	24,9	3,3
Karviná	8260	11591	4251	455	33,6	47,2	17,3	1,9
Nový Jičín	2276	3631	1706	278	28,8	46,0	21,6	3,5
Opava	2692	4888	2189	288	26,8	48,6	21,8	2,9
Ostrava	8807	9329	3846	768	38,7	41,0	16,9	3,4

Pramen: Portál MPSV ČR, 2006, vlastní výpočty

Z výše uvedených charakteristik vyplývá, že v rámci Moravskoslezského kraje zaujímá výjimečnou pozici, ale v negativním slova smyslu, okres Karviná.

Skutečnosti charakteristické pro trh práce v okrese Karviná

- vysoká zaměstnanost v průmyslu,
- výrazně nízká tvorba nových pracovních příležitostí (vyjádřena ukazatelem počet uchazečů na 1VPM),
- velký počet rizikových skupin uchazečů o práci (vyjádřena mírou DN, počtem uchazečů se ZPS, uchazečů nad 50 let atd.),
- vysoký podíl osob se základním nebo vyučeným vzděláním.

7. 1. KARVINSKO

Okres Karviná vznikl v roce 1960 a je situován v severovýchodní části Moravskoslezského kraje. Má rozlohu 347,3 km² a k 31. 12. 2005 bylo v okrese registrováno 274 942 obyvatel. Délka hranic činí 136,6 km, přičemž 71,6 km tvoří státní hranice s Polskem. Okres Karviná sousedí s okresy Frýdek-Místek, Ostrava a Opava. I přes malou rozlohu, má okres poměrně vysokou hustotu zalidnění. Obyvatelstvo je soustředěno do 16 obcí, z nichž 7 má statut města. Havířov a Karviná mají navíc statut statutárního města (dostupné z: www.czso.cz/xt/redakce.nsf/i/okres_karvina, cit. 28. 4. 2007).

Jak už bylo naznačeno v předcházející subkapitole, zaujímá okres Karviná z hlediska charakteristik trhu práce negativní postavení mezi ostatními okresy Moravskoslezského kraje. Týká se to jednak vysokého počtu uchazečů o práci, tak nízkého počtu volných pracovních míst. Situace na trhu práce však vykazuje poměrně výrazné sezónní změny v těchto ukazatelích (viz. tab. 22). Dochází ke zvyšování tvorby volných pracovních míst v jarních a letních měsících (až do srpna) díky příležitostným zemědělským pracem a díky možnosti venkovních prací ve stavebnictví, poté opět počet volných pracovních míst v zimních měsících klesá. Výjimku tvoří měsíc říjen opět díky období sklizní.

Tab. 22: Vývoj vybraných ukazatelů nezaměstnanosti a míra nezaměstnanosti v okrese Karviná v roce 2006

měsíc	uchazeči o zaměstnání	VPM	MN (%)	uchazeči/VPM
leden	27074	396	18,9	68,4
únor	27103	445	18,8	60,9
březen	26902	512	18,6	52,5
duben	26414	586	18,3	45,1
květen	26056	682	18,1	38,2
červen	25668	742	17,9	34,6
červenec	25738	823	18,0	31,3
srpen	25697	911	18,0	28,2
září	25602	864	17,8	29,6
říjen	24887	921	17,0	27,0
listopad	24425	728	16,7	33,6
prosinec	24557	718	16,9	34,2

Pramen: Správa služeb zaměstnanosti MPSV ČR, Portál MPSV ČR

Co se týče vývoje míry nezaměstnanosti dochází k 31. 12. 2006 k zlepšení situace vůči prosinci roku 2005 celkem v 14 obcích s rozšířenou působností

(viz. mapové výstupy v příloze). Nejvýraznějšího zlepšení dosáhly obce Karviná, Dětmárovice, Horní Suchá a Český Těšín. Naopak vyšší míru nezaměstnanosti zaregistrovaly vůči roku 2005 obce Chotěbuz a Dolní Lutyně. Dlouhodobá nezaměstnanost ohrožovala v roce 2006 zejména obce Karvinou, Doubravu, Horní Suchou a Petřvald. Celkově lze vývoj nezaměstnanosti během roku 2006 shledat jako pozitivní.

Mezi faktory příznivě ovlivňující nezaměstnanost v okrese patří:

- větší stabilizace a růst zaměstnanosti u podniků v těžkém průmyslu nacházejících se v poslední fázi restrukturalizace,
- zvyšující se zaměstnanost ve stavebnictví, zejména při přestavbě panelových sídlišť,
- vznik volných pracovních míst (zejména pro muže) ve stavebnictví při výstavbě dálnice D 47 v oblasti mezi Bohumínem a Ostravou,
- příchod nových zahraničních investorů do průmyslové zóny Karviná- Nové Pole,
- vznik nových pracovních příležitostí (zejména pro ženy) při otvírání nových nákupních center (Lidl a Kaufland v Českém Těšíně, Lidl v Karviné).

Mezi faktory negativně ovlivňující nezaměstnanost v okrese patří:

- nedostačující počet volných pracovních míst, i přes značné zlepšení poptávky,
- sezónnost zejména stavebních prací,
- stále přetrvávající závislost některých mikroregionů (Havířov, Český Těšín) na vyjížděči za prací především na Ostravsko a Frýdecko-Místeko,
- méně lákavé prostředí pro investory (zhoršené životní prostředí, špatná infrastruktura)
- v poslední době se projevující nesoulad mezi snižující se nabídkou a zvyšující se poptávkou po kvalifikovaných důlních pracovnících, svářečích atd. (jejich odborná příprava nebyla prováděna po dobu zhruba 15 let a poptávka byla uspokojována prostřednictvím méně kvalifikovaných zahraničních pracovníků).

9. ZÁVĚR

Cílem diplomové práce bylo zhodnocení vývoje situace na trhu práce od roku 1989 po rok 2005, včetně analýzy situace v roce 2006 v okresech Moravskoslezského kraje. Tyto cíle byly splněny v předešlých kapitolách práce. Jedním z dílčích cílů práce bylo i naznačení či odhadnutí vývoje situace v kraji, speciálně v okrese Karviná v nejbližším období. Obecně lze však konstatovat, že prognózy situace na trhu práce v malých územních jednotkách na období delší než jeden rok jsou málo spolehlivé. Pro můj odhad jsem mohla využít posledních informací o situaci na trhu práce v okresech kraje (ke konci dubna 2007). Meziroční srovnání vybraných ukazatelů naznačují, že situace na trhu práce zde vykazuje řadu pozitivních rysů.

V okrese Karviná v období od 30. 4. 2006–30. 4. 2007 se snížil počet registrovaných uchazečů zhruba o 2 977, a to z 26 414 na 23 437. Míra nezaměstnanosti v okrese meziročně klesla z 18,3 % v dubnu 2006 na 15,6 % v dubnu 2007 (naposledy tak nízká míra nezaměstnanosti v okrese byla zjištěna před 8 lety na konci dubna 1999). V Moravskoslezském kraji šlo o jeden z nejvýznamnějších okresních meziročních poklesů (v okrese Bruntál se snížila míra nezaměstnanosti o tři procentní body z 14,5 % na 11,5 %). Přes tyto pozitivní jevy patří okresy Bruntál a Karviná stále mezi okresy s největší mírou nezaměstnanosti.

Snížení počtu nezaměstnaných souviselo se zvýšením počtu volných pracovních míst. Na konci dubna 2007 bylo evidováno v okrese Karviná 1 174 volných pracovních míst, tedy o polovinu více, než tomu bylo před rokem (586 míst). V důsledku toho došlo meziročně ke snížení počtu uchazečů připadajících na jedno volné místo z 45,1 na 20,0. Tím se okres Karviná přiblížil celokrajskému průměru (8,8 uchazečů na volné místo), nicméně nadále zaostává.

V předchozích kapitolách bylo uvedeno, že míra nezaměstnanosti na Karvinsku v jednotlivých obcích vykazuje výrazné regionální disproporce. Tyto disproporce se budou v průběhu vývoje nejspíš vyrovnávat. Velmi pozitivní vliv má na snižování nezaměstnanosti příliv zahraničních investic a vznik nových průmyslových zón. Oba faktory se významně podílejí na tvorbě nových pracovních míst. Protože řada průmyslových zón není dosud zaplněna a v rámci regionální politiky ČR vláda upřednostňuje investice do regionů strukturálně postižených, lze předpokládat tvorbu dalších nových pracovních míst v efektivních výrobcích. Nová místa budou

jednoznačně působit na pokles nezaměstnanosti nejen na Karvinsku, ale v celém Moravskoslezském kraji.

10. POUŽITÉ ZDROJE

10.1. SEZNAM LITERATURY

1. FRANC, A.: *Hlavní tendence ve vývoji pracovních migrací v České republice*. Ekonomicko-správní fakulta MU, 2006, 27 s. ISSN: 1801 – 4496.
2. HORÁKOVÁ, M.: *Mezinárodní pracovní migrace v ČR*. Bulletin č 18, Praha, VÚPSV, 2007, 63 s.
3. HORÁKOVÁ, M.: *Cizinci na trhu práce v České republice v letech 1994 – 2004*. Praha, VÚPSV, 2005, 35 s
4. JÍROVÁ, H.: *Situace na trhu práce v České republice*. In: SPĚVÁČEK, V. a kol.: *Transformace české ekonomiky politické, ekonomické a sociální aspekty*. Praha, LINDE, 2002, s. 247-252, ISBN 80 – 86131 – 32 – 7.
5. MATĚJŮ, P. a kol.: *Zpráva o vývoji české společnosti 1989 – 1998*. Praha, Academia, 1998, 364 s. ISBN 80 – 200 – 0703 – 2.
6. MEJSTRÍK, B.: *Trh práce v ČR 1993 – 2005*. Praha, ČSÚ, 2007
7. MEJSTRÍK, B.: *Zaměstnanost a nezaměstnanost v České republice podle výsledků výběrového šetření pracovních sil za 4. čtvrtletí 2006*. Praha, ČSÚ, 2007
8. *Moravskoslezský kraj - Kraj příznivý pro podnikání*. Moravskoslezský kraj, krajský úřad, 2005, 25 s.
9. SPĚVÁČEK, V.: *Makroekonomický vývoj České republiky*. In: SPĚVÁČEK, V. a kol.: *Transformace české ekonomiky politické, ekonomické a sociální aspekty*. Praha, LINDE, 2002, s. 105-148, ISBN 80 – 86131 – 32 – 7.
10. ŠAFAŘÍKOVÁ, V. a kol.: *Transformace české společnosti 1989 – 1995*. Brno, DOPLNĚK, 1996, 299 str., ISBN: 80-85765-57-8.

11. TOMĚŠ, J.: *Vývoj regionálních rozdílů v nezaměstnanosti jako indikátor transformačních změn*. In: HAMPL, M., a kol.: *Geografická organizace společnosti a transformační procesy v České republice*. Praha, DemoArt, 1996, s. 255-301, ISBN: 80 – 902154 – 2 – 4.
12. TOUŠEK, V., PITNER, J. : *Rozdíly skutečné a vykazované nezaměstnanosti*. Hospodářské noviny, deník pro ekonomiku a politiku, roč. 38, 12. 3. 1993, Praha, *Economia*, 1993,8 s.
13. VICHĚREK, P.: *Soupis literatury k problematice dojížděky za prací*. [Rukopis] 1997, 20 s.
14. VOŽENÍLEK, V.: *Diplomové práce z geoinformatiky*. Olomouc, UP Olomouc, 2002, 61 s., ISBN 80 – 244 – 0469 – 9.

10.2. ELEKTRONICKÉ ZDROJE

Agentura pro podporu podnikání a investic – CzechInvest [online]. Poslední revize 16.5.2007 [cit. 2007-05-13].

Dostupné z: < <http://www.businessinfo.cz/cz/clanek/investicni-pobidky/agentura-pro-podporu-podnikani-investic/1000497/2451/>>.

Čtvrtletní statistiky nezaměstnanosti [databáze online]. Praha, Portál MPSV ČR, 1999.

Dostupné z: <<http://portal.mpsv.cz/sz/stat/nz/qrt>>.

Databáze průmyslových provozoven v ČR, VCRR MU, 2005 (data převzata z ČSÚ)

Charakteristika okresu Karviná [online]. [cit. 2007-04-15].

Dostupné z: <http://www.czso.cz/xt/redakce.nsf/i/charakteristika_okresu_karvina>.

Kauza Hyundai v Nošovicích [online]. Poslední revize 15.5.2007 [cit. 2007-05-13].

Dostupné z: <<http://zpravodajstvi.ecn.cz/index.stm?apc=zm2001561vm1-->>.

Mittal Steel Ostrava [online]. Poslední revize 26.4.2007 [cit. 2007-04-26].

Dostupné z <<http://www.mittalsteelostrava.com/>>

Měsíční statistiky nezaměstnanosti [databáze online]. Praha, Portál MPSV ČR, 1999.

Dostupné z: <<http://portal.mpsv.cz/sz/stat/nz/mes>>.

Podnikání v našem kraji – Hlavní průmyslové lokality [online]. Poslední revize 15.5.2007 [cit. 2007-05-13].

Dostupné z: <<http://www.dynamicregion.cz/moravskoslezskykraj/podnikani-v-nasem-kraji/hlavniprumyslovelokality/default.aspx?CatID=2516>>.

Připravovaná průmyslová zóna Nošovice – strategické rozvojové území kraje [online].

[cit. 2007-05-13]. Dostupné z: <http://www.kr-moravskoslezsky.cz/rr_nos.html>.

Statistiky nezaměstnanosti z územního hlediska [databáze online]. Praha, Portál MPSV ČR, 1999. Dostupné z: <<http://portal.mpsv.cz/sz/stat/nz/uzem>>.

Zákon o investičních pobídkách [databáze online]. Poslední revize: 16.5.2007 [cit. 2007-05-13].

Dostupné z: <<http://business.center.cz/business/pravo/zakony/invpob/cast1.aspx>>.

PŘÍLOHY

SEZNAM PŘÍLOH

Příloha 1 Obr. 1: Míra nezaměstnanosti v okrese Karviná k 31. 12. 2005

Příloha 2 Obr. 2: Míra nezaměstnanosti v okrese Karviná k 31. 12. 2006

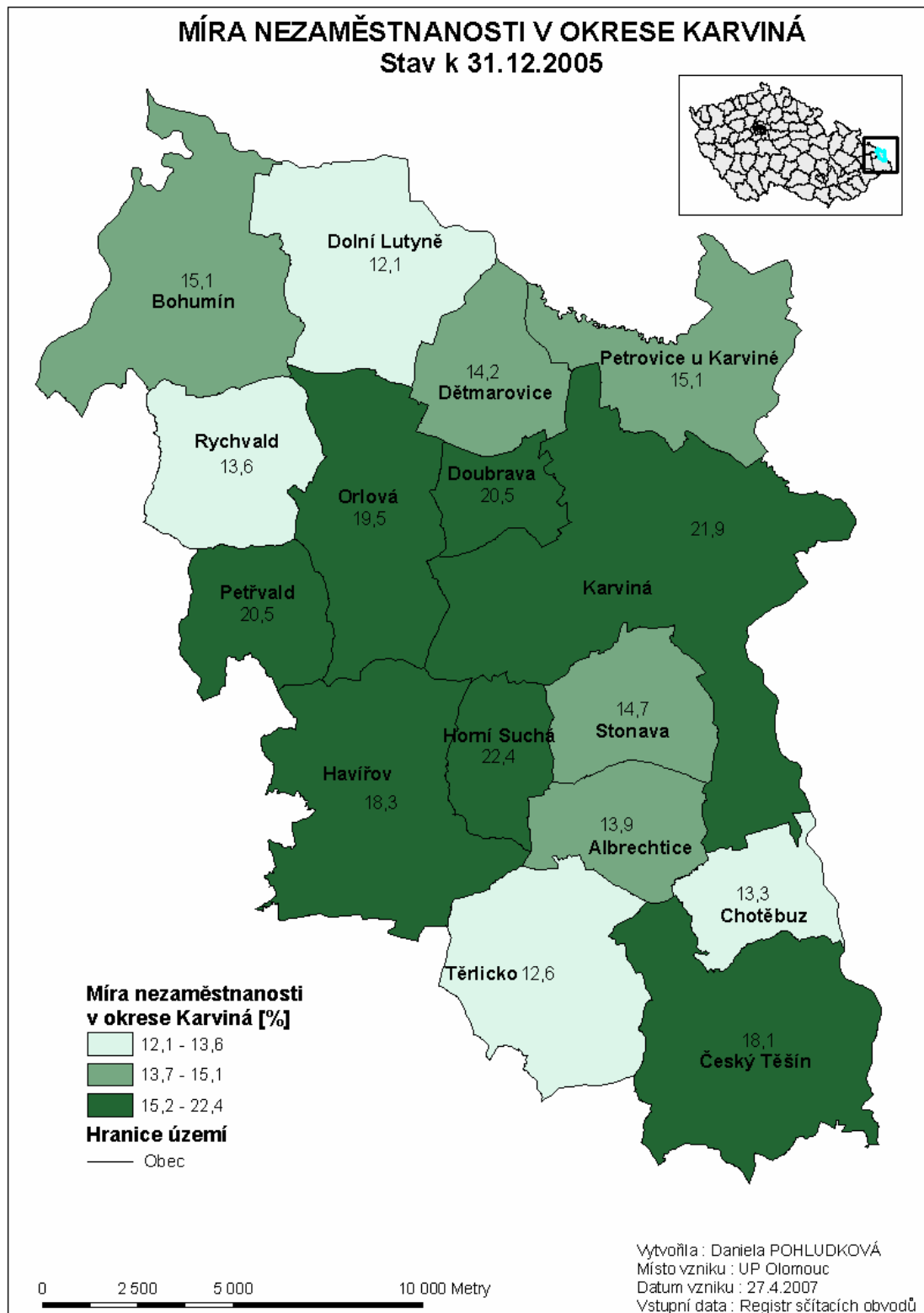
Příloha 3 Obr. 3: Rozdíl míry nezaměstnanosti v okrese Karviná mezi lety 2005 a 2006

Příloha 4 Obr. 4: Míra dlouhodobé nezaměstnanosti v okrese Karviná k 31. 12. 2006

Příloha 5 Tab. 1: Investoři v průmyslových zónách v Moravskoslezském kraji v roce
2007

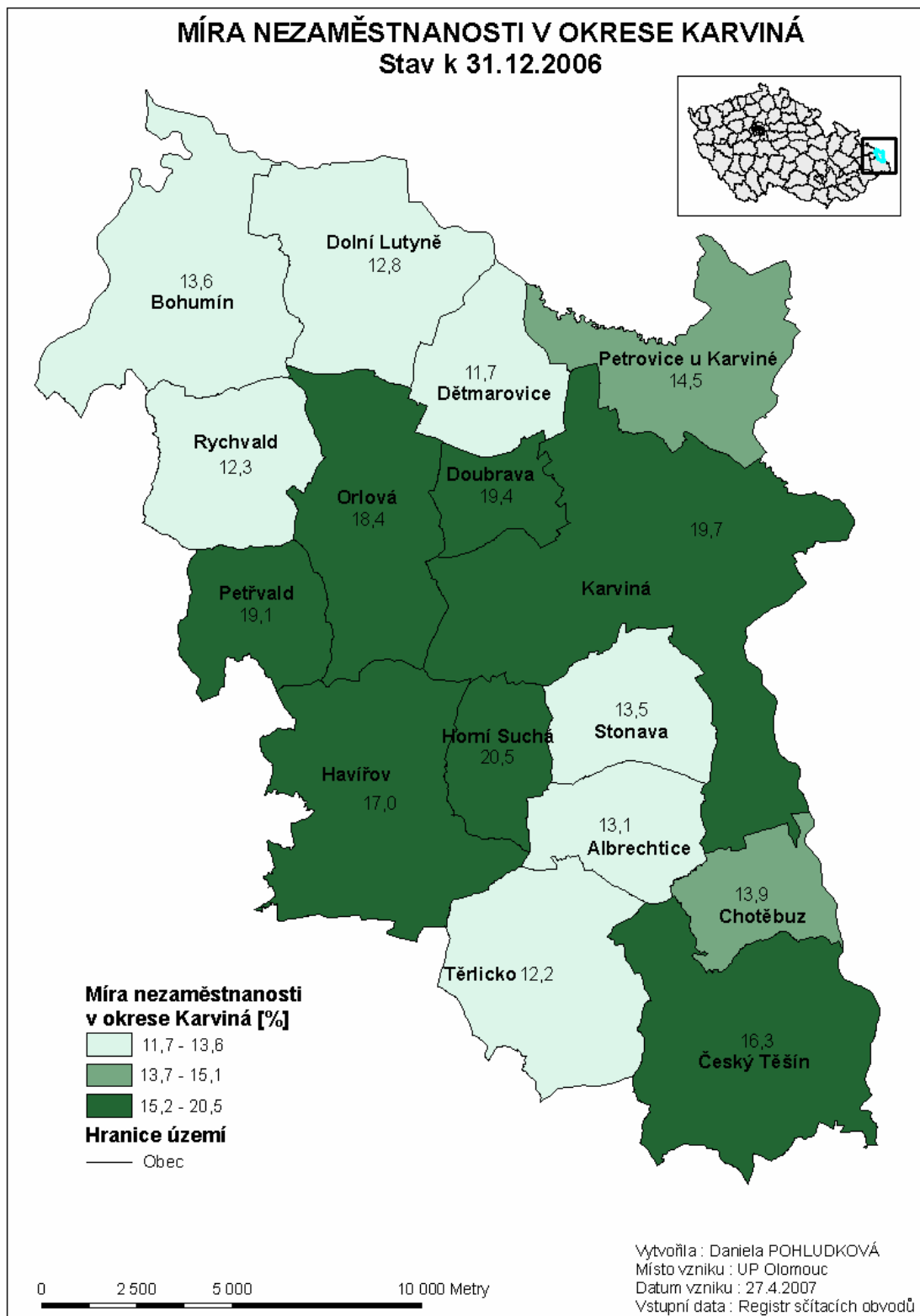
Příloha 1

Obr. 1: Míra nezaměstnanosti v okrese Karviná k 31. 12. 2005

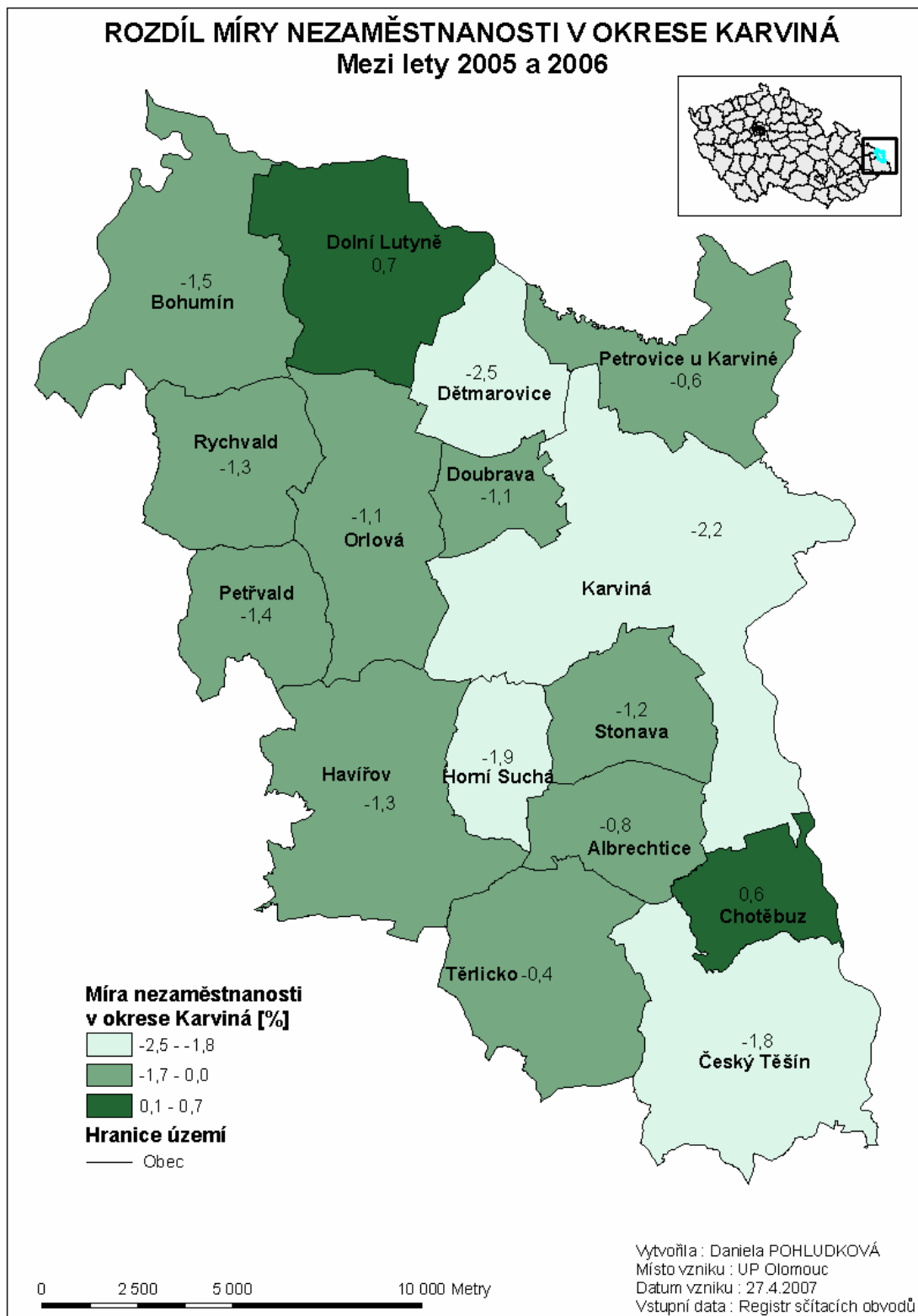


Pramen: Správa služeb zaměstnanosti MPSV ČR, Portál MPSV ČR

Obr. 2: Míra nezaměstnanosti v okrese Karviná k 31. 12. 2006

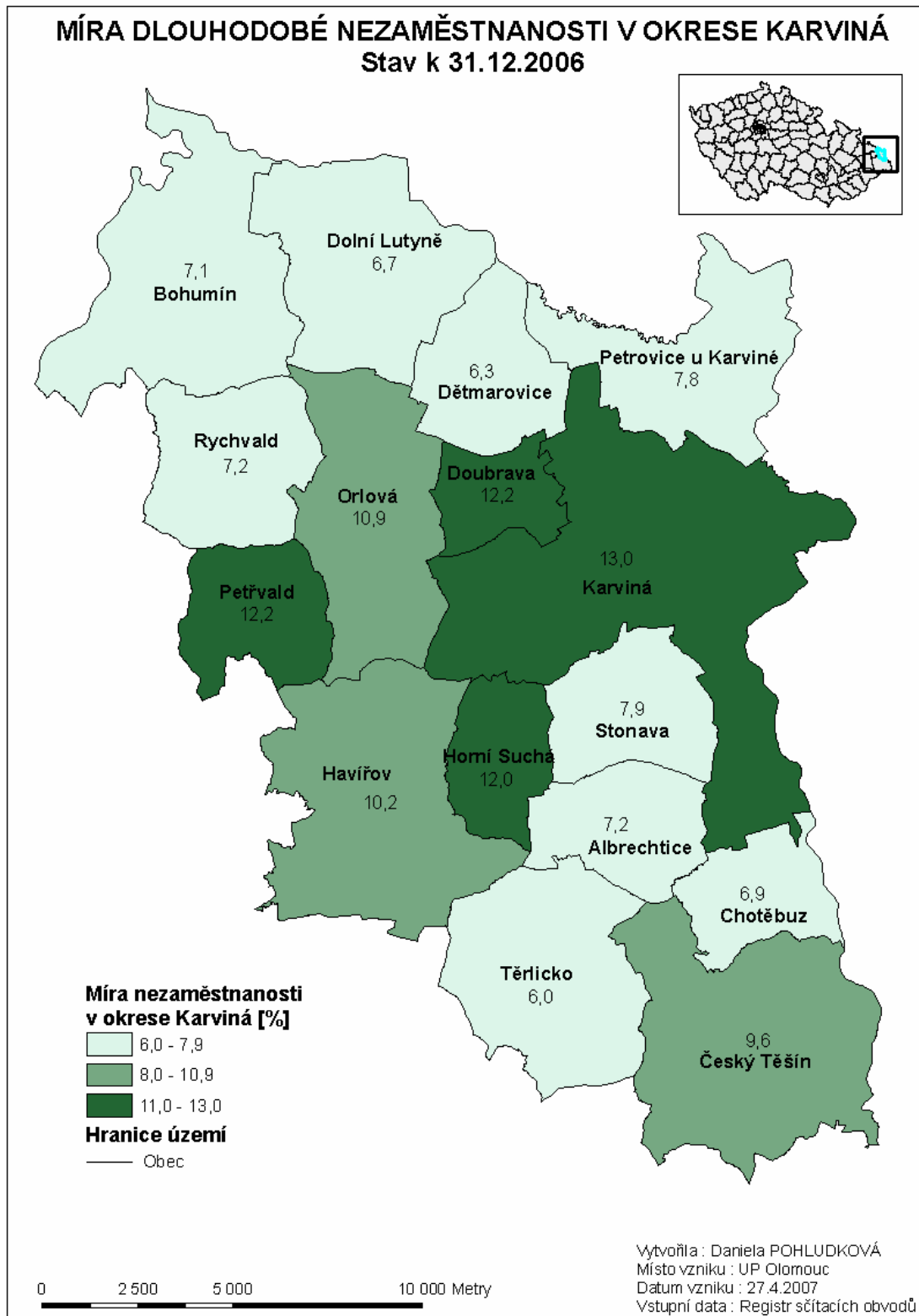


Obr. 3: Rozdíl míry nezaměstnanosti v okrese Karviná mezi lety 2005 a 2006



Pramen: Správa služeb zaměstnanosti MPSV ČR, Portál MPSV ČR

Obr. 4: Míra dlouhodobé nezaměstnanosti v okrese Karviná k 31. 12. 2006



Pramen: Správa služeb zaměstnanosti MPSV ČR, Portál MPSV ČR

Příloha 5

Tab. 1: Investoři v průmyslových zónách v Moravskoslezském kraji v roce 2007

Průmyslová zóna	Firma
Průmyslový park Nový Jičín - Dolní předměstí	ve výstavbě
Český Těšín - Pod Zelenou	Kovona System, Donghee
Frýdek-Místek - Lískovec	VIROPLASTIC CZ, KWACZEK, MIKO INT., IMET CZ
Frýdek-Místek - Chlebovice	Blanco CZ, Hanil E-Hwa
Rýmařov	STYROTRADE
Paskov - bývalý skleníkový areál	FORMANS TRUCKS, Josef Ševčík – AUTODOPRAVA, ABEX Substráty, Ivánek-Zeman v.o.s. Firma PELIT, Balcar P+M INTERIER
Průmyslová zóna Třinec - Baliny	Vesuvius Solar Crucible, KERN, Třinecké železářny, JAP Trading, ERGON chráněné dílny, BZD, Matador-DongWon
Vědecko-technologický park Ostrava, a.s.	AGRO-EKO, ForSTEEL, Roper Engineering, SIEMENS Kolejová vozidla, UNICONTROLS, ELCOM Ingelectric, a.s., Ing. Radim Adam, Logicon partner, Jiří Kubica- Skvělý.cz T-MAPY, Agentura pro informace a marketing, VDI Konto, AIM, SKF Ložiska, Arrow line, ENIGMA SPORTS, VAE Ausys, OMNITHERM, Škola manažerského rozvoje, Ing. Oldřich Šuleř-Transform, IDS Scheer ČR, TIETOENATOR, MION, PTV
Krnov - Červený Dvůr	IVG Colbachini CZ, Maso V+W, S.T.I. CZ, RAME CZ, ERDRICH Umformtechnik, APEX INT.
Podnikatelský park Kopřivnice	DURA Automotive Systems CZ, CIREX CZ, BROSE CZ, ERICH JAEGER, Bang & Olufsen Roehling Automotive CZ, Rieger Automotive
Karviná - Nové Pole I a II	Mölnlycke Health Care Klinipro,

	Gates Hydraulics, GH Development Start Manufacturing, Lift Component Dexon Czech, Shimano
Bolatice	Armast, s.r.o., DAJPP, s.r.o., Dalibor Boček – OK, DK1 - Ing. Daniel Kozel, Essler Antonín – RENOVA, Kamil Schneider - Údržba budov, Krby a kamna Šimeček, Ostravské stavby a.s., Petr Hanzlík, Petr Karhan – truhlářství, Vehovský Jan a Růžena, Vrána Miroslav a Kristýna,
Frenštát pod Radhoštěm - Martinská čtvrť	ve výstavbě
Ostrava - Mošnov	Behr Group, PLAKOR, Cromodora Wheels
Ostrava - Hrabová	ASUS Czech, Sang Woo Hitech, Briggs & Stratton, CTP Invest

Pramen: DynamicRegion.cz [cit. 2007-05-13]. Dostupné z:

<<http://www.dynamicregion.cz/moravskoslezsky-kraj/podnikani-v-nasem-kraji/hlavni-prumyslove-lokality/default.aspx>>