

Univerzita Palackého v Olomouci
Přírodovědecká fakulta
Katedra geografie

DIPLOMOVÁ PRÁCE

2007

Přemysl DVOŘÁK

Univerzita Palackého v Olomouci

Přírodovědecká fakulta

Katedra geografie

Přemysl DVOŘÁK

**SROVNÁNÍ
SOCIOEKONOMICKÉHO VÝVOJE
MĚST
SVITAVY A LITOMYŠL PO ROCE
1989**

diplomová práce

Vedoucí práce: Doc. RNDr. Zdeněk Szczyrba, Ph.D.

Olomouc 2007

Prohlašuji, že jsem zadanou diplomovou práci vypracoval sám a že jsem uvedl veškerou použitou literaturu.

Svitavy, 14. července 2007

.....

podpis

Děkuji tímto panu Doc. RNDr. Zdeňku Szczyrbovi, Ph.D. za cenné rady, které mi poskytl během řešení diplomové práce.



Vysoká škola: Univerzita Palackého

Katedra: Geografie

Fakulta: Přírodovědecká

Školní rok: 2005/2007

ZADÁNÍ DIPLOMOVÉ PRÁCE

pro

PŘEMYSLA DVOŘÁKA

obor

1301R005 Geografie

Název diplomové práce:

**Socioekonomický vývoj měst Svitavy a Litomyšl po roce 1989
(srovnávací geografická analýza).**

Zásady pro vypracování:

Není v České republice mnoho měst, která by vůči své geografické poloze primárně determinovala otázku, zda jsou spíše konkurenty, nebo zda se profilují jako partneři. Města Svitavy a Litomyšl mezi taková města bezesporu patří, obzvláště, uvědomíme-li jejich výchozí předtransformační situaci ve srovnání s dneškem. Cílem diplomové práce bude tedy na základě série provedených dílčích geografických analýz najít konvergentní a divergentní body rozvoje obou měst, a to v komparaci vývoje do a po roce 1989. Zohledněn bude širší prostorový rámec. Dále budou zohledněny všechny relevantní aspekty utvářející urbanistickou a socioekonomickou strukturu měst, tj. obyvatelstvo, aktéři ekonomického rozvoje, institucionální a politické prostředí, územní a strategické plánování aj. Součástí diplomové práce bude rovněž analýza dotazníkového šetření mezi občany obou měst, která se zaměří na percepci města bydliště i města souseda.

Navržená struktura práce:

1. Úvod.
2. Cíle práce a použitá metodika.
3. Rešerše regionálně geografické a odborné geografické, ekonomické a sociologické literatury.
4. Geografická charakteristika regionu Svitavska.
 - 4.1. Širší geografické vztahy (reliéf a další složky krajiny, hodnocení přírodního potenciálu pro ekonomické aktivity, sídelní struktura, obyvatelstvo, dopravní vazby).
 - 4.2. Geografická charakteristika města Svitavy (vývoj do roku 1989).
 - 4.3. Geografická charakteristika města Litomyšle (vývoj do roku 1989).
 - 4.4. Syntéza poznatků.
5. Transformace měst – vývoj po roce 1989.
 - 5.1. Město Svitavy – geografická analýza transformačních změn (ekonomické prostředí, sociální struktura).
 - 5.2. Město Litomyšl – geografická analýza transformačních změn (ekonomické prostředí, sociální struktura).
 - 5.3. Prostorové změny – analýza dokumentů územního a strategického plánování.
6. Percepce dosavadního a budoucího vývoje měst Svitavy a Litomyšle – analýza dotazníkového šetření mezi občany a na úrovni rozhodujících aktéru rozvoje (elity).
7. Závěr, SWOT analýza.
8. Summary

Diplomová práce (DP) bude zpracována v těchto kontrolovaných etapách:

bod 3 zadání:	říjen 2005-březen 2006
bod 4 zadání:	do 30. 6. 2006
bod 5 zadání:	do 31. 12. 2006
bod 6 zadání:	do 28. 2. 2007
zpracování textu DP:	leden-březen 2007

Rozsah grafických prací: dle potřeb zadání

Rozšiřující přílohy: fotodokumentace, grafy, tabulky.

Rozsah průvodní zprávy: 60 stran vlastního textu + DP v elektronické podobě

Seznam studijní literatury (výběr):

Hanus, P.: *Transformace socioekonomických struktur města (případová studie pro Litomyšl)*. [Diplomová práce]. Katedra geografie, Přírodovědecká fakulta UP, Olomouc, 133 s.

Horská, P., Maur E., Musil, J.: *Zrod velkoměsta*. Paseka, Praha-Litomyšl, 2002, s 352 s.

Hrůza, J., Zajíc, J.: *Vývoj urbanismu I, II*. ČVUT, Praha, 1997, 1999.

Knox, P., Pinch, S.: *Urban social geography (4 th edition)*. Pearson Education, 479 s.

Müller, K.: *Industriální zdroje, ekonomický růst a sociální změna*. Sociologické nakladatelství, Praha, 2002, 225 s.

Sýkora, L (ed.): *Teoretické přístupy a vybrané problémy v současné geografii*. Přírodovědecká fakulta UK, Praha, 1993, 201 s.

Węclawowicz, G.: *Geografia społeczna miasta (zróźnicowania społeczno-przestrzenne)*. PWN, Warszawa, 2003, 161 s.

Časopisy: Sociologický časopis, Geografie, Geografický časopis ad.

Vedoucí diplomové práce: RNDr. Zdeněk Szczyrba, Ph.D.

Datum zadání diplomové práce: 29. 10. 2005

Termín odevzdání diplomové práce: březen 2007



vedoucí katedry



vedoucí diplomové práce

Obsah

1. Úvod	6
2. Cíle práce a použitá metodika	7
3. Rešerše literatury	9
4. Geografická charakteristika regionu Svitavska	16
4.1 Širší geografické vztahy okresu Svitavy	16
4.2 Geografická charakteristika města Svitavy do roku 1989	18
4.2.1. Historie města	18
4.2.2. Vývoj hospodářské základny do roku 1989	20
4.2.3. Vývoj počtu obyvatel	22
4.3. Geografická charakteristika města Litomyšl do roku 1989	23
4.3.1. Historie města	23
4.3.2. Vývoj hospodářské základny do roku 1989	24
4.3.3. Vývoj počtu obyvatel	26
5. Transformace měst	28
5.1. Demografická struktura měst Svitavy a Litomyšl	28
5.2. Transformace průmyslu ve Svitavách a Litomyšli	30
5.3. Služby ve Svitavách a Litomyšli po roce 1989	33
5.4. Územní plánování měst Svitavy a Litomyšl	36
6. Percepce dosavadního a budoucího vývoje měst Svitavy a Litomyšl	40
6.1. Percepce dosavadního a budoucího vývoje měst Svitavy a Litomyšl na základě dotazníkového šetření	40
6.1.1. Diskuze nad výsledky dotazníkového šetření	
6.2. Percepce dosavadního a budoucího vývoje měst Svitavy a Litomyšl na základě dotazování elit	72
7. SWOT analýza	76
8. Závěr	77
9. Summary	79
10. Seznam použité literatury	81
11. Seznam příloh.....	84

1. Úvod

Diplomová práce nazvaná *Srovnání socioekonomického vývoje měst Svitavy a Litomyšl* si klade za cíl zabývat se důležitými znaky vývoje, které se týkají obou měst ležících v Pardubickém kraji. Přestože města leží v blízké vzdálenosti od sebe, jejich vývoj v minulosti byl poněkud odlišný a zároveň jejich budoucí směřování se nebude ubírat zcela totožným směrem.

Autor si dané téma vybral jako svitavský rodák, avšak i přesto se hodlá ke všem informacím týkajícím se obou měst přistupovat kriticky a nijak nezvýhodňovat bývalé okresní město.

2. Cíle práce a použitá metodika

Hlavním cílem diplomové práce je porovnat socioekonomický vývoj Svitav a Litomyšle, dvou měst ležících v Pardubickém kraji, která často bývají hodnocena jako konkurenti. Hlavní důraz je kladen na období po roce 1989. Pro lepší pochopení situace však bylo nezbytné věnovat se v úvodních kapitolách rovněž procesům, které v obou městech probíhaly již před rokem 1989. Mimo to bylo také snahou autora zachytit prostřednictvím dotazníků názory občanů obou měst na sídla, která jsou jejich domovem, ale také stanoviska, která zastávají k městu sousednímu.

Pro psaní diplomové práce je hlavním vodítkem studium literatury. Bylo nutné prostudovat odbornou geografickou, socioekonomickou a ekonomickou literaturu. Nutným předpokladem byla rovněž dobrá orientace v literatuře poskytující informace z oblasti regionální geografie. Za účelem získání řady údajů týkajících se života v obou městech bylo nutné kontaktovat také pracovníky tamějších městských úřadů.

V rámci terénního výzkumu byl použit dotazník, ve kterém respondenti hodnotili socioekonomickou situaci vlastního města a rámcově se vyjádřili také k městu sousednímu. Dotazníkové šetření probíhalo v říjnu a listopadu 2006.

Na 28 otázek, které dotazník obsahoval, odpovídalo v obou městech přibližně 1 % populace (Svitavy 180 respondentů, Litomyšl 115 respondentů). Jednotlivé věkové skupiny a poměr pohlaví odpovídal průměrným statistikám v obou městech. Vzdelanostní poměry jednotlivých skupin se reálu nepatrně vymykaly, ve sledovaném vzorku se objevilo větší procento středoškolsky vzdělaných osob. Přesto je dost dobře možné porovnat sledované vzorky respondentů obou měst, neboť odchylka byla ve Svitavách i v Litomyšli přibližně stejná.

Ve Svitavách vybraný vzorek tvořilo 48 % mužů a 52 % žen. Podíl věkových skupin byl následující: 11–19 let 17 %, 20–29 let 17 %, 30–39 let 17 %, 40–49 18 %, 50–59 let 16 % a 60–více let 15 %. V rámci vzdelanostní struktury bylo dosaženo následující rozvrstvení: 17 % respondentů se základním vzděláním, 26 % respondentů se středoškolským vzděláním bez maturity, 39 % respondentů se středoškolským vzděláním s maturitou, 5 % respondentů s vyšším odborným vzděláním a 13 % respondentů s vysokoškolským vzděláním. Podle ekonomického postavení se respondenti rozřadili do následujících skupin s tímto zastoupením:

studenti 19 %, zaměstnanci 55 %, soukromí podnikatelé 5 %, nezaměstnaní 2 %, v domácnosti 2 % a důchodci 17 %.

V Litomyšli oslovený vzorek tvořilo 51 % mužů a 49 % žen. Podíl věkových skupin byl následující: 11–19 let 15 %, 20–29 let 17 %, 30–39 let 18 %, 40–49 let 17 %, 50–59 let 15 % a 60–více let 18 %. Vzdělanostní strukturu dotazovaných tvořilo 16 % respondentů se základním vzděláním, 28 % respondentů se středoškolským vzděláním bez maturity, 39 % respondentů se středoškolským vzděláním s maturitou, 2 % respondentů s vyšším odborným vzděláním a 15 % respondentů s vysokoškolským vzděláním. Podle ekonomického postavení se respondenti rozřadili do následujících skupin s tímto zastoupením: studenti 19 %, zaměstnanci 55 %, soukromí podnikatelé 6 %, nezaměstnaní 0 %, v domácnosti 1 % a důchodci 19 %.

V dotazníku se objevily otázky, které byly cíleny vždy na konkrétní město, ve kterém šetření probíhalo, ať již se jednalo o spokojenost se službami, zařízeními, významnými projekty nebo činnostmi městského úřadu, ale vyskytly se zde rovněž dotazy, kterými měl respondent vyjádřit svoje názory na město sousední.

Otázky obsažené v dotazníku byly v podstatě dvojího typu. Jednalo se jednak o otázky, u nichž byla nabídnuta konkrétní odpověď a respondent si pouze vybral variantu, která podle jeho názoru daný problém vystihuje nejlépe, jednak o dotazy, na které respondent reagoval vlastními slovy.

Dotazníky byly vyhodnocovány prostřednictvím standardních statistických metod pomocí statistického programu Microsoft Excel 2002. Nejprve proběhlo primární vyhodnocení jednotlivých otázek dotazníků. V další části se autor u vybraných otázek zaměřil na vyhodnocení odpovědí podle věku a vzdělanosti respondentů.

Mimo dotazníkového šetření, které proběhlo v obou sledovaných městech, oslovil autor práce v každém městě pět vybraných zástupců z politické, kulturní nebo průmyslové sféry. Interview s reprezentanty měst proběhlo v březnu 2007 (jednotliví zástupci měst jsou blíže představeni v kapitole 6).

Kompletní podoba dotazníku a otázek určených reprezentantům měst je uvedena v příloze diplomové práce.

3. Rešerše literatury

Vyspělý typ sídelní jednotky, kterou označujeme jako město, plní vzhledem ke své složité vnitřní struktuře i svému zakotvení v rámci struktur vyšších řadu diferencovaných funkcí, jejichž rozbor se stal předmětem nejrůznějších vědeckých disciplín. Každá z nich přistupuje k tomuto fenoménu vybavena vlastními metodologickými a metodickými instrumenty a jejich prostřednictvím se snaží odpovídat na otázky, které se ocitají v centru jejich zájmu. V současné době se ovšem s velkou intenzitou prosazuje trend otevřené spolupráce mezi jednotlivými obory. Jejím cílem je aplikace poznatků a postupů širokého spektra vědních oborů na oblast problémů, která byla dříve předmětem zájmu jediné konkrétní disciplíny. Tento proces vede ve výsledku rovněž k formování nových odvětví, která jsou přímo definována průnikem tradičních vědních oborů. Mezi ně můžeme zařadit rovněž geografii města, na jejímž poli vznikají studie čerpající z interakcí mezi geografii, historií, sociologií, politologií, ekonomii, urbanistikou, architekturou nebo ekologií (ČERBA 2003). Analýzu možností jak uchopit problémy, které spadají do sféry zájmu této disciplíny, lze nalézt například v publikaci s názvem *Teoretické přístupy a vybrané problémy v současné geografii* (SÝKORA 1993), reflektující současné postavení obecné geografie v rámci dalších humanitních věd. S přihlédnutím k zahraniční produkci je nutné zmínit alespoň studii *Urban Social Geography* (KNOX – PINCH 2000).

Geografie měst, zabývající se studiem měst, případně měst a jejich regionálního kontextu, se konstitovala teprve před několika desetiletími, a sice jako subdisciplína na poli socioekonomické geografie, tedy vědy studující diferenciaci, integraci a organizaci sociálních, ekonomických a obecně kulturních jevů a procesů v jejich časoprostorové dimenzi. Základní přehled o tom, jakými problémy se socioekonomická geografie zabývá a jaké metody při jejich řešení užívá, lze získat například z metodicky zaměřené publikace Miloslava Šaška *Vybrané kapitoly ze socioekonomické geografie I.* (ŠAŠEK 1998). Ta nabízí především modelové ukázky postupů, které lze uplatnit při sledování a řešení různých jevů. Vzhledem k tomu, že město představuje pouze výřez z širší krajinné sféry, to znamená z komplexního geografického systému, pracuje geografie měst rovněž s informacemi z fyzickogeografické sféry.

K rozvoji této disciplíny došlo především v období po druhé světové válce, přičemž nové impulzy ji obohatily v sedmdesátých letech 20. století. V rámci

našich zemí byl vývoj tohoto oboru poněkud opožděn, protože geografie měst tvořila součást komplexnějšího oboru, zabývajícího se geografii sídel a osídlení, který řešení otázky měst postupoval především sociologii a urbanistice (ČERBA 2003).

Vzhledem k tomu, že se město stalo předmětem zájmu mnoha různých vědeckých disciplín, byla vytvořena řada jeho definic, které vždy zdůrazňují ty aspekty, které jsou klíčové pro daný obor. Názory na město se liší rovněž v závislosti na regionálním zakotvení badatelů, kteří se jím zabývají. Přesto lze obecně říci, že města se oproti sídelním jednotkám jiných typů vyznačují následujícími rysy. Charakterizuje je vysoká hustota a koncentrace obyvatelstva, relativně velká rozlehlost (ve srovnání se sídly jiných typů), vysoká koncentrace a kompaktnost zástavby nebo koncentrace správních a obslužných funkcí, jejichž význam přesahuje vlastní hranice města. Zdůrazňována bývá rovněž sociální a kulturní heterogenita městského obyvatelstva (ŠRAJEROVÁ 2006), přičemž důležitá role v tomto kontextu přísluší samozřejmě městským elitám, skupině, jejíž analytické uchopení lze nalézt například v publikaci *Teorie elity a problém elity* (JODL 1994). Ve vztahu k jednotlivým těmto znakům lze pak vypracovat různé typologie měst, vzhledem k velkému množství kritérií je však vnitřní klasifikace měst velmi složitá. Jednou z nejjednodušších a nejpoužívanějších je ta, která operuje s počtem obyvatel města, ale i tu je nutno modifikovat s ohledem na oblast, na kterou badatel zaměřuje svoji pozornost. Územně lze město vymežit rovněž několika způsoby. Je určeno administrativními hranicemi obce, kompaktní zastavěnou plochou, z hlediska funkce pak integritou vztahů v městském systému. V rámci České republiky město představuje jeden z typů obce jako základní jednotky veřejné správy.

Přestože města jako sídelní typ se ve své specifické podobě zformovala již ve starověku, ke značnému nárůstu počtu měst a městského obyvatelstva došlo až v souvislosti s průmyslovou revolucí. Celý tento proces označujeme termínem urbanizace. U moderních měst lze podle změn v jejich vnitřní struktuře rozlišit její čtyři fáze: urbanizační, suburbanizační, deurbanizační a reurbanizační. V rámci urbanizace dochází k obestavování městského centra novými obytnými budovami, soustředěnými kolem nových průmyslových závodů. Další fázi charakterizuje rozvoj nízkopodlažní zástavby na okrajích měst, do které se stěhují především vyšší vrstvy městského obyvatelstva. V komunistických státech našel tento proces,

svázaný obecně s politikou sociálního státu, své vyjádření ve výstavbě rozsáhlých panelových sídlišť. Deurbanizační fáze se vyznačuje snižováním počtu obyvatelstva městských center i okrajových částí. Jeho příčinou je jednak nižší porodnost, jednak migrační pohyby, to znamená odliv městského obyvatelstva na venkov nebo do velkých metropolí. Proces reurbanizace, který probíhá současně se suburbanizací i deurbanizací je spojen s oživovacími aktivitami, mezi které patří obnova obytných funkcí v centrech měst nebo změny zaniklých, případně upadajících průmyslových zón. Urbanizace je vedle industrializace jedním klíčových faktorů vlivu na přerod tradiční společnosti ve společnost moderní. Mezi další patří například přechod k tržním formám hospodářství, alfabetizace, sociální mobilita, atomizace rodiny, byrokratická správa nebo odpovědné sebevědomí (MÜLLER 2002).

Dosavadní poznatky týkající se urbanizace českých zemí shrnuje publikace *Zrod velkoměsta* (HORSKÁ – MAUR – MUSIL 2002). Věnuje se širšímu, to znamená sociálnímu, hospodářskému, prostorovému a kulturnímu, pojetí vzniku a utváření měst. Urbanizaci se snaží zhodnotit jak ze sociologického, tak historického hlediska, a reflektuje tak poznání, že celý proces nelze bezesbytku vysvětlit jednak bez uvědomění si historické podmíněnosti všech sociálních fenoménů, jednak bez přihlídnutí k širším souvislostem a vztahům, které se primárně ocitají v centru zájmu například antropologie nebo ekonomie.

Základní přehled o urbanismu, dějinách plánování a výstavby měst, lze získat z dvoudílné publikace *Vývoj urbanismu* (HRŮZA – ZAJÍC 1995, 1996). Její autoři, kladoucí důraz především na situaci evropského kontinentu, soustředí svoji pozornost zvláště na ty znaky plánování a výstavby měst v dějinách, které našly své pokračování v dalším vývoji a přinášejí případně podněty i pro soudobou architektonickou a urbanizační tvorbu.

Jedním z důležitých rysů, jimiž se města tradičně odlišovala od okolního venkovského prostředí, byl fakt, že se do nich soustřeďovaly na jedné straně obchod, na straně druhé pak řemeslná, potažmo průmyslová výroba. Vývojem a povahou jednotlivých industriálních institucí v pohledu různých vědeckých disciplín se zabývá publikace *Industriální zdroje, ekonomický růst a sociální změna* (MÜLLER 2002). Její autor sleduje vývoj poznatků o vědě a technice a poukazuje na souvislosti mezi rozvojem mezioborového zkoumání těchto fenoménů a úsilím o jejich politické ovlivňování. V závislosti na tom charakterizuje vývoj forem politických přístupů k řízení vědy a techniky v moderních společnostech. Ve

výsledku jsou pak teoretické a metodologické nástroje uplatněny při analýze problémů transformace industriálních prostředí a institucí v postsocialistických zemích.

Sociální aspekty změn ve způsobech výroby jsou nejdéle reflektovány v rámci historických věd. Pro tu oblast zkoumání, která sleduje především otázky týkající působení vědy a techniky v jejich hospodářském, vojenském, politickém i kulturním kontextu, se stal klíčovým pojem průmyslová revoluce. Tento termín označuje proces přechodu od řemeslné výroby k výrobě strojní, jehož počátky jsou spojeny s Anglií 18. století. Ta posloužila jako model, který v poměrně rychlé době přijaly země západoevropského okruhu, přestože místní podmínky vedly k jeho rozmanitým výsledným modifikacím. V tomto ohledu lze pak sledovat na jedné straně to, jak rozvoj průmyslu ovlivňoval společenské vztahy, na straně druhé pak otázku, jaké předpoklady pro průmyslový růst vytvářela stávající sociální struktura.

Pohled na povahu průmyslových změn se výrazněji proměnil až v šedesátých letech 20. století, a to v návaznosti na kulturní změny, ke kterým v souvislosti s rozvojem industriální společnosti došlo. Technika je od této vnímána pouze jako jeden z faktorů ovlivňujících změnu a pozornost je věnována vztahům mezi ní a ostatními sférami lidské činnosti. Toto pojetí je tedy oproti předchozímu daleko otevřenější a bere více v potaz sociální faktory působící na rozvoj techniky. Svým důrazem na interdisciplinární přístup se ocitá v blízkosti spíše anglosaské interpretační linie než její kontinentální alternativě. Pro ni je charakteristickým fakt, že se vyhýbá obecným hodnocením důsledků industrializace, která jsou tak vykázána spíše do oblasti filozofických úvah. Klíčovou pozici v těchto diskusích zaujímá frankfurtská škola, především pak jeden z jejích nejvýznamnějších představitelů Jürgen Habermas, zabývající se problémem legitimizace moci a její kontroly, byrokratizace a moderní vědy, který rozvinul teorii komunikativního jednání.

Konkrétními problémy a výsledky transformace měst regionu, který se tradičně vyznačoval výrazným podílem industriální výroby, se zabývají články soustředěné do sborníku s názvem *Vývojové proměny postsocialistických měst ostravského a hornoslezského regionu v podmínkách transformace* (PROKOP red. 2006). Ty mohou posloužit jako modelový příklad pro rozbor situace v jiných regionech a výsledky, ke kterým dospěly, mohou vytvořit základnu pro srovnání. Jen v omezené míře lze v rámci komparace užít výsledky, kterých bylo dosaženo při výzkumu

transformace pražského městského regionu a metropolí obecně, i ten však může být inspirativní s ohledem na užité metody a postupy práce (SÝKORA red. 2002; OUŘEDNÍČEK red. 2006).

Obecně lze konstatovat, že s ohledem na různé funkce se město v postindustriální epoše vyznačuje následujícími znaky. Charakterizuje ho decentralizace výroby a obchodu oproti centralizaci ve sféře služeb, řídicích funkcí a kultury, soustředění movitějších sociálních vrstev obyvatelstva v okrajových částech, případně potlačení politické role ekonomickými faktory. V této souvislosti je v poslední době často diskutována otázka, jakými cestami docílit toho, aby byly splněny podmínky trvale udržitelného rozvoje, to znamená takového způsobu rozvoje, který uspokojuje potřeby přítomnosti bez toho, aby omezoval možnosti budoucích generací naplňovat jejich potřeby vlastní. Problém trvale udržitelného rozvoje měst se stal jedním z ústředních témat přehledové publikace *Lidská sídla v podmínkách trvale udržitelného rozvoje* (OPPLOVÁ – HRŮZA 1996).

Poslední zmíněné publikace se zčásti věnují rovněž problémům, jejichž řešení spadá do sféry geografie regionálního rozvoje. Jeden z jejích klíčových zájmů v posledních letech představuje snaha postihnout geografické aspekty porevoluční společenské transformace v České republice, přičemž usiluje o to, oprostit se od vnímání tohoto problému jako izolovaného jevu a naopak nahlížet ho optikou širšího evropského kontextu, a odhalit tak specifika, respektive univerzálie tohoto procesu. Tyto otázky jsou ústředním tématem publikace *Regionální vývoj: specifika české transformace, evropská integrace a obecná teorie*, která je závěrečným výstupem výzkumného projektu zpracovávaného především na půdě Katedry sociální geografie a regionálního rozvoje Přírodovědecké fakulty UK (HAMPL a kol. 2001). Je zde poukázáno především na proces diferenciací regionů, chápaný jako nutný předpoklad výraznějších transformačních změn, následujících po období uměle udržované nivelizace. V souvislosti s tím jsou zdůrazněny změny v oblasti hierarchizace sídelních jednotek. Jedním z jejích základních rysů zůstává růst velkoměst, ten se však neodehrává tak výrazně jako v předchozím období v rovině kvantitativní (populační růst), ale kvalitativní (růst ekonomické a řídicí úlohy). Vedle teoretických konstrukcí tato publikace přináší řadu poznatků bezprostředně využitelných ve sféře regionálního i sociálního plánování.

Diferenciaci jednotlivých regionů lze vnímat pod úhlem různých faktorů, které ji spoluurčují. Jedním z nich je míra zaměstnanosti, respektive její struktura, která

se stala určujícím kritériem pro vypracování typologie okresů České republiky (TONEV – TOUŠEK 2002). Pro porevoluční dobu byl přitom konstatován rapidní pokles počtu okresů s nadprůměrnou zaměstnaností v prvním hospodářském sektoru a relativní růst zaměstnanosti v rámci sektoru druhého. Zároveň byla vyslovena prognóza, předpovídající nárůst počtu okresů s průměrnou mírou zaměstnanosti ve všech sférách ekonomiky, jejíž strukturu v současnosti ovlivňují především investice zahraničního kapitálu.

Dalším podobným faktorem, který s předcházejícím úzce souvisí, je kvalita podnikatelského prostředí, závisující na hodnocení investičních preferencí podnikatelských subjektů. Jako rozhodující ukazatel si ho zvolili autoři publikace *Regionální vyhodnocení kvality podnikatelského prostředí v České republice* (VITURKA a kol. 2003). Kvalita podnikatelského prostředí je tu hodnocena v závislosti na obchodních, infrastrukturních, pracovních, lokálních, cenových a environmentálních podmínkách regionů, přičemž váha těchto jednotlivých dílčích faktorů byla určena jednak přímo, v závislosti na referencích vybraných podnikatelských subjektů, a jednak nepřímo, prostřednictvím statistických analýz. Výsledkem se pak stalo sestavení žebříčku daných sídelních jednotek (obce s rozšířenou působností) s ohledem na podmínky, které jsou schopny v rámci této sféry vytvořit. Toto hodnocení může posloužit jako praktické vodítko jednak pro potenciální investory (reference o stávajícím stavu), jednak pro představitele daných obcí (reference o rezervách).

Vedle těchto obecně zaměřených studií bylo pro potřeby této práce samozřejmě nutné excerpovat rovněž literaturu tematicky zaměřenou na zkoumaný region, respektive přímo na Svitavy a Litomyšl. Na jedné straně se jedná o historické publikace zabývající sociálním, hospodářským i kulturním vývojem obou měst, které nabízejí jen částečně využitelné informace, především pro charakterizaci staršího období, na straně druhé o výroční zprávy, které statistickým způsobem hodnotí jejich současný stav.

Do první skupiny lze zařadit například knihy sborníkového charakteru *Svitavy – 700 let města* (PETR red. 1956) nebo *Svitavy – dějiny a současnost města* (RŮŽIČKA red. 1987). Výklady, které přináší pro období druhé poloviny 20. století, jsou ovšem pokřiveny ideologickým nazíráním doby, ve které vznikly. Lze je však korigovat prostřednictvím modernějších textů z poslední doby. Jedná se o *Kroniku města Svitav* (FIKEJZ – VELEŠÍK 2006), která encyklopedickým

způsobem shromažďuje velké množství faktografických údajů, týkajících se různých témat, a to i těch, která jsou spojena s porevolučním vývojem města. Stejní autoři vydali rovněž publikaci zaměřenou speciálně na sféru podnikání v tomto regionu s názvem *Historie a současnost podnikání na Svitavsku, Litomyšlsku, Poličsku a Jevíčsku* (FIKEJZ – VELEŠÍK 2003), která přináší mimo jiné řadu informací týkajících se důležitějších podniků a firem na tomto území. V roce 2002 vyšel další svazek *Vlastivědy moravské* (NEKUDA red. 2002), který se snaží komplexně postihnout charakter mikroregionů Svitavska a Moravskotřebovska. Jako podklad pro vypracování kapitoly týkající se dějin Litomyšle do roku 1989 posloužila kulturněhistoricky zaměřená publikace *Litomyšl* (REICHERTOVÁ 1977) s bohatou obrazovou přílohou a sborník *Litomyšl, 981–1981* (RŮŽIČKA 1981).

Do druhé kategorie spadají například Rukověť města Svitavy pro rok 1997 (KOLEKTIV AUTORŮ 1998) nebo každoročně vycházející výroční zprávy o stavu města Litomyšl (např. SEVEROVÁ – HUDEČKOVÁ – HUDEČEK 2006), tedy publikace, jejichž cílem je podat ucelený informační přehled o současném dění ve městě.

4. Geografická charakteristika regionu Svitavska

4.1 Širší geografické vztahy okresu Svitavy

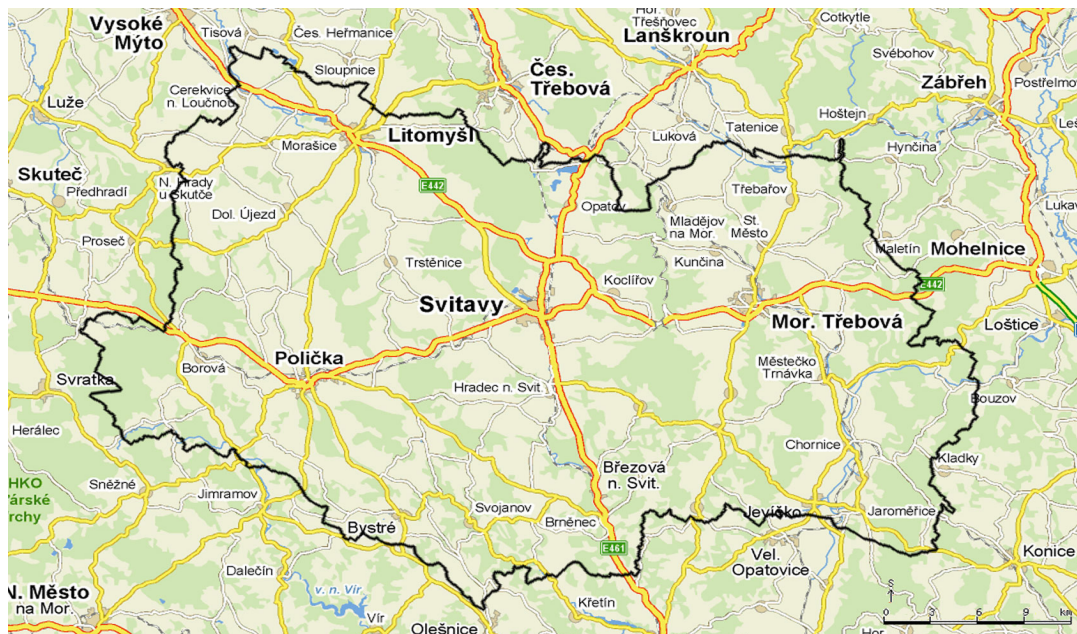
Obě studovaná města se rozkládají na území okresu Svitavy, který leží v jihovýchodní části Pardubického kraje. Okres, který vznikl roku 1960 sloučením převážné části čtyř bývalých okresů: Litomyšl, Moravská Třebová, Polička a Svitavy, zaujímá svojí rozlohou 1 335 km², tzn. téměř 30 % území kraje. Při sčítání lidu v roce 2001 žilo na území okresu 102 667 obyvatel. Administrativně je okres rozdělen na 113 obcí, přičemž 7 z nich má statut města, jedná se o Svitavy, Moravskou Třebovou, Litomyšl, Poličku, Jevíčko, Bystré a Březovou nad Svitavou. Nejpočetnější skupinu tvoří v okrese Svitavy obce s počtem obyvatel v rozmezí 200–499.

Tab. 5: Velikostní vymezení obcí v okrese Svitavy a Pardubickém kraji (2001)

počet obyvatel	okres Svitavy		Pardubický kraj	
	počet obcí	počet obyvatel	počet obcí	počet obyvatel
do 199	30	3 485	120	15 743
200–499	44	14 523	173	55 393
500–999	21	15 770	90	65 527
1000–4999	14	20 132	53	101 456
5000–19 999	4	48 757	15	155 025
20 000–49 999	0	0	1	23 861
50 000 a více	0	0	1	90 171
celkem	113	102 667	453	507 176

Převážná část okresu z geomorfologického hlediska náleží k Svitavské pahorkatině, v jihozápadním cípu se rozprostírá část Hornosvratecké vrchoviny, východní část území okresu tvoří Moravskotřebovská pahorkatina a na jihovýchod zasahuje Boskovická brázda. Nadmořská výška okresu se pohybuje v rozmezí od 270 do 778 m nad mořem.

Obr. 1: Mapa okresu Svitavy



Z vodních toků má největší význam řeka Svitava. Z hydrologického hlediska je vybrané území zajímavé tím, že tudy prochází hlavní evropské rozvodí Černého a Severního moře.

Co se týká průmyslu, na vybraném území v minulosti dominovala zejména textilní výroba. V poslední době došlo k oslabení textilního průmyslu, na významu získala produkce skleněných vláken. Svě zastoupení si drží rovněž strojírenství. K nejvýznamnějším investicím v průmyslu po roce 1989 došlo hlavně ve Svitavách (výstavba výrobní haly polygrafické firmy Westwaco a textilní firmy Fibertex), v Litomyšli (rekonstrukce Vertexu), v Poličce (Ravensburger) nebo v Moravské Třebové (Rehau). Kromě průmyslu hraje ve svitavském okrese významnou roli rovněž zemědělství. Dlouhodobý problém vybraného území představuje vysoká nezaměstnanost, která se řadí k nejvyšším v celé České republice, po roce 2000 se pohybovala téměř neustále nad 10 %, k 30. 11. 2006 byla hodnota nezaměstnanosti v okrese Svitavy 9,4 %, což bylo o 2,1 % více, než činil průměr v České republice, a dokonce o 3,1 % více než v Pardubickém kraj. Ke stejnému dni byla nezaměstnanost ve Svitavách 9,7 % a v Litomyšli 5,4 %.

Územím okresu probíhají dva důležité silniční tahy: silnice č. 35, začínající v severovýchodních Čechách a pokračující na Slovensko, a silnice číslo 43, spojující Brno a Svitavy. Za zmínku stojí rovněž železniční tah mezinárodního významu mezi Brnem a Českou Třebovou.

Z turistického hlediska patří region mezi poměrně atraktivní oblasti České republiky. Kromě nejrůznějších pamětihodností a přírodních krás nezůstávají pozadu ani kulturní podniky, jako například mezinárodní operní festival Smetanova Litomyšl nebo mezinárodní Festival amatérských pěveckých sborů, pořádaný ve Svitavách.

Pokud se zaměříme blíže na město Svitavy, musíme konstatovat, že se rozkládá na rozloze 3133 ha a patří k nejvýznamnějším centrům Pardubického kraje. Samotné město je přitom rozděleno na čtyři části – Lačnov, Lány, Předměstí a Svitavy – Město. Geomorfologicky leží na území Ústecké brázdy, která je součástí Svitavské pahorkatiny. Průměrná nadmořská výška města je přibližně 435 m nad mořem. Městem protéká řeka Svitava. Svitavy jsou situovány v místě důležitého silničního uzlu, který spojuje Čechy a Moravu. Velký význam má rovněž napojení na železniční trať, která spojuje Brno a Českou Třebovou.

Litomyšl patří podobně jako Svitavy k významným střediskům Pardubického kraje. Rozloha města zaujímá přibližně 3345 ha. Město se skládá z deseti částí – Kornice, Lány, Litomyšl – Město, Nedošín, Nová Ves u Litomyšle, Pazucha, Pohodlí, Suchá, Zahájí a Záhradí. Geomorfologicky leží na území Loučenské tabule, která je součástí Svitavské pahorkatiny. Nadmořská výška města se pohybuje v rozmezí 320 až 370 metrů nad mořem. Městem protéká řeka Loučná. Litomyšlí prochází důležitá silnice č. 35. Místní význam má také železnice spojující Litomyšl s Vysokým Mýtem a Chocní (<http://www.czso.cz>).

4.2 Geografická charakteristika města Svitavy do roku 1989

4.2.1. Historie města

Přibližně v polovině 12. století založili premonstrátský mniši z Litomyšle v těsné blízkosti kupeckých stezek osadu s kostelem, jež dostala jméno podle řeky Svitavy.

V polovině 13. století přišli na území dnešního města němečtí kolonizátoři, které povolal olomoucký biskup Bruno ze Schauenburka. Olomoucké biskupství si činilo nárok na osadu Svitavu i s jejím okolím. Vzniklý spor byl urovnán až v roce 1256, kdy byla vymezena hranice mezi oběma soupeři a městečko Svitavy začalo podléhat olomouckým biskupům.

Během husitských bouří v 15. století bylo město několikrát obleženo, ale za pevnými hradbami našla dočasný azyl i biskupská kapitula z Litomyšle. Krize způsobená husitskými válkami pominula až v roce 1484, kdy se Svitavy opět přešly do přímé správy olomouckých biskupů, ale spadaly pod mírovské panství.

Po třicetileté válce město opět vstalo z popela a vzkvétalo, čemuž napomáhaly i reformy absolutistických panovníků. Stavěl se nový kostel se špitálem, budovaly se důležité silniční spoje, kde denně projížděly povozy s přízí, sukem, látkami a jinými důležitými surovinami pro textilní výrobu. Město Svitavy se v této době ukázalo konkurenceschopným v textilnictví, a tak vše směřovalo k posílení této složky průmyslu. V následujících stoletích se o Svitavách začalo hovořit jako o soukenném pilíři monarchie.

Vše bylo spojeno s textilnictvím, a proto mohli obyvatelé města žít v celkem slušném standardu. Ale časté ekonomické recese se nevyhnuly ani Svitavám, a tak občas vypukly nepokoje a stávky, což nebylo nic neobvyklého. Textilnictví poskytovalo městu dostatečné prostředky k prosperitě, ale těchto zisků muselo být v roce 1781 využito k odstranění škod způsobených požárem (RŮŽIČKA red. 1987).

Avšak Napoleonské války a s nimi spojené epidemie znamenaly na začátku 19. století pro město další pohromu. Revoluce roku 1848 přinesla městu osvobození od olomoucké vrchnosti a vytvoření okresního hejtmanství v Moravské Třebové. Svitavy nabyly berní i soudní pravomoci. Pro konec 19. století je příznačná nezištná podpora bohatých svitavských podnikatelů, z jejichž darů vznikaly potřebné instituce: starobinec a sirotčinec, nemocnice, školy a další veřejně prospěšná zařízení. Období počátku 20. století je ve znamení národnostních konfliktů, které v dvojjazyčných Svitavách nacházely živnou půdu. I přes určité odstředivé tendence německých politiků, kteří žádali autonomii v rámci rozpadající se monarchie a vznikající národní republiky, byly Svitavy začleněny do ČSR. Nástup nacismu dovršil snahy o přilnutí německy mluvících obyvatel k Třetí říši, ale po prohrané válce došlo k logickému vyústění všech národnostních konfliktů. Vykázání sudetských Němců z republiky sice přineslo problémy, ale město se snažilo jim čelit imigrační politikou. A tak byly Svitavy zaplněny lidmi ze všech koutů poválečného Československa (PETR red. 1956).

4.2.2. Vývoj hospodářské základny do roku 1989

Svitavy patřily od 16. století k místům, kde základ pro obživu tvořilo textilnictví a s ním spojené výrobní postupy. Snad k nejstarším řemeslům na Svitavsku patří tkalcovství vlny a lnu. Svitavská pahorkatina přímo vybízela k pěstování lnu, ale v 19. století se začala uplatňovat bavlna a s ní související bavlnářství. Využívání nových pracovních technologií a otevření železnice Brno – Česká Třebová roku 1849 ovlivnilo nejen počet pracovních příležitostí, ale i rozkvět města. Do poloviny 19. století existovalo ve městě pouze několik cechů. Od roku 1864 nastává největší konjunktura svitavského průmyslu.

V letech 1862–1864 dolehla na svitavský bavlnářský průmysl těžká krize, kterou způsobila americká válka Severu proti Jihu. Zásoby bavlny se rychle spotřebovaly, dovoz z Ameriky silně poklesl a cena bavlny více než dvakrát stoupla.

I přes úpadek v polovině 19. století se svitavský textilní průmysl dostal na vysokou úroveň a vynesl město do popředí zájmu investorů. Ne neprávem dostalo okřídlený název „západomoravský Manchester“. V roce 1876 bylo postaveno ve Svitavách prvních 35 mechanických tkalcovských stavů, od roku 1878 byla zahájena výroba v mechanické přádelně bavlny a současně byla zřízena první přádelna juty, kde bylo poprvé na Moravě použito osvětlení elektrickými obloukovými lampami. Během druhé poloviny 19. století ve Svitavách patřily k nejvýznamnějším textilním firmám továrny *Heinricha Klingera*, *Johanna Budiga*, *bratří Ettlů* a firma *L. Baudisch & Sohn* nebo firma *Bergmann*. Textilky s většími či menšími problémy přetrvaly až do druhé světové války, kdy byly nuceny alespoň částečně svoji výrobu přeorientovat.

V roce 1946 došlo ke splynutí svitavských textilních firem v národní správě do obřího komplexu národního podniku *Spojené české a moravské bavlnářské závody Ústí nad Orlicí*, který se později přejmenoval na *n. p. UTEX*. Delimitací velkých národních podniků v roce 1949 se z továren *n. p. UTEX* staly základny pro podnik *Vigona*, který vznikl ve Svitavách v červenci 1949. V roce 1954 zde byla vybudována moderní přádelna. Nový podnik vytvořilo 11 závodů, z toho tři ve Svitavách, další ve Čtyřiceti Lánech a v Opatově a zbývající mimo okres. *Vigona* se stala jedním z největších bavlnářských podniků v republice a monopolním výrobcem pracovního ošacení, technických tkanin, dámských šatovek, šátků,

flanelů a přikrývek, určených převážně pro export. Od roku 1960 se podnik soustředil rovněž na výrobu netkaných textilií.

Dalším významným textilním podnikem, který začal psát svoji historii od roku 1949, je *Svitap*, který vznikl z firmy *Barthel*, založené kolem roku 1856. Od roku 1949 postupně dochází k zásadní změně výroby, místo módního a lehčího zboží tu začaly být produkovány těžké technické druhy textilií – plachtoviny, těžké transportní tkaniny pro doly, hutě a gumárny.

Vedle rozvíjejícího se textilního průmyslu hraje od 19. století ve Svitavách důležitou roli také pivovarnictví. V roce 1953 byl svitavský pivovar přičleněn k *Moravským pivovarům, n. p. Černá Hora*, ale od roku 1955 spadal opět pod *Středomoravské pivovary, n. p. Brno*. Po reformě státní správy v roce 1960 byl pivovar začleněn do závodu *Východočeské pivovary Hradec Králové*.

Za zmínku stojí rovněž svitavské strojírenství. Ve druhé polovině 19. století fungují ve městě dva kovodělné podniky. Roku 1880 zahájila svoji existenci firma *A. Anderle*, která se specializovala na výrobu strojů určených pro zemědělství. Roku 1897 vzniká firma *Reform*, jejímž hlavním artiklem byly dřevoobráběcí stroje. Spojením výše uvedených továren vzniká roku 1948 ve Svitavách *n. p. TOS*. Firma prošla několika obdobími rozvoje klasické strojírenské výroby, až se zde stabilizovaly dva základní výrobní programy, a to výroba dřevoobráběcích strojů a výroba sklíčidel.

Dalším významným průmyslovým odvětvím, které se ve Svitavách v 19. století objevilo, byla tabáková výroba. Roku 1874 tu byla zahájena ruční výroba doutníků. Po vzniku republiky měla továrna české úřednictvo i mistry, kdežto dělníci byli pochopitelně Němci. V tomto období, zvláště pak ve třicátých letech, byl podnik vybaven moderními zahraničními i tuzemskými cigaretovými stroji, které byly s to dosáhnout produkce 250 miliónů cigaret ročně. V roce 1948 zde pracovalo asi 60 dělníků a v prostorách továrny byl zřízen tranzitní sklad tabáku. Postupně se začalo zlepšovat i strojové vybavení. V roce 1964 se začaly vyrábět kartony pro cigarety Start a započalo se s produkcí náhradních dílů pro tabákové stroje. Počet dělníků se zvýšil a novinkou byla i výroba papírových cigaretových roubíků. Ke kartonům Start přibyly další: Olympia, Sparta a Slávia.

Někdejší svitavská tabáková továrna se stala jako tranzitní sklad součástí *Tabákového průmyslu, n. p. Kutná Hora*. V jejích objektech se prováděla kartonáž. Z původních 17 lidí se během deseti let zvýšil počet zaměstnanců na 110. V prvním

období vyráběli výseky pro balení cigaret Partyzánka, Bystrica, Lípa, Letka, později i pro další druhy.

Na přelomu 19. a 20. století se ve Svitavách objevují cihelny, které zpracovávají svitavské červené jíly. Mezi nejvýznamnější podniky tohoto druhu patřil podnik stavitele Johanna Biera, který však byl roku 1945 znárodněn a roku 1951 přestal fungovat, a podnik Viktora Müllera, který byl největší cihelnou ve městě a v činnosti zůstal až do roku 1975. Mezi další vlastníky cihelen patřili například Julius Randa nebo Johann Weiss.

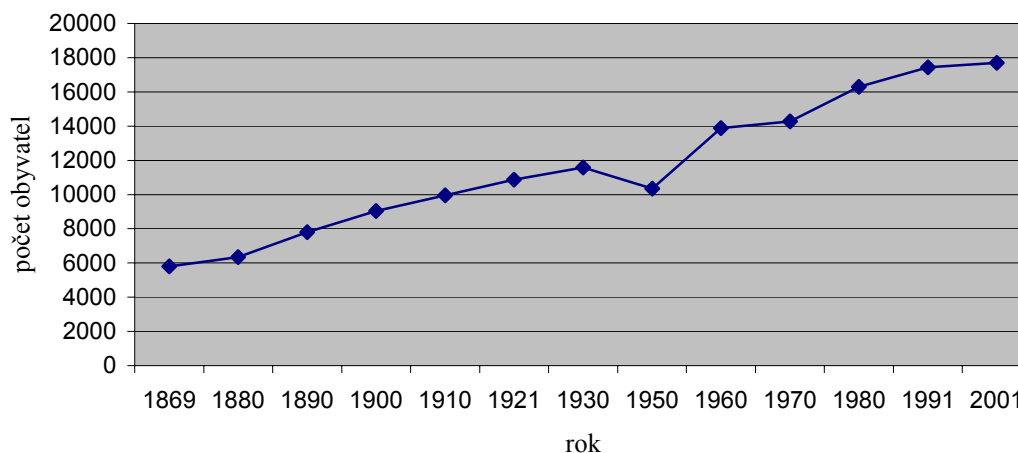
Po druhé světové válce se ve Svitavách objevili někteří noví podnikatelé. K nejvýznamnějším z nich patřil Rudolf Rozmahel, který ve městě založil firmu *Faros*. Továrna se soustředila na výrobu plastových hřebenů a zpracování umělých hmot. Nicméně po řadě úskalí se toto průmyslové odvětví ve Svitavách neudrželo a na přelomu čtyřicátých a padesátých let přešly všechny budovy firmy *Faros* pod správu *Svitapu* (FIKEJZ – VELEŠÍK 2003).

4.2.3. Vývoj počtu obyvatel

Svitavy byly od svých počátků na rozdíl od Litomyšle kolonizovány německým obyvatelstvem. Přesné údaje o počtu obyvatelstva se objevují až od druhé poloviny 19. století, kdy se začíná s pravidelným sčítáním lidu. V roce 1854 počet obyvatel města jen mírně převyšoval hodnotu 4 500 lidí a ve srovnání s okolními městy jako je Moravská Třebová nebo Litomyšl Svitavy výrazně zaostávaly.

Díky průmyslu, rozvíjejícímu se mimo jiné v důsledku napojení Svitav na železnici, dochází k postupnému vzestupu počtu obyvatel. Neustále však zcela dominuje obyvatelstvo německé národnosti. Z celkového počtu 6351 obyvatel, kteří byli ve Svitavách sečtení k roku 1880, bylo české národnosti pouze 262. Při sčítání, které proběhlo v roce 1900, se Svitavy v počtu obyvatel dostávají před okolní města (KOLEKTIV AUTORŮ 1994). Významný zvrat v počtu obyvatel představoval odsun německého obyvatelstva po skončení druhé světové války. Nicméně Svitavy byly dosídleny českými rodinami z Poličska, Novoměstska, Boskovicka, Přerovska nebo Brněnska a počet obyvatel se zakrátko vyrovnal předválečnému stavu. Ve druhé polovině 20. století měl počet obyvatel stoupající tendenci a koncem osmdesátých let se pohyboval nad úrovní 17 000 (FIKEJZ – VELEŠÍK 2006).

**Graf č. 1: Vývoj počtu obyvatel ve Svitavách
v letech 1869–2001**



4.3. Geografická charakteristika města Litomyšl do roku 1989

4.3.1. Historie města

Na území dnešní Litomyšle bylo nejdříve osídleno okolí veřejné obchodní cesty, zvané později Trstenická stezka, která nedaleko dnešních Svitav překračovala zemskou hranici a spojovala Čechy s Moravou. Písemně doložená historie města začíná koncem 11. století, kdy na místě zřejmě staršího slavníkovského hradiště kníže Břetislav II. založil kostel nebo benediktinský řádový dům.

V polovině 12. století sem olomoucký biskup Zdik přivedl řád premonstrátů, jejichž klášter stál v místech dnešního zámku a jenž stal se důležitým střediskem kraje. Pod ním vyrůstalo podél veřejné cesty u řeky Loučné sídliště. V roce 1259 udělil král Přemysl Otakar II. tomuto sídlišti městská privilegia a Litomyšl se stala poddanským městem. V roce 1344 bylo v Litomyšli zřízeno biskupství.

Od roku 1432 měl Litomyšl v držení rod Kostků z Postupic. Město za jejich vlády rozkvetlo a v poslední čtvrtině 15. století se také stalo důležitým centrem jednoty bratrské. Na konci patnáctého století se město rozšiřovalo směrem k hradnímu návrší.

V roce 1567 se pánem litomyšlského panství, tehdy jednoho z největších v zemi, stává Vratislav z Pernštejna, který zde o rok později nechal stavět renesanční zámek.

Po celé 18. století bojovalo město s požáry, povodněmi i válečnými ztrátami. Katastrofální požár postihl město v roce 1775, povodeň v roce 1781 a opět velký požár roku 1814.

Zadlužené litomyšlské panství koupila roku 1855 v dražbě rodina Thurn-Taxisů. Panství se po politických a správních změnách, vynucených revolučními událostmi, stalo základem a město Litomyšl správním centrem nového okresu.

Během druhé světové války byla zlikvidována zdejší židovská obec. Poválečný odsun německého obyvatelstva změnil národnostní složení především přilehlých vesnic. Od roku 1960 byla Litomyšl součástí svitavského okresu (REICHERTOVÁ 1977).

4.3.2. Vývoj hospodářské základny do roku 1989

Pro Litomyšlsko hrála v hospodářské oblasti od počátků rozhodující roli textilní výroba. V letech 1755 a 1765 byla tehdejší litomyšlské vrchnosti, Valdštejnům-Vartenberkům, armádou nabídnuta možnost zřídit v Litomyšli výkup komisního plátna pro vídeňský vojenský sklad. Podnik existoval v letech 1777–1781 a vykupoval plátno nejen z Litomyšle, ale i z Poličky nebo Radiměře. Dalším tradičním řemeslem rozvíjejícím se v Litomyšli po celá staletí bylo obuvnictví.

V první třetině 19. století se část obyvatel Litomyšle živila provozováním řemesel a obchodem, především s obilím, se lnem, přízí a plátnem, část zemědělstvím. Roku 1835 řemeslo a obchod zaměstnávaly 1281 osob. V této době se zde soustředil převážně obchod s obilím. Na obilné trhy do města jezdili lidé z Moravy, i od Velkého Meziříčí.

Přes různé změny zůstávala Litomyšl městem, kam hospodářské změny druhé poloviny 19. století vstupovaly jen pozvolna a opožděně. Koncem 60. let 19. století vznikla v Litomyšli první textilní továrna – přádelna a tkalcovna firmy *Herold a Sichrawa*. Vyráběly se zde průmyslové tkaniny a plachtovina z lněné, konopné, jutové a vlněné příze. Další textilní továrna vznikla až v roce 1888. Jednalo se o mechanickou tkalcovnu bratří *Eggerů* s asi 20 mechanickými stavy a úpravnou. Zaměřila se tradičně na výrobu lněného zboží pro armádu a byla ve většině odkázána na práci domácích tkalců.

Do 20. století tedy Litomyšl vstupovala jako ekonomicky zaostalé město, které jen svým kulturním a správním významem převyšovalo úroveň okolních měst.

Během první republiky v Litomyšli rozvinulo svou výrobu několik oděvních firem. Největším podnikem byla firma *Jan Hopeš*, orientovaná na výrobu pyžam, ranních kabátů, županů.

Existenci velkého množství obuvnických dílen v regionu začali ve druhé polovině 19. století využívat obuvníci z Vídně, kteří do Litomyšle přesunuli své podniky nebo zde zřizovali filiálky. V roce 1890 pracovalo v Litomyšli celkově pět obuvnických dílen, ale k roku 1913 jich bylo již třináct. Po válce byla největším obuvnickým závodem firma *Popper & Löbl*, která zaměstnávala 240 osob.

Druhé desetiletí republiky také nebylo po ekonomické stránce příznivé. Během velké hospodářské krize zkrachovala celá řada podniků a velmi drasticky byl postižen právě obuvnický průmysl. Většina firem byla již roku 1930 zavřena a dělníci propuštěni. Na konci první republiky pracovala ze starých firem pouze *Popper & Löbl*. Takže hlavně začátkem 30. let 20. století postihla Litomyšl katastrofální nezaměstnanost.

Roku 1890 byla v Litomyšli založena firma *Kočárnictví Bohdan Metyš* (později *Karosárna Bohdan Metyš*). Po první světové válce se zaměřila na speciální výrobu všech druhů karosérií, především pro luxusní vozidla. Firma se postupně rozrůstala, takže kolem roku 1929 zaměstnávala až 70 dělníků. Další podniky se orientovaly na výrobu hospodářských strojů, železných regálů, skříní, stojanů do knihoven, mechanických lisů a strojů na zpracování plechu, kancelářského a dílenského zařízení a ocelového nábytku.

Z potravinářských závodů v samotné Litomyšli lze uvést *Mlékařské a hospodářské družstvo*, *Hospodářské družstvo skladištní a výrobní*, zde se vyráběly ovocné šťávy, firmu *Adolf Jasanský*, zabývající se výrobou kysaného zelí, konzervováním okurek a rajských jablíček. Všechny tyto podniky byly v roce 1945 znárodněny.

Velmi negativně se do historie města zapsala nacistická okupace. V prvních letech poválečného období se výrazně prosadily tendence posílit hospodářskou stránku města.

Koncem roku 1949 padlo rozhodnutí o zřízení závodu *n. p. Vertex* na výrobu skleněných vláken. Roku 1954 bylo do Litomyšle přeloženo z Hradce Králové podnikové ředitelství. Tento podnik je dodnes největší v Litomyšli a jejím okolí a zároveň i největším zaměstnavatelem v okrese.

V roce 1940 došlo k likvidaci Eggerova textilního podniku, jeho zařízení bylo odvezeno do šrotu. Ve výrobních halách byl zřízen menší strojírenský závod a zámečnické dílny. Závod byl roku 1948 znárodněn, tehdy vyráběl především dětské tříkolky a koloběžky, zaměstnával asi 120 pracovníků. V letech 1953 až 1956 spadal do *n. p. Kovona* a vyráběl se tu dílenský a kancelářský nábytek. Od roku 1957 byl závod začleněn do *n. p. Juranovy závody Brno*. Od 1. 1. 1982 měnil závod opět zařazení, stal se součástí *n. p. Závody těžkého strojírenství Třemošnice – Hedvíkov* a vyráběl hydraulické prvky pro speciální výrobu. V této době měl závod asi 300 zaměstnanců. Ve volných prostorách po textilní výrobě pracoval od skončení války také závod *02 n. p. Kovopol Police nad Metují*, který se zaměřil na výrobu náročných jed nouúčelových strojů a zařízení a měl kolem 150 zaměstnanců.

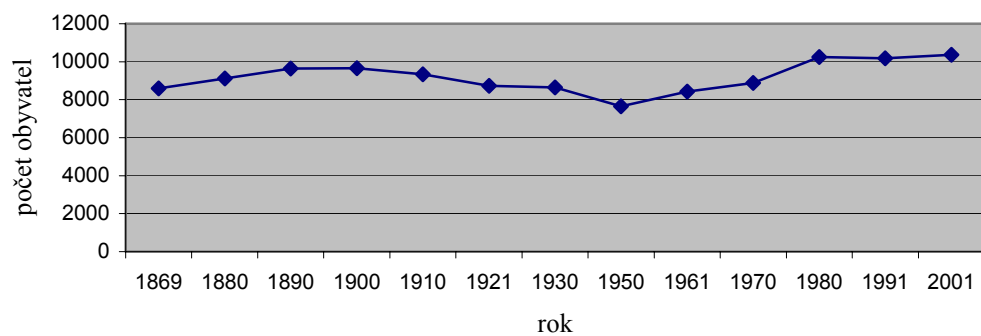
Mezi další provozovny, které byly již daleko menší, patřil závod *n. p. GAMA*, který vyráběl školní a kancelářské potřeby z PVC a závod *n. p. Botana*, který vyráběl součásti sportovní obuvi, pánskou vycházkovou obuv a vyvážel sportovní krasobruslařskou obuv do celého světa.

V této době vzniká také firma *Keralit*, která vyrábí žádanou litomyšlskou keramiku, hlavně zdobené dekorativní vázy různých velikostí (FIKEJZ – VELEŠÍK 2003).

4.3.3. Vývoj počtu obyvatel

Na rozdíl od Svitav v Litomyšli vždy dominovalo obyvatelstvo české národnosti. Na počátku druhé poloviny 19. století žilo v Litomyšli 7 438 obyvatel, což bylo téměř o tři tisíce více než ve Svitavách. Litomyšli se však vyhnula hlavní železniční trase, proto nedošlo k nijak výraznému rozvoji průmyslu, a tedy ani nijak výraznému zvýšení počtu obyvatelstva. Při sčítání lidu v roce 1900 už byla Litomyšl se svými 8 491 obyvateli oproti Svitavám přibližně o pět set obyvatel pozadu. V první polovině 20. století dochází v Litomyšli vlivem nárůstu nezaměstnanosti k poklesu počtu obyvatel. Další úbytek obyvatelstva zaznamenala Litomyšl na konci druhé světové války, kdy řada občanů opustila město v důsledku osídlování pohraničí. Obrat ve vývoji počtu obyvatelstva v Litomyšli přineslo vybudování továrny *Vertex* na počátku padesátých let. Do roku 1980 měl počet obyvatel poměrně vzestupnou tendenci (KOLEKTIV AUTORŮ 1994). Od sčítání v uvedeném roce osciluje počet obyvatel okolo hodnoty 10 000.

**Graf č. 2: Vývoj počtu obyvatel Litomyšle
v letech 1869–2001**



5. Transformace měst

Devadesátá léta dvacátého století jsou v České republice spojena s procesem transformace. Jedná se o procesy změn, které byly spojeny s přechodem od socialismu ke kapitalismu. Došlo k celkové restrukturalizaci hospodářství, což se odrazilo v podílu jednotlivých ekonomických sfér, kdy dochází ke snižování zaměstnanosti v priméru a sekundéru, naopak v rámci terciéru je zaznamenán významný vzestup. Zároveň došlo ke zvýšení životní úrovně. Celý proces změn, který v České republice v uvedeném období proběhl, se pochopitelně promítl i do fungování jednotlivých měst.

5.1. Demografická struktura měst Svitavy a Litomyšl

Na tomto místě je nutné uvést alespoň několik základních demografických charakteristik Svitav, jako je vývoj počtu obyvatel, rozdělení obyvatelstva podle věku, národnostní složení obyvatel, náboženské rozvrstvení obyvatelstva nebo podíl ekonomicky aktivních občanů města. Pro vyhodnocení této kapitoly autor použil výsledky SLDB 1991, SLDB 2001, výroční zprávy nebo údaje poskytnuté úřady.

S ohledem na počet obyvatel Svitavy dlouhodobě zaujímají v celorepublikovém žebříčku pozici v osmé desítce. Při sčítání v roce 1991 mělo město 17 441 obyvatel, v roce 1996 to bylo už 17 569, při sčítání v roce 2001 17 626 obyvatel a k 31. 12. 2005 ve městě trvale žilo 17 277 obyvatel. Přestože v posledních letech došlo k mírnému poklesu počtu obyvatel ve městě, udržují si Svitavy první příčku co do počtu obyvatel v rámci měst svitavského okresu.

Město Litomyšl se v roce 1980 v počtu obyvatel poprvé dostalo přes hranici 10 000 a neustále se drží, byť nepatrně, nad touto hodnotou. Při sčítání v roce 1991 žilo ve městě 10 187 obyvatel, roku 1996 tento počet vzrostl na 10 333, při sčítání v roce 2001 mělo město 10 358 obyvatel a v roce 2005 10 104 obyvatel. Tendence vývoje populace v Litomyšli je velmi obdobná jako ve Svitavách, v posledních letech došlo k mírnému úbytku obyvatelstva, i přesto se Litomyšl i nadále řadí k desetitisícovým městům České republiky.

Podle SLDB 2001 žilo ve Svitavách k uvedenému datu 16 % obyvatel v předproduktivním věku, 72 % v produktivním věku obyvatel v produktivním věku a zbývajících 12 % ve věku postproduktivním (65 a více let). V roce 1991 předproduktivní skupinu reprezentovalo 22 % občanů, 67 % občanů bylo v produktivním věku a 11 % obyvatel spadalo do skupiny postproduktivního věku.

Podle uvedených výsledků je velmi dobře možné i ve Svitavách vyzorovat celorepublikový problém, tedy stárnutí populace, projevující se snižujícím se počtem obyvatelstva v předproduktivním věku.

Podle SLDB žilo v roce 2001 v Litomyšli 16,5 % obyvatelstva ve věku do 14 let. 69,5 % představovalo obyvatelstvo v produktivním věku a zbývajících 14 % tvořili obyvatelé v postproduktivním věku. Ve srovnání s výsledky ze sčítání z roku 1991 lze hovořit o poklesu obyvatelstva v předproduktivním věku, protože na počátku devadesátých let reprezentovali obyvatelé Litomyšle mladší patnácti let téměř 22 % litomyšlské populace. V roce 1991 žilo v Litomyšli 63 % obyvatel v produktivním věku a 15 % tvořili občané starší šedesáti pěti let. Také v Litomyšli lze tedy vyzorovat úbytek počtu předproduktivního obyvatelstva a nárůst obyvatel v produktivním věku, což svědčí o celkovém stárnutí populace.

Jak uvádí výsledky SLDB 2001, celkem 95 % obyvatel trvale žijících ve Svitavách je české národnosti, více než 1 % tvoří občané slovenské národnosti, 1 % zastupují občané hlásící se k moravské národnosti. Zbývajících obyvatelé přihlášení k trvalému pobytu ve Svitavách se hlásí k národnosti romské, vietnamské, polské, německé a ukrajinské, přičemž největší podíl zaujímá ukrajinská národnost.

Podle SLDB 2001 dominuje v Litomyšli obyvatelstvo s českou národností, tvoří celkem 97 %. Necelé 1 % představují obyvatelé slovenské národnosti. Zastoupení dalších národností ve městě je nepatrné (národnost polská, ukrajinská, moravská, německá, vietnamská, romská a slezská).

Podle SLDB z roku 2001 byli věřící ve Svitavách zastoupeni 27 %, což řadí Svitavy v rámci podílů věřícího obyvatelstva pod celorepublikový průměr. Pokud se podíváme na procentuální zastoupení jednotlivých náboženství, zcela jednoznačně s 84 % dominuje církev římskokatolická, 6 % věřících se hlásí k českobratrské církvi evangelické. Ve Svitavách žijí ještě vyznavači církve československé husitské, pravoslavné církve nebo stoupenci Náboženské společnosti Svědkové Jehovovi.

Z výsledků SLDB 2001 vyplývá, že celkem 37 % obyvatel Litomyšle patří mezi věřící, a narozdíl od Svitav tak Litomyšl překračuje celorepublikový průměr. Mezi litomyšlskými věřícími stejně jako ve Svitavách dominují s 83 % stoupenci římskokatolické církve, 6,5 % představují vyznavači českobratrské církve evangelické, 2,5 % reprezentují stoupenci církve československé husitské a méně

než 1 % věřících v Litomyšli se řadí mezi vyznavače pravoslavné církve a Náboženského společenství Svědkové Jehovovi

V roce 2001 žilo ve Svitavách podle SLDB 52 % ekonomicky aktivních obyvatel. V zemědělství, lesnictví a rybolovu pracovaly 3 %, průmysl zaměstnával 32 %, stavebnictví 9 %, obchod 12 % ekonomicky aktivních obyvatel, ve školství, zdravotnictví a sociálních službách jich pracovalo 13 %, na dopravu a telekomunikace připadalo 6 % ekonomicky aktivních obyvatel. Zbývající počet připadal na jiné činnosti. Pro srovnání podle SLDB 1991 žilo ve městě 53 % ekonomicky aktivních obyvatel, z nichž 5,7 % pracovalo v zemědělství, lesnictví a rybolovu, 40 % v průmyslu, 8 % ve stavebnictví, 10 % v obchodu, 14 % ve školství, zdravotnictví a sociálních službách, v dopravě a telekomunikacích 7 %. Zbývající počet ekonomicky aktivních připadal na jiné činnosti.

Z uvedených informací lze vysledovat, že i ve Svitavách dochází v souladu s obecným trendem k oslabování zaměstnanosti v priméru a sekundéru a naopak k posílení sektoru služeb, což svědčí o zvyšování životní úrovně ve městě.

Z celkového počtu 10 358 obyvatel Litomyšle patřilo v roce 2001 51 % z nich k ekonomicky aktivním. V zemědělství, lesnictví a rybolovu pracovalo celkem 5 % ekonomicky aktivních, průmysl zaměstnával téměř 28 %, ve stavebnictví pracovalo více než 9 % ekonomicky aktivních, obchodu se věnovalo téměř 11 % ekonomicky aktivních, ve školství, zdravotnictví a sociálních službách pracovalo celkem 17 % ekonomicky aktivních, doprava a telekomunikace zaměstnávaly 6 % ekonomicky aktivních obyvatel. Na jiné činnosti připadlo přibližně 24 % z nich. Naproti tomu podle SLDB z roku 1991 v Litomyšli žilo 52,5 % ekonomicky aktivních obyvatel, z nichž 10,8 % pracovalo v zemědělství, lesnictví a rybolovu, 34,5 % v průmyslu, 9 % ve stavebnictví, 8,5 % v obchodu, 17 % ve školství, zdravotnictví a sociálních službách, 7 % v dopravě a telekomunikacích, více než 13 % ekonomicky aktivních obyvatel Litomyšle se věnovalo jiným činnostem.

Stejně jako ve Svitavách proběhlo v Litomyšli mezi lety 1991 a 2001 snížení počtu zaměstnaných v priméru a sekundéru, naopak došlo k zvýšení podílu zastoupení v oblasti služeb. Ze srovnání Litomyšle a Svitav v tomto ohledu vyplývá, že Svitavy mají větší procento ekonomicky aktivních obyvatel zaměstnaných v průmyslu a Litomyšl naopak ve službách.

Tab. 2: Vybrané demografické charakteristiky Svitav a Litomyšle (SLDB 2001)

	Obyvatelstvo podle věku			Národnost			
	0–14	15–64	65 a více	česká	moravská	slovenská	ostatní
Svitavy	16 %	72 %	12 %	95 %	1 %	1 %	3 %
Litomyšl	16,5 %	69,5 %	14 %	97 %	0,02 %	1 %	1,98 %
	Náboženství					Vyjížd'ka za prací	
	bez vyznání	věřící	věřící				
			katolíci	evangelíci	ostatní		
Svitavy	73 %	27 %	84 %	6 %	10 %	21 %	
Litomyšl	63 %	37 %	83 %	6,5 %	10,5 %	23,9 %	
	Ekonomicky aktivní obyvatelstvo						
	zemědělství	průmysl	škol. a zdrav.	obchod	stavebnictví	doprava	ostatní
Svitavy	3 %	32 %	13 %	12 %	9 %	6 %	25 %
Litomyšl	5 %	28 %	17 %	11 %	9 %	6 %	24 %

5.2. Transformace průmyslu ve Svitavách a Litomyšli

Na konci osmdesátých let 20. století byly Svitavy městem se značně rozvinutým textilním průmyslem. Po roce 1989 však dochází k výrazné restrukturalizaci průmyslu, která se nevyhnula ani Svitavám. Textilní průmysl ve městě i blízkém okolí zaznamenává velmi výrazné oslabení, dochází propuštění téměř tří tisíc zaměstnanců a ve městě rapidně stoupá nezaměstnanost.

V průběhu devadesátých let dochází k postupné stabilizaci průmyslového sektoru, město buduje průmyslové zóny na okrajích města a snaží se nalákat zahraniční investory. První zóna byla vybudována po obou stranách silnice spojující Svitavy a Litomyšl. Celková výměra pozemku činí 15 ha a své sídlo zde má společnost *Westwaco*, *Fibertex A/S* nebo *Dřevojas Svitavy*. Další průmyslovou zónou Svitav je průmyslová zóna Paprsek, která se rozkládá na východním okraji města. Zóna má rozlohu 41,6 ha, byla vybudována na konci devadesátých let pouze za podpory města. Nyní zde sídlí nová hala *Fibertexu A/S* nebo podnik *Dinas* (výroba cihel), řada lokalit průmyslové zóny však zůstává i přes výhodné podmínky vytvářené městem dosud neobsazena. Výhodou průmyslové zóny je výborné technické vybavení, dobrá infrastruktura, blízkost mezinárodní železniční trati Berlín – Praha – Brno – Vídeň, napojení zóny na mezinárodní silnici č. 43, ekologicky příhodná poloha na východě města mimo historické, obytné, sportovní a rekreační zóny města.

Z podniků, které ve Svitavách fungovaly před revolucí, udržuje svoji produkci nadále *Vigona*. Podnik, jehož součástí byly v roce 1990 tři závody ve Svitavách a

jeden v nedalekém Opatově, však koncem devadesátých let zažívá krizi a roku 1998 je nucen odprodat dva svitavské závody společnosti *Svitap*. V listopadu 2003 zahajuje společnost *Vigona* stavbu nového závodu v průmyslové zóně Paprsek. Stavba byla dokončena ve druhé polovině roku 2005 a do budoucna se počítá s přesunutím veškeré výroby do vznikajících prostor.

Významný mezník v historii *Vigony* představuje červenec 2004, kdy se majoritním vlastníkem textilního podniku stala dánská společnost *Fibertex A/S Aalborg*. Hlavním výrobním artiklem společnosti je v současné době netkaná textilie, která nachází široké uplatnění v dalších průmyslových odvětvích. Podnik dnes zaměstnává celkem 220 pracovníků.

Mezi další významné představitele svitavského textilního průmyslu patří neustále společnost *Svitap*. Továrna, která až do roku 1990 nesla název *Technolen*, byla v roce 1993 zprivatizována a jejím vlastníkem se stal ing. Jan Heřmanský. V roce 1998 podnik odkoupil dva závody od *Vigony*, a mohl tak rozšířit svoji výrobu. V současné době společnost, která se mimo jiné zabývá výrobou technických tkanin a technické konfekce a jejíž roční obrat činí více než 600 mil. Kč, zaměstnává 1200 lidí.

Strojírenství ve Svitavách zastupuje podnik *TOS*. Závod byl v roce 1996 zprivatizován a jeho většinovým vlastníkem se stala firma *B. G. M. Holding, a. s. Praha*. *TOS* se zabývá výrobou a vývojem obráběcích strojů a v současnosti zaměstnává 260 lidí.

Jedním z prvních podniků, který ve Svitavách vznikl v devadesátých letech, byl *Dřevojas*. Společnost funguje od roku 1991 a v současnosti zaměstnává 135 pracovníků. Výroba závodu se soustředí zejména na produkci hotelových programů a nábytku na zakázku.

V roce 1995 postavila ve Svitavách „na zelené louce“ svůj závod americká společnost *Westwaco*, která se soustředí na výrobu obalů pro tabákový a potravinářský průmysl. Od dubna 2001 je *Westwaco Svitavy* součástí skupiny *Alfred Wall AG* s ústředím v rakouském Grazu, čímž došlo k výraznému posílení pozice svitavského závodu na evropském trhu. Dnes ve svitavské pobočce pracuje více než 285 zaměstnanců a v blízké budoucnosti dojde ke zvýšení počtu pracovníků, neboť v roce 2006 zahájila společnost ve Svitavách výstavbu nové haly, do které bude nainstalována nová výrobní linka.

Ve Svitavách dále funguje řada menších společností a živnostníků, avšak výše uvedené podniky mají zcela rozhodující podíl na průmyslové výrobě ve Svitavách. Lze tedy konstatovat, že Svitavy si i po roce 1989 zachovaly tvář města s textilním průmyslem, který je doplňován strojírenstvím, dřevozpracujícím a polygrafickým průmyslem.

Po roce 1989 došlo v celé České republice k zcela zásadním změnám v průmyslové sféře. Rovněž Litomyšl zaznamenala od té doby významné změny v tomto sektoru. Již v roce 1990 dochází k přeměně *Vertexu* na akciovou společnost. V roce 1993 je podnik privatizován a o rok později dochází k výrazné rekonstrukci litomyšlské provozovny. V roce 1998 se majoritním vlastníkem akcií stává nadnárodní společnost *Saint Gobain*. V současné době se roční zisk společnosti, která se specializuje na výrobu skleněných vláken a výrobků ze skleněných vláken, blíží 1 miliardě korun a naprosto zásadním způsobem se podílí na snižování nezaměstnanosti nejen Litomyšle, ale také celého regionu, zaměstnává totiž více než 1 000 pracovníků.

Po roce 1989 vzniká v Litomyšli celá řada nových podniků. V roce 1990 byla založena firma *LB TECH, a. s.*, jejíž hlavní náplní je výstavba plynárenských zařízení, vodovodů, kanalizací a jiných produktovodů. V současnosti společnost zaměstnává přibližně 70 lidí.

Strojírenství v Litomyšli od roku 1991 reprezentuje *HMD strojírna, s. r. o.* Od počátků se firma soustředí na výrobu zemědělských strojů a mechanických technologií pro posklizňové zpracování osiv. Jedná se o specializovanou výrobu, které se však velmi dobře daří pronikat na zahraniční trhy. V současné době má firma přibližně 50 zaměstnanců.

Dalším strojírenským podnikem, který v Litomyšli funguje od roku 1997, je *Auto Moto Industrial, a. s.* Společnost se specializuje na výrobu automobilových hydraulických zvedáků, které dodává hlavně do servisů automobilky *Škoda*. Mimo zvedáků se firma zabývá rovněž výrobou topení do vlakových souprav.

Mezi litomyšlské strojírenské podniky patří také *Lamitek, s. r. o.* Firma byla založena v roce 1995 a začínala jako výrobce válců pro linky na úpravu koberců a tkanin. Později rozšířila svůj sortiment na výrobní linky na úpravu měděných fólií a výrobu řezacích strojů. Firma zaměstnává přibližně 110 lidí.

Dalším významným odvětvím je pro Litomyšl textilní průmysl, který zde reprezentuje firma *Litex*. Závod se zabývá výrobou plavek a plážového oblečení,

oblečení pro volný čas. Od roku 1999 se firma zabývá výrobou dámského spodního prádla a od roku 2000 byla výroba rozšířena také o thermo prádlo. V současné době *Litex* zaměstnává téměř 150 pracovníků.

V devadesátých letech 20. století došlo v řadě měst České republiky k vytvoření průmyslových zón. Města se tak snažila připravit vhodné zázemí pro investory, kteří by v daném místě vystavěli podnik. Ten mohl vytvořit řadu pracovních příležitostí pro obyvatele daného města. V Litomyšli se s vybudováním průmyslové zóny dlouho váhalo, nakonec však byla zahájena výstavba průmyslové zóny i v tomto městě. První etapa výstavby průmyslové zóny Benátská proběhla v letech 2004 až 2005. Rozloha lokality, která je situována v jihovýchodní části města při silnici č. 35, činí přibližně 30 ha, přičemž zhruba polovina je ve vlastnictví města. Náklady na dokončení první etapy výstavby průmyslové zóny Benátská představovaly 9 mil. Kč (FIKEJZ – VELEŠÍK 2003); (<http://www.svitavy.cz>); (<http://www.litomyšl.cz>); (<http://www.hbi.cz>).

5.3. Služby ve Svitavách a Litomyšli po roce 1989

Ve Svitavách funguje celkem sedm mateřských škol, přičemž jedna z nich je určena pro děti s drobným sluchovým, zrakovým či tělesným postižením. Ve Svitavách existuje pět základních škol. Střední školství je ve Svitavách zastoupeno prostřednictvím gymnázia, obchodní akademie, střední zdravotnické školy a středního odborného učiliště. Jedenáct let ve Svitavách funguje i vyšší odborná škola při obchodní akademii. Čtyři roky mohou zájemci navštěvovat rovněž univerzitu třetího věku.

Podíváme-li se na zdravotnictví, Svitavy mají nemocnici, která prošla v letech 2001 až 2004 částečnou rekonstrukcí. Zařízení má 274 lůžek, která jsou rozdělena mezi chirurgii, internu, urologii, dětské oddělení, LDN, ORL, psychiatrii a ARO. Mimo lůžkových oddělení fungují v rámci svitavské nemocnice ještě hematologie, rehabilitace a biochemie.

Z hlediska služeb turistům jsou Svitavy nedostatečně vybaveny ubytovacími kapacitami. Svitavy nabízí svým návštěvníkům pouze necelých 250 lůžek, přičemž chybí hotel s ubytovací kapacitou nad 50 lůžek. Město se touto situací již zabývá, v dohledném horizontu byl měl být zprovozněn opět *Hotel Slavia*, situovaný přímo na náměstí, jehož rekonstrukci v současnosti realizuje italský vlastník.

Vybavenost nákupními centry je ve městě dostatečná. Obyvatelé mohou využít služeb tří diskontů, dvou supermarketů a dvou hypermarketů.

S ohledem na cestovní ruch jsou Svitavy mnohem chudší než Litomyšl, mimo náměstí s podloubím nemají žádný silný magnet, snad jen to, že jsou rodištěm Oskara Schindlera.

Nicméně podle slov starosty města Jiřího Brýdla vedení Svitav hodlá oživit turistický ruch města. V současné době je v přípravě několik projektů, které by měly zvýšit atraktivnost Svitav. Ve fázi příprav je například zřízení ubytovacích zařízení pro tělesně handicapované turisty.

Litomyšlské školství reprezentují jesle, tři mateřské školy, tři základní školy. Střední školy jsou v Litomyšli zastoupeny prostřednictvím gymnázia, střední pedagogické školy, střední zemědělské školy a středního odborného učiliště. Při střední pedagogické škole funguje také vyšší pedagogická škola a od roku 2006 také Fakulta restaurování Univerzity Pardubice, když od roku 1993 existovala tato fakulta samostatně jako Institut restaurování a konzervačních technik. V Litomyšli již devět let existuje univerzita třetího věku.

Obr. 2: Škola T. G. M. v Litomyšli, dokončená v roce 1998 (zdroj: www.litomysl.cz)



Nemocnice v Litomyšli, která byla v roce 2002 rozšířena o novou budovu, má kapacitu 360 lůžek. Oproti svitavské nemocnici zde nefunguje oddělení ORL, avšak litomyšlská nemocnice má navíc lůžkové oddělení neurologie, ortopedie a oční.

Co se týká ubytovacích kapacit, přestože má Litomyšl mnohem méně obyvatel než Svitavy, nabízí v ubytovacích zařízeních více než 400 lůžek, což je pochopitelně dáno tím, že Litomyšl je turisticky atraktivnější a město je na to adekvátně připraveno.

Z hlediska nákupních možností však Litomyšl nevykazuje úplnou vybavenost, ve městě fungují dva supermarkety a jeden diskont.

Oproti městu Svitavy se Litomyšl pyšní jednou službou, která ve Svitavách dosud nefunguje. V roce 2005 byla v Litomyšli zavedena městská hromadná doprava.

Město nabízí turistům renesanční zámek, který je od roku 1999 na seznamu UNESCO. Litomyšl je rovněž rodištěm významného českého hudebního skladatele Bedřicha Smetany, na jehož počest se ve městě každoročně koná mezinárodní operní festival Smetanova Litomyšl. Ve městě v minulosti pobývala řada významných osobností kulturního života jako například Božena Němcová, Alois Jirásek, Zdeněk Nejedlý a jiní. Na konci devadesátých let došlo k renovaci náměstí s podloubím a v letech 1999 až 2000 proběhla rekonstrukce klášterních zahrad.

5.4. Územní plánování měst Svitavy a Litomyšl

Ke schválení územního plánu došlo ve Svitavách v roce 1994. Od té doby zaznamenal tento dokument dvě významné změny. K první, výraznější, došlo v roce 2001. Změna se týkala hlavně životního prostředí (ochrana ovzduší, vytvoření ochranných pásem kolem řeky), obsahovala rovněž návrh řešení dopravní situace ve městě a byla zaměřena také na rozšíření vybavenosti jednotlivých částí města. Došlo k jednoznačnému vymezení ploch určených k pro bytovou výstavbu a pro rozšíření průmyslových a podnikatelských aktivit.

Druhou, méně rozsáhlou, změnu zaznamenal územní plán v roce 2005. Obnášela celkem 21 bodů a došlo k ní z důvodu potřeb dalšího rozvoje města.

V současné době v jižní a jihozápadní části města převládá obytná funkce, ve východní části města dominuje průmysl, v minulých letech zde došlo k vybudování průmyslové zóny, jejíž umístění je strategické nejen z důvodu snadného napojení na

železniční trať, ale také proto, že město je pod vlivem severovýchodního proudění větru, které rozptyluje škodlivé látky unikající průmyslovou činností do ovzduší mimo město. V centru města je soustředěn zejména sektor služeb.

Podle slov vedoucího odboru územního plánování Městského úřadu ve Svitavách Pavla Čížka by v souvislosti s platností nového stavebního zákona měl v roce 2007 vzniknout nový územní plán. Důraz při jeho tvorbě bude kladen zejména na propojování jednotlivých funkcí ve městě a na rozvoj městské zeleně. Pavel Čížek rovněž uvedl, že se horizontu několika let počítá se silničním obchvatem města, který by se měl týkat silnice č. 43, spojující Svitavy s Brnem, a silnice č. 34, spojující Svitavy s Poličkou.

Strategický plán rozvoje města Svitav vypracován není. Vytvoření strategického plánu by pro město představovalo nemalé finanční výdaje a navíc při tvorbě územního plánu je brána v úvahu vyhlídka na následující roky.

V Litomyšli došlo ke schválení územního plánu v roce 1998, do té doby neexistoval ve městě ucelený dokument, ale pouze jeho dílčí části. Během své platnosti došlo v územním plánu k jediné změně. Proběhla v roce 2003 a zahrnovala celkem 50 bodů. Hlavní změny zaznamenaly plochy pro bydlení a pro průmysl, reformy se dotkly rovněž zeleně, občanské vybavenosti, zemědělské výroby a ploch sportovních areálů.

V současnosti je v severozápadní a jižní části města soustředěn průmysl. V západním cípu města převažují plochy pro bydlení, východní část města zahrnuje rovněž obytnou zónu a směrem k jihu přechází v rekreační místo. V centru města jsou ve značné míře zastoupeny služby.

Jak uvedl vedoucí odboru územního plánování Městského úřadu v Litomyšli Ing. Josef Filippi, v současné době probíhají mimo jiné z důvodu nového stavebního zákona debaty o novém územním plánu, který by měl být vytvořen nejpozději do roku 2011. Plán bude bezesporu ovlivněn také tím, jak dopadne spor mezi severní a jižní variantou silnice R 35. Strategický plán rozvoje ani Litomyšl nemá, důvody jsou obdobné jako v případě Svitav.

V rámci územního plánování je vhodné zmínit rovněž bytovou výstavbu, která v obou sledovaných městech po roce 1989 proběhla. Ve Svitavách proběhlo v roce 1990 dokončení bytové výstavby v jižní části města. Další bytová výstavba probíhala v roce 1993 a od roku 1996 se začalo stavět na „zelené louce“ v lokalitě Vějíř, kde bytová výstavba probíhá dodnes. Celkem bylo od roku 1993 ve

Svitavách postaveno 390 bytů. Podle slov vedoucího odboru Správy majetku Ing. Petra Vítka se v dohledné době s další bytovou výstavbou ve městě nepočítá. Hlavním důvodem je zejména absence dotačních titulů a snížení poptávky po bytech. Významným počinem v oblasti bydlení ve Svítavách je bezesporu revitalizace panelových domů, která proběhla ve třech etapách a v roce 2008 by mělo dojít k dokončení revitalizace posledního panelového domu ve Svítavách.

Obr. 3: Panelový dům před a po revitalizaci (zdroj: www.svitavy.cz)



V Litomyšli došlo v roce 1990 k dokončení panelové výstavby v lokalitě u nemocnice. V roce 1999 byla v dané lokalitě zahájena opět bytová výstavba a do roku 2005 bylo v dané lokalitě vybudováno celkem 174 bytových jednotek. Po roce 2005 byly vystavěny dva bytové domy v lokalitě U Školek, v blízkosti nemocnice vznikly v této době čtyři městské vily.

Obr. 4: Bytové domy v lokalitě na Věžíři ve Svitavách (zdroj: www.svitavy.cz)



Obr. 5: Bytové domy v lokalitě U nemocnice v Litomyšli (foto: P. Dvořák)



6. Percepce dosavadního a budoucího vývoje měst Svitavy a Litomyšl

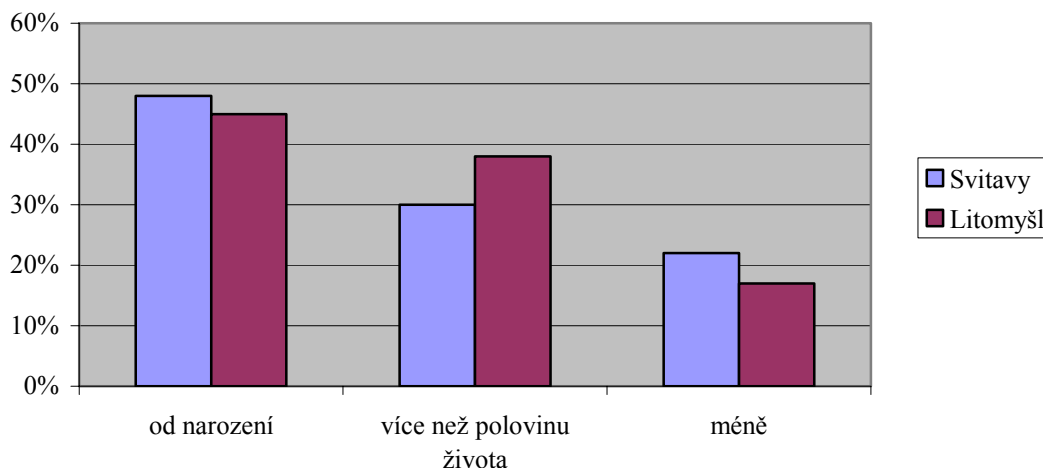
6.1. Percepce dosavadního a budoucího vývoje měst Svitavy a Litomyšl na základě dotazníkového šetření

Následující kapitola přináší konkrétní podobu výsledků dotazníkového šetření, které probíhalo v obou městech. Veškeré informace o sledovaném vzorku byly uvedeny v kapitole 2.

Otázka č. 1: Jak dlouho bydlíte ve Svitavách, respektive v Litomyšli?

Ve Svitavách odpovědělo více než 75 % respondentů, že zde bydlí od narození nebo více než polovinu života. V Litomyšli odpovědělo stejně dokonce více než 80 % dotázaných. Získané výsledky svědčí o relativně dobré stabilitě obyvatelstva obou měst.

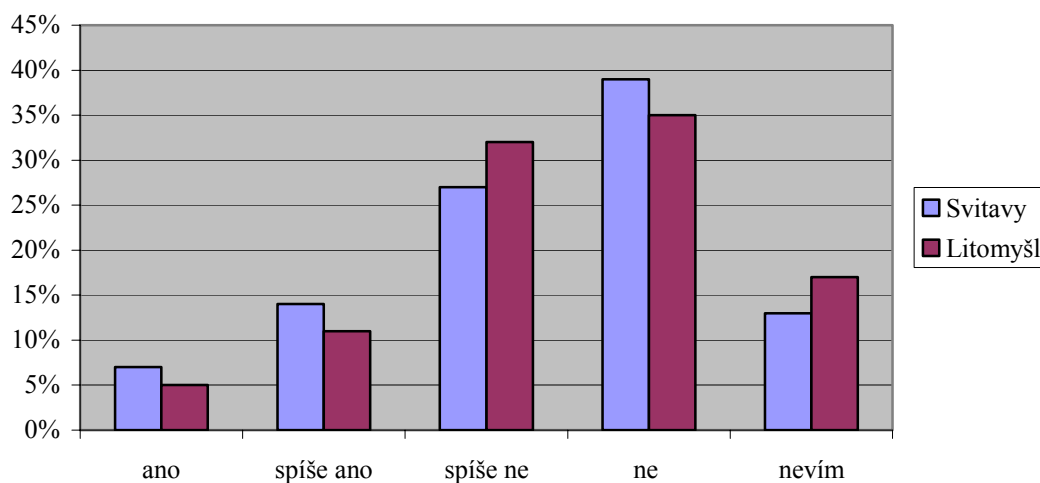
Graf č. 3: Jak dlouho bydlíte ve městě



Otázka č. 2: Uvažujete o tom, zda se z města někdy v budoucnu odstěhujete?

Ve Svitavách uvedlo 21 % respondentů odpověď ano nebo spíše ano a 13 % dotazovaných odpovědělo, že neví. Více než 65 % dotázaných se z města stěhovat nehodlá, což je pro město pozitivní. Velmi podobných výsledků dosáhly odpovědi na uvedenou otázku také u respondentů v Litomyšli. O stěhování uvažuje pouze 16 % dotazovaných a 17 % respondentů zatím neví. Rovněž v Litomyšli více než 65 % dotázaných o přestěhování jinam neuvažuje, což může město hodnotit také kladně.

Graf č. 4: Uvažujete, že se z města odstěhujete



Otázka č. 3: Pokud jste v předchozí otázce zvolil/a variantu ano nebo spíše ano, uveďte důvod a místo, kam byste se chtěl/a přestěhovat.

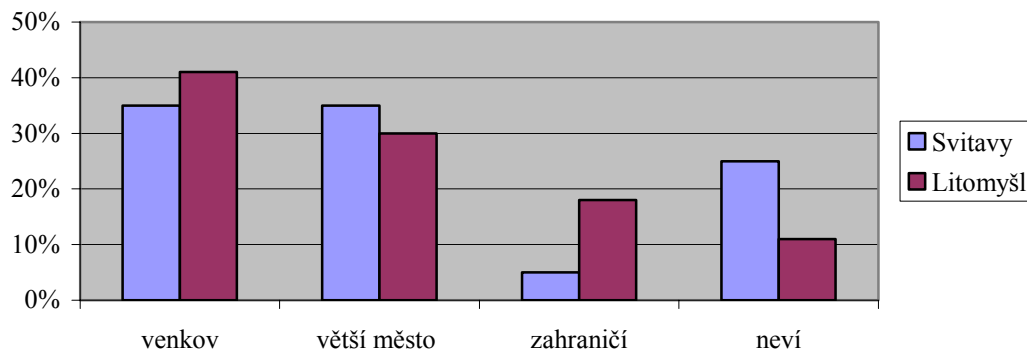
Ti, kteří uvažují o odstěhování ze Svitav, uvedli mezi hlavní důvody obliba přírody, lepší nabídku práce v jiném městě, oba důvody se objevily u 35 % odpovídajících, a stěhování za rodinou. Tento důvod se objevil celkem v 15 % případech, stejné množství odpovídajících uvedlo, že důvod nedokáže specifikovat.

Co se týká místa stěhování, 35 % odpovídajících se chce odstěhovat do většího města, stejná část by se ráda odstěhovala na venkov, 5 % odpovídajících se chce odstěhovat do zahraničí a zbývajících 25 % zatím neví. Varianta stěhování do většího města byla zpravidla uváděna v souvislosti s lepší nabídkou práce ve větších městech.

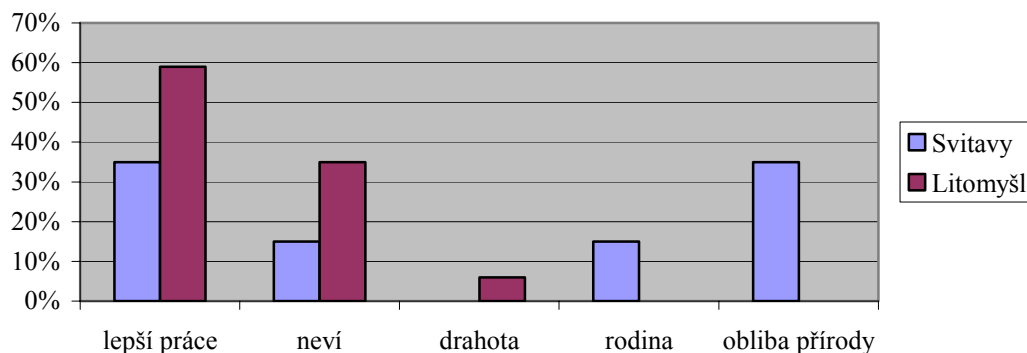
Respondenti v Litomyšli jako hlavní důvod odstěhování uváděli malé pracovní příležitosti ve městě, tento důvod se objevil v téměř 60 %. 6 % odpovídajících považuje za důvod pro odstěhování z Litomyšle drahotu a více než 30 % odpovídajících svůj důvod nespecifikovalo. Místa, kam by se chtěli respondenti z Litomyšle odstěhovat, jsou totožná jako v případě Svitav. Poněkud se však liší procentuální zastoupení jednotlivých variant. Na venkov se hodlá odstěhovat 41 % odpovídajících, větší město by za místo zvolilo 30 % dotazovaných, do zahraničí by se rádo přestěhovalo 18 % dotazovaných a o místě přestěhování zatím nemá jasno 11 % odpovídajících.

U obyvatel Litomyšle se v mnohem větší míře objevuje jako hlavní důvod přestěhování lepší nabídka práce. Celý bývalý okres Svitavy, kam obě města územně spadají, se vyznačuje nadprůměrnou nezaměstnaností v rámci České republiky. Zatímco ve Svitavách existuje několik středně velkých zaměstnavatelů, Litomyšl má mnohem menší nabídku pracovních příležitostí, a proto tento důvod uváděli odpovídající z Litomyšle tak často.

Graf č. 5: Místo stěhování



Graf č. 6: Důvod stěhování

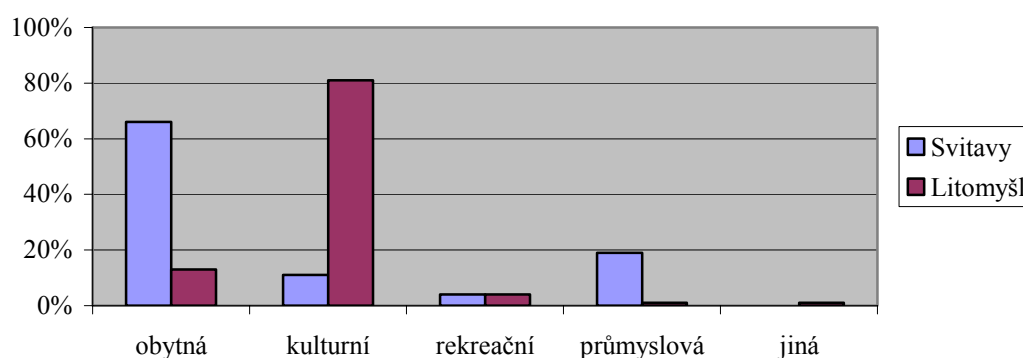


Otázka č. 4: Pokud byste měl/a vybrat dominantní funkci města z Vašeho pohledu, která by to byla?

Zatímco 66 % respondentů ve Svitavách považuje hlavní funkci města za obytnou, 19 % průmyslovou, 11 % kulturní a 4 % rekreační, dotazovaný soubor občanů Litomyšle vidí z 81 % ve svém městě dominovat kulturní funkci, 13 % považuje za hlavní obytnou funkci města, rekreační funkci uvedla stejně jako ve Svitavách 4 % dotázaných a pouze 1 % respondentů v Litomyšli uvedlo jako dominantní průmyslovou funkci města. Získané výsledky odpovídají předpokladům. Svitavy jsou díky většímu počtu středních podniků vnímány téměř

pětinou svých občanů jako průmyslové město. Protože ve Svitavách žije téměř 18 000 obyvatel, je pochopitelný rovněž důraz, který dvě třetiny dotázaných kladly na obytnou funkci. Litomyšl, i přesto, že má velký prosperující podnik *Saint Gobain*, téměř nikdo z obyvatel města nepovažuje za průmyslové centrum. Zcela pochopitelně vnímají respondenti z Litomyšle své město jako místo s dominující kulturní funkcí, což je způsobeno bohatou historií, zámekem, který je na seznamu UNESCO, tím, že se jedná o rodiště hudebního skladatele Bedřicha Smetany nebo místo konání festivalu Smetanova Litomyšl.

Graf č. 7: Funkce města

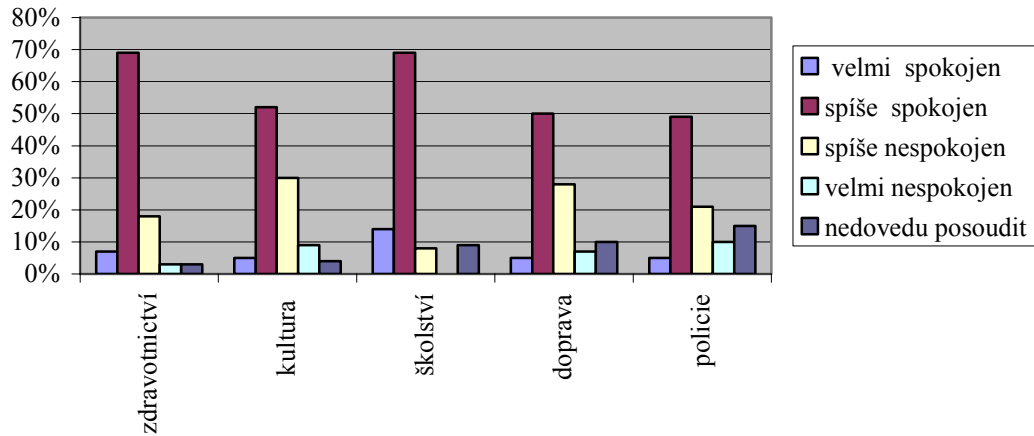


Otázka č. 5: Jste spokojen/a s nabídkou služeb, které město poskytuje svým občanům?

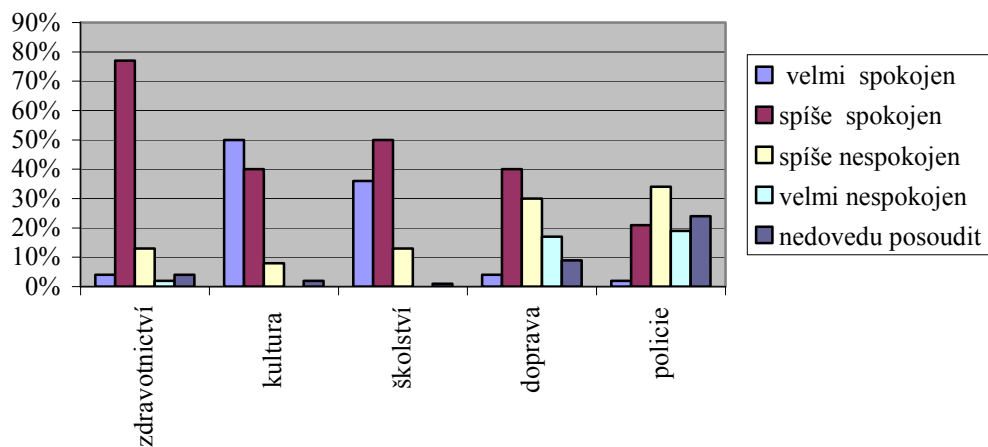
Dotazovaní měli vyjádřit spokojenost nebo nespokojenost se zdravotnictvím, kulturou, školstvím, dopravou a policií. Ve Svitavách vyjadřovali respondenti relativní spokojenost se zdravotnictvím a školstvím. Více než 30 % dotázaných je však nespokojeno s kulturou, dopravou a činností policie. V Litomyšli panuje spokojenost se zdravotnictvím, školstvím a kulturou. S dopravou a policií je nespokojeno přibližně 50 % dotázaných. Nespokojenost svitavských občanů s nabídkou kulturních služeb ve městě plyne z absence divadla, odpovídajícího sálu pro kulturní příležitosti, klubu pro mládež atd. Relativní nespokojenost s dopravou je patrně způsobena jednak absencí MHD, ale hlavně absencí silničního obchvatu města. Nespokojenost respondentů s policií zřejmě plyne ze špatné zkušenosti s tímto státním orgánem. Nespokojenost litomyšlských respondentů s policií a dopravou plyne ze stejných důvodů jako ve Svitavách s výjimkou toho, že v Litomyšli již MHD funguje, někteří občané by však uvítali její rozšíření.

V neprospěch dopravy mluví také průjezdnost náměstím a systém parkování ve městě.

Graf č. 8: Nabídka služeb ve Svitavách



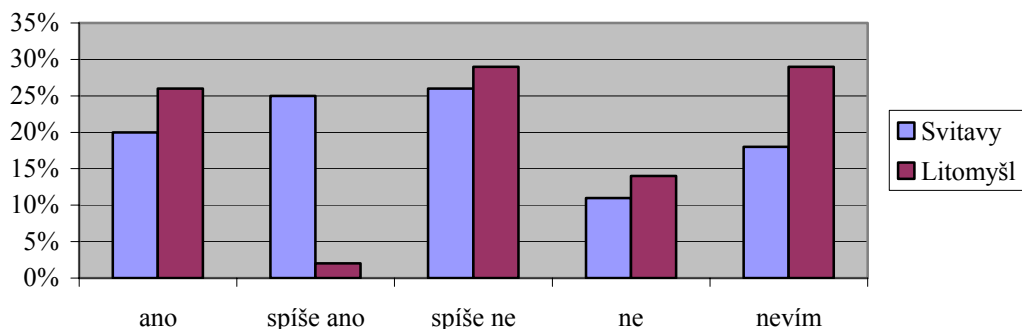
Graf č. 9: Nabídka služeb v Litomyšli



Otázka č. 6: Postrádáte ve svém městě nějakou službu, která by přispěla k větší spokojenosti obyvatel města?

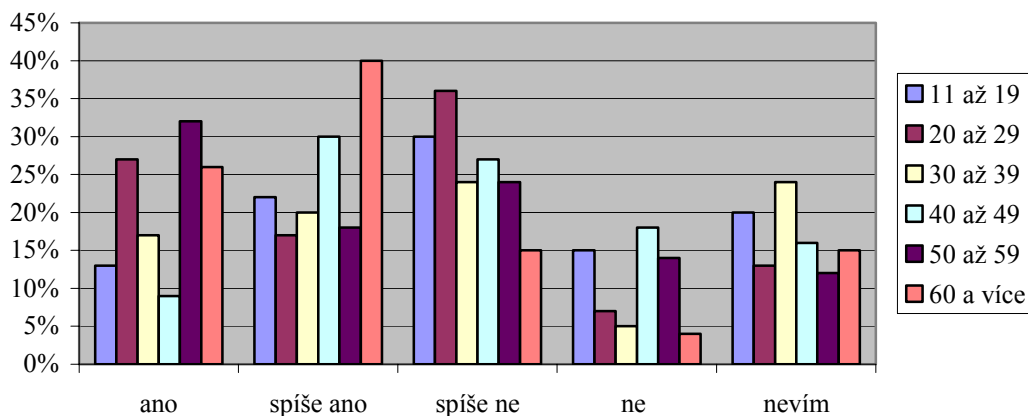
Ve Svitavách ze všech dotazovaných 45 % nějakou službu postrádá. V Litomyšli postrádá nějakou službu pouze necelých 30 % dotázaných.

Graf č. 10: Postrádáte ve městě nějakou službu?



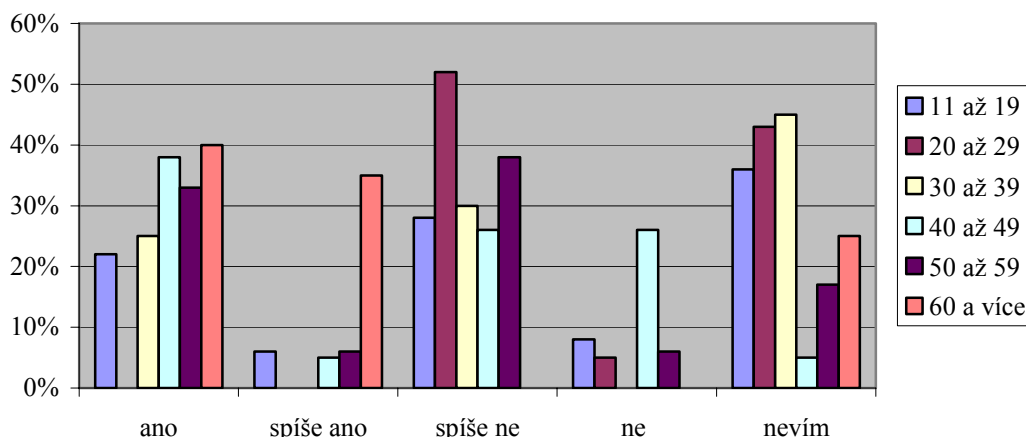
Největší nespokojenost panuje ve věkové skupině 60 a více let, kde celkem 66 % respondentů nějakou službu postrádá. Rovná polovina respondentů ve věkové skupině 50 až 59 let by rovněž uvítala rozšíření služeb ve Svitavách. U ostatních věkových kohort postrádá nějakou službu přibližně 40 % respondentů. Nejspokojenější z hlediska nabídky služeb jsou lidé ve věku 11 až 19 let, kdy nějakou službu postrádá pouze 35 % odpovídajících.

Graf č. 11: Chybějící služby ve Svitavách podle věku



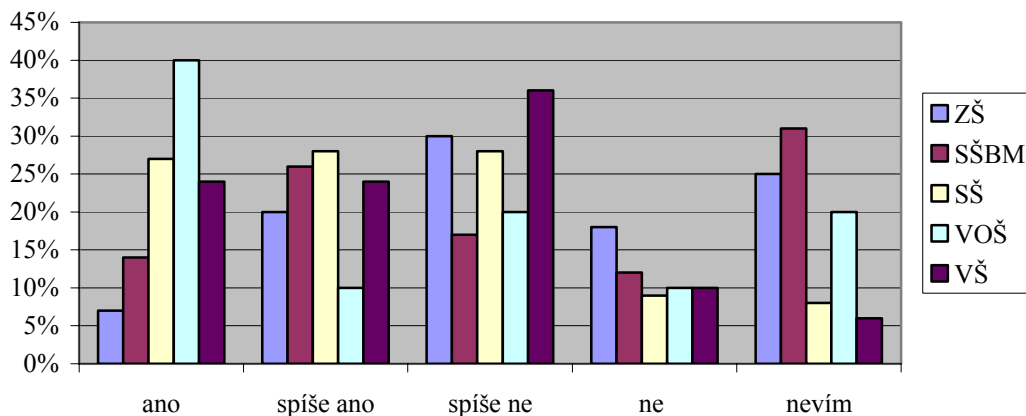
V Litomyšli panuje největší nespokojenost s nabízenými službami ve věkové skupině od 60 let, celkem 75 % respondentů nějaká služba chybí. Naopak nejspokojenější jsou lidé ve věkové kategorii 20 až 29 let, ti nepostrádají zcela nic. V dalších věkových kohortách se počet odpovídajících, kteří nějakou službu ve městě postrádají, pohybuje v rozmezí od 25 % do 52 %.

Graf č. 12: Chybějící služby v Litomyšli podle věku



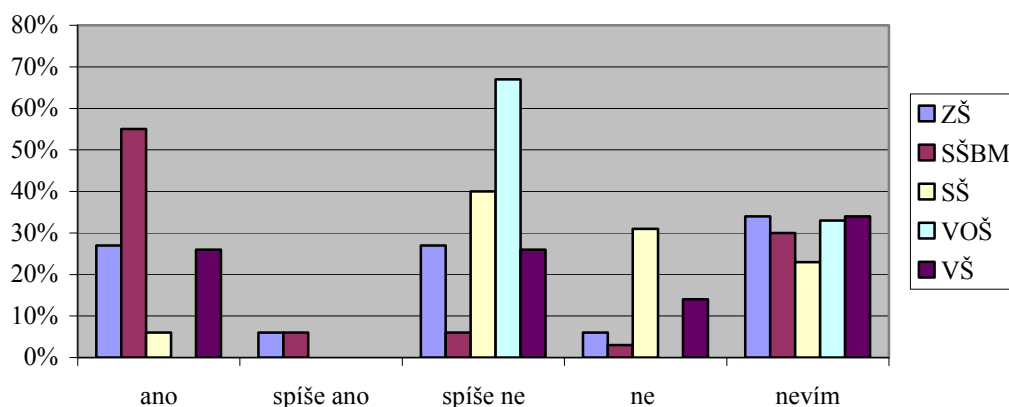
Nejvíce služeb postrádají ve Svitavách absolventi středních škol, vyšších odborných škol a vysokých škol. Procentuální zastoupení v rámci těchto skupin se pohybuje kolem 50 % respondentů. Nejspokojenější jsou naproti tomu absolventi základních škol, pouze 27 % z nich ve městě chybí nějaká služba.

Graf č. 13: Chybějící služby ve Svitavách podle vzdělání



V Litomyšli panuje největší nespokojenost v dostatečném vybavení města službami u středoškoláků bez maturity. Celkem 61 % z nich uvádí, že ve městě nějakou službu postrádá. Za zmínku stojí ještě 33 % absolventů základních škol, kteří postrádají nějakou službu a 26 % nespokojených středoškoláků.

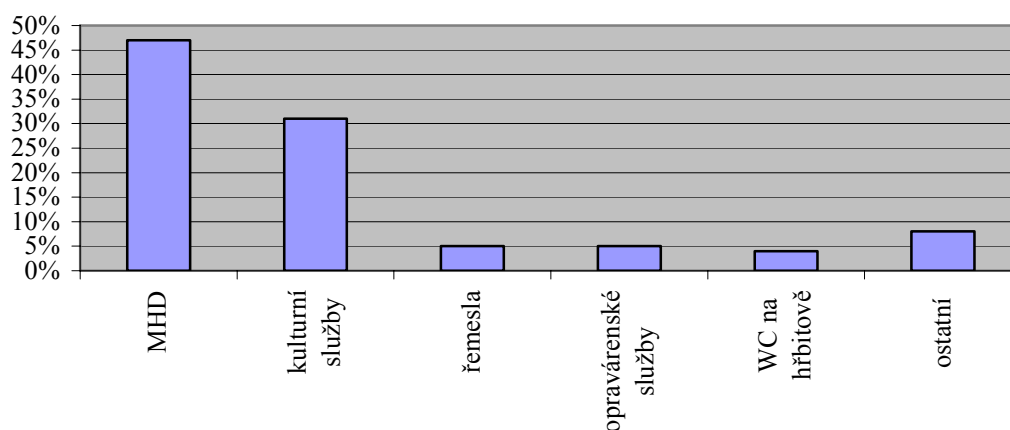
Graf č. 14: Chybějící služby v Litomyšli podle vzdělání



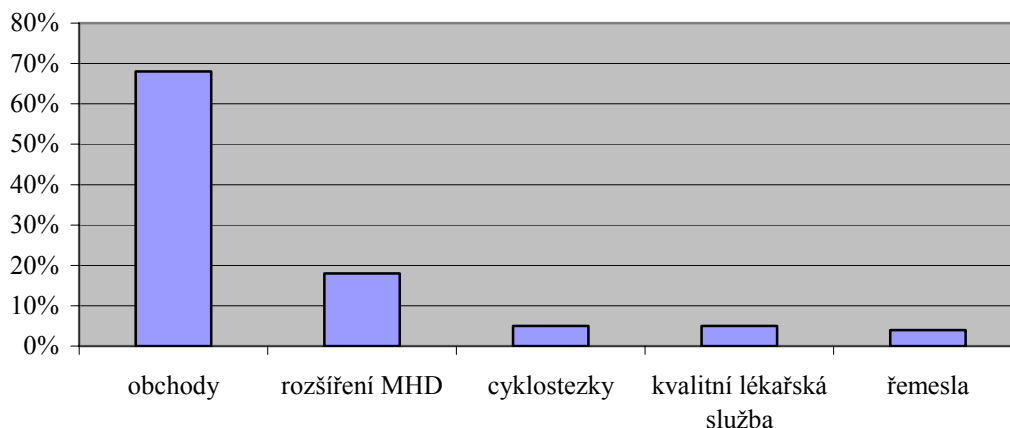
Otázka č. 7: Pokud jste v předchozí otázce zvolil/a variantu ano nebo spíše ano, uveďte, kterou službu ve městě postrádáte.

47 % odpovídajících ze Svitav by ve městě uvítalo MHD, 31 % odpovídajících by chtělo rozšířit a zkvalitnit kulturní služby, 10 % odpovídajících uvedlo, že postrádají větší množství opravárenských služeb nebo řemeslníků. Ostatní návrhy se objevovaly pouze v mizivém množství. 68 % respondentů, kteří konkretizovali chybějící služby v Litomyšli, postrádá pestřejší nabídku obchodů, 18 % by potěšilo rozšíření MHD, 5 % odpovídajících by chtělo v Litomyšli větší množství opravárenských služeb, vybudování cyklostezek nebo kvalitní lékaře.

Graf č. 15: Chybějící služba ve Svitavách

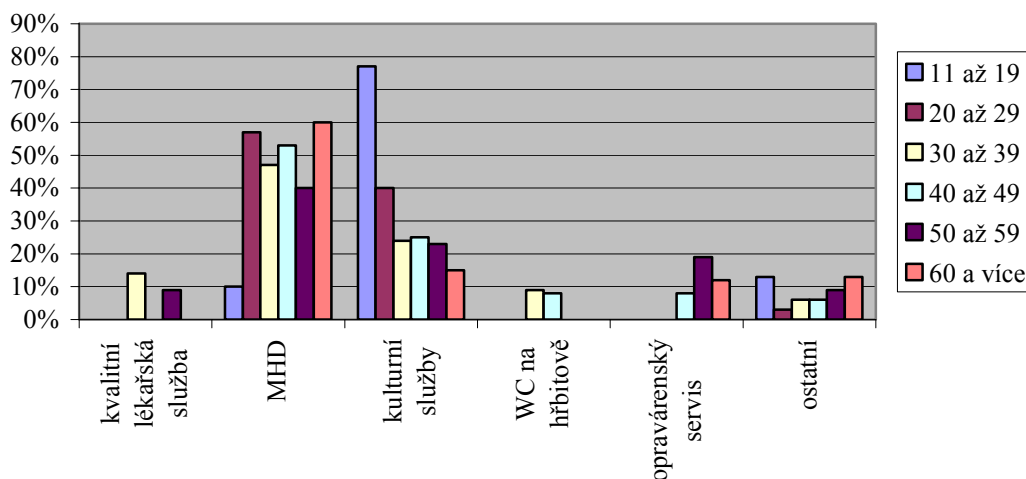


Graf č. 16: Chybějící služby v Litomyšli



Všechny věkové skupiny vyjadřují nespokojenost s absencí městské hromadné dopravy, přičemž tuto službu postrádá 60 % respondentů ve věkové kategorii 60 a více let. Rovněž by všichni respondenti uvítali rozšíření kulturních služeb. Největší zájem na tom mají obyvatelé ve věku 11 až 19 let, kteří tento názor uvedli v 77 % odpovědí.

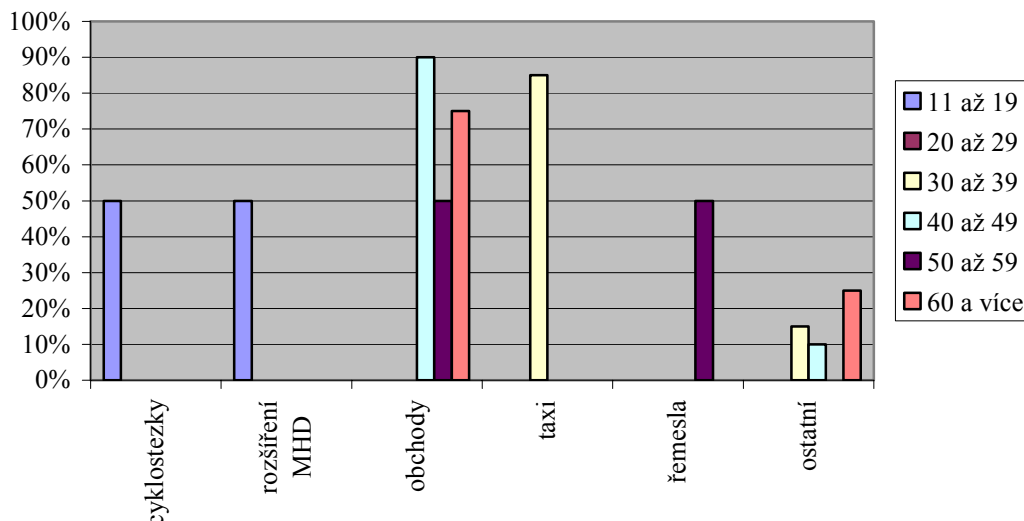
Graf č. 17: Chybějící služby ve Svitavách podle věku



Co se týká konkretizace chybějících služeb, nejčastěji byl uváděn nedostatek v oblasti obchodů. Větší množství obchodů postrádají zejména lidé starší čtyřiceti let, ve věkové kohortě 40 až 49 let se jedná o 90 % odpovídajících. Obyvatelé Litomyšle ve věku 11 až 19 let by uvítali více cyklostezek a rozšíření městské hromadné dopravy, občané věkové kohorty 30 až 39 let v drtivé většině postrádají

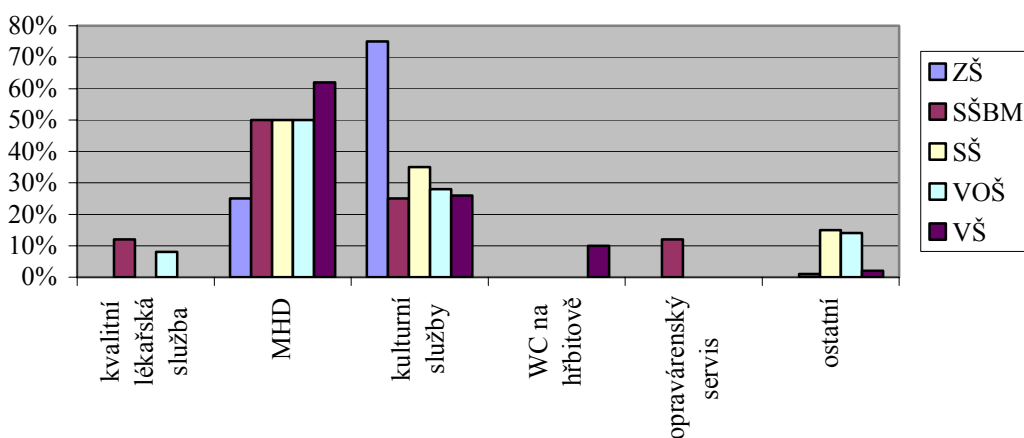
ve městě taxislužbu a 50 % obyvatel ve věku 50 až 59 let by ve městě uvítalo rozšíření řemeslných služeb.

Graf č. 18: Chybějící služby v Litomyšli podle věku



Více než 60 % vysokoškoláků ve Svitavách postrádá městskou hromadnou dopravu, stejný názor zastává 50 % absolventů vyšších odborných škol, středoškoláků a středoškoláků bez maturity. Pouze 25 % občanů se základním vzděláním se nespokojeno s absencí městské hromadné dopravy. Ovšem celé tři čtvrtiny z nich postrádají ve městě kulturní služby. Za nedostatečné považuje kulturní služby také přibližně čtvrtina respondentů všech ostatních vzdělanostních kohort.

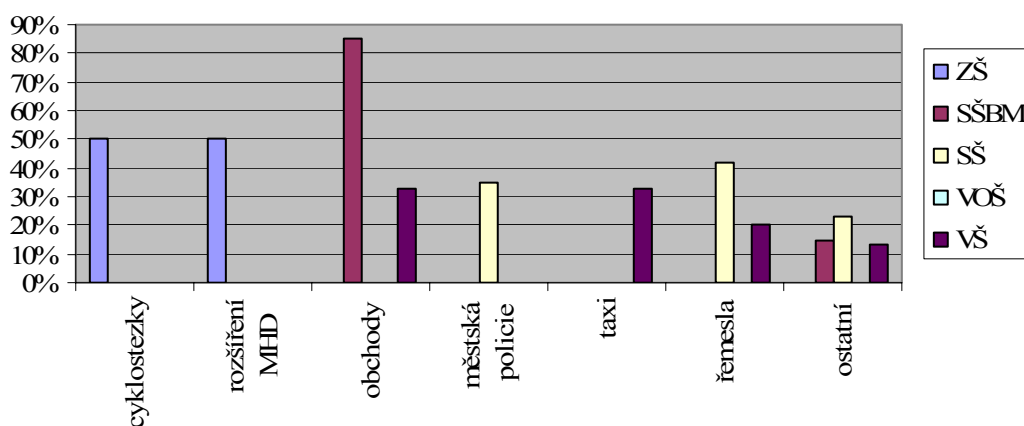
Graf č. 19: Chybějící služby ve Svitavách podle vzdělání



Když měli respondenti chybějící služby konkretizovat, celkem 85 % středoškoláků bez maturity uvedlo obchody, stejného názoru bylo také 33 %

vysokoškoláků. 50 % respondentů se základním vzděláním postrádá větší množství cyklostezek a rozšíření městské hromadné dopravy. 42 % středoškoláků ve městě postrádá řemeslníky (švec, brašnář atd.). Další absentované služby vykazují již značnou roztržitost.

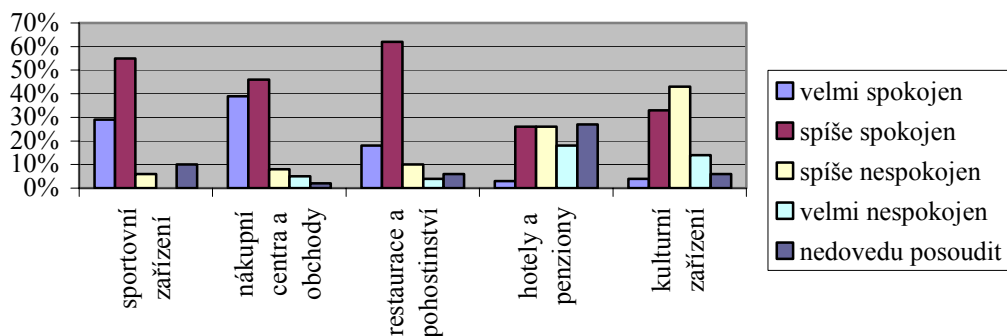
Graf č. 20: Chybějící služby v Litomyšli podle vzdělání



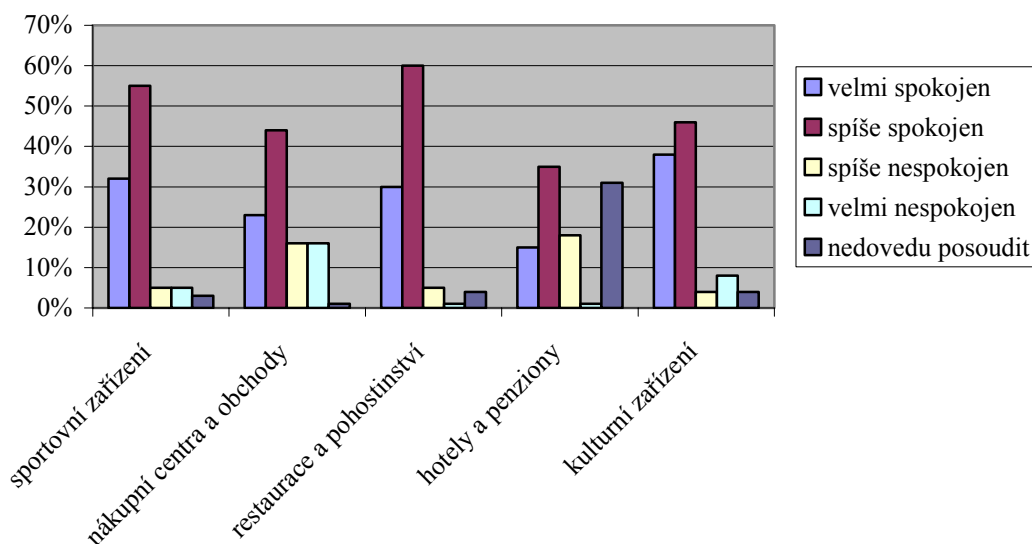
Otázka č. 8: Jste spokojen/a s množstvím zařízení, které město nabízí svým občanům?

Respondenti hodnotili spokojenost s množstvím sportovních zařízení, nákupních center a obchodů, restaurací a pohostinství, hotelů a penzionů, kulturních zařízení. Velkou, téměř 90%, spokojenost uvedli respondenti ve Svitavách s množstvím sportovních zařízení a nákupních a obchodních center. Více než 75 % je také spokojeno s množstvím restaurací a pohostinství. S množstvím hotelů a penzionů je více lidí nespokojeno než spokojeno, ve prospěch této položky však hovoří fakt, že téměř 30 % dotázaných tuto skutečnost nedokázalo posoudit. Relativní nespokojenost obyvatel Svitav s nedostatečným množstvím ubytovacích kapacit plyne z nefunkčnosti dvou v minulosti velkých a prosperujících hotelů a z nedostatečného množství nabízených lůžek, pouze 220. Téměř 60 % dotázaných občanů Svitav není spokojeno s množstvím kulturních zařízení, které město nabízí svým občanům. Důvody byly zmíněny již výše. V Litomyšli panuje podle získaných odpovědí relativní spokojenost se všemi uvedenými položkami. Pouze více než 30 % dotázaných není spokojeno s množstvím nákupních center a obchodů. V Litomyšli totiž funguje pouze jeden diskont a dva supermarketky.

Graf č. 21: Spokojenost s množstvím zařízení ve Svitavách



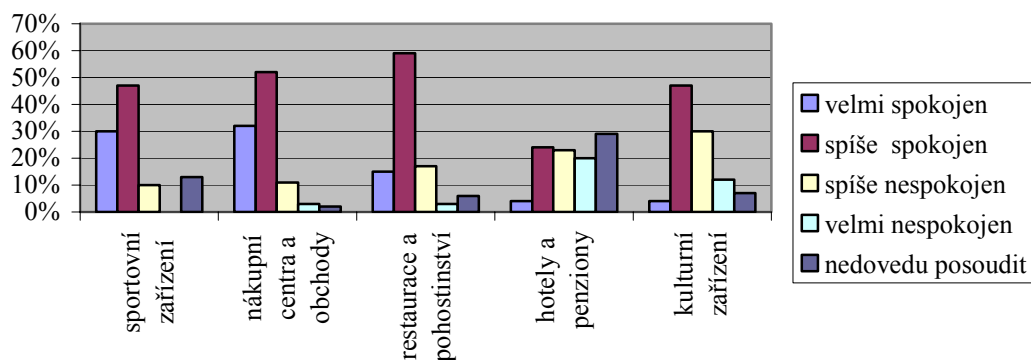
Graf č. 22: Spokojenost s množstvím zařízení v Litomyšli



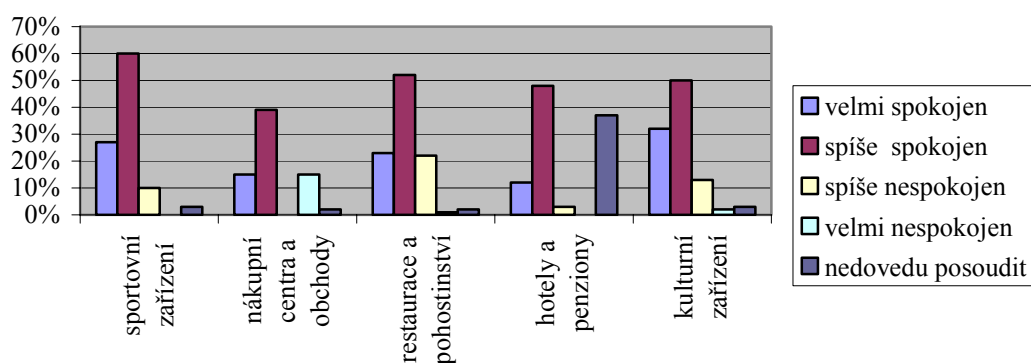
Otázka č. 9: Jste spokojen/a s kvalitou zařízení, které město nabízí svým občanům?

Spokojenost s kvalitou sportovních zařízení, nákupních center a obchodů, restaurací a pohostinství vyjádřilo ve Svitavách více než 75 % respondentů. S kvalitou hotelů a penzionů, kulturních zařízení je však nespokojeno více než 40 % dotázaných. Kvalita jednotlivých uvedených zařízení je hodnocena obyvateli Litomyšle relativně pozitivně, pouze s kvalitou nákupních center a obchodů je nespokojeno více než 40 % dotázaných.

Graf č. 23: Spokojenost s kvalitou zařízení ve Svitavách



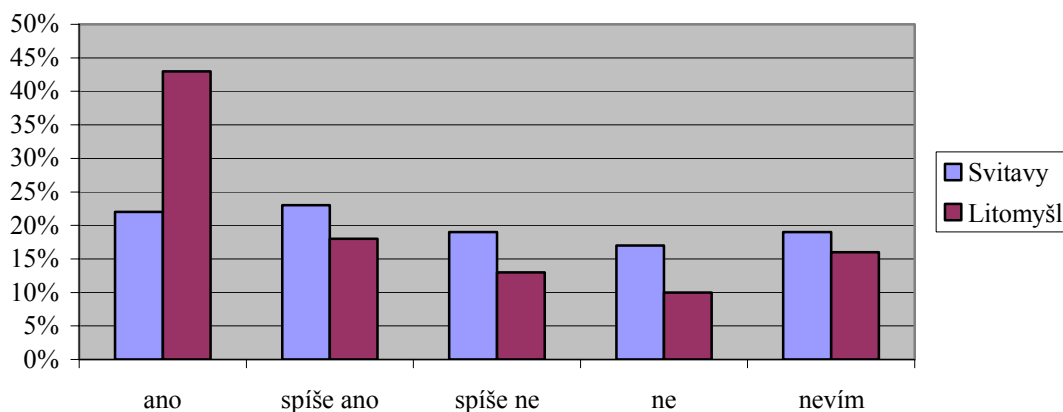
Graf č. 24: Spokojenost s kvalitou zařízení v Litomyšli



Otázka č. 10: Postrádáte ve svém městě nějaké zařízení, které by přispělo k větší spokojenosti obyvatel města?

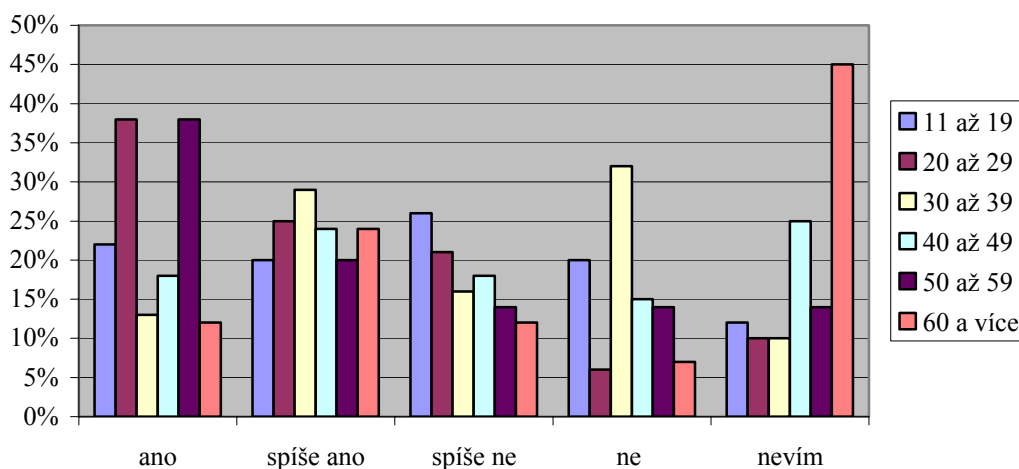
45 % dotázaných občanů Svitav nějaké zařízení postrádá, v Litomyšli nějaké zařízení chybí více než 60 % dotázaných.

Graf č. 25: Postrádáte ve městě nějaké zařízení?



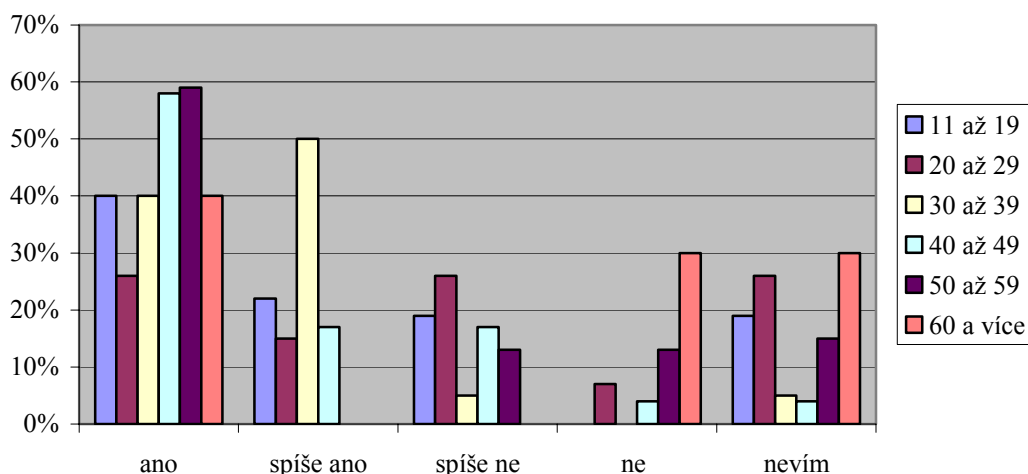
Co se týká chybějících zařízení, pohybovalo se procento odpovědí v rozmezí 36 % až 63 %, přičemž horní hranice odpovídá věkové kohortě 20 až 29 let a těsně pod ní je věková kohorta 50 až 59 let. Naopak minimální nespokojenost tentokrát vyjádřila věková skupina 60 a více let.

Graf č. 26: Chybějící zařízení ve Svitavách podle věku



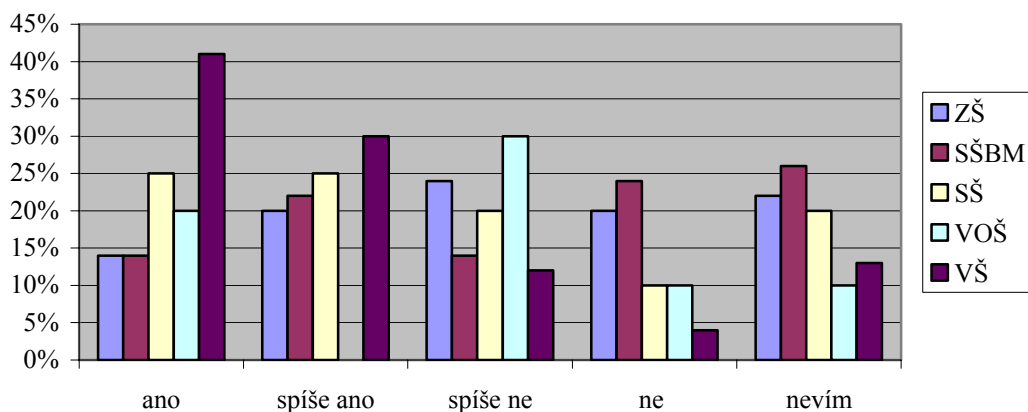
Alespoň 40 % občanů ve všech věkových kohortách postrádá ve městě nějaké zařízení. Nejkritičtější skupinou jsou občané ve věkové skupině 30 až 39 let, celkem 90 % z nich ve městě postrádá nějaké zařízení. Více než dvěma třetinám respondentů ve věkové skupině 11 až 19 let a 40 až 49 let ve městě nějaké zařízení chybí.

Graf č. 27: Chybějící zařízení v Litomyšli podle věku



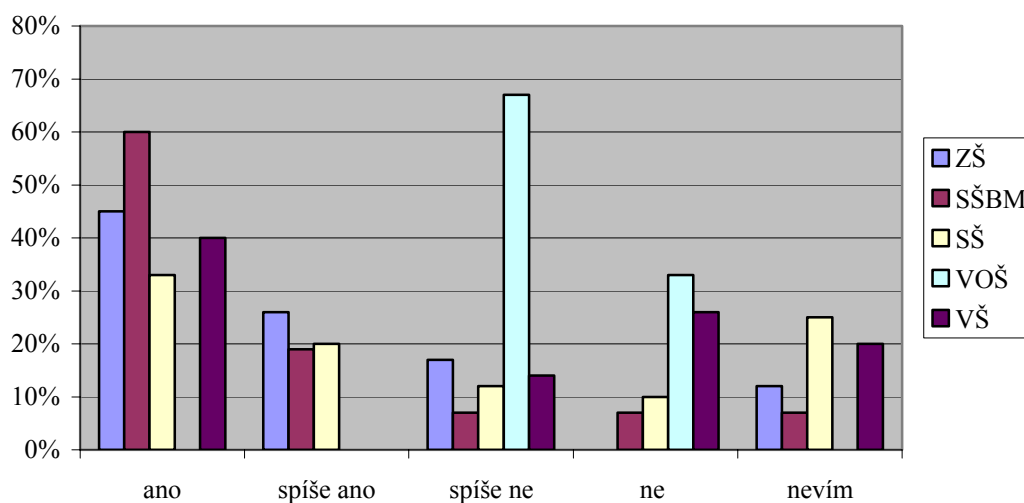
Největší nespokojenost se stavem současných zařízení vyjádřili absolventi vysokých škol. Celkem 71 % z nich ve městě postrádá nějaké zařízení, stejného názoru je rovných 50 % středoškoláků. Naopak největší spokojenost se zařízením vyjádřili lidé se základním vzděláním. Pouze 34 % z nich postrádá ve městě nějaké zařízení.

Graf č. 28: Chybějící zařízení ve Svitavách podle vzdělání



Více než polovina absolventů základních škol, středoškoláků bez maturity a středoškoláků ve městě nějaké zařízení postrádá. Největší nespokojenost, 71 %, vykazuje kohorta obyvatel se středoškolským vzděláním bez maturity. Absolventi vyšších odborných škol nepostrádají ve městě žádné zařízení, ale v důsledku malého počtu respondentů není dost dobře možné považovat tuto skupinu za dostatečně reprezentativní.

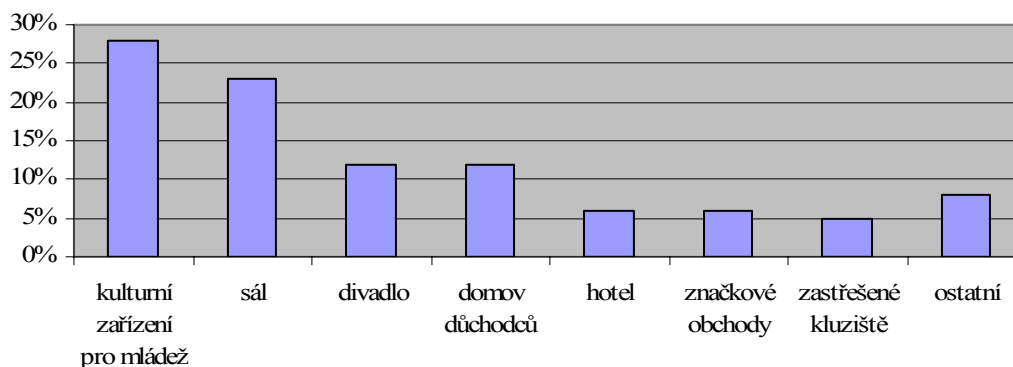
Graf č. 29: Postrádání nějakého zařízení v Litomyšli podle vzdělání



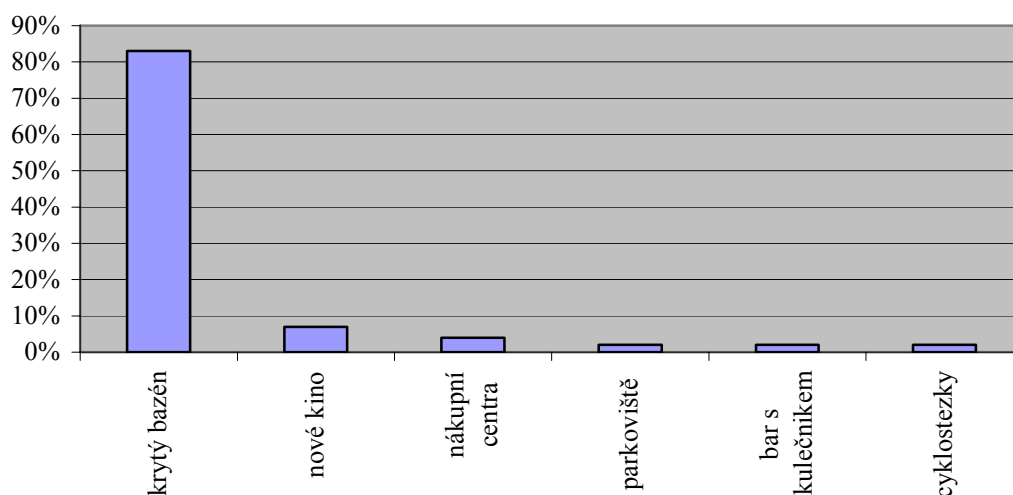
Otázka č. 11: Pokud jste v předchozí otázce zvolil/a variantu ano nebo spíše ano, uveďte, které zařízení Vám ve městě schází.

Odpovídající ze Svitav nejvíce postrádají kulturní zařízení pro mládež, 23 % odpovídajících chybí taneční a koncertní sál, 12 % odpovídajících by ve městě uvítalo divadlo, stejné procento by ve městě chtělo domov důchodců. Mezi ostatními zařízeními, která se však vyskytovala již v menšině, byly značkové obchody, krytý zimní stadion nebo hotel. Kulturní zařízení pro mládež a sál by měly najít své místo v právě realizovaném projektu Fabrika. Multifunkční centrum vytvořené rekonstrukcí staré textilní továrny by mělo zahájit svůj provoz ve druhé polovině roku 2007. Na domov důchodců je již vypracován projekt, čeká se na finanční prostředky z EU. Respondenti z Litomyšle v drtivé většině postrádají krytý plavecký bazén, tento požadavek uvedlo více než 80 % odpovídajících. Na dalším místě se 7 % zůstalo vybudování nového kina. Další zařízení, např. bary, parkoviště a překvapivě i nákupní centra, byla zastoupena v nepatrném množství.

Graf č. 30: Chybějící zařízení ve Svitavách

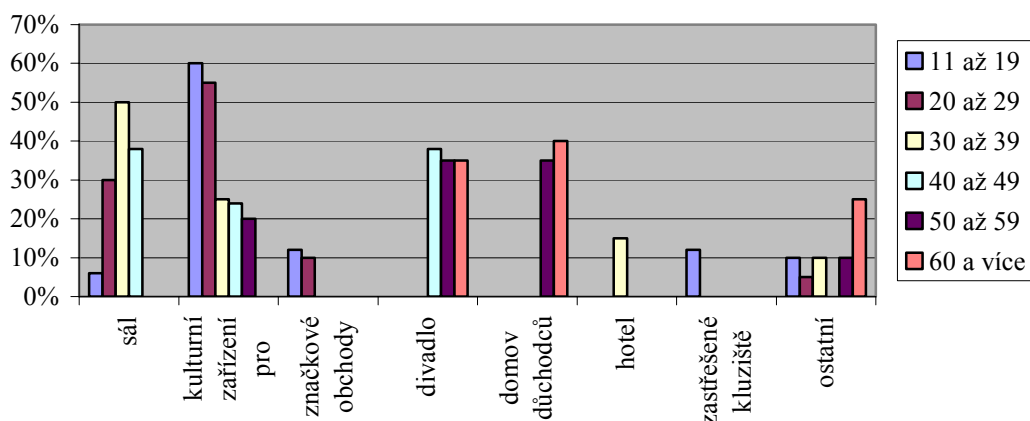


Graf č. 31: Chybějící zařízení v Litomyšli



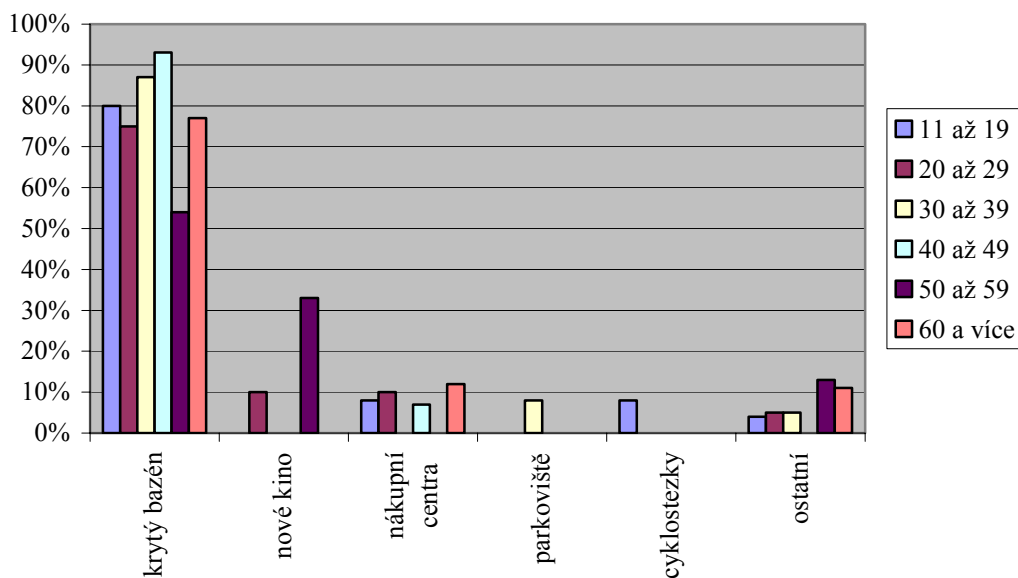
Nejpostrádanějším zařízením u mladých ve Svitavách je kulturní zařízení pro mládež, uvedlo to 60 % obyvatel ve věkové kategorii 11 až 19 let a 55 % občanů ve věkové kohortě 20 až 29 let. Střední generace nejvíce postrádá odpovídající sál pro pořádání kulturních a společenských akcí. Třetina, respektive více než třetina občanů ve věkových kohortách 50 až 59 let, respektive 60 a více let ve městě postrádá divadlo a domov důchodců.

Graf č. 32: Chybějící zařízení ve Svitavách podle věku



Více než polovina respondentů napříč všemi věkovými kategoriemi v Litomyšli postrádá krytý bazén, přičemž nejvíce schází občanům ve věku 40 až 49 let (92 %). 33 % respondentů ve věku 50 až 59 let by ve městě uvítalo nové kino, stejný názor zastává také 10 % respondentů ve věkové skupině 20 až 29 let. Nákupní centra se objevují téměř u všech věkových skupin v rozmezí 7 % až 12 %. Další zařízení už se neobjevují v nijak závratných hodnotách.

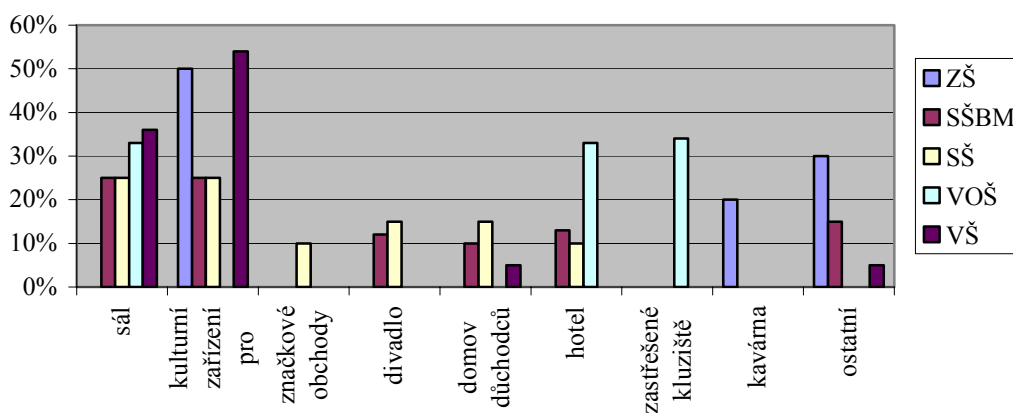
Graf č. 33: Chybějící zařízení v Litomyšli podle věku



Nejpostrádanějším zařízením ve Svitavách podle respondentů napříč vzdělanostním spektrem je kulturní zařízení pro mládež, což uvedlo dokonce 54 % absolventů vysokých škol a 50 % lidí se základním vzděláním, a sál pro kulturní a

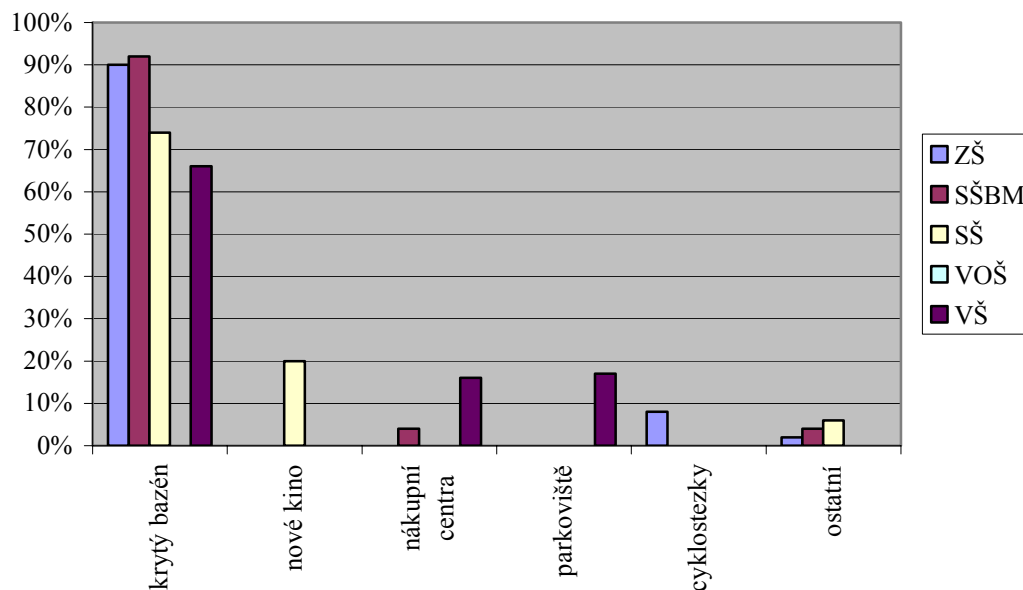
společenské akce, který postrádá čtvrtina nebo více než čtvrtina respondentů všech skupin mimo absolventy základních škol, kteří jej nepostrádají vůbec. Více než 10 % absolventů středních škol postrádá ve městě divadlo, značkové obchody nebo domov důchodců. 20 % respondentů se základním vzděláním by ve Svitavách uvítalo kavárnu. Přibližně třetina respondentů s vyšším odborným vzděláním postrádá ve městě zastřešené kluziště a hotel. Z důvodu malého zastoupení absolventů vyšších odborných škol ve studovaném vzorku však tyto odpovědi nelze brát jako příliš reprezentativní.

Graf č. 34: Chybějící zařízení ve Svitavách podle vzdělání



Drtivě většině všech respondentů z Litomyšle chybí ve městě krytý bazén. Uvedlo to 90 % občanů se základním vzděláním a dokonce 92 % obyvatel se středoškolským vzděláním bez maturity. 20 % středoškoláků ve městě postrádá nové kino. 16 % vysokoškoláků by ve městě uvítalo větší množství nákupních center, 17 % respondentů stejné kohorty postrádá ve městě větší množství parkovišť.

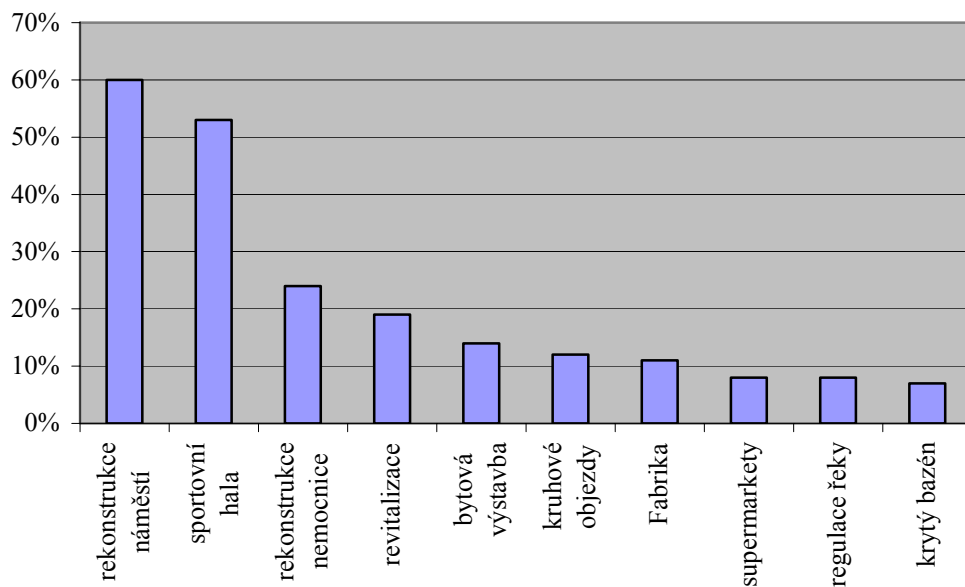
Graf č. 35: Chybějící zařízení v Litomyšli podle vzdělání



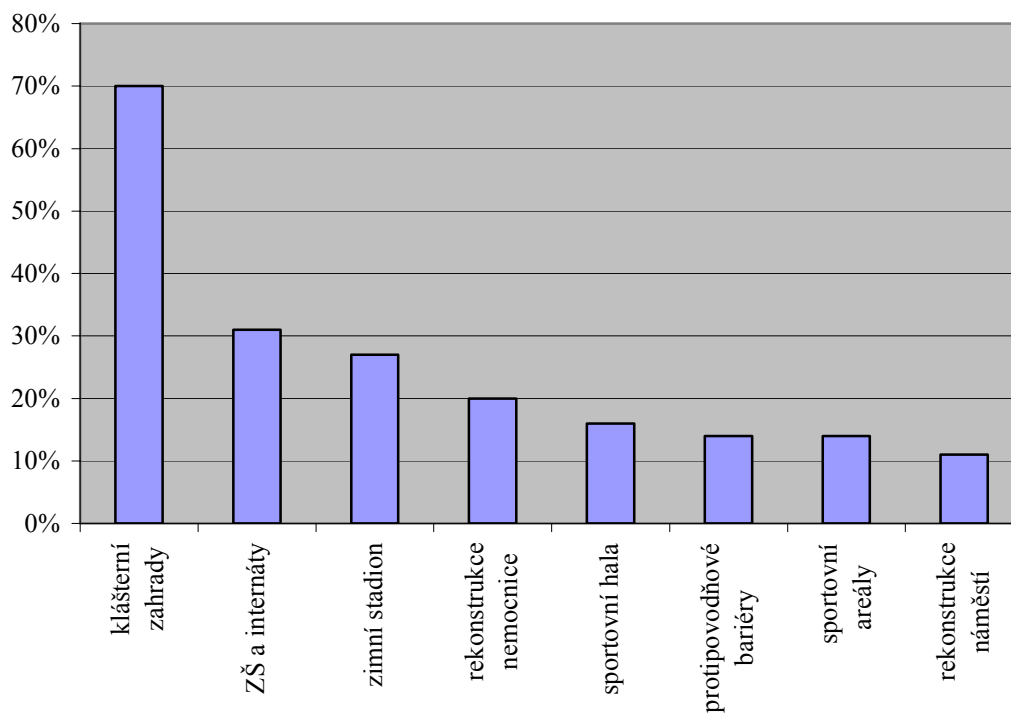
Otázka č. 12: Kdybyste měl/a vybrat tři nejvýznamnější projekty, k jejichž realizaci ve městě došlo po roce 1989, které by to byly?

Dotázaní občané Svitav uváděli nejčastěji rekonstrukci náměstí a výstavbu víceúčelové sportovní haly, tyto projekty se objevily v nadpoloviční většině dotazníků. Mezi významné projekty Svitav považuje více než 10 % dotázaných ještě stavbu nového bloku nemocnice, revitalizaci panelových domů, realizaci kruhových objezdů ve městě nebo výstavbu multifunkčního centra Fabrika. Za nejvýznamnější projekt Litomyšle realizovaný po roce 1989 považuje 70 % dotázaných obyvatel Litomyšle rekonstrukci klášterních zahrad, více než 25 % dotázaných za významné projekty považuje výstavbu školských zařízení a zastřešení zimního stadionu. Více než 10 % jako významné projekty vidí rekonstrukci nemocnice, výstavbu sportovní haly, realizaci protipovodňových bariér a rekonstrukci náměstí.

Graf č. 36: Nejvýznamnější projekty Svitav po roce 1989



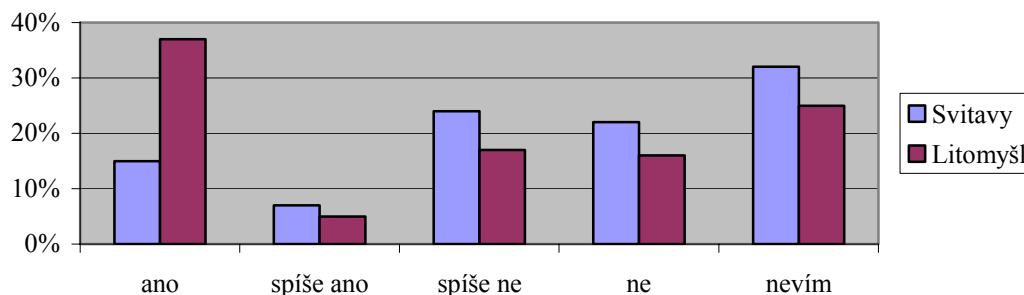
Graf č. 37: Nejvýznamnější projekty Litomyšle po roce 1989



Otázka č. 13: Myslíte si, že po roce 1989 došlo k realizaci nějakého projektu, který byl pro Vaše město „nešťastný“?

Zatímco ve Svitavách tento názor zastává pouze 22 % dotázaných, v Litomyšli se jedná o celých 42 % dotázaných.

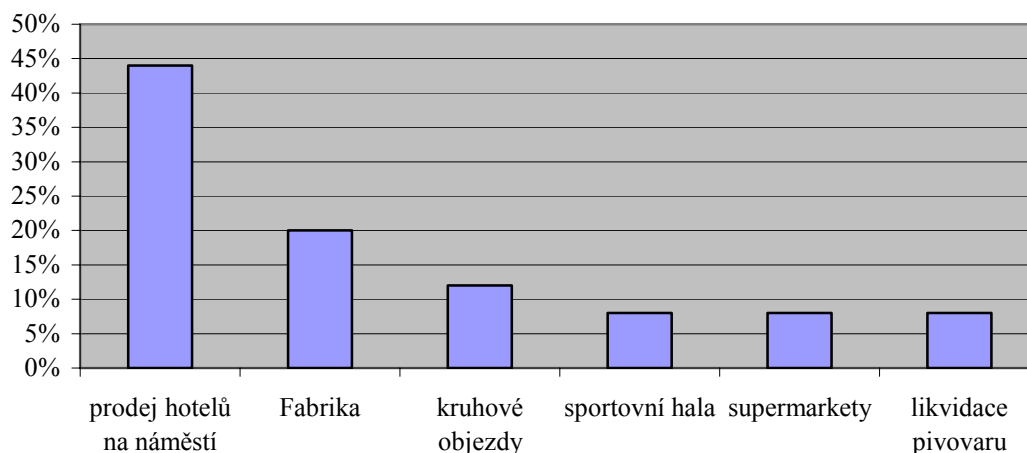
Graf č. 38: Myslíte si, že ve městě došlo po roce 1989 k realizaci nějakého projektu, který byl pro město "nešťastný"?



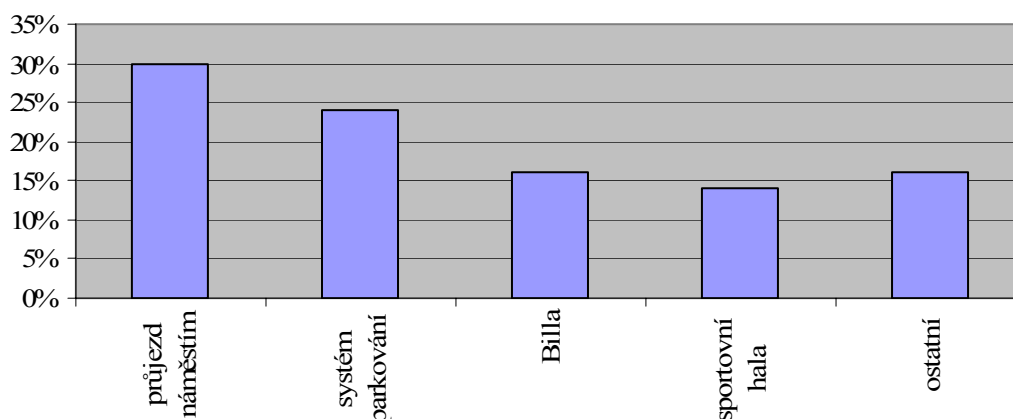
Otázka č. 14: Pokud jste v předchozí otázce zvolil/a variantu ano nebo spíše ano, uveďte, který projekt to byl?

Téměř polovina odpovídajících ve Svitavách za nešťastný projekt považuje prodej hotelů na náměstí, z nichž momentálně ani jeden nefunguje. Pětina odpovídajících není spokojena s realizací nového multifunkčního centra Fabrika v prostorách bývalé textilní továrny. 12 % odpovídajících není spokojeno s přebudováním světelné křižovatky na kruhový objezd. Mezi dalšími nešťastnými projekty se v malém procentuálním zastoupení objevila například realizace sportovní haly, velkého množství supermarketů nebo likvidace pivovaru. Škála odpovědí respondentů v Litomyšli byla v tomto případě poněkud rozsáhlejší. Více než polovina odpovídajících jako nešťastné vidí zachování průjezdu náměstím a systém parkování ve městě. 16 % odpovídajících není spokojeno s vybudováním supermarketu Billa u autobusového nádraží, 14 % odpovídajících považuje za nešťastný projekt výstavbu sportovní haly. Další nešťastné projekty už měly pouze minimální procentuální zastoupení. Objevily se mezi nimi například realizace kruhového objezdu, zastřešení zimního stadionu, konání Smetanovy Litomyšle na zámku, pronikání moderní architektury do centra města.

Graf č. 39: Konkrétní „nešťastné“ projekty ve Svitavách



Graf č. 40: Konkrétní „nešťastné“ projekty v Litomyšli

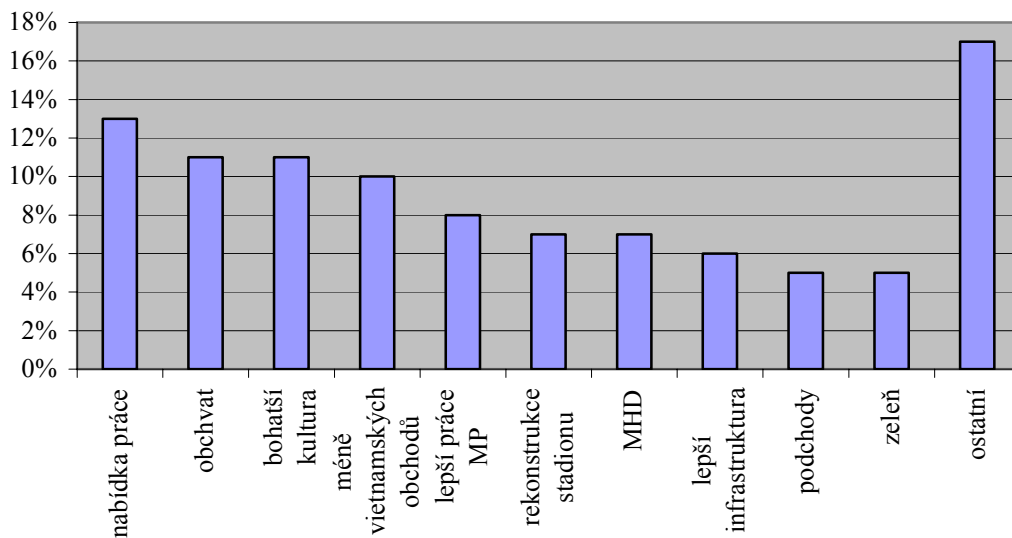


Otázka č. 15: Pokud byste ve městě mohl/a změnit tři věci, které by to byly? V případě, že byste nechtěl/a nic změnit, pokračujte další otázkou.

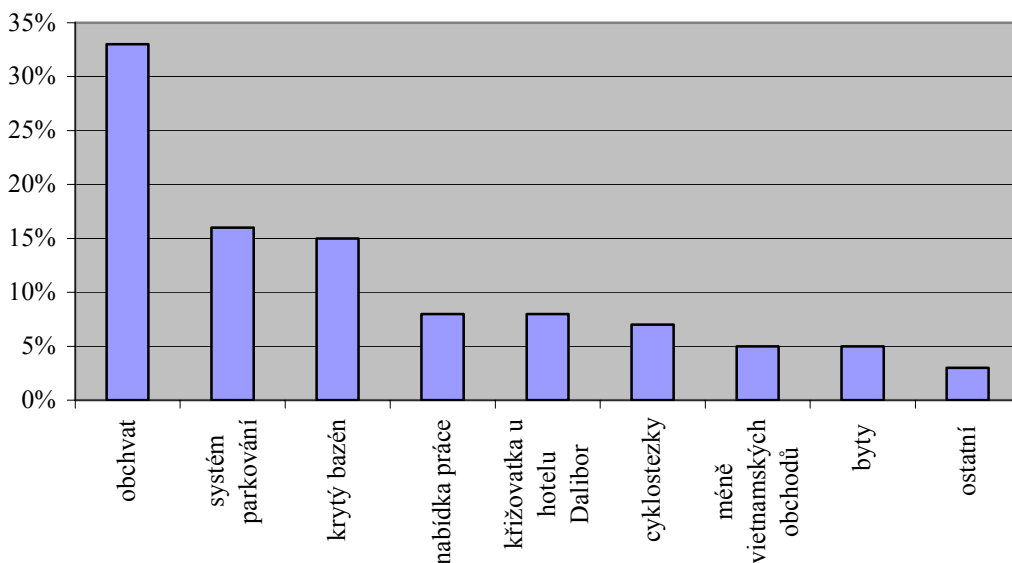
U svitavských respondentů byla paleta odpovědí pestrá. 13 % odpovídajících by chtělo zlepšit nabídku pracovních příležitostí, 11 % by změnilo nabídku kulturních akcí, stejné procento odpovídajících by chtělo obchvat města, 10 % respondentů by žádalo redukci počtu vietnamských obchodů ve městě, 8 % by zintenzívnilo dohled strážníků městské policie, 7 % respondentů by zavedlo MHD, stejný počet respondentů by uvítal rekonstrukci sportovních stadionů. Mezi dalšími návrhy na změnu se objevila realizace cyklostezek, rozšíření ploch zeleně, rozšíření počtu podchodů nebo rekonstrukce infrastruktury. Dotazovaní v Litomyšli by v 33 % změnil dopravní situaci ve městě, jisté odlehčení dopravy by mohla stejně jako pro

Svitavy znamenat realizace rychlostní komunikace R 35, 20 % respondentů by změnilo systém parkování na náměstí a 15 % odpovídajících by ve městě realizovalo krytý plavecký bazén. Mezi ostatními změnami, které se však objevily v menší míře, lze nalézt například realizaci cyklostezek, redukci vietnamských obchodů, zlepšení pracovních příležitostí, výstavbu bytů ve městě nebo zlepšení infrastruktury.

Graf č. 41: Pokud byste mohl/a ve Svitavách změnit tři věci, které by to byly?



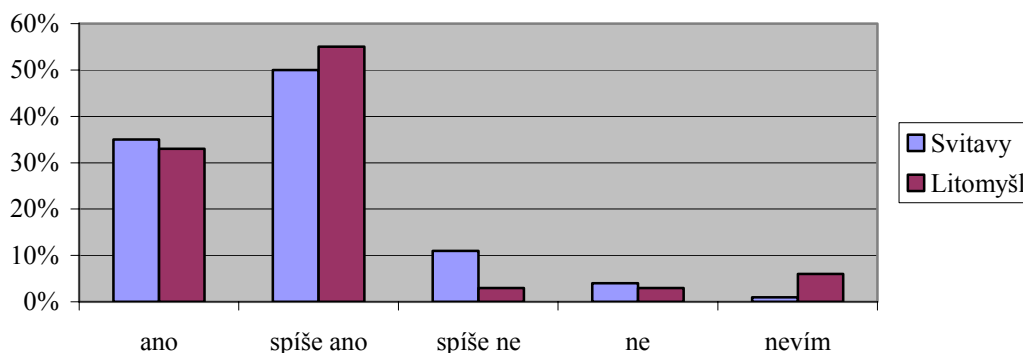
Graf č. 42: Pokud byste mohl/a v Litomyšli změnit tři věci, které by to byly?



Otázka č. 16: Cítíte se být dostatečně informován/a o dění ve svém městě?

Následující otázka zjišťovala, zda se občané cítí dostatečně informováni o dění ve svém městě. Ve Svitavách i Litomyšli se cítí být dostatečně informováno o dění ve městě téměř 90 % respondentů, což je pro obě města jistě pozitivní výsledek.

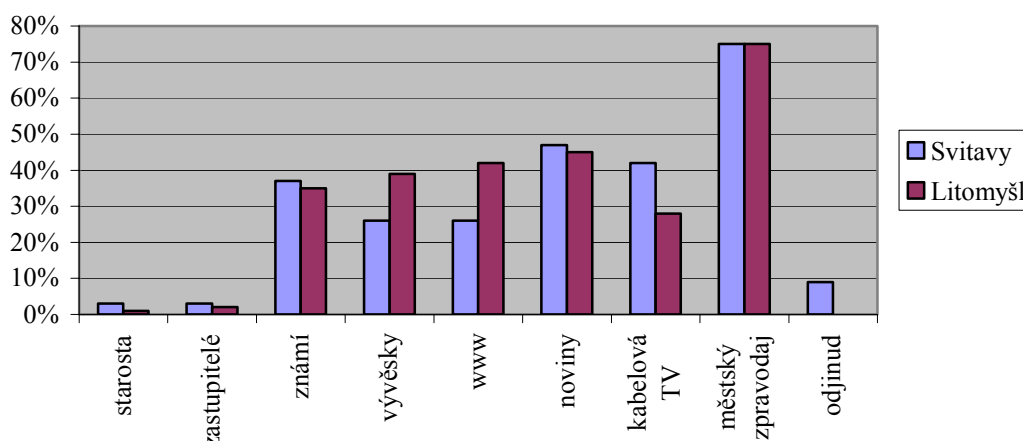
Graf č. 43: Cítíte se být dostatečně informován/a o dění ve městě?



Otázka č. 17: Odkud získáváte informace o dění ve svém městě? (Můžete zaškrtnout i více odpovědí.)

75 % respondentů Svitav získává informace z městského měsíčního zpravodaje Naše město, 47 % z novin, 42 % z kabelové televize, 37 % od známých, 26 % z vývěsek a 26 % z webových stránek města. Od zastupitelů a starosty získává informace o dění ve městě pouze mizivé procento dotázaných. Situace v Litomyšli je obdobná jako ve Svitavách. Jako hlavní informační zdroj dominuje měsíční městský zpravodaj Lilie s 75 %, pořadí i procentuální zastoupení dalších zdrojů informací je totožné pouze s tím rozdílem, že menší význam má kabelová televize, naopak častěji využívají občané pro získání informací o městě webové stránky.

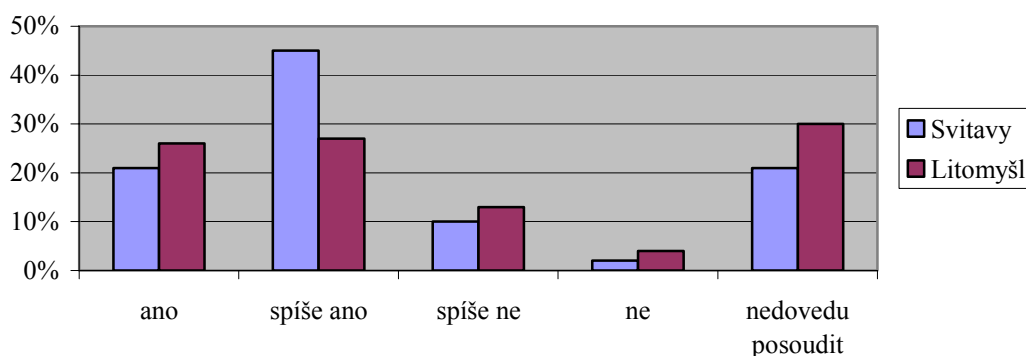
Graf č. 44: Zdroj informací o dění ve městě



Otázka č. 18: Jste spokojen/a s činností městského úřadu?

Následující otázka dotazníku měla odhalit spokojenost nebo nespokojenost s činností městského úřadu daného města. Nespokojenost v obou městech uvedlo méně než 15 % dotazovaných. Řada respondentů tento aspekt v obou městech nedokázala posoudit, přesto více než polovina dotázaných v obou městech vyjadřuje spokojenost s činností městského úřadu.

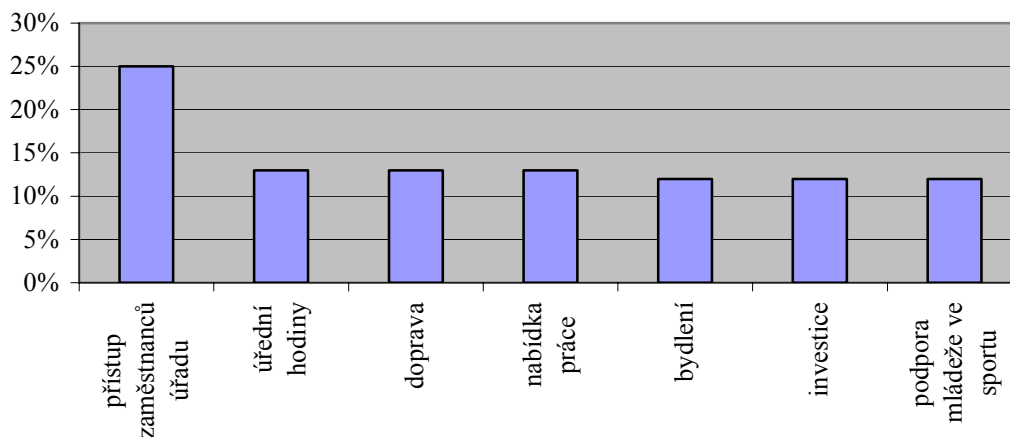
Graf č. 45: Spokojenost s činností městského úřadu



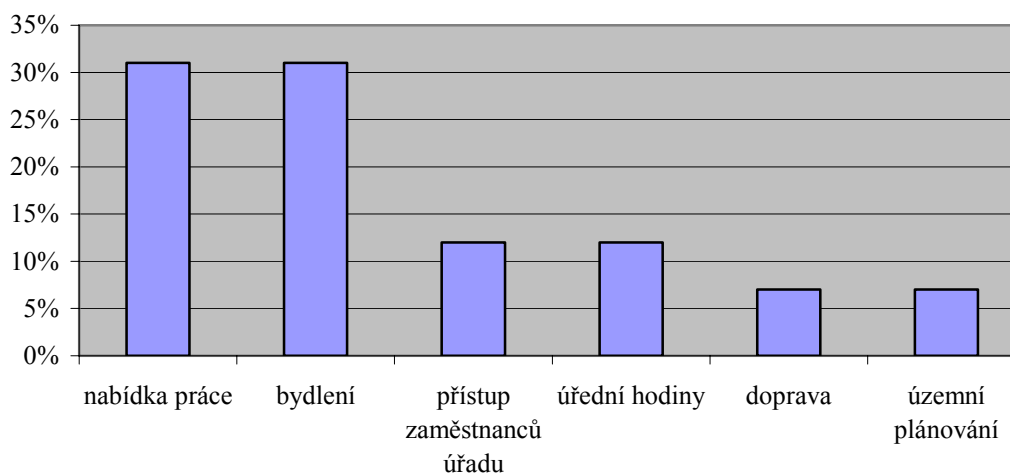
Otázka č. 19: Pokud nejste spokojen/a s činností městského úřadu, ve kterých oblastech byste postupoval/a jinak? Uveďte pouze oblast, ne konkrétní řešení.

25 % odpovídajících občanů Svitav by změnilo přístup zaměstnanců úřadu k občanům města, 15 % respondentů by jinak postupovalo v řešení nabídky pracovních příležitostí, řešení dopravy ve městě a v délce trvání úředních hodin. Dále se zde objevily návrhy na jiný postup v řešení bytové otázky, podpory mládeže ve sportu nebo městských investic. Podle odpovědí respondentů v Litomyšli by více než 30 % změnilo postup v bytové otázce, stejná část dotázaných by jinak postupovala při poskytování pracovních příležitostí. Mezi dalšími oblastmi, které by podle některých dotazovaných potřebovaly zlepšit, se objevilo rozšíření úředních hodin, přístup úředníků k občanům, řešení dopravy a územní plánování.

Graf č. 46: Oblasti nespokojenosti s činností Městského úřadu ve Svitavách



Graf č. 47: Oblasti nespokojenosti s činností Městského úřadu v Litomyšli



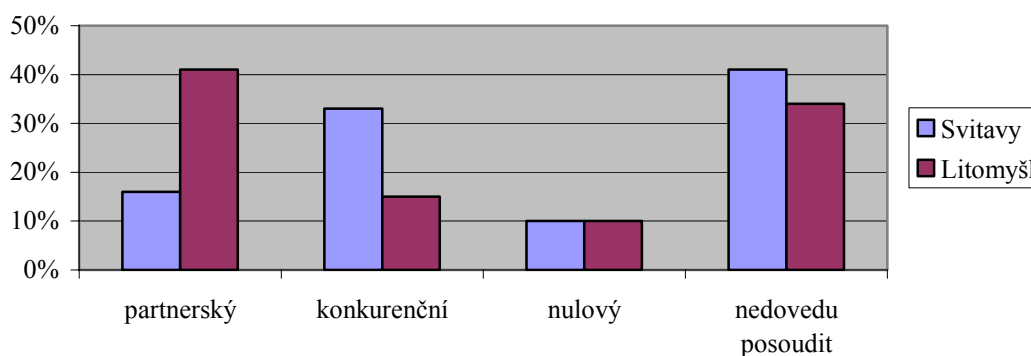
Otázka č. 20: Jaký je Váš vztah k městu?

Obě města dosáhla v pohledu svých občanů kladného hodnocení. Více než 90 % dotázaných ve Svitavách má město rádo, avšak téměř 20 % z nich se v budoucnu hodlá přestěhovat někam jinam. Pouhých 7 % dotázaných město nemá v oblibě, avšak kvůli určitým vazbám se nemohou přestěhovat jinam. Litomyšl má rádo všech 100 % dotázaných, avšak 23 % z nich se v budoucnu hodlá přestěhovat jinam. Tato otázka tedy odpovídá výsledkům na jeden z úvodních dotazů, týkajících se odstěhování z města.

Otázka č. 21: Jak byste označil/a vztah města Svitavy k sousední Litomyšli z hlediska současných meziměstských vztahů? (Pozn.: Litomyšlané měli otázku položenou recipročně.)

16 % respondentů ve Svitavách považuje obě města za partnery, 33 % respondentů považuje vztah mezi městy za konkurenční, 10 % si myslí, že města se nijak vzájemně neovlivňují a 41 % vztah mezi městy nedovede posoudit. U litomyšlských respondentů je situace poněkud odlišná. 41 % respondentů chápe města jako partnery, 15 % vidí města jako konkurenty, 10 % si myslí, že mezi městy existuje nulový vztah a 34 % respondentů tento vztah nedokázalo posoudit.

Graf č. 48: Vztah mezi městy



Otázka č. 22: Pokud byste si mohl/a vybrat, zda zůstat bydlet ve Svitavách, nebo se přestěhovat do Litomyšle, přestěhoval/a byste se? (Pozn.: Litomyšlané měli otázku položenou recipročně.)

V následující otázce měli respondenti odpovídat na to, zda by zůstali bydlet ve svém městě, nebo by se raději přestěhovali do města sousedního. Téměř 80 % respondentů Svitav odpovědělo, že chce zůstat bydlet ve Svitavách, 5 % by se přestěhovalo do Litomyšle a více než 15 % se nedokázalo rozhodnout.

V Litomyšli byla situace velmi obdobná. Více než 80 % respondentů hodlá zůstat bydlet v Litomyšli, 1 % se chce přestěhovat do Svitav a více než 15 % se nedokázalo rozhodnout. Z těch, co se nechtějí stěhovat, uvedla důvod svého rozhodnutí přibližně pouze polovina. Ve Svitavách 70 % odpovídajících uvedlo oblibu města, více než 10 % rodinu, dále se objevovala vazba na přátele, zaměstnání a nemovitosti. 84 % respondentů Litomyšle se považuje za patrioty, téměř 10 % za důvod považuje kulturní život Litomyšle. Dalšími uvedenými

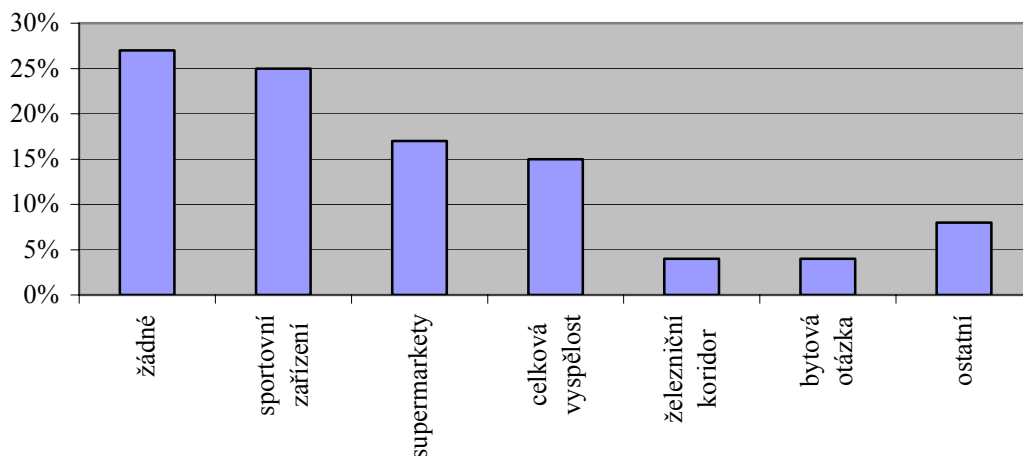
důvody bylo například velké množství Rómů ve Svitavách, vazby na rodinu a nemovitosti.

***Otázka č. 23: Myslíte si, že jsou Svitavy v něčem napřed oproti Litomyšli?
Pokud ano, v čem?***

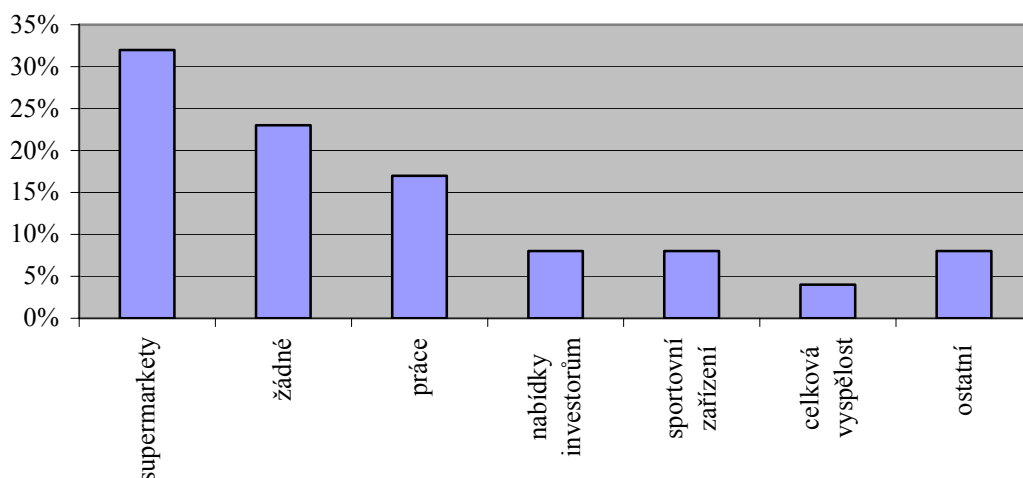
Respondenti Svitav nedokázali v 53 % případů situaci posoudit. Z těch, kteří odpověděli, si 27 % myslí, že Svitavy vůči Litomyšli nemají žádné přednosti, 25 % vidí přednosti ve sportovních zařízeních, 17 % považuje za přednosti Svitav množství supermarketů, 15 % respondentů uvedlo, že Svitavy jsou celkově vyspělejší než Litomyšl. Mezi dalšími méně často zmiňovanými odpověďmi se objevilo například řešení bytové otázky, nabídky investorům, napojení na železniční koridor nebo dopravní infrastruktura.

Přednosti Svitav nedokázalo posoudit 53 % litomyšlských respondentů. Z těch, kteří odpověděli, si 23 % myslí, že Svitavy vůči Litomyšli nemají žádné přednosti. 32 % respondentů však vidí přednosti v množství supermarketů, 17 % v lepších pracovních příležitostech, téměř 10 % v nabídkách investorům. Mezi další přednosti Svitav považují odpovídající z Litomyšle sportovní zařízení, celkovou vyspělost Svitav nebo řešení bytové otázky.

Graf č. 49: Přednosti Svitav pohledem obyvatel Svitav



Graf č. 50: Přednosti Svitav pohledem obyvatel Litomyšle



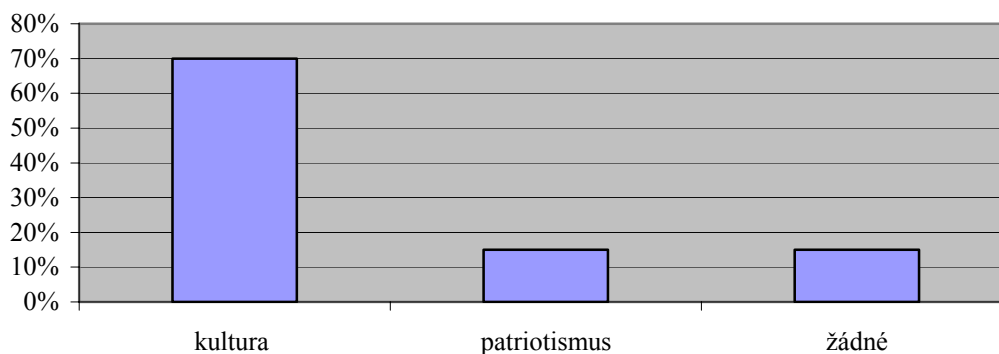
Otázka č. 24: Myslíte si, že je Litomyšl v něčem napřed oproti Svitavám?

Pokud ano, v čem?

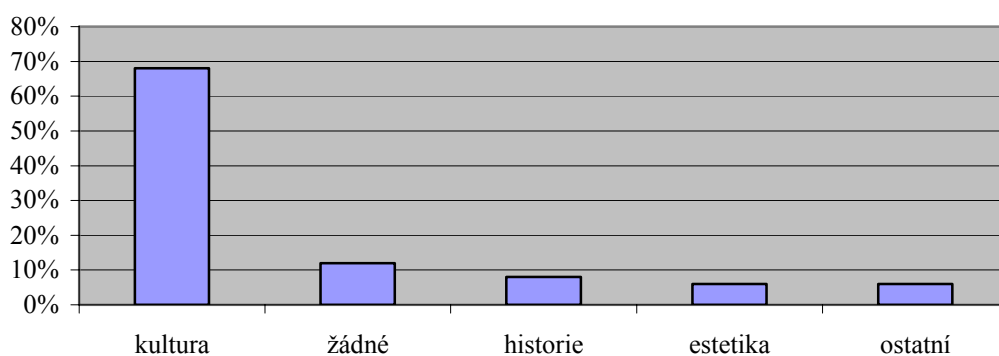
Celkem 43 % respondentů ve Svitavách nedokázalo situaci posoudit. 15 % si myslí, že Litomyšl vůči Svitavám nemá žádné přednosti. 70 % těch, kteří odpověděli, považuje za přednost Litomyšle kulturní vyspělost a architekturu, 15 % vidí jako přednost Litomyšle patriotismus. Pro potvrzení tohoto výsledku hovoří fakt, že 100 % respondentů Litomyšle má své město v oblibě.

Celkem 51 % respondentů v Litomyšli nedokázalo posoudit, zda Litomyšl má vůči Svitavám nějaké přednosti. Z těch, kteří odpovídali na tuto otázku, 12 % zastává názor, že Litomyšl nemá ve srovnání se Svitavami žádné přednosti. Téměř 70 % považuje za přednost Litomyšle kulturní dění a architekturu, 10 % vidí jako přednost Litomyšle bohatou historii, mezi dalšími přednostmi se vyskytlo fungování MHD, malebnější prostředí nebo blíže neurčené přednosti.

Graf č. 51: Přednosti Litomyšle pohledem obyvatel Svitav



Graf č. 52: Přednosti Litomyšle pohledem obyvatel Litomyšle



6.1.1. Diskuze nad výsledky dotazníkového šetření

Pojďme se nyní zaměřit na to, co z odpovědí respondentů na uvedené otázky vyplývá. Převážná většina obyvatel ve svém městě hodlá žít i nadále, výjimky lze nalézt pouze u mladších věkových kategorií, kde je nutné hledat důvod v budoucím studiu a případném usazení se ve větším městě. Další skupinu tvoří lidé, kteří se hodlají stěhovat v důsledku nedostatečné nabídky pracovních příležitostí ve městě. Uvedená města mají značný problém s nabídkou míst, neboť v obou městech se nezaměstnanost v průběhu devadesátých let pohybovala nad úrovní 10 %. Na konci listopadu 2006 se hranice nezaměstnanosti ustálila na 7,6 % v Litomyšli a 9,4 % ve Svitavách.

Co se týká vyjadřované spokojenosti nad kvalitou služeb, velkou kritiku v obou městech sklídila doprava, občané obou měst by v budoucnu uvítali vybudování silničního obchvatu. Poměrně negativních výsledků dosáhla rovněž hodnocení

kvality práce policistů a ve Svitavách vyjadřovali občané značnou nespokojenost s kulturními službami.

Mezi chybějící služby občané Svitav řadili nejčastěji absenci MHD, která by jistě velmi zjednodušila život zejména starším občanům města žijícím na okraji Svitav. Další služby, které chybí obyvatelům ve Svitavách tvoří, kategorie kulturních služeb, ve městě totiž chybí odpovídající sál pro konání společenských akcí, kulturní zařízení pro mládež nebo divadlo. V budoucnu by mělo dojít ke zvýšení spokojenosti obyvatel v rámci kultury, neboť ve druhé polovině roku 2007 by mělo být otevřeno nové multifunkční kulturní a vzdělávací centrum Fabrika, které se realizuje přestavbou bývalé textilní továrny. Náklady na vybudování centra činí více než 150 milionů korun, přičemž téměř 90 milionů korun se městu podařilo získat z fondů Evropské unie. Občané Litomyšle vyjádřili nespokojenost s nedostatečným množstvím nákupních příležitostí ve městě, v Litomyšli existují totiž pouze dva supermarkety a jeden diskont.

Z hlediska chybějících zařízení je situace taková, že v Litomyšli občanům nejvíce chybí krytý bazén. Všechna okolní města v regionu toto zařízení svým občanům nabízí a desetitisícové město by uvedené zařízení svým občanům mělo poskytnout jako standardní vybavení. Ve Svitavách opět značnou nespokojenost vyvolává nedostatečné množství kulturních zařízení. Otevřením centra Fabrika by však mělo dojít ke zlepšení situace. Dalším ve větší míře postrádaným zařízením je domov důchodců, který by však ve městě v horizontu několika let měl vzniknout.

Občané ve Svitavách vnímají jako nejzdařilejší projekt uskutečněný po roce 1989 rekonstrukci náměstí, realizovanou v letech 1993 až 1994 v nákladech 45 milionů korun. Město za něj v roce 1994 obdrželo cenu ministerstva kultury a ministerstva hospodářství za nejzdařileji provedenou regeneraci městské památkové zóny. Dalším kladně hodnoceným projektem byla ve Svitavách výstavba sportovní haly, která proběhla v letech 2000 až 2001. Náklady na její realizaci činily 90 milionů korun. Od zahájení provozu v hale proběhla řada mezinárodních utkání, což znamenalo příliv sportovních fanoušků a posílení turistického ruchu ve městě. Dalším významným projektem v očích občanů Svitav byla revitalizace panelových domů ve Svitavách. Proběhla celkem ve třech etapách v letech 2002 až 2006 a náklady na její realizaci dosáhly výše 25 milionů korun, přičemž 13 milionů korun z celkové částky představovala dotace z ministerstva pro místní rozvoj. Podíváme-li se na nejvýznamnější projekty Litomyšle podle jejich obyvatel, zcela jednoznačně

vyhrál projekt Klášterních zahrad, k jehož realizaci došlo v letech 1999 až 2000. Jednalo se o vytvoření parkové úpravy v prostorách zanedbaných zahrad přiléhajících ke starému klášteru. Rekonstruovaný park je navíc doplněn o exponáty sochaře Olbrama Zoubka. Na dalších místech se objevily například zastřešení zimního stadionu, které proběhlo ve dvou etapách ve letech 2002 a 2004 v celkovém nákladu 36 milionů korun, nebo výstavba školských zařízení. Sem spadá například výstavba 3. ZŠ na Masarykově ulici, projekt realizovaný v letech 1995 až 1998, nebo zbudování nového internátu Vyšší odborné školy a Střední pedagogické školy v Litomyšli v roce 2003.

Zdrojem informací jsou pro občany obou měst městské měsíčníky, svitavské Naše město a litomyšlská Lilie, ze kterých čerpá informace drtivá většina všech oslovených respondentů.

Občané Svitav chápou vztah mezi městy spíše jako konkurenční, zatímco obyvatelé Litomyšle vidí města spíše jako partnery. Do sousedního města by se však až na mizivé procento respondentů nikdo nestěhoval.

V otázce předností měst se obyvatelé Svitav i Litomyšle shodují na tom, že Litomyšl je město s bohatou historií a kulturní tradicí, zatímco Svitavy mají výhodu zejména ve větším množství nákupních příležitostí a v předpokladech pro rozvoj průmyslové výroby.

6.2. Percepce dosavadního a budoucího vývoje měst Svitavy a Litomyšl na základě dotazování elit

Mimo dotazníkového šetření, které proběhlo v obou sledovaných městech, oslovil autor práce v každém městě pět vybraných zástupců z politické, kulturní nebo průmyslové sféry. Cílem bylo zjistit pohled na obě města ze strany elit. Ve Svitavách i Litomyšli se nakonec vyjádřili pouze tři respondenti.

Ve Svitavách se jednalo o Jiřího Brýdla (bývalý senátor Parlamentu ČR a bývalý i současný starosta města Svitavy), Václav Koukal (bývalý starosta města Svitavy a současný senátor Parlamentu ČR) a Milan Báča (ředitel Gymnázia a Jazykové školy ve Svitavách a zastupitel města Svitavy).

V Litomyšli odpovědi poskytli Miroslav Brýdl (člen rady města Litomyšl a radní Pardubického kraje, bývalý starosta města Litomyšl), Jan Janeček (bývalý

starosta města Litomyšl a současný místostarosta Litomyšle) a Stanislav Leníček (ředitel Vyšší odborné školy pedagogické a Střední pedagogické školy v Litomyšli).

Otázka č. 1: Ke kterým nejvýznamnějším změnám ve Svitavách/Litomyšli po roce 1989 podle Vašeho názoru došlo?

Všichni tři respondenti ze Svitav se shodují na tom, že ve tomto městě došlo k dynamickému rozvoji v řadě oblastí, obzvláště pozitivně hodnotí zlepšení situace v rámci občanské vybavenosti. Své tvrzení opírají mimo jiné o to, že město po roce 1989 získalo řadu prestižních cen. Objevuje se rovněž velmi kladné hodnocení toho, že se město, které po roce 1945 vyměnilo velkou část obyvatelstva, hlásí ke svým dějinám a že se občané identifikují se svým městem.

Respondenti z Litomyšle jsou toho názoru, že toto město prodělalo po roce 1989 řadu významných změn a že došlo k značnému rozvoji města. Jako nejvýznamnější chápou oslovené elity rozvoj architektury ve městě, intenzivní cestovní ruch a v neposlední řadě také rozvoj služeb a lokálního patriotismu.

Otázka č. 2: Myslíte si, že po roce 1989 došlo ve Svitavách/Litomyšli k některým nešťastným změnám?

Část respondentů uvedla, že zcela zásadní negativní metamorfózu pro Svitavy znamenal velký úpadek textilního průmyslu a následný nárůst nezaměstnanosti. Další část nebyla schopna v daném okamžiku žádnou negativní proměnu města uvést.

Respondenti z Litomyšle si nejsou vědomi žádné výrazné negativní změny, která by měla zásadní význam na chod města.

Otázka č. 3: Která oblast problémů nejvíce trápí Svitavy/Litomyšl?

Podle názorů oslovených respondentů je v současné době pro Svitavy největším problémem nezaměstnanost a nedostatečný cestovní ruch. Mezi dalšími oblastmi problémů se vyskytla například absence domova důchodců, vandalismus nebo nedostatek příležitostí pro vysokoškolsky vzdělané mladé lidi, tedy malá absorpce svitavských studentů.

Část respondentů z Litomyšle uvádí, že zásadním problémem města je bydlení. Objevil se rovněž názor, že hlavní problémovou oblastí je doprava, je poukazováno

na nadměrný počet vozidel projíždějících denně Litomyšlí a zároveň je uváděn nedostatek parkovacích míst pro osobní automobily uvnitř historického jádra města.

Otázka č. 4: Kterým směrem se budou Svitavy/Litomyšl v nejbližších letech podle Vašeho názoru ubírat? V čem vidíte hlavní potenciál města?

Všichni tři představitelé Svitav se shodují na tom, že v budoucnu jistě nastane v celém regionu i ve Svitavách rozvoj cestovního ruchu, neboť město se v současnosti snaží realizovat některé projekty s tím spojené. Značný potenciál města je shledáván v připravenosti vytvářet zajímavé projekty a zároveň čerpat prostředky od Evropské unie. Objevuje se rovněž názor, podle kterého by v budoucnu město díky předchozí realizaci průmyslových zón mohlo do jisté míry posílit v oblasti průmyslové výroby. Oslovení respondenti vidí budoucnost města hlavně v udržení a následném posílení vysokých standardů v terciární sféře.

Všichni tři oslovení reprezentanti města Litomyšl shodně spatřují hlavní potenciál města v kultuře, cestovním ruchu a aktivitách napojených na cestovní ruch.

Otázka č. 5: Myslíte si, že chod Svitav/Litomyšle nějakým způsobem ovlivňují soukromí podnikatelé, ať jsou to drobní živnostníci, nebo majitelé větších firem? V případě, že ano, uveďte prosím jak.

Část respondentů uvádí, že vliv podnikatelů na chod Svitav není nijak značný, zároveň to považuje za nedostatek ve fungování města. Další část respondentů se shoduje na velkém významu podnikatelů, ať už se jedná o sponzoring, podíl na územním plánování nebo na snižování nezaměstnanosti ve městě.

Odpovědi všech litomyšlských respondentů se shodují v tom, že význam podnikatelských subjektů je zásadní. Podílí se totiž na snižování nezaměstnanosti ve městě a zároveň často formou sponzoringu podporují nejrůznější akce nebo zlepšují chod řady služeb.

Otázka č. 6: Jak byste definoval vztah mezi městy Svitavy a Litomyšl?

Svitavští respondenti chápou vztah mezi oběma městy jako korektní. Shledávají prvky zdravého soupeření, které však má jedinečně pozitivní význam.

Část respondentů z Litomyšle považuje vztah obou měst za chladně korektní. Další část chápe vztah mezi Svitavami a Litomyšlí jako soutěživý, ale shledává ho hnacím motorem rozvoje obou měst.

Otázka č. 7: Myslíte si, že jsou Svitavy v něčem napřed oproti Litomyšlí? Pokud ano, v čem?

U respondentů se objevilo tvrzení, že jsou Svitavy napřed v revitalizaci panelových sídlišť a v připravenosti na velké projekty a investory. Mezi dalšími přednostmi Svitav byl uveden sport, dopravní dostupnost nebo bytová výstavba. Přednost Svitav v připravenosti na rozvojové projekty související s dotacemi z Evropské unie je přiznávána i litomyšlskými respondenty.

Otázka č. 8: Myslíte si, že je Litomyšl v něčem napřed oproti Svitavám? Pokud ano, v čem?

V případě této otázky panovala u svitavských respondentů vzácná shoda odpovědí. Všichni tři odpovídající vidí jako hlavní přednosti Litomyšle mnohem silnější kulturní zázemí, bohatší historii a lepší podmínky pro rozvoj cestovního ruchu. Kladně byla hodnocena také moderní architektura Litomyšle.

Oslovení respondenti z Litomyšle shledávají hlavní přednost svého města v lepší infrastruktuře a v zastoupení moderní architektury, realizované především brněnskými a pražskými architekty. Za všechny uveďme alespoň brněnské architekty Václava Babku, Radko Květa a Zdeňka Sendlera, kteří vytvořili návrh na obnovení Klášterních zahrad.

7. SWOT analýza

SWOT analýza je jedním z důležitých nástrojů, jehož pomocí lze představit charakter sledovaného území. Odhaluje silné stránky, slabé stránky, příležitosti a hrozby. Podle počátečních písmen anglického znění uvedených složek, tj. strengths, weaknesses, opportunities a threats, dostal tento typ analýzy svoje pojmenování SWOT. Znalost alespoň hlavních silných a slabých stránek, příležitostí a hrozeb hraje významnou úlohu v rámci dalšího rozvoje sledovaného území.

V obou sledovaných městech existují SWOT analýzy, které jsou konstruovány speciálně pro určitou konkrétní charakteristiku, např. aplikace na cestovní ruch nebo aplikace na realizaci určitých projektů. V této kapitole bude uvedena SWOT analýza, kterou se pokusil vytvořit autor diplomové práce po prostudování dokumentů, které sloužily jako podklad k vypracování předchozích kapitol.

Tab. 3: SWOT analýza

Svitavy	Silné stránky	Litomyšl
průmyslová tradice nově vytvořené průmyslové zóny projekty podporované EU výhodná poloha realizace významných projektů po r. 1989	bohatá historie dlouholetá kulturní tradice renesanční zámek na seznamu UNESCO cestovní ruch vysoká škola patriotismus moderní architektura	
Svitavy	Slabé stránky	Litomyšl
vysoká nezaměstnanost nízké ubytovací kapacity špatná dopravní dostupnost absence obchvatu města kulturní zázemí	slabě rozvinutá síť obchodů absence některých zařízení (krytý bazén) špatná dopravní dostupnost absence obchvatu města pomalejší vytvoření průmyslových zón	
Svitavy	Příležitosti	Litomyšl
rozvoj cestovního ruchu přímé zahraniční investice	přímé zahraniční investice čerpání prostředků z fondů EU	
Svitavy	Hrozby	Litomyšl
odliv mladých lidí do větších měst	značná orientace na služby odliv mladých lidí do větších měst	

8. Závěr

Přestože Svitavy a Litomyšl jsou města, která leží nedaleko od sebe, existuje mezi těmito dvěma centry Pardubického kraje celá řada rozdílů. Obě města vznikla již ve středověku se lišila už od svých počátků. Zatímco Litomyšl fungovala už od svých počátků jako české město, ve kterém se kladl důraz zejména na kulturu, umění, vzdělanost, Svitavy byly kolonizovány německým obyvatelstvem. S nástupem průmyslové revoluce však Svitavy zaznamenaly značný rozkvět, který byl zapříčiněn rozvojem továren, zejména textilních, vybudováním železnice a následným zvýšením počtu obyvatel ve městě. Litomyšl během průmyslové revoluce získala několik řemeslníků, avšak neustále rozvíjela svůj kulturní a společenský život.

Ve 20. století se objevuje významná průmyslová výroba díky *Vertexu* i v Litomyšli, Svitavy si do roku 1989 díky *Vigoně* a *Technolenu* drží v rámci republiky místo coby město s relativně rozvinutým textilním průmyslem.

Po roce 1989 dochází v obou městech díky transformaci k nemalým změnám. Svitavy zaznamenávají značné oslabení průmyslu, což se projevuje ve vzrůstu nezaměstnanosti. Obě města se však díky silným osobnostem, které se dostaly do vedení radnic v Litomyšli i ve Svitavách po roce 1989, relativně dobře a brzy se vzniklou situací vyrovnávají. Velkou roli v tomto případě jistě sehrál fakt, že starosty obou měst byli Jiří Brýdl a Miroslav Brýdl, tedy bratři, kterým se díky zdravé rivalitě podařilo posunovat města směrem kupředu. V obou městech dochází k realizaci nových projektů. Zatímco ve Svitavách se vedení soustředí mimo jiné velmi významným způsobem na přípravu průmyslových zón, Litomyšl podporuje v nemalé míře kulturní podniky. Obě města se tedy snaží udržovat tradice, které byly ve městech zavedeny v minulosti. Samozřejmě se objevují rovněž projekty posilující funkce města i v jiných směrech.

Z hlediska služeb disponují města kvalitní vybaveností s tím rozdílem, že Litomyšl díky celé řadě kulturních podniků a zámku zapsaném na seznamu UNESCO nabízí lepší škálu služeb v oblasti cestovního ruchu.

Když se podíváme na to, jak jsou města vnímána svými občany a reprezentanty, lze jednoznačně říci, že Litomyšl je chápána jako kulturně historické město, jehož občané se považují za patrioty a jsou až na nedostatečné množství obchodů a absenci krytého bazénu se životem ve městě spokojeni. Svitavy jsou v očích svých obyvatel vedeny také jako město vhodné ke spokojenému životu, avšak mezi

občany panuje v určitých ohledech větší nespokojenost než v Litomyšli. Hlavním nedostatkem Svitav je podle obyvatel nedostačující kulturní vyžití.

V budoucnu budou obě města bezesporu směřovat zejména k posílení služeb. Litomyšl, která se již dnes nejen v České republice prezentuje jako kulturní město s bohatou historií, jistě bude nadále kvést díky ziskům z turismu. Svitavy budou do budoucna usilovat o naplnění vytvořených průmyslových zón investory, čímž by došlo ke snížení nezaměstnanosti.

9. Summary

Although Svitavy and Litomyšl are close together, there are several differences between these two towns situated in the Pardubice region. Even during the Middle Ages, when these two towns were founded, the differences were present. Being a Bohemian town, Litomyšl was the centre of culture, art, and education, whereas Svitavy was colonized by Germans so the cultural background was highly neglected. Nevertheless, during the industrial revolution Svitavy flourished under the expansion of factories, textiles in particular, establishing a railway, and thus a rise of the number of inhabitants. At that time there were craftsmen in Litomyšl and its cultural and social life thrived. In the twentieth century, an important industrial technology arose also in Litomyšl thanks to Vertex. Svitavy had been a town with developed textile industry until 1989 thanks to Vigona and Technolen.

After 1989 a number of changes occurred in both towns. Industry in Svitavy became weaker, which was reflected in the rise of unemployment. The situation in both towns, nevertheless, became much better. It was caused by the presence of positively competitive brothers Jiří and Miroslav Brýdl in the post of mayors of these towns after 1989. New projects were undertaken. In Svitavy, they were focused also on the groundwork for industrial zones, Litomyšl supported rather cultural projects. Thus, both towns were trying to keep the traditions as they used to be in the past. Also, they focused on other important projects concerning both the towns, too.

When looking at services, both Litomyšl and Svitavy are very developed, even though Litomyšl has much more to offer in the field of tourism thanks to several cultural sites and a castle, which belongs to the UNESCO list.

If one wants to consider the point of view of citizens of these towns, Litomyšl is taken as a cultural and historical site, whose inhabitants regard themselves as patriots, and who are happy about the situation except for the lack of stores and an indoor swimming pool. Svitavy is considered to be a town for comfortable living; nonetheless, it seems that its residents are not as happy as Litomyšl residents. Svitavy inhabitants miss cultural environment.

In the future, both towns will focus on reinforcement of services. Litomyšl, which is seen as a cultural town with incredibly rich history, will certainly grow in the tourism industry. Svitavy, on the other hand, will aim at having investors for the industrial zones, which would decrease the number of unemployed people. Of

course, the conditions for successful and happy life will be improving so the residents are satisfied, too.

10. Seznam použité literatury

- BURIAN, Aleš a kol.: *Litomyšl a soudobá architektura*. Obecní dům Brno, Brno 2001.
- DĚDIČ, Petr (red.): *Sčítání lidu domů a bytů 1991 – okres Svitavy*. Krajská statistická správa, Hradec Králové 1992.
- FIKEJZ, Radoslav – VELEŠÍK, Vladimír: *Historie a současnost podnikání na Svitavsku, Litomyšlsku, Poličsku a Jevíčsku*. Městské knihy, Žehušice 2003.
- FIKEJZ, Radoslav – VELEŠÍK, Vladimír: *Kronika města Svitav*. Město Svitavy a Městské muzeum a galerie ve Svitavách, Svitavy 2006.
- HAMPL, Martin a kol.: *Regionální vývoj: specifika české transformace, evropská integrace a obecná teorie*. Přírodovědecká fakulta UK, Praha 2001.
- HANUS, Petr: *Transformace socioekonomických struktur města (případová studie pro Litomyšl)*. [Diplomová práce]. Katedra geografie, Přírodovědecká fakulta UP, Olomouc 2004.
- HORSKÁ, Pavla – MAUR, Eduard – MUSIL, Jiří: *Zrod velkoměsta*. Paseka, Praha – Litomyšl 2002.
- HRŮZA, Jiří – ZAJÍC, Josef: *Vývoj urbanismu I*. ČVUT, Praha 1995.
- HRŮZA, Jiří – ZAJÍC, Josef: *Vývoj urbanismu II*. ČVUT, Praha 1996.
- JODL, Miroslav: *Teorie elity a problém elity*. Victoria Publishing, Praha 1994.
- KNOX, Paul – PINCH, Steven: *Urban Social Geography*. Pearson Education Limited, London 2000.
- KOLEKTIV AUTORŮ: *Statistický lexikon obcí České republiky 1992*. ČSÚ, Praha 1994.
- KOLEKTIV AUTORŮ: *Rukověť města Svitavy pro rok 1997*. GTS studio, Havlíčkův Brod 1998.
- Lilie: Zpravodaj města Litomyšle*. Město Litomyšl, Litomyšl 1991 (vychází měsíčně, do roku 2000 dvakrát měsíčně).
- Litomyšl '95*. Litomyšl, Městský úřad, 1996.
- Litomyšl '96*. Litomyšl, Městský úřad, 1997.
- Litomyšl '97*. Litomyšl, Městský úřad, 1998.
- MÜLLER, Karel: *Industriální zdroje, ekonomický růst a sociální změna*. Sociologické nakladatelství, Praha 2002.
- Naše město: Svitavský kulturní a informační měsíčník*. Město Svitavy, Svitavy 2001 (vychází měsíčně).
- NEKUDA, Vladimír (red.): *Vlastivěda moravská – Moravskotřebovsko a Svitavsko*. Muzejní a vlastivědná společnost, Brno 2002.

- OPPLOVÁ, Marta – HRŮZA, Jiří: *Lidská sídla v podmínkách trvale udržitelného rozvoje*. ČVUT, Praha 1996.
- OUŘEDNÍČEK, Martin (ed.): *Sociální geografie pražského městského regionu*. Přírodovědecká fakulta UK, Praha 2006.
- PETR, Jaroslav (red.): *Svitavy – 700 let města*. Krajské nakladatelství v Brně, Brno 1956.
- PROKOP, Radim (red.): *Vývojové proměny postsocialistických měst ostravského a hornoslezského regionu v podmínkách transformace*. Tilia, Šenov u Ostravy 2006.
- REICHERTOVÁ, Květa: *Litomyšl*. Odeon, Praha 1977.
- RŮŽIČKA, Jindřich (red.): *Litomyšl, 981 – 1981*. TEPS, Praha 1981.
- RŮŽIČKA, Jindřich (red.): *Svitavy – dějiny a současnost města*. Kruh, Hradec Králové 1987.
- SEVEROVÁ M. a kol.: *Litomyšl '98*. Město Litomyšl, Litomyšl 1999.
- SEVEROVÁ M. a kol.: *Litomyšl '99*. Město Litomyšl, Litomyšl 2000.
- SEVEROVÁ M. a kol.: *Litomyšl 2000*. Město Litomyšl, Litomyšl 2001.
- SEVEROVÁ M. a kol.: *Litomyšl 2001*. Město Litomyšl, Litomyšl 2002.
- SEVEROVÁ M. a kol.: *Litomyšl 2002*. Město Litomyšl, Litomyšl 2003.
- SEVEROVÁ M. a kol.: *Litomyšl 2003*. Město Litomyšl, Litomyšl 2004.
- SEVEROVÁ M. a kol.: *Litomyšl 2004*. Město Litomyšl, Litomyšl 2005.
- SEVEROVÁ M. a kol.: *Litomyšl 2005*. Město Litomyšl, Litomyšl 2006.
- ŠÝKORA, Luděk (ed.): *Teoretické přístupy a vybrané problémy v současné geografii*. Přírodovědecká fakulta UK, Praha 1993.
- ŠAŠEK, Miloslav: *Vybrané kapitoly ze socioekonomické geografie I*. UJEP, Ústí nad Labem 1998.
- ŠRAJEROVÁ, Olga: *Některé strukturální znaky nových měst ve sféře kulturního a společenského života*. In: Prokop, Radim (ed.): *Vývojové proměny postsocialistických měst ostravského a hornoslezského regionu v podmínkách transformace*. Tilia, Šenov u Ostravy 2006, s. 89–114.
- TONEV, Petr – TOUŠEK, Václav: *Typologie okresů České republiky (podle struktury zaměstnaných s důrazem na odvětví zpracovatelského průmyslu)*. In: Balej, Martin (ed.): *XX. sjezd České geografické společnosti. Evropská integrace – česká společnost a krajina*. Anotace. Ústí nad Labem 2002, s. 55.
- VITURKA, Milan a kol.: *Regionální vyhodnocení kvality podnikatelského prostředí v České republice*. Ekonomicko-správní fakulta MU, Brno 2003.

Internetové zdroje:

Český statistický úřad [online]. [cit. 2007-04-22]. Dostupné z: <<http://www.czso.cz>>.

Databázové systémy GIS (ČERBA Otakar) [online]. [cit. 2007-04-09]. Dostupné z: <<http://gis.zcu.cz/studium/dbg2/Materialy/html/ch06.html>>.

HBI Česká republika – B2B databáze firem [online]. [cit. 2007-04-11]. Dostupné z: <<http://www.hbi.cz>>.

Mapa České republiky a Evropy [online]. [cit. 2007-06-26]. Dostupné z: <<http://www.amapy.cz>>.

Město LITOMYŠL [online]. [cit. 2007-04-17]. Dostupné z: <<http://www.litomysl.cz>>.

Městský úřad Svitavy [online]. [cit. 2007-04-15]. Dostupné z: <<http://www.svitavy.cz>>.

MPSV.CZ: Ministerstvo práce a sociálních věcí [online]. [cit. 2007-04-28]. Dostupné z: <<http://www.mpsv.cz>>.

RRAPK [online]. [cit. 2007-04-15]. Dostupné z: <<http://www.rrapk.cz>>.

11. Seznam příloh

- A) Dotazník – verze pro Svitavy
- B) Dotazník – verze pro Litomyšl
- C) Dotazník určený elitám
- D) Mapa města Svitavy
- E) Mapa města Litomyšl

A) Dotazník – verze pro Svitavy

Svitavy a Litomyšl: města mající k sobě blízko?

Vážená paní, vážený pane,

dovolte mi, abych Vám položil několik otázek týkajících se toho, jak jste spokojen/a s životem ve Svitavách a jaký je Váš osobní pohled na vztah mezi městy Svitavy a Litomyšl. Dotazník je součástí diplomové práce nazvané Srovnání socioekonomického vývoje měst Svitavy a Litomyšl po roce 1989. Děkuji Vám za spolupráci.

Přemysl Dvořák, student Přírodovědecké fakulty Univerzity Palackého v Olomouci

Pokyny pro vyplnění

Písmeno u Vámi vybrané varianty odpovědi označte křížkem, eventuálně zaškrtněte křížkem vybranou kolonku. U otázek, kde není nabídka odpovědí, odpovzte, prosím, slovně.

1. Jak dlouho bydlíte ve Svitavách?

a) od narození

b) více než polovinu života

c) méně než polovinu života

2. Uvažujete o tom, že se z města někdy v budoucnu odstěhujete?

a) ano

b) spíše ano

c) spíše ne

d) ne

e) nevím

3. Pokud jste v předchozí otázce zvolil/a variantu *ano* nebo *spíše ano*, uveďte důvod a místo, kam byste se chtěl/a přestěhovat.

4. Pokud byste měl/a vybrat dominantní funkci města z Vašeho pohledu, která by to byla?

a) obytná

b) kulturní

c) rekreační

d) průmyslová

e) jiná (Uveďte konkrétně.)

5. Jste spokojen s nabídkou služeb, které město poskytuje svým občanům?

		<i>velmi spokojen</i>	<i>spíše spokojen</i>	<i>spíše nespokojen</i>	<i>velmi nespokojen</i>	<i>nedovedu posoudit</i>
5.1	zdravotnictví					
5.2	kultura					
5.3	školaství					
5.4	doprava					
5.5	policie					

6. Postrádáte ve svém městě nějakou službu, která by přispěla k větší spokojenosti obyvatel města?

a) ano

b) spíše ano

c) spíše ne

d) ne

e) nevím

7. Pokud jste v předchozí otázce zvolil/a variantu *ano* nebo *spíše ano*, uveďte, kterou službu ve městě postrádáte.

8. Jste spokojen/a s množstvím zařízení, které město nabízí svým občanům?

		<i>velmi spokojen</i>	<i>spíše spokojen</i>	<i>spíše nespokojen</i>	<i>velmi nespokojen</i>	<i>nedovedu posoudit</i>
8.1	sportovní zařízení					
8.2	nákupní centra a obchody					
8.3	restaurace a pohostinství					
8.4	hotely a penziony					
8.5	kulturní zařízení					

9. Jste spokojen/a s kvalitou zařízení, které město nabízí svým občanům?

		<i>velmi spokojen</i>	<i>spíše spokojen</i>	<i>spíše nespokojen</i>	<i>velmi nespokojen</i>	<i>nedovedu posoudit</i>
9.1	sportovní zařízení					
9.2	nákupní centra a obchody					
9.3	restaurace a pohostinství					
9.4	hotely a penziony					
9.5	kulturní zařízení					

10. Postrádáte ve svém městě nějaké zařízení, které by přispělo k větší spokojenosti obyvatel města?

- a) ano b) spíše ano c) spíše ne d) ne e) nevím

11. Pokud jste v předchozí otázce zvolil/a variantu *ano* nebo *spíše ano*, uveďte, které zařízení Vám ve městě schází.

12. Kdybyste měl/a vybrat tři nejvýznamnější projekty, k jejichž realizaci ve městě došlo po roce 1989, které by to byly?

a)

b)

c)

13. Myslíte si, že po roce 1989 došlo k realizaci nějakého projektu, který byl pro Vaše město nešťastný?

- a) ano b) spíše ano c) spíše ne d) ne e) nevím

14. Pokud jste v předchozí otázce zvolil/a variantu *ano* nebo *spíše ano*, uveďte, který projekt to byl?

15. Pokud byste ve městě mohl/a změnit tři věci, které by to byly? V případě, že byste nechtěl/a nic změnit pokračujte další otázkou.

a)

b)

c)

16. Cítíte se být dostatečně informován/a o dění ve svém městě?

- a) ano b) spíše ano c) spíše ne d) ne e) nevím

17. Odkud získáváte informace o dění ve svém městě? (Můžete zaškrtnout i více odpovědí.)

- | | |
|----------------------------|-------------------------------------|
| a) od starosty | f) z novin |
| b) od zastupitelů | g) z kabelové televize |
| c) od známých | h) z měsíčního městského zpravodaje |
| d) z vývěsek | i) odjinud |
| e) z webových stánek města | |

18. Jste spokojen/a s činností městského úřadu?

- a) ano b) spíše ano c) spíše ne d) ne e) nedovedu posoudit

19. Pokud nejste spokojen/a s činností městského úřadu, ve kterých oblastech byste postupoval/a jinak? Uveďte pouze oblast, ne konkrétní řešení.

20. Které z následujících tvrzení byste si vybral/a?

- a) Město, ve kterém žiji, mám moc rád/a, a pokud to nebude nezbytně nutné, nechci se odtud odstěhovat.
b) Město, ve kterém žiji, mám rád/a, ale do budoucna se hodlám přestěhovat někam jinam.
c) Město, ve kterém žiji, nemám rád/a, ale z několika důvodů se nemohu odstěhovat.
d) Město, ve kterém žiji, nemám rád/a a co nejdříve se chci odstěhovat.

21. Jak byste označil/a vztah města Svitavy k sousední Litomyšli z hlediska současných meziměstských vztahů?

- a) Myslím si, že mezi oběma městy existuje spíše partnerský vztah.
b) Myslím si, že mezi oběma městy existuje spíše konkurenční vztah.
c) Myslím si, že obě města mezi sebou mají nulový vztah.
d) Vztah mezi oběma městy nedovedu posoudit.

22. Pokud byste si mohl/a vybrat, zda zůstat bydlet ve Svitavách, nebo se přestěhovat do Litomyšle, přestěhoval/a byste se?

a) ano

b) ne

c) nevím

V případě, že jste zvolili variantu **ano** nebo **ne**, svoji odpověď, prosím, zdůvodněte.

23. Myslíte si, že jsou Svitavy v něčem napřed oproti Litomyšli? Pokud ano, v čem?

24. Myslíte si, že je Litomyšl v něčem napřed oproti Svitavám? Pokud ano, v čem?

25. Jaké je Vaše pohlaví?

a) muž

b) žena

26. Do které věkové kategorie spadáte?

a) 11 – 19

d) 40 – 49

b) 20 – 29

e) 50 – 59

c) 30 – 39

f) 60 – více

27. Jaké je Vaše nejvyšší ukončené vzdělání?

a) základní

c) středoškolské s maturitou

e) vysokoškolské

b) středoškolské bez maturity

d) vyšší odborné

28. Jaké je Vaše současné ekonomické postavení?

a) student

c) soukromý podnikatel

e) v domácnosti

b) zaměstnanec

d) nezaměstnaný

f) důchodce

B) Dotazník – verze pro Litomyšl

Svitavy a Litomyšl: města mající k sobě blízko?

Vážená paní, vážený pane,

dovolte mi, abych Vám položil několik otázek týkajících se toho, jak jste spokojen/a s životem v Litomyšli a jaký je Váš osobní pohled na vztah mezi městy Svítavy a Litomyšl. Dotazník je součástí diplomové práce nazvané Srovnání socioekonomického vývoje měst Svítavy a Litomyšl po roce 1989. Děkuji Vám za spolupráci.

Přemysl Dvořák, student Přírodovědecké fakulty Univerzity Palackého v Olomouci

Pokyny pro vyplnění

Písmeno u Vámi vybrané varianty odpovědi označte křížkem, eventuálně zaškrtněte křížkem vybranou kolonku. U otázek, kde není nabídka odpovědí, odpovězte, prosím, slovně.

1. Jak dlouho bydlíte v Litomyšli?

- a) od narození b) více než polovinu života c) méně než polovinu života

2. Uvažujete o tom, že se z města někdy v budoucnu odstěhujete?

- a) ano b) spíše ano c) spíše ne d) ne e) nevím

3. Pokud jste v předchozí otázce zvolil/a variantu ano nebo spíše ano, uveďte důvod a místo, kam byste se chtěl/a přestěhovat.

4. Pokud byste měl/a vybrat dominantní funkci města z Vašeho pohledu, která by to byla?

- a) obytná d) průmyslová
b) kulturní e) jiná (Uveďte konkrétně.)
c) rekreační

5. Jste spokojen s nabídkou služeb, které město poskytuje svým občanům?

		<i>velmi spokojen</i>	<i>spíše spokojen</i>	<i>spíše nespokojen</i>	<i>velmi nespokojen</i>	<i>nedovedu posoudit</i>
5.1	zdravotnictví					
5.2	kultura					
5.3	školaství					
5.4	doprava					
5.5	policie					

6. Postrádáte ve svém městě nějakou službu, která by přispěla k větší spokojenosti obyvatel města?

- a) ano b) spíše ano c) spíše ne d) ne e) nevím

7. Pokud jste v předchozí otázce zvolil/a variantu *ano* nebo *spíše ano*, uveďte, kterou službu ve městě postrádáte.

8. Jste spokojen/a s množstvím zařízení, které město nabízí svým občanům?

		<i>velmi spokojen</i>	<i>spíše spokojen</i>	<i>spíše nespokojen</i>	<i>velmi nespokojen</i>	<i>nedovedu posoudit</i>
8.1	sportovní zařízení					
8.2	nákupní centra a obchody					
8.3	restaurace a pohostinství					
8.4	hotely a penziony					
8.5	kulturní zařízení					

9. Jste spokojen/a s kvalitou zařízení, které město nabízí svým občanům?

		<i>velmi spokojen</i>	<i>spíše spokojen</i>	<i>spíše nespokojen</i>	<i>velmi nespokojen</i>	<i>nedovedu posoudit</i>
9.1	sportovní zařízení					
9.2	nákupní centra a obchody					
9.3	restaurace a pohostinství					
9.4	hotely a penziony					
9.5	kulturní zařízení					

10. Postrádáte ve svém městě nějaké zařízení, které by přispělo k větší spokojenosti obyvatel města?

- a) ano b) spíše ano c) spíše ne d) ne e) nevím

11. Pokud jste v předchozí otázce zvolil/a variantu *ano* nebo *spíše ano*, uveďte, které zařízení Vám ve městě schází.

12. Kdybyste měl/a vybrat tři nejvýznamnější projekty, k jejichž realizaci ve městě došlo po roce 1989, které by to byly?

a)

b)

c)

13. Myslíte si, že po roce 1989 došlo k realizaci nějakého projektu, který byl pro Vaše město nešťastný?

- a) ano b) spíše ano c) spíše ne d) ne e) nevím

14. Pokud jste v předchozí otázce zvolil/a variantu *ano* nebo *spíše ano*, uveďte, který projekt to byl?

15. Pokud byste ve městě mohl/a změnit tři věci, které by to byly? V případě, že byste nechtěl/a nic změnit pokračujte další otázkou.

a)

b)

c)

16. Cítíte se být dostatečně informován/a o dění ve svém městě?

- a) ano b) spíše ano c) spíše ne d) ne e) nevím

17. Odkud získáváte informace o dění ve svém městě? (Můžete zaškrtnout i více odpovědí.)

- | | |
|-----------------------------|-------------------------------------|
| a) od starosty | f) z novin |
| b) od zastupitelů | g) z kabelové televize |
| c) od známých | h) z měsíčního městského zpravodaje |
| d) z vývěsek | i) odjinud |
| e) z webových stránek města | |

18. Jste spokojen/a s činností městského úřadu?

- a) ano b) spíše ano c) spíše ne d) ne e) nedovedu posoudit

19. Pokud nejste spokojen/a s činností městského úřadu, ve kterých oblastech byste postupoval/a jinak? Uveďte pouze oblast, ne konkrétní řešení.

20. Které z následujících tvrzení byste si vybral/a?

- a) Město, ve kterém žiji, mám moc rád/a, a pokud to nebude nezbytně nutné, nechci se odtud odstěhovat.
b) Město, ve kterém žiji, mám rád/a, ale do budoucna se hodlám přestěhovat někam jinam.
c) Město, ve kterém žiji, nemám rád/a, ale z několika důvodů se nemohu odstěhovat.
d) Město, ve kterém žiji, nemám rád/a a co nejdříve se chci odstěhovat.

21. Jak byste označil/a vztah města Litomyšl k sousedním Svitavám z hlediska současných meziměstských vztahů?

- a) Myslím si, že mezi oběma městy existuje spíše partnerský vztah.
b) Myslím si, že mezi oběma městy existuje spíše konkurenční vztah.
c) Myslím si, že obě města mezi sebou mají nulový vztah.
d) Vztah mezi oběma městy nedovedu posoudit.

22. Pokud byste si mohl/a vybrat, zda zůstat bydlet v Litomyšli, nebo se přestěhovat do Svitav, přestěhoval/a byste se?

a) ano

b) ne

c) nevím

V případě, že jste zvolili variantu **ano** nebo **ne**, svoji odpověď, prosím, zdůvodněte.

23. Myslíte si, že je Litomyšl v něčem napřed oproti Svitavám? Pokud ano, v čem?

24. Myslíte si, že jsou Svitavy v něčem napřed oproti Litomyšli? Pokud ano, v čem?

25. Jaké je Vaše pohlaví?

a) muž

b) žena

26. Do které věkové kategorie spadáte?

a) 11 – 19

d) 40 – 49

b) 20 – 29

e) 50 – 59

c) 30 – 39

f) 60 – více

27. Jaké je Vaše nejvyšší ukončené vzdělání?

a) základní

c) středoškolské s maturitou

e) vysokoškolské

b) středoškolské bez maturity

d) vyšší odborné

28. Jaké je Vaše současné ekonomické postavení?

a) student

c) soukromý podnikatel

e) v domácnosti

b) zaměstnanec

d) nezaměstnaný

f) důchodce

C) Dotazník určený elitám

Otázka č. 1: Ke kterým nejvýznamnějším změnám ve Svitavách/Litomyšli po roce 1989 podle Vašeho názoru došlo?

Otázka č. 2: Myslíte si, že po roce 1989 došlo ve Svitavách/Litomyšli k některým nešťastným změnám?

Otázka č. 3: Která oblast problémů trápí Svitavy/ Litomyšl nejvíce?

Otázka č. 4: Kterým směrem se budou Svitavy/Litomyšl v nejbližších letech podle Vašeho názoru ubírat? V čem vidíte hlavní potenciál města?

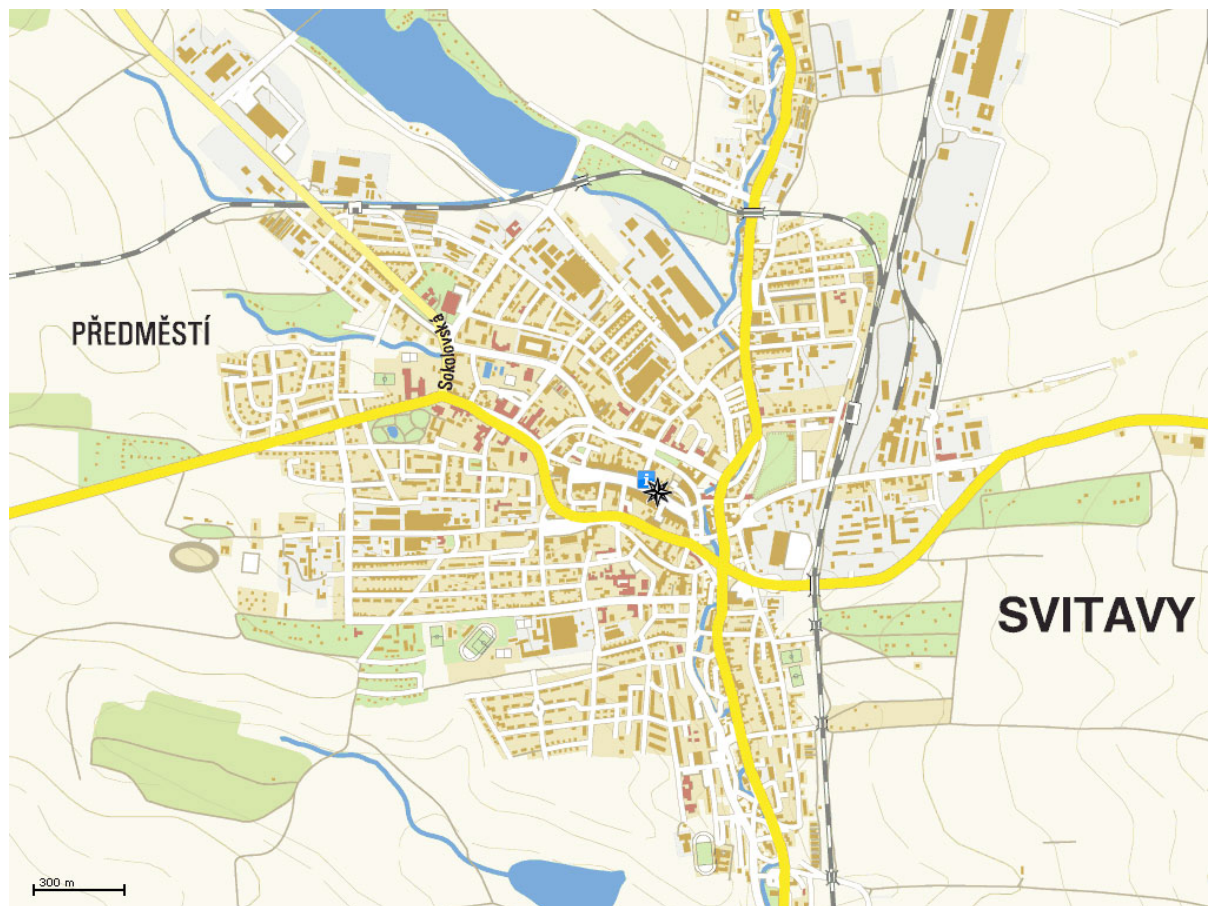
Otázka č. 5: Myslíte si, že chod Svitav/Litomyšle nějakým způsobem ovlivňují soukromí podnikatelé, ať už jsou to drobní živnostníci nebo majitelé větších firem? V případě, že ano, uveďte, prosím, jak.

Otázka č. 6: Jak byste definoval vztah mezi městy Svitavy a Litomyšl?

Otázka č. 7: Myslíte si, že jsou Svitavy v něčem napřed oproti Litomyšli? Pokud ano, v čem?

Otázka č. 8: Myslíte si, že je Litomyšl v něčem napřed oproti Svitavám? Pokud ano, v čem?

D) Mapa města Svitavy (zdroj: www.amapy.cz)



E) Mapa města Litomyšl (zdroj: www.amapy.cz)

