

UNIVERZITA PALACKÉHO V OLOMOUCI

Přírodovědecká fakulta

Katedra geografie

Adela RYCHTÁRIKOVÁ

**Komparace městského a venkovského prostoru/obyvatelstva**

Bakalářská práce

Vedoucí práce: doc. RNDr. Marián HALÁS, PhD.

Olomouc 2014

## **Bibliografický záznam**

Autor (osobní číslo): Adela Rychtáriková (R11114)

Studijní obor: Regionální geografie

Název práce: Komparace městského a venkovského prostoru/obyvatelstva

Title of thesis: Comparison of urban and rural area/population

Vedoucí práce: doc. RNDr. Marián Halás, PhD.

Rozsah práce: 49 stran, 1 vázaná příloha

**Abstrakt:** Bakalářská práce komparativního charakteru, popisující odlišnosti mezi urbánním a rurálním prostorem a jeho obyvatelstvem. Zaměřuje se na komparaci města a venkova z hlediska jejich dlouhodobého vývoje funkcí, problematiku vymezení a funkční klasifikaci. V rámci praktické části, jež je zaměřena kvantitativně, jsou zkoumány a srovnávány vybrané kulturní a sociálně-ekonomické ukazatele obyvatelstva a prostoru u zvolených správních obvodů obcí s rozšířenou působností. Vzhledem k obecně-popisnému charakteru práce lze její poznatky dále využít jako výchozí při dalších pracích zaměřených na tuto problematiku.

**Klíčová slova:** urbánní prostor, rurální prostor, SO ORP Nový Jičín, SO ORP Kopřivnice, komparace

**Abstract:** This bachelor thesis with comparative character describes dissimilarities between urban and rural area and population. Its main focus is on a comparison of the city and the countryside in a long-term development of functions, problems with definition and delimitation and functional classification. In the practical part, which is directed quantitatively, are examined and compared selected cultural and social-economic indicators of population and area in selected administrative districts. Due to the descriptive character of the thesis, it is applicable for the following studies oriented to a similar topic.

**Keywords:** urban area, rural area, SO ORP Nový Jičín, SO ORP Kopřivnice, comparison

Prohlašuji, že jsem zadanou bakalářskou práci vypracovala samostatně pod vedením doc. RNDr. Mariána Haláse, PhD., a veškeré použité prameny a literaturu jsem uvedla v seznamu citované literatury.

V Olomouci dne .....

Podpis .....

Na tomto místě bych ráda poděkovala doc. RNDr. Mariánu Halásovi, PhD.,  
za odborné vedení bakalářské práce, vstřícnost a podnětné rady.

UNIVERZITA PALACKÉHO V OLOMOUCI  
Přírodovědecká fakulta  
Akademický rok: 2012/2013

## ZADÁNÍ BAKALÁŘSKÉ PRÁCE

(PROJEKTU, UMĚLECKÉHO DÍLA, UMĚLECKÉHO VÝKONU)

Jméno a příjmení: **Adela RYCHTÁRIKOVÁ**  
Osobní číslo: **R11114**  
Studijní program: **B1301 Geografie**  
Studijní obor: **Regionální geografie**  
Název tématu: **Komparace městského a venkovského prostoru / obyvatelstva**  
Zadávající katedra: **Katedra geografie**

### Z á s a d y p r o v y p r a c o v á n í :

Cílem bakalářské práce je komparace městského a venkovského sídla/sídel z hlediska dlouhodobého vývoje jejich funkcí (základní podobnosti vs. odlišnosti, stručný historický vývoj, charakteristické rysy urbánního a rurálního osídlení v ČR), životních podmínek a příležitostí, které v rámci svého území nabízejí svému obyvatelstvu. Součástí práce by mohly být i analýzy základních odlišností ve strukturách obyvatelstva, pohybů obyvatelstva, příp. naznačení alternativ životních strategií obyvatel měst a venkova.

Bakalářská práce se může v průběhu řešení specializovat jen na některý/é z popisovaných okruhů, protože toto téma je hodně široké. Podle zvážení může mít více kvantitativní zaměření (analýza tvrdých dat), kvalitativní zaměření (rozhovory a dotazníky s vybraným vzorkem obyvatel městských a venkovských sídel), nebo jejich kombinaci.

Rozsah grafických prací: **Podle potřeb zadání**  
Rozsah pracovní zprávy: **5 000 - 8 000 slov**  
Forma zpracování bakalářské práce: **tištěná/elektronická**  
Seznam odborné literatury:

Fňukal, M., Ptáček, P. Využití moderních metod a technických pomůcek při terénním cvičení ze socioekonomické geografie. Olomouc: Univerzita Palackého, 2005.

Halás, M. a kol. Urbánní a suburbánní prostor Olomouce: teoretické přístupy, vymezení, typologie. Geografický časopis 64 (4), 2012, 289-310.

Ivanička, K. Základy teorie a metodologie socioeconomickej geografie. Bratislava: SPN, 1987.

Ouředníček, M. ed. Sociální geografie Pražského městského regionu. Praha: Univerzita Karlova, 2006.

Ouředníček, M. a kol. Suburbanizace.cz. Praha: Univerzita Karlova, 2008.

Ouředníček, M. a kol. Metody geografického výzkumu města. In: Město: Proměnlivá ne/samozřejmost. Brno: Pavel Mervart/MU, 2009, 93-128.

Ptáček, P. a kol. Cvičebnice z geografie sídel. Olomouc: Univerzita Palackého, 2007.

Votrubec, C. Lidská sídla. Praha: Academia, 1980.

- další BP a DP (např. Roubalíková) z Katedry geografie UPOL

Vedoucí bakalářské práce: **Doc. RNDr. Marián Halás, Ph.D.**  
Katedra geografie

Datum zadání bakalářské práce: **29. dubna 2013**

Termín odevzdání bakalářské práce: **30. dubna 2014**

L.S.

Prof. RNDr. Juraj Ševčík, Ph.D.  
děkan

Doc. RNDr. Zdeněk Szczyrba, Ph.D.  
vedoucí katedry

V Olomouci dne 29. dubna 2013

## OBSAH

1.	ÚVOD .....	8
2.	CÍLE A METODIKA PRÁCE.....	9
2.1	Cíle práce .....	9
2.2	Metodika práce.....	9
3.	VÝVOJ SÍDEL .....	12
3.1	Definice základních pojmů .....	12
3.2	Počátky vzniku sídel, starověká sídla.....	13
3.3	Období středověku, feudalismus .....	14
3.4	Období kapitalismu, industrializace .....	15
3.5	Postindustriální období.....	16
3.6	Budoucí vývoj měst a sídelních systémů .....	17
4.	VYMEZOVÁNÍ MĚSTSKÝCH A VENKOVSKÝCH SÍDEL .....	17
4.1	Problematika definice města a stanovení jeho hranic .....	17
4.2	Příkladová kritéria vymezování města .....	18
4.3	Vymezování venkovských sídel.....	20
4.4	Kritéria vymezování měst v ČR.....	20
5.	KLASIFIKACE SÍDEL DLE JEJICH FUNKCE .....	20
5.1	Funkční klasifikace města .....	20
5.2	Funkční klasifikace venkova.....	22
6.	SO ORP NOVÝ JIČÍN A SO ORP KOPŘIVNICE.....	25
6.1	Obecná charakteristika, vymezení a srovnání sledovaných oblastí .....	25
6.2	Stanovení urbánního a rurálního prostoru ve sledovaných SO ORP .....	28
6.3	Vzdělanost.....	31
6.4	Dojíždka .....	34
6.5	Zaměstnanost.....	37
6.6	Bydlení .....	40
7.	ZÁVĚR .....	43
8.	SUMMARY .....	45
9.	POUŽITÉ ZDROJE .....	46
10.	PŘÍLOHY .....	49

## 1. ÚVOD

Sídla jakožto základní skladebné prvky osídlení prošli od svých počátků do současnosti značnými proměnami souvisejícími jednak s přírodními podmínkami a jednak s vývojem společnosti a pokrokem vědy a techniky. Již ve starověku se sídla začínají diferencovat, vytvářejí se první města, která se svým postavením a funkcemi liší od svého okolí. Prvotně centra zemědělská zajišťující obživu svému obyvatelstvu se tak postupem času přetvářejí ve střediska náboženská, obchodní, či obranná a svou původní funkci spojenou s obhospodařováním půdy přenášejí do svého okolí. Ačkoliv je řada měst zakládána právě v období středověku a mnoho z nich si dodnes zachovalo svá původní historická jádra, v současnosti využívaná cestovním ruchem, za klíčové období vyznačující se posílením role měst lze jednoznačně považovat období industrializace. V tomto období dochází ke zvyšování koncentrace obyvatelstva do měst jako důsledku pracovních příležitostí situovaných ve strategickém zázemí měst s dobrým dopravním spojením či zásobou nerostných zdrojů. Po bouřlivém rozmachu urbanizace a průmyslu přichází postupná změna v kontextu zvyšující se efektivity komunikací, přinášející zkracování reálné vzdálenosti a v důsledku toho také změny v postavení jednotlivých sídel, proces suburbanizace a stírání původních disparit mezi městským a venkovským prostorem.

Dlouhodobý vývoj přinášející změny životního stylu obyvatelstva, vnější podoby sídel a jejich funkcí se stal předmětem zájmu řady vědních oborů, zahrnujících například architekturu, sociologii, geografii, či ekonomii. Potřeba zabývat se tematikou obyvatelstva a sídel a zejména situací města a venkova je nezbytná nejen pro vytvoření souhrnných, teoretických studií pojednávajících o faktech z dob minulých, či hodnotících současnost, ale zejména pro své následné použití v praxi. Teoretické podklady lze využít například pro zmírnění zjištěných nežádoucích disparit mezi městem a venkovem, kterými mohou být nevyhovující bytová situace, nezaměstnanost, nedostupnost služeb, či například nedostatek vzdělávacích zařízení. Vzhledem k povaze tématu a lidské potřebě neustále zdokonalovat a přetvářet své prostředí, bude tato problematika zřejmě neustále otevřená novým přístupům, analýzám a řešením.

V následujících stranách budou v teoretickém rámci jednak souhrnně představeny jednotlivé vývojové etapy sídel s charakteristickými rysy, jednak bude také uvedena problematika kritérií vymezení měst a funkční klasifikace sídel. V části praktické budou na příkladu dvou vybraných sousedících správních obvodů obcí s rozšířenou působností vymezeny urbánní a rurální prostředí a následně zhodnoceny a srovnávány zvolené ukazatele dle autorčina subjektivního uvážení, charakterizující obyvatelstvo a prostředí vymezených urbánních a rurálních prostředí.



## **2. CÍLE A METODIKA PRÁCE**

### **2.1 Cíle práce**

Hlavní cíl této bakalářské práce je zřejmý již ze samotného názvu, je jím provedení komparace městského a venkovského prostoru a obyvatelstva. Ústředním záměrem je tedy vytvoření práce převážně popisného a komparativního charakteru, přinášející souhrnný náhled na problematiku města a venkova, jež bude možno považovat za snadno pochopitelný základní rámec pro navazující a rozšiřující práce zabývající se touto problematikou.

Za jeden z dílčích cílů lze považovat vytvoření stručného výkladu historického vývoje sídel, při němž bude kladen důraz na význam měst a jejich charakteristické rysy v daném období, díky čemuž získáme představu o dlouhodobém vývoji sídel a procesech předcházejících jejich současné podobě. Jako další cíl lze uvést objasnění problematiky vymezení města a venkova s příklady konkrétních kritérií, včetně pravidel užívaných na území České republiky, jež budou dále využity v praktické části. Dále se bude jednat o uvedení do tematiky funkční klasifikace měst a venkova, která do jisté míry bude reflektovat historický vývoj a díky níž, budou přehledně zmíněny hlavní funkce, které městská a venkovská sídla zastávají.

Co se týče praktické části této práce, jejím hlavním záměrem bude zhodnotit situaci urbánního a rurálního prostoru a obyvatelstva na základě reálných území. U dvou vybraných správních obvodů obcí s rozšířenou působností budou vymezeny výše zmíněné kategorie prostředí a následně provedena jejich komparace na základě zvolených ukazatelů. Vyjma komplexního teoretického vkladu, by tedy práce měla přinést i konkrétní příklady z reálného prostředí městských a venkovských sídel a nastínit tak jak negativní, tak pozitivní příklady disparit města a venkova.

### **2.2 Metodika práce**

Dle převládajícího komparativního a popisného charakteru je zřejmé, že stěžejní činností předcházející této práci bylo shromáždění dostupné literatury obecně řazené mezi geografii obyvatelstva a sídel, přičemž čerpáno bylo především z odborné literatury zabývající se sídelní geografii, geografii města a venkova, či z monografií zaměřených na proces suburbanizace. Informace formou rešerše tedy tvoří poměrně rozsáhlou teoretickou část práce, zahrnující výklad vývoje sídel, problematiku vymezení města a venkova a funkční klasifikaci sídel. Čerpáno bylo jednak z knižních publikací, jednak také z odborných článků vědeckých časopisů a v omezenější míře také z odborných příspěvků dostupných na internetu.

Praktická část práce je po zvážení specializována na analýzu tvrdých dat, přičemž je ponechán prostor kvalitativnímu výzkumu pro případnou navazující práci obdobné problematiky. Za příkladové reálné prostředí byly zvoleny dva sousedící správní obvody obcí s rozšířenou působností (dále uváděno také jako SO ORP) v Moravskoslezském kraji – SO ORP Kopřivnice a SO ORP Nový Jičín. V kapitole, jež pojednává o stanovení urbánního a rurálního prostoru vybraných SO ORP, je vycházeno převážně z poznatků teoretické části (kap. 4 a její podkapitoly). Ačkoliv se nabízelo více možných variant korektního vymezení, byla zvolena možnost stanovení urbánního a rurálního prostředí na základě statisticko-administrativního kritéria, respektive právního hlediska platného na území České republiky, dle zákona č. 128/2000 sb. o obcích. Zvolené kritérium tak lze také považovat za přínosnou reflexi způsobu, na základě něhož se na našem území města stanovují, přinášející zjištění nakolik jsou tyto města svým charakterem skutečně „městská“ (vezmeme-li v potaz tradiční pojetí). Pro následující kapitoly zaměřené na jednotlivé ukazatele jako je vzdělanost, dojíždka, zaměstnanost a situace bydlení byly výchozí data ze Statistického úřadu, nejčastěji se přitom jednalo o údaje ze Sčítání lidu, domů a bytů 2011, jež byly následně přepočítány a upraveny pro dané urbánní a rurální prostředí a u zvolených ukazatelů srovnávány s hodnotami vyšších územních celků Moravskoslezského kraje a České republiky. Výše zmíněné ukazatele byly vybrány s ohledem na subjektivní a obecně uznávané vnímání města a venkova a jejich disparit dle vlastní volby autorky.

U některých ukazatelů, byly údaje zjišťovány a následně srovnávány také s hodnotami ze Sčítání lidu, domů a bytů 1991. Tyto údaje je však nutné brát s jistou rezervou, protože ačkoliv přinášejí značné porovnání vzhledem k tomu, že se jedná o poslední československé sčítání a také pro jejich ovlivnitelnost blízkou společensko-politickou situaci po listopadu v roce 1989, docházelo k jistým územním změnám, které se následně projevují u zjišťovaných hodnot ukazatelů. Například v rámci SO ORP Nový Jičín bylo zjištěno, že v urbánním prostředí došlo v roce 2011 ve srovnání s rokem 1991 k poklesu podílu obydlí rodinných domů ve srovnání s bytovými domy, při tomto faktu je však nutné vzít v potaz, že je to důsledek odtržení některých obcí od města Nový Jičín. Konkrétně lze zmínit tyto obce, jež v roce 1991 nebyly samostatnými, a v roce 2011 svou samostatnost již získali: Hladké Životice, Libhošť, Šenov u Nového Jičína, Životice u Nového Jičína, ve SO ORP Kopřivnice se jedná pouze o obec Trnávku, takže zkreslení není tak výrazné jako u předchozího zmíněného.

Pro názornější vyjádření statistických údajů byla práce doplněna o grafické prvky, kterými jsou mapy a grafy. Mapy, které jsou součástí práce, byly vytvořeny v programu ArcGIS 10 s využitím dat ArcČR 500 přístupných na webových stránkách ARCDATA Praha.

## **TEORETICKÁ ČÁST**

### 3. VÝVOJ SÍDEL

#### 3.1 Definice základních pojmů

Před samotným nástupem vzniku a vývoje sídel z hlediska historie, jimž se tato kapitola bude věnovat, je nutné si alespoň stručně definovat základní pojmy, které se k dané tématice, respektive k jednotlivým vývojovým etapám vztahují. Jsou jimi sídelní prostor, sídlo, osídlení, urbanizace, suburbanizace, aglomerace, konurbace, megalopole, citizace a metropolizace.

Jako *sídelní prostor* označujeme území, které je osídlené člověkem. Tento prostor tvoří spojitý, integrovaný systém, v němž se zákonitě rozvíjejí sídla různých velikostí, což je dáno rozmanitostí geografických podmínek rozvoje osídlení. (Votrubec, 1980).

*Sídelní systém* je národní či regionální soubor sídel vzájemně provázaných takovým způsobem, že jakákoliv závažná změna jednoho z nich způsobí přímo či nepřímo modifikace ekonomické aktivity, zaměstnanecké struktury, příjmů či populace jednoho či více měst/sídel v daném systému (Bretagnolle a kol., 1998). Vztahy mezi sídly přitom mají nejrůznější povahu (administrativní, dopravní, pracovní), rozdílnou intenzitu i hierarchii (Chalupa, Tarabová, 1983). Sídelní systémy si obvykle udržují svou strukturu, specifika a územní rozsah po dlouhou dobu, a to navzdory velice proměnlivým lokálním odezvám na působící globální vývojové trendy. Každý sídelní systém se tedy vyvíjí velice pomalu (Pumain, 2000).

*Sídlem* rozumíme seskupení usedlostí a zároveň skladebný prvek dílčích systémů a subsystémů, které vytvářejí ucelený systém osídlení Země (Votrubec, 1980). Jiná definice uvádí, že sídlo je každé obydlené místo včetně příslušných doplňkových ploch bezprostředně funkčně spojených s lidskými obydlími (např. výrobní, dopravní, zemědělsky využívané plochy aj.). Jedná se tedy o složitý geografický objekt, který vytváří kompaktní areál koncentrace obyvatelstva, jemuž poskytuje nutné podmínky pro život. Každé sídlo je přitom tvořeno dvěma základními složkami, kterými jsou materiální formy (tzn. vlastní obydlí a ostatní plochy tvořící sídlo) a obyvatelstvo a jeho činnost (Bašovský, Mládek, 1989). Tento pojem není možné zaměňovat s pojmem *obec*, který se vztahuje k administrativně-správnímu členění (Halás a kol., 2013) a dále bude vysvětlen v kapitole 4.4.

Logicky navazující je pojem *osídlení*, jímž rozumíme rozmístění lidských sídel v krajině. Jako hlavní ukazatel se uplatňuje hustota, udávající počet sídel na km<sup>2</sup>. Rozlišujeme osídlení soustředěné/koncentrické (města a vesnice) a rozptýlené/disperzní (rozptýlené vesnice a samoty). Již od počátků své existence dával člověk, jakožto tvor společenský a družný přednost spíše soustředěnému osídlení před rozptýleným, neboť tak mohl dosáhnout více, než jako jedinec izolovaný (Votrubec, 1980).

Dalším z klíčových slov pro následující kapitolu je urbanizace, dle Musila in Horská a kol. (2002) se jedná o proces, díky němuž dochází ke změně sociálně-prostorových forem společnosti v důsledku společenské modernizace. Nejviditelnější stránkou je bezesporu růst měst, nicméně urbanizace je také změnou kulturní a sociální. Hlavní období urbanizace začíná při procesu industrializace.

Za proces suburbanizace považujeme přesouvání obyvatelstva a některých funkcí z jádra do zázemí města. U nás se dle Haláse (2010) jedná především o residenční suburbanizaci probíhající posledních 10–15 let.

Aglomerace je urbanizovaná oblast tvořena jádrovou oblastí a zázemím města, přičemž zázemí je tvořeno propojenými obcemi. Hranice mezi jádrem a zázemím a vymezení samotné aglomerace nelze přesně určit. Aglomerace s více jádry se pak označuje jako konurbace/souměstí (Ouředníček a kol., 2008).

Megalopole je území zahrnující množství stotisícových a větších měst, celá oblast má přes čtyřicet milionů obyvatel (Šindler, 1999).

Citizace je proces při němž dochází u centrální části města k vyliďňování ve večerních a nočních hodinách, kdežto přes den je jádro zalidněno vlivem koncentrovaných terciálních aktivit, do kterých je obyvatelstvo zapojeno (Baran, Bašovský, 1998).

Metropolizace je proces probíhající v pozdějších stádiích urbanizace, při němž vznikají metropolitní regiony, což je dle Ouředníčka a kol. (2008) alternativní označení pro aglomeraci. Dochází k vytváření mnohostranných vazeb mezi zázemím a jádrem.

### **3.2 Počátky vzniku sídel, starověká sídla**

Proces, jenž vedl od stěhovavého způsobu života k trvalejšímu usídlení člověka, probíhal celá tisíciletí a podílelo se na něm množství faktorů. Jsou prokazatelné vazby a důsledky mezi jednotlivými vývojovými etapami lidstva a podobou sídelního prostoru. Jedním z klíčových faktorů je skutečnost, že člověk postupně přešel od lovu a sběru k zemědělství, čímž se z přechodných příbytků začaly vytvářet sídla trvalá (Pašiak, 1980).

Historické období, které se význačně projevuje hromadnějším usídlováním lidí jako důsledku již zmíněné činnosti spojené s obděláváním půdy, se označuje jako „neolitická revoluce“. Jedná se o podstatnou kvalitativní změnu v životních podmínkách lidí a významný pokrok ve vyčleňování člověka z přírody. Právě neolit (období mezi 10. a 8. tisíciletím př. n. l.) lze považovat za prvopočátky přetváření přírodního prostředí na prostředí umělé. Ačkoliv se tehdy jednalo o sídla menší, společnost a tedy i sídla prošli od tohoto období značnými změnami a lze jej tedy snad právem označit za období odrazové. (Pašiak, 1980).

V závěrečném období neolitu se na území střední Evropy začínají vytvářet první hradiště, jejichž role ztrácí zemědělskou funkci a stávají se obranným místem a útočištěm pro své okolí (Husa, 1961).

Rozvoj sídel byl v jednotlivých historických obdobích silně závislý na ekonomických, společenských a přírodních podmínkách, stejně tak jako na vlivech etnických či na vývoji techniky. Vezmeme-li v potaz období neolitu a nově nabytou dovednost regulovat množství potravy, je zřejmé, že tato skutečnost vedla k navýšení počtu obyvatel a tudíž i k nárůstu sídel. Trvalo však ještě dlouho, než se následkem ekonomické diferenciací obyvatelstva vytvořila první města. Za nejstarší města jsou považována Jericho, Babylón, Eridu a Ur, jejichž stáří je odhadováno na 6000 let (Votrubec, 1980).

Nejstarší sídelní a civilizační vývoj včetně vzniku měst probíhal při hranici tří kontinentů Asie, Afriky a Evropy, především v oblasti tzv. úrodného půlměsíce (oblast dnešního Iráku, Sýrie, Libanonu, Jordánska a Izraele, někdy se uvádí i Egypt a Turecko) odkud se pak postupně šířil do celého světa. Následovaly oblasti povodí Indu, východní Čína, oblast Středoziemního moře a až kolem počátku našeho letopočtu i Amerika. Přestože se odhaduje podíl městského obyvatelstva ve starých civilizacích (Mezopotámie, Čína, Indie, Řecko, Řím,...) na pouhých dvě procenta, už tehdy existovala velkoměsta s více než 100 000 obyvateli, v Římě lze hovořit dokonce o 1 milionu obyvatel. Obecně však byla města spíše výjimkou mezi množstvím rozptýleného venkovského osídlení (Votrubec, 1980).

Za významné zakládání měst lze považovat období Starého Řecka spolu s ambicemi Alexandra Velikého, později se střediskem městského života stává Apeninský poloostrov a Římané, kteří stojí za výstavbou mnohých z evropských měst (Vídeň, Barcelona, Londýn). Po zániku Římského impéria nastal dočasně a to i na našem území úpadek měst (Bašovský, Mládek, 1989).

Znaky starověkých měst:

- Dominantní palác vládce s přilehlými, rozlehlými zahradami
- V blízkosti paláce stavby náboženského významu, domy dvořanů, řemeslníků a vojáků
- Město mělo často velkou rozlohu a vysoký počet obyvatel (až 600 tisíc)
- Počátky diferenciací čtvrtí (Bašovský, Mládek, 1989)

### **3.3 Období středověku, feudalismus**

Opětovně vznikají města na evropském kontinentě v 7. až 8. století, na našem území především ve 12. až 15. století ve formě hradišť v období Velkomoravské říše. Konkrétně bychom mohli uvést oblast jižní Moravy.

Vznik měst v této historické etapě byl podmíněn především třemi faktory, jednak opětovným oddělením zemědělství a řemesel, dále upevněním královské moci a v neposlední řadě také příchodem obyvatelstva z německých zemí a Itálie při vpádech Tatarů, přinášející pokrokové zkušenosti (Bašovský, Mládek, 1989).

Ačkoliv bylo ve středověku založeno mnoho měst a hovoříme o jejich všeobecném rozvoji, až do počátku 19. století bylo městské obyvatelstvo malou menšinou, charakter sídel tedy zůstával venkovský. Votrubec (1980) jako jeden z důvodů uvádí obavy vládnoucích tříd z růstu městského proletariátu, které rozmachu měst nepřály. Nutno podotknout, že obava buržoasie z urbanizace a industrializace je fenomén i novodobější.

Pro naše území je toto období významné především proto, že současná, poměrně hustá sídelní síť zůstala téměř neměnná od této doby a zakládání nových měst v posledních staletích je spíše výjimečné (Ouředníček a kol., 2008).

Hlavní znaky středověkých měst na našem území:

- Zpravidla pravidelný plán, vznik přeměnou ze starších sídel (vřetenovitý tvar) nebo založením na „zelené louce“ (tvar šachovnice)
- Centrální prostor tvořen tržištěm, u čtvercového tvaru dvě vybíhající ulice z rohu náměstí a u vřetenovitého jedna hlavní ulice napříč
- Ve středu stojící radnice a kostel, kolem náměstí, trhu koncentrace obchodníků a šlechty
- Hlavní role obranné doktríny, typické opevnění a vodní příkopy
- Role výměnných center zemědělských oblastí a středisek řemesla, obrany, administrativy a náboženství (Bašovský, Mládek, 1989)

### **3.4 Období kapitalismu, industrializace**

Přestože v 18. století jsou města centrem úpadku a bídy s vysokou úmrtností, je to také období, kdy začínají počátky historicky nejprudšího růstu urbanizace. Jako jeden z klíčových faktorů lze uvést surovinu uhlí, objevující se tehdy jako hlavní zdroj energie, jehož doprava by zvyšovala finanční náročnost, tudíž vyžadovala přímou koncentraci obyvatelstva. Dalším faktorem je využívání parních strojů vedoucí taktéž k soustředění obyvatelstva v blízkosti velkých továren, situovaných obvykle právě ve městech (Votrubec, 1980).

V tomto období se začíná vytvářet zřetelná vícestupňová hierarchie sídel, která je podmíněná rozvojem vodní a železniční dopravy. Nejen že tak dochází ke konkurenci měst, ale také k odlišným typům územní dělby práce. Vyčleňují se jádrové urbanizované oblasti a naopak periferní venkovské oblasti (Mulíček in Toušek a kol., 2008).

Řada měst, která se nevyskytovala na strategickém místě v oblasti železnice, byla znevýhodněna a stala se tak závislá na sídlech, která se nacházela na železničních uzlech, ačkoliv byla dříve rovnocenného postavení. Obdobným způsobem docházelo k přeměnám měst v souvislosti s námořními přístavy.

Hlavní znaky měst kapitalistického období:

- Rychlý růst (v r. 1800 neexistovala milionová města, v r. 1950 už bylo 50 měst překračujících jeden milion)
- Fenomén měst zasáhl do všech oblastí světa, změny vyvolány především průmyslem a dopravou
- Vnitřní diferenciaci města (členění na „city“/obchodně-služební centrum, obytné a průmyslové čtvrtě, rekreační zóna atd.)
- Migrace z venkova do měst jako důsledek potřeby nové pracovní síly
- Oddělování místa bydliště a místa práce vedoucí k novým formám dopravy (Bašovský, Mládek, 1989)

### **3.5 Postindustriální období**

Pro toto období je typický především nárůst efektivity a rychlosti všech komunikací, jak dopravy, tak rozšíření telefonu a současných elektronických telekomunikačních technologií. Tato fakta vedou ke snižování významu reálné vzdálenosti. Dochází k neutralizaci vlivu vzdálenosti na umístění různých druhů aktivit (tzv. smrt vzdálenosti). Dříve koncentrované funkce jsou rozptýlovány do většího prostoru, čímž je umožněna hlubší a rozsáhlejší specializace jednotlivých sídel a ekonomická dělba práce. Jedná se o rozptyl nejen prostorový, ale také hodnotový (kulturní fragmentace). Funkce jsou seskupovány bez výrazné centrality a to nepravidelně až chaoticky. Čím dál méně je viditelný rozdíl mezi městem a venkovským prostorem. Dříve vytvořená hierarchie sídel odvíjející se od průmyslového období se mění a vznikají složité vztahy mezi sídly (Mulíček in Toušek a kol., 2008).

Hlavní znaky sídel postindustriálního období:

- Vznik velkoměst (s počtem obyvatel rovnajícím se až středně lidnatým státům)
- Charakteristické nové prostorové socioekonomické útvary: aglomerace, konurbace a megalopole (viz kapitola 3.1)
- Probíhající procesy: citizace, suburbanizace, metropolizace aj. (viz kapitola 3.1), (Bašovský, Mládek, 1989).



### **3.6 Budoucí vývoj měst a sídelních systémů**

Jakým způsobem se bude vyvíjet následující sídelní systém a jeho složky samozřejmě závisí na vlivu celé řady faktorů. Ačkoli nelze vytvořit naprosto přesnou prognózu při současném stavu poznání, lze určit alespoň některé nejvýznamnější činitele, kteří by potencionálně ovlivnili strukturu měst a osídlení obecně. Jednak jsou to demografické změny a to především stárnutí populace ve vyspělých zemích, které přes trh práce, životní styl, spotřebu a bydlení ovlivní systém osídlení. Dále lze důsledky předpokládat u mezinárodní migrace vytvářející často kosmopolitní příjmové prostředí velkých městských aglomerací. Dalším činitelem jsou lokalizační faktory průmyslu a služeb, kdy se stále zvyšuje váha tzv. environmentalistických faktorů. Především terciární a kvartérní sektor na ně klade důraz spolu s komunikační dostupností a nabídkou služeb (Mulíček in Toušek a kol., 2008).

V neposlední řadě hraje roli neustálý rozvoj komunikačních technologií, kdy telekomunikační technologie lze chápat jako prostředek umožňující větší lokalizační svobodu. Ještě stále je však pokrytí nejmodernější telekomunikační infrastrukturou nerovnoměrné, čímž může působit spíše koncentračním dojmem. Roli hraje také rostoucí denní mobilita ekonomicky aktivních obyvatel, přičemž se neustále zvyšuje denní dojížděková vzdálenost za prací a službami. Zejména na evropském kontinentu lze zmínit také snižování významu hranic národních států, které má za důsledek vytváření ekonomických sítí měst skrz rozdílné národní prostředí (Mulíček in Toušek a kol., 2008).

## **4. VYMEZOVÁNÍ MĚSTSKÝCH A VENKOVSKÝCH SÍDEL**

### **4.1 Problematika definice města a stanovení jeho hranic**

Město je charakterově různorodé a ekonomicky i funkčně mnohostranné na rozdíl od vesnice, která je spjata se zemědělskou činností (Votrubec, 1980). Co se týče definice města, existuje více variant, přičemž se liší jak význam tohoto pojmu, tak i forma percepce města (Halás a kol., 2012). Město nelze jednoznačně definovat ani v rámci samotné geografie města a už vůbec ne interdisciplinárně (Ježek, 2001). Pojem „město“ lze vymezit na základě mnoha odlišných kritérií a mnohými způsoby, dle Mulíčka in Toušek a kol. (2008) např. politicky (dle počtu obyvatel) či sociologicky (na základě rozdílného způsobu života). Rozdílný je samozřejmě také pohled jednotlivých zemí a společností na to, co už za město považovat lze a co je ještě řazeno mezi venkovská sídla. Zřejmý je vliv kultury, oblastí země, stavu rozvoje území a dalších kritérií. Dnes je navíc, zejména v rozvinutých zemích silně stírán rozdíl mezi prostorem městského a venkovského osídlení (Ježek, 2001).

Zaměříme-li se na hranice města, setkáme s pojmy, jako jsou geografické hranice a hranice administrativní. Hranice administrativní nebo také správní byly vytvořeny uměle a nepostihují dokonale reálný prostor města, neboť následkem rozvoje průmyslu a dopravy došlo k rozšiřování města i do jeho okolí (zejména podél hlavních výpadových silnic). Různá sídla ve větší či menší vzdálenosti od města se tak vyznačují některými městskými znaky a i vesnice se tak urbanizují a mění svůj ráz. Taktéž se k původnímu jádru města připojují či naopak odpojují některé části, což má za důsledek vytváření směsi městských a venkovských obydlí. Pokud bychom však měli určit hranice geografické, tedy ty, které odpovídají skutečnosti, bylo by to obtížné a to zejména u větších měst. Řada geografů provedla odlišné metody vymezení geografických hranic města, z jejich kritiky je vyplývající, že je nelze určit na základě jediného činitele, ale je potřeba zabývat se veškerými složkami, jež město charakterizují. Za charakteristické znaky při vymezení města lze považovat: polohu, fyziognomii, strukturu a hustotu obyvatelstva, kulturu a administrativu a také prostředí s převládající antropogenní činností potlačující původní přírodní prostředí (Votrubec, 1980).

Vymezení města a jeho prostředí je dle Haláse a kol. (2012) klíčové při měření míry urbanizace (tzn. podílu obyvatelstva v městských sídlech). Nejčastěji se užívá hlediska, kdy je obyvatelstvo města od zbylého odděleno na základě populační velikosti sídel, což umožňuje vzájemně srovnávat různá území a časová období. Přesto však nelze jednoznačně preferovat konkrétní způsob vymezení, neboť vždy záleží na účelu, kterému má být určen. V rámci geografie města je možné zvolit minimálně tři základní způsoby, jak město vymežit. Jsou jimi administrativní vymezení, které je dáno administrativními hranicemi obce či jiného celku. Dále je to vymezení morfologické vycházející z kompaktní zastavěné plochy a vymezení funkční, kdy je město vymezeno vzhledem k integritě vztahů v městském systému (např. dojížděnkou za prací), (Halás a kol., 2012).

#### **4.2 Příkladová kritéria vymezení města**

Jelikož kritérií vymezení města a jeho definic existuje více, budou zde uvedeny jen ty nejtypičtější, či nejspecifičtější užívané způsoby definování.

Jedno z klasických, tradičních kritérií je historicko-právní hledisko. Dle tohoto hlediska byla v minulosti za města považována ta sídla, která obdržela městská práva, přičemž takové právo sestávalo z řady privilegií (např. právo trhu, mýta, hradeb aj.) a uděloval jej král, šlechta či církev. Tato města v současnosti označujeme často jako města historická. Na našem území se z právního hlediska až do roku 1939 vymezovala města, městyse a vsi (Chalupa, Mečiar, 1996).

V pozdějším období byla města z právního hlediska uznávána i na základě soudobého administrativně-správního kritéria, které řadíme k těm jednodušším, jelikož se v podstatě jedná o udržování tradice udělování statutu města, resp. začleňování určitých sídel do seznamů měst (Bašovský, Mládek, 1989). Ačkoliv je tento způsob vymezení výhodný především ve své jednoznačnosti, přináší s sebou i jisté problémy. Halás a kol. (2012) například naráží na nevhodnost použití tohoto kritéria pro vymezení větších urbanizovaných území, jelikož jsou u převážné většiny administrativní součástí i bývalé venkovské obce, zachovávající si svůj původní charakter. Další nevýhodou je fakt, že některá historická města upadla a mají minimální počet obyvatel, kdežto jiná sídla bez původních městských práv jsou již fakticky městem (Ježek, 2001).

Jiným vymezením stojícím za zmínku, ale hodnotným spíše jen v minulosti je kritérium na základě fyziognomie, tedy na základě vnějšího vzhledu sídla. V minulosti bylo odpovídající vzhledem k tomu, že město bylo zcela odlišným architektonickým a jasně odděleným útvarem (Bašovský, Mládek, 1989). Dnes toto vymezení přináší značné komplikace až nepoužitelnost.

Další vymezení se řídí statisticko-administrativní definicí města, která vyplývá z koncentrace obyvatelstva a tedy počtu obyvatelstva města. Na základě tohoto kritéria je městem označováno takové sídlo, jež přesáhne určitou hranici počtu obyvatel (Chalupa, Mečiar, 1996). Už na mezinárodním kongresu ve Vídni v roce 1887 byla přijata pro hranici mezi městem a venkovem velikost 2 tisíce obyvatel a nejvýše 25 % pracujících v zemědělství, doporučení však bylo přijato malým množstvím zemí (Bašovský, Mládek, 1989). Spodní hranice se tedy liší, avšak většinou se pohybuje mezi 2 až 5 tisíci obyvateli (např. v SRN jsou to 2 tisíce, v USA 2,5 tisíc, v Rakousku 5 tisíc, v Dánsku nad 200 obyvatel nebo v Japonsku dokonce nad 50 tisíc), (Ježek, 2001).

Vzhledem k tomu, že většina z nás pociťuje určité rozdílné znaky mezi způsobem života na venkově a ve městě, dokážeme subjektivně zhodnotit, zda bychom zařadili sídlo spíše mezi města nebo jej přiřadili k venkovu. Tento fakt vedl k vytvoření sociologické definice města, která vychází ze studie rozmanitých forem společenských vztahů a přijímá tvrzení, že existují určité obecné charakteristiky, které lze přiřadit osobám žijícím ve městě a na venkově (Ježek, 2001).

Už F. Ratzel a řada po něm následujících geografů se přikláněli k funkčnímu kritériu, které zdůrazňuje skutečnost, že pro města jsou charakteristické určité funkce, činnosti, jako například obchod, průmysl, administrativa apod. Naopak, že v rozporu s tím jsou funkce a činnosti typické pro venkovská sídla jako je zemědělství, rybolov, chov dobytka, lesnictví a další. Ačkoliv ani toto kritérium přiřazující určité funkce městu není nejpřesnější, řadí se k těm nejdůležitějším (Bašovský, Mládek, 1989).

### 4.3 Vymezování venkovských sídel

Jak je již zřejmé z výše zmíněného, za venkovská sídla považujeme ta sídla, kde je obživa obyvatelstva spojována se zemědělstvím, přičemž nezáleží na tom, zda slouží pro vlastní spotřebu či pro trh. Při současných trendech však mezi tento typ sídel řadíme taková sídla, která nejsou městy a to bez ohledu na to, zda platí spjitost se zemědělskou výrobou, či nikoli. Můžeme tak hovořit o venkovských sídlech nezemědělského charakteru a venkovských sídlech se zemědělskou funkcí, přitom je často zachován obdobný vnější vzhled u obou typů, odrážející jak původní, tak současnou funkci (Halás a kol, 2013).

### 4.4 Kritéria vymezování měst v ČR

Na území České republiky se města vymezují dle právního nařízení. Výchozí je Zákon č. 128/2000 sb. o obcích, v němž se v § 3 uvádí, že „*obec, která má alespoň 3 000 obyvatel, je městem, pokud tak na návrh obce stanoví předseda Poslanecké sněmovny po vyjádření vlády*“. Přičemž obec je dle výkladu tohoto předpisu definována následovně v § 1 „*obec je základním územním samosprávným společenstvím občanů, tvoří územní celek, který je vymezen hranicí území obce*“ (Portál veřejné správy, 2014).

Přesto však, jak uvádí Halás a kol. (2013), nejsou v České republice všechna města, která by splňovala výše uvedenou hranici počtu obyvatel. Řada měst mohla získat svůj statut během dřívější legislativy, která se v limitech počtu obyvatel lišila. Podle ČSÚ (2013) bylo v České republice k 1. 1. 2013 celkem 6 253 obcí a z toho 602 se statutem města. Co se týče velikostních skupin obcí, k 1. 1. 2013 se na našem území nacházelo 1461 obcí s celkovým počtem obyvatel menším než 200, naopak do velikostní skupiny obcí s počtem obyvatel větším než 100 000 bychom mohli zařadit obcí 5. Celkově se nejvíce obcí řadí do kategorie s méně než 500 obyvateli (ČSÚ, 2013).

## 5. KLASIFIKACE SÍDEL DLE JEJICH FUNKCE

Jak již bylo zmíněno v předchozí kapitole, jedním z hlavních znaků každého sídla jsou jeho funkce, které se určitým způsobem liší u sídel městského typu a u sídel venkovských, ačkoliv je tento rozdíl stále více stírán především vlivem procesů urbanizace, suburbanizace a dalšími. Podle Votrubce (1980) bylo a je každé sídlo odrazem své funkce, která jej ovlivňovala ve vývoji a formování. Pro přehlednost se zaměříme na město a venkov a jejich funkce zvlášť.

### 5.1 Funkční klasifikace města

Z hlediska významu rozlišujeme funkce městotvorné a funkce městoobslužné. Městotvornými funkcemi máme na mysli takové činnosti, které podmiňují vznik a rozvoj měst.

Mohli bychom mezi ně zařadit takové výrobní a nevýrobní zařízení, která vyrábějí produkty nebo nabízejí služby pro obyvatelstvo žijící mimo město. Konkrétně lze zmínit dopravu, průmysl, obchod, školství a vědu a další. Tyto funkce jsou podmiňující pro rozvoj samotného města, ovlivňují to, zda bude město prosperovat, či upadat. Městoobslužné funkce můžeme chápat jako výrobní nebo nevýrobní zařízení, která poskytují služby anebo produkty právě obyvatelstvu daného města. K těmto funkcím patří i některé průmyslové podniky, dopravní zařízení, služby, atd. Obvykle platí, že městoobslužná funkce se odvíjí od velikosti města, tedy čím je město větší, tím větší je i podíl zaměstnaného obyvatelstva v městoobslužných odvětvích (Bašovský, Mládek, 1989).

Rozlišování jednotlivých funkcí je poměrně složité, vzhledem ke kvalitě dostupných dat, např. dle Chalupy, Tarabové (1983) většina škol či dopravních zařízení vytváří současně funkci městoobslužnou i městotvornou a je složité stanovit jejich poměr. Vychází se z různých kritérií, např. hodnoty HDP, objemu produkce apod., nejčastěji však z počtu ekonomicky aktivních v odvětvích, která představují jednotlivé funkce (Ježek, 2001). Často dochází ke zjednodušení a vyčlenění některých zařízení jako městoobslužných funkcí, příkladem mohou být zemědělské podniky nacházející se na území města, či podniky a zařízení místního významu (Chalupa, Tarabová, 1983).

Dle funkční typologie měst na základě ekonomické struktury obyvatelstva, kdy je vymežován podíl obyvatelstva pracujícího, bydlícího a vyjíždějícího za prací mimo město, lze tak stanovit: města s vlastní ekonomickou základnou, jejichž rozvoj je uskutečňován vlastními v městě lokalizovanými funkcemi a města bez ekonomické základny, tedy s převažující funkcí obytnou. U měst s vlastní ekonomickou základnou rozlišujeme města polyfunkční, kde hraje roli více funkcí a města monofunkční, kde je výrazná role jedné funkce (Chalupa, Tarabová, 1983), což mohou být např. tyto:

Města obranná – častá v minulosti, dnes spíše výjimečně, typický základem byl hrad, vojenské tábory či pevnosti na strategickém místě, v současnosti jednoznačná obranná funkce pouze ve vojenských újezdech, které však právně za města považovat nelze (Halás a kol., 2013)

Obchodní města – patří k tradičním funkcím měst (Chalupa, Mečiar, 1996), jak však uvádí Halás a kol. (2013) vzhledem k současné návaznosti služeb, čistě monofunkční, obchodní města dnes již nenajdeme

Průmyslová města – obecně významná pro novodobý rozvoj a růst měst (Chalupa, Mečiar, 1996), lze je rozdělit na dva typy: města s obyvatelstvem zaměstnaným při těžbě surovin a druhým, rozšířenějším typem jsou města se zpracovatelským průmyslem (Halás a kol., 2013)

Města se správní funkcí – dnes nepříliš rozšířená, typické spíše pro nověji založená hlavní města, zpočátku s nižším počtem obyvatel, později však s prudkým nárůstem, kdy se stávají městy polyfunkčními (Halás a kol., 2013)

Města s kulturní funkcí – kde se setkáváme s působením dalších kulturních zařízení, hovoříme tak např. o univerzitních městech, lázeňských či zábavných centrech (Halás a kol., 2013)

## 5.2 Funkční klasifikace venkova

Vzhledem k úbytkům pracujícího obyvatelstva v zemědělství, dochází k postupné transformaci venkovských sídel, která se tak stávají sídly přechodného charakteru. Za přechodná sídla považujeme sídla, u nichž je kromě zemědělské rozvinuta i jiná funkce (např. obytná, průmyslová, funkce služeb aj.), přičemž charakter přechodných sídel vyplývá právě z těchto nezemědělských odvětví. V oblastech se zemědělským charakterem vznikají sídla s výraznějším zastoupením služeb, kdežto v průmyslových oblastech se často projevuje více funkce obytná. Mezi přechodná sídla řadíme také skupinu historických měst, která v současnosti nemají tento charakter, což se projevuje tím, že došlo k úbytku obyvatel, ale k zachování vzhledu města. Řadí se sem především tzv. horní města, která po vyčerpání surovin upadají (Bašovský, Mládek, 1989). Halás a kol. (2013) uvádí, že na základě poměru osob bydlících a pracujících v obci a osob vyjíždějících mimo místo bydliště, lze venkovské obce dělit na tři základní typy: výrobní obce, obytné obce a výrobně obytné (smíšené) obce. Výrobní obce jsou takové, kdy většina ekonomicky aktivního obyvatelstva pracuje v místě bydliště, na rozdíl od obytných obcí, kdy obyvatelstvo za práci vyjíždí do okolí a jako výrobně obytné obce lze označit ty, u nichž je poměr vyjíždějících a pracujících v místě v rovnováze. Funkční klasifikace venkovských a přechodných sídel a její metodika je obecně méně propracovaná, než metodika geneticko-morfologická klasifikace, která se opírá o základní půdorysné znaky, jejich vývoj v čase a rozšíření (Halás a kol., 2013), tato klasifikace není klíčovou pro tuto práci, proto jí dále nebude věnována pozornost.

Komplexnější typologii venkova ČR vytvořil Perlín a kol. (2010), podle nichž je možné rozdělit venkovský prostor na základě jeho funkcí rozvoje a rozvojového potenciálu do následujících typů:

Rozvojový venkov – v zázemí největších měst, při hlavních dopravních koridorech, typický nárůst obyvatelstva pod vlivem suburbanizačních procesů

Nerozvojový sousedský venkov – převážná část vnitrozemí Čech, většinou hospodářsky slabé území při hranici krajů (tzv. vnitřní periferie), obce jsou často složeny z více sídel

Moravské periferie – specifické pro oblast na území Moravy a Slezska a dalších vnitřních periferií, obce tvořené zpravidla jedním, populačně poměrně velkým sídlem

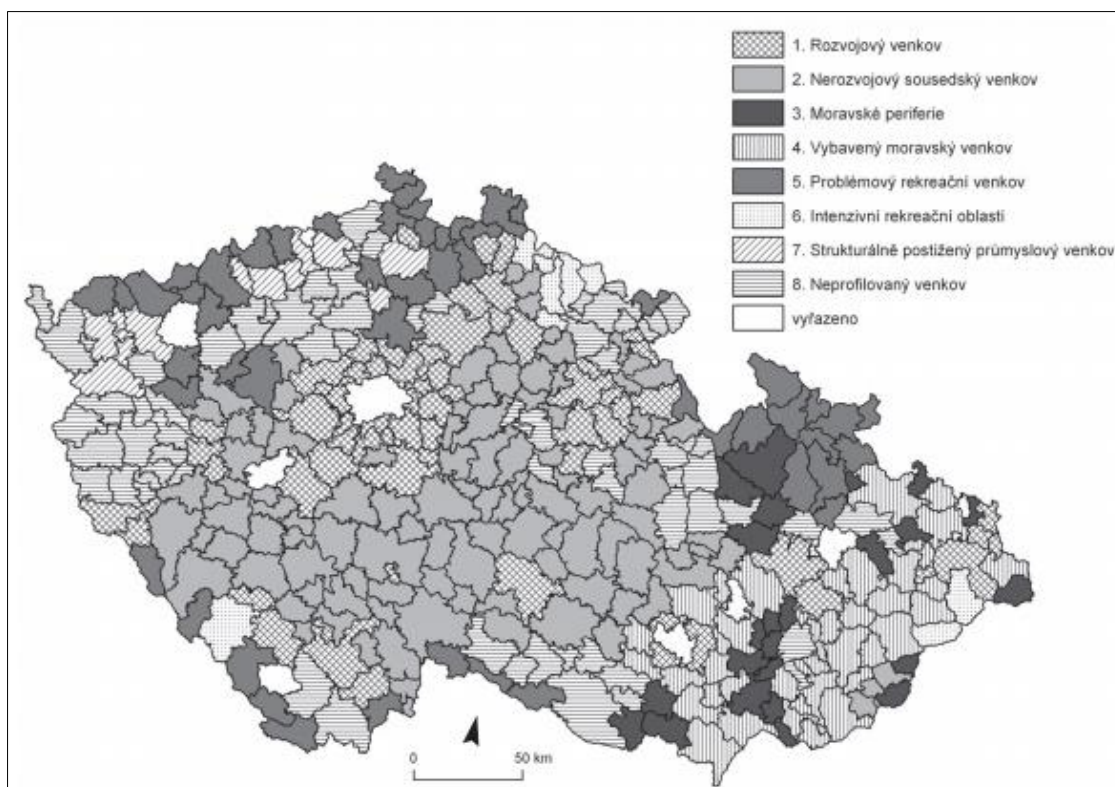
Vybavený moravský venkov – typický opět pro Moravu a Slezsko, vyznačuje se vysokou vybaveností technické infrastruktury a veřejnými službami, dobře dopravně dostupný do regionálních center

Problémový rekreační venkov – v oblasti českého pohraničí doosidlovaného po druhé světové válce, turisticky atraktivní, ale ekonomicky problematický, nízký podíl trvale obydlených domů, hojně rozšířené druhé bydlení

Intenzivní rekreační venkov – dominantní postavení turistického ruchu a souvisejících aktivit určující ekonomickou úspěšnost, nejnižší podíl vyjíždějících za hranice obce

Strukturálně postižený průmyslový venkov – specifikum severních Čech, podobnost s *Problémovým rekreačním venkovem*, ale na rozdíl od tohoto typu, nemá takovou turisticko- rekreační funkci a má větší podíl trvale obydlených domů

Neprofilovaný venkov – v podstatě se jedná o zbylá území vykazující průměrné hodnoty sledovaných ukazatelů



**Obr. 1** Typologie venkova ČR  
(Zdroj: Perlín a kol., 2010)

## **PRAKTICKÁ ČÁST**

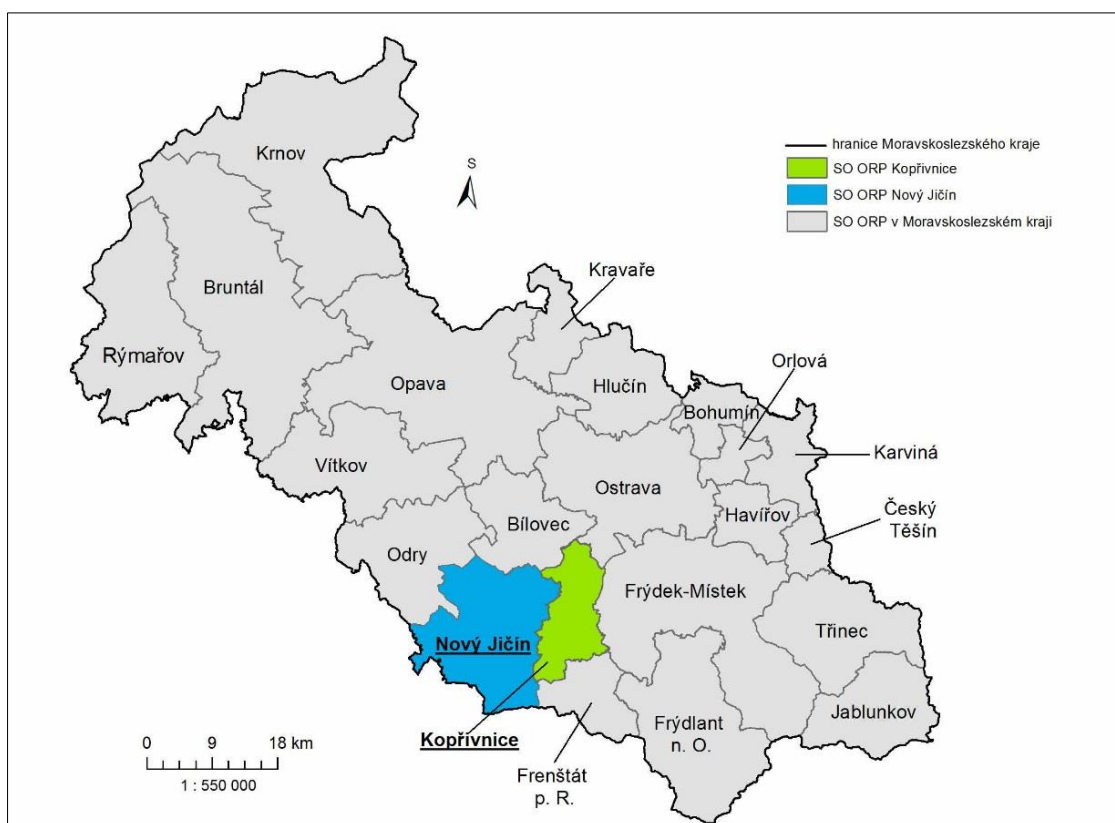


## 6. SO ORP NOVÝ JIČÍN A SO ORP KOPŘIVNICE

### 6.1 Obecná charakteristika, vymezení a srovnání sledovaných oblastí

Jak správní obvod obce s rozšířenou působností (SO ORP) Nový Jičín, tak i SO ORP Kopřivnice se nacházejí v Moravskoslezském kraji, kde je celkový počet správních obvodů 22. Oba spolu navzájem sousedí a leží jihozápadně od krajského města Ostravy, kde dále hraničí se SO ORP Bílovec a Frenštát pod Radhoštěm. SO ORP Nový Jičín dále sousedí se správním obvodem Odry a mimo Moravskoslezský kraj se správními obvody Hranice (Olomoucký kraj) na jihozápadě a Valašské Meziříčí (Zlínský kraj) na jihu. Co se týče SO ORP Kopřivnice obklopují je dále SO ORP Ostrava a Frýdek-Místek (viz obr. 2).

Jistá spojitost mezi těmito oblastmi je patrná nejen v rámci administrativního členění, kdy se jedná o sousedící správní obvody a zároveň jeden a tentýž okres – Nový Jičín a kraj – Moravskoslezský, ale také vzhledem k přírodním podmínkám (ČSÚ, 2004), kdy lze hovořit o tomtéž povodí řeky Odry spolu s částí CHKO Poodří a stejné provincii Západních Karpat.

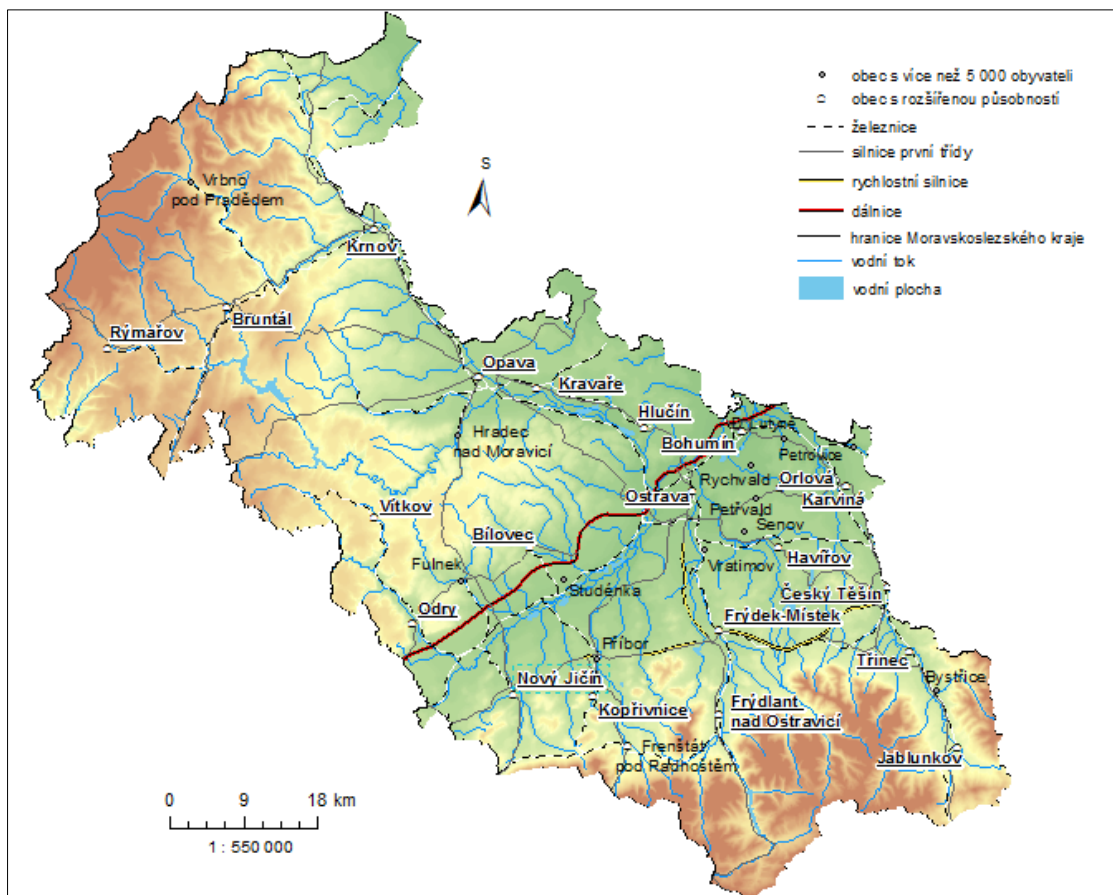


**Obr. 2** Vymezení SO ORP Nový Jičín a SO ORP Kopřivnice v Moravskoslezském kraji v roce 2013

(Zdroj: ArcData Praha 2013, vlastní zpracování v programu ArcGIS 10)

Podle obr. 3 můžeme vidět, že oba sledované správní obvody mají poměrně dobrou dopravní dostupnost ke krajskému městu, zprostředkovanou především dálnicí, procházející obcí Hladké Životice (D47, respektive D1), (České dálnice, 2014).

Dále rychlostními silnicemi (R48), a železnicí (České dálnice, 2014). Konkrétně město Nový Jičín je od Ostravy vzdáleno přibližně 32 km (Nový Jičín, 2012). Podobně je na tom svou vzdáleností Kopřivnice. V rámci SO ORP Kopřivnice, bychom našli také mezinárodní letiště v Mošnově (Kopřivnice: Oficiální web města, 2013).



**Obr. 3** Obecně-geografická mapa Moravskoslezského kraje v roce 2013  
(Zdroj: ArcData Praha 2013, vlastní zpracování v programu ArcGIS 10)

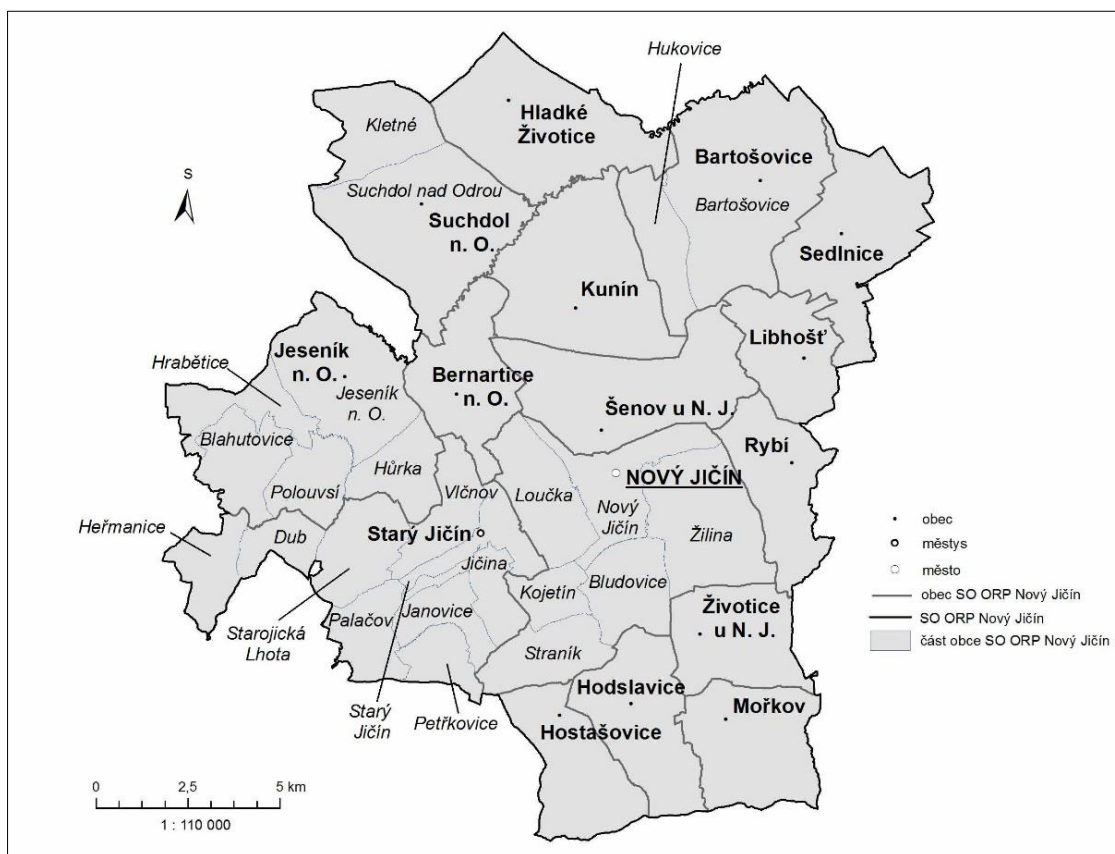
Dle vybraných základních ukazatelů v tab. 1 lze dva zvolené SO ORP srovnat následovně. SO ORP Nový Jičín má více než dvojnásobnou celkovou výměru vzhledem ke SO ORP Kopřivnice, avšak rozdíl celkového počtu obyvatel není mezi těmito správními obvody tak výrazný, tudíž je hustota zalidnění naopak značně vyšší u SO ORP Kopřivnice. Co se týče celkového počtu obcí, jejich větší množství je ve SO ORP Nový Jičín, avšak se zastoupením pouze jednoho města – Nový Jičín a jednoho městyse – Starý Jičín, kdežto ve SO ORP Kopřivnice jsou obce se statutem města tři a to Kopřivnice, Příbor a Štramberk (viz obr. 4 a 5). Tento fakt se odráží v počtu obyvatel žijících ve městech, kde v rámci SO ORP Nový Jičín lze hovořit o 49 % a v rámci SO ORP Kopřivnice o výrazných 84 % z celkového počtu obyvatel.

**Tab. 1** Vybrané základní ukazatele u SO ORP Nový Jičín a Kopřivnice k 1.1 2013

		SO ORP Nový Jičín	SO ORP Kopřivnice
výměra (km <sup>2</sup> )	celkem	<b>275</b>	<b>121</b>
	průměr na obec	17	12
počet obyvatel	celkem	<b>48 410</b>	<b>41 256</b>
	města	23 731	34 622
	městyse	2 730	0
hustota zalidnění (obyv./km <sup>2</sup> )		<b>176</b>	<b>341</b>
počet obcí	celkem	<b>16</b>	<b>10</b>
	města	1	3
	městyse	1	0

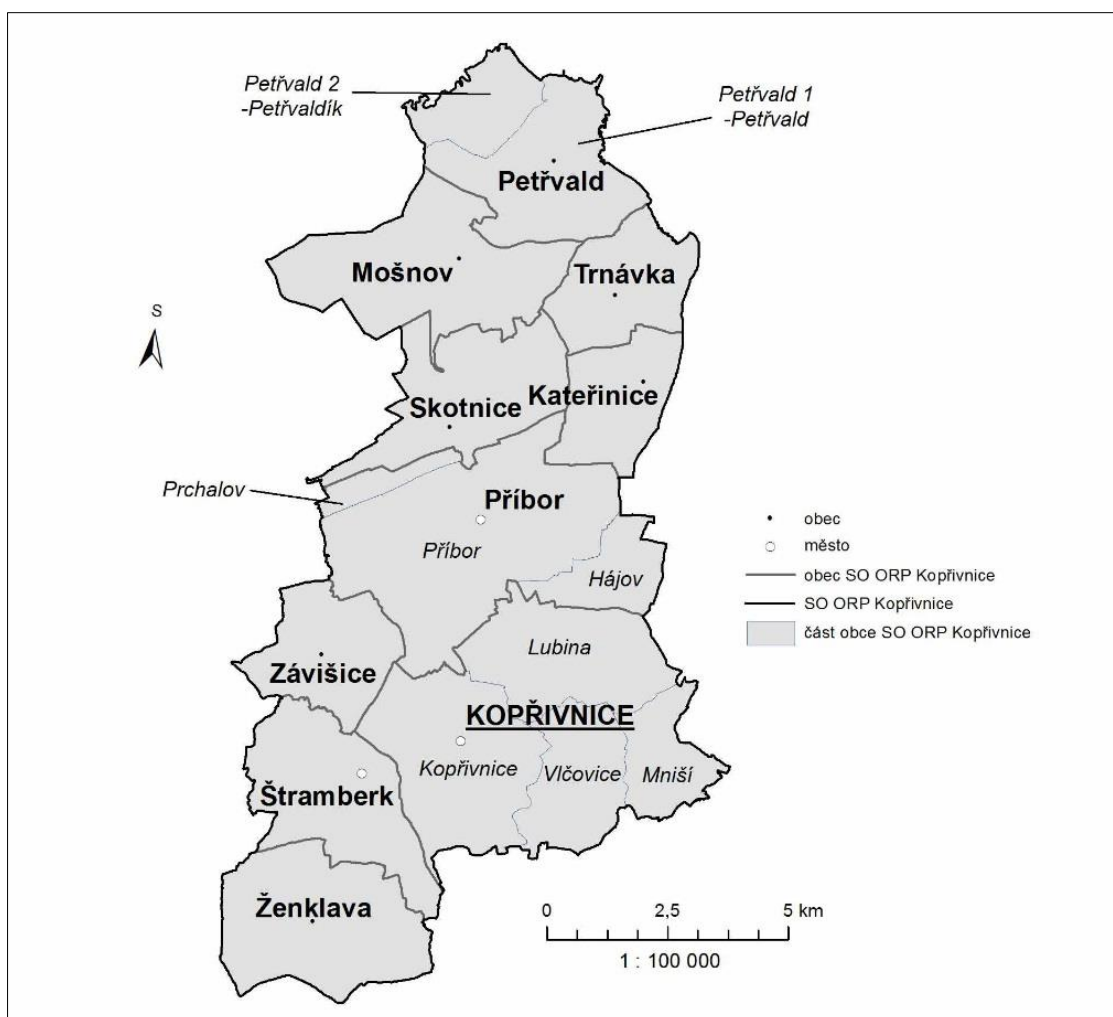
(Zdroj: Malý lexikon obcí České republiky 2013, vlastní zpracování)

Ve SO ORP Nový Jičín, bychom podle obr. 4 mimo Nový Jičín našli tyto další obce: Bartošovice, Bernartice nad Odrou, Hladké Životice, Hodslavice, Hostašovice, Jeseník nad Odrou, Kunín, Mořkov, Rybí, Sedlnice, Starý Jičín, Suchdol nad Odrou, Šenov u Nového Jičína a Životice u Nového Jičína.

**Obr. 4** Členění SO ORP Nový Jičín k 1. 1. 2013

(Zdroj: ArcData Praha 2013, vlastní zpracování v programu ArcGIS 10)

Podle obr. 5 se ve SO ORP Kopřivnice kromě města Kopřivnice nachází tyto obce: Kateřinice, Mošnov, Petřvald, Příbor, Skotnice, Štramberk, Trnávka, Závišice a Ženklava.



**Obr. 5** Členění SO ORP Koprivnice k 1. 1. 2013

(Zdroj: ArcData Praha 2013, vlastní zpracování v programu ArcGIS 10)

## 6.2 Stanovení urbánního a rurálního prostoru ve sledovaných SO ORP

Aby bylo možné dále provést samotnou komparaci urbánního a rurálního prostoru a obyvatelstva u zvolených SO ORP, je potřeba si nejdříve stanovit, na základě jakých kritérií bude prostor do těchto dvou kategorií rozdělen a zvolit, které obce z daných SO ORP budou kam přiřazeny. V rámci této práce tak bude učiněno podle právního nařízení, které města České republiky vymezuje dle zákona č. 128/2000 sb. o obcích (viz kap. 4.4). Ve znění tohoto zákona jsou města stanoveny na základě počtu obyvatel, jedná se tedy o statisticko-administrativní kritérium (viz kap. 4.2).

Dle tab. 2 a 3 můžeme vidět počty obyvatel, výměru a hustotu zalidnění jednotlivých obcí vybraných správních obvodů. Tučně jsou zvýrazněny ty obce, které mají dle právního hlediska status města, konkrétně se jedná o Nový Jičín s 23 731 obyvateli, Koprivnici s 22 649 obyvateli, Příbor s 8 541 obyvateli a Štramberk s 3 432 obyvateli (k 1.1.2013).

V rámci sledovaných obvodů všechna uvedená města splňují hranici 3 000 obyvatel a zároveň žádná z obcí bez statusu města nedosahuje této hranice, lze tedy považovat kritérium za vhodné pro zvolená území.

Pokud bychom se zaměřili také na další z možných ukazatelů – hustotu zalidnění a řídili se hranicí 150 obyv./km<sup>2</sup>, kterou stanovuje OECD (Organization for Economic Cooperation and Development), jak uvádí Perlín (2009) tentokrát přímo pro vymezení venkovského prostoru, taktéž lze konstatovat, že všechny stanovené obce se statutem města tuto hodnotu přesahují a naopak obce bez tohoto statusu včetně městyse Starý Jičín této hodnoty nedosahují vyjma Hodslavic, Libhoště, Mořkova a Závěšic (ty však nespĺňují hranici počtu obyvatel).

Co se týče obce Starý Jičín, která má status městyse, bude dále zahrnuta spolu s dalšími obcemi vyjma výše jmenovaných měst mezi obce v kategorii rurálního prostoru, jednak z důvodu počtu obyvatel nedosahující hodnoty 3 000 a jednak z důvodu nižší hustoty zalidnění než je hodnota 150 obyv./km<sup>2</sup>.

**Tab. 2** Počet obyvatel, výměra a hustota zalidnění u obcí SO ORP Nový Jičín k 1.1 2013

	<b>SO ORP Nový Jičín</b>	Počet obyvatel	výměra (km <sup>2</sup> )	Hustota zalidnění (obyv./ km <sup>2</sup> )
název obce	Bartošovice	1 674	24,15	69
	Bernartice n. O.	964	9,57	101
	Hladké Životice	967	15,93	61
	Hodslavice	1 715	10,85	158
	Hostašovice	765	9,27	83
	Jeseník n. O.	1 916	28,93	66
	Kunín	1 880	17,12	110
	Libhošť	1 588	8,20	194
	Mořkov	2 495	10,71	233
	<b>Nový Jičín</b>	<b>23 731</b>	<b>36,52</b>	<b>650</b>
	Rybí	1 222	9,02	135
	Sedlnice	1 444	13,72	105
	Starý Jičín	2 730	33,68	81
	Suchdol n. O.	2 584	23,00	112
	Šenov u N. J.	2 115	15,63	135
Životice u N. J.	620	9,09	68	

(Zdroj: Malý lexikon obcí České republiky 2013, vlastní výpočty a zpracování)

**Tab. 3** Počet obyvatel, výměra a hustota zalidnění u obcí SO ORP Kopřivnice k 1.1 2013

	<b>SO ORP Kopřivnice</b>	Počet obyvatel	výměra (km <sup>2</sup> )	Hustota zalidnění (obyv./km <sup>2</sup> )
název obce	Kateřinice	637	5,51	116
	<b>Kopřivnice</b>	22 649	27,48	824
	Mošnov	719	12,07	60
	Petřvald	1 801	12,50	144
	<b>Příbor</b>	8 541	22,15	386
	Skotnice	734	9,13	80
	<b>Štramberk</b>	3 432	9,33	368
	Trnávka	748	6,10	123
	Závišice	961	6,33	152
Ženkla	1 034	10,67	97	

(Zdroj: Malý lexikon obcí České republiky 2013, vlastní výpočty a zpracování)

Dle Perlína (2009) lze na základě údajů o počtu obyvatel a hustotě zalidnění u jednotlivých obcí v rámci SO ORP stanovit tři základní kategorie:

*Převážně venkovské regiony* – s více než 50 % obyvateli žijícími v obcích s hustotou zalidnění nižší než 150 obyv./km<sup>2</sup>

*Významně venkovské regiony* – s více než 15 % a méně než 50 % obyvateli žijícími v obcích s hustotou zalidnění nižší než 150 obyv./km<sup>2</sup>

*Městské regiony* – s méně než 15 % obyvateli žijícími v obcích s hustotou zalidnění nižší než 150 obyv./km<sup>2</sup>

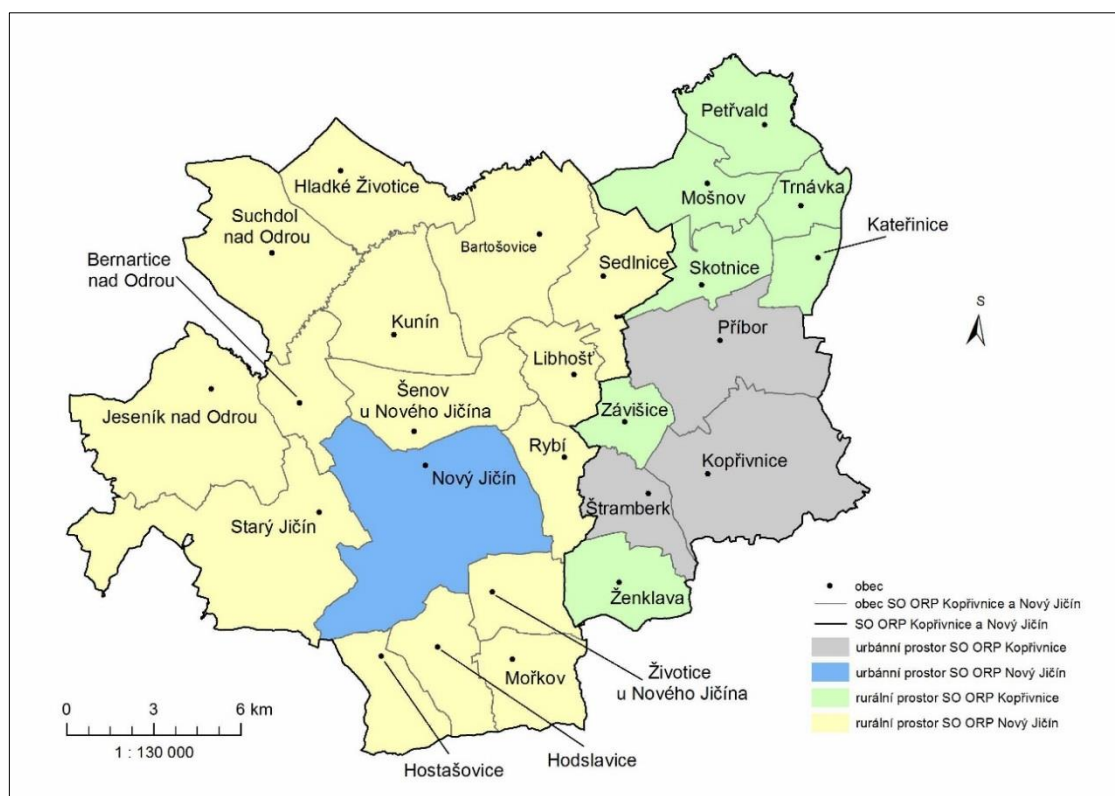
Z údajů uvedených v tab. 2 a 3 lze vypočítat, že počet obyvatel žijících v obcích s hustotou zalidnění nižší než 150 obyv./km<sup>2</sup> v rámci SO ORP Nový Jičín činí 18 881, tedy 39 % z celkového počtu obyvatel, v rámci SO ORP Kopřivnice se jedná o 5 673 obyvatel, tedy 14 %. Dle výše uvedených kategorií je tak možné označit SO ORP Nový Jičín za region významně venkovský a SO ORP Kopřivnice za městský region.

Pro další rozbor však bude klíčové rozdělení na konkrétní urbánní a rurální prostor v každém ze zvolených SO ORP. V tab. 4 jsou tedy uvedeny vybrané základní ukazatele pro urbánní a rurální prostor každého správního obvodu zvlášť a dle obr. 6 je patrné prostorové rozložení.

**Tab. 4** Vybrané základní ukazatele pro urbánní a rurální prostor SO ORP Nový Jičín a Kopřivnice v roce 2011

	SO ORP Nový Jičín			SO ORP Kopřivnice		
	počet obyvatel	ekonomicky aktivní obyvatelstvo	výměra	počet obyvatel	ekonomicky aktivní obyvatelstvo	výměra
urbánní prostor	23 731	11 237	36,52	34 622	16 689	58,96
rurální prostor	24 679	11 482	238,87	6 634	3 111	62,31

(Zdroj: SLDB 2011, vlastní výpočty a zpracování)



**Obr. 6** Vymezení urbánního a rurálního prostoru v rámci SO ORP Kopřivnice a Nový Jičín (Zdroj: ArcData Praha 2013, vlastní zpracování v programu ArcGIS 10)

Následující vybrané ukazatele týkající se obyvatelstva a jeho prostředí budou zastupovat početnější skupiny kulturních znaků a znaků ekonomických a společenských a budou uváděny a srovnávány pro rok 2011. Částečně budou také hodnoceny pro rok 1991 a srovnávány s hodnotami vyšších územních celků, s Moravskoslezským krajem a Českou republikou.

### 6.3 Vzdělanost

Vzhledem k tomu, že vzdělanost je jedním z ukazatelů vyjadřujících úroveň vyspělosti a životních možností, bude dále zhodnocena a srovnána. Jelikož lze obecně Českou republiku řadit k vyspělejším státům, bude vzdělanostní struktura zpracována na základě nejvyššího dosaženého vzdělání.

Sledovány budou následujících kategorie:

- *základní vzdělání a bez vzdělání (včetně neukončeného)*
- *střední vzdělání bez maturity (včetně vyučení)*
- *střední vzdělání s maturitou a vyšší odborné vzdělání (VOŠ)*
- *vysokoškolské vzdělání*

**Tab. 5** Podíl obyvatelstva ve věku 15 a více let podle nejvyššího ukončeného vzdělání v roce 2011

		Základní (%)	středoškolské bez maturity (%)	středoškolské s maturitou a VOŠ (%)	vysokoškolské (%)
Česká republika		19,50	34,50	32,50	13,50
Moravskoslezský kraj		<b>21,15</b>	36,11	30,46	12,28
SO ORP	urbánní prostor	18,10	37,35	33,03	11,52
Kopřivnice	rurální prostor	19,16	<b>41,09</b>	29,68	10,06
SO ORP	urbánní prostor	18,93	34,08	<b>33,44</b>	<b>13,56</b>
Nový Jičín	rurální prostor	20,20	<b>41,09</b>	29,36	9,35

(Zdroj: SLDB 2011, vlastní výpočty a zpracování)

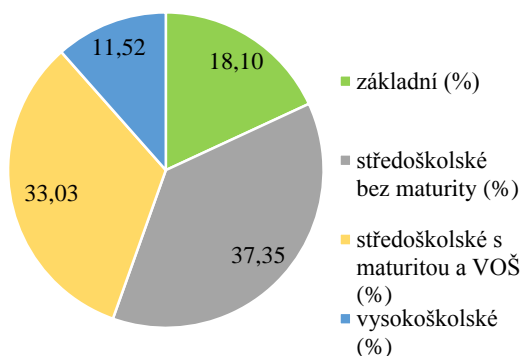
Z tab. 5 je zřejmé, že ve všech sledovaných oblastech byl zjištěn nejvyšší podíl obyvatelstva ve věku 15 a více let v kategorii s nejvyšším dosaženým vzděláním středoškolským bez maturity a naopak nejnižší podíl v kategorii vysokoškolského vzdělání, lze tedy usoudit, že obecné tendence se u jednotlivých oblastí neliší. Zaměříme-li se na Moravskoslezský kraj, lze si povšimnout, že vůči celorepublikovému rozložení jednotlivých stupňů vzdělání je zde situace horší, co do podílu středoškolsky vzdělaných s maturitou (včetně VOŠ) a vysokoškolsky vzdělaných, kde dosahuje nižších hodnot, což se částečně dále odráží také u SO ORP Kopřivnice a SO ORP Nový Jičín.

Při srovnání urbánního a rurálního prostoru v rámci SO ORP Kopřivnice a SO ORP Nový Jičín, můžeme názorně vidět na obr. 7 až 10, že se mezi nimi rozdíl projevuje, ale ne nijak razantně. Vyšších hodnot u kategorií základního a středoškolského vzdělání bez maturity dosahuje rurální prostor a naopak u kategorií středoškolského vzdělání s maturitou a vysokoškolského vzdělání lze vidět lepších výsledků u prostoru urbánního.

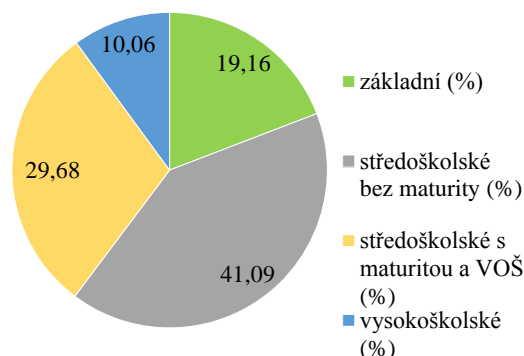
Porovnáme-li tyto prostory s obecnou situací v Moravskoslezském kraji a v ČR, dospějeme k vyšším podílům obyvatelstva s nejvyšším dosaženým středoškolským vzděláním bez maturity u obou případů rurálního prostředí, kde dosahuje stejné hodnoty 41,09 %. Tento fakt lze vysvětlit tradičním postavením řemesel (učňovských oborů). Zároveň lze zdůraznit mírné vyšší podíly osob s nejvyšším dosaženým vzděláním v rámci urbánního prostoru SO ORP Nový Jičín v kategorii středoškolského vzdělání s maturitou (33,44 %) a vzdělání vysokoškolského (13,56 %).



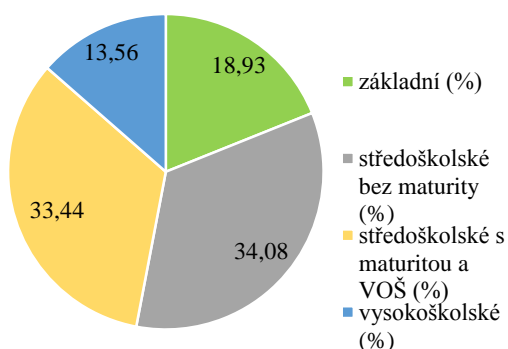
Lze to přisoudit např. dobré dopravní dostupností do blízkých univerzitních měst (Ostrava, Olomouc) a také dostačujícímu zastoupení středních škol ukončených maturitní zkouškou přímo v zázemí města Nový Jičín (např. Gymnázium a SOŠ Palackého) vedoucích dále zpravidla právě k následnému vysokoškolskému studiu.



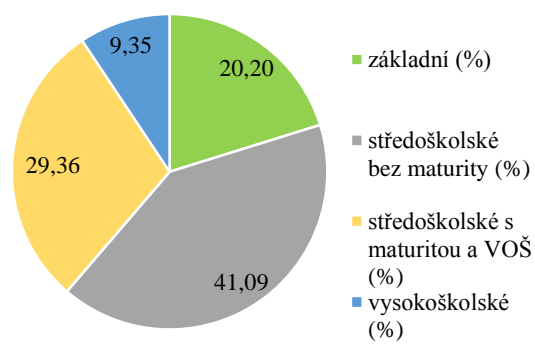
**Obr. 7** Podíl obyvatelstva ve věku 15 a více let podle nejvyššího ukončeného vzdělání v roce 2011 v urbánním prostoru SO ORP Kopřivnice  
(Zdroj: SLDB 2011, vlastní výpočty a zpracování)



**Obr. 8** Podíl obyvatelstva ve věku 15 a více let podle nejvyššího ukončeného vzdělání v roce 2011 v rurálním prostoru SO ORP Kopřivnice  
(Zdroj: SLDB 2011, vlastní výpočty a zpracování)



**Obr. 9** Podíl obyvatelstva ve věku 15 a více let podle nejvyššího ukončeného vzdělání v roce 2011 v urbánním prostoru SO ORP Nový Jičín  
(Zdroj: SLDB 2011, vlastní výpočty a zpracování)



**Obr. 10** Podíl obyvatelstva ve věku 15 a více let podle nejvyššího ukončeného vzdělání v roce 2011 v rurálním prostoru SO ORP Nový Jičín  
(Zdroj: SLDB 2011, vlastní výpočty a zpracování)

**Tab. 6** Podíl obyvatelstva ve věku 15 a více let podle nejvyššího ukončeného vzdělání v roce 1991

		Základní (%)	Středoškolské bez maturity (%)	Středoškolské s maturitou (%)	Vysokoškolské (%)
SO ORP Kopřivnice	urbánní prostor	29,01	40,11	<b>24,80</b>	6,07
	rurální prostor	38,16	41,23	16,74	3,87
SO ORP Nový Jičín	urbánní prostor	32,21	36,94	24,18	<b>6,68</b>
	rurální prostor	<b>38,40</b>	<b>41,40</b>	17,21	2,99

(Zdroj: SLDB 1991, vlastní výpočty a zpracování)

Srovnáme-li si údaje v tab. 5 a tab. 6., můžeme vidět, že podíl obyvatelstva ve věku 15 a více let byl v kategorii základního vzdělání v roce 1991 viditelně vyšší a to i více než dvojnásobně. Naopak nižší hodnoty ve srovnání s rokem 2011 lze vidět u kategorie středoškolského vzdělání s maturitou a vzdělání vysokoškolského, kde se situace taktéž výrazně změnila. Zajímavé je, že v obou rurálních prostorech se téměř nezměnil podíl osob s nejvyšším dosaženým vzděláním středoškolským bez maturity, udržuje tak hodnotu přibližně 41 %. Obecně lze stále tvrdit, že obyvatelstvo urbánního prostoru se vyznačuje vyšším stupněm dosaženého vzdělání, než obyvatelstvo rurálního prostoru (rozdíly však nejsou nijak markantní).

#### 6.4 Dojížd'ka

Z dojížd'ky si lze vyvodit řadu obecných závěrů, jako například atraktivitu, či nedostatečnou vybavenost daného prostředí (obce, oblasti) vedoucí k tendencím místního obyvatelstva překonávat větší vzdálenosti kvůli zaměstnání, vzdělání, či službám.

**Tab. 7** Podíl vyjíždějících do škol a zaměstnání mimo obec svého bydliště v roce 2011

		vyjíždějící do škol		vyjíždějící do zaměstnání	
		celkem	z toho mimo obec (%)	celkem	z toho mimo obec (%)
Česká republika		783 952	54,82	2 062 124	53,34
Moravskoslezský kraj		90 997	51,25	230 694	54,11
SO ORP Kopřivnice	urbánní prostor	2 669	61,93	6 751	62,84
	rurální prostor	544	<b>91,18</b>	1 408	<b>89,91</b>
SO ORP Nový Jičín	urbánní prostor	1 779	49,02	4 418	42,15
	rurální prostor	2 266	74,93	5 142	85,86

(Zdroj: SLDB 2011, vlastní výpočty a zpracování)

Z tab. 7 si lze odvodit kolik procent z celkově vyjíždějících vyjíždí mimo obec (tzn. do jiné obce okresu, do jiného okresu kraje, do jiného kraje) kvůli zaměstnání a vzdělání.

Při porovnání České republiky a Moravskoslezského kraje můžeme usoudit, že z vyjíždějících do škol i do zaměstnání více než polovina vyjíždí mimo obec, z čehož si lze vyvodit spíše obytnou funkci většiny trvalých bydlišť daného obyvatelstva.

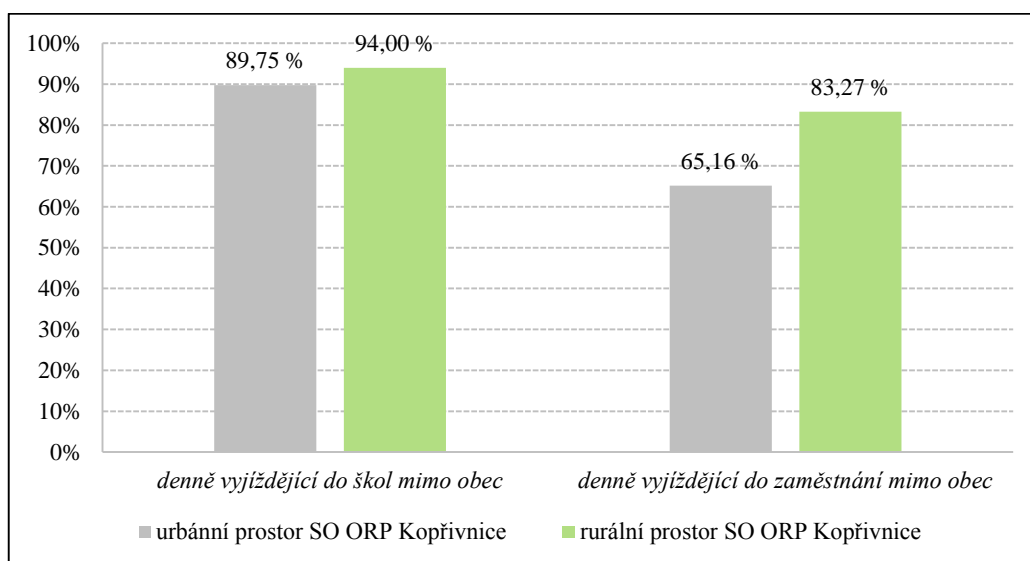
Při zhodnocení situace v rurálním a urbánním prostoru SO ORP Kopřivnice a Nový Jičín, že situace je podobná jako u ČR a Moravskoslezského kraje vyjma urbánního prostoru, kde podíl vyjíždějících mimo obec je nižší, než 50 %. Naopak vysokých hodnot vyjíždějících mimo obec dosahuje jak rurální prostor SO ORP Nový Jičín, tak zejména rurální prostor SO ORP Kopřivnice, kde podíl vyjíždějících do škol mimo obec činí přes 91 %.

**Tab. 8** Podíl denně vyjíždějících do škol a zaměstnání mimo obec v rámci sledovaných urbánních a rurálních prostor v roce 2011

		vyjíždějící do škol		vyjíždějící do zaměstnání	
		vyjíždějící mimo obec	z toho denně mimo obec (%)	vyjíždějící mimo obec	z toho denně mimo obec (%)
SO ORP Kopřivnice	urbánní prostor	4242	89,75	1633	65,16
	rurální prostor	1 266	<b>94,00</b>	496	<b>83,27</b>
SO ORP Nový Jičín	urbánní prostor	1862	86,57	851	52,82
	rurální prostor	4 426	91,03	1 702	74,85

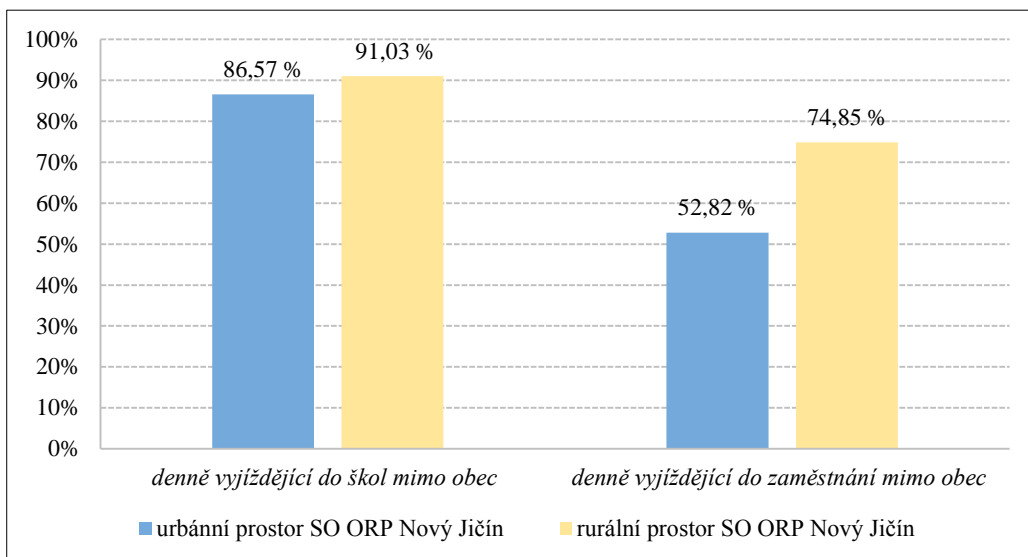
(Zdroj: SLDB 2011, vlastní výpočty a zpracování)

Z obr. 11 a 12 (tab. 8) je zřejmé, kolik procent z celkově vyjíždějících mimo obec, tak činí denně. Obecně vyšších hodnot bylo zjištěno u kategorie denně vyjíždějících do škol, než u denně vyjíždějících do zaměstnání. Přitom nejvyšších hodnot dosahuje opět rurální prostor SO ORP Kopřivnice, kde konkrétně podíl denně vyjíždějících mimo obec činí až 94 %.



**Obr. 11** Podíl denně dojíždějících do škol a zaměstnání mimo obec v rámci urbánního a rurálního prostoru SO ORP Kopřivnice v roce 2011

(Zdroj: SLDB 2011, vlastní výpočty a zpracování)



**Obr. 12** Podíl denně dojíždějících do škol a zaměstnání mimo obec v rámci urbánního a rurálního prostoru SO ORP Nový Jičín v roce 2011  
(Zdroj: SLDB 2011, vlastní výpočty a zpracování)

**Tab. 9** Směr denní dojížděky v rámci urbánního a rurálního prostoru SO ORP Kopřivnice a Nový Jičín v roce 2011

		do zaměstnání		do škol	
		do rurálního prostoru (%)	do urbánního prostoru (%)	do rurálního prostoru (%)	do urbánního prostoru (%)
SO ORP Kopřivnice	urbánní prostor	22,55	<b>77,45</b>	8,37	<b>91,63</b>
	rurální prostor	23,47	76,53	14,23	85,77
SO ORP Nový Jičín	urbánní prostor	69,82	30,18	49,64	50,36
	rurální prostor	23,73	76,27	17,51	82,49

(Zdroj: SLDB 2011, vlastní výpočty a zpracování)

Jaké jsou směrové proudy denně vyjíždějících osob do zaměstnání, a do škol v rámci sledovaných správních obvodů si lze vyvodit z tab. 9. Pro směr dojížděky byly v tomto případě uvažovány rurální a urbánní prostory SO ORP Kopřivnice a SO ORP Nový Jičín dohromady.

Obecnou tendenci lze hodnotit tak, že denně dojíždějící jak za prací, tak kvůli vzdělání směřují více do urbánního prostředí, než do prostředí rurálního v rámci obou sledovaných správních obvodů, pravidlu se však vymyká urbánní prostor SO ORP Nový Jičín.

Vyššími hodnotami směrové denní dojížděky do urbánního prostoru ve srovnání s dojížděkou do prostoru rurálního dosahuje dojížděka do škol, kde v případě urbánního prostoru SO ORP Kopřivnice denně dojíždí kvůli vzdělání téměř 92 % do urbánního prostředí a pouhých 8,37 % do prostoru rurálního. Vysokých hodnot dosahuje také rurální prostor obou SO ORP.

Co se týče denní dojížděky do zaměstnání, je podíl dojíždějících do rurálního prostoru o něco vyšší, avšak stále je dominantní podíl dojíždějících do prostoru urbánního.

Za výjimku lze považovat město Nový Jičín respektive urbánní prostor, který se na toto město omezuje a který se v případě denní dojížděky do škol vyznačuje téměř vyrovnaným podílem rurálního i urbánního prostoru a v případě dojížděky do zaměstnání má paradoxně dominantní pozici prostor rurální s necelými 70 %.

## 6.5 Zaměstnanost

Podobně jako vzdělanost, tak i zaměstnanost a příslušnost k jednotlivým sektorům národního hospodářství má vypovídací hodnotu o daném prostředí a jeho obyvatelstvu. Následně bude zhodnocen podíl nezaměstnaných a především podíl zaměstnaných v jednotlivých sektorech.

**Tab. 10** Podíl nezaměstnaných z ekonomicky aktivního obyvatelstva v roce 2011

		ekonomicky aktivní	
		celkem	z toho nezaměstnaní (%)
Česká republika		5 080 573	9,84
Moravskoslezský kraj		575 689	<b>12,40</b>
SO ORP	urbánní prostor	16 689	9,80
Kopřivnice	rurální prostor	3111	7,84
SO ORP	urbánní prostor	11 237	10,16
Nový Jičín	rurální prostor	11 482	9,71

(Zdroj: SLDB 2011, vlastní výpočty a zpracování)

Podíl nezaměstnaných z ekonomicky aktivního obyvatelstva dosahuje u Moravskoslezského kraje nepříznivých výsledků ve srovnání s průměrem ČR, což se do jisté míry odráží také v jednotlivých prostorech SO ORP mimo rurální prostor SO ORP Kopřivnice, kde je podíl nezaměstnaných zřetelně nižší (7,84 %).

Srovnáme-li urbánní a rurální prostor sledovaných správních obvodů, dospějeme ke zjištění, že vyšší podíl nezaměstnaných je paradoxně v urbánních prostorech. To si lze obecně vysvětlit např. větším zastoupením romských etnických menšin ve městech, prokazujících se větší nezaměstnaností.

Při zjišťování a výpočtu podílu zaměstnaných v jednotlivých sektorech budeme vycházet z *Klasifikace ekonomických činností (CZ-NACE)*, přičemž jednotlivé sekce budou přiřazeny do I., II. a III. sektoru na základě pravidel uvedených na stránkách ČSÚ.

Při povaze dostupných dat bude rozdělení následovné:

- **I. sektor:** *zemědělství* (zemědělství, lesnictví, rybářství)
- **II. sektor:** *průmysl včetně stavebnictví* (průmysl, stavebnictví)
- **III. sektor:** *služby* (velkoobchod a maloobchod, opravy a údržba motorových vozidel, doprava a skladování, ubytování, stravování a pohostinství, informační a komunikační činnost, peněžnictví a pojišťovnictví, činnost v oblasti nemovitostí, profesní, vědecké a technické činnosti a administrativní a podpůrné činnosti, veřejná správa a obrana, povinné sociální zabezpečení, vzdělávání, zdravotní a sociální péče)

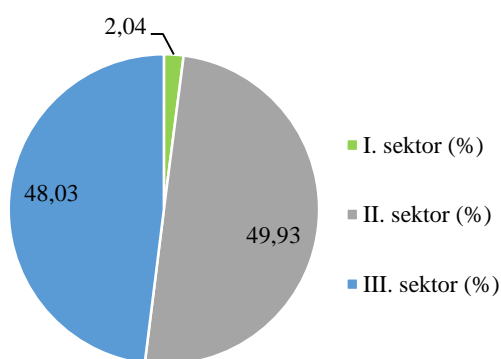
**Tab. 11** Podíl zaměstnaných v sektorech národního hospodářství v roce 2011

		celkem zaměstnaní	I. sektor (%)	II. sektor (%)	III. sektor (%)
Česká republika		4 580 714	3,17	37,66	<b>59,17</b>
Moravskoslezský kraj		504 301	2,85	38,69	58,46
SO ORP	urbánní prostor	15 054	2,04	<b>49,93</b>	48,03
Kopřivnice	rustální prostor	2 867	3,73	47,77	48,50
SO ORP	urbánní prostor	10 095	2,45	39,03	58,53
Nový Jičín	rustální prostor	10 367	<b>5,55</b>	45,52	48,93

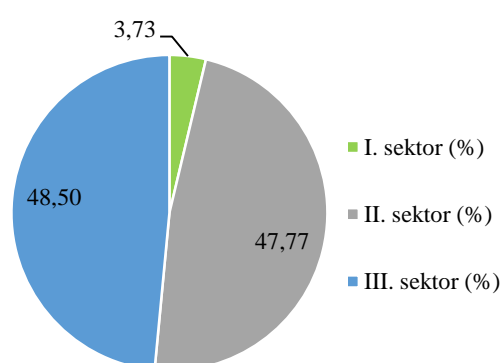
(Zdroj: SLDB 2011, vlastní výpočty a zpracování)

Rozložení zaměstnaných v jednotlivých sektorech národního hospodářství v České republice bylo v roce 2011 značně nerovnoměrné, s dominujícím terciérem, v němž je zaměstnáno přes 59 %. V Moravskoslezském kraji je situace obdobná, co se týče celkového rozložení zaměstnaných v jednotlivých sektorech, je zde však mírně vyšší podíl zaměstnaných v II. sektoru zahrnujícím typická průmyslová odvětví.

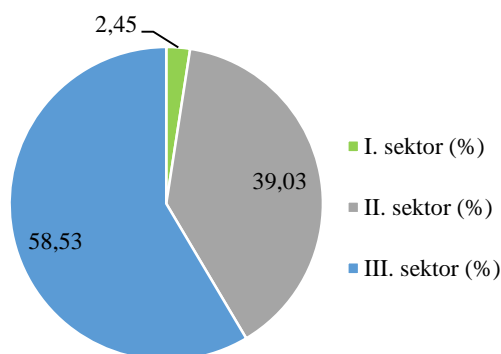
Vyšší podíl zaměstnaných v II. sektoru se silně odráží také u urbánního a rustálního prostoru SO ORP Kopřivnice a Nový Jičín. Výrazně to lze vidět především u urbánního prostoru SO ORP Kopřivnice (obr. 13), kde tvoří necelých 50 %, silně je však v tomto prostoru zastoupen také sektor III. s 48 %. Obecně lze tvrdit, že rozložení zaměstnaných v jednotlivých sektorech se příliš neliší v urbánním a rustálním prostředí SO ORP Kopřivnice (vyjma nízkých hodnot I. sektoru). Větší odlišnosti však lze spatřit, srovnáme-li si tyto prostory v rámci SO ORP Nový Jičín, kde je rozložení příznačnější. V rustálním prostoru je významnější zastoupení zaměstnaných v I. sektoru ve srovnání s jinými sledovanými oblastmi, avšak stále jej převyšuje mnohonásobně sektor III. a II. V prostoru urbánním je zřetelně dominantní III. sektor zahrnující služby obyvatelstvu, což lze považovat za příznačné vzhledem k charakteru města Nový Jičín.



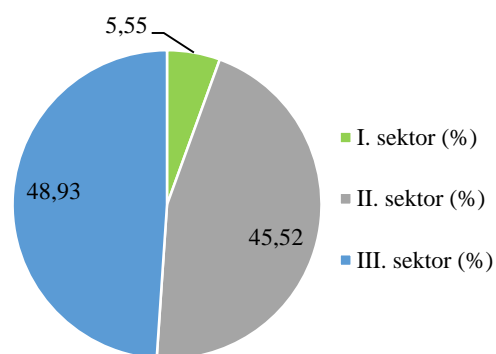
**Obr. 13** Podíl zaměstnaných v sektorech národního hospodářství v roce 2011 v urbánním prostoru SO ORP Kopřivnice (Zdroj: SLDB 2011, vlastní výpočty a zpracování)



**Obr. 14** Podíl zaměstnaných v sektorech národního hospodářství v roce 2011 v rurálním prostoru SO ORP Kopřivnice (Zdroj: SLDB 2011, vlastní výpočty a zpracování)



**Obr. 15** Podíl zaměstnaných v sektorech národního hospodářství v roce 2011 v urbánním prostoru SO ORP Nový Jičín (Zdroj: SLDB 2011, vlastní výpočty a zpracování)



**Obr. 16** Podíl zaměstnaných v sektorech národního hospodářství v roce 2011 v rurálním prostoru SO ORP Nový Jičín (Zdroj: SLDB 2011, vlastní výpočty a zpracování)

**Tab. 12** Podíl zaměstnaných v sektorech národního hospodářství v roce 1991

		celkem zaměstnaní	I. sektor (%)	II. sektor (%)	III. sektor (%)
SO ORP Kopřivnice	urbánní prostor	19 703	4,51	<b>67,06</b>	28,43
	rurální prostor	2 631	16,04	58,15	25,81
SO ORP Nový Jičín	urbánní prostor	15 317	6,87	48,66	<b>44,47</b>
	rurální prostor	9 008	<b>22,45</b>	44,88	32,67

(Zdroj: SLDB 1991, vlastní výpočty a zpracování)

Po srovnání podílu zaměstnaných v jednotlivých sektorech národního hospodářství v roce 2011 a v roce 1991 je patrné, že se projevuje obecný trend poklesu zaměstnaných v I. a II. sektoru a naopak nárůst zaměstnaných v sektoru III. v roce 2011 u většiny sledovaných prostorových kategorií. Výjimku tvoří jen rurální prostor SO ORP Nový Jičín, kde ve srovnání s rokem 1991 došlo v roce 2011 k mírnému nárůstu zaměstnaných v II. sektoru (důležitost tomu lze přisoudit pouze minimální vzhledem k územním změnám spojeným s odpojováním některých obcí od města Nového Jičína).

Obecně lze tvrdit, že v roce 1991 jsou znatelnější rozdíly mezi městským a venkovským prostorem než v roce 2011. Znatelné jsou především odlišné hodnoty zaměstnaných v I. sektoru, kde je znatelný podíl osob z prostoru rurálního (především u rurálního prostoru SO ORP Nový Jičín), což v roce 2011 tvrdit nelze. V roce 1991 lze taktéž situaci konstatovat tak, že nejen že je I. sektor příznačný pro rurální prostor, ale II. a III. sektor lze přisoudit spíše urbánnímu prostoru, což se při zjištění dat pro rok 2011 nepotvrdilo.

## 6.6 Bydlení

Forma bydlení může dobře vystihovat charakter daného prostředí a obyvatelstva. Při obecně zažitě představě venkova a města si zpravidla s městským prostorem asociujeme spíše bytové, než rodinné domy a opačně tomu bude při vybavení si venkovského prostoru. Pro získání představy o situaci ve vybraných urbánních a rurálních prostorech budou brány v potaz pouze obydlené domy, jež budou následně rozděleny podle typu na rodinné a bytové.

**Tab. 13** Podíl rodinných a bytových domů z celkově obydlených domů v roce 2011

		obydlené domy		
		celkem	rodinné domy (%)	bytové domy (%)
Česká republika		1 766 046	88,04	11,96
Moravskoslezský kraj		172 572	85,49	14,51
SO ORP Kopřivnice	urbánní prostor	4 191	84,13	15,87
	rurální prostor	1 722	98,95	1,05
SO ORP Nový Jičín	urbánní prostor	2 551	74,28	25,72
	rurální prostor	6 631	95,84	4,16

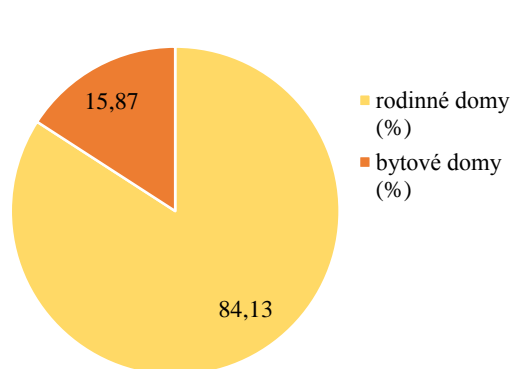
(Zdroj: SLDB 2011, vlastní výpočty a zpracování)

Situace bydlení se v České republice podle tab. 13 vyznačuje jednoznačně vyšším podílem rodinných obydlených domů, které činí přes 88 % z celkového počtu obydlených domů. Nepříliš rozdílná je situace v Moravskoslezském kraji, kde je však o něco vyšší podíl bytových domů než u celorepublikových hodnot.

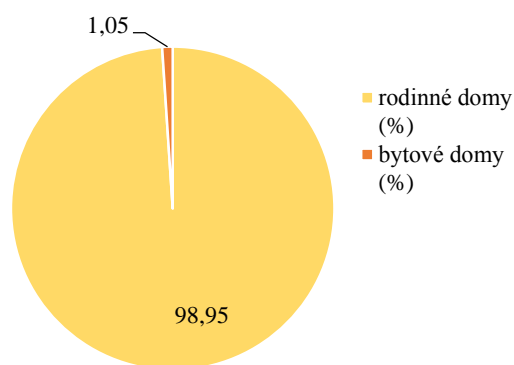
Srovnáme-li jednotlivé prostory vybraných správních obvodů (viz obr. 17 až 19), obecná situace se vzhledem k vyšším prostorovým jednotkám neliší ani u jedné kategorie.



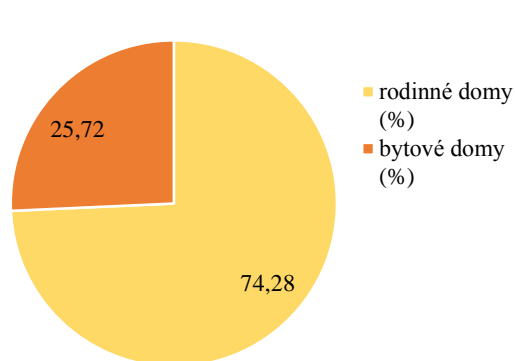
Avšak jsou znatelné rozdíly mezi urbánním a rurálním prostorem obou sledovaných správních obvodů. V rámci rurálního prostoru jak SO ORP Kopřivnice, tak Nového Jičína je podíl rodinných obydlí ve srovnání s bytovými domy velmi výrazný. Urbánní prostory se naopak vyznačují vyšším podílem obydlí bytových domů ve srovnání se situací v prostorech rurálních., stejná platnost je, srovnáme-li je s celorepublikovým trendem, vyznačují se znatelně vyššími podíly bytových domů a to zejména v urbánním prostoru SO ORP Nový Jičín. V tomto případě to lze vysvětlit rozsáhlým sídlištěm Loučka, které je součástí města Jičín.



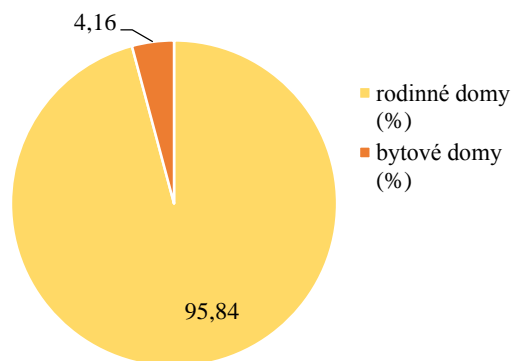
**Obr. 17** Podíl rodinných a bytových domů z celkově obydlí v roce 2011 v urbánním prostoru SO ORP Kopřivnice  
(Zdroj: SLDB 2011, vlastní výpočty a zpracování)



**Obr. 18** Podíl rodinných a bytových domů z celkově obydlí v roce 2011 v rurálním prostoru SO ORP Kopřivnice  
(Zdroj: SLDB 2011, vlastní výpočty a zpracování)



**Obr. 19** Podíl rodinných a bytových domů z celkově obydlí v roce 2011 v urbánním prostoru SO ORP Nový Jičín  
(Zdroj: SLDB 2011, vlastní výpočty a zpracování)



**Obr. 20** Podíl rodinných a bytových domů z celkově obydlí v roce 2011 v rurálním prostoru SO ORP Nový Jičín  
(Zdroj: SLDB 2011, vlastní výpočty a zpracování)

**Tab. 14** Podíl rodinných a bytových domů z celkově obydlených domů v roce 1991

		obydlené domy		
		celkem	rodinné domy (%)	bytové domy (%)
SO ORP	urbánní prostor	3 886	82,04	17,96
Kopřivnice	rurální prostor	1 348	97,85	2,15
SO ORP	urbánní prostor	3 297	75,71	24,29
Nový Jičín	rurální prostor	4 070	93,76	6,24

(Zdroj: SLDB 1991, vlastní výpočty a zpracování)

Co se týče bytové situace v roce 1991, lze obecně tvrdit, že podíl rodinných domů převyšoval podíl domů bytových, stejně jako v roce 2011. Přesto však lze hovořit o jistých změnách, kdy v roce 2011 sledujeme nárůst rodinných domů vzhledem k situaci v roce 1991 a naopak pokles domů bytových. Diference od tohoto obecného trendu je možné vidět pouze u urbánního prostoru SO ORP Nový Jičín, kde došlo k poklesu podílu rodinných domů a nárůstu domů bytových, což však lze přisoudit změnám souvisejícím s osamostatněním některých obcí, jež zvyšovaly podíl domů rodinných u sledovaného ukazatele.

## 7. ZÁVĚR

Cílem této bakalářské práce bylo vytvoření komplexního náhledu na problematiku města a venkova, se záměrem podat jednak ucelený teoretický výklad a jednak poukázat na reálné skutečnosti na základě převážně socioekonomických ukazatelů u vybraných správních obvodů. První část tvořící teoretický rámec podává všeobecný pohled na procesy formování sídel, které předcházely soudobým formám, dále se zabývá problematikou vymezení městských a venkovských sídel, která byla využita také při části praktické a následně funkční klasifikaci, jež kategoricky popisuje jednotlivé funkční typy.

Praktická část přináší příkladové hodnocení urbánního a rurálního prostoru a obyvatelstva na základě zjištěných hodnot u SO ORP Kopřivnice a SO ORP Nový Jičín. Data byla čerpána především z Českého statistického úřadu, ze Sčítání lidu, domů a bytů 2011, u vybraných ukazatelů byly hodnoty srovnávány také s hodnotami z roku 1991. Jednotlivé kategorie správních obvodů byly převážně srovnávány s Moravskoslezským krajem a Českou republikou. Výsledky komparace přinášejí rozmanité informace, na základě nichž je možné tvrdit, že město a venkov už dávno nelze jednoznačně považovat za oddělené a absolutně odlišné formy prostředí se svébytným stylem života jejich obyvatel (na což poukazují kapitoly o historickém vývoji, či funkční typologii), ale naopak se projevuje určitá kontinuita a interakce. Taktéž by se mohla na základě zjištěných hodnot rozvinout diskuze nad problematikou právního vymezení měst v České republice, jež nehodnotí obce na základě vykazujících komplexních charakteristik, ale na základě statisticko-administrativního kritéria, které lze přece jen považovat za zkreslující.

Řada z uvedených ukazatelů, jako např. nepřilíš rozdílné hodnoty nejvyššího dosaženého vzdělání, dokládají to, že ačkoliv městský prostor lze v mnoha případech považovat za centrální a dominantní, co se týče charakteristiky venkovského obyvatelstva, nevykazuje vždy negativní hodnoty vůči obyvatelstvu městskému. Obdobně lze hodnotit podíl nezaměstnaných, kdy byly zjištěny dokonce lepší výsledky u prostoru rurálního, čemuž lze přisoudit např. koncentraci sociálních a etnických skupin neschopných zaměstnání do měst, což v případě venkova není typické, stejně jako schopnost denně vyjíždět mimo svou obec do zaměstnání, kterou lze připsat spíše obyvatelstvu venkova (viz zjištěné nižší hodnoty denně vyjíždějící do zaměstnání mimo obec v urbánních prostorech vzhledem k prostoru rurálnímu) Nehledě na interpretované hodnoty vztahené k obyvatelstvu, zachovává si město a venkov převážně své typické formy bydlení, kdy ačkoliv obecně převažuje výstavba rodinných domů, bytové domy lze přednostně přiřadit k prostoru urbánnímu, kde tvoří u sledovaných SO ORP přibližně 16 % až 26 %, kdežto u prostoru rurálního přibližně 1 % až 4 %.

Souhrnně lze tedy město a venkov srovnat následovně. Přestože vyšším stupněm dosaženého vzdělání se prokazuje obyvatelstvo prostoru urbánního, vzhledem k rurálnímu prostoru se nejedná o příliš markantní rozdíly. Co se týče denně dojíždějících za prací a do škol, vyššími hodnotami se prokazuje prostor rurální a to především co se týče dojížděky do škol, kde se podíl pohybuje okolo výrazných 91 % až 94 %. Podíl nezaměstnaných je paradoxně vyšší u urbánních prostorů, než u rurálních. Obecné rozložení zaměstnaných v jednotlivých sektorech národního hospodářství odpovídá celorepublikovému trendu u obou kategorií, stejně tak lze vidět jisté změny ve struktuře vzhledem k roku 1991. Situace bydlení poměrně jednoznačně poukazuje na tradiční pojetí jednotlivých prostředí, kdy ve městech najdeme vyšší podíl domů bytových, než v rurálním zázemí obcí.

Díky přehlednému, ale spíše obecnému charakteru práce, lze poznatky dále rozvíjet při zpracování studií obdobného charakteru. Navazující, například diplomová práce by se mohla zaměřit na kvalitativní šetření, jež bylo v této práci opomenuto upřednostněním analýzy tvrdých dat. Bylo by tak možné získat data zprostředkovaná přímo obyvatelstvem jak městského, tak venkovského prostoru. Další nabízející se variantou je možné zaměření se na konkrétní problémové oblasti či témata, jejich detailnější rozbor a návrh konkrétních řešení, čímž by se práce více přiblížila praktickému využití.

## **8. SUMMARY**

The thesis, being essentially a complex, comparative-expository writing, generally deals with the topic of town and countryside, namely when it comes to contrasting them in terms of the differences between their areas and populations. The theoretical part, presented in a form of a search, submits synoptic information as to what the historic evolution of settlements from the very beginning up to now was like, paying attention to provide a brief defining characteristic in relation to each era as well. Coming up next the thesis explores the question of the actual delimitation of towns and countryside in general, giving particular examples of criteria to back up the arguments, including the ones used in such cases in the Czech Republic. The theoretical part concludes with the classification of settlements according to their roles where the importance of the role, considered to be the main attribute of each and every settlement, is significantly uplifted and subsequently categorized according to its either urban or rural character.

The empiric part, processing quantitative data, compares cultural and social-economic indicators of populations and areas as far as the selected administrative districts is concerned (which are, according to the given criteria, further classified into urban or rural areas). The major premise here is the fact that even though there is still a categorization between towns and countryside and more or less differences can be found, its areas as well as its populations do no longer only stand in stark contrast to each other. This can be well-observed in terms of the indicators the thesis works with, is based on and particularly analyses such as the matter of education, work and school trips (focusing on the travel direction itself as well), employment according to the national economy segments and the way of life in the sense of living in various house types (detached houses vs. block of flats).

## 9. POUŽITÉ ZDROJE

### KNIŽNÍ ZDROJE:

BAŠOVSKÝ, Oliver a Jozef MLÁDEK. *Geografia obyvateľ'stva a sídiel*. 2. nezm. vyd. Bratislava: Universita Komenského, 1989, 221 s. ISBN 80-223-0026-8.

BARAN, V. a O. BAŠOVSKÝ. *Geografia sídiel: vysokoškolské skriptá*. Banská Bystrica: Univerzita Mateja Bela, 1998. ISBN 80-8055-182-0.

BRETAGNOLLE, A., D. PUMAIN a C. ROZENBLAT. Space-time contraction and the dynamics of urban systems. *CyberGeo*. 1998, roč. 1998.

HALÁS, M., Š. BRYCHTOVÁ a M. FŇUKAL. *Základy humánní geografie 1: Geografie obyvateľ'stva a sídel*. Olomouc: Univerzita Palackého v Olomouci, 2013. ISBN 9788024438474.

HALÁS, M., P. ROUBÍNEK a P. KLADIVO. The urban and suburban space of olomouc: Theoretical approaches, delimitation and typology. *Geografický Casopis*. 2012, roč. 64, č. 4, 289 - 310.

HALÁS, M., L. FORMANOVÁ. Sociological, demographic and spatial aspects of the singles phenomenon in the Czech Republic. *Acta Universitatis Palackianae Olomucensis - Geographica*. 2010, roč. 41, č. 2, s. 37-52.

HUSA, Václav. *Dějiny Československa*. 1. vyd. Praha: Orbis, 1961, 496 s.

CHALUPA, Petr a Jozef MEČIAR. *Socioekonomická geografie v přehledu pro studenty čtyřletého studia*. 1. vyd. Brno: Masarykova univerzita v Brně, 1996, 172 s. ISBN 80-210-1455-5.

CHALUPA, Petr a Zdeňka TARABOVÁ. *Základy geografie obyvateľ'stva, demografie a geografie sídel*. 1. vyd. Praha: Státní pedagogické nakladatelství, 1983, 159 s.

JEŽEK, Jiří. *Vybrané kapitoly z geografického výzkumu měst*. 1. vyd. Plzeň: Západočeská univerzita, 2001, 114 s. ISBN 80-708-2812-9.

HORSKÁ, Pavla, E. MAUR a J. MUSIL. *Zrod velkoměsta: urbanizace českých zemí a Evropa*. Praha: Paseka, 2002, 352 s., [16] s. obr. příl. ISBN 80-718-5409-3.

PAŠIAK, Ján. *Člověk a jeho sídla*. 1. vyd. Bratislava: Obzor, 1980, 274 s. Malá moderná encyklopédia (Obzor).

PERLÍN, R, S KUČEROVÁ a Z KUČERA. Typologie venkovského prostoru Česka. *Geografie*. 2010, roč. 115, č. 2, s. 161-187.

PUMAIN, D. Settlement systems in the evolution. *Geografiska Annaler, Series B: Human Geography*. 2000, roč. 82, č. 2, 73 - 87.

ŠINDLER, Petr. *Urbanizační procesy v rozvojových zemích*. Ostrava: Ostravská univerzita, 1999, 88 s. ISBN 80-704-2778-7.

TOUŠEK, Václav, Josef KUNC a Jiří VYSTOUPIL. *Ekonomická a sociální geografie*. Plzeň: Vydavatelství a nakladatelství Aleš Čeněk, 2008, 411 s. ISBN 978-807-3801-144.

VOTRUBEC, C. *Lidská sídla*. Praha: Academia, 1980. ISBN 21-016-80.

#### STATISTICKÉ ZDROJE:

Malý lexikon obcí České republiky 2013. ČSÚ [online]. 2013 [cit. 2014-03-29]. Dostupné z: [http://www.czso.cz/csu/2013edicniplan.nsf/publ/1302-13-r\\_2013](http://www.czso.cz/csu/2013edicniplan.nsf/publ/1302-13-r_2013)

Moravskoslezský kraj 2004: Správní obvody obcí s rozšířenou působností. Český statistický úřad: Krajská správa ČSÚ v Ostravě [online]. 2004 [cit. 2014-04-13]. Dostupné z: <http://www.czso.cz/csu/2004edicniplan.nsf/krajp/13-8105-04-xt>

Sčítání lidu, domů a bytů 2011. Český statistický úřad [online]. 2011 [cit. 2014-04-23]. Dostupné z: <http://www.czso.cz/sldb2011/redakce.nsf/i/home>

Sčítání lidu, domů a bytů 1991. Federální statistický úřad (Olomouc, Katedra geografie, 2014)

#### INTERNETOVÉ ZDROJE:

ArcData Praha: Geografické informační systémy [online]. 2014 [cit. 2014-05-05]. Dostupné z: <http://www.arcdata.cz/uvod/>

České dálnice [online]. 2002–2014 [cit. 2014-05-02]. Dostupné z: <http://www.ceskedalnice.cz/>

OUŘEDNÍČEK, M., J. TMELOVÁ, M. MACEŠKOVÁ, J. NOVÁK, P. PULDOVÁ, D. ROMPORTL, T. CHUMAN, S. ZELENDOVÁ a I. KUNCOVÁ. *Suburbanizace.cz* [online].

Praha, 2008 [cit. 2014-04-02]. Dostupné z:  
[http://www.suburbanizace.cz/odborne\\_brozura\\_down.htm](http://www.suburbanizace.cz/odborne_brozura_down.htm)

PERLÍN, R. Vymezení venkovských obcí v Česku. In: *Deník veřejné správy* [online]. 2009 [cit. 2014-04-21]. Dostupné z: <http://denik.obce.cz/clanek.asp?id=6384068>

Poloha a dostupnost Kopřivnice. *Kopřivnice: Oficiální web města* [online]. 2013 [cit. 2014-05-02]. Dostupné z: <http://www.koprivnice.cz/index.php?id=poloha-a-dostupnost-koprivnice>

Základní údaje o obci. *Nový Jičín* [online]. 2012 [cit. 2014-05-02]. Dostupné z: <http://www.novyjicin.cz/cz/mesto/informace-o-meste/zakladni-udaje-o-obci/>

Zákon o obcích. *Portál veřejné správy* [online]. 2014 [cit. 2014-03-24]. Dostupné z: <http://portal.gov.cz/portal/obcan/>



# 10. PŘÍLOHY

## Příloha 1

**Tab. 15** Souhrn sledovaných ukazatelů u vybraných urbánních a rurálních prostorů za rok 2011

	URBÁNNÍ PROSTOR			RURÁLNÍ PROSTOR			
	SO ORP Koprivnice	SO ORP Nový Jičín	urbánní prostor celé sledované oblasti	SO ORP Koprivnice	SO ORP Nový Jičín	rurální prostor celé sledované oblasti	
nejvyšší dosažené vzdělání	Základní (%)	18,10	18,93	18,52	19,16	19,68	
	středoškolské bez maturity (%)	37,35	34,08	35,72	41,09	41,09	
	středoškolské s maturitou a VOŠ (%)	33,03	33,44	33,24	29,68	29,52	
	vysokoškolské (%)	11,52	13,56	12,54	10,06	9,35	9,71
dojízdka	vyjíždějící do zaměstnání mimo obec (%)	62,84	42,15	52,50	89,91	87,89	
	vyjíždějící do škol mimo obec (%)	61,93	49,02	55,48	91,18	83,06	
	denně vyjíždějící mimo obec do škol (%)	89,75	86,57	88,16	94,00	92,52	
	denně vyjíždějící mimo obec do zaměstnání (%)	65,16	52,82	58,99	83,27	79,06	
	směr denní dojízdky	do urbánního prostoru	77,45	30,18	53,82	76,53	76,40
		do škol (%)	91,63	50,36	71,00	85,77	84,13
		do zaměstnání (%)	22,55	69,82	46,19	23,47	23,60
	denní dojízdka	do rurálního prostoru	8,37	49,64	29,01	14,23	15,87
		podíl nezaměstnaných z ekonomicky aktivního obyvatelstva (%)	9,80	10,16	9,98	7,84	8,78
		podíl zaměstnaných v sektorech NH	I. sektor (%)	2,04	2,45	2,25	3,73
II. sektor (%)	49,93		39,03	44,48	47,77	46,65	
III. sektor (%)	48,03		58,53	53,28	48,50	48,72	
obydlené domy	rodinné domy (%)	84,13	74,28	79,21	98,95	97,40	
	bytové domy (%)	15,87	25,72	20,80	1,05	2,61	

(Zdroj: SLDB 2011, vlastní výpočty a zpracování)