

Univerzita Palackého v Olomouci
Přírodovědecká fakulta
Katedra geografie

Lenka ROTTEROVÁ

TYPY SUBURBIÍ V ZÁZEMÍ MĚSTA OLOMOUCE

Bakalářská práce

Vedoucí práce: Mgr. Petr KLADIVO, Ph.D.

Olomouc 2014

Bibliografický záznam

Autor (osobní číslo): Lenka Rotterová (R11113)

Studijní obor: Regionální geografie

Název práce: Typy suburbií v zázemí města Olomouce

Title of thesis: Types of suburbia in the hinterland of Olomouc

Vedoucí práce: Mgr. Petr Kladivo, Ph.D.

Rozsah práce: 66 stran

Abstrakt: Práce se zaměřuje na suburbanizaci v obcích v okolí města Olomouce. Analýza nové výstavby, migrace a každodenní vyjíždky za prací je zpracována pro roky 1998 až 2012. Část práce je věnována prostorovému rozložení nové výstavby z hlediska tvarů, které nová výstavba vytváří.

Klíčová slova: suburbanizace, nová výstavba, suburbanizační zóna Olomouce, obyvatelstvo

Abstract: The work is concentrate to suburbanization in villages in neighbourhood of Olomouc city. Analysis of new building, migration and everyday ride to work is processed for years 1998 to 2012. The part of work is devoted to spatial layout of new building from the point of view of shapes, which is formed by new building.

Keywords: suburbanization, new building, suburban belt of Olomouc, population

Čestné prohlášení

Prohlašuji, že jsem bakalářskou práci na téma „Typy suburbíí v zázemí města Olomouce“ vypracovala samostatně pod vedením Mgr. Petra Kladiva, Ph.D. s použitím uvedených zdrojů v seznamu literatury.

V Olomouci _____

Lenka Rotterová

Poděkování

Na tomto místě bych ráda poděkovala panu Mgr. Petru Kladivovi, Ph.D. za čas, vstřícný přístup, cenné rady a připomínky, které mi v průběhu vedení celé bakalářské práce poskytl.

Dále bych chtěla poděkovat panu Mgr. Petru Šimáčkovi za poskytnutá data pro část práce.

UNIVERZITA PALACKÉHO V OLOMOUCI
Přírodovědecká fakulta
Akademický rok: 2012/2013

ZADÁNÍ BAKALÁŘSKÉ PRÁCE

(PROJEKTU, UMĚLECKÉHO DÍLA, UMĚLECKÉHO VÝKONU)

Jméno a příjmení: **Lenka ROTTEROVÁ**
Osobní číslo: **R11113**
Studijní program: **B1301 Geografie**
Studijní obor: **Regionální geografie**
Název tématu: **Typy suburbíí v zázemí města Olomouce**
Zadávající katedra: **Katedra geografie**

Z á s a d y p r o v y p r a c o v á n í :

Cílem bakalářské práce je provedení klasifikace sídel v suburbánním zázemí města Olomouce podle vybraných kritérií. Autorka se zaměří zejména na intenzitu bytové výstavby, vývoj počtu obyvatel, intenzitu pracovní migrace a vzdálenost od Olomouce. Druhá část práce bude věnována typologii samotných suburbíí (satelitů) z morfologického hlediska - uspořádání zástavby, charakteru infrastrukturní sítě, polohy vzhledem k intravilánu apod.

Rozsah grafických prací: Podle potřeb zadání
Rozsah pracovní zprávy: 5 000 - 8 000 slov
Forma zpracování bakalářské práce: tištěná/elektronická
Seznam odborné literatury: viz příloha

Vedoucí bakalářské práce: Mgr. Petr Kladivo, Ph.D.
Katedra geografie

Datum zadání bakalářské práce: 25. dubna 2013
Termín odevzdání bakalářské práce: 30. dubna 2014

Prof. RNDr. Juraj Ševčík, Ph.D.
děkan

L.S.

Doc. RNDr. Zdeněk Szczyrba, Ph.D.
vedoucí katedry

V Olomouci dne 25. dubna 2013

Příloha zadání bakalářské práce

Seznam odborné literatury:

- BREHENY, M. (1995). The compact city and transport energy consumption. *Transactions of the Institute of British Geographers*, 20, 81-101.
- HALÁS, M., ROUBÍNEK, P., KLADIVO, P. (2012): Urbánní a suburbánní prostor Olomouce: příspěvek k vymezení, správě a typologii. *Geografický časopis*, Vol. 64, No. 4, p. 289-310
- HAMPL, M. (2005). Geografická organizace společnosti v České Republice: transformační procesy a jejich obecný kontext. Praha (Univerzita Karlova).
- HURBÁNEK, P. (2005b). Vybrané priestorové atribúty systému osídlenia, ich charakteristiky a miery. *Geografie*, 16, 222-229.
- MATLOVIČ, R., SEDLÁKOVÁ, A. (2004). Suburbanizácia - transformačný proces priestorovej organizácie postkomunistických miest. *AFSHN UP, XLII, Folia Geographica*, 7, 75-103.
- MATLOVIČ, R., SEDLÁKOVÁ, A. (2007). The impact of suburbanisation in the hinterland of Prešov (Slovakia). *Moravian Geographical Reports*, 15(2), 22-31.
- OUŘEDNÍČEK, M. (2002). Suburbanizace v kontextu urbanizačního procesu. In Sýkora, L., ed. *Suburbanizace a její sociální, ekonomické a ekologické důsledky*. Praha (Ústav pro ekopolitiku), pp. 39-54.
- OUŘEDNÍČEK, M., ed. (2006). *Sociální geografie Pražského městského regionu*. Praha (Univerzita Karlova).
- OUŘEDNÍČEK, M., TEMELOVÁ, J., MACEŠKOVÁ, M., NOVÁK, J., PULDOVÁ, P., ROMPORTL, D., CHUMAN, T., ZELENDOVÁ, S., KUNCOVÁ, I. (2008). *Suburbanizace.cz*. Praha (Univerzita Karlova).
- POSOVÁ, D., SÝKORA, L. (2011). Urbanizace a suburbanizace v městských regionech Prahy a Vídně: strukturální rozdíly v podmínkách odlišných politickoekonomických režimů. *Geografie*, 116, 276-299.
- SÝKORA, L., ed. (2002). *Suburbanizace a její sociální, ekonomické a ekologické důsledky*. Praha (Ústav pro ekopolitiku).

Obsah

1. Úvod a cíle práce	9
2. Metodická struktura práce, vymezení území	10
3. Teoretický kontext suburbanizace	12
3.1 Definice suburbanizace	12
3.2 Typy suburbanizace	12
3.3 Vývoj suburbanizace ve světě	13
3.4 Vývoj suburbanizace v České republice	17
4. Vybrané charakteristiky	19
4.1 Vývoj počtu obyvatel	19
4.2 Migrační saldo	22
4.3 Intenzita bytové výstavby	27
4.4 Dojížďka do zaměstnání	30
4.5 Vzdálenost do centra	35
5. Morfologická struktura obcí suburbánní zóny	38
5.1 Morfologická struktura obcí	38
5.2 Morfologická struktura satelitní výstavby	54
6. Závěr	63
7. Summary	64
8. Použité zdroje	65
8.1 Tištěné zdroje	65
8.2 Internetové zdroje	66

1. Úvod a cíle práce

Vlastní bydlení v atraktivní lokalitě v dostupné vzdálenosti od města, na čerstvém vzduchu je snem mnoha mladých rodin. V posledních letech ho přeměňuje v realitu stále více z nich. Jsou tudíž článkem v suburbanizačním procesu. Tento proces je ve společnosti jak v České republice, tak v mnoha ostatních zemích na celém světě stále intenzivnější. Cílem této bakalářské práce bude zaměřit se na suburbanizaci v okolí města Olomouc.

Suburbanizace je proces stěhování obyvatelstva a některých služeb z centra měst na jejich okraj a do nejbližších obcí. „Je to fáze urbanizačního procesu, kdy stagnuje nebo ubývá počet obyvatel jádrového města a roste počet obyvatel v obcích příměstské zóny.“(Šilhánková, 2007) Tento stav se u nás začal intenzivně rozvíjet zejména v 2. pol. 90. let uplynulého století. „Suburbanizace jako jev doprovázející rozvoj současných metropolí je cyklickým jevem, který probíhá historicky ve vlnách. Má i svoji neutrální podobu přirozeného procesu v závislosti na demografickém a ekonomickém růstu, na druhé straně s sebou nese určité hrozby a negativní dopady.“(<http://stavebni-forum.cz>, 2009)

Tématem rezidenční suburbanizace v okolí města Olomouce se zabývá několik autorů či kvalifikačních prací, ale zaměření se na konkrétní tvary nové výstavby, morfologickou strukturu suburbií z pohledu uspořádání zástavby je tématem do jisté míry originálním. Hlavním cílem předkládané práce je rozšířit spektrum prací věnovaných olomouckým suburbiím o typizaci satelitní výstavby z morfologického hlediska. Jednotlivé satelity, resp. oblasti suburbánní výstavby budou klasifikovány a jednotlivým typům budou přiřazeny schematické náčrty.

Prostřednictvím vybraných ukazatelů se pokusíme posoudit intenzitu vazeb mezi obcemi v zázemí Olomouce a tímto centrem a jejich vývoj ve vybraných časových etapách. Pro potřeby naší studie využijeme vymezení suburbánní zóny Olomouce publikované v článku „Urbánní a suburbánní prostor Olomouce: teoretické přístupy, vymezení, typologie“ od autorů Halás, Roubínek, Kladivo, který vyšel v Geografickém časopise v roce 2012. Dílčím cílem tak bude i doplnění a rozšíření tohoto článku.

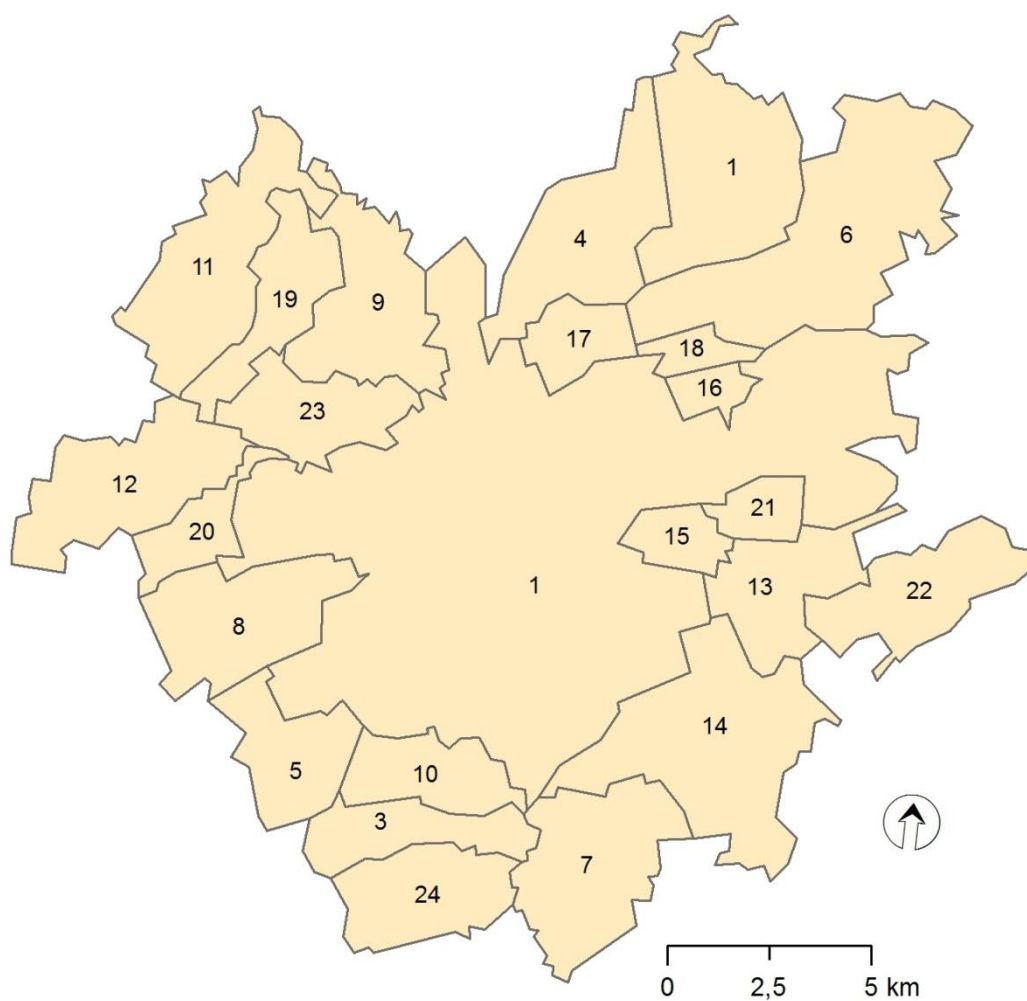
2. Metodická struktura práce, vymezení území

Práce je členěna na dvě základní části. V první části je účelem definovat pojem suburbanizace, zhodnotit vývoj počtu obyvatel, intenzitu bytové výstavby a intenzitu pracovní migrace v letech 1998 až 2012 ve všech obcích, které spadají pod suburbánní zónu Olomouce. Sledované období je rozděleno do třech pětiletých časových úseků pro lepší přehlednost vývoje. V této části jsou zpracována data ze Sčítání lidu, domů a bytů z Českého statistického úřadu. Data o bytové výstavbě z let 2008 až 2012 a dojížděcí ze sčítání z roku 2011, která nebyla v době zpracování veřejně dostupná na internetu, poskytl Mgr. Petr Šimáček. Obce, které jsou podrobeny analýze, jsou Bělkovice-Lašťany, Blatec, Bohuňovice, Bukovany, Bystročice, Bystrovany, Dolany, Grygov, Hlušovice, Hněvotín, Horka nad Moravou, Charvátý, Kožušany-Tážaly, Křelov-Břuchotín, Přáslavice, Příkazy, Samotišky, Skrbeň, Těšetice, Tověř, Ústín, Velká Bystřice a Velký Týnec. Tyto obce jsou znázorněny na obr. 1.

Druhá část práce je zaměřena na strukturu zástavby jednotlivých obcí. Na tuto typologii byly využity letecké snímky z webových stránek mapy.cz a maps.google.cz. Podle těchto záběrů je vytvořena typologie satelitní výstavby. Ve studii se detailněji nezaměřujeme na to, čím je sledované uspořádání výstavby způsobeno, protože to je předmětem zájmu diplomové práce Nesvadbové (2014). Součástí práce je i jednoduchá analýza velikosti pozemků (stavebních parcel) v jednotlivých typech. Pro stanovení přibližných výměr byl využit Katastr nemovitostí na internetovém portálu Českého úřadu zeměměřičského a katastrálního.

Veškerá statistická data jsou zpracována v programu MS Excel, a to včetně výstupů v podobě grafů a tabulek. Mapová část je zpracována v programu ArcMap 10.

Území olomoucké suburbánní zóny se nachází v centrální části Hané. Je protékáno řekou Moravou a jejími přítoky. Město Olomouc a přilehlé obce suburbánní zóny se nacházejí v klimatické oblasti teplé a mírně teplé. (Quitt, 1971) Území je tvořeno centrem, tzn. městem Olomouc, a 23 obcemi nacházejícími se kruhovitě v okolí města Olomouc. Dohromady katastry těchto obcí tvoří území o rozloze 324 km². Na obr. 1 je znázorněn územní rozsah olomoucké suburbánní zóny, který je doplněn o tabulku přiřazující k obcím názvy.



Obr. 1: Vymezení území suburbánní zóny Olomouce (Zdroj: vlastní zpracování)

Tab. 1: Názvy obcí doplňující obr. 1

Číslo	Název obce	Číslo	Název obce	Číslo	Název obce
1	Olomouc	9	Horka nad Moravou	17	Hlušovice
2	Bělkovice - Laštány	10	Kožušany - Tážaly	18	Tověř
3	Blatec	11	Příkazy	19	Skrbeň
4	Bohuňovice	12	Těšetice	20	Ústín
5	Bystročice	13	Velká Bystřice	21	Bukovany
6	Dolany	14	Velký Týnec	22	Přáslavice
7	Grygov	15	Bystrovany	23	Křelov - Břuchotín
8	Hněvotín	16	Samotíšky	24	Charvátý

(Zdroj: vlastní zpracování)

3. Teoretický kontext suburbanizace

3.1 Definice suburbanizace

Na definici suburbanizace se dívají mnozí autoři různě. Ouředníček (2002) vnímá suburbanizaci jako předměstí. Definuje ji podle anglického „suburbs“, které vzniklo z původně latinského základu urbs, znamenající velké město, a předpony sub, která označuje umístění vedle, za nebo pod něčím. Suburbium vnímá jako samostatné sídlo, které se liší prostorovou identitou od předměstí chápaného jako integrální část zastavěné plochy města. Proces suburbanizace podle něj znamená přesun obyvatel, jejich aktivit a některých funkcí z jádrového města do zázemí. Jedná se o typický proces rozšiřování území města, který můžeme zaznamenat jak u většiny měst vyspělých zemí, tak v historickém vývoji našich měst. (Ouředníček, 2002; 2008) Pro Šilhánkovou znamená suburbanizace fázi urbanizačního procesu, kdy stagnuje nebo ubývá počet obyvatel jádrového města a roste počet obyvatel v obcích příměstské zóny. Je to kontinuální změna sociálního a fyzického prostředí z venkovského na předměstské. (Šilhánková, 2007) „Podle L. Sýkory a D. Posové (2007) se jedná o suburbanizaci, pokud jsou splněny tyto tři podmínky: roste podíl metropolitní oblasti na národním systému (metropolizace); roste podíl příměstské zóny v rámci metropolitní oblasti; příměstská zóna roste v absolutních číslech.“ (Biolek, 2011)

Pro nově vystavěné obytné celky v zázemí měst se v průběhu 90. let 20. století vžil v České republice název satelitní městečka. Odborníci označují sídla v těsném zázemí jádrového města jako suburbia, česky předměstí. (Ouředníček, 2008)

3.2 Typy suburbanizace

V základu rozdělujeme suburbanizaci na rezidenční a komerční. *Rezidenční (obytná) suburbia* jsou charakteristická převahou zástavby jednopodlažních nebo dvoupodlažních rodinných domků vystavěny původně městskými obyvateli (suburbánními migranty). Ti vystavují svá nová obydlí na okrajích menších obcí v zázemí měst, které jsou s městem spjaty každodenními dojížděkovými vazbami do práce či za vzděláním. (Kubeš, 2009) „Rezidenční suburbanizace přispívá ke změně tradiční sociálně-prostorové struktury našich měst, která se vyznačuje snižujícím se sociálním statutem obyvatelstva od centra směrem k okrajům. Předměstské zóny dnes migrací získávají především vzdělané a příjmově silné obyvatelstvo. Sociální statut nově příchozích domácností i jejich způsob života ostře kontrastují s původním obyvatelstvem.“ (Sýkora, 2002) Těto stále početnější skupině

obyvatelstva se rozhodli vyjít vstříc stavitelé obchodních center. Proto se neustále rozrůstá výstavba supermarketů a hypermarketů na okrajích měst, nejčastěji v blízkosti větších dopravních tahů. „Většina nových areálů komerční výstavby je budována na místě původních polí tzv. „na zelené louce“ (greenfield). Typickými funkcemi, které se od počátku 90. let 20. století stěhují z měst do jejich zázemí, jsou logistické areály, hypermarkety a další obchody, částečně i výroba a zábava.“ (Ouředníček, 2008) Tento jev se nazývá *komerční suburbanizace*, tedy pracovní a obslužná.

Rezidenční suburbanizace se může projevovat ve více prostorových formách. Tesař a Volf (2000) ve své práci vyčleňují pět typů různého prostorového osídlení. Jsou to: individuální výstavba na okrajích zastavěného území obce, kolonie rodinných domků přilehlá k zastavěnému území obce, samostatně stojící kolonie rodinných domků, samostatně stojící rodinný domek a tzv. uzavřená komunita. První čtyři typy jsou takto seřazené záměrně, a to v nejpravděpodobnějším pořadí vzestupně podle míry sociální segregace. První dva typy rezidenční suburbanizace jsou nejrozšířenější. Individuálně vystavěné rodinné domky v historických obcích (a zejména na jejich okrajích) v okolí hlavního města vznikaly již v období před rokem 1989 a jejich obliba nyní ještě vzrostla. Kolonie rodinných domků na parcelách přilehlých k těmto obcím jsou pro stavební a developerské firmy velmi výhodné, protože není problém prosadit jejich výstavbu v souladu s územním plánem a napojení těchto parcel na inženýrské sítě je technicky a hlavně finančně nenáročné. Pátý typ, tzv. uzavřené komunity vzniká podle vzoru *gated communities*, která jsou charakteristická pro velká města ve Spojených státech amerických. Od ostatních kolonií rodinných domků se liší tím, že jsou oplocené a mají vlastní ostrahu, která do areálu vpouští jenom jeho obyvatele. Obvykle mají vlastní objekty např. sportovního vyžití. Jsou nejvýraznějším případem segregace, neboť k její sociální složce zde přibývá ještě složka prostorová. Tento nezdravý typ komunity se zatím v plně rozvinuté podobě v České republice příliš nevyskytuje. (Tesař, Volf, 2000)

3.3 Vývoj suburbanizace ve světě

V České republice není suburbanizační proces tak intenzivní jako jinde ve světě. V některých státech USA se tento druh bydlení rozmohl až do nekontrolovatelné fáze. Zpočátku zde byl suburbanizační proces podporován státem. První suburbia se začala vytvářet s rozvojem automobilové dopravy, kdy se stal automobil dostupný i pro střední třídu. Později výrazně vzrostl počet obyvatel, kteří si chtěli splnit svůj sen – mít rodinný domek se zahradou. Typickým morfologickým znakem amerických příměstských oblastí se stávají kolonie rodinných domků, většinou

vyrostlých „na zelené louce“ s pravidelným šachovnicovitým půdorysem. Rozmáhá se výstavba celých obytných souborů rodinných domků stavebními společnostmi tzv. „na klíč“. V rámci úspory místa je minimalizován veřejný prostor, často chybějí chodníky či veřejná zeleň. (Ptáček, 2002)

Podle Ptáčka (2002) je několik důvodů pro tak rozsáhlou suburbanizaci obyvatelstva v USA. Jedním z nich je značná poptávka po novém bydlení, způsobená především omezením bytové výstavby už v době hospodářské krize v 30. letech a potom během druhé světové války. Zároveň díky vyšším příjmům středních vrstev si stále větší podíl lidí mohl dovolit uskutečnit svůj sen o vlastním bydlení. Dalším významným důvodem se stal „baby boom“, vrcholící ve Spojených státech v polovině 50. let. S tím je spojena zvýšená poptávka mladých rodin po vlastním bydlení v prostředí neznečištěném a bez vysoké kriminality. Třetím z důvodů byla finanční podpora vlády pro výstavbu infrastruktury a podpora bytové výstavby. Hlavními nástroji bytové politiky byly státem garantované hypoteční úvěry a daňové úlevy. Daňově zvýhodněny byly především příjmově slabší vrstvy.

Proces suburbanizace ve Spojených státech se netýká pouze bydlení rodin, ale i ekonomických funkcí. Nerezidenční suburbanizace se člení do několika fází. Tou první je tzv. „bedroom community“, kdy docházelo pouze k migraci obyvatel do suburbánní zóny, ale pracovní příležitosti zůstaly v centrech měst. S postupem suburbanizace bydlení narůstala i vzdálenost mezi místem bydliště a místem pracoviště a od 60. let se stává časová dostupnost neúnosnou. Proto dochází k postupné suburbanizaci služeb pro obyvatelstvo. Nejprve vznikají supermarkety v blízkých polohách, později se stěhuje lehký průmysl a následují terciární aktivity. Předměstí se postupně stávají zcela nezávislými na centrech měst a proměňují se v nová centra zvaná *suburban downtowns*, *edge cities* či *suburban business districts*. V současnosti patří mezi dopravně nejvíce zatížené okružní komunikace, oproti tomu se dopravní proudy směrem do měst oslabily. (Ptáček, 2002)

V západní Evropě se proces suburbanizace projevil méně razantněji než ve Spojených státech a měl méně negativní vliv na destrukci centrálních částí měst. Do rozvoje evropských měst mnohem více zasahuje plánování, a tak je u evropských měst mnohem lépe rozeznatelná hranice mezi městským a venkovským typem využití půdy. Zemí, kde byl průběh suburbanizačního procesu zvláště silný, je Spolková republika Německo. Přispělo tomu i značné poškození měst během druhé světové války, a obyvatelstvo tedy bylo nuceno žít mimo města, v okolních městečkách

a obcích. Z hlediska prostorového rozložení působil na intenzitu suburbanizačního vývoje i úspěšnější ekonomický vývoj jižní poloviny SRN, zvláště okolí Mnichova, Frankfurtu a oblasti kolem Rýna. Zvláště v Porýní dochází k vytváření složitých městských struktur a k vzájemnému propojení sídel. Podstatně se mění morfologie sídel v příměstské oblasti. Dochází jednak k přestavbám původních zemědělských usedlostí, ale hlavně k enormnímu nárůstu počtu nových domů. Stavební iniciativu ve většině případů vyvíjejí stavební společnosti, které dodávají rodinné domy formou „na klíč“. Důvodů pro stěhování německého obyvatelstva z měst je několik. Ptáček je ve svém příspěvku (2002) rozdělil do pěti skupin. První skupinou jsou ekonomické faktory, mezi něž patří například zrušení regulace nájemného a jeho neustálý růst, dále vyšší životní náklady ve městě či rozdílné ceny pozemků ve městě a v jeho zázemí. Další skupinou důvodů pro suburbanizaci jsou sociologické faktory. Mezi ty lze zařadit přání mladých rodin žít s dětmi v kvalitním životním prostředí. Dalším důvodem je atraktivita okolí, velikost pozemku nebo pocit vlastnit dům na reprezentativní adrese. Třetí skupinou faktorů jsou dopravně geografické. Jde vlastně o dobrou dopravní dostupnost do jádra města a existence rozvinuté veřejné dopravy. Dalším hlediskem nových rezidentů pro výstavbu bydlení je vybavenost soukromými a veřejnými službami. Posledním důvodem pro stěhování se z měst je pro Němce bytová a sídelní politika. Stát podporoval novou bytovou výstavbu výhodnými hypotečními úvěry.

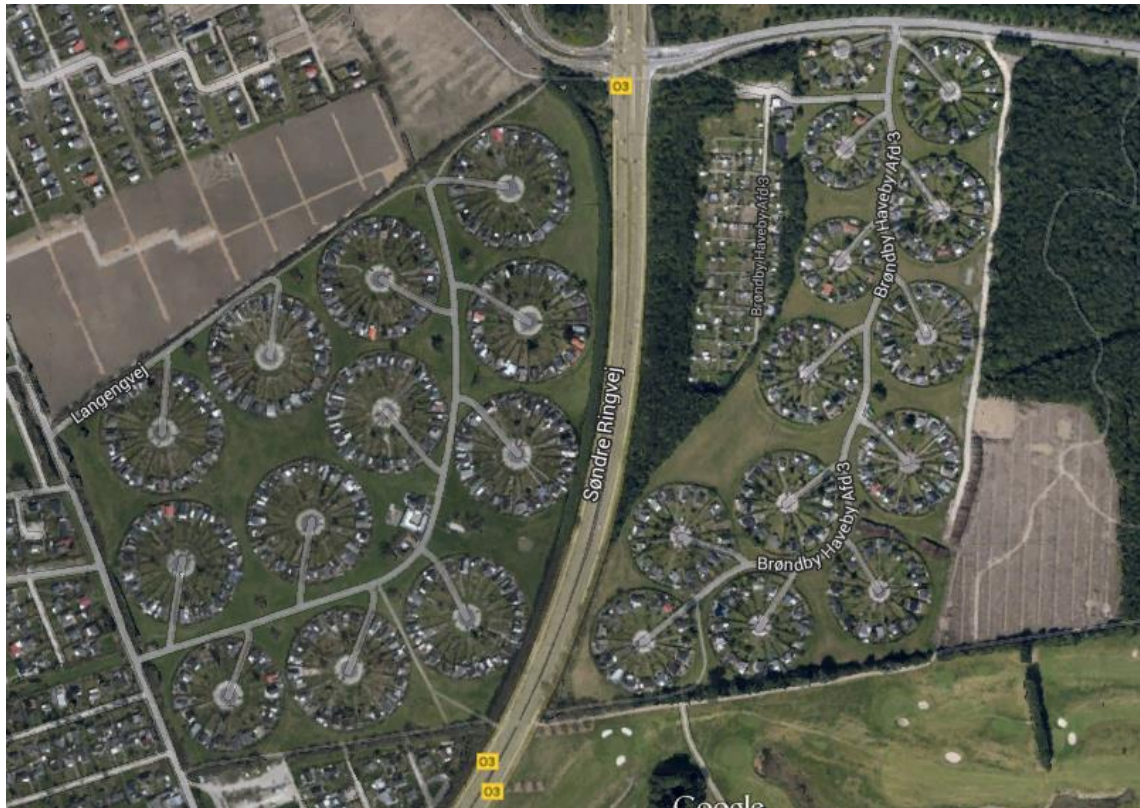
I v Německu byla suburbanizace komerčních funkcí spojena s výstavbou velkoplošných maloobchodních zařízení. Ta vznikla, stejně jako podle amerického vzoru, na zelené louce ve výhodných dopravních polohách. V současné době jsou zákonem zpřísněny podmínky pro výstavbu těchto center. V rámci suburbanizace administrativních funkcí docházelo od 60. let k výstavbě kancelářských center a administrativních parků. Ve stále větší míře dochází ke stěhování i kvartérních aktivit (výzkum a vývoj, technologické parky). (Ptáček, 2002)

Suburbanizace se projevovala i v další německy mluvící zemi, v Rakousku. Nejvýrazněji se tento proces projevil v hlavním městě Vídni. Sýkora a Posová (2010) ve své studii *Praha a Vídeň: rozdíly ve formování metropolitních regionů a jejich příčiny* provádějí komparaci suburbanizačního procesu ve Vídni a v Praze. Podle jejich příspěvku jsou Praha i Vídeň střeoevropská města s podobou urbanistickou strukturou, která se do první světové války vyvíjela obdobně. Po první světové válce se stala hlavními městy dvou zhruba stejně velkých států jak počtem obyvatel, tak významem. Prahu tato nová role zvýhodnila, a město se od roku 1922 začalo rozvíjet. Naopak v rakouské metropoli se vývoj pozastavil.

Po druhé světové válce se Vídeň ocitla na periférii odříznutá železnou oponou od zbytku bývalého území. Mezi lety 1948 až 1990 počet obyvatel Prahy rostl pozvolna a Vídeň obyvatelstvo začala ztrácet. Forma rozvoje měst se odvíjela od odlišných ekonomických podmínek a politických režimů. Rozlohou je vídeňský region třikrát větší než pražský, obyvatelstvem je to jen 1,6násobně více než v Praze. Po druhé světové válce bylo hlavním cílem rekonstruovat válkou zničenou Vídeň. Nová výstavba velkých obytných souborů se odehrávala převážně na volných plochách v administrativních hranicích Vídně. Suburbanizace se zde začala výrazněji projevovat od 60. let 20. století. Zatímco se bytový fond ve Vídni vyznačuje nedostatkem rodinných domů, poptávka obyvatel po bydlení v rodinných domech vedla k suburbanizaci v jejím okolí. V posledních dvou desetiletích minulého století se suburbanizační proces rozšířil i do vzdálenějších území s nižšími cenami stavebních pozemků. Proto je vídeňský metropolitní region více prostorově rozšířen. (Sýkora, Posová, 2010; 2011)

Ve Velké Británii se suburbanizace formovala již v 19. století, a to prostřednictvím myšlenky Ebenezer Howarda, který podporoval návrat zeleně do měst. Podal tak základ na vznik zahradních měst. Jeho návrh podporuje výstavbu jednoduché dvoupodlažní zástavby s centrem v podobě klidového parku a snížení hustoty zastavění průmyslových ploch. Howard počítal s průměrnou hustotou zalidnění nového osídlení pouze 80 obyv./ha. (Hnilička, 2005; Šilhánková, 2007)

Vize zahradních měst se postupně z Anglie rozšířila dál do Evropy. Významně jí byla ovlivněna výstavba v Nizozemsku či Dánsku. Typově jsou domy velmi podobné – každý byt má svoji soukromou zahradu a samostatný vstup z ulice. (Hnilička, 2005) V Kodani se v některých oblastech výstavba formovala do extrémních tvarů. Příkladem je lokalita Søndre Ringvej, kde se vyskytuje výstavba seskupena do 24 kruhů a jednoho půlkruhu. (obr. 2)



Obr. 2: Tvar výstavby v Kodani (Zdroj: maps.google.cz)

3.4 Vývoj suburbanizace v České republice

Počátky suburbanizačních procesů sahají až do období středověku, kdy se středověká zástavba nabalovala kolem hradů. Podhradí tak představují prvotní předměstí. Tento vývoj je obzvláště příznačný pro území Prahy.

Již v období před nástupem průmyslové revoluce lze pozorovat výrazné vyliďňování centrálních oblastí měst. Zvyšuje se osídlování v blízkosti železničních tratí. Obecně můžeme přirovnat mechanismus růstu měst k nafukování míče. Zvýšený příliv obyvatelstva, investic, pracovních příležitostí nebo informací vyvolává rozpínání (dekoncentraci) těch městských funkcí, které nejsou schopny platit nejvyšší cenu za umístění v blízkosti centra. V období průmyslové revoluce a urbanizace byl typickým rysem růst obytných i průmyslových předměstí. Za předměstí byla v 19. století označována taková města jako Smíchov, Karlín nebo Královské Vinohrady, která jsou dnes součástí vnitřního města Prahy. Později se rozvíjela i vzdálenější sídla především v dosahu železnice (např. Černošice nebo Klánovice u Prahy). (Sýkora, 2002; Ouředníček, 2008)

Suburbanizace zažívala boom kolem velkých českých měst již na začátku 20. století. Rozvoj nových oblastí v zázemí měst se významným způsobem objevuje

od druhé poloviny 90. let 20. století až do současnosti. Charakter české a například americké suburbanizace se však do značné míry liší. (Sýkora, 2002; Ouředníček, 2008)

Situace po roce 1989 přispěla ke změně české ekonomiky a politiky a tím i podmínky pro novou výstavbu. Důležitou roli sehrály restituce půdy jejím původním vlastníkům, zakládání nových stavebních firem a aktivity developerských společností. Ouředníček a Posová (2006) v publikaci Suburbánní bydlení v Pražském městském regionu vyčleňují čtyři fáze vývoje stručně shrnuté do následujících bodů:

- 1) Počátky suburbánního rozvoje (1990-1994) – pokles bytové výstavby ze socialistického období, pomalý rozvoj rezidenční bytové výstavby
- 2) Nástup velkých developerů (1995-1997) – celkový pokles bytové výstavby v porovnání s předchozím obdobím, dokončování prvních projektů stavebních firem
- 3) Využívání nových produktů pro financování bydlení (1998-2001) – vzestup individuálních stavebních projektů v zázemí díky bytové podpoře ze strany státu pro domácnosti se středními příjmy.
- 4) Gradace suburbanizace (2002- současnost) – nový růst bytové výstavby, zejména díky developerům a stavebním společnostem, hypoteční úvěry jsou dostupné širokému okruhu zájemců.

4. Vybrané charakteristiky

Následující vybrané ukazatele zhodnocují důsledky suburbanizace, která mění rozložení obyvatelstva v prostoru a ovlivňuje jeho počet. Jedná se o vývoj počtu obyvatel v jednotlivých obcích za sledované období let 1998 až 2012, migrační saldo, intenzitu bytové výstavby, denní vyjížďku za zaměstnáním a dostupnost centra velkoměsta. Pro následující ukazatele byla použita data ze Sčítání lidu, domů a bytů z Českého statistického úřadu.

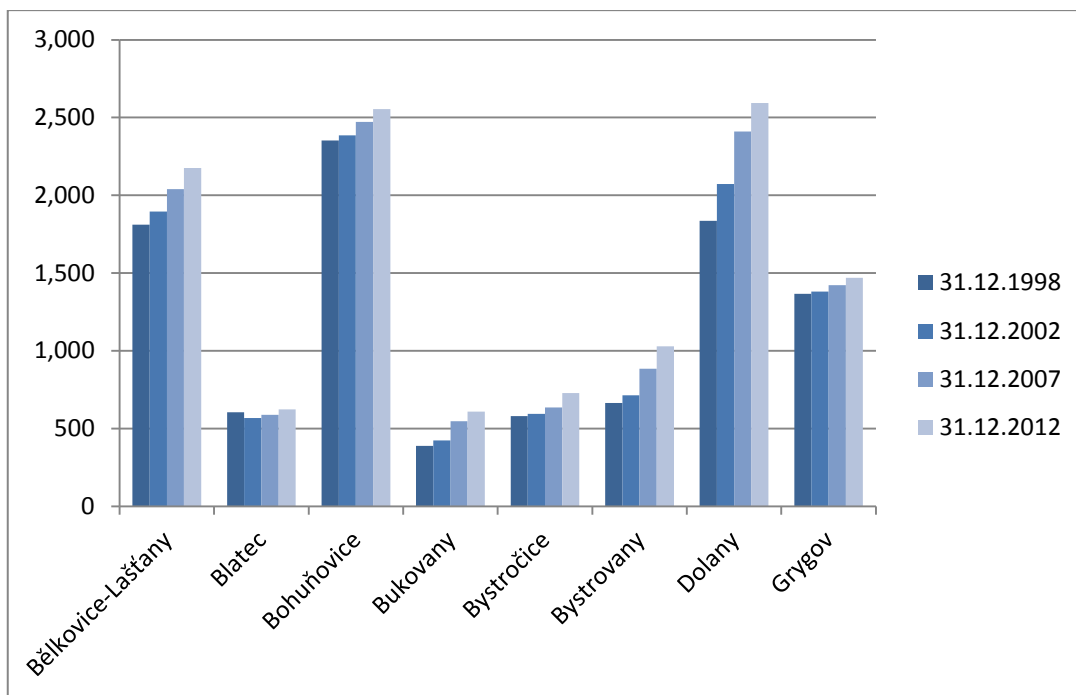
4.1 Vývoj počtu obyvatel

Počet obyvatel se ve sledovaném období, tzn. v letech 1998 až 2012 téměř ve všech obcích zvyšoval. Výjimku tvoří pouze obce Blatec, Skrbeň a Velká Bystřice, u nichž došlo k mírnému poklesu ve srovnání počtu obyvatel k 31.12.1998 a k 31.12.2002. V dalších letech už i tyto obce následovaly trend nárůstu obyvatel, způsobený především nově přistěhovanými obyvateli a „baby boomem“. Počet obyvatel některých obcí rostl lineárně (obce Bělkovice-Lašťany, Bohuňovice, Grygov, Kožušany-Tážaly, Křelov-Břuchotín, Přáslavice, Samotíšky, Těšetice, Tověř, Ústín), v ostatních obcích byl alespoň v jednom období patrný výraznější skok. Největší nárůst obyvatelstva ve srovnání s předcházejícím obdobím měla obec Velký Týnec, kde hodnota z roku 2007 do roku 2012 narostla téměř o 500.

Tab. 2: Vývoj počtu obyvatel v jednotlivých obcích suburbánní zóny

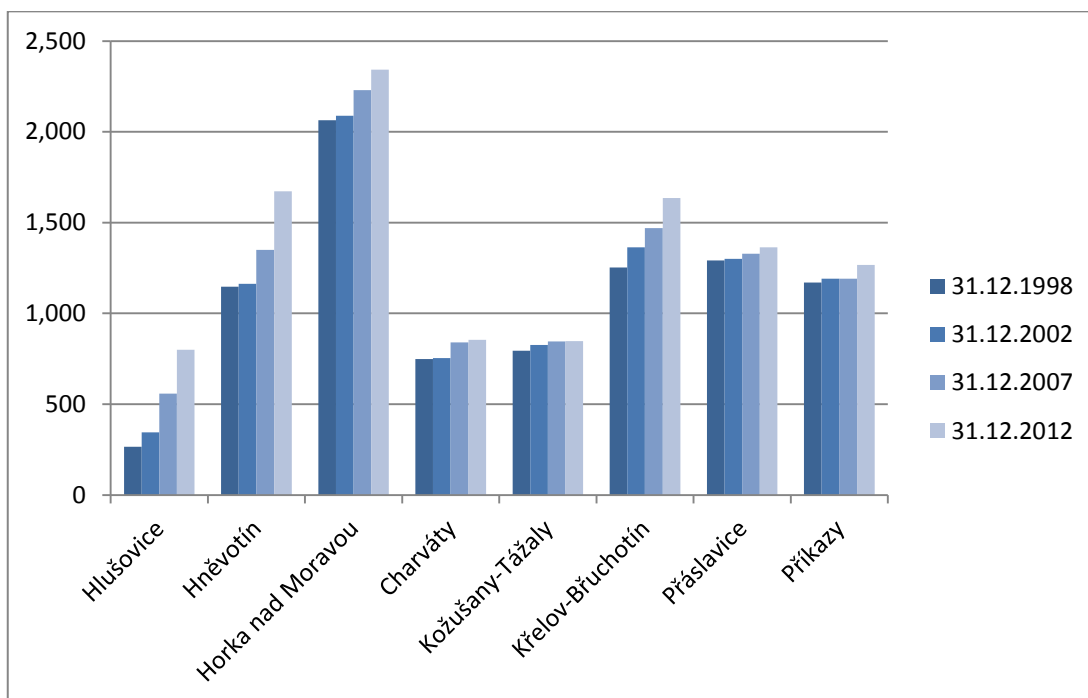
Obec	Stav počtu obyvatel k:			
	31.12.1998	31.12.2002	31.12.2007	31.12.2012
Bělkovice-Lašťany	1 812	1 896	2 040	2 176
Blatec	604	567	589	623
Bohuňovice	2 352	2 385	2 473	2 555
Bukovany	388	424	547	610
Bystročice	580	595	636	729
Bystrovany	665	713	885	1 030
Dolany	1 835	2 072	2 410	2 593
Grygov	1 367	1 381	1 422	1 469
Hlušovice	266	345	559	800
Hněvotín	1 147	1 163	1 350	1 672
Horka nad Moravou	2 063	2 089	2 229	2 342
Charváty	749	754	841	855
Kožušany-Tážaly	795	827	845	847
Křelov-Břuchotín	1 253	1 364	1 470	1 636
Přáslavice	1 291	1 301	1 328	1 364
Příkazy	1 170	1 191	1 192	1 267
Samotišky	926	1 103	1 240	1 323
Skrbeň	1 051	1 043	1 158	1 203
Těšetice	1 199	1 215	1 265	1 337
Tověř	448	489	559	581
Ústín	330	359	372	400
Velká Bystřice	2 895	2 831	2 964	3 099
Velký Týnec	2 111	2 139	2 282	2 749

(Zdroj: Český statistický úřad Databáze demografických údajů za obce ČR: Územní změny, počty obyvatel, narození, zemřelí, stěhování (1971-2012). Český statistický úřad [online]. 2013 [cit. 2014-03-30]. Dostupné z: http://www.czso.cz/cz/obce_d/index.htm; vlastní zpracování)



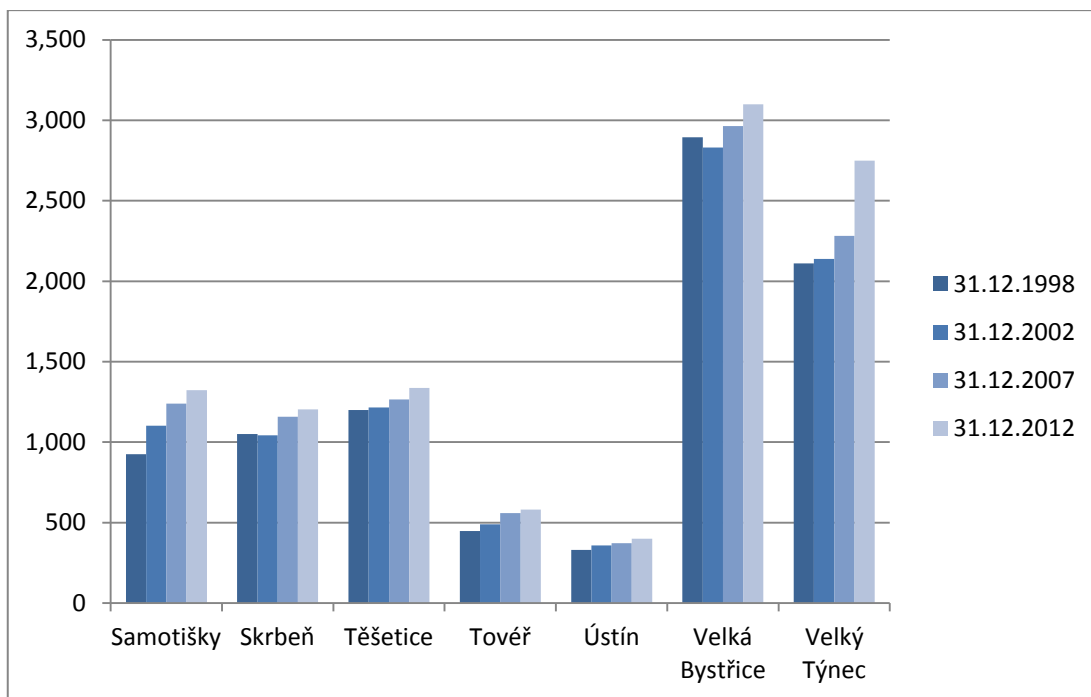
Obr. 3: Vývoj počtu obyvatel v jednotlivých obcích mezi lety 1998 až 2012

(Zdroj: Český statistický úřad Databáze demografických údajů za obce ČR: Územní změny, počty obyvatel, narození, zemřelí, stěhování (1971-2012). Český statistický úřad [online]. 2013 [cit. 2014-03-30]. Dostupné z: http://www.czso.cz/cz/obce_d/index.htm; vlastní zpracování)



Obr. 4: Vývoj počtu obyvatel v jednotlivých obcích mezi lety 1998 až 2012

(Zdroj: Český statistický úřad Databáze demografických údajů za obce ČR: Územní změny, počty obyvatel, narození, zemřelí, stěhování (1971-2012). Český statistický úřad [online]. 2013 [cit. 2014-03-30]. Dostupné z: http://www.czso.cz/cz/obce_d/index.htm; vlastní zpracování)



Obr. 5: Vývoj počtu obyvatel v jednotlivých obcích mezi lety 1998 až 2012

(Zdroj: Český statistický úřad Databáze demografických údajů za obce ČR: Územní změny, počty obyvatel, narození, zemřelí, stěhování (1971-2012). *Český statistický úřad* [online]. 2013 [cit. 2014-03-30]. Dostupné z: http://www.czso.cz/cz/obce_d/index.htm; vlastní zpracování)

4.2 Migrační saldo

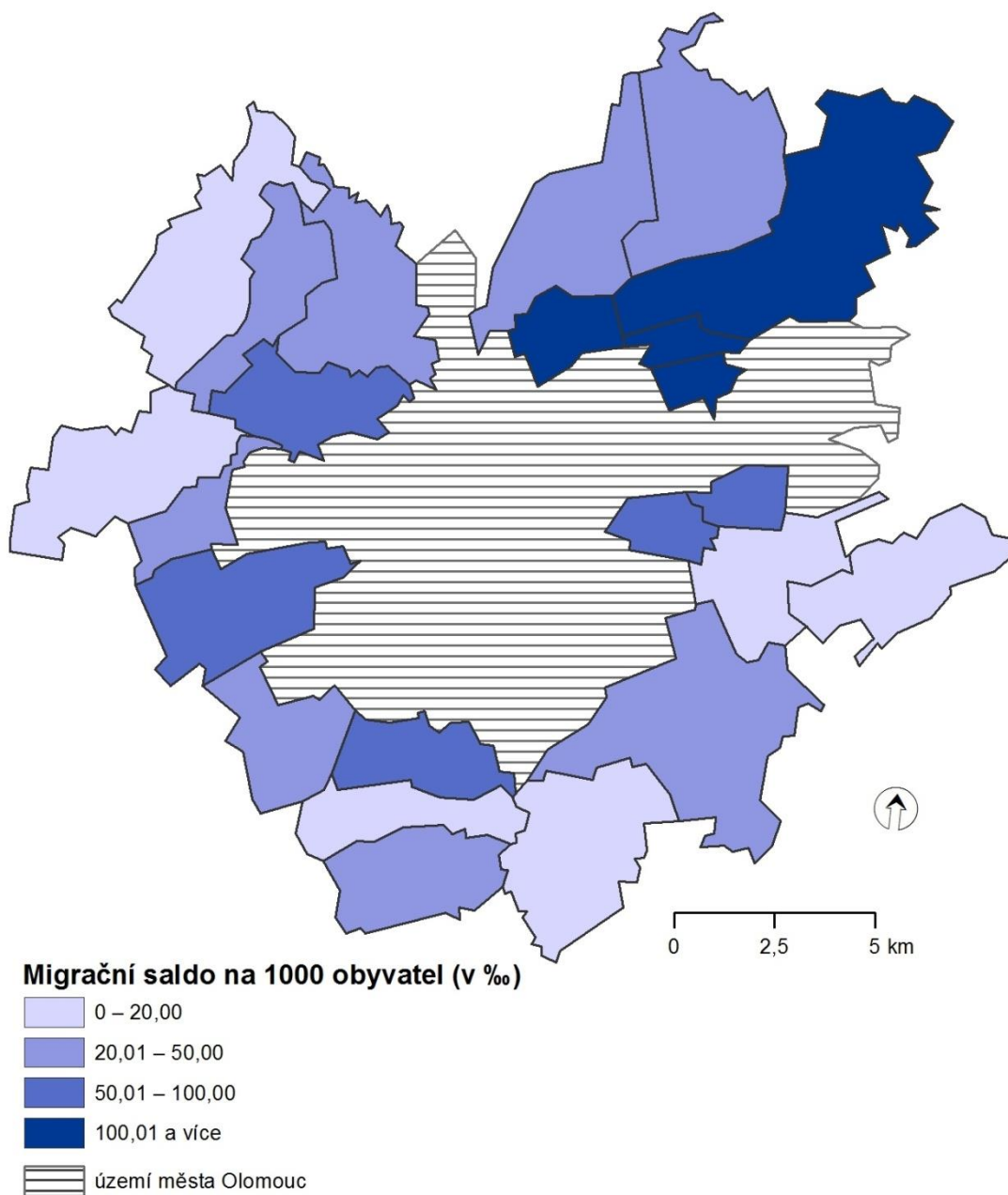
Saldo migrace vyjadřuje rozdíl počtu přistěhovalých a vystěhovalých osob za stejné období a území. Vypočteno je podle vzorce $MS = (\text{přistěhovalí} - \text{vystěhovalí}) / \text{střední stav obyvatelstva ve sledovaném období}$.

Největší migrační saldo bylo zaznamenáno v obci Hlušovice, a to ve všech třech pětiletých obdobích. Nejmenší saldo migrace v období let 1998 až 2002 bylo v obci Blatec, v druhém pětiletém období v obci Příkazy a ve třetím, tzn. v letech 2008 až 2012, byl poměr přistěhovalých ku vystěhovalým nejmenší v obci Kožušany – Tážaly. Zde byla hodnota migračního salda záporná, tudíž se více lidí vystěhovalo než přistěhovalo.

Tab. 3: Migrační saldo v jednotlivých obcích letech 1998 až 2012

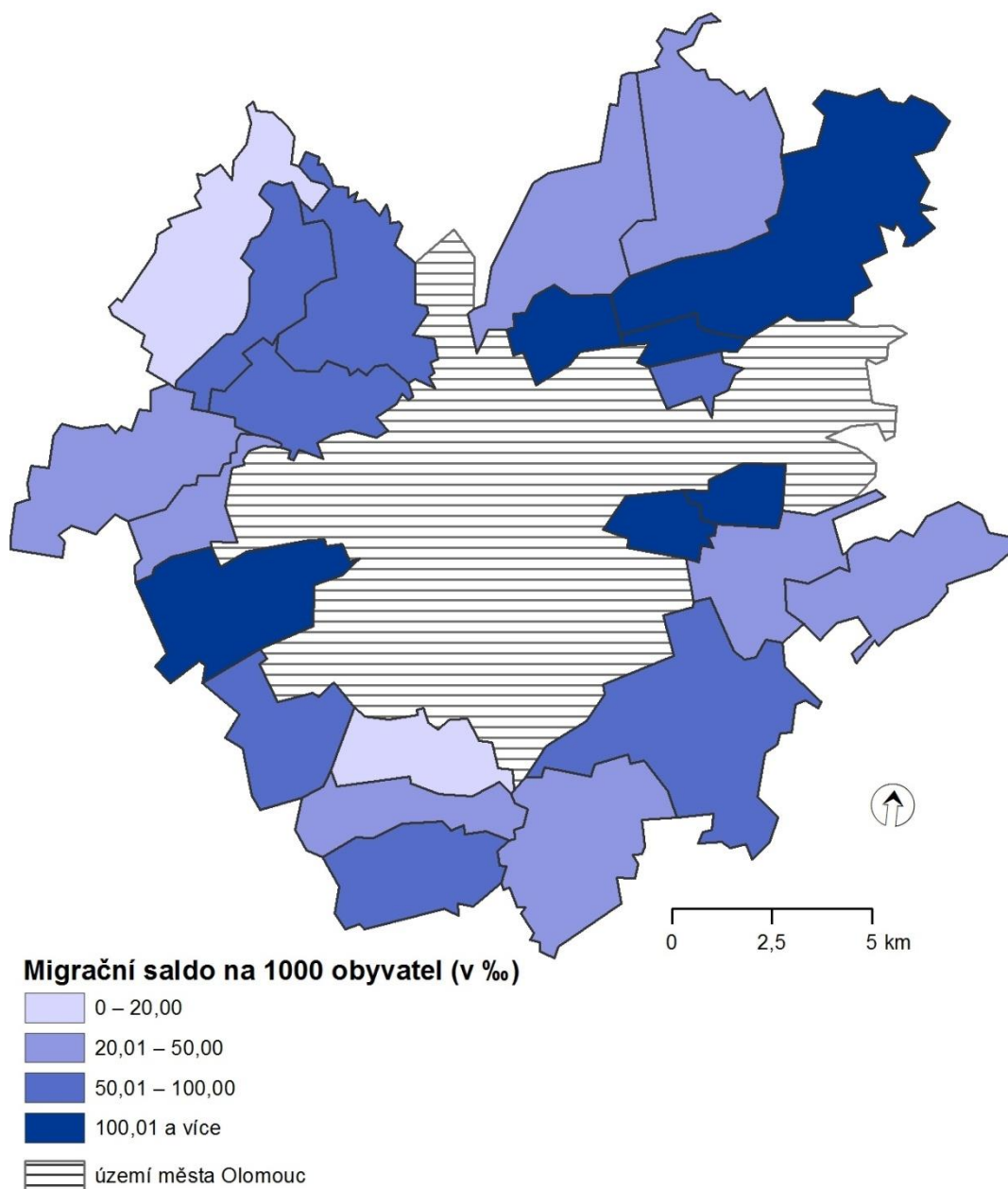
Obec	Migrační saldo na 1000 obyvatel (v ‰)		
	1998-2002	2003-2007	2008-2012
Bělkovice-Laštany	36,59	47,76	58,35
Blatec	3,45	31,14	26,40
Bohuňovice	29,55	37,88	14,72
Bukovany	74,07	251,29	82,97
Bystročice	41,17	74,74	120,15
Bystrovany	98,91	160,20	101,31
Dolany	128,83	133,42	65,96
Grygov	3,62	25,69	21,45
Hlušovice	252,87	435,84	278,15
Hněvotín	50,79	135,30	173,40
Horka nad Moravou	45,00	56,04	15,31
Charvátý	39,95	85,27	9,43
Kožušany-Tážaly	52,11	11,96	-14,18
Křelov-Břuchotín	78,90	63,51	85,00
Přáslavice	13,95	28,15	7,43
Příkazy	4,24	4,20	26,84
Samotičky	122,97	87,92	32,77
Skrbeň	34,72	92,69	16,94
Těšetice	7,45	44,35	47,66
Tověř	151,35	137,40	17,54
Ústín	31,98	27,36	33,68
Velká Bystřice	13,71	44,52	24,74
Velký Týnec	27,90	63,33	156,63

(Zdroj: Český statistický úřad Databáze demografických údajů za obce ČR: Územní změny, počty obyvatel, narození, zemřelí, stěhování (1971-2012). Český statistický úřad [online]. 2013 [cit. 2014-03-30]. Dostupné z: http://www.czso.cz/cz/obce_d/index.htm; vlastní zpracování)



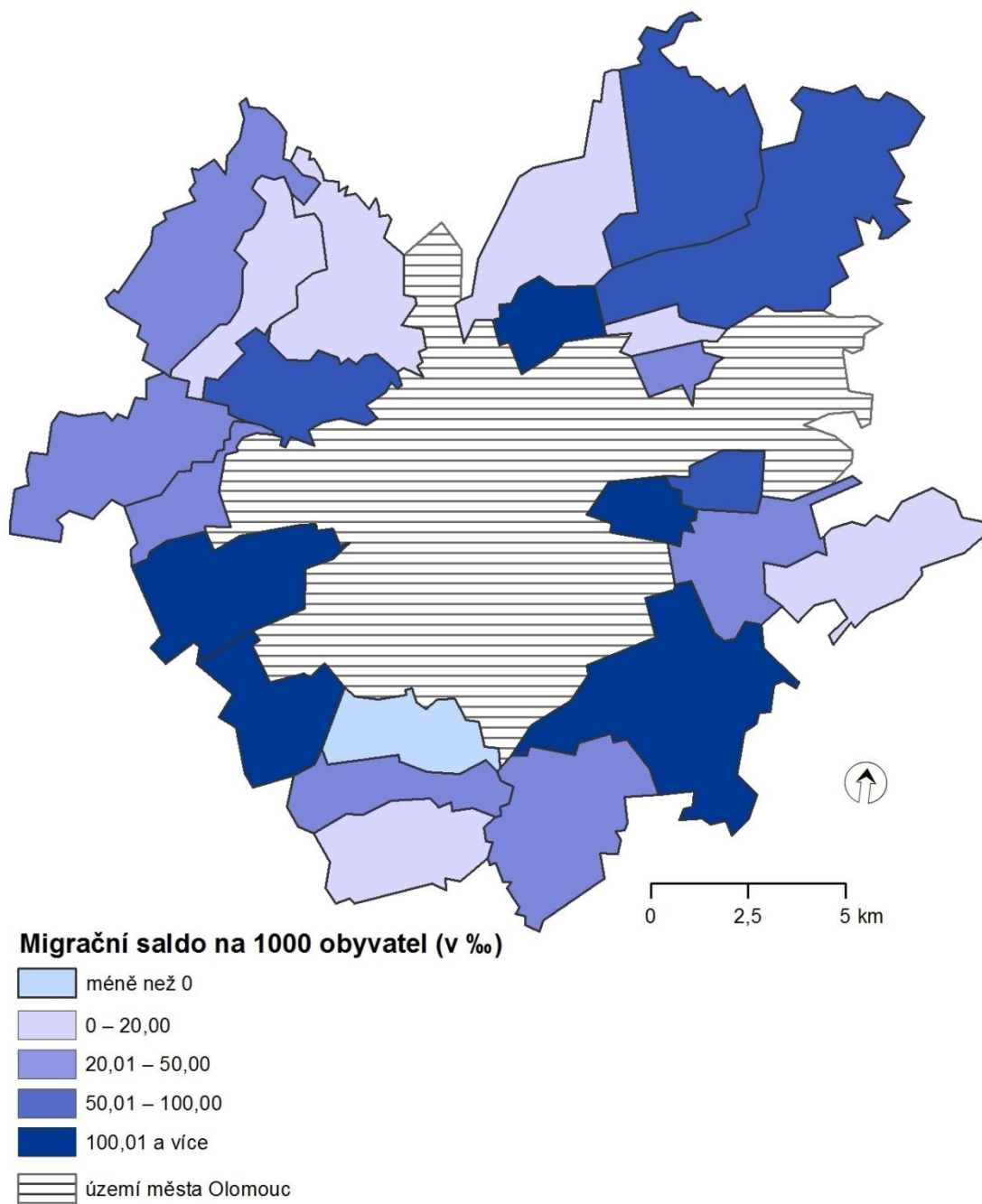
Obr. 6: Saldo migrace v obcích suburbánní zóny mezi lety 1998-2002

(Zdroj: Český statistický úřad Databáze demografických údajů za obce ČR: Územní změny, počty obyvatel, narození, zemřelí, stěhování (1971-2012). Český statistický úřad [online]. 2013 [cit. 2014-03-30]. Dostupné z: http://www.czso.cz/cz/obce_d/index.htm; vlastní zpracování)



Obr. 7: Saldo migrace v obcích suburbánní zóny mezi lety 2003-2007

(Zdroj: Český statistický úřad Databáze demografických údajů za obce ČR: Územní změny, počty obyvatel, narození, zemřelí, stěhování (1971-2012). *Český statistický úřad* [online]. 2013 [cit. 2014-03-30]. Dostupné z: http://www.czso.cz/cz/obce_d/index.htm; vlastní zpracování)



Obr. 8: Saldo migrace v obcích suburbánní zóny mezi lety 2008-2012

(Zdroj: Český statistický úřad Databáze demografických údajů za obce ČR: Územní změny, počty obyvatel, narození, zemřelí, stěhování (1971-2012). *Český statistický úřad* [online]. 2013 [cit. 2014-03-30]. Dostupné z: http://www.czso.cz/cz/obce_d/index.htm; vlastní zpracování)

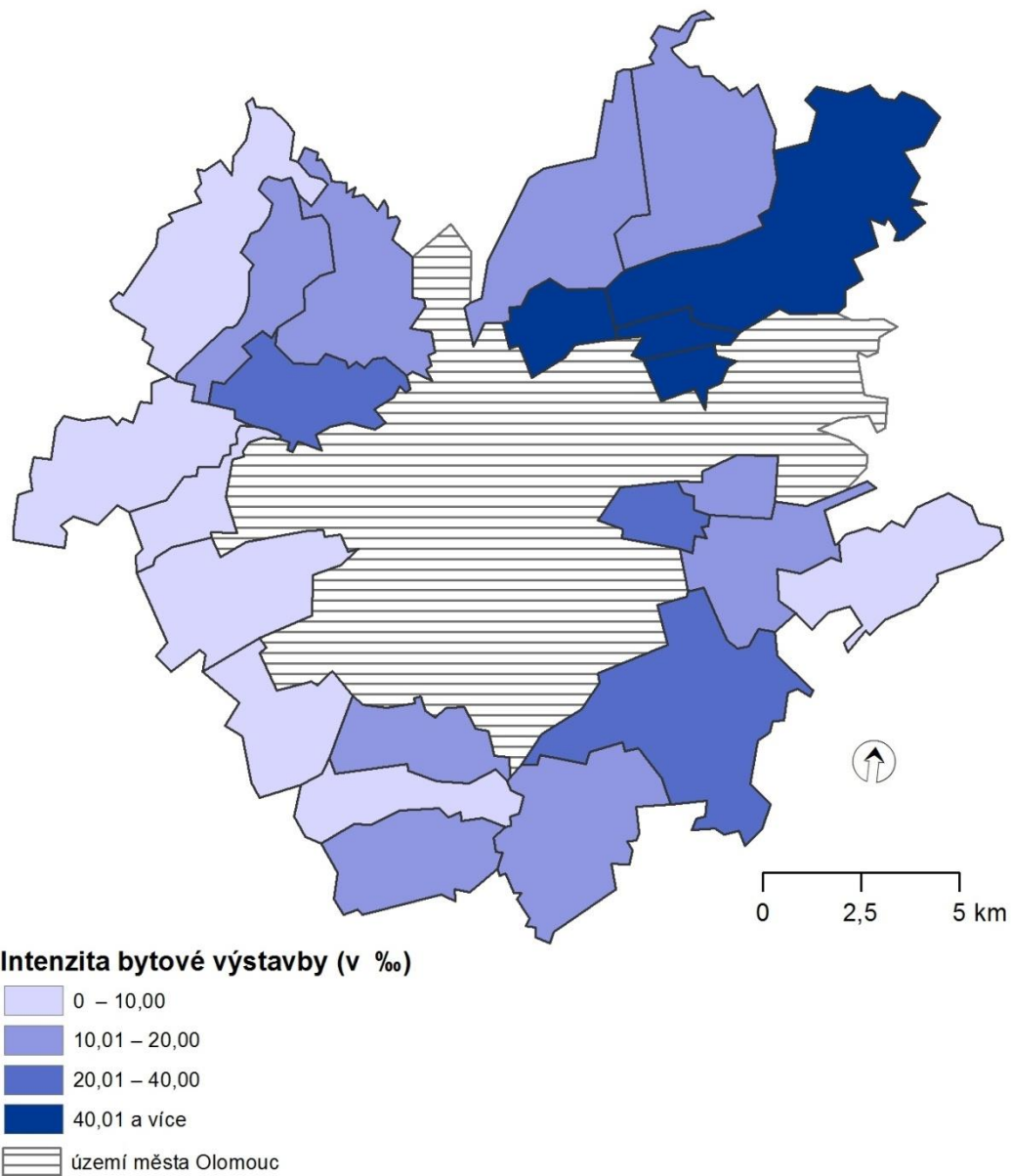
4.3 Intenzita bytové výstavby

Ukazatel intenzity bytové výstavby (IBV) je zpracován pro vybrané obce v zázemí Olomouce ve třech pětiletých obdobích. První období je mezi lety 1998 až 2002, druhé období zahrnuje roky 2003 až 2007 a do třetího období jsou zahrnuty roky 2008 až 2012. Ukazatel IBV je vypočítán podle vzorce: $IBV = (\text{počet dokončených bytů v obci v letech jednotlivých sledovaných období} / \text{počet obyvatel obce k 31.12. posledního roku sledovaných období}) * 1\ 000$. IBV vyjadřuje, kolik bylo v daném období vystavěno nových bytů na 1 000 obyvatel. Největší IBV byla zaznamenána ve všech třech obdobích v obci Hlušovice, v prvním období to dále byly obce Tověř a Samotíšky. Ve druhém období dále následovaly obce Bukovany a Přáslavice. Ve třetím období byla nejvyšší IBV po obci Hlušovice v obcích Bystročice a Přáslavice.

Tab. 4: Intenzita bytové výstavby v jednotlivých obcích suburbánní zóny

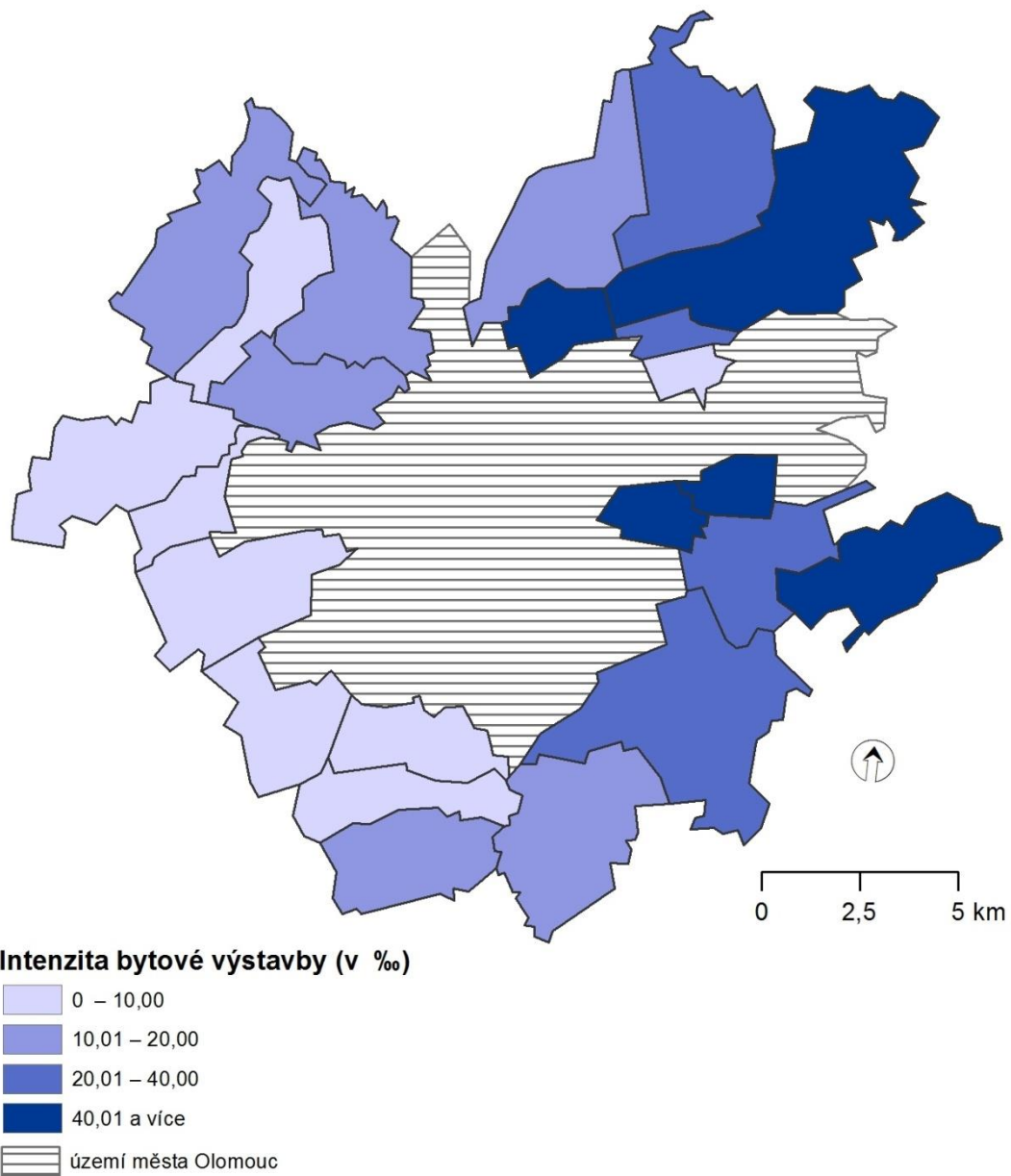
Obec	IBV (v ‰) 1998-2002	IBV (v ‰) 2003-2007	IBV (v ‰) 2008-2012	Počet dokončených bytů (1998-2012)
Bělkovice-Lašťany	12,66	22,06	16,08	104
Blatec	7,05	1,70	16,05	15
Bohuňovice	19,29	19,01	18,79	141
Bukovany	16,51	62,16	34,43	62
Bystročice	0,00	6,29	63,10	50
Bystrovany	30,86	44,07	41,75	104
Dolany	53,09	44,81	25,45	284
Grygov	11,59	11,25	14,98	54
Hlušovice	75,36	132,38	75,00	160
Hněvotín	6,88	5,93	43,06	88
Horka nad Moravou	17,71	13,91	11,96	96
Charváty	14,59	14,27	23,39	43
Kožušany-Tážaly	14,51	8,28	17,71	34
Křelov-Břuchotín	28,59	17,01	19,56	96
Přáslavice	8,46	51,96	54,99	155
Příkazy	5,88	16,78	26,84	61
Samotíšky	69,81	9,68	15,87	110
Skrbeň	19,18	6,91	6,65	36
Těšetice	2,47	0,79	13,46	22
Tověř	71,57	33,99	24,10	68
Ústín	5,57	2,69	22,50	12
Velká Bystřice	10,95	33,06	21,62	196
Velký Týnec	22,44	20,16	43,29	213

(Zdroj: Vývoj bytové výstavby v Olomouckém kraji v letech 1998 až 2007. Český statistický úřad [online]. 2008 [cit. 2014-03-30]. Dostupné z: <http://www.czso.cz/csu/2008edicniplan.nsf/krajp/13-7134-08-xm>; data od roku 2008 do roku 2012 poskytl Mgr. Šimáček; vlastní zpracování)



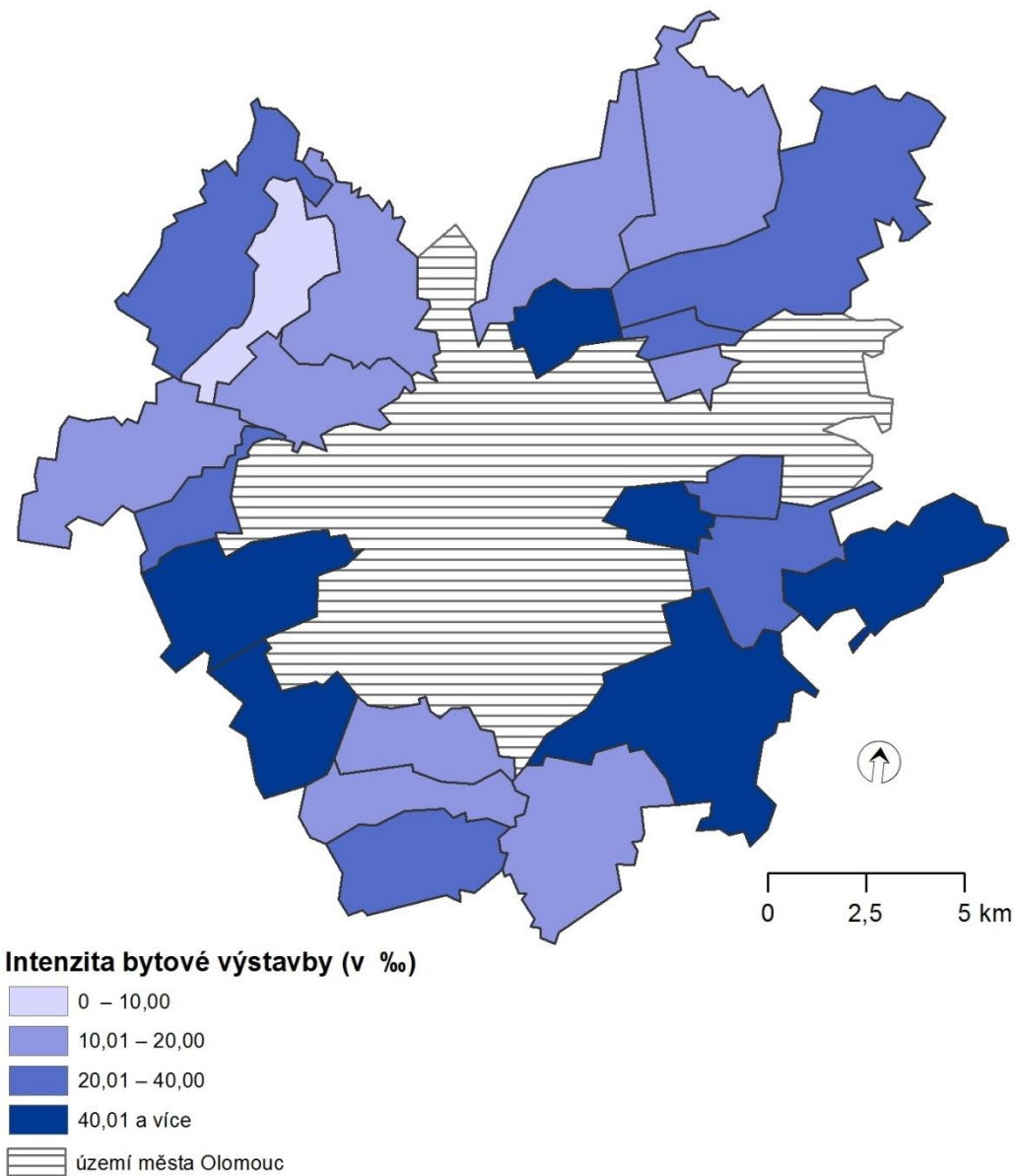
Obr. 9: Intenzita bytové výstavby v obcích suburbánní zóny mezi lety 1998-2002

(Zdroj: Vývoj bytové výstavby v Olomouckém kraji v letech 1998 až 2007. Český statistický úřad [online]. 2008 [cit. 2014-03-30]. Dostupné z: <http://www.czso.cz/csu/2008edicniplan.nsf/krajp/13-7134-08-xm>; vlastní zpracování)



Obr. 10: Intenzita bytové výstavby v obcích suburbánní zóny mezi lety 2003-2007

(Zdroj: Vývoj bytové výstavby v Olomouckém kraji v letech 1998 až 2007. Český statistický úřad [online]. 2008 [cit. 2014-03-30]. Dostupné z: <http://www.czso.cz/csu/2008edicniplan.nsf/kraj/13-7134-08-xm>; vlastní zpracování)



Obr. 11: Intenzita bytové výstavby v obcích suburbánní zóny mezi lety 2008-2012

(Zdroj: Vývoj bytové výstavby v Olomouckém kraji v letech 1998 až 2007. Český statistický úřad [online]. 2008 [cit. 2014-03-30]. Dostupné z: <http://www.czso.cz/csu/2008edicniplan.nsf/krajp/13-7134-08-xm>; data od roku 2008 do roku 2012 poskytl Mgr. Šimáček; vlastní zpracování)

4.4 Dojíždka do zaměstnání

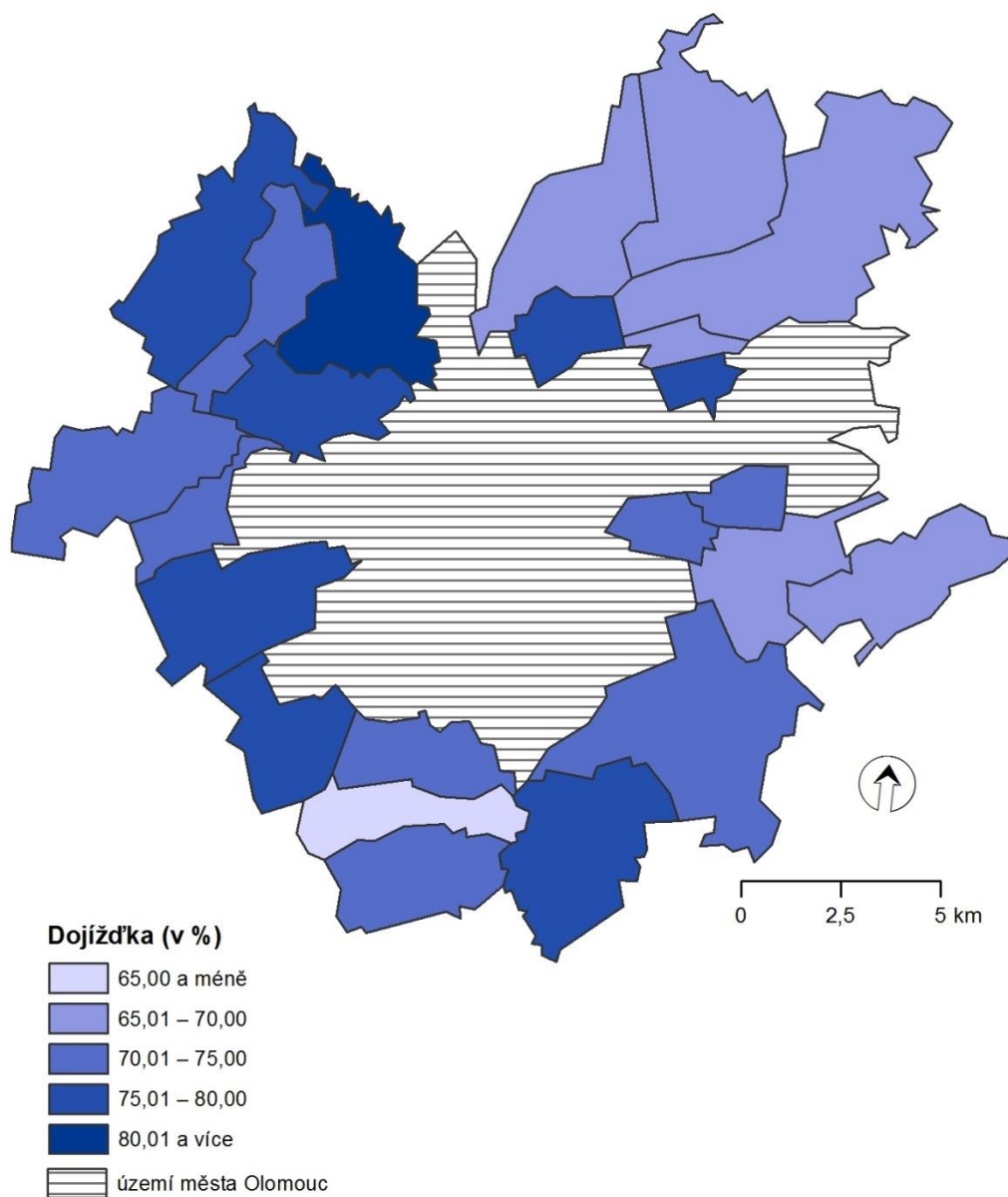
Toto kritérium charakterizuje denní vyjíždku do zaměstnání z jednotlivých obcí suburbánní zóny v zázemí Olomouce. Zohledněna je především vyjíždka do zaměstnání do Olomouce. V obou obdobích, tzn. ve sčítání z roku 2001 i 2011, je ve všech obcích nadpoloviční procento vyjíždějících do zaměstnání v Olomouci v poměru ke všem denně vyjíždějícím do zaměstnání. Ve srovnání výsledků z obou

zmíněných sčítání je patrný nárůst vyjížděky do zaměstnání k roku 2011, to znamená, že stále více obyvatel je nuceno do zaměstnání dojíždět každý den do města. Nejvíce osob vyjíždí za zaměstnáním do Olomouce z obce Horka nad Moravou, vychází to z dat Sčítání lidu, domů a bytů jak v roce 2001, tak v roce 2011.

Tab. 5: Každodenní vyjíždka z obcí suburbánní zóny

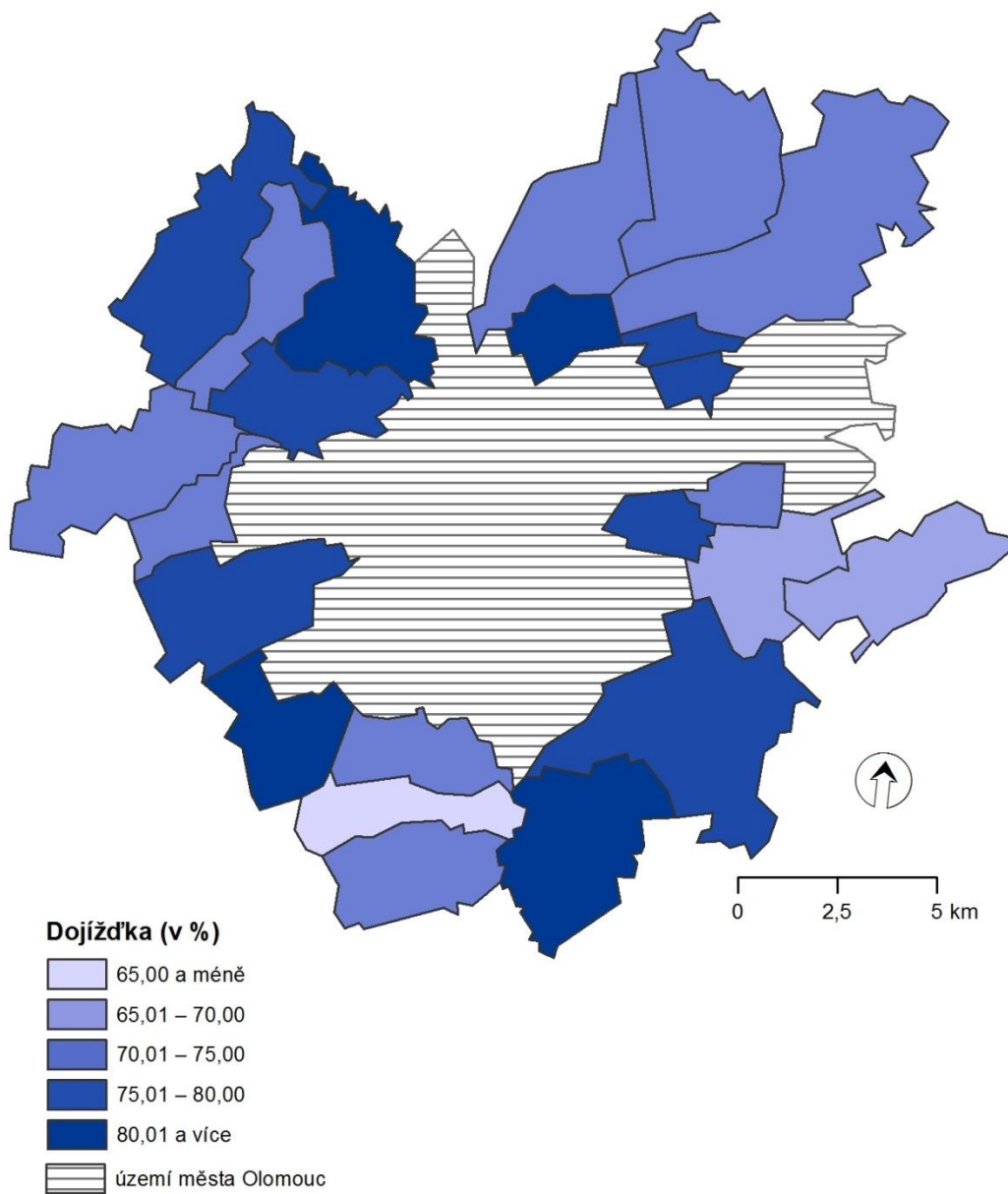
Obec	Vyjíždějící celkem (2001)	Z toho do Olomouce (2001)	Podíl (v %) (2001)	Vyjíždějící celkem (2011)	Z toho do Olomouce (2011)	Podíl (v %) (2011)	Rozdíl 2011-2001 (v % bodech)
Bělkovice-Lašťany	359	250	69,638	323	236	73,065	3,4271
Blatec	114	69	60,526	100	64	64,000	3,4737
Bohuňovice	539	372	69,017	475	344	72,421	3,4044
Bukovany	167	117	70,060	159	117	73,585	3,5250
Bystročice	148	117	79,054	132	106	80,303	1,2490
Bystrovany	261	194	74,330	239	185	77,406	3,0764
Dolany	536	366	68,284	479	345	72,025	3,7415
Grygov	297	229	77,104	265	212	80,000	2,8956
Hlušovice	236	186	78,814	222	179	80,631	1,8171
Hněvotín	321	241	75,078	295	226	76,610	1,5323
Horka nad Moravou	430	348	80,930	400	330	82,500	1,5698
Charváty	186	135	72,581	173	128	73,988	1,4078
Kožušany-Tážaly	194	138	71,134	169	123	72,781	1,6470
Křelov-Břuchotín	424	329	77,594	386	308	79,793	2,1984
Přáslavice	289	192	66,436	265	182	68,679	2,2433
Příkazy	253	190	75,099	225	174	77,333	2,2345
Samotíšky	333	257	77,18	308	244	79,221	2,0436
Skrbeň	288	206	71,53	269	198	73,606	2,0782
Těšetice	234	164	70,09	217	155	71,429	1,3431
Tověř	156	108	69,23	134	102	76,119	6,8886
Ústín	75	53	70,67	67	50	74,627	3,9602
Velká Bystřice	622	420	67,52	560	391	69,821	2,2973
Velký Týnec	561	416	74,15	506	385	76,087	1,9337

(Zdroj: Prostorové interakce a deformace: Data pro cvičení - Olomouc. *Katedra geografie: Přírodovědecká fakulta Univerzity Palackého v Olomouci* [online]. 2013 [cit. 2014-03-30]. Dostupné z: <http://geography.upol.cz/kgg-pid>; data ze sčítání 2011 poskytl Mgr. Šimáček; vlastní zpracování)



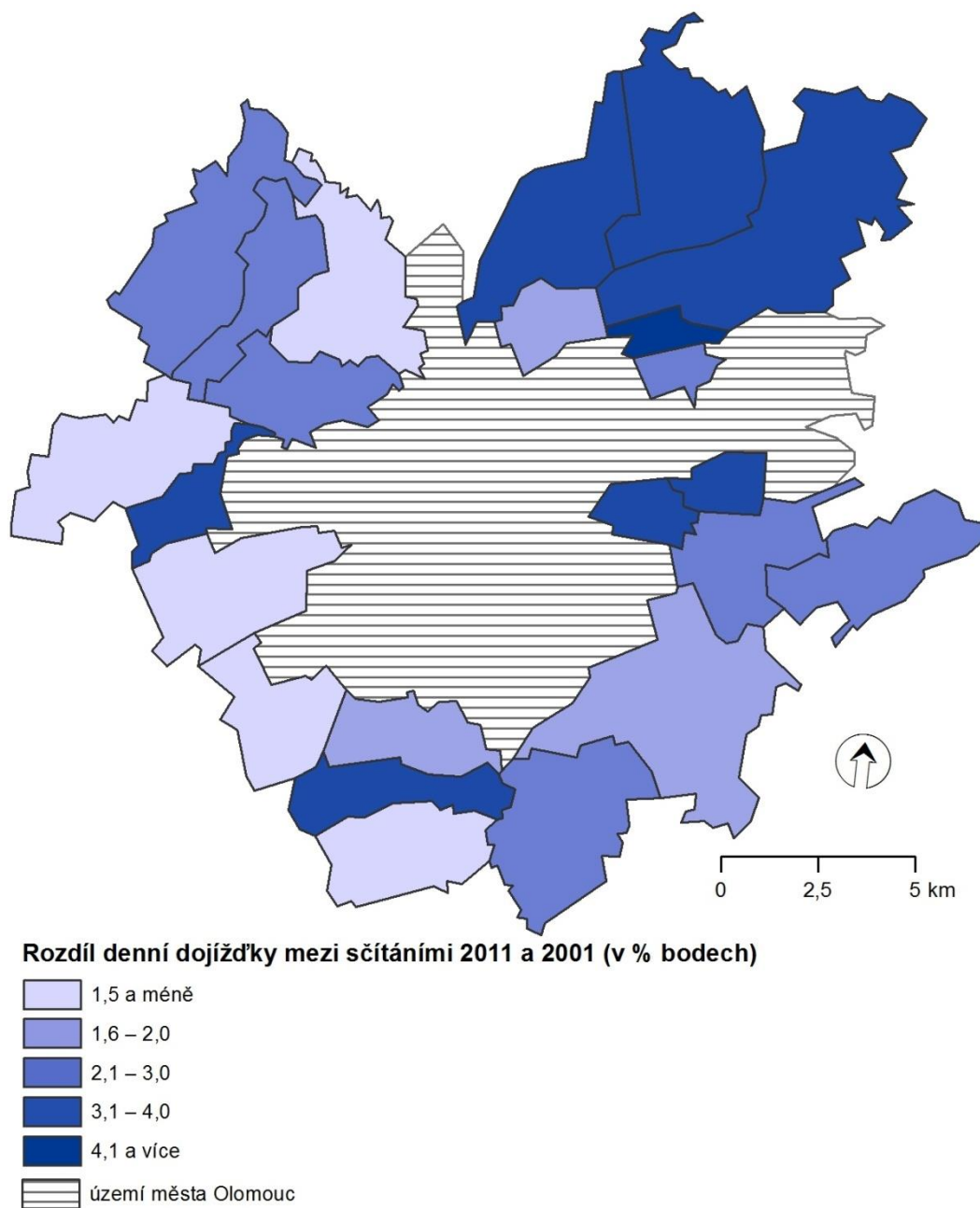
Obr. 12: Každodenní dojíždka do zaměstnání do Olomouce v roce 2001

(Zdroj: Prostorové interakce a deformace: Data pro cvičení - Olomouc. *Katedra geografie: Přírodovědecká fakulta Univerzity Palackého v Olomouci* [online]. 2013 [cit. 2014-03-30]. Dostupné z: <http://geography.upol.cz/kgg-pid>; vlastní zpracování)



Obr. 13: Každodenní dojížd'ka do zaměstnání do Olomouce v roce 2011

(Zdroj: Prostorové interakce a deformace: Data pro cvičení - Olomouc. *Katedra geografie: Přírodovědecká fakulta Univerzity Palackého v Olomouci* [online]. 2013 [cit. 2014-03-30]. Dostupné z: <http://geography.upol.cz/kgg-pid>; data ze sčítání 2011 poskytl Mgr. Šimáček; vlastní zpracování)



Obr. 14: Každodenní dojížd'ka do zaměstnání do Olomouce – nárůst mezi sčítáními v roce 2011 a 2001

(Zdroj: Prostorové interakce a deformace: Data pro cvičení - Olomouc. *Katedra geografie: Přírodovědecká fakulta Univerzity Palackého v Olomouci* [online]. 2013 [cit. 2014-03-30]. Dostupné z: <http://geography.upol.cz/kgg-pid>; data ze sčítání 2011 poskytl Mgr. Šimáček; vlastní zpracování)

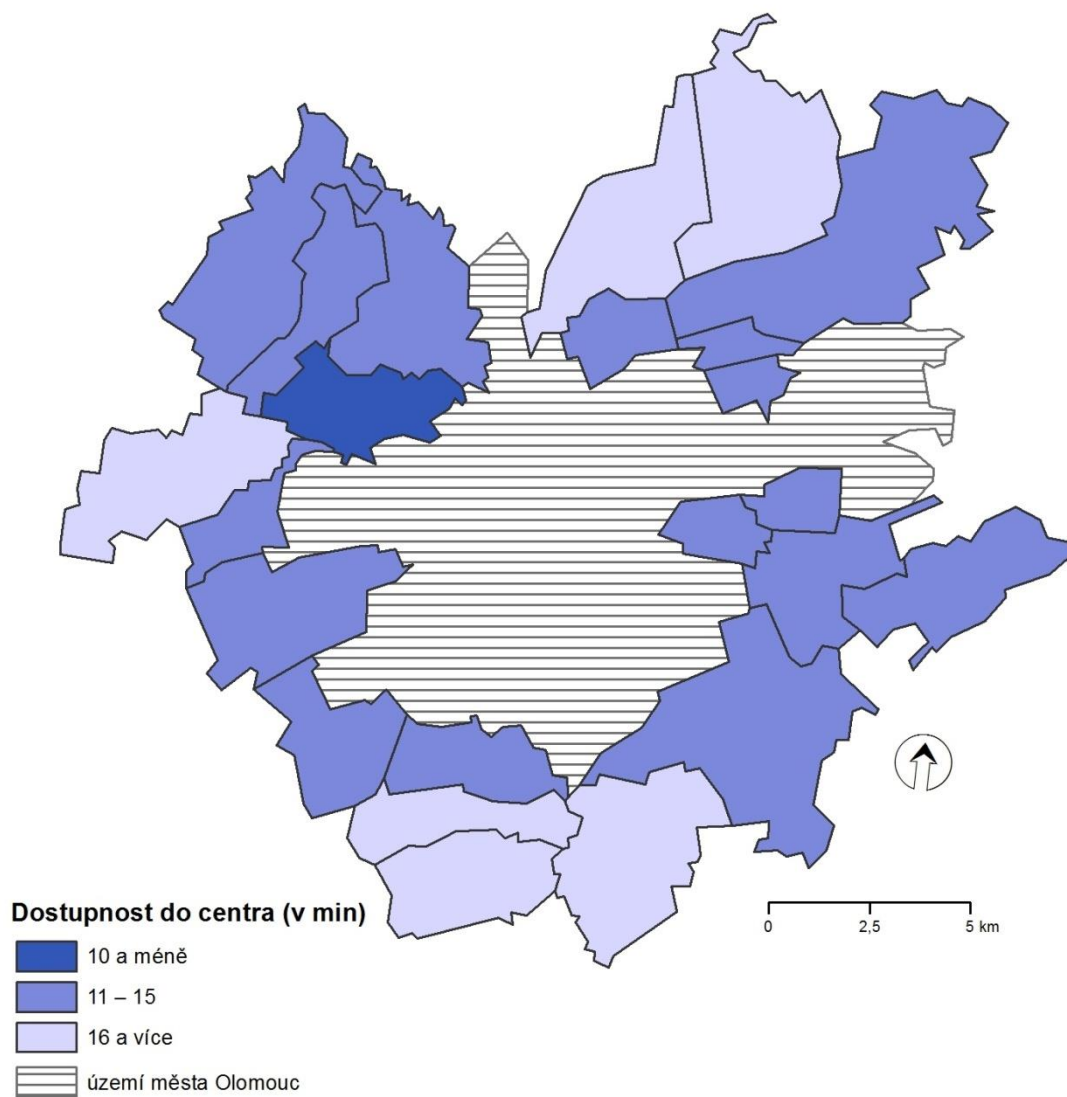
4.5 Vzdálenost do centra

Pro tuto charakteristiku byla využita funkce „Plánování a měření trasy“ na webové stránce www.mapy.cz. Tabulka č. 8 udává kilometrovou vzdálenost a časovou dostupnost v minutách ze středu každé z obcí suburbánní zóny do centra města Olomouc za použití automobilu. Nejbližší obec z hlediska kilometrové vzdálenosti je Křelov-Břuchotín. Nejdále do centra Olomouce to mají obyvatelé obce Bohuňovice. Kilometrová vzdálenost do centra souvisí s časovou dostupností, tudíž nejrychleji se do centra města Olomouc dostanou autem obyvatelé Křelova, nejdéle cesta trvá z obce Bohuňovice. Výsledky jsou znázorněny na obr. 14 a 15.

Tab. 6: Dostupnost z obcí suburbánní výstavby do centra Olomouce

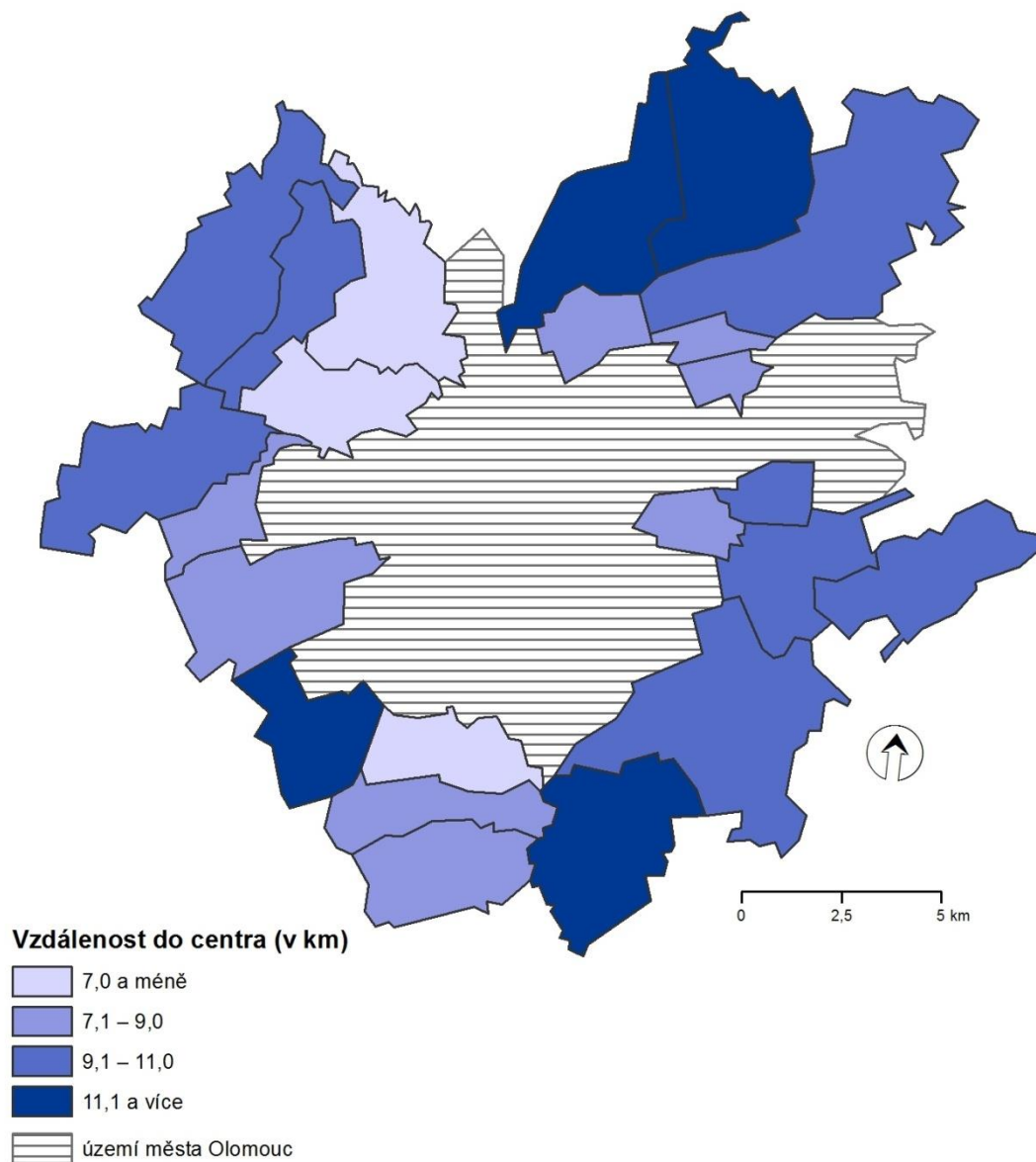
Obec	Dostupnost centra	
	Vzdálenost (km)	Čas (min)
Bělkovice-Lašťany	13	17
Blatec	9	16
Bohuňovice	13	18
Bukovany	9,8	14
Bystročice	11	13
Bystrovany	7,4	12
Dolany	10	15
Grygov	12	16
Hlušovice	8	13
Hněvotín	8	11
Horka nad Moravou	6,5	12
Charváty	9	16
Kožušany-Tážaly	7	12
Křelov-Břuchotín	5,5	7
Přáslavice	11	14
Příkazy	11	13
Samotíšky	8,5	15
Skrbeň	9,5	13
Těšetice	10	16
Tovéř	8,5	13
Ústín	7,5	13
Velká Bystřice	10	14
Velký Týnec	11	14

(Zdroj: mapy.cz, vlastní zpracování)



Obr. 15: Časová dostupnost do centra Olomouce

(Zdroj: mapy.cz, vlastní zpracování)



Obr. 16: Kilometrová vzdálenost do centra Olomouce

(Zdroj: mapy.cz, vlastní zpracování)

5. Morfologická struktura obcí suburbánní zóny

5.1 Morfologická struktura obcí

Suburbanizační výstavba probíhá v jednotlivých obcích většinou na okrajích, navazující na původní venkovskou zástavbu. Výjimku tvoří obce Kožušany - Tážaly, Samotišky, Skrbeň, Velká Bystřice a Velký Týnec, kde se nová bytová výstavba zanořuje do původní nebo se vyskytuje v prolukách v rozvolněné výstavbě.

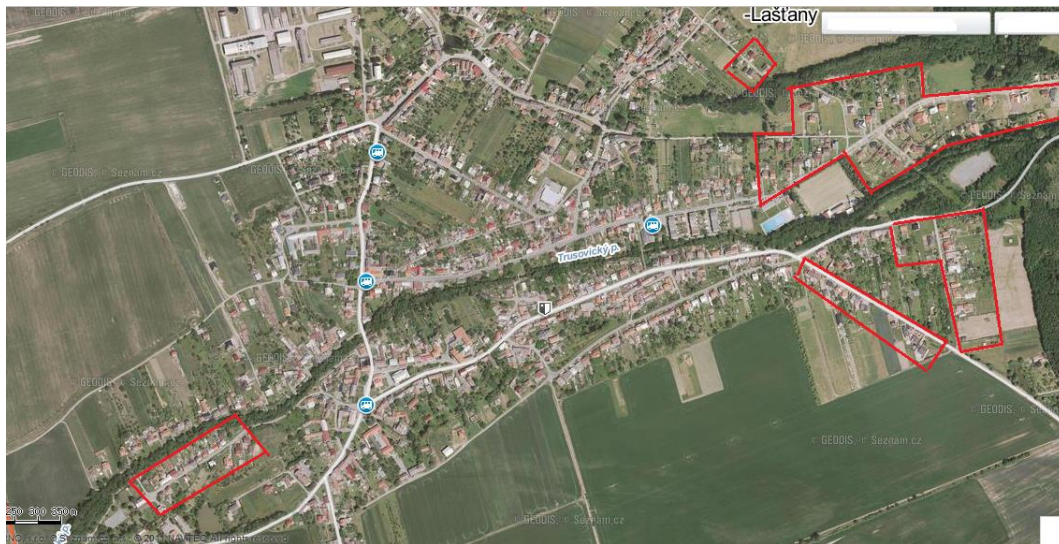
Jen ve třech ze sledovaných obcí (Grygov, Blatec, Ústín) se nová výstavba lokalizuje pouze do jednoho místa, v ostatních obcích je nové osídlování koncentrováno do více lokalit. Obec Ústín je zvláštním případem sídla, kterému se proces suburbanizace téměř vyhnul, ikdyž jeho vzdálenost do centra Olomouce je poměrně krátká. Ve sledovaném období mezi lety 1998 až 2012 zde bylo vystavěno pouze 12 nových domů. V některých obcích nově vystavěné domy obkroužily stávající zástavbu téměř po celém obvodu. Příkladem je obec Velký Týnec, která je znázorněna se svou novou výstavbou na obr. 39. Z velké části je novou bytovou výstavbou obehána také obec Bohuňovice.

Extrémní zvětšení zastavěné plochy obce se vyskytuje v obcích Bystrovany či Hlušovice. Viditelné je to na satelitních snímcích obcí na obr. 22 a 25.

V některých obcích olomoucké suburbánní zóny jsou nově vystavěné domy rozptýlené po malých skupinkách. Je to především v obcích Horka nad Moravou, Kožušany-Tážaly, Příkazy, Skrbeň a Těšetice. V ostatních obcích se nová výstavba lokalizuje do větších celků a vytváří různé půdorysné tvary.

Ve východní části obce Tověř se satelitní výstavba nachází na vyvýšeném území. Důvodem toho je zlomový svah Nízkého Jeseníku, díky němuž mají lidé obývající tuto lokalitu výhled na zbytek obce a do okolí.

Zvláštní případ rozšiřování nové zástavby se vyskytuje v obci Bělkovice-Lašťany. V této obci stále pokračuje suburbánní výstavba na severovýchodním konci a postupně pohlcuje chatovou oblast, tudíž narušuje rekreační ráz této části obce.



Obr. 17: Nová zástavba v obci Bělkovice - Laštany (Zdroj: mapy.cz; vlastní úpravy)



Obr. 18: Nová zástavba v obci Blatec (Zdroj: mapy.cz; vlastní úpravy)



Obr. 19: Nová zástavba v obci Bohuňovice (Zdroj: mapy.cz; vlastní úpravy)



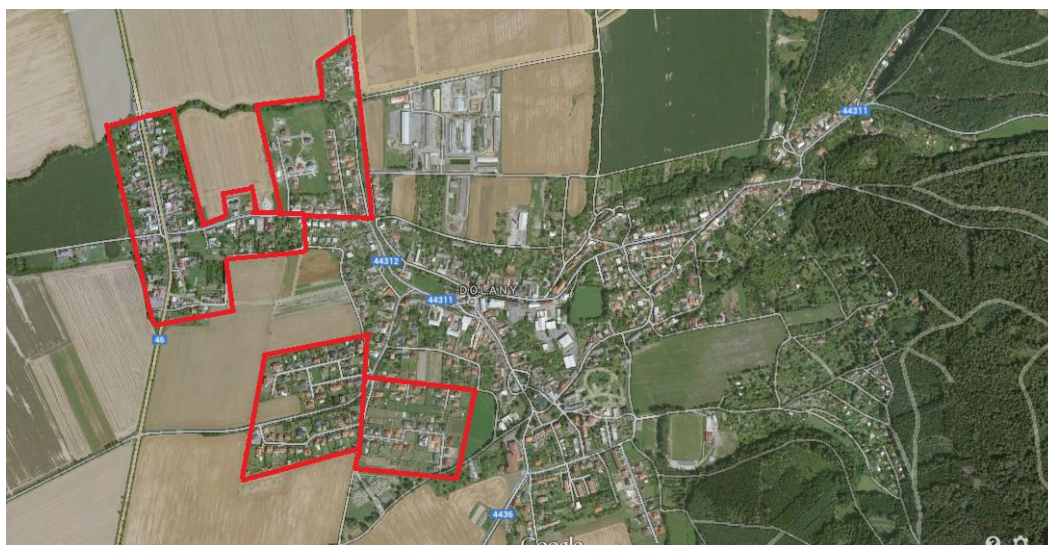
Obr. 20: Nová zástavba v obci Bukovany (Zdroj: mapy.cz; vlastní úpravy)



Obr. 21: Nová zástavba v obci Bystročice (Zdroj: maps.google.cz; vlastní úpravy)



Obr. 22: Nová zástavba v obci Bystrovany (Zdroj: Mapy.cz, vlastní úpravy)



Obr. 23: Nová zástavba v obci Dolany (Zdroj: maps.google.cz; vlastní úpravy)



Obr. 24: Nová zástavba v obci Grygov (Zdroj: mapy.cz; vlastní úpravy)



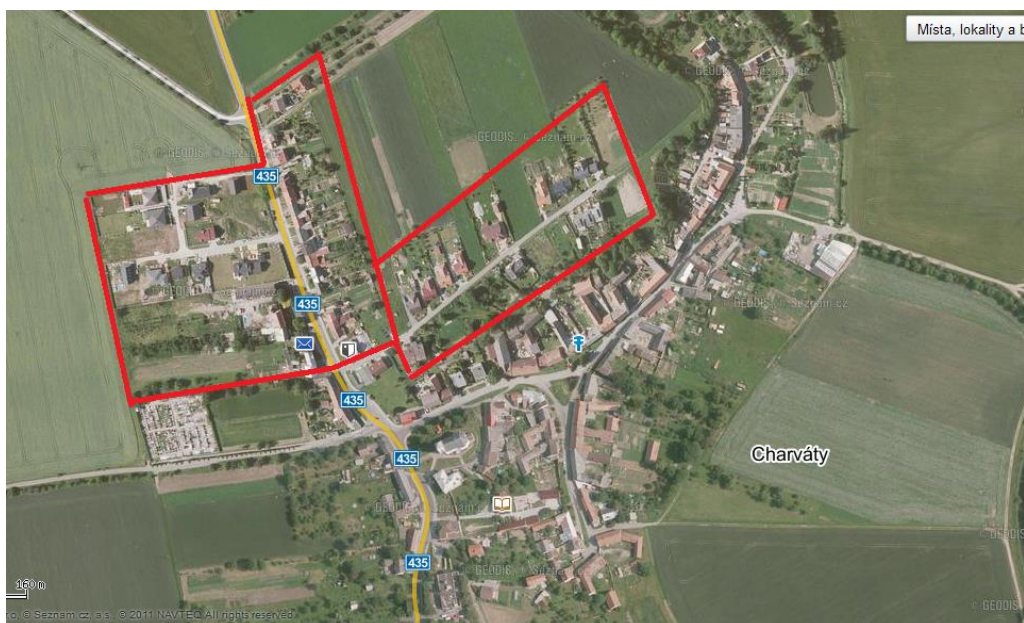
Obr. 25: Nová zástavba v obci Hlušovice (Zdroj: Mapy.cz, vlastní úpravy)



Obr. 26: Nová zástavba v obci Hněvotín (Zdroj: mapy.cz; vlastní úpravy)



Obr. 27: Nová zástavba v obci Horka nad Moravou (Zdroj: maps.google.cz; vlastní úpravy)



Obr. 28: Nová zástavba v obci Charváty (Zdroj: mapy.cz; vlastní úpravy)



Obr. 29: Nová zástavba v obci Kožušany - Tážaly (Zdroj: mapy.cz; vlastní úpravy)



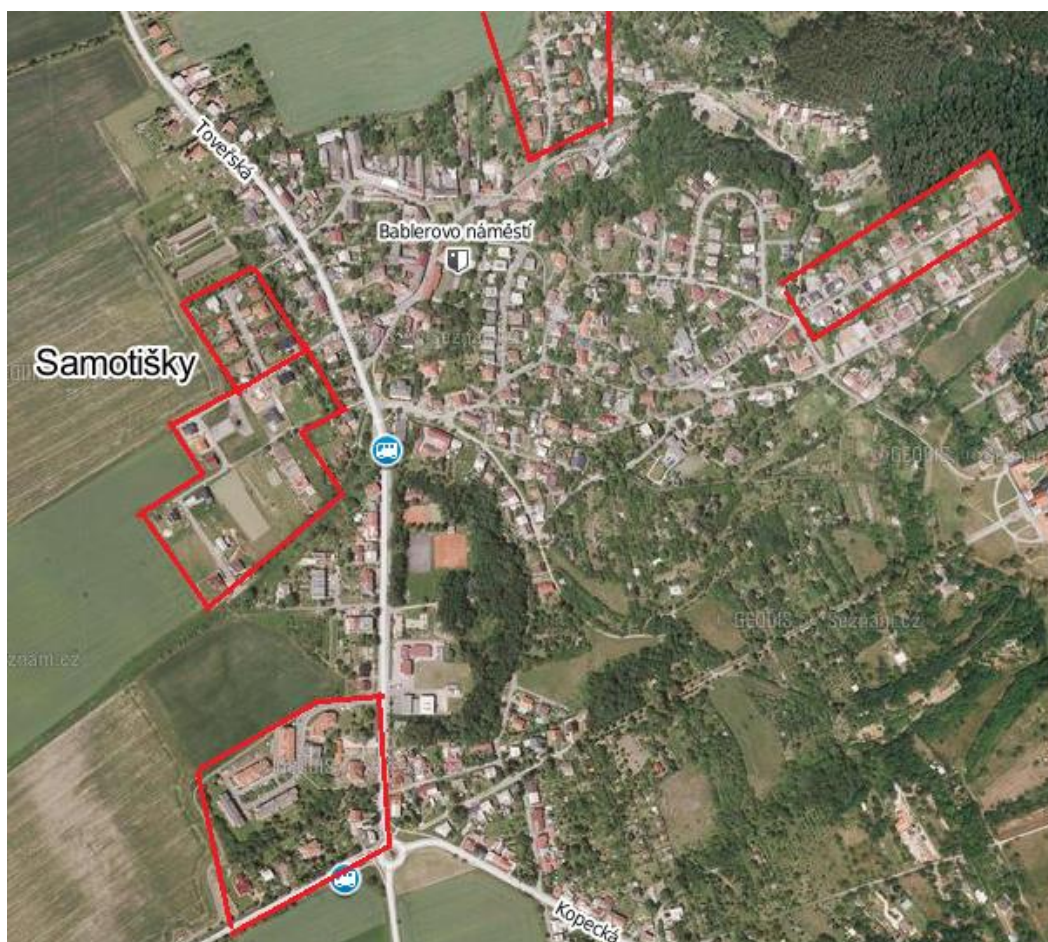
Obr. 30: Nová zástavba v obci Křelov (Zdroj: mapy.cz; vlastní úpravy)



Obr. 31: Nová zástavba v obci Přešlavice (Zdroj: mapy.cz; vlastní úpravy)



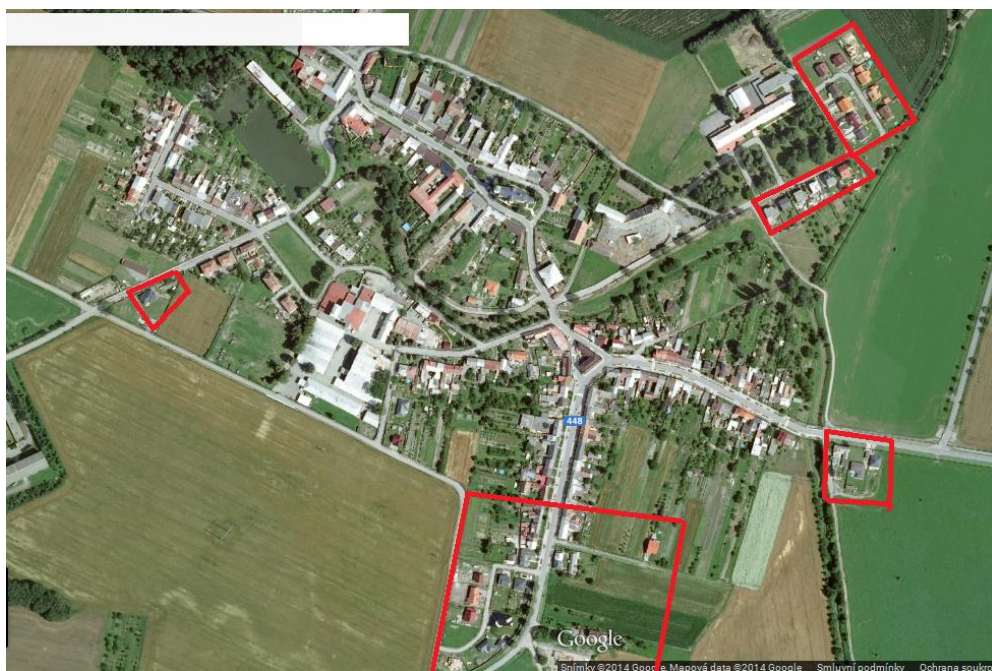
Obr. 32: Nová zástavba v obci Příkazy (Zdroj: maps.google.cz; vlastní úpravy)



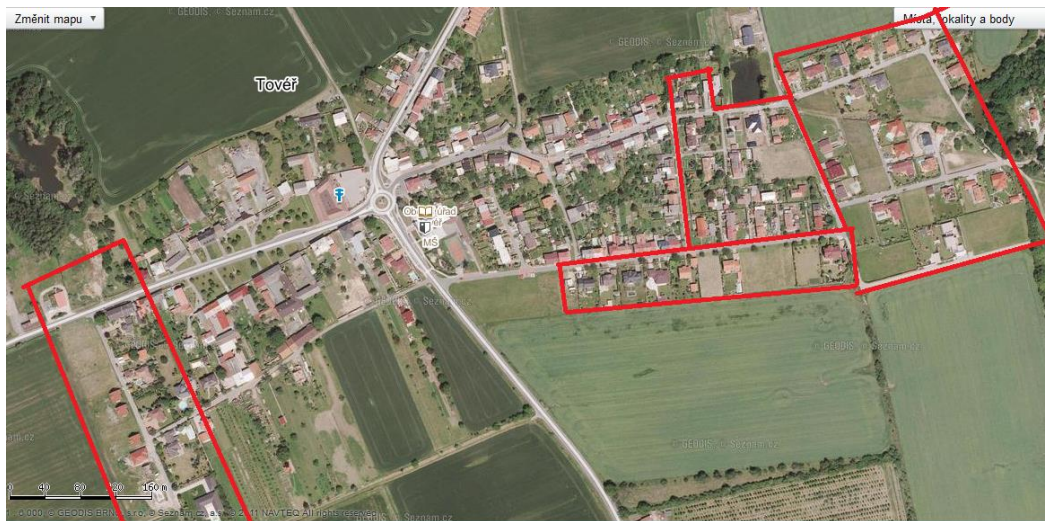
Obr. 33: Nová zástavba v obci Samotíšky (Zdroj: mapy.cz; vlastní úpravy)



Obr. 34: Nová zástavba v obci Skrbeň (Zdroj: mapy.cz; vlastní úpravy)



Obr. 35: Nová zástavba v obci Těšetice (Zdroj: mapy.cz; vlastní úpravy)



Obr. 36: Nová zástavba v obci Tověř (Zdroj: mapy.cz; vlastní úpravy)



Obr. 37: Nová zástavba v obci Ústín (Zdroj: mapy.cz; vlastní úpravy)



Obr. 38: Nová zástavba v obci Velká Bystřice (Zdroj: mapy.cz; vlastní úpravy)



Obr. 39: Nová zástavba v obci Velký Týnec (Zdroj: mapy.cz; vlastní úpravy)

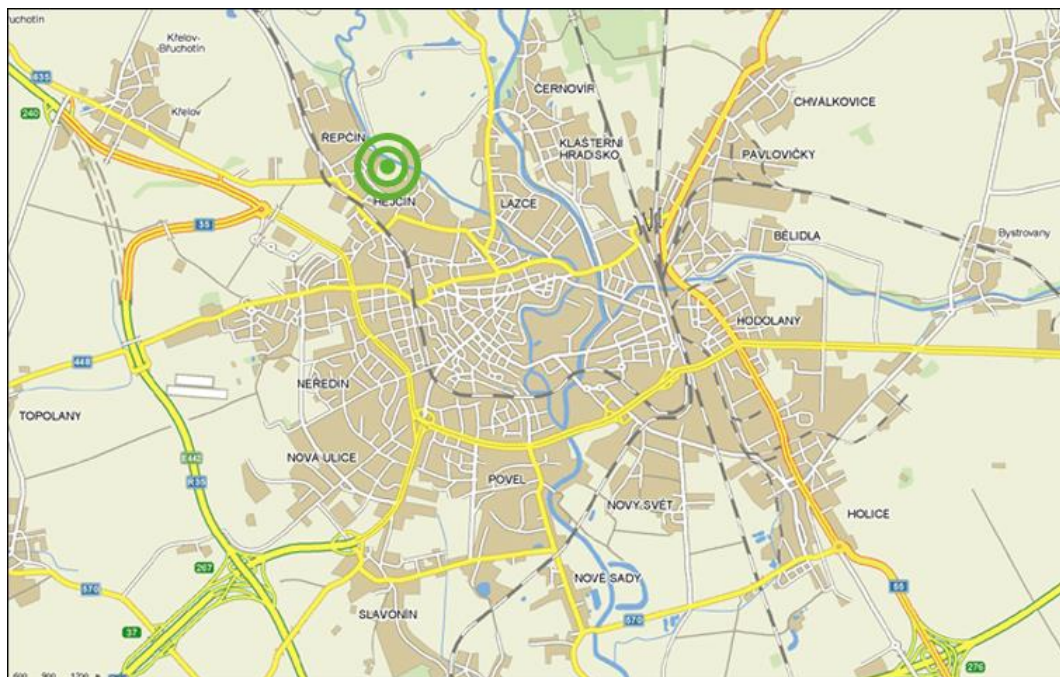
Suburbanizační výstavba se nevyskytuje pouze v okolí Olomouce, ale i v jejích městských částech (Halás a kol., 2012). Příklad velkého satelitu je v obci Chomoutov. Nachází se na jihovýchodní straně obce. Se starou zástavbou v obci je spojen silnicí 446, na kterou se napojuje komunikace vedoucí novou výstavbou. V této lokalitě nové výstavby se vyskytují jednotlivě stojící domy na pozemku se zahradou, tak i řadové domy, které jsou k sobě těsně připojeny a plochu okolo domu mají jen minimální. Tyto

řadové domy stojí na pozemcích o přibližné rozloze 450 m², kdežto jednotlivě stojící domy mají spolu s přilehlou zahradou pozemek o téměř dvojnásobné velikosti.



Obr. 40: Satelitní výstavba v olomoucké městské části Chomoutov (Zdroj: mapy.cz)

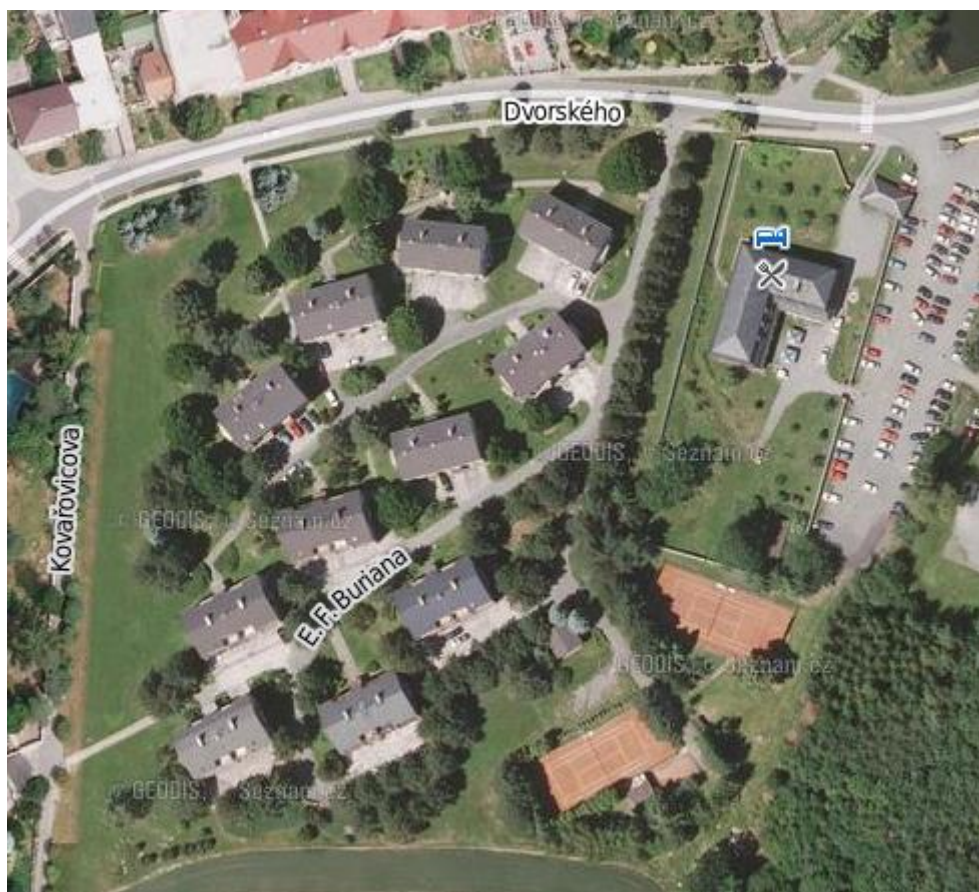
Na příkladu další olomoucké městské části charakteristické velmi intenzivní bytovou výstavbou si můžeme ukázat další zajímavá řešení urbánního prostoru. Jedná se městskou část Hejčín, kde sice nemůžeme mluvit v kontextu suburbanizace, protože Hejčín je součástí kompaktního města, ale můžeme ji zmínit v souvislosti s intenzivní výstavbou bytových domů. Urbanistický koncept spočívá ve výstavbě tzv. kaskádovitých bytových domů. Každý ze zde nacházejících se bytů má vlastní terasu velkou cca 30 m², nahrazující obyvatelům zahradu, kterou si nemohou dovolit jako u rodinných domů. Výstavba je navíc lokalizována v blízkosti Mlýnského potoka, takže obyvatelé mají přírodu na dosah. (<http://kaskadyhejcin.arterareal.cz>) Lokalita je obsluhována městskou hromadnou dopravou, tudíž je centrum města dobře dostupné. Tento typ výstavby bytových domů s terasou kaskádovitého tvaru se vyskytuje též v lokalitě Tabulový vrch na jihozápadním okraji města Olomouc.



Obr. 41: lokalizace nové bytové výstavby v části Olomouce Hejčín

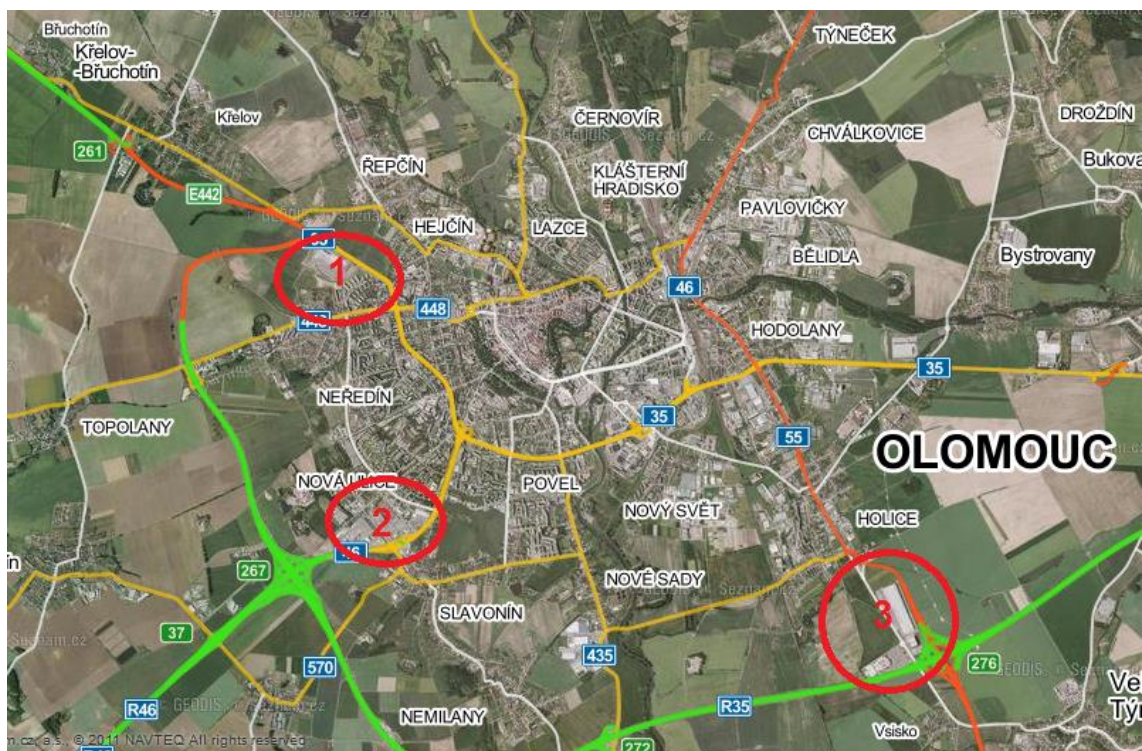
(Zdroj: <http://kaskadyhejcin.arterareal.cz>)

Suburbanizace probíhá i v dalších olomouckých městských částech, například v obcích Lošov (ulice Pod Hvězdárnou či lokalita Kluče) nebo Droždín (ulice U Kříže, Ke Stromkům, Turečkova, Hany Kvapilové, Elišky Junkové). Infrastruktura k nově připravované výstavbě v obci Droždín je vedena i v ulicích Bukovanská, K Dolečku, Na Padělkách a Horní Úlehla. Komunikace vedoucí touto lokalitou jsou pravoúhlé a tvoří obdélníkový tvar. I v obci Svatý Kopeček, která je administrativně součástí Olomouce, se vyskytuje suburbánní výstavba, a to zejména v ulici E. F. Buriana, kde jsou vystavěny dvojdomky v nepravidelném tvaru, propojeny dvěma komunikacemi (obr. 42), a v ulici K Hájence, která je v blízkosti zoologické zahrady. Taktéž v části Nemilany se vyskytuje nová výstavba suburbánního charakteru. Hlavními oblastmi nové výstavby jsou ulice Návětrná a Bylinková, jejichž komunikace mají pravoúhlou návaznost, tudíž nová satelitní výstavba je v obdélníkovém tvaru.



Obr. 42: Suburbánní výstavba v obci Svatý Kopeček (Zdroj: mapy.cz)

S trendem stěhování se z centra na okraj Olomouce se setkáváme i v souvislosti s komerční suburbanizací. Názorným příkladem toho je nákupní centrum Olympia a skladové prostory společnosti Kaufland, které se nacházejí na jihovýchodním okraji města, při rychlostní silnici R35. Podobně výhodně při dálničních tazích jsou lokalizována další obchodní centra v Olomouci. Jedná se zejména o Nákupní park Haná, nacházející se na jihozápadním okraji Olomouce v části Nová Ulice, a Nákupní středisko Globus s obchodním centrem Olomouc City na severozápadě města v části Neředín. Všechna tato centra mají v blízkosti nájezd na rychlostní silnici R35, takže jsou dobře zásobena, a jsou svou spádovostí dostupna širokému okolí.



Obr. 43: lokalizace nákupních center na okraji Olomouce; 1...Globus, 2...Nákupní park Haná, 3...Olympia, skladové prostory Kaufland (Zdroj: mapy.cz; vlastní úpravy)

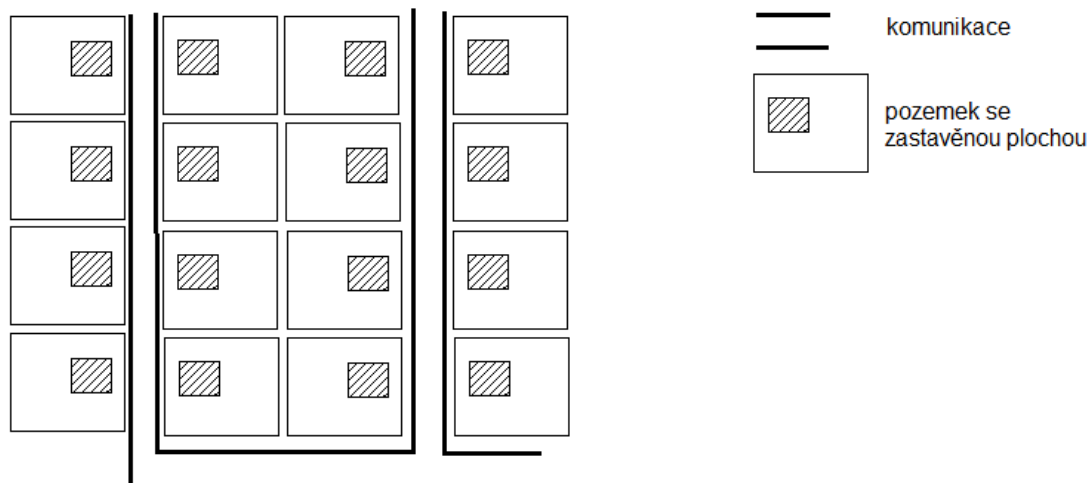
5.2 Morfologická struktura satelitní výstavby

Venkovská sídla se už v dávných dobách vyvíjela do různých tvarů. Nově vystavěné lokality mají ale jiné prostorové uspořádání než původní zástavba. Domy se stavějí na pozemku se zahradou, s minimálním nebo žádným hospodářským příslušenstvím, s větším rozestupem mezi jednotlivými staveními. V obcích suburbánní zóny Olomouce se vyskytují nejčastěji následující tvary prostorového uspořádání nově vystavěných domů:

Satelity čtvercového a obdélníkového tvaru

Tento typ výstavby zohledňuje pravidelnou zástavbu na pozemcích šachovnicového uspořádání. Typické jsou pravoúhlé na sebe navazující komunikace. Tato výstavba je realizována zejména v obcích Bohuňovice (lokality V Koutech), Bystročice (výstavba v severní části obce), Bystrovany (ulice Lipová, Záhumenky a Polní), Dolany (viz obr. 45), Grygov (ulice K Nádraží a Zahradní, na ulici Zahradní navazuje infrastruktura k další plánované nové výstavbě) Křelov (ulice Nová, Meruňková, Záfaří, Sadová, Křemelná), Tověř (východní část obce) nebo Velký Týnec (ulice Otakara Koutného, Antonína Klobouka, Floriána Navrátila a Leopolda Prečana). V menší míře je lze nalézt též v Hlušovcích (ulice Luční, Akátová, Polní), kde ale

převládá jiný typ satelitní výstavby, dále ve Velké Bystřici (lokality Nad Skálou a Nádražní) či Samotíškách (ulice Na Trávníku a Třešňová). Velikost jedné parcely se liší v každé obci, například v obci Bystrovany je jeden pozemek s novým domem velký průměrně 800 m², v obci Křelov je to až 1200 m².



Obr. 44: Schematické znázornění obdélníkového tvaru nové zástavby (Zdroj: vlastní návrh)



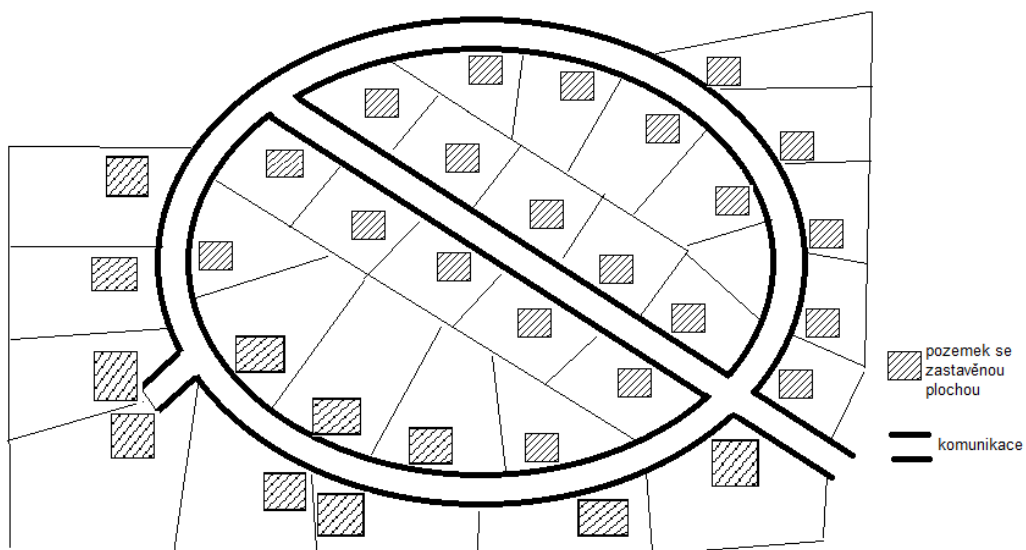
Obr. 45: Satelitní snímek výstavby v pravidelném tvaru s pravoúhlými komunikacemi v obci Dolany (Zdroj: mapy.cz; vlastní úpravy)



Obr. 46: Satelitní snímek výstavby v pravidelném tvaru s pravoúhlými komunikacemi v obci Velký Týnec (Zdroj: mapy.cz; vlastní úpravy)

Satelity elipsovitého tvaru

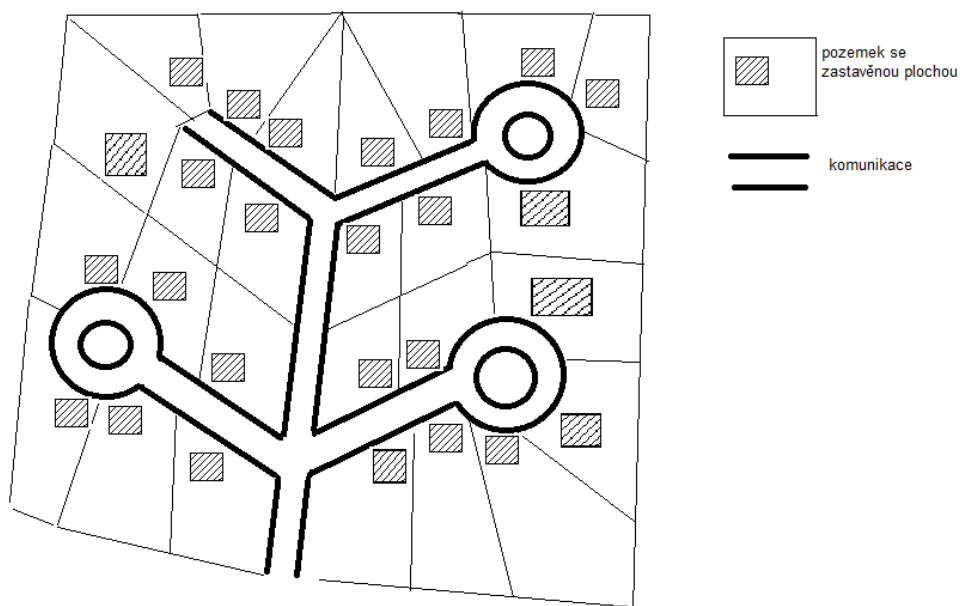
Tento typ prostorového uspořádání zástavby je typický zejména pro obec Hlušovice (lokalita Loučky na jihovýchodní straně obce a lokalita U Potoka na severozápadě obce). Pro tento typ suburbanizační výstavby je typická nepravidelnost v rozměrech i tvarech jednotlivých pozemků. Komunikace spojující tyto pozemky vytváří kruhový až elipsovitý tvar. Velikost těchto pozemků je od 250 m² až po 800 m².



Obr. 47: schematické znázornění elipsovitého tvaru nové zástavby (Zdroj: vlastní návrh)

Satelity s rozvětvenou komunikací

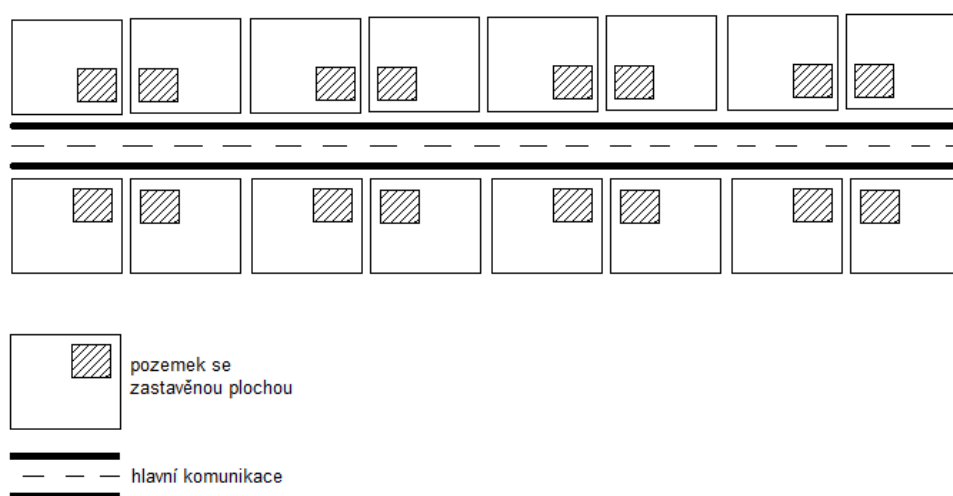
Tento typ zástavby se nachází v obci Bukovany v lokalitě nové výstavby na severu obce. Ani v tomto případě nejsou pozemky jednotné, jak tvarem, tak velikostí. Komunikace vedoucí z jádra obce se rozvětjuje a zástavba je umístěna v její těsné blízkosti. Rozloha pozemků je i zde různá, od 600 m² až po 1000 m².



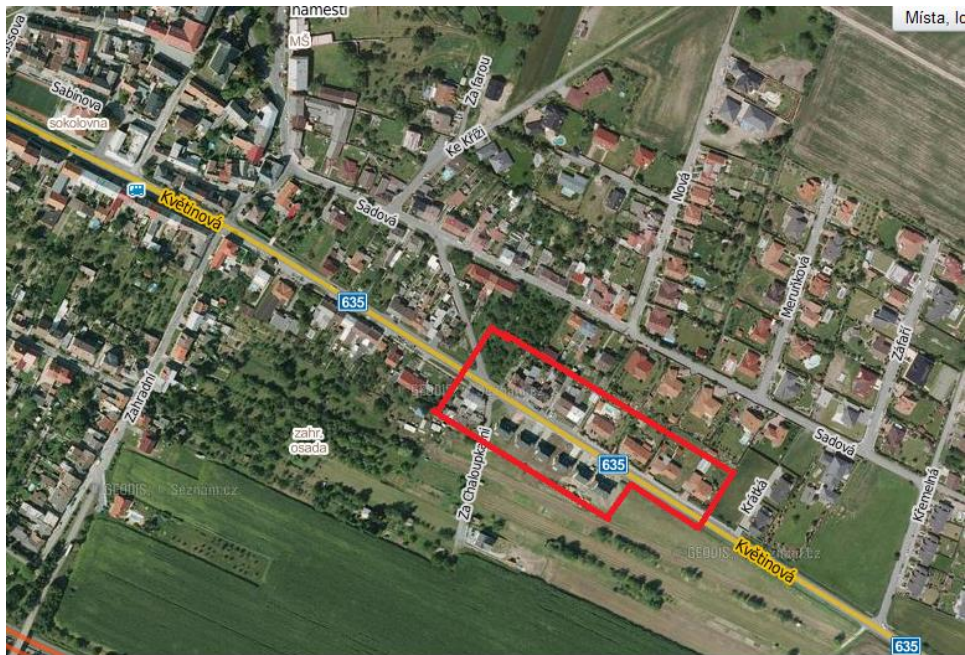
Obr. 48: schematické znázornění rozvětveného tvaru nové zástavby (Zdroj: vlastní návrh)

Liniová zástavba podél silnice

Tento typ suburbánní výstavby je realizován v těsné blízkosti hlavní silniční komunikace vedoucí obcí. Vyskytuje se v obcích Bělkovice (lokalita za koupalištěm na severovýchodě obce), Blatec, Bohuňovice (ulice Trusovická), Bystrovany (ulice Malátova), Charváty (výstavba v severní části podél silnice 435 vedoucí z Tovačova do Olomouce), Kožušany – Tážaly (jižní část obce podél silnice 435), Křelov – Břuchotín (ulice Květinová; obr. 50), Samotíšky (ulice Borová) či Skrbeň (ulice V Oleškách a Zahradní). Stejně jako v prvním případě, i zde jsou pozemky rovnoměrné tvarem i rozlohou. I v tomto případě se rozměry pozemků liší obec od obce. Například v obci Bělkovice je průměrná rozloha pozemku určeného k nové výstavbě 800 m².



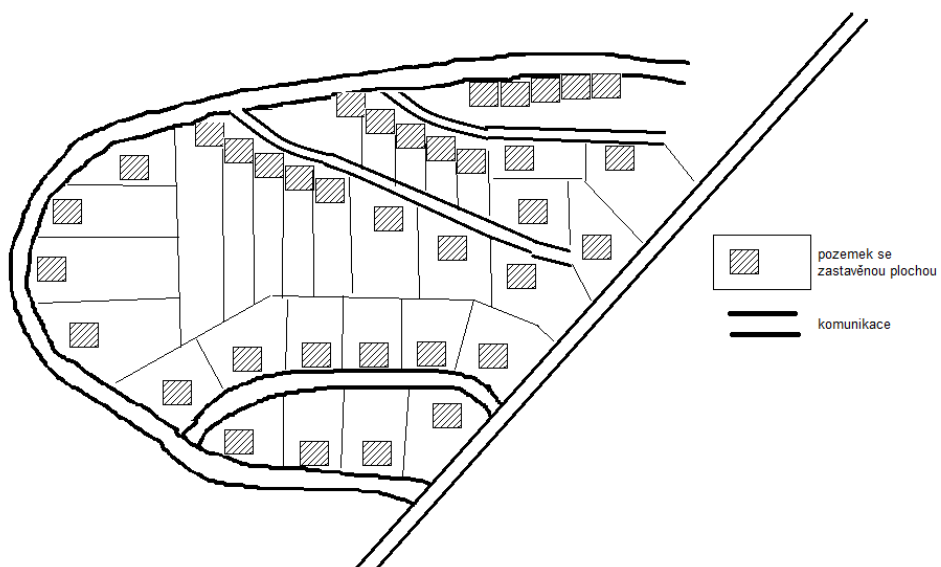
Obr. 49: schematické znázornění nové zástavby podél hlavní komunikace (Zdroj: vlastní návrh)



Obr. 50: Satelitní snímek výstavby podél hlavního dopravního tahu v obci Křelov (Zdroj: mapy.cz; vlastní úpravy)

Prostorově neuspořádaná zástavba

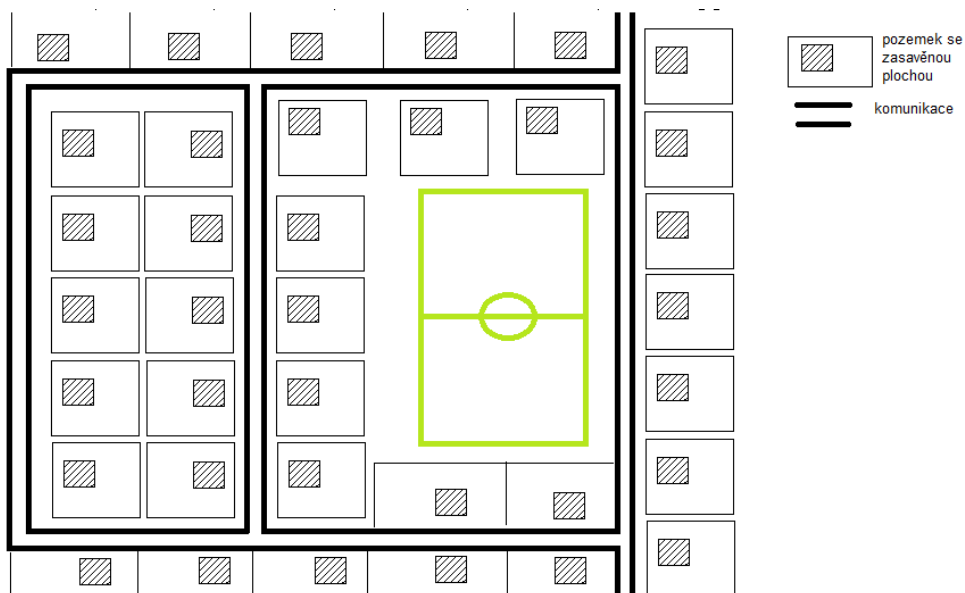
Tento typ výstavby má nepravidelné prostorové uspořádání. Také zde jsou jednotlivé pozemky nerovnoměrně rozlehlé. Takto umístěná výstavba se nachází v obci Velká Bystřice v lokalitě Na Letné. Komunikace zde vedou mezi domy bez pravidelného řádu. Vyskytuje se zde oblast řadových domků, které v prostoru navazují na jinak neuspořádanou výstavbu.



Obr. 51: schematické znázornění neuspořádané nové zástavby (Zdroj: vlastní návrh)

Nová zástavba se sportovištěm ve středu

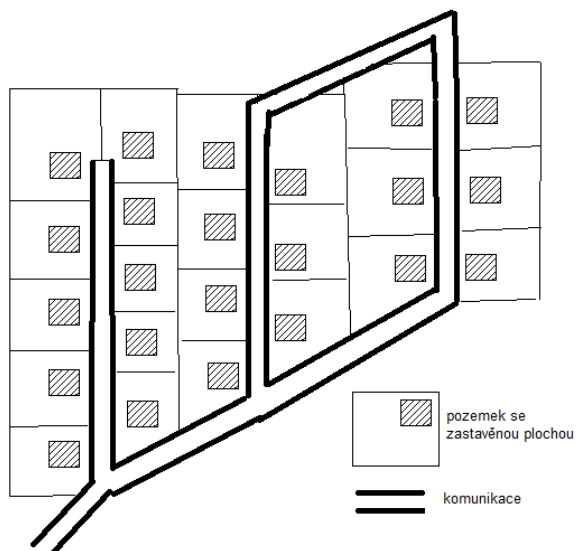
Zástavba tohoto typu se vyskytuje v severní části obce Hněvotín. Jde o pravidelný sled pozemků obdélníkového tvaru těsně přiléhající k pravoúhlým komunikacím, které obklopují ze všech stran fotbalové hřiště. Velikost pozemků v této části obce se pohybuje mezi 600 až 800 m².



Obr. 52: schematické znázornění nové zástavby kolem sportoviště (Zdroj: vlastní návrh)

Zástavba s komunikacemi ve tvaru kosodélníku

Tato bytová výstavba je nejlépe viditelná v obci Bukovany. Domy jsou stavěny v pravidelných rozestupech na pozemku se zahradou, průměrně velkým 600 m². Komunikace spojující jednotlivá obydlí na sebe nenavazují v pravém úhlu, ale svírají spolu ostrý úhel cca 60°.



Obr. 53: Schematické znázornění nové zástavby ve tvaru kosodélníku (Zdroj: vlastní návrh)



Obr. 54: Satelitní snímek kosodélníkového tvaru výstavby v obci Bukovany (Zdroj: mapy.cz)

Bytové domy

Zcela specifickou skupinou suburbánní výstavby je budování bytových domů v obci Samotíšky. Nacházejí se v lokalitě Zahradní ulice. I tato výstavba se vyznačuje nepravidelným tvarem.



Obr. 55: Satelitní snímek výstavby bytových domů v obci Samotíšky

(Zdroj: mapy.cz)

6. Závěr

Suburbanizace je jev, kdy obyvatelstvo vysídluje centra měst a usazuje se v jejich okrajových částech či v nedalekých obcích. Intenzivně se v České republice rozvíjí po roce 1989. Suburbánní výstavbu najdeme v současné době již v zázemí každého většího města, stále více je patrná i v blízkosti měst menších. Tato bakalářská práce byla zaměřena na suburbanizaci v okolí Olomouce.

V Olomouci a jejím okolí se nová bytová výstavba nejvíce projevila v obcích Dolany, Hlušovice, Přáslavice, Velká Bystřice a Velký Týnec. V každé ze zmíněných obcí se ve sledovaném období let 1998 až 2012 nově vystavělo více než 150 domů.

Prostorové rozložení nové výstavby je v každé obci individuální. Ve většině případů nové domy navazují na starou zástavbu, jen v menší míře se nová zástavba vyskytuje v prolukách v původní zástavbě v obci. Nově vystavěné domy se seskupují do různých tvarů. Mezi nejčastější prostorové uspořádání patří pravidelné pozemky, které spojují pravoúhle na sebe navazující komunikace, a vytváří tak čtvercový až obdélníkový tvar satelitní výstavby. Mezi další pravidelné tvary nové výstavby lze zařadit výstavbu v liniovém tvaru, tedy domy vystavěné po obou stranách komunikace vedoucí sídlem. Ve sledovaných obcích se ale vyskytuje i výstavba nepravidelná. Konkrétně jde o satelity v obci Hlušovice, které se tvarují do oválných půdorysů. Jiná, taktéž nepravidelná zástavba se nachází v obci Bukovany. Tam se vyskytuje výstavba podél rozvětvené komunikace, což způsobuje nejednotnost pozemků. Specifickou skupinou suburbánní výstavby je budování bytových domů. To se projevuje spíše v okrajových částech Olomouce, viditelné jsou tyto domy ale i například v obci Samotíšky.

7. Summary

The effect of suburbanization in the Czech Republic is visible after year 1989. With time it is more intensive. First part of this work is aimed to analysis development of number of population, balance of migration, intensity of new building, everyday ride to work and distance to centre of Olomouce city. This analyse include twenty three villages surrounding the Olomouc city. Specifically the villages are Bělkovice-Lašťany, Blatec, Bohuňovice, Bukovany, Bystročice, Bystrovany, Dolany, Grygov, Hlušovice, Hněvotín, Horka nad Moravou, Charváty, Kožušany-Tážaly, Křelov-Břuchotín, Přáslavice, Příkazy, Samotíšky, Skrbeň, Těšetice, Tověř, Ústín, Velká Bystřice a Velký Týnec.

The highest growth of population in years from 1998 to 2012 have the municipalities Velký Týnec, then Hlušovice and Hněvotín. The highest balance of migration in first period (years from 1998 to 2002) have the municipalities Hlušovice, Dolany and Tověř. In second period in years from 2003 to 2007 is the highest balance of migration in the municipalities Bukovany, Hněvotín and Bystrovany. In third period in years from 2008 to 2012 is the highest balance of migration in the municipalities Hlušovice, Hněvotín and Velký Týnec. In this period was detected negative balance of migration in municipality Kožušany-Tážaly. The intensity of new building was highest in each of three periods in municipality Hlušovice. The highest everyday ride to work has the municipality Horka nad Moravou, in year of counting 2001 and so in year of counting 2011. The nearest municipality to the centre of Olomouc is Křelov-Břuchotín. The most far away from centre of Olomouc is municipality Bohuňovice.

The main purpose of the second part of this work is typology of satelite building. New building is formed to specifics shapes. The most frequent is regular rectangular shape with right-angled roads. This is typical for example in Bystrovany, Hněvotín or Velký Týnec. Other regular type of suburban building is linear building. This type is visible for example in municipalities Křelov-Břuchotín, Samotíšky or Skrbeň. In suburban belt of Olomouc there are some unregular types, too. In Hlušovice there is an elliptical building or in Bukovany there is branched out roads between new builded houses.

8. Použité zdroje

8.1 Tištěné zdroje

BIOLEK, Jaroslav. *Suburbanizační trendy v největších městech Olomouckého kraje*. Brno, 2011. Diplomová práce. Masarykova univerzita, Přírodovědecká fakulta, Geografický ústav.

HALÁS, Marián, ROUBÍNEK, Pavel, KLADIVO, Petr. *Urbánní a suburbánní prostor Olomouce: Teoretické přístupy, vymezení, typologie*. Geografický časopis, 2012, roč. 64, č. 4, s. 289-310.

HNILIČKA, Pavel. *Sídelní kaše: otázky k suburbánní výstavbě kolonií rodinných domů*. Vyd. 1. Brno: ERA, 2005. 131 s. ISBN 80-7366-028-8

KUBEŠ, Jan a kol. *Urbánní geografie Českých Budějovic a českobudějovické aglomerace I*. Ústav vedy a výskumu Univerzity Mateje Bela v Banské Bystrici, 2009. 166 s. + přílohy

NESVADBOVÁ, Martina. *Vybrané aspekty územního rozvoje olomouckých suburbií*. Diplomová práce, 2014, Univerzita Palackého v Olomouci, Katedra geografie, 93 s.

OUŘEDNÍČEK, Martin. *Suburbanizace v kontextu urbanizačního procesu*. In: *Suburbanizace a její sociální, ekonomické a ekologické důsledky*. Ústav pro ekopolitiku, o. p. s., Praha, 2002, s. 39-54. ISBN 80-901914-9-5.

OUŘEDNÍČEK, Martin, POSOVÁ, Darina. *Suburbánní bydlení v Pražském městském regionu: etapy vývoje a prostorové rozmístění*. In: *Sociální geografie pražského městského regionu*. Praha: Katedra sociální geografie a regionálního rozvoje Přírodovědecké fakulty Univerzity Karlovy v Praze, 2006. s. 96-113. ISBN 80-86561-94-1.

OUŘEDNÍČEK, Martin a kol. *Suburbanizace.cz*. 1. vyd. Praha: Univerzita Karlova v Praze, Přírodovědecká fakulta, 2008. 96 s. ISBN 978-80-86561-72-1.

POSOVÁ, Darina, SÝKORA, Luděk. *Praha a Vídeň: rozdíly ve formování metropolitních regionů a jejich příčiny*. In: *Geografie pro život ve 21. století: Sborník příspěvků z XXII. sjezdu České geografické společnosti pořádaného Ostravskou univerzitou v Ostravě 31. srpna - 3. září 2010*. Ostrava: Ostravská univerzita v Ostravě, 2010. ISBN 978-80-7368-903-2

POSOVÁ, Darina, SÝKORA, Luděk. *Urbanizace a suburbanizace v městských regionech Prahy a Vídně: strukturální rozdíly v podmínkách odlišných politicko-ekonomických režimů*. *Geografie*, 2011. 116, č. 3, s. 276–299.

PTÁČEK, Pavel. *Suburbanizace v USA a Německu: Zdroj inspirace a ponaučení*. In: *Suburbanizace a její sociální, ekonomické a ekologické důsledky*. Ústav pro ekopolitiku, o. p. s., Praha, 2002, s. 55-79. ISBN 80-901914-9-5.

QUITT, Evžen. *Klimatické oblasti Československa*. Academia, *Studia Geographica* 16, GÚ ČSAV v Brně, Brno, 1971. 73 s.

SÝKORA, Luděk, ed. *Suburbanizace a její sociální, ekonomické a ekologické důsledky*. Praha: Ústav pro ekopolitiku, 2002. 191 s. ISBN 80-901914-9-5.

ŠILHÁNKOVÁ, Vladimíra a kol. *Suburbanizace - hrozba fungování (malých) měst*. Vyd. 1. Hradec Králové: Civitas per populi, 2007. 234 s. ISBN 978-80-903813-3-9.

8.2 Internetové zdroje

Český statistický úřad Databáze demografických údajů za obce ČR: Územní změny, počty obyvatel, narození, zemřelí, stěhování (1971-2012). *Český statistický úřad* [online]. 2013 [cit. 2014-03-30]. Dostupné z: http://www.czso.cz/cz/obce_d/index.htm

Kaskády Hejčín. *ARTERAreál* [online]. 2009 [cit. 2014-04-22]. Dostupné z: <http://kaskadyhejcin.arterareal.cz/reference.aspx>

Mapy. *Google* [online]. 2014 [cit. 2014-04-24]. Dostupné z: <https://www.google.cz/maps/@49.5870082,17.2636174,12z>

MAPY.CZ. *SEZNAM.CZ: Mapy* [online]. 2011 [cit. 2014-04-24]. Dostupné z: <http://mapy.cz/#!x=17.274845&y=49.592048&z=11&l=15&c=2-3-8-15-25>

Praha a suburbanizace. *Stavební fórum* [online]. 2009 [cit. 2014-04-24]. Dostupné z: <http://www.stavebni-forum.cz/cs/article/15069/praha-a-suburbanizace/>

Prostorové interakce a deformace: Data pro cvičení - Olomouc. *Katedra geografie: Přírodovědecká fakulta Univerzity Palackého v Olomouci* [online]. 2013 [cit. 2014-03-30]. Dostupné z: <http://geography.upol.cz/kgg-pid>

TESAŘ, Ondřej, VOLF, Štěpán. Vztah sociální segregace a suburbanizace [online]. Seminární práce k přednášce „Vybrané problémy rozvoje měst“. Univerzita Karlova. Přírodovědecká fakulta. Katedra sociální geografie a regionálního rozvoje. Praha, 2000. Dostupné z [<http://www.volny.cz/umi/mesto/suburb/sprawl.htm>]. [cit. 17. 3. 2014].

Vývoj bytové výstavby v Olomouckém kraji v letech 1998 až 2007. *Český statistický úřad* [online]. 2008 [cit. 2014-03-30]. Dostupné z: <http://www.czso.cz/csu/2008edicniplan.nsf/krajp/13-7134-08-xm>