

Univerzita Palackého v Olomouci

Přírodovědecká fakulta

Katedra geografie

Radek ŘEZNÍČEK

**Regionálně geografická analýza vývoje obyvatelstva
a změn jeho struktury v Olomouckém kraji v letech
1991-2011**

Bakalářská práce

Vedoucí práce: Doc. RNDr. Václav Toušek, CSc.

Olomouc 2014

Bibliografický záznam

Autor (osobní číslo):	Radek Řezníček (R11116)
Studijní obor:	Regionální geografie
Název práce:	Regionálně geografická analýza vývoje obyvatelstva a změn jeho struktury v Olomouckém kraji v období let 1991-2011
Title of thesis:	Regional-geographical analysis of demographic and structural changes in the Olomouc region in the period 1991-2011
Vedoucí práce:	Doc. RNDr. Václav Toušek, CSc.
Rozsah práce:	47 stran, 2 vázané přílohy
Abstrakt:	Náplní této práce bylo zhodnotit vývoj obyvatelstva a změnu jeho struktury se zaměřením na správní obvody obcí s rozšířenou působností Olomouckého kraje
Klíčová slova:	Olomoucký kraj, regionálně geografická analýza, obyvatelstvo, demografie
Abstract:	The aim of this study was to evaluate demographic progress and change its structure focusing on districts of Olomouc region
Keywords:	Olomouc region, regional-geographical analysis, population, demographic

Čestné prohlášení

Prohlašuji, že jsem bakalářskou práci vypracoval samostatně pod vedením Doc. RNDr. Václava Touška, CSc. a při jejím zpracování jsem použil jen uvedené informační zdroje.

V Olomouci dne 6. května 2014

Děkuji Doc. RNDr. Václavu Touškovi, CSc. za odbornou pomoc, vedení, konzultace a především cenný čas, který mi v souvislosti s psaním této práce věnoval. Velký dík také patří mé rodině, bez které by toto dílo nikdy nevzniklo.

UNIVERZITA PALACKÉHO V OLMOUCI
Přírodovědecká fakulta
Akademický rok: 2012/2013

ZADÁNÍ BAKALÁŘSKÉ PRÁCE
(PROJEKTU, UMĚLECKÉHO DÍLA, UMĚLECKÉHO VÝKONU)

Jméno a příjmení: **Radek ŘEZNÍČEK**
Osobní číslo: **R11116**
Studijní program: **B1301 Geografie**
Studijní obor: **Regionální geografie**
Název tématu: **Regionálně geografická analýza vývoje obyvatelstva a změn jeho struktury v Olomouckém kraji v období let 1991-2011**
Zadávající katedra: **Katedra geografie**

Z á s a d y p r o v y p r a c o v á n í :

1. Úvod a cíle práce
2. Rešerše literatury
3. Zdroje dat a metodika práce
4. Obyvatelstvo České republiky a jeho vývoj
5. Fyzickogeografická charakteristika Olomouckého kraje
6. Pohyb obyvatelstva v Olomouckém kraji podle správních obvodů ORP a pětiletých období
7. Změny dílčích struktur v období 1991-2011
8. Naznačení očekávaných trendů s promítnutím dat o vývoji po roce 2010
9. Závěr

Rozsah grafických prací: **Podle potřeb zadání**
Rozsah pracovní zprávy: **5 000 - 8 000 slov**
Forma zpracování bakalářské práce: **tištěná/elektronická**
Seznam odborné literatury:

Pavlík, Z., Kučera, M. a kol (2002) : Populační vývoj České republiky 1990-2002, UK Praha
Pavlík, Z. a kol (2007) : Populační vývoj České republiky 2001-2006, UK Praha
ČSÚ (2010) : Projekce obyvatelstva v krajích a oblastech České republiky do roku 2065, ČSÚ Praha
ČSÚ (2013) : Demografická ročenka správních obvodů obcí s rozšířenou působností, ČSÚ Praha
ČSÚ (2013) : Vývoj obyvatelstva České republiky, ČSÚ, Praha
Toušek, V., Kladiivo, P., Janota M. (2009) : Aplikace v regionální a sociální geografii. MU Brno
Výsledky SLDB 1991, 2001 a 2011
Databáze demografických údajů za obce ČR

Vedoucí bakalářské práce: **Doc. RNDr. Václav Toušek, CSc.**
Katedra geografie

Datum zadání bakalářské práce: **11. června 2013**
Termín odevzdání bakalářské práce: **30. dubna 2014**

L.S.

Prof. RNDr. Juraj Ševčík, Ph.D.
děkan

Doc. RNDr. Zdeněk Szczyrba, Ph.D.
vedoucí katedry

V Olomouci dne 11. června 2013

Obsah

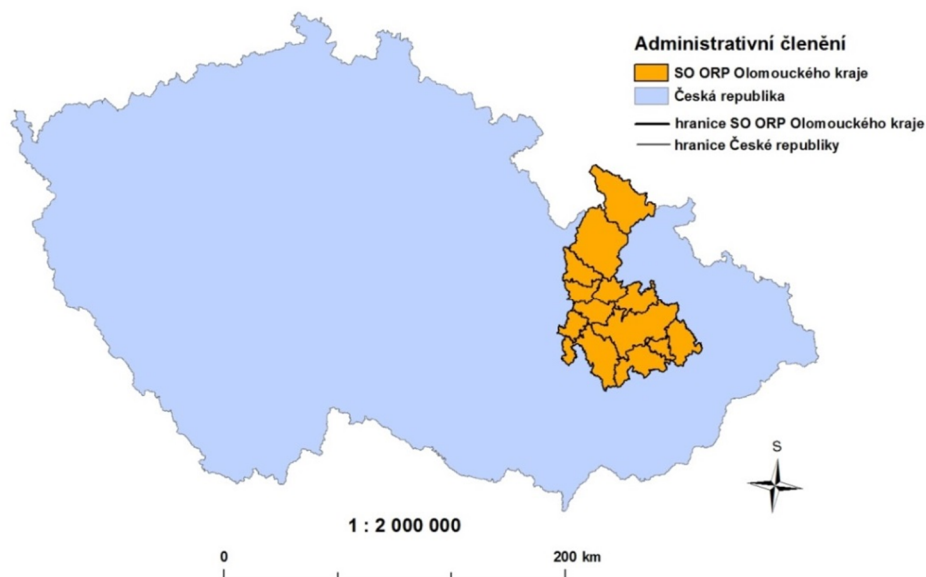
1 ÚVOD.....	8
2 REŠERŠE LITERATURY.....	9
3 ZDROJE DAT A METODIKA PRÁCE.....	11
3.1 Zdroje dat.....	11
3.2 Metodika práce.....	12
4 POČET OBYVATEL ČESKÉ REPUBLIKY A OLOMOUCKÉHO KRAJE V MINULOSTI.....	15
5 POHYB OBYVATELSTVA V OLOMOUCKÉM KRAJI PODLE SPRÁVNÍCH OBVODŮ ORP V LETECH 1991-2010	18
5.1 Stručná charakteristika správních obvodů ORP Olomouckého kraje.....	18
5.2 Porodnost	19
5.3 Úmrtnost	20
5.4 Přirozený přírůstek	22
5.5 Migrace.....	24
5.6 Celková měna obyvatelstva	26
5.7 Sňatečnost.....	27
5.8 Rozvodovost	29
5.9 Potratovost	30
6 ZMĚNY VYBRANÝCH STRUKTUR V OBDOBÍ 1991-2011.....	32
6.1 Změna struktury obyvatelstva podle pohlaví	32
6.2 Změna struktury obyvatelstva podle hlavních věkových skupin.....	33
6.3 Změna struktury obyvatelstva podle stupně ukončeného vzdělání	36
7 NAZNAČENÍ OČEKÁVANÝCH TRENDŮ S PROMÍTNUTÍM DAT O VÝVOJI PO ROCE 2010	38
7.1 Česká republika do roku 2050.....	38
7.2 Olomoucký kraj do roku 2050	39
8 ZÁVĚR	41
SUMMARY	43
POUŽITÁ LITERATURA A INFORMAČNÍ ZDROJE	45
PŘÍLOHY	

1 ÚVOD

Hlavním cílem této práce byla analýza vývoje obyvatel a změn v jeho struktuře v Olomouckém kraji v letech 1991-2011. Důraz byl kladen na komparaci Olomoucka s celou Českou republikou či ostatními kraji ČR a také na postižení územních rozdílů uvnitř Olomouckého kraje podle správních obvodů obcí s rozšířenou působností (dále ORP).

V první části bakalářské práce bude zhodnocen vývoj obyvatelstva České republiky od prvních zmínek osídlení až po konec sledovaného období se zaměřením na počet obyvatel mezi roky 1991-2011. Další a nejobsáhlejší kapitola bude analyzovat pohyb obyvatel ve správních obvodech ORP Olomouckého kraje podle pětiletých intervalů. V práci je uvedena i stručná charakteristika správních obvodů včetně územních změn, ke kterým docházelo v období po roce 1991. Analýza pohybu obyvatelstva se bude opírat o hodnocení porodnosti, úmrtnosti a migrace, zřetel bude brán i na rozbor sňatečnosti, rozvodovosti a potratovosti. Olomoucký kraj bude srovnáván s Českou republikou i s jinými kraji ČR. Důraz bude položen na analýzu vývoje dílčích složek pohybu obyvatelstva podle správních obvodů ORP. Předposlední kapitola bude sledovat strukturu obyvatelstva podle pohlaví, věku a nejvyššího stupně ukončeného vzdělání a jejich změn v čase. U veškerých dat, kde byl určitý počet nezjištěných údajů, se bude vycházet z předpokladu, že nezjištěná data jsou zhruba ve stejné struktuře jako data zjištěná. V poslední kapitole bude uveden očekávaný vývoj počtu obyvatel, porodnosti, úmrtnosti a migrace včetně změn ve věkovém složení Olomouckého kraje a České republiky dle oficiálních projekcí Českého statistického úřadu (dále ČSÚ).

Olomoucký kraj je územím, jehož hospodářství se v období po roce 1989 potýkalo s řadou problémů, které vyústily do nepříznivé situace na trhu práce. Šlo tedy předpokládat, že část především mladé generace bude hledat své životní uplatnění v jiných regionech ČR (Praha a její zázemí, Brno, Plzeň) a Olomoucko začne ztrácet obyvatelstvo nejen přirozenou měnou, ale i migrací. To povede nejspíš k dynamičtějšimu stárnutí obyvatelstva oproti celorepublikovému průměru. Tento předpoklad byl zvolen za základní hypotézu předkládané bakalářské práce.



Obr. 1: Vymezení zájmového území

Zdroj: ArcČR 500, ArcData, 2013, vlastní úprava v programu ArcMap 10.1

2 REŠERŠE LITERATURY

Problematika obyvatelstva je v dnešní době stále častěji diskutovaná záležitost. Demografické stárnutí či nižší porodnost se stále více dostávají do oblasti zájmu jak odborné, tak laické veřejnosti. Změny, které ve společnosti probíhají, budou v blízké budoucnosti neudržitelné a budou potřeba nová legislativní ustanovení např. v reakci na zvyšování počtu osob ekonomicky poproduktivních.

Analýzou vývoje a struktury obyvatelstva se zabývá nejpodrobněji vědní disciplína, která se nazývá demografie. Je to společenská věda o obyvatelstvu; nezkoumá však jednotlivé události v životě člověka (narození, úmrtí, sňatek...), tyto události jsou seskupovány do statistických jednotek, které jsou analyzovány hromadně. Demografie především spolupracuje s matematikou (statistikou) a sociologií (zabývá se sňatečností a rozvodovostí – sociálními jevy). Analýzou obyvatelstva se však zabývá velmi podrobně i geografie, zejména její dílčí disciplína geografie obyvatelstva, která je geografickou vědou zkoumající prostorové rozložení obyvatelstva na Zemi v čase.

Autorů zabývajících se demografií je celá řada, z těch nejznámějších je třeba uvést Felixe Koschina (2005) a jeho dílo Demografie poprvé, do kterého přidal svůj typický neortodoxní přístup. Zdeněk Pavlík spolu s Květou Kalibovou (2005) sepsali Mnohojazyčný demografický slovník, který svým obsahem důvěryhodně popisuje dílčí disciplíny demografie. Velmi cennou pro analýzu vývoje obyvatelstva u nás je monografie Srba V. (2004), který se

zabýval populačním vývojem na území českých zemí v posledních 1 000 letech. Toušek V., Kunc J., Vystoupil J. a kol (2008) se věnovali v knize Ekonomická a sociální geografie problematice geografie obyvatelstva. Populačnímu vývoji České republiky v letech 1990-2002 se zabýval Zdeněk Pavlík a kolektiv (2002). Ve stejnojmenné studii autoři z katedry demografie a geodemografie Přírodovědecké fakulty Univerzity Karlovy analyzovali dílčí demografické jevy a strukturu obyvatelstva v období transformace české společnosti po roce 1989. Zaměřují se i na problematiku vývoje obyvatelstva v České republice na počátku 21. století. Na tuto publikaci navazuje Populační vývoj České republiky 2001-2006 (Pavlík a kol., 2007) nebo Populační vývoj České republiky 2007 (Bartoňová a kol, 2008). Druhá publikace klade důraz na srovnání populačního vývoje u nás a v ostatních zemích Evropské unie.

Odborný článek Regionální aspekty vnitřní migrace v České republice v období 1994-2004 (Ptáček a kol., 2007) objasňoval faktory ovlivňující migraci v období transformace. Migrace byla výrazně ovlivňována procesem suburbanizace, tedy procesem, kdy samotné město ztrácí obyvatele na úkor svého zázemí. Dalším významným faktorem byla bytová výstavba, naopak korelace s mírou nezaměstnanosti se neprojevila jako tolik významná. Polášek V. (2005) v publikaci Vnitřní stěhování v ČR 1991 až 2004 analyzoval stěhování uvnitř České republiky z hlediska krajů, obvodů obcí s rozšířenou působností a obcí. Jde o poslední monografii, která analyzuje vzdělanostní strukturu migrantů i důvody ke stěhování (od počátku roku 2005 tyto znaky migrantů již nejsou zjišťovány). Polášek uvádí, že velikost vnitřní migrace byla ovlivněna i metodickou změnou platnou od počátku roku 2001, kdy byly do sledování zahrnuti cizinci v širším vymezení. Mezi migranty měla převahu ženská část populace. Zjištěna byla i přímá souvislost intenzity migrace s vyšším vzděláním. Zvyšuje se podíl stěhování na větší vzdálenosti. Autor popisuje vysokou intenzitu meziokresního stěhování s okresem, kde se nachází velké město, jehož zázemí je migračně příznivé. Polášek a kol. (2007) v díle Migrace vysokoškoláků v letech 1991-2004 v regionálním pohledu studuje prostorovou mobilitu obyvatelstva s nejvyšším stupněm vzdělání. Nejvyšší intenzita vnitřního stěhování ve sledovaném období bylo kolem 25 roku života, poté postupně klesala. Olomoucký kraj patřil mezi migračně ztrátové regiony vysokoškoláků.

3 ZDROJE DAT A METODIKA PRÁCE

3.1 Zdroje dat

Kromě výše uvedených knižních publikací a odborných článků základním zdrojem dat pro hodnocení vývoje obyvatelstva byl Historický lexikon obcí České republiky 1869-2005 (Růžková J., Škrabal J. a kol., 2005), který obsahuje údaje o počtu obyvatel a domů od roku 1869, kdy proběhlo na našem území první moderní sčítání lidu. Data jsou přepočtena na územní strukturu obcí platnou k 31. 12. 2005. Dalším zdrojem byly výsledky Sčítání lidu, domů a bytů 2011, které obsahují i údaj o počtu osob s obvyklým pobytem v jednotlivých obcích. Nejde tedy o plně srovnatelné údaje, neboť publikované výsledky ze sčítání v letech 1869 až 1950 jsou za přítomné obyvatelstvo v rozhodný okamžik sčítání a výsledky ze sčítání v období 1961 až 2001 za trvale bydlící obyvatelstvo. Při hodnocení vývoje počtu obyvatel v letech 1991 až 2010 byly používány pro výpočet středního stavu obyvatelstva i data z tzv. průběžné statistiky obyvatelstva (viz. Databáze demografických údajů za obce ČR).

Nejdůležitějším zdrojem informací při analýze pohybu obyvatelstva byla právě Databáze demografických údajů za obce ČR, kterou spravuje ČSÚ. Tato databáze obsahuje údaje o počtu narozených, zemřelých, přistěhovalých a vystěhovalých do úrovně obcí od roku 1971. Kromě uváděného počtu obyvatel na počátku i konci každého roku jsou v databázi informace o realizovaných integracích a dezintegracích obcí. Dále databáze obsahuje údaje o počtu sňatků, rozvodů a potratů od roku 1991. Protože za základní srovnávací územní jednotku v Olomouckém kraji byly vybrány území správních obvodů obcí s rozšířenou působností, byly při zpracování bakalářské práce využity i Demografické ročenky správních obvodů z roku 2007 (obsahuje údaje za roky 1995 až 2006) a z roku 2012 (údaje za roky 2002 až 2011). Pro potřeby komparace byla využita i data obsažená v Demografické ročence ČR, Demografické ročence krajů ČR, v publikaci Česká republika od roku 1989 v číslech (ČSÚ, 2014) a také v publikaci Vývoj obyvatelstva České republiky 2012 (ČSÚ, 2013).

Sčítání lidu, domů a bytů 1991, 2001 a 2011 byly výchozím zdrojem pro analýzu změny ve struktuře obyvatel v SO ORP Olomouckého kraje. Analyzovány byly změny podle pohlaví, věku a vzdělání.

Pro úvahy o dalším vývoji obyvatelstva v České republice a Olomouckém kraji byly využity dva zdroje dat – Projekce obyvatelstva České republiky do roku 2065 (ČSÚ, 2009) a Projekce obyvatelstva v krajích ČR do roku 2050 (ČSÚ, 2014).

3.2 Metodika práce

Vývoj počtu obyvatel v jednotlivých intercenzálních obdobích byl hodnocen pomocí bazických indexů, kdy za bázi byl zvolen počet obyvatel při sčítání lidu 1869 (100 %).

Počet obyvatel představuje spolu s celkovým počtem živě narozených, zemřelých, přistěhovaných, vystěhovaných apod. absolutní hodnoty. Z hlediska porovnatelnosti dat je však nutné tyto počty vztáhnout k celkovému počtu obyvatel v zájmovém území a přepočítat na určitý díl populace, nejčastěji na 1 000 osob. Tato přepočtená data se pak označují jako relativní údaje a jsou připravena pro vzájemnou komparaci s ostatními územně správními celky o jiném počtu obyvatel a rozloze.

Nejjednodušší, ačkoliv ne příliš vhodnou charakteristikou porodnosti je celkový počet narozených. To se však nehodí pro porovnání dvou a více celků. Nejjednodušším relativním ukazatelem, který jsem do této práce vybral, je hrubá míra porodnosti, která vyjadřuje počet živě narozených dětí vztahených k celkovému počtu obyvatel, resp. k jeho střednímu stavu v daném kalendářním roce. Dalším ukazatelem je míra ženské plodnosti počítána jako počet živě narozených dětí na 1 000 žen v reprodukčním věku 15-49 let. Pro bližší vyjádření počtu narozených podle věku matky může posloužit specifická míra plodnosti definovaná jako poměr počtu živě narozených dětí ženám v daném věku k celkovému počtu žen v téže věku. Dále se může porodnost počítat podle specifických měr plodnosti podle pořadí, manželské plodnosti nebo úhrnné plodnosti, která vyjadřuje počet dětí, které by se narodily ženě během jejího reprodukčního období, pokud by zůstalo zachováno rozložení plodnosti dle věku ve sledovaném kalendářním roce po zhruba 35 let za předpokladu neexistující úmrtnosti žen v reprodukčním období.

$$\text{hmp} = \frac{N}{S} * 1\,000$$

hmp - hrubá míra porodnosti

N – počet živě narozených

S – střední stav obyvatelstva (Pavlík a Kalibová, 2005).

Základním ukazatelem úmrtnosti, která byla do této práce použita, je hrubá míra úmrtnosti vyjadřující počet zemřelých připadajících na 1 000 obyvatel středního stavu. Věkově specifická úmrtnost, charakterizovaná jako počet zemřelých v daném věku k celkovému počtu osob v témže věku spolehlivě dokumentuje úmrtnost v dané věkové skupině. Důležitým ukazatelem je také kojenecká úmrtnost, jehož mírou je kvocient kojenecké úmrtnosti, který vyjadřuje podíl počtu zemřelých dětí do jednoho roku života k celkovému počtu narozených dětí v daném kalendářním roce.

$$hmú = \frac{Z}{S} * 1\ 000$$

hmú – hrubá míra úmrtnosti

Z – počet zemřelých

S – střední stav obyvatelstva (Koschin, 2005).

Rozdíl mezi počtem živě narozených a počtem zemřelých se nazývá přirozený přírůstek. Vyjadřuje, zda populace na určitém místě je zisková, či nikoliv, to vše za předpokladu nulové migrace.

Migrační saldo vyjadřuje rozdíl mezi počtem přistěhovalých a vystěhovalých přes danou hranici administrativní jednotky. Pokud tuto veličinu vztáhneme k 1 000 obyvatelům středního stavu, uvádíme výsledek v promile. Celkový přírůstek pak dostaneme odečtením počtu zemřelých a emigrantů od počtu narozených a imigrantů.

Základním ukazatelem sňatečnosti, který byl i vybrán do této práce, je hrubá míra sňatečnosti počítaná jako počet sňatků na 1 000 obyvatel středního stavu ve sledovaném časovém období. Specifičtější mírou je obecná míra sňatečnosti definovaná jako počet sňatků osob ve věku 15-49 let k počtu všech sňatkuschných osob v témže věku. Konečná sňatečnost pak vyjadřuje průměrný počet sňatků na 100 osob ve sledované generaci (www.demografie.info.cz).

Nejjednodušším ukazatelem rozvodovosti je hrubá míra rozvodovosti, která se spočítá jako počet rozvodů vztáhnutých na 1 000 osob středního stavu v daném období. Zajímavá je i úhrnná rozvodovost, která udává počet rozvodů v daném kalendářním roce na 100 výchozích sňatků. (Pavlík a Kalibová, 2005).

Vhodnou mírou pro vyjádření potratovosti je hrubá míra potratovosti, kde celkový počet potratů vztáhneme ke střednímu stavu obyvatel. Index potratovosti je pak poměrem počtu potratů a počtu všech narozených dětí (Bartoňová a kol., 2008).

Strukturu obyvatelstva podle pohlaví lze prezentovat především dvěma způsoby – indexem maskulinity a indexem feminity. Jedna se o demografické ukazatele vyjadřující počet mužů (žen) připadajících obvykle na 100 žen (mužů). Poměr žen a mužů se s věkem mění, o tom vypovídají specifické indexy maskulinity, resp. feminit (Koschin, 2005).

Obyvatelstvo se podle věku dělí obecně do tří hlavních věkových skupin – 0-14, 15-64 a 65+ let. Vymezeno je na základě přibližného věku počátku a ukončení ekonomické aktivity. Dělení na jednoleté či pětileté intervaly pomáhá při vytváření věkových pyramid, resp. stromů života. Index stárí, který vyjadřuje počet osob starších 65 let na 100 dětí ve věku 0-14 let, je zejména v posledních letech stále více sledovanou charakteristikou. Dalšími ukazateli jsou např.

index ekonomického zatížení (počet osob ve věku 0-14 a 65 a více let na 100 osob ve věku 15-64 let), index ekonomické závislosti 1 (počet dětí ve věku 0-14 na 100 osob ve věku 15-64 let) či index ekonomické závislosti 2 (počet osob ve věku 65 a více let na 100 osob ve věku 15-64 let) (Bartoňová a kol., 2008).

Úroveň vzdělanosti lze vyjádřit syntetickým indexem, kde každý stupeň v relativním zastoupení se násobí určitou danou hodnotou podle důležitosti toho samého stupně. Základní či nedokončené úrovni vzdělanosti byla přidělena hodnota 1, středoškolsky vyučenému obyvatelstvu bez maturity hodnota 2, středoškolsky vzdělanému obyvatelstvu s maturitou nebo nadstavbou hodnota 3 a vysokoškolsky vzdělané složce hodnota 4. Součet všech hodnot pak napoví o vzdělanostní situaci v daném území (1 – nejhorší, 4 – nejlepší).

4 POČET OBYVATEL ČESKÉ REPUBLIKY A OLOMOUCKÉHO KRAJE V MINULOSTI

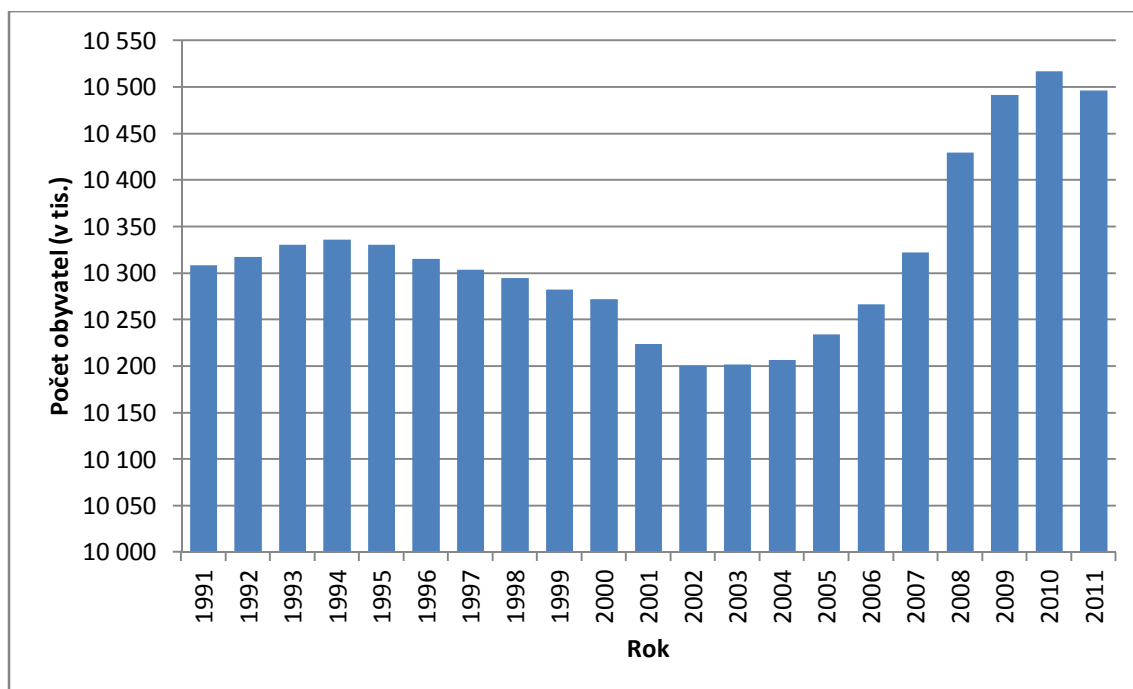
Za první zmínky osídlení na našem území lze považovat nálezy z doby před asi 700 000-600 000 lety př. n. l. Usazování obyvatelstva a vznik prvních rodových vesnic, datovaných přibližně před 6 000 lety, se dělo v české kotlině přirozeně ohraničené ze stran přírodními překážkami. Toto obyvatelstvo lze považovat za první prapředky naší populace (Srb, 2004).

První odhady o počtu obyvatel pochází ze 4.-6. století našeho letopočtu, kdy na území dnešních Čech, Moravy a české části Slezska žilo mezi 350-450 tisíci obyvatel. Hodnoty o jejich počtu v nejstarších dějinách je však nutno brát pouze jako orientační. V dalším období dochází k mírnému růstu. Před vypuknutím husitských válek na počátku 15. století čítaly české země přibližně 1,4-3,3 milionu obyvatel, odhady se v tomto směru liší. Razantní úbytek obyvatel přinesla první polovina 17. století spjatá s bitvou na Bílé Hoře a třicetiletou válkou. Podle V. Dvorského byla ztráta 60 %. Při první tereziánské konskripci roku 1754 bylo zjištěno celkem 3 360 000 obyvatel. Obrovský populační nárůst proběhl mezi léty 1754-1850, kdy se počet obyvatel zdvojnásobil. Druhá polovina 19. století přinesla řadu politických změn, které měly pozitivní dopad na populační vývoj. K roku 1869, který je považován za první moderní sčítání lidu, bylo sečteno 7 557 236 přítomných obyvatel. Ve druhé polovině 19. a během 20. století docházelo k trvalému ročnímu přírůstku obyvatel. Výjimku tvořily roky 1920 a 1951, kdy bylo sečteno méně obyvatel než při předchozím censu. Výrazný pokles byl především v roce 1950, kdy při sčítání bylo evidováno o téměř 2 miliony obyvatel méně než k roku 1930. Důvodem byla 2. světová válka a pozdější odsun Němců. Ke sčítání k roku 1991 bylo na území dnešní České republiky sečteno 10 302 215 obyvatel (Srb, 2004).

Změny, které se ve spojitosti se Sametovou revolucí odehrály u nás v roce 1989, měly následně vliv na demografické chování české populace. Svůj vliv na vývoj populace měla i transformace socialistické společnosti na společnost tržní, ve které se kladl důraz na ekonomické ukazatele (Paloncyová a Šťastná, 2012). Důležitou roli sehrál i druhý demografický přechod. Rozšířená a snadno dostupná antikoncepce už nesloužila pouze jako prostředek k zabránění početí, ale umožnila lidem mít děti, kolik chtějí a dokonce si naplánovat, kdy je chtějí mít. Vývoj v České republice v 90. letech minulého století odrážel vývoj západní společnosti, od které naše populace přebírá vzorce demografického chování (Koschin, 2005).

Vývoj počtu obyvatel České republiky v letech 1991-2011 (obr. 2) připomíná svým průběhem sinusoidu. Nejvyšší počet obyvatel v 90. letech minulého století byl zaznamenán v roce 1994. Od tohoto roku se stala Česká republika početně ztrátovou a to až na historické minimum k roku 2002, kdy bylo na našem území evidováno 10 200 774 obyvatel.

V následujících osmi letech počet obyvatel trvale meziročně rostl a zastavil se v roce 2010 na svém maximu, přibližně 10,5 milionech obyvatel.



Obr. 2: Vývoj počtu obyvatel České republiky v letech 1991-2011

Zdroj: Demografická ročenka ČR 2011, ČSÚ, 2012, vlastní úprava

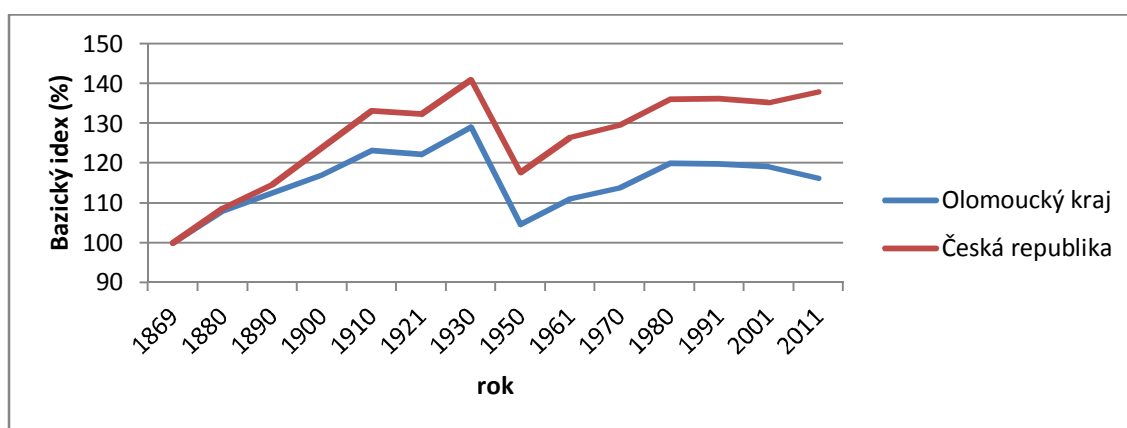
Vývoj počtu obyvatel v Olomouckém kraji měl podobný charakter jako v České republice, ale nárůst počtu obyvatel za celé sledované období nebyl zdaleka tak výrazný. V Olomouckém kraji během více než 140 let vzrostl počet obyvatel o necelých 90 tis., tj. o 16,2 %. V ČR poslední zmiňovaná relativní hodnota byla podstatně vyšší (37,9 %). Počet obyvatel v ČR vzrostl zhruba o 2,9 mil., a to z 7,565 mil. na 10,436 mil.

Tab. 1: Vývoj počtu obyvatel v Olomouckém kraji v letech 1869 až 2011

Rok	Počet obyvatel	Rok	Počet obyvatel
1869	540 670	1950	565 223
1880	583 621	1961	600 425
1890	608 458	1970	615 370
1900	632 806	1980	648 603
1910	665 500	1991	647 341
1921	660 848	2001	643 817
1930	698 075	2011	628 427

Zdroj: Zdroj: Historický lexikon obcí České republiky 1869-2005, ČSÚ, 2006; Sčítání lidu, domů a bytů 2011, ČSÚ, 2012

Největší intercenzální nárůst počtu obyvatel na Olomoucku byl zaznamenán již v období 1869-1880, kdy se jednalo o 43 tis. obyvatel. Vysokým nárůstem obyvatelstva lze charakterizovat i období 20. let minulého století (nárůst o více než 37 tis.), tj. období po ukončení 1. světové války. Obdobný nárůst byl patrný i po 2. světové válce v 50. letech (více než 35 tis. obyvatel). Vyšší než 30tisícový nárůst obyvatelstva vykázal Olomoucký kraj na počátku minulého století v letech 1900 až 1910 (více než 34 tis.) a také v 70. letech (více než 33 tis.). Nárůst obyvatelstva v posledním zmiňovaném období významně ovlivnily přijatá propopulační opatření v roce 1972.



Obr. 3: Vývoj počtu obyvatel v Olomouckém kraji a České republice podle bazického indexu v letech 1869-2011

Zdroj: Historický lexikon obcí České republiky 1869-2005, ČSÚ, 2006; Sčítání lidu, domů a bytů 2011, ČSÚ, 2012

Na druhé straně existovaly intercenzální období, ve kterých na území dnešního Olomouckého kraje počet obyvatel klesal. První pokles byl zaznamenán v letech 1910 až 1921, což bylo důsledkem 1. světové války. Daleko výraznější pokles obyvatelstva však byl zaznamenán, podobně jako v celé ČR, zejména po skončení 2. světové války, kdy německy mluvící obyvatelstvo bylo z území části Olomouckého kraje (nejen Šumpersko a Jesenicko, ale také město Olomouc) odsunuto do Německa a Rakouska. V roce 1940 se na našem území nekonalo sčítání lidu (2. světová válka), takže úbytek obyvatelstva můžeme porovnat pouze za 20leté období. Mezi roky 1930 a 1950 ubylo v Olomouckém kraji více než 132 tis. obyvatel. V roce 1930 bylo na území dnešního Olomouckého kraje sečteno téměř 700 tis. osob a je zřejmé, že tato hranice byla během 30. let prolomena. Posledním, poměrně dlouhým obdobím s úbytkem obyvatelstva na Olomoucku je období po cenzu, který se uskutečnil v roce 1980. Úbytek obyvatel v 80. a 90. letech byl poměrně malý, avšak v posledním intercenzálním období se již jednalo o více než 15 tisíc osob.

5 POHYB OBYVATELSTVA V OLOMOUCKÉM KRAJI PODLE SPRÁVNÍCH OBVODŮ ORP V LETECH 1991-2010

5.1 Stručná charakteristika správních obvodů ORP Olomouckého kraje

Olomoucký kraj čítá 13 správních obvodů obcí s rozšířenou působností a celkově se skládá z 399 obcí, které se rozprostírají na ploše o rozloze 5 266 km². K 1. 1. 2013 zde žilo 637 609 obyvatel.

Tab. 2: Hlavní ukazatele správních obvodů ORP Olomouckého kraje k 1. 1. 2013

SO ORP	Počet obyvatel	Rozloha (km ²)	Hustota zalidnění (ob./km ²)	Počet obcí	
				Celkem	z toho měst
Hranice	34 622	325	107	31	2
Jeseník	40 189	719	56	24	5
Konice	11 049	178	62	21	1
Lipník nad Bečvou	15 379	119	129	14	1
Litovel	23 727	247	96	20	1
Mohelnice	18 645	188	99	14	3
Olomouc	162 136	859	189	45	2
Prostějov	98 297	592	166	76	4
Přerov	82 661	401	206	59	3
Šternberk	23 657	307	77	21	2
Šumperk	70 838	857	83	36	3
Uničov	22 747	207	110	10	1
Zábřeh	33 662	267	126	28	2
Olomoucký kraj	637 609	5 266	121	399	30

Zdroj: Malý lexikon obcí – údaje za SO ORP, ČSÚ, 2014, vlastní úprava

Populačně nejsilnějším správním obvodem je Olomouc, ve které se spolu s obvody Prostějova a Přerova koncentruje více než polovina obyvatel kraje. Je to logické, neboť v těchto regionech se nachází stejnojmenná okresní města, která jsou zároveň i největšími sídly území. Naopak početně nejslabším regionem je Konicko, kde žijí přibližně 11 tisíc obyvatel. Největší katastrální výměru má obec s rozšířenou působností Olomouc – 859 km², o pouhé 2 km² více než druhý, plošně nejrozsáhlejší správní obvod Šumperka. Ze všech 399 obcí má statut města celkem 30 sídel. Nejvíce jich má ORP Jeseník, kde každá pátá obec je zároveň městem. Nejvyšší hustota zalidnění připadá na správní obvod Přerov – 206 ob./km². Více než republikový průměr mají dále obvody Olomouce a Prostějova. Nejnižší hustotu zalidnění má obvod Jeseník, ve kterém se nachází pohoří Jeseníky s nejvyšším bodem Moravy Králickým sněžníkem čnějícím 1 491 m. n. m. Podle Grieša (2013) je nejvíce periferní oblastí obvod Jeseníku a Konice. Zhodnocení periferií bylo provedeno podle demografických, ekonomických, bytových a sociálních parametrů. Nejhůře dostupnou oblastí je podle vzdálenostních i časových ukazatelů správní obvod Jeseníka. Ten má však v územním srovnání velkou váhu, neboť se

jedná o spádovou oblast zimních sportů a rekreace obecně. Známa jsou např. zimní střediska Ramzová, Ostružná, Branná nebo Malá Morávka – Karlov. V letních měsících je zde významné lázeňství s dlouhodobou tradicí. Z hlediska hospodářství dominuje severní část Olomouckého kraje dřevozpracující průmysl, střední a jižní část má naopak vhodné podmínky pro pěstování plodin.

Ve studovaném území došlo po roce 1991 k řadě změn v administrativní organizaci sídelní struktury. Za nejvýznamnější změnu lze považovat přiřazení tří obcí okresu Bruntál (Moravský Beroun, Mutkov a Norberčany) v Moravskoslezském kraji k Olomouckému kraji (okresu Olomouc, správnímu obvodu ORP Šternberk) k 1. 1. 2005. Další změny měly charakter dezintegrace původně místních částí obcí a vytvoření nových obcí. Takovéto změny proběhly ve všech SO ORP s výjimkou SO ORP Konice.

5.2 Porodnost

V České republice lze období 1991-2001 z pohledu počtu živě narozených rozdělit na dvě etapy. Od roku 1991, kdy se narodilo 129 354 dětí, ukazatel porodnosti klesal až na historické minimum v roce 1999, kdy se zastavil na pouhých 89 471 dětí, prvně v historii pod 90tisícovou hranici. Hrubá míra porodnosti v tomto roce dosáhla 8,7 ‰ a úhrnná plodnost 1,13 dítěte na ženu. Oproti předpokladům, že porodnost bude díky silným ročníkům z poloviny 70. let stoupat, došlo k jejímu snižování. To lze vysvětlit v rámci teorie druhého demografického přechodu, kdy lidé odkládají vstup do manželství a založení rodiny do pozdějšího věku. Svůj vliv mělo i užívání rozšířené antikoncepce, moderních potratů či informovanost o tom, jak oddělit sexuální život od reprodukce (Pavlík a kol., 2002). Druhá etapa znamenala postupný růst počtu živě narozených dětí od roku 2000 až na její vrchol v roce 2008, kdy se narodilo téměř 120 tisíc dětí. V posledních dvou letech se vývoj zastavil a došlo k mírnému úbytku živě narozených vždy přibližně o jeden tisíc dětí.

V první polovině 90. let 20. století byla porodnost v Olomouckém kraji o 0,2 promile vyšší než hodnota České republiky. V dalších třech pětiletých obdobích Olomoucký kraj ztrácel a diference se postupně prohlubovala až na 0,4 ‰ v období 2006-2010.

V letech 1991-1995 byla hrubá míra porodnosti nejvyšší ve správním obvodu ORP Hranice, kde dosahovala úrovně 13 ‰, nejméně pak ve správní obci Prostějov – 10,8 ‰. Pouze ve třech případech byla sledovaná charakteristika menší než průměr České republiky, a to v SO ORP Olomouc, Prostějov a Přerov. V lokalitě Konice byla hodnota stejná jako v České republice – 11,1 ‰. Ve druhé polovině 90. let došlo shodně ve všech správních obvodech ke znatelnému snížení porodnosti. Ani jeden obvod nepřekročil hranici 10 dětí na 1 000 obyvatel. Pod celostátní úrovní porodnosti 8,8 ‰ se nacházeli obce s rozšířenou působností Lipník nad Bečvou, Litovel, Olomouc, Prostějov, Přerov a Šternberk, shodnosti tohoto ukazatele vykazoval

Uničov se Zábřehem. Ve třetí sledované etapě se majoritní část indexů zvýšila, největší nárůst zaznamenal správní obvod Olomouc. Růst hrubé míry porodnosti pokračoval i na konci 10. let 20. století. Jediné SO ORP Jeseník nepřekročil hranici 10 ‰, když se jeho pětiletý průměr zastavil na 9,7 ‰. Průměr České republiky v tomto období překonal pouze obvod Olomouce, který zakončil období na nejvyšší hodnotě ze všech ORP 11,5 ‰. Celkem se hrubá míra porodnosti zvýšila z hodnoty 9,2 ‰ v letech 2001-2005 na 10,7 ‰ v letech 2006-2010.

Tab. 3: Hrubá míra porodnosti v SO ORP Olomouckého kraje podle pětiletých období

SO ORP	Hrubá míra porodnosti (‰)			
	1991-1995	1996-2000	2001-2005	2006-2010
Hranice	13,0	9,4	9,6	10,7
Jeseník	11,9	9,2	9,1	9,7
Konice	11,1	9,4	8,4	10,1
Lipník nad Bečvou	11,6	8,5	9,3	11,0
Litovel	11,5	8,7	9,1	10,3
Mohelnice	12,4	9,4	8,7	10,0
Olomouc	10,8	8,6	9,5	11,5
Prostějov	10,6	8,4	9,2	11,0
Přerov	10,9	8,4	8,7	10,2
Šternberk	11,5	8,5	9,2	10,7
Šumperk	11,7	9,2	9,3	10,7
Uničov	12,1	8,8	8,9	10,7
Zábřeh	12,6	8,8	9,1	10,8
Olomoucký kraj	11,3	8,7	9,2	10,7
Česká republika	11,1	8,8	9,3	11,1

Zdroj: Demografická ročenka správních obvodů obcí s rozšířenou působností (1995-2006), ČSÚ, 2007; Demografická ročenka správních obvodů obcí s rozšířenou působností (2002-2011), ČSÚ, 2012; Databáze demografických údajů za obce ČR, ČSÚ, 2013, vlastní úprava

5.3 Úmrtnost

Úmrtnost neboli mortalita, je jedním ze dvou základních ukazatelů určující přirozenou měnu obyvatelstva. Úmrtí je první událostí, o kterou se demografie začala zajímat. Její počátky se datují k roku 1662, kdy John Graunt zkoumal úmrtí jako hromadný jev. Úmrtnost je nutno považovat za jev zcela přirozený a nutný, který umožňuje střídání generací a adaptaci druhu na měnící se podmínky (Toušek a kol., 2008).

V České republice lze sledovat klesající trend úmrtnosti, kdy se hrubá míra úmrtnosti snížila z 12,1 ‰ v roce 1991 na hodnotu o téměř dva promilové body nižší k roku 2010. Počet zemřelých tedy ke konci sledovaného období klesl o 17,5 tisíce. Hrubá míra úmrtnosti ne vždy kopírovala celkový počet zemřelých, což lze pozorovat v letech 2007-2010. Vysvětlením je nárůst počtu obyvatelstva, ne kolísavá hodnota zemřelých. V tomto období klesla především úmrtnost osob ve starších věkových skupinách, což přispívá k akceleraci procesu

demografického stárnutí. Příčiny tohoto vývoje lze najít v mnoha faktorech. Především se jedná o větší nárůst objemu finančních prostředků vložených do zdravotnictví, dostupnost účinných léčiv, možnost svobodné volby lékaře, vzestup výkonů zdravotnických služeb, realizace preventivních programů se zaměřením na rizikové skupiny obyvatel, pozitivní změny v povědomí o zdravém životním stylu či změna struktury ekonomické aktivity obyvatelstva, tedy pokles zaměstnaných v průmyslu a jeho nárůst ve službách (Bartoňová a kol., 2008).

Celkově byla mortalita ve všech pětiletých obdobích v Olomouckém kraji nižší než v České republice. Rozdíl, který v letech 1991-1995 činil 0,5 ‰, se postupně smazával a v posledních období 2006-2010 klesl na pouhou jednu desetinu promile.

V letech 1991-1995 měl celek Jeseníku nejnižší míru úmrtnosti – 9,7 ‰. Ostatní obvody okresních měst dosahovaly úrovně přes 10 ‰, v případě Prostějova se hodnota vyšplhala dokonce na rovných 13 zemřelých na 1 000 obyvatel. Ze všech ORP to však nebylo nejvíce. Nejhorší situace panovala v Konici – 14,6 ‰. V následujícím pětiletém období došlo k nárůstu úmrtnosti pouze v případě Jeseníku a to o 0,3 promilového bodu. Nejrazantnější pokles byl sledován v ORP Prostějov a Uničov, shodně o 1 promile. Docházelo také ke sblížení rozdílu v průměru počtu zemřelých Olomouckého kraje a České republiky. Zatímco v prvním období byla diference 0,5 ‰, v následující pětiletce poklesla na 0,3 ‰. Třetí etapa v letech 2001-2005 přinesla markantnější rozdílnost ve vývoji úmrtnosti. Zatímco v sedmi případech se projevila zlepšující se úmrtnostní situace, ve zbylých správních obvodech došlo k nárůstu zemřelých na 1 000 obyvatel. Oproti předchozímu období však úmrtnost v Olomouckém kraji poklesla a to na 10,2 ‰. V posledním pětiletém období již nebyly takové výkyvy oproti předchozím pěti letům, největší odchylka dosahovala půl promile. Nejlepší úroveň úmrtnosti měl s 9,3 ‰ správní obvod Mohelnice, nejhoršího výsledku dosáhla opět Konice, kde se ve všech mezidobých úmrtnostní situace sice zlepšovala, přesto s 12,6 ‰ byla jasně nejvyšší. Vyšší hodnoty mortality, které vykazovaly obvody Litovle, Prostějova a především Konice, nejsou náhoda, neboť v těchto oblastech se nachází domovy sociálních služeb, kde je kapacita lůžek přepočtena na celkový počet obyvatel vyšší (Střednědobý plán rozvoje sociálních služeb, 2012).

Porovnáním dat České republiky a Olomouckého kraje lze zjistit, že ve všech čtyřech etapách byla úmrtnost mírně lepší v Olomouckém kraji. Docházelo však k postupnému smazávání rozdílů. Zatímco v letech 1991-1995 činila diference mezi těmito dvěma celky 0,5 ‰, ke konci sledovaného období poklesla na 0,1 ‰.

Tab. 4: Úmrtnost v SO ORP Olomouckého kraje k daným rokům.

SO ORP	Hrubá míra úmrtnosti (‰)			
	1991-1995	1996-2000	2001-2005	2006-2010
Hranice	10,8	10,0	9,8	9,6
Jeseník	9,7	10,0	9,9	10,0
Konice	14,6	13,8	12,2	12,6
Lipník nad Bečvou	11,1	10,3	10,2	10,2
Litovel	12,7	12,4	11,2	11,2
Mohelnice	9,2	8,7	9,0	9,3
Olomouc	11,2	10,4	9,7	9,5
Prostějov	13,0	12,0	11,5	11,0
Přerov	11,5	11,0	10,6	10,7
Šternberk	9,6	9,2	10,1	9,9
Šumperk	10,3	9,8	10,1	10,5
Uničov	9,6	8,6	8,9	9,4
Zábřeh	9,3	9,0	9,8	9,4
Olomoucký kraj	11,1	10,5	10,2	10,1
Česká republika	11,6	10,8	10,6	10,2

Zdroj: Demografická ročenka správních obvodů obcí s rozšířenou působností (1995-2006), ČSÚ, 2007; Demografická ročenka správních obvodů obcí s rozšířenou působností (2002-2011), ČSÚ, 2012; Databáze demografických údajů za obce ČR, ČSÚ, 2013, vlastní úprava

Statisticky ve více než ¾ případů je úmrtí podle příčiny smrti zapříčiněno novotvay či nemoci oběhové soustavy. V Olomouckém kraji měly nemoci oběhové soustavy klesající průběh, když z původní hodnoty 54,3 % v letech 1996-2000 klesly na 50,9 %. Nemoci oběhové soustavy měly ve třech sledovaných obdobích nepravidelný průběh. Nejvyšších hodnot za celé období dosahovaly novotvary ve 28,9 % případů v ORP Konice, nejméně pak v témže obvodu v předešlém pětiletém intervalu. Nemoci oběhové soustavy měly větší podíl zemřelých. Nejvyšší hodnoty dosahoval správní obvod Konice s 63,2 % v letech 1996-2000, nejnižší naopak obvod Uničova v 47,2 % případů.

5.4 Přirozený přírůstek

Olomoucký kraj měl oproti republice přirozenou měnu obyvatel příznivější v prvních třech pětiletých obdobích. Zatímco v letech 1991-1995 ubylo v České republice přirozenou měnou více než 23 tisíc osob, tak v Olomouckém kraji byl v tomto období zaznamenán přírůstek obyvatel, tzn., že počet narozených byl vyšší než počet zemřelých (zhruba o 600). Přirozená měna na Olomoucku se dostává do „červených čísel“ až v druhé polovině 90. let, kdy na území Olomouckého kraje ubylo přirozenou měnou 5,7 tis. obyvatel. V relativním vyjádření jde o roční úbytek ve výši 1,8 ‰ (úbytek v ČR 2 ‰). V prvních pěti letech nového století

vzrostl na Olomoucku mírně počet narozených oproti druhé polovině 90. let (z 28 249 na 29 422) a došlo také k poklesu úmrtnosti (počet zemřelých klesl z 33 933 na 32 780), takže úbytek obyvatel přirozenou měnou v letech 2001-2005 byl nižší a činil 3,4 tis. obyvatel (úbytek o 1 ‰, v ČR úbytek o 1,3 ‰). V posledním analyzovaném pětiletí (roky 2006-2010) se sice zvýšil na Olomoucku počet narozených na 34 442 a snížil počet zemřelých na 32 524 a Olomoucký kraj získal přirozenou měnou téměř 2 000 osob, nicméně tento nárůst zaostával za celorepublikovým průměrem (Olomoucký kraj roční nárůst o 0,6 ‰, ČR o 0,9 ‰). Olomoucký kraj v období 1991-2010 ztratil přirozenou měnou 6 507 obyvatel.

Tab. 5: Přirozená měna obyvatel v SO ORP Olomouckého kraje podle pětiletých období

SO ORP	1991-1995		1996-2000		2001-2005		2006-2010	
	Abs.	Relat. (%)	Abs.	Relat. (%)	Abs.	Relat. (%)	Abs.	Relat. (%)
	Hranice	388	2,2	-107	-0,6	-44	-0,3	196
Jeseník	491	2,3	-162	-0,8	-175	-0,8	-61	-0,3
Konice	-204	-3,5	-247	-4,4	-212	-3,8	-133	-2,5
Lipník n. B.	43	0,6	-139	-1,8	-75	-1,0	61	0,8
Litovel	-145	-1,2	-439	-3,8	-253	-2,2	-103	-0,9
Mohelnice	298	3,3	67	0,7	-29	-0,3	66	0,7
Olomouc	-336	-0,4	-1 439	-1,8	-166	-0,2	1 567	2,0
Prostějov	-1 233	-2,5	-1 754	-3,6	-1 110	-2,3	2	0,0
Přerov	-263	-0,6	-1 131	-2,6	-795	-1,9	-208	-0,5
Šternberk	239	2,0	-82	-0,7	-100	-0,8	92	0,8
Šumperk	501	1,4	-236	-0,6	-280	-0,8	56	0,2
Uničov	287	2,5	21	0,2	3	0,0	153	1,3
Zábřeh	551	3,3	-36	-0,2	-122	-0,7	230	1,4
Olomoucký kraj	617	0,2	-5 684	-1,8	-3 358	-1,0	1 918	0,6
Česká republika	-23 338	-0,5	-101 803	-2,0	-65 340	-1,3	47 244	0,9

Zdroj: Demografická ročenka správních obvodů obcí s rozšířenou působností (1995-2006), ČSÚ, 2007; Demografická ročenka správních obvodů obcí s rozšířenou působností (2002-2011), ČSÚ, 2012; Databáze demografických údajů za obce ČR, ČSÚ, 2013, vlastní úprava

V první polovině devadesátých let bylo celkem 8 správních obvodů přírůstkových. Především severní celky Jeseníku, Šumperka a Zábřehu vyvažovaly negativní bilanci ORP Olomouce, Přerova a především Prostějova. Druhá polovina devadesátých let kopírovala situaci v České republice. Hned 11 ze 13 správních obvodů se dostalo do červených čísel a přirozená měna zde byla záporná. Nejnižší ji měl obvod Konice, kde pětiletý průměr byl -4,9 ‰. V letech 2001-2005 se ve většině správních obvodech situace zlepšila a celková ztráta kraje byla o 0,8 ‰ nižší než v předchozím období, přesto počet obyvatel přirozenou cestou klesl o 3 358. V posledních pěti letech zkoumaného období byly ztrátové pouze obce s rozšířenou působností

Jeseník, Konice, Litovel a Přerov. Správní obvod Olomouce získal v letech 2006-2010 1 567 osob, což představovalo více než $\frac{3}{4}$ přírůstku celého Olomouckého kraje.

Jediný obvod Uničova si držel ve všech pětiletkách kladnou přirozenou měnu, naopak ve všech případech záporné byly obvody Konice, Litovle a Přerova, ve kterých spolu s ORP Prostějov za 20 let ubyl počet obyvatel o více než 8 tisíc. Tyto celky tak měly výrazný vliv na celkové záporné hodnotě migračního salda kraje v letech 1991-2010, která činila – 6 507.

5.5 Migrace

Migrací rozumíme jev v územním pohybu obyvatelstva, v jejímž důsledku vznikají prostorové změny rozmístění obyvatel (Toušek a kol., 2008). V České republice je v období zastavení reprodukce přirozenou měnou migrace stále významnějším faktorem v celkovém součtu obyvatelstva. Za počátek vzrůstající zahraniční migrace lze považovat rok 1989, kdy se změnila politická scéna a hranice se pro emigranty otevřely dokořán. Imigrace českých občanů v celkovém přistěhovaleckém proudu ztrácela na významu, neboť vzrůstal počet imigrantů jiných zemí (Bartoňová a kol., 2008).

Od roku 2004 se rozlišují tři kategorie cizinců – občané Evropské unie bez povolení nebo s povolením k pobytu, občané „třetích zemí“ s povolením k trvalému pobytu nebo k pobytu na vízum nad 90 dnů s povolením k dlouhodobému pobytu navazujícímu na pobyt na vízum, a cizinci bez ohledu na hranice EU. Od sčítání lidu v roce 2001 jsou do celkového počtu obyvatelstva započítáváni i cizinci pobývající v ČR – do roku 2003 více než 1 rok, od roku 2004 pak cizinci s povolením k pobytu, osoby s uděleným azylem a občané EU pobývající v Česku více než rok. Vlivem jednotlivých změn v legislativě a v metodice zpracování zahraniční migrace nejsou data za zahraniční migraci z 90. let a od roku 2000 vzájemně srovnatelné (Bartoňová a kol., 2008).

Počet vystěhovalých byl v České republice ve všech letech ve sledovaném období menší než počet přistěhovalých. Výjimku tvoří rok 2001, kdy počet imigrantů byl o 8,5 tisíc nižší než počet emigrantů. Nejvíce přistěhovalých byla zaznamenána v roce 2007, hodnota se zastavila na 104,5 tisíc osob. Naopak v roce 2004 se vystěhovalo téměř 35 tisíc lidí, nejvíce ve dvacetiletém období. Významným faktorem prostorové mobility byla suburbanizace, méně důležitá pak míra nezaměstnanosti daného regionu (Ptáček a kol., 2007). Zajímavostí je, že více než polovinu migrantů tvoří ženy (Polášek, 2005).

V období let 1991-2010 Olomoucký kraj nepatřil mezi atraktivní území z hlediska migrace obyvatelstva. Během 20 let počet vystěhovalých z kraje převýšil počet přistěhovalých do kraje o 449 osob. K úbytku obyvatelstva došlo v první polovině 90. let a také ve třetí analyzované pětileté etapě, tj. v letech 2001-2005 (viz. tab. 6).

Stěhování přes hranice jednotlivých správních obvodů obcí s rozšířenou působností bylo důležitou součástí migračního přírůstku Olomouckého kraje. Nejvýraznější imigrační vlny zaznamenal obvod metropole Olomouckého kraje Olomouc. V každém z období byla migračně zisková, nejvyšší přírůstek zaznamenala v letech 1991-1995 – více než 3 000 osob. Ve stejném období bylo celkem 6 SO ORP ztrátových, nejvyšší úbytek postihl Přerov, odkud se vystěhovalo přes 4 tisíce lidí. Ve druhé polovině 90. let se zvýšil počet migračně ztrátových správních obvodů na sedm. Úbytek však nebyl tak markantní a řádově šlo o stovky osob. V období 2001-2005 se stalo dokonce 10 SO ORP migračně ztrátových, nutno však podotknout, že rozdíl mezi přistěhovanými a vystěhovanými byl často v řádech desítek osob. V posledním sledovaném období měly kladnou migraci správní obvody Lipníku nad Bečvou, Litovle, Olomouce a Prostějova. V případě SO ORP Olomouce bylo imigrantů o více jak 1,5 tisíce více než emigrantů.

Dlouhodobě ztrátovými územími jsou obvody Jeseník, Přerov, Uničov a Zábřeh, které ve všech pětiletých obdobích měly záporné saldo migrace. Naopak zajímavé pro migranty byly ve 20letém období správní obvody Litovle, Olomouce a Prostějova. Celkem tyto oblasti za celou dvacetiletou etapu získaly téměř 10 000 osob. Porovnáním dat Olomouckého kraje a České republiky v relativním vyjádření jasně ukazuje, že Olomoucký kraj je v národním porovnání podprůměrný, rozdíl v migračním saldu zde byl v letech 2006-2010 více než 4 ‰.

Tab. 6: Migrační saldo Olomouckého kraje podle pětiletých intervalů

SO ORP	1991-1995		1996-2000		2001-2005		2006-2010	
	Abs.	Relat. (%)	Abs.	Relat. (%)	Abs.	Relat. (%)	Abs.	Relat. (%)
Hranice	341	2,0	-116	-0,7	-177	-1,0	-241	-1,4
Jeseník	-178	-0,8	-103	-0,5	-369	-1,7	-735	-3,5
Konice	-105	-1,8	76	1,4	-13	-0,2	-199	-3,7
Lipník n. B.	277	3,5	-102	-1,3	-32	-0,4	19	0,2
Litovel	192	1,6	315	2,7	280	2,4	342	2,9
Mohelnice	50	0,5	43	0,5	-133	-1,4	-28	-0,3
Olomouc	3 304	4,2	470	0,6	102	0,1	1 599	2,0
Prostějov	148	0,3	954	1,9	887	1,8	1 085	2,2
Přerov	-4 033	-9,2	-327	-0,8	-644	-1,5	-160	-0,4
Šternberk	-272	-2,2	113	0,9	-260	-2,2	-68	-0,6
Šumperk	71	0,2	-179	-0,5	-921	-2,5	-601	-1,7
Uničov	-221	-1,9	-21	-0,2	-100	-0,9	-187	-1,6
Zábřeh	-172	-1,0	-126	-0,8	-180	-1,1	-244	-1,5
Olomoucký kraj	-598	-0,2	998	0,3	-1 478	-0,5	629	0,2
Česká republika	40 074	0,8	47 005	0,9	84 392	1,7	234 447	4,5

Zdroj: Demografická ročenka správních obvodů obcí s rozšířenou působností (1995-2006), ČSÚ, 2007; Demografická ročenka správních obvodů obcí s rozšířenou působností (2002-2011), ČSÚ, 2012; Databáze demografických údajů za obce ČR, ČSÚ, 2013, vlastní úprava

5.6 Celková měna obyvatelstva

Počet obyvatel České republiky je dán výslednicí přirozeného a mechanického pohybu. Vlivem ustálené úrovně úmrtnosti a proměnlivého vývoje porodnosti bude hrát migrace v budoucnu stále větší roli. Vlivem změn v legislativě a zpracování dat však nejsou data z 90. let 20. století a data od roku 2000 zcela srovnatelné.

V období 1991-2000 byl v České republice celkový přírůstek záporný v důsledku prudkého poklesu porodnosti. Vliv migrantů na celkovou měnu nebyl příliš znát, protože se pohyboval v řádech tisíců a přestože převažovala imigrace nad emigrací. Od roku 2000 se celková měna postupně dostávala do kladných čísel, pouze v roce 2001 se i vlivem velkého počtu vystěhovalých migrační saldo snížilo na -2,5 %. Nejvyšší pak bylo v roce 2007 a to 9,1 % díky velkému počtu přistěhovalých.

Olomoucký kraj je z pohledu statistiky populačně ztrátové území. V letech 1991-1995 se celkový počet obyvatel téměř nezměnil díky přirozenému přírůstku, který kompenzoval záporné migrační saldo. V tomto období byl nejztrátovější obvod Přerova, který průměrně ztrácel téměř 10 % za rok. V dalších dvou pětiletkách klesl počet obyvatel o 9,6 tisíc především kvůli velmi nízké porodnosti, která dosahovala nižších hodnot než úmrtnost. V letech 2006-2010 dosáhl kraj přírůstku 2 500 osob, což bylo způsobeno jak kladným přirozeným, tak i migračním přírůstkem.

Nejztrátovějším regionem byl správní obvod Přerov. Ten se však postupem času stále více dostával ze záporných čísel – zatímco v letech 1991-1995 činil celkový přírůstek -9,8 %, v období 2006-2010 to bylo již jenom -0,9 %. Ani jeden obvod však ve všech čtyřech obdobích nezaznamenal souvislý bilanční přírůstek. Pouze obce s rozšířenou působností Litovel s Mohelnicí měly tři pětileté kladné období, pouze v letech 1996-2000 u Litovle, resp. 2001-2005 u Mohelnice proběhla záporná fáze, která však pozvolný růst území v posledních letech neovlivnila.

Z Olomouckého kraje se v roce 2012 nejvíce obyvatel vystěhovalo do Jihomoravského kraje (788), do hlavního města Prahy (668) a do Moravskoslezského kraje (641). Jak již bylo zmíněno výše, Olomoucký kraj je migračně neatraktivní oblast. Migrační proud směřující do určitého kraje přistěhování z Olomouckého kraje byl v 11 případech vyšší, než přistěhování z téhož kraje do Olomouckého kraje. Pouze v případě Zlínského a Moravskoslezského kraje byl počet imigrantů do hanácké metropole vyšší, než počet vystěhovalých do též krajů (ČSÚ, 2013).

Tab. 7: Celková měna obyvatelstva v SO ORP Olomouckého kraje podle pětiletých období

SO ORP	1991-1995		1996-2000		2001-2005		2006-2010	
	Abs.	Relat. (%)	Abs.	Relat. (%)	Abs.	Relat. (%)	Abs.	Relat. (%)
Hranice	729	4,2	-223	-1,3	-221	-1,3	-45	-0,3
Jeseník	313	1,5	-265	-1,2	-544	-2,6	-796	-3,8
Konice	-309	-5,3	-171	-3,1	-225	-4,1	-332	-6,2
Lipník n. B.	320	4,1	-241	-3,1	-107	-1,4	80	1,0
Litovel	47	0,4	-124	-1,1	27	0,2	239	2,0
Mohelnice	348	3,8	110	1,2	-162	-1,7	38	0,4
Olomouc	2 968	3,8	-969	-1,2	-64	-0,1	3 166	4,0
Prostějov	-1 085	-2,2	-800	-1,6	-223	-0,5	1 087	2,2
Přerov	-4 296	-9,8	-1 458	-3,4	-1 439	-3,4	-368	-0,9
Šternberk	-33	-0,3	31	0,3	-360	-3,0	24	0,2
Šumperk	572	1,6	-415	-1,1	-1 201	-3,3	-545	-1,5
Uničov	66	0,6	0	0,0	-97	-0,8	-34	-0,3
Zábřeh	379	2,2	-162	-1,0	-302	-1,8	-14	-0,1
Olomoucký kraj	19	0,0	-4 687	-1,4	-4 918	-1,5	2 500	0,8
Česká republika	16 736	0,3	-54 798	-1,1	19 052	0,4	281 691	5,4

Zdroj: Demografická ročenka správních obvodů obcí s rozšířenou působností (1995-2006), ČSÚ, 2007; Demografická ročenka správních obvodů obcí s rozšířenou působností (2002-2011), ČSÚ, 2012; Databáze demografických údajů za obce ČR, ČSÚ, 2013, vlastní úprava

5.7 Sňatečnost

Sňatek je podle Touška (2008) demografickou událostí, která se nemusí nutně uskutečnit u všech jedinců ve sledované populaci, jelikož vždy existuje určitá část osob, která do manželství nikdy nevstoupí. Sňatek je událost opakovatelná u jedné a téže osoby, pouze první sňatek je událost neobnovitelná.

Nízká úroveň sňatečnosti ve sledovaném 20letém období je novým trendem v demografickém chování obyvatelstva. Mladí lidé uzavírají sňatky v pozdějším věku a menší četnosti, než tomu bylo u jejich rodičů. Odůvodněním tohoto jevu je delší doba studia na vysoké škole, nutnost pořízení prostředků do společné domácnosti či touha po pracovním vývoji, kdy tak může sňatek působit jako negativní prvek (Bartoňová a kol., 2008).

Celková sňatečnost se v České republice v menších odchylkách v letech 1991-2010 stále snižovala. Nejvyšší počet uzavřených manželství byl zaznamenán v roce 1992, kdy se nechalo oddat 74 060 osob. Do první poloviny 90. let celkové množství sňatků ubývalo, mírně oživení přišlo v roce 1997, po kterém ale opět docházelo k jejich úbytku. Úhrn sňatků poté kolísal v intervalu 48-55 tisíc, nejvyšší zaznamenaný počet sňatků v novém tisíciletí byl v roce 2007, konkrétně 57 157. Historicky nejnižší pak byl na konci období 1991-2010, kdy pouze v 46 746 případech došlo k uzavření manželství.

Celková sňatečnost v Olomouckém kraji byla ve srovnání s republikovým průměrem ve všech obdobích nižší a spolu s ním měla sestupný charakter. Mladí lidé studují delší dobu a odkládají zakládání rodiny do pozdějšího věku.

Hrubá míra sňatečnosti dosahovala v pětiletém období 1991-1995 ve všech ORP Olomouckého kraje více jak 6 ‰. Výjimkou byl ORP Prostějov, který měl průměrnou sňatečnost o dvě desetiny promile nižší. V následujícím období sňatečnost razantně poklesla, nejvyšší snížení bylo v obci s rozšířenou působností Litovel o 1,7 ‰ výchozí hodnoty. Prohloubila se také diference mezi průměrnou sňatečností v Olomouckém kraji a Českou republikou o 0,4 ‰. Pětileté období na počátku jednadvacátého století přineslo již ne tak rapidní poklesy, avšak mírný pokles počtu osob vstupujících do svazku manželského se nevyhnul byť jen jednomu ORP. Poslední pětileté sledované období bylo typické svojí variabilitou. Zatímco v obvodu Uničova a Přerova nadále převládal pokles sňatků na 1 000 obyvatel, v ostatních obvodech tento počet stagnoval nebo prožíval obnovený zájem o manželství. Celkově jediný správní obvod obce s rozšířenou působností Olomouc měl sňatečnost v období 2006-2010 vyšší než byl průměr Olomouckého kraje a České republiky, který dosahoval hodnoty 5,2 ‰.

Hodnoty hrubých měr sňatečností měly v ORP Olomouckého kraje podprůměrné hodnoty. Lidé uzavírali sňatky ve 21. století celkově méně než tomu bylo v 90. letech. Vzniká větší počet nesezdaných soužití, což je jednou ze známek druhého demografického přechodu.

Tab. 8: Sňatečnost v SO ORP Olomouckého kraje v daném období.

SO ORP	Hrubá míra sňatečnosti (‰)			
	1991-1995	1996-2000	2001-2005	2006-2010
Hranice	6,3	5,1	4,5	4,8
Jeseník	6,1	4,7	4,5	4,5
Konice	6,0	4,9	4,5	4,9
Lipník nad Bečvou	6,3	4,8	4,1	4,9
Litovel	6,4	4,7	4,4	4,5
Mohelnice	6,2	5,2	4,1	4,6
Olomouc	6,2	5,3	5,2	5,2
Prostějov	5,8	4,9	4,6	4,6
Přerov	6,2	5,2	4,6	4,4
Šternberk	6,2	4,9	4,7	4,7
Šumperk	6,3	5,1	4,3	4,5
Uničov	6,1	5,1	4,5	4,3
Zábřeh	6,1	4,7	4,5	4,5
Olomoucký kraj	6,1	5,0	4,7	4,7
Česká republika	6,3	5,4	5,0	4,9

Zdroj: Demografická ročenka správních obvodů obcí s rozšířenou působností (1995-2006), ČSÚ, 2007; Demografická ročenka správních obvodů obcí s rozšířenou působností (2002-2011), ČSÚ, 2012; Databáze demografických údajů za obce ČR, ČSÚ, 2013, vlastní úprava

5.8 Rozvodovost

Rozvod je událost, která právoplatně ukončuje sňatek dvou osob. V České republice se po všechna sledovaná období držela rozvodovost konstantně mezi 2,9-3,1 ‰. Česká společnost je v pohledu na rozvod manželství tolerantní, proto se řadí k zemím s vyšší rozvodovostí.

V České republice se v letech 1991-2010 každoročně uskutečnilo přibližně 30 tisíc rozvodů. Výjimkou potvrzující pravidlo je rok 1999, kdy se rozvedlo historické minimum manželství – 23 657. Tento výkyv byl způsoben novelou zákona o rodině. Zvýšila se průměrná délka trvání manželství z 10,1 let v roce 1991 na 12,7 let v roce 2010. Do roku 2000 převažovaly rozvody uskutečněné v délce trvání manželství 2-5 let. V letech 2001-2003 se největší četnost rozvodů přesunula do skupiny o délce trvání manželství 10-14 let. Od roku 2004 pak převládají rozvody v manželstvích trvajících 20 a více let a to průměrně ve 25 % případech. Důvod je nasnadě. Postupně klesá podíl rozvedených manželství s nezletilými dětmi. Zatímco v roce 1991 byla tato hodnota 71,7 ‰, ke konci sledovaného období už jen 57,3 ‰. Zvýšila se naopak úhrnná rozvodovost vyjadřující počet rozvodů na počet sňatků, která byla v roce 2010 rovných 50 ‰ (ČSÚ, 2014).

Komparací dat hrubých měr rozvodovosti lze říci, že Olomoucký kraj byl oproti České republice regionem s nižší průměrnou rozvodovostí. Rozdíly se však v čase postupně smazávají, v letech 2006-2010 činila diference mezi oběma celky pouhou desetinu promile.

V prvním sledovaném období byla rozvodovost nadprůměrná v obvodech okresních měst Přerova, Šumperka a Olomouce, kde byla i nejvyšší hodnota 3 rozvodů na 1 000 obyvatel. Tento trend však vydržel pouze Olomouci, která zvyšovala hodnoty pro celý Olomoucký kraj. Vyšší míry rozvodovosti zaznamenával i správní obvod Jeseníku, v letech 2001-2005 to bylo dokonce 3,4 ‰. Nejnižší míry rozvodovosti spadaly pod obvod Konice, kde se po celé období držely velmi nízké hodnoty, průměr z let 1991-2005 byl 1,3 ‰. V každé pětiletce byla nejnižší rozvodovost právě v obvodu Konice, výjimkou je druhá polovina desátých let jednadvacátého století, kdy ve správní obci Zábřehu byla tato hodnota o desetinu promile nižší – 2,3 ‰.

Tab. 9: Rozvodovost (‰) v SO ORP Olomouckého kraje podle pětiletých období

SO ORP	1991-1995	1996-2000	2001-2005	2006-2010
Hranice	2,3	2,4	2,4	3,0
Jeseník	2,7	3,1	3,4	2,7
Konice	1,2	1,3	1,4	2,4
Lipník nad Bečvou	2,0	2,3	2,2	2,7
Litovel	1,7	1,8	2,3	3,2
Mohelnice	2,7	2,6	2,7	2,9
Olomouc	3,0	3,0	3,5	3,3
Prostějov	2,5	2,4	2,6	2,7
Přerov	2,9	2,7	2,9	2,9
Šternberk	2,7	2,3	3,1	2,9
Šumperk	2,9	3,1	2,9	2,7
Uničov	2,0	2,3	2,9	2,9
Zábřeh	2,0	2,3	2,9	2,3
Olomoucký kraj	2,6	2,7	2,9	2,9
Česká republika	2,9	2,9	3,1	3,0

Zdroj: Demografická ročenka správních obvodů obcí s rozšířenou působností (1995-2006), ČSÚ, 2007; Demografická ročenka správních obvodů obcí s rozšířenou působností (2002-2011), ČSÚ, 2012; Databáze demografických údajů za obce ČR, ČSÚ, 2013, vlastní úprava

5.9 Potratovost

Potrat je jakýkoliv druh ukončení právě probíhajícího těhotenství. Úroveň potratovosti ovlivňuje především rozšíření antikoncepce, legislativní ustanovení, společenské klima či reprodukční zdraví populace (Toušek a kol., 2008). V České republice byla interrupce zlegalizována zákonem č. 68/1957 Sb. Poté byly několikrát zpřísněny či zmírňovány podmínky pro přerušování těhotenství, které se ve větší či menší míře projeví na podílu žen v reprodukčním věku používajících předepsanou antikoncepci (Bartoňová a kol., 2008).

Nejvýraznější pokles počtu potratů v České republice byl sledován v první polovině 90. let 20. století. V roce 1995 proběhlo 61 590 interrupcí, což je 51 % původní hodnoty z roku 1991, kdy bylo zaznamenáno 120 050 interrupcí. Svůj podíl na výrazném poklesu mělo v roce 1993 zavedení poplatku za provedení ukončení těhotenství z jiných než zdravotních důvodů. Vzrostl tak počet žen používajících moderní antikoncepční metody. Další pokles od druhé poloviny 90. let již nebyl tak markantní, snižování počtu interrupcí probíhalo v řádech tisíců případů. Od roku 2005 počet provedených interrupcí kolísal kolem hodnoty 40 tisíc (Bartoňová a kol., 2008).

Potrat jako prostředek k ukončení těhotenství se vyskytoval v průměru v Olomouckém kraji méně často, než tomu bylo v České republice. Správní obvody ORP v Olomouckém kraji se tak řadily k regionům s nižší hrubou mírou potratovosti.

V období let 1991-1995 překračoval republikový průměr 8,6 ‰ pouze správní obvod Olomouce, který pokořil tuto hranici o desetinu promile. Velmi nízké hodnoty dosáhl správní

obvod ORP Konice - 3,6 ‰. Celkový průměr Olomouckého kraje v tomto pětiletém období činil 7,5 ‰, což je o více než jeden promile méně než byl národní průměr. V etapě 1996-2000 došlo ve všech územních jednotkách k celkovému poklesu potratovosti, největší úbytek o více jak tři promile byl zaznamenán v ORP Hranice, Lipník nad Bečvou, Mohelnice a Olomouc. Hrubá míra potratovosti klesla v Olomouckém kraji o 2,5 promilového bodu na 5 ‰. V letech 2001-2005 nadále pokračovalo zlepšování situace potratovosti, postupné snižování úrovně však nicméně nebylo tak rapidní. Průměr za všechna ORP činil 3,7 ‰. Hodnot nad 4 ‰ dosahoval pouze obvod Šternberk a Šumperk, naopak pod 3 ‰ se dostaly obvody Konice, Litovel a Mohelnice. Ke konci sledovaného období byla úroveň potratovosti nejnižší ze všech pětiletých intervalů. Celková potratovost všech správních obvodů dosahovala téměř tří potratů na 1 000 obyvatel.

Tab. 10: Potratovost (‰) v SO ORP Olomouckého kraje v daném období

SO ORP	1991-1995	1996-2000	2001-2005	2006-2010
Hranice	8,4	5,2	3,9	3,5
Jeseník	7,3	5,4	3,8	3,9
Konice	3,6	3,2	2,8	2,6
Lipník nad Bečvou	7,7	4,7	3,7	3,5
Litovel	5,5	3,6	2,7	2,8
Mohelnice	7,6	4,6	2,6	2,7
Olomouc	8,7	5,4	3,6	3,0
Prostějov	7,5	4,9	3,7	3,6
Přerov	7,3	4,9	3,7	3,3
Šternberk	8,4	5,9	4,3	3,8
Šumperk	6,3	5,2	4,1	3,9
Uničov	6,7	4,5	3,5	3,2
Zábřeh	7,8	5,2	3,6	3,2
Olomoucký kraj	7,5	5,0	3,7	3,3
Česká republika	8,6	5,3	4,2	3,9

Zdroj: Demografická ročenka správních obvodů obcí s rozšířenou působností (1995-2006), ČSÚ, 2007; Demografická ročenka správních obvodů obcí s rozšířenou působností (2002-2011), ČSÚ, 2012; Databáze demografických údajů za obce ČR, ČSÚ, 2013, vlastní úprava

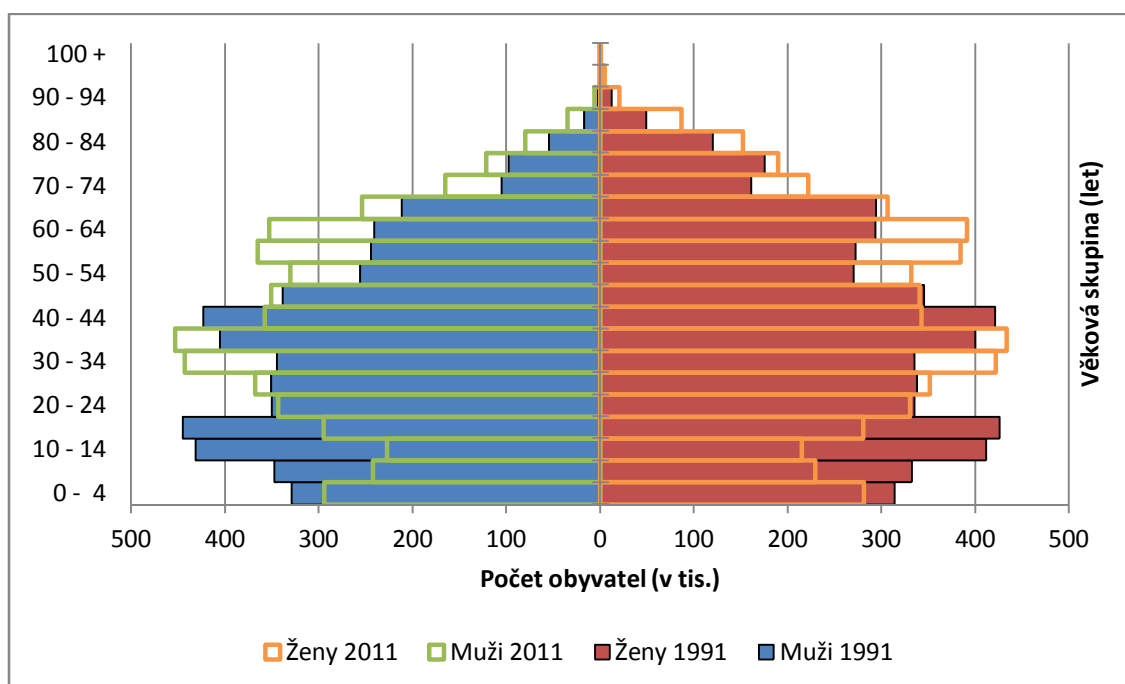
6 ZMĚNY VYBRANÝCH STRUKTUR V OBDOBÍ 1991-2011

Struktura obyvatelstva se může dělit podle mnoha ukazatelů. Do této práce jsem vybral ukazatele podle pohlaví, hlavních věkových skupin a vzdělanosti. Dále však existují dle ekonomické aktivity, národnosti, státní příslušnosti, náboženského vyznání atd.

6.1 Změna struktury obyvatelstva podle pohlaví

Mezi roky cenzovými roky 1991 a 2011 došlo k výrazným změnám, které přetrvávají dodnes a dá se očekávat jejich pokračování i v budoucnosti. Index feminity v České republice představoval v roce 1991 celkem 51,5 %, tedy na 100 mužů připadlo celkem 106 žen. Tato hodnota se v dalších sčítacích letech snižovala a v roce 2011 dosahovala rovných 51 %. Poměr mezi muži a ženami se tedy postupně smazává. Podobně sestupný charakter má procentuální zastoupení žen ve věkové skupině 65+ let. K roku 1991 bylo v České republice celkem 812 tisíc žen nad 65 let, tedy 61,5 %. O dvacet let později tato hodnota klesla na 59,4 %. Přesto, že počet osob v důchodovém věku vzrůstá, mužská složka měla větší přírůstek. Zatímco v roce 2011 přibýlo z výchozí hodnoty z roku 1991 celkem 169 tisíc žen, vývoj u mužů byl progresivnější a jejich počet byl ještě o 10 tisíc vyšší. K cenzálnímu roku 2011 tak bylo sečteno 980 711 žen a 669 759 mužů v ekonomicky neaktivní seniorské složce.

Podíl žen klesal také v dětské složce. Mezi roky 1991 a 2011 došlo k úbytku více než 330 000 žen předreproduktivní složky. Klesá také jejich zastoupení z celkového počtu osob dětské populace, celkem o 0,3 % výchozí hodnoty na 48,5 %.



Obr. 4: Věková pyramida České republiky podle pohlaví k roku 1991 a 2011

Zdroj: Sčítání lidu, domů a bytů 1991 a 2011, ČSÚ, vlastní úprava

Na věkové pyramidě (obr. 4) regresivního typu lze vidět, že v počtu dětí do 15 let života převládá mužská složka. Naopak především v populaci především nad 80 let je velmi zřetelná převaha žen, která činí více než 70 % (ČSÚ, 2013).

Obdobný průběh podílu žen v České republice vykazoval Olomoucký kraj. Zastoupení žen v něm mělo v roce 1991 a 2011 vyšší, v roce 2001 došlo ke shodě na 51,3 % s národním průměrem. Ve srovnání s republikou nemělo vyrovnávání podílu žen v seniorském věku 65+ let tak rychlý průběh – 60% podíl žen oproti 59,4 % České republiky.

Pouze ve dvou správních obvodech ORP došlo k jevu, kdy ve věku 0-14 let převyšovala ženská složka. Stalo se tak v roce 2001 v Zábřehu – 50,3 %, o jednu desetinu méně než o deset let později v ORP Konici. Ve všech třech sledovaných rocích byl průměr v podílu žen dětské složky shodný – 48,9 %, tedy vždy vyšší než republiková hodnota. Procentuální zastoupení žen bylo ve všech letech a všech ORP vyšší než mužů. Jedinou výjimkou byl rok 2011 a správní obvod Mohelnice, ve kterém ženská složka tvořila 49,8% podíl. Po vzoru České republiky ve správních obvodech Olomouckého kraje klesá zastoupení žen v ekonomicky poproduktivní složce. Největší propad o 5 % proběhl v obvodu Jeseníku z výchozí hodnoty 65,6 % v roce 1991 k 60,6 % o dvacet let později.

Tab. 11: Zastoupení žen ve správních obvodech ORP Olomouckého kraje v daných letech

SO ORP	1991				2001				2011			
	Počet obyvatel		Podíl žen (%)		Počet obyvatel		Podíl žen (%)		Počet obyvatel		Podíl žen (%)	
	Celkem	Z toho žen (%)	0-14	65+	Celkem	Z toho žen (%)	0-14	65+	Celkem	Z toho žen (%)	0-14	65+
Hranice	34 608	53,5	49,8	61,8	34 910	51,1	48,7	61,9	33 804	51,2	48,9	59,3
Jeseník	42 588	53,2	47,7	65,6	42 413	50,6	48,5	62,8	38 779	51,0	48,9	60,6
Konice	11 952	52,9	49,8	61,3	11 720	51,0	49,4	61,9	10 773	50,6	50,4	60,5
Lipník nad Bečvou	15 476	53,5	49,8	62,0	15 442	51,3	49,2	61,4	14 890	50,8	48,7	59,5
Litovel	23 540	52,2	47,8	62,1	23 341	50,3	49,6	61,2	23 152	50,5	49,0	59,3
Mohelnice	18 444	53,1	48,2	60,6	18 825	50,8	47,4	61,9	18 671	49,8	48,0	60,3
Olomouc	157 056	53,8	49,0	62,3	158 717	52,0	49,2	62,3	161 641	52,1	49,1	60,7
Prostějov	100 096	53,6	49,3	62,3	98 170	51,6	48,8	61,4	97 086	51,5	49,2	59,9
Přerov	88 295	53,5	49,2	62,8	85 534	51,5	48,7	62,0	81 388	51,5	48,6	60,1
Šternberk	25 635	50,4	47,9	58,6	24 119	50,8	48,7	61,6	23 288	51,0	48,9	59,1
Šumperk	73 593	53,0	48,6	61,3	73 601	50,8	47,8	61,2	69 405	51,2	47,9	59,5
Uničov	21 968	52,9	49,9	61,0	23 096	51,1	49,6	61,4	22 327	50,9	48,5	59,2
Zábřeh	33 935	53,0	49,6	60,1	33 929	51,1	50,3	59,4	33 223	51,2	49,4	59,6
Olomoucký kraj	647 186	53,3	48,9	62,1	643 817	51,3	48,9	61,7	628 427	51,4	48,9	60,0
Česká republika	10 302 215	51,5	48,8	62,4	10 230 060	51,3	48,7	61,5	10 436 560	51,0	48,5	59,4

Zdroj: Sčítání lidu, domů a bytů 1991, 2001 a 2011, ČSÚ

6.2 Změna struktury obyvatelstva podle hlavních věkových skupin

Počet obyvatel České republiky od roku 1991 nejprve mírně klesl o 72 tisíc lidí k roku 2001, aby poté došlo k jeho nárůstu o 134 tisíc osob na 10 436 439 k roku 2011. Dětská složka, která v roce 1991 tvořila více než pětinu obyvatel, se pravidelně snižovala. K roku 2001 došlo k úbytku více než 400 000 dětí, což představovalo téměř 5% snížení oproti výchozí hodnotě. Důvodem byl především přesun početně silných ročníků z baby-boomu v 70. letech z dětské kategorie do reprodukční složky obyvatelstva (Pavlík a kol., 2002). Výrazným trendem bylo

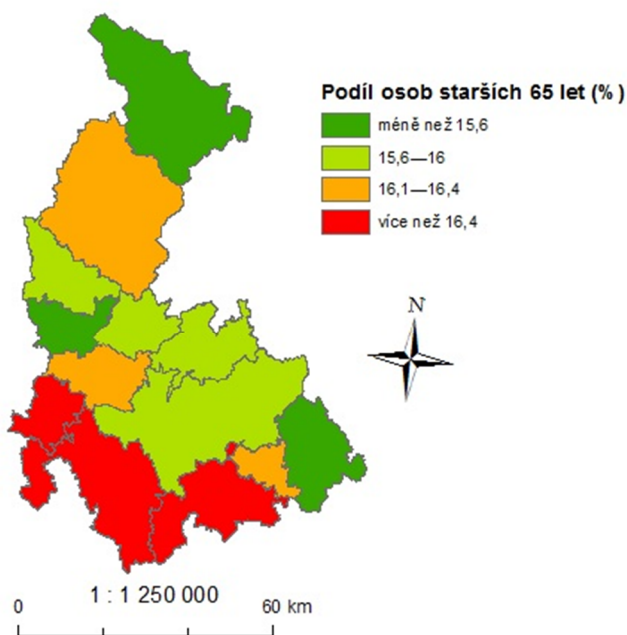
zvyšování podílu osob starších 65 let především na úkor dětské položky, počet seniorů se od roku 1991 zvýšil o 109 tisíc k roku 2001, resp. 348 tisíc k roku 2011. Mezi lety 2001 a 2011 také poprvé došlo k vyššímu počtu osob v postaktivním věku než ve věkové skupině 0-14 let.

Průměrný věk, který v roce 1991 činil 36,3 let, se zvýšil o 4,7 roku na 41 let k roku 2011. Lze vysledovat postupné sblížení průměrného věku mužů a žen. Zatímco v roce 1991 byl tento rozdíl 3,4 roku, k roku 2011 činila tato diference pouze 2,9 roku.

Počet dětí do 15 let se ve správních obvodech ORP Olomouckého kraje mezi třemi sčítacími obdobími trvale snižoval. V roce 1991 představovala dětská složka více než pětinu obyvatel jak v každém ORP Olomouckého kraje, tak i České republiky. V prvním sčítání nového tisíciletí se hodnota věkové skupiny 0-14 let ve všech případech snížila, v celém Olomouckém kraji došlo k průměrnému úbytku o více jak 5 %. V roce 2011 poprvé v historii sčítání lidu, domů a bytů nastala situace, kdy dětská složka představovala menší relativní podíl v celkovém počtu obyvatel než ekonomicky postaktivní část národa.

Do hlavní věkové skupiny 15-64letých se řadí přibližně 2/3 populace České republiky. Ve správních obvodech ORP Olomouckého kraje tato hodnota kolísala v rozmezí 62 % až 71 %. Největší zastoupení této složky obyvatelstva měly správní obvody v roce 2001, nejvyššího čísla dosahoval ORP Jeseník – 70,8 %. Celkový počet osob věkové skupiny 15-64letých byl v roce 2011 v Olomouckém kraji 435 828 osob.

Dlouhodobým trendem v demografickém chování obyvatel je narůstající počet osob nad 65 let. Zatímco v roce 1991 představovala postaktivní skupina přibližně 12,5 % obyvatel, ke konci sledovaného období v roce 2011 došlo k jejímu zvýšení téměř o 4 %. Ze všech ORP v Olomouckém kraji vyčníval správní obvod Uničova, z výchozí hodnoty 10,1 % narostla složka seniorů o 5,5 procentního bodu na 15,6 %.



Obr. 5: Podíl osob starších 65 let ve správních obvodech ORP Olomouckého kraje roku 2011

Zdroj: Sčítání lidu, domů a bytů 2011, ČSÚ, 2013, vlastní úprava v programu ArcMap 10.1

V průběhu třech cenzálních období vzrostl celkový počet nezjištěných údajů. Zatímco v roce 1991 neudalo svůj věk méně než 1 % populace, v roce 2011 to bylo 4,5 %. Jedním z faktorů velkého počtu nezjištěných údajů je, že český statistický úřad si najal jako sčítací komisaře z 95 % pracovníky české pošty (ČSÚ, 2012). Jejich počet však byl téměř 4x nižší, než tomu bylo v předchozím sčítání v roce 2001. I díky tomu nemělo sčítání lidu, domu a bytů 2001 hladký průběh a komplikace se vyskytovaly v mnoha podobách, kdy např. komisař na smlouvanou schůzku přišel buď pozdě, nebo vůbec (idnes.cz).

Tab. 12: Podíl věkových skupin na celkovém obyvatelstvu v SO ORP Olomouckého kraje

SO ORP	Podíl věkové skupiny (%)								
	1991			2001			2011		
	0-14	15-64	65+	0-14	15-64	65+	0-14	15-64	65+
Hranice	22,8	65,5	11,7	18,3	69,4	12,4	14,9	69,7	15,4
Jeseník	22,8	66,5	10,7	17,7	70,8	11,5	14,6	69,9	15,5
Konice	22,0	62,4	15,6	16,9	67,4	15,7	14,0	68,7	17,3
Lipník n. B.	22,7	64,0	13,2	17,3	68,7	14,0	14,7	69,3	16,1
Litovel	21,2	65,0	13,8	16,6	69,5	13,9	14,5	69,1	16,4
Mohelnice	23,0	65,3	11,7	17,6	70,0	12,4	13,9	70,9	15,3
Olomouc	21,1	66,1	12,7	15,8	70,3	13,9	14,4	70,0	15,6
Prostějov	21,0	64,6	14,4	15,7	69,5	14,8	14,7	68,4	16,9
Přerov	20,5	67,2	12,3	16,0	70,0	14,0	13,8	68,6	17,7
Šternberk	23,3	65,9	10,8	16,6	70,6	12,8	14,5	69,8	15,7
Šumperk	22,0	66,6	11,5	16,8	70,1	13,1	14,7	69,0	16,3
Uničov	22,4	67,4	10,1	17,2	70,3	12,5	14,6	69,8	15,6
Zábřeh	23,3	65,7	11,0	17,6	69,8	12,6	14,7	69,4	15,9
Olomoucký kraj	21,7	65,9	12,4	16,5	69,9	13,6	14,4	69,4	16,2
Česká republika	21,0	66,3	12,6	16,2	70,0	13,8	14,3	69,9	15,8

Zdroj: Sčítání lidu, domů a bytů 1991, 2001 a 2011, ČSÚ

6.3 Změna struktury obyvatelstva podle stupně ukončeného vzdělání

Česká republika prodělala velké změny ve vzdělanostní struktuře. Zatímco v roce 1991 bylo evidováno 35 % populace se základním či žádným vzděláním, o dvacet let později se číslo snížilo na 19 %. Počet osob s nejnižším stupněm vzdělání tedy klesl o více než jeden milion. Rozdíl mezi středním vzděláním bez maturity a s maturitou se v čase postupně vyrovnával. Diference mezi těmito dvěma stupni byl v roce 1991 rovných 17 %, s odstupem dvaceti let pak už pouhá 2 %. Trvale rostoucí trend byl sledován v kategorii vysokoškolsky vzdělaného obyvatelstva. Na počátku sledovaného období tvořila nejvzdělanější část populace 8 %, v roce 2001 pak 9 % a o deset let později 13 %, absolutně vyjádřeno vzrostla o téměř 600 000 osob z výchozí hodnoty na 1,17 milionu vysokoškoláků. Zajímavostí je, že vysokoškolsky vzdělané obyvatelstvo má obecně nejvyšší procentuální zastoupení migrace ze všech 4 složek vzdělanosti (Polášek a kol., 2007).

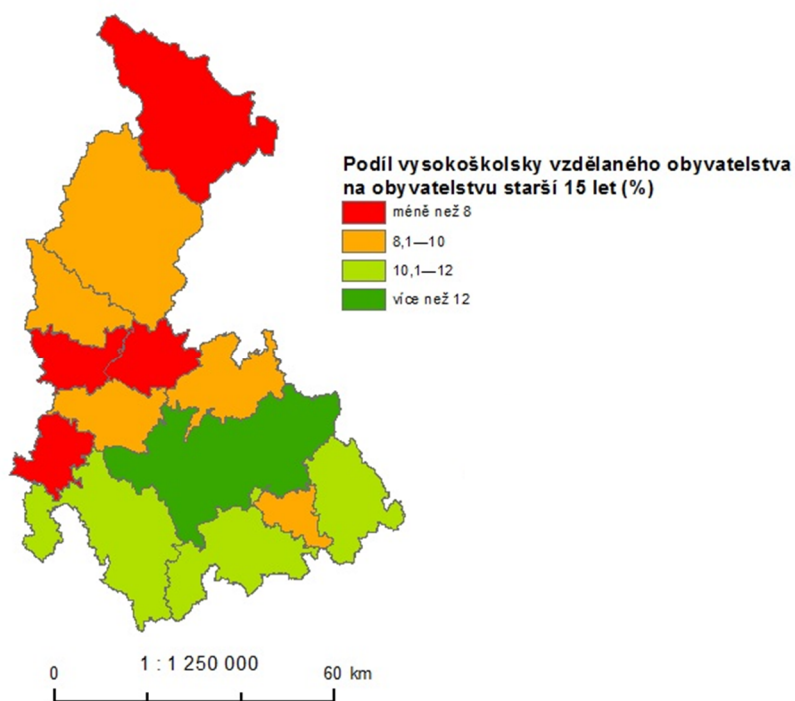
Situace kolem vzdělanosti měla ve dvacetiletém období Olomouckého kraje příznivý vývoj. Zatímco v roce 1991 měl každý třetí občan základní vzdělání včetně neukončeného, v roce 2011 to již byl průměrně každý pátý. Nejhorší situace byla ve správním obvodu Konice, kde podíl lidí s nejnižším vzděláním bylo v roce 1991 více než 45 %, resp. v roce 2011 mírně nad 23 %.

Vzrůstajícím fenoménem je sblížení rozdílu mezi podílem středoškolsky vzdělaných lidí bez maturity a s maturitou. V roce 1991 byla tato diference v Olomouckém kraji 14 %, o dvacet let později se snížila na pouhá 4 procenta. Největší podíl obyvatelstva vyučeného bez

maturity – 44 %, měl v roce 2011 správní obvod Konice, naopak s maturitou či vyšším odborným vzděláním se nejvíce lidí nacházelo v ORP Olomouce – 35 %.

Při použití syntetického indexu, který umožňuje porovnávat různé správní celky z hlediska vzdělanostní úrovně, vycházelo, že nejvíce se situace zlepšila ve správních obvodech Zábřehu, resp. Konice. Úroveň vzdělanosti se tu zvýšila hlavně díky počtu středoškoláků s maturitou a vysokoškolsky vzdělaných lidí o 0,41 v obvodu Zábřehu, resp. 0,42 v obvodu Konice.

Ve všech správních obvodech Olomouckého kraje rostla úroveň vysokoškolské vzdělanosti. S výjimkou správního obvodu Olomouce však jednotlivé hodnoty byly vždy nižší, než byl průměr České republiky. Největší koncentrace vysokoškoláků se nachází v obvodu Olomouce – 18 %. Není to však náhoda, jelikož v krajském městě Olomouc se nachází druhá nejstarší univerzita v České republice – Univerzita Palackého, čítající 8 fakult a více jak 20 000 studentů (upol.cz).



Obr. 6: Procentuální zastoupení vysokoškolsky vzdělaných obyvatel v SO ORP Olomouckého kraje

Zdroj: Sčítání lidu, domů a bytů 2011, ČSÚ, 2013, vlastní úprava v programu ArcMap 10.1

7 NAZNAČENÍ OČEKÁVANÝCH TRENDŮ S PROMÍTNUTÍM DAT O VÝVOJI PO ROCE 2010

Prognózu vývoje a pohybu obyvatel je nutno brát pouze jako teoretický model, který byl vytvořen na základě reálných dat z doby vzniku dané projekce. Nezohledňuje neočekávané vnější vlivy, které mohou mít fatální dopad na konečnou bilanci. Epidemie nemocí, ekonomické krize či změny v systému sociálního zabezpečení jsou jen jedny z mnoha faktorů. Do celkového počtu obyvatelstva jsou zakomponováni také cizinci.

Projekci obyvatelstva je možno rozdělit podle variant na nízkou, střední a vysokou. Nízká odráží nejnižší předpokládané zvýšení úrovně porodnosti, nejméně možné zlepšení úmrtnostní situace a nejnižší ziskové migrační saldo, naopak pro vysokou platí vše v opačném smyslu. Střední varianta se jeví jako nejpravděpodobnější, avšak jedná se stále pouze o odhad. Do této práce jsem vybral právě metodu střední varianty.

7.1 Česká republika do roku 2050 (ČSÚ, 2009)

Počet živě narozených dětí by měl pravidelně meziročně klesat až na své minimum v roce 2030, kdy se odhaduje 88 778 živě narozených. Každý rok se tak počet živě narozených sníží přibližně o více než jeden tisíc. Poté dojde k plynulému růstu a v roce 2050 by se mělo narodit přibližně 99 tisíc dětí. Očekává se snížení úrovně plodnosti v nižších věkových skupinách žen a jeho přesun do vyššího věku. Současně poroste průměrný věk matky při porodu, který v roce 2008 činil 29,3 let. V žádné z variant se však neočekává vyrovnání či snad překročení hranice úhrnné plodnosti o hodnotě 2,1, která by zajišťovala přirozenou náhradu populace v dlouhodobějším výhledu.

Odhad úmrtnostní situace byl vytvořen na základě regresivního modelu vývoje z let 2001-2008. Do roku 2026 se bude hrubá míra úmrtnosti držet do hodnoty 10,1 ‰ a počet zemřelých nebude ročně přesahovat 111 tisíc. Poté se však mortalita bude postupně plynule zvyšovat na své maximum v roce 2044 – 131 tisíc zemřelých. Dále se očekává růst střední délky života, který bude v roce 2050 odpovídat 83,5 let u mužů, resp. 88,4 let u žen.

Přirozený přírůstek jakožto rozdíl mezi počtem narozených a zemřelých bude postupně klesat, až v roce 2018 poprvé klesne do záporných čísel. Mezi roky 2032-2050 se bude přirozený přírůstek pohybovat mezi zápornými 28-31 tisíci osob. Vliv migrantů, jejichž počet se nedá zcela přesně předpovědět, bude mít velký vliv. Celkový přírůstek bude do roku 2030 kladný díky imigrantům, jelikož se dá očekávat, že Česká republika bude migračně ziskovou zemí. Poté však i z důvodů velkého rozdílu mezi počtem narozených a zemřelých bude celková bilance záporná s vrcholem v roce 2036 na -4,5 tisících osob.

K výraznému přesunu dojde v hlavních věkových skupinách. Podíl dětské složky bude klesat na své minimum v roce 2039 – 12,8 %. Procento 15-64letých se bude postupně snižovat na úkor seniorské složky, která bude trvale meziročně narůstat. Především pak 80letých bude v zastoupení České republiky v roce 2050 více než 10 %.

7.2 Olomoucký kraj do roku 2050 (ČSÚ, 2014)

Základem pro projekci Olomouckého kraje je demografická struktura obyvatel k 1. 1. 2013, která navazuje na sčítání lidu, domu a bytů 2011.

Olomoucký kraj dosáhl vrcholu počtu živě narozených dětí v roce 2009, poté se tento stav postupně snižoval. Očekává se, že v roce 2050 se živě narodí 4 342 dětí, což je 70% hodnota z roku 2013. Od roku 2018 nepřesáhne hrubá míra porodnosti hodnotu 9 %, přičemž však úhrnná plodnost bude trvale růst na své maximum 1,54 v roce 2050. Současně se bude v Olomouckém kraji po vzoru České republiky zvyšovat průměrný věk matky a míry plodnosti v nižších věkových kategoriích.

Počet zemřelých bude do roku 2040 narůstat a poté stagnovat kolem 7,6 tisíce případů. Hrubá míra úmrtnosti však bude neustále růst až na 13,5 % v roce 2050. Naděje na dožití se zvýší ze 77,9 let v roce 2013 na 85,3 let v roce 2050. Průměrný věk mezi mužem a ženou se bude sbližovat, dojde k přiblížení průměrného věku o 1,5 roku z výchozí hodnoty.

Přirozený přírůstek zaznamená postupné propadání na minimum v roce 2050, kdy rozdíl mezi počtem živě narozených a zemřelých bude -3267. Ani předpokládané kladné saldo migrace od roku 2022 však nevyvede kraj z celkového úbytku obyvatel.

Věková složka 0-14letých se bude postupně snižovat, její podíl dosáhne v letech 2037-2040 minima – 12 %. Poté se však očekává její postupný růst na 12,5 % v roce 2050. Stejně jako v případě České republiky bude klesat podíl ekonomicky aktivní části populace a zvyšování podílu seniorů. V roce 2050 bude věková skupina 65+letých tvořit téměř 33 % obyvatel Olomouckého kraje.

Tab. 13: Projekce obyvatel Olomouckého kraje do roku 2050

Ukazatel	2013	2015	2020	2025	2030	2035	2040	2045	2050
Počet obyvatel (tis.)	638	635	628	621	612	601	589	577	564
z toho (%): 0-14	14,7	14,8	14,9	13,8	12,8	12,2	12	12,3	12,5
15-64	68,3	67	64,1	63,1	62,4	61,5	59,3	56,3	54,8
65+	17	18,2	21	23,1	24,8	26,3	28,7	31,4	32,7
Živě narození	6 172	5 928	5 414	4 876	4 568	4 631	4 744	4 580	4 342
Zemřelý	6 857	6 739	6 651	6 734	6 912	7 379	7 680	7 735	7 609
Přirozený přírůstek	-685	-811	-1 237	-1 858	-2 344	-2 748	-2 936	-3 155	-3 267
Saldo migrace	-802	-612	-143	247	393	426	503	631	752
Celkový přírůstek	-1 487	-1 423	-1 380	-1 611	-1 951	-2 322	-2 433	-2 524	-2 515
Porodnost (‰)	9,7	9,4	8,6	7,9	7,5	7,7	8,1	8,0	7,7
Úmrtnost (‰)	10,8	10,6	10,6	10,9	11,3	12,3	13,1	13,4	13,5
Úhrnná plodnost (‰)	1,42	1,42	1,44	1,46	1,48	1,49	1,51	1,52	1,54
Naděje dožití (let)	77,9	78,4	79,6	80,9	82,1	82,9	83,7	84,5	85,3

Zdroj: Projekce obyvatel v krajích ČR do roku 2050, ČSÚ, 2014

8 ZÁVĚR

V době prvního moderního sčítání lidu žilo na území Olomouckého kraje 540 tis. obyvatel. V průběhu 80. let 19. stol. počet obyvatel v kraji překročil hranici 600 tisíc a na počátku 30. let minulého století byla překročena hranice 700 tis. obyvatel. Při posledním sčítání lidu v roce 2011 bylo v Olomouckém kraji evidováno 628 tisíc osob s obvyklým pobytem. Projekce obyvatelstva Olomouckého kraje zpracovaná Českým statistickým úřadem v lednu 2014 uvádí, že počet obyvatel kraje klesne do konce roku 2050 na 564 tis., tj. téměř na hodnotu zjištěnou při prvním sčítání lidu.

Analýza vývoje počtu obyvatel v období let 1869-2011 prokázala, že podíl obyvatel žijících na území Olomouckého kraje na populaci České republiky neustále klesá. V roce 1869 na území Olomouckého kraje bylo přítomno 7,1 % populace celé ČR, ale při posledním sčítání v roce 2011 byl tento podíl daleko nižší (6,0 %). Projekce ČSÚ předpokládá do budoucna další snižování významu území Olomouckého kraje pro život obyvatelstva ČR. Na konci roku 2050 by v Olomouckém kraji mělo bydlet již jenom 5,6 % obyvatel České republiky. Na poklesu počtu obyvatel v Olomouckém kraji se podílí dlouhodobě zejména periferní území, jako jsou Jesenícko, Hanušovicko, Konicko, Němčicko atd. Nejde tedy pouze o pohraniční území, ale také o vnitřní periferie úrodné Hané. Atraktivita měst, snad s výjimkou Olomouce, není nijak vysoká. Potvrzuje se tak hypotéza, že hospodářský útlum v transformačním období bude ve svém důsledku negativně ovlivňovat vývoj populace v Olomouckém kraji.

Za negativní jev v období let 1991-2010 lze považovat nepříznivý vývoj porodnosti v Olomouckém kraji. Ještě v první polovině 90. let byla hrubá míra porodnosti v kraji vyšší, než činil celorepublikový průměr. Od druhé poloviny 90. let tento ukazatel dosahuje nižších hodnot než celá ČR. Rozdíly mezi Olomouckým krajem a ČR se zvětšují. V letech 2006-2010 hrubá míra porodnosti v Olomouckém kraji dosahovala 10,7 ‰, ale v celé ČR 11,1 ‰. Naopak za pozitivní jev lze považovat nižší úroveň úmrtnosti v Olomouckém kraji po celé sledované období, nicméně hrubá míra úmrtnosti v České republice se k Olomouckému kraji přibližuje. Olomoucký kraj v analyzovaném dvacetiletí ztratil přirozenou měnou 6,5 tisíce osob. K poklesu počtu obyvatel Olomouckého kraje přispěla i migrace, i když úbytek obyvatel nedosahoval ani celých 500 osob. Vyšší záporné migrační saldo než Olomouc však vykázaly pouze 2 kraje ČR a to kraj Moravskoslezský a Zlínský.

Stěhování obyvatelstva negativně ovlivňuje především věkovou strukturu obyvatelstva kraje. Na jedné straně klesá počet obyvatel v předproduktivním věku a na druhé straně roste počet obyvatel v poproduktivním věku. Při sčítáních lidu v letech 1991 a 2001 měl Olomoucký kraj menší podíl obyvatel v poproduktivním věku než celá Česká republika, ale v roce 2011 tomu tak již nebylo. Při posledním sčítání podíl obyvatel ve věku 65 a více let dosahoval v ČR hodnoty 15,8 %, ale v Olomouckém kraji až 16,2 %. Obdobný negativní vývoj však nepostihl

strukturu obyvatel podle nejvyššího dokončeného vzdělání. V roce 1991 podíl obyvatel s vysokoškolským vzděláním na obyvatelstvu patnáctiletém a starším v Olomouckém kraji činil 6,4 % (v ČR 7,6 %) a v roce 2011 se tento podíl zvýšil na 11,9 % (v ČR 13,2 %). I když z Olomouckého kraje se stěhuje spíše výše vzdělané obyvatelstvo, nicméně role Olomouce jako významného střediska vysokého školství způsobuje, že mírné zaostávání Olomouckého kraje za celorepublikovým průměrem se nijak neprohlubuje.

SUMMARY

In the era of the first modern census, 540 thousand inhabitants lived in the Olomouc region. During the 1880s, the amount of inhabitants exceeded 600 thousand and in the beginning of the 1930s the amount reached 700 thousand. During the last census in the year 2011, 628 thousand inhabitants with permanent residence were recorded in the Olomouc region. Projection of the population of the region which was compiled by the Czech statistic office in January 2014 shows, that the amount of regional inhabitants will decrease to 564 thousand by the year 2050, which is the same number determined by the first census.

Analysis of population number development in the years 1869-2011 proved that the quotient of inhabitants living in the Olomouc region to the inhabitants living in the Czech Republic is decreasing. In 1869, 7,1% of the whole population lived in this region, but during the last census in 2011 this quotient was much lower (6,0%). Projection of ČSÚ expects decrease of regional significance for life of the population of ČR in the future. By the end of 2050, there should be 5,6% of the Czech population living in this region. The decrease of population is caused by peripheral areas such as Jesenícko, Hanušovicko, Konicko, Němčicko etc. It is not only about border regions but also inner peripheral areas in fertile Haná. The attractiveness of cities, with the exception of Olomouc, isn't very high. Therefore, the hypothesis that says the economical stagnation in the transformative period will negatively affect the population development in Olomouc region is proven to be correct.

As a negative phenomenon in the period 1991-2010 can be regarded an adverse development in the birth rate in the Olomouc Region. Even in the first half of the 90s was crude birth rate in the region higher than stood the national average. Since the second half of the 90s, this indicator achieves lower values than the whole Czech Republic. Differences between the Olomouc Region and the Czech Republic are increasing. In the years 2006-2010 the crude birth rate in the Olomouc Region reached 10.7 ‰, but in the whole Czech Republic 11.1 ‰. On the other side as a positive effect can be regarded the lower mortality rate in the Olomouc Region throughout the monitored period, however the crude mortality rate in the Czech Republic approaches to the Olomouc Region. Olomouc Region in the analyzed two decades lost by natural change 6,500 people. To the population decline of the Olomouc Region also contributed the migration, even if the loss of population did not reach the entire 500 people. The higher negative migration balance than Olomouc however showed only two regions of the Czech Republic and they are Moravian-Silesian Region and the Zlín Region.

Moving of population negatively influences primarily the age structure of the region population. On the one side decreases the number of population in pre-productive age, and on the other side grows the number of population in productive age. In the census in 1991 and 2001 had the Olomouc Region minor proportion of the population in the retirement age than the

whole Czech Republic, but in 2011 was not. At the last census the share of the population aged 65 and over reached in the Czech Republic the value 15,8%, but in the Olomouc Region almost 16,2%. A similar negative development did not affect the structure of the population by the highest education level. In 1991 the share of population with university education on population fifteen years old and older was 6.4% in the Olomouc Region (7.6% in the Czech Republic), and in 2011 this share increased to 11.9% (13.2% in the Czech Republic). Although the above-educated population is rather moving out from the Olomouc Region, however the role of the Olomouc, as a major center of higher education causes, that the slight lag of the Olomouc Region behind the national average is not deepening.

ZDROJE

a) Odborné publikace

- BARTOŇOVÁ, Dagmar, Boris BURCIAN, Ludmila FIALOVÁ et al. *Populační vývoj České republiky 2007*. Praha: Univerzita Karlova v Praze, Přírodovědecká fakulta, 2008. 143 s. ISBN 978-80-86561-46-2.
- BEDNÁŘOVÁ, Hana, Pavel ČTRNÁCT, Pavlína HABARTOVÁ et al. *Atlas sčítání 2011: podle výsledků Sčítání lidu, domů a bytů 2011*. Praha: Český statistický úřad, 2013, 49 s. ISBN 978-802-5024-416.
- DVORSKÝ, Viktor. *Území československého národa*. Praha: Český čtenář, 1918.
- PAVLÍK, Zdeněk a kol. *Populační vývoj České republiky 2001 - 2006*. 1 vyd. Praha: Demoart, 2007, 114 s. ISBN 978-808-6561-776.
- FSÚ. *Výsledky sčítání lidu, domů a bytů 1991*. Olomouc: FSÚ, 1993
- GRIEŠ, Josef. *Vymezení periferních oblastí se zaměřením na periferie Olomouckého kraje*. Olomouc, 2013. Diplomová práce. Univerzita Palackého, katedra geografie.
- *Katalog poskytovatelů sociálních služeb Olomouckého kraje 2011*. Olomouc: Epava, 2011. 124 s. ISBN 978-80-87535-21-9
- KOSCHIN, Felix. *Demografie poprvé*. Praha: Vysoká škola ekonomická v Praze, Nakladatelství Oeconomica, 2005. 122 s. ISBN 80-245-0859-1.
- PALONCYOVÁ, Jana a Anna ŠTASTNÁ. *Sňatek a rozchod jako dva možné způsoby ukončení nesezdaného soužití*. *Demografie*. 2012, roč. 54, č. 3, s. 214-232.
- PAVLÍK, Zdeněk a Květa KALIBOVÁ. *Mnohojazyčný demografický slovník: český svazek*. Praha: Česká demografická společnost, 2005. 184 s. ISBN 80-239-4864-4.
- PAVLÍK, Zdeněk, Milan KUČERA a kol. *Populační vývoj České republiky 1990-2002*. Praha: Nakladatelství DemoArt, 2002. 98 s. ISBN 80-902686-8-4.
- POLÁŠEK, V.: *Vnitřní stěhování v ČR 1991 až 2004*. ČSÚ, Praha, 2005.
- POLÁŠEK, Vladimír; PTÁČEK, Pavel; TOUŠEK, Václav (2007): *Migrace vysokoškoláků v letech 1991–2004 v regionálním pohledu*. Konference České demografické společnosti 2007 „Regionální demografie“ s. 225-242, ISBN 80-86746-04-6.
- PTÁČEK, Pavel; POLÁŠEK, Vladimír; TOUŠEK, Václav (2007): *Regionální aspekty vnitřní migrace v České republice v období 1991–2004*. Konference České demografické společnosti 2007 „Regionální demografie“ s. 207-224, ISBN 80-86746-04-6.

- SRB, Vladimír. *1000 let obyvatelstva českých zemí*. Praha: Nakladatelství Karolinum, 2004. 275 s. ISBN 80-246-0712-3.
- TOUŠEK, Václav; KUNC, Josef; VYSTOUPIL, Jiří a kol. *Ekonomická a sociální geografie*. Plzeň: Aleš Čeněk, 2008. 411 s. ISBN 978-80-7380-114-4.

b) Internetové zdroje

- ArcČR® 500. *ARCDATA PRAHA* [online]. 2014 [cit. 2014-04-29]. Dostupné z: <http://www.arcdata.cz/produkty-a-sluzby/geograficka-data/arccr-500/>
- Česká republika od roku 1989 v číslech. *Český statistický úřad* [online]. 2014 [cit. 2014-04-29]. Dostupné z: http://www.czso.cz/csu/redakce.nsf/i/cr_od_roku_1989
- Databáze demografických údajů za obce ČR. *Český statistický úřad* [online]. 2013 [cit. 2014-04-29]. Dostupné z: http://www.czso.cz/cz/obce_d/index.htm
- Datové publikace ze sčítání 2001. *Český statistický úřad: Sčítání lidu, domů a bytů 2011* [online]. 2011 [cit. 2014-04-29]. Dostupné z: http://www.czso.cz/slodb2011/redakce.nsf/i/datove_publicace
- Demografická ročenka ČR 2011. *Český statistický úřad* [online]. 2012 [cit. 2014-04-29]. Dostupné z: <http://www.czso.cz/csu/2012edicniplan.nsf/p/4019-12>
- Demografická ročenka správních obvodů obcí s rozšířenou působností 1995 až 2006. *Český statistický úřad* [online]. 2007 [cit. 2014-04-29]. Dostupné z: http://www.czso.cz/csu/2007edicniplan.nsf/kapitola/4030-07-1995_az_2006-11000
- Demografická ročenka správních obvodů obcí s rozšířenou působností (2002 až 2011). *Český statistický úřad* [online]. 2012 [cit. 2014-04-29]. Dostupné z: http://www.czso.cz/csu/2012edicniplan.nsf/kapitola/4030-12-r_2012-11000
- Historický lexikon obcí České republiky 1869-2005. *Český statistický úřad* [online]. 2007 [cit. 2014-04-29]. Dostupné z: <http://www.czso.cz/csu/2004edicniplan.nsf/p/4128-04>
- Informace o sčítání. *Český statistický úřad: Sčítání lidu, domů a bytů 2011* [online]. 2012 [cit. 2014-04-29]. Dostupné z: http://www.scitani.cz/slodb2011/redakce.nsf/i/o_scitani
- Malý lexikon obcí - údaje za SO ORP. *Český statistický úřad: Veřejná databáze* [online]. 2014 [cit. 2014-04-29]. Dostupné z: http://vdb.czso.cz/vdbvo/tabparam.jsp?cislotab=MLO5033PU_OR1.8&kapitola_id=700&voa=tabulka&go_zobraz=1&verze=0#pozn1
- Pošta sčítání lidu nezvládá, komisařů má čtyřikrát méně než minule. In: *IDnes.cz* [online]. 2011 [cit. 2014-04-29]. Dostupné z: http://zpravy.idnes.cz/posta-nezvlada-scitani-lidu-dp6-/domaci.aspx?c=A110316_093436_domaci_jj

- Projekce obyvatelstva České republiky do roku 2065. *Český statistický úřad* [online]. 2009 [cit. 2014-04-29]. Dostupné z: <http://www.czso.cz/csu/2009edicniplan.nsf/p/4020-09>
- Projekce obyvatelstva v krajích ČR do roku 2050. *Český statistický úřad* [online]. 2014 [cit. 2014-04-29]. Dostupné z: http://www.czso.cz/csu/2014edicniplan.nsf/publ/130052-14-n_2014
- Sčítání lidu, domů a bytů 2011. *Český statistický úřad: Sčítání lidu, domů a bytů 2011* [online]. 2014 [cit. 2014-04-29]. Dostupné z: <http://www.czso.cz/slodb2011/redakce.nsf/i/home>
- Sňatečnost. *Demografie* [online]. 2014 [cit. 2014-04-29]. Dostupné z: http://www.demografie.info/?cz_snatecnost=
- Vývoj obyvatelstva České republiky 2012. In: *Český statistický úřad* [online]. 2013 [cit. 2014-05-09]. Dostupné z: <http://www.czso.cz/csu/2013edicniplan.nsf/p/4007-13>

PŘÍLOHY

Tab. příloha 1: Podíl (%) novotvarů a nemocí oběhové soustavy na celkové úmrtnosti ve správních obvodech ORP Olomouckého kraje podle pětiletých intervalů

SO ORP	1996-2000		2001-2005		2006-2010	
	N	OS	N	OS	N	OS
Hranice	26,0	50,9	26,5	51,8	25,6	50,3
Jeseník	26,3	51,9	23,7	54,0	22,8	53,3
Konice	22,0	63,2	28,9	55,8	22,5	59,5
Lipník nad Bečvou	25,3	52,2	26,2	51,1	26,1	50,5
Litovel	22,1	55,8	23,9	53,4	23,0	52,2
Mohelnice	23,0	56,2	26,2	53,7	26,5	54,1
Olomouc	25,7	52,4	28,6	49,2	27,4	47,7
Prostějov	22,9	55,0	26,4	50,4	24,5	50,1
Přerov	24,2	55,5	26,8	53,1	26,4	51,0
Šternberk	26,0	48,1	27,6	48,6	25,3	49,9
Šumperk	23,8	57,2	25,6	55,8	23,6	54,3
Uničov	27,6	52,8	28,3	49,3	26,6	47,2
Zábřeh	23,5	58,0	26,0	54,0	26,0	54,5
Olomoucký kraj	24,5	54,3	26,7	51,8	25,5	50,9
Česká republika	25,4	55,1	26,6	52,1	26,5	50,2
Vysvětlivky: N - novotvary, OS - nemoci oběhové soustavy						

Zdroj: Demografická ročenka správních obvodů obcí s rozšířenou působností (1995-2006), ČSÚ, 2007; Demografická ročenka správních obvodů obcí s rozšířenou působností (2002-2011), ČSÚ, 2012

Tab. příloha 2: Podíl osob v daných vzdělanostních kategoriích ve správních obvodech ORP Olomouckého kraje v daných letech.

SO ORP	1991				2001				2011			
	Z	SB	SS	VŠ	Z	SB	SS	VŠ	Z	SB	SS	VŠ
Hranice	0,34	0,37	0,23	0,06	0,24	0,39	0,29	0,08	0,20	0,37	0,33	0,11
Jeseník	0,38	0,38	0,19	0,05	0,28	0,42	0,24	0,06	0,24	0,40	0,27	0,08
Konice	0,45	0,38	0,14	0,03	0,30	0,44	0,21	0,04	0,23	0,44	0,26	0,07
Lipník nad Bečvou	0,36	0,38	0,21	0,05	0,26	0,41	0,26	0,07	0,20	0,38	0,32	0,10
Litovel	0,37	0,40	0,19	0,04	0,27	0,43	0,25	0,05	0,21	0,41	0,30	0,09
Mohelnice	0,39	0,37	0,20	0,04	0,28	0,42	0,25	0,05	0,23	0,40	0,29	0,08
Olomouc	0,30	0,34	0,26	0,10	0,21	0,36	0,31	0,12	0,16	0,31	0,35	0,18
Prostějov	0,34	0,39	0,22	0,06	0,23	0,42	0,28	0,07	0,18	0,39	0,32	0,11
Přerov	0,33	0,37	0,24	0,06	0,24	0,39	0,29	0,08	0,21	0,34	0,34	0,11
Šternberk	0,38	0,36	0,21	0,05	0,28	0,39	0,27	0,07	0,24	0,38	0,29	0,09
Šumperk	0,37	0,36	0,22	0,06	0,26	0,40	0,27	0,07	0,22	0,37	0,31	0,10
Uničov	0,39	0,36	0,21	0,04	0,28	0,41	0,26	0,05	0,23	0,39	0,30	0,08
Zábřeh	0,37	0,38	0,21	0,04	0,26	0,42	0,26	0,06	0,21	0,40	0,30	0,09
Olomoucký kraj	0,34	0,37	0,23	0,06	0,24	0,40	0,28	0,08	0,20	0,36	0,32	0,12
Česká republika	0,35	0,37	0,20	0,08	0,24	0,38	0,29	0,09	0,19	0,35	0,33	0,13

Vysvětlivky: Z - základní vzdělání, SB - střední vzdělání bez maturity, SS - střední vzdělání s maturitou, VŠ - vysokoškolské vzdělání

Zdroj: SLBD 1991, 2001 a 2011, ČSÚ