

Univerzita Palackého v Olomouci

Přírodovědecká fakulta

Katedra geografie

Václav OLIVA

**TĚŽBA NEROSTNÝCH SUROVIN A JEJÍ
DOPADY NA HOSPODAŘENÍ OBCÍ V OBLASTI
STŘEDOMORAVSKÝCH KARPAT**

Bakalářská práce

Vedoucí práce: doc. RNDr. Zdeněk Szczyrba, Ph.D.

Olomouc 2014

Bibliografický záznam

Autor (osobní číslo): Václav Oliva, R11110

Studijní obor: Regionální geografie

Název práce: Těžba nerostných surovin a její dopady na hospodaření obcí v oblasti Středomoravských Karpat

Title of thesis: Mining of minerals in the region Středomoravské Karpaty and its impacts in economy of municipalities

Vedoucí práce: doc. RNDr. Zdeněk Szczyrba, Ph.D.

Rozsah práce: 49 stran, 2 vázané přílohy

Abstrakt: Práce se zaměřuje na těžbu nerostných surovin v oblasti Středomoravských Karpat a na její dopad v hospodaření obcí, způsobený příjmem poplatků za těžbu nerostných surovin stanovených podle zákona. Zkoumá vývoj výše poplatků odvedených do rozpočtů obcí v období 2003—2012 a pokouší se analyzovat hlavní směry jejich využití a také rozdíly mezi jednotlivými obcemi.

Klíčová slova: dopad těžby nerostných surovin, hospodaření obcí, oblast Středomoravské Karpaty

Abstract: The work focuses on the extraction of mineral resources in region Středomoravské Karpaty and its impact on management communities, due incoming taxes for mining of minerals provided by law. It examines the evolution of the amount of fees paid to the budgets of the municipalities in the period 2003-2012 and attempts to analyze the main trends of their using and the differences between municipalities.

Keywords: impact of minig, extraction of minerals, region Středomoravské Karpaty, management of municipalities

Čestné prohlášení

Prohlašuji, že jsem bakalářskou práci bakalářského studia oboru Regionální geografie vypracoval samostatně pod vedením doc. RNDr. Zdeňka Szczyrby, Ph.D.

Všechny použité materiály a zdroje jsou citovány s ohledem na vědeckou etiku, autorská práva a zákony na ochranu duševního vlastnictví.

V Olomouci 13. května 2014

Děkuji vedoucímu práce doc. RNDr. Zdeňkovi Szczyrbovi, Ph.D. za podněty a připomínky při vypracování práce.

UNIVERZITA PALACKÉHO V OLOMOUCI
Přírodovědecká fakulta
Akademický rok: 2013/2014

ZADÁNÍ BAKALÁŘSKÉ PRÁCE
(PROJEKTU, UMĚLECKÉHO DÍLA, UMĚLECKÉHO VÝKONU)

Jméno a příjmení: **Václav OLIVA**
Osobní číslo: **R11110**
Studijní program: **B1301 Geografie**
Studijní obor: **Regionální geografie**
Název tématu: **Těžba nerostných surovin a její dopady na hospodaření obcí v oblasti Středomoravských Karpat.**
Zadávací katedra: **Katedra geografie**

Z á s a d y p r o v y p r a c o v á n í :

Základem bakalářské práce bude analýza využití poplatků plynoucích z těžby nerostných surovin v rozvoji obcí zájmového území Středomoravských Karpat. Povahou půjde o časoprostorovou analýzu při dobré znalosti Horního zákona. V diskusi se autor zaměří na hodnocení těžbou zvýhodněných a nezvýhodněných obcí ve svém zájmovém území.

Rozsah grafických prací: **Podle potřeb zadání**
Rozsah pracovní zprávy: **5 000 - 8 000 slov**
Forma zpracování bakalářské práce: **tištěná/elektronická**
Seznam odborné literatury:

VAUGHAN, David J. - CRAIG, James R. - SKINNER, Brian J. Resources of the Earth. Englewood Cliffs : Prentice-Hall, 1988. xi, 395 s. ISBN 0137744234.
SMOLOVÁ, Irena. Těžba nerostných surovin na území ČR a její geografické aspekty. 1. vyd. Olomouc : Univerzita Palackého v Olomouci, 2008. 195 s. ISBN 9788024421254.
BĚLOHRADOVÁ, Jitka. Poplatky spojené s těžbou nerostů dle horního zákona. Brno: Masarykova univerzita, 2010. s. 190-207, 18 s. ISBN 978-80-210-5370-0.
Surovinové zdroje České republiky: nerostné suroviny: (stav 2012). Praha: Ministerstvo životního prostředí České republiky. ISSN 1801-6693.
Hornická ročenka 2012. Ostrava : Montanex, 2007. 328 s. ISBN 807225233X.
TKÁČIKOVÁ, Jana, ed. Ekonomické nástroje v právu životního prostředí: sborník příspěvků z konference: Brno, červen 2010. 1. vyd. Brno: Masarykova univerzita, 2010. 269 s. Spisy Právnické fakulty Masarykovy univerzity v Brně; sv. č. 383 = Acta Universitatis Brunensis Iuridica; no. 383. Řada teoretická. ISBN 978-80-210-5370-0.

Vedoucí bakalářské práce: **Doc. RNDr. Zdeněk Szczyrba, Ph.D.**
Katedra geografie
Datum zadání bakalářské práce: **23. dubna 2014**
Termín odevzdání bakalářské práce: **30. dubna 2015**

L.S.

Prof. RNDr. Ivo Frébort, CSc., Ph.D.
děkan

Doc. RNDr. Zdeněk Szczyrba, Ph.D.
vedoucí katedry

V Olomouci dne 23. dubna 2014

OBSAH

1 ÚVOD	8
2 CÍLE PRÁCE A METODIKA	9
2.1 Cíle práce	9
2.2 Metodika	9
3 VYMEZENÍ ZÁJMOVÉHO ÚZEMÍ	11
4 TĚŽBA NEROSTNÝCH SUROVIN VE VYMEZENÉM ÚZEMÍ.....	13
4.1 Dobývací prostory v oblasti Středomoravských Karpat	13
4.2 Těžební organizace v oblasti Středomoravských Karpat	15
5 LEGISLATIVNÍ RÁMEC TĚŽBY NEROSTNÝCH SUROVIN	17
5.1 Horní právo	17
5.2 Úhrady za využívání nerostného bohatství v horním zákoně.....	18
5.3 Úhrada z dobývacího prostoru.....	18
5.4 Úhrada z vydobytých nerostů	20
5.5 Horní úhrady jako nástroj k ochraně životního prostředí.....	23
6 VLIV TĚŽBY NEROSTNÝCH SUROVIN NA HOSPODAŘENÍ OBCÍ	25
6.1 Vývoj výše horních úhrad	25
6.2 Horní úhrady v rozpočtech obcí ve vymezeném území	28
6.3 Samotné využití poplatků plynoucích z horních úhrad.....	30
7 ZÁVĚR	39
8 SUMMARY	40
9 POUŽITÁ LITERATURA A INFORMAČNÍ ZDROJE	42
10 SEZNAM POUŽITÝCH ZKRATEK.....	44
11 SEZNAM POUŽITÝCH OBRÁZKŮ	45
12 SEZNAM POUŽITÝCH TABULEK	46
13 SEZNAM PŘÍLOH	47

1 ÚVOD

Těžba nerostných surovin je téma, které se řeší na globální, národní i regionální úrovni. Zároveň zasahuje do řady vědních oborů a disciplín a je zkoumáno z různých hledisek. Nejvíce je toto téma popisováno z geografického hlediska, tedy rozmístění a koncentrace nerostných surovin a jejího vlivu na krajinu. Další směr je ekonomicko-geografický, který se soustřeďuje na zařazení těžby do ekonomických činností a odvětví a popisuje její ekonomické aspekty a vlivy v různých obdobích, jako např. období transformace české ekonomiky po roce 1989, kterou se zabývala řada autorů nebo vliv na socioekonomické stránky společnosti. V současnosti se přesouvá zájem geografické obce do nového směru a tím je role těžby nerostných surovin v regionálním rozvoji.

Nevýhodou tohoto směru je velká nepřehlednost či absence relevantních údajů pro regionální úroveň. Důvodem může být velké množství aktérů působících v těžbě nerostných surovin, kteří podrobnější informace neposkytují, nebo je jejich struktura příliš složitá a nesourodá. To souvisí s přesunem veřejného zájmu o těžbu nerostných surovin taky do soukromé sféry, kdy může docházet ke střetům zájmů těžařských společností a obcí. Autor se v této práci pokouší analyzovat vliv těžby nerostných surovin na hospodaření obcí, pro které může být jedním z aspektů těžby také příjem finančních prostředků do obecního rozpočtu, který může mít za následek pozitivní vnímání těžby na území obce, navzdory ekologickým zátěžím a rizikům, které z této činnosti plynou.

2 CÍLE PRÁCE A METODIKA

2.1 Cíle práce

Cílem bakalářské práce je analyzovat vývoj výše poplatků plynoucích z těžby nerostných surovin v oblasti Středomoravských Karpat a zároveň se pokusit analyzovat jejich využívání a vliv na hospodaření obcí, do jejichž rozpočtů jsou tyto platby odváděny. Základem pro práci je dobrá znalost horního práva a horního zákona, který vymezuje základní pojmy a principy stanovení výše horních úhrad. Cílem analýzy je detailně se zaměřit na vývoj výše úhrad v rozpočtech obcí v letech 2003–2012 a popsat jej za celé vymezené území i za jednotlivé obce a porovnat jej i s vývojem za území ČR. Základem analýzy budou jednotlivé rozpočty obcí a výše horních úhrad do nich odvedených. V práci se také autor zaměří na změny legislativy a úpravy horního zákona a na jejich dopady na vývoj výše plateb.

2.2 Metodika

Těžba nerostných surovin a její dopady na hospodaření obcí je téma, jehož význam se přesouvá z veřejného prostředí do soukromého sektoru a zájmu soukromých společností. (Smolová, 2008). Proto není možné vymezit téma v jednom vědním oboru a z toho důvodu i použité informace vycházejí z různých veřejných i soukromých zdrojů. Data, která jsou využita pro potřeby textu, jsou různorodá data statistická, která jsou veřejně dostupná nebo byla poskytnuta na požádání a byla potřeba jejich důsledná analýza a další zpracování. Nejednotnost dat je zapříčiněna právě interdisciplinarností tématu a širokým spektrem odvětví, do kterého zasahuje.

Zdroje dat pro potřeby práce mohou být rozděleny na zdroje poskytující informace o vlastní těžbě nerostných surovin a o dobývacích prostorech a na zdroje, ze kterých lze získat data o ekonomických aspektech hospodaření obcí, pro které tvoří poplatky za využívání přírodních zdrojů významný příjmový podíl v obecním rozpočtu (Bělohradová, 2010). Ústředním dokumentem, ze kterého práce vychází je zákon č. 44/1988 Sb. o ochraně a využití nerostného bohatství (horní zákon). S tímto zákonem souvisí také zákon č. 61/1988 Sb. o hornické činnosti, výbušninách a o státní báňské správě a zákon č. 62/1988 Sb. „O geologických pracích a Českém geologickém úřadu. Dalším dokumentem z legislativního prostředí je zákon 128/2000 Sb. o obcích.

Základním zdrojem dat o těžbě nerostných surovin i o úhradách za těžbu jsou Hornické ročenky publikované Českým báňským úřadem od roku 1992, které jsou vhodné pro časové srovnání vybraných jevů. V databázi Státní báňské správy ČR je evidence dobývacích prostorů (dále jen DP) v ČR s údaji o typu těžené suroviny, rozloze DP, datu stanovení DP a jsou zde evidovány i ložiska nevyhrazených nerostů. Pro potřeby práce byly použity pouze vybraná vydání podle zpracovávaného období.

Dalším zdrojem jsou data České geologické služby-Geofond, která poskytují informace o ložiskové ochraně, o výhradních ložiscích nerostných surovin, chráněných ložiskových územích, dobývacích prostorech a schválených prognózních zdrojích. Tyto údaje jsou zpracovány formou publikací např. Surovinové zdroje České republiky. Tento zdroj byl použit především pro inventarizaci ložisek nerostných surovin.

Také je možné čerpat z dokumentu Regionální surovinová politika, který je zpracován Českou geologickou službou a Českou geologickou službou-Geofondem pro jednotlivé kraje. Zpracování pro jednotlivé kraje je z důvodu specifík území, různých surovinových zdrojů nacházejících se na jejich území a odlišnou spotřebou nerostných surovin. Jednotlivé kraje přijali tento dokument odlišným způsobem a žádný z krajů, o kterých pojednává tato práce, jej nepřijal jako závazný dokument.

Zdrojem dat pro zpracování vlivu těžby nerostných na hospodaření obcí jsou jednotlivé rozpočty obcí v zájmovém území. Každá obec musí podle zákona č. 128/2000 Sb. zveřejňovat svůj rozpočet, který většina obcí zveřejňuje na svých webových stránkách včetně archivu. Zdrojem informací o konkrétních investicích a projektech byli publikace nebo periodika vydávané samotnými obcemi. Dalším zdrojem informací byly konzultace přímo s představiteli vybraných obcí.

Pro komplexní přehled o vývoji těžby nerostných surovin na území ČR byla použita publikace doc. Smolové *Těžba nerostných surovin na území ČR a její geografické aspekty* (2008). Pro celkový pohled na těžbu nerostných surovin a její dopady byla základem publikace *Resources of the Earth* od Davida J. Vaughana.

3 VYMEZENÍ ZÁJMOVÉHO ÚZEMÍ

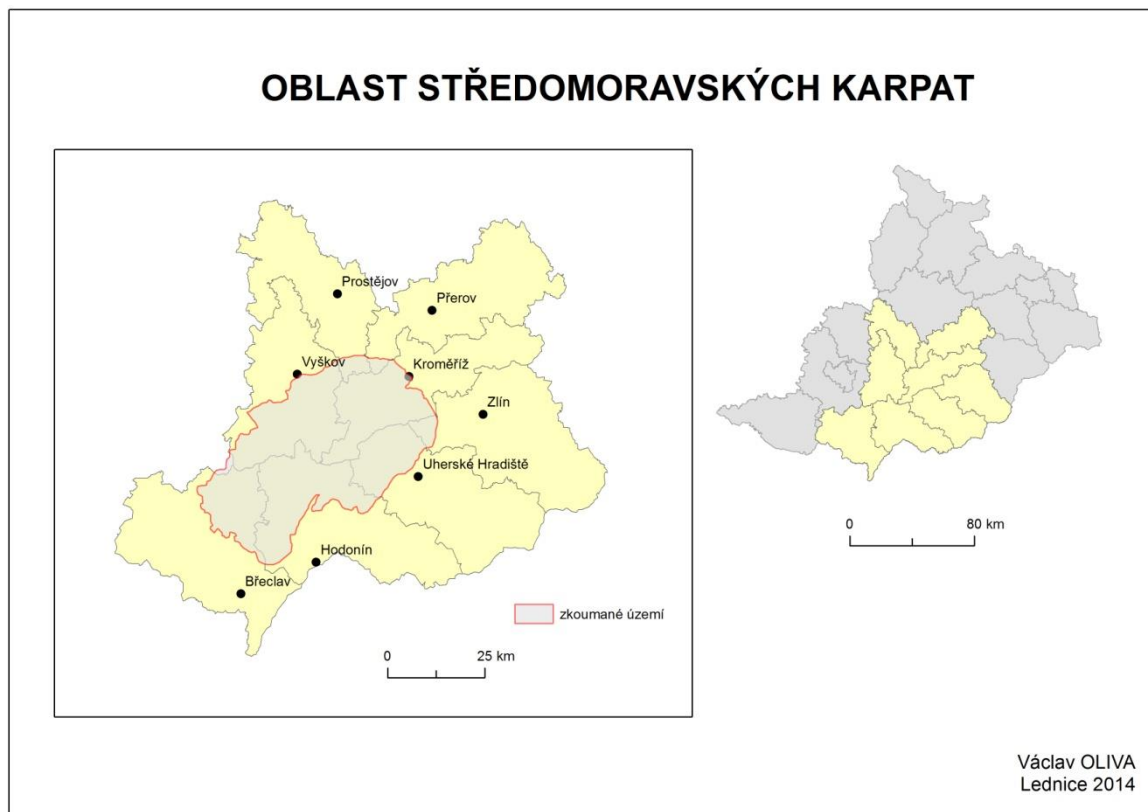
Území, kterým se práce zabývá, je vymezeno už v názvu. Podle geomorfologického členění ČR je oblast Středomoravské Karpaty součástí Alpsko-himalájského systému. Nachází se v provincii Západní Karpaty, v subprovincii Vnější Západní Karpaty a je rozdělena na celky Ždánický les, Litenčická pahorkatina, Chřiby a Kyjovská pahorkatina.

Podle administrativního členění ČR zasahuje zkoumaná oblast na území devíti okresů a tří krajů, a to největší částí do Jihomoravského kraje (1161 km²), Zlínského kraje (627 km²) a Olomouckého kraje (52 km²).

Na území Jihomoravského kraje jsou čtyři okresy, do kterých zasahuje oblast Středomoravských Karpat, z nichž největší plochu ve zkoumaném území zaujímá okres Hodonín (450 km²). Na tomto území se nachází 49 obcí a na území 13 z nich probíhá nebo probíhala těžba nerostných surovin. Druhým největším okresem podle plochy ve zkoumaném území je okres Vyškov (444 km²). Na jeho území se nachází 57 obcí a na území 4 z nich probíhá nebo probíhala těžba nerostných surovin. Dalším okresem je okres Břeclav (257 km²). Na jeho území se nachází 24 obcí a na území 5 z nich probíhá nebo probíhala těžba nerostných surovin. Čtvrtým okresem je okres Brno-venkov (10 km² ve zkoumaném území) a na jeho území se nevyskytuje žádná obec, na jejímž území je prováděná těžba nerostných surovin, a proto se jím práce více nezabývá. Celkem je na území Jihomoravského kraje, do kterého zasahuje oblast Středomoravských Karpat, 17 obcí, na jejichž území probíhá nebo probíhala těžba nerostných surovin.

Na území Zlínského kraje se nacházejí 3 okresy, do kterých zasahuje oblast Středomoravských Karpat. Největší plochu ve zkoumaném území zaujímá okres Kroměříž (367 km²). Na tomto území se nachází 39 obcí a na území 2 z nich probíhá nebo probíhala těžba nerostných surovin. Druhým největším okresem podle plochy ve zkoumaném území je okres Uherské Hradiště (223 km²). Na jeho území se nachází 27 obcí a pouze na území jedné obce probíhá nebo probíhala těžba nerostných surovin. Posledním okresem je okres Zlín (15 km²) a na jeho území se nevyskytuje žádná obec, na jejímž území je prováděná těžba nerostných surovin, a proto se jím práce více nezabývá stejně jako v případě okresu Brno-venkov. Na území Zlínského kraje, do jehož části zasahuje oblast Středomoravských Karpat, jsou 3 obce, na jejichž území probíhá nebo probíhala těžba nerostných surovin.

Posledním krajem je Olomoucký kraj, na jehož území zasahuje celek Středomoravských Karpat do okresů Přerov a Prostějov. V tomto vymezeném území se nachází 11 obcí, ale v žádné z nich ve sledovaném období neprobíhala ani neprobíhá těžba nerostných surovin, a proto se tímto územím práce více nezabývá.



Obr. 1 Vymezení zájmového území

Zdroj: ArcČR 500, vlastní zpracování, upraveno v programu ArcGis 10

4 TĚŽBA NEROSTNÝCH SUROVIN VE VYMEZENÉM ÚZEMÍ

Dobývání nerostného bohatství v oblasti Středomoravských Karpat nemá s historického hlediska dlouhou tradici ani význam. Těžba se zde rozvinula v druhé polovině 20. Stolení a první dobývací prostor (DP) zde byl otevřen v roce 1964 na území obce Velké Bílovice v okrese Břeclav. Jednalo se o DP pro dobývání ropy a zemního plynu. V následujících letech došlo k vysokému nárůstu počtu dobývacích prostorů, z nichž nejvíce jich je určeno právě pro těžbu ropy a zemního plynu (Státní báňská správa, 2013). Tento trend pokračuje i v současnosti a je popsán v následující kapitole.

4.1 Dobývací prostory v oblasti Středomoravských Karpat

Celkem se ve vymezené oblasti nachází 55 dobývacích prostorů na území 25 obcí. Nejvíce dobývacích prostorů je stanoveno pro těžbu ropy, zemního plynu a hořlavého zemního plynu, jedná se 50 DP z celkového počtu. Další DP jsou stanoveny pro těžbu stavebních a slévarenských písků, štěrkopísku a písků. Ve dvou dobývacích prostorech probíhala těžba cihlářských surovin, ale těžba v nich už byla ukončena. V roce 2013 tedy bylo ve vymezeném území 35 DP s probíhající těžbou 18 DP v průzkumu nebo v otvírce a 2 DP, ve kterých byla těžba ukončena.

Vývoj počtu dobývacích prostorů byl od roku 1964 na stejné úrovni a podíl jednotlivých těžených nerostů byl stejný. K první změně došlo v letech 1981-1983 navýšením počtu DP s těžbou ropy a zemního plynu. Důvodem bylo objevení více než 10 nových ložisek ropy a zemního plynu, z nichž těžba byla postupně zahájena v DP Chvalkovicích, Kostelanech, Ždánicích a Hruškách. (Sekanina, 2009).

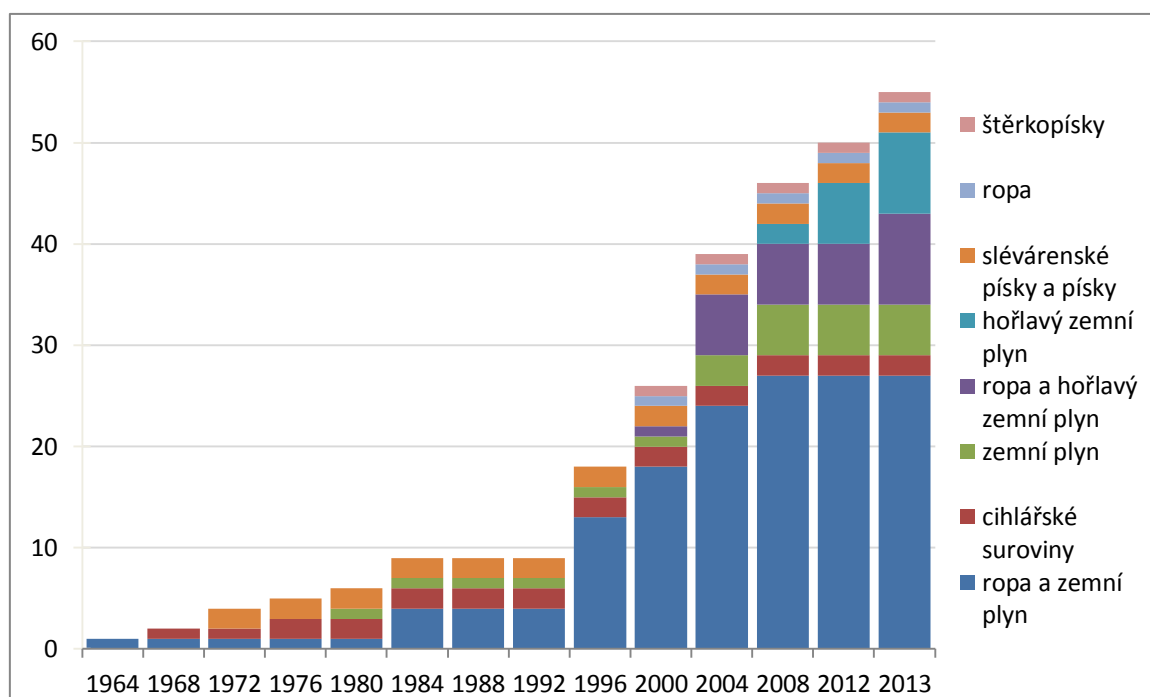
K výraznému navýšení počtu DP došlo v roce 1996, kdy bylo stanoveno šest DP na území tří obcí. Jedná se o obce Vlkoš, Dambořice a Vracov. Vývoj navyšování nových DP určených pro dobývání ropy a zemního plynu se zastavil až v roce 2010 na počtu 29 dobývacích prostor (viz obr. 5).

Podíl ostatních těžených surovin v DP v oblasti Středomoravských Karpat zůstával konstantní až do roku 2004, kdy byla zahájena těžba ropy společně se zemním hořlavým plynem. Bylo stanoveno 5 DP, jejichž počet se do roku 2013 nezměnil. Jedním z důvodů může být, že hned v roce 2005 byla zahájena těžba v DP určených jen pro těžbu hořlavého plynu bez ropy, jejichž je stále zvyšuje. Od roku 2005, kdy byl stanoven první

DP, se zvýšil na 10 v roce 2013. Zároveň s růstem počtu DP určených pro těžbu hořlavého zemního plynu, dochází také k navyšování DP určených pro těžbu zemního plynu.

Vývoj počtu dobývacích prostor v oblasti Středomoravských Karpat se stále zvyšuje. K navyšování docházelo hlavně kvůli stanovování DP určených pro těžbu ropy a zemního plynu, v současnosti se tak děje v souvislosti se zvýšenou těžbou zemního hořlavého plynu a počet DP určených pro jeho dobývání se zvyšuje i v současnosti.

Nejvíce dobývacích prostorů leží na jižním okraji oblasti Středomoravských Karpat, kde se nachází karpatská předhlubeň, což je jedno z hlavních ložiskových oblastí pro těžbu ropy a zemního plynu (Česká geologická služba - Geofond, 2013). Dalším místem s vysokou koncentrací dobývacích prostorů je střední část Jihomoravského kraje zasahující do oblasti Středomoravských Karpat. I zde převažuje těžba ropy, zemního plynu a hořlavého zemního plynu.



Obr. 2 Vývoj počtu dobývacích prostorů v oblasti Středomoravských Karpat

Zdroj: Státní báňská správa ČR, 2013

4.2 Těžební organizace v oblasti Středomoravských Karpat

Podle horního zákona jsou organizací právnické nebo fyzické osoby, které v rámci podnikatelské činnosti při splnění podmínek, které jsou stanoveny právními předpisy, vykonávají vyhledávání, průzkum nebo dobývání výhradních ložisek nebo jinou hornickou činnost.

V oblasti Středomoravských Karpat působí celkem osm organizací, jejichž zastoupení je ve většině případů dané zaměřením firmy na dobývání určitých nerostů. Nejvyšší zastoupení v počtu dobývacích prostorů, v nichž organizace působí má společnost MND a.s. a jejich dceřiná společnost MND Production a.s. Tyto společnosti se zabývají průzkumem, vyhledáváním a těžbou ropy, zemního plynu a hořlavého zemního plynu. V oblasti Středomoravských Karpat těží v 45 dobývacích prostorech z celkových 53, ve kterých probíhala těžba nebo byly v otvírce. (Státní báňská správa ČR, 2013)

Další organizací těžící ropy a zemní plyn ve vymezeném území je firma SPP Storage, s.r.o., která působí v pěti dobývacích prostorech ležících v katastrálním území obce Dolní Bojanovice. V současnosti se však firma hlavně zaměřuje na provoz podzemního zásobníku plynu. (Státní báňská správa ČR, 2013)

Těžbu cihlářských surovin prováděly ve vymezeném území dvě organizace. Společnost MEX-REAL, s.r.o. na území obce Velké Pavlovice. Databáze DP Českého báňského úřadu uvádí *DP Velké Pavlovice* jako dobývací prostor s ukončenou těžbou, nicméně do obecního rozpočtu i v roce 2012 byly odváděny úhrady z dobývacího prostoru a vydobytych nerostů. Další organizací je společnost Rekulinvest, s.r.o., která působila v jednom DP na území obce Ivanovice na Hané, kde již byla těžba ukončena.

Zbylé organizace působí každá vždy v jednom dobývacím prostoru. Společnost TVARBET MORAVIA, a.s. působí v obci Vracov a těží zde slévárenské a stavební písky, společnost KM Beta MORAVIA s.r.o. působí v *DP Bzenec*. Poslední organizací je společnost DOBET, spol. s r.o., která těží v území městyse Polešovice a dobývá zde šterkopísky.

V oblasti Středomoravských Karpat probíhá těžba především ropy, zemního plynu a hořlavého zemního plynu. Největší organizací co se týče počtu dobývacích prostorů je společnost MND a.s. Zároveň dochází ke změně strategií těžby tím, že vytěžené ložiska nerostného bohatství jsou využívány jako zásobníky zemního plynu a stává se to předmětem hlavní činnosti např. SPP Storage, s.r.o.

Tab. 1 Organizace zabývající se těžbou nerostných surovin v oblasti Středomoravských Karpat

Organizace	Počet DP	Nerost
MND a.s.	43	ropa, zemní plyn, hořlavý zemní plyn
SPP Storage, s.r.o.	5	ropa, zemní plyn
MND Production a.s.	2	ropa, zemní plyn
DOBET, spol. s r.o.	1	štěrkopísky
MEX-REAL, s.r.o.	1	cihlářské suroviny
KM Beta MORAVIA s.r.o.	1	písky
Rekultinvest, s.r.o.	1	cihlářské suroviny
TVARBET MORAVIA, a.s.	1	slévárenské a stavební písky

Zdroj: Státní báňská správa ČR, 2013

5 LEGISLATIVNÍ RÁMEC TĚŽBY NEROSTNÝCH SUROVIN

5.1 Horní právo

Horní zákon a horní právo je samostatným odvětvím českého právního řádu a nezabývá se pouze úpravou hospodářského využití nerostného bohatství ale také vlivy hornictví a souvisejících činností na okolní prostředí a ochranu před škodlivými vlivy souvisejících s dobýváním a úpravou nerostného bohatství. Svou povahou spadá horní právo do oblasti veřejnoprávní, ale některé části zasahují i do oblasti soukromé a proto jsou tyto části horního práva označovány za hybridní. (Hučín, 2006).

Horní právo se začalo na našem území vyvíjet v období středověku zároveň se vznikem prvních státních útvarů. Stalo se tak z důvodu potřebné regulace vztahů, spojených s těžbou a zužitkováním drahých kovů. S tím souvisí fakt, že horní právo je prvním psaným právem svého druhu ve střední Evropě. Horní právo jihlavské a kutnohorské sloužilo jako vzor právním řádům celé Evropy a jejich vznik byl zapříčiněn intenzitou těžby stříbra na našem území a jeho nutnou regulací. (Hučín, 2006).

Základem horního práva vždy byl princip horního regálu a horní svobody. Horní regál znamenal právo panovníka přivlastňovat si některé nerosty, zejména zlato a stříbro, a rozhodovat o tom, kdo a za jakých podmínek smí tyto nerosty dobývat. S tímto principem se poprvé setkáváme v starém Řecku a Římě, kde stát uplatňoval svůj regál vůči provinciím. Prvním českým panovníkem, kterému oficiálně náležel horní regál, byl kníže Vladislav. V českých zemích tedy vzniklo první psané horní právo v polovině 13. století za vlády knížete Václava I. (Makarius, 2004).

Tento princip byl obsažen jak v právu jihlavském, tak i v právu kutnohorském, které se z počátku jevilo jako konkurenční a později bylo uznáno jako zdokonalená verze práva jihlavského. Obsahem této listiny byla i tzv. urbura, což je poplatek za využívání ložiska, který je odváděn jeho majiteli. Vrchol rozvoje hornické právo zaznamenalo ve 14. století, kdy kulminovala těžba v královském městě Kutná hora a po vytěžení snadno dobytelných zásob začal zájem o toto odvětví upadat.

Po omezení a úpadku těžby v Kutné hoře došlo k přesunu báňských aktivit do severozápadní oblasti Čech, kde kvůli těžbě v 15. století vzniklo královské město Jáchymov, podle kterého byla pojmenována další právní listina. Kvůli stagnaci těžby

a celkovému útlumu hornictví v průběhu 16. a 17. století zůstali tyto středověké právní předpisy platné až do 1. poloviny 19. století. (Hučín, 2006)

V revolučních letech, zvláště v roce 1948 došlo k unifikaci a přepracování horního práva. Produktem této doby byl obecný horní zákon, který byl schválen v r. 1854 a jehož hlavní myšlenkou je zásada horní svobody a zaručení rovného konkurenčního boje. Tento právní předpis byl v platnosti více než sto let až do roku 1957, což znamená, že vznik samostatného státu ani okupace během 2. světové války neměla na horní právo zásadní dopady. Znárodňovací proces v hornictví byl dokončen v roce 1948 a kvůli změně vlastnických a společenských poměrů byl dosavadní zákon prohlášen jako nevyhovující a v klimatu té doby byl vypracován zákon, který nabyl účinnosti v roce 1958. Po roce 1968 bylo započato s jeho přepracováním a novelizací, jejímž výsledkem se stal zákon č. 44/1988 Sb. o ochraně a využití nerostného bohatství. (Hučín, 2006)

5.2 Úhrady za využívání nerostného bohatství v horním zákoně

Platby za těžbu za využívání přírodních zdrojů byly do českého právního systému zavedeny v roce 1991 novelou horního zákona č. 541/1991 Sb. Výše úhrad a bližší podmínky pro placení jsou stanoveny vyhláškou ministerstva hospodářství ČR (Ministerstvo průmyslu a obchodu ČR) č. 617/1992 Sb., o podrobnostech placení úhrad z dobývacích prostorů a z vydobytých vyhrazených nerostů (Bělohradová, 2010). Došlo k tomu v období zvýšené kritiky a zaměření se na negativní vlivy těžby nerostných surovin na krajinu a obyvatele obcí v blízkosti, kde těžba probíhala a také na životní prostředí. (Smolová, 2008)

5.3 Úhrada z dobývacího prostoru

Zákonem č. 44/1988 Sb., o ochraně a využití nerostného bohatství (horní zákon), je v §32a odst. 1 organizacím provádějícím těžbu uložena povinnost zaplatit na účet příslušného obvodního báňského úřadu (OBÚ) roční *úhradu z dobývacího prostoru*. Ta se platí od kalendářního roku následujícího po roce, ve kterém byl dobývací prostor stanoven, do zrušení dobývacího prostoru. V období let 1992 až 2005 byla roční úhrada z DP stanovena na částku 10 tisíc Kč za každý započatý km² pro všechny DP větší než 2 ha. U DP menších než 2 ha byla výše úhrady jednotně stanovena na 2 000 Kč. Ke změně stanovení výše úhrad došlo novelou horního zákona 386/2005 Sb., kde bylo

stanoveno, že výše úhrady z dobývacího prostoru bude v rozmezí 100 až 1 000 Kč za každý započatý hektar plochy dobývacího prostoru. Konkrétní výše v daném rozmezí má být odstupňována podle stupně ochrany životního prostředí dotčeného území, charakteru činnosti prováděné v dobývacím prostoru a jejím dopadu na životním prostředí. To mělo být stanoveno nařízením vlády, které však dosud nebylo vydáno. (Bělohradová, 2010).

Konečným příjemcem úhrad z dobývacích prostorů je obec, na jejímž území se dobývací prostor nachází. Pokud je dobývací prostor umístěn na území více obcí, je příjem z úhrady z dobývacího prostoru poměrově rozdělen podle jednotlivých částí území obcí, na nichž se dobývací prostor nachází. Rozhodující při tom je vymezení katastrálního území obce a demarkace dobývacího prostoru platná k datu úhrady (ta se provádí vždy k 31. březnu daného roku. Rozdělení úhrady z dobývacího prostoru je prováděno obvodním báňským úřadem.

Přehled a vývoj výše úhrad z dobývacích prostorů jsou zaznamenány v tab. 4. V roce 1993 bylo 1 327 obcí, do jejichž rozpočtu byly úhrady odváděny a v roce 2012 jich bylo o 327 méně. Nejvyšší úhrada za dobývací prostory obcím byla v roce 1995, a to 20 646 Kč v přepočtu na počet obcí. Okolo této hodnoty se pohybovala do roku 2006, kdy došlo ke změně metodiky výpočtu a příjmy z úhrad se snížily na hodnotu v průměru 13 898 Kč na obec. V současnosti pokračuje pokles výše úhrad v souvislosti s poklesem počtu dobývacích prostorů.

Tab. 2 Úhrady z ploch dobývacích prostorů podle § 32a odst. 1 horního zákona odvedené do rozpočtů obcí (v tis. Kč)

Rok	Počet obcí	Úhrada obcím	Průměr za obec
1993	1 327	25 929	19,5
1994	1 194	22 752	19,1
1995	1 168	24 114	20,6
1996	1 225	24 032	19,6
1997	1 191	23 446	19,7
1998	1 269	22 885	18,0
1999	1 208	23 629	19,6
2000	1 178	23 780	20,2
2001	1 171	23 728	20,3
2002	1 168	22 899	19,6
2003	1 158	21 740	18,8
2004	1 161	21 511	18,5
2005	1 138	21 077	18,5
2006	1 127	16 178	14,4
2007	1 118	15 512	13,9
2008	1 305	15 127	11,6
2009	1 239	14 925	12,0
2010	938	14 032	15,0
2011	885	13 888	15,7
2012	935	13 809	14,8
celkem	—	404993	—

Zdroj: Česká geologická služba, 2013

5.4 Úhrada z vydobytých nerostů

Druhým poplatkem za těžbu nerostných surovin, který byl ustanoven zákonem č. 541/1991 Sb. v § 32a odst. 2 je *úhrada z vydobytých nerostů na výhradních ložiscích*. Úhrada se týká nerostů na výhradních ložiscích, což jsou ložiska vyhrazených nerostů, ale také ložisek nevyhrazených nerostů, o nichž bylo příslušnými orgány státní správy rozhodnuto, že jsou vhodná pro potřeby a rozvoj národního hospodářství. Taková ložiska jsou nadále považována za ložiska vyhrazených nerostů a proto i z nich je odváděna úhrada z vydobytých nerostů.

Výše úhrady je určena jako procentuální podíl z celkové tržby za vydobyté nerostné suroviny oceněné tržní hodnotou v období, za které se výpočet provádí. Zákonem bylo stanoveno, že tento podíl může být nejvýše 10 %. Úhrada se stanovuje podle těch nerostů, pro jejichž dobývání byl stanoven dobývací prostor. Stanovení tržní ceny vydobytých

nerostů je stanoveno podle průměrné tržní hodnoty v roce, ve kterém probíhala těžba nerostů. Výše úhrady je diferenciována podle druhu vydobytého nerostu a výši sazby určuje MPO ČR vyhláškou č. 617/1992 Sb. V současnosti se výše sazby pohybuje v rozmezí od 0,3 % za radioaktivní nerosty do 10 za rudy, vysokoprocentní vápenec a za technicky využitelné krystaly nerostů a drahé kameny. Mechanismus výpočtu úhrady se stanoví tak, že výše úhrady z „vydobytých nerostů se vypočítává jako součin podílu nákladů na dobývání nerostů k celkovým nákladům na zhotovení výrobků z vydobytých nerostů, tržeb dosažených za prodej výrobků zhotovených z vydobytých nerostů a sazby úhrady“ (zákon č. 44/1988 Sb.). Tzn., že základem stanovení výše úhrady je tzv. první prodejní produkt. (Smolová, 2008)

V roce 2005 došlo k legislativní změně, která změnila způsob výpočtu úhrady za vydobyté nerosty. Do roku 2005 byla úhrada z vydobytých nerostů vypočítávaná z tržeb za nerosty, v současnosti se výše úhrady počítá z tržeb za výrobky z nerostů. Pokud organizace investuje finanční prostředky do úpravy a zušlechťení těžené suroviny a zvýšila tak tržby, mohou být tyto náklady odečteny od výsledné sumy úhrady z vydobytých nerostů. To má pozitivní vliv na investice organizací do „vyšší finalizace vytěžené suroviny“ ale také negativní vliv na výši úhrady směřovanou do státního a obecního rozpočtu. (Smolová, 2008)

Organizace, která provádí těžbu je povinna tuto úhradu převést na účet příslušného báňského úřadu, který tuto částku dále dělí. V období let 1992 až 2000 byla částka dělena rovným dílem mezi státní a obecní rozpočet. V roce 2000 došlo ke změně a zákonem č. 366/2000 Sb. bylo stanoveno v § 32a odst. 4, že 75 % úhrady z vydobytých nerostů převede OBÚ do rozpočtu obce a 25 % do státního rozpočtu ČR, ze kterého budou tyto prostředky účelově použity na nápravu škod na životním prostředí způsobených dobýváním výhradních i nevyhrazených ložisek. Tím došlo k značnému navýšení rozpočtů obcí z úhrad z vydobytých nerostů (viz kapitola 6) Usnesením vlády č. 69/2008 bylo schváleno rozdělení části úhrady, která byla odvedena do státního rozpočtu ČR, na 12,5 % pro Ministerstvo průmyslu a obchodu k nápravě škod na životním prostředí způsobených dobýváním výhradních i nevyhrazených ložisek a 12,5 % pro Ministerstvo životního prostředí na likvidaci starých důlních děl.

V určitých případech je dle horního zákona možné snížení úhrady z vydobytých nerostů nebo úplné osvobození od této povinnosti. Dochází k tomu zejména při podpoře hornické činnosti, nebo pokud je důvodem zájem na využívání nerostného bohatství.

O tom rozhoduje Ministerstvo průmyslu a obchodu ve správním řízení ve spolupráci s Českým báňským úřadem na základě žádosti těžební organizace, která ke své žádosti musí připojit stanovisko obce, na jejímž území je těžba prováděna. (Bělohradová, 2010)

Úhrada z vydobytých nerostů i z dobývacího prostoru je odváděna příslušnému obvodnímu báňskému úřadu, v jehož správě se těžba provádí. Výši obou úhrad vypočítává sama organizace.

Tab. 3 Rozdělení úhrad z vydobytých nerostů (v tis. Kč)

Rok	50 % SR		50 % obce	Celkem
1993	230 400		230 520	460 926
1994	254 762		245 276	491 038
1995	221 909		221 566	443 475
1996	229 703		229 703	459 406
1997	228 874		228 874	457 748
1998	220 885		220 886	441 771
1999	219 938		219 938	439 876
2000	227 778		227 859	455 637
Celkem	1 834 249		1 824 622	3 649 877
Rok	12,5 % MPO	12,5 MŽP	75 % obce	Celkem
2001	153 166	12 500	302 221	467 887
2002	55 000	59 500	356 724	471 224
2003	61 713	61 800	371 827	495 340
2004	70 000	69 500	393 695	533 195
2005	76 398	76 700	449 135	602 233
2006	76 305	76 400	455 135	608 652
2007	82 716	82 300	494 737	659 753
2008	84 367	84 250	505 782	674 399
2009	80 720	80 720	484 556	645 996
2010	73 023	73 023	435 103	581 149
2011	80 714	80 714	484 284	645 712
2012	78 711	78 711	472 266	629 688
celkem 2001-2012	972 833	836 118	5 205 465	7 015 228

Zdroj: Česká geologická služba, 2013

5.5 Horní úhrady jako nástroj k ochraně životního prostředí

O využívání a účelu horních úhrad se vedou diskuse během celého období platnosti horního zákona, tedy od roku 1993, kdy byly do horního práva zavedeny úhrady z dobývacího prostoru a z vytěžených nerostů. Jelikož se jedná o téma, jehož význam a ekonomický potenciál je atraktivní z pohledu zainteresovaných subjektů, zabývá se touto problematikou řada autorů např. z pohledu práva a životního prostředí M. Damohorský, M. Bernard a J. Bělohradová.

Úhrady za využívání nerostného bohatství, které jsou odváděny organizacemi provádějícími těžbu, nejsou v případě rozpočtů obcí účelově vázány. Z toho důvodu je pouze na rozhodnutí obcí, jak tyto finanční prostředky využijí. V případě státního rozpočtu, do kterého je odváděno 25 % z úhrady za vydobyté nerosty, je tahle suma podle §32a odst. 4 zákona č. 44/1988 Sb. určena k nápravě škod na životním prostředí způsobených dobýváním vyhrazených i nevyhrazených ložisek.

Úhrada z vydobytých nerostů odvedena do státního rozpočtu je rovným dílem rozdělena mezi Ministerstvo životního prostředí (MŽP ČR) a Ministerstvo průmyslu a obchodu (MPO ČR), tedy 12,5 % pro každé ministerstvo, jak již bylo uvedeno výše. MPO ČR má ze zákona povinnost tuto částku účelově použít na nápravy škod na životním prostředí. To je prováděno rozdělováním účelových dotací vybraným těžebními organizacím (tím dochází k navrácení části úhrady jejich plátcům), které tyto finanční prostředky uplatňují na území dosud nezrušených dobývacích prostor, tzn. na území obcí, které jsou příjemci úhrad z dobývacích prostor a v některých případech i úhrad z vydobytých nerostů. MŽP ČR, které je příjemcem druhé poloviny úhrady z dobývacího prostoru, využije tyto prostředky na zajišťování nebo likvidaci starých důlních děl, které jsou uskutečňovány pomocí veřejných zakázek. Vzhledem k tomu, že peníze z úhrady za vydobyté nerosty mají být použity ke zlepšení stavu životního prostředí, nabízí se otázka, zda by celá částka neměla směřovat k Ministerstvu životního prostředí (Bělohradová, 2010).

Úhrada z dobývacího prostoru byla zásadně změněna novelou horního zákona č. 386/2005, kde bylo stanoveno, že dosavadní systém výběru úhrady, který byl stanoven jednotně pro DP menší nebo větší než 2 ha, bude nahrazen způsobem platby, jejíž výše bude v rozmezí 100 až 1 000 Kč za každý započatý hektar (viz výše). Právě původní úprava se jevila vzhledem k výši zisků těžebních společností jako nedostateční. Proto se

přistoupilo k diferenciaci sazeb a k jejich navýšení tak, že původní sazba byla zavedena jako minimální a zároveň byla zrušena minimální pevná částka pro malé dobývací prostory (tj. menší než 2 ha). Nová podoba úhrady z dobývacího prostoru byla také zavedena z důvodu, že částečně pokryje ekologické ztráty související se záborem prostoru pro těžbu, také že zvýší motivaci firem k používání technologií a metod těžby šetrnější k životnímu prostředí a také tím, že znevýhodní těžbu na území se zvýšenou ochranou a povede ke snižování plošného rozsahu dobývacích prostor. Nová úprava je platná od 1. ledna 2006 a výše úhrady měla být konkretizována nařízením vlády, k čemuž nedošlo a to způsobilo řadu komplikací. Vzhledem k absenci tohoto nařízení vypočítávala řada organizací tuto úhradu podle nejnižší možné hranice a tím došlo k poklesu výše odváděných úhrad z dobývacích prostorů. (Bělohradová, 2010, Bernard, 2006)

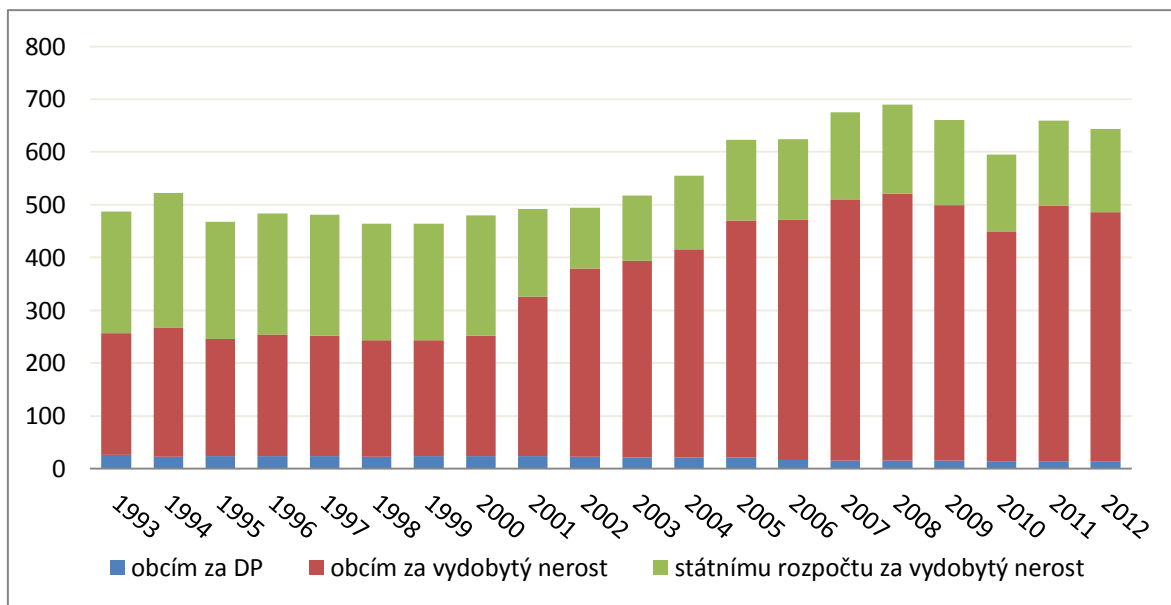
Jak již bylo uvedeno výše, jediným příjemcem úhrady z dobývacího prostoru a jsou obce, na jejichž území se stanovený dobývací prostor nachází. K tomu je do obecního rozpočtu odváděno 75 % úhrady z vydobytých nerostů. Je to z toho důvodu, že právě obce, resp. jejich občané jsou těžbou postiženy nejvíce. Horní zákon však nestanoví obcím povinnost vynakládat tyto částky na nápravu environmentálních škod způsobených těžbou a na eliminaci negativních zdrojů ohrožení, které vznikají při těžbě. Jedná se např. o přítomnost chemických látek, hluku, vibrací, prachu a těžebních odpadů. Nicméně by mělo být v zájmu samotných obcí, aby finanční zdroje využívali na odstranění negativních zdrojů a zajistili svým občanům i návštěvníkům určitou kompenzaci za narušené životní prostředí. Jako problém se může jevit směřování výnosů z úhrad pouze na ty obce, jichž se těžba přímo týká a neřeší se nijak vliv těžby na sousední obce, na jejichž katastru se již dobývací prostor nenachází. Tímto problémem se zabývali I. Smolová a Z. Szczyrba (2003). Možnými řešeními se zabývala např. Bělohradová, která navrhuje poskytování dotací ze státního rozpočtu. (Bělohradová, 2010)

6 VLIV TĚŽBY NEROSTNÝCH SUROVIN NA HOSPODAŘENÍ OBCÍ

Těžba nerostných surovin na území obcí má řadu pozitivních i negativních dopadů. V hospodářsky slabých regionech je probíhající těžba vnímána pozitivně, a to i přes ostatní negativní vlivy, které s těžbou souvisí. Určitou kompenzaci k negativním vlivům může totiž tvořit příjem obcí z horních úhrad, které odvádějí organizace provádějící těžbu, podle horního zákona (viz výše). Tyto příjmy jsou v rozpočtu obce evidovány jako nedaňové příjmy z výhradních práv k přírodním zdrojům a v rozpočtech obcí mohou tvořit významnou část příjmů obecního rozpočtu. Další výhodou plynoucí z těžby nerostných surovin na území obce mohou být daňové výnosy v místě sídla těžební organizace, mimorozpočtové příjmy obcí nebo spoluúčast na financování obecních a regionálních projektů (Smolová, 2008).

6.1 Vývoj výše horních úhrad

Výše úhrad za dobývací prostory a vydobyté nerosty odvedených obcím se mění v závislosti na řadě faktorů. Jedním z nich jsou legislativní úpravy, které mění metodiku výpočtů úhrad a i v současnosti chybí řada předpisů (např. přesné vymezení stanovení výše úhrady za vydobyté nerosty). Přes legislativní úpravy a zásahy lze popsat a vysledovat základní trendy. Vývoj výše plateb od roku 1993 je zaznamenán na obr. 3 a v tab. 4 a 5, ze kterých vyplývá, že došlo k poklesu výše úhrad za dobývací prostory a to kvůli celkovému poklesu DP a taky změně metodiky výpočtu (viz níže). Na druhou stranu došlo k navýšení plateb za vydobyté nerosty, a to vzhledem k legislativním úpravám v roce 2000. Podobný vývoj lze sledovat i v zájmovém území, kde je však celkový vývoj mnohem více ovlivňován vzhledem k menšímu počtu DP a surovinové základně území, která není tak různorodá jako na území celé ČR.

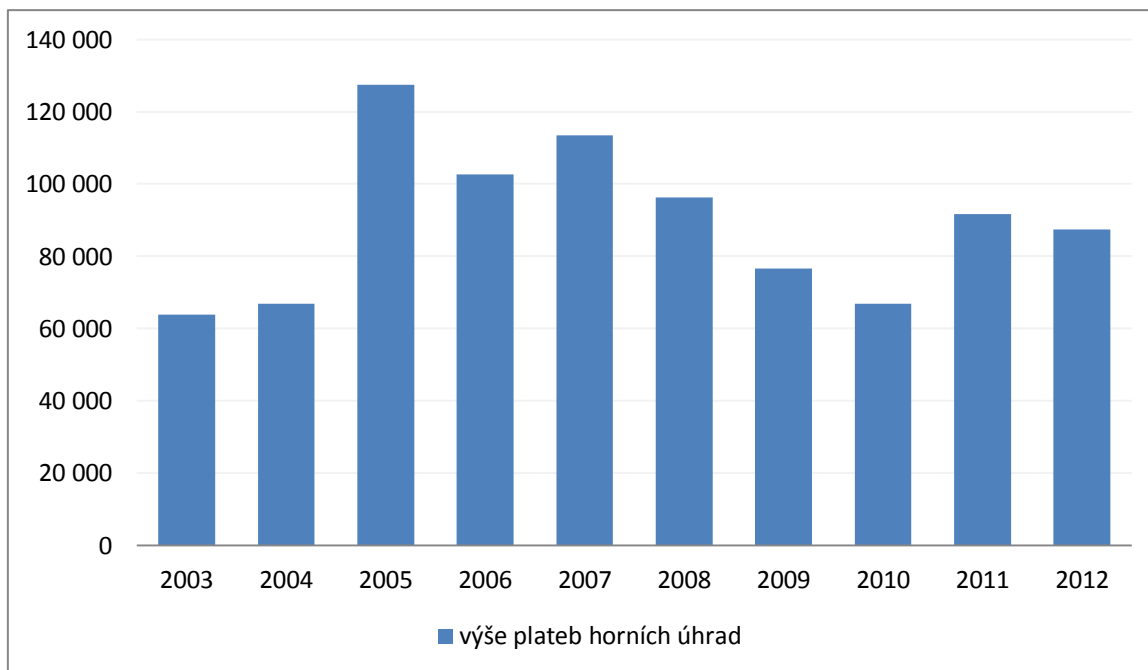


Obr. 3 Vývoj výše úhrady za dobývací prostory a vydobyté nerosty za celou ČR

Zdroj: Česká geologická služba, 2013

Vývoj výše úhrad za dobývací prostory a vydobyté nerosty v oblasti Středomoravských Karpat je zaznamenán na obrázku 4. Z grafu jsou na první pohled zřejmé výkyvy, ale na druhou stranu vývoj kopíruje celorepublikové trendy. Odlišnosti jsou dány především strukturou těžených surovin a zaměřením těžebních společností. Je nutné si také uvědomit, že těžba nepobíhala ve sledovaném období stabilně ve všech obcích, ale docházelo k přerušení těžby, postupnému útlumu nebo naopak k nárůstu těžby. Pokud dojde k ukončení těžby, pokračující práce na odstraňování důlních škod mohou produkovat vydobyté nerostné suroviny v rámci uzavírky DP a stále navíc zůstává úhrada za DP. Ve sledovaném období také došlo k výraznému nárůstu DP hlavně v důsledku rozvoje těžby ropy, zemního plynu a hořlavého zemního plynu.

Příjmy jsou v rozpočtu obce evidovány jako nedaňové příjmy z výhradních práv k přírodním zdrojům a nelze tedy na úrovni obecních rozpočtů přímo určit, jaká část platby pochází z úhrady za dobývací prostor a jaká z úhrady za vydobyté nerosty. Pro účely této práce je však dostačující suma obou úhrad. Dalším prvkem ovlivňující vývoj podílu příjmů z horních úhrad v rozpočtu obcí jsou další příjmy, zejména jednorázové dotace, které mohou ovlivnit celkový trend.



Obr. 4 Vývoj výše úhrad za dobývací prostory a vydobyté nerosty za obce v oblasti Středomoravských Karpat

Zdroj: Česká geologická služba, 2013

Výrazný nárůst plateb horních úhrad a nastal v roce 2005 a tím došlo také k zvýšení podílů horních úhrad odvedených do rozpočtu obcí. Pokud by byla těžba stabilní a pokračovala stejně jako v předchozích letech, projevilo by se to poklesem plateb horních úhrad v souvislosti se změnou legislativy (byla změněna metodika výpočtu za vydobyté nerosty). Opačný jev nastal vzhledem k nárůstu úhrad za těžbu ropy a zemního plynu způsobenou nárůstem těžby a hlavně zvýšením cen a tím i tržeb společností provádějící těžbu. Ve zkoumaném území je většina DP stanovena pro dobývání ropy, zemního plynu a hořlavého zemního plynu a tím byl tento vývoj v roce 2005 ještě zesílen.

Celkem bylo do obecních rozpočtů ve sledovaném území v roce 2005 odvedeno 127 480 mil Kč, což znamenalo 21,2 % celkové sumy odvedené obcím s příjmem z horních úhrad na území ČR. Pro všechny obce v ČR s příjmem z horních úhrad nastalo maximum v roce 2008, a to 674 399 mil. Kč odvedených do rozpočtů obcí.

Tab. 4 Vývoj výše horních úhrad odvedených obcím v oblasti Středomoravských Karpat (v tis. Kč)

Rok	Příjmy z horních úhrad	Příjmy celkem	Příjmy z horních úhrad v příjmech obcí (%)	Řetězový index
2003	63 779	698 049	9,1	100,0
2004	66 844	900 008	7,4	104,8
2005	127 480	695 793	18,3	190,7
2006	102 662	778 236	13,2	80,5
2007	113 430	736 151	15,4	110,5
2008	96 220	692 578	13,9	84,8
2009	76 518	711 530	10,8	79,5
2010	66 903	760 271	8,8	87,4
2011	91 691	753 269	12,2	137,1
2012	87 340	726 830	12,0	95,3
celkem	892 867	7 452 715	12,0	—

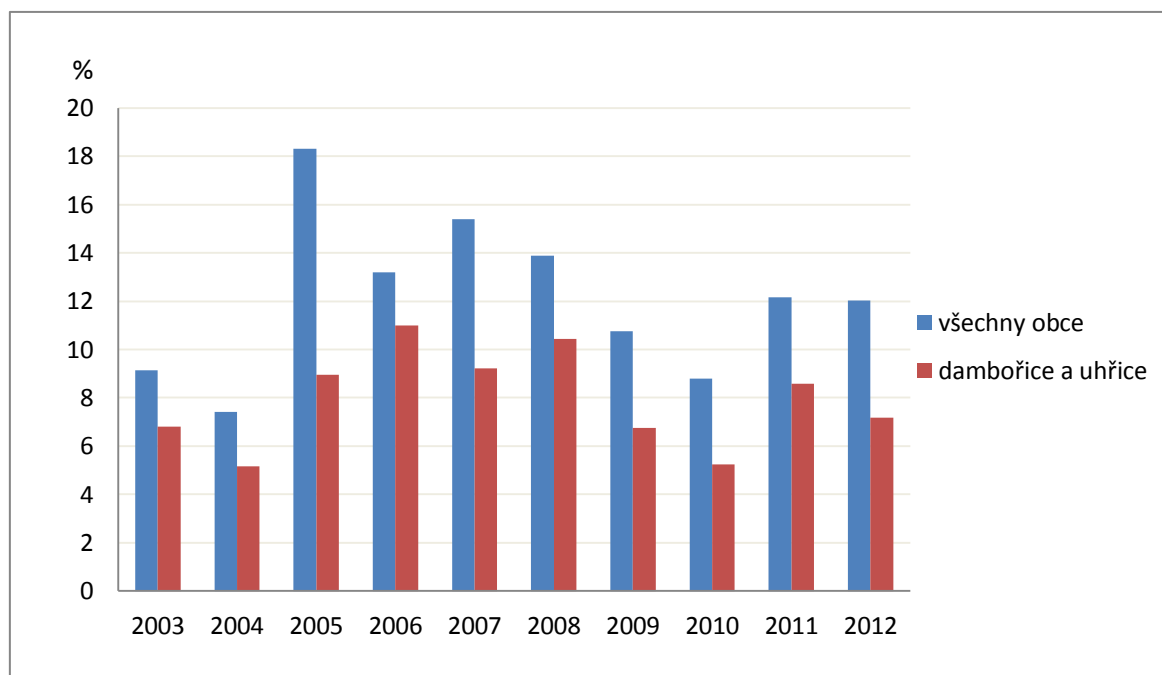
Zdroj: <http://www.rozpocetobce.cz>; vlastní výpočty

S výjimkou roku 2005 se vývoj v pozorovaném území neodlišoval od celkového vývoje v ČR. Od roku 2003 docházelo k nárůstu výše úhrad odvedených do rozpočtů obcí ve sledovaném území až do roku 2007, kdy platby dosáhly maxima (za ČR v roce 2008). Po začátku hospodářské a finanční krize došlo v období 2008–2010 k poklesu výše úhrad odvedených do rozpočtů obcí a k nárůstu došlo opět v roce 2011. O tom, že těžba ve vymezeném území v posledních letech rostla (s výjimkou období 2008–2011), svědčí kromě zvyšování odvedených plateb za dobývací prostory i nárůst počtu DP, který se zvyšuje kontinuálně od stanovení prvního dobývacího prostoru ve studovaném území (viz obr. 2).

6.2 Horní úhrady v rozpočtech obcí ve vymezeném území

Úhrada z dobývacího prostoru a úhrada za vydobyté nerosty jsou v rozpočtech jednotlivých obcí vedeny jako nedaňové příjmy z výhradních práv k přírodním zdrojům a evidují se jako suma obou úhrad. Výše úhrad odvedeným jednotlivým obcím se liší podle plochy dobývacího prostoru, druhu nerostné suroviny a jejího vytěženého množství. Význam horních úhrad se v rozpočtech obcí liší podle celkových příjmů obce, tedy podle toho, jaká část příjmové složky rozpočtu je tvořena horními úhradami. Pokud tedy budou dvě obce mít stejný příjem z horních úhrad, ale různě vysoký celkový příjem, budou horní úhrady mít v těchto obcích různou váhu. Z toho důvodu je procentuální

vyjádření nejvhodnějším způsobem znázornění významu horních úhrad v příjmech jednotlivých obcí.



Obr. 5 Vývoj podílu horních úhrad v rozpočtech obcí v oblasti Středomoravských Karpat

Zdroj: <http://www.rozpocetobce.cz>; vlastní výpočty

Vývoj úhrad v rozpočtech obcí a jejich podíl na příjmové stránce rozpočtu je znázorněn na obrázku 5. Jejich vývoj koresponduje s vývojem částek odvedených do obecních rozpočtů ale výše podílu se v jednotlivých obcích liší. Na obrázku je znázorněn podíl úhrad v rozpočtech všech obcí a zároveň jaká část připadá na rozpočty obcí Dambořice a Uhřetice.

V obci Dambořice se příjmy z horních úhrad podíleli na příjmové stránce obce za sledované období 59 %, nejvíce to potom bylo v roce 2006, a to 69,9 % (63,5 mil. Kč). Druhou obcí s nejvyšším podílem je obec Uhřetice, kde je průměrný podíl 53 % a maximum bylo v také v roce 2006, 68 % (22 mil. Kč). Dohromady tvoří podíl příjmů z horních úhrad v rozpočtech těchto dvou obcí více než polovinu celkového objemu odvedených plateb do obecních rozpočtů (viz obr. 5). Za celé sledované období bylo do obecních rozpočtů odvedeno celkem 892 867 mil. Kč. Do rozpočtů obcí Dambořice a Uhřetice bylo odvedeno 586 854 mil. Kč, tedy 65,7 % celkových plateb. Jiné srovnání, které vypovídá o významu horních úhrad odváděných obcím, nabízí přepočtení výše plateb na obyvatele. Z tohoto pohledu je význam horních úhrad vyšší pro obce s nižším počtem obyvatel. Obec Uhřetice měla ve sledovaném období průměrný počet obyvatel 712, a tedy

roční příjem na obyvatele činil 56 438 Kč, zatímco v obci Dambořice s počtem obyvatel 1 306 to bylo 34 293 Kč. Z toho vyplývá, že obce s nižším počtem obyvatel mají ve většině případů vyšší příjem z horních úhrad na obyvatele.

Podíl horních úhrad v příjmech ostatních obcí je výrazně nižší, ale pořád zaujímá značnou část (viz tab. 5). V Obcích Žarošice a Mouřínov tvoří příjmy z horních úhrad v rozpočtu mezi 20—30 %. Výrazně se také snížila výše plateb na obyvatele.

Desetinu příjmů obecních rozpočtů tvoří platby v 5 obcích. U dalších obcí jsou příjmy z úhrad nižší než 10 %.

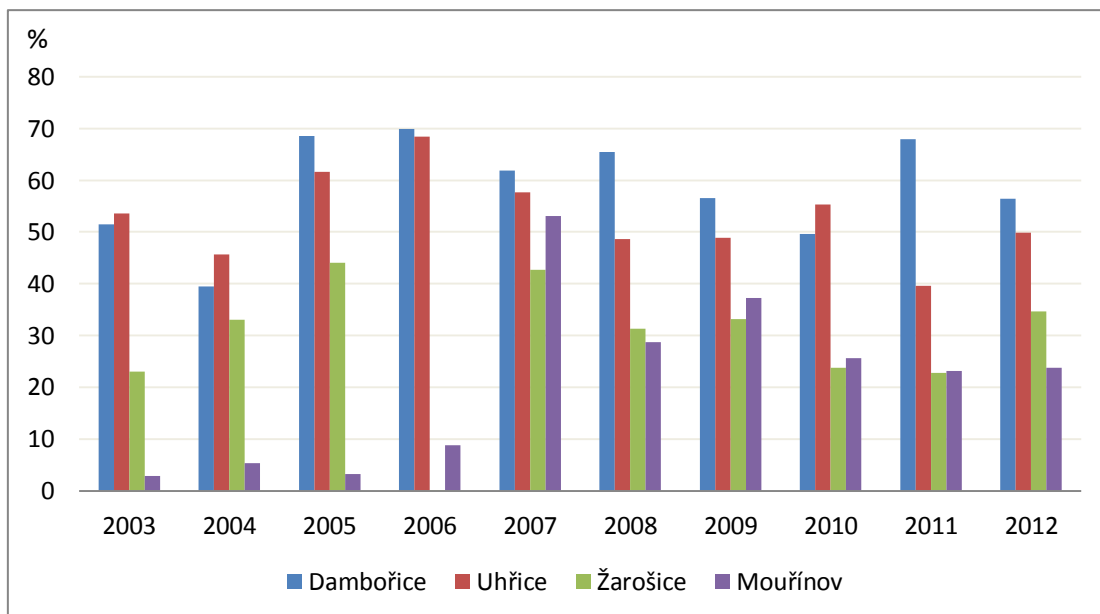
Tab. 5 Počty obcí podle podílu horních úhrad v příjmové složce jejich rozpočtů

Kategorie (%)	2003—2012	2003—2007	2008—2012
> 50	2	2	1
50—20	2	1	3
19—10	5	6	4
9—5	4	2	4
< 5	11	13	12

Zdroj: <http://www.rozpocetobce.cz>; vlastní výpočty

6.3 Samotné využití poplatků plynoucích z horních úhrad

Využití finančních prostředků plynoucích z horních úhrad do rozpočtů obcí závisí pouze na samotných obcích (viz kapitola 5.3—5.5). Tyto příjmy jsou v rozpočtu obce evidovány jako nedaňové příjmy z výhradních práv k přírodním zdrojům a v rozpočtech obcí tvoří různou část příjmů. Nelze přesně stanovit, na co byly využity finanční prostředky plynoucí z horních úhrad, ale je možné srovnat hospodaření obcí, v jejichž rozpočtech zaujímají tyto příjmy významnou část se stejnými obcemi, které tyto příjmy nemají. Ještě lépe je možné sledovat vývoj příjmů a výdajů v případech, kdy byla těžba zahájena ve sledovaném období a srovnat situaci před zahájením těžby a roky, kdy obce měli příjem z horních úhrad.

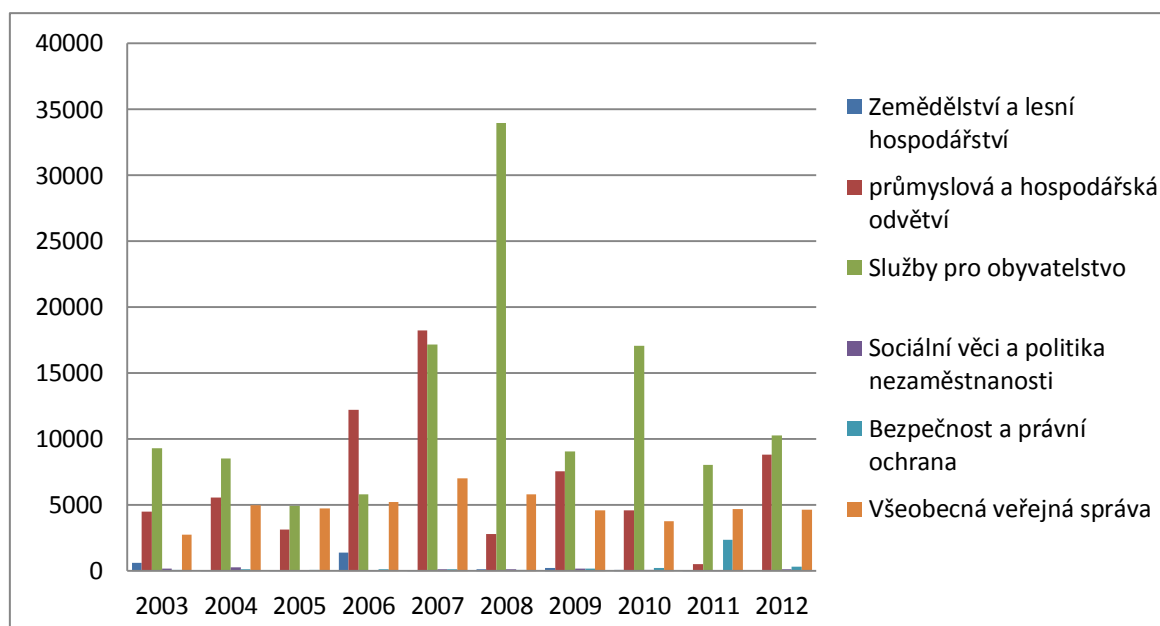


Obř. 5 Obce s nejvyšším podílem horních úhrad v příjmové složce rozpočtu v období 2003—2012

Zdroj: Rozpočty obcí, vlastní výpočty

Jak již bylo napsáno výše, největšími příjemci plateb za využívání nerostného bohatství v zájmovém území jsou obce Uhřice a Dambořice. Na těchto obcích jde také nejvíce vidět vliv výše plateb v jejich rozpočtu. O obě obce je také velký mediální zájem a jsou často označovány jako „Moravský Kuvajt“. To, že většinu investic by si obce nemohli jinak dovolit, dosvědčují i zastupitelé obcí. Údaje o výši úhrad odvedeným obcím Dambořice a Uhřice jsou uvedeny v tab. 6 a 7.

V obci Uhřice byl významný podíl plateb v obecním rozpočtu poprvé v roce 2003. Zároveň měla obec k 1. 1. 2013 pouze 719 obyvatel (ČSÚ [online], 2014) a bez příjmů z horních úhrad by její příjmová složka rozpočtu byla ve sledovaném období 53 % nižší. V roce 2002 byly příjmy obce 8 637 mil. Kč a následující rok to bylo téměř 22 mil Kč. Tento stav trval v celém sledovaném období a nutně se musel projevit na hospodaření obce.



Obr. 6 Výdaje obce Uhřetice v letech 2003—2010 (v tis. Kč)

Zdroj: <http://www.rozpočetobce.cz>; vlastní výpočty

Na obrázku 6 je zaznamenán vývoj směřování investic obce Uhřetice ve sledovaném období podle základních oblastí. V roce 2003 začala obec s úpravou dopravní infrastruktury, která spadá do oblasti průmyslových a hospodářských odvětví. Jejich úprava byla dokončena v roce 2007. Další investice směřovaly do služeb pro obyvatelstvo, kam spadá výstavba aqvaparku v roce 2008, jehož je jediným investorem nebo do vybudování lyžařského vleku a sjezdovky. Kromě stavebních úprav a projektů je taky snaha obce zkvalitnit podmínky pro bydlení místním obyvatelům a přilákat nové obyvatele nízkými cenami pozemků nebo jednorázovými příspěvky rodinám za narozené dítě. Díky vyšším příjmům se také lepšíla dopravní obslužnost obce a je také levnější svoz odpadu. Těžba v obci se přitom stále rozvíjí, a proto obec může počítat s tímto příjmem i v delším horizontu. Svědčí o tom otevření dalšího DP v roce 2010.

Tab. 6 Výše horních úhrad, jejich podíl na rozpočtu obce a výše plateb na obyvatele v obci Uhřice (v tis. Kč)

Rok	Příjmy z horních úhrad	Příjmy celkem	Podíl %	Počet obyvatel	Na obyvatele	Výdaje
2003	11727	21899	53,5	709	17	16935
2004	11295	24721	45,7	701	16	20144
2005	14597	23703	61,6	700	21	13059
2006	22069	32248	68,4	704	31	23510
2007	17108	29696	57,6	704	24	44129
2008	12978	26666	48,7	701	19	42880
2009	10250	20954	48,9	699	15	21758
2010	12464	22557	55,3	716	17	26054
2011	12937	32654	39,6	702	18	15800
2012	13639	27326	49,9	709	19	24259
Celkem	139063	262423	52,9	—	—	248528

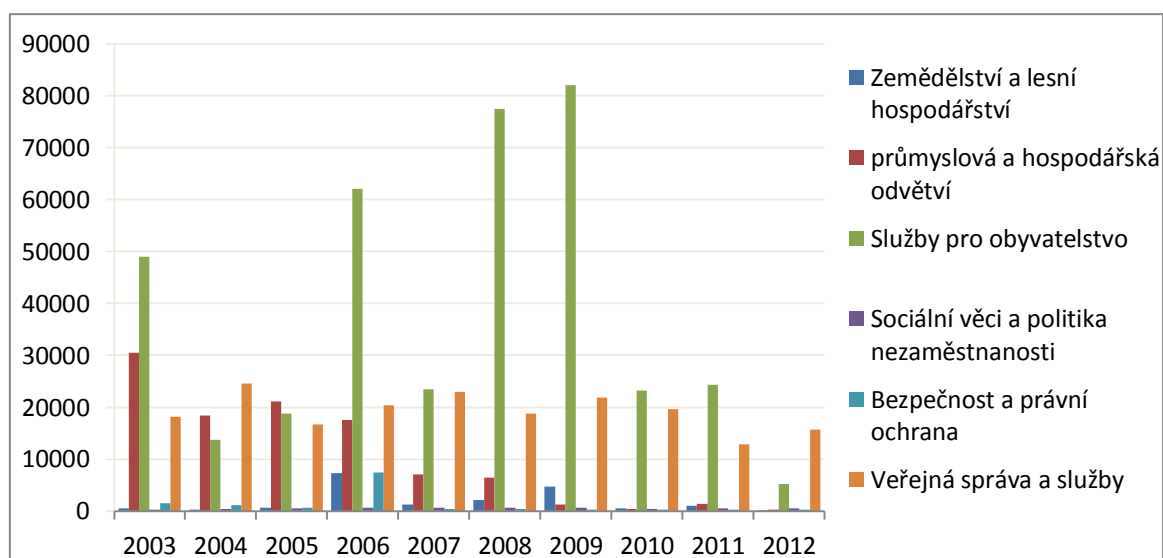
Zdroj: <http://www.rozpocetobce.cz>; vlastní výpočty

Obec Dambořice má ve vymezeném území nejvyšší příjem z horních úhrad, které tvořili v průměru 59 % příjmů. V obci Dambořice probíhá těžba od roku 1995 (Česká báňská správa, 2013), tedy déle než v Uhřicích a proto mohla investovat tyto prostředky dříve. Obec Dambořice má také vyšší počet obyvatel, k 1. 1. 2013 1 360 obyvatel (ČSÚ [online], 2014). V letech 1996 až 1998 obec vybudovala nový vodovod, který byl spolufinancován státní dotací a v letech 1998—2002 vybudovala novou kanalizaci i s čističkou odpadních vod. Další investice již obec financuje sama bez státních dotací (viz níže). Došlo ke kompletní úpravě infrastruktury, úpravě veřejných prostorů, vybudování skládky a od roku 2005 dochází k investicím do sportovního odvětví, např. vybudování ledové plochy s chladičím zařízením. Obec nabízí podporu v sociálním zabezpečení např. příspěvek na narozené dítě a další příspěvky podle věku dítěte, nízkoúročné a bezúročné půjčky, osvobození od poplatků za svoz odpadu nebo levnější nájmy obecních bytů či nízké ceny pozemků (www.dambořice.cz [online], 2014).

Tab. 7 Výše horních úhrad, jejich podíl na rozpočtu obce a výše plateb na obyvatele v obci Dambořice (v tis. Kč)

Rok	Příjmy z horních úhrad	Příjmy celkem	Podíl %	Počet obyvatel	Na obyvatele	Výdaje
2003	35836	69666	51,4	1 253	29	68030
2004	35147	88964	39,5	1 258	28	93814
2005	47607	69489	68,5	1 275	37	53262
2006	63562	90924	69,9	1 284	50	71997
2007	50784	82067	61,9	1 304	39	94287
2008	59250	90574	65,4	1 309	45	51739
2009	37824	66921	56,5	1 338	28	106293
2010	27430	55337	49,6	1 332	21	103226
2011	51752	76124	68,0	1 351	38	39131
2012	38600	68381	56,4	1 354	29	41393
Celkem	447791	758447	58,7	—	—	41322610

Zdroj: <http://www.rozpocetobce.cz>; vlastní výpočty

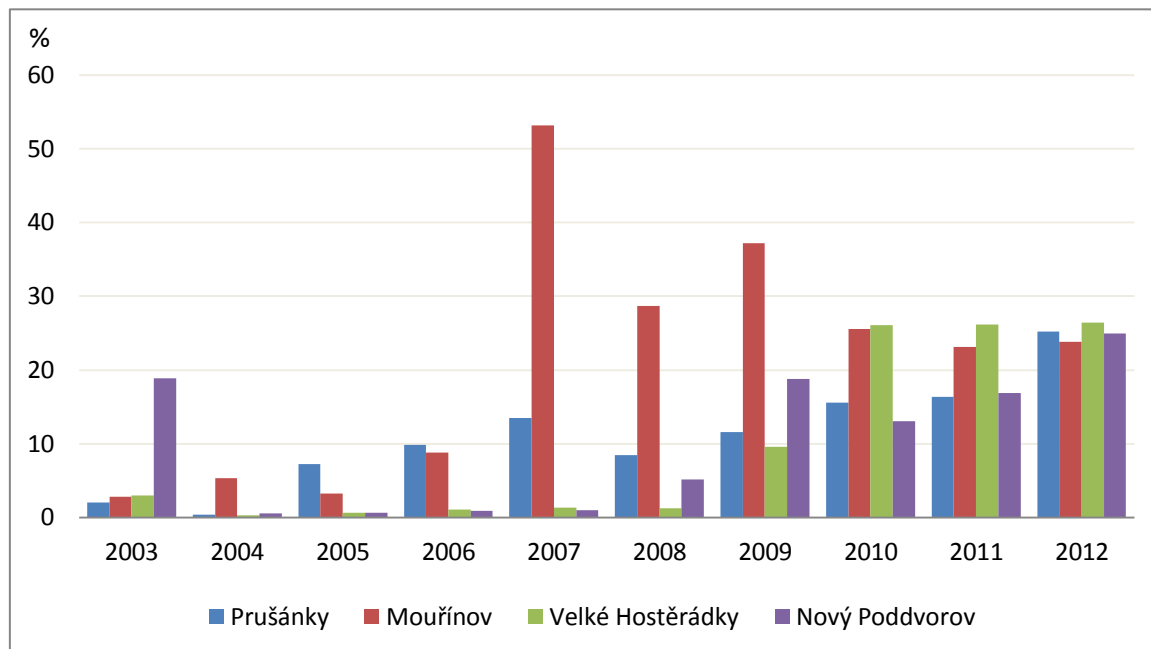


Obr. 7 Výdaje obce Dambořice v letech 2003—2010 (v tis. Kč)

Zdroj: <http://www.rozpocetobce.cz>; vlastní výpočty

Zajímavější je sledovat vývoj u obcí, v nichž těžba začala na počátku nebo během sledovaného období let 2003 až 2012. Jedná se o obce Mouřínov, Velké Hostěradky, Prušánky a Nový Poddvorov. Ve všech 4 obcích se těží ropa, zemní plyn nebo hořlavý zemní plyn a ve všech DP těží společnost MND a.s. Tento nárůst byl způsoben zájmem o těžbu v tomto území. Na obrázku 8 je zaznamenán vývoj úhrad v rozpočtech jednotlivých obcí.

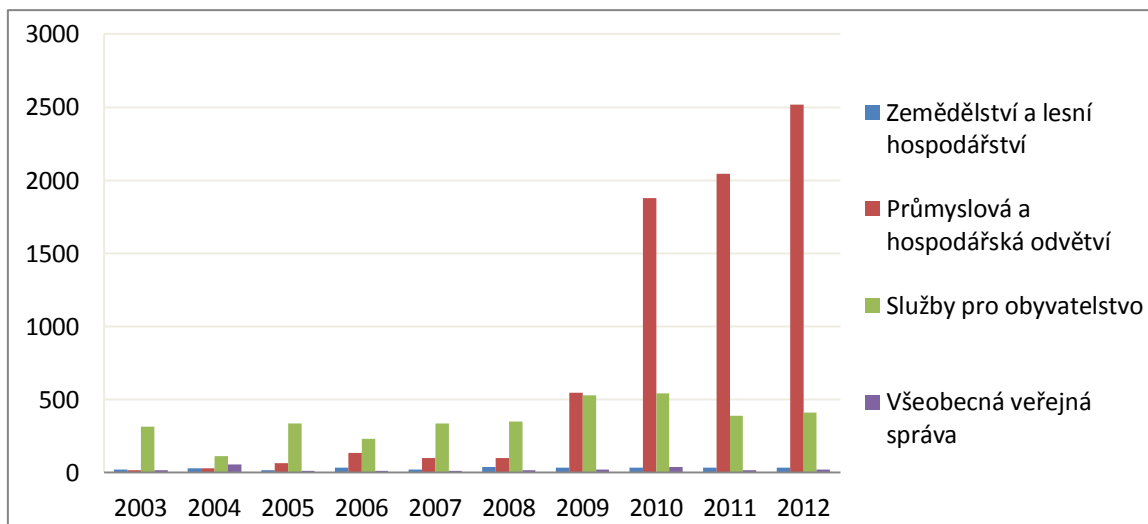
V obci Mouřínov začala těžba v menší míře v roce 1999 a další rozvoj zaznamenala v roce 2004, kdy byly stanoveny 3 nové DP. Nejvyšší platbu obec obdržela v roce 2007, a to 5 077 630 Kč. Od té doby tvoří horní úhrady v příjmech obce přes 20 % v rozmezí od 1,4 mil. po 2,8 mil. Kč.



Obr. 8 Vývoj výše úhrad v rozpočtech vybraných obcí

Zdroj: <http://www.rozpocetobce.cz>; vlastní výpočty

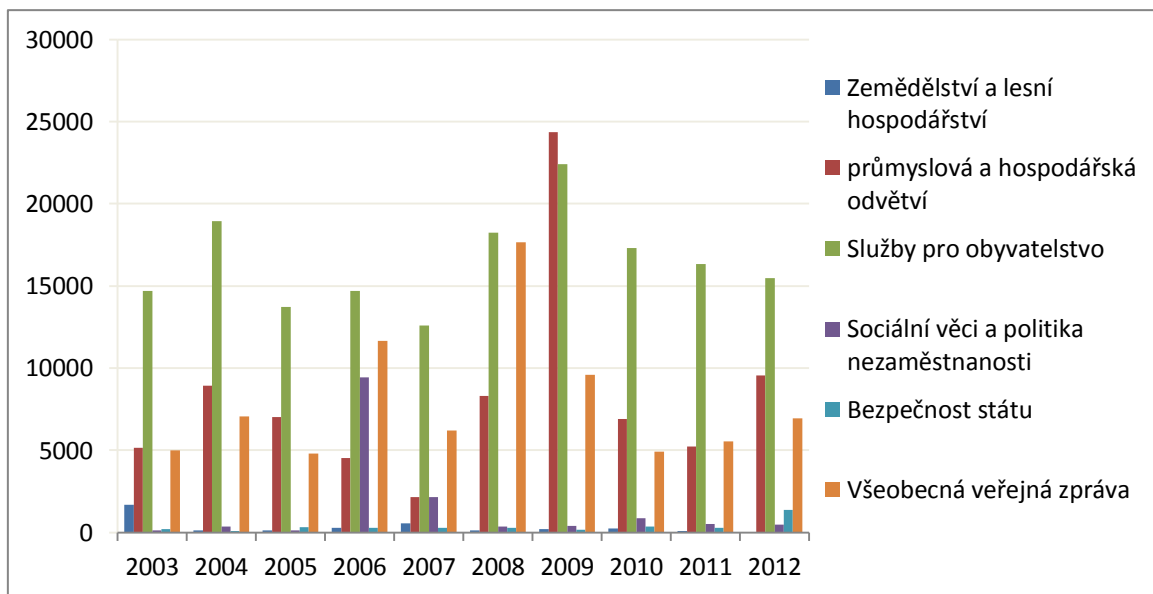
Lepším příkladem je obec Velké Hostěrádky, ve které začala těžba ve větší míře v letech 2009—2010. Zatímco v roce 2008 činily příjmy z horních úhrad 63 tis. Kč, v roce 2010 to bylo 1,8 mil. Kč a horní úhrady tvořily 26 % příjmů a v roce 2012 to bylo 2 mil. Kč. Na obrázku 9 lze pozorovat zvýšení obecních výdajů právě v období, kdy plyne do obecního rozpočtu více finančních prostředků z horních úhrad. Konkrétně rostou výdaje v položce průmyslové a další hospodářské odvětví, kam spadají investice do čištění a úpravy odpadních vod. Obec od roku 2010 buduje novou kanalizaci a čističku odpadních vod, jejíž financování nejspíše umožňují i platby z horních úhrad. Z grafu také vyplývá, že obec začala více investovat do služeb pro obyvatelstvo, kam např. spadají provozované služby (poštovní pobočky, peněžní ústavy), dopravní obsluha, platby za přívod energií, tepla a vody, stavby a objekty sloužící obyvatelům.



Obr. 9 Výdaje obce Velké Hostěrádky v letech 2003—2010 (v tis. Kč)

Zdroj: <http://www.rozpocetobce.cz>; vlastní výpočty

Obcí s jiným charakterem výdajů ale stejnými charakteristikami příjmů z horních úhrad je obec Prušánky (viz obr. 10), jejíž počet obyvatel k 1. 1. 2013 činil 2 201 obyvatel a příjem z horních úhrad za celé sledované byl 40,1 mil. Kč. Naproti tomu obec Velké Hostěrádky měla ve stejném roce 490 obyvatel (ČSÚ [online], 2014) a příjmy z horních úhrad za celé období činily 6,5 mil Kč. Při srovnání, jakou část příjmů tvoří horní úhrady, jsou výsledky podobné, v obci Prušánky je to 12 % a v obci Velké Hostěrádky 11 % (viz příloha I). Na druhou stranu, pokud jsou porovnávány výdaje obou obcí, tak u výdajů obce Prušánky není tak zřejmá návaznost na výši horních úhrad v rozpočtu obce ani na začátek těžby. Také výše výdajů podle jednotlivých oblastí se ve sledovaném období liší. Jednou z příčin těchto odlišností i přes stejný objem horních úhrad může být, že obec s větším počtem obyvatel má vyšší příjem ze státního rozpočtu a získává vyšší dotace, a proto si může dovolit větší investice v kratší době, zatímco obci s menším počtem obyvatel se tato možnost naskýtá v tomto případě až s příjmem z horních. Zároveň obec s vyšším počtem obyvatel, tedy obec Prušánky mohla většinu nákladnějších projektů týkajících se infrastruktury nebo kanalizace provést dříve, a proto má možnost vyšší příjmy z horních úhrad investovat do jiných odvětví, která nejsou pro obec stěženi.



Obr. 10 Výdaje obce Prušánky v letech 2003—2010 (v tis. Kč)

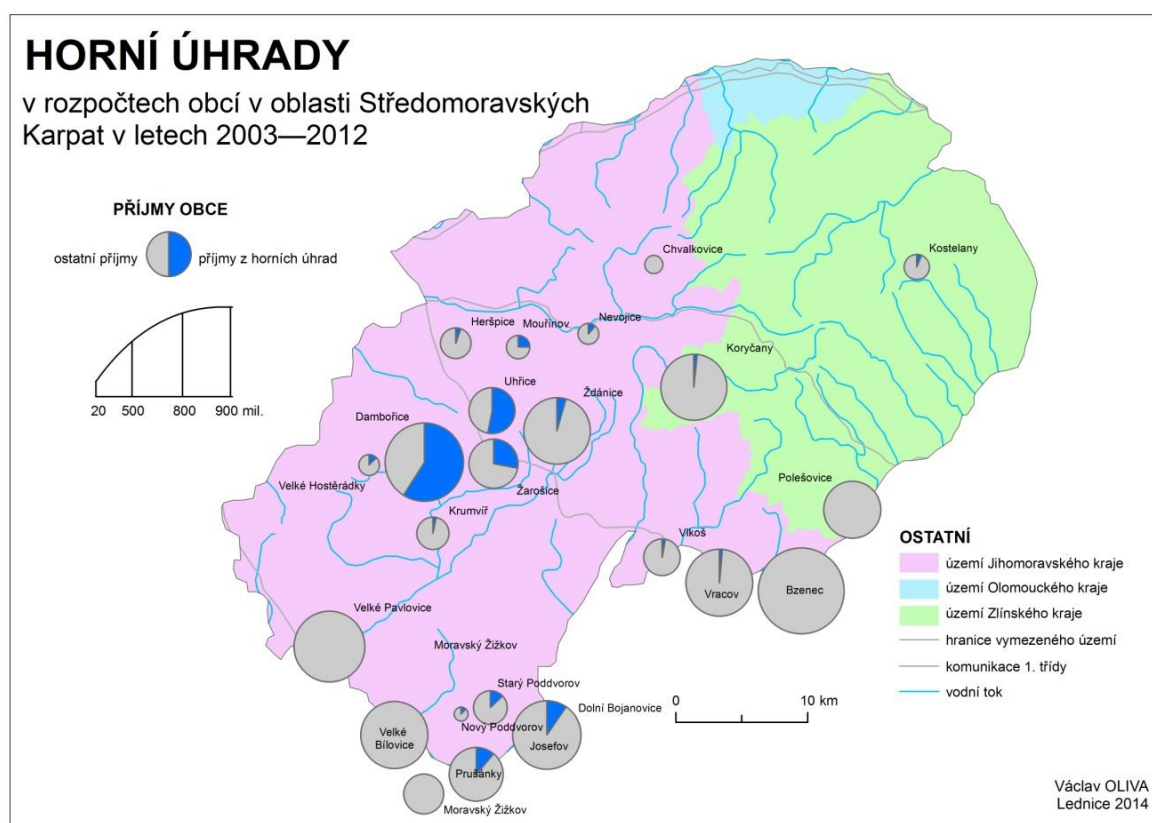
Zdroj: <http://www.rozpocetobce.cz>; vlastní výpočty

Jiné procesy a znaky můžeme sledovat při srovnání obce Dambořice a těmi obcemi, kde těžba začala později. Obec Dambořice získává finanční prostředky z těžby od roku 2002 a v roce 2003 měla příjem z horních úhrad 35,8 mil. Kč (viz výše). Z obrázku č. 7 vyplývá, že obec napřed investovala do průmyslových a hospodářských odvětví. Např. v letech 2003—2006 byla budována a opravována dopravní infrastruktura, v letech 2003 a 2004 byla budována skládka. Částky směřující do této oblasti postupně klesaly až to roku 2009. Na druhou stranu výdaje na služby pro obyvatelstvo zůstaly zachovány ve stejné míře nebo byly jednorázově navýšeny (roky 2003, 2006, 2008, 2009), a nejvíce v letech, kdy klesly výdaje do infrastruktury a dalších stěžních odvětví. Nejvíce výdajů plynulo do oblasti vzdělávání (2010) a tělovýchovy (sportoviště, hřiště, tělocvičny).

Struktura výdajů není stejná a liší se podle mnoha faktorů, ale je možné vypořadovat společné znaky. Úhrady v rozpočtech obcí mají svůj význam podle dosavadní vybavenosti obce a jejího stavu a záleží tedy, v jaké fázi rozvoje obce začnou do obecního rozpočtu plynout. Obec s těmito finančními prostředky může nakládat podle sebe, ale je možné vypořadovat společné znaky investování. Obce nejprve financují nákladnější projekty (dopravní infrastrukturu, kanalizaci), tedy projekty spadající do oblasti průmyslu a hospodářství. V této fázi se nyní nachází obec velké Hostěradky.

V dalším fázi jsou výrazněji financovány projekty v oblasti služeb pro obyvatelstvo. Tato složka ve většině případů dlouhodobě zabírá největší část výdajů, ale po snížení

výdajů na průmysl a hospodářství se zvyšují. Právě navýšení investic v této oblasti může znamenat, že obec již vybudovala základní infrastrukturu nutnou pro fungování obce a dále se soustředí na jejich udržování a investuje do projektů zvyšující kvalitu života svých obyvatelů. Tento stav je však možný ve větší míře pouze u obcí, které jsou schopny se financovat samy a nepotřebují dotace na zamýšlené projekty, to se ve vymezeném území týká obcí Dambořice a Uhřice. U dalších obcí s významným příjmem z horních úhrad je tento vývoj také možný, ale trvá déle vzhledem k nutnému spolufinancování plánovaných projektů.



Obr. 11 Podíl horních úhrad v rozpočtech obcí v oblasti Středomoravských Karpat v období let 2003 až 2012

7 ZÁVĚR

Cílem práce bylo charakterizovat těžbu nerostných surovin ve vymezeném území Středomoravských Karpat a popsat její vliv na hospodaření obcí. Těžba nerostných surovin ovlivňuje hospodaření obce hlavně prostřednictvím poplatků za těžbu nerostných surovin, které jsou stanoveny zákonem č. 44/1988 Sb., *o ochraně a využití nerostného bohatství (horní zákon)*, který stanovuje dva typy poplatků, a to *úhradu z dobývacího prostoru a úhradu z vydobytého nerostu*, které jsou odváděny do obecního a státního rozpočtu.

Pro rozpočty obcí jsou atraktivnější úhrady z vydobytého nerostu a výše příjmů se kromě množství vytěžené suroviny liší i druhem dobývaného nerostu. Z toho plyne, že výše úhrad hraje v rozpočtech různou roli. Ve vymezeném území jsou dvě obce, v jejichž rozpočtu tvoří úhrady v rozpočtu přes 50 %. Jedná se o obce Dambořice, která získala ve sledovaném období téměř 448 mil. Kč a obec Uhřice s příjmem 139 mil. Kč. Tyto obce mohou ve svých projektech vyjít se svými finančními prostředky a stávají se proto nezávislé na dotacích nebo ostatních příjmech. Příjmy v dalších obcích jsou nižší, okolo 20 %, ale i tady mají horní úhrady význam, hlavně ve spolufinancování projektů, na které by obec jinak musela šetřit déle nebo žádat o větší dotace.

Nejlépe lze vliv horních úhrad na hospodaření obcí sledovat tam, kde těžba začala ve sledovaném období a výše podílu horních úhrad v rozpočtu obce roste. Komparací struktur výdajů obcí v čase lze určit základní fáze investování obcí, kdy se nejprve investuje do průmyslových a hospodářských odvětví, kam spadá základní vybavenost obce a postupně se zvyšují výdaje na služby pro obyvatelstvo.

Horní úhrady v rozpočtech obcí mají různé důsledky, které vycházejí z jejich výše a k tomu je vhodné srovnání, kolik procent příjmové složky rozpočtu horní úhrady tvoří. Také se liší význam těchto plateb v obcích s menším počtem obyvatel v porovnání s většími, kde se nabízí srovnání výše úhrad na obyvatele.

Ve vymezeném území se těží hlavně ropa, zemní plyn a hořlavý zemní plyn. Pokud bude pokračovat dosavadní vývoj růstu počtu dobývacích prostorů a bude se zvyšovat cena těžených surovin (hlavně ropy a zemního plynu), lze očekávat i vyšší příjmy horních úhrad v rozpočtech obcí a tím i větší dopad na jejich hospodaření.

8 SUMMARY

Mining of minerals has many influences in many areas. It can be described in terms of geography, in the placement of resources in the world, socio-economic (number of employees, the share of the national economy), environmental and political. It is also an activity solved in the global, national and regional level.

The work deals with the extraction of mineral resources in region Středomoravské Karpaty and its impact on farming communities. In recent years, some authors among geographers focus on the extraction of mineral resources in regional development, and this study aims to describe the effect of the mining and quarrying paid to municipal budgets, analyze their development and try to analyze their using, which depends only on municipalities.

Fees from mining paid to municipal budgets differ according to the type of raw material, surface mining area and the amount of extracted raw materials. Calculation and the rules for determining the amount of fees are set out in the Act. To determine the significance of the fees from mining in the budgets of the municipalities was used expressions such part of the income these forms of payment. In a defined territory are 24 municipalities that are recipients of these payments and in two of them exceed 50% of total revenue income. This is a municipality Uhřice and Dambořice that are currently able to finance all the projects themselves. Other municipalities have a significantly lower proportion of mining income payments, but even so, still significant. It is not possible to determine exactly by each municipality, the impact of fees in the economy of the municipality, but some trends observed mainly in municipalities where mining began in the period 2003-2012 and compare them with the communities where mining has been carried out for more. Can be traced investment in various areas over time. Municipalities, which will increase income, in this case from the mining fees, first begin to invest in projects essential to the operation of the village, such as transport infrastructure, sewerage etc. After investing in this area begin to decline, because everything needed was already was built, increase spending on services for the population that otherwise occupy the bulk of spending and begin to increase at the expense of investment in industry and economy. Concurrently depends on the condition of facilities in the village when to begin its budget revenues from mining fees. This process is actual for four municipalities in which these revenues are increasing due to the growth of oil and natural gas.

In the years 2003-2012 was the municipal budgets in the defined territory dissipated CZK 892 million and 50% of them into municipal budget of Dambořice, where is the influence of the mining fees the most noticeable. Due to the development of oil and natural gas and long-term rising prices are expected to increase and the number of mining areas and thereby increase production. If this trend continues, we can expect a rise in the amount of fees paid to municipal budgets and noticeable influence municipal budgets.

9 POUŽITÁ LITERATURA A INFORMAČNÍ ZDROJE

Knižní a písemné zdroje

BERNARD, Michal. Vybrané aspekty horního práva ve vztahu k ochraně životního prostředí a lidských práv. Právní fórum, VIA IURIS, čtvrtletní příloha 2006, č. III.

BĚLOHRADOVÁ, Jitka. Poplatky spojené s těžbou nerostů dle horního zákona. In: *Ekonomické nástroje v právu životního prostředí: sborník příspěvků z konference Brno, červen 2010*. 1. vyd. Brno: Masarykova univerzita, 2010, s. 9. Spisy Právnické fakulty Masarykovy univerzity v Brně, sv. 383. ISBN 9788021053700.

CRAIG, James R, David J VAUGHAN a Brian J SKINNER. *Resources of the earth*. Englewood Cliffs, N.J.: Prentice Hall, c1988, xi, 395 p., [8] p. of plates. ISBN 01-377-4423-4.

HUČÍN, Jan. *České horní právo — vývoj, současný stav, budoucnost*. Brno, 2006. Diplomová práce. Masarykova univerzita, právnická fakulta.

MAKARIUS, R.: Z dějin královské, císařské a státní báňské správy. Ostrava: Montanex, 2004.

MAKARIUS, R.: ED. (2012): *Hornická ročenka 2011*. Ostrava: Český báňský úřad a zaměstnavatelský svaz důlního a naftového průmyslu, Společenstvo těžařů ČR, Montanex, s. r. o., 295 s.

SEKANINA, Zbyněk. *Historie a současnost těžby ropy na jižní Moravě*. Olomouc, 2009. Bakalářská práce. Univerzita Palackého v Olomouci.

SMOLOVÁ, Irena. *Těžba nerostných surovin na území ČR a její geografické aspekty*. 1. vyd. Olomouc: Univerzita Palackého v Olomouci, 2008, 195 s. ISBN 978-802-4421-254.

STARÝ, J., A KOL.: Surovinové zdroje České republiky. Nerostné suroviny (stav 2011). Praha: Česká geologická služba – Geofond, Ministerstvo životního prostředí ČR. 2012. 236 s.

Internetové zdroje

ROZPOČET VEŘEJNĚ O.S. *Rozpočet obce* [online]. 2014 [cit. 2014-05-05]. Dostupné z: <http://www.rozpocetobce.cz/>

Obec Uhřice: oficiální stránky [online]. 2011 [cit. 2014-05-06]. Dostupné z: <http://www.uhrice.cz/>

Dambořice [online]. 2014 [cit. 2014-05-06]. Dostupné z: <http://www.damborice.cz/>

Velké Hostěradky: oficiální web obce [online]. 2014 [cit. 2014-05-06]. Dostupné z: <http://www.velkehosteradky.cz/>

SPP Storage: provozovatel podzemního zásobníku plynu [online]. 2014 [cit. 2014-05-06]. Dostupné z: <http://www.sppstorage.cz/>

10 SEZNAM POUŽITÝCH ZKRATEK

DP	Dobývací prostor
MPO	Ministerstvo průmyslu a obchodu
MŽP	Ministerstvo životního prostředí
OBÚ	Obvodní báňský úřad

11 SEZNAM POUŽITÝCH OBRÁZKŮ

Obrázek č. 1: Vymezení zájmového území

Obrázek č. 2: Vývoj počtu dobývacích prostorů v oblasti Středomoravských Karpat

Obrázek č. 3: Vývoj výše úhrady za dobývací prostory a vydobyté nerosty za celou ČR

Obrázek č. 4: Vývoj výše úhrad za dobývací prostory a vydobyté nerosty za obce v oblasti Středomoravských Karpat

Obrázek č. 5: Obce s nejvyšším podílem horních úhrad v příjmové složce rozpočtu v období 2003—2012

Obrázek č. 6: Výdaje obce Uhřice v letech 2003—2010 (v tis. Kč)

Obrázek č. 7: Výdaje obce Dambořice v letech 2003—2010 (v tis. Kč)

Obrázek č. 8: Vývoj výše úhrad v rozpočtech vybraných obcí

Obrázek č. 10: Výdaje obce Velké Hostěrádky v letech 2003—2010 (v tis. Kč)

Obrázek č. 11: Výdaje obce Prušánky v letech 2003—2010 (v tis. Kč)

Obrázek č. 12: Podíl horních úhrad v rozpočtech obcí v oblasti Středomoravských Karpat v období let 2003 až 2012

12 SEZNAM POUŽITÝCH TABULEK

- Tabulka č. 1: Organizace zabývající se těžbou nerostných surovin v oblasti Středomoravských Karpat
- Tabulka č. 2: Úhrady z ploch dobývacích prostorů podle § 32a odst. 1 horního zákona odvedené do rozpočtů obcí (v tis. Kč)
- Tabulka č. 3: Rozdělení úhrad z vydobytých nerostů (v tis. Kč)
- Tabulka č. 4: Vývoj výše horních úhrad odvedených obcím v oblasti Středomoravských Karpat (v tis. Kč)
- Tabulka č. 5: Počty obcí podle podílu horních úhrad v příjmové složce jejich rozpočtů
- Tabulka č. 6: Výše horních úhrad, jejich podíl na rozpočtu obce a výše plateb na obyvatele v obci Uhřice (v tis. Kč)
- Tabulka č. 7: Výše horních úhrad, jejich podíl na rozpočtu obce a výše plateb na obyvatele v obci Dambořice (v tis. Kč)

13 SEZNAM PŘÍLOH

PŘÍLOHA I. Přehled plateb horních úhrad obcím ve vymezeném území v letech 2003—2012 (v Kč)

PŘÍLOHA II. Přehled dobývacích prostorů ve vymezeném území podle administrativního členění

PŘÍLOHY

Příloha I: Přehled plateb horních úhrad obcím ve vymezeném území v letech 2003—2012 (v Kč)

Obec	Příjmy z horních úhrad	Příjmy celkem	Počet obyvatel	Podíl %	Výše plateb na obyvatele
Dambořice	447 791 420	758 447 010	1306	59,0	342925
Uhřice	139 062 770	262 423 210	712	53,0	564378
Žarošice	83 244 310	298 158 010	995	27,9	83671
Mouřínov	16 488 630	67 217 170	449	24,5	36707
Starý Poddvorov	17 799 510	138 159 790	957	12,9	18593
Velké Hostěrádky	6 517 260	52 980 110	434	12,3	15003
Nový Poddvorov	2 915 910	24 060 010	174	12,1	16729
Nevojnice	6 149 410	53 826 510	396	11,4	15529
Prušánky	40 125 310	358 900 460	2135	11,2	18798
Dolní Bojanovice	55 140 370	578 590 600	2899	9,5	19024
Josefov u Hodonína	4 101 700	51 946 240	400	7,9	10259
Kostelany	4 805 980	78 599 800	519	6,1	9269
Heršpice	6 111 010	115 581 170	671	5,3	9102
Ždánice	23 988 550	549 128 460	2661	4,4	9016
Krumvíř	4 114 520	127 971 950	1136	3,2	3623
Vlkoš	5 058 000	165 273 090	1055	3,1	4796
Koryčany	9 325 550	539 980 350	2912	1,7	3203
Vracov	7 891 340	554 174 480	4532	1,4	1741
Moravský Žižkov	1 943 280	196 547 210	1412	1,0	1377
Velké Bílovice	4 894 520	553 149 940	3800	0,9	1288
Chvalkovice	239 000	40 662 460	260	0,6	921
Bzenec	3 525 930	909 650 150	4304	0,4	819
Velké Pavlovice	1 414 990	621 508 160	3078	0,2	460
Polešovice	216 680	401 474 010	1976	0,1	110

Zdroj: <http://www.rozpocetobce.cz>; vlastní výpočty

Příloha II: Přehled dobývacích prostorů ve vymezeném území podle administrativního členění

Kraj	Okres	Obec	Název dobývacího prostoru
Jihomoravský	Vyškov	Heršpice	<i>Heršpice</i>
		Chvalkovice	<i>Chvalkovice</i>
		Ivanovice na Hané	<i>Ivanovice na Hané</i>
		Mouřínov	<i>Mouřínov I, Mouřínov II, Mouřínov III, Mouřínov IV, Mouřínov V</i>
		Nevojice	<i>Nevojice</i>
	Hodonín	Bzenec	<i>Bzenec I</i>
		Dambořice	<i>Dambořice I, Dambořice II, Dambořice III</i>
		Dolní Bojanovice	<i>Dolní Bojanovice I - VI</i>
		Josefov	<i>Josefov u Hodonína</i>
		Nový Poddvorov	<i>Nový Poddvorov</i>
		Prušánky	<i>Prušánky, Prušánky II, Prušánky III</i>
		Starý Poddvorov	<i>Starý Poddvorov</i>
		Uhřice	<i>Uhřice u Kyjova, Uhřice u Kyjova I</i>
		Vlkoš	<i>Vlkoš, Vlkoš I, Vlkoš II</i>
		Vracov	<i>Vracov - Bzenec, Vracov I, Vracov II, Vracov III</i>
		Žarošice	<i>Žarošice, Žarošice I</i>
		Ždánice	<i>Ždánice, Ždánice I, Ždánice II</i>
	Břeclav	Krumvíř	<i>Krumvíř</i>
		Moravský Žižkov	<i>Moravský Žižkov, Moravský Žižkov I</i>
		Velké Bílovice	<i>Velké Bílovice</i>
Velké Hostěrádky		<i>Velké Hostěrádky</i>	
Velké Pavlovice		<i>Velké Pavlovice</i>	
Zlínský	Kroměříž	Koryčany	<i>Koryčany</i>
		Kostelany	<i>Kostelany</i>
	Uherské Hradiště	Polešovice	<i>Polešovice</i>

Zdroj: Státní báňská správa ČR, 2013