

**Univerzita Palackého v Olomouci**

**Přírodovědecká fakulta**

**Katedra geografie**

David Jurečka

**Sport ve městě Prostějově:  
příspěvek ke geografii sportu**

Bakalářská práce

Vedoucí práce: Mgr. Petr ŠIMÁČEK

Olomouc 2014

## **Bibliografický záznam**

**Autor (osobní číslo):** David Jurečka (R11088)

**Studijní obor:** Regionální geografie

**Název práce:** Sport ve městě Prostějově: příspěvek ke geografii sportu

**Title of Thesis:** Sports and the Town of Prostějov: contribution to the geography of sport

**Vedoucí práce:** Mgr. Petr Šimáček

**Rozsah práce:** 59 stran, 4 vázané přílohy

**Abstrakt:** Tato bakalářská práce se bude zabývat sportem ve městě Prostějově. Pomocí dotazníkového šetření bude analyzován přístup obyvatel města ke sportu. Dále bude provedena analýza sportovních zařízení a význam sportovních klubů pro město a jeho obyvatele.

**Klíčová slova:** geografie sportu, Prostějov, sportovní kluby, sportovní zařízení

**Abstract:** This bachelor thesis will deal with the sport in Prostějov. By using the questionnaire survey, will be analyzed the access of the citizens to the sport. Next will be undertaken the analysis of sports facilities and the significance of the sports clubs for the city and its inhabitants.

**Key words:** geography of sport, Prostějov, sports clubs, sports facilities

Prohlašuji, že jsem tuto bakalářskou práci vypracoval samostatně pod vedením Mgr. Petra Šimáčka a, že veškerou použitou literaturu a použité zdroje uvedl v seznamu použité literatury a zdrojů.

V Olomouci dne 12. 5. 2014

.....

podpis

Na tomto místě bych rád poděkoval Mgr. Petru Šimáčkovi, za cenné rady a ochotné vedení bakalářské práce. Dále bych chtěl poděkovat všem, kteří umožnili provést dotazníkové šetření nebo se na něm přímo podíleli.

UNIVERZITA PALACKÉHO V OLOMOUCI  
Přírodovědecká fakulta  
Akademický rok: 2012/2013

## ZADÁNÍ BAKALÁŘSKÉ PRÁCE

(PROJEKTU, UMĚLECKÉHO DÍLA, UMĚLECKÉHO VÝKONU)

Jméno a příjmení: **David JUREČKA**  
Osobní číslo: **R11088**  
Studijní program: **B1301 Geografie**  
Studijní obor: **Regionální geografie**  
Název tématu: **Sport ve městě Prostějov: příspěvek ke geografii sportu**  
Zadávající katedra: **Katedra geografie**

### Z á s a d y p r o v y p r a c o v á n í :

Cílem práce bude analýza vybavenosti města sportovními zařízeními a zhodnocení významu sportovních klubů pro město a jeho obyvatele z různých hledisek (návštěvnost, společenská prestiž, apod.). Součástí práce bude rešerše literatury vztahující se k problematice geografie sportu a všeobecně ke sportu v Prostějově. Bude realizováno terénní šetření, které bude zaměřeno zejména na percepci možností sportovního využití obyvatel města. K práci bude přiložen nosič CD/DVD, na kterém budou uložena veškerá použitá či nově vytvořená data.

Rozsah grafických prací: **Podle potřeb zadání**  
Rozsah pracovní zprávy: **5 000 - 8 000 slov**  
Forma zpracování bakalářské práce: **tištěná/elektronická**  
Seznam odborné literatury:

**Bale, J. (2003): Sports geography**  
**Dejonghe, T. (2008): Editorial: Sport geography**  
**Grůzová, L. (2000): Prostějov**  
**Hopkins, J (2008): The theater of sport**  
**Slepička, P. (2010): Divácká reflexe sportu**  
**Zubrický, G. (1996): Príspevok k analýze regionálnej diferenciacie Slovenska na príklade profesionálneho športu**  
**www.prostejov.eu**  
**regionální tisk**

Vedoucí bakalářské práce: **Mgr. Petr Šimáček**  
Katedra geografie

Datum zadání bakalářské práce: **25. dubna 2013**  
Termín odevzdání bakalářské práce: **30. dubna 2014**

L.S.

Prof. RNDr. Juraj Ševčík, Ph.D.  
děkan

Doc. RNDr. Zdeněk Szczyrba, Ph.D.  
vedoucí katedry

V Olomouci dne 25. dubna 2013

---

## Obsah

Úvod .....	9
<b>1 Cíle.....</b>	<b>10</b>
<b>2 Rešerše literatury .....</b>	<b>11</b>
<b>3 Metodika .....</b>	<b>14</b>
<b>3.1 Vymezení zkoumaného území .....</b>	<b>14</b>
<b>3.2 Sport ve městě Prostějově .....</b>	<b>15</b>
<b>3.3 Sportovní zařízení v Prostějově.....</b>	<b>15</b>
<b>3.4 Průzkum respondentů dotazníkového šetření .....</b>	<b>15</b>
<b>4 Sport ve městě Prostějově.....</b>	<b>17</b>
<b>4.1 Sportovní organizace .....</b>	<b>17</b>
<b>4.2 Sportovní kluby.....</b>	<b>19</b>
<b>5 Analýza sportovní vybavenosti města Prostějova.....</b>	<b>30</b>
<b>5.1 Obecná charakteristika sportovního zařízení.....</b>	<b>30</b>
<b>5.2 Porovnání sportovní vybavenosti města Prostějova s vybranými statutárními městy .....</b>	<b>31</b>
<b>5.3 Charakteristika sportovních zařízení v Prostějově. ....</b>	<b>33</b>
<b>6 Přístup obyvatel města Prostějova ke sportu.....</b>	<b>37</b>
<b>6.1 Charakteristika oslovených respondentů dle obecných informací .....</b>	<b>37</b>
<b>6.2 Charakteristika oslovených dle přístupu ke sportu.....</b>	<b>39</b>
<b>6.3 Hodnocení dotazníkového šetření podle nejčastějšího věnovaného sportovního odvětví v aktivním přístupu .....</b>	<b>40</b>
<b>6.4 Hodnocení dotazníkového šetření podle doby strávené aktivnímu sportu .....</b>	<b>41</b>
<b>6.5 Hodnocení nejnavštěvovanějších sportovních zařízení ve městě .....</b>	<b>42</b>

<b>6.6</b>	<b>Hodnocení dotazníkového šetření zabývající se turistikou.....</b>	<b>42</b>
<b>6.7</b>	<b>Hodnocení respondentů dotazníkového šetření z hlediska omezení sportovní aktivity vlivem zaměstnání/studia a způsobu dopravy na sportovní aktivity .....</b>	<b>43</b>
<b>6.8</b>	<b>Hodnocení sledování pasivního přístupu ke sportu .....</b>	<b>44</b>
<b>6.9</b>	<b>Hodnocení nejnavštěvovanějších a nejsledovanějších sportů podle respondentů dotazníkového šetření.....</b>	<b>45</b>
<b>6.10</b>	<b>Hodnocení návštěvnosti na sportovních utkáních v Prostějově a mimo město Prostějov .....</b>	<b>46</b>
<b>6.11</b>	<b>Hodnocení ovlivňujících faktorů na účasti sportovních utkání.....</b>	<b>47</b>
<b>6.12</b>	<b>Hodnocení způsobu dopravy respondentů na sportovní utkání.....</b>	<b>48</b>
	<b>Závěr .....</b>	<b>49</b>
	<b>Summary .....</b>	<b>51</b>
	<b>Seznam použité literatury .....</b>	<b>52</b>
	<b>Seznam příloh .....</b>	<b>56</b>



## Úvod

V dnešní době je sport nedílnou součástí každého z nás a patří mezi nejoblíbenější způsoby, jak trávit volný čas. Sportu se v dnešní době věnují všechny věkové skupiny od těch nejmladších až po ty nejstarší, ať už aktivním nebo pasivním přístupem. Proto jsem se rozhodl sportu věnovat i ve své bakalářské práci.

Bakalářská práce se bude zabývat Sportem ve městě Prostějově. Práce bude rozdělena do několika částí.

V první části jsou vytyčeny cíle pro vykonání bakalářské práce, další část se bude zabývat literaturou, která je spojena s geografíí sportu. Třetí část se zabývá metodikou, kde je vymezeno zkoumané území a popsán postup při vykonávání jednotlivých dílčích cílů bakalářské práce, následuje charakteristika sportovních organizací a sportovních zařízení na území města. Poslední část se bude zabývat dotazníkovým šetřením, kde je vyhodnocen přístup ke sportu obyvatel města Prostějova.

## **1 Cíle**

Cílem bakalářské práce je popsat vybavenost města sportovními zařízeními a zhodnotit význam sportovních klubů pro město Prostějov a jeho obyvatele z různých hledisek. V rámci práce bude prováděno dotazníkové šetření, které se bude zabývat přístupem občanů města ke sportu, ať už z hlediska aktivního sportovce nebo pasivního diváka.

## 2 Rešerše literatury

Na první pohled vypadá, že pojmy geografie a sport mohou být neslučitelné, ale opak je pravdou. Tyto pojmy mají velmi úzký vztah. I když geografie sportu je poměrně mladá vědní disciplína, její počátky sahají do konce 19. století.

Prvním geografickým dílem z roku 1879, v němž je provázanost sportu a geografie zmiňovaná, je *Geographie Universelle*. V níž se jeden z autorů, Elisée Réclus, v jedné kapitole zabývá teoriemi vzniku kriketu (Réclus, in Bale & Dejonghe, 2008). Jako další významnou sportovně geografickou publikaci bych vyzdvihl článek z *National Geographic* „The Geogrpahy of games“ z roku 1919, kde americký geograf J. R. Hilderbrand popisuje jednotlivé sporty typické pro různé národy, které se podílejí na tvorbě národní historie (Hilderbrand, in Bale & Dejonghe, 2008). V roce 1940 vychází v časopise *American Journal of Education* článek o profesionálních hráčích baseballu a jejich výchově v jednotlivých státech USA (Bale, J, 2003). Na tuto práci návazal finský geogoraf Jokl, který se ve svém díle zabývá původem účastníků olympijských her v Helsinkách v roce 1952 (Jokl, E. 1956). Za zmínku stojí článek o pofesionálních hráčích amerického fotbalu a jejich migraci na vysoké školy z roku 1960 od Johna Rooneyho, v již zmíněném časopise *American Journal of Education* (Rooney, J. 1969).

V roce 1966 americký geograf T. Burley upozornil, že by se měla geografie sportu spíše zaměřit na amatérský sport, který má na společnost větší sociologické dopady (Burley, T. 1966).

Za největší průkopníky geografie sportu se považují autoři Trudo Dejonghe a především anglický geograf John Bale, který se jako jeden z prvních gegografů začal tomuto geografickému oboru věnovat naplno. Tento geograf, působící na britské univerzitě v Keelu, je autorem mnoha odborných článků a publikací, zabývajících se tematikou geografie sportu. Mezi jeho největší díla patří „Geogprahy and football“, která je považovaná za první sportovně-geografickou publikaci v Evropě. V této publikaci se zabýval provázaností výuky geografie se znalostí místních fotbalových klubů a reprezentačních výběrů. Další publikací, která patří mezi největší a nejznámější dílo, je „Sport Geography“ z roku 1989, jejíž druhé vydání vyšlo v roce 2003 (Bale, J. 2003). Bale se v tomto díle snaží popsat, čím se sporotvní geografie zabývá. Zaměřuje se zejména na sportovní aktivity obyvatel jednotlivých území a

rozložení sportovních aktivit v čase. Komplexně zkoumá vztahy mezi sportem, prostředím a místem. Autor se snaží hledat závislosti stále významnějšího fenoménu, jako je sport, a jeho dopad na sociální a kulturní prostředí lidí a hospodářský rozvoj. Dále se snaží o propojení historie sportu se sportovní geografii. Podle Baleho geografie sportu pracuje na vědeckém základu a sportovní geografové by měli spolupracovat s odborníky, jakou jsou ekonomové a sociologové, což by postavení této oblasti geografie značně posílilo (Bale, J. 2003).

Z evropských autorů, kteří se věnují sportovní geografii, pak můžeme vyzdvihnout švédského geografa H. Aldskogiusse, který se v jednom ze svých děl zajímá o provázanosti města Leksand a tamního hokejového klubu (Aldskogius, H. 1993).

Na poli sportovní geografie mají velký přínos francouzští geografové. V roce 1982 byl v časopisu Mappemonde vytištěn článek autorů Mathieu a Praicheux, kteří zkoumali úroveň a výkonnost předních fotbalových klubů v Lotrinsku. Tito autoři v roce 1987 vytvořili popisný atlas „Atlas Sports en France“ (Mathieu & Praicheux in Bale & Dejonghe, 2008).

Nizozemští geografové Rossjens a Van Dam se zabývají otázkou prostorového rozmístění nizozemských profesionálních klubů. Ve svých článcích se zaměřili na výzkum života lidí v okolí sportovních stadionů, přičemž kladli důraz na negativní faktory, jako je hluchost a kriminalita. Navrhovali stavět velká sportoviště na okrajích velkých aglomerací, čímž objevili novou studii geografie sportu. Díky této nové studii je třeba zmínit práci geografů při konání letních olympijských her. Při nich geografové společně se sociology a ekonomy realizovali přestavbu měst, konkrétně v Barceloně 1992, Atlantě 1996 a Sydney 2000. Zde se projevila provázanost geografie s územním plánováním (Bale, J. 2003).

V letech 1987 až 2000 vycházel časopis „Mezinárodní žurnál sportovní geografie“, ve kterém autoři publikovali své sportovně geografické studie a teorie (Bale & Dejonghe, 2008).

Ze současných publikací bych zmínil knihu od Davida Hassana „The history of motor sport“, která byla vydána v roce 2012 a zkoumá vývoj automobilového sportu od vzniku ve střední Evropě až po rozšíření do všech kontinentů (Routledge, 2014). Sportovní geografie v dnešní době spíše přejímá humanistický charakter, který se soustředí na kombinaci již zveřejněných poznatků. Ovšem poukazuje na to, že by byla chyba předpokládat, že sportovní geografie nepracuje na vědeckém základu. Příkladem je používání moderních technologií v geografii

jako jsou GIS (Geographic information system), který je často využíván na řadě sportovně geografických studií (Bale & Dejonghe, 2008).

V oblasti sportovní geografie je Česká republika na samém počátku. Za zmínění stojí bakalářské a diplomové práce studentů oboru Regionální geografie Univerzity Palackého v Olomouci. Tou první prací je bakalářská a diplomová práce Jana Šichana „Časoprosotrový vývoj kolektivních sportů v České republice“, zpracovaná pod vedením Mariána Haláse z let 2009 a 2011, která se zabývala vývojem v prostorovém rozdělení a jejich rozdíly za posledních 50 let (Šichan, J. 2011). Další prací je diplomová práce z roku 2012 od Marka Čermáka „Sport a město Olomouc: příspěvek ke geografii sportu“, pod vedením Václava Touška (Čermák, M. 2012). Poslední zmíněnou bakalářskou prací je „Příspěvek ke geografii sportu: analýza úspěšnosti evropských států v profesionálním fotbale“ od Michala Haladyho, pod vedením Mariána Haláse, z roku 2013 (Halady, M. 2013). Kromě bakalářských a diplomových prací bylo v roce 2012 celé čtvrté číslo časopisu „ Geografické rozhledy“ věnováno geografii sportu (Tomeš, J. 2012).

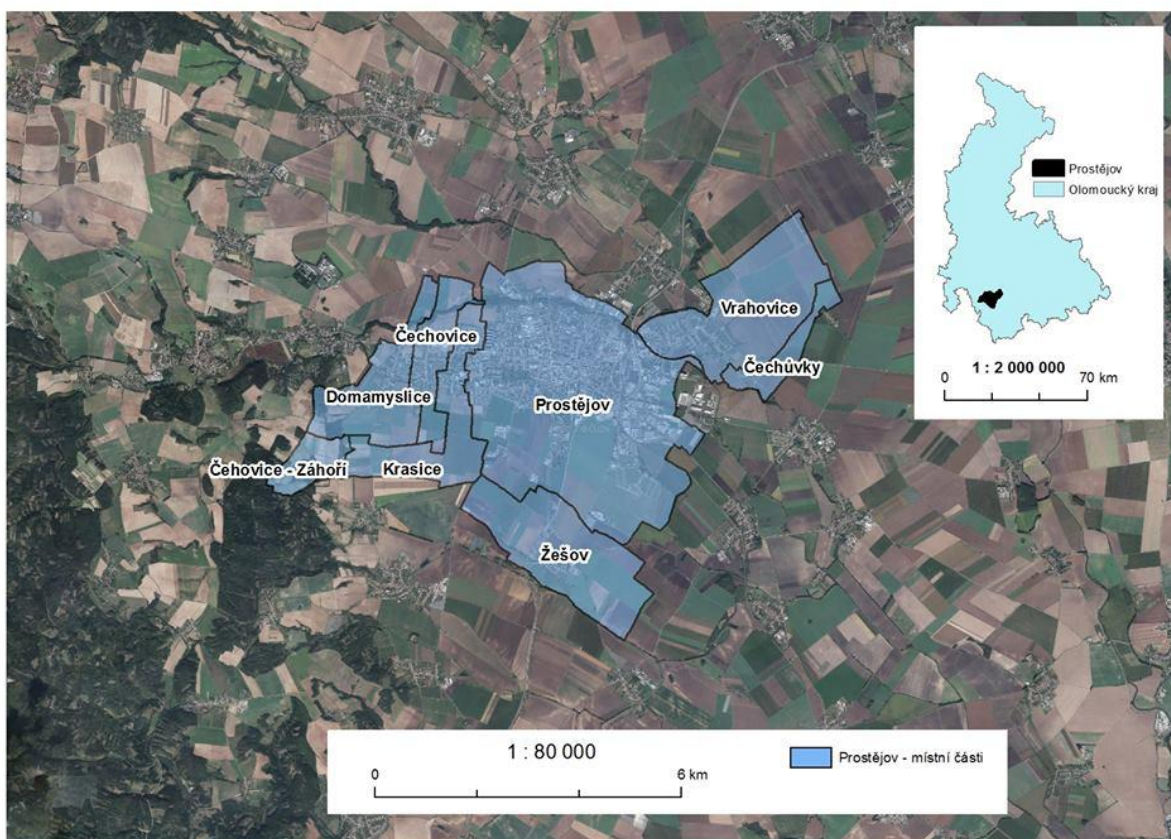
V posledních letech přichází velký nárůst zahraničních i českých geografů, kteří se zabývají problematikou geografie sportu.

### 3 Metodika

#### 3.1 Vymezení zkoumaného území

Město Prostějov, se nachází v Olomouckém kraji (NUTS3, CZ071), v okrese Prostějov (NUTS4, CZ0713). V západní části Hornomoravského úvalu na úrodné rovině zvaná Haná, v nadmořské výšce 225 m n. m., na soutoku říček Hloučela a Romže. Celé zkoumané území leží v SO ORP Prostějov o rozloze 39,04 km<sup>2</sup>. Jedná se o třetí největší město v Olomouckém kraji a k 1. 1. 2013, zde žilo 44 330 obyvatel (ČSÚ, 2013).

Skládá se ze 7 městských částí: Čechovice, Čechůvky, Domamyslice, Krasice, Prostějov, Vrahovice, Žešov a z 8 katastrálních území, kromě již zmíněných městských částí zde patří i území Čechovice – Záhoří.



Obr. 1: Vymezení města Prostějova; vlastní v práci v ArcGIS.

Východní částí města probíhá rychlostní silnice R46 vedena z Vyškova do Olomouce. Zároveň se jedná o silnici evropského významu E 462, která vede z Brna přes Český Těšín do Polska (ŘSD, 2014).

### **3.2 Sport ve městě Prostějově**

Při plnění cíle bakalářské práce bylo nutné charakterizovat pojem sport jako takový. Dalším cílem byla potřeba vybrat a popsat sportovní organizace a kluby na území města. Do výběru byly zahrnuty největší a nejdůležitější prostějovské sportovní organizace a kluby, které byly popsány z různých hledisek. Jako je především historie vzniku a působení vybraných organizací a klubů, velikosti členské základny, společenská prestiž, návštěvnost, popularita, úspěchy na domácí a zahraniční sportovní scéně.

### **3.3 Sportovní zařízení v Prostějově**

Ke splnění dalšího cíle bakalářské práce bylo nutné stanovit charakteristiku pojmu sportovní zařízení jako takového a poté následuje charakteristika různých typů sportovních zařízení. V další části práce je porovnáváno množství sportovních areálů, které jsou k dispozici občanům města Prostějova, ve srovnání se sportovními areály měst, která mají zhruba stejný počet obyvatel. Do výběru byla statutární města, jejichž počet se pohybuje okolo 45 000 obyvatel. Poslední část se zabývá charakteristikou konkrétních sportovních zařízení na území města Prostějova. Zde jsou popsány, především velké sportovní areály či prostory, jako jsou hřiště a budovy, ve kterých se provozují sportovní aktivity. Při výběru byl brán zřetel na dotazníkové šetření, podle kterého jsme byly vybrány sportovní zařízení na základě oblíbenosti občanů. Dále pak rozhodovaly faktory podle využívání, velikosti, významu a návštěvnosti.

### **3.4 Průzkum respondentů dotazníkového šetření**

Cílem dotazníkového šetření bylo zjistit, jaký mají obyvatelé statutárního města Prostějova přístup ke sportu. Dotazníkové šetření probíhalo od konce února do začátku dubna.

Celkem dotazník vyplnilo 200 občanů, kteří přijali funkci respondentů, tvořící reprezentativní vzorek.

Hlavním cílem dotazníkového šetření bylo zjistit (co nejobektivněji), jaký mají prostějovští obyvatelé přístup ke sportu: aktivní přístup, pasivní přístup, kombinace aktivního i pasivního přístupu nebo žádný přístup. Při hodnocení šetření byl kladen důraz jak na pohlaví, věkovou, vzdělanostní i zaměstnaneckou strukturu respondentů.

Dotazník byl rozdělen na dvě hlavní části, jejichž cílem bylo zjistit, zdali má respondent přístup ke sportu aktivní (sportující) nebo pasivní (sledující sport jako divák). V případě, že měl respondent přístup aktivní i pasivní, vyplňoval obě části dotazníku. V části, která se zabývala aktivním přístupem, se nacházelo celkem 6 otázek, v jejichž odpovědích se respondenti vyjadřovali k jejich oblíbené sportovní aktivitě a době strávené při ní. Další otázky se týkaly sportovních zařízení, která respondenti nejvíce navštěvují, zda se zabývají turistikou a kolik kilometrů ujdou za sezónu (rok). Stejný počet otázek byl i v části pasivního přístupu. Samotná podoba dotazníku se nachází v seznamu příloh.



## **4 Sport ve městě Prostějově**

Podle Ministerstva školství, mládeže a tělovýchovy představuje sport všechny formy tělesné činnosti, které prostřednictvím organizované i neorganizované účasti si kladou za cíl rozvoj tělesné i psychické kondice, upevňování zdraví a dosahování sportovních výkonů v soutěžích všech úrovní. Sportem pro všechny se rozumí organizovaný a neorganizovaný sport a pohybová reakce určena všem věkovým kategoriím obyvatelstva (MŠMT, 2013).

### **4.1 Sportovní organizace**

Tato podkapitola popisuje největší a nejdůležitější sportovní organizace na území města Prostějova. Zde se zaměřím především na nejstarší organizaci, kterou je Sokol, působící zde od roku 1869 a vychovávající mladé členy nejen po stránce sportovní ale i mravní. Dále pak jen v krátkosti čtenáře seznámím s ostatními organizacemi, které v Prostějově působily nebo působí do dnes.

#### **4.1.1 Sokol Prostějov**

V 19. století patřilo město Prostějov mezi největší města na Moravě a národní obrození se zde projevilo vznikem a bohatou činností různých českých spolků především pak sportovních. Jedním z nejstarších spolků, který byl založen v roce 1869 a působí i v dnešní době, je Sokol. U zrodu prostějovského Sokola stál první starosta JUDr. Josef Fanderlík a jeho spolupracovníci Vojáček, Novák a Martinák. Činnost Sokola se zdárně rozvíjela a neohrozil ji ani vznik německé organizace Turnevernin, která vznikla o měsíc později s úmyslem znemožnit činnost Sokola. V roce 1899 vznikla uvnitř jednoty roztržka názorů a následovalo vyloučení šestnácti členů, kteří s několika desítkami svých přívrženců založili novou jednotu zvanou Sokol Tyrš. Ta se roku 1906 přejmenovala na Sokol II a v Prostějově tak od té doby sídlí dvě sokolské organizace s názvem Sokol I a Sokol II (Skořepa, F. 1989); Marek, P. 1999).

#### *Sokol I*

Sokol I působil a dodnes působí na Floriánském náměstí, kde nechali činovníci postavit městskou sokolovnu, která byla otevřena roku 1908. V roce 2008 ke stému výročí jejího postavení byla vydána kniha s názvem „Sokolovna TJ Sokol I 1908 – 2008 s podtitulem 100

let od jejího postavení a otevření“. Jejím autorem je nejstarší člen Sokola I Karel Tabery (Tabery, K. 2008). Sokol I také od roku 1924 vydával Výroční zprávy, které obsahovaly podrobné informace o činnosti jednoty. Kromě sokolovny postavili činovníci Sokola I také otevřený venkovní stadion, který dnes slouží jako cyklistický velodrom, a venkovní koupaliště. Do 2. světové války patřily mezi náplně Sokola I: tělesná výchova, umělecká gymnastika, lehká atletika, košíková, odbíjená, tenis a převážně stolní tenis, dále pak plavání, lyžování, hokej, házená, turistika s tábořením a kulturní činnosti. V rámci kulturních činností provozovali členové Sokolu I v sokolovně kino a promítali zde filmy se sportovní tematikou. V roce 1940 čítal Sokol I 1179 členů, z toho 677 mužů a 448 žen (započteno i s mládeží). V následujícím roce 1941 byla činnost zastavena z důvodu 2. světové války. K obnovení činnosti Sokola I došlo v květnu v roce 1945 a dva roky poté měl 1567 členů. (Skořepa, F. 1989). V dobách komunistické vlády Sokol I, jako ostatní sokolské jednoty, nefungoval. Znovuobnovení Sokola I se pak datuje k roku 1990, kdy byla Sokolu I navrácena zpátky sokolovna.

V dnešní době má Sokol I 640 členů a mezi jeho náplně patří sportovní oddíly nohejbalu, volejbalu, juda, zápasu, oddíly všestrannosti (jóga, kalanetika, aerobik). Kulturní činnost je zachována prostřednictvím loutkového oddílu (Česká obec sokolská 2007).

### *Sokol II*

Jak bylo výše zmíněno, Sokol II vznikl v roce 1899, ale svůj název nese až od roku 1906. Sokol II sídlí v areálu U Kalicha, kde našel svoje zázemí. Mezi náplně Sokola II patřily: tělesná výchova, házená, odbíjená lyžování, turistika a kulturní činnost. Členská základna Sokola II v roce 1940 čítala 1119 členů, z toho bylo 671 mužů a 448 žen. Do uvedeného počtu byla započítaná mládež. V následujícím období bylo fungování činnosti Sokola II podobné jako u Sokola I. V roce 1947 měla členská základna 1567 členů, takže byla stejně velká jako členská základna Sokola I (Skořepa, F. 1989)

V současnosti mezi náplně Sokola II patří sportovní oddíly házené, nohejbalu a volejbalu, od podzimu 2013 pak oddíl bojových umění, zaměřených převážně na sebeobranu. Dále pak oddíl všestrannosti - cvičení žen staršího věku. Členská základna Sokola II má 174 členů, z toho více než dvě třetiny tvoří členové házenkářského oddílu (Česká obec sokolská 2007).

Obě Tělovýchovné jednoty Sokol I a Sokol II patří do prostějovské župy.

#### **4.1.2 Ostatní sportovní organizace v Prostějově**

Na přelomu 19. a 20. století vznikaly kromě Sokola i další organizace. První organizace, kterou v krátkosti zmíním, je Dělnická tělocvičná jednota (DTJ). Ta vznikla v roce 1900. Mezi její sportovní náplně patřily tělesná výchova, házená, volejbal, lehká atletika. Nejvíce členů DTJ čítala v roce 1938, a to 850. V současnosti je DTJ Prostějov známá především díky výkonům prostějovských boxerů (Skořepa, F. 1989)

Další organizaci, která vznikla na začátku 20. století (v roce 1909), je katolická organizace Orel. Náplní prostějovského Orla byla především kopaná (klub hrával pod názvem Viktoria), dále pak basketbal, volejbal a tělesná výchova. Nejvíce členů (280) měla členská základna v roce 1936. V současnosti Orel patří do Šrámkovy župy a má pouhých 22 členů (Skořepa, F. 1989; Orel, 2014).

Před dvaceti lety (1994) vznikl v Prostějově jiný druh sportovní organizace. Jedná se o marketingovou agenturu TK Plus, která působí především v oblasti pořádání sportovních a kulturních akcí. Zakladatelem a zároveň jednatelem této organizace je prostějovský mecenáš Dr. Miroslav Černošek. Mezi největší akce („vlajkové lodě“), které TK Plus pořádá, patří atletický závod Zlatá Tretra v Ostravě a tenisový turnaj UniCredit Czech Open. Tenisový turnaj je pochopitelně pořádán ve spolupráci s prostějovským tenisovým oddílem. Kromě zmíněných dvou akcí se agentura výrazně podílí i na úspěších českých tenistů v soutěžích Davis Cup a Fed Cup. Mimo jiné je agentura hlavním sponzorem basketbalového týmu mužů, sponzoruje také volejbalový tým žen. O své činnosti i o úspěších prostějovských sportovců pravidelně informuje ve svém čtvrtletním magazínu „TK Plus“ (TK Plus, 2014).

#### **4.2 Sportovní kluby**

U charakteristiky sportovních klubů se nejprve zaměřím na naše „národní“ sporty - lední hokej a fotbal. Především pak na hokejový klub LHK Jestřábi Prostějov, který má bohatou historii. Prostějovský fotbal má rovněž jako hokej bohatou historii. V současnosti se snaží si získat zpět své postavení na prostějovské sportovní scéně. Úspěšným a tradičním sportovním klubem v Prostějově je tenisový klub, který je právem označován za giganta v České republice ve svém sportovním odvětví. Úspěch a obliba tenisu ve městě je podpořen působením našich nejlepších tenisových reprezentantů. Z kolektivních míčových sportů je třeba vyzdvihnout nejlepší ženský kolektivní celek v Prostějově – volejbalový tým VK Agel

Prostějov, který patří mezi absolutní domácí špičku, úspěšný je i v zahraničních soutěžích. Nelze opomenout ani mužský basketbalový tým BK Ariete Prostějov (Orlí). Třetím tradičním míčovým kolektivním sportem, na který se zaměřím, je házená. Prostějovská házená, která hraje pod hlavičkou TJ Sokol II Prostějov má rovněž bohatou historii, jenže z hlediska velké konkurence již zmíněných sportů se nachází v jejich stínu. Na závěr této podkapitoly se v krátkosti zmíním o ostatních sportovních odvětvích na území města.

#### **4.2.1 Historie prostějovského hokeje**

Lední hokej se v Prostějově hraje od roku 1913 pod názvem SK Prostějov. Začátkem 20. let 20. století se ve městě ustanovil hokejový odbor, od roku 1924 hráli prostějovští hokejisté pravidelnou soutěž. V meziválečných letech působil prostějovský hokej v hanácké župě, kde si vedl velmi úspěšně. Nejúspěšnější sezónou té doby byla sezóna 1931/1932, kdy se hokejisté probojovali až do celostátního finále, ve kterém podleli LTC Praha 3:4. Rok poté zvítězili na Tatranském poháru, který ovládli celkem třikrát (1932, 1946, 1952). V sezóně 1943/1944 vyhráli hanáckou župu, z ní postoupili přes divizi až do svazového poháru, kde rovněž zvítězili a postoupili do nejvyšší soutěže. Tu hráli v poválečném období pouze jeden rok, poté následoval sestup do nižší soutěže, následně pak postup do nejvyšší soutěže. Tak to pokračovalo až do roku 1953, kdy patřil prostějovský hokej naposled mezi elitu, v té době pod názvem ČSSZ Prostějov. V následujících letech působili hokejisté pod názvem Tatran, ale brány nejvyšší soutěže mu zůstaly uzavřeny. V 70. letech hokejisté sestoupili do divize, následující rok postoupili zpět do druhé nejvyšší soutěže. Výkony hokejistů byly nevyrovnané a klub se až do 90 let pohyboval mezi II. ligou, krajským přeborem a I. ligou. Novodobá historie v 90. letech přinesla oživení a po několika letech působení ve II. lize (třetí nejvyšší soutěž) se prostějovský tým probojoval do I. ligy. Z důvodu majetkových změn byl klub v roce 1998 prodán do Rosic u Brna. Dva roky poté vznikl nový klub s názvem HC Prostějov a s odkoupením licence od Havířova dále působil v I. lize až do sezóny 2003/2004, kdy hráči skončili po základní části na předposledním místě a po neúspěšné baráži je čekal sestup do II. ligy (LHK Jestřábi Prostějov, 2014; Vincenec, T. 2012).

Od sezóny 2004/2005 hrají hokejisté Prostějova pod názvem HK Jestřábi Prostějov. Po pouhém ročním působení v moravské části II. ligy postoupili do I. ligy. V nové sezóně nenásledovalo tradiční nováčkovské nadšení a Jestřábi se museli opět smířit s umístěním na předposlední příčce soutěže. Ale úspěšná baráž znamenala uchování I. ligy. V sezóně

2007/2008 přišel pád do II. hokejové ligy, ve které působil dodnes. Přehled jednotlivých sezón prostějovských hokejistů se nachází v tabulce 1 (LHK Jestřábi Prostějov, 2014).

Tab. 1: Přehled sezón prostějovských hokejistů v letech 1999 až 2013

Sezóna	Název	Soutěž	Umístění po základní části	Playoff/skupina o udržení	Baráž
1999/2000	HC Prostějov	1. liga	10. místo	11. místo	
2000/2001	HC Prostějov	1. liga	5. místo	čtvrtfinále	
2001/2002	HC Prostějov	1. liga	5. místo	čtvrtfinále	
2002/2003	HC Prostějov	1. liga	5. místo	semifinále	
2003/2004	HC Prostějov	1. liga	11. místo	13. místo	sestup
2004/2005	HK Jestřábi Prostějov	2.liga	1. místo	vítěz ligy	Postup
2005/2006	HK Jestřábi Prostějov	1. liga	13. místo		udržení
2006/2007	HK Jestřábi Prostějov	1. liga	9. místo		
2007/2008	HK Jestřábi Prostějov	1. liga	13. místo		sestup
2008/2009	HK Jestřábi Prostějov	2. liga	14. místo		
2009/2010	HK Jestřábi Prostějov	2. liga	9. místo		
2010/2011	HK Jestřábi Prostějov	2. liga	5. místo	čtvrtfinále	
2012/2012	HK Jestřábi Prostějov	2. liga	4. místo	semifinále	
2012/2013	HK Jestřábi Prostějov	2. liga	3. místo	čtvrtfinále	

Zdroj: <http://www.lhkjestrabi.cz/zobraz.asp?t=tabulky>; vlastní úprava

V letošní sezóně 2013/2014 prostějovští hokejisté vyhráli základní část a v playoff se jim podařilo navázat na úspěchy ze základní části a po devíti letech ve druhé lize vybojovali účast

v baráži o I. ligu, kterou úspěšně zvládli. Od sezóny 2014/2015 budou účastníkem I. ligy (LHK Jestřábi Prostějov, 2014; Český svaz ledního hokeje, 2014).

Jak již bylo výše zmíněno, prostějovský hokej patří dlouhodobě mezi nejnavštěvovanější sport v Prostějově. V sezóně 2012/2013 byla celková návštěvnost z 23 domácích zápasů (20 zápasů v základní části a 3 zápasy v playoff) 25 238 diváků, v průměru se na jeden zápas přišlo podívat 1 097 diváků. V letošní sezóně 2013/2014 přišlo na hokej ve 22 zápasech základní části celkem 27 943 diváků a jen ve 3 zápasech byl počet diváků menší než 1000. Playoff pak navštívilo v sedmi domácích zápasech 18 133 diváků, v průměru přišlo na jeden zápas 2590 diváků. Především při třetím finálovém utkání s Přerovem se podařila naplnit kapacita zimního stadionu, utkání zhlédlo 5125 diváků (LHK Jestřábi Prostějov, 2014).

Přehled prostějovských hokejistů, kteří reprezentovali Českou republiku a vybojovali medaile na Mistrovstvích Světa a Evropy: (Vincenec, T. 2012)

Martin Richter – MS 2001 – zlato, MS 2006 – stříbro

Lukáš Krajíček – MS 2006 – stříbro, MS 2011,2012 – bronz

Michal Černý – ME 1991 (ČSFR U18) – zlato, MS 1993 (ČR U20) – bronz

#### **4.2.2 Historie fotbalu v Prostějově**

Počátky fotbalu v Prostějově se datují k roku 1904, kdy byl založen první klub. Tehdejší fotbalový klub hrál pod názvem SK Prostějov a patřil k nejlepším na celé střední Moravě. Osmkrát vyhrál župu, pětkrát se jeho hráči stali mistry Moravy a v roce 1928 dokonce i amatérskými mistry republiky. V letech 1934/38, 1939/43 a 1945/46 se v Prostějově hrála nejvyšší profesionální soutěž. V sezóně 1941/42 dokonce skončili na druhém místě, hned za bezkonkurenční Slavii Praha. SK Prostějov si také dvakrát zahrál Středoevropský pohár.

Ve své novodobé historii prostějovský klub vybojoval, pod názvem FC LeRK Prostějov, dvakrát po sobě desáté místo ve II. lize. V sezóně 2002/2003 sestoupil z druhé ligy, a to administrativní cestou, kdy jejich stadion nesplnil požadovaná kritéria pro II. ligu.

Důležitým rokem pro fotbal v Prostějově je rok 2006, kdy vzniká v Prostějově nový fotbalový klub 1.SK Prostějov, který přebírá všechny soutěže od stávajícího SK LeRK Prostějov (1.SK Prostějov, 2012)

Historické názvy fotbalového klubu 1.SK Prostějov (Jeřábek, L. 2007):

1904 SK Prostějov (SK- dříve znamenalo sportovní kroužek, poté sportovní klub)

1948 Sokol II. Prostějov

1950 Sokol ČSSZ Prostějov

1953 Tatran Prostějov

1956 Slovan Prostějov

1959 TJ Železářny Prostějov

1990 SK Prostějov

1996 SK LeRK Prostějov

2006 1.SK Prostějov

Novodobá strategie soustředění se na prostějovskou mládež přinesla v sezóně 2007/2008 dočasné zrušení mužského celku a následně pak obnovení činnosti oddílu v kategorii mužů. V sezóně 2010/2011 startoval nově vzniklý mužský tým ve II. třídě OFS Prostějov. V polovině roku 2012 se podařilo získat licenci od zaniklého klubu Vítkovice a v Prostějově se začala hrát divize. Další sezónu slavil prostějovský fotbal postup do Moravskoslezské ligy (třetí nejvyšší soutěž v ČR), ve které hrají dodnes.

Je třeba také zmínit postavení ostatních prostějovských fotbalových družstev. Družstvo TJ Sokol Čechovice hraje I.A třídu "B" v Olomouckém kraji, ve stejné soutěži startuje i další prostějovské družstvo TJ Haná Prostějov. Družstvo TJ Sokol Vrahovice hraje II. třídu okresního přeboru (Fotbalová asociace České republiky 2014; Okresní fotbalový svaz Prostějov 2014).

Známé osobnosti spojené s prostějovským fotbalem (Jeřábek, L. 2007):

Ivo Viktor (brankář, hrál zde v letech 1960/1961)

Rostislav Václavíček (hrál zde od roku 1970)

Vlastimil Petržela (hrál zde v letech 1976 -1978)

Karel Brückner (trénoval zde v letech 1979 - 1981)

#### 4.2.3 Historie tenisu v Prostějově

Tenis v Prostějově má velkou tradici a právem je město Prostějov označováno za tenisovou baštu. Tenisový klub, s dnešním názvem TK Agrofert Prostějov, byl založen v roce 1900. Je jedním ze tří středisek Národního tenisového centra s názvem „Národní tenisové centrum Morava“, které se zabývá trénováním a výchovu nejlepších českých tenistů. Seznam současných a bývalých tenistů hrající za TK Agrofert Prostějov k roku 2013, se nachází v tabulce 2 (TK Agrofert Prostějov, 2014).

Tab. 2: Seznam současných a bývalých tenistů TK Agrofert Prostějov k roku 2013

Tenisté hrající v sezóně 2013	Bývalý tenisté
Tomáš Berdych	Jiří Novák
Petra Kvitová	Martina Hingisová
Agnieszka Radwaňská	Caroline Wozniacká
Petra Cetkovská	Jana Novotná
Lucie Šafářová	Daniela Hantuchová
Andreas Seppi	Maria Kirilenková
Jiří Veselý	Karel Nováček

Zdroj: Česká tenisová extraliga 2013a TK Agrofert Prostějov 2014; vlastní úprava



Nejúspěšnější období prostějovského tenisu se datuje až od roku 1990, kdy se předsedou klubu stal Dr. Miroslav Černošek. Postupně vybudoval v Prostějově nejlepší tenisový klub v České republice s velkým sportovním areálem a vynikajícím zázemím pro tenisty. Tenisový klub patří k nejúspěšnějším sportovním klubům v Prostějově (TK Agrofert Prostějov, 2014). V letech 1995 - 2013 získal 13 krát titul v extralize smíšených družstev (Česká tenisová extraliga 2013; Český tenisový svaz, 2014)

Tab. 3: Přehled vítězství a název tenisového klubu letech 1995 – 2013

Rok	Název
1995	TK Prostějov
1997	TK SEZOOZ Prostějov
1998	TK SEZOOZ Prostějov
1999	TK AGROFERT Prostějov
2002	TK AGROFERT Prostějov
2003	TK Česká sportovní
2004	TK Česká sportovní
2007	TK AGROFERT Prostějov
2008	TK AGROFERT Prostějov
2010	TK AGROFERT Prostějov
2011	TK AGROFERT Prostějov
2012	TK AGROFERT Prostějov
2013	TK AGROFERT Prostějov

Zdroj: Český tenisový svaz, 2014; vlastní úprava

#### 4.2.4 Historie volejbalu v Prostějově

Prvopočátky organizovaného volejbalu v Prostějově se datují k roku 1939, kdy se volejbal začal hrát v oddíle SK Haná. Krátce na to vzniklo družstvo SK Prostějov a hrál se volejbal i ve dvou oddílech Sokola I a Sokola II. V Prostějově se hrál současně mužský i ženský volejbal, ženský volejbal se stal později daleko úspěšnější.

Od roku 1991 vznikla liga pro smíšená družstva a volejbal se stal na Prostějovsku velmi populární. V roce 2000 vznikla Hanácká volejbalová liga s názvem Haná Cup, při té příležitosti vzniklo smíšené družstvo SK ELÁN Prostějov. Volejbalová liga smíšených družstev byla rozšířena o II. ligu a stala se tak jednou z nejmasovějších pravidelných volejbalových lig u nás.

Jak již bylo výše zmíněno, největší úspěchy a tradici má v Prostějově ženský volejbal, a to především díky týmu VK Agel Prostějov. Za jednu z nejslavnějších ér ženského volejbalu můžeme považovat sezónu 1972/1973, kdy předchůdkyně dnešních Agelek (TJ OP Prostějov) skončily v druhé nejvyšší československé volejbalové soutěži (v první národní lize) na druhém místě. Byl to největší úspěch prostějovského volejbalu v historii do roku 2007.

Od sezóny 2007/2008 píše novodobou historii ženského volejbalu v Prostějově tým VK Prostějov, který se stal, na české poměry, velkoklubem s pomocí agentury TK Plus. V této sezóně sice volejbalistky vyhrály Český pohár, ale v playoff vypadly už v semifinále.

Od sezóny 2008/2009 přišel do týmu slovenský trenér Miroslav Čada a s ním přicházely i úspěchy na domácí scéně a změna názvu klubu na VK Modřanská Prostějov. Hned v jeho první sezóně vyhrály prostějovské volejbalistky titul ČR, a zajistily si i prvenství v Českém a Československém poháru. Stejně trofeje obhájily i v sezóně 2009/2010. Další ligové triumfy přidaly v sezónách 2010/2011, 2011/2012 a 2012/2013. V sezóně 2013/2014 se jim podařilo získat už 6. titul mistryň ČR v řadě.

Kromě domácí soutěže sbírají volejbalistky úspěchy i na zahraniční scéně v evropských pohárech a mohou se pyšnit primátem, že byly prvním českým ženským týmem, který si zahrál prestižní volejbalovou ligu mistryň. Od roku 2012 až do současnosti má klub jméno VK Agel Prostějov (VK Agel Prostějov, 2012; Český volejbalový svaz, 2014).

#### **4.2.5 Historie basketbalu v Prostějově**

Basketbal se v Prostějově začal hrát v roce 1931 pod hlavičkou Sokola I, později pod TJ OP Prostějov. Ze začátku se jednalo pouze o ženský basketbal, o 9 let později vzniklo i mužské družstvo. Výkony obou družstev v krajských a okresních přeborech nebyly nijak oslnivé, a tak byl basketbal ve stínu ledního hokeje i fotbalu. V 90. letech se muži pod názvem BK Prostějov probojovali do II. národní ligy a vzestup mužského basketbalu byl na cestě. Pod hlavičkou TJ OP Prostějov zůstalo jen ženské družstvo, které dnes hraje okresní přebor.

Klíčovým okamžikem u mužského basketbalu byl rok 2003, kdy do basketbalu vstoupila agentura TK Plus (podporující v té době tenis), se svým plánem přivést do Prostějova nejvyšší soutěž v basketbalu a hrát evropské poháry, což se podařilo odkoupením licence na první ligu od Kroměříže. Od sezóny 2004/2005 hrál mužský basketbalový tým pod názvem BK Orli Prostějov nejvyšší soutěž (Mattoni NBL).

Hned ve své první sezóně skončili na 3. místě. Kromě bronzové medaile získal basketbalový tým i spoustu fanoušků a basketbal se stal nejnavštěvovanějším sportovním odvětvím v Prostějově. Třetí místo v soutěži Mattoni NBL se mužstvu podařilo zopakovat ještě v sezónách 2005/2006 a 2007/2008. Nejlepší umístění prostějovských basketbalistů v Mattoni NBL je druhé místo, které získali celkem 5 krát, a to v sezónách 2006/2007, 2009/2010, 2010/2011, 2011/2012, 2012/2013. Kromě domácí scény si Orli vyzkoušeli i evropské poháry, kde startovali například v poháru EuroChallenge nebo CEBL (Středoevropská liga). Dnes hraje klub pod názvem BK Ariete Prostějov a patří mezi nejlepší a nejúspěšnější kluby v České republice (BK Prostějov, 2013; Česká basketbalová federace, 2014).

#### **4.2.6 Historie házené v Prostějově**

Již dlouhou tradici má v Prostějově házená, když v roce 1908 začal hrát ředitel měšťanské školy pan Václav Nechvátal s dorostenci prostějovského Sokola českou házenou. V roce 1919 došlo k vytvoření prvního házenkářského oddílu SK Prostějov. V letech 1924, 1931 a 1934 se prostějovští házenkáři stali mistry ČSR (Tabery, K. 2008; Házená Prostějov 2010).

Od roku 1930 se začala hrát česká házená i v Sokole II, kde se hrála až do 2. světové války, než byla hráčům z politických důvodů zastavena činnost.

Obnovy se házenkářský klub dočkal až v roce 1950 pod hlavičkou TJ Agrostroj Prostějov (následovník TJ Sokol II). V té době kromě mužské házené bylo založeno i družstvo žen a dorostenek, všechna družstva hrála krajský přebor.

Největším milníkem prostějovské házené byl rok 1966, kdy z české „národní“ házené hráči přesedlali na házenou mezinárodní zvanou Handball. V Prostějově se hrála jen mužská házená, všem kategoriím se dařilo a hrály nejvyšší soutěže té doby. Od roku 1989 hrají prostějovští házenkáři pod záštitou Sokola II.

Největším úspěchem by se dala označit sezóna 2005/2006, kdy házenkáři postoupili do 1. ligy ČR (2. nejvyšší soutěž v ČR), v následující sezóně obsadili dokonce 3. místo. V roce 2008/2009 sestoupili do 2. ligy JM (3. nejvyšší soutěž v ČR), ve které působí dodnes. Kromě mužské kategorie má prostějovská házená ještě dvě dorostenecká družstva, obě hrají 2. nejvyšší soutěž ČR, a přípravku. Pikantní záležitostí pro diváky jsou regionální derby s Kostelcem na Hané a Olomoucí, kdy bývá domácí hala téměř zcela zaplněna (Házená Prostějov 2010; Český svaz házené 2014).

#### **4.2.7 Ostatní sportovní kluby**

Město Prostějov má mnoho sportovních oddílů, které jsou ve svém sportovním odvětví účastníky nejvyšších soutěží. Jedním takovým oddílem je prostějovský boxerský klub, který boxuje pod názvem BC DTJ Prostějov. Prostějovští boxeři vyhráli v sezóně 2012/2013 extraligové zlato a v letošní sezóně jdou za jeho obhajobou. Prostějovští boxeři zažívají úspěchy nejen v týmových soutěžích, ale jsou velice úspěšní v kategoriích jednotlivců. Téměř z každého mistrovství ČR se vracejí s cenným kovem (Box DTJ Prostějov, 2012).

Ani prostějovský oddíl korfbalu nezažal. Korfbalový klub SK RG Prostějov vznikl v roce 1990 a patří mezi největší korfbalové kluby v České republice. Je účastníkem České korfbalové extraligy (ČKE). Své úspěchy získává především v mládežnických kategoriích (SK RG Prostějov, 2012).

Do podvědomí a obluby diváků se v Prostějově dostává florbal. V současnosti Prostějov reprezentují dva kluby, FBC Playmakers Prostějov a SK K2 Sportcentrum. Prostějov. Florbal se řadí mezi nejmladší kolektivní sporty ve městě a má zastoupení v mužské i ženské kategorii (FBC Prostějov 2013; Česká florbalová unie 2014).

Mezi nejúspěšnější mládežnické oddíly patří bezesporu oddíly taneční školy Hubený. Mladí prostějovští tanečníci sbírají nejvyšší mety v tanečních stylech jako je disko dance nebo hip hop. Úspěšní jsou jak na domácí taneční scéně, především na mistrovstvích ČR, tak i na zahraniční scéně, ať se jedná o jednotlivce, dua nebo skupiny (Statutární město Prostějov, 2014).

Skvělých výsledků dosahují i atleti, cyklisté, lukostřelci, nohejbalisté, plavci, stolní tenisté, zápasníci nebo parašutisté Dukly Prostějov (Možný, J. 2010).

## 5 Analýza sportovní vybavenosti města Prostějova

### 5.1 Obecná charakteristika sportovního zařízení

Všeobecně je sportovní zařízení, chápáno jako objekt, pozemek, vodní plocha, budova nebo jejich soubor sloužící výhradně nebo převážně pro provozování sportovních aktivit (MŠMT, 2013). Určitá sportovní zařízení jsou podle Českého statistického úřadu (ČSÚ) definována takto:

**Hřiště** je místo určené pro provozování určitého sportu nebo hry. Sestává se z hrací plochy a zázemí. Na hřiště může navazovat výškově neupravená plocha pro diváky. Za hřiště můžeme také považovat otevřené sportovní plochy vybudované v rámci občanského a bytového zřízení o výměře větší než 100m<sup>2</sup>.

**Tělocvičny** jsou specializované místnosti, sály či samostatné budovy s vybavením, které primárně slouží pro provádění tělesných cvičení. Většina tělocvičen se skládá zásadně bez plochy pro diváky. Za tělocvičnu můžeme považovat přetlakové neboli nafukovací haly.

**Sportovní haly** jsou velké tělocvičné sály se zařízením a výškově upravenou plochou pro diváky.

**Stadiony** rozdělujeme na otevřené a kryté stadiony. Otevřené stadiony zahrnují nekrytá sportovní zařízení s převládajícím délkovým rozměrem. Otevřený stadion se skládá z hrací plochy a plochy pro diváky, která je výškově nebo stupňovitě upravena pro vyšší počet diváků. Není rozhodující, zda je ke stání či sezení. Příkladem otevřených stadionů jsou atletické a fotbalové stadiony. Uzavřené stadiony zahrnují krytá sportovní zařízení (dále viz otevřené stadiony). Příkladem uzavřených stadionů je zimní a plavecký stadion.

**Zimní stadiony** jsou většinou krytá sportovní zařízení sestávající se z hrací plochy (kluziště) s navazující výškově upravenou plochou pro diváky, zahrnující komplex zařízení bezprostředně souvisejících se sportovní činností na stadionu, a to včetně zajištění služeb pro diváky.

**Koupaliště** jsou venkovní zařízení u vodních toků a nádrží, které mají provozovatele a vyhovují hygienickým a bezpečnostním předpisům (ČSÚ, 2013).

Za sportovní zařízení jsou také považovány sportovní stavby. Jedná se o budovy a areály, které jsou považovány za stavby sloužící k tréninkovým a závodním účelům. Kromě klasických zimních stadionů, sportovních hal, krytých plaveckých bazénů a dalších se za sportovní stavby považují tělovýchovné školy, noclehárny pro turisty a další doplňková zařízení (Čermák, M. 2012).

## **5.2 Porovnání sportovní vybavenosti města Prostějova s vybranými statutárními městy**

Pro porovnávání vybavenosti sportovních zařízení statutárního města Prostějova s ostatními byla vybrána statutární města, jejichž počet obyvatel se podle ČSÚ v roce 2011 pohyboval okolo 45 000. Vybrána města z tabulky 4, měla k 31. 12. 2011 tento počet obyvatel: Prostějov – 44 526 obyvatel, Jablonec nad Nisou – 45 255 obyvatel, Mladá Boleslav – 44 778 obyvatel, Přerov – 45 438 obyvatel (ČSÚ, 2011).

Tab. 4: Sportovní zařízení ve vybraných statutárních městech.

Zařízení	Prostějov	Přerov	Mladá Boleslav	Jablonec nad Nisou
Koupaliště a bazény	7	3	2	1
- z toho kryté bazény	4	1	1	1
Hřiště (s provozovatelem nebo správcem)	57	22	11	16
Tělocvičny (vč. školních)	23	17	11	13
Stadiony otevřené	3	3	1	3
Stadiony kryté	2	1	0	0
Zimní stadiony kryté i otevřené	1	1	2	2
Ostatní zařízení pro tělovýchovu (s provozovatelem nebo správcem)	18	28	2	13
Sportovní zařízení celkem	115	76	30	49
Počet obyvatel	44 526	45 438	44 778	45 255
Počet sportovních zařízení na 1000 obyvatel	2,58	1,67	0,67	1,08

Zdroj: MOS: Městská obecní statistika 2013; vlastní úprava

V porovnání s ostatními vybranými městy můžeme říci, že město Prostějov ve vybavenosti sportovních areálů značně vyčnívá. Město Prostějov celkem nabízí 115 sportovních zařízení a na 1000 obyvatel v Prostějově připadá přibližně 2,58 sportovních zařízení, což je ve srovnání s vybranými městy, která mají zhruba stejný počet obyvatel, velmi vysoké číslo. Právem je město Prostějov označováno za město sportu.

V seznamu příloh se nachází mapka zobrazující sportovní zařízení na území města.



### **5.3 Charakteristika sportovních zařízení v Prostějově.**

V následující podkapitole jsou popsány, vybrané sportovní areály sloužící obyvatelům města Prostějova. Cílem bylo pospat využití sportovních zařízení a historii jejich vzniku.

#### **5.3.1 Tenisový areál**

Tenisový areál patří mezi největší sportovní areály v Prostějově, byl vybudován v roce 1988. V současnosti se v tenisovém areálu nachází 11 antukových kurtů a jeden kurt s umělým povrchem. V nepříznivých měsících je možno využívat dvou nafukovacích hal. Největším a nejvíce využívaným kurtem je tak zvaný centrální dvorec s kapacitou 1075 míst k sezení, který byl dějištěm již nejednoho finálového utkání. Zde bylo provedeno uvítání vítězů Davis Cupu pro rok 2013. Centrální dvorec se může pochlubit zatahovací střechou a umělým osvětlením, což umožňuje skvělé herní podmínky při jakékoli sportovní akci. Součástí centrálního dvorce jsou SKY Boxy a tiskové středisko. K tenisovému areálu patří Hotel Tennis Club, který kromě luxusního ubytování má tři kryté tenisové dvorce s umělým povrchem, tři kurty na squash, bazén, bowling, solárium, saunu, masáže a další věci sloužící k aktivnímu odpočinku sportovce. Tenisový areál je využíván, především tenisty klubu TK Agrofert Prostějov. Vlastníkem areálu je marketingová agentura TK Plus (TK Plus, 2014).

#### **5.3.2 Zimní stadion**

První zmínky o zimním stadionu v Prostějově se datují k roku 1930, kdy se lední hokej přestal hrát na městském rybníku a kdy u tenisového areálu, na místě dnešního „zimáku“, se vybudovalo přírodní ledové kluziště. V roce 1958 se ledové kluziště dočkalo zastřešení a vznikl tak zimní stadion. Postupem času pak přibývaly další rekonstrukce, s nichž při největší byla navržena jedinečná konstrukce střechy se dvěma prosklenými stranami. Nedílnou součástí byl i závěsný světelný most. Realizace celého díla proběhla v roce 1974, další rekonstrukce byla v roce 1996 a poslední větší rekonstrukce se datuje k roku 2005. Dnes je kapacita zimního stadionu 5125 diváků. Zimní stadion je využíván především ledními hokejisty LHK Jestřábi Prostějov, ale hrají se zde i takzvané noční hokejové ligy. Dále je zimní stadion využíván k bruslení pro veřejnost a konají se zde různé kulturní akce, koncerty nebo výstavy (LHK Jestřábi Prostějov, 2014).

### **5.3.3 Fotbalový areál za místním nádražím**

Zdejší fotbalový areál za místním nádražím vznikl již za první republiky, ale z důvodu výstavby autobusového stanoviště byl fotbalový areál zbourán a prostějovský fotbal se hrával na fotbalovém stadionu ve Sportovní ulici, kde hrával LeRK Prostějov druhou nejvyšší soutěž (1.SK Prostějov, 2012). Po letech nečinnosti se objevila myšlenka obnovit fotbalový areál za místním nádražím. S pomocí města a za přispění Regionálního operačního programu Střední Morava (ROP Střední Morava) byl otevřen v roce 2010 nový sportovní areál pod názvem Fotbalové sportovní centrum mládeže Prostějov. V areálu se nachází fotbalové hřiště, fotbalové hřiště s umělou trávou a osvětlením a dále zde byl vybudován objekt, ve kterém se nacházejí sportovní kanceláře, zázemí pro hráče a tribuny pro diváky. Celková kapacita fotbalového stadionu je 3500 míst. Výstavba fotbalového areálu vyšla zhruba na šedesátimilionovou investici. Své domovské místo ve fotbalovém areálu našly kluby 1.SK Prostějov a TJ Haná (ROP Střední Morava, 2010).

### **5.3.4 Sportovní haly na území města**

Jako první popisovanou a využívanou halou je Městská sportovní hala, která je známá u místních pod názvem Sportcentrum. Jedná se o největší sportovní halu na území města, byla otevřena v roce 1974.(Peterka, M. 1999) Sportovní halu primárně využívají basketbalisté a volejbalistky, kteří zde hrají svá domácí utkání. Kvůli těmto sportovním odvětvím je palubovka rozdělena tribunou na dvě hrací plochy o rozměrech 28 x 16 metrů. Kapacita sportovní haly je 2500 lidí, z toho 2100 míst je určeno k sezení (SK K2 Sportcentrum Prostějov, 2013). Ve sportovní hale se kromě již zmíněných sportovních odvětví také konají šampionáty a soutěže v diskotancích pod názvem Discodrom.

Další popisovanou halou je hala Reálného gymnázia a základní školy města Prostějova. V hale se nachází hrací plocha o rozloze 40 x 20 m s tribunou pro diváky, která nabízí 250 míst k sezení. Tělocvičnu využívají studenti a žáci školy, dále házenkáři, florbalisté a korfbalisté, kteří zde trénují a hrají domácí utkání. Dále se zde konají turnaje v sálové kopané nebo taneční soutěže (SK K2 Sportcentrum Prostějov, 2013).

### **5.3.5 Venkovní aquapark**

Výstavba prostějovského Aquaparku začala v roce 2006 jako revitalizace bývalého letního koupaliště v místní části Krasice. Stavba Aquaparku byla realizována formou projektu 3P (Public, Private, Partnerhip = Partnerství veřejného a soukromého sektoru) a stála přes 225 milionů korun českých (Prostějovský večerník, 2014). Aquapark byl otevřen v roce 2008 a od té doby patří mezi nejnavštěvovanější venkovní areály nejen ve městě i v blízkém okolí. Svým návštěvníkům aquapark nabízí 3 vyhřívané bazény (dětský, rekreační a víceúčelový), vodní atrakce se třemi tobogány, dětské hřiště a sportoviště (víceúčelové hřiště s umělým povrchem, hřiště na plážový volejbal, antukové hřiště pro volejbal, minigolf a další). Provozovatelem aquaparku je Domovní správa Prostějov, s.r.o. (Domovní správa Prostějov, 2006; Krásné Česko.cz, 2012).

### **5.3.6 Ostatní sportovní zařízení v Prostějově**

Velmi oblíbeným sportovním zařízením, co se týče návštěvnosti, jsou prostějovské Městské lázně, které byly zprovozněny v roce 1962 (Peterka, M. 1999). Městské lázně nabízejí svým návštěvníkům krytý plavecký bazén o délce 25 m, který je dějištěm několika plaveckých závodů, především pak v mládežnických kategoriích. Kromě plaveckého bazénu je zde možnost využít saunu, infrasaunu, solárium a páru (Domovní správa Prostějov, 2006).

Z výsledků dotazníkového šetření vyplývá, že občané Prostějova rádi navštěvují Fit Centra a posilovny, kterých je ve městě velké množství. V letních měsících jsou pro sportující občany k dispozici školní hřiště, kde lidé mohou realizovat své sportovní aktivity za žádný nebo drobnější finanční poplatek. Informace o zpřístupnění školních hřišť pro veřejnost jsou k nalezení v seznamu příloh.

### **5.3.7 Cyklistické trasy a stezky na území města Prostějova**

Vzhledem k oblíbenosti cyklostezek podle dotazníkového šetření je vhodné se v krátkosti zmínit o cyklistických trasách a cyklostezkách na území města. Město Prostějov je díky rovinnatému rázu ideálním místem pro cyklistiku. Ve městě najdeme přes 23 kilometrů cyklostezek, které jsou oddělené od silničních komunikací a zvyšují tak bezpečnost cyklistů. Kromě cyklostezek vedených přes území města, se v Prostějově nachází i cyklostezky, které spojují okolní obce. Prostějovské cyklostezky byly při jejich výstavbách financovány

z Regionálního operačního programu Střední Morava, Státního fondu dopravní infrastruktury a Olomouckého kraje. Městem také prochází dálková stezka číslo 5 pod názvem Jantarová stezka (Statutární město Prostějov, 2014).

## 6 Přístup obyvatel města Prostějova ke sportu

Bylo provedeno dotazníkového šetření, jehož cílem bylo zjistit, jaký přístup ke sportu mají obyvatelé města Prostějova. Ať už aktivním přístupem, přístupem pasivním z hlediska diváka, kombinací obou přístupů nebo přístupem žádným.

### 6.1 Charakteristika oslovených respondentů dle obecných informací

Celkem reprezentativní vzorek respondentů dotazníkového šetření tvořilo 200 občanů, jejichž strukturu nalezneme v tabulce 5. V té nalezneme rozdělení podle pohlaví, věkových kategorií, nejvyššího dosaženého vzdělání, oblasti zaměstnání a místa bydliště. Dotazníkové šetření vyplnilo 100 mužů a 100 žen. U věkových kategorií má nejvyšší zastoupení 26% věková kategorie 35 – 44 let, je to dáno tím, že tato věková kategorie má, co se týče počtu obyvatel města Prostějova, rovněž největší zastoupení. Nejmenší zastoupení má kategorie 65 a více let, a to 9%. Jen o jedno procento více má kategorie 55 – 64 let, přibližně stejné procentuální zastoupení mají zbylé kategorie. Co se týče vzdělání, jsou v dotazníkovém šetření nejvíce zastoupeni lidé se středoškolským vzděláním s maturitou 43,5%, následuje vysokoškolské vzdělání 38%, středoškolské bez maturity 14% a základní vzdělání 4,5%. V oblasti zaměstnání má nejvyšší zastoupení státní správa - celkem 28,5%. Nejmenší zastoupení má odvětví zemědělství/les, kde byl jen jeden respondent (0,5%).

Tab. 5: Struktura respondentů účastnících se průzkumu „Přístup obyvatel města Prostějova ke sportu“

Strukturální znak	Respondenti celkem	Podíl jednotlivých skupin na dílčí skupině v (%)
Celkem	200	100
<b>Pohlaví</b>		
Muž	100	50
Žena	100	50
<b>Věková kategorie</b>		

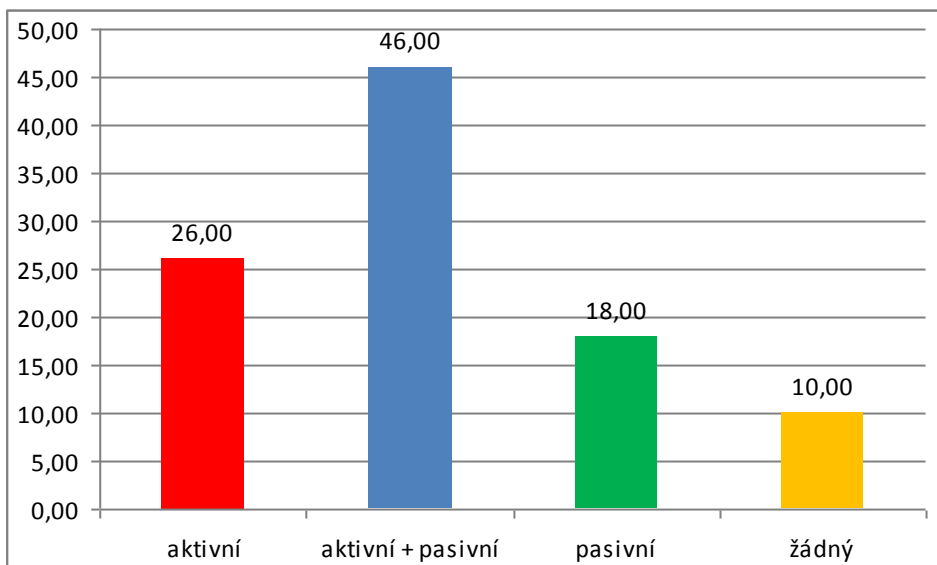
15-24 let	36	18
25-34 let	33	16,5
35-44 let	52	26
45-54 let	41	20,5
55-64 let	20	10
65 a více let	18	9
<b>Vzdělání</b>		
Základní	9	4,5
SŠ bez maturity	28	14
SŠ s maturitou	87	43,5
Vysokoškolské	76	18
<b>Oblast zaměstnání</b>		
Služby	28	14
Zemědělství/les	1	0,5
Státní správa	57	28,5
Důchodce	20	10
Nezaměstnaný	5	2,5
Průmysl	20	10
Ostatní	34	17
Student	31	15,5
Žena na MD	4	2

<b>Místo bydliště</b>		
Čechovice	7	3,5
Čechůvky	4	2
Domamyslice	10	5
Krasice	5	2,5
Prostějov	149	74,5
Vrahovice	13	6,5
Žešov	12	6

Zdroj: Vlastní dotazníkové šetření, 2014.

## **6.2 Charakteristika oslovených dle přístupu ke sportu**

Z celkového počtu 200 respondentů tvořící reprezentativní vzorek má pouze aktivní přístup ke sportu celkem 52 lidí (26%), kteří sportují na vyšší úrovni. Pouze pasivní přístup má celkem 36 lidí (18%), ti se zajímají o sport pouze z pozice diváka. Téměř více jak polovina dotázaných celkem 92 (46%) přistupuje ke sportu jak aktivně tak i pasivně, zde se řadí lidé, kteří provozují sport buď na vyšší úrovni, nebo jen rekreačně. Zároveň sport sledují i z té neaktivní stránky, především se jedná o významné sportovní akce. Zbýlých 20 respondentů (10%) se o sport vůbec nezajímá.



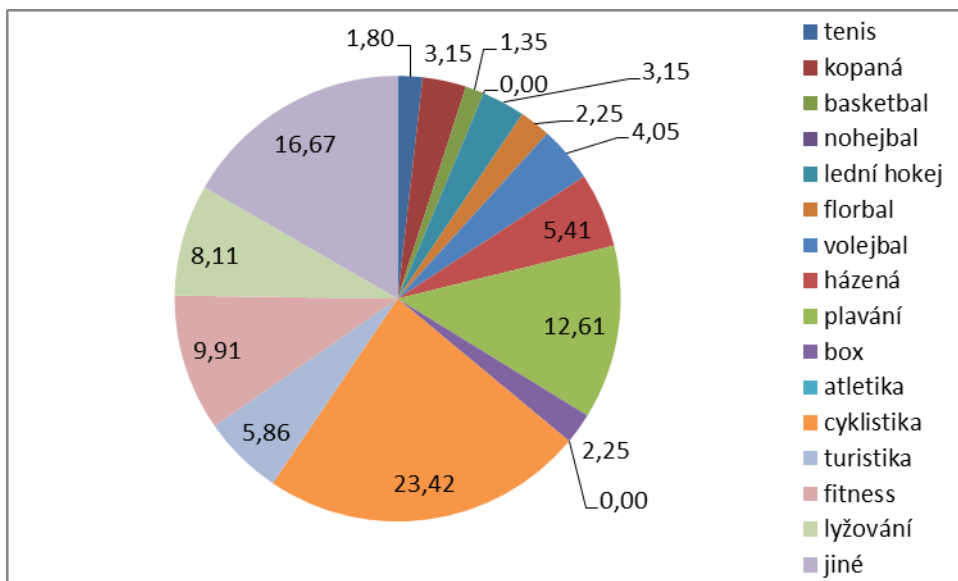
Obr. 2: Přístup ke sportu obyvatel města Prostějova.

Zdroj: Vlastní dotazníkové šetření, 2014.

### 6.3 Hodnocení dotazníkového šetření podle nejčastějšího věnovaného sportovního odvětví v aktivním přístupu

Někteří respondenti se věnují pouze jednomu druhu sportovního odvětví. Většina se ale věnuje více druhům. Nejvíce se respondenti dotazníkového šetření věnují cyklistice, celkem 23%. Je to dáno tím, že v dnešní době má skoro každý občan jízdní kolo, ale především i polohou města Prostějova, který leží na rovině. Občané používají jízdní kola i jako druh dopravy do zaměstnání, na nákupy, ale především při realizaci svých sportovních aktivit nebo účasti na sportovních utkáních. Na druhém místě s 16,67% byly druhy sportu označené pod názvem „jiné“. Jedná se především o sporty jako běh, jízda na in-line bruslích, squash, badminton, a méně známé kolektivní sporty a další. Dále se ještě na předních příčkách umístilo plavání 12,61% a fitness (posilování) 9,91%. Nulové tedy nejmenší zastoupení mělo odvětví atletiky a nohejbalu, které aktivně neprovozuje nikdo z dotázaných respondentů. Celkem 8,11% respondentů provozuje zimní sporty, jako je sjezdové nebo klasické lyžování a snowboarding. Ty se ale nedají na území města provozovat, a tak za využitím této aktivity musí lidé dojíždět.



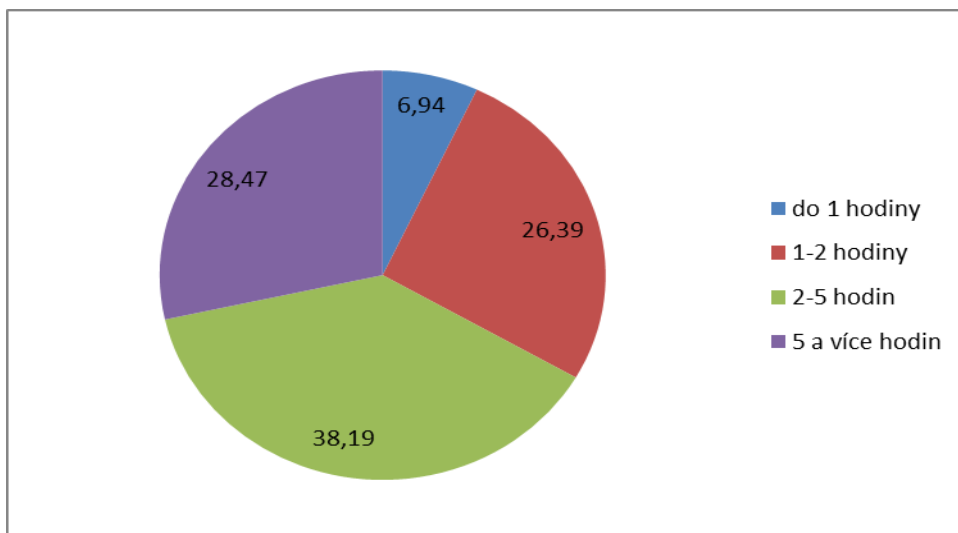


Obr. 2: Nejčastější vykonávané sportovní odvětví v aktivním přístupu

Zdroj: Vlastní dotazníkové šetření, 2014.

#### 6.4 Hodnocení dotazníkového šetření podle doby strávené aktivnímu sportu

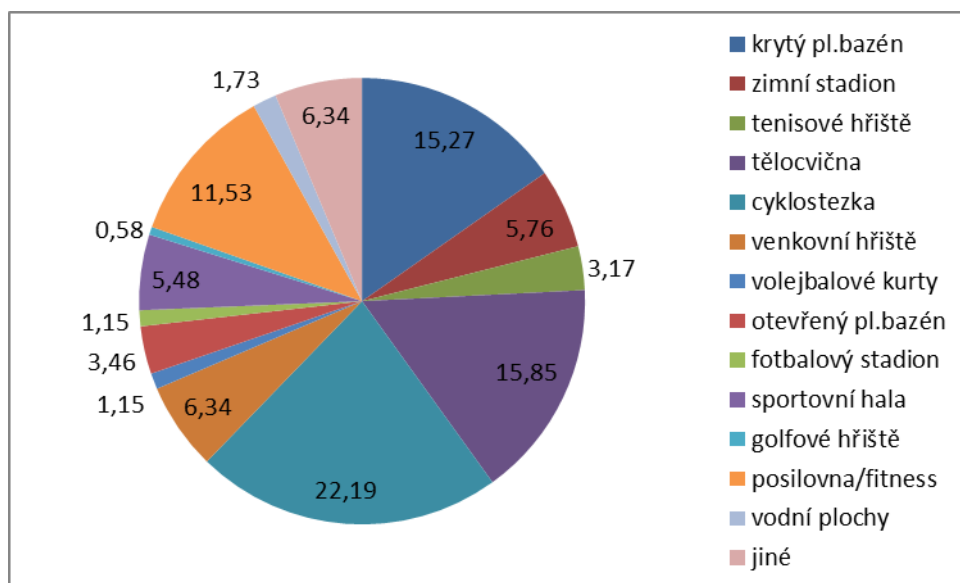
38,19% respondentů dotazníkového šetření stráví sportováním v průměru 2 až 5 hodin týdně, 28,47% respondentů pak 5 a více hodin, 26,39% respondentů sportuje 1 až 2 hodiny týdně. Zbylých 6,94% respondentů sportuje maximálně hodinu za týden.



Obr. 3: Průměrná doba aktivního sportování respondentů dotazníkového šetření

Zdroj: Vlastní dotazníkové šetření, 2014.

## 6.5 Hodnocení nejnavštěvovanějších sportovních zařízení ve městě



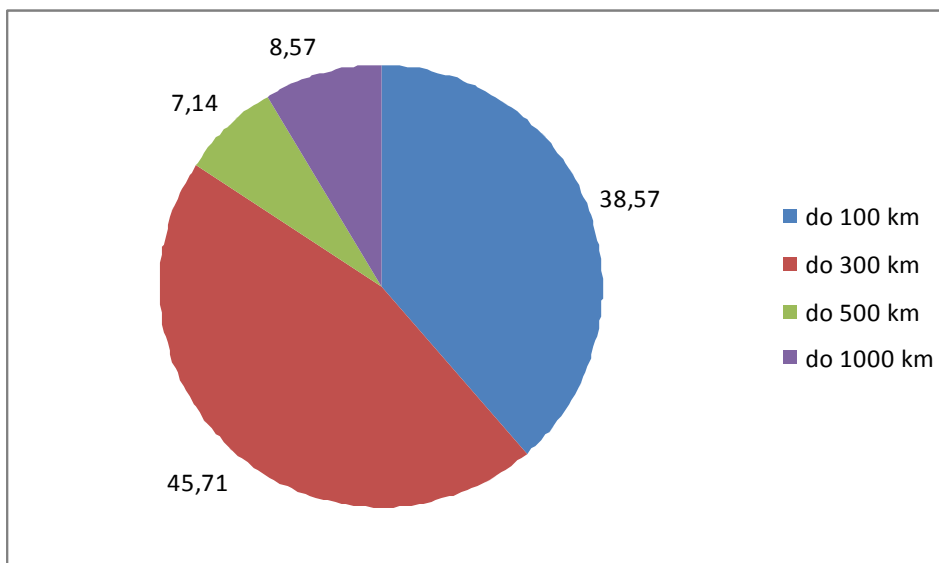
Obr. 4: Nejnavštěvovanější sportovní zařízení

Zdroj: Vlastní dotazníkové šetření, 2014.

Jak můžeme vidět, u obrázku číslo 4, nejnavštěvovanějším zařízením pro vykonávání aktivního sportu jsou cyklostezky (22,19%). Tento fakt je spojen s nejčastěji vykonávanou sportovní činností, a to cyklistikou. Přes 15% pak mají tělocvičny a krytý plavecký bazén, nad 10% pak respondenti využívají posilovny. Nejméně využívaným sportovním zařízením je golfové hřiště 0,58%.

## 6.6 Hodnocení dotazníkového šetření zabývající se turistikou

Turistikou se z celkového počtu 144 respondentů (jsou zde zahrnuti respondenti, kteří zaškrtili aktivní přístup a kombinací obou přístupů) spojených s aktivním přístupem věnuje 70 respondentů (48,61%). 32 respondentů (45,71%) ujde za rok 100 až 300km. Maximálně 100 km za rok ujde 27 respondentů (38,57%). Nejméně, pouhých 5 respondentů (7,14%), ujde ročně do 500 km. Zbýlých 6 (8,57%) ujde ročně do 1000 km.

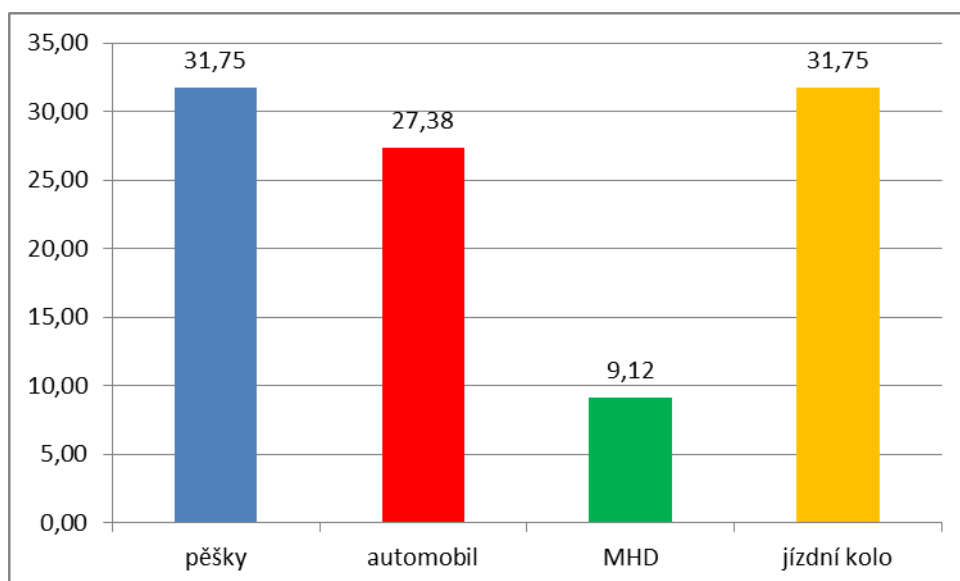


Obr. 5: Přístup respondentů dotazníkové šetření k turistice.

Zdroj: Vlastní dotazníkové šetření, 2014.

### **6.7 Hodnocení respondentů dotazníkového šetření z hlediska omezení sportovní aktivity vlivem zaměstnání/studia a způsobu dopravy na sportovní aktivity**

Zaměstnání či studium omezuje 35,42% respondentů dotazníkového šetření při vykonávání sportovních aktivit, zbylých 64,58% nikoli. Jako dopravní prostředek při dopravě na sportovní aktivity nejvíce využívá 31,75% respondentů jízdní kolo nebo chodí pěšky. 27,38% se dopravuje automobilem a městskou hromadnou dopravu pak využívá jen 9,12%.

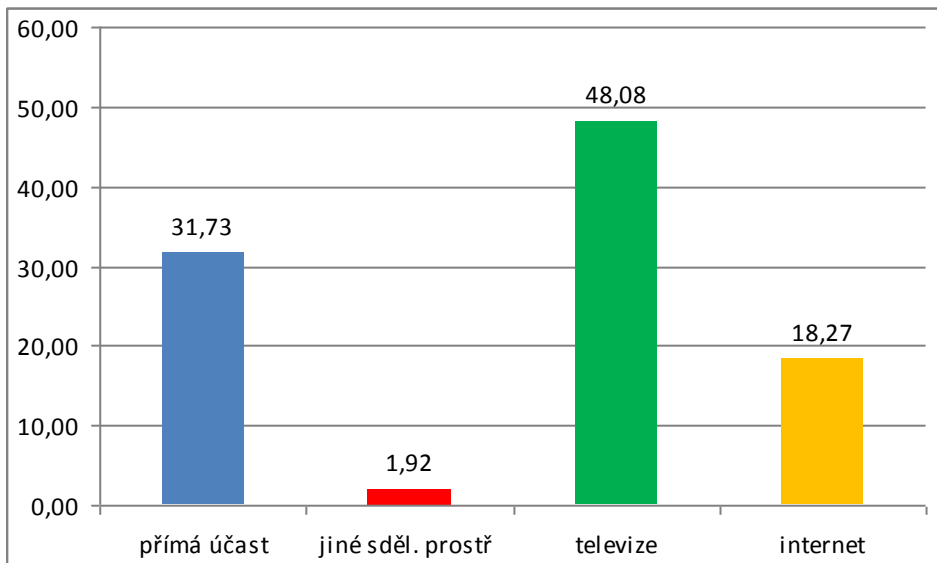


Obr. 6: Způsob dopravy při vykonávání sportovních aktivit.

Zdroj: Vlastní dotazníkové šetření, 2014.

## 6.8 Hodnocení sledování pasivního přístupu ke sportu

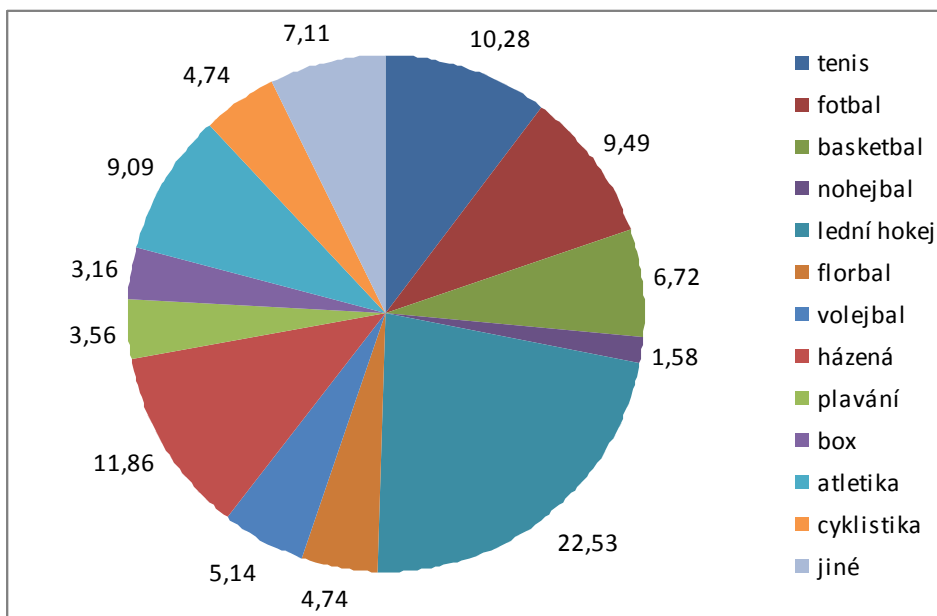
Respondenti dotazníkového šetření sledují sport nejčastěji prostřednictvím televize 48,08%. Respondenti sledují především velké akce typu zimních a letních olympijských her, mistrovství světa v ledním hokeji, fotbale a mnoho dalších sportovních utkání. Přímou účast na sportovním utkání volí 31,73% respondentů, prostřednictvím internetu sport sleduje 18,27% a nejméně pak respondenti sledují sport prostřednictvím jiných sdělovacích prostředků (tisk, rádio) a to pouhých 1,92%.



Obr. 7: Forma sledování pasivního přístupu ke sportu.

Zdroj: Vlastní dotazníkové šetření, 2014.

## 6.9 Hodnocení nejnavštěvovanějších a nejsledovanějších sportů podle respondentů dotazníkového šetření



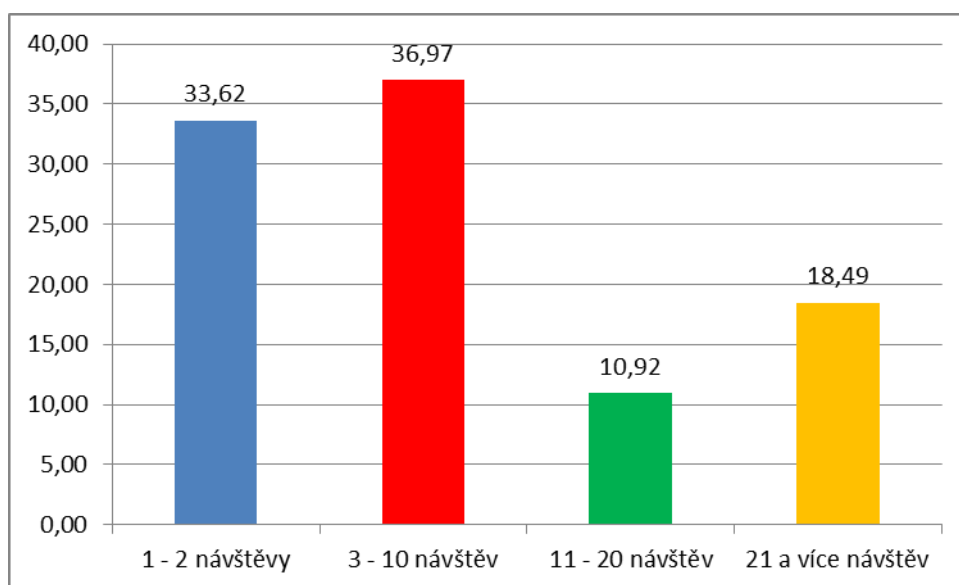
Obr. 8: Nejnavštěvovanější a nejsledovanější sporty podle respondentů dotazníkového šetření.

Zdroj: Vlastní dotazníkové šetření, 2014.

Jak můžeme vyčíst z obrázku číslo 8, tak mezi nejnavštěvovanější a nejsledovanější sporty v Prostějově podle respondentů patří lední hokej (celkem 22,53%), který je ve městě co se týče návštěvnosti sportem číslo 1. Na druhém místě (11,86%) se trochu nečekaně objevila házená, která se dostala i přes takové sporty, které mají ve městě mnohem zvučnější jméno, jako je tenis (10,28%), fotbal (9,49%), basketbal (6,72%) a volejbal (5,14%). Nejmenší zájem u respondentů je o nohejbal (1,58%). Pod názvem jiné byly zařazeny sportovní odvětví jako například: judo, korfbal, zápasení, taneční soutěže a zimní sporty, které lidé sledují převážně v televizi.

### 6.10 Hodnocení návštěvnosti na sportovních utkáních v Prostějově a mimo město Prostějov

Nejvíce 36,97% respondentů navštěvuje sportovní utkání v Prostějově 3 až 10 krát za rok. 33,62% respondentů navštíví sportovní utkání maximálně 3 krát, 18,49% navštíví 21 a víckrát. Zbýlých 10,92% respondentů navštíví sportovní utkání v Prostějově 11 až 20 krát.

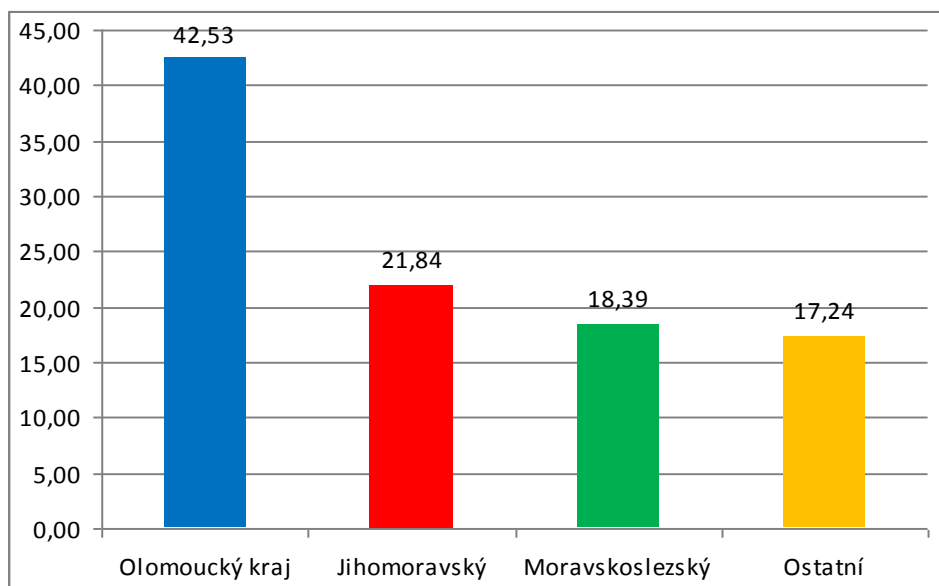


Obr. 9: Návštěvnost sportovních utkání respondentů dotazníkového šetření.

Zdroj: Vlastní dotazníkové šetření, 2014.

Sportovní utkání mimo město Prostějov sleduje 40% dotázaných. Nejčastěji navštěvují sportovní utkání v okolí Prostějova - Olomoucký kraj 42,53%, dále pak respondenti navštěvují sportovní utkání v rámci Jihomoravského kraje 21,84%, o něco méně návštěv

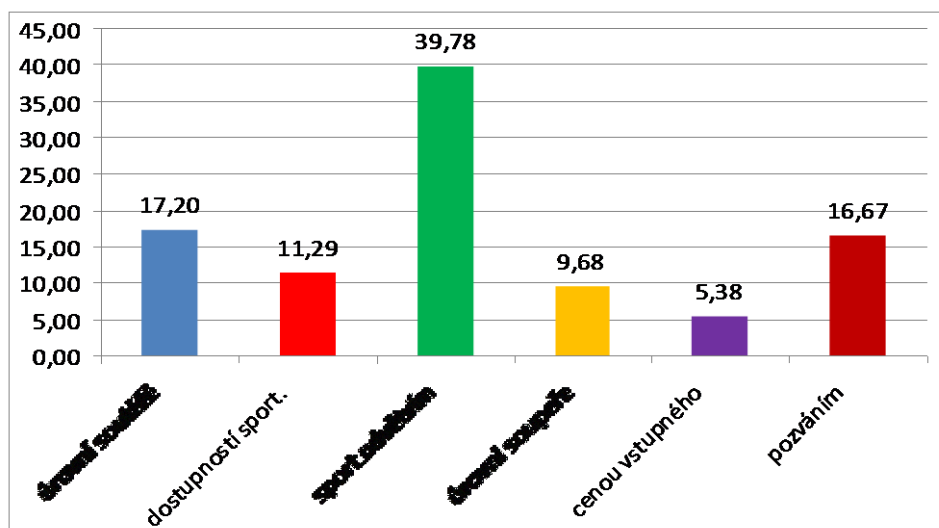
uskutečňují v Moravskoslezském kraji 18,39%. Do ostatních 17,24% byla zařazena města návštěv jako je Praha, Zlín nebo i zahraniční země (například u tenisu).



Obr. 10: Návštěvnost sportovních utkání mimo Prostějov.

Zdroj: Vlastní dotazníkové šetření, 2014.

### 6.11 Hodnocení ovlivňujících faktorů na účasti sportovních utkáních



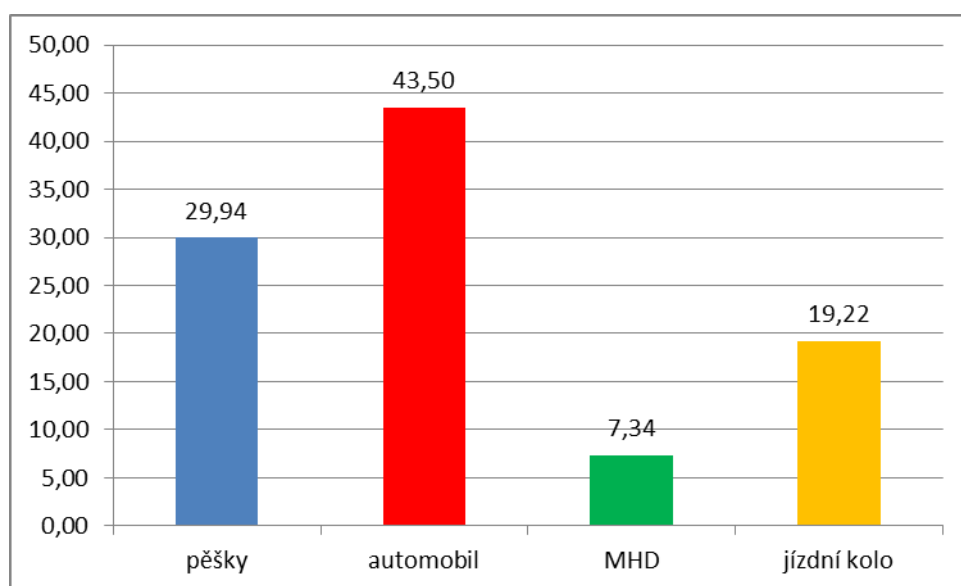
Obr. 11: Hodnocení ovlivňujících faktorů na účasti sportovních utkáních.

Zdroj: Vlastní dotazníkové šetření, 2014.

Jak je možno vidět na obrázku 11, tak účast na sportovním utkání je nejvíce ovlivněna sportovním odvětvím (39,78%), dále pak úrovní soutěže (17,20%) a pozváním (16,67%). Nejméně je ovlivněna cenou vstupného (5,38%).

### 6.12 Hodnocení způsobu dopravy respondentů na sportovní utkání

Nejčastějším způsobem dopravy na sportovní utkání je automobil 43,50%. Pěšky se na sportovní utkání přepravuje 29,94% respondentů, na třetím místě používají respondenti jízdní kolo 19,21%. Nejméně je využívána, stejně jako u dopravy na sportovní aktivity, městská hromadná doprava 7,34%.



Obr. 12: Způsob dopravy na sportovní utkání.

Zdroj: Vlastní dotazníkové šetření, 2014.



## Závěr

Cílem Bakalářské práce bylo především zjistit, jaký mají občané města Prostějova vztah a přístup ke sportu, kromě toho bylo ještě třeba zhodnotit a popsat nejdůležitější sportovní organizace a sportovní zařízení na území města. Kromě zmíněných cílů bylo třeba vymezit zkoumané území a zaměřit se na autory a literární díla, která se zabývají problematikou geografii sportu.

Hlavním cílem byl vztah ke sportu obyvatel města Prostějova, který lze hodnotit jako velmi pozitivní. Čistě aktivnímu přístupu ke sportu se věnuje 26% respondentů dotazníkového šetření. V kombinaci aktivního a pasivního přístupu se sportu věnuje 46%. Spojením těchto dvou hodnot lze vyhodnotit, že 72% respondentů má ke sportu kromě aktivního přístupu i velmi pozitivní vztah. Aktivnímu sportování se spíše věnují věkově mladší respondenti dotazníkového šetření, nejvíce studenti. Z tohoto faktu vychází, že starší občané se sportu spíše věnují po té divácké stránce než po aktivní. Především z výsledků dotazníkového šetření lze říct, že respondenti nejčastěji aktivně sportují formou jízdy na kole, běháním, plaváním, posilováním/fitness a formou zimních sportů (klasické a sjezdové lyžování a snowboardismus). Zimní sporty, ale na území Prostějova nelze provozovat a respondenti musí jezdit na nedalekou Dražanskou vrchovinu, Jeseníků či Moravskoslezských Beskyd.

Ve městě Prostějov se nachází celkem 115 sportovních zařízení a díky tomuto faktu je možné označit město Prostějov za město sportu. Nejčastější sportovní zařízení, které lze na území města najít jsou hřiště (venkovní plochy s provozovatelem nebo správcem). Největší výskyt mají tenisové kurty, které se nachází na severu města v okolí tenisového areálu a v něm samotném. Dále se zde nachází i zimní stadion, městská sportovní hala a dvě tréninková fotbalová hřiště. Do této kategorie jsou zahrnuta školní hřiště. Z výsledků dotazníkového šetření vyplývá, že nejvyužívanější sportovním zařízením jsou cyklostezky. Na území města se nachází mnoho cyklistických stezek, které jsou vedeny z jednoho konce města na druhý konec. Některé cyklostezky propojují město Prostějov s okolními vesnicemi. Do budoucna má město v plánu realizovat další výstavby cyklostezek. Nejméně využívaným zařízením je golfové hřiště, které se katastrálně nenachází na území města.

Dalším cílem bylo popsat nejdůležitější sportovní kluby a organizace na území města. Zde byly popsány a vybrány týmy, které hrají nejvyšší národní soutěže ve svém odvětví. Město

Prostějov má zastoupení v nejvyšších soutěžích zásluhou basketbalu, boxu, korfbalu, volejbalu a smíšeného tenisového družstva. Nejnavštěvovanějším sportem ve městě je náš národní sport lední hokej. Prostějovský hokej má vyhlídky postoupit do nejvyšší soutěže. Pokud by se to podařilo, mělo by město Prostějov zastoupení v nejvyšších soutěžích různých sportovních odvětvích celkem v šesti případech.

## Summary

The City Prostějov is the City of Sport. Offers its citizens great possibility of sports activities. Especially quantity of sports facilities are beside the other cities, which have around 45 thousand inhabitants more than enough. Majority of sporting clubs which are situated in the city, have a great tradition with rich history and are one of the most successful clubs in its sector in the Czech Republic.

The overall relation and access of citizens from Prostějov to sport can be assessed as very positive, when the sport at the active levels devotes over 70% of respondents. Most sports young people, such as students and people aged between 30 and 50 years. The passive access to the sport have the people of retirement age and aged 50 years and more.

## Seznam použité literatury

### *Literatura:*

ALDSKOGUIS, H. (1993): Leksand. Hedeomora, Gidluns Bokförlag.

BALE, J. (2003): Sports Geography. Second Edition. New York: Routledge, 196 s.

BALE, J. & DEJONGHE, T. (2008): Editorial Sports Geography: an overview, 157-166 s.

BURLEY, T. (1966): A note of the geography of sport, The professional Geographer, 55-56 s.

ČERMÁK, M. (2012): Sport ve městě Olomouc, příspěvek ke geografii sportu, 49 s. Diplomová práce. Univerzita Palackého v Olomouci, Přírodovědecká fakulta, Katedra geografie

HALADAY, M. (2013): Příspěvek ke geografii sportu: analýza úspěšnosti evropských států v profesionálním fotbale. Bakalářská práce. Univerzita Palackého v Olomouci, Přírodovědecká fakulta, Katedra geografie

JERÁBEK, L. (2007): Český a československý fotbal: Lexikon osobností a klubů. Praha Grand Publishing a.s, 166 s.

JOKL, E. (1956): Sports in the Cultural Pattern of the World. Helsinki, Institute of Occupational Health.

MAERK, P. a kol. (1999) Prostějov dějiny města 2, Prostějov v letech 1848 – 1918. Městský úřad v Prostějově, 7-70s.

MOŽNÝ, J. (2010): Sportovní hvězdičky Prostějova (Série rozhovorů s mladými nadějnými sportovci), 22-28s. Diplomová práce. Masarykova Univerzita v Brně, Fakulta Sociálních studií, Katedra mediálních studií a žurnalistiky.

PETERKA, M. a kol. (1999): Prostějov dějiny města 2, Prostějovské letopisy 1948 – 1990. Městský úřad v Prostějově, 151-202s.

ROONEY, J. (1969): Up from the mines and out from the prairies: some geographical implications of the football in de US. Geographical Review, 471-492 s.

SKOŘEPA, F. (1989): Z historie tělovýchovy a sportu v Prostějově: OV ČSTV Prostějov, 51-55 s.

ŠICHAN, J. (2011): Časoprostorový vývoj kolektivních sportů v České republice. Diplomová práce. Univerzita Palackého v Olomouci, Přírodovědecká fakulta, Katedra geografie.

TABERY, K. (2008): Sokolovna tělocvičné jednoty Sokol I Prostějov 1908 – 2008: 100 let od jejího postavení a otevření, 123-131 s.

TOMEŠ, J. (2012): Sport a Geografie I. Geografické rozhledy, 21, 4, 6-9 s. ISSN 1210-3004

VINCENEC, T. a přátelé (2012): 100 let osobností prostějovského hokeje, 244-247 s.

### ***Internetové zdroje:***

1.SK Prostějov [online] 2012, [cit. 2014-03-18]. Dostupné z: <http://1skprostejov.cz/>

Aquapark Prostějov [online] 2006, [cit. 2014-04-10]. Dostupné z: <http://www.dsp-pv.cz/index.php?kat=2>

Aquapark Prostějov - Krasice [online] 2012, [cit. 2014-04-10]. Dostupné z: <http://www.krasnecesko.cz/sportoviste.php?id=30583>

BALE, John a Trudo DEJONGHE. Editorial Sports Geography: an overview. In. s. 10  
Dostupné z: <http://useres.telent.be/trudo.dejonghe/pdf/sportgeography%20an%20overview.pdf>

Basketbalový klub BK Ariete Prostějov [online] 2013, [cit. 2014-03-20]. Dostupné z: <http://bkprostejov.cz/index.php>

Boxerský klub DTJ Prostějov [online] 2012, [cit. 2014-03-23]. Dostupné z: <http://www.boxdtj.cz/>

Česká basketbalová federace [online] 2014, [cit. 2014-03-20]. Dostupné z: <http://www.cbf.cz/>

Česká florbalová unie [online] 2014, [cit. 2014-03-23]. Dostupné z: [https://www.cfbu.cz/redakcni\\_system/](https://www.cfbu.cz/redakcni_system/)

Česká obec sokolská [online] 2007, [cit. 2014-04-02]. Dostupné z: <http://www.sokol-cos.cz/olomoucky-kraj-BED1>

Česká tenisová extraliga [online] 2013, [cit. 2014-03-19]. Dostupné z: <http://www.tenisovaextraliga.cz/>

Český svaz házené, [online] 2014, [cit. 2014-03-22]. Dostupné z: <http://www.muži.chf.cz/>

Český svaz ledního hokeje [online] 2014, [cit. 2014-03-15]. Dostupné z: <http://www.cslh.cz/>

Český tenisový svaz [online] 2014, [cit. 2014-03-19]. Dostupné z: <http://www.cztenis.cz/>

Český volejbalový svaz [online] 2014, [cit. 2014-03-20]. Dostupné z: <http://www.cvf.cz/>

FBC Playmakers Prostějov [online] 2013, [cit. 2014-03-23]. Dostupné z: <http://fbcprostejov.cz/front.homepage/home>

Fotbalová asociace České republiky [online] 2014, [cit. 2014-03-18]. Dostupné z: <http://nv.fotbal.cz/domaci-souteze/index.php>

Házená Prostějov Sokol II, [online] 2010, [cit. 2014-03-22]. Dostupné z: <http://hazenaprostejov.cz/index.php/historie>

Lední hokejový klub Jestřábi Prostějov [online] 2014, [cit. 2014-03-15]. Dostupné z: <http://www.lhkjestrabi.cz/>

Městské lázně Prostějov [online] 2006, [cit. 2014-04-11]. Dostupné z: <http://www.dsp-pv.cz/index.php?kat=4>

Ministerstvo školství, mládeže a tělovýchovy: Zákon o podpoře sportu. MINISTERSTVO ŠKOLSTVÍ, mládeže a tělovýchovy. Ministerstvo školství, mládeže a tělovýchovy [online] 30.6.2001,12.7.2013, [cit. 2014-03-30]. Dostupné z: <http://www.msmt.cz/sport/zakon-o-podpore-sportu>

Okresní fotbalový svaz Prostějov [online] 2014, [cit. 2014-03-18]. Dostupné z: <http://www.ofsprostejov.cz/>

Orel [online] 2014, [cit. 2014-04-14]. Dostupné z: <http://orel.cz/?ukaz=jednota&zid=16&jid=16005>

Prostějovský večerník: Sečteno a podtrženo: Aquapark stál radnici bratru 225 milionů korun. Prostějovský večerník [online] 2.2.2014, [cit. 2014-04-17]. Dostupné z:

<http://www.vecernikpv.cz/co-se-stalo/zpravodajstvi/5209-secteno-a-podtrzeno-aquapark-stal-radnici-bratru-225-milionu-korun>

ROP Střední Morava: V Prostějově mají fotbalový stadion [online] 2010 [cit. 2014-04-16].  
Dostupné z: <http://www.rr-strednimorava.cz/verejnost-a-media/v-prostejove-maji-novy-fotbalovy-stadion>

Routledge [online] 2014, [cit. 2014-03-09]. Dostupné z: <http://www.routledge.com/>

Ředitelství silnic a dálnic České republiky [online] 2014, [cit. 2014-04-20]. Dostupné z:  
<http://www.rsd.cz/>

Sčítání lidu, domů a bytů 2011. ČSÚ [online] 2014, [cit. 2014-04-05]. Dostupné z:  
<http://www.scitani.cz/>

SK K2 Sportcentrum Prostějov [online] 2013, [cit. 2014-04-11]. Dostupné z: <http://florbal-prostejov.com/clanek/213/>

SK RG Prostějov korfbalový klub [online] 2012, [cit. 2014-03-23]. Dostupné z:  
<http://korfbal.prostejov.cz/>

Statutární město Prostějov [online] 2014, [cit. 2014-04-05]. Dostupné z:  
<http://www.mestopv.cz/cz/obcan/skolstvi-kultura-sport>

Tenisový klub Agrofert Prostějov [online] 2014, [cit. 2014-03-19]. Dostupné z:  
<http://www.tkagrofert.cz/>

TK Plus [online] 2014, [cit. 2014-03-05]. Dostupné z: <http://www.tkplus.cz/o-spolecnosti.php>

TK Plus, tenisový areál [online] 2014, [cit. 2014-04-11]. Dostupné z:  
<http://www.tkplus.cz/tenisovy-areal.php>

Veřejná databáze ČSÚ, MOS Městská a obecní statistika [online] 2013, [cit. 2014-04-02].  
Dostupné z: <http://vdb.czso.cz/mos/>

Volejbalový klub VK AGEL Prostějov [online] 2012, [cit. 2014-03-20]. Dostupné z:  
<http://vkprostejov.cz>

# Seznam příloh

Příloha 1: Použitý dotazník – úvodní strana (vpravo), závěrečná strana (vlevo)

6. **Způsob dopravy** na sportovní utkání (i více možností):  
 pěšky  městská hromadná doprava  
 automobil  jízdní kolo

**VŠEOBECNĚ INFORMACE**

1. **Pohlaví:**  
 muž  žena

2. **Věková kategorie:**  
 15 – 24 let  25 – 34 let  35 – 44 let  
 45 – 54 let  55 – 64 let  65 a více let

3. **Vzdělání:**  
 základní  střední bez maturity  
 střední s maturitou  vysokoškolské

4. **Oblast zaměstnání:**  
 služby  průmysl  
 zemědělství / lesnictví  ostatní  
 státní správa  student  
 důchodce  žena na MD  
 nezaměstnaný

5. **Místo bydliště dle městských částí:**  
 Čechovice  Čechůvky  
 Domamyslice  Krasice  
 Prostějov  Vrahovice  
 Žešov

Ulice: .....

Děkují za Váš čas a vyplnění dotazníka.

4

## Sport ve městě Prostějově DOTAZNÍK

Tazatel (jméno studenta): David Jurečka Číslo dotazníku: .....

1

Příloha 2: Použitý dotazník – strany číslo 2 a 3

*Dobrý den,  
prosím Vás o vyplnění dotazníku, který je součástí mé bakalářské práce na Katedře geografie Přírodovědecké  
fakulty Univerzity Palackého v Olomouci, zaměřené na zkoumání sportovní vybavenosti města Prostějov.  
Děkují za Váš čas, ochotu a spolupráci.  
David Jurečka, email:juri10@centrum.cz*

Jaký je Váš přístup ke sportu:

- aktivní  
 pasivní<sup>1</sup>  
 žádný<sup>2</sup>

**Vývětlík:**

<sup>1</sup> Pokud jste zaškrtnli **pasivní**, přečtěte v dotazníku na číste **PASIVNÍ PŘÍSTUP**  
<sup>2</sup> Pokud jste zaškrtnli **žádný**, přečtěte v dotazníku na číste **VŠEOBECNĚ INFORMACE**

### AKTIVNÍ PŘÍSTUP

1. Jakému sportu se věnujete **nejčastěji**?  
.....

2. Kolik **hodin týdně** se průměrně věnujete aktivnímu sportu?  
 do 1 hodiny  
 1 – 2 hodiny  
 2 – 5 hodin  
 5 a více hodin

3. Jaké **sportovní zařízení** navštěvujete pro realizaci svých sportovních potřeb?(vyberte  
*maximálně 3 možnosti*)  
 krytý plavecký bazén  otevřený plavecký bazén  
 zimní stadion  fotbalový stadion  
 tenisové hřiště  sportovní hala  
 tělocvična  golfové hřiště  
 cyklostezka  posilovna/fitness  
 venkovní hřiště  vodní plochy  
 volejbalové kurty  jiné.....

4. Zabýváte se **turistikou**?  
 ano  ne

Kolik kilometrů ujede za sezónu (rok)? .....

2

5. Omezuje Vás Vaše **zaměstnání(studium)** při sportovních aktivitách?

- ano  ne

6. **Způsob dopravy** k provádění Vašich sportovních aktivit (i více možností):

- pěšky  městská hromadná doprava  
 automobil  jízdní kolo

### PASIVNÍ PŘÍSTUP

1. Pasivní přístup ke sportu nejčastěji realizujete **prostřednictvím**:

- přímé účasti na sportovním utkání  televize  
 jiných sdělovacích prostředků  internetu

2. Která **sportovní odvětví** nejčastěji preferujete při svých návštěvách?

- tenis  lední hokej  
 kopaná  fotbal  
 basketbal  volejbal  
 nohejbal  házená  
 plavání  box  
 atletika  cyklistika  
 jiné .....

3. Jak často **navštěvujete jako divák** sportovní utkání v **Prostějově** (ročně) ?

- 1 – 2 návštěvy  3 – 10 návštěv  
 11 – 20 návštěv  21 a více návštěv

4. Navštěvujete jako divák i sportovní utkání **mimo Prostějov**?

- ano Kde (místo)? .....
- ne

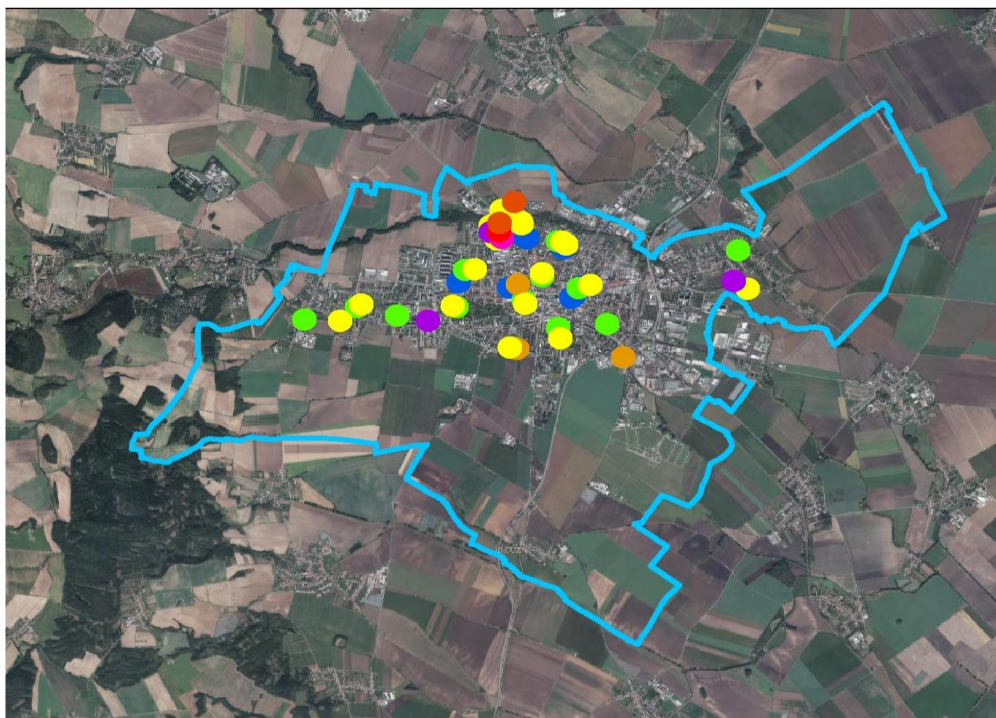
5. Vaše návštěva sportovního utkání je **výživná**:

- úrovni soutěže  úrovni soupeře  
 dostupnosti sportoviště  cenou vstupného  
 sportovním odvětvím  pozváním

3

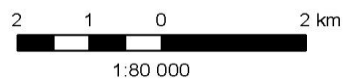


Příloha 3: Vymezení jednotlivých sportovních zařízení na území města Prostějova.



### Sportovní zařízení

- uzavřené stadiony
- otevřené stadiony
- zimní stadiony
- otevřené bazény
- hřiště
- kryté bazény
- tělocvičny
- ostatní
- Prostějov



Zdroj: vlastní práce v ArcGis.

Příloha 4: Tabulka - Informace školních hřišť na území města Prostějova.

Přístupnost školních hřišť pro veřejnost			
Provozovatel	Využití	Pracovní dny	Víkendy a svátky
ZŠ Dr. Horáka 24	kopaná, házená, tenis, basketbal, volejbal, nohejbal (umělý povrch), atletické hřiště, travnatá plocha, vstup dospělí za úplaty, děti zdarma	15:30 – 20:00	09:00 – 12:00 13:00 – 20:00
ZŠ Melantrichova	kopaná (travnaté hřiště), volejbal (asfaltové hřiště), hřiště na hokejbal, tenisové kurty a stěna	květen, červen 16:00 – 19:30 červenec, srpen 16:00 – 20:00	květen 16:00 – 19:30 červen 15:00 – 19:30 červenec, srpen 09:00- 11:00 16:00 – 20:00
SŠ podnikání a obchodu, Rejskova 4	basketbal (asfaltové hřiště), volejbalové hřiště (synt. povrch), dospělí 100,- Kč/hod., děti zdarma	úterý a čtvrtek květen, červen, září 16:00 – 19:00 říjen 16:00 – 17:30	
ZŠ E. Valenty	basketbal, volejbal, malá kopaná, tenis – asfaltové hřiště	Celoročně přístupné bez omezení (správce přítomen 12:00 – 16:00)	Od 1. 4. správce přítomen od 13:00 – 17:00
RG a ZŠ Studentská 2	volejbal, tenis, plážový volejbal (zdarma)	11.4 – 10.7 15:00- 20:00 po, út, čt – ne 11.7 – 21.8 15:00 – 20:00 po, út, čt, pá 22.8 – 15.10 15:00 – 20:00 po, út, čt – ne	
ZŠ sídliště Svobody	tartanová atletická dráha s přílehlými atletickými sektory, malá kopaná (asfaltové hřiště), volejbal (umělá tráva), tenisové kurty – na základě nájemní	květen, červen 16:30 – 20:00 červenec, srpen 08:00 – 21:00 správce hřiště 16:00 – 20:00	jaro – podzim 09:00 – 20:00

	smlouvy		
ZŠ Majakovského	házená, volejbal, basketbal, škvárová atletická dráha, doskočiště, betonové stoly na stolní tenis, hokej, nohejbal, ringo	denně květen, červen 15:00 – 19:00 červenec, srpen 09:00 – 19:00 září 15:00 – 19:00 říjen, listopad 15:00 – 18:00	
ZŠ Palackého		denně květen, červen 15:30 – 18:30 červenec, srpen – 09:00 – 18:30 září, říjen 15:30 – 18:30	
ZŠ Čechovice		neomezeně	

Zdroj: Statutární Město Prostějov – Hřiště pro veřejnost, [online] 2010 [cit. 2014-03-09].

Dostupné z: <http://www.mestopv.cz/cz/obcan/skolstvi-kultura-sport/>