

**UNIVERZITA PALACKÉHO V OLMOUCI**

**Přírodovědecká fakulta**

**Katedra geografie**

Jakub BOROVIČKA

**SÍDELNĚ-GEOGRAFICKÁ STUDIE MĚSTA  
KRÁLÍKY**

Bakalářská práce

Vedoucí práce: doc. RNDr. Václav TOUŠEK, CSc.

Olomouc 2014

## BIBLIOGRAFICKÝ ZÁZNAM

Autor (osobní číslo): Jakub Borovička (R120610)

Studijní obor: Regionální geografie

Titul: Sídlně-geografická studie města Králíky

Title of thesis: Settlement-geographical study of the town Kraliky

Vedoucí práce: Doc. RNDr. Václav Toušek

Rozsah práce: 54 stran

Abstrakt: Bakalářská práce analyzuje město Králíky z hlediska fyzicko-geografické i socio-ekonomické charakteristiky. Práce se specializuje především na analýzu vývoje a struktury obyvatelstva a zkoumá charakteristiku trhu práce ve správním obvodu obce s rozšířenou působností Králíky. Analýza geografických údajů je znázorněna v tabulkách a grafech. Práce se zabývá také historií města, turistickým ruchem a službami.

Klíčová slova: Králíky, zázemí, geografie, historie, vývoj obyvatelstva, ekonomika  
Abstract: Bachelor thesis analyses Králíky town in terms of physical-geographical and social-economical characteristics as well. The thesis mostly specializes in analysis of evolution and structure of population and examines the characteristics of the labor market in the administrative district of the municipality with extended rights. The analysis of the geographical data is depicted within the tables and graphs. The thesis deals also with the history of the town, tourism and services.

Key words: Králíky, background, geography, history, population trends, economy

Prohlašuji, že jsem zadanou bakalářskou práci vypracoval samostatně pod vedením doc. RNDr. Václava Touška, CSc. a v seznamu jsem uvedl veškerou použitou literaturu a zdroje.

V Olomouci, dne 13. května 2014

.....

Podpis

Děkuji doc. RNDr. Václavu Touškovi, CSc. za pomoc, vstřícný přístup, cenné rady, názory a připomínky, které mi poskytl v průběhu vypracování této práce.

UNIVERZITA PALACKÉHO V OLOMOUCI

Přírodovědecká fakulta

Akademický rok: 2013/2014

## ZADÁNÍ BAKALÁŘSKÉ PRÁCE

(PROJEKTU, UMĚLECKÉHO DÍLA, UMĚLECKÉHO VÝKONU)

Jméno a příjmení: **Jakub BOROVIČKA**  
Osobní číslo: **R120610**  
Studijní program: **B1301 Geografie**  
Studijní obor: **Regionální geografie**  
Název tématu: **Sídelně-geografická studie města Králíky**  
Zadávací katedra: **Katedra geografie**

### Z á s a d y p r o v y p r a c o v á n í :

Bakalářská práce bude mít následující strukturu:

1. Úvod
2. Rešerše literatury
3. Použitá data a metody
4. Samotná geografická charakteristika města a okolí
5. Historie města
6. Obyvatelstvo (vývoj a struktura)
7. Ekonomická základna (minulost a současnost)
8. Králíky a popis zázemí
9. Závěr

Rozsah grafických prací: Podle potřeb zadání

Rozsah pracovní zprávy: 5 000 - 8 000 slov

Forma zpracování bakalářské práce: tištěná/elektronická

Seznam odborné literatury:

**MUSIL František: Dějiny Králicka, Nakladatelství A. Juránek Dolní Lipka, 2000.**

**PACHTEL Max: Malá vlastivěda domoviny Soudního okresu Králíky, Praděd Šumperk, 1919.**

**VAŠÁTKO Josef: Králíky - 600 let, MNV Králíky, 1966.**

**VEŘTH Franz: Vlastivěda Králicka (překlad J. Vašátka), okresní rada Králíky, 1960.**

**TOUŠEK Václav, KUNC Josef, VYSTOUPIL Jiří: Ekonomická a sociální geografie, Aleš Čeněk, Plzeň, 2008.**

Vedoucí bakalářské práce: **Doc. RNDr. Václav Toušek, CSc.**  
Katedra geografie

Datum zadání bakalářské práce: **19. února 2014**

Termín odevzdání bakalářské práce: **10. dubna 2014**

L.S.

Prof. RNDr. Ivo Frébort, CSc., Ph.D.  
děkan

Doc. RNDr. Zdeněk Szczyrba, Ph.D.  
vedoucí katedry

V Olomouci dne 19. února 2014

**Použité zkratky:**

ČR – Česká republika

SO ORP – Správní obvod obce s rozšířenou působností

POÚ – Obec s pověřeným obecním úřadem

HMP – Hrubá míra porodnosti

HMÚ – Hrubá míra úmrtnosti

HMMS – Hrubá míra migračního salda

HMPP – Hrubá míra přirozeného přírůstku

HMCP – Hrubá míra celkového přírůstku

## Obsah

1.	Úvod.....	8
2.	Rešerše literatury .....	10
3.	Použitá data a metody .....	11
4.	Geografická charakteristika města a okolí.....	13
4.1.	Poloha města .....	13
4.2.	Fyzicko-geografická charakteristika území .....	14
4.3.	Socioekonomická charakteristika území.....	16
5.	Historie a správní vývoj města.....	19
5.1.	Historie města.....	19
5.2.	Správní vývoj po revolučním roce 1848 .....	22
6.	Obyvatelstvo (vývoj a struktura) .....	26
6.1.	Vývoj obyvatelstva ve městě Králíky .....	26
6.2.	Vývoj obyvatelstva v místních částech města Králíky.....	27
6.3.	Přirozená měna obyvatelstva a migrace ve městě Králíky a jeho zázemí.....	30
6.4.	Sňatky, rozvody a potraty ve městě Králíky a jeho zázemí .....	34
6.5.	Struktura obyvatelstva ve městě Králíky a jeho zázemí .....	36
7.	Ekonomická základna .....	39
7.1.	Ekonomická základna v minulosti .....	39
7.2.	Ekonomická základna v současnosti .....	42
7.3.	Trh práce .....	44
7.3.1.	Zaměstnanost .....	44
7.3.2.	Nezaměstnanost .....	46
8.	Turistický ruch .....	49
9.	Závěr .....	51
	Summary .....	52
	Použitá literatura .....	53



## 1. Úvod

Hlavním cílem vybrané bakalářské práce bylo zpracovat regionálně-geografickou charakteristiku města Králíky a jeho zázemí. Bakalářská práce se tedy zaměřuje na město Králíky a jeho zázemí, které tvoří obce ležící ve správním obvodě obce s rozšířenou působností Králíky (Červená Voda, Dolní Morava, Lichkov a Mladkov).

Geografická charakteristika zájmového území je rozdělena do dvou částí. V první z nich jsou rozebrány fyzicko-geografické charakteristiky území (poloha města, geologické a geomorfologické poměry území, klimatické poměry, hydrologické charakteristiky, půdní poměry a biogeografické poměry, zaměřené na rostlinnou sféru). Druhou část geografických charakteristik tvoří socio-ekonomické podmínky zájmového území, ve kterém je rozebráno především zemědělství a doprava. Zbývající části této kapitoly (obyvatelstvo, průmysl, cestovní ruch a služby) jsou rozebrány v následujících kapitolách.

Jedna z kapitol bakalářské práce se věnuje historickému vývoji města a jeho zázemí. Součástí práce je také hodnocení vývoje obyvatelstva v období od roku 1869 do roku 2011. V roce 1989 se u nás změnila politická, ekonomická i sociální poměry. Změna centrálně řízené ekonomiky na ekonomiku tržní se následně promítla i do chování naší populace (klesá porodnost, zlepšují se úmrtnostní poměry, zvyšuje se věk osob vstupujících do prvního manželství atd.). V bakalářské práci je věnována pozornost dílčím pohybům obyvatelstva, především přirozené měně a migračnímu saldu, v období let 1991-2010. Toto období je rozděleno na čtyři pětileté etapy. V práci je analyzován pohyb obyvatelstva také za první dva roky druhého desetiletí 21. století. V analýze pohybu obyvatelstva nejsou opomenuty i další složky pohybu, jako je sňatečnost, rozvodovost a potratovost.

V době zpracování bakalářské práce již byly k dispozici výsledky posledního sčítání lidu, které umožnily analyzovat strukturu obyvatelstva podle pohlaví, věku a vzdělání obyvatelstva staršího čtrnácti let a podle národnosti.

Pozornost byla zaměřena i na hodnocení ekonomické základny města Králíky jak v minulosti, tak v současnosti. Králíky se svým zázemím mají typické znaky řady území v ČR, z kterých bylo odsunuto německé obyvatelstvo po skončení druhé světové

války a následně dosídleno. Tato území se často vyznačují většími poruchami v situaci na trhu práce. Proto část textu je věnována hodnocení struktury zaměstnanosti a zejména úrovni nezaměstnanosti. Detailně je analyzován vliv ekonomické krize na situaci na trhu práce. Realizovaná komparace si všímá i území dalších správních obvodů obcí s rozšířenou působností (SO ORP) v Pardubickém kraji. Vzhledem ke skutečnosti, že okolí Králík má poměrně vysoký potenciál pro cestovní ruch, bakalářská práce si všímá i tuto skutečnost, která může významně ovlivnit regionální rozvoj studovaného území.

## 2. Rešerše literatury

Pro zpracování práce jsem použil odborné knižní zdroje z městské knihovny v Králíkách a z městského muzea v Králíkách, kterých bylo sice málo, avšak obsahovaly spoustu cenných informací. Nejpoužívanějším zdrojem pro zpracování kapitoly zabývající se historií Králík byla kniha od Franze Veitha *Vlastivěda Králická* (Veith, 1960), ve které jsou popsány dějiny města Králíky i okolí velmi podrobně. Tuto knihu jsem využil i při hodnocení vývoje obyvatelstva ve studovaném území. Kniha obsahuje i podrobný popis Králík ze sedmnáctého století. Tato kniha vyšla původně v německém jazyce již v roce 1880 a v roce 1960 byla přeložena do jazyka českého.

Další cennou odbornou publikací byly *Dějiny Králicka*, (Musil, 2000). V knize jsou velmi podrobné informace o obživě obyvatel v historii dějin města a o průmyslové výrobě v Králíkách. Poznatky Musila posloužily v práci pro popis ekonomické základny města i okolních obcí. Při zpracovávání ekonomické základny byla využita také studie *Králíky 600 let* (Vašátko, 1967).

Mezi další významné historické zdroje o dějinách studovaného území patří *Malá vlastivěda domoviny soudního okresu Králíky*, (Pachel, 1919). Do českého jazyka byla kniha přeložena v roce 2008 Jaromírem Dorňákem a Arno Duškem.

Objektivní zpracování fyzicko-geografické charakteristiky umožnila publikace *Chráněná území ČR, svazek IV*. (Mackovčín, 2002), kde byly podrobně popsány přírodní podmínky studovaného území. K hodnocení dlouhodobého vývoje obyvatelstva v Králíkách a jejich okolí posloužila data o obyvatelstvu a domech při jednotlivých sčítáních lidu, která jsou prezentována v publikaci *Historický lexikon obcí České republiky 1869-2005 I. díl* (Růžková, Škrabal a kol. 2006). Druhý díl stejnojmenné publikace poskytuje informace o vývoji jednotlivých obcí a jejich postavení ve vyšších územních celcích.

Ke zpracování demografických dat byly využity poznatky uvedené v publikaci *Ekonomická a sociální geografie* (Toušek, Kunc, Vystoupil a kol., 2008). Jednalo se o postupy při analýze pohybu obyvatelstva v obcích studovaného území a postupy při hodnocení struktury obyvatelstva.

### 3. Použitá data a metody

Kromě kvantitativních informací obsažených ve vlastivědné literatuře, která se váže ke studovanému území (město Králíky a jeho zázemí), byly v bakalářské práci využity databáze a publikace Českého statistického úřadu, Ministerstva práce a sociálních věcí ČR, Centra pro regionální rozvoj Masarykovy univerzity (CRR MU) a Městského úřadu Králíky.

Pro hodnocení vývoje počtu obyvatel ve městě Králíky a jeho místních částech v období 1869-2001 základní zdroje informací byla publikace Historický lexikon obcí ČR 1869-2005, I. díl. Analýza porodnosti, úmrtnosti, stěhování, sňatečnosti, rozvodovosti a potratovosti za obce správního obvodu ORP Králíky se opírala o data, které obsahuje Databáze demografických údajů za obce ČR. Využity byly údaje o dílčích složkách pohybu za roky 1991-2012. Problematika struktury obyvatelstva a částečně i trhu práce (zaměstnanost) se opírala o definitivní výsledky sčítání lidu, domů a bytů, které se uskutečnilo 26.3.2011. Výsledky sčítání byly dostupné v elektronické podobě. Analýzu nezaměstnanosti v obcích SO ORP Králíky umožnily dostupné informace na Integrovaném portálu MPSV. Konkrétně šlo o statistiky z územního hlediska za období let 2005-2011.

Informace o ekonomické základně studovaného regionu pro zpracování bakalářské práce poskytlo jednak CRR MU a Městský úřad Králíky. V případě CRR šlo o databáze zaměstnavatelů před rokem 1989 a také v transformačním či krizovém období, v případě MU šlo o Územně analytické podklady správního území obce s rozšířenou působností Králíky z roku 2012.

Z metod regionálně-geografické analýzy byla v bakalářské práci uplatněna zejména komparativní analýza, ve které studované území bylo v jednotlivých sledovaných ukazatelích porovnáváno s celorepublikovým průměrem. Dlouhodobý vývoj obyvatelstva byl hodnocen pomocí bazických a řetězových indexů. Jednotlivé složky pohybu obyvatelstva byly hodnoceny pomocí hrubých měr, např. hrubá míra porodnosti, úmrtnosti atd. Pro pětiletá či analyzované dvouleté období byly počítány střední stavy obyvatelstva.

Při analýze struktur obyvatelstva byly využívány podíly dílčích skupin obyvatelstva s tím, že se vycházelo z předpokladu, že nezjištěné údaje jsou zhruba ve

stejně strukturu jako údaje zjištěné. Kromě hrubých měr byly vypočítány i některé indexy, např. index maskulinity či index stáří obyvatelstva. Míra registrované nezaměstnanosti se opírala podle nové metodiky o dosažitelné obyvatelstvo. Při analýze situace na regionálním trhu práce byl také sledován ukazatel „počet uchazečů o zaměstnání připadajících na jedno volné pracovní místo“.

Většina výpočtů byla zpracována do tabulek pomocí funkcí programu Microsoft Excel 2007. Bakalářská práce neobsahuje sadu kartogramů, neboť studované území zahrnovalo kromě města Králíky již jenom čtyři venkovské obce.

## 4. Geografická charakteristika města a okolí

### 4.1. Poloha města

Město Králíky leží v nejvýchodnějším cípu Čech u historických hranic Moravy a současného Polska. Administrativně spadají Králíky do Pardubického kraje a jsou součástí okresu Ústí nad Orlicí. Králíky jsou střediskem dvou organizací veřejné správy - správního obvodu obce s rozšířenou působností a obvodu obce s pověřeným obecním úřadem. Vymezení obou správních obvodů je identické. Do SO ORP Králíky spadá samotné město Králíky a venkovské obce v jeho zázemí: Červená Voda, Dolní Morava, Lichkov a Mladkov. Součástí správního obvodu je 27 místních částí obcí a 23 katastrálních území. Rozloha celého SO ORP Králíky, jakožto druhého nejmenšího správního obvodu v Pardubickém kraji je 15 869 ha a na konci roku 2011 zde žilo 8 931 obyvatel.

*Obr. 1: Poloha města Králíky a jeho zázemí*



**Zdroj:** [www.mapy.cz](http://www.mapy.cz).

Hustota zalidnění správního obvodu Králíky byla k 31. 12. 2011 necelých 60 (56,3) obyvatel na kilometr čtverečný. Jde tedy o méně zalidněné území, neboť hustota zalidnění celé ČR činí 133 obyvatel na kilometr čtverečný. SO ORP Králíky sousedí se třemi SO ORP, kterými jsou Žamberk, Lanškroun a Šumperk. Část hranice SO ORP Králíky je součástí státní hranice s Polskem, kde je nejbližším správním centrem polské Miedzylesie.

**Tab. 1: Základní charakteristika města Králíky a jeho území (2011)**

obec	rozloha (ha)	počet obyvatel	hustota zalidnění ob. / Km2
<b>Králíky</b>	<b>4 739</b>	<b>3 085</b>	<b>65,10</b>
Dolní Morava	3 660	304	8,31
Červená Voda	5 277	4 453	84,39
Lichkov	913	558	61,12
Mladkov	1 281	531	41,45
<b>SO ORP</b>	<b>15 869</b>	<b>8 931</b>	<b>56,28</b>

*Zdroj: Územně analytické podklady správního území obce s rozšířenou působností Králíky 2012; vlastní úpravy*

## 4.2. Fyzicko-geografická charakteristika území

Z geologického hlediska leží převážně na křídových sladkovodních sedimentech, částečně i na neogénních mořských a brakických sedimentech. V okrajových částech, východně i západně od Králík se vyskytují organické sedimenty slatin. V jižní části se nacházejí písčito-jílovité a hlinito-kamenité svahové sedimenty. V malém zastoupení v této oblasti nalezneme i vápence a krystalické vápence, zejména mramor, který nalezneme v obci Velká Morava, který se však v současnosti netěží. V obalsti Králického Sněžníku se vyskytují proterozoické ortoruly a migmatity. Z hlediska regionálně-geologického členění patří oblast Králicka do orlicko-kladského krystalinika a jižní část oblasti do bystřické oblasti české křídly.

Z hlediska geomorfologického členění se oblast nachází v provincii Česká Vysočina a soustavě Krkonošsko-Jesenické. Do oblasti zasahují 4 celky.

Největší část území leží v geomorfologickém celku Kladská kotlina, která zasahuje na Králicko podcelkem Králická brázda, která se dále člení na okrsky Lichkovská brázda, zabírající největší část území a okrsek Štítská brázda, zasahující do oblasti v jižní části. Kladská kotlina vznikla prolomením, původně celistvé Orlicko-Kladské klenby, čímž vznikl reliéf na rozlámaných horninách.

Dalším významným celkem této oblasti, nacházející se ve východní části území je Hanušovická vrchovina, zasahující podcelkem Branenská vrchovina a okrsky Červenopotoční kotlina a Jeřábská vrchovina, s nejvyšším vrcholem Jeřáb, 1002,8 m n. m. Jeřáb je pramenou oblastí Tiché Orlice a Březné.

V západních částech leží celek Orlické hory, zasahující podcelky Mladkovská vrchovina, ve které se nachází přírodní rezervace Zemská brána, průlomové údolí

Divoké Orlice a Bukovohorská hornatina, ve kterém se nacházejí lyžařská střediska Červená Voda a Čenkovice. Nejvyšším vrcholem Bukovohorské hornatiny je Suchý vrch s výškou 995 m n. m.

Posledním celkem, zasahujícím do oblasti v severovýchodní části Králicka je masiv Králického Sněžníku, známá rekreační oblast, především díky lyžařskému areálu Dolní Morava. Masiv Králického Sněžníku je třetím nejvyšším pohořím České republiky, se stejnojmenným vrcholem Králický Sněžník, dosahující výšky 1423,7 m n. m. Na Králickém Sněžníku pramení řeka Morava. Geomorfologickou zajímavostí tohoto pohoří jsou krasové jevy na levém svahu údolí Moravy, vázané na polohu krystalických vápenců a dolomitů. Největší jeskyní tohoto krasu na české straně jsou Tvarožné díry. V tomto pohoří se nachází také hlavní evropské rozvodí, na vrcholu Klepý, nazývaném jako Střecha Evropy. Vzhledem k rozdílnosti nadmořských výšek této oblasti, která se v nejnižších částech oblasti pohybuje okolo 500 m n. m., až po Králický Sněžník, vysoký 1423,7 m n. m. je reliéf velmi členitý (Vítek, 2002)

Klimaticky patří převážná část oblasti Králicka do chladné oblasti CH7, která je charakteristická 10-30 letními dny v roce, průměrnými teplotami v lednu -3 až -4 stupni Celsia, v červenci 15-16 stupni Celsia, srážkovým úhrnem ve vegetačním období 500 až 600 mm a 350 až 400 mm v zimním období. Teplota vzduchu a množství srážek během roku je závislé především na nadmořské výšce. Nejvyšší partie této oblasti však patří do klimatických oblastí CH6 a vrcholová část Králického Sněžníku do oblasti CH7, kde je podnebí ještě chladnější, s vyšším ročním úhrnem srážek. Jen do nejjížnější části oblasti zasahuje mírně teplá oblast MT2, kde je podnebí o něco mírnější. I přesto se v této oblasti vyskytují v létě teploty nad 30 stupňů Celsia a v zimním období nejsou výjimkou teploty pod 30 stupňů Celsia (Metelka, 2002)

Hydrologicky patří oblast Králicka k povodí Labe a částečně i k povodí Moravy. V pohoří Králického Sněžníku se na vrcholu Klepý nachází významný hydrografický uzel, kde se stýkají rozvodnice tří úmoří Severního, Baltského a Černého moře. Říční síť území prodělala dlouhý a složitý vývoj za působení geomorfologických i geologických procesů. Na vývoji říční sítě se podílely také změny podnebí ve čtvrtohorách. Nejvýznamnějšími toky této oblasti jsou horní toky řek Tiché Orlice, náležící do povodí Labe a Moravy, patřící do úmoří Černého moře. Řeka Morava pramení v oblasti Králického Sněžníku a Tichá Orlice na Jeřábu, dále protéká také



okrajovou částí Králík, Lichkovem a Mladkovem. Významnějšími přítoky Tiché Orlice v této oblasti jsou Králický, Plynárenský, Boříkovický a Lipkovský potok. V povodí horního toku Tiché Orlice je vybudováno několik retenčních nádrží, které chrání před povodněmi, které v roce 1997 postihly především obec Lichkov. Na Plynárenském potoku je vybudován Králický rybník, přiléhající k městu Králíky. V okrajové části oblasti najdeme také průlomové údolí Divoké Orlice Zemskou bránu, která patří mezi velkoplošná ZCHÚ. Řeka Morava protéká pouze okrajovou částí Králicka, obcí Dolní Morava a Malá Morava a pokračuje směrem do Hanušovic. Dalším tokem v této oblasti, pramenící taktéž na Jeřábu je Březná, protékající Červenou Vodou. Březná spadá do povodí Moravy, prostřednictvím řeky Moravská Sázava (Hančarová, Kříž, 2002).

Mezi nejrozšířenější půdní typy oblasti Králicka patří luvické pseudogleje, které se vyvinuly na polygenetických hlínách a dystrické kambizemě, které jsou silně kyselé. Převážně ve vyšších polohách Králického Sněžníku, Jeřábské a Bukovohorské hornatiny se vyskytují kambické podzoly, u kterých je vytvořen eluviální šedý a iluviální spodikový okrový až rezavý horizont (Petruš, 2002)

Z hlediska botanické charakteristiky převládají ve vybrané oblasti převážně květnaté bučiny, v malém zastoupení se zde vyskytují i acidofilní bučiny a jedliny. Ve vrcholových partiích Králického Sněžníku nalezneme také klimaxové a podmáčené smrčiny. Na Králickém Sněžníku se nachází také západní hranice světového rozšíření osvíře dvouřízného. Z hlediska fyto geografického členění leží vymezená oblast v mezofytiku (Králická brázda) a oreofytiku (Králický Sněžník, část Orlických hor, zasahujících na Králicko).

### **4.3. Socioekonomická charakteristika území**

Počet zaměstnaných obyvatel v primárním sektoru ekonomiky (zemědělství, lesnictví a rybolov) je v SO ORP Králíky 5,4 % (2011), což je v rámci České republiky vysoká hodnota, na čemž se v této lesnaté krajině podílí především těžba a zpracování dřeva. Nejbližší pilu najdeme v Červeném Potoce. Lesy zabírají 43,8 % rozlohy SO ORP Králíky, nejhustší zalesnění je na území obce Dolní Morava, kde hustota lesů dosahuje 73,9 %. Půdy v této horské a podhorské krajině nejsou příliš úrodné, proto jsou využívány především jako pastviny. V rámci zemědělských půd je 27 % jejich plochy zatravněno. Dominantní je na Králicku především chov skotu. Část zemědělské půdy je však využita k pěstování obilovin, avšak klimatické podmínky ani kvalita půd

nejdou v této oblasti příliš vhodné k tomuto účelu. Zaměstnaní obyvatelé v zemědělství se věnují především chovu dobytka a péči o zatrávněné plochy. Ceny zemědělských půd jsou v SO ORP Králíky v rámci České republiky velmi nízké a pohybují se v intervalu 2,04 Kč (Dolní Morava) až 2,68 Kč (Králíky).

**Tab. 2: Cena půdy v obcích SO ORP Králíky**

obec	cena půdy Kč/m <sup>2</sup>
<b>Králíky</b>	<b>2,68</b>
Dolní Morava	2,04
Červená Voda	2,52
Lichkov	2,16
Mladkov	2,22
<b>SO ORP</b>	<b>2,32</b>

*Zdroj: [http://farmy.cz/cena - pudy/](http://farmy.cz/cena-pudy/) (vlastní úpravy)*

Správní obvod Králíky protínají dvě silnice první třídy – I/11 a I/43. Silnice I/43 vede z Brna přes Svitavy, Lanškroun, Červenou Vodu, dále přímo městem Králíky směrem k Polskému hraničnímu přechodu Dolní Lipka – Boboszow. Existence blízkého hraničního přechodu do Polska umožňuje bližší příhraniční styky. Další zmiňovaná silnice I/11 je druhou nejdelší silnicí I. třídy v České republice a vede ve směru Poděbrady – Ostrava až na Slovensko. V rámci správního obvodu s rozšířenou působností Králíky protíná obec Červená Voda a z blízkého okolí je tedy hlavním tahem ve směru Šumperk. Se systémem dálnic je území špatně spojeno. K rychlostní komunikaci R/35 se nejdříve dostaneme přibližně za 50 km cesty, neboť nejbližší napojení na tuto komunikaci je v Mohelnici.

Autobusová i železniční doprava na Králícku funguje poměrně dobře. I vzájemné propojení těchto dvou typů hromadné dopravy na sebe dobře navazuje. V Králíkách najdeme autobusové i vlakové nádraží, které jsou od sebe vzdáleny necelých 500 metrů. Během zimního období fungují mezi obcemi Králíky a Dolní Morava (významné lyžařské středisko) skibusy, v letním období cyklobusy. V roce 2013 byla dokončena výstavba cyklostezky z Králík do Červené Vody.

V oblasti Králicka najdeme tři železniční traťe. První z nich je trať s označením 021, která vede z Týniště nad Orlicí, přes Letohrad, do Štítů. V rámci zkoumaného území vede tato trať obcemi Mladkov, Lichkov, Dolní Lipka, Králíky a Červená Voda. Další významnou železniční tratí této oblasti je železniční trať s označením 025, která spojuje Dolní Lipku s Hanušovicemi. Nevýhodou této železnice je, že nevede

samotným městem Králíky. Nejbližší stanice od Králík na trati 025 nalezneme v obci Červený Potok. Poslední ze tří železničních tratí v SO ORP Králíky je mezinárodní železnice s označením 831 z Lichkova do polského Miedzylesie, která je elektrifikována. Ve stanici Lichkov tedy zastavují osobní i spěšné vlaky ve směru Wrocław, která je z Lichkova časově dostupná přibližně za 3 hodiny. Z Lichkova je dobré spojení také do nedalekého Klodzka, kam se dostaneme přibližně za necelou hodinu. V SO ORP Králíky je celkově 12 vlakových nádraží a zastávek.

V obci Červená Voda, v těsné blízkosti polikliniky má heliport a tím možnost přistání letecká záchranná služba. V obci Červený Potok se nachází travnaté letiště. Dalším pozitivem území SO ORP Králíky je existence jediného železničního i silničního hraničního přechodu s Polskem v rámci Pardubického kraje.

## 5. Historie a správní vývoj města

### 5.1. Historie města

Vzhledem k poloze města (rozhraní Čech, Moravy a Kladska) byla oblast Králícka osídlována až od poloviny 13. století našeho letopočtu, v období tzv. vrcholné kolonizace. Osídlování dnešního území České republiky probíhalo postupně od úrodných nížin, dolních toků řek směrem do vyšších poloh, v nichž se nachází i město Králíky. (Veith, 1960) Nejprve byly na Králícku osídleny Dolní Bořkovice (13. století). O Králíkách pocházejí první zmínky až z roku 1544. (Historický lexikon)

Nejvýznamnější roli při osídlování hrály dvě cesty procházející touto oblastí, „Moravská a Česká cesta“. V 10. a 11. století byla oblast Králík krajinou rašeliništního, bažinatého, takřka neosídleného pralesa, kterým procházely dvě tehdy významné cesty, tzv. „Moravská a Česká cesta“. „Moravská cesta“ vedla z Kladské Bystřice do Rudy nad Moravou a směřovala přes obec Horní Lipka, která je jednou z místních částí nynějších Králík. Česká cesta vedla z Bystřice do Žamberka, s vedlejší linkou přes Kamienczyk, Lichkov a Jablonné nad Orlicí do Letohradu. „Česká cesta“ procházela také poblíž města Králíky. Zmíněné cesty se nacházely na rozhraní tří zemí – Čech, Moravy a Kladska. „Moravská cesta“ spojovala řeku Nisu s řekou Moravou, „Česká cesta“ řeku Nisu s Labem. (Veith, 1960) První proniknutí obyvatel na Králícko bylo spojeno také se vznikem komunikace mezi obcemi Štítý (osídlení na horním toku Moravské Sázavy) a Mezilesí (oblast Kladska). Toto komunikační propojení bylo doloženo již od roku 1278. V době vzniku této komunikace bylo osídlení oblasti Králík ještě nestálé a nebylo pevně organizované. (Musil, 2000) Komunikace ve směru „Štítý – Mezilesí“ vedla k osídlení Králícka a rozvoji hornické činnosti v této oblasti (první zmínka nalezena v listině z roku 1357, v níž Karel IV. postupoval žampašské panství Čenkovi z Potštejna a jeho dědicům – Králícko v této době patřilo rodu Žampachů). (Musil, 2000)

Králíky i s okolím byly do roku 1577 majetkem pánů z Potštejna. V roce 1577 prodal Jan Burjan z Potštejna, tehdejší vlastník Králík, své panství Zdenkovi z Valdštejna. Za jeho vlády docházelo k rozkvětu města a rozmachu hornictví, o čemž svědčí erb města Králíky (dvě zkřížená kladiva s mečem uprostřed). V této době získaly Králíky horní právo a v souvislosti s udělením horního práva byla ve městě vybudována horní škola, na žádost císaře Rudolfa II. dostaly Králíky privilegium konání tří ročních

trhů. Po smrti Zdenka z Valdštejna se jeho žena, rozená Anna von Reden provdala za Bohuslava Joachima Hasensteina z Lobkovic a 12. ledna 1578 předala tato majitelka králického panství svým poddaným privilegium o robotě. Po smrti Anny připadlo králické panství její dceři Evě z prvního manželství, která se provdala za hraběte Georga Friedricha von Hohenhole a v roce 1607 na něj převedla své vlastnictví, ale tento přepis později anulovala a v roce 1628 prodala Králíky za cenu 60 000 moravských grošů hraběti Gotfriedu Georgu Pappenheimovi, který byl horlivý zastávce římskokatolické církve (většina obyvatel Králík v této době byli protestanti). Za Pappenheima byla vnucována katolická víra všem obyvatelům, dokonce i protestantský kazatel v Králíkách opustil svou farnost, přemístil se do sousedních Boříkovic, ale i nadále byl ve styku s protestanty z okolí. V roce 1632 zemřel Pappenheim v bitvě u Lutzen a jeho následovníkem se stal jeho syn Wolfgang Adam, který byl také horlivý katolík. Vládl do roku 1647, kdy padl v boji a po provdání vdovy se panství Králíky dostalo do majetku rodu Althannů. V Králíkách pod vlivem jezuitských misionářů začalo přibývat katolíků a v roce 1640 přišel do města první farář Paul von Hinden. (Pachel, 1919)

Během třicetileté války, probíhající v letech 1618-1648, Králíky velmi trpěly. Samotné město, ale i okolí bylo neustále drancováno vojáky. Město bylo pleněno a vypalováno. Nejhorší léta během této války oblast Králík zažila v letech 1643-1647, kdy sem pod Torstensonovým velením pronikli Švédové. Přímo do Králík vtrhli Švédové dne 22. 10. 1645 při tažení Torstenových vojsk z Moravy do Kladska. (Pachel, 1919)

V roce 1633 postihl Králíky mimo války také mor. Za oběti mu padla téměř polovina obyvatel. Tato tragická událost souvisela s počátkem využití Mariánského kopce nad Králíkami jako poutního místa. Začaly se zde uskutečňovat poutě, které měly odvrátit mor a hrozby války. V této době nestála na Mariánském kopci ještě žádná poutní stavba. Poutě na Mariánský kopec však pokračovaly celé 17. století. (Musil, 2000) Lipová alej z Králík ke klášteru na Mariánském kopci byla vysázena teprve v roce 1705 a zároveň na ní bylo založeno osm kaplí. Se stavbou zmíněného kláštera se začalo v roce 1706. (Veith, 1960)

Po uzavření Vestfálského míru v roce 1648 si lidé konečně oddechli, ale město i okolí bylo ve zrušeném stavu. Panské dvory byly opuštěny. Ve městě a okolí se

potulovali uprchlí a propuštění vojáci, docházelo také k loupežím a rabování. V roce 1648 nechal starosta J. Becker opravit domek v Kostelní uličce, ve kterém bylo obnoveno pravidelné vyučování. Ani sto let míru dostatečně nestačilo na vzpamatování válkou zpustošeného města. Kulturní i hospodářská obnova města postupovaly velice pomalu.

V polovině sedmnáctého století bylo v Králíkách Velké náměstí, Dolní (dnes Hluboká) ulice, Lázeňská (dnes Valdštejnova) ulice, které se spojovaly na Malé náměstí a pokračovaly jen několika málo domy na Horní ulici (dnes ulice Karla Čapka) a Zadní ulici (dnes Revoluční ulice). Na Pískách a v Polní ulici tehdy stálo jen pár chalup a na Horním a Dolním předměstí jen pár selských stavení. Jižně od dnes už bývalého Pivovaru, daleko od jiných domů stála chalupa popravčího mistra. Samotné město začínalo nad Králíckým potokem. Velké náměstí bylo lemováno domy s podloubím, které byly přivráceny štíty do náměstí. Na západní straně stál kostel s farou, postavený v roce 1610. Uprostřed severní strany bloků domů, na místě dnešní spořitelny stála radnice. Uprostřed náměstí byl pranýř a pivovarský domek. V Lázeňské ulici na rohu s ulicí Zámeckou (dnes ulice Jana Opletala) stál zámek. Naproti zámku stála tehdejší hornická škola. Dlouhá ulice byla zastavěna oboustranně, zatímco Lázeňská pouze z jedné strany. Na místě dnešního se zeleninou na Malém náměstí byly lázně, podle nichž dostala název Lázeňská ulice. (Veith, 1960)

Požáry i epidemiemi nadále ochuzovaly město o obyvatele. Šlechta se usilovně snažila odstranit zbytky protestantské církve. V roce 1676 ve městě vypukl ničivý požár, při kterém shořel i místní kostel. O čtyři roky později nastala opět morová epidemie. V roce 1691 se stal králíckým farářem Krištof I. Schliemann, který měl se svým bratrem velký podíl na vzniku poutního místa na dnešním Mariánském kopci, tehdy zvaném Lysá Hora. (Veith, 1960)

Čtvrtého srpna roku 1708 vypukl v Králíkách další požár. Postihl zejména horní část města, kromě Lázeňské ulice. Tento požár způsobil další obrovskou zkázu města. Při rekonstrukci kostela o rok později do kostela uhodil blesk a ten znovu vyhořel. V letech 1713 a 1714 opět propukla morová epidemie a současně panovala velká dražota, jež se projevila hladomorem. V letech 1719-1721 se po místních lesích opět potulovaly bandy loupežníků, které nenechávaly obyvatelstvo příliš klidným. Na tuto těžkou dobu upozorňuje socha svatého Michala, postavená před branou aleje. Králíky

byly v této době stále pod vedením Althan (do roku 1749 vládl v Králikách hrabě Emanuel). (Veith, 1960)

Po přibližně dvacetiletém klidu město sužovaly Slezské války (1740-1763). Město Králiky leží v blízkosti slezských hranic a nevyhla se jim proto ani jedna ze tří Slezských válek. V Králikách ani jejich blízkém okolí naštěstí nedošlo k žádným významným bitvám. Obyvatelé Králik zažili i přesto všechny strasti, jež války přináší – zajímání rukojmích, plenění i hlad. Ve městě se opět zastavil kulturní i hospodářský růst. Na Králicku bylo zaznamenáno přistěhovalectví, z válkou více ohroženého Kladska. Mezi druhou a třetí slezskou válkou docházelo na Králicku k rozvoji domácího tkalcovství. Patnáctého února roku 1763 konečně nastal vytožený mír v Hubertsburgu, v rámci kterého se Marie Terezie vzdala Slezska. (Veith, 1960)

Další obrovské neštěstí prožilo město Králiky 5. srpna 1767, kdy se vznítily obrovský požár, který zničil téměř celé město. Kostel svatého Michaela při tomto požáru vyhořel již počtvrté.

Po slezských válkách, které skončily roku 1763 se hledalo místo odbytí pro místní tkalcovské lněné výrobky, kterým se nakonec stalo Brno. Brno se tak stalo jistým trhem pro králické lněné zboží a město opět postupně vzkvétalo. Také poutě na Mariánský vrch přinesly v této době pro město jistý zisk příjmů. V následujících letech se také začalo se stavbou nejnútnejších štěrkových silnic, u které si také spousta obyvatel přišla k výdělku. V roce 1771 byly v Králikách očísleny domy.

Na počátku 19. století procházelo město znovu válečným obdobím, které se ale naštěstí obešlo bez větších následků. Ve 30. letech 19. století opět zasáhl město hlad, tyfus a cholera. Roku 1842 bylo obrovské sucho, které způsobilo pokles ceny dobytka na pětinu. V roce 1846 vyhořel klášter na Mariánském kopci. (Veith, 1960)

## **5.2. Správní vývoj po revolučním roce 1848**

Po revolučním roce 1848, kdy bylo zrušeno nevolnictví a robota, zaznamenalo město rozkvět. Podnikaví lidé využívali uvolnění pracovní síly a zakládali velké podniky, z kterých měli prospěch i drobní živnostníci a samotné město. Ve městě byly vystavěny nové silnice, železnice, vodovod i plynárna. V březnu roku 1848 byla v Králikách stanovená Národní garda se 159 členy v čele s tehdejší starostou města F. A. Rotterem. Členy této gardy se mohli stát pouze měšťané. Při tvoření nových

územních správních celků bylo město Králíky přiděleno k hejtmanství Žamberk a v Králíkách byl zřízen okresní soud, který byl umístěn v budově městské radnice, společně s knihovním a berním úřadem. V roce 1855 byl založen v Králíkách okresní úřad, podřízený krajskému úřadu v Hradci Králové. (Veith, 1960)

V 50. letech 19. století se v Králíkách dále budovalo. Na náměstí byla postavena kašna se sochou přadleny, měšťanský pivovar a nová silnice ze státní hranice, přes Králíky do Červené Vody. (Musil, 2000)

Klidný vývoj porevolučních let byl narušen v roce 1866 Rakousko-Pruskou válkou. Pro Králíky nepřinesla žádné vážnější následky. Nejdůležitější důsledek této války byla pro Králíky stavba železnice mezi Rakouskem a Pruskem započatá v roce 1867, která vedla přes Ústí nad Orlicí, Lichkov a Mezilesí a byla dokončena již v roce 1874. V tuto dobu byla vybudována i Moravská hraniční dráha ze Šternberka do Lichkova a 19. 9. 1872 se začalo se stavbou nádraží v Králíkách. V roce 1868 byl založen Spořitelní a záložní spolek a o rok později telegrafní úřad. V zimě 1869/1870 docházelo ve městě k častým požárům, přičemž docházelo k rozrůstání požárního zařízení a založení vzájemného požárního pojištění. V roce 1876 se konala první hlavní zkouška králíckých hasičů.

Koncem 19. století Králíky prožívaly další hospodářský i kulturní rozvoj. Byl založen Spolek školních křižníků, Spolek vojenských vysloužilců, znovuobnovený Tělocvičný spolek. Byla založena také Městská spořitelna, nová školní budova, kvůli rozšíření obecné i měšťanské školy. Pro hospodářský rozvoj bylo nejdůležitější založení tkalcovny hedvábí bratrů Steinerových a později vystavění tkalcovny bavlny Dom. Na základě tkalcovské činnosti bylo postaveno i nové sídliště.

Během úřadování purkmistra Johanna Kretschmera, zvoleného roku 1885 pokračoval další rozvoj města. Byl vystavěn klášter uršulinek (pozdější zemská vychovatelna), spádový vodovod a vodojem, nový hřbitov, odborná škola, evangelický kostel a fara, plynárna, střelnice byla rozšířena o velký sál, dále byl zřízen dětský útulek, kruhová cihelna a také založena mechanická tkalcovna hedvábí firmou Benedikt, která vedla ke vzniku nových pracovních příležitostí. I nadále vznikaly různé spolky a otevřeno bylo také městské muzeum a lidová knihovna. (Veith, 1960)



Silniční síť v Králíkách a okolí byla důkladně vystavěna kolem roku 1900. V roce 1914 se započalo s budováním spořitelny, která byla dokončena až za 1. sv. války. Před válkou byly postaveny první obytné domy ve Vilové čtvrti.

Během první světové války obyvatelé opět trpěli. Nejprve probíhalo odvádění do vojenské služby, následně neustálé zdražování a nedostatek zboží a po 15. březnu 1915 dokonce potravinové lístky, jejichž dávky se s postupující válkou dále snižovaly. Upadala průmyslová odvětví a panovala chudoba a hlad. K tomu všemu přicházely i krvavé ztráty na frontách.

Po válce nastaly opět lepší časy a město začalo zase prospívat. Ve dvacátých letech byly Králíky napojeny na dálkové vedení Severomoravských elektráren, bylo zde vybudováno koupaliště, sokolovna i založena okresní zemědělská záložna. Také byl objeven radioaktivní pramen na Mariánském kopci. Králické tkalcovny v roce 1927 dosáhly plné zaměstnanosti a došlo i k rozšiřovacím stavbám.

Již v roce 1930 nastala hospodářská krize nevídaných rozměrů. Průmyslové podniky často zastavovaly výrobu, např. tkalcovny Dom. Walter a syn a továrny M. B. Neumann a synové. Propouštěním ze zaměstnání zasažené rodiny velice trpěly. Do roku 1934 se prudce zvedala nezaměstnanost. O rok později začala nezaměstnanost opět klesat. (Veith, 1960)

V roce 1938 rostlo napětí mezi Českem a Německem. Některé německé rodiny opustily město a odešla do Německa a Rakouska. Naopak po Mnichovské dohodě a odstoupení okrajových částí Československého území Německu opustila město většina českých a židovských rodin. Po začlenění do Sudet docházelo k návratu německých rodin a životní poměry se přizpůsobovaly těm, které panovaly v sousedním Německu, čímž upadaly místní zvyky a tradice.

Prvního září 1939 vypukla naplno druhá světová válka a město opět prožívalo všechny strasti spojené s válkou. Lidé opět žili ve strachu a chudobě. Dostávali potravinové lístky, odběrní lístky, opět se konaly odvody. Pozastavené továrny byly znovu uvedeny do chodu, což ale pro město znamenalo díky válce jen zdánlivý rozmach. Lidé se nejvíce obávali transportů z Horního Slezska. S blížící se frontou z města prchalo stále více lidí, kteří se snažili skrýt do okolních vesnic s domněním, že

je tam bezpečněji. Dne 9. května 1945 první ruské oddíly z údolí Moravy a Březné a následně český národní výbor převzal správu.

Po událostech v květnu 1945 naopak trpělo místní německé obyvatelstvo. Po válce se pro něj stala domovina „vyloženě peklem“ (viz. Veith, 1960). Jedinou dobrou nadějí se pro ně stalo vysídlení do Německa. To se konalo zejména v květnu roku 1946. Poslední transport tzv. antifašistů odjel na podzim roku 1946 a byl jediným, jehož účastníci si mohli s sebou vzít víc než jen nejnútnejší majetek. Ne všichni však mohli odejít. Žádané odborné pracovní síly byly nuceny zůstat a rozdávat své znalosti pouze za malé odměny. (Veith, 1960)

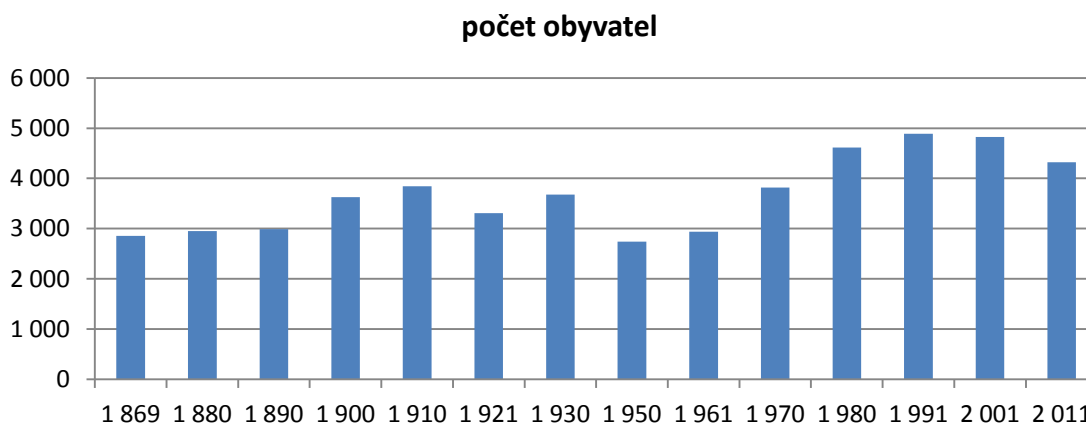
Po druhé světové válce, s jejímž koncem byl spjat odsun německého obyvatelstva docházelo k postupnému dosídlování města Králíky. Z tohoto důvodu město neprodělalo výraznější devastaci. V porovnání s širokým okolím mají Králíky nejlépe dochované historické jádro města a proto bylo v roce 1990 vyhlášeno městskou památkovou zónou. Za významnou událost poslední doby lze považovat rok 1997, kdy došlo k otevření nové radnice. O dva roky později došlo ke schválení městského praporu Poslaneckou sněmovnou. (Oficiální stránky města Králíky)

## 6. Obyvatelstvo (vývoj a struktura)

### 6.1. Vývoj obyvatelstva ve městě Králíky

Vývoj počtu obyvatel v Králíkách, během období od roku 1869 do roku 2011 zaznamenává určité změny v počtu obyvatel, které byly ovlivněny událostmi, odehrávajícími se v tomto období. Od roku 1869, kdy měly Králíky 2853 obyvatel, jejich počet pozvolna stoupal a v roce 1890 se přiblížil k hranici 3000 obyvatel. Potom následoval prudší nárůst obyvatel, kdy při sčítání lidu v roce 1910 mělo město 3846 obyvatel. Během první světové války došlo opět k poklesu počtu obyvatel a v roce 1921 žilo v Králíkách 3307 obyvatel. Do roku 1930 Králíky zaznamenávaly opět mírné zvyšování počtu obyvatel na 3675, v roce 1930. Největší pokles obyvatel v historii Králík byl zaznamenán během druhé světové války a zejména po jejím ukončení, díky odsunu Němců, kterých žila v této pohraniční sudetské oblasti velká většina. Poté následoval mírný, mezi roky 1970 a 1980 až prudký nárůst na 4615 obyvatel v roce 1980, na čemž se podílelo hlavně připojování okolních obcí, popřípadě osad, které se staly místními částmi města Králíky. Nyní jich je 11 a patří mezi ně Králíky, Červený Potok, Dolní Boříkovice, Dolní Hedeč, Dolní Lipka, Heřmanice, Horní Boříkovice, Horní Hedeč, Horní Lipka, Kopeček a Prostřední Lipka. Po roce 1980 následovala jistá stagnace ve vývoji počtu obyvatel, až do mírného poklesu mezi roky 2001 a 2011, kdy činil počet obyvatel v Králíkách 4321. Absolutně nejvíce obyvatel, 4890, bylo v Králíkách zjištěno při sčítání lidu v roce 1991.

**Obr. 2** Vývoj počtu obyvatel ve městě Králíky v letech 1869-2011



**Zdroj:** Růžková, J., Škrabal, J. a kol.: *Historický lexikon obcí České republiky 1869-2005 I. díl, 760s.; vlastní zpracování*

Jak již bylo výše uvedeno, na zvyšování počtu obyvatel po roce 1950 se mimo jiné podílelo připojování okolních obcí k městu Králíky, které se staly jejich místními částmi. V roce 1961 se připojily obce Červený Potok (včetně osady Horní Hedeč) a Dolní Hedeč (včetně osady Kopeček), které byly dříve obcemi v tehdejší okrese Žamberk. Tímto připojením se v roce 1961 staly částí obce Králíky v okrese Ústí nad Orlicí. V sedmdesátých letech dvacátého století se součástí obce Králíky v okrese Ústí nad Orlicí staly další dvě obce a to Dolní Lipka (1. 7. 1974) a Dolní Boříkovice (1. 1. 1975). Tyto obce byly před rokem 1961 součástí okresu Žamberk. V osmdesátých letech dvacátého století se staly částmi města Králíky venkovské obce Horní Boříkovice (1. 3. 1980), které dříve patřily k obci Červená Voda a další tři obce dne 1. 7. 1985. První z obcí, Heřmanice, byly do této doby součástí obce Prostřední Lipka, dále se připojily ke Králíkům obce (právě zmíněná) Prostřední Lipka a Horní Lipka.

## 6.2. Vývoj obyvatelstva v místních částech města Králíky

Populační vývoj nám udávají bazické a řetězové indexy, které se však navzájem odlišují mezi jednotlivými obcemi.

**Tab. 3. Vývoj počtu obyvatel v místních částech města Králíky v letech 1869-1930**

Místní části	1869	1880	1890	1900	1910	1921	1930
<b>Králíky</b>	<b>2 853</b>	<b>2 950</b>	<b>2 991</b>	<b>3 629</b>	<b>3 846</b>	<b>3 307</b>	<b>3 675</b>
Červený Potok	404	420	400	337	294	296	288
Dolní Boříkovice	1 264	1 131	1 023	998	910	809	812
Dolní Hedeč	843	775	764	706	660	524	538
Dolní Lipka	208	277	298	245	224	188	228
Heřmanice	493	456	456	360	379	362	338
Horní Boříkovice	187	161	173	116	121	96	101
Horní Hedeč	110	132	128	123	121	110	95
Horní Lipka	898	906	875	746	745	679	621
Kopeček	18	10	20	23	27	30	29
Prostřední Lipka	562	562	542	546	536	464	476
<b>Králíky ve vymezení 2014</b>	<b>7 840</b>	<b>7 780</b>	<b>7 670</b>	<b>7 829</b>	<b>7 863</b>	<b>6 865</b>	<b>7 201</b>

*Zdroj: Růžková, J., Škrabal, J. a kol.: Historický lexikon obcí České republiky 1869-2005 I. díl, 760s.; vlastní zpracování*

**Tab. 4 Hodnocení vývoje obyvatelstva v místních částech města Králíky v letech 1869-1930 pomocí bazických indexů**

Místní části	1869	1880	1890	1900	1910	1921	1930
<b>Králíky</b>	<b>100</b>	<b>103</b>	<b>105</b>	<b>127</b>	<b>135</b>	<b>116</b>	<b>129</b>
Červený Potok	100	104	99	83	73	73	71
Dolní Boříkovice	100	89	81	79	72	64	64

Dolní Hedeč	100	92	91	84	78	62	64
Dolní Lipka	100	133	143	118	108	90	110
Heřmanice	100	92	92	73	77	73	69
Horní Boříkovice	100	86	93	62	65	51	54
Horní Hedeč	100	120	116	112	110	100	86
Horní Lipka	100	101	97	83	83	76	69
Kopeček	100	56	111	128	150	167	161
Prostřední Lipka	100	100	96	97	95	83	85
<b>Králíky ve vymezení 2014</b>	<b>100</b>	<b>99</b>	<b>98</b>	<b>100</b>	<b>100</b>	<b>88</b>	<b>92</b>

*Zdroj: Růžková, J., Škrabal, J. a kol.: Historický lexikon obcí České republiky 1869-2005 I. díl, 760s.; vlastní zpracování*

**Tab. 5 Hodnocení vývoje obyvatelstva v místních částech města Králíky v letech 1869-1930 pomocí řetězových indexů**

Místní části	1869	1880	1890	1900	1910	1921	1930
<b>Králíky</b>	<b>100</b>	<b>103</b>	<b>101</b>	<b>121</b>	<b>106</b>	<b>86</b>	<b>111</b>
Červený Potok	100	104	95	84	87	101	97
Dolní Boříkovice	100	89	90	98	91	89	100
Dolní Hedeč	100	92	99	92	93	79	103
Dolní Lipka	100	133	108	82	91	84	121
Heřmanice	100	92	100	79	105	96	93
Horní Boříkovice	100	86	107	67	104	79	105
Horní Hedeč	100	120	97	96	98	91	86
Horní Lipka	100	101	97	85	100	91	91
Kopeček	100	56	200	115	117	111	97
Prostřední Lipka	100	100	96	101	98	87	103
<b>Králíky ve vymezení 2014</b>	<b>100</b>	<b>99</b>	<b>99</b>	<b>102</b>	<b>100</b>	<b>87</b>	<b>105</b>

*Zdroj: Růžková, J., Škrabal, J. a kol.: Historický lexikon obcí České republiky 1869-2005 I. díl, 760s.; vlastní zpracování*

Bazické indexy nám udávají nárůst (pokles) počtu obyvatel oproti roku 1869 v %, naopak řetězové indexy hodnotí vývoj v jednotlivých intercenzálních obdobích. Z tabulky bazických indexů vidíme, že pouze ve třech z jedenácti místních částí se od roku 1869 do roku 1930 zvýšil počet obyvatel. V Králíkách přibylo během sledovaného období obyvatel o 29 %, v Dolní Lipce o 10 % a na poutním místě Kopečku o 61 %. Ostatní obce zaznamenaly snížení počtu obyvatel, Horní Boříkovice dokonce o 46 %. Celkově ve sledovaných místních částech obce Králíky došlo za období 1869-1930 ke snížení počtu obyvatel o 8 %. Z řetězových indexů vyčteme, že celkově k největšímu poklesu obyvatel došlo v období let 1910-1921, tedy v období, kdy probíhala první světová válka. Na území dnešních Králík ubylo během těchto let téměř 1000 obyvatel.

Počet obyvatel klesl ze 7 863 na 6 865. Nejvyšší nárůst obyvatelstva byl zaznamenán ve dvacátých letech minulého století.

**Tab. 6 Vývoj počtu obyvatel v místních částech města Králíky v letech 1950-2011**

Místní části	1950	1961	1970	1980	1991	2001	2011
<b>Králíky</b>	<b>2 740</b>	<b>2 936</b>	<b>3 310</b>	<b>3 835</b>	<b>3 876</b>	<b>3 837</b>	<b>3 487</b>
Červený Potok	139	137	211	152	104	105	85
Dolní Boříkovice	378	355	307	246	223	211	179
Dolní Hedeč	152	228	198	153	117	119	104
Dolní Lipka	176	190	173	160	142	164	134
Heřmanice	129	127	111	81	80	68	65
Horní Boříkovice	29	16	26	18	13	10	6
Horní Hedeč	25	8	15	12	10	8	12
Horní Lipka	260	182	174	151	111	120	103
Kopeček	12	81	87	57	41	25	0
Prostřední Lipka	221	197	202	202	173	159	152
<b>Králíky ve vymezení 2014</b>	<b>4 261</b>	<b>4 457</b>	<b>4 814</b>	<b>5 067</b>	<b>4 890</b>	<b>4 826</b>	<b>4 321</b>

*Zdroj: Růžková, J., Škrabal, J. a kol.: Historický lexikon obcí České republiky 1869-2005 I. díl, 760s.; vlastní zpracování*

**Tab. 7 Hodnocení vývoje obyvatelstva v místních částech města Králíky v letech 1950-2011 pomocí bazických indexů**

Místní části	1950	1961	1970	1980	1991	2001	2011
<b>Králíky</b>	<b>96</b>	<b>103</b>	<b>116</b>	<b>134</b>	<b>136</b>	<b>134</b>	<b>122</b>
Červený Potok	34	34	52	38	26	26	21
Dolní Boříkovice	30	28	24	19	18	17	14
Dolní Hedeč	18	27	23	18	14	14	12
Dolní Lipka	85	91	83	77	68	79	64
Heřmanice	26	26	23	16	16	14	13
Horní Boříkovice	16	9	14	10	7	5	3
Horní Hedeč	23	7	14	11	9	7	11
Horní Lipka	29	20	19	17	12	13	11
Kopeček	67	450	483	317	228	139	0
Prostřední Lipka	39	35	36	36	31	28	27
<b>Králíky ve vymezení 2014</b>	<b>54</b>	<b>57</b>	<b>61</b>	<b>65</b>	<b>62</b>	<b>62</b>	<b>55</b>

*Zdroj: Růžková, J., Škrabal, J. a kol.: Historický lexikon obcí České republiky 1869-2005 I. díl, 760s.; vlastní zpracování*

**Tab. 8 Hodnocení vývoje obyvatelstva v místních částech města Králíky v letech 1950-2011 pomocí řetězových indexů**

Místní části	1950	1961	1970	1980	1991	2001	2011
<b>Králíky</b>	<b>75</b>	<b>107</b>	<b>113</b>	<b>116</b>	<b>101</b>	<b>99</b>	<b>91</b>
Červený Potok	48	99	154	72	68	101	81
Dolní Boříkovice	47	94	86	80	91	95	85
Dolní Hedeč	28	150	87	77	76	102	87
Dolní Lipka	77	108	91	92	89	115	82
Heřmanice	38	98	87	73	99	85	96
Horní Boříkovice	29	55	163	69	72	77	60
Horní Hedeč	26	32	188	80	83	80	150
Horní Lipka	42	70	96	87	74	108	86
Kopeček	41	675	107	66	72	61	0
Prostřední Lipka	46	89	103	100	86	92	96
<b>Králíky ve vymezení 2014</b>	<b>59</b>	<b>105</b>	<b>108</b>	<b>105</b>	<b>97</b>	<b>99</b>	<b>90</b>

*Zdroj: Růžková, J., Škrabal, J. a kol.: Historický lexikon obcí České republiky 1869-2005 I. díl, 760s.; vlastní zpracování*

V období let 1930-1950 klesl počet obyvatel přítomných na území dnešních Králíků téměř o 3 tis. (ze 7 201 na 4 261). To je důsledek druhé světové války, po které došlo k odsunu německého obyvatelstva. Následné dosídlení vedlo sice v pozdějším období k nárůstu obyvatelstva, ale počet obyvatel v Králíkách v dnešním vymezení překročil hranici 5 tis. osob pouze při sčítání v roce 1980. V období 1930-1950 klesl počet obyvatel ve městě Králíky v tehdejší vymezení o 25%, ale v administrativním vymezení zahrnujícím i později integrované obce a osady byl tento pokles daleko vyšší a překračoval hranici 40%. Nejvíce se snížil počet obyvatel v Horní Hedeči (o 74%), Horních Boříkovicích (o 71%). Pouze ve dvou místních částech města, a to v Králíkách a Dolní Lipce reprezentoval úbytek hodnotu nižší než 50%.

V Králíkách v dnešním vymezení narůstal počet obyvatel pouze v letech padesátých, šedesátých a sedmdesátých. Poté počet obyvatel ve městě trvale klesá.

### 6.3. Přirozená měna obyvatelstva a migrace ve městě Králíky a jeho zázemí

Pohyb obyvatelstva byl analyzovaný v SO ORP Králíky, který zahrnuje 5 obcí, mezi které patří Králíky, Dolní Morava, Červená Voda, Lichkov a Mladkov.

**Tab. 9 Vývoj počtu narozených obyvatel v obcích SO ORP Králíky v letech 1991-2012 v porovnání s ČR**

obec/rok	1991 - 1995	1996 - 2000	2001 - 2005	2006 - 2010	2011 - 2012
<b>Králíky</b>	<b>299</b>	<b>246</b>	<b>230</b>	<b>229</b>	<b>87</b>
Dolní Morava	19	25	12	9	2
Červená Voda	221	169	173	180	73
Lichkov	50	39	30	41	14

Mladkov	42	20	26	25	6
<b>SO ORP</b>	<b>631</b>	<b>499</b>	<b>471</b>	<b>484</b>	<b>182</b>
ČR	574 760	452 019	477 061	575 534	217 249

*Zdroj: ČSÚ, Databáze demografických údajů za obce ČR; vlastní zpracování*

V tabulce 9 vidíme vývoj narozených obyvatel v pětiletých intervalech, v letech 1991-2010 a ve dvouletém intervalu od roku 2011 do roku 2012.

**Tab. 10 Vývoj hrubé míry porodnosti v obcích SO ORP Králíky v letech 1991-2012 v porovnání s ČR**

obec/rok	1991 - 1995	1996 - 2000	2001 - 2005	2006 - 2010	2011 - 2012
<b>Králíky</b>	<b>12,2</b>	<b>10,0</b>	<b>9,7</b>	<b>9,9</b>	<b>9,7</b>
Dolní Morava	13,6	18,1	8,1	5,9	3,3
Červená Voda	14,2	26,5	10,8	11,5	11,8
Lichkov	17,0	13,4	10,7	14,9	11,6
Mladkov	13,9	6,7	9,1	9,1	5,6
<b>SO ORP</b>	<b>14,2</b>	<b>15,0</b>	<b>9,7</b>	<b>10,3</b>	<b>8,4</b>
ČR	11,1	8,8	9,3	11,1	10,3

*Zdroj: ČSÚ, Databáze demografických údajů za obce ČR; vlastní zpracování*

Celkově byla porodnost v obcích SO ORP Králíky za sledované období nejvyšší v letech 1996-2000, kdy činila 15 %, naopak nejnižší v letech 2011-2012 s hodnotou 8,4 %. Z celkového trendu vyplývá, že porodnost ve sledovaném SO ORP postupně klesá. Rapidní pokles porodnosti byl zaznamenán především okolo roku 2000. Za jednotlivé obce lze z tabulky vyčíst také klesající trend. V porovnání s ČR byla HMP v letech 1991-2000 vyšší v SO ORP Králíky, v letech 2001-2012 zpočátku podobná, postupně nižší.

**Tab. 11 Vývoj počtu zemřelých obyvatel v obcích SO ORP Králíky v letech 1991-2012 v porovnání s ČR**

obec/rok	1991 - 1995	1996 - 2000	2001 - 2005	2006 - 2010	2011 - 2012
<b>Králíky</b>	<b>224</b>	<b>212</b>	<b>200</b>	<b>194</b>	<b>69</b>
Dolní Morava	12	13	5	9	2
Červená Voda	307	302	285	276	147
Lichkov	27	33	22	23	8
Mladkov	35	29	37	24	9
<b>SO ORP</b>	<b>605</b>	<b>589</b>	<b>549</b>	<b>526</b>	<b>235</b>
ČR	598098	553822	542401	528290	215037

*Zdroj: ČSÚ, Databáze demografických údajů za obce ČR; vlastní zpracování*



V tabulce 11 vidíme vývoj zemřelých obyvatel v pětiletých intervalech, v letech 1991-2010 a ve dvouletém intervalu od roku 2011 do roku 2012.

**Tab. 12 Vývoj hrubé míry úmrtnosti v obcích SO ORP Králíky v letech 1991-2012 v porovnání s ČR**

obec/rok	1991 - 1995	1996 - 2000	2001 - 2005	2006 - 2010	2011 - 2012
<b>Králíky</b>	<b>9,2</b>	<b>8,7</b>	<b>8,4</b>	<b>8,4</b>	<b>7,7</b>
Dolní Morava	8,6	9,4	3,4	5,9	3,3
Červená Voda	19,7	19,0	17,8	17,6	23,8
Lichkov	9,2	11,4	7,9	8,4	7,1
Mladkov	11,6	9,8	13,0	8,8	8,4
<b>SO ORP</b>	<b>11,6</b>	<b>11,6</b>	<b>10,1</b>	<b>9,8</b>	<b>10,1</b>
ČR	11,6	10,8	10,6	10,2	10,2

*Zdroj: ČSÚ, Databáze demografických údajů za obce ČR; vlastní zpracování*

Z tabulky 12 lze vyčíst, že hrubá míra úmrtnosti je oproti HMP značně vyrovnanější. Celkově jsou hodnoty HMÚ v obcích SO ORP Králíky podobné i v porovnání s ČR. HMÚ však postupně klesá z 11,6 ‰ v letech 1991 - 2000 na 9,8 ‰ v letech 2006-2010, potom se v letech 2011-2012 opět nepatrně zvýšila na 10,1 ‰. Za povšimnutí stojí zejména vysoké hodnoty HMÚ v Červené Vodě, kde se nachází Domov důchodců sv. Zdislavy Červená Voda a Léčebna dlouhodobě nemocných.

**Tab. 13 Vývoj hrubé míry přirozeného přírůstku v obcích SO ORP Králíky v letech 1991-2012 v porovnání s ČR**

obec/rok	1991 - 1995	1996 - 2000	2001 - 2005	2006 - 2010	2011 - 2012
<b>Králíky</b>	<b>3,1</b>	<b>1,4</b>	<b>1,3</b>	<b>1,5</b>	<b>2,0</b>
Dolní Morava	5,0	8,7	4,7	0,0	0,0
Červená Voda	-5,5	7,6	-7,0	-6,1	-12,0
Lichkov	7,8	2,1	2,9	6,6	4,5
Mladkov	2,3	-3,0	-3,9	0,4	-2,8
<b>SO ORP</b>	<b>2,5</b>	<b>3,3</b>	<b>-0,4</b>	<b>0,5</b>	<b>-1,7</b>
ČR	-0,5	-2,0	-1,3	0,9	0,1

*Zdroj: ČSÚ, Databáze demografických údajů za obce ČR; vlastní zpracování*

V tabulce 13 vidíme, že celkově v obcích ORP byla nejvyšší HMPP v letech 1996-2000 s hodnotou 3,3 ‰. Naopak v ČR byla HMPP ve stejném období nejvyšší. Nejnižší HMPP byla letech 2011-2012 se zápornou hodnotou -1,7 ‰. Z celkového trendu je však v obcích SO ORP Králíky patrný pokles HMPP.

Na celkovém pohybu obyvatelstva se podílí také migrace obyvatel, kterou máme rozebranou v následujících tabulkách.

**Tab. 14 Změny počtu obyvatel v obcích SO ORP Králíky v letech 1991 - 2012 ve srovnání s ČR způsobené migrací**

obec/rok	1991 - 1995	1996 - 2000	2001 - 2005	2006 - 2010	2011 - 2012
<b>Králíky</b>	<b>-55</b>	<b>-71</b>	<b>-204</b>	<b>-129</b>	<b>-89</b>
Dolní Morava	-11,0	20,0	-7,0	11,0	10,0
Červená Voda	142,0	243,0	63,0	18,0	50,0
Lichkov	-14,0	-15,0	-14,0	-17,0	-19,0
Mladkov	4,0	-23,0	-22,0	-17,0	-4,0
<b>SO ORP</b>	<b>66</b>	<b>154</b>	<b>-184</b>	<b>-134</b>	<b>-52</b>
ČR	40 074	47 005	84 392	234 447	27 182

*Zdroj: ČSÚ, Databáze demografických údajů za obce ČR; vlastní zpracování*

V tabulce 14 vidíme změny v počtu obyvatel obcí SO ORP Králíky v porovnání s ČR vlivem migrace. Za povšimnutí stojí kladné hodnoty v Červené Vodě, způsobené existencí, již zmiňovaného domova důchodců.

**Tab. 15 Vývoj hrubé míry migračního salda v obcích SO ORP Králíky v letech 1991-2012 v porovnání s ČR**

obec/rok	1991 - 1995	1996 - 2000	2001 - 2005	2006 - 2010	2011 - 2012
<b>Králíky</b>	<b>-2,3</b>	<b>-2,9</b>	<b>-8,6</b>	<b>-5,6</b>	<b>-9,9</b>
Dolní Morava	-7,9	14,5	-4,7	7,2	16,6
Červená Voda	9,1	15,2	3,9	1,1	8,1
Lichkov	-4,8	-5,2	-5,0	-6,2	-17,0
Mladkov	1,3	-7,7	-7,7	-6,2	-3,7
<b>SO ORP</b>	<b>-0,9</b>	<b>2,8</b>	<b>-4,4</b>	<b>-1,9</b>	<b>-1,2</b>
ČR	0,8	0,9	1,7	4,5	1,3

*Zdroj: ČSÚ, Databáze demografických údajů za obce ČR; vlastní zpracování*

V tabulce 15 vidíme, že většina obcí má záporné hodnoty HMMS, s výjimkou již zmiňované Červené Vody. Kladné hodnoty jsou patrné také v obci Dolní Morava, jakožto významného lyžařského a rekreačního střediska. Za celé SO ORP Králíky jsou HMMS ve sledovaném období nižší ve srovnání s ČR, s výjimkou období od roku 1996 do roku 2000, na čemž se podílela především vysoká imigrace v Červené Vodě s absolutní hodnotou 243 obyvatel.

Na celkovém pohybu obyvatel se podílí přirozený pohyb obyvatelstva, což je porodnost a úmrtnost i právě zmiňovaná migrace obyvatel.

**Tab. 16 Vývoj hrubé míry celkového přírůstku v obcích SO ORP Králíky v letech 1991-2012 v porovnání s ČR**

obec/rok	1991 - 1995	1996 - 2000	2001 - 2005	2006 - 2010	2011 - 2012
<b>Králíky</b>	<b>0,8</b>	<b>-1,5</b>	<b>-7,3</b>	<b>-4,1</b>	<b>-7,9</b>
Dolní Morava	-2,9	23,2	0,0	7,2	16,6
Červená Voda	3,6	6,9	-3,1	-5,0	-3,9
Lichkov	3,1	-3,1	-2,1	0,4	-12,5
Mladkov	3,6	-10,8	-11,6	-5,9	-6,5
<b>SO ORP</b>	<b>1,7</b>	<b>2,9</b>	<b>-4,8</b>	<b>-1,5</b>	<b>-2,9</b>
ČR	0,3	-1,1	0,4	5,4	1,4

*Zdroj: ČSÚ, Databáze demografických údajů za obce ČR; vlastní zpracování*

Z tabulky 16 vyplývá, že celkově v obcích SO ORP Králíky v období od roku 1991 do roku 2000 byl kladný celkový přírůstek, což znamená, že se počet obyvatel v tomto období v SO ORP Králíky zvyšoval. K opačné situaci docházelo v letech 2001-2010, kdy byly hodnoty HMCP záporné a docházelo tak k úbytku obyvatelstva ve vybraném SO ORP. V rámci jednotlivých obcí jsou hodnoty HMCP značně odlišné a mají i navzájem odlišný trend, většinou dochází ke snižování hodnoty HMCP, o čemž svědčí celkové hodnoty za SO ORP Králíky. Vyjímkou je Dolní Morava, kde jsou hodnoty HMCP převážně kladné, především díky známému rekreačnímu středisku a s tím spojeným přílivem podnikatelů v oblasti cestovního ruchu. Ve srovnání s ČR byly hodnoty HMCP v letech 1991-2000 vyšší v SO ORP Králíky, opačná situace ovšem nastala v letech 2001-2012, kdy SO ORP Králíky obyvatel ubývalo, kdežto v ČR obyvatel přibývalo.

#### **6.4. Sňatky, rozvody a potraty ve městě Králíky a jeho zázemí**

V následujících grafech jsou zobrazeny hrubé míry sňatečnosti, hrubé míry rozvodovosti a hrubé míry potratovosti v obcích SO ORP Králíky v časových obdobích od roku 1991 do roku 2012

**Tab. 17 Vývoj hrubé míry sňatečnosti v obcích SO ORP Králíky v letech 1991-2012**

obec	1991 - 1995	1996 - 2000	2001 - 2005	2006 - 2010	2011 - 2012
<b>Králíky</b>	<b>6,8</b>	<b>5,4</b>	<b>4,3</b>	<b>4,7</b>	<b>3,5</b>
Dolní Morava	8,6	8,0	5,4	6,6	1,7
Červená Voda	5,9	4,0	4,7	5,3	3,4
Lichkov	8,5	4,8	5,4	2,9	2,7

Mladkov	6,9	6,1	6,7	3,7	2,8
<b>SO ORP</b>	<b>7,3</b>	<b>5,7</b>	<b>5,3</b>	<b>4,6</b>	<b>2,8</b>
ČR	6,3	5,4	5	4,9	4,3

*Zdroj: ČSÚ, Databáze demografických údajů za obce ČR; vlastní zpracování*

Celkový trend naznačuje postupný pokles hrubé míry sňatečnosti ve SO ORP Králíky ze 7,3 ‰ v letech 1991-1995 na 2,8 ‰ v letech 2011-2012. K nejvyššímu poklesu hrubé míry sňatečnosti došlo v obci Dolní Morava z hodnoty 8,6 ‰ na 1,7 ‰. Naopak nejnižší pokles hrubé míry sňatečnosti zaznamenala obec Červená Voda z 5,9 ‰ v letech 1991-1995 na 3,4 ‰ v letech 2011-2012.

**Tab. 18 Vývoj hrubé míry rozvodovosti v obcích SO ORP Králíky v letech 1991-2012**

obec	1991 - 1995	1996 - 2000	2001 - 2005	2006 - 2010	2011 - 2012
<b>Králíky</b>	<b>2,9</b>	<b>2,4</b>	<b>2,7</b>	<b>2,6</b>	<b>3,3</b>
Dolní Morava	6,4	2,2	1,4	0,7	1,7
Červená Voda	1,6	1,9	2,1	2,3	1,9
Lichkov	3,1	1,7	2,1	2,5	3,6
Mladkov	3,3	3,4	2,5	4,4	4,7
<b>SO ORP</b>	<b>3,5</b>	<b>2,3</b>	<b>2,2</b>	<b>2,5</b>	<b>3,0</b>
ČR	2,9	2,9	3,1	2,9	2,6

*Zdroj: ČSÚ, Databáze demografických údajů za obce ČR; vlastní zpracování*

Hrubá míra rozvodovosti byla v SO ORP Králíky za zkoumané období nejvyšší v letech 1991-1995 s hodnotou 3,5 ‰. Postupně však rozvodů ubývalo a v letech 2001-2005 představovala hrubá míra rozvodovosti 2,2 ‰. Od této doby ovšem začala mírně stoupat na 3 ‰ v letech 2011-2012. V jednotlivých obcích jsou hodnoty hrubé míry rozvodovosti poměrně rozkolísané.

**Tab. 19 Vývoj hrubé míry potratovosti v obcích SO ORP Králíky v letech 1991-2012**

obec	1991 - 1995	1996 - 2000	2001 - 2005	2006 - 2010	2011 - 2012
<b>Králíky</b>	<b>4,3</b>	<b>5,4</b>	<b>4,1</b>	<b>3,3</b>	<b>3,1</b>
Dolní Morava	9,3	5,1	2,7	2,6	3,3
Červená Voda	2,5	3,3	3,3	1,9	1,6
Lichkov	4,4	2,4	3,2	4,0	2,7
Mladkov	5,6	2,7	3,2	2,2	0,9
<b>SO ORP</b>	<b>5,2</b>	<b>3,8</b>	<b>3,3</b>	<b>2,8</b>	<b>2,3</b>
ČR	8,6	5,3	4,2	3,9	3,6

*Zdroj: ČSÚ, Databáze demografických údajů za obce ČR; vlastní zpracování*

V období od roku 1991 do roku 2012 dochází k postupnému poklesu hrubé míry potratovosti. Za obce SO ORP Králíky klesla hrubá míra potratovosti z 5,2 ‰ v letech 1991-1995 na 2,3 ‰ v letech 2011-2012. Za tento trend může mimo jiné především pokles uměle vyvolaných potratů. Od období let 1991-1995 do období let 2011-2012 došlo ve všech obcích SO ORP Králíky ke snížení hrubé míry potratovosti

## 6.5. Struktura obyvatelstva ve městě Králíky a jeho zázemí

Strukturou obyvatelstva můžeme společnost zkoumat z různých hledisek. Nejprve jsem se zabýval věkovou strukturou obyvatelstva.

**Tab. 20 Struktura obyvatelstva podle pohlaví v obcích SO ORP Králíky (26.3.2011)**

obec	obyvatelstvo	muži		ženy		index maskulinity (‰)
		počet	%	počet	%	
<b>Králíky</b>	<b>4 327</b>	<b>2 157</b>	<b>49,8</b>	<b>2 170</b>	<b>50,2</b>	<b>994,0</b>
Červená Voda	3 078	1 465	47,6	1 613	52,4	908,2
Dolní Morava	282	148	52,5	134	47,5	1104,5
Lichkov	505	245	48,5	260	51,5	942,3
Mladkov	520	267	51,3	253	48,7	1055,3
<b>SO ORP Králíky</b>	<b>7 687</b>	<b>3 770</b>	<b>49,0</b>	<b>3 917</b>	<b>51,0</b>	<b>601,3</b>
ČR	10 436 560	5 109 766	49,0	5 326 794	51,0	959,3

*Zdroj: ČSÚ, Sčítání lidu, domů, bytů 2011; vlastní zpracování*

Nejvyšší index maskulinity z obcí SO ORP Králíky byl v roce 2011 v obci Dolní Morava, kde žilo v roce 2011 148 mužů a 134 žen. Nepatrně nižší index maskulinity byl zaznamenán v obci Mladkov. Opačná situace je v Králíkách, Červené Vodě a Lichkově, kde žilo v roce 2011 více žen než mužů.

**Tab. 21 Struktura obyvatelstva podle věku v obcích SO ORP Králíky v porovnání s ČR (26.3.2011)**

obec	počet obyvatel 2011	z toho ve věku						index stáří
		0 až 14		15 až 64		65 a více		
		počet	%	počet	%	počet	%	
<b>Králíky</b>	<b>4 313</b>	<b>636</b>	<b>14,7</b>	<b>2 992</b>	<b>69,4</b>	<b>685</b>	<b>15,9</b>	<b>107,7</b>
Červená Voda	3 061	469	15,3	2 025	66,2	567	18,5	120,9
Dolní Morava	281	53	18,9	198	70,5	30	10,7	56,6
Lichkov	501	92	18,4	340	67,9	69	13,8	75,0
Mladkov	518	62	12,0	377	72,8	79	15,3	127,4
<b>SO ORP Králíky</b>	<b>8 674</b>	<b>1 312</b>	<b>15,1</b>	<b>5 932</b>	<b>68,4</b>	<b>1 430</b>	<b>16,5</b>	<b>109,0</b>
ČR	10 400 933	1 488 928	14,3	7 267 169	69,9	1 644 836	15,8	110,5

*Zdroj: ČSÚ, Sčítání lidu, domů, bytů 2011; vlastní zpracování*

V SO ORP Králíky převažuje složka obyvatel ve věku 65 a více let nad složkou obyvatel 0-14 let. Nejvyšší index stáří je v Mladkově , naopak nejnižší v obci Dolní Morava. Poměrně vysoký index stáří je v Červené Vodě, vzhledem k umístění Domova důchodců a Léčebny dlouhodobě nemocných.

**Tab. 22 Struktura obyvatelstva podle dosaženého vzdělání v obcích SO ORP Králíky v porovnání s ČR (26.3. 2011)**

obec	počet škol (%)				
	ZŠ	SŠ	SŠ s mat.	VŠ	min. SŠ s mat.
<b>Králíky</b>	<b>30,4</b>	<b>42,4</b>	<b>23,0</b>	<b>4,2</b>	<b>27,2</b>
Červená Voda	27,8	36,6	28,4	7,2	35,6
Dolní Morava	32,3	40,4	22,6	4,7	27,3
Lichkov	31,8	42,4	22,5	3,3	25,8
Mladkov	25,8	42,3	27,1	4,8	32,0
<b>SO ORP Králíky</b>	<b>29,6</b>	<b>38,8</b>	<b>25,8</b>	<b>5,9</b>	<b>31,6</b>
ČR	19,0	34,8	32,9	13,2	46,1

*Zdroj: ČSÚ, Sčítání lidu, domů, bytů 2011; vlastní zpracování Vysvětlivky: Podíly osob s dosaženým vzděláním byly vypočteny u osob ve věku 15 a více let; ZŠ – základní vzdělání, SŠ – středoškolské vzdělání bez maturity, SŠ s mat. – středoškolské vzdělání s maturitou, VŠ – vysokoškolské vzdělání, min. SŠ s mat. – středoškolské vzdělání s maturitou+vysokoškolské vzdělání*

V SO ORP Králíky je v porovnání s ČR výrazně méně vysokoškolsky vzdělaného obyvatelstva i lidí s maturitou. Nejvyšší podíl vysokoškolsky vzdělaných obyvatel (7,2%) i lidí s maturitou (28,4%) má obec Červená Voda. Naopak nejméně vysokoškolsky vzdělaných osob a osob s maturitou je v Lichkově.

**Tab. 23 Struktura obyvatelstva podle národnosti v obcích SO ORP Králíky v porovnání s ČR (26.3.2011)**

obec/národnost (%)	česká	moravská	slovenská
<b>Králíky</b>	<b>93,6</b>	<b>0,8</b>	<b>2,5</b>
Červená Voda	94,3	0,9	2,3
Dolní Morava	94,2	2,1	1,6
Lichkov	96,6	0,5	0,8
Mladkov	94,9	0,7	2,2
<b>SO ORP Králíky</b>	<b>94,1</b>	<b>0,8</b>	<b>2,3</b>
ČR	86,1	6,7	1,9

*Zdroj: ČSÚ, Sčítání lidu, domů, bytů 2011; vlastní zpracování*

V SO ORP Králíky se hlásí 5 715 lidí k české národnosti, 138 lidí ke slovenské 50 k moravské, 29 k německé, 26 k ukrajinské a 23 k polské národnosti. Ve všech obcích správního obvodu je nejvíce zastoupena národnost česká, následuje slovenská s výjimkou obce Dolní Morava, kde se více lidí hlásí k národnosti moravské.

## 7. Ekonomická základna

### 7.1. Ekonomická základna v minulosti

Za počátek rozvoje ekonomické činnosti v Králíkách lze považovat rozvoj obchodu a řemesel, se kterým bylo spojeno udělování práva trhů. Do tohoto období bylo jediným zdrojem obživy zemědělství, které mělo až do průmyslové revoluce zásadní význam. Privilegium pro město Králíky na konání tří trhů za rok získal Zdeněk z Valdštejna od císaře Rudolfa II. 3. června roku 1577. Dne 3. září 1608 vydal tehdejší majitel panství George Friedrich von Hohenhole pivovarní privilegium. Udělení na konání čtvrtého trhu ročně město získalo 29. května 1788 od císaře Josefa II. (Veith, 1960)

Již v polovině 18. století můžeme pomocí Tereziánského katastru zjistit údaje o počtu řemeslníků v Králíkách. Jejich poměrně přesné zachycení souviselo s uváděním dalších příjmů obyvatel, které získali kromě výnosů zemědělské půdy, které byly ještě v tomto období nejdůležitější. Tereziánský katastr uvádí, že v polovině 18. století bylo v Králíkách 36 tkalců, 18 nádeníků – přadláků, 8 řezníků, 7 plachetníků, 6 krejčích, 5 ševců, 5 zedníků, 4 hrncíři, 4 kováři, 3 zámečníci, 3 perníkáři, 3 obchodníci s růženci, 3 obchodníci s kořením, 3 bednáři, 2 tesaři, 2 barvíři a další řemeslníci. Pozoruhodný je zejména vysoký počet tkalců, který poukazyval na budoucí textilní zaměření města. Za povšimnutí stojí i existence obchodníků s růženci souvisel s poutním místem na Mariánském kopci. (Musil, 2000)

V 19. století se Králíky mimo zemědělství i nadále věnovaly řemeslu, především textilnímu. Od 50. let 19. století se však místo tradičního lnu začala používat bavlna, díky zásluze tehdejšího starosty Františka Amada Rottera seniora. Domácí tkalci se dostávali do závislosti na faktorech, kteří jim dodávali surovinu a zároveň vykupovali zhotovené zboží. Tito faktoři většinou pocházeli ze sousední Červené Vody. Mimo textilního řemesla bylo na Králícku tradiční také řezbářství, které se zde rozvinulo z výroby různých předmětů prodávaných poutníkům. Králícké řezbářské výrobky měly ohlas na světové výstavě ve Vídni v roce 1873, díky čemuž byla na podzim téhož roku zřízena v Králíkách odborná škola pro zpracování dřeva, která měla naučit odborníky různým dřevozpracujícím řemeslům. Až do konce 80. let 19. století jsou Králíky charakterizovány místem, kde je kromě zemědělství hlavním zdrojem obživy tkalcovství, řezbářství a obchod s plátnem. (Musil, 2000)



V 90. letech 19. století se v Králíkách začala rozvíjet tovární textilní výroba. Byly zde dobré podmínky pro vznik tovární výroby a to především dobré železniční i silniční spojení se světem a dostatek kvalifikované pracovní síly, díky tradici textilního řemesla. Těchto podmínek využili zejména němečtí zakladatelé továren. První králickou textilní továrnou, která byla založena v roce 1891 se stala tkalcovna hedvábí vídeňské firmy bratří Steinerové. Tato továrna byla vybudována na pozemcích Předměstí, přibližně jeden kilometr západně od centra města. K samotné továrně bylo zřízeno i ubytování pro kvalifikované dělníky, které firma přivedla do Králík. Provoz továrny byl zahájen se 300 dělníky, kterých do roku 1900 přibylo na 600 dělníků a před první světovou válkou zde pracovalo téměř 700 dělníků. Další továrna byla vystavěna severozápadně od centra města na levo od silnice na Prostřední Lipku v roce 1898. Byla to tkalcovna firmy Dominik Walter a syn, vybudovaná již jmenovaným Dominik Walter, který v roce 1982 zemřel a k tovární výrobě přistoupil až jeho syn Valentin Walter. Firma hned po otevření zaměstnávala 300 až 400 dělníků. Další textilní továrna byla vybudována přibližně 2 kilometry západně za městskou zástavbou, na levém břehu Tiché Orlice firmou Shroll a syn z Broumova. Provoz továrny byl zahájen v roce 1911.

Za zmínku stojí také vybudování městské plynárny v dnešní Plynárenské ulici, na jihozápadním okraji města. Plynárna otevřená roku 1906 sloužila k výrobě plynu, který se tehdy používal zejména na osvětlování veřejných prostranství.

Jistý ekonomický faktor, avšak menší než zminované továrny představoval nový pivovar budovaný od roku 1852 severozápadně od centra města na pravém břehu Hedečského potoka po zrušení starého pivovaru na náměstí. Až do roku 1882 pivovar vlastnili právováreční měšťané, následně byl chvíli v pronájmu a poté prodán Albertu Fingerovi a Rudolfu Frentzelovi, čímž se stal soukromým průmyslovým podnikem, který fungoval do roku 1916. Severně od města na levé straně od silnice na Prostřední Lipku stála cihelna, vybudovaná v roce 1910 Josefem Hubnerem, která byla později přestavěna k zemědělským účelům. (Musil, 2000)

Na počátku 20. století se stalo zemědělství pouze doplňkovým zdrojem obživy. Nejvýznamnějším podnikem z hlediska zemědělství byl v tomto období althanovský velkostatek s rozlohou 3214 ha, jehož rozloha se při pozemkové reformě v roce 1918 jen nepatrně zmenšila. Zatímco samotné město se od konce 19. století

hospodářsky intenzivně rozvíjelo, okolní vesnice patřící ke Králíkám se stále živily především zemědělstvím, domácím tkalcovstvím a jinými řemesly. (Musil, 2000)

Charakter průmyslu se začal v Králíkách měnit s počátkem 2. světové války. Od roku 1939 byly ve firmě Walter prováděny zkoušky munice, ke kterým byl využíván také bunkr na Hůrce. V roce 1942 převzala objekt firma FAMO a využívala ho k výrobě vrtulí k letadlům. Ke konci války se chystal přesun výroby do bunkru na Výšině, kde byla vystavěna podzemní továrna. Na místě továrny Shroller v Dolní Lipce se šily vojenské uniformy. S válečnou výrobou souvisel příchod zajatců do Králík, kde měli zajatci pracovat. Za války byl v Králíkách vybudován také barák, v blízkosti koupaliště, ve kterém se vyráběly vlečky pro firmu FAMO, prostřednictvím zajatců. Ve firmě FAMO byly zaměstnání mimo běžných zaměstnanců i polští, skotští a angličtí zajatci, kteří žili v otřesných podmínkách. Zaměstnání zde byli i vězni z koncentračních táborů. Zajatci byli využíváni i při stavbě koncentračního tábora na Výšině, kde bylo umístěno 800 vězňů. Pouze firma Steiner si udržela původní textilní výrobu, avšak hned roku 1939 byla arizována. Textilní produkce byla za války vyvážena do neutrálních států. (Musil, 2000)

Po druhé světové válce pokračovala tkalcovská tovární výroba pouze v bývalé tkalcovně hedvábí bratrů Steinerových. Zpočátku fungovala tato textilní továrna pod názvem HENAP Šumperk, později pod názvem národní podnik Atlas. V letech 1958-1999 se zde vyráběly brokáty (látky na výrobu kravat) v národním podniku HEDVA. Po roce 1999 přešel podnik do soukromého vlastnictví pod názvem Webín. Nejvýznamnější průmyslovou firmou v Králíkách ve druhé polovině 20. století se stal závod Světelné zdroje podniku Tesla Holešovice, kde se vyráběly žárovky, zářivky a výbojky. Tento podnik sídlil na místě bývalé firmy FAMO. Na konci 80. let Tesla zaměstnávala téměř 900 osob. Tesla zde fungovala do roku 1998, poté přešla do soukromého vlastnictví pod názvem Teslamp, která zkrachovala. Nástupcem se stala společnost Novolamp, která zaměstnává necelých 300 osob. Ve společnosti drží 49% akcií německá firma Narwa Lichtquellen.

V Králíkách před rokem 1989 fungovaly ještě další průmyslové subjekty. Konkrétně šlo o provoz Českomoravského průmyslu kamene Hradec Králové (34 pracovníků) a provoz Východočeských pekáren a cukráren Pardubice (25 pracovníků). Mezi obce s poměrně vysokou zaměstnaností v průmyslu (téměř 1000 osob) patřila

Červená Voda. Ve dvou zde lokalizovaných závodech textilky Perla Ústí nad Orlicí pracovalo v roce 1989 více než 630 osob, převážně žen. V Červené Vodě byly i dva provozy Kartáčoven Pelhřimov (zhruba 200 zaměstnanců) nebo pila Východočeských dřevařských závodů (30 zaměstnanců).

Za socialismu a krátce po jeho skončení hrál z hospodářského hlediska velkou roli také státní statek Králíky, který obhospodařoval veškerou půdu Králicka.

## **7.2. Ekonomická základna v současnosti**

V současnosti se průmyslová výroba v Králíkách koncentruje ve stejné oblasti jako v minulosti, ale sortiment výroby se změnil. Jednou z nejvýznamnějších průmyslových továren současnosti, s nejvyšším počtem zaměstnanců (243) je firma OMB composites EU, a.s. , zaměřená na produkci kompozitních plastových výrobků, které se dále zpracovávají především v automobilovém průmyslu, dopravě a zemědělství. Firma se specializuje na vývoz do Nizozemska, Německa a Rakouska.

Druhou největší průmyslovou firmou současnosti v Králíkách je INCOT spol. s.r.o., která se podle odborové klasifikace NACE soustřeďuje na tkaní textilií a stává se tak jediným podnikem v Králíkách, který si udržel svou textilní tradici až do současnosti. Tato firma zaměstnává přibližně 200 zaměstnanců.

Třetí (podle počtu zaměstnanců) nejvýznamnější firmou v Králíkách je OEZ s.r.o., zaměstnávající 185 osob. Podnik je zaměřený na výrobu elektrotechniky, konkrétně na výrobu nízkonapěťových jističů.

Další významnou firmou v Králíkách je Formplast Purkert s.r.o., ve kterém pracuje téměř 100 zaměstnanců a soustřeďuje se na výrobu sofistikovaných plastových dílů, které se dále zpracovávají v automobilovém a elektrotechnickém průmyslu. V Králíkách se nacházejí i další průmyslové podniky, avšak s podstatně menší významností, než již zmiňované podniky.

Na území SO ORP Králíky funguje dostatečně rozvinutá síť mateřských i základních škol. Nejlépe jsou na tom Králíky a Červená Voda. V Králíkách jsou čtyři mateřské školy ( dvě přímo v Králíkách, jedna v obci Červený Potok a jedna v obci Prostřední Lipka). Mateřské školy mají i obce Lichkov a Mladkov. Devítileté základní školy fungují v Králíkách a v Červené Vodě. V Lichkově a Mladkově jsou pouze

základní školy do čtvrtého ročníku, potom je nezbytná dojíždka do Králík. Úplná absence škol je pouze v obci Dolní Morava, odkud děti do mateřské školy dojíždějí především do Červeného Potoka a do základní školy do Králík. V Králíkách funguje také základní umělecká škola, speciální škola a výchovný ústav. V Dolní Lipce (místní část Králík) se nachází střední odborné učiliště opravárenské. Do nedávné doby bylo v Králíkách funkční také osmileté gymnázium. (Územně-analytické podklady SO ORP Králíky, 2012)

Z hlediska zdravotnictví je na území SO ORP Králíky dostatek praktických lékařů. Ve zkoumaném území jsou tři zdravotní střediska. Nacházejí se v Králíkách, Červené Vodě a Mladkově. V Červené Vodě navíc najdeme léčebný ústav, poskytující zdravotnické služby v oblasti následné péče i rychlou záchrannou pomoc s možností přistání vrtulníku. Dalším zdravotnickým zařízením v Červené Vodě je Domov důchodců sv. Zdislavy a dům s pečovatelskou službou. Dům s pečovatelskou službou najdeme i v Králíkách.

Další významnou složkou služeb jsou v místní oblasti služby spojené s turistickým ruchem. Na území Králícka je dobře rozvinutá síť ubytovacích zařízení, která se koncentruje zejména do center cestovního ruchu, zejména do obce Dolní Morava. Nevýhodou však je, že ubytovací zařízení nejsou dostatečně naplněna po celý rok. Ubytovací zařízení jsou zde naplněna především v období lyžařské sezony. V tomto období mohou turisté využít skibusy, v létě zase cyklobusy. S turistickým ruchem v místní oblasti jsou spojena také pohostinství, kterých je zde také dostatek.

Co se týče obchodní sítě, v Králíkách najdeme dva supermarkety (Penny a Coop discount), jeden Coop discount je i v Červené Vodě. V Králíkách i Červené Vodě je také benzinová pumpe. V Králíkách je také spousta menších soukromých obchodů, převážně s potravinami, textilem, květinami, suvenýry a zlatnictví. V okolních venkovských obcích jsou převážně jen obchody s potravinami.

Střediskem služeb ohledně úředních věcí v SO ORP Králíky je samotné město Králíky. Najdeme zde Poštu, Městský i Obecní úřad, banku a spořitelnu. . (Územně-analytické podklady SO ORP Králíky, 2012)

## 7.3. Trh práce

### 7.3.1. Zaměstnanost

V období po roce 1989 se ve studovaném území promítly obdobné změny v odvětvové struktuře zaměstnanosti jako fakticky na celém území ČR, tzn. jednak výrazný úbytek zaměstnaných v obou výrobních sektorech ekonomiky, tak také nárůst počtu pracovníků v terciárním sektoru. Nicméně, na rozdíl od celorepublikového průměru, byl při posledním sčítání lidu 2011 podíl zaměstnaných v priméru a sekundéru ještě nadpoloviční (51,2%).

**Tab. 24 Zaměstnaní podle odvětví ekonomické činnosti v SO ORP Králíky ve srovnání s ČR (26.3.2011)**

sektor-odvětví	SO ORP		ČR
	počet	podíl (%)	podíl (%)
<b>celkem</b>	<b>3471</b>	<b>100</b>	<b>100</b>
<b>I. sektor</b>	<b>188</b>	<b>6,3</b>	<b>3,1</b>
<b>II.sektor</b>	<b>1339</b>	<b>44,9</b>	<b>36,2</b>
průmysl	1132	38	28,5
stavebnictví	207	6,9	7,7
<b>III. sektor</b>	<b>1456</b>	<b>48,8</b>	<b>60,7</b>
obchod	251	8,4	11,5
doprava	195	6,5	6,3
ubytování a stravování	118	4	3,5
informační činnosti	31	1	3,3
peněžnictví	32	1,1	2,8
služby pro podniky	119	4	8,8
veřejná správa	212	7,1	6,6
vzdělávání	224	7,5	6,8
zdravotní a soc. péče	201	6,7	7,3
ostatní služby	73	2,5	3,8
nezjištěno	488		

*Zdroj: ČSÚ, Sčítání lidu, domů, bytů 2011; vlastní zpracování*

V zemědělství, lesnictví a rybolovu pracovalo na území SO ORP Králíky již jenom něco více než 200 osob, což v relativním vyjádření znamenalo 6,3% ze všech zaměstnaných (asi 2krát více než v celé ČR). Průmysl a stavebnictví vázaly téměř 45% zaměstnaných studovaného regionu (v ČR 36,2%). Zaměstnanost v terciárním sektoru

byla nižší (viz. Tab. 24). Co se týká jednotlivých odvětví, tak poměrně vysoká podzaměstnanost na Králícku byla zejména v progresivních odvětvích terciéru: informační a komunikační činnosti, peněžnictví a pojišťovnictví a také vnitřní heterogenní odvětví nazývané jako „služby pro podniky“. Právě nižší zaměstnanost ve výše uvedených odvětvích signalizuje skutečnost, že nelze očekávat nějaké výrazné pozitivní změny týkající se regionálního rozvoje studovaného území. Potenciál Králícka pro rozvoj cestovního ruchu naznačuje vyšší zdejší zaměstnanost v odvětví pohostinství a ubytování než činí republikový průměr.

**Tab. 25 Zaměstnaní podle odvětví ekonomické činnosti v Králíkách a jejich zázemí (26.3.2011)**

sektor-odvětví	město Králíky		zázemí města	
	počet	podíl	počet	Podíl
<b>celkem</b>	<b>1724</b>	<b>100</b>	<b>1747</b>	<b>100</b>
<b>I. sektor</b>	<b>81</b>	<b>5,4</b>	<b>107</b>	<b>7,2</b>
<b>II.sektor</b>	<b>623</b>	<b>41,8</b>	<b>736</b>	<b>49,3</b>
průmysl	517	34,7	635	42,5
stavebnictví	106	7,1	101	6,8
<b>III. sektor</b>	<b>786</b>	<b>52,8</b>	<b>670</b>	<b>44,9</b>
obchod	116	7,8	135	9
doprava	112	7,6	83	5,6
ubytování a stravování	66	4,4	52	3,5
informační činnosti	20	1,3	11	0,7
peněžnictví	20	1,3	12	0,8
služby pro podniky	63	4,2	56	3,8
veřejná správa	118	7,9	94	6,3
vzdělávání	152	10,2	72	4,8
zdravotní a soc. péče	77	5,3	124	8,3
ostatní služby	42	2,8	31	2,1
nezjištěno	234		254	

*Zdroj: ČSÚ, Sčítání lidu, domů, bytů 2011; vlastní zpracování*

Z analýzy struktury pracovních míst ve městě Králíky na straně jedné a ve venkovském zázemí města na straně druhé vyplynuly sice existující rozdíly, ale nijak výrazné. I když podíl zaměstnaných ve službách je ve městě vyšší (52,8%) než ve výrobních sektorech, v celé ČR pracuje ve službách více než 60% zaměstnaných.

Odvětvím terciéru s největším počtem zaměstnaných je ve městě odvětví vzdělávání, ve venkovském zázemí pracuje nejvíce osob ve zdravotní a sociální péči, díky koncentraci těchto míst v Červené Vodě.

### 7.3.2. Nezaměstnanost

Následující tabulka charakterizuje vývoj situace na trhu práce na území správního obvodu ORP Králíky v období let 2005-2011, tedy v období, ve kterém probíhala ekonomická krize na našem území (od 4. čtvrtletí 2008).

**Tab. 26 Vývoj nezaměstnanosti v SO ORP Králíky v porovnání s ČR v letech 2005-2011(k 31.12.)**

rok/ukazatel	SO ORP Králíky				ČR	
	Dosažitelní uchazeči	MN (%)	Volná místa	Uchazeči na 1 místo	MN (%)	Uchazeči na 1 místo
2005	598	13	5	119,6	8,9	9,8
2006	495	10,8	78	6,3	7,7	4,8
2007	347	7,6	25	13,9	6	2,5
2008	360	7,8	8	45	6	3,9
2009	567	12,3	9	63	9,2	17,4
2010	540	11,8	17	31,8	9,6	18,2
2011	433	9,4	14	30,9	8,6	14,3

**Zdroj:** Integrovaný portál; statistiky z územního hlediska 2005-2011 MPSV ČR

**Vysvětlivky:** MN – míra nezaměstnanosti

V rámci Pardubického kraje byl v roce 2005 SO ORP Králíky po SO ORP Moravská Třebová obvodem s druhou nejvyšší mírou nezaměstnanosti z celkových patnácti obvodů. V SO ORP Králíky bylo v roce 2005 598 uchazečů o práci. V České republice byla tehdy (2005) nezaměstnanost o 4,1 procentního bodu nižší. Následně se až do roku 2007 míra nezaměstnanosti na Králicku snižovala a v roce 2007 dosáhla nejnižší hodnoty 7,6%. V období ekonomické krize míra nezaměstnanosti vzrostla a na konci roku 2009 činila 12,3%, což bylo o 3,1 procentního bodu více než v ČR. V roce 2006 bylo v SO ORP Králíky 76 volných pracovních míst, což souviselo se založením podniku OMB composites EU, a.s. a tím i se vznikem nových pracovních příležitostí. Počet volných pracovních míst se snížil na minimální hodnotu. V období krize počet volných pracovních míst klesá. Nejvyšší počet uchazečů o práci měl SO ORP Králíky v roce 2009 (567 uchazečů). Potom se až do roku 2011 situace zlepšovala. V roce 2011 bylo v SO ORP Králíky 433 uchazečů o práci a míra nezaměstnanosti klesla na 9,4%, což je pouze o 0,8 procentního bodu vyšší míra nezaměstnanosti v porovnání s ČR. Navíc v roce 2011 bylo z celkových 15 SO ORP Pardubického kraje 5 SO ORP s vyšší

mírou nezaměstnanosti (Moravská Třebová 15,1%, Svitavy 12,8%, Česká Třebová 11,3%, Hlinsko 10,6% a Chrudim 10,0%) než v SO ORP Králíky, zatímco v roce 2005 měl vyšší míru nezaměstnanosti pouze SO ORP Moravská Třebová. Musíme tedy konstatovat, že v rámci České republiky i pardubického kraje ustál SO ORP Králíky ekonomickou krizi relativně dobře.

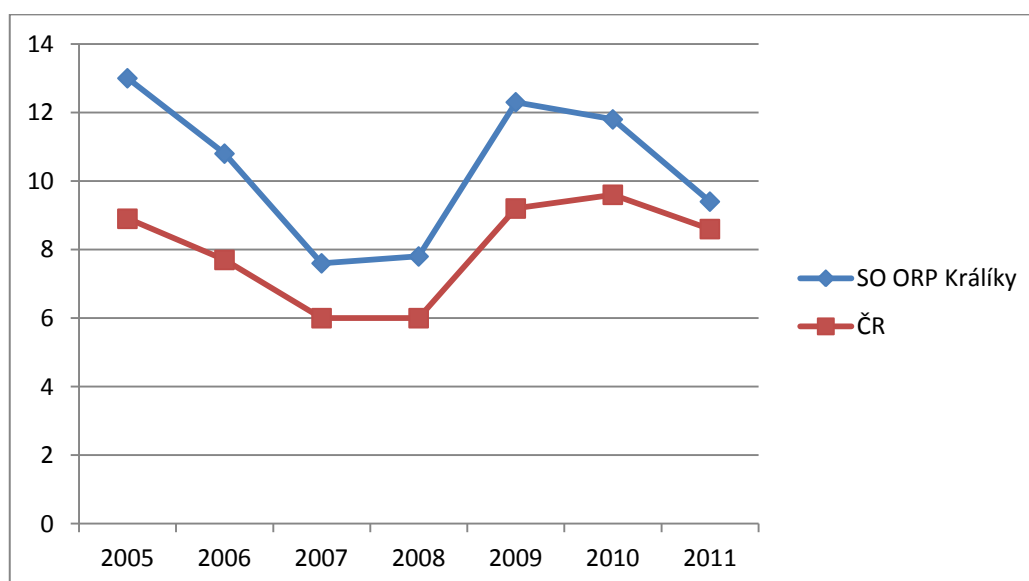
**Tab. 27 Vývoj nezaměstnanosti (%) v obcích SO ORP Králíky v letech 2001, 2008, 2009, 2011 (k 31.12.)**

obec/rok	2001	2008	2009	2011
<b>Králíky</b>	<b>9,4</b>	<b>7,7</b>	<b>11,7</b>	<b>9,5</b>
Červená Voda	9	8	12,9	9,4
Dolní Morava	18,8	9,2	17	12,8
Lichkov	14,3	10,5	15,3	8,5
Mladkov	9,7	4,6	10,6	8,1

*Zdroj: Integrovaný portál; statistiky z územního hlediska 2001-2011 MPSV ČR*

V rámci SO ORP Králíky byla dlouhodobě nejvyšší míra nezaměstnanosti v obcích Dolní Morava a Lichkov. Naopak v Králíkách, Červené Vodě a Mladkově byla míra nezaměstnanosti podstatně nižší. Ve všech obcích správního obvodu ORP je patrný vliv ekonomické krize a s ním spojený prudký nárůst nezaměstnanosti mezi roky 2008 a 2009, s maximální mírou nezaměstnanosti v roce 2009 (Dolní Morava 2001) a následný pokles míry nezaměstnanosti do roku 2011.

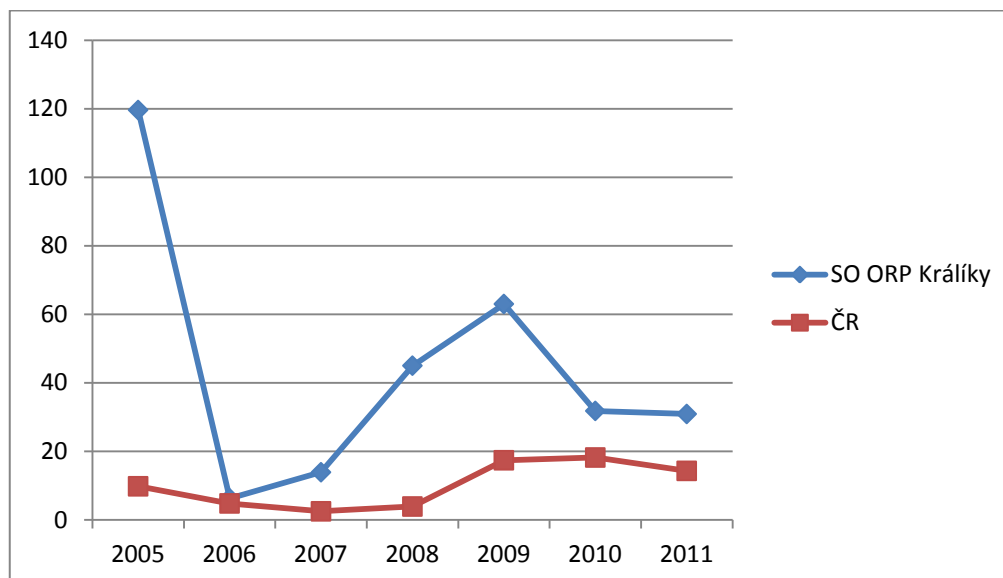
**Obr. 3 Vývoj nezaměstnanosti v SO ORP Králíky v porovnání s ČR v letech 2005-2011**





Míra nezaměstnanosti v SO ORP Králíky byla za sledované období vyšší v porovnání s ČR. V závěru období se však křivky k sobě přibližují, což vyjadřuje zlepšení situace v SO ORP Králíky ve vývoji nezaměstnanosti ve srovnání s ČR.

**Obr. 4 Vývoj počtu uchazečů na 1 volné pracovní místo v SO ORP Králíky v porovnání s ČR v letech 2005-2011**



Počet uchazečů na jedno volné pracovní místo byl v SO ORP Králíky nejvyšší na začátku sledovaného období, ovšem díky otevření nového průmyslového podniku v Králíkách došlo k jejich rapidnímu poklesu v roce 2006. V období ekonomické krize se počet uchazečů na 1 volné pracovní místo opět zvýšil. S odezněním ekonomické krize došlo opět k jejich snížení.

## 8. Turistický ruch

Vzhledem k poloze města Králíky a jeho širšímu zázemí je cestovní ruch a s ním spojené služby významným ekonomickým faktorem této oblasti. Okolí města i město samotné je z hlediska cestovního ruchu využíváno prakticky po celý rok. V zázemí Králík nalezneme spoustu lokalit, které jsou cestovním ruchem využívány. V zimních měsících turisty lákají především hory, které Králíky obklopují, naopak v létě pěší turistika, cykloturistika, popřípadě památky v Králíkách i okolí.

Nejvýznamnějším zimním střediskem této oblasti je skiareál Dolní Morava, který se v posledních letech stále rozrůstá. V areálu se nacházejí 2 čtyřsedačkové lanovky, 2 vleky a 5 sjezdovek s různou obtížností sjízdnosti. V areálu byla vybudována také bobová dráha. V obci Dolní Morava nalezneme také snowpark Větrný vrch. Další lyžařský areál byl vybudován v obci Červená Voda (Mlýnický Dvůr), kde je také čtyřsedačková lanovka a 2 sjezdovky. Areál se nachází na Bukové hoře, který je součástí Orlických hor. Navíc je tento areál propojený s lyžařským areálem v Čenkovicích. Další, ale menší upravované sjezdové tratě najdeme v obcích Šanov a Petrovičky. Kromě skiareálů se v oblasti nachází také množství upravovaných běžeckých tratí, mezi které patří Běžecký areál Buková hora – Suchý vrch, Dolní Morava – Králický Sněžník a Přírodní park Jeřáb. (Oficiální stránky města Králíky)

V rámci letní turistiky patří mezi nejvyhledávanější lokality především malebná horská krajina, kterou je oblast Králícka obdarována. Oblast je téměř ze všech stran obklopena horami, mezi nimiž nalezneme i třetí nejvyšší pohoří České republiky Králický Sněžník (1423,7 m n. m.), pramennou oblast řeky Moravy. V tomto pohoří leží také vrchol Klepý, známý jako hlavní evropské rozvodí. Králický Sněžník je známý také krasovými jevy – Tvarožné díry. Nalezneme zde také původní přirozené porosty, výjimkou této oblasti nejsou ani chráněné rostliny a živočichové. Navíc se v roce 1990 stal Králický Sněžník Národní přírodní rezervací. (Mackovčín, 2002)

Mezi další navštěvovaná místa patří Orlické hory, které do území zasahují Bukovohorskou hornatinou, kde je vyhledávána zejména Buková hora a Suchý vrch, na kterém je rozhledna, vysoká 32 metrů. Na Suchém vrchu najdeme v původní podobě největší zpřístupněný objekt československé opevnění, vybudovaný v letech 1935-1938. Mladkovská hornatina se může pyšnit průlomovým údolím Divoké Orlice u polské hranice, Zemskou bránou.

K opomenutí není ani známé poutní místo, kostel Nanebevzetí Panny Marie, který je dominantou Dolní Hedeče (osada Kopeček), vystavěný v letech 1696-1700 biskupem Tobiášem Janem Beckerem. V blízkosti tohoto poutního místa se nachází vyhledávaná rozhledna vysoká 34,4 metrů, na vrcholu Val (788,5 m n. m.), z které je možné pozorovat masivy Hrubého Jeseníku, Králického Sněžníku i Orlických hor. Dalším vyhledávaným poutním místem této oblasti je Kaple svaté Trojice, nacházející se přibližně 1 kilometr od taktéž vyhledávané Severomoravské chaty, vystavěné na vrchu Pohořelec.

Další turistickou upoutávkou je Králická pevnostní oblast, do které patří celkem 9 vojenských muzeí. Nejbližší muzeum Králíky, československé opevnění z let 1935-1938 se nachází mezi Králíkami a Prostřední Lipkou. Mezi další známá vojenská muzea patří již jmenovaná Dělostřelecká tvrz Bouda, dále Dělostřelecká tvrz Hůrka a Vojenské muzeum Lichkov. Můžeme si zde prohlédnout munice, zbraně, uniformy i těžkou vojenskou techniku. Mezi vyhledávaná místa patří i městské muzeum na náměstí v Králíkách. (Oficiální stránky města Králíky)

## 9. Závěr

Předložená bakalářská práce si nečiní nárok aby byla považovaná za velmi podrobnou sídelně-geografickou studii zájmového regionu, nicméně přináší řadu důležitých poznatků o městě Králíky a jeho zázemí, které byly získány za pomoci dostupných statistických dat metodami regionálně-geografické analýzy.

Králicko patří mezi ta periferní pohraniční území, ve kterých je nadále patrný poválečný vývoj spojený s odsunem Němců a následným dosídlením. Současná situace na trhu práce však není až tak nepříznivá jako je tomu v jiných obdobných pohraničních regionech v severovýchodní části České republiky (např. Jesenicko a Bruntálsko). Ekonomická krize Králicko nezasáhla až tak hluboce. Prokázala to i analýza vývoje situace na trhu práce v období krize v jednotlivých správních obvodech ORP v Pardubickém kraji. Pozitivní skutečností vývoje je vytváření pracovních míst i za pomoci zahraničního kapitálu.

Studované území má velmi dobré podmínky pro rozvoj cestovního ruchu, zejména v zimní sezóně. Potenciál cestovního ruchu se může promítnout do zlepšování situace na trhu práce nejen ve městě Králíky, ale i v širším jeho zázemí.

## Summary

Bachelor thesis discusses the Králíky city and its surroundings. Králíky are located in the eastern part of Bohemia, close to the borders with Moravia and Poland. The town is located in the Pardubice region and is the center of the municipality with extended administration. The area of the village Králíky consists of Červená Voda, Dolní Morava, Lichkov and Mladkov. The area is in the Králícká brázda from the geomorphological point of view, which is surrounded by mountains Orlické Hory and Králícký Sněžník. The most important rivers of the region are the upper parts of Tichá Orlice and Morava. The area is characterized by a cold climate. Agriculture is mostly specialized in livestock. Králíky has specialized in textile production in terms of industry which however remained and is presented nowadays by the only one company. The region of Králíky has also experienced a various history. This Sudeten region is historically linked with the German population, but after World War II most of the population had been forced to leave the area (with some exceptions), which meant significant declination of population. Nevertheless the area of Králíky was successfully again settled later on. The tourism has big role in this area and mostly during the winter, thanks to the mountains. The most visited ski resorts are Dolní Morava and Červená Voda. Services provided to a visitors are linked to a tourism as well.

## **Použitá literatura**

Hančárová E., Kříž H. (2002): Hydrologická charakteristika: Pardubicko. In: Mackovčín, P. a Sedláček, M. (eds) Chráněná území ČR; svazek IV. Agenda ochrany přírody a krajiny ČR a Ekocentrum Brno. Praha, 316 s.

kol. (2012): Územně analytické podklady správního území obce s rozšířenou působností Králíky. Městský úřad Králíky, 112 s.

Metelka, L. (2002): Klimatická charakteristika: Pardubicko. In: Mackovčín, P. a Sedláček, M. (eds) Chráněná území ČR; svazek IV. Agenda ochrany přírody a krajiny ČR a Ekocentrum Brno. Praha, 316 s.

Musil, F. (2000): Dějiny Králicka. Dolní Lipka: Antonín Juránek., 184 s.

Paukertová, I., Faltýs, V. (2002): Botanická charakteristika: Pardubicko. In: Mackovčín, P. a Sedláček, M. (eds) Chráněná území ČR; svazek IV. Agenda ochrany přírody a krajiny ČR a Ekocentrum Brno. Praha, 316 s.

Petruš, J. (2002): Pedologická charakteristika: Pardubicko. In: Mackovčín, P. a Sedláček, M. (eds) Chráněná území ČR; svazek IV. Agenda ochrany přírody a krajiny ČR a Ekocentrum Brno. Praha, 316 s.

Pachel, M. (1919): Kleine Heimatskunde des Gerichtbezirkes Grulich, Oster-Erlitz, 106 s.

Růžková, J., Škrabal, J. a kol (2006): Historický lexikon obcí České republiky 1869-2005, I. díl, 760 s.

Toušek, V., Kunc, J., Vystoupil, J. a kol (2008): Ekonomická a sociální geografie. Plzeň: Aleš Čeňek, 411 s.

Vašátko, J (1966): Králíky 600 let. Králíky: MNV, 128 s.

Veith, F (1960): Vlastivěda Králicka: okresní rada Králíky, 202 s.

Vítek, J. (2002): Klimatická charakteristika: Pardubicko. In: Mackovčín, P. a Sedláček, M. (eds) Chráněná území ČR; svazek IV. Agenda ochrany přírody a krajiny ČR a Ekocentrum Brno. Praha, 316 s.

**Zdroje dat:**

*CRR MU, Databáze zaměstnavatelů za odvětví národního hospodářství (2014)*

*ČSÚ, Databáze demografických údajů za obce ČR (2014)*

*ČSÚ, Sčítání lidu, domů, bytů 2011(2014)*

*MPSV ČR, Integrovaný portál; statistiky z územního hlediska 2005-2011(2014)*