

UNIVERZITA PALACKÉHO V OLOMOUCI

Přírodovědecká fakulta

Katedra geografie

Tomáš VLASÁK

Regionální disparity v území států bývalé Jugoslávie

Bakalářská práce

Vedoucí práce: RNDr. Martin JUREK, Ph.D.

Olomouc 2013

Bibliografický záznam

Autor (osobní číslo): Tomáš Vlasák (R10175)

Studijní obor: Regionální geografie

Název práce: Regionální disparity v území států bývalé Jugoslávie

Title of thesis: Regional disparities in the area of former Yugoslavia

Vedoucí práce: RNDr. Martin Jurek, Ph.D.

Rozsah práce: 37 stran

Abstrakt: Cílem práce bylo analyzovat regionální disparity v území států bývalé Jugoslávie. Pro zhodnocení disparit byla použita statistická data od roku 2000 rámcově do roku 2010 týkající se územní, sociální a ekonomické sféry. Výsledky byly znázorněny v tematických mapách a grafech a byly dále interpretovány. V závěru práce byly shrnuty nejvýraznější ze sledovaných disparit a byly podány jejich možné příčiny. Rovněž byl popsán obecný trend vývoje sledovaných disparit v uvedeném časovém období.

Klíčová slova: regionální disparity, státy bývalé Jugoslávie

Abstract: The objective of this thesis was to analyze regional disparities between the NUTS 2 regions in the area of former Yugoslavia. For the evaluation, statistical data from 2000 to approximately 2010 of the areal, social and economic sphere were used. The results were represented in thematic maps and graphs and were further interpreted. As a conclusion, the most pronounced disparities were summarized and their possible causes were given. The general trend of the observed disparities in the observed timeline was described.

Keywords: regional disparities, former Yugoslavia

Prohlašuji, že jsem bakalářskou práci vypracoval samostatně pod vedením RNDr. Martina Jurka, Ph.D. a uvedl veškeré použité informační zdroje.

V Olomouci dne 30. dubna 2013

.....
podpis

Děkuji vedoucímu své bakalářské práce RNDr. Martinu Jurkovi, Ph.D. za odborné vedení, cenné rady a podněty při zpracovávání této práce.

UNIVERZITA PALACKÉHO V OLOMOUCI
Přírodovědecká fakulta
Akademický rok: 2011/2012

ZADÁNÍ BAKALÁŘSKÉ PRÁCE

(PROJEKTU, UMĚLECKÉHO DÍLA, UMĚLECKÉHO VÝKONU)

Jméno a příjmení: **Tomáš VLASÁK**
Osobní číslo: **R10175**
Studijní program: **B1301 Geografie**
Studijní obor: **Regionální geografie**
Název tématu: **Regionální disparity v území států bývalé Jugoslávie**
Zadávající katedra: **Katedra geografie**

Z á s a d y p r o v y p r a c o v á n í :

Cílem bakalářské práce je analyzovat regionální disparity v území států bývalé Jugoslávie (Slovinsko, Chorvatsko, Bosna a Hercegovina, Srbsko, Černá Hora, Makedonie, Kosovo) na úrovni regionů NUTS2, resp. jejich přibližných ekvivalentů. Rozbor disparit se zaměří na vybrané socioekonomické charakteristiky těchto územních jednotek, přičemž vedle analýzy současné situace bude zkoumán i vývoj v čase, rámcově od roku 2000. Výsledky analýzy budou prezentovány v grafech a v tematických mapách, s doprovodným textovým komentářem a diskuzí.

Rozsah grafických prací: Podle potřeb zadání
Rozsah pracovní zprávy: 5 000 - 8 000 slov
Forma zpracování bakalářské práce: tištěná/elektronická
Seznam odborné literatury:

Publikace a data Statistické agentury Bosny a Hercegoviny (Agencija za statistiku BiH), dostupné na adrese: <http://www.bhas.ba/>
Publikace a data Statistického úřadu Černé Hory (Zavod za statistiku Crne Gore), dostupné na adrese: <http://www.monstat.org/cg/>
Publikace a data Státního statistického úřadu Chorvatska (Državni zavod za statistiku), dostupné na adrese: <http://www.dzs.hr/>
Publikace a data Statistické agentury Kosova (Agjencia e Statistikave Të Kosovës), dostupné na adrese: <http://esk.rks-gov.net/>
Publikace a data Státního statistického úřadu Makedonie (Državen zavod za statistika), dostupné na adrese: <http://www.stat.gov.mk/>
Publikace a data Statistického úřadu Slovinské republiky (Statistični urad Republike Slovenije), dostupné na adrese: <http://www.stat.si/>
Publikace a data Státního statistického úřadu Srbska (Republički zavod za statistiku), dostupné na adrese: <http://webrzs.stat.gov.rs/WebSite/>
Eurostat (<http://epp.eurostat.ec.europa.eu/>)
Časopis Regionální disparity (dostupný on-line na: <http://disparity.vsb.cz/cz/elektronicky-casopis/>)

Vedoucí bakalářské práce: RNDr. Martin Jurek, Ph.D.
Katedra geografie

Datum zadání bakalářské práce: 18. dubna 2012
Termín odevzdání bakalářské práce: 30. dubna 2013

L.S.

Prof. RNDr. Juraj Ševčík, Ph.D.
děkan

Doc. RNDr. Zdeněk Szczyrba, Ph.D.
vedoucí katedry

V Olomouci dne 18. dubna 2012

Obsah

Obsah.....	7
1. Úvod	8
2. Cíl práce.....	9
3. Použité zdroje a metodika.....	10
3.1. Použitá data	10
3.2 Literatura	12
3.3 Metodika	14
4. Základní charakteristika států bývalé Jugoslávie.....	15
4.1. Slovinsko.....	15
4.2. Chorvatsko	15
4.3. Srbsko.....	16
4.4. Bosna a Hercegovina.....	16
4.5. Černá Hora	17
4.6. Kosovo	17
4.7. Makedonie.....	18
5. Regionální disparity států bývalé Jugoslávie.....	19
5.1 Základní charakteristiky.....	19
5.2 Giniho index.....	34
5.3. Korelace	35
6. Závěr.....	37
7. Summary.....	38
8. Seznam použitých informačních zdrojů	39

1. Úvod

S regionálními disparitami, odlišnostmi či nerovnostmi se potýkají všechny oblasti světa. Jedny z největších odlišností můžeme dokonce najít i na příkladech pouze konkrétních států. Například HDP na osobu v Londýně je vyšší než v USA, ale HDP na osobu ve Walesu je nižší než v Řecku. V Itálii je například rozdíl v zaměstnanosti mezi regiony Emilia-Romagna a Kampánii přes 30 procentních bodů. Ten samý rozdíl je například mezi USA a Tureckem (Mijačić, 2011). Ukazuje se tak, že současný svět by se dal spíše než jako jednotný charakterizovat jako rozdílný.

Regiony západního Balkánu se vyvíjely odlišně už v době, kdy společně tvořily území bývalé Jugoslávie. Od jejího rozpadu prošly dalším vývojem, který některé rozdíly ještě prohloubil. Na relativně malém území 255 804 km² tak nacházíme jak členskou zemi sdružení nejrozvinutějších států světa OECD (Slovinsko), tak jedny z nejchudších regionů v Evropě s nezaměstnaností okolo 50 % (Kosovo, části jižního Srbska, Bosny a Hercegoviny).

2. Cíl práce

Cílem bakalářské práce je analyzovat regionální disparity v území států bývalé Jugoslávie (Slovinsko, Chorvatsko, Bosna a Hercegovina, Srbsko, Černá Hora, Makedonie, Kosovo) na úrovni regionů NUTS2, resp. jejich přibližných ekvivalentů. Rozbor disparit se zaměří na vybrané socioekonomické charakteristiky těchto územních jednotek, přičemž vedle analýzy současné situace bude zkoumán i vývoj v čase, rámcově od roku 2000. Výsledky analýzy budou prezentovány v grafech a v tematických mapách, s doprovodným textovým komentářem a diskuzí.

3. Použité zdroje a metodika

3.1. Použitá data

Data byla získávána pro území, která buď přímo odpovídají klasifikaci NUTS II Evropské Unie anebo byla stanovena na základě odpovídajícího počtu obyvatel či politického rozdělení území. V případech menších zemí, kterými jsou v této oblasti Makedonie, Černá Hora a Kosovo, byl za zkoumané území vybrán celý stát. V případě Černé Hory, která měla k 31. 12. 2010 jenom 641 966 obyvatel (Statistický úřad Černé Hory, 2010), toto vymezení neodpovídá oficiálnímu evropskému vymezení regionů NUTS II, avšak pro podstatu práce je nezbytné, aby byla Černá Hora sledována jako samostatný celek. V případě Chorvatska a Slovinska byly pro potřeby této práce využity statistické regiony NUTS II určené Evropskou Unií.

Pro Srbsko byly použity 4 statistické regiony tak, jak je vymezuje a používá srbský statistický úřad při podrobnějším sledování všech statistických jevů. Mezi tyto regiony patří: Vojvodina, což je autonomní oblast na severu země, která je významná nejen z historického, ale právě pro svůj autonomní status i ze současného hlediska. Druhým a zároveň nejsilnějším ekonomickým regionem Srbska je Bělehrad. Zbývající dva regiony Šumadija a Západní Srbsko a Jihovýchodní Srbsko jsou v rámci této země i celého zkoumaného prostoru ekonomicky slabší.

Data pro Bosnu Hercegovinu byla získávána pro dvě entity tohoto státu, kterými jsou Republika Srbská a Federace Bosny a Hercegoviny. Vymezení distriktu Brčko nebylo pro závěry vyvozované z této práce podstatné.

Dostupné socioekonomické charakteristiky byly přepočítány na počet obyvatel, z praktického hlediska je hrubý domácí produkt měřen na jednoho obyvatele a další veličiny na deset tisíc (případně tisíc) obyvatel. Změny v regionálních disparitách jsou v této práci zachyceny v období deseti let od roku 2001. U jednotlivých charakteristik byl pozorován vývoj v závislosti na čase. Zároveň se hodnotila míra rovnoměrnosti rozdělení jednotlivých charakteristik pomocí Giniho indexu a nakonec vzájemné vazby, které určila míra korelace.

Nejstarší data pocházejí z údajů statistických úřadů jednotlivých zemí z roku 2001, zatímco ta nejnovější z roku 2010. V Chorvatsku, Slovinsku, Srbsku a Makedonii

proběhlo za toto období i jedno velké sčítání lidu v roce 2002 (v případě Chorvatska se jednalo o rok 2001), které je vždy zdrojem četných informací. Regionální statistiky vybraných jevů byly však aktualizovány každým rokem, a proto je zaručena aktuálnost a správnost těchto dat.

3.2 Literatura

Problematikou Balkánu se zabývá mnoho odborníků. Jedním z nich je i Will Bartlett, působící na Univerzitě v Bristolu. Bartlett ve své studii s názvem „Ekonomický rozvoj evropské super – periferie“ tvrdí, že region západního Balkánu nedokázal využít výhod procesu globalizace, protože současně trpěl řadou problémů. Zejména války a konflikty, kterými tento region prošel v 90. letech, ho uvrhly na evropskou „super-periférii“. Likvidace místních průmyslových podniků zničila pracovní místa a vedla ke zvýšené koncentraci chudoby v nejpostiženějších oblastech Kosova, Bosny a Hercegoviny, jižního Srbska a Makedonie. Byl přerušen přístup na globální trhy a současně do těchto zemí vzhledem k politickým rizikům nepřišly zahraniční investice, které by umožnily dohnat globální technologický rozvoj. To všechno vede k podfinancovaným veřejným službám (školství, zdravotnictví) a situace se zhoršuje ještě v souvislosti s globální ekonomickou krizí. Autor na závěr vyjadřuje přesvědčení, že bez zrychleného přijetí do EU se zemím západního Balkánu nepodaří tyto problémy překonat.

Stejného názoru, že země západního Balkánu musí co nejdříve vstoupit do Evropské unie, aby dohnaly svou ekonomickou zaostalost, jsou i bulharské profesorky Stanka Tonkova a Margarita Bogdanova. Ve svém díle „Soudržnost balkánských zemí v souvislosti s regionální politikou EU“ z roku 2009 vyjadřují dále i názor, že v případě Chorvatska bude jeho integrace do EU dosaženo rychleji, než tomu bylo v případě Bulharska a Rumunska, protože ekonomická situace Chorvatska bude při jeho vstupu do EU na lepší úrovni, než tomu bylo v případě zmíněných dvou zemí. V nejhorší situaci jsou podle autorek státy západního Balkánu, kde ještě neproběhly potřebné politické a ekonomické reformy, které by vedly k rychlejšímu přijetí do EU. Výsledkem této situace je narůstající sociální a ekonomická nerovnováha mezi státy, jako je Srbsko, Černá Hora, Kosovo, Bosna a Hercegovina a Makedonie na straně jedné, a státy, které jsou již členy EU, a Chorvatskem na straně druhé. Autorky vyjadřují přesvědčení, že pokrok sousedních zemí bude pro ostatní země příkladem k následování a nikoliv důvod pro odcizení se a agresi.

Dragiša Mijačić ve svém díle „Regionální disparity v Srbsku“ popisuje jednu z největších disparit v Evropě vůbec. Tato skutečnost je způsobena rozdílem mezi rozvinutým severem země a zaostávajícím jihem. Velké rozdíly jsou i na menších, především regionálních úrovních, kdy opět můžeme konstatovat, že většina regionů

výrazně zaostává za Bělehradem a oblastí Vojvodiny. Rozdíly se navíc velmi výrazně zvýšily v období mezi roky 2001 – 2010, kdy nebylo periferním regionům umožněno dostatečně se zapojit do všeobecného rozvoje země. Tento fakt vyústil ve velké nerovnosti ve všech sledovaných oblastech, kterými byly příjem, demografické ukazatele, nezaměstnanost a životní standardy.

3.3 Metodika

Ze statistických metod byl v práci použit výpočet Giniho indexu a míra korelace.

Korelace ve své podstatě znamená a vyjadřuje vzájemný vztah mezi dvěma procesy nebo veličinami. Pokud se jedna z nich mění, mění se i druhá a naopak. Pokud se mezi dvěma procesy ukáže korelace, je pravděpodobné, že na sobě závisejí, nelze z toho však ještě usoudit, že by se podmiňovaly, že by jeden z nich byl příčinou a druhý následkem. To samotná korelace nedovoluje rozhodnout. K tomu nelze použít pouze matematický aparát, ale musíme tuto závislost (stejně tak jako určení nezávislé a závislé veličiny) logicky zdůvodnit.

Vlastnosti korelačního koeficientu (Brázdil, 1995):

1. Hodnoty se pohybují v intervalu $\langle -1 ; 1 \rangle$.
2. V případě, že $r_{xy} = 1$, hovoříme o tzv. přímé korelační závislosti, kdy přírůstek nezávisle proměnné znamená přírůstek závisle proměnné.
3. V případě, že $r_{xy} = -1$, hovoříme o tzv. nepřímé korelační závislosti, kdy přírůstek nezávisle proměnné znamená úbytek závisle proměnné.
4. Hodnotu $(r_{xy})^2$ nazýváme koeficientem determinance, jeho hodnoty se pohybují v intervalu $\langle -0 ; 1 \rangle$ a jde o doplňkový údaj ke korelačnímu koeficientu.

V případě Giniho indexu bylo vycházeno z definice OECD, která měří regionální disparity pomocí neváženého Giniho indexu, který je definován jako

$$\text{Giniho index} = \frac{2}{N-1} \sum_{i=1}^{N-1} |F_i - Q_i|,$$

kde N je počet regionů,

$$F_i = \frac{i}{N}, \quad Q_i = \frac{\sum_{j=i}^i y_j}{\sum_{i=1}^n y_i}$$

hodnota y_i je hodnota proměnné y v regionu j , přičemž regiony jsou seřazeny od nejnižší k nejvyšší hodnotě. Giniho index dosahuje hodnot mezi 0 a 1, kde 0 znamená dokonale rovnoměrné rozdělení, zatímco 1 nabývá v případě, kdy ve všech regionech má proměnná hodnotu 0 s výjimkou jednoho.

4. Základní charakteristika států bývalé Jugoslávie

4.1. Slovinsko

Nejseverněji položená země ze všech států bývalé Jugoslávie Slovinsko je s rozlohou 20 273 km² (Statistický úřad Slovinska, 2013) třetím nejmenším státem zkoumaného území. Stejná pozice mu patří i v případě počtu obyvatel, kdy předběhlo opět pouze Černou Horu a Kosovo. Co však tento stát ztrácí do počtu obyvatel a rozlohy, nahrazuje svými ekonomickými výsledky. Slovinsko je jednoznačně ekonomicky nejsilnější a nejrozvinutější zemí bývalé Jugoslávie. V tomto čase se také jedná o jedinou z těchto zemí, která je členem Evropské unie. Nezávislost vyhlásili Slovinci 25. června 1991. Administrativně se Slovinsko dělí na 2 regiony NUTS II. Jedná se o region Východní Slovinsko, který je dále rozdělen na 8 statistických regionů a na Západní Slovinsko, jenž se dále dělí pouze na 4 statistické regiony. Ačkoliv má region Východní Slovinsko dvakrát více statistických regionů a svou rozlohou (12 212 km²) zabírá zhruba 60% z celkové rozlohy Slovinska, počet obyvatel je v těchto regionech téměř stejný.

4.2. Chorvatsko

Republika Chorvatsko je s rozlohou 56 594 km² druhou největší zemí zkoumaného prostoru. Na stejné pozici se Chorvatsko nachází i v případě počtu obyvatel, který k 31. 12. 2010 činil 4 426 683 (Statistický úřad Chorvatska, 2010). Ekonomicky se jedná rovněž o druhou nejsilnější zemi tohoto regionu, ale v tomto případě nejsou Chorvaté připraveni o prvenství Srby, nýbrž Slovinci. Od 1. července 2013 navíc vstupuje tato republika do Evropské Unie, což by mělo ekonomiku této země ještě posílit. Administrativně bylo Chorvatsko roku 1992 rozděleno na 21 žup. V roce 2007 byly v rámci chorvatské cesty do Evropské Unie vytvořeny 3 větší regiony, které odpovídaly evropskému vymezení NUTS II. V září 2012 však došlo k závěrečné úpravě těchto regionů, které spočívalo ve sloučení regionů Severozápadní Chorvatsko a Střední a Východní Chorvatsko. Vznikl tak region Kontinentální Chorvatsko, který je společně s Jadranským Chorvatskem jedním ze dvou oficiálních regionů NUTS II této již brzy nové členské země Evropské Unie. Co se týče náboženského vyznání, jsou v Chorvatsku podle nejnovějších údajů z roku 2012 nejpočetnější skupinou katolíci. Úředním jazykem je chorvatština s písmem latinkou.

4.3. Srbsko

Srbsko je s rozlohou 77 468 km² největším státem ze všech zemí bývalé Jugoslávie. Jedná se rovněž o populačně nejsilnější stát zkoumaného území. Počet obyvatel této země byl v roce 2010 podle srbského statistického úřadu 7 291 436 obyvatel. Tato kandidátská země Evropské Unie, která se rozkládá na jihu Panonské nížiny a v centru Balkánského poloostrova, sousedí celkem s devíti státy. Jedná se o Maďarsko, Rumunsku, Bulharsko, Makedonii, Černou Horu, Albánii, Kosovo, Bosnu a Hercegovinu a Chorvatsko. Vztahy s některými z nich, především s Albánií a dosud neuznaným Kosovem, však nejsou zcela ideální. Národnostní složení je podobně jako v ostatních zemích tohoto regionu jednoznačné. Ve všech oblastech země tvoří dominantní národnostní skupinu Srbové, kterých je v zemi podle sčítání obyvatelstva z roku 2002 přes 80 %. Pouze v autonomní oblasti Vojvodina tvoří Srbové většinu (65 %), což souvisí s relativně velkým počtem Maďarů v této oblasti. K maďarské národnosti se zde ve stejném roce hlásilo 14,3 % obyvatel (Statistický úřad Srbska). To, čím se Srbsko liší od okolních států, je struktura náboženského vyznání. V Srbsku jsou hlavní náboženskou skupinou věřící pravoslavného vyznání. Podle údajů z roku 2002 se jich k této víře hlásilo až 85%. Úředním jazykem je srbština s písmem cyrilicí. V dnešní době je však již zcela běžně používána i latinka. Vzhledem ke své centrální poloze a zejména kvůli nejpočetnějšímu obyvatelstvu si Srbové dělali v době existence Jugoslávie nároky na vedení státu a v závěru existence ho chtěli co nejdéle udržet vcelku. Z důvodu jejich neúspěchu je postavení současného Srbska značně oslabené.

4.4. Bosna a Hercegovina

Třetím největším státem je s rozlohou přes 50 tisíc km² a počtem obyvatel 3 770 000 Bosna a Hercegovina. Administrativně se Bosna a Hercegovina dělí na 2 entity. První entitou je Republika Srbská, kde k 31. 12. 2010 žilo 1 429 668 (Statistický úřad Bosny a Hercegoviny, 2010) obyvatel, a která je tvořena téměř výhradně Srby. Druhou entitou je Federace Bosny a Hercegoviny, s populací 2 449 628 (Statistický úřad Bosny a Hercegoviny, 2010), která je především tvořena Chorvaty a Bosňáky. Jako úřední jazyky jsou v tomto státě uznávány bosenština, chorvatština a srbština. Vzhledem k historickým skutečnostem jsou rozdíly v mluvené podobě všech těchto jazyků pochopitelně malé. Hlavní odlišností je tedy užívání cyrilice (Republika Srbská) a latinky (Federace Bosny a Hercegoviny). Hlavním městem státu Bosna a Hercegovina je Sarajevo.

4.5. Černá Hora

Samostatný stát Černá Hora, který sousedí s Chorvatskem, Bosnou a Hercegovinou, Srbskem, Kosovem a Albánií, se nachází v jihozápadní části Balkánského poloostrova. Počtem obyvatel se jedná o jednoznačně nejmenší stát celého regionu. Během sčítání lidu bylo v Černé Hoře k 31. 12. 2010 sečteno 641 966 osob (Statistický úřad Černé Hory, 2010), což je o více než milion osob méně než ve druhém státě s nejnižším počtem obyvatel, Kosovu. Rozlohou je však Černá Hora o 3 tisíce km² větší než Kosovo. Podle téhož sčítání lidu jsou největší národnostní skupinou Černohorci (44%), kteří jsou následováni Srby (29%). Z náboženství převažuje, stejně jako v sousedním Srbsku, pravoslaví, ke kterému se hlásí 72 % obyvatel. Úředním jazykem je černohorský jazyk. Před vyhlášením samostatnosti v roce 2006 však většina obyvatel deklarovala jako svůj úřední jazyk srbštinu. Hlavním městem Černé Hory je Podgorica, která měla v roce 2011 přes 156 tisíc obyvatel (Statistický úřad Černé Hory, 2011). V současné době se uvažuje o tom, že by se některé zákonodárné orgány mohly přesunout do čtrnáctitisícového města Cetinje, které bylo v historii centrálním městem Černohorského království.

4.6. Kosovo

Kosovská republika je s rozlohou 10 887 km² nejmenším státem ze všech států bývalé Jugoslávie. Podle sčítání z roku 2011 žilo v té době v Kosovu 1 739 825 osob (Statistický úřad Kosova, 2011), což vytváří absolutně nejvyšší hustotu zalidnění v celé oblasti, která činí necelých 160 osob žijících na 1 km². Z národnostního složení jednoznačně vyplývá, který z okolních států bude mít na vývoj v Kosovu největší vliv. Celých 89 % obyvatel zde totiž tvoří Albánci. Srbů je zde poté pouhých 6%. Náboženské složení obyvatelstva pak koresponduje s těmito údaji. Muslimů je v Kosovu 89% a pravoslavných 6% obyvatel. Úředními jazyky jsou jak albánština, tak srbština. Kosovo, jehož hlavním městem je Priština, vyhlásilo svou nezávislost prostřednictvím parlamentu stejnojmenné autonomní oblasti dne 17. února 2008. V průběhu téhož roku bylo Kosovo uznáno ze států bývalé Jugoslávie Slovinskem, Chorvatskem, Černou Horou a Makedonií. Uznání od Bosny a Hercegoviny či Srbska, které Kosovo dodnes považuje za svou součást pod názvem Autonomní oblast Kosovo a Metohija, však nepřišlo a ještě asi nějaký čas nepříjde.

4.7. Makedonie

Bývalá jugoslávská republika Makedonie, jak zní oficiální název uznaný OSN, je vnitrozemský stát v střední části Balkánského poloostrova. Jde rovněž o malý stát, který má rozlohu 25 713 km², což je srovnatelné s rozlohou Moravy. V roce 2010 žilo v Makedonii, podle výsledků sčítání obyvatel tamním statistickým úřadem, 2 055 000 obyvatel. Zhruba čtvrtina všech obyvatel žije v makedonském hlavním a největším městě Skopje. Dle sčítání obyvatelstva z roku 2002 jsou nejpočetnější národnostní skupinou Makedonci, kteří tvoří populaci této země z 64 %. Druhou nejpočetnější skupinou jsou Albánci, kterých v Makedonii žilo v tomtéž roce 25 %.

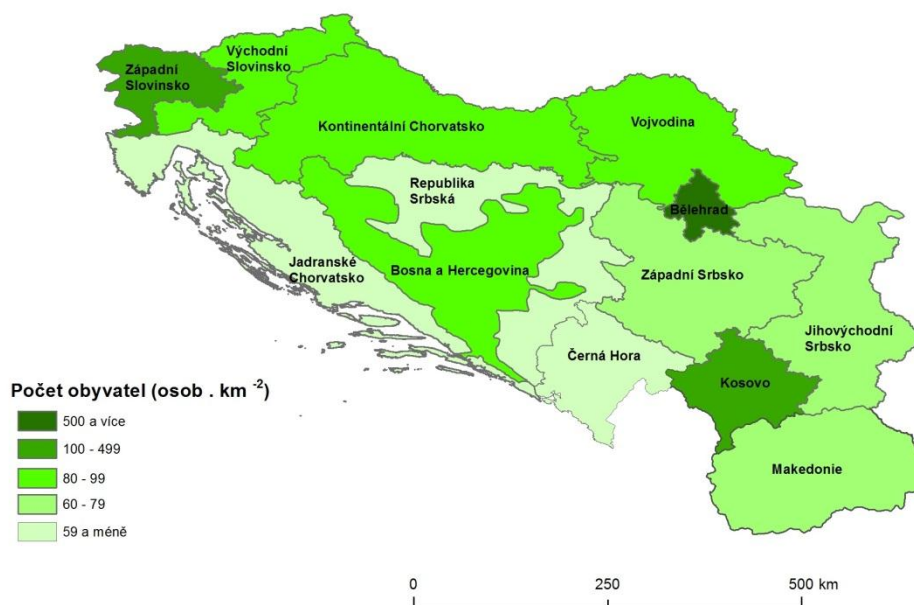
5. Regionální disparity států bývalé Jugoslávie

5.1 Základní charakteristiky

5.1.1 Hustota zalidnění

Míra hustoty zalidnění ve zkoumaných regionech souvisí s ekonomickou vyspělostí daných oblastí. Nejvyšších hodnot v hustotě zalidnění je dosahováno v každém státě vždy v tom regionu, který má zároveň i nejvyšší hodnotu HDP na obyvatele, jako například v Srbsku Bělehrad, ve Slovinsku region Západní Slovinsko a v Chorvatsku region Severozápadní Chorvatsko. Výjimku tvoří Kosovo, které mělo v roce 2010 třetí nejvyšší míru zalidnění ze všech zkoumaných regionů (159,8). V tomto případě nelze tvrdit, že vysoká míra koncentrace obyvatel je způsobena ekonomickou atraktivností místa, protože důvodem je zde spíše populační politika kosovských Albánců.

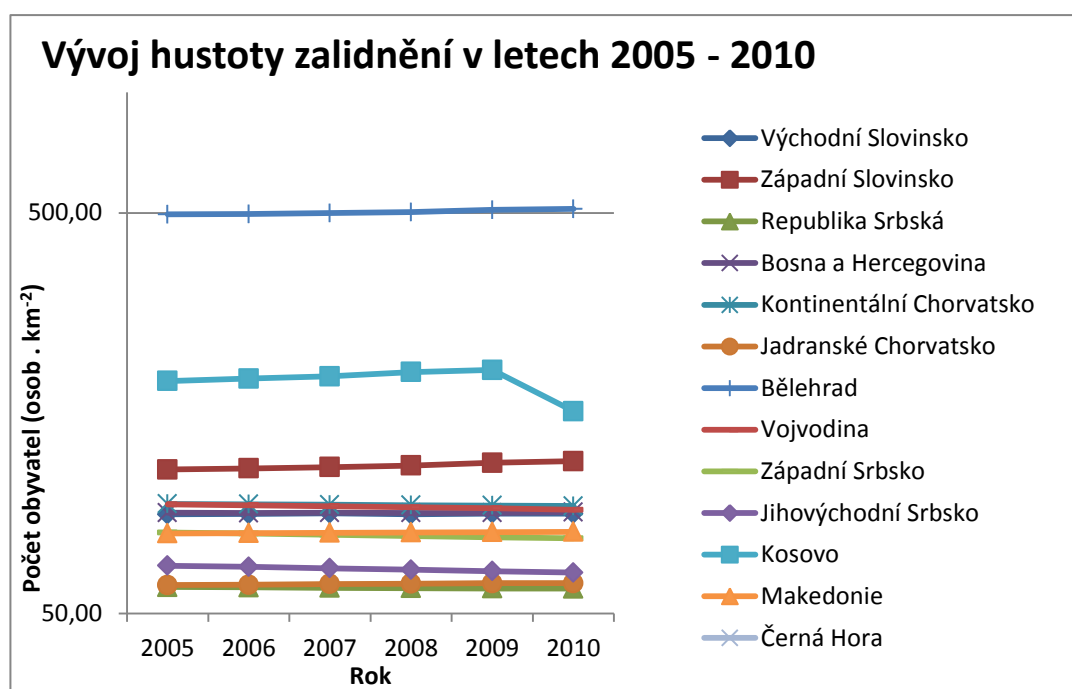
Obr. 1 Počet obyvatel v regionech bývalé Jugoslávie na 1 km² k 31. 12. 2010. Vlastní zpracování s využitím jednotlivých statistických úřadů.



Hodnoty u tohoto ukazatele se v průběhu sledovaného období příliš výrazně neliší. Avšak na příkladu v rámci Srbska je vidět, že trend stěhování se za lepšími životními podmínkami je skutečně aktuální. Dokazuje to fakt, že hodnota míry hustoty zalidnění v

regionu Bělehrad vzrostla ze 489 osob na km² v roce 2001 na 512 osob v roce 2010. Naopak u regionu Šumadija a Západní Srbsko došlo v tom samém období k poklesu z hodnoty 81 na 77. V autonomní oblasti Vojvodina poklesla hustota zalidnění z 95 osob na km² na 91 a v posledním srbském statistickém regionu Jihovýchodní Srbsko, došlo k poklesu z 67 osob na km² na 63. V případě autonomní oblasti Vojvodina může za touto změnou stát také odchod obyvatel maďarské národnosti do Maďarska po jeho vstupu do Evropské unie, ale v případě dvou zbývajících regionů jde o vliv Bělehradu.

Obr. 2 Vývoj hustoty zalidnění v letech 2005 – 2010. (zdroj: Statistické úřady jednotlivých zemí)

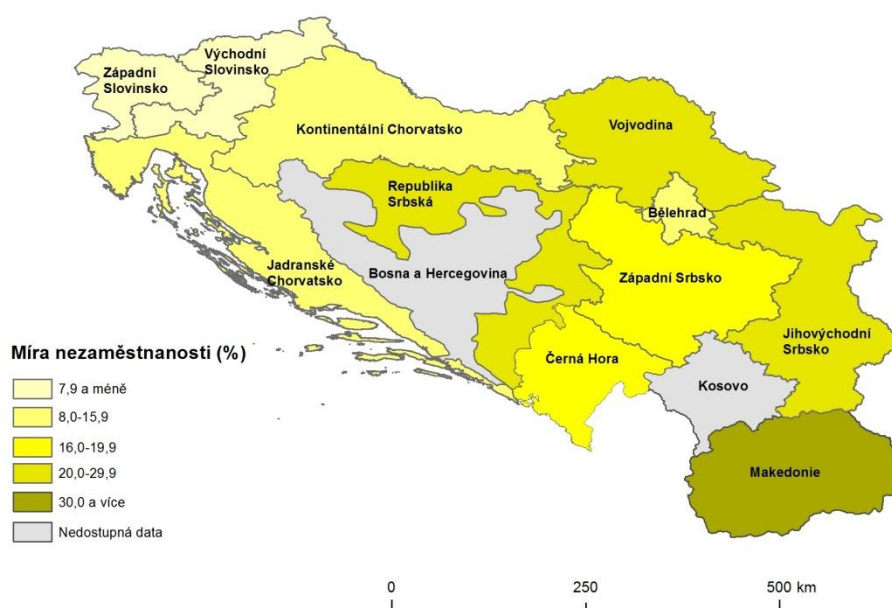


V ostatních státech jsou rozdíly podobné a rovněž poukazují na to, že obyvatelstvo postupně směřuje do ekonomicky vyspělejších oblastí země. V případě státu Bosna a Hercegovina došlo rovněž k poklesu hustoty zalidnění v ekonomicky slabší Republice Srbské, avšak protože nedošlo k téměř žádnému nárůstu v oblasti Federace Bosny a Hercegoviny, lze s přihlédnutím k politickým a historickým faktorům předpokládat, že zmíněná část obyvatelstva odešla do jiných států, tedy zejména do Srbska.

5.1.2 Míra nezaměstnanosti

Míra nezaměstnanosti je v tomto evropském regionu jednou z největších disparit vůbec. Na jedné straně je zde Slovinsko se svou dlouhodobě velice nízkou mírou nezaměstnanosti a na straně druhé například Kosovo. Pokud můžeme brát oficiální data kosovského statistického úřadu za relevantní, pak byl v některých letech rozdíl mezi těmito zeměmi i více než 40 procentních bodů. Vedle relevance představuje problém i dostupnost dat a například pro Federaci Bosny a Hercegoviny se paradoxně novější data nepodařila získat. V srbských regionech Šumadija a Západní Srbsko a Jihovýchodní Srbsko zase nebyla data k sehnání ani po písemném dotazu směřovaném přímo na statistický úřad, a údaje z různých zdrojů se významně lišily¹.

Obr. 3 Míra nezaměstnanosti v regionech bývalé Jugoslávie k 31. 12. 2010. Vlastní zpracování s využitím dat statistických úřadů jednotlivých zemí.

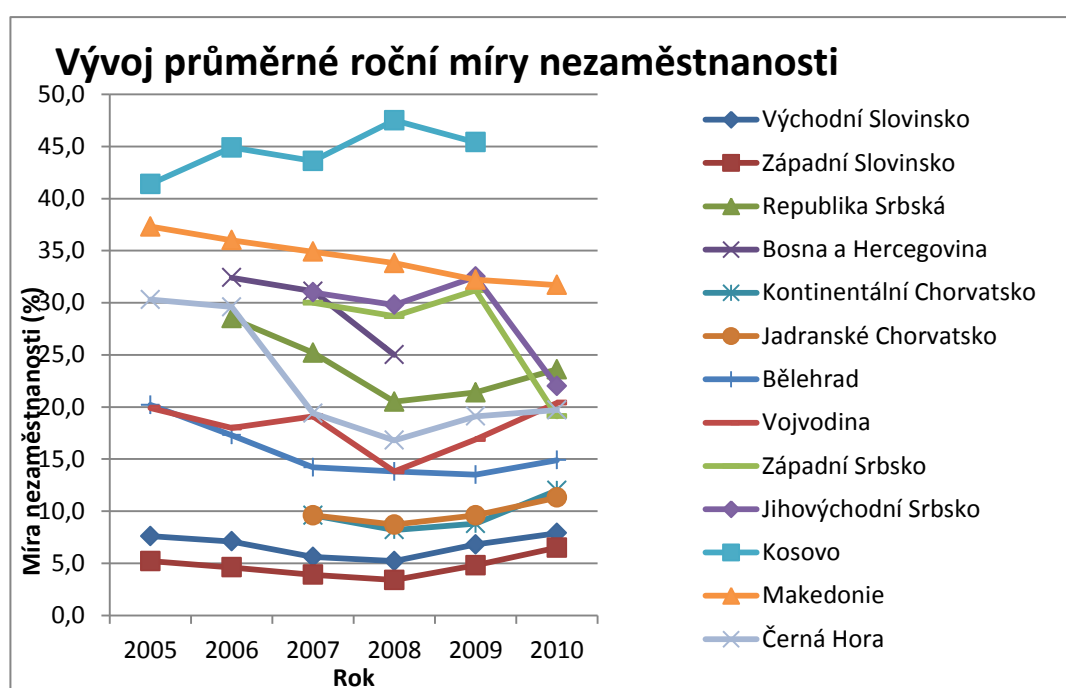


Jak již bylo zmíněno, nejnižších hodnot míry nezaměstnanosti dosahují oba slovinské regiony. Průměrná míra nezaměstnanosti mezi roky 2005 a 2010 byla v regionu

¹ Srbsko sice eviduje počet nezaměstnaných, ale nesleduje počet ekonomicky aktivních osob, který je ovlivněn vysokým počtem „samostatně hospodařících pracovníků v zemědělství“

Východní Slovinsko 6,7 % a v regionu Západní Slovinsko dokonce 4,7 %. Naproti tomu Kosovo, které je na tom se zaměstnaností zdaleka nejhůře, dosáhlo v období 2005 až 2009 průměrné hodnoty 44,7 %. Druhá průměrná nejnižší míra nezaměstnanosti byla zaznamenána v regionu Kontinentální Chorvatsko, která dosáhla v letech 2007 – 2010 hodnoty 9,7 %. Až na čtvrtém místě v rámci celého regionu se umístil region hlavního města Srbska Bělehrad. Průměrná míra nezaměstnanosti činila v Bělehradě v letech 2005 až 2010 15,7 %.

Obr. 4 Vývoj průměrné roční míry nezaměstnanosti (zdroj: Statistické úřady jednotlivých zemí)



Nejnižších hodnot míry nezaměstnanosti bylo dosaženo v roce 2008. U tradičně silných slovinských regionů to bylo v případě Východního Slovinska 5,2 % a v případě Západního Slovinska dokonce pouze 3,4 %. V Kontinentálním Chorvatsku byla téhož roku průměrná míra nezaměstnanosti 8,2 % a v Bělehradě 13,8 %. Ve všech případech se tak jednalo o hodnoty pod průměrem předcházejících i nadcházejících let. V Černé Hoře, kde průměrná míra nezaměstnanosti v letech 2005 až 2010 byla 22,5 %, dosáhla míra nezaměstnanosti v tomto roce „pouhých“ 16,8 %. Jediným místem, kde byla míra nezaměstnanosti nadprůměrná, bylo Kosovo s hodnotou 47,5 %.

5.1.3 Hrubý domácí produkt (HDP)

Hrubý domácí produkt podle Roberta Holmana:

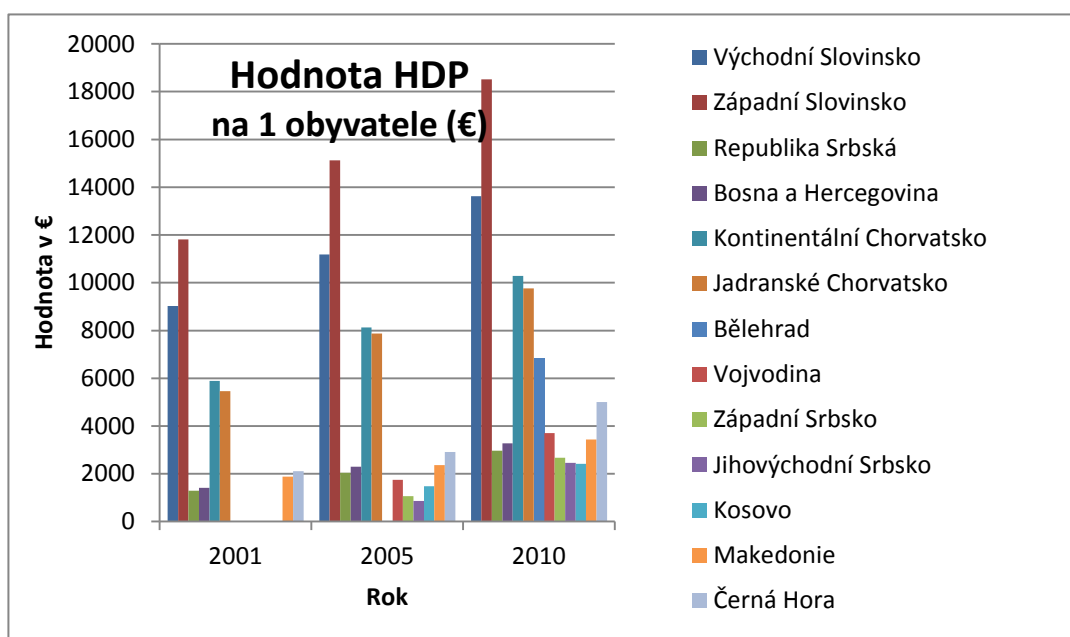
1. měří celkový objem veškeré finální produkce v peněžních jednotkách, vyrobený v dané zemi za určité období (zpravidla jeden rok) výrobními faktory, umístěnými v dané zemi bez ohledu na to, kdo vlastní tyto výrobní faktory.
2. je tržní hodnota veškerých finálních statků a služeb vyprodukovaných v dané ekonomice za dané časové období.
3. je makroekonomický ukazatel, kterým měříme celkové výdaje, celkový produkt i celkový důchod v dané ekonomice, tedy všechny proměnné ve výše uvedeném tvaru.

Následující definice OSN zdůvodňuje, proč považujeme hodnotu HDP za ukazatel ekonomické vyspělosti daného regionu.

Hodnota HDP na obyvatele se zjišťuje vydělením hodnoty HDP v aktuálních tržních cenách počtem obyvatel. Tradičně se udávala v amerických dolarech, se vznikem EU se pro evropské země stále častěji používá hodnota v eurech. Jedná se o základní ekonomický indikátor, který měří úroveň celkové ekonomické produkce relativně k počtu obyvatel v dané zemi / regionu. Odráží změny v celkovém "blahobytu" společnosti. Růst produkce zboží a služeb je základním faktorem, který určuje výkonnost ekonomiky. Přiřazení celkové produkce na každého obyvatele ukazuje rozsah, v jakém může být tato produkce sdílena jednotlivými obyvateli. Růst HDP na obyvatele je obvykle spojen s růstem příjmů domácností. Jako souhrnný indikátor se ukazuje být velmi účinným nástrojem k měření úrovně ekonomického rozvoje.

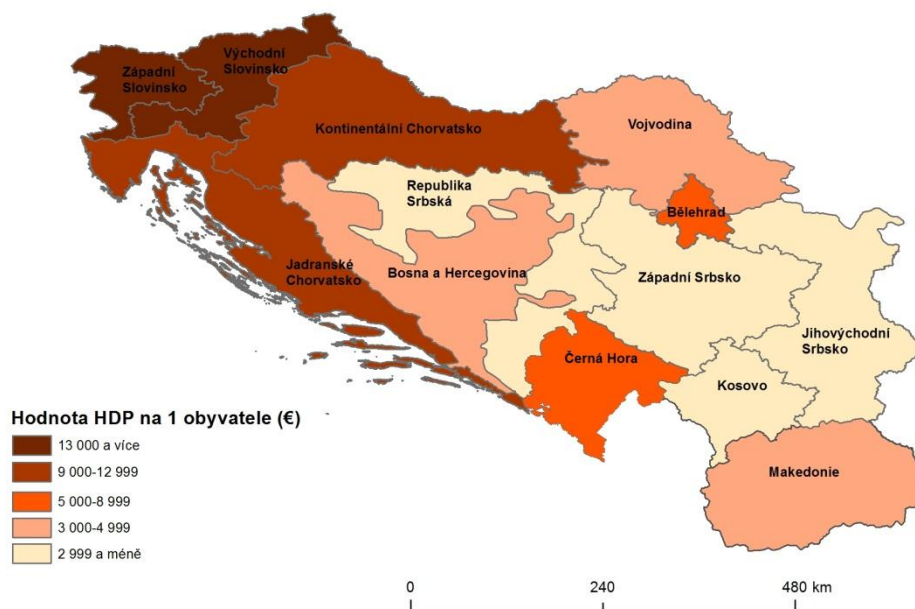
Ve většině zemí se HDP sleduje pouze na národní úrovni a jeho získání z regionálních úrovní bylo komplikované. Data byla proto na vybraných územích sledována v letech 2001, 2005 a 2010. Ani takto nebylo možné sehnat kompletní sadu údajů. Například pro Srbsko byla dostupná data získána až po kontaktování srbského statistického úřadu, ale pouze pro rok 2010, neboť Srbsko do roku 2008 sledovalo hrubý národní příjem a nikoliv HDP. V ostatních zemích nakonec, s výjimkou Kosova roku 2001, nebyl problém data po spolupráci se statistickými úřady získat.

Obr. 5 Hodnota HDP na 1 obyvatele (zdroj: Statistické úřady jednotlivých zemí)



Nejvyšších hodnot HDP na obyvatele očekávaně dosáhly slovinské regiony. Ve všech třech zkoumaných letech se na prvním místě umístil statistický region Západní Slovinsko, kde tato hodnota vzrostla z 11 820 € v roce 2001 na 18 513 € v posledním zkoumaném roce, tedy 2010. Jedná se také o nejvyšší nárůst z dostupných dat v tomto regionu. Příznivý vývoj zaznamenal i statistický region Východní Slovinsko, jehož hodnota vzrostla v tom samém období z 9 020 € na 13 619 €. Hodnoty nad 10 000 € na 1 obyvatele dosáhl v posledním sledovaném roce také chorvatský region Kontinentální Chorvatsko s hodnotou 10 290 €. V tomto regionu však došlo k výraznému nárůstu oproti roku 2001, kdy hodnota HDP činila 5 889 € na 1 obyvatele. Z dat, která máme k dispozici pro Srbsko, lze vyčíst, že údaj pro Kontinentální Chorvatsko z roku 2001 je srovnatelný s hodnotou v regionu Bělehrad z roku 2010, která činila 6 822 €. Hodnoty HDP u ostatních regionů a států v roce 2010 byly srovnatelné a nižší než 5 000 € na osobu. Nejnižší hodnota 2 418 € na 1 obyvatele byla zaznamenána u státu Kosovo. Jen o málo lepšího výsledku 2 455 € na 1 obyvatele dosáhl srbský region Jihovýchodní Srbsko, který s Kosovem přímo sousedí. Výjimku mezi těmito zbývajícími státy tvořila Černá Hora, která v roce 2010 dosáhla hodnoty 5 006 € na 1 obyvatele díky své atraktivitě pro zahraniční investory.

Obr. 6 Hodnota HDP v regionech bývalé Jugoslávie na 1 obyvatele k 31. 12. 2010. Vlastní zpracování s využitím dat statistických úřadů jednotlivých zemí.

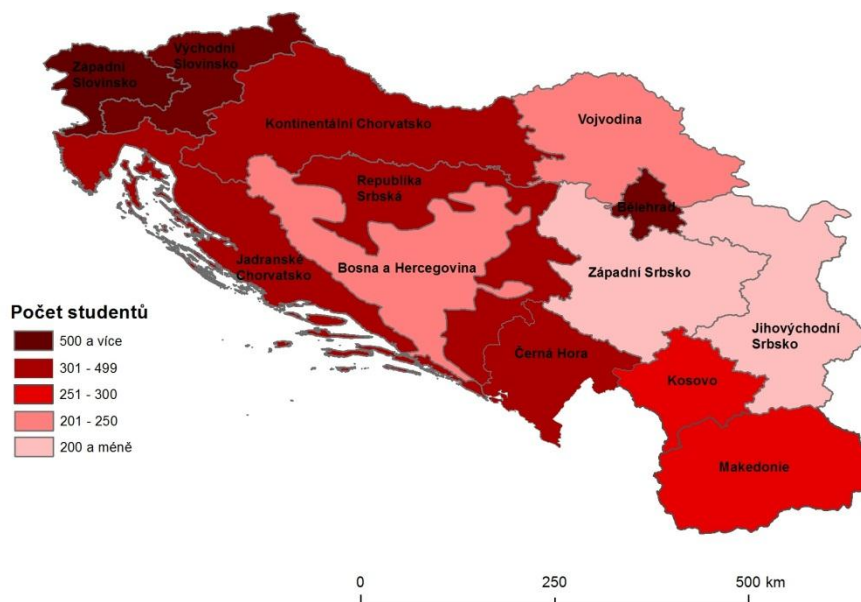


5.1.4 Studenti vysokých škol

Počty studentů byly pro potřebu této práce přepočítány na 10 000 obyvatel. Získat data v případě této charakteristiky nebyl s využitím statistických úřadů jednotlivých států problém. Získána byla data pro všechny roky s výjimkou údajů za rok 2001, kde pro některé z regionů dostupná nebyla.

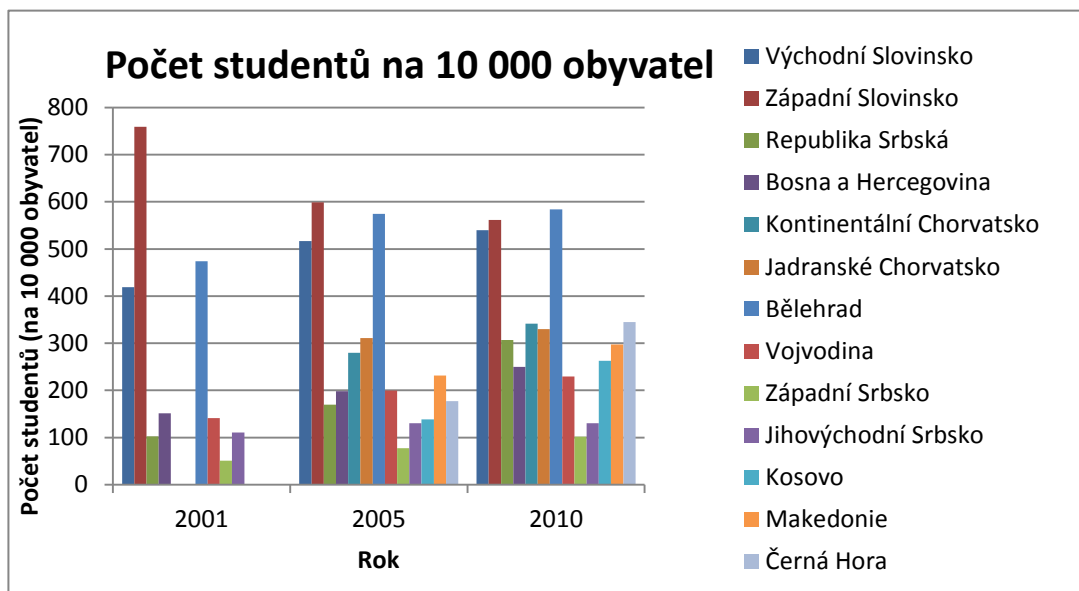
Ve sledovaných statistických regionech došlo v období 2005 až 2010 jak k nárůstu absolutního počtu, tak počtu studentů na 10 000 obyvatel. Nejvyšších průměrných hodnot dosáhly již tradičně slovinské regiony a také Bělehrad. Srbské hlavní město dokonce v roce 2009 předstihlo region Západní Slovinsko. Počet studentů na 10 000 obyvatel se v tomto roce v Bělehradě zvětšil na 596, zatímco v regionu Západní Slovinsko klesla hodnota na 570. Region Západní Slovinsko je jediným regionem, ve kterém počet studentů na 10 000 obyvatel ve sledovaném období klesá. I přesto však, až do roku 2008 včetně, dosahoval nejvyšších hodnot ze všech sledovaných regionů nebo států. I druhý slovinský statistický region Východní Slovinsko dosahuje v porovnání s ostatními sledovanými regiony výrazně vysokých výsledků. V celém období 2005 až 2010 přesahovaly hodnoty výrazně 500 studentů na 10 000 obyvatel. Nejnižšího čísla 419 bylo v tomto regionu dosaženo v roce 2001. V tom samém období však bylo v regionu Západní Slovinsko dosaženo hodnoty 759. V následujícím období začalo, jak bylo zmíněno výše, docházet v Západním Slovinsku k poklesu hodnot, zatímco ve Východním Slovinsku docházelo nárůstu. To bylo způsobeno jednak nárůstem počtu obyvatelstva v regionu Západní Slovinsko, ale také vyrovnáváním počtu studentů v obou regionech.

Obr. 7 Počet studentů na vysokých školách v regionech bývalé Jugoslávie k 31. 12. 2010
Vlastní zpracování s využitím jednotlivých statistických úřadů.



K nejvýraznějšímu nárůstu počtu studentů došlo v Bosně a Hercegovině, zejména ve zkoumaném regionu Republika Srbská. V této entitě byla v roce 2001 hodnota počtu studentů na 10 tisíc obyvatel 103. K výraznému nárůstu došlo již v roce 2005, kdy byla zjištěna hodnota 170. Od roku 2005 do roku 2010 se tato hodnota však zvětšila ještě 1,8krát, a to až na hodnotu 307 v roce 2010. Tento 80% nárůst souvisí s tím, že největší univerzita na území entity Republika Srbská v jejím správním centru Banja Luka započala od akademického roku 2006/2007 svou modernizaci a renovaci studijních cyklů. V průběhu nadcházejících let byly otevírány další studijní obory a došlo tak k zjištěnému nárůstu studentů (Oficiální stránky Univerzity v Banja Luce, 2013). K podobnému, i když menšímu, nárůstu došlo i ve druhém sledovaném regionu Bosny a Hercegoviny. Počet studentů na 10 tisíc obyvatel se ve Federaci Bosna a Hercegovina zvýšil ze 151 v roce 2001 na 250 v roce 2010.

Obr. 8 Vývoj počtu studentů na 10 000 obyvatel v letech 2001, 2005 a 2010 (zdroj: Statistické úřady jednotlivých zemí)



V Srbsku byl zaznamenán nárůst v období 2001 až 2010 ve všech sledovaných oblastech, nejvýraznější pak v autonomní oblasti Vojvodina s významnou univerzitou v Novém Sadu. Hodnota z roku 2001 zde byla 141 a v roce 2010 pak 230 studentů na 10 tisíc obyvatel. Jak již bylo zmíněno výše, nejvyšší hodnoty dosáhl v roce 2010 Bělehrad stejně jako na celém území bývalé Jugoslávie.

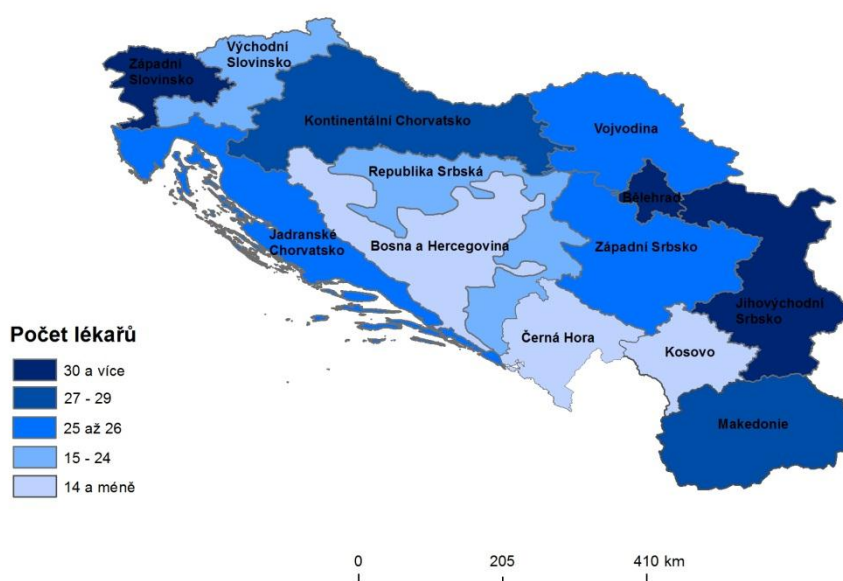
Statisticky zajímavý je jistě téměř dvojnásobný nárůst počtu studentů v Kosovu, kde v roce 2005 bylo 139 studentů na 10 tisíc obyvatel a v roce 2010 už toto číslo činilo 263 studentů. Na oficiálních stránkách Univerzity v Prištině však tento značný nárůst nijak zdůvodněn není.

5.1.5 Lékaři

Předmětem této části práce bylo přepočítat počet lékařů v jednotlivých zemích na 10 tisíc obyvatel a zjistit základní rozdíly v této charakteristice. Zkoumané období zahrnuje období mezi roky 2001 až 2010.

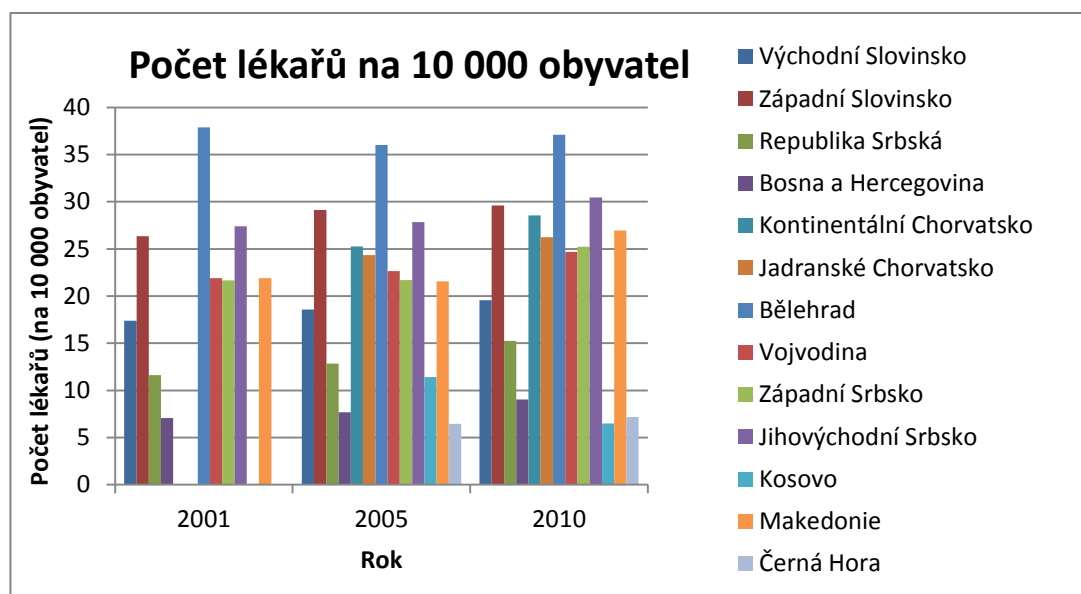
Ke zvýšení, byť v některých případech nepatrnému, došlo s výjimkou dvou oblastí ve všech zkoumaných regionech. Mezi dva regiony, kde došlo ke snížení, patří Bělehrad. Zde se hodnota 38 lékařů na 10 tisíc obyvatel v průběhu sledovaného období snížila nejprve v roce 2005 na 36 a následně v roce 2008 se zvýšila na 37. Stejně hodnoty dosahoval Bělehrad i v roce 2010. Toto skutečně jen velmi nepatrné snížení bylo pravděpodobně způsobeno pouze nárůstem počtu obyvatel v regionu / městě. Druhým regionem, kde došlo k snížení hodnoty indikátoru, je Kosovo. Z dostupných dat vidíme, že hodnota 11 lékařů na 10 tisíc obyvatel v roce 2005 byla ve sledovaném období nejnižší. V následujícím roce se toto číslo snížilo na 7 a v roce 2007 dokonce 4 lékaře na 10 tisíc obyvatel. V roce 2010 se toto číslo zvýšilo na 6 lékařů na 10 tisíc obyvatel, což je jednoznačně nejnižší hodnota ze všech zkoumaných regionů této oblasti.

Obr. 9 Počet lékařů na 10 000 obyvatel v jednotlivých regionech bývalé Jugoslávie k 31. 12. 2010. Vlastní zpracování s využitím jednotlivých statistických úřadů.



Naproti tomu tradičně silný region Západní Slovinsko dosahoval od roku 2006 nezměněných 30 lékařů na 10 tisíc obyvatel. Toto číslo je srovnatelné s českým regionem Severozápad, jehož hodnota v této charakteristice v roce 2010 dosáhla čísla 29 (Eurostat, 2012). Stejného výsledku (30 lékařů na 10 tisíc obyvatel) dosáhl i region Jihovýchodní Srbsko, kde byl rovněž počet lékařů v porovnání s ostatními regiony této oblasti vysoký po celou dobu zkoumání. Nejnižší hodnoty bylo dosaženo v roce 2001, a sice 27 lékařů na 10 tisíc obyvatel. Tohoto čísla nedosáhl například jeden z nejvyspělejších regionů celé oblasti, Východní Slovinsko, ani v roce 2010. Hodnota 30 lékařů na 10 tisíc obyvatel je vůbec třetí nejvyšší v celé oblasti bývalé Jugoslávie. I oba chorvatské regiony skončily, byť těsně, pod touto hranicí. V Kontinentálním Chorvatsku bylo v roce 2010 dosaženo hodnoty 29 lékařů na 10 tisíc obyvatel a v Jadranském Chorvatsku to bylo 26 lékařů.

Obr. 10 Vývoj počtu studentů na 10 000 obyvatel v letech 2001, 2005 a 2010 (zdroj: Statistické úřady jednotlivých zemí)



Velmi nízkých hodnot dosáhly oba regiony státu Bosna a Hercegovina. V případě Republiky Srbské šlo o 15 lékařů na 10 tisíc obyvatel a v případě Federace Bosny a Hercegoviny dokonce jen o 9 lékařů. Podobně nízká hodnota, 7 lékařů, byla zjištěna u Černé Hory. Naproti tomu v Makedonii bylo v roce 2010 zjištěno 27 lékařů na 10 tisíc obyvatel. Podle Eurostatu byla nejnižší hodnota v Evropské unii zjištěna u Polska a činila 21 lékařů na 10 tisíc obyvatel. Z tohoto údaje můžeme konstatovat, že hodnoty v případech Kosova, Černé Hory a Bosny a Hercegoviny, které ani zdaleka nedosáhly hodnoty 20 lékařů, jsou velice nízké.

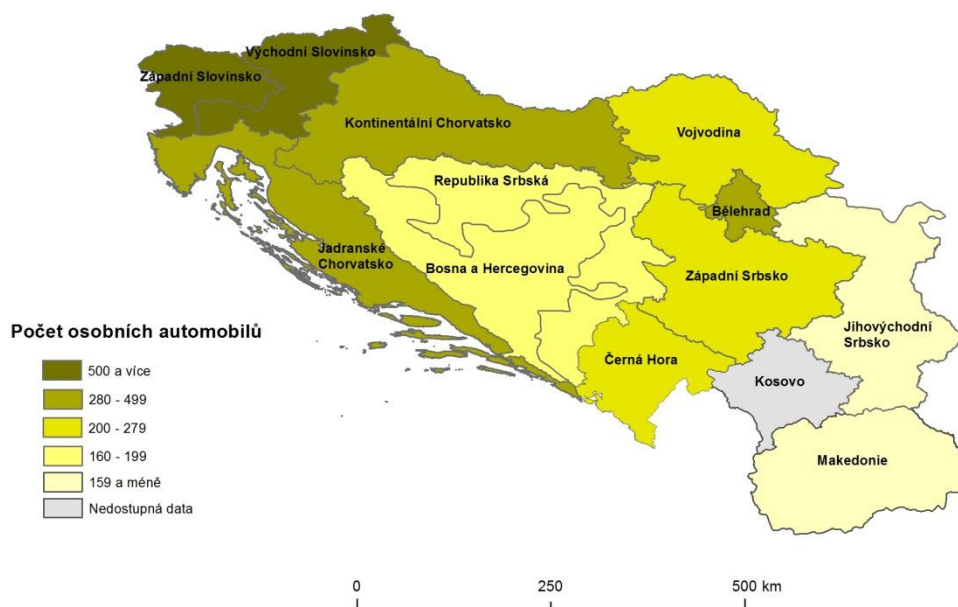
Na následujících třech mapách je vyobrazen počet lékařů na 10 000 obyvatel na území bývalé Jugoslávie v letech 2001, 2005 a 2010.

5.1.6 Osobní automobily

V této části je sledován počet osobních automobilů na 1000 obyvatel ve zkoumaném regionu. Bohužel se nepodařilo získat data ani z jednoho roku v Kosovu a v případě Černé Hory byl dostupný pouze údaj za rok 2010.

Jak je dokázáno v kapitole 5.8 Korelace, počet osobních automobilů zcela jednoznačně souvisí s ekonomickou vyspělostí země nebo regionu. V případě této práce jde o souvislost s hodnotou HDP na obyvatele.

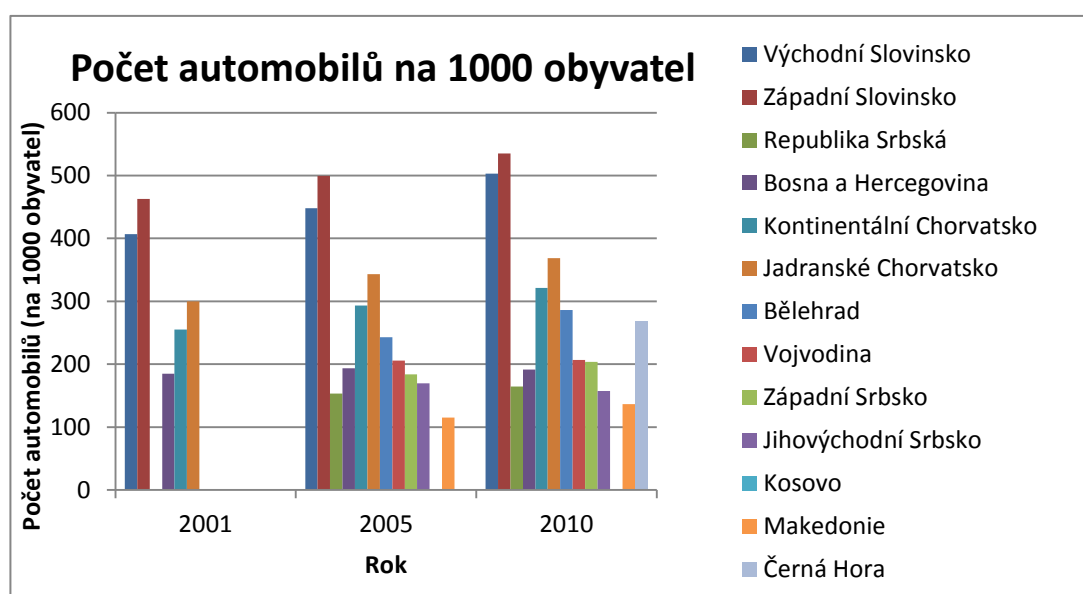
Obr. 11 Počet osobních automobilů na 1000 obyvatel v jednotlivých regionech bývalé Jugoslávie k 31. 12. 2010. Vlastní zpracování s využitím jednotlivých statistických úřadů.



Nejvyšších hodnot proto dosahují dva ekonomicky nejsilnější regiony a také dva jediné regiony, které jsou v současné době součástí Evropské unie. U regionu Západní Slovinsko, které dosahuje nejvyšších hodnot, počet automobilů na 1000 obyvatel nikdy od roku 2005 neklesl pod hodnotu 500. Právě v roce 2005 bylo dosaženo přesně hodnoty 500 automobilů na 1000 obyvatel a v následujících letech pokračoval vzestupný trend. V posledních dvou sledovaných letech se tento vývoj nepatrně zpomalil a poklesl. V roce 2010 činila hodnota této charakteristiky 535. Jednalo se jednoznačně o nejvyšší hodnotu,

kteře kromě druhého slovinského regionu nemohla žádná jiná oblast ani zdaleka konkurovat. Na hodnoty přes 500 se od roku 2009 vyšvihlo také již zmíněné Východní Slovinsko. Na následujících místech se v roce 2010 umístily s velkým odstupem opět dva ekonomicky silné regiony. V tomto případě se jednalo o chorvatské regiony Jadranské Chorvatsko, u kterého byl počet automobilů na 1000 obyvatel 369 a Kontinentální Chorvatsko s 321 automobilem.

Obr. 12 Vývoj počtu osobních automobilů na 1000 obyvatel v jednotlivých regionech bývalé Jugoslávie (zdroj: Statistické úřady jednotlivých zemí)



Například u Kontinentálního Chorvatska je tento rozdíl velice zajímavý, protože rozdíl mezi HDP tohoto regionu hodnotou HDP u Východního Slovinska činí zhruba 3 tisíce € na osobu, což je v tomto případě relativně málo, avšak rozdíl mezi počtem automobilů na počet obyvatel je velmi vysoký. Například Bělehrad, který má HDP na počet obyvatel ještě o další 3 tisíce € nižší než Východní Slovinsko, dosáhl hodnoty 286 automobilů na 1000 obyvatel, což rozhodně není takový rozdíl, jako v případě Kontinentálního Chorvatska a Východního Slovinska.

Nízkých hodnot, 136 resp. 157 osobních automobilů na 1000 obyvatel, bylo dosaženo v Makedonii a Jihovýchodním Srbsku. Obdobně jako u nejvyšších hodnot v této části práce lze konstatovat, že i v těchto případech tyto nízké hodnoty souvisí s nízkou ekonomickou vyspělostí oblasti, zejména tedy s hodnotou HDP na osobu. Tradičně nízkých hodnot dosáhly i oba zkoumané bosenské regiony.

5.2 Giniho index

Pomocí Giniho indexu byly porovnávány následující charakteristiky: Hodnota HDP, počet studentů, lékařů a osobních automobilů. Srovnání bylo zkoumáno v letech 2005 a 2010.

V případě hrubého domácího produktu došlo v roce 2010 k poklesu hodnoty Giniho indexu z 0,51 v roce 2005 na 0,41. Snížení hodnoty Giniho indexu znamená, že dochází k více rovnoměrnému rozdělení. Hodnoty hrubého domácího produktu se sblíží a jejich rozdíly se postupně zmenšují.

Podobně se hodnota Giniho indexu snížila i v případě počtu studentů vysokých škol. V roce 2005 činila tato hodnota 0,35 a v roce 2010 už 0,26. Ve státech, které společně tvořily bývalou Jugoslávii, tak dochází ke zmenšování rozdílu i v počtu studentů vysokých škol. Na podporu této teorie hovoří několik příkladů. Počet studentů vysokých škol se v případě ekonomicky silného Slovinska se od roku 2005 téměř nezměnil, zatímco k velkému nárůstu došlo v mnoha ekonomicky slabých oblastech regionu, jako například v Republice Srbské, Kosovu nebo Makedonii.

V případě počtu lékařů a počtu osobních automobilů nedošlo v letech 2005 a 2010 k žádným výrazným změnám. U počtu lékařů došlo k nárůstu o jednu setinu a v případě počtu osobních automobilů dokonce došlo ke změně pouze v řádech tisícin.

Tab. 1 - Hodnota Giniho indexu pro vybrané charakteristiky v letech 2005 a 2010

	HDP	Studenti	Lékaři	Automobily
2010	0,41	0,26	0,26	0,27
2005	0,51	0,35	0,25	0,27

5.3. Korelace

Jak můžeme vyčíst z následující tabulky, téměř přímé korelace bylo dosaženo v případě počtu osobních automobilů. Míra korelace ve vztahu k HDP dosáhla v roce 2010 hodnoty 0,97. Počet osobních automobilů byl přímo úměrný hodnotě HDP v daném roce. Nejvíce osobních automobilů je totiž (jak je popsáno v kapitole 5 f) ve slovinských regionech, které jsou následovány regiony chorvatskými. Ve všech případech se jedná o ekonomicky nejsilnější regiony zkoumané oblasti. Nejméně osobních automobilů na tisíc obyvatel pak v roce 2010 byl v ekonomicky slabých regionech, jako například v Jihovýchodním Srbsku či Republice Srbské.

Vysoké míry korelace ve vztahu k HDP z roku 2010 bylo dosaženo i v případě počtu studentů vysokých škol. K regionům s nejvyšším počtem studentů se opět řadí dva nejbohatší celky Východní a Západní Slovinsko. Oproti počtu automobilů byla však míra této korelace o poznání nižší. Tento fakt odpovídá skutečnosti, že nejvíce studentů bylo v daném období v regionu Bělehrad a relativně vysokého čísla dosáhla v této charakteristice také Republika Srbská. Tento region se v počtu studentů na 10 tisíc obyvatel v roce 2010 umístil na 7. místě, zatímco podle hodnoty HDP v tomtéž roce až na místě jedenáctém.

Nízká míra korelace byla naopak prokázána mezi hodnotou HDP v roce 2010 a počtem lékařů na 10 tisíc obyvatel v tomtéž roce. Tato nízká výsledná hodnota je opět podpořena i reálnými výsledky. Nejlépe to ilustruje fakt, že podle hodnoty HDP v roce 2010 druhý nejbohatší region Východní Slovinsko, dosáhl hodnoty 19,55 lékaře na 10 tisíc obyvatel, zatímco druhý nejchudší region Jihovýchodní Srbsko byl s hodnotou 30,44 lékaře na 10 tisíc obyvatel v této charakteristice druhý nejlepší.

V případě míry korelace mezi nezaměstnaností a HDP byl očekáván výsledek, který bude naznačovat korelaci nepřímou. Výsledná hodnota -0,86 značí skutečně vysokou míru nepřímé korelace. Dle výsledků totiž lze konstatovat, že míra nezaměstnanosti klesá s rostoucí hodnotou HDP a naopak, s klesající mírou nezaměstnanosti HDP roste.

Tab. 2 – Míra korelace ve vztahu k HDP 2010

Region	HDP 2010	Studenti	Lékaři	Automobily	Nezaměstnanost
Východní Slovinsko	13 619	539,82	19,55	502,93	7,90
Západní Slovinsko	18 513	561,72	29,60	534,89	6,50
Republika Srbská	2 964	306,54	15,25	164,56	23,60
Bosna a Hercegovina	3 271	249,88	9,05	191,29	
Kontinentální Chorvatsko	10 290	341,54	28,56	321,12	12,00
Jadranské Chorvatsko	9 764	330,02	26,25	368,89	11,30
Bělehrad	6 822	583,83	37,11	286,20	14,90
Vojvodina	3 707	229,53	24,68	206,57	20,40
Šumadija a Západní Srbsko	2 678	101,97	25,24	203,76	19,10
Jihovýchodní Srbsko	2 455	130,61	30,44	157,09	22,00
Kosovo	2 418	262,81	6,48		
Makedonie	3 434	297,56	26,96	136,38	31,70
Černá Hora	5 006	345,19	7,17	267,88	19,70
Míra korelace ve vztahu k HDP		0,76	0,34	0,97	-0,86

6. Závěr

Mezi zeměmi bývalé Jugoslávie i celého Balkánu jsou nadále velké rozdíly v nejrůznějších charakteristikách. Tyto rozdíly jsou způsobené historicky. Část tohoto území totiž patřila pod správu Rakouska-Uherska a další byla zase součástí Osmanské říše. Tyto rozdíly byly navíc prohloubeny v 90. letech 20. století, kdy probíhalo dělení Jugoslávie a s ním související války a konflikty. Mezinárodní blokády a spousta uprchlíků v téměř všech zemích regionu situaci pouze zhoršovaly.

Pouze v posledních letech spojených s normalizací vztahů (naposledy například dohody mezi Srbskem a Kosovem z dubna 2013), dostávají všechny země regionu podobnou šanci na zapojení se do mezinárodní ekonomické spolupráce a využití všech svých konkurenčních výhod. Mezi tyto výhody patří zejména levná pracovní síla a relativně produktivní zemědělství. Rozdíly, zejména ekonomické, mezi jednotlivými zeměmi regionu se začínají postupně zmenšovat.

Vedle těchto pozitivních změn zde působí také efekt metropolí. Zejména Bělehrad a Záhřeb působí jako póly rozvoje a přitahují jak mladé vzdělané obyvatele, tak zahraniční investice, čímž na druhou stranu opět zvyšují disparity mezi regiony.

7. Summary

The objective of this thesis was to analyze regional disparities between the NUTS 2 regions in the area of seven states of former Yugoslavia. For the evaluation, statistical data from 2000 to 2010 (resp. 2011) were used. There were six socio-economic characteristics observed – gross domestic product, unemployment rate, population density, number of university students, number of medicine doctors and number of personal cars. All numbers were relativized and calculated per capita.

Development trends in characteristics were discussed and Gini coefficient and correlation factor were used to measure differences among NUTS 2 regions. As a result it was found that regions and countries of former Yugoslavia still differ in many characteristics. These differences were mainly caused in history since part of this area used to belong in Austro-Hungarian Empire; other regions were part of Ottoman Empire. These differences were further deepened in the 90th of the 20th century when Yugoslavia was split into several independent countries: This era was also accompanied with wars and conflicts. International blockades and thousands of refugees in all countries of the region worsened the situation.

Only in the last years under strong pressure of international community (namely European Union and USA) relations between countries are becoming “normal” (see e.g. agreement between Serbia and Kosovo from April 2013) and individual countries are getting similar chance to become part of international economic cooperation. Only then they can use their competitive advantage consisting mainly of cheap labor force, relatively productive agricultural sector and industrial tradition and solid educational system. Difference, especially in economic area, among countries in the region begins to narrow.

Besides these positive changes we can also see the effect of metropolitan areas. Especially Belgrade and Zagreb act as development poles and attract both young educated population and foreign direct investments which on the other hand increases regional disparity.

8. Seznam použitých informačních zdrojů

AGJENCIA E STATISTIKAVE TE KOSOVES. 2013. Dostupné z: <http://esk.rks-gov.net>

AGENCIJA ZA STATISTIKU BOSNY I HERCEGOVINY. 2013. Dostupné z: <http://www.bhas.ba/>

BARTLETT, Will. 2009. Economic development in the European super-periphery: Evidence from the Western Balkans. *Ekonomski anali*. vol. 54, issue 181, s. 21-44. DOI: 10.2298/EKA0981021B. Dostupné z: <http://www.doiserbia.nb.rs/Article.aspx?ID=0013-32640981021B>

BRÁZDIL, Rudolf. 1995. *Statistické metody v geografii: cvičení*. 3. vyd. Brno: Masarykova univerzita, 177 s. ISBN 80-210-1260-9.

DRŽAVEN ZAVOD ZA STATISTIKA. 2013. Dostupné z: <http://www.stat.gov.mk>

DRŽAVNI ZAVOD ZA STATISTIKU. 2013. Dostupné z: <http://www.dzs.hr>

EUROSTAT. 2013. Dostupné z: <http://epp.eurostat.ec.europa.eu/>

HOLMAN, Robert. 2001. *Ekonomie*. 2. přeprac. a dopl. vyd. Praha: C. H. Beck, xxii, 714 s. ISBN 80-717-9387-6.

MIJAČIĆ, Dragiša. 2011. Regional disparities in Serbia, s. 1-11.

REPUBLIČKI ZAVOD ZA STATISTIKU. 2013. Dostupné z: <http://webrzs.stat.gov.rs/WebSite/>

STATISTIČNI URAD REPUBLIKE SLOVENIJE. 2013. Dostupné z: <http://www.stat.si>

TONKOVA, Stanka a Margarita BOGDANOVA. 2009. COHESION OF THE BALKAN COUNTRIES IN THE CONTEXT OF EU REGIONAL POLICY. s. 61-73.

ZAVOD ZA STATISTIKU CRNE GORE. 2013. Dostupné z: <http://www.monstat.org/cg/>