

UNIVERZITA PALACKÉHO V OLOMOUCI

Přírodovědecká fakulta

Katedra geografie

Filip Strážnický

**Analýza výsledků voleb do Poslanecké sněmovny
v Olomouckém kraji**

Bakalářská práce

Olomouc 2014

Vedoucí práce: RNDr. Miloš Fňukal, Ph.D.

Bibliografický záznam

Autor (osobní číslo): Filip Strážnický (R11571)

Studijní obor: Učitelství geografie pro SŠ (Geografie - Historie)

Název práce: Analýza výsledků voleb do Poslanecké sněmovny v Olomouckém kraji

Title of thesis: Analysis of election results to the Chamber of Deputies of the Parliament of the Czech Republic in the Olomouc Region

Vedoucí práce: RNDr. Miloš Fňukal, Ph.D.

Rozsah práce: 52 stran

Abstrakt: Tato práce analyzuje výsledky voleb do Poslanecké sněmovny v Olomouckém kraji v roce 2013. Analýza je zpracována do úrovně obcí (též srovnání SO ORP) a zachycuje rozložení volební podpory a vymezení jader volební podpory (kartograficky zpracované). Také práce zachycuje korelaci volebních výsledků na vybraných sociálních charakteristikách.

Klíčová slova: parlamentní volby, Olomoucký kraj, korelace, jádro volební podpory, volební podpora

Abstract: The thesis analyzes the results of the elections to the Chamber of Deputies in the Olomouc Region in 2013. Analysis is focused at municipal level (also compared the administrative territory of the municipality with extended competence) and describe electoral support and electoral core (cartographically processed). Also thesis contains correlation of election results on selected social characteristics.

Key words: parliamentary elections, Olomouc, correlation, election core, electoral support

Prohlašuji, že jsem bakalářskou práci vypracoval samostatně (pod vedením RNDr. Miloše Fňukala, Ph.D.) s použitím odborné literatury uvedené v seznamu zdrojů.

V Náměšti na Hané dne 1. 1. 2014

podpis

Na tomto místě bych velice rád poděkoval RNDr. Miloši Fňukalovi za neocenitelné rady při zpracování této bakalářské práce.

UNIVERZITA PALACKÉHO V OLOMOUCI
Přírodovědecká fakulta
Akademický rok: 2012/2013

ZADÁNÍ BAKALÁŘSKÉ PRÁCE

(PROJEKTU, UMĚLECKÉHO DÍLA, UMĚLECKÉHO VÝKONU)

Jméno a příjmení: **Filip STRÁŽNICKÝ**
Osobní číslo: **R11571**
Studijní program: **B1301 Geografie**
Studijní obory: **Geografie**
Historie
Název tématu: **Analýza výsledků voleb do Poslanecké sněmovny v Olomouckém kraji**
Zadávající katedra: **Katedra geografie**

Z á s a d y p r o v y p r a c o v á n í :

Cílem bakalářské práce je prostorová analýza volebního chování obyvatel Olomouckého kraje při volbách Poslanecké sněmovny Parlamentu ČR v roce 2010. Autor se zaměří na diferenciaci daného jevu do úrovně obcí, na jeho souvislost se základními demografickými znaky obyvatelstva (věková struktura, náboženská struktura, ekonomické postavení ?) a analyzuje geografické rozložení volební podpory relevantních politických stran. Zdrojem prostorových dat bude digitální prostorová databáze ArcČR 500, zdrojem statistických dat databáze ČSÚ, případně archivní výzkum.

Rozsah grafických prací: Podle potřeb zadání

Rozsah pracovní zprávy: 5 000 - 8000 slov

Forma zpracování bakalářské práce: tištěná/elektronická

Seznam odborné literatury:

1. práce o volbách a analýze volebních výsledků, především: Blažek, J. - Kostecký, T (1991): Geografická analýza výsledků parlamentních voleb v roce 1990. Sborník ČGS, 96, str. 1-14, Praha, Academia; Volby v demokracii (1995). Brno, Mezinárodní politologický ústav Právnické fakulty Masarykovy univerzity; Klíma, M. (1998): Volby a politické strany v moderních demokraciích. Praha, Radix; Klokočka, V. (1991): Politická reprezentace a volby v demokratických systémech. Praha, Aleko; Krejčí, O. (1994): Kniha o volbách. Praha, Victoria Publishing.
2. učebnice politické geografie, namátkou: Short, J. (1993): An Introduction to Political Geography. London, Routledge; Stát, prostor, politika: vybrané otázky politické geografie (2000). Praha, Univerzita Karlova; Baar, V. (1996): Politická geografie. Ostrava, Ostravská univerzita.
3. přehledy výsledků jednotlivých voleb s komentáři o volebních systémech.

Vedoucí bakalářské práce: RNDr. Miloš Fňukal, Ph.D.
Katedra geografie

Datum zadání bakalářské práce: 16. dubna 2013

Termín odevzdání bakalářské práce: 30. dubna 2014

L.S.

Prof. RNDr. Juraj Ševčík, Ph.D.
děkan

Doc. RNDr. Zdeněk Szczyrba, Ph.D.
vedoucí katedry

V Olomouci dne 16. dubna 2013

Seznam zkratk

ANO - ANO 2011

ČSSD - Česká strana sociálně demokratická

KDU-ČSL - Křesťanská a demokratická unie - Československá strana lidová

KSČM - Komunistická strana Čech a Moravy

ODS - Občanská demokratická strana

Piráti - Česká pirátská strana

SPO - Strana Práv Občanů

Svobodní - Strana svobodných občanů

SZ - Strana zelených

Úsvit - Úsvit přímé demokracie Tomia Okamury

PSP ČR- Poslanecká sněmovna Parlamentu České republiky

Obsah

1	Úvod.....	10
2	Cíle práce	11
3	Metody zpracování.....	13
3.1	Volební geografie.....	13
3.2	Jádra volební podpory	13
3.3	Korelační analýza.....	14
4	Volby v roce 2013 v Olomouckém kraji.....	15
4.1	Volební systém.....	15
4.2	D'Hondtova metoda.....	16
4.3	Hagenbach–Bischoffova metoda	16
5	Volby v Olomouckém kraji.....	18
5.1	Kandidující strany a lídři k volbám do PSP ČR 2013 v Olomouckém kraji.....	18
5.2	Lídři kandidátek 2013	18
5.3	Srovnání výsledků voleb 2010 a 2013	19
6	Analýza volební účasti	23
6.1	Volební účast v Olomouckém kraji.....	23
6.2	Volební účast a podpora v SO ORP Olomouc	24
7	Analýza volební podpora	25
7.1	ANO 2011	25
7.2	Česká pirátská strana.....	26
7.3	Česká strana sociálně demokratická.....	27
7.4	Komunistická strana Čech a Moravy	28
7.5	Křesťanská demokratická unie - Československá strana lidová	29
7.6	Občanská demokratická strana.....	30
7.7	Strana Práv Občanů.....	31
7.8	Strana svobodných občanů.....	32
7.9	Strana zelených	33
7.10	TOP 09.....	34
7.11	Úsvit přímé demokracie Tomia Okamury.....	35
8	Jádra a území volební podpory	36
8.1	ANO 2011	36
8.2	Česká pirátská strana.....	37
8.3	Česká strana sociálně demokratická.....	38

8.4	Komunistická strana Čech a Moravy	39
8.5	Křesťanská demokratická unie - Československá strana lidová	40
8.6	Občanská demokratická strana.....	41
8.7	Strana Práv Občanů.....	42
8.8	Strana svobodných občanů.....	43
8.9	Strana zelených	44
8.10	TOP 09.....	45
8.11	Úsvit přímé demokracie Tomia Okamury.....	46
9	Analýza multifaktorové podmíněnosti volebních výsledků.....	47
10	Závěr	49
11	Summary	50
12	Použité zdroje a literatura.....	51

1 Úvod

Volby jsou jedním ze základních článků demokracie. Každý občan má právo podílet se alespoň z malé části na fungování státního aparátu. Právě právo volby je nejlepším příkladem novodobé demokracie. Pokud bychom měli srovnávat prvotní demokracii a demokracii v moderním chápání, nalezneme mnohé rozdíly. V kolébce demokracie, antickém Řecku, byly hlavními prostředky demokracie isonomie a isegória, tedy rovnost a právo svobodného slova. S postupem času, jak se měnily tyto hodnoty, měnil se i systém voleb.

Samostatná Česká republika zažila ve své nedlouhé historii šest volebních období Poslanecké sněmovny Parlamentu České republiky. Řádné volby proběhly v letech 1996, 2002, 2006 a 2010. Předčasné (mimořádné) volby proběhly v letech 1998 a 2013. Právě volby do PSP ČR 2013 v Olomouckém kraji jsou předmětem této bakalářské práce.

Výsledky analýzy voleb do PSP ČR v Olomouckém kraji by měly stručně a jasně charakterizovat chování elektorátu, čili občanů majících aktivní volební právo. Před každými volebními obdobími vyplouvají na povrch předběžné analýzy, komentáře ohledně vývoje politického prostředí, zkoumání veřejného mínění v rámci voleb atd. Práce by měla souvislosti volebního chování prozkoumat geografickými metodami.

Analýza byla provedena na území Olomouckého kraje na úroveň obcí. Hluběji je charakterizováno území SO ORP Olomouc.

2 Cíle práce

Cílem této bakalářské práce je politickogeografická analýza výsledků voleb do Poslanecké sněmovny Parlamentu České republiky, které předčasně proběhly v roce 2013. Regionálně je práce spojena s Olomouckým krajem. K analýze byly vybrány strany, které překročily hranici 1,5 % z celkového počtu platných hlasů. Jedná se o politické strany (abecedně): Česká pirátská strana, Česká strana sociálně demokratická, Komunistická strana Čech a Moravy, Křesťanská demokratická unie - Československá strana lidová, Občanská demokratická strana, Strana Práv Občanů, Strana svobodných občanů, Strana zelených a TOP 09. Novými hráči na volebním poli se stala politická hnutí, a sice: ANO 2011 a Úsvit přímé demokracie Tomia Okamury.

Primárním cílem práce je charakteristika a vymezení jader volební podpory. Sledována byla především variabilita volební podpory v obcích Olomouckého kraje, srovnání lokalizace volební podpory pravicových a levicových stran pospolu se středostranami: KDU-ČSL a Stranou zelených. Práce obsahuje kartogramy s volební účastí v jednotlivých obcích. Dále jsou obsaženy tabulky pro lepší orientaci v kontextu celé práce.

Sekundárním cílem práce je korelace volebních výsledků v závislosti na vybraných aspektech. Korelací se vyprofiluje typický volič jednotlivé strany či politického hnutí.

Stěžejním zdrojem informací o volbách byla pro účely této práce monografie Nová kniha o volbách od prof. Oskara Krejčího. Kniha velmi přehledně a zároveň podrobně rozebírá problematiku voleb, ať už ze všeobecného hlediska anebo regionálně zaměřené či historický vývoj voleb na našem území. Dalším zdrojem informací je soubor přednášek Volby v demokracii. Tento soubor zpracoval Vojtěch Šimíček, v současnosti soudce Nejvyššího soudu v Brně. Taktéž Volby a politické strany v moderních demokraciích od M. Klímy jsou cenným zdrojem informací. Pro pochopení politických pojmů, potřebných pro studium voleb, byly použity zdroje přímo z internetových stránek Poslanecké sněmovny. Především se jedná o zákon č.247/1995 Sb., a také Ústava České republiky. Metodika geografické analýzy územní podpory politických stran byla převzata z práce BLAŽEK, Jiří a Tomáš KOSTELECKÝ. Geografická analýza výsledků parlamentních voleb v roce 1990. In: *Sborník ČGS*. Praha: Academia, 1991, s. 1-14.

K získání demografických údajů bylo užito výsledků Sčítání lidí, domů a bytů z roku 2011. V neposlední řadě zdrojů byly použity informace z přednášek předmětu Politická geografie na PřF UPOL.

3 Metody zpracování

3.1 Volební geografie

Volební geografie (angl. Electoral Geography) je relativně mladé odvětví politické geografie. Zkoumá diferenciaci území z hlediska volebních výsledků a jejich souvislost s jinými geografickými jevy. Mezi 3 hlavní témata volební geografie patří: podmíněnost hlasování (rozložení volební podpory na vybraném území), geografické vlivy na hlasování (volební kampaň, bydliště, lokalita vystoupení kandidáta aj.) a vlivy vymezení volebních obvodů na složení voleného orgánu.¹ Pro samotné volby je velice důležitá předvolební kampaň. V tomto ohledu působí geografické vlivy na hlasování, a sice: efekt kandidáta (v bydlišti, či rodišti většinou dostane kandidát vyšší počet hlasů), efekt sousedství (voliči mají tendenci upřednostňovat politické preference svého okolí), efekt kampaně (voliči mají tendenci upřednostňovat strany s výraznou volební kampaní, zejména v tom případě, pokud je osloví adresně), hlasování o sporném bodu (jedna výrazná otázka předvolební kampaně může přehlušit další programové body i ideologickou orientaci voličů).² Hlavním zdrojem dat byl ČSÚ, údaje o volbách zveřejňuje prostřednictvím portálu Volby.cz (dostupný z <http://www.volby.cz>), některá primární data jsou v přístupnější formě prezentována také na Otevřenévolby.cz (dostupné z <http://www.ovolby.cz>). Hlavním zdrojem dat byl ČSÚ, údaje o volbách zveřejňuje prostřednictvím portálu Volby.cz (dostupný z <http://www.volby.cz>), některá primární data jsou v přístupnější formě prezentována také na Otevřenévolby.cz (dostupné z <http://www.ovolby.cz>).

3.2 Jádra volební podpory

Analýza jader volební podpory je pro každý politický subjekt zpracována zvlášť na úroveň všech obcí v Olomouckém kraji. Pro analyzování jader volební podpory byla využita metodika v českém prostředí poprvé použitá v práci Petra Jehličky a Ludka Sýkory s názvem *Stabilita regionální podpory tradičních politických stran v českých zemích (1920-1990)*. V ní jsou vymezena jádra volební podpory takto: u každé obce se vypočítá procentuální podíl strany/hnutí na celkovém počtu platných hlasů. Následně se obce podle tohoto podílu seřadí sestupně. Jako **užší jádro volební podpory** se pak označují obce, které tvoří v seznamu nepřerušovanou řadu počínající obcí s nejvyšším

¹ FŇUKAL, Miloš. *Politická geografie*. 1. vyd. Olomouc: Univerzita Palackého v Olomouci, 2013, s. 74. ISBN 978-80-244-3900-6.

² Tamtéž s. 75

podílem hlasů pro danou stranu a zároveň splňující kritérium, že kumulativní součet absolutního počtu hlasů pro konkrétní stranu dosáhne 25 % celkového počtu hlasů získaných stranou. V praxi většinou není možné dosáhnout uvedeným způsobem přesně 25% hranice; obec, kterou by kumulativní součet překročil uvedenou 25% mez, se k jádru přiřazuje pouze v případě, že po jejím započtení bude podíl hlasů „blíže“ hranici 25 % než bez jejího započtení. Definice **jádra volební podpory** je obdobná, jen musí být dosaženo hranice 50 % hlasů získaných konkrétní stranou.³

3.3 Korelační analýza

Korelační analýza umožňuje identifikovat „typického voliče“ pro danou stranu či hnutí. Korelační koeficient nabývá hodnot $\langle -1, 1 \rangle$, resp. $-1 \leq r \leq +1$. V případě záporných hodnot r je vztah negativní, kdy s růstem hodnot jedné proměnné hodnoty druhá klesá a v případě kladných hodnot r je vztah pozitivní, kdy s růstem hodnot jedné proměnné roste i hodnota druhá.⁴ Pokud se korelační koeficient pohybuje velice blízko nuly, pak dva jevy v korelační analýze nejsou na sobě závislé. Je nicméně třeba poznamenat, že korelace vyjadřuje jen podobnost rozložení jevů, jejich vzájemnou souvislost může naznačit, ale nedokazuje ji.

Ke korelační analýze byly využity aspekty: ekonomická aktivita, náboženská víra, národnost, nejvyšší ukončené vzdělání, státní občanství, věk voličů a zaměstnání. Data ke korelační analýze byla převzata ze Sčítání lidí, domů a bytů v roce 2011. Problémem je fakt, že v tomto sčítání byly 2 aspekty zjišťovány jen jako nepovinné a řada sčítaných osob je proto neuvědla, a sice náboženská víra a národnost. I přes to jsou v korelační analýze zpracovány, avšak věrohodnost výsledku je značně zpochybnitelná. Výběr ukazatelů ke korelační analýze byl proveden podle srovnatelných studií a dostupnosti dat. Mimo již zmíněné znaky je poměrně často sledována souvislost volebního chování se strukturou obyvatel podle pohlaví, mírou urbanizace, kriminalitou, politickou tradicí stran, stavu životního prostředí a ostatních⁵. V bakalářské práci nebyly tato znaky zkoumány vzhledem k jejich malé frekvenci na úrovni obcí (korelační analýza byla prováděna pro tuto velikostní úroveň územních jednotek).

³SZÖLLÖS, Jan. Stabilita území volební podpory vybraných politických stran a ich zoskupení na Slovensku v rokoch 1990–1998. *Geografický časopis*. Bratislava: SAV, 2000, s. 243-267.

⁴FLOREKOVÁ, Eubica a Marta BENKOVÁ. *Štatistické metódy: Analýza závislostí*. Košice: Technická univerzita Košice, 2006, s. 56.

⁵KOSTELECKÝ, Tomáš. Vzestup a pád politického regionalismu?: Změny na politické mapě v letech 1992 až 1998 – srovnání České a Slovenské republiky. Praha: Sociologický ústav AV ČR, 2001.

4 Volby v roce 2013 v Olomouckém kraji

4.1 Volební systém

Volební systém se dělí na dva základní typy: většinový volební systém a systém poměrného zastoupení (ČR). Většinový volební systém je založen na principu jednomandátových volebních obvodů, kde kandidát, který získá většinu hlasů, se stává poslancem a jako jediný reprezentuje voličstvo daného obvodu. Z celostátního hlediska pak vítězná strana zpravidla získává větší zastoupení v parlamentu, než tomu odpovídají její volební zisky. Systém poměrného zastoupení má tendenci převádět hlasy voličů na poslanecká křesla proporcionalním způsobem. Zastoupení v parlamentu získává většina, tak i významné menšiny. Celkové složení parlamentu pak odpovídá procentuálnímu rozložení politických sil ve vládě.⁶ Volby by měly být především prostředkem legitimizace demokratické státní moci.⁷ Občané prostřednictvím svých volených zástupců dávají najevo veřejné mínění. V tomto ohledu je nutné zmínit čl. 16/odst. 1 Ústavy České republiky. Volby do Poslanecké sněmovny se podle něj konají tajným hlasováním na základě všeobecného, rovného a přímého volebního práva, podle zásady poměrného zastoupení. V Ústavě je též zahrnuto aktivní volební právo (čl. 18, odst. 3 - od 18 let) a též pasivní volební právo (čl. 19, odst. 1 - od 21 let). Poslanecká sněmovna má 200 poslanců, kteří vykonávají svoji funkci po dobu čtyř let. Každý občan, který se uchází o post poslance, musí být uveden na kandidátní listině předložené politickou stranou, hnutím, nebo koalicí, kandidatura nezávislých není možná.⁸ Česká republika započala svoji demokratickou éru 1. 1. 1993. První volby do Poslanecké sněmovny proběhly v červnu roku 1996⁹ na základě zákona č. 247/1995 Sb. o volbách do Parlamentu České republiky. Na území České republiky proběhly od vlastního zrodu třikrát volby do Poslanecké sněmovny Parlamentu České republiky řádné (1996, 2002, 2006 a 2010) a volby předčasné (1998, 2013). Po volbách dochází k novému rozdělení mandátů jednotlivým stranám. Volby v roce 2013 do PSP ČR proběhly mimořádně, z důvodu pád vlády premiéra Petra Nečase. Nečasova vláda zažila za svoji působnost v úřadu několik vládních krizí (odstoupení ministrů VV z důvodu nejasného financování poslanců VV,

⁶KLÍMA, Michal. *Volby a politické strany v moderních demokraciích*. Vyd. 1. Praha: Radix, 1998. s. 194-195.

⁷ŠIMÍČEK, Vojtěch, ed. *Volby v demokracii: Soubor předn.* Brno: Mezinárodní politologický ústav Právnické fakulty Masarykovy univerzity, 1995. s. 10

⁸KREJČÍ, Oskar. *Nová kniha o volbách*. 1. vyd. Praha: Professional Publishing, 2006, s. 308.

⁹PSP ČR v letech 1993-1996 vznikla transformací České národní rady zvolené v roce 1992

rozštěpení strany Věcí veřejných, kauza Nagyová aj.). Vláda podala demisi 17. června 2013¹⁰. Sestavením nové vlády byl pověřen Jiří Rusnok. Tato vláda ale nezískala důvěru Poslanecké sněmovny, a tak byly položeny základní kameny pro předčasné volby.¹¹ Rusnokova vláda skončila 29. ledna 2014. Mimořádné volby proběhly 25. – 26. 10. 2013 a na jejich základě byla ustavena současná vláda v čele s premiérem Bohuslavem Sobotkou. V letech 1990 až 1998 se pro přepočítání hlasů používala na území České republiky Hagenbach-Bischoffova metoda. V současnosti se v České republice používá D'Hondtova metoda. Volební kraje jsou územně totožné s vyššími územními samosprávnými celky (tj. 13 kraji a územím hlavního města Prahy). Mandáty se přidělují pouze stranám, které na celostátní úrovni překročily hranici pěti procent, koalice dvou stran musí získat nejméně 10 % hlasů, koalice tří stran 15 % hlasů a koalice čtyř a více stran 20 % hlasů.

4.2 D'Hondtova metoda¹²

Jedná se o nejpoužívanější metodu výpočtu mandátů. Principem je zvětšování dělitele podle počtu získaných hlasů seřazených sestupně. Výhodou této metody je obsazenost mandátů ihned v prvním skrutiniu (sčítání hlasů ve volbách). Znázornění při rozdělování 7 mandátů. (viz tab. 1)

Tabulka č. 1: Rozdělování mandátů při D'Hondtově metodě

dělitel	Zisk strany A	Zisk strany B	Zisk strany C
1	2 960 (1)	1 600 (2)	1 440 (4)
2	1 480 (3)	800 (6)	720
3	986 (5)	533	480
4	740 (7)	400	360
Počet mandátů	4	2	1

Zdroj: KREJČÍ Oskar, Nová kniha o volbách. První vydání. s. 445

4.3 Hagenbach-Bischoffova metoda¹³

Hagenbach-Bischoffova metoda je vlastně zdokonalením Hareovy metody ($T = \frac{V}{M}$; přičemž V znamená počet platných hlasů pro stranu, M počet mandátů a T znamená

¹⁰KOPECKÝ, Josef. Nečas dá demisi, ODS chce vládnout s jiným premiérem, šanci má Kuba. In: *Idnes.cz* [online]. Praha: MAFRA, 2013, 16. června [cit. 2014-05-12]. Dostupné z: http://zpravy.idnes.cz/necas-poda-demisi-0el-domaci.aspx?c=A130616_222742_domaci_kop

¹¹SAMEK, Martin. 93:100. Rusnokova vláda důvěru nezískala. Strany plánují volby. In: *Lidovky.cz: Zpravodajský server lidových novin* [online]. Praha: MAFRA, 2013, 7. srpen 2013 [cit. 2014-05-12]. Dostupné z: http://www.lidovky.cz/93-100-rusnokova-vlada-duveru-neziskala-dwc-zpravy-domov.aspx?c=A130807_191623_in_domov_sm

¹² KREJČÍ Oskar, Nová kniha o volbách. První vydání. s.445

¹³ Tamtéž. s. 446–447

mandátové číslo). Hagenbach-Bischoffova metoda je oproti Hareově metodě modifikován tak, aby bylo využito i velké množství zbytků hlasů, které nebyly využity. O těchto hlasech se poté rozhoduje ve druhém skrutiniu, nebo pomocí doplňujících pravidel. Pro výpočet Hagenbach-Bischoffovy metody se používá Hagenbach-Bischoffova kvóta: $T = \frac{V}{M+1}$.

Tabulka č. 2: interpretace Hareovy metody, při rozdělení sedmi mandátů

strana	Zisk hlasů	Zisk mandátů	Zbytek
A	2 960	3	710
B	1 600	2	100
C	1 400	1	650

Zdroj: KREJČÍ Oskar, Nová kniha o volbách. První vydání. s.447

Tabulka č. 3: Hagenbach–Bischoffova metoda pro přerozdělení sedmi mandátů

Strana	Zisk hlasů	Zisk mandátů	Zbytek
A	3 000	3	500
B	2 800	2	800
C	2 200	2	200
D	1 100	1	100
E	400	0	400

Zdroj: KREJČÍ Oskar, Nová kniha o volbách. První vydání. s. 447

5 Volby v Olomouckém kraji

Olomoucký kraj zahrnuje 926 volebních okrsků.

5.1 Kandidující strany a lídři k volbám do PSP ČR 2013 v Olomouckém kraji

Tabulka č. 4: Soupis kandidujících stran/hnutí v Olomouckém kraji do voleb PSP ČR v roce 2013

	Strana	Lídr kandidátky
1	Česká strana sociálně demokratická	Ing. Roman Váňa
2	Strana svobodných občanů	Ing. Josef Zbořil, Ph.D.
3	Česká pirátská strana	Petr Bajgar
4	TOP 09	MUDr. Jitka Chalánková
5	HLAVA VZHŮRU – volební blok	Jiří Novák
6	Občanská demokratická strana	Martin Novotný
9	Politické hnutí Změna	Ing. Tereza Schreiberová
10	Strana soukromníků České republiky	Jan Matůšů
11	Křesťanská demokratická unie - Československá strana lidová	Ing. Marian Jurečka
13	Suverenita – Strana zdravého rozumu	Ing. Ladislav Orel
15	Strana práv občanů	Mgr. Radek Augustin
17	Úsvit přímé demokracie Tomia Okamury	Ing. Radim Fiala
18	Dělnická strana sociální spravedlnosti	PhDr. Alena Ovčáčíková
20	ANO 2011	Ing. Jaroslav Faltýnek
21	Komunistická strana Čech a Moravy	RSDr. Alexander Černý
22	LEV 21 – Národní socialisté	MUDr. Vilém Bruk
23	Strana zelených	Mgr. Martin Škabraha, Ph.D.
24	Koruna Česká (monarch. strana Čech, Moravy a Slezska)	Mgr. Miroslav Srostlík

Zdroj: Jmenné seznamy. In: *Volby.cz* [online]. 2013 [cit. 2014-05-8]. Dostupné z: <http://volby.cz/pls/ps2013/ps111?xjazyk=CZ&xkraj=12&xstrana=0&xv=1&xt=1>

Do voleb 2013 v Olomouckém kraji kandidovalo 18 politických subjektů (politické strany/hnutí). Oproti minulému volebnímu období si post lídra kandidátky udrželi: RSDr. Alexander Černý (KSČM), Mgr. Radek Augustin (SPO) a MUDr. Jitka Chalánková (TOP 09).

5.2 Lídři kandidátek 2013 (u stran/hnutí s překročením 1,5 % obdržených hlasů)

Ing. Roman Váňa (ČSSD) – poslanec, od prosince 2013 zvolen předsedou bezpečnostního výboru sněmovny

Ing. Josef Zbořil, Ph.D. (Svobodní) – strana se nedostala do PSP ČR

Petr Bajgar (Piráti) – strana se nedostala do PSP ČR

MUDr. Jitka Chalánková (TOP 09) – poslankyně, zastupitelka města Olomouce (2012 – 2016)

Martin Novotný (ODS) – poslanec, bývalý primátor města Olomouc, od 19. ledna místopředseda strany

Ing. Marian Jurečka (KDU-ČSL) – ministr zemědělství, 1. místopředseda KDU-ČSL, zastupitel města Olomouce

Mgr. Radek Augustin (SPO) – strana se nedostala do PSP ČR

Ing. Radim Fiala (Úsvit) – poslanec, 1. předseda poslaneckého klubu Úsvit

Ing. Jaroslav Faltýnek (ANO) – poslanec, 1. předseda poslaneckého klubu ANO

RSDr. Alexander Černý (KSČM) – stranický stínový ministr obrany, zastupitel Olomouckého kraje

Mgr. Martin Škabraha, Ph.D. (SZ) – strana se nedostala do PSP ČR

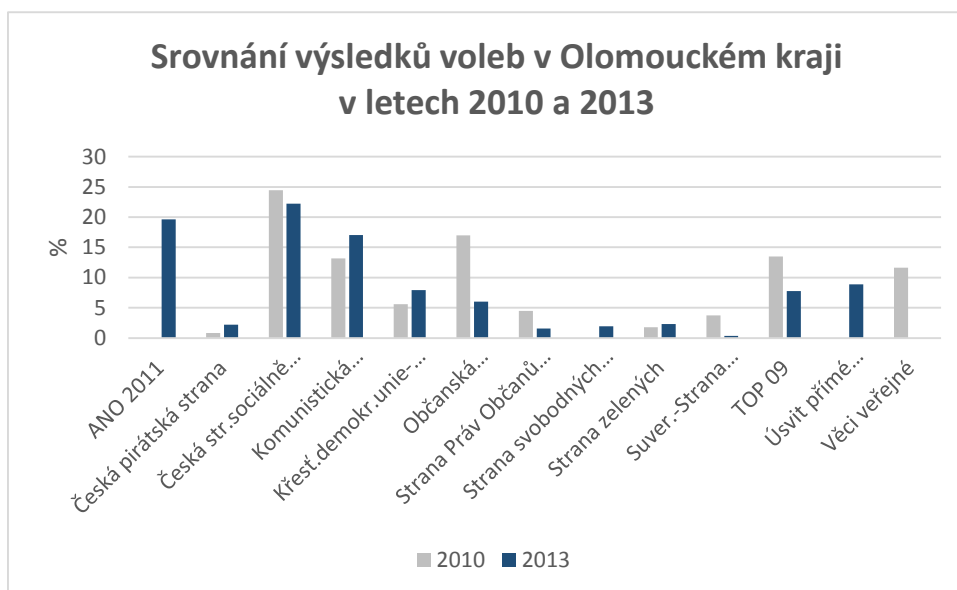
5.3 Srovnání výsledků voleb 2010 a 2013

Tabulka č. 5: Srovnání výsledků voleb v Olomouckém kraji a České republice za období 2010 a 2013

Srovnání	Olomoucký kraj		ČR	
	2010	2013	2010	2013
Počet okrsků	925	926	14 894	14 873
Počet voličů v seznamu	522 185	521 596	8 415 892	8 424 227
Vydané obálky	324 404	307 227	5 268 098	5 010 944
Účast %	62,12	58,90	62,60	59,48
Odevzdané obálky	324 072	307 060	263 822	5 007 212
Platné hlasy	321 871	304 844	5 230 859	4 969 984
% platných hlasů	99,32	99,28	99,37	99,26

Zdroj: Volby.cz. Český statistický úřad [online]. [cit. 2014-05-10]. Dostupné z: <http://www.volby.cz>

Účast ve volbách je oproti roku 2010 menší v řádu procent. V Olomouckém kraji za sledované období byla účast vždy menší oproti státnímu průměru. V Olomouckém kraji se zvýšil počet volebních okrsků. Oproti roku 2010 zde přibyl jeden volební okrsek v obci Bludově (celkově v roce 2013 tři volební okrsky).



Obrázek č. 1: Graf znázorňující srovnání výsledků voleb v období 2010 a 2013

Tabulka č. 6: Výsledky voleb v Olomouckém kraji 2013
(uváděny jen strany/hnutí, která dosáhla více jak 1,5 % hlasů - 2010 i 2013)

název	Platné hlasy			
	2010		2013	
	celkem	%	celkem	%
Česká strana sociálně demokratická	78 786	24,5	67 751	22,22
ANO 2011	-	-	59808	19,6
Komunistická strana Čech a Moravy	42 438	13,2	51922	17
Úsvit přímé demokracie Tomia Okamury	-	-	27032	8,86
Křesťanská demokratická unie - Československá strana lidová	18 041	5,6	24210	7,94
TOP 09	43 516	13,5	23609	7,74
Občanská demokratická strana	54 769	17	18407	6,03
Strana zelených	5 805	1,8	7 097	2,32
Česká pirátská strana	2 593	0,8	6 744	2,21
Strana svobodných občanů	1 811	0,56	5 910	1,93
Strana Práv Občanů	14 454	4,49	4 719	1,54
Věci veřejné	37 429	11,6	-	-
Suverenita – blok Jany Bobošíkové	12 024	3,73	1 002	0,32

Zdroj: Volby.cz. Český statistický úřad [online]. [cit. 2014-05-10]. Dostupné z: <http://www.volby.cz>

Ze stran, které kandidovaly ve volbách v roce 2010, si větší procentuální zisk připisuje pouze Komunistická strana Čech a Moravy. Ostatní strany zaznamenaly oproti roku 2010 pokles v řádu několika procentních bodů. Z kandidujících stran v roce 2010 chybí při volbách roku 2013 Věci veřejné, které do voleb vůbec nešly. Poslanci Věci

veřejných podpořili hnutí Úsvit pro přímou demokracii Tomia Okamury. Velkou ztrátu utrpěla Občanská demokratická strana, která přišla cca o 36 000 voličů.

Do voleb 2013 vstoupili noví hráči. Hnutí ANO 2011 především známé díky Andreji Babišovi, v současnosti majitel podniku Agrofert. Hnutí ANO získalo voliče především díky programu, který má zajistit výhody pro občany (viz níže při mapování volební podpory hnutí ANO 2011). Dalším hnutím je Úsvit pro demokracii Tomia Okamury. Tomio Okamura je především známý jako viceprezident Asociace českých cestovních kanceláří a agentur (AČCKA). Stejně jako hnutí ANO 2011 si Úsvit pro demokracii Tomia Okamury vytyčil populistický program, přičemž vztyčné body jsou: obecné referendum, odvolatelnost všech politiků, osobní, hmotnou a trestní odpovědnost politiků, konec zvyšování daní aj.

Kromě těchto dvou hnutí měly ve volbách 2013 relativní úspěch nově další 2 politické strany: Česká pirátská strana a Strana svobodných občanů. Piráti především oslovili mladší část populace, protože valná část kampaně byla zprostředkována přes internet. Hlavní témata, na která se Piráti soustředí, jsou: svoboda projevu, svoboda podnikání, prosazení přímé demokracie, transparentní organizace aj. Svobodní mají v programu zdůraznění svrchovanosti státu (vzhledem k EU), minimalizaci zásahů státu do ekonomiky, aj.

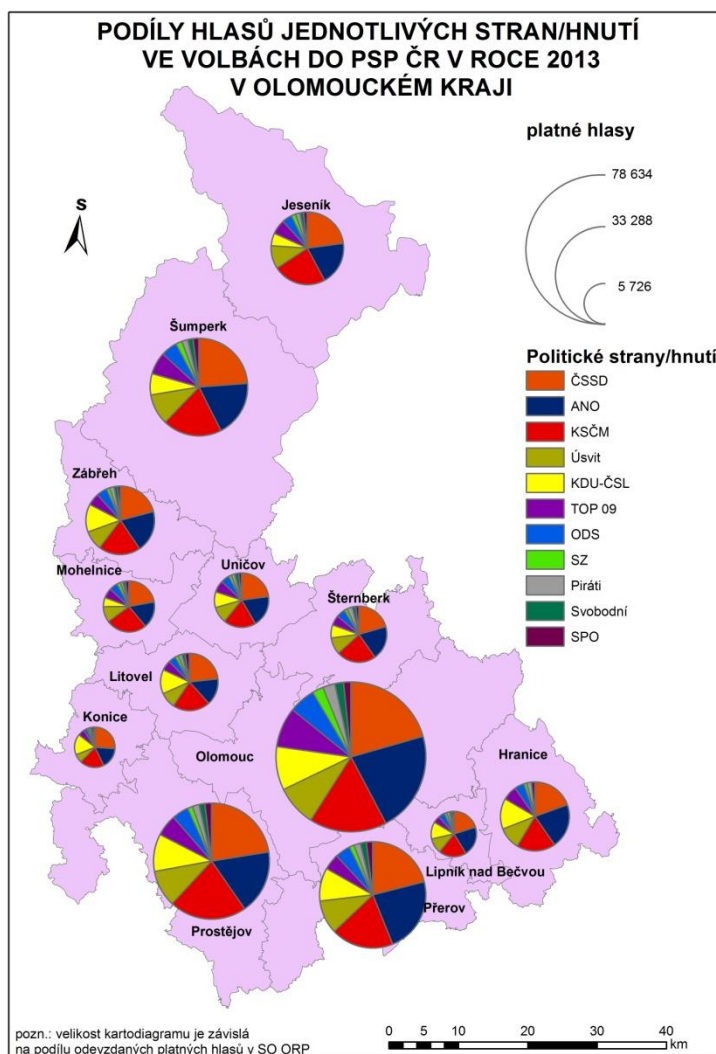
Tabulka č. 7: Srovnání výsledků voleb v roce 2013 v Olomouckém kraji

	ČR		Olomoucký kraj	
	celkem	v %	celkem	v %
ČSSD	1 016 829	20,45	67 751	22,22
ANO	927 240	18,65	59 808	19,61
KSČM	741 044	14,91	51 922	17,03
TOP 09	596 357	11,99	23 609	7,74
ODS	384 174	7,72	18 407	6,03
Úsvit	342 339	6,88	27 032	8,86
KDU-ČSL	336 970	6,78	24 210	7,94
SZ	159 025	3,19	7 097	2,32
Piráti	132 417	2,66	6 744	2,21
Svobodní	122 564	2,46	5 910	1,93
SPO	75 113	1,51	4 719	1,54

Zdroj: Volby.cz. Český statistický úřad [online]. [cit. 2014-05-10]. Dostupné z: <http://www.volby.cz>

Politické strany ČSSD, KSČM, KDU-ČSL, SPO i hnutí Úsvit a ANO zaznamenaly v Olomouckém kraji vyšší procentuální zisky než v případě celé České republiky. Naopak strana TOP 09 v Olomouckém kraji ztratila zřejmě na své popularitě,

neboť procentuální zastoupení je o 4,25 % menší než v rámci ČR.

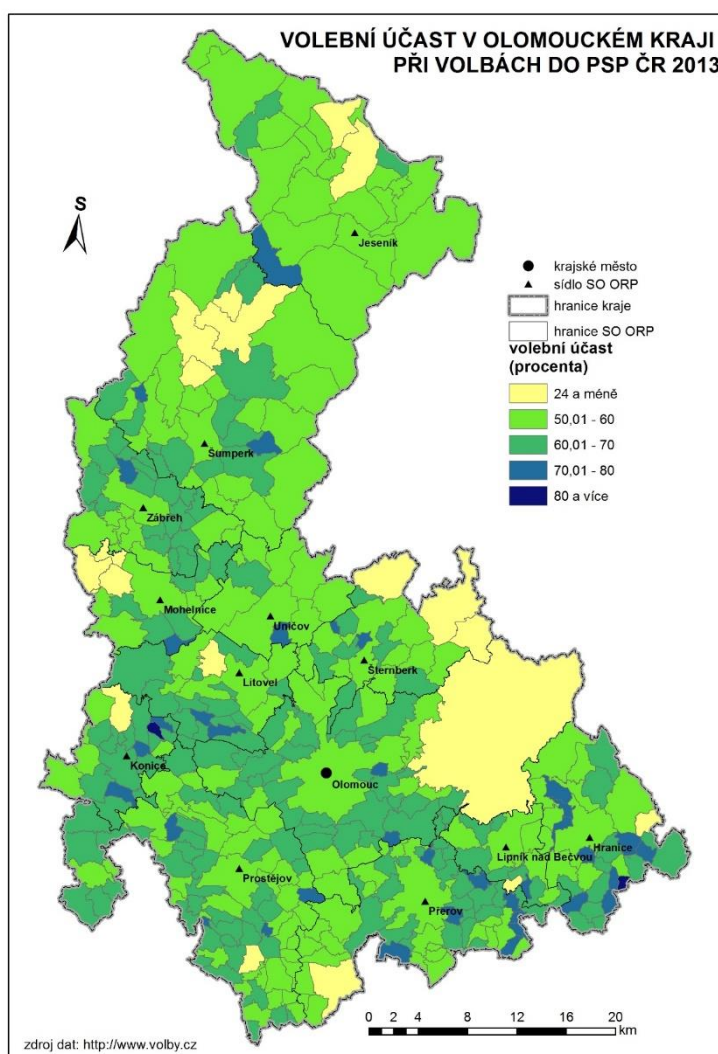


Obrázek č. 2: Mapa výsledků voleb do PSP ČR 2013 v Olomouckém kraji

6 Analýza volební účasti

6.1 Volební účast v Olomouckém kraji

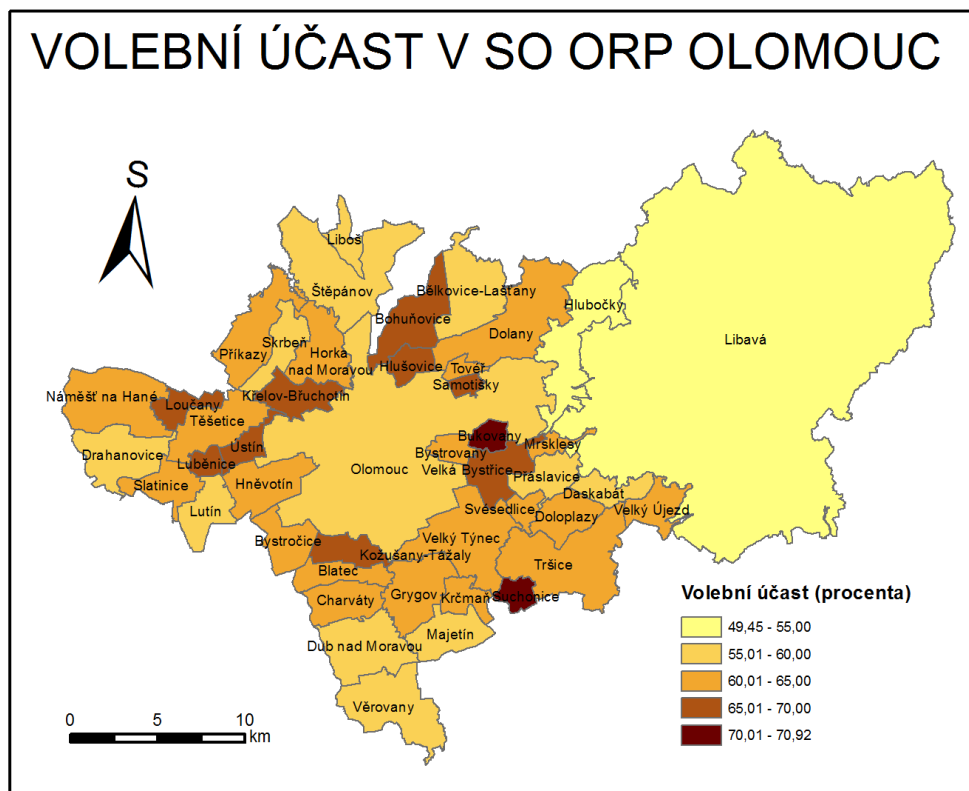
Obcí s nejvyšší účastí ve volbách je obec Dolní Těšice, která se nachází v SO ORP Hranice. Nejvyšší počet hlasů dostala ČSSD a hnutí ANO (po devíti hlasech). Volební účast zde byla 86,54 %. Tento jev je dán především tím, že v obci bylo celkově zapsáno jen 52 voličů. Obcí s nejnižší účastí jsou pak Vikantice v SO ORP Šumperk. Zde zvítězila ČSSD se sedmi hlasy. I zde je extrémní hodnota účasti silně svázána s minimálním počtem voličů – je zde zapsáno pouhých 72 voličů, ovšem volební účast je jen 24 %. Město Olomouc mělo v seznamu zapsáno 81 375 voličů. Volební účast zde byla 59,68 %. V Olomouci zvítězila ČSSD (10 104 hlasů).



Obrázek č. 3: Mapa volební účasti ve volbách do PSP ČR 2013 v Olomouckém kraji

6.2 Volební účast a podpora v SO ORP Olomouc

Nejvyšší volební účast v SO ORP Olomouc zaznamenaly obce Suchonice (70,92 %) a Bukovany (70,54 %). Naopak nejnižší 49,45 % získal Vojenský újezd Libavá.



Obrázek č. 4: Mapa volební účasti ve volbách do PSP ČR 2013 v SO ORP Olomouc

Tabulka č. 8: Obce SO ORP Olomouc s nejvyšší volební podporou pro danou stranu

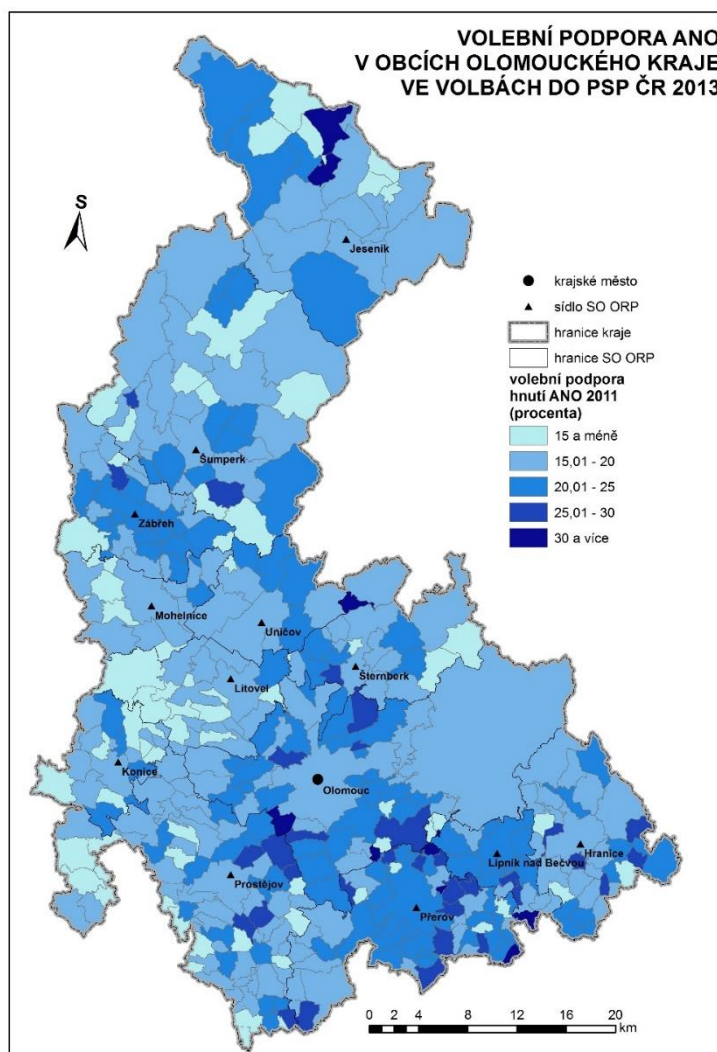
strana	obec	Podíl hlasů v obci (procenta)
ČSSD	Luběnice	27,45
ANO	Bystročice	30,17
KSČM	Libavá	36,93
ÚSVIT	Svésedlice	19,79
KDU-ČSL	Suchonice	27,27
TOP 09	Tověř	17,59
ODS	Bystročice	10,34
SZ	Bukovany	5,62
Piráti	Majetín	9,68
Svobodní	Krčmaň	3,38
SPO	Tověř	3,91

Zdroj: Otevřené volby (dostupné z <http://www.ovolby.cz>)

7 Analýza volební podpora

Kapitola se zaměřuje na popis a porovnání map volebních výsledků jednotlivých politických stran/hnutí s důrazem na identifikaci extrémních jevů (extrémně nízké nebo extrémně vysoké podpory)

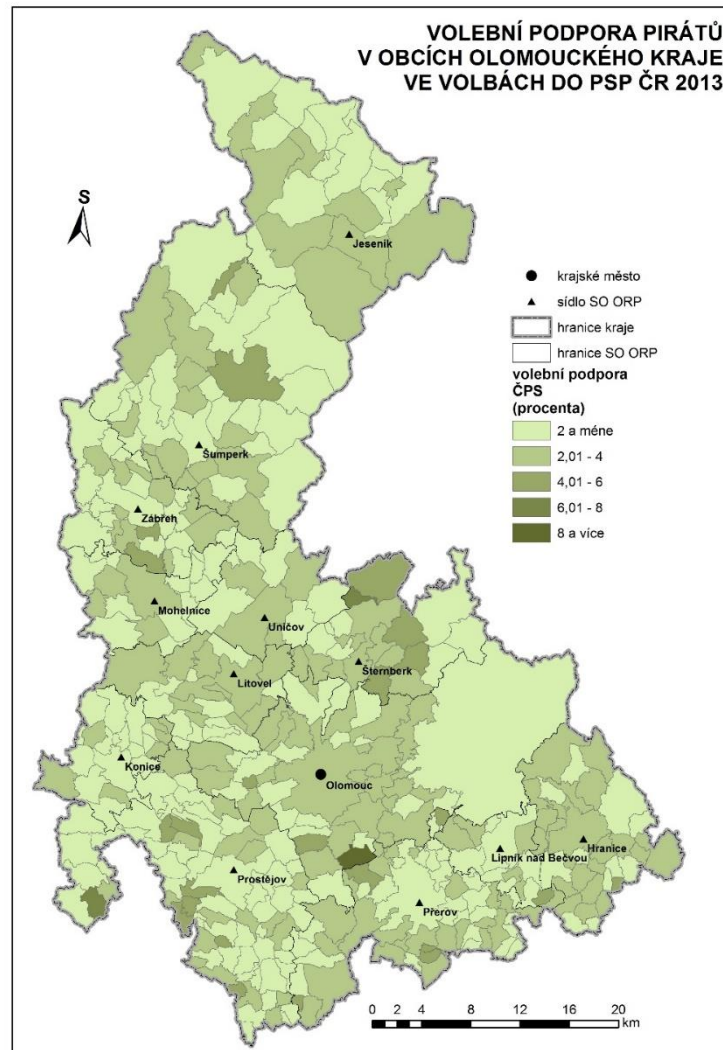
7.1 ANO 2011



Obrázek č. 5: Mapa volební podpory ANO ve volbách do PSP ČR 2013 v Olomouckém kraji

Hnutí ANO je na volební scéně nováčkem a z toho lze usoudit nehomogenní volební podporu. Nejsilnější podpory se v rámci SO ORP dostalo hnutí v SO ORP Přerov (22,22 %). Nejsilnější podpory v rámci obcí se hnutí ANO dostalo v obci Žákovice (38,53 %) v SO ORP Přerov.

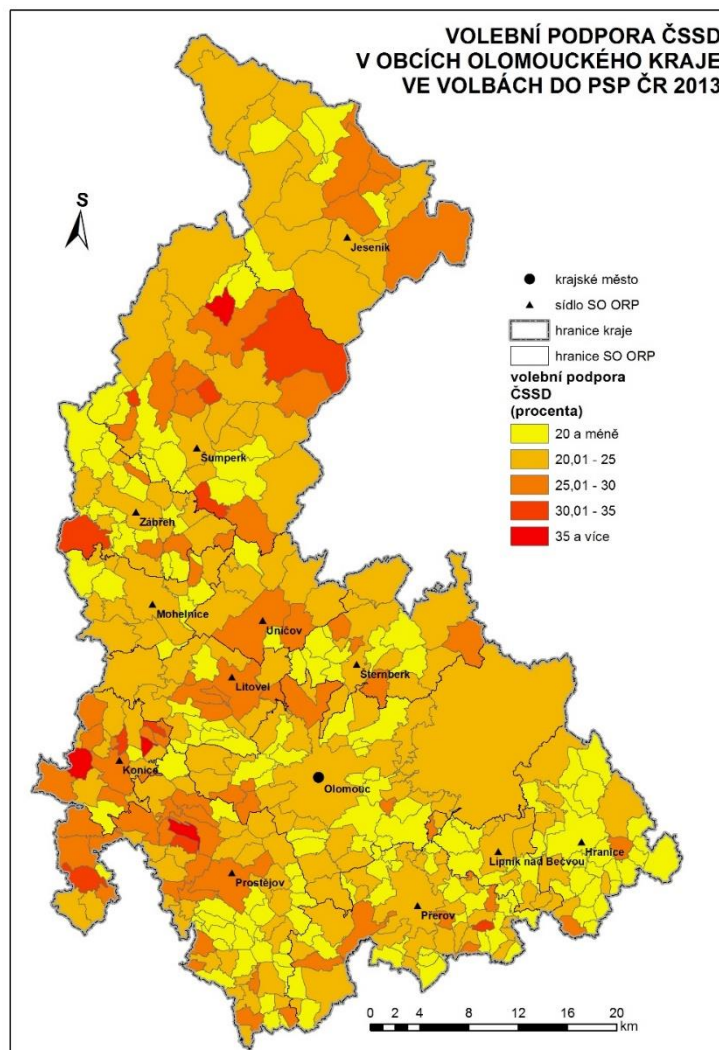
7.2 Česká pirátská strana



Obrázek č. 6: Mapa volební podpory Pirátů ve volbách do PSP ČR 2013 v Olomouckém kraji

Piráti získali v rámci kraje celkově 2,21 % hlasů. Největší podíl hlasů Piráti získali v obci Majetín (9,68 %) v SO ORP Olomouc. Celkově Česká pirátská strana získala v SO ORP Olomouc 8,34 % hlasů (největší podíl Pirátů v rámci SO ORP Olomouckého kraje). Z obcí ve kterých strana získala hlas, tak nejmenší podíl byl v obci Hvozd (0,31 %). Obec Hvozd se nachází v SO ORP Konice, kde Piráti získali 5,12 % hlasů.

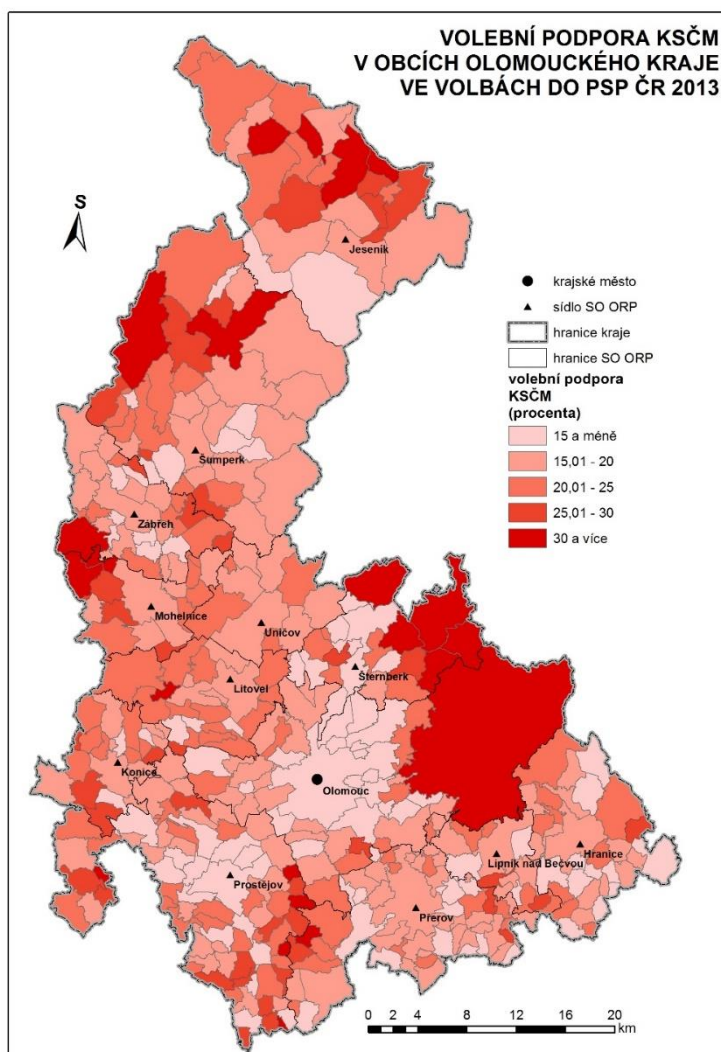
7.3 Česká strana sociálně demokratická



Obrázek č. 7: Mapa volební podpory ČSSD ve volbách do PSP ČR 2013 v Olomouckém kraji

Volební podpora ČSSD v kraji je především soustředěna na venkov. Největší podíl hlasů pro ČSSD získala v obci Rakůvka (44,83 %) v SO ORP Konice. SO ORP Konice byl územím s největší volební podporou v rámci SO ORP (25,48 %). Naopak nejmenší volební podpory ČSSD se dostalo v obci Suchonice (7,07 %) v SO ORP Olomouc. ČSSD byla nejsilnější stranou Olomouckého kraje (22,22 %).

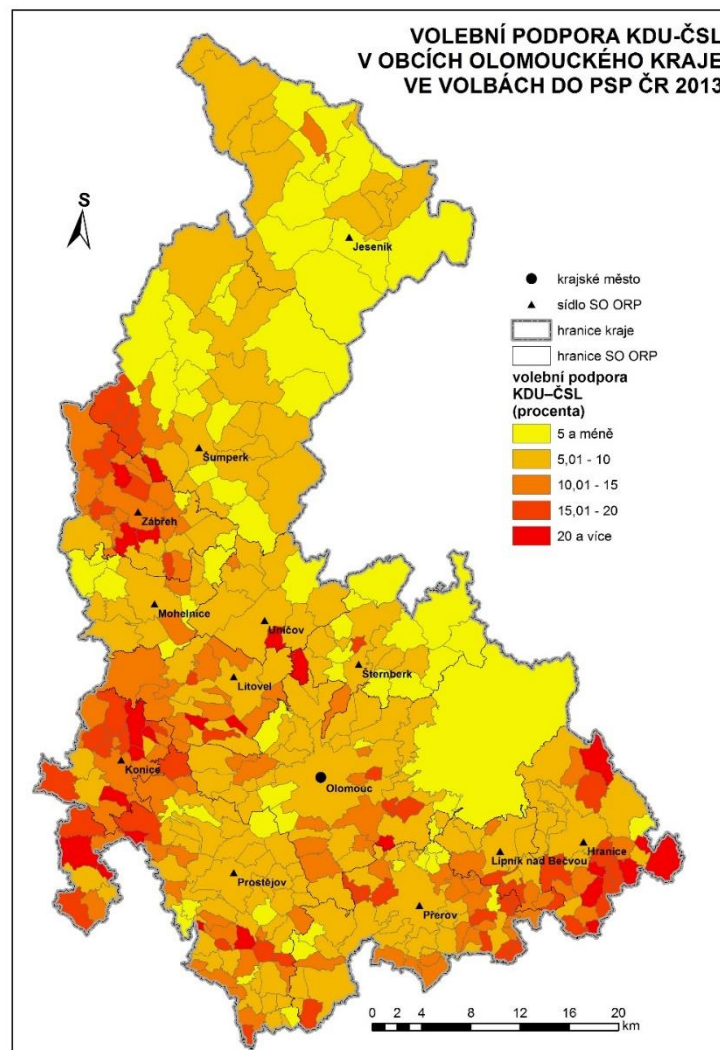
7.4 Komunistická strana Čech a Moravy



Obrázek č. 8: Mapa volební podpory KSČM ve volbách do PSP ČR 2013 v Olomouckém kraji

Podpory voličů Komunistické strany Čech a Moravy se především dostávalo na venkově. KSČM získala ve volbách za Olomoucký kraj 17,03 %. Tento výsledek řadí KSČM do pozice třetí nejsilnější strany v kraji. Největší procentuální zastoupení měla strana v obci Krchleby (44,16 %) v SO ORP Mohelnice. SO ORP Mohelnice bylo územím s nejvyšší podporou pro stranu, která zde získala v rámci SO ORP 25,18 % hlasů. Nejméně podpory si strana vydobyla v obci Janoušově, kde jako v jediné obci v Olomouckém kraji strana nezískala ani jeden hlas. Každopádně v rámci platných hlasů měla strana nejnižší volební podporu v obci Hačky (1,43 %) v SO ORP Konicé.

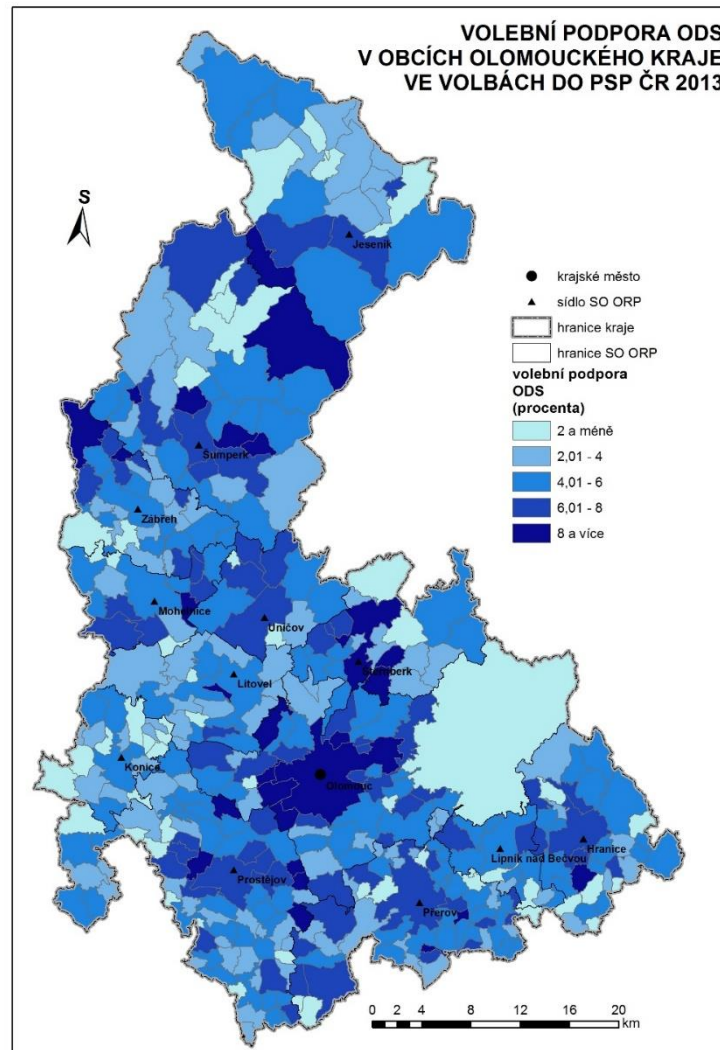
7.5 Křesťanská demokratická unie - Československá strana lidová



Obrázek č. 9: Mapa volební podpory KDU-ČSL ve volbách do PSP ČR 2013 v Olomouckém kraji

Největší volební podpory KDU-ČSL se dostalo mimo centra SO ORP. Obcí s největším podílem hlasů pro KDU-ČSL byla obec Suchonice (27,27 %) v SO ORP Olomouc. Z mapy lze velice dobře vidět nejvyšší volební podporu v SO ORP Konice (16,06 %), kde dosahovala 25,48 %. V obcích Mutkov, Stavenice, Lhotka, Vikantice a Krchleby strana nezískala ani jeden platný hlas. Procentuálně nejnižší volební zisk získala strana v obci Maletín (0,68 %).

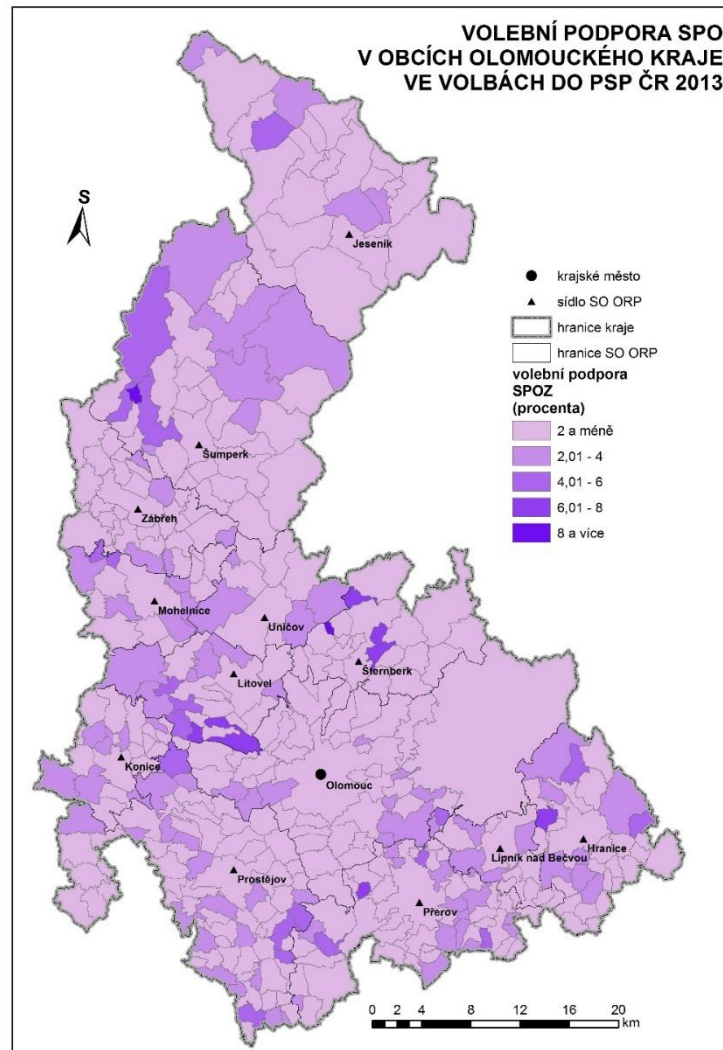
7.6 Občanská demokratická strana



Obrázek č. 10: Mapa volební podpory ODS ve volbách do PSP ČR 2013 v Olomouckém kraji

Volební podpora ODS je koncentrována ve městě Olomouci a blízkých obcích. Ovšem nejvyšší volební podpory v rámci obce se dostalo straně v obci Podolí (14,16 %) v SO ORP Přerov. Nejnižší podíl hlasů získala strana v obci Jestřebí (0,36 %) v SO ORP Zábřeh. SO ORP Olomouc bylo územím s nejvyšší podporou ODS v rámci SO ORP. Strana zde byla zastoupena 5,56 %.

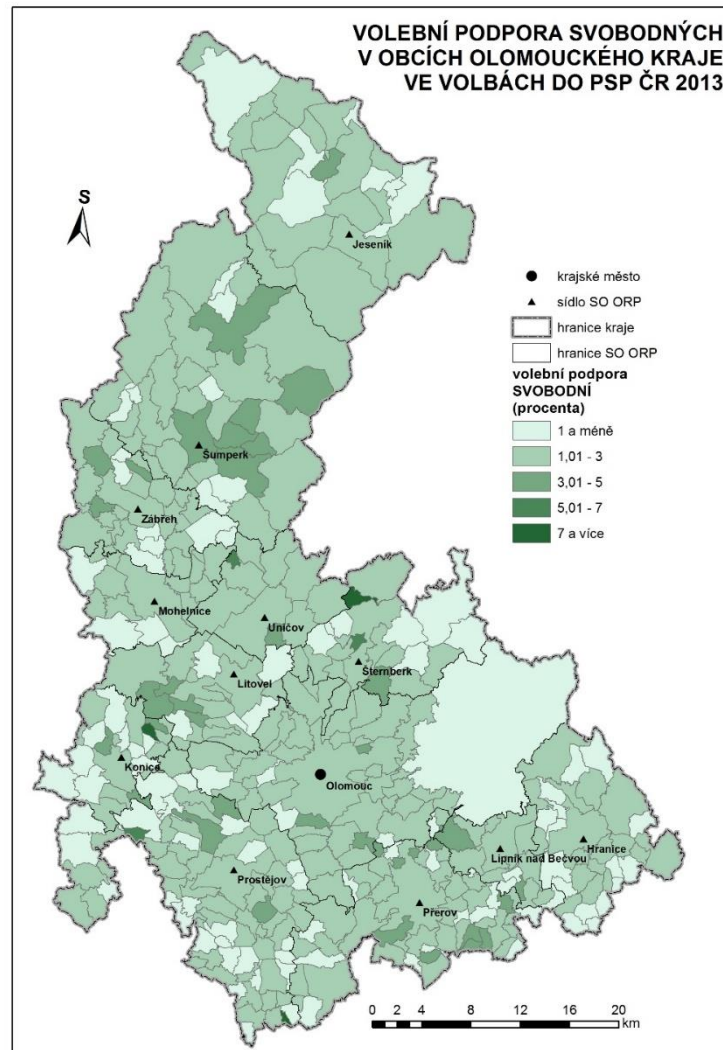
7.7 Strana Práv Občanů



Obrázek č. 11: Mapa volební podpory SPO ve volbách do PSP ČR 2013 v Olomouckém kraji

SPO získala v rámci kraje 1,54 % hlasů. Voliči této strany jsou převážně zastoupeni v SO ORP Litovel, kde strana získala 2,5 % hlasů. Nejsilnější podporu straně se dostalo v obci Janoušov, kde strana získala 12,9 % hlasů.

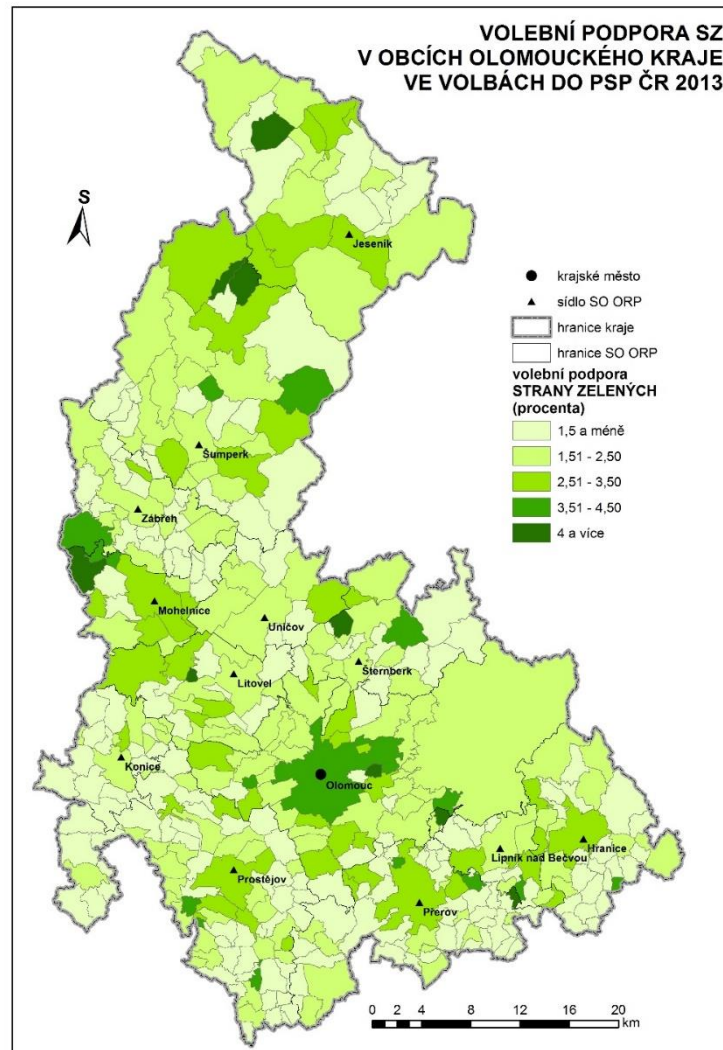
7.8 Strana svobodných občanů



Obrázek č. 12: Mapa volební podpory Svobodných ve volbách do PSP ČR 2013 v Olomouckém kraji

Volební podpora Svobodných je nehomogenní v rámci kraje. 12,86 % hlasů získala strana v obci Hačky, kde byla volební podpora v rámci obcí nejvyšší. Nejsilnějším SO ORP byl pro Svobodné SO ORP Uničov (2,24 %).

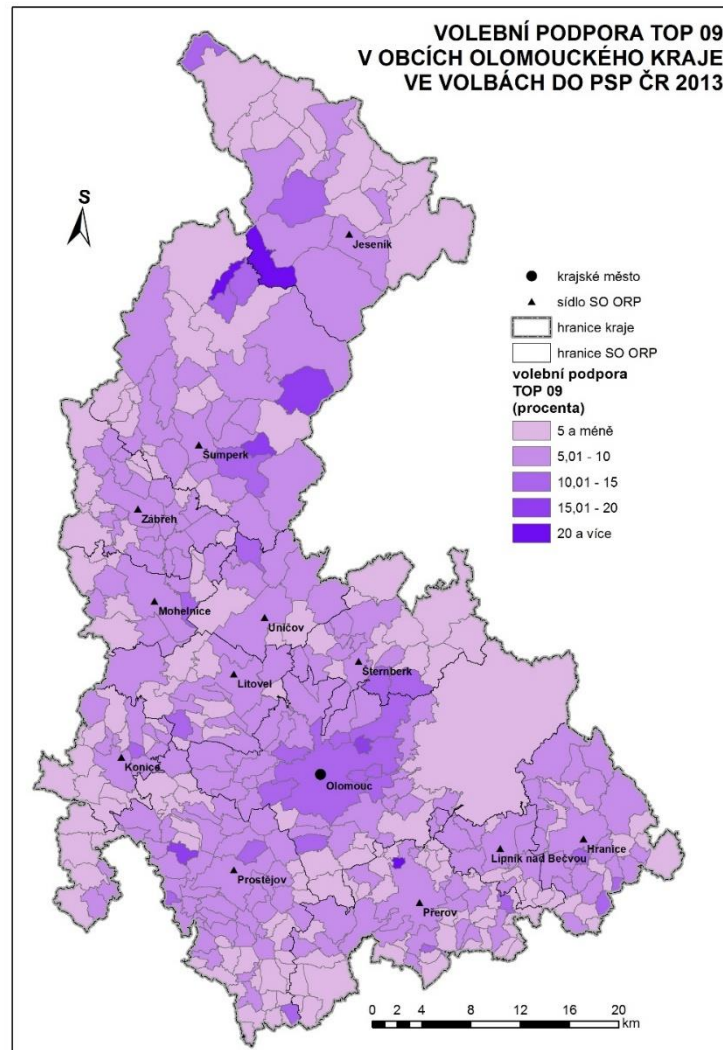
7.9 Strana zelených



Obrázek č. 13: Mapa volební podpory SZ ve volbách do PSP ČR 2013 v Olomouckém kraji

Voliči Strany zelených mají též nehomogenní strukturu. Nejvyšší podpory se Straně zelených dostalo v obci Oprostovice (9,62 %) v SO ORP Přerov. V rámci SO ORP bylo nejsilnější základnou SO ORP Olomouc, kde strana získala 2,38 % hlasů.

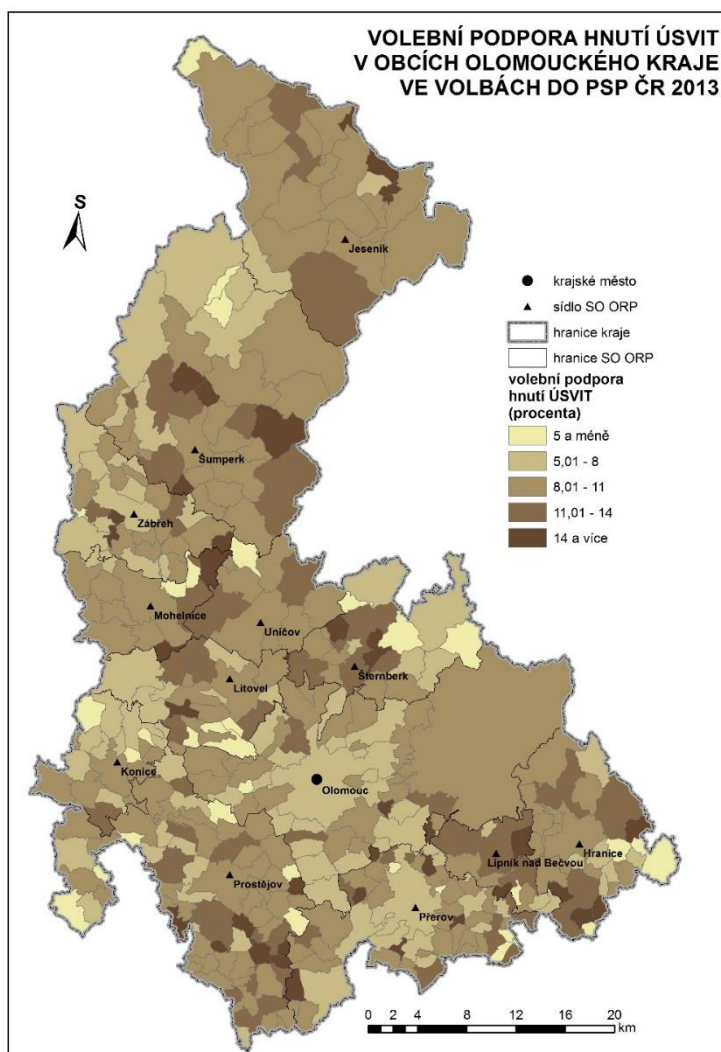
7.10 TOP 09



Obrázek č. 14: Mapa volební podpory TOP 09 ve volbách do PSP ČR 2013 v Olomouckém kraji

Voliči TOP 09 jsou koncentrováni především do měst a jejich zázemí. Nejvyšší volební podpory v rámci SO ORP mělo SO ORP Olomouc (8,34 %). V Obci Šléglov získala strana nejvyšší podíl hlasů (27,27 %).

7.11 Úsvit přímé demokracie Tomia Okamury.



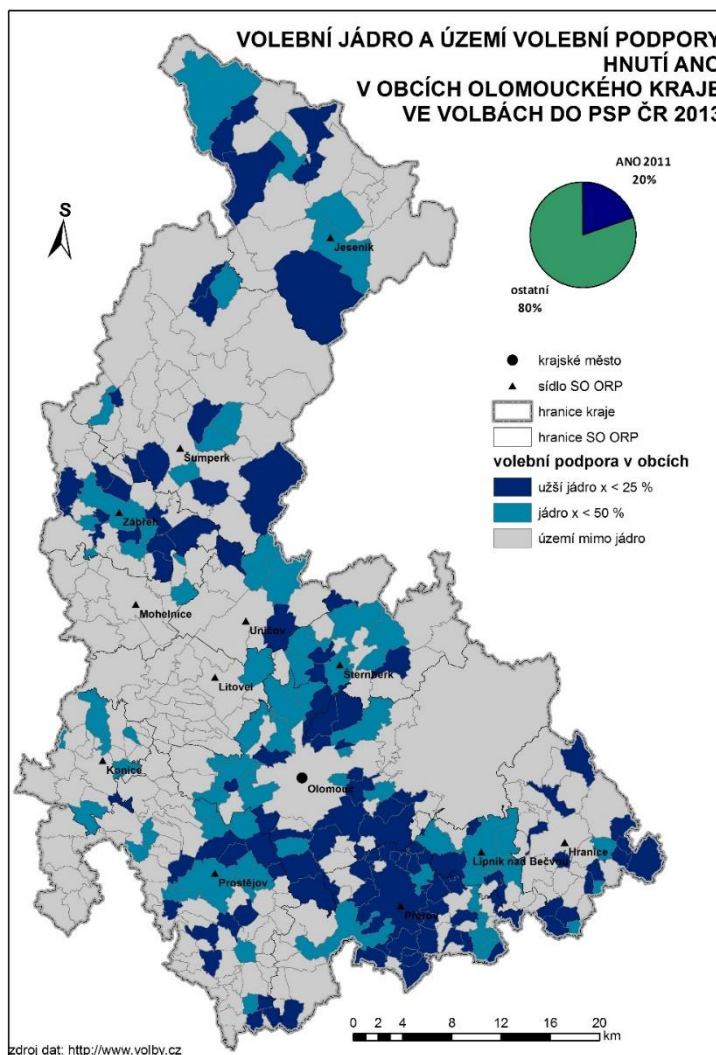
Obrázek č. 15: Mapa volební podpory hnutí Úsvit ve volbách do PSP ČR 2013 v Olomouckém kraji

Převážná podpora hnutí Úsvit je koncentrována na venkově. V rámci obcí získalo hnutí nejvyšší podpory v obci Výšovice (19,84 %) v SO ORP Prostějov. V rámci SO ORP se dostalo nejvyššího podílu hlasů v SO ORP Lipník nad Bečvou (10,35 %).

8 Jádra a území volební podpory

Cílem kapitoly je hlavně porovnání a identifikace rozdílů v podobě volebních jader jednotlivých stran.

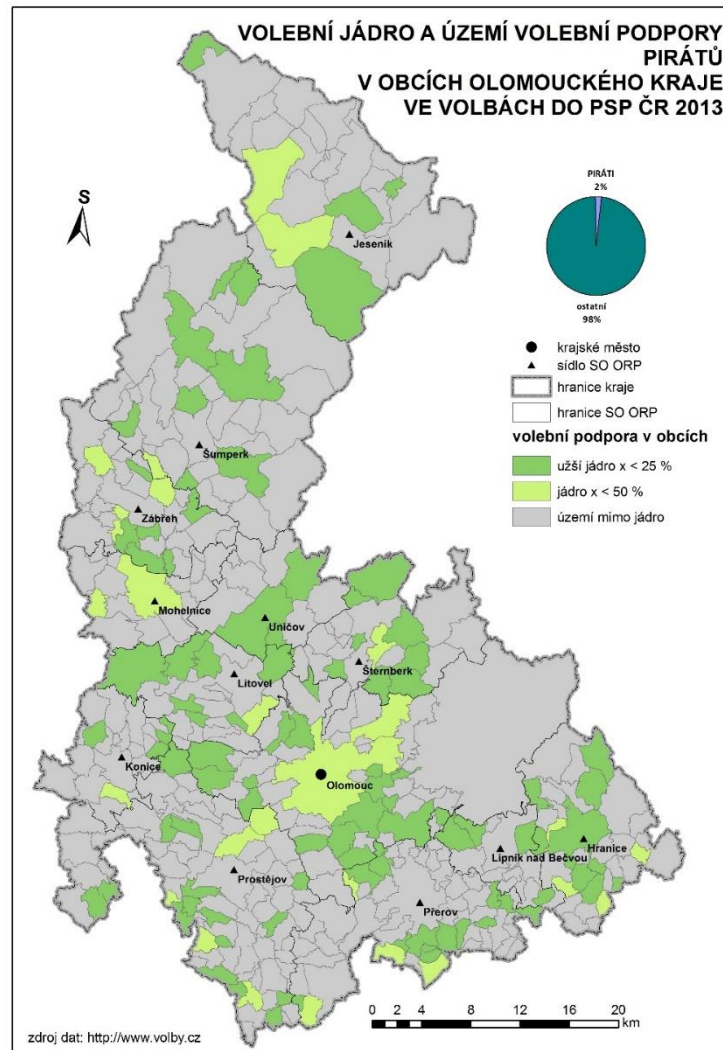
8.1 ANO 2011



Obrázek č. 16: Mapa jádra volební podpory ANO ve volbách do PSP ČR 2013 v Olomouckém kraji

Užší jádro volební podpory je lokalizováno především na území SO ORP Přerov. Volební podpory se dostalo v Zábřehu, především v obcích kolem města Zábřehu. Celkově se dá usoudit, že jádro volební podpory hnutí je necelistvé především z důvodu velmi krátkého účinkování hnutí na politické scéně. Důvodem proč ANO našlo v Přerově podpory je, že voliči nejsou příliš „vyprofilovaní“ – a že částečně jde o protestní hlasy, proto větší podpora v problémových oblastech.

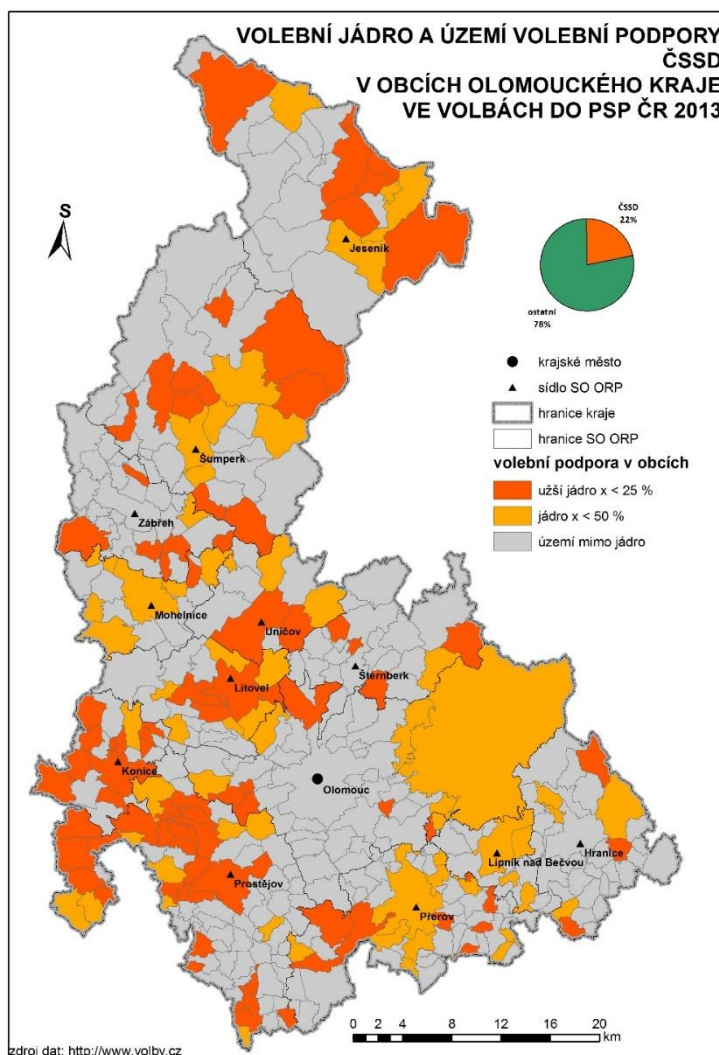
8.2 Česká pirátská strana



Obrázek č. 17: Mapa jádra volební podpory Pirátů ve volbách do PSP ČR 2013 v Olomouckém kraji

Piráti mají užší jádra volební podpory převážně mimo centra SO ORP (až na výjimky: Hranice a Uničov). Jádrem volební podpory je i Olomouc. Velká část jader volební podpory je – překvapivě – lokalizována na venkově. S určitostí se dá označit jádro volební podpory Pirátů za necelistvé.

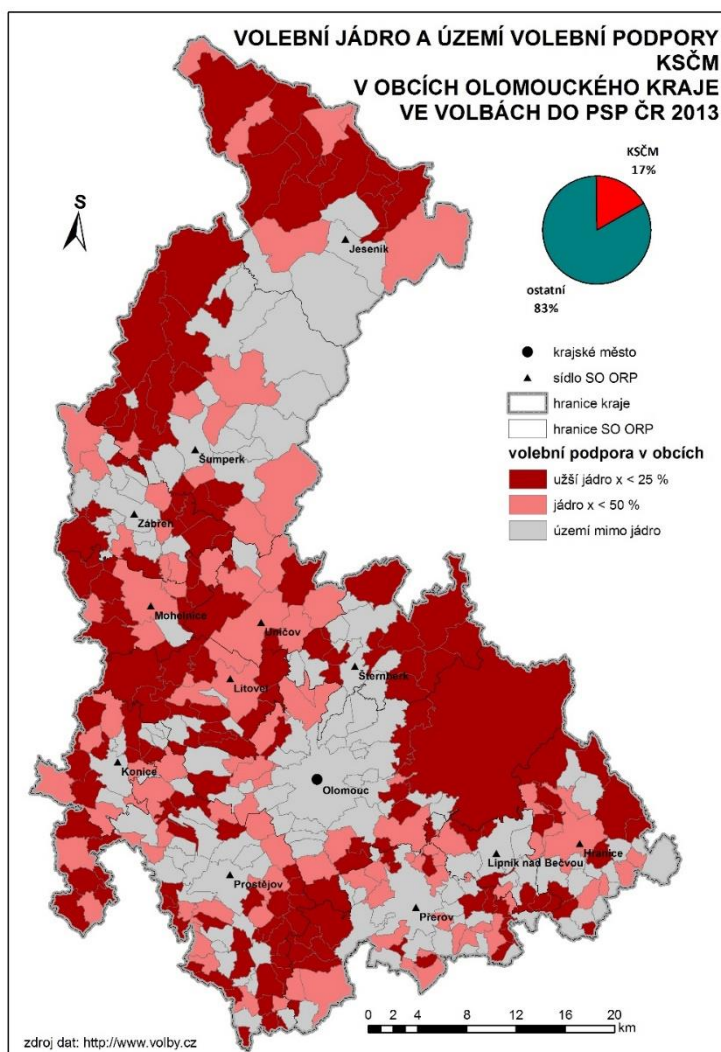
8.3 Česká strana sociálně demokratická



Obrázek č.18: Mapa jádra volební podpory ČSSD ve volbách do PSP ČR 2013 v Olomouckém kraji

Zajímavostí volební podpory ČSSD je především město Olomouc. Strana zde v poměru hlasů celkově zvítězila s 20,95 %, ale město není označeno jako užší jádro volební podpory. Užší jádra volební podpory jsou v centrech SO ORP (výjimky: Hranice a Zábřeh). Vymezení jader by se dalo umístit mezi města Prostějov a Konice a Litovel a Uničov, kde strana měla nejvyšší zastoupení volební podpory.

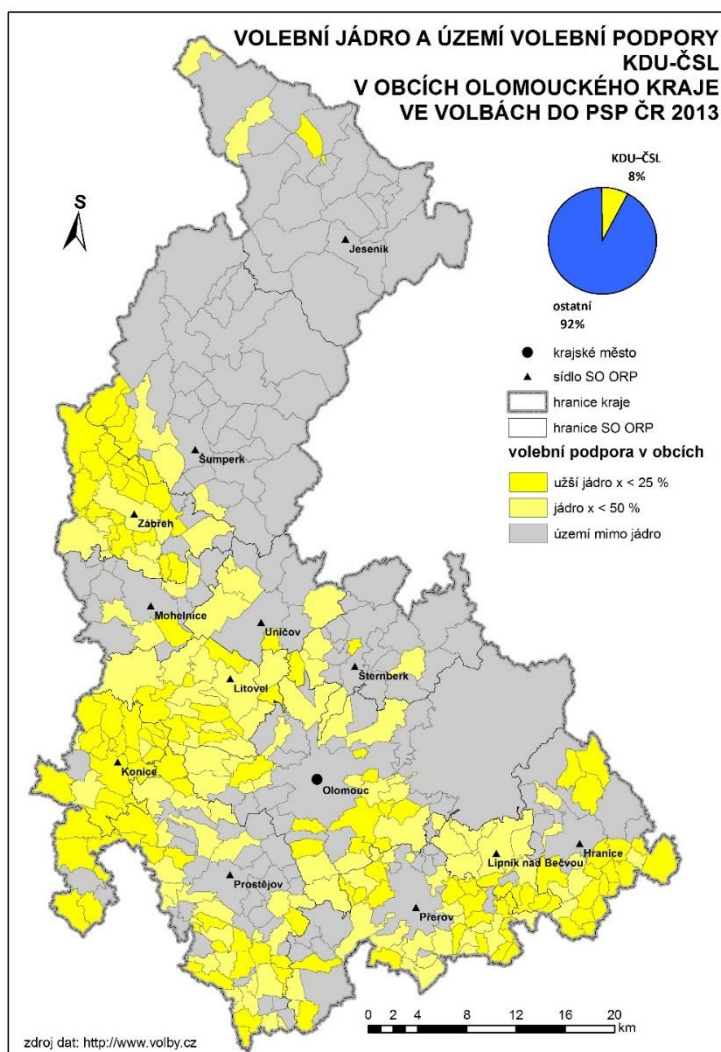
8.4 Komunistická strana Čech a Moravy



Obrázek č. 19: Mapa jádra volební podpory KSČM ve volbách do PSP ČR 2013 v Olomouckém kraji

Levicová strana KSČM získala voliče především na „perifernějším“ venkově a v menších městech. Užší jádro volební podpory je totožné s územím, kde byla k 31. 12. 2010 zaznamenána vysoká nezaměstnanost (24,9–40,5 %). Další zajímavostí je vymezení jádra v oblasti jižně od Konice. Ze sčítání lidu 2011 zde byl zjištěn vysoký podíl věřícího obyvatelstva, což je s tradičněji chápanou komunistickou ideologií neslučitelné. Tento fakt by se dal možná vysvětlit tím, že tato oblast je oblast s nejvyšším podílem občanů v poproduktivním věku 65 a více let.

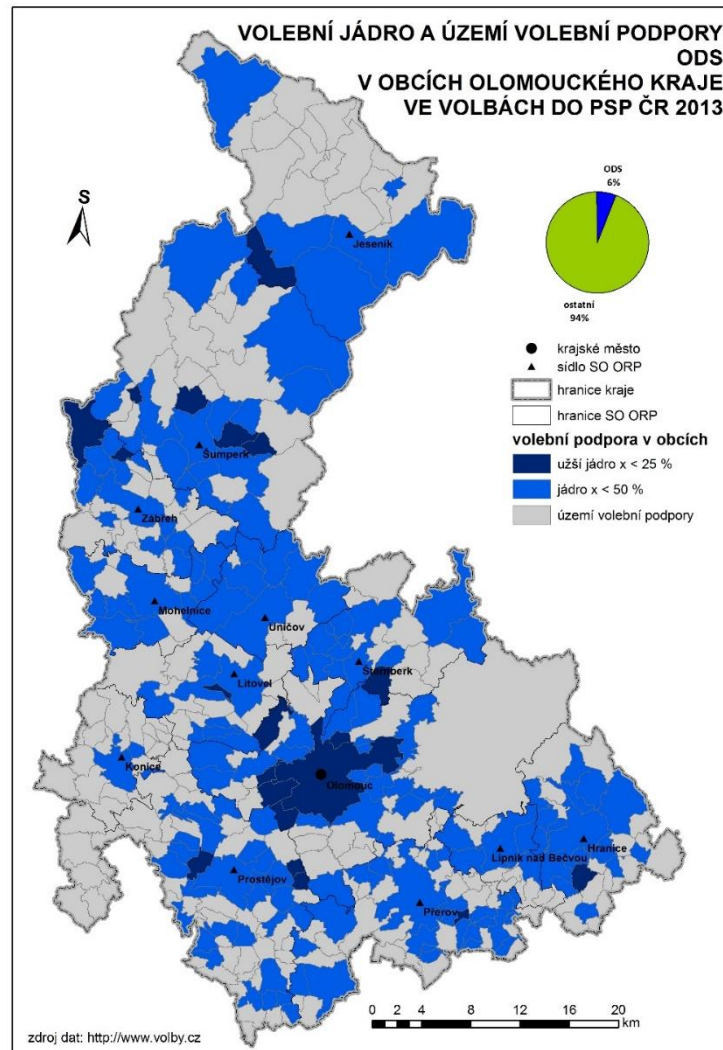
8.5 Křesťanská demokratická unie - Československá strana lidová



Obrázek č. 20: Mapa jádra volební podpory KDU-ČSL ve volbách do PSP ČR 2013 v Olomouckém kraji

Rozložení jader KDU-ČSL koresponduje s rozložením věřícího obyvatelstva v kraji (resp. venkova s výjimkou dosídlených oblastí). V oblasti jižně od Lipníka nad Bečvou a Hranic se podíl věřících pohybuje v průměru kolem 17 %. V oblasti Konice a Zábřehu je podíl věřících totožný.

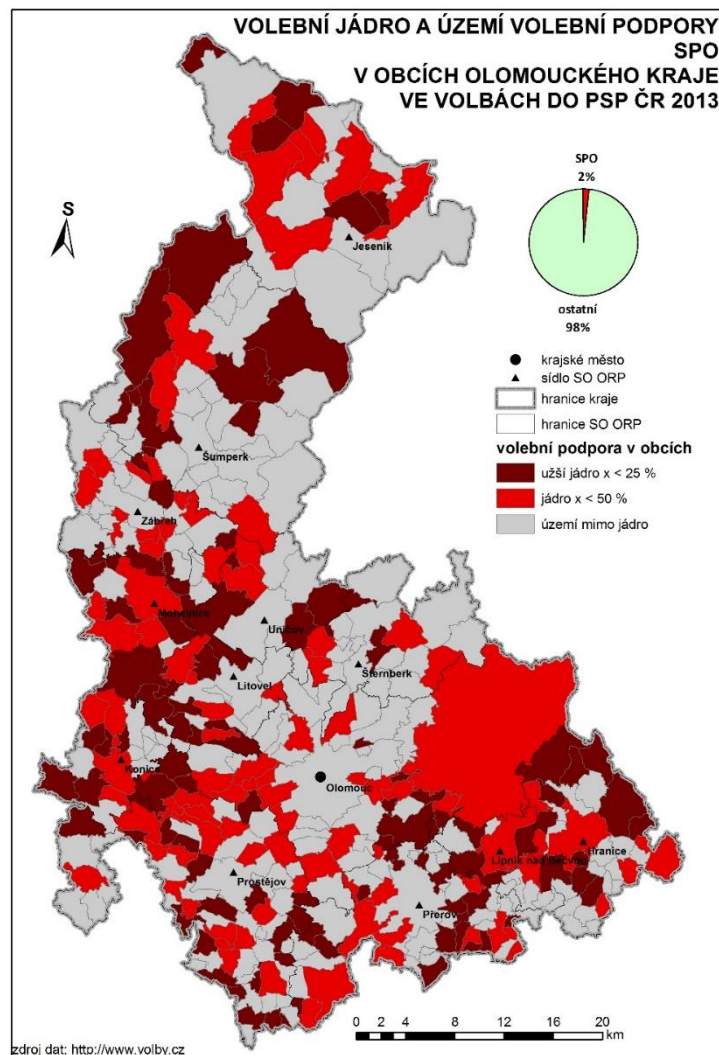
8.6 Občanská demokratická strana



Obrázek č. 21: Mapa jádra volební podpory ODS ve volbách do PSP ČR 2013 v Olomouckém kraji

Lokalizace jader volební podpory ODS je spojena s městy. Nejvyšší podporu lze vidět v Olomouci. Především pravice strany získaly větší volební podpory ve městech než na venkově, kde převládá levicově orientované obyvatelstvo, snad jen s výjimkou strany KDU-ČSL.

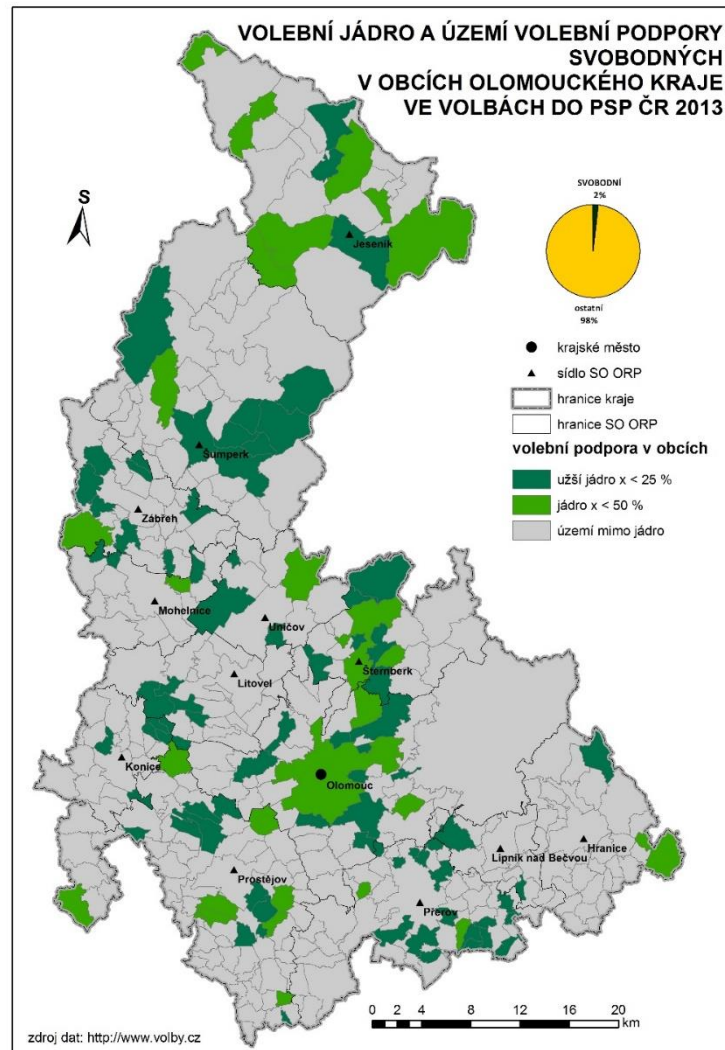
8.7 Strana Práv Občanů



Obrázek č. 22: Mapa jádra volební podpory KSČM ve volbách do PSP ČR 2013 v Olomouckém kraji

SPO má vymezení jader volební podpory velice podobné s jádry volební podpory KSČM. Jelikož se jedná o středo-levicovou stranu, není se čemu divit. Strany mají stejné vymezení jader v oblasti Mohelnice, avšak na rozdíl od KSČM získala SPO podporu v oblasti Lipníku nad Bečvou a Hranic.

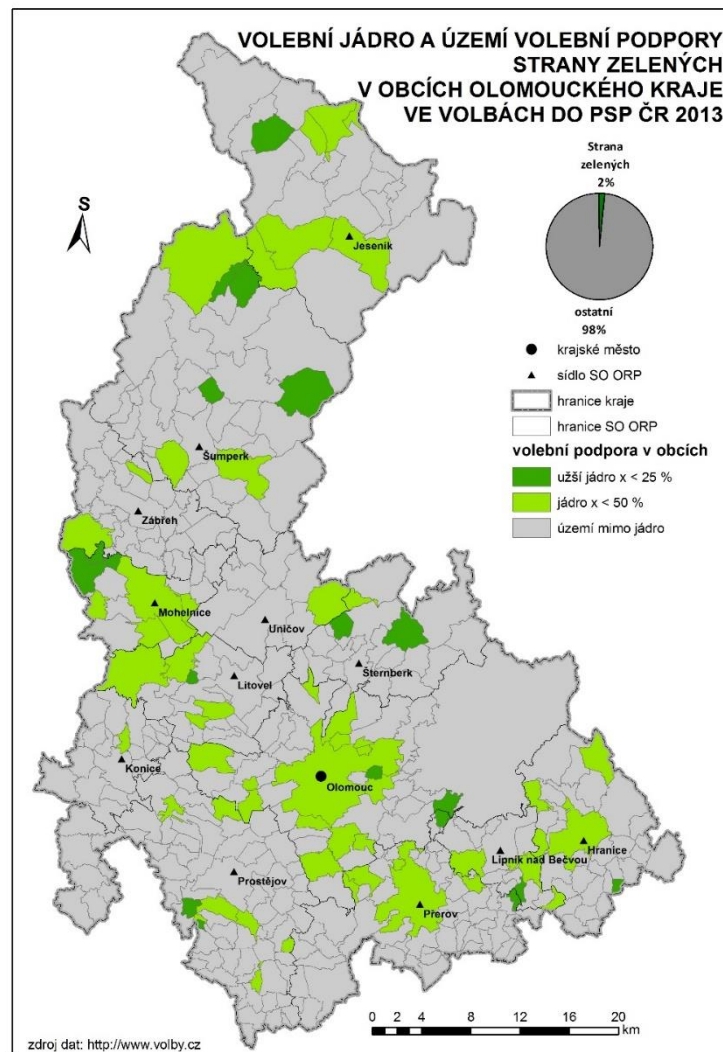
8.8 Strana svobodných občanů



Obrázek č. 23: Mapa jádra volební podpory Svobodných ve volbách do PSP ČR 2013 v Olomouckém kraji

Strana svobodných občanů má volební podporu koncentrovanou především v Šumperku, Jeseníku a Olomouci. Strana má nehomogenní strukturu volební podpory, s čímž souvisí někdy nejednoznačný program neparlamentní strany.

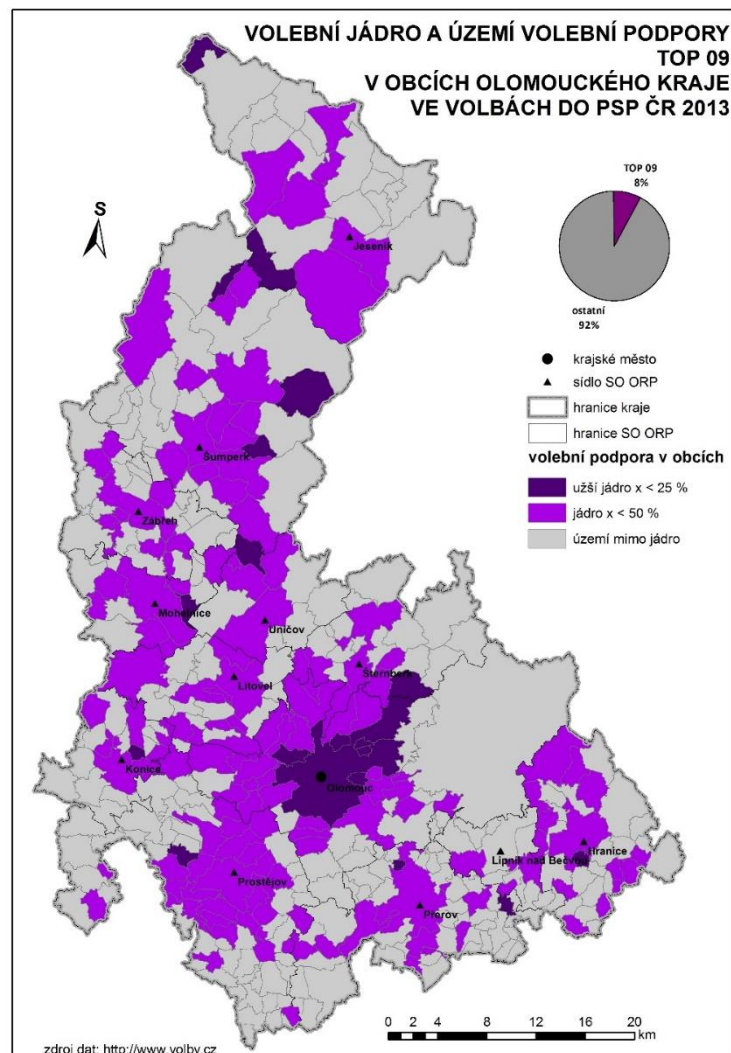
8.9 Strana zelených



Obrázek č. 24: Mapa jádra volební podpory SZ ve volbách do PSP ČR 2013 v Olomouckém kraji

Strana zelených si získala voliče především v Jeseníku, Mohelnici, Olomouci, hranicích a Přerově. Jedná se především o stranu, která je velice vázaná na životní prostředí. Například v Přerově se jedná o velice vážné téma, protože město Přerov je dopravní křižovatkou kraje. Proto zastupitelstvo je příkloněno návrhům Strany zelených.

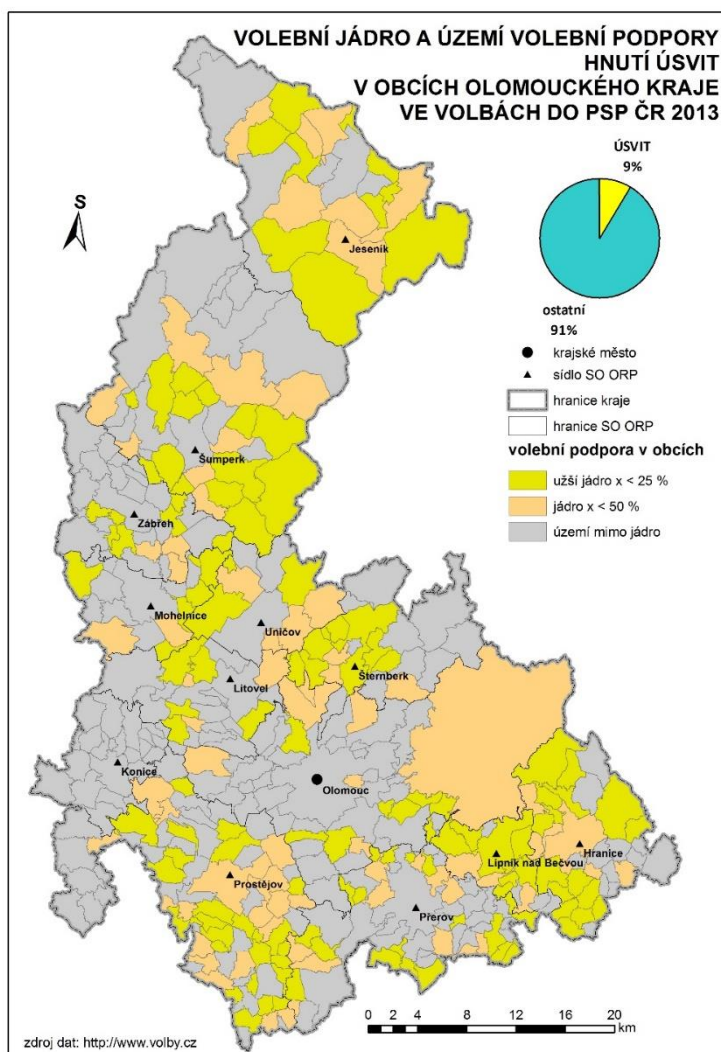
8.10 TOP 09



Obrázek č. 25: Mapa jádra volební podpory TOP 09 ve volbách do PSP ČR 2013 v Olomouckém kraji

Strana TOP 09 má velmi podobné rozložení jader volební podpory s ODS. Souvisí to s pravicovým založením těchto politických stran. Zajímavostí je obec Bílá Voda, nejsevernější cíp Olomouckého kraje, kde strana TOP 09 získala podíl hlasů 4,62 %, což ji zařadilo do jádra volební podpory TOP 09.

8.11 Úsvit přímé demokracie Tomia Okamury.



Obrázek č. 26: Mapa jádra volební podpory hnutí Úsvit ve volbách do PSP ČR 2013 v Olomouckém kraji

Hnutí Úsvit má stejně nehomogenní rozložení volební podpory stejně jako hnutí ANO. Také se jedná hnutí s krátkou účastí na politické scéně. Největší podpory se hnutí dostalo v SO ORP Jeseník, kde byla vysoká volební podpora ve všech obcích SO ORP.

9 Analýza multifaktorové podmíněnosti volebních výsledků

Ke znázornění multifaktorové podmíněnosti volebních výsledků slouží korelační analýza. Tato analýza vyprofiluje podle korelačního koeficientu $\langle -1; +1 \rangle$ typického voliče pro danou stranu či politické hnutí. V případě záporných hodnot je vztah negativní, a v případě kladných hodnot je vztah pozitivní. Pohybuje-li se korelační koeficient blízko nuly, nebo je roven nule tak jevy jsou na sobě nezávislé. Za signifikantní se v politické geografii zpravidla označují korelace vyšší než +0,35, resp. nižší než -0,35, korelace v pásmu -0,35 až +0,35 jsou pak považovány za neprůkazné.

Tabulka č. 9: Korelační analýza

		ČSSD	SVOBODNÍ	PIRÁTI	TOP 09	ODS	KDU-ČSL	SPOZ	ÚSVIT	ANO	KSČM	SZ
NÁBOŽENSTVÍ	věřící - hlásící se k církvi, náboženské společnosti	-0,219	0,038	0,129	-0,151	-0,094	0,720	-0,124	-0,091	0,018	-0,275	-0,142
	věřící - nehlásící se k žádné církvi ani nábož. společnosti	0,011	0,038	0,050	0,044	-0,021	-0,186	0,011	0,055	0,082	-0,003	0,123
	bez náboženské víry	0,156	0,094	0,129	0,200	0,184	-0,587	0,042	0,006	0,000	0,114	0,198
	neuveдено	0,121	-0,119	-0,144	-0,151	-0,099	-0,244	0,131	0,112	-0,056	0,271	-0,094
VZDĚLÁNÍ	bez vzdělání	-0,028	-0,075	-0,044	-0,014	0,010	0,013	-0,001	-0,010	-0,039	0,076	-0,019
	ZŠ	0,009	-0,067	-0,050	-0,213	-0,224	-0,099	0,088	0,012	-0,229	0,464	-0,039
	SŠ	0,021	-0,046	0,073	-0,130	0,020	0,162	-0,103	0,036	0,100	-0,129	-0,150
	VŠ	-0,101	0,169	0,079	0,463	0,213	-0,044	-0,031	-0,168	0,274	-0,435	0,269
NÁRODNOST	česká	-0,049	0,076	0,014	0,164	0,186	-0,087	-0,021	-0,037	0,004	-0,052	0,111
	moravská	-0,070	0,015	-0,057	-0,127	-0,060	0,327	-0,021	0,026	0,066	-0,167	-0,154
	slezská	0,027	-0,030	-0,021	0,046	-0,062	-0,112	0,031	-0,095	0,017	0,102	0,025
	slovenská	0,050	-0,007	0,025	0,103	-0,121	-0,256	-0,025	-0,045	-0,039	0,229	0,086
	maďarská	-0,092	0,004	-0,033	0,188	0,002	-0,079	0,064	-0,086	-0,055	0,081	0,066
	německá	0,009	0,005	-0,008	0,213	-0,026	-0,194	-0,064	-0,068	-0,027	0,088	0,182
	polská	0,087	0,135	0,063	0,000	0,002	-0,149	0,151	-0,019	0,047	-0,046	0,060
	romská	-0,027	-0,052	-0,051	-0,070	0,034	-0,052	-0,029	0,097	-0,054	0,103	-0,015
	ruská	0,036	-0,015	0,111	-0,067	-0,073	0,044	-0,006	-0,046	-0,022	0,042	-0,001
	ukrajinská	0,004	-0,002	-0,009	0,015	0,066	-0,018	0,003	-0,037	0,059	-0,039	-0,027
	vietnamská	0,006	0,029	0,023	0,053	0,051	-0,107	-0,086	0,019	0,087	-0,035	0,059
	neuveдено	0,132	-0,104	0,065	-0,088	-0,135	-0,180	0,053	0,031	-0,099	0,199	0,017

Zdroj: Volby.cz. Český statistický úřad [online]. [cit. 2014-05-10]. Dostupné z: <http://www.volby.cz>; data ze SLDB 2011

Znázorněné korelační koeficienty umožní nejkompexněji a nejpřesněji definovat typického voliče pro jednotlivou stranu. Z hlediska náboženské víry je dokázáno, že věřící volí KDU-ČSL, protože je zde vyjádřena kladná závislost. Naopak nevěřící volí nejméně stranu KDU-ČSL. Slabé korelace jsou zaznamenány u strany ČSSD, kde hodnota -0,219 vyšla u věřícího obyvatelstva. Podobná hodnota vyšla i u KSČM. Z toho lze usoudit, že tyto levicové strany nevolí věřící. Kladná korelace 0,200 byla zjištěna u strany TOP 09 a občany, kteří ve SLDB 2011 uvedli, že nejsou žádného vyznání. U vzdělání vyšla velmi kladná závislost strany TOP 09 s vysokoškolsky vzdělaným obyvatelstvem Olomouckého kraje. U strany KSČM vyšla kladná závislost s voliči, kteří mají základní vzdělání uvedeno jako nejvyšší dosažené vzdělání. Naopak vysokoškolsky vzdělaní občané tuto levicovou stranu nevolili podle negativní závislosti. Slabé korelace byly zjištěny u strany ODS. Hodnota -0,224 značí, že ODS zpravidla nezískala podporu u občanů se základním vzděláním, naopak kladná závislost 0,213 mezi stranou ODS a vysokoškolsky vzdělanými lidmi značí, že strana spíše nalézá podporu v této skupině. Téměř k totožným výsledkům bylo dosaženo u hnutí ANO. Za povšimnutí také stojí korelace SZ a vysokoškoláky. Korelace u národností vyšly slabé (0,1–0,3). Slabá kladná korelace je mezi německou národností a stranou TOP 09, což může souviset i s osobností Karla Schwarzenberga. Slabé korelace vyšly u strany KDU-ČSL, kde kladná závislost byla spojena moravskou národností a naopak negativní závislost byla spojena se slovenskou národností. Poslední slabou korelací je kladná závislost slovenské národnosti a politické strany KSČM.

10 Závěr

Analýza se zaměřila na politickogeografickou analýzu voleb do PSP ČR 2013 v Olomouckém kraji. Primárním cílem práce bylo vymezení jader a území volební podpory jednotlivých politických stran, které překročily hranici 1,5 % obdržených hlasů. Na základě provedených analýz můžeme konstatovat, že volební podpora sledovaných stran by se dala rozdělit do tří částí. Pravicové strany mají své základny volební podpory především v městech, zatímco levicové spíše na venkově. Nově vzniklá hnutí si voličskou podporu nezískala na homogenním území. Celkově je nutno zmínit vymezení jádra volební podpory strany KDU-ČSL. Podpora strany je téměř totožná s územím, ve kterém je obyvatelstvo věřící (zejména oblast Konicka). V Olomouci si spíše našly podporu pravicové strany (užší jádro volební podpory ODS a TOP 09) a pravicově orientovaní Svobodní a stranicky nevyhranění Piráti spolu se Stranou zelených.

Sekundárním cílem práce byla korelace volebních výsledků na vybraných aspektech obyvatelstva, které byly získány ze sčítání lidu 2011. U strany KDU-ČSL se potvrdilo, že stranu volí převážně věřící občané. Stranu TOP 09 volí převážně vysokoškolsky vzdělaní občané. Také bylo zjištěno, že KSČM volí z velké části občané se základním vzděláním, zatímco vysokoškolsky vzdělaní lidé tuto stranu nevolí. Dále vyšly slabé korelace, které nejsou průkazné (KDU-ČSL – moravská národnost, KSČM – slovenská národnost, téměř totožné korelace ODS a ANO se vzděláním voličů, aj.)

11 Summary

The analysis is focused on analyzing of election results to the Chamber of Deputies in 2013 in the Olomouc region. The primary objective of this work was to define a core area of electoral support for political parties, which exceeded 1.5 % of received votes. The bachelor's thesis is regionally focused on the level of villages and the administrative territory of the municipality with extended competence, which are also called as a municipalities of the third level (in czech SO ORP). SO ORP Olomouc was processed separately. The analysis of electoral support at the level of municipalities allow a detailed view of stratification electoral community in the Olomouc Region. To illustrate electoral support was drawn comparisons between SO ORP in the county. Electoral support for the monitored party could be divided into three parts. Right-wing parties have their electoral support base mainly in the cities, while the more left-wing in the country. The newly formed political movements did not receive electoral support on a homogeneous area. A secondary aim of the bachelor's thesis was a correlation of election results on selected aspects of the population, which were obtained from the Census 2011. KDU - CSL has mostly faithful citizens. TOP 09 party was voted mostly electors with university degree. It was also found that the Communist Party elects largely citizens with basic education, while people with university degree did not vote this party.

12 Použité zdroje a literatura

BLAŽEK, Jiří a Tomáš KOSTELECKÝ. Geografická analýza výsledků parlamentních voleb v roce 1990. In: *Sborník ČGS*. Praha: Academia, 1991, s. 1-14.

Česká republika. Ústava České republiky. In Sbirka zákonů, Česká republika. 1992, roč. 1993, částka 1, ústavní zákon č. 1, s. 2-16. Dostupný také z WWW: <<http://aplikace.mvcr.cz/sbirka-zakonu/ViewFile.aspx?type=z&id=22427>>. ISSN 1211-1244.

FLOREKOVÁ, L. a M. BENKOVÁ. *Štatistické metódy: Analýza závislostí*. Košice: Technická univerzita Košice, 2006, s. 56.

FŇUKAL, M. *Politická geografie*. 1. vyd. Olomouc: Univerzita Palackého v Olomouci, 2013, s. 74. ISBN 978-80-244-3900-6.

KLÍMA, M. *Volby a politické strany v moderních demokraciích*. Vyd. 1. Praha: Radix, 1998. 273 s. ISBN 80-86031-13-6.

KOPECKÝ, Josef. Nečas dá demisi, ODS chce vládnout s jiným premiérem, šanci má Kuba. In: *Idnes.cz* [online]. Praha: MAFRA, 2013, 16. června [cit. 2014-05-12]. Dostupné z: http://zpravy.idnes.cz/necas-poda-demisi-0el-domaci.aspx?c=A130616_222742_domaci_kop

KOSTELECKÝ, Tomáš. *Vzestup nebo pád politického regionalismu?: změny na politické mapě v letech 1992 až 1998 - srovnání České a Slovenské republiky*. 1. vyd. Praha: Sociologický ústav Akademie věd České republiky, 2001, 100 s. Sociological papers, 01:9. ISBN 80-733-0003-6.

KREJČÍ, O. *Nová kniha o volbách*. 1. vyd. Praha: Professional Publishing, 2006. 481 s. ISBN 80-86946-01-0.

Otevřené volby: Data a analýzy k volbám [online]. 2013 [cit. 2014-05-05]. Dostupné z: <http://www.ovolby.cz>

SAMEK, Martin. 93:100. Rusnokova vláda důvěru nezískala. Strany plánují volby. In: *Lidovky.cz: Zpravodajský server lidových novin* [online]. Praha: MAFRA, 2013, 7. srpen 2013 [cit. 2014-05-12]. Dostupné z: http://www.lidovky.cz/93-100-rusnokova-vlada-duveru-neziskala-dwc-zpravy-domov.aspx?c=A130807_191623_ln_domov_sm

SZÖLLÖS, J. *Stabilita území volební podpory vybraných politických stran a ich zoskupení na Slovensku v rokoch 1990–1998*. In: *Geografický časopis*. Bratislava: SAV, 2000, s.243-267.

ŠIMÍČEK, V, ed. *Volby v demokracii: Soubor předn.* Brno: Mezinárodní politologický ústav Právnické fakulty Masarykovy univerzity, 1995. 154 s.

Volby.cz. *Český statistický úřad* [online]. 2013 [cit. 2014-05-05]. Dostupné z: <http://www.volby.cz>

Zákon č. 247 o volbách do Parlamentu České republiky. In: *1995*. Praha: Ministerstvo vnitra, 1995, roč. 1995, částka 65.