

UNIVERZITA PALACKÉHO V OLOMOUCI

Prírodovedecká fakulta

Katedra geografie

Ivana Šnírerová

**Komparácia demografických ukazovateľov
Českej republiky a Slovenska**

Bakalárska práca

Vedúci práce: doc. RNDr. Marián HALÁS, Ph.D.

Olomouc 2014

Bibliografický záznam

Autor (osobní číslo):	Ivana Šnirerová (D110146)
Študijný obor:	Učiteľstvo geografie pre SŠ (kombinácia Mv-Z)
Názov práce:	Komparácia demografických ukazovateľov Českej republiky a Slovenska
Title of thesis:	Comparison of demographic indicators of the Czech Republic and Slovakia
Vedúci práce:	doc. RNDr. Marián HALÁS, Ph.D.
Rozsah práce:	57 s.
Abstrakt:	Bakalárska práca sa zaoberá komparáciou demografických ukazovateľov medzi Českou republikou a Slovenskom. Práca vychádza z odbornej literatúry a spracovania štatistických dát. Jej súčasťou sú tabuľky, grafy a mapové výstupy.
Kľúčová slová:	demografia, demografické ukazovatele, komparácia, štruktúra obyvateľstva, prirodzený pohyb obyvateľstva, Česká republika, Slovensko
Abstract:	The Bachelor Thesis is devoted to comparison of demographic indicators between Czech republic and Slovakia. The Bachelor Thesis is based on the scientific literature and processing of statistical data. It includes tables, graphs and map outputs.
Keywords:	demography, demographic indicators, comparison, structure of population, natural changes of population, Czech Republic, Slovakia

Prehlasujem, že som bakalársku prácu *Komparácia demografických ukazovateľov
Českej republiky a Slovenska* vypracovala samostatne pod vedením doc. RNDr. Mariána
Halása, Ph.D. a všetku použitú literatúru som riadne uviedla a odcitovala.

V Olomouci dňa 06.05.2014

.....

UNIVERZITA PALACKÉHO V OLOMOUCI
Pedagogická fakulta
Akademický rok: 2012/2013

ZADÁNÍ BAKALÁŘSKÉ PRÁCE
(PROJEKTU, UMĚLECKÉHO DÍLA, UMĚLECKÉHO VÝKONU)

Jméno a příjmení: **Ivana ŠNÍREROVÁ**
Osobní číslo: **D110146**
Studijní program: **B7507 Specializace v pedagogice**
Studijní obory: **Matematika se zaměřením na vzdělávání
Geografie**
Název tématu: **Komparácia demografických ukazovateľov Českej republiky
a Slovenska**
Zadávací katedra: **Katedra geografie**

Z á s a d y p r o v y p r a c o v á n í :

Cieľom bakalárskej práce je komparácia vybraných základných ukazovateľov o štruktúrach obyvateľstva a prirodzenom pohybe obyvateľstva v Českej republike a na Slovensku. Pozornosť bude venovaná hlavne na obdobie po roku 1989 (príp. po roku 1993) za účelom zachytenia hlavných podobností a odlišností vo vývoji demografických ukazovateľov po rozdelení Československa. Bakalárska práca sa môže v priebehu riešenia špecializovať len na porovnanie niektorých zo zásadných ukazovateľov. Dominantne by mali byť porovnávané hlavne štruktúry obyvateľstva (veková, národnostná, náboženská, ekonomická apod.) a ukazovatele prirodzeného pohybu (pôrodnosť, úmrtnosť, úhrnná plodnosť, sobášnosť, rozvodovosť apod.). U vybraných ukazovateľov bude naznačené aj ich priestorové rozloženie v oboch štátoch.

Rozsah grafických prací: **Podle potřeb zadání**
Rozsah pracovní zprávy: **5 000 - 8 000 slov**
Forma zpracování bakalářské práce: **tištěná**
Seznam odborné literatury:

Halás, M., Fňukal, M., Brychtová, Š. Základy humánní geografie 1, Geografie obyvatelstva a sídel. Olomouc: UP, 2013. Ivanička, K. Základy teórie a metodológie socioeconomickej geografie. Bratislava: SPN, 1987. Toušek, V., Kunc, J., Vystoupil, J. (eds.). Ekonomická a sociální geografie. Plzeň: Aleš Čeněk, 2008. - publikácie českých a slovenských demografů (Kučera, Rychtaříková, Mládek, Bleha, Vaňo) - články z časopisů Demografie a Slovenská štatistika a demografia - ďalšie BP a DP z Katedry geografie UPOl

Vedoucí bakalářské práce: **Doc. RNDr. Marián Halás, Ph.D.**
Katedra geografie

Datum zadání bakalářské práce: **12. prosince 2012**
Termín odevzdání bakalářské práce: **30. března 2014**

L.S.

Prof. RNDr. Juraj Ševčík, Ph.D.
děkan

Doc. RNDr. Zdeněk Szczyrba, Ph.D.
vedoucí katedry

V Olomouci dne 4. ledna 2013

Obsah

1	Úvod.....	7
2	Metódy a zdroje práce.....	9
3	Demografické ukazovatele.....	11
3.1	Štruktúra obyvateľstva	11
3.1.1	Štruktúra podľa pohlavia a veku	12
3.1.2	Rasová štruktúra.....	15
3.1.3	Národnostná a jazyková štruktúra.....	15
3.1.4	Religiózna štruktúra	16
3.2	Prirodzený pohyb obyvateľstva.....	16
3.2.1	Pôrodnosť a plodnosť.....	17
3.2.2	Úmrtnosť	18
3.2.3	Prirodzený prírastok (úbytok).....	19
3.3	Sobášnosť, rozvodovosť a potratovosť	19
3.3.1	Sobášnosť.....	20
3.3.2	Rozvodovosť	20
3.3.3	Potratovosť.....	21
3.4	Mechanický pohyb obyvateľstva	21
4	Štruktúra obyvateľstva v Českej republike a na Slovensku.....	24
4.1	Štruktúra podľa veku a pohlavia	24
4.2	Štruktúra podľa rodinného stavu	26
4.3	Štruktúra podľa religiozity	27
4.4	Štruktúra podľa národnosti.....	32
5	Prirodzený pohyb obyvateľstva v Českej republike a na Slovensku	35
5.1	Pôrodnosť a plodnosť	35
5.2	Úmrtnosť	41
5.3	Sobášnosť	44
5.4	Rozvodovosť	47
5.5	Potratovosť	50
6	Záver	53
7	Summary	55
8	Zoznam použitých zdrojov	56

1 Úvod

Témou tejto bakalárskej práce je „Komparácia demografických ukazovateľov medzi Českou republikou a Slovenskom“. Pre človeka, ako takého, je samozrejmé porovnávať. Svoje auto so susedovým, program na jednej televíznej stanici s inou, park vo Versailles s olomouckými Smetanovými sady. Preto pre mňa, ako Slovenku žijúcu v Českej republike už niekoľko rokov, bolo samozrejmé porovnávať tieto dva štáty. Štáty tak blízke, a predsa v niektorých veciach tak odlišné.

Slovenská a Česká republika sú spojené dlhým obdobím koexistencie. História týchto dvoch krajín sa v rôznych obdobiach prelínala, čím dochádzalo k upevňovaniu vzájomných vzťahov a približovaniu sa k podobným tradíciám a hodnotám vo väčšine sfér. Bezpochyby k tomu dopomohla aj prakticky neexistujúca jazyková bariéra.

Konflikty a problémy charakteristické pre rozpad väčšiny štátov sa týmto krajinám vyhli a o rozdelení Československa v roku 1993 môžeme hovoriť ako o relatívne bezproblémovom.

Tieto dva, dnes už unitárne, štáty boli natoľko ovplyvnené spoločnou federatívnou minulosťou, že fungovanie ich medzinárodnej spolupráce je dodnes na veľmi vysokej úrovni.

Bakalárska práca mapuje súčasnú demografickú situáciu na Slovensku a v Českej republike v kontexte jej vývoja od pádu totalitného režimu. Zameriava sa na postupný vývoj najdôležitejších demografických ukazovateľov v oboch štátoch a ich následnú komparáciu.

Demografia pomocou demografických faktorov skúma správanie a vývoj populácie. Stretávame sa s nimi v každodennom živote, ovplyvňujeme ich, meníme, zasahujeme do nich svojimi rozhodnutiami a názormi. Štúdium demografických faktorov je pre nás dôležité nie len pre mapovanie ich historického či súčasného vývoja, ale aj pre stanovenie možných prognóz budúceho stavu. Prognózy sa ďalej stávajú súčasťou programového zamerania politických strán a vlády, ktoré sa snažia (resp. by sa mali snažiť) ich negatívne dôsledky eliminovať.

Cieľom tejto práce je zdokumentovať základné smery demografického vývoja v Českej a Slovenskej republike a ich vzájomná komparácia na vybraných demografických ukazovateľoch od zmeny režimu v roku 1989. Budeme sa venovať štúdiu dopadu týchto zmien na demografické správanie populácií v nami porovnávaných krajinách. Ďalej sa pokúsime objasniť a priblížiť príčiny, ktoré ku konkrétnym zmenám v jednotlivých

prípadoch demografických ukazovateľov viedli. Tiež poukážeme na to, aký dopad má vývoj konkrétnych demografických ukazovateľov na vývoj u iných demografických ukazovateľov.

Predkladaná práca je rozdelená do 6 kapitol. Aby bola práca prehľadnejšia, sú tieto oddiely ďalej členené na jednotlivé podkapitoly. V úvodných kapitolách sú zhrnuté použité metódy a zdroje a dôvody ich výberu. Následne sa práca upriamuje na teoretický vstup do štúdia danej problematiky. Zameriava sa na vysvetlenie a súhrn najdôležitejších pojmov spojených s demografiou a demografickými faktormi.

Štvrtá a piata kapitola sú súhrnom zistených informácií o zmenách v demografickom správaní Českej republiky a Slovenska. Zachytený je tu vývoj základných demografických ukazovateľov v oboch krajinách, podložený grafmi, tabuľkami, či mapovými výstupmi. Všetky grafické prílohy sú vložené priamo v texte pre rýchlejšiu a pohodlnejšiu orientáciu čitateľa. Grafické výstupy slúžia ako podklad pre slovné komentáre zistených hodnôt. Slovné hodnotenia sú ďalej podložené nachádzaním príčinných udalostí vývoja k danému stavu.

2 Metódy a zdroje práce

Spracovanie predloženej bakalárskej práce sa opiera o teoretické poznatky z literatúry, zaoberajúcej sa danou problematikou, a štatistické údaje, získané z webových stránok a publikácií Českého štatistického úradu a Štatistického úradu Slovenskej republiky.

Prvým krokom bol rešerš dostupnej bibliografie venujúcej sa demografii a demografickým ukazovateľom z obecného a teoretického hľadiska so širokým zameraním. Z neho následne autorka čerpala informácie pre tretiu kapitolu tejto práce, ktorá slúži k úvodu do skúmanej problematiky a pomáha čitateľovi ozrejmiť si základné pojmy a zorientovať sa vo vzťahoch jednotlivých demografických procesov a ich výpočtoch.

Pre praktickú časť tejto práce, o ktorej pojednávajú štvrtá a piata kapitola, boli využité predovšetkým dáta z internetových stránok štatistických úradov Slovenska a Česka. Z dôvodu lepšej prehľadnosti boli vo väčšine prípadov údaje zisťované a aplikované na úrovni štátov. Výnimku tvorila komparácia štruktúry religiozity, kde boli použité údaje na úrovni okresov z dôvodu ich využitia pri mapových výstupoch.

Z dôvodu veľkého množstva informácií sa autorka v praktickej časti práce zamerala len na štruktúry obyvateľstva a prirodzený pohyb obyvateľstva. Mechanický pohyb je priblížený v teoretickej rovine v 3. kapitole, ale táto práca sa mu ďalej nevenuje.

Jednotlivé demografické procesy sú v kapitolách praktickej časti charakterizované pomocou tabuliek, grafov (využitá boli stĺpcové, spojnicové a plošné) a mapových výstupov. Tie sú realizované na zdokumentovanie vývoja konkrétneho demografického procesu v rámci jednej krajiny, ako aj komparáciu vývoja v oboch krajinách navzájom.

Pozorované boli iba vybrané druhy demografických ukazovateľov. Tie boli vybrané na základe ich vypovedajúcej hodnoty, pričom za dôležitejšie boli považované obecné známejšie ukazovatele. Ďalším dôležitým faktorom pri výbere demografických ukazovateľov bola dostupnosť dát z ich spracovania. Výstupy štatistických šetrení mali u nami porovnávaných krajín odlišnú formu. Príkladom je rozdelenie rozvodov manželstiev podľa dĺžky trvania manželstva za rok 2012, v ktorom každý štatistický úrad vytvoril vlastné veľkostné kategórie, čím bolo znemožnené ich vzájomné porovnanie.

V práci sú použité 2 mapové výstupy, ktoré boli zostrojené pomocou programu ArcGis. Autorka v nich použila metódu pseudokartogramu, kedy sú hodnoty prepočítavané na počet obyvateľov a nie na jednotku plochy, ako je to pri metóde kartogramu. Táto metóda

bola zvolená vzhľadom na tému mapového obsahu, ktorým bola štruktúra obyvateľstva podľa religiozity, a teda pre porovnanie zastúpenia veriacich obyvateľov vhodnejšia.

Pri hodnotách počtu veriacich a počtu ľudí hlásiacich sa ku konkrétnym národnostiam dáta nemusia byť úplne presné. Vzhľadom na to, že v oboch prípadoch sa jedná len o akési ničím sa nezaväzujúce presvedčenie, ktoré má človek právo hocikedy zmeniť, sú tieto štatistické dáta získané len na základe aktuálneho presvedčenia daného jedinca.

Poslednou fázou bolo nájdenie literatúry a internetových zdrojov, ktoré sa venovali štúdiu trendov vývoja jednotlivých demografických procesov. Tie boli využité ako podpora k autorkiným zisteniam vyplývajúcim zo štatistických dát. Prínosnými boli diela od rôznych slovenských (Bleha (2009), Filadelfiová (1997), Matulník(2004)) aj českých (Rychtaříková (2006), Burcin (2010), Klufová (2010)) demografov a tiež ročenky a publikácie Českého štatistického úradu a Štatistického úradu Slovenskej republiky.

3 Demografické ukazovatele

Pojem demografia pochádza z gréčtiny a skladá sa zo slov *démos*, čo v preklade znamená národ a *graphein*, čiže písať. Vo voľnom preklade teda toto slovo môžeme chápať ako národopis. V celosvetovej mierke sa tento termín začal používať až koncom 19. storočia, avšak v praxi sa používal už omnoho skôr. Dôkazom sú sčítania obyvateľov v Babylone, Číne či Egypte niekoľkotisíc rokov pred našim letopočtom. (Klufová a kol., 2010)

Podľa definície OSN je „*demografia veda a praktická činnosť, ktorá sa zaoberá štatistickou a matematickou analýzou veľkosti, zloženia a priestorovej distribúcie ľudských populácií a príčinami a dôsledkami zmien plodnosti, úmrtnosti, sobášnosti a migrácie.*“ (Infostat, 2005)

Demografiu teda môžeme chápať ako vednú disciplínu, ktorá je na rozhraní prírodných a spoločenských vied, a teda má interdisciplinárny charakter. Spája poznatky z rôznych odborov, akými sú biológia, geografia, ekonómia, štatistika apod. Hlavnou úlohou demografie je skúmanie a vyhodnocovanie správania sa populácie z pohľadu jednotlivca i skupiny, pričom jednotlivca chápe ako biologickú i duchovnú bytosť. Objektom skúmania sú ľudské populácie a predmetom procesy vyjadrované pomocou štatistických ukazovateľov. Štatistické ukazovatele je možné rozdeliť na dve skupiny. Kritériom ich delenia je to, či ide o údaje o stave, ktoré sa zaoberajú veľkosťou populácie a jej štruktúrou, alebo o údaje o pohybe, ktoré skúmajú udalosti odohrávajúce sa v priebehu určitého časového obdobia. (Klufová a kol., 2010)

3.1 Štruktúra obyvateľstva

Populácie na celom svete sú charakterizované vlastnosťami, ktoré nám umožňujú ich ďalej členiť. Štruktúrou obyvateľstva potom rozumieme jeho zloženie na základe príslušnosti subjektov k daným vlastnostiam. Vlastnosti môžeme rozdeliť do troch hlavných skupín na:

- Biologické (vek, pohlavie, rodinný stav, zdravotný stav, rasová štruktúra,...)
- Kultúrne (etnická príbuznosť, národnosť, jazyk, religiozita, vzdelanosť,...)
- Ekonomické (zamestnanie, ekonomická aktivita, triedne a sociálne postavenie, zaradenie ku konkrétnym hospodárskym odvetviam,...)

3.1.1 Štruktúra podľa pohlavia a veku

Štruktúra podľa pohlavia je jednou zo základných štruktúr, na ktoré nadväzujú ďalšie demografické skúmania. Zisťuje zastúpenie mužov a žien v určitej populácii. Hoci všeobecne známou skutočnosťou je, že sa rodí viac chlapcov ako dievčat, zastúpenie oboch pohlaví je približne rovnaké. Hlavným dôvodom tejto skutočnosti je, že dojčenská úmrtnosť u chlapcov dosahuje vyššie hodnoty ako v prípade dievčat. (Klufová a kol., 2010)

Najpoužívanejšími ukazovateľmi pri zisťovaní štruktúry podľa pohlavia sú:

- *Koeficient maskulinity*, ktorý sa využíva pri zisťovaní podielu mužov v populácii.

$$\delta = \frac{\overline{S^{muži}}}{\overline{S}} * 1000$$

- *Index maskulinity*, ktorý určuje pomer mužov (M) k ženám (F) na 1000 obyvateľov.

$$I_m = \frac{M}{F} * 1000$$

- *Index feminity*, ktorý určuje pomer žien k mužom na 1000 obyvateľov.

$$I_m = \frac{F}{M} * 1000$$

Index maskulinity sa používa v prípade, že počet mužov v populácii prevyšuje počet žien. Pokiaľ táto podmienka nie je splnená, používa sa index feminity. Oba ukazovatele sú ovplyvňované predovšetkým 3 faktormi – odlišné zastúpenie dievčat a chlapcov pri narodení, rozdielna stredná dĺžka života u mužov a žien a vonkajšia migrácia.

Vo viacerých oblastiach sveta môžeme pozorovať výraznejšiu prevahu jedného z pohlaví. V Európe, Severnej Amerike a krajinách bývalého Sovietskeho zväzu tvoria ženy vyšší podiel populácie. Na strane druhej, muži prevládajú spravidla v rozvojových krajinách akými sú predná a zadná India a Afrika a v krajinách s vyšším podielom prisťahovaných mužov, akou je Austrália. (Halás a kol., 2013)

Na základe vekovej štruktúry obyvateľstva sú tvorené mnohé ďalšie demografické analýzy. Existuje hneď niekoľko delení, ktoré sa opierajú o významné roky v živote človeka. Na základe tohto delíme populáciu podľa nasledovných kritérií:

Podľa ekonomickej aktivity:

Predproduktívna (vek 0-14 rokov)

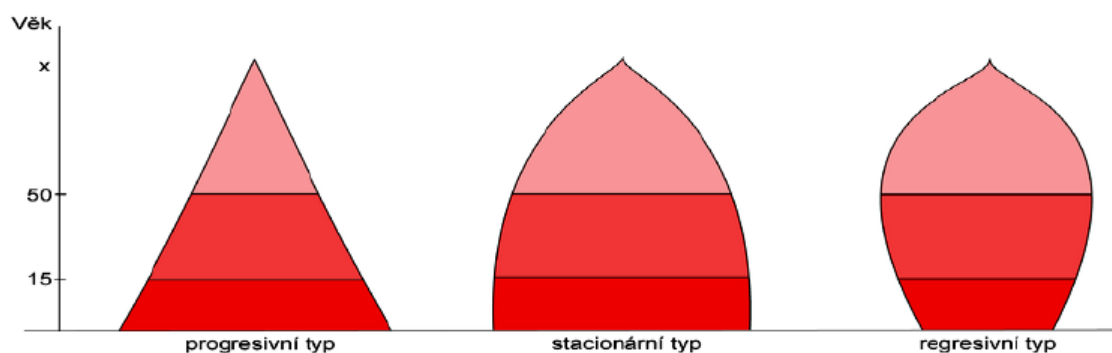
- Produktívna (vek 15-64 rokov)
- Postproduktívna (vek 65 a viac rokov)

Na základe prirodzenej reprodukcie – delenie A. G. Sundbärka:

- Detská (vek 0-14 rokov)
- Reprodukčná (vek 15-49 rokov)
- Postreprodukčná (vek 50 a viac rokov)

Na základe tohto delenia vzniklo grafické znázornenie pohlavno-vekovej štruktúry, ktorým je veková pyramída. Podľa veľkosti prvej a tretej kategórie rozoznávame 3 typy populácií (Obr. 3.1.1):

- Progresívny – typické preň je vysoká natalita a z toho plynúce veľké zastúpenie detskej zložky obyvateľstva, čo vedie k predpokladu rastu populácie danej krajiny. V súčasnej dobe je spájaný predovšetkým s rozvojovými krajinami.
- Stacionárny – v dôsledku približne rovnakých hodnôt natality a mortality majú detská a postreprodukčná zložka populácie približne rovnaké zastúpenie. Dá sa povedať, že mladí ľudia kompenzujú úbytok starých. Nedá sa o ňom hovoriť ako o typickom type určitej krajiny, býva súčasťou prechodného obdobia.
- Regresívny – príznačným pre tento typ je pokles fertility, na základe čoho postreprodukčná zložka prevyšuje detskú zložku. V tomto type dochádza k tzv. nedostatočnej reprodukcii, čo vedie k prognóze vymierania obyvateľstva danej krajiny. K tomuto typu môžeme priradiť všetky vyspelé štáty s nízkou pôrodnosťou. (Klufová a kol., 2010)



Obrázok 3.1.1: Vekové pyramídy (Zdroj: Halás, 2013)

S vekovou štruktúrou je úzko spojené starnutie obyvateľstva. Pri starnutí obyvateľstva dochádza k zmenám populácie, ktoré vyplývajú zo zväčšenia zložky starého obyvateľstva a / alebo zmenšenia zložky mladého obyvateľstva. Rozoznávame tri typy starnutia obyvateľstva:

- Starnutie zdola, ktoré je výsledkom znižovania pôrodnosti (relatívny pokles zastúpenia detskej zložky).
- Starnutie zhora, ktoré je dôsledkom predlžovania ľudského života (relatívny nárast zastúpenia starej zložky obyvateľstva).
- Starnutím obyvateľstva zo stredu vekovej štruktúry je označovaný presun početných ročníkov ľudí baby-boomovej kohorty, ktorá sa nachádza v strede vekovej pyramídy do vekovej kategórie starého obyvateľstva. (Bleha a kol., 2009)

Okrem vyššie uvedených typov je nutné rozlišovať:

- Absolútne starnutie – môžeme ho charakterizovať ako nárast zložky starého obyvateľstva v dôsledku predlžovania strednej dĺžky života a znižovania úmrtnosti.
- Relatívne starnutie – charakterizované nárastom zložky starého obyvateľstva ako výsledok narastania jej početnosti, pokles zastúpenia predreprodukčnej a reprodukčnej zložky.

Ďalšími významnými termínmi ktoré je nutné spomenúť vo vzťahu k vekovej štruktúre obyvateľstva, sú:

- Priemerný vek, ktorý predstavuje vážený priemer počtu rokov, ktoré prežili členovia skúmanej zložky.
- Vekový medián, ktorý rozdeľuje populáciu na dve početne rovnaké časti.
- Modálny vek je vek, ktorého sa v danú chvíľu dožíva najväčšia časť subjektov. (Klufová a kol., 2010)

3.1.2 Rasová štruktúra

Rasová štruktúra predstavuje diferenciaciu ľudského pokolenia na základe vzhľadu, ktorý sa odvíjal od geografických podmienok, v ktorých obyvateľstvo žije. (Klufová a kol., 2010)

Na základe toho rozoznávame 3 veľké rasy, a to europoidnú, mongoloidnú a negroidnú. Miešaním týchto rás vznikajú menšie podskupiny. (Halás a kol., 2013)

3.1.3 Národnostná a jazyková štruktúra

Národnosť je spoločenstvo ľudí, ktoré spája spoločný pôvod, jazyk, hodnoty a kultúra (ŠÚ SR, 2008). Ako kritérium na určenie príslušnosti jedinca k národu sa používa jazyk, ktorý daný jedinec používa.

Vo vzťahu k jazyku rozoznávame 4 základné skupiny, tzv. jazykové rodiny, ktorými sú indoeurópska, sinotibetská, africká a semitoamitská. V Európe má najväčšie zastúpenie indoeurópska jazyková rodina, ktorá sa následne delí na ďalšie skupiny a podskupiny. Do nej patria aj Česká republika a Slovensko, ktoré konkrétne spadajú do západoslovanskej jazykovej podskupiny. (Halás a kol., 2013)

3.1.4 *Religiózna štruktúra*

Náboženská viera je významným činiteľom, ktorý ovplyvňuje nielen názory ľudí, ale určuje aj spôsob ich života, zvyky, prístupy a hodnoty. Je preto zrejmé, že náboženská viera má výrazný vplyv na viaceré demografické faktory, akými sú pôrodnosť, sobášnosť, či rozvodovosť. (Klufová a kol., 2010)

Dáta vychádzajú z hlásenia sa populácie ku konkrétnym náboženstvám, pričom tie najpočetnejšie sa označujú za svetové náboženstvá. Najväčším svetovým náboženstvom je kresťanstvo. Za ním nasledujú v tomto poradí islam, hinduizmus, budhizmus a judaizmus. (Halás a kol., 2013)

Okrem toho sa na Slovensku z právneho hľadiska rozlišujú tri skupiny existujúcich náboženských spoločností:

- Registrované cirkvi sú cirkvi, ktoré spĺňajú zákonné požiadavky a majú dostatočný počet členov (Rímskokatolícka cirkev, Evanjelická cirkev augsburského vierovyznania, Gréckokatolícka cirkev, Náboženská spoločnosť Jehovovi svedkovia...).
- Registrované menšinové cirkvi sú legálne pôsobili na území Slovenska pred rokom 1990, ale nespĺňajú podmienku dostatočného počtu členov (Cirkev československá husitská, Bratská jednota baptistov,...).
- Neregistrované cirkvi nespĺňajú kritériá, aby patrili do predošlých dvoch skupín, z čoho pramení ich nevýhodné postavenie, v ktorom prichádzajú o výhody a ochranu zo strany štátu. (Bleha a kol., 2009)

3.2 *Prirodzený pohyb obyvateľstva*

Pod pojmom prirodzený pohyb obyvateľstva rozumieme vnútorné zmeny zapríčinené dvomi hlavnými procesmi – pôrodnosťou (natalitou) a úmrtnosťou (mortalitou). Tieto procesy sú ďalej ovplyvňované predovšetkým sobášnosťou, rozvodovosťou a potratovosťou, ktorým sa budeme venovať v nasledujúcej kapitole.

3.2.1 Pôrodnosť a plodnosť

Pôrodnosť, inak natalita, patrí medzi základné demografické procesy. Je to demografický jav, ktorý zabezpečuje obnovu generácií. Sleduje počet narodených detí za určitú časovú jednotku.

Medzi hlavné ukazovatele pôrodnosti radíme:

- *Hrubá miera celkovej pôrodnosti*, vyjadrená podielom narodených detí (N) k strednému stavu obyvateľstva (\bar{S}). Stredný stav obyvateľstva potom dostávame ako aritmetický priemer počtu obyvateľov danej územnej jednotky na začiatku a na konci sledovaného obdobia.

$$hmcp = \frac{N}{\bar{S}} * 1000$$

- *Hrubá miera pôrodnosti*, alebo tiež hrubá miera živorodosti, či efektívna natalita, vo svojich výpočtoch zohľadňuje len deti, ktoré sa narodia živé (N_z), a teda vzťah je daný vzorcom

$$hmcp = \frac{N_z}{\bar{S}} * 1000.$$

- *Hrubá miera reprodukcie* udáva priemerný počet živo narodených dievčat, ktorý pripadá na jednu ženu. Ide o súčet mier plodností vynásobený podielom dievčat pri narodení, pričom ukazovateľ hodnotí zaistenie reprodukcie – keď totiž klesne pod 1, znamená to, že na jednu ženu pripadá menej než jedno narodené dievča.
- *Čistá miera reprodukcie* nám udáva počet narodených dievčat pripadajúcich na jednu ženu v reprodukčnom období, ktoré sa dožijú veku matky v dobe pôrodu (Halás a kol., 2013).

Hrubé miery sa uvádzajú v promile (‰), pričom hodnoty vo vyspelých krajinách sú si častokrát veľmi podobné (Halás a kol, 2013).

S pôrodnosťou je veľmi úzko spojená plodnosť, alebo tiež fertilita, čiže schopnosť ženy počať dieťa.

Hlavnými ukazovateľmi plodnosti sú:

- *Hrubá miera fertility*, ktorá je daná pomerom počtu narodených detí s počtom žien v reprodukčnom veku, čiže vo veku 15-49 rokov (F_{15-49}), vyjadrená vzťahom:

$$f'_x = \frac{N}{F_{15-49}} * 1000.$$

- *Čistá miera fertility* je ukazovateľ, ktorý počíta len so živo narodenými deťmi.

$$f'_x = \frac{N_{\dot{z}}}{F_{15-49}} * 1000.$$

- *Špecifické miery plodnosti* sú využívané predovšetkým kvôli prepojenosti veku matky ku koncentrácii plodnosti. Vyjadruje sa nimi vzťah plodnosti k veku matky.

$$f'_{x,y} = \frac{N_{\dot{z},y}}{F_y} * 1000, y = 15,16,\dots,49$$

- *Úhrnná plodnosť* sa vďaka jednoduchosti svojho výpočtu a dostupnosti údajov radí medzi najčastejšie používané ukazovatele plodnosti. Udáva počet narodených detí, ktorý pripadá na jednu ženu za predpokladu zachovania plodnosti daného roku. Vypočíta sa ako súčet mier plodností žien v reprodukčnom veku (Halás a kol., 2013).

3.2.2 Úmrtnosť

Prvým procesom, o ktorý sa demografia začala zaujímať bola úmrtnosť (mortalita). Spolu s chorobnosťou tvoria hlavné ukazovatele vypovedajúce o zdravotnom stave obyvateľstva (Klufová a kol., 2010). Otvplyvňujú ju najmä ekonomický rozvoj krajiny, životná úroveň obyvateľstva a zdravotná starostlivosť, ktoré sa v porovnaní s minulosťou zlepšili. To má za následok jej klesajúcu tendenciu (Halás a kol., 2013).

Najpoužívanejšími ukazovateľmi úmrtnosti sú:

- *Hrubá miera úmrtnosti*, ktorá vyjadruje počet zomretých (M) na 1000 obyvateľov.

$$hmú = \frac{M}{S} * 1000.$$

- *Špecifické úmrtnosti* sa používajú pre vyjadrenie úmrtnosti určitej kategórie. Najčastejšie sa vyjadruje pre určitú vekovú skupinu obyvateľstva a štruktúru podľa pohlavia, ďalej tiež podľa náboženstva, rodinného stavu, zamestnania apod. (Halás a kol, 2013). Vzťah sa vyjadrí ako podiel zomretých za danú kategóriu (M_X) k strednému stavu obyvateľstva:

$$m_x = \frac{M_x}{S} * 1000, \text{ kde } X \text{ značí vybranú kategóriu zomretých.}$$

- *Stredná dĺžka života* je priemerný počet rokov pripadajúcich na jednu osobu. Charakterizuje úroveň úmrtnosti, pričom vychádza z úmrtnostných tabuliek. (Kunc, 2008)

3.2.3 *Prirodzený prírastok (úbytok)*

Prirodzený prírastok predstavuje rozdiel medzi počtom živo narodených a zomretých osôb za určité časové obdobie. Podľa toho, či naberá kladné alebo záporné hodnoty určujeme, či ide o prírastok (kladné) alebo úbytok (záporné). Kladné hodnoty teda môžeme chápať ako nárast populácie, záporné ako pokles populácie.

Hlavným ukazovateľom je:

- *Prirodzený prírastok* sa udáva ako relatívny ukazovateľ. Vypočíta sa ako rozdiel živo narodených a zomretých osôb na 1000 obyvateľov stredného stavu:

$$pp = \frac{N_z}{S} * 1000. \text{ (Toušek a kol., 2008)}$$

3.3 *Sobášnosť, rozvodovosť a potratovosť*

Ďalšími javmi, ktoré do značnej miery ovplyvňujú prírastok, či úbytok populácie sú sobášnosť, rozvodovosť a potratovosť, a to aj napriek tomu, že tieto javy nemajú priamu väzbu na rast/úbytok populácie.

3.3.1 Sobášnosť

Tento jav je podmienený viacerými faktormi, ktoré je treba pre jeho právoplatnosť dodržať. Ide napríklad o vek, pohlavie, spôsobilosť k právnym úkonom, rodinný stav (tak ako vo väčšine krajín, aj v Českej republike a na Slovensku je uznávaná jedine monogamia, čiže manželský zväzok tvorený len jednou ženou a jedným mužom) apod. V súčasnosti je možné vo vyspelých krajinách pozorovať klesajúcu tendenciu uzatvárania manželstiev. Tento tradičný inštitút nahrádza súžitie druha a družky, tzv. kohabitácia (Halás a kol, 2013).

Hlavným ukazovateľom sobášnosti je:

- *Hrubá miera sobášnosti* sa vypočíta ako pomer počtu uskutočnených sobášov (S_n) na 1000 obyvateľov k strednému stavu obyvateľstva, čiže

$$hms = \frac{S_n}{S} * 1000.$$

3.3.2 Rozvodovosť

Rozvod je podľa Slovníka demografických pojmov definovaný ako: „Právny spôsob zániku manželstva za života manželov,“ (Jurčová, 2005). Tento jav negatívne pôsobí na reprodukciu obyvateľstva.

Hlavnými ukazovateľmi rozvodovosti sú:

- *Hrubá miera rozvodovosti* dáva do pomeru počet rozvodov (R) na 1000 obyvateľov k strednému stavu obyvateľstva, čiže

$$hmro = \frac{R}{S} * 1000.$$

- *Index rozvodovosti* udáva percentuálne zastúpenie rozvodov manželstiev. Vypočíta sa ako pomer počtu rozvodov k počtu sobášov a je vyjadrený vzťahom:

$$I_R = \frac{R}{S_n} * 100.$$

3.3.3 Potratovosť

Pre tento jav neexistuje medzinárodne platná definícia, avšak vo všeobecnosti platí, že je to proces, ktorý sa viaže tak k pôrodnosti, ako úmrtnosti a spolu s pôrodnosťou je ovplyvňovaný formovaním a rozpadom manželstva, čiže sobášnosťou a rozvodovosťou.

V zásade potraty delíme na samovoľné a umelé. Za samovoľné sú väčšinou zodpovedné životné prostredie, výživa, životný štýl a zdravotný stav obyvateľstva, kým na umelé pôsobia predovšetkým spoločenská situácia a vzťahy, prostredie, či zlyhanie antikoncepčných prostriedkov. (Klufová a kol., 2010)

Medzi hlavné ukazovatele potratovosti radíme:

- *Hrubá miera potratovosti* dáva do pomeru počet potratov (A) na 1000 obyvateľov k strednému stavu obyvateľstva. Daná je vzťahom

$$hmpo = \frac{A}{S} * 1000.$$

- *Index potratovosti*, ktorý dáva do pomeru počet potratov (A) k počtu narodených detí (N),

$$I_{po} = \frac{A}{N} * 100.$$

3.4 *Mechanický pohyb obyvateľstva*

Mechanickým pohybom označujeme presun ľudí v priestore, pričom jeho najdôležitejšími znakmi sú periodicita a dĺžka pohybu, vzdialenosť pohybu, smer pohybu a organizácia pohybu (Halás a kol., 2013). Ten sa môže uskutočňovať vo vertikálnom (mesto – mesto, alebo vidiek – vidiek) i horizontálnom (mesto vidiek alebo naopak) smere. (Klufová a kol., 2010)

Halás (2013) rozlišuje 4 typy:

- Migrácia je mechanický pohyb, ktorého hlavným znakom je zmena trvalého pobytu.
- Dočasné zmeny pobytu sú charakteristické zmenou bydliska na určitý vymedzený čas.
- Pravidelné pohyby predstavujú pracovná migrácia, študijná migrácia apod.
- Nepravidelné dočasné pohyby sú najčastejšie a spadajú tu cestovný ruch, nákupy, šport apod.

Najväčší význam zo všetkých spomínaných má pre nás migrácia. S ňou sú spojené trvalé zmeny, ktoré sa dotýkajú počtu, rozmiestnenia a reprodukcie obyvateľstva.

Faktory, ktoré ju spôsobujú Halás (2013) následne delí na:

- Push faktory (politická a ekonomická nestabilita, vojna, náboženské a národnostné strety, zhoršenie kvality životného prostredia).
- Pull faktory (politická stabilita, vysoká kvalita života, ekonomická prosperita, sloboda a možnosť seberealizácie).

Základnými ukazovateľmi mechanického pohybu sú:

- *Hrubá miera imigrácie, hrubá miera emigrácie* predstavujú celkový počet subjektov zúčastňujúcich sa na imigrácii, resp. emigrácii na určitom území za časovú jednotku na 1000 osôb stredného stavu obyvateľstva:

$$hmi = \frac{I}{S} * 1000 \quad hme = \frac{E}{S} * 1000.$$

- *Objem migrácie* predstavuje súčet vnútornej a zahraničnej migrácie.

$$mo = \frac{I + E}{S} * 1000.$$

- *Migračné saldo* je rozdielom v počte prisťahovaných a vystťahovaných obyvateľov.

$$ms = \frac{I - E}{S} * 1000.$$

- *Index migračného salda* je používaný ako ukazovateľ efektívnosti migrácie, pričom nadobúda hodnoty od 0 do 1.

$$I_{ms} = \frac{I - E}{I + E} * 100. \quad (\text{Klufová a kol., 2010})$$

Mechanickým pohybom obyvateľstva logicky dochádza k interakcii miestneho obyvateľstva a prisťahovalcov. Vzťahy a vzájomné súžitie prisťahovalcov a miestneho obyvateľstva charakterizujú 3 prístupy, a to:

- Multikultúrny, podľa ktorého patria všetkým rovnaké práva vo všetkých sférach a to bez ohľadu na skutočnosť, či ide o miestne obyvateľstvo alebo prisťahovalcov. Tento prístup je možné pozorovať napr. vo Švédsku, Austrálii a Kanade.
- Diskriminačný, ktorého uplatňovaním dochádza k začleneniu imigrantov do spoločnosti, avšak je im znemožnené získania občianstva, participácie na verejnom živote . Uvedený prístup sa uplatňuje napr. v Nemecku, Švajčiarsku či Rakúsku. (Halás a kol., 2013)
- Asimilačný ponecháva proces integrácie na imigratoch s cieľom prispôsobenia sa minority (imigranta), pričom majorita ostane nezmenená. Príkladom tejto krajiny je Francúzsko.

4 Štruktúra obyvateľstva v Českej republike a na Slovensku

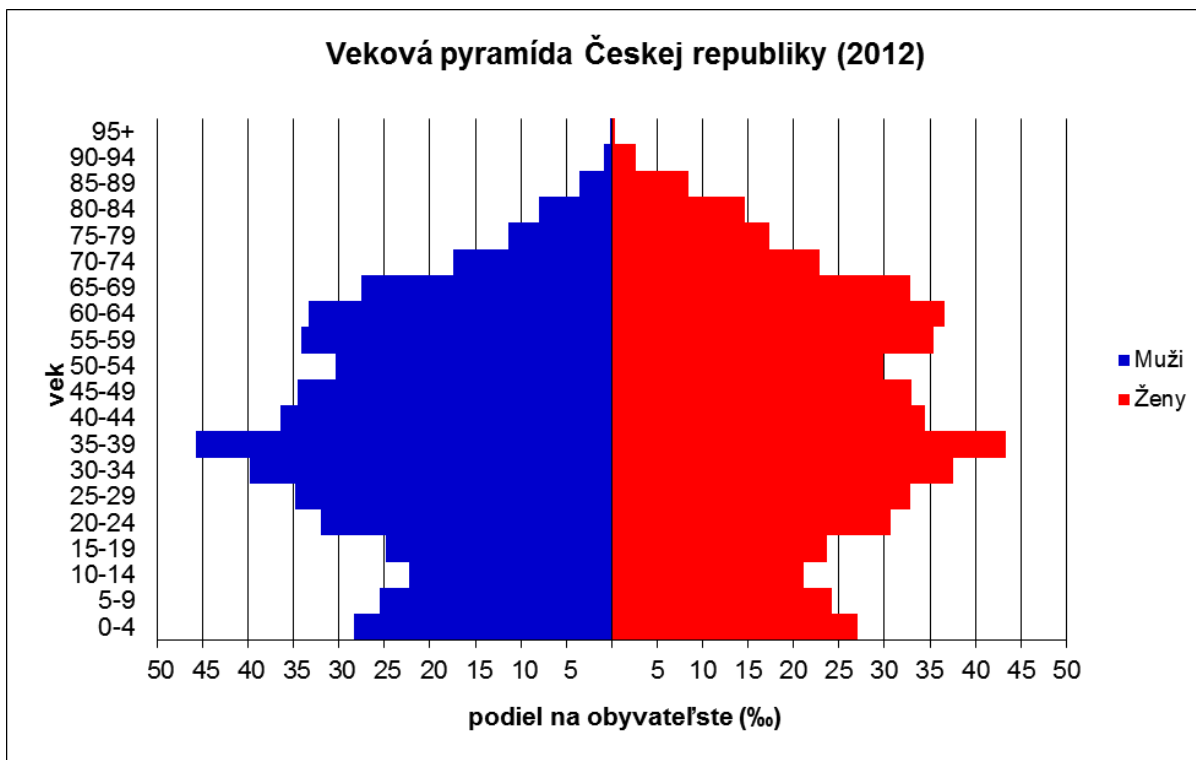
4.1 Štruktúra podľa veku a pohlavia

Veková štruktúra obyvateľstva patrí medzi základné demografické charakteristiky. Ovplyvňujú ju tri základné demografické procesy, a to pôrodnosť, úmrtnosť a migrácie za posledných 100 rokov.

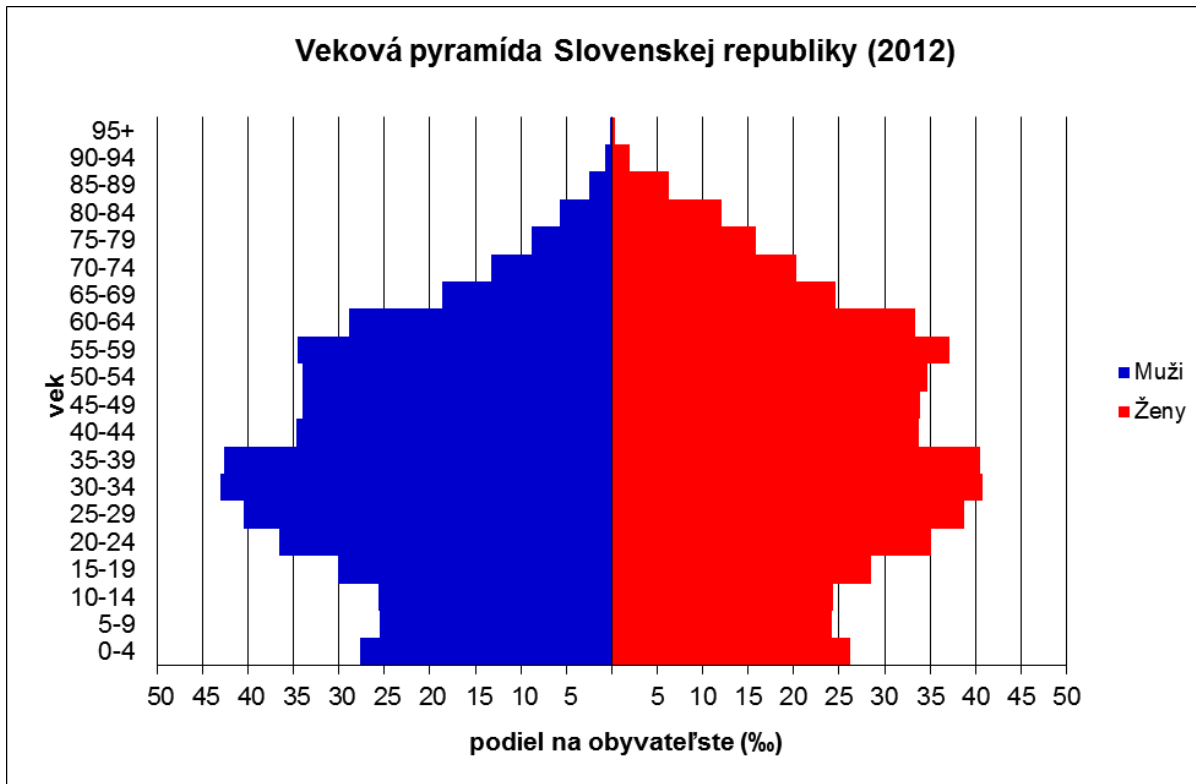
Súčasný vývoj vekovej štruktúry obyvateľstva sa vo väčšine vyspelých krajín spája s populačným starnutím. Jeho hlavnými príčinami sú predlžujúca sa stredná dĺžka života a znižujúci sa počet živonarodených detí, čo vedie k nárastu starého obyvateľstva a poklesu detskej zložky. Jedným zo závažných prejavov v krajinách strednej a východnej Európy, čeliacich problémom ekonomických zmien, je rapídne zníženie prirodzeného prírastku. To má za následok, že práve tu dochádza k najrýchlejšiemu procesu populačného starnutia (Bleha a kol., 2009).

Na obrázkoch 4.1.1 a 4.1.2 sú znázornené vekové pyramídy Českej republiky a Slovenska za rok 2012. Ich tvar svedčí o regresívnom type vekovej štruktúry. V prípade oboch krajín je viditeľná nedostatočná reprodukcia populácie, čo má za následok relatívne malé zastúpenie detskej zložky obyvateľstva. Môžeme tu pozorovať tak starnutie zdola, ako aj starnutie zhora (Bleha a kol., 2009).

Pri detailnejšom skúmaní pyramíd od vrcholu k základni pozorujeme isté deformácie, ktoré sú výsledkom ekonomicko-politicko-spoločenských zmien za niekoľko posledných desaťročí. Dôvodmi nízkeho zastúpenia osôb nad 90 rokov boli aj 1. svetová vojna, registrovaná vyššia úmrtnosť detí a tiež nižšie počty narodených osôb. Po 1. svetovej vojne nastal populačný rozmach, čo sa prejavilo najmä v ročníkoch 80 a vyššie. Nástupom hospodárskej krízy a vstupom slabých ročníkov z obdobia 1. svetovej vojny do reprodukčného veku bol zaznamenaný pokles natality, čo sa mierne prejavilo pri ročníkoch 75 – 79. Zvýšenie nárastu obyvateľstva po 2. svetovej vojne vďaka dozvukom kompenzačnej fázy je viditeľné pri ročníkoch 55 – 60. Pokles ročníkov 40 – 50 bol zapríčinený menej početnými ročníkmi v 60. rokoch 20. storočia. Naopak v 70. rokoch nastalo obdobie, kedy pôrodnosť opäť stúpila, za čo mohli aj početné ročníky z 50. rokov a pronatalitné opatrenia, akými boli mladomanželské pôžičky, predlžovanie materskej dovolenky, bytová výstavba. To sa prejavilo u ročníkov 30 – 40 (Bleha a kol., 2009).



Obrázok 4.1.1: Veková a pohlavná štruktúra Českej republiky v roku 2012 (Zdroj: ČSÚ, 2014)



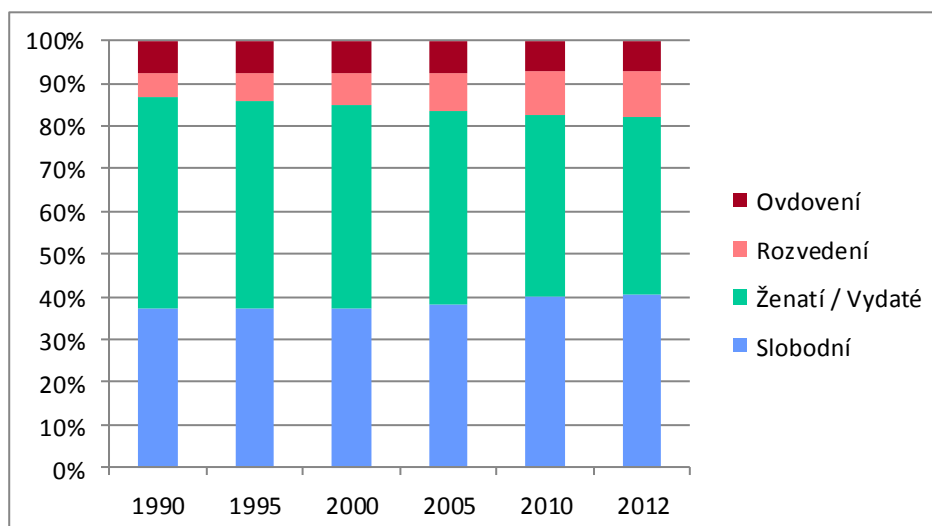
Obrázok 4.1.2: Veková a pohlavná štruktúra Slovenskej republiky v roku 2012 (Zdroj: ŠÚ SR, 2014)

4.2 Štruktúra podľa rodinného stavu

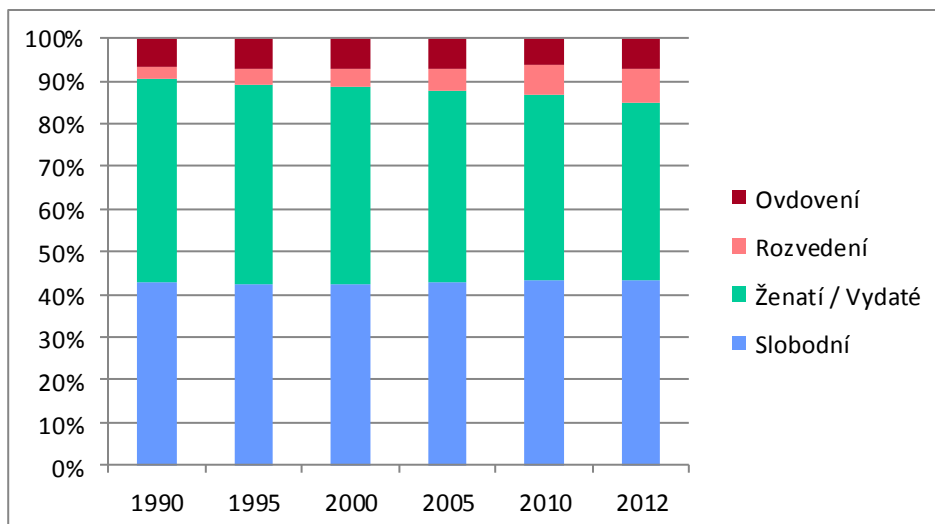
Rodinný stav je možné rozdeliť do 4 samostatných kategórií, a to: slobodní, ženatí / vydaté, rozvedení a ovdovení. Z obrázkov 4.2.1 a 4.2.2 je zrejmé, že len jedna kategória ostáva aj postupom času nezmenená, a to „vdovci“. Istý rozdiel je možno pozorovať vo veľkosti kategórií. Z globálneho hľadiska najmenej zastúpenou kategóriou na Slovensku boli „rozvedení“, zvrát je možno pozorovať až od roku 2010, kedy početnejšiu prevahu získavajú „vdovci“. Vzhľadom na to, že „vdovci“ sa ukazujú ako pomerne stála kategória znamená to, že počet rozvodov od tohto obdobia stúpol. Najväčšie dve skupiny tvoria „slobodní“ a „ženatí / vydaté“. Z obrázku 4.2.2 možno zistiť postupný pokles ľudí v manželskom zväzku, a naopak, pozvoľný nárast slobodných ľudí.

Narozdiel od Slovenska, v Českej republike „vdovci“ v najmenšom počte členov prevládali len do roku 1995, od roku 2000 sa postupne rozrastá kategória „rozvedení“. Z obrázku 4.2.1 tiež jasne vyplýva rýchlejší úbytok „ženatých / vydatých“ a o to väčší prírastok „slobodných“.

Ako sme už spomínali, v čase totality patrili nami porovnávané krajiny medzi štáty s najnižšou rozvodovosťou. S nástupom nového režimu začal ich počet stúpať. Okrem režimu a nastolenia novej spoločenskej situácie za to môžu aj iné vonkajšie faktory, akými sú finančná situácia, emancipovanosť a dostupnosť.



Obrázok 4.2.1: Vývoj štruktúry obyvateľstva Českej republiky podľa rodinného stavu v období od roku 1995 - 2012 (Zdroj: ČSÚ, 2013)



Obrázok 4.2.2: Vývoj štruktúry obyvateľstva Slovenskej republiky podľa rodinného stavu v období od roku 1995 - 2012 (Zdroj: ŠÚ SR, 2013)

4.3 Štruktúra podľa religiozity

Výrazný dopad na religiozitu Česka a Slovenska mal pád totalitného režimu. Táto skutočnosť sa prejavila najmä nástupom procesu desekularizácie, ktorá je považovaná za obnovu alebo tiež návrat náboženstva. Zároveň však v tomto období pokračuje proces sekularizácie, ktorý spochybňuje teistické koncepcie osobného Boha a je vnímaný ako presúvanie náboženstva do individuálnej sféry a jeho oddeľovanie od svetských oblastí . (Bleha a kol., 2009)

Pred rokom 1989 prevládala štátom riadená sekularizácia. Štát sankcionoval prejavy náboženstva, výrazne propagoval ateizmus, náboženská sloboda bola výrazne obmedzovaná. Po páde totalizmu však môžeme pozorovať prudký zvrät, ktorý vyústil do zásadných zmien v oblasti náboženskej slobody. Medzi najvýznamnejšie zmeny v dotknutej oblasti patrí možnosť slobodnej činnosti cirkví a náboženských spoločností, sloboda náboženského vyznania v súkromnej aj verejnej sfére, vyučovanie náboženstva vo verejných školách, reštitúcie a s tým súvisiace rozsiahle vrátenie majetku cirkvám, pôsobenie nových náboženských smerov apod. (Bleha a kol, 2009)

Bývajúce obyvateľstvo spolu	Slovenská republika				Tempo rastu v roku 2011 vzhľadom na rok 1991 (%)
	2011		1991		
	abs.	v %	abs.	v %	
	5 397 036	100,00	5 274 335	100,00	
Náboženské vyznanie					
Rímskokatolícka cirkev	3 347 277	62,02	3 187 383	60,43	105,02
Gréckokatolícka cirkev	206 871	3,83	178 733	3,39	115,74
Pravoslávna cirkev	49 133	0,91	34 376	0,65	142,93
Evanjelická cirkev a. v.	316 250	5,86	326 397	6,19	96,89
Reformovaná kresťanská cirkev	98 797	1,83	82 545	1,57	119,69
Náboženská spoločnosť Jehovovi svedkovia	17 222	0,32	10 501	0,20	164,00
Evanjelická cirkev metodistická	10 328	0,19	4 359	0,08	236,94
Kresťanské zbory	7 720	0,14	700	0,01	1102,86
Apoštolská cirkev	5 831	0,11	1 116	0,02	522,49
Bratská jednota baptistov	3 486	0,06	2 465	0,05	141,42
Cirkev adventistov siedmeho dňa	2 915	0,05	1 721	0,03	169,38
Cirkev bratská	3 396	0,06	1 861	0,04	182,48
Ústredný zväz žid. Náboženských obcí	1 999	0,04	912	0,02	219,19
Starokatolícka cirkev	1 687	0,03	882	0,02	191,27
Cirkev československá husitská	1 782	0,03	625	0,01	285,12
Novoapoštolská cirkev	166	0,00	188	0,00	88,30
Bahájske spoločenstvo	1 065	0,02	x	x	X
Cirkev Ježiša Krista Svätých neskorších dní	972	0,02	91	0,00	1068,13
Iné	23 340	0,43	6 094	0,12	383,00
Bez vyznania	725 362	13,44	515 551	9,77	140,70
Nezistené	571 437	10,59	917 835	17,40	62,26

Tabuľka 4.3.1: Religiózne zastúpenie obyvateľstva v Slovenskej republike v rokoch 1991 a 2011 (Zdroj: ŠÚ SR, 2014)

V tabuľkách 4.3.1 a 4.3.2 sú znázornené najpočetnejšie cirkevné spoločenstvá a ich vývoj na základe porovnania stavov z roku 1991 a 2011. Na základe týchto údajov si môžeme všimnúť, že najväčší rozdiel medzi nami porovnávanými krajinami je práve v miere religiozity. Kým Česká republika patrí medzi najateistickejšie krajiny Európy, na Slovensku je situácia diametrálne odlišná a náboženstvo predstavuje jeho neoddeliteľnú súčasť. (Bleha a kol., 2009)

Na druhej strane je dôležité poznamenať, že dáta za rok 2011 pri Českej republike môžu byť do istej miery skreslené tým, že takmer 50 % obyvateľov sa k otázke viery nevyjadrilo vôbec, a teda nemôžeme určiť, aký podiel z tejto početnej skupiny ľudí je veriacich, či ateistov. Autorka tejto práce sa prikláňa k názoru, že ľudia, ktorí sú veriaci sa k svojmu náboženskému presvedčeniu prihlásili.

Bývajúce obyvateľstvo spolu	Česká republika				Tempo rastu v roku 2011 vzhľadom na rok 1991 (%)
	2011		1991		
	abs.	v %	abs.	v %	
	10 436 560	100,00	10 302 215	100,00	
Náboženské vyznanie					
Rímskokatolícka cirkev	1 082 463	10,37	4 021 385	39,03	26,92
Českobratská cirkev evanjelická	51 858	0,50	203 996	1,98	25,42
Cirkev československá husitská	39 229	0,38	178 036	1,73	22,03
Náboženská spoločnosť Jehovovi svedkovia	13 069	0,13	14 575	0,14	89,67
Pravosl. Cirkev v českých zemiach	20 533	0,20	19 354	0,19	106,09
Slezská cirkev evanjelická a. v.	8 158	0,08	33 130	0,32	24,62
Cirkev bratská	10 865	0,10	2 759	0,03	393,80
Cirkev adventistov siedmeho dňa	7 391	0,07	7 674	0,07	96,31
Gréckokatolícka cirkev	9 883	0,09	7 030	0,07	140,58
Kresťanské zbory	3 450	0,03	3 017	0,03	114,35
Apoštolská cirkev	4 930	0,05	1 485	0,01	331,99
Bratská jednota baptistov	3 208	0,03	2 544	0,02	126,10
Evanjelická cirkev metodistická	1 949	0,02	2 855	0,03	68,27
Starokatolícka cirkev v ČR	1 730	0,02	2 725	0,03	63,49
Federácia židovských obcí v ČR	1 129	0,01	1 292	0,01	87,38
Novoapoštolská cirkev	96	0,00	427	0,00	22,48
Nábož. spol. českých unitárov	155	0,00	365	0,00	42,47
Iné	204 546	1,96	21 085	0,20	970,10
veriaci nehlásiaci sa k cirkvi	705 368	6,76	x	x	X
bez vyznania	3 604 095	34,53	4 112 864	39,92	87,63
Nezistené	4 662 455	44,67	1 665 617	16,17	279,92

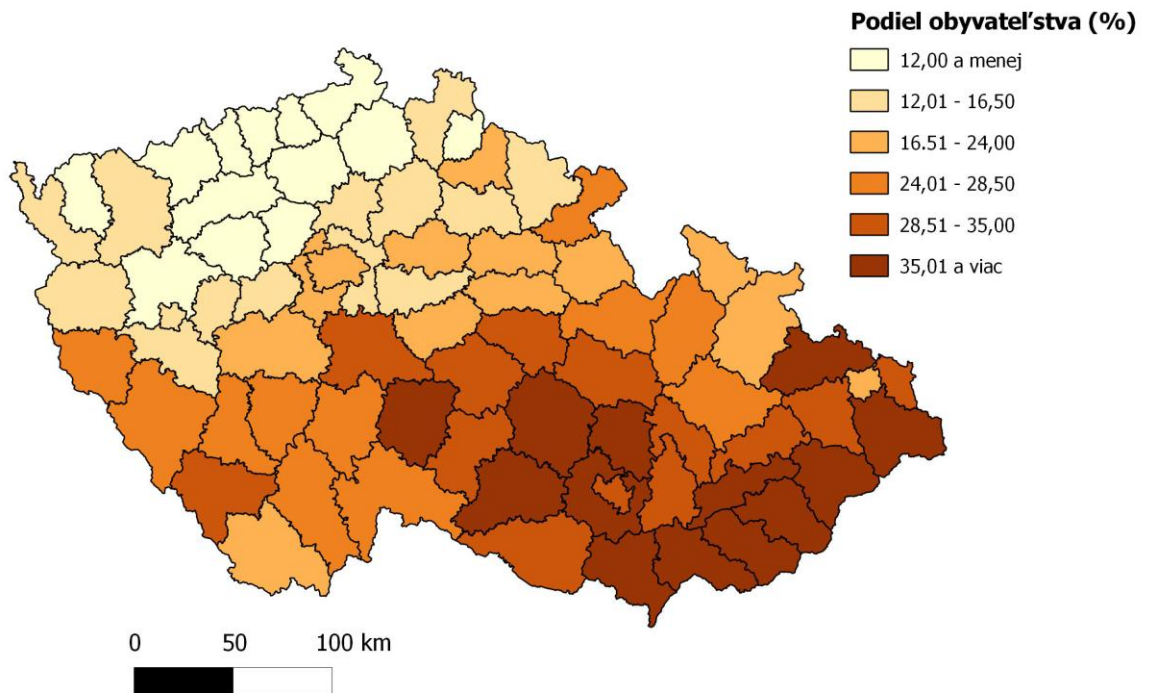
Tabuľka 4.3.2: Religiózne zastúpenie obyvateľstva v Českej republike v rokoch 1991 a 2011 (Zdroj: ČSÚ, 2014)

Medzi tri najzastúpenejšie náboženstvá na Slovensku v oboch sledovaných rokoch patrí v danom poradí Rímskokatolícka cirkev, Evanjelická cirkev augsburského vyznania a Gréckokatolícka cirkev. V Česku je situácia obdobná – v sledovanom období sa na prvých troch miestach umiestňujú rovnaké náboženské spoločenstvá, a to Rímskokatolícka cirkev, Českobratská cirkev evanjelická a Cirkev československá husitská.

Vzťah obyvateľstva krajiny k náboženstvu je možné pozorovať aj na raste alebo poklese počtu veriacich. V Slovenskej republike počet veriacich neustále rastie, čo je neklamným znakom toho, že aj význam religiozity ako takej na Slovensku narastá. Tento fakt môže byť spôsobený zintenzívnením pastoračnej činnosti cirkví po zmene režimu v 1989.

Naopak v Česku môžeme sledovať presne opačný trend. V tabuľkách 4.3.1 a 4.3.2 je v poslednom stĺpci znázornené tempo rastu podielu veriacich v konkrétnych náboženských skupinách. Hraničnou hodnotou je 100 %, ktorá by znázorňovala nezmenený stav. Nižšie hodnoty znamenajú zníženie a vyššie hodnoty zvýšenie počtu zástancov daného spoločenstva. Z uvedených tabuliek vyplýva, že kým takmer všetky cirkvi na Slovensku, s výnimkou Evanjelickej cirkvi augsburského vyznania a Novoapoštolskej cirkvi, zaznamenali oproti roku 1991 nárast počtu svojich členov, v Česku je ich len niekoľko: Pravoslávna cirkev v českých zemiach, Cirkev bratská, Gréckokatolícka cirkev, Kresťanské zbory, Apoštolská cirkev a Bratská jednota baptistov. Naopak najväčší pokles avizujú čísla práve u cirkvi s najväčším zastúpením.

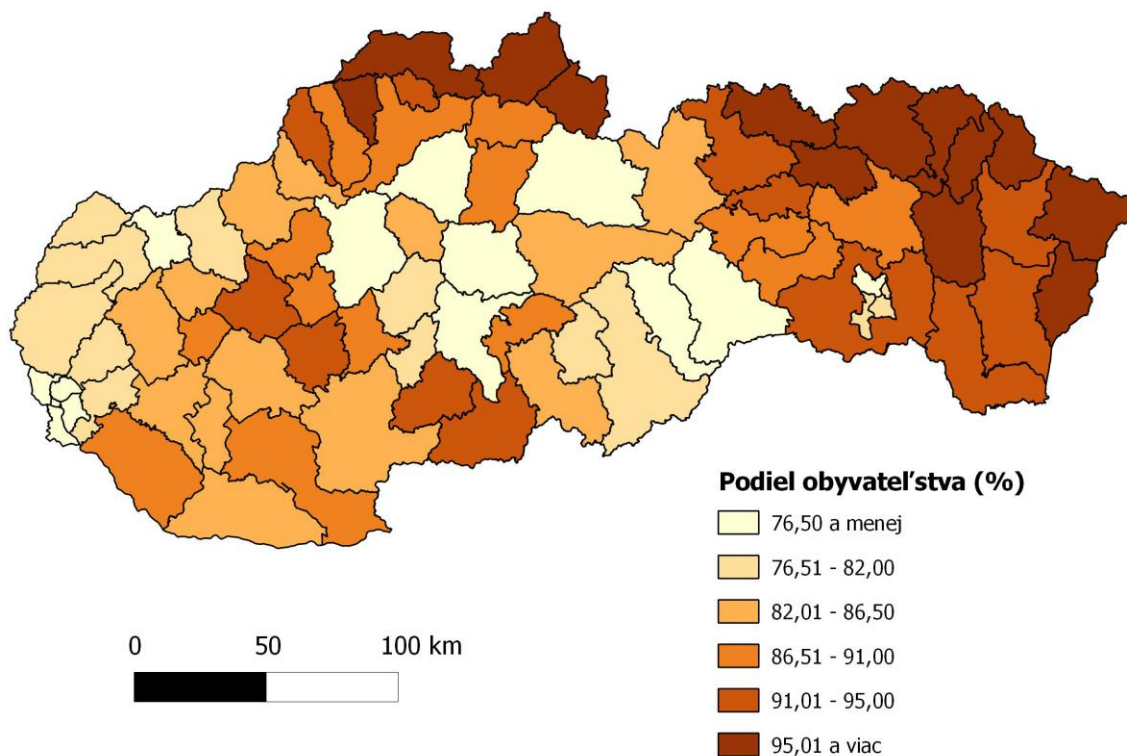
Za najprogresívnejšie cirkvi na Slovensku môžeme označiť Kresťanské zbory, ktorých základňa je oproti roku 1991 jedenásťnásobne väčšia a hneď za nimi sa drží Cirkev Ježiša Krista svätých neskorších dní, ktorá zaznamenala desaťnásobný nárast oproti vyššie spomínanému roku. V Česku môžeme v nižších číslach pozorovať nárast u Cirkvi bratskej a Apoštolskej cirkvi, ktoré obe svoje počty strojnásobili.



Obrázok 4.3.3: Podiel veriaceho obyvateľstva v Českej republike v roku 2011 (Zdroj: ČSÚ, 2014)

Na obrázkoch 4.3.3 a 4.3.4 je znázornené priestorové rozloženie veriaceho obyvateľstva. Na mape Českej republiky je viditeľne vyšší počet veriacych koncentrovaný na hraniciach so Slovenskom, kým v západnej časti sa nachádzajú oblasti s najmenším počtom veriacych. Avšak i pri porovnaní stupníc oboch máp je viditeľný výrazný rozdiel v hodnotách religiozity medzi týmito dvomi krajinami.

Pri pohľade na mapu Slovenska môžeme pozorovať najväčšie zastúpenie veriacych práve v jeho severných častiach a najmä pri hraniciach s Poľskom – jednou z krajín Európy s najväčším počtom veriacych.



Obrázok 4.3.4: Podiel veriaceho obyvateľstva v Slovenskej republike v roku 2011 (Zdroj: ŠÚ SR, 2014)

4.4 Štruktúra podľa národnosti

Národnostná štruktúra na Slovensku patrí medzi najpestrejšie v strednej Európe. Je tvorená jednou dominantnou skupinou – Slovákmi a dvomi menšími, avšak významnými skupinami – Maďarmi a Rómami. Kým na severe Slovenska sa iné národnosti ako Slováci prakticky nevyskytovali, vo východnej časti tak v minulosti, ako aj v súčasnosti, prevládala väčšia variácia národností. Najväčšími národnostnými skupinami tu sú Maďari, Rómovia, Rusíni a Česi (Bleha a kol., 2009).

Obyvateľstvo spolu	Česko		Slovensko	
	absolútny počet	v %	absolútny počet	v %
	10 496 088	100	5 398 384	100
Národnosť				
česká	6 711 624	63,94	30 367	0,56
ukrajinská	53 253	0,51	7 430	0,14
moravská	521 801	4,97	3 286	0,06
rómska	5 135	0,05	105 738	1,96
bulharská	4 999	0,05	1 051	0,02
poľská	39 096	0,37	3 084	0,06
mongolská	3 735	0,04	x	x
čínska	3 212	0,03	x	x
vietnamská	29 660	0,28	x	x
moldavská	2 929	0,03	x	x
grécka	2 043	0,02	x	x
bieloruská	2 013	0,02	x	x
nemecká	18 658	0,18	4 690	0,09
ruská	17 872	0,17	1 997	0,04
slovenská	147 152	1,40	4 352 775	80,63
sliezska	12 214	0,12	x	x
rumunská	1 921	0,02	x	x
srbská	1 717	0,02	698	0,01
chorvátska	1 125	0,01	1 022	0,02
rusínska	739	0,01	33 482	0,62
albánska	673	0,01	x	x
židovská	521	0,00	631	0,01
maďarská	8 920	0,08	458 467	8,49
Ostatné a nezistené	2 905 076	27,68	393 666	7,29

Tabuľka 4.4.1: Zastúpenie jednotlivých národností v Českej republike a na Slovensku v roku 2011 (Zdroj: ČSÚ a ŠÚ SR, 2014)

Ak sa na zastúpenie Slovákov zameriame z priestorového hľadiska, je ich najviac v západnej, severozápadnej a strednej časti Slovenska. Maďari sa koncentrujú predovšetkým pozdĺž celej hranice s Maďarskou republikou a Rómovia sú silno zastúpení vo východnej časti Slovenska (ŠÚ SR, 2008).

Kým v českých rodinách na Slovensku výrazne prevláda preferencia jedného dieťaťa, rómske rodiny tvoria protipól a majú najnižší podiel jednodetných rodín. V súvislosti s uvedenými skutočnosťami je treba spomenúť aj odlišnú intenzitu medzigeneračnej asimilácie, čo znamená, že deti a rodičia nepatria do tej istej národnosti. Toto číslo je pomerne veľké u českých rodičov – takmer polovica, čo je pravdepodobne následkom jazykovej blízkosti a vysokej miery integrácie. Ako protipól k nim opäť stoja Maďari a čiastočne Rómovia. (Bleha a kol., 2009)

Zisťovanie národnostnej štruktúry v Českej republike je zložitejšie. Podľa Sčítaní obyvateľ, domů a bytů (ČSÚ, 2012) totiž takmer 30 % obyvateľov na otázku národnosti neodpovedalo, alebo označilo národnosť s minimálnym výskytom na území Českej republiky. S ohľadom na získané údaje môžeme za početne najvýznamnejšiu národnostnú menšinu v Českej republike (s výnimkou moravskej) v roku 2011 považovať Slovákov s podielom 1,4 % z celkového počtu obyvateľov. Ich zastúpenie v danej krajine vzrastalo v časoch spoločného štátu. Po rozpade Československej federatívnej republiky a vytvorení dvoch samostatných republík bol na území Českej republiky zaznamenaný ich prudký pokles. (ČSÚ, 2008)

Z údajov ďalej vyplýva, že Česko má v porovnaní so Slovenskom jednotnejšiu národnostnú štruktúru a hodnoty zastúpení menšín vykazujú nízke čísla.

5 Prirodzený pohyb obyvateľstva v Českej republike a na Slovensku

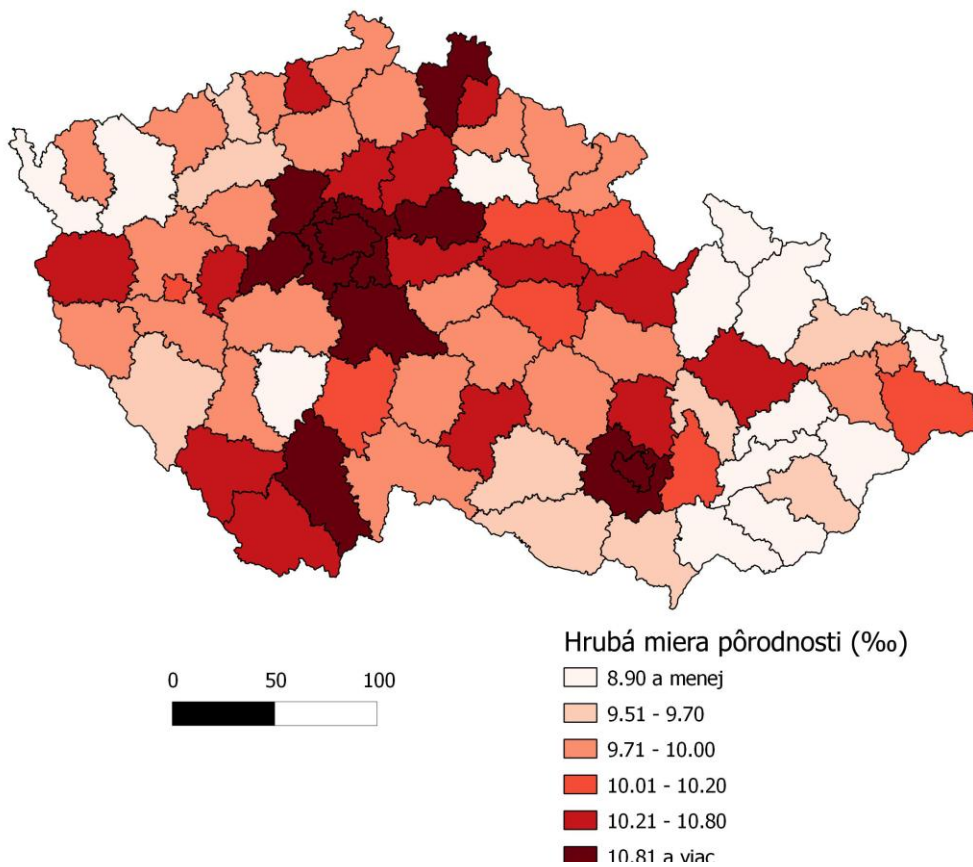
V čase totalitného režimu bola Európa rozdelená železnou oponou na dva tábory. Porovnávané krajiny tvorili jeden štát patriaci do sféry vplyvu ZSSR. Avšak hranica, ktorá ich oddeľovala od „západného sveta“ bola v tomto prípade nielen hranicou politickou, ale zároveň oddeľovala štáty s odlišným typom demografického správania. Pre krajiny pod vplyvom ZSSR boli v tej dobe príznačné tak vyššia úmrtnosť a potratovosť, ako aj vyššia plodnosť a nižšia rozvodovosť.

Pádom Berlínskeho múru v roku 1989 a rozpadom ZSSR v roku 1991 nastali prudké zmeny v dovtedajšom myslení a správaní obyvateľstva strednej a východnej Európy, ktoré dovtedy patrili do „východného bloku“. Nová sociálne – ekonomická situácia viedla v týchto krajinách k rýchlejšiemu a prudšiemu vývoju ako v západnej Európe. To malo za následok vytvorenie novej hranice medzi týmito štátmi, kde v súčasnosti stred a východ Európy patrí v celosvetovej mierke medzi oblasti s najnižšími mierami plodnosti. (Bleha a kol., 2009)

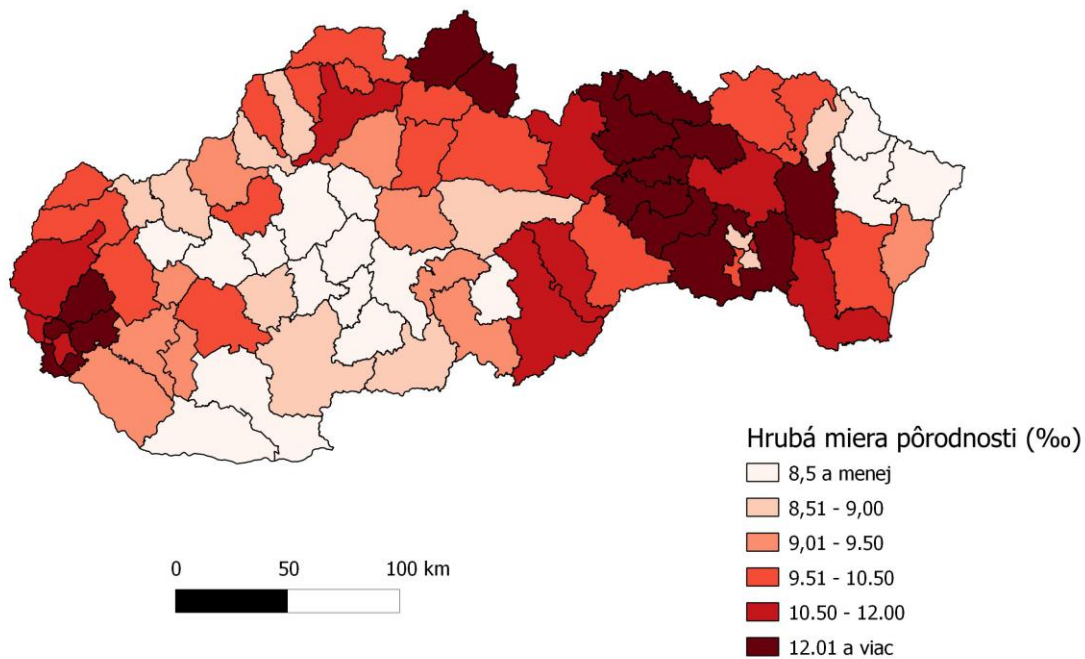
5.1 *Pôrodnosť a plodnosť*

Na mapách 5.1.1 a 5.1.2 máme priestorovo znázornenú hrubú mieru pôrodnosti v Českej republike a na Slovensku. Môžeme vidieť, že na Slovensku sa oblasti s najvyššími hodnotami hrubej miery pôrodnosti koncentrujú do oblastí s vysokým podielom veriaceho obyvateľstva. V Českej republike sa najvyššie hodnoty pôrodnosti koncentrujú do oblastí okolo hlavného mesta – Prahy.

Obrázky 5.1.3 a 5.1.4 nám zobrazujú hlavné ukazovatele plodnosti a pôrodnosti pre Českú republiku a Slovensko. Vývoj v oboch krajinách je veľmi podobný, čo je možné pozorovať vo výraznom poklese počtu živo narodených detí, úhrnnej plodnosti (obr. 5.1.5) aj hrubej miery pôrodnosti od začiatku sledovaného obdobia až po rok 2000. Krivka hrubej miery pôrodnosti na obrázkoch 5.1.3 a 5.1.4 v podstate kopíruje tvar úhrnnej plodnosti z obrázku 5.1.5. Tento vývoj bol zapríčinený odkladom materstva do neskoršieho obdobia, čo sa prejavilo v období od roku 2000 do 2010, kedy všetky tri ukazovatele vzrastali. Po tomto období však opäť nastal pokles, ktorý je odrazom odchádzajúcej vlny ročníkov, ktoré v 90. rokoch pôrod odložili.

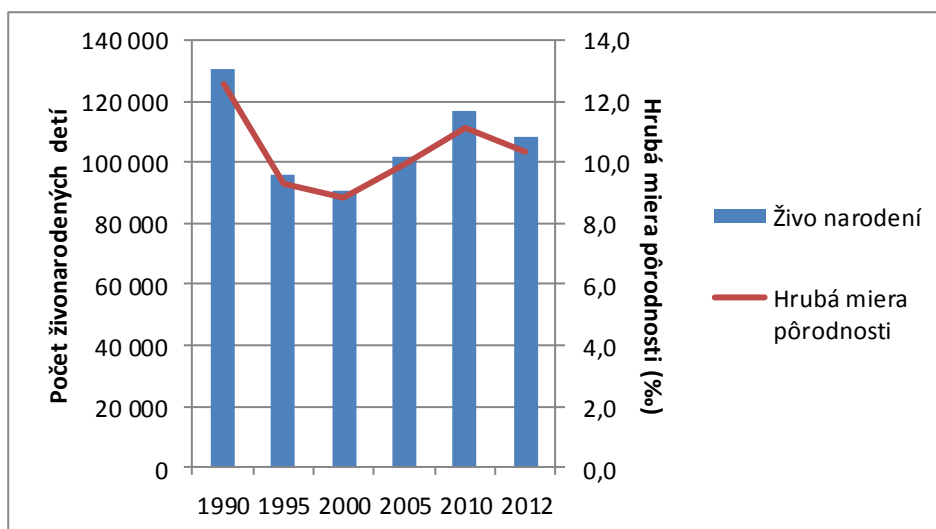


Obrázok 5.1.1: Hrubá miera pôrodnosti v Českej republike v roku 2012 (Zdroj: ČSÚ, 2014)

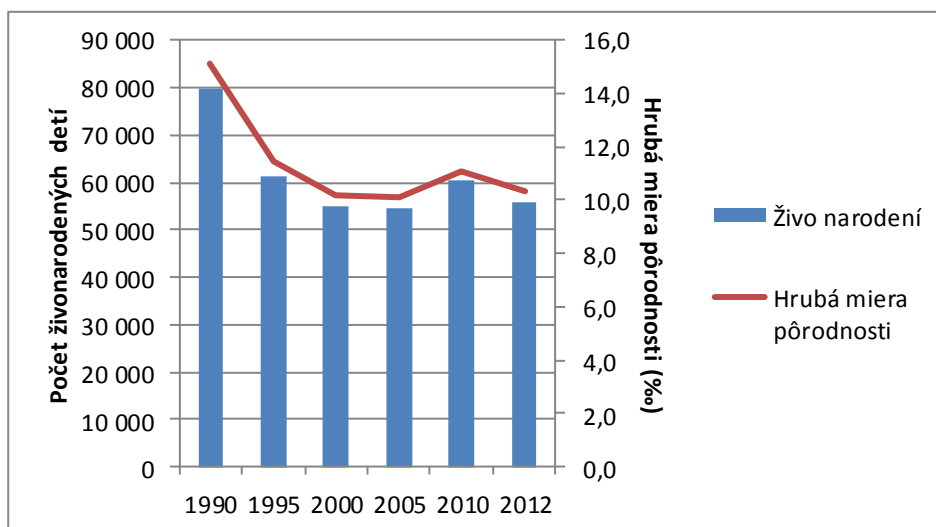


Obrázok 5.1.2: Hrubá miera pôrodnosti v Slovenskej republike v roku 2012 (Zdroj: ŠÚ SR, 2014)

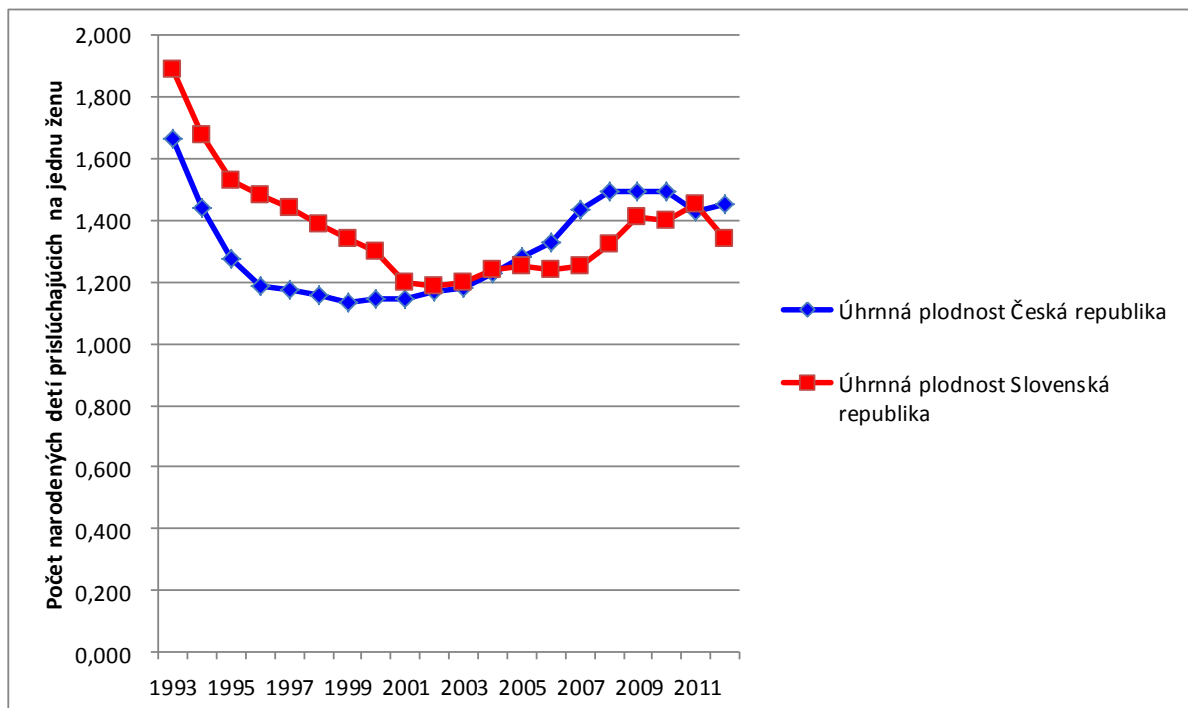
Súčasný pokles plodnosti a pôrodnosti môžeme v istej miere pripisovať aj rozhodnutiu ľudí nemať potomka vôbec. Zamýšľaná bezdetnosť zatiaľ predstavuje u populácie menší podiel, než biologická neplodnosť. Podľa štúdie Filozofickej fakulty Trnavskej univerzity z roku 2004, ktorej sa zúčastnilo 1175 respondentov, až 1,8 % z nich uviedlo, že plánujú ostať bezdetní. Špecifickou skupinou sa tu ukazujú vysokoškooláci, u ktorých sa táto hodnota zvýšila až na 3,3 % . Tento fakt je spojený predovšetkým s cieľmi a profesijnou kariérou, ktoré majú pre mnohých vyššiu prioritu, než splodenie a výchova dieťaťa (Bednárík a kol., 2006). Tento stúpajúci trend potvrdila aj Rychtaříková (2010), ktorá uvádza, že v období 1995-2005 narástla bezdetnosť v Českej republike viac než dvojnásobne.



Obrázok 5.1.3: Pôrodnosť a plodnosť v Českej republike v období od roku 1990 – 2012 (Zdroj: ČSÚ s vlastnými úpravami, 2013)



Obrázok 5.1.4: Pôrodnosť a plodnosť v Slovenskej republike v období od roku 1990 – 2012 (Zdroj: ŠÚ SR s vlastnými úpravami, 2013)



Obrázok 5.1.5: Vývoj úhrnnej plodnosti v Českej republike a na Slovensku v období od roku 1993 – 2012 (Zdroj: ČSÚ a ŠÚ SR s vlastnými úpravami, 2013)

Tabuľka 5.1.6 poskytuje hodnoty živonarodených detí pre oba porovnávané štáty, pričom poukazuje aj na časom sa zvyšujúci počet detí narodených mimo manželstva. V roku 1990 to v Českej republike bolo 11 167 detí, čo predstavovalo 8,6 % z celkového počtu živonarodených detí. Na Slovensku bol tento podiel o trochu nižší, a to 7,6 %. V porovnaní s rokom 2012 však môžeme zaznamenať rapidný nárast. V Česku to bolo 43,4 % , čo je takmer polovica zo všetkých živonarodených detí. Na Slovensku bol nárast v uvedenom roku na 35,4 %, čo je síce v porovnaní s Českou republikou nižšie, no v časovom horizonte sledovaného obdobia danej krajiny znamená, tak ako v prípade Českej republiky, prudký nárast.

		1990	1995	2000	2005	2010	2012
Česká republika	Živo narodení	130 564	96 097	90 910	102 211	117 153	108 576
	z toho mimo manželstva	11 167	14 947	19 792	32 409	47 164	47 088
	z toho mimo manželstva (v %)	8,6	15,6	21,8	31,7	40,3	43,4
Slovenská republika	Živo narodení	79 989	61 427	55 151	54 625	60 599	55 715
	z toho mimo manželstva	6 085	7 747	10 069	14 136	19 912	19 632
	z toho mimo manželstva (v %)	7,6	12,6	18,2	26,0	33,0	35,4

Tabuľka 5.1.6: Vývoj pôrodnosti v Českej republike a na Slovensku v období 1990 – 2012 (Zdroj: ČSÚ a ŠÚ SR s vlastnými úpravami, 2013)

Hoci si môžeme v oboch krajinách všimnúť trend klesajúcej pôrodnosti, podiel detí, narodených mimo manželstva neustále rastie. Táto skutočnosť je ďalším dôsledkom prechodu na nový spôsob demografického správania sa týchto populácií, kedy nastáva oslabenie pozície tradičného zväzku – manželstva. Kohabitácia sa stáva bežnou súčasťou či už predmanželského života alebo ako náhrada za manželský zväzok.

Obrázok 5.1.5 znázorňuje vývoj úhrnej plodnosti oboch štátov po rozdelení Československa. Podľa neho môžeme sledované obdobie rozdeliť do dvoch fáz.

V prvej fáze, teda od roku 1993 do 1999 pre Českú republiku a 2002 pre Slovensko, vidíme, že v oboch krajinách má tento proces klesajúcu tendenciu. Kým v roku 1993 bola ešte v Českej republike hodnota úhrnej plodnosti 1,67 do roku 1999 bol zaznamenaný prudký pokles a to až o 0,54, to znamená na hodnotu 1,13. Podobný vývoj vidíme aj v prípade Slovenska, kde na začiatku sledovaného obdobia je hodnota 1,89 postupne znižovaná až do roku 2002, kde dosiahla svoje minimum, a to 1,19 a teda pokles predstavoval hodnotu 0,7. Tento trend mala pravdepodobne na svedomí práve zmena politického režimu, ktorá priniesla aj zmenu v socio – ekonomickej sfére a zmenila tak myslenie, ako aj správanie sa ľudí. V 90. rokoch 20. storočia ešte pretrvala právna úprava predošlého režimu, čo znamenalo, že interupcia bola chápaná ako legálne ukončenie tehotenstva, tzv. antikoncepcia ex-post. Zároveň sa však začalo rozmáhať používanie hormonálnych antikoncepčných prostriedkov, čo viedlo k dnešnému stavu, kedy sú ľudia schopní dopredu naplánovať tak

konečný počet detí, ako aj čas ich pôrodu. Keďže však v súčasnosti prevláda trend individualizmu, karierizmu, emancipácie, či osobnej slobody, túžba po rodine ide do úzadia.

Druhá fáza je tvorená rokmi 2000 pre Českú republiku, resp. 2003 pre Slovensko a končí rokom 2012. V tomto období môžeme vidieť kolísavý nárast úhrnnej plodnosti, a to o 0,31 v Česku a o 0,14 na Slovensku. Tento vývoj je výsledkom prokreácie pôrodov v mladšom veku.

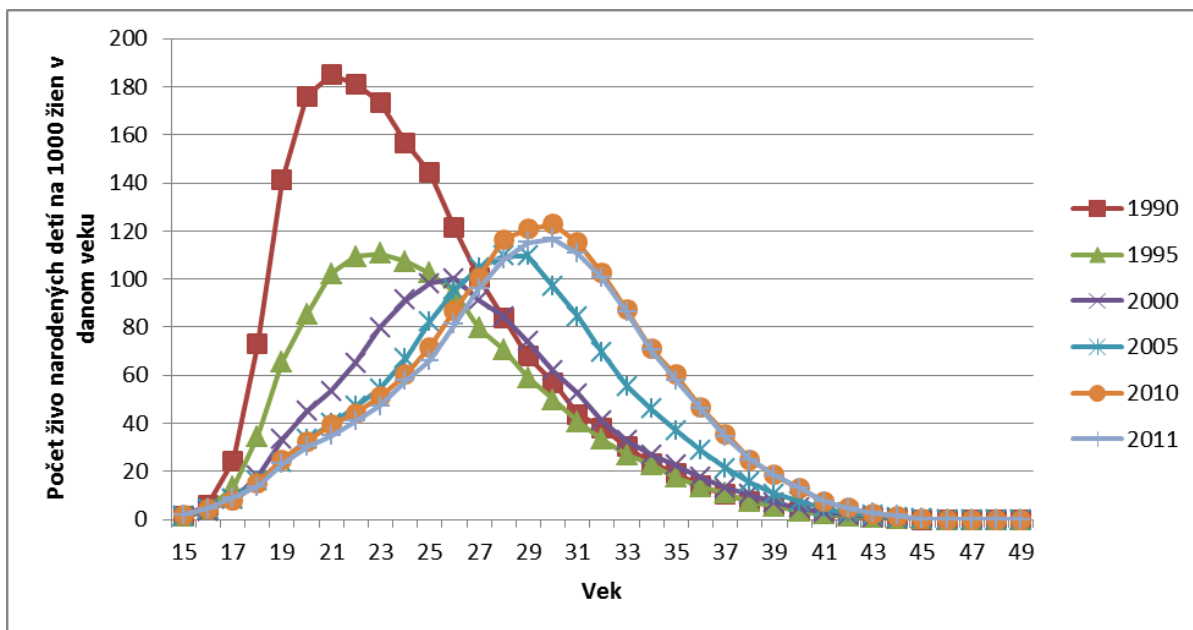
Vzhľadom na hranicu zabezpečujúcu jednoduchú reprodukciu, ktorou je 2,1 dieťaťa pripadajúceho na jednu ženu a kritickú hranicu 1,5 dieťaťa pripadajúceho na jednu ženu sú uvedené čísla u oboch krajín alarmujúco nízke.

Na obrázkoch 5.1.7 a 5.1.8 môžeme pozorovať postupnú zmenu krivky špecifických mier plodností, ktorá sa postupne sploštuje a jej vrchol už nie je tak výrazný ako na začiatku sledovaného obdobia. Z obrázkov jasne vyplýva, že väčšina plodnosti sa v 90. rokoch koncentrovala na začiatok reprodukčného veku žien. Ďalej môžeme vidieť jasný pokles pôrodnosti v roku 1995 oproti roku 1990 a v prípade Česka tiež mierny nárast za roky 2010 a 2011. Z grafov je tiež možné odčítať posun prevládajúcej vekovej kategórie žien - za posledných 15 rokov sa najväčšia miera plodnosti presunula do stredu reprodukčného veku žien, čiže okolo veku 30 rokov. Pokiaľ vezmeme do úvahy, že na začiatku sledovaného obdobia bol v oboch štátoch počet pôrodov prislúchajúcich na 1000 žien najvyšší práve vo veku 21 rokov, v roku 2011 sa posunul vrchol plodnosti žien na Slovensku na vek 28 a v Českej republike dokonca na 30 rokov.

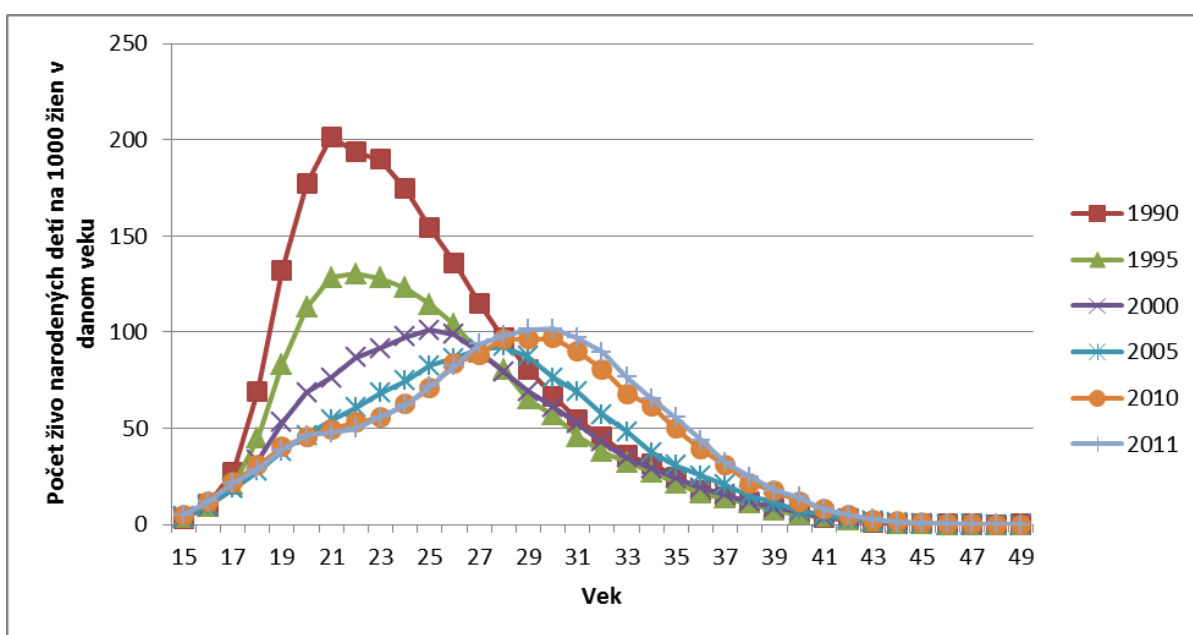
V súvislosti s predchádzajúcimi informáciami je zrejmé, že dochádza aj k posunu priemerného veku matky pri rodení do vyššieho veku. V roku 2012 to bolo na území Českej republiky 29,8 (ČSÚ, 2013) a na Slovensku 29,1 roku (ŠÚ SR, 2013). Dôvody na odklad materstva však pramenia aj zo súčasných možností, ktoré daná spoločnosť poskytuje, akými sú vyššie sociálne, ekonomické i vzdelanostné štandardy, v ktorých sa dieťa môže javiť ako značná prekážka.

Napriek výraznému zvýšeniu veku rodičiek sa však tieto dve krajiny stále radia medzi krajiny Európy s nižším priemerným vekom rodiacich žien. Spôsobené to môže byť aj tým, že po páde totalizmu patrili medzi krajiny s najmladšími rodičkami. (Bleha a kol., 2009)

Dôvody vývoja týchto udalostí jednotlivých časových dekád boli objasnené pri úhrnnej plodnosti, preto autorka nepovažuje za potrebné ich opakovať.



Obrázok 5.1.7: Vývoj špecifických mier plodnosti v Českej republike v období od roku 1990 – 2011 (Zdroj: ČSÚ s vlastnými úpravami, 2013)

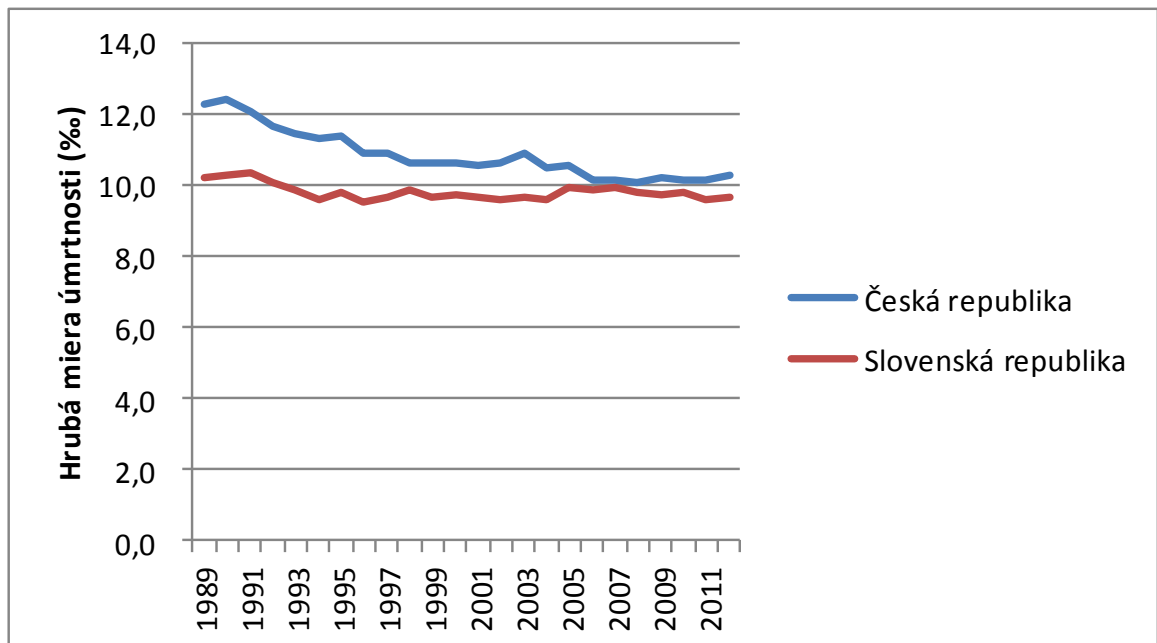


Obrázok 5.1.8: Vývoj špecifických mier plodnosti v Slovenskej republike v období od roku 1990 – 2011 (Zdroj: ŠÚ SR s vlastnými úpravami, 2013)

5.2 Úmrtnosť

Vzhľadom na vysokú úroveň zdravotnej starostlivosti a vyspelosti väčšiny krajín Európy je intenzita úmrtnosti na tomto kontinente v celosvetovom porovnaní nízka a teda nie

je rozhodujúcim procesom, ktorý ovplyvňuje prirodzený prírastok. Napriek tomu sa hrubé miery úmrtnosti v týchto krajinách považujú za jedny z najvyšších vo svete, čo je výsledkom vekovej štruktúry, a teda vzrastajúceho počtu starého obyvateľstva, ktoré logicky vedie k vyššej úmrtnosti.



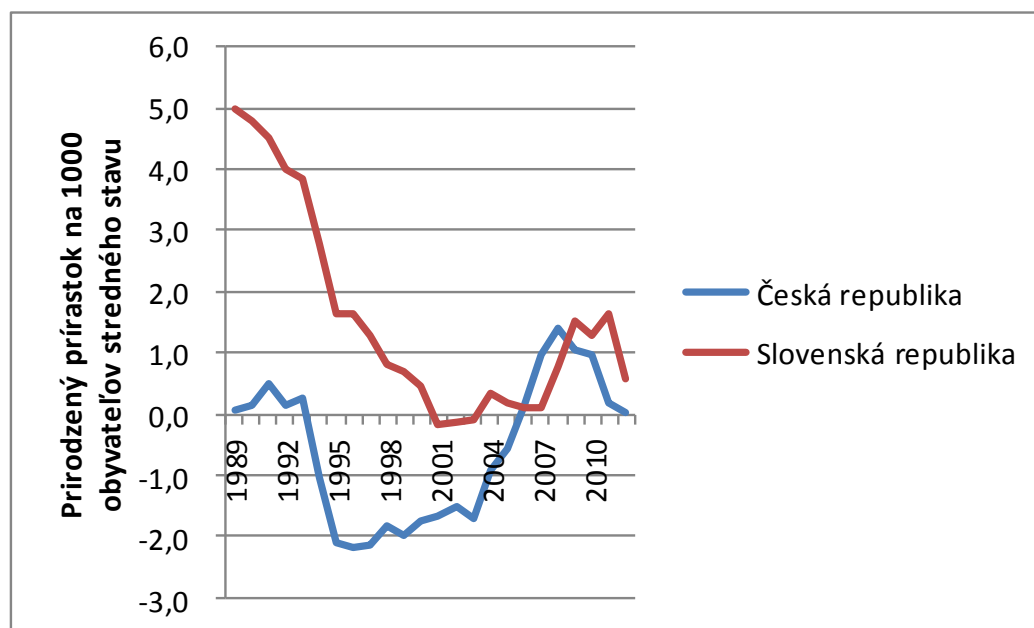
Obrázok 5.2.1: Vývoj hrubej miery úmrtnosti v Českej republike a na Slovensku v období od roku 1990 – 2011 (Zdroj: ČSÚ a ŠÚ SR s vlastnými úpravami, 2013)

Podľa údajov štatistických úradov oboch porovnávaných krajín sa počet mŕtvych znižuje – v Česku to bolo v roku 1989 12,3 ľudí na 1000 obyvateľov, no v roku 2012 sa toto číslo zmenšilo na 10,3 ľudí na 1000 obyvateľov. Na Slovensku bolo toto číslo už v roku 1989 o niečo nižšie oproti Českej republike, bolo to 10,2 človeka na 1000 obyvateľov, v roku 2012 tento počet klesol na 9,7 človeka na 1000 obyvateľov. Tieto údaje teda potvrdzujú, že úmrtnosť v daných krajinách naozaj klesá.

			1990	1995	2000	2005	2010	2012
Nádej na dožitie pri narodení	Slovensko	muži	66,6	68,4	69,1	70,1	71,6	72,5
		ženy	75,4	76,3	77,2	77,9	78,8	79,5
	Česká republika	muži	67,6	69,7	71,6	72,9	74,4	75,0
		ženy	75,4	76,6	78,3	79,1	80,6	80,9
Index starnutia	Slovensko		41,4	49,1	59,8	70,7	81,0	85,5
	Česká republika		59,4	72,5	85,5	97,0	107,8	113,3

Tabuľka 5.2.2: Vývoj základných demografických ukazovateľov úmrtnosti v Českej republike a na Slovensku v období od roku 1990 – 2012 (Zdroj: ČSÚ s vlastnými úpravami, 2013)

Dôležité je tiež spomenúť skutočnosť, že vek nádeje na dožitie v čase narodenia naopak vzrastá, a to u oboch pohlaví v oboch krajinách. V tabuľke 5.2.2 môžeme pozorovať, že kým v roku 1990 sa vek u mužov v oboch krajinách pohyboval okolo roku 67, v roku 2012 sa zvýšil na Slovensku na 72,5 a v Česku dokonca na 75 rokov. Z danej tabuľky je tiež zrejmé, že ženy sa dožívali dlhšieho veku tak v minulosti, ako aj v súčasnosti. V roku 1990 bolo toto číslo rovnaké v oboch krajinách a to takmer 75,5 roku, v roku 2012 sa už pohybuje okolo 80 rokov.



Obrázok 5.2.3: Vývoj prirodzeného prírastku v Českej republike a na Slovensku (ČSÚ a ŠÚ SR s vlastnými úpravami, 2013)

Z uvedených informácií vyplýva, že zmena režimu po 1989 sa prejavila aj v zlepšení spoločenskej a ekonomickej situácie, ktoré viedli nielen k zlepšeniu zdravotnej starostlivosti, ale aj k zaisteniu zvýšenia štandardu, ktorý sa odráža práve v predlžovaní života.

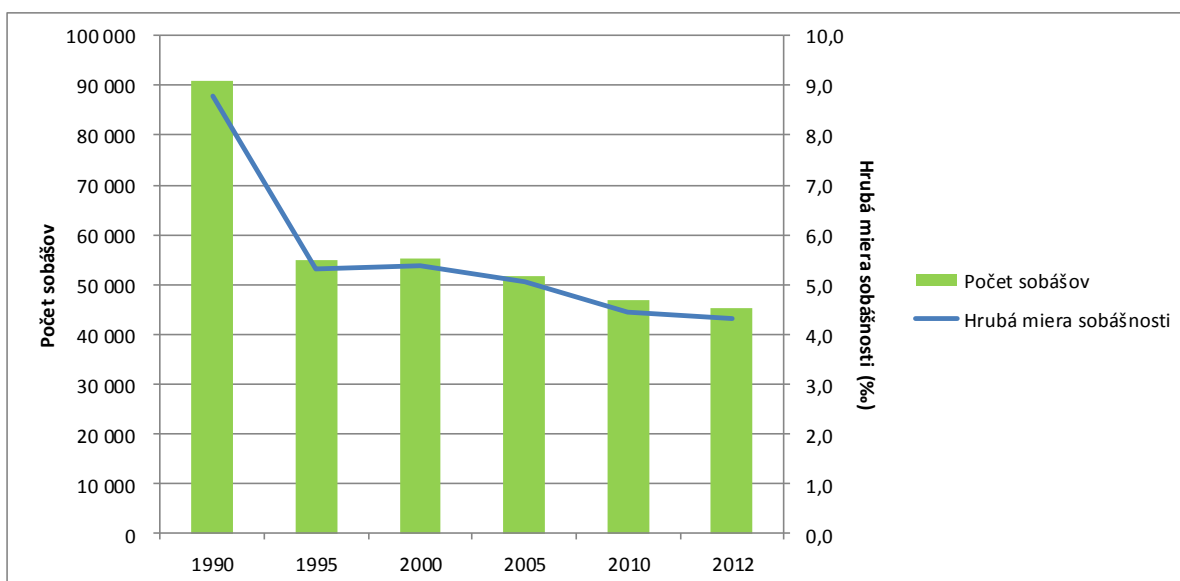
Budúci vývoj tohto demografického procesu závisí podľa Burcina a Kučeru (2010) predovšetkým na kvalitatívnom stave zdravotníctva a jeho dostupnosti (z územného aj finančného hľadiska) a prevencii pred rizikovými vplyvmi, akými sú stres, či nezdravý životný štýl.

5.3 *Sobášnosť*

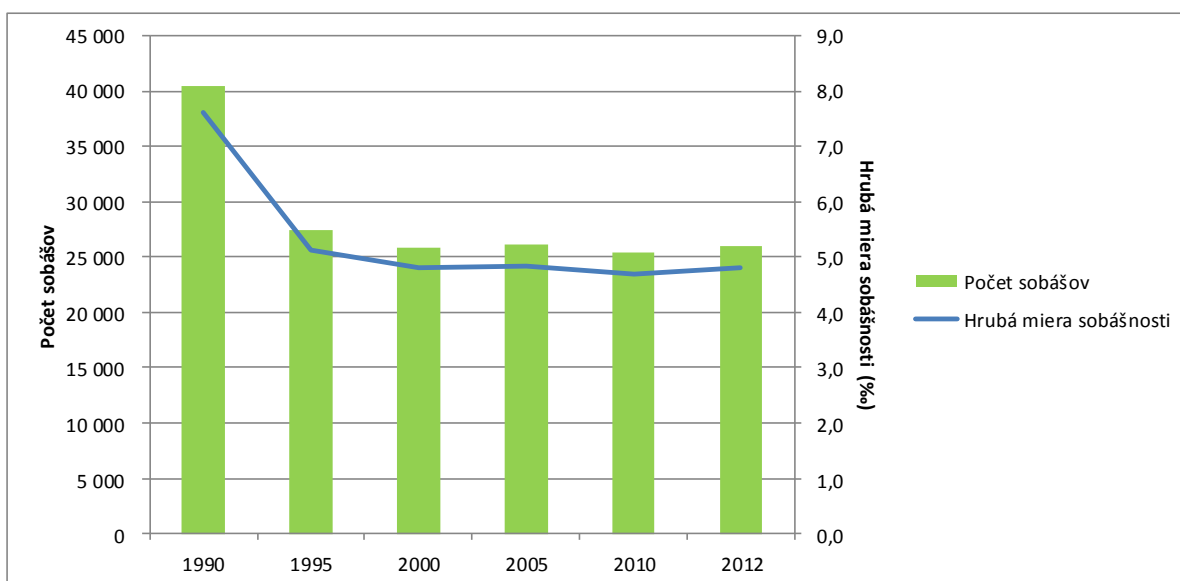
Demografia sa zaoberá sobášnosťou predovšetkým v súvislosti s jej prepojením na rodinu a rodinné správanie sa. Má výrazný vplyv na vznik predpokladov na rodenie detí, a tým aj na zmenu štruktúry obyvateľstva.

Z obrázkov 5.3.1 a 5.3.2 môžeme vidieť, že obdobie od roku 1995 bolo poznačené rapídny poklesom sobášnosti v oboch pozorovaných krajinách. Kým v roku 1990 ešte hrubá miera sobášnosti dosahovala 8,6 promile, o päť rokov neskôr to už bolo len 5,3 promile. Na Slovensku bol tento trend obdobný – kým v roku 1990 to bolo ešte 7,6 promile, v roku 1995 bola zaznamenaná hodnota už len 5,1 promile.

Tento vývoj udalostí možno spájať s prechodom z totalitného režimu, kedy pred rokom 1989 sa miera sobášnosti držala na celkom vysokej úrovni. Podľa Infostatu (2002) sa vtedy počty sobášov pohybovali v rozmedzí 28 až 44 tisíc za rok. Vtedajšie chápanie manželstva bolo v hodnotovom rebríčku obyvateľstva na vyššej pozícii, čoho dôkazom je aj to, že v tomto období takmer 85% ľudí do veku 50 rokov sa aspoň raz oženilo / vydalo a až 93 % detí sa narodilo v manželskom zväzku. Od začiatku 90. rokov môžeme zaznamenať v sobášnosti zmeny, na ktoré vplývajú viaceré faktory: ekonomické, kedy môžu zavážiť zvýšené materiálne nároky jednotlivca alebo páru; sociálne, kedy zaznamenávame zvýšený záujem o kohabitácie a, v neposlednom rade, sú to faktory hodnotové, ku ktorým patrí napríklad rozširovanie individualizmu (ŠÚ SR, 2008).



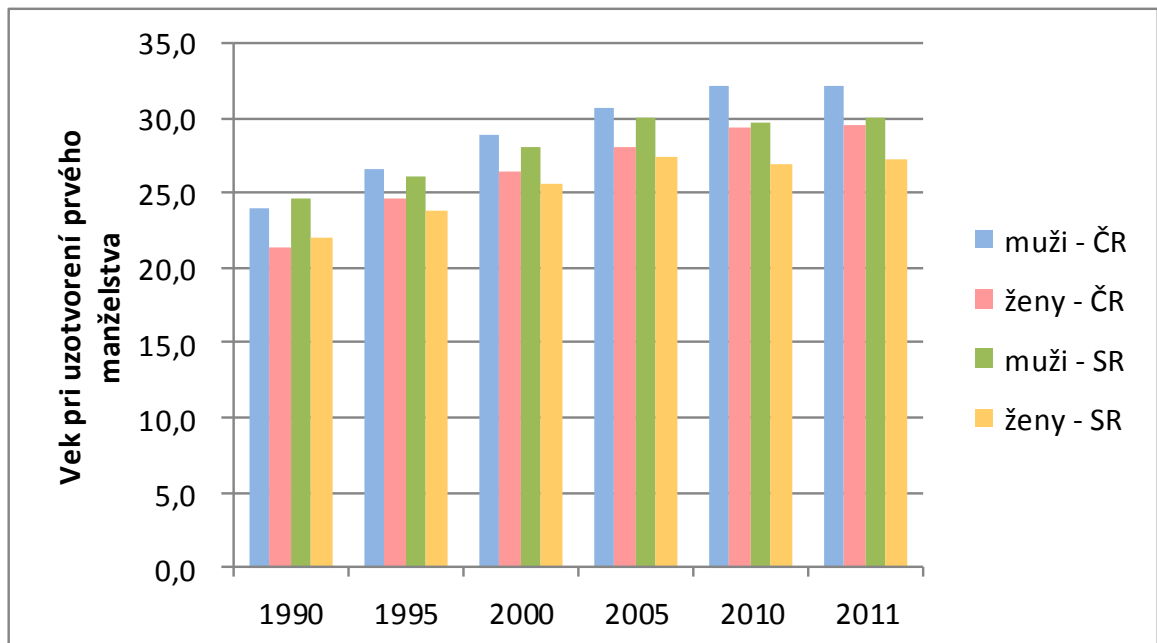
Obrázok 5.3.1: Vývoj sobášnosti v Českej republike v období od roku 1990 – 2012 (Zdroj: ČSÚ s vlastnými úpravami, 2013)



Obrázok 5.3.2: Vývoj sobášnosti v Slovenskej republike v období od roku 1990 – 2012 (Zdroj: ŠÚ SR s vlastnými úpravami, 2013)

Vzhľadom na početné ročníky zo 70. rokov, ktoré sa po roku 1995 dostali do veku najvyššej sobášnosti, sa očakával nárast počtu uzatvorených manželstiev, ktorý, ako vidíme, sa nekonal. V ďalších časových obdobiach vidíme na obrázku 5.3.2 v prípade Slovenska mierne kolísanie v počte sobášov, kedy sa striedajú obdobia nárastu a poklesu, avšak bez

výraznejších zmien. V Českej republike je situácia trochu odlišná – v roku 2000 síce vidíme mierny nárast uzatvorených manželstiev oproti predošlému obdobiu, avšak predpokladá sa, že bolo spôsobené len realizáciou odložených sobášov z 90. rokov. V ďalších rokoch vidíme neustály pokles počtu sobášov. Dôvody tohto trendu sú vysvetlené v kapitole o pôrodnosti a plodnosti, ktorá je so sobášnosťou úzko spojená.



Obrázok 5.3.3: Vývoj priemerného veku mužov a žien pri prvom sobáši v Českej republike a na Slovensku v období od roku 1990 – 2011 (Zdroj: ČSÚ s vlastnými úpravami, 2013)

Počet uzavretých sobášov je viazaný aj na vek sobášaschopného obyvateľstva. Priemerný vek u mužov sa v Česku i na Slovensku na začiatku 90. rokov pohyboval pod hranicou 25 rokov, u žien sa priemerný vek pohyboval okolo 22. roku života.

Z obrázku 5.3.3 je zrejmé, že priemerný vek sa v oboch porovnávaných krajinách zvyšuje, a to tak u mužov ako u žien. V Českej republike sa toto číslo zdvihlo od začiatku sledovaného obdobia o 8,2, čo znamená, že v roku 2011 sa už priemerný vek ženiach sa mužov pohybuje na úrovni 32,2 roku. U žien je tento nárast mierne vyšší – o 8,4 roku, čiže v roku 2011 sa priemerný vek neviest dostáva na hodnotu 29,6 roku. Na Slovensku nastáva tiež trend odkladania sobáša do vyššieho veku – u mužov to bol posun o 5,4 roku, čím v 2011 dosiahol priemerný vek ženícha 30 rokov, o niečo nižšie číslo je u žien – nárast za sledované obdobie bol 5,2 roku, čo znamená, že v roku 2011 sa priemerný vek neviest posunul na 27,3

roka života. Slovensko teda dosahuje v porovnaní s Českou republikou nižší nárast a do roku 2011 sa hranica priemerného veku u oboch pohlaví na Slovensku držala pod hranicou 30 rokov.

Začiatok 90. rokov bol ešte poznamenaný predošlým totalitným režimom a vtedajšími spoločenskými pomermi, ktoré neumožňovali taký osobnostný rozvoj, aký je možný v súčasnej dobe. Manželstvo bolo v tom čase zo strany štátu podporované rôznymi formami pronatalitných opatrení – mladomanželské pôžičky, predĺženie materskej dovolenky, narodenie dieťaťa dokonca zvyšovalo šancu rodičov získať bývanie. (Infostat, 2002)

Na obrázku 5.3.3 vidíme postupnú zmenu v demografickom správaní sa obyvateľstva spojenú s približovaním sa vyspelým európskym krajinám.

Ďalšie faktory, ktoré vplývajú na rozhodnutie odkladať svadbu do vyššieho veku, sú okrem možností osobného rozvoja tiež inflácia, vysoká nezamestnanosť absolventov bez praxe a tiež rast životných nákladov.

5.4 Rozvodovosť

Rozvod je v našej spoločnosti stále chápaný ako negatívny jav, hoci tolerancia k nemu sa postupne zvyšuje. Dôkazom je aj každým rokom sa zvyšujúci index rozvodovosti.

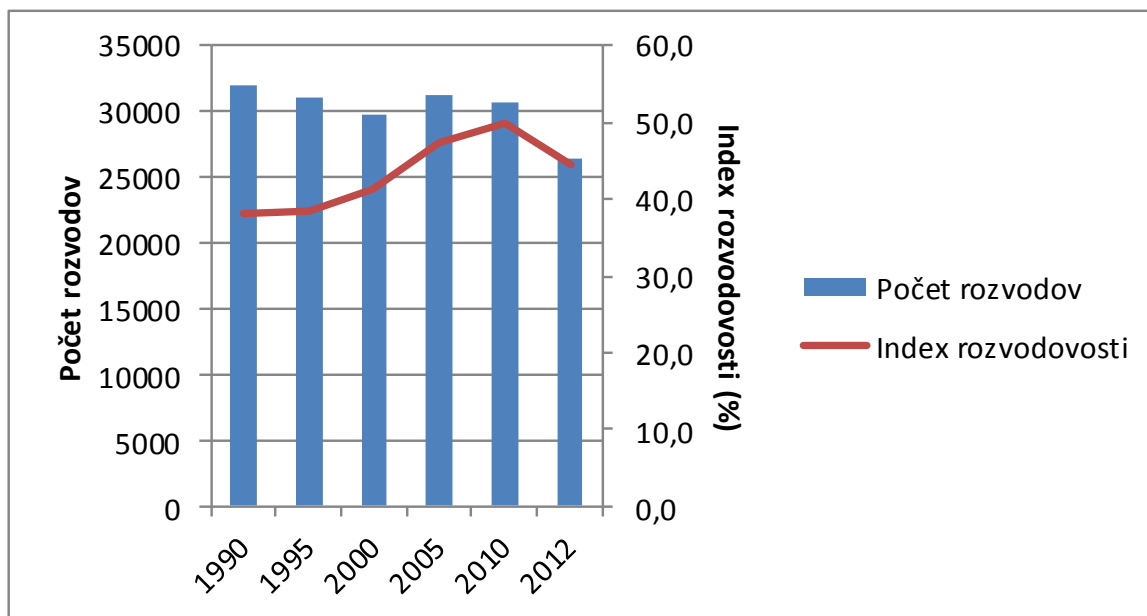
		1990	1995	2000	2005	2010	2012
Česká republika	Počet rozvodov	32055	31135	29704	31288	30783	26402
	Index rozvodovosti (%)	38,0	38,4	41,4	47,3	50,0	44,5
	Priemerná dĺžka manželstva (roky)	10,1	10,5	11,0	12,2	12,7	12,8
Slovenská republika	Počet rozvodov	8867	8978	9273	11553	12015	10948
	Index rozvodovosti (%)	21,9	32,7	35,8	44,2	47,3	42,1
	Priemerná dĺžka manželstva (roky)	10,7	11,2	13,2	13,9	14,6	14,9

Tabuľka 5.4.1: Vývoj rozvodovosti v Českej republike a na Slovensku v období od roku 1990 – 2012 (Zdroj: ČSÚ a ŠÚ SR s vlastnými úpravami, 2013)

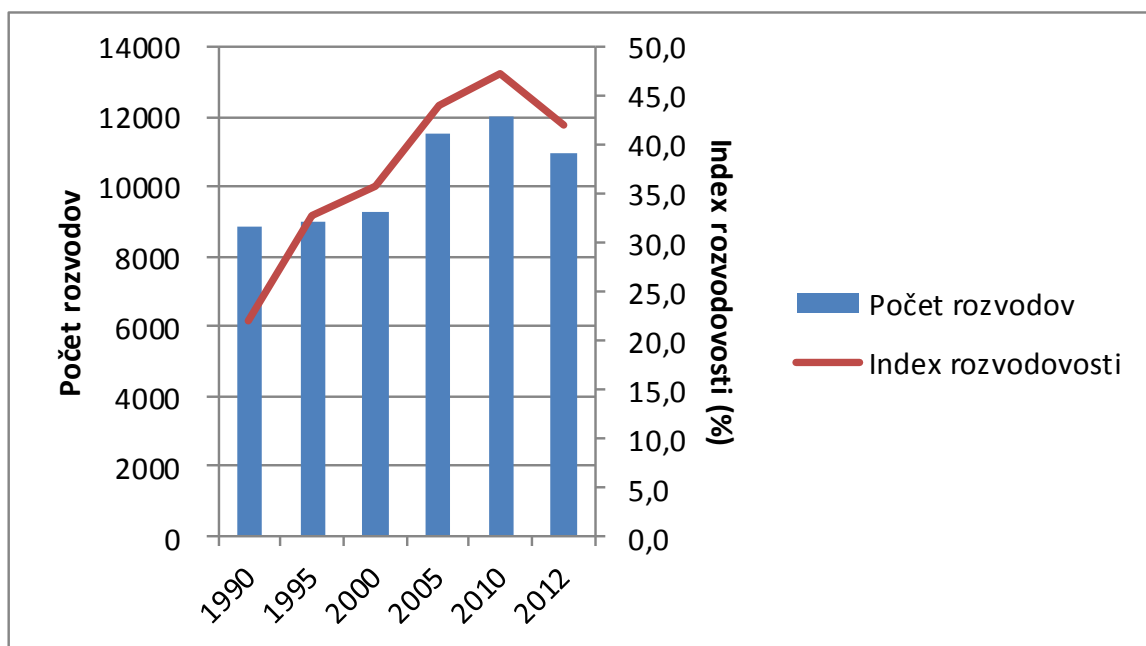
V tabuľke 5.4.1 môžeme pozorovať jeho nárast v prípade Českej republiky z 38 % na začiatku sledovaného obdobia až po 44,5 % v roku 2012. Pri podrobnejšom skúmaní však môžeme vidieť, že v roku 2012 nastal výrazný pokles oproti roku 2010, kedy sa rozviedlo každé druhé manželstvo.

Na Slovensku môžeme pozorovať obdobný vývoj – index rozvodovosti od roku 1990, kedy dosiahol hodnotu 21,9 %, vzrástol do roku 2012 až na hodnotu 42,1 %, pričom vzhľadom na nízku počiatočnú hodnotu indexu na začiatku sledovaného obdobia môžeme skonštatovať oveľa prudší nárast, ako v prípade Českej republiky. Svoj vrchol 47,3 % dosiahol index rozvodovosti, podobne ako v Česku, v roku 2010. Odvtedy môžeme pozorovať mierny pokles.

Pokles hodnoty indexu rozvodovosti od roku 2010, ako ho vidíme na obrázkoch 5.4.2 a 5.4.3, je spôsobený vzájomným ovplyvnením rozvodovosti a sobášnosti. Keďže ako jediné právoplatné ukončenie manželstva za života manželov sa chápe rozvod, je nutné chápať ho v kontexte sobášnosti. Avšak vzhľadom na nízku sobášnosť a vzrastajúcu popularitu a toleranciu kohabitácie to pre nás znamená dôležitú úvahu v zmysle: kde niet manželstva, tam niet možnosti rozvodu.



Obrázok 5.4.2: Vývoj rozvodovosti v Českej republike v období od roku 1990 – 2012 (Zdroj: ČSÚ s vlastnými úpravami, 2013)



Obrázok 5.4.3: Vývoj rozvodovosti v Slovenskej republike v období od roku 1990 – 2012 (Zdroj: ŠÚ SR s vlastnými úpravami, 2013)

Ďalším dôležitým údajom je priemerná dĺžka manželstva. Tá sa podľa tabuľky 5.4.1 v oboch krajinách zvyšuje – v Česku to bolo za sledované obdobie o 2,7 roku, na Slovensku dokonca o 4,2.

Dobu trvania manželstva musíme brať s ohľadom tak na faktory, ktoré pôsobili na manželstvo a vyústili do rozvodu, ako aj na faktory pôsobiace na manželstvo už pri jeho vzniku. Vzhľadom na priemernú dĺžku manželstva pri rozvode sa jedná o manželstvá uzatvorené v rozmedzí 80. až 90. rokov. Vzhľadom na vtedajšiu spoločensko – ekonomickú situáciu a myslenie obyvateľstva, vstupovali do manželského zväzku veľmi mladí ľudia bez väčších životných skúseností, často sa pri tom jednalo o manželstvá uzatvorené z „nutnosti“ pre tehotenstvo partnerky.

Neustále zvyšovanie rozvodovosti v Českej republike a na Slovensku má viacero príčin. Zmenilo sa vnímanie manželstva ako nerozlučiteľného zväzku, rozvod sa stáva riešením manželskej krízy, je súčasťou modernej spoločnosti a spoločnosťou plne akceptovaný. Jeho vzostup sa často dáva do súvislosti s relatívne ľahkou dostupnosťou v oboch krajinách. (Fialová a kol., 2010)

Ako 3 najčastejšie dôvody rozpadu manželstva uvádzajú obe pohlavia v oboch krajinách: rozdielnosť pováh, názorov a záujmov, iné príčiny a neveru. Zo širšieho hľadiska sa dajú príčiny rozvodu rozdeliť do dvoch kategórií: materiálne, kde spadajú finančné

nezhody a bytové problémy a na problémy, ktoré súvisia so zhoršením medziľudských vzťahov – nedostatok tolerancie, nevera, úpadok morálky (ČSÚ a ŠÚ SR, 2013).

5.5 Potratovosť

Potratovosť ako negatívny jav sa podieľa na formovaní štruktúry obyvateľstva. V zásade sa rozlišujú dva druhy potratov, a to samovoľné a umelé, čiže interrupcie. Samovoľné potraty sú ovplyvňované mnohými faktormi od biologických až po lekársku vybavenosť danej krajiny. Na rozdiel od nich sú umelé potraty determinované výlučne ľudskou vôľou, pričom sa na nich podieľajú aj finančno – ekonomické faktory, legislatíva a spoločenská klíma.

Z tabuľky 5.5.1 vidíme, že v Česku v roku 1990 počet potratov dosahoval takmer rovnakú hodnotu ako počet živo narodených detí. Oproti tomu na konci roka 2012 sa ich počet znížil o vyše 88 tisíc a dosiahol tak číslo 37 733. Na Slovensku pomer živo narodených detí a potratov tak nízky nebol, avšak i tu bola hodnota dosť vysoká. Do roku 2012 nastal pokles o takmer 40 tisíc potratov.

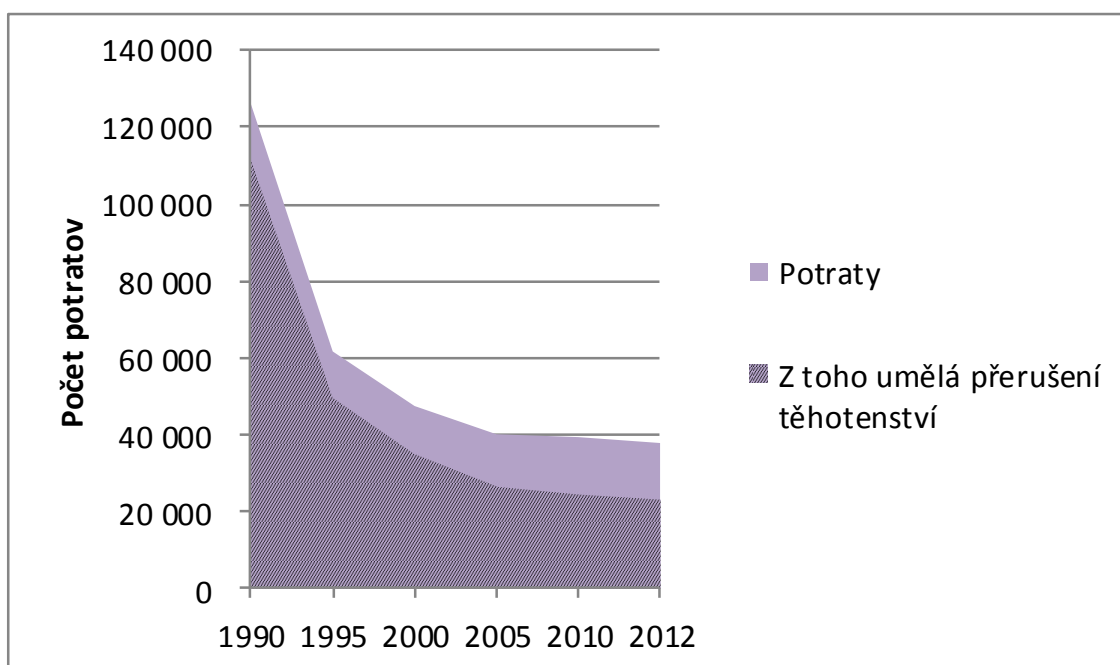
		1990	1995	2000	2005	2010	2012
Česká republika	Živo narodení	130 564	96 097	90 910	102 211	117 153	108 576
	Potraty	126 055	61 590	47 370	40 023	39 273	37 733
	Potraty na 1 000 obyvateľov stredného stavu	12,2	6,0	4,6	3,9	3,7	3,6
	Z toho umelé prerušenia tehotenstva	111 268	49 531	34 623	26 453	23 998	23 032
	Úhrnná potratovosť	1,8	0,8	0,6	0,5	0,5	0,5
Slovenská republika	Živo narodení	79 989	61 427	55 151	54 625	60 599	55 715
	Potraty	56 176	35 879	23 593	19 332	17 218	16 377
	Potraty na 1 000 obyvateľov stredného stavu	10,6	6,7	4,4	3,6	3,2	3,0
	Z toho umelé prerušenia tehotenstva	48 437	29 409	18 468	14 427	12 582	11 214
	Úhrnná potratovosť	1,4	0,9	0,6	0,5	0,4	0,4

Tabuľka 5.5.1: Vývoj potratovosti v Českej republike a na Slovensku v období od roku 1990 – 2012 (Zdroj: ČSÚ a ŠÚ SR s vlastnými úpravami, 2013)

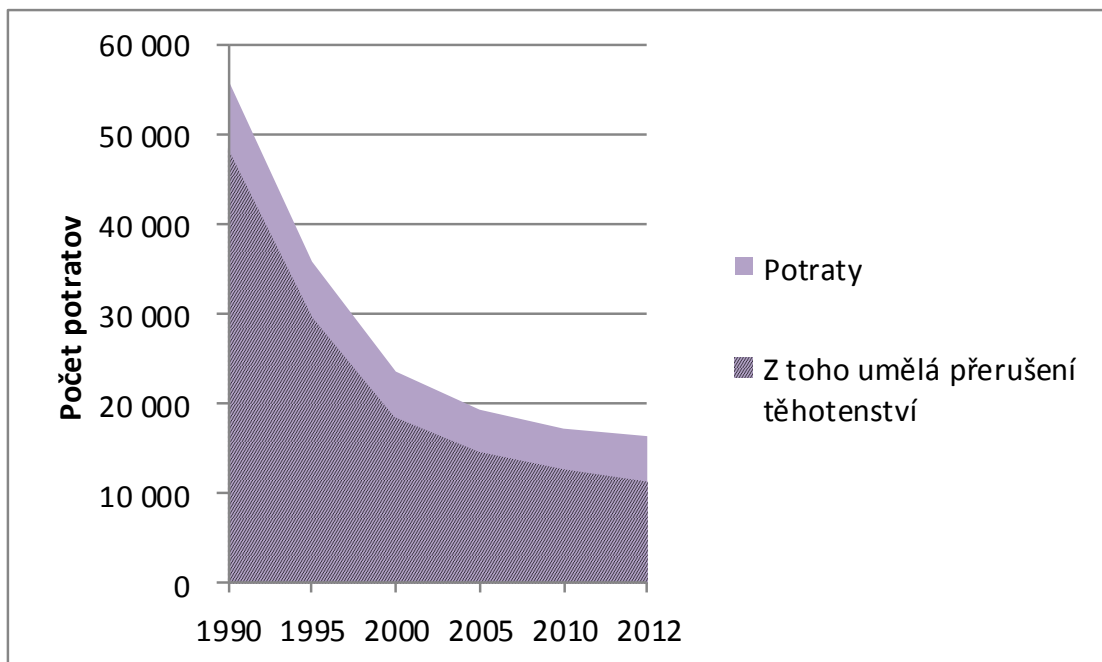
V prípade oboch krajín pritom vidno klesajúcu tendenciu v potratoch a tiež v interupciách. Tento pokles je pritom následkom predovšetkým väčšej prístupnosti antikoncepcie, ako aj zvyšovania štandardov zdravotnej starostlivosti.

Z obrázkov 5.5.2 a 5.5.3 je viditeľný nielen pokles potratov v časovom priereze u oboch sledovaných krajín, avšak aj zastúpenie interupcií z celkového počtu potratov. Vidíme, že v počte samovoľných potratov postupom času nedochádza k zásadnejším zmenám, väčšinu potratov totiž tvoria interupcie, čiže sa dá povedať, že keď hovoríme o poklese potratovosti, hovoríme predovšetkým o pokles umelých prerušení tehotenstva.

Pred pádom totalitného režimu patrili štáty východného bloku medzi krajiny s extrémne vysokými hodnotami potratovosti, ktoré boli niekoľkonásobne vyššie ako u štátov strednej Európy (Filadelfiová a kol., 1997). Začiatkom 90. rokov ešte pretrvávali potraty ako dodatočná forma antikoncepcie. Nechcené tehotenstvá boli dôsledkom málo rozšírených antikoncepčných prostriedkov, ako aj absentujúcej informovanosti verejnosti v oblasti sexuálnej výchovy, či plánovaného rodičovstva. Na grafoch vidíme, ako sa postupne všetky spomínané faktory dostávajú čoraz viac do povedomia a napomáhajú tak k radikálnemu poklesu potratovosti na území oboch štátov. (Klufová a kol., 2010)



Obrázok 5.5.2: Vývoj umelého prerušenia tehotenstva v Českej republike v období od roku 1990 – 2012 (Zdroj: ČSÚ s vlastnými úpravami, 2013)



Obrázok 5.5.3: Vývoj umelého prerušenia tehotenstva v Slovenskej republike v období od roku 1990 – 2012 (Zdroj: ŠÚ SR s vlastnými úpravami, 2013)

Zvýšenie počtu detí narodených mimo manželstva je spôsobené aj súčasným pohľadom mnohých ľudí na manželstvo ako na zastaralú inštitúciu, čo vedie k nedoceneniu tradičnej formy rodiny, ktoré často ústi do výchovy dieťaťa len jedným rodičom (ŠÚ SR, 2008).

6 Záver

Bakalárska práca sa zaoberala komparáciou vybraných demografických ukazovateľov medzi Českou republikou a Slovenskom. Rovnako boli zisťované príčinné súvislosti vo vývoji demografického správania obyvateľov oboch štátov v kontexte historických súvislostí. Údaje boli získané a prezentované v grafickej podobe pomocou tabuliek, grafov a mapových výstupov. Tie boli doprevádzané slovným komentárom a hodnotením, podloženým dostupnou bibliografiou.

Jedným z cieľov bolo zachytiť vplyv zmien na vývoj demografického správania sa obyvateľstva Českej republiky a Slovenska, ktoré prišli s pádom totalitného režimu. Práve táto udalosť bola spúšťačom pre nami porovnávané krajiny, ktoré sa od roku 1989 začali prispôbovať novým podmienkam a začali sa svojím myslením a správaním približovať vyspelým krajinám západnej Európy. V praxi to znamenalo, že hodnoty takmer všetkých nami skúmaných ukazovateľov sa postupne približujú k hodnotám západoeurópskych štátov.

Padli obmedzenia a otvorili sa nové možnosti, ktoré po roku 1989 zapríčinili prudké zmeny vo vývoji demografických ukazovateľov. Do popredia sa dostávajú individualizmus, karierizmus, túžba po osobnej slobode a to sa odráža v poklese plodnosti a pôrodnosti a s tým súvisiaci odklad materstva. Ten spôsobuje neustále sa zvyšujúci priemerný vek matky pri narodení dieťaťa. Uvedené faktory majú ďalej vplyv na sobášnosť, kedy sa mnohé páry uprednostnia kohabitáciu, čo znamená, že hodnota manželstva ako tradičného zväzku rapídne upadá. To sa prejavuje aj vo zvýšenom počte detí narodených mimo manželstva. Na druhej strane v oboch štátoch stúpla rozvodovosť ako moderné riešenie manželskej krízy. Klesajúci trend nastal aj u potratovosti, čo bolo pozitívne ovplyvnené zvýšenou informovanosťou a dostupnosťou antikoncepčných metód. Vymanenie sa spod vplyvu ZSSR pozitívne pôsobí aj na znižujúcu sa úmrtnosť a zvyšujúci sa vek nádeje na dožitie, za čo je zodpovedná väčšia prevencia a zlepšenie zdravotnej starostlivosti ako aj vyšší životný štandard.

Komparáciou hodnôt dosiahnutých v prípade Českej republiky a Slovenska bolo zistené, že vo väčšine prípadov sa jedná o podobný vývoj demografických ukazovateľov. Najväčšie rozdiely môžeme vidieť v národnostnej a religióznej štruktúre. Kým Slovensko má dve majoritné menšinové národnosti – Maďarov (vyše 8 %) a Rómov (takmer 2 %), v Česku sa podiely menšinových národností pohybujú pod hranicou 1 % s výnimkou moravskej (vyše 4 %) a slovenskej (vyše 1 %). Slovensko sa tu teda vyznačuje ako národnostne pestrá krajina, kým Česká republika je národnostne jednotnejšia.

Religiozita je v nami porovnávaných krajinách najväčším protikladom. Kým Česká republika patri medzi najateistickejšie krajiny v Európe a podiel veriacich v tomto štáte klesol, na Slovensku si náboženstvo upevnilo svoje postavenie a s menšími výnimkami zaznamenalo každé náboženské spoločenstvo nárast svojich členov.

Vzhľadom na pôsobenie religiozity na Slovensku a jej dopady na názory a zásady v správaní sa jednotlivca, môže byť do istej miery zodpovedná aj za o niečo nižšie hodnoty potratovosti, rozvodovosti a podielu detí narodených mimo manželstva a na druhej strane vyššie hodnoty sobášnosti.

Napriek rozpadu spoločnej krajiny a vytvoreniu dvoch štátov sa teda zdá, že si Slovensko aj Česko ostali v dosiahnutých hodnotách demografických ukazovateľov pomerne blízke a je medzi nimi len veľmi málo výrazných odlišností.

Všetko má svoje kladné aj záporné stránky. To sa prejavilo aj v súčasnej dobe, ktorá nám ponúka množstvo možností. Avšak práve vďaka nim sa ľudstvo dostáva do situácie, kedy výrazne prevyšuje staré obyvateľstvo a demografické prognózy ukazujú, že naša populácia postupne vymiera.

7 Summary

This Bachelor Thesis is focused on the topic of Comparison of demographic indicators of the Czech republic and Slovakia. Its aim is to compare selected demographic indicators of both countries during the period from 1989 to present.

The Bachelor Thesis is divided into two parts – theoretical and practical. Chapter 3 contains theoretical part; Chapter 4 and Chapter 5 contain practical part. Theoretical part is focused on basic information about demography and demographic indicators and relationships between them. Practical part is devoted to statistical data of both countries. On the basis of these statistical data is presented development of selected demographic indicators by graphs, tables and maps, which are explained by comments.

8 Zoznam použitých zdrojov

Použitá literatúra:

- RYCHTAŘÍKOVÁ J., Změny generační plodnosti v České republice se zaměřením na vzdělání žen. *Demografie*, 46 (2), 2004, s.77-90.
- SLOVENSKÁ ŠTATISTICKÁ A DEMOGRAFICKÁ SPOLOČNOSŤ. 5. demografická konferencia: Fenomén národnosti (ethnicity) a náboženstva v demografii strednej Európy. Bratislava: Slovenská štatistická a demografická spoločnosť, 1995. ISBN 80 - 967343 - 2 - 6.
- MATULNÍK, Jozef a kol. *Analýza sociálnych a zdravotných dôsledkov zmien demografického správania na Slovensku*. Trnava: Filozofická fakulta Trnavskej univerzity v Trnave, 2006. ISBN 80 - 8082 - 051 - 1.
- BURCIN, Boris a kol. *Demografická situace České republiky: Proměny a kontexty 1993-2008*. Praha: Sociologické nakladatelství, 2010. ISBN 978 - 80 - 7419 - 024 - 7.
- KLUFOVÁ, Renata a kol. *Demografické metody a analýzy: Demografie české a slovenské populace*. Praha: Wolters Kluwer ČR, a.s., 2010. ISBN 978 - 80 - 7357 - 546 - 5.
- FILADELFIOVÁ, Jarmila a kol. *Demografické trendy a rodina v postkomunistických krajinách Európy*. Bratislava: The Bratislava International Centre for Family Studies, 1997. ISBN 80 - 967419 - 3 - 4.
- JURČOVÁ, Danuša. *Slovník demografických pojmov*. Bratislava: Inštitút informatiky a štatistiky, 2005. ISBN 80 - 85659 - 40 - 9.
- HALÁS, Marián a kol. *Základy humánní geografie 1: Geografie obyvatelstva a sídel*. Olomouc: Univerzita Palackého v Olomouci, 2013. ISBN 978-80-244-3847-4.
- BLEHA, Branislav a kol. *Populačný vývoj Slovenska na prelome tisícročí: kontinuita či nová éra?*. Bratislava: Geo-grafika, 2009. ISBN 978 - 80 - 89317 - 11 - 0.
- KUNC, Josef. Geografie obyvatelstva. TOUŠEK, Václav et al. *Ekonomická a sociální geografie*. Plzeň: Vydavatelství a nakladatelství Aleš Čeněk, s.r.o., 2008, 41 - 96. ISBN 978 - 80 - 7380 - 114 - 4.

Použité internetové zdroje:

- ŠTATISTICKÝ ÚRAD SLOVENSKEJ REPUBLIKY. *Štatistický úrad Slovenskej republiky* [online]. Bratislava: Štatistický úrad Slovenskej republiky [cit. 2014-04-01]. Dostupné z:
http://slovak.statistics.sk/wps/portal/ext/home!/ut/p/b1/04_Sj9CPykssy0xPLMnMz0vMAfGjzOIDzT0tnJwMHQ0s_IJcDTxDHAPcg7xMDA1MTIEKIoEKDHAARwNC-sP1o8BKnN0dPUzMfQwMLHzcTQ08HT1CgywDjY0NHI2hCvBY4eeRn5uqX5AbYZB14qgIAL9TbiU!/dl4/d5/L2dBISEvZ0FBIS9nQSEh/
- ČESKÝ STATISTICKÝ ÚŘAD. *Český statistický úřad* [online]. Praha: Český statistický úřad [cit. 2014-04-01]. Dostupné z: <http://www.czso.cz/>
- INŠTITÚT INFORMATIKY A ŠTATISTIKY. *INFOSTAT* [online]. Bratislava: Inštitút informatiky a štatistiky [cit. 2014-04-01]. Dostupné z:http://www.infostat.sk/new_web/sk/
- ČESKÝ STATISTICKÝ ÚŘAD. *Demografická ročenka České republiky 2012* [online]. Praha, 2013 [cit. 2014-04-01]. Dostupné z:<http://www.czso.cz/csu/2013edicniplan.nsf/p/4019-13>
- ČESKÝ STATISTICKÝ ÚŘAD. Veřejná databáze. [online]. [cit. 2014-04-01]. Dostupné z: http://vdb.czso.cz/vdbvo/maklist.jsp?kapitola_id=18&expand=1&
- ČESKÝ STATISTICKÝ ÚŘAD. Sčítání lidu, domů a bytů 2011. [online]. [cit. 2014-04-01]. Dostupné z:<http://www.czso.cz/slodb2011/redakce.nsf/i/home>
- VAŇO, Boris a kol. *Populačný vývoj v Slovenskej republike 2011* [online]. Bratislava: Infostat, 2012 [cit. 2014-04-01]. Akty. ISBN 978 - 80 - 89398 - 21 - 8. Dostupné z: http://www.infostat.sk/vdc/pdf/Pop_vyvoj_2011_def.pdf
- ŠTATISTICKÝ ÚRAD SLOVENSKEJ REPUBLIKY. *VÝVOJ OBYVATELSTVA v Slovenskej republike a krajoch v roku 2012* [online]. Bratislava, 2013 [cit. 2014-04-01]. ISBN 978 - 80 - 8121 - 236 - 9. Dostupné z:
http://portal.statistics.sk/files/Sekcie/sek_600/Demografia/Obyvatelstvo/vyvoj_obyvatelstva_sr/2012c-ev_v2_15.pdf