

UNIVERZITA PALACKÉHO V OLOMOUCI

PŘÍRODOVĚDECKÁ FAKULTA

KATEDRA GEOGRAFIE



Zuzana ROZSÍVALOVÁ

**ZÁMECKÝ PARK ČECHY POD KOSÍŘEM**

BAKALÁŘSKÁ PRÁCE

Vedoucí práce: RNDr. Aleš Létal, Ph.D

Olomouc 2014

## **Bibliografický záznam**

**Autor:** Zuzana Rozsivalová (R10133)

**Studijní obor:** Učitelství geografie pro SŠ (Z-BiO)

**Název práce:** Zámecký park Čechy pod Kosířem

**Title of thesis:** The Chateau Park in Čechy pod Kosířem

**Vedoucí práce:** RNDr. Aleš Létal Ph.D

**Rozsah práce:** 42 stran, volná příloha – 1 CD

**Abstrakt:** Tato bakalářská práce je zaměřena na zámecký park v Čechách pod Kosířem. V rámci tohoto území byly zmapovány nejvýznamnější dřeviny a stavby. Práce je rozdělena na dvě hlavní části – teoretickou a praktickou. Teoretická část je věnována historii panství a zámeckého parku, popisu staveb a správě parku. Praktická část je zaměřena na zmapování vzácných dřevin a staveb v zámeckém parku pomocí ruční GPS a následné vytvoření aplikace pomocí ArcGIS Online. Součástí práce je katalog vzácných dřevin a mapová aplikace v ArcGIS Online.

**Klíčová slova:** zámecký park, zámek, významné dřeviny a stavby, Silva Tarouca, Čechy pod Kosířem

**Abstract:** The aim of this bachelor's thesis is describing the park in Čechy pod Kosířem. In this area I mapped the most important timber species and buildings. The thesis is divided into two parts - theoretical and practical. The theoretical part is focused on history of the manor and the park, description of the and the buildings and administrativ of the park. The practical part deals with charting of the rare timber specie and the buildings in park via handy GPS, in consequence I created the application by the website ArcGIS Online a part of this thesis is also the illustrative photo-documentation and the cartographic application in ArcGIS Online.

**Keywords:** The chateau Park, castle, significant buildings and trees, Silva Tarouca, Čechy pod Kosířem

### **Prohlášení**

Prohlašuji, že jsem bakalářskou práci vypracovala samostatně pod vedením RNDr. Aleše Létala, Ph.D a uvedla jsem všechnu použitou literaturu a zdroje.

V Olomouci dne:

Podpis:

## **Poděkování**

V první řadě děkuji vedoucímu práce RNDr. Aleši Létalovi Ph.D za poskytnuté informace a pomoc při zpracování. Dále děkuji správci parku v Čechách pod Kosířem Bc. Jaroslavu Erlecovi za ochotu a poskytnutí informací a materiálů o historii a správě zámeckého parku. V neposlední řadě děkuji rodině za podporu při studiu.

UNIVERZITA PALACKÉHO V OLOMOUCI  
Přírodovědecká fakulta  
Akademický rok: 2012/2013

**ZADÁNÍ BAKALÁŘSKÉ PRÁCE**  
(PROJEKTU, UMĚLECKÉHO DÍLA, UMĚLECKÉHO VÝKONU)

Jméno a příjmení: **Zuzana ROZSÍVALOVÁ**  
Osobní číslo: **R10133**  
Studijní program: **B1301 Geografie**  
Studijní obory: **Biologie v ochraně životního prostředí  
Geografie**  
Název tématu: **Zámecký park Čechy pod Kosířem**  
Zadávací katedra: **Katedra geografie**

Z á s a d y   p r o   v y p r a c o v á n í :

Cílem práce je charakterizovat a zmapovat aktuální stav zámeckého parku v Čechách pod Kosířem. V práci se autorka zaměří na vývojové etapy, charakteristické prvky a zajímavosti krajinné formy a také provozní podmínky parku. Autorka se během řešení pokusí vytvořit tematickou mapu zahrady a vytvoří katalog zajímavých dřevin nebo forem charakterizujících zámeckou zahradu v Čechách pod Kosířem.

Rozsah grafických prací: Podle potřeb zadání  
Rozsah pracovní zprávy: 5 000 - 8 000 slov  
Forma zpracování bakalářské práce: tištěná/elektronická  
Seznam odborné literatury:

ERLECOVÁ, Ivana a FIFKOVÁ, Renáta. Zámecký park v Čechách pod Kosířem - stav a údržba v roce 2010. Zprávy Vlastivědného muzea v Olomouci. Přírodní vědy, 2010, 299, 98-100.  
Kolektiv (2011): Historická zeleň regionu střední Čechy (projekt). Historická zeleň regionu střední Čechy: 2. ročník projektu: soubor odborných textů pro výuku zahradní tvorby: sborník přednášek. 246 s.  
KUPKA, Jiří et al. (2011): Slavné zahrady a parky Středočeského kraje. 1. vyd. v jazyce českém. Praha: Foibos, 2011. 239 s  
MARTINOVSKÝ, Jan. Klíč k určování stromů a keřů. 2. vyd. Praha: SPN, 1987. 207 s.

Vedoucí bakalářské práce: RNDr. Aleš Létal, Ph.D.  
Katedra geografie

Datum zadání bakalářské práce: 17. října 2012  
Termín odevzdání bakalářské práce: 30. dubna 2013

Prof. RNDr. Juraj Ševčík, Ph.D.  
děkan

L.S.

Doc. RNDr. Zdeněk Szczyrba, Ph.D.  
vedoucí katedry

V Olomouci dne 17. října 2012

# OBSAH

1 ÚVOD .....	9
2 CÍL PRÁCE .....	10
3 METODY.....	11
3.1 Rešerže literatury .....	11
3.2 Terénní šetření .....	11
3.3 Aplikace ArcGIS Online.....	12
4 ČECHY POD KOSÍŘEM .....	14
4.1 Historie panství Čechy pod Kosířem .....	16
5 ZÁMECKÝ PARK .....	18
5.1 Ochrana historických parků .....	18
5.2 Zámecký park Čechy pod Kosířem .....	19
5.3 Historie zámeckého parku Čechy pod Kosířem.....	19
5.3.1 Renesanční etapa (16. – 17. století).....	19
5.3.2 Barokní etapa (1708 – 1809).....	19
5.3.3 I. etapa krajinářské přestavby (1809 – 1835) .....	20
5.3.4 II. etapa krajinářské přestavby (1835 – 1872).....	20
5.3.5 III. etapa krajinářské přestavby (1872 – 1936) .....	21
6 VÝZNAMNÉ KRAJINNÉ PRVKY PARKU V ČECHÁCH POD KOSÍŘEM .....	22
6.1 Mánesův pavilon (salet) .....	24
6.2 Terénní modelace .....	25
6.3 Jeskyně .....	25
6.4 Věžka .....	26
6.5 Hřbitov u věžky.....	27
6.6 Oranžerie.....	28
6.7 Malý a Velký rybník .....	28
6.8 Dubová alej.....	31
6.9 Významné dřeviny zámeckého parku Čechy pod Kosířem .....	32
7 EVROPSKY VÝZNAMNÁ LOKALITA .....	33
7.1 Evropsky významná lokalita Čechy pod Kosířem .....	33
8 SPRÁVA PARKU .....	34
8.1 Mechanizace pro údržbu parku .....	34
8.2 Práce v parku během roku .....	34

8.3 Biologický odpad .....	35
8.4 Revitalizace parku .....	35
8.5 Budoucnost parku .....	35
8.6 Rekonstrukce zámeckého parku a zámku .....	36
8.7 Akce pořádané v zámeckém parku .....	36
10 ZÁVĚR .....	38
11 PŘEHLED POUŽITÉ LITERATURY .....	40



## 1 ÚVOD

Zámecký park Čechy pod Kosířem patří mezi významné přírodní i kulturní památky České republiky. Nachází se na pomezí přírodního parku Velký Kosíř, který je významnou přírodní rezervací. Vyskytuje se zde mnoho vzácných rostlin a živočichů. Zámecký park přírodní a historická památka je nedílnou součástí naší historie. Ne nadarmo si toto místo vybral známý český malíř Josef Mánes, který zde pobýval a tvořil. Hanácký kraj a hanácké tradice mu mnohdy byly inspirací.

Několik set let zde rostl park, který dnes slouží naší generaci k odpočinku a relaxaci. Díky dendrologickým znalcům z rodiny Silva Tarouca můžeme v parku obdivovat 200 let staré duby, buky a další velmi staré dřeviny z různých koutů světa. Šlechtitelská portugalsko-rakouská rodina Silva Tarouca zanechala za sebou nejen památky přírodní, ale také kulturní. Park přetvořili na krajinářský neformální a nechali zde vybudovat několik romantických staveb. Mezi tyto stavby patří salet, ve kterém tvořil malíř Josef Mánes (dnes se nazývá Mánesův pavilon), dále cihlová věžka, jež dříve sloužila jako hlásná věž, ale také okrasná oranžerie sloužící jako skleník. Je jejich velkou zásluhou, že byl park přebudován do dnešní podoby.

Po II. světové válce bylo panství v Čechách pod Kosířem znárodněno a od té doby patří do vlastnictví státu. Nedlouho po té se do zámku nastěhovala zvláštní internátní škola. Přes padesát let nebyl park řádně udržován, to vedlo k jeho zpusťování a zarůstání plevelnými dřevinami. Stejný osud potkal i zámek. Od roku 2009 se dostal zámek i zámecký park do vlastnictví Olomouckého kraje. V zastoupení Olomouckého kraje se o park stará Vlastivědné muzeum v Olomouci. Díky pravidelné odborné péči, rozsáhlé revitalizaci a nové výsadbě park opět prospívá a láká návštěvníky k romantickým procházkám.

## 2 CÍL PRÁCE

Cílem bakalářské práce je zmapování a charakteristika zámeckého parku v Čechách pod Kosířem. V práci se nacházejí informace o správě a historii parku rozdělené na vývojové etapy, historii panství, popis vzácných dřevin a romantických staveb. V rámci praktické části bakalářské práce byly zaměřeny vzácné dřeviny a romantické stavby pomocí ruční GPS. Tyto GPS souřadnice byly přeneseny na server ArcGIS Online s fotografií a popisem ke každé zeměpisné souřadnici. Cílem bakalářské práce je tak vznik mapové aplikace pro návštěvníky parku s přesnou polohou významného stromu, fotografií a stručným popisem. Práce obsahuje přiložený katalog vzácných dřevin.

### **3 METODY**

Při zpracovávání této bakalářské práce bylo využito více metod sběru informací. Při teoretické části byly převážně využity literární a internetové zdroje. Další část informací byla získávána konzultacemi se správcem parku panem Bc. Jaroslavem Erlecem a jinými zaměstnanci parku.

Praktická část bakalářské práce je sestavena z vlastního bodového mapování vzácných stromů a romantických staveb v areálu zámeckého parku. Mapování probíhalo pomocí ruční turistické GPS značky Garmin typem DAKOTA 20. Současně s mapováním byla vytvořena fotodokumentace, která byla pořizována vícekrát kvůli zachycení charakteristického určujícího znaku dané dřeviny.

#### **3.1 Rešerže literatury**

Tato metoda byla využita pro sběr základních informací k teoretické části bakalářské práce. Literatura byla hlavním zdrojem pro informace o historii panství, historických etap vývoje parku a romantických staveb. Nejvýznamnějším literárním zdrojem byla studie Ing. Pavlačku, Zámek Čechy pod Kosířem – rekonstrukce a využití objektů a revitalizace parku z roku 2010 vypracována firmou ZAHRADA OLOMOUC. Dalším zdrojem při zpracovávání historie byla publikace Obec Čechy pod Kosířem (Gračka, 2000)

Pro určování a popis vzácných stromů byly použity Atlas dřevin (Pagan, 1988), Dřeviny od A po Z (Bärtels, 2011) a DENDROLOGIE s ekologií lesních dřevin (Chmelař, 1983).

Informace týkající se poskytnutých dotací na revitalizaci a informace o akcích pořádaných v areálu zámeckého parku byly čerpány z internetových zdrojů.

#### **3.2 Terénní šetření**

Důležitou součástí bakalářské práce bylo terénní šetření. Jednalo se o mapování vzácných stromů v zámeckém parku v Čechách pod Kosířem pomocí ruční GPS značky Garmin typem DAKOTA 20. Předlohou k tomuto šetření mi byly tři plány zámeckého parku. První plán v Naučné stezce Velký Kosíř (Kracík a další, 1990) byl prvním podkladem pro mapování starších stromů, které nebyly vykáceny během revitalizace v posledních letech. Druhý plán s umístěnými dřevinami a stavbami v parku byl z publikace Čechy pod Kosířem historie a současnost (Bezrouková a další, 1990).

Třetí plán poskytující nejnovější informace o rozmístění dřevin v parku byl plánec z publikace Zámek Čechy pod Kosířem – rekonstrukce a využití objektů a revitalizace parku (Pavlačka, 2010). Tento plánec je zpřístupněn na internetových stránkách parku. ([www.zamekcechy.cz](http://www.zamekcechy.cz))

Mezi další terénní šetření lze považovat konzultace s panem Bc. Jaroslavem Erlecem správcem parku a spolupráci s archivem města Prostějova. Pan Erlec k bakalářské práci poskytl mnoho informací, co se týče správy parku, vzácných dřevinách, romantických staveb, pořádaných akcí a vizí do budoucnosti.

### **3.3 Aplikace ArcGIS Online**

Při mapování objektů v zámeckém parku byla pro potřeby bakalářské práce využita aplikace firmy ESRI ArcGIS Online. Arcgis Online je GIS k dispozici na (<http://www.arcdata.cz>). Tento server je určen pro osobní použití a vytvoření vlastní mapové aplikace zdarma. Pro bakalářskou práci bylo využito pouze základních funkcí aplikace se zobrazením popisu a fotografie vybraného objektu (stromu nebo stavby). Tato verze byla vytvořena pro nekomerční použití (osobní přihlášení).

Při tvorbě aplikace v ArcGIS Online bylo nutné zaměřit pomocí GPS vybrané stromy a objekty a nafotit tyto objekty pro prezentaci v aplikaci. Před exportem do ArcGIS Online byly upraveny atributy (sloupce) s údaji, které se budou zobrazovat v online aplikaci.

Jednalo se o tyto atributy (vlastnosti):

ID: pořadové číslo stromu (objektu)

Strom: rodové a druhové jméno stromu

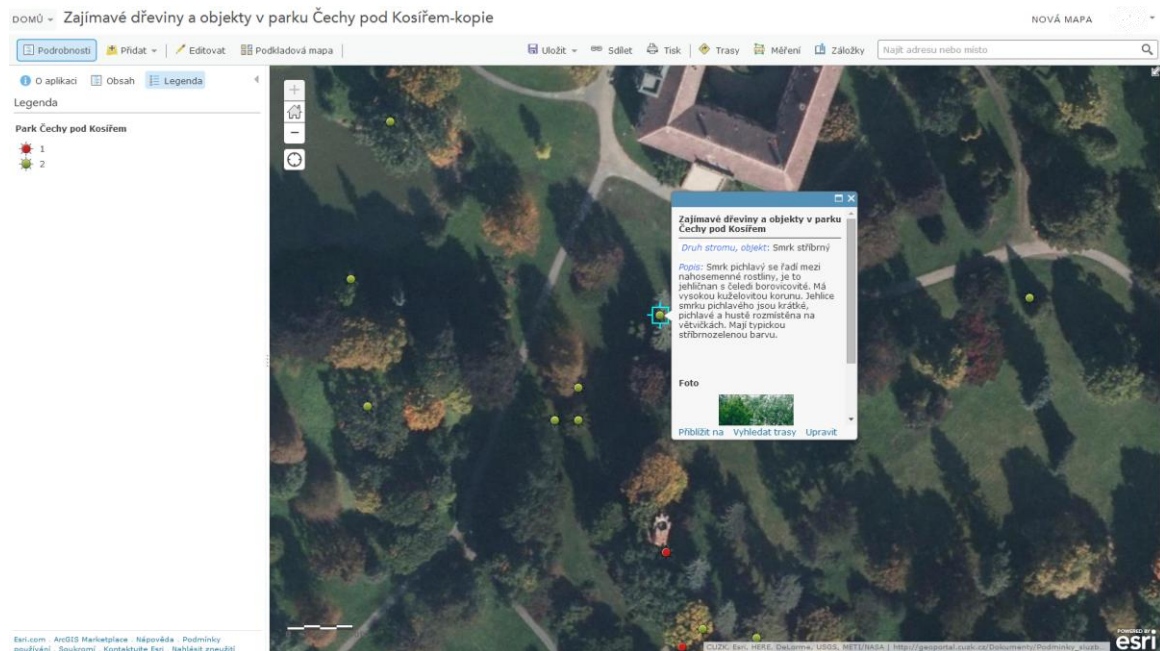
Kód: rozlišení druhu objektu (1 – strom, 2, stavební prvek)

Popis: Charakteristika (popis) stromu nebo objektu

Foto: Html odkaz na fotodokumentaci k jednotlivým objektům

Po nahrání dat do ArcGIS Online (soubor CSV, nebo GPX) bylo nutné upravit tzv. vyskakovací okno (Pop-up), legendu (symbolika) a zobrazení fotodokumentace. Fotodokumentace byla zmenšena a nahrána na adresu <http://aleje.upol.cz>. Jednotlivé odkazy na fotografie ke konkrétním bodům byly editovány přímo v ArcGIS Online,

stejně jako popis k jednotlivým prvkům. V aplikaci byly vytvořeny dvě kategorie: stromy a budovy. V rámci bakalářské práce se testovaly možnosti zobrazení dat a byly vyzkoušeny základní možnosti programu ArcGIS Online. Aplikace byla nasdílená jako veřejná s možností editace objektů.



Obr.1 Ukázka aplikace v prostředí ArcGIS Online

Po testování aplikace lze říci, že ArcGIS Online je možné využívat bez přímého propojení s GIS, je nutné ovšem dopředu připravit data (atributy), které potom v aplikaci lze aktualizovat. Aplikace má zatím limitované možnosti tvorby nových atributů, lze ale vytvářet nové objekty a editovat tabulkovou část. (přidávat prvky).

## 4 ČECHY POD KOSÍŘEM

Obec Čechy pod Kosířem leží v Olomouckém kraji v okrese Prostějov. Tato obec spadá do SO ORP a POÚ Prostějov. Nachází se na pomezí Dražanské vrchoviny a Hornomoravského úvalu zvaný Haná. Leží na úpatí Velkého Kosíře (442 m n. m.) v nadmořské výšce 275 m n. m. a je částečně součástí přírodního parku Velký Kosíř. Katastrální výměra obec činí 918,2 ha, do níž se započítává orná půda, zemědělská půda, zahrady, lesní plochy a zastavěné plochy. U obce se vlévá Pěňčinský potok do Českého potoka. Na Českém potoce leží Malý a Velký rybník v zámeckém parku.

V okolí Čech pod Kosířem se nachází tyto obce: Stařechovice, Hluchov, Pěňčín a Drahanovice. Okresní město Prostějov je od Čech pod Kosířem vzdálen 12 km, krajské město Olomouc pak 20 km. Obec protínají dvě silnice III. třídy, první s označením 36635 vedoucí od Kostelce na Hané přes Stařechovice do Čech pod Kosířem a následně pak do Pěňčina. Druhá silnice s označením 44812 vede z Drahanovic do Čech pod Kosířem a dále se napojuje na první silnici. ([www.google.cz/maps/](http://www.google.cz/maps/))

Tato obec byla založena roku 1131, kdy patřila olomoucké metropolitní kapitule. Během staletí Čechy pod Kosířem měnily své jména. Nejčastěji je v historických pramenech tato obec označována jako Čechy německy Czech. (Gračka, 2000) V současnosti má obec 1055 obyvatel (rok 2012). Obyvatelé Čech pod Kosířem mají k dispozici farní kostel Svatého Jana Křtitele, základní školu a mateřskou školu. Základní škola je formována jen pro vzdělání I. stupně. Dále poštu s peněžním ústavem a zdravotní zařízení s všeobecným lékařem, všeobecným lékařem pro děti a mládež a zubního lékaře. ([www.czso.cz](http://www.czso.cz)) V obci Čechy pod Kosířem je vybudován veřejný vodovod, plynovod a kanalizace. Nachází se zde také multifunkční budova pro kulturu a sport. Tato budova slouží pro různé kulturní akce např. plesy, koncerty nebo je využívána jako sportovní hala s možností využití pro všechny druhy míčových sportů. Na návsi se také nachází hasičské muzeum. Toto muzeum je v provozu od roku 2000 a ukazuje vývoj výroby hasičské techniky. Na počátku 19. století zde Smekalova rodina založila továrnu na hasičské stříkačky. Firma na hasičské stříkačky R.A. Smekal s. r. obmezeným expandovala i do okolních států, které byly dříve součástí Rakouska-Uherska. Po II. světové válce se závod v Čechách pod Kosířem stěhuje do Lutína, dnešní závody Sigma. (Gračka, 2000) Dalším místem zvyšující turistický ruch v obci je muzeum kočárů přímo vedle muzea

hasičského. Toto muzeum je otevřeno od roku 2009 a představuje okolo 70 zrestaurovaných historických, smutečních, biskupských kočárů a sněžných saní. (www.historickekočary.cz) Lze tedy Čechy pod Kosířem považovat za regionální turistické centrum. V neposlední řadě se zde nachází zámek a zámecký park, budovaný několik století. Každoročně probíhá v obci a v zámeckém parku několik kulturních akcí např. Josefko!, Z lázní do lázní apod. Také ze zámeckého parku v Čechách pod Kosířem vede známá Hraběňčina cesta s naučnou stezkou na vrchol Velký Kosíř. Naučná stezka na Velký Kosíř měří 4 km a na vrcholu Velkého Kosíře je od roku 2013 otevřena nová rozhledna, která byla postavena na místech původní celodřevěné rozhledny. Tato stará rozhledna tu stála pouze 12 let a v roce 1939 byla zbourána. (www.kosir.cz)



Obr. 2 Obec Čechy pod Kosířem (google.cz/maps/)

#### 4.1 Historie panství Čechy pod Kosířem

Historicky první zmínka o Čechách pod Kosířem je datována k roku 1131, kdy olomoucké metropolitní kapitule patřily dva lány. Další zmínka z roku 1305 uvádí jako majitele těchto lánů klášter voršilek Svaté Kateřiny v Olomouci. V dalších letech se ve vlastnictví panství střídají různé šlechtické rody. Mezi významné majitele panství se řadí i Čech Boček z Čech a jeho synové Čeněk a Bernard, kteří však panství vyměnili s Janem z Boskovic. V roce 1359 je doložena existence první gotické tvrze, jejíž polovinu vlastnil Hroch z Kunštatu, dále držel polovinu vsi, dolní rybník, mlýn a vinohrad. Druhou polovinu hradu a panství vlastnil Petr z Kravař, následně v roce 1416 se stali majiteli celého panství bratřenci Jindřich a Petr z Kravař. Dále se zde šlechtické rody střídali, dalšími majiteli byli například pánové z Boskovic a Perštýna. Dalším významným obdobím byl rok 1549, kdy se panství dostalo do vlastnictví Matyáše z Hartunkova, který k panství připojil Služín, Stařechovice a Lhotu. V 17. století se v Čechách pod Kosířem střídalo opět mnoho majitelů: Albert Sedlický z Choltic, Jan Baltazar z Lilie, Skrbenští z Hříště. V 1707 koupil panství Jan Adam Ondřej z Lichtenštejna, který patřil mezi nejbohatší rakouské šlechtice a podílel se také například na výstavbě zámku v nedalekém Plumlově. Pro další rozvoj panství v Čechách pod Kosířem je důležitější jeho dcera Marie Terezie Antonie, která panství zdědila. Marie Terezie Antonie dala zámku i parku barokní podobu. Zámek se stal během přestavby čtyřkřídlým. (Gračka, 2000)

Emanuelem de Menes e Castro Vévodou da Silva Tarouca koupil panství v Čechách pod Kosířem v roce 1768. Jednalo se o zástupce rakousko-portugalské šlechtické rodiny Silva Tarouca. Tato rodina vykonala mnoho zásadních realizací na zámku i parku a vlastnila jej až do konce II. světové války. Emanuel Silva Tarouca měl syna Františka Štěpána, který se zasloužil o zkrášlení zámeckého parku v Čechách pod Kosířem. Na konci 18. století nechal vybudovat květinovou výzdobu, vodní kanály a zasadit alej. Jeho následovník prvorozený syn František Josef I. měl čtyři syny a stal se také významným majitelem z hlediska nových realizací v zámeckém parku. Ve 30. letech 19. století začal přestavovat zahradu na krajinářský park. Jeho syn Ervín Vilém následoval svého otce a nechal v letech 1839 – 1846 přestavět zámek, vybuodoval v parku vyhlídkovou věž a zahradní salet dnes znám jako Mánesův pavilon. V pořadí třetí bratr August Alexander hrabě da Silva Tarouca se ujal panství po tragické smrti staršího bratra. Hrabě Alexander August se zajímal o umění a jeho přítelem byl malíř



Josef Mánes, jenž v Čechách pod Kosířem pobýval a tvořil. Alexander August i nadále pokračoval v renovaci parku a nechal vybudovat dva rybníky a oranžerii. Jeho synové František Josef II. a Arnošt Emanuel byly významnými dendrology, znalci krajinářství a také chovu koní. Jedná se o období, kdy byl zámecký park obohacen o mnohé cizokrajné dřeviny. Arnošt Emanuel je také zakladatel evropsky významného Průhonického parku u Prahy. Manželkou Františka Josefa II. byla Gabriela princezna zu Schwanzenberg po které byl pojmenován statek nedaleko vrcholu Velkého Kosíře. Jmenoval se Gabrielov a sloužil pro chov ušlechtilých koní a drůbeže. V letech 1904 - 1905 proběhla poslední úprava zámku. Bylo provedeno snesení empírových věží a následné mansardové zastření a vybudování nového okrasného zábradlí na terase před oranžerií. Posledním soukromým majitelem panství je František Arnošt, spravoval jej do roku 1943. (Pavlačka, 2010)

Po II. světové válce bylo panství vyvlastněno a přichází tak do majetku československého státu. Od roku 1953 zde byla umístěna zvláštní internátní škola. Zámecký park byl ponechán ostudu, což vedlo k jeho chátrání a zarůstání náletovými dřevinami. V roce 1957 zde byla slavnostně otevřena pamětní síň Josefa Mánesa, která obsadila hlavní sál v jižním křídle zámku. V roce 1980 vznikla iniciativa na obnovu parku, kterou zaštiťovalo Muzeum Prostějovska v Prostějově. V dalších letech vznikaly studie na obnovu parku s dohledem Státního památkového ústavu v Brně. V roce 2005 se vystěhovala zvláštní internátní škola a do roku 2009 byl zámek nevyužitý. V tomto roce byl zámek a zámecký park v Čechách pod Kosířem převeden ze státu na vlastnictví Olomouckého kraje se spojením Vlastivědného muzea v Olomouci. (Mrkos, 1970)



Obr. 3 Indikační skica stabilního katastru 1834 (Moravský zemský archiv v Brně)

## 5 ZÁMECKÝ PARK

Zámecký park je prostor, který lemuje budovu zámku případně i další budovy patřící panství. Jeho funkce je okrasná. Historické zahrady a parky jsou památkami zahradního umění, které jsou vybudovány v určitém slohovém období. Historické zahrady, parky či sady tvoří jako památky zahradního umění početnou, slohově významnou vývojovou řadu, která je nedílnou součástí lidských obydlí.

Slovo park vzniklo z perského názvu *pardes* pro park či oboru, jako první ji použil řecký spisovatel Xenofón jako *paradeisos*, rajskou zahradu Eden, kterou založil Hospodin Bůh a postavil do ní člověka, aby ji obdělával a chránil. Z Bible známe jako ráj. (Pacáková-Hošťáková a další, 1999)

### 5.1 Ochrana historických parků

Ochrana těchto prostor spadá do oblasti památkové péče a nikoliv do sféry ochrany přírody. Speciální problematiku péče o historické zahrady řeší na mezinárodní úrovni Floretská charta, vyhlášená organizací ICOMOS (Mezinárodní rada pro památky a historické lokality) při UNESCO v roce 1981. Ochrana historických zahrad, parků i sadů a péče o ně má být ve smyslu Floretské charty součástí zastavovacích plánů, plánovacích dokumentů a územního plánování. Dále je provozovatel nucen učinit finanční opatření k zajištění údržby, konzervace a restaurování historických objektů.

Zahradní slohy sledují probíhající slohy v architektuře, jejichž jsou součástí. Avšak v souhrnu všech slohů můžeme rozlišit dva nejčastější slohové typy zahrad či parků. Jedná se o zahrady formální nebo-li pravidelné a zahrady krajinářské nebo-li nepravidelné. Zahrady formální jsou typické svou pravidelností. Záhony, stromy či jiné zahradní stavby např. fontány jsou uspořádány do přesných geometrických obrazců. Zahrady krajinářské jsou neformální, bez jakékoli kompozice či pravidelnosti. (Pacáková-Hošťáková a další, 1999)

## **5.2 Zámecký park Čechy pod Kosířem**

Zámecký park se rozkládá kolem zámku v Čechách pod Kosířem. Zaujímá plochu o velikosti 83 402 m<sup>2</sup>. Slouží jako okrasná zeleň a řadí se mezi neformální či krajinářské parky. Jedná se o rozsáhlé krajinné území a nemovitou přírodní kulturní památku. Vlastníkem zámku a zámeckého parku v Čechách pod Kosířem je z největší části Olomoucký kraj. O správu parku se však stará Vlastivědné muzeum v Olomouci s působením na náměstí Republiky 5. Na katastrální mapě jsou pro park vyznačeny tyto čísla: 168/1, 153, 189, 168,3 191 a 193,1. Parcely 191 a 168/3 má ve svém vlastnictví Česká republika, zbylé parcely Olomoucký kraj. Budova zámku a přilehlá budova mají parcely 129 a 205, Manesův pavilon pak nese označení 132. Velký a malý rybník nesou označení 168/2 a 169.

## **5.3 Historie zámeckého parku Čechy pod Kosířem**

Vývoj parku můžeme rozdělit do pěti historických období. Renesanční etapa probíhala v 16. – 17. století, barokní etapa trvala od roku 1708 do roku 1809. V roce 1809 nastává I. etapa krajinářské přestavby v angločínském stylu. V roce 1835 začíná II. etapa krajinářské přestavby ve stylu romantismu a poslední III. etapa krajinářské přestavby začíná v roce 1872. V této etapě došlo k hromadnému vysazování vzácných dřevin.

### **5.3.1 Renesanční etapa (16. – 17. století)**

Z tohoto období není doložen žádný písemný důkaz o existenci zámeckého parku. Dá se však předpokládat, že kolem středověké tvrze byly umístěny užitkové zahrady pro potřebu panstva.

### **5.3.2 Barokní etapa (1708 – 1809)**

Barokní etapa zřejmě nastala při nástupu na panství Marie Terezie z Lichtenštejnska. Za její vlády se tvrz přeměnila na barokní zámek s pravidelnými čtyřmi křídly. S touto přestavbou, byl zřejmě přebudován i zámecký park. Později v roce 1768 hraběnka panství prodala a novým majitelem se stal Emanuel Telles de Mene e Castro, vévoda da Silva Tarouca, jehož rodina vlastnila panství v Čechách pod Kosířem až do vyvlastnění Československým státem na konci II. světové války. Syn Emanuela František Štěpán, zřejmě dál rozvíjel prvky barokní

zahrady. Z roku 1834 se dochovala indikační skica stabilního katastru (viz Obr. 2). Tato skica zachycuje park v začátku krajinářské přestavby, lze tam však vidět i rysy původní barokní zahrady. Park na skice však nemá typické osově členění, které mívají okrasné barokní zahrady a lze tak soudit, že šlo spíše o zahrady užitkové. V té době vedly přes pozemek zámecké zahrady dva mlýnské náhony. Na jednom z náhonů vznikl bazén a také byl vytvořen uměle kopec. Dále byl v jihovýchodní části vybudován malý rybník s mlýnem. V té době již existovala osa dnešní dubové aleje, jež původně byla alej růžová. (Pavlačka, 2010)

### **5.3.3 I. etapa krajinářské přestavby (1809 – 1835)**

V této etapě začíná postupné vytváření krajinářské kompozice zámeckého parku. Majitelem panství v těchto letech byl František Josef I. Silva Tarouca. Koncept pro první etapu krajinářské přestavby, byl angločínský styl. Typické pro tuto koncepci je, že nemá nic svůj řád či pravidelný tvar. Znakem krajinářského parku jsou spleť cesty a roztroušené stromy po celém areálu.

### **5.3.4 II. etapa krajinářské přestavby (1835 – 1872)**

Tato etapa je pro zámecký park velmi plodné období. Během této etapy došlo k přestavbě zámku do empirické podoby a prodloužení hospodářských budov, vznikla nová koncepce zahrady a bylo vybudováno oplocení parku. Byly zde vytvořeny dva rybníky, konečná modelace terénu a romantické stavby. Během tohoto období se o panství postupně starají synové Františka Josefa I. Silva Tarouca. Nejprve o park a zámek pečuje Ervín Vilém, ten však umírá mlád, panství přechází na Bedřicha, který ho následně přenechává mladšímu bratrovi Augustu Alexandrovi. V tomto období v blízkosti zámku stály také dva skleníky a fikovna. Další významnou přestavbou zámku byl vytvořen nový hlavní vchod v západním křídle zámku. Díky této úpravě se změnil směr příjezdu, do zámku vedla cesta nově od místního kostela. Dřívější ovocná zahrada se tak změnila na hlavní cestu obklopená loukou. Původní hlavní vstup z jižní strany byl změněn na vstup do parku a bylo zde vybudováno široké schodiště do prvního patra, kde se nachází hlavní společenský sál. Na konci této etapy byl park rozšířen východně od růžové aleje dnes dubové aleje o novou plochu. Dnes se tato plocha nazývá Arizona, je zde louka s občasnou dřevinou. (Pavlačka, 2010)

### 5.3.5 III. etapa krajinářské přestavby (1872 – 1936)

Během III. krajinářské etapy vlastnil panství August Alexandr Silva Tarouca syn Františka Josefa II. Silva Tarouca. Při rozvoji parku mu byl nápomocen bratr Arnošt Emanuel, jenž byl zakladatelem evropsky významného parku v Průhonicích u Prahy. Oba bratři byli dendrology a zajímali se také o krajinářství. V té době byly v zámeckém parku masově vysazovány dřeviny původem z Asie a Ameriky. Toto vysazování pak pokračovalo do 30. let 20. století hlavně pak v prostoru východně od růžové aleje (dnes dubové aleje). V tomto místě byly vysázeny hlavně cizokrajná jehličnany. Během tohoto období došlo k asanaci Malého rybníka a byla zhotovena poslední přestavba zámku a parku. Byly dostavěny empírové věže u vstupu do zámku a zastřešeny mansardou. Také byla udělána poslední přestavba schodiště v průčelí zámku se vstupem do parku. Poslední úpravou bylo nové hrazení u terasy, kde hraběcí rodina Silva Tarouca trávil volný čas. V tomto období byly také módní kruhové květinové záhony. V zámeckém parku v Čechách pod Kosířem byly tyto okrasné záhony dva. Jeden před hlavním vchodem do zámku v západním křídle a druhý půlkruhový před schodištěm na jižní straně zámku. Do dnes se ani jeden záhon nedochoval. Posledním majitelem zámku z rodiny Silva Tarouca byl František Arnošt, který se nijak významně nepodílel na rozvoji zámku a parku. Během jeho působení na panství byla hrobka rodiny Silva Tarouců díky vytopení kostela, přestěhována na hřbitůvek na vymodelovaném hřbetu u věžky. Po znárodnění státem park zarůstal a chátral. (Pavlačka, 2010)



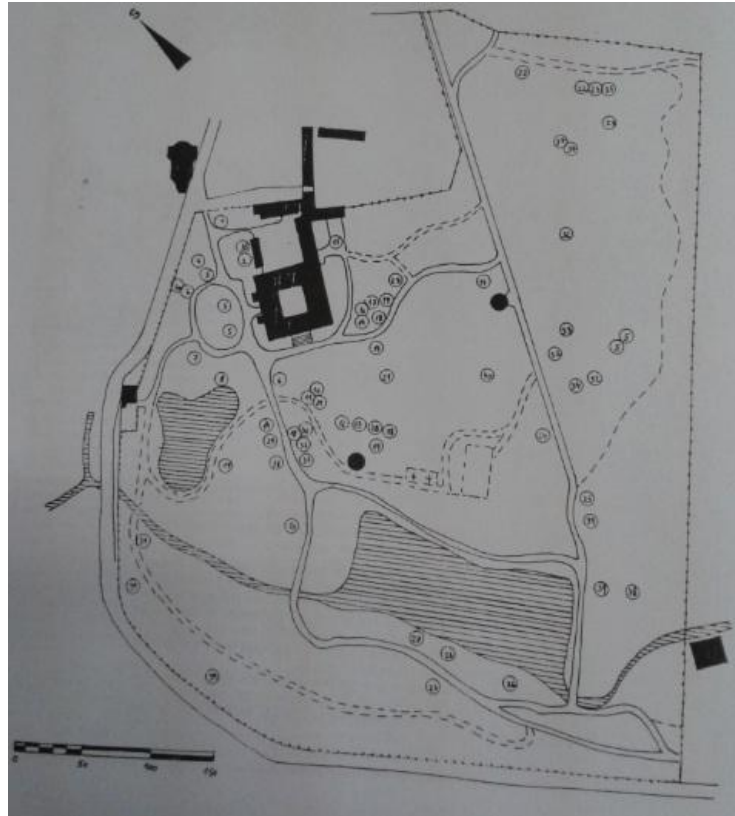
Obr. 4, 5 Letecký snímek zámeckého parku z roku 1938 a 2014 (Pavlačka, 2010) a (google.cz/maps/)

## 6 VÝZNAMNÉ KRAJINNÉ PRVKY PARKU V ČECHÁCH POD KOSÍŘEM

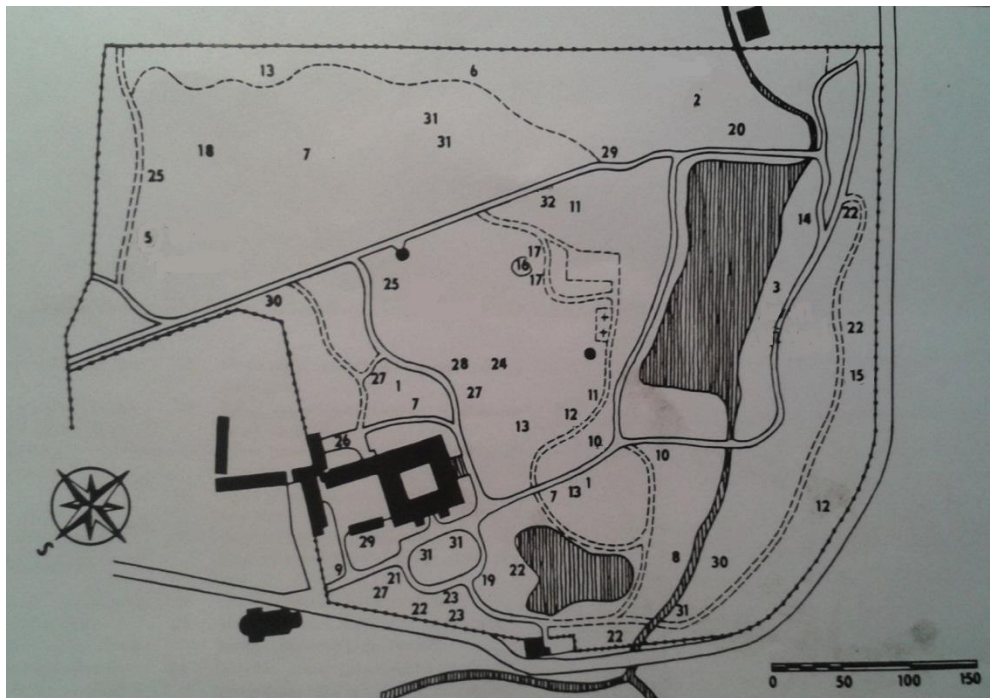
Mezi významné krajinné prvky zámeckého parku řadíme romantické stavby, geomorfologické modelace terénu a výsadbu cizokrajných i místních dřevin. Nejvíce proměn zaznamenal park během třech krajinářských etap, kdy panství vlastnila portugalsko-rakouská šlechtická rodina Silva Tarouca. Mezi významné stavby parku se řadí Mánesův salet, oranžerie, romantická věžka a malý pomník na hřbitově v areálu zámeckého parku. Do skupiny geomorfologických přeměn můžeme zařadit uměle vymodelované kopce, jeskyni a Velký a Malý rybník. Nejvýznamnější přírodní prvky jsou vzácné druhy dřevin a dubová alej.



Obr. 6 Plán zámeckého parku Čechy pod Kosířem (Pavlačka, 2010)



Obr. 7 Plán zámeckého parku Čechy pod Kosířem (Bezrouková a kol., 1990)



Obr. 8 Plán zámeckého parku v Čechách pod Kosířem (Kracík a kol., 1990)

## 6.1 Mánesův pavilon (salet)

V letech 1834 – 1846, během II. krajinářské etapy, vzniká salet v zámeckém parku. Dnes se mu říká Mánesův pavilon, zde Josef Mánes pracoval a sloužil mu jako ateliér. Je známo, že byl častým hostem na zámku v Čechách pod Kosířem v druhé polovině 19. století. Byl to blízký přítel knížete Bedřicha, ale také celé rodiny Silva Tarouca. Josef Mánes zde vytvořil podobizny členů rodiny, ale také obrazy hanáckého kraje. (Pavlačka, 2010) Je zcela možné, že se také mohl podílet na utváření krajinářské koncepce zámeckého parku. Manesův pavilon je umístěn ve východní části zahrady na návrší, kudy vede dubová alej. V době výstavby tohoto saletu byla alej tvořena keříčky růží. V dnešní době slouží Mánesův pavilon jako občasná galerie a obřadní síň a čeká na celkovou rekonstrukci, která je naplánovaná během příštích let.



Obr. 9 Mánesův pavilon (foto: Zuzana Rozsivalová, duben 2014)



## 6.2 Terénní modelace

Terénní modelace v zámeckém parku v Čechách pod Kosířem vznikala také během II. krajinářské etapy v letech 1849 - 1852. Tuto modelaci tvoří podélný hřbet, který podélně lemují břeh Velkého rybníka a menší kopec kuželovitého tvaru u Malého rybníka. Podélný hřbet a kuželovitý kopec mají klíčový význam pro prostor v parku. Tvoří podélnou hranici uprostřed a dělí park na dvě rozdílné části. (Pavlačka, 2010) Oba tyto krajinářské prvky vznikly během výkopu Malého a Velkého rybníka. Zbylá zemina byla v případě Malého rybníka navezena do tvaru kuželovitého kopce. Velký rybník pak poskytl zeminu pro vyvýšení podélného hřbetu. Tento hřbet je částečně tvořen přirozeně skalnatým podložím s malou jeskyňkou. Tyto terénní nerovnosti rozdělují pěšina, která vede do zadní části zámeckého parku. Posléze na hlavním hřbetu byla postavena věžka a malý hřbitov.

## 6.3 Jeskyně

Malá slepá jeskyně je vytvořena u břehu Velkého rybníka v rámci vymodelovaného hřbetu. Je tvořena ze skalnatého břidlicovitého podloží částečně tvořena přírodně a částečně vytvořená probouráním. Měří přibližně pět metrů. Přesné datum vzniku jeskyně není znám, lze ho však spojovat s vybudováním Velkého rybníka, kdy zbylá zemina byla vyvezena na skalnaté přírodní podloží a vznikl tak výrazný hřbet, v němž je jeskyně vytvořena.



Obr. 10 Jeskyně (foto: Zuzana Rozsivalová, duben 2014)

## 6.4 Věžka

Věžka byla vybudována během II. krajinářské etapy. Stalo se to však až okolo roku 1850, po vybudování rybníků a nahrnutí zbylé zeminy na původní skalnaté podloží. Na tomto uměle vytvořeném hřbetu pak byla postavena romantická cihlová věžka, která sloužila jako rozhledna. Nad věžkou vlál taroucovský praporec a trubač z ní oznamoval příjezd hostů. (Gračka, 2000) V dnešní době je věžka uzavřená a čeká na rekonstrukci, které je plánována v nejbližších letech.



Obr. 11 Věžka (foto: Zuzana Rozsivalová, duben 2014)

## 6.5 Hřbitov u věžky

V roce 1922 byla díky povodním vytopena rodinná hrobka v místním kostele. František Josef II. Silva Tarouca byl tehdeším majitelem a nechal ostatky svých předků přenést na hřbitůvek vedle věžky. Jelikož se tak stalo bez úředního dozoru, musely být ostatky převezeny na obecní hřbitov. (Gračka, 2000) Teprve v roce 1927 se vrátily ostatky na hřbitov v zámeckém parku. Na hřbitově dominuje bílý pomník s křížem na němž je vytesán kryptogram. Je zde pochována část rodiny Silva Tarouca a část rodiny Stolbergovi.



Obr. 12 Bílý pomník na hřbitově (foto: Zuzana Rozsivalová, duben 2014)

## 6.6 Oranžerie

Pseudogotická oranžerie byla vybudovaná v letech 1852 - 1853 během druhé krajinářské etapy. Byla zhotovena podle návrhu známého českého architekta Vojtěcha Ignáce Ulmana za pomoci Josefa Mánesa. Josef Mánes navrhl trojlíst se šlechtitelskými erby, který je v průčelí oranžerie. Oranžerie byla postavena na terase u východního křídla zámku. Dříve sloužila k aranžování květin, později jako skleník. V letech 2011 – 2012 byla oranžerie kompletně zrekonstruována, nyní se zvelebují její okolí. Dnes slouží jako prostor pro společenské akce a obřadní síň.



Obr. 13 Oranžerie (foto: Zuzana Rozsivalová, duben 2014)

## 6.7 Malý a Velký rybník

Malý i Velký rybník byly založeny na půdorysu bývalých luk během II. krajinářské etapy. Tyto rybníky vznikaly v letech 1849 – 1852 na Českém potoce, který protéká obcí Čechy pod Kosířem a zámeckým parkem. Oba rybníky vznikly vyhloubením zeminy. Tato zemina byla s největší pravděpodobností využita k modelaci zámeckého parku.

### 6.7.1 Malý rybník

Malý rybník byl zřejmě vybudován nejprve v menším rozsahu v západní části zámecké zahrady, měl kamennou hráz a sloužil spíše pro plavení koní. Podle pozdějších fotografií pořízených začátkem dvacátého století byl rybník v podobě, jaká je známa dnes, bez hráže a s větší vodní plochou. Tento rybník zaujímá parcelu číslo 168/2 o velikosti 3763 m<sup>2</sup>. Tento rybník je součástí zámeckého parku, majitelem je Olomoucký kraj.



Obr. 14 Malý rybník (foto: Zuzana Rozsivalová, srpen 2012)

### 6.7.2 Velký rybník

Velký rybník se nachází v jižní části parku za velkým vymodelovaným hřbetem. Je tvořen hrází se stavidlem, která je kolmá na tok Českého potoka. Je to průtokový rybník s parcelním číslem 169 a rozlohou 11 707 m<sup>2</sup>. Vlastníkem tohoto rybníka je Povodí řeky Moravy se sídlem v Brně. ([www.cuzk.cz](http://www.cuzk.cz))



Obr. 15 Velký rybník (foto: Zuzana Rozsivalová, srpen 2012)

## 6.8 Dubová alej

Dubová alej v zámeckém parku tvoří hlavní osu vedoucí od Velkého rybníka kolem Mánesova pavilonu až na konec parku, kde se napojuje na Hraběňčinu cestu vedoucí na vrchol Velký Kosíř. Alej je dlouhá kolem šedesáti metrů, tvoří ji 73 stromů z toho 71 zástupců druhu dubu letního a 2 zástupci jírovce maďala. Mánesův pavilon rozděluje alej na dvě části. Napravo od zámku je 31 dubů z toho jeden nově zasazený. Nalevo se nacházejí 2 jírovce a 41 dubů z toho 5 nově zasazených. Dříve v těchto místech byly zasazeny keříčky růží.



Obr. 16, 17 Dubová alej (foto: Zuzana Rozsivalová, duben 2014)

## 6.9 Významné dřeviny zámeckého parku Čechy pod Kosířem

Hlavní výsadba cizokrajných dřevin i dřevin mírného pásma v zámeckém parku začala během III. krajinářské etapy v letech 1876 až 1936, bratry Augustem Alexandrem a Arnoštem Emanuelem de Silva Tarouca. Oba tito bratři byli významnými dendrology a odborníky v krajinářství. Proto v parku došlo k velké výsadbě cizokrajných dřevin z různých koutů světa. Některé vzácné dřeviny se dochovali do dnešní doby. Při mapování byly zaměřeny tyto dřeviny: Jasan Ztepilý, Cypřišek nutkanský, Zerav obrovský Borovice černá, Lípa plstnatá, Dub letní, Katalpa trubačovitá, Šácholan přišpičatělý, Olše lepkavá, Javor klen, Borovice Jeffreyova, Lípa srdčitá, Smrk Pančičův, Zerav západní, Ořešák černý, Borovice lesní, Borovice osinatá, Střemcha obecná, Topol bílý, Vrba bílá, Borovice vejmutovka, Habr obecný, Jírovec maďal, Smrk východní, Jedle ojíňená, Buk lesní, Jedle kavkazská, Jedlovec kanadský, Cypřišek hrachonosný, Smrk ztepilý, Borovice limba, Douglaska sivá, Dub červený, Bříza papírová, Smrk pichlavý a Šácholan Soulangeův. (viz Katalog významných dřevin)



## **7 EVROPSKY VÝZNAMNÁ LOKALITA**

Evropsky významná lokalita (EVL) je jedním typem chráněných území v rámci soustavy NATURA 2000. NATURA 2000 je soustava chráněných území, které vytvářejí na svém území všechny členské státy Evropské unie. Cílem této ochrany jsou vzácné druhy živočichů, rostlin a zvláštních přírodních stanovišť, které jsou evropsky významné, nejvíce ohrožené či omezeny svým výskytem. NATURA 2000 zajišťuje finanční podporu ze státního rozpočtu nebo fondů Evropské unie, díky tomu je tak zajištěno šetrné hospodaření a ochrana chráněných předmětů. EVL vyhláší vláda České republiky. ([www.nature.cz](http://www.nature.cz))

### **7.1 Evropsky významná lokalita Čechy pod Kosířem**

Vyhledávací kód lokality je CZ0713723. Patří mezi zvlášť chráněné území díky výskytu letní kolonie evropsky významného druhu vrápence malého. Rozloha této lokality činí 0,39 ha. ([www.kr-olomoucky.cz](http://www.kr-olomoucky.cz)) Nejdříve letní kolonie vrápence malého sídlila v půdních prostorách zámku v Čechách pod Kosířem. Později se přesídlila pod hlavní schodiště vedené ze zámku. Během rozpadu kolonie a přelétání používají vrápenci i jiné části parku, v zimním období se pak uchylují do sklepních prostor pod zámek. Dříve patřila kolonie mezi největší v Olomouckém kraji, ale také v celé České republice, v roce 2006 zde vychovávalo svá mláďata celkem šedesát samic těchto letounů. Později se začíná kolonie zmenšovat díky přestavbě zámku a částečnému zamezení vletu vrápence malého do prostor pod schodištěm. Nyní jsou pro vrápence zpřístupněny jak prostory pod schodištěm tak i půda zámku. Díky tomuto by populace vrápence měla zase vzrůst na větší počet jedinců. (Iris, 2007)

## **8 SPRÁVA PARKU**

Správcovství parku má pod svým patronátem Vlastivědné muzeum v Olomouci, majitelem je Olomoucký kraj. Správcem parku je pan Bc. Jaroslav Erlec, který má k dispozici čtyři zaměstnance. Zázemí pro zaměstnance a stroje jsou umístěny ve východní části zámku v hospodářském přízemí. Otevírací doba zámeckého parku v Čechách pod Kosířem je od 8 do 18 hodin celoročně. Komentované prohlídky se konají třikrát do roka a je zde nutná předešlá telefonická domluva.

Rozpočet pro úpravu a správu parku se pohybuje okolo 1 500 000 korun českých. Do těchto nákladů se započítávají platy zaměstnanců, pohonné hmoty do mechanických strojů, odpisy hmotného majetku a drobné provozní náklady.

### **8.1 Mechanizace pro údržbu parku**

Pro celoroční úpravu má správa parku k dispozici jeden komunální nosič, jeden sekací traktor značky Kubota, který se využívá výhradně k sečení trávy. Dále v zámeckém parku zahradníci používají tři křovinořezy a dva foukače na spadané listí. Z menších zařízení se tu využívají motorové pily pro ořez stromů a postřikovače na obranu proti škůdcům.

### **8.2 Práce v parku během roku**

V zimě se provádí prořezávky, arboristické ořezy, štěpkování, odstraňování jmelí a dochází také ke kácení a zpracování dřevní hmoty. Z cest se odstraňuje sníh, stroje se opravují a připravují na další sezónu.

Na jaře se provádí jarní řezy dřevin, sběr starého listí a vyřezávání náletů. Dále se připravuje park na následující sezónu, cesty jsou chemicky postřikovány, aby nezarůstaly. Odstraňují se spadlé větve a seče se tráva okolo zámku a kolem cest.

V létě se dělá téměř to samé co na jaře s výjimkou jarních řezů dřevin. Dále se park chystá na různé kulturní akce, jakou je například přehlídka starých řemesel Josefkol. Dále se provádějí opravy plotů, nátěry laviček, sečení trávy jsou práce probíhající v létě v zámeckém parku v Čechách pod Kosířem.

Na podzim výhradně probíhá sběr listí a sečení se trávy. Park se připravuje na zimní období.

### **8.3 Biologický odpad**

V zámeckém parku vzniká celoročně mnoho biologického odpadu. Správa parku to řeší různými způsoby. Tráva při sečení se buď mulčuje, což znamená, že se nechává na místě posečení nebo dochází k jejímu sběru, to se děje hlavně v okolí zámku a reprezentativních míst parku. Tento travnatý odpad se odváží na kompost k čistírně ve východní části zámku. Na tento kompost se také dováží spadané a posbírané listí. Pořezané a ulomené větve se štěpkují a přidávají se jako mulčovací kůra k mladým dřevinám. Přebytková štěpka se prodává stejně tak jako dřevo z pokácených stromů. Část dřeva se také využívá k topení v hospodářském zázemí během zimního období.

### **8.4 Revitalizace parku**

První revitalizace a s tím spojené výrazné kácení proběhlo v zimním období v roce 2010, nedlouho po změně vlastníka zámeckého parku v Čechách pod Kosířem. Vlastníkem se stal v roce 2009 Olomoucký kraj. Během tohoto prvního kácení bylo odstraněno okolo sto kusů dřevin. Tyto dřeviny byly vykáceny kvůli špatnému stavu, byly postiženy hnilobou, vysycháním a napadeny jmelím. Mezi kácenými dřevinami byly olše, topoly, jilmy, habry, buky, lípy, javory z jehličnanů pak douglasky a smrky. Návrh kácení nechalo zhotovit Vlastivědné muzeum v Olomouci, zhotovitelem a vedoucím projektu byl Ing. Petr Kubeša.

Druhá revitalizace byla spojená s Operačním programem životního prostředí a s Evropskou unií. Probíhala od ledna do října roku 2013. Cílem projektu byla revitalizace zeleně v zámeckém parku. V rámci revitalizace bylo provedeno ošetření dřevin, výsadby nových dřevin a založení trávníku v zámeckém parku. Revitalizace parku zhotovila firma Zahradní úpravy s.r.o. a celkové náklady činily 1 530 849 Kč, z toho byl příspěvek z fondu Evropské Unie 1 071 594 Kč, státní fond životního prostředí zaplatil 76 543 Kč a zbytek částky poskytl Olomoucký kraj. ([www.kr-olomoucky.cz](http://www.kr-olomoucky.cz)) Během obou revitalizací bylo pokáceno okolo 140 dřevin.

### **8.5 Budoucnost parku**

Podle správce parku pana Erlece jsou v budoucnosti naplánovány revitalizace obou rybníků, oprava zničených cest po nákladních vozech, pokračování v arborestické údržbě dřevin a oprava věžky a Mánesova pavilonu. Vše závisí na financích

poskytnutých Vlastivědným muzeem v Olomouci, Olomouckým krajem a získáním dotací z Evropské unie. Jedná se však o blízkou budoucnost.

### **8.6 Rekonstrukce zámeckého parku a zámku**

V první etapě rekonstrukce v roce 2011 se opravila oranžerie, schodiště do zámeckého parku, vybuďovalo se zde sociální zařízení a obnovily se dva sály v zámku. Tato rekonstrukce si vyžádala 22 milionů Kč.

V průběhu druhé etapy v roce 2013 bylo 44 milionů Kč věnováno na dokončení oprav oranžerie a jejího okolí.

V současné době je schválena dotace z evropských fondů a od Olomouckého kraje. Ve výši 24 milionů Kč bude věnována na opravu interiéru zámku. Provede se obnova jižního a západního křídla zámku, kde bude umístěno muzeum věnováno Josefu Mánesovi a rodu Silva Tarouca, šlechtické rodině, která se nejvíce zasloužila o rozvoj zámku a parku. Rekonstrukce musí být na základě podmínek stanovených Evropskou unií, ukončena do roku 2015. ([www.kr-olomoucky.cz](http://www.kr-olomoucky.cz))

### **8.7 Akce pořádané v zámeckém parku**

V zámeckém parku v Čechách pod Kosířem je pořádáno několik akcí ročně, ale stále častější jsou zde svatební obřady. Správa parku a zámku je ochotna uspořádat a připravit svatební obřad v jakékoli části parku, oranžerii, Mánesové altánu či v areálu zámku. ([www.zamekcechy.cz](http://www.zamekcechy.cz))

V prostorách parku se každoročně koná Josefkol pořádaný muzeem kočárů v Čechách pod Kosířem. Tato akce probíhá vždy v červenci v roce 2014 bude probíhat, již sedmý ročník. Josefkol je přehlídka tradičních starých kolářských a kočárnických řemesel a přehlídka historických kočárů ze zdejšího muzea. ([www.historickekočary.cz](http://www.historickekočary.cz))

Během roku se v zámeckém parku pořádají i další kulturní akce. Lze mezi ně zařadit dětský den na začátku června. Jedná se o procházku pohádkovým parkem s pohádkovými bytostmi. Další tradiční akcí, pořádanou každý rok je "Z lázní do lázní". Jedná se o rallye historických vozidel, v srpnu 2014 se bude konat již desátý ročník. Tuto akci pořádá Hanácký auto moto veterán klub Prostějov. Historické automobily vyráží ze Skalky, zastavují v zámeckém parku v Čechách pod Kosířem a pak dále pokračují do Slatinic. ([veteranklubprostejov.webnode.cz](http://veteranklubprostejov.webnode.cz))

Poslední z pravidelných akcí pořádaných v zámeckém parku je ukázka bitvy z dob napoleonských válek. Tato akce se pořádá koncem listopadu pod záštitou obce

Čechy pod Kosířem, Muzea kočárů, Klub vojenské historie Ostrava a Vlastivědným muzeem v Olomouci.

## 10 ZÁVĚR

V této bakalářské práci jsou shrnuty všechny důležité a cenné informace o zámeckém parku v Čechách pod Kosířem. Teoretická část zahrnuje historii panství i zámeckého parku, popis významných krajinných prvků a správy parku. V praktické části se pak práce věnuje mapování významných krajinných prvků, fotodokumentaci a vytvoření mapové aplikace pomocí ArcGIS Online. V rámci praktické části bakalářské práce je pak také vytvořen katalog s 36 nejvýznamnějšími dřevinami vyskytujícími se v zámeckém parku. Katalog dřevin má za cíl vytvořit přehled o významných stromech v parku. Významné stromy byly vybírány na základě vzácného cizokrajního druhu, výrazného staří nebo stromy tvořící výraznou nepřehlédnutelnou dominantu zámeckého parku. Současná obnova zámku a parku díky dotacím z Evropské unie a Olomouckého kraje vede ke zvelebení veřejných prostor, nejdůležitějším opravám a odborné arborestické činnosti, která přispívá k výsadbě nových dřevin. Výsledky této bakalářské práce budou využity správcem parku k doplnění informací a zvýšení atraktivity tohoto zajímavého krajinného prvku obce Čechy pod Kosířem.

Doufám, že v budoucnosti bude i nadále zámecký park v Čechách pod Kosířem vzkvétat pod rukami Vlastivědného muzea v Olomouci a přitáhne tak větší návštěvnost i do opravovaného zámku.

### 10.1 Summary

In this bachelor's thesis are summarized all the important and valuable information about the park in Čechy pod Kosířem. The theoretical parts includes history of the manor and the park, description of the important landscape elements and administration of the park. The practical part deals with mapping of the important landscape elements, photo-documentation and creation of the cartographic application by the website ArcGIS.com. In the practical part of bachelor's thesis there is created the catalogue with the most important 36 timber species which range in the park. Catalogue of timber species is focused on creation of view of important trees in the park. The important trees was selected on the basics of rare exotic species, marked age or trees which are accentuated view point of the park. Thanks to grants from European Union and Olomouc's region the current recovery leads to improvement of public spaces, the most important repairs of the castle and professional activity which go towards

outplanting of new timber species. The results of this thesis will be used to completion of the information and increase in attraction of this interesting landscape element of village Čechy pod Kosířem. I hope that in future the park will prosper underhand Vlastivědné muzeum in Olomouc and the park will attract a lot of visitors to the repaired castle.

## 11 PŘEHLED POUŽITÉ LITERATURY

### 11.1 Knižní zdroje

ANDĚRA M. (2004): Encyklopedie naší přírody. – Slovart, Praha, 176 p.

BÄRTELS A. (2011): Dřeviny od A do Z. - Euromedia Group, k.s., Praha, 287 p.

EKOCENTRUM IRIS (2007): Přírodní park Velký Kosíř. – průvodce naučnou stezkou. – Český svaz ochránců přírody, Prostějov, 39 p.

GRAČKA F. (2000): Obec Čechy pod Kosířem. – referát regionálního rozvoje. - OkÚ Prostějov, Prostějov, 63 p.

CHMELAŘ J. (1983): DENDROLOGIE a ekologii lesních dřevin. - Statní pedagogické nakladatelství, Praha, 133 p. + příloha

KORBEL a kol. (eds.) (2009): Velká kniha živočichů. – Vydavatelství Příroda, Bratislava, 344 p.

KRACÍK P. a kol. (eds.) (1990): Naučná stezka Velký Kosíř. - Okresní národní výbor v Prostějově, Prostějov, 29 p.

PACÁKOVÁ-HOŠŤÁKOVÁ B. a kol. (eds.) (1999): Zahrady a parky v Čechách, na Moravě a ve Slezku. – Libri, Praha, 524 p.

PAGAN J. (1988): Atlas dřevin 2. - Obzor, Bratislava, 405 p.

PAVLAČKA R. (2010): Zámek Čechy pod Kosířem – rekonstrukce a využití objektů a revitalizace parku. - Ateliér – r s.r.o., Olomouc, 65 p.

TOMAN J. (2001): Přírodou krok za krokem. - Albatros, Praha, 191 p.

### 11.2 Časopisové zdroje

DOSTÁLOVÁ H. a KULVAIT Z., (1982): Přírodně krajinářský park v Čechách pod Kosířem – jeho historie a současnost. - Zpravodaj Muzea Prostějovska, Prostějov, (1): 2-11 p.



MRKOS O. (1970): Zámecký park v Čechách pod Kosířem. - Štafeta - kulturní časopis Prostějovska, Prostějov, 70(1): 7-11 p.

ŠUBR J. (1992): Historie a současnost parku v Čechách pod Kosířem. - Štafeta - kulturní postřehy za rok 1992, Prostějov, (23): 27-29 p.

### 11.3 Internetové zdroje

*ArcGIS* [online]. © 2014. [2014-05-01]. Dostupné z WWW:  
<[www.arcgis.com/features/](http://www.arcgis.com/features/)>

*ARC DATA PRAHA* [online]. © 2014. [2014-05-05]. Dostupné z WWW:  
<<http://www.arcdata.cz/uvod/>>

*BOTANY.cz* [online]. © 2014. [2014-04-30]. Dostupné z WWW: <<http://botany.cz/cs/>>

Český statistický úřad [online]. © 2014. [2014-04-20]. Dostupné z WWW:  
<[http://www.czso.cz/xm/redakce.nsf/bce41ad0daa3aad1c1256c6e00499152/ebcb1572242a7cc5c12577370027e82d/\\$FILE/cechypodkosirem.pdf](http://www.czso.cz/xm/redakce.nsf/bce41ad0daa3aad1c1256c6e00499152/ebcb1572242a7cc5c12577370027e82d/$FILE/cechypodkosirem.pdf)>

*Google.maps* [online]. © 2014. [2014-04-30]. Dostupné z WWW:  
<<https://www.google.cz/maps/preview>>

*Hanácký auto moto veterán klub Prostějov* [online]. © 2010. [2014-05-01]. Dostupné z WWW: <<http://veteranklubprostejov.webnode.cz/nase-akce/z-lazni-do-lazni/>>

*Mapy.cz* [online]. © 2011. [2014-04-21]. Dostupné z WWW:  
<[http://mapy.cz/#!x=17.043442&y=49.551640&z=13&d=muni\\_3197\\_1&t=s&q=%25C4%258Dechy%2520pod%2520Kos%25C3%25AD%25C5%2599em&qp=10.565082\\_48.553245\\_20.291225\\_50.876501\\_6](http://mapy.cz/#!x=17.043442&y=49.551640&z=13&d=muni_3197_1&t=s&q=%25C4%258Dechy%2520pod%2520Kos%25C3%25AD%25C5%2599em&qp=10.565082_48.553245_20.291225_50.876501_6)>

*Muzeum kočárů* [online]. © 2014. [2014-05-02]. Dostupné z WWW:  
<[http://www.historickekokary.cz/index.php?option=com\\_content&view=category&layout=blog&id=24&Itemid=6&lang=cs](http://www.historickekokary.cz/index.php?option=com_content&view=category&layout=blog&id=24&Itemid=6&lang=cs)>

*Moravský zemský archiv v Brně* [online]. [2014-05-02]. Dostupné z WWW:  
<<http://www.mza.cz/>>

*NATURA 2000* [online]. © 2006. [2014-04-17]. Dostupné z WWW:  
<<http://www.nature.cz/natura2000-design3/sub-text.php?id=2102&akce=&ssHledat=>>>

*Olomoucký kraj* [online]. [2014-05-01]. Dostupné z WWW: <<http://www.kr-olomoucky.cz/clanky/dokumenty/1829/natura-pr-a-ms-cr-ok-priloha.pdf>>

*Rozhledna Velký Kosíř* [online]. © 2014. [2014-05-05]. Dostupné z WWW: <<http://www.kosir.cz/>>

*Státní správa zeměměřictví a katastru* [online]. © 2013. [2014-04-26]. Dostupné z WWW: <<http://nahlizenidokn.cuzk.cz/VyberParcelu.aspx>>

*Zámek Čechy pod Kosířem* [online]. [2014-04-24]. Dostupné z WWW: <<http://www.zamekcechy.cz/rubriky/park/>>