

# **UNIVERZITA PALACKÉHO V OLOMOUCI**

Přírodovědecká fakulta

Katedra geografie

Petr ADAMEC

## **ZANIKLÉ OBCE DOMAŽLICKA**

Bakalářská práce

Vedoucí práce: RNDr. Aleš LÉTAL, Ph.D.

Olomouc 2014

## **Bibliografický záznam**

**Autor (osobní číslo):** Petr Adamec (R10134)

**Studijní obor:** Geografie – Biologie v ochraně životního prostředí

**Název práce:** Zaniklé obce Domažlicka

**Title of thesis:** Extinct settlements in Domažlice Region

**Vedoucí práce:** RNDr. Aleš LÉTAL, Ph.D.

**Rozsah práce:** 50 stran textu, 4 vázané přílohy, 1 DVD – volná příloha

**Abstrakt:** Tato bakalářská práce se zabývá zaniklými obcemi domažlického okresu, zejména pak historií a současným stavem těch, které zanikly po roce 1945 z důvodu pohraniční polohy oblasti. První část práce obsahuje základní fyzicko-geografickou charakteristiku území, které předcházela rešerše odborné a regionální literatury a materiálů, které jsem získal v archivu SOkA Horšovský Týn. Následuje historie osídlení a okolnosti zániku obcí před a po roce 1945. U obcí Pleš, Lísková, Bystřice, Mostek a Nuzarov, kterým jsem se věnoval podrobněji, jsou fotograficky zdokumentovány pozůstatky. V neposlední řadě jsem z dostupných materiálů vytvořil 3D model nejlidnatější zaniklé obce Pleš.

**Klíčová slova:** Zaniklá obec, odsun obyvatelstva, dosídlení, Domažlicko, pohraničí

**Abstract:** The thesis deals with extinct settlements of Domažlice region, particularly with history and actual state of those which became extinct after 1945 due to their border area location. First part of the thesis contains a basic physical geographical features of the region preceded by literature search and search of the materials, which I acquired in SOkA Horšovský Týn archive. In the second part, there is a history of colonization and extinction of settlements before and after 1945. There is also a photographic documentation of an actual state and remains of Pleš, Lísková, Bystřice, Mostek and Nuzarov, villages which I wrote about more thoroughly. Last but not least, I created a 3D model of the most populated extinct settlement Pleš based on available materials.

**Keywords:** Extinct settlement, expulsion, resettlement, Domažlice region, border region

Prohlašuji, že jsem bakalářskou práci zpracoval samostatně a všechny použité prameny jsem náležitě citoval a uvedl na konci práce v seznamu použitých zdrojů.

V Olomouci dne 3. 5. 2014

.....  
podpis

Tímto děkuji vedoucímu práce panu RNDr. Aleši LÉTALOVĚ, Ph.D za trpělivost a odborné rady při tvorbě mé bakalářské práce. Dále bych chtěl poděkovat panu Zdeňku Procházkovi za poskytnutí materiálů a cenných informací a v neposlední řadě své ženě a dceři Adélce za nesmírnou trpělivost při mém psaní této práce.

UNIVERZITA PALACKÉHO V OLMOUCI

Přírodovědecká fakulta

Akademický rok: 2012/2013

## ZADÁNÍ BAKALÁŘSKÉ PRÁCE

(PROJEKTU, UMĚLECKÉHO DÍLA, UMĚLECKÉHO VÝKONU)

Jméno a příjmení: **Petr ADAMEC**  
Osobní číslo: **R10134**  
Studijní program: **B1301 Geografie**  
Studijní obory: **Biologie v ochraně životního prostředí**  
**Geografie**  
Název tématu: **Zaniklé obce Domažlicka**  
Zadávající katedra: **Katedra geografie**

### Z á s a d y p r o v y p r a c o v á n í :

Cílem práce je shromáždit a sumarizovat informace o zaniklých obcích Domažlicka. Součástí práce zohlednění specifik zániku obcí. Autor zdokumentuje aktuální stav vybraných obcí a pokusí se z dostupných zdrojů rekonstruovat v GIS prostředí podobu obce Pleš před jejím zánikem a zohlední i aktuální stav lokality zaniklé obce Pleš.

Rozsah grafických prací: **Podle potřeb zadání**  
Rozsah pracovní zprávy: **5 000 - 8 000 slov**  
Forma zpracování bakalářské práce: **tištěná/elektronická**  
Seznam odborné literatury:

**CAJTHAML, Jiří. Rekonstrukce historické krajiny a zaniklých obcí = Historical landscape and extinct villages reconstruction. V Praze: České vysoké učení technické, 2013. 29 s.**

**PROCHÁZKA, Zdeněk. Putování po zaniklých místech Českého lesa = Wanderungen durch die verschwundenen Ortschaften des Böhmischen Walds. I., Domažlicko: osudy 50 zaniklých obcí, vsí a samot = Kreis Taus: die Geschicke von 50 verschwundenen Dörfern, Weilern und Einöden. V Domažlicích: Nakladatelství Českého lesa, 2007. 287 s.**

**KOVAŘÍK, David. Proměny českého pohraničí v letech 1958-1960: demoliční akce v českém pohraničí se zřetelem k vývoji od roku 1945. Vyd. 1. Brno: Prius, 2006. 105 s.**

**PROCHÁZKA, Zdeněk. Sklářství v Českém lese na Domažlicku a Tachovsku: místopis skláren, brusíren a leštíren. 3., upr. a rozš. vyd. V Domažlicích: Nakladatelství Českého lesa, 2009. 287 s.**

Vedoucí bakalářské práce: **RNDr. Aleš Létal, Ph.D.**  
Katedra geografie

Datum zadání bakalářské práce: **17. října 2012**  
Termín odevzdání bakalářské práce: **30. dubna 2013**

L.S.

Prof. RNDr. Juraj Ševčík, Ph.D.  
děkan

Doc. RNDr. Zdeněk Szczyrba, Ph.D.  
vedoucí katedry

V Olomouci dne 17. října 2012

## OBSAH

1. Úvod .....	8
2. Cíle práce .....	9
3. Metodika práce .....	10
4. Rešerše literatury .....	11
5. Vymezení zájmového území .....	12
6. Fyzicko-geografická charakteristika území .....	13
6. 1. Geomorfologie .....	13
6. 2. Pedologie .....	14
6. 3. Klimatologie .....	15
6. 4. Hydrologie .....	16
7. Socioekonomická charakteristika území .....	17
8. Historie a vývoj osídlení Domažlicka .....	19
9. Obce zaniklé před rokem 1945 v domažlickém okrese .....	23
10. Obce zaniklé po roce 1945 v domažlickém okrese .....	25
10. 1. Situace v českém pohraničí po roce 1945 .....	25
10. 2. Hospodaření v Českém pohraničí mezi lety 1945 – 1949 .....	26
10. 3. Ostraha státní hranice ČR .....	26
10. 4. Demolice prováděné do roku 1951 .....	27
10. 5. Kompletní demolice v zakázaném pásmu (1952 – 1957) .....	28
10. 6. Pleš (Plösz 1654, Pless 1720, Plöß 1854) .....	29
10. 7. Lísková (Haselbach) .....	34
10. 8. Bystřice (Fichtenbacher Glasshütten 1789, Fuchsova Huť 1918) .....	37
10. 9. Mostek (Schwanenbrückl = Švamberský most) .....	40
10. 10. Nuzarov (1789 Nimm für gut, 1839 Nimvergut, 1930 Nuzarov) .....	43
11. Vizualizace zaniklé obce Pleš .....	46
12. Závěr .....	47
13. Summary .....	48
14. Použitá literatura a zdroje .....	49
Přílohy .....	51

## 1. ÚVOD

Bakalářská práce shromažďuje a shrnuje informace z historie a současnosti zaniklých obcí Domažlicka ležících v česko-německém pohraničí Českého lesa. Toto území prošlo v průběhu své historie velkými změnami, které byly spojeny zejména se třemi velkými událostmi, a to se začátkem II. světové války, kdy byly Sudety připojeny k nacistickému Německu, s jejím koncem, kdy český národ cítil potřebu se vypořádat s tehdejším německým obyvatelstvem, a s nástupem komunistického režimu, který proměnu česko-německého pohraničí zcela dokončil a vrátil Český les do téměř původní podoby.

Ve své práci se po úvodní fyzicko-geografické charakteristice území věnuji vývoji osídlení a zaniklým obcím na Domažlicku, zejména pak těm, které zanikly po roce 1945, ze kterých jsem si podle lidnatosti a dostupnosti zdrojů vybral Pleš, Lískovou, Bystřici, Mostek a Nuzarov. Obec Pleš jsem dále zachytil na 3D modelu, který jsem sestavil na základě dostupných dobových fotografií.

Toto téma jsem si zvolil, protože v dané oblasti bydlím, místa, kde se vybrané obce nacházely, dobře znám a rád bych aspoň kouskem přispěl k tomu, aby dané obce a jejich odkaz neupadly zcela v zapomnění.



## **2. CÍLE PRÁCE**

Cílem této bakalářské práce je shromáždit a sumarizovat informace o zaniklých obcích Domažlicka. Součástí práce je zohlednění okolností zániku obcí. Práce také zdokumentuje aktuální stav vybraných obcí a porovná ho se stavem před jejich zánikem. Dalším cílem bude virtuální rekonstrukce obce Pleš z dostupných dobových fotografií, zdrojů a dokumentace.

Úvodem této práce bude zmíněna základní fyzicko-geografická a socioekonomická charakteristika vybraného území.

### 3. METODY PRÁCE

Tvorba bakalářské práce zahrnovala studium publikací na dané téma, internetových zdrojů, mapových podkladů, dobových fotografií a plánu obce, dále pak návštěvu archivu a terénní šetření.

Samotný text práce byl napsán v textovém editoru Microsoft Office Word 2010, čerpal jsem z odborné a regionální literatury. Tabulky a grafy byly sestrojeny v programu Microsoft Office Excel 2010 a informace v něm zpracovávané byly získány z webových stránek Českého statistického úřadu, z materiálů získaných ve Státním okresním archivu Horšovský Týn a z literatury. Mapové výstupy byly zhotoveny v prostředí ArcGIS 10. 1. a dále upraveny v grafickém programu Paint.NET. Místopis zaniklých obcí byl převzat z publikace Český les příroda, historie, život. Vizualizace a 3D modelace budov byla provedena v programu Google SketchUp 2013 podle dobových fotografií, leteckých snímků z 50. let a historického plánu zástavby obce. Dobová fotodokumentace byla získána od pana Zdeňka Procházky, z publikace Heimatbuch gemeinde Plöß mit Wenzelsdorg, Rappauf und Straßhütte a z webových stránek Zaniklé obce po roce 1945. Aktuální fotografie jsem zhotovil při návštěvě zaniklých obcí.

Výběr zpracovávaných obcí jsem provedl na základě lidnatosti obce a dostupnosti materiálů k obci.

Původní předpoklad využití GIS prostředí při rekonstrukci zaniklé obce byl využit pouze při zpracování mapových podkladů, vlastní rekonstrukce a vizualizace budov byla řešena v softwaru Google SketchUP 2013, který má lepší a vhodnější vizualizační nástroje a byl proto pro tyto potřeby mnohem vhodnější.

#### 4. REŠERŠE LITERATURY

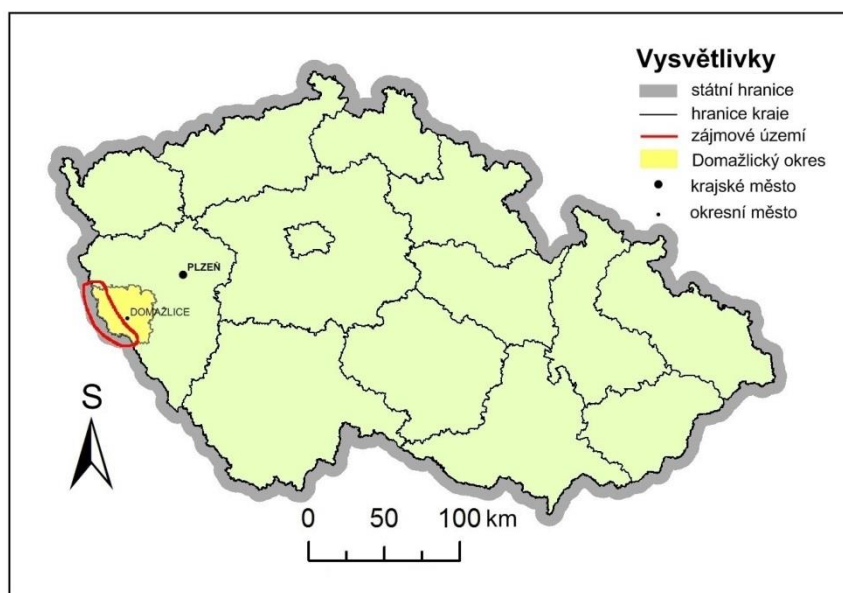
Při psaní první části bakalářské práce, ve které se nachází základní fyzicko-geografická charakteristika území, jsem čerpal z těchto publikací: *Zeměpisný lexikon ČR hory a nížiny* (Demek a kol., 2006), *Půdy české republiky* (Tomášek, 2003), *Půda v české republice* (Hauptman a kol., 2009), *Klimatické oblasti Československa* (Quitt, 1971), *Klimatické oblasti Česka, klasifikace podnebí podle Quitta za období 1961-2000* (Květoň, Voženilek, 2011), *Český les příroda, historie, život* (Kolektiv autorů, 2005). Socioekonomická charakteristika vybraného území je napsána z těchto zdrojů: *Český statistický úřad* (ČSÚ, 2012) a z *oficiálních stránek města Domažlice* (Oficiální web města Domažlice, 2005)

V druhé části bakalářské práce se nachází vlastní text týkající se zaniklých obcí Domažlicka. Protože o zaniklých obcích před rokem 1945 ve vybraném regionu jiná publikace nepojednává, kniha *Český les, příroda, historie, život* (Kolektiv autorů, 2005) byla jedinou publikací, ze které jsem na dané téma čerpal. V kapitole týkající se obcí zaniklých po roce 1945 byly pro mě zásadní publikace *Proměny českého pohraničí v letech 1958-1960* (Kovařík, 2006), *Putování po zaniklých místech Českého lesa, osudy 50 zaniklých obcí vsí a samot* (Procházka, 2007), a *Sklářství v Českém lese na Domažlicku a Tachovsku* (Procházka, 2009). Pan Zdeněk Procházka je v současné době jediným publikujícím autorem zabývajícím se tématem zaniklých obcí na Domažlicku. Velice užitečnou publikací pro tvorbu 3D animace byla *Heimatbuch gemeinde Plöß mit Wenzelsdorg, Rappauf und Straßhütte* (Leibl, Kroupa, 1995), ve které je plán zástavby obce Pleš a mnoho dobových fotografií.

## 5. VYMEZENÍ A OBECNÁ CHARAKTERISTIKA ZÁJMOVÉHO ÚZEMÍ

Zájmové území se nachází z územně správního hlediska v příhraničním Plzeňském kraji, a to v okrese Domažlice. Západní částí sousedí s Německem (Bavorskem) a tvoří tak státní hranici o délce cca 75km. Ze severu je ohraničen Tachovským okresem a ze severovýchodu okresem Plzeň-jih. Z jihovýchodní strany ho obklopuje Klatovský okres. Okres Domažlice se skládá (od 1. 1. 2003) z SO ORP Horšovský Týn a SO ORP Domažlice. Se svou rozlohou 1 123 km<sup>2</sup> zaujímá okres Domažlice 14,9% kraje. (ČSÚ, 2014)

V jižní části Českého lesa se nachází Všerubská vrchovina s nejnižším místem ve Všerubském průsmyku (510 m n. m.), která ho odděluje od Šumavy. Na jihovýchodním okraji tvoří hranici českého lesa Švihovská vrchovina, a to jižním výběžkem Janovického úvalu. Z východu je to Plaská pahorkatina, která omezuje Český les. Severovýchodní hranice je určena Tepelskou vrchovinou a Slavkovským lesem. Na severu spadá Český les do Chebské pánve a u Dyleně se dotýká jižních výběžků Smrčin. (Kolektiv autorů, 2005)



**Obr. č. 1:** Orientační poloha zájmového území.

*(Vytvořil Petr ADAMEC v ArcGIS, upravil v Paint.NET.)*

## 6. FYZICKO-GEOGRAFICKÁ CHARAKTERISTIKA ÚZEMÍ

### 6.1. Geomorfologie

**Tab. č. 1:** Systematické zařazení území Domažlického okresu do geomorfologických jednotek.

PROVINCIE: ČESKÁ VYSOČINA		
SOUSTAVA: ŠUMAVSKÁ		
PODSOUSTAVA: ČESKOLESKÁ		
Celek	Podcelek	Okrsek
Český les	Čerchovský les	Haltravská hornatina
		Nemanická vrchovina
		Ostrovská vrchovina
Podčeskoleská pahorkatina	Chodská pahorkatina	Hostouňská pahorkatina
		Poběžovická kotlina
		Domažlická pahorkatina
Všerubská vrchovina	Českokubická vrchovina	Babylonská vrchovina
		Klíčovská pahorkatina
	Jezvinecká vrchovina	Koutská vrchovina
		Kdyňská brázda
		Havranická vrchovina

Zdroj: (Demek a kol., 2006)

Okres Domažlice je součástí Českého lesa, který kopíruje hranice ČR a SRN v severozápadním směru. Je to členitá vrchovina kerného až klenbového typu. Český les zaujímá plochu 791,58 km<sup>2</sup> se střední výškou 628,2 m a středním sklonem 5°49'. Skládá se převážně z krystalických hornin moldanubického a proterozoického komplexu tepelsko-barrandienské oblasti s tělesy magmatitů. Svahy se sklání příkřeji k východu. Pro toto pohoří jsou charakteristické rozsáhlé hřbety, hřást'ové a brachyantiklinální elevace. Typická jsou široce otevřená údolí. Významné jsou suky a strukturní hřbítky s tvary zvětrávání a odnosu hornin. Nejvyšší horou Českého lesa je Čerchov. Ten se nachází v okrsku Haltravská hornatina. Zkoumaná oblast se přesněji nachází v podcelku Čerchovský les, který leží v jižní části Českého lesa a zaujímá 243,1 km<sup>2</sup>. Střední výška tohoto podcelku je 633,8 m a průměrný sklon 8°11', což je Českoleský nadprůměr. Převážně se zde vyskytují prekambriické migmatitizované pararuly. (Demek a kol., 2006)

Nejvýznamnějšími vrcholy Čerchovského lesa od jihu na sever jsou: Čerchov (1041,8 m n. m.), Haltrava (881,9 m. n. m.), Škarmanka (887,9 m n. m.), Lysá (869,9 m n. m.), Velký Zvon (862,7 m n. m.). (Demek a kol., 2006)

## 6.2. Pedologie

Český les je tvořen krystalinikem, převážná část území je ze složitého komplexu proterozoických a paleozoických usazenin vyvěřelin staršího bohemika. Převážnou většinu území pokrývá půdní typ kambizemě, od mezobazických až po velmi kyselé kambizemě dystrické. Okolo Domažlic a Horšovského Týna se vyskytují luvizemě, vzácně i hnědozemě. Nejvyšší polohy kolem vrcholu Čerchov pokrývají kryptopodzoly a těsné podhůří pseudogleje. (Hauptman a kol., 2009)

**Kambizemě** (hnědé půdy) pokrývají převážnou část Domažlicka, stejně je tomu i u celé ČR. Původní vegetací byly dubohabřiny a horské bučiny. Matečným substrátem jsou v našem případě ruly a svory. Kambizemě se vyskytují převážně mezi 450 až 800 m. n. m. a jsou vázány na členitý reliéf. Jde o vývojově mladé půdy a jejich hlavním půdotvorným pochodem je intenzivní vnitropůdní zvětrávání. Po delší době mohou přejít v jiný půdní typ, a to v hnědozem, illimerizovanou půdu, podzol a jiné. (Tomášek, 2003)

**Luvizemě** (illimerizované půdy) jsou značně zastoupeny v pahorkatinách a vrchovinách od 250 až po 500 (600) m. n. m. Tato půda vzniká pod kyselými doubravami a bučinami. Matečným substrátem jsou sprašové hlíny a středně těžké glaciální sedimenty. Jak již jméno napovídá, je hlavním půdotvorným procesem illimerizace, která se zde uplatňuje velmi výrazně. (Tomášek, 2003)

**Hnědozemě** se vyskytují v nižším stupni pahorkatin nebo v okrajových částech nížin. Tyto půdy vznikaly pod původními dubohabrovými lesy. Spraš, sprašová hlína nebo smíšená svahovina jsou jejím půdotvorným substrátem. Hnědozemě se vyskytují v rozmezí nadmořských výšek 200 a 450 m. n. m. Jedná se o plošiny nebo mírně zvlněné pahorkatiny, někdy i vrchoviny. Illimerizace je hlavním půdotvorným činitelem, při kterém dochází k odnosu jílnatých součástí ze svrchních do hlubších vrstev půdy. (Tomášek, 2003)

**Kryptopodzoly** (rezivé půdy) se vyskytují hlavně ve vyšších polohách nad 800 m n. m. v horském prostředí. Vznikaly pod kyselými horskými bučinami, někde i

smrčiny, v chladném a vlhkém klimatu. Půdotvorným substrátem jsou hlavně zvětraliny kyselých hornin, zejména pak vyvěřelin a metamorfik, ale i sedimentů. Intenzivní vnitropůdní zvětrávání doprovázené uvolňováním seskvioxidů (Fe, Al) je hlavním půdotvorným činitelem. (Tomášek, 2003)

**Pseudogleje** najdeme ve středních výškových stupních, kde se často střídají s illimerizovanými půdami. Tyto půdy vznikly stejně jako luvizemě pod kyselými bučinami a doubravami. Půdotvorným substrátem jsou zejména sprašové půdy, hlinité a jílovité ledovcové usazeniny, smíšené svahoviny, jíly, odvápněné slínovce, zrnitostně těžší zvětraliny hornin. Vyskytují se v terénních depresích a na plošinách. Oglejení je hlavním půdotvorným činitelem, vedle kterého se často uplatňuje jako podřízený pochod illimerizace, která pak vlastnímu oglejení předchází. (Tomášek, 2003)

### 6.3. Klimatologie

Ke klimatické charakteristice sledovaného území jsem zvolil Qittovu klasifikaci za období 1961-2000 autorů Květoň a Voženilka z roku 2011. Tato klasifikace klimatu je „šita na míru“ České republice a Quitt v ní rozděluje ČR na 23 klimatických jednotek ve třech klimatických oblastech, a to teplých, mírně teplých a chladných. Okres Domažlice spadá do mírně teplé oblasti, pouze Čerchovský vrch a jeho blízké okolí náleží do klimatické oblasti chladné. Vyskytuje se zde 6 klimatických jednotek (CH7, MT1, MT3, MT7, MT10 a MT11). (Květoň, Voženilek, 2011)

**Tab. č. 2:** Charakteristika 6 klimatických jednotek vyskytujících se na Domažlicku

parametr	CH7	MT1	MT3	MT7	MT10	MT11
Počet letních dní	10-30	20-30	20-30	30-40	40-50	40-50
Počet dní s průměrnou t 10 °C a více	120-140	120-140	120-140	140-160	140-160	140-150
Počet dní s mrazem	140-160	160-180	130-160	110-130	110-130	110-130
Počet ledových dní	50-60	40-50	40-50	40-50	30-40	30-40
Průměrná lednová t	-3 - -4	-5- -6	-3- -4	-2- -3	-2- -3	-2- -3
Průměrná červencová t	15-16	15-16	16-17	16-17	17-18	17-18
Průměrná dubnová t	4-6	5-6	6-7	6-7	7-8	7-8
Průměrná říjnová t	6-7	6-7	6-7	7-8	7-8	7-8
Průměrný počet dní se srážkami 1 mm a více	120-130	120-130	110-120	100-120	100-120	90-100
Suma srážek ve vegetačním období	500-600	500-600	350-450	400-450	400-450	350-400
Suma srážek v zimním období	350-400	300-350	250-300	250-300	200-250	200-250
Počet dní se sněhovou pokrývkou	100-120	100-120	60-100	60-80	50-60	50-60
Počet zatažených dní	150-160	120-150	120-150	120-150	120-150	120-150
Počet jasných dní	40-50	40-50	40-50	40-50	40-50	40-50

Zdroj: (Květoň, Voženilek, 2011)

## 6.4. Hydrologie

Okresem Domažlice, stejně jako celým CHKO Český les, probíhá rozvodnice dvou úmoří. Jsou to úmoří Černého moře (povodí Dunaje) a Severního moře (povodí Labe). Tato labsko-dunajská rozvodnice má přibližně severojižní směr. Čerchovský les je odvodňován potokem Kouba, potokem Nemanickým, Novosedelským, Černým a Chladnou a Teplou Bystřicí do Dunaje, který se vlévá do Černého moře. Severní a východní část Čerchovského lesa odvodňuje zejména Radbuza, dále pak Pivoňka, Mlýnecký potok, Černý potok (Čerchovka) a Teplobystřický kanál přes Labe do severního moře. (Kolektiv autorů, 2005)

**Radbuza** patří do povodí Berounky a je se svou délkou 111,5 km a plochou povodí 2179 km<sup>2</sup> nejvýznamnějším tokem Domažlického okresu. Od svého pramene po soutok se Mží zdolává převýšení cca 400 nadmořských metrů. Její pramen najdeme 1,5 km severovýchodně od Závisti ve výšce 700 m n. m. (Kolektiv autorů, 2005)

**Černý potok (Čerchovka)** je pravostranným přítokem Radbuzy a vlévá se do ní nad Horšovským Týnem ve výšce 373 m n. m. Plocha povodí činí 170,333 km<sup>2</sup> a délka toku je 28,3 km. Čerchovka od pramene po soutok s Radbuzou překonává převýšení 407 m. Pramen tohoto toku najdeme na východní straně Černovrší ve výšce 780 m n. m., kde se skoro dotýká svého jmenovce, který však odtéká do Bavorska. Voda obou Černých potoků je strhávána prodlouženým umělým Teplobystřickým kanálem, který vede přímo nad jejich prameny. (Kolektiv autorů, 2005)

Výše zmíněný **Teplobystřický kanál**, někdy nazývaný „mlynářská stoka“, je napájený Teplou Bystřicí a pramení na svahu Čerchova ve výšce 920 m n. m. Byl vybudován v 16. století za účelem pohonu mlýnských kol, hamrů a přísunu vody k šlejfům. Jeho délka činila 16 km (dnes už měří jen 8 km) a vlévá se do Zubřiny. Je zajímavý tím, že převádí vodu z povodí Dunaje do povodí Labe. (Kolektiv autorů, 2005)



## 7. SOCIO-EKONOMICKÁ CHARAKTERISTIKA VYBRANÉHO ÚZEMÍ

Domažlický okres se skládá z 85 obcí, z nichž dvě jsou obce s rozšířenou působností (Domažlice, Horšovský Týn). Pod správním obvodem obce s rozšířenou působností (SO ORP) Domažlice jsou tři obce s pověřeným obecním úřadem (POU), a to Domažlice, Poběžovice a Kdyně. SO ORP Horšovský Týn byl mezi roky 1849–1960 samostatným okresem (Oficiální stránky města Horšovský Týn, 2014), nyní spravuje dvě POU, a těmi jsou Horšovský Týn a Staňkov. V severovýchodní části domažlického okresu najdeme 9 obcí (Bukovec, Čečovice, Černovice, Holýšov, Horní Kamenice, Kvíčovice, Neuměř, Štichov, Všekary), které spravuje POU Holýšov spadající do SO ORP Stod. (ČSÚ, 2012)

Okres Domažlice se svým počtem obyvatel 60 858 (k 1. 1. 2013) řadí na páté místo v plzeňském kraji. Jeho silniční síť měří 754 km (k 31. 12. 2009), z toho I. třídy 67 km, II. třídy 202 km a III. třídy 484 km. Mezinárodně významné silniční spojení představuje tah z Plzně na hraniční přechod Folmava. Železniční síť je poměrně řídká, nejvýznamnější je spojení Plzeň – Domažlice – Česká Kubice, ze které pokračují vlaky do Mnichova, hlavního města Bavorska. (ČSÚ, 2012)

Vybraný okres je okresem průmyslově zemědělským. Jedná se o průmysl lehkého strojírenství, výrobu optiky nebo nábytkářský průmysl. Pro okres jsou nejvýznamnějšími průmyslové podniky soustředěné v Domažlicích, Kdyni, Horšovském Týně, Holýšově a Klenčí pod Čerchovem. V Domažlicích je nejvýznamnějším zaměstnavatelem německá firma Galí Optik, s. r. o., dále pak HODETA spol., s. r. o., která patří k 20 nejvýznamnějším oděvním podnikům v ČR, a firma Flabeg, s. r. o., která se zabývá výrobou zrcadel. Ve Kdyni působí dva velcí zaměstnavatelé, je to Elitex Machinery, s. r. o. zabývající se textilním strojírenstvím s letitými zkušenostmi a KDYNIUM, a. s., největší tuzemský výrobce odlitků přesného lití. V Horšovském Týně je to především PLASTIK HT, a. s., v Holýšově mají výrobní haly 2 velké firmy, jsou to SVA, a. s. zabývající se výrobou kabin pro traktory a kamiony a EvoBus Bohemia, s. r. o., která je dceřinou společností automobilky DaimlerChrysler s 18% podílem světové produkce autobusů, což z ní dělá světovou „autobusovou“ jedničku. Klenčí pod Čerchovem je sídlem firmy STEATIT v. o. s., která vyrábí elektro-keramiku. (Oficiální web města DOMAŽLICE, 2005)

Zemědělství nehraje v domažlickém okrese významnou roli. Je to způsobeno skutečností, že velkou část území pokrývají lesy a CHKO Český les. Zemědělská půda se rozkládá na 53 413 hektarech, z toho orná na 36 908 hektarech (k roku 2010). Pěstovanými plodinami jsou pšenice, krmná kukuřice a řepka, také se zde chová skot v počtu 31 168 kusů (k roku 2010), drůbež a prasata v počtu 27 711 kusů (k roku 2010). V primární sféře je největším zaměstnavatelem LST, a. s. (Lesní společnost Trhanov), která se zabývá těžbou dřeva a jeho základním zpracováním. (Oficiální web města DOMAŽLICE, 2005), (ČSÚ, 2012)

## 8. HISTORIE A VÝVOJ OSÍDLENÍ DOMAŽLICKA

Český les a jeho drsné klima v době pravěké nenabízel mnoho příležitostí k osídlení. To umožnil až konec poslední doby ledové v období pozdního paleolitu a neolitu (10–7 tis. let před n. l.). Lesy se rozšiřovaly, přicházela sem i lovná zvěř a za ní putovali lovci převážně z bavorského území. První věrohodné důkazy o pravěkém osídlení pocházejí z Černého vrchu u Hostouně, kde pravěký člověk sídlil v období časného eneolitu, na počátku pozdní doby kamenné (3200–1900 let před n. l.). Ve střední době bronzové se na Domažlicku, přesněji u vsi Milavče, nacházela významná mohylová kultura (1500–900 let před n. l.), která své pojmenování získala díky mohylovým hrobkám. Nálezy mincí z Mnichova a Pivoně dokládají přítomnost Keltů (400 let před n. l.). V Římském období a epoše stěhování národů (1.–6. stol.) nebyla oblast Českého lesa nijak obývána, proto Slovanské kmeny, které začaly tuto oblast v 7. století osidlovat, nenarážely na původní osídlení a kolonizovaly liduprázdnou oblast. Zakládaly zde strážní body na zemských stezkách. Jedním z těchto bodů bylo slovanské hradiště na Tuhošti nacházející se 3 km jihovýchodně od Domažlic. Jeho funkci později převzalo hradiště, které se v latinských pramenech nazývalo Tusta, v německých Taus a česky jej dodnes známe jako Domažlice. (Kolektiv autorů, 2005)

Masiv Českého lesa tvořil přirozenou přesně nevymezenou hranici mezi Českou a Německou zemí. S rozšiřujícím se osídlením narůstala potřeba tyto hranice určit a vymežit. V 11.–12. století se objevují první hraniční stráže a značení vyřezaná do kůry stromů vymežující hranice mezi dvěma národy. Poprvé se s tímto značením setkáváme na Chodsku, což je oblast na Domažlicku. V historických pramenech se Chodové poprvé objevují v souvislosti s bitvou mezi knížetem Břetislavem I. a Jindřichem III. roku 1040. Chodové střežili zemskou hranici a za to jim byla později udělena určitá privilegia. Osidlování vnitrozemských lesnatých oblastí započalo ve 12. stol. Iniciátory tohoto osidlování byly především kláštery, kterým do doby husitských válek patřily desítky vesnic. (Kolektiv autorů, 2005)

Počátkem 13. stol. se zakládají první města přeměnou trhových vsí a podhradí. Vznikají u obchodních stezek a zdrojů přírodního bohatství. Domažlice jako královské město založil v 60. letech 13. stol. Přemysl II. Otakar. Současně s královským městem Domažlice bylo založeno i město poddanské, a to Horšovský Týn. Vznikem těchto měst v druhé polovině 13. stol. a dosídlením hraničních lesů především Němci v průběhu 14.

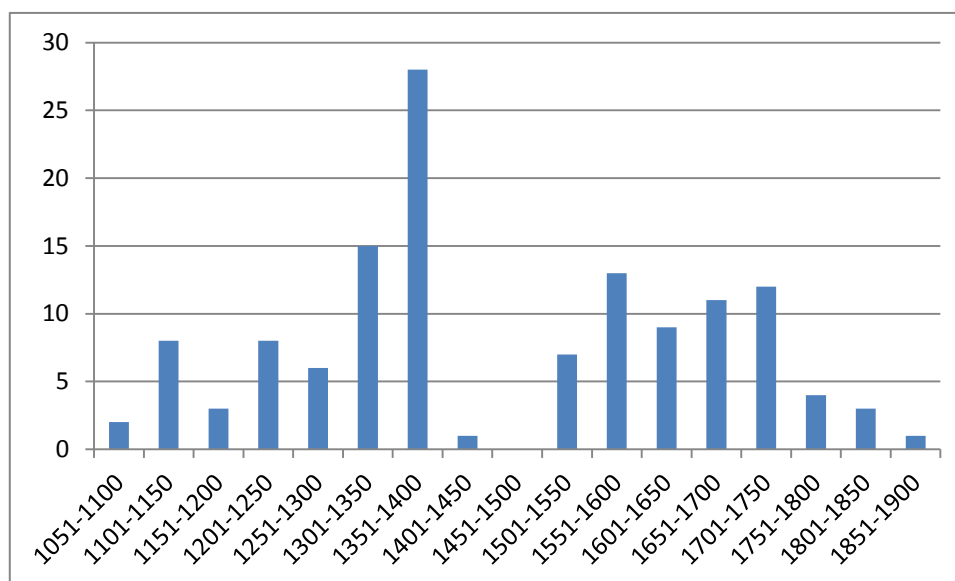
stol. můžeme vybrané území považovat za osídlené, pouze v centrální části Českého lesa byla lidmi nevyužívaná místa čekající na osídlení. (Kolektiv autorů, 2005)

15. století vzniku nových sídel nepřálo. Během husitských válek byl vypálen hrad Starý Herštejn a významný Pivoňský klášter, který je v současné době pouze udržován v dezolátním stavu. Mnoho sídel v této době zanikalo. V 16. století se situace v České zemi stabilizovala a mohla vznikat nová sídla. Především v pohraniční části, s bohatstvím uloženým v hustých lesích, vznikaly pily a první sklárny (1560 Stará Huť u rybníka, 1572 huť v Mostku u Rybníka, 1591 Eisendorfská Huť). Planiny vzniklé kácením dřeva pro pily a sklárny umožňovaly vznik nových a nových sídel. (Kolektiv autorů, 2005)

V první polovině 17. století se změnila struktura majitelů šlechtických statků. Hlavním důvodem byly pobělohorské konfiskace, díky kterým se k majetku dostala hlavně Německá šlechta. Celý Český les se začal poněmčovat, jen Domažlické Chodsko zůstalo jakousi baštou Čechů. Zadlužení měst, redukce obyvatelstva v regionu o třetinu a s tím spojené zrušení jedné pětiny pozemků byly daní třicetileté války. Noví vlastníci pozemků si byli vědomi bohatství zdejších lesů. Budovaly se nové sklárny, železárny a papírny, avšak v 17. století nebylo moc prostoru pro rozvoj hospodářství a řada z nich záhy zanikla. Nástup 18. století znamenal novou vlnu výstavby vodních náhonů pohánějících četné sklárny, leštírny a brusírny skla, mlýny a hamry. To znamenalo zakládání dalších vsí u nově vzniklých výroben a příliv nového, především Bavorského obyvatelstva. Tento masivní „sklářský boom“ měl za následek intenzivnější mýcení lesů, proti kterému protestovali Chodové, ale jejich dřívější privilegované postavení ztrácelo na významu a prosby nebyly nijak vyslyšeny. Blahobyt zdejších sklářů ukončil Rakouský bankrot roku 1811, zavedení kontinentálních cel a blokáda exportu českého skla. Definitivní konec pro většinu skláren regionu znamenal rok 1825. Důvodem bylo nedostatečné množství paliva do sklářských pecí zapříčiněné skoro úplným vytěžením zdejších lesů. Zdejší lidé hledali nový zdroj obživy, a proto zakládali na vymýcených plochách políčka a pásli dobytek. (Kolektiv autorů, 2005)

Ve 20. století prodělal Český les nejzásadnější změny v osídlení za celou svou historii. Roku 1918 vzniklo samostatné Československo, které nebylo sudetskými Němci přijato za své. Po nástupu hospodářské krize se zhoršila životní úroveň a sudetští Němci viděli jako jediné východisko připojení se k henleinovskému Německu. Jakmile byla podepsána Mnichovská dohoda, celé území Českého lesa připadlo Velkoněmecké říši.

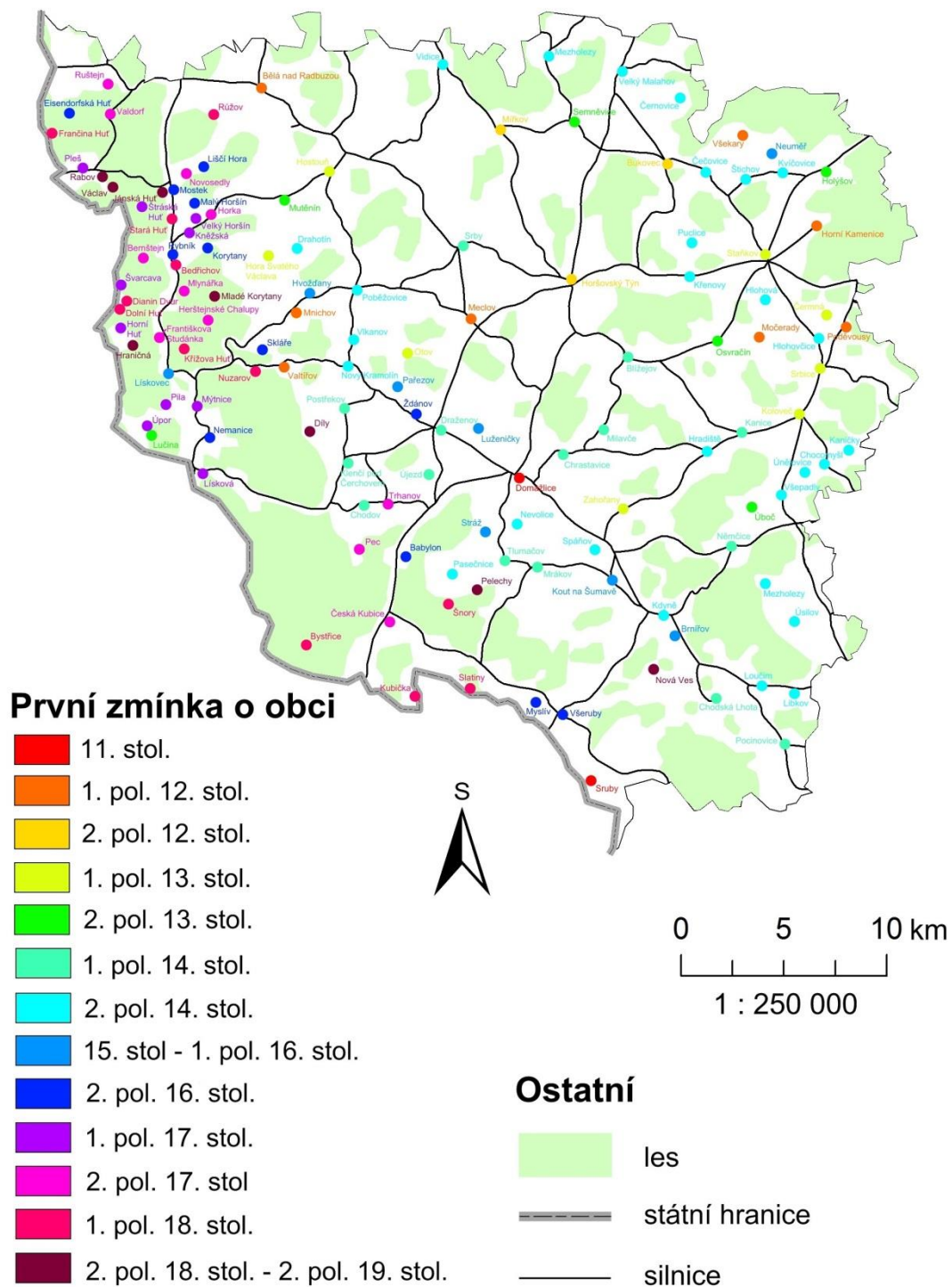
Pouze malá část Chodska zůstala česká. Po Druhé světové válce nastal velký pohyb obyvatelstva, jak ze strany odsouvaných Němců, tak českých i zahraničních obyvatel kolonizujících rychle uvolněný prostor. Po nástupu komunistů k moci se pohraničí uzavřelo a vsi v blízkém příhraničí podléhaly demolicím. Následný úbytek obyvatelstva a demolice byly tak rozsáhlé, že ani za třicetileté války nedošlo k tak výrazným změnám ve struktuře obyvatel. (Kolektiv autorů, 2005)



**Obr. č. 2:** Výskyt prvních zmínek o obcích v domažlickém okrese za jednotlivé padesátileté úseky.

*Zdroj: (Kolektiv autorů, 2005), (Historický lexikon obcí v Čechách, 2006), vlastní zpracování.*

Z grafu je jasně patrné, že nejvíce obcí vznikalo ve 14. stol. Dalším výrazným úsekem bylo 15. stol., kdy na Domažlicku nevznikaly skoro žádné obce. To bylo způsobeno probíhající Husitskou válkou. Tento graf jasně podtrhuje výše zmíněný vývoj osídlení.



**Obr. č. 3:** Historický průběh osídlení v Domažlickém okrese od 11. stol. až po konec 19. stol.

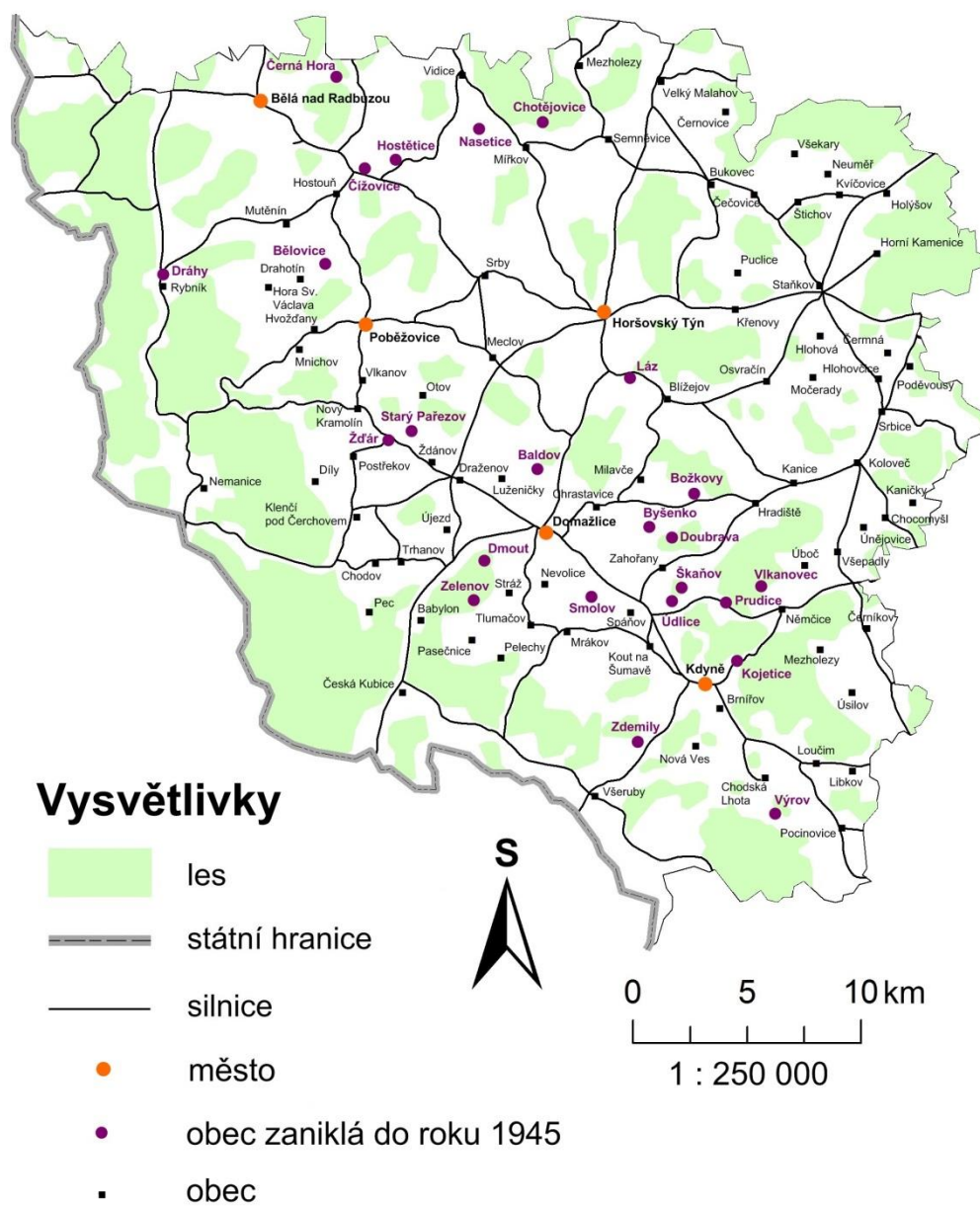
(Vytvořil Petr ADAMEC v ArcGIS, upravil v Paint NET.)

## 9. OBCE ZANIKLÉ PŘED ROKEM 1945 V DOMAŽLICKÉM OKRESE

V dějinách České republiky nacházíme období, kdy byl jinak stabilní sídelní systém narušen a mnoho sídel zanikalo. V dobách starší historie byly důvodem vysídlení zejména války, epidemie chorob, u venkovských sídel mohly být příčinou požáry (převládajícím stavebním materiálem bylo dřevo), za vysídlením mohla stát také vůle feudálního pána, vznik vodních děl, nevhodné umístění (záplavové oblasti) nebo mohla zaniknout v důsledku těžby. Za zánikem některých sídel mohly být také politické důvody, namísto obcí vznikaly například vojenské prostory. (Cajthaml, 2013)

Zaniklé obce na Domažlicku můžeme rozdělit do dvou kategorií. V první kategorii budou zařazeny obce, které zanikly před osudovým rokem 1945. V druhé kategorii budou řazeny obce zaniklé po roce 1945, kterým se díky dochované dokumentaci budu věnovat podrobněji.

Obcí, které zanikly v tomto období, najdeme v domažlickém okrese 64 (viz. tabulka v příloze). Jen u malého počtu je známá přesná poloha definovaná souřadnicemi (S-JTSK), díky kterým lze vytvořit mapu v prostředí ArcGIS. Sídla, u kterých není přesná poloha známa, jsou v tabulce zastoupena obcemi, v jejichž okolí se nacházela. U některých také chybí rok, kdy o nich nacházíme první zmínky, a rok, kdy se uvádí jako pusté. Zajímavé je, že u pěti vesnic (Kraví Brod, Kojetice, Mlynařice, Škaňov, Žďár) je rok první zmínky totožný s rokem, kdy se uvádí jako pusté. Některé vesnice nezanikly zcela, na jejich místě pouze vznikla nová obec a původní název vsi je použit pro místní název části obce, jako je tomu např. u Starého Pařezova. Dalšími případy ne zcela zaniklých obcí jsou Božkovy, Černá Hora, Doubrava, Lazce, Mimov, Modlín, Smolov a Výrov. Tato sídla jsou vedena jako části obcí a jedná se o samoty, ačkoliv v publikaci Český les jsou uváděna jako zaniklá.



**Obr. č. 4:** Sídla zaniklá do roku 1945 v domažlickém okrese.

*(Vytvořil Petr ADAMEC v ArcGIS, upravil v Paint NET.)*



## **10. OBCE ZANIKLÉ PO ROCE 1945 V DOMAŽLICKÉM OKRESE**

Po roce 1945 zaniklo v domažlickém okrese 25 obcí 39 osad a 17 samot (Zaniklé obce po roce 1945, 2013), ve kterých žilo k roku 1930 přes 8 000 obyvatel převážně německé národnosti. Důvodem zániku všech těchto sídel byla jejich poloha v hraničním pásmu nebo poblíž hraničního pásma. Hlavním živobytím zdejších obyvatel byla sklářská výroba, ať už drobná výroba korálků do růženců (páteříků), nebo náročnější výroba dutého skla a skleněných tabulí ve specializovanějších provozech. Také zde byly vhodné podmínky pro dřevozpracující podniky. Zemědělská činnost v hornatém terénu příliš nevzkvétala.

### **10. 1. Situace v českém pohraničí po roce 1945**

Těsně po skončení druhé světové války a obnově československého státu byl zahájen odsun českých Němců. Odsun probíhal mezi lety 1945 a 1947. Výsledkem byla masivní migrace téměř 3 milionů Němců za hranice našeho státu. Tato historická událost měla za následek nevratné změny v národnostní, sociální a demografické struktuře českého pohraničí. Z Českého pohraničí se tímto stal pustý a lidu prázdný kraj, v němž zůstala jen hrstka Českých starousedlíků a skoro 200 000 Němců, kterým se povinnost opustit své domovy vyhnula. (Kovařík, 2006)

Vyvstala otázka, co se vzniklým neobydleným prostorem, který byl plný prázdných stavení. Řešení na sebe nenechalo dlouho čekat a osídlování slovanským národem probíhalo souběžně s vysídlováním germánského národa. Osídlovací politika a s ní související majetkoprávní záležitosti byly v prvních poválečných měsících prováděny prezidentskými dekrety. Pro osídlovací politiku byl nejvýznamnější dekret č. 27 ze 17. července roku 1945 o jednotném řízení vnitřního osídlení a dekret č. 28 z 20. července 1945 o osídlení zemědělské půdy. Dekret č. 27 zřizoval instituci Osídlovacího úřadu (OÚ). OÚ společně s Národním pozemkovým fondem (NPF) řídili kolonizaci pohraničí tak, aby odpovídala politickým a hospodářským zájmům tehdejšího Československa. Součástí OÚ byl také Fond národní obnovy (FNO). Jeho hlavní funkcí bylo zdokumentovat konfiskovaný majetek. OÚ i FNO byli od začátku řízeni mladými komunisty, kteří rozhodovali o osudu opuštěných obcí. České poválečné pohraničí se tímto stalo důležitou mocenskou a politickou oporou Komunistické strany Československa (KSČ). (Kovařík, 2006)

Ukázalo se, že hlavním problémem znovuosídlení se stalo sociální složení nově příchozích kolonizátorů. Zpět do svých domovů se vraceli starousedlíci, kteří byli roku 1938 vyhoštěni, ale také mnoho lidí bez vztahu ke znovu kolonizovanému kraji, bez tradic a objektivní představy, co život v hornatém pohraničí obnáší. Mnoho z těchto lidí bylo nemajetných s naivní představou o jednoduchém nabytí nemovitostí a polností. Opuštěné domy lákaly mimo jiné i „zlatokopy“, kteří se toulali od místa k místu a jen rabovali. V květnu 1947 žilo v celém českém pohraničí 2,4 milionu obyvatel, z toho 1,5 milionu představovali nově příchozí, mezi kterými byli Češi, Slováci a reemigranti z Ukrajinské Volyně (cca 90 000 osob), 35 000 osob bylo z různých oblastí sovětského svazu, 13 000 osob z Jugoslávie a mnoho dalších cizinců. Kolonizační proces nebyl rovnoměrný. Nejlépe se osidlovaly oblasti s dobrou komunikační dostupností a větší obce s fungující poštou, školou a obchodem. Úrodnost půdy a klimatické poměry oblasti byly také jedněmi z rozhodujících faktorů výběru osidlované oblasti. (Kovařík, 2006)

## **10. 2. Hospodaření v Českém pohraničí mezi lety 1945 – 1949**

Hospodaření v pohraničních oblastech výrazně zaostávalo za vnitrozemím. Důvodem bylo nedostatečné osídlení a sociální složení obyvatelstva. Nově přistěhovalí lidé neměli žádný vztah k obývané krajině a i jejich zemědělské schopnosti byly pochybné. Tehdejší Československé úřady shledaly jako nejlepší možné řešení přeměnu systému hospodaření. Vycházeli z prezidentského dekretu č. 28 a zakládali horská pastvinářská družstva, která měla obhospodařovat rozlehlé pohraniční pozemky. Během roku 1946 vzniklo v českém pohraničí na 86 horských pastvinářských družstev. Avšak tato reforma nesklidila očekávaný úspěch a lidé se vraceli zpět do vnitrozemí za lepšími životními podmínkami. Další ránou pro místní hospodářství bylo rozhodnutí KSČ o nedůvěryhodnosti převážně původního obyvatelstva, které zde vykazovalo aspoň nějaké výsledky. Jejich přesunem dál od hranic směrem do vnitrozemí se rozplynuly veškeré předpoklady pro zdravý chod pohraničí. 10. ledna 1949 byly vydány příslušné směrnice k ukončení a likvidaci horských pastvinářských družstev a 3. ledna 1950 byla činnost ukončena. (Kovařík, 2006)

## **10. 3. Ostraha státní hranice ČR**

Ostraha státní hranice v poválečných letech 1945-1948 probíhala přibližně stejným způsobem jako v předválečné době. Přechody hranic byly v tomto období

povolené, avšak jen zřídka využívané. Ostrahu od roku 1945 prováděla nově obnovená Finanční stráž, která měla na starost odhalování trestné činnosti hospodářského charakteru a nově zřízená jednotka Sboru národní bezpečnosti (SNB). Zatímco Finanční stráž byla tvořena spíše předválečným osazenstvem zastávajícím masarykovské hodnoty, do SNB se hlásili sympatizanti KSČ, kteří se zde chtěli seberealizovat. Nastal únor 1948 a komunistický převrat vše změnil. Již 23. února 1948 byla zrušena ministrem vnitra platnost Československých cestovních pasů a tím byl znemožněn legální přechod hranic do západního světa. Současně došlo k uzavření hranic a posílení jednotek SNB. Odpovědí na tato opatření byly nedovolené přechody ještě málo zabezpečených hranic. To vyvolalo ještě větší represe ze strany KSČ a byla zrušena Finanční stráž, která byla vnímána jako nespolehlivá a pro KSČ tímto nevyhovující. Zákonem č. 275/1948 byla k 1. lednu 1949 zřízená nová a jediná platná složka střežící státní hranici a to Pohraniční stráž (PS) SNB. Závěrečným opatřením se stalo 1. dubna 1950 zřízení hraničního pásma, které bylo různě široké, ve vztahu ke členitosti terénu, poloze velkých sídel a komunikační sítě. Postižené byly tyto okresy: Jáchymov, Kraslice, Aš, Cheb, Mariánské Lázně, Tachov, **Horšovský Týn**, **Domažlice**, Klatovy, Sušice, Vimperk, Prachatice, Český Krumlov, Kaplice, Trhové Sviny, Třeboň, Jindřichův Hradec, Dačice, Moravské Budějovice, Znojmo, Mikulov, Břeclav. V tomto hraničním pásmu se nacházelo přes 300 obcí. Obyvatelstvu a lidem pracujícím v hraničním pásmu byly vystavovány povolenky pro pobyt a vstup. Výdej prováděl Okresní národní výbor (ONV). Za necelý rok trvání se hraniční pásmo proměnilo v zakázané pásmo a vstup do něj byl civilistům bez výjimky zakázán. Tímto opatřením se definitivně zpečetil osud obcí, uvnitř pásma a byly odsouzeny k zániku. (Kovařík, 2006)

#### **10. 4. Demolice prováděné do roku 1951**

Již na začátku opětovného osidlování pohraničí bylo jasné, že se nepodaří zalidnit všechny postižené oblasti, hlavně oblasti položené vysoko s neúrodnou půdou a ty, které ležely stranou mimo dosah civilizace. Proto si OÚ vyžádal od pohraničních okresů zprávu, ve které měl být zhodnocen stav dosídlení. Na základě této zprávy z 28. prosince 1946, v níž se objevilo 286 neobydlených obcí, se OÚ rozhodl, že obce položené do 200 metrů od hraniční čáry zboří a následně zalesní, proto se demolice prováděné do roku 1945 označují jako „Zalesňovací akce“. Likvidace se netýkala obcí, které již byly alespoň částečně osídleny. Z toho vyplývá, že se nepočítalo s celkovou demolicí pohraničí. Tento

zalesňovací plán nebyl dotážen do konce, poslední jednání ohledně této akce se konalo 20. ledna 1949. Po totalitním převratu byla myšlenka částečného obývání hranic nepřijatelná, a proto se přistoupilo k razantnějšímu řešení nastalé situace. (Kovařík, 2006)

## **10. 5. Kompletní demolice v zakázaném pásmu (1952 – 1957)**

Vyostřením vnitropolitické situace Československa a narůstajícím nepřátelstvím mezi demokratickým západem a komunistickým východem, se stala západní hranice s Bavorskem a Rakouskem nárazníkovou zónou případného válečného konfliktu. Lidé ilegálně migrovali přes hranice směrem na západ, a proto totalitní režim potřeboval dostat hranice pod svou kontrolu. Dne 28. dubna 1951 bylo vyhlášeno „Ustanovení o pohraničním území“. Nově vzniklá Pohraniční stráž dostala kompetence armády a byla pověřena střežit zakázané pásmo. Zřízením zakázaného pásma (1951) se ocitlo 126 obcí v celé ČR na pokraji své existence. Nejvíce se jich nacházelo v okrese Kaplice (30), Dačice (11), **Horšovský Týn (11)** a **Domažlice (10)**. Opětovné vysídlení ze zakázaného pásma postihlo v celé ČR na 448 rodin a vysídlení „státně nespolehlivého“ obyvatelstva z širšího hraničního pásma pak 826 rodin, to je cca 3000 osob. Vystěhovaným osobám bylo povoleno ponechat si svůj majetek, ale zároveň zakázáno jej využívat, proto většina volila možnost náhrady majetku. Paradoxem je, že při ponechání majetku na místě by o něj majitelé záhy přišli při již plánované demolici. Na přesun a základní zajištění životních potřeb vystěhovaných lidí stát vynaložil 33 500 000 Kč. Znovu opuštěné obce přestaly úředně existovat, jejich obecní agenda byla předána okresním úřadům a jejich katastrální území bylo připojeno k okolním obcím. Pohraniční stráž se obávala, že opuštěné objekty budou sloužit k úkrytu „přeběhlíků“. Na základě toho se dne 11. ledna 1952 konala porada na Ministerstvu vnitra, kde se rozhodlo o definitivní demolici všech budov v zakázaném pásmu vyjma těch, které si PS nebo Československá armáda ponechá k provozování své činnosti. Zástupce PS npor. Just odhadl, že k demolici přijde 2800 objektů. Problematika bourání kostelů se měla projednávat se Státním úřadem pro věci církevní. (Kovařík, 2006)

Samotné demolice se rozběhly roku 1953 a probíhaly tak, že objekty byly zdarma nabídnuty socialistickým podnikům nebo prodány za odhadní cenu materiálu v nich obsaženého soukromníkům, kteří obdrželi stavební povolení a materiál využijí na stavbu rodinného domu. Nejprve byli upřednostněni zájemci ze socialistického sektoru a až poté soukromníci. Při koupi demoliční nemovitosti nebo jejím přidělení v případě

socialistických podniků, se kupující zavázal, že objekt zbourá, materiál odveze a sklepní prostory zasype, a to vše na vlastní náklady. Objekty, které nikdo nechtěl, byly bourány na náklady státu brigádníky nebo národním podnikem ZEMSTAV Praha, který využíval těžkou techniku. Definitivní ukončení prací v zakázaném pásmu skončilo až v polovině roku 1957 s celkovými náklady 17 milionu Kč. (Kovařík, 2006)

## **10. 6. Pleš (Plösz 1654, Pless 1720, Plöß 1854)**

**Pleš** je jednou z největších a nejlidnatějších zaniklých obcí Českého lesa a největší zaniklou obcí domažlického okresu. Nachází se na náhorní plošině 9,5 km jihozápadně od Bělé nad Radbuzou ve výšce 770 m n. m. Tato náhorní plošina je obklopena z České strany vrcholy Malý Zvon (847,5 m n. m.), Velký Zvon (862 m n. m.) a vrchol Pleš (794,4 m n. m) Přesné umístění této vsi (S-JTSK): X-880937, Y-1083362 a (WGS-84): 12.60624, 49.54442. (Kolektiv autorů, 2005)

Počátky vsi Pleš jsou spojovány s 16. stoletím (1. zmínka 1606), ale historie osídlení této náhorní plošiny sahá až do období Halštatu. Svědčí o tom bronzové předměty a nález bronzových sekerek s oušky, které zde byly nalezeny mezi lety 2001 a 2003. Samotná ves Pleš je definitivně dokládána rokem 1954 berní rulou. Byli zde uváděni 4 sedláci, 11 chalupníků, 2 zahradníci (osoba nevlastnící pozemek) a 13 chalup bylo údajně pustých. V roce 1757 je zde z Tereziánského katastru uváděno 31 poddanských rodin, 2 sklenáři, 2 mlýny (Zank Mühle, Dorf-Plösser mühle) a pila. V roce 1839 je zde Schallerovou topografií popisováno 54 domů a 483 obyvatel se školou a kostelem. Roku 1930 žilo v Pleši 726 obyvatel, z toho 707 německé národnosti, 8 československé národnosti a 11 cizinců a stálo zde 105 domů. V roce 1945 se počet domů zvýšil na 119. (Procházka, 2007)

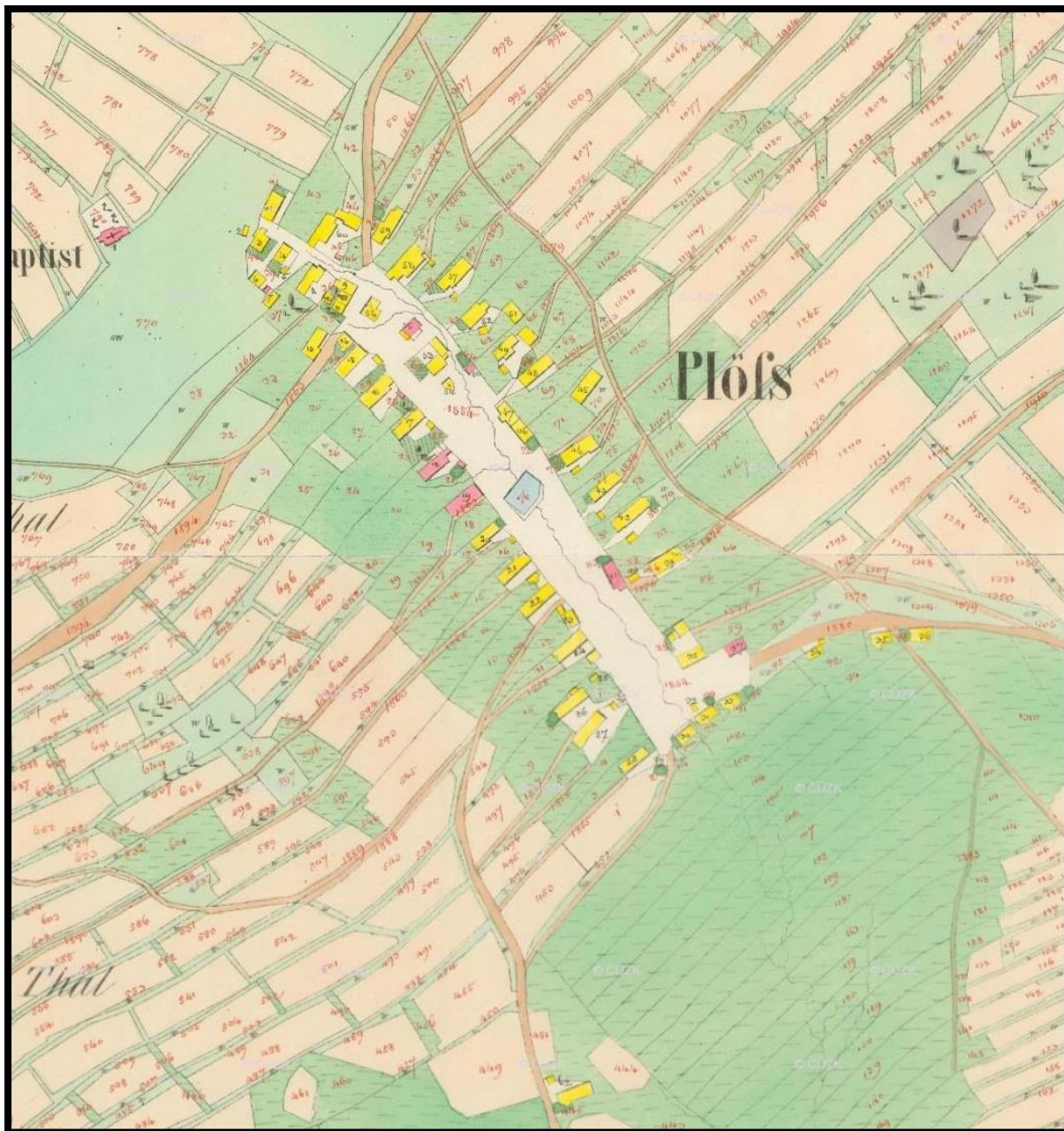
Z císařských otisků Stabilního katastru, které byly vytvářeny pro Čechy v letech 1826-1843 je patrné, že obec Pleš byla budována kolem cesty, která měla severojižní směr. Chalupy měly štíty orientované k cestě, podél níž byly stavěny, tak vznikla podélná náves o šířce cca 60 m a délce 400 m. Pleší protékal potok, který napájel malý rybník v centrální části návsi. Nad vsí byl vystavěn roku 1684 kamenný kostel Svátého Jana Křtitele, kolem něhož byl zřízen hřbitov. Prostor pod tímto kostelem byl zastavěn až po roce 1938 přibližně 50 staveními. V roce 1906 byl postaven druhý plešský kostel zasvěcený Panně Marii. Vedle tohoto kostela stála fara a škola. (Procházka, 2007)

Další významnou stavbou byl Hotel Flor (Gasthof Flor), který měl podle Místní správní komise v pleši (viz. CD-ROM, archivované dokumenty, Obr. č. 2) 10 ubytovacích pokojů a byl na zdejší poměry velice atraktivní. (Procházka, 2007)

Pleš, stejně jako většina zaniklých vsí v pohraničí, provozovala sklárnu, která stála v nedaleké vsi Rabov. Přesné datování vzniku této sklárny není možné, ale s největší pravděpodobností byla založena ke konci 16. stol. Nejstarší huť zde vyráběla perly a korálky. Ještě roku 1757 zde Tereziánský katastr uvádí 2 sklenáře. (Procházka, 2007) První prokazatelná zmínka o plešské Sklárně pochází z roku 1718 a uvádí se, že vyráběla solinové sklo (skleněné tabule do oken), skleněné čočky do oken, páteříky (korálky do růženců) a knoflíky. V roce 1741 vyrobila sklárna 280 400 kusů průhledných čoček a 100 000 páteříků. Poslední zmínkou o zdejší sklárně je zmínka o nájemní smlouvě z roku 1746. (Procházka, 2009)

Po roce 1945 byla Pleš znovu dosídlena, ale jak bylo řečeno v podkapitole 10. 2., výsledky nových obyvatel byly žalostné. V příloze na CD přikládám korespondenci mezi Místním národním výborem, Místní správní komisí a Václavem Škorpíkem z roku 1949. Dopis tohoto pána krásně dokládá naivitu a představy o dobrodružství osidlovatelů pohraničních vsí.

Ještě roku 1949 žádaly Státní lesy Horšovský Týn o přidělení budov čp. 22, 73, 14, 69, 8, 9, 20, 27, 28, 30, 65, 91 a 82 do jejich vlastnictví k jejich dalšímu využití, nikoliv boření. (Procházka, 2007) Také Místní správní komise v Pleši žádala 10. dubna 1949 Osidlovací úřad v Horšovském Týně a FNO o přidělení domů čp. 8, 89, 76, 105, 108, 110 a 46 jednotlivcům k osídlení (viz. CD-ROM, archivované dokumenty, Obr. č. 4). Z korespondence mezi Státním památkovým úřadem v Praze III a Místním národním výborem v Horšovském Týně je vidět snaha o zachování kostela Sv. Jana křtitele (viz. CD-ROM, archivované dokumenty, Obr. č. 11, 12, 13, 14), avšak demoliční akce srovnaly se zemí prakticky celou Pleš. Jediné, co bylo ušetřeno, byl Hotel Flor, který byl využíván pohraniční stráží až do roku 1982, kdy byl také zbořen, a dům čp. 73 Rössler vila, nazývaná Zíkova hájovna, která je dnes restaurací.



**Obr. č. 5:** Pleš z císařských otisků Stablního katastru.

*Zdroj: (Archivní mapy, ČUZK, 2012) Upravil Petr ADAMEC v Paint NET.*

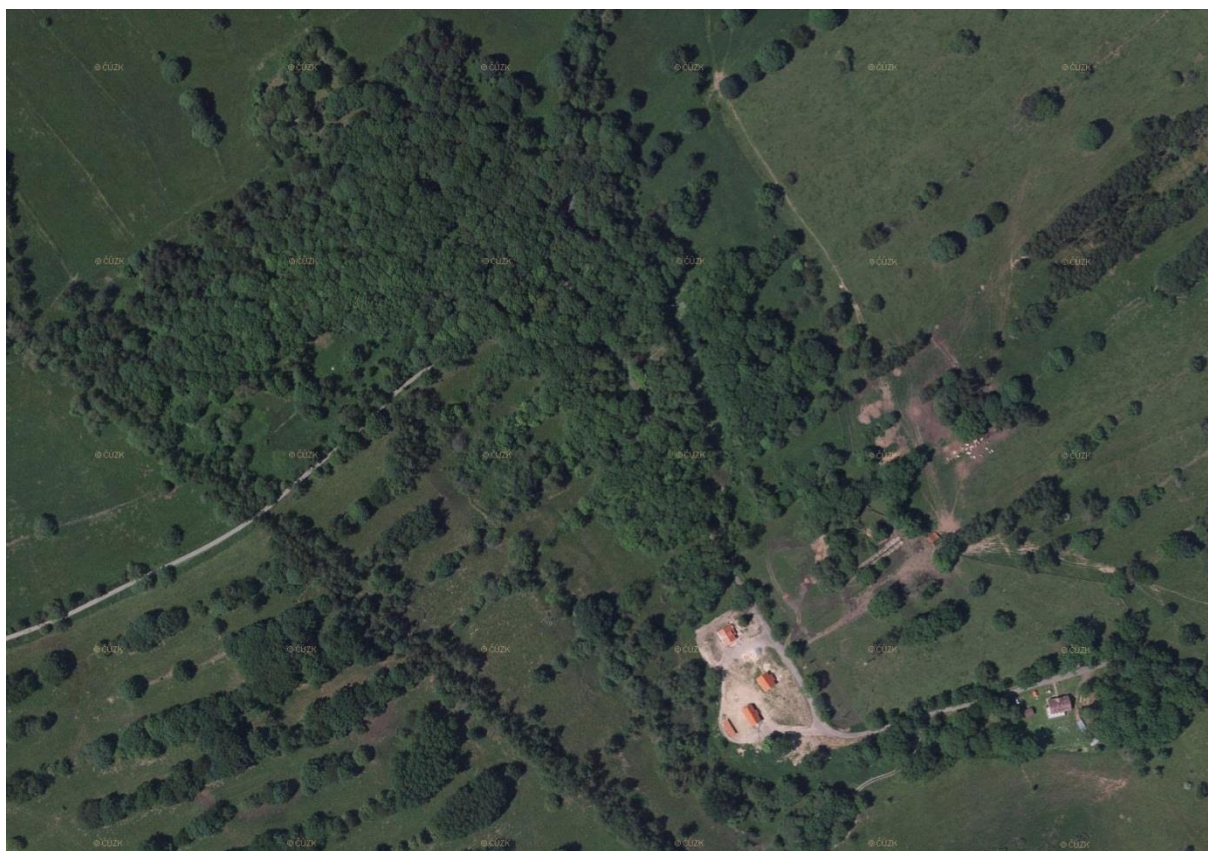
V současné době stojí na Pleši restaurace s příznačným názvem „Na Pleši“, která byla odkoupena v roce 1992 a zrenovována z bývalé Rössler vily (Zíkovy hájovny). Nově jsou v lokalitě bývalého Hotelu Flor postaveny 3 rekreační domy. Hřbitov a odkryté základy kostela Sv. Jana Křtitele byly pietně upraveny a slavnostně vysvěceny 14. 8. 1993. Při cestě ke hřbitovu si také můžeme všimnout repliky sochy svatého Jana Nepomuckého. Jedinými trvalými obyvateli této obce jsou dnes bobři v prostoru bývalého Zankmühle.





**Obr. č. 6:** Letecký snímek Pleše z roku 1950.

*Zdroj: (CENIA, 2013) Upravil Petr ADAMEC v Paint NET.*



**Obr. č. 7:** Aktuální letecký snímek Pleše.

*Zdroj: (ČUZK, 2010) Upravil Petr ADAMEC v Paint NET.*



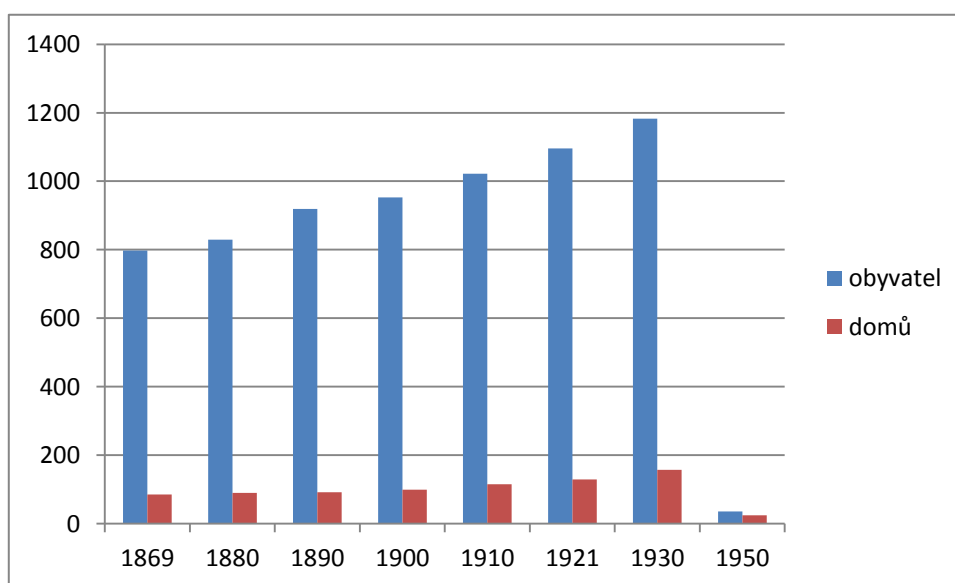
Při srovnání leteckých snímků je patrné, že vegetace přibližně kopíruje původní půdorys zaniklé vsi. Dále jsou patrné značně rozrostlé remízky mezi polnostmi. V oblasti bývalého Hotelu Flor vyrostly 3 domy a všimneme si i jediné původní stavby, která se jako zázrakem dočkala rekonstrukce a dalšího využití. Na současném snímku je vidět i skot spásající zdejší louky.

**Tab. č. 3:** Počty obyvatel a domů pro Pleš mezi roky 1869-1950.

PLEŠ	1869	1880	1890	1900	1910	1921	1930	1950
obyvatel	798	829	919	953	1022	1096	1183	36
domů	85	90	92	99	115	129	157	25

Zdroj: (Historický lexikon obcí v Čechách, 2006)

Pod obec Pleš spadaly ještě sídla Václav, Strasshütte a Rabov, proto jsou počty obyvatel a domů v tabulce č. 3 pro samotnou Pleš lehce zavádějící. (Administrativní lexikon obcí v Čechách, 1927)



**Obr. č. 8:** Průběh rozrůstání obce Pleš mezi roky 1869-1950.

Zdroj: (Historický lexikon obcí v Čechách, 2006)

Z obr. č. 8 je vidět vzrůstající potenciál obce. Pravděpodobně, nebýt tak drastických politických změn, by dnes obec Pleš měla status městysu. Také stojí za povšimnutí rok 1950, kdy se počet obyvatel, ale i domů, rapidně snížil. Okolnosti redukce obyvatel jsou jasné, ale likvidace domů se rozběhly až po roce 1950. Tento fakt lze

vysvětlit „náletem“ českých obyvatel na opuštěné domy ještě před samotným rozhodnutím úřadů o celkové demolici.

## **10. 7. Lísková (Haselbach)**

Obec Lísková se rozkládala na úbočí vrchu označeného kótou 668,4 m n. m. 11,5 km jihojihozápadně od Poběžovic v nadmořské výšce 520 m n. m. Souřadnice této vsi jsou definované (S-JTSK): X-875020, Y-1098289 a (WGS-84): 12.71971, 49.42043. (Kolektiv autorů, 2005)

Lísková své České jméno získala až po roce 1945, do té doby se používalo pojmenování Haselbach. Do roku 1708 připadala k Horní Falci, poté se připojila k Čechům a její státní příslušnost byla definitivně určena rokem 1766, kdy byl s konečnou platností ustanoven průběh státní hranice. První zmínka o vsi se datuje k roku 1564. V roce 1610 stálo v Haselbachu 6 chalup, o sedm let později přibýly další dvě. Při první české vizitaci roku 1722 žilo ve vsi 13 německých hospodářů. Sommerova topografie z roku 1839 uvádí 23 usedlostí, ve kterých žilo 214 obyvatel německé národnosti. Na počátku 20. stol se v obci mimo jiné nacházela škola, pošta a pobočka spořitelny. V roce 1930 se v Lískové nacházelo 56 domů se 449 obyvateli, z toho se 369 hlásilo k německé národnosti a 76 k československé. Připojením Sudet k Německu roku 1938 se posunuly hranice směrem do vnitrozemí Čech. Nový hraniční přechod se nacházel v oblasti osady Černá Řeka a sudetský pás při západní hranici Česka byl v tomto místě nejužší. Zanedlouho se posunul na Výhledy, až se nakonec českoněmecká hranice ukotvila u Draženova, a tím připadla Německu podstatná část Chodska. V roce 1945 měla Lísková 76 popisných čísel. (Procházka, 2007)

Vesnice původně stála nad údolím černého potoka, teprve po zprovoznění nové silnice Klenčí pod Čerchovem - Lísková roku 1822 se začala rozvíjet v údolí. Stala se také hraničním přechodem. Nejintenzivnější rozvoj vsi zajistily okolní sklárny, kdy se vyrobené skleněné výrobky vozily do sousedního Bavorska k dalšímu zušlechtění. Tím se nechali obyvatelé Haselbachu inspirovat a díky možnosti využití svažitosti Černého potoka zakládali v údolí leštírny a brusírny skla. První brusírna byla založena roku 1803. Již v roce 1838 stálo v údolí 10 zušlecht'ovacích provozů, které zaměstnávaly místní obyvatelstvo. Tato soustava zušlecht'ovacích provozů patřila k největším v kraji. Mezi lety 1917 a 1919 získal do osobního vlastnictví všechny provozy v Lískové Richard

Österreicher, ale protože byl židovského původu, všechnen majetek mu zabavila třetí říše a on poté odcestoval do Ameriky. (Procházka, 2007)

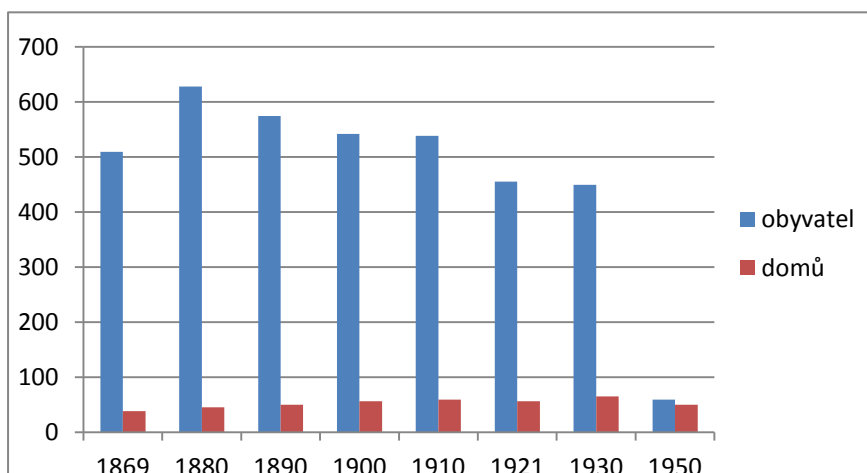
Kvůli své těsné blízkosti s hranicemi se Lísková po roce 1945 ocitla v zemi „nikoho“. Dosídlení vsi ale jen oddálilo její zánik. Části některých domů byly rozebrány českým živlem již na počátku 50. let 20. stol. Definitivní tečku za malebnou obcí udělala pražská firma ZEMSTAV, která zde v únoru 1956 srovnala se zemí 31 domů. Pouze celnice, škola a pár budov při státní cestě zůstaly ušetřeny. Demolice v obci lísková nebyla nijak snadná, na mohutné budovy s železobetonovými základy pro vodní kola a turbíny musela nastoupit těžká technika. Likvidace stála 607 972 Kčs a byl „vytěžen“ stavební materiál o objemu 32 000 m<sup>3</sup>. Později byly zbořeny na striktní nařízení Krajského národního výboru v Plzni i zbylé budovy, a to znamenalo konec této obce bořené v první likvidační vlně. (Procházka, 2007)

**Tab. č. 4:** Počty obyvatel a domů pro Lískovou mezi roky 1869-1950.

LÍSKOVÁ	1869	1880	1890	1900	1910	1921	1930	1950
obyvatel	509	628	574	542	538	455	449	59
domů	38	45	50	56	59	56	65	50

Zdroj: (Historický lexikon obcí v Čechách, 2006)

Pod obec Lísková spadaly osady Jindřichova Hora, Černá Řeka a Schmalzgruben. (Administrativní lexikon obcí v Čechách, 1927)



**Obr. č. 9:** Průběh rozrůstání obce Lísková mezi roky 1869-1950.

Zdroj: (Historický lexikon obcí v Čechách, 2006), (Administrativní lexikon obcí v Čechách, 1927)



**Obr. č. 10:** Letecký snímek obce Lísková (Haselbach) z roku 1950.

*Zdroj: (CENIA, 2013) Upravil Petr ADAMEC v Paint NET.*



**Obr. č. 11:** Aktuální letecký snímek Lískové.

*Zdroj: (ČUZK, 2010) Upravil Petr ADAMEC v Paint NET.*

Novodobá historie obce Lísková se začala psát na počátku 90. let 20. stol. Obnovení hraničního přechodu Lísková-Höll umožnilo rozvoj podnikání typického pro většinu západních hraničních přechodů. Při cestě zde vyrostlo kasino, vietnamské tržiště a čerpací stanice. Na leteckém snímkování z roku 1950 jsou patrné dva sady, které byly přeměněny na louku sečenou pro píci, a vegetací zarostlé údolí Černého potoka, dříve hojně využívané pro zušlechtění skla.

## 10. 8. Bystřice (Fichtenbacher Glasshütten 1789, Fuchsova Huť 1918)

Bystřice ne nachází v údolí potoka Chladná Bystřice 3 km západně od Folmavy v nadmořské výšce 550 m. Přesně ji najdeme na těchto souřadnicích (S-JTSK): X-870051, Y-1106650 a (WGS-84): 12.80551, 49.35327.

Obec Bystřice nebyla tak úplně klasickou vesnicí, byla spíše jednou velkou sklárnou. Díky ideálním podmínkám, jako jsou dostatečná zásoba dřeva, dostupnost surovin, především křemene, a nutnosti stavět sklárny v blízkosti toku schopného pohánět turbíny a mlýnská kola, byla obec plánovitě vybudována v údolí Chladné Bystřice. První zmínka (1710) o této obci se vztahuje k Janu Jiřímu Schmausovi, který je považován za zakladatele zdejší sklárny. V prvních letech své existence vyráběla sklárna tabulové sklo a páteříky. Zmínka z té doby udává, že se v roce 1753 v Bystřici nalézá 10 chalup a kovárna. Od roku 1756 provozovali zdejší sklárnu Fuchsové (odtud pojmenování Fuchsova Huť), za kterých zde pracovalo 13 sklářů a 23 pomocníků. Z důvodu odlehlosti chladnobystřického údolí a nutnosti docházet na mši do sousední bavorské vsi Furth im Wald nechal Fuchs roku 1722 postavit pro své zaměstnance v blízkosti sklárny kapli. V roce 1793 jsou zmiňovány v Bystřici dvě hutě se 16 pánvemi, které sloužily k výrobě tabulového skla. 30. 6. 1811 fichtenbašská huť nešťastnou shodou náhod vyhořela. Ve 20. letech 19. stol. nastává úpadek sklářství v souvislosti s napoleonskými válkami. Velikost Fichtenbachu dokládá klasifikace domů pro domovní daň z roku 1820, kdy zde stálo 21 objektů. Krize sklářství v té době zapříčinila pokles ceny komplexu sklárny z původních 100 000 na 73 200 zlatých, toho využil hrabě Kinský a roku 1823 ji koupil, aby zajistil trvalý přísun skla pro svoji zrcadlárnou v České Lípě. Neštěstí na sebe nenechalo dlouho čekat a 27. 1. 1828 vyhořela tak zvaná horní fichtenbašská huť. Podle Sommerovy topografie z roku 1839 měl tenkrát Fichtenbach 25 domů, 151 obyvatel, jednu sklárnu a 4 leštírny a brusírny. Další zmínky o této obci pocházejí z roku 1846, kdy město Domažlice odmítalo povolit provoz na fichtenbašské huti z důvodu nepřiměřené devastace lesa. V roce 1872 rod Kinských prodal fichtenbašskou huť bance kredit Feucier za 900 000 zlatých. Tento prodej odstartoval období neustálých změn vlastníků sklárny. Dalo by se říci, že díky vytěženým lesům a krizi sklářství bude provoz ztrácet na ceně ale opak je pravdou. Za konečnou cenu 3 500 000 korun odkoupilo Fichtenbach město Domažlice v roce 1922. Nový majitel (město Domažlice) už nepovažoval udržení

sklářské tradice za rentabilní a snažil se přeměnit Bystřici na rekreační středisko. (Procházka, 2009)

Od prosince 1955 do ledna 1956 probíhala demolice fichtenbašská huti prováděná firmou ZEMSTAV. Ponechán byl zámek Kinských, který byl přebudován na rotu PS, a škola, vše ostatní bylo srovnáno se zemí. (Procházka, 2007)

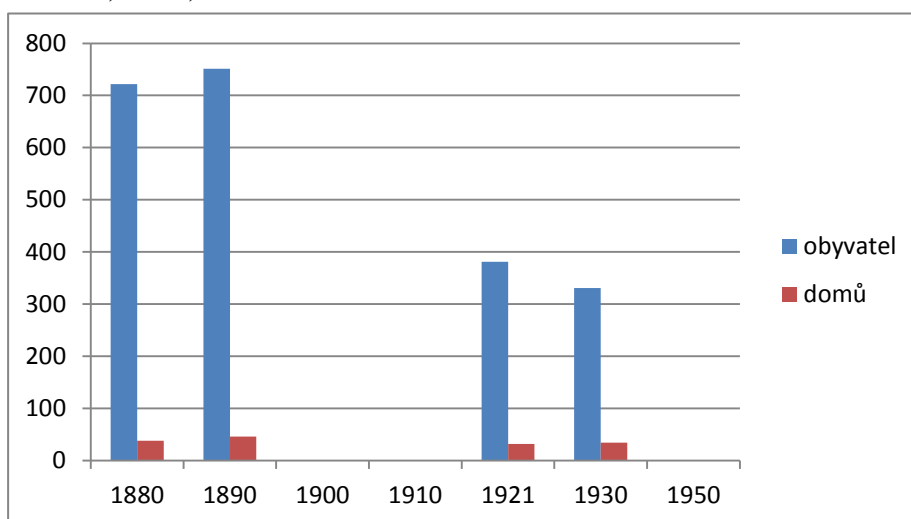
Na níže uvedených leteckých snímcích je vyfocen hlavní provoz na Bystřici. Aktuální snímek zachycuje budovy sklářského zámečku, které byly využívány Pohraniční stráží. V pravém horním rohu obou snímků si všimneme ovocného sadu, který jako jediný přečkal náhlé politické zvraty bez úhony. Výše zmíněná škola, kterou Procházka zmiňuje jako přeživší, byla v roce 2012 také zbořena, a to z důvodu jejího velice špatného stavu. Dále zde můžeme nalézt zdiva dvou leštíren, v jedné z nich pozůstatek Francisovy turbíny a pomník padlým v I. světové válce.

**Tab. č. 5:** Počty obyvatel a domů pro Bystřici mezi roky 1869-1950.

BYSTRŮICE	1869	1880	1890	1900	1910	1921	1930	1950
obyvatel	-	722	751	-	-	381	331	-
domů	-	38	46	-	-	32	34	-

Zdroj: (SOKA Horšovský Týn)

Data za rok 1869, 1900, 1910 a 1950 se nedochovala.



**Obr. č. 12:** Průběh rozrůstání obce Bystřice mezi roky 1869-1950.

Zdroj: (SOKA Horšovský Týn)

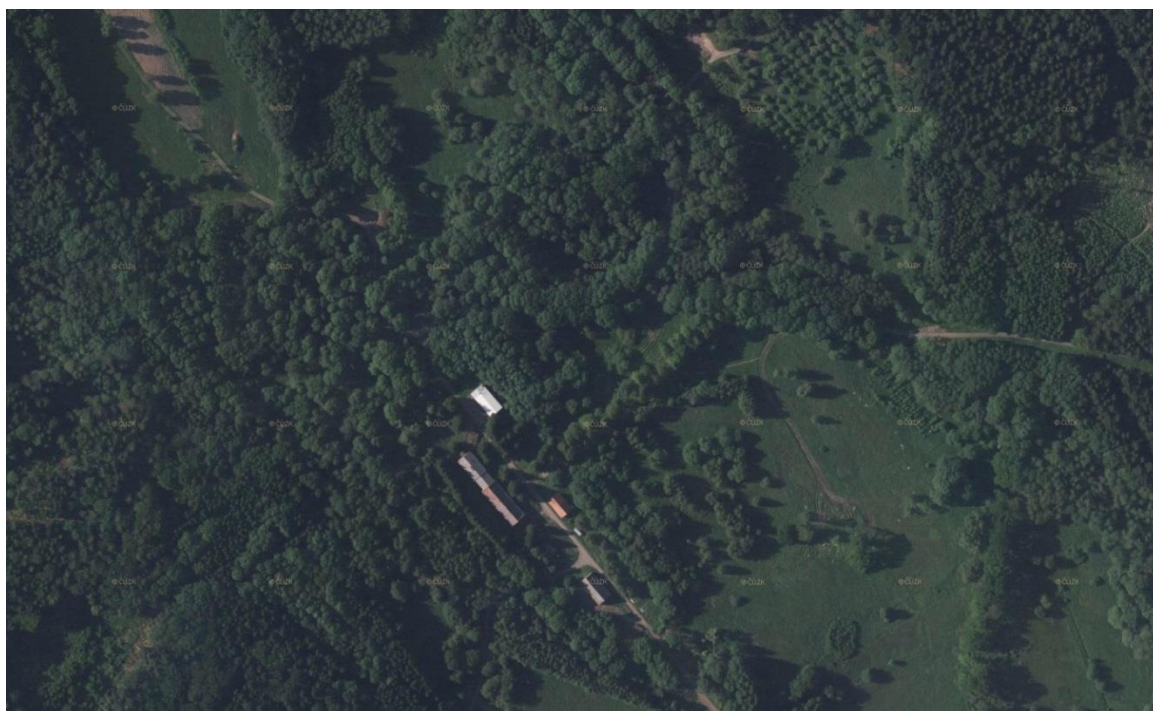


Neúměrně vysoký rozdíl mezi domy a obyvateli lze zdůvodnit tím, že obec Bystřice byla průmyslově zaměřená a skláři bydleli pohromadě ve velkých ubikacích.



**Obr. č. 13:** Letecký snímek Bystřice z roku 1950.

*Zdroj: (CENIA, 2013) Upravil Petr ADAMEC v Paint NET.*



**Obr. č. 14:** Aktuální letecký snímek Bystřice.

*Zdroj: (ČUZK, 2010) Upravil Petr ADAMEC v Paint NET.*

## 10. 9. Mostek (Schwanenbrückl = Švamberský most)

Obec Mostek se nacházela v údolí toku Radbuzy 3,5 km severně od obce Rybník v nadmořské výšce 520 m. Ves se rozkládala na křižovatce. Jedna cesta odbočovala do Pleše a druhá pokračovala ve svém směru na Smolov. Přesné umístění definují tyto souřadnice (S-JTSK): X-876440, Y-1084477 a (WGS-84): 12.67004, 49.54100. (Kolektiv autorů, 2005)

Založení této vsi, jak tomu bylo u většiny obcí v Českém lese, spojujeme se vznikem hutě, která podminila další rozvoj oblasti. V 2. pol. 16. stol. si pusté údolí s lesy pronajaly sklářské rodiny Schürerů, kteří zde vybudovali první sklárnu v prostoru pozdější vsi Stará Huť. První zmínka o Mostku pochází z roku 1573, kdy si bělští Chodové stěžují na 3 švamberské hutě a jejich nepřiměřené hospodaření ve zdejších lesích. V roce 1592 se v těsné blízkosti Mostku nachází 3 sklárny, a to starý Schwanenbrückl a nový Schwanenbrückl, který se skládal z horní a dolní sklárny. V roce 1607 rod Schürerů prodává všechn majetek, který zahrnoval sklárny, sladovnu, pivovar, mlýny, hospodu a všechny chalupy, mutěněnským Vidršpergárům. V roce 1654 nejsou v okolí Schwanenbrücklu zmiňovány žádné sklárny. To mohlo být zapříčiněno třicetiletou válkou nebo jen Vinderšpergárové nenašli vhodné nájemníky do svých skláren. V polovině 18. stol. spadaly pod statek Schwanenbrückl obce Závist, Velký a Malý Horšín, Kněžská a Horka. Celkový počet obyvatel v této době činil 212. V roce 1857 získává Schwanenbrückl Karel Beck, který ho vlastnil 12 let. Po něm převzal Mostek rod Coudenhových, kteří jej vlastnili až do roku 1945. Schüllerova topografie z roku 1787 uvádí v Mostku 30 domů. Sommerova topografie z roku 1839 zde uvádí 25 usedlostí se 195 obyvateli. Nacházela se zde také výrobní potaše (potaš je uhličitán draselný  $K_2CO_3$  využívaný k výrobě skla), myslivna a vrchnostenský zámeček, škola, vinopalna, 2 mlýny a pila. V roce 1930 zde žilo 255 Němců a 5 Židů v 30 domech. (Procházka, 2007)

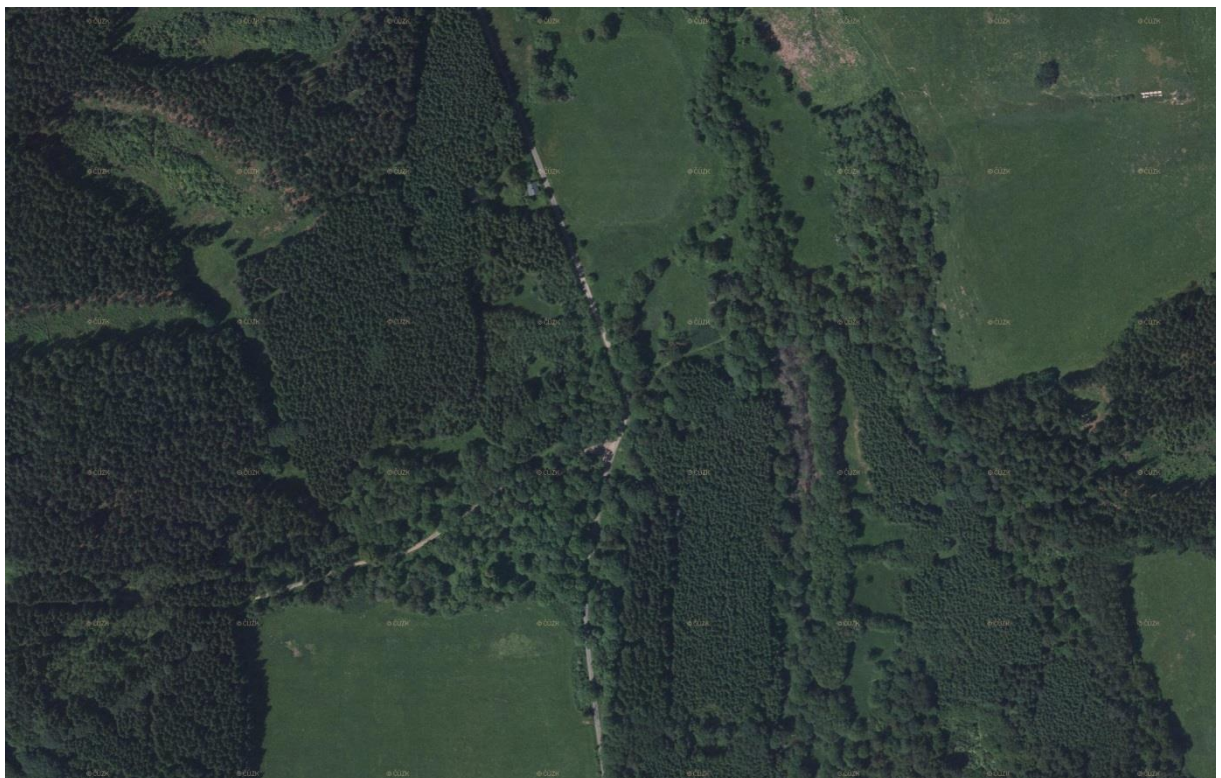
V 16. stol. byl mostek protnut významnou, tak zvanou Ostrovskou stezkou. Tato komunikace zároveň tvořila hranici mezi přimďským a domažlickým panstvím. Přesný průběh této stezky není znám. (Procházka, 2007)





**Obr. č. 15:** Letecký snímek Mostku z roku 1950.

*Zdroj: (CENIA, 2013) Upravil Petr ADAMEC v Paint NET.*



**Obr. č. 16:** Aktuální letecký snímek Mostku.

*Zdroj: (ČUZK, 2010) Upravil Petr ADAMEC v Paint NET.*

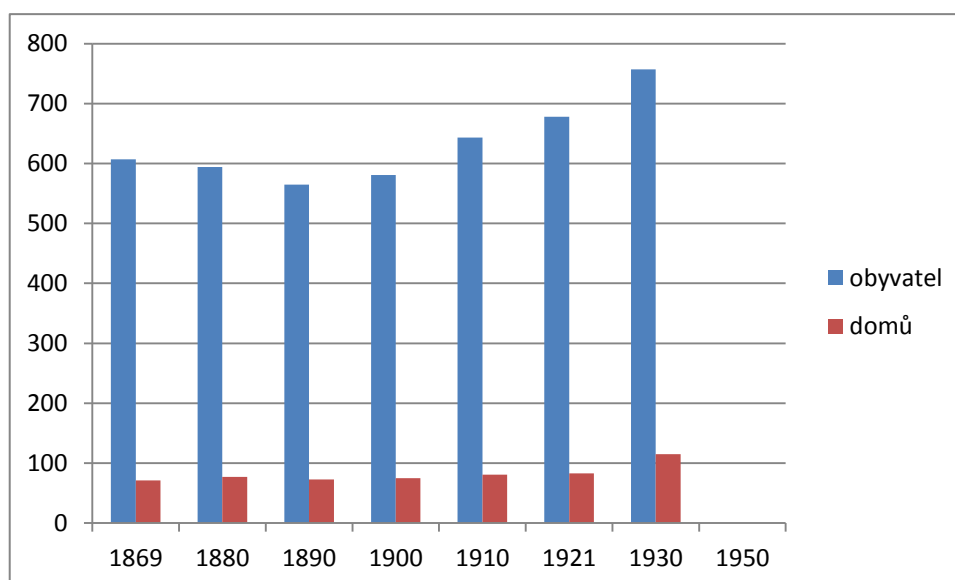
Na místě bývalé obce Mostek (Schwanenbrückl) se dochovaly pomalu se rozpadající zídky bývalého mlýna, značně zarostlý rybník, který je však dobře patrný, a malý domek při cestě do Smolova upravený k rekreaci. Nejvýznamnějším pozůstatkem je klenutý most přes řeku Radbuzu, který byl v roce 2005 zrenovován a využívá se dodnes. Je zajímavé, že právě po tomto zachovalém mostku byla obec kdysi pojmenována.

**Tab. č. 6:** Počty obyvatel a domů pro Mostek mezi roky 1869-1950.

MOSTEK	1869	1880	1890	1900	1910	1921	1930	1950
obyvatel	607	594	565	581	643	678	757	-
domů	71	77	73	75	81	83	115	-

Zdroj: (Historický lexikon obcí v Čechách, 2006)

Při sčítání lidu a domů roku 1869 patřil Mostek pod obec Stará huť (Althütten). Od roku 1880 patřily osady Stará Huť a Jánská huť (Johaneshütte) pod obec Mostek. (Administrativní lexikon obcí v Čechách, 1927) Data za rok 1950 se nedochovala, možná i proto, že obec nebyla dosídlena a v podstatě už neexistovala.



**Obr. č. 17:** Průběh rozrůstání obce Mostek mezi roky 1869-1950.

Zdroj: (Historický lexikon obcí v Čechách, 2006)

## **10. 10. Nuzarov (1789 Nimm für gut, 1839 Nimvergut, 1930 Nuzarov)**

Zaniklá osada Nuzarov, Chody nazývaná „Nýfrkout“, ležela 4,5 km od obce Nový Kramolín pod haltravským masivem v nadmořské výšce 700 m. Domy byly stavěny podél cesty vedoucí od zaniklé vsi Valtířov do sedla haltravského hřebene. Přesné umístění této vsi vyjadřují souřadnice (S-JTSK): X-872454, Y-1093299 a (WGS-84): 12.74373, 49.46839.

První zmínka o této osadě pochází z tereziánského katastru, který uvádí, že byla založena kolem roku 1705. V té době žili v této obci 4 hospodáři. V soupisu koutsko-trhanovského panství z roku 1722 stojí, že byly pozemky s chalupami pronajaty novým osadníkům za roční nájem, stále ale byly ve vlastnictví panství. V obci údajně žili dělníci, kteří měli pracovat při vysoké peci, která měla stát v Peci pod Čerchovem, avšak ta se nachází vzdušnou čarou 10 km od Nuzarova, proto pochybují o pravdivosti tohoto tvrzení. Schallerova topografie z roku 1789 zde popisuje stejný počet chalup jako tereziánský katastr, a to 4. Podle Sommerovy topografie z roku 1839 zde stálo již 9 domů, v nichž žilo 117 obyvatel německé národnosti. Rokem 1930 zde stálo 25 domů a 159 obyvatel, z toho bylo 158 Němců a 1 Čechoslovák. (Procházka, 2007)

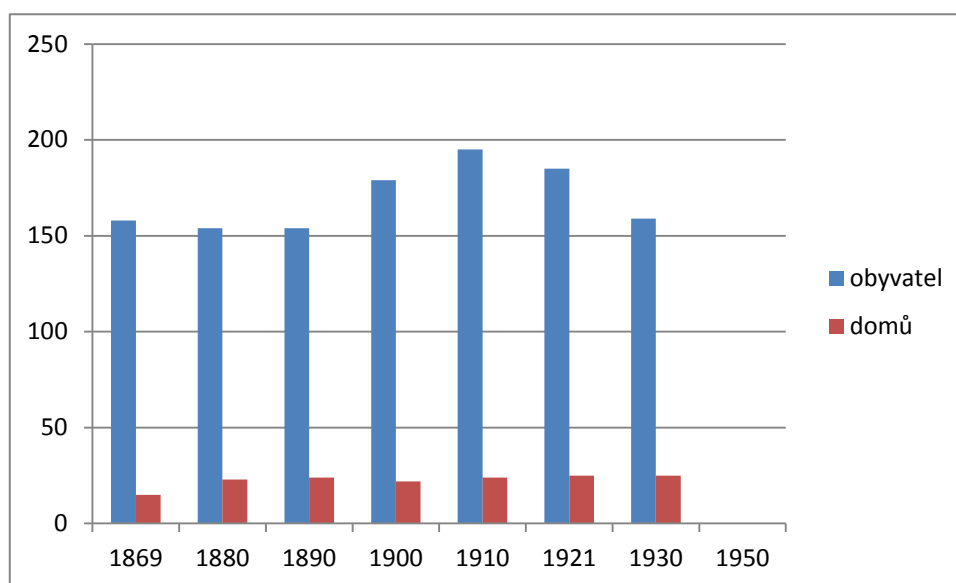
Osada byla zlikvidována v roce 1957 firmou ZEMSTAV. Ten již pouze dokončil načatou práci českého obyvatelstva, z 26 chalup totiž už v té době mělo jen 5 střechu. Tento fakt dokládají letecké snímky z 50. let. viz. obr. 20. (Procházka, 2007)

Pozůstatky této vsi jsou pouze hromady sutin pod cestou, které podléhají sukcesi, rozpadající se sklep a 2 křížky obnovené panem Ing. Vítem Adamcem v říjnu roku 2002.

**Tab. č. 7:** Počty obyvatel a domů pro Nuzarov mezi roky 1869-1950.

NUZAROV	1869	1880	1890	1900	1910	1921	1930	1950
obyvatel	158	154	154	179	195	185	159	-
domů	15	23	24	22	24	25	25	-

*Zdroj: (SOKA Horšovský Týn)*



**Obr. č. 18:** Průběh rozrůstání osady Nuzarov mezi roky 1869-1950.

*Zdroj: (SOKA Horšovský Týn)*

Osada Nuzarov měla v této cca 60 leté periodě poměrně stabilní osídlení.





**Obr. č. 19:** Letecký snímek Nuzarova z roku 1950.

*Zdroj: (CENIA, 2013) Upravil Petr ADAMEC v Paint NET.*



**Obr. č. 20:** Aktuální letecký snímek Nuzarova.

*Zdroj: (ČUZK, 2010) Upravil Petr ADAMEC v Paint NET.*

## 11. VIZUALIZACE ZANIKLÉ OBCE PLEŠ

Pro 3D rekonstrukci zaniklé obce Pleš jsem si vybral program Google SketchUp 2013. Jeho největší předností je uživatelská jednoduchost a dostupnost. Ke stříhu videa jsem použil software Windows Live Movie Maker.

Před samotným začátkem rekonstrukce obce jsem musel shromáždit co nejvíce fotodokumentace, ze které jsem mohl dále vycházet. Čerpal jsem z publikace Putování po zaniklých místech Českého lesa od Zdeňka Procházky, z webových stránek Zaniklé obce po roce 1945 a z německé publikace Heimatbuch Gemeinde Plöß mit Wenzelsforf, Rappauf und Straßhütte. Vizualizovaná obec zanikla v 1. pol. 20. stol., a proto je použitelných fotek k detailní modelaci objektů velmi málo.

Jako podklad, na který jsou umístovány samotné budovy, jsem použil fotografii leteckého snímkování z 50. let. Tu jsem získal z webových stránek Národního geoportálu INSPIRE. K lokalizaci vybraných budov, ke kterým se dochovala fotodokumentace, byl použit plán zástavby Pleše z publikace Heimatbuch Gemeinde Plöß mit Wenzelsforf, Rappauf und Straßhütte.

Z důvodu již zmíněné problematiky dostupnosti vhodných fotografií jako předloh pro modelaci jednotlivých budov jsou detailně zpracovány tyto budovy: kostel sv. Jana Křtitele, kostel sv. Panny Marie, Rösslervilla čp. 73, budova čp. 19, Hotel flor čp. 22 a škola čp. 60. U zbylých domů jsem vycházel z místní dobové architektury a z neúplných záběrů budov.

Výstupem této části práce budou jednotlivé pohledy na Pleš a video namodelované obce přiložené na CD-ROM.

## 12. ZÁVĚR

Domažlicko je okresem bohatým na historii. Počátky komplexnějšího osidlování tohoto území lze datovat na počátek 11. století a koncem 14. století můžeme považovat Domažlicko za osídlené. Pohraniční hvozdy byly osídleny jako poslední. V druhé pol. 16. století se objevují v příhraničních lesích první sklárny založené Němci, vedle kterých začaly vyrůstat osady a později i celé obce. Za „zlatou éru“ zdejšího pohraničí považují 17.–18. století. V této době zde fungovalo kolem 40 sklářských provozů, které byly závislé na dostatečném přísunu dřeva a hnací síle zdejších potoků. Počátkem 20. století tato „zlatá éra“ končí a mnoho skláren bankrotuje, z toho usuzuji, že nebýt pozdějších politických zvrátů, osady a obce založené pouze na sklářské výrobě by zanikly samovolně bez zásahů zmocněných úřadů.

Celkově zaniklo na Domažlicku 146 obcí, osad a samot, z toho 64 sídel před rokem 1945 a 82 sídel po roce 1945. Zánik obcí před rokem 1945 nezpůsobil takové demografické změny, protože vsi zanikaly rovnoměrně na celém území domažlického okresu a ve velkém časovém rozpětí. Naproti tomu zánik obcí po roce 1945, způsobený odsunem takřka všech jejich obyvatel během dvou let a zneprístupněním území, ve kterém se nacházely, měl za následek velké demografické změny jak v početnosti obyvatelstva, tak v jeho národnostním složení.

Další podstatnou změnou prošel krajinný ráz Českého lesa. Z původně poměrně vysoké hustoty obyvatelstva domažlické části Českého lesa je dnes lidu prázdná oblast, která je však bohatá na faunu a floru. Z fauny bych vyzvednul početnou populaci bobra evropského (*Castor fiber*), který před nedávnou dobou osídlil i plešskou náhorní plošinu. Opravdu pozoruhodné je, že příroda za 50 let přetvořila lokality zaniklých vsí tak, že jsou dnes nejbohatšími místy druhové diverzity rostlinstva Českého lesa a celkové odříznutí pohraničí od hospodářské činnosti podpořilo revitalizaci lesů na tolik, že byl Český les 12. ledna 2005 vyhlášen za CHKO. (AOPK ČR, 2014)

Budoucnost Českého lesa bych viděl v umírněné propagaci a podpoře místní turistiky bez nucené výstavby rekreačních středisek a v jakési obnově vědomí místních obyvatel, že se zde nacházelo velké množství vsí, které podle mého názoru upadají v zapomnění stejně jako sklářské řemeslo bývalých mistrů.

### 13. Summary

Domažlice region is rich in history. The beginning of more complex settlement of this area dates back to early 11<sup>th</sup> century. At the end of the 14<sup>th</sup> century, Domažlice region was settled completely. The forests of the border area were colonized last. In the second half of the 16<sup>th</sup> century, the first glassworks founded by Germans emerged and later settlements and villages started to grow around them. I think that the 17<sup>th</sup> and 18<sup>th</sup> centuries were “the golden age” of this border region. In that time, there were about 40 glassworks dependant on sufficient wood supplies and a driving power of local streams. This period ended at the beginning of the 20<sup>th</sup> century, when many glassworks went bankrupt. That is why I assume that settlements and villages based on the glassworks would become extinct even without any political changes and authorities.

In Domažlice region, there are 146 extinct settlements, villages and hamlets in total, of which 64 settlements became extinct before and 82 after 1945. The disappearance of settlements before 1945 did not cause such demographic changes, because the villages disappeared evenly and in rather large time scale in whole Domažlice region. In contrast, the extinction of settlements after 1945 caused by an expulsion of all inhabitants in just two years and making the area inaccessible meant large demographic changes in number as well as in nationality varieties of the population.

The character of Český les landscape went through substantial changes, too. The area with a high population density became depopulated, but rich in flora and fauna, of which I would like to point out the presence of Eurasian Beaver (*Castor Fiber*) as it has recently populated Pleš plateau. It is really remarkable, how the nature changed the habitat of extinct settlements, so that they became places richest in flora species diversity of Český les. Keeping the area away from economic activities boosted up the revitalization of the woods so much that on 12<sup>th</sup> of January 2005, Český les was proclaimed as a Protected Landscape Area. (AOPK, 2014)

I see the future of Český les in moderate propagation and a support of tourism in the area without a necessity of building any resorts, and in some kind of knowledge renaissance of local people that there used to be many settlements now being forgotten as well as glass handicrafts of past craftsmen.



## **14. POUŽITÉ ZDROJE**

### **Literatura**

Demek, J. Mackovčín, P. a kol.: Zeměpisný lexikon ČR: Hory a nížiny. 2. vydání, AOPK ČR, Brno 2006, 582 s.

Květoň, V. Voženílek, V.: Klimatické oblasti Česka: Klasifikace podle Quitta za období 1961–2000. 1. vydání. Univerzita Palackého v Olomouci, Olomouc 2011.

Quitt, E.: Klimatické oblasti Československa. Geografický ústav ČSAV Brno, Brno 1971.

Tomášek, M.: Půdy České republiky, 4. vydání. Česká geologická služba, Praha 2007, 67 s.

Hauptman, I. Kukul, Z. Pošmourný, K. a kol.: Půda v České republice. Consult, Praha 2009, 255 s.

Kolektiv autorů.: Český les: Příroda, historie, život. 1. vydání. Nakladatelství Miloš Uhlíř, Baset 2005.

Cajthaml, J.: Rekonstrukce historické krajiny a zaniklých obcí. České vysoké učení technické v Praze, Praha 2013, 29 s.

Kovařík, D.: Proměny českého pohraničí v letech 1958–1960: Demoliční akce v českém pohraničí se zřetelem k vývoji od roku 1945. 1. vydání. Prius, Brno 2006, 105 s.

Procházka, Z.: Putování po zaniklých místech Českého lesa I. Domažlicko: Osudy 50 zaniklých obcí, vsí a samot. Nakladatelství Českého lesa, Domažlice 2007, 187 s.

Procházka, Z.: Sklářství v Českém lese na Domažlicku a Tachovsku: Místopis skláren, brusíren a leštíren. 3. vydání. Nakladatelství Českého lesa, Domažlice 2009, 287 s.

Leible, G. Kroupa, S. Drachsler, A. a kol.: Heimatbuch: Gemeinde Plöb mit Wenzelsdorf, Rappauf und Straßhütte. Nakladatelství Forstner GmbH, Oberviechtach 1995, 216 s.

### **Statistické zdroje**

Kolektiv autorů českého statistického úřadu: Historický lexikon obcí České republiky 1869 – 2005, I. díl, Český statistický úřad, Praha 2006, 759 str.

Státní úřad statistický: Administrativní lexikon obcí v Čechách, I. díl Čechy, tiskem a nákladem Rudolfa M. Rohrera v Brně, Praha 1927.

### **Internetové zdroje**

ARCDATA PRAHA: ArcČR® 500 [online]. © 2014 [cit. 2014-18-4]. Dostupné z: <http://www.arcdata.cz/produkty-a-sluzby/geograficka-data/arccr-500/>

CENIA: Národní geoportál INSPIRE [online]. © 2014 [cit. 2014-5-4]. Dostupné z: <http://geoportal.gov.cz/web/guest/home>

ČÚZK: Geoportál ČÚZK [online]. © 2010 [cit. 2014-5-4]. Dostupné z: [http://geoportal.cuzk.cz/\(S\(14yuyh45xpn13ovz1ptu5j45\)\)/Default.aspx?head\\_tab=sekce-00-gp&mode=TextMeta&text=uvod\\_uvod&menu=01&news=yes&UvodniStrana=yes](http://geoportal.cuzk.cz/(S(14yuyh45xpn13ovz1ptu5j45))/Default.aspx?head_tab=sekce-00-gp&mode=TextMeta&text=uvod_uvod&menu=01&news=yes&UvodniStrana=yes)

ČSÚ v Plzni: Český statistický úřad [online]. © 2012 [cit. 2014-25-3] Charakteristika okresu Domažlice. Dostupné z: [http://www.czso.cz/xp/redakce.nsf/i/charakteristika\\_okresu\\_domazlice](http://www.czso.cz/xp/redakce.nsf/i/charakteristika_okresu_domazlice)

ČSÚ: Český statistický úřad. Publikace [online]. [cit. 2014-25-3]. Dostupné z: [http://www.czso.cz/csu/redakce.nsf/i/archiv\\_publicaci](http://www.czso.cz/csu/redakce.nsf/i/archiv_publicaci)

Oficiální web města DOMAŽLICE [online]. © 2005 [cit. 2014-28-3]. Dostupné z: <http://www.domazlice.info/>

Zaniklé obce [online]. © 2013 [cit. 2014-1-5]. Dostupné z: <http://www.zanikleobce.cz/>

AOPK ČR: Agentura ochrany přírody a krajiny České republiky [online]. © 2014 [cit. 2014-1-5]. Dostupné z: <http://ceskyles.ochranaprirody.cz/zakladni-udaje-o-chko/>

### **Archivní zdroje**

Státní okresní archiv Horšovský Týn (SOkA)

# PŘÍLOHY

## Seznam příloh

### Vázané

- Příloha č. 1 – Pohledy na Pleš a vybrané objekty vytvořené v Google SketchUp
- Příloha č. 2 – Plán zástavby obce Pleš
- Příloha č. 3 – Tabulky zaniklých obcí
- Příloha č. 4 – Seznam volných příloh na CD-ROM

### Volné DVD-ROM

- Fotodokumentace dobová a současná Pleš
- Fotodokumentace dobová a současná Lísková
- Fotodokumentace dobová a současná Bystřice
- Fotodokumentace dobová a současný Mostek
- Fotodokumentace dobová a současný Nuzarov
- Kopie archivovaných dokumentů v SOKA Horšovský Týn
- Animace obce Pleš

## Příloha č. 1



Celkový pohled na Pleš

*(autor: Petr Adamec, vytvořeno v: Google SketchUp 2013)*



Pohled na Pleš od JV

*(autor: Petr Adamec, vytvořeno v: Google SketchUp 2013)*



Pohled na plešskou návěs *(autor: Petr Adamec, vytvořeno v: Google SketchUp 2013)*



**Kostel sv. Jana Křtitele**  
(autor: Petr Adamec, vytvořeno v: Google SketchUp 2013)



**Kostel Panny Marie, v pozadí škola dům čp. 60**  
(autor: Petr Adamec, vytvořeno v: Google SketchUp 2013)

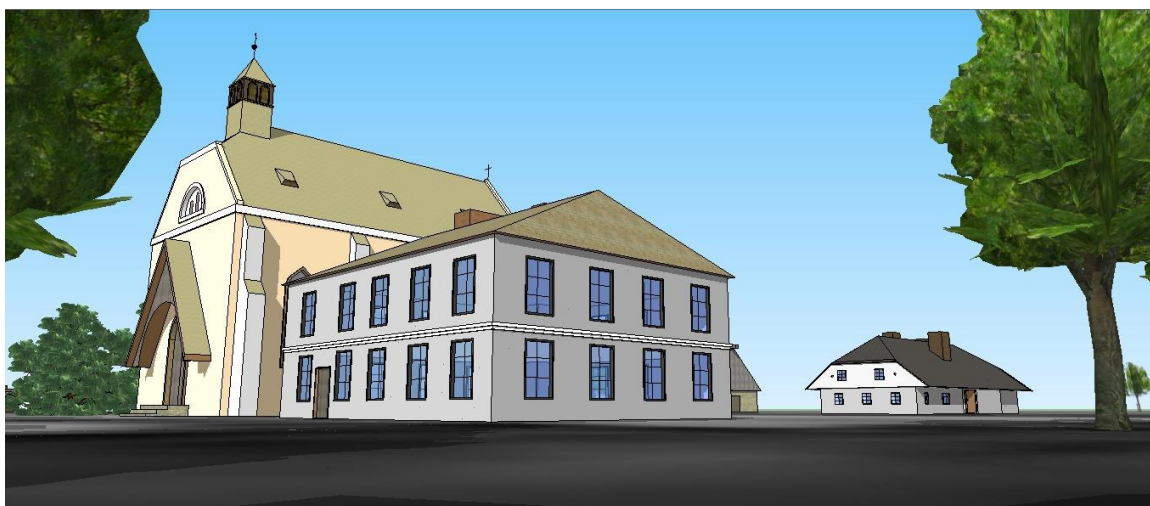


**Kostel Panny Marie**  
(autor: Petr Adamec, vytvořeno v: Google SketchUp 2013)





Kostel Panny Marie, škola a rybník na návsi  
(autor: Petr Adamec, vytvořeno v Google SketchUp 2013)



Škola a Kostel Panny Marie, pohled z hlavní cesty přes obec Pleš  
(autor: Petr Adamec, vytvořeno v Google SketchUp 2013)



Hotel Flor dům čp. 22  
(autor: Petr Adamec, vytvořeno v Google SketchUp 2013)



Hotel Flor, pohled z cesty vedoucí od DorfMühle  
(autor: Petr Adamec, vytvořeno v Google SketchUp 2013)



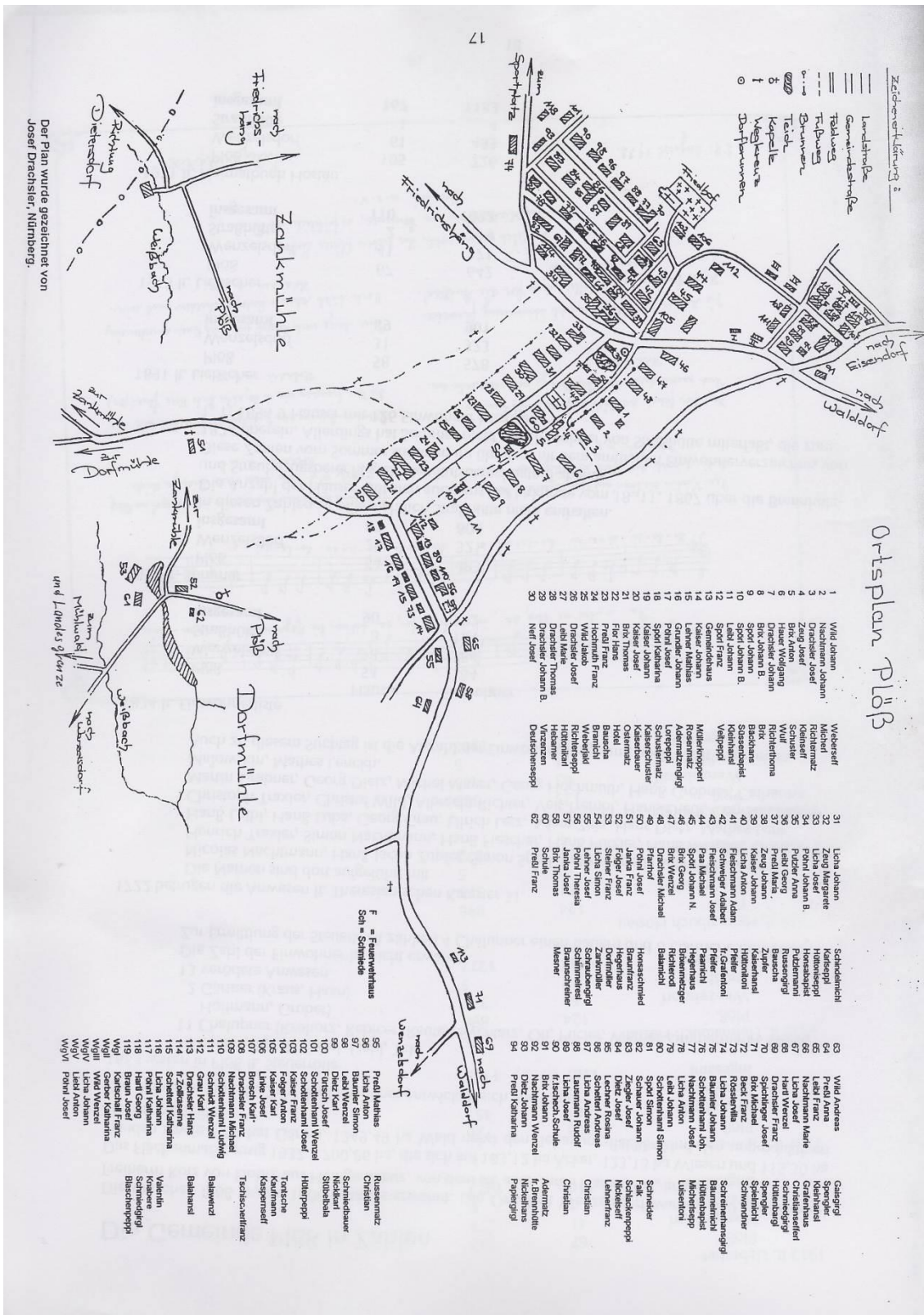
Dům čp. 19 Kaiserschuster s mansardovou střechou  
(autor: Petr Adamec, vytvořeno v Google SketchUp 2013)



Dům čp. 73, dnešní Hospoda na Pleši  
(autor: Petr Adamec, vytvořeno v Google SketchUp 2013)



# Príloha č. 2



Plán Zástavby obce Pleš  
zdroj: Heimatbuch Gemeinde Plöß mit Wenzelsdorf, Rappauf und Straßhütte



### Příloha č. 3

#### Přehledová tabulka sídel zaniklých před rokem 1945

název sídla	přibližná poloha sídla - v okolí	rok, kdy se uvádí jako pustá	1. zmínka	(S-JTSK)
Babice	Černíkova	není známo	1233	není známo
Baldov, Valdov	Domažlic	1547	1543	x-860016, y-1095689
Bělovice, Bílovice, Vilovice	Mutěnána	1552	1379	x-869342, y-1086678
Blahušovice	Hradiště	není známo	není známo	není známo
Bochtíkov, Puchlíkov	Nového Herštejna	1628	není známo	není známo
Boskové	Chudenic, možná Božkovy	není známo	není známo	není známo
Božkovy	Milavče	není známo	1543	x-853160, y-1096770
Budislavice, Budislavičky	Běhařova	1543	není známo	není známo
Byšensko, Zbyšničevsko možná Zbyšničovsko	Domažlic	1618	1543	x-855129, y-1098241
Černá Hora	Bělá nad Radbuzou	1544	1407	x-868848, y-1078469
Čireperk, Čirperk	Černíkova	není známo	není známo	není známo
Čížovice, Čížovo	Hostouně	1552	1544	x-867605, y-1082526
Dmout, Dmutice	část Domažlic	není známo	1321	x-862365, y-1099727
Doubrava	Domažlic	není známo	1437	x-854107, y-1098730
Dráhy, Draha	Dlažova	není známo	1780	x-876456, y-1087180
Drbov	Stráže	1579	1543	není známo
Hammersbrunn	Újezd	není známo	není známo	není známo
Hořetín	Domažlic	1618	1543	není známo
Hořisedly, Horosedly, Hořisedly	Lštění	1655	1379	není známo
Hostětice	Štítar	1597	1115	x-866244, y-1082121
Hrabešice	Malahova	1587	není známo	není známo
Chotějovice, Chotěchovice	Mírkova	1604	1379	x-859802, y-1080492
Kojetice	Kdyně	1581	1581	x-851258, y-1104123
Korytany	Domažlic	1623	není známo	není známo
Košence	Všepadli	1618	není známo	není známo
Kramolín	Postřekova	není známo	není známo	není známo
Kraví Brod	Domažlic	1547	1547	není známo
Křeček	Šidlákova	není známo	1409	není známo
Láz, Lazec, Lazce	Horšovského Týna	1539	1177	x-855967, y-1091688
Markvartice	Kdyně	není známo	1508	není známo
Mimov	Lštění	1549	1196	není známo
Mlynařice	Kdyně	1539	1539	není známo
Modlín, Modlice	Smržovice	1574	není známo	není známo
Nasetice, Nasetičky	Chřebřaň	1544	1379	x-862593, y-1080755
Nestřeb	Úboče	není známo	není známo	není známo
Ohnišťovice	není známo	1318		není známo
Pařezov Starý	není známo	1620	1537	x-865546, y-1094028
Pěžín	Semošic	1499	není známo	není známo
Prudice	Oprechtice	1547	1404	x-851755, y-1101550
Přítulnov, Přitula	Svržna	není známo	1115	není známo
Purkartice	Domažlic	1547	1401	není známo
Radošov	Domažlic	1618	1543	není známo
Rokošín	Svržna	není známo	není známo	není známo
Schönfeld	Vranova	není známo	není známo	není známo
Slavečevs	Slavíkovice	není známo	není známo	není známo

Smolov	Domažlic	1628	1392	x-857663, y-1101310
Strachotín	Puclíc	1503	není známo	není známo
Škaňov	Zahořan	1544	1544	x-853707, y-1100898
Štědrá	Domažlic	není známo	1379	není známo
Štipoklasy	Domažlic	není známo	není známo	není známo
Truskov	Drahotína	1375	1367	není známo
Údlice	Zahořan	není známo	1379	x-854127, y-1101485
Újezdec	Horšovského Týna	není známo	1379	není známo
Vitkovice	Dohalic	1549	není známo	není známo
Vlachov	Domažlic	1618	1540	není známo
Vlkanov, Vlkanov Menší, Vlkanovec	Němčic	1628	1379	x-850223, y-1100847
Výrov	Lhoty u Kdyně	není známo	1379	x-849609, y-1110825
Zdemily	Všerub	1586	1390	x-855634, y-1107687
Zelenov	Stráže	(1543) 1618	1543	x-862819, y-1101473
Zhoř	Spáňova	1544	1273	není známo
Zimoběšice	Kdyně	není známo	1508	není známo
Žďár, Podhamří	Postřekova	1579	1579	x-866546, y-1094430
Žebrákov	Vidic	15. stol	není známo	není známo
Žinkov	Černíkova	není známo	není známo	není známo

Zdroj: (Kolektiv autorů, 2005)

### Přehledová tabulka sídel zaniklých po roce 1945

název sídla	statut	1. zmínka	(S-JTSK) nebo (WGS-84)
Bedřichov (Friedrichshof)	osada	1734	X-876337,406 Y-1088126,103
Bernštejn (Bernstein)	osada	1670	X-877922,042 Y-1087807,331
Bystřice (Fichtenbach)	obec	1710	X-869990,180 Y-1106630,191
Capartice (Nepomuk)	obec	-	X-869977,515 Y-1099945,561
Cihlářské Domky (Ziegelhäusel)	osada	-	N 49.41717, E 12.79053
Dianin Dvůr (Dianahof)	osada	1736	X-878 722,903 Y-1 089 903,629
Dietlův Dvůr (Dietlhof)	osada	-	N 49.43367, E 12.67306
Dolní Hut' (Unterhütten)	osada	1739	X-879 056,308 Y-1 090 308,515
Dolní Úpor (Unter-Anger)	osada	-	N 49.43847, E 12.67189
Eisendorfská Hut' (Eisendorfhütte)	osada	1591	X-881 521,954 Y -1 080 745,235
Frančina Hut' (Franzelhütte)	osada	1741	X-882 368,543 Y-1 081 707,961
Františkova Studánka (Franzbrunnhütten)	osada	1696	X-877 139,457 Y-1 091 648,385
Františtina Hut' (Franzbrunnhütten)	osada	-	N 49.47950, E 12.67858
Hamerský Mlýn (Hassatitzerhammer)	samota	-	N 49.57164, E 12.81793
Hansadl	samota	-	N 49.46111, E 12.65306
Herštejnské Chalupy (Hirschsteinhäusel)	obec	1697	X-874 760,306 Y-1 090 806,385
Hled'sebe (Sichtigfür)	osada	-	N 49.57008, E 12.70881
Horka (Putzbühl)	osada	1675	X-874 619,269 Y-1 085 671,990
Horní Hut' (Oberhütten)	osada	1618	X-879 019,121 Y-1 091 202,425
Hraničná (Paadorf)	osada	1875	X-878 424,482 Y-1 092 032,144
Chalupy (Friedrichsthal)	obec	-	N 49.33505, E 13.04069
Chřebřany (Kscheberscham)	obec	-	N 49.58133, E 12.85617
Jánská Hut' (Johanneshütte)	osada	1776	X-876 980,111 Y-1 084 617,313
Jindřichova Hora (Heinrichsberg)	osada	-	N 49.42250, E 12.74692

Karlova Hut' (Karlbach, Karlbachhutte)	obec	-	N 49.57694, E 12.63609
Kněžská (Pfaffenberg)	osada	1620	X-875 675,357 Y-1 086 566,419
Korytany (Rindl)	obec	1589	X-874 796,830 Y-1 087 301,956
Kosteliště (Johanneskirchl)	samota	-	N 49.35558, E 12.94828
Křížová Hut' (Kreuzhütte)	samota	1710	X-875 927,674 Y-1 092 209,101
Kubička (Plassendorf)	osada	1709	X-864 701,822 Y-1 109 140,263
Lísková (Haselbach)	obec	1600	X-875 019,183 Y-1 098 289,546
Lískovec (Haselberg)	osada	1540	X-876 696,613 Y-1 093 438,656
Liščí Domky (Fuchsenhäusel)	osada	-	N 49.49375, E 12.71067
Liščí Hora (Fuchsberg)	osada	1591	X-874 982,110 Y-1 083 335,129
Lučina (Grafenried)	obec	1282	X-877 545,575 Y-1 096 426,739
Malý Horšín (Kleingorschin)	osada	1579	X-875 420,173 Y-1 085 121,070
Malý Myslív (Klein Schneiderhof)	osada	-	N 49.34536, E 12.93608
Martini	samota	-	N 49.47117, E 12.68516
Mladé Korytany (Jungrindl)	osada	1807	X-874 453,119 Y-1 089 691,757
Mlynářka (Schnaggenmühl)	osada	1696	X-875 939,276 Y-1 089 391,560
Modl	samota	-	N 49.35772, E 12.99272
Mostek (Schwanenbrückl)	obec	1573	X-876 440,757 Y-1 084 475,401
Myslív (Schneiderhof)	obec	1579	X-858 820,001 Y-1 109 409,255
Mýtnice (Mauthaus)	obec	1630	X-875 305,296 Y-1 095 015,112
Na Lesní louce (Waldwiesen)	samota	-	N 49.34264, E 12.86761
Na Samotě (Einödhof)	samota	-	N 49.32828, E 13.03947
Nemaničky (Schmalzgruben)	obec	-	N 49.43094, E 12.71636
Novosedly (Neubäu)	obec	1654	X-875 821,938 Y-1 083 685,862
Nuzarov (Nimvorgut)	osada	1705	X-872 455,373 Y-1 093 299,993
Oslí Domky (Eselhäuser)	samota	-	N 49.44158, E 12.67769
Ovčí Vrch (Schafberg)	osada	-	N 49.34542, E 12.83747
Petrova Samota (Petergirgl)	samota	-	N 49.35661, E 12.84117
Píla (Seeg)	osada	1613	X-876 788,816 Y-1 094 939,442
Pláně (Ploss)	obec	-	N 49.32108, E 13.03339
Pleš (Plöss)	obec	1606	X-880 863,249 Y-1 083 403,486
Pomezí (Springenberg)	obec	-	N 49.32686, E 13.01311
Pozorka (Gibacht)	samota	-	N 49.36119, E 12.84358
Rabov (Rappauf)	osada	1787	X-879 906,015 Y-1 083 855,077
Rudolfova Píla	samota	-	N 49.40544, E 12.80536
Ruštejn (Ruhstein)	osada	1654	X-879 638,868 Y-1 079 325,000
Růžov (Rosendorf)	osada	1735	X-874 495,622 Y-1 080 795,822
Sezemín (Zeisermühl)	osada	-	N 49.50003, E 12.73908
Schickenhöf	samota	-	N 49.43953, E 12.66011
Skláře (Glaserau)	osada	1586	X-872 113,265 Y-1 092 245,027
Slatiny (Traxelmoos)	obec	1710	X-862 016,745 Y-1 108 748,810
Srubby (Heuhof)	obec	1086	X-856 155,154 Y-1 113 217,102
Stará Hut' (Althütten)	osada	1720	X-876 520,968 Y-1 085 891,145
Studánky (Kaltenbrunn)	obec	-	N 49.36225, E 12.99214

Sudel (Hanna)	samota	-	N 49.34971, E 12.95577
Svatá Anna (Tannaberg)	obec	1703	N 49.35572, E 13.01339
Šnory (Kohlstätten)	osada	1722	X-863 072,346 Y-1 104 621,213
Štráská Hut' (Strasshütten)	osada	1629	X-878 009,134 Y-1 085 298,227
Švarcava (Schwarzach)	obec	1644	X-879 017,860 Y-1 089 128,078
U Drvaře (Holzschläger)	samota	-	N 49.35237, E 12.94665
U Mlýna	samota	-	N 49.35039, E 13.03022
U Pavla (Beim Pavla)	samota	-	N 49.35233, E 12.95557
Úpor (Anger)	osada	1619	X-877 728,932 Y-1 095 982,112
Václav (Wenzelsdorf)	osada	1819	X-879 351,082 Y-1 084 362,444
Valdorf (Waldorf)	osada	1696	X-879 533,475 Y-1 080 804,127
Valtífov (Waltersgrün)	obec	1115	X-871 064,146 Y-1 093 096,957
Velký Horšín (Grossgorschin)	obec	1644	X-875 360,723 Y-1 085 855,429
Vyhlička	obec	-	N 49.48272, E 12.77406

*Zdroj: (Kolektiv autorů, 2005), (zanikleobce.cz), (Procházka, 2007)*

## **Příloha č. 4**

### Fotodokumentace dobová a současná Pleš

#### **Pleš dobové fotografie**

**Obr. č. 1:** Pohled na Pleš od jihovýchodu

**Obr. č. 2:** Kostel sv. Jana Křtitele

**Obr. č. 3:** Kostel Panny Marie

**Obr. č. 4:** Kostel Panny Marie

**Obr. č. 5:** Hotel Flor

**Obr. č. 6:** Hotel Flor

**Obr. č. 7:** Rössler villa čp. 73, tzv. Zíkova Hájovna, dnešní restaurace

**Obr. č. 8:** Pohled na školu a kostel Panny Marie

**Obr. č. 9:** Dům čp. 19

**Obr. č. 10:** Zankmühle, obecní mlýn

**Obr. č. 11:** Plán zástavby

#### **Pleš aktuální fotografie**

**Obr. č. 12:** Jediný přeživší objekt na Pleši, dům čp. 73 Zíkova hájovna

**Obr. č. 13:** Tři nově postavené domky v lokalitě bývalého Hotelu Flor

**Obr. č. 14:** Lokalita Zankmühle a stopy bobří činnosti

**Obr. č. 15:** Sklep bývalého mlýna Zankmühle

**Obr. č. 16:** Pozůstatky náhonu mlýna Zankmühle

**Obr. č. 17:** Terasovité uspořádání zástavby pod kostelem sv. Jana Křtitele

**Obr. č. 18:** Základy domu čp. 15

**Obr. č. 19:** Odkryté základy kostela sv. Jana Křtitele

**Obr. č. 20:** Zrenovovaný hřbitov za kostelem sv. Jana Křtitele

**Obr. č. 21:** Náhrobní kámen hospodského Hoffmana „mecenáše kostela sv. Jana Křtitele“

## Fotodokumentace dobová a současná Lísková

### **Lísková dobové fotografie**

**Obr. č. 1:** Pohled na Lískovou od severovýchodu, v pozadí obec Höll na německém území

**Obr. č. 2:** Provozy č. 3, 4, 5 na počátku 20. stol.

**Obr. č. 3:** Lísková, pohled od jihu

**Obr. č. 4:** Německá armáda při obsazení pohraničí v roce 1938

**Obr. č. 5:** Údolí Černého potoka s leštírnami a brusírnami skla pod cestou

**Obr. č. 6:** Brusiči a leštiči skla z Lískové v dobré náladě

**Obr. č. 7:** Budova šlejfu Bayerl Werk kolem roku

**Obr. č. 8:** Budova šlejfu Bayerl Werk při likvidaci v roce 1946

**Obr. č. 9:** Provoz Stich Werk s vysutým náhonem kolem roku 1938

**Obr. č. 10:** Provoz zvaný Dampf ve 40. letech 20. stol., byl jedním z největších v Lískové

**Obr. č. 11:** Objekt v Lískové s prodejnou Bati

**Obr. č. 12:** Svěcení kaple dne 5. 8. 1936 v Lískové

### **Lísková aktuální fotografie**

**Obr. č. 13:** Výpusť vody z vodního náhonu na turbínu ležícího v horním úseku kaskády provozů

**Obr. č. 14:** Výpusť vody z vodního náhonu na turbínu ležícího ve spodní části kaskády provozů

**Obr. č. 15:** Koryto vodního náhonu

**Obr. č. 16:** Dnešní obraz Lískové

**Obr. č. 17:** Pamětní tabule v Lískové

## Fotodokumentace dobová a současná Bystřice

### **Bystřice dobové fotografie**

- Obr. č. 1:** Pohled na provoz v Bystřici
- Obr. č. 2:** Pohled na provoz v Bystřici z 20. let 20. Stol
- Obr. č. 3:** Leštírna č. 4 stav z roku kolem 1900
- Obr. č. 4:** Sklářský hostinec města Domažlice
- Obr. č. 5:** Porážka komína v roce 1935
- Obr. č. 6:** Leštírna č. 10 Polierwerk
- Obr. č. 7:** Škola a v popředí plovárna na Bystřici
- Obr. č. 8:** Skláři z Bystřice kolem roku 1900
- Obr. č. 9:** Rota Pohraniční stráže v 80. letech 20. stol.

### **Bystřice aktuální fotografie**

- Obr. č. 10:** Bývalá rota Pohraniční stráže
- Obr. č. 11:** Bystřická škola před demolicí v roce 2012
- Obr. č. 12:** Místo kde stála škola v Bystřici
- Obr. č. 13:** Pomník padlým v I. světové válce
- Obr. č. 14:** Dubová alej v Bystřici
- Obr. č. 15:** Zbytky leštírny č. 11
- Obr. č. 16:** Zbytky leštírny č. 11
- Obr. č. 17:** Francisova turbína v objektu leštírny č. 11
- Obr. č. 18:** Zbytky leštírny č. 4 Polierwerk
- Obr. č. 19:** Zbytky leštírny č. 4 Polierwerk
- Obr. č. 20:** Zbytky leštírny č. 4 Polierwerk

## Fotodokumentace dobová a současný Mostek

### **Mostek dobové fotografie**

**Obr. č. 1:** Pohled na Mostek

**Obr. č. 2:** Mlýn v údolí Radbuzy kolem roku 1930

**Obr. č. 3:** Pohled na Mostek z cesty vedoucí od Malého Horšína

**Obr. č. 4:** Obec Mostek, v pozadí obec Novosedly

### **Mostek aktuální fotografie**

**Obr. č. 5:** Zrekonstruovaný most přes Radbuzu

**Obr. č. 6:** Základy domu na SZ okraji obce

**Obr. č. 7:** Základy domu na JV okraji obce

## Fotodokumentace dobová a současný Nuzarov

### **Nuzarov dobové fotografie**

**Obr. č. 1:** Chalupa na Nuzarově 30. léta 20. stol.

**Obr. č. 2:** Demoliční výměr osady Nuzarov

### **Nuzarov aktuální fotografie**

**Obr. č. 3:** Křížek obnovený v roce 2002 nacházející se u pramene v horní části osady Nuzarov

**Obr. č. 4:** Křížek obnovený v roce 2002 nacházející se ve spodní části osady Nuzarov

**Obr. č. 5:** Sklep domu v severozápadní části osady Nuzarov



Kopie archivovaných dokumentů v SOKA Horšovský Týn

- Obr. č. 1:** Slavnostní předání dekretů osidlovatelům
- Obr. č. 2:** Žádost o přidělení Hotelu Flor osidlovateli část I.
- Obr. č. 3:** Žádost o přidělení Hotelu Flor osidlovateli část II.
- Obr. č. 4:** Žádost o přidělení domů na Pleši k osídlení
- Obr. č. 5:** Korespondence mezi Místním národním výborem a Václavem Škorpíkem ze dne 24. 3. 1949
- Obr. č. 6:** Korespondence mezi Místním národním výborem a Václavem Škorpíkem část I. ze dne 4. 4. 1949
- Obr. č. 7:** Korespondence mezi Místním národním výborem a Václavem Škorpíkem část II. ze dne 4. 4. 1949
- Obr. č. 8:** Demoliční povolení k domu čp. 87 na Pleši
- Obr. č. 9:** Revers ze dne 3. 6. 1945
- Obr. č. 10:** Revers ze dne 26. 7. 1945
- Obr. č. 11:** Korespondence mezi Státním památkovým úřadem v Praze a Místním národním výborem ze dne 23. 8. 1949
- Obr. č. 12:** Korespondence mezi Státním památkovým úřadem v Praze a Místním národním výborem ze dne 14. 9. 1949
- Obr. č. 13:** Korespondence mezi Státním památkovým úřadem v Praze a Místním národním výborem ze dne 21. 9. 1949 část I.
- Obr. č. 14:** Korespondence mezi Státním památkovým úřadem v Praze a Místním národním výborem ze dne 21. 9. 1949 část II.
- Obr. č. 15:** Dokument zachycující poválečnou protiněmeckou atmosféru
- Obr. č. 16:** Dokument z roku 1947