

UNIVERZITA PALACKÉHO V OLOMOUCI

PŘÍRODOVĚDECKÁ FAKULTA

KATEDRA GEOGRAFIE

Martin TKÁČ

**PROMĚNY SOCIOEKONOMICKÉ A PROSTOROVÉ
STRUKTURY OBCE ČELADNÁ**

Bakalářská práce

Vedoucí práce: doc. RNDr. Zdeněk Szczyrba, Ph. D.

Olomouc 2013

Bibliografický záznam

Autor (osobní číslo): Martin Tkáč (R110261)

Studijní obor: Regionální geografie

Název práce: Proměny socioekonomické a prostorové struktury obce Čeladná

Title of thesis: Changes of socioeconomical and spatial structures of Čeladná community

Vedoucí práce: Doc. RNDr. Zdeněk Szczyrba, Ph.D.

Rozsah práce: 60 stran, 8 vázaných příloh

Abstrakt: Bakalářská práce se zabývá proměnou prostorové a socioekonomické struktury obce Čeladná. Proběhl zde proces transformace ze zemědělské vesnice na vesnici s výrazným zastoupením druhého bydlení a suburbanizace. První proměny v prostorové struktuře začaly v 60. a 70. letech 20. století s výstavbou rekreačních chat a zahradních domků. Další prostorové a socioekonomické proměny byly v roce 1998 v souvislosti s výstavbou nového náměstí a golfového hřiště. Později zde začali investovat domácí a zahraniční investoři do nových luxusních bytových jednotek, apartmánů a do stavby rodinných domů.

Klíčová slova: Čeladná, prostorové změny, socioekonomické změny, suburbanizace

Abstract: This bachelor thesis focuses on changes of spatial and socioeconomical structure of municipality Čeladná. There was a process of transformation from agricultural village to recreation and suburbanization center in Čeladná. The primary of spatial structure changes started in 1960s and 1970s in connection with building of recreation cottages and garden lodges. Another changes in spatial and socioeconomical structure were in 1998 in connection with the building of a new square and a golf course. Native and foreign investors started to invest in Čeladná, which resulted in building a new luxury housing units in the apartment blocks and villas.

Keywords: Čeladná, socioeconomical changes, spatial changes, suburbanization

Prohlašuji, že jsem zadanou bakalářskou práci vypracoval samostatně pod vedením doc. RNDr. Zdeňka Szczyrby, Ph. D. a také, že jsem uvedl veškerou použitou literaturu a zdroje v seznamu použité literatury.

V Olomouci dne 5. 5. 2013

.....

Podpis

Na tomto místě bych rád poděkoval doc. RNDr. Zdeňku Szczyrbovi, Ph. D. za poskytování cenných rad a pomoci při zpracování bakalářské práce.

UNIVERZITA PALACKÉHO V OLOMOUCI
Přírodovědecká fakulta
Akademický rok: 2011/2012

ZADÁNÍ BAKALÁŘSKÉ PRÁCE

(PROJEKTU, UMĚLECKÉHO DÍLA, UMĚLECKÉHO VÝKONU)

Jméno a příjmení: **Martin TKÁČ**
Osobní číslo: **R110261**
Studijní program: **B1301 Geografie**
Studijní obor: **Regionální geografie**
Název tématu: **Proměny socioekonomické a prostorové struktury obce
Čeladná**
Zadávající katedra: **Katedra geografie**

Z á s a d y p r o v y p r a c o v á n í :

Cílem bakalářské práce je vypracovat geografickou analýzu změn prostorové struktury obce Čeladná po roce 1989. Z hlediska zpracování půjde o časoprostorový snímek proměn klíčových prvků fyzické a funkční struktury obce. Autor se zaměří na morfogenetický vývoj zejména bytového fondu a služeb, který po roce 1989 ve zmíněné obci zaznamenal značný rozvoj. Ke zpracování bakalářské práce autor využije dostupných statistických a jiných odborných (geografických, sociologických ad.) zdrojů.

Rozsah grafických prací: Podle potřeb zadání

Rozsah pracovní zprávy: 5 000 - 8 000 slov

Forma zpracování bakalářské práce: tištěná/elektronická

Seznam odborné literatury:

PERLÍN, R. Venkov, typologie venkovského prostoru. PpF UK Praha, 2008.

SLEPIČKA, A. Přeměny venkova: venkov našeho věku. Praha: Svoboda, 1989.

HUDEČKOVÁ, H. Privatizace v zemědělství a obnova venkova. Sociologický časopis. 1995, roč. 31, č. 4, 449 - 462.

SLEPIČKA, A.: Nové trendy ve využívání venkovského prostoru v ČR a v jiných středoevropských zemích. In: Majerová, V. (ed.): Venkov je náš svět. Countryside - our world. Praha: ČZU PEF, 2006.

HORÁKOVÁ, H.. Post-Communist Transformation of Tourism in Czech Rural Areas: New Dilemmas1. Anthropological Notebooks.59-77.

ČERVENKOVÁ, Martina. Venkovský prostor a venkovský turismus(Diplomová práce). MU Brno, 2008.

Vedoucí bakalářské práce: Doc. RNDr. Zdeněk Szczyrba, Ph.D.
Katedra geografie

Datum zadání bakalářské práce: 3. května 2012

Termín odevzdání bakalářské práce: 30. dubna 2013

L.S.

Prof. RNDr. Juraj Ševčík, Ph.D.
děkan

Doc. RNDr. Zdeněk Szczyrba, Ph.D.
vedoucí katedry

V Olomouci dne 3. května 2012

| | |
|--|----|
| ÚVOD..... | 7 |
| 1 CÍL A METODIKA PRÁCE..... | 8 |
| 1.1 Cíl práce..... | 8 |
| 1.2 Metodika práce..... | 8 |
| 2 REŠERŠE LITERATURY KE STUDIU PROMĚN PROSTOROVÉ A SOCIOEKONOMICKÉ STRUKTURY VENKOVA..... | 10 |
| 2.1 Vědní disciplíny zabývající se geografii venkova..... | 10 |
| 2.2 Vývoj venkovského prostoru a jeho funkcí do roku 1989..... | 10 |
| 2.3 Vývoj venkovského prostoru a jeho funkcí po roce 1989..... | 12 |
| 2.4 Suburbanizace a její vliv na vývoj venkova..... | 14 |
| 3 VYMEZENÍ ÚZEMÍ..... | 15 |
| 4 HISTORIE A SOCIOEKONOMICKÝ VÝVOJ OBCE ČELADNÁ V ETAPÁCH..... | 19 |
| 4.1 Vývoj do konce 19. století..... | 19 |
| 4.2 Vývoj od přelomu 19. a 20. století do roku 1945..... | 21 |
| 4.2.1 Vývoj počtu obyvatel a domů do roku 1945..... | 22 |
| 4.3 Vývoj od roku 1945 do roku 1989..... | 24 |
| 4.3.1 Vývoj počtu obyvatel a domů od roku 1945 do roku 1989..... | 25 |
| 4.4 Vývoj po roce 1989..... | 26 |
| 4.4.1 Obyvatelstvo a jeho strukturní charakteristiky..... | 27 |
| 5 PROMĚNY PROSTOROVÉ STRUKTURY OBCE ČELADNÁ V ETAPÁCH..... | 35 |
| 6 DISKUSE..... | 45 |
| 7 ZÁVĚR..... | 48 |
| 8 SUMMARY..... | 49 |
| POUŽITÁ LITERATURA A ZDROJE..... | 50 |
| PŘÍLOHY | |

ÚVOD

Se změnami prostorové a socioekonomické struktury venkova se v současné době setkáváme čím dál častěji. Ovlivňuje ho hlavně jeho poloha v prostředí, kde lidé najdou zázemí pro odpočinek a relaxaci, ale také poloha v blízkosti ekonomicky silného města, kdy lidé a hlavně rodiny s dětmi žijící ve městech, hledají bezpečné a klidné prostředí pro stálé bydlení nebo pro dlouhodobou rekreaci. Pro tento účel pobytu zde vlastní byt, chatu či dům a mohou zde dojíždět každodenně nebo pouze na víkendovou rekreaci. Jedním z takovýchto ideálních míst je podhorská obec Čeladná v Beskydech, nacházející se na území okresu Frýdek–Místek.

Vývoj obce Čeladná do současné podoby byl velice různorodý, její pestrá průmyslová minulost a současné rekreační využití nám dává zcela jedinečný a specifický obraz vývoje venkova. Čeladná patří v současnosti v České republice mezi jednu z nejvíce se rozvíjejících obcí po roce 1989 v oblasti bytového fondu a rekreačních zařízení. Po roce 2000 se v souvislosti s investicemi, ať už obecními, tuzemskými nebo zahraničními, vynaloženými do bytového fondu a rekreačních zařízení, začaly projevovat změny prostorové struktury a struktury obyvatelstva. Čeladná lákala svým novým charakterem v oblasti bydlení a sektoru služeb vyšší vrstvu obyvatel hlavně z Ostravy a Frýdku - Místku k trvalému usazení v obci. Nalákáním vyšší vrstvy obyvatel do obce byl také jeden z cílů současného starosty Pavola Lukši, jehož hlavním záměrem je vytvořit z obce luxusní podhorskou destinaci se zaměřením na wellness. Nemůžeme se tedy divit, že v obci narazíme na luxusní vily, u kterých najdeme zaparkovaný Off-road a drahou limuzínu. Obec se stává do jisté míry suburbanizovaným místem města Ostravy a Frýdku–Místku, ale velkou roli zde hraje také druhé bydlení, které je charakteristické pro tuto obec již od roku 1950. Fyzickogeografické podmínky jsou velmi příznivé pro využití této obce pro rekreaci.

Její průmyslová minulost zpočátku tomuto vývoji nebyla nijak nakloněna. Změna nastala s útlumem průmyslu a využitím obce pro rekreační účely ostravských horníků a postupně pro širší okolí obyvatel Ostravy, kteří hledali místo pro odpočinek. Z toho důvodu byly vybudovány první rekreační chaty, ubytovny a lázně (bez statutu) na území mezi Čeladnou a Kunčicemi pod Ondřejníkem. Lázně se v průběhu 20. století změnila na nemocnici a dnes jsou z nich opět lázně pod jménem Beskydské rehabilitační centrum.

Tyto změny dávají obci zcela nový a odlišný prostorový a socioekonomický charakter ve srovnání s okolními obcemi.

1 CÍL A METODIKA PRÁCE

1.1 Cíl práce

Hlavním cílem této práce bylo zachytit prostorové změny struktury zkoumaného území v průběhu jeho vývoje s hlavním důrazem na období po roce 1989. V kapitole rešerše literatury jsem se soustředil na obecnou problematiku venkova a vědní disciplíny, které se zabývají touto problematikou a jeho transformaci na rekreační a suburbanizované sídlo. V další kapitole popisují konkrétní území, jeho vymezení, historii a jeho postupný vývoj z průmyslové vesnice na obyčejnou horskou vesnici s velkým zastoupením druhého bydlení (výstavba chat a zahradních domků), která se přetransformovala po roce 1989 na luxusní rekreační a suburbanizované sídlo. V poslední kapitole bylo mým cílem uvést příčiny transformace obce s přibližným prostorovým zachycením výstavby bytového fondu, rekreačních a sportovních zařízení znázorněných na schématech ve třech časových etapách. V závěru uvádím kladné a záporné vlivy prostorové transformace obce, která zde hlavně proběhla v průběhu posledních 15 let.

1.2 Metodika práce

Pro vypracování této práce bylo podle charakteru jednotlivých kapitol použito dostupné literatury zabývající se jak obecným problémem venkova a jeho transformace v jednotlivých etapách tak konkrétním územím. Pro zpracování kapitoly rešerše literatury byly použity vědecké práce českých i zahraničních autorů pro srovnání obecného názoru na vývoj venkova. Z hlavních českých autorů to byl Alois Slepíčka se svou publikací Přeměny venkova, Radim Perlín s několika příspěvky v odborných člancích a mnoho dalších českých autorů, které uvádím v kapitole rešerše literatury. Ze zahraničních autorů to byl Michael Woods a Hugh D. Clout, kteří v jedné z kapitol svých knih se zabývají vědní disciplínou rurální geografie a Piotr Ebrhardt, jehož článek se týká depopulací venkova ve střední a západní Evropě. V kapitole vymezení území bylo čerpáno z dostupných literárních a internetových zdrojů vymezujících fyzicko-geografické podmínky zkoumané oblasti. Pro lepší představu vymezení zkoumaného území byla vypracována také mapa pomocí programů ArcMap. Dále se práce zabývá prostorovým a socioekonomickým vývojem zkoumaného území, rozděleného do jednotlivých období. Pro tuto problematiku byla použita regionální literatura v podobě historických publikací, novinových článků obecních novin, statistických údajů z internetových stránek CZSO (Českého statistického úřadu), dále mi byla pro tuto kapitolu poskytnuta data regionálním pracovištěm statistického úřadu v Ostravě a stavebním úřadem obce Čeladná. Nesmím také zapomenout na cenné informace získané z několika

rozhovorů s místními obyvateli, které byly pro vypracování této práce velmi přínosné. Statistická data byla zpracována v podobě tabulek a grafů. Pro srovnání statistických dat zkoumaného území bylo použito také dat týkajících se České republiky, Moravskoslezského kraje a okresu Frýdek – Místek.

Další metodikou k vypracování této práce bylo terénní šetření zkoumaného území v oblasti domovního fondu a rekreačních zařízení a následné vypracování schémat se zaznačeným průběhem této výstavby. Tato schémata se týkají tří etap, které byly hlavním mezníkem ve vývoji struktury zkoumaného území. Byla vypracována pomocí programu ArcMap, do kterého jsem postupně převáděl získané údaje.

2 REŠERŠE LITERATURY KE STUDIU PROMĚN PROSTOROVÉ A SOCIOEKONOMICKÉ STRUKTURY VENKOVA

V posledních několika desetiletích v souvislosti s rozvojem společnosti došlo k velkým proměnám venkovských sídel. Největším skokem ve vývoji struktury venkova byla změna využití typicky zemědělského venkova na venkov, který tvoří převážně obytnou a rekreační funkci.¹ Velkou roli v tom hrála industrializace a s ní rozvíjející se venkovský cestovní ruch, který byl prvopočátkem ve změně využití funkce venkova. Tyto všechny změny byly zkoumány a zaznamenávány jak v podobě statistických údajů, tak v podobě vědeckých prací, které nám tuto problematiku mohou blíže popsat.

2.1 Vědní disciplíny zabývající se geografii venkova

Problematikou geografie venkova se zabývá hned několik vědních disciplín socioekonomické geografie jako například geografie zemědělství, cestovního ruchu, obyvatelstva a sídel. Mezi jednu z relativně nových vědních disciplín geografie venkova patří rurální geografie, která studuje geografické aspekty lidských aktivit a prostorové organizace ve venkovských oblastech.² Tato vědní disciplína se objevila v 50. letech minulého století, jako náhrada za dosud upadající regionální geografii, která se zabývala hlavně vlivem člověka na přírodní prostředí venkova.³ Jakmile se stalo zkoumání městských oblastí novým trendem geografického výzkumu, rurální geografie se v důsledku toho začala rozvíjet také. Termín rurální geografie může popisovat podle Hugh D. Clouta několik oblastí geografického výzkumu, geografii zemědělské produkce, geografii osídlení, a také v některých případech je spjata s historickou geografii. Rurální geografii definuje jako vědu zkoumající nedávné proměny v sociálním, ekonomickém a prostorovém vývoji venkova a také změny ve využití jeho území.⁴

2.2 Vývoj venkovského prostoru a jeho funkcí do roku 1989

Utváření venkova je dlouhodobý proces, který se vyvíjí poněkoli století. Jedním z mnoha autorů zabývajících se geografii venkova je Alois Slepíčka. Podle něho utváření venkova, jeho sociálně ekonomické struktury a také osídlení krajiny bylo výslednicí dlouhodobého působení odlišných přírodně geografických, tj. zejména půdních, klimatických

¹SLEPIČKA, Alois. *Venkov a/nebo město*. Praha: Svoboda, 1981. str. 228

²CHROMÝ, Pavel, Vít JANČÁK, Miroslav MARADA a Tomáš HAVLÍČEK. Venkov - žitý prostor: Regionální diferenciace percepce venkova představiteli venkovských obcí v Česku. *Geografie*. 2011, roč. 116, č. 1, 25.

³WOODS, Michael. *Rural Geography*. London: SAGE publications, 2005. ISBN 100761947604. str. 20

⁴D.CLOUT, Hugh. *Rural Geography: an introductory survey*. Oxford: Pergamon Press, 1972. str.1

a orografických podmínek na jedné straně a ekonomických, třídních, kulturních, civilizačních a dalších společenských podmínek na straně druhé.⁵ Z dalších autorů zabývajících se vývojem venkova je Radim Perlín, který ve svém článku *Venkov, typologie venkovského prostoru*, charakterizuje vývoj venkova jako dlouhodobé, několikasetleté formování, od jeho původní dominantní zemědělské funkce k současné mnohem větší variabilitě funkcí.

Dominantní zemědělská funkce venkova zaniká s nástupem průmyslové revoluce v 19. století.⁶ Industrializace společnosti zajistila vyšší životní úroveň obyvatelstva a zlepšující se zdravotní a hygienické návyky vedly k nárůstu obyvatel na venkově i ve městech. Kvůli malému počtu pracovních příležitostí na venkově začala migrovat spousta lidí do měst, která v té době poskytovala velké množství pracovních míst. Průmyslová revoluce se v Česku datuje od konce 19. století do konce druhé světové války⁷ a měla podobný vývoj jako jinde ve světě. V této době se v Česku stabilizovalo zemědělství a zvyšovala se jeho produkce díky technickému pokroku, který industrializace přinesla. Vedle zemědělství se na venkově rozvíjela průmyslová výroba a stavebnictví.

Po druhé světové válce životní úroveň venkova klesla, nastalo období propadu zemědělské a průmyslové výroby a migrace obyvatel do měst. K největšímu propadu životní úrovně venkova došlo v oblasti Sudet, kde Němci byli nuceně vystěhováni ze svých převážně dobře prosperujících zemědělských statků, což v této oblasti vedlo k poklesu populace, který nebyl už nikdy dorovnán. Těsně po válce, s nástupem nového politického režimu, došlo ke znárodnění hospodářství a vzápětí ke kolektivizaci zemědělství, s čímž souviselo zakládání zemědělských družstev a státních statků na základě politického zadání, s cílem zvýšit intenzitu zemědělské produkce⁸. Po znárodnění došlo k úbytku obyvatel venkova v důsledku budování nových průmyslových kapacit v hutnictví, těžkém a lehkém strojírenství, těžbě surovin a chemickém průmyslu, které vyžadovaly obrovské množství nových pracovních sil. Nově vznikající průmyslové aglomerace zároveň poskytovaly těmto lidem možnosti bydlení v nově budovaných sídlištích, včetně občanské vybavenosti. Celkem se v tehdejší Československu v období socialismu vystěhovalo z vesnic do měst 2,2 miliónů obyvatel⁹. K masivnímu odsunu lidí z vesnic do měst po druhé světové válce nedocházelo pouze u nás,

⁵SLEPIČKA, Alois. *Přeměny venkova: venkov našeho věku*. Praha: Svoboda, 1989. ISBN 8020500197. str. 21

⁶PERLÍN, Radim. *Venkov, typologie venkovského prostoru*. Praha: Katedra sociální geografie a sociálního rozvoje, 1998.

⁷Tamtéž

⁸PERLÍN, Radim. *Venkov, typologie venkovského prostoru*. Praha: Katedra sociální geografie a sociálního rozvoje, 1998.

⁹EBERHARDT, Piotr. *Depopulation Processes in the Rural Areas in East-central Europe (1950 - 1990)*. Dostupné z: http://www.soc.umk.pl/eec/1993/4_Eberhardt.pdf

ale ve všech zemích střední a východní Evropy v souvislosti s procesem urbanizace a industrializace, který zde proběhl později než v západní Evropě.¹⁰

Venkovský prostor vedle funkcí produkční, obytné a dopravní plní neodmyslitelně funkci rekreační.¹¹ S příchodem industrializace a se změnou ve způsobu bydlení obyvatel, kteří migrovali za prací z vesnic do měst, začala nová forma ve využití venkova. Byla potřeba vzniku míst pro rekreaci městského obyvatelstva a tím vznikl nový druh turismu, tzv. venkovský turismus, kam lidé z měst vyráželi ve svém volnu si odpočinout od městského způsobu života. Vznik tohoto druhu rekreace podmínilo několik okolností. Slepíčka v knize *Přeměny venkova* uvádí, že potřeba rekreace vyvstala z několika důvodů: sociálně ekonomického rozvoje společnosti, zkracování délky denní, týdenní a celoroční pracovní doby, růstem objemu mimopracovního času včetně volného času obyvatelstva, rozvojem motorismu, kompenzace jednostranného způsobu života spojeného s převažujícím pobytem v uzavřených prostorách a nedostatkem pohybu a fyzické práce, zhoršováním životního prostředí ve městech, městských a průmyslových aglomeracích.¹² Díky těmto příčinám se začal venkov přetvářet pro atraktivnější využití jeho prostorových funkcí a přizpůsobovat se novým trendům v jeho využití. Specifickým druhem využívání venkovského prostoru byl pak v Česku rozvoj chataření a chalupaření v 60. až 80. letech 20. století.¹³ Využitím venkova městským obyvatelstvem k rekreaci docházelo k jeho určitému poměšťování ve způsobu přenesení městského myšlení a hodnot, kterými byli do určité míry ovlivněni obyvatelé venkova.¹⁴

2.3 Vývoj venkovského prostoru a jeho funkcí po roce 1989

Český venkov po roce 1989 byl ovlivněn několika událostmi. Tyto události můžeme označit také jako posttotalitní transformace, kdy došlo k prohloubení společenských a regionálních rozdílů.¹⁵

Venkovská sídla ovlivnila liberalizace ekonomického a společenského života. V. Majerová uvádí ve svém příspěvku ve sborníku *Venkov je náš svět*, že nejdůležitějšími

¹⁰ EBERHARDT, Piotr. *Depopulation Processes in the Rural Areas in East-central Europe (1950 - 1990)*. Dostupné z: http://www.soc.umk.pl/eec/1993/4_Eberhardt.pdf

¹¹ FIALOVÁ, Dana. *Reakce a cestovní ruch ve venkovském prostoru*. In: *Sborník příspěvků z mezinárodní konference: Venkov je náš svět*. Český Krumlov: Česká zemědělská univerzita v Praze, 2006, 316 - 320. Dostupné z: http://soclab.pef.czu.cz/pdf/Sbornik_Venkov_neprodejne.pdf

¹² SLEPIČKA, Alois. *Přeměny venkova: venkov našeho věku*. Praha: Svoboda, 1989. ISBN 8020500197. str. 287

¹³ SMÉKALOVÁ, Martina. *Fenomén chataření a chalupaření v České republice*. Brno, 2009. Bakalářská práce. Masarykova univerzita.

¹⁴ D.CLOUT, Hugh. *Rural Geography: an introductory survey*. Oxford: Pergamon Press, 1972. str.44

¹⁵ CHROMÝ, Pavel, Vít JANČÁK, Miroslav MARADA a Tomáš HAVLÍČEK. *Venkov - žitý prostor: Regionální diferenciacce percepce venkova představiteli venkovských obcí v Česku*. *Geografie*. 2011, roč. 116, č. 1, **23 - 45. Str.**

procesy pro ekonomický a sociální vývoj venkova byly procesy restituce půdy a majetku, privatizace a transformace zemědělské výroby. Miroslav Baš píše o vývoji venkovského prostoru v současnosti takto: „*Při restitucích nedošlo většinou k návratu těchto lidí k farmaření. Mizí zemědělské poslání vesnic, zemědělství se řídí z jiných míst. Půda je propachtovaná, nejsou podporovány rodinné farmy. Paralelně se inzeruje jak obnova, tak rozvoj venkova. Venkov má nevýhodně nastavené daně. Volná krajina je snadno využívána expanzí sub-urbánní zástavby, bez znaků kvalitního urbanismu.*“¹⁶ Kromě posttotalitní transformace ovlivnila vývoj venkova postindustriální transformace, evropská integrace a globalizace. Všechny tyto okolnosti ovlivnily rozvoj funkcí obcí do současné podoby.

Jak již výše zmínění autoři píší, největší změnou na venkově byla transformace zemědělství a využití zemědělské půdy. Kdysi si lidé půdu velmi cenili a snažili se eliminovat zástavbu orné půdy. Po roce 1989 se tento jev zcela změnil. Došlo ke snížení intenzity zemědělské výroby a přibývalo nevyužitých zemědělských ploch. Na těchto bývalých zemědělských plochách začala výstavba průmyslových zón, dálnic, silnic. V okolí velkých měst se rozvíjela výstavba rodinných domů, podnikatelských areálů, velkých marketů a skladů. Tyto zemědělsky cenné plochy byly tímto nenávratně zničeny.

K výrazné změně došlo také v dopravní obslužnosti venkova. Před rokem 1989 autobusové dopravní spojení venkova s každým okresním městem bylo minimálně pět až desetkrát denně a nebyl problém se dostat do města o sobotách, nedělích či svátcích. Dopravu dotoval stát a cena jízdenek byla velmi nízká. Po privatizaci autobusové dopravy a v důsledku omezení dotací z veřejných financí na hromadnou autobusovou dopravu, nebylo už pro soukromníky rentabilní jezdit v tak častých časových intervalech z vesnic do měst. Autobusy začaly jezdit dvakrát až třikrát denně a obyvatelé vesnic tak byli částečně odříznuti od měst. Začali využívat osobní automobily, hlavně obyvatelé dojíždějící denně za prací. S větším využitím osobních automobilů se také zhoršilo životní prostředí.

Změnu na venkově zaznamenal sektor služeb. Do té doby byly hlavně malé obce závislé na pojízdňích prodejnách a v některých malých obcích nebyla ani hospoda. Lidé si po roce 1989 otevírali ve svých domech malé obchody se smíšeným zbožím a také malé hospůdky.

Na rozvoj obcí mají vliv ukazatelé měkkých a tvrdých rozvojových charakteristik, které tak označil Josef Bernard ve svém článku Prostorové rozvinutosti venkovských obcí Česka. Mezi měkké rozvojové charakteristiky řadí lidský kapitál, lokální identitu, občanskou

¹⁶ BAŠ, Miroslav. Proměny venkovského osídlení. In: *Sborník příspěvků z mezinárodní konference: Venkov je náš svět*. Český Krumlov: Česká zemědělská univerzita v Praze, 2006, 258 - 261. Dostupné z: http://soclalab.pef.czu.cz/pdf/Sbornik_Venkov_neprodejne.pdf

participaci a koncentraci pracovních příležitostí do lokality. Mezi tvrdé rozvojové charakteristiky řadí dostupnost pracovních příležitostí, nabídku služeb uvnitř sídla, populační stabilitu či růst, vhodné urbanistické řešení a kvalitu životního prostředí.¹⁷

Po roce 1990 vznikaly také různé programy na obnovu venkova na úrovni České republiky a Evropské unie. Na úrovni ČR to byly programy obnova venkova, spolek pro obnovu venkova, soutěž Vesnice roku. Na úrovni EU to byly programy Společná zemědělská politika, Programování politiky rozvoje venkova 2007-2013, Národní strategický plán rozvoje venkova ČR na období 2007–2013, Program rozvoje venkova České republiky na období 2007-2013, Leader a Místní akční skupina.

2.4 Suburbanizace a její vliv na vývoj venkova

V dnešní době chce každý vlastnit dům se zahradou v klidné lokalitě, která je dobře situována blízko většího města, které nabízí dostatek pracovních míst. Tento trend se rozmáhá v posledních dvou desetiletích. Lidé se stěhují z jadra měst na jeho periferii nebo do blízkých obcí s dobrou dopravní dostupností. Tento nový trend ve způsobu bydlení je označován jako suburbanizace.

Je to proces prostorového rozpínání měst do okolní venkovské a přírodní krajiny a také je to transformace sociálního a fyzického prostředí z venkovského na (před)městské, (sub)urbánní. Podle L. Sýkory ji charakterizují samostatné nebo řadové jedno až dvoupodlažní rodinné domky s vlastní zahradou, které vytvářejí sociální homogenní rezidenční zóny a také pásová komerční zástavba a průmyslové parky, často lokalizované podél dálnic a dalších významných komunikačních os, či v blízkosti jejich křižovatek.¹⁸ Suburbanizace není typická jen v Česku, ale také jinde ve světě. V západních zemích jsou označovány nové procesy osídlení jako exurbanizace nebo reurbanizace. V Česku se tento trend začal rozmáhat v 90. letech 20. století.

V blízkosti velkých měst dochází k novému, do té doby pozastavenému, vývoji suburbánních struktur. Lidé se stěhují z center velkých a středních měst do suburbánních zón a vzdálenějších sídel v atraktivním prostředí, která jsou dopravně dobře situována. Dochází zde k intenzivnímu rozvoji bydlení astavějí se domy, které plní funkci a kvalitu současného moderního bydlení a většinou nezapadají svým konceptem do vesnické zástavby. A. Slepíčka píše o těchto domech takto: „*Jsou to chaotické drúzy pompézních domů (označovaných též*

¹⁷ BERNARD, Josef. Prostorové vzorce rozvinutosti venkovských obcí Česka. *Geografie*. 2012, roč. 117, č. 1, 72 - 94. Str.

¹⁸ SÝKORA, Luděk. Suburbanizace a její společenské důsledky. *Sociologický časopis*. 2003, roč. 39, č. 2.

jako „nové české baroko“), cizích charakteru krajiny a sídel.“¹⁹To znamená, že typicky vesnický dům s rozsáhlým zázemím pro hospodářskou činnost vystřídal dům s funkcemi rekreačními, regeneračními a relaxačními.

Zájem o toto bydlení znamenal změnu v migraci obyvatel z měst zpátky na venkov. Došlo k zastavení procesu vyliďňování venkova, což se projevilo už v první polovině 90. let.²⁰ Nově přistěhovalí obyvatelé svými zvyky a způsobem trávení volného času ovlivňují původní venkovské obyvatelstvo. Vesnice ztrácejí svůj původní charakter, poměšťují se a jsou do určité míry závislé na městech.

O bydlení na venkově je hlavně zájem u vyšší a střední vrstvy obyvatel alidí, kteří se v průběhu života přestěhovali z vesnic do měst a na stáří se vracejí zpátky na venkov. Dalším důvodem migrace obyvatel na venkov je hledání nového životního stylu nejčastěji u mladých lidí. Rodiny s dětmi se zde stěhují z ekologického hlediska a také z hlediska ekonomického.

O velký zájem tohoto bydlení vypovídají také statistiky. Mezi léty 1997–2003 činila v České republice průměrná roční intenzita 2,28 dokončených bytů na tisíc obyvatel.²¹ V obcích do 2000 obyvatel bylo v oblasti bytové výstavby dokončeno o 14,6 % více bytů na tisíc obyvatel, než vykazovala celostátní úroveň.²² V obcích od 2000 do 4999 obyvatel byl nárůst bytové výstavby o 33,8 % vyšší, než vykazovala celostátní úroveň, což bylo 3,04 dokončených bytů na 1000 obyvatel.²³ Tato velikostní skupina obce měla nejvyšší nárůst bytové výstavby v tomto zkoumaném období.

3 VYMEZENÍ ÚZEMÍ

Obec Čeladná se nachází v Moravskoslezském kraji v okrese Frýdek–Místek, spadá do správního obvodu ORP (obec s rozšířenou působností) a pod POÚ Frýdlant nad Ostravicí (pověřený obecní úřad Frýdlant nad Ostravicí). Leží v nádherném prostředí Beskyd, které se vyznačuje krásnou a čistou přírodou, v údolí mezi horami Smrk, Kněhyně a Ondřejník. Patří proto mezi nejnavštěvovanější místa Moravskoslezského kraje. Území obce je z velké části hornaté, pokryté loukami a lesy. Protékají zde řeky Čeladenka a Frýdlantská Ondřejnice. Do

¹⁹ SLEPIČKA, Alois. Nové trendy ve využívání venkovského prostoru v ČR a v jiných středoevropských zemích. In: *Sborník příspěvků z mezinárodní konference: Venkov je náš svět*. Český Krumlov: Česká zemědělská univerzita v Praze, 2006, 515 - 524. Dostupné z: http://soclab.pef.czu.cz/pdf/Sbornik_Venkov_neprodejne.pdf

²⁰ MAJEROVÁ, Věra. *Český venkov 2008: Proměny venkova*. Praha: Česká zemědělská univerzita v Praze, Provozně ekonomická fakulta, 2008. ISBN 9788021319910.

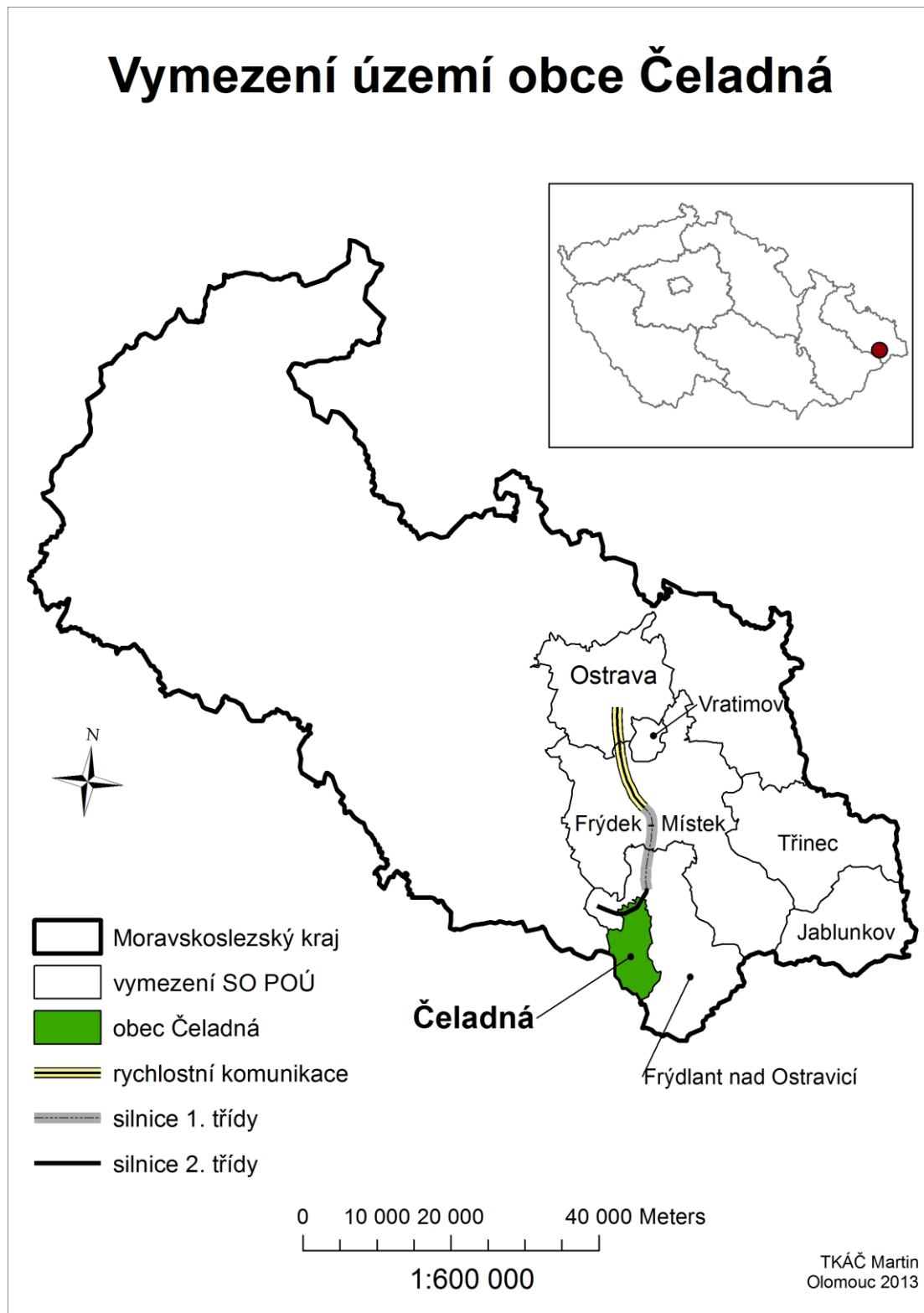
²¹ SRB, Vladimír a Jan MÜLLER. Výstavba bytů na venkově: Růst dynamiky stále nedosahuje na evropský průměr. *Obec a finance*. 2004, č. 5, 58 - 59.

²² Tamtéž

²³ Tamtéž

obce částečně zasahuje CHKO Beskydy a součástí katastrálního území Čeladné je přírodní rezervace v Podolankách a národní přírodní rezervace Kněhyně - Čertův mlýn.

Obr. č. 1: Vymezení území obce Čeladná



Zdroj: ARC ČR 500, vlastní úpravy

Obec Čeladná leží 37 km²⁴ od krajského města Ostravy jižním směrem. Katastrální výměra obce je 59,06 km čtverečních²⁵ a počet obyvatel činí 2 512 osob.²⁶ Silnice, které zde vedou z Ostravy a Frýdku - Místku, spadají do kategorie rychlostních komunikací a silnic první a druhé třídy. V zimních měsících jsou dobře sjízdné a obec není nijak od těchto centrálních měst odříznuta. Je zde také autobusové a vlakové nádraží, takže místní obyvatelé nejsou pouze závislí na automobilové dopravě.

Obec Čeladná spadá do tří geomorfologických celků, Moravskoslezské Beskydy, Vizovická vrchovina a Podbeskydská pahorkatina, již jsou součástí provincie Západních Karpat. Z geologického hlediska patří do karpatského flyšového pásma, které vzniklo sedimentací materiálu na dno mělkého moře ve druhohorách. Na konci druhohor a v třetihorách bylo při alpinském vrásnění flyšové pásmo vyzdvihnuto v podobě příkrovů a nasunuto na Český masiv. Jsou zde velká naleziště kvalitního černého uhlí, které vzniklo ke konci prvohor, a také naleziště železné rudy, která se těžila od 17. do začátku 20. století, v souvislosti s rozvojem místních hamrů.²⁷

Zkoumané území patří do klimatické oblasti chladné a velmi chladné. Vyznačuje se krátkým mírně chladným létem a chladným jarem a podzimem. Zimy jsou dlouhé s dlouhým trváním sněhové pokrývky. Významným klimatickým faktorem jsou zde srážky, hlavně deště v letních měsících. Průměrný roční úhrn se pohybuje kolem 1200 mm²⁸ srážek na metr čtvereční. V zimním období jsou zde významné sněhové srážky.

Z pedologického hlediska je území velmi pestré. V nejčlenitějším reliéfu území se vyskytují kyselá a na živiny chudá kryptopodzoly. Podél toku Čeladenky se nacházejí kambizemě, které společně s pseudogleji pokrývají oblast zástavby obce. Na dolním toku řeky Čeladenky a Frýdlantské Ondřejnice se nacházejí v úzkém pásu Fluvizemě.

Kvalita ovzduší v obci je díky její poloze velmi dobrá, avšak v severní části zkoumaného území, jedná se o centrum obce a jeho přílehlou zástavbu, je zaznamenána jeho zhoršená kvalita. Je to díky údolí, ve kterém se obec nachází, do něhož se rozšiřují podél severovýchodní strany podhůří Beskyd rozptýlené emise atmosférických škodlivin z oblasti ostravské průmyslové aglomerace.

²⁴ Mapy.cz. *Mapy.cz* [online]. 2013 [cit. 2013-02-18]. Dostupné z: <http://mapy.cz/>

²⁵ Čeladná. *ČÚZK* [online]. 2013 [cit. 2013-02-18]. Dostupné z: http://www.cuzk.cz/Dokument.aspx?AKCE=META:SESTAVA:MDR002_XSLT:WEBCUZK_ID:619116

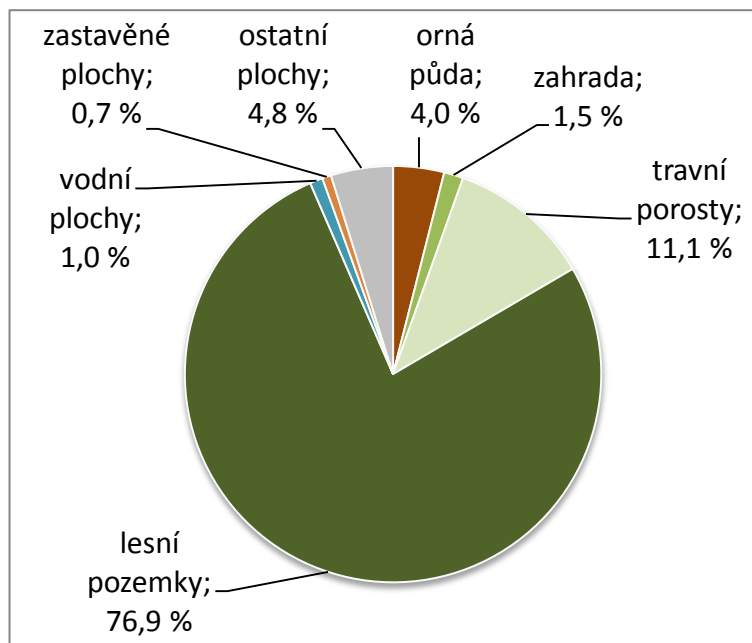
²⁶ SLDB 2011. *Český statistický úřad* [online]. 2013 [cit. 2013-03-27]. Dostupné z: <http://vdb.czso.cz/sldbvo/#!stranka=podle-tematu&tu=0&th=&v=&vo=null&vsouzemi=null&void=>

²⁷ BOGAR, Karel. *Čtení o Čeladně*. Frýdek - Místek: Okresní vlastivědné muzeum, 1989. str. 12

²⁸ *Atlas podnebí Česka*. Praha - Olomouc: Český hydrometeorologický ústav, 2007. ISBN 9788086690261. str. 68

Charakter území je tvořen nejvíce lesními pozemky, travními porosty a ornou půdou. Blíže charakter zkoumaného území popisuje Graf č. 1.

Grafč. 1: Charakter území obce Čeladná za rok 2013



Zdroj: ČÚZK [online]. 2013 [cit. 2013-04-09]. Dostupné z:
http://www.cuzk.cz/Dokument.aspx?AKCE=META:SESTAVA:MDR002_XSLT:WEBCUZK_ID:619116

Svým rozsáhlým územím se obec řadí jako čtvrtá největší v okrese Frýdek–Místek a v celém Moravskoslezském kraji zaujímá svou rozlohou třinácté místo z celkových 301 obcí.

4 HISTORIE A SOCIOEKONOMICKÝ VÝVOJ OBCE ČELADNÁ V ETAPÁCH

Tato kapitola se zabývá historií a socioekonomickým vývojem obce v jednotlivých etapách, které jsou rozděleny do čtyř podkapitol, vývoj do konce 19. století, dále vývoj od přelomu 19. a 20. století do roku 1945, vývoj od roku 1945 – do roku 1989 a vývoj obce po roce 1989. V posledních třech podkapitolách je uveden také vývoj obyvatel a domů za daná období. Pro zpracování této kapitoly jsem využil dat z historického lexikonu obcí, ze SLDB a dalších dat dostupných na internetových stránkách Českého statistického úřadu. Všechna data byla zpracována formou tabulek nebo grafů. Byla také použita dostupná regionální literatura zabývající se historií vzniku zkoumaného území, historií železáren v regionu a také jsem využil obecního zpravodaje, který je dostupný od roku 1973 ve vědecké knihovně v Olomouci.

4.1 Vývoj do konce 19. století

Předpokládá se, že počátky obce se datují už od 15. století, ale první písemná zmínka o obci je z roku 1581 v urbáři hukvaldského panství, již byla jeho součástí.²⁹ V té době měla asi Čeladná kolem 18 usedlostí a počet obyvatel se pohyboval mezi 130–150.³⁰ Domnívají se tak podle selských statků lánových sedláků a podle struktury lesní lánové dvouřadé vsi, která byla typická pro obce vzniklé v době kolonizace. Název Čeladná se pravděpodobně odvozuje od prvních obyvatel, které tvořili čeledíni neboli čeládka z hradu Hukvaldy.³¹ Byla centrem revolučních hnutí. Poddaní, zejména Valaši, se zde scházeli, aby se postavili vykořisťování a potlačování starých valašských práv pánům z Hukvald. Působil zde také portášský sbor o deseti mužích, který se staral o zemskou hranici v horách, přes kterou vedl průsmyk do Uher.

Zpočátku byla Čeladná ryze zemědělskou obcí, hospodařilo se v lesích na drobných políčkách a Valaši zde pásli stáda ovcí. V roce 1678³² byla na Čeladné zahájena výstavba vysoké pece na hutní výrobu železa, která souvisela s již založenými frýdlantskými hamry na konci třicetileté války. Vrchnost se zde rozhodla vybudovat dřevouhelné vysoké pece na výrobu železa z důvodů nálezitě železné rudy, velkých zásob dřeva a dostatkem vodní energie. Nálezitě železné rudy se vyskytovala v malé hloubce pod povrchem. Hloubka šachet

²⁹AL SAHEB, Jan, Stanislav TOFEL a Lenka VAŠUTOVÁ. *Z archviů a ze vzpomínek aneb vybrané kapitoly obce Čeladná*. Čeladná: Beatris, 2008. str. 17

³⁰AL SAHEB, Jan, Stanislav TOFEL a Lenka VAŠUTOVÁ. *Z archviů a ze vzpomínek aneb vybrané kapitoly obce Čeladná*. Čeladná: Beatris, 2008. str. 20

³¹NĚMEC, Jaromír. *Z historie partyzánské obce Čeladné*. Čeladná: Místní výbor Národní fronty, 1975. str. 1

³²BOGAR, Karel. *Čtení o Čeladné*. Frýdek - Místek: Okresní vlastivědné muzeum, 1989. str. 11

dosahovala maximálně 20–25 metrů a tloušťka rudné žíly činila 10–20 centimetrů.³³ Na některých místech dosahovala tloušťka až 50 centimetrů. Železná ruda zde patří ke karpatským sférosideritům a obsahovala pouze kolem 20 % železa.³⁴ Ložiska rudy se nacházejí v hlinité břidlici, zvané spliž. Ta se při hloubení šachet a ražení chodeb sypala na hromady zvané výsypy, které tehdy velmi hyzdily vzhled krajiny. Nejvíce šachet se zde nacházelo v roce 1860, jejichž počet dosahoval až kolem 65.³⁵

V roce 1679 byla vysoká pec v provozu a produkovala kvalitní železo. Výroba netrvala dlouho a byla ukončena v roce 1690.³⁶ Vrchnost zakázala těžbu dřeva z pohraničních hor z obav před nájezdy z nedalekých Uher. I přes zastavení výroby železa byla Čeladná pořád s hutnictvím spjata. V povodí řeky Čeladenky se těžilo dřevo a na rozlehlém území obce železná ruda pro nedaleké železářny ve Frýdlantě nad Ostravicí. Dřevo tehdy bylo jediným palivem a bylo plaveno horskými potoky až k frýdlantským hutím. Koncem 18. století, kdy nebezpečí z Uher už pominulo, se výroba železa na Čeladné začala opět rozvíjet. V roce 1796 došlo k modernizaci a k obnovení čeladenských hutí.³⁷ Zásahu na tom má zkušený železářský technik a podnikatel Jan Václav Homoláč, který si pronajal v roce 1788 frýdlantské arcibiskupské hutě, jejichž součástí byly i hutě čeladenské, od biskupa Antonína Theodora, hraběte Colloredo–Waldsee.³⁸ Vrchnost si od toho slibovala pozvednutí železáren a pravidelný měsíční příjem za pronájem 2 125 zlatých.³⁹ K modernizaci čeladenských hutí došlo mezi léty 1796–1802. Homoláč zde vybudoval vysokou pec, dva hamry a drátovnu.⁴⁰ Zvýšit produkci železa a vyzdvihnout jméno frýdlantských a čeladenských železáren se mu opravdu povedlo, avšak v roce 1815 umírá.⁴¹ Železářny převzali jeho dědicové, kteří nebyli schopni prosperitu železáren udržet a v roce 1826 železářny přebírá arcibiskupství pod správou vrchního hofmistra arcibiskupa a arcivévody Rudolfa Františka, hraběte Troyera.⁴² Pod jeho vedením se čeladenské hutě dočkaly další přestavby, které zcela změnilly jejich původní výrobu. Nechal vybudovat v obci slévárnu a kuplovou pec na výrobu litiny. Čeladná se stala dominantní ve výrobě litinových kamen a výroba tyčového železa pomalu upadala.

³³ ADAMOVIČ, Andrea. *Lékař lidumil*. Budišov nad Budišovkou: Moravská expedice, 2009. str. 5

³⁴ Tamtéž

³⁵ Tamtéž

³⁶ BOGAR, Karel. *Čtení o Čeladné*. Frýdek - Místek: Okresní vlastivědné muzeum, 1989. str. 11

³⁷ JUROŠ, Ladislav. *Čeladná: Zbytky hrádka na Kozinci jižně od Frýdlantu nad Ostravicí*. Dobruška: Beatris, 2004. str. 10

³⁸ *Sborník státního okresního archivů Frýdek - Místek*. Opava: Zemský archiv v Opavě, 2008. ISBN 978-80-86388-61-8.

Dostupné z: http://www.archives.cz/zao/resources/frýdek-místek/SOKA_FM_sbornik_9.pdf str. 69

³⁹ Tamtéž

⁴⁰ BOGAR, Karel. *Čtení o Čeladné*. Frýdek - Místek: Okresní vlastivědné muzeum, 1989. str. 11

⁴¹ Tamtéž

⁴² *Sborník státního okresního archivů Frýdek - Místek*. Opava: Zemský archiv v Opavě, 2008. ISBN 978-80-86388-61-8.

Dostupné z: http://www.archives.cz/zao/resources/frýdek-místek/SOKA_FM_sbornik_9.pdf str. 71

Úpadek ve výrobě železa znamenal zastavení čeladenské vysoké pece v roce 1882.⁴³ Dále se rozvíjelo pouze slévárství. Za první světové války byly další části hutních provozů, z důvodů neschopnosti konkurovat ostravským železárnám, postupně zastavovány a ke konečnému zániku železáren na Čeladné dochází v roce 1922.⁴⁴

V počtu obyvatel patřila obec v té době v okolí mezi obce s nejvyšším počtem obyvatel. V porovnání s městem Frýdlant nad Ostravicí, které mělo 2408 obyvatel v roce 1869, měla Čeladná v témže roce 2129 obyvatel.⁴⁵ Z toho můžeme usoudit význam obce oproti jiným obcím v jejím okolí. Kromě železáren zde byla výrobní zářez a tkalcovna. Tkalcovnu založil místecký továrník J. V. Schabenský v roce 1880.⁴⁶ V provozu byla do roku 1951 a pracovalo v ní kolem sta zaměstnanců.⁴⁷

4.2 Vývoj od přelomu 19. a 20. století do roku 1945

Pro toto období je zcela specifický úpadek místních železáren a rozvoj rekreace a turistiky. První vlna rekreačního osídlení začala už na přelomu 19. a 20. století. Na území mezi obcemi Čeladná a Kunčice pod Ondřejníkem byl v roce 1890 vybudován hotel, který vznikl přestavbou hostince na moderní ubytovací zařízení pro turisty.⁴⁸ Název měl podle nejvyššího vrcholu Ondřejníku Skalka. Turistice se zde velmi dařilo, hlavně kvůli vhodnému východisku k výletům na Ondřejník, Hukvaldy, Pustevny, Radhošť, Horní Čeladnou, Podolánky, Kněhyni a Čertův mlýn. Oblast zde navštěvovali především obyvatelé průmyslové Ostravy, kteří zde s postupným úpadkem místních železáren nacházeli klid a nádhernou přírodou.

Rekreace v této oblasti byla později spojena také s lázeňstvím. S myšlenkou využití tohoto regionu pro lázeňství přišel lékař MUDr. Jan May, který hledal vhodné místo pro rekreaci a rekonvalescenci ostravských horníků. Obec a její okolí velmi dobře znal, a tak se rozhodl, že v roce 1902 koupí se svou manželkou hotel Skalka s usedlostí.⁴⁹ Tyto objekty přebudoval v lázeň a sanatorium pro ostravské horníky společně se svým švagrem Bohumilem Müllerem, pražským lázeňským lékařem. S rozvíjícím se lázeňstvím se zde začala stále více rozvíjet rekreace Ostravanů. Kunčice a Čeladná byly považovány za velmi příjemné místo pro rekreaci a lázeňsko-rekreační využití této oblasti se proto setkala

⁴³ BOGAR, Karel. *Čtení o Čeladné*. Frýdek - Místek: Okresní vlastivědné muzeum, 1989. str. 12

⁴⁴ BOGAR, Karel. *Čtení o Čeladné*. Frýdek - Místek: Okresní vlastivědné muzeum, 1989. str. 12

⁴⁵ Historický lexikon obcí České republiky 1869 - 2005. *Český statistický úřad* [online]. Praha, 2013 [cit. 2013-02-27]. Dostupné z: <http://www.czso.cz/csu/2004edicniplan.nsf/p/4128-04>

⁴⁶ NĚMEC, Jaromír. *Z historie partyzánské obce Čeladné*. Čeladná: Místní výbor Národní fronty, 1975. str. 1

⁴⁷ Tamtéž

⁴⁸ BOGAR, Karel. *Čtení o Čeladné*. Frýdek - Místek: Okresní vlastivědné muzeum, 1989. str. 32

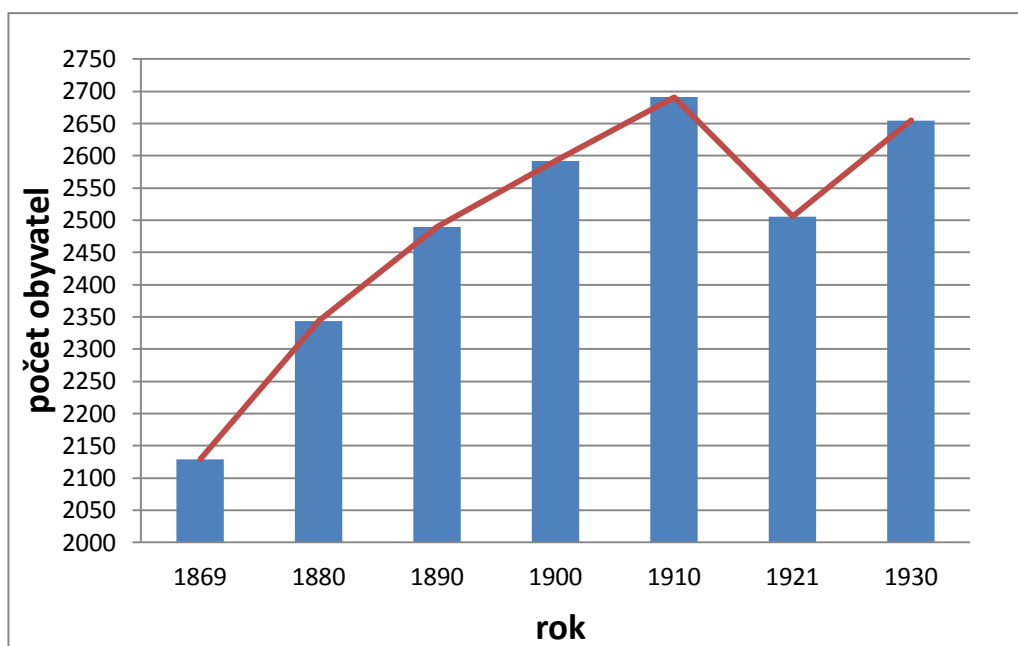
⁴⁹ ADAMOVIČ, Andrea. *Lékař lidumil*. Budišov nad Budišovkou: Moravská expedice, 2009. str. 12

v Ostravě s velkou odezvou. V okolí vybudovaných lázní se pro dobrou dopravní dostupnost stala lokalita těžištěm následné urbanizace. S rozvíjejícím se rekreačním ruchem se v této oblasti začaly stavět první rekreační vily. Majetní Ostravané si zde stavěli vily na letní, ale také na zimní dovolenou. Tyto stavby zcela změnily architektonický ráz vesnice. Původně se zde stavěly dřevěné roubené chalupy zdobené barevnými valašskými motivy. Charakteristickým znakem pro tyto domy bývaly zpravidla polovalbové střechy a hranice dřevěných špalků při severní straně stavení. Architektura chalup zcela přirozeně zapadala citlivě do krajiny, což bylo důkazem vnímavosti estetiky zdejších obyvatel ke kráse beskydské přírody. Nové vily už do původní zástavby zcela nezapadaly. Novostavby byly převážně cihlové domy a stavěly se na několik pater, obvykle dvě nebo tři patra. Tento nový architektonický styl, který začal na počátku 20. století, přeměnil podobu horské obce kolem vzniklých lázní na v té době moderní rekreační sídlo. Během druhé světové války patřila obec mezi významnou partyzánskou oblast. Na důkaz toho bylo v Čeladné a jejím okolí v době socialismu vybudováno několik pomníčků, připomínajících zdejší silné partyzánské hnutí a každoročně se zde pořádaly vzpomínkové akce za padlé partyzány.

4.2.1 Vývoj počtu obyvatel a domů do roku 1945

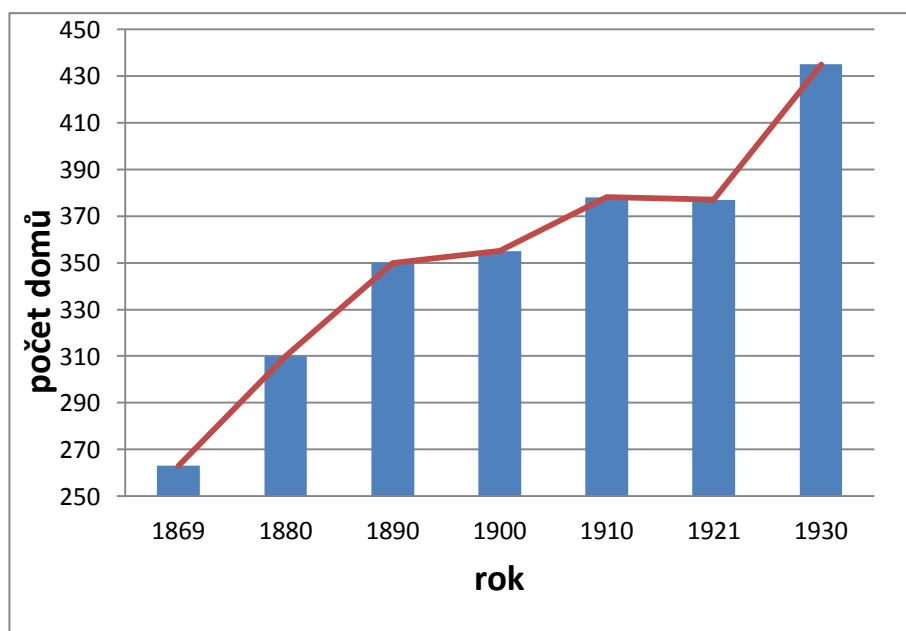
Počet obyvatel v obci po roce 1869, kdy proběhlo první sčítání, velmi rychle stoupl. Tento růst obyvatel můžeme přičíst již zmiňovanému rozvoji místních hutí, které poskytovaly obyvatelům dobré ekonomické a rovněž sociální podmínky, kde obyvatelé nacházeli pracovní místa. K největšímu nárůstu obyvatel zde došlo mezi roky 1869 až 1880, kdy došlo k navýšení o 215 obyvatel. Toto navýšení obyvatel při průběžném sčítání lidu nebylo až do roku 2011 překonáno. S růstem populace přibýval také počet domů. První výraznější vlnu stavby domů zaznamenala obec v období mezi léty 1869-1890. Druhá vlna domovní výstavby byla mezi léty 1921–1930 a třetí nejvýraznější výstavba domů byla od roku 1930 do roku 1950. V období mezi světovými válkami zde začíná také postupná výstavba rekreačních chat. Při prvním sčítání po druhé světové válce v roce 1950 zde byl zaznamenán nárůst o 140 domů. Byl to největší nárůst ve výstavbě domů za celé období sčítání. Můžeme se domnívat, že většina domů zde byla postavena do roku 1945, jelikož v těsném poválečném období stavba nových domů na vesnici v tak velké míře nebyla obvyklá. Bližší charakteristiku vývoje počtu obyvatel a domů můžeme vidět v grafech č. 2 a 3.

Graf č. 2: Počet obyvatel od roku 1869 do roku 1930



Zdroj: *Historický lexikon obcí České republiky 1869 - 2005*. Český statistický úřad [online]. Praha, 2013 [cit. 2013-03-3]. Dostupné z: <http://www.czso.cz/csu/2004edicniplan.nsf/p/4128-04>

Graf č. 3: Počet domů od roku 1869 do roku 1930



Zdroj: *Historický lexikon obcí České republiky 1869 - 2005*. Český statistický úřad [online]. Praha, 2013 [cit. 2013-03-3]. Dostupné z: <http://www.czso.cz/csu/2004edicniplan.nsf/p/4128-04>

4.3 Vývoj od roku 1945 do roku 1989

Po roce 1945 se obec vzpamatovávala z následků druhé světové války. Špatná ekonomická situace po válce vedla k migraci mnoha obyvatel na Ostravsko. Z původního předválečného průmyslu zůstala v provozu textilka do roku 1951, která se nacházela v místě současného náměstí. Později byly její objekty určeny k armádním účelům, a to až do roku 1989. V 50. letech bylo v obci založeno JZD v rámci kolektivizace zemědělství, která probíhala po celé republice a do jisté míry ovlivňovala vývoj obcí. Obec se postupem času z poválečné recese probouzela a stav populace se postupně navyšoval.

V období socialismu, hlavně v 50. až 70. letech, se v obci výrazněji rozvíjela výstavba rekreačních chat a zahradních domků. Oblast začala být k těmto účelům využívána i v meziválečném období, a tak lidé pouze jen navázali na dříve se rozvíjející trend, který se v Česku stále více rozmáhal hlavně v druhé polovině dvacátého století. Chataření na Čeladné si v té době lidé oblíbili a stavba rekreačních chalup a zahradních domků byla značná. Podle zjištěných informací na obecním úřadě je na území obce evidováno kolem 800 rekreačních chat a zahradních domků. Všechny tyto rekreační objekty byly převážně postaveny do začátku 90. let, kdy byl v té době vydán zákaz výstavby rekreačních objektů na území obce se současnou platností. Lidé své chaty využívali hlavně v létě, kdy počet rekreantů převyšoval počet stálých obyvatel. S tím byly také spojeny problémy mezi místními obyvateli a rekreanty.

V 70. letech se stala obec střediskovou obcí místního významu. Obec byla z hlediska vybavenosti téměř soběstačná. Nacházel se zde obchod, který byl jak v územní části obce Podolánky tak v centru obce, pošta, kino, mateřská škola, základní škola a nemocnice, která neměla pouze místní význam, ale i význam okresní. Zmíněná nemocnice vznikla z bývalých lázní a byla známa v celém okrese Frýdek – Místek především svou vyhlášenou porodnicí. V obci vybudovali venkovní koupaliště pro rekreaci místních obyvatel, ale pro jeho velkou atraktivitu ho navštěvovali i obyvatelé z okolních obcí.

Dále tu probíhala výstavba rodinných domů a řadových bytových domů. Jako pro populační program byla zavedena výstavba rodinných řadových domů, kdy stavebník získal dotaci na jednu bytovou jednotku od státu ve výši 34 000 korun a zdarma pozemek o výměře 400 m čtverečních.⁵⁰ Kromě rodinných řadových domů se v rámci akce Z stavěly panelové

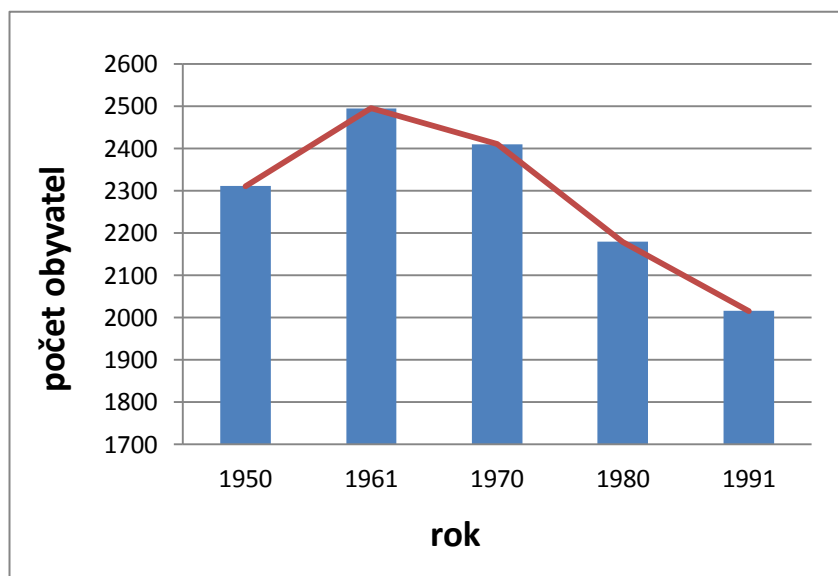
⁵⁰ Čeladenský zpravodaj. Čeladná: Místní národní výbor, 1977. str. 5

řadové domy, kdy lidé, kteří si nárokovali byt, si museli odpracovat několik desítek hodin na jeho výstavbě.

4.3.1 Vývoj počtu obyvatel a domů od roku 1945 do roku 1989

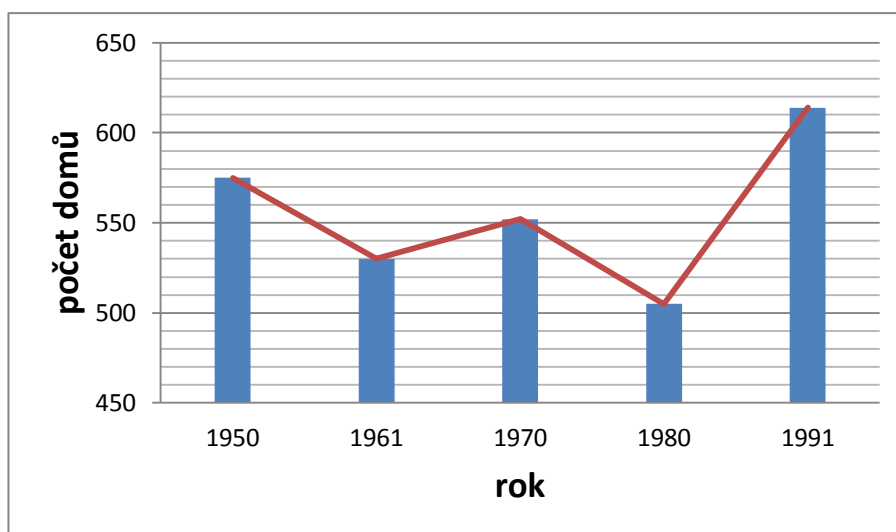
Oproti roku 1950, kdy byl pokles populace, ve srovnání s předešlým sčítáním z roku 1930, o 344 obyvatel, se počet populace při sčítání v roce 1961 navýšil o 184 obyvatel. Obec tedy dosáhla stejného počtu obyvatel jako v roce 1890 a po první světové válce. Tento jev v nárůstu populace avšak netrval dlouho. S masivním nástupem průmyslu, který je pro tuto dobu zcela specifický, se lidé začali stěhovat za prací do průmyslové Ostravy a nedalekého Frýdku - Místku. Pro obec to znamenalo úbytek obyvatel až na hranici dvou tisíc (viz graf č. 4). Takto malý počet obyvatel zde nebyl ani při prvním sčítání z roku 1869, kdy zde už v té době bylo evidováno 2129 obyvatel. Domy, které zde zůstaly, si lidé většinou ponechali a sloužily jim jako domy rekreační pro víkendovou rekreaci.

Graf č. 4: Počet obyvatel od roku 1945 do roku 1991



Zdroj: Historický lexikon obcí České republiky 1869 - 2005. Český statistický úřad [online]. Praha, 2013 [cit. 2013-03-3]. Dostupné z: <http://www.czso.cz/csu/2004edicniplan.nsf/p/4128-04>

Graf č. 5: Počet domů od roku 1945 do roku 1991



Zdroj: Historický lexikon obcí České republiky 1869 - 2005. Český statistický úřad [online]. Praha, 2013 [cit. 2013-03-3]. Dostupné z: <http://www.czso.cz/csu/2004edicniplan.nsf/p/4128-04>

4.4 Vývoj po roce 1989

Obec po roce 1989 zaznamenala změny v populačním vývoji a ve vývoji prostorové struktury. Tyto změny způsobily změnu obyčejné podhorské vesnice na moderní vesnici s širším využitím jejího zázemí, hlavně v oblasti bytového fondu a služeb. V 90. letech se obec potýkala s úbytkem obyvatel a jejím celkovým úpadkem v socioekonomické sféře. První proměna nastala na konci 90. let s vybudováním nového náměstí s několika byty na místě původní textilky a vzápětí se vznikem golfového resortu, který patří k největším v České republice. Od té doby se obec rozrůstala v oblasti služeb a bytového fondu doslova bleskovou rychlostí. Hlavním aktérem této prostorové proměny obce je současný starosta Pavol Lukša, který si umanol, že z Čeladné vybuduje tzv. beskydské Beverly Hills.⁵¹ Do obce nalákal soukromé investory z Česka a také z Nizozemí, kteří vybudovali několik dalších desítek bytů. Byty si kupují hlavně lidé, kteří se chtějí v obci usadit na stálo, ale také pro některé majitele byty slouží pouze k tzv. druhému bydlení. Čeladná se dostala do povědomí známých českých osobností, ať už sportovců, zpěváků či podnikatelů, kteří si tady pořídili byt právě k druhému bydlení. Obec se také v posledních letech stává s novými přistěhovalci suburbanizovaným územím, kam se stěhují lidé z Ostravy a Frýdku – Místku, kteří do těchto měst denně dojíždí za prací. Všechny tyto zmiňované proměny dělají z Čeladné jednu z mála obcí v České

⁵¹ Aktuálně.cz. *Beskydské Beverly Hills roste, lidé se dočkají bobů* [online]. 2010 [cit. 2013-03-22]. Dostupné z: <http://aktualne.centrum.cz/domaci/zivot-v-cesku/clanek.phtml?id=665009>

republice, ve které se po roce 1989 dramaticky mění její prostorová a socioekonomická struktura.

4.4.1 Obyvatelstvo a jeho strukturní charakteristiky

V této kapitole budou shrnuty základní poznatky o populačním vývoji obce Čeladná po roce 1989 (vývoj počtu obyvatel, přirozený a mechanický pohyb obyvatel, obyvatelstvo podle ekonomické aktivity, vyjíždka a dojíždka obyvatel a obyvatelstvo podle počtu nezaměstnaných). Základním datovým zdrojem byl Český statistický úřad. Pro představení hlavních rozdílů v populačním vývoji hodnocení byly zvoleny dvě časové etapy: 1991-2001 a 2001-2011.

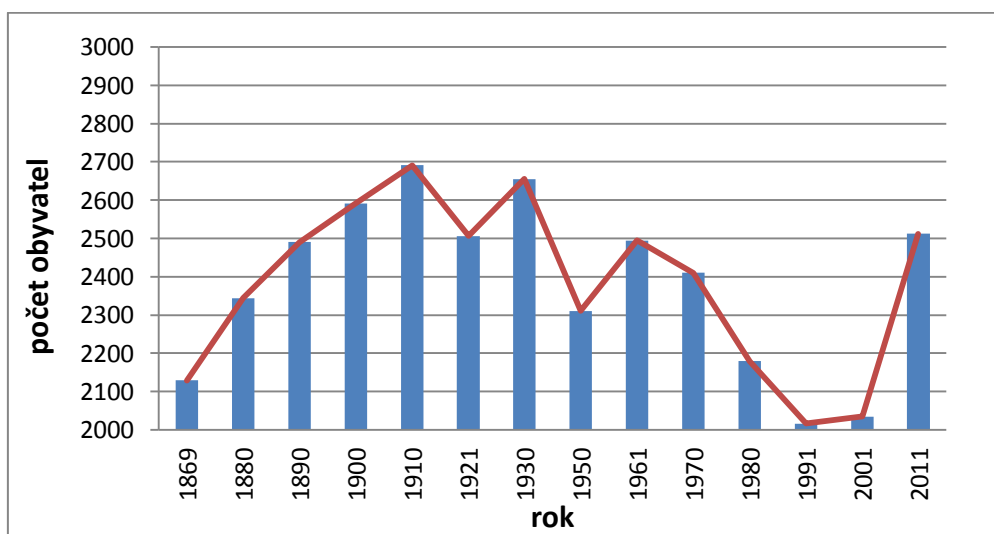
Detailnější vývoj počtu obyvatel po roce 1989 nám popisuje tabulka č. 1, ve které byla použita časová perioda od roku 1991 do roku 2011. Můžeme sledovat, že v prvním desetiletí byla stagnace až mírný úbytek obyvatel. Přelom nastal v roce 2001, kdy se stav obyvatelstva pomalu navyšoval. V roce 2002 už počet obyvatel činil 2112 lidí a o tři roky později se počet navýšil o sto obyvatel. Od roku 2007 se počet obyvatel každoročně navyšoval o 70 lidí. Obrovský skok v počtu obyvatel mezi lety 2001 a 2011, který činil 477, můžeme vidět v grafu č. 6, kde je průběh vývoje počtu obyvatel zaznamenán od roku 1869 do současnosti. Blíže nám popisuje prudký nárůst obyvatel za období od roku 2001 do roku 2011 graf č.7. S přibývajícími obyvateli se měnila také věková struktura obce. Opět v prvním desetiletí se věková struktura nijak výrazně neměnila, ale od roku 2002 začalo přibývat obyvatel od 15–64 let věku. Z toho vyplývá, že většina přistěhovaných obyvatel, kteří výrazně přispěli k růstu počtu obyvatel, jsou lidé v produktivním věku (hlavně mladí lidé, kteří zde zakládají rodiny). To se také projevilo na věkové struktuře 0–14 let věku. V roce 1991 činil počet dětí 385 a tento stav pomalu klesal až do roku 2000, kdy počet dětí činil 287. Od té doby se oproti celorepublikovému vývoji v počtu dětí stav zvyšoval a v roce 2011, při celostátním sčítání lidu, bylo registrováno 367 obyvatel ve věku 0–14 let.

Tab. č. 1: Vývoj počtu obyvatel v obci Čeladná od roku 1991 do roku 2011

| rok | počet obyvatel (stav k 31.12) | věková struktura | | | Bi | Ři |
|-------|----------------------------------|------------------|---------|------|-------|-------|
| | | 0 - 14 | 15 – 64 | 65 + | | |
| 1991 | 2 019 | 385 | 1 258 | 376 | 100,0 | 100,0 |
| 1992 | 2 023 | 376 | 1 273 | 374 | 100,2 | 100,2 |
| 1993 | 2 020 | 364 | 1 285 | 371 | 100,0 | 99,9 |
| 1994 | 2 033 | 360 | 1 301 | 372 | 100,7 | 100,6 |
| 1995 | 2 030 | 350 | 1 305 | 375 | 100,5 | 99,9 |
| 1996 | 2 005 | 324 | 1 291 | 390 | 99,3 | 98,8 |
| 1997 | 2 002 | 321 | 1 293 | 388 | 99,2 | 99,9 |
| 1998 | 2 017 | 312 | 1 335 | 370 | 99,9 | 100,7 |
| 1999 | 2 020 | 305 | 1 356 | 359 | 100,0 | 100,1 |
| 2000 | 2 017 | 287 | 1 367 | 363 | 99,9 | 99,9 |
| 2001* | 2035 | 303 | 1370 | 362 | 100,8 | 100,9 |
| 2002 | 2 112 | 319 | 1 436 | 357 | 104,6 | 103,8 |
| 2003 | 2 152 | 309 | 1 473 | 370 | 106,6 | 101,9 |
| 2004 | 2 172 | 318 | 1 480 | 374 | 107,6 | 100,9 |
| 2005 | 2 213 | 317 | 1 519 | 377 | 109,6 | 101,9 |
| 2006 | 2 231 | 307 | 1 535 | 389 | 110,5 | 100,8 |
| 2007 | 2 269 | 310 | 1 570 | 389 | 112,4 | 101,7 |
| 2008 | 2 336 | 322 | 1 602 | 412 | 115,7 | 103,0 |
| 2009 | 2 361 | 330 | 1 617 | 414 | 116,9 | 101,1 |
| 2010 | 2 434 | 345 | 1 654 | 435 | 120,6 | 103,1 |
| 2011* | 2512 | 367 | 1693 | 447 | 124,4 | 103,2 |

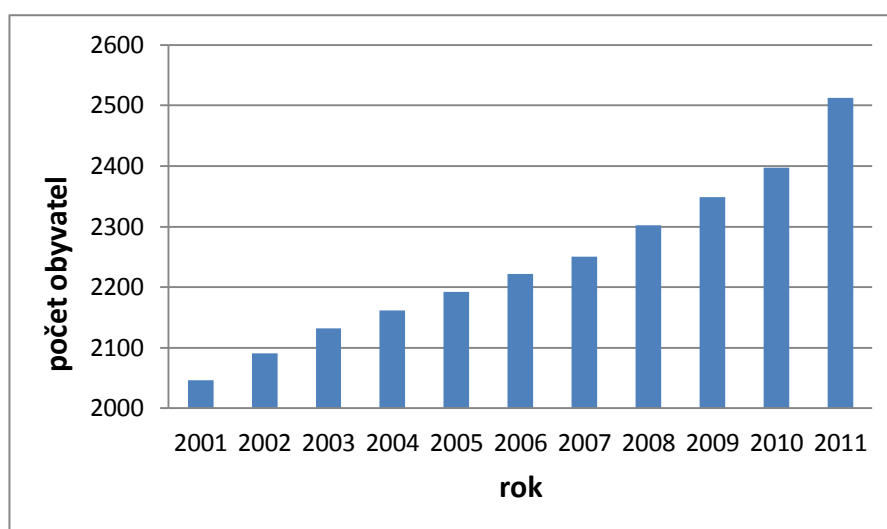
*data použita ze SLDB 2001, 2011 zdroj: www.czso.cz

Graf č. 6: Počet obyvatel od roku 1869 do roku 2011



Zdroj: Historický lexikon obcí České republiky 1869 - 2005. Český statistický úřad [online]. Praha, 2013 [cit. 2013-03-25]. Dostupné z: <http://www.czso.cz/csu/2004edicniplan.nsf/p/4128-04>

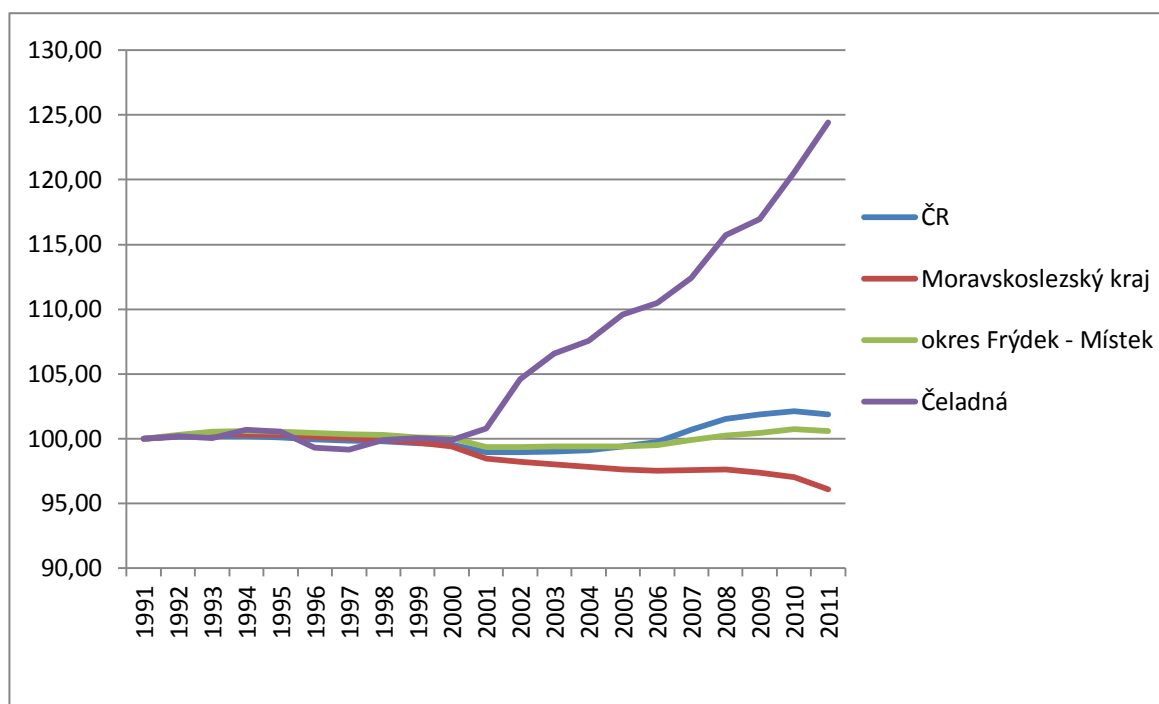
Graf č. 7: Počet obyvatel od roku 2001 do roku 2011



Zdroj: Veřejná databáze. Český statistický úřad [online]. Praha, 2013 [cit. 2013-03-25]. Dostupné z: <http://vdb.czso.cz/vdbvo/tabparam.jsp?voa=tabulka&cislotab=MOS+A04+OB2.13&vo=tabulka>

Pro srovnání vývoje počtu obyvatel na Čeladné s Českou republikou, Moravskoslezským krajem a okresem Frýdek – Místek na základě bazického indexu byl vypracován graf č. 8. Jak můžeme opět vidět, vývoj od roku 1991 do roku 2000 byl srovnatelný s ostatními zkoumanými celky. Výrazný zvrat nastal až po roce 2001, kdy se křivka extrémně liší od ostatních celků. V roce 2000 je zaznamenán pokles obyvatel ve všech třech srovnávaných celcích. V České republice stav obyvatel zaznamenal po roce 2000 mírný pokles, který pokračoval až do roku 2006. Od té doby je mírný nárůst populace, kdy se začalo rodit více dětí v souvislosti s ročníky 1970. Tento podobný průběh byl i v okrese Frýdek–Místek, kdy ale nárůst obyvatel byl jen minimální. Paradoxem je, že i když je v okrese Frýdek–Místek mírný nárůst obyvatel, Moravskoslezský kraj se potýká s rapidním úbytkem obyvatel od roku 2000 a tento trend se má stále prohlubovat. Je to hlavně díky špatné ekonomické situaci v kraji, kdy se mnoho lidí stěhuje za prací do jiných krajů nebo za hranice České republiky.

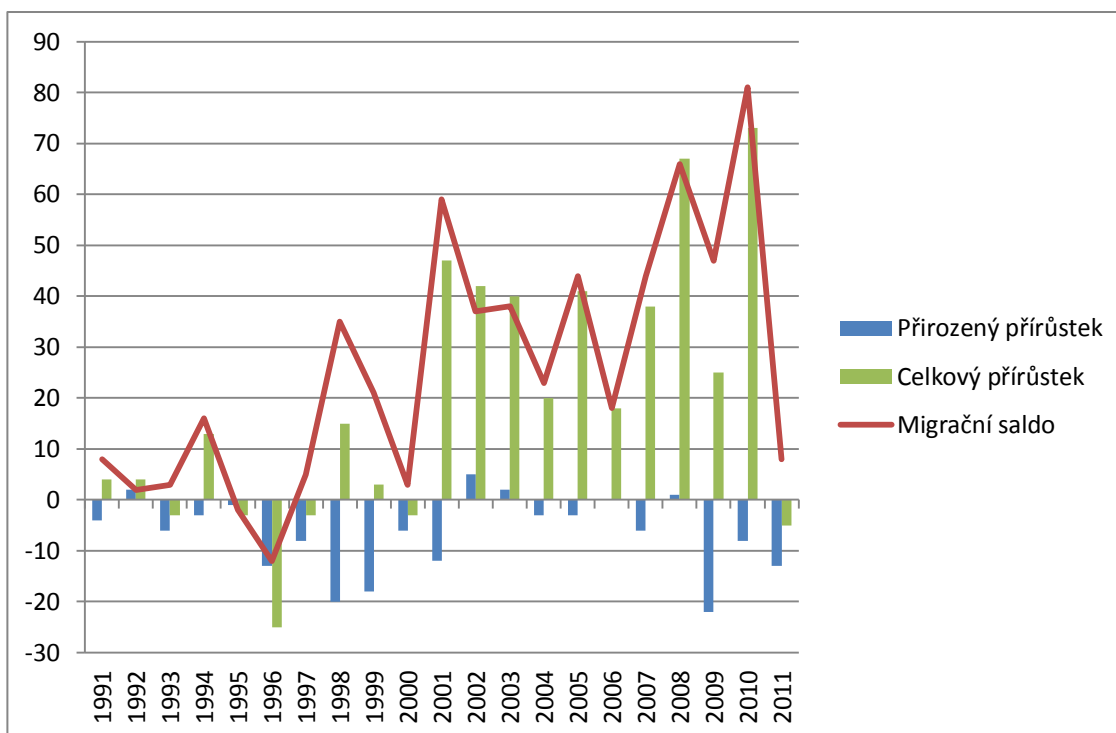
Graf č. 8: Porovnání vývoje počtu obyvatel v obci Čeladná na základě bazického



Zdroj: data použita z internetových stránek Českého statistického úřadu, vlastní zpracování

Pro další strukturní charakteristiku obyvatelstva obce Čeladná byla zpracována data za přirozený a mechanický pohyb obyvatel. Data byla použita z Českého statistického úřadu a byly vytvořeny dva grafy, které nám přibližují tuto problematiku. Obec je zkoumána v časovém rozmezí od roku 1991–2011, kdy zaznamenala nárůst obyvatel v druhé dekádě desetiletí. Tento nárůst byl hlavně v důsledku migrace obyvatel, který můžeme vidět v grafu č. 9. Migrační saldo silně převyšuje nad přirozeným přírůstkem od roku 1997 a téměř po celé zkoumané období má přirozený přírůstek záporné hodnoty. Z toho můžeme usoudit, že vývoj mechanického a přirozeného pohybu je kladnou odezvou na investování do bytového fondu v obci Čeladná, který přilákal mnoho obyvatel. Vývoj kladného migračního salda a záporného přirozeného přírůstku má obec stejně srovnatelný s okresem Frýdek–Místek, kde konečný celkový přírůstek nabývá kladných čísel. Ve srovnání s Moravskoslezským krajem je už vývoj diferencující a všechny zkoumané jevy mají v kraji záporné hodnoty.

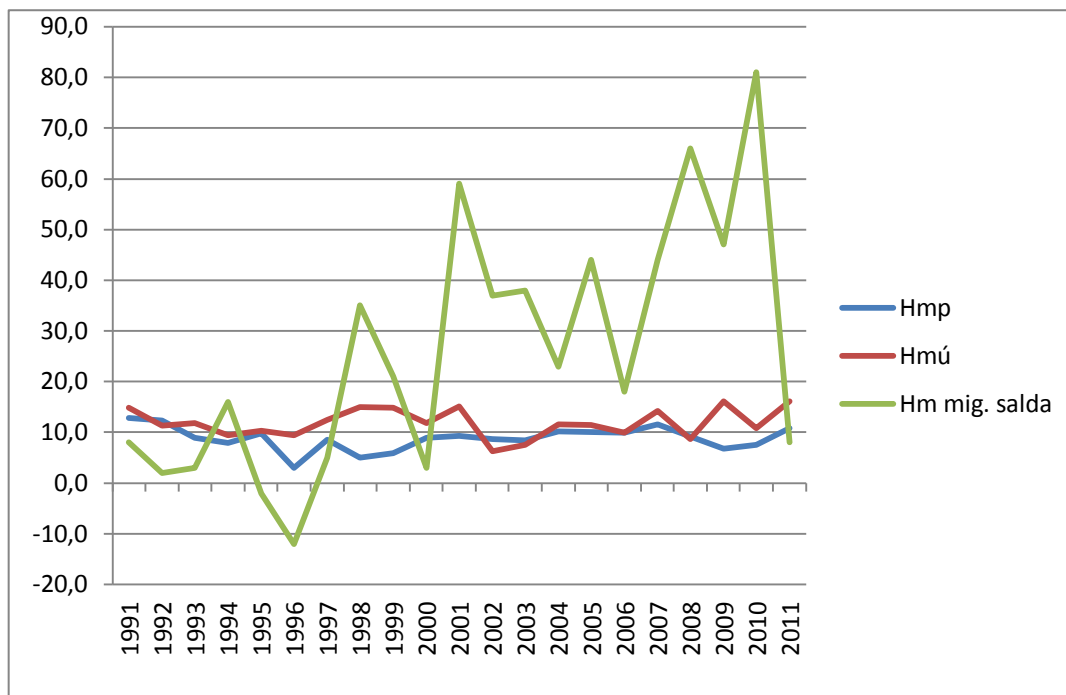
Graf č. 9: Vývoj přirozeného přírůstku, celkového přírůstku a migračního salda za období 1991-2011 (‰)



Zdroj: *Databáze demografických údajů za obce ČR. Český statistický úřad [online]. Praha, 2012 [cit. 2013-03-23]. Dostupné z: http://www.czso.cz/cz/obce_d/index.htm*

Dále bylo použito srovnání hrubé míry porodnosti, úmrtnosti a migračního salda v grafu č. 10, který má podobný charakter průběhu jako graf č. 9. Hrubá míra porodnosti se od roku 1991 stále snižuje a drží se za celé zkoumané období kolem 10 ‰. Nejvyšší propad nastal v roce 1996 a 1998 až 1999. Hrubá míra úmrtnosti je mezi 10 ‰ až 15 ‰, ale tendence křivky má v posledních třech letech mírně stoupavý charakter. Hrubá míra migračního salda má úplně stejný průběh jako v předešlém grafu. V roce 1996 byla nejnižší -12 ‰ a největší rozdíl je zaznamenán mezi roky 2010 a 2011, kdy propad činil 70 ‰. Tento propad můžeme připsat dopadu prohlubující se hospodářské krize.

Graf 10: Vývoj hrubé míry porodnosti, úmrtnosti a migračního salda za období 1991-2011 (%)



Zdroj: *Databáze demografických údajů za obce ČR. Český statistický úřad [online]. Praha, 2012 [cit. 2013-03-23]. Dostupné z: http://www.czso.cz/cz/obce_d/index.htm*

Obyvatelstvo podle ekonomické aktivity a jeho zařazení do sektoru je jedna z dalších dílčích strukturních charakteristik obyvatelstva. Rozdělil jsem ekonomicky aktivní obyvatelstvo (dále EAO) do tří sektorů (primér, sekundér, terciér). Do priméru jsem zařadil zemědělství, lesnictví a rybolov, do sekundéru průmysl a stavebnictví a do terciéru obchod, dopravu, školství, zdravotnictví a další druhy služeb. Podrobný přehled je zobrazen v tabulce č. 3, kde je vypracován vývoj EAO za poslední čtyři sčítání lidu. Bohužel v posledním sčítání z roku 2011 nebylo zjištěno EAO podle typu sektoru a tato data nám teď chybí pro přesnější analýzu vývoje zkoumané problematiky.

V tabulce č. 2 je vidět jasný trend v poklesu zastoupení EAO v priméru. V roce 1991 byl mírný nárůst oproti roku 1980, avšak v roce 2001 byl pokles velký, shodující se s celostátním poklesem EAO v tomto sektoru. V sekundéru se podíl EAO také snižoval, ale toto snížení představovalo malý rozdíl. Překvapivě dopadl terciér, který po roce 1991 zaznamenal propad v podílu EAO o 10 %. V důsledku chybějících dat pro rok 2011 nelze s přesností říci, zdali se podíl EAO v terciéru výrazně zvýšil a v celkovém zastoupení byl na první pozici před sekundérem, nebo byl na podobné hodnotě jako v roce 2001.

Tab.č. 2: Ekonomicky aktivní obyvatelstvo podle typu sektoru

| rok | EAO celkem | z toho podle sektoru | | | | | |
|------|------------|----------------------|------|----------|------|---------|------|
| | | primér | % | sekundér | % | terciér | % |
| 1980 | 1011 | 147 | 14,5 | 461 | 45,6 | 403 | 39,9 |
| 1991 | 973 | 149 | 15,3 | 383 | 39,4 | 441 | 45,3 |
| 2001 | 936 | 66 | 7,05 | 368 | 39,3 | 322 | 34,4 |
| 2011 | 1173 | - | - | - | - | - | - |

Zdroj: Data ze SLDB 1980 a 1991 poskytnuta regionálním pracovištěm ČSÚ v Ostravě, data ze SLDB 2001 a 2011 z internetových stránek ČSÚ: www.czso.cz

Data posledních dvou zpracovaných charakteristik za obec Čeladná se týkají vyjíždějících do zaměstnání a škol a obyvatelstva podle počtu nezaměstnaných. Data za vyjíždějící do zaměstnání a škol byla zpracována podle posledních dvou sčítání lidu dostupná z Českého statistického úřadu. V tabulce č. 3 vidíme výraznou změnu ve vyjížděci obyvatel do zaměstnání mezi roky 2001 a 2011. Velký pokles zaznamenala vyjížděčka zaměstnaných jak v rámci obce tak i v rámci okresu. Na základě toho můžeme říci, že domovní fond v obci je tedy využíván spíše ke druhému bydlení. Nárůst byl zaznamenán pouze u vyjíždějících do jiného okresu kraje. U vyjíždějících do škol byl v roce 2011 nárůst z důvodu přibývajících dětské populace.

Tab. č. 3: Obyvatelstvo podle vyjíždějících do zaměstnání a škol

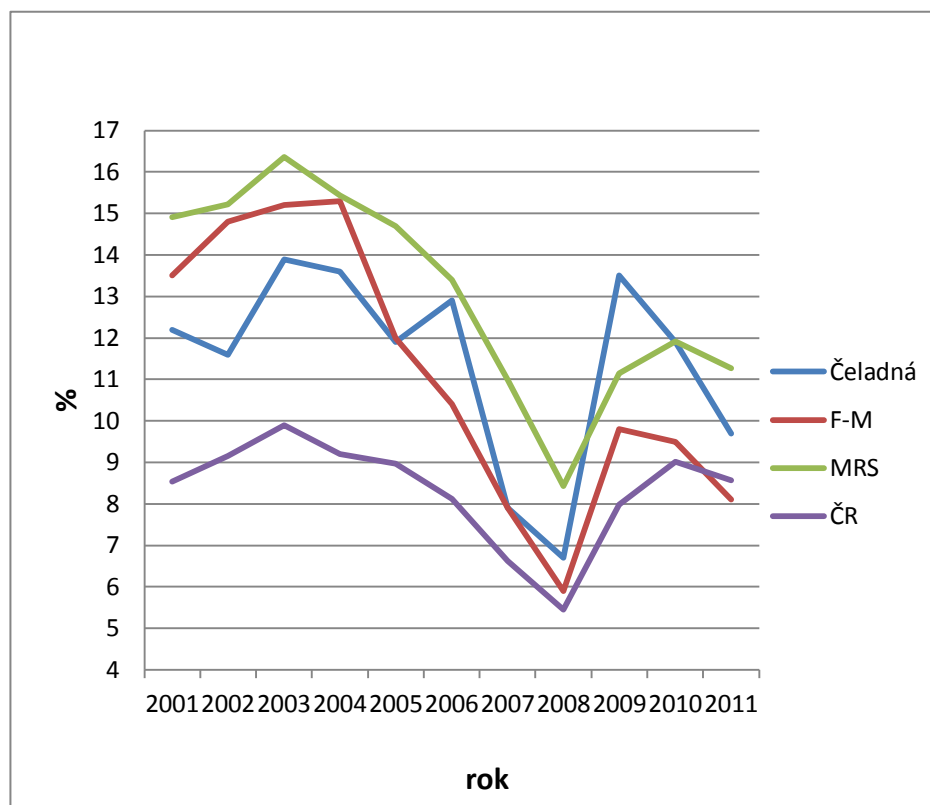
| rok | | 2001 | 2011 | |
|--------------------|---------------------------|------------------------|------|-----|
| Vyjíždějící celkem | | 722 | 646 | |
| v tom | vyjíždějící do zaměstnání | v rámci obce | 194 | 58 |
| | | do jiné obce okresu | 327 | 173 |
| | | do jiného okresu kraje | 151 | 186 |
| | | do jiného kraje | 23 | 26 |
| | vyjíždějící do škol | 140 | 189 | |

Zdroj: Data ze SLDB 2001 a 2011 z internetových stránek ČSÚ: www.czso.cz

. Data za obyvatelstvo podle počtu nezaměstnaných jsou dostupná pouze od roku 2001 na stránkách Ministerstva práce a sociálních věcí. Pro srovnání se zkoumaným územím jsem použil data nezaměstnanosti České republiky, Moravskoslezského kraje a okresu Frýdek – Místek. Jak můžeme vidět v grafu č. 11, charakter křivky pro všechny čtyři zkoumané oblasti má obdobný průběh, kdy nezaměstnanost v obci Čeladná v roce 2001 činí 12,2 % a kolem

této hodnoty se pohybuje až do roku 2007, kdy poklesla na 7,9 % a o rok později na 6,7 %. Tento pokles nezaměstnanosti byl důsledkem lepší ekonomické situace a tím pádem také zlepšení situace na trhu práce v celé České republice, což se projevilo i v ostatních zkoumaných oblastech. Za snížení nezaměstnanosti v roce 2008 v okrese Frýdek–Místek může také otevření automobilky Hyundai v obci Nošovice v témže roce. Po roce 2008 se nezaměstnanost v obci prudce zvýšila z 6,7 % na 13,5 % na rozdíl od ostatních zkoumaných oblastí, kde byl nárůst nezaměstnanosti také zaznamenán, ale ne v tak velké míře. Tento nárůst nezaměstnanosti je důsledkem dopadu celosvětové hospodářské krize, která trvá přibližně od roku 2008 dodnes.

Graf č. 11: Vývoj nezaměstnanosti v obci Čeladná za období 2001 – 2011 v porovnání s Českou republikou, Moravskoslezským krajem a okresem Frýdek - Místek



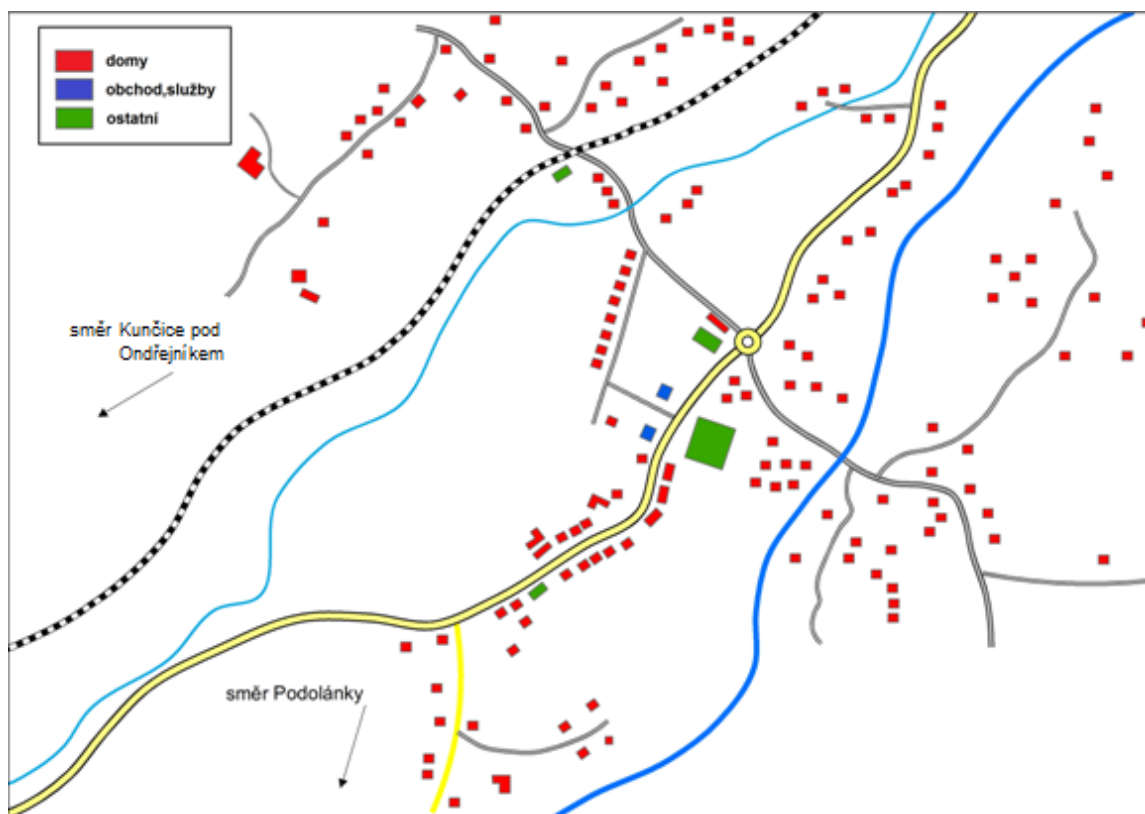
Zdroj: Statistika nezaměstnanosti z územního hlediska. *Integrovaný portál Ministerstva práce a sociálních věcí* [online]. 2013 [cit. 2013-04-09]. Dostupné z: <http://portal.mpsv.cz/sz/stat/nz/uzem>

5 PROMĚNY PROSTOROVÉ STRUKTURY OBCE ČELADNÁ V ETAPÁCH

V této kapitole jsem použil statistické údaje z historického lexikonu, ze SLDB, dostupného ze stránek statistického úřadu a z jeho regionálního pracoviště v Ostravě a také jsem využil terénního šetření pro přiblížení prostorové struktury obecní zástavby. Prostorové změny jsem znázornil v jednotlivých schématech, které jsem rozdělil do tří etap, a to jako v předešlém případě, do roku 1945, 1945–1989 a po roce 1989.

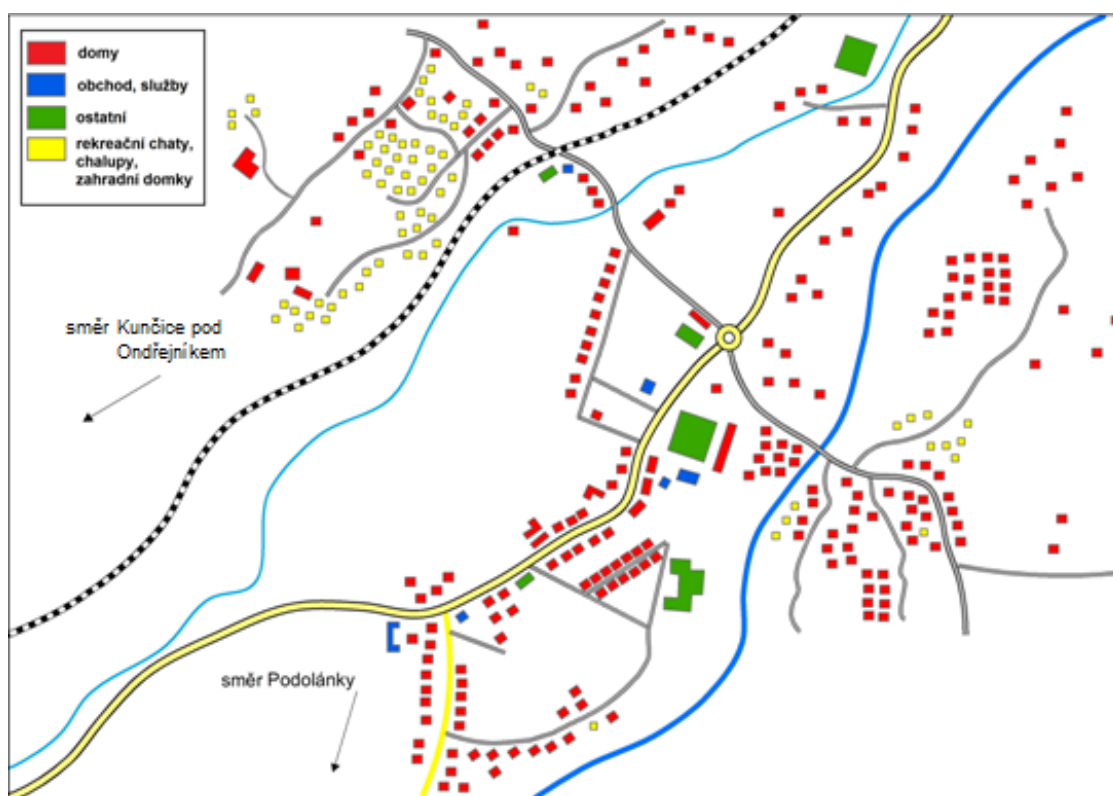
V níže uvedených schématech můžeme vidět změnu prostorové struktury Čeladné s vyznačením domovního fondu, rekreačních chat a dalších objektů nacházejících se na zkoumaném území, které je rozděleno do čtyř oblastí. První oblastí je centrum obce, dále oblast pod Ondřejníkem, oblast směrem na Podolánky u golfového hřiště a oblast Podolánky, která se nachází v CHKO Beskydy.

Centrum obce Čeladná do roku 1945



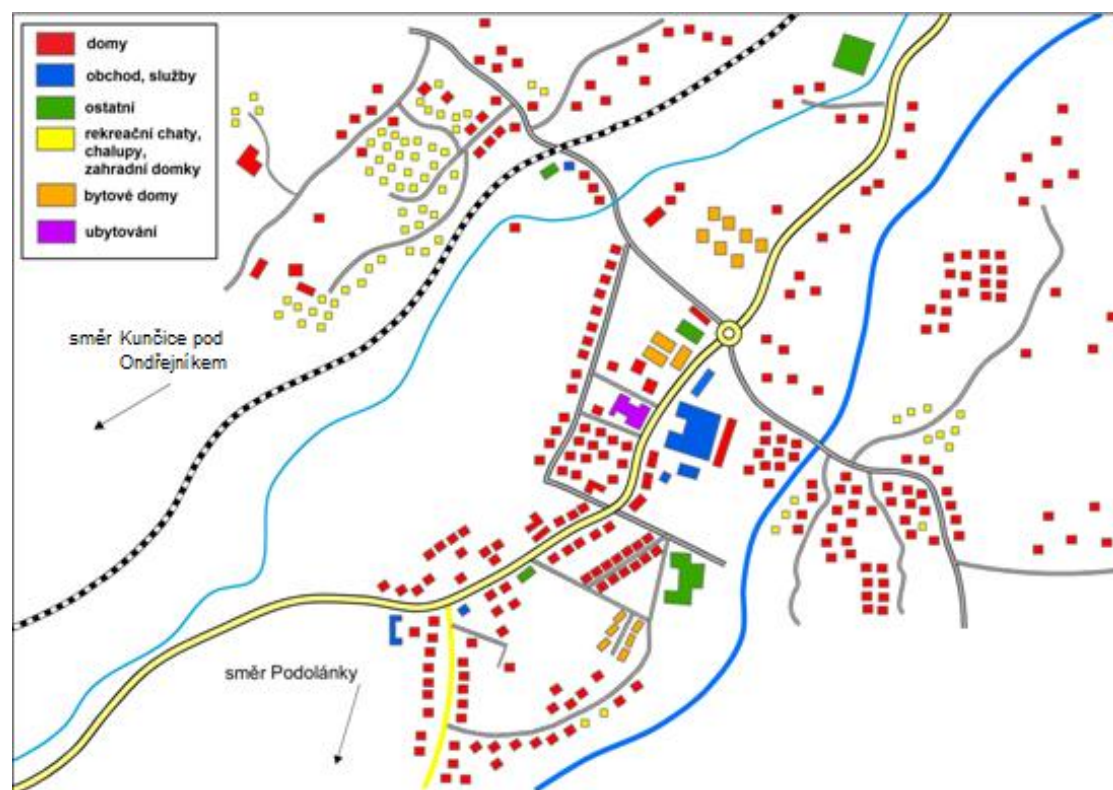
(ostatní: škola, kostel, hasičská zbrojnice, vlaková zastávka)

Centrum obce Čeladná do roku 1989



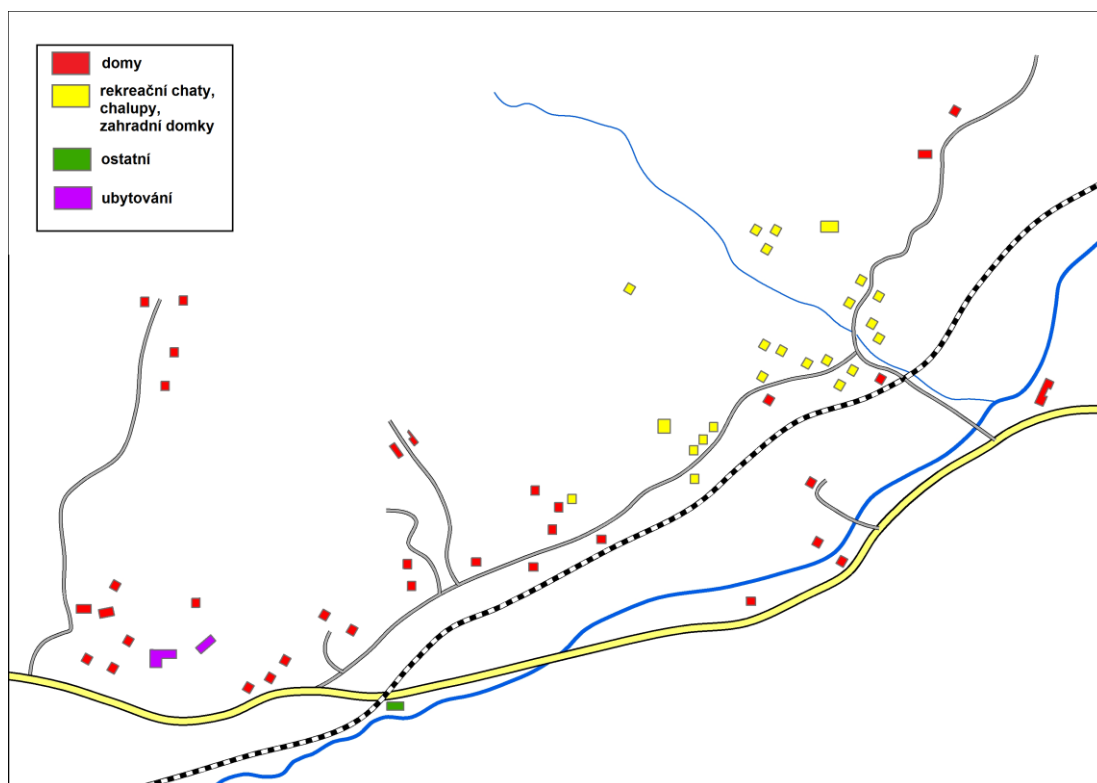
(ostatní: škola, kostel, hasičská zbrojnice, vlaková zastávka a jiné objekty)

Centrum obce Čeladná po roce 1989



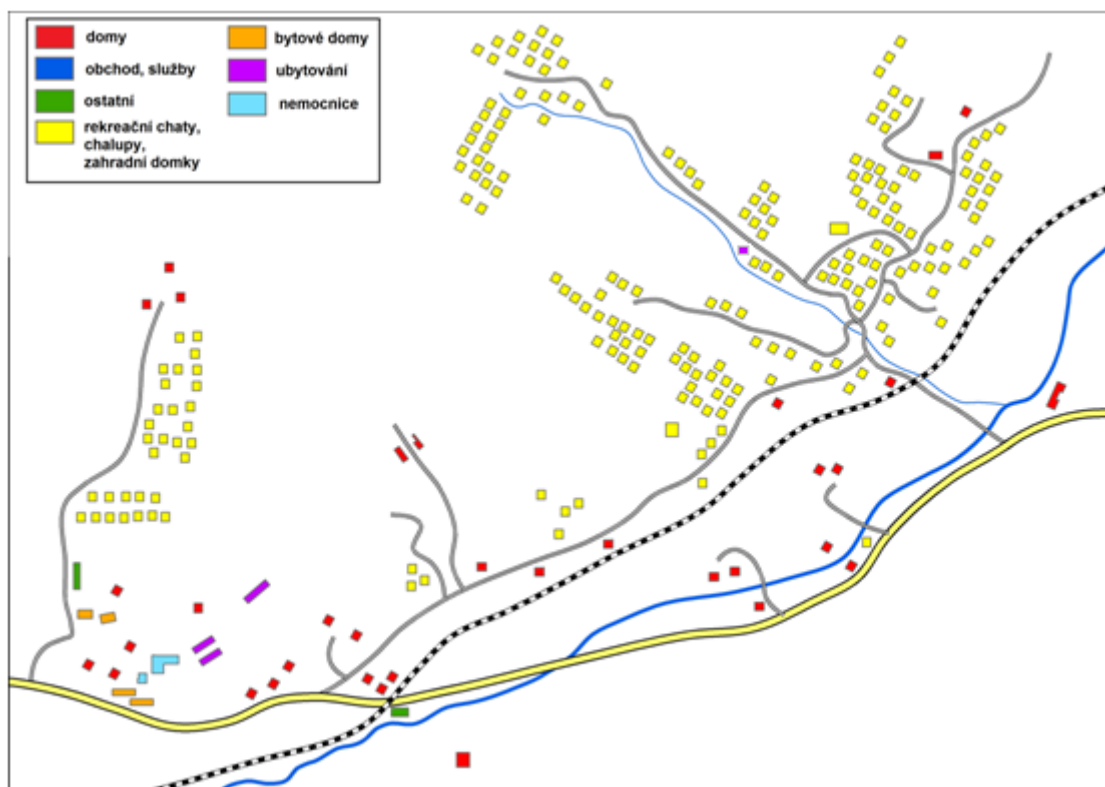
(ostatní: škola, kostel, hasičská zbrojnice, vlaková zastávka a jiné objekty)

Území pod Ondřejníkem do roku 1945



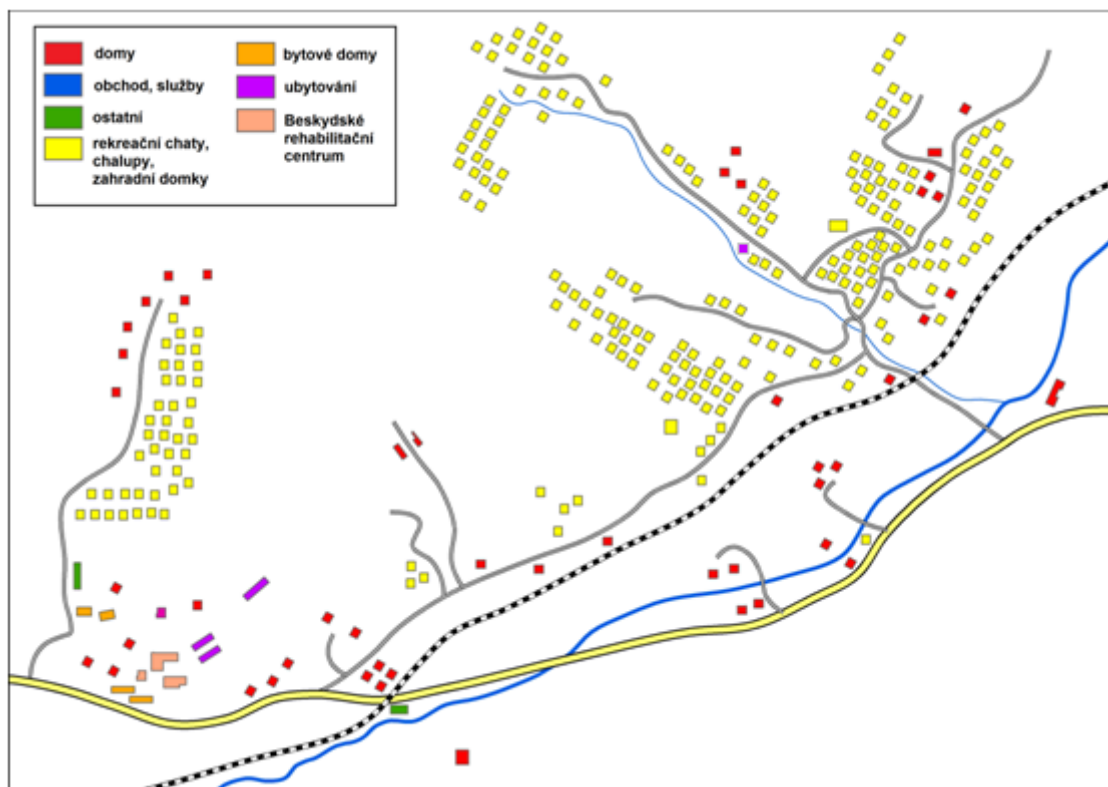
(ostatní: vlaková zastávka)

Území pod Ondřejníkem do roku 1989



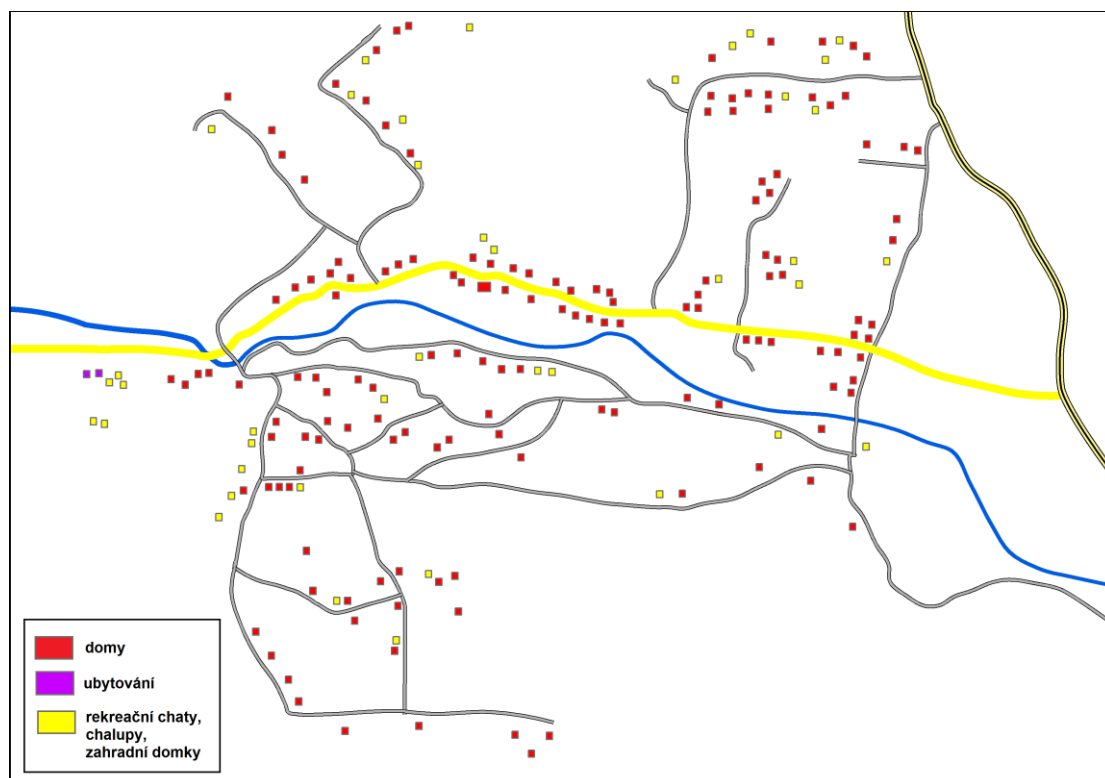
(ostatní: vlaková zastávka, garáže)

Území pod Ondřejníkem po roce 1989

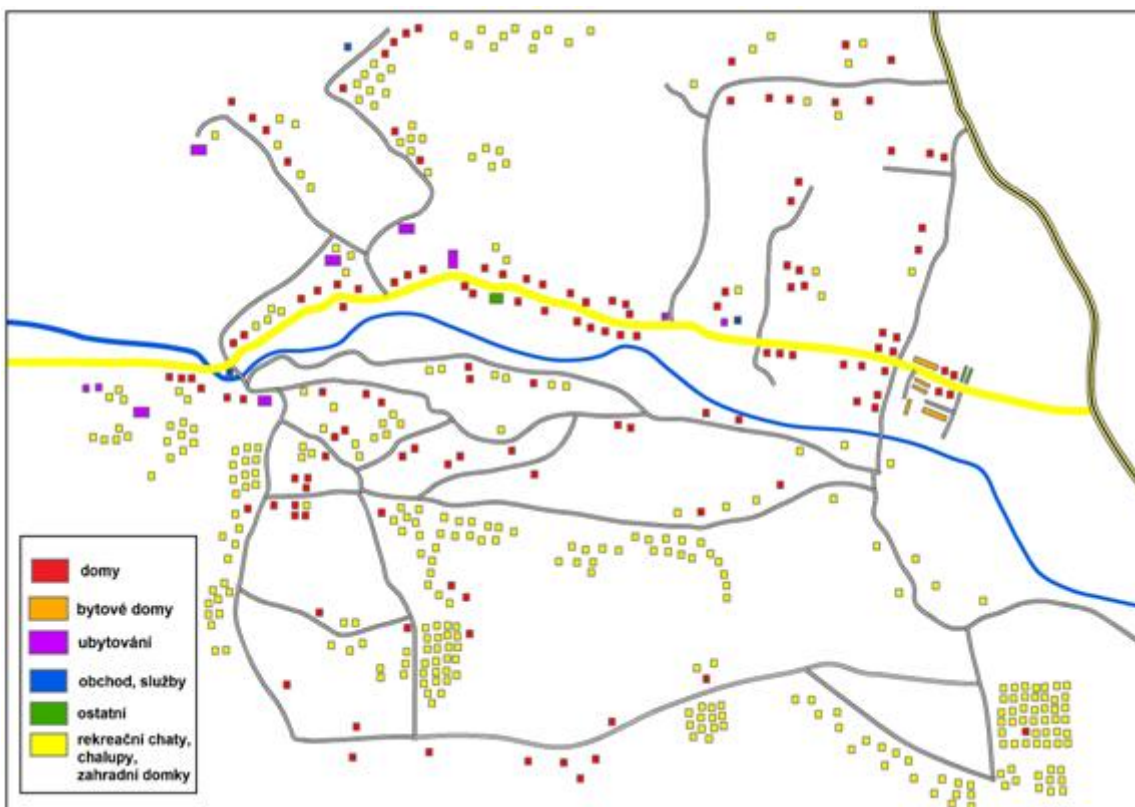


(ostatní: vlaková zastávka, garáže)

Území obce kolem současného golfového hřiště do roku 1945

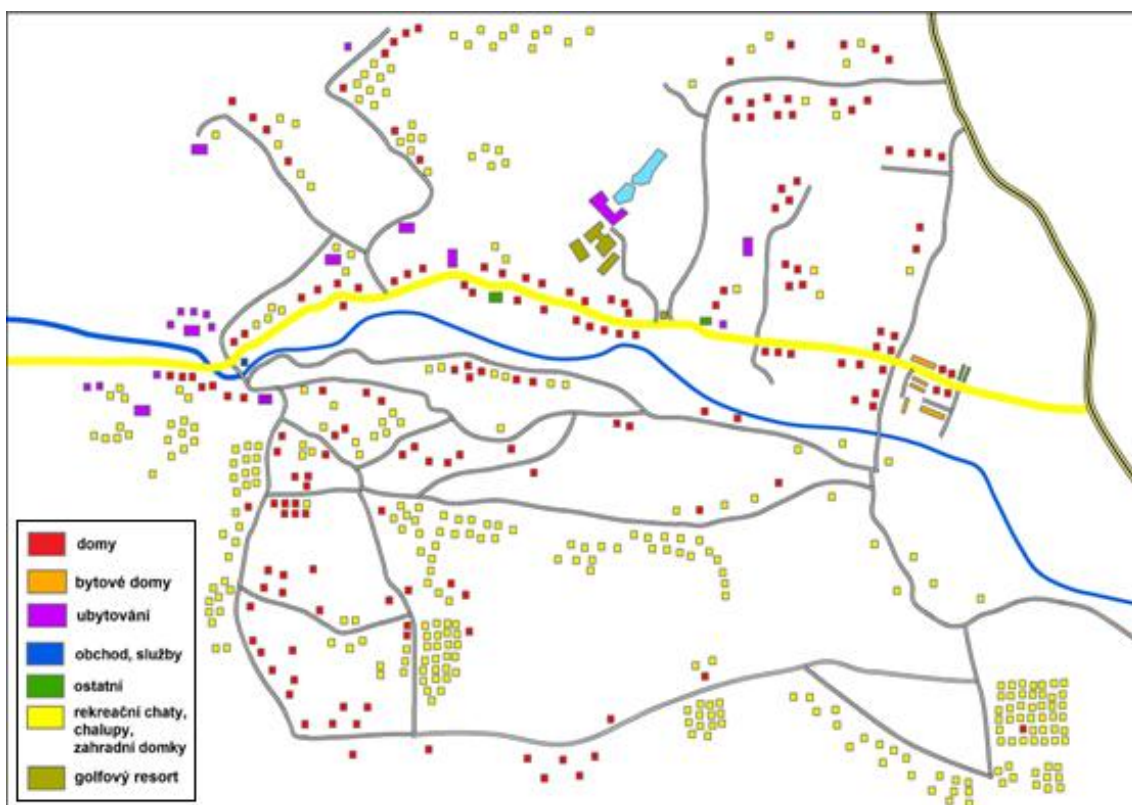


Území obce kolem současného golfového hřiště do roku 1989



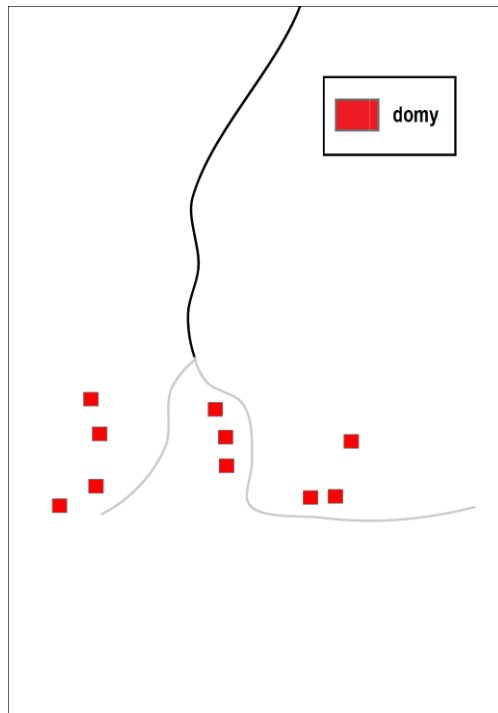
(ostatní: muzeum Čeladné)

Území obce kolem současného golfového hřiště po roce 1989

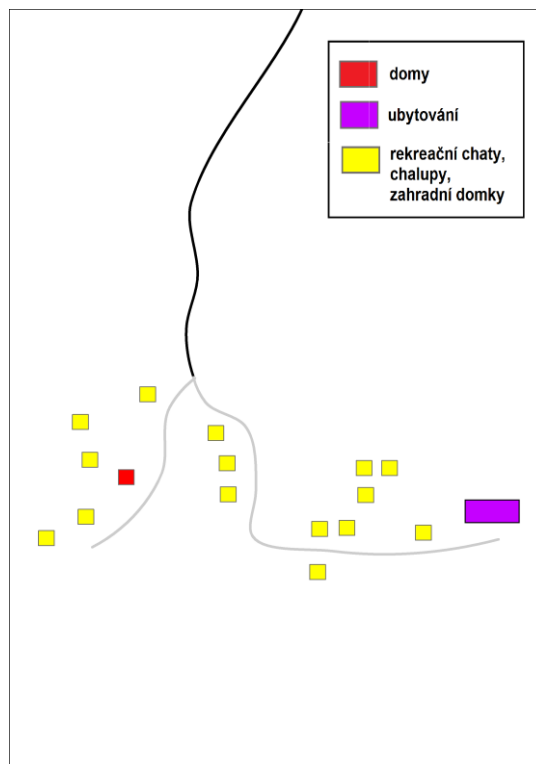


(ostatní: muzeum Čeladné, podnikatelský objekt)

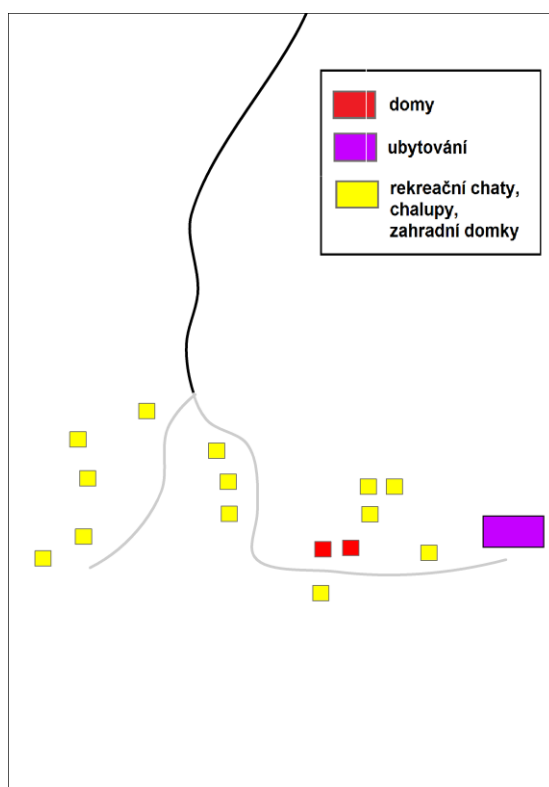
Podolánky do roku 1945



Podolánky do roku 1989



Podolánky po roce 1989



Jak jsme si mohli všimnout, výraznější změny ve vývoji prostorových změn v obci začaly v období od roku 1945 do roku 1989, kdy v 60. až 80. letech zde probíhala výrazná výstavba rekreačních chat a zahradních domků. V průběhu tohoto období spíše ubýval počet domů a výraznější změny byly provedeny v podobě výstavby několika bytových domů. Po roce 1989 se situace výrazně změnila a došlo zde k výrazné bytové výstavbě v podobě honosných vil, bytových komplexů, rekreačních a sportovních zařízení. Tím se enormně zvýšil počet bytů v krátkém časovém úseku. Podle stavebního úřadu na Čeladné je v současnosti v obci 1314 bytů. Největší intenzita bytové výstavby v obci byla v letech 2001–2010, která dělala 15 bytů/1000 obyvatel. Ve srovnání s průměrem České republiky byla roční intenzita bytové výstavby za období 2001-2010 skoro šestinásobná. Počet bytových jednotek se zvýšil o 75 % ve srovnání s obdobím do roku 1989. Výrazné zastoupení zde mají také rekreační objekty (chaty, zahradní domky nebo rekreační chalupy) k tzv. druhému bydlení. Podle výsledků SLDB z roku 1991 zde bylo 724 chat a rekreačních domků a 32 rekreačních chalup. Na základě terénního šetření a spolupráce se stavebním úřadem se v současnosti nachází na území obce kolem 760 chat a zahradních domků a kolem 120 rekreačních chalup. Podle kvalifikovaného odhadu a na základě informací obecního stavebního úřadu celkový počet jednotek k druhému bydlení, včetně bytů v bytových domech,

které k tomuto účelu také slouží, činí 1180. V tabulce č. 4 jsou uvedeny počet a index vývoje celkové výstavby v obci.

Tab.č. 4: Vývoj celkové výstavby domů v obci Čeladná

| celkem | v období | | | změny po roce 1989 |
|---|--------------|-------------|--------------|--------------------|
| | do roku 1945 | 1945 - 1989 | po roce 1989 | 1945 - 1989 = 100 |
| domů | 435 | 614 | 774 | 126 |
| bytů | - | 750 | 1314 | 175 |
| trvale obydlených bytů | - | 634 | 901 | 142 |
| neobydlených bytů | - | 116 | 413 | 356 |
| chat, chalup a zahradních domků k druhému bydlení | 80 | 756 | 760 | 101 |
| rekreačních zařízení | 3 | 10 | 12 | 120 |

Zdroj: Český statistický úřad, stavební úřad Čeladná, vlastní výzkum

K prvním zásadním prostorovým změnám v obci došlo v roce 1998, kdy začala úprava centra obce v podobě vybudování nového náměstí s novými budovami včetně několika bytů. Následně na to bylo vybudováno golfové hřiště, jezdecký areál a hotel Prosper, které financovala soukromá firma Prosper Trading, vlastněná Stanislavem Prosem, investujícím do zázemí obce mnoho milionů a zaštiťujícím také pořádání nejvyššího evropského golfového turnaje PGA European Tour společně s podnikatelem Alešem Buksou. V rozhovoru pro Hospodářské noviny řekl Stanislav Pros, že jeho cílem bylo vybudovat v Beskydech takovou letní Andalusii – resort lákavý pro golfové turisty z celého světa. Golfové hřiště se stavělo po dobu 10 let ve dvou etapách, kdy prvních 18 jamek bylo otevřeno v roce 2001 a dalších 18 v roce 2004. Dohromady tedy nabízí 36 jamek a svou rozlohou o celkové ploše 140 ha patří mezi největší golfové hřiště ve střední Evropě. V roce 2000 se transformací nemocnice Čeladná vytvořilo Beskydské rehabilitační centrum, kde se specializují na nemoci pohybového a oběhového ústrojí a na léčení nemocí nervového systému. Tyto zmiňované projekty nastartovaly změny ve využití zázemí obce a přilákaly mnoho dalších investorů. Hlavní zásluhu na tom má současný starosta Pavol Lukša a podnikatel Stanislav Pros, kteří se rozhodli vybudovat z obce moderní rekreační středisko pro vyšší vrstvu obyvatel. Kvůli

tomuto megalomanskému projektu, pro některé zcela utopickému, se starosta zadlužil. I nadále však je jeho cílem nalákání zahraničních a tuzemských investorů do obce Čeladná.

V roce 2007 začala v obci série budování nových bytových komplexů holandskou společností Cereinvest, reprezentující skupinu holandských investorů, kteří od roku 1999 vkládají finanční prostředky do developerských projektů střední a východní Evropy. Jejím prvním bytovým komplexem bylo vybudování Vila Parku Čeladná s 51 apartmány situovanými v centru obce. O rok později zde vybuodovala Čeladenskou radnici společně s bytovým domem s 13 apartmány. Těmito stavbami byl zakončen rozsáhlý projekt výstavby nového náměstí od roku 1998, jehož hlavním iniciátorem byl starosta obce Pavol Lukša. Posledním projektem této společnosti bylo vybudování komplexu Farské Lúky v roce 2009, kdy na 5 ha půdy bylo vybudováno 7 viladomů s celkovým počtem 120 bytů. Tento areál se nachází přibližně 400 metrů od centra Čeladné. Nové byty společnost postupně rozprodávala, což se jí v prvních dvou projektech velmi rychle podařilo prodat, avšak byty ve viladomech Farské Lúky už takový úspěch nemají, některé pořád čekají na svého majitele. Dalšími projekty, které firma připravila, jsou projekt Park Residence a Residence Žarovec, které mají opět nabízet byty všech velikostních kategorií. Tyto projekty měly být dokončeny v roce 2012, avšak malá poptávka po bytech brzdí její výstavbu. Společnost Cereinvest se výrazně podílí na rozvoji bytové výstavby v obci a můžeme čekat, že již zmiňované investice do Čeladné nebyly jejími posledními. V tabulce č. 5 je uvedena výstavba bytů od roku 2001 do roku 2010.

Tab. č. 5: Počet bytových jednotek postavených za období 2001-2010

| rok | v rodinných domech | v bytových domech | celkem nové byty |
|---------------|--------------------|-------------------|------------------|
| 2001 | 13 | 38 | 51 |
| 2002 | 7 | 48 | 55 |
| 2003 | 8 | 0 | 8 |
| 2004 | 8 | 0 | 8 |
| 2005 | 14 | 31 | 45 |
| 2006 | 9 | 0 | 9 |
| 2007 | 13 | 103 | 116 |
| 2008 | 26 | 13 | 39 |
| 2009 | 22 | 120 | 142 |
| 2010 | 14 | 0 | 14 |
| celkem | 134 | 352 | 486 |

Zdroj: stavební úřad Čeladná

Obec Čeladná disponuje také velkou kapacitou rekreačních zařízení v podobě hotelů, penzionů, horských chat, podnikových rekreačních středisek a také láznemi. Celková kapacita těchto ubytovacích zařízení se odhaduje na 1000 lůžek. V tabulce č. 8 jsou uvedeny hlavní ubytovací zařízení pro veřejnost.

Tab. č. 6: Kapacita ubytovacích zařízení

| Název zařízení | Typ zařízení | Počet lůžek |
|----------------|--------------|-------------|
| Obora | penzion | 6 |
| Zámeček | hotel | 28 |
| Hamry | horský hotel | 30 |
| U Holubů | hotel | 35 |
| Dejmon | hotel | 36 |
| Dukla | chata | 40 |
| Wald | penzion | 44 |
| Mountain golf | hotel | 81 |
| Čeladenka | hotel | 93 |
| Miura | hotel | 96 |
| Prosper | hotel | 118 |
| Srdce Beskyd | horský hotel | 400 |

Zdroj: vlastní metoda zpracování

Kromě těchto ubytovacích zařízení se zde nacházejí podniková, jako např. Rekreační Středisko Policie ČR a Rekreační středisko Mír a také několik soukromých zařízení, provozovaných místními obyvateli v podobě pronájmu chatek nebo pokojů na privátech. Několik desítek lůžek také poskytuje lázeňský areál Beskydské rehabilitační centrum, který jsem nezařadil mezi standardní ubytovací zařízení pro jeho lázeňské využití. Mnoho z výše uvedených hotelů byly dříve podnikovými rekreačními středisky, která převzali soukromí vlastníci. Novými hotely vybudovanými v souvislosti s rozvojem obce po roce 2000 jsou hotel Mountain Golf Hotel Čeladná, který je součástí golfového resortu, dále hotel Prosper a nejnovější Miura hotel, který byl otevřen v roce 2011. Kromě hotelů zde bylo vybudováno po roce 2000 zmiňované podnikové rekreační středisko Policie ČR.

6 DISKUSE

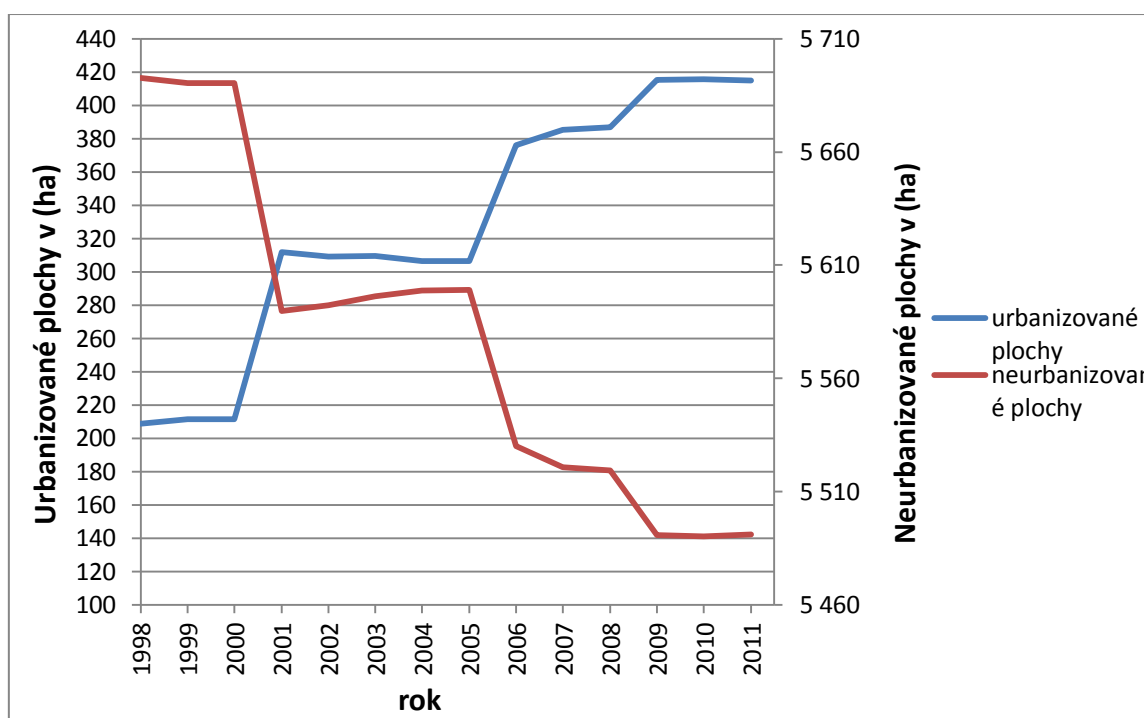
Utváření jakéhokoliv sídla je procesem několikasetletého vývoje, na který mají vliv fyzickogeografické a socioekonomické podmínky. Za celkový vývoj a formování Čeladné do dnešní podoby vedle socioekonomických podmínek, mohou také právě podmínky fyzickogeografické. S nalezištěm železné rudy a dostatkem dřeva, které poskytovaly místní lesy hutím, se Čeladná v 18. století stala jednou z důležitých dominantní v oblasti východní části Moravy. Díky pracovním příležitostem, především v hutnictví, zde na konci 19. století žilo přes dva tisíce obyvatel. V porovnání se sousedním Frýdlantem nad Ostravicí, které mělo v té době již statut města, byl rozdíl v počtu obyvatel minimální (necelých tři sta). Po úpadku železárenzačátkem 20. století se zde začala rozvíjet ve větším turistika. Poloha obce v Beskydech byla pro turistiku zcela ideální, zvyšující se zájem o rekreaci v tomto regionu vyústil k budování prvních turistických ubytoven a vzápětí na to byly zřízeny lázně pro ostravské horníky. Hlavními rekreanty zde byli obyvatelé ostravské aglomerace a rozvoj lázeňství a turistiky v meziválečném období přispěl k dalšímu navýšení počtu obyvatel a domů.

Po druhé světové válce, s nástupem socialismu, se socioekonomický vývoj Čeladné postupně utlumoval, docházelo k odsunu obyvatel do měst, kde nacházeli pracovní příležitosti v důsledku rozvíjející se industrializace a urbanizace. S klesajícím počtem obyvatel zůstaly některé domy opuštěné a začaly se využívat pouze k druhému bydlení, nebo byly neudržovány a později zbořeny. Obci byla přisouzena zemědělská výroba; bylo zde založeno JZD, které poskytovalo pracovní uplatnění obyvatelům Čeladné. Výrazné změny v prostorové struktuře zaznamenala obec s výstavbou rekreačních chat a zahradních domků v 60. a 70. letech 20. století. Tento rozvoj v oblasti chataření posunul Čeladnou k obci s významným zastoupením objektů individuální rekreace v rámci tehdejšího Severomoravského kraje. Počet rekreantů zde v letních měsících převyšovat počet obyvatel.⁵² Navíc byly v Čeladné vybudovány velkokapacitní objekty podnikové rekreace, čímž se výrazně zvýšil počet rekreantů v obci (např. Válcovny plechy Frýdek-Místek – dnešní hotel Zámeček nebo Železářny a drátovny Bohumín – hotel Srdce Beskyd). Kromě budování rekreačních chat byly v té době vybudovány v centru nové bytové jednotky v podobě bytových domů pro místní občany.

⁵² BOGAR, Karel. *Čtení o Čeladné*. Frýdek - Místek: Okresní vlastivědné muzeum, 1989. str. 35

Po roce 1989 došlo k výrazným a zásadním změnám, které ovlivnily prostorový a socioekonomický vývoj Čeladné. Prvním impulsem byla mnohamilionová investice do vybudování nového náměstí a následně vybudování golfového hřiště. Obec nalákala tuzemské a zahraniční investory, kteří investovali do výstavby bytového fondu v podobě luxusních apartmánů a bytů v bytových domech. Další změnou bylo přebudování bývalé nemocnice na Beskydské rehabilitační centrum, které dnes slouží jako lázně (wellness). Za těmito významnými změnami stojí hlavně současný starosta obce Pavol Lukša a majitel golfového hřiště Stanislav Pros. Jejich cílem bylo vytvořit z Čeladné místo, které nabízí kvalitní bydlení pro vyšší vrstvu obyvatel a široký výběr rekreačního a sportovního vyžití. Obec lákala nové obyvatele hlavně svou polohou v horách a dobrou dostupností do velkých měst, zejména Ostravy a Frýdku-Místku. Zlom nastal po roce 2001, kdy počet obyvatel a bytových jednotek se zde dramaticky zvyšoval a kromě bytových domů, si zde lidé začali stavět vlastní luxusní rodinné domy. Během posledních deseti let Čeladná prodělala výrazné změny, počet obyvatel se zvýšil za tuto dobu o 500 osob a bylo postaveno 483 bytových jednotek. Tento extenzivní vývoj dokumentuje rovněž graf č. 12, který srovnává urbanizované a neurbanizované plochy v obci.

Graf č. 12: Urbanizované a neurbanizované plochy v letech 1998 - 2011



Zdroj: stavební úřad Čeladná, www.czso.cz

Mezi urbanizované plochy jsem zahrnul zahrady, zastavěné plochy a ostatní plochy a mezi neurbanizované plochy jsem zařadil ornou půdu, lesní plochy, louky a vodní plochy. S rozvojem bytové výstavby, rekreačních a sportovních zařízení ubývalo ploch zemědělské půdy. V grafu vidíme rostoucí podíl urbanizovaných ploch, první od roku 2000 při budování golfového hřiště a druhý od roku 2005 do roku 2009, který činí 108 ha, jehož hlavní příčinou bylo rozšíření golfového areálu o 40 ha a vybudování rekreačních objektů a bytových domů.

Závěrem lze konstatovat, že se nepodařilo prodat všechny nově vybudované ubytovací kapacity, a můžeme tedy považovat nastoupený trend rozvoje a suburbanizaci obce Čeladná za nadhodnocený, neboť autoři tohoto projektu podcenili důsledky hospodářské a finanční krize, která postihla ekonomiku nejen u nás, ale na celém světě. S rozvojem výstavby bytových domů se zde v posledních deseti letech postavily také nové hotely, které se zaměřují hlavně na wellness a jsou využívány turisty pro víkendové rekreační pobyty.

V současnosti se z Čeladné stalo místo, kde se prolíná druhé bydlení se suburbanizací, budují se další bytové domy, což vychází z návrhu územního plánu obce, schváleného v roce 2010, ve kterém je zahrnuto i vybudování aquaparku a nového lyžařského areálu.

ZÁVĚR

Cílem této bakalářské práce bylo zachytit prostorové a socioekonomické změny struktury obce Čeladná, a to jak její historický, tak i současný vývoj. Kapitola rešerše literatury pojednává o obecné charakteristice vývoje venkova od jeho dominantní zemědělské funkce k funkci rekreační a nakonec suburbanizační. Tento vývoj venkova byl ovlivněn několika příčinami. První příčinou byla průmyslová revoluce, která způsobila zánik zemědělské dominantní funkce venkova, další byl masivní rozvoj industrializace a urbanizace ve střední a východní Evropě v druhé polovině 20. století, který způsobil přesun obyvatel venkova do měst. Venkov začal postupně plnit rekreační funkci pro městské obyvatelstvo, ve velkém rozsahu vznikaly objekty k druhému bydlení, což způsobilo první změny v jeho prostorové struktuře. K další proměně prostorové a socioekonomické struktury venkova došlo po roce 1989, v souvislosti s novým rozvíjejícím se trendem bydlení tzv. suburbanizaci, v atraktivních oblastech blízko velkých a středních měst a k využití dobře situovaných venkovských míst v krajině pro wellness.

V obci Čeladná se potvrdily všechny zmiňované příčiny, které vedly k transformaci na rekreační a suburbanizované sídlo této obce. Z původní podhorské zemědělské obce, ve které byla do konce 19. století také průmyslová výroba, se stalo luxusní rekreační wellness centrum. Hlavní změny prostorové struktury Čeladné proběhly v 60. a 70. letech 20. století v souvislosti s výstavbou rekreačních chat a zahradních domků a po roce 1989, kdy zde došlo k výrazné bytové výstavbě v podobě honosných vil, bytových komplexů, rekreačních a sportovních zařízení. Tím se z této obce stalo místo, kde můžeme vidět prolínání druhého bydlení a suburbanizace, díky které vzniklo z obce luxusní sídlo lákající hlavně bohaté lidi ke stálému bydlení nebo pro využití k víkendové rekreaci a wellness pobytům.

Podpora bydlení ve venkovských lokalitách s sebou přináší mimo pozitivních vlastností i řadu negativ. Na základě několika rozhovorů s místními obyvateli jsem se dozvěděl, že obec už není klidným místem, jako tomu bývalo před rokem 2000. V důsledku narůstajícího počtu obyvatel se zvýšila intenzita dopravy v obci a s tím je spojena také nadměrná hluchost a znečištění prostředí. Dnes se obec podle místních snaží uspokojit potřeby obyvatel v nové zástavbě na úkor modernizace infrastruktury v původní zástavbě. Místním také vadí nově vystavené bytové a rodinné domy, které nezapadají úplně do charakteru obce a chování nových obyvatel, nerespektující okolní obyvatelé.

8 SUMMARY

This bachelor thesis focuses on changes of spatial and socioeconomic structure of municipality Čeladná. There was a process of transformation from agricultural village to recreation and suburbanization center in Čeladná. The primary of spatial structure changes started in 1960s and 1970s in connection with building of recreation cottages and garden lodges. Another changes in spatial and socioeconomic structure were in 1998 in connection with the building of a new square and a golf course. Native and foreign investors started to invest in Čeladná, which resulted in building a new luxury housing units in the apartment blocks and villas. With the new luxury housing units Čeladná started to be interesting to living for wealthier inhabitants. Primary as set of Čeladná is location in the mountains and good transportation accessibility to big cities (Ostrava and Frýdek-Místek). In present, you can find secondary homes (weekendapartments) and suburbanization areas in Čeladná. There are plans to build a new aquapark and a skiing areal - according to zoning plan, which was approved in 2010.

Keywords: Čeladná, socioeconomical changes, spatial changes, suburbanization

Seznam literatury

a) Literatura

- ADAMOVIČ, Andrea. *Lékař lidumil*. Budišov nad Budišovkou: Moravská expedice, 2009.
- AL SAHEB, Jan, Stanislav TOFEL a Lenka VAŠUTOVÁ. *Z archviů a ze vzpomínek aneb vybrané kapitoly obce Čeladná*. Čeladná: Beatris, 2008.
- BAŠ, Miroslav. Proměny venkovského osídlení. In: *Sborník příspěvků z mezinárodní konference: Venkov je náš svět*. Český Krumlov: Česká zemědělská univerzita v Praze, 2006, 258 - 261. Dostupné z: http://soclab.pef.czu.cz/pdf/Sbornik_Venkov_neprodejne.pdf
- BERNARD, Josef. Prostorové vzorce rozvinutosti venkovských obcí Česka. *Geografie*. 2012, roč. 117, č. 1, 72 - 94. Str.
- BOGAR, Karel. *Čtení o Čeladné*. Frýdek - Místek: Okresní vlastivědné muzeum, 1989. str. 15
- Čeladenský zpravodaj*. Čeladná: Místní národní výbor, 1977. str. 5
- DEMEK, Jaromír a Peter MACKOVČIN. *Hory a nížiny: Zeměpisný lexikon ČR*. Brno: AOPK ČR, 2006. 580 s. ISBN 80-86064-99-9.
- D.CLOUT, Hugh. *Rural Geography: an introductory survey*. Oxford: Pergamon Press, 1972.
- EBERHARDT, Piotr. Depopulation Processes in the Rural Areas in East-central Europe (1950 - 1990). Dostupné z: http://www.soc.umk.pl/eec/1993/4_Eberhardt.pdf
- FIALOVÁ, Dana. Reakce a cestovní ruch ve venkovském prostoru. In: *Sborník příspěvků z mezinárodní konference: Venkov je náš svět*. Český Krumlov: Česká zemědělská univerzita v Praze, 2006, 316 - 320. Dostupné z: http://soclab.pef.czu.cz/pdf/Sbornik_Venkov_neprodejne.pdf
- Geologická mapa České Republiky*. Praha: Česká geologická služba, 2007. ISBN 446-401-07.
- CHROMÝ, Pavel, Vít JANČÁK, Miroslav MARADA a Tomáš HAVLÍČEK. Venkov - žitý prostor: Regionální diference percepce venkova představiteli venkovských obcí v Česku. *Geografie*. 2011, roč. 116, č. 1, 25.
- JUROŠ, Ladislav. *Čeladná: Zbytky hrádku na Kozinci jižně od Frýdlantu nad Ostravicí*. Dobruška: Beatris, 2004.
- NĚMEC, Jaromír. *Z historie partyzánské obce Čeladné*. Čeladná: Místní výbor Národní fronty, 1975.
- PERLÍN, Radim. *Venkov, typologie venkovského prostoru*. Praha: Katedra sociální geografie a sociálního rozvoje, 1998.
- Sborník státního okresního archivů Frýdek - Místek*. Opava: Zemský archiv v Opavě, 2008. ISBN 978-80-86388-61-8. Dostupné z: http://www.archives.cz/zao/resources/frýdek-mistek/SOKA_FM_sbornik_9.pdf

SLEPIČKA, Alois. *Přeměny venkova: venkov našeho věku*. Praha: Svoboda, 1989. ISBN 8020500197.

SLEPIČKA, Alois. *Venkov a/nebo město*. Praha: Svoboda, 1981.

SMÉKALOVÁ, Martina. *Fenomén chataření a chalupaření v České republice*. Brno, 2009. Bakalářská práce. Masarykova univerzita.

SÝKORA, Luděk. Suburbanizace a její společenské důsledky. *Sociologický časopis*. 2003, roč. 39, č. 2.

TOLASZ, Radim a kol.: *Atlas podnebí Česka*. Praha - Olomouc: Český hydrometeorologický ústav, 2007. ISBN 9788086690261.

WOODS, Michael. *Rural Geography*. London: SAGE publications, 2005. ISBN 100761947604.

b) Elektronické zdroje

Aktuálně.cz. *Beskydské Beverly Hills roste, lidé se dočkají bobů* [online]. 2010 [cit. 2013-03-22]. Dostupné z: <http://aktualne.centrum.cz/domaci/zivot-v-cesku/clanek.phtml?id=665009>

Časová řada - vybrané ukazatele za Moravskoslezský kraj. *Český statistický úřad* [online].

2013 [cit. 2013-05-07]. Dostupné z:

http://www.czso.cz/xt/redakce.nsf/i/casova_rada_vybrane_ukazatele_za_moravskoslezsky_kraj

Čeladná [online]. 2013 [cit. 2013-04-07]. Dostupné z: <http://www.celadna.cz/>

Česká republika od roku 1989 v číslech: Vybrané demografické údaje. *Český statistický úřad* [online]. 2013 [cit. 2013-04-07]. Dostupné z: http://www.czso.cz/cz/cr_1989_ts/0101.pd

ČÚŽK [online]. 2013 [cit. 2013-04-09]. Dostupné z:

http://www.cuzk.cz/Dokument.aspx?AKCE=META:SESTAVA:MDR002_XSLT:WEBCUZK_ID:619116

Databáze demografických údajů za obce ČR. Český statistický úřad [online]. Praha, 2012 [cit. 2013-03-23]. Dostupné z: http://www.czso.cz/cz/obce_d/index.htm

Data ze SLDB 1980 a 1991 poskytnuta regionálním pracovištěm ČSÚ v Ostravě

Databáze demografických údajů za obce ČR. *Český statistický úřad* [online]. 2013 [cit. 2013-04-07]. Dostupné z: http://www.czso.cz/cz/obce_d/index.htm

Historický lexikon obcí České republiky 1869 - 2005. Český statistický úřad [online].

Praha, 2013 [cit. 2013-03-3]. Dostupné z: <http://www.czso.cz/csu/2004edicniplan.nsf/p/4128-04>

Klasifikace půdních typů ČR. *Geoportal* [online]. Praha, 2012 [cit. 2013-03-27]. Dostupné z: <http://geoportal.gov.cz/web/guest/map>

Sčítání lidu, domů a bytů 2001: Čeladná. *Český statistický úřad* [online]. 2013 [cit. 2013-04-25]. Dostupné z: <http://www.czso.cz/sldb/sldb2001.nsf/obce/598071?OpenDocument>

Sčítání lidu, domů a bytů 2011: Čeladná. *Český statistický úřad* [online]. 2013 [cit. 2013-04-25]. Dostupné z: <http://www.czso.cz/sldb2011/redakce.nsf/i/home>

Statistiky nezaměstnanosti z územního hlediska. *Integrovaný portál Ministerstva práce a sociálních věcí* [online]. 2013 [cit. 2013-04-09]. Dostupné z: <http://portal.mpsv.cz/sz/stat/nz/uzem>

Veřejná databáze: Územní charakteristika obce v letech 2001 - 2011. *Český statistický úřad* [online]. 2013 [cit. 2013-04-07]. Dostupné z: http://vdb.czso.cz/vdbvo/tabdetail.jsp?potvrd=Zobrazit+tabulku&go_zobraz=1&cislotab=MOS+B01&vo=null&pro_1_27=598071&voa=tabulka&str=tabdetail.jsp

Veřejná databáze. *Český statistický úřad* [online]. Praha, 2013 [cit. 2013-03-25]. Dostupné z: <http://vdb.czso.cz/vdbvo/tabparam.jsp?voa=tabulka&cislotab=MOS+A04+OB2.13&vo=tabulka>

PŘÍLOHY

Obr. č. 2: Vysoká pec s hutními budovami a uhlištěm na Čeladné po roce 1850



Zdroj: ADAMOVIČ, Andrea. Lékař lidumil. Budišov nad Budišovkou: Moravská expedice, 2009.

Obr. č. 3: Hotel Skalka



Zdroj: ADAMOVIČ, Andrea. Lékař lidumil. Budišov nad Budišovkou: Moravská expedice, 2009.

Obr. č. 4: Hotel Srdce Beskyd v Podolankách



Zdroj: Vlastní foto

Obr. č. 5: Rekreační středisko policie ČR



Zdroj: Vlastní foto

Obr. č. 6: Hotel Miura



Zdroj: Vlastní foto

Obr. č. 7: Areál golfového hřiště



Zdroj: Vlastní foto

Obr. č. 8: Jeden z bytových domů postavený za socialismu



Zdroj: Vlastní foto

Obr. č. 9: Hotel Lara SPA součástí lázeňského komplexu



Zdroj: Vlastní foto

Obr. č. 10: Bývalá nemocnice, dnes Beskydské rehabilitační centrum



Zdroj: Vlastní foto

Obr. č. 11: Lázeňská budova součástí Beskydského rehabilitačního centra



Zdroj: Vlastní foto

Obr. č. 12: Nové bytové domy u centra obce



Zdroj: Vlastní foto

Obr. č. 13: Hotel Prosper



Zdroj: Vlastní foto

Obr. č. 14: Nové náměstí na Čeladné



Zdroj: Vlastní foto

Obr. č. 15: Bytové domy Vila Park Čeladná



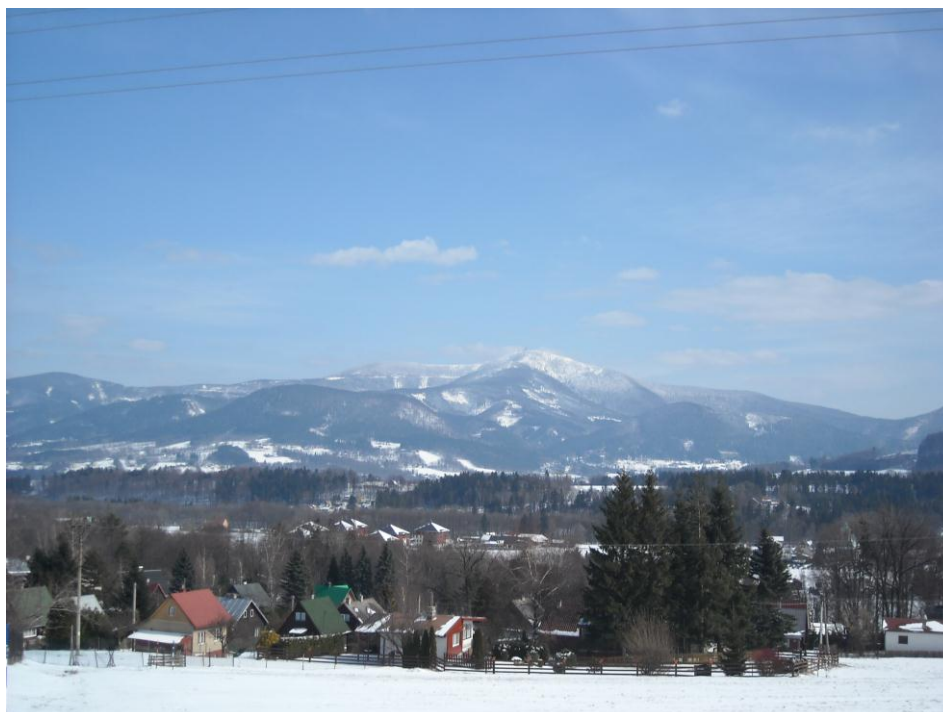
Zdroj: Vlastní foto

Obr. č. 16: Bytové domy Farské Lúky



Zdroj: Vlastní foto

Obr. č. 17: Chatoviště u vlakového nádraží apanorama Čeladné (Lysá hora)



Zdroj: Vlastní foto