

UNIVERZITA PALACKÉHO V OLOMOUCI

Přírodovědecká fakulta

Katedra geografie

Martin ŠTVRTECKÝ

**Geografická analýza výsledkov parlamentných volieb  
na Slovensku v roku 2012**

Bakalárska práca

Vedúci práce: RNDr. Miloš FŇUKAL, Ph.D.

Olomouc 2013

## **Bibliografický záznam**

**Autor (osobné číslo):** Martin Štvrtecký (R10100)

**Študijný obor:** Regionálna geografia

**Názov práce:** Geografická analýza výsledkov parlamentných volieb na Slovensku v roku 2012

**Title of thesis:** Geographical analysis of Slovak parliamentary election in 2012

**Vedúci práce:** RNDr. Miloš Fňukal, Ph.D.

**Rozsah práce:** 43 strán

**Abstrakt:** Práca sa zameriava na problematiku volebnej geografie. Obsahuje geografickú analýzu parlamentných volieb na Slovensku v roku 2012. Cieľom je vymedziť jadrá a územia volebnej podpory jednotlivých politických strán až do úrovne obcí, zamerať sa na regionálne rozdiely výsledkov hlasovania a zistiť možné príčiny rozdielov. Všetky výsledky budú kartograficky prezentované. Ďalším cieľom je korelácia dosiahnutých volebných výsledkov jednotlivých politických subjektov a vybraných sociálnych charakteristík.

**Kľúčové slová:** politicko-geografická analýza, volebné jadro, Slovenská republika, voľby, korelácia, volebný výsledok

**Abstract:** The thesis is focused on the matter of election geography. It contains a geographical analysis of parliamentary elections in Slovakia in 2012. The aim is to specify cores and areas of electoral support for individual political parties within village level, to focus on regional differences in results and find out possible reasons. All results will be cartographically presented. Another objective is the correlation of election results of political subjects and selected social characteristics.

**Keywords:** political and geographical analysis, election core, the Slovak Republic, elections, correlation, election result

Prehlasujem, že som bakalársku prácu vypracoval samostatne pod odborným vedením RNDr. Miloša Fňukala, Ph.D. a uviedol som v zozname literatúry všetky použité zdroje.

V Olomouci dňa 14. 5. 2013

---

podpis autora

Touto cestou by som veľmi rád poďakoval RNDr. Milošovi Fňukalovi, Ph.D. za všetky cenné rady, pripomienky a za všetok čas, ktorý mi venoval pri riešení tejto bakalárskej práce.

UNIVERZITA PALACKÉHO V OLOMOUCI

Přírodovědecká fakulta

Akademický rok: 2011/2012

## ZADÁNÍ BAKALÁŘSKÉ PRÁCE

(PROJEKTU, UMĚLECKÉHO DÍLA, UMĚLECKÉHO VÝKONU)

Jméno a příjmení: **Martin ŠTVRTECKÝ**  
Osobní číslo: **R10100**  
Studijní program: **B1301 Geografie**  
Studijní obor: **Regionální geografie**  
Název tématu: **Geografická analýza výsledků parlamentních voleb na Slovensku v roce 2012**  
Zadávací katedra: **Katedra geografie**

### Z á s a d y p r o v y p r a c o v á n í :

Cílem bakalářské práce je zhodnotit politicko-geografické aspekty výsledků parlamentních voleb na Slovensku v roce 2012. Práce se zaměří na regionální rozdíly výsledků hlasování, analýzu jader volební podpory jednotlivých kandidujících stran a možné příčiny rozdílů.

Rozsah grafických prací: **Podle potřeb zadání**  
Rozsah pracovní zprávy: **5 000 - 8 000 slov**  
Forma zpracování bakalářské práce: **tištěná/elektronická**  
Seznam odborné literatury:

**BARÁTH, J., SZÖLLŐS, J., ČERNÁK, P. (1995):** Analýza stability územia volebnej podpory politických strán (na základe výsledkov volieb 1990, 1992 a 1994). Geografický časopis, 47, 4, s. 247-259.  
**JEHLIČKA, P., SÝKORA, L. (1991):** Stabilita regionální podpory tradičních politických stran v českých zemích (1920-1990). Sborník ČGS, 96, s. 81-85.  
**MADLEŇÁK, T. (2010).** Hlavné trendy výskumu v súčasnej volebnej geografii. Geografický časopis, 62, 2, s. 127-145. ISSN 0016-7193  
**SZÖLLŐS, J. (2006):** Regióny volebnej podpory vybraných politických strán v parlamentných voľbách 1998, 2002 a 2006. Geografická revue, 2, 2, s. 650-669.

Vedoucí bakalářské práce: **RNDr. Miloš Fňukal, Ph.D.**  
Katedra geografie

Datum zadání bakalářské práce: **17. května 2012**  
Termín odevzdání bakalářské práce: **30. dubna 2013**

Prof. RNDr. Juraj Ševčík, Ph.D.  
děkan

L.S.

Doc. RNDr. Zdeněk Szczyrba, Ph.D.  
vedoucí katedry

V Olomouci dne 17. května 2012

## **Zoznam použitých skratiek**

KDH – Kresťanskodemokratické hnutie

NR SR – Národná rada Slovenskej republiky

OLaNO – Obyčajní ľudia a nezávislé osobnosti

SaS – Sloboda a Solidarita

SDKÚ-DS – Slovenská demokratická a kresťanská únia – Demokratická strana

SMER-SD – SMER – sociálna demokracia

SMK – Strana maďarskej komunity

SNS – Slovenská národná strana

SODB – Sčítanie obyvateľov, domov a bytov

SR – Slovenská republika

ŠÚ SR – Štatistický úrad Slovenskej republiky

# Obsah

1 Úvod .....	- 10 -
2 Ciele práce a pracovné hypotézy .....	- 11 -
3 Metódy výskumu .....	- 12 -
3.1 Jadrá volebnej podpory .....	- 12 -
3.2 Korelácia volebných výsledkov a vybraných sociálnych charakteristík .....	- 13 -
4 Volebný systém na Slovensku a jeho vývoj .....	- 15 -
4.1 Vývoj volebného systému na Slovensku .....	- 15 -
4.2 Hagenbach-Bischoffova metóda .....	- 16 -
5 Volebná účasť .....	- 17 -
5.1 Volebná účasť v SR .....	- 17 -
5.2 Volebná účasť v krajoch .....	- 17 -
6 Volebná podpora .....	- 18 -
6.1 Volebná podpora v SR .....	- 18 -
6.2 Volebná podpora v krajoch .....	- 19 -
6.3 Volebná podpora v okresoch .....	- 20 -
6.4 Volebná podpora v obciach .....	- 21 -
6.4.1 SMER-SD .....	- 21 -
6.4.2 KDH .....	- 22 -
6.4.3 OĽaNO .....	- 23 -
6.4.4 MOST-HÍD .....	- 24 -
6.4.5 SDKÚ-DS .....	- 25 -
6.4.6 SaS .....	- 26 -
6.4.7 SNS .....	- 27 -
6.4.8 SMK .....	- 28 -



7 Geografická analýza výsledkov volieb .....	- 29 -
7.1 Jadrá a územia volebnej podpory .....	- 29 -
7.1.1 SMER-SD .....	- 29 -
7.1.2 KDĽH .....	- 30 -
7.1.3 OĽaNO .....	- 31 -
7.1.4 MOST-HÍD .....	- 32 -
7.1.5 SDKÚ-DS .....	- 33 -
7.1.6 SaS .....	- 34 -
7.1.7 SNS .....	- 35 -
7.1.8 SMK .....	- 36 -
7.2 Korelácia .....	- 37 -
8 Záver .....	- 39 -
9 Summary .....	- 41 -
10 Zdroje .....	- 42 -
10.1 Literatúra .....	- 42 -
10.2 Zdroje a pramene .....	- 42 -

# 1 Úvod

Slobodné voľby sú stavebným kameňom každého demokratického štátneho útvaru. Je to jediný nástroj, ktorým sa môže každý občan s právom voliť spolupodieľať na riadení štátu a spoločnosti. To samozrejme viaže záujem spoločenských vied ako politológia, sociológia a v neposlednom rade i geografia. Volebná geografia na Slovensku po viac ako 40- rokoch absencie slobodných volieb zaznamenáva dynamický rozvoj, pretože voľby sú zaujímavým zdrojom informácií o spoločnosti samotnej (Madleňák, 2006). Prednosť volebnej geografie predstavuje najmä jej pozornosť venovaná priestorovým aspektom a regionálnym, ba až lokálnym rozdielom v skúmaní rozloženia volebného potenciálu (Szöllös, 2000)

Z dôvodu osobného záujmu vo volebnej geografii a vo fenoméne volieb sa budeme venovať predčasným parlamentným voľbám na Slovensku v roku 2012. Nepochybne každé voľby prinesú so sebou poznatky vhodné na bližšie skúmanie a volebnú geografiu považujem za jeden z vhodných prostriedkov, ktorý je schopný potvrdiť alebo vyvrátiť mnohé spoločenské hypotézy a zodpovedať veľa odborných či laických otázok. Táto práca môže rozšíriť poznatky získané analýzou volieb obsiahnuté v prácach iných autorov, takisto môže naviazať na výskumy predchádzajúcich parlamentných volieb.

Hlavnými témami práce bude skúmanie jadier volebnej podpory na úrovni administratívnych jednotiek obcí a korelácia distribúcie hlasov vo voľbách s vybranými sociálnymi charakteristikami. Obsahom bude i kartografická prezentácia, v ktorej vyobrazíme volebnú podporu jednotlivých subjektov a jeden z výsledkov – jadrá volebnej podpory politických strán na Slovensku v parlamentných voľbách 2012.

## 2 Ciele práce a pracovné hypotézy

Cieľom tejto bakalárskej práce je geografická analýza volieb do NR SR v roku 2010. Zameriame sa na politické strany, ktoré sa v hlasovaní dostali do parlamentu, teda prekročili kvórum 5% hlasov, a na subjekty, ktoré sa priblížili tesne hranici zvoliteľnosti. Jedná sa o strany: SMER-SD, KDH, OĽaNO, MOST-HÍD, SDKÚ-DS, SaS (parlamentné strany) a SNS, SMK (mimoparlamentné strany).

Hlavným cieľom práce je určiť jadrá volebnej podpory vymenovaných strán a popísať možné príčiny ich lokalizácie. Významnými sociálno-kultúrnymi faktormi, ktoré možno vo volebnej geografii identifikovať sú národná a regionálna identita (Madleňák, 2010). Ďalším dôležitým faktorom je ekonomická situácia a prostredie v danom regióne. Podľa všetkých týchto zložiek budeme skúmať možné príčiny rozdielu jadier volebnej podpory jednotlivých politických subjektov. Jedným z našich najväčších zámerov pri skúmaní budú jadrá volebnej podpory strán maďarskej národnostnej menšiny na Slovensku – MOST-HÍD a SMK. Predpokladáme, že jadrá SMK sa budú nachádzať v obciach s veľmi výrazným zastúpením obyvateľov maďarskej národnosti v najtesnejšom pohraničí s Maďarskou republikou, u MOST-HÍD možno očakávať výskyt jadier volebnej podpory v obciach zmiešaných (slovenská a maďarská národnosť). Otázkou vystáva i skutočnosť, či má MOST-HÍD jadrá volebnej podpory i mimo oblasti juhozápadného a južného Slovenska, pretože strana hlásala ambíciu získať i slovenských voličov. Kombináciu faktorov národnej a regionálnej identity budeme analyzovať u strany SNS. Skúsenosti z predchádzajúcich volieb napovedajú, že SNS je stranou s pomerne koncentrovanou skupinou voličov na severnom Slovensku s národnostným a kresťanským založením, čo by napovedalo výskyt jadier volebnej podpory v drvivej väčšine na tomto území Slovenskej republiky. Ďalším zámerom bude zistiť výskyt jadier volebnej podpory klasických stredopravých strán na slovenskej politickej scéne KDH, SDKÚ-DS a liberálnej strany SaS, u ktorých možno očakávať podporu najmä v mestách. Posledným zámerom skúmania pri vymedzovaní jadier volebnej podpory je odhad, pri ktorom socialistická strana SMER-SD má značnú prevahu v ekonomicky zaostávajúcich regiónoch.

Ďalším cieľom práce je korelácia volebného zisku jednotlivých strán s vybranými charakteristikami. Na základe tejto analýzy sa pokúsime o vyprofilovanie typického voliča pre danú politickú stranu.

### 3 Metódy výskumu

Bakalárska práca rieši danú problematiku až do administratívnej úrovne obcí, pri hlavnom meste Bratislava a meste Košice sa bude jednať o mestské časti. Ak by skúmanie prebehlo iba do administratívnej úrovne okresov, predpokladáme, že by mohlo prísť k skresleniu interpretovaných výsledkov z dôvodu administratívneho vymedzenia samotných okresov, napríklad neprihliadanie na národnostnú štruktúru obyvateľstva, historický vývoj mikroregiónov a iné. Ďalším cieľom je korelácia vymedzených jadier volebnej podpory jednotlivých politických strán s vybranými sociálnymi charakteristikami obyvateľstva, ktorá je uvedená v tabuľke.

Pri spracovávaní bakalárskej práce sme využili niekoľko geografických, politologických i sociologických publikácií od českých i slovenských autorov. Metodika pre túto prácu je založená na dielach „*Stabilita regionální podpory tradičních politických stran v českých zemích (1920 – 1990)*“ od Petra Jehličku a Ludka Sýkora a „*Stabilita území volebnej podpory vybratých politických strán a ich zoskupení na Slovensku v rokoch 1990-1998*“ od Jána Szöllösa. Takisto sú v práci čerpané niektoré myšlienky o volebnej geografii geografa Tibora Madleňáka. Sociologické poznatky sú z publikácií Tomáša Kosteleckého a politologickú stránku práce naplňajú zväčša diela politológov Petra Horvátha a Petra Spáča. Popis volebného systému si vyžiadal štúdium volebných zákonov č. 80/1990 Zb. a č. 333/2004 Z. z.

Dáta s volebnými výsledkami sú prebraté z internetovej stránky Štatistického úradu Slovenskej republiky zriadenej k príležitosti volieb do NR SR <http://app.statistics.sk/nrsr2012/>. Demografické údaje použité v práci pochádzajú zo SODB 2011 pod záštitou ŠÚ SR z internetovej stránky vytvorenej pre tento účel <http://www.scitanie2011.sk/>. Z toho dôvodu nie sú dáta v práci samostatne citované. Na spracovanie dát a ich grafickú prezentáciu boli použité programy Microsoft Excel a ArcGIS 10.

#### 3.1 Jadrá volebnej podpory

Na vymedzenie centier voličskej podpory a tým pádom území s najväčšou podporou pre jednotlivé subjekty použijeme postup založený na metóde tzv. jadier volebnej podpory, ktorú prvýkrát použili sociálni geografovia Petr Jehlička a Luděk Sýkora vo svojej odbornej práci „*Stabilita regionální podpory tradičních politických*

stran v českých zemích (1920 – 1990)“ z roku 1991. Táto metóda je jednoduchou matematickou operáciou s nasledujúcim postupom:

- pre každú politickú stranu zoradíme obce zostupne podľa relatívnej podpory vo voľbách,
- podľa získanej číselnej rady sčítame absolútny počet hlasov až do 25 % z celkového počtu hlasov získaných politickou stranou a obce spadajúce do tohto limitu označíme ako jadrá volebnej podpory,
- ďalej pokračujeme do hodnoty 50 % z celkového počtu získaných hlasov a obce spadajúce do tohto intervalu označíme ako územie volebnej podpory,
- do jadra volebnej podpory alebo územia volebnej podpory sme zaradili aj obce presahujúce 25 % , resp. 50 % hranicu v prípade, ak kumulatívny súčet podielu hlasov po započítaní danej obce bol bližšie k hraničnej hodnote než pri jeho nezapočítaní (Szöllös, 2000).

Na základe lokalizácie jadier volebnej podpory sme schopný určiť regionálne diferenciacie volebnej podpory politického subjektu a porovnať rozdiely medzi stranami navzájom.

### **3.2 Korelácia volebných výsledkov a vybraných sociálnych charakteristík**

Ďalej sa budeme zaoberať koreláciou volebnej podpory jednotlivých skúmaných politických subjektov a vybraných dostupných sociálnych charakteristík zo SODB 2011. Pokúsime sa na základe vypočítaných kladných a záporných faktorov (výpočet korelačného koeficientu) určiť sociálne zázemie podporujúce danú politickú stranu, pretože samotná existencia politických strán, ich vývoj a charakter ich vzájomných vzťahov sa dajú vysvetliť ako obraz reálne existujúcej sociálnej štruktúry (Lipset, Rokkan 1967, citované podľa Kostecký, Čermák 2004). To znamená, že zistíme, či je nejaký vzťah medzi volebnou podporou daného politického subjektu v jednotlivých obciach a vybranou demografickou charakteristikou (národnosť, vierovyznanie a vzdelanie) zastúpenou v obciach. Hodnota korelačného koeficientu sa pohybuje v intervale

$\langle -1; 1 \rangle$ . Pozitívna závislosť medzi premennými  $x$ ,  $y$  vyjadruje, že tak ako rastie resp. klesá nezávisle premenná  $x$ , tak zároveň rastie resp. klesá závisle premenná  $y$ .

Negatívna závislosť zasa vyjadruje, že tak ako rastie resp. klesá nezávislá premenná x, tak zároveň klesá resp. rastie závisle premenná y. To v praxi znamená, že posúdime, či sa volebný zisk danej strany a daná sociálna vlastnosť „priťahujú alebo odpudzujú“. Ak sa hodnota korelačného koeficientu bude pohybovať okolo 0, znamená to, že volebná podpora a charakteristika nie sú na sebe závislé. Výsledky budú prezentované v súhrnnej krížovej tabuľke.

Samozrejme existujú i ďalšie faktory, ktoré ovplyvňujú volebné správanie voličov a tým pádom diferenciáciu volebnej podpory, ako tie s ktorými pracujeme, ale nie všetky faktory môžeme považovať za objektívne alebo nie sú dostupné na administratívnej úrovni obcí. Uvedme si faktory podľa Kosteckého (2001):

- štruktúra obyvateľstva podľa pohlavia,
- veková štruktúra,
- štruktúra obyvateľstva podľa zamestnania,
- štruktúra obyvateľstva podľa vzdelania,
- štruktúra obyvateľstva podľa národnosti,
- štruktúra obyvateľstva podľa vierovyznania,
- ekonomická situácia,
- miera urbanizácie,
- kriminalita,
- politická tradícia strán,
- stav životného prostredia,
- ostatné demografické charakteristiky.

## 4 Volebný systém na Slovensku a jeho vývoj

### 4.1 Vývoj volebného systému na Slovensku

Pri politických systémoch sa v súčasnosti stretávame s inštitútom volieb v prakticky všetkých politických systémoch – či už demokratických alebo nedemokratických. Svedčí to o tom, že voľby sú považované za najdôležitejší prostriedok ako legitimizovať získanie moci (Horváth, 2004). S parlamentnými voľbami v samostatnej Slovenskej republike sa po prvýkrát stretávame v roku 1994. Samozrejme voľby do NR SR neboli prvou skúsenosťou Slovenska s voľbami tohto charakteru, a dokonca neboli ani prvými slobodnými voľbami na tomto území, ale boli prvou vážnou skúškou funkcie Slovenskej republiky ako samostatného štátneho útvaru. V tejto kapitole popisujeme, ako sa menili základné determinanty volieb v čase, od parlamentných volieb v roku 1994 do posledných volieb v roku 2012.

Podľa § 1 zákona č. 333/2004 Z. z. sa voľby do Národnej rady Slovenskej republiky konajú na základe všeobecného, rovného a priameho volebného práva tajným hlasovaním podľa zásady pomerného zastúpenia. Tento paragraf bol uvedený i v staršom (č. 80/1990 Zb.), niekoľkokrát novelizovanom, volebnom zákone a vyplýva z neho, že na Slovensku je v platnosti pomerný volebný systém, v ktorom sa hlasy rozdeľujú podľa Hagenbach-Bischoffovej kvóty. Ďalším základným pravidlom, ktoré platilo vo všetkých doterajších voľbách je počet mandátov, ktorých je 150 v jednokomorovom parlamente. Existencia jedného 150 mandátového obvodu spôsobuje, že „model nemá potenciál pre zvýhodnenie veľkých strán pred malými subjektmi“ (Spáč, 2011). Mandát poslanca je voľný (nemusí sa riadiť ideológiou politickej strany), ale nemôže byť zvolený ako nezávislý. Aktívne volebné právo je obmedzené vekom 18 rokov, pasívne volebné právo vekom 21 rokov. Ostatné kľúčové zmeny vo volebnom systéme sú popísané chronologicky v nasledujúcom odseku.

V prvých voľbách v roku 1994 bolo volebné kvórum na hranici 5 % pre samostatný politický subjekt, 7 % pre 2 až 3 politické subjekty v koalícii a 10 % pre 4 a viac politických subjektov v koalícii. Toto opatrenie spôsobilo vznik veľkého počtu kandidujúcich koalícií a tzv. kryptokoalícií, keď menšie politické subjekty umiestňovali svojich kandidátov na kandidátne listiny silnejších subjektov, a len 2 politické strany kandidovali samostatne, čo spôsobovalo politicko-programovú dezintegráciu. Volilo sa

v 4 volebných krajoch: hl. m. Bratislava, Západoslovenský kraj, Stredoslovenský kraj a Východoslovenský kraj (Krištofik, 2001).

Ďalšie voľby do parlamentu sa konali v roku 1998 a boli poznačené zmenami tzv. „Mečiarovho zákona“, ktorý bol cielený proti kandidujúcim koalíciám a na zvýšenie „popularity“ Vladimíra Mečiara. Novela zaviedla nasledujúce hlavné zmeny: kvórum pre kandidujúce koalície bolo upravené tak, že každá kandidujúca strana v koalícii musela dosiahnuť minimálne 5 % a zavedený bol len jediný volebný obvod, republika ako celok (Spáč, 2011).

Hlasovanie v roku 2002 prebehlo bez výraznejších zmien, ale voľby v roku 2006 už prebehli v zmysle úplne nového zákona o voľbách č. 333/2004 Z. z., ktorý navrátil všetky podstatné prvky spred mečiarovských zmien, len zmenil záležitosti týkajúce sa organizácie volieb, financovania kampane a ďalšie, ale ponechal len jeden volebný kraj. Parlamentné voľby v rokoch 2010 a 2012 prebiehali bez výraznejších zmien vo volebnom zákone.

## **4.2 Hagenbach-Bischoffova metóda**

Jedná sa o metódu, podľa ktorej sa prerozdeľuje počet mandátov (150 poslancov) na základe získaného počtu hlasov pre kandidujúce strany vo voľbách. Keďže v parlamentných voľbách v SR je volebným obvodom celá republika, mandáty sa delia len v jednom skrutíniu. Pri výpočte sa pridá ku skutočnému počtu mandátov jeden, aby sa zmenšil počet zostatkových hlasov (Horváth, 2004). Výpočet popisujeme podľa nasledujúceho matematického vzorca:

$$Q = \frac{H}{M} + 1$$

Kde  $Q$  je volebná kvóta,  $H$  celkový počet odovzdaných platných hlasov a  $M$  počet mandátov.



## 5 Volebná účasť

### 5.1 Volebná účasť v SR

Tabuľka č. 1: Volebná účasť v SR vo voľbách do NR SR 2012

štát	Počet volebných okrskov	Počet voličov v zozname voličov	Počet odovzdaných hlasov	volebná účasť (%)
SR	5 956	4 392 451	2 596 443	59,11

Zdroj: app.statistics.sk

Volebná účasť v celej Slovenskej republike (volebný obvod) prekročila hranicu 59 %, čo sa dá považovať v kontexte predchádzajúcich volieb do Národnej rady za relatívne vysokú účasť, ale omnoho nižšiu v porovnaní s parlamentnými voľbami v 90. rokoch po vzniku Slovenskej republiky.

### 5.2 Volebná účasť v krajoch

Tabuľka č. 2: Volebná účasť v krajoch vo voľbách do NR SR 2012

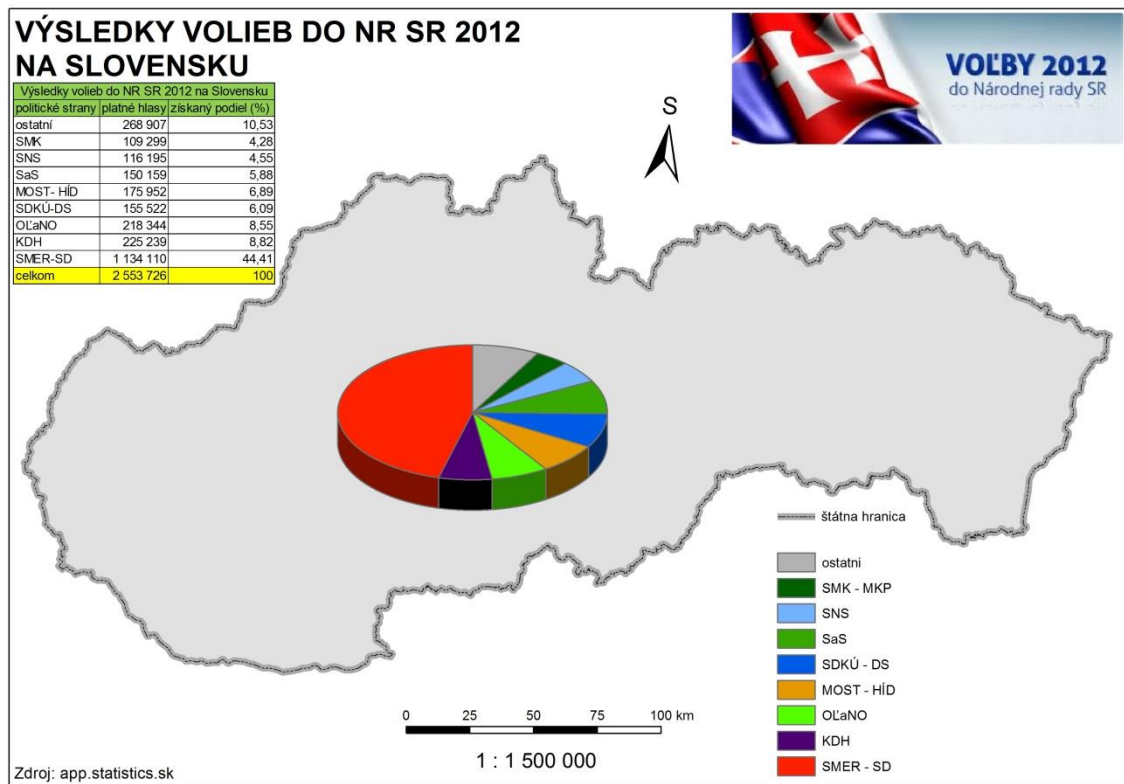
kraj	Počet volebných okrskov	Počet voličov v zozname voličov	Počet odovzdaných hlasov	volebná účasť (%)
Bratislavský kraj	548	549 896	341 291	62,06
Trnavský kraj	527	461 712	274 285	59,40
Trenčiansky kraj	649	491 736	306 637	62,35
Nitriansky kraj	755	577 057	337 038	58,40
Žilinský kraj	700	555 676	354 256	63,75
Banskobystrický kraj	918	525 722	301 134	57,28
Prešovský kraj	1 009	616 071	351 256	57,01
Košický kraj	850	614 581	330 546	53,78

Zdroj: app.statistics.sk

Najvyššiu volebnú účasť vykazujú Žilinský (63,75 %) a Trenčiansky kraj (62,35%), čo je jeden z faktov vhodných na podrobnejšie preskúmanie, ale to nie je cieľom a náplňou tejto práce. Najnižšia volebná účasť bola zaznamenaná v krajoch na východe Slovenska v Prešovskom kraji (57,01 %) a Košickom kraji (53,78 %). Možnou príčinou nižšej volebnej účasti je ekonomická situácia a sociálna štruktúra obyvateľstva v týchto regiónoch.

## 6 Volebná podpora

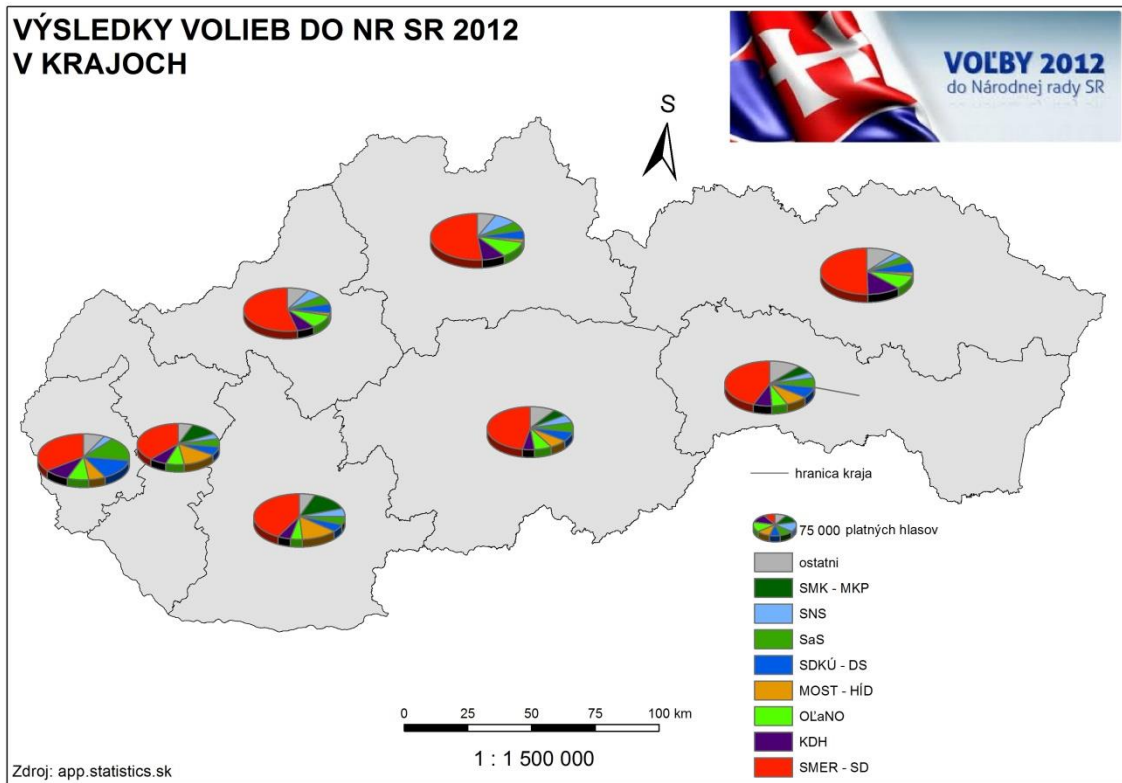
### 6.1 Volebná podpora v SR



**Obrázok č. 1: Mapa volebných výsledkov do NR SR 2012 na Slovensku**

Parlamentné voľby 2012 vyhrala na území Slovenska jednoznačne ľavicová strana SMER-SD so ziskom 44,41 %. Žiadna z ďalších strán neprekročila 9% hranicu. Dva subjekty z politického spektra skončili tesne pod 5% prahom zvoliteľnosti, a to národnostné strany SNS (4,55 %) a SMK (4,28 %). Ostatné strany, ktoré nie sú zahrnuté v našom výskume, dosiahli zanedbateľné volebné zisky.

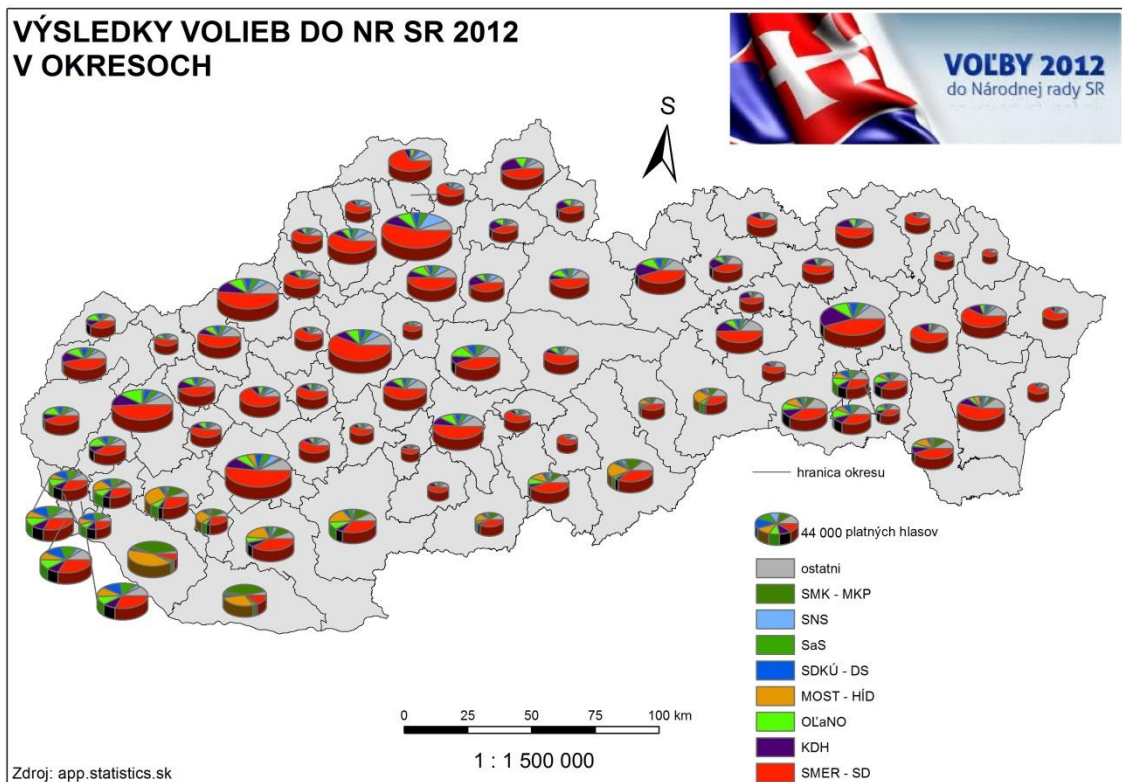
## 6.2 Volebná podpora v krajoch



**Obrázok č. 2: Mapa volebných výsledkov do NR SR 2012 v krajoch**

Vo všetkých krajoch zvíťazila strana SMER-SD. Prevaha tohto politického subjektu nebola tak výrazná v Bratislavskom, Trnavskom a Nitrianskom kraji. Bratislavský kraj sa považuje za baštu pravicových strán (KDH, SDKÚ-DS a SaS), ale i napriek tomu bol vysoký volebný zisk SMER-u v tomto kraji prekvapujúci. V prípade Trnavského a Nitrianskeho kraja ovplyvňuje výsledok zastúpenie maďarskej národnostnej menšiny. V ostatných krajských výsledkoch možno badať obrovskú prevahu SMER-SD, zatiaľ čo pomery ostatných politických strán sa menil na základe faktorov ovplyvňujúcich politické správanie voličov.

### 6.3 Volebná podpora v okresoch



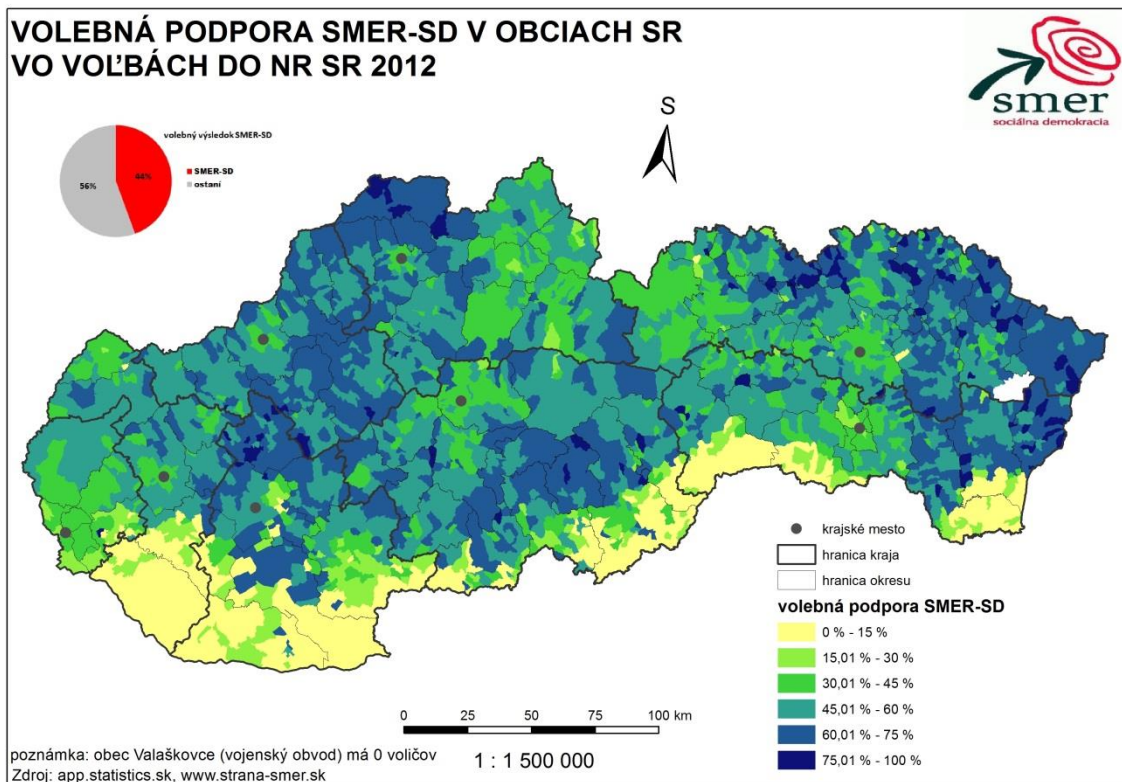
**Obrázok č. 3: Mapa volebných výsledkov do NR SR 2012 v okresoch**

Podrobnejší pohľad na dosiahnutý volebný zisk daných politických strán nám udáva pohľad na výsledky na administratívnej úrovni okresov. Zrejmý je najmä vplyv národnostnej štruktúry obyvateľstva v jednotlivých regiónoch Slovenska na volebné výsledky. SMER-SD zvíťazil vo všetkých okresoch až na 3 výnimky – okresy Dunajská Streda, Štúrovo a Komárno. Jedná sa o okresy s veľmi vysokým zastúpením maďarskej komunity, kde zvíťazili SMK, resp. MOST-HÍD. Takisto klesá podpora SMER-u v mestských okresoch v 2 najväčších mestách – Bratislava a Košice, kde sa zväčšuje zase podiel pravicových strán.

## 6.4 Volebná podpora v obciach

V tejto podkapitole si stručne popíšeme volebný zisk skúmaných politických strán na úrovni administratívnej jednotky obcí, aby sme lepšie pochopili volebné jadrá a územia volebnej podpory v kontexte s volebným ziskom.

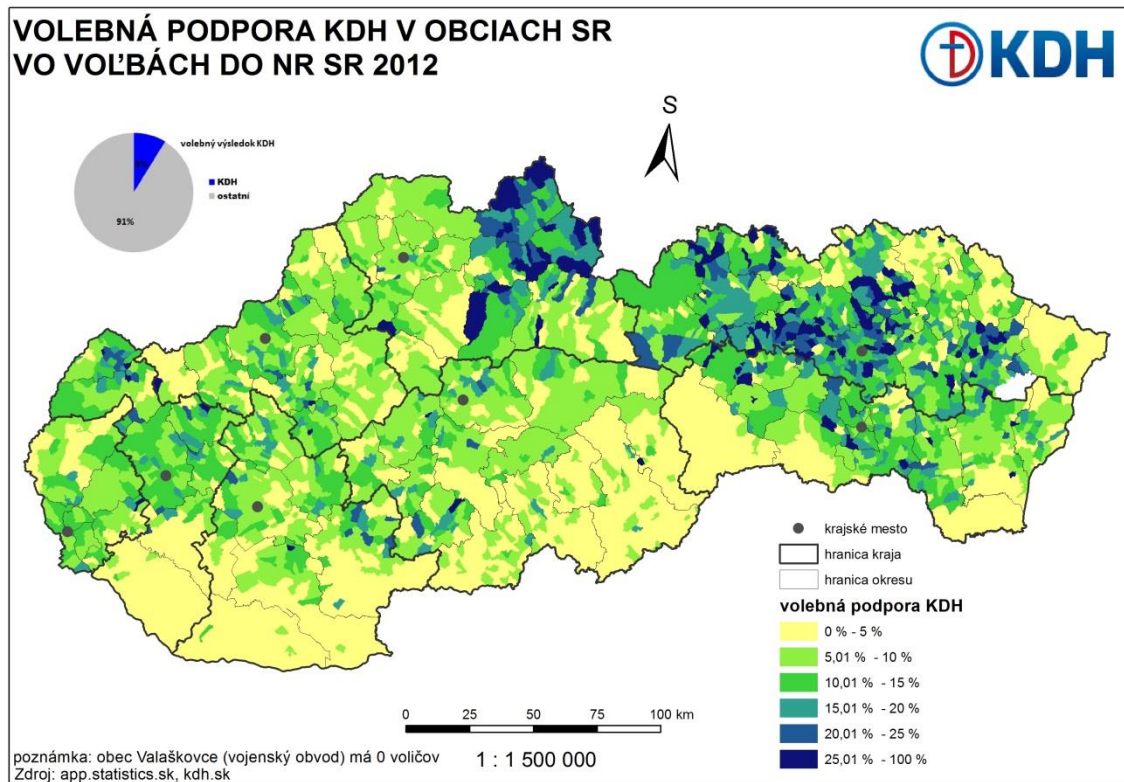
### 6.4.1 SMER-SD



**Obrázok č. 4: Mapa volebnej podpory SMER-SD vo voľbách do NR SR 2012  
v obciach**

Najvyššiu volebnú podporu strana SMER-SD dosiahla v obciach Trenčianskeho kraja, na strednom Slovensku v Banskobystrickom kraji (až na výnimky v južnej časti) a v obciach severovýchodného a východného Slovenska. Najmenší volebný zisk možno lokalizovať v pohraničnom páse s Maďarskou republikou a vo všetkých väčších mestách na Slovensku.

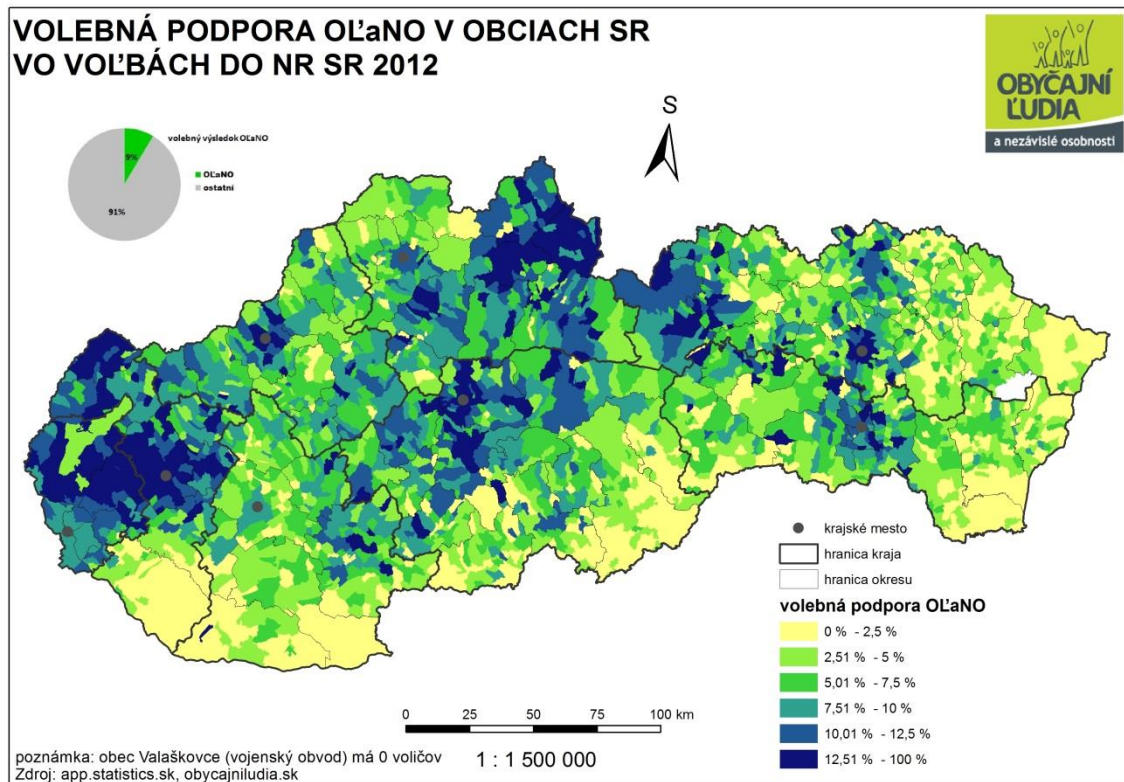
## 6.4.2 KDH



**Obrázok č. 5: Mapa volebnej podpory KDH vo voľbách do NR SR 2012 v obciach**

Za voličské základne konzervatívneho kresťanského hnutia možno označiť obce na Orave, Šariši a Spiši. Okrem južnej časti Slovenska sú voliči KDH pomerne decentralizovaný na väčšine územia Slovenskej republiky.

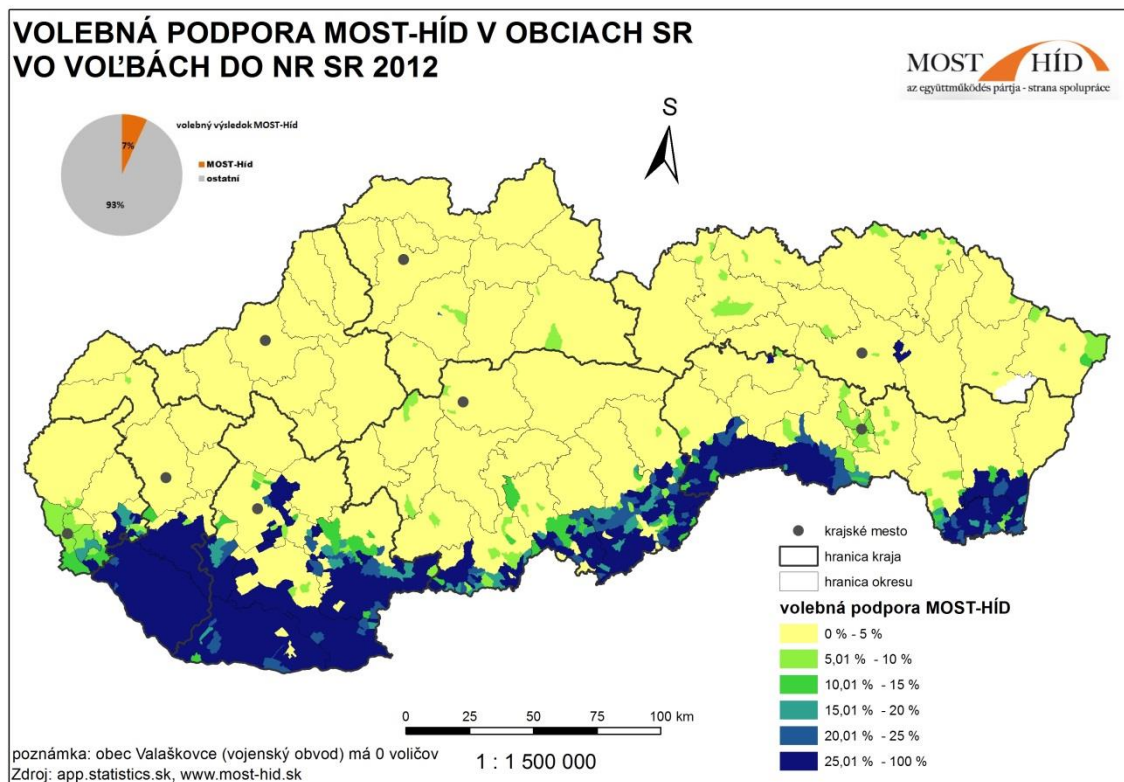
### 6.4.3 OĽaNO



**Obrázok č. 6: Mapa volebnej podpory OĽaNO vo voľbách do NR SR 2012  
v obciach**

Politický subjekt OĽaNO zaznamenal najväčší volebný zisk v Bratislavskom a Trnavskom kraji (s výnimkou južnej časti), ďalej na Orave, v podtatranskej oblasti a vo väčších mestách na Slovensku a ich okolí. Zdôraznil by som relatívnu podobnosť s územím volebnej podpory KDH.

## 6.4.4 MOST-HÍD

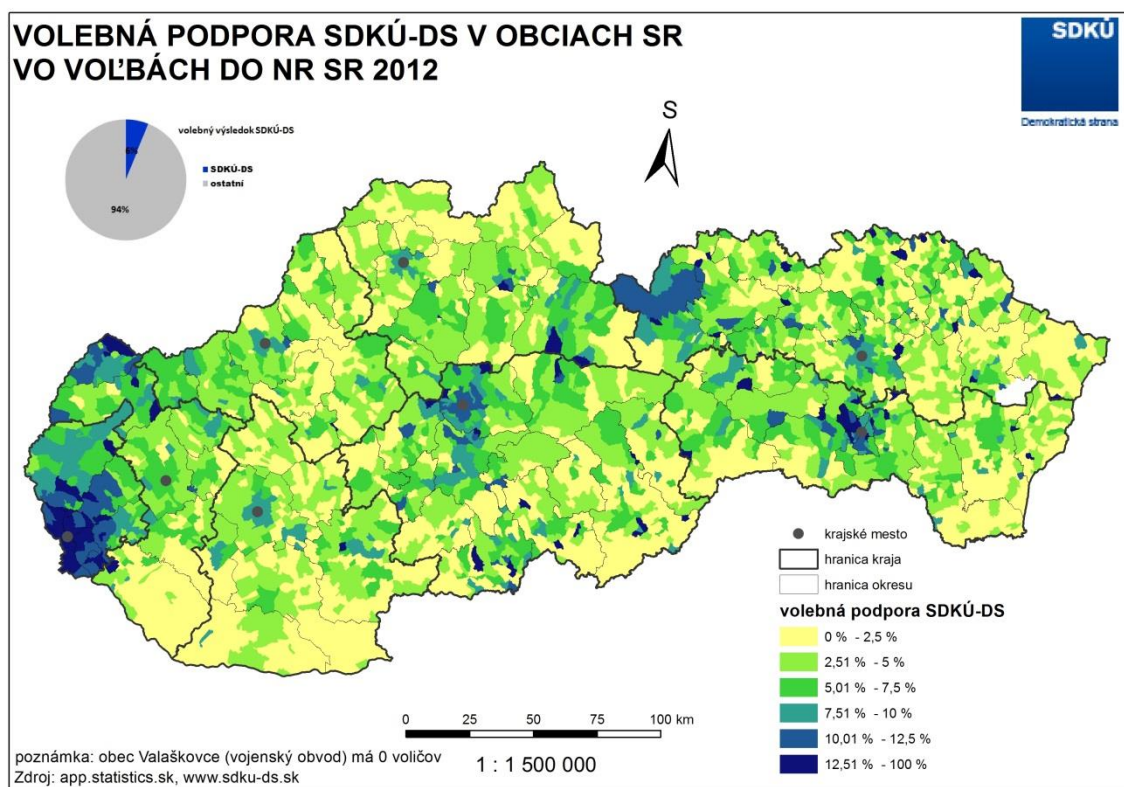


**Obrázok č. 7: Mapa volebnej podpory MOST-HÍD vo voľbách do NR SR 2012  
v obciach**

Z mapy je zrejmé, kde sa koncentrujú voličské hlasy strany MOST-HÍD. Absolútna väčšina voličov tohto subjektu sa koncentruje v obciach s vyšším zastúpením maďarskej národnostnej menšiny.



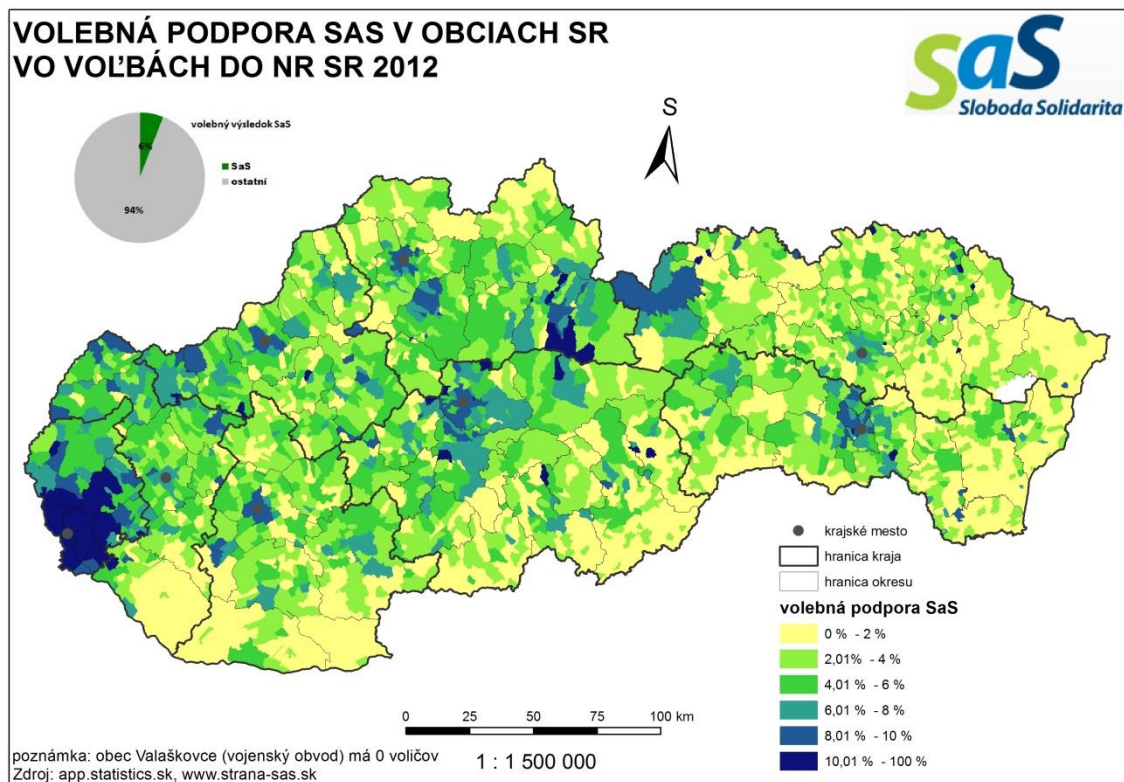
## 6.4.5 SDKÚ-DS



**Obrázok č. 8: Mapa volebnej podpory SDKÚ-DS vo voľbách do NR SR 2012  
v obciach**

Strana SDKÚ-DS vykazuje pomerne nekoncentrovanú voličskú základňu. Jediné obce s vyššou koncentráciou voličov tejto strany sú mestské časti Bratislavy, Košíc a mesto Banská Bystrica.

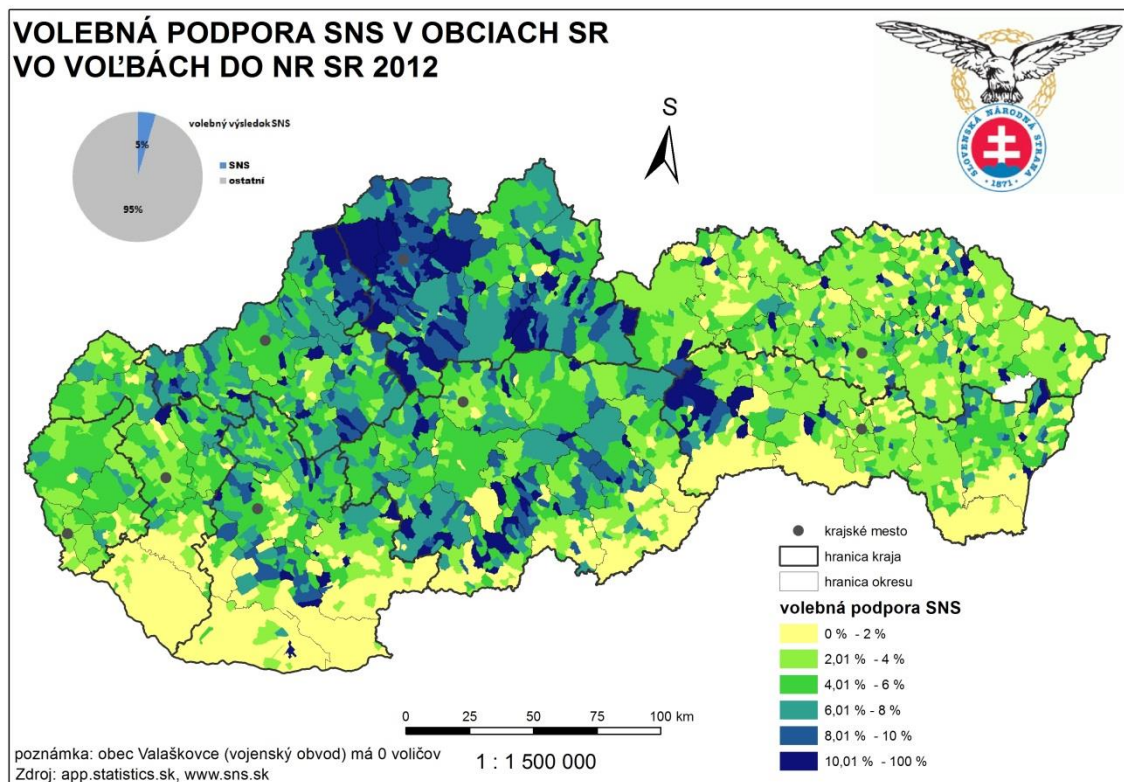
## 6.4.6 SaS



**Obrázok č. 9: Mapa volebnej podpory SaS vo voľbách do NR SR 2012 v obciach**

Liberalisti v strane SaS majú mimoriadne koncentrovaný svoj elektorát do Bratislavy a suburbánnej oblasti hlavného mesta. Takisto je zjavná podoba medzi koncentráciou volebnej podpory SaS a SDKÚ-DS.

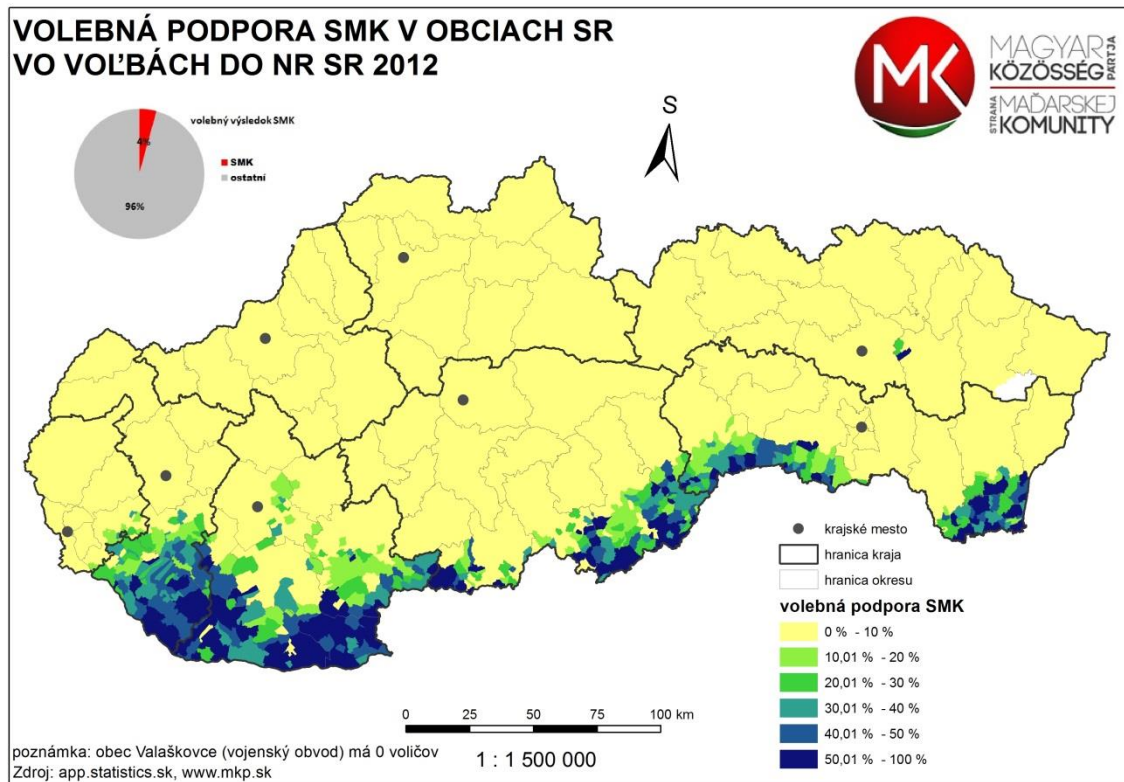
## 6.4.7 SNS



**Obrázok č. 10: Mapa volebnej podpory SNS vo voľbách do NR SR 2012 v obciach**

Voliči strany SNS sú prevažne koncentrovaný v Žilinskom kraji a Trenčianskom kraji, kde strana dosiahla najvyššie volebné zisky. Najnižšiu volebnú podporu má SNS logicky na južnom Slovensku, kde sa nachádzajú početné výnimky, ktoré si popíšeme ďalej v texte (viď podkapitola 7.1.7).

## 6.4.8 SMK



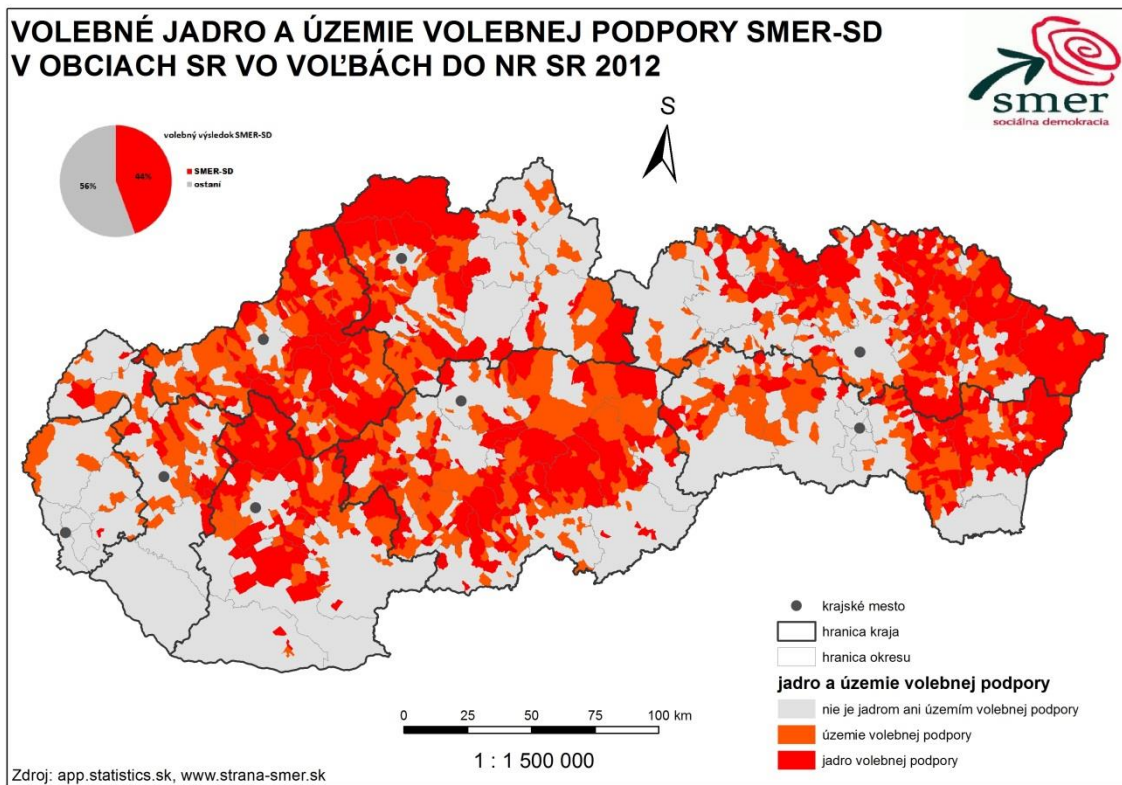
**Obrázok č. 11: Mapa volebnej podpory SMK vo voľbách do NR SR 2012 v obciach**

Volebná podpora Strany maďarskej koalície je samozrejme lokalizovaná, podobne ako u MOST-HÍD, v celom pohraničí s Maďarskom, teda v obciach s vysokým zastúpením maďarskej menšiny, ale je ešte viac sústredená do menšieho počtu obcí.

## 7 Geografická analýza výsledkov volieb

### 7.1 Jadrá a územia volebnej podpory

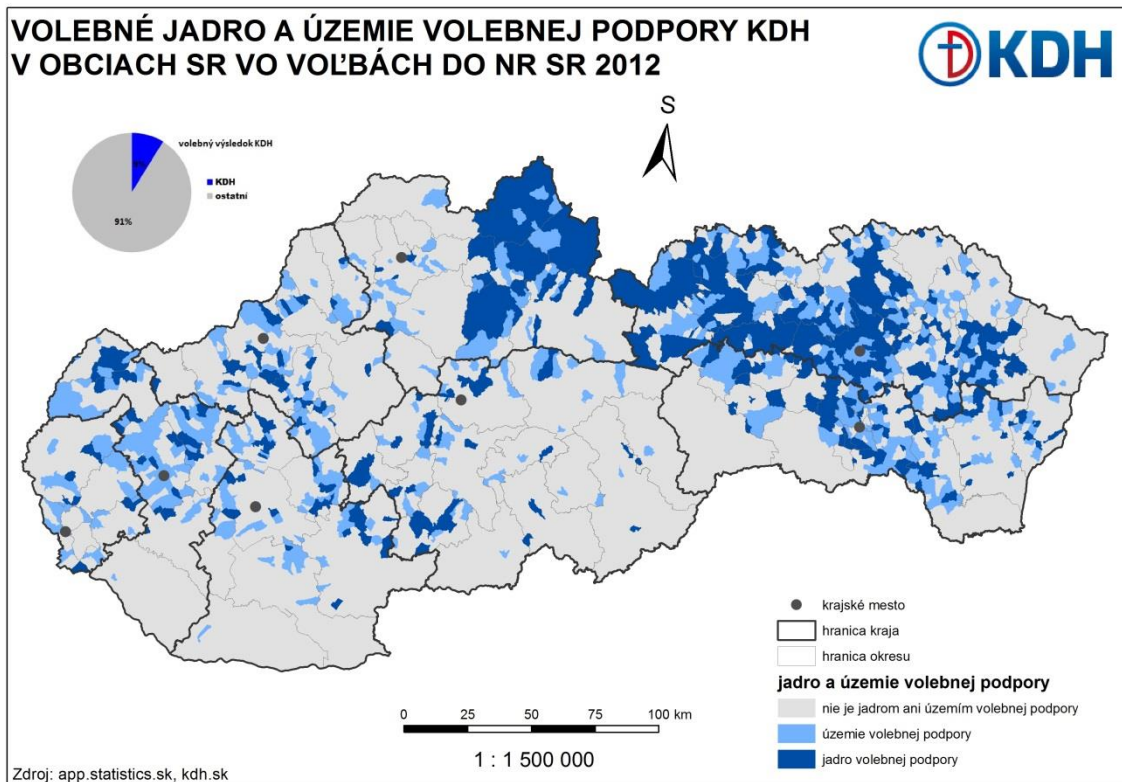
#### 7.1.1 SMER-SD



**Obrázok č. 12: Mapa jadra a územia volebnej podpory SMER-SD**

Jadro volebnej podpory strany SMER-SD je relatívne necelistvé a nachádza sa na severe Nitrianskeho kraja, spojito prechádza cez periférne oblasti Trenčianskeho kraja, až na sever Slovenska do regiónu Kysuce. Ďalšie časti jadra lokalizujeme v odľahlých častiach stredného Slovenska a na východe republiky v pohraničí s Ukrajinou. Volebné jadro i územie volebnej podpory je absolútne mimo väčších slovenských miest, čo indikuje, že strana bola volená predovšetkým vo vidieckych obciach. Takisto je volebné jadro priestorovo rozmiestnené v ekonomicky zaostalejších regiónoch. Z týchto skutočností vyplýva, že strana SMER-SD má svoj hlavný elektorát v regiónoch typických pre ľavicovo orientovaných voličov (vidiek, ekonomicky zaostalé obce, štrukturálne postihnuté regióny). Táto strana ťaží najmä zo schopnosti asociovať celý ľavicový pól politického spektra, čo jej vynieslo vysoký volebný zisk, ale hlavne veľkú a stabilnú voličskú základňu na rozsiahlej časti Slovenska.

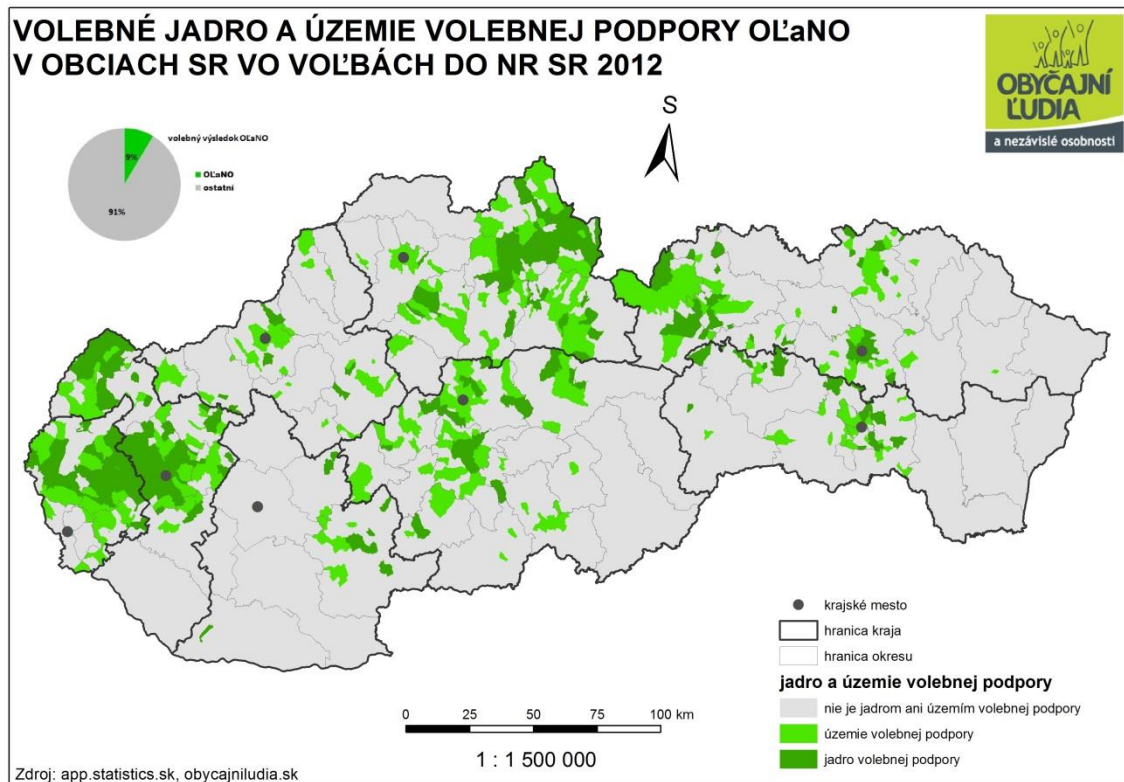
## 7.1.2 KDH



**Obrázok č. 13: Mapa jadra a územia volebnej podpory KDH**

U konzervatívnej katolíckej strany KDH bol predpoklad rozmiestnenia jadra v religiózne najsilnejších regiónoch Slovenska. Jadro je spojené na Orave, Spiši a Šariši. Tieto regióny možno označiť ako silno katolícky orientované, podpora KDH je teda zrejmalá. Ostatné útržky jadra sú zanedbateľné v porovnaní s jeho hlavnou časťou. Prekvapivý je najmä fakt, veľmi slabej základne voličov na západe a v strede Slovenska. Ďalším pozoruhodným faktom je veľkosť jadra v porovnaní s územím volebnej podpory. Samotné jadro je väčšie ako územie volebnej podpory, čo svedčí o pomerne silnej koncentrácii voličov KDH. Ak zgeneralizujeme volebné jadrá a územia volebnej podpory kresťanských konzervatívcov a ľavicového Smer-u vytvárajú si evidentný protiklad. To svedčí o rozdielnosti volebného správania voličov na základe regionálnych disparít.

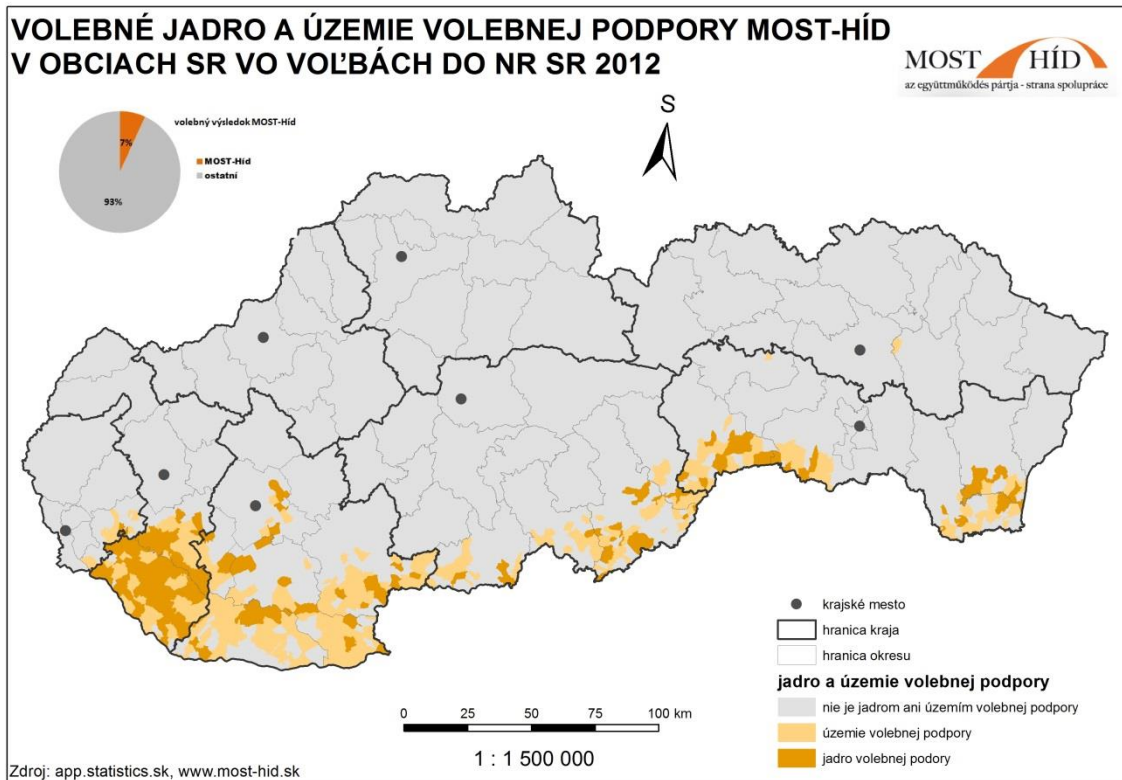
### 7.1.3 OĽaNO



**Obrázok č. 14: Mapa jadra a územia volebnej podpory OĽaNO**

Hlavná časť volebného jadra tohto politického subjektu sa nachádza na Orave, Záhorí, a predovšetkým v širokom okolí mesta Trnava. Ako jedno z možných vysvetlení sa javí lokálna identita s OĽaNO, pretože populárny volebný líder strany pochádza práve z tohto regiónu. Je obtiažne púšťať sa do hlbších analýz, lebo tento subjekt je na politickej scéne nový a združuje osobnosti, ktoré ak by to bolo možné podľa zákona, kandidovali ako nezávislé. I keď sa hlavná časť strany odštiepila od liberálnej SaS je pomerne zaujímavé pozorovať podporu OĽaNO i v obciach s vysokým zastúpením obyvateľov rímskokatolíckeho vyznania. Ďalším náznakom orientácie voliča OĽaNO je korelácia volebného zisku a sociálnych charakteristík, ktorá napovedá, že podpora OĽaNO sa zvyšuje s vyšším vzdelaním voliča (viď podkapitola 7.2).

## 7.1.4 MOST-HÍD

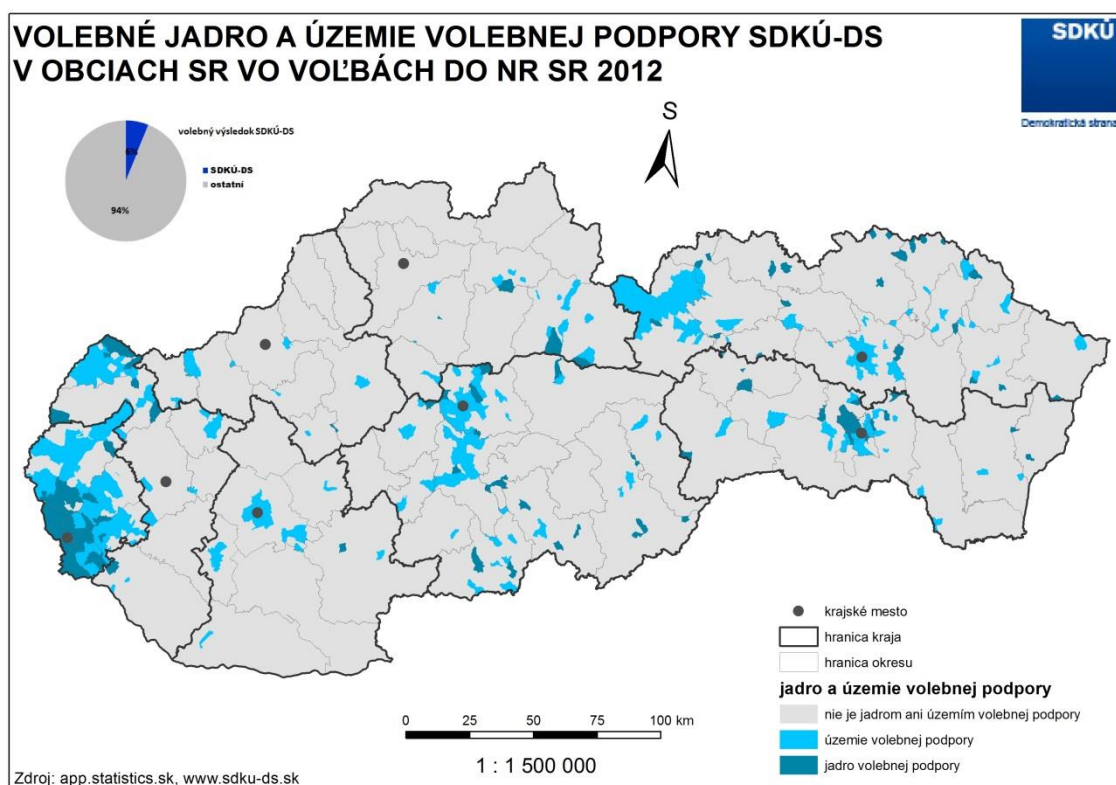


**Obrázok č. 15: Mapa jadra a územia volebnej podpory MOST-HÍD**

Jadro volebnej podpory strany MOST-HÍD sa nachádza vo väčšine silne koncentrované do dvoch okresov Trnavského kraja – okres Dunajská Streda a Galanta. Je evidentné, že tento politický subjekt je národnostne orientovaný, pretože celá voličská základňa strany pochádza práve z obcí s vysokým zastúpením maďarskej menšiny. Napriek tomu, že strana sa snaží oslovovať i slovenských voličov, do rozmiestnenia volebného jadra sa táto ambícia nepremietla. V porovnaní s jadrom druhej strany maďarskej komunity - SMK predsa ale môžeme konštatovať 2 základné rozdiely. Elektorát MOST- HÍD je sústredený v obciach s relatívne menším zastúpením Maďarov a v ekonomicky mierne slabších regiónoch vplyvom väčšej vzdialenosti od hlavného mesta Bratislava.



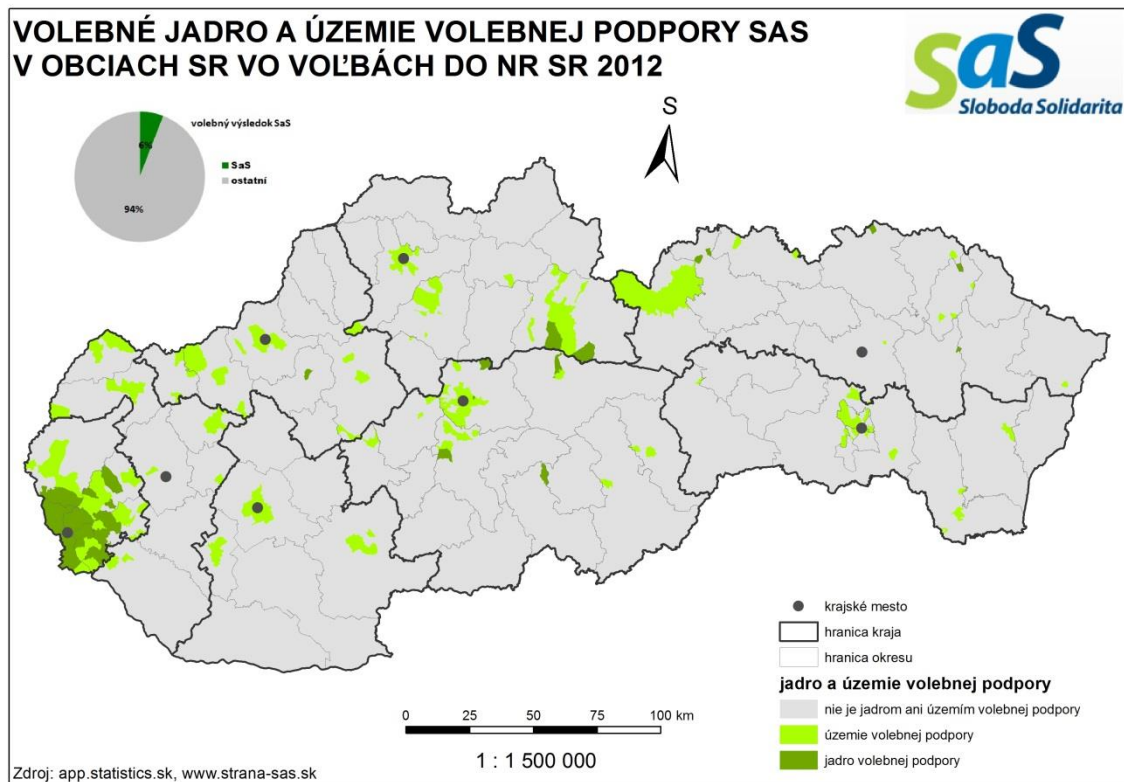
## 7.1.5 SDKÚ-DS



**Obrázok č. 16: Mapa jadra a územia volebnej podpory SDKÚ-DS**

Jadro i územie volebnej podpory je silne koncentrované do väčších miest až na výnimky miest Trnava, Trenčín a Žilina, ktoré sú vplyvom svojej kultúrnej a lokálnej identity orientované k inému spektru politických subjektov. Za centrum jadra by sa dalo označiť územie Bratislavy. Z toho vyplýva, že hlavná voličská základňa SDKÚ-DS je sústredená v ekonomicky silných mestách, naopak vidiek je zastúpený minimálne. SDKÚ je z časti založená na kresťanských princípoch, čo nesie i samotný názov tejto politickej strany, ale neodráža sa tento fakt v ich území podpory. Rozložením jadra i územia podpory je SDKÚ-DS veľmi zrovnateľná s SaS, kde na pomerne malom území dochádza k distribúcii preferencií medzi tieto 2 subjekty.

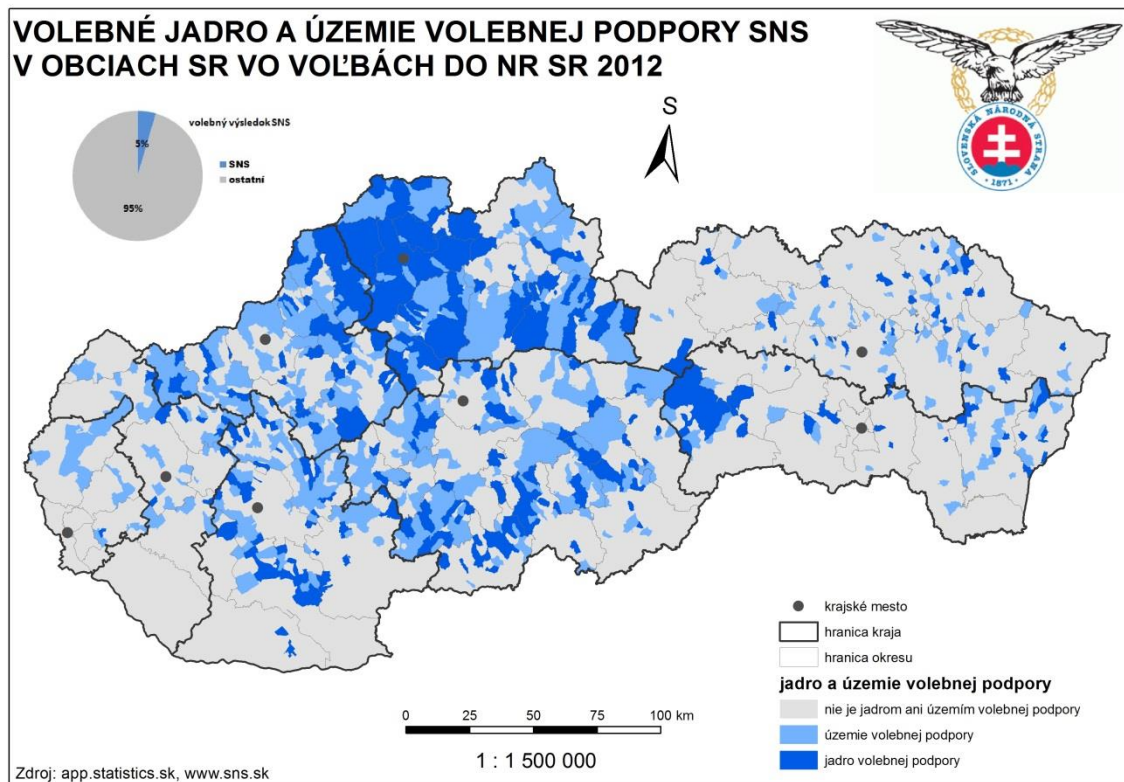
## 7.1.6 SaS



**Obrázok č. 17: Mapa jadra a územia volebnej podpory SaS**

Na prvý pohľad je badateľný fakt, že prakticky celé jadro SaS sa nachádza v mestských častiach Bratislavy a územie volebnej podpory v suburbánnej časti hlavného mesta. Vo vidieckych obciach je podpora liberalistov mizivá. V porovnaní s ostatnými stranami s výnimkou politických strán založených na národnostnej báze môžeme popísať trend z volieb do NR SR 2012, že čím je strana v politickom spektre viac vpravo, tým má viac koncentrované jadro i územie volebnej podpory do väčších obcí.

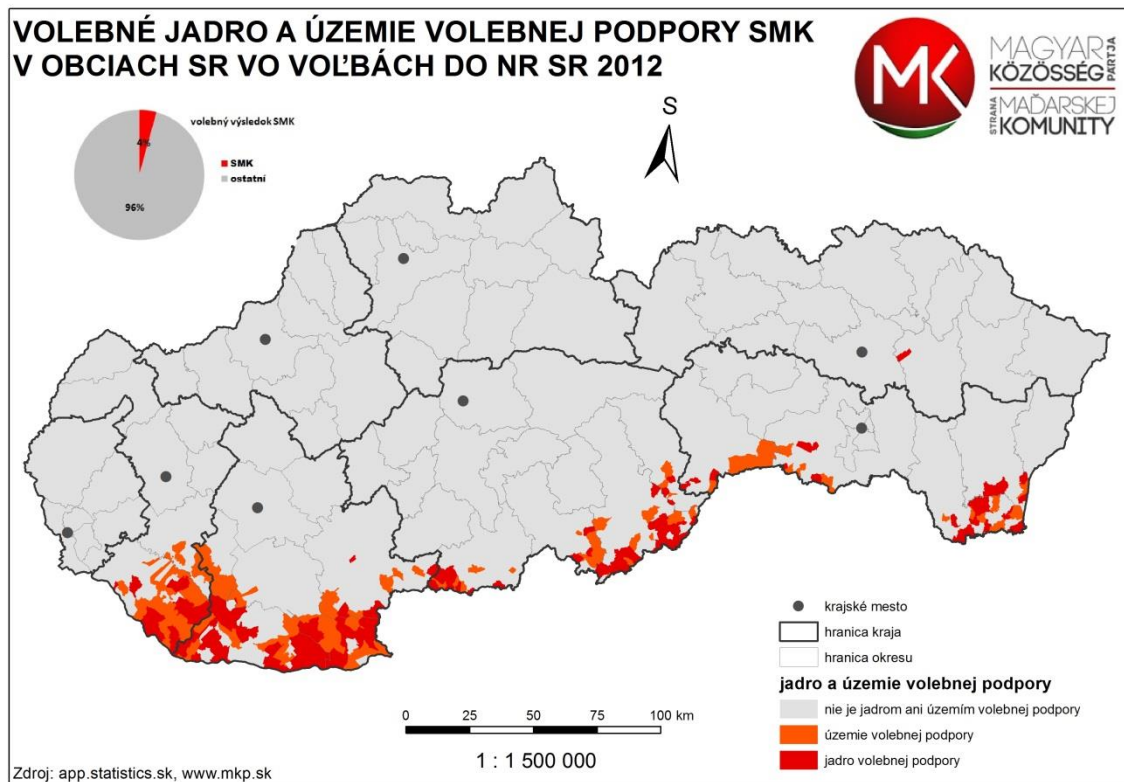
## 7.1.7 SNS



**Obrázok č. 18: Mapa jadra a územia volebnej podpory SNS**

Slovenská národná strana je typickým príkladom politickej strany, u ktorej je významným socio-kultúrnym faktorom národná a regionálna identita (viď kapitola 2). Jej jadrom je veľká časť Žilinského kraja pod vplyvom regionálnej tradície a historických súvislostí. Zaujímavosťou ale je, že periférne časti volebného jadra sa nachádzajú v tesnom kontakte s jadrami strán maďarskej národnostnej menšiny. Je to pod vplyvom národnostného napätia medzi Slovákmi a Maďarmi na zmiešanom území. Takisto sú hmatateľným faktorom nízke volebné preferencie SNS v mestách, samozrejme okrem miest Žilinského kraja.

## 7.1.8 SMK



**Obrázok č. 19: Mapa jadra a územia volebnej podpory SMK**

Podobne ako jadro strany MOST sa i volebné jadro strany SMK nachádza v obciach s vysokým podielom občanov maďarskej menšiny. Absolútna väčšina jadra, ktoré lemuje územie volebnej podpory sa nachádza v okresoch Komárno, Nové Zámky a Rimavská Sobota. Jadro je omnoho viac koncentrované ako v prípade strany MOST-HÍD. V iných regiónoch a oblastiach Slovenskej republiky mala SMK nulové preferencie. Môžeme potvrdiť, že sa jednoznačne jedná výlučne o stranu stojacu na národnostných otázkach, ktorá neustále stráca svoje pozície v prospech strany MOST.

## 7.2 Korelácia

Tabuľka č. 3: Korelačné koeficienty

	SMER-SD	KDH	OLaNO	MOST-HÍD	SDKÚ-DS	SaS	SNS	SMK	
národnosť	slovenská	<b>0,715</b>	<b>0,437</b>	<b>0,446</b>	<b>-0,788</b>	0,163	0,277	<b>0,466</b>	<b>-0,838</b>
	maďarská	<b>-0,821</b>	<b>-0,411</b>	<b>-0,402</b>	<b>0,873</b>	-0,224	-0,264	<b>-0,430</b>	<b>0,940</b>
	rusínska	0,182	-0,077	-0,143	-0,099	-0,007	-0,060	-0,066	-0,096
	ukrajinská	0,138	-0,067	-0,095	-0,075	0,022	-0,060	-0,074	-0,077
	česká	-0,016	-0,097	0,095	0,023	0,160	0,202	0,010	-0,041
	nemecká	-0,009	0,017	0,016	-0,019	0,079	0,055	-0,003	-0,028
	moravská	-0,003	0,010	0,052	-0,004	0,069	0,055	0,007	-0,026
vierovyznanie	rímskokatolíci	-0,121	0,350	0,151	0,030	-0,053	-0,058	0,065	0,018
	evanjelici	-0,109	-0,307	-0,067	0,131	-0,011	0,002	0,007	-0,026
	grékokatolíci	0,236	-0,015	-0,202	-0,144	-0,052	-0,111	-0,102	-0,123
	pravoslávni	0,168	-0,079	-0,132	-0,087	-0,022	-0,052	-0,075	-0,085
	bez vyznania	-0,098	-0,259	0,204	0,053	0,246	0,377	0,067	-0,021
vzdelanie	základné	-0,114	-0,200	<b>-0,422</b>	0,214	-0,183	-0,383	-0,185	0,275
	stredoškolské	0,125	0,039	0,187	-0,097	-0,034	0,121	0,192	-0,117
	vysokoškolské	-0,001	0,156	<b>0,441</b>	-0,161	0,386	<b>0,583</b>	0,064	-0,242

Vypočítané korelačné koeficienty nám umožnia komplexnejšiu a konkrétnejšiu identifikáciu typického voliča jednotlivých politických strán. Na základe popisu vzťahu medzi vybranou sociálnou charakteristikou a všeobecnou charakteristikou danej strany možno vyvodit' niekoľko zaujímavých trendov.

Korelácia volebných výsledkov strany SMER-SD a sociálnych charakteristík na úrovni obcí vykazuje veľmi pozitívnu závislosť medzi volebným ziskom SMER-u a slovenskou národnosťou, naopak veľmi negatívna je závislosť so zastúpením maďarskej menšiny, čo môžeme isto považovať ako dôsledok politických rozhodnutí, vyhlásení a opatrení smerom ku maďarskej menšine od ľavičiarov. Taktiež je zrejmy náznak inklinácie rusínskej a ukrajinskej národnosti, a tým pádom obyvateľov grékokatolíckeho a pravoslávneho vierovyznania k strane SMER, ale vzhľadom na nízke dosiahnuté hodnoty koeficientu sa jedná len o myšlienku v teoretickej rovine.

Kresťanská strana KDH je takisto, podľa zvýšených hodnôt korelačného koeficientu, prevažne stranou voličov slovenskej národnosti, nie maďarských. Otázkou zostáva, aký vplyv na túto skutočnosť má vierovyznanie občanov maďarskej národnosti, ale táto problematika nie je témou práce. Zaujímavým sa javí porovnanie hodnôt

rímskokatolíkov a evanjelikov. Podľa vypočítaných hodnôt sa dá KDH označiť za výlučne katolícku stranu, nie subjekt integrujúci kresťanov.

Politický subjekt OĽaNO je ťažko identifikovateľným objekt v častiach politického spektra a to sa odráža i vo výsledkoch korelácie, kedy sa všetky hodnoty blížia k nule, čiže premenné sú na sebe nezávislé, s výnimkou dvoch - negatívna závislosť volebnej podpory a výskytu voličov so základným vzdelaním, na druhom póle ľudia s vysokoškolským vzdelaním. Jednoznačne z toho možno vyvodiť záver, že OĽaNO je stranou oslovujúcou intelektuálov.

Korelačné koeficienty strán maďarskej národnostnej menšiny na Slovensku jasne napovedajú, kto je typickým voličom týchto strán. Je to predovšetkým osoba maďarskej národnosti bez ohľadu na vierovyznanie, vzdelanie, ale i iné sociálne a ekonomické vlastnosti daného voliča. Pri strane MOST-HÍD nedosahujú hodnoty „národnostných“ koeficientov takých extrémov ako u strany SMK, čo evidentne vyplýva zo snahy MOST-u osloviť i slovenskú časť voličov, ale stále je subjektom postaveným prevažne na národnostných základoch.

Snaha určiť aspoň jednu typickú vlastnosť voliča SDKÚ-DS je náročnou úlohou na základe vlastných výpočtov. Snáď len náznakom môže byť typický volič vysokoškolsky vzdelaný bez vierovyznania, ale hodnoty koeficientu nedosahujú tak vysokých hodnôt, aby sme túto myšlienku mohli ďalej rozvíjať.

Ak sa pozrieme na koreláciu volebných preferencií SaS a sociálnych charakteristík, tak v tomto prípade už si môžeme dovoliť označiť túto politickú stranu, ako stranu oslovujúcu intelektuálov. Vychádza to predovšetkým zo skutočnosti, že absolútna väčšina elektorátu tohto subjektu pochádza z veľkých miest, kde samozrejme vzdelanostná úroveň obyvateľov dosahuje vyššej hranice ako na vidieku.

SNS je stranou založenou na národnostnom princípe a to sa odzrkadľuje vo výpočtoch. Je volená najmä Slovákmi, naopak ich volebná podpora v obciach má negatívnu korelačnú závislosť s výskytom maďarskej komunity. Napriek tomu, ak porovnáme negatívnu závislosť príslušníkov maďarskej menšiny a strany SNS resp. SMER-SD, zistíme, že hodnota SMER-SD je ďaleko vyššia ako v prípade SNS, čo dávame do súvislosti s už vyššie spomínanými opatreniami SMER-u v období vlády 2006-2010 (zákon o dvojtom občianstve, neumožnenie vstupu maďarského prezidenta na územie Slovenskej republiky), ale i s regionálnym charakterom strany SNS.

## 8 Záver

Náš výskum sa zamerával na geografickú analýzu predčasných parlamentných volieb na Slovensku v roku 2012. Základnými a hlavnými cieľmi práce bolo vymedziť jadrá a územia volebnej podpory jednotlivých politických strán do administratívnej úrovni obcí, zistiť regionálne rozdiely a popísať možné príčiny vzniku rozdielov na základe socio-ekonomickej štruktúry daného územia a základných poznatkov o krajine. Výskum až do úrovne obcí vytvára detailný pohľad na znázornené volebné jadrá a územia volebnej podpory, čo umožňuje veľmi podrobnú politicko-geografickú analýzu tohto javu. Ďalšou úlohou bola korelácia volebných výsledkov politických subjektov a vybraných sociálnych charakteristík, čím sme dostali prehľad o vzájomne sa odpudzujúcej, priťahujúcej alebo neutrálnej závislosti medzi volebným ziskom danej politickej strany a danou charakteristikou. Oba tieto ciele na seba naväzujú a ich vzájomnou asociáciou sme získali poznatky nielen o priestorovej štruktúre voličských základní, ale aj ich sociálnu štruktúru.

U strán maďarskej národnostnej menšiny (MOST-HÍD a SMK) sa samozrejme potvrdil predpoklad výskytu volebných jadier v obciach s vysokým zastúpením maďarskej menšiny. Jediným rozdielom vyplývajúcim zo vzájomného porovnania je, že SMK prevažuje v ekonomicky viac postihnutých regiónoch južného Slovenska s veľmi vysokým podielom obyvateľov maďarskej národnosti, zatiaľ čo hlavná časť elektorátu strany MOST je zastúpená viac v obciach zmiešaných, čiže náš predpokladal sa naplnil.

V súvislosti s národnostnou stranou Slovákov – SNS sme takisto potvrdili našu pracovnú hypotézu ohľadom jej regionálnej identity. Prekvapujúcim bol výskyt voličského zázemia i v relatívne početne obývanom území Maďarmi, čo možno vysvetliť lokálnym národnostným napätím medzi oboma národnosťami.

Hypotéza výskytu volebných jadier a území volebnej podpory stredopravých politických strán (SaS, SDKÚ-DS a KDĽ) vo väčších mestách a v ich zázemí sa potvrdila s výnimkou KDĽ, u ktorej nakoniec prevážil religiózny faktor a ich jadro sme lokalizovali v regiónoch s väčším zastúpením katolíckeho obyvateľstva.

Výrazný víťaz volieb do NR SR strana SMER-SD potvrdila svoj socialistický status, a i keď vyhrala v prevažnej časti regiónov, dokonca i v oblastiach hlavného mesta – pravicovej základni na Slovensku, základ jej jadra sa nachádza práve v nami predpokladaných ekonomicky slabších regiónoch.

Druhá časť našej práce priniesla očakávané výsledky korelácie volebnej podpory v obciach a sociálnych charakteristík obyvateľstva, hlavne v porovnávaní so zastúpením národností, predovšetkým slovenskej a maďarskej. Vierovyznanie nebolo toľko očakávaným prínosom v tomto štatistickom skúmaní, ale vzdelanie naznačilo možnú orientáciu distribúcie voličských hlasov.



## 9 SUMMARY

This bachelor thesis focuses on geographical analysis of parliamentary elections in Slovak Republic in 2012. The analysis of election results is a part of election geography. Specific objective of the thesis was to identify election cores and areas of electoral support for individual political parties within village level, to find out regional differences and to describe possible causes of differences based on social and economic structure of given areas and general knowledge about the country. Research on village level creates detailed election cores and areas of electoral support which enables a very detailed political and geographical analysis of this phenomenon. A correlation of election results and selected demographical characteristics was the next objective. Thus we achieved an overview about mutually attracting, repellent or neutral relationship between the electoral gain of given political party and a given demographic characteristic.

When it comes to political parties representing minorities (i.e. Hungarian minorities), the election cores were, as expected, in towns and villages with high representation of Hungarian population. This is true specially for SMK. The area of electoral support for MOST-Hid is, surprisingly, also beyond the areas with Hungarian population, but this occurrence is negligible. The core of electoral support for SNS is, according to our hypothesis, located predominantly in the central and northern Slovakia, but the concentration of voters is not quite clear. The liberal SAS party has its electoral core only in districts of Bratislava. The right-wing SDKÚ party has a similar result – its electoral core is located in Bratislava, Košice and Banská Bystrica (biggest cities). The election core of KDH is mostly in the northern and north-eastern Slovakia, the area of electoral support is predominantly in central Slovakia – which confirms that the expected electorate is in towns and villages with Christian population. The winner of the elections, SMER-SD has election core and area of electoral support outside cities and areas with Hungarian population.

The correlation of election results and demographic characteristics confirmed all predicted facts which are connected with this phenomena.

## 10 Zdroje

### 10.1 Literatura

HORVÁTH, Peter. Voľby a volebné systémy. In: *Slovenská politologická revue*. Trnava: FSV UCM, 2004, s. 1-18. ISSN 1338-3140.

JEHLIČKA, Petr a Luděk SÝKORA. Stabilita regionální podpory tradičních politických stran v českých zemích (1920-1990). In: *Sborník České geografické společnosti*. Praha: Nakladatelství České geografické společnosti, 1991, s. 81-95.

KOSTELECKÝ, Tomáš. *Vzestup a pád politického regionalismu?: Změny na politické mapě v letech 1992 až 1998 - srovnání České a slovenské republiky*. Praha: Sociologický ústav AV ČR, 2001.

KOSTELECKÝ, Tomáš a Daniel ČERMÁK. Vliv teritoriálně specifických faktorů na formování politických orientací voličů. In: *Sociologický časopis*. Praha: Sociologický ústav AV ČR, 2004, s. 470.

MADLEŇÁK, Tibor. Politicko-geografická analýza volebných preferencií obyvateľov regiónu Oravy. In: *Geografická revue*. Banská Bystrica: FPV UMB, 2006, s. 630-649. ISSN 1336-7072.

MADLEŇÁK, Tibor. Hlavné trendy výskumu v súčasnej volebnej geografii. In: *Geografický časopis*. Bratislava: SAV, 2010, s. 127-145. ISSN 0016-7193.

SZÖLLÖS, Ján. Stabilita území volebnej podpory vybraných politických strán a ich zoskupení na Slovensku v rokoch 1990-1998. In: *Geografický časopis*. Bratislava: SAV, 2000, s. 243-267.

### 10.2 Zdroje a pramene

KRIŠTOFÍK, Matúš. Volebný systém do Národnej rady Slovenskej republiky. In: *Stredoevrposké politické studie* [online]. 2001 [cit. 2013-05-13]. Dostupné z: <http://www.cepsr.com/clanek.php?ID=65>

SPÁČ, Peter. *Volby do Národnej rady Slovenskej republiky v roku 2010* [online]. Brno, 2011 [cit. 2013-05-13]. Dostupné z: [http://is.muni.cz/th/103226/pravf\\_m/Diplomova\\_praca.pdf](http://is.muni.cz/th/103226/pravf_m/Diplomova_praca.pdf). Diplomová práca. MUNI.

*Sčítanie obyvateľov, domov a bytov 2011* [online]. 2011 [cit. 2013-05-13]. Dostupné z: <http://www.scitanie2011.sk/neprehliadnite/obce-sr-tabulky>

Voľby do Národnej rady Slovenskej republiky. ŠTATISTICKÝ ÚRAD SLOVENSKEJ REPUBLIKY. *Voľby do Národnej rady Slovenskej republiky, 2012* [online]. 2012 [cit. 2013-05-13]. Dostupné z: <http://app.statistics.sk/nrsr2012/menu/indexD.jsp?lang=sk>

Zákon č. 80/1990 Zb. o voľbách do Slovenskej národnej rady.

Zákon č. 333/2004 Z. z. o voľbách do Národnej rady Slovenskej republiky.