

UNIVERZITA PALACKÉHO V OLOMOUCI
PŘÍRODOVĚDECKÁ FAKULTA
Katedra geografie

Bakalářská práce

Nikola SPÁČILOVÁ
Regionální geografie

Vývoj a růstové typy obcí České republiky

vedoucí práce: Doc. RNDr. Marián Halás, Ph.D.

Olomouc 2013

Bibliografický záznam

Autor (osobní číslo): Nikola Spáčilová (R10097)

Studijní obor: Regionální geografie

Název práce: Vývoj a růstové typy obcí České republiky

Title of thesis: Development and growth type of municipalities in the Czech Republic

Vedoucí práce: Doc. RNDr. Marián Halás, Ph.D.

Rozsah práce: 49 stran

Abstrakt: Komplexní analýza populačního vývoje obcí a jejich růstových typů v České republice, vycházející převážně z dat z cenzů v letech 1961, 1970, 1980, 1991 a 2001. Práce se zaměřuje na dynamiku populačního vývoje obcí, identifikování jejich růstových typů pomocí indexů změn počtu obyvatel mezi cenzy a na vztah populační změny obcí vzhledem ke vzdálenosti od regionálních center.

Klíčová slova: obec, urbanizace, suburbanizace, populační vývoj, růstové typy

Abstract: Comprehensive analysis of population development of communities and its growth types in the Czech Republic, based mainly on data from censuses in 1961, 1970, 1980, 1991 and 2001. The work is focused on the dynamics of population development, identification of main types was made by using growth indexes of population change between censuses. Part of the study deals with relations of population change and a distance from regional centers.

Keywords: municipality, urbanisation, suburbanisation, population development, growth types

Prohlášení

Prohlašuji, že jsem bakalářskou práci na téma „*Vývoj a růstové typy obcí České republiky*“ vypracovala samostatně pouze s použitím pramenů a literatury uvedených v seznamu citované literatury.

V Olomouci dne

Podpis

Děkuji Doc. RNDr. Mariánovi Halásovi, Ph.D., za odborné vedení bakalářské práce, poskytování rad a materiálových podkladů k práci.

UNIVERZITA PALACKÉHO V OLOMOUCI
Přírodovědecká fakulta
Akademický rok: 2011/2012

ZADÁNÍ BAKALÁŘSKÉ PRÁCE
(PROJEKTU, UMĚLECKÉHO DÍLA, UMĚLECKÉHO VÝKONU)

Jméno a příjmení: **Nikola SPÁČILOVÁ**
Osobní číslo: **R10097**
Studijní program: **B1301 Geografie**
Studijní obor: **Regionální geografie**
Název tématu: **Vývoj a růstové typy obcí České republiky**
Zadávající katedra: **Katedra geografie**

Z á s a d y p r o v y p r a c o v á n í :

Cílem bakalářské práce je komplexní analýza vývoje a růstových typů obcí České republiky vycházející z dat ze sčítání lidu od roku 1869. V práci budou zpracované data rozdělené do adekvátních časových období s důrazem na hledání zákonitostí a souvislostí spojených s růstem jednotlivých typů obcí.

Součástí práce budou některé z těchto analýz: vývoj a indexy růstu obcí v obdobích, mezi jednotlivými cenzy; srovnání růstu obcí podle velikostních kategorií v jednotlivých etapách vývoje; na mezo, nebo na mikroúrovni (ve zvolených regionech) i srovnání růstu obcí v závislosti od polohy (např. v závislosti od vzdálenosti regionálních center, od hlavních komunikačních tahů apod.).

Rozsah grafických prací: **Podle potřeb zadání**
Rozsah pracovní zprávy: **5 000 - 8 000 slov**
Forma zpracování bakalářské práce: **tištěná/elektronická**
Seznam odborné literatury:

Seznam doporučené literatury:

Drápela, E. *Marginální oblasti na území ČR a jejich vývoj v prostoru a čase (disertační práce)*. Brno: Masarykova univerzita, 2010.
Fňukal, M., Ptáček, P. *Využití moderních metod a technických pomůcek při terénním cvičení ze socioekonomické geografie*. Olomouc: Univerzita Palackého, 2005.
Hendl, J. *Přehled statistických metod*. Praha: Portál, 2009.
Ivanička, K. *Základy teórie a metodológie socioeconomickej geografie*. Bratislava: SPN, 1987.
Ptáček, P. a kol. *Cvičebnice z geografie sídel*. Olomouc: Univerzita Palackého, 2007.
Votrubec, C. *Lidská sídla*. Praha: Academia, 1980.
- další BP a DP z Katedry geografie UPOL

Vedoucí bakalářské práce: **Doc. RNDr. Marián Halás, Ph.D.**
Katedra geografie

Datum zadání bakalářské práce: **26. dubna 2012**
Termín odevzdání bakalářské práce: **30. dubna 2013**

Prof. RNDr. Juraj Ševčík, Ph.D.
děkan

L.S.

Doc. RNDr. Zdeněk Szczyrba, Ph.D.
vedoucí katedry

V Olomouci dne 26. dubna 2012

OBSAH

ÚVOD	8
1 CÍLE PRÁCE	9
2 METODY A ZDROJE DAT	10
3 CHARAKTERISTIKA SÍDEL, OBCÍ, MĚSTYSŮ, MĚST, STATUTÁRNÍCH MĚST A HL. M. PRAHY	12
3.1 Sídlo	12
3.2 Obec	12
3.2.1 Vznik a zánik obce	14
3.2.2 Vývoj počtu obcí v České republice.....	14
3.3 Městys	16
3.4 Město.....	16
3.5 Statutární město.....	18
3.6 Hl. město Praha	21
3.6.1 Územně administrativní vývoj	21
4 VYMEZENÍ POJMŮ	23
4.1 Urbanizace.....	23
4.2 Suburbanizace	24
4.3 Kontraurbanizace	25
5 ANALYTICKÁ ČÁST	27
5.1 Index změny počtu obyvatel vzhledem k velikosti obce.....	27
5.2 Růstové typy obcí.....	33
5.3 Změna počtu obyvatel v závislosti na vzdálenosti od centra	37
6 ZÁVĚR.....	41
7 SUMMARY	43
8 SEZNAM POUŽITÝCH ZDROJŮ.....	45
8.1 Použitá literatura	45
8.2 Internetové zdroje.....	47
9 SEZNAM TABULEK.....	48
10 SEZNAM OBRÁZKŮ	49

ÚVOD

V současnosti je sídelní struktura České republiky charakteristická velkým množstvím malých obcí. Ovšem ne vždy tomu tak bylo. Sídelní struktura obcí nebyla v minulosti totožná s tou dnešní. Prošla si vývojem a mnoha proměnami, z nichž jedna z největších proběhla na přelomu 19. a 20. století, kdy byly obce ovlivňovány urbanizačními procesy, které zapříčinili stěhování obyvatel z malých venkovských sídel do větších měst. Ovlivnění sídelní struktury urbanizací bylo patrné až do počátku 90. let 20. století. V té době urbanizaci vystřídal proces suburbanizace, který taktéž výrazně ovlivnil sídelní strukturu České republiky. Tento proces, který je charakteristický stěhováním obyvatel z center měst do jejich zázemí, je v České republice nejvíce patrný v posledních 10-15 letech.

Obec je zákonem o obcích definována jako základní územní samosprávné společenství občanů, jenž tvoří územní celek, který je vymezen hranicí území obce. Obec je taktéž definována jako veřejnoprávní korporace, která má mnoho práv, ale také i závazků, které jsou stanoveny státem. V České republice mají obce dvě hlavní funkce – vykonávání činnosti v samostatné působnosti a v přenesené působnosti.

1 CÍLE PRÁCE

Hlavním cílem bakalářské práce je komplexně zhodnotit vývoj obcí a jejich růstové typy v České republice s důrazem na situaci v posledních čtyřech až pěti desetiletích se zaměřením na změny 10 let před 90. rokem 20. století a 10 let po 90. roce 20. století. Všimneme si populačních změn v obcích v závislosti na jejich velikosti (jinak se chovají venkovské obce a jinak města) a také v závislosti na tom, v jaké fázi (urbanizační, suburbanizační apod.) se nacházejí. Dotkneme se i hlavních změn ve velikostních kategoriích obcí České republiky. Hlavní cíl se pokusíme naplnit pomocí cílů dílčích. Prvním z nich bude vymezení základních pojmů: sídlo, obec, městys, město, statutární město, včetně rozboru pravomocí obcí podle zákona o obcích (obecním zřízení) č. 128/2000 Sb., se zaměřením na odstavce zákona, které přímo ovlivňují vznik, zánik, sloučení obcí a další geografické aspekty.

Dále se zaměříme na jejich stručnou charakteristiku a zhodnocení a interpretaci procesů, které v minulosti ovlivňovaly a stále ovlivňují vývoj a růst obcí – urbanizace, kontraurbanizace, suburbanizace.

Posledním dílčím cílem bude posouzení vztahu mezi populačním růstem/úbytkem obce v závislosti na vzdálenosti od regionálního centra. Tuto problematiku nebudeme studovat pro celou Českou republiku, zaměříme se na obce Olomouckého kraje. Případný vztah se pokusíme vysvětlit pomocí statistických metod – korelační a regresní analýzy.

2 METODY A ZDROJE DAT

Při řešení bakalářské práce jsme využili poměrně širokého spektra výzkumných metod, o kterých pojednává tato kapitola.

Metody rešeršní provázely prakticky celou tvorbu práce, sestávaly se ze studia literatury zaměřené na vývoj osídlení v České republice, dále pak studium pramenů pro vysvětlení pojmů a procesů, se kterými se v textu pracuje. Důležitou součástí pak byla i práce se sbírkou zákonů (zákon č. 128/2000 Sb. o obcích (obecním zřízení), zákon č. 131/2000 Sb. o hlavním městě Praze a novela zákona č. 234/2006 Sb.) kde jsou zakotveny termíny obec, městys, město apod., bez jejichž přesného terminologického zakotvení by nebylo možné pokračovat.

Ve studii pracujeme především s daty z Historického lexikonu obcí České republiky 1869-2001, kde jsou prezentovány počty obyvatel ve všech obcích ze všech moderních cenzů. Využili jsme je k analýze vývoje počtu obcí v jednotlivých věkových kategoriích v čase, dále pak k analýze změn počtu obyvatel v závislosti na jejich velikosti a nakonec ke stanovení jednotlivých vývojových typů obcí. Nejčastěji pracujeme s tzv. indexy vývoje počtu obyvatel (počet obyvatel obce v jednom roce ku počtu obyvatel v druhém roce), které jasně definují procentuální přírůstek/úbytek vzhledem k předcházejícímu období.

Při stanovení vývojových typů obcí jsme se zaměřili na analýzu vývoje indexů změny počtu obyvatel v dekadách 1981-1991 a 1991-2001, tedy mezi cenzy z let 1981 a 2001, kdy se v českém prostředí mění urbanizační proces v suburbanizační. Nesledovali jsme přitom pouze přírůstek/úbytek obyvatelstva v obou etapách, ale i intenzitu populačního vývoje.

Při výzkumu vztahu mezi populačním vývojem obce a vzdáleností do regionálního centra jsme využili silniční vzdálenosti z obcí do okresních měst, vzhledem k náročnosti šetření jsme se omezili na případovou studii zpracovanou pro Olomoucký kraj. Vzdálenosti byly zjištěny pomocí vyhledávače cestovního spojení na portálu mapy.cz.

Komparativní metody spočívaly ve srovnávání zjištěných výsledků v prostoru a čase, tzn. např. komparace intenzity urbanizačního procesu v jednotlivých periodách a identifikace disparit na území České republiky, srovnání okresů Olomouckého kraje podle výše uvedených závislostí atd.

Výzkumných statistických metod byla v práci použita celá řada. Základ tvořilo třídění dat do intervalů podle velikostních kategorií obcí a výpočty indexů populačního vývoje pro obce za vybraná období. Využili jsme korelační analýzu, konkrétně charakteristiku korelační koeficient, který vystihuje intenzitu závislosti mezi dvěma proměnnými. Předpokládáme-li kauzalitu vztahu mezi populačním vývojem a vzdáleností od regionálního střediska (za které jsme považovali okresní města), testovali jsme získané hodnoty korelačních koeficientů a posuzovali jejich statistickou významnost. K tomu jsme využili statistické tabulky (viz Hendl, 2009). Podařilo-li se nám statistickou významnost korelačního koeficientu prokázat, využili jsme metod analýzy regresní, a to k sestavení matematického regresního modelu, který by onu závislost vysvětlil.

Statistické metody byly realizovány, stejně tak jako konstrukce většiny grafických a tabulkových výstupů, v prostředí MS Excel. Součástí práce jsou také výstupy mapové, které ilustrují statistická data za obce České republiky. Mapy byly vytvořeny v programu ArcGIS 10 od společnosti Esri.

3 CHARAKTERISTIKA SÍDEL, OBCÍ, MĚSTYSŮ, MĚST, STATUTÁRNÍCH MĚST A HL. M. PRAHY

Česká republika se podle článku 99 české ústavy člení na obce, které jsou základními územními samosprávnými celky a kraje, které jsou vyššími územními samosprávnými celky. Můžeme tedy říci, že je od obcí odvozen rozvoj regionů i celého státu.

Specifikem sídelní struktury České republiky je vysoký podíl malých obcí. Téměř čtvrtina má méně než 200 obyvatel, počet obyvatel do 1 000 vykazuje celkem 78 % obcí (MMR ČR, 2010).

3.1 Sídlo

Pod pojmem sídlo rozumíme každé místo zemského povrchu, na kterém je obytné zařízení pro člověka. Sídla se vyznačují odlišnými strukturami z hlediska vzájemných prostorových vztahů i svého vnitřního uspořádání, z hlediska velikosti, resp. funkce. Uspořádání sídel souvisí s jejich funkcí, s obdobím vzniku a rozvoje a s vnějšími podmínkami, ve kterých se vyvíjely. Nejzákladnějším dělením sídel je jejich rozčlenění na *venkovská* a *městská*. Podle velikosti, vzájemného vztahu, způsobu zástavby a vybavenosti jsou v těchto dvou skupinách různé typy sídel od samot až k megalopolím (Ivanička, 1987).

3.2 Obec

Jak už bylo výše zmíněno, obec tvoří podle zákona o obcích (obecním zřízení) č. 128/2000 Sb., územní celek, který je vymezen hranicí území obce (§ 1 zákona č. 128/2000 Sb.). Níže je uvedeno několik úryvků, či celých odstavců ze zákona o obcích č. 128/2000 Sb., které stanovují základní práva a pravomoci obcí.

Obec je veřejnoprávní korporací, která má vlastní majetek, vystupuje v právních vztazích svým jménem a nese odpovědnost z těchto vztahů vypovídající (§ 2). Obec se také může zaručit na soukromý majetek.

Obec se stane městem, pokud má alespoň 3 tis. obyvatel a pokud tak na návrh obce stanoví předseda Poslanecké sněmovny po vyjádření vlády (§ 3). Za obdobných podmínek se z obce může stát městyš.

Sloučí-li se obce, z nichž alespoň jedna je městem, je nově vzniklá obec městem. Sloučí-li se obce, z nichž alespoň jedna je městysem, je nově vzniklá obec městysem (§ 3).

Pokud se oddělí část města a vznikne tak více obcí, pak ta obec, které zůstane název dosavadního města (ale i část názvu), je i nadále městem. Totéž platí i u městyse.

V České republice dominuje tzv. *smíšený systém veřejné správy*, což znamená, že každá úroveň územní samosprávy vykonává činnosti v samostatné působnosti a v přenesené působnosti (výkon státní správy), (MMR, 2010).

Tab. 1: Základní kompetence obcí

Základní kompetence obcí	
Oprávnění v samostatné působnosti	Povinnosti v přenesené působnosti
Místní poplatky a účast na správě poplatků a daní Zřizování zařízení či orgánů Vyjádření obcí Oprávnění vydávat právní akty	Sociální oblast Krizové řízení Koncepční činnost Sociální oblast Doprava
Povinnosti v samostatné působnosti	Životní prostředí a ochrana přírody
Povinnost vést kroniku Péče o vodovody a kanalizace Zajištění požární ochrany	Volby, referenda Poskytování informací Vydávání stanovisek Vydávání povolení Poskytování součinnosti

Zdroj: MMR ČR, 2010.

Rozvojové možnosti obce jsou významnou měrou ovlivněny velikostí obce a z ní vyplývajícími funkcemi. Základními funkcemi obce, jako sídelního útvaru, jsou obytná, pracovní a obslužná. Význam těchto funkcí se liší zejména v závislosti na postavení obce v sídelním systému. V malých obcích dominuje funkce obytná, s růstem velikosti dochází ke zvětšování pestrosti sídelních funkcí (MMR, 2010).

3.2.1 Vznik a zánik obce

Obce mohou vzniknout oddělením části obce, popř. změnou nebo zrušením vojenského újezdu (§ 20a).

Obec může vzniknout oddělením části obce od zbylé obce. Obec po oddělení její části, i části obce, která se chce oddělit, musí mít samostatné katastrální území, které sousedí alespoň se dvěma obcemi či jednou obcí a cizím státem a také musí tvořit souvislý územní celek. Obec po oddělení její části a také části obce, která se chce oddělit, musí mít alespoň 1 tis. občanů (§ 21). V té části, obce, která se chce oddělit, ustanoví občané obce přípravný výbor, který tvoří oprávněný občan a jeho zástupci (počet členů je vždy lichý, nejméně však tři). Přípravný výbor navrhuje a připravuje referendum na oddělení části obce (§ 20a). O oddělení části obce rozhoduje krajský úřad v přenesené působnosti na návrh obce, který podá obec na základě kladného výsledku místního referenda konaného v té části obce, která se chce oddělit (§ 22).

Jednotlivé obce se mohou sloučit či připojit. Obce se mohou sloučit v tom případě, pokud spolu sousedí. Obec ponese po sloučení název, na kterém se slučované obce dohodli. Pokud se obce nedohodnou, rozhodne o tomto Ministerstvo Vnitra. Obec se může na základě dohody připojit k jiné obci, se kterou sousedí. Dohodu o sloučení či připojení lze uzavřít na základě rozhodnutí zastupitelstev obcí nebo v místním referendu (§ 19).

3.2.2 Vývoj počtu obcí v České republice

Česká republika se za poslední století v počtu obcí značně proměnila.

Během první republiky se obce spíše rozrůstaly, toto období tak můžeme označit za velmi klidné a kontinuální, bez významných změn v počtu obcí. Situace se změnila v roce 1938, kdy se k moci dostal A. Hitler a posléze byl dne 30. září 1938 vyhlášen Protektorát Čechy a Morava. Tehdejší Československo tehdy přišlo o 28 643 km² (33,8 % z celkové tehdejší rozlohy státu 78 870 km²), (Ponížilová, 2010).

Po druhé světové válce bylo potřeba vyřešit otázku týkající se českého pohraničí. Již na konci války se československé obyvatelstvo začalo stěhovat do pohraničních oblastí, kde stále žili Němci. Z důvodu určitého nepřátelství, obav a podezřívavosti starousedlých Němců a nově příchozího československého obyvatelstva směřoval do té doby nejsilnější proud osídlenců z vnitrozemí spíše do míst, odkud Němci museli odejít už v prvních měsících po válce, než do takových částí pohraničí, kde k odchodům ve větší míře nedošlo. Na konci května 1945 se

přistupuje k vyklizování městských částí nebo dokonce celých obcí v oblastech s vysokou hustotou německého osídlení (Ponížilová, 2010).

Protože díky odsunu přišly české země o 3,4 mil obyvatel, musela vláda přijít s plánem dosídlení českého pohraničí. Dosídlování probíhalo ve třech etapách. První etapa, označovaná jako „*pionýrské osídlování*“, probíhala zhruba od května do září roku 1945. V této etapě se lidé stěhovali do pohraničí pod vidinou rychlého a jednoduchého nabytí movitého a nemovitého majetku. Druhá etapa již byla komplikovanější, jelikož byla zaměřena na překrytí mezer v pracovně náročnějších a sofistikovanějších odvětvích. Hledali se odborníci v oboru a lidé na určité pozice. Ve druhé etapě docházelo díky časovým prodlevám k velkým hospodářským i materiálním ztrátám. Tato etapa trvala od září roku 1945 do října roku 1946. Třetí etapa měla sloužit k doladování problémů, především na koordinaci pracovní síly a na zabezpečení jejich potřeb. Ovšem najít řešení se nepodařilo a část obyvatel se vrátila zpět do vnitrozemí. Dosídlování pohraničí se protáhlo až do 50. a 60. let 20. století (Ponížilová, 2010).

Dalším významným faktorem, který ovlivnil počet obcí v republice, je výstavba vodních nádrží. Mnoho obcí tak bylo v důsledku stavby velkých vodních nádrží vystěhováno a posléze zatopeno. V 50. letech bylo zatopeno 48 obcí, v 60. letech 75 obcí, v 70. letech 21 obcí, v 80. letech 3 obce a v 90. letech 8 obcí (Ponížilová, 2010).

Počet obcí v republice byl ovlivněn také těžbou surovin, převážně uhlí. Jen při těžbě hnědého uhlí bylo v Ústeckém kraji zničeno 112 obcí, z toho 29 v okrese Sokolov, 49 v okrese Most, 19 v okrese Chomutov a 15 v okrese Ústí nad Labem (Ponížilová, 2010). Taktéž vznik vojenských újezdů zapříčinil zánik 277 obcí, přičemž nejvíce obcí zaniklo při vzniku Vojenského výcvikového újezdu Hradiště v Karlovarském kraji (80 zaniklých obcí).

Na konci 60. let 20. století se naše země značně proměnila nejen v politické rovině, ale též v sídelní. V roce 1971 bylo vládou schválené usnesení č. 283 o nové koncepci střediskové struktury osídlení a byly tak vytvořeny čtyři základní kategorie obcí – střediska obvodního významu (SOOV), střediska osídlení obvodního významu (SOOV), střediska oblastního významu (SOV) a nestřediskové obce (nerozvojové obce se kterými se nadále nepočítalo). Tato středisková koncepce měla velmi nepříznivý vliv na budoucí vývoj počtu obcí. Docházelo k deformaci přirozeného vývoje systému osídlení, jelikož se počítalo s podporou pouze střediskového typu osídlení. Tímto postupným vývojem došlo mezi lety 1970 a 1980 k zániku 2 733 obcí (Ponížilová, 2010). Pro lepší přehlednost jsou zde uvedena přesná data v tab. 2.

Tab. 2: Vývoj počtu obcí na území českého státu ve vybraných letech

Rok	1938	1945	1950	1961	1970	1980	1990	2000	2010
Počet obcí	11834	7988	11459	8726	7511	4778	4100	6251	6250

Zdroj: Ponížilová K., 2010; ČSÚ, 2013.

Od vzniku České republiky dne 1. 1. 1993 se počty obcí výrazněji nezměnily, což znázorňuje tab. 3. Začali se objevovat menší obce a urbanizaci tak úspěšně nahrazuje suburbanizace.

Tab. 3: Vývoj počtu obcí na území českého státu v posledních čtrnácti letech

Rok	1998	1999	2000	2001	2002	2003	2004	2005	2006	2007	2008	2009	2011	2013
Počet obcí	6 242	6 244	6251	6 258	6 254	6 249	6 249	6 248	6 248	6 249	6 249	6249	6 251	6253

Zdroj: ČSÚ, 2013.

3.3 Městys

Nebo také „*městečko*“, je historickým typem obce stojícím mezi městem a vesnicí. Statut „městys“ přestal být udělován od roku 1949 (Portál územního plánování, 2002). Od roku 2006 se status městyse opět navrácí díky novele zákona o obcích č. 234/2006 Sb. V této novele zákona je několik ustanovení týkajících se městyse. Například v § 3, odstavci 2 se obec může stát městysem, pokud tak na návrh obce stanoví předseda Poslanecké sněmovny po vyjádření vlády. Obec, která měla oprávnění užívat označení městys přede dnem 17. května 1954, je městysem, pokud o to požádá předsedu Poslanecké sněmovny (§ 3, odstavec 4).

Městys je samostatně spravován zastupitelstvem městyse. Dalšími orgány městyse jsou rada městyse, starosta, úřad městyse a zvláštní orgány městyse (§ 5).

3.4 Město

Město soustřeďuje obyvatelstvo, které má odlišnou životní orientaci než obyvatelstvo venkovských sídel. Městská společnost mohla vzniknout pouze v takovém stádiu rozvoje lidstva, až když se vytvořila možnost trvale produkovat více potravin, než mohli spotřebovat jejich přímí

výrobci – rolníci a současně bylo možné tyto přebytky soustřeďovat a přenášet ke spotřebitelům. Vznik měst se váže s velkým pokrokem lidských poznatků a s rozmachem výroby technické vyspělosti (Ivanička, 1987).

Od roku 2000 se městem může stát taková obec, která má minimálně 3 tis. obyvatel. V dřívějším období žádný takovýto limit neexistoval. Existují také další stanovená kritéria pro vznik města z usnesení vlády č. 418 ze dne 2. května 2001. Jde o tyto kritéria:

- Celkový počet obyvatel trvale bydlících na zastavěném území obce je alespoň 3 000.
- Soustředěná městská zástavba středu obce (náměstí) se zpevněným povrchem a chodníky, převažující vícepodlažní nadzemní zástavba. Všechny ulice a veřejná prostranství v obci jsou pojmenovány.
- Celková zástavba obce se vyznačuje obytnými domy se dvěma a více byty a budovami sloužícími všeobecně potřebným službám. Větší část obce je vybavena veřejným vodovodem a kanalizací, místními komunikacemi a chodníky s bezprašným povrchem a veřejným osvětlením.
- Rozvinutá síť veřejných a všeobecně potřebných služeb, přesahující ztelně potřeby místního obyvatelstva sloužící i pro spádové území.
- Udržovaná veřejná zeleň a stavební objekty, včetně kulturních památek, organizovaný svoz tuhých domovních odpadů.
- Obec je vybavena základní školou, zdravotním zařízením s alespoň třemi stálými lékařskými místy a lékárnou, společenským sálem, poštou a peněžními službami, sportovištěm, tělocvičnou, ubytovacím zařízením s nejméně 20 lůžky a vede obecní kroniku. Do stávající vybavenosti obce lze započítat i zařízení, které je ve výstavbě, případně rekonstrukci.
- Vzdálenost obce, která žádá o stanovení statusu města, od dalšího města v dané oblasti.

Výše zmíněná kritéria nejsou oproti velikostnímu kritériu závazná (Šašinka, 2011).

Městem je také obec, která byla před 17. květnem 1954 městem, pokud o to požádá předsedu Poslanecké sněmovny České republiky.

Sloučí-li se dvě nebo více obcí, z nichž alespoň jedna je městem, je obec po sloučení městem. Oddělí-li se část města a vzniknou dvě nebo více obcí, pak obec, které zůstane název dosavadního města nebo část jeho názvu a má alespoň 3 tis. obyvatel, je i nadále městem (§ 3 zákona o obcích č. 128/2000 Sb.).

Město je samostatně spravováno zastupitelstvem města. Dalšími orgány města jsou starosta, rada města, městský úřad a zvláštní orgány města.

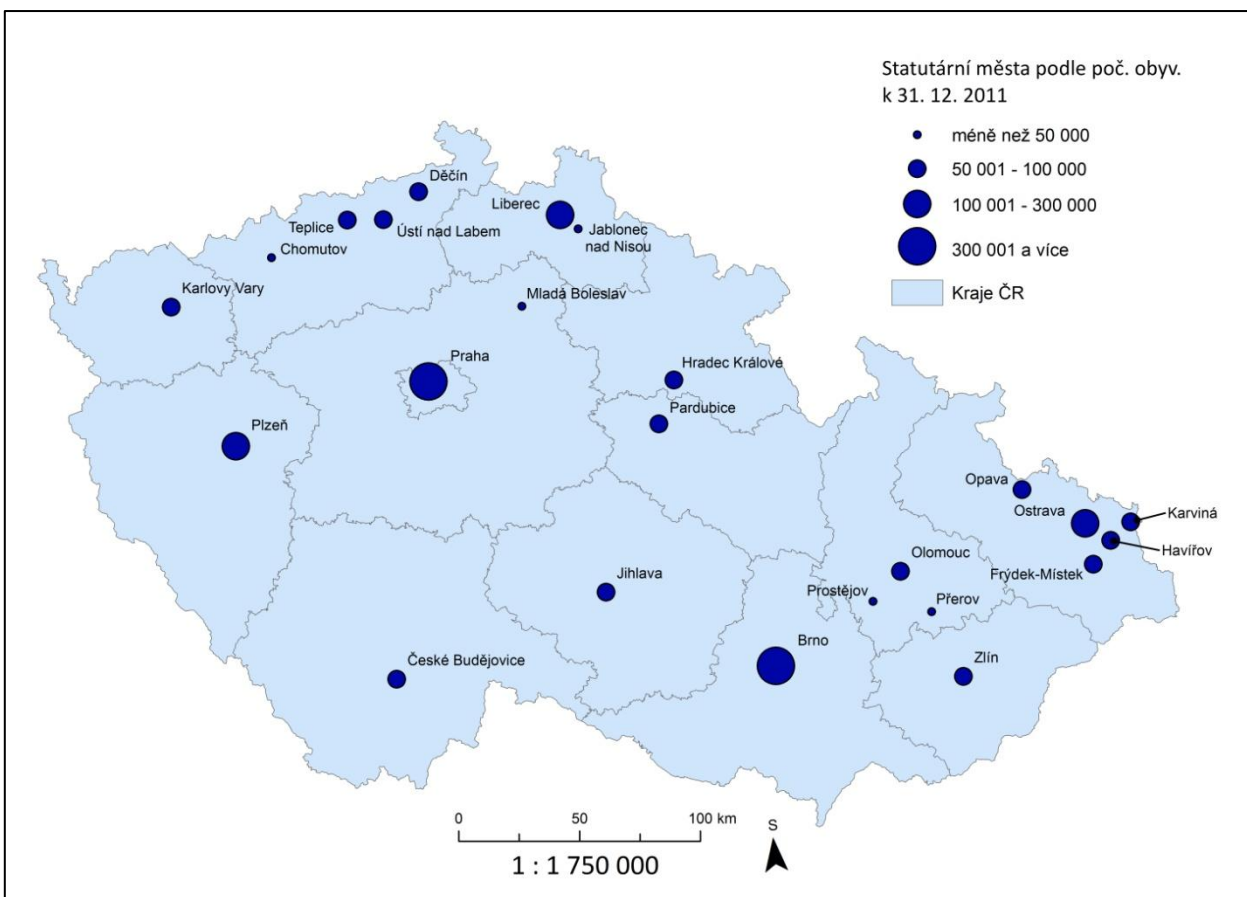
Městská sídla jsou od ostatních sídel odlišná ve funkcích, které města poskytují. Tyto funkce jsou rozdělené do tří kategorií – *středisková*, *speciální* a *transportní* funkce. Středisková funkce je obecně vyjádřena službami, které město poskytuje svému zázemí. Za nejpodstatnější funkce koncentrované ve městech můžeme označit funkci obytnou, pracovní a obslužnou. Středisková funkce je oproti zbylým funkcím nutným atributem všech měst. Speciální funkce jsou takové funkce, které neslouží přímo zázemí. Jejich působnost je buď širší než zázemí města (např. průmyslová výroba pro národní či mezinárodní trh), nebo užší než zázemí města (např. drobné výroby obsluhující jen část města). Transportní funkce je oddělena od funkce střediskové. Město je transportní funkcí charakterizováno jako „prostředník“ v dopravě na větší vzdálenost, což je odlišné od střediskové funkce, která je orientována na obsluhu zázemí.

V současnosti je v České republice 594 měst (Šašinka, 2011).

3.5 Statutární město

Statutární města jsou stanovena zákonem o obcích (obecním zřízení) č. 128/2000 Sb. Jsou jimi: *Brno, České Budějovice, Havířov, Hradec Králové, Jihlava, Karlovy Vary, Karviná, Liberec, Mladá Boleslav, Olomouc, Opava, Ostrava, Pardubice, Plzeň, Teplice, Ústí nad Labem a Zlín*. Rozšíření statutárních měst o pět stanovila novela zákona o obcích č. 234/2006 Sb. z 25. dubna 2006. Jde o nová statutární města: *Děčín, Frýdek-Místek, Chomutov a Přerov*. Dne 7. února 2012 byl zákonem č. 72/2012 Sb., změněn zákon č. 128/2000 Sb., o obcích (obecním zřízení) a zároveň byly stanovena dvě nová statutární města *Jablonec nad Nisou a Prostějov*.

Statutárním městem de facto je i *Praha*, ovšem formálně se označuje jako hlavní město Praha, což zahrnuje i status statutárního města (více v podkapitole 3.6 Hl. město Praha).



Obr. 1: Statutární města České republiky

Zdroj dat: ČSÚ 2012.

Statutární město je spravováno samostatně zastupitelstvem města. Jeho dalšími orgány jsou rada města, primátor, magistrát města a zvláštní orgány města. Statutární města se na rozdíl od obcí a ostatních měst mohou členit na dílčí samosprávné části městský obvod a městskou část. Městský obvod statutárního města je spravován zastupitelstvem městského obvodu. Dalšími orgány městského obvodu jsou rada městského obvodu, starosta, úřad městského obvodu a zvláštní orgány městského obvodu. Městská část statutárního města je spravována zastupitelstvem městské části. Dalšími orgány městské části jsou rada městské části, starosta, úřad městské části a zvláštní orgány městské části (Zákon č. 128/2000 Sb. o obcích, 2000).

Tab. 4: Vývoj počtu obyvatel ve statutárních městech v letech 1971–2011 (vždy k 31. 12.)

Statutární města	Vývoj počtu obyvatel k 31. 12.				
	1971	1981	1991	2001	2011
Brno	335 971	375 366	388 454	373 272	378 965
České Budějovice	78 108	91 224	98 274	96 742	93 620
Děčín	44 729	54 597	55 145	52 333	50 311
Frýdek-Místek	40 056	60 497	64 971	61 018	57 747
Havířov	82 310	89 839	86 736	85 502	78 503
Hradec Králové	71 642	96 688	100 206	96 408	93 490
Chomutov	40 679	54 013	52 758	50 795	49 540
Jablonec nad Nisou	34 589	43 104	46 114	45 031	45 206
Jihlava	41 730	51 899	52 631	50 377	50 669
Karlovy Vary	42 558	60 359	56 162	52 906	50 594
Karviná	77 239	78 472	67 946	64 653	58 833
Liberec	73 192	98 628	101 822	98 380	102 005
Mladá Boleslav	31 505	46 700	44 849	43 841	44 252
Olomouc	80 370	102 816	105 990	102 246	99 529
Opava	51 293	59 777	63 548	61 145	58 281
Ostrava	283 392	322 922	327 413	315 442	299 622
Pardubice	73 182	92 616	95 225	90 171	89 552
Praha	1 083 325	1 182 364	1 216 889	1 160 118	1 241 664
Plzeň	149 217	172 719	172 446	164 336	167 302
Prostějov	37 456	50 364	50 112	48 027	44 387
Přerov	40 052	50 645	50 986	47 988	45 082
Teplice	51 320	53 215	53 462	51 039	50 384
Ústí nad Labem	72 684	89 975	99 920	94 871	94 258
Zlín	65 608	83 921	84 887	80 581	75 660

Zdroj: ČSÚ, 2012.

Z tabulky č. 4 je patrné, že většina statutárních měst (přesněji 16) měla nejvíce obyvatel v roce 1991 (např. Brno, Olomouc, Ostrava). Šest statutárních měst mělo nejvíce obyvatel v roce 1981 (např. Havířov, Chomutov, Mladá Boleslav) a pouze dvě statutární města měla nejvíce obyvatel v posledním zkoumaném roce 2011 (hl. město Praha a Liberec). Naprosté většině statutárních měst se od roku 1971 zvýšil počet obyvatel, který sice v dalších sledovaných letech poklesl, ovšem ne natolik, aby byl jejich počet obyvatel menší, než v roce 1971. Výjimku tvoří tři statutární města – Havířov (oproti roku 1971 poklesl počet obyvatel o 3 807), Karviná (pokles dokonce o 18 406 obyvatel) a Teplice (zde byl pokles nejnižší, o 936 obyvatel). Tyto tři města jsou charakteristická těžebním průmyslem. Města Havířov a Karviná zažily největší rozvoj v době, kdy těžba uhlí nebyla nijak omezována. V současné době zažívají tyto města pokles

obyvatel, což je zapříčiněné zejména vysoce se projevující suburbanizací, která je podporována dalšími faktory jako například vysokou nezaměstnaností v Moravskoslezském a Ústeckém kraji a špatnou kvalitou ovzduší v jejich okolí.

3.6 Hl. město Praha

Postavení hlavního města České republiky je velmi specifické, proto jej upravuje Ústava České republiky a zákon o hlavním městě Praze (dále jen hl. m. Praze) č. 131/2000 Sb. Tímto zákonem se řídí samospráva i státní správa Prahy. Zákon Praze umožňuje mít postavení obdobné jako u statutárních měst, ovšem navíc s kompetencemi, kterými disponují kraje na zbytku území státu.

Hl. m. Praha je spravováno samostatně zastupitelstvem a dalšími orgány hl. m. Prahy, jako jsou rada hl. m. Prahy, primátor hl. m. Prahy, Magistrát hl. m. Prahy, zvláštní orgány hl. m. Prahy a Městská policie hl. m. Prahy. Zastupitelstvo hl. m. Prahy se v souladu se zákonem o hl. m. Praze č. 131/2000 Sb., skládá z 55 až 70 členů. V současnosti má Praha 63 členů zastupitelstva, z nichž 11 členů tvoří Radu hl. m. Prahy. Rada je za svou činnost odpovědná Zastupitelstvu, které ji volí. Zastupitelstvo také volí primátora hl. m. (Útvar rozvoje hl. města Prahy, 2010).

Jelikož hl. m. Praha má obdobné postavení jako statutární města, využívá možnost členit se na městské části. V současnosti je Praha členěna na 57 městských částí, jejichž správní kompetence jsou stanoveny Statutem hl. m. Prahy a spolu s Magistrátem hl. m. zajišťují jak samosprávné, tak zákony určené funkce státní správy (Útvar rozvoje hl. města Prahy, 2010).

Od 1. července 2001 se hl. m. Praha také člení na 22 správních obvodů, které vykonávají státní správu, kdy je jejich cílem racionalizovat řízení a plánovat rozvoj města (Útvar rozvoje hl. města Prahy, 2010).

3.6.1 Územně administrativní vývoj

Základ pražského osídlení města se samosprávou a městskými právy tvořila čtyři samostatná města – Staré Město, Nové Město, Malá Strana a Hradčany. Ke spojení těchto čtyř měst do jednoho městského celku došlo až v roce 1784, kdy vzniklo statutární město Praha (Útvar rozvoje hl. města Prahy, 2010).

Do konce 19. století se k Praze připojilo 13 předměstí (např. Josefov, Vyšehrad, Smíchov, Libeň). Další rozšiřování hranic města proběhlo v roce 1922, kdy vznikla tzv. Velká Praha a v roce 1968. Dalších 30 obcí se k Praze připojilo v roce 1974 (Útvar rozvoje hl. města Prahy, 2010).

Územně administrativní vývoj Prahy



Obr. 2: Územně administrativní vývoj Prahy

Zdroj: *Útvar rozvoje hl. města Prahy, 2010.*

4 VYMEZENÍ POJMŮ

Obce České republiky se neustále vyvíjí. Protože je růst obcí odlišný za vlivu urbanizace (kdy rostou města a menší obce ztrácejí obyvatelstvo), suburbanizace (kdy rostou převážně malé obce v zázemí větších měst) a kontraurbanizace (kdy rostou obce v periferních oblastech) je důležité tyto pojmy nejdříve správně definovat. K tomu nám pomůžou autoři, kteří se těmito procesy zabývají podrobněji, například Šimon (2011), Sýkora (2002), Šimon a Ouředníček (2010).

4.1 Urbanizace

Urbanizace je v demografickém pojetí chápána jako proces, kdy dochází k růstu podílu městského obyvatelstva v rámci populace a růstu koncentrace obyvatelstva do větších sídel. Výsledným stavem je plně urbanizovaná společnost, kde většina populace žije v několika málo velkých metropolitních areálech. V ekonomickém pojetí je urbanizace chápána jako proces spojený s industrializací a s rozvojem průmyslového kapitalismu. Ve společnosti dochází k rychlé strukturální změně, v níž hlavní roli hraje saldová migrace z venkova, ve městech se rozvíjí průmysl, koncentrují se zde výrobní prostředky a centralizuje se kapitál (Šimon, 2006).

Podle Mackové (2011) je urbanizace proces, při kterém dochází k masivnímu přílivu lidí ze zázemí měst do jejich center.

Geografická definice klade větší důraz na prostorovou distribuci obyvatelstva, kdežto sociologická definice spíše na změny, které koncentrace činností a obyvatel vyvolá ve společnosti. V obou definicích je urbanizace chápána jako proces v prostoru, není ale časově vymezena. Za „období vzniku“ procesu urbanizace je považován buď zrod prvních měst (širší pojetí), nebo období počátku průmyslové revoluce, kdy města začala růst s dříve nevídanou dynamikou (užší pojetí), (Šimon, 2006).

Klasická forma urbanizace probíhala v Českých zemích na přelomu 19. a 20. století, kdy se dříve v zemědělství zaměstnané obyvatelstvo začalo stěhovat za prací v městských továrnách. Ve městech tak často v blízkosti průmyslových závodů vznikaly nové obytné čtvrti (Macková, 2011).

4.2 Suburbanizace

Termín suburbanizace je odvozen z anglického slova *suburb*, tedy předměstí, které vzniklo jako složenina z latinského základu *uros* znamenající město a předpony *sub*, které označuje umístění vedle, za nebo pod městem (Macková, 2011). Suburbanizací tedy rozumíme přesun obyvatelstva spolu se společenskými činnostmi z jádrových měst, nebo z jiných částí metropolitních regionů, do předměstí, čímž dochází k přeměně venkovského prostředí na městské.

Suburbanizace je dle L. Sýkory (2002) spojována s nižší hustotou osídlení, než existuje ve městě a rozvolněnou, řídkou, rozptýlenou či roztroušenou zástavbou. K suburbanizaci dochází výstavbou v lokalitách oddělených od kompaktního města rozsáhlejšími neurbanizovanými prostory. Mnohé z lokalit vzniklých suburbanizací však postupem času mohou být pohlceny rozrůstajícím se kompaktním městem. Samotný proces suburbanizace podle Haláse (2012) znamená přesun obyvatel, jejich aktivit a některých funkcí z jádrového města do zázemí. Jde o typický proces rozšiřování území města, který můžeme zaznamenat jak u většiny měst vyspělých zemí, tak v historickém vývoji našich měst.

Suburbanizace může nabývat různých forem a vést k vytváření různých typů příměstských prostorů. Suburbánní výstavba se může koncentrovat do několika hlavních urbanizačních areálů nebo zón, zpravidla v blízkosti existujících významných komunikačních os a současných center osídlení s koncentrací základní občanské vybavenosti. Při vysokém absolutním růstu obyvatel a firem se v příměstské oblasti mohou vytvářet i „*nová města*“. Taková forma suburbanizace se zpravidla vyskytuje v zemích se silným regionálním a územním plánováním (např. Nizozemsko, Velká Británie). Na druhé straně existuje forma extrémního geografického rozptýlení nové výstavby ve velkém množství lokalit, někdy umístěných ve volné krajině aniž by přiléhaly ke stávajícím sídlům (tato forma suburbanizace se často vyskytuje v metropolitních oblastech ve Spojených státech amerických a nazývá se „*sprawl*“), (Sýkora, 2002).

Suburbanizaci můžeme rozčlenit na dva druhy: suburbanizace *rezidenční* a suburbanizace *komerční*. Rezidenční suburbanizace se začala pozvolna rozvíjet až v druhé polovině devadesátých let s rostoucími příjmy a kupní silou části obyvatel a podporou poskytovanou státem hypotéčnímu financování. Rezidenční suburbanizace přispívá ke změně tradiční sociálně-prostorové struktury našich měst a jejich sídelních aglomerací, která se vyznačuje snižujícím se

sociálním statusem obyvatelstva od centra směrem k okrajům. Jedná se především o výstavbu nového bydlení na okrajích stávajících měst. Komerční suburbanizace na přelomu století mnohem významněji měnila příměstskou krajinu, než suburbanizace rezidenční. Mezi významné lokalizační faktory stimulující komerční suburbanizaci patří snadná dopravní dostupnost rozsáhlých a relativně levných pozemků. Právě komerční suburbanizace se na transformaci příměstské zóny podílela dynamičtěji a radikálněji, než suburbanizace rezidenční (Sýkora, 2002).

V České republice je v posledních 15-20 letech rozšířena hlavně rezidenční suburbanizace. Specifické jsou i skupiny migrantů, které se stěhují z města do jeho zázemí. Jsou to hlavně rodiny s dětmi, kdežto ve velkých městech se naopak neustále zvyšuje podíl tzv. „singles“ (Halás, 2012).

V aplikaci geografického přístupu k odlišení suburbanizace a kontraurbanizace jsou využívány charakteristiky, které umožňují zachytit intenzitu propojenosti území a jeho obyvatel s městem, nejčastěji jde o dojízd'ku za prací a službami a časovou dostupnost do města. Tyto dvě charakteristiky jsou založeny na předpokladu klesající intenzity propojenosti s rostoucí vzdáleností od města (Šimon, Ouředníček, 2010).

4.3 Kontraurbanizace

Kontraurbanizace je definována jako stěhování lidí z měst na vzdálený venkov (území, jejichž dojezdová vzdálenost automobilem od metropolitního území je více než 25 minut), tj. mimo blízké zázemí měst. Termín kontraurbanizace je také interpretován jako potenciál pro sociální a ekonomický rozvoj obcí, protože migranti z měst často disponují kulturním či ekonomickým kapitálem, který jsou ochotni investovat ve svém novém místě bydliště. Z toho důvodu je kontraurbanizace také procesem, který působí proti mechanismům sociálního vylučování v periferních lokalitách (Šustrová, Šimon, 2012).

Kontraurbanizace přináší pro vzdálený venkov potenciál stabilizace počtu obyvatel, protože jde o migraci do území, která jsou dlouhodobě depopulační či stagnující (Šustrová, Šimon, 2012).

Suburbanizace je stejně jako kontraurbanizace decentralizační proces v systému osídlení, přičemž v českém kontextu je suburbanizace o řád významnější proces než kontraurbanizace. Rozdíl mezi suburbanizací a kontraurbanizací byl definován mnoha způsoby, z nichž

nejvhodnější je tzv. funkční vymezení. K suburbanizaci dochází v případě, kdy migranti zůstávají po přestěhování intenzivně napojeni na město (například dojíždějí za prací). Na druhé straně, v případě kontraurbanizace dochází k různě rychlému procesu opouštění většiny vazeb na město. Migranti se tak stěhují do nové lokality se všemi svými aktivitami, tj. nejen s bydlením, ale i s prací apod. (Šustrová, Šimon, 2012).

Kontraurbanizace je na jedné straně součástí širšího urbanizačního procesu, se kterým je ve svém rozsahu a významu nesouměřitelná. Kvantitativní a kvalitativní obsah a význam změn v rozmístění obyvatelstva v období klasické urbanizace je řádově významnější než současné relativně malé změny v rozmístění obyvatelstva v urbanizovaných společnostech (Šimon, 2011).

Výzkum kontraurbanizace zahrnuje jak sledování migrační bilance mezi jednotlivými typy sídel a území, tak i sledování proměny struktury migračních proudů a jejich diferencovaných dopadů na lokální komunity. Výzkum může přispět svými poznatky i do obecnější diskuse týkající se vztahu mezi novými technologiemi a prostorovou organizací společnosti. Výzkum v České republice může být přínosný ve dvou ohledech. Zprvé může přispět k vytvoření doporučení pro decizní sféru týkající se prostorové mobility obyvatelstva v městských a venkovských oblastech. Zadruhé může přispět k lepšímu poznání procesů rezidenční decentralizace v post-socialistických zemích jako součásti transformačních proměn (Šimon, 2011).

5 ANALYTICKÁ ČÁST

V této kapitole se zaměříme na dynamiku populačního vývoje obcí České republiky po cenzu v roce 1961. Využijeme data z Historického lexikonu obcí ČR, tedy údaje o počtu obyvatel v jednotlivých obcích ze Sčítání lidu, domů a bytů v letech 1961, 1970, 1980, 1991, 2001, období 2001-2011 hodnotit nebudeme, protože pro SLDB 2011 jsou prozatím k dispozici do úrovně obcí pouze výsledky předběžné, výsledky by tak nebyly konzistentní. Na základě indexů změny počtu obyvatel mezi cenzy stanovíme jednotlivé vývojové typy obcí a jednotlivá období se pokusíme analyzovat. Zvlášť budeme sledovat obce menší, s počtem obyvatel do 3 000 a obce větší, zaměříme se i na identifikaci změn v zastoupení obcí v jednotlivých velikostních kategoriích.

Na konci kapitoly se zaměříme na vztah změny počtu obyvatel obcí vzhledem ke vzdálenosti od centra. Pro případovou studii jsme zvolili Olomoucký kraj, k vlastní analýze využijeme korelační a regresní analýzu. U vypočítaných korelačních koeficientů otestujeme jejich statistickou významnost, v případě jejího potvrzení sestrojíme regresní model. Pokusíme se ověřit pracovní hypotézu: *„Při urbanizačním procesu s rostoucí vzdáleností od centra poroste index změny počtu obyvatel, tj. čím je obec dál od střediska, tím větší podíl obyvatel ztrácí.“* Silniční vzdálenosti byly vygenerovány pomocí vyhledávače tras (generovali jsme vždy nejkratší vzdálenost) na mapovém serveru *mapy.cz*.

5.1 Index změny počtu obyvatel vzhledem k velikosti obce

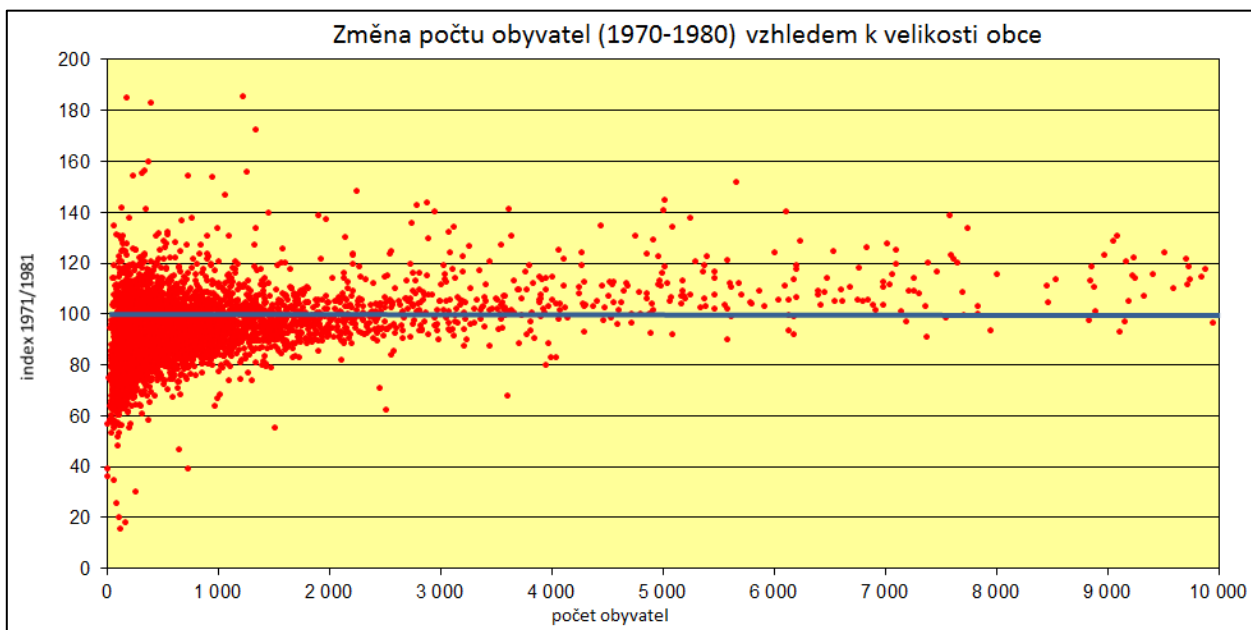
1. Období 1970–1980

Toto období je charakteristické poklesem počtu obyvatelstva v malých obcích. Je to patrné z tab. 5, která dokladuje nárůst počtu obcí v kategoriích do 100 a do 200 obyvatel. Tyto dvě kategorie se v roce 1970 podílely více než 17 % na celkovém počtu obcí, ale v roce 1980 už více než 21 %. Tento trend je patrný i z obr. 3, kde jsou zachyceny všechny obce vzhledem k počtu obyvatel a indexu změny počtu obyvatel. Dominantní podíl malých obcí (79,4 % obcí s počtem obyvatel do 3 000) se nachází pod linií vyznačující hranici indexu změny 100 %. Opačná situace panovala v případě obcí větších, které výrazně rostly (82,0 % rostlo a pouze 18,0 % zaznamenalo populační úbytek). Tento graf dokládá urbanizační procesy 2. pol. 20. století.

Tab. 5: Změna počtu obcí ve velikostních kategoriích (1970-1980).

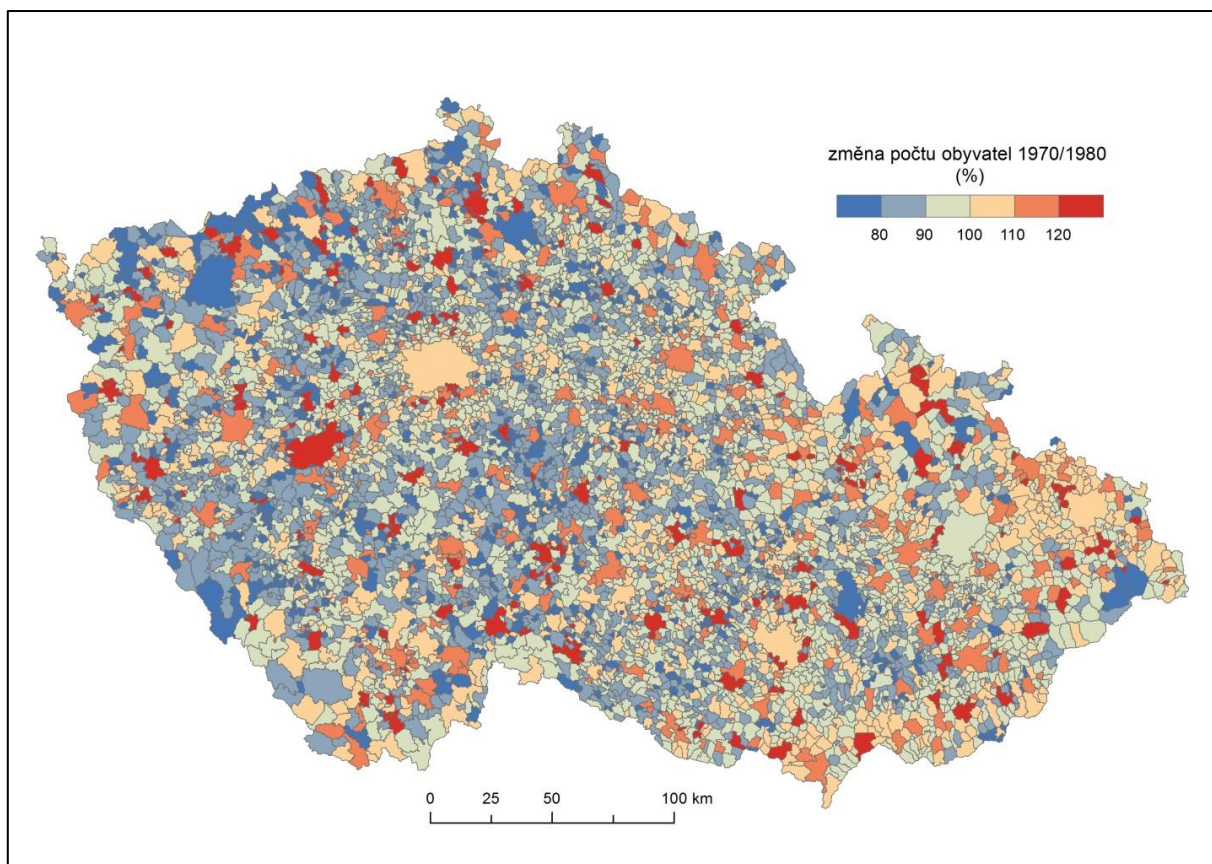
Velikostní kategorie obce	1970		1980		změna 1970/1980 (abs.)
	abs.	%	abs.	%	
99 a méně	155	2,5	279	4,5	124
100 - 199	927	14,8	1 053	16,9	126
200 - 299	945	15,1	966	15,5	21
300 - 399	766	12,3	722	11,6	-44
400 - 499	523	8,4	505	8,1	-18
500 - 999	1 530	24,5	1 397	22,4	-133
1 000 - 1 999	760	12,2	690	11,0	-70
2 000 - 4 999	406	6,5	375	6,0	-31
5 000 - 9 999	128	2,0	132	2,1	4
10 000 - 19 999	61	1,0	71	1,1	10
20 000 - 49 999	28	0,4	36	0,6	8
50 000 a více	19	0,3	22	0,4	3
Celkem	6 248	100,0	6 248	100,0	

Zdroj: Historický lexikon obcí, vlastní výpočty.



Obr. 3.: Změna počtu obyvatel vzhledem k velikosti obce (1970-1980).

Zdroj: Historický lexikon obcí, vlastní výpočty.



Obr. 4: Změna počtu obyvatel vzhledem k velikosti obce (1970-1980).

Zdroj: Vlastní zpracování na základě dat z *Historického lexikonu obcí*.

Jak vypadá tato skutečnost prostorově, je zobrazeno na obr. 4. Mapě dominuje modrá barva populačně ztrátových obcí, a to zejména v oblasti Čech, na Moravě není urbanizační trend tak intenzivní a ve Slezsku dokonce velký podíl obcí rostl.

2. Období 1980–1991

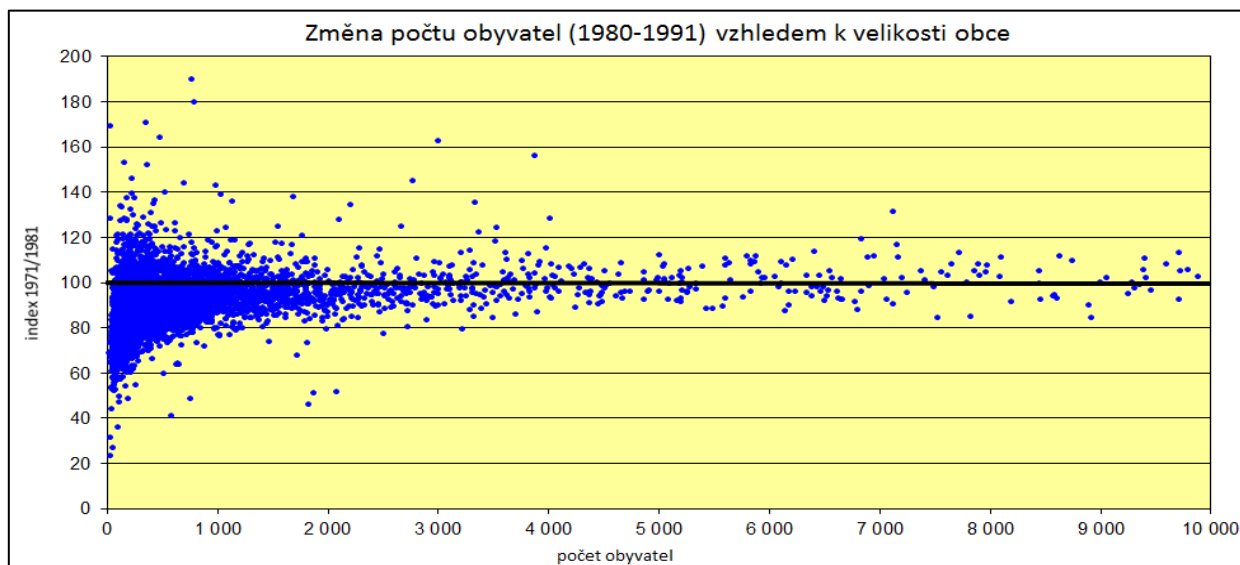
Oproti předcházejícímu desetiletí dochází v letech 1980 až 1991 k mírným změnám. Pokračuje urbanizační trend, většina malých obcí se stále zmenšuje (v případě obcí do 3 000 obyvatel je dokonce ještě větší podíl, než v předcházející periodě – 84,1 %), ale u obcí větších je situace jiná, lze je rozdělit na dvě podobně velké kategorie – s populačním růstem (56,0 %) a úbytkem (44,0 %). Podíváme-li se na ně detailněji (viz obr. 5), tak zjistíme, že se navíc chovají velmi nevyrovnaně a poměrně výrazně oscilují okolo stoprocentní hladiny indexu. Tab. 6 pak opět dokumentuje nárůst počtu obcí ve dvou nejmenších kategoriích. Toto období je tedy

charakteristické pokračující urbanizací, která však v téměř polovině měst dosáhla svého vrcholu. Počet obcí velmi výrazně narostl v první velikostní kategorii (o 236 obcí), naopak nejvýraznější pokles se týkal kategorie 500-1 000 obyvatel, která se zmenšila o 138 obcí. V roce 1991 bylo 261 měst větších než 5 tis. obyvatel, z toho 67 v rozpětí 10-20 tis., 41 v kategorii 20-50 tis. a 24 v posledním intervalu, tedy populačně větších než 50 tis. lidí.

Tab. 6: Změna počtu obcí ve velikostních kategoriích (1980-1991).

Velikostní kategorie obce	1980		1991		změna 1980/1991 (abs.)
	abs.	%	abs.	%	
99 a méně	279	4,5	515	8,2	236
100 - 199	1 053	16,9	1 099	17,6	46
200 - 299	966	15,5	948	15,2	-18
300 - 399	722	11,6	679	10,9	-43
400 - 499	505	8,1	493	7,9	-12
500 - 999	1 397	22,4	1 259	20,2	-138
1 000 - 1 999	690	11,0	647	10,4	-43
2 000 - 4 999	375	6,0	346	5,5	-29
5 000 - 9 999	132	2,1	130	2,1	-2
10 000 - 19 999	71	1,1	67	1,1	-4
20 000 - 49 999	36	0,6	41	0,7	5
50 000 a více	22	0,4	24	0,4	2
Celkem	6 248	100,0	6 248	100,0	

Zdroj: Historický lexikon obcí, vlastní výpočty.

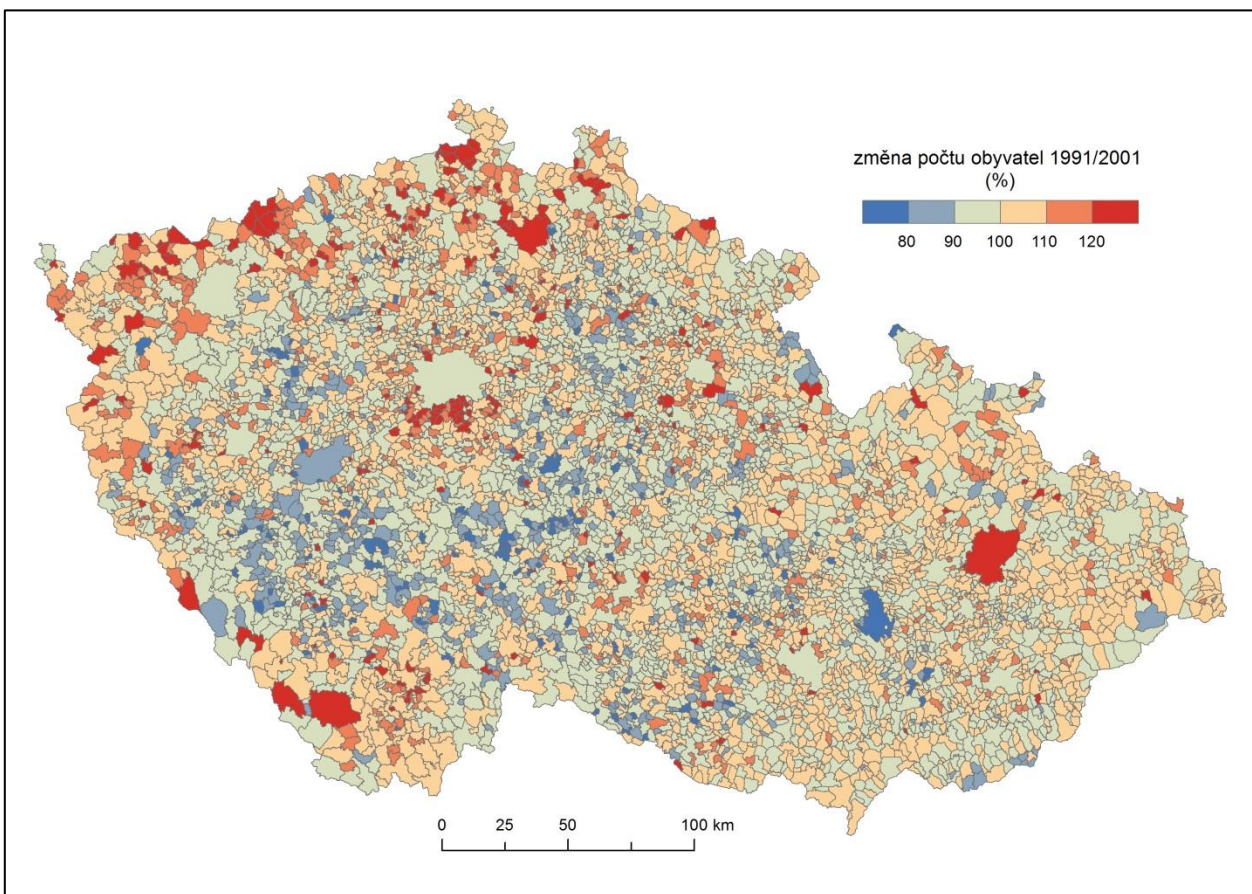


Obr. 5: Změna počtu obyvatel vzhledem k velikosti obce (1980-1991).

Zdroj: Historický lexikon obcí, vlastní výpočty.

3. Období 1991–2001

V poslední sledované etapě již můžeme pozorovat projevy suburbanizace. Toto desetiletí je charakteristické populačním růstem menších obcí (51,3 % z celkového počtu obcí do 3 000 obyvatel populačně rostlo), zejména v zázemí velkých měst (viz obr. 6), která naopak spíše stagnují, nebo jejich počet obyvatel mírně klesá (podíl obcí populačně rostoucích a klesajících je sice podobný jako v předcházejícím období, ale indexy změny jsou vyrovnané a minimálně oscilují okolo hranice 100 %) viz obr. 7. Nejintenzivnější suburbanizační procesy pozorujeme v zázemí hlavního města Prahy, ale i dalších českých krajských měst (např. České Budějovice, Hradec Králové), zatímco v případě moravských měst je intenzita suburbanizace podstatně nižší, zde dochází k jejímu nastartování až na konci 90. let 20. století. O zastavení urbanizačního procesu pak vypovídá i tabulka 7 – růst nejmenších dvou velikostních kategorií obcí se takřka zastavil, úbytek zaznamenáváme u kategorie nejvyšší.



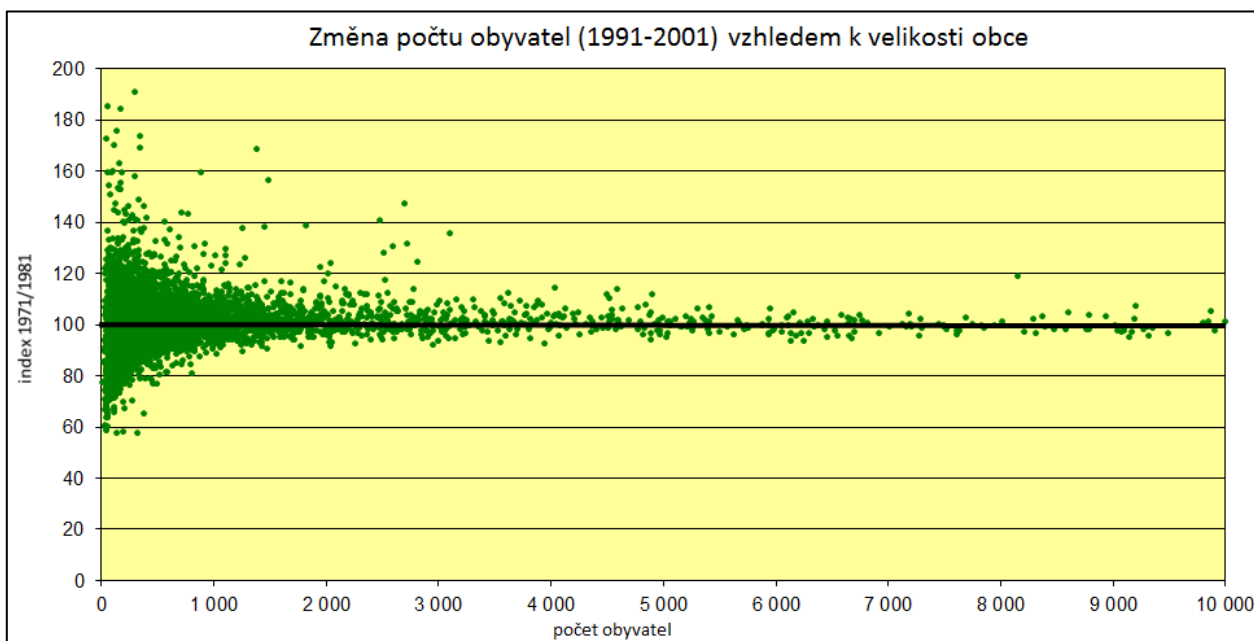
Obr. 6: Změna počtu obyvatel vzhledem k velikosti obce (1991-2001).

Zdroj: Vlastní zpracování na základě dat z *Historického lexikonu obcí*.

Tab. 7: Změna počtu obcí ve velikostních kategoriích (1991-2001).

Velikostní kategorie obce	1991		2001		změna 1991/2001 (abs.)
	abs.	%	abs.	%	
99 a méně	515	8,2	543	8,7	28
100 - 199	1 099	17,6	1 110	17,8	11
200 - 299	948	15,2	901	14,4	-47
300 - 399	679	10,9	661	10,6	-18
400 - 499	493	7,9	477	7,6	-16
500 - 999	1 259	20,2	1 280	20,5	21
1 000 - 1 999	647	10,4	652	10,4	5
2 000 - 4 999	346	5,5	363	5,8	17
5 000 - 9 999	130	2,1	130	2,1	0
10 000 - 19 999	67	1,1	68	1,1	1
20 000 - 49 999	41	0,7	41	0,7	0
50 000 a více	24	0,4	22	0,4	-2
Celkem	6 248	100,0	6 248	100,0	

Zdroj: Historický lexikon obcí, vlastní výpočty.

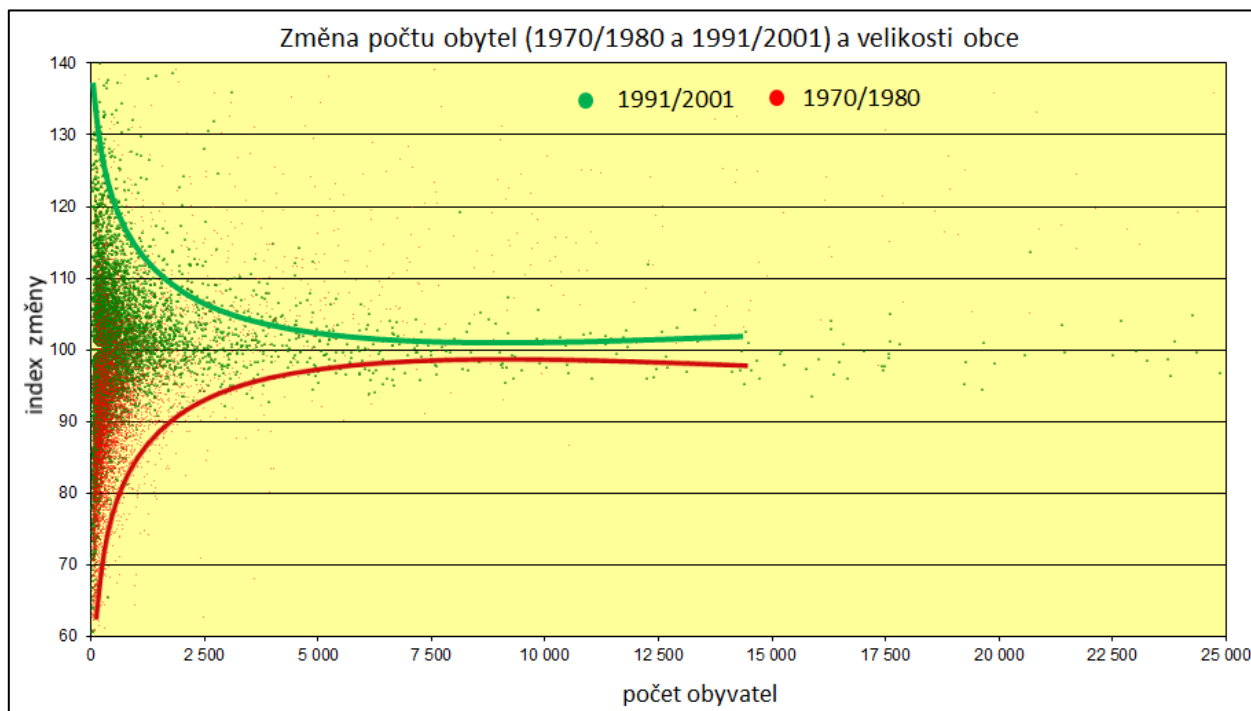


Obr. 7: Změna počtu obyvatel vzhledem k velikosti obce (1991-2001).

Zdroj: Historický lexikon obcí, vlastní výpočty.

Hlavní změny ve vývoji počtu obyvatel obcí vzhledem k jejich velikosti jsme vyjádřili graficky na obrázku 8, a to pro období 1970-1980 a 1991-2001. Jde o syntézu grafů na obrázcích 3 a 7, názorně lze vidět přemístění bodů, které představují jednotlivé obce ČR. Zatímco pro

období 1970-1980 je dominantní podíl malých obcí pod osou (červeně), pro období 1991-2001 tomu je přesně naopak.



Obr. 8: Změna počtu obyvatel vzhledem k velikosti obce (1970-1980 a 1991-2001).

Zdroj: *Historický lexikon obcí, vlastní výpočty.*

5.2 Růstové typy obcí

Metoda

Pro stanovení růstových typů obcí jsme použili následující metodu. Pro dvě poslední sledovaná období mezi cenzy (1980-1991 a 1991-2001), kde se „láme“ urbanizační proces v suburbanizační, jsme na základě studia indexů populační změny přiřadili každé obci ke každému období jedno ze čtyř znamének (-; --; +; ++) podle následujícího klíče:

Hodnota indexu (i)

$i \leq 80 \%$	--
$80 \% < i \leq 100 \%$	-
$100 \% < i \leq 120 \%$	+
$120 \% < i$	++

Dostali jsme tak 16 typů obcí podle populačního vývoje a jeho intenzity (viz tab. 8).

Tab. 8: Typy obcí podle populačního vývoje a jeho intenzity.

TYP	1980-1991	1991-2001	TYP	1980-1991	1991-2001
A	--	--	I	+	--
B	--	-	J	+	-
C	-	--	K	++	--
D	-	-	L	++	-
E	--	+	M	+	+
F	--	++	N	+	++
G	-	+	O	++	+
H	-	++	P	++	++

Zdroj: Vlastní zpracování.

První čtyři kategorie obcí A-D jsou charakteristické úbytkem obyvatelstva v obou obdobích, kdy k nejintenzivnějším poklesům dochází u obcí typu A. Dalších osm typů E-L v sobě kombinuje populační přírůstky a úbytky. Poslední čtyři typy obcí (M-P) jsou charakteristické přírůstky obyvatelstva v obou etapách, nejintenzivněji pak v kategorii poslední (P).

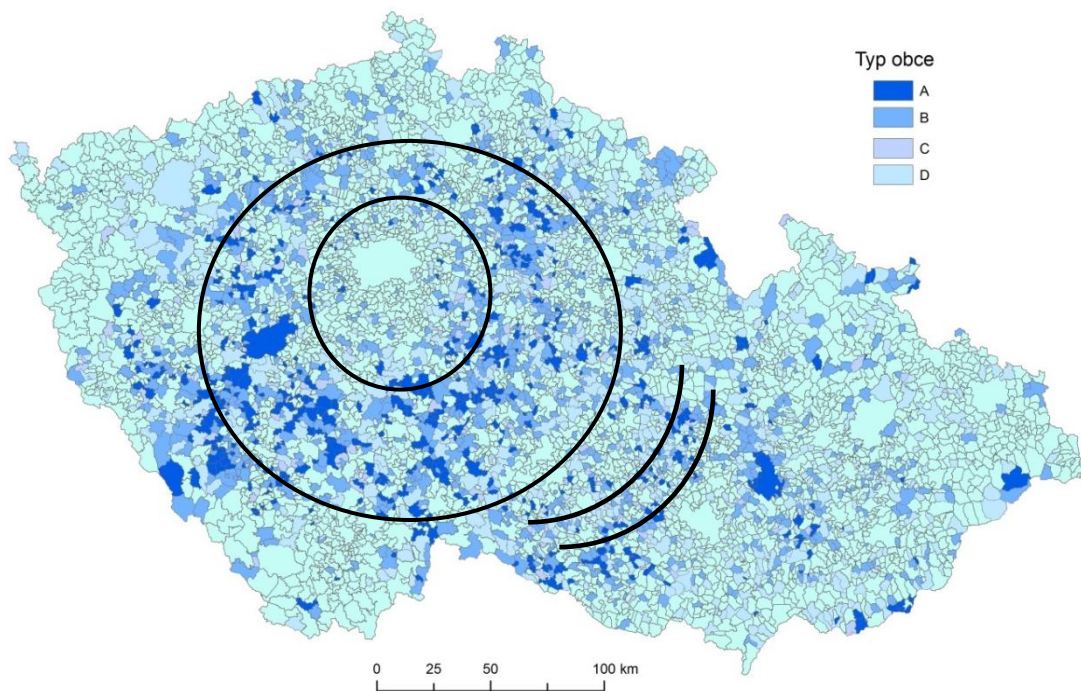
Výsledky

Tabulka 9 uvádí zastoupení obcí v jednotlivých typech. Obcí, které zaznamenávaly pouze úbytky (typy A-D) je celkem 43,0 %, obcí s kombinací růstu a poklesu (E-L) 46,5 % a zbývajících 10,5 % připadá na obce s růstem obyvatelstva v obou obdobích. Prostorově je to vyjádřeno na obr. 9.

Tab. 9: Počty obcí v jednotlivých typech podle populačního vývoje.

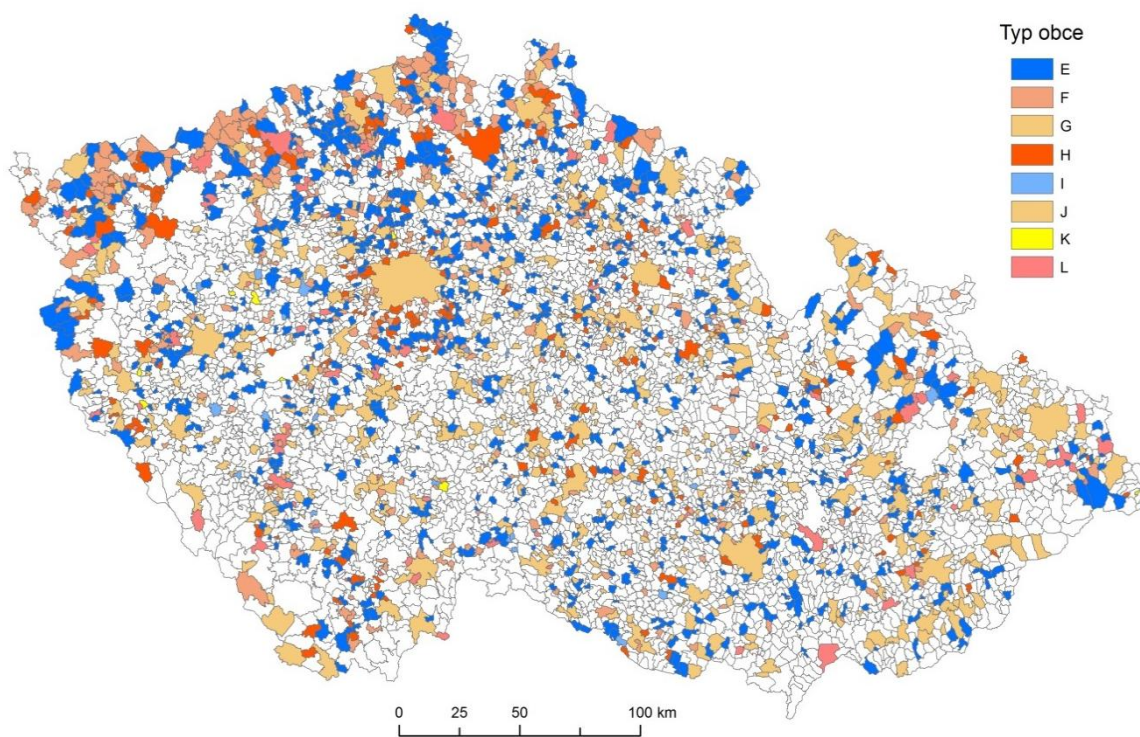
TYP	počet obcí	podíl obcí (%)	TYP	počet obcí	podíl obcí (%)
A	539	8,6	I	43	0,7
B	1 071	17,1	J	345	5,5
C	158	2,5	K	10	0,2
D	921	14,7	L	77	1,2
E	861	13,8	M	391	6,3
F	412	6,6	N	96	1,5
G	956	15,3	O	122	2,0
H	199	3,2	P	47	0,8

Zdroj: Vlastní zpracování.



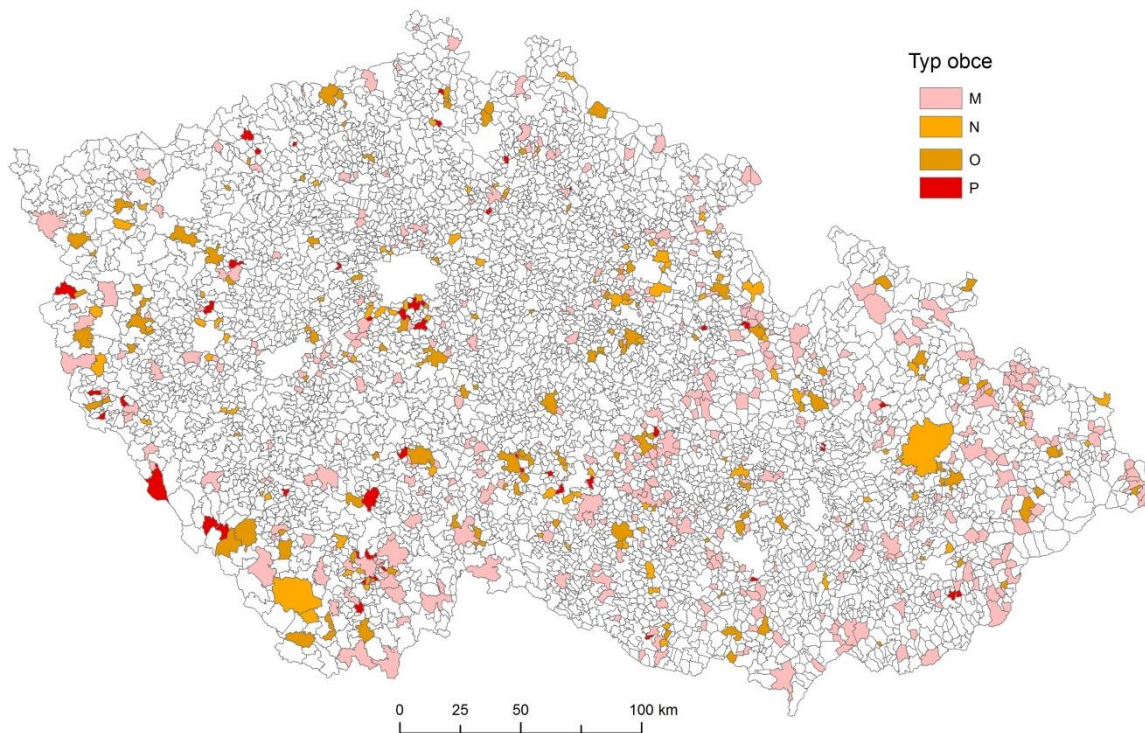
Obr. 9: Obce typu A-D.

Zdroj: Vlastní zpracování.



Obr. 10: Obce typu E-L.

Zdroj: Vlastní zpracování.



Obr. 11: Obce typu M-P.

Zdroj: Vlastní zpracování.

Generalizovaná charakteristika vymezených typů obcí:

Typy A-D

Obce, které ztrácely obyvatelstvo v obou obdobích. Nachází se především v oblastech tzv. vnitřních periferií, často při hranicích krajů. Nejlépe patrný je „prsteneček“ okolo hranic vymežujících Středočeský kraj nebo pás při hranicích krajů Vysočina a Jihomoravského (vyznačeno na obr. 9).

Typy E-H

Jde o obce s úbytkem obyvatel v prvním sledovaném období a růstem ve druhém. Lokalizované jsou v blízkém zázemí Prahy, kde se jedná o suburbanizované obce, dále se jejich významný podíl nachází v severních Čechách (v Libereckém a Ústeckém kraji) a v kraji Karlovarském. Prostorově je to vyjádřeno na obr. 10.

Typy I-L

Obce v obou sledovaných etapách rostou, jsou to hlavně obce v nejbližším zázemí velkých měst – dobře patrné v blízkosti Prahy, Brna, Ostravy, Hradce Králové nebo Pardubic. Prostorově je to vyjádřeno na obr. 10.

Typy M-P

Oproti předcházejícím typům se jedná o obce nejdříve růstové a následně s poklesem obyvatel. Představují pouze 7,6 % všech obcí a patří sem zejména větší města, která se po urbanizačním růstu začala potýkat s úbytkem obyvatel stěhujících se do zázemí. Prostorově je to vyjádřeno na obr. 11.

5.3 Změna počtu obyvatel v závislosti na vzdálenosti od centra

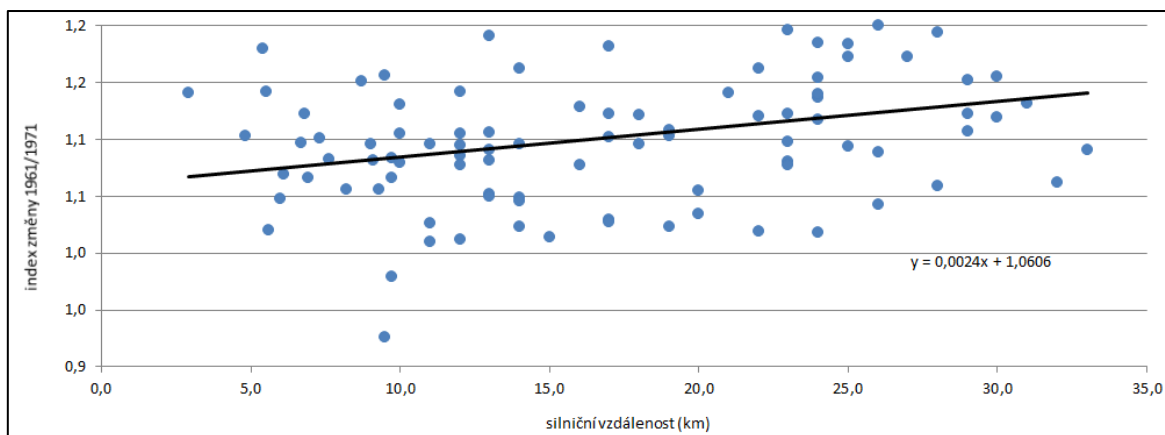
V následující podkapitole se pokusíme najít odpověď na pracovní hypotézu, zda souvisí populační vývoj obce se vzdáleností od jejího přirozeného centra a jak se vyvíjí v čase. Analýzu provedeme pro obce Olomouckého kraje, zmíněnou závislost se pokusíme změřit pomocí nástrojů korelační analýzy, konkrétně hlavně korelačního koeficientu. Pokud to situace umožní, sestrojíme matematický regresní model, který nám tuto závislost vysvětlí funkčně. Pro každou obec máme k dispozici párová data – silniční vzdálenost v km z obce do centra (*nezávisle proměnná x*) a index změny počtu obyvatel mezi vybranými obdobími (*závisle proměnná y*). Jako centra budeme na začátku uvažovat okresní města.

1. Okres Prostějov

Podařilo se nám prokázat statisticky významný vztah mezi vzdáleností od Prostějova a indexem změny počtu obyvatel. Hodnoty korelačního koeficientu pro vztah mezi indexy 1961/1970, 1970/1980, 1991/2001 a kilometrovou vzdálenost z okresního města pro všechny obce okresu byly na hladině významnosti $\alpha = 0,01$ statisticky významné. Obr. 12. ukazuje tuto závislost pro index mezi lety 1961/1970, kdy je hodnota korelačního koeficientu $r = 0,31$, což pro 96 obcí okresu (s výjimkou okresního města) postačuje k jeho statistické významnosti. Sestrojený regresní model (nejvíce se hodí model lineární) vyjadřuje populační pokles

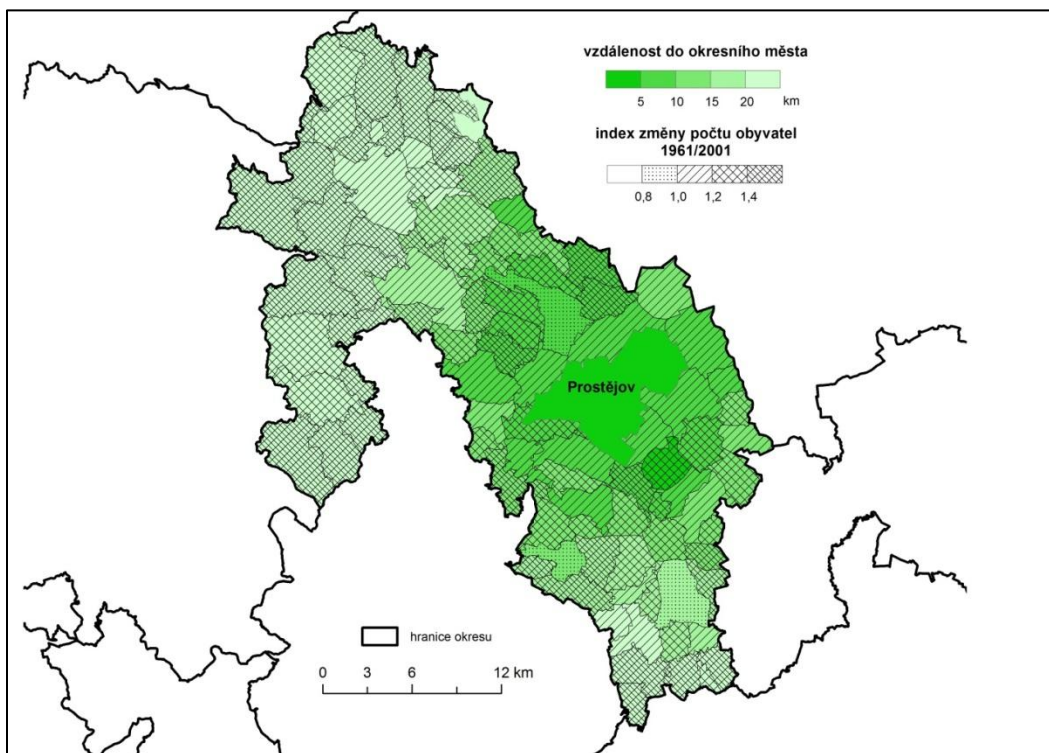
v závislosti na rostoucí vzdálenosti. Pro komplexnější vyjádření studované závislosti v prostoru a čase jsme zvolili index 1961/2001 – kartogram na obr. 13.

Pro index 1991/2001 je překvapivě tento trend stejný, znamenající pokračující urbanizační procesy, což je ale dáno tím, že se suburbanizační procesy na Prostějovsku spojené s růstem menších obcí projevují až od počátku 21. století.



Obr. 12: Vztah mezi populačním vývojem (1961-1970) a vzdáleností od okresního města.

Zdroj: Vlastní zpracování.

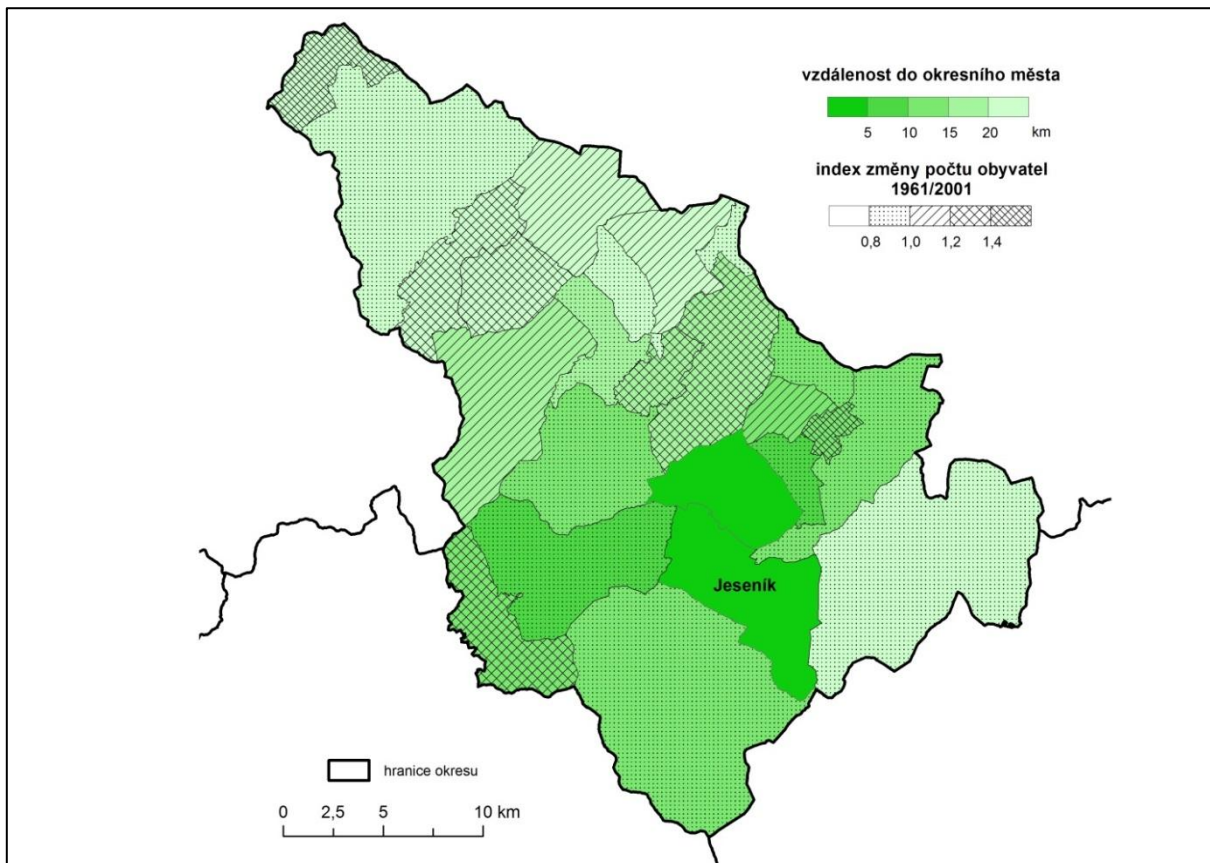


Obr. 13: Vztah mezi populačním vývojem (1961-2001) a vzdáleností od okr. města (Prostějov).

Zdroj: Vlastní zpracování.

2. Okresy Jeseník a Šumperk

V případě okresu Jeseník nastává odlišná situace. Obyvatelstvo v tomto regionu je značně nestabilní, což souvisí s velkými změnami v 2. pol. 20. století – odsun německy mluvícího obyvatelstva, následné pokusy o dosídlení, celkový charakter periferního regionu a odlišná intenzita urbanizačního procesu v čase. Přestože je u řady obcí (např. Černá Voda, Bernartice, Uhelná, Velká Kraš) zřetelný populační úbytek vzhledem ke vzdálenosti od Jeseníka, je tento jev nejprokazatelnější paradoxně až pro období 1991/2001, kdy už urbanizační trend na většině území ČR stagnuje. Pro předcházející období mezi jednotlivými cenzy se statisticky významný korelační koeficient nepodařilo prokázat, i to je doklad odlišného urbanizačního procesu regionu. V případě okresu Šumperk se statistická významnost podařila prokázat a to přes to, že se jedná o region s řadou společných rysů jako Jesenícko.

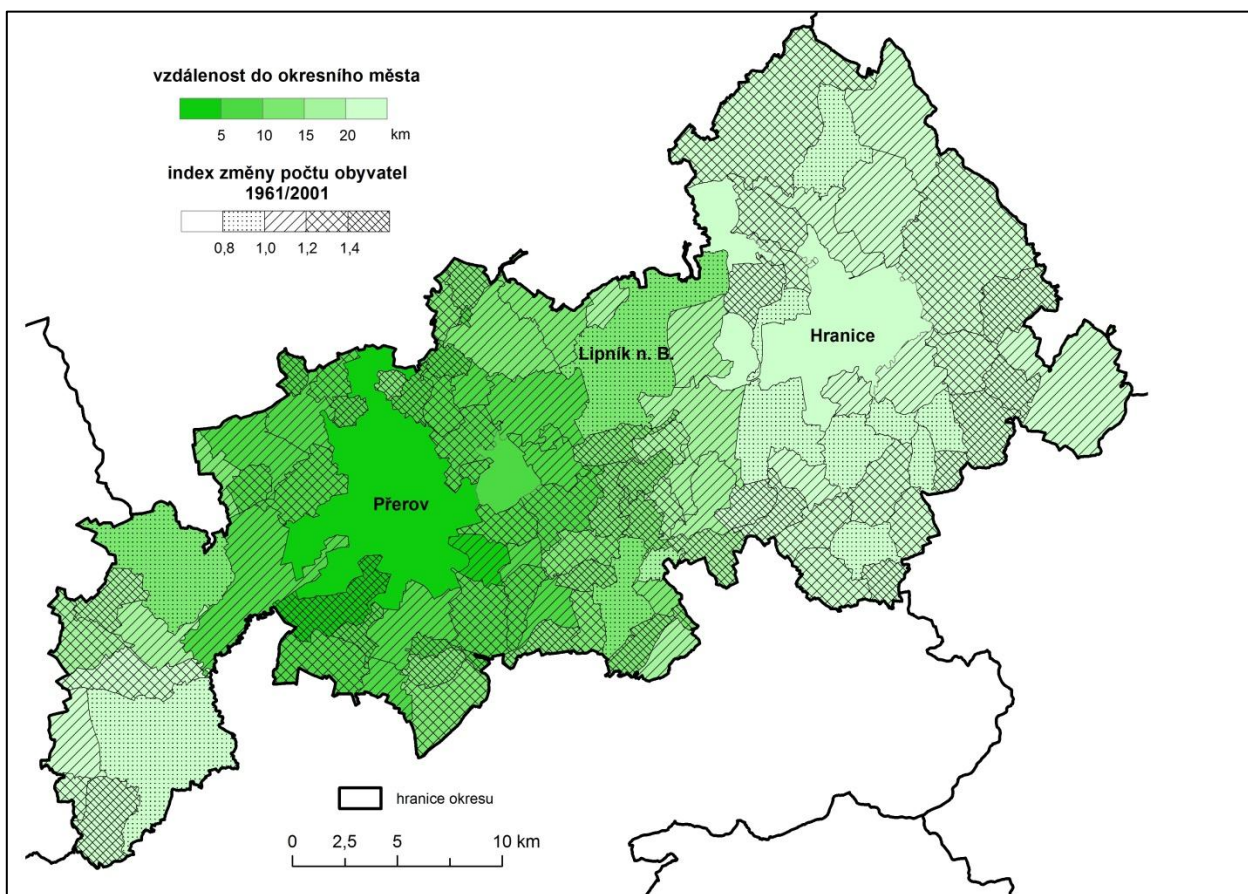


Obr. 14: Vztah mezi populačním vývojem (1961-2001) a vzdáleností od okr. města (Jeseník).

Zdroj: Vlastní zpracování.

3. Okresy Přerov a Olomouc

V případě přerovského okresu je situace ztížena tím, že se jedná o území polycentrické – dalšími přirozenými centry regionu jsou kromě Přerova také například Hranice a Lipník nad Bečvou. Tato skutečnost celou analýzu ovlivní - nepodařilo se nám prokázat statisticky významný vztah mezi změnou počtu obyvatel a vzdáleností od okresního města. Pokud bychom tuto problematiku studovali pro menší území (např. SO ORP) je vztah zřejmý (viz obr. 15). Podobný problém nastává i v případě okresu Olomouc, kde jsou dalšími centry například Litovel a Uničov.



Obr. 15: Vztah mezi populačním vývojem (1961-2001) a vzdáleností od okr. města (Přerov).

Zdroj: Vlastní zpracování.

6 ZÁVĚR

Cílem této bakalářské práce bylo zhodnotit vývoj obcí a jejich růstové typy od roku 1961 až do současnosti. První část práce je zaměřená na interpretaci několika důležitých pojmů a procesů, které jsou klíčové pro tuto práci. Ve druhé, analytické části podrobněji studujeme dynamiku populačního vývoje obcí České republiky po cenzu v roce 1961, růstové typy obcí České republiky a změny počtu obyvatel obcí vzhledem ke vzdálenosti od centra v Olomouckém kraji.

Jednotlivá data byla získána z Historického lexikonu obcí a ze statistických ročenek Českého statistického úřadu.

Urbanizace je definována jako proces, kdy dochází k růstu podílu městského obyvatelstva v rámci populace a růstu koncentrace obyvatelstva do větších sídel. Ve společnosti dochází k rychlé strukturální změně, v níž hlavní roli hraje saldová migrace z venkova, ve městech se rozvíjí průmysl, koncentrují se zde výrobní prostředky, centralizuje se kapitál. Opakem urbanizace je suburbanizace, která je definována jako přesun obyvatelstva spolu se společenskými činnostmi z jádrových měst, nebo z jiných částí metropolitních regionů, do předměstí, čímž dochází k přeměně venkovského prostředí na městské. Třetím migračním procesem je kontraurbanizace. Tento proces je definován jako stěhování lidí z měst na vzdálený venkov tj. mimo blízké zázemí měst.

Při výpočtu indexu změny počtu obyvatel vzhledem k velikosti obce jsme se zaměřili na porovnání tří období: 1970-1980, 1980-1991 a 1991-2001. V prvním období je patrný vliv urbanizace. Došlo k poklesu obyvatelstva v malých obcích, naopak větší obce rostly. Populačně ztrátové obce se nacházejí zejména v oblasti Čech, na Moravě urbanizační trend není natolik intenzivní a ve Slezsku velký podíl obcí rostl. Ve druhém období došlo k mírným změnám. Urbanizační trend pokračuje, ovšem téměř polovina měst dosáhla svého vrcholu. Většina malých obcí se stále zmenšuje. Větší obce bylo možno rozdělit do dvou podobně velkých kategorií – obce s populačním růstem a obce s populačním úbytkem. Ve třetím období dochází k prvním projevům suburbanizace. Třetí období je charakteristické populačním růstem menších obcí především v zázemí velkých měst. Velká města v tomto období spíše stagnují. Nejintenzivněji se

suburbanizace projevuje v zázemí hlavního města Prahy a v několika dalších krajských městech (např. České Budějovice, Hradec Králové).

Pro stanovení vývojových typů obcí České republiky jsme použili metodu, která nám rozdělila obce podle hodnoty indexu (i) do 16 odlišných skupin A-P. Obcí, které zaznamenávaly pouze úbytky je celkem 43,0 %. 10,5 % všech obcí rostlo v obou obdobích. Zbýlých 46,5 % obcí je charakteristických kombinací růstu a poklesu. Nejvíce obcí s poklesem obyvatelstva se nachází v oblastech tzv. vnitřních periférií (na hranicích Středočeského kraje, při hranicích krajů Vysočina a Jihomoravského kraje). Obce, které v obou etapách rostly, se nacházejí v blízkosti velkých měst, např. Prahy, Brna, Ostravy.

Pro obce Olomouckého kraje jsme provedli analýzu změny počtu obyvatel v závislosti na vzdálenosti od centra. Naším cílem bylo zjistit, zda souvisí populační vývoj obce se vzdáleností od jejího přirozeného centra a jak se vyvíjí v čase. Zmíněnou závislost jsme zjišťovali pomocí korelační analýzy (korelačního koeficientu). U okresu Prostějov se nám podařilo prokázat statisticky významný vztah mezi vzdáleností od okresního města a indexem změny počtu obyvatel. Zjistili jsme tak, že se suburbanizační procesy, spojené s růstem menších obcí na Prostějovsku, projevují až od počátku 21. století. Jiná situace byla zjištěna v okrese Jeseník. Obyvatelstvo je tomto regionu značně nestabilní, což souvisí s velkými změnami v 2. pol. 20. století. Statisticky významný korelační koeficient se nám podařilo prokázat až pro období 1991/2001, kdy již urbanizační trend na většině území ČR stagnoval, což dokládá odlišný urbanizační proces regionu. V případě okresu Šumperk se statistická významnost podařila prokázat i přes to, že se jedná o region s řadou společných rysů jako Jesenícko. V okrese Přerov byla situace ztížena tím, že se jedná o území polycentrické, kde jsou dalšími přirozenými centry regionu kromě Přerova také například Hranice a Lipník nad Bečvou. Tato skutečnost celou analýzu ovlivnila, proto se nám nepodařilo prokázat statisticky významný vztah mezi změnou počtu obyvatel a vzdáleností od okresního města. Podobný problém nastal i v případě okresu Olomouc, kde jsou dalšími centry například Litovel a Uničov.

7 SUMMARY

The main aim of this work is to evaluate the population development and growth types of municipalities in the Czech Republic since 1961 to the present. The first part is devoted to the explanation of some important concepts and processes that are crucial for this work. The second part contains detailed analytical study of the dynamics of population development of municipalities in the Czech Republic after the census in 1961, definition of growth types of municipalities and changes in population development of municipalities due to the distance from the regional centers (case study-Olomouc Region).

In the comparison of three periods 1970-1980, 1980-1991 and 1991-2001 based on indexes of population development we identified these main trends: in the first period, the process of urbanization is obvious. There has been a decline in the population in small towns, while the larger municipalities grew. Population loss of small villages is more visible in the areas of Bohemia, urbanization trend in Moravia is not so intense and in the Silesia region large share of municipalities grew. In the second observed period there was a slight change. Urbanization trend continues, however, almost half of the cities (with more than 3 000 inh.) reached its top. Most of small municipalities are still shrinking. Cities could be split into two similarly sized categories a) with population growth b) with a population decrease. In the third period we can see first aspects of suburbanization. The third period is characterized by population growth of smaller communities particularly in the hinterland of large cities. Major cities in this period are stagnating (in the sense of population development). The greatest stage of suburbanization is reflected in the hinterland of the capital-Prague and several other regional cities (e.g. Ceske Budejovice, Hradec Kralove).

For the village in the Olomouc region, we analyzed changes in the population change depending on the distance from the regional center. Our objective was to determine whether population development of communities relates with distance to its centers (capitals of districts). Mentioned dependencies are investigated by basic statistical methods (e. g. correlation analysis). We were able to demonstrate a statistically significant relationship between distance from the communities and population change.

On the basis of the indexes of population development (between 1981-1991 and 1991-2001) and their intensities we were able to categorize municipalities of the Czech Republic to 16 main development types.

8 SEZNAM POUŽITÝCH ZDROJŮ

8.1 Použitá literatura

- 1) Česká republika. Zákon č. 131/2000 Sb. o hlavním městě Praze. In: *131/2000 Sb.* Praha: Tiskárna Ministerstva vnitra, p. o., 13. 4. 2000, 39/2000. Dostupné z: <http://www.psp.cz/sqw/sbirka.sqw?cz=131&r=2000>
- 2) Česká republika. Zákon č. 128/2000 Sb. o obcích (obecním zřízení). In: *2/2003.* Praha: Tiskárna Ministerstva vnitra, p. o., 12. 4. 2000, 2/2000. Dostupné z: <http://portal.gov.cz/app/zakony/zakonInfo.jsp?idBiblio=49296&nr=128~2F2000&rpp=15#local-content>
- 3) Česká republika. Novela zákona č. 234/2006 Sb. Praha: Tiskárna Ministerstva vnitra, p. o., 1. 7. 2006, 76/2006. Dostupné z: http://www.pravnipredpisy.cz/predpisy/ZAKONY/2006/234006/Sb_234006_-----_.php
- 4) Česká republika. Ústava České republiky. In: *1/1993.* Praha: Tiskárna Ministerstva vnitra, p. o., 16. 12. 1992, 1/1993. Dostupné z: <http://www.psp.cz/docs/laws/constitution.html>
- 5) ČESKÝ STATISTICKÝ ÚŘAD. *Historický lexikon obcí České republiky 1869-2005.* 1. vydání. Praha: Daranus, s.r.o., 2006, 759 s. ISBN 80-250-1277-8. Dostupné z: <http://www.czso.cz/csu/2004edicniplan.nsf/p/4128-04>
- 6) HALÁS, Marián et al. Urbánní a suburbánní prostor Olomouce: Teoretické přístupy, vymezení, typologie. *Geografický časopis.* 2012, roč. 64, č. 4, s. 289-310. Dostupné z: <http://www.sav.sk/journals/uploads/02221052Halas%20et%20al..pdf>
- 7) HENDL, Jan. *Přehled statistických metod: Analýza a metaanalýza dat.* 3. přepracované vydání. Praha: Portál, s. r. o., 2009, 696 s. ISBN 978-80-7367-482-3.

- 8) IVANIČKA, Koloman. *Základy teórie a metodológie socioekonomickej geografie*. 2. vydání. Bratislava: Slovenské pedagogické nakladateľstvo v Bratislave, 1987, 448 s. ISBN 067-099-87.
- 9) MINISTERSTVO PRO MÍSTNÍ ROZVOJ ČR. *Rozvojové možnosti obcí*. 1. vydání. Praha: Ministerstvo pro místní rozvoj ČR, 2010, 52 s. ISBN 978-80-87147-29-0. Dostupné z: <http://www.garep.cz/o-firme/publikace/>
- 10) PONÍŽILOVÁ, Kateřina. *Historický vývoj počtu obcí na území českého státu*. Praha, 2010. Dostupné z: http://www.vse.cz/vskp/show_evskp.php?evskp_id=21147. Bakalářská práce. Vysoká škola ekonomická v Praze. Vedoucí práce Ing. Markéta Weingärtnerová.
- 11) ŠÝKORA, Luděk et al. *Suburbanizace: a její sociální, ekonomické a ekologické důsledky*. Praha: Ústav pro ekopolitiku, o. p. s., 2002, 191 s. ISBN 80-901914-9-5.
- 12) ŠAŠINKA, Petr. *Malé obce v České republice*. Brno, 2011. Diplomová práce. Masarykova univerzita. Vedoucí práce RNDr. Josef Kunc, Ph.D.
- 13) ŠIMON, Martin. *Teoretické přístupy ke studiu urbanizace*. Praha, 2006. Dostupné z: <http://urbanizace.wz.cz/>. Bakalářská práce. Univerzita Karlova v Praze. Vedoucí práce RNDr. Martin Ouředníček, Ph.D.
- 14) ŠIMON, Martin a Klára ŠUSTROVÁ. Opuštění městského způsobu života? Analýza vybraných aspektů migrace na venkov. In: *Nové sociálně prostorové nerovnosti, lokální rozvoj a kvalita života*. [online]. Plzeň, 2011, 2012 [cit. 2013-05-08]. Dostupné z: <http://web.natur.cuni.cz/ksgrrsek/urrlab/?kontraurbanizace=>
- 15) ŠIMON, M. (2011): Kontraurbanizace: chaotický koncept? *Geografie*, 116, č. 3, s. 231–255. Dostupné z: <http://web.natur.cuni.cz/ksgrrsek/urrlab/?kontraurbanizace=>

8.2 Internetové zdroje

- 1) Český Statistický úřad: Demografická ročenka měst (2002 až 2011). *Český Statistický úřad* [online]. 27. 9. 2012, 10. 10. 2012 [cit. 2013-04-14]. Dostupné z: <http://www.czso.cz/csu/2012edicniplan.nsf/p/4018-12>
- 2) Český statistický úřad: Vývoj počtu obcí v České republice podle krajů (stav k 1. 1.). Český statistický úřad: Česká republika od roku 1989 v číslech [online]. 2013, 10. 4. 2013 [cit. 2013-05-05]. Dostupné z: http://www.czso.cz/cz/cr_1989_ts/0201.pdf
- 3) Český Statistický úřad: Územní změny, počty obyvatel, narození, zemřelí, stěhování (1971-2011). Český Statistický úřad [online]. 2012 [cit. 2013-04-14]. Dostupné z: http://www.czso.cz/cz/obce_d/index.htm
- 4) Portál územního plánování: Oficiální portál Ústavu územního rozvoje z oblasti územního plánování. *Portál územního plánování* [online]. 2002, 23. 11. 2012 [cit. 2013-05-06]. Dostupné z: <http://portal.uur.cz/spravni-usporadani-cr-organy-uzemniho-planovani/obce.asp>
- 5) Útvar rozvoje hlavního města Prahy: Územní a správní členění města. *Útvar rozvoje hlavního města Prahy* [online]. 2010 [cit. 2013-05-06]. Dostupné z: <http://www.urm.cz/cs/clanek/208/uzemni-a-spravni-cleneni-mesta>

9 SEZNAM TABULEK

Tabulka č. 1: Základní kompetence obcí	13
Tabulka č. 2: Vývoj počtu obcí na území českého státu ve vybraných letech	16
Tabulka č. 3: Vývoj počtu obcí na území českého státu v posledních čtrnácti letech	16
Tabulka č. 4: Vývoj počtu obyvatel ve statutárních městech v letech 1971–2011 (vždy k 31. 12.)	20
Tabulka č. 5: Změna počtu obcí ve velikostních kategoriích (1970-1980)	28
Tabulka č. 6: Změna počtu obcí ve velikostních kategoriích (1980-1991)	30
Tabulka č. 7: Změna počtu obcí ve velikostních kategoriích (1991-2001)	32
Tabulka č. 8: Typy obcí podle populačního vývoje a jeho intenzity	34
Tabulka č. 9: Počty obcí v jednotlivých typech podle populačního vývoje	34

10 SEZNAM OBRÁZKŮ

Obr. 1: Statutární města České republiky	19
Obr. 2: Územně administrativní vývoj Prahy	22
Obr. 3: Změna počtu obyvatel vzhledem k velikosti obce (1970-1980)	28
Obr. 4: Změna počtu obyvatel vzhledem k velikosti obce (1970-1980)	29
Obr. 5: Změna počtu obyvatel vzhledem k velikosti obce (1980-1991)	30
Obr. 6: Změna počtu obyvatel vzhledem k velikosti obce (1991-2001)	31
Obr. 7: Změna počtu obyvatel vzhledem k velikosti obce (1991-2001)	32
Obr. 8: Změna počtu obyvatel vzhledem k velikosti obce (1970-1980 a 1991-2001)	33
Obr. 9: Obce typu A-D	35
Obr. 10: Obce typu E-L	35
Obr. 11: Obce typu M-P	36
Obr. 12: Vztah mezi populačním vývojem (1961-1971) a vzdáleností od okresního města	38
Obr. 13: Vztah mezi populačním vývojem (1961-1971) a vzdáleností od okr. města (Prostějov)	38
Obr. 14: Vztah mezi populačním vývojem (1961-1971) a vzdáleností od okr. města (Jeseník)	39
Obr. 15: Vztah mezi populačním vývojem (1961-1971) a vzdáleností od okr. města (Přerov)	40