

UNIVERZITA PALACKÉHO V OLMOUCI

Přírodovědecká fakulta

Katedra geografie

Přemysl RYNDA

**VLIV EKONOMICKÉ KRIZE NA SITUACI NA TRHU PRÁCE
V OKRESE UHERSKÉ HRADIŠTĚ**

Bakalářská práce

Vedoucí práce: doc. RNDr. Václav TOUŠEK, CSc.

Olomouc 2013

Prohlašuji, že jsem zadanou bakalářskou práci vypracoval samostatně pod vedením doc. RNDr. Václava Touška, CSc. a v seznamu jsem uvedl veškerou použitou literaturu a zdroje.

V Olomouci, dne 9. ledna 2013

.....

Podpis

Děkuji doc. RNDr. Václavu Touškovi, CSc. za pomoc, vstřícný přístup, cenné rady, názory a připomínky, které mi poskytl v průběhu vypracování této práce.

UNIVERZITA PALACKÉHO V OLOMOUCI
Přírodovědecká fakulta
Akademický rok: 2010/2011

ZADÁNÍ BAKALÁŘSKÉ PRÁCE
(PROJEKTU, UMĚLECKÉHO DÍLA, UMĚLECKÉHO VÝKONU)

Jméno a příjmení: **Přemysl RYNDA**
Osobní číslo: **R09065**
Studijní program: **B1301 Geografie**
Studijní obor: **Regionální geografie**
Název tématu: **Vliv ekonomické krize na situaci na trhu práce v okrese
Uherské Hradiště (regionálně geografická analýza)**
Zadávací katedra: **Katedra geografie**

Z á s a d y p r o v y p r a c o v á n í :

Cílem bakalářské práce je zhodnotit vliv ekonomické krize na vývoj zaměstnanosti a nezaměstnanosti v období 2008-2011.

- Stručná geografická charakteristika studovaného území
- Hodnocení vývoje situace na trhu práce po roce 1989
- Ekonomická krize (rozběr názorů v odborné literatuře)
- Krize a studované území (regionálně geografická analýza)
- Případné studie (vliv krize na 3 velké zaměstnavatele studovaného území)- realizace dotazníkového šetření
- Krize a problémové skupiny obyvatel z hlediska uplatitelnosti na trhu práce
- Souhrn zjištěných poznatků

Rozsah grafických prací: **Podle potřeb zadání**
Rozsah pracovní zprávy: **5 000 - 8 000 slov**
Forma zpracování bakalářské práce: **tištěná/elektronická**

Seznam odborné literatury:

Geografická literatura: Smith A., Novák V., Šerý O., Lauko V., Rachwal T.a další
Statistická a ekonomická literatura: analýzy D. Dubské

Vedoucí bakalářské práce: **Doc. RNDr. Václav Toušek, CSc.**
Katedra geografie

Datum zadání bakalářské práce: **17. června 2011**

Termín odevzdání bakalářské práce: **30. dubna 2012**

L.S.

Prof. RNDr. Juraj Ševčík, Ph.D.
děkan

Doc. RNDr. Zdeněk Szczyrba, Ph.D.
vedoucí katedry

V Olomouci dne 17. června 2011

OBSAH

1. ÚVOD.....	6
2. REŠERŠE LITERATURY	7
2.1 Vlastivědná a geografická literatura	7
2.2 Literatura popisující trh práce.....	7
2.3 Literatura zahrnující ekonomickou krizi.....	8
3. ZDROJE DAT A METODIKA PRÁCE	9
4. VYMEZENÍ ÚZEMÍ A ZÁKLADNÍ CHARAKTERISTIKA	11
5. FYZICKOGEOGRAFICKÁ CHARAKTERISTIKA	12
6. VÝVOJ ZAMĚSTNANOSTI V LETECH 1989 - 1999	14
6.1 Změny v sektorové struktuře.....	14
6.2 Změny v odvětvové struktuře průmyslu.....	16
6.3 Největší zaměstnavatelé.....	19
7. VÝVOJ ZAMĚSTNANOSTI V LETECH 2001 - 2011	21
7.1 Změny v sektorové struktuře	21
7.2 Změny v odvětvové struktuře průmyslu	22
7.3 Studie vybraného zaměstnavatele	25
8. NEZAMĚSTNANOST	27
9. ANALÝZA TRHU PRÁCE V OKRESE UHERSKÉ HRADIŠTĚ V OBDOBÍ EKONOMICKÉ KRIZE	29
10. RIZIKOVÉ SKUPINY OBYVATEL	32
10.1 Dlouhodobě nezaměstnaní	32
10.2 Osoby s nízkým vzděláním	32
10.3 Osoby starší 50 let.....	33
10.4 Osoby se zdravotním postižením	34
10.5 Ženy pečující o dítě	34
10.6 Absolventi škol a mladiství.....	35
11. CIZINCI.....	37
12. ZÁVĚR	39
13. SHRNUTÍ	40
14. SEZNAM POUŽITÝCH ZDROJŮ	41
14.1 Tištěná literatura.....	41
14.2 Internetové zdroje	41
15. SEZNAM PŘÍLOH.....	43

1. ÚVOD

Ekonomická krize pronikla do Evropy v září roku 2008 a téměř ve všech zemích Evropské unie zapříčinila hospodářský propad. Zpočátku se jednalo o krizi hypoteční, která vypukla ve Spojených státech amerických, což mělo za následek krach několika amerických bank (*Spěváček - Vintrová, 2010*). Následně přerostla v krizi finanční a poté v krizi ekonomickou, jež postupně zasáhla i Českou republiku a nevyhnula se ani uherskohradištskému okresu.

Předmětem bakalářské práce je zhodnotit vliv ekonomické krize na vývoj zaměstnanosti a nezaměstnanosti v letech 2008 - 2011 formou regionálně geografické analýzy. Zájmovým územím je okres Uherské Hradiště, který rovněž poslouží jako územně statistická jednotka dané problematiky. Protože se před rokem 1989 jednalo o poměrně hospodářsky silný okres s několika významnými podniky, je práce zaměřena i na období změny politického systému, charakteristického především přechodem od centrálně plánovaného hospodářství k tržnímu. Transformace, doprovázená privatizací velkých státních podniků spolu s hromadným propouštěním zaměstnanců, měla za následek zvýšení nezaměstnanosti. Proto se v práci zaměříme i na situaci na trhu práce v období ekonomické transformace. Stěžejní cíle práce můžeme tedy shrnout do následujících bodů:

- provést stručnou geografickou charakteristiku vymezeného území
- zhodnotit vývoj zaměstnanosti v letech 1989 - 1999 a 2001 - 2011
- blíže rozvést nezaměstnanost od počátku 90. let 20. století až po současnost
- analyzovat trh práce v okrese během období krize
- popsat problémové skupiny obyvatel z hlediska uplatnitelnosti na trhu práce
- uskutečnit případnou studii vybraného zaměstnavatele

2. REŠERŠE LITERATURY

2.1 *Vlastivědná a geografická literatura*

Mezi nejvýznamnější autory, mapující historii uherskohradištského okresu, patří bezesporu Bedřich Beneš Buchlovan, po němž nese pojmenování i městská knihovna v Uherském Hradišti. Vynikal především jako básník, knihovník a překladatel, ale řadu děl ze své tvorby věnoval právě rodnému Uherskohradištsku. Mezi nejpopulárnější můžeme zařadit *Putovník po hradištském Slovácku (1948)*, psaný formovou průvodce, ve kterém autor zachycuje přírodní ráz krajiny, lidové tradice, zvyky a charakterizuje jednotlivé obce. Další neméně známou osobností je Jan Skácel. V díle *Z dějin Slovácka (1958)* podává ucelený obraz vývoje Slováckého regionu od pravěku až po období socialismu. Ovšem za nejprínosnější materiál k danému tématu lze považovat publikaci zvanou *Zahrada Moravy (1985)*. Přehledně zpracované dílo popisuje poměry v okrese od nejstarších dob, avšak převážná část je věnována období mezi lety 1948 - 1989. Pojednává o vývoji průmyslu, zemědělství a zachycuje nejdůležitější události v okrese. Pro klimatický přehled dané oblasti poslouží publikace E. Quitta – *Klimatické oblasti Československa (1971)*.

2.2 *Literatura popisující trh práce*

Jak již bylo zmíněno v úvodu, přechod České republiky (ČR) k tržnímu hospodářství v tzv. přechodovém období měl za následek růst míry nezaměstnanosti. Proto se po roce 1989 vynořila celá řada autorů, mapujících danou problematiku. Pro bližší seznámení a přehled daného období poslouží publikace Vojtěcha Spěváčka a kol zvaná *Transformace české ekonomiky: politické, ekonomické a sociální aspekty (2002)*. Mezi další osoby publikačně činné patří Petr Mareš - *Nezaměstnanost jako sociální problém (1994)* a Božena Buchtová - *Nezaměstnanost: psychologický, ekonomický a sociální problém (2002)*. V této tvorbě autoři, jak již název napovídá, zachycují nezaměstnanost jako vážný společenský problém, jenž se promítne do kvality lidského života. Rovněž se zabývají jednotlivými příčinami, v jejichž důsledku krize vzniká. Podkladem pro rizikové skupiny, které se vyskytují na trhu práce, se stala publikace od

Pavla Kuchaře *Trh práce - sociologická analýza (2007)*. Nelze opomenout ani výzkumná pracoviště v ČR, která se trhem práce zabývají. Důležitou úlohu zastává Výzkumný ústav práce a sociálních věcí (VÚPSV). V rámci VÚPSV vydává Milada Horáková bulletiny, ve kterých se zabývá mezinárodní pracovní migrací. Mezi další podobná pracoviště můžeme zařadit Fakultu sociálních studií Masarykovy univerzity v Brně.

2.3 Literatura zahrnující ekonomickou krizi

Z tuzemské scény se ekonomické krizi věnuje uznávaný ekonom a žurnalista Lukáš Kovanda. Během své kariéry uveřejnil mnoho rozhovorů s významnými světovými ekonomy, včetně řady laureátů Nobelovy ceny. Tento soubor hovorů se objevil i v publikaci *Příběh dokonalé bouře a hovory (nejen) s laureáty Nobelovy ceny o finanční krizi (2009)*. Kniha obsahuje analýzu současné světové krize a pojednává o příčinách, které předznamenaly její vznik. V roce 2011 dále autor vydává koncepčně navazující dílo *Příběh dluhové smršti a hovory (nejen) s laureáty Nobelovy ceny o dopadech finanční krize*, jehož ústředním tématem je evropská dluhová krize, která se projevila především v Řecku. Význačnou osobností je rovněž Drahomíra Dubská. Její studie *Dopady světové finanční krize na ekonomiku České republiky (2011)* se zaměřuje na ekonomický vývoj ČR v době trvání krize. Za zmínku stojí práce autorů J. B. Fostera a F. Magdoffa nesoucí název *Velká finanční krize: příčiny a následky (2009)*, která vznikala ještě dříve, než samotná krize vypukla. Autoři se snaží nastínit jednotlivé aspekty, vedoucí ke vzniku krize, její průběh a dopady v budoucnu.

3. ZDROJE DAT A METODIKA PRÁCE

V úvodu práce jsme se zabývali fyzickogeografickou charakteristikou okresu a jeho vymezením. Zde jsme aplikovali data, poskytnutá Krajskou správou Českého statistického úřadu ve Zlíně. Informace jsme také čerpali z výročních zpráv za roky 2008 - 2010, které byly poskytnuty Úřadem práce v Uherském Hradišti.

Za účelem porovnání dat za okres s daty celorepublikovými byla použita tzv. komparativní (neboli srovnávací) metoda.

Při vypracovávání odvětvové a sektorové struktury jsme data porovnávali v absolutních i relativních hodnotách (podíl počtu zaměstnaných osob v daném průmyslovém odvětví či sektoru národního hospodářství na celkové pracovní síle). Následně jsme uplatnili také index specializace. Ten jsme vypočítali jako poměr podílu za okres a podílu za Českou republiku.

Zhodnocení vývoje zaměstnanosti v roce 2001 umožnila data ze sčítání lidu, domů a bytů (SLDB) z téhož roku.

Údaje ze čtvrtletních statistik nezaměstnanosti (1990 - 2008), dostupné na integrovaném portálu Ministerstva práce a sociálních věcí (IP MPSV), posloužily při zpracování vývoje nezaměstnanosti. K porovnání údajů jsme použili tzv. míru nezaměstnanosti. Tento ukazatel jsme vypočítali jako poměr celkového počtu uchazečů o zaměstnání (evidovaných na úřadu práce) a pracovní síly (tedy osob schopných pracovat), vyjádřený v procentech. Počet uchazečů na 1 volné pracovní místo jsme spočítali jako podíl celkového počtu uchazečů o zaměstnání (evidovaných na úřadu práce) a celkového počtu volných pracovních míst. V roce 2004, v souvislosti se vstupem ČR do Evropské unie, byla tato metodika pozměněna. Celkový počet uchazečů nahradil počet dosažitelných uchazečů, kteří mohou bezprostředně nastoupit do zaměstnání, v případě vhodné pracovní nabídky. Mezi dosažitelné uchazeče se tedy nepočítají například osoby ve vazbě, v pracovní neschopnosti či ve výkonu trestu.

Předposlední kapitola pojednává o ohrožených skupinách z hlediska uplatnitelnosti na trhu práce, mezi které patří osoby nezaměstnané po dobu delší 12 měsíců, osoby se zdravotním postižením, obyvatelé starší 50 let, osoby s nejnižším vzděláním či ženy pečující o dítě. Data za období 2007 - 2011 jsme získali ze statistik nezaměstnanosti, dostupných na IP MPSV. Zde jsme jednotlivé skupiny srovnávali na

úrovni okresů v rámci Zlínského kraje. U skupiny mladistvých a absolventů jsme pracovali s indexem růstu, představujícím řetězový index.

Závěrečná část této práce byla věnována cizincům. Potřebné údaje poskytly bulletiny č. 19 - 27 od Milady Horákové, které se nacházejí na webu VÚPSV.

4. VYMEZENÍ ÚZEMÍ A ZÁKLADNÍ CHARAKTERISTIKA

Okres Uherské Hradiště spadá pod Zlínský kraj a nachází se v jeho jihozápadní části. Sousedí se třemi okresy - na severovýchodě se zlínským, na severozápadě s kroměřížským a na jihozápadě s hodonínským. Plochou 991 km² je třetím největším okresem Zlínského kraje (tvoří tak přibližně 25 % jeho rozlohy). Je zde evidováno 143 814 obyvatel (k 31. 12. 2011), z toho téměř polovina žije ve městech. Hustota zalidnění má hodnotu 145,5 obyvatel na 1 km². Průměrný věk obyvatel se pohybuje kolem 41 let. Okres tvoří 78 obcí (z toho 7 měst a 3 městyse) a v důsledku reformy státní správy z roku 2003 byl rozdělen na dva správní obvody obcí s rozšířenou působností: SO ORP Uherské Hradiště a SO ORP Uherský Brod (*ČSÚ Zlín, 2012*).

V okrese se nachází 13 průmyslových zón o celkové výměře 201,4 hektarů. Pro investory by mohly být zajímavé i brownfieldy, kterých je nyní evidováno 13 o celkové výměře 59 hektarů. Hlavní koncentrace pracovních příležitostí je v pěti sídelních centrech (trojměstí Uherské Hradiště - Staré Město - Kunovice a dále Uherský Brod, Uherský Ostroh, Hluk a Bojkovice).

Úrodné půdy podél toku řeky Moravy poskytují kvalitní základnu pro zemědělskou činnost. Pěstuje se zde hlavně obilí a kukuřice, ale velmi častý je také výskyt vinic a ovocných sadů. Pro karpatské podhůří je naopak typičtější pastevectví a chov dobytka.

Přestože okres neprotíná žádná dálnice ani rychlostní komunikace, lze říci, že dopravní dostupnost je na poměrně kvalitní úrovni. Zajišťuje ji především silnice I. třídy I/50, vedoucí z Brna přes Buchlovské hory, Uherské Hradiště a Uherský Brod až k hraničnímu přechodu Starý Hrozenkov, odtud dále pokračuje na Slovensko. Silnice I/50 je zároveň součástí velmi významné evropské silnice E50 (propojující ruskou Machačkalu s francouzským Brestem), která je se svou délkou přes 5000 km druhou nejdelší evropskou silnicí I. třídy. Další důležitou tepnou, křižující okres, je silnice I. třídy I/55 s celkovou délkou 141,697 km. Prochází Olomouckým, Zlínským a Jihomoravským krajem, kde u hraničního přechodu Poštorná míří do Rakouska (*ŘSD, 2012*). Oblast protíná mezinárodní železniční trať a také vodní cesta Baťův kanál. Za zmínku stojí taktéž neveřejné letiště v Kunovicích.

5. FYZICKOGEOGRAFICKÁ CHARAKTERISTIKA

Z hlediska geomorfologického členění ČR lze danou oblast zařadit do provincie České vysočiny a Západopanonské pánve, subprovincie Vídeňské pánve a vnějších Západních Karpat a do oblasti Jihomoravské pánve, Středomoravských Karpat a Slovensko - moravských Karpat (*Geoportal, 2012*).

Centrem okresu se vine nížina Dolnomoravského úvalu, která na západě přechází do pohoří Chřibů s nejvyšším bodem Brdo (587 m n. m.). Na severovýchodě přiléhá území Vizovických vrchů a na jihovýchodě se rozléhá pásmo Bílých Karpat s nejvyšším vrcholem Velká Javořina (970 m n. m.), ležící na moravskoslovenské hranici. Lesní plochy zaujímají přibližně 30 % celkové rozlohy území a na zemědělskou půdu připadá necelých 60%. Mezi nejrozšířenější typy půd patří hnědé půdy a velmi úrodné černozemě, nacházející se podél toku řeky Moravy. V oblasti těžby nerostných surovin Uherskohradištsko příliš nevyniká. Těží se zde pouze kámen, štěrkopísky a cihlářské hlíny (*ČSÚ Zlín, 2012*).

Území lze na základě mapy Klimatické poměry ČSR (*Quitt 1977*) zařadit do oblasti mírně teplé (MT - 10), čímž se řadí mezi nejteplejší místa v ČR. Její základní charakteristiky jsou: dlouhé, teplé a mírně suché léto. Krátké přechodné období se vyznačuje mírně teplým jarem a mírně teplým podzimem. Zima je krátká, mírně teplá a velmi suchá, s krátkým trváním sněhové pokrývky. Okres se na základě členitosti reliéfu dělí na teplejší nížinnou část a chladnější část Bílých Karpat. Hodnota průměrné roční teploty kolísá v rozmezí 7 - 9 °C.

Tab. 1: Klimatická charakteristika mírně teplých oblastí

Klimatická charakteristika	Klimatická oblast
	MT - 10
Počet letních dnů	40 - 50
Počet dnů s průměrnou $t \geq 10^{\circ}\text{C}$	140 - 160
Počet mrazových dnů	110 - 130
Počet ledových dnů	30 - 40
Průměrná teplota v lednu ($^{\circ}\text{C}$)	-2 až -3
Průměrná teplota v červenci ($^{\circ}\text{C}$)	17 - 18
Průměrná teplota v dubnu ($^{\circ}\text{C}$)	7 - 8
Průměrná teplota v říjnu ($^{\circ}\text{C}$)	7 - 8
Průměrný počet dnů se srážkami ≥ 1 mm	90 - 100
Srážkový úhrn ve vegetačním období (mm)	350 - 400
Srážkový úhrn v zimním období (mm)	200 - 250
Počet dnů se sněhovou pokrývkou	50 - 60

Počet dnů zamračených	120 – 150
Počet dnů jasných	40 – 50

Zdroj: Tolasz, R. a kol., 2007

Celá oblast náleží do úmoří Černého moře a povodí řeky Moravy, která je zároveň nejvýznamnějším tokem v rámci území. Mezi její největší přítoky patří Olšava. Pro říční nivu řeky Moravy je charakteristický výskyt lužních lesů, meandrů, tůní a mrtvých ramen, které vznikly redukcí hlavního vodního toku v minulosti. Řada těchto lokalit je zapsána na seznamu chráněných míst evropského významu NATURA 2000. Po vytěžení štěrkopísku u Ostrožské Nové Vsi vznikla nádrž, jež zásobuje vodou převážnou část okresu. V červenci roku 1997 zasáhly Uherskohradištsko ničivé záplavy. Několik dní se zde vyskytovaly vydatné srážkové úhrny, kdy množství protékající vody překročilo průtočnou kapacitu koryta řeky Moravy a voda, vystupující nad úroveň břehů, zaplavila obec Uherské Hradiště.

V roce 1980 byla v jihovýchodní části okresu vyhlášena Chráněná krajinná oblast Bílé Karpaty, která se rozprostírá podél státní hranice se Slovenskem. Zasahuje na území tří okresů – zlínského, uherskohradištského a hodonínského. Na ploše 746,6 km² nalezneme tisíce hektarů jedinečných květnatých luk s roztroušenými dřevinami, představující typický krajinný ráz Bílých Karpat. Z přírodovědného hlediska jsou tyto květnaté karpatské louky pozoruhodné především bohatostí rostlinných společenstev s vysokým zastoupením kriticky ohrožených druhů rostlin. Díky tomu patří k nejcennějším lučním biotopům Evropy a jsou studijní plochou světového významu. Bílé Karpaty se staly pojmem především jako území s nejvyšší diverzitou a s největší kvantitou orchidejí ve střední Evropě (CHKO Bílé Karpaty, 2012).

6. VÝVOJ ZAMĚSTNANOSTI V LETECH 1989 - 1999

6.1 Změny v sektorové struktuře

Před politickým převratem, jenž proběhl roku 1989, jsme patřili mezi nejvyspělejší země tehdejšího východního bloku. Následný přerod od centrálně řízené ekonomiky k tržní vyústil ke změnám zaměstnanosti v sektorové struktuře národního hospodářství. Za následek měl také zvýšení míry nezaměstnanosti. Řada státních podniků byla privatizována a přešla tak do soukromého vlastnictví.

Z tabulky 1 je zřejmé, že roku 1989 v našem státě dominoval sekundární sektor, zaměstnávající přibližně polovinu ekonomicky aktivního obyvatelstva. Uherskohradištsko následovalo tento trend a dokonce překročilo celorepublikový průměr o 4 procentní body. To můžeme přičíst především velkým průmyslovým podnikům, které se zde budovaly již od 30. let 20. století. Nejvyšší hodnoty indexu specializace dosahoval primární sektor. Přestože sektor služeb se na zaměstnanosti podílel významnou měrou, za sekundérem hluboce zaostával.

Území okresu bylo tradiční zemědělskou oblastí, kde úrodnou říční nivou podél řeky Moravy využívali první obyvatelé už od střední doby kamenné. Po roce 1948 zde začala vznikat jednotná zemědělská družstva (JZD), zemědělská výroba byla stále intenzivnější a vrcholu dosáhla právě v 80. letech 20. Století (*Zahrada Moravy, 1985*).

Tab. 2: Struktura zaměstnanosti dle sektorů za okres Uherské Hradiště a Českou republiku v roce 1989

	pracovní síla		podíl sektorů na celkové zaměstnanosti (v%)		index specializace
	okres Uherské Hradiště	Česká republika	okres Uherské Hradiště	Česká republika	
I. sektor	12 185	685 271	18,66	13,03	1,43
II. sektor	33 322	2 503 052	51,04	47,58	1,07
III. sektor	19 779	2 072 613	30,30	39,40	0,77
celkem	65 286	5 260 936	-	-	-

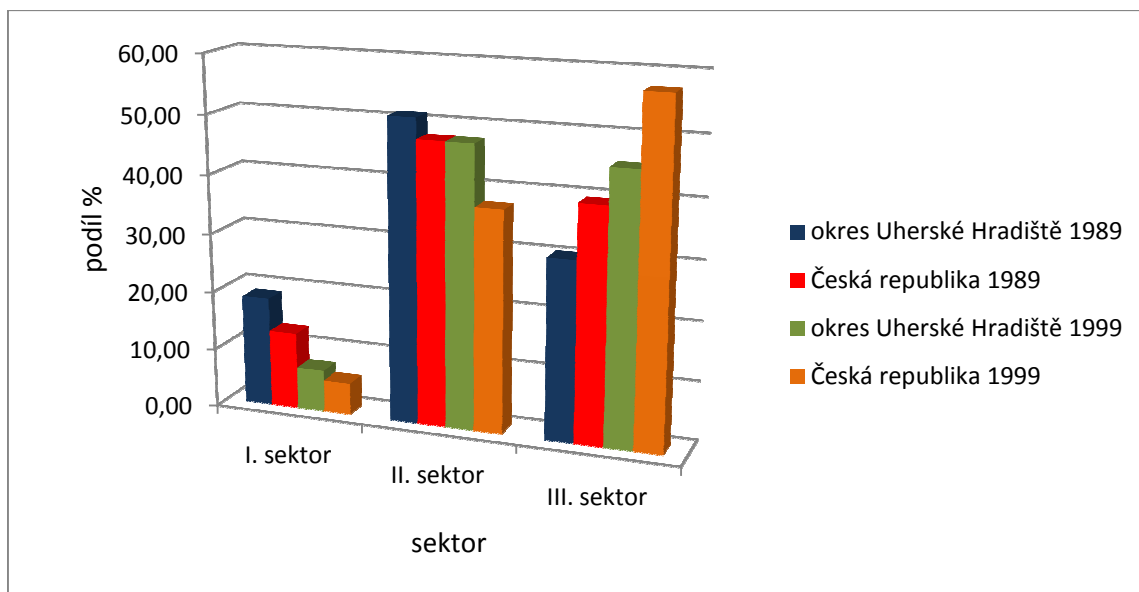
Zdroj: Interní databáze Katedry geografie UP, 2012. Vlastní úpravy.

Během 10 let se v národním hospodářství projevíly patrné změny. Jak Česká republika, tak okres Uherské Hradiště se potýkaly se značným úbytkem pracovních míst, což můžeme považovat za jednu z hlavních příčin zvýšení míry nezaměstnanosti. Především se projevíly změny v primárním sektoru, kdy podíl na zaměstnanosti klesl o více než 50 %. I přesto měl stále nejvyšší hodnotu indexu specializace. Průmysl se rovněž na zaměstnanosti podílel v mnohem menší míře v porovnání s rokem 1989, ovšem v celé ČR byl rozdíl ještě propastnější a činil až 10 procentních bodů. Přestože terciární sektor zaznamenal příliv velkého počtu ekonomicky aktivního obyvatelstva, index specializace si zachoval téměř konstantní hodnotu. Lze tedy říci, že nejzásadnější změnou, která v tomto období proběhla, bylo posílení sektoru služeb na úkor primárního a sekundárního sektoru.

Tab. 3: Struktura zaměstnanosti dle sektorů za okres Uherské Hradiště a Českou republiku v roce 1999

	pracovní síla		podíl sektorů na celkové zaměstnanosti (v%)		index specializace
	okres Uherské Hradiště	Česká republika	okres Uherské Hradiště	Česká republika	
I. sektor	4 135	256 512	7,09	5,38	1,32
II. sektor	27 732	1 780 336	47,54	37,34	1,27
III. sektor	26 468	2 731 490	45,37	57,28	0,79
celkem	58 335	4 768 338	-	-	-

Zdroj: Interní databáze Katedry geografie UP, 2012. Vlastní úpravy.



Obr. 1: Struktura zaměstnanosti dle sektorů za okres Uherské Hradiště a Českou republiku k roku 1989 a 1999

Zdroj: Interní databáze Katedry geografie UP, 2012. Vlastní úpravy.

6.2 Změny v odvětvové struktuře průmyslu

Podíl jednotlivých průmyslových odvětví na celkové zaměstnanosti znázorňuje tab. 4. Je zřejmé, že nejdůležitější roli v okrese hrálo strojírenství, které poskytovalo práci více než 15 000 lidem. Mezi největší zaměstnavatele v daném odvětví patřily podniky jako Let Kunovice, Mesit Uherské Hradiště či Česká zbrojovka v Uherském Brodě. Ihned za strojírenstvím se na zaměstnanosti nejvyšší mírou podílel průmysl potravinářský a za ním v těsném závěsu průmysl kovo zpracující. Zde můžeme zmínit hlavně Slovácké konzervárny v Uherském Hradišti a Slovácké strojírný se sídlem v Uherském Brodě. Nelze opomenout ani textilní podniky, jako například závod Slezan ve Starém Městě nebo pobočku Oděvního podniku Prostějov v Uherském Hradišti.

Tab. 4: Zaměstnanost v jednotlivých průmyslových odvětvích v roce 1989 za okres Uherské Hradiště a Českou republiku

	počet zaměstnaných		podíl odvětví průmyslu na celkové zaměstnanosti (v %)		index specializace
	okres UH	ČR	okres UH	ČR	
průmysl paliv a energetiky	106	262 448	0,16	5,01	0,03
potravinářský průmysl	3 414	144 959	5,23	2,77	1,89
textilní průmysl	2 304	278 095	3,53	5,31	0,66
dřevozpracující průmysl	1 885	76 837	2,89	1,47	1,97
papírenský a polygrafický průmysl	23	45 942	0,04	0,88	0,04
chemický průmysl	815	118 971	1,25	2,27	0,55

průmysl skla a stavebních hmot	1 073	128 023	1,64	2,44	0,67
hutnický průmysl	272	145 733	0,42	2,78	0,15
kovozpracující průmysl	3 048	112 622	4,67	2,15	2,17
strojírenský průmysl	15 604	601 907	23,90	11,49	2,08
elektrotechnický průmysl	683	140 881	1,05	2,69	0,39
ostatní průmysl	422	58 464	0,65	1,12	0,58
průmysl celkem	29 397	2 114 882	45,03	40,38	1,11

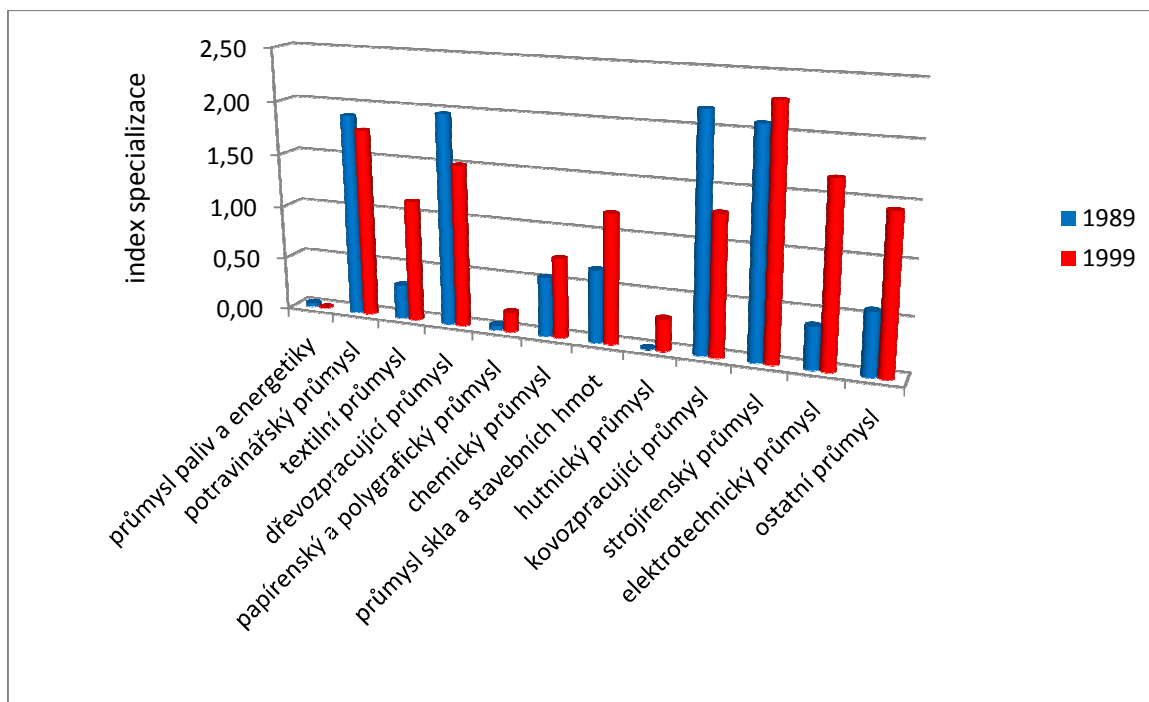
Zdroj: Interní databáze Katedry geografie UP, 2012. Vlastní úpravy.

Z tabulky 5 vyplývá, že v této desetileté periodě došlo v sekundéru nejen ke snížení počtu ekonomicky aktivního obyvatelstva, ale i ke změnám zaměstnanosti v jednotlivých průmyslových odvětvích. Přestože strojírenství se v okrese propadlo na hodnotu 11 %, stále zaměstnávalo nejvíce obyvatel a opět vykazovalo nejvyšší hodnotu indexu specializace. Strmý vzestup měl průmysl elektrotechnický, jenž vzrostl téměř o 4,20 procentního bodu. Oproti tomu průmysl paliv a energetiky neprodělal žádné výraznější změny a měl v této době téměř nulové zastoupení. V ČR byla situace obdobná.

Tab. 5: Zaměstnanost v jednotlivých průmyslových odvětvích v roce 1999 za okres Uherské Hradiště a Českou republiku

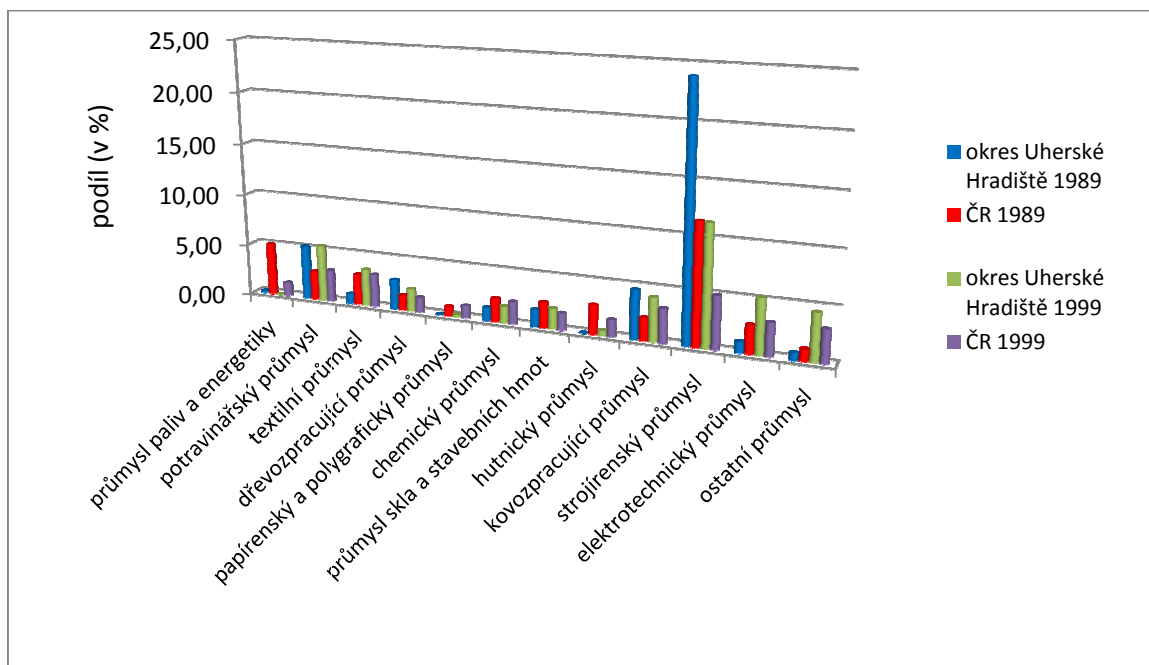
	počet zaměstnaných		podíl odvětví průmyslu na celkové zaměstnanosti (v %)		index specializace
	okres UH	ČR	okres UH	ČR	
průmysl paliv a energetiky	3	60 358	0,01	1,27	0,00
potravinářský průmysl	3 161	146 551	5,42	3,07	1,76
textilní průmysl	2 074	149 798	3,56	3,14	1,13
dřevozpracující průmysl	1 266	68 487	2,17	1,44	1,51
papírenský a polygrafický průmysl	126	56 418	0,22	1,18	0,18
chemický průmysl	924	101 884	1,58	2,14	0,74
průmysl skla a stavebních hmot	1 144	78 089	1,96	1,64	1,20
hutnický průmysl	272	75 643	0,47	1,59	0,29
kovozpracující průmysl	2 431	153 951	4,17	3,23	1,29
strojírenský průmysl	6 675	239 104	11,44	5,01	2,28
elektrotechnický průmysl	3 062	149 584	5,25	3,14	1,67
ostatní průmysl	2 642	149 641	4,53	3,14	1,44
průmysl celkem	23 780	1 429 508	40,76	29,98	1,36

Zdroj: Interní databáze Katedry geografie UP, 2012. Vlastní úpravy.



Obr. 2: Indexy specializace průmyslových odvětví v okrese Uherské Hradiště k roku 1989 a 1999

Zdroj: Interní databáze Katedry geografie UP, 2012. Vlastní úpravy.



Obr. 3: Odvětvová struktura zaměstnanosti průmyslu v okrese Uherské Hradiště a České republice k roku 1989 a 1999

Zdroj: Interní databáze Katedry geografie UP, 2012. Vlastní úpravy.

6.3 Největší zaměstnavatelé

Deset největších zaměstnavatelů v okrese Uherské Hradiště je zobrazeno v tabulce 6. Jak již bylo zmíněno v předchozí kapitole, hybnou sílu průmyslu zde v 80. letech představovalo strojírenství. Největší zastoupení v tomto odvětví měl Let v Kunovicích, který zaměstnával 5 443 pracovníků. Podnik byl založen roku 1936 původně jako pobočka továrny AVIA Letňany. Zpočátku zde probíhaly pouze opravy letadel, avšak postupem času závod prodělal přestavbu a započalo se i s jejich výrobou. O tyto letouny začal být později ve světě velký zájem. Dalšími významnými podniky strojírenského průmyslu byly Slovácké strojírný a Česká zbrojovka. Oba zaměstnavatelé sídlili v Uherském Brodě a společně zaměstnávali bezmála 5 500 zaměstnanců. Necelých 2 900 osob zaměstnával Mesit Uherské Hradiště, jenž se soustřeďoval na výrobu leteckých přístrojů a komunikačních zařízení.

Tab. 6: 10 největších zaměstnavatelů v okrese Uherské Hradiště k roku 1987

název	sídlo	odvětví	počet pracovníků
Let	Kunovice	strojírenský	5 433
Česká zbrojovka	Uherský Brod	strojírenský	2 875
Mesit	Uherské Hradiště	elektrotechnický	2 784
Slovácké strojírný	Uherský Brod	strojírenský	2 678
Zeveta	Bojkovice	kovozpracující	1 882
Slovácké konzervárny	Uherské Hradiště	potravinářský	1 390
Autopal	Hluk	strojírenský	695
Barvy a laky Praha	Uherské Hradiště	chemický	687
O. P. Prostějov	Uherské Hradiště	textilní	620
Moravské sklárny	Uherský Brod	p. skla a stavebních hmot	618

Zdroj: Interní databáze Katedry geografie UP, Průmyslové provozovny ústředně řízeného provozu 1987. Vlastní úpravy.

Následujících 10 let přineslo v okrese řadu změn. Začátkem 90. let byl státní podnik Let zprivatizován a vlastníkem se stal holding Aero. Stav zaměstnanců klesl přibližně o 4 000. Přestože akciová společnost Česká zbrojovka ztratila oproti roku 1987 zhruba 600 zaměstnanců, stala se největším zaměstnavatelem okresu. V roce 1991 proběhla restrukturalizace Mesitu a vznikla akciová společnost Mesit holding, která se v počtu zaměstnanců výrazně propadla. Do popředí se dostal Školský úřad v Uherském Hradišti, který pojal 1 926 pracovníků. Objevily se zde i nové společnosti jako AVX Czech

republic s.r.o., vyrábějící elektronické součástky či Hamé Babice, produkuje potraviny a produkty.

Tab. 7: 10 největších zaměstnavatelů v okrese Uherské Hradiště k roku 1999

název	sídlo	odvětví	počet pracovníků
Česká zbrojovka, a. s.	Uherský Brod	strojírenský	2 247
Školský úřad Uherské Hradiště	Uherské Hradiště	školství	1 926
Let, a. s.	Kunovice	strojírenský	1 486
Nemocnice s poliklinikou Uherské Hradiště	Uherské Hradiště	zdravotnictví	1 104
Avx Czech republic s.r.o.	Uherské Hradiště	elektrotechnický	1 020
Slovácké strojířny, a. s.	Uherský Brod	strojírenský	952
Hamé, a. s.	Babice	potravinářský	775
Oděvní podnik, a.s.	Uherské Hradiště	textilní	591
Eurotec, k. s.	Uherský Ostroh	elektrotechnický	543
Okresní ústav sociálních služeb	Uherské Hradiště	zdravotnictví	541

Zdroj: Interní databáze Katedry geografie UP, *Subjekty národního hospodářství 1999*. Vlastní úpravy.

7. VÝVOJ ZAMĚSTNANOSTI V LETECH 2001 - 2011

7.1 Změny v sektorové struktuře

Po roce 2001 se ekonomická situace v České republice jevila velmi příznivou. Došlo ke značnému zrychlení hospodářského růstu, výraznému zlepšení situace na trhu práce a k 1. květnu roku 2004 se Česká republika stala členem Evropské unie. Přesto ke konci roku 2008 českou ekonomiku zasáhla krize, čímž se dostala do recese.

Jak je patrné z tabulky 8, struktuře zaměstnanosti dominoval v České republice terciární sektor, díky čemuž jsme se blížili ekonomikám západních vyspělých zemí. Přesto se v okrese Uherské Hradiště situace viditelně lišila. Terciér zde zaměstnával pouze 28 102 osob a na celkové zaměstnanosti se podílel necelými 43 %, což je o zhruba 11 procentních bodů méně v komparaci s Českou republikou. Naopak sektor průmyslu si stále zachovával prvenství v počtu pracovníků a měl tím pádem pro okres důležitý význam.

Tab. 8: Struktura zaměstnanosti dle sektorů za okres Uherské Hradiště a Českou republiku v roce 2001

	pracovní síla		podíl sektorů na celkové zaměstnanosti (v%)		index specializace
	okres Uherské Hradiště	Česká republika	okres Uherské Hradiště	Česká republika	
I. sektor	3 099	225 654	4,73	4,76	0,99
II. sektor	34 262	1 936 968	52,34	40,85	1,28
III. sektor	28 102	2 579 068	42,93	54,39	0,79
celkem	65 463	4 741 690	-	-	-

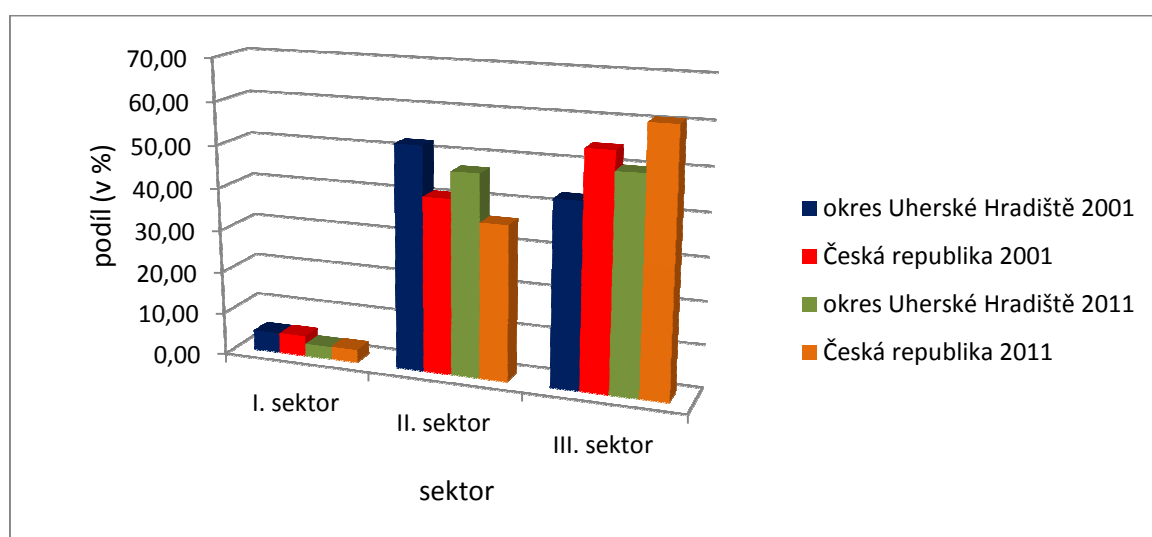
Zdroj: SLDB 2001 – okres Uherské Hradiště. Vlastní úpravy.

Během deseti let se v národním hospodářství udála řada změn. Část ekonomicky aktivních obyvatel se přesunula z priméru a sekundéru do oblasti služeb. To mělo za následek další zvýšení podílu terciéru na celkové zaměstnanosti v roce 2011 oproti roku 2001. Tento trend platil jak pro uherskohradištský okres, tak pro Českou republiku.

Tab. 9: Struktura zaměstnanosti dle sektorů za okres Uherské Hradiště a Českou republiku v roce 2011

	pracovní síla		podíl sektorů na celkové zaměstnanosti (v%)		index specializace
	okres Uherské Hradiště	Česká republika	okres Uherské Hradiště	Česká republika	
I. sektor	1 689	150 658	2,92	3,04	0,96
II. sektor	27 278	1 794 126	47,10	36,15	1,30
III. sektor	28 951	3 017 715	49,99	60,81	0,82
celkem	57 918	4 962 499	-	-	-

Zdroj: Interní databáze Katedry geografie UP, 2012. Vlastní úpravy.



Obr. 4: Podíl jednotlivých sektorů na celkové zaměstnanosti za okres Uherské Hradiště a Českou republiku k roku 2001 a 2011

Zdroj: SLDB 2001, Interní databáze Katedry geografie UP, 2012. Vlastní úpravy.

7.2 Změny v odvětvové struktuře průmyslu

Jak napovídá tabulka 10, odvětvové struktuře průmyslu v roce 2001 převládala průmysl strojírenský spolu s hutnickým a kovožpracujícím. Významným zdrojem zaměstnanosti v okrese byl potravinářský, textilní, oděvní a kožedělný průmysl. Nejvyšší hodnoty indexu specializace dosahoval průmysl elektrotechnický, který v okrese zaměstnával 2 123 pracovníků. Naopak velmi malé zastoupení zde měla těžba nerostných surovin či papírenský a polygrafický průmysl.

Tab. 10: Zaměstnanost v jednotlivých průmyslových odvětvích v roce 2001 za okres Uherské Hradiště a Českou republiku

	počet zaměstnaných		podíl odvětví průmyslu na celkové zaměstnanosti (v %)		index specializace
	okres UH	ČR	okres UH	ČR	
těžba nerostných surovin	83	59 645	0,13	1,26	0,10
potravinářský průmysl	4 179	178 675	6,38	3,77	1,69
textilní, oděvní a kožedělný průmysl	3 248	173 360	4,96	3,66	1,36
dřevozpracující průmysl	2 038	97 998	3,11	2,07	1,51
papírenský a polygrafický průmysl	261	59 721	0,40	1,26	0,32
chemický průmysl	1 773	83 517	2,71	1,76	1,54
průmysl skla a stavebních hmot	788	67 210	1,20	1,42	0,85
hutnický a kovozpracující průmysl	4 544	196 881	6,94	4,15	1,67
strojírenský průmysl	6 015	280 211	9,19	5,91	1,55
elektrotechnický průmysl	2 123	85 228	3,24	1,80	1,80
ostatní zpracovatelský průmysl	1 843	112 816	2,82	2,38	1,18
výroba a rozvod elektřiny, vody a plynu	1 071	102 575	1,64	2,16	0,76
Průmysl celkem	27 966	1 493 061	42,72	31,49	1,36

Zdroj: SLDB 2001 – okres Uherské Hradiště. Vlastní úpravy.

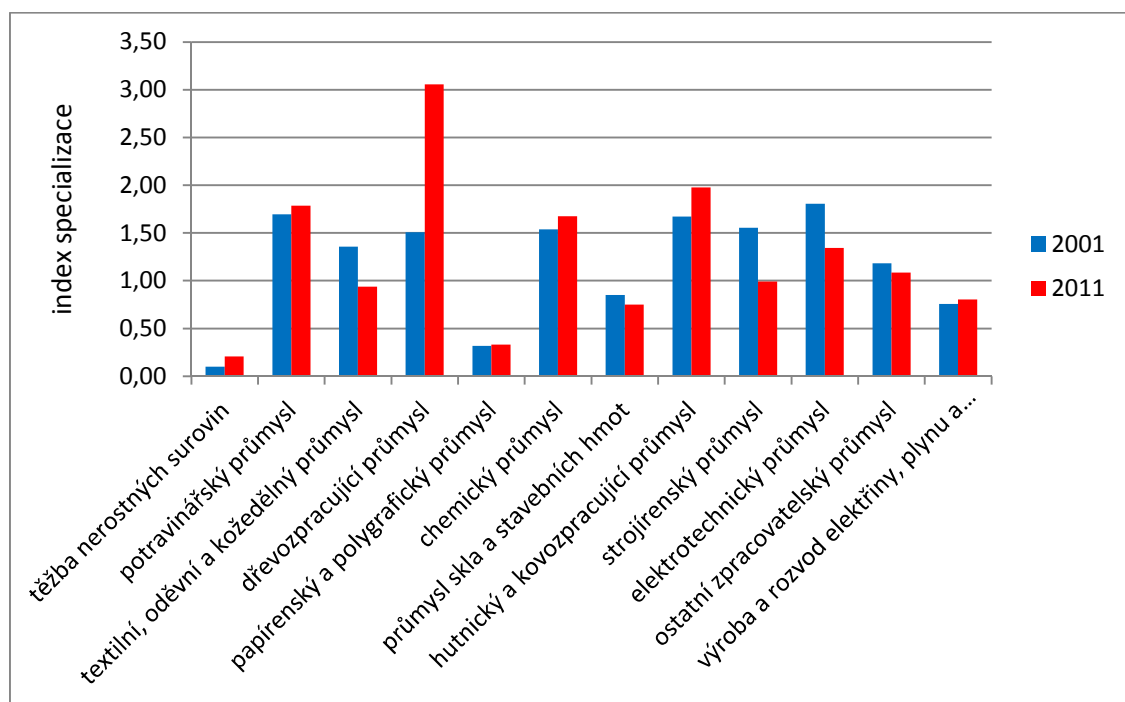
Vyjma těžby nerostných surovin, chemického, elektrotechnického, hutnického a kovozpracujícího průmyslu došlo u všech průmyslových odvětví v okrese ke snížení stavu ekonomicky aktivního obyvatelstva. Největší propad nastal v textilním, oděvním a kožedělném průmyslu, kdy podíl na celkové zaměstnanosti klesl z necelých 5 % až k 1,21 %. Tento pokles lze zdůvodnit tím, že v roce 2008 ukončily činnost pobočky Slezanu ve Starém Městě a Oděvního podniku v Uherském Hradišti, jež nebyly schopny konkurovat levnému zboží dováženému z Číny. Díky následnému propouštění z těchto podniků se musela řada jejich zaměstnanců rekvalifikovat, neboť v daném oboru zde bylo prakticky nemožné sehnat práci. Nejvyšší hodnotu indexu specializace měl dřevozpracující průmysl.

Tab. 11: Zaměstnanost v jednotlivých průmyslových odvětvích v roce 2011 za okres Uherské Hradiště a Českou republiku

	počet zaměstnaných		podíl odvětví průmyslu na celkové zaměstnanosti (v %)		index specializace
	okres UH	ČR	okres UH	ČR	
těžba nerostných surovin	99	41 106	0,17	0,83	0,21
potravinářský průmysl	2 690	129 065	4,64	2,60	1,79
textilní, oděvní a kožedělný průmysl	702	64 168	1,21	1,29	0,94
dřevozpracující průmysl	1 413	39 621	2,44	0,80	3,06
papírenský a polygrafický průmysl	157	40 634	0,27	0,82	0,33
chemický průmysl	2 392	122 257	4,13	2,46	1,68
průmysl skla a stavebních hmot	465	53 035	0,80	1,07	0,75
hutnický a kovozpracující průmysl	5 332	230 940	9,21	4,65	1,98
strojírenský průmysl	4 175	360 622	7,21	7,27	0,99
elektrotechnický průmysl	2 359	150 526	4,07	3,03	1,34
ostatní zpracovatelský průmysl	1 033	81 493	1,78	1,64	1,09
výroba a rozvod elektřiny, vody a plynu	943	100 711	1,63	2,03	0,80

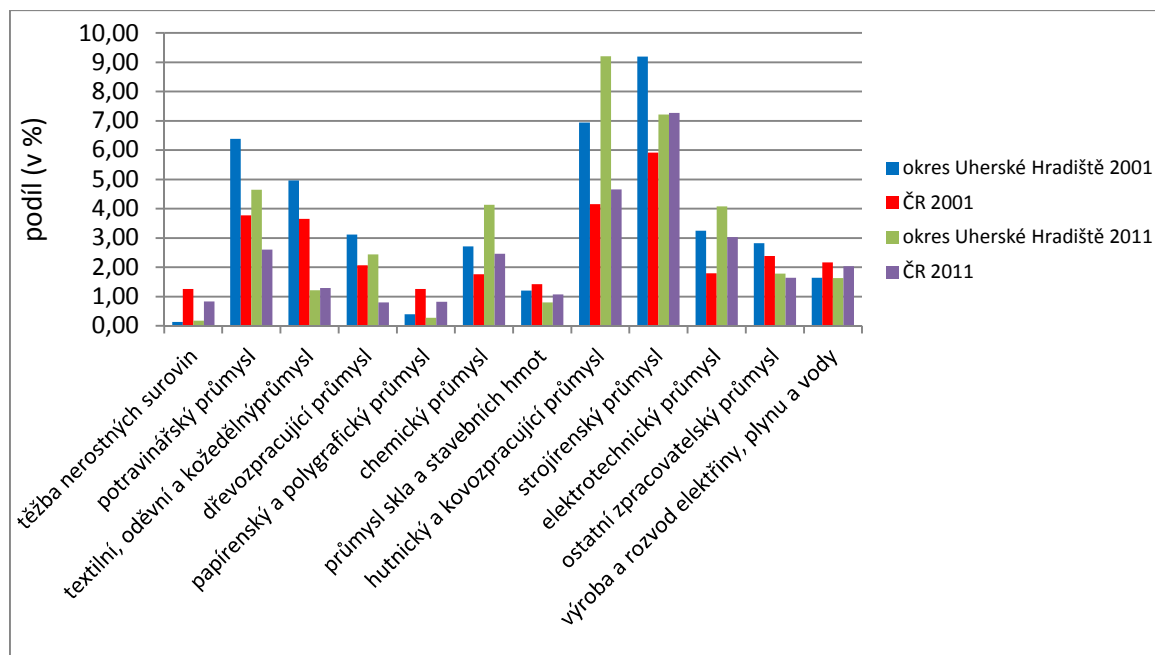
Průmysl celkem	21 760	1 414 178	37,57	28,50	1,32
-----------------------	---------------	------------------	--------------	--------------	-------------

Zdroj: Interní databáze Katedry geografie UP. Vlastní úpravy.



Obr. 5: Indexy specializace průmyslových odvětví v okrese Uherské Hradiště k roku 2001 a 2011

Zdroj: SLDB 2001, Interní databáze Katedry geografie UP, 2012. Vlastní úpravy.



Obr. 6: Odvětvová struktura zaměstnanosti průmyslu v okrese Uherské Hradiště a České republice k roku 2001 a 2011

Zdroj: SLDB 2001, Interní databáze Katedry geografie UP, 2012. Vlastní úpravy.

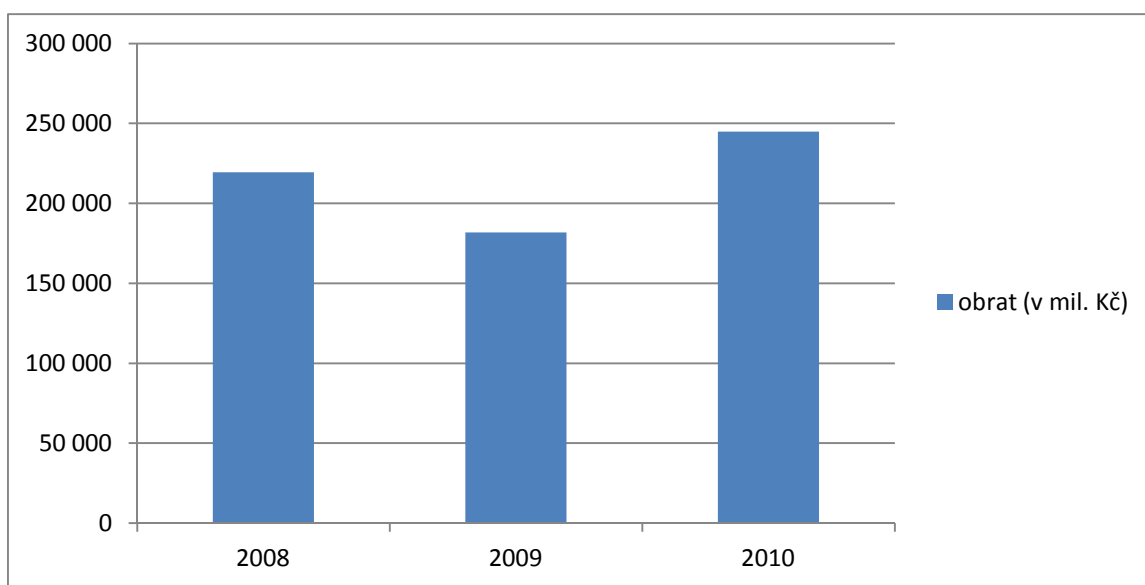
7.3 Studie vybraného zaměstnavatele

BD Sensors s.r.o.

Založení firmy BD Sensors s.r.o. je datováno k prosinci roku 1993. Společnost sídlila v Uherském Hradišti a zpočátku zaměstnávala pouze 5 pracovníků. Zabývala se výrobou elektrotechnických snímačů tlaku. O toto zboží byl v tehdejší době na trhu velký zájem, což bylo pro ekonomický růst společnosti určující. Roku 1994 vznikla sesterská společnost BD Sensors GmbH v Německu, jejímž úkolem byla distribuce výrobků do západní Evropy. V roce 1997 se počet zaměstnanců rozrostl na 25 a v důsledku neustále rostoucího odbytu tlakoměrů se firemní sortiment rozšířil o přístroje, určené pro chemický a farmaceutický průmysl. Založením podniku BD Sensors RUS v Moskvě získala společnost významné zastoupení na ruském trhu. Během uplynulých šestnácti let prošla firma dynamickým vývojem. Počet zaměstnanců vzrostl na současných 110 a obrat v roce 2008 se oproti roku 1994 zvýšil o 235 milionů korun. I objem exportovaného zboží se neustále zvyšoval. Na podzim roku 2001 se sídlo společnosti přesunulo do průmyslové

zóny v Buchlovicích. Jedním z cílů do budoucna je stát se nejvíce inovačním a nejkompetentnějším dodavatelem elektronické tlakoměrné techniky v celosvětovém měřítku a vstoupit na americký trh (Automa, 2011).

Firma BD Sensors s.r.o. byla jednou z mnoha v okrese Uherské Hradiště, které ekonomická krize zasáhla. Z obrázku 7 můžeme vypočítat, že v roce 2009 obrat společnosti poklesl oproti předchozímu roku bezmála o 50 milionů korun. Na pokles zakázek společnost překvapivě reagovala, nikoliv snížením počtu zaměstnanců, ale velkými investicemi do vývoje a stavebních úprav, což vedlo ke zdokonalení procesu výroby. Následujícího roku obrat vzrostl o 70 milionů.



Obr. 7: Obrat společnosti BD Sensors s.r.o. v období krize

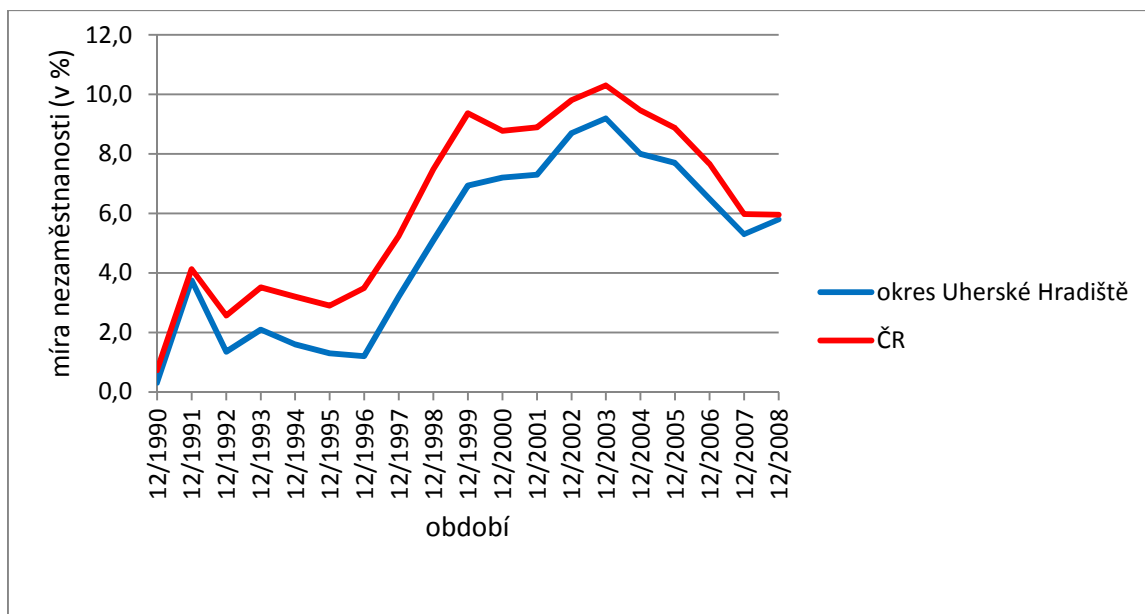
Zdroj: Výroční zpráva společnosti BD Sensors s.r.o. za rok 2011. Vlastní úpravy.

8. NEZAMĚŠTNANOST

Nezaměstnanost je jevem, se kterým se Česká republika musí po více než 50 letech opět potýkat. Představuje přirozený fenomén, pramenící ze svobodné společnosti, která je založena na principu fungování demokracie a tržního mechanismu. Pokud se nejedná o masovou nezaměstnanost, obvykle se nepovažuje za vážnější ekonomický či sociální problém (Mareš, 1994).

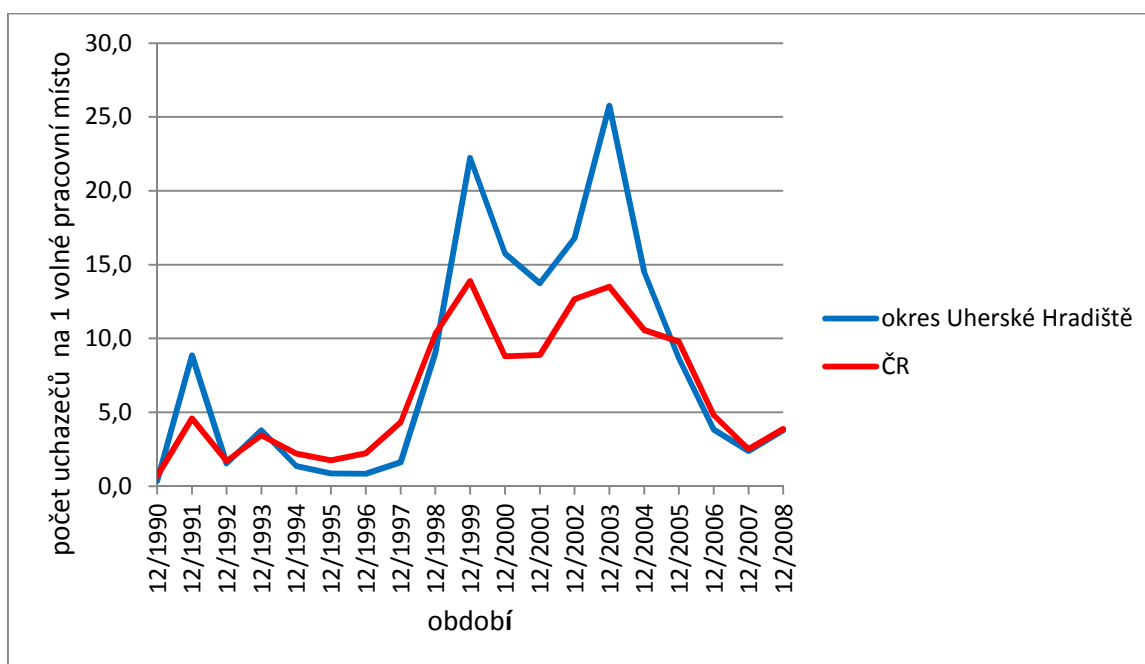
Po roce 1989 se ekonomika v ČR dostala do recese. Sektor služeb byl na vzestupu, zatímco pozice zemědělství a průmyslu oslabovala. Rovněž se měnila i situace na trhu práce. Pro toto období je charakteristický strmý růst míry nezaměstnanosti, kdy se z téměř nulové počáteční hodnoty zvýšila na hodnotu kolem 4 %. O jedno pracovní místo se ucházelo necelých 5 uchazečů. Do roku 1996 se situace začínala pomalu stabilizovat a míra nezaměstnanosti kolísala v rozmezí 2 % až 4 %. Následně došlo k nejvýraznějšímu růstu, který se v roce 1999 ustálil na hodnotě kolem 9 %. Následné oživení ekonomiky netrvalo dlouho a v roce 2003 nezaměstnanost přesáhla hranici 10 %, čímž dosáhla svého maxima za uplynulé období. Naopak od tohoto roku následoval prudký pokles až k 6 %.

V komparaci s Českou republikou byla situace v okrese Uherské Hradiště o poznání lepší, jelikož míra nezaměstnanosti zde za uplynulé období vykazovala výrazně nižší hodnoty, ve srovnání s celorepublikovým průměrem. Přestože křivka kopírovala republikový trend, hodnoty se protnuly pouze v roce 1991 a 2008. Postřehnutelné výkyvy byly zaznamenány v počtu uchazečů na 1 volné pracovní místo. Jak vyplývá z obrázku 9, největší odchylky nastaly v letech 1991, 1999 a v roce 2003, kdy počet uchazečů byl skoro dvojnásobný ve srovnání s Českou republikou. To bylo způsobeno příliš nízkým počtem pracovních míst v okrese, připadajících na velký počet nezaměstnaných osob.



Obr. 8: Vývoj míry nezaměstnanosti v okrese Uherské Hradiště a České republice v období 12/1990 – 12/2008

Zdroj: Integrovaný portál MPSV: Čtvrtletní statistiky nezaměstnanosti. Vlastní úpravy.



Obr. 9: Počet uchazečů na 1 volné pracovní místo v okrese Uherské Hradiště a České republice v období 12/1990 – 12/2008

Zdroj: Integrovaný portál MPSV: Čtvrtletní statistiky nezaměstnanosti. Vlastní úpravy.

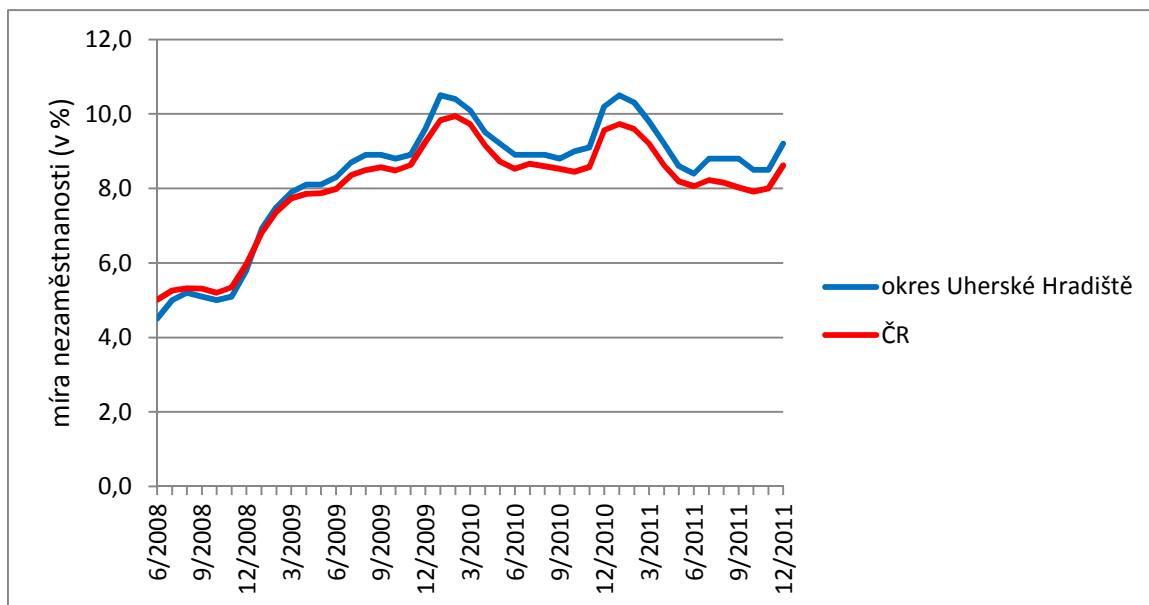
9. ANALÝZA TRHU PRÁCE V OKRESE UHERSKÉ HRADIŠTĚ V OBDOBÍ EKONOMICKÉ KRIZE

V letech 2008 a 2009 tempo růstu světové ekonomiky zvolnilo. Globální ekonomická krize, vyvolána světovou finanční krizí, postihla Českou republiku koncem roku 2008. Počátek lze hledat v americké hypoteční krizi z roku 2007, způsobenou poskytováním rizikových hypotečních úvěrů. Vyústěním situace byl krach tamních bank a pojišťoven kvůli nedostatku likvidity. V roce 2009 dochází v ČR k oslabení koruny vůči euru i dolaru. Kapitálové toky byly krizí významně ovlivněny. Hodnota přímých zahraničních investic do České republiky nebyla v roce 2009 ve srovnání s rokem 2008 ani poloviční (*Dubská, 2011*).

V důsledku otevřenosti a provázanosti české ekonomiky (především s Německem) se propadl objem hrubého domácího produktu. To způsobil pokles poptávky v zahraničí, na níž je export zboží z České republiky v podstatě závislý. Na to podniky reagovaly omezením produkce vyráběného zboží a propouštěním pracovníků. Finanční krize se České republice částečně vyhnula. Tuzemské banky se vyvarovaly, až na některé výjimky, investicím do cenných papírů, navázaných na americký nemovitostní trh (*Kovanda, 2009*).

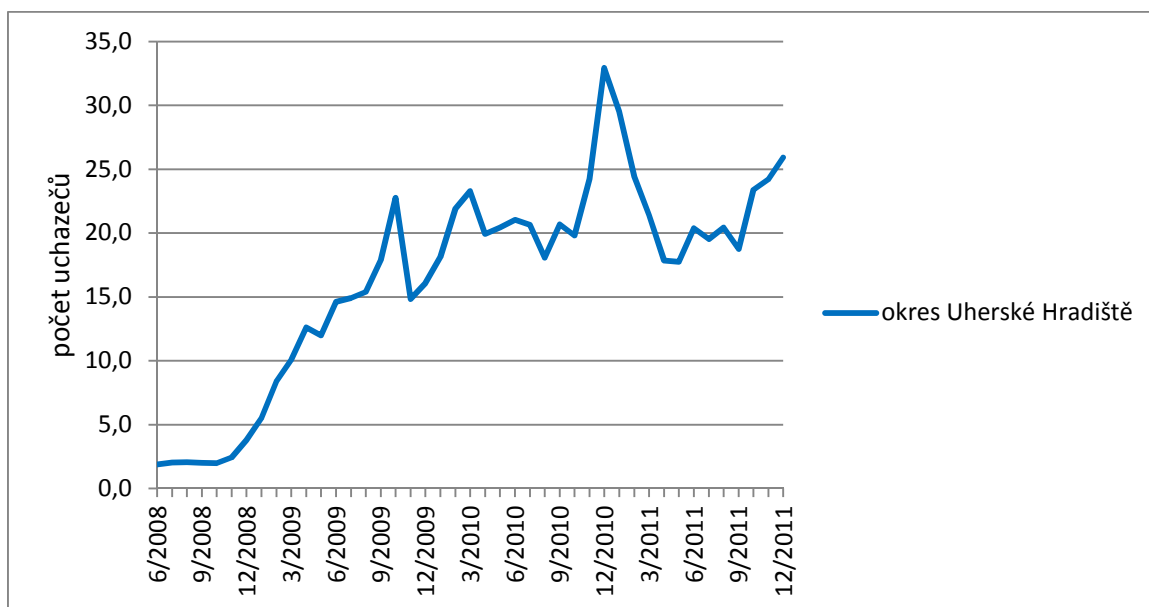
Ekonomická krize se projevila i v Okrese Uherské Hradiště. Zatímco od června do října roku 2008 se zde míra nezaměstnanosti pohybovala kolem 5 %, v listopadu následoval strmý růst až k 8 %. Od této doby se míra nezaměstnanosti v okrese Uherské Hradiště pohybovala výše oproti celorepublikovému průměru. Jak již bylo zmíněno, dopad krize se dotknul především textilního průmyslu. Díky úplnému zavření závodu Oděvního podniku Prostějov a.s. v Uherském Hradišti a posléze závodu Slezan Frýdek Místek a.s. ve Starém Městě, zde bylo propuštěno celkově kolem 500 zaměstnanců. Vlivem recese v elektrotechnickém průmyslu se v okrese snižovaly stavy pracovníků i ve společnosti AVX Czech republic s.r.o. Jednalo se přibližně o 100 osob. Rok 2009 lze charakterizovat dalším významným růstem nezaměstnanosti a propouštěním, zejména ve strojírenském a elektrotechnickém průmyslu. Počátkem roku 2010 se situace zlepšila a míra nezaměstnanosti se začala stabilizovat. Společností Entec a.s. Staré Město, zabývající se strojírenskou výrobou, bylo avizováno hromadné propouštění. Od tohoto záměru ale nakonec firma upustila, jelikož se jí podařilo sehnat náplň zakázek na delší

dobu. S přicházejícím rokem 2011 nastal opětovný nárůst úrovně nezaměstnanosti. Od března téhož roku ovšem začala křivka postupně klesat.



Obr. 10: Míra nezaměstnanosti v okrese Uherské Hradiště a České republice v období 2008 – 2011

Zdroj: Integrovaný portál MPSV: Měsíční statistiky nezaměstnanosti. Vlastní úpravy.



Obr. 11: Počet uchazečů na 1 volné pracovní místo v okrese Uherské Hradiště v období 2008 - 2011

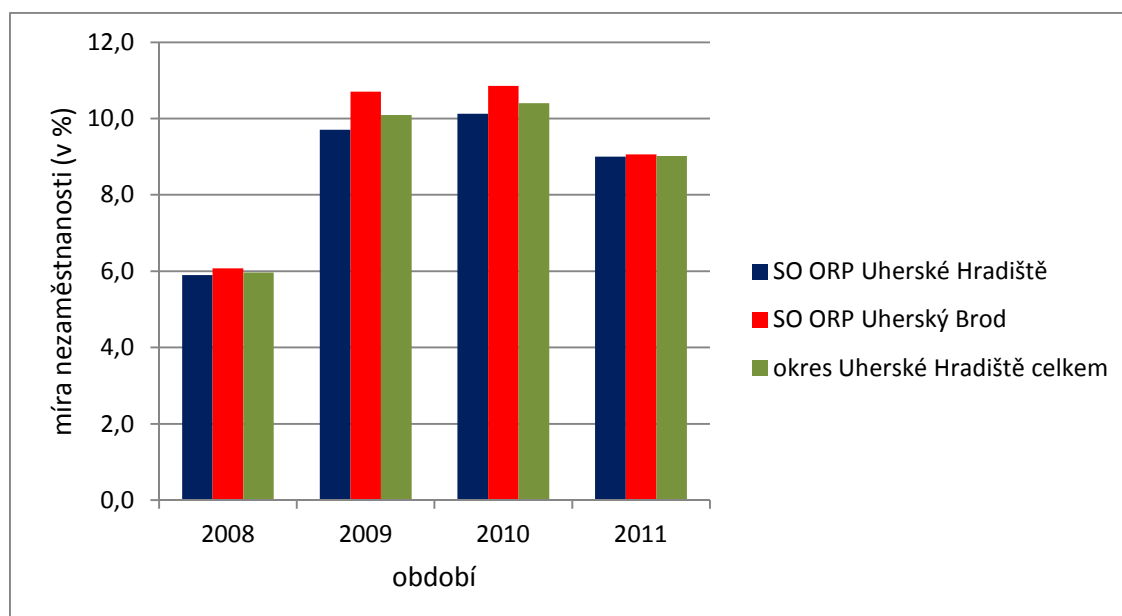
Zdroj: Integrovaný portál MPSV: Měsíční statistiky nezaměstnanosti. Vlastní úpravy.

Okres Uherské Hradiště je složen ze dvou správních obvodů obcí s rozšířenou působností (SO ORP). Při pohledu na tabulku 12 je zjevné, že vývoj míry nezaměstnanosti měl do jisté míry v obou SO ORP podobný průběh. Maximální hodnoty dosahovala v obou celcích v roce 2010. V SO ORP Uherský Brod to oproti roku 2008 představovalo rozdíl 4,8 procentního bodu. Se změnou počtu nezaměstnaných velmi úzce souvisel vývoj volných pracovních míst.

Tab. 12: Vývoj míry nezaměstnanosti ve SO ORP v 2008 - 2011

SO ORP	rok	dosažitelní uchazeči	volná pracovní místa	míra nezaměstnanosti v (%)
Uherské Hradiště	2008	2 058	625	5,9
	2009	3 388	218	9,7
	2010	3 535	137	10,1
	2011	3 142	143	9,0
Uherský Brod	2008	1 321	409	6,1
	2009	2 328	202	10,7
	2010	2 361	27	10,9
	2011	1 970	80	9,1

Zdroj: Integrovaný portál MPSV: Statistiky nezaměstnanosti. Vlastní úpravy.



Obr. 12: Vývoj míry nezaměstnanosti v SO ORP Uherské Hradiště a SO ORP Uherský Brod v období 2008 - 2011

Zdroj: Integrovaný portál MPSV: Statistiky nezaměstnanosti. Vlastní úpravy.

10. RIZIKOVÉ SKUPINY OBYVATEL

Následující kapitola je věnována jednotlivým skupinám trhu práce, které jsou nezaměstnaností nejvíce ohroženy.

10.1 Dlouhodobě nezaměstnaní

V této problémové skupině obyvatel jsou zahrnuty osoby nezaměstnané po dobu delší než 12 měsíců. Dlouhodobá nezaměstnanost představuje vážný sociálně – politický problém, přičemž oproti nezaměstnanosti krátkodobé vede k mnohem větší zátěži státního rozpočtu (Mareš, 1994).

Ve všech okresech Zlínského kraje i v České republice dosahovala dlouhodobá míra nezaměstnanosti nejnižších hodnot v roce 2008. Nejlépe si vedl okres Zlín, kde se podíl dlouhodobě nezaměstnaných osob na celkové nezaměstnanosti pohyboval téměř vždy pod celorepublikovým průměrem. V již zmíněném roce 2008 dokonce klesl až na 1,4 %. I na Uherskohradištsku se situace vyvíjela poměrně dobře a okres příliš nezaostával, ovšem i zde se od roku 2010, stejně jako ve všech okresech v kraji, začala míra nezaměstnanosti zvyšovat. Naproti tomu nejvyšší hodnoty, čítající 4,8 %, bylo dosaženo na Kroměřížsku.

Tab. 13: Podíl dlouhodobě nezaměstnaných osob na celkové nezaměstnanosti v okresech Zlínského kraje a České republice v letech 2007 - 2011

	Kroměříž	Uherské Hradiště	Vsetín	Zlín	Česká republika
2007	3,0	2,1	3,2	1,9	2,5
2008	2,2	1,8	2,5	1,4	1,8
2009	3,1	2,2	3,2	1,9	2,2
2010	4,8	3,3	4,5	3,2	3,1
2011	4,4	3,4	4,5	2,8	3,2

Zdroj: Integrovaný portál MPSV: Čtvrtletní statistiky nezaměstnanosti. Vlastní úpravy.

10.2 Osoby s nízkým vzděláním

Nejvíce jsou nezaměstnaností zasaženi obyvatelé, jejichž kvalifikace je velmi nízká nebo žádná. Jejich pozici navíc narušují zahraniční pracovníci, ochotní pracovat za velmi nízkou mzdu, která je pro domácí uchazeče nepřijatelná. Jistou roli hraje také

politika státu, umožňující této skupině pobírat nemalé sociální dávky, čímž může docházet k ztrátě motivace jedince hledat práci (Kuchař, 2007).

Nejpříznivější situace v rámci kraje panovala v okresech Zlín a Uherské Hradiště, kdy podíl osob s nejnižším vzděláním na celkové nezaměstnanosti byl řádově mnohem nižší v komparaci s průměrem České republiky. Největší změny proběhly v roce 2009, kdy zde krize dosahovala vrcholu.

Tab. 14: Míra nezaměstnanosti osob s nízkým vzděláním v okresech Zlínského kraje a České republiky v letech 2007 - 2011

	Kroměříž	Uherské Hradiště	Vsetín	Zlín	Česká republika
2007	1,9	1,2	1,7	1,2	2,0
2008	1,5	1,3	1,6	1,1	1,9
2009	2,4	1,7	2,2	1,7	2,5
2010	2,5	1,7	2,2	1,6	2,6
2011	2,3	1,6	2,0	1,4	2,4

Zdroj: Integrovaný portál MPSV: Čtvrtletní statistiky nezaměstnanosti. Vlastní úpravy.

10.3 Osoby starší 50 let

Problém s uplatněním na trhu práce postihuje také obyvatele v předdůchodovém věku. Tyto osoby se snaží setrvat v pracovním poměru co nejdéle, aby si zajistily příhodné podmínky pro odchod do důchodu. Ekonomicky aktivní stárnutí snižuje zatížení mladých a středních generací a sociálně či ekonomicky posiluje generace starší (Kuchař, 2007).

Podíl nezaměstnaných, starších 50 let, se mezi lety 2007 – 2011 zvyšoval. Jednu z příčin můžeme hledat v tom, že od 90. let zde dochází k postupnému stárnutí populace, čímž se zvyšuje počet osob starších věkových skupin. Nejvyšší míra nezaměstnanosti byla evidována v okresech Vsetín a Kroměříž. Zde se v roce 2010 pohybovala mezi 3,5 – 3,6 %. Uherskohradištsko s drobnými výkyvy následovalo celostátní průměr.

Tab. 15: Míra nezaměstnanosti osob starších 50 let v okresech Zlínského kraje a České republiky v letech 2007 - 2011

	Kroměříž	Uherské Hradiště	Vsetín	Zlín	Česká republika
2007	2,3	2,0	2,5	1,7	2,0
2008	2,1	2,0	2,3	1,5	1,8
2009	3,4	2,7	3,5	2,7	2,5

2010	3,6	2,9	3,5	2,8	2,7
2011	2,8	2,6	3,0	2,2	2,3

Zdroj: Integrovaný portál MPSV: Čtvrtletní statistiky nezaměstnanosti. Vlastní úpravy.

10.4 Osoby se zdravotním postižením

Další ohroženou skupinou tvoří osoby, jejichž zdravotní stav jim v mnoha případech neumožňuje odvádět plnohodnotný pracovní výkon dle požadavků zaměstnavatele. Značná část těchto obyvatel disponuje také základním vzděláním, což může být při hledání zaměstnání značně limitujícím faktorem (Kuchař, 2007).

V letech 2007 – 2011 si míra nezaměstnanosti osob zdravotně postižených zachovávala přibližně konstantní hodnoty. Nedochovalo zde k výraznějším výkyvům. Při porovnání s Českou republikou se nejlépe umístil tradičně Zlínský okres. Naopak v okrese Kroměříž a Uherské Hradiště se tato míra pohybovala o poznání výše. Zaměstnanosti těchto obyvatel rovněž napomáhá podpora či zvýhodnění zaměstnavatelů ze strany státu, pokud s danou osobou uzavřou pracovní poměr.

Tab. 16: Míra nezaměstnanosti osob zdravotně postižených v okresech Zlínského kraje a České republiky v letech 2007 - 2011

	Kroměříž	Uherské Hradiště	Vsetín	Zlín	Česká republika
2007	1,6	1,9	1,5	1,1	1,2
2008	1,5	1,7	1,5	1,0	1,1
2009	1,8	1,8	1,7	1,2	1,2
2010	2,0	1,9	1,7	1,4	1,2
2011	1,7	1,8	1,5	1,2	1,1

Zdroj: Integrovaný portál MPSV: Čtvrtletní statistiky nezaměstnanosti. Vlastní úpravy.

10.5 Ženy pečující o dítě

Do této kategorie spadají především matky, ženy těhotné a kojící, které jsou na trhu práce vystaveny velkému riziku. Plnění mateřských povinností či rané rodičovství může pro zaměstnavatele představovat překážku, a proto váhají, zda tyto ženy přijmout do pracovního poměru. Nutno podotknout, že mužská pracovní síla je upřednostňována, z čehož plyne i fakt, že dlouhodobá míra nezaměstnanosti žen je vyšší než u mužů (Kuchař, 2007).

Míra nezaměstnanosti žen, pečujících o dítě, je mnohem nižší, než v ostatních ohrožených skupinách. V České republice tato hodnota kolísala v rozmezí 0,9 – 1,2 %. Nejzásadnější změny proběhly v roce 2009, kdy se míra nezaměstnanosti ve všech okresech Zlínského kraje viditelně zvýšila. V Uherském Hradišti činil tento rozdíl 0,7 procentního bodu. Za zmínku stojí období 2007 – 2008, kdy ve Zlínském okrese byly hodnoty velmi nízké.

Tab. 17: Míra nezaměstnanosti žen pečujících o dítě v okresech Zlínského kraje a České republice v letech 2007 - 2011

	Kroměříž	Uherské Hradiště	Vsetín	Zlín	Česká republika
2007	1,0	0,6	1,0	0,3	0,9
2008	0,8	0,6	1,2	0,2	0,8
2009	1,8	1,3	2,4	1,2	1,1
2010	2,4	1,3	2,2	1,1	1,2
2011	2,1	1,4	2,1	1,0	1,2

Zdroj: Integrovaný portál MPSV: Čtvrtletní statistiky nezaměstnanosti. Vlastní úpravy.

10.6 Absolventi škol a mladiství

Mladistvými uchazeči se rozumí osoby ve věku 15 – 18 let, které ve většině případů nemají ukončeno žádné odborné vzdělání a postrádají jakoukoliv praxi na pracovišti či motivaci ucházet se o práci. Absolventem na trhu práce je uchazeč o zaměstnání, evidovaný na úřadu práce, jehož doba od úspěšného ukončení studia nepřekročila hranici 24 měsíců. Rovněž pro absolventy může být nedostatečná praxe přitěžující okolností při hledání budoucího zaměstnání.

Tab. 18: Vývoj počtu nezaměstnaných mladistvých a absolventů v letech 2008 – 2011 v okrese Uherské Hradiště a České republice

		mladiství	index růstu (v %)	střední bez maturity	index růstu (v %)	střední s maturitou	index růstu (v %)	vysokoškolské	index růstu (v %)
UH	2008	36	100,00	45	100,00	101	100,00	28	100,00
	2009	38	105,56	68	151,11	111	109,90	51	182,14
	2010	25	65,79	65	95,59	166	149,55	31	60,78
	2011	33	132,00	59	90,77	194	116,87	66	212,90
ČR	2008	5 384	100,00	4 504	100,00	7 696	100,00	1 534	100,00
	2009	5 829	108,27	8 225	182,62	10 531	136,84	2 132	138,98
	2010	5 731	98,32	10 106	122,87	13 756	130,62	3 181	149,20
	2011	5 452	95,13	8 983	88,89	13 665	99,34	3 813	119,87

Zdroj: Integrovaný portál MPSV: Pololetní statistiky nezaměstnanosti. Vlastní úpravy.

Tabulka 18 znázorňuje, že v roce 2008 bylo nejméně nezaměstnaných osob vysokoškolského vzdělání. Naopak nejvyšší podíl nezaměstnaných tvořili absolventi s maturitou. V přelomovém roce 2009 došlo v okrese jak u absolventů, tak u mladistvých k růstu nezaměstnanosti. Lze konstatovat, že nejhůře se na trhu práce uplatňovali absolventi středních škol s maturitou, jejich počet ve sledovaném období neustále vzrůstal. Mezi lety 2010 – 2011 se počet vysokoškolsky vzdělaných osob v okrese zdvojnásobil, o čemž svědčí i vysoká hodnota indexu růstu, který čítal 212 %. Díky leteckému a zbrojnímu průmyslu, jenž má v okrese dlouholetou tradici, mají největší šanci na pracovní uplatnění absolventi strojírenských oborů.

11. CIZINCI

Určitou část ekonomicky aktivního obyvatelstva zaujímají cizinci. Tuto skupinu představují pracující osoby na našem území, které nemají české státní občanství. Vstupem České republiky do Evropské unie se cizincům otevřela možnost prakticky neomezeného vstupu na zdejší trh práce.

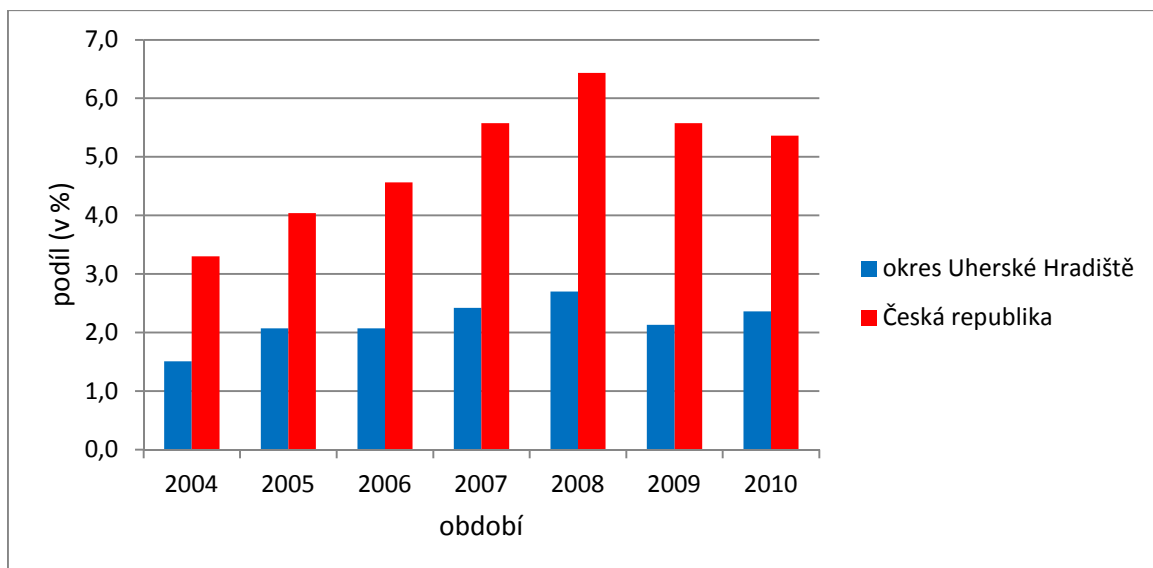
Z tabulky 19 lze vypožorovat, že počet cizinců zaznamenával od počátku roku 2004 každoroční růst. Tato situace vyvrcholila příchodem krize roku 2008, kdy zde bylo zaměstnáno přes 2 000 cizinců, představujících 2,7 % pracovní síly v okrese. Následující rok počet cizinců poklesl oproti předchozímu roku přibližně o 400 osob. V nadcházejícím období stav cizinců opět vzrůstal. Drtivou většinu cizinců v okrese tradičně tvořili občané Slovenské národnosti. Značnou část zaujímali i Ukrajinci a Bělorusové.

Tab. 19: Cizinci na trhu práce v okrese Uherské Hradiště v letech 2004 - 2010

rok	pracovní síla	platná povolení k zaměstnání cizinců a zelené karty	cizinci ze třetích zemí, kteří nepotřebují povolení k zaměstnání	počet občanů EU/EHP a Švýcarska	cizinci s živnostenským oprávněním	celková zaměstnanost cizinců	podíl cizinců na pracovní síle (v %)
2004	70 357	82	0	639	344	1 065	1,5
2005	70 463	180	16	924	338	1 458	2,1
2006	73 977	158	40	1 018	315	1 531	2,1
2007	74 417	245	63	1 183	313	1 804	2,4
2008	74 642	457	98	1 123	341	2 019	2,7
2009	75 621	106	100	1 001	407	1 614	2,1
2010	73 472	91	105	1 087	448	1 731	2,4

Zdroj: M. Horáková: *Mezinárodní pracovní migrace v ČR – Bulletin č. 19 – 27 (VÚPSV). Vlastní úpravy.*

V porovnání s Českou republikou se na celkové zaměstnanosti cizinců podílel uherskohradištský okres mnohem menší měrou (viz obr. 13). To můžeme vysvětlit tím, že převážná většina cizinců se koncentruje spíše v zázemí hlavního města Prahy, kde je širší možnost pracovního uplatnění.



Obr. 13: Podíl cizinců na pracovní síle v okrese Uherské Hradiště a České republice v letech 2004 - 2010

Zdroj: M. Horáková: *Mezinárodní pracovní migrace v ČR – Bulletin č. 19 – 27 (VÚPSV). Vlastní úpravy.*

12. ZÁVĚR

Ke konci roku 1989 byl okres Uherské Hradiště do jisté míry hospodářsky stabilním celkem. Díky příhodným zemědělským podmínkám zde byla značná orientace na zemědělskou činnost, o čemž svědčila i vysoká hodnota indexu specializace. Hybnou silou národního hospodářství představoval průmysl, který zaměstnával největší počet ekonomicky aktivních obyvatel. Dominantním průmyslovým odvětvím bylo strojírenství. Nejpodstatnější změnou, spojenou s přechodem k tržnímu hospodářství, bylo významné oslabení primárního a sekundárního sektoru na úkor terciéru, čímž jsme se blížili ekonomikám vyspělých zemí. Měnila se i odvětvová struktura průmyslu. Zásadní změnou byl růst míry nezaměstnanosti, která se od 90. let 20. stol. postupně zvyšovala. Přestože se strojírenský průmysl hluboce propadl, v okrese byl stále hlavním zdrojem zaměstnanosti. Hlavní zásluhu na tom měly společnosti Let Kunovice, Česká zbrojovka a Slovácké strojírny, které si i po deseti letech dokázaly udržet svoji pozici na trhu. Po roce 2001 se hospodářský růst urychlil a docházelo k dalšímu zvyšování podílu sektoru služeb na celkové zaměstnanosti.

V důsledku globální ekonomické krize, která ke konci roku 2008 zasáhla naše území, se zdejší situace změnila. Došlo k rekordnímu zvýšení míry nezaměstnanosti, která se v průměru pohybovala kolem 9 - 10 %. Rovněž vzrostla hodnota počtu uchazečů o 1 volné pracovní místo. Co se týče problémových skupin trhu práce, tak vyjma osob zdravotně postižených, i zde byl zaznamenán vzrůst nezaměstnanosti v období krize. Totéž lze říct i o cizincích. Nejvíce se dopady krize odrazily v textilním průmyslu. V roce 2008 bylo v okrese hromadně propuštěno přes 500 pracovníků. V následujícím roce došlo vlivem recese v elektrotechnickém průmyslu k dalšímu výraznému snižování stavů zaměstnanců. Tentokrát se jednalo zhruba o 100 zaměstnanců společnosti AVX Czech republic s.r.o.

Pro příklad, jakým způsobem se vybraný podnik v okrese Uherské Hradiště vyrovnal s ekonomickou krizí, byl zvolen zaměstnavatel BD Sensors s.r.o, sídlící v průmyslové zóně Buchlovice.

13. SHRNU TÍ

Bakalářská práce pojednává o dopadech ekonomické krize na trh práce v okrese Uherské Hradiště v období 2008 - 2011. Hlavním předmětem této práce bylo provést regionálně geografickou analýzu okresu v komparaci s údaji za Českou republiku. Byl zhodnocen vývoj zaměstnanosti a nezaměstnanosti v letech 1989 – 2011. Část práce je věnována ohroženým skupinám obyvatel na trhu práce a cizincům.

Klíčová slova: ekonomická krize, okres Uherské Hradiště, nezaměstnanost, zaměstnanost, trh práce

SUMMARY

This bachelor thesis examines the effect of economic crises on the labor market in period 2008 – 2011 in the district Uherske Hradiste. The main objective of this study was analyse of the distrikt and compared the results with Czech republic. Developement of employement and unemployement was evaluated in period 1989 – 2011. A piece of thesis deals about foreigners and endangrous population of the labor market.

Keywords: economic crises, distrikt Uherske Hradiste, unemployment, employement, labor market

14. SEZNAM POUŽITÝCH ZDROJŮ

14.1 Tištěná literatura

DUBSKÁ, Drahomíra. *Dopady světové finanční krize na ekonomiku České republiky*. 1. vyd. Praha: ČSÚ, 2011. ISBN 80-25020-76-2.

FOSTER, John Bellamy a Fred MAGDOFF. *Velká finanční krize: příčiny a následky*. Všeň: Grimmus, 2009, 156 s. ISBN 978-80-902831-1-4.

Kolektiv autorů. *Zahrada Moravy: okres Uherské Hradiště ve fotografii*. 1. vyd. Praha: Tisková, ediční a propagační služba místního hospodářství, 1985. ISBN 54-006-85.

KOVANDA, Lukáš. *Příběh dokonalé bouře a hovory (nejen) s lauréaty Nobelovy ceny o finanční krizi*. 1. vyd. Praha: Mediacop, 2009, 112 s. ISBN 80-25464-03-2.

KUCHAŘ, Pavel. *Trh práce: sociologická analýza*. Vyd. 1. Praha: Karolinum, 2007, 183 s. ISBN 978-802-4613-833.

MAREŠ, Petr. *Nezaměstnanost jako sociální problém*. 1.vyd. Praha: Slon - sociologické nakladatelství, 1994, 151 s. ISBN 80-901-4249-4.

QUITT, Evžen. *Klimatické oblasti Československa*. 1. vyd. Brno: GÚ ČSAV, 1971, 73 s.

TOLASZ, Radim a kol. *Atlas podnebí Česka*. 1. vyd. Praha: ČHMÚ Praha v koedici s UP Olomouc, 2007, 255 s. ISBN 978-80-86690-26-1.

14.2 Internetové zdroje

Geoportal [online]. 2012 [cit. 2013-01-08]. Dostupné z:
<http://geoportal.gov.cz/web/guest/home;jsessionid=AFBCA819797803F8A4FC71D0A46E59E1>

Charakteristika okresu Uherské Hradiště. *Český statistický úřad* [online]. 2012 [cit. 2013-01-08]. Dostupné z:
http://www.zlin.czso.cz/xz/redakce.nsf/i/charakteristika_okresu_uherske_hradiste

Chráněná krajinná oblast Bílé Karpaty. *Bílé Karpaty* [online]. 2013 [cit. 2013-01-07].
Dostupné z: <http://www.bilekarpaty.cz/pages/chko.htm>

Komunikace mezinárodního významu. *Ředitelství silnic a dálnic ČR* [online]. 2012 [cit. 2013-01-07]. Dostupné z: <http://www.rsd.cz/doc/Silnicni-a-dalnicni-sit/Silnice/komunikace-mezinarodniho-vyznamu>

Okres Uherské Hradiště - SLDB. *Český statistický úřad* [online]. 2013 [cit. 2013-01-08].
Dostupné z: http://www.czso.cz/xz/redakce.nsf/i/okres_uh_sldb

Příběh firmy BD Sensors. *Automa: časopis pro automatizační techniku* [online]. 2011 [cit. 2013-01-07]. Dostupné z:
http://www.odbornecasopisy.cz/index.php?id_document=42704

Publikace VÚPSV. *VÚPSV* [online]. 2013 [cit. 2013-01-08]. Dostupné z:
<http://www.vupsv.cz/index.php?p=publications&site=default&kateg=vupsv&pracovnik=1&klasif=vse&rok=vse>

SPĚVÁČEK, Vojtěch a Růžena VINTROVÁ. Růst, stabilita a konvergence české ekonomiky v letech 2001 - 2008. *Politická ekonomie* [online]. 2010 [cit. 2013-01-05]. Dostupné z:
<http://www.vse.cz/polek/cislo.php?cislo=1&rocnik=2010>

Statistiky nezaměstnanosti. *Integrovaný portál MPSV* [online]. 2013 [cit. 2013-01-08].
Dostupné z: <http://portal.mpsv.cz/sz/stat/nz>

Interní databáze katedry geografie Univerzity Palackého v Olomouci:

Struktura zaměstnanosti dle sektorů v roce 1989, 1999 a 2011

Zaměstnanost v jednotlivých průmyslových odvětvích v roce 1989, 1999 a 2011

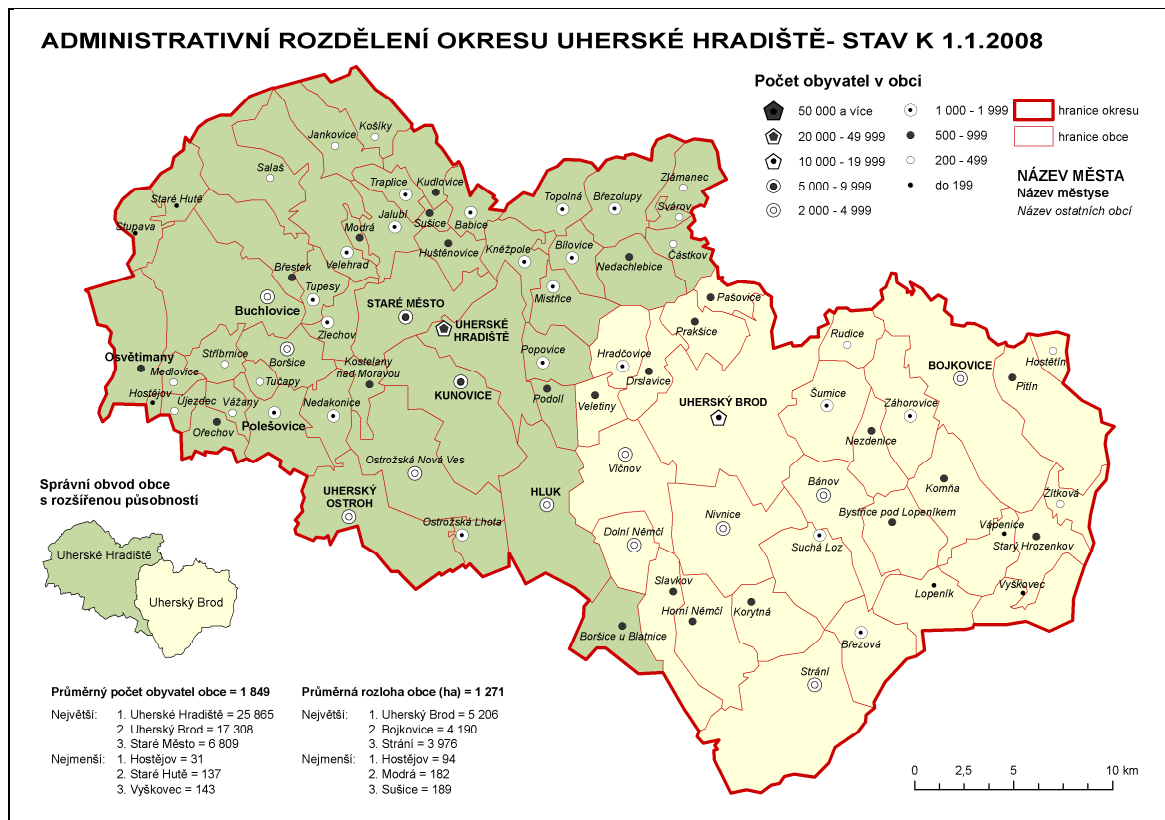
Průmyslové provozovny ústředně řízeného průmyslu 1987

Subjekty národního hospodářství 1999

15. SEZNAM PŘÍLOH

Příloha č. 1: Administrativní rozdělení Uherského Hradiště

Příloha č. 1: Administrativní rozdělení Uherského Hradiště



Zdroj: Krajská správa ČSÚ ve Zlíně, 2012