

UNIVERZITA PALACKÉHO V OLOMOUCI
PŘÍRODOVĚDECKÁ FAKULTA
KATEDRA GEOGRAFIE

Tomáš JURČEKA

**GEOGRAFICKÉ ASPEKTY ROZVOJE PRŮMYSLU
MĚSTA PŘEROVA**

Bakalářská práce

Vedoucí práce: doc. RNDr. Zdeněk SZCZYRBA, Ph.D.

Olomouc 2013

Prohlašuji, že jsem bakalářskou práci vytvořil sám, a veškerou použitou literaturu a zdroje jsem uvedl v seznamu použité literatury.

V Olomouci dne:

.....

podpis autora

UNIVERZITA PALACKÉHO V OLOMOUCI
Přírodovědecká fakulta
Akademický rok: 2011/2012

ZADÁNÍ BAKALÁŘSKÉ PRÁCE

(PROJEKTU, UMĚLECKÉHO DÍLA, UMĚLECKÉHO VÝKONU)

Jméno a příjmení: **Tomáš JURČEKA**
Osobní číslo: **R10159**
Studijní program: **B1301 Geografie**
Studijní obor: **Regionální geografie**
Název tématu: **Geografické aspekty rozvoje průmyslu města Přerova**
Zadávající katedra: **Katedra geografie**

Z á s a d y p r o v y p r a c o v á n í :

Cílem bakalářské práce je zpracovat geografickou studii o průmyslu města Přerova v jednotlivých etapách industrializace. Autor se zaměří na klíčové momenty, odvětví a průmyslové podniky, které formovaly v minulosti prostorovou strukturu města Přerova. Zvláštní pozornost bude věnována transformaci průmyslu Přerova po roce 1989, a to jak z pohledu změn odvětvové diverzity přerovského průmyslu, tak změn průmyslové dojíždky do Přerova. Autor zaměří rovněž pozornost na globalizační tendence probíhající aktuálně v přerovském průmyslu a predikcí dalšího vývoje.

Rozsah grafických prací: **Podle potřeb zadání**
Rozsah pracovní zprávy: **5 000 - 8 000 slov**
Forma zpracování bakalářské práce: **tištěná/elektronická**
Seznam odborné literatury: **viz příloha**

Vedoucí bakalářské práce: **Doc. RNDr. Zdeněk Szczyrba, Ph.D.**
Katedra geografie

Datum zadání bakalářské práce: **27. dubna 2012**
Termín odevzdání bakalářské práce: **30. dubna 2013**

Prof. RNDr. Juraj Ševčík, Ph.D.
děkan

L.S.

Doc. RNDr. Zdeněk Szczyrba, Ph.D.
vedoucí katedry

V Olomouci dne 27. dubna 2012

Děkuji vedoucímu – doc. RNDr Zdeňkovi Szczyrbovi, Ph.D za poskytnutí odborných rad a připomínek při zpracování daného tématu.

Obsah

1	Úvod.....	8
2	Cíle a metodika práce	9
3	Industrializace a prostorové změny – rozbor literatury	11
3.1	Industrializace	11
3.2	Urbanismus	13
3.3	Vývoj v České republice po roce 1989	15
4	Geografická charakteristika města Přerova a jeho okolí	17
4.1	Fyzickogeografické podmínky území	18
4.2	Socioekonomická analýza území	23
4.2.1	<i>Sídelní struktura města.....</i>	<i>23</i>
4.2.2	<i>Vývoj obyvatelstva a jeho struktury.....</i>	<i>24</i>
4.2.3	<i>Hospodářství Přerova</i>	<i>27</i>
5	Průmysl města Přerova.....	31
5.1	Předindustriální éra (1487 – 1841).....	31
5.2	Industrializace 1841 – 1948	31
5.3	Industrializace 1948 – 1989	34
5.4	Industrializace po roce 1989	37
5.5	Současnost a budoucnost průmyslu města	43
5.5.1	<i>Areál Přerovských strojíren – případová studie</i>	<i>45</i>
5.5.2	<i>Budoucí technická infrastruktura a průmyslové zóny – případová studie</i>	<i>46</i>
6	Závěr.....	48
7	Summary	49
8	Použitá literatura a zdroje.....	50

1 Úvod

Průmysl jako takový patří mezi neodmyslitelné a důležité součásti národního hospodářství zaměstnávající podstatnou část ekonomicky aktivního obyvatelstva. Jako takový prošel během času složitým vývojem, který se odrazil na fungování lidské společnosti a podstatnou měrou ovlivnil ráz mnohých měst, stejně tak tomu bylo u města Přerova oplývajícího dlouhou a bohatou průmyslovou tradicí.

Tato práce nastiňuje jak podobu a ráz města během staletí tak i situaci a poměry průmyslu v jeho jednotlivých vývojových etapách na území města. Každá z etap je charakteristická svými rysy typických právě pro tyto období. Důležitým impulzem v rozvoji přerovského průmyslu bylo zejména přivedení železnice v období industrializace, jakožto významný stimul v rozvoji města spojený s prudkým nárůstem obyvatelstva a výstavbou prvních továren navazujících především na agrární činnost.

Práce se zabývá fungováním nejvýznamnějších podniků, které byly ve městě založeny od roku 1841 až do současné doby. Důraz je kladen především na období socialismu, který městu přinesl znárodnění firem a masivní zprůmyslnění (především v oblasti těžkého strojírenství a chemie) a položil základ jak pro současnou situaci v přerovském průmyslu, tak i dnešní urbanizační podobu města, avšak nedošlo zde k opomenutí ani situace v přerovském průmyslu po roce 1989, nárůstu nezaměstnanosti a adaptování se na nové tržní podmínky spojené především s odvětvovou diverzifikací průmyslu a vznikem mnoha malých firem.

Město může však i v budoucnu opět těžit ze své strategické dopravní polohy po výstavbě plavebního kanálu Dunaj-Odra-Labe a dálnice D1, s jejichž výstavbou je spojena řada plánovaných projektů, jako jsou například nově navrhované průmyslové zóny či veřejná logistická centra. Tyto záměry se tak mohou stát novým impulzem pro další rozvoj města, jak již tomu bylo mnohokrát v minulosti.

2 Cíle a metodika práce

Cíle práce

Práce se zabývá geografickými aspekty rozvoje průmyslu města Přerova v širším kontextu a souvislostech, kdy hlavním tématem je především industrializace, její jednotlivé etapy vznik mnohých továren a jejich vliv na růst a urbanizační rozvoj města. Zřetel je kladen taktéž na období po roce 1989 spojený s transformací průmyslu charakterizovaný útlumem i vzestupem mnohých průmyslových odvětví, k čemuž může být Přerov názorným příkladem. Dílčím tématem práce je zmapování současné situace v areálu bývalých Přerovských strojíren, přinést informace o dnes působících firmách v tomto areálu, jejich zaměření a početních stavech zaměstnanců. Sekundárním tématem je pak predikovat v nejbližších letech možný vývoj vzniku a lokalizace nových průmyslových zón a navazující technické infrastruktury spojené především s dostavbou dálnice D1.

Následující kapitola nastiňuje příčinné souvislosti - problematiku a vývoj samotné industrializace a její propojení s urbanizací, součástí je rovněž podkapitola zaměřená na transformaci a vývoj průmyslu České republiky - pro získání souvislostí a objasnění mnohých změn odehrávajících se v návaznosti v přerovském průmyslu po roce 1989.

Geografická charakteristika města vymezuje oblast zájmového území v rámci administrativního členění země a postavení v něm, jeho polohu k jiným městům a aktuální stav obyvatelstva. Podkapitola fyzických poměrů má za úkol přiblížit prostředí a krajinnou sféru města, jako například geologické, hydrologické či surovinové poměry, kdy charakter těchto prvků dává předpoklad ke vzniku často specifických odvětví průmyslu. Pro potřeby utvoření uceleného pohledu na oblast přerovského hospodářství byla do kapitoly zakomponována taktéž socioekonomická analýza města, podávající informace o vývoji počtu obyvatelstva, jeho věkové a vzdělanostní struktury, ale taktéž o vývoji nezaměstnanosti. Tyto údaje jsou dále srovnány s okresem Přerov, Olomouckým krajem a údaji za Českou republikou.

Stěžejní kapitola nazvaná Průmysl města Přerova rozděluje průmysl do pěti fází. Pro první fázi nazvanou předindustriální období je typická cechovní výroba, časově je vymezena mezi lety 1487 – 1841. Druhá fáze nazvaná obdobím industrializace je zasazena do let 1841 – 1948, čili období, kdy do Přerova byla zavedena železnice, což byl impulz k výstavbě prvních továren, ty nejvýznamnější z nich zde byly zmíněny. Třetí fáze – období industrializace 1948-1989 je charakteristická znárodněním průmyslu města a vzniku velkých průmyslových komplexů. Předposlední podkapitola se věnuje transformačním procesům v městě Přerově a jeho dopadům na jednotlivé firmy. Závěrečná fáze nazvaná Současnost a budoucnost průmyslu města představuje nově vzniklé podniky na území města,

současnou situaci v areálu bývalých Přerovských strojiren a nastiňuje možný vývoj v oblasti výstavby nových průmyslových zón a objektů na území města v nejbližších letech.

Metodika práce

V závislosti na charakteru kapitol bylo u této práce použito několik metod zpracování. Pro tvorbu části fyzickogeografické analýzy území byla především použita podkladová data České geologické služby, Národního geoportálu INSPIRE a jako dalším cenným zdrojem informací byl také zdroj města Přerova, a to Profil statutárního města (2006).

Pro vytvoření socioekonomické analýzy byla použita data publikovaná Českým statistickým úřadem a Ministerstvem práce a sociálních věcí, pro jejich možnost porovnání vývojových trendů byly vytvořeny grafy v tabulkovém procesoru Microsoft Excel.

Pro zpracování problematiky přerovského průmyslu byla v práci využita literatura regionálních autorů. Knihy Dějiny města Přerova v datech (Drechsler, Fišmistrová, Lapáček, 2006) a Povídání o městě Přerově F (Drechsler A., Kohoutek J., Lapáček J., Kopeček P., Hýbl F., 2000) pojednávají o městě Přerově od nejstarších dob, zmiňují významná data, ale taktéž obsahují přehled o hospodářském rozvoji města jako stavba železnice či zemědělské zázemí města. Historie a současnost podnikání na Přerovsku a Hranicku (Lapáček 2009) zmiňuje cechovní výrobu, průmyslové podniky na území města zakládané od roku 1841 do roku 1948 ale taktéž podniky soudobé. Přínosným zdrojem informací se stala publikace Okres Přerov (Vožda a kol. 1988) zaměřující se na poměry v přerovském průmyslu v období socialismu.

U případové studie zabývající se mapováním situace v areálu bývalých Přerovských strojiren bylo použito z větší části terénního šetření (formou návštěv samotných firem a focení objektů areálu) z důvodu absence zdrojů a literatury pojednávající o současném stavu z hlediska působnosti firem a počtu jejich zaměstnanců. Majetkové poměry pak byly doplněny daty z Českého úřadu zeměměřičského a katastrálního.

Predikce budoucí technické infrastruktury a průmyslových zón byla vytvořena na základě informací dostupných na internetových stránkách obce a po konzultaci s pracovníky odboru koncepce a strategického rozvoje města Přerova

Veškerá kartografická díla a doprovodné mapky byly vytvořeny v extenzích ArcCatalog a ArcMap softvéru ArcGIS 10.0 navrženým společností ESRI. Pro potřeby grafické vizualizace a samotné textové části práce byl použit program Microsoft Word, který je součástí kancelářského balíku Microsoft Office 2010.

3 Industrializace a prostorové změny – rozbor literatury

Industrializace jako taková je spojena se snahou o ekonomický růst a zvýšení životní úrovně (Krejčík 2005), můžeme ji chápat jako historický proces skládající se z několika fází, které mají především vliv na organizaci a vývoj společnosti, nese s sebou také rozsáhlé politické i sociální změny a obvykle postupuje společně s urbanizací, Mayhew (2004), ovlivňující ráz měst, kdy město a jeho struktura, ale i prostor v jeho zázemí prochází jednotlivými stádii vývoje, probíhající v různých částech světa odlišně, kdy základní parametry jsou určovány dynamikou pohybu lidí, hmot, činností a informací na určitém území, jejichž zpětná vazba ovlivňuje funkci prvků v procesu rozvoje výrobních sil. Ekonomické pojetí chápe urbanizaci jako proces spojený s industrializací a s rozvojem průmyslového kapitalismu. Ve společnosti dochází k rychlé strukturální změně, v níž hlavní roli hraje migrace z venkova, ve městech se rozvíjí průmysl a centralizuje kapitál (Šimon 2006). Samotná industrializace s sebou nese i řadu negativních stránek jako znečištění prostředí či vyčerpání přírodních zdrojů (Diderot 2000).

3.1 Industrializace

Slovo industrializace pochází z latinského slova *industrialis*, čili průmysl. Výkladový slovník PWN Encyklopedia definuje industrializaci jako ekonomický proces, kdy dochází k rychlejšímu rozvoji průmyslu ve vztahu k ostatním sektorům ekonomiky a z toho vyplývající zvýšení účasti průmyslu na hrubém domácím produktu.

Dle anglického ekonomického historika Thomase Southcliffa Ashtona se počátek industrializace datuje do roku 1760, tedy období vynálezu parního stroje Jamesem Watterem, kdy parní stroj začal nahrazovat lidskou práci v továrnách. Parní stroj byl následně vnímán jako symbol průmyslové revoluce. Dle Sirůčka (2007) průmyslová revoluce byla milníkem k přechodu od manufakturní výroby k tovární strojní výrobě, měla za následek změny v organizaci společnosti, kvalitativní změny v technice a ekonomice a byla průvodním jevem nastupující kapitalistické éry. Průběh rozhodujících společensko-ekonomických dějů neměl vždy ve všech státech světa podobný charakter, jehož kontext se vždy odvíjel a respektoval podmínky místní situace, avšak i tak bylo možné definovat důležité okamžiky ve vývoji ekonomik rozvinutých zemí světa.

Knox, Agnew, McCarthy (2008), vyčlenili 3 základní vývojové období, a to: konkurenční kapitalismus, industriální kapitalismus a globalizovaný kapitalismus.

První fáze zvaná konkurenční kapitalismus je datována do období 2. poloviny 18. století až přelomu 19. a 20. století. Toto období vyniká difúzní průmyslovou revolucí a taktéž značnou svobodou podnikání a slabou regulací trhu. V sektorovém hospodářství i nadále převládá agrární produkce a existuje zde silné propojení mezi zemědělskými výstupy a jejich manufakturním zpracováním. Tyto manufaktury jsou charakterizovány jako menší často rodinné firmy s konkurenčním vztahem. Z hlediska převládající technologie se v konkurenčním kapitalismu nejvíce uplatnily technologie postavené na parním principu. Rozvíjí se také technologie zpracování bavlny a později i zpracování oceli. Energetické potřeby byly zajištěny energií z vody a také uhlí (Koutský 2011).

Industriální kapitalismus je spojen s přelomem 19 a 20. století. Jedná se o fázi velké industrializace s významným nástupem masové produkce (charakterizována Fordismem, potažmo Taylorismem), mechanizace, automatizace a zaměstnanosti, sektor průmyslu tak získává dominantní postavení ve sféře sektorového hospodářství. Velikost a energetická závislost továren (zvláště na ropě) se zvyšuje. Dochází taktéž k zavádění dalších nových technologií a technologických postupů jako zpracování ropy, ropných derivátů a plastů. Rovněž probíhá rozvoj těžkého strojírenství spolu s výrobou automobilů a letadel (Koutský 2011).

Soudobá fáze kapitalismu byla pojmenována jako globalizovaný kapitalismus, probíhá přibližně od roku 1980 do současnosti. Jedná se o de-industrializační fázi průmyslové produkce – oslabování a pokles průmyslového sektoru a zaměstnanosti v něm na úkor terciálního sektoru. Roste vliv nadnárodních korporací kladoucí důraz na flexibilní organizaci produkce dle geograficky a hierarchicky organizovaných struktur a sítí. To má za důsledek oslabení dohledu, regulace a kontroly ze strany států a odborů. V tomto období dochází k rozvoji zejména mikro elektrotechniky a biotechnologií. Taktéž dochází k zavádění robotizace například do automobilového průmyslu a nástupu informačních a komunikačních technologií (Koutský 2011).

Samotný proces de – industrializace probíhající v období globalizovaného kapitalismu je v Johnstonově slovníku humánní geografie definován jako: Trvalý pokles kapacity a aktivity průmyslu. Může zahrnovat absolutní nebo relativní pokles výkonu sekundárního sektoru, zaměstnanosti a výroby. V nynější globální ekonomice tkví v souhře lokalizační přizpůsobivosti a lokálních poměrů globálními podmínkami. Koutský (2011) dodává, že se jedná o důsledek nezvládnutého přechodu na flexibilní akumulací režim a požadavky nové doby, která spočívá v nutnosti omezovat kapacity úzce spjaté na způsob fordistické produkce. Hlavní příčinu vzniku tendencí odprůmyslní měst lze sledovat ve vývoji nových technologií a postupů a také ve vědecko-technickém pokroku lidské společnosti. Hruška (2010) uvádí, že nejintenzivněji se tento proces projevuje v mono průmyslových městech a oblastech s dominancí jednoho konkrétního průmyslového odvětví, avšak naleznou se i města, které tento proces doposud nepocítily a nepocítí, za zmínku stojí například Mladá Boleslav či Otrokovice. Tento proces má taktéž různý časový průběh a jeho rozložení

v čase, který umožňuje ekonomice se přizpůsobit novým podmínkám. S větším prostorovým měřítkem a kratší dobou těchto změn souvisí i větší riziko doprovodných negativních jevů v důsledku kumulace a nedostatečné časové absorpce změn. Ježek a Kaňka (2011) vidí hlavní rizika pro česká města především v problémech spojených s tvorbou nových pracovních míst v důsledku deindustrializace (zejména díky odchodu firem do zemí s levnější pracovní silou), a dále pak druhou hrozbu představuje s tím spojená dlouhodobá nezaměstnanost. Illner (2010) dodává, že dlouhodobá nezaměstnanost může být spojena také s negativními ekonomickými, sociálními, zdravotními případně i politickými důsledky a stává se pro město a jeho společnost závažným problémem v podobě nárůstu chudoby, rozpadu rodin, zločinnosti, drogové závislosti a vyšší morbidity.

3.2 Urbanismus

Encyklopedia Britannica definuje urbanizaci jako proces stále větší koncentrace lidí v relativně malých oblastech formujících se do podoby města. Definice toho, co tvoří město se měnila čas od času, a také místo od místa, ale nejčastěji se vysvětluje jako demografická záležitost. OSN doporučuje, aby všechna místa s více než 20 000 obyvateli byla považována za města. Tyto statistiky však sestavují jednotlivé státy na základě svých vlastních standardů. Například Spojené státy americké považují za "urbanizované místo" jakoukoli lokalitu, kde žije více než 2 500 obyvatel.

Dle Šindlera (1999) se jedná o velmi složitý proces s řadou odlišností v každém regionu a zemi, kdy proces urbanizace byl podmíněn průběhem průmyslové revoluce a vědeckotechnickým procesem. S postupem urbanizačních procesů dochází k sdružování, zvětšování a též ke splývání měst a celkové antropogenizaci krajiny.

V průběhu druhé poloviny 20. století, začíná být urbanizace chápána jako mnohostranný proces spojující demografické antropogenní, geografické a sociální hlediska. Důvodem změny chápání byla zřejmě situace v rozvinutých zemích, s velkým podílem městského obyvatelstva, kde se urbanizace začala projevovat také jiným způsobem nežli pouhým růstem počtu městského obyvatelstva (Kvašová 2006). Musil (2002) proto vyčleňuje 4 základní hlediska urbanizace, a to: ekonomickou, demografickou, prostorovou a sociální.

Ekonomické hledisko urbanizace se projevuje ve stále se zvyšujícím počtu lidí pracujících v průmyslu a ve službách na úkor zemědělství.

Demografická urbanizace zahrnuje především proces stěhování lidí do měst, důležitý je avšak vzrůstající podíl městského obyvatelstva na celkové populaci, protože samotný růst počtu obyvatel

nemusí vždy zvyšovat stupeň urbanizace, pokud stejným tempem roste počet obyvatel venkova (Šindler 1999).

Prostorová urbanizace vyjadřuje změnu prostorového a hmotného uspořádání sídel, vznik a vývoj složek technické a sociální infrastruktury, ale také například rostoucí podíl vícepodlažních domů.

U sociální urbanizace se jedná o pochod, při kterém si jednotlivci, tak i celé skupiny obyvatelstva v rámci vzájemné spolupráci přisvojují městský způsob života.

Knox a Pinch (2006) definují, v návaznosti na měnících se ekonomických vztazích v městském životě tři základní historické etapy vývoje měst, a to: preindustriální a předkapitalistická města, moderní města (fordistická a industriální města) a postindustriální města.

Do období před 8000 lety se datuje přechod lidí od činností lovu a sběru k zemědělství, toto období je nazýváno neolitickou revolucí, kdy tato revoluce zapříčinila vznik prvních stálých sídel, ale až třetí velká společenská dělba práce zapříčinila vznik prvních předindustriálních měst – oddělení směny od řemesel a koncentrace do určitých lokalit. Tyto města se stávala centry nepříliš velkých zemědělských oblastí. V pozdějších dobách se rovněž staly obrannými, administrativními, politickými a náboženskými centry s celou řadou privilegovaných tříd obyvatel – obchodníci, kněží, řemeslníci. Na území dnešní České republiky vznikaly první zárodky měst již v 9. století v časech Velkomoravské říše, avšak za největší rozmach vzniku měst se dá pokládat období 12-15 století.

Bašovský a Baran (1988) definují starověká města jako města se značným plošným rozsahem, jejichž dominantu tvoří palác vládce. V blízkosti těchto paláců se nacházely náboženské svatyně, obydlí dvořanů, vojáků, řemeslníků. Již některá sídla ve starověku měla ve své době nebývale vysoký počet obyvatel s jasně diferencovanými čtvrtěmi. Středověká města měla obvykle pravidelný plán a vznikaly buď spontánně, nebo byly založeny na zelené louce, kdy v centru těchto měst ležela radnice, kostel a tržiště, kolem kterého se lokalizovali kupci, šlechta a městský patriciát.

Fordistická a industriální města vznikající od počátku 19. století lze vnímat jako přechodovou fázi historické epochy a dnešního moderního města Koutný (2004), kdy především rozvoj průmyslu – zakládání velkých manufaktur a podniků radikálně změnilo vazby v osídlení. Dochází k boření hradeb, velkému rozrůstání měst, kdy byla ve vazbě na průmyslové plochy zakládána dělnická sídliště. Dochází k rozvoji dopravy, zejména železnice, kdy města napojená na železnici se rozvíjejí rychleji, např. Pardubice rychleji než Hradec Králové. Migrace obyvatelstva je díky novým možnostem v dopravě intenzivnější a vzniká dojíždka za prací do měst. Musil (2006) dodává, že dochází k vysokým standardizacím výrobků a cen, ke zvětšení dělby práce, hromadnému základnímu vzdělání

a k volnější organizaci rodiny. Dochází rovněž k otevření mocenských struktur a k rozvoji byrokratizace.

Rozvoj a vývoj měst v socialistických zemích v období druhé poloviny 20. století měl svá specifika a odlišoval se od vývoje měst v západních zemích. Řada autorů hovoří o tzv. řízené urbanizaci. Tato urbanizace dle Musila (2002) je specifická především pomalejším růstem hlavních měst a rychlejším růstem středně velkých měst, v socialistických zemích nedocházelo k rozvoji suburbanizace, taktéž nedocházelo k polarizačním procesům – růst malých měst v blízkosti velkých měst.

Hospodářská a sociální politika socialistického režimu se podepsala na samotných městech v jejich menší pestrosti struktur města, na špatném zacházení s půdou a na absenci okrajových městských skupin. Obecně taktéž platilo, že vnitřní – staré části měst chátraly, zatímco řízená urbanizace se naplno projevila na okrajích měst v podobě výstavby sídlišť (Horská P., Maur E., Musil J 2002).

Hlavním městotvorným činitelem u postindustriálního města se stal terciérní sektor (Bašovský, Mládek 1988). Soudobá města jsou charakteristická procesy decentralizace a snižováním hustot obyvatelstva uvnitř městských regionů (Musil 2010). Přesun pracovních sil do terciérního sektoru sebou nese změnu vztahů lidí mezi jejich bydlištěm a pracovištěm, což bude mít vliv na urbanistické koncepce, na které působí taktéž vzrůstající mobilita a nástup informačních technologií. V současné době jsou taktéž patrné snahy o odstranění starých zátěží z dřívějších dob, které negativně působí v prostředí města. Koutný (2004) se domnívá, že mezi další faktory ovlivňující dnešní vývoj měst spadá další rozvoj výrobních technologií a globalizace.

3.3 Vývoj v České republice po roce 1989

Na konci 80. let a následně na počátku 90. let došlo v mnohých zemích střední, jižní a východní Evropy k hlubokým sociálním a ekonomickým změnám, které byly způsobeny změnou politických systémů daných zemí, rozpadem SSSR jakožto vedoucí země východního bloku, tak i rozpadu organizace RVHP. Tyto změny se následně pochopitelně odrazily i na hospodářství daných ekonomik, kdy každá prošla svým specifickým vývojem transformace tj. přechod od hospodářství centrálně plánovaného na systém založený na decentralizovaném rozhodování a volném trhu. Rychlé transformační změny v Česku si Švejnar (v díle Cihelková 2002) vysvětluje historickým ztotožněním země se západní kulturou, která dává sílu získat zpět postavení vyspělé ekonomiky- Po debatách o

konceptu provedení transformace nakonec hlavní slovo získala skupina kolem Václava Klause, jejichž koncept stál na liberalizaci cen a zahraničního obchodu, makroekonomické stabilizaci, malé a velké privatizaci a sociální síti. Tyto strukturální změny sebou nesly šokové terapie, které se výrazně projevíly na průmyslové výrobě a tím i na výkonnosti hospodářství nejen Česka, ale i dalších zemí, viz tabulka 1.

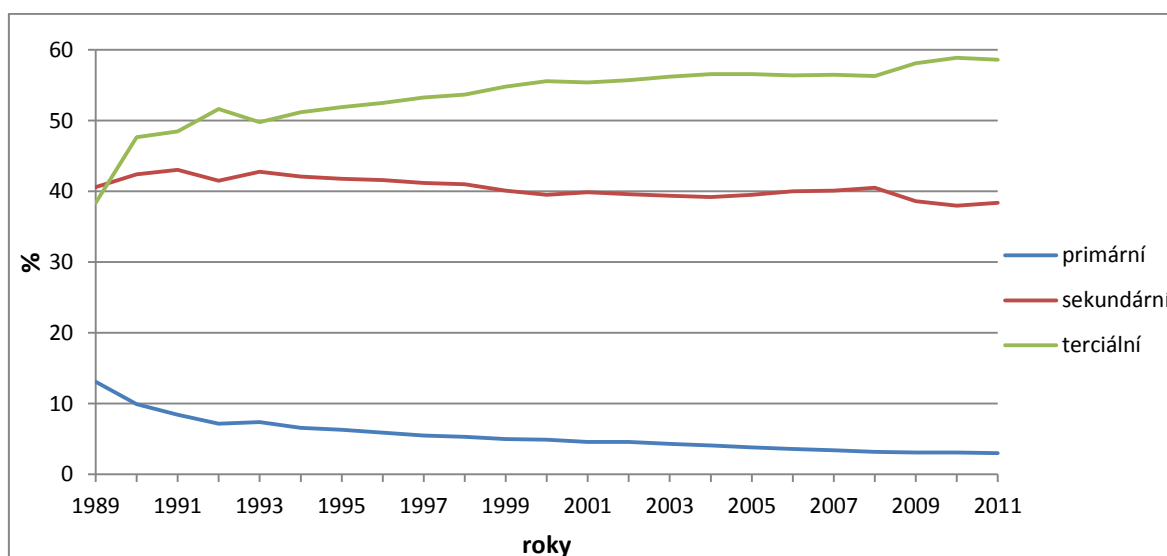
Tab. 1. Přehled výkonu transformujících se ekonomik, 1989 - 1999

Země	Celkový pokles výkonu (1989=100)	Rok nejnižšího výkonu	Průměrný růst od nejnižší úrovně	Poměr výkonu v roce 1999 k výkonu v roce TT-1
Česká republika	15,4	1992	1,7	0,96
Maďarsko	18,1	1993	3,1	0,99
Polsko	13,7	1991	5,1	1,28
Rusko	46,5	1998	3,2	0,59
Slovensko	24,7	1993	4,9	1,01

Zdroj: Cihelková (2002)

Liberalizace cen a obchodu způsobila především problémy u těch podniků orientujících se na výrobky náročné na výzkum a zručnost, pro které bylo těžší hledat náhradu za trhy RVHP a konkurovat dovezenému zboží, často díky technickému zaostávání, jak popisuje Cihelková (2002), což vedlo k jejich uzavírání (začátek deindustrializace) a jejich přesunu především do terciárního sektoru, jak ukazuje graf 1.

Graf 1: Vývoj podílů hlavních sektorů NH na celkové zaměstnanosti



Zdroj: ČSÚ

Jak dokládá tabulka 2, transformace průmyslu se projevila taktéž na velikostní struktuře podniků. Došlo k nárůstu především podniků o 20 až 249 zaměstnancích, a taktéž k velkému poklesu počtu firem zaměstnávajících více než 1000 zaměstnanců. Celkově se však mezi lety 1988 až 1999 počet podnikatelských subjektů v průmyslu více než zdesetinásobil.

Tab. 2 Velikostní struktury průmyslových podniků v letech 1988 a 1999

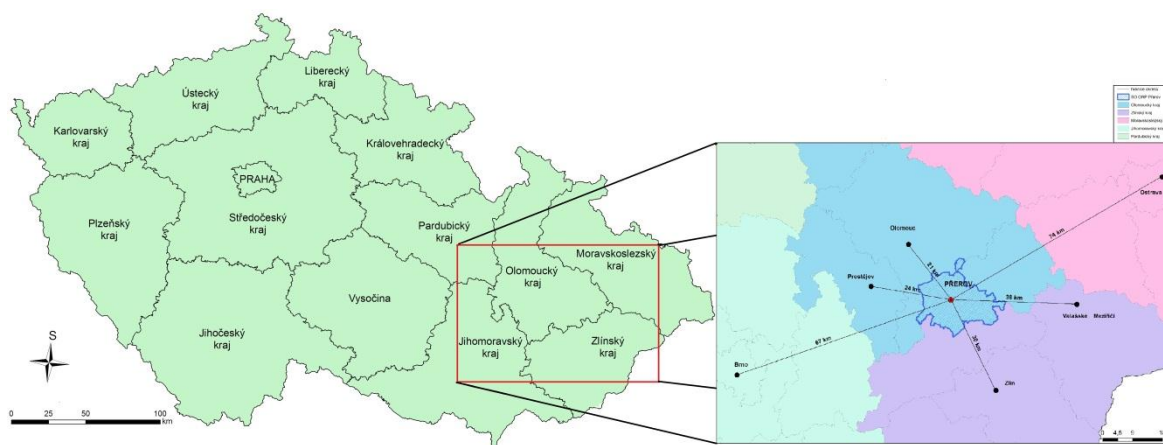
1988		1999	
velikost podniku	počet podniků	velikost podniku	počet podniků
do 500	91	20 až 249	8055
501 až 1000	196	250 až 499	540
1001 až 2500	390	500 až 999	239
2501 až 5000	160	1000 až 1999	124
5001 a více	53	2000 a více	51
celkem	890	celkem	9009

Zdroj: Federální statistický úřad 1989, ČSÚ 2000

4 Geografická charakteristika města Přerova a jeho okolí

V rámci administrativního členění České republiky se statutární město Přerov nalézá v jižní části Olomouckého kraje a je zároveň okresním městem stejnojmenného politického okresu. Ten hraničí na jihu s okresem Kroměříž a na východě s okresem Vsetín, tyto okresy spadají zároveň do Zlínského kraje. Na severovýchodě okres Přerov hraničí s okresem Nový Jičín náležícího do Moravskoslezského kraje. Severní hranici pak tvoří okres Přerov s okresem Olomouc a západní s okresem Prostějov.

Z hlediska polohy k jiným městům leží město Přerov 21km jihovýchodně od Olomouce, 24km východně od města Prostějova, 30 km severozápadně od Zlína a 38km od města Valašské Meziříčí.



Obr 1: Poloha města Přerova, autor: Tomáš Jurčeka, vytvořeno v programu ArcGis 10.0

Samotné město Přerov se rozprostírá na ploše 58,44km², k 31. 12. 2012 bylo evidováno na území svých třinácti městských částí (Přerov-město, Kozlovice, Lověšice, Újezdec, Henčlov, Předmostí, Dluhonice, Čekyně, Vinary, Lýsky, Popovice, Žeravice a Penčice) 45 082 obyvatel (Český statistický úřad 2013a) což činí 33,89% obyvatel celého okresu. K 1. 1. 2003 došlo ke vzniku nových správních jednotek tzv. správních obvodů obcí s rozšířenou působností¹, v návaznosti na tuto skutečnost vznikl Správní obvod obce s rozšířenou působností Přerov čítající 61 obcí s celkovým počtem obyvatel 83 820 k 31. 12. 2011 (Český statistický úřad 2013b).

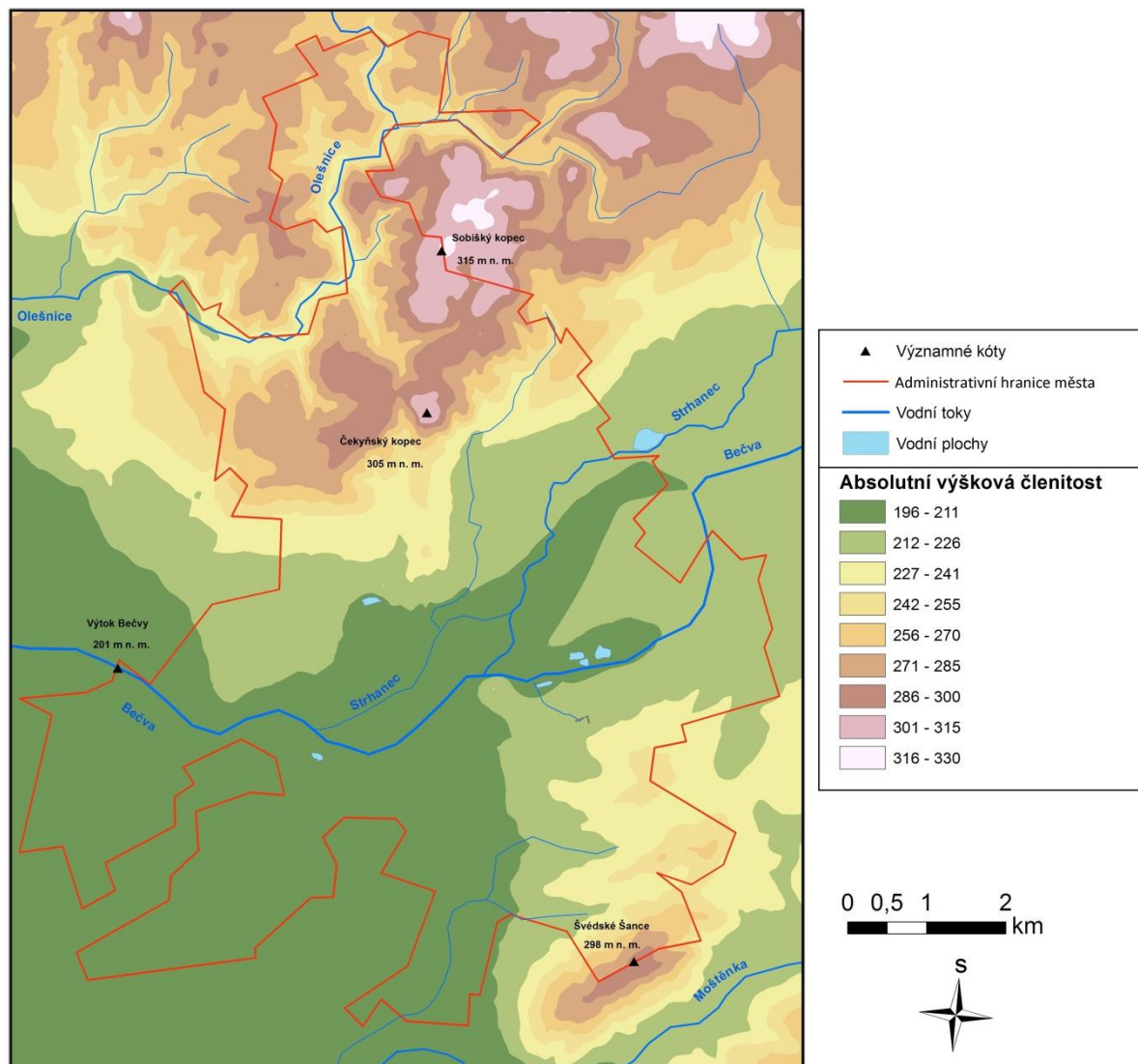
4.1 Fyzickogeografické podmínky území

Geomorfologické poměry

Město Přerov se nalézá na rozhraních dvou systémů. Severní část města spadá do systému Hercynského, začínající na konci městské části Předmostí. Tato část města je členitější. Celá oblast spadá do celku Nízkého Jeseníku, která je prezentována podcelkem Tršické pahorkatiny s okrsky Čekyňské a Přástavické pahorkatiny. Větší část území ležící jižním směrem však spadá do Alpsko-himalájského systému, subsystému Karpaty se subprovinciemi Vnější Západní Karpaty a Vněkarpatské sníženiny. Město leží na rozhraních celků Podbeskydské pahorkatiny jihovýchodním směrem a Hornomoravského úvalu situovaného západním směrem a na jihozápadním okraji Moravské Brány s podcelkem Bečevská brána s okrsky Radslavická rovina, Bečevská niva a Jezernická pahorkatina.

Nejvyšším bodem města Přerova je Sobišský kopec který se nachází v Čekyňské pahorkatině s nadmořskou výškou 315 m n. m. ležící severovýchodně od Čekyně. Dalším významným vrcholem je Čekyňský kopec vysoký 305 m n. m. Na jihu města to jsou Švédské Šance 298 m n. m. spadající do Tučínské pahorkatiny. Samotné centrum města leží v nadmořské výšce 210 m n. m. Nejnižším bodem pak je výtok Bečvy v nadmořské výšce 201 m n. m. Dominantním tvarem města jsou roviny Hornomoravského úvalu a Moravské brány, na kterých leží městské části Přerov- I město, Přerov- II Předmostí, Kozlovice, Henčlov, Dluhonice, Lověšice, Výmyslov, Kozlovice, Lýsky, Popovice jedná se především o střed a jihozápad města Přerova. V městských částech Čekyně, Vinary, Žeravice, Penčice na severu katastru města je výšková členitost mezi 30 – 50 m. Díky tomu tato část katastru spadá do oblasti pahorkatin (Čekyňská, Přáslavická). Na jihovýchodě města v městské části Újezdec je výšková členitost obdobná, dominuje zde Tučínská pahorkatina.

¹ To vedlo k převodu pravomocí z okresů na tyto nově vzniklé správní jednotky. Okresy dnes již mají pouze technický charakter sloužící k evidenčním či statistickým účelům.



Obr 2: Fyzickogeografické poměry města Přerova, autor: Tomáš Jurčeka, vytvořeno v programu ArcGis 10.0, podkladová data - Národní geoportál INSPIRE 2013

Geologické a hydrologické poměry

Podloží centra, severovýchodu a jihozápadu města – oblast v okolí řeky Bečvy tvoří nivní sedimenty (stáří kvartér), jako jsou hlína, písek a štěrk. V samotném centru na místě přerovského zámku nalezneme sladkovodní karbonáty (Statutární město Přerov 2013). Jižním až jihozápadním směrem od středu města přechází nivní sedimenty ve svahové sedimenty hlín a písků (městská část Trávník) a mořské sedimenty z období neogénu typické pro karpatskou předhlubeň. Sever katastru města (myšleno od Předmostí na sever) je, co se týče geologické skladby rozmanitější. Dominantně se zde nalézají naváté sedimenty spraše a sprašové hlíny. Avšak nachází se zde v menší míře i další horniny. Vápenec a dolomity severně od Žeravice. Mořské sedimenty (písek, štěrk) v lokalitě přerovské rokle a

Popovického kopce a v neposlední řadě jílovitá břidlice, prachovec a droba západně od Vinar a severozápadně od Čekyně (Geologické a geovědní mapy 2013).

Katastr města je spjat především s obdobím miocénu, do tohoto období se datuje vznik Moravské brány, kdy došlo k sedimentaci jílu, pískovců a vápnitých písků. Údolí řeky Bečvy vzniklo v dobách neogénu, kdy toto období dalo krajině dnešní podobu. Pod korytem se nachází jílové sedimenty, pod kterými leží skalní podklad, Spáčil (2012).

V oblasti nerostného bohatství je na území města Přerova evidován jeden dobývací prostor s pozastavenou těžbou vápence pro výrobu vápna, a to ložisko Předmostí využívající Cement Hranice, a dále pak šterkopískové ložisko – Rokytnice u Přerova (ložisko nevyhrazených nerostů) s probíhající povrchovou těžkou prováděnou Zemědělským družstvem Kokory. Celkově se na území katastru města nalézají 6 ložisek vedených v evidenci Geofondu, podléhající ochraně stanovené v souladu s Horním zákonem.

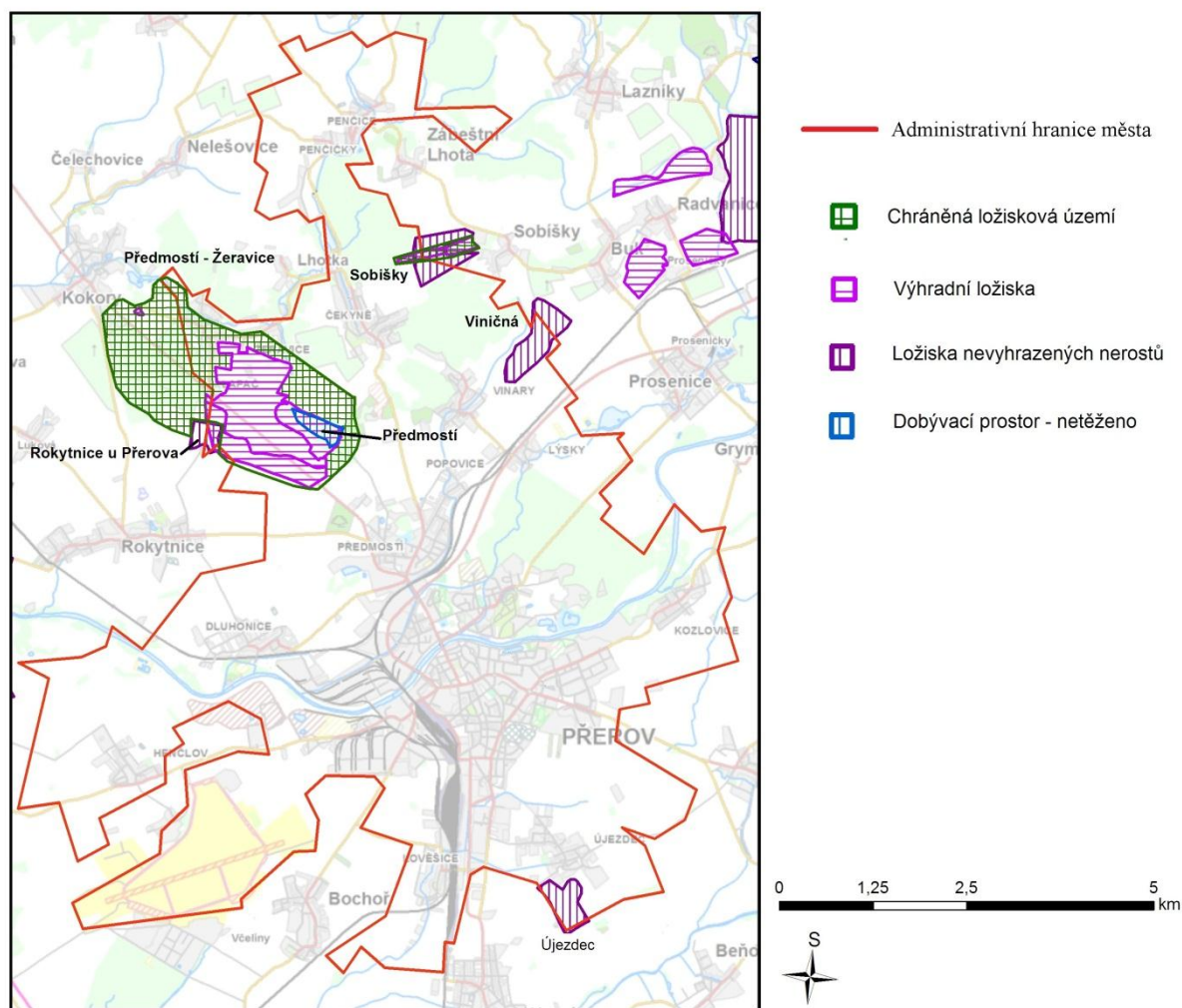
Tab. 3: Ložiska na území Přerova

Název ložiska	Surovina	Využití
Předmostí FZ 749/51	Cihlářská	ložisko kryté dobývacím prostorem
Újezdec FZ 5036/70	Cihlářská	nevyužívané ložisko
Viničná FZ 5205/72,74 Vinary - Prosenice	Cihlářská	netěženo, vedeno v bilanci zásob
Předmostí	Vápenec	vedeno v bilanci zásob
Předmostí - Žeravice	Vápenec, dolomit	
Rokytnice u Přerova ²	Šterkopísky	povrchová těžba

Zdroj: Strategický plán ekonomického a územního rozvoje statutárního města Přerova pro období 2007-2013

Přítomnost těchto nerostů (vápenec, dolomit) kombinovaná s dostatkem technické vody vedla od roku 1894 (Precheza 2013) k výstavbě chemických závodů a rozvoji chemického průmyslu, zaměřeného na výrobu hnojiv.

² Česká Geologická služba 2013

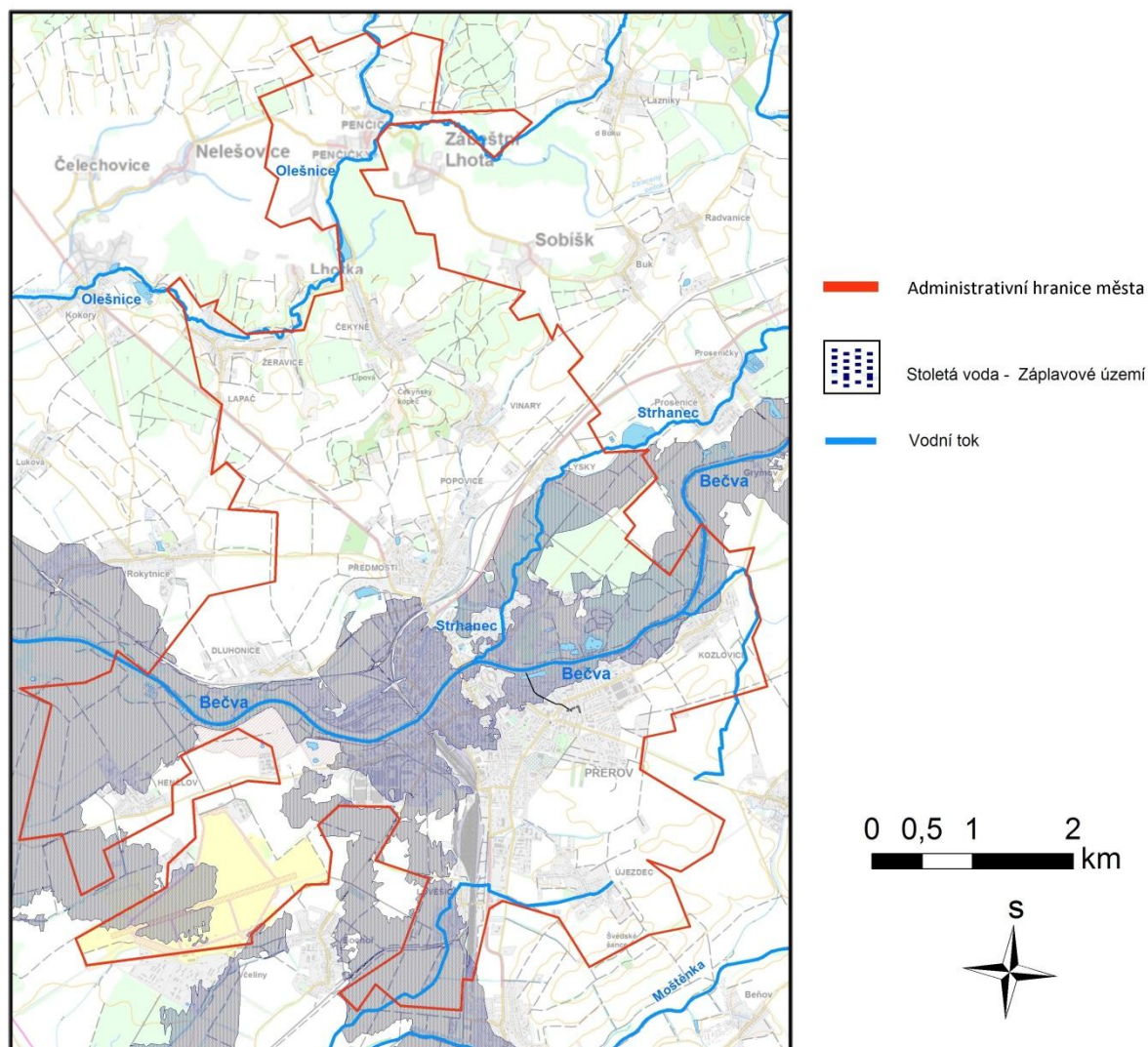


Obr 3: Lokalizace ložisek nerostných surovin v katastru města, autor: Tomáš Jurčeka, podkladové data – Česká geologická služba – Geofond

Nejvýznamnější řekou protékající městem je 119,3 km dlouhá řeka Bečva odvodňující, náležící do povodí řeky Moravy a spadající do úmoří Černého moře. Její průměrný roční průtok činí na hlásném profilu Dlouhonice $17,3 \text{ m}^3 \text{ s}^{-1}$. (Český hydrometeorologický ústav 2013) V minulosti, kvůli častým záplavám, např. v letech 1575, 1652 či 1880 bylo přikročeno k regulaci řeky Bečvy, kdy tento plán byl realizován v období let 1893 – 1903 především usměrňovacími pracemi, sadbou vegetačního pokryvu a úpravou spádu řeky.

Mezi další významnou řekou v katastru města se řadí Strhanec vlévající se do Bečvy v blízkosti Tyršova mostu, či Olešnice odvodňující severní část katastru města.

V současnosti vypočtené záplavové území pro stoletou vodu zaujímá podstatnou část městských částí (viz obr 1), ve kterých žije valná část populace města, a také se zde nachází významné podniky jako: Precheza, Přerovské strojírný i teplárna Přerov, jejichž zaplavení v minulosti vedlo k odstávce tepla.



Obr 4: Záplavové území stoleté vody V katastru města Přerova, autor: Tomáš Jurčeka, vytvořeno v programu ArcGis 10.0, podkladová data – Výzkumný ústav vodohospodářský T. G. Masaryka

Do katastru města Přerova náleží také dvě formy ochrany vodních zdrojů, které vyčleňuje vodní zákon č. 254/2001 sb., tak i vyhláška ministerstva zdravotnictví.

Chráněná oblast přirozené akumulace vod (CHOPAV) se rozprostírá v jihozápadních částech města ohraničená železniční tratí, kdy v této lokalitě je zakázáno provádět vypouštění znečištěných odpadních vod, dále pak zde platí zprísněný režim pro dopravu ropných produktů, zmenšovat rozsah či odvodňovat lesní pozemky, ale také vyloučena možnost zpracování radioaktivních surovin.

Ochranné pásmo přírodních léčivých zdrojů je oblast v katastru města Přerova půlměsícovitého tvaru táhnoucí se od Dlouhonic k Lověšicím, kdy se pak dále stáčí k severovýchodu k městské části Kozlovice. V těchto oblastech je realizována ochrana vod vůči takovým činnostem, ovlivňující chemické, fyzikální, mikrobiologické vlastnosti stejně tak jako jejich nezávadnost a vydatnost zdrojů podzemních vod.

4.2 Socioekonomická analýza území

4.2.1 Sídlní struktura města

Město Přerov se z širšího geografického pohledu nachází na spojnici dvou ramen euroasijského stepního pásma – severních nadkarpatských rovin a jižních podunajských stepí (Drechsler A., Fišmistrová V., Lapáček J., 2006). Díky tomuto faktu byla oblast dnešního města osídlena již ve středním paleolitu, kdy archeologické nálezy potvrdily výskyt prehistorického hradiště v oblasti městské části Předmostí. Samotná první písemná zmínka o Přerovu pochází z roku 1046, ve které se hovoří o městu jako o správním obvodu spadajícím do olomouckého údělu (Drechsler A., Fišmistrová V., Lapáček J., 2006). Svůj městský status Přerov získal již v roce 1256, kdy byl Přemyslem Otakarem II povýšen na město (Lapáček 2009). Centrem obecní správy se od roku 1482 stala radnice po zakoupení domu na kopci. Začátek výstavby přerovského zámku, jakožto dominanty města se datuje do roku 1484 (Drechsler A., Fišmistrová V., Lapáček J., 2006). Na konci 16. se Přerov skládal z horního a dolního města, Šíravy, předměstské ulice Trávník, Kozlovské a Troubecké ulice, celkový počet domů v tomto období se pohyboval kolem 350 (Drechsler A., Fišmistrová V., Lapáček J., 2006). Doba rozvoje města vzala v dobách 30. leté války za své a město bylo významně poškozeno, kdy následky války se dařilo odstraňovat velmi pomalu. Do konce 18. století stálo v Přerově 438 obydlí, ve kterých žilo 2888 osob (Drechsler A., Fišmistrová V., Lapáček J., 2006).

Významným rokem pro rozvoj města se stal rok 1841 – slavnostní uvedení železnice do provozu. Snadná doprava přilákala řadu průmyslníků, kteří ve městě vystavěli nové podniky jako cukrovar, pivovar, mýdlárnu, které byly lokalizovány v nové průmyslové čtvrti u nádraží. Vznik nových podniků přilákal do města nové obyvatelstvo, čímž počet obyvatel a logicky i výstavba v městě strmě rostla a Přerov tak do začátku 1. světové války patřil k nejrychleji se rozvíjejícím sídlům. Samotná bytová výstavba se projevila na vzniku nové čtvrti Lešetín (oblast u městského hřbitova). Ve městě byla také vybudována většina reprezentativních budov od 90. let 19. století do 1. světové války (Městský dům 1897, Pedagogium 1910, Městská nemocnice 1913). Po konci 1. světové války byl nedostatek bytů ve městě řešen výstavbou 160 nových bytů v Kratochvílově ulici. Pro rozvoj města byl vypracován regulační plán, který byl v roce 1929 schválen. Došlo k rozdělení města do výškových pásem, přeložení vodního toku Strhance a dláždění ulic. V roce 1933 získal Alois Mazurek živnostenský list opravňující ho k tovární výrobě jemné a přesné optiky, jehož využil k založení Optikotechny. V roce 1937 došlo taktéž k výstavbě přerovského letiště.

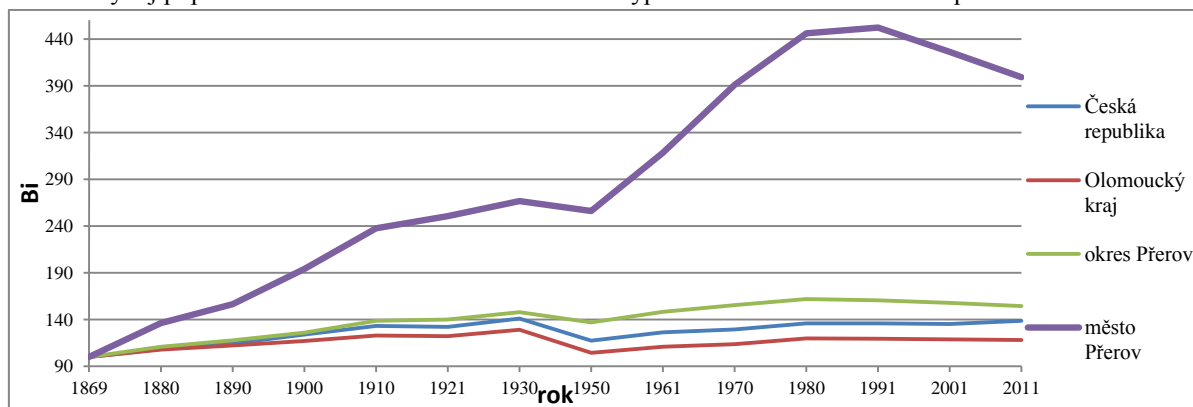
Pro dnešní podobu města byla zcela zásadní podoba územního plánu z roku 1959, ve které se začaly prosazovat tendence společnosti orientující se na socialismus a tzv. socialistický realizmus. Došlo k přeložení středu města do prostoru ulice Čechova tzv. Šířavský bod. Novou průmyslovou zónu plán umístil západním směrem od obytné zóny, které dělí těleso dráhy Břeclav – Olomouc, kde došlo

v roce 1958 výstavbě Přerovských strojíren a posléze v roce 1965 Přerovských chemických závodů. S rekreačními a sportovními zónami se počítalo v oblasti Žebračky a Michalova ležící severovýchodně od obytné zóny. Z obytných čtvrtí byla v 50. letech vystavěna sídliště Přerovských strojíren, Meopta, Šířava I, II a Gottwaldova čtvrť (Jižní čtvrť), na tyto sídliště v 60. letech navázala výstavba Velké Dlážky v rámci komplexní bytové výstavby k čemuž od začátku 60. let přispělo využívání panelů při výstavbě sídlišť. Na základě schváleného směrného územního plánu z roku 1975 proběhla výstavba dalších sídlišť, a to: Šířava III, Kopaniny a Předmostí, plánované sídliště Předmostí II však již nebylo v závěru 80 let realizováno. Celkově však bylo v katastru města Přerova v letech 1946 – 1984 dokončeno 12 858 bytových jednotek, převážně výškové panelové domy, kterým padla za oběť starší zástavba (Lapaček 2010).

4.2.2 Vývoj obyvatelstva a jeho struktury

Nárůst celkového počtu obyvatelstva města Přerova se ve sledovaném období let 1869 – 2011 značně liší od vývoje na okresní, krajské ale i celostátní úrovni. Při sčítání v roce 1869 bylo na území města evidováno 11341 obyvatel a jejich počet na základě vypočteného bazického indexu v průměru rostl mezi lety 1869 – 1930 o 27,82 p. b. V následném období mezi lety 1930 – 1950 došlo ve městě Přerov k poklesu obyvatelstva o 1216 osob v důsledku odsunu německého obyvatelstva a řady obětí 2. sv. války.

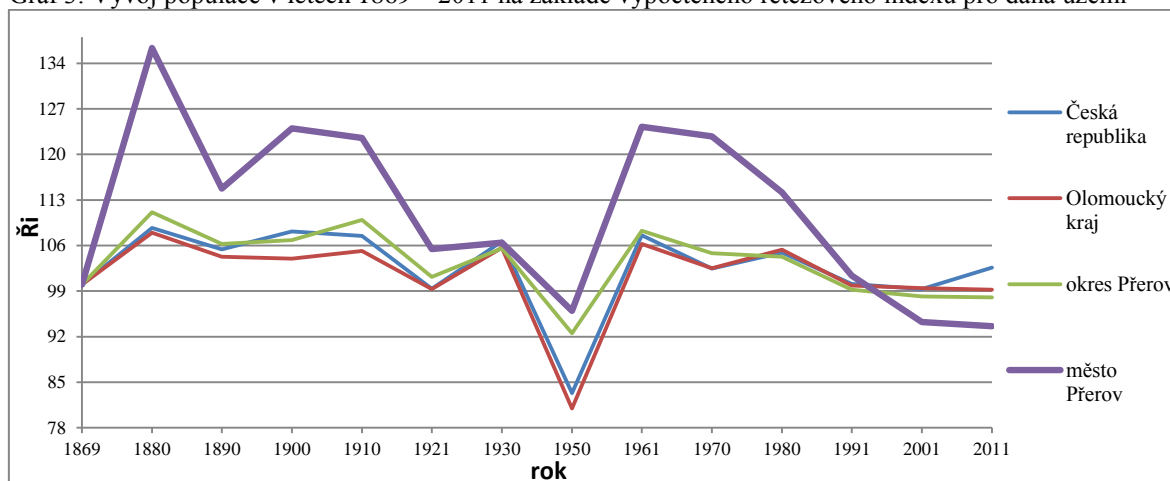
Graf 2. Vývoj populace v letech 1869 – 2011 na základě vypočteného bazického indexu pro daná území



Zdroj: ČSÚ 2007

V období let 1950 – 1980 probíhala na území města masivní panelová výstavba a připojování okolních obcí k městu, na jejímž základě docházelo k vysokému nárůstu počtu obyvatelstva, průměrný nárůst činil 63,31 p. b., mezi jednotlivými sčítáními. Maximálního počtu obyvatelstva město dosáhlo v roce 1991, kdy počet obyvatelstva dosáhl hranice 51300 jedinců, od tohoto sčítání obyvatelstva, se počet obyvatel města snížil o 6047 obyvatel tj. snížení o 11,8 procentního bodu, celkově se však počet obyvatel mezi lety 1869 – 2011 zvýšil 3,99 násobně a počet obyvatel České republiky 1,38 násobně.

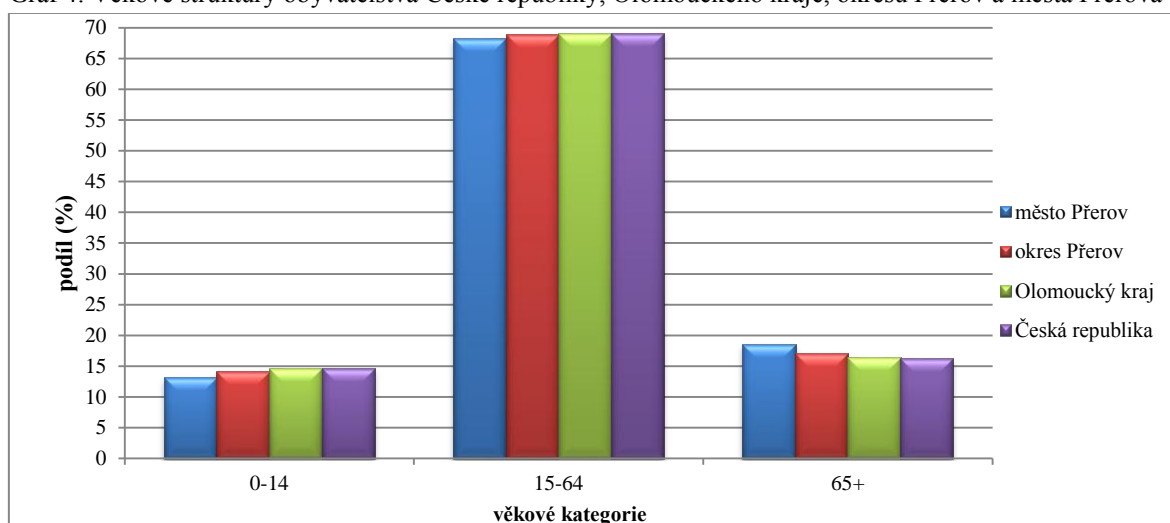
Graf 3. Vývoj populace v letech 1869 – 2011 na základě vypočteného řetězového indexu pro daná území



Zdroj: ČSÚ 2007

Z výsledků dat Sčítání lidu domů a bytů 2011 realizovaným Českým statistickým úřadem jasně vyplývá, že podíl obyvatelstva ve věkové skupině 0 – 14 je nejnižší ze všech sledovaných území právě ve městě Přerov, kdy do této kategorie spadá 13,24% z celkového obyvatelstva města, nižší je taktéž podíl ekonomicky aktivního obyvatelstva mezi 15 – 64 lety, kdy do této kategorie spadá 68,21% obyvatelstva.

Graf 4. Věkové struktury obyvatelstva České republiky, Olomouckého kraje, okresu Přerov a města Přerova



Zdroj: ČSÚ 2013c

Z hlediska počtu lidí starších 65 let zaujímá Přerov první místo v rámci sledovaných regionů, kdy plných 18,55% obyvatel je starších 65 let. Tento fakt podtrhuje tabulka, na základě které průměrný věk obyvatel města Přerova činí 43,9 let, což je o 2,82 roku víc, než činí celostátní průměr.

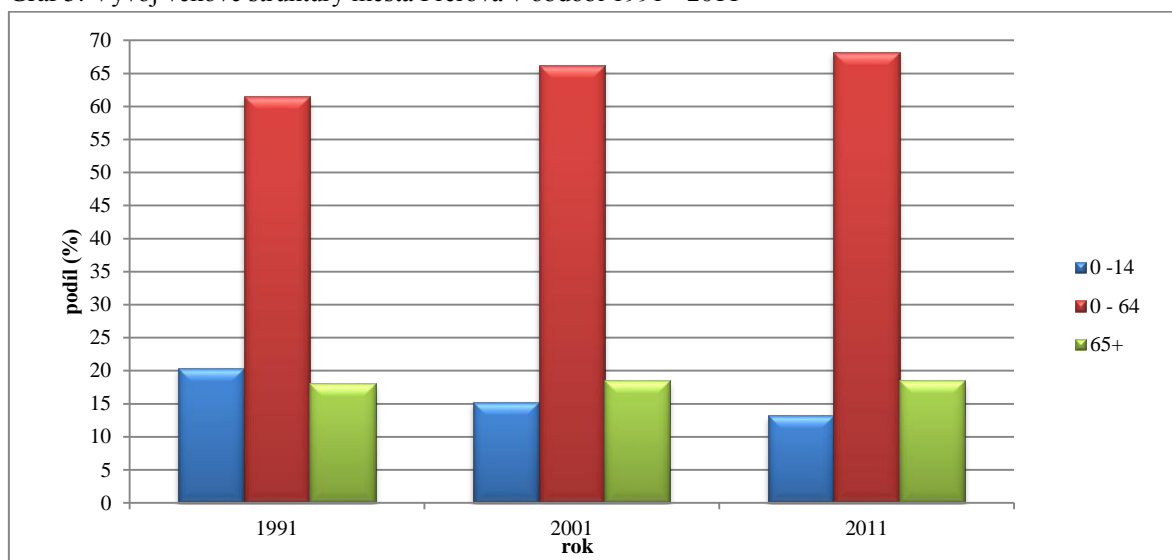
Tab. 4: Srovnání průměrného věku a indexů stáří ve vybraných regionech

Region	průměrný věk	index stáří
město Přerov	43,90	140,19
okres Přerov	41,47	120,15
Olomoucký kraj	41,22	112,85
Česká republika	41,08	110,39

Zdroj: ČSÚ 2012, 2013b

Při bližším pohledu na vývoj věkové struktury města Přerova (mezi lety 1991 – 2011) je patrný trend postupného stárnutí obyvatelstva projevujícím se markantním úbytkem osob především ve věkové kategorii lidí 0 – 14 let, kdy došlo ke snížení podílu na celkové populaci města z 20,4% v roce 1991 na 13,23% v roce 2011. Došlo taktéž k nárůstu ekonomicky aktivních osob ve věku 15 – 64 let o 6,69 procentního bodu na nynějších 68,21%. Podíl osob v postproduktivním věku (65+) doznal nárůstu ve sledovaném období o 0,47 procentního bodu, což je slabý vzestup.

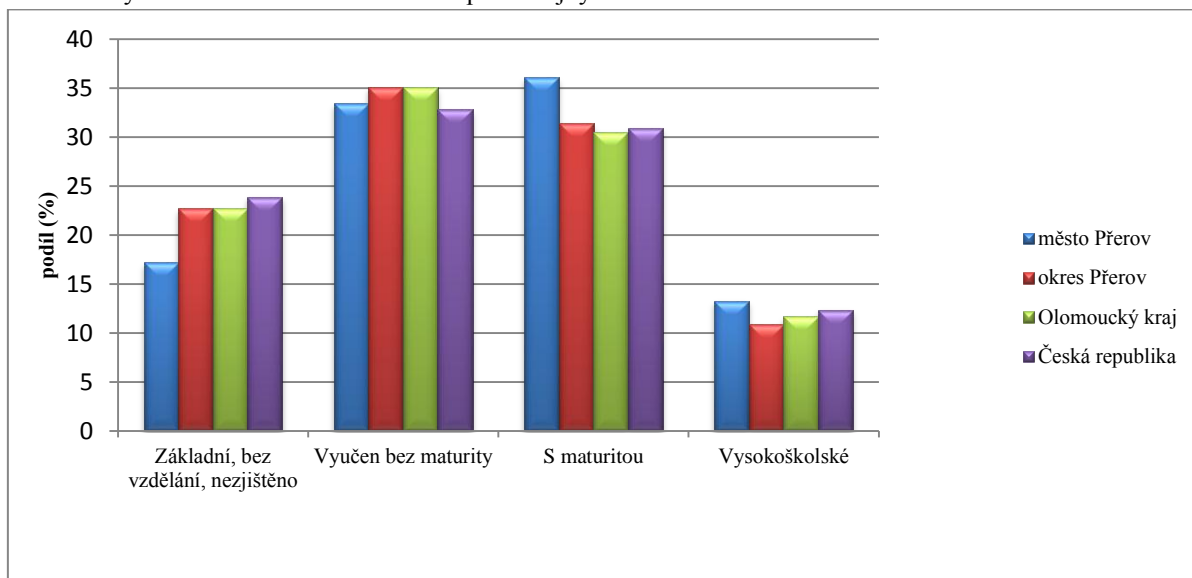
Graf 5: Vývoj věkové struktury města Přerova v období 1991 - 2011



Zdroj: ČSÚ 2013c, Statutární město Přerov 2013a

Z hlediska vzdělanostní struktury obyvatelstva starších 15 let je město Přerov specifické jak nízkým podílem osob se základním vzděláním, oproti jiným regionům, tak nižším podílem osob s výučním listem, kdy podíl osob s takto ukončeným vzděláním činí 36,12% což je o 1,84 procentního bodu méně, než je národní podíl. Naopak v kategoriích osob s maturitním a vysokoškolským vzděláním dosahuje město celostátně nadprůměrných výsledků.

Graf 6: Obyvatelstvo ve věku 15 a více let podle nejvyššího ukončeného vzdělání

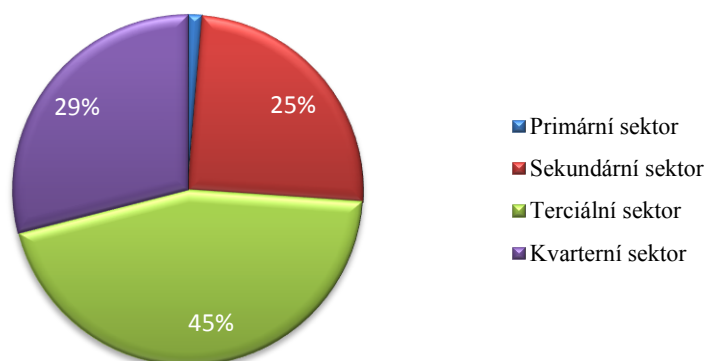


Zdroj: ČSÚ 2013bc

4.2.3 Hospodářství Přerova

Z celkového počtu 9604 podnikatelských subjektů evidovaných na území města spadá největší podíl, a to 45%, do terciálního sektoru, v němž největší podíl v této sféře zaujímá velkoobchod a maloobchod; opravy a údržba motorových vozidel (Klasifikace ekonomických činností (CZ-NACE) s celkovým počtem 2937 subjektů. Druhý největší podíl podnikatelských subjektů spadá do kvarterního sektoru, naopak nejmenší podíl (1%) zaujímají subjekty spadající do primárního sektoru zabývající se zemědělskou, lesnickou a rybářskou činností.

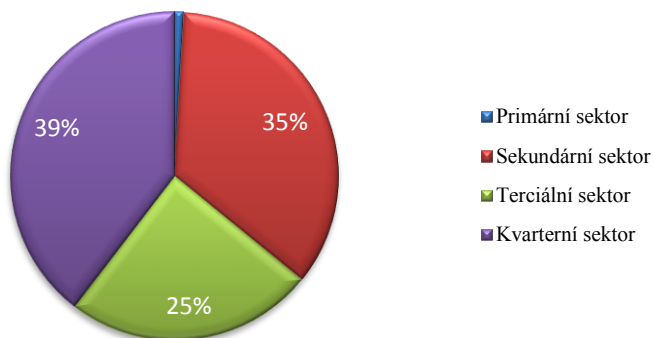
Graf 7: Podnikatelské subjekty a jejich podíl na sektorovém hospodářství města Přerova



Zdroj: ČSÚ 2013a

Z celkového počtu 18772 (ČSÚ 2013c) pracujících občanů města plných 39% je zaměstnáno v kvarterním sektoru, který je následován s 35% sekundárním sektorem, mající v Přerově velkou tradici. Čtvrtina obyvatel města pak našla zaměstnání v terciálním sektoru, naopak nejméně jich pak bylo zaměstnáno v primárním sektoru.

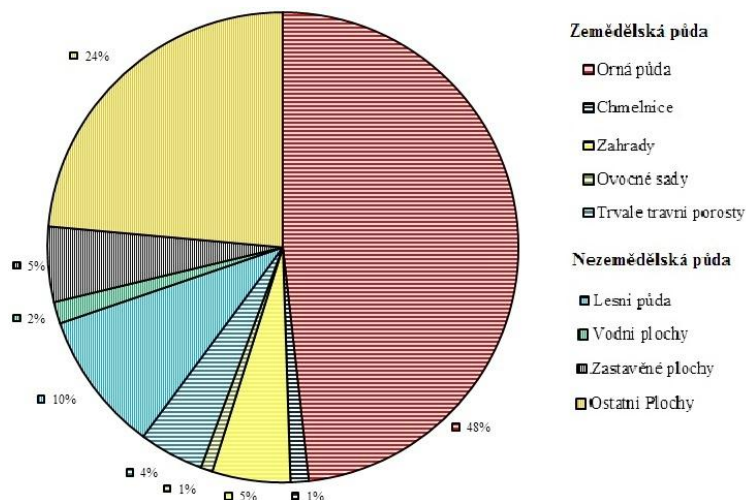
Graf 8: Zaměstnanost obyvatel města v jednotlivých sektorech hospodářství v roce 2012



Zdroj: ČSÚ 2013a

Primární sektor zahrnující zemědělství, lesnictví a rybnářství hraje v hospodářství města marginální význam, Tento sektor se podílí na zaměstnanosti obyvatel pouhým 1%, což představuje pouhých 175 EAO(ekonomicky aktivních obyvatel). Na celkové výměře plochy města 5844ha se 60% podílí zemědělská půda, kde největší podíl tvoří orná půda. Největším podnikem evidovaným v Přerově zabývající se zemědělskou, rostlinou a živočišnou výrobou je ZS Pobečví.(40 zaměstnanců). Z nezemědělských ploch pak největší podíl zaujímá lesní plochy (10%).

Graf 9: Struktura charakteru půd na území města v roce 2011

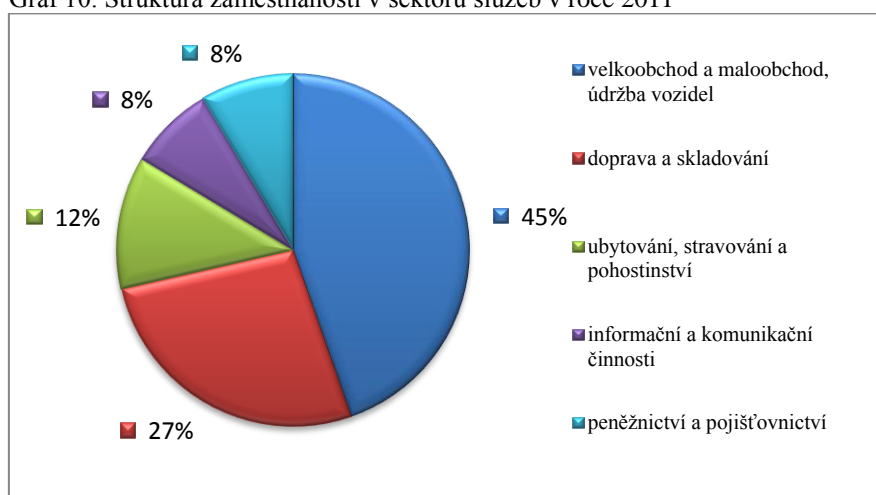


Zdroj: ČSÚ 2013a

Sekundární sektor (průmysl, stavebnictví) má v Přerově dlouhou tradici, v současné době je v něm zaměstnáno 34% EAO což představuje 6355 lidí a je tak druhým nejvýznamnějším sektorem ve sféře zaměstnanosti. Mezi významná průmyslová odvětví města jsou řazena pivovarnictví, chemie, výroba optiky, výroba lékařských a dentálních nástrojů, strojírenství, slévárenství (viz kapitola 3).

Terciální sektor (služeb) se podílí na hospodářství města z 25%, 45% podílu v tomto segmentu zaujímají firmy zabývající se velkoobchodem, maloobchodem a opravou motorových vozidel, největší firmou v této kategorii ve městě Přerově je firma EMOS.(188 zaměstnanců) specializující se velkoobchodem s elektrospotřebiči. Doprava a skladování se na sektoru služeb podílí z 27% za významného zaměstnavatele lze označit firmu Bothe-Schnitzius realizující silniční a nákladní dopravu (120 zaměstnanců). V oblasti ubytování, stravování a pohostinství je významnou firmou ve městě Přerov Hotel Jana (50 zaměstnanců). Nejmenší zastoupení v přerovském sektoru služeb zaujímá peněžnictví a bankovníctví reprezentované pobočkami bank jako Česká spořitelna, ČSOB aj.

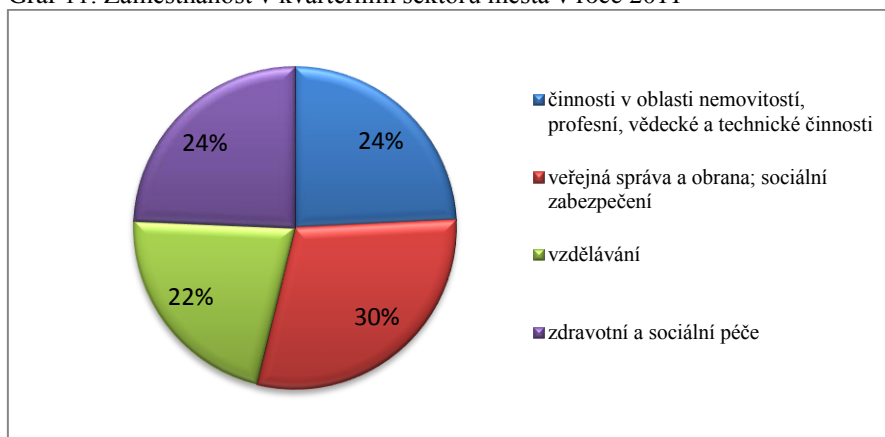
Graf 10. Struktura zaměstnanosti v sektoru služeb v roce 2011



Zdroj: ČSÚ 2013c

Nejvýznamnějším segmentem přerovského hospodářství z pohledu zaměstnanosti je kvarterní sektor, ve kterém je zaměstnáno 39% EAO., jejichž podíl se dělí mezi jednotlivá odvětví v tomto sektoru poměrně rovnoměrně s mírnou převažující zaměstnaností v oblasti veřejné správy, obrany a sociálního zabezpečení.

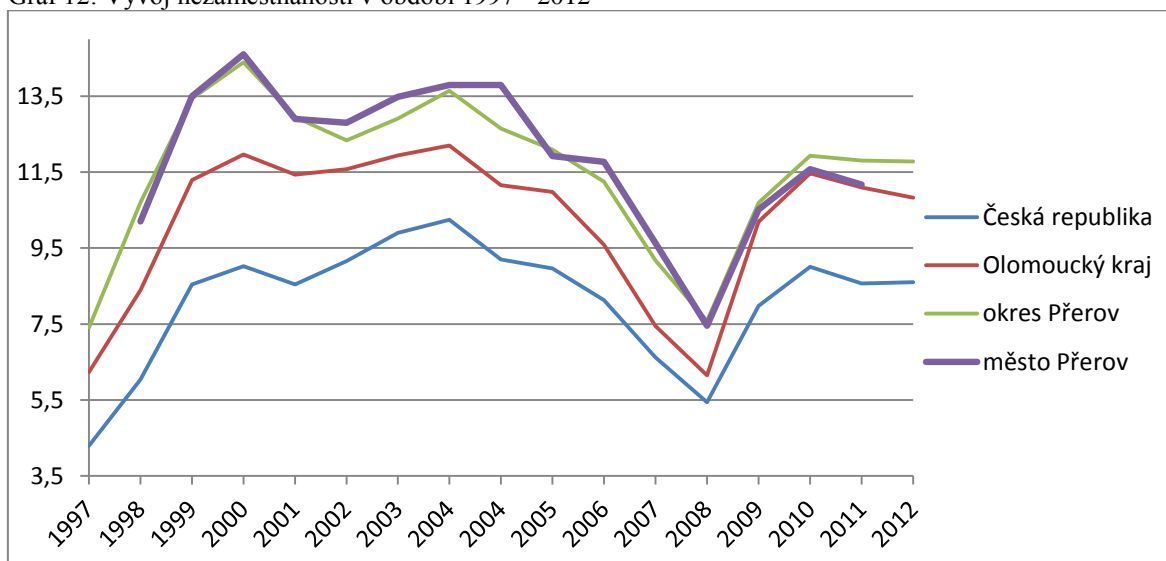
Graf 11: Zaměstnanost v kvarterním sektoru města v roce 2011



Zdroj: ČSÚ – SLDB 2011

Vývoj nezaměstnanosti na území města Přerova do jisté míry kopíruje trendy jak na okresní, krajské, tak i celostátní úrovni, avšak s tím rozdílem, že míra registrované nezaměstnanosti obyvatelstva města dosahuje vyšších hodnot oproti zbylým regionům. Maximálním ročním průměrem registrované nezaměstnanosti zaznamenané na území města v období let 1998 – 2011 byl rok 2000, kdy tato míra činila 14,6% obyvatelstva, oproti tomu ve stejném roce dosahovala nezaměstnanost na celostátní úrovni 9,2%. Do roku 2008 (kdy byla nezaměstnanost 7,45%) pak docházelo k trvalému poklesu lidí bez práce, zejména díky přijetí zákona č. 72/2000 Sb. o investičních pobídkách, kdy tento zákon vytvořil příhodné podmínky pro podnikání a investice zahraničních investorů, což mělo pozitivní dopad na míru registrované nezaměstnanosti. Od roku 2009 došlo k opačnému trendu a jejímu opětovnému růstu, především díky celosvětové ekonomické recesi vyvolané pádem banky Lehman Brothers v roce 2008. V posledních letech pak došlo k ustálení na úrovni 11 – 11,5% nezaměstnaných.

Graf 12: Vývoj nezaměstnanosti v období 1997 - 2012



Zdroj: MPSV – krajská pobočka Olomouc

5 Průmysl města Přerova

5.1 Předindustriální éra (1487 – 1841)

Za počátek cechů v Přerově můžeme označit rok 1431, kdy byl v Přerově registrován krejčovský cech (Lapáček 2009), další hospodářský rozvoj města nastal v roce 1487, kdy se město stalo poddanským městem, což zajistilo další rozvoj v oblasti cechovní výroby (Drechsler A., Fišmistrová V., Lapáček J., 2006). V roce 1461 vznikl cech pekařský, řeznický 1510, soukenický 1520, kožešnický 1544 aj. V 17. století, kdy si město uchovávalo stále řemeslně – zemědělský charakter, se díky rozepřím starých a nových členů cechu zhoršily poměry v ceších, což bránilo k dalšímu rozvoji. V polovině 18. století, kdy řemeslnictvo posílilo, byla v Přerově nejvýznamněji zastoupena řemesla potravinářská (41 řemeslníků), následována textilními řemeslníky (36 členů), oděvními (28 členů), kožedělní (22 členů) atd. Období kolem roku 1755 můžeme rovněž pokládat za vrchol cechovní výroby ve městě, dle provedeného sčítání bylo napočítáno 38 rolníků, 179 řemeslníků a 35 osob ve službách a úřadech, což dokládá převládající řemeslný charakter města, kdy celkově bylo na území města evidováno 15 cechovních organizací. Město jako takové podnikalo jako korporace na svém majetku čítajícím 3 kusy lesa, 2 rybníky, pivovar (jehož první písemná zmínka je datována do roku 1530), 2 mlýny, valchu, olejnu, sladovnu a lázeň, z čehož plynuly městu nezanedbatelné příjmy (Lapáček 2009).

5.2 Industrializace 1841 – 1948

Novým mezníkem pro stagnující Přerovské hospodářství v období 1. poloviny 19. století, kdy zanikala řemeslná výroba, se stalo 1. září 1841 (Drechsler A., Fišmistrová V., Lapáček J., 2006) tj. slavnostní příjezd prvního vlaku od Uherského Hradiště a uvedení železnice spojující Přerov s Vídní do provozu. Význam stanice, potažmo i města stoupal úměrně s uváděním dalších částí tratí do provozu. 17. října 1841 byla zprovozněna trať Přerov-Olomouc a posléze 15. srpna 1842 trať Přerov- F (Drechsler A., Kohoutek J., Lapáček J., Kopeček P., Hýbl F., 2000), čímž se město stalo přestupním bodem. V roce 1858 se stal železniční úsek Bohumín – Přerov nejfrekventovanější tratí v Rakousku-Uhersku, kdy v samotném Přerově bylo naloženo 136 000 centnýřů zboží a stanicí projelo 170 000 centnýřů nákladu (většinu tvořilo kamenné uhlí z Ostravska), (Lapáček 2009). Samotná železnice promluvila do hospodářství města zvýšením materiálního blahobytu jeho občanů, kteří začali pronajímat své domy a také řemeslníkům a obchodníkům, jimž železnice přinesla snadnější odbyt zboží a služeb. Snadná doprava sem přilákala také podnikatele, kteří zde začali stavět své továrny (Drechsler A., Fišmistrová V., Lapáček J., 2006). Vzhledem k poloze města uprostřed Hané je přirozené, že první rodící se průmyslové závody navazovaly na zemědělské produkty, vyráběly zemědělské stroje a potřeby pro zemědělskou výrobu jakými jsou hnojiva produkovaná chemickým průmyslem F (Drechsler A., Kohoutek J., Lapáček J., Kopeček P., Hýbl F., 2000).

Strojírenství

Přerovské strojírenství vynikalo v druhé polovině 19. století velkým počtem kovodělných fabrik nejrůznějších druhů, jejichž produkční potenciál se odvíjel od existence 5 sléváren, od kterých odebíraly odlitky. V první etapě se přerovské strojírenství zaměřovalo na zemědělské stroje a později na výrobu transmisních zařízení a přepravních strojů (Lapáček 2009).

Významnou firmou působící v tomto podnikání byla firma E. Kokora a spol. působící v letech 1867 – 1935, která sídlila v ulici Kratochvílova. V dobách své největší prosperity zaměstnávala 400 dělníků a byla označována za největší továrnu na zemědělské stroje na Moravě. Později se specializovala na výrobu lokomotiv a benzínových motorů, taktéž ale prováděla rekonstrukce pivovarů a cukrovarů. Svě odbytí firma měla v řadě zemí jako: SSSR, Polsko či Bulharsko. V roce však 1935 došlo k úpadku firmy vlivem hospodářské krize (Lapáček 2009).

Další firmou zaměřující se na výrobu hospodářských strojů byl podnik J. Krátký Kratochvílova 24 založenou v roce 1866. V dobách svého největšího rozmachu firma zaměstnávala 360 dělníků, firma exportovala do Maďarska, Polska a SSSR avšak vinou hospodářské krize podnik upadl a v roce 1945 byla na podnik uvalena národní správa (Lapáček 2009).

V roce 1852 Vincenc Heinik založil firmu zabývající se kovovým zbožím, kterou jeho dcera přeměnila na odbornou továrnu vyrábějící transmisy, vodní turbíny či frézovací stroje. Firma v roce 1932 zaměstnávala až 450 pracovníků a vyvážela do všech evropských zemí, v roce 1945 však byla do firmy dosazena národní správa (Lapáček 2009).

Chemický průmysl

První firmy podnikající v tomto odvětví se zaměřovaly především na výrobu mýdla, mýdlového prášku a lojových kostek, svou továrnu zaměřenou na tuto výrobní činnost si v roce 1891 otevřel František Lazar, jehož podnik v roce 1898 převzal Valentin Mader, pod jehož vedením firma začala produkovat krém na boty, kosmetické přípravky či pasty na parkety (Lapáček 2009).

V roce 1891 zapsal taktéž Antonín Kratochvíl do obchodního rejstříku firmu s názvem První moravská továrna na kamenitou lepenku a dehtové výrobky, která byla první svého druhu na Moravě. Specialitou firmy byly izolace rovných střech, mostů, proti spodní vodě, ale i asfaltování silnic či chodníků a firma dodávala veškerý krycí a izolační materiál (Lapáček 2009).

Nejvýznamnější firmou podnikající v chemickém průmyslu na území města byla Rolnická továrna na soustředěná hnojiva založená v roce 1894, na niž akcie upsali a rozebrali rolníci. Původní činnost továrny byla výroba superfosfátů a kyseliny sírové (později bylo přikročeno též k výrobě rostlinného oleje). Surovinovou základnou pro tuto výrobu sloužily nedaleké vápencové lomy Předmostí - Žernová a lom Sobíšky. Celkově poptávka převyšovala nabídku a tak bylo přistoupeno k rozšíření výroby. V době 1. republiky kryla chemická továrna až 10% spotřeby superfosfátu a kyseliny sírové ve státě (Lapáček 2009). V roce 1949 byl podnik znárodněn, přejmenován na „Lučební závody Přerov“ a byla ukončena výroba jedlých olejů a tuků (Precheza 2013).

Kožedělný průmysl

V roce 1914 Jan Navrátil zahájil výrobu ve své firmě, specializující se výrobu svršků obuvi, sukna a plachtoviny. Po jeho smrti v roce 1919 převzal tuto firmu Karel Zejda, který ji rovněž přejmenoval na dnes známou značku Kazeto. Kvůli úpadku obuvnictví se majitel úspěšně rozhodl zaměřit na sortiment kožených cestovních kufrů (později i zámků na kufry). Firma své zboží exportovala do mnoha zemí světa jako Indie, Čína či Austrálie s roční produkcí 420 000 kufrů v roce 1939, kdy zaměstnávala 250 pracovníků (Lapáček 2009).

Další firmou podnikající v této oblasti průmyslu byla firma Balkán, založená Václavem Mrkvičkou, která působila v letech 1913-1925. Firma se soustředila na výrob obuvi a sídlila na ulici Komenského (Lapáček 2009).

Elektrotechnický průmysl

Na počátku 30. let, konkrétně v roce 1933 založil podnikatel Alois Beneš firmu Optotechna na výrobu objektivů, kondenzátorů a jiného optického zboží. Tuto firmu však v roce 1935 prodal Zbrojovce Brno, čímž byla ulehčena účast na armádních zakázkách. V následujícím roce město schválilo postoupení městských pozemků u nemocnice k výstavbě nových objektů Optotechny, kde se firma rychle rozvíjela. Podnik exportoval projektory, diaprojektory fotografy aj. do 23 zemí světa avšak její obchodní styky byly za 2. světové války narušeny, kdy firma musela vyrábět zaměřovače a měřicí přístroje pro třetí říší. V tomto období se firma stala největším zaměstnavatelem ve městě s 2957 zaměstnanci (Lapáček 2009). Po válce byl podnik v roce 1947 znárodněn a přejmenován na národní podnik Meopta (Meopta 2013).

Potravinářský a ostatní průmysl

Nejvýznamnějším potravinářským podnikem této doby byl cukrovar a rafinérie Alfreda Skeneho založeného v roce 1859 v ulici Kojetínská, kdy v dobách svého největšího rozmachu zaměstnával 350 dělníků, kteří obstarávali produkci 1000 vagónů cukru ročně, avšak díky riskantním finančním operacím došlo v roce 1927 k úpadku podniku a jeho rozprodeji, jehož část koupil Karel Zajda (Lapáček 2009).

Významnými podniky navazujícími na zemědělskou produkci byly dva přerovské pivovary. Městský pivovar zmiňovaný již v roce 1540 vařil své pivo na Marku u Dolní brány, avšak podnik byl odkoupen Josefem Šilhavým, který na Velké Dlážce vystavěl pivovar nový s produkcí až 12850hl piva, jenž zaměstnával 50 dělníků. Samotný pivovar však neustál krizi třicátých let spojenou s konkurencí dalšího pivovaru ve městě a proto v roce 1938 ukončil činnost (Lapáček 2009).

První moravský akciový pivovar byl v Přerově založen v Komenského ulici v roce 1872. Byl postupně rozšiřován a výroba piva stoupala. K poklesu došlo pouze za první světové války, kdy se uvařilo 20 000hl piva, avšak již v roce 1930 bylo uvařeno 177 675hl (Drechsler A., Kohoutek J., Lapáček J., Kopeček P., Hýbl F 2000) tohoto moku, čímž se stal druhým největším moravským pivovarem se 130 zaměstnanci (Lapáček 2009).

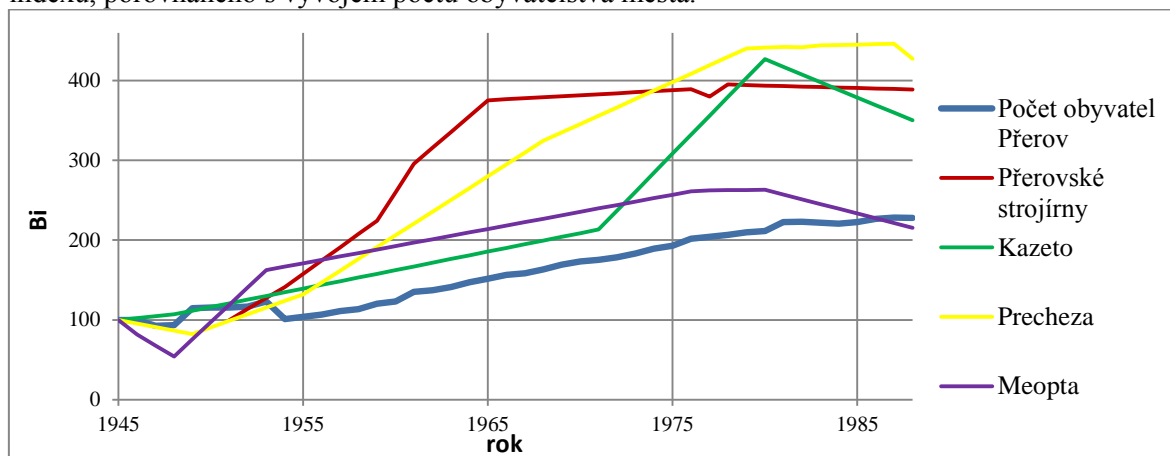
Významným podnikem působícím v dřevoprůmyslu byl závod J Weigl situován v ulici Tovární. Co do velikosti firma zaměstnávala v roce 1900 145 dělníků. Firma vyvážela své vozy, saně, kola a jiný dřevěný ohýbaný materiál do Německa, Itálie, Ruska atd. Největšího rozmachu firma dosáhla v roce 1930, kdy její kapitál činil 10 mil. Kčs, avšak již v roce 1933 došlo vlivem vyrovnávacích řízení k úpadku (Lapáček 2009).

5.3 Industrializace 1948 – 1989

Ihned po vítězství pracujícího lidu v únoru 1948 byl v okresech vypracován plán zprůmyslnění. Jehož realizace měla vést ke konsolidování i obnově rozvráceného hospodářství, stejně tak i přizpůsobování se novým změnám jak strukturou tak intenzifikací výroby, například mezi lety 1945 – 1988 došlo k navýšení výroby v Přerovských chemických závodech desetinásobně, v Meoptě sedmnáctinásobně. Celookresní nárůst průmyslové produkce pak vzrostl třiapůlkrát mezi lety 1960-1984, přičemž celkový nárůst pracovní síly v průmyslu činil pouhých 14%. Rozvíjející průmysl (především strojírenský a chemický) se stal nejen pilířem městské ekonomiky, ale vedl rovněž k růstu životní úrovně socialistické společnosti (Vožda a kol. 1988).

Podstatné byly taktéž změny v oblasti řemesel a služeb. V poúnorové etapě došlo k přeměně soukromých firem ve výrobní popřípadě obchodní organizace komunálního či družstevního významu. To se týkalo především podniků místního průmyslu podnikajících v dřevoprůmyslu, kovoprůmyslu, či potravinářského průmyslu (Vožda a kol. 1988).

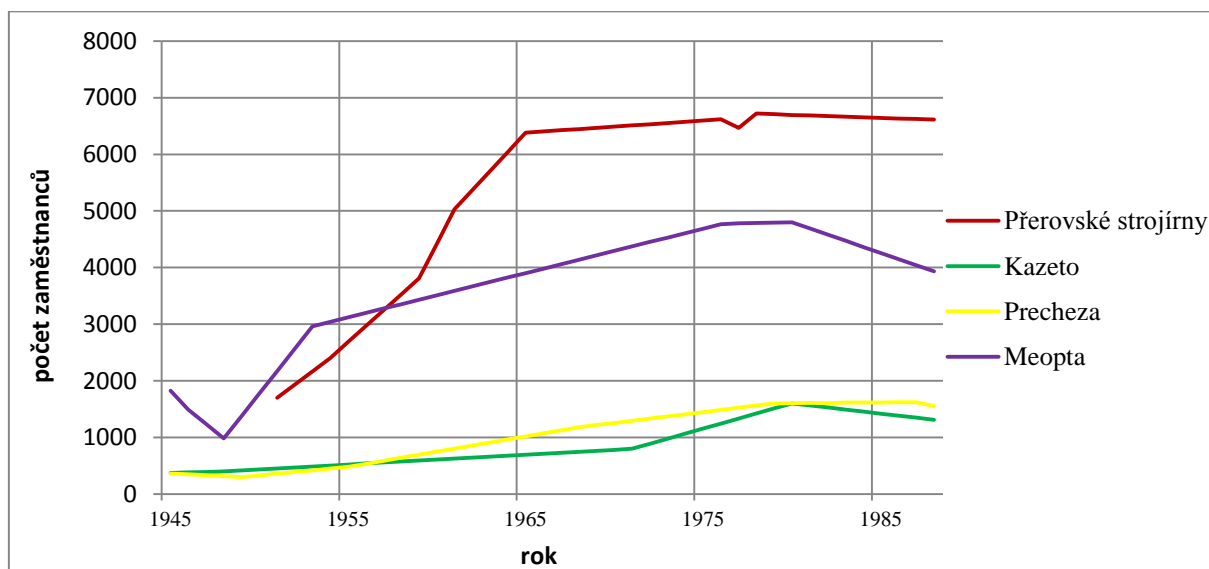
Graf 13: Vývoj počtu zaměstnanců největších podniků v letech 1945-1988 na základě bazického indexu, porovnaného s vývojem počtu obyvatelstva města.



Zdroj: Vožda (1972, 1975), Šamárek (2005), ČSÚ (1977, 2013), CRR (1988), Hambálek (1981)

Jak je z grafu zřejmé, počet obyvatel města se až do konce osmdesátých let kontinuálně zvyšoval, zatímco k největšímu nárůstu pracovníků v největších podnicích města docházelo mezi lety 1955 – 1980. V následujících letech pak počty zaměstnanců v těchto závodech stagnovaly, či se začaly snižovat.

Graf 14: Vývoj celkového počtu pracovníků ve vybraných podnicích v letech 1945 - 1988



Zdroj: Vožda (1972, 1975), Šamárek (2005), ČSÚ (1977, 2013), CRR (1988), Hambálek (1981)

Strojírenský průmysl

S platností k 1. lednu 1951 došlo ke sloučení všech dosavadních strojírenských závodů (Belha, Heinik, Krátký) ve městě do jednoho podniku s názvem Přerovské strojírný. Pro takto nově vzniklou firmu byly vystavěny a 1. listopadu 1951 nově otevřeny výrobní závody na jihozápadním okraji města v ulici Kojetínská. Nejdůležitějším úkolem podniku byla výroba zařízení pro zpracování užitečných nerostů, jak individuálně (keramické, stavební, cihlářské stroje), tak i ve formě investičních celků (cementárny – Hranice, hliníkárný atd.), jakožto jediný zhotovitelský podnik v ČSSR. Firma se rovněž stala monopolním výrobcem mechanických a elektromagnetických spojek. Velký význam hrál pro strojírný rovněž export, kdy své výrobky vyvážel do mnoha socialistických zemí jako Kuba, Mongolsko či KLDR (Vožda a kol. 1988). Podnik se během pětileték neustále rozšiřoval a po vystavění velkokapacitních hal a jiných provozů představoval hlavní závod komplex zaměstnávající 6612 osob (CRR MU Brno).

V období socialismu je pro město charakteristický rovněž automobilový průmysl, který je charakteristický tím, že se zde automobily nevyráběly, nýbrž opravovaly. Předním zástupcem tohoto oboru se stal závod 07 – Liberecké automobilové závody, specializující se na generální opravy motorů a automobilů značky LIAZ. S obdobným zaměřením ve městě působila rovněž další firma, a to Česká automobilová oprava, zaměřující se na generální opravy tahačů (Vožda a kol. 1988).

Chemický průmysl

Po znárodnění první moravské rolnické akciové společnosti v roce 1946 došlo k jejímu začlenění do koncernu Syntesia Semtín , kdy posléze v roce 1948 došlo k vytvoření samostatného n.p. Loučební závody Přerov, následně změně došlo v roce 1975 kdy byl změněn název na Chemopetrol k.p. Přerovské chemické závody (Precheza 2013). Velkému rozvoji chemického průmyslu nastal v padesátých letech, kdy byly v areálu vystavěny nové moderní provozy se zdokonalenou výrobou, čímž produkce začala dosahovat světové úrovně. V roce 1962 byla zahájena produkce kyseliny sírové z tekuté síry a o rok později výroba granulovaného superfosfátu. Zkušební provoz na výrobu kyseliny sírové z kalcinačních plynů byl zahájen v roce 1967. V druhé polovině 80. let pak hlavními výrobními artikly byly anorganické pigmenty, titanová běloba, železité červené a fosforečná hnojiva, tato výroba vykrývala celkových 96 % výrobních kapacit podniku, přičemž plných 30 % z produkce podniku mířilo na export jak do socialistických, tak kapitalistických, ale i rozvojových zemí (Vožda a kol. 1988).

Elektrotechnický průmysl

Další rozvoj optického průmyslu reprezentovaný ve městě firmou Meopta nastal v období socialismu zejména v 70. letech. Byla vybudována nové administrativně technologická pracoviště. Taktéž vznikl objekt výzkumu a vývoje jemné mechaniky a optiky pro rozvoj výrobního programu, který je technicky a technologicky náročný. V oblasti struktury výroby zůstal podnik zaměřen na výrobu optickomechanických přístrojů se zvyšujícím se podílem elektrotechniky. Hlavní sortiment tvořily zvětšovací přístroje, projektory 16, 35, 70 mm pro filmovou projekci a také objektivy a osvětlovací sestavy, ke kterým v 70. letech přibýly rovněž výrobky výpočetní techniky a reprografické přístroje. Meopta své zboží v 80. letech vyvážela do 76 zemí světa, přičemž největší podíl tvořil vývoz do SSSR, kde slavily velký úspěch projektory (Vožda a kol. 1988).

Potravinářský průmysl

Potravinářský průmysl jako takový vždy hrál v ekonomice města významnou úlohu a stejně tomu tak bylo v období socialismu, kdy se v něm odehrála řada změn. Novým závodem na území města se stala drůbežárna Severomoravských drůbežářských závodů, kdy přerovský závod produkoval 200 mil. vajec, 13500 t bílého masa a 700 t majonézy ročně pro Severomoravský kraj. V Přerově se také nacházel závod Severomoravského průmyslu masného, který produkoval výsekové maso, masné výrobky a uzeniny. Po znárodnění pekáren došlo k jejich redukci a ponechání v provozu těch, u nichž byl předpoklad k zavedení velkovýroby. Z tohoto důvodu se na okrese Přerov nacházely pouze dvě pekárny – v Přerově a Hranicích, které produkovaly chleba a jemné pečivo. Další rozvoj zaznamenalo rovněž Přerovské pivovarnictví. Došlo k pořízení cisteren na tekutý cukr a stohovač, rovněž byly rozšířeny kapacity pro expedici a odbyt. Samotný přerovský pivovar pak dosáhl své rekordní produkce 557 500hl piva na počátku 80. let. V roce 1986 pak došlo k vytvoření koncernu Severomoravských pivovarů zastřešující 8 závodů (Vožda a kol. 1988).

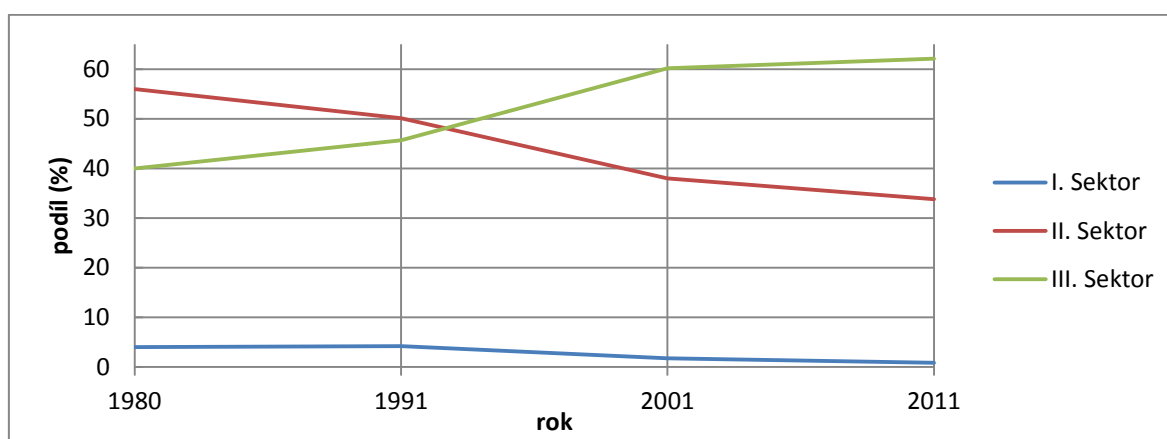
5.4 Industrializace po roce 1989

Přerov v roce 1989 patřil mezi města, jejichž hospodářství do značné míry stálo na průmyslové výrobě, především v oblasti strojírenství (které zaměstnávalo na okrese Přerov 16,4% ekonomicky aktivního obyvatelstva - Statistická ročenka České a Slovenské federativní republiky 1990) a elektrotechnického průmyslu, a následné transformační procesy jako změna vlastnických poměrů

(prostřednictvím restitucí a privatizací), liberalizace a vytvoření předpokladů pro svobodné soukromé podnikání se projevilo a promluvilo do mnoha oblastí ekonomiky města.

Změny v zaměstnanosti v jednotlivých sektorech hospodářství města doznaly podobného trendu jako na celostátní úrovni – pokles priméru a sekundéru na úkor terciéru. Tyto tendence byly pak o to intenzivnější v období let 1989 – 2001, kdy probíhaly nejzásadnější změny v oblasti průmyslu. Posledním rokem, kdy sekundární sektor zaměstnával více, než 50% všech ekonomicky aktivních obyvatel byl rok 1991, kdy tento podíl činil 50,1%.

Tab. 15 Zaměstnanost v jednotlivých sektorech hospodářství v letech 1980 - 2011



Zdroj: Statutární město Přerov 2013a, ČSÚ 2013c

Počet pracovních míst v průmyslu ve městě Přerově se mezi sledovanými obdobími snížil o 6400, například úbytek stavu zaměstnanců ve firmě Meopta mezi lety 1987 a 2012 byl 1733 míst, Kazeto 1203, Precheza 990, atd. Stejně tak došlo k poklesu počtu podniků s více než 250 zaměstnanci, naopak byl zaznamenán nárůst počtu firem zaměstnávajících od 1 do 50 zaměstnanců. Celkový počet podnikatelských subjektů v průmyslu se pak zvýšil téměř desetinásobně.

Tab. 5: Velikostní struktury podniků ve městě Přerově v letech 1988 a 2011

1988			2011		
Velikost podniku	Počet podniků	Počet pracovníků	Velikost podniku	Počet podniků	Počet pracovníků
1 až 50	2	42	1 až 50	170	2120
51 až 250	8	934	51 až 250	25	2596
250 a více	12	15393	250 a více	6	5052
celkem	22	16369	celkem	201	9969

Zdroj: CRR MU Brno 2007, databáze HBI, Ministerstvo financí České republiky 2013

Vypočtený index specializace pro město Přerov vykazuje poměrně nevyváženou odvětvovou strukturu průmyslu. Převládá silná závislost na papírenském průmyslu reprezentovaná podnikem Kazeto,

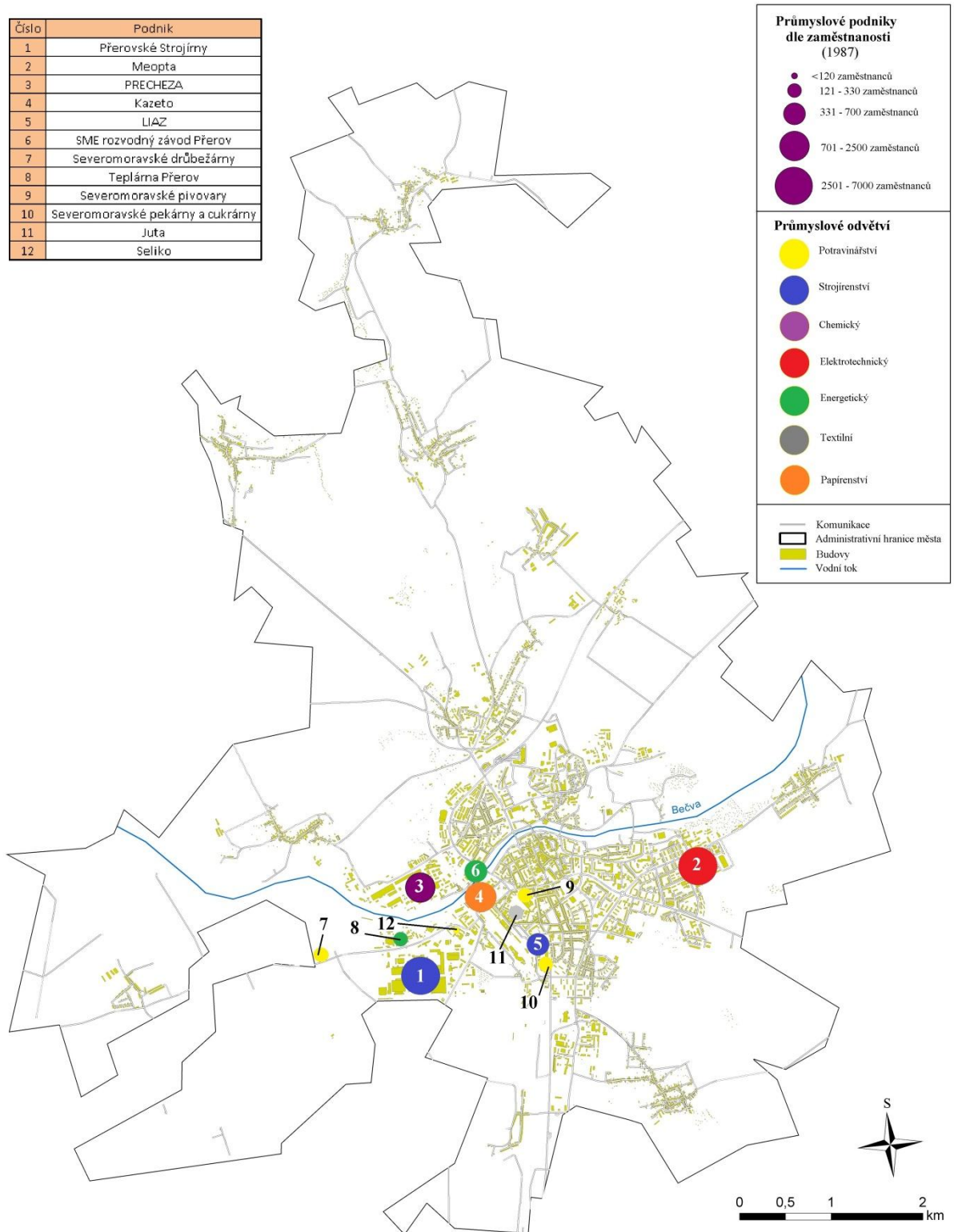
vyrábějící výrobky z lepenky, dále pak na elektrotechnickém průmyslu. Naopak nízký index závislosti v tomto období vykazoval potravinářský a především textilní průmysl.

Tab. 6: Indexy specializace průmyslových odvětví města Přerova v roce 1987

odvětví	index
energetický	1,8
chemický a gumárenský	2,01
strojírenství	1,32
elektrotechnický	4,46
Průmysl papíru a celulózy	5,34
Textilní	0,17
Potravinářský	1,04

Zdroj: FSÚ 1989, CRR MU Brno, slastní výpočty

Základem přerovské průmyslové výroby byly především čtyři odvětví. V oblasti strojírenství (Liaz, Přerovské Strojírny), chemie (Precheza), elektrotechnického (Meopta) a papírenského (Kazeto). Celkově tyto podniky v roce 1987 zaměstnávaly 13855 lidí (CRR MU Brno 2007). Mimo tyto odvětví a podniky zde bylo také několik dalších menších podniků v oblasti potravinářství a energetiky zajišťující pro město fungující technickou infrastrukturu, jako dodávky tepla a elektřiny, tak i výrobu potravin – chleba, vajec.

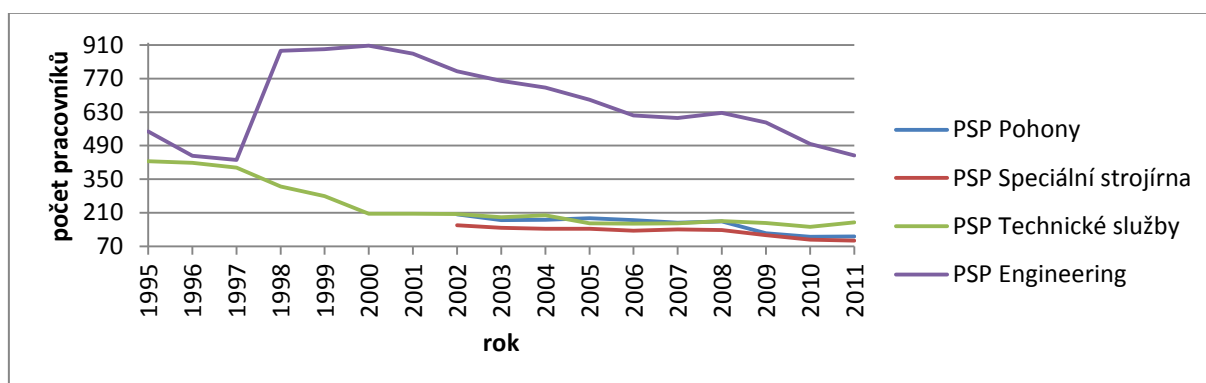


Obr. 5: Průmyslové podniky dle velikosti a odvětví v roce 1987, autor: Tomáš Jurčeka, vytvořeno v programu ArcGis 10.0, podkladová data – Geofabrik, CRR MU Brno

Strojírenský průmysl

Dynamickým vývojem po sametové revoluci prošly Přerovské strojírný, které se z národního podniku staly v roce 1990 akciovou společností. Následně v roce 1991 došlo k vnitřní restrukturalizaci na závodové uspořádání, aby v roce 1992 byla zahájena privatizace podniku. O dva roky později došlo k založení dceřiných společností. K dokončení restrukturalizace podniku do podoby holdingu došlo v roce 1995 (PSP Engineering). Svůj původní výrobní a prodejní program PSP holding vyčleňoval do dceřiných společností dle druhu zaměření na: PSP Engineering a.s., jenž se zabývá investiční výstavbou výrobních zařízení pro výrobu stavebních hmot, od roku 2005 se stala vlastníkem firma PSP Real Estate vlastněná firmou Wedel GmbH&CO.KG (Lapáček 2009), která rovněž majetkově vstoupila do PSP Technické služby a Lehké strojírný. PSP Těžká strojírna a.s. vznikla za účelem výroby cementářských a vápenických strojů a strojů na úpravu kameniva, avšak v roce 2006 došlo k zániku společnosti. PSP Lehká strojírna zajišťuje výrobu zařízení pro ekologii a čistíren odpadních vod. PSP Slévárna se zaměřuje na výrobu speciálních odlitků z legované a oteruvzdorné oceli. Bývalá dceřiná společnost PSP Pohony a.s. se zabývá výrobou pohonů převodovek, spojek brzd v oblasti průmyslu. V roce 2000 (Ministerstvo spravedlnosti České republiky 2013a) se však majoritním vlastníkem stala firma International trading, spol. s r.o. Mimo tyto společnosti byly založeny i další, jejichž cílem je zajištění chodu společnosti, tak i podpora prodeje výrobků v zahraničí, řadí se zde firmy jako PSP Technické služby, PSP Slovakia, PSP Americe atd. Restrukturalizace společnosti spojený s rozprodejem výrazně ovlivnila počet zaměstnanců holdingu, jejichž počet neustále klesá.

Graf 16: Vývoj počtu zaměstnanců nástupnických firem Přerovských strojíren



Zdroj: databáze HBI

Elektrotechnický průmysl

Rozpad východního bloku se tvrdě projevil i na firmě Meopta, která náhle přišla o armádní zakázky pro armády varšavského paktu, podíl vojenské výroby klesl na 0% (Meopta 2013) díky čemuž muselo závod opustit 1100 z celkových 3500 zaměstnanců. V roce 1992 byla zahájena privatizace firmy, kterou následně v roce 1993 ovládl Čecho-američan Paul Rausnitz (Hradilík 2011). Firma následně navázala spolupráci se společností TCI New York, která se od roku 2004 stala partnerem firmy pro distribuci na americkém trhu. O rok později byla společnost TCI New York přejmenována na Meopta U.S.A., Inc. Období krize v roce 2009 zasáhlo firmu propuštěním 338 zaměstnanců. Tito zaměstnanci se však postupně do firmy vrátili z důvodu nárůstu zakázek, čímž byla firma nucena zahájit nepřetržitý provoz. V současné době firma rekonstruuje a modernizuje své vývojové centrum v Přerově, se záměrem pozvednout ho na světovou úroveň.

Chemický a ostatní průmysl

Transformace státního podniku Přerovských chemických závodů na akciovou společnost PRECHEZA započala již v roce 1991 se stoprocentní účastí Fondu národního majetku. V roce 1993 firma přistoupila k ukončení výroby průmyslových hnojiv a o rok později byla výroba Preflocu převedena do nově zřízené firmy Kemifloc, kterou PRECHEZA založila spolu s firmou Kemira Kemi . největším výrobcem železitých koagulantů ve střední Evropě. V roce 1996 se majoritním vlastníkem společnosti stal Agrofert holding. Pro vývoj a inovace high – tech výrobků a technologií titanové běloby a železitých pigmentů včetně příslušných aplikačních metodik a aplikací ve výrobě nátěrových hmot, plastů, vláken, stavebních materiálů, v kosmetice bylo v roce 2004 založeno České technologické centrum pro anorganické pigmenty jako dceřiná společnost Prechezy. V roce 2008 se Agrofert holding stal jediným vlastníkem společnosti a firma se tak stala členem skupiny Agrofert. Posledním mezníkem ve výrobě se stal rok 2011, kdy došlo k rozšíření aplikačního portfolia pigmentů o možnost pigmentace armovaných betonových výrobků (Precheza 2013).

Dlouhý proces privatizace začal pro firmu Kazeto v roce 1989, na jehož konci se vlastníkem společnosti stala restituující rodina Zajdová. která uspěla se svým privatizačním projektem. Firma se zaměřila na výrobu kufrů z lepenky. Podnik své výrobky exportuje především na západoevropské trhy, celkový podíl exportu pak tvoří 95% (databáze HBI) Firmě se však nepodařilo zachytit nástup nových trendů v oblasti přepravy zavazadel, zejména u letecké dopravy, kde se prosazují především zavazadla z plastů. Další významnou událostí, jenž se negativně projevila na chodu společnosti byly povodně v roce 1997, které znamenaly pro firmu velké škody (Lapáček 2009). V současné době však firma již

zaměstnává pouhých 110 zaměstnanců, firma v roce 2012 musela přistoupit k propuštění poloviny svých pracovních sil z důvodu ztráty velkého odběratele – společnosti IKEA (Úřad práce Olomouc)

5.5 Současnost a budoucnost průmyslu města

Při srovnání velikosti a odvětvového zaměření největších firem města v letech 1987 a 2012 je patrný trend jejich zmenšení co do počtu zaměstnanců. Na dominantní strojírenský podnik do roku 1989 a strojírenskou tradici v současné době navazuje několik menších firem, které jsou situovány převážně v areálu bývalých Přerovských strojíren. V posledních několika letech bylo elektrotechnické odvětví tím nejdynamičtěji se rozvíjejícím na území města. Při srovnání prostorového rozmístění těchto firem v rámci města je patrný trend jejich přesunu z centra do okrajových částí.

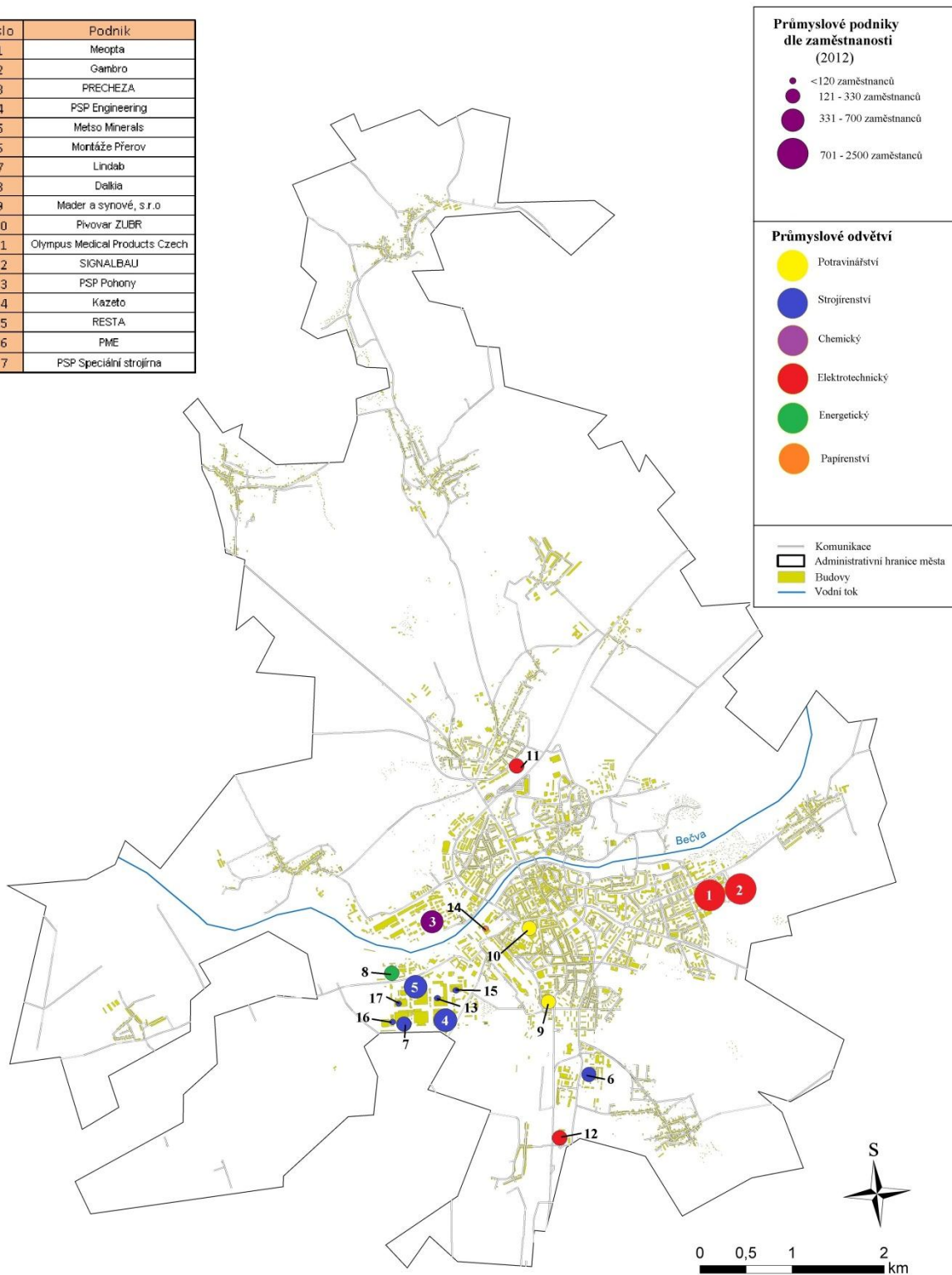
Nejvýznamnější firmou, která zahájila provoz v Přerově, po roce 1989, byla společnost Gambro Czech republic, sídlící na adrese Kabelkova 1. Svoji činnost – kompletaci komponentů pro dialýzu a intenzivní péči, ve městě firma zahájila v roce 1993³ s původními 20 zaměstnanci. Počet zaměstnanců se však postupně navyšoval. Významným mezníkem pak bylo otevření nových výrobních prostor v roce 2008, do této doby se pak datuje i změna názvu do současné podoby. Počet zaměstnanců přerovského závodu v současné době dosahuje kole 963 zaměstnanců (databáze HBI). Samotný závod pak produkuje 37 milionů dialyzačních setů ročně, což činí 50% celkové produkce společnosti Gambro v tohoto sortimentu (Lapáček 2009).

Další významnou společností nově působící ve městě je společnost Olympus Medical Products Czech, která zde investovala v roce 2005 do zřízení servisního a opravárenského centra pro fotoaparáty a diktafony zaměstnávající 70 techniků. V roce 2007 pak firma investovala dalších 30 milionů do zdvojnásobení kapacity oprav. Došlo taktéž ke stavbě centra pro opravy lékařských endoskopů. V roce 2009 se firma rozhodla vývoj a výrobu endoskopů přesunout do přerovského závodu z Německa a z jihovýchodní Asie. Celkově firma Olympus proinvestovala v Přerově na 500 milionů korun. Pro rok 2013 pak firma plánuje zaměstnat na 150 pracovníků (Czechinvest 2009).

Počátek společnosti Lindab Buildings v Přerově, zabývající se výrobou ocelových konstrukcí hal, je potřeba hledat v roce 1999, kdy společnost Astron přesunula své podnikání do hal přerovských strojíren ze Šternberka, kdy samotná firma zde zaměstnávala 240 osob.(Časopis stavebnictví 3000) Nicméně tuto společnost v roce 2005 koupila Švédská společnost Lindab Buildings za 74,5 milionu eur.(Časopis Konstrukce) V současné době firma zaměstnává 209 zaměstnanců ve svém přerovském závodě a celkově se společnost řadí mezi největší společnosti ve svém oboru.

³ Pod názvem Gambro-Meopta

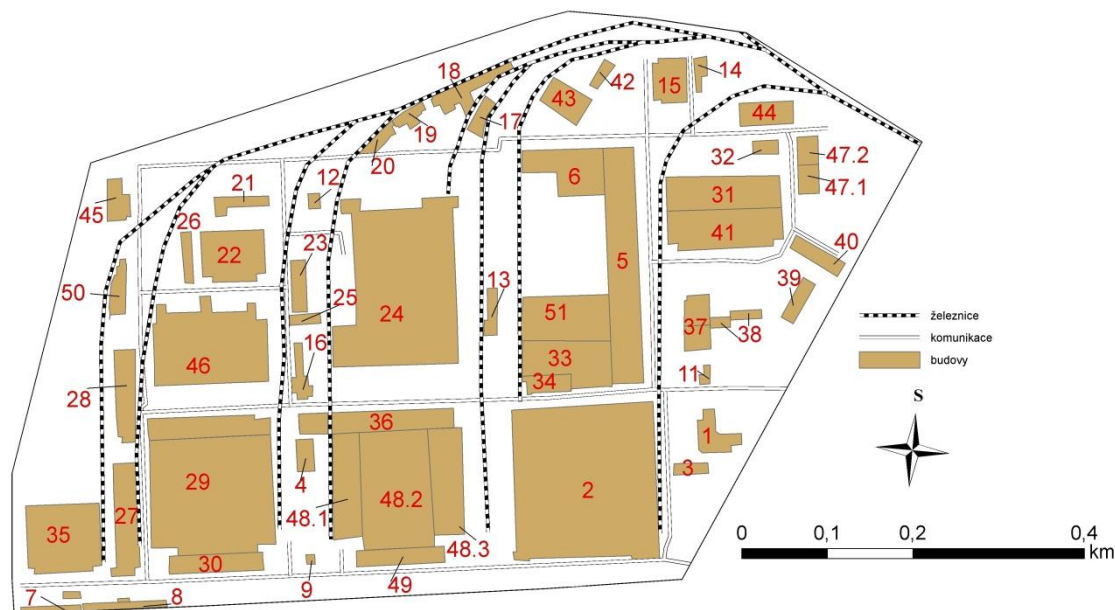
Číslo	Podnik
1	Meopta
2	Gambro
3	PRECHEZA
4	PSP Engineering
5	Metso Minerals
6	Montáže Přerov
7	Lindab
8	Dalkia
9	Mader a synové, s.r.o
10	Pivovar ZUBR
11	Olympus Medical Products Czech
12	SIGNALBAU
13	PSP Pohony
14	Kazeto
15	RESTA
16	PME
17	PSP Speciální strojírna



Obr. 6: Průmyslové podniky dle velikosti a odvětví v roce 2012, autor: Tomáš Jurčeka, vytvořeno v programu ArcGis 10.0, podkladová data – Geofabrik, databáze HBI

5.5.1 Areál Přerovských strojíren – případová studie

Vlivem špatného hospodaření, poklesu zakázek a povodní došlo k nárůstu zadlužení a ztráty likvidity PSP Holdingu, což vyústilo k vyhlášení konkurzu v roce 2000 a vydražení budov v průmyslovém areálu (Ševčíková 2000). Město Přerov se stalo vlastníkem všech komunikací v areálu, k čemuž přikročilo z důvodu obav budoucích soudních sporů o jejich užívání a tím pádem i znemožnění rozvoje areálu. Poměry dalších majetkových vztahů v areálu jsou o poznání složitější. Mnohé objekty jsou vlastněny realitními společnostmi jako: C-FAS GROUP či GAUTE Corp., ty své nemovitosti pronajímají různým firmám, provádějící svou výrobní činnost, tyto firmy však opouští areál v kratším horizontu. Nacházejí se zde však také firmy vlastníci vlastní nemovitosti, ve kterých podnikají např.: DSP Přerov či PME. V současné době největší firmou působící v areálu je podnik PSP Engineering, jakožto nástupce Přerovských strojíren, zaměstnávající 449 osob. Další významnou firmou je Metso Minerals, (vlastněná finskou společností Metso Minerals Oy- Ministerstvo spravedlnosti České republiky 2013b) s 420 zaměstnanci. Celkově lze konstatovat, že převládající část firem působících v tomto areálu podniká oblasti kovoprůmyslu. Nalézají se zde však i firmy jako JASPIS FASHON působící v oděvním průmyslu, či firmy jako LogiNET využívající zdejší haly pro skladovou logistiku. V současné době tento areál zaměstnává okolo 2175 osob, na celkové rozloze areálu 53 hektarů.



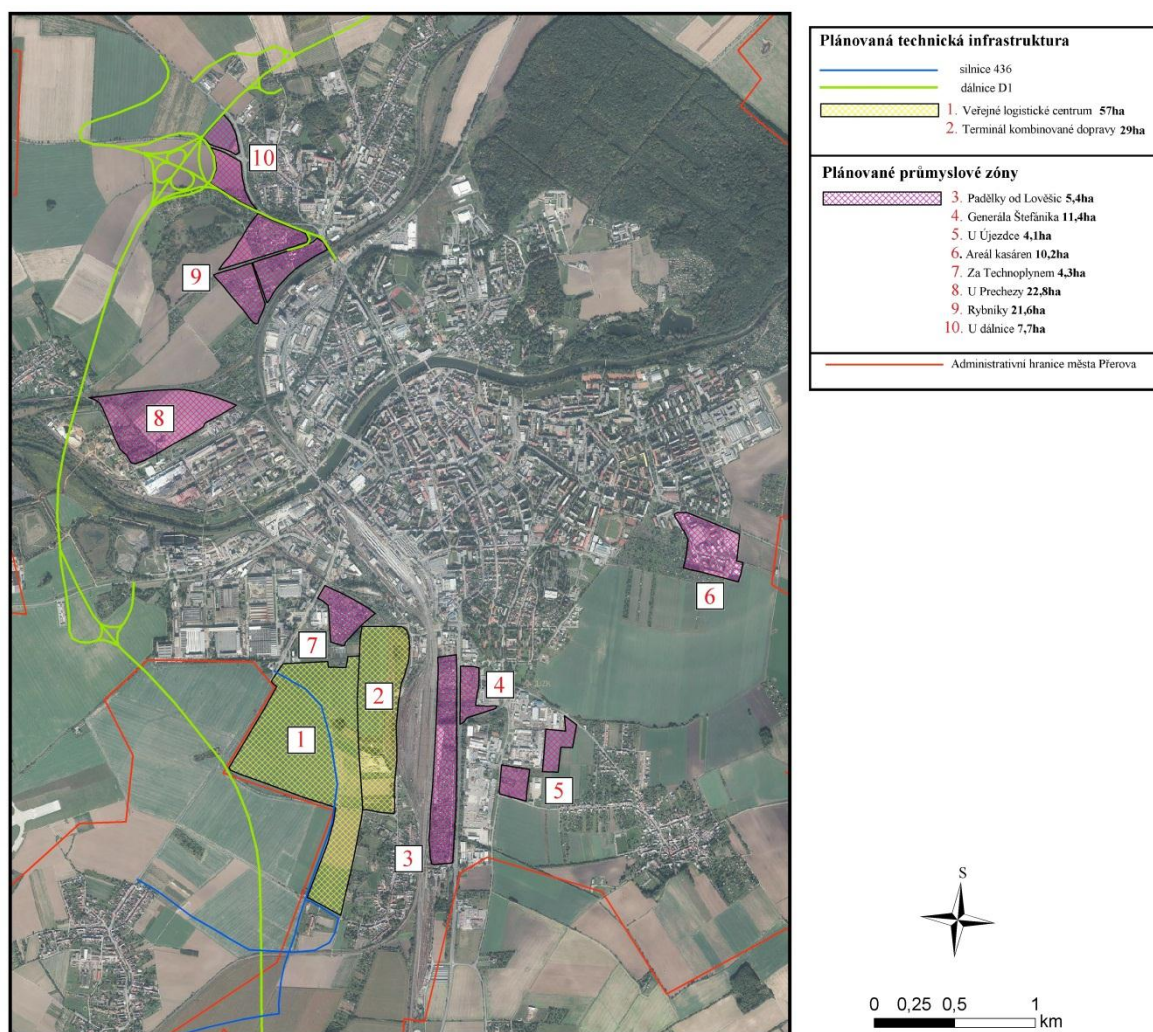
budova č.	Vlastník	Nájemník	Činnost	Počet zaměstnanců
1	PSP Real Estate s.r.o.	PSP Real Estate s.r.o. - sídlo společnosti	Účetnické a auditorské činnosti; daňové poradenství, pronájem budov	30
2	PSP Real Estate s.r.o.	PSP Engineering a.s. - sídlo společnosti	Výzkum, vývoj, projekce, konstrukce, výroba a engineeringové dodávky - investiční celky	449
3			Těžká strojírenská hala	
4			Administrativa	
5			Sklad hut. materiálu	
6			Těžký montážní provoz	
7 až 15	PSP Technické služby a.s.		Dodávky energií pro společnosti, působící v areálu PSP a zajišťování služeb v areálu	170
16	PSP Technické služby a.s.	DSD - Dostál a.s.	Strojírenská výroba projekce, konstrukce	10
17	PSP Technické služby a.s.	PSP Expedice	Expedice	50
18 až 20	Českomoravská železniční opravná, s. r. o.		Opravy kolejových vozidel, elektrické a motorové lokomotivy a nákladní vozy	79
21 až 26	Metso Minerals, s.r.o.		Kompletní technologické celky pro zpracování rudných i nerudných surovin	420
27, 28	P.M.E., spol. s r.o.		strojírenská výroba, kovoobrábění, zámečnictví	59
29, 30	GAUTE Corp., a.s.	Lindab Buildings s.r.o.	ocelové konstrukce a montované haly,	209
31, 32	J. A. P. spol. s r. o.		točítá schodiště - výroba; stavební pouzdra pro zasouvací dveře	10
33	Inter. trading, spol. s r. o.	PSP Speciální strojírna a.s.	Výroba - svářecí, form na plastové výlisky, lisovací a tvářecí nástroje	94
34	Inter. trading, spol. s r. o.	PSP Expedice	Expedice	30
35	J. A. P. spol. s r. o.	LogINET	Skladová logistika	5
36	BE Group s.r.o.		Sklad hut. materiálu	4
37	Urban Milan RNDr.	Přerovské jídelny s.r.o. (v likvidaci)	Stravovací činnost	0
38	Grohman David	Zdravotní středisko	Zdravotnické služby	6
39	MABA, s.r.o.		Brownfield	0
40	OS KOVO	PDS Přerov s.r.o.	Nákladní mezinárodní i tuzemské doprava kamiony UAZ	15
41	RESTA s.r.o.		Strojní výroba recyklačních zařízení	109
42, 43	Kladiva Karel	KUMEX CZ, spol. s r.o.	Prodej a servis jeřábů Liebherr a stavebních strojů	11
44	DSP Přerov		Výroba strojů a zařízení pro zpracování nerost. surovin a recyklaci	40
45	Centrální archivní služba a.s.		Archivace dokumentů	1
46	PSP Speciální strojírna a.s.		Výroba - svářecí, form na plastové výlisky, lisovací a tvářecí nástroje	94
47.1	Metelka Jaromír	Bazeny Morava v.o.s.	Dodávka a výroba bazénů; prodejna - bazény	5
47.2		APM Autoservis	Oprava automobilů	1
48.1	C - FAS GROUP a.s.	HALLEKO CZ s.r.o.	Výroba ocelových konstrukcí hal	30
48.2		BE Group s.r.o.	Ohybání, stříhání dělení plechů	79
48.3		Traťová strojní stanice Olomouc	Výstavba kolejových tratí	23
		JASPIŠ FASHION s.r.o.	Návrh a výroba košil	6
49	C - FAS GROUP a.s.	PS Petr Schneider s.r.o.	Velkoobchod květin	10
		HALLEKO CZ s.r.o.	Administrativa	5
		HALLEKO CZ s.r.o.	Svárečská škola	3
		HRABAL JOSEF Ing.	Prodej hutního materiálu	4
50	MODIT, spol. s r. o.		Zpracování autovraků	3
51	Inter. trading, spol. s r. o.	PSP Pohony a.s.	Výroba, dodávky a servis průmyslových převodovek, spojek a brzd	111
Celkem zaměstnanců				2175

Obr. 7: Současné majetkové poměry a fragmentace areálu bývalých přerovských strojíren; vytvořeno v ArcGis 10, podkladové data: Geoportál CENIA, databáze HBI, Český úřad zeměměřičský a katastrální

5.5.2 Budoucí technická infrastruktura a průmyslové zóny – případová studie

Význam města, jakožto dopravního uzlu nadregionálního parametru bude v nejbližších letech ještě umocněn dostavbou dálnice D1, jejíž výstavba započne v červnu roku 2013 v úseku Přerov – Lipník nad Bečvou (ŘSD 2013). S dostavbou dálnice souvisí taktéž přeložení silnice 436, komunikace by se

v nynější trase křížila s dálnicí v oblasti vzletových drah nedalekého letiště a stavba mostů zde není možná. S návazností na dostavbu dálnice město ve svém územním plánu počítá s výstavbou logistického centra a terminálu kombinované dopravy na ploše 86ha mezi areálem strojíren a Lověšicemi. Pro další rozvoj průmyslu město ve svém územním plánu vyčleňuje dalších 8 lokalit, o celkové výměře 87,5ha (Statutární město Přerov 2013b) přičemž lokality Rybníky, gen. Štefánika, Padělky a Za Technoplynem jsou dnes využívány k zahrádkářským účelům a jejich případný výkup pro výstavbu průmyslových zařízení je složitý. U zón U dálnice, U Prechezy a U Újezdce by se jednalo o výstavbu na dnes obhospodařované zemědělské půdě. Pouze u areálu kasáren se jedná o dnes již nevyužívané nemovitosti, tvořící zátěž pro své okolí, čili brownfield.



Obr. 8: Plánovaná infrastruktura a průmyslové zóny, vytvořeno v ArcGis 10, podkladové data: Geoportál CENIA, Statutární město Přerov 2013b

6 Závěr

Práce měla za úkol zhodnotit geografické aspekty rozvoje průmyslu města Přerova v širším kontextu a souvislostech, kdy hlavním tématem byla především industrializace, její jednotlivé etapy vznik a historie továren a jejich vliv na růst a urbanizační rozvoj města.

Město Přerov bylo významným moravským městem, těžícím ze své výhodné polohy již v předindustriálních dobách. Kdy přítomnost cechů byla zajištěna statusem poddanského města. Avšak rozvoj obce byl omezován blízkostí dalších významných center – Olomouce, Kroměříže. Historickým mezníkem v rozvoji průmyslu a celého města byl rok 1841 spojený s výstavbou železnice. Postupem času se význam Přerova, jakožto důležitého dopravního uzlu narůstal, což přilákalo mnoho průmyslníků jako Evžena Kokoru, který zde založil v roce 1867 firmu na výrobu zemědělských strojů či Vincence Heinika pruského kotláře. Díky vhodné poloze města, uprostřed úrodné Hané byla v roce 1894 založena také Rolnická továrna na soustředěná hnojiva, dnešní Precheza. Nárůst pracovních příležitostí přilákal nové obyvatelstvo a podnítil urbanizační rozvoj města. Ve městě byla také vybudována většina reprezentativních budov od 90. let 19. století do 1. světové války (Městský dům 1897, Pedagogium 1910, Městská nemocnice 1913).

V období po druhé světové válce byl pro přerovský průmysl vypracován plán zprůmyslnění charakterizovaný znárodněním průmyslových kapacit města, jejich slučování a orientací (spojenou s výstavbou nových velkých výrobních prostor) na strojírenský, chemický, elektrotechnický a papírenský průmysl. Pro současnou urbanistickou podobu města byla zásadní podoba územního plánu z roku 1959 a směrný územní plán z roku 1975, na jejichž základě došlo k masivní panelové výstavbě na úkor starších částí města.

Po roce 1989 došlo v Přerově stejně jako v celé zemi k transformaci ekonomiky, která byla úzce spojena se změnami v průmyslu spojených s adaptací se na nové tržní prostředí, privatizací a restitucemi. V důsledku těchto změn nastal celkový pokles počtu pracujících v průmyslu, z důvodu propouštění a pádu Přerovských strojíren a snižování zaměstnanců v dalších významných podnicích. Díky těmto skutečnostem došlo k poklesu významu města, jakožto regionálního průmyslového centra. Pozitivním prvkem nastalých transformačních změn je jak větší odvětvová diverzifikace průmyslové struktury města, tak i nárůst počtu firem podnikajících v průmyslu, zejména malých a středních firem což je důležitým předpokladem pro vyšší ekonomickou stabilitu ekonomické základny města v oblasti zaměstnanosti.

Celkově lze konstatovat, že strategická poloha sídla přímo předurčuje k tomu, aby město zůstalo i nadále v budoucnu významným dopravním uzlem a průmyslovým centrem uprostřed Hané a tím si zajistilo svůj další rozvoj.

7 Summary

The bachelor thesis was to assess the geographic aspects of industrial development of Přerov city in a broader context and relationship, where the main topic was especially industrialization, the individual stages of the formation and history of factories and their effect on the growth and urbanization development of the city.

Přerov city was important Moravian town benefiting from advantageous position already in pre-industrial times. When the presence of guilds to ensure the status of feudal city. However, the city development has been hampered by the proximity of other important centers - Olomouc, Kroměříž. Historical milestone in the development of industry and the whole city was 1841- the construction of the railroad. Over time, the importance Přerova as an important transportation hub grew, which attracted many industrialists like Eugene Kokora, who founded the company in 1867 to manufacture agricultural machinery and Vincent Hejník Prussian cauldron maker. With the proper position city in the middle of the fertile Hana was founded in 1894 by a Peasant factory concentrated fertilizers, today called Precheza. Increase employment opportunities attracted new people and prompted the city urbanization. The city was also built most representative buildings since the 90th the 19 century to the first World War (Townhouse 1897, Pedagogium 1910, the City Hospital 1913).

In the period after the Second World War was for Přerovský industry developed a plan industrialization characterized by nationalization of industrial capacities, their merging and orientation (associated with the construction of new large production facilities) to mechanical, chemical, electrical and paper industry. For contemporary urban design of the city was a major form of land use plan of 1959 and an indicative master plan of 1975, under which there has been a massive panel construction at the expense of the older parts of the city.

After 1989, in Přerov as well as across the country to transform the economy, which was closely associated with changes in the industry associated with adaptation to the new market environment, privatization and restitution. As a result of these changes, there was an overall decline in the number of workers in the industry, due to layoffs and falling Přerov Engineering factory and reduction of staff in other major companies. Due to these factors, there has been a decline in the importance of the city as a regional industrial center. A positive element of transformational change is occurring as more sectoral diversification of industrial structure and the increase in the number of firms operating in the industry, especially small and medium enterprises as an important prerequisite for greater economic stability city's economic base in the area of employment.

8 Použitá literatura a zdroje

Literatura:

ASHTON T. S. *The Industrial Revolution, 1760-1830*, Oxford University Press 1998. 160 s. ISBN-13: 978-0192892898

BAŠOVSKÝ O., BARAN V., *Geografia sídiel (Vysokoškolské skriptá)*, Banská Bystrica FfF Univerzita Mateja Bela 1998, 170 s., ISBN 80-8055-182-0

CEKOTA, V. *50 let jemné mechaniky a optiky v Přerově*. Kultura Přerova 1983, roč. 26, č. 5, s. 72-73.

CIHELKOVÁ E. *Světová ekonomika: regiony a integrace*. 1. vyd. Praha: Grada Publishing, 2002. 244 s. ISBN 80-247-0193-6.

ČESKÝ STATISTICKÝ ÚŘAD – *Statistická ročenka České republiky*, Praha Scienta 2000, 760 s., ISBN 80-7223-343-2

DIDEROT (Praha). *Velká všeobecná encyklopedie Diderot*. [Díl] 3, bur-daz. 1. vyd. Praha: Diderot, 2000. 639 s. ISBN 8090272355.

DRECHSLER A., FIŠMISTROVÁ V., LAPÁČEK J., *Dějiny města Přerova v datech*, Přerov 2006 191 s. ISBN 80-2397202-2

DRECHSLER A., KOHOUTEK J., LAPÁČEK J., KOPEČEK P., HÝBL F., *Přerov – povídání o městě*, Přerov 2000, 243 s. ISBN 80-238-6173-5

FEDERÁLNÍ STATISTICKÝ ÚŘAD – *Statistická ročenka České a Slovenské federativní republiky*, Praha SNTL 1990, 744 s. ISBN 80-03-00516-7

FEDERÁLNÍ STATISTICKÝ ÚŘAD – *Statistická ročenka Československé socialistické republiky*, Praha SNTL 1989, 720 s. ISBN 80-03-00171-4

GREGORY D., JOHNSTON R., PRATT G., WATTS M. J., WHATMORE S. *The dictionary of human geography – five edition*, Oxford Wiley-Blackwell 2009. 1072 s. ISBN: 978-1405132886

HORSKÁ P., MAUR E., MUSIL J., *Zrod velkoměsta – Urbanizace českých zemí a Evropa*, Praha a Litomyšl, Nakladatelství Ladislav Horáček – Paseka 2002, 352 s. ISBN 80-7185-409-3

HRUŠKA L., ILLNER M., MUSIL J., KELLNER J., KOVÁŘ. J., *Industriální město v postindustriální společnosti – I. část*, Ostrava Vysoká škola báňská – Technická univerzita 2010, 117 s. ISBN 978-80-248-2172-6

JEŽEK J., KAŇKA L., *Dopady finanční a hospodářské krize na rozvoj měst*, Plzeň - Západočeská univerzita 2011, 90s. ISBN 978-80-261-0095-9

KNOX P., AGNEW J., McCARTHY L., *The geography of the world economy*, London: Hodder Education 2008, 464 s. ISBN 9780340948354

KNOX P., PINCH S., *Urban Social Geography: an introduction 4th ed*, Harlow: Pearson Education, 2000. xv, 479 s. ISBN 0582381193.

KOUTNÝ J., *Moderní urbanistické koncepce (Vývoj urbanistických koncepcí)*. Urbanismus a územní rozvoj, 2006, vol. 7, no. 6, ISSN 1212-0855

KOUTSKÝ J., *Staré průmyslové regiony - vývojové tendence, možnosti rozvoje*, Ústí nad Labem Univerzita Jana Evangelisty Purkyně 2011, 126s. ISBN 978-80-741-4440-0

KVAŠOVÁ H., *Urbanizace a rozvoj měst v zemích třetího světa, (diplomová práce)*, Brno Geografický ústav PřF MU 2006

LAPÁČEK J. *Historie a současnost podnikání na Přerovsku a Hranicku*, Žehušice 2009, 39 s. ISBN 978-80-86699-55-4

MAYHEW S., *A dictionary of geography. 3rd ed.* Oxford : Oxford University Press, c2004. 543 s. Oxford paperback reference. ISBN 978-0-19-860673-4.

SIRŮČEK P. *Hospodářské dějiny a ekonomické teorie*, Slaný Melandrium 2007. 511 s. ISBN 978-80-86175-03-4

SPÁČIL M., *Vybrané tvary reliéfu na území města Přerov (bakalářská práce)*, Olomouc Katedra geografie PřF Univerzita Palackého 2012

ŠAMÁREK a kol., *110 let chemie v Přerově*, Precheza Přerov 2005, 152 s. ISBN 978-80-86699-55-4

ŠEVČÍKOVÁ, P. Strojírny putují k novým vlastníkům. MF Dnes, 05 pro 2000, 12 s.

ŠIMON M. *Teoretické přístupy ke studiu urbanizace.* (bakalářská práce) Geografická sekce PřF UK Praha, 2006

ŠINDLER P., *Urbanizační procesy v rozvojových zemích*, Ostrava Ostravská univerzita 1999, 74 s. ISBN 80-7042-778-7

VOŽDA G., a kol. *Okres Přerov*, Opava Profil 1988, 128 s.

VOŽDA G., *Stoletá tradice přerovského strojírenství. II. díl 1. vyd.*, Profil, Ostrava 1971, 237 s.

Internetové zdroje:

Britannica encyclopedia [Online]: *Urbanisation*, [citováno Leden 12, 2013]. Dostupné z <<http://www.britannica.com/EBchecked/topic/619515/urbanization>>

Czechinvest 2009 [Online]: *V Přerově odstartoval vývoj a výroba endoskopů Olympus* [citováno Duben 12, 2013]. Dostupné <<http://www.czechinvest.org/v-prerove-odstartoval-vyvoj-a-vyroba-endoskopu-olympus>>

Časopis Konstrukce [Online]: *Akcie Astronu prodány* [citováno Duben 7, 2013]. Dostupné <<http://www.konstrukce.cz/clanek/akcie-astronu-prodany/>>

Časopis Stavebnictví 3000 [Online]: *ASTRON - 10 let v České republice* [citováno Duben 8, 2013]. Dostupné <<http://www.stavebnictvi3000.cz/clanky/astron-oplasteni-budov/>>

Česká geologická služba 2013 [Online]: Surovinový informační systém [citováno Leden 11, 2013] Dostupné z <<http://mapy.geology.cz/GISViewer/?mapProjectId=5>>

Český hydrometeorologický ústav 2013 [Online]: *Evidenční list hlásného profilu č. 330* [citováno Leden 11, 2013] Dostupné z <http://hydro.chmi.cz/hpps/hpps_prfbk_detail.php?seq=30735>

Český statistický úřad 2007 [Online]: *Historický lexikon obcí ČR 1869 - 2005* [citováno Únor 10, 2013]. Dostupné <<https://www.czso.cz/csu/2004edicniplan.nsf/p/4128-04>>

Český statistický úřad 2012 [Online]: *Demografická ročenka okresů 2002 - 2011* [citováno Únor 10, 2013]. Dostupné <<http://www.czso.cz/csu/2012edicniplan.nsf/p/4034-12>>

Český statistický úřad 2013a [Online]: *Databáze demografických údajů za obce ČR* [citováno Leden 10, 2013]. Dostupné z <http://www.czso.cz/cz/obce_d/index.htm>

Český statistický úřad 2013b [Online]: *SO ORP Přerov* [citováno Leden 10, 2013]. Dostupné z <https://www.czso.cz/xm/redakce.nsf/i/so_orp_prerov>

Český statistický úřad 2013c [Online]: *Sčítání lidu domů a bytů 2011* [citováno duben 10, 2013]. Dostupné <<http://vdb.czso.cz/sldbvo/#!stranka=podletematu&tu=30713&th=&v=&vo=null&vseuzemi=null&voi>>

Český statistický úřad 2013f [Online]: *Veřejná databáze* [citováno Únor 11, 2013]. Dostupné <<http://www.czso.cz/csu/2012edicniplan.nsf/p/4034-12>>

Databáze HBI 2013 [Online]: *Online databáze firem* [citováno Duben 11, 2013]. Dostupné <<http://www.hbi.cz/>>

HRADILÍK, A. *Meopta se změnila k nepoznání*. Kovák [online]. 2011, vol. 20 [citováno duben 5, 2013], p. 1. Dostupné < http://www.oskovo.cz/kovak/2011/PDF/20_11.pdf> .

KREJČÍK, J. Teorie modernizace podle Ingleharta a Bakera. Časopis pro humanitní a společenské vědy [Online] 2006, 2. [citováno Leden 2, 2013]. Dostupné z

<<http://clovek.ff.cuni.cz/comment.php?akce=view&cislocianku=2006040201>>

Meopta 2013 [Online]: *Historie podniku* [citováno Březen 1, 2013]. Dostupné

<<http://www.meopta.cz/cz/historie-1404041196.html>>

Ministerstvo financí České republiky 2013b [Online]: *Administrativní registr ekonomických subjektů* [citováno Duben 15, 2013]. Dostupné <<http://www.info.mfcr.cz/ares/ares.html.cz>>

Ministerstvo spravedlnosti České republiky 2013a [Online]: *Obchodní rejstřík a sbírka listin – PSP Pohony* [citováno Březen 9, 2013]. Dostupné

<<http://www.justice.cz/xqw/xervlet/insl/getFile?listina.@slCis=8030984&listina.@rozliseni=pdf&listina.@klic=e2c0053d27731243e1ed75d3ec42805d>>

Ministerstvo spravedlnosti České republiky 2013b [Online]: *Obchodní rejstřík a sbírka listin – Metso Minerals* [citováno Březen 9, 2013]. Dostupné < <https://or.justice.cz/ias/ui/vypis-vypis?subjektId=isor%3a196000&typ=actual&klic=fcg1p3>>

Ministerstvo zdravotnictví [Online]: *Zákon o přírodních léčivých zdrojích, zdrojích přírodních minerálních vod, přírodních léčebných lázních a lázeňských místech* [citováno Leden 17, 2013]

Dostupné z <http://www.mzcr.cz/dokumenty/platne-pravni-predpisy_3689_1785_11.html>

Ministerstvo životního prostředí [Online]: *Zákon o vodách (vodní zákon)* [citováno Leden 17, 2013]

Dostupné<<http://www.mzp.cz/www/platnalegislativa.nsf/2a434831dcbe8c3fc12564e900675b1b/20f9c15060cad3aec1256ae30038d05c?OpenDocument>>

Národní geoportál INSPIRE 2013 [Online]: *Publikace WMTS služeb* [citováno Únor 15, 2013].

Dostupné <<http://www.info.mfcr.cz/ares/ares.html.cz>>

Pivovar Zubr 2013 [Online]: *Historie a současnost* [citováno Březen 15, 2013]. Dostupné

<<http://www.zubr.cz/pivovar-zubr/historie-a-soucasnost.html>>

Precheza [Online]:: *Přerovská chemie v datech* [citováno Leden 11, 2013] Dostupné z

<<http://www.precheza.cz/historie/>>

Precheza 2013 [Online]: *Přerovská chemie v datech* [citováno Únor 5, 2013] Dostupné z <

<http://www.precheza.cz/historie/>>

PSP Engineering 2013 [Online]: *Historie podniku* [citováno Duben 2, 2013]. Dostupné <<http://www.pspeng.cz/About/History.aspx>>

PWN Encyklopedia [Online]: *Industrializacja*, [citováno Leden 2, 2013]. Dostupné z <<http://encyklopedia.pwn.pl/haslo.php?id=3914602>>

Ředitelství silnic a dálnic 2013 [Online]: *Dálnice D1 Přerov- Lipník n. Bečvou* [citováno Únor 15, 2013]. Dostupné <[http://www.rsd.cz/rsd/rsdcat.nsf/0/741487DA20C39F0AC125757B00532C13/\\$file/d1-prerov-lipnik.pdf](http://www.rsd.cz/rsd/rsdcat.nsf/0/741487DA20C39F0AC125757B00532C13/$file/d1-prerov-lipnik.pdf)>

Statutární město Přerov 2013a [Online]: *Profil statutárního města Přerova* [citováno Leden 10, 2013]. Dostupné z <<http://www.prerov.eu/filemanager/files/file.php?file=1006>>

Statutární město Přerov 2013b [Online]: *Rozvojové a průmyslové zóny* [citováno Leden 10, 2013]. Dostupné z <<http://www.prerov.eu/cs/podnikatel/rozvojove-a-prumyslove-zony/>>

Výzkumný ústav vodohospodářský T. G. Masaryka [Online]: *Oddělení geografických informačních systémů a kartografie - objekty DIBAVOD* [citováno Leden 16, 2013] Dostupné z <<http://www.dibavod.cz/index.php?id=27&PHPSESSID=2f2b8edb71e13f0d65cd858dd8db1958>>