

UNIVERZITA PALACKÉHO V OLMOUCI

Přírodovědecká fakulta

Katedra geografie

Dan HORALÍK

## **Regionální disparity v území Beneluxu**

Bakalářská práce

Vedoucí práce: RNDr. Martin JUREK, Ph.D.

Olomouc 2013

## **Bibliografický záznam**

**Autor (osobní číslo):** Dan Horalík (R10155)

**Studijní obor:** Regionální geografie

**Název práce:** Regionální disparity v území Beneluxu

**Title of thesis:** Regional disparities in the area of Benelux

**Vedoucí práce:** RNDr. Martin Jurek, Ph.D.

**Rozsah práce:** 62 stran, 9 vázaných příloh

**Abstrakt:** Cílem práce bylo analyzovat regionální disparity v regionech NUTS 2 v území Beneluxu. Pro zhodnocení disparit byla použita statistická data od roku 2000 rámcově do roku 2010 týkající se územní, sociální a ekonomické sféry. Výsledky byly znázorněny v kartogramech a grafech a byly dále interpretovány. V závěru práce byly shrnuty nejvýraznější ze sledovaných disparit a byly podány jejich možné příčiny. Rovněž byl popsán obecný trend vývoje sledovaných disparit v uvedeném časovém období.

**Klíčová slova:** regionální disparity, Benelux, Belgie, Nizozemsko, Lucembursko

**Abstract:** The objective of this thesis was to analyze regional disparities between the NUTS 2 regions in the area of Benelux. For the evaluation, statistical data from 2000 to approximately 2010 of the areal, social and economic sphere were used. The results were represented in cartograms and graphs and were further interpreted. In the conclusion, the most pronounced disparities were summarized and their possible causes were given. The general trend of the observed disparities in the observed timeline was described.

**Keywords:** regional disparities, Benelux, Belgium, Netherlands, Luxembourg

Prohlašuji, že jsem bakalářskou práci vypracoval samostatně pod vedením RNDr. Martina Jurka, Ph.D. a uvedl veškeré použité informační zdroje.

V Olomouci dne 30. dubna 2013

.....  
podpis

Děkuji vedoucímu své bakalářské práce RNDr. Martinu Jurkovi, Ph.D.  
za odborné vedení, cenné rady a podněty při zpracovávání této práce.

UNIVERZITA PALACKÉHO V OLOMOUCI  
Přírodovědecká fakulta  
Akademický rok: 2011/2012

**ZADÁNÍ BAKALÁŘSKÉ PRÁCE**  
(PROJEKTU, UMĚLECKÉHO DÍLA, UMĚLECKÉHO VÝKONU)

Jméno a příjmení: **Dan HORALÍK**  
Osobní číslo: **R10155**  
Studijní program: **B1301 Geografie**  
Studijní obor: **Regionální geografie**  
Název tématu: **Regionální disparity v území Beneluxu**  
Zadávací katedra: **Katedra geografie**

**Z á s a d y p r o v y p r a c o v á n í :**

Cílem bakalářské práce je analyzovat regionální disparity v území Beneluxu (Belgie, Nizozemsko a Lucembursko) na úrovni NUTS2. Rozbor disparit se zaměří na vybrané socioekonomické charakteristiky těchto územních jednotek, přičemž vedle analýzy současné situace bude zkoumán i vývoj v čase, rámcově od roku 2000. Výsledky analýzy budou prezentovány v grafech a v tematických mapách, s doprovodným textovým komentářem a diskuzí.



Rozsah grafických prací: Podle potřeb zadání  
Rozsah pracovní zprávy: 5 000 - 8 000 slov  
Forma zpracování bakalářské práce: tištěná/elektronická  
Seznam odborné literatury:

Publikace a data Generálního ředitelství statistiky a ekonomických informací Belgie (Statistics Belgium), dostupné na adrese: <http://statbel.fgov.be/>  
Publikace a data Ústředního statistického úřadu Nizozemska (Centraal Bureau voor de Statistiek). Dostupné z:  
<http://www.cbs.nl/nl-NL/menu/home/default.htm>  
Publikace a data Národního institutu statistiky a ekonomických studií Lucemburského velkovévodství (STATEC - Institut national de la statistique et des études économiques du Grand-Duché du Luxembourg). Dostupné z:  
<http://www.statistiques.public.lu/fr/acteurs/statec/index.html>  
Eurostat (<http://epp.eurostat.ec.europa.eu/>)  
Časopis Regionální disparity (dostupný on-line na:  
<http://disparity.vsb.cz/cz/elektronicky-casopis/>)  
Le Grand Atlas. Bruxelles: Groupe De Boeck, 2010. ISBN 978-2-8041-0124-4.  
De Grote Bosatlas. Groningen: Wolters-Noordhoff, WN Atlas Productions, 2007. ISBN 978-90-01-12300-0.  
Meunier, O., Mignolet, M. (2005): Regional Employment Disparities in Belgium: Some Empirical Results. In Felsenstein, D., Portnov, B.A. (eds.) Regional Disparities in Small Countries. Springer. ISBN 3-540-24303-8.  
Vermeulen, W. (2006) Regional disparities in a small country? An analysis of regional unemployment and participation differentials in the Netherlands from 1975 to 2003. CPB Document 113. Dostupné z:  
<http://ideas.repec.org/p/cpb/docmnt/113.html>

Vedoucí bakalářské práce: **RNDr. Martin Jurek, Ph.D.**  
Katedra geografie

Datum zadání bakalářské práce: **18. dubna 2012**  
Termín odevzdání bakalářské práce: **30. dubna 2013**

L.S.

Prof. RNDr. Juraj Ševčík, Ph.D.  
děkan

Doc. RNDr. Zdeněk Szczyrba, Ph.D.  
vedoucí katedry

V Olomouci dne 18. dubna 2012

## Obsah

<b>1 Úvod</b> .....	9
<b>2 Cíl práce</b> .....	10
<b>3 Použité zdroje a metodika</b> .....	11
<b>4 Problematika a teoretická východiska regionálních disparit</b> .....	13
4.1 Region, disparita, regionální disparita – terminologické vymezení .....	13
4.2 Klasifikace regionálních disparit .....	14
<b>5 Základní charakteristika států Beneluxu</b> .....	17
<b>6 Regionální disparity Beneluxu</b> .....	20
6.1 Střední délka života .....	20
6.2 Hustota zalidnění .....	24
6.3 Hrubá míra přírůstku obyvatelstva .....	27
6.3.1 Hrubá míra přirozeného přírůstku obyvatelstva .....	27
6.3.2 Hrubá míra migračního přírůstku obyvatelstva .....	31
6.3.3 Hrubá míra celkového přírůstku obyvatelstva .....	35
6.4 Podíl obyvatelstva s vysokoškolským vzděláním .....	39
6.5 Zaměstnanost v průmyslu .....	43
6.6 Míra nezaměstnanosti .....	47
6.7 Hrubý domácí produkt na obyvatele .....	51
<b>7 Závěr</b> .....	55
<b>8 Summary</b> .....	57
<b>9 Seznam použitých informačních zdrojů</b> .....	58
<b>10 Seznam tabulek, map, grafů a schémat</b> .....	61

## Seznam příloh

## **Seznam použitých zkratk**

BE – Belgie (pro údaje v tabulkách, mapách a grafech)

GDP – gross domestic product

HDP – hrubý domácí produkt

NACE – Nomenclature statistique des activités économiques dans la Communauté  
Européenne, klasifikace ekonomických činností

NATO – Severoatlantická aliance

NL – Nizozemsko (pro údaje v tabulkách, mapách a grafech)

NUTS 2 – územní jednotka podle klasifikace Nomenclature d'unités territoriales  
statistiques na druhé úrovni

VŠ vzdělání – vysokoškolské vzdělání



# 1 Úvod

Nerovnosti – disparity, jsou významným podnětem společenského vývoje, přičemž jejich existence je žádoucí a nezbytná. Avšak příliš velké rozdíly mezi regiony přestávají působit stimulačně a mohou mít i závažné sociální a politické důsledky. Jsou proto většinou považovány za negativní jev. Zároveň jsou ale předpokladem pro formování efektivnějších forem územní dělby práce a specializace. (upraveno podle Wokoun et al., 2008, s. 21–23)

Identifikace a analýza regionálních disparit jsou důležitými body pro poznání regionů a pro následnou aplikaci regionální politiky. Objektivní zhodnocení regionálních disparit je nezbytným krokem, potřebným jak pro samotné státy, tak i pro směřování regionální politik Evropské unie. Problematika disparit a jejich řešení je aktuální téma a dá se očekávat, že i v budoucnosti bude nabývat na významu a to jak na úrovni globální, tak i na úrovni celoevropské v rámci států Evropské unie.

Státy Beneluxu – Belgie, Nizozemsko a Lucembursko zaujímají poměrně malé území a jsou vnímány jako součást bohaté západní Evropy, ve které výrazné regionální rozdíly většinou nepředpokládáme. Nabízí se otázka, zda na tomto území jsou regionální rozdíly na úrovni NUTS 2 přítomny a v jaké míře. Popsanou problematikou se zabývá tato práce.

## 2 Cíl práce

Hlavním cílem této bakalářské práce je popsat a analyzovat vybrané socioekonomické regionální disparity na území států Beneluxu na úrovni NUTS 2. Jednotlivé charakteristiky jsou vybrány tak, aby co nejlépe přiblížily problematiku regionálních disparit, přičemž výběr ukazatelů je proveden takovým způsobem, aby byly ve sledování zastoupeny ukazatele ze sféry ekonomické, územní a sociální. Součástí sledování vybraných ukazatelů je jejich vývoj v čase, rámcově od roku 2000 do roku 2010. V práci jsou prezentovány tabulky a grafické výstupy – kartogramy a grafy. Ty přehledně zobrazují zjištěné údaje a umožňují snadnější srovnání velikosti a vývoje disparit v čase mezi jednotlivými sledovanými regiony.“

### 3 Použité zdroje a metodika

Hlavním zdrojem teoretických informací pro tuto práci byla monografie *Regionální disparity: disparity v regionálním rozvoji země, jejich pojetí, identifikace a hodnocení* od Aloise Kutscherauera a kol. (2010). V teoretické části knihy je podán rozsáhlý přehled o problematice disparit. Autor zde také podává přehled dělení disparit podle různých autorů, včetně zahraničních, a připojuje vlastní náhled na tuto problematiku.

Část teoretických informací byla čerpána z elektronického časopisu *Regionální disparity*, vydávaného jako pracovní listy výzkumného úkolu *Regionální disparity v územním rozvoji České republiky – jejich vznik, identifikace a eliminace*.

Při popisu základních charakteristik států Beneluxu byly použity údaje z publikace *The EU & Neighbors: A Geography of Europe in the Modern World* (Brian W. Blouet, 2007).

Nejdůležitějším statistickým zdrojem byla data z *Eurostatu*. Tato unifikovaná data jsou většinou přímo přebírána z národních statistických úřadů jednotlivých států Evropské unie.

Doplňujícím zdrojem dat se staly informace statistických úřadů Nizozemska *Centraal Bureau voor de Statistiek*, Belgie *Statistics Belgium* a Lucemburska *Institut national de la statistique et des études économiques du Grand-Duché du Luxembourg*. Všechna tato data byla dostupná na internetových stránkách jednotlivých úřadů v anglickém jazyce.

Jako doplňkový zdroj při získávání některých údajů byly rovněž využity internetové stránky *BusinessInfo.cz*, které jsou oficiálním portálem pro podnikání a export, jehož gestorem je Ministerstvo průmyslu a obchodu České republiky.

Pro bližší analýzu disparit v regionu Brusel byly využity údaje z internetové stránky on-line akademického časopisu *Brussels Studies*.

Články týkající se konkrétních témat byly vyhledávány převážně v časopisecké databázi *ScienceDirect*.

Informace o regionálních disparitách na úrovni států byly získány z publikace Douglase Yuilla a kol. *Review, Revision, Reform: Recent Regional Policy Developments in the EU and Norway* (Yuill et al., 2007).

Regionální disparity byly zkoumány z hlediska vertikální perspektivy na úrovni regionů NUTS 2 (zkratka je odvozena z francouzského spojení *Nomenclature d'unités territoriales statistique*). Územní klasifikace Eurostatu definuje NUTS 2 jako základní regiony pro aplikaci regionální politiky. (Eurostat, Nomenclature of territorial units for statistics) Na území Nizozemska a Belgie se shodují jednotky NUTS 2 s jednotlivými provinciemi, v Lucembursku se pak vzhledem k jeho malé rozloze jedná o celý stát jako o region NUTS 2.

Mapy byly zpracovány v programu ArcGIS verze 10.1, geografické vrstvy provincií jsou převzaty z internetové databáze Global Administrative Areas. Tabulky a grafy byly zhotoveny v Excelu verze 2010. Při jejich tvorbě byla použita data od roku 2000 až po nejnovější dostupná data.

## 4 Problematika a teoretická východiska regionálních disparit

### 4.1 Region, disparita, regionální disparita – terminologické vymezení

V odborné literatuře zabývající se problematikou vývoje konkrétních území jsou velmi často prezentovány obecné definice pojmu *region*. Definice ani výklad tohoto pojmu nejsou u různých autorů jednotné.

Terminologickým vymezením pojmu *region* se z českých autorů podrobně zabývají Krejčí a kol. v publikaci *Regionální rozvoj – teorie, aplikace a regionalizace* (2010). Kořeny pojmu *region* autoři datují do antického období. „Tedy byl *region* vnímán jako objekt mocenského působení jednotlivých vlád, kterým šlo o ovládnutí a vojenskou kontrolu určitého území (lat. *regio*, též ve významu *hranice* nebo *krajina*), respektive o dosažení největší moci v určitém území *regnum*. Pravděpodobně z těchto výrazů byl následně odvozen vlastní termín *region*.“ (Krejčí a kol., 2010, s. 116)

Pro představu, jak může být vnímán pojem *region*, uvádějí tito autoři následující příklady:

- *region* jako výsledek procesu regionalizace
- *region* jako realizační úroveň regionální politiky
- *region* jako subjekt zastřešující kooperaci obcí
- *region* jako produkt vztahů
- *region* jako komplex vznikající diferenciací krajiny

Adamčík ve své práci *Zdroje teorie regionální politiky a regionálního rozvoje* (1997, s. 121) uvádí, že „novější definice spojují koncepci regionu se dvěma novými charakteristikami – sítěmi a zájmy.“ „Podle tohoto pojetí můžeme pod pojmem *region* chápat území, v němž existuje soubor specificky definovaných a funkčně nebo fyzicky souvisejících sítí, na němž se projevuje a prosazuje společný zájem na rozvoji regionu a na zlepšení životní úrovně obyvatel regionu.“ Tato definice vhodně doplňuje charakteristiku regionů v současné době prostorové mobility v mnoha sférách života. Je lepší definovat *region* na podkladě existujících vazeb a sítí, než jej určovat administrativně direktivním přístupem. Podstatné jsou především propojení a sítě, například spojení mezi bydlištěm a pracovištěm.

Klapka a Tonev popisují region jako omezený složitý prostorový systém, vzniklý na základě interakce přírodních a sociálně-ekonomických jevů a procesů a vykazující určitý typ organizační jednoty, která jej odlišuje od ostatních regionů. (Klapka, Tonev, 2008)

*Disparitu* můžeme chápat jako nerovnost, různost, nesoulad, rozdílnost nebo nepoměr různých jevů. Pojmem *regionální disparita* se zabývá Kutscherauer a kol. (2010, s. 4–6). Popisuje ji jako „rozdílnost nebo nerovnost znaků, jevů či procesů, majících jednoznačné územní umístění (lze je alokovat ve vymezené územní struktuře) a vyskytujících se alespoň ve dvou entitách této územní struktury.“ Samotný pojem *disparita* definuje tamtéž jako „rozdílnost, resp. nerovnost znaků, jevů či procesů, jejichž identifikace a srovnávání má nějaký racionální smysl (poznávací, psychologický, sociální, ekonomický, politický apod.).“ „Regionální disparity jsou rozdíly mezi ekonomickým výkonem a blahobytem mezi zeměmi nebo regiony.“ „Vyjadřují míru odlišnosti projevu intenzity zkoumaného ekonomického jevu pozorovaného v rámci regionu dané země.“

Adamčík popisuje *disparitu* jako „významný rozdíl v hodnotě ukazatelů, charakterizujících stupeň rozvoje regionu.“ Dále uvádí, že „v tradiční regionální ekonomice se *disparita* chápe jako nedostatek regionální politiky, dle moderní regionální ekonomiky jde o přirozený jev odpovídající daným přírodním a ekonomickým podmínkám.“ (Adamčík, 1997, s. 113)

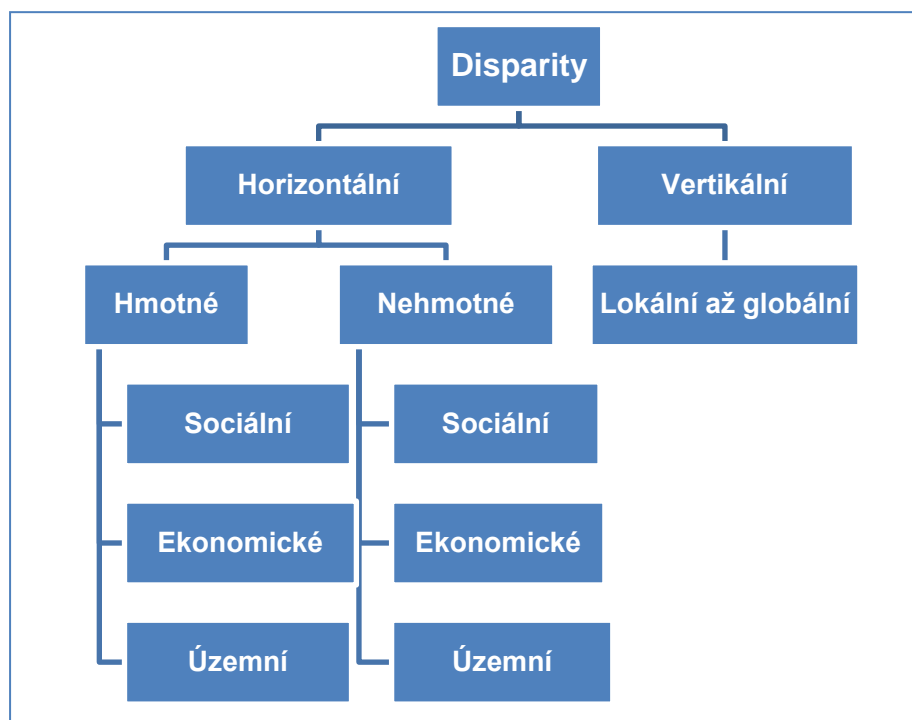
## 4.2 Klasifikace regionálních disparit

Podle Kutscherauera a kol. (2010) se dělí regionální disparity z hlediska *horizontální* a *vertikální* perspektivy. Z hlediska horizontální perspektivy rozděluje Kutscherauer disparity v základním dělení podle materiální podstaty na *hmotné* a *nehmotné*. Tyto hmotné a nehmotné disparity se dělí podle sféry výskytu v první úrovni klasifikace na disparity *sociální*, *ekonomické* a *územní*. Výchozí první úroveň je podrobně specifikována ve druhé úrovni klasifikace.

Vertikální klasifikace disparit vychází z poznatku, že míra disparit se mění podle použitého měřítka. Rozdílné jsou tedy například disparity na evropské a na regionální úrovni. „Když posuzujeme disparity v kontextu různých geograficky založených rámců (svět, Evropa, národ) nebo různých územních měřítek (země, region nebo obec),

dostaneme velice rozdílný pohled na míru těchto disparit. Disparity mají tendenci se zvyšovat se snižováním územního měřítka.“ (Kutscherauer a kol., 2010)

Základní členění disparit podle Kutscherauera a kol. (2010) je znázorněno na obr. 1.



**Obrázek 1** Schéma klasifikace disparit (podle Kutscherauer a kol., 2010)

Sociální disparity se týkají obyvatelstva v širším kontextu, kvality života, životní úrovně, sociální rovnosti a sociální patologie; netýkají se však lidského potencionálu jako ekonomické kategorie. Ekonomické disparity se týkají regionálního výstupu v širším kontextu výkonnosti ekonomiky, struktury ekonomiky, rozvojového a lidského potenciálu. Územní disparity jsou spojeny s polohovými poměry v širším kontextu s geografickými, přírodními, dopravními a technickými podmínkami. (Kutscherauer a kol., 2010)

Podle druhé úrovně klasifikace se dále rozdělují uvedené sociální, ekonomické a územní sféry výskytu na konkrétní jednotlivé ukazatele. Toto dělení v tzv. druhé úrovni klasifikace se u jednotlivých autorů odlišuje, jak je patrné z tab. 1.

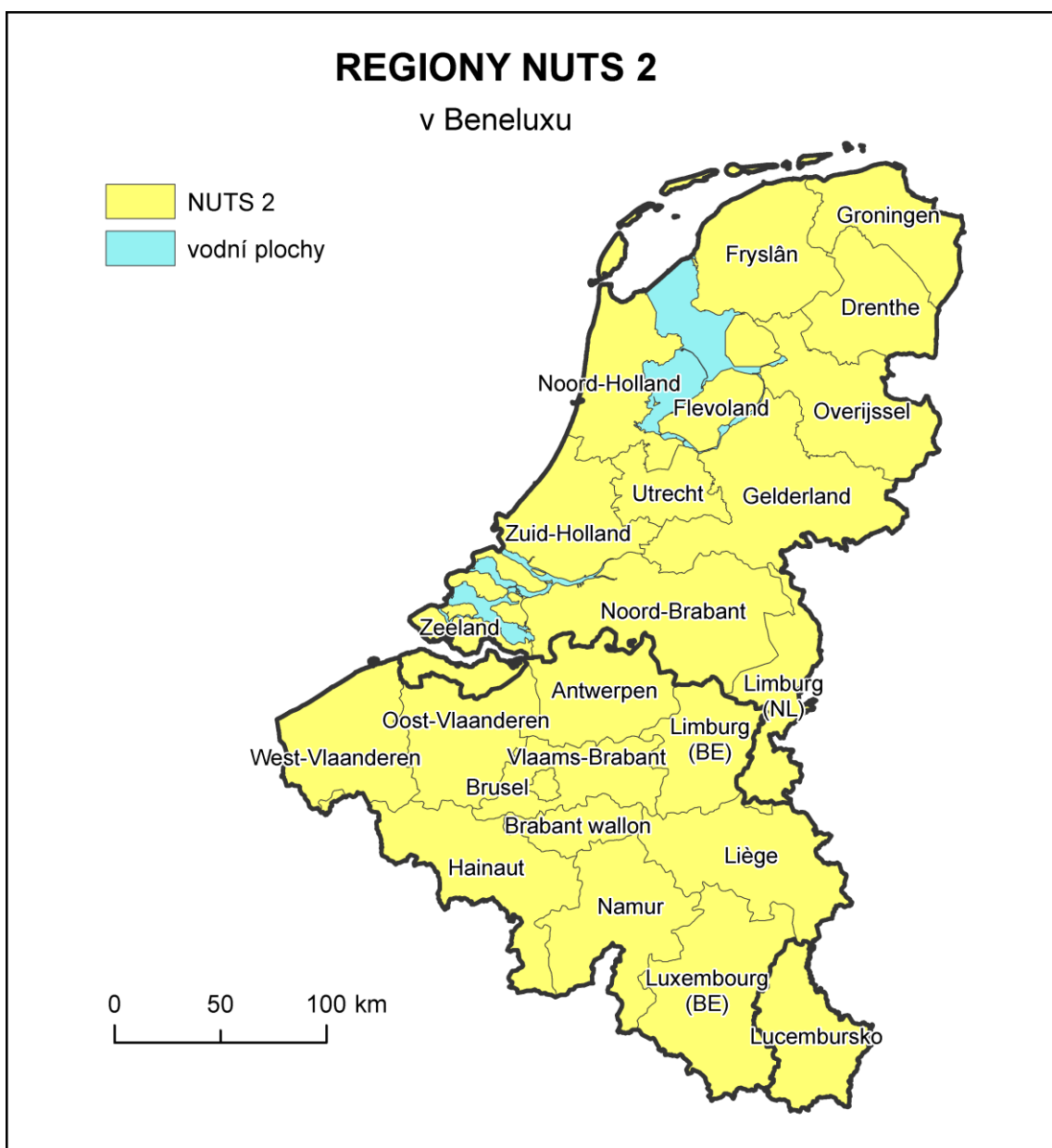


**Tabulka 1** První a druhá úroveň klasifikace územních disparit (podle A. Kutscherauer a kol., 2010)

1. úroveň klasifikace – sféra výskytu	2. úroveň klasifikace			
	<i>Wishlade, Youill (1997)</i>	<i>Molle (2007)</i>	<i>Hampl a kol. (2008)</i>	<i>Kutscherauer a kol. (2009)</i>
Sociální	Nezaměstnanost	Nezaměstnanost	Lidský kapitál	Obyvatelstvo
	Struktura nezaměstnanosti	Úroveň vzdělání	Sociální kapitál	Sociální vybavenost
	Trendy nezaměstnanosti	Migrace a segregace	Tradice a kultura	Sociální patologie
	Budoucí zaměstnanost	Sociální exkluze		
	Aktivní obyvatelstvo	Sociální ochrana		
	Kvalifikace			
	Příjem			
	Životní podmínky			
Demografické trendy				
Ekonomická	HDP na obyvatele	Průmyslová struktura	Kapitál	Ekonomický potenciál
	Daň z příjmu	Specializace a koncentrace	Technologická vyspělost	Ekonomická struktura
	Průmyslová struktura	Přímé zahraniční investice	Úroveň technické infrastruktury	Rozvojový potenciál
	Infrastruktura	Pohyb průmyslových odvětví		Lidský potenciál
	Ekonomický výhled			
Územní	Přístupnost na trhy	Přístupnost na trhy	Přírodní podmínky a zdroje	Fyzicko-geografický potenciál
	Klima	Přístup ke znalostem a inovacím	Polohové poměry	Životní a přírodní prostředí
	Hustota obyvatelstva	Problémy hranic	Sociogeografická intenzita	Dopravní infrastruktura
	Změna populace			Technická infrastruktura

## 5 Základní charakteristika států Beneluxu

Benelux je souhrnné označení tří západoevropských států – Belgie, Nizozemská a Lucemburska. Všechny tři země Beneluxu patří mezi ekonomicky, průmyslově a politicky vyspělé státy. Náleží k jádrovým oblastem současné evropské i světové ekonomiky. Na jihu hraničí Benelux s Francií, na západě s Německem a na severovýchodě jsou státy Beneluxu ohraničeny Severním mořem. Regiony NUTS 2 v Beneluxu znázorňuje obr. 2.



Obrázek 2 Regiony NUTS 2 v Beneluxu

Nizozemsko, oficiálním názvem Nizozemské království, je konstituční monarchií. Hlavou státu je panovník, výkonnou moc má vláda. Nejvyšším zákonodárným shromážděním je dvoukomorový parlament, sídlící stejně jako vláda v Haagu. Nizozemsko se administrativně dělí na dvanáct provincií s volenými zastupitelstvy. Nizozemské provincie (tab. 2) odpovídají jednotkám NUTS 2 klasifikace Eurostatu.

**Tabulka 2** Seznam nizozemských provincií s hlavními městy

<b>Provincie</b>	<b>Hlavní město</b>
Drenthe	Assen
Flevoland	Lelystad
Fryslân	Leeuwarden
Gelderland	Arnhem
Groningen	Groningen
Limburg	Maastricht
Noord-Brabant	Den Bosch
Noord-Holland	Haarlem
Overijssel	Zwolle
Utrecht	Utrecht
Zeeland	Middelburg
Zuid-Holland	Den Haag

Zdroj: Statoids. Provinces of Netherlands.

Nizozemsko je členem NATO a patří k zakládajícím členům Evropského hospodářského společenství. Rozlohou v rámci Evropy patří Nizozemsko k menším zemím, počtem obyvatel se řadí spíše mezi země středně velké. Nizozemská populace je národnostně homogenní s vysokým zastoupením přistěhovalců. Podle Yuill a kol. (2007, s. 12) patří Nizozemsko do skupiny států, kde jsou regionální disparity považovány za omezené v národním i evropském měřítku a nevyžadují výrazné regionálně směřované intervence.

Belgie, oficiálním názvem Belgické království, je federativní konstituční monarchií. Hlavou státu je král, výkonnou moc má vláda. Nejvyšší zákonodárné shromáždění je dvoukomorové, volby probíhají podle systému poměrného zastoupení a jsou pro občany povinné. Belgie je členem NATO a patří mezi zakládající členy

Evropského hospodářského společenství. Území Belgie se dělí na tři regiony – Vlámsko, Valonsko a Brusel a na jedenáct provincií s volenými zastupitelstvy. Provincie odpovídají územní úrovni NUTS 2 v klasifikaci Eurostatu. Jejich seznam uvádí tab. 3.

**Tabulka 3** Seznam belgických provincií s hlavními městy

<b>Provincie</b>	<b>Hlavní město</b>
Antwerpen	Antwerpen
Brabant wallon	Wavre
Bruxelles / Brussels	-
Hainaut	Mons
Liège	Liège
Limburg	Hasselt
Luxembourg	Arlon
Namur	Namur
Oost-Vlaanderen	Gent
Vlaams-Brabant	Leuven
West-Vlaanderen	Brugge

Zdroj: Statoids. Provinces of Netherlands.

Belgická populace je národnostně rozdělena, na severu je tvořena nizozemsky hovořícími Vlámky a na jihu frankofonními Valony. Podle Yuill a kol. (2007, s. 12) patří Belgie do skupiny států, ve které jsou regionální disparity vnímány jako odraz určitých problémů a vyžadují specifické zásahy regionální politiky.

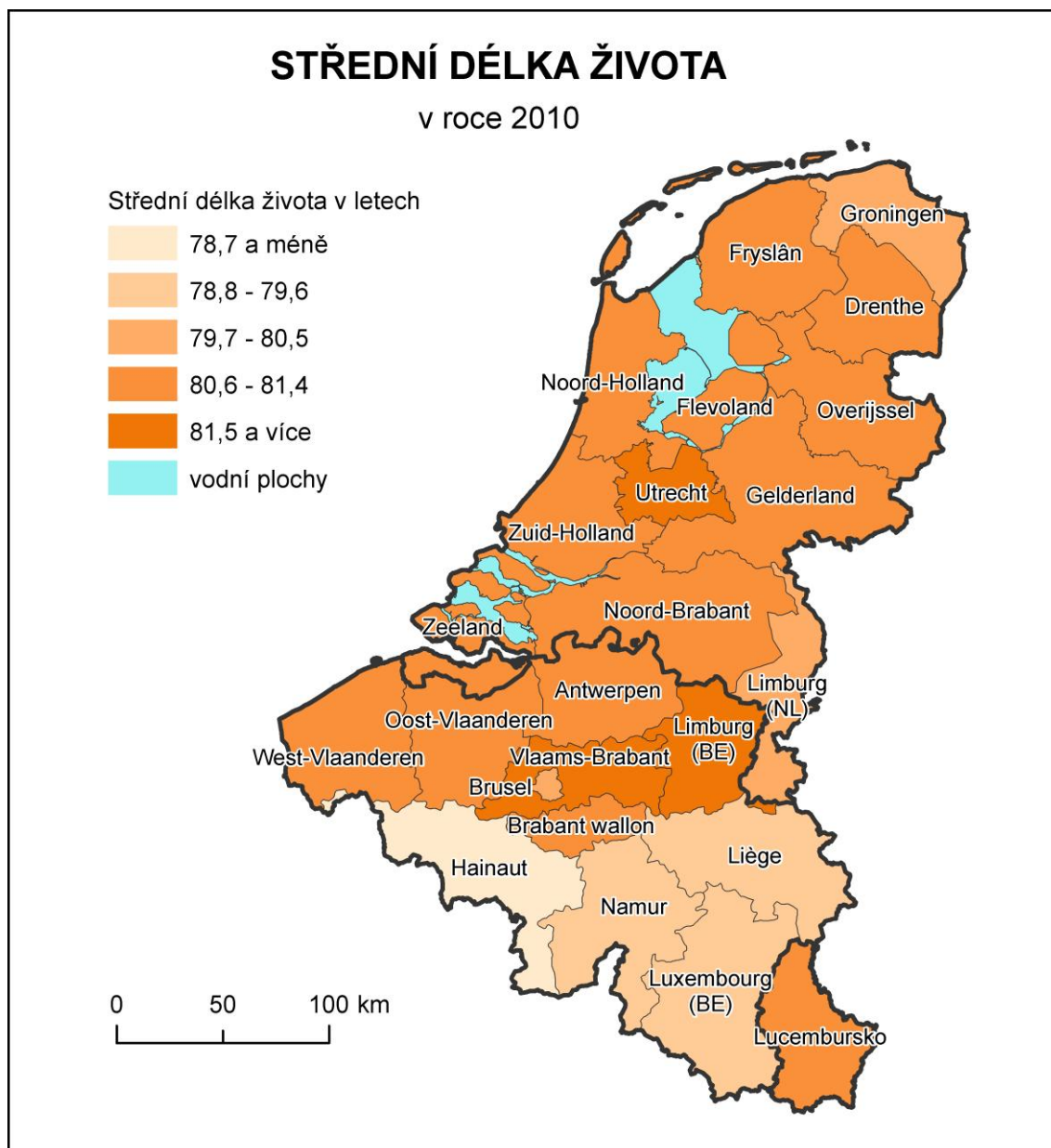
Lucembursko, oficiálním názvem Lucemburské velkovévodství, je konstituční monarchií. Hlavou země je velkovévoda, výkonná moc náleží vládě. Zákonodárné shromáždění je jednokomorové, volby probíhají systémem poměrného zastoupení a jsou povinné. Země je členem NATO a stejně jako Belgie a Nizozemsko patří mezi zakládající členy Evropského hospodářského společenství. Rozlohou i počtem obyvatelstva se řadí mezi malé země, v územní klasifikaci Eurostatu odpovídá Lucembursko úrovni regionu NUTS 2. Tato země je výjimečná vysokým podílem cizinců a také charakterem ekonomiky s velkým významem finančních služeb. Podle Yuill a kol. (2007, s. 12) patří Lucembursko do stejné skupiny států jako Nizozemsko a regionální disparity zde nevyžadují výrazné intervence.

## **6 Regionální disparity Beneluxu**

### **6.1 Střední délka života**

Střední délka života náleží do sféry ukazatelů sociálních disparit a lze ji považovat za syntetický ukazatel, který souhrnně vypovídá o vlivu řady různých faktorů na život a dobu úmrtí obyvatel (Kutscherauer a kol., 2010). Střední délka života neboli naděje dožití při narození vyjadřuje průměrný počet let, kterého by se dožil novorozenec při zachování současného řádu úmrtnosti.

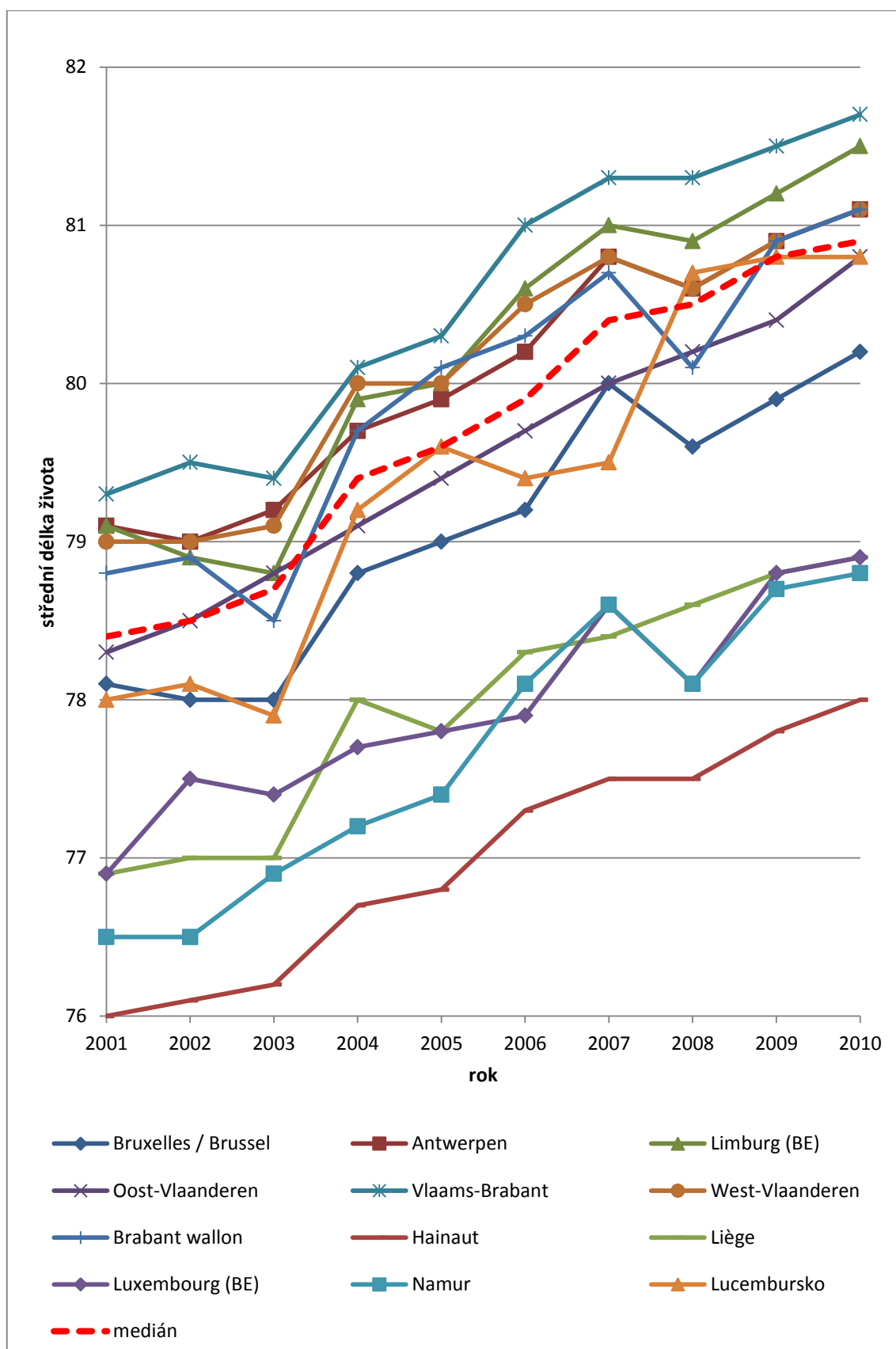
Kartogram na obr. 3 znázorňuje střední délku života v roce 2010 v jednotlivých NUTS 2. Střední délka života se ve většině regionů výrazně neliší. Mírně nižší hodnoty v roce 2010 jsou ve valonských provinciích Namur, Liège, Luxembourg a Hainaut. Nejnižší hodnota 78,0 let je v provincii Hainaut, zatímco nejvyšší hodnota 81,7 let je ve Vlaams-Brabant.



**Obrázek 3** Sřední délka života v NUTS 2 v roce 2010

Zdroj: Eurostat, Life expectancy at birth by sex and NUTS 2 regions. Vlastní zpracování.

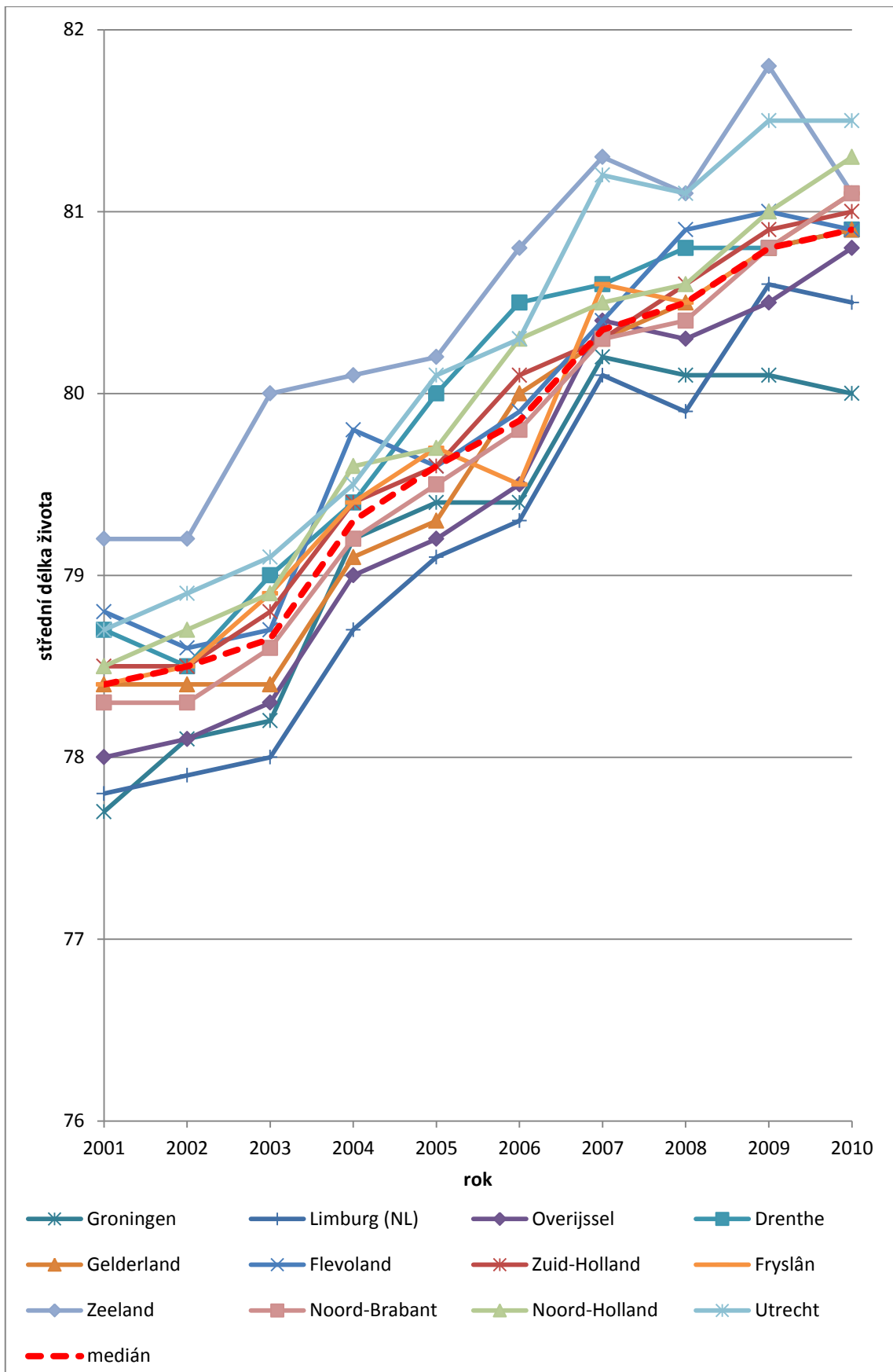
Vývoj střední délky života v období 2001–2010 v NUTS 2 je znázorněn v grafech na obr. 4 a obr. 5 a v tab. 4 v příloze. Z časového hlediska je zřejmé, že ve všech regionech střední délka života vytrvale stoupá. Ve většině provincií se pohybuje kolem mediánu (80,9 let v roce 2010), kromě čtyř již výše zmíněných valonských provincií (Namur, Liège, Luxembourg a Hainaut).



**Obrázek 4** Střední délka života v belgických a lucemburském NUTS 2 v období 2001–2010, údaje v letech

Zdroj: Eurostat. Life expectancy at birth by sex and NUTS 2 regions. Vlastní zpracování.





**Obrázek 5** Střední délka života v nizozemských NUTS 2 v období 2001–2010, údaje v letech  
 Zdroj: Eurostat. Life expectancy at birth by sex and NUTS 2 regions. Vlastní zpracování.

## 6.2 Hustota zalidnění

Hustota zalidnění se řadí mezi ukazatele územních disparit. Vyjadřuje počet obyvatel přepočtený na rozlohu územního celku. Hustotu zalidnění v jednotlivých regionech ovlivňuje především sídelní struktura. Velké městské aglomerace způsobují výrazné navýšení hustoty zalidnění, zatímco ve venkovských oblastech je hustota zalidnění daleko menší. Tab. 5 uvádí městské oblasti s více než 500 000 obyvateli a jejich příslušnost k jednotlivým NUTS 2. Dále také umožňuje srovnání, do jaké míry ovlivňují velké městské aglomerace v Beneluxu hustotu zalidnění jednotlivých NUTS 2.

**Tabulka 5** Městské oblasti s více než 500 000 obyvateli a jejich příslušnost k NUTS 2

Městská oblast	Počet obyvatel	NUTS 2
<b>Belgie</b>		
Bruxelles/Brussel	1 929 000	Brusel, Vlaams-Brabant, Brabant wallon
Antwerpen	960 000	Antwerpen
Liège	550 000	Liège
<b>Nizozemsko</b>		
Rotterdam - Den Haag	2 113 000	Zuid-Holland
Amsterdam	1 050 000	Noord-Holland

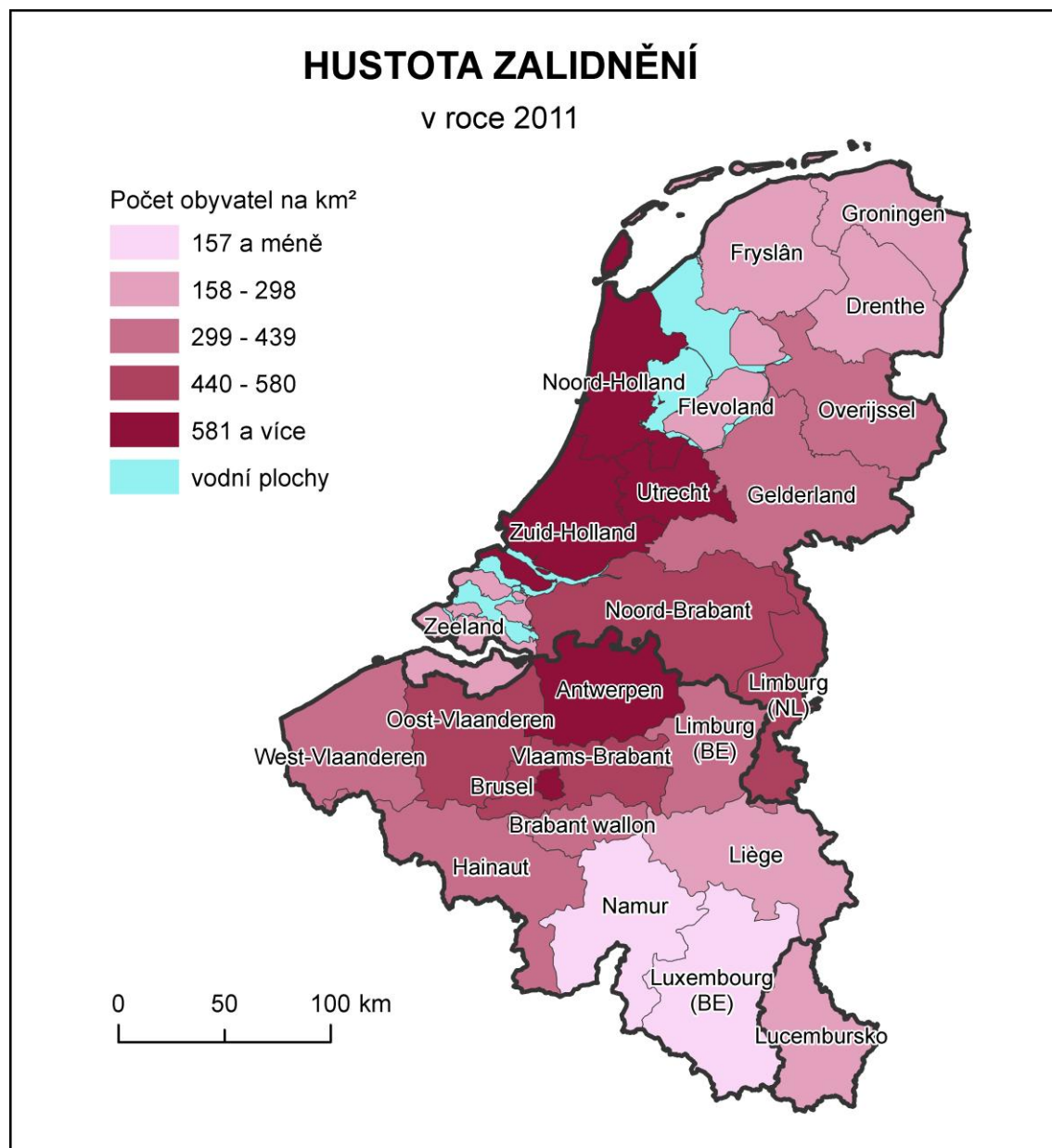
Zdroj: Demographia. Demographia World Urban Areas. 2012. Vlastní zpracování.

Lze konstatovat, že NUTS 2 s nejvyšší hustotou zalidnění jsou zároveň provinciemi, ve kterých se nacházejí největší městské aglomerace. Z kartogramu na obr. 6 je patrné, že nejvyšší hustotu zalidnění má bruselský region, dále pak nizozemské provincie Utrecht, Noord-Holland (ve kterém se nachází souměstí Rotterdam–Den Haag) a Zuid-Holland s hlavním městem Amsterdam. Jako další následuje provincie Antwerpen (s městem Antverpy). Nízkou hustotu zalidnění mají čtyři provincie na severu Nizozemska Fryslân, Groningen, Drenthe a Flevoland a provincie Zeeland na západě. Velmi nízká hustota zalidnění je v belgických provinciích Namur a Luxembourg. Na nízkou hustotu zalidnění v provincii Luxembourg má vliv především malá lidnatost v oblasti pohoří Ardeny, které pokrývá většinu území této provincie.

Dalo by se předpokládat, že se vyšší hustota zalidnění vyskytne v přímořských oblastech. Při srovnání hustoty zalidnění přímořských provincií je však patrné, že vyšší hustota zalidnění je přítomna pouze v těch regionech, ve kterých se vyvinula velká přístavní města jako Amsterdam, Rotterdam, Haag a Antverpy s nemalým množstvím pracovních příležitostí. Ve zbývajících regionech se žádné větší městské aglomerace

nevyskytují a klimaticky nejsou tyto provincie vhodné ani pro výraznější využití v turistickém ruchu.

Hustota zalidnění v jednotlivých NUTS 2 v roce 2011 je uvedena v tab. 6 v příloze a znázorněna v kartogramu na obr. 6.



**Obrázek 6** Hustota zalidnění v NUTS 2 v roce 2011

Zdroj: Eurostat. Annual average population (1 000) - NUTS 2 regions, Total and land area by NUTS 2 regions.. Vlastní zpracování.

Medián hustoty zalidnění na území Beneluxu je 355 obyvatel na km<sup>2</sup>. Nejvyšší hustotu zalidnění má městský region Brusel (7 131 obyv./km<sup>2</sup>), druhá nejvyšší hodnota je v provincii Zuid-Holland (1 258 obyv./km<sup>2</sup>). Variační rozpětí hodnot hustoty

zalidnění je 7 069 obyv./km<sup>2</sup>, tato extrémní hodnota je způsobena především statusem Bruselu jako samostatné provincie na jedné straně a nízkou hustotou zalidnění v provincii Luxembourg s pohořím Ardeny na straně druhé.

## 6.3 Hrubá míra přírůstku obyvatelstva

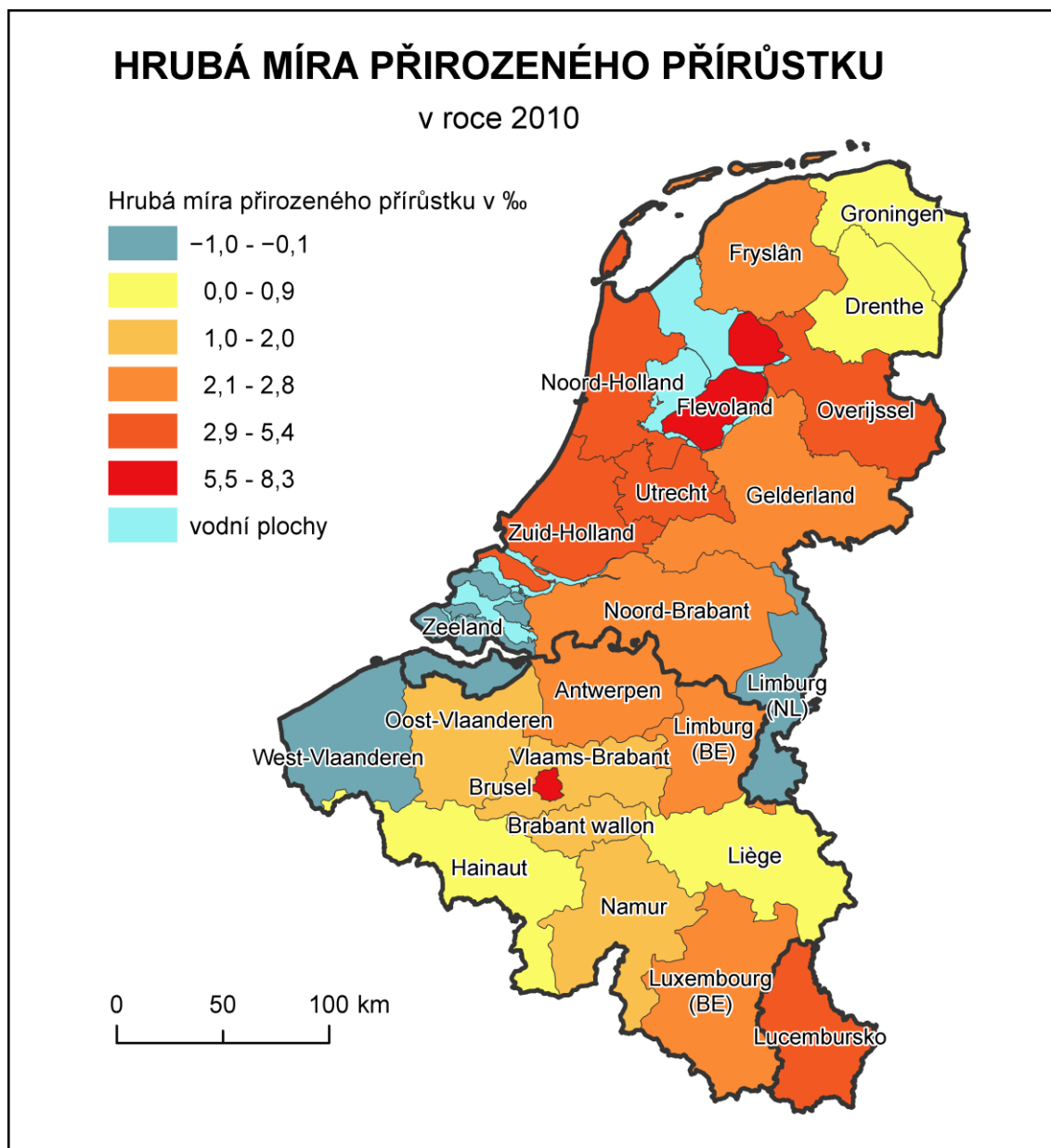
Změna počtu obyvatel se projevuje jako populační přírůstek nebo úbytek. Ten se charakterizuje pomocí hrubé míry, která vyjadřuje jeho intenzitu. Hrubá míra přírůstku obyvatelstva patří mezi územní charakteristiky regionu. Stanovuje se jako rozdíl mezi počtem obyvatel, o který se region zvětšil, a počtem obyvatel, o který se region zmenšil. Tento rozdíl se následně přepočte na střední stav obyvatelstva. V regionu lze sledovat hrubou míru přirozeného přírůstku obyvatelstva a hrubou míru migračního přírůstku obyvatelstva. Součet těchto dvou složek tvoří hrubou míru celkového přírůstku obyvatelstva.

### 6.3.1 Hrubá míra přirozeného přírůstku obyvatelstva

Hrubá míra přirozeného přírůstku obyvatelstva je demografická veličina udávající rozdíl mezi počtem narozených a zemřelých přepočtený na 1 000 obyvatel středního stavu obyvatelstva. Přirozený přírůstek obyvatelstva v jednotlivých NUTS 2 v období 2000–2010 je uveden v grafech na obr. 8 a 9 a v tab. 7 v příloze.

Z uvedených dat je patrné, že v roce 2010 přirozený přírůstek dosahuje u tří provincií záporných hodnot. Jedná se o provincie West-Vlaanderen, Zeeland a nizozemský Limburg. Většina ostatních provincií se pohybuje kolem mediánové hodnoty 2,2 ‰. Nejvyšší přírůstky patří provinciím Noord-Holland, Flevoland, Lucembursku a Bruselu, které dosahují hodnoty 8,3 ‰. Deboosere et al. (2009) odůvodňují přírůstek v Bruselu tím, že se do tohoto města stěhuje mnoho mladých lidí kvůli pracovním příležitostem a mnoho mladých lidí v něm zůstává po skončení studií. Svoji roli hraje také o něco vyšší míra porodnosti u populace imigrantů.

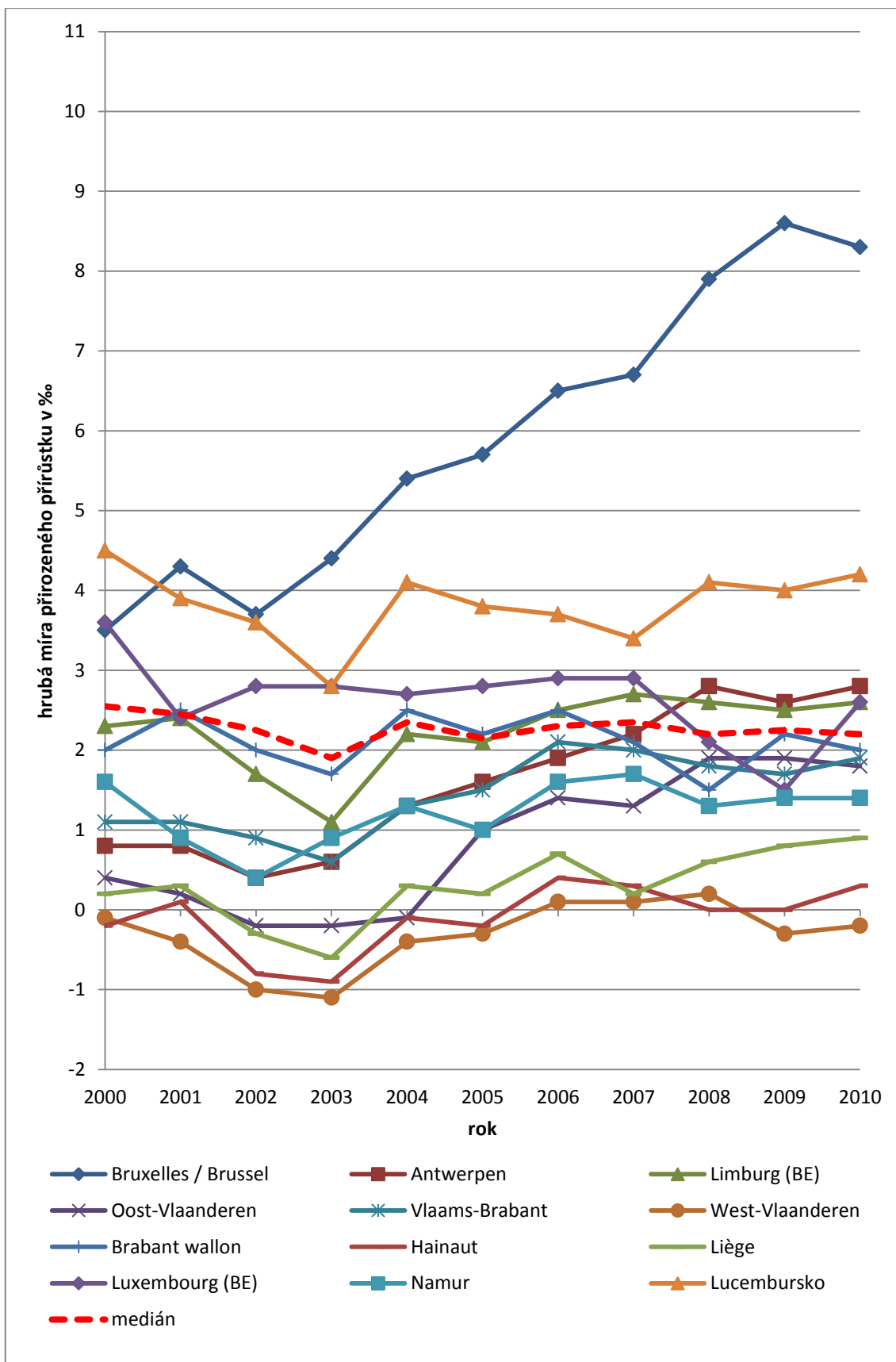
Kartogram na obr. 7 znázorňuje prostorové rozložení hodnot hrubé míry přirozeného přírůstku obyvatelstva v jednotlivých NUTS 2 v roce 2010.



**Obrázek 7** Hrubá míra přirozeného přírůstku obyvatelstva v NUTS 2 v roce 2010

Zdroj: Eurostat. Demographic balance and crude rates – NUTS 3 regions. Vlastní zpracování.

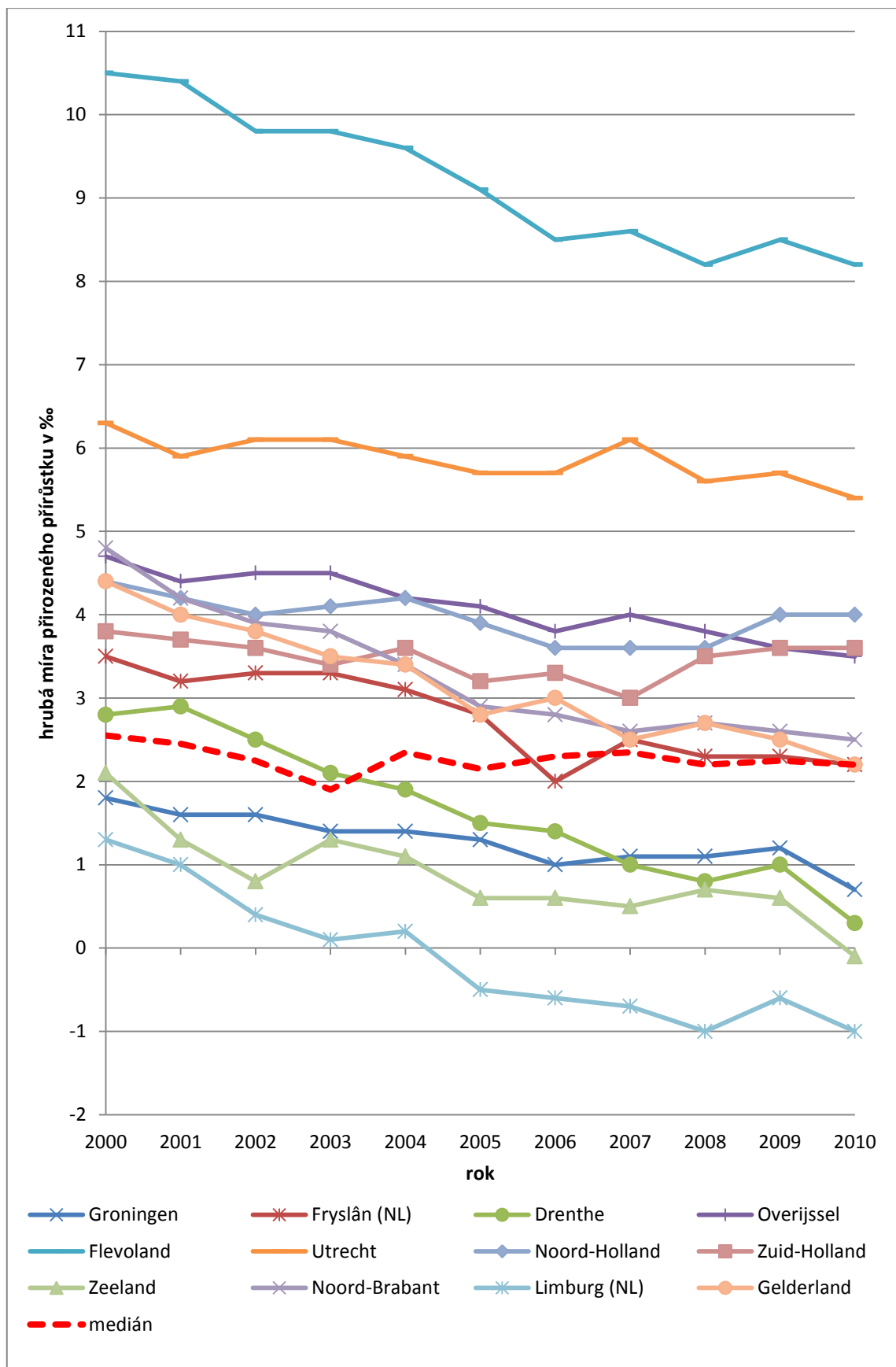
Vývoj hrubé míry přirozeného přírůstku obyvatelstva Beneluxu v období 2000–2010 zobrazují následující grafy na obr. 8 a obr. 9. Lze konstatovat, že přírůstek obyvatel se ve většině provincií v čase výrazně nemění. V daném období hrubá míra přirozeného přírůstku téměř ve všech provinciích mírně poklesla a v souladu s touto změnou došlo k mírnému snížení hodnoty mediánu.



**Obrázek 8** Hrubá míra přirozeného přírůstku obyvatelstva v belgických a lucemburském NUTS 2 v období 2000–2010, údaje v ‰

Zdroj: Eurostat. Demographic balance and crude rates - NUTS 3 regions. Vlastní zpracování.



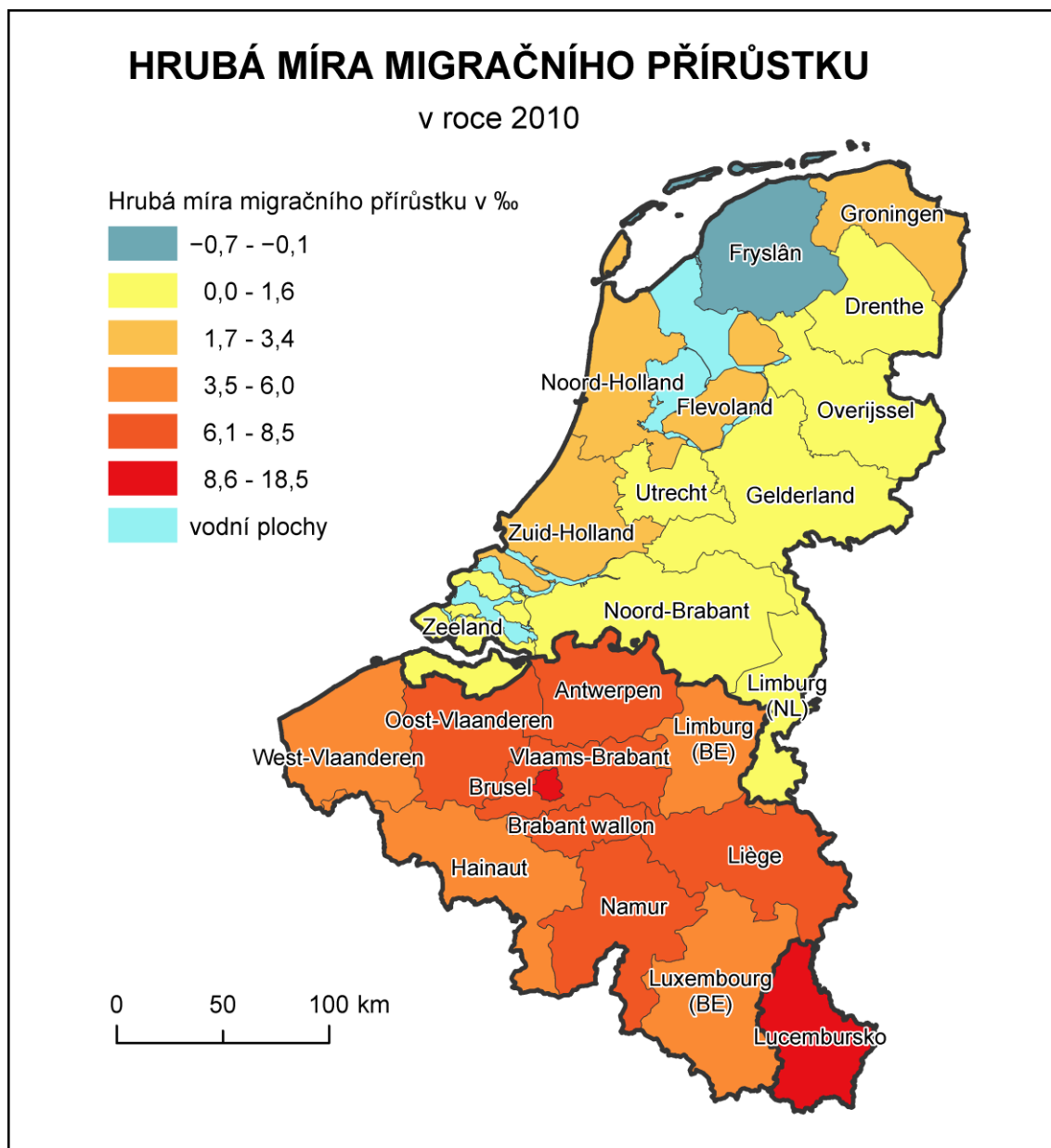


**Obrázek 9** Hrubá míra přirozeného přírůstku obyvatelstva v nizozemských NUTS 2 v období 2000–2010, údaje v %  
 Zdroj: Eurostat. Demographic balance and crude rates - NUTS 3 regions. Vlastní zpracování.

### **6.3.2 Hrubá míra migračního přírůstku obyvatelstva**

Hrubá míra migračního přírůstku obyvatelstva je demografická veličina udávající rozdíl mezi počtem přistěhovalých a vystěhovalých přepočtený na 1000 obyvatel středního stavu obyvatelstva. Časový průběh migračního přírůstku je znázorněn v grafech na obr. 11 a 12 a v tab. 8 v příloze. V zemích Beneluxu představuje přírůstek tvořený imigrací obyvatelstva určující část přírůstku obyvatelstva.

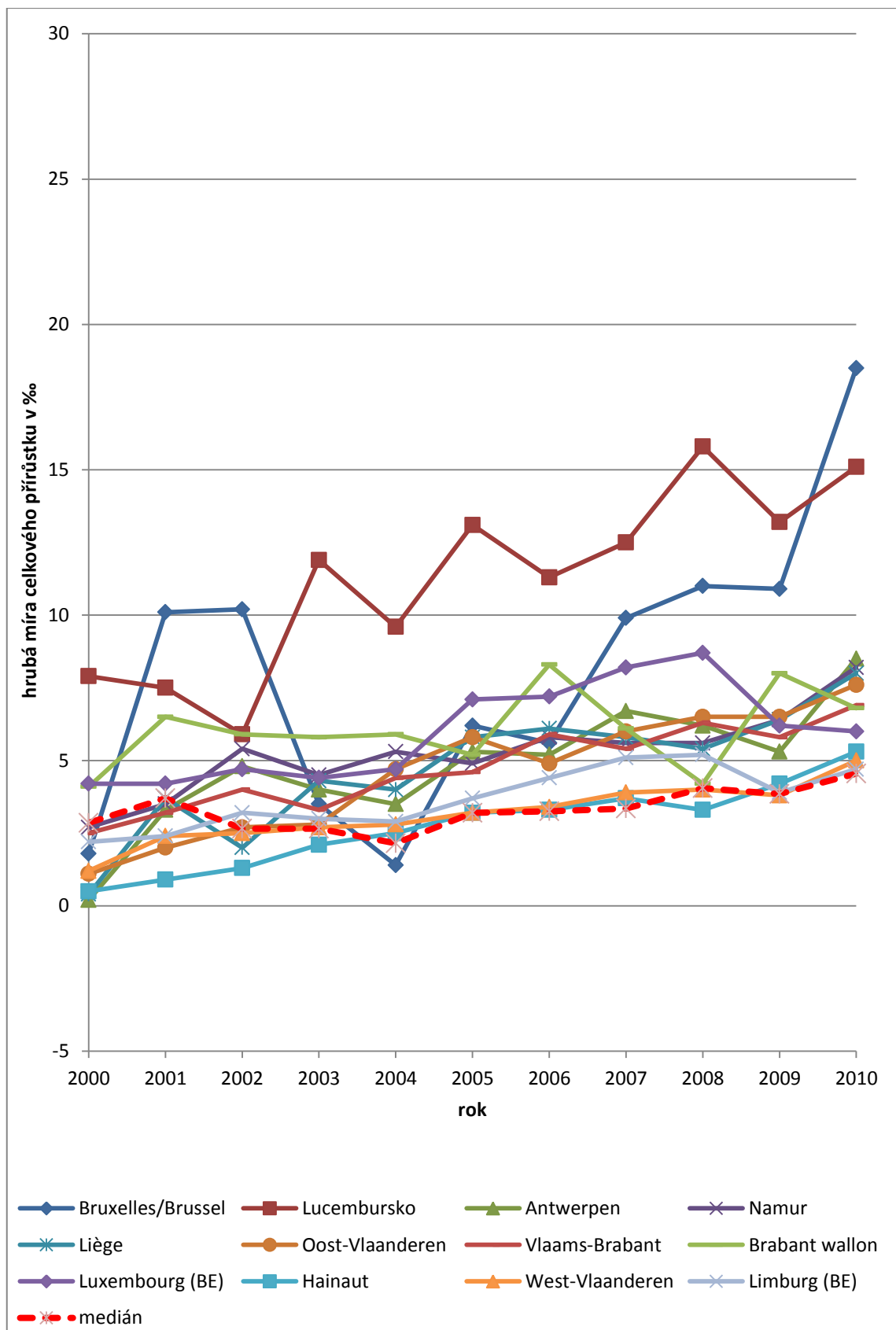
Jedinou provincií s migračním úbytkem v roce 2010 je severonizozemský Fryslân s hodnotou -0,7 ‰. Nízké migrační přírůstky mají provincie na severu a východě Nizozemska. Nejvyšší migrační přírůstky jsou charakteristické pro Brusel a Lucembursko, které nabízejí dostatek pracovních příležitostí a jsou tak atraktivní pro imigranty. (viz obr. 10)



**Obrázek 10** Hrubá míra migračního přírůstku obyvatelstva v NUTS 2 v roce 2010

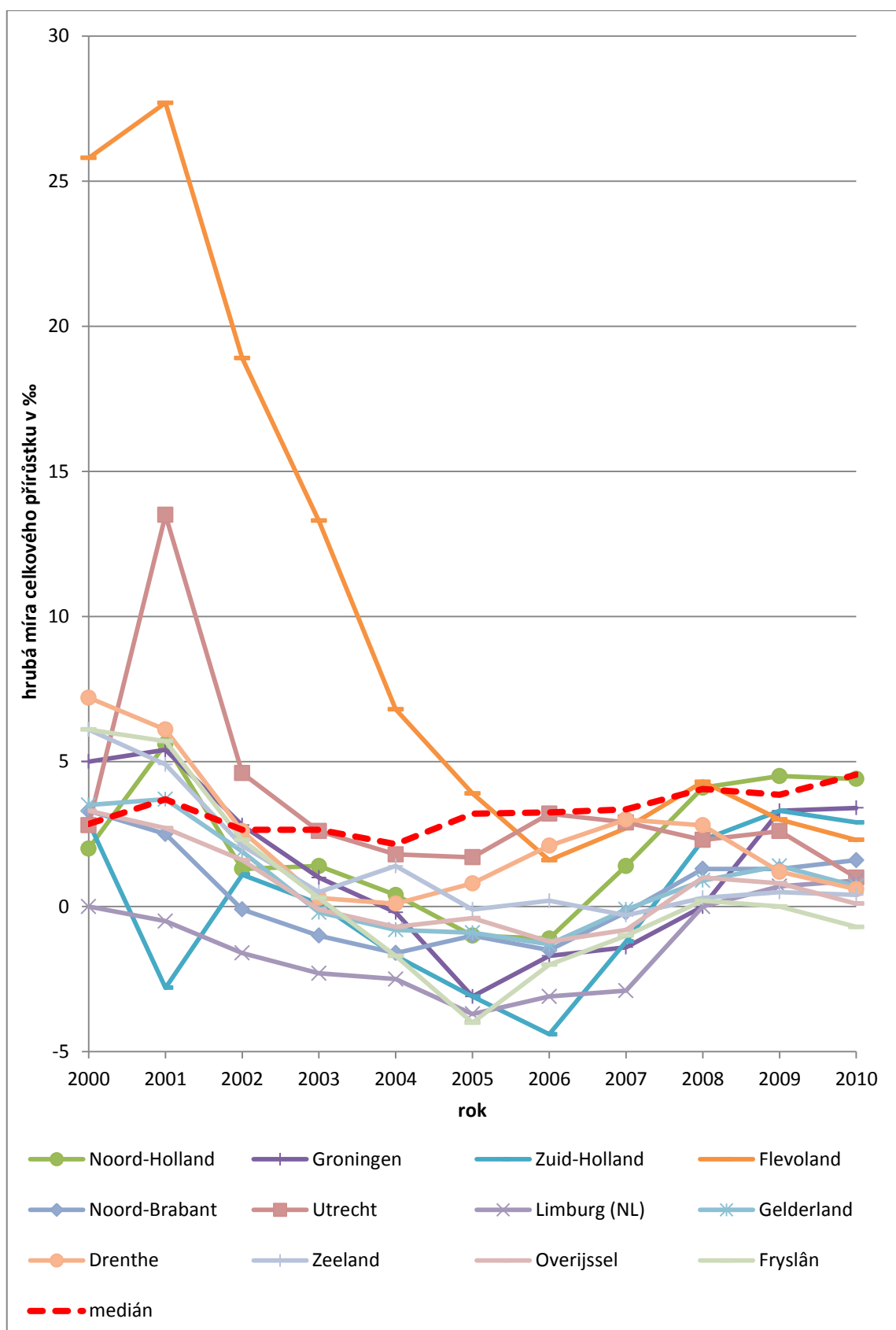
Zdroj: Eurostat. Demographic balance and crude rates - NUTS 3 regions [demo\_r\_gind3]. Vlastní zpracování.

Hodnoty v grafech na obr. 11 a obr. 12 ukazují, že většina NUTS 2 je z dlouhodobého hlediska imigrační. U všech nizozemských provincií však došlo přibližně v polovině sledovaného období k imigračnímu poklesu, který často dosahoval záporných hodnot. Příčiny tohoto poklesu je obtížné určit. Pravděpodobně byl způsoben zpřísněním pravidel pro udělování azylu a rodinnou migraci v Nizozemsku, další možnou příčinou mohlo být zhoršení ekonomického klimatu v této zemi. (Ersanilli, 2007)



**Obrázek 11** Hrubá míra migračního přírůstku obyvatelstva v belgických a lucemburském NUTS 2 v období 2000–2010, údaje v %

Zdroj: Eurostat. Demographic balance and crude rates - NUTS 3 regions. Vlastní zpracování.



**Obrázek 12** Hrubá míra migračního přírůstku obyvatelstva v nizozemských NUTS 2 v období 2000–2010, údaje v ‰

Zdroj: Eurostat. Demographic balance and crude rates - NUTS 3 regions. Vlastní zpracování.

### 6.3.3 Hrubá míra celkového přírůstku obyvatelstva

Hrubá míra celkového přírůstku obyvatelstva je demografická veličina skládající se z přirozeného přírůstku a z migračního přírůstku. Sleduje tedy celkovou změnu populace v daném regionu.

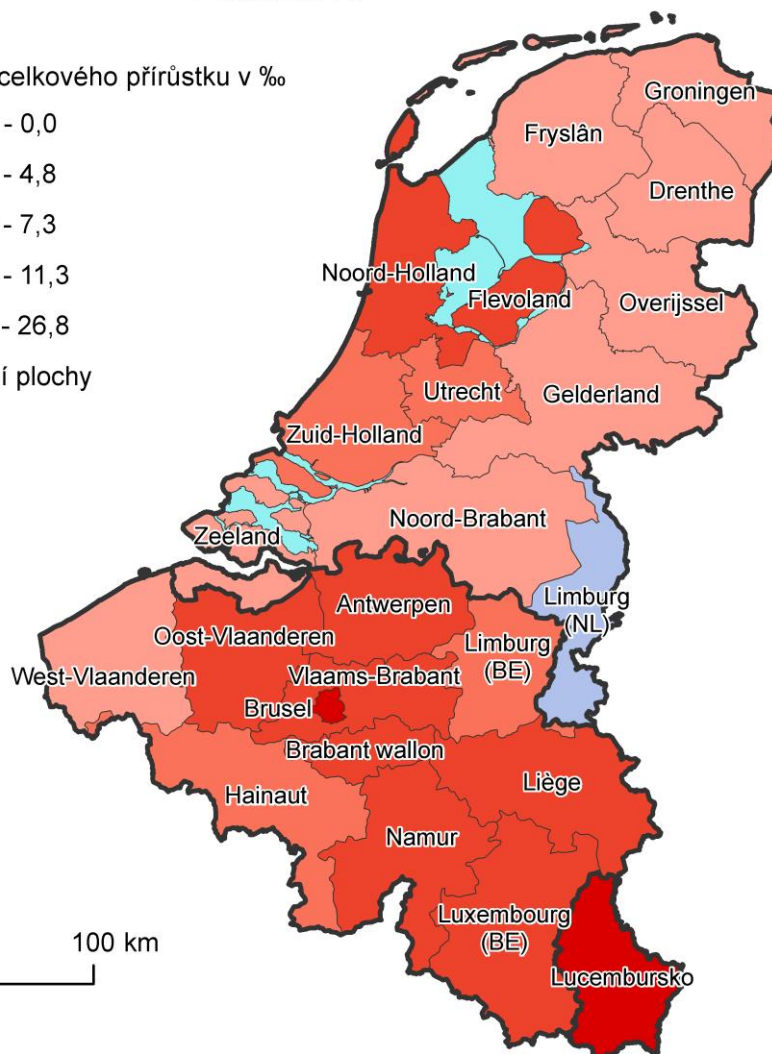
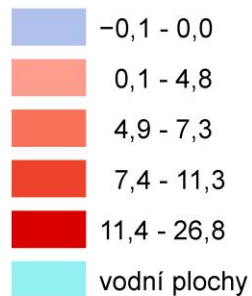
Kartogram na obr. 13 znázorňuje prostorové rozložení hrubé míry celkového přírůstku obyvatelstva v roce 2010 v jednotlivých NUTS 2. Jedinou provincií se zápornou číselnou hodnotou přírůstku je nizozemský Limburg. NUTS 2 s nejvyššími přírůstky jsou Brusel a Lucembursko, pro něž je typická vysoká hodnota jak přirozeného, tak i migračního přírůstku. Ze sledovaných dat vyplývá, že celkový populační přírůstek je ovlivněn především migrační složkou přírůstku, což koresponduje s otevřenou imigrační politikou zemí Beneluxu.

Celkový přírůstek obyvatelstva v jednotlivých NUTS 2 v období 2000–2010 je uveden v grafech na obr. 14 a 15 a v tab. 9 v příloze. Vysoký přírůstek ve Flevolandu je způsoben hlavně zvýšenou imigrací, neboť se tato provincie nachází nedaleko Amsterdamu. Druhým faktorem je vysoký přirozený přírůstek zapříčiněný mladší věkovou strukturou obyvatelstva. Přírůstky populace v Bruselu a Lucembursku z celkového pohledu stále stoupají. Dále je patrné, že u většiny nizozemských provincií došlo přibližně v polovině sledovaného období k propadu populačních přírůstků, u některých až pod nulovou hodnotu. Podle údajů z předchozí podkapitoly 6.3.2 tento fakt souvisí s nižším imigračním přírůstkem ve sledovaném období.

# HRUBÁ MÍRA CELKOVÉHO PŘÍRŮSTKU

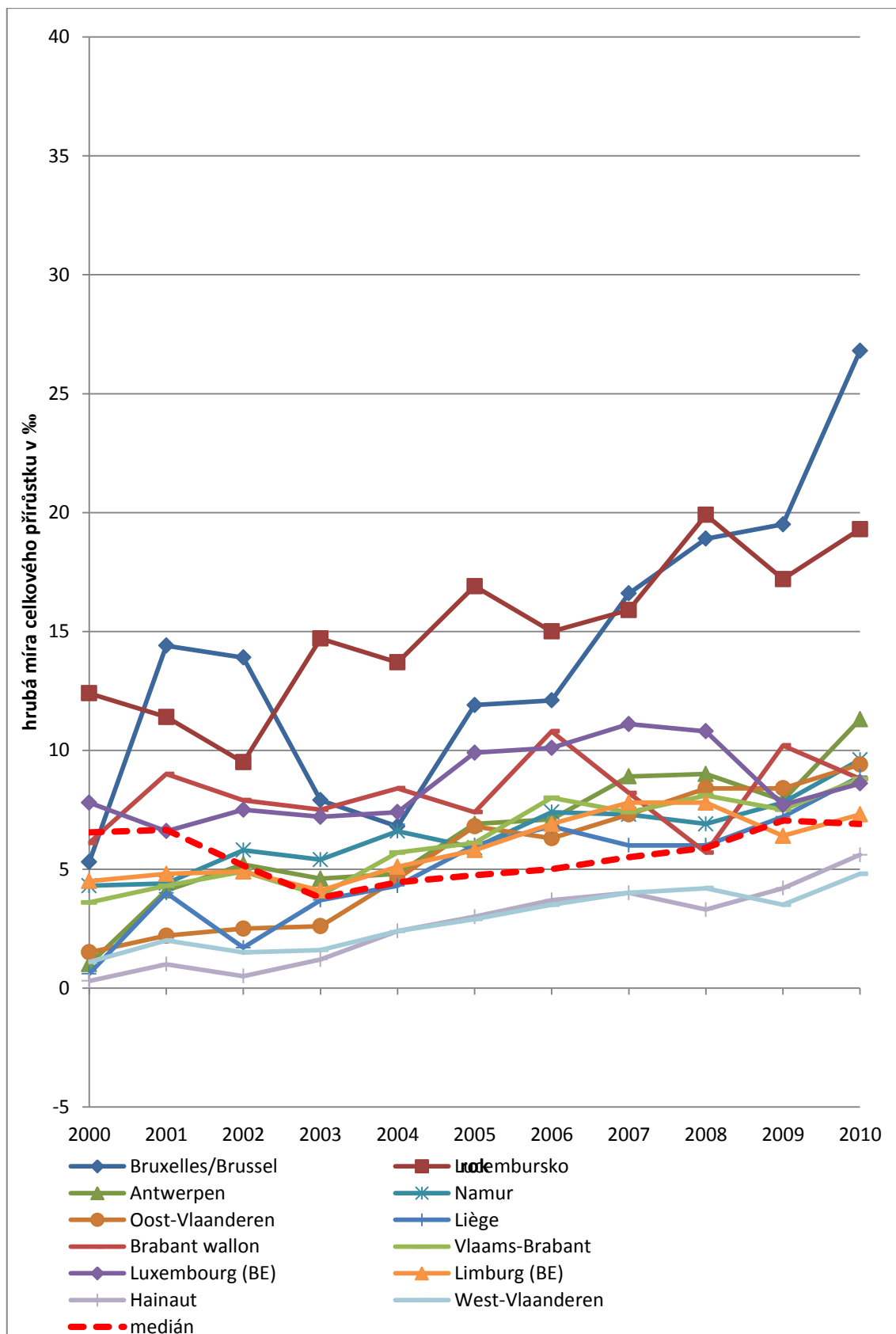
v roce 2010

Hrubá míra celkového přírůstku v ‰



**Obrázek 13** Hrubá míra celkového přírůstku obyvatelstva v NUTS 2 v roce 2010

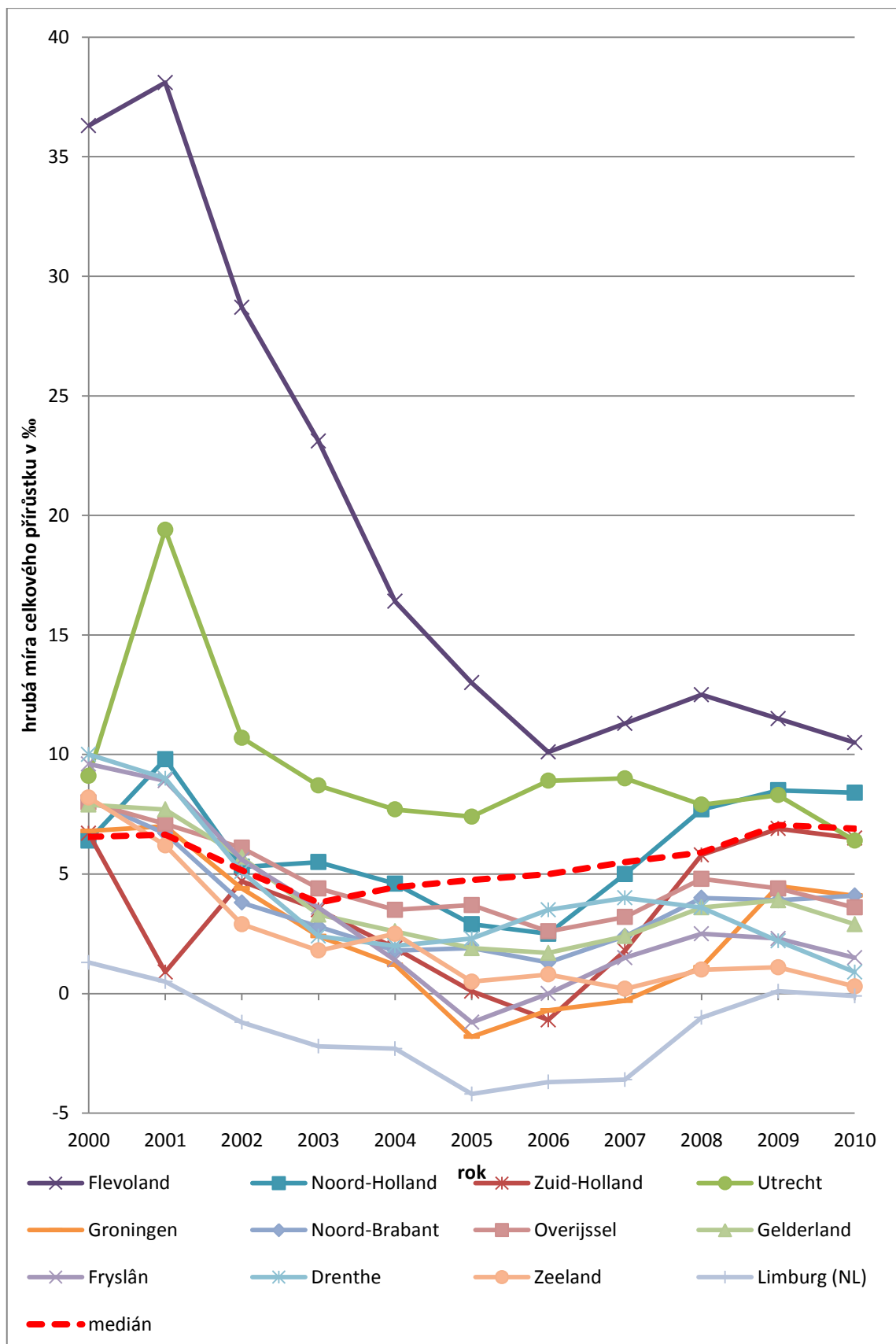
Zdroj: Eurostat. Demographic balance and crude rates - NUTS 3 regions. Vlastní zpracování.



**Obrázek 14** Hrubá míra celkového přírůstku obyvatelstva v belgických a lucemburském NUTS 2 v období 2000–2010, údaje v %

Zdroj: Eurostat. Demographic balance and crude rates - NUTS 3 regions. Vlastní zpracování.





**Obrázek 15** Hrubá míra celkového přírůstku obyvatelstva v nizozemských NUTS 2 v období 2000–2010, údaje v %

Zdroj: Eurostat. Demographic balance and crude rates - NUTS 3 regions. Vlastní zpracování.

## 6.4 Podíl obyvatelstva s vysokoškolským vzděláním

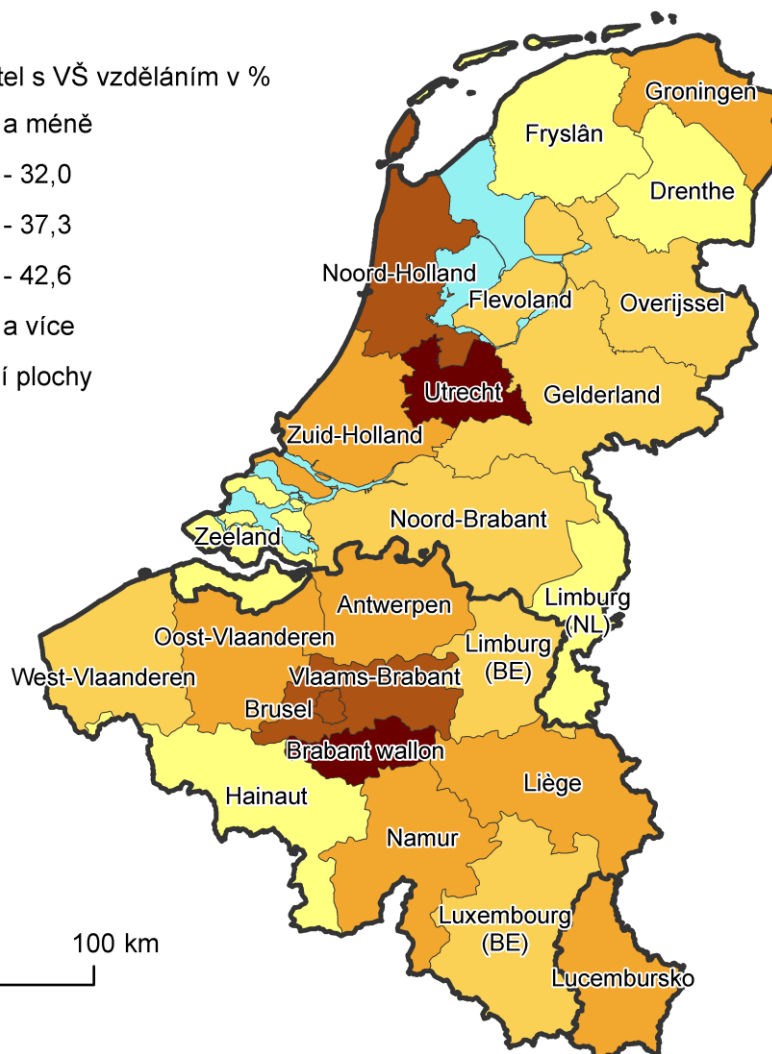
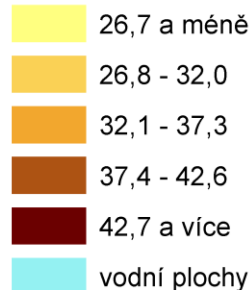
Podíl populace s vysokoškolským vzděláním se řadí mezi ukazatele sociálních disparit. Pro srovnání disparit byla v této práci použita data z Eurostatu, který sleduje podíl vysokoškolsky vzdělaných ve věkovém intervalu 25–64 let. Toto věkové rozmezí lze chápat jako obyvatelstvo v produktivním věku, které již mělo čas na dokončení vysokoškolského vzdělání. Hodnoty sledovaného ukazatele pro jednotlivé NUTS 2 jsou znázorněny v tab. 10 v příloze.

Podíl vysokoškolsky vzdělaných obyvatel v jednotlivých NUTS 2 v roce 2011 zobrazuje kartogram na obr. 16. Největší podíl osob s vysokoškolským vzděláním se nachází v provincii Brabant wallon. Tento vysoký podíl lze vysvětlit blízkostí Bruselu, který nabízí uplatnění pro vysokoškolské absolventy. Dalšími NUTS 2 s vysokým podílem vysokoškolsky vzdělaných obyvatel jsou Brusel, Vlaams-Brabant, Utrecht a Lucembursko. Jedná se o regiony s velkou pracovní poptávkou po kvalifikovaných zaměstnancích. V Utrechtu se také nachází významná univerzita. Mezi provincie s nejmenším podílem vysokoškolsky vzdělaných obyvatel patří Hainaut, Drenthe, Fryslân, Limburg a Zeeland. Tyto provincie se dají označit jako „venkovské“, vyskytují se v nich spíše menší města a poptávka po vysokoškolsky kvalifikovaných pracovnících je zde menší.

## PODÍL OBYVATEL S VŠ VZDĚLÁNÍM

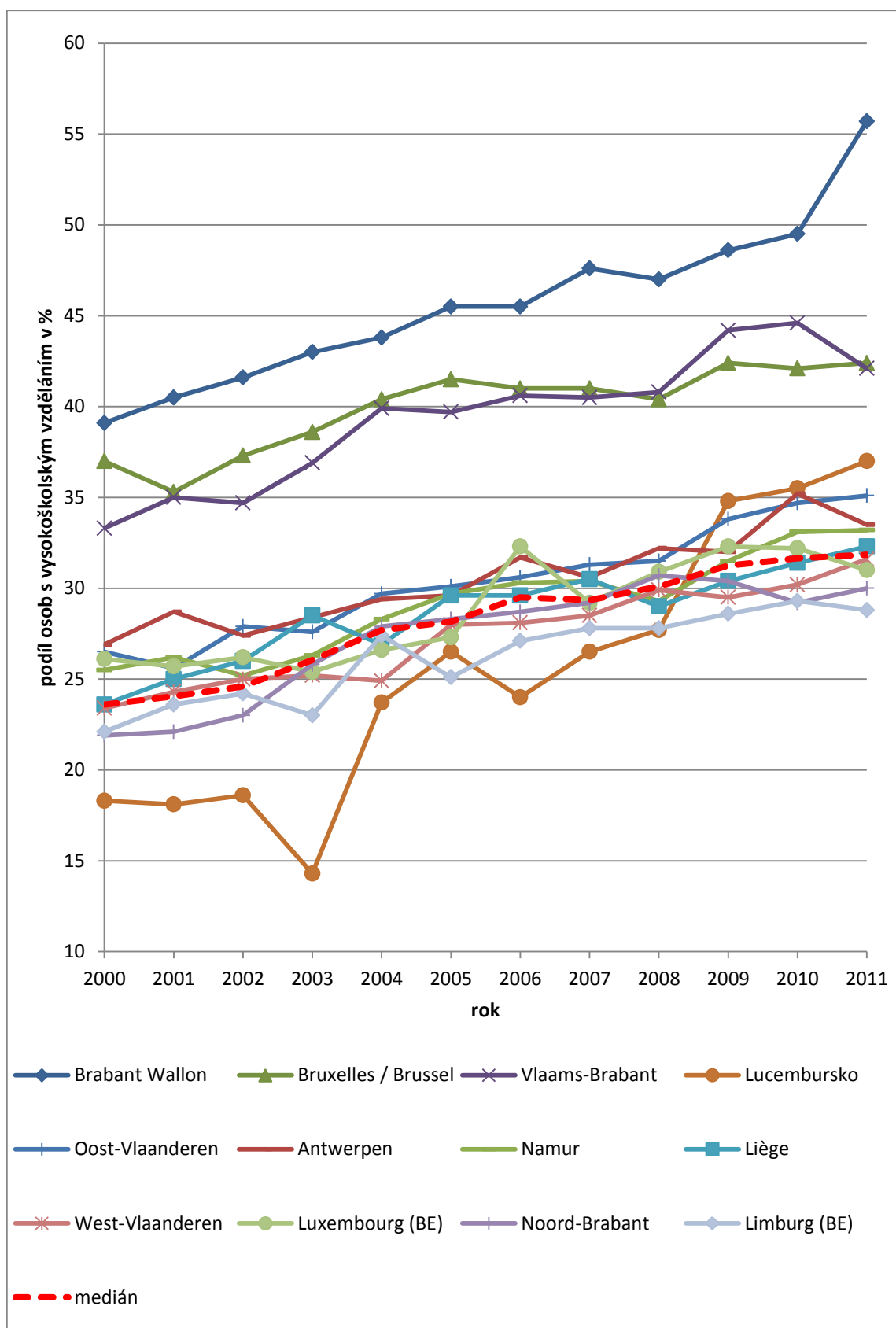
ve věku 25–64 let v roce 2011

Podíl obyvatel s VŠ vzděláním v %



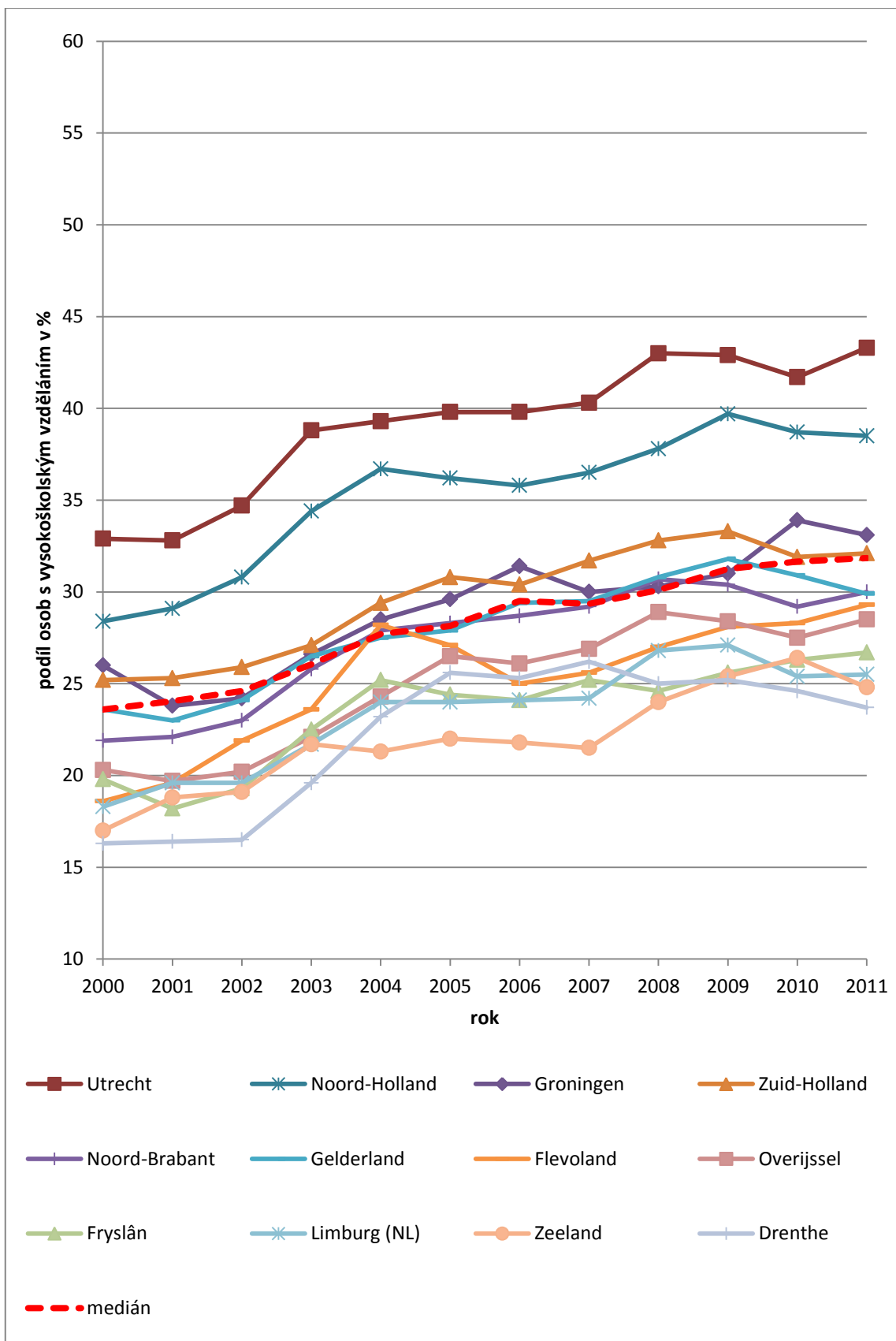
**Obrázek 16** Podíl obyvatel s vysokoškolským vzděláním v NUTS 2 ve věku 25–64 let v roce 2011  
Zdroj: Eurostat. Persons aged 25-64 with tertiary education attainment by sex and NUTS 2 regions (from 2000 onwards) - %. Vlastní zpracování.

Z následujících grafů na obr. 17 a obr. 18 a z tab. 11 v příloze je patrné, že podíl vysokoškolsky vzdělaných obyvatel se v celém sledovaném období 2010–2011 kontinuálně zvyšuje. Za toto období se medián zvýšil z 24 % na 32 %. Došlo také ke zvýšení variačního rozpětí z 23 na 32 procentních bodů. Hlavní podíl na jeho zvětšení měl nadprůměrný nárůst vysokoškolsky vzdělaných obyvatel v Brabant wallon.



**Obrázek 17** Podíl osob s vysokoškolským vzděláním v belgických a lucemburském NUTS 2 ve věku 25–64 let v období 2000–2011, údaje v %

Zdroj: Eurostat. Persons aged 25-64 with tertiary education attainment by sex and NUTS 2 regions (from 2000 onwards) - %. Vlastní zpracování.



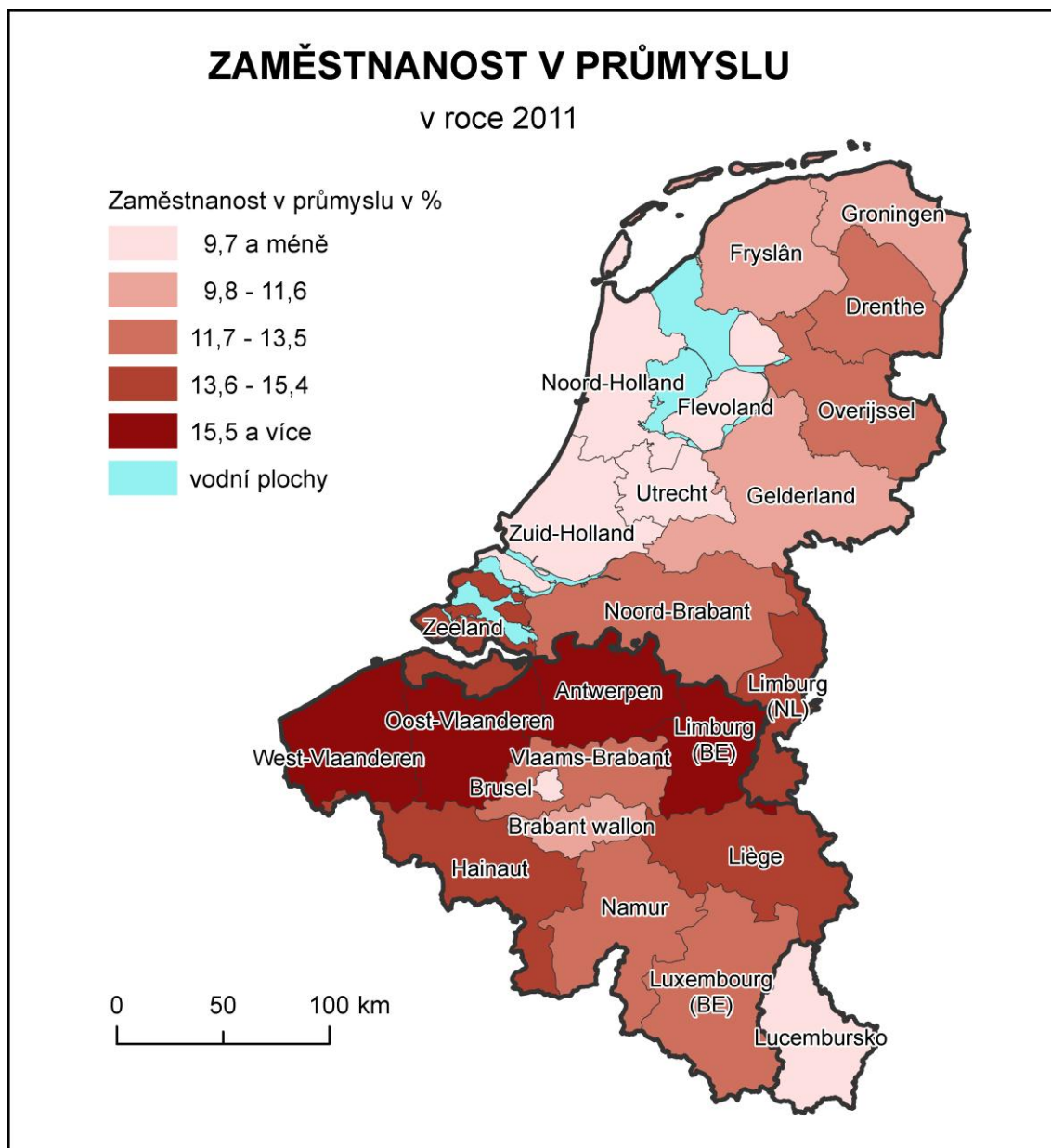
**Obrázek 18** Podíl osob s vysokoškolským vzděláním v nizozemských NUTS 2 ve věku 25–64 let v období 2000–2011, údaje v %

Zdroj: Eurostat. Persons aged 25-64 with tertiary education attainment by sex and NUTS 2 regions (from 2000 onwards) - %. Vlastní zpracování.

## 6.5 Zaměstnanost v průmyslu

Zaměstnanost v průmyslu se udává jako číselná hodnota podílu obyvatel zaměstnaných v průmyslových odvětvích vůči celkovému počtu obyvatel zaměstnaných ve všech hospodářských odvětvích. Na Eurostatu jsou tato data dostupná pouze pro období 2008–2011. Jsou sestavena podle třídění 2. revize klasifikace ekonomických aktivit NACE. Průmysl (bez stavebnictví) je zahrnut pod písmeny B–E. Zaměstnanost v průmyslu patří mezi ekonomické ukazatele a vyjadřuje důležitost průmyslu v ekonomické struktuře regionu. Ve vyspělých evropských zemích vytváří průmysl významnou (i když ne dominantní) část hrubého domácího produktu a průmyslové výrobky tvoří důležitou položku obchodu.

Z kartogramu na obr. 19 je zřejmé, že vysoký současný podíl zaměstnanosti v průmyslu je charakteristický pro všechny vlámské provincie kromě Vlaams-Brabant. V průmyslu je zde zaměstnáno 15,5 % a více obyvatel. Vysoké hodnoty připadají i na tradiční valonské průmyslové provincie Hainaut a Liège. Nejnižší zaměstnanost v průmyslu nacházíme u nejbohatších provincií jako Zuid-Holland, Noord-Holland a Utrecht. Velmi nízká zaměstnanost v průmyslu je charakteristická také pro Brusel a Lucembursko, jež mají vysoký podíl zaměstnanců ve službách.

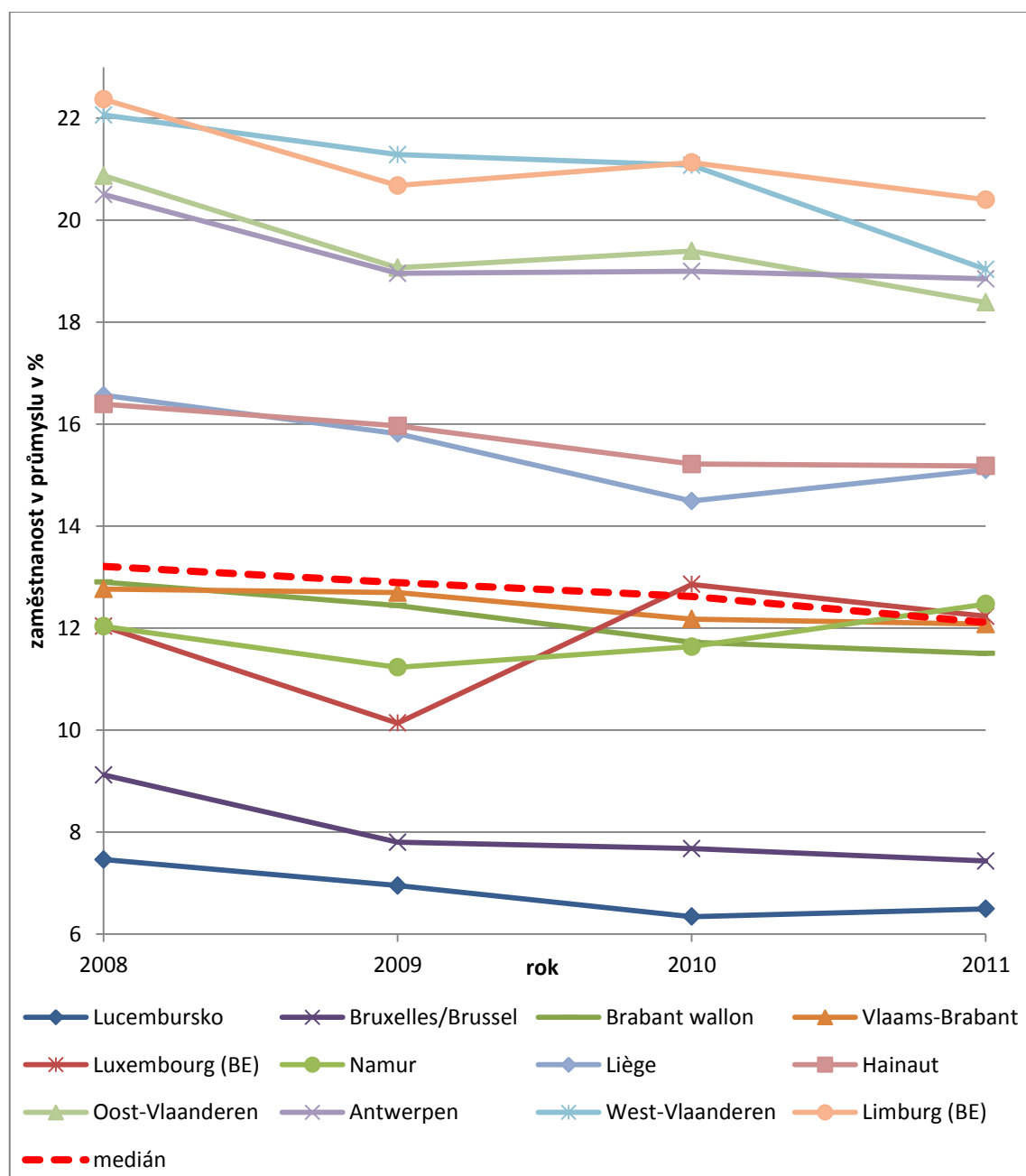


**Obrázek 19** Zaměstnanost v průmyslu v NUTS 2 v roce 2011, údaje v %  
 Zdroj: Eurostat. Employment by economic activity and NUTS 2 regions (1 000) (NACE Rev. 2).  
 Vlastní zpracování.

Procentuální podíly zaměstnanců v průmyslu pro období 2008–2011 jsou uvedeny v tab. 11 v příloze. Tato data jsou taktéž zpracována do grafů na obr. 20 a 21. Tyto grafy ukazují, že rozdíly v zaměstnanosti v průmyslu mezi jednotlivými NUTS 2 jsou poměrně výrazné. Variační rozpětí se ovšem dlouhodobě snižuje. V roce 2008 činilo 14,6 procentních bodů a do roku 2011 se snížilo na 13,9 procentních bodů.

Vzhledem k dlouhodobému snižování variačního rozpětí se tak zaměstnanost v průmyslovém odvětví stala jediným z hodnocených ukazatelů, u kterého došlo ve sledovaném časovém období ke snížení disparity. Toto snížení ovšem není nijak

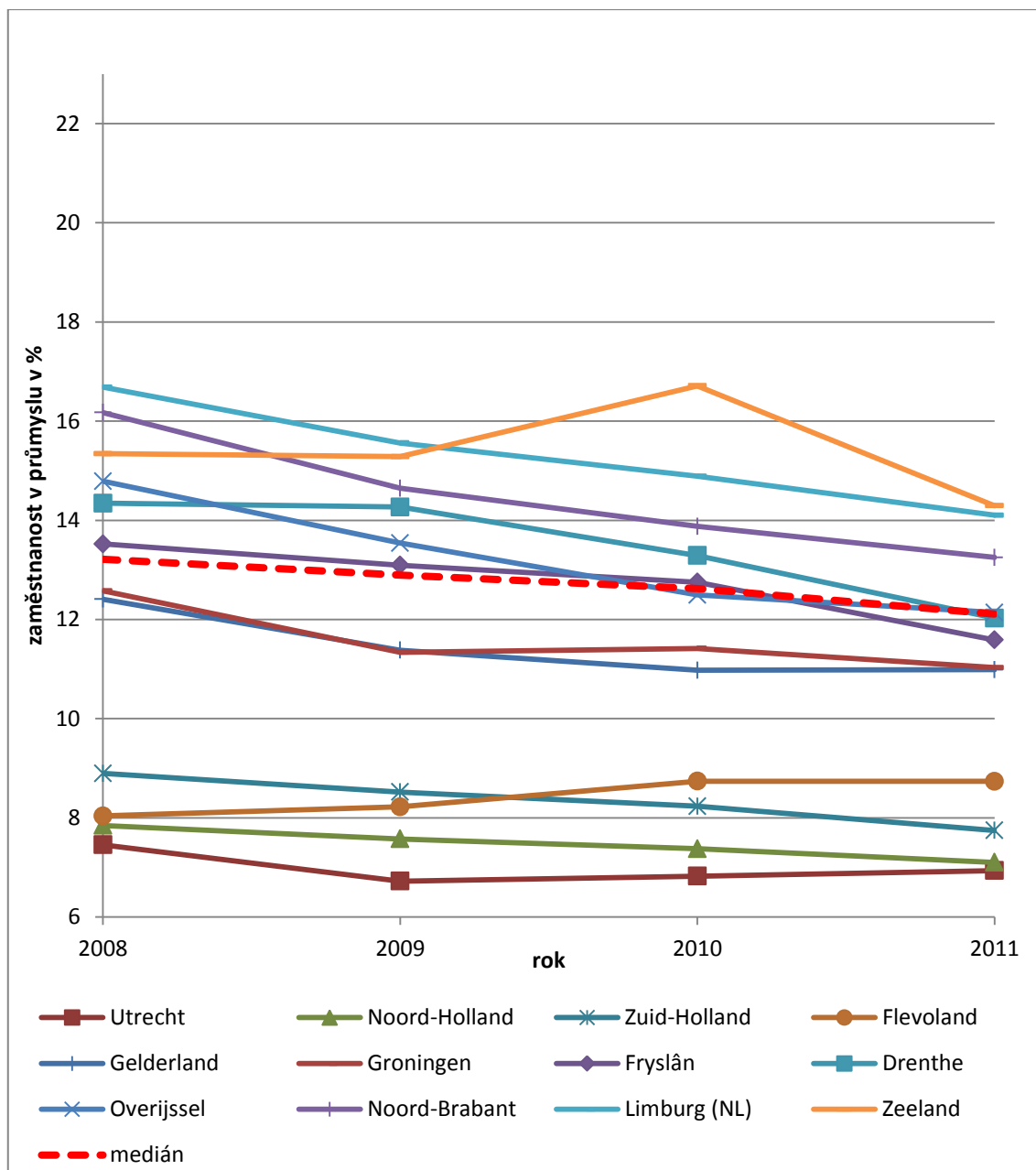
výrazné, rozdíl činí 0,7 procentního bodu. Zaměstnanost v průmyslu se v období 2008–2011 mírně snižuje téměř ve všech provinciích. Tento fakt reflektuje pozvolna klesající medián z hodnoty 13,2 % v roce 2008 na hodnotu 12,1 % v roce 2011. Na rozdíl od ostatních hodnocených ukazatelů jsou data zaměstnanosti v průmyslu podle aktuální klasifikace dostupná jen pro kratší časový interval. Eurostatem jsou sledována až od roku 2008.



**Obrázek 20** Vývoj zaměstnanosti v průmyslu v belgických a lucemburském NUTS 2 v období 2008–2011, údaje v %

Zdroj: Eurostat. Employment by economic activity and NUTS 2 regions (1 000) (NACE Rev. 2). Vlastní zpracování.





**Obrázek 21** Vývoj zaměstnanosti v průmyslu v nizozemských NUTS 2 v období 2008–2011, údaje v %

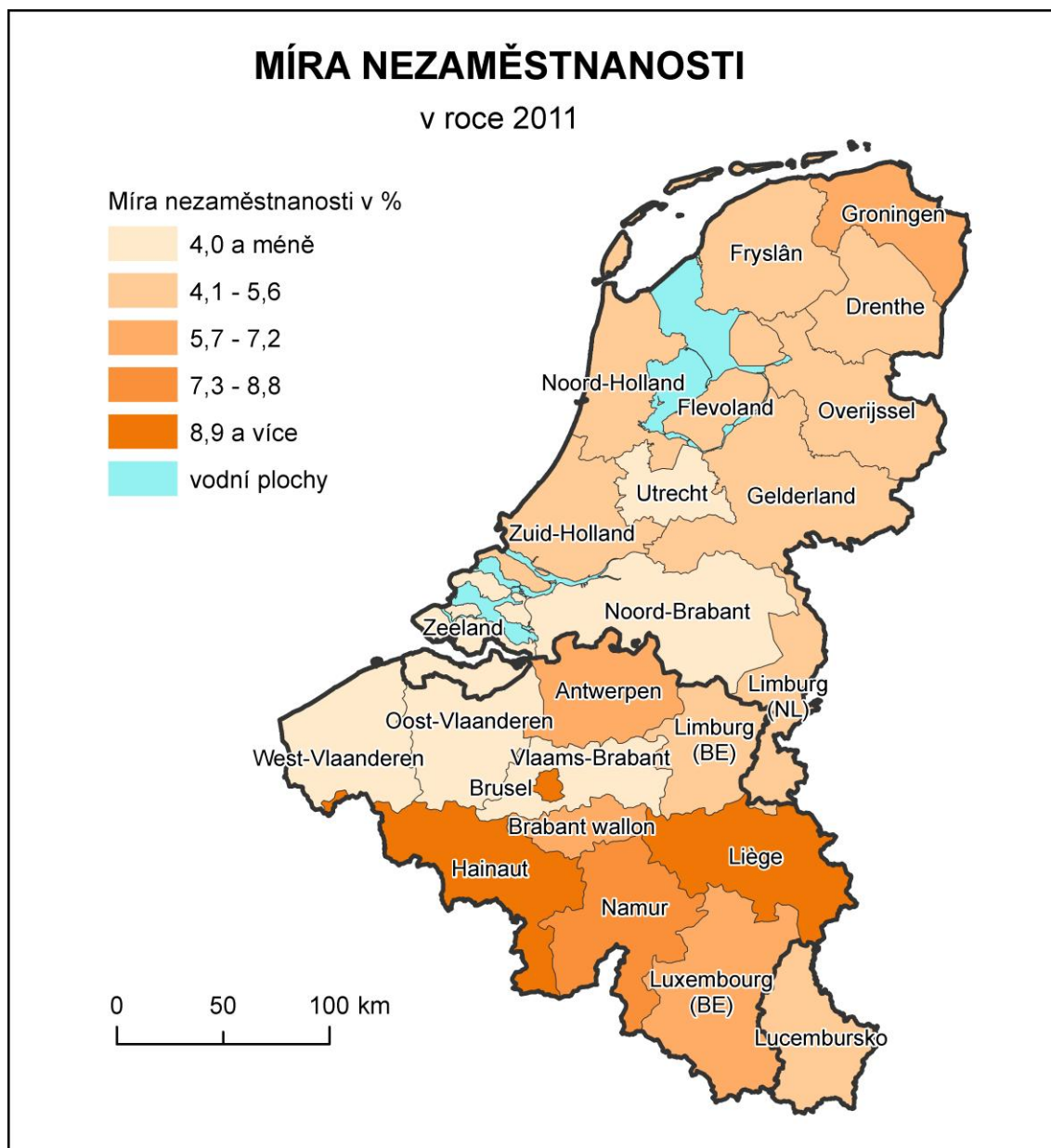
Zdroj: Eurostat. Employment by economic activity and NUTS 2 regions (1 000) (NACE Rev. 2).  
Vlastní zpracování.

## 6.6 Míra nezaměstnanosti

Míra nezaměstnanosti patří mezi nejdůležitější sociální indikátory regionálních disparit. Je definována jako podíl nezaměstnaných osob na celkové ekonomicky aktivní populaci.

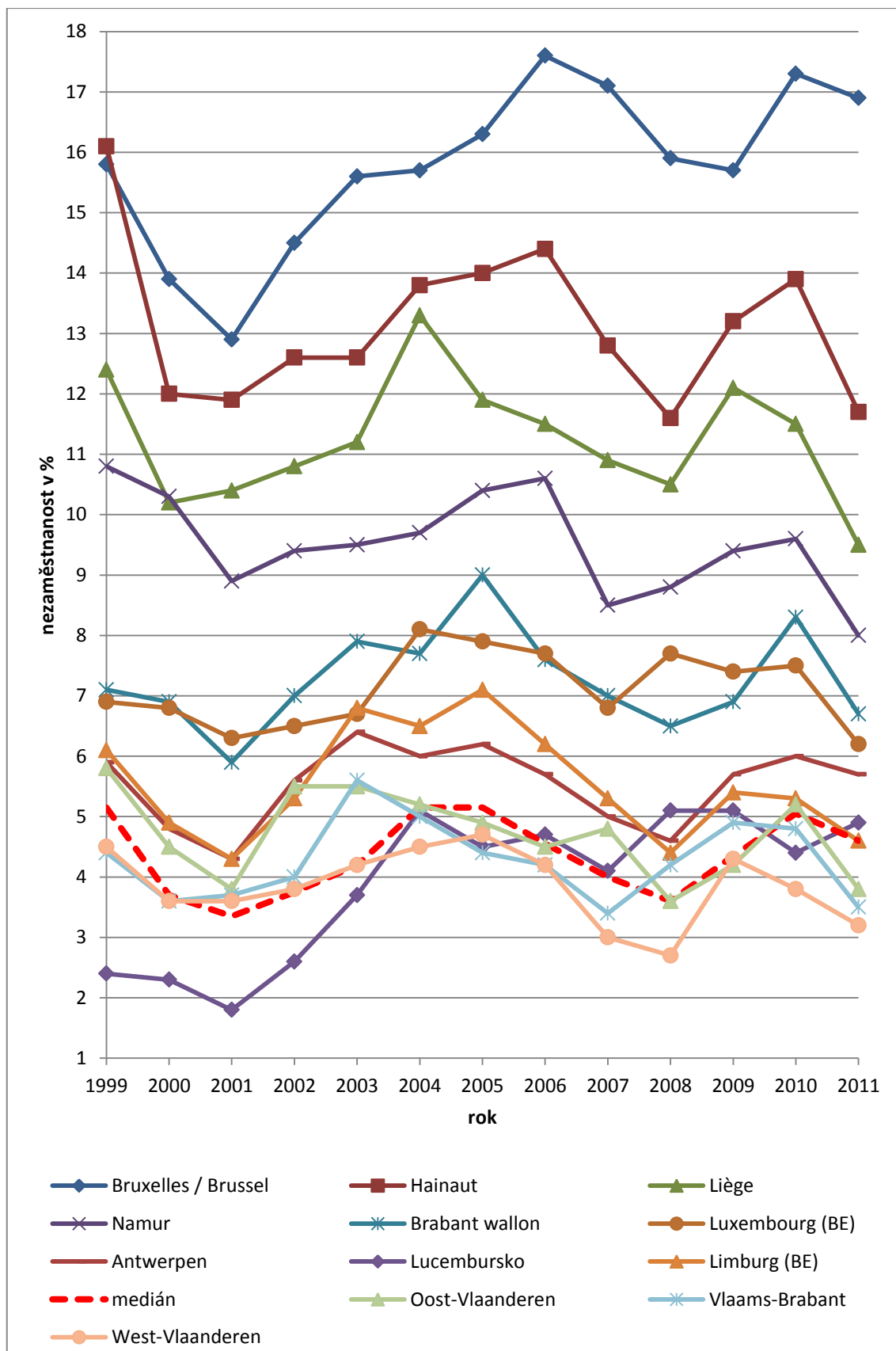
Kartogram na obr. 22 názorně ukazuje, že nejvyšší současná míra nezaměstnanosti je v Bruselu. Podstatnou měrou se na tomto faktu podílí vysoká nezaměstnanost v přistěhovaleckých čtvrtích. Vysoká nezaměstnanost je také ve valonských provinciích Hainaut a Liège, kde přesahuje 8 %. Celkově lze nezaměstnanost v Beneluxu charakterizovat jako nízkou, zcela nejnižší míra nezaměstnanosti je v provincii Zeeland (2,7 %).

Z kartogramu na obr. 22 rovněž vyplývá, že ve většině nizozemských provincií je nezaměstnanost nižší než v belgických. Atzema a van Dijk (2005) uvádějí, že z celkového pohledu se největší nezaměstnanost vyskytuje ve velkých městech a ve venkovských oblastech (tzv. bipolární charakter nezaměstnanosti). Dále konstatují, že v Nizozemsku panuje spíše malá prostorová flexibilita v dojížděcí za prací. Tato skutečnost je podporována i vládou regionální politikou, která klade důraz spíše na přenesení práce k lidem, než na aktivity směřující k povzbuzení obyvatel ke stěhování se za prací. Tento fakt může být i jednou z příčin nižší nezaměstnanosti v Nizozemsku při srovnání s Belgií.



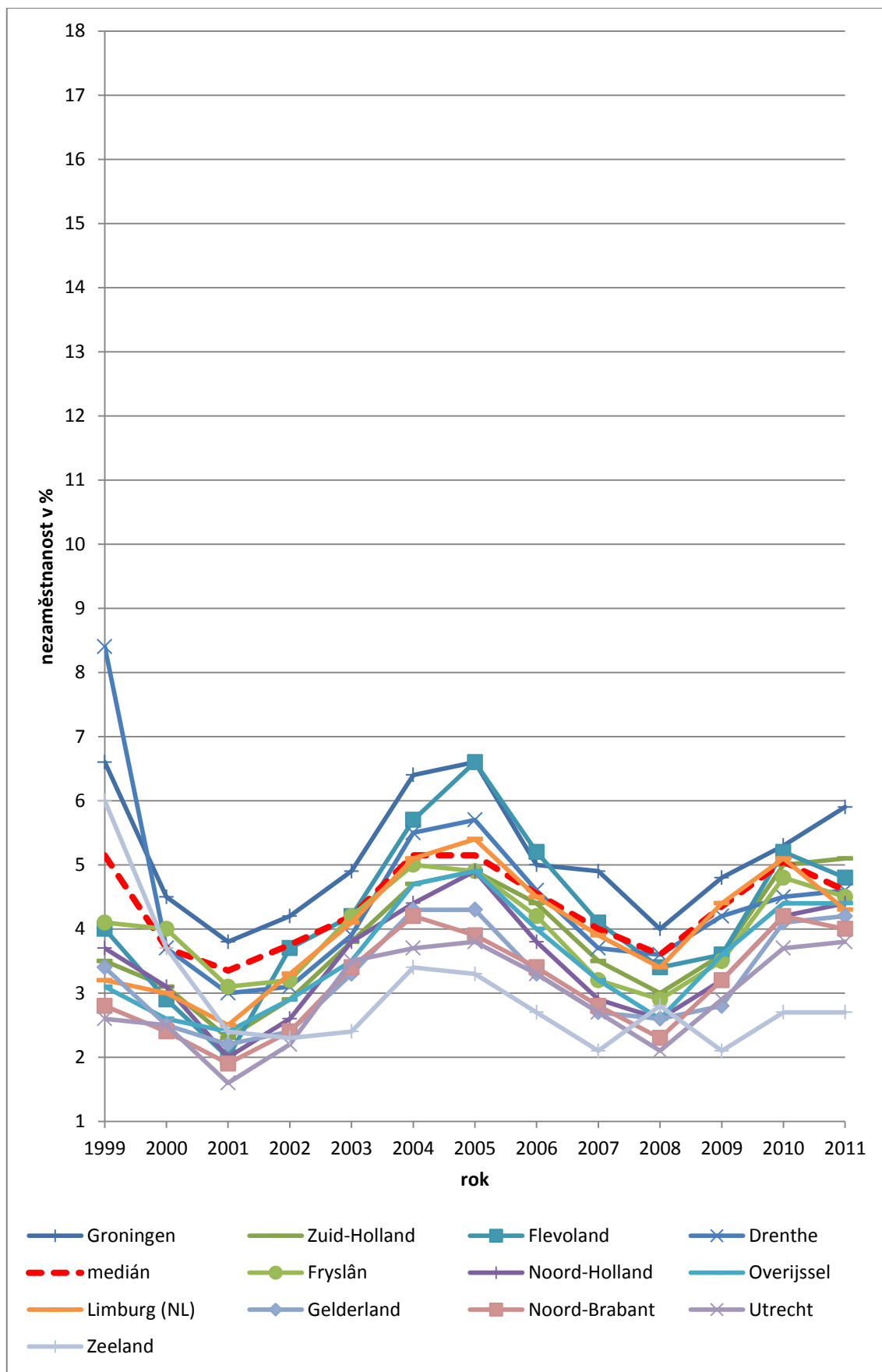
**Obrázek 22** Míra nezaměstnanosti v NUTS 2 v roce 2011, údaje v %  
Zdroj: Eurostat. Unemployment rate by NUTS 2 regions. Vlastní zpracování.

Hodnocení nezaměstnanosti z časového hlediska vykazuje dva vzestupy počtu nezaměstnaných. První vzestup začíná po roce 2001, v době po začátku ekonomické recese v Evropě. Druhý vzestup nezaměstnanosti se objevuje po vzniku světové finanční a ekonomické krize v roce 2008. Data průběhu nezaměstnanosti v období 2000–2011 jsou uspořádána v grafech na obr. 23 a 24 a v tab. 12 v příloze.



**Obrázek 23** Vývoj míry nezaměstnanosti v belgických a lucemburském NUTS 2 v období 1999–2011, údaje v %

Zdroj: Eurostat. Unemployment rate by NUTS 2 regions. Vlastní zpracování.

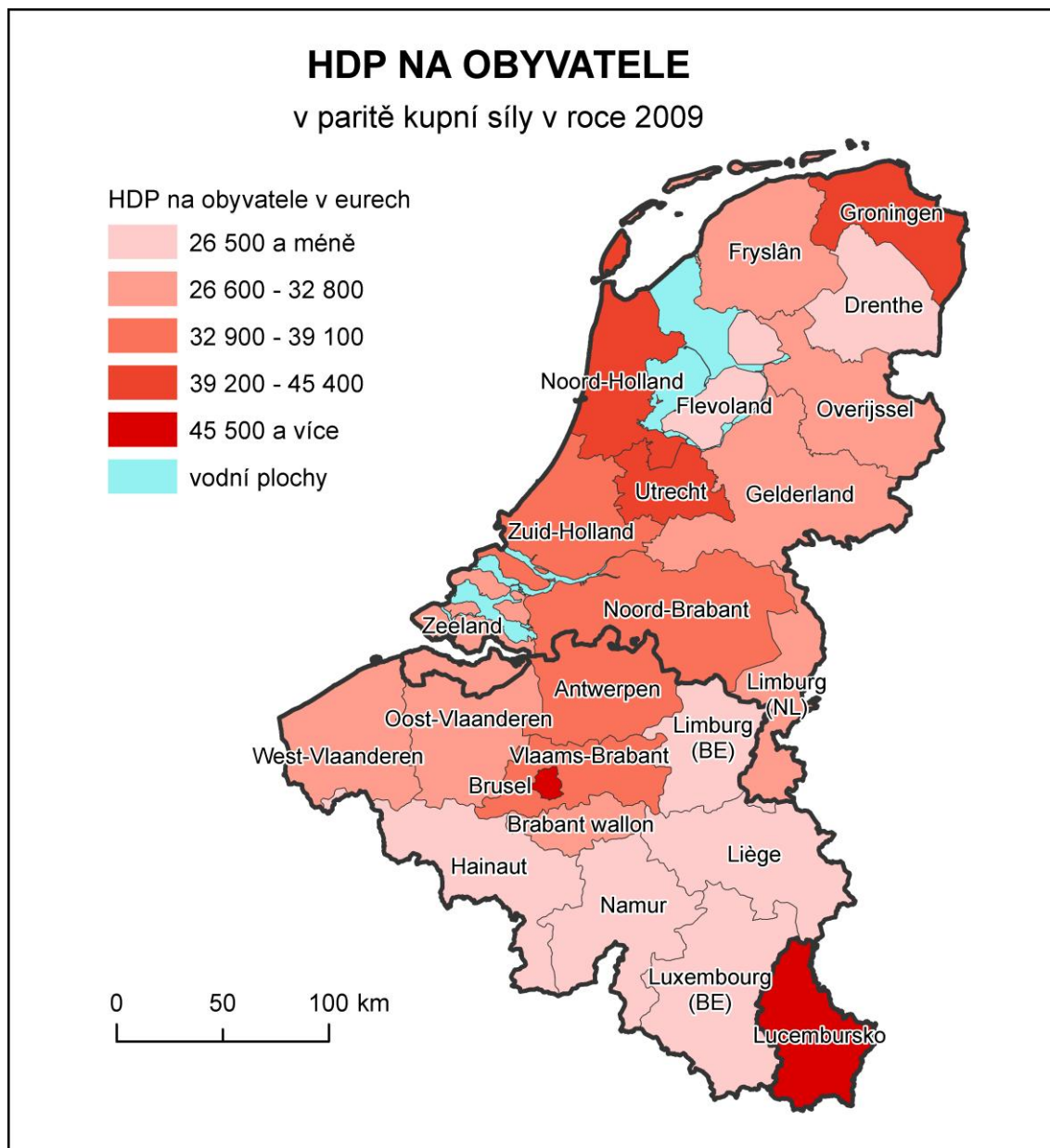


**Obrázek 24** Vývoj míry nezaměstnanosti v nizozemských NUTS 2 v období 1999–2011, údaje v %  
 Zdroj: Eurostat. Unemployment rate by NUTS 2 regions. Vlastní zpracování.

## 6.7 Hrubý domácí produkt na obyvatele

Hrubý domácí produkt (dále jen HDP) přepočtený na jednoho obyvatele patří mezi základní ekonomické charakteristiky disparit. V práci byl použit výpočet HDP podle parity kupní síly.

Rozložení HDP v NUTS 2 je znázorněno v kartogramu na obr. 25.

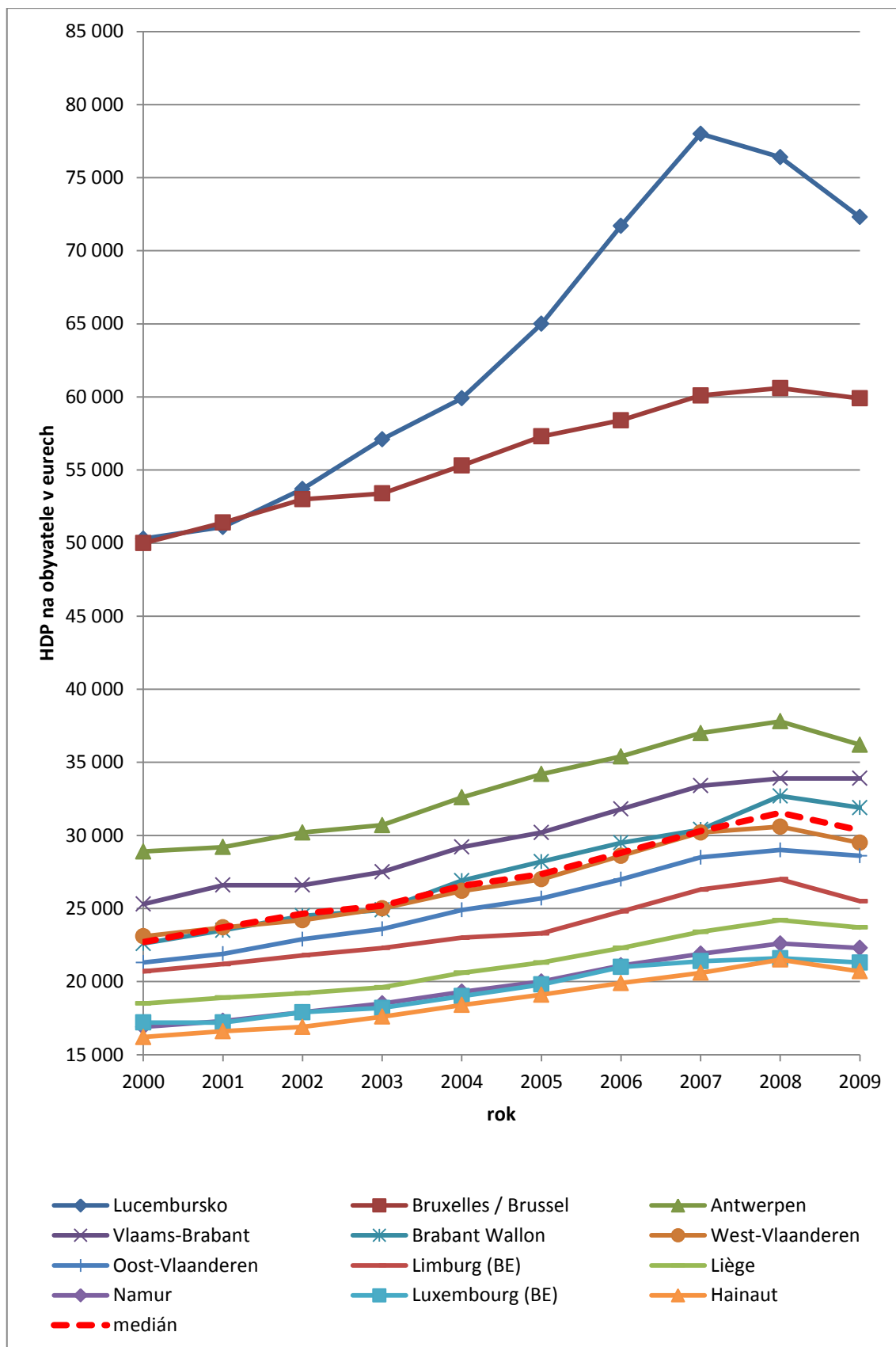


**Obrázek 25** HDP na jednoho obyvatele v NUTS 2 v roce 2010, údaje v eurech  
Zdroj: Eurostat. Gross domestic product (GDP) at current market prices by NUTS 2 regions. Vlastní zpracování.

Z kartogramu na obr. 25 je zřejmé, že mezi provincie s nejnižším HDP na osobu patří všechny valonské provincie s výjimkou Brabant wallon. Valonsko bylo na konci 19. století úspěšným industrializovaným regionem orientovaným hlavně na těžbu uhlí, zpracování oceli a výrobu přidružených výrobků. Nižší hospodářská výkonnost valonských provincií se začala projevovat v meziválečném období, kdy se objevily první známky vyčerpání uhelných dolů a problémy s exportem výrobků hutnického a strojírenského průmyslu. Tyto provincie krátce profitovaly v období poválečné rekonstrukce po 2. světové válce, ovšem nástup využití ropy v průmyslu od 50. let postupně utlumil valonskou ekonomiku, která se po zbytek 20. století nepříliš úspěšně snažila o restrukturalizaci hospodářství (Buyst, 2011).

Broersma a van Dijk (2005, s. 336) uvádějí, že nižší HDP na osobu v některých provinciích může být způsoben strukturou obyvatelstva, pokud je v regionu menší podíl obyvatelstva v produktivním věku (například v provincii Drenthe). Mezi provincie s vysokým HDP na jednoho obyvatele patří nizozemské provincie Noord-Holland, Utrecht a Groningen. Vysoký HDP na obyvatele v provincii Groningen je způsoben těžbou zemního plynu v Severním moři, která z valné části spadá do sektoru této provincie (Broersma, van Dijk, 2005). Nejvyšší HDP na osobu ze sledovaných NUTS 2 má Brusel (59 900 euro) a Lucembursko (72 300 euro), které má více než třikrát vyšší HDP na obyvatele než provincie s nejnižší hodnotou HDP. Lze to přičíst pozici Lucemburska a Bruselu jakožto sídlům mnoha mezinárodních institucí a společností a v případě Lucemburska i specifické ekonomice s vysokým podílem bankovních služeb.

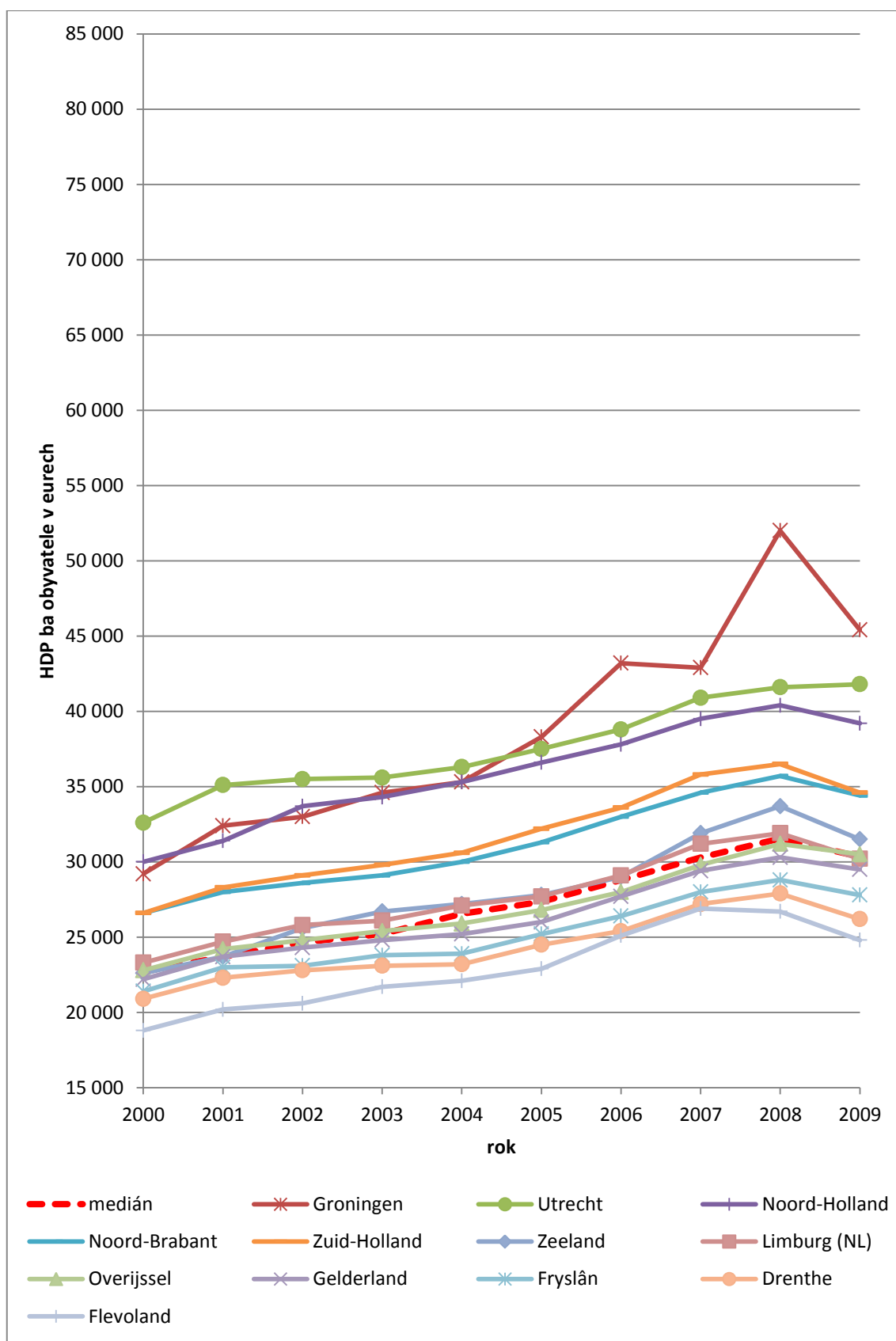
Vývoj HDP na obyvatele v období 2000–2008 (obr. 26 a obr. 27, tab. 13 v příloze) vykazuje trend zvyšování hodnot HDP u všech NUTS 2 a zároveň i tendenci k divergenci hodnot HDP. Tento trend zvyšování disparit HDP je nejvíce ovlivněn ekonomikami Lucemburska a Bruselu s výrazně vyšším HDP na osobu. Divergence se však projevuje i při vyloučení těchto dvou regionů z hodnocení. Variační rozpětí HDP zbývajících regionů se v období 2000–2009 zvýšilo z 16 400 euro na 24 100 euro, tedy asi o 30 %. Po roce 2008 dochází ve všech regionech k poklesu HDP na obyvatele v důsledku nástupu světové finanční a ekonomické krize.



**Obrázek 26** Vývoj HDP na jednoho obyvatele v belgických a lucemburském NUTS 2 v období 2000–2009, údaje v eurech

Zdroj: Eurostat. Gross domestic product (GDP) at current market prices by NUTS 2 regions. Vlastní zpracování.





**Obrázek 27** Vývoj HDP na jednoho obyvatele v nizozemských NUTS 2 v období 2000–2009, údaje v eurech

Zdroj: Eurostat. Gross domestic product (GDP) at current market prices by NUTS 2 regions. Vlastní zpracování.

## 7 Závěr

Hlavním cílem této bakalářské práce bylo analyzovat a popsat regionální disparity v územních jednotkách NUTS 2 ve státech Beneluxu. Rozbor se zaměřil na vybrané sociální, ekonomické a základní územní indikátory, na jejich meziregionální odlišnosti a vývoj těchto odlišností v čase, rámcově od roku 2000. Ukazatele byly vybrány tak, aby zhodnotily regionální disparity v různých sférách života a aby pomohly vystihnout některá specifika zkoumaných regionů NUTS 2.

Důležitými činiteli disparit na území Beneluxu jsou velká městská centra. Jedná se především o provincii Brusel s hlavním městem Brusel, která dosahuje ve většině sledovaných indikátorů krajních hodnot a navíc je patrné, že její vliv přerůstá administrativní hranice města a přesahuje do okolních provincií Vlaams-Brabant a Brabant wallon. Výrazný vliv na sledované ukazatele mají i ostatní velká městská centra, jak je patrné při srovnávání hodnot v provinciích Zuid-Holland, Noord-Holland a přilehlém Utrechtu (města Amsterdam, Rotterdam, Den Haag, Utrecht).

Výskyt některých disparit odpovídá národnostnímu rozdělení, jak je patrné na příkladu Belgie. V této zemi můžeme pozorovat disparity mezi valonskou a vlámskou částí, kdy regiony vlámské části patří mezi více vyspělé ve sledovaných socioekonomických ukazatelích. Naopak Valonsko jako celek lze charakterizovat vyšší nezaměstnaností a menší ekonomickou výkonností. Je zde rovněž přítomna nejnižší střední délka života, která zřetelně zaostává za všemi ostatními zkoumanými NUTS 2.

Výrazné odlišnosti sledovaných ukazatelů vykazuje Lucembursko se svou specifickou, vysoce výkonnou ekonomikou, která dosahuje výrazně nejvyšší hodnoty HDP.

Při sledování vybraných ukazatelů v časovém horizontu deseti let je patrné, že s výjimkou ukazatele zaměstnanosti v průmyslu došlo u všech sledovaných ukazatelů ke zvýraznění disparit mezi jednotlivými regiony na konci sledovaného časového období. V grafech znázorňujících časový průběh disparit je patrný negativní vliv začátku světové finanční a ekonomické krize v roce 2008 na sledované ekonomické ukazatele.

Závěrem lze konstatovat, že na území Beneluxu jsou disparity přítomny. Ve sledovaném časovém horizontu většinou narůstají a mohou být považovány za

přirozený průvodní jev odlišností jednotlivých regionů. Výrazný vliv na jejich výskyt na území Beneluxu mají velké městské aglomerace, také specifická ekonomika Lucemburska a rovněž národnostní rozdělení Belgie.

## **8 Summary**

The main objective of this thesis is to analyze regional disparities in the NUTS 2 regions of the countries of Benelux. For the analysis, nine indicators of the spatial, social and economic spheres were chosen. These indicators are life expectancy at birth, population density, natural, mechanical and total population growth, persons with tertiary education, employment in industry, unemployment and GDP per capita. The data were taken from the Eurostat.

Each indicator is evaluated since 2000 to the last accessible year (mostly 2011). Along with the verbal description, the findings are also presented in tables, thematic maps and graphs. Then the values are interpreted.

In the end, the findings are summarized and the overall conclusion is made. The major factors causing spatial disparities are large urban agglomerations and also the unique economy of Luxembourg. Many disparities follow the national division of Belgium. Most of the indicators show a growing tendency in the disparities among the regions.

## 9 Seznam použitých informačních zdrojů

- ADAMČÍK, Stanislav. *Zdroje teorie regionální politiky a regionálního rozvoje*. Ostrava: Vysoká škola báňská – Technická univerzita Ostrava, 1997. ISBN 80-7078-432-6.
- ATZEMA, Oedzge a VAN DIJK, Jouke. The Persistence of Regional Unemployment Disparities in the Netherlands. In: FELSENSTEIN, Daniel a PORTNOV, Boris A., eds. *Regional Disparities in Small Countries*. Berlin: Springer, 2005. s. 147–167. ISBN 3-540-24303-8. Dostupné také z: <http://www.joukevandijk.nl/files/9VanDijkAtzemaDEF.pdf>
- BLOUET, Brian W. *The EU & Neighbors: A Geography of Europe in the Modern World*. Hoboken: John Wiley & Sons, 2007. ISBN 978-0-471-65554-1.
- BROERSMA, Lourens a VAN DIJK, Jouke. Regional differences in labour productivity in the Netherlands. *Tijdschrift voor economische en sociale geografie*. [online] 2005, roč. 96, č. 3, 334–343. ISSN 1467-9663. Dostupné z: ScienceDirect
- Brussels Studies*. [online]. Brussels: Brussels Studies [cit. 2012-12-13]. ISSN 2031-0293. Dostupné z: <http://www.brusselsstudies.be>.
- BUYST, Erik. Continuity and change in regional disparities in Belgium during the twentieth century. *Journal of Historical Geography*. [online] Elsevier, 2011, roč. 37, č. 3, s. 329-337. ISSN 0305-7488. Dostupné z: ScienceDirect
- DEBOOSERE, P., EGGERICKX, T., VAN HECKE, E. a WAYENS, B. The population of Brussels: a demographic overview. *Brussels Studies*. [online]. Brussels: Brussels Studies, 2009, synopsis nr. 3. [cit. 2012-12-13].
- Demographia. *Demographia World Urban Areas*. 2012. [online] [cit. 2012-12-13]. Dostupné z: <http://demographia.com/db-worldua.pdf>.
- ERSANILLI, Evelyn. Netherlands: country profile. In: *Focus Migration*. [online] Osnabrück: Institut für Migrationsforschung und Interkulturelle Studien. Universität Osnabrück, 2007. [cit. 2012-12-13]. ISSN 1864-6220. Dostupné z: <http://focus-migration.hwwi.de/The-Netherlands.2644.0.html?L=1>

- Eurostat. *Annual average population (1 000) - NUTS 2 regions (tgs00001)* [online] [cit. 2012-12-13]. Dostupné z: [http://epp.eurostat.ec.europa.eu/portal/page/portal/statistics/search\\_database](http://epp.eurostat.ec.europa.eu/portal/page/portal/statistics/search_database)
- Eurostat. *Demographic balance and crude rates - NUTS 3 regions (demo\_r\_gind3)* [online] [cit. 2012-12-13]. Dostupné z: [http://epp.eurostat.ec.europa.eu/portal/page/portal/statistics/search\\_database](http://epp.eurostat.ec.europa.eu/portal/page/portal/statistics/search_database)
- Eurostat. *Employment by economic activity and NUTS 2 regions (1 000) (NACE Rev. 2) (lfst\_r\_lfe2en2)*. [online] [cit. 2012-12-13]. Dostupné z: [http://epp.eurostat.ec.europa.eu/portal/page/portal/statistics/search\\_database](http://epp.eurostat.ec.europa.eu/portal/page/portal/statistics/search_database)
- Eurostat. *Gross domestic product (GDP) at current market prices by NUTS 2 regions (nama\_r\_e2gdp)*. [online] [cit. 2012-12-13] Dostupné z: [http://epp.eurostat.ec.europa.eu/portal/page/portal/statistics/search\\_database](http://epp.eurostat.ec.europa.eu/portal/page/portal/statistics/search_database)
- Eurostat. *Life expectancy at birth by sex and NUTS 2 regions (tgs00101)* [online] [cit. 2012-12-13]. Dostupné z: [http://epp.eurostat.ec.europa.eu/portal/page/portal/statistics/search\\_database](http://epp.eurostat.ec.europa.eu/portal/page/portal/statistics/search_database)
- Eurostat. *Nomenclature of territorial units for statistics: Introduction* [online] [cit. 2012-12-13]. Dostupné z: [http://epp.eurostat.ec.europa.eu/portal/page/portal/nuts\\_nomenclature/introduction](http://epp.eurostat.ec.europa.eu/portal/page/portal/nuts_nomenclature/introduction).
- Eurostat. *Persons aged 25-64 with tertiary education attainment by sex and NUTS 2 regions (from 2000 onwards) - % (edat\_lfse\_11)* [online] [cit. 2012-12-13]. Dostupné z: [http://epp.eurostat.ec.europa.eu/portal/page/portal/statistics/search\\_database](http://epp.eurostat.ec.europa.eu/portal/page/portal/statistics/search_database)
- Eurostat. *Total and land area by NUTS 2 regions (tgs00002)* [online] [cit. 2012-12-13]. Dostupné z: [http://epp.eurostat.ec.europa.eu/portal/page/portal/statistics/search\\_database](http://epp.eurostat.ec.europa.eu/portal/page/portal/statistics/search_database)
- Eurostat. *Unemployment rate by NUTS 2 regions* [online] [cit. 2012-12-13]. Dostupné z: [http://epp.eurostat.ec.europa.eu/portal/page/portal/statistics/search\\_database](http://epp.eurostat.ec.europa.eu/portal/page/portal/statistics/search_database)
- KLAPKA, Petr a TONEV, Petr. Regiony a regionalizace. In TOUŠEK, Václav, KUNC, Jiří a VYSTOUPIL, Jiří et al. *Ekonomická a sociální geografie*. Plzeň: Aleš Čeněk, 2008, s. 371–397. ISBN 978-80-7380-114-4.

- KREJČÍ, Tomáš et al. *Regionální rozvoj – teorie, aplikace, regionalizace*. Brno: Mendelova univerzita, 2010. ISBN 978-80-7375-414-3.
- KUTSCHERAURER, Alois et al. *Regionální disparity: disparity v regionálním rozvoji země, jejich pojetí, identifikace a hodnocení*. Ostrava: Vysoká škola báňská – Technická univerzita Ostrava, 2010. ISBN 978-80-248-2335-5.
- Regionální disparity*. [online]. Ostrava: Ekonomická fakulta VŠB – Technická univerzita Ostrava [cit. 2012-12-13]. ISSN 1802-9450. Dostupné z: <http://disparity.vsb.cz/cz/elektronicky-casopis>.
- Statoids. *Provinces of Belgium*. [online] [cit. 2012-12-13]. Dostupné z: <http://www.statoids.com/ube.html>.
- Statoids. *Provinces of Netherlands*. [online] [cit. 2012-12-13]. Dostupné z: <http://www.statoids.com/unl.html>.
- WOKOUN, René et al. *Regionální rozvoj: východiska regionálního rozvoje, regionální politika, teorie, strategie a programování*. Praha: Linde, 2008. ISBN 978-80-7201-699-0.
- YUILL, Douglas et al. Review, Revision, Reform: Recent Regional Policy Developments in the EU and Norway. *EoRPA Paper*. [online]. Glasgow: European Policies Research Centre, 2007, č. 1 [cit. 2012-12-13]. Dostupné z: [http://www.eprc.strath.ac.uk/eorpa/Documents/EoRPA\\_07\\_Papers/EoRPA\\_07-1.pdf](http://www.eprc.strath.ac.uk/eorpa/Documents/EoRPA_07_Papers/EoRPA_07-1.pdf).

## 10 Seznam tabulek, map, grafů a schémat

### Seznam tabulek

<b>Tabulka 1</b> První a druhá úroveň klasifikace územních disparit.....	16
<b>Tabulka 2</b> Seznam nizozemských provincií s hlavními městy.....	18
<b>Tabulka 3</b> Seznam belgických provincií s hlavními městy .....	19
<b>Tabulka 5</b> Městské oblasti s více než 500 000 obyvateli a jejich příslušnost k NUTS 2 .....	24

### Seznam map

<b>Obrázek 2</b> Regiony NUTS 2 v Beneluxu .....	17
<b>Obrázek 3</b> Střední délka života v NUTS 2 v roce 2010 .....	21
<b>Obrázek 6</b> Hustota zalidnění v NUTS 2 v roce 2011 .....	25
<b>Obrázek 7</b> Hrubá míra přirozeného přírůstku obyvatelstva v NUTS 2 v roce 2010 .....	28
<b>Obrázek 10</b> Hrubá míra migračního přírůstku obyvatelstva v NUTS 2 v roce 2010 .....	32
<b>Obrázek 13</b> Hrubá míra celkového přírůstku obyvatelstva v NUTS 2 v roce 2010.....	36
<b>Obrázek 16</b> Podíl obyvatel s vysokoškolským vzděláním v NUTS 2 ve věku 25–64 let v r. 2011 ..	40
<b>Obrázek 19</b> Zaměstnanost v průmyslu v NUTS 2 v roce 2011 .....	44
<b>Obrázek 22</b> Míra nezaměstnanosti v NUTS 2 v roce 2011 .....	48
<b>Obrázek 25</b> HDP na jednoho obyvatele v NUTS 2 v roce 2009.....	51

### Seznam grafů

<b>Obrázek 4</b> Střední délka života v belgických a lucemburském NUTS 2 v období 2001–2010 .....	22
<b>Obrázek 5</b> Střední délka života v nizozemských NUTS 2 v období 2001–2010 .....	23
<b>Obrázek 8</b> Hrubá míra přirozeného přírůstku obyvatelstva v belgických a lucemburském NUTS 2 v období 2000–2010 .....	29
<b>Obrázek 9</b> Hrubá míra přirozeného přírůstku obyvatelstva v nizozemských NUTS 2 v období 2000–2010 .....	30
<b>Obrázek 11</b> Hrubá míra migračního přírůstku obyvatelstva v belgických a lucemburském NUTS 2 v období 2000–2010.....	33
<b>Obrázek 12</b> Hrubá míra migračního přírůstku obyvatelstva v nizozemských NUTS 2 v období 2000–2010.....	34



<b>Obrázek 14</b> Hrubá míra celkového přírůstku obyvatelstva v belgických a lucemburském NUTS 2 v období 2000–2010.....	37
<b>Obrázek 15</b> Hrubá míra celkového přírůstku obyvatelstva v nizozemských NUTS 2 v období 2000–2010.....	38
<b>Obrázek 17</b> Podíl osob s vysokoškolským vzděláním v belgických a lucemburském NUTS 2 ve věku 25–64 let v období 2000–2011 .....	41
<b>Obrázek 18</b> Podíl osob s vysokoškolským vzděláním v nizozemských NUTS 2 ve věku 25–64 let v období 2000–2011 .....	42
<b>Obrázek 20</b> Vývoj zaměstnanosti v průmyslu v belgických a lucemburském NUTS 2 v období 2008–2011.....	45
<b>Obrázek 21</b> Vývoj zaměstnanosti v průmyslu v nizozemských NUTS 2 v období 2008–2011.....	46
<b>Obrázek 23</b> Vývoj míry nezaměstnanosti v belgických a lucemburském NUTS 2 v období 1999–2011.....	49
<b>Obrázek 24</b> Vývoj míry nezaměstnanosti v nizozemských NUTS 2 v období 1999–2011 .....	50
<b>Obrázek 26</b> Vývoj HDP na jednoho obyvatele v belgických a lucemburském NUTS 2 v období 2000–2009.....	53
<b>Obrázek 27</b> Vývoj HDP na jednoho obyvatele v nizozemských NUTS 2 v období 2000–2009 .....	54

## Seznam schémat

<b>Obrázek 1</b> Schéma klasifikace disparit .....	15
--	----

## Seznam příloh

- Příloha 1**      **Tabulka 4** Střední délka života v NUTS 2 v období 2001–2010
- Příloha 2**      **Tabulka 6** Hustota zalidnění v NUTS 2 v roce 2011
- Příloha 3**      **Tabulka 7** Hrubá míra přirozeného přírůstku obyvatelstva v NUTS 2 v období 2000–2010
- Příloha 4**      **Tabulka 8** Hrubá míra migračního přírůstku obyvatelstva v NUTS 2 v období 2000–2010
- Příloha 5**      **Tabulka 9** Hrubá míra celkového přírůstku obyvatelstva v NUTS 2 v období 2000–2010
- Příloha 6**      **Tabulka 10** Podíl osob s vysokoškolským vzděláním ve věku 25–64 let v NUTS 2
- Příloha 7**      **Tabulka 11** Zaměstnanost v průmyslu v NUTS 2 v období 2008–2011
- Příloha 8**      **Tabulka 12** Míra nezaměstnanosti v NUTS 2 v období 2000–2011
- Příloha 9**      **Tabulka 13** HDP na jednoho obyvatele v NUTS 2 v období 2000–2009

## Příloha 1

**Tabulka 4** Střední délka života v NUTS 2 v období 2001–2010, údaje v letech

NUTS 2	2001	2002	2003	2004	2005	2006	2007	2008	2009	2010
Belgie										
Antwerpen	79,1	79,0	79,2	79,7	79,9	80,2	80,8	80,6	80,9	81,1
Brabant wallon	78,8	78,9	78,5	79,7	80,1	80,3	80,7	80,1	80,9	81,1
Bruxelles / Brussel	78,1	78,0	78,0	78,8	79,0	79,2	80,0	79,6	79,9	80,2
Hainaut	76,0	76,1	76,2	76,7	76,8	77,3	77,5	77,5	77,8	78,0
Liège	76,9	77,0	77,0	78,0	77,8	78,3	78,4	78,6	78,8	78,9
Limburg (BE)	79,1	78,9	78,8	79,9	80,0	80,6	81,0	80,9	81,2	81,5
Luxembourg (BE)	76,9	77,5	77,4	77,7	77,8	77,9	78,6	78,1	78,8	78,9
Namur	76,5	76,5	76,9	77,2	77,4	78,1	78,6	78,1	78,7	78,8
Oost-Vlaanderen	78,3	78,5	78,8	79,1	79,4	79,7	80,0	80,2	80,4	80,8
Vlaams-Brabant	79,3	79,5	79,4	80,1	80,3	81,0	81,3	81,3	81,5	81,7
West-Vlaanderen	79,0	79,0	79,1	80,0	80,0	80,5	80,8	80,6	80,9	81,1
Lucembursko	78,0	78,1	77,9	79,2	79,6	79,4	79,5	80,7	80,8	80,8
Nizozemsko										
Drenthe	78,7	78,5	79,0	79,4	80,0	80,5	80,6	80,8	80,8	80,9
Flevoland	78,8	78,6	78,7	79,8	79,6	79,9	80,4	80,9	81,0	80,9
Fryslân	78,4	78,5	78,9	79,4	79,7	79,5	80,6	80,5	80,8	81,1
Gelderland	78,4	78,4	78,4	79,1	79,3	80,0	80,3	80,5	80,8	80,9
Groningen	77,7	78,1	78,2	79,2	79,4	79,4	80,2	80,1	80,1	80,0
Limburg (NL)	77,8	77,9	78,0	78,7	79,1	79,3	80,1	79,9	80,6	80,5
Noord-Brabant	78,3	78,3	78,6	79,2	79,5	79,8	80,3	80,4	80,8	81,1
Noord-Holland	78,5	78,7	78,9	79,6	79,7	80,3	80,5	80,6	81,0	81,3
Overijssel	78,0	78,1	78,3	79,0	79,2	79,5	80,4	80,3	80,5	80,8
Utrecht	78,7	78,9	79,1	79,5	80,1	80,3	81,2	81,1	81,5	81,5
Zeeland	79,2	79,2	80,0	80,1	80,2	80,8	81,3	81,1	81,8	81,1
Zuid-Holland	78,5	78,5	78,8	79,4	79,6	80,1	80,3	80,6	80,9	81,0

Zdroj: Eurostat. Life expectancy at birth by sex and NUTS 2 regions. Vlastní zpracování.

## Příloha 2

Tabulka 6 Hustota zalidnění v NUTS 2 v roce 2011

NUTS 2	Počet obyvatel	Rozloha (km <sup>2</sup> )	Hustota zalidnění (obyv./km <sup>2</sup> )
Belgie			
Antwerpen	1 782 100	2 796	637
Brabant wallon	385 200	1 091	353
Bruxelles/Brussel	1 148 100	161	7 131
Hainaut	1 323 100	3 775	350
Liège	1 086 100	3 844	283
Limburg (BE)	849 500	2 388	356
Luxembourg (BE)	274 700	4 439	62
Namur	481 400	3 655	132
Oost-Vlaanderen	1 453 700	2 948	493
Vlaams-Brabant	1 093 000	2 102	520
West-Vlaanderen	1 170 900	3 126	375
Lucembursko	518 300	2 586	200
Nizozemsko			
Drenthe	491 100	2 641	186
Flevoland	393 700	1 418	278
Fryslân	647 200	3 342	194
Gelderland	2 007 700	4 972	404
Groningen	580 000	2 333	249
Limburg (NL)	1 122 900	2 151	522
Noord-Brabant	2 459 000	4 917	500
Noord-Holland	2 700 600	2 671	1 011
Overijssel	1 136 100	3 326	342
Utrecht	1 233 000	1 385	890
Zeeland	381 500	1 787	213
Zuid-Holland	3 540 400	2 815	1 258

Zdroj: Eurostat. Annual average population (1 000) - NUTS 2 regions, Total and land area by NUTS 2 regions. Vlastní zpracování.

### Příloha 3

**Tabulka 7** Hrubá míra přirozeného přírůstku obyvatelstva v NUTS 2 v období 2000–2010, údaje v ‰

NUTS 2	2000	2001	2002	2003	2004	2005	2006	2007	2008	2009	2010
Belgie											
Antwerpen	0,8	0,8	0,4	0,6	1,3	1,6	1,9	2,2	2,8	2,6	2,8
Brabant wallon	2,0	2,5	2,0	1,7	2,5	2,2	2,5	2,1	1,5	2,2	2,0
Bruxelles/Brussel	3,5	4,3	3,7	4,4	5,4	5,7	6,5	6,7	7,9	8,6	8,3
Hainaut	-0,2	0,1	-0,8	-0,9	-0,1	-0,2	0,4	0,3	0,0	0,0	0,3
Liège	0,2	0,3	-0,3	-0,6	0,3	0,2	0,7	0,2	0,6	0,8	0,9
Limburg (BE)	2,3	2,4	1,7	1,1	2,2	2,1	2,5	2,7	2,6	2,5	2,6
Luxembourg (BE)	3,6	2,4	2,8	2,8	2,7	2,8	2,9	2,9	2,1	1,5	2,6
Namur	1,6	0,9	0,4	0,9	1,3	1,0	1,6	1,7	1,3	1,4	1,4
Oost-Vlaanderen	0,4	0,2	-0,2	-0,2	-0,1	1,0	1,4	1,3	1,9	1,9	1,8
Vlaams-Brabant	1,1	1,1	0,9	0,6	1,3	1,5	2,1	2,0	1,8	1,7	1,9
West-Vlaanderen	-0,1	-0,4	-1,0	-1,1	-0,4	-0,3	0,1	0,1	0,2	-0,3	-0,2
Lucembursko	4,5	3,9	3,6	2,8	4,1	3,8	3,7	3,4	4,1	4,0	4,2
Nizozemsko											
Drenthe	2,8	2,9	2,5	2,1	1,9	1,5	1,4	1,0	0,8	1,0	0,3
Flevoland	10,5	10,4	9,8	9,8	9,6	9,1	8,5	8,6	8,2	8,5	8,2
Fryslân	3,5	3,2	3,3	3,3	3,1	2,8	2,0	2,5	2,3	2,3	2,2
Gelderland	4,4	4,0	3,8	3,5	3,4	2,8	3,0	2,5	2,7	2,5	2,2
Groningen	1,8	1,6	1,6	1,4	1,4	1,3	1,0	1,1	1,1	1,2	0,7
Limburg (NL)	1,3	1,0	0,4	0,1	0,2	-0,5	-0,6	-0,7	-1,0	-0,6	-1,0
Noord-Brabant	4,8	4,2	3,9	3,8	3,4	2,9	2,8	2,6	2,7	2,6	2,5
Noord-Holland	4,4	4,2	4,0	4,1	4,2	3,9	3,6	3,6	3,6	4,0	4,0
Overijssel	4,7	4,4	4,5	4,5	4,2	4,1	3,8	4,0	3,8	3,6	3,5
Utrecht	6,3	5,9	6,1	6,1	5,9	5,7	5,7	6,1	5,6	5,7	5,4
Zeeland	2,1	1,3	0,8	1,3	1,1	0,6	0,6	0,5	0,7	0,6	-0,1
Zuid-Holland	3,8	3,7	3,6	3,4	3,6	3,2	3,3	3,0	3,5	3,6	3,6

Zdroj: Eurostat. Demographic balance and crude rates - NUTS 3 regions. Vlastní zpracování.

#### Příloha 4

**Tabulka 8** Hrubá míra migračního přírůstku obyvatelstva v NUTS 2 v období 2000–2010, údaje v ‰

NUTS 2	2000	2001	2002	2003	2004	2005	2006	2007	2008	2009	2010
Belgie											
Antwerpen	0,2	3,3	4,8	4,0	3,5	5,3	5,2	6,7	6,2	5,3	8,5
Brabant wallon	4,1	6,5	5,9	5,8	5,9	5,2	8,3	6,1	4,2	8,0	6,8
Bruxelles/Brusel	1,8	10,1	10,2	3,5	1,4	6,2	5,6	9,9	11,0	10,9	18,5
Hainaut	0,5	0,9	1,3	2,1	2,5	3,2	3,3	3,7	3,3	4,2	5,3
Liège	0,4	3,7	2,0	4,3	4,0	5,8	6,1	5,8	5,4	6,4	8,0
Limburg (BE)	2,2	2,4	3,2	3,0	2,9	3,7	4,4	5,1	5,2	3,9	4,7
Luxembourg (BE)	4,2	4,2	4,7	4,4	4,7	7,1	7,2	8,2	8,7	6,2	6,0
Namur	2,7	3,5	5,4	4,5	5,3	4,9	5,8	5,6	5,6	6,4	8,2
Oost-Vlaanderen	1,1	2,0	2,7	2,8	4,7	5,8	4,9	6,0	6,5	6,5	7,6
Vlaams-Brabant	2,5	3,2	4,0	3,3	4,4	4,6	5,9	5,4	6,3	5,8	6,9
West-Vlaanderen	1,2	2,4	2,5	2,7	2,8	3,2	3,4	3,9	4,0	3,8	5,0
Lucembursko	7,9	7,5	5,9	11,9	9,6	13,1	11,3	12,5	15,8	13,2	15,1
Nizozemsko											
Drenthe	7,2	6,1	2,6	0,3	0,1	0,8	2,1	3,0	2,8	1,2	0,6
Flevoland	25,8	27,7	18,9	13,3	6,8	3,9	1,6	2,7	4,3	3,0	2,3
Fryslân	6,1	5,7	2,3	0,3	-1,7	-4,0	-2,0	-1,0	0,2	0,0	-0,7
Gelderland	3,5	3,7	1,9	-0,2	-0,8	-0,9	-1,3	-0,1	0,9	1,4	0,7
Groningen	5,0	5,4	2,8	1,0	-0,2	-3,1	-1,7	-1,4	0,0	3,3	3,4
Limburg (NL)	0,0	-0,5	-1,6	-2,3	-2,5	-3,7	-3,1	-2,9	0,0	0,7	0,9
Noord-Brabant	3,3	2,5	-0,1	-1,0	-1,6	-1,0	-1,5	-0,2	1,3	1,3	1,6
Noord-Holland	2,0	5,6	1,3	1,4	0,4	-1,0	-1,1	1,4	4,1	4,5	4,4
Overijssel	3,3	2,7	1,6	-0,1	-0,7	-0,4	-1,2	-0,8	1,0	0,8	0,1
Utrecht	2,8	13,5	4,6	2,6	1,8	1,7	3,2	2,9	2,3	2,6	1,0
Zeeland	6,1	4,9	2,1	0,5	1,4	-0,1	0,2	-0,3	0,3	0,5	0,4
Zuid-Holland	2,9	-2,8	1,1	0,1	-1,7	-3,1	-4,4	-1,2	2,3	3,3	2,9

Zdroj: Eurostat. Demographic balance and crude rates - NUTS 3 regions. Vlastní zpracování.

## Příloha 5

**Tabulka 9** Hrubá míra celkového přírůstku obyvatelstva v NUTS 2 v období 2000–2010, údaje v ‰

NUTS 2	2000	2001	2002	2003	2004	2005	2006	2007	2008	2009	2010
Belgie											
Antwerpen	1,0	4,1	5,2	4,6	4,8	6,9	7,1	8,9	9,0	7,9	11,3
Brabant wallon	6,1	9,0	7,9	7,5	8,4	7,4	10,8	8,2	5,7	10,2	8,8
Bruxelles/Brussel	5,3	14,4	13,9	7,9	6,8	11,9	12,1	16,6	18,9	19,5	26,8
Hainaut	0,3	1,0	0,5	1,2	2,4	3,0	3,7	4,0	3,3	4,2	5,6
Liège	0,6	4,0	1,7	3,7	4,3	6,0	6,8	6,0	6,0	7,2	8,9
Limburg (BE)	4,5	4,8	4,9	4,1	5,1	5,8	6,9	7,8	7,8	6,4	7,3
Luxembourg (BE)	7,8	6,6	7,5	7,2	7,4	9,9	10,1	11,1	10,8	7,7	8,6
Namur	4,3	4,4	5,8	5,4	6,6	5,9	7,4	7,3	6,9	7,8	9,6
Oost-Vlaanderen	1,5	2,2	2,5	2,6	4,6	6,8	6,3	7,3	8,4	8,4	9,4
Vlaams-Brabant	3,6	4,3	4,9	3,9	5,7	6,1	8,0	7,4	8,1	7,5	8,8
West-Vlaanderen	1,1	2,0	1,5	1,6	2,4	2,9	3,5	4,0	4,2	3,5	4,8
Lucembursko	12,4	11,4	9,5	14,7	13,7	16,9	15,0	15,9	19,9	17,2	19,3
Nizozemsko											
Drenthe	10,0	9,0	5,1	2,4	2,0	2,3	3,5	4,0	3,6	2,2	0,9
Flevoland	36,3	38,1	28,7	23,1	16,4	13,0	10,1	11,3	12,5	11,5	10,5
Fryslân	9,6	8,9	5,6	3,6	1,4	-1,2	0,0	1,5	2,5	2,3	1,5
Gelderland	7,9	7,7	5,7	3,3	2,6	1,9	1,7	2,4	3,6	3,9	2,9
Groningen	6,8	7,0	4,4	2,4	1,2	-1,8	-0,7	-0,3	1,1	4,5	4,1
Limburg (NL)	1,3	0,5	-1,2	-2,2	-2,3	-4,2	-3,7	-3,6	-1,0	0,1	-0,1
Noord-Brabant	8,1	6,7	3,8	2,8	1,8	1,9	1,3	2,4	4,0	3,9	4,1
Noord-Holland	6,4	9,8	5,3	5,5	4,6	2,9	2,5	5,0	7,7	8,5	8,4
Overijssel	8,0	7,1	6,1	4,4	3,5	3,7	2,6	3,2	4,8	4,4	3,6
Utrecht	9,1	19,4	10,7	8,7	7,7	7,4	8,9	9,0	7,9	8,3	6,4
Zeeland	8,2	6,2	2,9	1,8	2,5	0,5	0,8	0,2	1,0	1,1	0,3
Zuid-Holland	6,7	0,9	4,7	3,5	1,9	0,1	-1,1	1,8	5,8	6,9	6,5

Zdroj: Eurostat. Demographic balance and crude rates - NUTS 3 regions. Vlastní zpracování.

## Příloha 6

**Tabulka 10** Podíl osob s vysokoškolským vzděláním ve věku 25–64 let v NUTS 2, údaje v %

NUTS 2	2000	2001	2002	2003	2004	2005	2006	2007	2008	2009	2010	2011
Belgie												
Antwerpen	26,9	28,7	27,4	28,4	29,4	29,6	31,7	30,6	32,2	32,0	35,2	33,5
Brabant wallon	39,1	40,5	41,6	43,0	43,8	45,5	45,5	47,6	47,0	48,6	49,5	55,7
Bruxelles / Brussel	37,0	35,3	37,3	38,6	40,4	41,5	41,0	41,0	40,4	42,4	42,1	42,4
Hainaut	21,9	21,6	21,5	22,9	24,1	23,2	22,9	24,9	24,5	24,0	28,8	26,1
Liège	23,6	25,0	26,0	28,5	26,9	29,6	29,6	30,5	29,0	30,4	31,4	32,3
Limburg (BE)	22,1	23,6	24,2	23,0	27,4	25,1	27,1	27,8	27,8	28,6	29,3	28,8
Luxembourg (BE)	26,1	25,7	26,2	25,4	26,6	27,3	32,3	29,2	30,9	32,3	32,2	31,0
Namur	25,5	26,2	25,2	26,3	28,3	29,7	30,3	30,4	29,3	31,5	33,1	33,2
Oost-Vlaanderen	26,5	25,6	27,9	27,6	29,7	30,1	30,6	31,3	31,5	33,8	34,7	35,1
Vlaams-Brabant	33,3	35,0	34,7	36,9	39,9	39,7	40,6	40,5	40,8	44,2	44,6	42,1
West-Vlaanderen	23,4	24,3	25,0	25,2	24,9	28,0	28,1	28,5	29,9	29,5	30,2	31,6
Lucembursko	18,3	18,1	18,6	14,3	23,7	26,5	24,0	26,5	27,7	34,8	35,5	37,0
Nizozemsko												
Drenthe	16,3	16,4	16,5	19,6	23,2	25,6	25,3	26,2	25,0	25,2	24,6	23,7
Flevoland	18,6	19,6	21,9	23,6	28,2	27,1	25,0	25,6	27,0	28,1	28,3	29,3
Fryslân	19,8	18,2	19,3	22,5	25,2	24,4	24,1	25,2	24,6	25,6	26,3	26,7
Gelderland	23,6	23,0	24,1	26,5	27,5	27,9	29,4	29,5	30,8	31,8	30,9	29,9
Groningen	26,0	23,8	24,2	26,6	28,5	29,6	31,4	30,0	30,3	31,0	33,9	33,1
Limburg (NL)	18,3	19,6	19,6	21,7	24,0	24,0	24,1	24,2	26,8	27,1	25,4	25,5
Noord-Brabant	21,9	22,1	23,0	25,8	27,9	28,3	28,7	29,2	30,7	30,4	29,2	30,0
Noord-Holland	28,4	29,1	30,8	34,4	36,7	36,2	35,8	36,5	37,8	39,7	38,7	38,5
Overijssel	20,3	19,7	20,2	22,1	24,3	26,5	26,1	26,9	28,9	28,4	27,5	28,5
Utrecht	32,9	32,8	34,7	38,8	39,3	39,8	39,8	40,3	43,0	42,9	41,7	43,3
Zeeland	17,0	18,8	19,1	21,7	21,3	22,0	21,8	21,5	24,0	25,4	26,4	24,8
Zuid-Holland	25,2	25,3	25,9	27,1	29,4	30,8	30,4	31,7	32,8	33,3	31,9	32,1

Zdroj: Eurostat. Persons aged 25-64 with tertiary education attainment by sex and NUTS 2 regions (from 2000 onwards) - %. Vlastní zpracování.



## Příloha 7

**Tabulka 11** Zaměstnanost v průmyslu v NUTS 2 v období 2008–2011, údaje v %

NUTS 2	Zaměstnanost v %			
	2008	2009	2010	2011
Belgie				
Antwerpen	20,5	19,0	19,0	18,8
Brabant wallon	12,9	12,4	11,7	11,5
Bruxelles/Brussel	9,1	7,8	7,7	7,4
Hainaut	16,4	16,0	15,2	15,2
Liège	16,6	15,8	14,5	15,1
Limburg (BE)	22,4	20,7	21,1	20,4
Luxembourg (BE)	12,0	10,1	12,9	12,2
Namur	12,0	11,2	11,6	12,5
Oost-Vlaanderen	20,9	19,1	19,4	18,4
Vlaams-Brabant	12,8	12,7	12,2	12,1
West-Vlaanderen	22,1	21,3	21,1	19,0
Lucembursko	7,5	7,0	6,3	6,5
Nizozemsko				
Drenthe	14,3	14,3	13,3	12,0
Flevoland	8,0	8,2	8,7	8,7
Fryslân	13,5	13,1	12,8	11,6
Gelderland	12,4	11,4	11,0	11,0
Groningen	12,6	11,3	11,4	11,0
Limburg (NL)	16,7	15,6	14,9	14,1
Noord-Brabant	16,2	14,6	13,9	13,3
Noord-Holland	7,8	7,6	7,4	7,1
Overijssel	14,8	13,5	12,5	12,1
Utrecht	7,5	6,7	6,8	6,9
Zeeland	15,3	15,3	16,7	14,3
Zuid-Holland	8,9	8,5	8,2	7,7

Zdroj: Eurostat. Employment by economic activity and NUTS 2 regions (1 000) (NACE Rev.2).  
Vlastní zpracování.

## Příloha 8

**Tabulka 12** Míra nezaměstnanosti v NUTS 2 v období 2000–2011, údaje v %

NUTS 2	2000	2001	2002	2003	2004	2005	2006	2007	2008	2009	2010	2011
Belgie												
Antwerpen	4,8	4,3	5,6	6,4	6,0	6,2	5,7	5,0	4,6	5,7	6,0	5,7
Brabant wallon	6,9	5,9	7,0	7,9	7,7	9,0	7,6	7,0	6,5	6,9	8,3	6,7
Bruxelles / Brussel	13,9	12,9	14,5	15,6	15,7	16,3	17,6	17,1	15,9	15,7	17,3	16,9
Hainaut	12,0	11,9	12,6	12,6	13,8	14,0	14,4	12,8	11,6	13,2	13,9	11,7
Liège	10,2	10,4	10,8	11,2	13,3	11,9	11,5	10,9	10,5	12,1	11,5	9,5
Limburg (BE)	4,9	4,3	5,3	6,8	6,5	7,1	6,2	5,3	4,4	5,4	5,3	4,6
Luxembourg (BE)	6,8	6,3	6,5	6,7	8,1	7,9	7,7	6,8	7,7	7,4	7,5	6,2
Namur	10,3	8,9	9,4	9,5	9,7	10,4	10,6	8,5	8,8	9,4	9,6	8,0
Oost-Vlaanderen	4,5	3,8	5,5	5,5	5,2	4,9	4,5	4,8	3,6	4,2	5,2	3,8
Vlaams-Brabant	3,6	3,7	4,0	5,6	5,0	4,4	4,2	3,4	4,2	4,9	4,8	3,5
West-Vlaanderen	3,6	3,6	3,8	4,2	4,5	4,7	4,2	3,0	2,7	4,3	3,8	3,2
Lucembursko	2,3	1,8	2,6	3,7	5,1	4,5	4,7	4,1	5,1	5,1	4,4	4,9
Nizozemsko												
Drenthe	3,7	3,0	3,1	3,9	5,5	5,7	4,6	3,7	3,6	4,2	4,5	4,6
Flevoland	2,9	2,0	3,7	4,2	5,7	6,6	5,2	4,1	3,4	3,6	5,2	4,8
Fryslân	4,0	3,1	3,2	4,2	5,0	4,9	4,2	3,2	2,9	3,5	4,8	4,5
Gelderland	2,5	2,2	2,4	3,3	4,3	4,3	3,3	2,7	2,6	2,8	4,1	4,2
Groningen	4,5	3,8	4,2	4,9	6,4	6,6	5,0	4,9	4,0	4,8	5,3	5,9
Limburg (NL)	3,0	2,5	3,3	4,1	5,1	5,4	4,5	3,9	3,4	4,4	5,1	4,3
Noord-Brabant	2,4	1,9	2,4	3,4	4,2	3,9	3,4	2,8	2,3	3,2	4,2	4,0
Noord-Holland	3,1	2,0	2,6	3,8	4,4	4,9	3,8	2,9	2,6	3,2	4,2	4,4
Overijssel	2,6	2,4	2,9	3,5	4,7	4,9	4,0	3,2	2,6	3,6	4,4	4,4
Utrecht	2,5	1,6	2,2	3,5	3,7	3,8	3,3	2,7	2,1	2,9	3,7	3,8
Zeeland	3,7	2,4	2,3	2,4	3,4	3,3	2,7	2,1	2,8	2,1	2,7	2,7
Zuid-Holland	3,1	2,3	2,9	3,8	4,7	4,9	4,4	3,5	3,0	3,6	5,0	5,1

Zdroj: Eurostat. Unemployment rate by NUTS 2 regions. Vlastní zpracování.

## Příloha 9

**Tabulka 13** HDP na jednoho obyvatele v NUTS 2 v období 2000–2009, údaje v tisících eur

NUTS 2	2000	2001	2002	2003	2004	2005	2006	2007	2008	2009
Belgie										
Antwerpen	28,9	29,2	30,2	30,7	32,6	34,2	35,4	37,0	37,8	36,2
Brabant wallon	22,6	23,5	24,5	24,9	26,9	28,2	29,5	30,4	32,7	31,9
Bruxelles / Brussel	50,0	51,4	53,0	53,4	55,3	57,3	58,4	60,1	60,6	59,9
Hainaut	16,2	16,6	16,9	17,6	18,4	19,1	19,9	20,6	21,5	20,7
Liège	18,5	18,9	19,2	19,6	20,6	21,3	22,3	23,4	24,2	23,7
Limburg (BE)	20,7	21,2	21,8	22,3	23,0	23,3	24,8	26,3	27,0	25,5
Luxembourg (BE)	17,2	17,2	17,9	18,2	19,0	19,8	21,0	21,4	21,6	21,3
Namur	16,9	17,3	17,9	18,5	19,3	20,0	21,1	21,9	22,6	22,3
Oost-Vlaanderen	21,3	21,9	22,9	23,6	24,9	25,7	27,0	28,5	29,0	28,6
Vlaams-Brabant	25,3	26,6	26,6	27,5	29,2	30,2	31,8	33,4	33,9	33,9
West-Vlaanderen	23,1	23,7	24,2	25,0	26,2	27,0	28,6	30,2	30,6	29,5
Lucembursko	50,3	51,1	53,7	57,1	59,9	65,0	71,7	78,0	76,4	72,3
Nizozemsko										
Drenthe	20,9	22,3	22,8	23,1	23,2	24,5	25,4	27,2	27,9	26,2
Flevoland	18,8	20,2	20,6	21,7	22,1	22,9	25,1	26,9	26,7	24,8
Fryslân	21,4	23,0	23,1	23,8	23,9	25,2	26,4	28,0	28,8	27,8
Gelderland	22,2	23,7	24,3	24,8	25,2	26,0	27,7	29,4	30,3	29,5
Groningen	29,2	32,4	33,0	34,6	35,3	38,3	43,2	42,9	52,0	45,4
Limburg (NL)	23,3	24,7	25,8	26,1	27,1	27,7	29,1	31,2	31,9	30,2
Noord-Brabant	26,6	28,0	28,6	29,1	30,0	31,3	33,0	34,6	35,7	34,4
Noord-Holland	30,0	31,4	33,7	34,3	35,3	36,6	37,8	39,5	40,4	39,2
Overijssel	22,8	24,2	24,8	25,4	25,9	26,8	28,0	29,8	31,2	30,5
Utrecht	32,6	35,1	35,5	35,6	36,3	37,5	38,8	40,9	41,6	41,8
Zeeland	22,6	23,7	25,6	26,7	27,2	27,8	29,0	31,9	33,7	31,5
Zuid-Holland	26,6	28,3	29,1	29,8	30,6	32,2	33,6	35,8	36,5	34,6

Zdroj: Eurostat. Gross domestic product (GDP) at current market prices by NUTS 2 regions. Vlastní zpracování.