

UNIVERZITA PALACKÉHO OLOMOUČ

Přírodovědecká fakulta

Katedra geografie

Ondřej DVOŘÁK

Geografická analýza průmyslu ve městě Velké Meziříčí

Bakalářská práce

Vedoucí práce: doc. RNDr. Zdeněk Szczyrba, Ph.D

Olomouc 2013

Bibliografický záznam

Autor (osobní číslo): Ondřej Dvořák (R10144)

Studijní obor: Regionální geografie

Název práce: Geografická analýza průmyslu města Velké Meziříčí

Title of thesis: Geographical analysis of the industry in the town Velké Meziříčí

Vedoucí práce: doc. RNDr. Zdeněk Szczyrba, Ph.D.

Rozsah práce: 51 stran, 3 vázané přílohy

Abstrakt: Průmysl je jednou z nejdůležitějších složek hospodářství států i samostatných měst. Tato práce se zaměřila na vývoj průmyslu ve Velkém Meziříčí. Cílem práce je poukázat na etapy vývoje průmyslu a průmyslové trendy, které jsou spjaté s procesem industrializace.

Klíčová slova: průmysl, prostorová analýza, Velké Meziříčí

Abstract: Industry is one of the most important components of national economy as well as of economy of individual cities. This work is focused on development of industry in Velké Meziříčí. The aim of this paper is to highlight both stages of industry development and industry trends that are associated with industrialization process.

Keywords: industry, spatial analysis, Velké Meziříčí

..

Tímto prohlašuji, že jsem zadanou bakalářskou práci vypracoval sám a že jsem uvedl veškerou literaturu a zdroje v seznamu použité literatury a zdrojů

V Olomouci, dne 6. května 2013

.....

podpis autora

Děkuji vedoucímu bakalářské práce doc. RNDr. Zdeňkovi SZCZYRBOVI, Ph.D. za odborné vedení a cenné rady při zpracování daného tématu. Také bych chtěl poděkovat své rodině a přítelkyni Michaela za podporu a trpělivost, kterou se mnou měli během vypracovávání této práce.

UNIVERZITA PALACKÉHO V OLMOUCI
Přírodovědecká fakulta
Akademický rok: 2011/2012

ZADÁNÍ BAKALÁŘSKÉ PRÁCE
(PROJEKTU, UMĚLECKÉHO DÍLA, UMĚLECKÉHO VÝKONU)

Jméno a příjmení: **Ondřej DVOŘÁK**
Osobní číslo: **R10144**
Studijní program: **B1301 Geografie**
Studijní obor: **Regionální geografie**
Název tématu: **Geografická analýza průmyslu města Velké Meziříčí**
Zadávací katedra: **Katedra geografie**

Z á s a d y p r o v y p r a c o v á n í :

Cílem bakalářské práce je zpracovat geografickou studii průmyslu města Velké Meziříčí v jednotlivých etapách industrializace. Autor se zaměří na klíčové momenty, odvětví a průmyslové podniky, které formovaly v minulosti prostorovou strukturu města Velké Meziříčí. Zvláštní pozornost bude věnována transformaci průmyslu Velké Meziříčí po roce 1989 z pohledu změn odvětvové diverzity velkomeziříčského průmyslu. Autor zaměří rovněž pozornost na globalizační tendence probíhající aktuálně ve velkomeziříčském průmyslu.

Rozsah grafických prací: Podle potřeb zadání
Rozsah pracovní zprávy: 5 000 - 8 000 slov
Forma zpracování bakalářské práce: tištěná/elektronická
Seznam odborné literatury:

Blažek, J., Uhlíř, D. (2011): Teorie regionálního rozvoje. Univerzita Karlova, Karolinum, Praha.
Dygrýn, J.: Industrializace města Humpolce a její geografická dimenze. (diplomová práce). Katedra geografie PřF UP, Olomouc, 2008.
Ferenčuhová, S., Hledíková, M., Galčanová, L., Vacková, B. (Eds.): Město: Proměnlivá ne/samozřejmost. Pavel Mervalt, Červený Kostelec, 2009
Hodeček, D., Jičínský, P., Kružík, M., Kubíček, J., Měřínský, Z., Ripperová, M., Salaš, M., Štindl, M.: Velké Meziříčí v zrcadle dějin. Muzejní a vlastivědná společnost, Brno, 2008.
Hozák, J., Scheufler P.: Tvář průmyslové doby. ČVUT, Praha, 2007.
Kunc, J.: Transformace českého průmyslu po roce 1989 - vliv přímých zahraničních investic, MU Brno, 2005.
Maier, K.: Hospodaření a rozvoj českých měst 1850 - 1938. Academia, Praha, 2005.
Matlovič, R.: Tranzitívna podoba mesta a jeho intraurbánnych štrukturu v ére poskomunistickej transformácie a globalizácie. Sociológia 36 (2): 137-148.
Myant, M. Transforming Socialist Economies: The Case of Poland and Czechoslovakia. Edward Elgar, Aldershot, 1993.
Myant, M. The Rise and Fall of Czech Capitalism: Economic Development in the Czech Republic since 1989. Edward Elgar, Cheltenham, 2003
Vacková, B., Ferenčuhová, S., Galčanová, L. (eds.): Československé město včera a dnes: Každodennost reprezentace výzkumu. Pavel Mervalt, Červený Kostelec, 2010.

Vedoucí bakalářské práce: Doc. RNDr. Zdeněk Szczyrba, Ph.D.
Katedra geografie

Datum zadání bakalářské práce: 28. května 2012
Termín odevzdání bakalářské práce: 30. dubna 2013

L.S.

Prof. RNDr. Juraj Ševčík, Ph.D.
děkan

Doc. RNDr. Zdeněk Szczyrba, Ph.D.
vedoucí katedry

V Olomouci dne 28. května 2012

OBSAH

1 ÚVOD	7
2 CÍLE A METODIKA PRÁCE	8
3 REŠERŠE LITERATURY K PROBLEMATICE INDUSTRIALIZACE A URBANIZACE	9
4 ZÁKLADNÍ GEOGRAFICKÁ CHARAKTERISTIKA VELKÉHO MEZIRÍČÍ A OKOLÍ ...14	
4.1 FYZICKO – GEOGRAFICKÁ CHARAKTERISTIKA	15
4.2 SOCIOEKONOMICKÁ CHARAKTERISTIKA.....	16
4.2.1 OBYVATELSTVO VELKÉHO MEZIRÍČÍ.....	18
4.2.2 HOSPODÁŘSTVÍ VELKÉHO MEZIRÍČÍ.....	21
5 VÝVOJ VNITŘNÍ STRUKTURY MĚSTA VELKÉHO MEZIRÍČÍ SE ZAMĚŘENÍM NA PRŮMYSL	24
5.1 PREINDUSTRIÁLNÍ OBDOBÍ (16. STOLETÍ – 1820)	24
5.2 PRŮMYSLOVÉ OBDOBÍ 1820 – 1945.....	24
5.3 PRŮMYSLOVÉ OBDOBÍ 1946 – 1989.....	27
5.4 TRANSFORMACE PRŮMYSLŮ PO ROCE 1989.....	30
5.4.1 PRŮMYSLOVĚ ORIENTOVANÁ DOJÍŽDKA ZA ZAMĚSTNÁNÍM DO VELKÉHO MEZIRÍČÍ.....	38
6 LOKALIZACE PRŮMYSLOVÝCH BROWNFIELDS VE VELKÉM MEZIRÍČÍ	39
7 ZÁVĚR	41
8 SUMMARY	43
9 POUŽITÁ LITERATURA A ZDROJE	45
PŘÍLOHY	49

1 ÚVOD

Průmysl je jednou z nejdůležitějších složek hospodářství ovlivňující fungování národních ekonomik států. S nástupem průmyslové revoluce, která začala v 18. století, došlo k jeho prudkému rozvoji, což mělo za následek růst hospodářství zemí. Na základě toho pak vzniklo velké množství pracovních míst umožňujících práci obyvatelstvu, stěhování obyvatel do měst, rozvoj obchodu a dalších společensko – ekonomických změn. Tímto procesem se budu zabývat ve své bakalářské práci. Konkrétně analýzou vývoje průmyslu ve Velkém Meziříčí.

V případě Velkého Meziříčí by se dal za jeden z prvních impulzů industrializace považovat vznik Schuschného kličárny, jejíž výroba začala v roce 1820. Tento rok lze brát jako rok, kdy byla započata průmyslová výroba ve městě. V 2. polovině 19. století následoval vznik Kallábovy textilky a Jelínkovy koželužny. Tyto tři továrny lze chápat jako průkopníky velkomeziříčského průmyslu. Tato práce se zabývá tím, jak průmyslové podniky v průběhu času fungovaly a jak se v jednotlivých průmyslových etapách měnily. Budou zde zmíněny nejdůležitější podniky, které značně ovlivnily průběh industrializace a které ve Velkém Meziříčí fungovaly a fungují i dnes. Vše je vymezeno časově, a to od naprostého počátku vzniku průmyslu, přes období druhé poloviny 19. století, 1. poloviny 20. století, období socialismu, během něhož vznikl nejvýznamnější podnik v historii města Kablo, až po období transformace průmyslu po roce 1989. Ve Velkém Meziříčí vzniklo v průběhu historie velké množství průmyslových podniků. Funkčnost si dochovaly podniky vzniklé v období socialismu, až na Motorpal a podnik Svit. Konec podniku Svit a následný vznik průmyslového brownfields je popsán v závěrečné kapitole práce Lokalizace průmyslových brownfields ve Velkém Meziříčí.

2 CÍLE, HYPOTÉZA A METODY PRÁCE

Cílem bakalářské práce je vypracování analýzy průmyslu ve městě Velké Meziříčí, a to od první poloviny 19. století až po současnost. Hlavní záměr práce poukazuje na etapy vývoje průmyslu a průmyslové trendy, které jsou spjaty s procesem industrializace v daném městě. Dále je cílem přiblížit průmyslové podniky, které měly vliv na vývoj průmyslu a sídelní struktury ve Velkém Meziříčí. Dalším cílem je pozorování probíhajících změn v průmyslovém odvětví po roce 1989 a s tím spojený úpadek výroby některých podniků či jejich úplný zánik, snížení počtu zaměstnanců v sektoru průmyslu a vznik brownfields na nevyužitých územích bývalých továren.

Základní hypotézou vzhledem k průběhu deindustrializačního procesu v České republice, který se dotkl velkého množství průmyslových měst dané země je skutečnost, že došlo k výrazným změnám odvětvové struktury průmyslových podniků, úpadkům průmyslové výroby a odlivu zaměstnanců z průmyslu do ostatních sektorů hospodářství. Práce si klade otázku, zda Velké Meziříčí potkal ten samý osud jako velkou řadu průmyslových měst České republiky. Zda se z průmyslového města stalo město, které zasáhla deindustrializace.

Text a jeho kompozice byla sestavena v textovém editoru Microsoft Office Word 2007. K vypracování textu práce byla použita převážně regionální literatura a literatura zabývající se městem Velké Meziříčí. Statistické, grafické a tabulkové výstupy byly vypracovány v programu Microsoft Office Excel 2007. Statistická data k následnému zpracování byla získána z webových stránek Českého statistického úřadu. Mapové výstupy byly vypracovány v prostředí programu ArcGIS 10.1 a potřebná data byla získána z webu geofabrik.de. Fotodokumentace byla použita za přispění MÚ Velké Meziříčí, pana Zdeňka Jetela a vlastních zdrojů.

3 REŠERŠE LITERATURY K PROBLEMATICE INDUSTRIALIZACE A URBANIZACE

Vznik průmyslu a s ním spojená masová výroba, byl v dějinách lidstva rozhodující okamžik pro zlepšení ekonomického a materiálního zajištění společnosti. S průmyslem je spojen vývoj lidského společenství od 19. století, kdy se průmysl zapříčinil o růst životní úrovně obyvatelstva světa. Regiony, ve kterých se průmysl začal v průběhu 19. století koncentrovat, dnes z většiny případů patří k nejvyspělejším, nejbohatším a nejvlivnějším. Z geografického hlediska se industrializace stala nedílným faktorem pro rozvoj a formování sídelní struktury měst. Tímto je proces industrializace úzce propojen s procesem urbanizace¹.

Kořeny industrializace sahají do Anglie 18. století. V roce 1769 R. Arkwright patentoval spřádací stroj poháněný vodou nebo zvířaty. Tento stroj obsluhoval jeden člověk a dokázal spřádat okolo 80 vřeten současně. Tento člověk, tzv. přadlák, zastal práci mnoha dělníků. V roce 1780 Arkwright nechal vybudovat továrnu pro 600 pracujících lidí. Do tohoto okamžiku se pracovalo v rodinných domech, v oddělených místnostech určených pro práci. Arkwright tímto krokem změnil organizaci práce. Pro práci vznikly nové, přímo určené prostory. Počátky industrializace jsou tedy spjaty s textilním průmyslem. Po spřádacím stroji vznikl tkalcovský stav. Stroje používaly vodu jako zdroj energie k pohonu. To vedlo z počátku k lokaci továren do blízkosti horních toků řek s rychlou vodou. Jako zlom se jeví využívání parního stroje jako zdroje pohonu. Továrny se stěhují do měst². Myška se vyjadřuje o industrializaci jako o změně struktury ekonomiky, kdy podíl průmyslové výroby roste. Změna struktury ekonomiky se projevuje změnou podílu jednotlivých sektorů na tvorbě sociálního produktu, celkové výši zaměstnanosti a zaměstnanecké struktury³. Industrializací je myšlen spojitý, dlouhodobý a stále trvající proces přeměny zemědělské společnosti, kde převažuje množství obyvatelstva žijící na venkově, jehož obživa spočívala v zemědělství, ve společnost průmyslovou. Většina obyvatelstva pak žije ve městech a pracuje ve službách a průmyslu. V západní literatuře se často termín industrializace používá jako synonymum pojmu kapitalismu⁴. Industrializace není jenom proces technický a ekonomický, ale také

¹ Popjaková, D., Základné kapitoly z geografie průmyslu. Prešov: Prešovská univerzita. 1997. 141 s. ISBN 80-7097-350-1

² Horská, P., Maur, E., Musil, J. Zrod velkoměsta: urbanizace českých zemí a Evropa. Praha: Paseka, 2002. 352 s. ISBN 80-7185-409-3.

³ Myška, M. Problémy a metody hospodářských dějin – metodické problémy studia dějin sekundárního sektoru. Ostrava: Ostravská univerzita v Ostravě, 1995. 140 s. 978-80-704-2425-4

⁴ Jakubec, I., Jindra, J. Dějiny hospodářství českých zemí – od počátku industrializace do konce Habsburské monarchie. Praha: Nakladatelství Karolinum, 2007. 471 s. 978-80-246-1035-1

sociální. Industrializace se prokazatelně podílela na sociálních změnách lidské populace, ovlivnila nejenom způsob žití, ale i lidskou mentalitu a kulturu ⁵.

Etapizaci industrializace v Čechách charakterizoval K. Maier v literatuře Hospodaření a rozvoj českých měst, který industrializaci popsal ve čtyřech fázích. Etapizace vznikla na bázi Wandyczova členění a Rostowově etapizaci ekonomického růstu.

1. fáze (20. - 30. léta 19. století) - období manufaktur bez většího vlivu techniky a průmyslu ve společnosti

2. fáze (od 20. a 30. let 19. století - 1848/1849) - stále trvající proces manufakturní výroby s příchodem strojů do výrobního procesu, období tzv. „přípravy ke startu“. Technická vybavenost v podobě strojní výroby přišla do českých zemí z Anglie.

3. fáze (1848/1849 - počátek 70. let 19. století) - etapa revoluční přeměny hospodářství související se vznikem a růstem rozvojových odvětví průmyslu (textilní a potravinářský), období tzv. „startu“.

4. fáze (po roce 1870) - etapa nástupu těžkého průmyslu, především strojírenství, i do oblastí, kde v dřívější době nebyla tradice těžby a zpracování surovin, fáze tzv. „zralosti“ ⁶.

Pohledy na vývoj světového průmyslu a globálního ekonomického vývoje se značně liší. V důsledku toho vývoj průmyslové výroby členíme do třech etap. První etapa sahá od druhé poloviny 18. století do poslední třetiny 19. století. V počáteční fázi první etapy se manufaktury začaly měnit v nové podniky se strojní výrobou, tedy průmyslové podniky. Druhou etapu, často označovanou jako fordismus, lze datovat od konce 19. století do přelomu 60. a 70. let 20. století. Podle Pavlíčka (1997) je název druhé etapy odvozen od způsobu výroby automobilů Ford za použití montážní linky v Michiganu. Třetí etapa začíná v sedmdesátých letech 20. století a trvá dodnes. Bývá označována jako postfordismus. Postfordismem je podle Pavlíčka (1997) myšlen nový systém kapitalistické akumulace, jenž se zformoval jako reakce na krizi fordismu. Pro třetí etapu je mimo jiné charakteristická

⁵ Myška, M. Problémy a metody hospodářských dějin – metodické problémy studia dějin sekundárního sektoru. Ostrava: Ostravská univerzita v Ostravě, 2011. 254 s. ISBN 978-80-7368-751-9

⁶ Maier, K. Hospodaření a rozvoj českých měst 1850 - 1938. Praha: ACADEMIKA, 2005. 375 s. ISBN 80-200-1245-1

deindustrializace. Tou rozumíme snížení zaměstnanosti v průmyslu a následné sociální a ekonomické změny⁷.

Dle Popjakové je industrializace jedním z hlavních podmětů k rozvoji urbanizace a formování měst, neboť průmysl na sebe váže růst a koncentraci obyvatel⁸. Urbanizace je proces prostorové, společenské, kulturní a hospodářské přeměny lidské společnosti. Je charakterizována jako koncentrace obyvatelstva do městských sídel⁹. The Dictionary of Human Geography konkretizuje urbanizaci termínem „becoming urban“, který popisuje urbanizaci jako „proces, kdy dochází k relativní koncentraci obyvatelstva (a tím i jeho aktivit) v území do měst¹⁰.“ Urbanizací je myšlen růst podílu obyvatelstva soustředěného do měst. Přičemž růst počtu obyvatel žijících ve městě nemusí vždy zvyšovat míru urbanizace¹¹. V literatuře The Dictionary of Human Geography je urbanizace chápána třemi pojetími urbanizačního procesu (demografické, ekonomické a behaviorální), kdy konkrétní pojetí popisuje užší projevy urbanizace. Jedním ze směrů chápání urbanizace je demografické pojetí, kdy urbanizací je myšlen proces, při němž v rámci populace dochází ke zvyšování počtu městského obyvatelstva, které se přemísťuje do větších sídel. Efektem je společnost žijící v několika velkých městech, která jsou obchodním, kulturním a politickým centrem dané oblasti. Ekonomické pojetí vnímá urbanizaci jako děj, jež je spojen se zprůmyslněním a vývojem průmyslového kapitalismu. Následně dochází ke změnám ve společnosti. V tomto případě je třeba zmínit rozvoj průmyslu ve městech, centralizaci kapitálu a migraci obyvatel z venkova, do té doby žijící se pouze zemědělstvím. Dle třetího behaviorálního pojetí urbanizace je město středem společenských změn, které mění hodnoty a postoje lidí a jejich tradice¹². Musilova definice urbanizace z Velkého sociologického slovníku je: „nejobecněji prostorová koncentrace lidských činností i obyvatelstva projevující se změnami v chování lidí, v jejich motivacích, v kulturních vzorech i ve formách organizace společnosti. Změny

⁷ Toušek, V., Kunc, J., Vystoupil, V. a kol., Ekonomická a sociální geografie. Plzeň: Vydavatelství a nakladatelství Aleš Čeněk, s.r.o., 2008. 411 s. ISBN 978-80-7380-114-4

⁸ Popjaková, D., Základné kapitoly z geografie průmyslu. Prešov: Prešovská univerzita. 1997. 141 s. ISBN 80-7097-350-1

⁹ Toušek, V., Kunc, J., Vystoupil, V. a kol., Ekonomická a sociální geografie. Plzeň: Vydavatelství a nakladatelství Aleš Čeněk, s.r.o., 2008. 411 s. ISBN 978-80-7380-114-4

¹⁰ Johnston, R.J., Gregory, D., Pratt, G., Watts, M., eds. (2000): The Dictionary of Human Geography, fourth edition, Blackwell Publishers, Oxford.

¹¹ Šindler, P., Urbanizační procesy v rozvojových zemích. Ostrava: Ostravská univerzita Ostrava, 1999. 88 s. ISBN 80-7042-778-7

¹² Johnston, R.J., Gregory, D., Pratt, G., Watts, M., eds. (2000): The Dictionary of Human Geography, fourth edition, Blackwell Publishers, Oxford.

jsou vyvolány životem v prostředí s velkým počtem, vysokou hustotou a značnou různorodostí obyvatel, aktivit i lidských výtvorů¹³.“

Úzká propojenost mezi industrializací a urbanizací je zřejmá. V 18. století v Anglii vznikem spřádacího stroje došlo k přechodu domácí výroby bavlny na výrobu tovární. S tovární výrobou bavlny byla spojena výroba nových spřádacích strojů a tkalcovských stavů pro výrobu tkanin. S výrobou strojů byla spojena zvýšená výroba železa, neboť železo bylo konstrukčním materiálem strojů. Dále těžba koksu sloužící jako hnací energie pro tavbu rud. Zpracované železo, vytěžený koks a rudy bylo třeba dopravit do nově vzniklých továren a tím došlo k intenzivnějšímu rozvoji železnic a železniční dopravy. Ke všem těmto činnostem je zapotřebí člověk. Ne všechna možná pracovní síla žila ve městech. Velké množství pracovní síly žilo na venkově a s možností zisku nového zaměstnání se celé rodiny stěhovaly z venkova do oblastí nově vzniklých továren, kde vyrůstala malá průmyslová města. Uvedený proces vystihuje termín industriální urbanizace¹⁴.

¹³ Musil, J. (1996): Urbanizace. In: Velký sociologický slovník. 2. svazek, P-Z, Karolinum, Praha

¹⁴ Horská, P., Maur, E., Musil, J. Zrod velkoměsta: urbanizace českých zemí a Evropa. Praha: Paseka, 2002. 352 s. ISBN 80-7185-409-3.

4 ZÁKLADNÍ GEOGRAFICKÁ CHARAKTERISTIKA VELKÉHO MEZIŘÍČÍ A OKOLÍ

Velké Meziříčí je moravské město situováno při dálnici D1. Administrativně spadající do kraje Vysočina a okresu Žďár nad Sázavou. Součástí Velkého Meziříčí je 7 místních částí - Lhotky, Kúsky, Dolní Radslavice, Mostiště, Olší nad Oslavou, Hrbov a Svařenov. Místní části mají venkovský charakter s převládající zemědělskou činností, bez výrazně rozvinutého sektoru služeb a průmyslu. Počet obyvatel Velkého Meziříčí k 1.1.2012 je 11 793 ¹⁵ a katastrální výměra obce je 4 065 ha ¹⁶. Hustota zalidnění obce je 290,1 ob./km².

Obr. č. 1: Lokalizace města Velké Meziříčí v rámci České republiky.



Zdroj: ArcGIS+ vlastní úprava

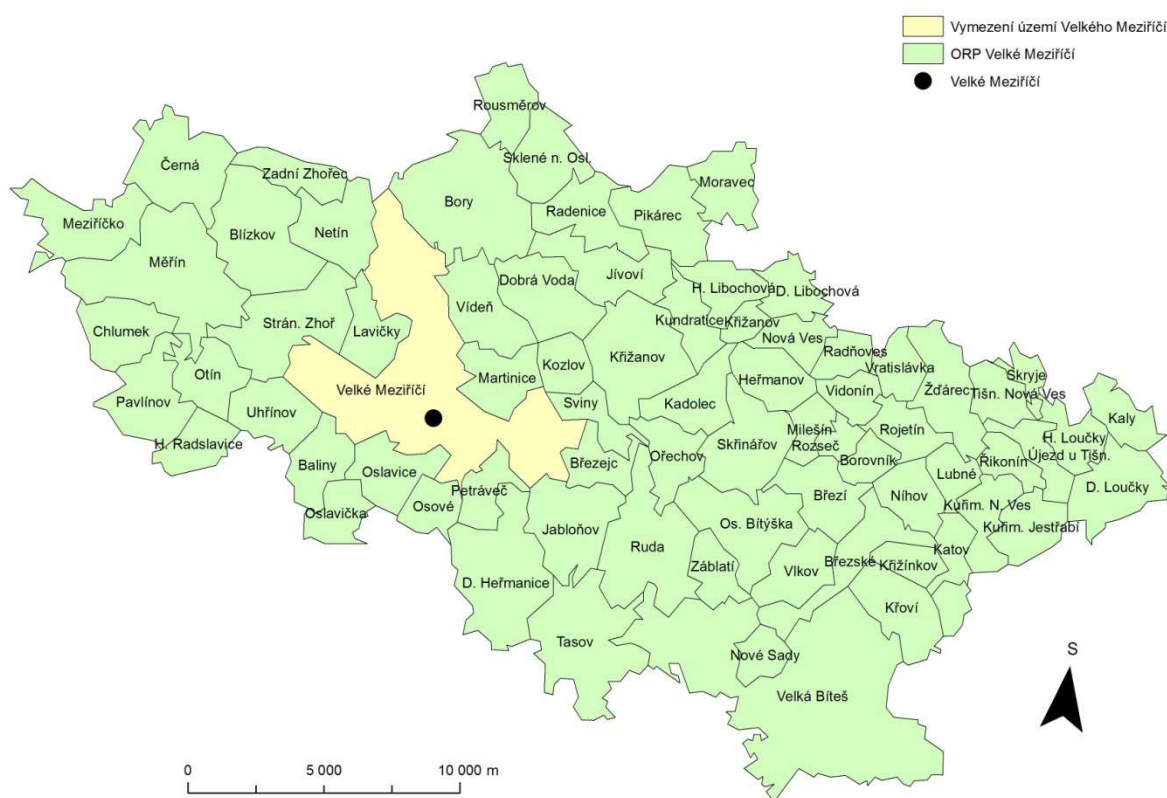
Město leží 31 km východně od krajského města Jihlavy, 150 km jihovýchodně je Velké Meziříčí vzdáleno od hlavního města Prahy a severozápadním směrem od moravské metropole města Brna se Velké Meziříčí nachází ve vzdálenosti 52 km.

¹⁵ ČSÚ v Jihlavě [online]. c2013 [cit. 2013-19-04]. Počet obyvatel v obcích Vysočiny. Dostupné z WWW: <http://www.czso.cz/xj/redakce.nsf/i/pocet_obyvatel_v_obcich_vysociny_>

¹⁶ Veřejná databáze ČSÚ[online]. c2013 [cit. 2013-19-04]. Veřejná databáze. Dostupné z WWW: <http://vdb.czso.cz/vdbvo/tabdetail.jsp?kapitola_id=5&pro_1_154=597007&cislotab=MOS+ZV01>

Velké Meziříčí je obec s rozšířenou působností. Pod působnost obce Velké Meziříčí spadá 57 obcí včetně dvou měst.¹⁷ Počet obyvatel ve správním obvodu dosahuje 27, 3 tis. obyvatel¹⁸. Ve Velkém Meziříčí, jakožto v obci s rozšířenou působností, žije 42,9 % veškerého obyvatelstva správního obvodu. V rámci okresu Žďár nad Sázavou jsou dalšími obcemi s rozšířenou působností města Žďár nad Sázavou, Nové Město na Moravě a Bystřice nad Pernštejnem.

Obr. č. 2: Správní obvod ORP Velké Meziříčí



Zdroj: ArcGIS + vlastní úprava

¹⁷ Velké Meziříčí [online]. c1997-2010 [cit. 2013-19-04]. Adresář obcí ORP Velké Meziříčí. Dostupné z WWW: < http://www.mestovm.cz/images/stories/prakticke_informace/Obce-adresar2011.pdf>

¹⁸ ČSÚ[online]. c2013 [cit. 2013-19-04]. Demografická ročenka správních obvodů obcí s pověřeným obecním úřadem (2002-2011). Dostupné z WWW: <https://www.czso.cz/csu/2012edicniplan.nsf/kapitola/4037-12-r_2012-9253a>

4.1 FYZICKO – GEOGRAFICKÁ CHARAKTERISTIKA

Geologická struktura Velkého Meziříčí a jeho okolí patří ke strukturám Českého masivu, blíže do třebíčského masivu prvohorního věku. Velké Meziříčí a jeho okolí má vrásovo - zlomovou strukturu paleogenního a staršího věku. Jeho horniny jsou tektonicky silně porušené a metamorfované. Vývoj těchto struktur po variské tektogenezi má platformní charakter s nepříliš silnými projevy deformační tektoniky. Výskyt drobnozrnných a hrubě porfyrických facií třebíčského masívu. Charakteristickým rysem pro toto území je pestrá mozaika hrástí kerné stavby¹⁹. Velké Meziříčí a jeho blízké okolí spadá z geomorfologického hlediska do okrsku Velkomeziříčské pahorkatiny, která je součástí celku Křižanovská vrchovina. Nadmořská výška Velkomeziříčska se pohybuje v rozmezí od 400 m n. m. do 640 m n. m. Charakteristické pro tuto oblast je zvlněný a kopcovitý terénní reliéf, který je vhodný pro pěstování méně náročných plodin a pastviny²⁰. Nadmořská výška města Velké Meziříčí se pohybuje v rozmezí od 425 m n. m. do 480 m n. m.²¹. Jedním z nejvýznamnějších přítoků řeky Oslavy je řeka Balinka, která protéká přírodní rezervací Balinské údolí. Balinka se vlévá do Oslavy ve Velkém Meziříčí, od čehož je odvozen název města Velké Meziříčí. Řeka Oslava opouští město Velké Meziříčí a vtéká do další přírodní rezervace Nesměřské údolí.

Tabulka č. 1: Vodní stav toků Oslava a Balinka za rok 2012

Vodní tok	Stanice	Průměrný roční stav [cm]	Průměrný roční průtok [m^3s^{-1}]	Plocha povodí [km^2]
Oslava ²²	Nesměř	105	2,50	478,67
Balinka ²³	Baliny	23	0,91	165,91

Zdroj: Portál ČHMÚ

Klima je mírně teplé. Průměrný roční úhrn srážek je 550 – 600 mm. Velké Meziříčí spadá do lokality, kde se pohybuje průměrný sezónní počet dní se sněhovou pokrývkou v rozmezí 60 dní – 80 dní. Průměrný roční úhrn doby trvání slunečního svitu je v rozmezí 1600 hodin – 1700 hodin²⁴. Průměrná roční teplota vzduchu za období 1961-1990 se pohybuje v rozmezí 6,1 C° - 7 C°²⁵.

¹⁹ Krajinně ekologická studie města Velké Meziříčí. Nitra, Olomouc 2004, 40s. Dostupný na WWW: <<http://www.regioplan.sk/files/33/KE%20studie%20-%20text.pdf>>

²⁰ Demek, J. Hory a nížiny, Praha 1987, s. 584.

²¹ Velké Meziříčí [online]. c1997-2010 [cit. 2013-19-04]. Základní informace. Dostupné z WWW: <<http://www.mestovm.cz/cs/o-meste/zakladni-informace>>

²² Hlásná a předpovědní povodňová služba[online]. [cit. 2013-19-04]. Evidenční list hlásného profilu č.393a. Dostupné z WWW: <http://hydro.chmi.cz/hpps/hpps_prfbk_detail.php?seq=20491235>

²³ Hlásná a předpovědní povodňová služba[online]. [cit. 2013-19-04]. Evidenční list hlásného profilu č.393a. Dostupné z WWW: <http://hydro.chmi.cz/hpps/hpps_prfbk_detail.php?seq=307152>

²⁴ Tolasz, R.: Atlas podnebí Česka. Praha a Olomouc, 2007. 1. vydání, 256 s., ISBN 978-80-86690-26-1.

²⁵ Portál ČHMÚ[online]. [cit. 2013-19-04]. Územní teploty. Dostupné z WWW:

<http://portal.chmi.cz/portal/dt?action=content&provider=JSPTabContainer&menu=JSPTabContainer/P4_Historicka_data/P4_1_Pocasi/P4_1_4_Uzemni_teploty&nc=1&portal_lang=cs#PP_Uzemni_teploty>

4.2 VSTUPNÍ SOCIOEKONOMICKÁ CHARAKTERISTIKA VELKÉHO MEZIŘÍČÍ

SÍDELNÍ STRUKTURA VELKOMEZIŘÍČSKÁ

Vznik města Velkého Meziříčí sahá asi do období kolonizace horního toku Oslavy, ke které došlo ve 12. a 13. století. Předpokládá se, že v tomto období byla poprvé trvale osídlena oblast dnešního Velkého Meziříčí.²⁶ Okolo roku 1230 měl vzniknout hrad, který se tyčí na skále nad řekou Oslavou, vystavěný pány z Lomnice. Ti dali městu svůj znak - sedm bílých orlích per v červeném poli svázaných zlatou stuhou²⁷. Roli při rozvoji osídlení Velkomeziříčska hrála i tzv. Libická stezka, která vedla přes Velké Meziříčí. Libická stezka byla komunikace spojující Moravu a Čechy. Tato stezka vznikla asi ve 12. století. Přinesla do Meziříčí obchod a s ním spojené potřebné zboží. Díky stezce se zvýšilo povědomí o existenci osady (Horák – Chramosta 1923)²⁸. V roce 1408 byla udělena Velkému Meziříčí Lackem z Kravař plná městská práva a město bylo opevněno hradbou. Vznikají předměstí - Horní Město (1387), Dolní Město (1407), Karlov (1491), Vrchovec (1541), Malá Stránka (1543), Bezděkov (1549). V období renesance město vzkvétalo. Na náměstí vznikly panské domy zdobené sgrafity, luteránské gymnázium, pivovar a radnice. Za třicetileté války bylo město 8x vypáleno. V této době vzniká ve městě samostatná židovská obec. Za vlády Marie Terezie a Josefa II. byla vystavěna císařská silnice Brno – Jihlava, která vedla přes Velké Meziříčí. K významnému milníku z hlediska rozvoje města došlo v průběhu 19. století. V této době vznikaly první továrny – textilka, koželužna, klišárna. V roce 1886 bylo město propojeno železnicí pouze se Studencem. Tento krok výrazně zpomalil rozvoj města. Železniční tah mezi Brnem a Prahou se městu vyhnul. V první polovině 20. století město z hlediska rozvoje stagnuje. Továrny omezovaly výrobu nebo byly uzavřeny. V 50. letech 20. století vznikly ve městě nové průmyslové závody – Kablo, Motorpal a další. Od 50. let probíhala výstavba bytových domů za gymnáziem, kde vznikaly nové ulice Krškova, Kolmá a Na Výsluní. Od poloviny 50. let přibývaly nové rodinné domky v ulicích Na Spravedlnosti, K Buči, Příční a Křížní. V 70. a 80. letech vyrostla nová čtvrť panelových domů mezi gymnáziem a židovským hřbitovem. V roce 1978 nastala zásadní změna pro město. Toho roku proběhlo slavnostní otevření dálnice D1 spojující Prahu – Brno – Bratislavu vedoucí přes Velké

²⁶ Velké Meziříčí [online]. c1997-2010 [cit. 2013-19-04]. Historie. Dostupné z WWW: < <http://www.mestovm.cz/cs/o-meste/historie> >

²⁷ Muzeum Velké Meziříčí [online]. [cit. 2013-19-04]. Zámek a muzeum. Dostupné z WWW: < http://www.muzeumvm.cz/index.php?option=com_content&view=section&id=7&Itemid=131 >

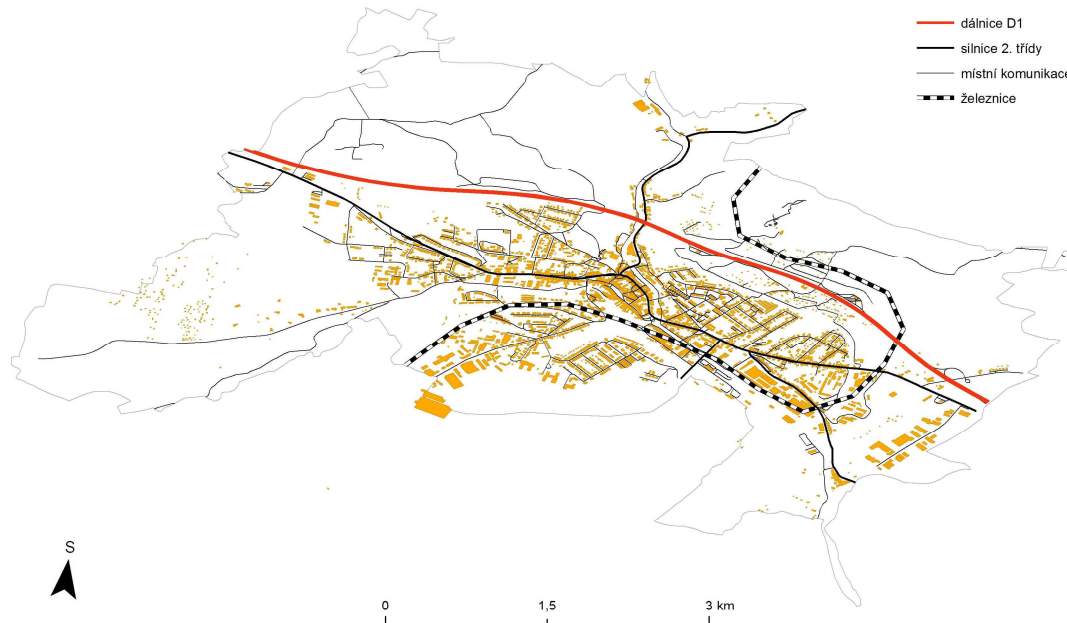
²⁸ Hodeček, D. Velké Meziříčí v zrcadle dějin: publikace vychází k 600. výročí udělení plných městských práv (1408 - 2008), Muzejní a Vlastivědná Společnost, 2008, s. 479, ISBN 80-72750-75-5

Meziříčí. 80. a 90. letech se bytovou výstavbou formovalo nové sídliště Čechovy sady v jižní části města směrem k Oslavici²⁹. V roce 1995 se město rozšiřuje o průmyslovou zónu Třebíčská, kde vzniká průmyslový závod Draka Kabely. V následujících letech vyrůstají v okrajových částech města další dvě průmyslové zóny – Jihlavská a Jidášky a sídliště na Hliništích.³⁰

ŠIRŠÍ DOPRAVNÍ POMĚRY VE VELKÉM MEZIŘÍČÍ

Velké Meziříčí se nachází v bezprostřední blízkosti dopravní tepny D1. Město je s dálnicí D1 propojeno dvěma dálničními nájezdy Velké Meziříčí - západ a Velké Meziříčí - východ. Městem prochází tři silnice 2. třídy. Centrem procházející silnice č. 602 z Brna do Jihlavy, silnice č. 360 z Jaroměřic nad Rokytnou přes Velké Meziříčí dále pokračující směrem na Nové Město na Moravě a silnice č. 392 spojující Velké Meziříčí a Dukovany. Osobní železniční doprava ve Velkém Meziříčí má regionální charakter. Velkým Meziříčí prochází jednokolejná trať č. 252 spojující Studenec a Křižanov. Trať není elektrifikována a není využívána k nákladní železniční dopravě. Nejbližší mezinárodní letiště je v Brně – Tuřanech, které je dostupné po dálnici D1 ve vzdálenosti 58 kilometrů od Velkého Meziříčí.

Obr. č. 3: Silniční a železniční síť ve Velkém Meziříčí



Zdroj: ArcGIS + vlastní úprava

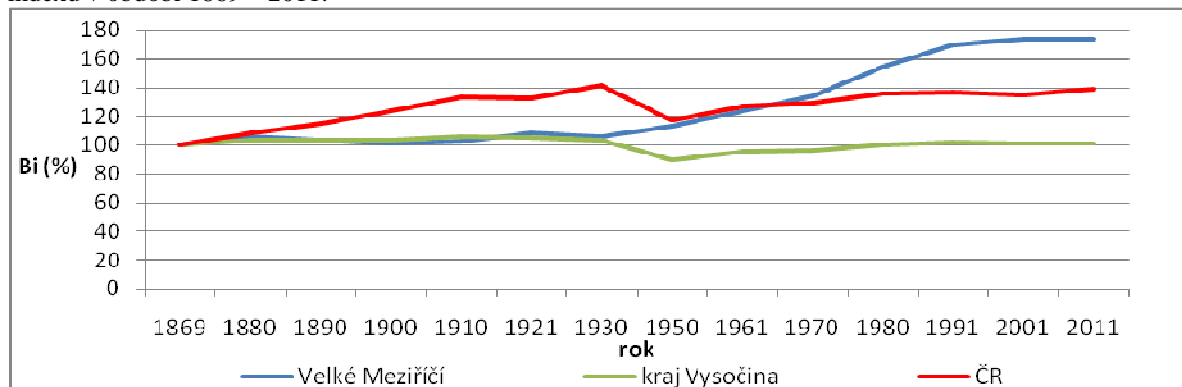
²⁹ Hodeček, D. Velké Meziříčí v zrcadle dějin: publikace vychází k 600. výročí udělení plných městských práv (1408 - 2008), Muzejní a Vlastivědná Společnost, 2008, s. 479, ISBN 80-72750-75-5

³⁰ Skoumal, Z. Možnosti rozvoje průmyslových zón ve Velkém Meziříčí. Diplomová práce, Vysoká škola ekonomická v Praze, červenec 2007.

4.2.1 OBYVATELSTVO VELKÉHO MEZIŘÍČÍ

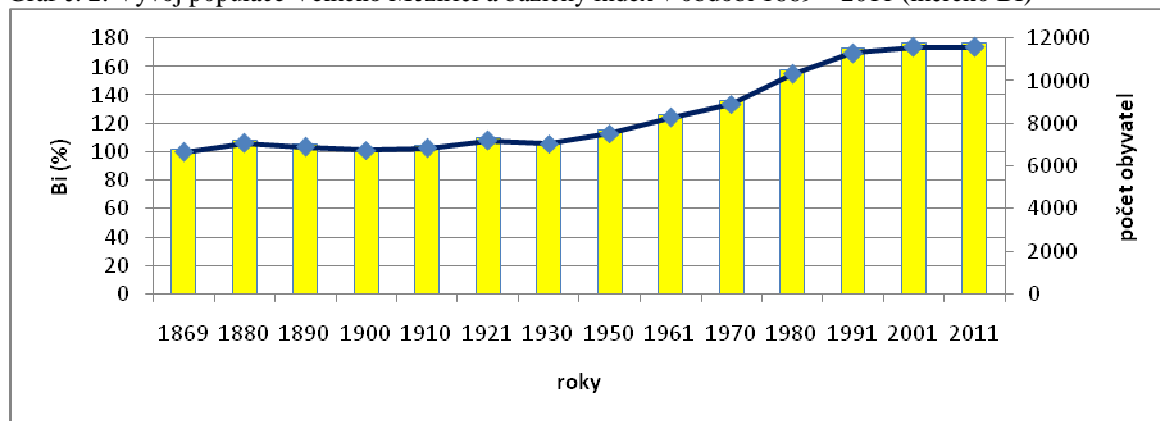
Počet obyvatel ve Velkém Meziříčí byl k 31. 12. 2011 11 750 včetně místních částí Lhotky, Kúsky, Dolní Radslavice, Mostiště, Olší nad Oslavou, Hrbov a Svařenov. Z toho trvale na celém území žilo 5 984 žen (tj. 50,9 %) a 5 766 mužů (tj. 49,1 %). Vývojem počtu obyvatel ve Velkém Meziříčí, kraji Vysočina a České republice za období 1869-2011 se zabývá graf č. 1. Znázornění vývoje populace je pomocí bazického indexu, který poukazuje na odlišnosti vývoje populace mezi sledovanými územími v čase. Na vývoji populace Velkého Meziříčí znázorněné v grafu č. 2 a č. 3 je viditelný znatelný růst populace do konce 19. století. Počátkem 20. století následuje mírný pokles počtu obyvatel způsobený odchodem značné části místního židovského obyvatelstva do větších měst. Při sčítání obyvatelstva v roce 1921 bylo spočítáno 7335 obyvatel, což bylo o 376 obyvatel více než za sčítací rok 1910. Sčítání obyvatelstva v roce 1930 přineslo pokles počtu obyvatelstva o 135 lidí oproti sčítání z roku 1921. Tento pokles byl do jisté míry způsoben hospodářskou stagnací města a úbytkem pracovních příležitostí. Poválečné sčítání obyvatelstva v roce 1950 ukázalo další nárůst obyvatelstva, a to na 7676 obyvatel. Následné sčítání z roku 1961 přineslo další nárůst místní populace. Ve městě vznikly nové průmyslové závody, které lidem umožňovaly dostatek pracovních příležitostí. Všechna následující sčítání obyvatelstva 1970, 1980, 1991, 2001 byla po vzoru nárůstu obyvatel. Důvodem nárůstu obyvatelstva byla populační exploze v 70. letech a její následné doznívání v nadcházejícím desetiletí. Dále příchod inovací do města v 90. letech. Rozvíjí se školství a automobilismus. Lidé mají více možností dojížděky za prací. Sčítání obyvatelstva z roku 2011 přineslo mírný pokles obyvatelstva oproti předchozímu sčítání, a to o 18 obyvatel.

Graf č. 1: Vývoj populace Velkého Meziříčí, kraje Vysočina a České republiky na základě bazického indexu v období 1869 – 2011.



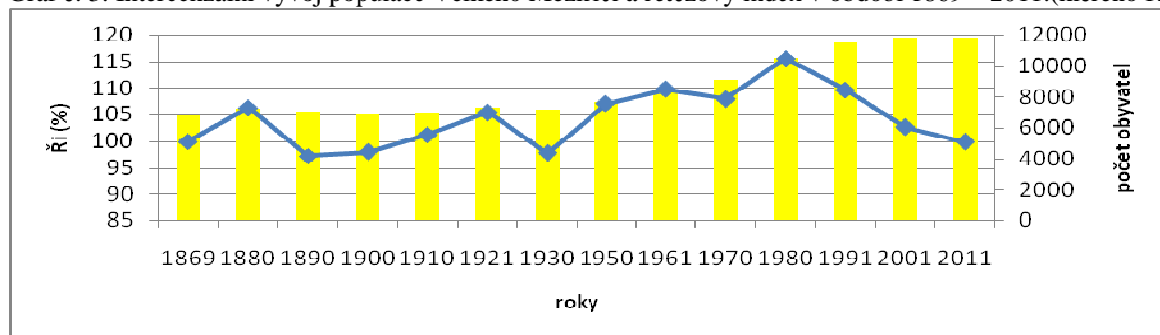
Zdroj: Historický lexikon obcí České republiky 1869 – 2005, ČSÚ v Jihlavě – počet obyvatel v obcích Vysočiny + vlastní výpočty; pozn. Bi = bazický index

Graf č. 2: Vývoj populace Velkého Meziříčí a bazický index v období 1869 – 2011 (měřeno BI)



Zdroj: Historický lexikon obcí České republiky 1869 – 2005, ČSÚ v Jihlavě - počet obyvatel v obcích Vysočiny + vlastní výpočty

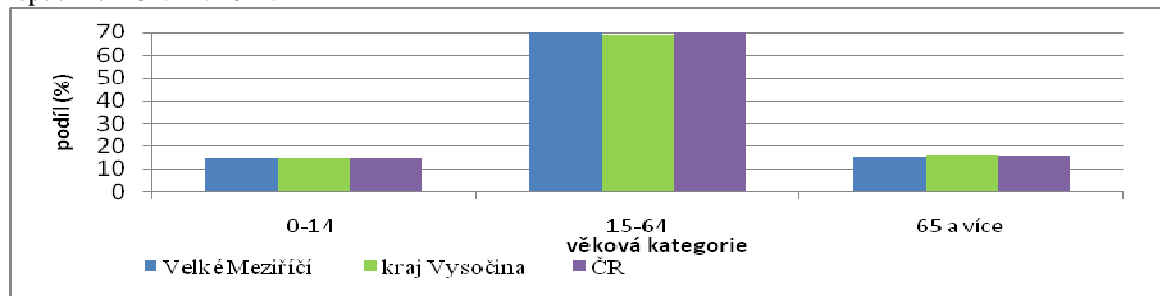
Graf č. 3: Intercenzální vývoj populace Velkého Meziříčí a řetězový index v období 1869 – 2011.(měřeno Ři)



Zdroj: Historický lexikon obcí České republiky 1869 – 2005, ČSÚ v Jihlavě - počet obyvatel v obcích Vysočiny + vlastní výpočty; pozn. Ři = řetězový index

Graf č. 4 uvádí strukturu populace podle hlavních věkových skupin srovnávající Velké Meziříčí, kraj Vysočina a Českou republiku ³¹. Je zřejmé, že rozdíly mezi pozorovanými jednotkami jsou z grafu 3 nepatrné. Nejpočetnější složkou společnosti je věková skupina 15 – 64 let.

Graf č. 4: Struktura populace dle hlavních věkových skupin za Velké Meziříčí, kraj Vysočina a Českou republiku k 31. 12. 2011.



Zdroj: ČSÚ – Stav a pohyb obyvatelstva v ČR v roce 2012, ČSÚ v Jihlavě – Věkové složení obyvatelstva v kraji Vysočina, ČSÚ v Jihlavě – věkové složení v obcích Vysočiny

³¹ k 31.12.2011

Graf č. 5 srovnává údaje za roky 2001 a 2011. V roce 2001 dosahoval podíl věkové skupiny 0 – 14 hodnoty 18,8 %, zatímco v roce 2011 podíl této věkové skupiny činil o 4 p.b. méně. Nejpočetnější věková skupina 15 – 64 se za roky 2001 a 2011 lišila o 1,1 p.b. V roce 2011 byl zaznamenán nárůst populace u věkové skupiny 65 let a více o 3 p.b. oproti roku 2001.

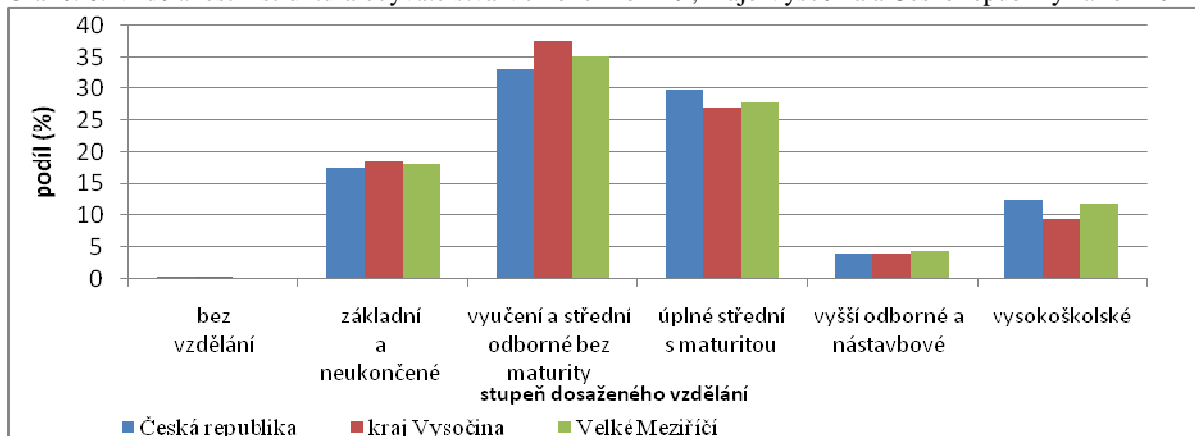
Graf č. 5: Struktura populace dle hlavních věkových skupin ve Velkém Meziříčí za období 2001 a 2011.



Zdroj: ČSÚ v Jihlavě – Věkové složení obyvatelstva v obcích kraje Vysočina, SLDB 2001

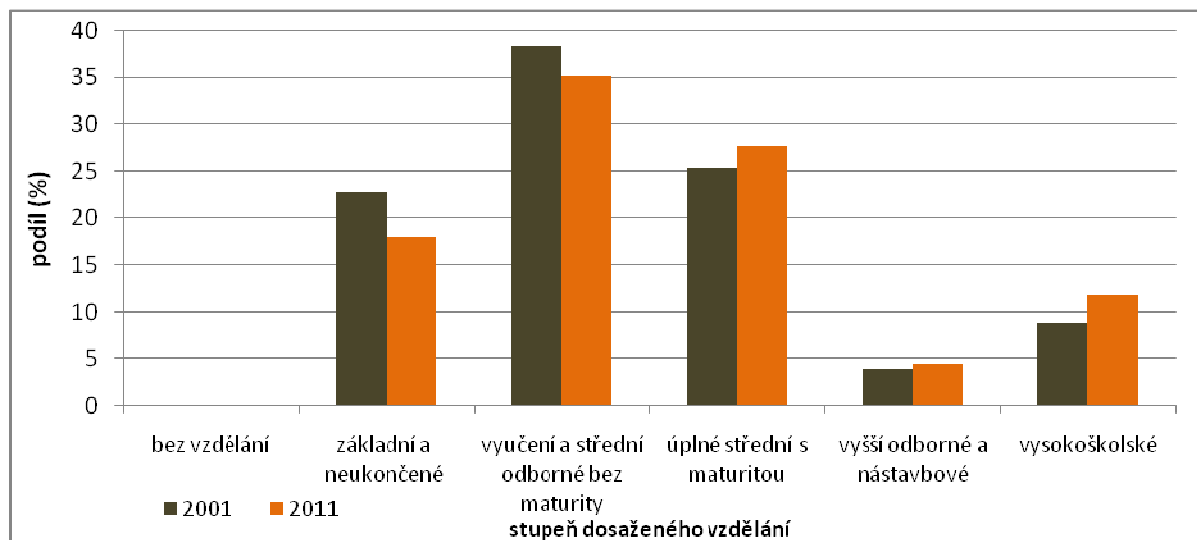
Struktura obyvatelstva podle podílu obyvatel na vzdělanostní struktuře obyvatel města je velmi obstojná. Graf č. 6 vypovídá o velmi dobrém stavu vzdělanostní struktury místního obyvatelstva. Při porovnání s Českou republikou hodnoty za město převyšují hodnoty za Českou republiku. Pouze ve dvou případech tomu tak není, a to u vzdělání středoškolského s maturitou (rozdíl 2,2 p.b.) a vysokoškolského (rozdíl 0,6 p.b.). Vzdělanostní strukturu města za roky 2001 a 2011 porovnává graf č. 7, ve kterém je patrné, že došlo k navýšení počtu lidí s vysokoškolským, středoškolským s maturitou, vyšším odborným a nástavbovým vzděláním. Úbytek je u skupin se základním a neukončeným vzděláním a u lidí, kteří se vyučí bez maturity. K zisku základního vzdělání mají rodiče dětí na výběr ze 3 základních škol a jedné základní a praktické školy. V místních částech Mostiště a Lhotky navštěvují děti malotřídky. Ve městě se nachází dvě střední odborné školy (Obchodní akademie, Hotelová škola), jedno střední odborné učiliště (Střední škola řemesel a služeb) a jedno gymnázium.

Graf č. 6: Vzdělanostní struktura obyvatelstva Velkého Meziříčí, kraje Vysočina a České republiky za rok 2011



Zdroj: SLDB 2011

Graf č. 7: Vzdělanostní struktura obyvatelstva Velkého Meziříčí za roky 2001 a 2011

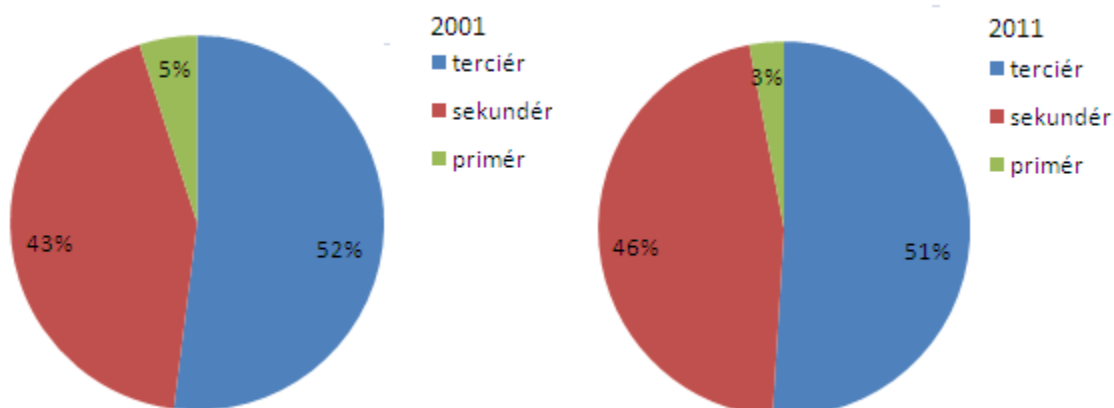


Zdroj: SLDB 2001, SLDB 2011

4.2.2 HOSPODÁŘSTVÍ VELKÉHO MEZIŘÍČÍ

Počet ekonomicky aktivních obyvatel ve Velkém Meziříčí činil 5 264. Rozložení ekonomicky aktivního obyvatelstva podle jednotlivých ekonomických sektorů, s porovnáním údajů za SLDB 2001 a SLDB 2011, je znázorněno v grafu č. 8. Nejsilnější zastoupení ve Velkém Meziříčí má terciér, ve kterém bylo zaměstnáno 2 402 obyvatel. Následuje sekundér s 2168 ekonomicky aktivními obyvateli a nejslabší primér, ve kterém je zaměstnáno 152 zaměstnanců³². V roce 2012 bylo ve Velkém Meziříčí zaznamenáno 2 720 ekonomických subjektů. Největší zastoupení má sektor služeb s 1799 ekonomickými subjekty, což činí 69%.

Graf č. 8: Struktura ekonomicky aktivních obyvatel podle ekonomických sektorů k 1. 3. 2001 a 26. 3. 2011.



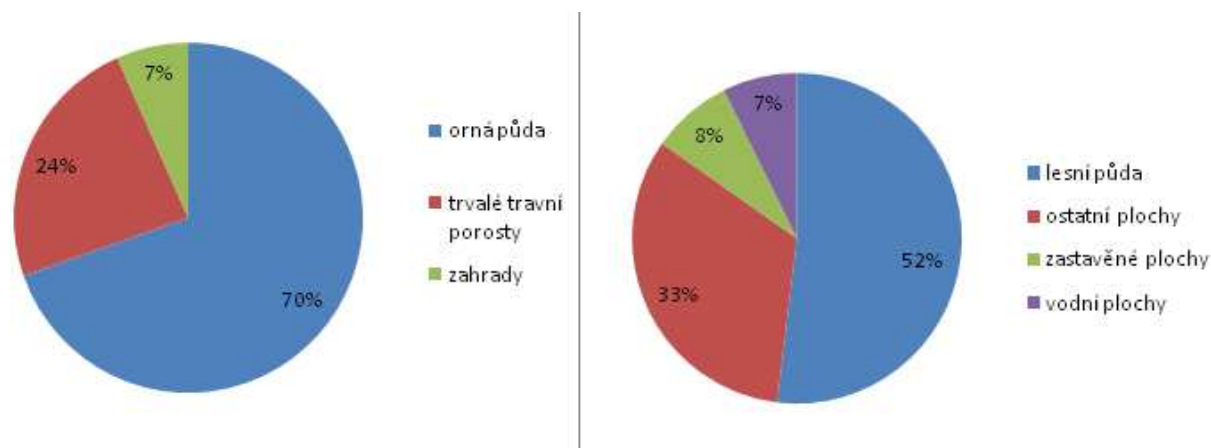
Zdroj: SLDB 2001, SLDB 2011

³² Hodnoty se stahují k 26. 3. 2011

PRIMÁRNÍ SEKTOR

Zemědělství a lesní hospodářství má nejmenší zastoupení zaměstnanosti ekonomicky aktivních obyvatel ve městě a tím pádem hraje v ekonomice města malou roli. Největšími zaměstnavateli tohoto sektoru ve Velkém Meziříčí jsou Rybářství Velké Meziříčí a.s., kde k roku 2012 bylo zaměstnáno 75 zaměstnanců a Lesy a rybářství Velké Meziříčí s.r.o., kde v roce 2010 pracovalo 28 zaměstnanců³³. Z hlediska struktury zemědělské půdy ve Velkém Meziříčí převažuje orná půda (1741 ha) nad trvale travními porosty (593 ha) a zahradami (167 ha). Orná půda zabírá 42,8 % celkové výměry města. Nezemědělskou půdu ve Velkém Meziříčí tvoří lesní půda (810 ha), ostatní (512 ha), zastavěné (124 ha) a vodní plochy (114 ha).

Graf č. 9: Struktura zemědělské a nezemědělské půdy ve Velkém Meziříčí k roku 2011



Zdroj: Veřejná databáze ČSÚ – Vybrané statistické údaje za obec

SEKUNDÁRNÍ SEKTOR

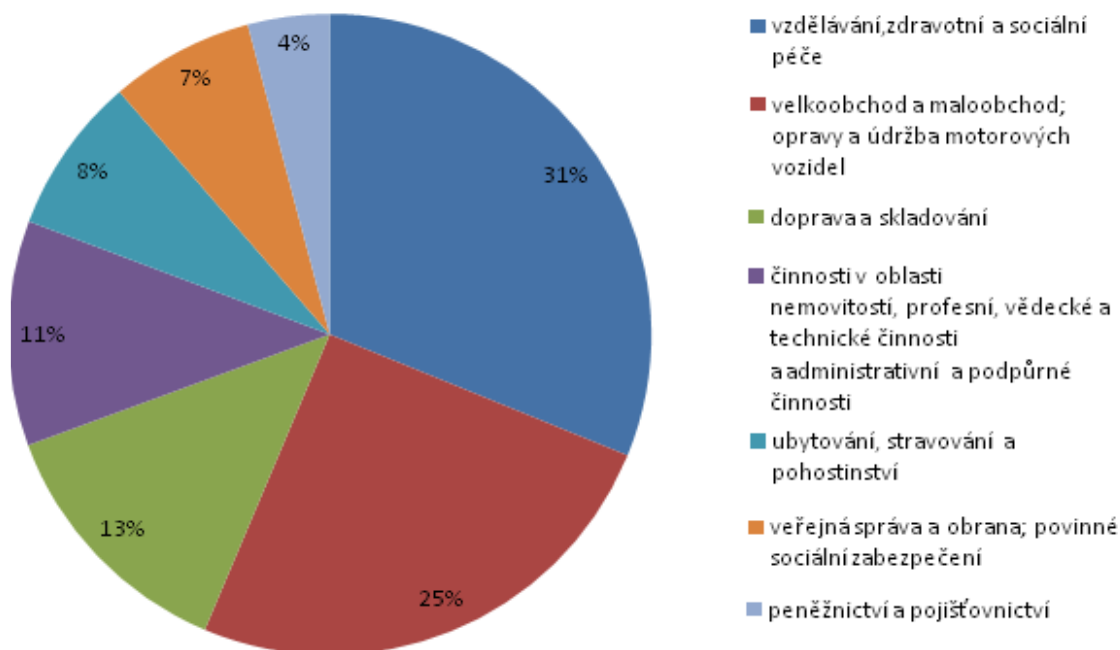
Sekundární sektor je druhým nejsilnějším ekonomickým sektorem ve Velkém Meziříčí z hlediska zaměstnanosti ekonomicky aktivních obyvatel. V sekundárním sektoru je zaměstnáno 46 % ekonomicky aktivních obyvatel. Sekundární sektor je rozdělen na dvě skupiny, a to na průmysl a stavebnictví. V průmyslu Velkého Meziříčí je zaměstnáno 1791 (83%) zaměstnanců a ve stavebnictví 377 zaměstnanců (17%). Hlavní obory velkomeziříčského sekundéru jsou strojírenský, elektrotechnický, potravinářský, chemický průmysl a stavebnictví. Nejvýznamnějšími zaměstnavateli v sekundárním sektoru jsou Draka Kably, Poex a nkt cables.

³³ Databáze firem HBI

TERCIÁRNÍ SEKTOR

Služby jsou největším sektorem ekonomiky Velkého Meziříčí z hlediska podílu ekonomicky zaměstnaných obyvatel města. V sektoru služeb je zaměstnáno 2402 (51 %) ekonomicky aktivních. Struktura služeb ve městě, dle ekonomicky aktivního obyvatelstva, je znázorněna v grafu č. 10. Z hlediska ekonomických subjektů je terciér nejsilnějším ekonomickým sektorem ve městě, ve kterém je registrováno 1799 ekonomických subjektů (69 %). Nejvýznamnějšími firmami sektoru služeb jsou firmy Jednota, spotřební družstvo Velké Meziříčí, které zaměstnává 306 zaměstnanců, Nemocnice sv. Zdislavy a.s. s přibližně 180 zaměstnanci, Auto Dobrovolný Velké Meziříčí s.r.o. zaměstnávající okolo 80 zaměstnanců a Dům zdraví s.r.o. s asi 70 zaměstnanci.

Graf č. 10: Rozdělení ekonomicky aktivního obyvatelstva ve Velkém Meziříčí v terciárním sektoru k 26. 3. 2011



Zdroj: SLDB 2011

5 VÝVOJ VNITŘNÍ STRUKTURY MĚSTA VELKÉHO MEZIŘÍČÍ SE ZAMĚŘENÍM NA PRŮMYSL

5.1 PREINDUSTRIÁLNÍ OBDOBÍ (16. STOLETÍ – 1820)

Řemeslná výroba získává počátkem 16. století ve Velkém Meziříčí na významu. První udělený cechovní řád ve Velkém Meziříčí obdrželo roku 1499 ševcovské řemeslo. V roce 1503 získávají privilegium cechovního řádu krejčí. Následovalo udělení cechu kožešníků v roce 1514 a kovářů 1524. Udělení cechu pro místní řemeslníky bylo privilegium, které je zavazovalo ke kontrole kvality a ceny vyrobeného zboží. Dohlíželo se na výchovu učedníků a skládání mistrovských zkoušek.³⁴ K dalším řemeslům této doby patřilo hrnčířství, truhlářství, tesařství a bednářství, soukenictví a postřihačství. Výbornou pověst získali místní zvonáři. Příkladem kvalitní práce velkomeziříčských zvonářů byl zvon zavěšený ve věži kostela sv. Martina v Třebíči vážící cca 392 kg. Tomuto řemeslu se na Moravě věnovali pouze zvonáři v Brně a Velkém Meziříčí. Přesto, že řemeslná výroba nabývala na významu, tak základním zdrojem obživy bylo stále zemědělství. Pěstovalo se žito (pro pečení chleba), pšenice, ječmen (pro pivovary), oves (pro krmení koní), vinná réva a chmel. S rostlinnou výrobou je úzce spjata sladovnictví, následná výroba piva a mlynářství. Udělením městských práv získalo město pravděpodobně právo pro vaření piva. V první polovině 16. stol. začíná ve městě působit sladovnický cech a vzniká první doložený pivovar. Doba pobělohorská a předešlé válečné události nezastavily pokračující specializaci řemesel ve Velkém Meziříčí a počet cechů se rozrůstal. Od 18. století se Velké Meziříčí stalo jedním ze soukenických středisek na Vysočině³⁵.

5.2 PRŮMYSLOVÉ OBDOBÍ 1820 - 1945

V letech 1852 – 1859 byl zrušen cechovní systém, což se jevílo jako výhoda pro rozvoj průmyslu, neboť cechy bránily v technologickém rozvoji ze strachu, že přijdou o práci. V roce 1859 byl uzákoněn nový živnostenský řád, který podporoval liberalizaci v podnikání. Současně s ním bylo zrušeno udělování oprávnění k provozování továren³⁶. Počátek a následný rozvoj průmyslové výroby ve Velkém Meziříčí byl ve srovnání s průmyslovými centry

³⁴ Fialka, I., Ripperová, M. Historie a současnost podnikání na Žďársku, 1.st ed.; Městské knihy s.r.o.: Žehušice, 2005, s.189, ISBN 80-86699-31-5

³⁵ Hodeček, D. Velké Meziříčí v zrcadle dějin: publikace vychází k 600. výročí udělení plných městských práv (1408 - 2008), Muzejní a Vlastivědná Společnost, 2008, s. 479, ISBN 80-72750-75-5

³⁶ Maier, K. Hospodaření a rozvoj českých měst 1850 - 1938. Praha: ACADEMIKA, 2005. 375 s. ISBN 80-200-1245-1

Čech a Moravy pomalý. Rozvoj brzdil faktor nedostatku energetického zdroje uhlí a pozdního zavedení železnice. Uhlí v 2. polovině 19. století bylo s přičtením dopravy drahým zdrojem energie. V 80. letech začala ve Velkém Meziříčí hospodářská deprese, která se projevovala stagnací výroby a odbytu. To bylo spojeno s odlivem obyvatel, kteří se stěhovali do větších měst za živobytím. V 1. polovině 20. století nastal ve městě rozvoj průmyslových odvětví a město se začalo díky přílivu obyvatel z okolí rozrůstat. Počátky průmyslové výroby ve Velkém Meziříčí jsou spojeny s výrobou kliču, kůží a sukna. Tato výroba postupem času získala nadregionální význam³⁷.

NEJVÝZNAMNĚJŠÍ PRŮMYSLOVÁ ODVĚTVÍ VE VELKÉM MEZIRÍČÍ

CHEMICKÝ PRŮMYSL

V roce 1820 byla založena kličárna N. Schuschnym na výrobu kliču. Výrobní kličárna byla situována pod město na Františkov podél vodního toku Oslavy. V následujících letech vznikají konkurenční výrobní kličárny. Společně mají, že výrobní prostory vznikly podél vodního toku Oslavy³⁸. Do roku 1865 vzniklo ve Velkém Meziříčí 18 kličáren, ve kterých bylo zaměstnáno 101 dělníků³⁹. V roce 1888 Schuschného kličárna vyhořela a zbytky po kličárně následně odkoupil Jakub Buschbaum, který továrnu opravil a rozšířil. Po 1. světové válce prošla továrna modernizací a i díky tomu se stala Buschbaumova továrna na výrobu kliču největší v republice. Bylo v ní zaměstnáno přes 80 lidí. Kličárna vyráběla kožní klíh, technické želatiny a jemný klíh na poštovní známky, které se exportovaly i do zahraničí.

KOŽEDĚLNÝ PRŮMYSL

V blízkosti řeky Balinky byla v roce 1863 založena koželužna Antonína Jelínka, která vyráběla podešve, mazané tříslení usně a jako první v Rakousku-Uhersku chromové kůže. Počátkem 20. století nechal Karel Jelínek, syn Antonína, vybudovat třípatrovou budovu s vlastním parním strojem. Po 1. světové válce klesá továrně odbyt. Antonín Jelínek, syn Karla, zdokonalil technologie a přišel s nápadem, že továrna bude zpracovávat koňské kůže, které byly v této době druhořadou surovinou. V polovině 20. let začal A. Jelínek budovat obchodní zastoupení své firmy v zahraničí. Ve 30. letech dosahovalo asi 20 obchodních zastoupení v

³⁷ Fialka, I., Ripperová, M. Historie a současnost podnikání na Žďársku, 1.st ed.; Městské knihy s.r.o.: Žehušice, 2005, s.189, ISBN 80-86699-31-5

³⁸ Pišín, L. Velké Meziříčí: Historie a současnost Velké Meziříčí. Městský národní výbor Velké Meziříčí, 1975, s. 81

³⁹ Janák, J. Hospodářský rozmach Moravy 1740 - 1918. Muzejní a vlastivědná společnost, 1999. s. 321, 80-85048-89-2

zahraničí: v Rakousku, Německu, Francii, Velké Británii, Nizozemsku, Belgii, Tunisku, Jižní Africe, Iráku - Bagdádu a Teheránu. Díky těmto promyšleným podnikatelským záměrům továrna po příchodu hospodářské krize nemusela jako jedna z mála propouštět zaměstnance. V roce 1933 továrna zaměstnávala 330 zaměstnanců⁴⁰.

TEXTILNÍ PRŮMYSL

V roce 1851 František Kallab, bývalý cechmistr ze starého soukenického rodu, získal zemské tovární oprávnění, díky kterému mohl zřizovat sklady svého zboží v jiných místech, než pouze ve svém podniku, což zásadně ovlivnilo rozvoj firmy⁴¹. Firma Kallab a synové vybuodovala svůj podnik do továrních rozměrů. Lokalizace podniku byla při toku na pravém břehu Oslavy směrem na Mostišť. K pohonu valchy, postřihovačských strojů a strojů v přádelně vlny byla využita vodní síla řeky. Jako jeden z technických pokroků doby byl v Kallabově továrně využíván parní stroj sloužící k pohonu. V roce 1871 byly v továrně 3 parní parní kotle a 145 stavů, což továrnu dělalo největší tkalcovnou v okrese. Firma Kallab a synové prošla v roce 1881 konkurzem. V roce 1882 po vyrovnání dluhů mění název na Ferdinand a Emil Kallabové. V roce 1910 měla továrna 440 zaměstnanců a byla jedním z největších zaměstnavatelů ve městě. Továrna se dostala znovu do finančních problémů a roku 1914 byla firma v likvidaci. Během 1. světové války se majitelem továrny stal Vilém Beck. Firma Kallab a synové se zapřičinila o reprezentaci českého textilního průmyslu na zahraničních výstavách. Roku 1846 se zúčastnila firma Kallab a synové výstavy ve Vídni, 1869 v Amsterdamu, 1873 Světové výstavy ve Vídni a roku 1879 v Sydney.

Jak bylo výše zmíněno, Kallabovu továrnu po krachu odkoupil Vilém Beck. Továrna se dále zabývala zpracováním vlny a výrobou sukna. V roce 1926 byla továrna uzavřena. Uzavření továrny způsobily odbytové problémy, které začaly počátkem 20. let. Vzhledem k uzavření továrny došlo ke zvýšené nezaměstnanosti ve městě, neboť v továrně pracovalo více než 500 lidí. Během 2. světové války převzala správu tovární budovy německá vojenská správa. Prostory posloužily jako sklady a opravny výstrojních součástí pro Luftwaffe.⁴²

⁴⁰ Vácha, V., Novák, J. Antonín Jelínek a syn, továrna na kůže Velké Meziříčí. Západní Morava. Vlastivědný sborník 2006, (10), 85–92.

⁴¹ Hodeček, D. Velké Meziříčí v zrcadle dějin: publikace vychází k 600. výročí udělení plných městských práv (1408 - 2008), Muzejní a Vlastivědná Společnost, 2008, s. 479, ISBN 80-72750-75-5

⁴² Fialka, I., Ripperová, M. Historie a současnost podnikání na Žďársku,; Městské knihy s.r.o.: Žehušice, 2005, s.189, ISBN 80-86699-31-5

DALŠÍ PRŮMYSLOVÁ ODVĚTVÍ

Karel Jelínek nechal v roce 1904 přebudovat budovu bývalého mlýna na Malé Straně na vodní elektrárnu. Pomocí Francisovy turbíny s dynamem vyráběla elektrickou energii k pohonu strojů v továrně jeho otce Antonína Jelínka a následně zásobovala elektrickou energií celé město. Netradiční výrobní odvětví, továrnu na zpracování mořských hub a výrobu kosmetiky, přivedl do Velkého Meziříčí František Sáblík v roce 1920 přeložením výroby z Vídně. Továrna byla situována na Horním městě podél státní silnice směrem na Jihlavu. Zpracovávaly se zde mořské houby, vyráběly jemné voňavky a kosmetické zboží značky Me-ko a také francovky Alpa a Sosna. Počátkem 30. let vznikla rolnická družstevní mlékárna v zrekonstruované budově Čermákova mlýna v Mlýnské ulici. Místní a rolníci z nejbližšího okolí mohli lépe zhodnotit svoji produkci mléka. Vyráběly se zde sýry, tvaroh a máslo. V roce 1939 se mlékárna z nedostačujících kapacit přesunula do nově postavené mlékárny na Hornoměstské ulici podél silnice směrem na Jihlavu ⁴³.

5. 3 PRŮMYSLOVÉ OBDOBÍ 1946 – 1989

Po 2. světové válce došlo ke změnám vlastnictví u několika místních průmyslových podniků. Díky válečným událostem zanikla Buschbaumova klišárna. V místech klišárny vznikla Továrna na kabely a gumové zboží L. Köppel. Bývalou textilku K. Becka převzala firma Bartůněk. V roce 1947 začala podnikat v prostorách bývalé Sáblíkovy továrny firma Alpa ⁴⁴. V dubnu 1948 přišla druhá vlna znárodnění soukromého majetku ve prospěch centrálně řízeného hospodářství Československa. Proces znárodnění soukromého vlastnictví ovlivnil zásadním způsobem průmyslové podniky působící nejen ve Velkém Meziříčí, ale v celém Československu ⁴⁵.

K roku 1987 pracovalo v sektoru průmyslu 3403 zaměstnanců, což znamená, že tento sektor hospodářství byl nejvýznamnějším zaměstnavatelem, co do počtu zaměstnanců ve Velkém Meziříčí⁴⁶. Následující text se bude věnovat nejvýznamnějším podnikům velkomeziříčského průmyslu tohoto období.

⁴³ Hodeček, D. Velké Meziříčí v zrcadle dějin: publikace vychází k 600. výročí udělení plných městských práv (1408 - 2008), Muzejní a Vlastivědná Společnost, 2008, s. 479, ISBN 80-72750-75-5

⁴⁴ Makovský, V. Velké Meziříčí. Poznámky. Svazek I. 1945-1989, Strojopis, Velké Meziříčí, 1994, s. 8-9

⁴⁵ Hodeček, D. Velké Meziříčí v zrcadle dějin: publikace vychází k 600. výročí udělení plných městských práv (1408 - 2008), Muzejní a Vlastivědná Společnost, 2008, s. 479, ISBN 80-72750-75-5

⁴⁶ Centrum regionálního rozvoje MU Brno: Databáze podniků 1987. MU Brno, 2008.

Tab. č. 2: Nejvýznamnější podniky v období socialismu s počtem nad 130 zaměstnanců k roku 1987

název podniku	počet zaměstnanců
Kablo závod Velké Meziříčí	1692
Opravný zemědělských strojů Velké Meziříčí n. p. Praha	564
Motorpal Velké Meziříčí	461
SVIT Velké Meziříčí n.p. Gottwaldov	227
Alpa	172
LACRUM Velké Meziříčí	131

Zdroj: Centrum regionálního rozvoje Brno - interní databáze

ELEKTROTECHNICKÝ PRŮMYSL

Nejvýznamnějším podnikem socialistického období ve Velkém Meziříčí bylo Kablo Velké Meziříčí, vyrábějící izolované vodiče a kabely. Továrna Kablo převzala prostory po Köpplově továrně na kabely ve Františkově. Závod Kablo se hned od svého vzniku rozrůstal, jak po stránce prostorové, kdy se prostory továrny rozšiřovaly směrem na Dolní Heřmanice podél Oslavy, tak po stránce zaměstnanecké. Závod začal při svém vzniku přibližně se stem zaměstnanců. Postupně se z Kabla stal největší zaměstnavatel ve Velkém Meziříčí. V roce 1987 pracovalo v závodě 1692 zaměstnanců⁴⁷.

STROJÍRENSKÝ PRŮMYSL

Vznik závodu Opravný zemědělských strojů je datován k roku 1963 a závod se zabýval generálními opravami motorů zemědělských strojů, později výrobou součástí k traktorům. V 80. letech byl závod druhým největším zaměstnavatelem ve městě s přibližně 550 zaměstnanci⁴⁸. V místech znárodněné Bartůňkovy továrny na textil, následně pojmenované jako Mosilana, od roku 1950 Partex, vznikl v roce 1956 závod se zcela jiným zaměřením. Motorpal Velké Meziříčí byl zaměřen na výrobu vstřikovacího zařízení pro dieslové motory. Od 70. let se zde vyráběly také trysky a spojky. Závod patřil v 70. a 80. letech k největším zaměstnavatelům ve městě. Pracovalo zde kolem 500 zaměstnanců. V roce 1959 vznikl při silnici směrem na Mostiště, na pravém břehu řeky Oslavy za městem, Okresní průmyslový podnik. Podnik se zabýval opravou výtahů pro celý Jihomoravský kraj, opravou vahařství pro okres Žďár nad Sázavou a vyráběl svisle výsuvná vrata pro výtahy.

⁴⁷ Hodeček, D. Velké Meziříčí v zrcadle dějin: publikace vychází k 600. výročí udělení plných městských práv (1408 - 2008), Muzejní a vlastivědná Společnost, 2008, s. 479, ISBN 80-72750-75-5

⁴⁸ Pišín, L. Velké Meziříčí: Historie a současnost Velké Meziříčí. Městský národní výbor Velké Meziříčí, 1975, s.81

KOŽEDĚLNÍ PRŮMYSL

Po znárodnění nesla bývalá Jelínkova koželužna název Dekva, továrny na usně a obuv, n.p. Velké Meziříčí. Byla pobočkou národního podniku Dekva Brno a sloučili ji se závodem v Třebíči. V roce 1950 byla koželužna začleněna pod národní podnik Závody Antonína Zápotockého v Jaroměři. Tím se změnil název podniku na Závod Antonína Zápotockého. V roce 1961 byl závod přejmenován na SVIT, jakožto pobočka národního podniku SVIT Gottwaldov. Dekva Velké Meziříčí a následovně i SVIT Velké Meziříčí převzaly výrobu po Jelínkově koželužně. Zpracovávali zde vepřovice a jako jediní v Československu koňské usně, na bázi chromočinění v kombinaci se syntetikou, pro obuvnické závody jako byly SVIT Gottwaldov, SÁZAVAN Zruč nad Sázavou a ZGK Třebíč - Borovina⁴⁹.

CHEMICKÝ PRŮMYSL

V roce 1948 se výroba firmy Alpa nastěhovala do Velkého Meziříčí. Využila prostory bývalé Sáblíkovy továrny na kosmetické přípravky. Od roku 1969 se závod Alpa stal součástí pražského národního podniku Astrid. V továrně se vyrábělo na 80 různých kosmetických přípravků.

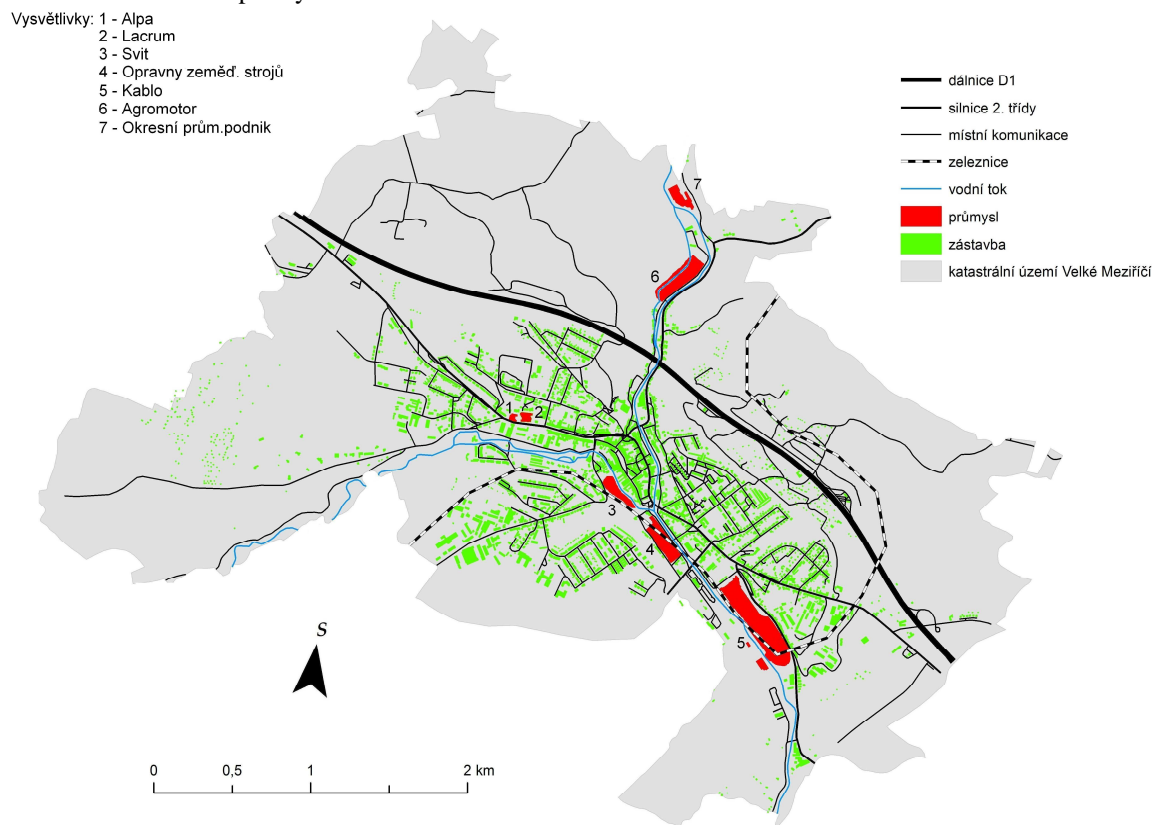
POTRAVINÁŘSKÝ PRŮMYSL

Mlékárna ve Velkém Meziříčí byla jednou z poboček brněnského Lacrumu. Lacrum Velké Meziříčí vykupoval mléko z okolí a vyráběl z něj upravené mléko, máslo, tvaroh, sýry a těmito produkty zásoboval prodejny Jednoty v blízkém i vzdálenějším okolí. Lacrum vyráběl i exportní artikl, a to eidamskou cihlu. Sýr se vyvážel do NDR, NSR, Sýrie, Kuby, Egypta, Rakouska a Itálie⁵⁰.

⁴⁹ ok2vmj.cz [online]. c2008 [cit. 2013-11-04]. Koželužna V.M. Dostupné z WWW: <<http://ok2vmj.webnode.cz/kozeluzna-v-m-/>>.

⁵⁰ Fialka, I., Ripperová, M. Historie a současnost podnikání na Žďársku,; Městské knihy s.r.o.: Žehušice, 2005, s.189, ISBN 80-86699-31-5

Obr. č. 4: Lokalizace průmyslu ve Velkém Meziříčí k roku 1989



Zdroj: ArcGIS + vlastní úprava

5.4 TRANSFORMACE PRŮMYSLU PO ROCE 1989

Po sametové revoluci se naskytla otázka, jakým směrem se bude ubírat ekonomika státu, která byla do té doby centrálně řízená direktivním plánováním se zaostalou technickou výbavou a velmi malým podílem soukromého vlastnictví. Stát se rozhodl pro ekonomickou reformu, která se postarala o transformaci průmyslové výroby v České republice. Rozhodnutí, jakým způsobem transformovat hospodářství, padlo na Klausovu radikální reformu, tzv. „šokovou terapii“, jejíž podstatou byla transformace vlastnických struktur a vznik transformačního zákona. Zákon umožňoval přechod z centrálně plánovaného hospodářství na tržní hospodářství formou malé privatizace, velké privatizace, restitucí a vznikem soukromého sektoru. Proces transformace hospodářství se podepsal na vývoji velkomeziříčského průmyslu tím, že se v některých podnicích snižovala výroba a počty zaměstnaneckých stavů. Zanikl podnik Svit, jehož areál byl městem zařazen na seznam městských brownfields, a podnik Motorpal, který ukončil činnost pouze ve Velkém Meziříčí. Vznikla řada nových profitujících podniků a tři průmyslové zóny. Následující text se bude věnovat nejvýznamnějším podnikům velkomeziříčského průmyslu tohoto období.

Tab. č. 4: Nejvýznamnější průmyslové podniky ve Velkém Meziříčí nad 60 zaměstnanců k roku 2010

zaměstnavatel	počet zaměstnanců	zaměstnavatel	počet zaměstnanců
Draka kabely s.r.o.	431	Agadost spol.s.r.o.	119
POEX	237	Jopp Automotive s.r.o.	112
nkt cables	189	Construct	98
Výtahy s.r.o.	170	Lacrum Velké Meziříčí s.r.o.	78
Sanborn a.s.	166	Alpa a.s.	75
Lisovna plastů s.r.o.	160	AGM – Agromotor s.r.o.	63
Vezecko s.r.o.	139		

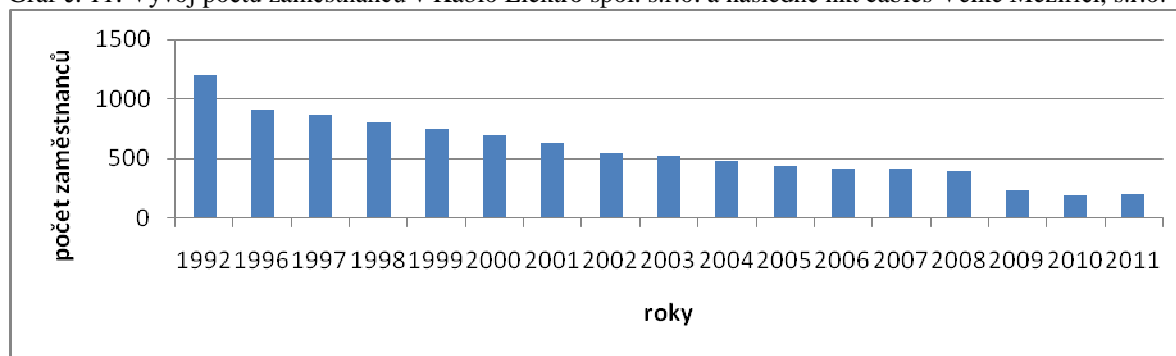
Zdroj: HBI databáze firem

PODNIKY VZNIKLÉ V PŘEDCHOZÍM PRŮMYSLOVÉM OBDOBÍ (1948-1989)

ELEKTROTECHNICKÝ PRŮMYSL

Státní podnik Kablo Velké Meziříčí v roce 1991 prošel privatizací. Majitelem podniku se stalo Kablo Vrchlabí a název podniku se změnil na Kablo Elektro Velké Meziříčí s.r.o. Výroba nebyla nikterak pozměněna, vyráběly se zde izolované vodiče a kabely. Dřívější největší zaměstnavatel ve městě se dostal do problému s odbytem svého zboží. Následně došlo k úpadku výroby. Podnik byl nucen propouštět své zaměstnance, což se pochopitelně projevilo na zvýšené nezaměstnanosti ve Velkém Meziříčí a blízkém okolí. V roce 2007 získal podnik nového majitele, dánskou společnost nkt cables. Nový majitel přesunul výrobu od splavu řeky Oslavy do východní části podniku. Jihovýchodní části objektu pronajímá a prostor bývalé vrátnice a skladů je na prodej. V dnešních dnech se v podniku vyrábí výkonové kabely pro energetiku pro střední napětí do 33 kilovoltů.

Graf č. 11: Vývoj počtu zaměstnanců v Kablo Elektro spol. s.r.o. a následně nkt cables Velké Meziříčí, s.r.o.



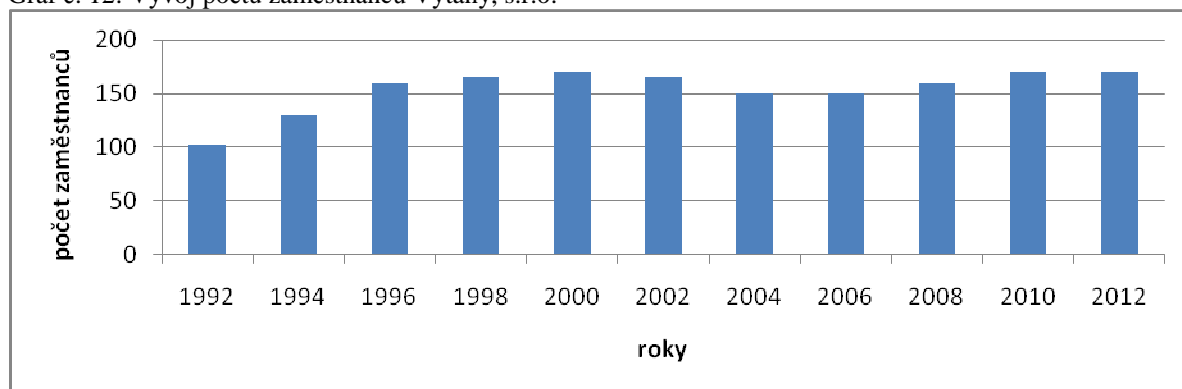
Zdroj: HBI databáze firem

STROJÍRENSKÝ PRŮMYSL

V rámci privatizace Okresního průmyslového podniku vznikla nová společnost VÝTAHY, s.r.o. Společnost se dále zabývala výrobou, montáží a servisem výtahů a průmyslových vrat. K tomu zavedla novou výrobu mostových jeřábů, garážových vrat

a posuvných bran. V prostorech společnosti byla otevřena prodejna hutních materiálů, která provádí dělení, ohýbání, případně svařování zakoupeného zboží. VÝTAHY, s.r.o. jsou největším českým výrobcem výtahů v České republice ⁵¹.

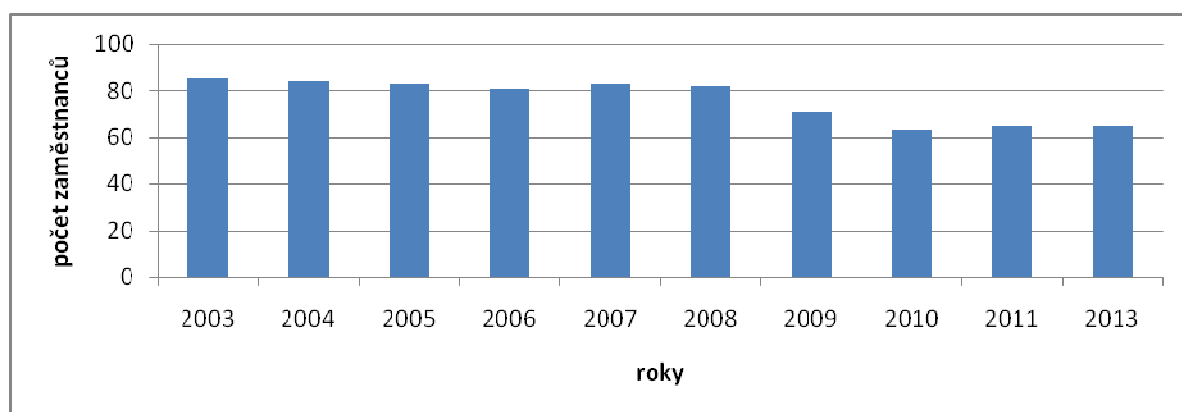
Graf č. 12: Vývoj počtu zaměstnanců Výtahy, s.r.o.



Zdroj: HBI databáze firem

Společnost AGM-AGROMOTOR s.r.o. Velké Meziříčí je nástupcem akciové společnosti AGROMOTOR Velké Meziříčí, která vznikla v první vlně privatizace jako nástupce národního podniku Opravny zemědělských strojů Praha. Činností společnosti jsou generální opravy motorů ZETOR, AVIA, LIAZ, IFA, PERKINS, IVECO, CUMMINS, VALMET, LIEBHERR, včetně příslušenství ⁵².

Graf č. 13: Vývoj počtu zaměstnanců AGM-AGROMOTOR s.r.o. Velké Meziříčí



Zdroj: HBI databáze firem

⁵¹ Výtahy s.r.o. [online]. c2010 [cit. 2013-18-04]. Historie společnosti. Dostupné z WWW: < <http://www.vytahy.com/historie-spolecnosti.html> >.

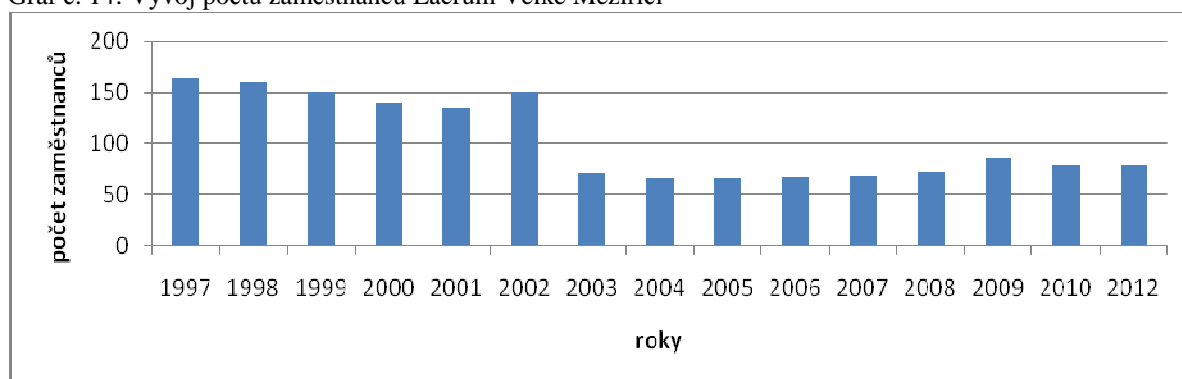
⁵² AGM - AGROMOTOR [online]. c2008 [cit. 2013-18-04]. O firmě. Dostupné z WWW: < <http://www.agm-agromotor.cz/cs/o-firme> >.

Z Motorpalu se po roce 1989 stala akciová společnost a podnik byl jednou z poboček jihlavského Motorpalu. Do roku 2002 se firma zabývala výrobou vstříkovacích zařízení do dieslových motorů. Ještě toho roku ale podnik Motorpal Jihlava prodal výrobní prostory firmě Endis a.s., která výrobní halu zrenovovala a zaměřila zde svoji činnost na kovoobrábění na CNC obráběcích strojích. Zbylé prostory, ve kterých nevede svoji vlastní výrobu, pronajímá. V dnešních dnech firma Endis zaměstnává okolo 20 zaměstnanců⁵³.

POTRAVINÁŘSKÝ PRŮMYSL

Po roce 1989 velkomeziříčská mlékárna vystřídala několik vlastníků. V letech 2003 až 2011 mlékárnu vlastnila německá společnost Bayerische Milchindustrie eG. V roce 2011 odkoupila mlékárnu jedna z největších zemědělských společností v České republice Agro Měřín. Propojením Agra Měřín a Lacrumu Velké Meziříčí došlo k výhodnému spojení mezi primárním zemědělským výrobcem a zpracovatelem. Činnost mlékárny je zaměřena na výrobu Eidamské cihly, sýrů, másla, měkkého a tvrdého tvarohu a bio mléka ve skle⁵⁴.

Graf č. 14: Vývoj počtu zaměstnanců Lacrum Velké Meziříčí



Zdroj: HBI databáze firem

CHEMICKÝ PRŮMYSL

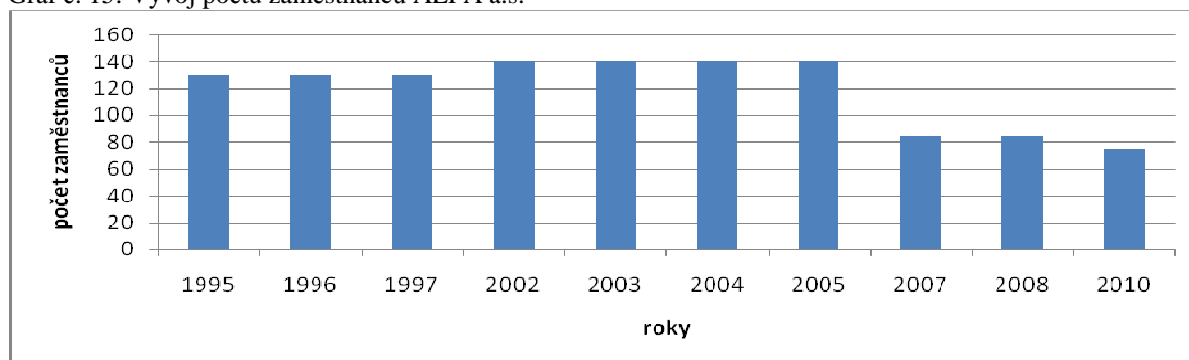
Od roku 1994 se stala majitelem firmy Alpa a.s. švýcarská společnost IG PHARMA HOLDING Ag Curych. Švýcarská společnost převzala prostory továrny po národním podniku Alpa a objekty továrny prošly řadou úprav. Areál podniku svojí podobou nijak nenarušuje okolí s bytovou zástavbou. Výroba společnosti čítá na 140 druhů kosmetických přípravků a část své produkce exportuje do zahraničí⁵⁵.

⁵³ Endis a.s. [online]. [cit. 2013-11-04]. O společnosti. Dostupné z WWW: < <http://www.endis.cz/> >.

⁵⁴ Lacrum Velké Meziříčí [online]. [cit. 2013-11-04]. O podniku. Dostupné z WWW: < <http://www.lacrumvm.cz/new/files/o-podniku.pdf> >.

⁵⁵ Fialka, I., Ripperová, M. Historie a současnost podnikání na Žďársku; Městské knihy s.r.o.: Žehušice, 2005, s.189, ISBN 80-86699-31-5

Graf č. 15: Vývoj počtu zaměstnanců ALPA a.s.



Zdroj: HBI databáze firem

KOŽEDĚLNÝ PRŮMYSL

V roce 1991 závod Svit Velké Meziříčí získal nového majitele státní podnik GALA Prostějov. Závodu se na trhu přestalo dařit díky nově vzniklé konkurenci dovozu levných usní z asijských zemí a dominanci italského obuvnictví na evropském trhu. Podnik byl nucen snižovat objem výroby, což mělo za následek také snižování stavu zaměstnanců. V roce 1995 byl podnik privatizován podnikem JELINEK PŘEROV s.r.o. Následuje další změna majitele, a to na podnik WGM spol. s.r.o., která svoji činnost vykonávala do roku 1998, kdy dostala výpověď za nedodržení ekologických podmínek. Téhož roku navazuje na neúspěšný provoz firmy WGM spol. s.r.o. firma GALLI, která činnost provozovala do roku 2007. Tento rok je definitivním koncem činnosti koželužny⁵⁶.

PODNIKY VZNIKLÉ PO ROCE 1989

Firma Sanborn, a.s. vznikla na základech strojírenského závodu čs. energetiky. V roce 1990 byl založen podnik Energodílny Velké Meziříčí, s.p. ČEZ Praha a následně roku 1992 jako a.s. Sanborn - Energetické a ekologické technologie. Předmětem výroby jsou výrobky a služby z odvětví energetiky, petrochemie, těžby a těžkého strojírenství. V roce 2011 Sanborn, a.s. zaměstnával 200 zaměstnanců. Firma POEX Velké Meziříčí a.s. vznikla v roce 1994 jako výrobce extrudovaných snacků a cereálních výrobků. Zabývá se také balením suchých plodů a dražováním. Výroba je rozdělena na dvě výrobní, jedna výrobní je umístěna v provozovně Třebíčská, druhá výrobní na Františkově. V roce 2012 zaměstnávala firma 237 zaměstnanců a byla druhým největším zaměstnavatelem ve městě. 7 produktů POEX získalo za splnění nadstandardních kritérií ocenění Klasa Ministerstva zemědělství České republiky a několik

⁵⁶ ok2vmj.cz [online]. c2008 [cit. 2013-11-04]. Koželužna V.M. Dostupné z WWW: <<http://ok2vmj.webnode.cz/kozeluzna-v-m/>>.

dalších výrobků ocenění Český výrobek – garantované Potravinářskou komorou ČR⁵⁷. Vznik firmy CONSTRUCT je datován do roku 1991 a výrobní a montážní centrum je umístěno na Františkově. Firma se zabývá výrobou a montáží mechanických zabezpečení vozidel proti krádeži. V roce 1991 je založena firma Lisovna plastů spol. s r.o. Následně v roce 1996 byla postavena nová výrobní hala na Karlově a firma se přesunula do nově vzniklých prostor. Výroba je zaměřena na výrobu výlisků pro elektrotechnický, automobilový a spotřební průmysl. V roce 2012 lisovna plastů vytvořila 237 pracovních pozic⁵⁸. Energostrojírny Velké Meziříčí s.r.o. vznikly v roce 1994 a zabývají se kovoobráběním a stavbou strojů s mechanickým pohonem. V roce 2011 firma zaměstnávala 15 pracovníků⁵⁹. Firma Kabelové bubny a bedny s.r.o. vznikla v roce 1992 a její činností je výroba, oprava a distribuce kabelových bubnů a beden. V roce 2011 firma zaměstnávala 38 zaměstnanců⁶⁰.

PRŮMYSLOVÉ ZÓNY VE VELKÉM MEZIŘÍČÍ

Průmyslová zóna – Jidášky se vyskytuje na východním okraji města, jižně od silnice 2. třídy 602. Průmyslová zóna je v přímé blízkosti dálničního nájezdu Velké Meziříčí – východ dálnice D1. Průmyslový park nechala vybudovat společnost Wiegel CZ žárové zinkování s.r.o., Žebrák (kovovýroba) a další. Průmyslová zóna Jidášky má rozlohu 15 ha⁶¹. Následující text je výčtem jednotlivých podniků v průmyslové zóně Jidášky s charakterizovanou činností podniků.

Wiegel Velké Meziříčí žárové zinkování s.r.o. je německou společností zabývající se žárovým zinkováním, čímž chrání ocel proti korozi, působí ve Velkém Meziříčí od roku 2001 a za svoji dobu působnosti vytvořila na sto pracovních pozic⁶². Jopp Automotive s.r.o. je součástí holdingové společnosti Jopp Gruppe ze SRN. Firma se zabývá výrobou soustružných dílů a manuálního řazení pro automobilový průmysl a její výroba byla spuštěna od roku 2004. Závod je umístěn v lokalitě průmyslové zóny Jidášky a v současné době je zde zaměstnáno na

⁵⁷ Fialka, I., Ripperová, M. Historie a současnost podnikání na Žďársku,.; Městské knihy s.r.o.: Žehušice, 2005, s.189, ISBN 80-86699-31-5

⁵⁸ LPVM [online]. c1997-2013 [cit. 2013-11-04]. lpvm. Dostupné z WWW: < <http://lisovnavm.cz/cs/lpvm> >.

⁵⁹ Energostrojírny [online]. c2005 [cit. 2013-11-04]. O firmě. Dostupné z WWW: <<http://www.energostrojirny.cz/>>.

⁶⁰ KBB [online]. c2013 [cit. 2013-11-04]. Úvod. Dostupné z WWW: < <http://www.kabelovebubny.cz/cs/uvod>>.

⁶¹ Skoumal, Z. Možnosti rozvoje průmyslových zón ve Velkém Meziříčí. Diplomová práce, Vysoká škola ekonomická v Praze, červenec 2007.

⁶² Wiegel [online]. c2012-2013 [cit. 2013-13-04]. Závody. Dostupné z WWW: < <http://cz.wiegel.de/zavody/cesko/velke-mezirici/> >

130 zaměstnanců⁶³. Firma AGADOS . s r.o. vznikla v roce 1992 a v počátcích vyráběla dva typy přívěsů, dnes se výroba rozrostla do takových rozměrů, že je firma jedním z největších evropských výrobců přívěsů v kategorii O1 a O2 (tzn. celková hmotnost přívěsů do 750 kg a do 3500 kg). Firma má zastoupení v podobě poboček na území České republiky a většiny evropských států. V roce 2006 se společnost přesunula z areálu na Karlově do areálu průmyslové zóny Jidášky⁶⁴. Firma Eurobagging s.r.o. se zabývá výrobou zemědělských a lesnických strojů. V roce 2011 zde bylo zaměstnáno 35 lidí⁶⁵. V roce 2004 se z Brna, kde působila v pronajatých prostorách, přestěhovala firma ITALFLEXO s.r.o. do nově vzniklé budovy v průmyslové zóně Jidášky. Společnost vyrábí elektrické tlakové spínače a elektrické propojovací kabely a v roce 2010 zaměstnávala 27 zaměstnanců⁶⁶. Firma ROTANA a.s. vznikla ve Velkém Meziříčí v roce 2001. Jejich předmětem podnikání je výroba speciálních rotačních nástrojů ze slinutých karbidů - speciálních vrtáků a fréz. V roce 2011 firma vytvořila 23 pracovních pozic⁶⁷. Společnost Eurowagon s.r.o. byla založena v roce 2006 a její zaměření je výroba mobilních izotermických kontejnerů. V roce 2009 zde bylo zaměstnáno 20 zaměstnanců. CHIARAVALLI CZ s.r.o. společnost zaměstnává okolo 10 pracovníků a zabývá se výrobou převodů a ozubených kol⁶⁸. Firma GREEN – TECH M+H s.r.o. vyrábí zařízení pro regeneraci a likvidaci průmyslových kapalin⁶⁹.

Průmyslová zóna Třebíčská je vystavěna v jihozápadním okraji města při silnici 2. třídy 360 s výbornou dostupností na dálniční přivaděč dálnice D1 Velké Meziříčí – východ. Rozloha areálu je 15 ha⁷⁰. Následující text se bude zabývat podnikem Draka Kabely s.r.o., který využívá výrobní prostory v průmyslové zóně Třebíčská. Společnost Draka Kabely s.r.o. vznikla v roce 1994 jako dceřiná společnost nadnárodního uskupení Draka Holding N. V. se sídlem v Amsterdamu. Firma se zaměřuje na výrobu kabelů, vodičů a kabelových svazků se

⁶³ Jopp Group [online]. [cit. 2013-18-04]. Podnik. Dostupné z WWW: <<http://www.jopp.com/index.php?id=266&L=2>>

⁶⁴ AGADOS, spol. s.r.o. [online]. c1992-2013 [cit. 2013-18-04]. O firmě. Dostupné z WWW: <<http://www.agados.cz/o-firme/>>.

⁶⁵ Eurobagging s.r.o. [online]. c2011 [cit. 2013-18-04]. O firmě. Dostupné z WWW: <<http://www.eurobagging.com/>>.

⁶⁶ ITALFLEXO [online]. c2005 [cit. 2013-18-04]. ITALFLEXO s.r.o. Dostupné z WWW: <<http://www.italflexo.cz/portal/default.asp?id=967&lang=ita&sez=azienda>>.

⁶⁷ Rotana a.s. [online]. [cit. 2013-18-04]. ÚVOD/O FIRMĚ. Dostupné z WWW: <<http://www.rotana.cz/>>.

⁶⁸ Chiaravalli CZ s.r.o. [online]. c2012 [cit. 2013-13-04]. O firmě. Dostupné z WWW: <<http://www.chiaravalli.cz>>.

⁶⁹ HBI Česká republika [online]. cHBI[cit. 2013-11-04]. Databáze českých a slovenských firem. Dostupné z WWW:

<<http://www.hbi.cz/company.php?Dw=C23951&P=0&page=0&Lang=cs&sText=GREEN%20%96%20TECH%20M%2BH&sCou=C&M=1>>.

⁷⁰ Skoumal, Z. Možnosti rozvoje průmyslových zón ve Velkém Meziříčí. Diplomová práce, Vysoká škola ekonomická v Praze, červenec 2007.

zaměřením na východoevropský trh. V roce 2011 byl počet zaměstnanců společnosti 431 a Draka Kabely, s.r.o. jsou největším zaměstnavatelem ve Velkém Meziříčí⁷¹.

Lokalita průmyslové zóny Jihlavská je při západním okraji města u silnice 2. třídy 602. Průmyslová zóna je svojí rozlohou nejmenší z průmyslových zón ve Velkém Meziříčí a její rozloha činí 4 ha. Investory průmyslového areálu jsou společnosti VEZEKO s.r.o. a GREMIS s.r.o.⁷² Firma VEZEKO s.r.o. vznikla v roce 1996 a zabývá se výrobou a servisem nákladních přívěsů. VEZEKO s.r.o. patří k předním výrobcům přívěsů v České republice. V roce 2011 zde bylo zaměstnáno 150 zaměstnanců⁷³.

Obr. č. 5: Lokalizace průmyslu ve Velkém Meziříčí k roku 2013.

Vysvětlivky: 1 - prům. z. Jihlavská
2 - prům. z. Jidášky
3 - prům. z. Třebíčská

4 - Lacrum

5 - Alpa

6 - Poex

7 - Vekra

8 - Sanborn

9 - Agromotor

10 - nkt cables

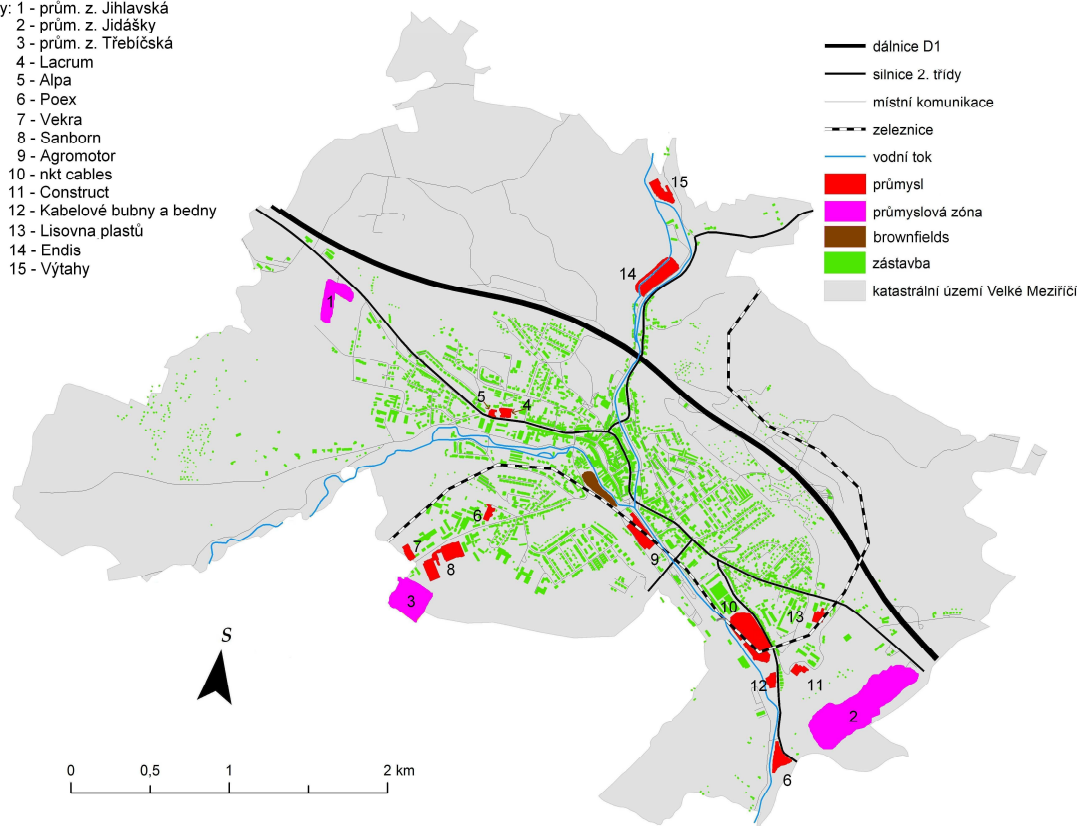
11 - Construct

12 - Kabelové bubny a bedny

13 - Lisovna plastů

14 - Endis

15 - Výtahy



Zdroj: HBI databáze firem + ArcGIS + vlastní úprava

⁷¹ Draka [online]. c2001-2010 [cit. 2013-11-04]. Společnost. Dostupné z WWW: <<http://www.draka.cz/cs/spolecnost>>.

⁷² Skoumal, Z. Možnosti rozvoje průmyslových zón ve Velkém Meziříčí. Diplomová práce, Vysoká škola ekonomická v Praze, červenec 2007.

⁷³ Vezeko [online]. C2012 [cit. 2013-11-04]. O firmě. Dostupné z WWW: <<http://www.vezeko.cz/cs/o-firme>>.

5.4.1 PRŮMYSLOVĚ ORIENTOVANÁ DOJÍŽDKA ZA ZAMĚŠTNÁNÍM DO VELKÉHO MEZIRÍČÍ

Město Velké Meziříčí je střediskem regionálního charakteru, což se podepisuje na spádovosti obce a následné dojížděce do zaměstnání obyvatel z okolí. V tabulce č. 4 jsou zaznamenány informace o situaci dojížděky do zaměstnání, jak obecně, tak dle průmyslově orientovaného zaměstnání v letech 1991 a 2001.

Tab. č. 4: Obyvatelstvo dojíždějící za prací a průmyslově orientovaným zaměstnáním do Velkého Meziříčí v letech 1991 a 2001

obec vyjížděky	1991			2001		
	celkem	do průmyslu	denně	celkem	do průmyslu	denně
Baliny	x	x	x	27	7	26
Blížkov	37	27	37	37	23	36
Bory	141	68	139	131	73	120
Březejc	x	x	x	22	10	22
Černá	x	x	x	30	12	30
Dobrá Voda	x	x	x	60	26	57
Dolní Heřmanice	x	x	x	91	52	87
Horní Libochovná	19	9	19	14	7	12
Chlumek	21	10	19	19	5	19
Jabloňov	x	x	x	64	32	62
Kadolec	30	18	29	13	5	13
Kněževs	23	16	16	10	5	9
Kozlov	16	9	16	17	9	17
Krásněves	32	24	30	35	21	34
Křižanov	104	55	103	116	60	109
Křoví	18	11	18	11	9	10
Kundratice	10	8	10	13	10	13
Lavičky	x	x	x	61	39	58
Martinice	x	x	x	118	57	105
Měřín	298	136	285	272	145	247
Netín	11	4	9	48	28	46
Nová Ves	x	x	x	12	1	5
Ořechov	34	22	34	20	7	18
Oslavice	x	x	x	154	84	148
Osová Bítýška	42	27	42	43	19	39
Otín	43	19	42	37	18	35
Pavlínov	47	18	47	26	15	25
Pavlov	22	13	22	22	11	20
Petráveč	x	x	x	59	29	57
Radostín nad Oslavou	48	31	47	50	25	47
Ruda	x	x	x	44	27	42
Sklené nad Oslavou	19	6	17	16	5	14
Stránecká zhoř	85	44	84	104	60	97
Sviny	11	0	11	0	0	0
Uhřínov	x	x	x	44	14	41
Velká Bíteš	111	47	109	63	29	59
Vídeň	x	x	x	90	49	88
Zadní Zhořec	24	18	24	24	18	23
Žďár nad Sázavou	25	0	24	27	7	24
ostatní obce v okrese	96	36	82	x	x	x
v rámci okresu celkem	1626	825	1571	2221	1128	2071
z jiných okresů celkem	462	247	367	500	248	404
dojíždějící za obce úhrnem	2088	1072	1938	2721	1376	2475

Zdroj: SLDB 1991, SLDB 2001; Pozn.: x – data nejsou k dispozici

V roce 2001 dojíždělo do Velkého Meziříčí celkem 2721 obyvatel, z toho 1376 (50,6 %) do průmyslově orientovaného zaměstnání. Při porovnání dojížděky za rok 2001 s rokem 1991 je zřejmý nárůst celkové dojížděky do Velkého Meziříčí o 633 lidí a dojížděky do průmyslových podniků o 304 lidí. Toto zvýšení počtu dojíždějících za prací do Velkého Meziříčí je způsobeno navýšením počtu ekonomických subjektů ve městě. Nejvíce se za zaměstnáním i do průmyslově orientovaného zaměstnání dojíždí z Měřína, což je způsobeno vzájemně dobrou dopravní dostupností a nízkou vzdáleností (11 km) obcí. Nejnížší počet dojíždějících za prací do Velkého Meziříčí činí 10 obyvatel obce Kněževy. Denně dojíždí do Velkého Meziříčí 91% z celkového počtu dojíždějících za prací. V roce 1991 přijíždělo do Velkého Meziříčí za prací celkem 2088 obyvatel, z toho 1072 (51,3 %) do průmyslově orientovaného zaměstnání. Nejvíce dojíždějících bylo také jako v roce 2001 z Měřína, nejméně z Kundratic. V roce 1991 denně dojíždělo za prací do Velkého Meziříčí 92,8 % celkového počtu dojíždějících.

6 LOKALIZACE PRŮMYSLOVÝCH BROWNFIELDS VE VELKÉM MEZIRÍČÍ

Termínem Brownfield, je myšlen prostor nebo budova v urbanizovaném území, který je nevyužíván k činnosti, ke které byl určen, a často má předpoklad pro možnou negativní ekologickou zátěž prostředí, ve kterém se nachází. Především za brownfields jsou považovány opuštěné areály bývalých průmyslových podniků, armády, zemědělských družstev a drážních budov⁷⁴. Problémem brownfields je, že pokud neprojdou procesem revitalizace, tak jejich prostory nelze efektivně využívat⁷⁵. Agentura pro podnikání a investice CzechInvest, je státní příspěvková organizace, která je podřízena Ministerstvu průmyslu a obchodu ČR.. Snaží se o zjednodušení procesu revitalizace tím, že nabízí spolupráci veřejným i soukromým subjektům k realizaci Národní strategie regenerace brownfieldů. Hlavní služby poskytované CzechInvestem jsou mapování a identifikace lokalit brownfields a poskytování informací k programům podpory revitalizace brownfieldů dotovaných z rozpočtu státu a ze strukturálních fondů Evropské unie⁷⁶.

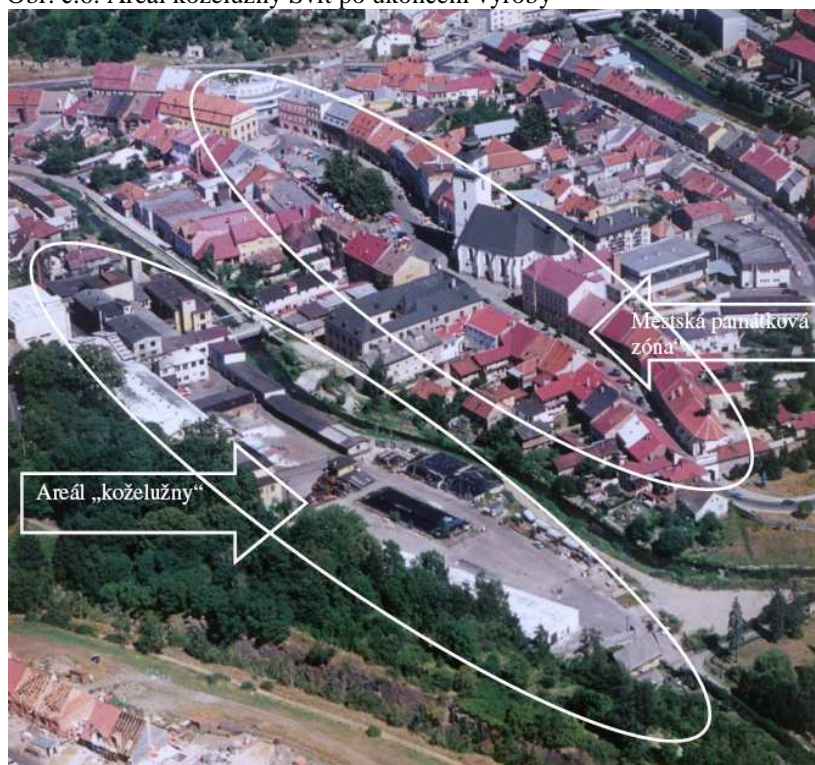
⁷⁴Jackson, J.: Brownfields snadno a lehce [on-line]. 2005, 80 s., [cit. 2013-12-04].

Dostupný na WWW: <http://www.brownfields.cz/wp-content/uploads/2007/11/brownfieldssnadnoalehce.pdf>

⁷⁵ MINISTERSTVO PRŮMYSLU A OBCHODU: Národní strategie regenerace brownfields. 2008, 12s. Dostupný na WWW: <http://www.czechinvest.org/data/files/strategie-regenerace-vlada-1079.pdf>

⁷⁶ CzechInvest [online]. c1993-2013 [cit. 2013-12-04]. O firmě. Dostupné z WWW: <<http://www.vezeko.cz/cs/o-firme>>. Dostupný na WWW: <http://www.czechinvest.org/data/files/strategie-regenerace-vlada-1079.pdf>

Obr. č.6: Areál koželužny Svit po ukončení výroby



Zdroj: MÚ Velké Meziříčí

Město Velké Meziříčí se s problematikou brownfields setkala v rámci průmyslového areálu bývalého koželužského podniku Svit. Ten jako jediný velký průmyslový podnik ve městě po sobě zanechal neblahé zbytky své průmyslové činnosti v podobě brownfields. Areál bývalé koželužny Svit se nachází v blízkosti městské památkové zóny v bezprostřední blízkosti řeky Balinky. Po ukončení činnosti koželužny v roce 2007 koupila prostory Svitů společnost CPI Group, která nechala zdemolovat tovární haly, se záměrem zde vytvořit polyfunkční objekty ke komerčnímu využití. Před demolicí objektů v areálu předcházely sanační práce, které se zaměřily na kontaminované části areálu karcinogenním chromem⁷⁷. Následně společnost CPI Group přehodnotila své záměry a v roce 2009 prodala část areálu (9742 m²) obchodnímu řetězci LIDL. Obchodní řetězec se zavázal, že při vybudování samotného obchodu vybuduje také most spojující centrum města s nákupním areálem, kruhovou křižovatkou a parkoviště pro 80 vozidel⁷⁸. Aktuální situace je taková, že obchodní řetězec LIDL změnil svůj záměr a pozemky chce prodat⁷⁹.

⁷⁷ Strnadová, M. Hlavní zátěž je chrom. Velkomeziříčsko, [online]. Říjen 31., 2007, Dostupný na WWW:<
<http://www.velkomeziricko.cz/archiv/clanky/287-velkomeziricko-382007/557.html>

⁷⁸ Mašová, L. Výstavba supermarketu začne snad na podzim. Žďárský deník, [online]. Zář 14., 2010, Dostupný na
WWW: <http://www.zdarsky.denik.cz/podnikani/vystavba-supermarketu-zacne-snad-na-podzim20100814.html>

⁷⁹ Redakce novin. Lidl se stavět nebude! Společnost prodává pozemky ve Svitě. Co bude místo něho? Anketa.
NovinyVM.cz, Duben 01, 2013., Dostupný na WWW: <http://www.novinyvm.cz/5068-lidl-se-stavet-nebude-spolecnost-prodava-pozemky-ve-svitu-co-bude-misto-neho-anketa.html>

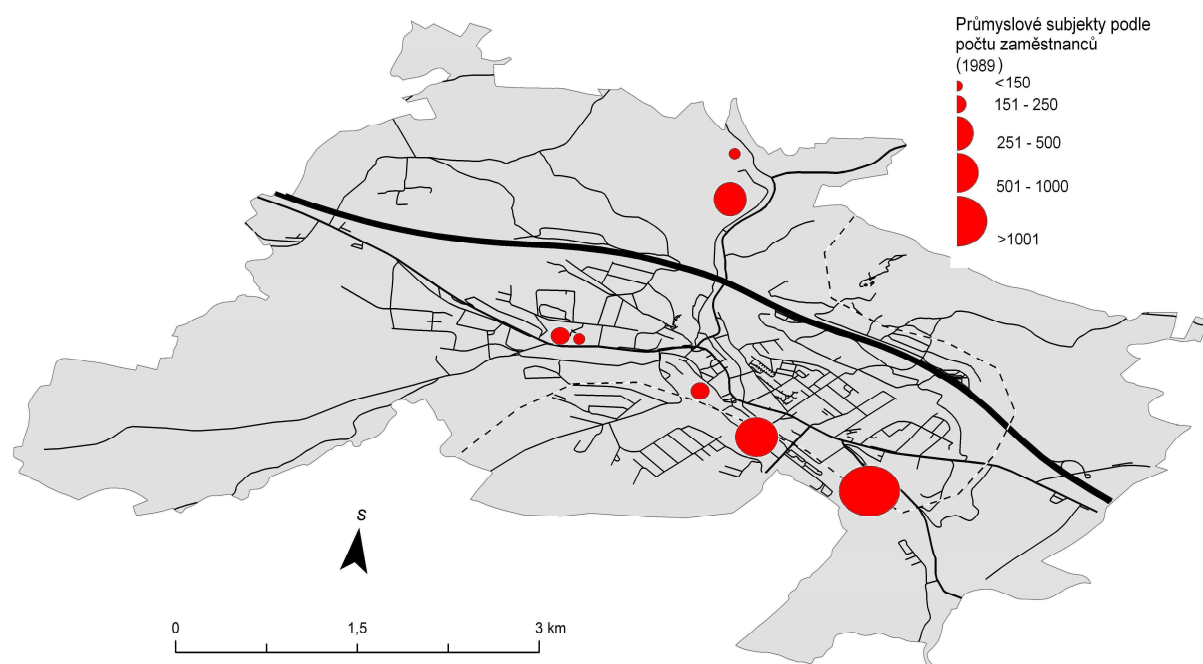
7 ZÁVĚR

Tato práce si kladla za cíl vyhotovit geografickou analýzu průmyslu ve městě Velkém Meziříčí od okamžiku "příchodu" průmyslu až po současnost, kdy předmětem zájmu práce bylo pozorování změn, jak sociálních, tak ekonomických způsobených fenoménem industrializace.

Preindustriální období bylo ve znamení řemeslné výroby a cechovních řádů. Město bylo regionálním centrem s dobrou strategickou polohou, přes které vedla stezka spojující Moravu a Čechy. Následně za vlády Marie Terezie a Josefa II. byla vystavěna císařská silnice spojující Jihlavu a Brno. Městu se bohužel vyhnula výstavba přímého železničního spojení Jihlavy s Brnem, což se podepsalo na pomalejším vývoji průmyslu města v porovnání s městy ležícími při významných železničních tazích. Počátky průmyslu jsou spojeny s továrnami na výrobu klišu, kůží a sukna, které vznikaly při toku řeky Oslavy. První polovina 20. století je ve znamení diverzifikace průmyslových odvětví. Vznikly nové továrny na zpracování mořských hub a kosmetiky, mlékárna a vodní elektrárna. Po 2. světové válce se hospodářství státu přeorientovalo na socialistický režim státní, komunistické moci. Průmyslové podniky ve městě ztratily majitele násilným odebráním majetku. Struktura průmyslové výroby byla částečně zachována. Na počátku 50. let začala výroba elektrotechnického závodu Kablo, který byl největším zaměstnavatelem v historii města. Koncem 50. let vznikl Motorpal a počátkem 60. let Opravny zemědělských strojů. Tyto tři podniky dohromady zaměstnávaly přes 2700 zaměstnanců. Po roce 1989 došlo k transformaci českého hospodářství, což se podepsalo na snižování odbytu a následném radikálním propouštění zaměstnanců u podniků Kablo, Motorpal a Opravny zemědělských strojů, resp. AGM AGROMOTOR. Zanikl podnik Svit, se kterým byl spjat nový trend ve funkční struktuře města, vznik průmyslového brownfields. V roce 2002 ukončil výrobu ve městě podnik Motorpal, jehož prostory zakoupila firma Endis a.s. a od tohoto roku zde podniká ve strojním průmyslu. Transformace hospodářství přinesla městu nové, profitující podniky, např. POEX Velké Meziříčí a.s., Sanborn a.s., CONSTRUCT a další.

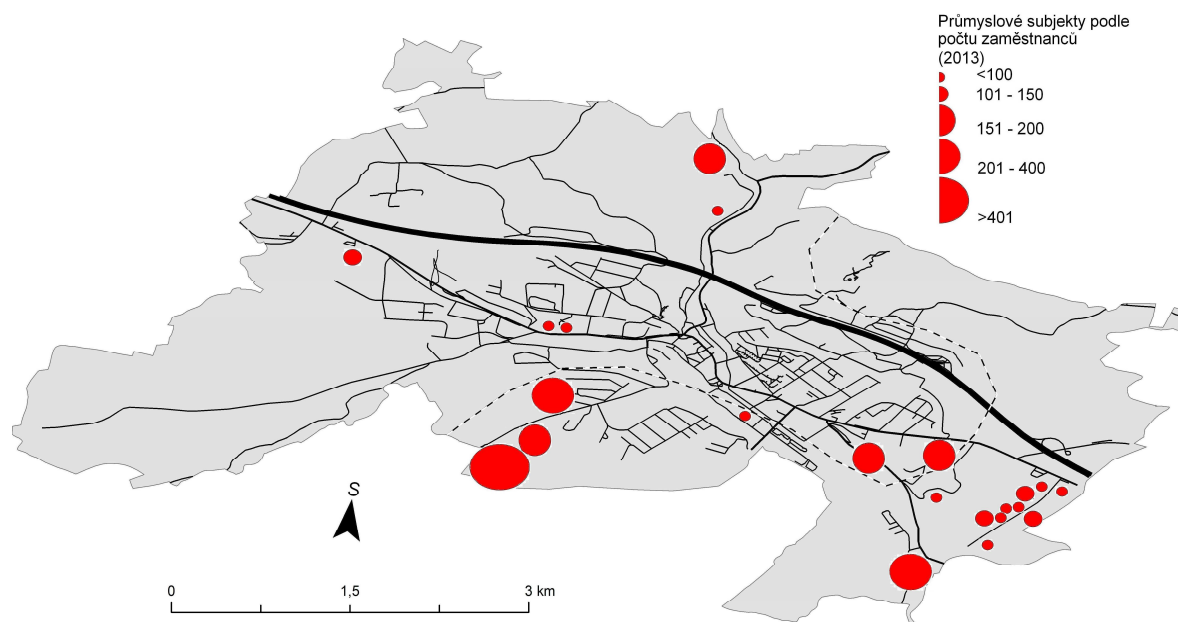
Průmysl ve městě po roce 1989 zaznamenal odliv 1235 zaměstnanců do ostatních sektorů hospodářství, především do sektoru služeb. I přesto je v průmyslu města zaměstnáno 46 % ekonomicky aktivních obyvatel Velkého Meziříčí. Výrobu ukončily po sametové revoluci dva podniky socialistické doby. Tímto se dá říci, že proces deindustrializace se na vývoji hospodářství města podepsal. Navzdory tomu lze Velké Meziříčí považovat i dnes za průmyslové město.

Obr. č. 7: Průmyslové subjekty podle počtu zaměstnanců v roce 1987



Zdroj: ArcGIS + HBI databáze firem

Obr. č. 8: Průmyslové subjekty podle počtu zaměstnanců v roce 2013



Zdroj: ArcGIS + HBI databáze firem

8 SUMMARY

Aim of this work was to prepare geographic analysis of industry in town Velké Meziříčí since the "arrival" of the industry to present. The subject of interest was observation of changes, both social and economic, caused by industrialization.

Pre-industrial period was marked by handicraft and craft guilds. The city was regional center with strategic location, path connecting Moravia and Bohemia led through this area. Imperial road connecting Jihlava and Brno was built during the reign of Maria Theresa and Joseph II. Unfortunately, the direct railway connection between Jihlava and Brno bypass the town. Due to this, the development of the industry was slower in comparison to other cities which lay on the main rail routes. The origins of the industry are associated with the factories for production of glue, leather and cloth, which were formed on banks of Oslava River. The first half of the 20th century is marked by diversification of industry. New factories for processing sponges and cosmetics, dairy and hydroelectric power stations were established. After World War II the economy of the Czech Republic switched to the socialist regime under communist power. Private industrial companies in town were confiscated in favor of state. However the structure of industrial production was partially preserved. At the beginning of the 50th began production of electrotechnical plant Kablo, which was the largest employer in history of the town. At the end of 50th was established another factory "Motorpal" and in early 60th also "Repair of agriculture machinery" was formed. These three companies together had over 2 700 employees. Transformation of the Czech economy began after 1989. The transformation was significant by the reduction in consumption and subsequently in radical dismissal of employees in enterprises mention above. During that period ceased also company "Svit". To cessation of "Svit" is connected new trend in the functional structure of the city, the emergence of industrial brownfields. In 2002 ceased production "Motorpal" whose premises the company Endis joint-stock company and since business here in the machinery industry. The economic transformation has brought new profitable firms to the town (e.g. POEX Velké Meziříčí joint-stock company, Sanborn joint-stock company, CONSTRUCT and so on).

The outflow of 1 235 employees was registered in the year 1989. These people left into other sectors of the economy, especially into the sector of service. Despite this, the industry employed 46% of the economically active population of the town Velké Meziříčí. Only two firm from socialist era ceased production after the Velvet Revolution. It can be said

that process of deindustrialization sign on the economy of the town. Nevertheless, Velké Meziříčí can be regarded as industrial town until today.

9 POUŽITÁ LITERATURA A ZDROJE

Knížní publikace

Demek, J. Hory a nížiny, Praha 1987, s. 584.

Fialka, I., Ripperová, M. Historie a současnost podnikání na Žďársku, 1. st. ed.; Městské knihy s.r.o.: Žehušice, 2005, s. 189, ISBN 80-86699-31-5

Hodeček, D. Velké Meziříčí v zrcadle dějin: publikace vychází k 600. výročí udělení plných městských práv (1408 - 2008), Muzejní a Vlastivědná Společnost, 2008, s. 479, ISBN 80-72750-75-5

Horská, P., Maur, E., Musil, J. Zrod velkoměsta: urbanizace českých zemí a Evropa. Praha: Paseka, 2002. 352 s. ISBN 80-7185-409-3.

Jakubec, I., Jindra, J. Dějiny hospodářství českých zemí – od počátku industrializace do konce Habsburské monarchie. Praha: Nakladatelství Karolinum, 2007. 471 s. 978-80-246-1035-1

Janák, J. Hospodářský rozmach Moravy 1740 - 1918. Muzejní a vlastivědná společnost, 1999. s. 321, 80-85048-89-2

Johnston, R.J., Gregory, D., Pratt, G., Watts, M., eds. (2000): The Dictionary of Human Geography, fourth edition, Blackwell Publishers, Oxford.

Maier, K. Hospodaření a rozvoj českých měst 1850 - 1938. Praha: ACADEMIKA, 2005. 375 s. ISBN 80-200-1245-1

Makovský, V. Velké Meziříčí. Poznámky. Svazek I. 1945-1989, Strojopis, Velké Meziříčí, 1994, s. 8-9

Musil, J. (1996): Urbanizace. In: Velký sociologický slovník. 2. svazek, P-Z, Karolinum, Praha

Myška, M. Problémy a metody hospodářských dějin – metodické problémy studia dějin sekundárního sektoru. Ostrava: Ostravská univerzita v Ostravě, 1995. 140 s. 978-80-704-2425-4

Myška, M. Problémy a metody hospodářských dějin – metodické problémy studia dějin sekundárního sektoru. Ostrava: Ostravská univerzita v Ostravě, 2011. 254 s. ISBN 978-80-7368-751-9

Pišín, L. Velké Meziříčí: Historie a současnost Velké Meziříčí. Městský národní výbor Velké Meziříčí, 1975, s. 81

Popjaková, D., Základné kapitoly z geografie průmyslu. Prešov: Prešovská univerzita. 1997, 141 s. ISBN 80-7097-350-1

Skoumal, Z. Možnosti rozvoje průmyslových zón ve Velkém Meziříčí. Diplomová práce, Vysoká škola ekonomická v Praze, červenec 2007.

Šindler, P., Urbanizační procesy v rozvojových zemích. Ostrava: Ostravská univerzita Ostrava, 1999. 88 s. ISBN 80-7042-778-7

Tolasz, R.: Atlas podnebí Česka. Praha a Olomouc, 2007. 1. vydání, 256 s., ISBN 978-80-86690-26-1.

Toušek, V., Kunc, J., Vystoupil, V. a kol., Ekonomická a sociální geografie. Plzeň: Vydavatelství a nakladatelství Aleš Čeněk, s.r.o., 2008. 411 s. ISBN 978-80-7380-114-4

Vácha, V., Novák, J. Antonín Jelínek a syn, továrna na kůže Velké Meziříčí. Západo Morava. Vlastivědný sborník 2006, (10), 85–92.

Statistické zdroje

Centrum regionálního rozvoje MU Brno: Databáze podniků 1987. MU Brno, 2008.

HBI, online databáze firem, Praha, 1993-2013.

Sčítání lidí, domů a bytů k 1. 3. 1991, Český statistický úřad, 1991.

Sčítání lidí, domů a bytů k 1. 3. 2001, Český statistický úřad, 2001.

Sčítání lidí, domů a bytů k 26. 3. 2011, Český statistický úřad, 2011.

Historický lexikon obcí České republiky 1869-2005, Český statistický úřad, Praha, 2006.

Internetové zdroje

AGADOS, spol. s.r.o. [online]. c1992-2013 [cit. 2013-18-04]. O firmě. Dostupné z WWW: <<http://www.agados.cz/o-firme/>>.

AGM - AGROMOTOR [online]. c2008 [cit. 2013-18-04]. O firmě. Dostupné z WWW: <<http://www.agm-agromotor.cz/cs/o-firme>>.

ČSÚ[online]. c2013 [cit. 2013-19-04]. Demografická ročenka správních obvodů obcí s pověřeným obecním úřadem (2002-2011). Dostupné z WWW:<https://www.czso.cz/csu/2012edicniplan.nsf/kapitola/4037-12-r_2012-9253a>.

ČSÚ[online]. c2013 [cit. 2013-19-04]. Stav a pohyb obyvatelstva v ČR v roce 2012. Dostupné z WWW< <https://www.czso.cz/csu/2012edicniplan.nsf/p/4001-12>>.

ČSÚ v Jihlavě [online]. c2013 [cit. 2013-19-04]. Počet obyvatel v obcích Vysočiny. Dostupné z WWW: < http://www.czso.cz/xj/redakce.nsf/i/pocet_obyvatel_v_obcich_vysociny_>

ČSÚ v Jihlavě [online]. c2013 [cit. 2013-19-04]. Věkové složení obyvatel v obcích Vysočiny. Dostupné z WWW: <http://www.czso.cz/xj/redakce.nsf/i/vekove_slozeni_obyvatel_v_obcich_vysociny>

ČSÚ v Jihlavě [online]. c2013 [cit. 2013-19-04]. Věkové složení obyvatel v kraji Vysočina. Dostupné z WWW: <http://www.czso.cz/xj/redakce.nsf/i/vekove_slozeni_obyvatel_v_kraji_vysocina>

CzechInvest [online]. c1993-2013 [cit. 2013-12-04]. O firmě. Dostupné z WWW: <<http://www.vezeko.cz/cs/o-firme>>.Dostupný na WWW:
<http://www.czechinvest.org/data/files/strategie-regenerace-vlada-1079.pdf>

Draka [online]. c2001-2010 [cit. 2013-11-04]. Společnost. Dostupné z WWW: <<http://www.draka.cz/cs/spolecnost>>.

Endis a.s. [online]. [cit. 2013-11-04]. O společnosti. Dostupné z WWW: <<http://www.endis.cz/>>.

Energostrojírny [online]. c2005 [cit. 2013-11-04]. O firmě. Dostupné z WWW: <<http://www.energostrojirny.cz/>>.

Eurobagging s.r.o. [online]. c2011 [cit. 2013-18-04]. O firmě. Dostupné z WWW: <<http://www.eurobagging.com/>>.

Hlásná a předpovědní povodňová služba[online].[cit. 2013-19-04]. Evidenční list hlásného profilu č.393a

. Dostupné z WWW: <http://hydro.chmi.cz/hpps/hpps_prfbk_detail.php?seq=20491235>

Hlásná a předpovědní povodňová služba[online].[cit. 2013-19-04]. Evidenční list hlásného profilu č.393a

. Dostupné z WWW: < http://hydro.chmi.cz/hpps/hpps_prfbk_detail.php?seq=307152>

Chiaravalli CZ s.r.o. [online]. c2012 [cit. 2013-13-04]. O firmě. Dostupné z WWW: <<http://www.chiaravalli.cz>>.

ITALFLEXO [online]. c2005 [cit. 2013-18-04]. ITALFLEXO s.r.o. Dostupné z WWW: < <http://www.italflexo.cz/portal/default.asp?id=967&lang=ita&sez=azienda> >.

Jackson, J.: Brownfields snadno a lehce [on-line]. 2005, 80 s., [cit. 2013-12-04].

Dostupný na WWW: <http://www.brownfields.cz/wp-content/uploads/2007/11/brownfieldssnadnoalehce.pdf>

Jopp Group [online]. [cit. 2013-18-04]. Podnik. Dostupné z WWW: < <http://www.jopp.com/index.php?id=266&L=2>>

KBB [online]. c2013 [cit. 2013-11-04]. Úvod. Dostupné z WWW: < <http://www.kabelovebubny.cz/cs/uvod>>.

Krajinně ekologická studie města Velké Meziříčí. Nitra, Olomouc 2004, 40s. Dostupný z WWW: <<http://www.regioplan.sk/files/33/KE%20studie%20-%20text.pdf>>

Lacrum Velké Meziříčí [online]. [cit. 2013-11-04]. O podniku. Dostupné z WWW: < <http://www.lacrumvm.cz/new/files/o-podniku.pdf> >.

LPVM [online]. c1997-2013 [cit. 2013-11-04]. lpvm. Dostupné z WWW: < <http://lisovnavm.cz/cs/lpvm> >.

Mapy Google [online]. c2013 [cit. 2013-19-04]. Mapy. Dostupné z WWW: < www.maps.google.com

Mašová, L. Výstavba supermarketu začne snad na podzim. Žďárský deník, [online].Září 14., 2010, Dostupný z WWW: <<http://www.zdarsky.denik.cz/podnikani/vystavba-supermarketu-zacne-snad-na-podzim20100814.html>>

MINISTERSTVO PRŮMYSLU A OBCHODU: Národní strategie regenerace brownfields. 2008, 12s.Dostupný na WWW:< <http://www.czechinvest.org/data/files/strategie-regenerace-vlada-1079.pdf>>

Muzeum Velké Meziříčí [online]. [cit. 2013-19-04]. Zámek a muzeum. Dostupné z WWW: < http://www.muzeumvm.cz/index.php?option=com_content&view=section&id=7&Itemid=131>

ok2vmj.cz [online]. c2008 [cit. 2013-11-04]. Koželuzna V.M. Dostupné z WWW: <<http://ok2vmj.webnode.cz/kozeluzna-v-m/>>.

Portál ČHMÚ[online].[cit. 2013-19-04]. Územní teploty. Dostupné z WWW: <http://portal.chmi.cz/portal/dt?action=content&provider=JSPTabContainer&menu=JSPTabContainer/P4_Historicka_data/P4_1_Pocasi/P4_1_4_Uzemni_teploty&nc=1&portal_lang=cs#P4_1_4_Uzemni_teploty>

Redakce novin. Lidl se stavět nebude! Společnost prodává pozemky ve Svitú. Co bude místo něho? Anketa. NovinyVM.cz, Duben 01, 2013. Dostupný z WWW: <<http://www.novinyvm.cz/5068-lidl-se-stavet-nebude-spolecnost-prodava-pozemky-ve-svitu-co-bude-misto-neho-anketa.html>>

Rotana a.s. [online]. [cit. 2013-18-04]. ÚVOD/O FIRMĚ. Dostupné z WWW: <
<http://www.rotana.cz/>>.

Strnadová, M. Hlavní zátěží je chrom. Velkomeziříčsko, [online]. Říjen 31., 2007, Dostupný z
WWW:< <http://www.velkomeziricko.cz/archiv/clanky/287-velkomeziricko-382007/557.html>

Velké Meziříčí [online]. c1997-2010 [cit. 2013-19-04]. Adresář obcí ORP Velké Meziříčí.
Dostupné z WWW: < http://www.mestovm.cz/images/stories/prakticke_informace/Obce-adresar2011.pdf>

Velké Meziříčí [online]. c1997-2010 [cit. 2013-19-04]. Základní informace. Dostupné z
WWW: < <http://www.mestovm.cz/cs/o-meste/zakladni-informace> >

Velké Meziříčí [online]. c1997-2010 [cit. 2013-19-04]. Historie. Dostupné z WWW: <
<http://www.mestovm.cz/cs/o-meste/historie> >

Veřejná databáze ČSÚ[online]. c2013 [cit. 2013-19-04]. Veřejná databáze. Dostupné z
WWW: < <http://vdb.czso.cz/vdbvo/tabdetail.jsp?cislotab=MOS%20ZV01>>

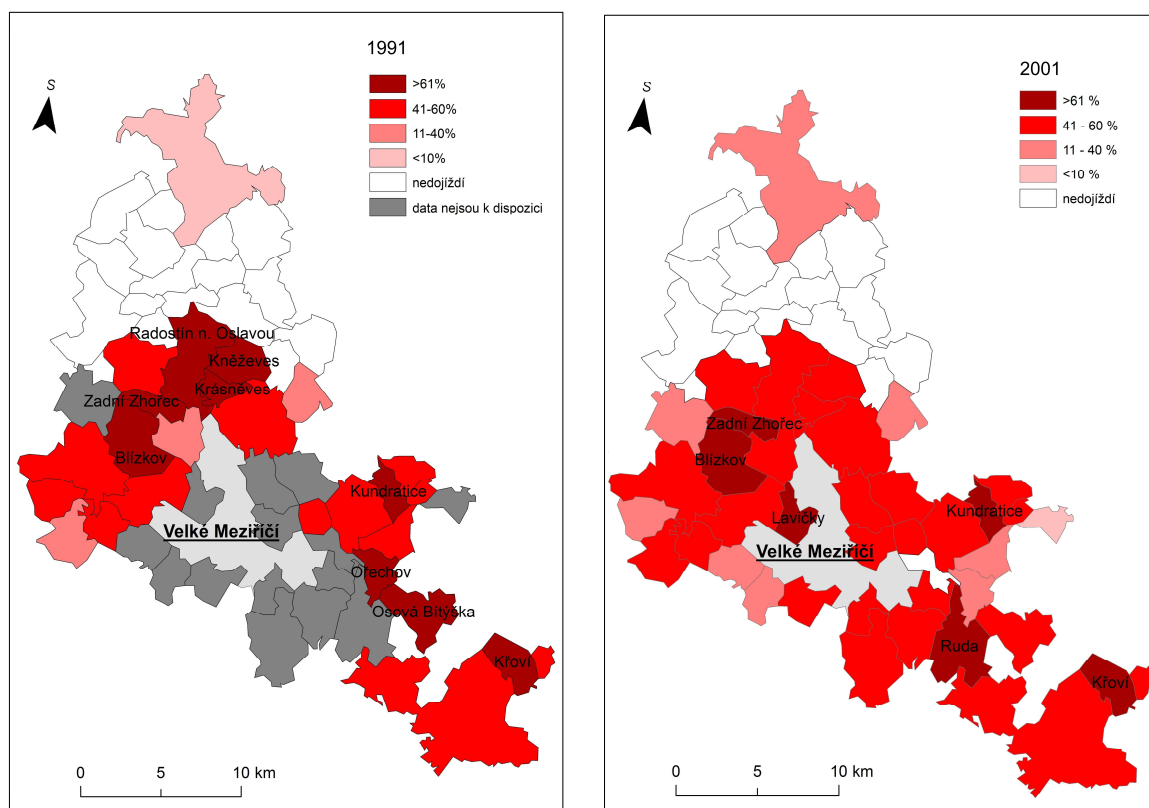
Vezeko [online]. C20012 [cit. 2013-11-04]. O firmě. Dostupné z WWW: <
<http://www.vezeko.cz/cs/o-firme>>.

Výtahy s.r.o. [online]. c2010 [cit. 2013-18-04]. Historie společnosti. Dostupné z WWW:
< <http://www.vytahy.com/historie-spolecnosti.html> >.

Wiegel [online]. c2012-2013 [cit. 2013-13-04]. Závody. Dostupné z WWW: <
<http://cz.wiegel.de/zavody/cesko/velke-mezirici/> >

PŘÍLOHY

Obr. č. 9: Obyvatelstvo dojíždějící do průmyslově orientovaného zaměstnáním do Velkého Meziříčí v letech 1991 a 2001



Zdroj: ArcGIS + SLDB 1991 + SLDB 2001 + vlastní úprava

Obr. č. 10: Průmyslová zóna Jihlavská



Zdroj: MÚ Velké Meziříčí

Obr. č. 11: Průmyslová zóna Třebíčská



Zdroj: MÚ Velké Meziříčí

Obr. č. 12: Průmyslová zóna Jidášky



Zdroj: MÚ Velké Meziříčí

Obr. č. 13: Podnik Draka Kabely s.r.o.



Zdroj: www.maps.google.com

Obr. č. 14: Podnik Svit v 80. letech; bývalé prostory Svitů v dubnu 2013, tzv. brownfields Svit



Zdroj: Zdeněk Jetel; Ondřej Dvořák