

UNIVERZITA PALACKÉHO V OLOMOUCI

Přírodovědecká fakulta

Katedra geografie

Bc. Iva LHOTOVÁ

**Vybrané kontroverzní investice pro podporu cestovního
ruchu v regionu KRNAP**

Bakalářská práce

Vedoucí práce: RNDr. Aleš Létal, Ph.D.

Olomouc 2013

Bibliografický záznam:

- Autor (osobní číslo):** Bc. Iva Lhotová (D100507)
- Studijní obor:** Učitelství geografie pro SŠ (Sv-Z)
- Název práce:** Vybrané kontroverzní investice pro podporu cestovního ruchu v regionu KRNAP
- Title of thesis:** Selected controversial investments for the promotion of tourism in the KRNAP region
- Vedoucí práce:** RNDr. Aleš Létal, Ph. D.
- Rozsah práce:**
- Abstrakt:** Tato práce se ve svém obsahu věnuje problematice nevhodných investic na podporu cestovního ruchu na území Krkonošského národního parku. V úvodu práce je stručně popsána fyzicko-geografická charakteristika zájmového území a také je zde zmíněna historie turismu v Krkonoších. Dále je zde vybráno několik příkladů nevhodných staveb či stavebních záměrů z různých částí hor i období. Závěrečná část je tvořena výsledky dotazníkového šetření, které bylo provedeno mezi obyvateli a návštěvníky hor.
- Klíčová slova:** Krkonošský národní park, KRNAP, turismus, stavby
- Abstract:** This thesis addresses the issue of unsuitable investments for support of tourism in the region KRNAP. The introduction briefly describes the physical characteristics of the area and there is also mention of the history of tourism in the mountains Krkonoše. There is also a selected few examples of unsuitable buildings or building projects from different parts of the mountains and period. The final part contains the results of the survey, which was aimed at residents and visitors of the mountains.
- Keywords:** The Krkonoše Mountains National Park, KRNAP, tourism, buildings

Prohlašuji, že tuto bakalářskou práci jsem vypracovala samostatně a všechny použité zdroje informací jsem uvedla v seznamu literatury.

V Olomouci, dne 29. 4. 2013

.....

Podpis

Na tomto místě bych ráda poděkovala všem, kteří mě podpořili při psaní bakalářské práce, ať už radou nebo tím, že přispěli obrazovým materiálem. Speciální poděkování patří paní Zdeňce Flouškové z Knihovny Krkonošského muzea ve Vrchlabí. A nesmím zapomenout ani na svého vedoucího práce pana RNDr. Aleše Létala, Ph. D. za pomoc při řešení technické stránky bakalářské práce.

UNIVERZITA PALACKÉHO V OLMOUCI
Pedagogická fakulta
Akademický rok: 2011/2012

ZADÁNÍ BAKALÁŘSKÉ PRÁCE

(PROJEKTU, UMĚLECKÉHO DÍLA, UMĚLECKÉHO VÝKONU)

Jméno a příjmení: **Bc. Iva LHOTOVÁ**
Osobní číslo: **D100507**
Studijní program: **B7507 Specializace v pedagogice**
Studijní obory: **Společenské vědy se zaměřením na vzdělávání
Geografie**
Název tématu: **Vybrané kontroverzní investice pro podporu turistického ruchu
v regionu KRNAP**
Zadávající katedra: **Katedra geografie**

Z á s a d y p r o v y p r a c o v á n í :

Autorka na základě konzultace se správou KRNAP vybere problematiku investice do turistického ruchu v zájmovém území a pokusí se pomocí vybraných geografických metod vyhodnotit jejich význam a uplatnění pro dané využití a potřeby regionu. Při řešení práce bude aktivně spolupracovat se správou KRNAP.

Rozsah grafických prací: **Podle potřeb zadání**
Rozsah pracovní zprávy: **5 000 - 8 000 slov**
Forma zpracování bakalářské práce: **tištěná**
Seznam odborné literatury:

Flousek, J., Hartmanová, O., Štursaa, J. & Potocki, J. (eds) 2007: Krkonoše. Příroda, historie, život. Nakl. Miloš Uhlíř - Baset, Praha: str. 864.
Krkonoše - Jizerské hory: měsíčník o přírodě a lidech. Vrchlabí: Správa Krkonošského národního parku. ISSN 1214-9381. Dostupné z: <http://krkonose.krnep.cz/>
Zelenka, J.; Mls, K., eds (2009): Dobrá praxe v udržitelnosti cestovního ruchu. Hradec Králové: GAUDEAMUS. 194 s.
Mariot, P. (1983): Geografia cestovního ruchu. Bratislava: Veda. 252 s.
www.krnep.cz

Vedoucí bakalářské práce: **RNDr. Aleš Létal, Ph.D.**
Katedra geografie

Datum zadání bakalářské práce: **5. února 2012**
Termín odevzdání bakalářské práce: **30. března 2013**

L.S.

Prof. RNDr. Juraj Ševčík, Ph.D.
děkan

Doc. RNDr. Zdeněk Szczyrba, Ph.D.
vedoucí katedry

V Olomouci dne 5. února 2012

Obsah

1. Úvod	8
2. Metody a cíle práce.....	9
3. Charakteristika území KRNAPu	10
3.1 Fyzicko-geografická charakteristika pohoří Krkonoše.....	11
4. Historie turismu v Krkonoších	14
5. Nevhodná výstavba	16
5.1 Stavby v I. zóně KRNAPu	16
5.1.1 Česká Poštovna	16
5.1.2 Labská bouda	18
5.1.3 Lanová dráha na Lysou horu	19
5.2 Apartmánové domy v horských střediscích	20
6. Nerealizovaná stavba na vrcholu Žalý	22
7. Dotazníkové šetření a jeho výsledky	24
8. Závěr.....	26
Summary	27
Použitá literatura:	28
Knižní zdroje:.....	28
Internetové zdroje:	28
Seznam použitých zkratk:.....	31
Seznam tabulek:.....	32
Seznam příloh:.....	33
Přílohy:	34

1. Úvod

Již naši předci se snažili využít jedinečný potenciál krkonošské přírody, v tomto ohledu se od nich příliš nelišíme. Rozdíl je v tom, že náš vliv na podobu přírody, která nás obklopuje, je mnohem větší. Spolu se změnou životního stylu roste i počet návštěvníků našich nejvyšších hor a současně se také zvyšují jejich nároky na kvalitu a množství služeb. Tento proces se odráží v současné podobě Krkonoš, kdy rozrůstající turistická infrastruktura postupně mění ráz původní přírody.

Většina investic, která by měla sloužit k rozvoji a podpoře turistického ruchu na území Krkonoš, se realizuje skrze výstavbu infrastruktury či různých ubytovacích a občerstvovacích kapacit. O vznik a údržbu turistických cest pečuje společně Klub českých turistů se zaměstnanci Správy Krkonošského národního parku. Obě tyto uskupení se snaží svoje aktivity vykonávat v souladu s krajinným rázem. Mnohem složitější je to v případě investic ze strany soukromých podnikatelských subjektů a měst, kteří už tak často nehledí na ochranu krajiny a její složky.

Během 20. století vzniklo mnoho staveb a umělých prvků v krajině, které silně narušují krajinný ráz. Některé vznikly ještě v období socialismu, kdy se příliš nehledělo na negativní dopady výstavby. Smutným jevem je výstavba v 90. letech, které nedokázala zabránit Správa KRNAP či aktivní skupiny místních obyvatel. Přestože stavby liniového typu (např. lanové dráhy, lyžařské vleky či sjezdovky) zasahují větší plochu území, tak lidem mnohem více ulpívají v paměti stavby bodového typu. Do této kategorie patří solitérní výstavba v krajině, kdy asi nejznámějším případem je Labská bouda.

2. Metody a cíle práce

Mezi metody, které budou v rámci této práce použity, lze zařadit analýzu a rešerši dostupné literatury či publikací a také vlastní dotazníkové šetření. Základní literaturou pro tuto práci budou kniha *Krkonoše- Příroda, Historie, Život*, články z časopisu *Krkonoše – Jizerské hory* a webové stránky Správy Krkonošského národního parku.

V úvodu práce bude charakterizováno území Krkonošského národního parku, důvody jeho vzniku a také fyzicko-geografický popis. Poté bude s pomocí knihy Theodora Lokvence *Toulky krkonošskou minulostí* stručně shrnut počátek turismu v Krkonoších a s tím související výstavba prvních stánků s občerstvením a horských bud poskytujících ubytování. V další části práce budou podrobněji popsány jednotlivé kontroverzní stavby, jejich historie, současnost a v některých případech i otázka, co dál do budoucna s daným objektem. Stavby budou vybrány z různých částí Krkonoš s rozdílnou mírou ochrany přírody a budou zde zkoumány jejich dopady na okolní krajinu, ať už z hlediska estetického či environmentálního.

Závěrečnou částí práce bude výsledek dotazníkového šetření, které bude zaměřeno na místní obyvatelstvo a návštěvníky hor. Cílem tohoto dotazníku bude zjištění názorů lidí na jednotlivé objekty nacházející se na území národního parku.

Hlavním cílem této práce je zhodnocení jednotlivých kontroverzních investic určených k rozvoji turistického ruchu. Bude se jednat především o stavby a jejich vliv na přírodu. V rámci popisu jednotlivých objektů budou v práci uvedeny i názory veřejnosti, odborníků z různých oblastí, ale i ochránců přírody. Jak jsem se již zmínila výše, důraz bude kladen i na názor veřejnosti. Ovšem tato práce si neklade za svůj cíl najít nějaké řešení, či způsob jak s takovými stavbami či investicemi nakládat, neboť to je úkol zákonodárců, místních samospráv a Správy Krkonošského národního parku.

Součástí práce bude taktéž obrazová příloha, jejímž úkolem je přiblížení vzhledu krajiny v minulosti a dnes.

3. Charakteristika území KRNAPu

Nejstarší český národní park se nachází v oblasti našich nejvyšších hor Krkonoš. Samotný Krkonošský národní park (KRNAP) byl vyhlášen vládním nařízením č. 41/1963 Sb., který nabyl platnosti 17. května 1963. Toto nařízení bylo po roce 1989 zrušeno a park následně znovu vyhlášen nařízením vlády České republiky č. 165/1991¹. Na polské straně Krkonoš je historie národního parku ještě o pár let starší. O možnosti vzniku národního parku se zde hovořilo již po 2. světové válce. Nakonec byl Karkonoski Park Narodowy vyhlášen 16. ledna 1959.²

Samotný Krkonošský národní park se dělí na tři zóny a ochranné pásmo, podle stupně ochrany přírody (viz příloha 1). Současná rozloha národního parku je cca 550 km² i s ochranným pásmem. I. zóna, což je místo nejpřísnější ochrany přírody, má rozlohu 4 503 ha. Toto území se nachází v nejvyšších polohách hor, kde se nachází zachovalé nebo jen minimálně pozměněné ekosystémy. Do II. zóny spadají oblasti z větší části pozměněné člověkem v zemědělské a lesní ekosystémy, avšak tyto území mají stále významnou přírodní hodnotu. Rozloha této zóny je 3 416 ha. Pásmem nejvíce pozměněným člověkem je třetí zóna. V této zóně o rozloze 28 402 ha se nachází soustředěná zástavba a zázemí pro hospodářskou, lesnickou či rekreační činnost. Nejrozsáhlejší je plocha ochranného pásma, která činí 18 642 hektarů.³

Z hlediska administrativního členění můžeme polohu KRNAPu vymezit následovně: celé území parku se nachází v regionu soudržnosti Severovýchod, na rozhraní Libereckého (okresy Jablonec nad Nisou a Semily) a Královéhradeckého kraje (okres Trutnov). Celkem se na území jednotlivých zón a ochranného pásma KRNAPu nachází 29 obcí (viz tabulka 1).

¹ Česká republika. Nařízení vlády České republiky, kterým se zřizuje Krkonošský národní park a stanoví podmínky jeho ochrany. In: <http://www.zakonyprolidi.cz/cs/1991-165/info>. 1991.

² Karkonoski Park Narodowy. *KPN: Karkonoski Park Narodowy* [online]

³ Krkonošský národní park a jeho ochranné pásmo. *SPRÁVA KRNAP* [online]

Tabulka 1: Seznam obcí, jejichž území nebo jeho část se nachází v území KRNAPu

Ochranné pásmo	Zóny národního parku			Obec (okres)	Počet obyvatel k 31. 12. 2011	Rozloha k 31. 12. 2011 (ha)
ano				Dolní Lánov (Trutnov)	737	1 577
ano				Horní Branná (Semily)	1 847	2 087
ano				Jilemnice (Semily)	5 604	1 387
ano				Vysoké nad Jizerou (Semily)	1 308	2 067
ano	III.			Benecko (Semily)	1 144	1 652
ano	III.			Jablonec nad Jizerou (Semily)	1 770	2 232
ano	III.			Jestřabí v Krkonoších (Semily)	246	1 031
ano	III.			Kořenov (Jablonec nad Nisou)	974	5 587
ano	III.			Lánov (Trutnov)	1 761	1 695
ano	III.			Paseky nad Jizerou (Semily)	247	1 270
ano	III.			Poniklá (Semily)	1 159	1 375
ano	III.			Rudník (Trutnov)	2 229	4 268
ano	III.			Svoboda nad Úpou (Trutnov)	2 160	775
ano	III.			Víchová nad Jizerou (Semily)	951	1 230
ano	III.			Vrchlabí (Trutnov)	12 665	2 766
ano	III.	II.		Černý Důl (Trutnov)	747	2 216
ano	III.	II.		Mladé Buky (Trutnov)	2 215	2 678
ano	III.	II.		Trutnov (Trutnov)	30 957	10 333
ano	III.	II.	I.	Dolní Dvůr (Trutnov)	251	1 531
ano	III.	II.	I.	Harrachov (Semily)	1 554	3 663
ano	III.	II.	I.	Horní Maršov (Trutnov)	1 033	2 848
ano	III.	II.	I.	Janské Lázně (Trutnov)	804	1 373
ano	III.	II.	I.	Pec pod Sněžkou (Trutnov)	655	5 213
ano	III.	II.	I.	Rokytnice nad Jizerou (Semily)	2 928	3 696
ano	III.	II.	I.	Strážné (Trutnov)	204	1 767
ano	III.	II.	I.	Špindlerův Mlýn (Trutnov)	1 173	7 691
ano	III.	II.	I.	Vítkovice (Semily)	445	3 196
ano	III.	II.	I.	Žacléř (Trutnov)	3 440	2 182
ne	III.	II.	I.	Malá Úpa (Trutnov)	148	2 666

Pramen: Český statistický úřad, Flousek, J., Hartmanová, O., Štursa, J. & Potocki, J. (eds) 2007, s. 47

3.1 Fyzicko-geografická charakteristika pohoří Krkonoše

Přestože horský masiv Krkonoš je složen převážně ze starohorních a prvohorních hornin, tak na současnou podobu hor mělo největší vliv období třetihor a čtvrtohor. Období čtvrtohor se neslo ve střídání dob ledových a meziledových, které měly velký vliv na reliéf Krkonoš. V této době vznikly pro naše nejvyšší pohoří typické útvary jako např. ledovcová údolí, sněžné kary, ledovcová jezera či morény. Nejvyšší části hor sice nebyly nikdy zaledněny,

ale působením povětrnostních podmínek a hlavně mrazu zde vznikly kryoplanační terasy, mrazové útvary a mnoho další periglaciálních tvarů.⁴

Na kvalitu a typy půd má největší vliv složení matečné horniny, a protože geologické podloží je zde poměrně kyselé a chudé na minerály, tak se to odráží i v kvalitě zdejších půd. Dalším významným činitelem je zde také nadmořská výška. V níže položených místech převažují hnědé lesní půdy, s narůstající nadmořskou výškou se objevují různé typy podzolových půd. Na nejvyšších místech se objevují rankery, rendziny či regozemě, tyto typy půd mají velmi mělkou humusovou vrstvu a velmi snadno podléhají vodní erozi. Obrovský vodohospodářský a ekologický význam mají rašelinové půdy. Tyto půdní vrstvy o mocnosti nejvýše 3 metry zde vytváří unikátní ekosystém.⁵

Z hydrologického hlediska jsou Krkonoše významnou pramennou oblastí a to nejenom pro naši republiku. Rozvodí mezi Baltským a Severním mořem je tvořeno Slezským hřebenem. Většina toků na české straně Krkonoš je uspořádána do mřížovité říční sítě a směr toku je od severu k jihu. Všechny zde pramenící řeky, říčky a potoky mají charakter horských bystřin, kde eroze převažuje nad akumulací materiálů. Nejvýznamnějším tokem, který zde pramení, je naše nejdelší řeka Labe. V blízkosti pramene na Labské louce je upraveno pro turisty velmi atraktivní místo známé jako Pramen Labe s vyobrazením 26 erbů měst, jimiž Labe protéká. Mezi další významné řeky patří Mumlava, Úpa či Jizera, která ovšem pramení v Jizerských horách. Na zdejších řekách vzniklo i několik vodopádů, patří mezi ně např. Pančavský, Labský či Mumlavský vodopád. Řeka Mumlava je mimo jiné mezi návštěvníky hor známá svými vymletými evorzními tvary.⁶

Vodní plochy tvořené netekoucí vodou jsou ve většině případů ledovcového původu nebo uměle vytvořené. Dvě největší jezera vyplňující ledovcové kary se nacházejí na polské straně Krkonoš, jedná se o Velký a Malý Stav. Na naší straně hor je přirozeného původu pouze Mechové jezírko. Všechna tato jezera jsou postupně zanášena materiálem z okolních svahů a do budoucna je pravděpodobně čeká stejný osud jako Malé Mechové jezírko, které již skoro zaniklo. Jedinými dalšími přirozenými vodními plochami jsou drobná rašelinová jezírka. Labská přehrada ve Špindlerově Mlýně je díky své velikosti jedinečnou vodohospodářskou stavbou našich hor.⁷

⁴ Geomorfologie. SPRÁVA KRNAP [online]

⁵ Flousek, J., Hartmanová, O., Štursa, J. & Potocki, J. (eds) 2007, s. 139 - 143

⁶ Vodopis. SPRÁVA KRNAP [online]

⁷ Flousek, J., Hartmanová, O., Štursa, J. & Potocki, J. (eds) 2007, s. 157 -164

Klima Krkonoš je ovlivňováno vlhkým a studeným západním prouděním, které přináší oceánský charakter počasí. Na teplotu vzduchu má velký vliv také nadmořská výška, kdy s jejím nárůstem teplota vzduchu klesá. Průměrné roční teploty se pohybují mezi +6°C a 0°C. V Krkonoších spadne úhrnem 1 200 – 1 300 mm srážek ročně, kdy ve vyšších polohách převažují srážky v pevném skupenství. Typickým rysem zdejšího počasí je velmi častá a rychlá změna povětrnostních podmínek, jež může mnohé turisty nepříjemně překvapit a zaskočit.⁸

I přes relativně malou rozlohu 700 km² se zde nachází mnoho rostlinných a živočišných druhů, z nichž některé jsou velmi vzácné a přísně chráněné. Krkonoše jsou rozděleny do čtyř vegetačních stupňů, kde je zastoupeno mnoho lesních i nelesních ekosystémů (viz tabulka č. 2). Avšak v nižších polohách se nejvíce projevil vliv člověka, kde původní listnaté a smíšené lesy byly nahrazeny smrkovými monokulturami nebo byla půda využita k hospodářským účelům. Přítomnost člověka ovlivnila i montánní stupeň, kde původní jehličnatý porost nahradily pro Krkonoše dnes tak typické horské louky. Nejvzácnější ekosystémy se nacházejí v subalpínském stupni, kde můžeme nalézt několik tzv. glaciálních reliktních, jedním z nich je třeba ostružník moruška. Na nejvyšších vrcholcích, které spadají do alpského pásma, převažují traviny, mechy a lišejníky.⁹

Tabulka 2: Vegetační výškové stupně v Krkonoších

Stupeň	Výškové rozpětí (m n. m.)	Hlavní ekosystémy	Celková rozloha (%)
Submontánní	400-800	listnaté a smíšené lesy, podhorské louky	50,0
Montánní	800-1 200	jehličnaté lesy a horské louky	40,0
Subalpínský	1 200-1 450	subalpínské křoviny, nivy, trávníky a rašeliniště	9,3
Alpínský	1 450-1 602	alpínské trávníky, lišejníková tundra	0,7

Pramen: Flousek, J., Hartmanová, O., Štursa, J. & Potocki, J. (eds) 2007, s. 291

⁸ Vodopis. SPRÁVA KRNAP [online]

⁹ Flousek, J., Hartmanová, O., Štursa, J. & Potocki, J. (eds) 2007, s. 291-352

4. Historie turismu v Krkonoších

„Nedaleká minulost Krkonoš dokládá rychlý nárůst návštěvnosti až k současnému stavu dosahujícímu řádu milionů lidí ročně. A to je pouze strohý statistický údaj, za kterým se skrývají stoupající nároky návštěvníků, velmi často překračující možnosti přírody, ohrožující její rovnováhu a kvalitu životního prostředí. Je proto zajímavé, ale i účelné, ponořit se hlouběji do minulosti turistiky, která je toho hlavní příčinou, až k jejím kořenům.“¹⁰

Prvními obyvateli hor byli různí horníci, skláři, uhlíři či těžaři dřeva, kteří se v Krkonoších objevovali od 13. století. Během 16. století se začalo rozvíjet zemědělství a to převážně chov dobytka. Toto vše vedlo ke vzniku pro Krkonoše typického budního hospodářství, které předznamenalo polohu v budoucnu tak populárních horských bud, jež zajišťovaly a mnohé dodnes zajišťují občerstvení a ubytování pro unavené turisty.¹¹

První návštěvníci hor se objevovali už na konci 16. století, ale šlo jen o ojedinělé skupinky či různé učence a vědce. Za počátek turismu se na české straně Krkonoš dají označit náboženské poutě na vrchol Sněžky ke kapli sv. Vavřince, kdy první se uskutečnila v roce 1681, a k prameni Labe vysvěcenému v roce 1684. V této době poutníci byli nuceni využívat přístřeší a pohostinnosti místních budařů. Neboť v prvopočátku bylo cestování po náročných a špatně upravovaných cestách vyčerpávající a zabralo více času, než pouhý jeden den. Často také oblečení návštěvníků (obleky, cylindry a sukně s krinolínou) neodpovídalo počasí a terénu, ve kterém se pohybovali. S postupem času místní zemědělci nabízeli pestřejší občerstvení nebo fungovali jako nosiči zavazadel či unavených dam a tím si přilepšovali k chudému horskému živobytí.¹²

O turismu jako volnočasové aktivitě se dá mluvit až od druhé poloviny 18. století, pod vlivem romantismu se výlety a pobyty v horách staly módní záležitostí. Mezi návštěvníky se objevovali měšťané, přírodovědci, studenti, ale i mnozí umělci. Jedním z nich byl i Karel Hynek Mácha, který svoji cestu z Prahy až na vrchol Sněžky zaznamenal v díle Pouť krkonošská. Zvýšená koncentrace turistů znamenala také potřebu nového a komfortnějšího ubytování, neboť spaní na seně už přestávalo dostačovat. Budaři zpočátku pouze představovali či

¹⁰ LOKVENC, T., Romantické začátky turistiky. *Krkonoše - Jizerské hory* [online]

¹¹ tamtéž

¹² Flousek, J., Hartmanová, O., Štursa, J. & Potocki, J. (eds) 2007, s. 499

upravovali svá obydlí, ale během 19. století se objevilo několik staveb, které měli pouze sloužit návštěvníkům hor.¹³

V roce 1887 u Petrovy boudy vyrostl hotel o dvou poschodích i s balkonem a terasou, u Luční boudy vznikl tzv. „letní dům“ s kapacitou 60 lůžek a v roce 1897 byla přestavěna Martinova bouda. V tomto období na přelomu 19. a 20. století vznikla většina bud, tak jak je známe dnes, např.: Labská bouda (1830), Obří (1847) či Sokolská (1929) a Rýchorská bouda (1931).¹⁴ Některé se do dnešní doby dochovaly skoro v původní podobě, jiné byly přestavěny či po požáru znovuobnoveny. Požár se v minulosti stal osudným pro mnoho bud postavených ze dřeva. Smutným jevem ale je nedávný požár Petrovky z roku 2011, jehož příčina dosud není objasněna. Bouda Petrovka, která již v tu dobu byla několik let veřejnosti uzavřena, byla unikátní stavbou Krkonoš.

Významný vliv na podobu horských cest a stezek měly také turistické organizace, které vznikali od 80. let 19. století. Takto vznikla vrchlabská sekce Horského spolku pro Čechy, Krkonošský spolek, Rakouský krkonošský spolek či v Jilemnici v roce 1889 založený Klub českých turistů. Tyto spolky se nezabývaly pouze údržbou cest, ale i jejich značením a propagací Krkonoš jako turistického regionu v celých Čechách, ale i na Moravě.¹⁵ Významnou osobností tehdejší doby byl Jan Nepomuk hrabě Harrach, od roku 1896 čestný člen Klubu českých turistů, který financoval mnoho staveb v Krkonoších. V roce 1892 nechal vystavět na vrcholu Žalého dodnes jedinou kamennou rozhlednu v Krkonoších, která nahradila původní železnou stavbu. Již o dva roky dříve zde nechal vystavět restauraci. Vrchol Žalý se v této době stal častým výletním cílem obyvatel Jilemnicka i Vrchlabska.¹⁶

Mimo letní turistiky se v Krkonoších rozvíjela i ta zimní, ale mnohem pomaleji a později. Pravidelní zimní turisté se na Sněžce začali objevovat až od začátku 19. století. Pohyb na horách byl v zimním období často limitován množstvím sněhu a byl možný pouze na sněžnicích a později na lyžích. Velmi populární se u návštěvníků stala jízda na rohačkách či později na bobech. Skutečný rozkvet zimní turistiky nastal až s boomem lyžování, kdy první lyže se u nás objevily v roce 1880.¹⁷

¹³ Flousek, J., Hartmanová, O., Štursa, J. & Potocki, J. (eds) 2007, s. 703

¹⁴ LOKVENC, 1978, s. 173

¹⁵ Flousek, J., Hartmanová, O., Štursa, J. & Potocki, J. (eds) 2007, s. 705

¹⁶ LOKVENC, 1978, s. 175

¹⁷ LOKVENC, 1978, s. 180-184

5. Nevhodná výstavba

Zatímco první stavby, které sloužily turistickému ruchu, vznikaly přestavbu hospodářských stavení, tak v pozdější době již byly stavěny cíleně. Horské boudy, hotely a další zařízení pro turisty vznikaly postupně a ve většině případů v souladu s tradiční horskou architekturou a přírodou. A je nutno podotknout, že tyto stavby neměly megalomanský charakter, jako ty pocházející z následujícího období.

Na území Krkonošského národního parku se nachází několik nevhodných staveb v různých zónách ochrany, ve většině případů tyto stavby vznikly v období socialismu nebo v posledních dvaceti letech. Přestože stavby slouží turistickému ruchu, tak narušují okolní krajinný ráz a v kontextu horské krajiny působí rušivě. Je možné, že některé z nich, časem v našich nejvyšších horách zdomácní, ale v současné době spíše vzbuzují mezi lidmi rozporuplné emoce, takovou stavbou je například budova České poštovny na Sněžce.

5.1 Stavby v I. zóně KRNAPu

V I. zóně se nacházejí vzácné ekosystémy jen minimálně pozměněné člověkem. Tato zóna se nachází v nejvyšších partiích Krkonoš a neměla by tu být realizována žádná výstavba, pouze údržba stávajících objektů a pozemních cest.¹⁸ Mezi nejvýraznější stavby v této zóně patří Labská bouda, několik objektů na vrcholu Sněžky či lanové dráhy na vrcholky hor.

5.1.1 Česká Poštovna

Na vrcholu naší nejvyšší hory se v současnosti nachází několik staveb, některé se tam svým vzhledem a velikostí hodí více a některé méně (viz příloha 2). Na tak malém prostoru jako je vrchol Sněžky, je tato koncentrace sice úctyhodná, ale z hlediska ochrany přírody spíše nežádoucí. Nejstarší stavbou je zde kaple sv. Vavřince, která zde stojí od roku 1681. Během neklidných období historie prodělala i přeměnu na hostinské zařízení.¹⁹ Dnes již opět slouží svému původnímu účelu a každoročně v srpnu se zde koná svatovavřínecká pouť.

Dalším objektem, který se zde donedávna nacházel, byla horní stanice lanové dráhy z Pece pod Sněžkou s mezistanicí na Růžové hoře vystavěné v letech 1947 až 1950. Tato stanice

¹⁸ Zóny Krkonošského národního parku. *Krkonoše* [online]

¹⁹ LOKVENC, T., Romantické začátky turistiky. *Krkonoše - Jizerské hory* [online]

byla v rámci výstavby nové lanovky během jara 2012 demontována a na podzim byla zahájena stavba nové stanice.²⁰ Výrazná je také Polská bouda fungující od roku 1976, jež nahradila původní Pruskou boudu. Samotná Polská bouda je velmi výrazná svým vzhledem připomínající tři létající talíře na sobě. Za připomenutí stojí i událost z března 2009, kdy se vlivem obrovské námrazy část boudy zhroutila, avšak po opravě hyzdí vrchol Sněžky dál.²¹

Součástí vrcholu byla také od roku 1936 stavba v pozdějších dobách nazývaná perníková chaloupka či poštovna. Tato dřevěná stavba, kterou nechal postavit pan Wenzel Tippelt z Velké Úpy, původně sloužila jako prodejna drobného občerstvení a suvenýrů. Samotná poštovna zde fungovala až od roku 1994, kdy převzala pomyslný štafetový kolík od České boudy. Česká bouda stála na vrcholu Sněžky od roku 1868 a úřad české poštovny zde fungoval v letech 1898 až 1938. Samotná Česká bouda musela být pro svůj havarijní stav v 90. letech minulého století zavřena.²²

V době, kdy se rozhodlo o demolici původní České boudy, padlo současně i rozhodnutí o vystavění nového objektu, který by zajišťoval prodej občerstvení, upomínkových předmětů a poštovní služby. Nová poštovna měla být vybudována na základech České boudy. Na podmínkách a limitech stavby se dohodly tři strany: Správa KRNAP (majitel pozemků), město Pec pod Sněžkou (majitel České boudy) a provozovatelka bývalé poštovny paní Skrbková. Vítězným návrhem se stala stavba s názvem Anežka vytvořená architekty Martinem Rajnišem a Patrikem Hoffmanem. Mimochodem z ostatních osmi návrhů jim patřili další dva.

Poštovna Anežka, která stojí od roku 2007, vyvolává mezi návštěvníky Sněžky mnohé kontroverze. Často je zde vytýkáno, že stavba se vymyká původní krkonošské architektuře, že nezapadá mezi ostatní objekty na vrcholu hory. Na druhou stranu je nutné si uvědomit, že zde panují mimořádně náročné klimatické podmínky srovnatelné s oblastí Grónska a je také nutné plnit podmínky KRNAPu sloužící k ochraně krajiny. Samotná stavba je umístěna na dvanácti ocelových patkách, čímž je umožněno proudění vzduchu a eliminováno vytváření závějí na návětrné straně. Obdélníkový půdorys s rozměry 3,6 x 17 m orientovaný ve směru východ-západ koresponduje s převládajícími západními větry a jižní delší strana je tak otevřená k jihu. Podobně logické vysvětlení existuje i pro rovnou střechu, která umožňuje proudícímu větru odvádět sněhu. Neboť velmi silný vítr dokáže hnát vodu i sníh po šikmých plochách vzhůru, čímž

²⁰ Lanové dráhy v České republice. *Lanové dráhy v České republice* [online]

²¹ BAŠTA, J., Havárie na Sněžce. *Krkonoše - Jizerské hory* [online]. 2009

²² VLČEK, R., Stará poštovna dosloužila. *Krkonoše - Jizerské hory* [online]

běžná šikmá střecha ztrácí svůj původní smysl. I přes tyto argumenty se stále mnoho lidí nemůže s kvádrem nepodobným stavbám z polárních oblastí smířit.²³

Samotná stavba je tvořena z 20 tisíců dřevěných dílků originální skládačky. Stěny jsou tvořeny dvojími skly a dřevěnými okenicemi, díky nimž se budova může přizpůsobovat aktuálním povětrnostním podmínkám. Na střeše objektu se nachází jedinečná vyhlídková plocha umožňující výhled do okolí. Uvnitř se nachází zázemí pro obsluhu, poštovní přepážka, která mimo poštovních služeb zajišťuje i prodej drobných předmětů a občerstvení pro turisty. V současné době již Poštovnu Anežku nevlastní paní Skrbková, ale Milan Blaha, který ji zakoupil v roce 2011.²⁴ Původní poštovna byla přemístěna na Monínek u obce Sedlec-Prčice na Příbramsku, kde i nadále slouží turistům a cyklistům jako místo občerstvení.²⁵

5.1.2 Labská bouda

Asi nejznámějším a nejvýraznějším kontroverzním objektem našich nejvyšších hor je Labská bouda, jež vznikla na konci 60. let minulého století (viz příloha 3). O velikosti této boudy, o jejím vlivu na okolní krajinu či o její budoucnosti toho bylo napsáno mnoho a pravděpodobně ještě bude. O rozdílech v názorech poměrně jasně vypovídá snaha KRNAPu z let nedávno minulých boudu získat a odstranit či snažení skupiny památkářů a architektů o prohlášení Labské za kulturní památku.

Současné Labské boudě předcházelo několik primitivních stánků s občerstvením, které vznikaly v blízkosti Labského vodopádu už na počátku 19. století. Místo se ukázalo jako velmi lákavé pro turisty a tak tu později vyrostla původní Labská s celoročním provozem, která se postupně rozrostla až na kapacitu 100 lůžek. Osudným se pro Labskou jako pro mnoho jiných bud stal oheň, který zde vypukl 6. listopadu 1965. Základní kámen nové boudy, jež stojí o několik desítek metrů dále než původní bouda, byl položen v červnu 1969. O šest let později již byla bouda, která stála 24 milionů tehdejších korun, otevřena. Tato naddimenzovaná stavba s kapacitou 150 lůžek, byla a stále je pro okolní krajinu obrovskou ekologickou zátěží, ať už z pohledu zásobování či otázky odpadů a odpadních vod. V dnešní době také hraje velkou roli ekonomická otázka, protože provoz je finančně velmi náročný.²⁶

²³ Nová Česká poštovna - Sněžka - Krkonoše. *Sněžka - Krkonoše* [online]

²⁴ ALEXANDER, T., O Poštovně. *Česká Poštovna Sněžka* [online]

²⁵ JAVOROVÁ SKÁLA - POŠTOVNA. *JAVOROVÁ SKÁLA* [online]

²⁶ BAŠTA, J., Betonový otazník - Labská bouda. *Krkonoše - Jizerské hory* [online]

Není tedy divu, že se i nadále množí otázky, co s budou dále. Návrh na demolici Labské boudy je dnes již zřejmě minulostí. Přestože Labská v současnosti funguje, ale v mnohem omezenějším rozsahu než v dobách minulého režimu, tak diskuze co dál neutichá. Současní provozovatelé (od září 2012 společnost EAZZ, a.s.²⁷) se sice snaží stavbu zabezpečit z ekologického hlediska a zateplit, aby se snížili provozní náklady, ale to s největší pravděpodobností není celkovým a konečným řešením situace. Asi nejschůdnějším návrhem do budoucna je zmenšení boudy, čímž by se zmírnily celkové dopady na okolní krajinu. Zde ovšem vyvstává otázka, jak velký dopad by tyto demoliční a stavební práce měly na přírodu nacházející se v bezprostředním okolí. Takovými to návrhy a úvahami se zabývají studenti závěrečného ročníku architektury na Českém vysokém učení technickém v Praze. Jejich návrhy bylo možné vidět na výstavě v Krkonošském muzeu ve Vrchlabí.²⁸

5.1.3 Lanová dráha na Lysou horu

Na svazích Lysé hory se lyžuje už od poloviny 20. století, ale svah se upravoval „ušlápáním“ sněhu a lyžaři využívali primitivního podomácku vyrobeného vleku. V roce 1965 zde vznikl první kotvový vlek, avšak ten nedosahoval až na samotný vrchol Lysé hory, který již leží v 1. zóně národního parku. Na vrcholu Lysé se nachází ojedinělá arкто-alpínská tundra a také tokaniště vzácného tetřívka obecného. V 70. letech pak byl vlek prodloužen až k samotnému vrcholu. Ovšem v té době se jednalo o citlivý přístup realizátorů stavby k přírodě a navíc lyžařský vlek umožňoval přístup pouze v zimě.

Ale když pak později vlek nahradila kabinková lanovka, která byla uvedena do provozu v roce 1996, začalo se uvažovat i o zavedení letního provozu. Ovšem zde podnikatelské zájmy tvrdě narazily na odpor správy Krkonošského národního parku. Na vrcholu Lysé se nenachází žádná zpevněná ani jiná pro turisty značená cesta a tak by zde docházelo k přímému ohrožení vzácné flóry. Správa KRNP navrhovala vybudování mezistanice, která by se nacházela v blízkosti zelené turistické trasy, ovšem to se z neznámých důvodů nerealizovalo.²⁹

Město Rokytnice nad Jizerou však ani nadále nevzdává snahy o zajištění letního provozu. Neboť výstavbou lanové dráhy se město dostalo do finančních potíží a také je zde v létě méně pracovních příležitostí než v zimě. Argumentují, že letním provozem by nalákali do

²⁷ Hotel Labská bouda. *Hotel Labská bouda* [online]

²⁸ AULICKÝ, V., Labská bouda mladýma očima. *Krkonoše - Jizerské hory* [online]

²⁹ ŠTURSA, J., Lysá hora. Použití salámové metody při ochraně přírody. *Krkonoše - Jizerské hory* [online]

oblasti více turistů, čímž by se zlepšila ekonomická situace města a místní obyvatelé by nemuseli odcházet za prací jinam. Jak situace nakonec dopadne, ukáže až čas.³⁰

5.2 Apartmánové domy v horských střediscích

Prvotní osídlení vznikalo v obcích podél vodních toků či linií cest, nebo bylo tvořeno rozptýlenou zástavbou na lučních enklávách. Avšak s růstem počtu obyvatel a hlavně turistů se zástavba začala zahušťovat.³¹ To by samo o sobě nebylo až takovým problémem, pokud by stavby respektovaly místní architekturu. Před listopadem 1989 vznikaly sídliště (např. v Bedřichově ve Špindlerově Mlýně), která absolutně nezapadala do charakteru obce nebo vysoký hotel Horizont v Peci pod Sněžkou, jež svou výškou narušil ráz horského městečka (viz příloha 4). Pokud někdo ale doufal, že obrovským stavbám s pádem socialismu odzvonilo, že už budou vznikat pouze stavby, které by souzněly s přírodou našich nejvyšších hor, tak se bohužel spletl.

Horní Mísečky, které jsou součástí obce Vítkovice, se nacházejí ve III. zóně národního parku, avšak v těsném sousedství s I. a II. zónou Krkonošského národního parku. Jedná se o luční enklávu s původní rozptýlenou zástavbou, která byla v minulosti zasažena těžbou uranu. Proto bylo v roce 1993 učiněno rozhodnutí o rozvoji sídel v dané oblasti, čímž se měly zhladit stopy po těžbě. Správa KRNAP vydala souhlas s novým územním plánem obce Vítkovice, jehož součástí byl plán výstavby sportovně- rehabilitačního centra na Horních Mísečkách. Tento plán rozvoje Horních Míseček prošel procesem EIA a byl posouzen z hlediska vlivu na životní prostředí jako přípustný.

Podle plánu mělo být vystavěno třináct apartmánových domů s kapacitou 500 lůžek v lokalitě pod Jilemnickou boudou. Součástí tohoto megalomanského komplexu měly být i prostory pro občanskou vybavenost (např. obchody), podzemní garáže, terminál pro autobusovou dopravu nebo úprava současné infrastruktury a inženýrských sítí. Samotná realizace projektu byla rozdělena do tří etap. V rámci první etapy, která proběhla mezi lety 2003 a 2004, bylo vybudováno šest apartmánových domů, podzemní garáže či části komunikací. Ve zbylých dvou etapách měl být projekt dokončen včetně terénních a krajinných úprav.³²

³⁰ HOŘENÍ, J., Letní provoz lanovky na Lysou horu by mohla umožnit nová mezistanice. *Cestování iDNES.cz* [online]

³¹ Rozptýlená zástavba. SPRÁVA KRNAP [online]. 2010

³² FEJFAROVÁ, Z., Stavební činnost na Horních Mísečkách. *Krkonoše - Jizerské hory* [online]

Nedlouho po zveřejnění plánů výstavby v časopisu Krkonoše – Jizerské hory se v tom samém periodiku objevil článek *O čem se hovoří: Horní Mísečky očima odborné veřejnosti*.³³ Zde se odborníci z různých oborů vyjadřovali k situaci, kdy Správa KRNAP vydala souhlas s projektem, který bude mít dalekosáhlý dopad na životní prostředí, čistotu povrchových vod a rostoucí množství odpadků, které budou potřeba z oblasti odvážet. Ve většině případů zazněly negativní názory, že stavba neměla být v takovéto podobě vůbec realizována, a také obavy, aby se to nestalo precedentem do budoucna.

Podobné apartmánové komplexy vznikly taktéž v Peci pod Sněžkou či centru Harrachova, avšak v tomto případě se jedná „pouze“ o ochranné pásmo národního parku. Sice i zde je taková výstavba nevhodná, ale není až tak nápadná. Ovšem případ Horních Míseček ukazuje, že ani ochránci přírody, zde konkrétně Správa KRNAP, nedokážou zabránit všemu a někdy podlehnou silným podnikatelským zájmům. Současné vedení Krkonošského národního parku vyjádřilo nesouhlas se stavbou a podařilo se mu dosáhnout alespoň zmenšení počtu objektů. Dle slov ředitele KRNAPu Jana Hřebečka, by dnes takovýto projekt již nikdo nepovolil.³⁴

³³ KRAHULEC, F., O čem se hovoří: Horní Mísečky očima odborné veřejnosti. *Krkonoše - Jizerské hory* [online]

³⁴ HOŘENÍ, J., Přírodu Krkonoš válčuje byznys. Na hřebeni vyrostě přes 200 apartmánů. *Cestování iDNES.cz* [online]

6. Nerealizovaná stavba na vrcholu Žalý

Jedním z míst, kde měla v poměrně nedávné době vzniknout moderní stavba, byl i vrchol kopce Žalý. Celá debata probíhala v roce 2007 a připomínala nedávný spor o podobu poštovny na Sněžce, avšak tentokrát s jiným výsledkem.

Tradice výletů na Žalý pochází už z dob 19. století, kdy zde první rozhledna byla vybudována již v roce 1836 a měla podobu jednoduché kamenné pyramidy. Právě přítomností rozhledny je hora v Krkonoších tak jedinečná, navíc v minulosti ležela na zemské hranici a tak se zde setkávali němečtí obyvatelé Vrchlabí s Čechy z Jilemnice a okolí. A protože počet návštěvníků hory stále narůstal, nechal zde Rakouský Krkonošský spolek v roce 1888 vystavět železnou 15 metrů vysokou rozhlednu. Ta ovšem zřejmě nebyla navržena ani postavena kvalitně a pro svoji chatrnost byla roku 1891 stržena. Mezitím zde nechal hrabě Jan Nepomuk Harrach na vlastní náklady zbudovat turistickou chatu.³⁵

Ovšem soupeření Čechů a Němců tím nekončilo, ale s postupem času získávali na Žalém převahu Češi a to i díky podpoře hraběte Harracha. Hrabě Harrach, který se projevoval jako velký vlastenec i mecenáš nechal na vrcholu postavit kamennou rozhlednu, jež nesla název rozhledna císaře Františka Josefa, hned rok po rozebrání železné vyhlídkové věže. Nejenom rozhledna sloužila za cíl výletníků, ale také výletní restaurace. Avšak ta již po deseti letech svého fungování vyhořela, naštěstí opět zasáhla postava Jana Harracha a ten nechal v roce 1903 hostinec, sice ve skromnější podobě, obnovit. Osudnou se tak pro hraběcí restauraci stala až 2. světová válka, kdy byla budova rozebrána.³⁶

V roce 2007 se rozhořela debata o nové podobě restauračního zařízení na Žalém, neboť občerstvovací funkci do té doby zastávala pouze nevzhledná malá chatka. Která i přes svůj socialistický dojem je mnohem starší, neboť se nachází už na fotografiích z dob první republiky. S prvním návrhem nového boudy přišla společnost Žalý s.r.o., která dodala návrh architektů Patrika Hoffmana a Miloslava Klimeše, jenž nesl podobu lodi, kdy rozhledna měla symbolizovat maják. Současně by proběhla úprava vrcholu rozhledny a místo původního občerstvení by vzniklo zázemí pro správce objektů (viz příloha č.).³⁷

Velmi brzy po zveřejnění návrhu se zvedla vlna nevole ze strany místních lidí ve smyslu, že taková stavba se do hor nehodí, či že se jim to nelíbí. Největší diskuze se rozhořela během

³⁵ DVOŘÁK, J., Žalý dvojjediný strážce hor. *Krkonoše - Jizerské hory* [online]

³⁶ DVOŘÁK, J., 2012

³⁷ VLČEK, R., Neberte nám Žalý!. *Krkonoše - Jizerské hory* [online]

zasedání městského zastupitelstva města Jilemnice, kde byl návrh diskutován občany. Negativní odezvy zazněly i ze strany Správy národního parku, který poukázal na to, že vrchol Žalý se nachází ve III. zóně národního parku a měl by se tu tak zachovávat typický vzhled krajiny. A nikoliv tento prostor využívat ke zviditelnění architektů skrze moderní budovy.³⁸ Nakonec zde vyrostla stavba velmi podobná původnímu hostinci, která svým vzhledem zapadá do krkonošské krajiny. A po opravě rozhledny mezi lety 2011-2012 to zde opět vypadá jako na konci 19. století.

³⁸ tamtéž

7. Dotazníkové šetření a jeho výsledky

O tom, že se lidé rádi vyjadřují k tomu, co se vystavělo v našich nejvyšších horách, svědčí i anketa, která v březnu 2011 proběhla v internetovém deníku iDNES.cz. V této anketě mohli čtenáři hlasovat pro stavby, které podle nich nejvíce hyzdí Krkonoše. Samotné objekty pro anketu vybrala Správa KRNAP a doplňující informace přidal zaměstnanec KRNAPu Jiří Louda.

V tomto případě nepříliš lichotivé první místo obsadil hotel Horal ve Svatém Petru ve Špindlerově Mlýně, druhé místo patřilo hotelu Horal v Peci pod Sněžkou. Obě tyto stavby pocházejí z období socialismu a tvoří nepříliš vzhledné dominanty měst, ve kterých leží. Že socialistická výstavba není v současnosti příliš populární, dokládá i třetí místo Labské boudy a šesté místo panelového sídliště v Bedřichově ve Špindlerově Mlýně. Zástupci architektury posledních dvaceti let obsadili třetí a čtvrté místo, konkrétně se jednalo o apartmánové domy v Peci pod Sněžkou a na Horních Mísečkách. Poslední místa ankety pouze s nepatrným množstvím hlasů obsadili drobné stavby a roubenky, jejichž vzhled by neznalec místních poměrů mohl považovat za nezávadný.³⁹

Pro vlastní dotazník jsem nakonec zvolila elektronickou podobu vytvořenou pomocí aplikace Google Docs. Dotazník byl tvořen pěti otázkami vztahujícími se k jednotlivým již výše zmíněným stavbám s možností volby odpovědi z předem nabídnutých možností (dotazník včetně grafického zpracování odpovědí na jednotlivé otázky se nachází v příloze 6). Samotný dotazník byl zaměřen na místní obyvatelstvo, které má k horám vytvořen vztah a také na turisty, kteří vidí hory z pohledu občasného návštěvníka. Pro tyto účely jsem skrze sociální síť oslovila okruh svých přátel a známých, kteří zde v Krkonoších žijí. Za turisty odpovídali jednotlivci z neformálního uskupení turistů z okolí Rychnova nad Kněžnou a členové Klubu českých turistů z Trutnovska. Celkově na dotazník odpovídalo 43 respondentů.

První dotaz byl směřován k budově Poštovny na Sněžce. Kdy zhruba polovina dotázaných se vyjádřila, že stavba se jim líbí. Ovšem třináct lidí z celkových dvaceti pěti, kteří takto odpověděli, dodali, že takováto stavba nepatří na naši nejvyšší horu. Pouze devíti lidem se stavba nelíbí vůbec.

V otázce ohledně budoucnosti Labské boudy jsou výsledky poměrně jasné. Čtyřicet procent respondentů uvedlo, že stavba by měla zůstat na svém místě a v současné podobě.

³⁹ HORÁČEK, A., HOŘENÍ, J.. ANKETA: Vyberte stavbu, která nejvíc hyzdí Krkonoše. *Bydlení iDNES.cz* [online]

Pro úplné odstranění hlasovalo pouze šest lidí, tedy 14 % dotázaných. Poměrně jasné byly také odpovědi na otázku týkající se celoročního provozu lanové dráhy na Lysou horu. Kdy postoj většiny dotázaných se shodoval s názorem Správy Krkonošského národního parku. Tedy buď zachovat provoz za stávajících podmínek, nebo zavést i letní provoz pod podmínkou vzniku mezistanice. Pouze dva dotázaní byli pro zavedení letního provozu lanovky za stávající situace, patnáct respondentů by nechalo situaci v současném stavu a devatenáct lidí by souhlasilo s letním provozem pouze za předpokladu existence mezistanice.

V otázce přítomnosti apartmánových domů na Horních Mísečkách, potažmo v celých Krkonoších, odpovědělo 56 % dotázaných, že v případě kdy by domy více ctily typickou krkonošskou architekturu, tak by jim jejich přítomnost nevadila. Odpověď, že apartmánové domy do Krkonoš vůbec nepatří, zvolilo 41 % tázaných osob.

Jednoznačně nejjasnější výsledek byl u otázky týkající se vrcholu Žalý. V tomto případě většina respondentů tedy 77 % (33 osob) odpovědělo, že jsou se současnou podobou vrcholu spokojeni. Tento případ jasně ukazuje, že většina obyvatel i návštěvníků našich nejvyšších hor jsou spíše konzervativci a zastánci tradiční horské architektury.

Je zajímavé, že výsledky tohoto dotazníku se v podstatě shodují se současným uvažováním Správy Krkonošského národního parku. I když možná to není zase až tak překvapivé zjištění, neboť místní lidé mají zájem o to žít v souladu s přírodou, v krajině nepříliš hustě zastavěné. Pro návštěvníky hor platí v podstatě to samé, protože ti, pokud pomineme zimní lyžaře holdující sjezdování, navštěvují hory kvůli nim samým, krásám nedotčené přírody v klidu, jež v nich panuje.

8. Závěr

Naše nejvyšší hory Krkonoše, které mají status národního parku pro svoji vzácnou a neocenitelnou přírodu, jsou neustále poznamenávány činností člověka. Přestože letos národní park oslaví 50 let své existence, tak ne vždy se této instituci podařilo zabránit nepatřičným investicím do výstavby v chráněných zónách parku.

Pochopitelné to je v době minulého režimu, kdy státní aparát rozhodoval úplně o všem a zájmy jednotlivců či přírody nebyly příliš brány v potaz. O to smutnější je vznik některých staveb v současném demokratickém zřízení, kdy zájem podnikatelů a moc peněz převážila nad snahou chránit naši nejvzácnější přírodu. A příroda tvoří jedinečné bohatství, které už ve většině případů nejde obnovit, pokud se jednou poškodí.

Aniž bychom si to uvědomovali, tak turistický ruch postupně mění tvář našich hor. Na svazích se objevují zářezy do lesního pokryvu, kdy v rámci zatraktivnění a zajištění lepší bezpečnosti sjezdového lyžování se tyto záseky postupně rozšiřují a v zimních nocích září nepřirozeným světlem. Otázka hlukového a světelného znečištění se v poslední době dostává stále více do popředí, ale bohužel podnikatelské zájmy jsou ve většině případů ještě pořád silnější.

Není pochyb, že turismus jako takový v minulosti pomohl chudým horským hospodářům zlepšit svoji životní úroveň, přivedl do hor více lidí, pomohl propagovat zdravý životní styl a krásu pohybu ve volné přírodě. Na druhou stranu dnes masová návštěvnost hor, zvláště vrcholových partií, přináší spíše více problémů než užitku, ať už se jedná o zavlečení cizích rostlinných druhů, množství odpadků či ničení cest a tím usnadnění volné eroze.

Nezbývá než doufat, že se současnému vedení Krkonošského národního parku podaří dostát svým zájmům a dokážou spolu s místními úřady ovlivnit podobu staveb na území parku. A také, že jejich vzdělávací činnost padne na úrodnou půdu v podobě návštěvníků hor, kteří se budou chovat ohleduplně nejen k přírodě, ale i ostatním obyvatelům zdejší krajiny.

Summary

This thesis contains analysis of the controversial investments, which was done in the highest mountains in Czech Republic. In the thesis were used methods research and questionnaire survey.

In the first part I described region of The Krkonoše mountains national park, defined reasons for its creation and characterized significant components of the nature. In the other part of thesis I wrote about the history of tourism in Krkonoše and about first touristy infrastructure, which was built. In following chapter I analyzed unsuitable buildings, their history and circumstance of their founding. In finally I made the appraisal of questionnaire survey.

For purpose of this thesis I chose several buildings, for example Labská bouda, chair lift to the mountains Lysá hora. I described reasons why these buildings are unsuitable for this region and negative impacts of buildings on nature. These some examples I used in questionnaire survey. The survey was focused on residents and visitors of the mountains.

Very interesting thing is that results of survey are very similar like opinions like management of The Krkonoše mountains national park. At first the tourists bring economic profits for this region, but on the other side the tourists damage nature.

Použitá literatura:

Knižní zdroje:

DVOŘÁK, Jiří. Žalý dvojjediný strážce hor II. *Krkonoše - Jizerské hory*. 2012, č. 10.

Flousek, J., Hartmanová, O., Štursa, J. & Potocki, J. (eds). *Krkonoše: příroda, historie, život*. 1. vyd. Praha: Baset, 2007, Krajina a lidé. ISBN 978-80-7340-104-7.

LOKVENC, Theodor. *Toulky krkonošskou minulostí*. Hradec Králové: Kruh, 1978

Internetové zdroje:

ALEXANDER, Tomáš. O Poštovně. *Česká Poštovna Sněžka* [online]. 2012 [cit. 2013-04-12].

Dostupné z:

http://www.postovnasnezka.cz/index.php?option=com_content&view=article&id=9&Itemid=2

AULICKÝ, Václav. Labská bouda mladýma očima. *Krkonoše - Jizerské hory* [online]. 2013, č. 1 [cit. 2013-04-12]. Dostupné z:

http://krkonose.krnep.cz/index.php?option=com_content&task=view&id=12044&Itemid=39

BAŠTA, Jiří. Betonový otazník - Labská bouda. *Krkonoše - Jizerské hory* [online]. 2011, č. 2 [cit. 2013-04-12]. Dostupné z:

http://krkonose.krnep.cz/index.php?option=com_content&task=view&id=11228&Itemid=18

BAŠTA, Jiří. Havárie na Sněžce. *Krkonoše - Jizerské hory* [online]. 2009, č. 4 [cit. 2013-04-12]. Dostupné z:

http://krkonose.krnep.cz/index.php?option=com_content&task=view&id=10394&Itemid=32

Česká republika. Nařízení vlády České republiky, kterým se zřizuje Krkonošský národní park a stanoví podmínky jeho ochrany. In: <http://www.zakonyprolidi.cz/cs/1991-165/info.1991>.

DVOŘÁK, Jiří. Žalý dvojjediný strážce hor. *Krkonoše - Jizerské hory* [online]. 2012, č. 9 [cit. 2013-04-14]. Dostupné z:

http://krkonose.krnep.cz/index.php?option=com_content&task=view&id=11896&Itemid=38

FEJFAROVÁ, Zuzana. Stavební činnost na Horních Mísečkách. *Krkonoše - Jizerské hory* [online]. 2004, č. 1 [cit. 2013-04-14]. Dostupné z:

http://krkonose.krnep.cz/index.php?option=com_content&task=view&id=8143&Itemid=4

Geomorfologie. SPRÁVA KRMAP. *Správa Krkonošského národního parku* [online]. 2010 [cit. 2013-04-09]. Dostupné z: <http://www.krnep.cz/geomorfologie/>

HORÁČEK, Aleš a Jaroslav HOŘENÍ. ANKETA: Vyberte stavbu, která nejvíc hyzdí Krkonoše. *Bydlení iDNES.cz* [online]. 2011 [cit. 2013-04-20]. Dostupné z: http://bydleni.idnes.cz/anketa-vyberte-stavbu-ktera-nejvic-hyzdi-krkonose-fwi-/architektura.aspx?c=A110221_1536181_usti-zpravy_alh

HOŘENÍ, Jaroslav. Letní provoz lanovky na Lysou horu by mohla umožnit nová mezistanice. *Cestování iDNES.cz* [online]. 2011 [cit. 2013-04-12]. Dostupné z:

http://cestovani.idnes.cz/letni-provoz-lanovky-na-lysou-horu-by-mohla-umoznit-nova-mezistanice-1ky-/po-cesku.aspx?c=A110907_183349_liberec-zpravy_alh

HOŘENÍ, Jaroslav. Přírodu Krkonoš válčuje byznys. Na hřebeni vyroste přes 200 apartmánů. *Cestování iDNES.cz* [online]. 2010 [cit. 2013-04-14]. Dostupné z:

http://cestovani.idnes.cz/prirodu-krkonos-valcuje-byznys-na-hrebeni-vyroste-pres-200-apartmanu-1gv-/po-cesku.aspx?c=A100406_1363399_igcechy_tom

Hotel Labská bouda. *Hotel Labská bouda* [online]. 2012 [cit. 2013-04-12]. Dostupné z:

<http://www.labskabouda.cz/>

JAVOROVÁ SKÁLA - POŠTOVNA. *JAVOROVÁ SKÁLA* [online]. 2013 [cit. 2013-04-12]. Dostupné z:

<http://www.javorovaskala.com/clanky/postovna.html>

Karkonoski Park Narodowy. *KPN: Karkonoski Park Narodowy* [online]. 2012 [cit. 2013-04-20].

Dostupné z: <http://www.kpnmab.pl/pl/kpn,82>

KRAHULEC, František. O čem se hovoří: Horní Mísečky očima odborné veřejnosti. *Krkonoše - Jizerské hory* [online]. 2004, č. 3 [cit. 2013-04-14]. Dostupné z:

http://krkonose.krnep.cz/index.php?option=com_content&task=view&id=8036&Itemid=4

Krkonošský národní park a jeho ochranné pásmo. SPRÁVA KRNAP. *Správa Krkonošského národního parku* [online]. 2010 [cit. 2013-04-09]. Dostupné z: <http://www.krnep.cz/krnap-a-jeho-ochranne-pasmo/>

Lanové dráhy v České republice. *Lanové dráhy v České republice* [online]. 2003 [cit. 2013-04-12]. Dostupné z: <http://www.lanove-drahy.cz/?page=lan&lan=12&v=1>

LOKVENC, Theodor. Romantické začátky turistiky. *Krkonoše - Jizerské hory* [online]. 2006, č. 6 [cit. 2013-04-12]. Dostupné z:

http://krkonose.krnep.cz/index.php?option=com_content&task=view&id=8926&Itemid=2

Nová Česká poštovna - Sněžka - Krkonoše. *Sněžka - Krkonoše* [online]. 2009 [cit. 2013-04-12].

Dostupné z: http://www.snezka.net/postovna_zprava.htm

Rozptýlená zástavba. SPRÁVA KRNAP. *Typická architektura Krkonoš a Jizerských hor* [online].

2010 [cit. 2013-04-12]. Dostupné z: <http://architektura.krnep.cz/rozptylena-zastavba/>

ŠTURSA, Jan. Lysá hora. Použití salámové metody při ochraně přírody. *Krkonoše - Jizerské hory* [online]. 2011, č. 9 [cit. 2013-04-12]. Dostupné z:

http://krkonose.krnep.cz/index.php?option=com_content&task=view&id=11488&Itemid=18

VLČEK, Radovan. Neberte nám Žalý!. *Krkonoše - Jizerské hory* [online]. 2007, č. 6 [cit. 2013-04-14]. Dostupné z: <http://krkonose.krnep.cz/rejstrik/info.php?rok=2007&cislo=6&clanek=10>

VLČEK, Radovan. Stará poštovna dosloužila. *Krkonoše - Jizerské hory* [online]. 2009, č. 7 [cit. 2013-04-12]. Dostupné z:

http://krkonose.krnep.cz/index.php?option=com_content&task=view&id=10544&Itemid=18

Vodopis. SPRÁVA KRNAP. *Správa Kronošského národního parku* [online]. 2010 [cit. 2013-04-09]. Dostupné z: <http://www.krnep.cz/vodopis/>

Zóny Krkonošského národního parku. *Krkonoše* [online]. 2009 [cit. 2013-04-12]. Dostupné z: <http://www.krkonoše.eu/index.php?s=zonykrnap&lang=1>

Seznam použitých zkratk:

KRNAP Krkonošský národní park

Seznam tabulek:

Tabulka 1: Seznam obcí, jejichž území nebo jeho část se nachází v území KRNAPu	11
Tabulka 2: Vegetační výškové stupně v Krkonoších.....	13

Seznam příloh:

Příloha 1

Obrázek 1 – Zonace Krkonošského národního parku

Příloha 2

Obrázek 2 - Kaple sv. Vavřince a Polská bouda v roce 2008

Obrázek 3 – Opravená Polská bouda v roce 2010

Obrázek 4 – Poštovna Anežka na Sněžce

Příloha 3

Obrázek 5 – Původní Labská bouda z konce 19. století

Obrázek 6 – Současná podoba Labské boudy

Příloha 4

Obrázek 7 – Pohled na rozptýlenou zástavbu Pece pod Sněžkou s dominantou hotel Horizont

Příloha 5

Obrázek 8 – Vizualizace návrhu podoby vrcholu Žalý

Příloha 6

Ukázka dotazníku

Obrázek 9 – Výsledky otázky číslo 1

Obrázek 10 – Výsledky otázky číslo 2

Obrázek 11 – Výsledky otázky číslo 3

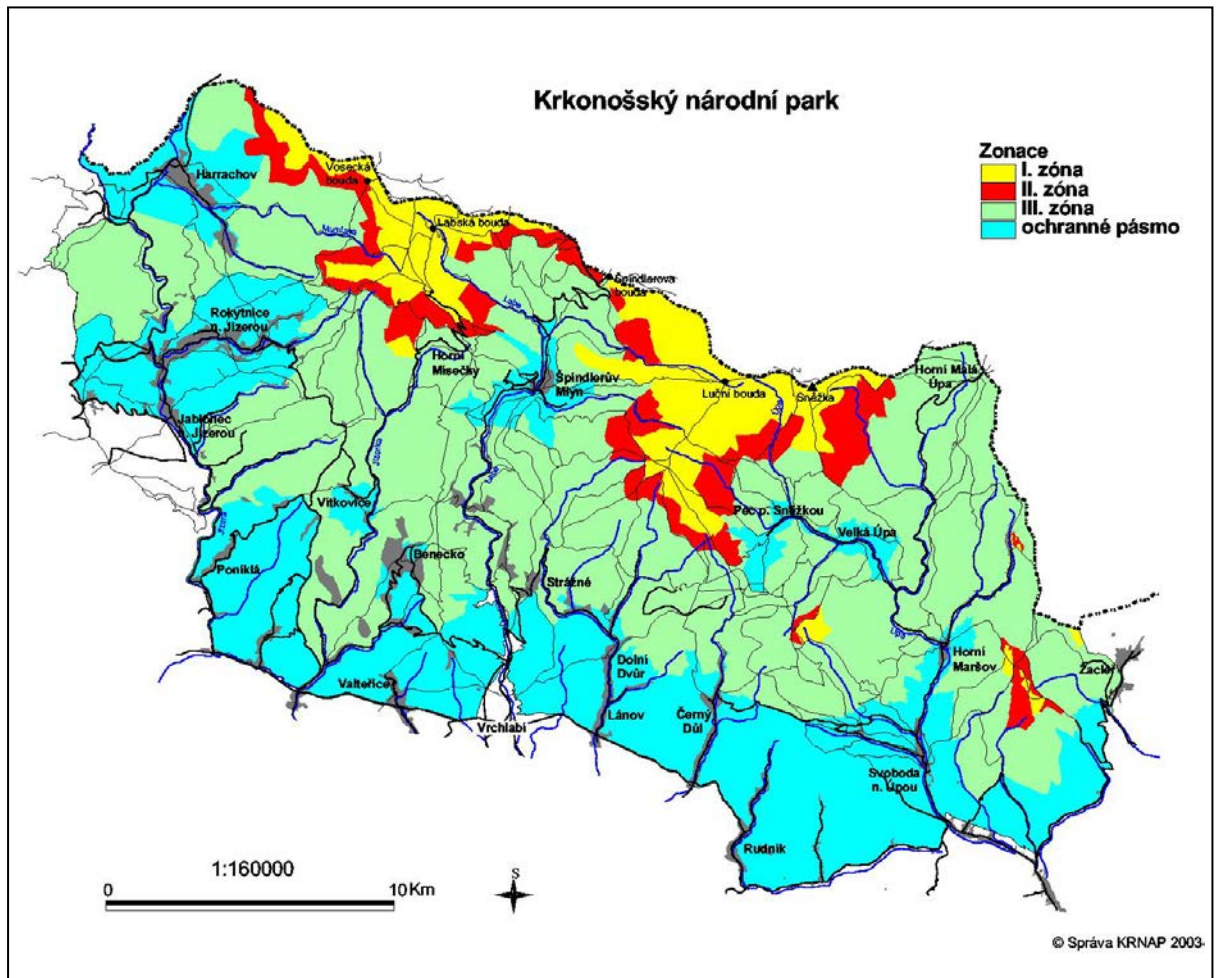
Obrázek 12 – Výsledky otázky číslo 4

Obrázek 13 – Výsledky otázky číslo 5

Přílohy:

Příloha 1

Obrázek 1 – Zonace Krkonošského národního parku



Zdroj: Zóny Krkonošského národního parku: *Krkonoše* [online]. 2009 [cit. 2013-04-21]. Dostupné z: <http://www.krkonoše.eu/img/articles/zonykrnap/mapa-zony-krnap.jpg>

Příloha 2

Obrázek 2 - Kaple sv. Vavřince a Polská bouda v roce 2008



Zdroj: Vlastní

Obrázek 3 – Opravená Polská bouda v roce 2010



Zdroj: Jana Lhotová

Obrázek 4 – Poštovna Anežka na Sněžce



Zdroj: Jana Lhotová

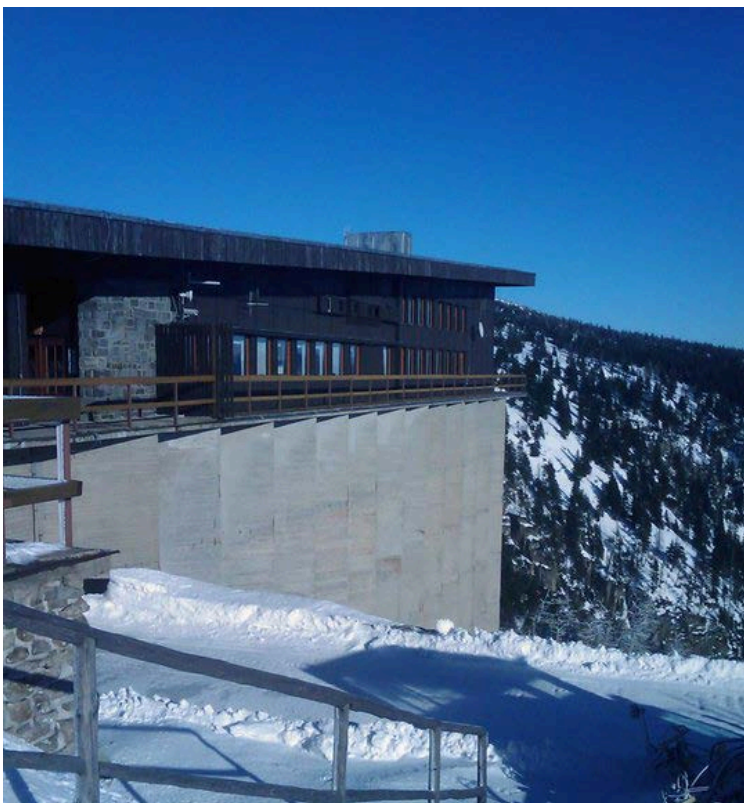
Příloha 3

Obrázek 5 – Původní Labská bouda z konce 19. století



Zdroj: Historie Labské boudy. In: *Hotel Labská bouda* [online]. [cit. 2013-04-21]. Dostupné z: <http://www.labskabouda.cz/historie.html>

Obrázek 6 – Současná podoba Labské boudy



Zdroj: Petr Holubec

Příloha 4

Obrázek 7 – Pohled na rozptýlenou zástavbu Pece pod Sněžkou s dominantou hotel Horizont



Zdroj: Vlastní

Příloha 5

Obrázek 8 – Vizualizace návrhu podoby vrcholu Žalý



Zdroj: Náhledy 2. STAVEBNÍ & INŽENÝRSKÁ FIRMA KLIMEŠ [online]. [cit. 2013-04-21]. Dostupné z: http://www.klimesmarsov.cz/zaly/10_nahledy2.html

Dozratník pro bakalářkou práci s názvem Vybrané kontroverzní investice pro podporu cestovníhu ruchu v regionu KRNAP

1. Jaký je Váš názor na současnou podobu Poštovny na Sněžce?

Současná Poštovna nahradila na vrcholu Sněžky Českou boudu, která již byla v dezolátním stavu a původní Poštovnu z roku 1936.

- Stavba se mi líbí a na Sněžku patří
- Stavba se mi líbí, ale ne na Sněžce
- Stavba se mi nelíbí, ale časem si zvyknu
- Stavba se mi nelíbí
- Nemám žádný názor

2. Co by se podle Vás do budoucna mělo stát s Labskou boudou?

Současnou podobu má Labská bouda od 70. let 20. století, kdy nahradila původní dřevěnou Labskou boudu. Současná budova je považována za nevzhledné monstrum s obrovským dopadem na okolní životní prostředí.

- Labská bouda by se měla odstranit
- Měla by být prohlášena za kulturní památku
- Měla by být zachována, tak jak je
- Měla by být zredukována její velikost, ale jinak by se měla zachovat
- Nevím

3. Co si myslíte o provozu a existenci čtyřsedačkové lanovky na Lysou horu?

Už od začátku její existence v 90. letech se mluví o možnosti letního provozu, proti kterému se postavila Správa KRNAP, neboť na vrcholu Lysé hory se nachází vzácná flóra a neexistují zde žádné turistické cesty. Město Rokytnice nad Jizerou ale argumentuje tím, že letní provoz by do oblasti přivedl více turistů.

- Měla by být provozována jenom v zimě, tak jako dosud
- Zavedl bych celoroční provoz, příroda si s tím nějak poradí
- Jsem pro zimní i letní provoz, ale pouze pod podmínkou vzniku mezistanice u stávající turistické cesty
- Nechal bych odstranit celou lanovku
- Nevím

4. Patří apartmánové domy do Krkonoš?

V posledních několika letech vzniklo v krkonošských horských střediscích několik komplexů apartmánových domů. Asi nejnapadnější je situace na Horních Mísečkách, kdy jednolitý blok domů zaclonil Jilemnickou boudu a změnil charakter původní rozptýlené zástavby v luční enklávě.

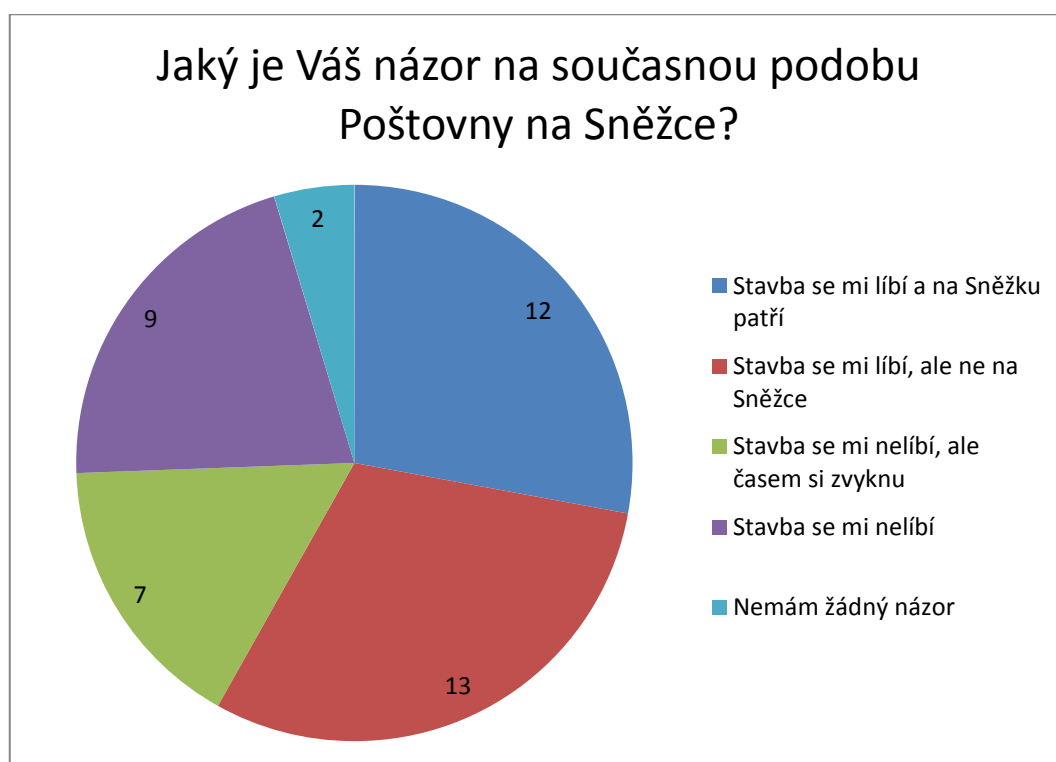
- Apartmánové domy do Krkonoš nepatří
- Proti apartmánům v Krkonoších nic nemám
- V případě, že by více ctily původní architekturu, tak by mi nevadily
- Na situaci nemám žádný názor

5. Líbí se Vám současné řešení na vrcholu hory Žalý?

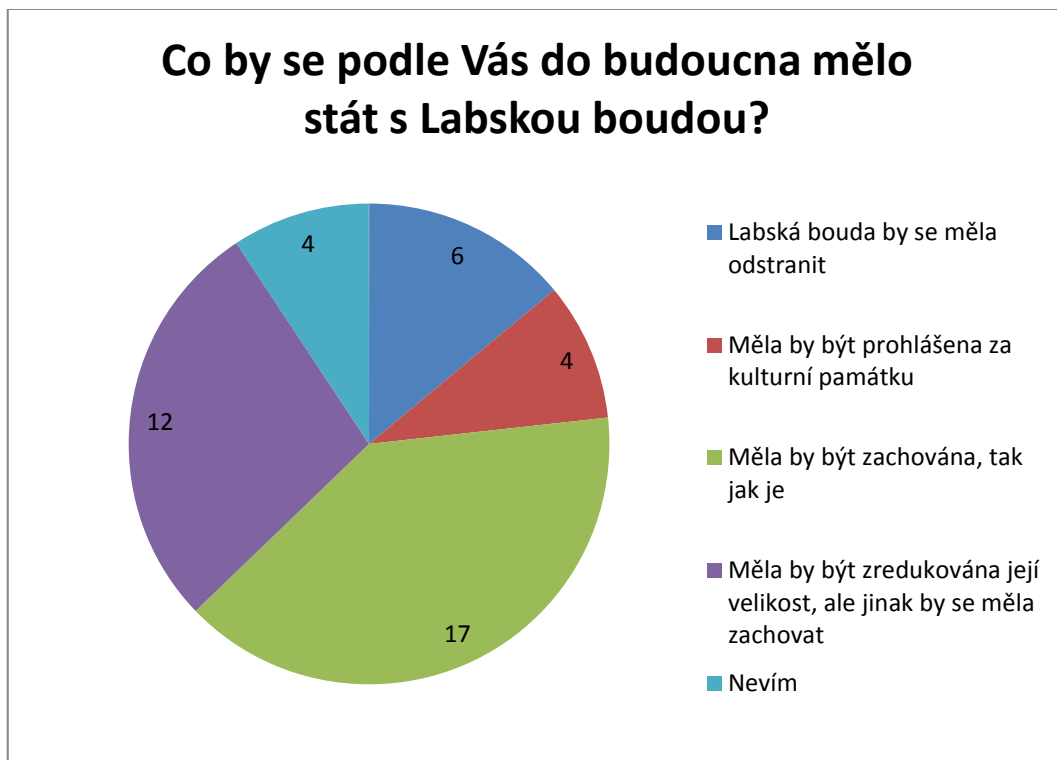
V roce 2007 se rozhodovalo o podobě restauračního zařízení na vrcholu Žalý, Původní návrh představoval budovu restaurace ve tvaru lodi, kdy kamenná rozhledna měla přestavovat maják. Návrh pro odpor lidí nebyl nakonec realizován a vznikla zde v podstatě kopie původního hostince z 19. století.

- Jsem se současnou situací spokojen
- Uvítal bych zde objekt modernějšího vzezření (např. právě onu loď)
- Nechal bych vrchol Žalého tak, jak byl
- Nevím

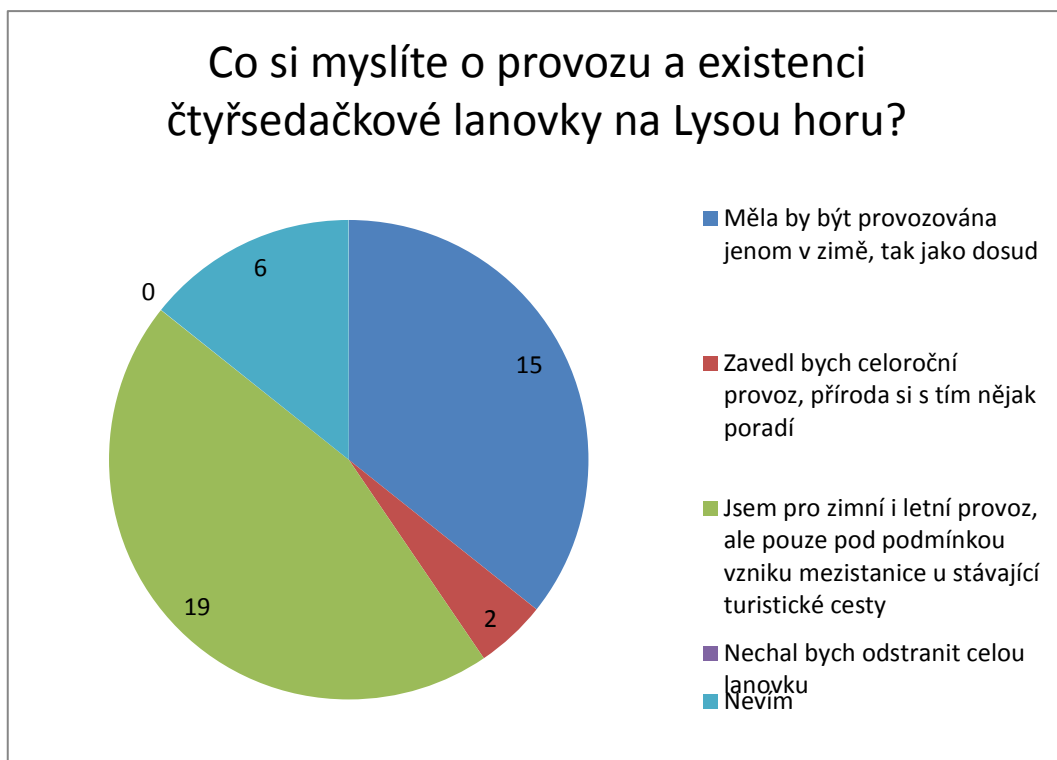
Obrázek 9 – Výsledky otázky číslo 1



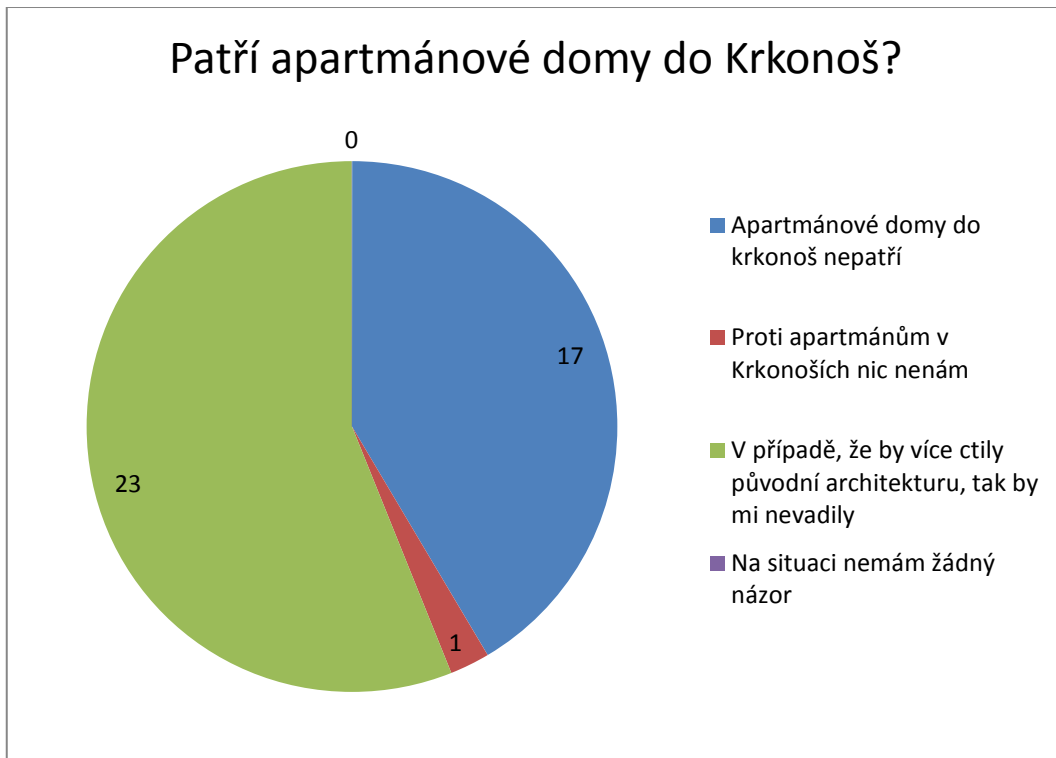
Obrázek 10 – Výsledky otázky číslo 2



Obrázek 11 – Výsledky otázky číslo 3



Obrázek 12 – Výsledky otázky číslo 4



Obrázek 13 – Výsledky otázky číslo 5

