

**UNIVERZITA PALACKÉHO V OLOMOUCI**

Přírodovědecká fakulta

Katedra geografie

Hana Vallová

VLIV EKONOMICKÉ KRIZE NA SITUACI NA TRHU  
PRÁCE V OKRESE FRÝDEK-MÍSTEK (REGIONÁLNĚ  
GEOGRAFICKÁ ANALÝZA)

BAKALÁŘSKÁ PRÁCE

Vedoucí práce: Doc. RNDr. Václav Toušek, CSc.

Olomouc 2012

Tímto prohlašuji, že jsem svou bakalářskou práci vypracovala zcela samostatně pod vedením Doc. RNDr. Václava Touška, CSc. a že jsem uvedla veškerou použitou literaturu.

Olomouc 15.5.2012

.....

podpis

Na tomto místě bych chtěla poděkovat panu Doc. RNDr. Václavu  
Touškovi, CSc. za poskytování cenných rad a poznatků při zpracování této  
bakalářské práce.

UNIVERZITA PALACKÉHO V OLOMOUCI

Přírodovědecká fakulta

Akademický rok: 2010/2011

## ZADÁNÍ BAKALÁŘSKÉ PRÁCE

(PROJEKTU, UMĚLECKÉHO DÍLA, UMĚLECKÉHO VÝKONU)

Jméno a příjmení: **Hana VALLOVÁ**  
Osobní číslo: **R09082**  
Studijní program: **B1301 Geografie**  
Studijní obor: **Regionální geografie**  
Název tématu: **Vliv ekonomické krize na situaci na trhu práce v okrese Frýdek-Místek (regionálně geografická analýza)**  
Zadávací katedra: **Katedra geografie**

### Z á s a d y p r o v y p r a c o v á n í :

Cílem bakalářské práce je zhodnotit vliv ekonomické krize na vývoj zaměstnanosti a nezaměstnanosti v období 2008-2011

- Stručná geografická charakteristika studovaného území
- Hodnocení vývoje situace na trhu práce po roce 1989
- Ekonomická krize (rozbor názorů v odborné literatuře)
- Krize a studované území (regionálně geografická analýza)
- Případné studie (vliv krize na 3 velké zaměstnavatele studovaného území)
- Krize a problémové skupiny obyvatel z hlediska uplatitelnosti na trhu práce
- Souhrn zjištěných poznatků

Rozsah grafických prací: **Podle potřeb zadání**  
Rozsah pracovní zprávy: **5 000 - 8 000 slov**  
Forma zpracování bakalářské práce: **tištěná/elektronická**  
Seznam odborné literatury:

**Geografická literatura: Smith A., Novák V., Šerý O., Lauko V., Rachwal T.a další**  
**Statistická a ekonomická literatura: analýzy D.Dubské**

Vedoucí bakalářské práce: **Doc. RNDr. Václav Toušek, CSc.**  
Katedra geografie

Datum zadání bakalářské práce: **9. června 2011**  
Termín odevzdání bakalářské práce: **30. dubna 2012**

L.S.

Prof. RNDr. Juraj Ševčík, Ph.D.  
děkan

Doc. RNDr. Zdeněk Szczyrba, Ph.D.  
vedoucí katedry

V Olomouci dne 9. června 2011

# OBSAH

<b>OBSAH</b> .....	<b>6</b>
<b>SEZNAM OBRÁZKŮ</b> .....	<b>8</b>
<b>SEZNAM TABULEK</b> .....	<b>9</b>
<b>1. ÚVOD</b> .....	<b>10</b>
<b>2. PŘEHLED LITERATURY</b> .....	<b>11</b>
2.1 VLASTIVĚDNÁ A GEOGRAFICKÁ LITERATURA .....	11
2.2 LITERATURA ZABÝVAJÍCÍ SE TRHEM PRÁCE .....	11
2.3 LITERATURA ZABÝVAJÍCÍ SE EKONOMICKOU KRIZÍ .....	12
<b>3. METODY PRÁCE</b> .....	<b>13</b>
<b>4. GEOGRAFICKÁ CHARAKTERISTIKA STUDOVANÉHO ÚZEMÍ</b> .....	<b>15</b>
4.1 FYZICKOGEOGRAFICKÁ CHARAKTERISTIKA .....	15
4.1.1 Geomorfologická charakteristika .....	15
4.1.2 Hydrologické poměry.....	15
4.1.3 Pedologická charakteristika .....	16
4.1.4 Klimatické poměry .....	16
4.1.5 Biogeografická charakteristika.....	16
4.2 SOCIOEKONOMICKÁ CHARAKTERISTIKA .....	17
<b>5. VÝVOJ ZAMĚSTNANOSTI V LETECH 1989-1999</b> .....	<b>19</b>
5.1 ZAMĚSTNANOST V ROCE 1989 .....	19
5.2 ZAMĚSTNANOST V ROCE 1999 .....	21
<b>6. VÝVOJ ZAMĚSTNANOSTI V LETECH 2001-2011</b> .....	<b>24</b>
6.1 ZAMĚSTNANOST V ROCE 2001 .....	24
6.2 ZAMĚSTNANOST V ROCE 2011 .....	26
<b>7. NEZAMĚSTNANOST</b> .....	<b>31</b>
<b>8. EKONOMICKÁ KRIZE A JEJÍ VLIV NA TRH PRÁCE</b> .....	<b>33</b>
8.1 EKONOMICKÁ KRIZE VE SVĚTĚ.....	33
8.2 EKONOMICKÁ KRIZE V ČESKÉ REPUBLICE A JEJÍ VLIV NA TRH PRÁCE .....	33
8.3 EKONOMICKÁ KRIZE V OKRESE FRÝDEK MÍSTEK.....	34
8.3.1 Uchazeči o zaměstnání a volná pracovní místa.....	34
8.3.2 Problémové skupiny obyvatelstva z hlediska uplatnitelnosti na trhu práce.....	36
8.3.2.1 Vzdělanostní struktura a její vliv na nezaměstnanost.....	36

8.3.2.2	<i>Osoby se zdravotním postižením</i> .....	39
8.3.2.3	<i>Osoby dlouhodobě nezaměstnané</i> .....	40
8.3.2.4	<i>Osoby starší 50 let</i> .....	41
8.3.3	<i>Cizinci na trhu práce v okrese Frýdek-Místek</i> .....	41
8.3.4	<i>Regionálně geografická analýza situace na trhu práce v okrese Frýdek-Místek v období krize</i> .....	43
<b>9.</b>	<b>PŘÍPADOVÉ STUDIE</b> .....	<b>45</b>
9.1	TŘINECKÉ ŽELEZÁRNY .....	45
9.1.1	<i>Třinecké železárny v období ekonomické krize</i> .....	46
9.2	SLEZAN.....	47
9.3	NETIS A.S. ....	49
<b>10.</b>	<b>ZÁVĚR</b> .....	<b>51</b>
<b>11.</b>	<b>SUMMARY</b> .....	<b>53</b>
<b>12.</b>	<b>SEZNAM POUŽITÉ LITERATURY</b> .....	<b>54</b>
<b>13.</b>	<b>SEZNAM PŘÍLOH</b> .....	<b>58</b>

## SEZNAM OBRÁZKŮ

<i>Obrázek 1: Míra nezaměstnanosti v okrese Frýdek-Místek a České republice v letech 1990-2007</i> .....	32
<i>Obrázek 2: Počet uchazečů o jedno volné pracovní místo v okrese Frýdek-Místek a České republice v letech 1990-2007</i> .....	32
<i>Obrázek 3: Míra nezaměstnanosti v České republice v období ekonomické krize</i> .....	34
<i>Obrázek 4: Počet uchazečů na 1 volné pracovní místo v České republice v období krize</i> .....	34
<i>Obrázek 5: Měsíční míra nezaměstnanosti v okrese Frýdek-Místek v období ekonomické krize</i> .....	35
<i>Obrázek 6: Počet uchazečů na 1 volné pracovní místo v období ekonomické krize v okrese Frýdek-Místek</i> .....	36
<i>Obrázek 7: Nezaměstnaní podle vzdělání v okrese Frýdek-Místek v letech 2008-2011</i> .....	37
<i>Obrázek 8: Nezaměstnaní podle vzdělání v České republice v letech 2008-2011</i> .....	38
<i>Obrázek 9: Míra nezaměstnanosti v jednotlivých SO ORP okresu Frýdek-Místek v období ekonomické krize</i> .....	44
<i>Obrázek 10: Počet uchazečů na 1 volné pracovní místo v SO ORP okresu Frýdek-Místek</i> .....	44
<i>Obrázek 11: Počet zaměstnanců v Třineckých železárnách v letech 1990-2010</i> .....	47
<i>Obrázek 12: Zisky Třineckých železáren v letech 2005-2010</i> .....	47
<i>Obrázek 13: Počet zaměstnanců v podniku Slezan mezi lety 2005-2009</i> .....	49
<i>Obrázek 14: Zisky podniku Slezan mezi lety 2005-2009</i> .....	49
<i>Obrázek 15: Zisk společnosti Netis, a.s. mezi lety 2005 až 2010</i> .....	50



## SEZNAM TABULEK

<i>Tabulka 1: Zaměstnanost v jednotlivých sektorech hospodářství v roce 1989.....</i>	<i>19</i>
<i>Tabulka 2: Zaměstnanost v jednotlivých odvětvích průmyslu v roce 1989 .....</i>	<i>20</i>
<i>Tabulka 3: Největší zaměstnavatelé v průmyslu na konci 80. let .....</i>	<i>21</i>
<i>Tabulka 4: Zaměstnanost v jednotlivých sektorech hospodářství v roce 1999.....</i>	<i>22</i>
<i>Tabulka 5: Zaměstnanost v jednotlivých odvětvích průmyslu v roce 1999 .....</i>	<i>22</i>
<i>Tabulka 6: Největší zaměstnavatelé druhého sektoru v roce 1999.....</i>	<i>23</i>
<i>Tabulka 7: Vyjíždka a dojíždka do zaměstnání v okrese Frýdek-Místek .....</i>	<i>24</i>
<i>Tabulka 8: Zaměstnanost v jednotlivých sektorech hospodářství v roce 2001.....</i>	<i>25</i>
<i>Tabulka 9: Zaměstnanost v jednotlivých odvětvích průmyslu v roce 2001 .....</i>	<i>25</i>
<i>Tabulka 10: Struktura zaměstnanosti v třetím sektoru v roce 2001 .....</i>	<i>26</i>
<i>Tabulka 11: Zaměstnanost v jednotlivých sektorech hospodářství v roce 2011.....</i>	<i>27</i>
<i>Tabulka 12: Zaměstnanost v jednotlivých odvětvích průmyslu v roce 2011 .....</i>	<i>28</i>
<i>Tabulka 13: Struktura zaměstnanosti v třetím sektoru v roce 2011 .....</i>	<i>29</i>
<i>Tabulka 14: Největší zaměstnavatelé v sekundéru a terciéru v roce 2006.....</i>	<i>30</i>
<i>Tabulka 15: Podíl osob se základním vzděláním na nezaměstnanosti v okresech Moravskoslezského kraje .....</i>	<i>39</i>
<i>Tabulka 16: Podíl osob se zdravotním postižením na nezaměstnanosti v okresech Moravskoslezského kraje .....</i>	<i>40</i>
<i>Tabulka 17: Podíl osob dlouhodobě nezaměstnaných na nezaměstnanosti v okresech Moravskoslezského kraje .....</i>	<i>40</i>
<i>Tabulka 18: Podíl osob starších 50 let na nezaměstnanosti v okresech Moravskoslezského kraje .....</i>	<i>41</i>
<i>Tabulka 19: Cizinci na trhu práce v letech 2005-2011 .....</i>	<i>42</i>

# 1. ÚVOD

Hlavním cílem této bakalářské práce je zhodnocení situace na trhu práce v okrese Frýdek-Místek. Zaměříme se především na vývoj zaměstnanosti a nezaměstnanosti v období ekonomické krize, ale také na situaci po roce 1989. Ekonomická krize, která v České republice propukla na konci roku 2008, se velmi významně podepsala i na trhu práce. Okres Frýdek-Místek není výjimkou. Z velké části průmyslový okres se během ekonomické krize potýkal hlavně s problémy spojené s průmyslovou výrobou. I přes to že v roce 2006 vstoupil do okresu zahraniční investor (Hyundai), tak okres zaznamenal relativně vysokou mírou nezaměstnanosti.

Ze zadání práce dále vyplývají jednotlivé dílčí cíle:

- zhodnotit a okomentovat situaci na trhu práce po politickém převratu v roce 1989 a přiblížit odvětvovou strukturu konce 80. let
- přiblížit vlivy transformace ekonomiky
- blíže zkoumat vývoj nezaměstnanosti od roku 1990 až do roku 2011 a přiblížit důsledky a příčiny změn ve vývoji za pomoci míry nezaměstnanosti a dalších ukazatelů
- podrobně analyzovat situaci na trhu práce v období ekonomické krize a s tím související rozbor několika významných zaměstnavatelů
- zabývat se problémovými skupinami a jejich možnostech uplatnění na trhu práce
- dále také aplikovat komparativní metodu a porovnat stav mezi okresem a Českou republikou

Splněním těchto cílů bude tedy uceleně zhodnocen vývoj zaměstnanosti a nezaměstnanosti mezi lety 1989 až 2011. Dále také blíže analyzujeme situaci v období ekonomické krize a její vlivy na trh práce. Důležitou součástí práce budou také případové studie, týkající se podniků v okrese Frýdek-Místek. Bude rozebrán jejich stav před, během a po ekonomické krizi a způsob jakým se se situací mezi lety 2008 až 2010 vypořádaly.

## 2. PŘEHLED LITERATURY

### 2.1 Vlastivědná a geografická literatura

Publikací, věnované okresu Frýdek Místek, je relativně hodně. Patří mezi ně *Vlastivěda okresu Frýdek-Místek* (Bulawová, Šrubař, 1978), která uceleně popisuje jak fyzicko-geografickou, tak socioekonomickou charakteristiku regionu. Lze také čerpat z publikace *Matices Slezské Opava*, která podává taktéž ucelený obraz o Frýdecko-Místecku, ale také o celém Slezsku. Tuto publikaci doprovází také obsáhlá obrazová příloha, která doplňuje již zmíněné informace. Další publikací, která se zabývá dobovými fotografiemi a jejich srovnáním s dnešním stavem je kniha *Proměny Frýdku-Místků* (Milan Klega, 2002). Frýdkem-Místkem se zabývá také kniha z edice *Zmizelá Morava a Slezsko* (Petr Juřák, 2011), dále také publikace *Slezsko* (Rudolf Žáček, 2005). Charakteristikám jednotlivých obcí v okrese se zabývá několik publikací. Jednou z nich je kniha *Okolím Beskydského průmysku* (Irena Cichá, 2004). Popisuje jednotlivé obce Jablunkovka a Třinecka a charakteristiku jejich území. Další publikací je *Třinec a okolí - včera a dnes* (Henryk Wawreczka, 2004). Toto dílo ukazuje jak se město a jeho zázemí postupem času vyvíjelo.

### 2.2 Literatura zabývající se trhem práce

Trhem práce a s ním spojenou problematikou se po roce 1989 zabývalo spousta autorů. Vlivem přechodu z centrálně plánované ekonomiky na tržní se velmi intenzivně zvyšovala nezaměstnanost. Jednou z publikací, zabývajících se tímto problémem, je *Nezaměstnanost jako sociální problém* (Petr Mareš 2002). Tato kniha popisuje příčiny a důsledky nezaměstnanosti a její dopady na společnost. Velká pozornost je také věnována na to, jak nezaměstnanost ovlivňuje jedince a jeho život. Další publikace zabývající se tímto tématem je *Nezaměstnanost* (Božena Buchtová 2004). Tato autorka popisuje nezaměstnanost jako sociální, ekonomický a psychologický problém. Mezi další autory můžeme uvést *Tomáše Sirovátku* a *Vojtěcha Spěváčka*. Hlavním zdrojem informací v tomto směru jsou však publikace vydávané výzkumnými pracovišti zabývající se trhem práce. Jedním z nich je *Výzkumný ústav práce a sociálních věcí v Praze*, které úzce spolupracuje s fakultou sociálních studií v Brně. Jejich úkolem je výzkum v oblasti práce a sociálních věcí na regionální, celostátní i mezinárodní úrovni.

Dále také provádí konzultantskou činnost pro uživatele výzkumů, organizuje semináře a v neposlední řadě vydává publikace. Za další pracoviště zabývající se trhem práce lze také považovat i některé univerzity. Patří mezi ně například *katedra geografie na Přírodovědecké fakultě Univerzity Palackého, katedra Sociální geografie a regionálního rozvoje Přírodovědecké fakulty Univerzity Karlovy, Vysoká škola ekonomická v Praze a již zmiňovaná Masarykova Univerzita s katedrou sociálních studií a katedrou geografie*. Zde také sídlí i Geografický ústav, který v roce 2000 zřídil *Centrum pro regionální rozvoj*. Výzkumné aktivity se týkají především problematiky rozvoje měst, zkoumání regionálních ekonomických poměrů, trhu práce a cestovního ruchu v regionálním i komplexním měřítku.

### **2.3 Literatura zabývající se ekonomickou krizí**

Problému nedávné ekonomické krize se věnuje poměrně dost autorů. Jedná se většinou o publikace popisující krizi, její příčiny, dopady a možná východiska. Jednou z nich je kniha *Velká finanční krize: příčiny a následky* (John Bellamy Foster, Fred Magdoff, 2009). Publikace nabízí analýzu finanční krize, jak k ní došlo a jaké bude mít následky do budoucna. Ekonomické krizi a jejímu vlivu na podnikání se zabývá kniha *Podnik v časech krize* (Eva Kislíngrová 2010). Autorka hodnotí vývoj mezi lety 2007 až 2009 z pohledu firem, hodnotí jejich chování a reakce na nastalou ekonomickou situaci. Zdařilá je také dvoudílná publikace Lukáše Kovandy. První z nich vyšla v roce 2010 pod názvem *Příběh dokonalé bouře a hovory (nejen) s laureáty Nobelovy ceny o finanční krizi*, druhá vyšla o rok později pod názvem *Příběh dluhové smršti a hovory (nejen) s laureáty Nobelovy ceny* o dopadech finanční krize. Jak první, tak i druhá kniha popisuje především vývoj ekonomické krize a její příčiny. V obou případech se jedná o jakousi sbírku rozhovorů a názorů na ekonomickou krizi.

### 3. METODY PRÁCE

Hlavní metodou tohoto výzkumu je metoda komparativní (porovnávací). Uplatněna byla výhradně při porovnávání okresu s celorepublikovým průměrem.

Srovnávání situace ekonomicky aktivních obyvatel podle odvětví bylo také poměrně náročné. Klasifikace v letech 1989 a 2001 se lišila. V roce 1989 se pro klasifikaci odvětví používala Jednotná klasifikace odvětví národního hospodářství (JKONH). V roce 2001 se však již používala klasifikace Odvětvová klasifikace ekonomických činností (OKEČ), která vychází z Mezinárodní standardní odvětvové klasifikace ekonomických činností (ISIC). Klasifikace JKONH se ve vymezení odvětví liší od klasifikace OKEČ. Lišil se také způsob, jakým byla data zajišťována. V roce 1989 tomu bylo tak, že se odvětví kódovalo z názvu podniku, v roce 2001 však již sami obyvatelé vyplňovali informace o svém zaměstnání a odvětví do dotazníků v rámci sčítání lidu. V roce 2008 byla opět klasifikace odvětví změněna. Jednalo se o klasifikaci CZ-NACE<sup>1</sup>. (ČSÚ, 2008)

V hodnocení odvětvové struktury jsme především porovnávali poměry mezi celkovými zaměstnanými a zaměstnanými v jednotlivých odvětvích a sektorech. Poté jsme z těchto podílů vypočítali indexy specializace. Tento ukazatel jsme vypočítali tak, že podíl za Českou republiku vydělen podílem za mnou zvolený okres. Pokud hodnoty indexu specializace dosahovaly větších hodnot než je 1, dalo se hovořit o jisté specializace v odvětví. Index specializace tedy udává zastoupení zaměstnaných v daném odvětví na určitém území. Spočítáme jej podle vzorce:

$$I_s = (\text{počet zaměstnaných v dílčím odvětví na určitém území} / \text{celkový počet zaměstnaných na určitém území}) / (\text{počet zaměstnaných v dílčím odvětví na území státu} / \text{celkový počet zaměstnaných na území státu})$$

V této práci byla také použita data ze sčítání lidu. Jejich správné použití bylo klíčové v hodnocení situace nejen po ekonomické krizi, byla použita data ze sčítání lidu v roce 2001 a 2011. Zde byla nutná úprava dat, neboť se v odvětvích objevila i skupina nezjištěných. Tato skupina osob byla tedy rozpočítána do jednotlivých odvětví. Dále pak bylo třeba zohlednit dojížděku a vyjížděku za rok 2001.

---

<sup>1</sup> CZ-NACE – Klasifikace ekonomických činností

Pro analýzu situace na trhu práce byly použity různé ukazatelé. Nejdůležitější z nich je míra nezaměstnanosti a počet uchazečů na jedno volné pracovní místo. Počet uchazečů na jedno pracovní místo vyjadřuje poměr počtu nezaměstnaných a počtu pracovních míst na daném území. Od konce roku 1990 byla používána míra registrované nezaměstnanosti. Jednalo se o podíl uchazečů o zaměstnání vůči nezaměstnaným. Bylo zde však zde však jisté zkreslení a proto Ministerstvo práce a sociálních věcí přešlo v roce 2004 na jiný ukazatel. Byla jím modifikovaná míra nezaměstnanosti, která pracuje s upřesněným pojetím nezaměstnaných osob. (*Spěváček, 2008*).

Věnovali jsme se také struktuře problémových skupin, jako jsou nezaměstnaní nad 50 let, nezaměstnaní se základním vzděláním a nižším, osoby se zdravotním postižením a dlouhodobě nezaměstnaní. V tomto případě jsme opět použili komparaci podílů dat za okres a za Českou republiku.

V neposlední řadě byla také použita metoda dotazníkové šetření. Tato šetření byla provedena formou řízeného rozhovoru ať už se zaměstnanci (Třinecké železářny) nebo také s představitelem firmy (Netis). Tito lidé poskytli informace o daných společnostech, nejen přesné počty zaměstnanců, ale také vlivy krize a obohatily tuto práci o informace, které oficiální výroční zprávy neuváděly.

## **4. GEOGRAFICKÁ CHARAKTERISTIKA STUDOVANÉHO ÚZEMÍ**

### **4.1 Fyzickogeografická charakteristika**

#### **4.1.1 Geomorfologická charakteristika**

Z geomorfologického hlediska se okres Frýdek Místek dělí na 5 celků. První z nich jsou Slezské Beskydy. Nacházejí na pravém břehu řeky Olše a jsou vytvořeny především godulskými a istebňanskými pískovci. Na vrcholech hlavích hřebenů byly zjištěny sečné plošiny ve výšce 800-900 m n. m. Další z nich je Jablunkovské mezihoří tvořeno flyšovým souvrstvím. Nejvyšším vrcholem je Gírová. V tomto geomorfologickém celku jsou četné sesuvy půdy a tvoří se zde také strže. Následujícím celkem je Jablunkovská brázda. Tento celek vznikl erozí a denudací v málo odolném souvrství břidlic. Oba okraje brázdy jsou lemovány pahorkatinou. Údolí Olše je vyplněno silnou vrstvou říčních sedimentů, které tvoří tři akumulární plošiny. Čtvrtým celkem je Podbeskydská pahorkatina. V tomto případě se opět jedná o erozně denudační reliéf. Posledním a největším celkem jsou Moravskoslezské Beskydy rozkládající se ve východní části České republiky podél slovenských hranic. Pohoří Moravskoslezských Beskyd je součástí tzv. Západních Karpat. Moravskoslezské Beskydy se nacházejí na území okresů Frýdek-Místek, Nový Jičín a Valašské Meziříčí. Beskydy jsou nejrozsáhlejším pohořím Západních Karpat na území České republiky. (*Demek, 1987*)

#### **4.1.2 Hydrologické poměry**

Okresem Frýdek Místek protékají řeky povodí Odry. Mezi největší vodní toky patří Olše. Olše protéká Jablunkovskou Brázdou a odvodňuje Slezské Beskydy, Jablunkovské Mezihoří, část Moravskoslezských Beskyd a za hranicemi okresu Frýdek-Místek se vlévá do Odry. Další velkou řekou je Ostravice. Tento vodní tok vzniká spojením Bílé a Černé Ostravice. Na horním toku Ostravice je vybudována vodní nádrž Šance. Morávka, na které je také vybudována vodní nádrž se vlévá do Ostravice. Další vodní nádrže se nacházejí nedaleko Frýdku Místku, jednou z nich je Olešná, druhou je vodní nádrž Žermanice na řece Lučině. (*Bulawová, Šrubař, 1978*)

#### 4.1.3 Pedologická charakteristika

Většinu území okresu Frýdek-Místek je překrývají těžké až středně těžké jílovitohlinité půdy, které ve vyšších nadmořských výškách přecházejí ve střední až lehké půdy písčitohlinitého typu. Téměř všechny půdy jsou charakteristické šterkovitostí, někdy až kamenitostí a balvanitostí. Jsou to půdy středně až silně kyselé bez přítomnosti volného uhličitanu vápenatého a s nízkým obsahem humusu. Okrajové části CHKO Moravskoslezské Beskydy jsou v rovině či ve zvlněném terénu do 7° sklonitosti, většina zemědělské půdy se nachází na svazích nad 12° sklonitosti. Tato svažitost je určujícím faktorem pro využití zemědělské půdy s velmi nízkou intenzitou rostlinné výroby. (*Resort životního prostředí, 2012*)

#### 4.1.4 Klimatické poměry

Podle Quittovy klimatické rajonizace nachází v mírně teplé a chladné oblasti. Klima mírně teplé oblasti je klimatem obvyklým na většině území České republiky, v nadmořských výškách 300 až 800 m n. m. Léto bývá mírně teplé, středně vlhké. Přechodné období je krátké, s mírným jarem a mírně teplým podzimem. Zima je mírná, spíše suchá, s krátkým trváním sněhové pokrývky. Klima chladné oblasti je bohaté na srážky. Léto bývá krátké a deštivé. Jaro a podzim bývají dlouhé a zaujímají až třetinu roku. Zima bývá dlouhá, s dostatkem sněhové pokrývky, která se často udrží až do jara. (*Quitt, 1971*)

#### 4.1.5 Biogeografická charakteristika

Beskydský bioregion leží na pomezí východní Moravy, Slezska v ČR, Slovenska a Polska. Zabírá geomorfologický celek Moravskoslezské Beskydy, Jablunkovské mezihoří a Slezské Beskydy. Můžeme zde nalézt především květnaté bučiny. Ve vyšších polohách můžeme pozorovat horské bučiny v nejvyšších polohách fragmenty horských smrčín. V níže položených osídlených částech se vyskytují také bučiny podhorského typu. Na prudších svazích se místy vyvinuly i suťové lesy. V údolích můžeme pozorovat jasanové luhy a také náznaky horských olšin. Přirozené bezlesí se zde prakticky neobjevuje. Region je centrem výskytu západokarpatské horské lesní fauny. Tekoucí vody patří do pásma pstruhového. Pro výskyt živočichů v CHKO Moravskoslezských Beskydech má velký význam návaznost horstev Beskyd na západoslovenská pohoří, a skutečnost, že to je téměř souvisle zalesněný horský celek s



celou škálou vegetačních stupňů a lesních typů. Vedle bohaté fauny bezobratlých je také zajímavá fauna obratlovců. Předmětem ochrany jsou zejména zachovalé lesní porosty a typická luční společenstva. Navíc je zde okolo 60 maloplošných zvláště chráněných území. (Culek, 1996)

## 4.2 Socioekonomická charakteristika

Okres Frýdek-Místek se nachází v Moravskoslezském kraji a je jedním z 6 okresů. Zabírá rozlohu 1208,49 km<sup>2</sup>. V okrese je 72 obcí, a 6 z nich jsou města. Okres Frýdek-Místek sousedí s okresem Karviná, na severozápadě s okresem Ostrava-Město, dále také s okresem Nový Jičín a Vsetín, na východě hraničí se Slovenskem a na severu s Polskem. Na území Frýdku-Místku je 211 835 obyvatel a hustota zalidnění je 175,2 obyvatel/km<sup>2</sup> (ČSÚ, 2011). Okres Frýdek – Místek má pod svou správou 4 obce s rozšířenou působností. Je to ORP Frýdek Místek, ORP Třinec, ORP Frýdlant nad Ostravicí a ORP Jablunkov.

Národnostní složení obyvatelstva okresu je poměrně pestré. Ovlivňuje jej dlouhá státní hranice s Polskem a Slovenskem. Obyvatelé polské národnosti sídlí hlavně v okolí Třince a Jablunkova. Nejsou zde tedy výjimkou polské nápisy i na budovách státní správy, můžeme zde také najít školy s polským jazykem vyučovacím a nedaleko Třince také jediné polské gymnázium v České republice. Okres Frýdek – Místek je historicky i hospodářsky spjat s ostravskou průmyslovou aglomerací a to má přímý vliv na vývoj sídel v okrese. Od 19. století se z vesnice Třinec stalo město díky rostoucímu počtu obyvatel, kteří zde migrovali za prací v Třineckých železárnách. Tradice v tomto okrese má i textilní průmysl, který nejvýznamněji poznamenal město Frýdek – Místek a přilehlé obce. (Bulawová, Šrubař, 1978)

V roce 1948 zde byl vytvořen národní podnik Slezan, který sjednotil většinu velkých textilních závodů a v této podobě podnik vydržel až do roku 2008. Od roku 2006 je okres také významným centrem automobilového průmyslu a to díky zahraničnímu investoru, který v průmyslové zóně v Nošovicích začal výrobu automobilů Hyundai. Tato firma ovlivnila zaměstnanost nejen na území okresu Frýdek-Místek.

Z hlediska dopravy je na tom okres také poměrně dobře. Vede tudy důležitá Košicko-buhumínská dráha, která měla nemalý význam při vývoji třineckého hutního

průmyslu, méně významná železnice vede také do Frýdku – Místku. Co se týče silniční dopravy, jsou zde také vybudovány podmínky pro velké podniky. Vede tudy mezinárodní silnice E75 a E462.

## 5. VÝVOJ ZAMĚSTNANOSTI V LETECH 1989-1999

### 5.1 Zaměstnanost v roce 1989

Po politickém převratu v roce 1989 došlo v České republice k politickým změnám. Přejít od centrálně plánované ekonomiky na tržní měl velký vliv jak na nezaměstnanost, tak na odvětvovou strukturu průmyslu. Po roce 1989 začala nezaměstnanost stoupat a míra nezaměstnanosti se zvyšovala. Odvětvová struktura průmyslu byla před převratem velmi zřetelně orientovaná na sekundární sektor.

Z tabulky 1 je patrné, že i v okrese Frýdek – Místek je v tomto roce velmi vysoký podíl druhého sektoru na celkové zaměstnanosti. Vysoký podíl zaměstnanosti v průmyslu je důsledkem velkých hutnických závodů (jako jsou například Třinecké železárny, které v té době zaměstnávaly okolo 18000 zaměstnanců). Také index specializace průmyslu je relativně vysoký. Pokud porovnáme podíly sektorů na celkové zaměstnanosti, zjistíme, že okres Frýdek Místek výrazně zaostával především ve službách a to o necelých 10%. Primární sektor je v okrese Frýdek Místek také o něco slabší, než je celorepublikový průměr.

Tabulka 1: Zaměstnanost v jednotlivých sektorech hospodářství v roce 1989

sektory/odvětví	Okres Frýdek - Místek <sup>2</sup>		Česká republika	index specializace
	pracovní síla	podíl v %	podíl v %	
I. sektor	9 777	9,79	13,09	0,75
II. sektor	60 331	60,41	48,22	1,25
III. sektor	29 763	29,8	38,69	0,77
celkem	99 871	100	100	1,00

Zdroj: Centrum regionálního rozvoje Masarykovy Univerzity, Pracovníci v Československém národním hospodářství, 1989

Pokud se dále zaměříme na strukturu zaměstnanosti v průmyslu, vidíme, že největší podíl měl průmysl hutnický a to díky velkým podnikům, které zaměstnávaly

<sup>2</sup> Dále jen F-M

okolo 24% zaměstnanců. Tomu odpovídá index i specializace, který je, v porovnání se zbytkem odvětví, velmi vysoký. Největší podíl na zaměstnanost v hutním průmyslu měly nadále Třinecké železárny. Dalšími významnými odvětvími byl průmysl paliv a energetiky a průmysl papírenský. Nejnižší index specializace měl průmysl chemický. Ten zaměstnával v rámci okresu pouze 150 osob. Okolo 450 osob zaměstnával průmysl stavebních hmot a hodnota indexu specializace tohoto odvětví byla také velmi nízká.

*Tabulka 2: Zaměstnanost v jednotlivých odvětvích průmyslu v roce 1989*

odvětví průmyslu	počet zaměstnaných	podíl na celkové zaměstnanosti v %		index specializace
	okres F-M	okres F-M	ČR	
Energetický	13574	13,6	5	2,72
Potravinářský	1351	1,4	2,8	0,50
Textilní	3916	3,9	5,3	0,74
Dřevozpracující	1107	1,1	1,5	0,73
Papírenský a polygrafický	1763	1,8	0,9	2,00
Chemický	153	0,2	2,3	0,09
Skla a stavebních hmot	465	0,5	2,4	0,21
Hutnický	24212	24,2	2,8	8,64
Kovozpracující	2574	2,6	2,2	1,18
Strojírenský	3800	3,8	11,5	0,33
Elektrotechnický	2190	2,2	2,7	0,81
Ostatní	583	0,6	1,1	0,55

*Zdroj: Centrum regionálního rozvoje Masarykovy Univerzity, Pracovníci v Československém národním hospodářství 1989*

Jak je zřejmé z tabulky 3, největším zaměstnavatelem v okrese byly Třinecké železárny. Tento podnik s bohatou historií a tradicí se na celkové zaměstnanosti v průmyslu v okrese Frýdek Místek podílel bezmála 18%. Podle dostupných informací zde bylo v roce 1989 vyprodukováno téměř 3200 kilotun oceli. Dalším důležitým zaměstnavatelem byly Ostravsko-karvinské doly. V dole Paskov zaměstnávali téměř 9000 zaměstnanců. Dále také můžeme zmínit Válcovny plechu ve Frýdku Místku, které mají taktéž bohatou tradici. Byly založeny již v roce 1833 arcivévodou Karlem Bedřichem. Tento závod vyráběl ušlechtilé plechy, dále také plechy z nerezavějící a křemíkové oceli. Za zmínku stojí také Slezan vyrábějící textilie. Tento závod zahrnoval

tkalcovny, přádelny, tiskárny textilií a v roce 1945 vznikl zestátněním a spojením původních textilek ve Frýdku-Místku. Neméně důležitý byl také závod podniku Ostroj ve Frýdlantu nad Ostravicí. Ten se zabíral výrobou důlníchzařízení pro dobývání v hlubinných dolech.

*Tabulka 3: Největší zaměstnavatelé v průmyslu na konci 80. let*

název podniku	sídlo	odvětví	počet zaměstnanců
Třinecké Železářny	Třinec	hutnický	17833
Ostravsko Karvinské doly	Paskov	energetický	8935
Válcovny plechu	Frýdek Místek	hutnický	4479
Slezan	Frýdek Místek	textilní	3317
Ostroj	Frýdlant	strojírenský	1867
Tesla	Třinec	elektrotechnický	1630
Severomoravské celulózky	Paskov	papírensky	1506
Vítkovické železářny K. Gottwalda	Frýdek Místek	kovozpracující	1452
Norma	Frýdlant n. O.	kovozpracující	1185
Hutní montáže	Frýdek Místek	hutnicky	1044

*Zdroj: Centrum regionálního rozvoje Masarykovy Univerzity, Subjekty národního hospodářství, 1897*

## 5.2 Zaměstnanost v roce 1999

Změny spojené s přechodem z centrálně řízené ekonomiky na tržní měly zásadní vliv na zaměstnanost, produkci a strukturu zaměstnanosti v jednotlivých sektorech. Nemalý vliv na zaměstnanost měla také privatizace a vstup zahraničních investorů. Noví majitelé podniků se snažili především udržet produkci, avšak pomocí menšího počtu zaměstnanců s větší efektivitou práce. Postupným rozvojem služeb začínala zaostávat průmyslová výroba a ekonomika České republiky se nadále přibližovala k ekonomikám vyspělých zemí západní Evropy. V tabulce č. 4 vidíme, že s porovnáním s rokem 1989 výrazně oslabil sekundér. Podíl sekunderu na celkové zaměstnanosti oslabil z původních 60,4% na 43%. Naopak terciální sektor výrazně posílil a to z původních 29 na 51% především díky rozvíjejícímu se obchodu a bankovníctví.

Tabulka 4: Zaměstnanost v jednotlivých sektorech hospodářství v roce 1999

sektory	Okres F-M		ČR	index specializace
	pracovní síla	podíl v %	podíl v %	
I. sektor	4 305	5,1	5,4	0,94
II. sektor	36726	43,3	37,3	1,16
III. sektor	43818	51,6	57,3	0,9
celkem	84 849	100	100	1,00

Zdroj: Centrum regionálního rozvoje Masarykovy Univerzity, *Pracovníci v Českém národním hospodářství, 1999*

Opět se dále zaměříme na zaměstnanost v jednotlivých odvětvích průmyslu. Z tabulky č. 5 lze vyčíst, že hutnický průmysl měl stále nejvíce zaměstnanců a tak i index specializace byl stále vysoký. Na celkové zaměstnanosti se však již podílel pouze 11%. Stejně jako v roce 1989 měl i relativně silné postavení průmysl energetiky a paliv. Podíl zaměstnanosti v textilním průmyslu se téměř neliší od České republiky. Proto má také index specializace hodnotu 1. Největším zaměstnavatelem byl v tomto odvětví bezpochyby podnik Slezan ve Frýdku-Místku. Nejmenší zastoupení má v rámci okresu Frýdek – Místek nadále průmysl chemický, i přes to, že zde své aktivity vyvíjela již od roku 1991 společnost Walmark, která v té době začala vyrábět farmaceutické a parafarmaceutické výrobky.

Tabulka 5: Zaměstnanost v jednotlivých odvětvích průmyslu v roce 1999

odvětví průmyslu	počet zaměstnaných	Podíl odvětví na celkové zaměstnanosti v %		index specializace
		okres F-M	ČR	
energetický	1308	1,5	1,3	1,15
potravinářský	2748	3,2	3,1	1,03
textilní	2749	3,2	3,1	1,03
dřevozpracující	981	1,2	1,4	0,86
papírenský a polygrafický	866	1	1,2	0,83
chemický	347	0,4	2,1	0,19
skla a stavebních hmot	557	0,7	1,6	0,44
hutnický	9483	11,2	1,6	7,00
kovozpracující	3086	3,6	3,2	1,13
strojírenský	2232	2,6	5	0,52

elektrotechnický	1182	1,4	3,1	0,45
ostatní	983	1,2	3,1	0,39
průmysl celkem	26522	31,3	30	1,04

*Zdroj: Centrum regionálního rozvoje Masarykovy Univerzity, Pracovníci v Českém národním hospodářství, 1999*

Stejně jako v roce 1989 je v okrese Frýdek -Místek největším zaměstnavatelem akciová společnost Třinecké železárny avšak počet zaměstnanců se výrazně snížil a to z 17 000 na přibližně 7000 zaměstnanců. Mezi největšími zaměstnanci se objevily i firmy nové. Jednou z nich je firma BIOCEL. Hlavním předmětem výroby je magnesiumbisulfitová bělená buničina a v této oblasti je tento závod největším producentem v Evropě. Dále stojí za zmínku pivovar Radegast v Nošovicích, který vznikl po rozpadu Severomoravských pivovarů n.p.a zaměstnával 23% zaměstnanců pracujících v potravinářském průmyslu. Důležitou firmou v regionu byla také již zmíněná společnost Walmark, která sice zaměstnávala pouze 400 zaměstnanců (HBI, 2012), avšak vedle Třineckých železáren a jejich dceřiných společností se podílí především na zaměstnanosti na Třinecku.

*Tabulka 6: Největší zaměstnavatelé druhého sektoru v roce 1999*

název podniku	sídlo	odvětví průmyslu	počet zaměstnanců
Třinecké železárny, a.s.	Třinec	hutnický	7020
OKD, a.s.	Paskov	energetický	3656
Slezan Frýdek-Místek a.s.	Frýdek-Místek	textilní	1543
Válcovny plechu, a.s.	Frýdek Místek	hutnický	1218
D 5, a. s.	Třinec	stavebnictví	1107
TŽ, a.s. strojírenská výroba	Třinec	hutnický	1037
ENERGETIKA Třinec, a. s.	Třinec	energetický	746
BIOCEL a.s.	Paskov	papírenský	671
Slévárny Třinec, a.s.	Třinec	hutnický	654
Pivovar Radegast a.s.	Nošovice	potravinářský	642

*Zdroj: Centrum regionálního rozvoje Masarykovy Univerzity, Subjekty národního hospodářství v Moravskoslezském kraji, 1999*

## 6. VÝVOJ ZAMĚSTNANOSTI V LETECH 2001-2011

### 6.1 Zaměstnanost v roce 2001

Data ze sčítání lidu nám umožní charakterizovat zaměstnanost v roce 2001. Z tabulky 8 vidíme, že nejsilnější postavení má v okrese třetí sektor a stále více se tedy česká ekonomika přibližuje ekonomikám západních zemí. V okrese Frýdek-Místek je sice podíl zaměstnaných v třetím sektoru nižší, než je celorepublikový průměr, jelikož zde má stále velký význam zpracovatelský průmysl. Podniky z dob socialismu si stále držely své postavení, počet zaměstnanců klesal, význam však byl pro tento okres zásadní. Hovoříme tedy především o frýdecko-místeckém textilním závodu Slezanu, Třineckých železárnách a Válcovnách plechu Frýdek-Místek. O značné specializaci svědčí také vysoký index specializace.

Třetí sektor zaměstnává osoby hlavně v obchodu a peněžnictví a je zde také vysoký podíl osob pracujících ve zdravotních službách. Zde však index specializace dosahuje pouze hodnoty 0,9, neboť v porovnání s Českou republikou je třetí sektor nepatrně zaostalý. Způsobeno je to hlavně průmyslovým rázem oblasti. V těchto datech byla také zohledněna vyjíždka a dojíždka. Nejvíce dojíždějících bylo zaznamenáno do druhého sektoru, dále pak do sektoru třetího a nakonec do prvního sektoru. Vyjíždka za prací se výrazně projevila také v druhém a třetím sektoru. Do okresu Frýdek-Místek dojíždí okolo 28000 osob a vyjíždí okolo 39000 osob. Nejčastěji vyjíždí do okolních okresů (Karviná a Ostrava-město). Dojíždějící za prací pocházejí většinou také z okolních okresů, navíc pak také ze Slovenska (Čadca a okolí).

*Tabulka 7: Vyjíždka a dojíždka do zaměstnání v okrese Frýdek-Místek*

Okres Frýdek - Místek	dojíždka	vyjíždka	rozdíl
I. sektor	1342	1326	16
II. sektor	17336	24837	-7501
III. sektor	9616	13364	-3748

*Zdroj: Sčítání lidu, domů a bytů 2001 – dojíždka do zaměstnání a škol*



Tabulka 8: Zaměstnanost v jednotlivých sektorech hospodářství v roce 2001

sektory/odvětví	Okres Frýdek - Místek		Česká republika	index specializace
	pracovní síla	podíl v %	podíl v %	
<b>I. sektor</b>	3251	3,4	4,8	0,67
z toho zemědělství	1992	2,1	3,8	0,56
<b>II. sektor</b>	43041	45,3	40,8	1,18
z toho průmysl	36280	38,2	31,5	1,19
z toho stavebnictví	6762	7,1	9,4	0,68
<b>III. sektor</b>	48757	51,3	54,4	0,91
celkem	95050	100	100	1,00

Zdroj: Sčítání lidu, domů a bytů 2001 - okres Frýdek-Místek, tabulky A14 a A16 (upraveno)

Odvětvová struktura průmyslu se v roce 2001 nijak výrazně neměnila v porovnání s předešlými lety. Měnil se však způsob klasifikace. Byla použita metoda, kdy sám občan při sčítání uvedl, v jakém odvětví pracuje. Jak je již známo z minulých let, nejsilnější postavení v okrese má stále průmysl hutnický. Dalším významným odvětvím je průmysl potravinářský, oděvní a strojírenský. Ani jeden z těchto odvětví není však nijak výrazně specializován. Pokud hovoříme o ostatních odvětvích uvedených v tabulce 9, většina z nich nedosahuje hodnoty větší než 1. U některých odvětví lze také říci, že nejsou vůbec specializovány. To je například průmysl skla a stavebních hmot a průmysl chemický.

Tabulka 9: Zaměstnanost v jednotlivých odvětvích průmyslu v roce 2001

odvětví průmyslu	počet zaměstnaných		Podíl odvětví na celkové zaměstnanosti v %		index specializace
	okres F-M	ČR	okres F-M	ČR	
potravinářský	3415	178105	3,6	3,8	0,96
textilní	3343	172807	3,5	3,6	0,97
dřevozpracující	1676	97686	1,8	2,1	0,86
papírenský a polygrafický	854	59531	0,9	1,3	0,72
chemický	790	83251	0,8	1,8	0,47
skla a stavebních hmot	378	66996	0,4	1,4	0,28
hutnický	13727	196253	14,4	4,1	3,49
strojírenský	3701	279317	3,9	5,9	0,66

elektrotechnický	778	84956	0,8	1,8	0,46
ostatní	1656	112456	1,7	2,4	0,73
energetický	2119	102248	2,2	2,2	1,03
průmysl celkem	32437	1493061	34,1	31,5	1,08

*Zdroj: Sčítání lidu, domů a bytů 2001 - okres Frýdek-Místek, tabulky A14 a A16 (upraveno)*

Následující tabulka přiblíží strukturu třetího sektoru. Jak vidíme, největší počet osob zaměstnává obchod, doprava a spoje a zdravotní a sociální péče. V dopravě dominují dva podniky. Jeden z nich je společnost České dráhy, tím druhým je ČSAD. Nejvyšší hodnotu indexu specializace vykazuje peněžnictví, které se blíží k hodnotě 2. Následuje obchod a pohostinství a ubytování. Zde se hodnota ukazatele pohybuje těsně nad hodnotou 1. Poněkud slabší postavení tohoto sektoru je příčinou stále vysoké specializace sekundárního sektoru.

*Tabulka 10: Struktura zaměstnanosti v třetím sektoru v roce 2001*

	počet zaměstnaných		podíl odvětví průmyslu na celkové zaměstnanosti v %		index specializace
	Okres F-M	ČR	Okres F-M	ČR	
obchod	11806	542175	12,4	11,4	1,09
pohostinství a ubytování	4090	192766	4,3	4,1	1,06
doprava a spoje	6114	342244	6,4	7,2	0,89
peněžnictví	1458	106231	1,5	2,2	0,68
služby pro podniky	4363	267516	4,6	5,6	0,81
veřejná správa	5393	314050	5,7	6,6	0,86
školství	5666	271732	6,0	5,7	1,04
zdravotnictví a sociální péče	5654	284620	5,9	6,0	0,99
ostatní služby	4214	257733	4,4	5,4	0,82
služby celkem	48757	2579068	51,3	54,4	0,94

*Zdroj: Sčítání lidu, domů a bytů 2001 - okres Frýdek-Místek, tabulky A14 a A16 (upraveno)*

## 6.2 Zaměstnanost v roce 2011

Situace na trhu práce v roce 2011 byla poměrně odlišná od ostatních let. Jelikož se jedná o období doznívající krize, můžeme zde zpozorovat i s ní spojené dopady na

trh práce. Největší podíl na pracovní síle má v okrese třetí sektor. Ten zaměstnává více než polovinu zaměstnanců. Sekundární sektor zaměstnává okolo 42%. Nejmenší podíl na pracovní síle má jako vždy první sektor. Pokud tyto údaje porovnáme s celorepublikovým průměrem, vidíme, že je okres Frýdek-Místek stále orientovaný na průmyslovou výrobu. Tomu odpovídá i vyšší index specializace, který dosahuje hodnoty 1,2. Naopak relativně nízký index specializace můžeme sledovat v prvním sektoru, které bylo i v předchozích letech spíše nesespecializováno. Index specializace třetího sektoru se blíží k hodnotě 1, lze tedy říci, že v tomto směru je na tom okres podobně jako zbytek republiky. Indexy specializace za rok 2011 a 2001 se nijak zvlášť neliší a lze tedy říct, že situace je v roce 2011 stejná jako v roce 2001. V roce 2011 byla data ze sčítání pořizována stejnou metodikou jako v roce 2001, tudíž se zde opět setkáváme s dojížděnou a vyjížděnou za prací. Trendy v tomto ukazateli však budou přibližně podobné jako v roce 2001.

*Tabulka 11: Zaměstnanost v jednotlivých sektorech hospodářství v roce 2011*

sektory/odvětví	Okres Frýdek - Místek		Česká republika	index specializace
	pracovní síla	podíl v %	podíl v %	
<b>I. sektor</b>	2071	2	3	0,67
z toho zemědělství	1350	1,3	2,4	0,56
<b>II. sektor</b>	43219	42,6	36,2	1,18
z toho průmysl	34291	33,8	28,5	1,19
z toho stavebnictví	5282	5,2	7,7	0,68
<b>III. sektor</b>	56195	55,4	60,8	0,91
celkem	101485	100	100	1,00

*Zdroj: Sčítání lidu, domů a bytů 2011, Český statistický úřad*

Zaměstnanci v odvětvích průmyslu se také velmi neliší od předešlých let. Stále má dominantní postavení hutnický a kovo zpracující průmysl. Největší nárůst zaměstnanců zaznamenal chemický průmysl a to především díky rozšíření výroby v podniku Walmark, který začal vyrábět léčiva. Za to největší pokles můžeme pozorovat v textilním průmyslu, kde se nejvíce projevila ekonomická krize hlavně díky krachu Frýdecko-Místecké textilky Slezan a.s. Index specializace je nadále nejvyšší

v případě hutnického a kovo zpracujícího průmyslu a to i nadále díky Třineckým železárnám a Válcovnám Frýdek-Místek.

Tabulka 12: Zaměstnanost v jednotlivých odvětvích průmyslu v roce 2011

odvětví průmyslu	počet zaměstnaných	Podíl odvětví na zaměstnanosti v %		index specializace
		okres F-M	ČR	
potravinářský	2822	2,8	2,6	1,08
textilní	844	0,8	1,3	0,62
dřevozpracující	949	0,9	0,8	1,13
papírenský a polygrafický	583	0,6	0,8	0,75
chemický	1487	1,5	2,5	0,60
skla a stavebních hmot	737	0,7	1,1	0,64
hutnický a kovo zpracující	13521	13,3	4,7	2,83
strojírenský	6889	6,8	7,3	0,93
elektrotechnický	2132	2,1	3	0,70
energetický	2268	2,2	2	1,10
ostatní	2059	2	1,6	1,25
průmysl celkem	34291	33,8	28,5	1,19

Zdroj: Sčítání lidu, domů a bytů 2011, Český statistický úřad

Jak již bylo zmíněno, ve třetím sektoru bylo zaměstnáno okolo 56 000 osob a podíl na celkové zaměstnanosti se pohyboval okolo 55%. Nedá se však říci, že by bylo nějaké odvětví výrazně specializováno. Všechny hodnoty indexu specializace se pohybují pod hodnotou 1 nebo v případě obchodu a pohostinství dosahují hodnoty 1. Nejvíce osob zaměstnává obchod, naopak nejméně peněžnictví, které má také jedno z nejnižších hodnot indexu specializace. Největšími zaměstnavateli v těchto odvětvích jsou především nemocnice, dvě z nich se nacházejí v Třinci, další pak ve Frýdku-Místku. Dále je nutné také zmínit společnosti působící na území celé republiky jako je například Česká pošta s.p. a České dráhy a.s. Kromě Českých drah zde také v dopravě figuruje společnost ČSAD Frýdek-Místek.

Tabulka 13: Struktura zaměstnanosti v třetím sektoru v roce 2011

odvětví	počet zaměstnaných	podíl odvětví průmyslu na zaměstnanosti v %		Index specializace
		Okres F-M	ČR	
obchod	11296	11,1	11,5	1
pohostinství a ubytování	3606	3,6	3,6	1
doprava a spoje	5641	5,6	9,6	0,6
peněžnictví	2034	2	2,8	0,7
služby pro podniky	7418	7,3	8,8	0,8
veřejná správa	5597	5,5	6,6	0,8
školství	6952	6,9	6,8	1
zdravotnictví a sociální péče	7999	7,9	7,3	1,1
ostatní služby	3344	3,3	3,8	0,9
služby celkem	56194	55,4	60,8	0,9

Zdroj: Sčítání lidu, domů a bytů 2011, Český statistický úřad

Z tabulky 14 můžeme vyčíst nejdůležitější podniky a firmy druhého a třetího sektoru se sídlem v okrese Frýdek – Místek. Záměrně zde tedy nejsou zmíněné firmy a podniky, které působí na území celé republiky a zaměstnávají i obyvatele okresu. Mezi tyto podniky patří například České dráhy, Česká pošta aj. Mezi největšími podniky druhého sektoru opět figurují Třinecké železárny a její dceřiné společnosti, Slezan a Válcovny plechu Frýdek – Místek. Třinecké železárny stále drží své prvenství v počtu zaměstnanců, kromě toho že je to největší podnik v okrese, je také jedním z největších zaměstnavatelů v celé republice.

Pokud se zaměříme na subjekty ve třetím sektoru, dominují především nemocnice. Třetím největším podnikem v tomto sektoru je PR market, s r.o. Tato firma se zabývá především maloobchod potravin, nápojů a tabákových výrobků. Další velkou firmou v oblasti služeb je ČSAD Frýdek-Místek a.s. Tato firma zajišťuje pozemní dopravu a zaměstnává okolo 450 osob.

Tabulka 14: Největší zaměstnavatelé v sekundéru a terciéru v roce 2006

firmy II. sektoru	sídlo	odvětví průmyslu	počet zaměstnanců
TŘINECKÉ ŽELEZÁRNY, a.s.	Třinec	Hutnický	5438
SLEZAN a.s.	Frýdek-Místek	Textilní	1734
Strojírny Třinec, a.s.	Třinec	Strojírenský	1017
D 5, a.s.	Třinec	Stavebnický	771
Válcovny plechu, a. s. Frýdek – Místek	Frýdek -Místek	Hutnický	761
firmy III. sektoru	sídlo	odvětví	počet zaměstnanců
NEMOCNICE ve Frýdku – Místku	Frýdek-Místek	Zdravotní a sociální péče	1077
NEMOCNICE Třinec	TŘINEC	Zdravotní a sociální péče	955
PR market, s.r.o.	Třinec	Obchod	578
Nemocnice Podlesí a.s.	Třinec	Zdravotní a sociální péče	549
ČSAD Frýdek – Místek a.s.	Frýdek-Místek	Doprava	453

Zdroj: *Subjekty národního hospodářství 2006, interní zdroje Univerzity Palackého v Olomouci*

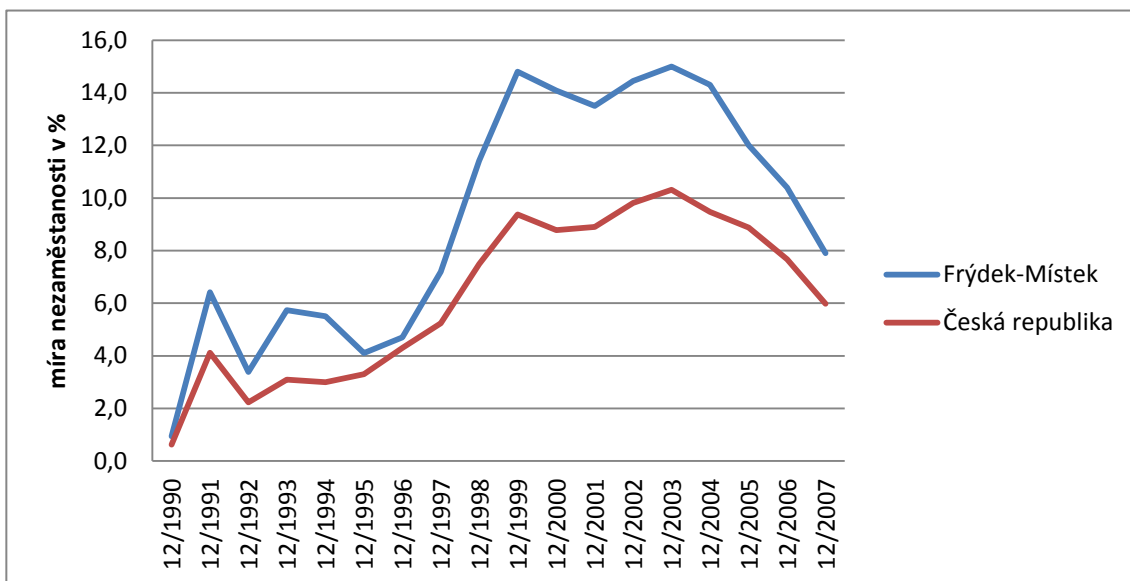
## 7. NEZAMĚSTNANOST

Nezaměstnanost je jedním z jevů, se kterými se v České republice po 50 letech komunismu vypořádává. Nezaměstnanost vytváří pro stát problémy finančního, organizačního a politického charakteru a je spojena s existencí trhu práce. Dále také představuje projev nerovnováhy mezi nabídkou a poptávkou na trhu práce. Nejde však jen o nerovnováhu, ale i o její důsledky pro život jedince a společnosti. V tomto ohledu je nezaměstnanost psychologický, sociální a kulturní problém. Existence nezaměstnanosti vyplývá především z pohybu ekonomiky, který si vyžaduje i pohyb pracovníků. Dále také vyplývá ze svobodné volby osob, zda přijmou zaměstnání, nebo budou závislé na sociálních dávkách. (Mareš, 1994)

Po roce 1989 prošla Česká republika velmi zásadními politickými změnami. Tyto změny se odrazily jak na odvětvové struktuře, tak i na trhu práce. Téměř nulová nezaměstnanost na počátku 90. let se během jednoho roku zvedla až nad 6%. Příčinou bylo propouštění zaměstnanců ze stran přezaměstnaných podniků. Hodnoty však již v roce 1992 začaly klesat, neboť se začal vyvíjet soukromý sektor a větší důraz byl kladen také na třetí sektor. Až do roku 1997 byla situace na trhu práce poměrně stejnorodá. Míra nezaměstnanosti se pohybovala od 4% do 6%. V roce 1997 však nastala hospodářská recese a nezaměstnanost prudce stoupla. V roce 1999 dosahovala míra nezaměstnanosti téměř 14%. Tento stav se drží až do roku 2003, kdy začala míra nezaměstnanosti pomalu klesat k 8%.

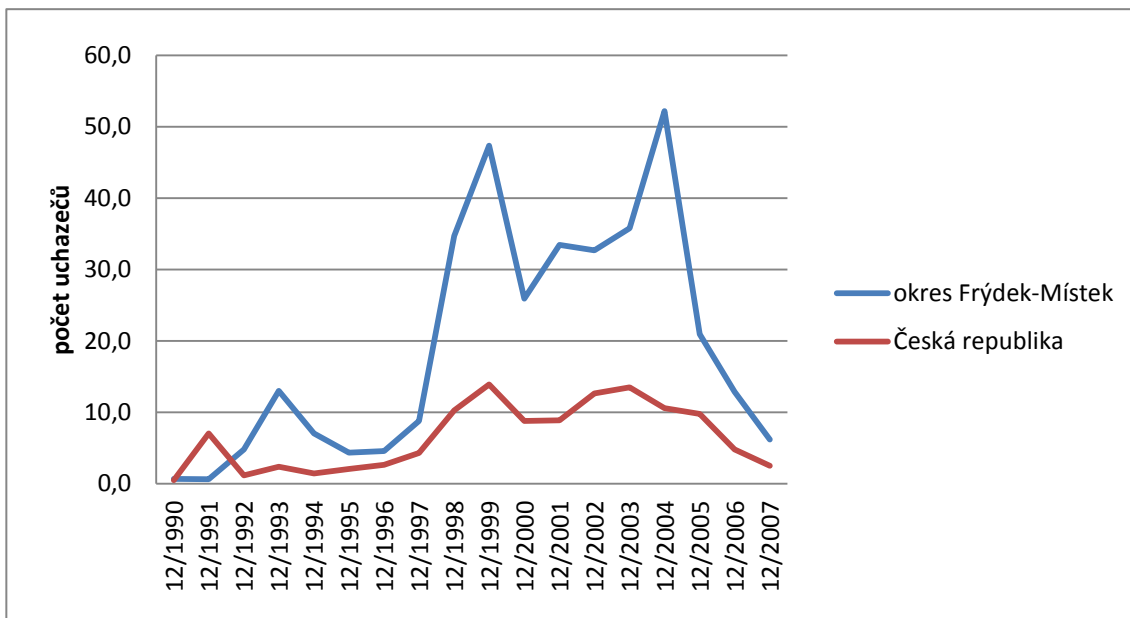
Porovnáme-li situaci v okrese Frýdek-Místek s celorepublikovým průměrem, je na tom okres Frýdek-Místek o poznání hůř, v rámci kraje však vykazuje jednu z nejnižších měr nezaměstnanosti. V době největší recese v 90. letech míra nezaměstnanosti v České republice se pohybovala okolo 9% to je přibližně o 6 procentních bodů méně než v okrese Frýdek-Místek. Obě křivky však mají velmi podobný průběh. Ten charakterizuje vysoký nárůst nezaměstnanosti v roce 1991, následný pokles a velmi velký nárůst míry nezaměstnanosti v letech 1997-1999. Poté následoval opět nárůst nezaměstnanosti v roce 2002 a 2003. Od roku 2004 byl zaznamenán postupný pokles míry nezaměstnanosti až na hodnotu 8% v případě okresu Frýdek-Místek a hodnotu 6% v případě České republiky.

Obrázek 1: Míra nezaměstnanosti v okrese Frýdek-Místek a České republice v letech 1990-2007



Zdroj: Integrovaný portál MPSV: Čtvrtletní statistiky nezaměstnanosti (1990-2007)

Obrázek 2: Počet uchazečů o jedno volné pracovní místo v okrese Frýdek-Místek a České republice v letech 1990-2007



Zdroj: Integrovaný portál MPSV: Čtvrtletní statistiky nezaměstnanosti (1990-2007)



## **8. EKONOMICKÁ KRIZE A JEJÍ VLIV NA TRH PRÁCE**

### **8.1 Ekonomická krize ve světě**

Ekonomická krize začala na konci léta roku 2007 krachem dvou hedgerových fondů banky BearStearns. I přes zásahy vlád se nepodařilo tuto krizi zastavit a je považována za nejhorší hospodářský krach od Velké hospodářské krize ve 20. a 30. letech 20. století. Z počátku se jednalo především o krizi v bankovním sektoru, která se ze Spojených Států přesunula do ostatních zemí (způsobila to především provázanost bankovního sektoru). Vláda Spojených států investovala odkupem akcií bank a získává tak čas potřebný k likvidaci pochybných úvěrů. Tento krok sice vedl k opětovné solventnosti, avšak za cenu nižší ekonomické aktivity. Dopady ekonomické krize se také projeví v průmyslové výrobě. Jedno z nejvíce zasažených odvětví byla automobilová výroba. Krize postihla nejen vyspělé státy ale i rozvojové země s rozvíjejícími se ekonomikami. Ty se setkávají se značnými problémy. Patřil mezi ně klesající vývoz a padající ceny komodit. (*Magdoff, Foster, 2009*)

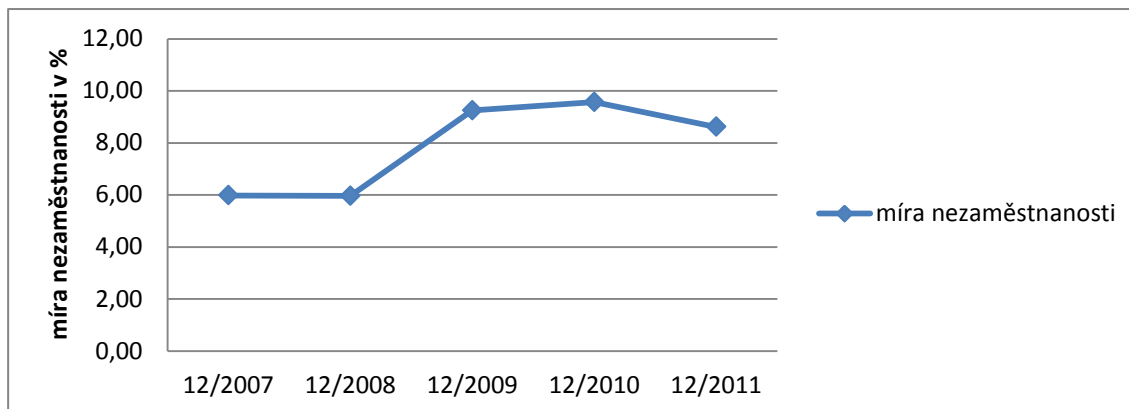
### **8.2 Ekonomická krize v České republice a její vliv na trh práce**

Od září 2008 dopadá ekonomická a finanční krize na českou ekonomiku podobným způsobem jako na ostatní země střední a východní Evropy. Krize v České republice zasáhla i průmysl a to především proto, že klesala poptávka po vyráběném zboží a to jak v České republice, tak i v zahraničí. Podniky byly tedy donuceny regulovat výrobu, snižovat stavy zaměstnanců a zavádět protikrizová opatření. To se samozřejmě promítlo i na nezaměstnanosti. (*Kovanda, 2008*)

Jak je zřejmé i z tabulky v roce 2009 se zvýšila nejen míra nezaměstnanosti, ale také se snížila volná pracovní místa. V roce 2009 se počet uchazečů na jedno pracovní místo zvýšil z 3,8 na 17,4, což je téměř pětinásobek. O rok později byla situace ještě horší, míra nezaměstnanosti dosahovala 9,5 %, což je o 3,5 procentních bodů více než před začátkem krize v roce 2008. Stoupla opět nejen míra zaměstnanosti, ale také počet uchazečů na 1 pracovní místo. Pokud dále rozebereme období největší krize, co se týče nezaměstnanosti, vidíme, že nezaměstnanost začala prudce stoupat v na konci roku 2008, to souvisí s problémy, kterým museli jednotliví zaměstnavatelé čelit v důsledku

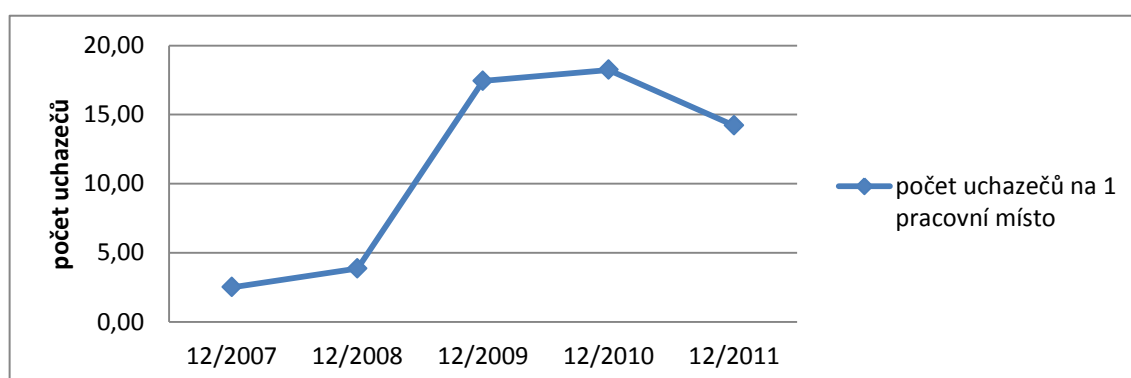
ekonomické krize. Největší vliv na nezaměstnanost měl podnik Slezan, který v roce 2008 propustil okolo 1700 zaměstnanců.

Obrázek 3: Míra nezaměstnanosti v České republice v období ekonomické krize



Zdroj: Databáze HBI, 2012

Obrázek 4: Počet uchazečů na 1 volné pracovní místo v České republice v období krize



Zdroj: Databáze HBI, 2012

### 8.3 Ekonomická krize v okrese Frýdek Místek

#### 8.3.1 Uchazeči o zaměstnání a volná pracovní místa

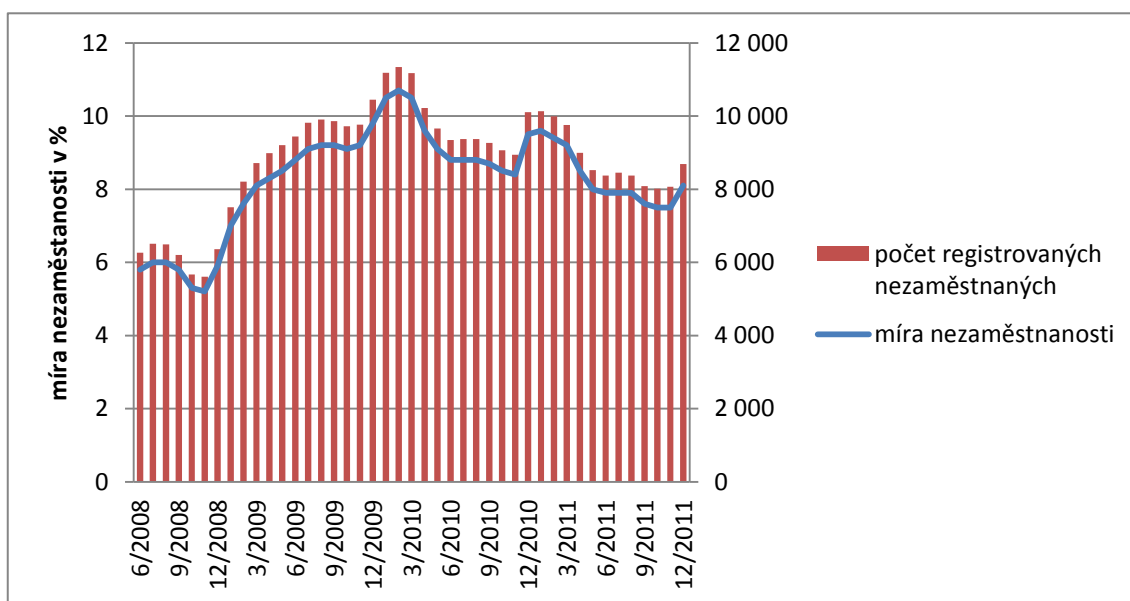
Ekonomická krize se znatelně dotkla i území okresu. Jak je zřejmé, nezaměstnanost stoupala i přes to že automobilový závod v Nošovicích vytvářel nová pracovní místa. Vliv na nezaměstnanost měla především firma Slezan, která v roce 2008 propustila 1763 zaměstnanců. Od téhož roku se nachází v insolvenčním řízení, v rámci kterého nabízí k prodeji jak stroje, tak i nemovitosti. Dalším významným podnikem v okrese, který byl zasažen krizí a jeho protikrizová opatření se odrazila na vývoji zaměstnanosti je závod, patřící do skupiny Arcelor Mittal, Válcovny Frýdek- Místek.

Tato firma propustila v roce 2009 okolo 40 zaměstnanců a v témže roce měla celkový zisk výrazně záporný.

Největším zaměstnavatel v okrese jsou stále Třinecké železárny. Ty se však na nárůstu nezaměstnanosti podle oficiálních dat a výročních zpráv výrazně nepodílely, neboť jejich prioritou bylo nepropouštět zaměstnance. Níže uvedená tabulka ukazuje vývoj míry nezaměstnanosti v okrese v době krize. Jak vidíme, nezaměstnanost začala stoupat na konci roku 2008. Svého vrcholu dosáhla na přelomu roku 2009 a 2010.

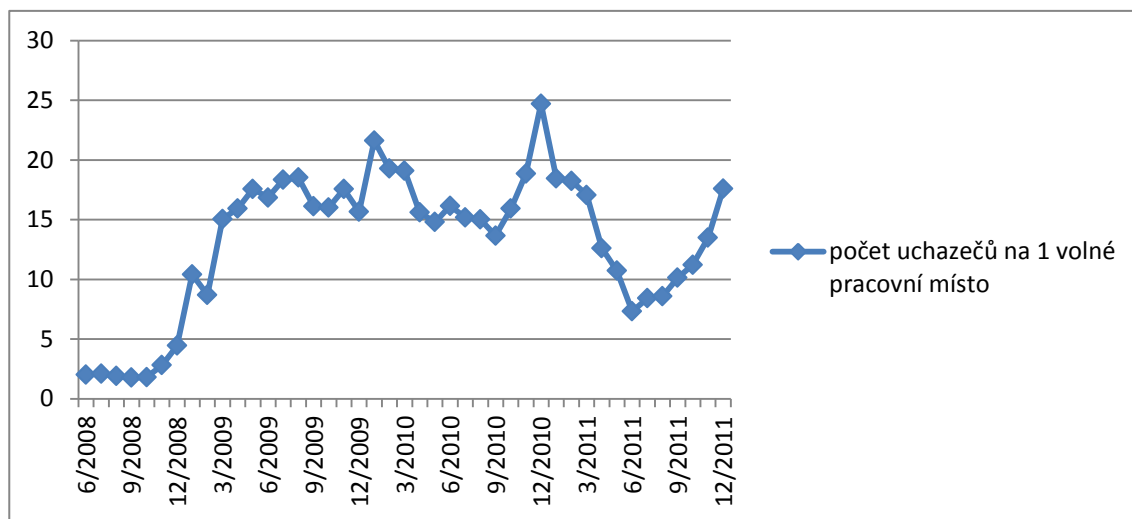
Porovnáme-li situaci v jednotných správních obvodech obcí s rozšířenou působností, zjistíme, že i zde jsou výrazné rozdíly mezi SO ORP Frýdek-Místek, SO ORP Frýdlant nad Ostravicí a SO ORP Jablunkov a SO ORP Třinec. Míra nezaměstnanosti se výrazně zvýšila v SO ORP Frýdek-Místek a SO ORP Frýdlant nad Ostravicí. Za to ve zbylých dvou obvodech se sice nezaměstnanost projevila, avšak ne tak výrazně. Překvapením je, že i v SO ORP Jablunkov nezaměstnanost nijak závratně nestoupala, ač se na tomto území nenachází žádný velký zaměstnavatel. To je způsobeno především velkou závislostí na Třinecké velké zaměstnavatele. V SO ORP Frýdek-Místek nezaměstnanost stoupla díky již zmíněnému Slezanu.

Obrázek 5: Měsíční míra nezaměstnanosti v okrese Frýdek-Místek v období ekonomické krize



Zdroj: Integrovaný portál MPSV, měsíční statistiky nezaměstnanosti (6/2008-12/2011)

Obrázek 6: Počet uchazečů na 1 volné pracovní místo v období ekonomické krize v okrese Frýdek-Místek



Zdroj: Integrovaný portál MPSV, měsíční statistiky nezaměstnanosti (6/2008-12/2011)

### 8.3.2 Problémové skupiny obyvatelstva z hlediska uplatnitelnosti na trhu práce

Na trhu práce lze vyčlenit několik problémových skupin obyvatelstva. Tyto jednotlivé skupiny mají rozdílné možnosti a schopnosti reagovat na změny, které s sebou trh práce přináší. Rozsah změn jsou důvodem toho, že ani sebevětší nasazení individuální odpovědnosti nemůže v řadě případů úspěšně čelit negativním dopadům některých skupinových charakteristik. (Kuchař, 2008)

Mezi nejproblémovější skupiny lze řadit osoby se zdravotním postižením, osoby ve věku 50 a více let, dlouhodobě nezaměstnaných osoby a v neposlední řadě také nezaměstnané osoby se základním vzděláním.

#### 8.3.2.1 Vzdělanostní struktura a její vliv na nezaměstnanost

Je zřejmé, že vzdělání má velmi velký vliv na možnosti uplatnění se na trhu práce. Je jasné, že osoby s nízkým vzděláním mají nižší šanci uplatnění a naopak osoby s vysokým vzděláním mají tuto šanci poněkud vyšší. Nejmenší počet nezaměstnaných byl zaznamenán právě u skupiny osob s vysokoškolským vzděláním. Nejhorší byla situace ve skupině obyvatelstva se středním vzděláním bez maturity, zde se projevil velký nárůst nezaměstnanosti zejména v roce 2009, kde byl vypočítán i velmi vysoký

index růstu, který činil 74 %. Pro lepší názornost byl spočítán index růstu pro jednotlivé skupiny. Ten zaznamenal největší nárůst v roce 2009 u všech skupin osob.

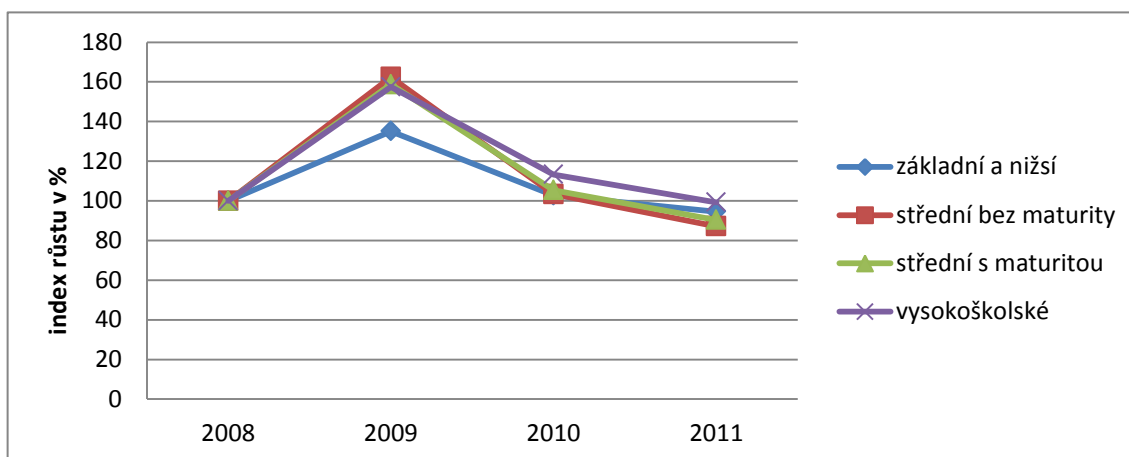
Nezaměstnanost postihla také skupinu vysoce vzdělaných lidí a nárůst právě v roce 2009 dosahoval téměř 70%. Z původních 369 osob se v této skupině zvedl stav nezaměstnaných na téměř 600 osob. Pokud indexy růstu srovnáme s celorepublikovým průměrem, zjistíme, že průběh je téměř identický. Nejnižší nárůst zaznamenala u obou případů skupina osob se základním a nižším vzděláním. Tendence křivek však měla velmi podobný charakter jak v okrese Frýdek-Místek tak i v celé republice. Od roku 2008 byl zaznamenán největší index růstu v roce 2009, poté index klesal jak v republice, tak v okrese.

Obrázek 7: Nezaměstnaní podle vzdělání v okrese Frýdek-Místek v letech 2008-2011



Zdroj: Integrovaný portál MPSV, pololetní statistiky absolventů škol a mladistvých (2008-2011).

Obrázek 8: Nezaměstnaní podle vzdělání v České republice v letech 2008-2011



Zdroj: Integrovaný portál MPSV, pololetní statistiky absolventů škol a mladistvých (2008-2011).

#### Osoby se základním vzděláním

Největší šance obávat se ztráty zaměstnání mají osoby s nízkým vzděláním. Je dokázáno, že nejvíce postiženi nezaměstnaností jsou ti, jejichž kvalifikace je buď žádná, nebo velmi nízká. (Kuchař, 2008)

Osoby s maximálně základním vzděláním v Moravskoslezském kraji zaznamenaly největší nárůst podílu na nezaměstnanosti v roce 2009. To, jak již bylo zmíněno, bylo právě v době, kdy v České republice vrcholila ekonomická krize a bezpochyby na to měl vliv také podnik Slezan. V ostatních okresech Moravskoslezského kraje nejhorší situace byla opět v okrese Bruntál. V rámci kraje byl nejpříznivější stav právě v okrese Frýdek-Místek a nárůst tohoto ukazatele byl zaznamenán až v roce 2010, stejně jako ve všech ostatních okresech.

Tabulka 15: Podíl osob se základním vzděláním na nezaměstnanosti v okresech Moravskoslezského kraje

	Podíl osob se základním vzděláním na nezaměstnanosti v %						
	Bruntál	Frýdek-Místek	Karviná	Nový Jičín	Opava	Ostrava-město	ČR
2007	1,97	1,31	9,03	1,87	1,27	0,13	2,02
2008	4,03	1,29	4,15	2,12	2,13	3,47	1,89
2009	2,62	0,95	2,5	1,53	1,3	1,91	2,52
2010	5,46	1,78	4,77	3	2,7	4,34	2,58
2011	5,3	1,6	4,58	2,53	2,63	4,33	2,45

Zdroj: Integrovaný portál MPSV, čtvrtletní statistiky nezaměstnanosti (2007-2011).

### 8.3.2.2 Osoby se zdravotním postižením

Největším problémem s hledáním pracovního uplatnění jsou lidé se zdravotním postižením. Jde o skupinu, která je z hlediska postižení velmi různorodá. Šance jejich začlenění do pracovního procesu se s přechodem na tržní ekonomiku podstatně zhoršily. Osoby se zdravotním postižením jsou lidé, kteří jsou orgánem sociálního zabezpečení uznány invalidními, nebo jen částečně invalidním nebo pracovní znevýhodněny. (Kuchař, 2008)

V rámci Moravskoslezského kraje měl největší podíl osob se zdravotním postižením na pracovní síle okres Bruntál. Zde se podíl na nezaměstnanosti pohyboval okolo 3%. Největší pokles zdravotně postižených osob zaznamenal okres Karviná, kde podíl klesl o téměř 1 procentní bod. Prakticky všechny podíly za okresy poklesly především v roce 2008. Okres Frýdek-Místek zaznamenal také největší pokles v roce 2008 a to o 0,5 procentních bodů, od roku 2009 můžeme říci, že tento podíl stagnoval okolo 1,5 %. Celorepublikový průměr ukazuje, že i zde podíl zdravotně postižených na nezaměstnanosti osob klesl v roce 2008, avšak dá se říci, že pouze nepatrně.

Tabulka 16: Podíl osob se zdravotním postižením na nezaměstnanosti v okresech Moravskoslezského kraje

	Podíl osob se zdravotním postižením na nezaměstnanosti v %						
	Bruntál	Frýdek-Místek	Karviná	Nový Jičín	Opava	Ostrava-město	ČR
2007	2,9	1,9	2,4	1,4	1,6	1,6	1,2
2008	2,9	1,4	2,1	1,4	1,3	1,4	1,1
2009	2,9	1,6	1,9	1,7	1,3	1,3	1,2
2010	3,1	1,5	1,6	1,7	1,4	1,4	1,2
2011	2,6	1,4	1,5	1,4	1,4	1,3	1,1

Zdroj: Integrovaný portál MPSV, čtvrtletní statistiky nezaměstnanosti (2007-2011).

### 8.3.2.3 Osoby dlouhodobě nezaměstnané

Dlouhodobě nezaměstnaným se rozumí nezaměstnaná osoba po více než 12 měsících. Tento jev má velmi nepříznivé důsledky pro celou společnost, avšak také na jedince samého (Mareš, 1994)

Největší podíl dlouhodobě nezaměstnaných zaznamenal okres Karviná, kde se hodnoty blížili v roce 2007 až k 8%. Většina okresů vykazovala největší podíly dlouhodobě nezaměstnaných osob na nezaměstnanosti v roce 2007, poté začaly hodnoty klesat a růst zaznamenaly až v roce 2010. Příčinou je především fakt, že dlouhodobě nezaměstnanou osobou se rozumí to, že je osoba nezaměstnaná více než 12 měsíců. Proto se také nárůst tohoto podílu projevil až v roce 2010.

Tabulka 17: Podíl osob dlouhodobě nezaměstnaných na nezaměstnanosti v okresech Moravskoslezského kraje

	Podíl osob dlouhodobě nezaměstnaných na nezaměstnanosti v %						
	Bruntál	Frýdek – Místek	Karviná	Nový Jičín	Opava	Ostrava-město	ČR
2007	5,43	3,21	7,96	2,55	3,97	5,35	2,47
2008	4,3	1,76	6,02	1,7	2,74	3,77	1,81
2009	2,84	0,9	3,08	1,35	1,55	1,84	2,17
2010	6,97	2,89	6,59	4,15	3,85	5,11	3,12
2011	7,43	2,79	6,6	3,45	4,25	5,36	3,23

Zdroj: Integrovaný portál MPSV, čtvrtletní statistiky nezaměstnanosti (2007-2011).



### 8.3.2.4 Osoby starší 50 let

Zvláštní pozornost na trhu práce je také věnována osobám starších padesáti let. Jak vidíme z grafu, jejich podíl na pracovní síle klesl především v roce 2008. Jistý vliv měl na to i krach podniku Slezan, který zaměstnával ve velké míře šičky, které se již 50 let dovršily. Je jasné, že tyto osoby, které v podniku pracovaly většinu svého života, jsou velmi těžce umístitelné na jiné pracovní pozice bez toho, aby prošly rekvalifikačními kurzy. Prioritou těchto osob je co nejdříve si najít zaměstnání a dosáhnout tak počet odpracovaných let a možnost odejít do důchodu. Srovnáme-li situaci v jednotlivých okresech Moravskoslezského kraje, vidíme, že největší podíl osob starších 50 let na nezaměstnanosti zaznamenal okres Bruntál a dále pak okres Karviná. Nejmenší pak okres Frýdek-Místek a Opava. Pokud údaje za kraj porovnáme s celorepublikovým průměrem, zjistíme, že všechny okresy kraje mají tyto podíly na nezaměstnanosti větší.

Tabulka 18: Podíl osob starších 50 let na nezaměstnanosti v okresech Moravskoslezského kraje

	Podíl osob starších 50 let na nezaměstnanosti						
	Bruntál	Frýdek – Místek	Karviná	Nový Jičín	Opava	Ostrava – město	ČR
2007	4	2,86	4,4	2,46	2,84	3,3	1,96
2008	3,87	2,12	3,8	2,28	2,42	2,78	1,83
2009	4,66	3,01	4,24	3,99	2,98	3,35	2,53
2010	5,49	2,97	4,25	3,8	3,37	3,59	2,72
2011	4,85	2,61	3,99	2,81	3,04	3,4	2,32

Zdroj: Integrovaný portál MPSV, čtvrtletní statistiky nezaměstnanosti (2007-2011).

### 8.3.3 Cizinci na trhu práce v okrese Frýdek-Místek

Tato specifická skupina zaměstnaných osob má také jistý vliv na trh práce. Cizinec je dle ustanovení zákona fyzická osoba, která není státním občanem České republiky, včetně občana Evropské unie. Je to tedy osoba s jiným než českým státním občanstvím. (ČSÚ, 2012)

Z grafu pozorujeme, že podíl cizinců na pracovní síle v okrese Frýdek-Místek je, ve srovnání s celorepublikovým průměrem, nízký. Vysoký podíl na zaměstnanosti

v České republice má především hlavní město Praha, kde mají cizinci největší koncentraci v republice. Největší počet cizinců v České republice pochází z Evropské unie a Evropského hospodářského prostoru a Švýcarska. Počet těchto cizinců se od roku 2005 neustále zvyšoval. K poklesu došlo až v roce 2010, kdy klesl stav cizinců v okrese o 440 osob. Pokles byl zřejmě způsoben doznívající krizí, o rok později však začal počet cizinců v okrese opět narůstat. Hlavním zaměstnavatel cizinců v okrese jsou bezpochyby největší firmy, které zde působí. Můžeme zde tedy nalézt především Jihokorejce v závodech společnosti Hyundai. Cizince zaměstnávají také Třinecké železárny. Jedná se však především o Slováky dojíždějící za prací z blízké Čadce a okolí odkud je do Třince velmi dobrá dostupnost díky mezinárodním vlakovým spojům.

*Tabulka 19: Cizinci na trhu práce v letech 2005-2011*

	pracovní síla v okrese	platná povolení k zaměstnání cizinců a zelené karty	cizinci ze třetích zemí, kteří nepotřebují povolení k zaměstnání	počet občanů EU/EHP a Švýcarska	podíl cizinců evidovaných na ÚP <sup>3</sup> na pracovní síle v %	cizinci s ŽO <sup>4</sup>	celková zaměstnanost cizinců
2005	109 869	71	5	1 812	1,72	514	2 402
2006	115 731	122	13	1 892	1,75	542	2 569
2007	115 219	165	28	2 074	1,97	450	2 717
2008	107 717	223	26	2 116	2,2	480	2 845
2009	107 740	526	44	2 374	2,73	507	3 451
2010	106 647	264	63	2 144	2,32	539	3 010
2011	106 288	277	91	2 317	2,53	593	3 278

*Zdroj: Publikace Milady Horákové, Mezinárodní pracovní migrace v ČR (2005-2011)*

<sup>3</sup> Úřad práce

<sup>4</sup> živnostenské oprávnění

### **8.3.4 Regionálně geografická analýza situace na trhu práce v okrese Frýdek-Místek v období krize**

Okres Frýdek-Místek se skládá ze čtyř obcí s rozšířenou působností. Pokud srovnáme tyto správní jednotky podle míry nezaměstnanosti v období největší krize, zjistíme, že nejhorší situace byla v SO ORP Frýdek-Místek a SO ORP Frýdlant nad Ostravicí a to především kvůli krachu Frýdecko-Místecké textilky Slezan, která v roce 2008 propustila většinu svých zaměstnanců. Nejmenší míry nezaměstnanosti můžeme pozorovat v SO ORP Třinec a Jablunkov. Hlavní vliv na zaměstnanost v těchto dvou oblastech mají zejména Třinecké železárny, její dceřiné společnosti a Walmark. I když se míry nezaměstnanosti různých ORP liší, průběh nárůstu a poklesu míry nezaměstnanosti je velmi podobný.

V roce 2008 se míry všech SO ORP pochybují okolo 6 %, poté co se projeví následky krize v roce 2009, míra nezaměstnanosti stoupá, v ORP Frýdek-Místek a Frýdlant nad Ostravicí se míra nezaměstnanosti pohybuje okolo 11,5 %. Ve zbylých dvou ORP míra nezaměstnanosti také stoupala, avšak pouze do hodnot okolo 8,5%. Rok 2010 již vykazoval poněkud lepší výsledky, míra nezaměstnanosti začala pomalu klesat ve všech správních jednotkách.

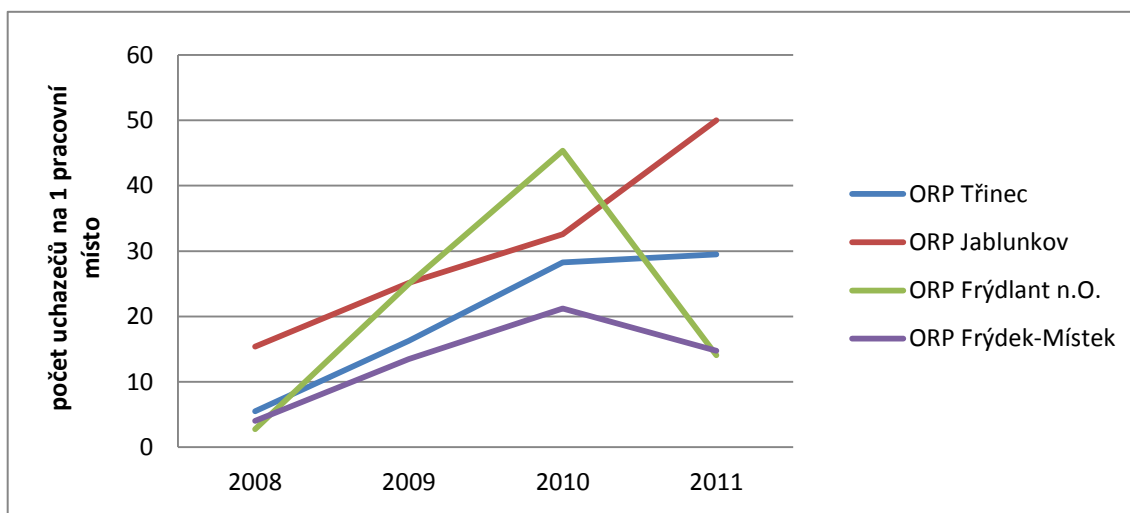
Pokud porovnáme ukazatel počet uchazečů na jedno pracovní místo, zjistíme, že nejhorší situace byla v roce 2010 a 2011. Zejména v Jablunkově tento ukazatel nezaznamenal klesající tendenci ani v roce 2011, kdy v ostatních SO ORP začínal poměr mezi uchazeči a volnými pracovními místy klesat. Tento jev je zde vyskytl především díky tomu, že přibýlo počtu nezaměstnaných, avšak nepřibýlo pracovních míst. Je zřejmé, že je Jablunkov, co se týče zaměstnanosti velmi závislý na sousedním SO ORP Třinec, neboť se v SO ORP Jablunkov nenachází téměř žádný velký zaměstnavatel.

Obrázek 9: Míra nezaměstnanosti v jednotlivých SO ORP okresu Frýdek-Místek v období ekonomické krize



Zdroj: Integrovaný portál MPSV, statistiky nezaměstnanosti z územního hlediska (2008-2011).

Obrázek 10: Počet uchazečů na 1 volné pracovní místo v SO ORP okresu Frýdek-Místek



Zdroj: Integrovaný portál MPSV, statistiky nezaměstnanosti z územního hlediska (2008-2011).

## 9. PŘÍPADOVÉ STUDIE

### 9.1 Třinecké železářny

Třinecké železářny patří k podnikům s nejdelší tradicí hutní výroby v České republice. Podnik byl založen v roce 1839. Založila ho Těšínská komora, která v té době patřila arcivévodovi Karlu Habsburskému. V této době byly hlavním výrobním sortimentem především kamna, plotny, pece, nádobí a odlitky pro strojírenství. Hlavní předností byla poloha železáren a to z toho důvodu, že byly napojeny na Košicko-bohumínskou dráhu, což znamenalo velmi dobrou dostupnost potřebných materiálů a tak značnou měrou ovlivnila vývoj železáren. Dráha spojila Třinec s ložisky rudy, umožnila dovoz uhlí z nedalekých Ostravsko-karvinských dolů a hlavně otevřela cestu k odbytů železa na vzdálenějších trzích.

V roce 1906 byl podnik prodán Báňské a hutní společnosti. Pod jejich vedením byly železářny dále rozšířeny a modernizovány. Před světovou krizí byl podíl třinecké výroby surové oceli na výrobě československé 23% a z válcovaného materiálu dokonce 31%. Z této doby také pochází i ochranná známka Třineckých železáren (tři kladiva v kruhu). Důsledky světové hospodářské krize se v železárnách začaly projevovat od roku 1930. Klesala poptávka, snižovala se tím tedy i výroba a snížily se stavy zaměstnanců. Mezi lety 1931 až 1935 se v pecích netavilo a i ostatní provozy zastavily nebo omezily výrobu. Až v roce 1937 dosáhla výroba opět původního maxima výroby.

V období socialismu byly železářny v roce 1946 znárodněny a jejich rozvoj nadále pokračoval. Byly zbourány zastaralé koksově baterie, byla rozšířena chemická část koksovny a v 50. letech bylo vystavěno pásové zavážení surovin do vysoké pece. V roce 1958 dosáhly železářny trojnásobku předválečné produkce. V polovině šedesátých let dosáhl počet zaměstnanců podniku svého maxima (bylo zde 22 063 zaměstnanců). Poté stav postupně klesal na necelých 21 tisíc osob. Vrchol produkce dosáhl vrcholu v 80. letech 20. století. Vedle rostoucí produkce byly zaváděny nové technologie. Vývoz Třineckých železáren byl orientován v souladu s politickou situací hlavně do zemí socialistického bloku. (*Stanislav Zahradník a kolektiv, 1970*)

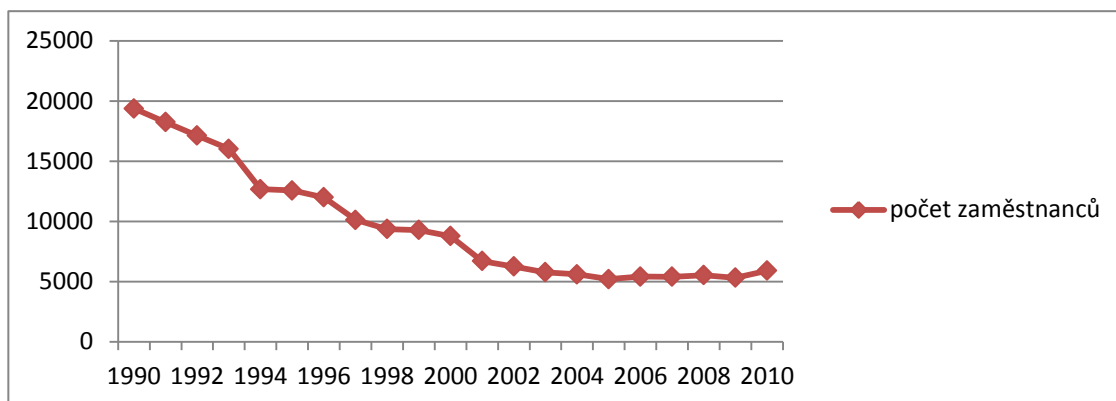
Po převratu v roce 1989 byly železárny převedeny na státní akciovou společnost. Celkově odstátněny byly až v roce 1996 a jejich vlastníkem se stala společnost Moravia Steel, která vznikla v roce 1995. Hlavní cíle společnosti se zaměřují na zvýšení finalizace výroby, růst produktivity práce a likvidaci ztrátových činností.

V období recese byly železárny poznamenány výrazným poklesem poptávky po hutní produkci. I přes to vyrobily 2,2 miliony tun oceli a zařadily se tak na 88. Místo na žebříčku světových producentů. V březnu roku 2000 vstoupila do železáren americká společnost CMC a zakoupila 11% akcií železáren. Třinecké železárny zavádí nové strategie, získává řadu ocenění a také rozšiřuje provoz. V roce 2002 přibývá k provozům také bohumínská univerzální válcovna. Dále také kupují kladenský závod ve Dříně a vzniká dceřiná společnost Sochorová válcovna TŽ, a.s. (*Hauerová, Wawzacz, 1999*)

### **9.1.1 Třinecké železárny v období ekonomické krize**

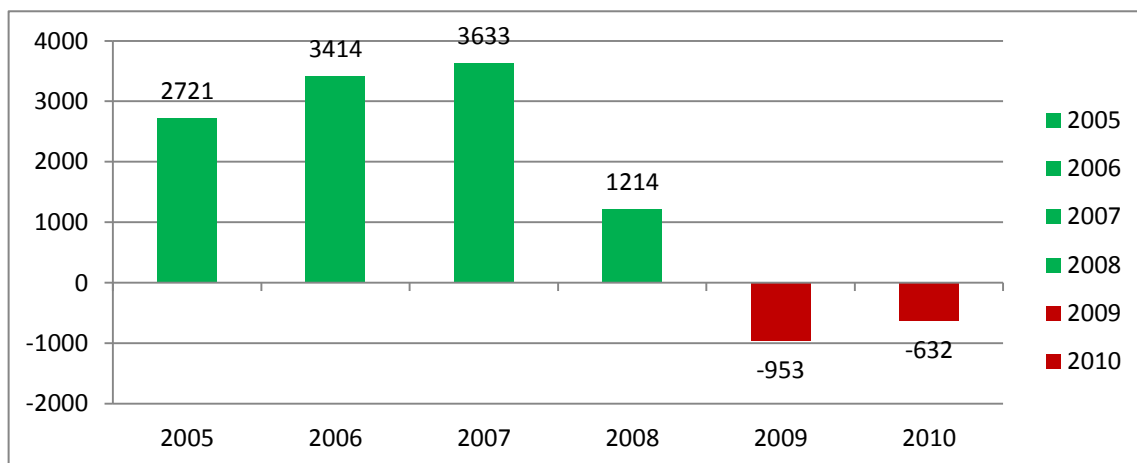
V ekonomické krizi procházel tento podnik, jako většina hutních závodů, velkými problémy. Mezi největší patřil především pokles cen výrobků, rušení již zadaných zakázek a tím způsobené omezení provozu a produkce. V roce 2008 byli tedy nuceni regulovat výrobu, což se dotklo všech provozů. Na počátku roku 2009 byl zaznamenán pokles zakázek o 15-20% v porovnání s předchozím rokem. Prioritou společnosti bylo hlavně udržet železárny a všechny zaměstnance v provozu. Museli však omezit jisté výhody, jako bylo čerpání režijního materiálu, dále byl také výrazně omezen sponzoring. Do ekonomiky železáren se promítají také rostoucí ceny surovin, proto byli také nuceni snižovat zpracovatelské náklady. Jak je patrné z tabulky, tento podnik, ač musel čelit krizi, zaměstnance nepropouštěl a snažil se chod společnosti udržet. (*Třinecký Hutník, 2008-2010*)

Obrázek 11: Počet zaměstnanců v Třineckých železárnách v letech 1990-2010



Zdroj: Databáze HBI, 2012

Obrázek 12: Zisky Třineckých železáren v letech 2005-2010



Zdroj: Databáze HBI, 2012

## 9.2 Slezan

Frydek-Místek byly se svým okolím významným centrem textilnictví. Zpočátku mělo největší význam soukenictví, které koncem 17 a začátkem 18 století zažívalo svůj rozmach. V polovině 18. Století nastával vzestup plátenictví a v 20 a 30 letech 19. Století začíná lnářská výroba ustupovat rozvíjejícímu se bavlnářství. Rozvoj průmyslové výroby pak vedl k zakládání samostatných podniků, které nahrazovaly dosavadní nákladnický systém.

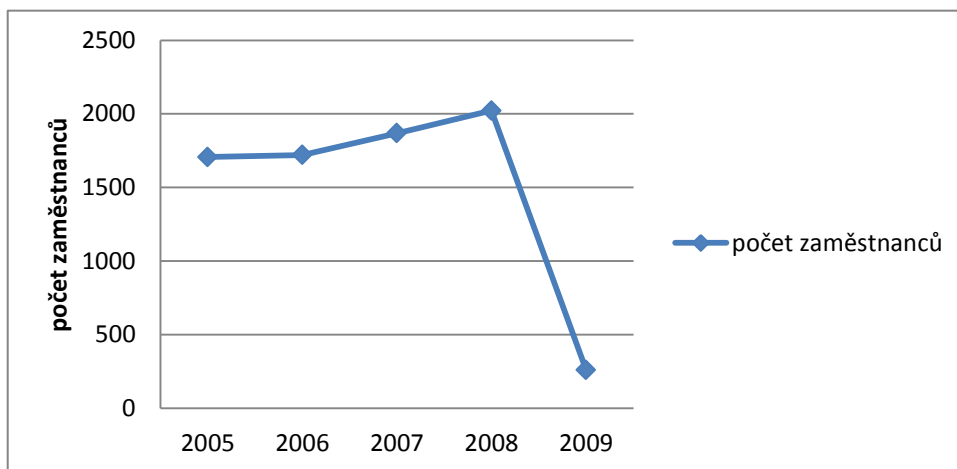
K vytvoření národního podniku Slezan sloužily jako majetková základna čtyři místní textilky, které byly znárodněny na základě dekretu prezidenta republiky z roku 1945. (Jurák, 2005)

Závod Slezan byl jeden z největších textilních závodů v České republice a měl 160letou tradici. Avšak již v roce 2005 se hovořilo o problémech spojených s dovozem levného textilu z Číny a klesala tak konkurenceschopnost podniku. Již v té době bylo propuštěno několik zaměstnanců. Krach tohoto podniku způsobila řada faktorů. Mezi hlavní patřila již zmíněná neschopnost konkurence Slezanu vůči asijským textilkám a také výrazný pokles zakázek. Mezi dalšími hlavními příčinami byla ztráta velmi důležitého německého obchodního partnera, který vykupoval textil automobilový průmysl.

V lednu roku 2009 měl podnik ztrátu -8,4 miliony a výroba meziročně klesla o 70%. Od prosince roku 2008 je podnik v insolvenčním řízení a o práci přišla většina zaměstnanců. Někteří se udrželi na výrobě, která z části pokračovala pod vedením insolvenčního správce. Tímto způsobem zpracoval velké zásoby, které výhodně prodal. Slezan v dnešní době stále vlastní desítky objektů, které podnik pronajímá dodavatelům pro blízkou automobilku Hyundai a podařilo se zde zaměstnat i několik zaměstnanců z původního Slezanu. Jak je patrné z grafu 11 počet zaměstnanců klesl velmi náhle. V roce 2008 pracovalo v podniku 2222 zaměstnanců, po krachu na konci roku 2008 to bylo už jen 259 zaměstnanců. Velmi špatná situace ve firmě je patrná také z grafu 14. Jak vidíme, zle si podnik vedl již v roce 2007, kdy vykazoval záporný zisk – 28 milionu korun. Největší krize v podniku nastala v roce 2009, kdy se ztráta pohybovala okolo -300 milionů korun. V souvislosti se Slezanem se nyní hovoří o tom, že se podařilo získat dostatečné množství financí na to, aby se vrátily peníze všem věřitelům ve výši 100%.

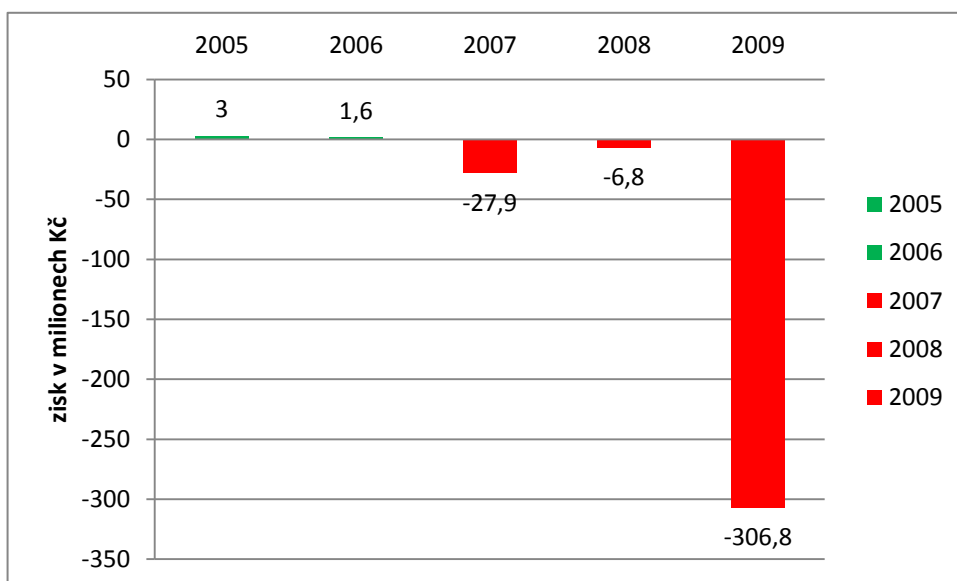


Obrázek 13: Počet zaměstnanců v podniku Slezan mezi lety 2005-2009



Zdroj: Databáze HBI, 2012

Obrázek 14: Zisky podniku Slezan mezi lety 2005-2009



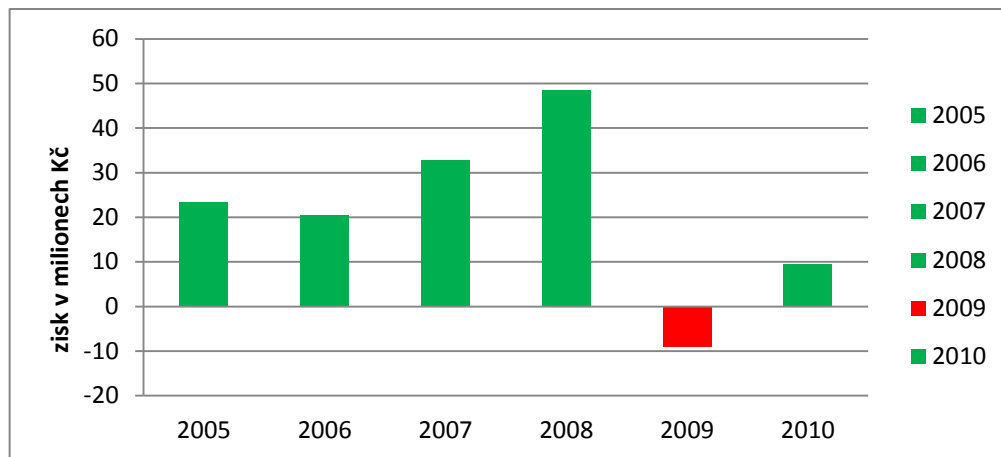
Zdroj: Databáze HBI, 2012

### 9.3 Netis a.s.

Firma Netis, a.s. vznikla v roce 1999 a sídlí v Návsi. Zabývá se hlavně produkcí kravského mléka, pěstováním zemědělských plodin, živočišnou výrobou a maloobchodem a to s důrazem na ochranu životního prostředí. Společnost Netis v současné době obhospodařuje téměř 2000 ha. Jejími hlavními odběrateli jsou Mlékárny Kunín a Ekomilk Frýdek- Místek. V roce 2011 měla firma 118 zaměstnanců.

V období ekonomické krize procházel tento podnik těžkým obdobím. Výrazný pokles zisku způsobila především klesající cena mléka, která se na celkových ziscích podílí více než 70%. Před ekonomickou krizí bylo prodáváno za 8 Kč za litr, poté co se projevila krize, klesla cena na 6 Kč za litr, což mělo velký dopad na zisk této firmy. Výrazný vliv na počet zaměstnanců v této formě však ekonomická krize neměla. Firma zaváděla jiná protikrizová opatření. Patřilo mezi ně hlavně omezení prémiové složky mezd zaměstnanců. Úspory se také týkaly kvality krmiva pro dobytek, což se později ukázalo jako ne zrovna šťastné řešení, neboť se toto omezení projevilo na kvalitě mléka a na zdravotním stavu dobytka. Další úspory se týkaly také investic, které byly omezeny až do roku 2011. (*Interní zdroje společnosti Netis a.s.*)

Obrázek 15: Zisk společnosti Netis, a.s. mezi lety 2005 až 2010



Zdroj: Databáze HBI, 2012

## 10. ZÁVĚR

Okres Frýdek – Místek považujeme z hlediska hospodářského zaměření za průmyslovou oblast. Je zde nejen velká hutnická tradice, ale do roku 2008 zde byl jeden z největších textilků v České republice, který taktéž navazoval na dlouholetou tradici. Tyto podniky se zasloužily o rozvoj území okresu a nemalým dílem přispěly také k růstu obyvatel v této oblasti. Velký rozvoj průmyslu byl zaznamenán zejména v období socialismu, to také dokazuje i poměrně slabé postavení třetího sektoru, který, ač uplynulo již dvě desítky let, je stále ve srovnání s celorepublikovým průměrem podprůměrný. To dokazují také data, která v roce 1989 vykazovala zaměstnanost ve třetím sektoru pouze 30%. Na druhé straně podíl zaměstnanosti v druhém sektoru se pohyboval okolo 60%, což bylo o 12 procentních bodů více, než byl celorepublikový průměr. Nejmenší podíl na zaměstnanosti měl pochopitelně první sektor, a ve srovnání s republikou měl o 4 procentní body menší podíl. Přispívá k tomu především poloha okresu a jeho fyzickogeografické předpoklady.

O poznání lepší situace v sekundéru byla zaznamenána v roce 1999. Zde se již podstatně zvýšil podíl zaměstnanosti v tomto sektoru a to z původních 30% na 51%. Z toho vyplývá také to, že oslabil sektor druhý. Po roce 1989 byly podniky přezaměstnány a po privatizaci se spousta osob přesunulo právě ze sektoru druhého do třetího. Data ze sčítání lidu v roce 2001 také dokazují postupný nárůst podílu na celkové nezaměstnanosti terciérního sektoru na úkor především sektoru druhého. Průmyslové podniky v oblasti snižují stavy zaměstnanců (v případě železáren v Třinci se jedná až o 10 000 zaměstnanců v průběhu 10 let), aniž by se to negativně projevilo na výrobě. Jsou zaváděny nové technologie ve výrobě a klesá tak potřeba zaměstnanců v jednotlivých závodech. V roce 2001 se podíly na zaměstnanosti výrazně neměnily, změnu můžeme pozorovat až z dat z posledního sčítání lidu v roce 2011, kdy podíl třetího sektoru posílil o 4 procentní body a zároveň druhý sektor o tyto body přišel.

Analýza trhu práce v okrese Frýdek-Místek ukázala situaci zkoumaného území a prokázala, že v oblasti trhu práce, stejně jako ve zbytku republiky, se projevila ekonomická krize. Je však nutné podotknout, že ne všechny správní oblasti obcí s rozšířenou působností (SO ORP) v okrese zaznamenaly stejné tendence. Z výsledků vyplývá, že nejhorší situace v období ekonomické krize se projevila v SO ORP Frýdek-

Místek a SO ORP Frýdlant nad Ostravicí. Poněkud jinak se však krize projevovала na SO ORP Třinec a SO ORP Jablunkov. Zde bylo překvapením především to, že ač se v SO ORP Jablunkov vytváří poměrně málo pracovních míst, nezaměstnanost v této oblasti nebyla tak vysoká jak bylo očekáváno. Je to způsobeno především velkou závislostí oblasti na zaměstnanosti v Třineckých železárnách a jejich dceřiných společnostech. Proto je zde míra nezaměstnanosti přibližně stejně velká jako v SO ORP Třinec.

Případové studie, které byly realizovány, taktéž dokázaly dopady krize na okres. Největší problémy měla bezpochyby textilka Slezan, která v roce 2008 ukončila výrobu zejména díky poklesu poptávky a krachu důležitého obchodního partnera, který dodával textil pro výrobu automobilových interiérů. Na tomto příkladu velmi názorně vidíme, jak je celá ekonomika a taktéž průmyslová výroba provázána. Dalším podnikem, který byl v této práci zkoumán, byla společnost Třinecké železářny. Zde se podle oficiálních informací zaměstnanci nepropouštěly, avšak podle řízených rozhovorů uskutečněných se zaměstnanci se krize projevila jak na počtu zaměstnanců, tak i na snížení platu v podniku. Meziroční statistiky však nic takového nedokazují. Výroční zprávy vydávané touto společností komentují situaci jako těžkou. Společnost kromě omezování výroby omezovala také sponzoring a nadstandardní prémie. Poslední zkoumanou společností byla firma Netis. Tato společnost se zaměřuje především na zemědělskou činnost. Krize se zde neprojevila na počtu zaměstnanců, neboť podle generálního ředitele společnosti by menší počet zaměstnanců nemohl obhospodařit zemědělská zvířata. Ekonomická krize zde hlavně snížila zisky společnosti. Způsobeno to bylo poklesem ceny mléka.

Na závěr je tedy nutné podotknout, že se situace na trhu práce v okrese Frýdek-Místek v období ekonomické krize podstatně zhoršila. Avšak je nutné dodat, že v rámci jednotlivých okresů Moravskoslezského kraje situace nebyla kritická, jako v ostatních okresech.

## **11. SUMMARY**

The aim of this thesis studied the impact of the economic crisis on the labor market in the district of Frydek-Místek. The main aim of this thesis was to create regional geographical analysis focused on the labor market situation during the economic crisis. Attention was also paid to the period from 1989 to 1999, where it mainly studied the evolution of employment in different sectors of the economy and the effects of transformation on employment. This work aims not only to approach the situation, but also highlight the various ways in which the territory compared with the crisis. The thesis is also case studies on selected companies of district Frýdek-Místek.

## 12. SEZNAM POUŽITÉ LITERATURY

BULAWOVÁ, Jana a Zdeněk ŠRUBAŘ. *Vlastivěda okresu Frýdek-Místek*. 1. vydání. Frýdek-Místek: Okresní pedagogické středisko, 1978.

CULEK, Martin. *Biogeografické členění České republiky*. Praha: Enigma, 1996.

DEMEK, Jaromír. *Zeměpisný lexikon ČSR: Hory a nížiny*. 1. vydání. Brno: Academia, 1987.

FOSTER, John Bellamy a Fred MAGDOFF. *VELKÁ FINANČNÍ KRIZE: PŘÍČINY A NÁSLEDKY*. 1.vydání. Český Těšín: Grimmus, 2009.

HAUEROVÁ, Stanislava a Jiří WAWRZACZ. *160 let železáren v Třinci*. 1.vydání. Český Těšín: FINIDR, 1999.

JUŘÁK, Petr. *Historie a současnost podnikání na Frýdecko-Místecku*. Žehušice: Městské knihy, 2005.

KOVANDA, Lukáš. *Příběh dokonalé bouře a hovory (nejen) s laureáty Nobelovy ceny o finanční krizi*. Praha: Týden, 2009.

KUCHAŘ, Pavel. *Trh práce: sociologická analýza*. Praha: Karolinum, 2007.

MAREŠ, Petr. *Nezaměstnanost jako sociální problém*. Praha: Sociologické nakladatelství, 1994.

NĚMEČEK, Jan. *Taxonomický klasifikační systém půd České Republiky*. 2. vydání. Praha: ČZU Praha, 2011.

QUITT, Evžen. *Klimatické oblasti ČSR*. 1. vydání. Brno, 1971.

SPĚVÁČEK, Vojtěch. *Makroekonomická analýza : magisterský kurz*. Praha: Vysoká škola ekonomie a managementu, 2007.

ZAHRADNIK, Stanislaw. *Z dějin Třineckých železáren*. 1. vydání. Praha: PRÁCE, 1971.

### **Zdroje dat a internetové zdroje:**

*Agentura ochrany přírody a krajiny v České republice* [online]. [cit. 2012-05-15]. Dostupné z: <http://www.beskydy.ochranaprirody.cz/wps/portal/cs/beskydy/o-sprave-chko/>

Český statistický úřad: Výsledky SLDB 2001 za okres Frýdek-Místek. [online]. [cit. 2012-05-15]. Dostupné z: [http://czso.cz/xt/redakce.nsf/i/vysledky\\_slldb\\_2001\\_za\\_okres\\_frydek\\_mistek](http://czso.cz/xt/redakce.nsf/i/vysledky_slldb_2001_za_okres_frydek_mistek)

Český statistický úřad: *Předběžné výsledky Sčítání lidu, domů a bytů 2011* [online]. [cit. 2012-05-15]. Dostupné z: [http://www.czso.cz/csu/2012edicniplan.nsf/kapitola/03000-12-n\\_2012-80](http://www.czso.cz/csu/2012edicniplan.nsf/kapitola/03000-12-n_2012-80)

Český statistický úřad: *Klasifikace ekonomických činností (CZ-NACE)* [online]. [cit. 2012-05-15]. Dostupné z: [http://www.czso.cz/csu/klasifik.nsf/i/klasifikace\\_ekonomickych\\_cinnosti\\_%28cz\\_nace%29](http://www.czso.cz/csu/klasifik.nsf/i/klasifikace_ekonomickych_cinnosti_%28cz_nace%29)

Český statistický úřad: *Sčítání lidu, domů a bytů 2001 – dojíždka do zaměstnání a škol*. 2003. Praha: Český statistický úřad.

### **Interní data Centra regionálního rozvoje Masarykovy Univerzity:**

*Odvětvová struktura zaměstnanosti r. 1989*

*Odvětvová struktura zaměstnanosti r. 1999*

*Průmyslové provozovny ústředně řízeného průmyslu (1987)*

*Subjekty národního hospodářství - okres Frýdek-Místek 1999*

*Subjekty národního hospodářství - okres Frýdek-Místek 2006*

**Portál ministerstva práce a sociálních věcí (MPSV):**

Integrovaný portál MPSV: *Čtvrtletní statistiky nezaměstnanosti* [online]. 1999-2011. [cit. 2012-05-15]. Dostupný z WWW: <<http://portal.mpsv.cz/sz/stat/nz/qrt>>.

Integrovaný portál MPSV: *Čtvrtletní statistiky nezaměstnanosti* [online]. 1999-2011. [cit. 2012-05-15]. Dostupný z WWW: <<http://portal.mpsv.cz/sz/stat/nz/qrt>>.

Integrovaný portál MPSV: *Pololetní statistiky absolventů škol a mladistvých* [online]. 2002-2011. [cit. 2012-05-15]. Dostupný z WWW: <<http://portal.mpsv.cz/sz/stat/abs/polo>>.

Integrovaný portál MPSV: *Statistiky nezaměstnanosti z územního hlediska* [online]. [cit. 2012-05-15]. Dostupné z: <http://portal.mpsv.cz/sz/stat/nz/uzem>

Integrovaný portál MPSV: *Měsíční statistiky nezaměstnanosti* [online]. 1997-2011. [cit. 2012-05-15]. Dostupný z WWW: <<http://portal.mpsv.cz/sz/stat/nz/mes>>.



*Agentura ochrany přírody a krajiny v České republice* [online]. [cit. 2012-05-15]. Dostupné z: <http://www.beskydy.ochranaprirody.cz/wps/portal/cs/beskydy/o-spravechko/>

*HBI: Online databáze firem* [online]. [cit. 2012-05-15]. Dostupné z: <http://www.hbi.cz/>

*Publikace Milady Horákové* [online]. 2004-2011. [cit. 2012-05-15]. Dostupný z WWW: <<http://www.vupsv.cz/index.php?p=publications&site=default&kateg=vupsv&pracovnik=1&klasif=vse&rok=vse>>.

*Třinecký Hutník* [online]. Třinec: Třinecké železářny [cit. 2012-05-15]. Dostupné z: <http://www.trz.cz/thuhpcz/>

## **13. SEZNAM PŘÍLOH**

1. Současný vzhled Třineckých železáren
2. Třinecké železářny v 30. letech 19. století
3. Budova podniku Slezan
4. Administrativní rozdělení okresu Frýdek-Místek

*Příloha č.1: Současný vzhled Třineckých železáren*



*Zdroj: Třinec a okolí (Wawreczka Henryk, 2004)*

*Příloha č. 2: Třinecké železářny v 30. letech 19. století.*



*Zdroj: Třinec a okolí (Wawreczka Henryk, 2004)*

*Příloha č. 3: Budova podniku Slezan*



*Zdroj: Proměny Frýdku-Místku (Klega Milan, 2002)*

Příloha č.4: Administrativní rozdělení okresu Frýdek-Místek

**ADMINISTRATIVNÍ ROZDĚLENÍ OKRESU FRÝDEK-MÍSTEK - STAV K 1.1.2008**



Zdroj: Český statistický úřad, Administrativní rozdělení okresu Frýdek-Místek k 1. 1. 2008