

UNIVERZITA PALACKÉHO V OLOMOUCI

Přírodovědecká fakulta

Katedra geografie

Martin TOMÁŠ

**VLIV EKONOMICKÉ KRIZE NA SITUACI NA TRHU
PRÁCE V OKRESE JESENÍK**

Bakalářská práce

Vedoucí práce: doc. RNDr. Václav TOUŠEK, CSc.

Olomouc 2012

Prohlašuji, že jsem zadanou bakalářskou práci vypracoval samostatně pod vedením doc. RNDr. Václava Touška, CSc. a v seznamu jsem uvedl veškerou použitou literaturu a zdroje.

V Olomouci, dne 16. května 2012

.....

Podpis

Děkuji doc. RNDr. Václavu Touškovi, CSc. za čas, vstřícný přístup, odborné rady a připomínky, které mi poskytl v průběhu vypracování této práce. Poděkování za ochotu a vstřícnost patří též pracovníkům Úřadu práce v Jeseníku a paní Joanně Pozdíškové ze Správy Českého statistického úřadu v Olomouci.

UNIVERZITA PALACKÉHO V OLOMOUCI
Přírodovědecká fakulta
Akademický rok: 2010/2011

ZADÁNÍ BAKALÁŘSKÉ PRÁCE

(PROJEKTU, UMĚLECKÉHO DÍLA, UMĚLECKÉHO VÝKONU)

Jméno a příjmení: **Martin TOMÁŠ**
Osobní číslo: **R09077**
Studijní program: **B1301 Geografie**
Studijní obor: **Regionální geografie**
Název tématu: **Vliv ekonomické krize na situaci na trhu práce v okrese
Jeseník (regionálně geografická analýza)**
Zadávací katedra: **Katedra geografie**

Z á s a d y p r o v y p r a c o v á n í :

Cílem bakalářské práce je zhodnotit vliv ekonomické krize na vývoj zaměstnanosti a nezaměstnanosti v období 2008-2011.

- Stručná geografická charakteristika studovaného území
- Hodnocení vývoje situace na trhu práce po roce 1989
- Ekonomická krize (rozbor názorů v odborné literatuře)
- Krize a studované území (regionálně geografická analýza)
- Případné studie (vliv krize na 3 velké zaměstnavatele studovaného území)- realizace dotazníkového šetření
- Krize a problémové skupiny obyvatel z hlediska uplatitelnosti na trhu práce
- Souhrn zjištěných poznatků

Rozsah grafických prací: **Podle potřeb zadání**
Rozsah pracovní zprávy: **5 000 - 8 000 slov**
Forma zpracování bakalářské práce: **tištěná/elektronická**

Seznam odborné literatury:

Geografická literatura: Smith A., Novák V., Šerý O., Lauko V., Rachwal T.a další
Statistická a ekonomická literatura: analýzy D. Dubské

Vedoucí bakalářské práce: **Doc. RNDr. Václav Toušek, CSc.**
Katedra geografie

Datum zadání bakalářské práce: **17. června 2011**
Termín odevzdání bakalářské práce: **30. dubna 2012**

Prof. RNDr. Juraj Ševčík, Ph.D.
děkan

L.S.

Doc. RNDr. Zdeněk Szczyrba, Ph.D.
vedoucí katedry

V Olomouci dne 17. června 2011

OBSAH

1 ÚVOD.....	6
2 REŠERŠE LITERATURY	7
2.1 Vlastivědně-regionální literatura	7
2.2 Literatura studující trh práce.....	7
2.3 Literatura sledující globální ekonomickou krizi	8
3 ZDROJE DAT A METODIKA PRÁCE	9
4 VYMEZENÍ ÚZEMÍ A ZÁKLADNÍ CHARAKTERISTIKA.....	13
5 FYZICKOGEOGRAFICKÁ CHARAKTERISTIKA.....	14
6 SOCIOEKONOMICKÁ CHARAKTERISTIKA.....	16
7 CHARAKTERISTIKA ZAMĚSTNANOSTI	21
7.1 Celková zaměstnanost	21
7.2 Vývoj situace na trhu práce (1996 – 2008).....	22
7.3 Struktura zaměstnanosti po roce 1989.....	27
7.4 Největší průmyslové podniky na konci 80. a 90. let 20. století.....	29
7.5 Struktura zaměstnanosti k roku 2001 a 2011.....	32
7.6 Vyjíždějící a dojíždějící do zaměstnání v okrese Jeseník.....	42
8 CHARAKTERISTIKA NEZAMĚSTNANOSTI.....	46
8.1 Vývoj nezaměstnanosti do roku 2008 (před ekonomickou krizí).....	47
9 VLIV EKONOMICKÉ KRIZE NA SITUACI NA TRHU PRÁCE	50
9.1 Globální ekonomická krize – stručná charakteristika.....	50
9.2 Trh práce v období 2008 – 2011.....	51
9.3 Dopad ekonomické krize na vybrané zaměstnavatele – případová studie.....	56
10 CIZINCI NA TRHU PRÁCE	62
11 RIZIKOVÉ SKUPINY NA TRHU PRÁCE.....	65
12 ZÁVĚR.....	72
13 SHRUTÍ.....	75
14 SEZNAM POUŽITÉ LITERATURY A ZDROJŮ	77
SEZNAM PŘÍLOH	

1 ÚVOD

Stěžejním bodem této bakalářské práce je zhodnotit vliv ekonomické krize na vývoj na trhu práce v období 2008 – 2011 formou regionálně-geografické analýzy. Oblast okresu Jeseník patří dlouhodobě k regionům postiženým sociálně-ekonomickými problémy. Jedná se však také o region na periferii při státní hranici, zjistit, jakým způsobem ekonomická krize postihla tuto oblast, je zajímavým tématem ke zpracování.

Dílčí cíle práce byly stanoveny do několika bodů:

- provést stručnou geografickou charakteristiku zájmového území pro uvedení do místních poměrů
- zhodnotit vývoj zaměstnanosti a nezaměstnanosti po roce 1989 jako důsledku transformace národní ekonomiky a restrukturalizace sektorů ekonomiky
- analyzovat vliv ekonomické krize na situaci na trhu práce v období krize
- analyzovat vývoj zaměstnanosti cizinců na trhu práce v období krize
- zhodnotit situaci rizikových skupin obyvatel v uplatnění na trhu práce v období krize
- provést případovou studii dvou významných zaměstnavatelů, na základě které potvrdit výsledky získané z analýzy trhu práce v období ekonomické krize

Důsledkem transformace národní ekonomiky po změně politického systému orientovaného na centrálně plánovanou ekonomiku bylo vynoření se tehdy úplně nového, neznámého fenoménu – nezaměstnanosti. Davy lidí propouštěných z privatizovaných podniků začaly hledat své budoucí zaměstnání, čímž dali zelenou vzniku dlouhodobých sociálních a ekonomických nestabilit v České republice.

Také proto je jedním z dílčích cílů této práce sledovat stav na trhu práce po transformaci a především jako důsledku restrukturalizace sektorů národního hospodářství.

2 REŠERŠE LITERATURY

2.1 Vlastivědně-regionální literatura

V okrese Jeseník se nenachází mnoho osob publikačně činným v tématech vlastivědy Jesenicka. Z těch, kteří se zapsali pod seznam knih popisujících regionální historii, jmenujme především Rudolfa ZUBERA, coby nejvýznamnějšímu regionálnímu historikovi a autorovi. Jeho dílo sestává především z knih *Jesenicko: v období od feudalismu do roku 1848* (1966), *Osídlení Jesenicka do počátku 15. století* (1972) a z mnoha dalších regionálních publikací a sborníků. Jana HRADILOVÁ se zabývá tematikou odsunu Němců z Jesenicka v knize *Odsun Němců z Frývaldova po roce 1945 ve světle českých pramenů a literatury* (1996). Významným historikem Jesenicka je Tomáš KNOPP se svou publikací *Předkládám na vědomí: Jesenicko 1945 – 1948* (2004), líčí situaci v regionu po 2. světové válce a rozebírající též odsun Němců.

2.2 Literatura studující trh práce

Zájem o publikační činnost v oblasti trhu práce rostl v průběhu celého 20. století. V rámci České republiky se problematikou na trhu práce začali autoři zajímat především po roce 1989, kdy docházelo k dříve poměrně neznámému jevu – růstu míry nezaměstnanosti.

Vznikala tak jednotlivá odborná pracoviště v rámci univerzit či výzkumných ústavu, prostřednictvím nichž započali svou publikační činnost dnes již známí autoři.

Renata HALÁSKOVÁ z Ostravské univerzity v Ostravě ve svém díle *Trh práce a politika zaměstnanosti* (2001) řeší problematiku aplikování politiky zaměstnanosti na trhu práce.

Možná nejvýznamnějším akademickým prostředím v rámci publikační činnosti k problematikám trhu práce a tématům s ním spojeným je výzkumná činnost fakulty sociálních studií Masarykovy univerzity v Brně, která je domací půdou dvou autorů: Tomáše SIROVÁTKY a Petra MAREŠE, jejichž profesní náplní je mimo jiné sledování uplatňování problematických skupin na trhu práce. Autoři zkoumají pohled na trh práce prostřednictvím sociologických dogmat, Petr MAREŠ ve svém díle *Nezaměstnanost jako sociální problém* (2002). K dalším jejich publikacím jmenujme alespoň *Rodina, sociální*

rizika a sociální politika (2002) nebo téma dlouhodobé nezaměstnanosti v díle *Dlouhodobě nezaměstnaní – životní situace a strategie* (2003).

Na Výzkumném ústavu práce a sociálních věcí působí Milada HORÁKOVÁ, která se formou ročních bulletinů zabývá mezinárodní migrací v publikacích *Mezinárodní pracovní migrace v ČR* (2000 – 2011).

Publikace profesní činnosti k problematice transformace české ekonomiky, které se nevěnují přímo trhu práce, ale velkou mírou s ním souvisejí, vydali autoři Vojtěch SPĚVÁČEK a kol. *Transformace české ekonomiky: politické, ekonomické a sociální aspekty* (2002) a Libor ŽÍDEK *Transformace české ekonomiky 1989 – 2004* (2006).

2.3 Literatura sledující globální ekonomickou krizi

V reakci na rostoucí vliv globální ekonomické krize na celosvětové hospodářství se začaly objevovat první snahy o analýzu dopadu na regionální ekonomiky. To se stalo cílem výzkumu regionálně-ekonomického a sociálně-geografického na domácí akademické scéně, ale i na půdě mezinárodní.

Příčinami a následky ekonomické krize zkoumá FOSTER, John Bellamy a MAGDOFF, Fred. v díle *Velká finanční krize: příčiny a následky* (2009).

Mezi hlavními autory jmenujme dvojici G. GORZELAKA a Ch. GOHA, jejichž dílo zaštiťuje příspěvky k analýze dopadu krize na jednotlivé země západní Evropy s důrazem na srovnání regionálních disparit (J. BACHTLER, S. DAVIES, 2010). Zajímáme-li se situací zemí východní Evropy a vlivu ekonomické krize na ně, nesmíme opomenout příspěvek A. SMITHA a A. SWAINA (2010), jejichž objektem zájmu je právě analýza vlivu ekonomické krize na postsovětské země.

Na tuzemské scéně publikoval své poznatky o vlivu ekonomické krize na Českou republiku J. BLAŽEK (*Regionální dopady světové hospodářské a finanční krize na Českou republiku* (2010)). Lukáš KOVANDA publikoval soubor rozvorů s laureáty Nobelovy ceny o finanční krizi v díle *Příběh dokonalé bouře: a hovory (nejen) s laureáty Nobelovy ceny o finanční krizi* (2010).

Analýza proměn pracovního trhu v závislosti na ekonomické krizi je výsledkem studie dvojice V. NOVÁKA a V. TOUŠKA v článku *Impacts of Economic Crisis on the Labour Market of the Czech Republic* (2010). Aspekty dopadu ekonomické krize na národní hospodářství shrnuje ve své analýze Drahomíra DUBSKÁ v publikaci *Dopady světové finanční a hospodářské krize na ekonomiku České republiky* (2011).

3 ZDROJE DAT A METODIKA PRÁCE

Zpracování bakalářská práce bylo koncipováno především jako regionálně-geografická analýza. Nejvíce zastoupené bylo použití komparativní metody a to na úrovni okresu a České republiky. Dalším častým výsledkem analýzy bylo použito srovnání chodu trendů za oba územní celky, čímž bylo dosaženo zachycení regionálních nesrovnalostí a odchylek. V kapitole o ekonomické krizi byla použita případová studie jako způsob aplikace teoretických poznatků získaných z analýzy datových řad do reálného prostředí. Závěr případové studie byl použit k potvrzení hypotéz, vzniknuvších ze syntézy poznatků z jednotlivých analýz.

Pro fyzicko-geografickou charakteristiku byla data čerpána z:

- Školního atlasu České republiky
- Mapy klimatických poměrů ČSR 1 : 500 000
- Atlasu podnebí Česka
- Hydrologických poměrů ČSSR, Díl I.
- Biogeografického členění České republiky

Pro regionálně-geografickou analýzu trhu práce byla použita data z:

- Českého statistického úřadu
- Integrovaného portálu Ministerstva práce a sociálních věcí
- Centra regionálního rozvoje Masarykovy univerzity v Brně
- Výzkumného úřadu práce a sociálních věcí
- Databáze HBI ČR
- Portálu Ministerstva vnitra České republiky
- Úřadu práce v Jeseníku

V kapitole Fyzicko-geografické a Socioekonomické charakteristiky byla aplikována data z Krajské správy ČSÚ v Olomouci v sekci okresu Jeseník. Tyto údaje se opíraly o data uvedená ve výročních zprávách Úřadu práce v Jeseníku a dat ze Sčítání lidu, domů a bytů 2001. Vývoj počtu obyvatel byl zpracován na základě dat z Historického lexikonu obcí České republiky 1869 – 2001 (1. díl).

Pro znázornění změny v růstu počtu obyvatel byly použity bazický a řetězových index.

Bazický index slouží k analýze časových řad (proto byl použit pro vývoj počtu obyvatel). V zásadě je to vyjádření změny poměrem mezi sledovaným obdobím a stanoveným základem (zpravidla počáteční hodnota řady), často uváděná v procentech. V případě vývoje počtu obyvatel šlo tedy o poměr mezi údajem sčítání lidu a prvním údajem ze sčítání z roku 1869. Laicky řečeno „o kolik procent se zvýšil/snížil počet obyvatel proti stavu v roce 1869“.

Řetězový index, někdy nazýván také index (koeficient) růstu, je druhým způsobem vyjádření změny v časové řadě hodnot. Od bazického indexu se liší tím, že dáváme do poměru vždy dvě po sobě jdoucí hodnoty.

Pro výpočet vývoje indexu stáří byly použity časové řady okresní statistiky Krajské správy ČSÚ v Olomouci. Index stáří udává jako podíl počtu osob starších 65 let a počtu osob mladších 15 let. Výsledek se udává v procentech.

V kapitole Vývoj situace na trhu práce (1996 – 2008) byla použita především data z měsíčních statistik nezaměstnanosti Integrovaného portálu Ministerstva práce a sociálních věcí (dále jen IP MPSV). Vývoj časové řady začíná teprve v roce 1996, protože k tomuto roku vznikl oficiálně okres Jeseník. Před tímto datem nebyly vedeny okresní statistiky nezaměstnanosti, nejzákladnější z nich byly zpětně přepočítávány v rámci publikace ČSÚ *Nový okres Jeseník v datech Sčítání lidu, domů a bytů 1991* (1995). Počet uchazečů na 1 volné pracovní místo je výsledek poměru mezi celkovým počtem uchazečů o zaměstnání a počtem volných pracovních míst.

Index míry nezaměstnanosti byl vybrán pro názornější srovnání rozdílů míry nezaměstnanosti v okrese Jeseník a v České republice. Jedná o poměr obou měr vyjádřený v procentech.

V kapitole Struktura zaměstnanosti po roce 1989 narážela přímo na výše zmiňovaný problém absence dat odvětvové struktury zaměstnanosti dle sektorů za okres Jeseník. Původně plánované srovnání let 1989 a 1999 bylo změněno na srovnání let 1991

a 1999 (data o odvětvové struktuře zaměstnanosti dle sektorů byla převzata z publikace *Nový okres Jeseník v datech Sčítání lidu, domů a bytů 1991*). Data za Českou republiku pak byla čerpána ze SLDB 1991.

Index specializace sleduje poměr mezi relativní hodnotou jevu dílčího území k poměru relativní hodnoty nadřazenějšího území. V tomto případě podíl sektorů na celkové zaměstnanosti v okrese Jeseník a podíl sektorů celkové zaměstnanosti v České republice. Hodnota poměru větší než 1 říká, že je zkoumané území v daném jevu specializované.

Odvětvová struktura zaměstnanosti dle sektorů k roku 1999 čerpala z dat poskytnutých Centrem regionálního rozvoje Masarykovy univerzity v Brně (dále jen CRR MU v Brně).

Kapitola 7.4 sleduje deset největších průmyslových podniků k roku 1987. Jako pramen těchto dat posloužil soubor *Průmyslové provozovny ústředně řízeného průmyslu (1987)* poskytnutý CRR MU v Brně.

Srovnání s deseti největšími průmyslovými podniky v roce 1999 proběhlo na základě dat *Subjektů národního hospodářství v roce 1999* poskytnutých opět CRR MU v Brně.

Srovnání roků odvětvové struktury zaměstnanosti dle sektorů okresu Jeseník a České republiky k roku 2001 a 2011 proběhlo na základě dat SLDB 2001 (okres Jeseník, tabulky A.14 a A.16), Ekonomické aktivity obyvatelstva (tabulka 8) a Dojížděky do zaměstnání a škol za okres Jeseník poskytnuté CRR MU v Brně. Data k roku 2011 byla získána na základě předběžných výsledků SLDB 2011 – ekonomické aktivity podle odvětví za okres Jeseník, poskytnutých CRR MU v Brně. Ty samé zdroje byly použity také při analýze odvětvové struktury zaměstnanosti v průmyslu a službách v roce 2001 a 2011.

Kapitola 7.6 se týkala vyjížděky a dojížděky do jednotlivých obcí okresu Jeseník. Počet obsazených pracovních míst, potřebný k vymezení typologie obcí, je spočítán jako celkový počet zaměstnaných osob v obci očištěný o rozdíl osob do obce dojíždějících a z obce vyjíždějících.

Typologie obcí byla stanovena na základě poměru úhrnem zaměstnaných osob a obsazených pracovních míst vynásobených stem. Podle stanoveného klíče byly dále obce rozděleny do jednotlivých funkčních kategorií.

Kapitola 8.1 narazila na problém změny metodiky v určování míry nezaměstnanosti. MPSV před rokem 2004 pracovalo s tzv. mírou registrované

nezaměstnanosti. Původní metodika (zavedena k 1. 1. 1997) vycházela z přesného počtu uchazečů o zaměstnání – osob v evidenci Úřadu práce v místě bydliště a z počtu osob zaměstnaných v národním hospodářství. Druhým (novým) ukazatelem je obecná míra nezaměstnanosti, jenž vychází přímo z metodiky ILO (International Labor Office) – EUROSTATu. Tato je založena výběrovém šetření pracovních sil a je použitelná pro mezinárodní srovnávání. Nová metodika MPSV bere v potaz při výpočtu registrované míry nezaměstnanosti tzv. dosažitelné uchazeče o zaměstnání. Tedy občany, kteří mohou bezprostředně nastoupit do zaměstnání a nebrání jim v tom žádná překážka (nesmí být ve výkonu trestu, vazbě, nevykonávající základní civilní službu, nepobírají peněžitou pomoc v mateřství, nejsou v pracovní neschopnosti, nejsou v rekvalifikaci a nevykonávají krátkodobou práci). Dle tohoto filtru odpovídají uchazeči lépe definici nezaměstnaných používanou při výpočtu obecné míry nezaměstnanosti používanou ILO (Beránková, K., MPSV 2004).

Data o vývoji míry nezaměstnanosti v okrese Jeseník a ČR jsou čerpána z měsíčních statistik nezaměstnanosti IP MPSV.

Případová studia byla provedena na základě dat získaných z databáze firem HBI ČR, oficiálních stránek sledovaných subjektů a v případě Řetězárny a.s. také na základě interview s personálním ředitelem společnosti přímo v lokalitě firmy.

Kapitola 10 sledovala cizince na trhu práce. Pojem cizinec byl definován na základě terminologického slovníku portálu Ministerstva vnitra České republiky. Samotná data o počtech cizinců byla získána z publikací Milady Horákové (bulletiny č. 19 – 27) pro Výzkumný ústav práce a sociálních věcí. Procentuální podíl cizinců na celkové pracovní síle byl stanoven jako poměr celkové pracovní síly a celkové zaměstnanosti cizinců.

V závěrečné kapitole o rizikových skupinách na trhu práce je v jednotlivých tabulkách „podíl v %“ počítán jako podíl počtu nezaměstnaných osob zkoumané rizikové skupiny a pracovní síly násobený stem.

Index růstu v tabulce č. 32 byl počítán podle způsobu výpočtu řetězového indexu (viz popis výpočtu řetězového indexu výše).

Ze softwarových produktů byl pro vyhotovení práce použit MS Office 2007 a ESRI ArcGIS 10.

4 VYMEZENÍ ÚZEMÍ A ZÁKLADNÍ CHARAKTERISTIKA

Okres Jeseník se nachází v nejsevernějším výběžku Moravy a Slezska při hranici s Polskou republikou. Na jihu sousedí s okresem Šumperk, na východě má společnou hranici s okresem Bruntál z Moravskoslezského kraje. Ze severní a západní strany přiléhá ke dvěma polským vojvodstvím - Opolskému a Dolnoslezskému. S výjimkou malého výběžku na jihozápadě se celý okres nachází na území Českého Slezska, jehož převážná část náleží Moravskoslezskému kraji. Celkovou rozlohou 719 km² je nejmenším regionem mezi pěti okresy Olomouckého kraje (Jeseník, Olomouc, Prostějov, Přerov a Šumperk). Na celkové ploše Olomouckého kraje se Jeseník podílí pouze 13,7 % (ČSÚ Olomouc, okres Jeseník, 2012).

Celkem zde žije 42 413 obyvatel, počet ekonomicky aktivních obyvatel je 21765 (údaje poskytnuté ČSÚ k 1. 3. 2001).

Mezi pěti okresy Olomouckého kraje patří okres Jeseník také na poslední místo v hustotě zalidnění obyvatelstva. Na 1 km² zde žije pouze 61 obyvatel. Nadpoloviční většina obcí v okrese Jeseník má méně jak 1 000 obyvatel. Nejmenší obcí je Ostružná, která měla k 1. 3. 2001 jen 154 obyvatel. Město s nejvyšším počtem obyvatel je okresní město Jeseník, které mělo k 1. 3. 2001 12 700 obyvatel. Více než polovina obyvatel žije ve městech (podíl městského obyvatelstva v roce 2007 činil 54 %). Okres se skládá z pěti měst a devatenácti obcí. V okrese Jeseník jsou celkem 3 správní obvody obcí s pověřeným obecním úřadem (POU) – Jeseník, Javorník a Zlaté Hory. POU Jeseník zahrnuje 9 obcí, POU Javorník 13 obcí a POU Zlaté Hory 2 obce. Správní obvod obcí s rozšířenou působností je na území okresu Jeseník pouze jeden. Pod SO ORP Jeseník spadá 24 obcí okresu (ČSÚ Olomouc, okres Jeseník, 2012).

Tab. 1: Základní informace o okrese Jeseník k roku 2010.

Základní údaje o okrese Jeseník	
Celkový počet obyvatel	41 095 (údaj ČSÚ k roku 2010)
Počet EAO	21 765 (SLDB ¹ 2001, ČSÚ)
Celková výměra okresu	718,83 km ²
Počet obcí	24
Nejvýše položená obec	Ostružná-Ramzová 746 m n. m.
Nejnižše položená obec	Vidnava 202 m n. m.
Hustota zalidnění	61 osob na km ²
Nejvyšší kóta	Keprník 1 423 m n. m.
Nejnižší kóta	řeka Vidnavka 202 m n. m.
Průměrná nadmořská výška	352 m n. m.
Průměrný roční úhrn srážek	846 mm
Nejstarší písemná zmínka	z roku 1222 - Zlaté Hory
Největší města okresu ²	Jeseník: 12 068 obyvatel
	Zlaté Hory: 4 168 obyvatel
	Javorník: 2 974 obyvatel

Zdroj: Krajská správa ČSÚ v Olomouci, počet obyvatel obcí okresu, 2010

Krajská správa ČSÚ v Olomouci, charakteristika okresu Jeseník, 2010

Školní atlas České republiky, 2003 (údaje o nadmořských výškách)

¹ Sčítání lidí, domů, bytů, které proběhlo v roce 2001

² údaje k roku 2010

5 FYZICKOGEOGRAFICKÁ CHARAKTERISTIKA

Pro území Jesenicka je ve srovnání se zbytkem Olomouckého kraje charakteristické drsnější, avšak rozmanité podnebí. Nejpatrnější klimatické rozdíly se týkají celku Hrubého Jeseníku, který spadá do chladné a mírně teplé oblasti (Quitt, 1971). Návětrná strana pohoří se vyznačuje vyššími srážkovými úhrny, pro závětrnou stranu jsou typické dlouhé a drsné zimy. Na hornatějším jihu dochází k častým teplotním inverzím, při nichž ve vyšších polohách panuje slunečné počasí s vyššími teplotami, zatímco údolí pokrývají studené mlhy.

Příznivější podnebí panuje v rámci okresu v pohraničním severním cípu a v níže položené oblasti na severovýchodě, které se dále svažuje do polských nížin.

Tab. 2: Charakteristika klimatických oblastí zájmového území.

Klimatická charakteristika	Klimatická oblast	
	CH 7	MT 2
Počet letních dnů	10-30	20-30
Počet dnů s průměrnou $t \geq 10^{\circ}\text{C}$	120-140	140-160
Počet mrazových dnů	140-160	110-130
Počet ledových dnů	50-60	40-50
Průměrná teplota v lednu ($^{\circ}\text{C}$)	-3 - -4	-3 - -4
Průměrná teplota v červenci ($^{\circ}\text{C}$)	15-16	16-17
Průměrná teplota v dubnu ($^{\circ}\text{C}$)	4-6	6-7
Průměrná teplota v říjnu ($^{\circ}\text{C}$)	6-7	6-7
Průměrný počet dnů se srážkami ≥ 1 mm	120-130	120-130
Srážkový úhrn ve vegetačním období (mm)	500-600	450-500
Srážkový úhrn v zimním období (mm)	350-400	250-300
Počet dnů se sněhovou pokrývkou	100-120	80-100
Počet dnů zamračených	150-160	150-160
Počet dnů jasných	40-50	40-50

Zdroj: Tolasz, R. a kol., 2007

Naprostá většina regionu náleží úmoří Baltského moře, jelikož veškerá voda v oblasti spadá do povodí řeky Odry. Jedinou výjimku tvoří jihozápadní okraj okresu, který je povodím řeky Moravy odvodňován do Černého moře.

Centrálním tokem regionu je řeka Bělá, která pramení v nejjižnějším cípu okresu a protéká na severovýchod napříč celým okresem. Na polském území se jako pravostranný přítok vlévá do kladské Nisy.

Tab. 3: Hydrologická charakteristika řeky Bělé.

Název vodního toku	Řád	Číslo pořadí	Nadmořská výška - pramen	Nadmořská výška – státní hranice	Délka vodního toku [km] ¹	Plocha povodí [km ²]	Průměrný roční průtok [m ³ .s ⁻¹]	Průměrný roční stav [cm]
Bělá	3	2-04-04-091	880	307	54,9	221,93	4,10	120

Zdroj: Hydrologické poměry ČSSR, 1965.

Díky kopcovitému rázu krajiny je celé území bohaté na velké množství menších vodních toků s horskými prameny a studánkami. V regionu se však nenacházejí téměř žádné vodní nádrže. Výjimkou jsou menší vodní díla, která se vyskytují v okolí obcí Uhelné, Javorníku a Černé Vody.

¹ Celková délka vodního toku včetně polské části

Horské podmínky jsou příznivé zejména pro jehličnany. V průběhu 19. století zde byly uměle vysázeny smrkové monokultury, které vyplňují 70 % zalesněného území. Tímto zastoupením se řadí mezi okres s největším stupněm zalesnění v Olomouckém kraji.

Region náleží do biogeografické provincie středoevropských listnatých lesů. Dále se nachází v hercynské biogeografické podprovincii a spadá do Jesenického bioregionu (Culek, M., 1996).

Okres Jeseník je protkán relativně dlouhou sítí naučných stezek. Na území se rozkládá Chráněná krajinná oblast Jeseníky, která byla vyhlášena v roce 1969 na rozloze 740 km². Nejvyšším bodem je vrchol Pradědu s nadmořskou výškou 1491 m n. m. Území je z 80% pokryto lesy, převážně druhotnými smrčínami nebo bučinami s mozaikovitě zachovalými zbytky přírodních lesů. Nejcennější území chráněné krajinné oblasti jsou chráněna ve 4 národních přírodních rezervacích (Praděd, Šerák - Keprník, Rejvíz, Rašeliniště Skřítek), 19 přírodních rezervacích a 6 přírodních památkách (Správa CHKO Jeseníky, 2012).

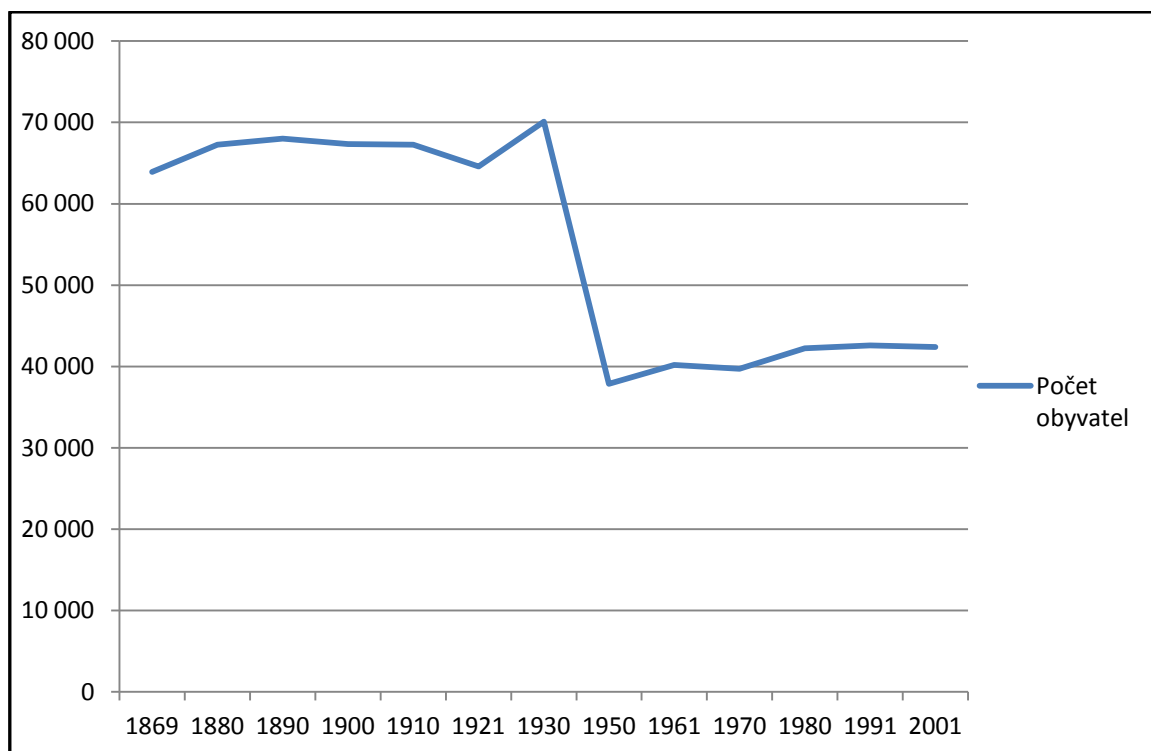
6 SOCIOEKONOMICKÁ CHARAKTERISTIKA

Novodobý okres Jeseník byl vyhlášen k 1. 1. 1996 jako snaha o obnovení dřívějších tzv. malých okresů. Vznikl vyčleněním z okresů Šumperk a Bruntál (obec Zlaté Hory), zahrnuje 24 obcí, z nichž 5 obcí (Javorník, Jeseník, Vidnava, Zlaté hory a Žulová) mají statut města. Začátkem roku 2003 zanikly okresní úřady a samosprávné kraje se od té doby pro účely státní správy dělí na správní obvody obcí s rozšířenou působností (SO ORP Jeseník), ty dále na správní obvody obcí s pověřeným obecním úřadem - POÚ Javorník, Jeseník, Zlaté Hory (ČSÚ Olomouc, okres Jeseník, 2012). Viz příloha č. 1a, 1b.

Tab. 4: Dlouhodobý vývoj počtu obyvatel v okrese Jeseník (1869 – 2001).

rok	počet obyvatel	BI ²	RI ³
1869	63 916	100%	100%
1880	67 275	105%	105%
1890	68 016	106%	101%
1900	67 346	105%	99%
1910	67 249	105%	100%
1921	64 594	101%	96%
1930	70 092	110%	109%
1950	37 881	59%	54%
1961	40 195	63%	106%
1970	39 709	62%	99%
1980	42 238	66%	106%
1991	42 583	67%	101%
2001	42 399	66%	100%

Zdroj: Historický lexikon obcí, ČSÚ 2007



Obr. 1.: Dlouhodobý vývoj počtu obyvatel v okrese Jeseník za roky 1869 – 2001.

Zdroj: Historický lexikon obcí, ČSÚ 2007

² Bazický index

³ Řetězový index

Při prvním novodobém sčítání lidu v roce 1869 vykazoval okres Jeseník téměř 64 tisíc obyvatel. Nutno podotknout, že majoritní obyvatelstvo se hlásilo k německé národnosti a jejich dominantní postavení sehrálo historicky významnou roli při sledování změn ve vývoji počtu obyvatel.

Počet obyvatel v okrese průběžně narůstal (s menším schodkem v důsledku 1. světové války), a to až do 2. světové války. Po odsunu Němců z českých zemí došlo k dramatické změně nejen ve složení obyvatelstva, ale i v samotném počtu obyvatel okresu. Z maximálních 70 092 obyvatel v roce 1930 se počet propadl na 37 881 v roce 1950, což činí rozdíl 32 211 obyvatel (54 % veškerého obyvatelstva okresu bylo odsunuto nebo zahynulo v důsledku 2. světové války). Drastický zásah do demografické struktury tradičního obyvatelstva tohoto regionu už nebyl nikdy obnoven a počet obyvatel stagnoval na rozmezí 40 tisíc obyvatel dodnes.

Tab. 5.: Vývoj počtu obyvatel v okrese Jeseník za roky 2001 – 2011.

rok	počet obyvatel ⁴	BI ⁵
2001	42 399	100%
2002	42 251	100%
2003	42 148	99%
2004	42 014	99%
2005	41 891	99%
2006	41 827	99%
2007	41 565	98%
2008	41 404	98%
2009	41 255	97%
2010	41 095	97%
2011	40 485	95%

Zdroj: ČSÚ Olomouc, okres Jeseník – časové řady

Za poslední dekádu zaznamenal počet obyvatel okresu Jeseník klesající trend. Z původního počtu 42 399 obyvatel klesl na 40 485, což činí rozdíl 1 914 obyvatel (5,5 procentního bodu). Tuto skutečnost můžeme zdůvodnit kritickou situací na trhu práce, která hrála spolu s odlivem absolventů středních a vysokých škol do měst klíčovou roli v odlivu obyvatelstva z okresu.

⁴ Počet obyvatel k 31.12.

⁵ Bazický index

Tab. 6.: Vývoj indexu stáří v okrese Jeseník za roky 2001 – 2010.

rok	index stáří
2001	65,9%
2002	67,1%
2003	70,2%
2004	78,2%
2005	81,7%
2006	87,2%
2007	91,0%
2008	96,3%
2009	99,8%
2010	102,5%

Zdroj: ČSÚ Olomouc, okres Jeseník – časové řady

V okrese Jeseník v průběhu poslední dekády docházelo ke snižování přirozeného přírůstku obyvatelstva, což mělo za následek zvětšování podílu obyvatel starších 65 let. Tento jev se označuje jako stárnutí obyvatelstva. Trend růstu indexu stáří překročil hranici 100 procent (vyrovnání poměru mezi počtem obyvatel nad 65 let a do 15 let) na přelomu roku 2009 a 2010, přičemž se předpokládá dlouhodobý růst indexu stáří v nadcházejících letech.

Okres Jeseník patřil z historického hlediska k významným centrům tradičního textilního průmyslu. Horské svahy, obtížné na obdělávání, se používaly k pěstování lnu. O rozvoj textilního průmyslu se zasloužil především podnik Moravolen, který zpracovával lněné tkaniny. S nástupem socialismu se region začal násilně orientovat na strojírenský průmysl, což začalo přetvářet tradiční krajinný a kulturní ráz okresu. V dnešní době převládá průmyslová výroba nad zemědělskou. Průmysl se rozvinul především v těžbě vápence (obec Vápenná, podniky Omya CZ, s.r.o., Saint-Gobain Weber Terranova, a.s., Teramo Vápenná, a.s.), těžbě kamene (Slezský kámen, a.s.), zpracování dřeva a výroba nábytku (Jesan Adolfovice, a.s.) a ve výrobě řetězů (Řetězárna, a.s.) (oficiální stránky města Jeseník [online], 2012).

Příroda neobdařila Jeseníky pouze malebnou krajinou, ale také příznivými podmínkami pro rozvoj lázeňství a péče o zdraví. Evropský význam mají Priessnitzovy léčebné lázně v Jeseníku. Jejich zakladatelem byl v 1. polovině 19. století zdejší léčitel Vincenz Priessnitz. V současnosti klientela lázní dosahuje přibližně 12 tisíc hostů, kteří

sem přijíždějí s nemocemi oběhového ústrojí, dýchacího ústrojí, duševními poruchami, poruchami pohybového aparátu, s kožními a ženskými nemocemi. Další známé Lázně Dolní Lipová se nacházejí v obci Lipová - lázně, které založil rodák z České Vsi Johann Schroth. Léčí se zde například pohybová onemocnění, kožní nemoci nebo obezita. Zlaté Hory jsou sídlem sanatoria Edel. Jedná se o soukromou dětskou léčebnu respiračních nemocí. Jesenicko se proslavilo také potravinářským průmyslem. Za zmínku stojí svatební koláčky vyráběné v prostředí SOÚ potravinářského v Jeseníku, které získaly označení Regionální potravina. Tímto titulem bylo zatím v rámci Olomouckého kraje vyznamenáno pouze pět výrobků (ČSÚ Olomouc, okres Jeseník, 2012).

7 CHARAKTERISTIKA ZAMĚSTNANOSTI

Celkový stav zaměstnanosti v okrese Jeseník není na dobré úrovni. Okres Jeseník se již tradičně řadí mezi okresy s průměrně nižší zaměstnaností oproti republikovému průměru. K 31. 12. 2010 vykazuje okres Jeseník míru nezaměstnanosti 19,7 %, čímž se dostává na první místo v České republice (Hanzlík, 2010a).

V případě okresu Jeseník se jedná o dílčí regionální problémy, způsobené geografickou lokalizací na periferii v pohraničí, v důsledku čehož je zde vždy přítomným tématem nízká mzdová úroveň nejen v rámci horských oblastí, ale i ve zbytku okresu vhnání nejnižší sociální skupiny do tzv. pasti chudoby.

V regionu je velmi patrná sezónní zaměstnanost a s ní spojené časté opakování uzavírání pracovních poměrů na dobu v důsledku časové fluktuace počtu zakázek apod.

7.1 Celková zaměstnanost

Pro úvodní hrubý nástin situace celkové zaměstnanosti okresu Jeseník byly použity data z Českého statistického úřadu. Okres Jeseník vykazoval k 31. 12. 2010 dle údajů ČSÚ 42 237 obyvatel, z čehož 21 765 je evidováno jako ekonomicky aktivní, což činí 51,5 % celkové populace okresu. Ke konci roku 2010 počet nezaměstnaných dosáhl počtu 4 055 osob, z toho 1 862 žen.

Monitoring Úřadu práce v Jeseníku vykazuje ke konci roku 2010 zaměstnavatele, kteří prostřednictvím 208 firem a organizací zaměstnávají celkem 7 367 osob.

Z monitorovacích zpráv za rok 2010 vyplývá, že největší počet osob je zaměstnán v dělnických profesích, a to 3 089. Technicko-hospodářské profese (THP) profese jsou obsazeny 4 120 obyvateli. Osoby se zdravotním postižením jsou zaměstnány v 222 případech. Přibližně 175 občanů v důchodovém věku pracuje převážně při pomocných pracích (Hanzlík, 2010b).

7.2 Vývoj situace na trhu práce (1996 – 2008)

Při charakterizování vývoje situace na trhu práce v okrese Jeseník narážíme do roku 1996 na problémy neucelených a částečných data či na celkovou absenci základních statistik. Okres Jeseník vznikl k 1. 1. 1996 vydělením z okresu Šumperk a okresu Bruntál (viz kapitola 6), proto nejsou vedena téměř žádná statistická data na úrovni okresu. Většina statistických šetření a prací začaly být publikovány až od roku 1996.

Pro utvoření základní představy o vývoji situace na trhu práce je adekvátní statistický vývoj počtu pracovní síly, počtu uchazečů o zaměstnání, volných pracovních míst, z nich vycházející míra nezaměstnanosti a index počtu uchazečů na jedno volné pracovní místo. Jedná se o vývoj v letech 1996 – 2008. Situace na trhu práce od roku 2008 bude podrobněji charakterizována v kapitole o ekonomické krizi a jejím vlivu na trh práce.

Tab. 7: Vývoj situace na trhu práce v okrese Jeseník v období 1996-2008.

období ⁶	PS	PU	VPM	MN	PU na 1 VPM
1996	20 517	1547	306	7,0	5,1
1997	21 953	2036	289	9,3	7,0
1998	23 105	2379	221	10,3	10,8
1999	22 027	2856	130	13,0	22,0
2000	22 490	2961	180	13,2	16,5
2001	21 466	3173	231	14,8	13,7
2002	20 745	3501	44	16,9	79,6
2003	20 652	3753	49	18,2	76,6
2004	21 130	4 012	165	18,3	24,3
2005	20 566	3 610	180	16,9	20,1
2006	20 959	3 236	183	14,7	17,7
2007	21 970	2 437	190	11,1	12,8
2008	21 178	2 436	94	10,6	25,9

Zdroj: Integrovaný portál MPSV⁷, měsíční statistiky nezaměstnanosti (1997-2011). Vlastní úpravy.

Vysvětlivky: PS – pracovní síla, PU – počet uchazečů o zaměstnání, VPM – volná pracovní místa, MN – míra nezaměstnanosti, PU na 1 VPM – počet uchazečů na jedno volné pracovní místo

⁶ Období k 31.12.

⁷ Ministerstvo práce a sociálních věcí

Tab. 8: Vývoj situace na trhu práce v České republice v období 1996-2008.

období	PS	PU	VPM	MN (%)	PU na 1 VPM
1996	5 110 253	186 339	83 976	3,5	2,2
1997	5 138 708	268 902	62 284	5,2	4,3
1998	5 170 029	386 918	37 641	7,5	10,3
1999	5 203 422	487 623	35 117	9,4	13,9
2000	5 210 973	457 369	52 060	8,8	8,8
2001	5 192 006	461 923	52 084	8,9	8,9
2002	5 245 663	514 435	40 651	9,8	12,7
2003	5 263 144	542 420	40 188	10,3	13,5
2004	5 381 866	541 675	51 203	9,5	10,6
2005	5 419 285	510 416	52 164	8,9	9,8
2006	5 495 811	448 545	93 425	7,7	4,8
2007	5 544 625	331 696	141 066	6,0	2,4
2008	5 621 070	335 025	91 189	6,0	3,7

Zdroj: Integrovaný portál MPSV², měsíční statistiky nezaměstnanosti (1997-2011). Vlastní úpravy.

Vysvětlivky: PS – pracovní síla, PU – počet uchazečů o zaměstnání, VPM – volná pracovní místa, MN – míra nezaměstnanosti, PU na 1 VPM – počet uchazečů na jedno volné pracovní místo

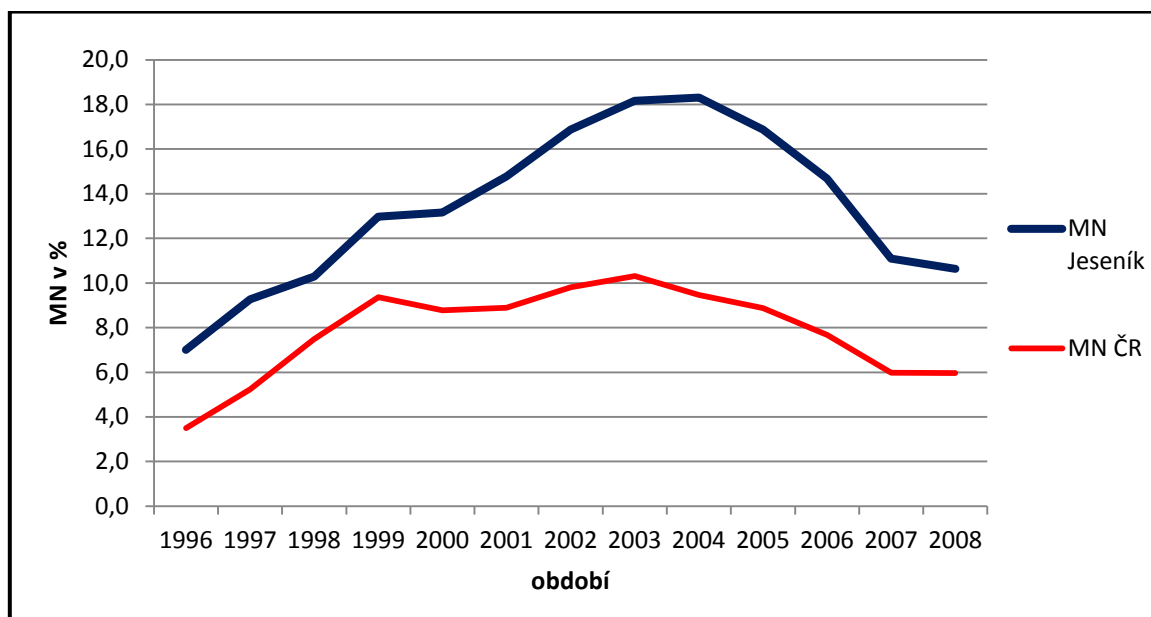
Vývoj počtu pracovní síly v okrese Jeseník mezi léty 1996 a 2008 zaznamenal dlouhodobé kolísání s minimy v letech 1996, 2002 a 2003 a s mírně klesavou tendencí od roku 2006. Rozdíl pracovní síly od roku 1996 do roku 2008 činil 661 osob (v relativních hodnotách vzrostla pracovní síla o 3,12 %). Odliv pracovní síly se týká především mladých generací, tedy hlavně absolventů škol, kteří nesetrvávají v okrese Jeseník a hledají uplatnění na trhu práce v pracovně atraktivnějších částech České republiky.

Vývoj počtu volných pracovních míst v okrese Jeseník vykazoval od roku 1996 rychlý propad, až do kritického stavu v roce 2002, kdy se počet volných pracovních míst zastavil na počtu 44, což můžeme také označit za historické minimum.

Nejmarkantnější výkyvy jsou patrné z vývoje počtu uchazečů na jedno volné pracovní místo. Jako kritický se jeví zejména obrovský propad mezi léty 2001 až 2004, kdy v roce 2002 dosáhl počet uchazečů na jedno volné pracovní místo hodnoty 79,6, čímž se okres Jeseník umístil na druhé místo v rámci České republiky, hned za okres Karviná (106,9). Také v následujícím roce 2003 se počet uchazečů vyšplhal na 76,6, přičemž vyšší počet zaznamenal pouze okres Litoměřice s 96 uchazeči na jedno volné pracovní místo (Měsíční statistiky nezaměstnanosti, portál MPSV⁸).

⁸ Ministerstvo práce a sociálních věcí

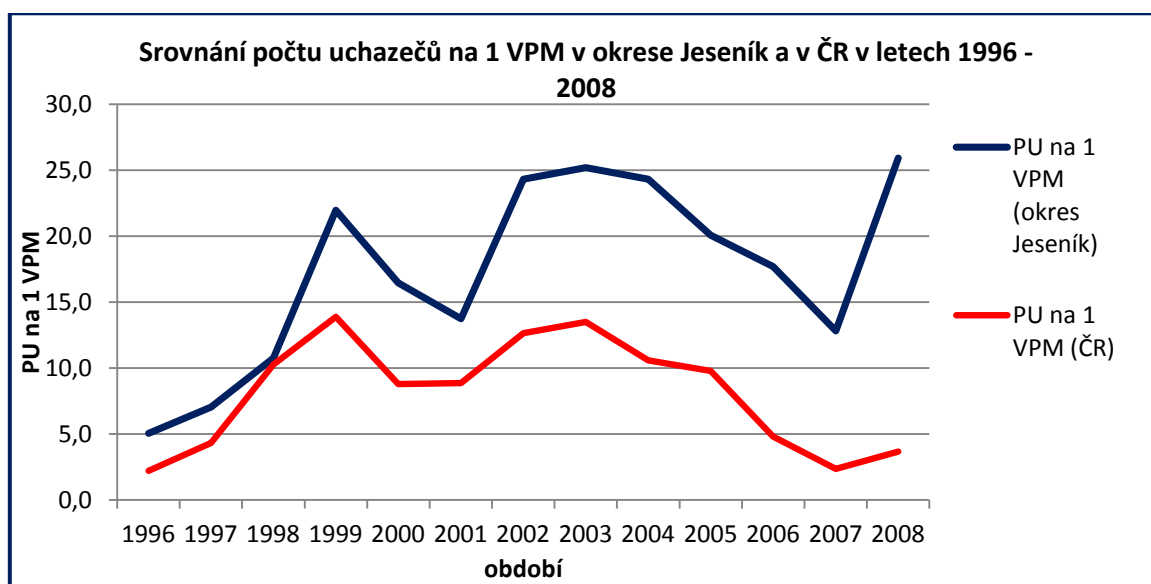
Jako grafické znázornění pro srovnání jednotlivých ukazatelů okresu Jeseník a České republiky jsou uvedeny následující grafy.



Obr. 2: Srovnání míry nezaměstnanosti v okrese Jeseník a v ČR v letech 1996-2008.

Zdroj: Integrovaný portál MPSV, měsíční statistiky nezaměstnanosti (1997-2011). Vlastní úpravy.

Vysvětlivky: MN – míra nezaměstnanosti



Obr. 3: Srovnání počtu uchazečů na 1 VPM v okrese Jeseník a v ČR v období 1990-2008.

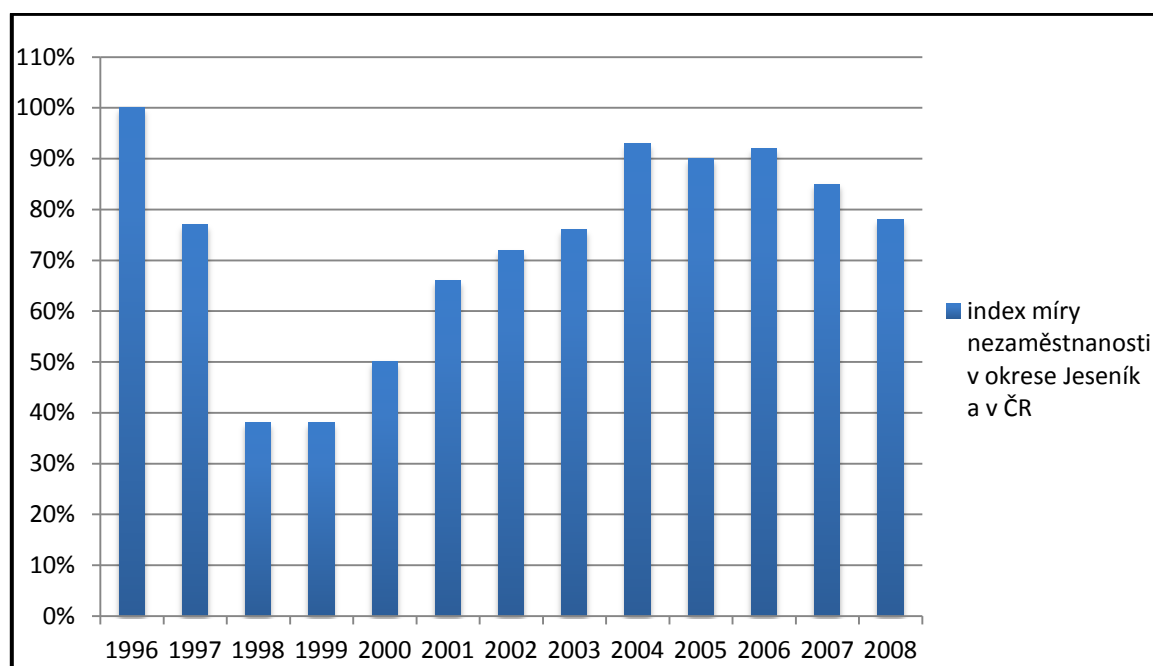
Zdroj: Integrovaný portál MPSV, měsíční statistiky nezaměstnanosti (1997-2011). Vlastní úpravy.

Vysvětlivky: PU na 1 VPM – počet uchazečů na 1 volné pracovní místo

Z obrázku č. 2 je patrné vzájemné kopírování vývoje křivky nezaměstnanosti v okrese Jeseník a v České republice. Největší odchylky byly zaznamenány zejména v období mezi léty 2002 a 2003. Rozdíl dosáhl takových rozměrů především díky výše

zmiňovanému kritickému nárůstu počtu uchazečů na jedno volné pracovní místo v okrese Jeseník, čímž vzrostla úměrně také míra nezaměstnanosti. V posledních letech vyhodnocených v obrázku č. 2 je zjevné mírné klesání míry nezaměstnanosti jak v okrese Jeseník, tak v celorepublikovém průměru (viz obr. 5 a 6). Další vývoj obou křivek bude popsán v kapitole zkoumající vývoj situace na trhu práce v období ekonomické krize.

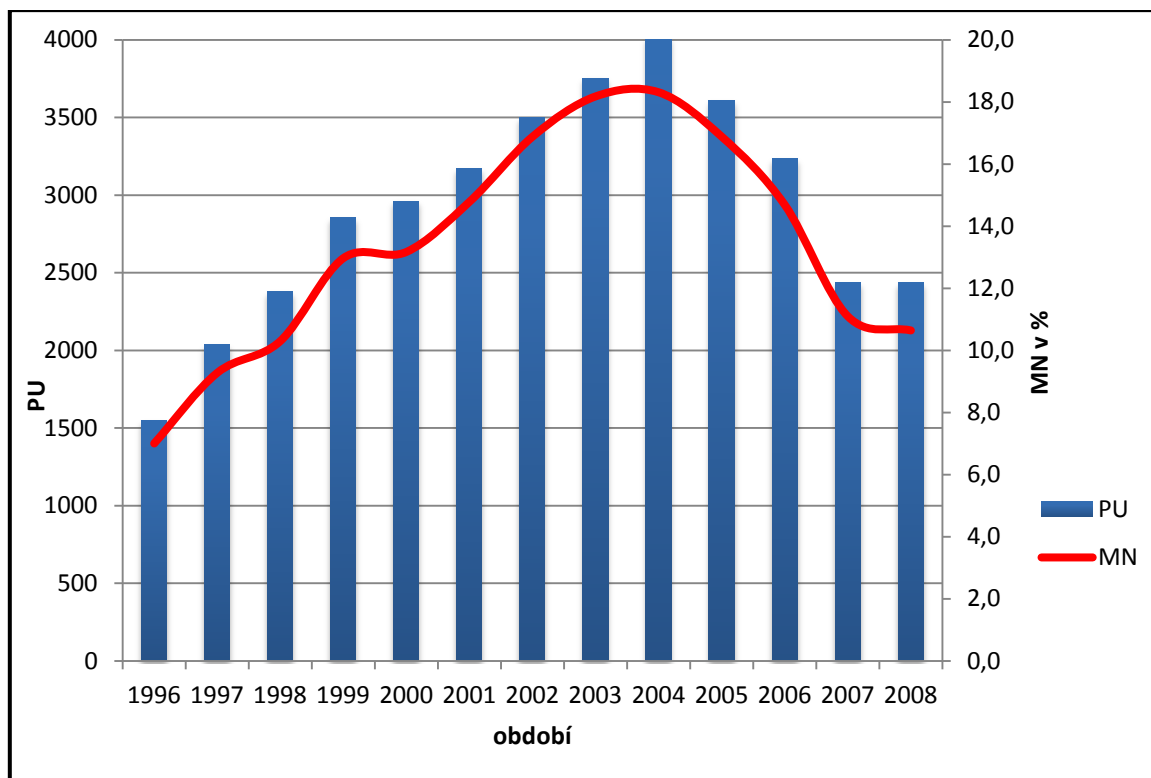
Pro názornější srovnání rozdílu míry nezaměstnanosti mezi okresem Jeseník a Českou republikou byl zpracován jejich grafický rozdíl v procentech v následujícím obrázku.



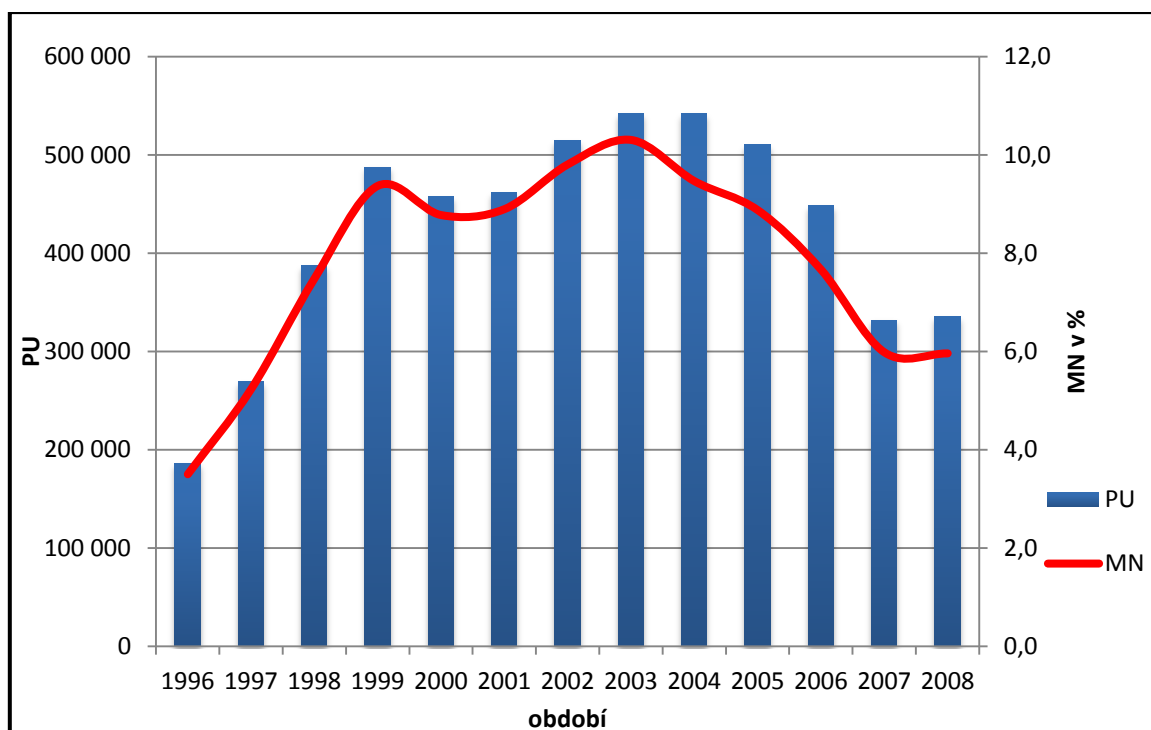
Obr. 4: Index míry nezaměstnanosti v okrese Jeseník a v ČR v letech 1996-2008.

Zdroj: Integrovaný portál MPSV, měsíční statistiky nezaměstnanosti (1997-2011). Vlastní úpravy.

Vývoj míry nezaměstnanosti v okrese Jeseník sice kopíroval bez větších odchylek vývoj průměrné míry nezaměstnanosti za Českou republiku, avšak v celém sledovaném období byla míra nezaměstnanosti v okrese Jeseník vždy řádově v desítkách procent větší. Nejmenší odchylka byla zaznamenána v roce 1998 a 1999, kdy rozdíl činil „pouze“ 38 % oproti celorepublikovému průměru. Naopak maximální rozdíly se objevily na počátku sledovaného období (rozdíl 100 %) a především pak dlouhodobé odchylky v letech od roku 2004 do 2008.



Obr. 5: Vývoj počtu uchazečů o zaměstnání a míry nezaměstnanosti v okrese Jeseník v letech 1996 – 2008.
Zdroj: Integrovaný portál MPSV, měsíční statistiky nezaměstnanosti (1997-2011). Vlastní úpravy.
Vysvětlivky: PU – počet uchazečů o zaměstnání, MN – míra nezaměstnanosti



Obr. 6: Vývoj počtu uchazečů o zaměstnání a míry nezaměstnanosti v ČR v letech 1996–2008.
Zdroj: Integrovaný portál MPSV, měsíční statistiky nezaměstnanosti (1997-2011). Vlastní úpravy.
Vysvětlivky: PU – počet uchazečů, MN – míra nezaměstnanosti

7.3 Struktura zaměstnanosti po roce 1989

Se změnou politicko-ekonomického režimu v roce 1989 začalo docházet také k proměnám v dílčích národně-ekonomických oblastech. Typickou situací v porevolučních letech byl systematický zánik neefektivních podniků a eliminace zastaralých a nepotřebných povolání. Ekonomicky aktivní obyvatelstvo prodělalo masivní strukturální přesun z politicky upřednostňovaných sfér hospodářství do nově vznikajících. S tímto jevem se pojí také značný pokles podílu zaměstnaných v priméru (především zemědělství) a sekundéru (průmyslová výroba). Naopak značný nárůst zaznamenal sektor služeb, do kterého se přelévaly skupiny nově registrovaných nezaměstnaných (Žídek, 2006).

Tab. 9: Odvětvová struktura zaměstnanosti dle sektorů za okres Jeseník a Českou republiku k 3. 3. 1991.

		Celkem	Podíl sektorů na celkové zaměstnanosti (%)
okres Jeseník	PS ⁹	20 549	-
	I. sektor	3 413	16,61
	II. sektor	10 419	50,70
	III. sektor	6 717	32,69
Česká republika	PS	5 236 908	-
	I. sektor	685 271	13,09
	II. sektor	2 525 240	48,22
	III. sektor	2 026 397	38,69
Index specializace	I. sektor	II. sektor	III. sektor
	1,27	1,05	0,84

Zdroj: ČSÚ, Nový okres Jeseník v datech sčítání lidu 1991. Vlastní úpravy.

Z tabulky č. 9 je dobře patrné, že více než dva roky po revoluci je stále v dominantním postavení II. sektor (průmysl a stavebnictví) s podílem 50 procent na celkové zaměstnanosti, přičemž podíl za celou republiku je bez dvou procent stejný. Také zemědělství vykazuje stále relativně vysoké zastoupení v národním hospodářství, a sice 16,61 procenty. Restrukturalizace národního hospodářství je proces dlouhodobý a výrazné změny začínají být viditelné teprve v delším časovém horizontu (viz srovnání odvětvové struktury zaměstnanosti dle sektorů v roce 1991 a 1999 v obrázku č. 7). Index

⁹ Pracovní síla

specializace poukazuje na větší podíl zaměstnaných v priméru v okrese Jeseník oproti republikovému průměru (rozdíl 27 %). Druhý sektor je téměř vyrovnaný se stavem pro ČR. Avšak sektor služeb zaostává oproti podílu v ČR o téměř 15 %.

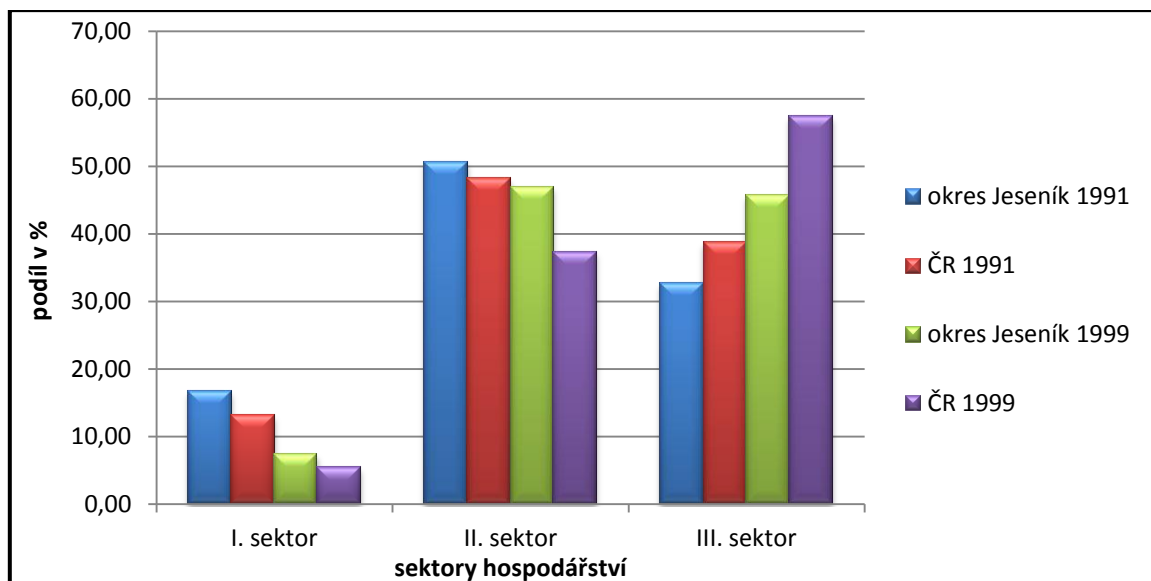
Tab. 10: Odvětvová struktura zaměstnanosti dle sektorů za okres Jeseník a Českou republiku k 31. 12. 1999.

		Celkem	Podíl sektorů na celkové zaměstnanosti (%)
okres Jeseník	PS ¹⁰	19 838	-
	I. sektor	1463	7,37
	II. sektor	9311	46,94
	III. sektor	9064	45,69
Česká republika	PS	4 768 338	-
	I. sektor	256 512	5,38
	II. sektor	1 780 336	37,34
	III. sektor	2 731 490	57,28
Index specializace	I. sektor	II. sektor	III. sektor
	1,37	1,26	0,80

Zdroj: Centrum regionálního rozvoje MU, odvětvová struktura zaměstnanosti (1999). Vlastní úpravy.

Situace v odvětvové struktuře zaměstnanosti dle sektorů zaznamenala deset let po změně systému několik výrazných změn. Došlo k pokračování procesu restrukturalizace odvětví hospodářství a k dalšímu přesouvání ekonomicky aktivních obyvatel z prvního a druhého sektoru do sektoru služeb. To se v okrese Jeseník projevilo výrazným poklesem podílu zaměstnaných v prvním sektoru (pokles o více než 50 % oproti roku 1991) a pro transformaci typickým snížením podílu sekundéru a posílení pozice terciéru. Avšak srovnáme-li se situací za celou Českou republiku, docházíme k závěru, že proces přesouvání je v okrese Jeseník pomalejší. To se projevuje především stále kladným indexem specializace v prvním a druhém sektoru národního hospodářství. Služby „zaostávají“ oproti republikovému průměru o 20 %.

¹⁰ Pracovní síla



Obr. 7: Podíly sektorů na celkové zaměstnanosti v okrese Jeseník a v České republice v letech 1991 a 1999. Zdroj: ČSÚ, Nový okres Jeseník v datech sčítání lidu 1991, Centrum regionálního rozvoje MU, odvětvová struktura zaměstnanosti 1999. Vlastní úpravy.

Z obrázku č. 7 jsou velmi dobře patrné proměny v podílech sektorů na celkové zaměstnanosti. Primér a sekundér zachycují klesající trend, zmenšování podílu a tedy i úbytek pracovních sil, které jsou nuceny hledat si práci jinde. Většinu této pracovní síly absorboval právě sektor služeb, který zaznamenal jak v okrese Jeseník, tak i za celou ČR relativně velký nárůst.

7.4 Největší průmyslové podniky na konci 80. a 90. let 20. století

Pro utvoření správného obrazu o situaci zaměstnanosti v okrese Jeseník bude následovat souhrn deseti největších zaměstnavatelů v průmyslu a to za rok 1987, z důvodu zachycení stavu před změnou ekonomického systému, a za rok 1999 jako porovnání změn během procesu transformace ekonomiky České republiky. Srovnání konce socialistické éry a konce první dekády po revoluci byl zvolen pro názornost změn v průmyslu v okrese Jeseník, především jako zánik „předrevolučních“ okresních zaměstnavatelských gigantů a převzetí jejich role soukromými společnostmi.

Tab. 11: Deset největších průmyslových podniků podle počtu pracovníků v okrese Jeseník za rok 1987.

pořadí	název	sídlo	počet pracovníků	odvětví podle OKEČ
1	Rudné doly, Jeseník	Jeseník	1624	13,28,29
2	Moravolen Šumperk, závod Jeseník	Jeseník	1443	17
3	Železářny, Třinec	Jeseník	626	28
4	Strojní slévárna, Brandýs n. Labem	Jeseník	296	34
5	Lisovny N. HM. Vrbno, s. p.	Mikulovice	279	25
6	Velamos Sobotín, s. p.	Zlaté Hory	273	35
7	Oděvní průmysl, Prostějov	Jeseník	247	18
8	Keramický závod, Postorná	Vidnava	239	38
9	Gala, Prostějov	Vidnava	171	19
10	SM dřevařský závod Šumperk	Jeseník	147	36

Zdroj: Centrum regionálního rozvoje MU, Průmyslové provozovny ústředně řízeného průmyslu (1987). Vlastní úpravy.

Typickým zaměstnavatelem, který si po dlouhá léta držel prvenství v počtu zaměstnaných osob, je podnik Rudné doly Jeseník. Podnik byl zřízen k roku 1958 jako reakce na potřebu zvýšení zastoupení průmyslu v okrese Jeseník jako důsledek centrálního plánování ekonomiky. Rudné doly spojovaly celkem šest dílčích závodů. Hlavní ekonomická činnost spočívala v těžbě a zpracování rud barevných kovů, rud železa, zpracování tuhy a vápence. Kritický okamžik zažil podnik po revoluci v roce 1989, kdy byl zprivatizován a v průběhu dalších tří let začal upadat, ukončovala se těžba v dílčích provozovnách. Vše vyústilo oficiálním uzavřením Rudných dolů ke konci roku 1993 (Databáze HBI ČR, 2012).

Druhým významným podnikem je Moravolen Šumperk, jehož výroba navazovala na tradiční průmyslové odvětví v regionu – tedy textilní průmysl (zpracování lnu). Po transformaci docházelo v podniku k postupnému úpadku a degradaci. K roku 2006 výroba téměř ustala. Firma Moravolen a.s. se řadí stále k aktivním zaměstnavatelům v okrese Jeseník, avšak funguje pouze o minimálním počtu zaměstnaných především jako výroba konfekcí (Databáze HBI ČR, 2012).

Dva výše zmíněné podniky tvořily v předrevolučním Jesenícku charakteristické dominanty. Jejich sociálně-ekonomický dopad na vývoj zaměstnanosti je mezi obyvateli okresu patrný dodnes.

Tab. 12: Deset největších průmyslových podniků podle počtu pracovníků v okrese Jeseník za rok 1999.

pořadí	název	sídlo	počet pracovníků	odvětví podle OKEČ
1	Moravolen a.s.	Jeseník	453	172000
2	HARD Jeseník, a.s.	Jeseník	410	281100
3	Řetězárna a.s. Česká Ves	Česká Ves	388	287400
4	Slezský kámen a.s.	Jeseník	264	141100
5	Oděvní podnik, a.s.	Prostějov	207	182200
6	OMYA a.s.	Vápenná	200	142100
7	BSZ Jeseník spol. s.r.o.	Jeseník	155	452100
8	Zlatex a.s.	Zlaté Hory	152	174100
9	Plastkon produkt s.r.o.	Mikulovice	129	252400
10	STAVPUR spol. s r.o.	Jeseník	112	452110

Zdroj: Centrum regionálního rozvoje MU, Subjekty národního hospodářství - okres Jeseník (1999). Vlastní úpravy.

V průběhu 90. let minulého století docházelo postupně k úpadku jednotlivých průmyslových podniků, které byly jednotlivě privatizovány a které následně čekal téměř bez výjimky podobný osud, tedy zánik. S nastolením demokratické vlády a především tržní ekonomiky vznikaly příznivé podmínky pro vznik soukromých podnikatelských společností, jejichž působení se promítlo do situace zaměstnanosti v průmyslu.

Zprivatizovaný podnik Moravolen a.s. se v průběhu devadesátých let a na přelomu tisíciletí držel na předních pozicích z hlediska počtu zaměstnaných osob, avšak postupný úpadek, nulová podpora tradičního textilního průmyslu a především pak vytlačení z trhu konkurencí kvalitnějšího zboží ze západu a méně kvalitního, za to však nesrovnatelně levnějšího zboží z rozvojových zemí vedla ke stagnaci a následně k úpadku (Spěváček, 2002).

Podnik HARD Jeseník, a.s., jedna z regionálních výrobních provozoven Třineckých železáren, patří stále počtem zaměstnanců na pomyslnou špičku v okrese Jeseník.

Podrobná charakteristika firmy Řetězárna a.s. Česká Ves bude uvedena spolu s dalšími daty a informacemi v kapitole, zkoumající případovou studii vlivu ekonomické krize na vybrané zaměstnavatele v okrese Jeseník.

7.5 Struktura zaměstnanosti k roku 2001 a 2011

Náplní této kapitoly bude v první řadě analyzovat odvětvovou strukturu zaměstnanosti dle jednotlivých sektorů národního hospodářství k roku 2001 a 2011 jako náhled na dokončení procesu restrukturalizace české ekonomiky a srovnání těchto dvou období časově (srovnání situace k roku 2001 a 2011) a prostorově (srovnání se situací za ČR).

Další část se bude věnovat analýze odvětvové struktury zaměstnanosti v průmyslu a ve službách, aby ideálně reflektantovi procesu převodu hlavního podílu zaměstnanosti ze sekundéru do terciéru. Analýza bude podrobena srovnáním s vývojem v České republice, čímž se odkryjí možné regionální disparity oproti zbytku území.

Tab. 13: Odvětvová struktura zaměstnanosti dle sektorů za okres Jeseník a Českou republiku k 1. 3. 2001.

		celkem	podíl sektorů na celkové zaměstnanosti (%)
okres Jeseník	zaměstnaní	21 765	-
	I. sektor	1 500	6,89
	z toho zemědělství	739	3,40
	II. sektor	8 193	37,64
	z toho průmysl	5 493	25,24
	z toho stavebnictví	2 700	12,41
	III. sektor	9 993	45,91
Česká republika	zaměstnaní	4 741 690	-
	I. sektor	225 654	4,76
	z toho zemědělství	179 939	3,79
	II. sektor	1 936 968	40,85
	z toho průmysl	1 493 061	31,49
	z toho stavebnictví	443 907	9,36
	III. sektor	2 579 068	54,39
index specializace	I. sektor	II. sektor	III. sektor
	1,45	0,92	0,84

Zdroj: Krajská správa ČSÚ v Olomouci, Sčítání lidu, domů a bytů 2001 - okres Jeseník, tabulky A14 a A16; ČSÚ, Ekonomická aktivita obyvatelstva, tabulka 8; Sčítání lidu, domů a bytů k 1. 3. 2001, Obyvatelstvo Česká republika 2001; Sčítání lidu, domů a bytů 2001, Dojíždka do zaměstnání a škol za okres Jeseník a ČR pro Centrum regionálního rozvoje MU. Vlastní úpravy.

Z tabulky č. 13 je patrná konečná fáze restrukturalizace sektorů národního hospodářství. Dominantní postavení s největším podílem na celkové zaměstnanosti zaujímá sektor služeb, což je typickým jevem moderní tržní ekonomiky většiny západních států. Podíl priméru na celkové zaměstnanosti v okrese Jeseník je však stále nad průměrem České republiky a to o zhruba o 2,1 procentního bodu. Sekundér, zastoupený průmyslem a stavebnictvím, zaznamenal pokles oproti stavu v roce 1999 a k roku 2001 již vykazuje menší podíl na zaměstnanosti, než je stav pro celou ČR.

Srovnáme-li indexy specializace jednotlivých sektorů národního hospodářství, snadno nahlédneme, že první sektor převyšuje republikovou hodnotu o 45 procent, čímž dojdeme k závěru, že okres Jeseník byl k roku 2001 zaměřen na prvovýrobu, především na zemědělství v pohraničních oblastech podél hranice s Polskem.

Tab. 14: Odvětvová struktura zaměstnanosti dle sektorů za okres Jeseník a Českou republiku k 26. 3. 2011

		celkem	podíl sektorů na celkové zaměstnanosti (%)
okres Jeseník	zaměstnaní	23 309	-
	I. sektor	872	3,74
	z toho zemědělství	484	2,08
	II. sektor	5 642	24,21
	z toho průmysl	3 871	16,61
	z toho stavebnictví	1 771	7,60
	III. sektor	10 669	45,77
Česká republika	zaměstnaní	4 962 499	-
	I. sektor	150 658	3,04
	z toho zemědělství	118 567	2,39
	II. sektor	1 794 126	36,15
	z toho průmysl	1 414 178	28,50
	z toho stavebnictví	379 948	7,66
	III. sektor	3 017 715	60,81
index specializace	I. sektor	II. sektor	III. sektor
	1,23	0,67	0,75

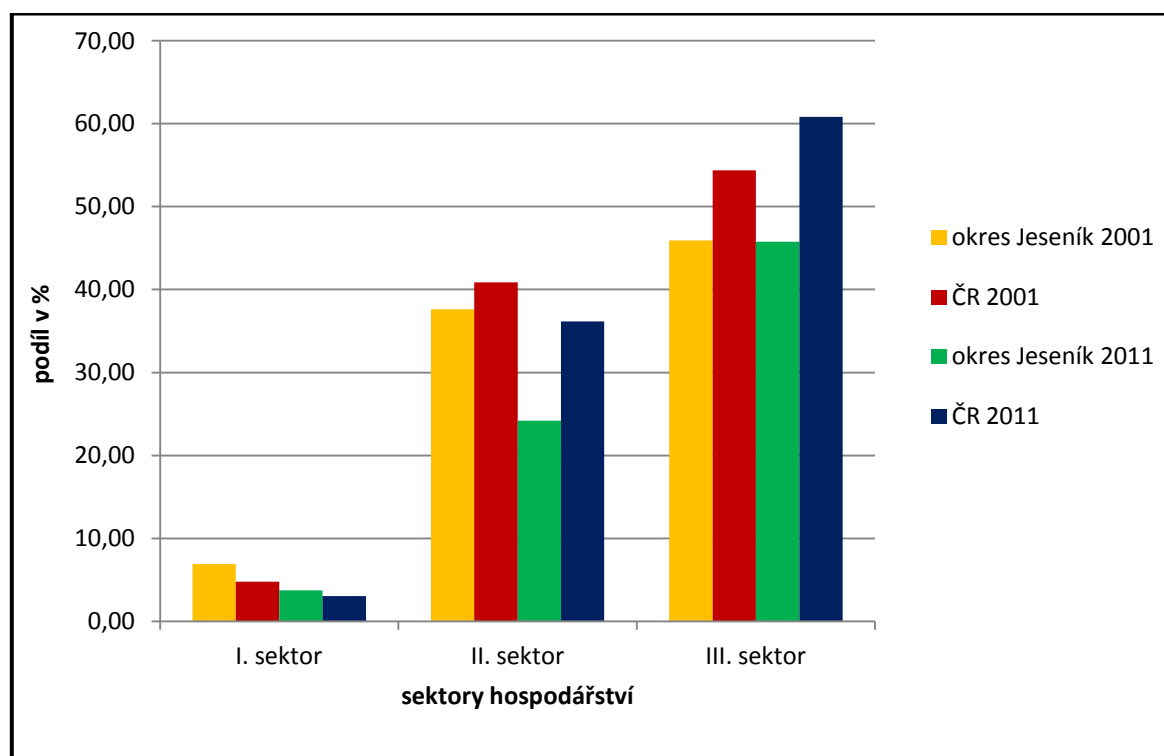
Zdroj: Sčítání lidu, domů a bytů 2011, Ekonomická aktivita podle odvětví za okres Jeseník a ČR pro Centrum regionálního rozvoje MU. Vlastní úpravy.

Současný stav odvětvové struktury zaměstnanosti v okrese Jeseník odpovídá procentuálnímu zastoupení jednotlivých složek ekonomických sektorů charakteristických pro většinu zemí Evropské unie. Z analýzy tabulky č. 14 vyplývá, že sektor služeb

vykazoval téměř dvojnásobně větší podíl zaměstnaných, než v sekundárním sektoru. Fenomén postindustriálních zemí vede k minimalizaci počtu pracovníků v priméru, omezení pracovních sil zaměstnaných v průmyslové výrobě a vede k propagaci a rozšiřování pracovních míst a zaměstnanosti v terciéru.

V důsledku místních regionálních disparit se však index specializace pro sektor služeb pohybuje pod hodnotami za Českou republiku. Index specializace v priméru zaznamenal oproti roku 2001 mírný pokles, což můžeme vysvětlit úpadkem zemědělské výroby v okrese a s ním spojený přechod zaměstnanců do veřejného sektoru hospodářství.

Přehledně srovnání okresu Jeseník s Českou republikou shrnuje následující obrázek:



Obr. 8: Podíly sektorů na celkové zaměstnanosti v okrese Jeseník a v České republice v letech 2001 a 2011.

Zdroj: Krajská správa ČSÚ v Olomouci, Sčítání lidu, domů a bytů 2001 - okres Jeseník, tabulky A14 a A16; ČSÚ, Ekonomická aktivita obyvatelstva, tabulka 8; Sčítání lidu, domů a bytů k 1. 3. 2001, Obyvatelstvo Česká republika 2001; Sčítání lidu, domů a bytů 2001, Dojíždka do zaměstnání a škol za okres Jeseník a ČR pro Centrum regionálního rozvoje MU; Sčítání lidu, domů a bytů 2011, Ekonomická aktivita podle odvětví za okres Jeseník a ČR pro Centrum regionálního rozvoje MU. Vlastní úpravy.

Následující část kapitoly se zaměří na výše avizovanou analýzu odvětvové struktury zaměstnanosti v průmyslu za okres Jeseník ve dvou sledovaných obdobích – k roku 2001 a 2011 – jako reakce na změnu v podílu odvětvové struktury dle

ekonomických sektorů. Rozbor dílčích dat pomůže vyobrazit stav jednotlivých odvětví průmyslu a odhalí případné regionální specializace. Veškeré poznatky získané z analýzy budou srovnávány se stavem za Českou republiku.

Tab. 15: Odvětvová struktura zaměstnanosti v průmyslu za okres Jeseník a Českou republiku k 1. 3. 2001.

	počet zaměstnaných		podíl odvětví průmyslu na celkové zaměstnanosti (%)		index specializace
	okres Jeseník	Česká republika	okres Jeseník	Česká republika	
zaměstnaní celkem	21 765	4 741 690	X	X	X
průmysl celkem	5 509	1 433 530	25,31	30,23	0,84
těžba nerostných surovin	334	59 455	1,53	1,25	1,22
potravinářský průmysl	704	178 105	3,23	3,76	0,86
textilní průmysl	883	108 556	4,06	2,29	1,77
oděvní a kožedělný průmysl	347	64 251	1,59	1,36	1,18
dřevozpracující průmysl	414	97 686	1,90	2,06	0,92
papírenský a polygrafický průmysl	16	59 531	0,07	1,26	0,06
chemický průmysl	49	83 251	0,23	1,76	0,13
průmysl skla a stavebních hmot	595	66 996	2,73	1,41	1,93
hutnický a kovo zpracující průmysl	1 001	196 253	4,60	4,14	1,11
strojírenský průmysl	422	279 318	1,94	5,89	0,33
elektrotechnický průmysl	60	84 956	0,28	1,79	0,15
ostatní zpracovatelský průmysl	461	112 456	2,12	2,37	0,89
výroba a rozvod elektřiny, plynu a vody	223	102 248	1,02	2,16	0,48

Zdroj: Krajská správa ČSÚ v Olomouci, Sčítání lidu, domů a bytů 2001 - okres Jeseník, tabulky A14 a A16; ČSÚ, Ekonomická aktivita obyvatelstva, tabulka 8; Sčítání lidu, domů a bytů k 1. 3. 2001, Obyvatelstvo Česká republika 2001; Sčítání lidu, domů a bytů 2001, Dojíždka do zaměstnání a škol za okres Jeseník a ČR pro Centrum regionálního rozvoje MU. Vlastní úpravy.

Podíl průmyslu na celkové zaměstnanosti v okrese Jeseník dosáhl k roku 2001 hodnoty zhruba 25 %, tedy o 5 procentních bodů méně, než je podíl za ČR.

Pro okres Jeseník se typická specializace na textilní (dáno historickou tradicí) a těžební (důsledky socialistického centrálního plánování a jeho promítnutí do struktury sektorů hospodářství) průmysl. Index specializace pro textilní průmysl za okres Jeseník je 1,77, tedy o 77 % více, než je podíl v rámci ČR. Nezanedbatelnou roli hraje také těžební a zpracovatelský průmysl, jejichž index specializace dosáhl hodnoty 1,22 (těžební průmysl) a 1,93 (zpracovatelský průmysl). Jedná se především o těžbu vápence a jeho následné zpracovávání na stavební hmoty.

Naopak nejnižší zastoupení v rámci okresu má průmysl papírenský a polygrafický, chemický a elektrotechnický, pro jejichž lokalizaci nejsou v rámci okresu podmínky.

Tab. 16: Odvětvová struktura zaměstnanosti v průmyslu za okres Jeseník a Českou republiku k 26. 3. 2011.

	počet zaměstnaných		podíl odvětví průmyslu na celkové zaměstnanosti		index specializace
	okres Jeseník	Česká republika	okres Jeseník	Česká republika	
zaměstnaní celkem	23 309	4 962 499	X	X	X
průmysl celkem	3 871	1 414 178	22,53	28,50	0,79
těžba nerostných surovin	259	41 106	1,51	0,83	1,82
potravinářský průmysl	246	129 065	1,43	2,60	0,55
textilní průmysl	94	39 498	0,55	0,80	0,69
oděvní a kožedělný průmysl	69	24 670	0,40	0,50	0,81
dřezpracující průmysl	153	39 621	0,89	0,80	1,12
papírenský a polygrafický průmysl	25	40 634	0,15	0,82	0,18
chemický průmysl	289	122 257	1,68	2,46	0,68
průmysl skla a stavebních hmot	294	53 035	1,71	1,07	1,60
hutnický a kovo zpracující průmysl	1 215	230 940	7,07	4,65	1,52
strojírenský průmysl	513	360 622	2,99	7,27	0,41
elektrotechnický průmysl	257	150 526	1,50	3,03	0,49
ostatní zpracovatelský průmysl	192	81 493	1,12	1,64	0,68
výroba a rozvod elektřiny, plynu a vody	265	100 711	1,54	2,03	0,76

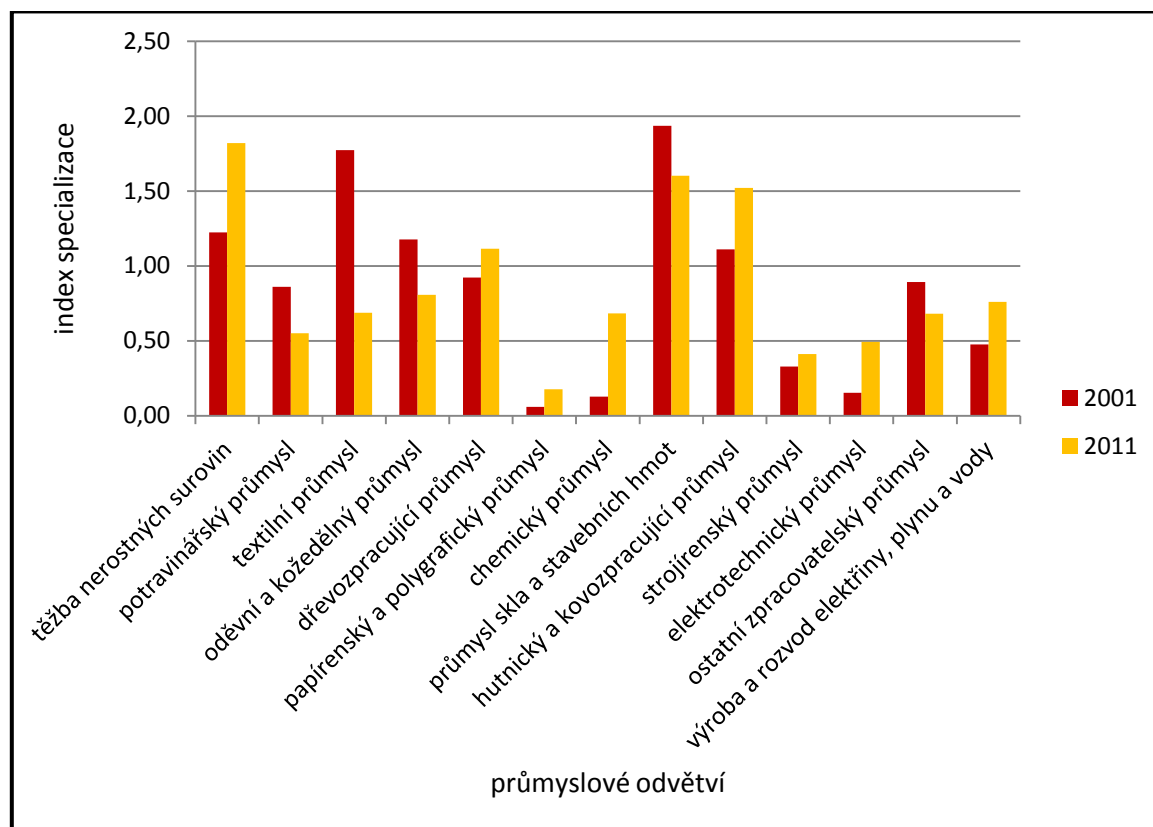
Zdroj: Sčítání lidu, domů a bytů 2011, Ekonomická aktivita podle odvětví za okres Jeseník a ČR pro Centrum regionálního rozvoje MU. Vlastní úpravy.

Stav odvětvové struktury zaměstnanosti v průmyslu v okrese Jeseník k roku 2011 nám podává názornou zprávu o tom, jak se proměnil podíl jednotlivých složek průmyslu. Výsledky analýzy nám též potvrzují úpadek a rozpad textilních podniků, který probíhal v dekadě 2001 – 2011 (viz kapitola 7.5). Index specializace textilního průmyslu

zaznamenal propad oproti roku 2001 o více než 100 procentních bodů (1,77 v roce 2001 a 0,69 v roce 2011). V okrese došlo v průběhu dekády k ukončení činnosti dvou významných textilních podniků: Moravolen a.s. a Oděvní podnik, a.s. Prostějov.

Naopak nárůst připadá na těžební odvětví průmyslu, který se stává vedoucí doménou celého okresu.

Srovnání indexů specializace nám zprostředkovává následující obrázek:



Obr. 9: Srovnání indexů specializace průmyslových odvětví v okrese Jeseník v letech 2001 a 2011.

Zdroj: Krajská správa ČSÚ v Olomouci, Sčítání lidu, domů a bytů 2001 - okres Jeseník, tabulky A14 a A16; ČSÚ, Ekonomická aktivita obyvatelstva, tabulka 8; Sčítání lidu, domů a bytů k 1. 3. 2001, Obyvatelstvo Česká republika 2001; Sčítání lidu, domů a bytů 2001, Dojížděka do zaměstnání a škol za okres Jeseník a ČR pro Centrum regionálního rozvoje MU; Sčítání lidu, domů a bytů 2011, Ekonomická aktivita podle odvětví za okres Jeseník a ČR pro Centrum regionálního rozvoje MU. Vlastní úpravy.

Poslední část kapitoly bude zaměřena na analýzu dat odvětvové struktury zaměstnanosti ve službách, coby sektoru národního hospodářství, do kterého v průběhu první fáze restrukturalizace a poté během dekády 2001-2011 proudilo nejvíce osob na úkor zbylých dvou sektorů.

Tab. 17: Odvětvová struktura zaměstnanosti ve službách za okres Jeseník a Českou republiku k 1. 3. 2001.

	počet zaměstnaných		podíl jednotlivých odvětví na celkové zaměstnanosti		index specializace
	okres Jeseník	Česká republika	okres Jeseník	Česká republika	
zaměstnaní celkem	21 765	4 741 690	X	X	X
služby celkem	9 993	2 579 068	45,91	54,39	0,84
obchod	1 587	542 175	7,29	11,43	0,64
pohostinství a ubytování	1 089	192 766	5,00	4,07	1,23
doprava a spoje	1 001	342 244	4,60	7,22	0,64
peněžnictví	210	106 231	0,96	2,24	0,43
služby pro podniky	590	267 516	2,71	5,64	0,48
veřejná správa	1 688	314 050	7,76	6,62	1,17
školství	1 269	271 732	5,83	5,73	1,02
zdravotnictví a sociální péče	1 428	284 620	6,56	6,00	1,09
ostatní služby	1 131	257 733	5,20	5,44	0,96

Zdroj: Krajská správa ČSÚ v Olomouci, Sčítání lidu, domů a bytů 2001 - okres Jeseník, tabulky A14 a A16; ČSÚ, Ekonomická aktivita obyvatelstva, tabulka 8; Sčítání lidu, domů a bytů k 1. 3. 2001, Obyvatelstvo Česká republika 2001; Sčítání lidu, domů a bytů 2001, Dojíždka do zaměstnání a škol za okres Jeseník a ČR pro Centrum regionálního rozvoje MU. Vlastní úpravy.

Na základě interpretaci dat z tabulky č. 17 můžeme usuzovat, že okres Jeseník celkově v podílu sektoru služeb na celkové zaměstnanosti zaostává za Českou republikou o přibližných 10 procentních bodů. Tento jev můžeme vysvětlit zpomaleným procesem

restrukturalizace, především pomalejším vznikem nových pracovních míst ve veřejném sektoru.

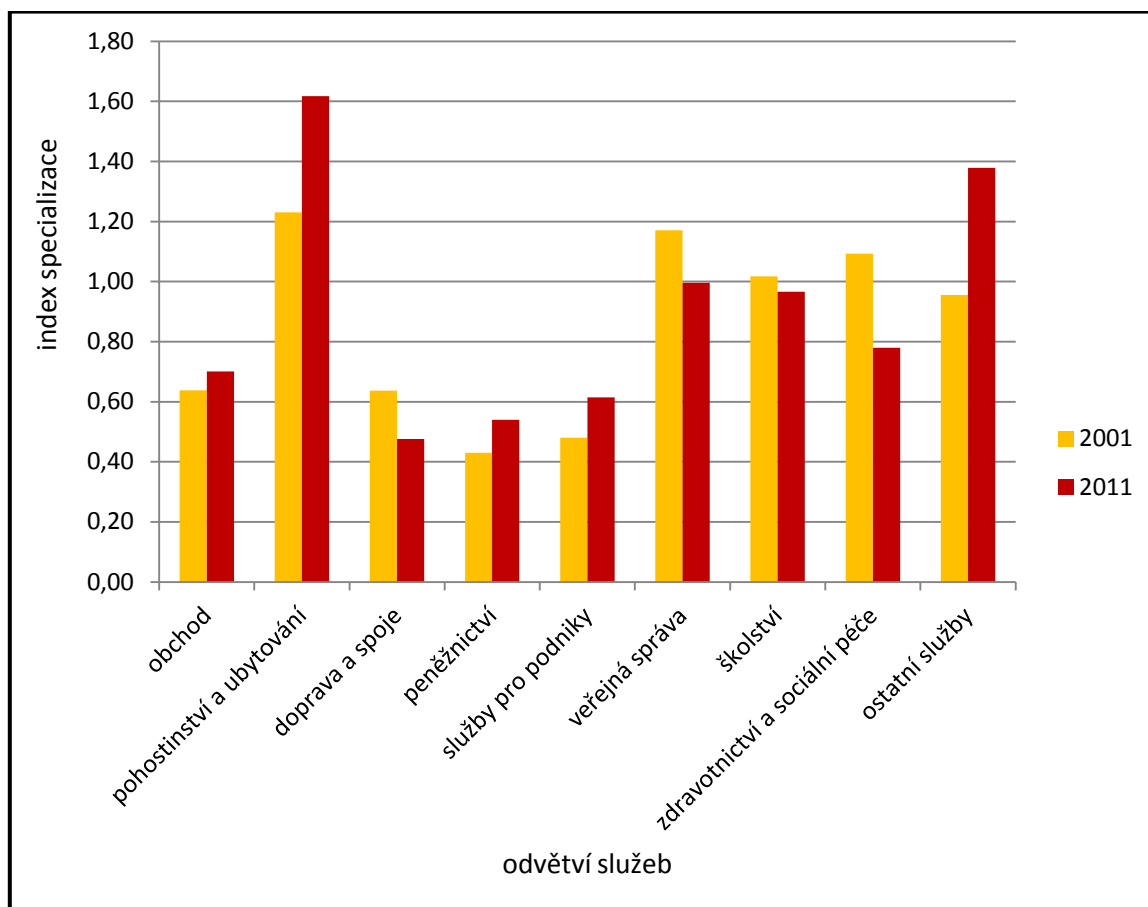
Z hlediska sledování indexu specializace jednotlivých dílčích odvětví služeb se okres Jeseník dostává nad celorepublikovou hodnotu v pohostinství a ubytování (rozdíl 23 %), které bývají spojovány s cestovním ruchem, jež je pro tento region typickým a charakteristickým. Dalším nadprůměrným odvětvím služeb je veřejná správa (rozdíl 17 %). Ostatní dílčí odvětví vykazují silné nedostatky. Zejména pak index specializace peněžnictví, které je v okrese Jeseník o 57 % pod průměrem ČR.

Tab. 18: Odvětvová struktura zaměstnanosti ve službách za okres Jeseník a Českou republiku k 26. 3. 2011.

	počet zaměstnaných		podíl jednotlivých odvětví na celkové zaměstnanosti		index specializace
	okres Jeseník	Česká republika	okres Jeseník	Česká republika	
zaměstnaní celkem	21 590	4 962 499	X	X	X
služby celkem	10 669	3 017 715	49,42	60,81	0,81
obchod	1 740	570 961	8,06	11,51	0,70
pohostinství a ubytování	1 247	177 209	5,78	3,57	1,62
doprava a spoje	990	478 377	4,59	9,64	0,48
peněžnictví	324	137 932	1,50	2,78	0,54
služby pro podniky	1 166	435 897	5,40	8,78	0,61
veřejná správa	1 420	327 795	6,58	6,61	1,00
školství	1 420	337 673	6,58	6,80	0,97
zdravotnictví a sociální péče	1 235	363 924	5,72	7,33	0,78
ostatní služby	1 127	187 947	5,22	3,79	1,38

Zdroj: Sčítání lidu, domů a bytů 2011, Ekonomická aktivita podle odvětví za okres Jeseník a ČR pro Centrum regionálního rozvoje MU. Vlastní úpravy.

Pro snadnější a názornější porovnání změn indexů specializace v jednotlivých odvětvích služeb v okrese Jeseník se můžeme opřít o následující obrázek.



Obr. 10: Srovnání indexů specializace odvětví služeb v okrese Jeseník v letech 2001 a 2011.

Zdroj: Krajská správa ČSÚ v Olomouci, Sčítání lidu, domů a bytů 2001 - okres Jeseník, tabulky A14 a A16; ČSÚ, Ekonomická aktivita obyvatelstva, tabulka 8; Sčítání lidu, domů a bytů k 1. 3. 2001, Obyvatelstvo Česká republika 2001; Sčítání lidu, domů a bytů 2001, Dojíždka do zaměstnání a škol za okres Jeseník a ČR pro Centrum regionálního rozvoje MU; Sčítání lidu, domů a bytů 2011, Ekonomická aktivita podle odvětví za okres Jeseník a ČR pro Centrum regionálního rozvoje MU. Vlastní úpravy.

Nejviditelnější nárůst zaznamenalo odvětví služeb pohostinství a ubytování. S rozvojem cestovního ruchu v okrese Jeseník roste také počet osob, které poskytují ubytování a služby s ním spojené. Jeden z nejvýznamnějších způsobů regionálního rozvoje oblasti je právě podpora a propagace cestovního ruchu, jenž má v okrese Jeseník obrovský, zatím však jen velmi slabě využitý potenciál.

V ostatních odvětvích služeb nebyla zaznamenána příliš významná změna, ať už nárůstu, nebo poklesu. K roku 2011 můžeme též hovořit jako o ustálení změn probíhajících v důsledku předešlé restrukturalizace.

7.6 Vyjíždějící a dojíždějící do zaměstnání v okrese Jeseník

Jako další dílčí problém, jenž bude podroben analýze, je vyjíždka a dojíždka za prací v rámci okresu Jeseník. Problematika pracovní migrace v rámci okresu a kraje nám pomůže lépe pochopit stav zaměstnanosti uvnitř zkoumaného regionu. Z analýzy bude též vycházet výpočet počtu obsazených pracovních míst v jednotlivých obcích okresu, na základě čehož bude provedena typologie obcí a jejich zařazení podle stanoveného klíče. Každé obci bude též na základě migračních proudů do zaměstnání přiřazeno spádové středisko.

Region Jeseníku lze rozdělit do tří hlavních spádových oblastí, označovaných jako mikroregiony. K tomuto rozdělení došlo v minulosti podle lokalizace detašovaných poboček Úřadu práce v Jeseníku, na základě nichž se dalo sledovat disparity na trhu práce na úrovni jednotlivých obcí v rámci okresu a také zefektivnění reakcí na regionální změny. Nutno podotknout, že centra spádových území (v dalším textu označena jako střediska) kopírují správní obvody obcí s pověřeným obecním úřadem (viz kapitola Vymezení území).

Grafické rozdělení okresu podle tří hlavních spádových obcí znázorňuje příloha č. 3. Jsou to: Jesenícko (POÚ Jeseník), Javornicko (POÚ Javorník) a Zlatohorsko (POÚ Zlaté Hory).

Mikroregion Jesenícko tvoří areál koncentrovaný v blízkosti okresního města Jeseníku. A jakožto takové se vyznačuje relativně nejlepší dopravní dostupností v rámci zbytku okresu. Vede zde silnice I/44 a Jeseník je i železničním dopravním uzlem. V důsledku těchto faktorů zde dochází ke koncentraci téměř veškerých ekonomických subjektů okresu. S tím je spojena lepší situace na trhu práce, snadnější hledání zaměstnání a konečně nižší míra nezaměstnanosti než v ostatních mikroregionech.

Mikroregion Javornicko se řadí k nejproblémovějším. Oblast byla historicky charakteristická především zemědělskou produkcí. Dopad zrušení jednotlivých zemědělských podniků při procesu restrukturalizace vyústil ve dlouhodobě zvýšené míry nezaměstnanosti.

Areál mikroregionu Zlatohorska náležel před vznikem samostatného okresu v roce 1996 k okresu Bruntál. Charakteristikou území byla těžba rud a textilní průmysl. Po restrukturalizaci a uzavření průmyslových podniků se zde vyskytuje dlouhodobě vysoká míra nezaměstnanosti.

Tab. 19: Zaměstnanost, vyjíždka a dojíždka v obcích okresu Jeseník k 1. 3. 2001.

	zaměstnané osoby celkem	vyjíždějící za prací celkem	dojíždějící za prací do obce úhrnem	obsazená pracovní místa	typologie obcí na základě zaměstnanosti a OPM ¹¹	střediska
Okres celkem	18 640	7 679	5798	16 759	89,9	
<i>v tom obce:</i>						
Jeseník	6 113	1 297	2610	7 426	121,5	středisko
Bělá p. Pradědem	830	486	135	479	57,7	Jeseník
Bernartice	341	196	67	212	62,2	Javorník
Bílá Voda	101	28	98	171	169,3	Javorník
Černá Voda	239	149	80	170	71,1	Javorník
Česká Ves	1 190	763	408	835	70,2	Jeseník
Hradec-Nová Ves	119	93	40	66	55,5	Jeseník
Javorník	1 212	482	251	981	80,9	středisko
Kobylá n. Vidnavkou	134	92	51	93	69,4	Javorník
Lipová-lázně	1 189	569	323	943	79,3	Jeseník
Mikulovice	1 175	477	262	960	81,7	Zlaté Hory
Ostružná	69	18	43	94	136,2	Jeseník
Písečná	483	319	140	304	62,9	Jeseník
Skorošice	339	219	100	220	64,9	Jeseník
Stará Červená Voda	240	140	38	138	57,5	Javorník
Supíkovice	309	169	110	250	80,9	Jeseník
Uhelná	220	163	30	87	39,5	Javorník
Vápenná	561	302	213	472	84,1	Javorník
Velká Kraš	330	161	237	406	123,0	Javorník
Velké Kunětice	260	158	18	120	46,2	Javorník
Vidnava	568	308	129	389	68,5	Javorník
Vlčice	154	124	22	52	33,8	Javorník
Zlaté Hory	1 831	580	144	1 395	76,2	středisko
Žulová	633	386	249	496	78,4	Javorník

Zdroj: Krajská správa ČSÚ v Olomouci, Sčítání lidu, domů a bytů 2001 – okres Jeseník, tabulky B6 a B8; Sčítání lidu, domů a bytů 2001, Dojíždka do zaměstnání a škol za okresy Jeseník pro Centrum regionálního rozvoje MU. Vlastní úpravy.

Při sledování nejvyššího počtu dojíždějících v rámci okresu dojdeme k logickému závěru, že maxima budou ve třech střediscích – Jeseníku, Javorníku a ve Zlatých Horách. Ostatní obce vykazují převládající vyjíždku do zaměstnání nad

¹¹ obsazená pracovní místa

dojížděnou, což je způsobeno nedostatečným počtem pracovních míst, která obyvatelé hledají ve větších sídlech okresu.

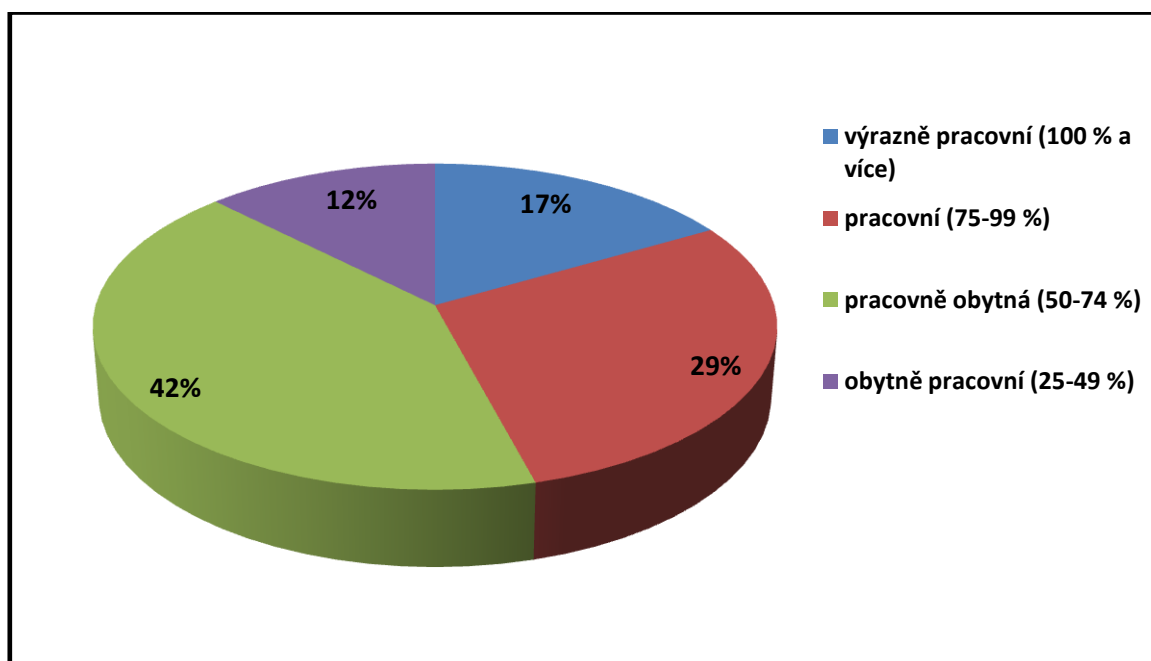
Obsazená pracovní místa jsou osoby zaměstnané v obci upravené o rozdíl vyjíždějících a dojíždějících do obce.

Typologie obcí je spočítána jako podíl úhrnu osob zaměstnaných a obsazených pracovních míst vynásobených stem. Na základě následujícího klíče bylo vymezeno šest kategorií obcí hodnocených z hlediska jejich funkční specializace na obce obytné a pracovní.

Tab. 20: Typologie obcí okresu Jeseník na základě podílu zaměstnanosti a OPM.

funkce na základě podílu OPM ¹ a zaměstnanosti	počet obcí
výrazně pracovní (100 % a více)	4
pracovní (75-99 %)	7
pracovně obytná (50-74 %)	10
obytně pracovní (25-49 %)	3
obytná (10-24 %)	0
výrazně obytná (méně než 10 %)	0

Vlastní úpravy.



Obr. 12: Typologie obcí na základě zaměstnanosti a obsazených pracovních míst v okrese Jeseník k 1. 3. 2001

(zdroj: Krajská správa ČSÚ v Olomouci, Sčítání lidu, domů a bytů 2001 – okres Jeseník, tabulky B6 a B8; Sčítání lidu, domů a bytů 2001, Dojížděka do zaměstnání a škol za okresy Jeseník pro Centrum regionálního rozvoje MU). Vlastní úpravy.

Z obrázku č. 12 je patrné, že většina obcí (až 42 %) okresu Jeseník zastává funkci pracovně-obytnou. Tedy že v nich výrazně nepřevládá počet osob pracujících nad funkcí rezidenční.

Přesto se zde však vyskytují obce pracovního zaměření. Jsou to především obce s vysokým počtem pracovních míst a také historicky průmyslové a zemědělské obce.

Zajímavým zjištěním je fakt, že – vedle okresního města Jeseník – se zde vyskytují dvě obce, mající výrazně pracovní charakter. První z nich je Ostružná, jež leží na samotné hranici okresu v horské oblasti. Jsou zde situovány četné subjekty cestovního ruchu a služeb s nimi spojených, tudíž sem obyvatelstvo jezdí pouze za zaměstnáním a to převážně sezónního charakteru. Druhou obcí je Bílá Voda, spadající do mikroregionu Javornicka. Nachází se v ní na poměry okresu významný zaměstnavatel – Psychiatrická léčebna Bílá Voda, do které dojíždí značný počet obyvatel.

8 CHARAKTERISTIKA NEZAMĚŠTNANOSTI

Pro okres Jeseník je charakteristická strukturální a především cyklická nezaměstnanost. Pokud je tato pravidelná, spojená s přírodním cyklem, hovoříme o ní jako o nezaměstnanosti sezónní.¹² Sezónní nezaměstnaností mohou být postiženy ovšem také i služby a charakteristická je i pro zemědělské oblasti (Mareš, 1994a).

Sezónní nezaměstnanost okresu Jeseník je patrná v průběhu celého roku, s výjimkou zimy. Horská střediska, množství ubytovacích a dalších služeb spojených se zimní turistikou vykazují v zimních měsících zvýšenou poptávku.

Strukturální (někdy též technologická) nezaměstnanost je dílčím druhem nezaměstnanosti, která je důsledkem restrukturalizace ekonomiky – rozpad neefektivních podniků a institucí a eliminaci celých starých odvětví (často bývá přítomný definitivní zánik řady povolání s nimi spojených) – a také díky likvidaci umělé přezaměstnanosti. Lidé, kteří se v důsledku výše zmíněných faktorů stávají nezaměstnanými, se vyznačují specifickým věkem, kvalifikací, dovednostmi, zkušenostmi a jsou rozdílného pohlaví a mají různá bydliště. Pokud dochází k odvětvové i územní změně struktury ekonomiky, nemusí dílčí charakteristiky propuštěných osob plně odpovídat nárokům nových zaměstnavatelů. Typickými požadavky jsou nové profese, kvalifikace, dovednosti a v neposlední řadě také jiná územní distribuce práce. Tímto způsobem dochází k proměně struktury poptávky po práci, které se struktura její nabídky jen obtížně přizpůsobuje.¹³ Pak se hovoří o strukturální nezaměstnanosti jako o výsledku nerovnováhy mezi pracovní silou pohotovou pro práci a požadavky zaměstnavatelů po určitém typu práce (Mareš, 1994b).¹⁴

Časté je také opakování uzavírání pracovních poměrů na dobu určitou s ohledem na aktuální zakázkovou náplň. Poptávka zaměstnavatelů po pracovní síle je časově i prostorově silně diferenciovaná. Zejména lokality při hranicích okresu a okrajové oblasti nabízejí jen minimální počet pracovních příležitostí, většinou málo atraktivních.

Vznik nových pracovních příležitostí vykazuje minimální nárůst a nepokrývá pracovní místa, která v ekonomice zanikají (ukončení činnosti, restrukturalizace v 90. letech a s ní související strukturální nezaměstnanost, výše zmiňovaná výrazná sezónnost

¹² V okrese Jeseník je například velmi patrná „zimní“ sezónní nezaměstnanost ve stavebnictví a pak také sezónní nezaměstnanost v cestovním ruchu v jarních, letních a podzimních měsících.

¹³ Jedním z důvodů je absence pracovní síly s požadovanými charakteristikami, nebo není tam, kde po ní poptávka (územní diferenciaci).

¹⁴ Typickým ukazatelem strukturální nezaměstnanosti

pracovních příležitostí), což uvádí okres Jeseník do skupin okresů ČR s dlouhodobě vyšší průměrnou nezaměstnaností.

8.1 Vývoj nezaměstnanosti do roku 2008 (před ekonomickou krizí)

Situace na trhu práce v okrese Jeseník v průběhu období od listopadového převratu v roce 1989, přes ekonomicko-politickou transformaci a s ní spojenou restrukturalizaci národního hospodářství v 90. letech minulého století, po vývoj od přelomu tisíciletí do nastoupení globální ekonomické krize, prodělala několik významných etap. Následující aspekty hráli velkou roli ve změnách na trhu práce, protože situace na trhu práce reflektuje celkovou ekonomickou situaci v České republice.

První období od roku 1989 do roku 1992 bylo zasaženo silnou ekonomickou recesí. Důvodem se stala výše zmíněná ekonomicko-politická transformace českého státu, tedy jeho ekonomiky, a srovnání se s realitou konkurence západních zemí, které se najednou ocitli na domácím českém trhu, a začaly dravě napadat dříve sebejisté státem podporované ekonomické subjekty. Hrubý domácí produkt na osobu v tomto období značně klesl.

Druhé období od roku 1992 do roku 1996 zaznamenalo jisté oživení. Celková velmi vstřícná liberalizace trhu pro podnikání a vstup zahraničních investorů přilákalo mnoho tuzemských i zahraničních osob, majících podnikatelský záměr. Druhá fáze transformace ekonomiky byla v plném proudu a pro šikovné jednotlivce se naskytla neopakující se příležitost jak zbohatnout osobně a prostřednictvím tohoto také posílit ekonomiku českého státu (Spěváček, 2002).

Třetí etapu lze vymezit do období v letech 1997 – 1999. Je význačné opětovným snížením HDP¹⁵ na osobu, recesí národní ekonomiky a končí také třetí etapa transformace.

V rámci čtvrtého období, které trvalo přibližně od roku 1999 do nástupu ekonomické krize v roce 2008, můžeme charakterizovat jako období růstu, kdy HDP na osobu rostlo každým rokem a zvyšovala se tak celková životní úroveň obyvatel, mající tendenci vyrovnat se ostatním zemím Evropského společenství (Židek, 2006).

¹⁵ hrubý domácí produkt

Následující tabulka shrnuje vývoj míry nezaměstnanosti v okrese Jeseník a srovnává ho s vývojem za Českou republiku. Sledované období začíná rokem 1996, protože zde dochází ke konfrontaci problému absence statistických dat za okres Jeseník před rokem 1996 (vznik okresu Jeseník k 1. 1. 1996; více viz kapitola Zdroje dat a použitá metodika).

V rámci sledovaného období též naráží na změnu metodiky zjišťování míry nezaměstnanosti. Od roku 2004 nastává změna ve výpočtu míry nezaměstnanosti. Podrobnosti ke změně metodiky jsou popsány blíže v kapitole 3.

Tab. 21: Vývoj míry nezaměstnanosti v okrese Jeseník a v ČR v období 1996 – 2008.

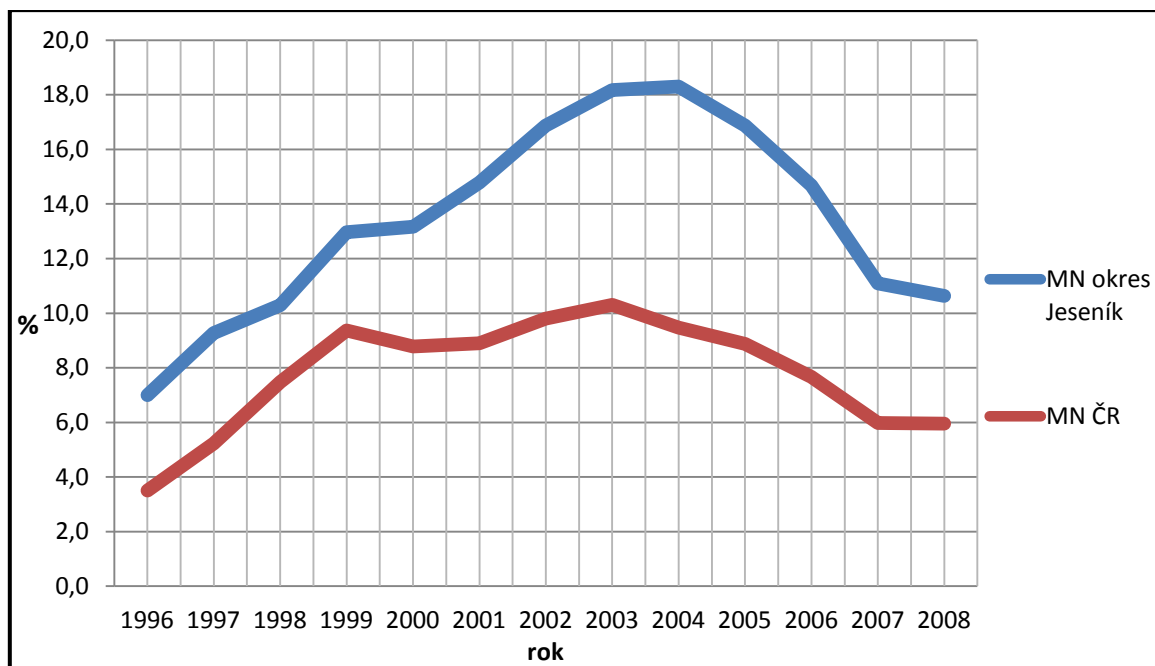
období ¹⁶	MN ¹⁷ v okrese Jeseník	MN v ČR
1996	7,0	3,5
1997	9,3	5,2
1998	10,3	7,5
1999	13,0	9,4
2000	13,2	8,8
2001	14,8	8,9
2002	16,9	9,8
2003	18,2	10,3
2004	18,3	9,5
2005	16,9	8,9
2006	14,7	7,7
2007	11,1	6,0
2008	10,6	6,0

Zdroj: Integrovaný portál MPSV, měsíční statistiky nezaměstnanosti (1997-2011). Vlastní úpravy.

Srovnáme-li vývoj míry nezaměstnanosti v okrese Jeseník s Českou republikou, zjistíme, že zde existuje pevná vazba a průběh hodnot se do jisté míry kopíruje za obě sledovaná území. Avšak rozdíly jsou patrné v hodnotách míry nezaměstnanosti, které jsou v rámci okresu Jeseník dlouhodobě nad republikovým průměrem. Tento jev je typickým pro Jesenický region a je způsobený špatnou a pomalou restrukturalizací ekonomických sektorů – mnoho pracovních míst zanikalo, ale nová pracovní místa vznikala spíše v omezené míře, což se okamžitě promítlo v nárůstu míry nezaměstnanosti.

¹⁶ období k 31. 12.

¹⁷ míra nezaměstnanosti



Obr. 13: Vývoj míry nezaměstnanosti v okrese Jeseník a v České republice v období 1996 – 2008.

Zdroj: Integrovaný portál MPSV, měsíční statistiky nezaměstnanosti (1997-2011). Vlastní úpravy.

Z obrázku č. 13 je velmi dobře patrný rozdíl vývoje okresu Jeseník oproti zbytku republiky. Jak bylo zmíněné v úvodu kapitoly, celková hospodářská situace v českém státu ke konci tisíciletí byla doprovázena ekonomickou recesí a rostoucí mírou nezaměstnanosti v důsledku restrukturalizace. Od roku 2000 míra nezaměstnanosti v ČR stagnovala a později mírně klesala, což můžeme zdůvodnit absorpcí propuštěných pracujících do sektoru služeb a celkově v nově vzniklých pracovních místech. Tato situace však nenastala v okrese Jeseník, v důsledku čehož míra nezaměstnanosti začala stoupat.

Čím byl rok 2004 zlomový? Česká republika k 1. 5. 2004 vstoupila do Evropské unie a zaznamenala růst HDP na osobu. Zlepšila se také situace na trhu práce a míra nezaměstnanosti celorepublikově začala klesat. Klesající trend si křivka podržela až na počátek ekonomické krize, o jejímž dopadu na trh práce bude pojednávat další kapitola.

9 VLIV EKONOMICKÉ KRIZE NA SITUACI NA TRHU PRÁCE

Mezi hlavní cíle kapitoly bude patřit analýza situace na trhu práce v období 2008 – 2011, tedy především sledování vývoje míry nezaměstnanosti a počtu volných pracovních míst. V rámci analýzy bude zkoumán vliv globální ekonomické krize na vývoj sledovaných ukazatelů – tedy především jakým způsobem a v jaké míře ovlivnil zásah ekonomické krize do národní ekonomiky míru nezaměstnanosti a počet volných pracovních míst. Srovnání bude probíhat s Českou republikou.

Dílčí kapitola se bude zabývat případovou studií na příkladu dopadu ekonomické krize na dva ekonomické subjekty, coby významné zaměstnavatele v okrese Jeseník.

9.1 Globální ekonomická krize – stručná charakteristika

Dohledat přesného původce a iniciátora globální ekonomické krize je bezesporu velmi složitá záležitost, jejímž rozluštěním se zabývají řady světových ekonomů. Pro pochopení nejzákladnějších principů krize postačí stručná charakteristika jejího vzniku a způsobu dopadu.

Globální ekonomická krize o sobě dala vědět až zhruba v polovině roku 2008. Předcházely jí ale události, bez kterých by její charakter byl bezesporu rozdílný. Lze také říct, že tyto byly předzvěstí a iniciátorem globální ekonomické krize.

Přibližně k roku 2007 bylo světové hospodářství postihnuto celosvětovou ekonomickou krizí. Hlavním aspektem, čím se tato lišila od jinak běžné, přirozené hospodářské recese, byla její hloubka. Mezi některými ekonomy, zajímajícími se o ekonomické krize, panuje názor, že se jedná o největší krizi od doby 30. let dvacátého století. Půjdeme-li v čase zpět k jejím kořenům, abychom objasnili její vznik, dostaneme se k problému hypoteční krize ve Spojených státech amerických a ve finanční krizi k roku 2008. Difúze do celého světa znamenala přímý zásah do všech ekonomik, přičemž nejvíce byl postihnut především automobilový průmysl, jenž často slouží jako umělý indikátor problémů ve světové a regionální ekonomice (Foster, Magdoff, 2009).

9.2 Trh práce v období 2008 – 2011

Dříve, než bude provedena analýza trhu práce v avizovaném období, je nutné připomenout stav situace na trhu práce v období před krizí. V průběhu tří let (počínaje rokem 2004) zaznamenal jak regionální trh práce v okrese Jeseník, tak trh práce České republiky celkový pokles míry nezaměstnanosti. V konkrétních číslech za okres Jeseník byl zaznamenán pokles o téměř 8 procentních bodů (z 18,6 % v roce 2004 na 10,6 v II. čtvrtletí roku 2008). Obdobný trend zachytila také Česká republika (viz tabulka 21 v kapitole 8.1).

Číselně zachycuje vývoj situace na trhu práce a jeho základních ukazatelů ve sledovaném období následující tabulka, graficky pak obrázek č. 14. Údaje po jednotlivých měsících za okres Jeseník jsou k dispozici v příloze č. 4. Měsíční vývoj nezaměstnanosti v České republice je zahrnut v příloze č. 5.

Tab. 22: Vývoj základních charakteristik trhu práce v okrese Jeseník na konci jednotlivých čtvrtletí let 2008 – 2011.

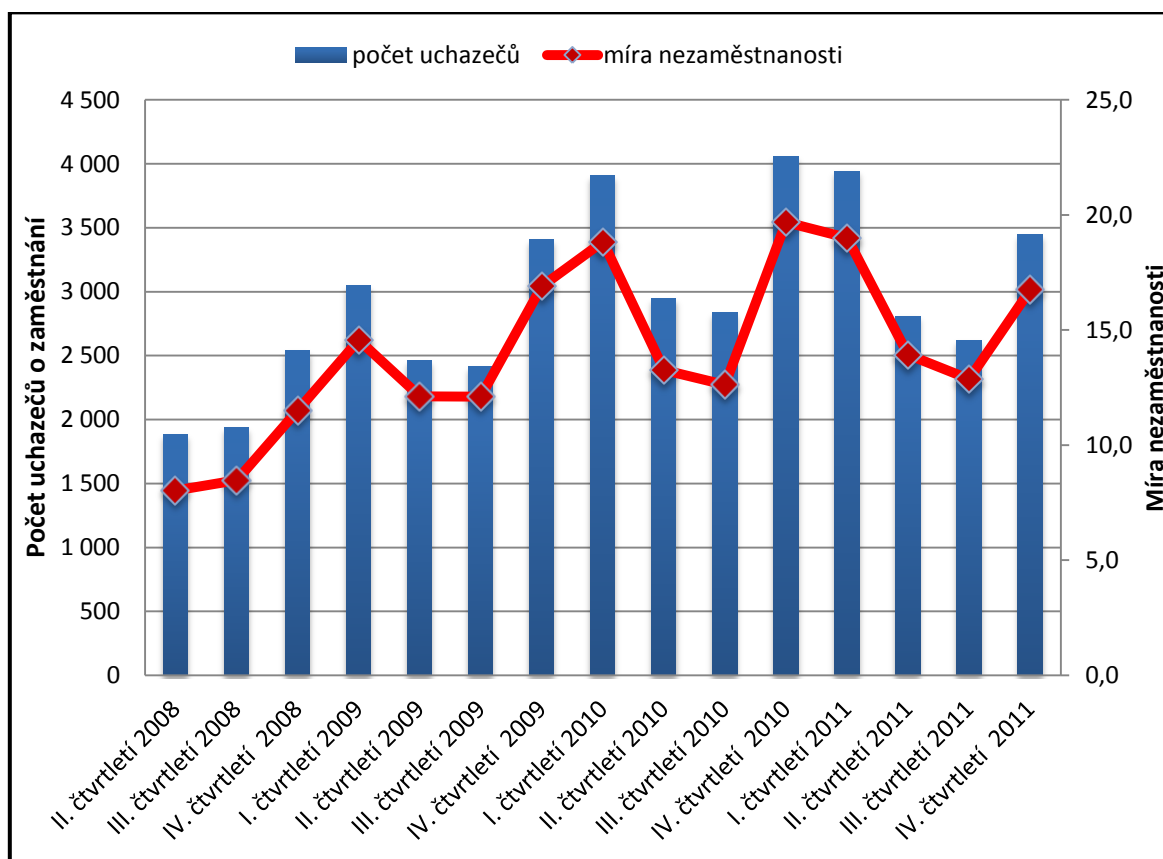
konec čtvrtletí	počet uchazečů	počet volných míst	počet uchazečů na 1 volné pracovní místo	míra nezaměstnanosti (%)
II. čtvrtletí 2008	1 884	172	11,0	8,0
III. čtvrtletí 2008	1 937	171	11,3	8,5
IV. čtvrtletí 2008	2 540	94	27,0	11,5
I. čtvrtletí 2009	3 047	52	58,6	14,6
II. čtvrtletí 2009	2 460	54	45,6	12,1
III. čtvrtletí 2009	2 415	78	31,0	12,1
IV. čtvrtletí 2009	3 409	93	36,7	16,9
I. čtvrtletí 2010	3 907	95	41,1	18,8
II. čtvrtletí 2010	2 948	116	25,4	13,3
III. čtvrtletí 2010	2 837	95	29,9	12,6
IV. čtvrtletí 2010	4 055	64	63,4	19,7
I. čtvrtletí 2011	3 942	106	37,2	19,0
II. čtvrtletí 2011	2 808	81	34,7	13,9
III. čtvrtletí 2011	2 615	81	32,3	12,9
IV. čtvrtletí 2011	3 444	71	48,5	16,8

Zdroj: Integrovaný portál MPSV, měsíční statistiky nezaměstnanosti (1997-2011). Vlastní úpravy.

Druhé čtvrtletí roku 2008 (resp. první polovinu roku) můžeme na základě tabulky č. 22 označit jako začátek nárůstu nezaměstnaných a následně také míry

nezaměstnanosti coby důsledku dopadu ekonomické krize. Počet uchazečů o zaměstnání tehdy z hodnoty téměř 1900 započal svůj dlouhodobý trend růstu. Situace se však skokem změnila teprve ve čtvrtém čtvrtletí roku 2008, tedy ke konci roku. Dopad ekonomické krize prohloubil zánik sezónních pracovních míst s příchodem zimních měsíců a také s registrací nezaměstnaných absolventů jednotlivých škol na pracovní úřad, a tak počet nezaměstnaných od poloviny roku 2008 vzrostl o zhruba 700 osob. Stejnou měrou se taktéž propadl počet volných pracovních míst ze 172 v polovině roku 2008 na 94 na konci roku 2008. Snižováním počtu pracovních míst a zvyšováním uchazečů logicky vzrostl také počet uchazečů na jedno volné pracovní místo a to z 11 na 27 během šesti měsíců.

K dalšímu nárůstu nezaměstnaných došlo v prvním čtvrtletí 2009, kdy počet vzrostl o dalších 500 osob, počet volných míst klesl téměř o polovinu a počet uchazečů na jedno volné pracovní místo vzrostl o alarmujících 117 %. V průběhu druhého a třetího čtvrtletí vlivem nabídky sezónních prací a pracovních úvazků na dobu určitou míra nezaměstnanosti mírně klesala.



Obr. 14: Vývoj počtu uchazečů o zaměstnání a míry nezaměstnanosti v okrese Jeseník na konci jednotlivých čtvrtletí 2008 – 2011.

Zdroj: Integrovaný portál MPSV, měsíční statistiky nezaměstnanosti (1997-2011). Vlastní úpravy.

Jedna z největších změn v počtu nezaměstnaných ve sledovaném období byla zaznamenána na přelomu třetího a čtvrtého čtvrtletí roku 2009. Počet uchazečů se zvýšil z 2400 na 3400. Míra nezaměstnanosti stoupla během dvou kvartálů o 5 procentních bodů (na 16,9 %), což okres Jeseník definitivně vymrštilo na přední příčky v žebříčku míry nezaměstnanosti jednotlivých okresů České republiky.

Další růst hodnot počtu nezaměstnaných byl patrný v průběhu roku 2010. K prvnímu čtvrtletí bylo evidováno cca 3900 nezaměstnaných, což je o 500 více, než na konci roku 2009. Zajímavým faktem je, že se ve srovnání se stavem ke čtvrtému čtvrtletí 2009 téměř nezměnil počet volných míst, což automaticky zvedlo hodnotu počtu uchazečů na 1 volné místo 6 procentních bodů a míra nezaměstnanosti stoupla o 2 procentní body na hladinu 18,8 %, což bylo považováno za dosavadní maximum. Za necelé dva roky vzrostla míra nezaměstnanosti okresu Jeseník z hodnoty 8 % v polovině roku 2008 na 18,8 % (nárůst o 10,8 procentního bodu) na začátku roku 2010. Krize právě kulminovala a její drtivý dopad na trh práce mírnily pouze sezónní výkyvy zaměstnanosti v letních měsících.

Bezesporu nejkritičtější období v celém sledovaném období byl přelom třetího a čtvrtého čtvrtletí roku 2010. Z tabulky č. 22 je patrný markantní vzrůst počtu uchazečů o zaměstnání z 2800 v třetím čtvrtletí na 4000 ve čtvrtletí čtvrtém. Je to přírůstek 1200 nezaměstnaných během tří měsíců. Více než tisícový rozdíl počtu nezaměstnaných byl ojedinělým fenoménem pro tento rok a ke změně podobného měřítka v rámci dvou čtvrtletí už ve sledovaném období nedošlo. Extrémnost zasáhla také počet uchazečů na jedno volné pracovní místo, jenž se v rámci výše zmiňovaných kvartálů zvedl z 30 na 63, což je více než dvojnásobek. A taktéž míra nezaměstnanosti dosáhla dříve nevídaných výkyvů. Třetí čtvrtletí roku 2010 vykazovalo míru nezaměstnanosti 12,6 %, zatímco ke konci čtvrtého kvartálu to bylo již 19,7 %, čímž se okres Jeseník dostal na historicky první vedoucí pozici v rámci ostatních okresů České republiky.

Hledali-li bychom příčinu takového nárůstu míry nezaměstnanosti, narazili bychom nejen na již typickou sezónnost zaměstnání (pro okres Jeseník specifický cestovní ruch a služby s ním spojené), ale také na snižování parity kupní síly obyvatelstva v důsledku ekonomické krize, díky čemu se stalo více pravděpodobným rušení menších osobních nebo rodinných živností. Dalším důvodem pro zvyšování počtu nezaměstnaných na konci čtvrtého kvartálu 2010 mohla být novela zákona o

zaměstnanosti k 1. 1. 2011, jejímž hlavním cílem bylo upravit podmínky pro vyplácení podpory v nezaměstnanosti.

Na začátku roku 2011 začalo docházet k mírnému ožívování ekonomiky, což vyústilo ve vznik nových pracovních příležitostí, díky čemuž se počet uchazečů na jedno volné místo propadl oproti hodnotě na konci roku 2010 téměř o polovinu. Počet nezaměstnaných a míra nezaměstnanosti však víceméně stagnovali, nebo nepatrně klesali. S nástupem letního období hluboký dopad ekonomické krize mírně ustával, avšak o jejím konci zatím nemohla být řeč. Důkazem tomu byly jednotlivé sledované ukazatele trhu práce, které se v průběhu roku 2011 ani nepřiblížily svému stavu před začátkem krize.

Pro srovnání vývoje trhu práce v období ekonomické krize bude následovat tabulka za Českou republiku, která podobně jako tabulka č. 22 sleduje vývoj základních ukazatelů trhu práce.

Tab. 23: Vývoj základních charakteristik trhu práce v České republice na konci jednotlivých čtvrtletí let 2008 – 2011.

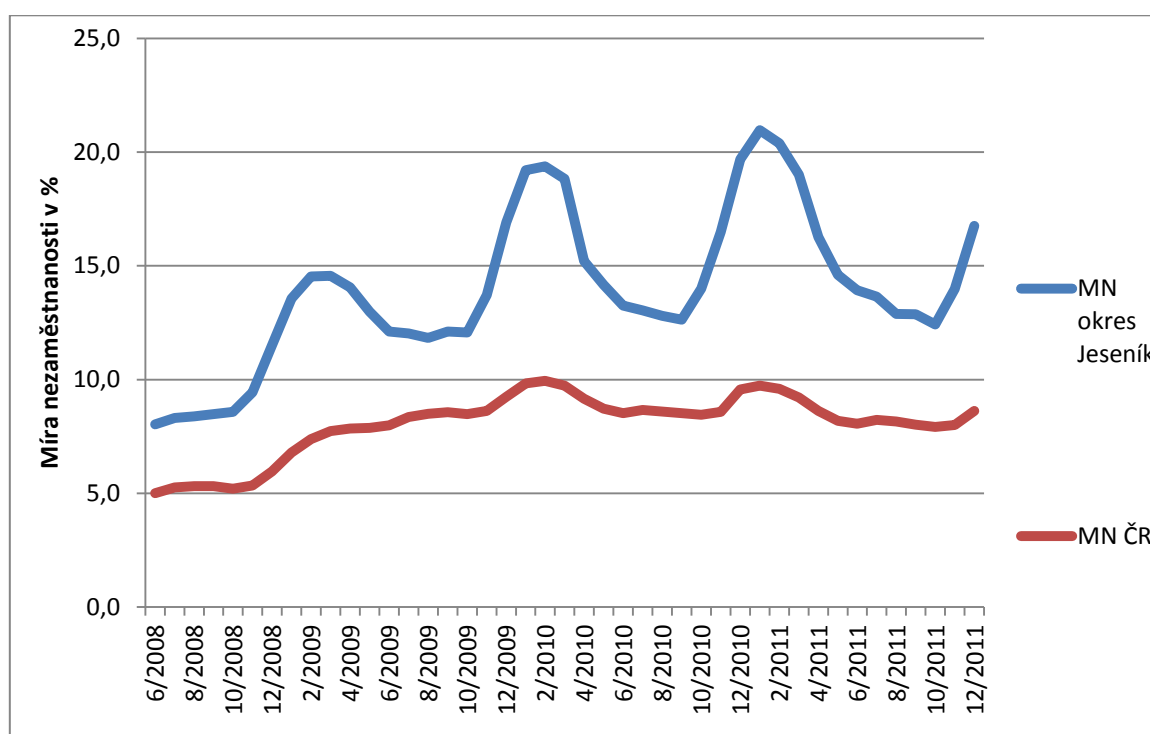
konec čtvrtletí	počet uchazečů	počet volných míst	počet uchazečů na 1 volné místo	míra nezaměstnanosti (%)
II. čtvrtletí 2008	297 880	151 881	2,0	5,0
III. čtvrtletí 2008	314 558	139 557	2,3	5,3
IV. čtvrtletí 2008	352 250	91 189	3,9	6,0
I. čtvrtletí 2009	448 912	55 412	8,1	7,7
II. čtvrtletí 2009	463 555	43 402	10,7	8,0
III. čtvrtletí 2009	500 812	38 844	12,9	8,6
IV. čtvrtletí 2009	539 136	30 927	17,4	9,2
I. čtvrtletí 2010	572 824	33 137	17,3	9,7
II. čtvrtletí 2010	500 500	32 927	15,2	8,5
III. čtvrtletí 2010	500 481	35 100	14,3	8,5
IV. čtvrtletí 2010	561 551	30 803	18,2	9,6
I. čtvrtletí 2011	547 762	33 931	16,1	9,2
II. čtvrtletí 2011	478 775	38 416	12,5	8,1
III. čtvrtletí 2011	475 115	39 795	11,9	8,0
IV. čtvrtletí 2011	508 451	35 784	14,2	8,6

Zdroj: Integrovaný portál MPSV, měsíční statistiky nezaměstnanosti (1997-2011). Vlastní úpravy.

Srovnáme-li okres Jeseník s Českou republikou v rámci vývoje ukazatelů trhu práce, lze dojít k závěru, že oba trendy jsou ve vzájemné korelaci. Tedy že průběh vlivu ekonomické krize na trh práce v okrese Jeseník zhruba kopíruje průběh vlivu na Českou

republiku. Okres Jeseník se však řadí jak geograficky k periferním regionům, tak socioekonomicky k zaostalejším a postiženějším oblastem oproti republikovému průměru. Důsledek je patrný při srovnání relativních ukazatelů – počtu uchazečů na jedno volné místo a míry nezaměstnanosti. Okres Jeseník vykazuje v průměru o trojnásobně až čtyřnásobně vyšší počet uchazečů na jedno volné místo než v České republice. Maximálního rozdílu bylo dosaženo na konci IV. čtvrtletí roku 2010, kdy rozdíl činil 45,2 uchazeče na jedno volné místo. V tomto kvartále vykazoval rozdíl v míře nezaměstnanosti také největší hodnotu, a to o 10 procentních bodů.

Grafické srovnání měsíčního vývoje míry nezaměstnanosti za okres Jeseník a Českou republiku nám ukazuje následující obrázek.



Obr. 15: Srovnání míry nezaměstnanosti v okrese Jeseník a v ČR za období 6/2008-12/2011.
Zdroj: Integrovaný portál MPSV, měsíční statistiky nezaměstnanosti 1997-2011. Vlastní úpravy.

Přestože se území okresu Jeseník kryje se správním obvodem obce s rozšířenou působností Jeseník, je pro statistické srovnávací účely zachycen i trend vývoje ukazatelů trhu práce v rámci SO ORP Jeseník v příloze č. 6 (tabulková část) a v příloze č. 7 (grafická část).

9.3 Dopad ekonomické krize na vybrané zaměstnavatele – případová studie

Použití případové studie pro hodnocení dopadu ekonomické krize na trh práce v okrese Jeseník slouží jako dobré srovnání teorie se skutečností. Zájem bude kladen na dílčí ekonomické subjekty v rámci jesenického okresu, tedy především na ty, mající výraznou roli coby v zaměstnávání obyvatel. Na základě analýzy dopadu ekonomické krize z předchozí kapitoly, bude výchozí hypotéza předpokládat také dopad na jednotlivé vybrané případy. Přičemž cílem bylo srovnat dva typy ekonomických subjektů: silně zasažený krizí a méně ovlivněný krizí.

Řetězárna a.s., Česká Ves

Počátky této již tradiční firmy zasahjí až do konce 19. století, konkrétně se její vznik datuje k roku 1894. Výroba zažila obrovský rozmach a žádanost jejích produktů se brzy rozšířila do celého území i do zahraničí. Změny politických systémů a režimů, které hýbaly českými zeměmi v průběhu minulého století, se firma vždy dobře vypořádala a dokázala si najít klientelu.

Při kupónové privatizaci byla společnost roku 1992 odstátněna do soukromého vlastnictví jako akciová společnost, ve které působí dodnes (Řetězárna a.s. [online], 2012). Činnost firmy je zaměřena na zpracování a obrábění kovů. Především svařované článkové řetězy a výrobky z nich (závěsné řetězy, ochranné řetězy na kolové nakladače, sněhové řetězy pro osobní i nákladní automobily). Z kovovýroby jsou to výkovky různého druhu a tažený drát.

Tab. 24: Oborová klasifikace NACE firmy Řetězárna a.s. k roku 2012

Oborová klasifikace NACE	
kód	popis
2593	Výroba drátěných výrobků, řetězů a pružin
2562	Obrábění
2550	Kování, lisování, ražení, válcování a protlačování kovů; prášková metalurgie
2561	Povrchová úprava a zušlechťování kovů

Zdroj: Databáze HBI ČR, 2012

Od privatizace zaznamenala firma stálý nárůst výroby a udržovala si také buď stejný počet zaměstnanců, nebo další přijímala. Řetězárna a.s. má dominantní postavení na českém trhu a díky širokému spektru výroby nemá problém získávat zakázky.

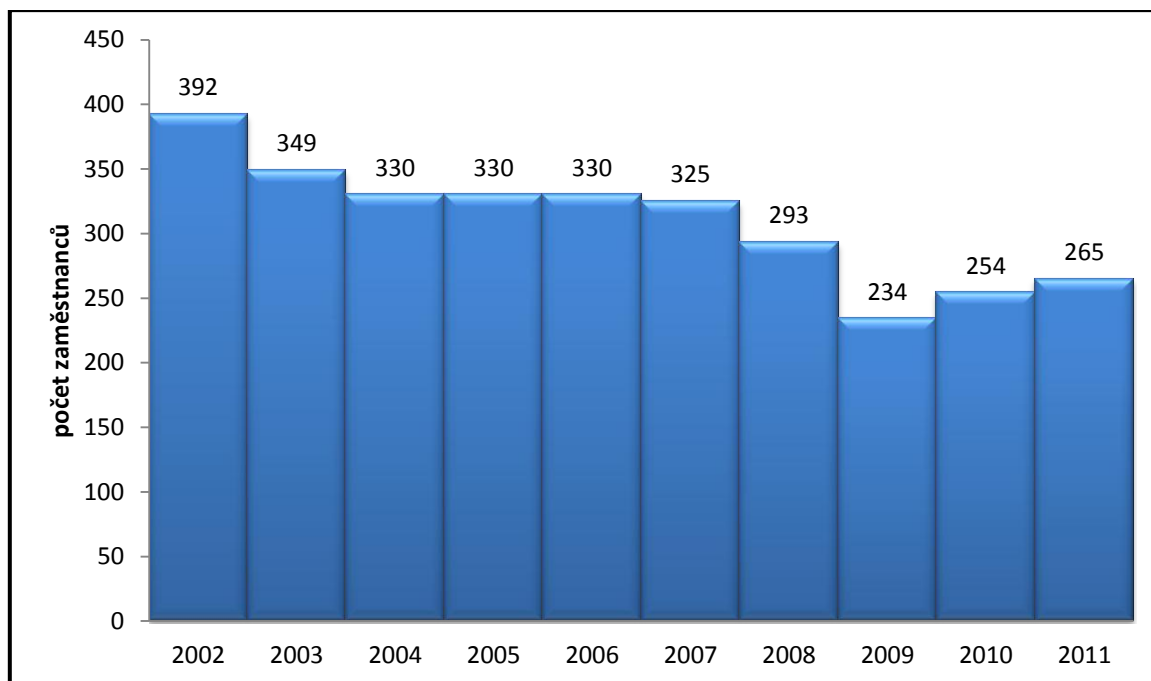
Odbyt firmy je z velké většiny realizován exportem do zahraničí. Na mezinárodním trhu si Řetězárna a.s. udělala dobré jméno již v minulosti a má dobrý zvuk dodnes. Přehledně vývoz charakterizuje následující tabulka.

Tab. 25: Podíl exportu do zemí světa k roku 2012

	Export	podíl (%)
pořadí	celkem	85
	<i>z toho země:</i>	
1	SRN	30
2	Polsko	13,6
3	Francie	10,6
4	Slovensko	6,8
5	Švédsko	6,1
6	Itálie	3,7
7	Velká Británie	3,6
8	USA	3,3
9	Norsko	1,9
10	Chorvatsko	1,9
11	Austrálie	1,7
12	Maďarsko	1,5
13	Španělsko	1,2
14	Tchaj-wan	0,9
15	Dánsko	0,6
16	Korea	0,5
17	Indie	0,4
18	Kanada	0,1
19	Venezuela	0,1

Zdroj: Databáze HBI ČR, 2012

Dopad plošného charakteru globální ekonomické krize se však nevyhnul ani této společnosti. První signály o rostoucím vlivu krize zaznamenala společnost na podzim roku 2008. Výroba klesla o jednu třetinu a firma byla nucena propouštět zaměstnance. Tento proces byl však prováděn systematicky. Pracovní místo si udržely skupiny zaměstnanců, mající ve firmě dlouholeté zkušenosti a na jejichž znalostech a dovednost prosperita firmy stála. Takto si firma vytvořila „tvrdé jádro“ lidí, s kterým plánovala po přečkání krize rychle nastartovat výrobu do původních hodnot.



Obr. 16: Vývoj počtu zaměstnanců firmy Řetězárna a.s. v letech 2002 – 2011.

Zdroj: Databáze HBI ČR, 2012

S časového vývoje počtu zaměstnanců na obrázku č. 16 je zřejmý pokles při nástupu ekonomické krize na přelomu let 2008 a 2009. Celkově firma byla nucena v letech 2007 – 2009 propustit 91 zaměstnanců, což činilo více než jednu třetinu všech zaměstnaných osob. Avšak již v průběhu roku 2010 nastalo oživení a Řetězárna a.s. povolala zpět záložní síly, aby spolu se zkušeným jádrem zaměstnanců rozjela výrobu, která se po uvolnění důsledků krize vyšplhala zpět na předkrizový stav. V současné době firma stále nabírá nové pracovníky a řadí se k největším poskytovatelům volných pracovních míst v okrese Jeseník.

Priessnitzovy léčebné lázně a.s.

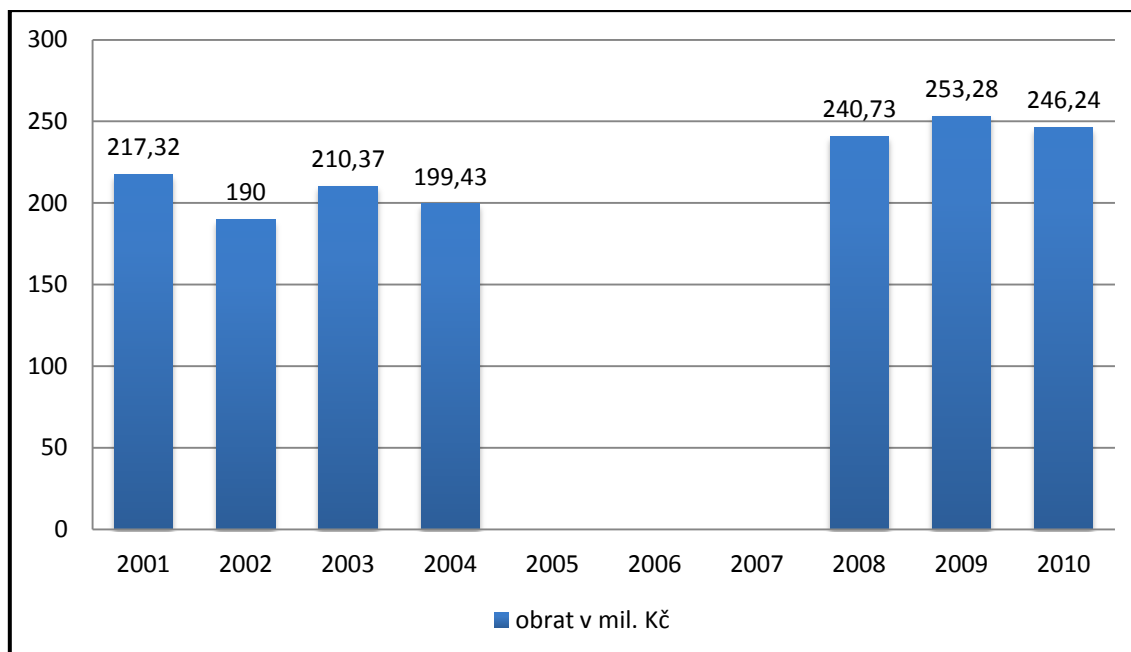
Historie lázeňství na Jesenicku sahá až do 18. století a můžeme bez nadsázky říct, že lázeňství zde představuje tradici nejstarší ve střední Evropě. Datovat vznik Priessnitzových léčebných lázní lze do 19. století, tedy do roku 1838 jako lázně Gräfenberg. Během následujících dekád si lázně vybudovaly prestižní místo v celé Evropě i ve světě a navštěvovala je bohatá klientela, která se zasloužila o rozkvět lázeňství jako takového.

Po roce 1989 prošly lázně kuponovou privatizací a stala se tak akciovou společností, nesoucí jméno původního zakladatele Vincenze Priessnitze. V současnosti dochází k neustálé modernizaci a k výstavbě nových léčebných domů a areálů (Priessnitzovy léčebné lázně [online], 2012).

Podle oborové klasifikace NACE se řadí firma pod kód 8610 Ústavní zdravotní péče. Léčeny jsou zde zejména emoci oběhového ústrojí, nemoci z poruch výměny látkové a žláz s vnitřní sekrecí, netuberkulózní nemoci dýchacího ústrojí, duševní poruchy, ženské nemoci a kožní nemoci (Databáze HBI ČR, 2012).

Priessnitzovy léčebné lázně a.s. patří k jednomu z mála zaměstnavatelů v okrese Jeseník, kterého krize postihla jen minimálně. Pokles klientely byl jen nepatrný. Tento jev můžeme zdůvodnit tím, že potřeba léčit zdravotní problémy se nemůže omezit v době ekonomické krize a postiženým pacientům jsou ozdravné kúry propláceny pojišťovnami. Na druhou stranu se o udržení klientely zasloužila také propagační politika a systém slev a akčních nabídek ze strany vedení společnosti, kteří si tímto způsobem našli cestu i k finančně postiženým skupinám obyvatel.

Důkaz o překonání ekonomické krize bez větších dopadů je patrný z vývoje obratu společnosti znázorněným v následujícím obrázku.

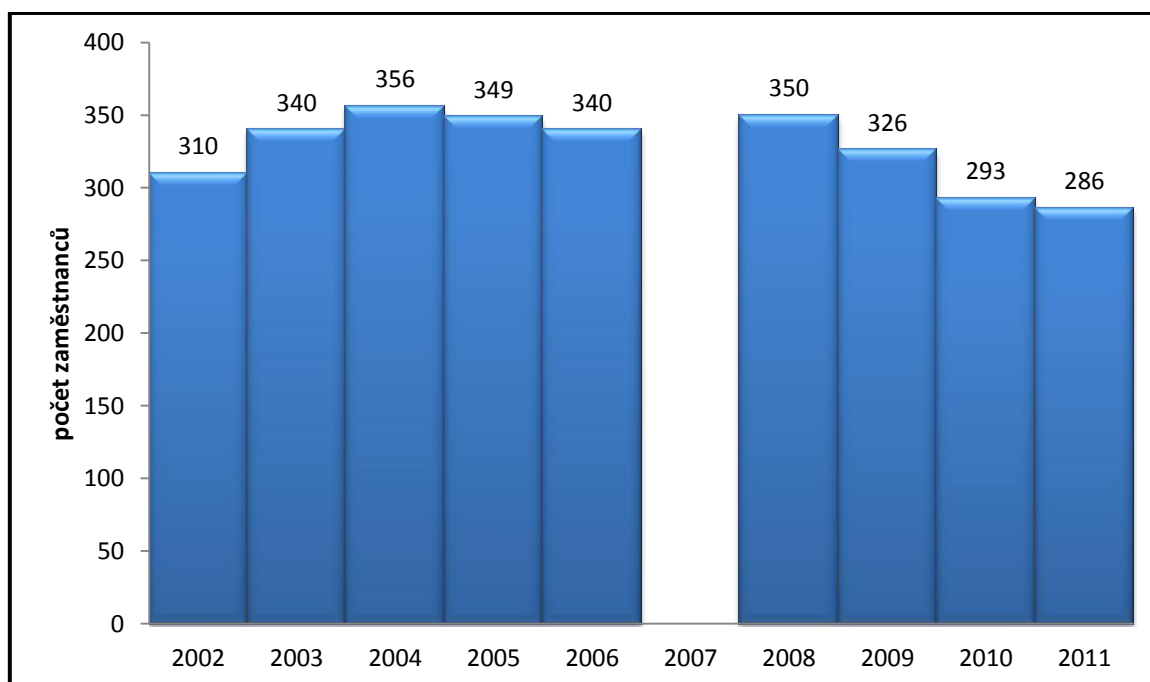


Obr. 17: Vývoj obratu firmy Priessnitzovy léčebné lázně a.s. v letech 2001 – 2010.

Zdroj: Databáze HBI ČR, 2012 (poznámka: data za roky 2005, 2006 a 2007 nejsou k dispozici)

Z obrázku č. 17 je patrné, že firma zaznamenala v období ekonomické krize růst obratu. Rozdíl roku 2009 oproti roku 2008 činil nárůst 13 milionů Kč. V roce 2010 sice obrat mírně klesl, ne však pod stav před zásahem ekonomické krize.

Relativně malou mírou ekonomická krize postihla také počet zaměstnanců, což dokládá v číslech následující obrázek.



Obr. 18: Vývoj počtu zaměstnanců Priessnitzových léčebných lázní a.s. v letech 2002 – 2011.

Zdroj: Databáze HBI ČR, 2012 (poznámka: data k roku 2007 nejsou k dispozici)

Počet zaměstnanců Priessnitzových léčebných lázní se držel v průběhu let 2002 – 2009 stabilních hodnot s menšími výchyly. Tyto však nebyly způsobeny dopadem ekonomické krize, která by přinutila vedení společnosti propouštět zaměstnance. Nelze říct, že by se ekonomická krize počtu zaměstnanců vůbec nedotkla. Na základě analýzy dat z obrázku č. 18 lze poznamenat, že v období krize klesl počet zaměstnanců celkově o zhruba 50 osob, což je ve srovnání s Řetězárnou a.s. pokles více než poloviční. Důvodem může být také velká odborná specializace zaměstnaných lékařů, kteří s aktivní politikou vedení firmy přispívali k prosperitě a lepšímu překonání krize.

10 CIZINCI NA TRHU PRÁCE

Pracující cizinci tvoří nezanedbatelnou složku trhu práce v každém území. Tato kapitola bude pojednávat o cizincích působících na trhu práce v okrese Jeseník na základě analýzy dat z časových řad od roku 2004.

Definice pojmu cizinec může být odlišně chápána laickou veřejností, avšak pro potřeby statistiky je nutné tento pojem jednoznačně vymežit.

Cizinec je každá fyzická osoba, která není občanem České republiky. Pro účely zákona o pobytu cizinců se cizincem rozumí fyzická osoba, která není státním občanem České republiky, včetně občana Evropské unie, Evropského hospodářského prostoru ani Švýcarska (portál MVČR¹⁸, 2012).

Aby bylo možné porovnat analýzu cizinců na trhu práce v okrese Jeseník se stavem v České republice, následují dvě tabulky, z nichž první sleduje zaměstnanost cizinců v okrese Jeseník a druhá obdobně za Českou republiku.

Tab. 26: Vývoj zaměstnanosti cizinců na trhu práce v okrese Jeseník v letech 2004 – 2010.

rok	pracovní síla v okrese	platná povolení k zaměstnání cizinců a zelené karty	cizinci ze třetích zemí, nepotřebující povolení k zaměstnání	počet občanů EU, EHP a Švýcarska	cizinci s živnostenským oprávněním	celková zaměstnanost cizinců	podíl cizinců na pracovní síle v %
2004	20770	16	1	98	97	207	1,00
2005	20909	5	0	140	104	249	1,19
2006	20580	9	2	154	132	297	1,44
2007	21970	35	3	153	135	326	1,48
2008	21178	22	5	160	141	328	1,55
2009	19229	1	6	102	151	260	1,35
2010	19663	1	9	111	127	248	1,26

Zdroj: VÚPSV¹⁹, publikace Milady Horákové (2004-2011). Vlastní úpravy.

¹⁸ Ministerstvo vnitra České republiky

¹⁹ Výzkumný úřad práce a sociálních věcí

Tab. 27: Vývoj zaměstnanosti cizinců na trhu práce v České republice v letech 2004 – 2010.

rok	pracovní síla	platná povolení k zaměstnání cizinců a zelené karty	cizinci ze třetích zemí, nepotřebující povolení k zaměstnání	počet občanů EU, EHP a Švýcarska	cizinci s živnostenským oprávněním	celková zaměstnanost cizinců	podíl cizinců na pracovní síle v %
2004	5242782	34397	747	72840	65219	173203	3,30
2005	5419285	55210	2659	151736	67246	218982	4,04
2006	5495811	61452	6777	116846	65722	250797	4,56
2007	5544625	85351	10140	144751	68785	309027	5,57
2008	5621070	128934	14516	141101	77158	361709	6,43
2009	5708580	73714	17680	139315	87753	318462	5,58
2010	5712497	49244	22126	143997	90983	306350	5,36

Zdroj: VÚPSV, publikace Milady Horákové (2004-2011). Vlastní úpravy.

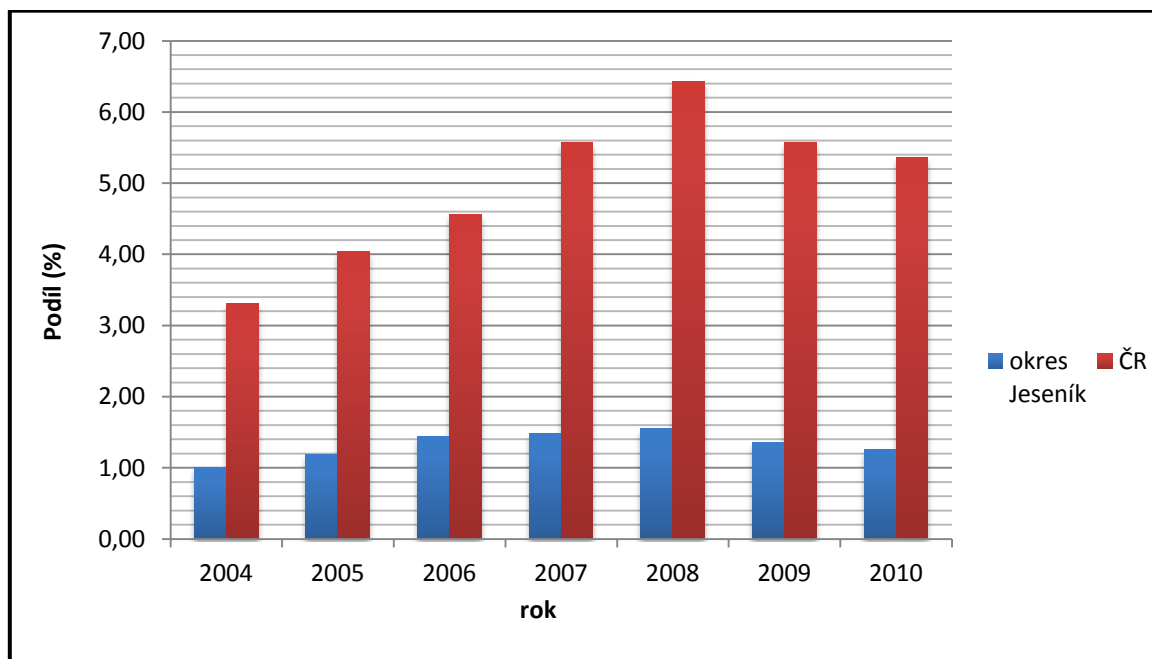
Cizinci na trhu práce v okrese Jeseník působí spíše ojediněle ve srovnání se zastoupením v České republice. Podíl cizinců na pracovní síle v České republice k roku 2004 byl zhruba třikrát větší než v okrese Jeseník. Tento trend v průběhu šesti let do roku 2010 rostl. Největší disproporce byla patrná v roce 2008, kdy dosáhla rozdílu pěti procentních bodů.

Přesto však můžeme hovořit o stoupajícím podílu zaměstnaných cizinců na pracovní síle v okrese Jeseník v rámci let 2004 – 2008. Hodnota se zvedla z počátečního jednaprocentního podílu na podíl 1,55 % evidovanému v roce 2008. Rostl také celkový počet zaměstnaných cizinců, jenž v roce 2008 dosáhl hranice téměř 330 osob. Celkový nárůst cizinců na pracovním trhu můžeme zdůvodnit vstupem České republiky do Evropské unie, čímž se zvedla míra atraktivity pro cizince hledající zaměstnání v evropském prostoru.

Zlomovým rokem nástupu ekonomické krize byl rok 2009. Nezměněna nezůstala ani situace zaměstnaných cizinců na trhu práce. Počínaje rokem 2009 a dále lze z tabulky č. 26 a 27 interpretovat klesavý trend. V okrese Jeseník se pokles projevil především počtem občanů EU, EHP a Švýcarska, jejichž počet byl redukován o přibližných 60 osob.

Srovnáme-li vývoj podílu cizinců na celkové pracovní síle ve sledovaném období s vývojem za Českou republiku, všimneme si znatelných podobností. Oba trendy kopírují svůj vývoj, liší se však výše zmiňovaným rozdílem v podílu počtu cizinců na trhu práce. Okres Jeseník je regionem periferním a sociálně-ekonomicky slabším, proto zde hledá pracovní příležitost jen velmi malý počet cizinců.

Grafické srovnání vývoje podílu cizinců na pracovní síle nabízí obrázek níže.



Obr. 19: Podíl cizinců na pracovní síle v okrese Jeseník a v České republice v letech 2004-2010.

Zdroj: VÚPSV, publikace Milady Horákové 2004-2010. Vlastní úpravy.

11 RIZIKOVÉ SKUPINY NA TRHU PRÁCE

Závěrečná kapitola se bude věnovat problematice rizikových skupin obyvatel a jejich uplatňování na trhu práce.

Skupiny obyvatel – uchazečů o zaměstnání – se vyznačující charakteristickými preferencemi. S tímto se mění jejich schopnost adaptace na změny, které přináší v průběhu let trh práce. Nedostatečné vzdělání, vyšší věk či odlišná barva kůže bývají v častých případech spíše důvodem k nenalezení potenciálního pracovního místa spíše než neochota a lenost si zaměstnání shánět (Kuchař, 2007).

Podle Mareše (1994) lze vymezit rizikové skupiny na trhu práce a zároveň skupiny s potenciálem stát se dlouhodobě nezaměstnanými dle následujících specifik:

- nekvalifikovaná pracovní síla, osoby s nízkým vzděláním
- ženy (především s nízkou kvalifikací)
- příslušníci etnickým minorit a imigranty (zejména ve spojení s ostatními handicap – vzdělanostní a kvalifikační)
- obyvatelé zaostávajících a venkovských oblastí
- zdravotně postižení
- mladiství, zejména mladí problémoví jedince
- absolventi škol
- předdůchodový věk (občané starší 50 let)

Cílem následující pasáže bude přiblížit a analyzovat vývoj některých z hlavních rizikových skupin na trhu práce a to ve sledovaném období 2007 – 2011 jak za okres Jeseník, tak pro srovnání za Českou republiku. Rozsah sledovaného období byl zvolen také s ohledem na možný vliv dopadu ekonomické krize na nezaměstnanost rizikových skupin.

Tab. 28: Vývoj počtu nezaměstnaných osob zdravotně postižených v okrese Jeseník a v České republice v období 2007-2011.

		OZP ²⁰	pracovní síla	podíl (%)
2007	Jeseník	372	21 970	1,69
	ČR	65 216	5 544 625	1,18
2008	Jeseník	390	21 178	1,84
	ČR	61 136	5 621 070	1,09
2009	Jeseník	362	19 229	1,88
	ČR	67 738	5 708 580	1,19
2010	Jeseník	410	19 663	2,09
	ČR	69 499	5 712 497	1,22
2011	Jeseník	349	19 372	1,80
	ČR	63 092	5 709 218	1,11

Zdroj: Integrovaný portál MPSV, čtvrtletní statistiky nezaměstnanosti (1999-2011). Vlastní úpravy.

Skupiny zdravotně postižených obyvatel se řadí mezi nejproblémovější. Osoby se zdravotním postižením jsou velmi omezeni v uplatnění na trhu práce. Bezbariérových pracovních míst a druhů zaměstnání, která by formou vyhovovala lidem se zdravotním postižením pouze v minimálním počtu. Možnosti jejich zapojení do pracovního procesu se po přechodu k tržnímu hospodářství výrazně zhoršily. V době socialismu fungovaly zvláštní podniky, zaměstnávající některé zdravotně postižené, pro které ekonomický výnos nehrál takovou roli. V průběhu transformace však většina z nich byla uzavřena z důvodu nedostatečných výnosů. Tím se zvýšila míra nezaměstnanosti zdravotně postižených skupin (Kuchař, 2007).

Z tabulky č. 28 lze říct, že podíl zdravotně postižených lidí je v okrese Jeseník dlouhodobě větší, než v České republice. Tyto rozdíly se pohybují v rámci 0,5 – 0,9 procentních bodů.

²⁰ osoby zdravotně postižené

Tab. 29: Vývoj počtu nezaměstnaných osob 50 a víceletých v okrese Jeseník a v České republice v období 2007-2011.

		50 a více let	pracovní síla	podíl (%)
2007	Jeseník	885	21 970	4,03
	ČR	108 736	5 544 625	1,96
2008	Jeseník	862	21 178	4,07
	ČR	103 063	5 621 070	1,83
2009	Jeseník	982	19 229	5,11
	ČR	144 592	5 708 580	2,53
2010	Jeseník	1 227	19 663	6,24
	ČR	155 624	5 712 497	2,72
2011	Jeseník	1 060	19 372	5,47
	ČR	132 325	5 709 218	2,32

Zdroj: Integrovaný portál MPSV, čtvrtletní statistiky nezaměstnanosti (1999-2011). Vlastní úpravy.

Na rozdíl od absolventů škol, osoby před důchodem zaujímají defenzivní postavení, snažíce se uhájit své pracovní místo co nejdéle možnou dobu a zároveň si zajistit co nejlepší podmínky k odchodu (Kuchař, 2007). Podíl počtu osob v předdůchodovém věku na pracovní síle v okrese Jeseník vykazuje dlouhodobý nárůst. Tento lze vysvětlit především zvyšováním indexu stáří, což je obecný demografický vývoj téměř všech zemí Evropské unie zvaný jako stárnutí populace. Ke zvyšování podílů přispívá také postupné ubývání pracovní síly, stěhující se do pracovníě atraktivnějších regionů. Srovnání se stavem pro Českou republiku odkrývá poznatek, že okres Jeseník je oblastí nadměrně postiženou počtem stárnoucích osob, a to v průměru o 2 až 3 procentní body. Maximum hodnoty podílu v okrese Jeseník bylo evidováno k roku 2001 (6,24 %).

Tab. 30: Vývoj počtu nezaměstnaných osob se základním vzděláním a nižším v okrese Jeseník a v České republice v období 2007-2011.

		osoby se základním vzděláním a nižším	pracovní síla	podíl (%)
2007	Jeseník	912	21 970	4,15
	ČR	112 047	5 544 625	2,02
2008	Jeseník	834	21 178	3,94
	ČR	106 434	5 621 070	1,89
2009	Jeseník	1 026	19 229	5,34
	ČR	143 738	5 708 580	2,52
2010	Jeseník	1 196	19 663	6,08
	ČR	147 614	5 712 497	2,58
2011	Jeseník	1 065	19 372	5,50
	ČR	139 616	5 709 218	2,45

Zdroj: Integrovaný portál MPSV, čtvrtletní statistiky nezaměstnanosti (1999-2011). Vlastní úpravy.

Osoby s žádným nebo základním vzděláním patří mezi dlouhodobě nejrizikovější s hlediska uplatitelnosti na trhu práce. Konkurence plynoucí z rozvojových zemí prostřednictvím nekvalifikovaných imigrantů, schopných pracovat v těžkých podmínkách a za mzdu, která by byla pro lokální uchazeče jen stěží uspokojitelná, jen multiplikuje ohrožení v nalezení pracovního místa (Kuchař, 2007).

Podíl na pracovní síle v okrese Jeseník je dlouhodobě vyšší, než podíl za Českou republiku. Jistou roli v sociálním systému Jesenicka hraje určitě demotivace a rezignace na zlepšení. Nejvyšší hodnota podílu byla zaznamenána v roce 2010, jenž byl nejtvrději postižen dopadem ekonomické krize, která celou situaci podtrhla.

Tab. 31: Vývoj počtu nezaměstnaných žen těhotných, kojících a matek v okrese Jeseník a v České republice v období 2007-2011.

		ženy těhotné, kojící a matky	pracovní síla	podíl (%)
2007	Jeseník	54	21 970	0,25
	ČR	108 736	5 544 625	1,96
2008	Jeseník	300	21 178	1,42
	ČR	103 063	5 621 070	1,83
2009	Jeseník	380	19 229	1,98
	ČR	144 592	5 708 580	2,53
2010	Jeseník	634	19 663	3,22
	ČR	155 624	5 712 497	2,72
2011	Jeseník	488	19 372	2,52
	ČR	132 325	5 709 218	2,32

Zdroj: Integrovaný portál MPSV, čtvrtletní statistiky nezaměstnanosti (1999-2011). Vlastní úpravy.

Další ohroženou skupinu tvoří ženy, zejména tedy ty s nízkým vzděláním či kvalifikací a vykonávající rodičovské povinnosti. Díky těmto faktorům se zmenšují šance na nalezení vhodného zaměstnání. Najdou-li ho, bývá častou demotivací nízké finanční ohodnocení, mnohokrát na hranici minimální mzdy. To vyvolává váhání, zda do zaměstnání nastoupit, nebo zůstat na podpoře v nezaměstnanosti (Kuchař, 2007).

Podíl počtu rizikových skupin žen patří k jednomu z mála ukazatelů, majícím nižší hodnotu v okrese Jeseník, než při srovnání s Českou republikou. Nejmarkantnější rozdíl lze vyčíst z tabulky č. 31 k roku 2007, kdy podíl žen na celkové pracovní síle byl pouze 0,25 %, zatímco celorepublikový podíl dosahoval již hodnoty okolo 2 %, což činí rozdíl 1,75 procentních bodů. Vývojový trend nevykazuje žádné pravidelné známky a kolísá v okrese Jeseník kolem 1 – 2 %, vedle toho v Českou republiku jsou evidované hodnoty vyšší (od dvou do tří a půl procent podílu na pracovní síle).

Grafické srovnání jednotlivých ohrožených skupin obyvatel je provedeno v rámci přílohy č. 10.

Uzavření kapitoly se bude vázat k problematice mladistvých a absolventů škol, jakožto skupině, mající dlouhodobě problémy s uplatněním na trhu práce. Společným znakem absolventů je téměř nulová zkušenost s aplikací vystudovaných oborů spolu s absencí běžných pracovních návyků. To je staví do obtížné situace při obstarávání v konkurenci mezi zkušenějšími, přesto však často méně kvalifikovanějšími uchazeči (Kuchař, 2007).

Tab. 32: Vývoj počtu nezaměstnaných absolventů škol a mladistvých v okrese Jeseník a v České republice v období 2008-2011.

	rok	mladiství	index růstu (v %)	střední bez maturity	index růstu (v %)	střední s maturitou	index růstu (v %)	vysokoškolské	index růstu (v %)
okres Jeseník	2008	16	100,0%	33	100,0%	59	100,0%	5	100,0%
	2009	18	112,5%	61	184,8%	50	84,7%	13	260,0%
	2010	16	88,9%	71	116,4%	89	178,0%	14	107,7%
	2011	21	131,3%	74	104,2%	94	105,6%	13	92,9%
ČR	2008	5384	100,0%	4504	100,0%	7696	100,0%	1534	100,0%
	2009	5829	108,3%	8225	182,6%	10531	136,8%	2132	139,0%
	2010	5731	98,3%	10106	122,9%	13756	130,6%	3181	149,2%
	2011	5452	95,1%	8983	88,9%	13665	99,3%	3188	100,2%

Zdroj: Integrovaný portál MPSV, pololetní statistiky absolventů škol a mladistvých (2002-2011). Vlastní úpravy.

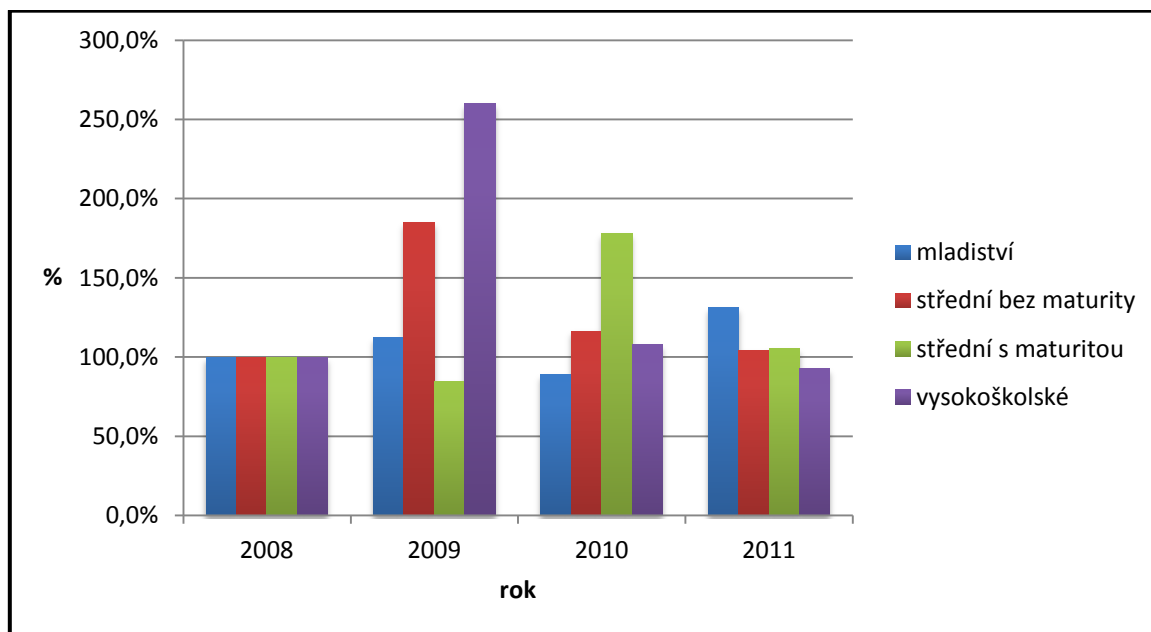
Nejvyšší počet nezaměstnaných připadá v okrese Jeseník na skupinu absolventů středních škol s maturitní zkouškou, přičemž vývoj sleduje rostoucí trend (vyjma roku 2009) v průběhu sledovaného období. V konkrétních číslech se stav nezaměstnaných absolventů v roce 2008 z 59 osob zvýšil na 94 osob v roce 2011, což představuje téměř dvojnásobný nárůst. Relativní vývoj je vyjádřen indexem růstu (tzv. řetězový index – viz kapitola o použité metodice). Toto specifikum je totožné i za Českou republiku, která eviduje největší počet nezaměstnaných absolventů středních škol s maturitou.

Druhou nejpočetnější skupinu nezaměstnaných studentů tvoří absolventi středních škol bez maturity (zejména střední odborná učiliště), jež zaznamenala trvalý růst počtu nezaměstnaných z výchozích 33 v roce 2008 na více než dvojnásobnou hodnotu v roce 2011.

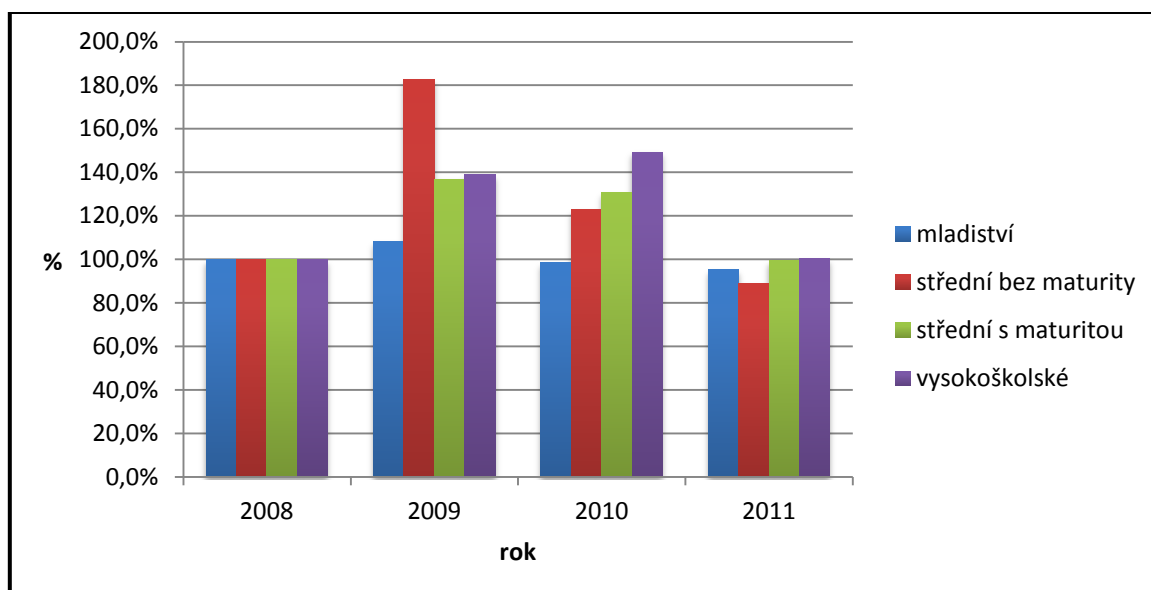
Trend vývoje v České republice sleduje poměrně prudký růst počtu nezaměstnaných se středním vzděláním bez maturity k roku 2009 (nárůst o 82 %).

Negativním jevem je bezesporu vývoj počtu nezaměstnaných absolventů vysokých škol, který jak v okrese Jeseník, tak v České republice roste. Pro okres Jeseník dosáhl index růstu mezi roky 2008 a 2009 dokonce hodnoty 260 %. V průběhu dalších sledovaných let však naštěstí stagnoval kolem hodnoty 13 nezaměstnaných absolventů.

Graficky informace z tabulky č. 32 znázorňuje následující obrázky:



Obr. 20: Index růstu počtu nezaměstnaných absolventů škol a mladistvých v okrese Jeseník v období 2008-2011. (zdroj: Integrovaný portál MPSV, pololetní statistiky absolventů škol a mladistvých 2002-2011). Vlastní úpravy.



Obr. 21: Index růstu nezaměstnanosti absolventů škol a mladistvých v České republice v období 2008-2011 (zdroj: Integrovaný portál MPSV, pololetní statistiky absolventů škol a mladistvých 2002-2011). Vlastní úpravy.

12 ZÁVĚR

Území okresu Jeseník bylo historicky zasaženo hned několika dílčími problémy. Z hlediska fyzické geografie se zkoumaná oblast rozkládá v ne příliš pohostinné krajině, která měla historicky jen minimální potenciál pro rozvoj prosperujícího zemědělství. Horská oblast, ve které se dobře dařilo pěstování lnu, a zásoby lesních porostů vedly k rozvoji textilního a dřevozpracujícího průmyslu.

Z hlediska demografie bylo území velmi tvrdě zasaženo odsunem Němců po druhé světové válce, čímž okres Jeseník ztratil 32 tisíc obyvatel a zastavil se tak na hladině kolem 40 tisíc, kolem které počet obyvatel stagnuje dodnes.

Území je postihnuto také velmi špatnou lokalizací. Rozkládá se v severním cípu Moravy a od zbytku Olomouckého kraje je odříznuto geomorfologickými celky Hrubého Jeseníku a Hanušovické vrchoviny, v důsledku čehož region trpí malou dopravní obslužností. Také v rámci okresu stěžují dopravy přírodní orografické podmínky.

Okres Jeseník, stejně jako zbytek České republiky, je postižen zvyšováním podílu osob v postproduktivním věku, což se reflektuje rostoucím indexem stáří.

Za doby socialismu pevná ruka centrálně plánovaného hospodářství zde uměle prosadila vznik podniků těžebního, zpracovatelského a strojírenského průmyslu, namísto podpory tradičních odvětví a zejména podporování využití potenciálu cestovního ruchu. Do roku 1989 se zde držela zaměstnanost uměle na vysoké hodnotě, proto zde nebyly žádné patologické sociální jevy patrné.

Po transformaci ekonomiky k tržnímu hospodářství se zde začaly drát na povrch jevy, které dříve nebyly v regionu patrné. Špatný průběh restrukturalizace hospodářských sektorů znamenal procitnutí postižených skupin, propuštěných ze zaniklých průmyslových podniků, do syrové reality devadesátých let. Oproti průměrnému stavu v České republice, kdy zástupy nezaměstnaných osob stíhal absorbovat obrovský rozmach sektoru služeb, se v okrese Jeseník vznik nových pracovních míst nekonal. Důsledkem toho začala růst míra nezaměstnanosti, která se dlouhodobě usadila nad průměrem České republiky.

Analýza odvětvové struktury zaměstnanosti dle hospodářských sektorů v roce 1991 a 1999 nás přivedla k závěru, že téměř 10 po transformaci byl v okrese Jeseník stále největší index specializace nejvyšší v zemědělství a průmyslu, oproti vývoji za celou Českou republiku, kde byl zaznamenán převážně nárůst sektoru služeb.

Nezaměstnanosti v okrese Jeseník má především sezónní charakter, který bývá spojován s cestovním ruchem, zánikem pracovních míst přes zimní období a také ukončováním pracovních poměrů na dobu určitou, tolik typických pro tenhle region.

Míra nezaměstnanosti v okrese Jeseník k roku 1996 vykazovala o 3,5 procentních bodů vyšší hodnotu než v rámci České republiky. Tato odchylka se v průběhu let nezmenšovala, naopak docházelo k průběžnému nárůstu až do roku 2004. Od vstupu České republiky do Evropské unie byl zaregistrován postupný pokles míry nezaměstnanosti, a to až do roku 2008, kdy se míra nezaměstnanosti v okrese Jeseník zastavila na hodnotě 10,6 %, což bylo o 4,6 procentního bodu více, než v České republice.

Ekonomická krize podle předpokladu trh práce v okrese Jeseník zasáhla, a to velmi výrazně. První signály byly patrné ve čtvrtém čtvrtletí roku 2008, kdy míra nezaměstnanosti začala opět výrazně růst a dosáhla hodnoty 11,5 %. Dva zlomové body v nárůstu míry nezaměstnanosti byly na přelomu let 2000/ 2010 a 2010/ 2011. Ve druhém zlomovém období se míra nezaměstnanosti vyšplhala na historicky rekordní hodnotu 19,7 % (o 10 procentních bodů více než míra nezaměstnanosti za Českou republiku), čímž se okres Jeseník dostal na první místo v celorepublikovém žebříčku okresů postižených nezaměstnaností. Počet uchazečů na jedno volné pracovní místo korespondoval s vývojem míry nezaměstnanosti a dosáhl maxima 64,3 uchazečů na konci posledního kvartálu roku 2010.

Případová studie hodnotí dva nezávislé ekonomické subjekty, coby významné zaměstnavatele okresu Jeseník. Prvním z nich byla Řetězárna a.s., průmyslový podnik specializující se na výrobu řetězů a taženého drátu. Výroba firmy byla zasažena ekonomickou krizí v druhé polovině roku 2008 a klesla o třetinu. S tímto poklesem bylo spojeno také snižování počtu zaměstnanců o celkový počet cca 90 osob. Jedná se o jasné potvrzení dopadu ekonomické krize na situaci na trhu práce v okrese Jeseník. Po snížení vlivu ekonomické krize došlo ve společnosti opět k oživení a v současné době nabírá nové zaměstnance.

Druhým případem je firma Priessnitzovy léčebné lázně a.s., coby zástupce sektoru služeb. Hypotéza, že tato firma bude ekonomickou krizí postižena jen minimálně, se po vyhodnocení případové studie potvrdila. Díky vhodné marketingové politice vedení firmy se udržela klientela lázní a překvapivým poznatkem je fakt, že obrat firmy v průběhu krize dokonce rostl. Relativně nízký pokles zaměstnanců je dalším faktem,

podporujícím tvrzení o minimálním dopadu ekonomické krize na lázeňství v okrese Jeseník.

Problematika cizinců na pracovním trhu a vlivu ekonomické krize došla po analýze vývoje počtu cizinců, jejich zastoupení na celkové pracovní síle k faktu, že dopad ekonomické krize snížil počet občanů EU, EHP a Švýcarska z hodnoty 160 osob před krizí na 111 osob v roce 2010. Úměrně k tomu také klesala celková zaměstnanost cizinců na trhu práce v okrese Jeseník. Jako vysvětlení je uveden fakt o povědomí cizinců okresu, kteří se snažili přemístit do regionu méně postihnutého a najít si tak stabilnější zaměstnání.

Výsledky analýzy rizikových skupin a jejich uplatnění na trhu práce v období krize ukazují dlouhodobě se zvyšující počet nezaměstnaných v rámci jednotlivých dílčích rizikových skupin. Závěr po srovnání podílu rizikových skupin na celkové pracovní síle v okrese Jeseník a v České republice nás vede k poznatku, že okres Jeseník dlouhodobě vykazuje vyšší podíly rizikových skupin obyvatel na pracovní síle, než jsou podíly za Českou republiku. Jedinou výjimku tvoří ženy těhotné, kojící a matky, u nichž je podíl v České republice větší než v okrese Jeseník. Celkově lze označit vliv ekonomické krize na schopnost rizikových skupin uplatnit se na trhu za přitěžující již tak složité sociální situaci.

Prognóza o dalším vývoji situace na trhu práce zde jistě není na místě, protože podle názorů odborníků na danou oblast není ekonomická krize zažehnána a je stále přítomna a můžeme se zatím jen dohadovat, kdy se situace v okrese Jeseník zlepší, alespoň na úroveň před dopadem ekonomické krize.

Rozhodně lze počítat s dalším zajímavým vývojem tohoto periferního regionu, který může být předmětem příštích studií a prací.

13 SHRNU TÍ

Bakalářská práce se zabývá vlivem ekonomické krize na situaci na trhu práce v období 2008 – 2011. Jejím úkolem bylo na základě regionálně-geografické analýzy zhodnotit vývoj situace na trhu práce po roce 1989. Zjistit změnu ve složení průmyslových podniků před rokem 1989 a v roce 1999. Porovnat výsledky transformace a restrukturalizace 90. let se situací po roce 2000 a veškeré poznatky komparační metodou porovnat s údaji za Českou republiku. Hlavním cílem práce bylo analyzovat vliv ekonomické krize na trh práce v době jejího největšího dopadu. Na základě dvou případových studií měly být potvrzeny výsledky, zjištěné při analýze vlivu ekonomické krize na trh práce. Práce se dotýká také problematiky cizinců na trhu práce a uplatnění rizikových skupin obyvatel na pracovním trhu.

Klíčová slova: okres Jeseník, trh práce, transformace, restrukturalizace, zaměstnanost, nezaměstnanost, ekonomická krize

SUMMARY

This bachelor thesis deals with the effect of economic crisis on the labor market situation in the district Jeseník in period 2008 – 2011. Its task was, on the basis of regional geographic analysis, to sum up the development on the labor market since 1989. Also to research the change in the structure of industrial companies before 1989 and in 1999. Another goal was to compare the results of transformation and restructuralization in the 90' with the situation after year 2000 and compare all of the learnt information with the data of The Czech republic. The main objective of this thesis was to analyse the effect of economic crisis on the labor market during its biggest impact. On the basis of two case studies, the main results, which were found out during the analysis of the effect of economic crisis on the labor market, were to be proved. The thesis partly deals with the problems of foreigners on the local labor market and the dealing with labor market of problematic categories of people.

Key words: district Jeseník, labor market, transformation, restructuralization, employment, unemployment, economic crisis

14 SEZNAM POUŽITÉ LITERATURY A ZDROJŮ

Seznam literatury

- BACHTLER, J., DAVIES, S. (2010): The Geography of the Crisis in Western Europe: National and Regional Impacts and Policy Responses. In: Gorzelak, G., Goh, Ch. (eds.): Financial Crisis in Central and Eastern Europe: from similarity to diversity. Warsaw – Washington D.S., Verlag Barbara Budrich, pp. 224 - 235.
- BLAŽEK, J. (2010): *The Regional Impacts of the Global Financial and Economic Crisis in the Czech Republic*. In: Gorzelak, G., Goh, Ch. (eds.): Financial Crisis in Central and Eastern Europe: from similarity to diversity. Warsaw – Washington D.C., Verlag Barbara Budrich, pp. 50 - 64.
- CULEK, Martin, et al. *Biogeografické členění České republiky*. Praha: Enigma, 1996. 348 s. ISBN 80-85368-80-3.
- ČESKÝ HYDROMETEOROLOGICKÝ ÚSTAV. *Hydrologické poměry ČSSR, Díl I. 1.* vydání. Praha: Hydrometeorologický ústav, 1965.
- DUBSKÁ, D. (2011): *Dopady světové finanční a hospodářské krize na ekonomiku České republiky*. ČSÚ, 21 s.
- FOSTER, John Bellamy a MAGDOFF, Fred. *Velká finanční krize: příčiny a následky*. 1. české vyd. Všeň: Grimmus, c2009, 156 s. Ekonomie (Grimmus). ISBN 978-80-902831-1-4.
- HALÁSKOVÁ, Renata. *Trh práce a politika zaměstnanosti*. Ostrava: Ostravská univerzita, 2000. 93 s.
- HANZLÍK, Lubomír. *Zpráva o situaci na trhu práce v okrese Jeseník 2008 - 2010*. Úřad práce v Jeseníku, 2010.
- KARTOGRAFIE PRAHA, a. s. *Školní atlas České republiky*. Praha: Kartografie Praha, 2003. ISBN 80-7011-657-9.
- Kolektiv autorů Českého statistického úřadu: *Historický lexikon obcí ČR 1869 – 2005 I. Díl*. Praha: Český statistický úřad, 2006.
- Kolektiv autorů Českého statistického úřadu: *Nový okres Jeseník v datech sčítání lidu 1991*. Praha: Český statistický úřad, 1995.
- KOVANDA, Lukáš. *Příběh dokonalé bouře: a hovory (nejen) s laureáty Nobelovy ceny o finanční krizi*. Praha: Mediacop, 2009, 112 s. ISBN 978-80-254-6403-8.
- KUCHAR, Pavel. *Trh práce: sociologická analýza*. Vyd. 1. Praha: Karolinum, 2007, 183 s. ISBN 978-802-4613-833.

MAREŠ, Petr. *Nezaměstnanost jako sociální problém*. 1.vyd. Praha: Slon - sociologické nakladatelství, 1994, 151 s. ISBN 80-901-4249-4.

NOVÁK, V., TOUŠEK, V. (2010): Impacts of Economic Crisis on the Labour Market of the Czech Republic. In: X Międzynarodowa Konferencja z cyklu Przekształcenia Regionalnych Struktur Funkcjonalno-Przestrzennych na temat „Przestrzeń społeczno-ekonomiczna w okresie innowacji, integracji i globalizacji”. Abstracts. Uniwersytet Wrocławski, Wrocław, s. 29 - 30.

QUITT, Evžen: *mapa Klimatické oblasti ČSR 1: 500 000*, 1. vyd. Brno: GÚ ČSAV, 1971.

SMITH, A., SWAIN, A. (2010): The Global Economic Crisis, Eastern Europe, and the Former Soviet Union: Models of Development and the Contradictions of Internationalization. Eurasian Geography and Economics, Bellwether Publishing, Ltd., s. 1 – 34.

SPĚVÁČEK, V. a kol. *Transformace české ekonomiky: politické, ekonomické a sociální aspekty*. Praha: Linde, 2002. 525 s.

TOLASZ, Radim a kol.: Atlas podnebí Česka/Climate Atlas of Czechia., 1. vyd. Praha: ČHMÚ Praha v koedici s UP Olomouc, 2007., 255 s. ISBN 978-80-86690-26-1.

ŽÍDEK, Libor. *Transformace české ekonomiky 1989 – 2004*. Praha: C. H. Beck, 2006. 304 s.

Elektronická literatura a zdroje dat

Centrum regionálního rozvoje MU: *Odvětvová struktura zaměstnanosti (1989)*. 2012. [cit. 2012-04-10].

Centrum regionálního rozvoje MU: *Odvětvová struktura zaměstnanosti (1999)*. 2012. [cit. 2012-04-10].

Centrum regionálního rozvoje MU: *Průmyslové provozovny ústředně řízeného průmyslu (1987)*. 2012. [cit. 2012-04-10].

Centrum regionálního rozvoje MU: *Subjekty národního hospodářství - okres Jeseník (1999)*. 2012. [cit. 2012-04-10].

ČSÚ: *Ekonomická aktivita obyvatelstva, tabulka 8* [online]. 2004. [cit. 2012-04-10].
Dostupný z WWW:
<[http://www.czso.cz/csu/2003edicniplan.nsf/t/57004FE65D/\\$File/41150308.pdf](http://www.czso.cz/csu/2003edicniplan.nsf/t/57004FE65D/$File/41150308.pdf)>.

HBI Česká republika s.r.o. [online]. 1993, 2012 [cit. 2012-04-14]. Dostupné z WWW:
<http://www.hbi.cz/index.php>

Charakteristika okresu Jeseník. *Krajská správa ČSÚ v Olomouci* [online]. 2012 [cit. 2012-04-08].
Dostupné z WWW:
[http://czso.cz/xm/redakce.nsf/i/charakteristika_okresu_jesenik/\\$File/okres%20Jesen%C3%ADk.pdf](http://czso.cz/xm/redakce.nsf/i/charakteristika_okresu_jesenik/$File/okres%20Jesen%C3%ADk.pdf)

Charakteristika oblasti. *Správa CHKO Jeseníky* [online]. 2012 [cit. 2012-04-17].
Dostupné z: <http://www.jeseniky.nature.cz/wps/portal/cs/jeseniky/o-sprave-chko>

Integrovaný portál MPSV: *Čtvrtletní statistiky nezaměstnanosti* [online]. 1999-2011. [cit. 2012-04-11]. Dostupný z WWW: <<http://portal.mpsv.cz/sz/stat/nz/qrt>>.

Integrovaný portál MPSV: *Pololetní statistiky absolventů škol a mladistvých* [online]. 2002-2011. [cit. 2012-04-11]. Dostupný z WWW:
<<http://portal.mpsv.cz/sz/stat/abs/polo>>

Integrovaný portál MPSV: *Statistiky nezaměstnanosti z územního hlediska* [online]. 2005-2011. [cit. 2012-04-10]. Dostupný z WWW: <http://portal.mpsv.cz/sz/stat/nz/uzem/?_piref37_240429_37_240428_240428.statse=2000000000011&_piref37_240429_37_240428_240428.statsk=2000000000013&_piref37_240429_37_240428_240428.send=send&_piref37_240429_37_240428_240428.stat=20000000000054&_piref37_240429_37_240428_240428.obdobi=A&_piref37_240429_37_240428_240428.rok=2012&_piref37_240429_37_240428_240428.uzemi=1000&ok=Vybrat>.

Integrovaný portál MPSV: *Měsíční statistiky nezaměstnanosti* [online]. 1997-2011. [cit. 2012-04-12]. Dostupný z WWW: <<http://portal.mpsv.cz/sz/stat/nz/mes>>.

Jeseník - charakteristika. *Jeseník - oficiální stránky města* [online]. 2012 [cit. 2012-04-17]. Dostupné z WWW: <http://www.jesenik.org/firmy/k2503-statistika-charakteristika/1019-jesenik---charakteristika.html>

Krajská správa ČSÚ v Olomouci: *Sčítání lidu, domů a bytů 2001 - okres Jeseník, tabulky A14, A16, B6 a B8* [online]. 2003. [cit. 2012-04-10]. Dostupný z WWW: <http://www.czso.cz/kraje/ol/zdroj/krajvcis/nabidpub/2003/publ/511503/start.htm>.

Krajská správa ČSÚ v Olomouci: *Sčítání lidu, domů a bytů 2001 - okres Jeseník, tabulky B6 a B8* [online]. 2003. [cit. 2012-04-11]. Dostupný z WWW: <http://www.liberec.czso.cz/xl/edicniplan.nsf/p/13-5113-03>.

Mapa administrativního členění okresu Jeseník. *Krajská správa ČSÚ v Olomouci* [online]. 2012 [cit. 2012-04-08]. Dostupné z WWW: [http://czso.cz/xm/redakce.nsf/i/mapa_administrativniho_rozdeleni_okresu_jesenik/\\$File/Jesen%C3%ADk.gif](http://czso.cz/xm/redakce.nsf/i/mapa_administrativniho_rozdeleni_okresu_jesenik/$File/Jesen%C3%ADk.gif)

Ministerstvo práce a sociálních věcí: *Správa služeb zaměstnanosti: čtvrtletní statistiky (1990-1996)*. Pro Centrum regionálního rozvoje MU. 2012. [cit. 2012-04-12].

MPSV harmonizuje vykazování míry nezaměstnanosti s EU. BERÁNKOVÁ, Kateřina. *Ministerstvo práce a sociálních věcí* [online]. 2004 [cit. 2012-04-29]. Dostupné z WWW: <http://www.mpsv.cz/files/clanky/272/090804a.pdf>

Počet obyvatel k 31. 12. v obcích Olomouckého kraje (1990 - 2010). *Krajská správa ČSÚ v Olomouci* [online]. 2012 [cit. 2012-04-09]. Dostupné z WWW: [http://czso.cz/xm/redakce.nsf/i/pocet_obyvatel_k_31_12_v_obcich_olomouckeho_kraje_\(1990_2010\)/\\$File/7100_stav.xls](http://czso.cz/xm/redakce.nsf/i/pocet_obyvatel_k_31_12_v_obcich_olomouckeho_kraje_(1990_2010)/$File/7100_stav.xls)

Priessnitzovy léčebné lázně a.s. [online]. 2012 [cit. 2012-04-28]. Dostupné z WWW: <http://www.priessnitz.cz/cz/index.php>

Řetězárna a.s. [online]. 2012 [cit. 2012-04-28]. Dostupné z WWW: <http://www.retezarna.cz/>

Sčítání lidu, domů a bytů 2001: *Dojíždka do zaměstnání a škol za okres Jeseník*. Pro Centrum regionálního rozvoje MU. 2012. [cit. 2012-04-11].

Sčítání lidu, domů a bytů 2011: *Ekonomická aktivita podle odvětví za okres Jeseník a ČR*. Pro Centrum regionálního rozvoje MU. 2012. [cit. 2012-04-10].

Sčítání lidu, domů a bytů k 1. 3. 2001: *Obyvatelstvo Česká republika 2001* [online]. 2003. [cit. 2012-04-10]. Dostupný z WWW: [http://www.scitani.cz/slodb2011/redakce.nsf/i/obyvatelstvo_cr/\\$File/e-4104-02.pdf](http://www.scitani.cz/slodb2011/redakce.nsf/i/obyvatelstvo_cr/$File/e-4104-02.pdf).

Terminologický slovník MVČR. *Portál Ministerstva vnitra České republiky* [online]. 2012 [cit. 2012-04-29]. Dostupné z: <http://www.mvcr.cz/clanek/terminologicky-slovník.aspx>

VÚPSV: *Publikace Milady Horákové* [online]. 2004-2011. [cit. 2012-04-11]. Dostupný z WWW:

<<http://www.vupsv.cz/index.php?p=publications&site=default&kateg=vupsv&pracovnik=1&klasif=vse&rok=vse>>.

Seznam příloh

Příloha č. 1a: Administrativní členění SO ORP Jeseník

Příloha č. 1b: Administrativní rozdělení okresu Jeseník

Příloha č. 2: Charakteristika největších zaměstnavatelů v okrese Jeseník k 31. 12. 2010

Příloha č. 3: Mikroregiony okresu Jeseník

Příloha č. 4: Měsíční vývoj situace na trhu práce v okrese Jeseník v období ekonomické krize (6/2008 – 12/2011)

Příloha č. 5: Měsíční vývoj míry nezaměstnanosti v České republice v období ekonomické krize (6/2008 – 12/2011)

Příloha č. 6: Vývoj situace na trhu práce v SO ORP Jeseník v období ekonomické krize 2008-2011

Příloha č. 7: Vývoj míry nezaměstnanosti a počtu uchazečů o zaměstnání v SO ORP Jeseník v období ekonomické krize 2008-2011

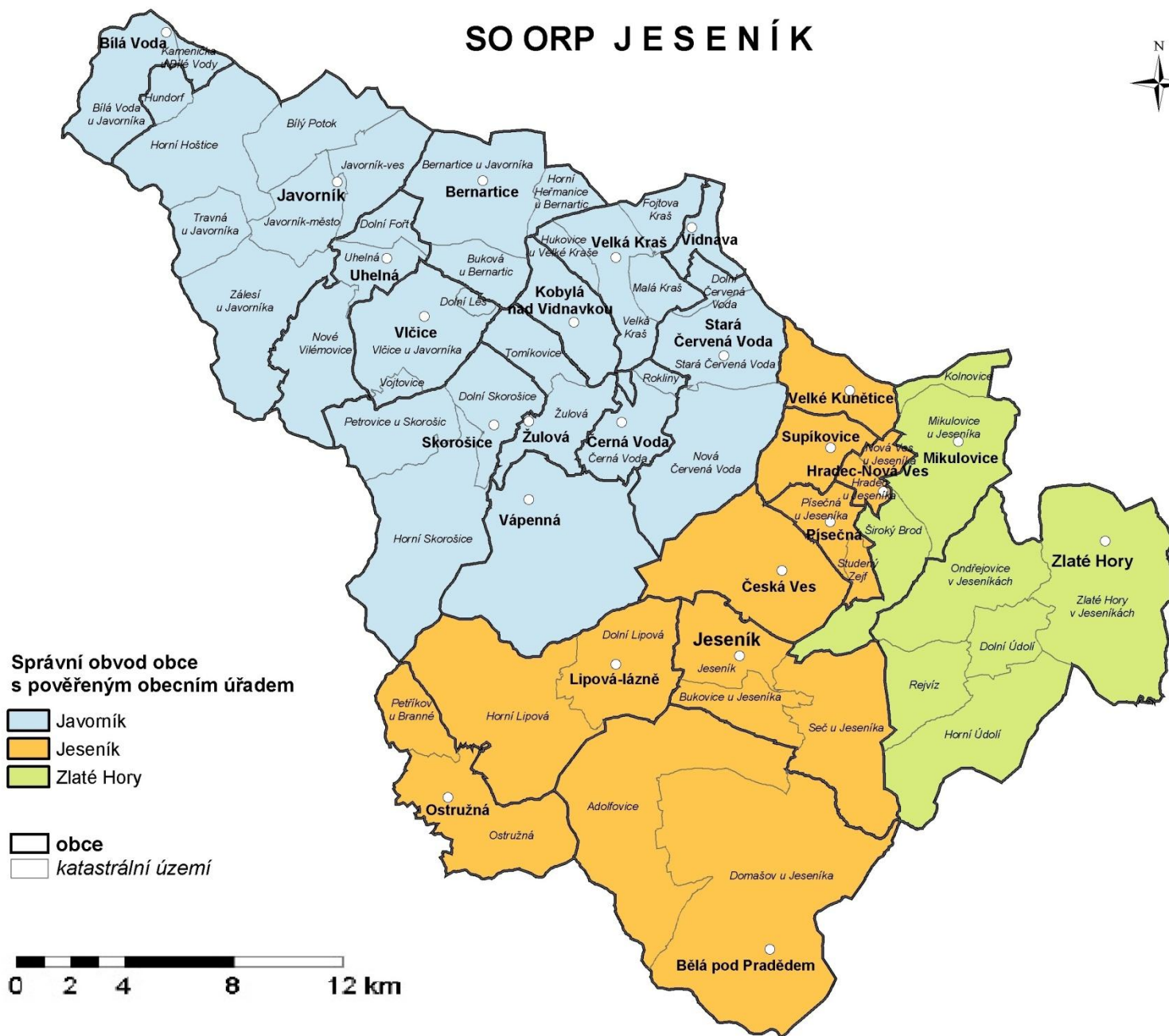
Příloha č. 8: Fotografie areálu Řetězárny a.s.

Příloha č. 9: Fotografie Priessnitzových léčebných lázní a.s.

Příloha č. 10: Srovnání podílů rizikových skupin obyvatelstva na celkové pracovní síle v okrese Jeseník a ČR v období 2007 – 2011

Příloha č. 1a: Administrativní členění SO ORP Jeseník.

SO ORP JESENÍK



Zdroj: Zpráva o situaci na trhu práce v okrese Jeseník, Úřad práce v Jeseníku, 2008

Příloha č. 1b: Administrativní rozdělení okresu Jeseník k 1. 1. 2008.



Zdroj: Krajská správa ČSÚ v Olomouci, 2012

Příloha č. 2: Charakteristika největších zaměstnavatelů v okrese Jeseník k 31. 12. 2010.

(Zdroj: všechny tabulky v příloze č. 2 jsou na základě zpracování a vlastních úprav dat z publikace HANZLÍK, Lubomír. *Zpráva o situaci na trhu práce v okrese Jeseník*. Úřad práce v Jeseníku, 2008-2010.)

Úplný název zaměstnavatele:	Řetězárna a.s.
sídlo:	Polská č.p. 48, 790 81 Česká Ves
předmět činnosti (podrobněji):	výroba ostatního kovového zboží-řetězy, drát, výrobky z drátu, výroba nástrojů, kovoobrábění, nákup zboží za účelem jeho dalšího prodeje a prodej hostinská činnost silniční motorová doprava činnost organizačního a ekonomického poradce činnost účetního poradce zednictví broušení a leštění kovů kovářství kovoobrábění výroba ostatního kovového zboží-řetězy, drát, výrobky z drátu, vodoinstalatérství, zámečnictví, výroba nástrojů, truhlářství tesařství, klempířství, provozování dráhy vlečky - Řetězárna a.s. výroba a dovoz chemických látek a chemických přípravků klasifikovaných jako zdraví škodlivé
počet zaměstnanců v okrese:	
v roce 2009	237
v roce 2010	255
země zahraničního partnera (pokud existuje)	NE
komentář: stručná charakteristika zaměstnavatele včetně vývoje za sledované období	Jedná se o jednoho z největších zaměstnavatelů okresu Jeseník. Velmi stabilní zaměstnavatel, v průběhu roku se podařilo mírné navýšení stavu zaměstnanců a propouštění probíhalo jen přirozenou cestou a to odchody do starobního důchodu. V porovnání s minulým rokem společnost zvýšila stav o 18 zaměstnanců, což při současném stavu zaměstnanosti v okrese je velmi dobré. Předpoklad na rok 2011 je udržet setrvalý stav.

Úplný a přesný název zaměstnavatele:	Priessnitzovy léčebné lázně a.s. Jeseník
sídlo:	Priessnitzova č.p. 299/12, 790 03 Jeseník 1
předmět činnosti (podrobněji):	a) poskytování komplexní ústavní a ambulantní lázeňské péče /preventivní, kurativní a rehabilitační/ za využití místních přírodních léčivých zdrojů b) poskytování doplňkových služeb hostinská činnost směnářská činnost c) správa a využití přírodních léčivých zdrojů v součinnosti s Českým inspektorátem lázní a zřídelských, včetně jejich ochrany rostlinná výroba zahrnující: pěstování okrasných rostlin, léčivých a aromatických rostlin poskytování elektronických telekomunikačních služeb: a) ostatní hlasové služby - neveřejné b) služby přístupu k síti Internet - neveřejné pedikúra, manikúra kosmetické služby uskutečňování vzdělávacího programu pro obor specializačního vzdělávání "rehabilitační a fyzikální medicína"
počet zaměstnanců v okrese:	
v roce 2009	243
v roce 2010	238
země zahraničního partnera (pokud existuje)	NE
komentář: stručná charakteristika zaměstnavatele včetně vývoje za sledované období	Priessnitzovy léčebné lázně a.s. Jeseník - Patří mezi společnosti zaměstnávající nejvyšší počet zaměstnanců v celém okrese. Na konci roku dochází k pravidelnému poklesu v počtu zaměstnanců, v porovnání s předchozím rokem je stav zaměstnanců o 5 nižší. V průběhu roku 2010 bylo přijato 118 a propuštěno 123 zaměstnanců. Předpoklad na rok 2011 udržení stávajícího počtu zaměstnanců.

Úplný a přesný název zaměstnavatele:	VÍTKOVICE POWER ENGINEERING a.s.
sídlo:	Ruská 1142/30, 70600 Ostrava – Vítkovice, provoz Jeseník, Jaroslava Ježka 925/20, PSČ 790 01
předmět činnosti (podrobněji):	provádění staveb, jejich změn a odstraňování, projektová činnost ve výstavbě, montáž, opravy, revize a zkoušky tlakových zařízení a nádob na plyny, silniční motorová doprava - nákladní vnitrostátní provozovaná vozidla o největší povolené hmotnosti do 3,5 tuny včetně, - nákladní vnitrostátní provozovaná vozidla o největší povolené hmotnosti nad 3,5 tuny, - nákladní mezinárodní provozovaná vozidla o největší povolené hmotnosti do 3,5 tuny včetně, - nákladní mezinárodní provozovaná vozidla o největší povolené hmotnosti nad 3,5 tuny
počet zaměstnanců v okrese:	
v roce 2009	217
v roce 2010	206
země zahraničního partnera (pokud existuje)	NE
komentář: stručná charakteristika zaměstnavatele včetně vývoje za sledované období	Společnost patří mezi největší na okrese a předpokládá, že do konce roku 2011 navýší stav zaměstnanců cca o 15. Jedná se o stabilního zaměstnavatele, který působí na trhu práce již dlouhou dobu, byť pod jinými názvy. V roce 2010 přijal 34 a propustil 43 zaměstnanců.

Úplný a přesný název zaměstnavatele:	Technické služby Jeseník a. s.
sídlo:	O. Březiny 168, 79001 Jeseník
předmět činnosti (podrobněji):	opravy a čištění komunikací, chodníků a veřejných prostranství podnikání v oblasti s nakládání s odpady koupě zboží za účelem jeho dalšího prodeje a prodej provoz umývárny aut práce s motorovou pilou provoz odstavných ploch - parkovišť silniční motorová doprava nákladní silniční motorová doprava osobní provozování pohřebišť a krematorií pohřební služba pronájem nebytových prostor včetně služeb s tím spojených zprostředkování obchodu a služeb práce a služby při těžbě dřeva pronájem vozidel a dalších technických zařízení podnikání v oblasti nakládání s nebezpečnými odpady zámečnictví opravy motorových vozidel provádění jednoduchých a drobných staveb, jejich změn a odstraňování práce s vysokozdvížnou plošinou montáž, opravy, revize a zkoušky vyhrazených elektrických zařízení provozování čerpacích stanic s palivy a mazivy provádění staveb, jejich změn a odstraňování projektování jednoduchých a drobných staveb, jejich změn a odstraňování výroba pilařská a impregnace dřeva činnost účetních poradců, vedení účetnictví, vedení daňové evidence terénní úpravy, výsadba a údržba zeleně
počet zaměstnanců v okrese:	
v roce 2009	128
v roce 2010	122
země zahraničního partnera (pokud existuje)	NE
komentář: stručná charakteristika zaměstnavatele včetně vývoje za sledované období	Technické služby města Jeseník jsou velmi stabilním zaměstnavatelem. Každoročně na letní sezónu se stavy zvýší v průměru o 40 zaměstnanců a na zimu opět sníží, ale i přes tento neustále se opakující sezónní charakter společnosti patří k nejvýznamnějším firmám okresu.

Úplný a přesný název zaměstnavatele:	Psychiatrická léčebna Bílá Voda
sídlo:	Ves Bílá Voda č.p. 1, 790 69 Bílá Voda u Javorníka
předmět činnosti (podrobněji):	ústavní zdravotní péče
počet zaměstnanců v okrese:	
v roce 2009	127
v roce 2010	129
země zahraničního partnera (pokud existuje)	NE
komentář: stručná charakteristika zaměstnavatele včetně vývoje za sledované období	Příspěvková organizace zdravotnického zařízení s komplexní léčebně preventivní péčí o duševně nemocné pacienty je největším zaměstnavatelem oblasti Javornicka. Stav zaměstnanců z řad zdravotnického personálu je stabilizován. Předpoklad přijetí nových zaměstnanců je orientován do oblasti zdravotnického personálu. V průběhu roku 2010 bylo přijato 20 a propuštěno 14 zaměstnanců. Předpoklad na rok 2011 udržení stávajícího počtu zaměstnanců.

Úplný a přesný název zaměstnavatele:	Česko-slezská výrobní, a.s.
sídlo:	Nerudova 438, 79376 Zlaté Hory, okres: Jeseník
předmět činnosti (podrobněji):	Zámečnictví Klempířství Pronájem a půjčování věcí movitých Provádění staveb, jejich změn a odstraňování Silniční motorová doprava nákladní - vnitrostátní doprava Tesařství Velkoobchod Výroba plastových výrobků a pryžových výrobků Zprostředkování obchodu
počet zaměstnanců v okrese:	
v roce 2009	203
v roce 2010	235
země zahraničního partnera (pokud existuje)	Slovenská republika, Rakouská republika
komentář: stručná charakteristika zaměstnavatele včetně vývoje za sledované období	Společnost zaměstnávající nejvyšší počet pracovníků ve zlatohorsku. V podstatě stabilní zaměstnavatel bez velkých výkyvů v zaměstnanosti. V roce 2010 přijala 140 a uvolnila 109 zaměstnanců. Předpoklad na rok 2011 je navýšení cca o 15 zaměstnanců.

Úplný a přesný název zaměstnavatele:	Jesenická nemocnice, spol. s r. o.
sídlo:	Lipovská č.p. 103/39, 790 01 Jeseník 1
předmět činnosti (podrobněji):	poskytování komplexní ústavní a ambulantní zdravotní péče ve spádové oblasti Jeseník, se zajištěním potřebné zdravotní péče pro spádovou oblast Šumperk a Zábřeh
počet zaměstnanců v okrese:	
v roce 2009	274
v roce 2010	278
země zahraničního partnera (pokud existuje)	NE
komentář: stručná charakteristika zaměstnavatele včetně vývoje za sledované období	Jesenická nemocnice, spol. s r. o. - provoz nestátního zdravotnického zařízení je zajišťován vysokým počtem zaměstnanců. Počty nově přijatých a propuštěných jsou na stejné úrovni. Předpoklad na rok 2011 je mírné navýšení a to z řad zdravotnického personálu. Pokud bude propouštět, tak jen z důvodů přirozené migrace a odchodu do důchodu.

Úplný a přesný název zaměstnavatele:	WAREX spol. s r.o.
sídlo:	Na Radosti 184, 15521 Praha 5 – Zličín,
předmět činnosti (podrobněji):	<p>koupě zboží za účelem jeho dalšího prodeje a prodej</p> <p>zámečnictví - výroba kontejnerů</p> <p>provádění staveb, včetně jejich změn, udržovacích prací na nich a jejich odstraňování</p> <p>projektová činnost ve výstavbě</p> <p>výroba kovových konstrukcí, kotlů, těles a kontejnerů</p> <p>činnost účetních poradců, vedení účetnictví</p> <p>činnost podnikatelských, finančních, organizačních a ekonomických poradců</p>
počet zaměstnanců v okrese:	
v roce 2009	73
v roce 2010	82
země zahraničního partnera (pokud existuje)	NE
komentář: stručná charakteristika zaměstnavatele včetně vývoje za sledované období	<p>(provozovny na území okr. Jeseník) - (výroba a stavba rodinných domků a mobilních buněk) nepředpokládá propouštění, pouze se bude jednat o přirozenou fluktuaci, kdy si zaměstnanec najde jinou pro něho vhodnější práci a sám odejde. Předpoklad do konce roku 2011 je navýšení cca o 20 zaměstnanců. V případě nově vytvořených míst je společnost ochotna obsadit tyto místa z řad dlouhodobě nezaměstnaných a to převážně v profesích svářeč, lakýrník, tryskač, manipulační dělník a řidič VZV.</p>

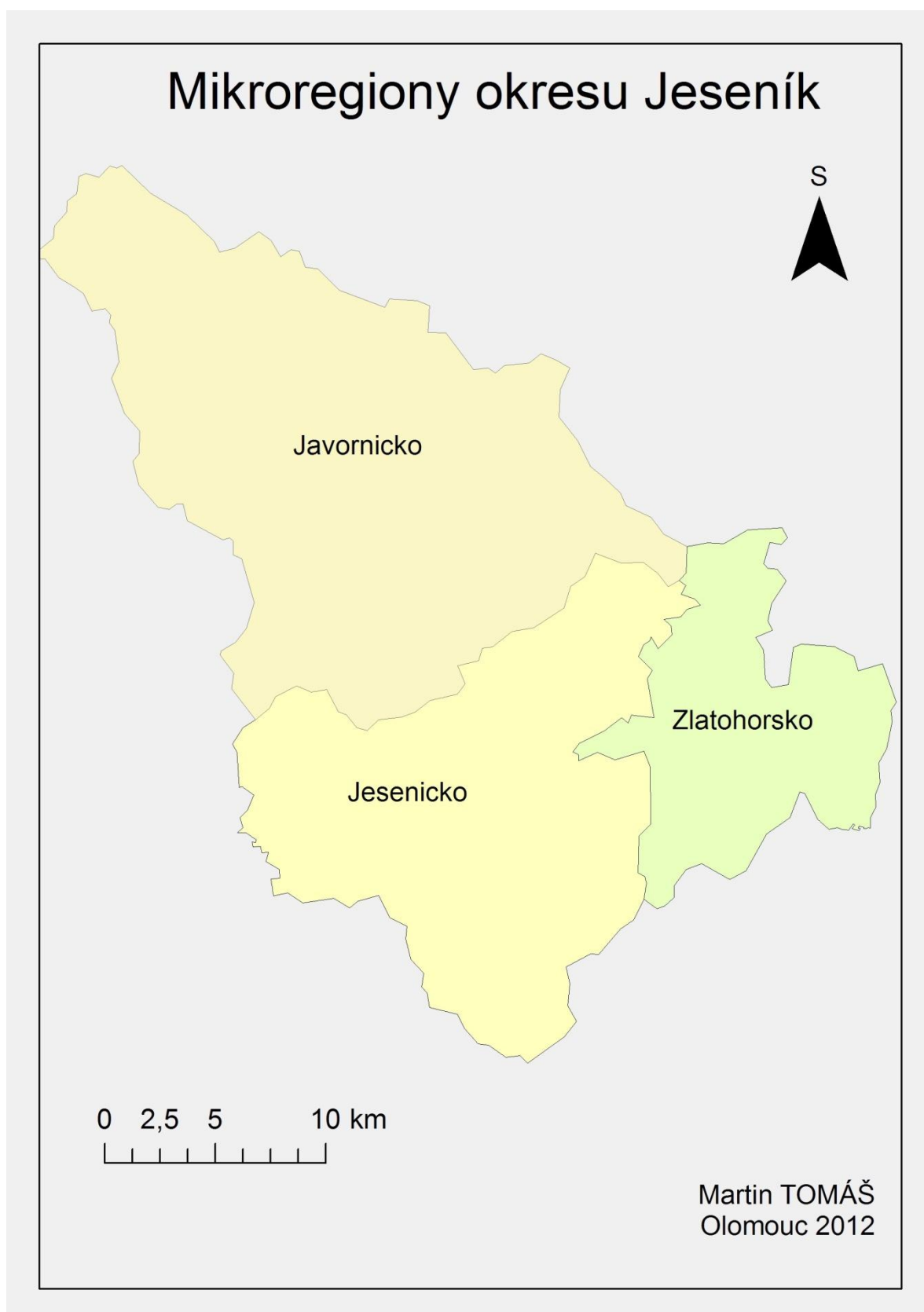
Úplný a přesný název zaměstnavatele:	FENIX s.r.o.
sídlo:	Jaroslava Ježka č.p. 1338/18a, 790 01 Jeseník 1
předmět činnosti (podrobněji):	<p>výroba, montáž, opravy a servis elektrických a plynových zařízení.</p> <p>výroba rozvaděčů nízkého napětí a baterií, kabelů a vodičů</p> <p>výroba, instalace a opravy elektrických strojů a přístrojů</p> <p>velkoobchod</p> <p>specializovaný maloobchod</p> <p>zprostředkování obchodu</p> <p>maloobchod provozovaný mimo řádné provozovny</p>
počet zaměstnanců v okrese:	
v roce 2009	109
v roce 2010	117
země zahraničního partnera (pokud existuje)	NE
komentář: stručná charakteristika zaměstnavatele včetně vývoje za sledované období	<p>společnost, zabývající se výrobou, montáží a servisem elektrických a plynových zařízení, která v minulých letech navyšovala stav zaměstnanců, se jeví jako stabilizovaná. Jejím záměrem není posilovat, ale ani snižovat stav zaměstnanců. V průběhu roku 2010 bylo přijato 33 a uvolněno 18 pracovníků.</p>

Úplný a přesný název zaměstnavatele:	CHARITA JAVORNÍK
sídlo:	79070 Javorník, Lidická 89
předmět činnosti (podrobněji):	Ostatní mimoústavní sociální péče, Výroba potravinářských a škrobárenských výrobků Výroba textilií, textilních výrobků, oděvů a oděvních doplňků Výroba vlákniny, papíru a lepenky a zboží z těchto materiálů Vydavatelské činnosti, polygrafická výroba, knihařské a kopírovací práce Výroba školních a kancelářských potřeb, kromě výrobků z papíru, výroba bižuterie, kartáčnického a konfekčního zboží, deštníků, upomínkových předmětů Velkoobchod a maloobchod
počet zaměstnanců v okrese:	
v roce 2009	80
v roce 2010	82
země zahraničního partnera (pokud existuje)	NE
komentář: stručná charakteristika zaměstnavatele včetně vývoje za sledované období	CHARITA JAVORNÍK je stabilní zaměstnavatel. V roce 2010 je počet zaměstnanců na stejné úrovni, jako v roce 2009. Předpoklad na následující rok je zachování stavu zaměstnanců beze změn.

Úplný a přesný název zaměstnavatele:	SCHROTH, spol. s r.o.
sídlo:	Lipová-lázně č.p. 248, 790 61 Lipová-lázně 1
předmět činnosti (podrobněji):	ubytovací služby poskytování komplexní lázeňské léčby a zdravotnických služeb v oboru fyziatrie, balneologie a léčebná rehabilitace
počet zaměstnanců v okrese:	
v roce 2009	76
v roce 2010	76
země zahraničního partnera (pokud existuje)	NE
komentář: stručná charakteristika zaměstnavatele včetně vývoje za sledované období	Společnost zajišťující provoz klimatických lázní, se specializací na léčbu kožních onemocnění, lupénky, ekzémů, nadváhy a cukrovky. Již několik let si drží standardní počet zaměstnanců, který se v podstatě nemění, v roce 2010 bylo přijato i propuštěno 32 zaměstnanců. Předpoklad na rok 2011 je stabilizovat stavy zaměstnanců a regulovat jejich počet jen na základě klientely, přirozené fluktuace a odchodu do starobního důchodu.

Úplný a přesný název zaměstnavatele:	TOUAX s.r.o.
sídlo:	Křižíkova 34, 18000 Praha 8
předmět činnosti (podrobněji):	<p>velkoobchod</p> <p>specializovaný maloobchod a maloobchod se smíšeným zbožím</p> <p>zámečnictví</p> <p>provádění staveb, jejich změn a odstraňování</p> <p>projektová činnost ve výstavbě</p> <p>výroba kovových konstrukcí, kotlů, těles a kontejnerů</p> <p>činnost účetních poradců, vedení účetnictví, vedení daňové evidence</p> <p>činnost podnikatelských, finančních, organizačních a ekonomických poradců</p>
počet zaměstnanců v okrese:	
v roce 2009	210
v roce 2010	206
země zahraničního partnera (pokud existuje)	Francie
komentář: stručná charakteristika zaměstnavatele včetně vývoje za sledované období	<p>Společnost TOUAX s.r.o. vznikla rozdělením společnosti WAREX spol. s r.o., IČ 186 28 419, odštěpením ve smyslu § 69c ve spojení s § 153d a § 220zb obchodního zákoníku. Na společnost TOUAX s.r.o. přešla odštěpená část jmění společnosti WAREX spol. s r.o., která je specifikována v projektu rozdělení odštěpením.</p> <p>Společnost patří k zaměstnavatelům s nejvyšším počtem zaměstnanců. Předpokládá do konce roku 2011 navýšení cca o 25 zaměstnanců.</p>

Příloha č. 3: Mikroregiony okresu Jeseník



Zdroj: Vrstva obcí České republiky (shapefile), poskytnuto katedrou geografie UP, vlastní zpracování v prostředí ArcGIS 10.

Příloha č. 4: Měsíční vývoj situace na trhu práce v okrese Jeseník v období ekonomické krize (6/2008 – 12/2011).

Období	Pracovní síla	Počet uchazečů	Volná místa	Počet uchazečů na 1 volné místo	Míra nezaměstnanosti (%)
6/2008	21 892	1 884	172	11,0	8,0
7/2008	21 631	1 914	143	13,4	8,3
8/2008	21 631	1 928	173	11,1	8,4
9/2008	21 631	1 937	171	11,3	8,5
10/2008	21 178	1 936	130	14,9	8,6
11/2008	21 178	2 114	122	17,3	9,4
12/2008	21 178	2 540	94	27,0	11,5
1/2009	20 395	2 849	52	54,8	13,6
2/2009	20 395	3 049	51	59,8	14,5
3/2009	20 395	3 047	52	58,6	14,6
4/2009	19 607	2 848	56	50,9	14,1
5/2009	19 607	2 641	52	50,8	13,0
6/2009	19 607	2 460	54	45,6	12,1
7/2009	19 171	2 394	52	46,0	12,0
8/2009	19 171	2 360	79	29,9	11,8
9/2009	19 171	2 415	78	31,0	12,1
10/2009	19 229	2 464	78	31,6	12,1
11/2009	19 229	2 814	92	30,6	13,7
12/2009	19 229	3 409	93	36,7	16,9
1/2010	19 459	3 893	95	41,0	19,2
2/2010	19 459	4 005	112	35,8	19,4
3/2010	19 459	3 907	95	41,1	18,8
4/2010	20 013	3 335	99	33,7	15,2
5/2010	20 013	3 169	107	29,6	14,2
6/2010	20 013	2 948	116	25,4	13,3
7/2010	20 013	2 901	88	33,0	13,0
8/2010	20 013	2 852	108	26,4	12,8
9/2010	20 013	2 837	95	29,9	12,6
10/2010	19 663	2 911	95	30,6	14,0
11/2010	19 663	3 446	69	49,9	16,5
12/2010	19 663	4 055	64	63,4	19,7
1/2011	19 245	4 204	75	56,1	21,0
2/2011	19 245	4 175	72	58,0	20,4
3/2011	19 245	3 942	106	37,2	19,0
4/2011	18 883	3 388	95	35,7	16,3
5/2011	18 883	3 040	85	35,8	14,6
6/2011	18 883	2 808	81	34,7	13,9
7/2011	18 955	2 746	100	27,5	13,6
8/2011	18 955	2 599	77	33,8	12,9
9/2011	18 955	2 615	81	32,3	12,9
10/2011	19 372	2 633	78	33,8	12,4
11/2011	19 372	2 924	72	40,6	14,0
12/2011	19 372	3 444	71	48,5	16,8

Zdroj: Integrovaný portál MPSV, měsíční statistiky nezaměstnanosti (1997-2011). Vlastní úpravy.

Příloha č. 5: Měsíční vývoj míry nezaměstnanosti v České republice v období ekonomické krize (6/2008 – 12/2011).

období	MN (%)	období	MN (%)
6/2008	5,0	1/2010	9,8
7/2008	5,3	2/2010	9,9
8/2008	5,3	3/2010	9,7
9/2008	5,3	4/2010	9,2
10/2008	5,2	5/2010	8,7
11/2008	5,3	6/2010	8,5
12/2008	6,0	7/2010	8,7
1/2009	6,8	8/2010	8,6
2/2009	7,4	9/2010	8,5
3/2009	7,7	10/2010	8,5
4/2009	7,9	11/2010	8,6
5/2009	7,9	12/2010	9,6
6/2009	8,0	1/2011	9,7
7/2009	8,4	2/2011	9,6
8/2009	8,5	3/2011	9,2
9/2009	8,6	4/2011	8,6
10/2009	8,5	5/2011	8,2
11/2009	8,6	6/2011	8,1
12/2009	9,2	7/2011	8,2
		8/2011	8,2
		9/2011	8,0
		10/2011	7,9
		11/2011	8,0
		12/2011	8,6

Zdroj: Integrovaný portál MPSV, měsíční statistiky nezaměstnanosti (1997-2011). Vlastní úpravy.

Vysvětlivky: MN – míra nezaměstnanosti

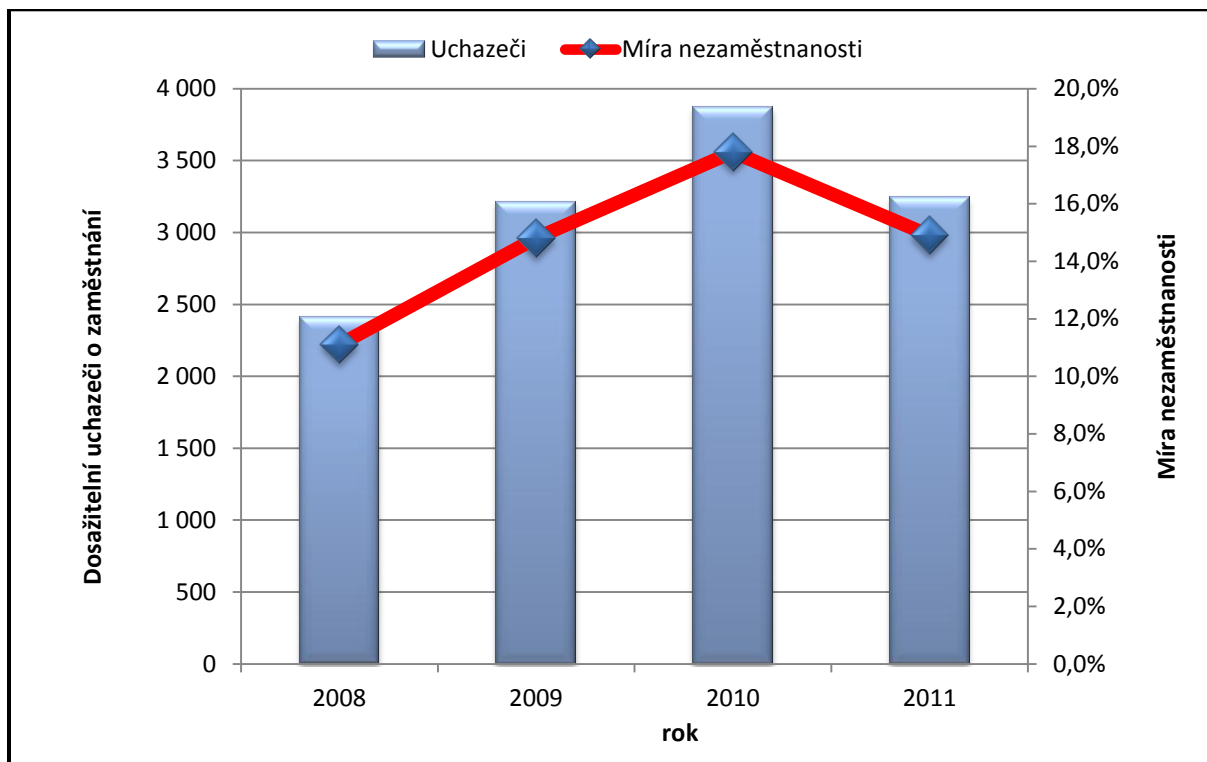
Příloha č. 6: Vývoj situace na trhu práce v SO ORP¹ Jeseník v období ekonomické krize 2008-2011.

Rok	Ekonomicky aktivní obyvatelstvo	Dosažitelní uchazeči	Volná pracovní místa	Počet uchazečů na 1 volné místo	Míra nezaměstnanosti
2008	21 765	2 407	94	25,6	11,1%
2009	21 765	3 214	93	34,6	14,8%
2010	21 765	3 871	64	60,5	17,8%
2011	21 765	3 245	71	45,7	14,9%

Zdroj: Integrovaný portál MPSV, statistiky nezaměstnanosti z územního hlediska (2005-2011). Vlastní úpravy.

¹ Správní obvod obce s rozšířenou působností

Příloha č. 7: Vývoj míry nezaměstnanosti a počtu uchazečů o zaměstnání v SO ORP Jeseník v období ekonomické krize 2008-2011.



Zdroj: Integrovaný portál MPSV, statistiky nezaměstnanosti z územního hlediska 2005-2011. Vlastní úpravy.

Příloha č. 8: Fotografie areálu Řetězárny a.s.



Autor: Pavel Kočí, 2006

Příloha č. 9: Fotografie Priessnitzových léčebných lázní a.s.



Zdroj: Priessnitzovy léčebné lázně a.s. [online], 2012

Příloha č. 10: Srovnání podílů rizikových skupin obyvatelstva na celkové pracovní síle v okrese Jeseník a ČR v období 2007 – 2011

