

UNIVERZITA PALACKÉHO V OLOMOUCI

Přírodovědecká fakulta

Katedra geografie

Zuzana SALÁŠKOVÁ

**VLIV EKONOMICKÉ KRIZE NA SITUACI NA
TRHU PRÁCE V OKRESE CHRUDIM
(regionálně geografická analýza)**

Bakalářská práce

Vedoucí práce: doc. RNDr. Václav Toušek, CSc.

Olomouc 2012

Prohlašuji, že jsem svou bakalářskou práci vypracovala zcela samostatně pod vedením doc. RNDr. Václava Touška, CSc. a že jsem uvedla veškerou použitou literaturu a zdroje.

V Olomouci dne 14. května 2012

.....
podpis

Na tomto místě bych ráda poděkovala panu doc. RNDr. Václavu Touškovi, CSc. za poskytování cenných rad a poznatků při zpracovávání této bakalářské práce. Poděkování patří také panu Ing. Zdeňkovi Urbanovi ze společnosti KOVOLIS Hedvikov a.s., panu Ing. Milanovi Linhartovi ze společnosti Backer Elektro CZ a.s. a panu Ing. Michalovi Žídkovi ze společnosti Mlékárna Hlinsko s.r.o. za poskytnutí informací o dopadech ekonomické krize na jmenované společnosti.

UNIVERZITA PALACKÉHO V OLMOUCI
Přírodovědecká fakulta
Akademický rok: 2010/2011

ZADÁNÍ BAKALÁŘSKÉ PRÁCE

(PROJEKTU, UMĚLECKÉHO DÍLA, UMĚLECKÉHO VÝKONU)

Jméno a příjmení: **Zuzana SALÁŠKOVÁ**
Osobní číslo: **R09066**
Studijní program: **B1301 Geografie**
Studijní obor: **Regionální geografie**
Název tématu: **Vliv ekonomické krize na situaci na trhu práce v okrese Chrudim (regionálně geografická analýza)**
Zadávací katedra: **Katedra geografie**

Z á s a d y p r o v y p r a c o v á n í :

Cílem bakalářské práce je zhodnotit vliv ekonomické krize na vývoj zaměstnanosti a nezaměstnanosti v období 2008-2011 v okrese Chrudim

Bakalářská práce by měla obsahovat:

- stručnou geografickou charakteristiku studovaného území,
- hodnocení vývoje situace na trhu práce po roce 1989,
- rozbor názorů v odborné literatuře o ekonomické krizi,
- regionálně geografickou analýzu situace na trhu práce v období ekonomické krize v okrese Chrudim,
- 3 případové studie, týkající se zaměstnavatelů v okrese Chrudim a jejich ovlivnění ekonomickou krizí,
- problémové skupiny obyvatel z hlediska uplatitelnosti na trhu práce v období ekonomické krize,
- souhrn zjištěných poznatků

Rozsah grafických prací: **Podle potřeb zadání**
Rozsah pracovní zprávy: **5 000 - 8 000 slov**
Forma zpracování bakalářské práce: **tištěná/elektronická**
Seznam odborné literatury:

**Geografická literatura: Smith A., Novák V., Šerý O., Lauko V., Rachwal T.
a další**
Statistická a ekonomická literatura: analýzy D. Dubské

Vedoucí bakalářské práce: **Doc. RNDr. Václav Toušek, CSc.**
Katedra geografie

Datum zadání bakalářské práce: **27. června 2011**
Termín odevzdání bakalářské práce: **30. dubna 2012**

L.S.

Prof. RNDr. Juraj Ševčík, Ph.D.
děkan

Doc. RNDr. Zdeněk Szczyrba, Ph.D.
vedoucí katedry

V Olomouci dne 27. června 2011

OBSAH

1 ÚVOD.....	8
2 REŠERŠE LITERATURY	9
2.1 Vlastivědná a geografická literatura okresu Chrudim	9
2.2 Literatura zabývající se trhem práce	10
2.3 Literatura zabývající se ekonomickou krizí	11
3 METODIKA A ZDROJE DAT	13
4 GEOGRAFICKÁ CHARAKTERISTIKA ÚZEMÍ.....	17
4.1 Fyzicko-geografická charakteristika	17
4.2 Socio-ekonomická charakteristika	19
5. STRUKTURA ZAMĚSTNANOSTI A NĚJVĚTŠÍ ZAMĚSTNAVATELÉ V OKRESE CHRUDIM	23
5.1 Ekonomická transformace	23
5.2 Struktura zaměstnanosti	24
6 VÝVOJ NEZAMĚSTNANOSTI A VOLNÝCH PRACOVNÍCH MÍST V OBDOBÍ 1990-2008	34
7. EKONOMICKÁ KRIZE	38
7.1 Rozbor názorů na příčiny ekonomické krize	38
7.2 Rozbor názorů na opatření a řešení ekonomické krize	39
7.3 Rozbor názorů na dopady finanční krize	39
8. EKONOMICKÁ KRIZE A STUDOVANÉ ÚZEMÍ	41
8.1 Cizinci na trhu práce v době ekonomické krize.....	46
9. VLIV EKONOMICKÉ KRIZE NA PROBLÉMOVÉ SKUPINY OBYVATEL Z HLEDISKA UPLATNITELNOSTI NA TRHU PRÁCE	48
9.1 Osoby se zdravotním postižením	48
9.2 Osoby starší 50 let.....	48
9.3 Osoby se základním a nižším vzděláním	49
9.4 Osoby dlouhodobě nezaměstnané (déle jak 12 měsíců)	50
9.5 Osoby pečující o dítě do 15 let, těhotné a kojící ženy	51
9.6 Absolventi škol a mladiství.....	51
10. VLIV EKONOMICKÉ KRIZE NA VYBRANÉ ZAMĚSTNAVATELE STUDOVANÉHO ÚZEMÍ.....	53
10.1 Historie společnosti KOVOLIS Hedvikov a. s.	53
10.2 Společnost KOVOLIS Hedvikov a. s. během období ekonomické krize	54

10.3 Historie společnosti Backer-Elektro CZ a. s.....	56
10.4 Společnost Backer-Elektro CZ a. s. během období ekonomické krize.....	57
10.5 Historie společnosti Mlékárna Hlinsko s.r.o.....	60
10.6 Společnost Mlékárna Hlinsko s.r.o. během období ekonomické krize.....	60
11 ZÁVĚR.....	63
12 SHRNU TÍ.....	65
13 SUMMARY.....	66
14 SEZNAM POUŽITÝCH ZDROJŮ.....	67

1 ÚVOD

Hlavním cílem bakalářské práce je zhodnotit vliv ekonomické krize na vývoj zaměstnanosti a nezaměstnanosti v období let 2008-2011 v okrese Chrudim. Aby bylo tohoto cíle dosaženo, bylo zapotřebí nejprve věnovat pozornost vývoji situace na trhu práce před obdobím ekonomické krize v několika dílčích cílech.

Prvním dílčím cílem je zkoumat **strukturu zaměstnanosti** z hlediska odvětvové specializace, tedy srovnání okresu Chrudim s Českou republikou. Tento dílčí cíl má nastínit představu o největších zaměstnavatelích v okrese před a během období ekonomické transformace.

Druhým dílčím cílem je podrobně analyzovat **vývoj nezaměstnanosti a volných pracovních míst** v okrese Chrudim v letech 1990-2008 za pomoci ukazatelů míry nezaměstnanosti a počtu uchazečů na jedno volné pracovní místo.

Další, hlavní cíl bakalářské práce, má za úkol podrobně popsat **vliv ekonomické krize na situaci v oblasti trhu práce** v okrese v letech 2008-2011 z hlediska vývoje nezaměstnanosti a počtu volných pracovních míst po jednotlivých měsících ve sledovaném období. Součástí je také porovnat situaci na trhu práce v období ekonomické krize ve správních obvodech obcí s rozšířenou působností Pardubického kraje. Propouštění ve firmách v době ekonomické recese postihlo často jako první cizince, proto v rámci hodnocení vlivu ekonomické krize má být součástí dílčího cíle věnována pozornost i analýze vývoje zaměstnanosti cizinců a to i v předkrizovém období.

Čtvrtý dílčí cíl je zaměřit se na **problémové skupiny obyvatel z hlediska uplatnitelnosti na trhu práce v období ekonomické krize**. Analýza se má zabývat problémovými skupinami a to konkrétně osobami se zdravotním postižením, osobami staršími 50 let, osobami se základním vzděláním, osobami pečujícími o děti do 15 let, těhotnými a kojícími ženami a matkami 9 měsíců po porodu, osobami dlouhodobě nezaměstnaným a nezaměstnanými absolventy a mladistvými.

Poslední cíl je analyzovat **vliv ekonomické krize na tři velké zaměstnavatele v okrese**. Tato kapitola má nastínit představu o vývoji počtu zaměstnanců v těchto firmách před a během období ekonomické recese a také porovnat hospodářské výsledky firem v období ekonomické krize. Pozornost má být věnována zvláště problematice přijímání opatření firmami během krize a naznačena nynější situaci ve firmě.

2 REŠERŠE LITERATURY

2.1 Vlastivědná a geografická literatura okresu Chrudim

Mezi nejvýznamnější vlastivědná a geografická díla patří Chrudimsko a Nasavrcko. Publikace se skládá z následujících čtyř dílů. Chrudimsko a Nasavrcko – díl I. Obraz přírodní (1906), jednalo se o práci všeho učitelstva, jehož předsedou byl P. Vepřek. Tento díl podává podrobné geografické informace o této oblasti. Druhou publikaci řídil taktéž P. Vepřek a nazývá se Chrudimsko a Nasavrcko – díl II. Poměry zemědělské a národohospodářské (1909). Kniha se podrobně věnuje obyvatelstvu, zemědělství, hospodářským poměrům výroby, domácímu průmyslu, dopravě, poštovníctví a úvěrnictví. Chrudimsko a Nasavrcko – díl III. Obraz kulturní (1912) řídil Prof. Václav Hanus a zabývá se lidovým uměním na Nasavrcku a Chrudimsku, řečí lidu, chrudimským krojem atd. Posledním dílem je kniha Chrudimsko a Nasavrcko – díl IV. Prehistorie a historie obcí na Chrudimsku (1926), kterou napsal A. Klas, dokončil Č. Florián a Prehistorii napsal Karel Kudrna.

Významným dílem je Chrudimský vlastivědný sborník, který vychází každoročně od roku 1996 a je vydáván Chrudimským regionálním museem. Tehdejšímu soudnímu okresu Hlinsko se věnuje Karel Václav Adámek v publikaci Sborník okresu Hlineckého (1897) a v knize Z dějin okresu Hlineckého (1909). Územím Chrudimska se zabýval Jan Frolík a Jiří Sigl, kteří napsali knihu s názvem Chrudimsko v raném středověku: Vývoj osídlení a jeho proměny (1995). Kniha Chrudimsko: Ztracené i zachráněné poklady (2003), napsali Luděk Štěpán, Renáta Růžičková a Ivo Šulc. Tématem je sídelní krajina, struktura vsí a měst, lidová architektura, osudy církevních a židovských památek atd. Luděk Štěpán se také věnoval historii venkovských sídel v díle Chrudimsko: Utváření venkovských sídel (2001). Josef Němeček se ve svých knihách zabýval hlavně obdobím II. světové války a obdobím komunismu na Chrudimsku. Mezi jeho díla patří například: II. odboj 1939-1945 v okrese Chrudim (2007), Chrudimsko 1948-2008 (2008), Komunisté na Hlinecku a Chrudimsku 1948–1953 (1.), (2010). Historii podnikání v letech 1859-1945, 1945-1989 a po roce 1989 se věnuje kniha Historie a současnost podnikání na Chrudimsku (2004), kterou napsal Jan Frolík a kolektiv. Geografická charakteristika okresu je popsána v knize Pardubicko: Chráněná území ČR (2002) od H. Faltysové a F. Bárty, z které byly čerpány informace do bakalářské práce.

2.2 Literatura zabývající se trhem práce

Pojem nezaměstnanost se v české literatuře objevuje až v devadesátých letech, kdy došlo ke vzniku tržní ekonomiky a tím postupně vzrůstala nezaměstnanost. Nezaměstnanost i trh práce je objektem zkoumání jak geografů, tak ekonomů a sociologů. Mezi dvě nevýznamnější pracoviště, která se danou problematikou zabývají, patří Výzkumný ústav práce a sociálních věcí (VÚPSV) v Praze a Fakulta sociálních studií Masarykovy Univerzity v Brně, kde působí pan P. Mareš a pan T. Sirovátka. Mezi hlavní výzkumné zájmy VÚPSV patří trh práce a zaměstnanost, sociální dialog a pracovní vztahy, sociální ochrana, rodina, rovné příležitosti, příjmy a mzdy a teorie sociální politiky.

Velmi přínosným dílem o nezaměstnanosti z hlediska sociologického je *Nezaměstnanost jako sociální problém* (2002) od P. Mareše. Autor se zabývá důsledky nezaměstnanosti jak pro nezaměstnaného jednotlivce, tak i pro společnost. Společně s T. Sirovátkou vydal P. Mareš například knihu *Podpory v nezaměstnanosti a materiální deprivace nezaměstnaných* (2003). Dále tito dva autoři společně s J. Vystoupilem přispěli publikacemi jako *Nezaměstnaní na trhu práce (dopady nezaměstnanosti, hledání zaměstnání, faktory marginalizace a úspěchu na trhu práce; závěrečná zpráva)*, (2002), *Dlouhodobě nezaměstnaní – životní situace a strategie* (2003).

Z ekonomického hlediska se zabývají trhem práce především někteří pracovníci z VŠE v Praze a VŠB – Technická univerzita v Ostravě. Mezi významné autory ekonomické literatury patří V. Spěváček, jehož dílem je například kniha *Transformace české ekonomiky: politické, ekonomické a sociální aspekty* (2002). Další autorkou je A. Kadeřábková, která se věnovala strukturálním změnám v období transformace a také konkurenceschopnosti české ekonomiky. Z Ekonomicko-správní fakulty MU, se trhem práce z ekonomického hlediska věnuje L. Židek, který je například autorem knihy *Dějiny světového hospodářství* (2009).

Mezi významné geografy zabývající se problematikou trhu práce patří Dušan Drbohlav a kolektiv z Přírodovědecké fakulty UK, který se zabývá zvláště nelegální migrací a neoprávněným ekonomickým aktivitám migrantů. Významná jsou díla a výzkumné zprávy M. Hampla, který společně s J. Ježkem a K. Kühnlem vydal publikaci *Sociálně geografická regionalizace ČSR* (1978). Trhem práce se na UK v Praze významně zabývá J. Tomeš, přínosná je jeho publikace s názvem *Vývoj regionálních rozdílů v nezaměstnanosti jako indikátoru transformačních změn* (1996). Katedra geografie Přírodovědecké fakulty Univerzity Palackého v Olomouci se

také věnuje trhu práce převážně v odborných člancích, zabývajících se problematikou dojížděky za prací. Autory výzkumné zprávy Vyjížděka a dojížděka do zaměstnání v České republice: změny v období transformace (2004) jsou Z. Szczyrba a V. Toušek. Další publikovanou prací je například příspěvek Největší centra dojížděky za prací na Moravě a ve Slezsku v letech 1991-2001 (2005) od M. Baštové, M. Fňukala, T. Krejčíře, P. Toneva a V. Touška.

Trhu práce se také věnují publikace, které slouží jako vysokoškolské učebnice, mezi ně patří například Trh práce a politika zaměstnanosti (2005) od H. Kolibové a A. Kubicové, učebnice M. Šimka – Trh práce (2005) a Ekonomie trhu práce A (2007). D. Brožová je autorkou učebnice vysokých škol Kapitoly z ekonomie trhů práce (2006).

Často se odborná literatura zabývá postavením problémových skupin na trhu práce. Mezi takové práce můžeme zařadit práci J. Vyhlídala a P. Mareše Měnicí se rizika a šance na trhu práce: analýza postavení a šancí vybraných rizikových skupin na trhu práce (2006). Rizikovými skupinami se zabývá i P. Kuchař v knize Trh práce: sociologická analýza (2007). Marginalizací na trhu práce, například matkám s malými dětmi, samoživitelkám a zrakově postiženým na trhu práce se věnuje práce R. Dudové Nové šance a rizika: flexibilita práce, marginalizace a soukromý život u vybraných povolání a sociálních skupin (2008). Integrací cizinců se zabývá Milada Horáková, která je významnou pracovnící Výzkumného ústavu práce a sociálních věcí. Vydala například publikaci Cizinci na trhu práce v České republice v letech 1994-2004 (2005). Postavením cizinců na trhu práce se věnovala i H. Pořízková v knize Analýza zahraniční zaměstnanosti v České republice: postavení cizinců na trhu práce a podmínky jejich ekonomické integrace (2008). Vlivu vzdělanostní struktury obyvatelstva a jejich uplatnění na trhu práce se věnuje L. Tvrdý ve své knize Trh práce a vzdělanost v regionálním kontextu (2007).

2.3 Literatura zabývající se ekonomickou krizí

Počátky celosvětové ekonomické krize mají svůj původ v problémech s hypotečními úvěry na americkém trhu, tyto problémy postupně přerostly ve finanční krizi v roce 2008. Významnou roli taktéž sehrála vzrůstající cena ropy.

Významným dílem, které se zabývá počátky hospodářské krize, je Americká finanční krize: hrozba před světovou ekonomikou?: sborník textů (2008), autorem je R. Holman, M. Loužek a kol. Z cizí literatury se ekonomickou krizí nejpodrobněji zabývá kniha The geography of the crisis in western Europe: national and regional

impacts and policy responses (2010). Tato kniha vznikla pod vedením G. Gorzelaka a Ch. Goha. Jsou zde srovnány regionální rozdíly v dopadech krize na ekonomiku v jednotlivých zemích. Mezi první odborné články o dopadech finanční krize ve východní Evropě patří stať od A. Smitha a A. Swaina s názvem *The Global Economic Crisis, Eastern Europe, and Former Soviet Union* (2010). Změnami na regionálních trzích v době ekonomické krize se v ČR věnuje V. Novák a V. Toušek v knize *Labour Market in the Czech Republic During the Present Economic Crisis* (2010). Vlivu ekonomické krize na zaměstnanost, HDP a na hospodářskou situaci v podnicích podle krajů v ČR se věnuje publikace J. Pilečka, M. Červeného a J. Klímy s názvem *Vybrané poznatky dopadu hospodářské krize na situaci jednotlivých regionů České republiky* (2010). Dopady ekonomické krize v regionech také zkoumá L. Bučinová a P. Bučina v publikaci *Dopad světové krize na socio-ekonomické klima v regionech aneb Lze předem odhadnout změny socio-ekonomického klimatu a kvantifikovat možné následky v regionech?* (2009). Autorkou statistické a ekonomické literatury je D. Dubská, přínosné jsou její analýzy, například *Český průmysl: s čím stojí a padá v době recese* (2009). V díle se věnuje vývoji průmyslové produkce ČR v době nastupující recese, ekonomické situaci a úvěrovému financování průmyslu. Protikrizové plány řeší M. Cupalová v práci *Protikrizové plány v zemích EU* (2009), kde řeší význam fiskálních balíčků a jejich zaměření, dále srovnává české protikrizové plány s Plánem evropské hospodářské obnovy a plány ostatních zemí EU. L. Kovanda ve své knize *Příběh dokonalé bouře: a hovory (nejen) s laureáty Nobelovy ceny o finanční krizi* (2009) zpracoval, jak se na světovou finanční krizi dívají světoví ekonomové jako R. Merton, M. Scholes, P. Samuelson, E. Phelps, R. Fogel a další. Kniha je psána formou rozhovorů a jsou zde popsány jejich názory na příčiny krize. Nechybí zde srovnání se světovou hospodářskou krizí ze 30. let 20. století, přijetí různých opatření a řešení krize a také budoucí vývoj světové ekonomiky. Mezi jeho další dílo patří *Příběh dluhové smršti: a hovory (nejen) s laureáty Nobelovy ceny o dopadech finanční krize* (2011). Kniha je psána opět formou rozhovorů se světovými ekonomy, například s V. Smithem, H. Markowitzem, R. Solowem, R. Mundellem, M. Spencem a dalšími.

3 METODIKA A ZDROJE DAT

V bakalářské práci byla použita komparační metoda (srovnávací), kdy je okres Chrudim srovnáván s celorepublikovými průměry. V části práce, týkající se vlivu ekonomické krize na problémové skupiny obyvatel, byl okres Chrudim porovnáván s ostatními okresy Pardubického kraje. Indexy stáří v socioekonomické charakteristice byly taktéž srovnávány s okresy Pardubického kraje. Při analýze vlivu ekonomické krize na situaci na trhu práce byly porovnávány rozdíly měr nezaměstnanosti v letech 2008-2011 mezi jednotlivými SO ORP Pardubického kraje.

V úvodu, zabývající se socio-ekonomickou charakteristikou, byla naznačena věková struktura obyvatel v okresech Pardubického kraje prostřednictvím **indexu stáří**. Pomocí tohoto indexu lze jednoduše znázornit proces stárnutí. Index stáří se vypočítá podle vzorce:

$$I_s = \frac{P_{65+}}{P_{0-14}} * 100, \text{ kde: } P_{65+} - \text{počet obyvatel ve věku 65 a více let}$$

P_{0-14} – počet obyvatel mladších 15 let

V socioekonomické charakteristice byl zaznamenán migrační pohyb pomocí **přírůstku stěhováním**, což je rozdíl mezi počtem přistěhovalých a vystěhovalých. Oba údaje byly čerpány z Českého statistického úřadu (ČSÚ) z publikace Demografická ročenka okresů (2001 až 2010).

V části Struktura zaměstnanosti byly počítány **podíly sektorů na celkové zaměstnanosti**, které byly získány vypočítáním podílu počtu zaměstnaných pracovníků v jednotlivých sektorech, na celkovou pracovní sílu v okrese. Výsledek je udáván v procentech. Data za roky 1989 a 1999 byla čerpány z Centra pro regionální rozvoj MU z publikace o odvětvové struktuře. Informace o odvětví za rok 1989 byly brány podle Jednotné klasifikace odvětví národního hospodářství (JKONH). Za rok 1999 již podle Odvětvové klasifikace ekonomických činností (OKEČ). Data za rok 2001 byla vzata ze SLDB 2001 z publikace o ekonomicky aktivním obyvatelstvu podle odvětví (OKEČ). V údajích za tento rok bylo nutno rozpočítat položku „nezjištěno“. Nejprve se musel vypočítat koeficient podílu nezjištěno na počet ekonomicky aktivních obyvatel. Tímto koeficientem se následně násobila jednotlivá odvětví. Problém byl, že byly údaje ze SLDB 2001 o ekonomicky aktivním obyvatelstvu podle odvětví brány za obyvatelstvo ekonomicky aktivní bydlící. Pro porovnání s ostatními roky bylo zapotřebí počítat s údaji za všechny ekonomicky aktivní (nejen bydlící). Tyto data byla brána opět

ze SLDB 2001 z publikace o dojížděcí do zaměstnání a škol z Centra pro regionální rozvoj MU. Následně tyto data bylo nutno rozpočítat a to tak, že od počtu zaměstnaných bydlících v jednotlivých odvětví, byli odečtení vyjíždějící z okresu a přičtení dojíždějící do okresu podle těchto odvětví. Údaje za rok 2011 byly brány ze SLDB 2011 získané z Centra pro regionální rozvoj MU. Zde bylo také rozpočítáno nezjištěno i neuvedeno. Tyto dvě položky byly rozpočítány do jednotlivých odvětví podle stejného principu jako údaje z roku 2001. Odvětví v roce 2011 jsou klasifikována podle Klasifikace ekonomických činností (CZ-NACE), v získané publikaci však bylo odvětví klasifikováno podle OKEČ. Roky 1999, 2001 a 2011 obsahovaly údaje o ekonomicky aktivním obyvatelstvu, které zahrnuje osoby zaměstnané i nezaměstnané. Bylo tedy důležité získat pouze údaje o počtu zaměstnaných. Nejprve se od ekonomicky aktivního obyvatelstva odečetli všichni nezaměstnaní. Tímto byli získáni všichni zaměstnaní celkem a následně bylo toto číslo vyděleno celkovým počtem ekonomicky aktivního obyvatelstva. Koeficientem, který takto vyšel, bylo vynásobeno ekonomicky aktivní obyvatelstvo v jednotlivých odvětvích. Tím byli vypočítáni zaměstnaní v jednotlivých sektorech. Důležitým ukazatelem v této části práce byl **index specializace**, který dává informace o stupni významnosti určitého odvětví (průmyslu, služeb) v okrese v porovnání s postavením odvětví v hierarchicky vyšší prostorové jednotce (v ČR). Index specializace se vypočítá jednoduše podle vzorce:

$$I_{si} = \frac{P_{io} / P_{ic}}{P_{jo} / P_{jc}}, \text{ kde: } P - \text{počet zaměstnaných}$$

- o – zaměstnaní v daném odvětví (průmyslu, služeb, sektoru)
- c – zaměstnaní v průmyslu, službách nebo v sektorech celkem
- i – region hierarchicky nižší
- j – region hierarchicky nižší

Informace o největších zaměstnavatelích z roku 1987 byly brány z údajů Centra pro regionální rozvoj MU z publikace Průmyslových provozoven ústředně řízeného průmyslu za rok 1987. Odvětví v tomto roce bylo rozděleno podle staré klasifikace Jednotná klasifikace odvětví národního hospodářství (JKONH). Podle OKEČ bylo klasifikováno odvětví největších zaměstnavatelů za roky 1999 a 2006. Data za tyto dva roky byla brána opět z Centra pro regionální rozvoj MU z publikací Subjektů NH za roky 1999 (okres Chrudim) a 2006 (Pardubický kraj). Údaje o jednotlivých podnicích byly čerpány ze stránek jednotlivých firem a také z Hospodářských novin.

Další část se zabývá vývojem nezaměstnanosti a volných pracovních míst v období let 1990-2008. Data za roky 1990-1996 byla převzata ze Správy služeb zaměstnanosti (čtvrtletní statistiky za roky 1990-1996) z databáze Centra pro regionální rozvoj MU, údaje za období 1997-2008 byly čerpány z Ministerstva práce a sociálních věcí (MPSV) z Měsíčních statistik nezaměstnanosti. Pro tuto část byl důležitý výpočet **míry nezaměstnanosti**. Ta se vypočítá jako podíl nezaměstnaných ke všem osobám práce schopných (zaměstnaných i nezaměstnaných). Vychází se tedy ze vzorce:

$$MN = \frac{U}{P} * 100, \text{ kde: } U - \text{počet uchazečů o zaměstnání}$$

P – pracovní síla celkem

Dalším významným ukazatelem byl **počet uchazečů na 1 volné pracovní místo**, čím je hodnota nižší, tím je situace na trhu práce uspokojivější. Ten se vypočítá jako:

$$P = \frac{U}{VPM}, \text{ kde: } U - \text{počet uchazečů o zaměstnání}$$

VPM – počet volných pracovních míst

V hlavním tématu Ekonomická krize a studované území byly také zkoumány míry nezaměstnanosti a volná pracovní místa, tentokrát však za období ekonomické krize v letech 2008-2011 (po měsících). Data byla čerpána z Ministerstva práce a sociálních věcí (MPSV) z Měsíčních statistik nezaměstnanosti za roky 2008-2011. Pro lepší srovnání bylo zapotřebí porovnat míru nezaměstnanosti a počet volných pracovních míst mezi dvěma SO ORP (Hlinsko a Chrudim) ze kterých se okres Chrudim skládá. Potřebné údaje byly opět obsaženy na stránkách Ministerstva práce a sociálních věcí (MPSV), tentokrát ze Statistik nezaměstnanosti z územního hlediska za roky 2008-2011. Tato část práce také porovnávala situaci v ostatních SO ORP pomocí kartogramů rozdílů míry nezaměstnanosti v SO ORP Pardubického kraje za roky 2009, 2010 a 2011. Pro zhotovení map byl použit program ArcMap 9.3. Konkrétní údaje o stavu zaměstnaných v jednotlivých firmách v období finanční krize byly převzaty z Analýz trhu práce převážně z let 2009 a 2010. Kapitola se také věnovala zaměstnanosti cizinců v okrese v letech 2004-2010. Informace byly čerpány z Výzkumného ústavu Ministerstva práce a sociálních věcí (VÚPSV). Problematikou zaměstnanosti cizinců se zabývala Milada Horáková, která je autorkou bulletinů – Mezinárodní pracovní migrace v ČR, které se zabývají postavením cizinců na trhu práce do úrovně okresů. Pro srovnání zaměstnanosti cizinců v jednotlivých letech v období

ekonomické krize byly počítány **podíly cizinců na pracovní síle**, které se vypočítají jako počet celkem legálně zaměstnaných cizinců na pracovní síle.

Část práce je také věnována Vlivu ekonomické krize na problémové skupiny obyvatel z hlediska uplatnitelnosti na trhu práce. Mezi tyto problémové skupiny patří **zdravotně postižení, osoby starší 50 let, osoby se základním a nižším vzděláním, osoby pečující o děti do 15 let, těhotné a kojící ženy, osoby dlouhodobě nezaměstnané**. Informace o těchto problémových skupinách v okresech Pardubického kraje byly zpracovány ze stránek Ministerstva práce a sociálních věcí (MPSV), konkrétně ze Čtvrtletních statistik nezaměstnanosti za roky 2008-2011. Data za mladistvé a absolventy škol byla čerpána z Ministerstva práce a sociálních věcí (MPSV) z Pololetních statistik absolventů škol a mladistvých za roky 2008-2011.

Závěr práce se věnuje vlivu ekonomické krize na 3 velké zaměstnavatele v okrese. Za tyto případové studie byly zvoleny firmy Backer Elektro CZ a.s., KOVOLIS Hedvikov a.s. a Mlékárna Hlinsko s.r.o., protože se jedná o významné zaměstnavatele v okrese Chrudim. Informace o dopadech ekonomické krize na tyto tři velké zaměstnavatele byly získány na základě řízených rozhovorů s pracovníky těchto firem. Těmi byli: pan Ing. Milan Linhart, ředitel financí ze společnosti Backer Elektro CZ a.s., pan Ing. Zdeněk Urban, vedoucí ekonomického úseku společnosti KOVOLIS Hedvikov a.s. a pan Ing. Michal Žídek, vedoucí ekonomického úseku společnosti Mlékárna Hlinsko s.r.o. Dále byly informace čerpány z Výročních zpráv firem, které jsou zveřejňovány v Obchodním rejstříku firem a Sbírce listin na oficiálních stránkách Ministerstva spravedlnosti České republiky. Potřebné údaje o situaci v době ekonomické krize ve firmě KOVOLIS Hedvikov a.s. byly také získány z Chrudimského deníku.

4 GEOGRAFICKÁ CHARAKTERISTIKA ÚZEMÍ

4.1 Fyzicko-geografická charakteristika

Z geologického hlediska náleží území okresu Chrudim k Českému masivu. Nejstarší jsou krystalinické horniny a horniny prevariského paleozoika Českého masivu, které vystupují na povrch v Železných horách a Žďárských vrších. Na ně navazuje starší paleozoikum v okolí Chrudimi a Heřmanova Městce. V jihovýchodní části Železných hor se nachází komplex hlubinných vyvřelin zvaný železnohorský pluton. Na jihovýchodě na něj navazují horniny hlineckého paleozoika a proterozoika. Severní a východní plochou část okresu pokrývají svrchnokřídové usazeniny české křídové pánve (PR Maštale, PP Pivnice). Z třetihorních čedičových těles vyniká výrazný vrch s hradem Košumberk u Luže. Kvartérní usazeniny leží podél dolního toku Chrudimky a Novohradky. Pokryvy spraší, sprašových hlín a svahovin jsou pleistocenního stáří (Faltysová, H., Bárta, F., 2002).

V rámci geomorfologického členění ČR leží okres Chrudim na hranicích dvou geomorfologických soustav a to České tabule a Česko-moravské soustavy (viz tabulka č. 1 a 2), (Demek, J., Mackovčín, P., 2006).

Tab. 1 a 2: Geomorfologické členění okresu Chrudim

provincie	Česká Vysočina		
subprovincie	Česká Tabule		
oblast	Východočeská tabule		Středočeská tabule
celek	Svitavská pahorkatina	Východolabská tabule	Středolabská tabule

provincie	Česká Vysočina		
subprovincie	Česko-moravská podsoustava		
oblast	Českomoravská vrchovina		
celek	Hornosázavská pahorkatina	Železné hory	Hornosvratecká vrchovina

Zdroj: Demek, J., Mackovčín, P., 2006

Severní a severovýchodní část okresu je tvořena Českou tabulí, která je typická nižší nadmořskou výškou a výskytem mořských usazenin (pískovce, opuka). Nejnižší bod 231 m n. m. leží při hranici s okresem Pardubice u obce Tuněchody. Jižní a jihozápadní část, náležící k Českomoravské soustavě, je charakteristická pahorkatinným až vrchovinným reliéfem, tvořeným vyvřelými a přeměněnými horninami. Součástí Českomoravské soustavy je Českomoravská vrchovina zastoupená na jihu okresu Železnými horami, které na jihovýchodě přecházejí v Hornosvrateckou

vrchovinu. Ta zasahuje do okolí Svratouchu svou vyšší částí – Žďárskými vrchy. Nedaleko zámečku Karlštejn u obce Svratouch se nachází nejvyšší bod okresu s nadmořskou výškou 783 m. Okolí Běstviny na jihozápadě zaujímá úzký pruh Hornosázavské pahorkatiny (<http://www.pardubice.czso.cz> [online]).

Z hydrologického hlediska převážná část území okresu náleží do povodí Chrudimky, která pramení v jihovýchodním výběžku okresu u obce Svratouch a ústí do řeky Labe v Pardubicích. Na severu se do Chrudimky vlévá Novohradka, která spolu se svými přítoky odvodňuje východ okresu. Západní částí protéká řeka Doubrava vlévající se přímo do Labe. Na malém území na jihovýchodním okraji okresu zasahuje povodí řeky Svratky, která odvádí vodu do Dunaje. Na horním a středním toku Chrudimky jsou vybudovány důležité vodní nádrže Hamry, Seč a Křižanovice. Na Doubravě byla vystavěna vodní nádrž Pařížov. Rybníky a ostatní vodní plochy zaujímají celkem 14,7 km², tj. 1,5 % rozlohy okresu (<http://www.pardubice.czso.cz> [online]).

Z klimatického hlediska spadá území okresu do dvou klimatických oblastí. Severní nížinná část okresu spadá do teplé oblasti. Jižní část okresu spadá do mírně teplé oblasti (Quitt, E., 1971).

Průměrná roční teplota vzduchu v okolí Chrudimi dosahuje 8 °C, ve vegetačním období 14 °C. Průměrné roční úhrny atmosférických srážek v okolí Chrudimi dosahují 600 – 650 mm. Počet dnů se sněhovou pokrývkou se v této oblasti pohybuje v průměru kolem 50. Oblast Hlinecka v jižní části okresu má průměrnou roční teplotu vzduchu 6-7 a ve vegetačním období 12 °C. Průměrné roční úhrny srážek na Hlinecku dosahují 700-800 mm. Počet dnů se sněhovou pokrývkou je v této oblasti poměrně vysoký a pohybuje se v průměru kolem 100 (Faltysová, H., Bárta, F., 2002).

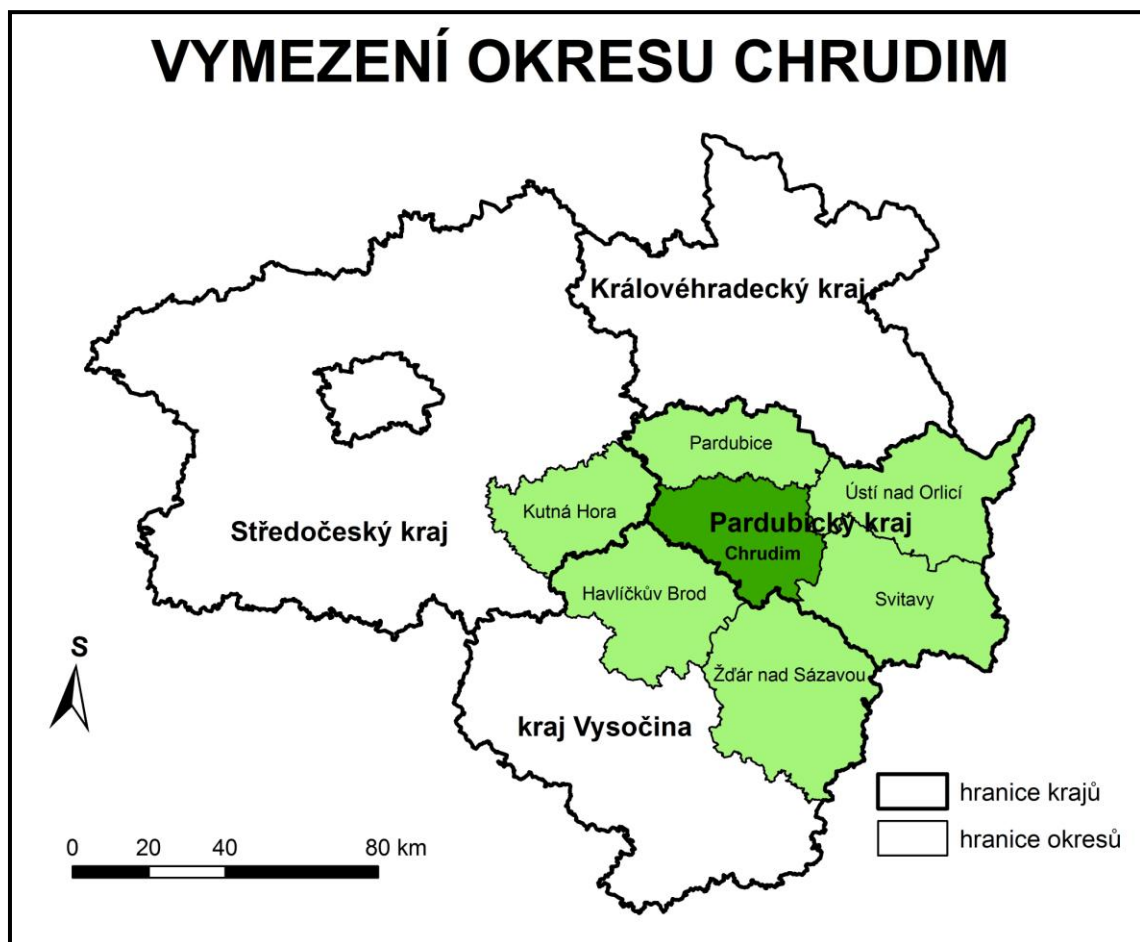
Lesní pozemky pokrývají 28,7 % rozlohy okresu. V prostoru Železných hor jsou to především lesy smíšené, v Hornosvratecké vrchovině převažují jehličnaté s listnatým podrostem (<http://www.pardubice.czso.cz> [online]).

Na území okresu Chrudim zasahují dvě chráněné krajinné oblasti – Železné hory a Žďárské vrchy, na jejichž území je dále vyhlášena řada maloplošných chráněných území, v nichž jsou chráněny výjimečné nebo naopak charakteristické biotopy okresu. Mezi charakteristické patří opukové stráně (PP Hrobka, PR Štřemošická stráň, PP Kusá hora), přirozené lesní porosty (PR Habrov) a rybníky (PR Hluboký). Na ochranu kriticky ohrožené kotvice plovoucí je PP Farář. Unikátní kvádrové pískovce jsou předmětem ochrany v PR Maštale a PP Pivnice. Dále se na území okresu nacházejí tři

přírodní parky a to přírodní park Doubrava, Heřmanův Městec a Údolí Krounky a Novohradky (Faltysová, H., Bárta, F., 2002).

4.2 Socio-ekonomická charakteristika

Okres Chrudim ve své dnešní podobě vznikl jako územní a správní celek v roce 1960 sloučením převážné části území dvou okresů: Hlinsko a Chrudim. S rozlohou 993 km² patří ke středně velkým okresům, na území Pardubického kraje se podílí 22 %. Hustota zalidnění 105 obyvatel na km² je mírně pod krajským průměrem (<http://www.pardubice.czso.cz> [online]). Území má zhruba trojúhelníkový půdorys. Na západě sousedí s okresem Kutná Hora (Středočeský kraj), na severu sousedí s okresem Pardubice, na východě s okresy Ústí nad Orlicí a Svitavy (Pardubický kraj) a na jihu s okresy Žďár nad Sázavou a Havlíčkův Brod (kraj Vysočina).



Obr. 1: Lokalizace okresu Chrudim

Zdroj: ČSÚ; geostatistika, vytvořeno v ArcMap 9.3, vlastní úpravy

Okres Chrudim se skládá ze dvou správních obvodů obcí s rozšířenou působností: Chrudim a Hlinsko. Dále se skládá ze sedmi správních obvodů s pověřeným

obecním úřadem: Chrudim, Hlinsko, Třemošnice, Heřmanův Městec, Skuteč, Nasavrky a Chrast.

Od posledních změn administrativních hranic okresů k 1. lednu 2007 je chrudimský okres rozdělen na 108 obcí, z toho 11 měst (další 2 města – Hrochův Týnec a Proseč přibyla v 1. pololetí 2011) a pět městysů (Bojanov, Chroustovice, Trhová Kamenice, Včelákov a Žumberk). V roce 2010 bylo v okrese nejvíce obcí (45) s počtem obyvatel v rozmezí 200-499 obyvatel. Dále se v tomto okrese nachází 27 obcí pod 199 obyvatel. Jediným městem v okrese s počtem obyvatel vyšším než 20 000 je město Chrudim (<http://www.pardubice.czso.cz> [online]). Podle SLDB 2011 žilo na území okresu k 26. 3. 2011 104 395 obyvatel, z toho 51 696 mužů a 52 854 žen (<http://vdb.czso.cz> [online]). V roce 2010 se zastavil růst počtu obyvatel v důsledku zvýšení počtu zemědělných osob (v tomto roce zemřelo nejvíce osob od roku 1995), (<http://www.pardubice.czso.cz> [online]).

Tab. 3: Index stáří v okresech Pardubického kraje v letech 2001-2010 (vždy k 31.12.)

rok	index stáří (%)			
	okres Chrudim	okres Pardubice	okres Svitavy	okres Ústí nad Orlicí
2001	85,5	99,2	77,5	76,4
2002	87,5	101,8	79,6	78,2
2003	90,3	105,0	81,1	80,1
2004	92,6	108,4	83,1	82,2
2005	95,6	111,6	86,0	84,9
2006	99,1	114,0	88,7	88,3
2007	101,7	115,8	91,2	91,1
2008	104,9	117,7	95,0	94,6
2009	108,1	118,4	98,5	97,3
2010	109,0	117,7	100,4	98,9

Zdroj: ČSÚ; Demografická ročenka okresů 2001-2010, vlastní úpravy

V období let 2001-2006 převažovala v okrese Chrudim dětská složka (0-14) nad poproduktivní (65 a více let). Od roku 2007 začalo obyvatelstvo okresu stárnout. Do roku 2010 postupně přibýval počet osob starších 65 let. To má velký vliv na situaci na trhu práce, jelikož se osoby starší 50 let zařazují do problémové skupiny z hlediska uplatnitelnosti na trhu práce. Nejlépe je na tom okres Ústí nad Orlicí, kdy dětská složka převažuje nad poproduktivní v celém sledovaném období (2001-2010). Velmi podobně je na tom i okres Svitavy, teprve v roce 2010 zde převažovaly osoby starší 65 let nad

dětskou složkou do 14 let. Nejhuře na tom je okres Pardubice, poproduktivní složka převažovala nad dětskou již od roku 2002.

Tab. 4: Migrační pohyb obyvatel v okrese Chrudim v letech 2001-2010 (k 31.12.)

rok	počet obyvatel	přistěhovalí	vystěhovalí	přírůstek stěhováním
2001	103 813	1 009	935	74
2002	103 582	1 127	1 134	-7
2003	103 396	1 396	1 370	26
2004	103 300	1 356	1 294	62
2005	103 266	1 368	1 318	50
2006	103 476	1 384	1 131	253
2007	103 860	1 806	1 409	397
2008	104 351	1 601	1 201	400
2009	104 439	1 285	1 220	65
2010	104 395	1 266	1 178	88

Zdroj: ČSÚ; Demografická ročenka okresů 2001-2010, vlastní úpravy

Od roku 2006 byl pozorován v okrese Chrudim nárůst počtu obyvatel a to jednak z důvodu většího počtu přistěhovalých, ale i narozených (<http://www.pardubice.czso.cz> [online]). V roce 2002 se více osob z okresu vystěhovalo, než přistěhovalo. Příčinou může být vzrůstající míra nezaměstnanosti v tomto období. Od roku 2003 počet přistěhovalých přibýval. Počet vystěhovalých osob byl kromě roku 2002 vždy menší, než počet přistěhovalých. Dokladem toho je kladné číslo přírůstku stěhováním. Nejvíce osob se do okresu přistěhovalo v roce 2008, kdy přibylo 400 osob stěhováním. Je tedy zřejmé, že je okres Chrudim atraktivním místem. Přírůstek stěhováním je v tomto okrese druhý nejvyšší v Pardubickém kraji po okrese Pardubice.

Průmysl není jednostranně orientovaný, struktura oborů je poměrně pestrá. Významná průmyslová centra jsou Chrudim (strojírenství a textilní průmysl), Hlinsko (elektrotechnika, textilní průmysl, kožešnictví a potravinářství), Skuteč (kožedělný průmysl a stavební hmoty), Prachovice (stavební hmoty), Třemošnice (strojírenství). Díky rozvoji menších soukromých firem stoupá počet zaměstnaných ve stavebnictví. V okrese Chrudim je hned po okrese Svitavy druhá nejvyšší míra nezaměstnanosti v Pardubickém kraji. Řada obyvatel nachází pracovní uplatnění v nedalekých Pardubicích (<http://www.pardubice.czso.cz> [online]).

Dopravní západovýchodní osu okresu tvoří silnice I. třídy č. 17 Čáslav – Chrudim – Vysoké Mýto a severojižní osu silnice č. 37 Pardubice – Chrudim – Žďár nad Sázavou.

5. STRUKTURA ZAMĚSTNANOSTI A NĚJVĚTŠÍ ZAMĚSTNAVATELÉ V OKRESE CHRUDIM

5.1 Ekonomická transformace

Před obdobím transformace průmyslu bylo typické centrální řízení, direktivní plánování, neexistence nebo jen malý podíl soukromého sektoru, nízké investice do průmyslových podniků, přezaměstnanost, nízká produktivita práce. Dalšími znaky bylo upřednostňování plnění plánů státních podniků před dosahováním zisků, preference výrobní sféry před nevýrobní (Šerý, O., 2010).

Období transformace české ekonomiky je podle Spěváčka rozděleno do čtyř etap. Období 1990-1992 je obdobím transformační recese, která souvisela s velkým množstvím faktorů spojenými s přechodem z centrálního plánování k tržní ekonomice a s tím spojené strukturální změny. Liberalizace cen a zahraničního obchodu byla důsledkem změn poptávky i chování firem a jednotlivců. Domácí nabídka nebyla schopna se přizpůsobit tak velké změně a došlo k poklesu výroby. K tomu přispěla i hospodářská politika, jejíž hlavním cílem byl boj proti inflaci.

V letech 1993–1996 došlo k hospodářskému oživení. Hospodářský růst byl zapříčiněn reakcí na silný pokles výroby v předchozích letech. Byl tažen velmi silným růstem domácí poptávky. Růst HDP vyvrcholilo v roce 1995 (5,9 %), avšak v roce 1996 došlo ke zpomalení a to na 4,0 %.

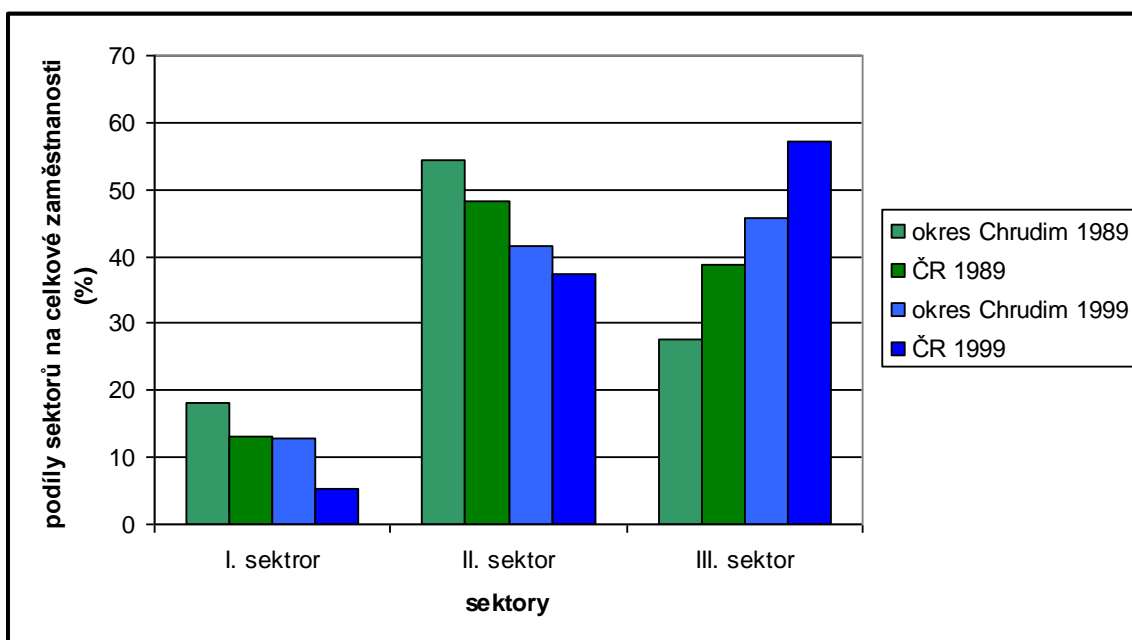
Etapou druhé recese je období let 1997-1999, které je charakteristické značným poklesem ekonomického růstu. Na českou ekonomiku působila celá řada brzdících faktorů. Příkladem je strukturální deformace v minulých letech, kdy převažoval těžký průmysl a málo konkurenceschopná průmyslová odvětví, problematická cesta privatizace, která odkládala nezbytnou restrukturalizaci podniků, kritická situace bankovního sektoru, slabý příliv zahraničních investic, stagnace investic a restriktivní hospodářská politika.

V letech 2000-2007 se ekonomický růst zrychlil. Došlo k silnému přílivu přímých zahraničních investic a vzrostl význam podniků pod zahraniční kontrolou, docházelo k růstu i domácích investic a exportu. Dalším důležitým faktorem oživení ekonomiky byla privatizace a restrukturalizace bank, kdy došlo k růstu úvěrů. Pro toto období je typická tzv. prorůstavá hospodářská politika (Spěváček, V., 2007).

5.2 Struktura zaměstnanosti

Před zahájením transformace v roce 1989 připadal nejvýznamnější podíl v zaměstnanosti, výrobě a v investicích na průmysl (orientace zvláště na těžký průmysl), následovalo odvětví služeb a nejméně zaměstnaných bylo v zemědělství. Pro období centrálně plánovaného hospodářství je typické značné zaostávání služeb.

Koncem 90. let se již pořadí významu sektorů změnilo. Nejvýznamnější podíl na hrubém domácím produktu připadal na sektor služeb, následovalo odvětví průmyslu a na posledním místě bylo zemědělství. Tento typ sektorové struktury je typický pro vyspělé tržní ekonomiky (Spěváček, V., 2007).



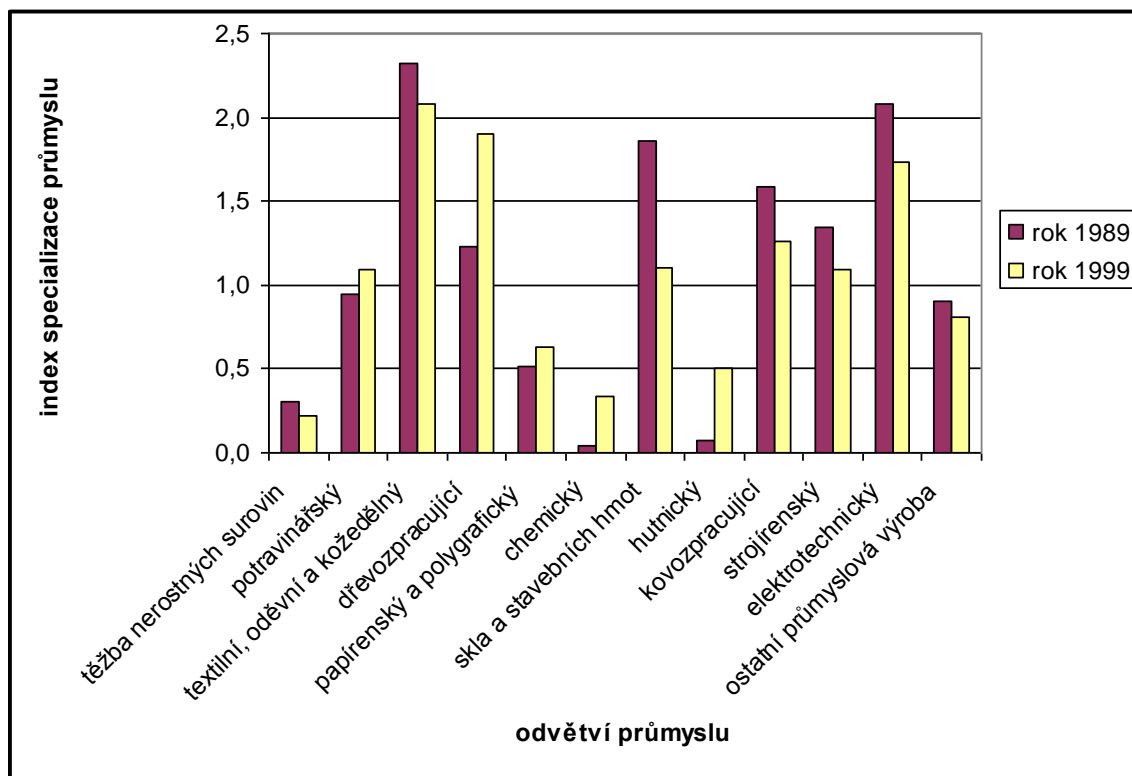
Obr. 2: Podíly sektorů na celkové zaměstnanosti v okrese Chrudim a ČR v letech 1989 a 1999

Zdroj: Centrum pro regionální rozvoj MU; odvětvová struktura zaměstnanosti za roky 1989 a 1999, vlastní úpravy

V roce 1989 připadalo nejvíce ekonomicky aktivních obyvatel na druhý sektor, jak již bylo zmíněno výše. V okrese Chrudim pracovala v tomto sektoru více než polovina pracujících, v ČR to byla méně než polovina. Podle indexu specializace (viz příloha č. 1 a 2) byl okres v roce 1989 i v roce 1999 nejvíce specializován na primární sektor. V okrese je dodnes rozvinutá zemědělská výroba a orná půda tvoří značnou část okresu. Značný podíl osob pracoval také v lesnictví a to především v oblastech Železných hor a Hornosvratecké vrchoviny.

V roce 1999 klesl význam průmyslu, kde se podíl na celkové zaměstnanosti snížil přibližně o 13 % oproti roku 1989 v okrese Chrudim. Největší podíl osob byl

v tomto roce zaměstnán v odvětví služeb. V ČR pracovalo ve službách více než polovina pracujících (57 %), v okrese Chrudim to bylo pouze 45 % z celkové pracovní síly.



Obr. 3: Index specializace jednotlivých odvětví průmyslu v okrese Chrudim v letech 1989 a 1999

Zdroj: Centrum pro regionální rozvoj MU; odvětvová struktura zaměstnanosti za roky 1989 a 1999, vlastní úpravy

Z průmyslové výroby se okres Chrudim podle indexu specializace (podle České republiky) nejvíce orientoval na textilní, oděvní a kožedělný a to jak v roce 1989, tak i v roce 1999. Největšími zaměstnavateli z tohoto odvětví byly na začátku 90. let Elite Varnsdorf s pobočkou v Chrudimi, Botana Skuteč, Bytex Vratislavice nad Nisou s pobočkou v Hlinsku a Technolen Lomnice nad Popelkou s pobočkou v Bojanově a Hlinsku. Na konci 90. let se podíl zaměstnaných v tomto odvětví snížil a to z důvodů zániku poboček dvou velkých zaměstnavatelů Bytex a Elite. Významnější podíl zaměstnaných byl naopak v tomto roce ve firmě Evona, která se odštěpila z firmy Elite.

Druhým charakteristickým odvětvím okresu byl elektrotechnický průmysl. Největším zaměstnavatelem na začátku 90. let byla firma Elektro-Praga Hlinsko. Na konci 90. let byla největším zaměstnavatelem tohoto odvětví společnost ETA, která v předešlém sledovaném období patřila do společnosti Elektro-Praga Hlinsko.

Významný byl také podíl zaměstnaných v průmyslu stavebních hmot, kde nejvíce lidí pracovalo ve společnosti CEVA Prachovice a ve Východočeských cihelnách. V roce 1999 podíl zaměstnaných v tomto odvětví značně klesl. Ve Východočeských cihelnách v Chrudimi byla výroba již ukončena. Významně klesl i počet zaměstnaných ve společnosti Cementárny a vápenky Prachovice a.s. (dříve CEVA Prachovice).

Okres Chrudim je charakteristický strojírenským průmyslem. V roce 1989 byla největším zaměstnavatelem v okrese Transporta Chrudim. Dalším významným zaměstnavatelem z odvětví strojírenství byla společnost ZTS Třemošnice, z které později vzešla společnost ČKD-DAKO. Tato firma se zároveň specializovala i na kovozpracující výrobu, z které se později odštěpila firma KOVOLIS Hedvikov. V roce 1999 došlo k rozpadu Transporty a z toho důvodu značně klesl počet zaměstnaných v odvětví strojírenství.

Na konci 90. let vzrostl význam dřevozpracujícího průmyslu. Největším zaměstnavatelem byla společnost DIPRO Proseč, dále vzrůstal počet menších dřevozpracujících závodů.

Následující tabulky dávají představu o největších podnicích na konci 80. a 90. let, tedy v období před a během období transformace.

Tab. 5: Největší průmyslové podniky podle počtu zaměstnanců v okrese Chrudim v roce 1987

název	sídlo	odvětví	počet pracovníků
TRANSPORTA, Chrudim	Chrudim	strojírenský průmysl	5 159
Elektor-Praga Hlinsko	Hlinsko, Proseč	elektrotechnický průmysl	2 493
ZTS Třemošnice	Třemošnice, Heřmanův Městec	strojírenský a kovozpracující průmysl	1 879
Elite, Varndsdorf	Chrudim, Chrast	textilní průmysl	1 553
CEVA, Prachovice	Prachovice	průmysl stavebních hmot	1 325
Botana, Skuteč	Skuteč, Heřmanův Městec	kožedělný průmysl	1 216
BYTEX, Vratislavice nad Nisou	Hlinsko	textilní průmysl	835
Technolen, Lomnice nad Popelkou	Bojanov, Hlinsko	textilní průmysl	711
Východočeské cihelny Chrudim	Chrudim, Rosice, Uhřetice, Tuněchody	průmysl stavebních hmot	632
Východočeské plynárenské strojírny, Hradec Králové	Rosice, Skuteč	strojírenský průmysl	541

Zdroj: Centrum pro regionální rozvoj MU; Průmyslové provozovny ústředně řízeného Průmyslu za rok 1987, vlastní úpravy

Na konci 80. let byla největším zaměstnavatelem Transporta Chrudim. Byla to firma s více než stoletou tradicí, která vyvážela i do zahraničí. Proslavila se zvláště výrobou osobních výtahů a eskalátorů, lanovek atd. V roce 1999 byl na firmu vypsán konkurz z důvodu velkých dluhů a nedostatku zakázek.

Druhým nejvýznamnějším podnikem byla Elektro-Praga Hlinsko, pod tímto názvem se skrýval podnik ETA a.s. Firma je známa výrobou domácích spotřebičů, jako jsou žehličky, vysavače, mixery, fény apod. Tento velký zaměstnavatel propustil v Hlinsku do konce ledna roku 2012 poslední zaměstnance. Nyní ETA funguje dál, ale sídlo firmy je přesunuto do Prahy a je pod správou Gabriela Eichlera, který je majitelem řetězce elektroprodejen Euronics ([http://hn.ihned.cz/\[online\]](http://hn.ihned.cz/[online])).

V pořadí třetím největším zaměstnavatelem byl ZTS Třemošnice, který byl od roku 1980 členem koncernu ZTS Martin. Z nynějších firem sem patřily společnosti DAKO-CZ a KOVOLIS Hedvikov. Roku 1991 byla firma KOVOLIS Hedvikov privatizována a přejmenována na Metal Production a o tři roky později získala opět svůj

původní název. Společnost DAKO-CZ se v roce 1996 spojila s firmou ČKD Holding Praha a fungovala až do roku 2002 pod názvem ČKD-DAKO, a.s. Třemošnice. Nyní je privatizace firmy ukončena a její současný název je DAKO-CZ, a.s. Firma se zaměřuje na pneumatické brzdové systémy pro lokomotivy, osobní vozy a nákladní vozy. Dále na elektromechanické a hydraulické brzdové systémy pro tramvaje. Hospodářské výsledky firmy v posledních osmi letech zařazují firmu na přední místo v Pardubickém kraji (<http://www.dako-cz.cz> [online]).

Společnost CEVA Prachovice byla v tehdejší Československu sdružena v cementárny a vápenky jako ostatní podniky tohoto zaměření. V roce 1980 vznikl koncernový podnik Cementárny a vápenky Prachovice. Na počátku 90. let tento podnik vstoupil do švýcarské společnosti HOLDERBANK. V roce 2001 došlo ke změně názvu společnosti na Holcim (Česko) a.s. (<http://www.holcim.cz> [online]).

Stoletou tradici obuvnictví na Skutečsku reprezentovala firma Botana, Skuteč. Od roku 1963 vyrábí obuv pod značkou botas. Od tohoto roku se firma zaměřila především na výrobu sportovní obuvi. Produkce směřovala nejen na domácí trh, ale i do 35 zemí světa. V roce 1991 se Botana stala akciovou společností. Vlivem privatizace byla firma rozdrobena mezi mnoho malých akcionářů a firma se dostala do útlumu. V roce 1995 se majoritním vlastníkem Botany stala společnost BENAL s.r.o. se sídlem v Praze a k 1. 1. 2000 byl sjednocen název společnosti se sportovní značkou na BOTAS a.s. Přibližně 90 % produkce tvoří výroba zimní obuvi se zaměřením na lední hokej, krasobruslení a běžecké lyžování. (<http://www.botas.cz> [online]).

Tab. 6: Největší zaměstnavatelé podle počtu zaměstnanců v okrese Chrudim v roce 1999

název	sídlo	odvětví	počet pracovníků
ETA a.s.	Hlinsko	elektrotechnický průmysl	1 530
Nemocnice Chrudim	Chrudim	zdravotnictví	811
Botana a.s.	Skuteč	kožedělný průmysl	597
ČKD-DAKO a.s.	Třemošnice	strojírenský průmysl	529
Hamzova dětská léčebna Luže-Košumberk	Luže-Košumberk	zdravotnictví	513
Jednota, spotřební družstvo Hlinsko	Hlinsko	obchod	413
EVONA spol.s.r.o.	Chrudim	textilní průmysl	398
Cementárny a vápenky Prachovice a.s.	Prachovice	průmysl stavebních hmot	299
Technolen WS a.s. Lomnice nad Popelkou	Hlinsko	textilní průmysl	293
KOVOLIS Hedvikov a.s.	Třemošnice	kovozpracující průmysl	282

Zdroj: Centrum pro regionální rozvoj MU; subjekty NH – okres Chrudim za rok 1999, vlastní úpravy

Na konci 90. let byla největším zaměstnavatelem, již výše zmíněná, ETA a.s. V tomto období narůstal význam služeb, to se promítlo i do zaměstnanosti v okrese Chrudim, kde bylo nejvíce lidí zaměstnáno v odvětví zdravotnictví a sociální péče. Největší zaměstnavatelé z tohoto odvětví jsou Nemocnice Chrudim a Hamzova dětská léčebna Luže-Košumberk. Tato léčebna je odborný rehabilitační ústav poskytující navazující léčebnou lůžkovou a z části ambulantní péči pro děti i dospělé. Léčí se zde nemoci pohybového aparátu a onemocnění neurologického typu, včetně stavů poúrazových a pooperačních. V oddělení Ortopedické protetiky HL je zajištěna výroba protetických pomůcek (<http://www.hamzova-lecebna.cz/> [online]).

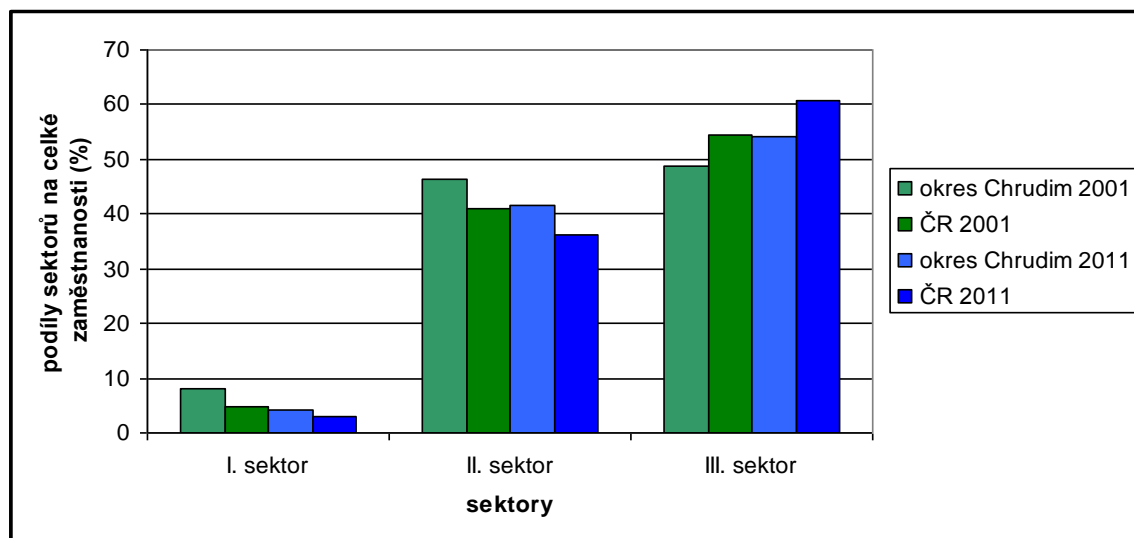
Velkým zaměstnavatelem je Jednota, spotřební družstvo Hlinsko. Družstvo je členem Svazu českých a moravských spotřebních družstev a nákupní centrály COOP Centrum (<http://www.jednotahlinsko.cz> [online]).

Bohatou historii má společnost Evona. Navazuje tak na tradice firem EVA, ELITE a DITEX. Vyrábí a prodává jemné punčochového zboží, bavlněné prádlo, trička a termo prádlo. V roce 2002 se společnost stala akciovou společností, stále se však jedná o ryze českou společnost (<http://evona.cz> [online]).

Kovozpracující průmysl zastupuje v okrese firma KOVOLIS Hedvikov v Třemošnici. Firma se specializuje na tlakové lití hliníkových slitin. Od roku 1992 je

KOVOLIS rodinná firma s ryzě českým kapitálem a od roku 1996 se stala akciovou společností (<http://www.kovolis-hedvikov.cz/> [online]). Společně s firmou DAKO-CZ patřila původně firma pod závod ZTS Třemošnice.

V letech 2001 a 2011 již postupně význam průmyslu klesá a vyšší počet pracovníků je zaměstnán v odvětví služeb. To dokládají následující grafy.

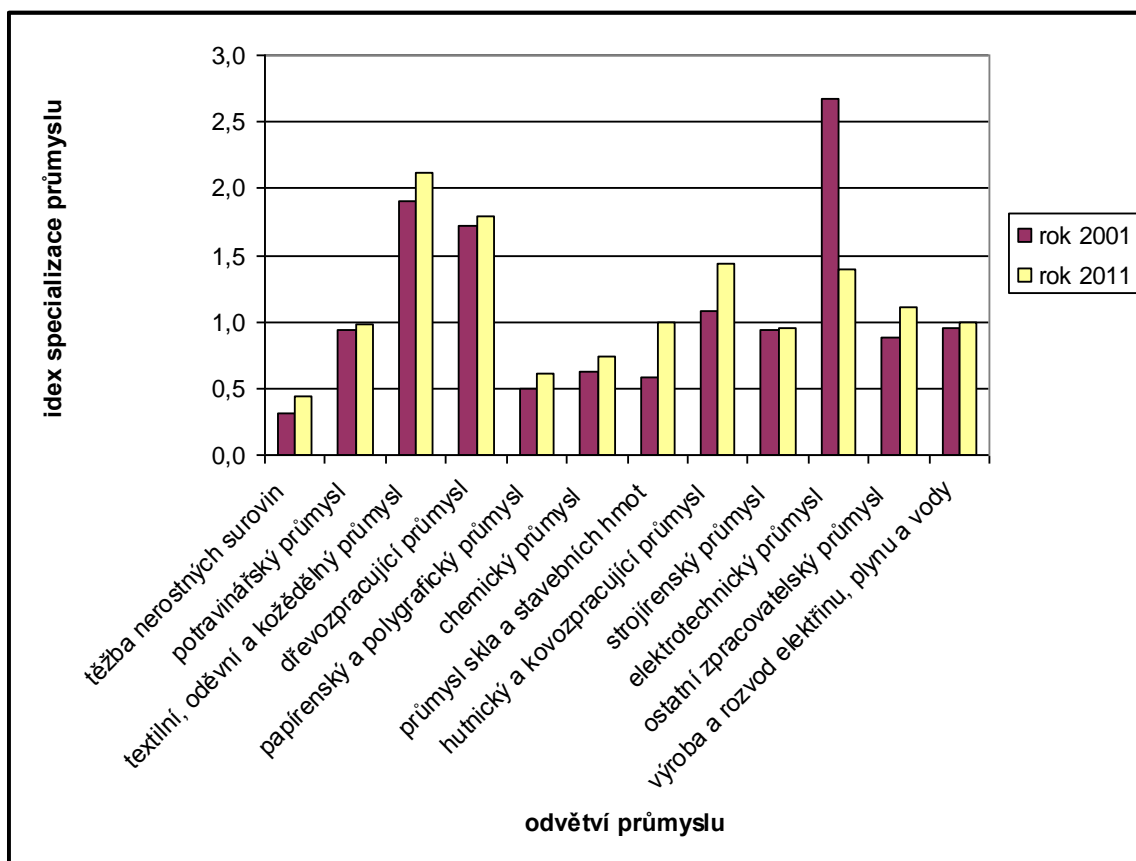


Obr. 4: Podíly sektorů na celkové zaměstnanosti v okrese Chrudim a ČR v letech 2001 a 2011

Zdroj: ČSÚ; SLDB 2001 a Centrum pro regionální rozvoj MU; SLDB 2011, vlastní úpravy

V období let 2001-2011 výrazně klesla specializace okresu na zemědělství oproti předešlému sledovanému období (1989, 1999). V roce 2011 pozorujeme v okrese Chrudim jen nepatrně vyšší podíl zaměstnaných v primárním sektoru než v ČR. Ve srovnání s Českou republikou je charakter okresu převážně průmyslový, dokládá to vyšší podíl zaměstnaných v tomto odvětví na celkové pracovní síle.

V roce 2011 výrazně stoupl počet zaměstnaných ve službách, avšak podíl zaměstnaných v tomto odvětví na celkové pracovní síle dosáhl v okrese Chrudim v roce 2011 téměř stejné hodnoty, jakou dosáhla ČR již v roce 2001 (54 %). V ČR byl v roce 2011 počet zaměstnaných ve službách již přes 60 %. I přes toto zjištění lze tvrdit, že význam služeb v okrese Chrudim narůstá, dokládá to zvyšující se index specializace (viz příloha 3 a 4).



Obr. 5: Index specializace jednotlivých odvětví průmyslu v okrese Chrudim v letech 2001 a 2011

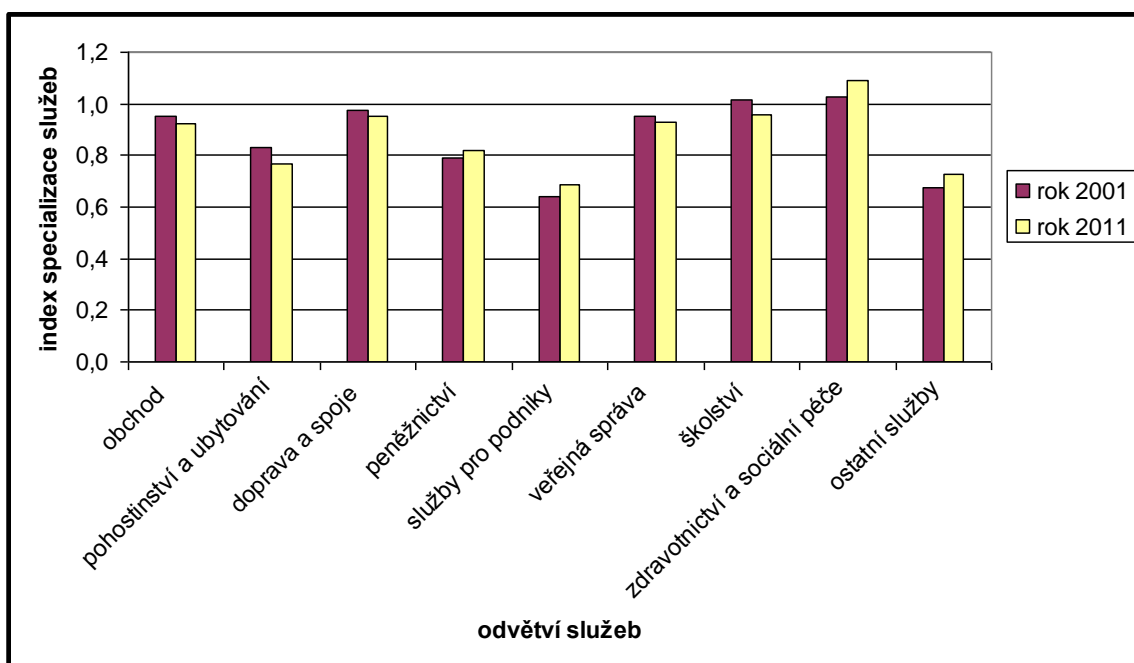
Zdroj: ČSÚ; SLDB 2001 a Centrum pro regionální rozvoj MU; SLDB 2011, vlastní úpravy

Z průmyslové výroby byl okres Chrudim v roce 2001 nejvíce specializován na elektrotechnický průmysl. V roce 2011 už specializace tohoto odvětví výrazně klesla. Bylo to způsobeno tím, že se v tomto odvětví zvýšil počet zaměstnaných v ČR a tím klesl index specializace. V okrese, i přes pokles počtu zaměstnaných ve společnosti ETA, mělo toto odvětví stále vysoký počet zaměstnaných. V roce 2001 přešla část výroby ze společnosti ETA pod společnost Backer Elektro. Dalším výrazným zaměstnavatelem tohoto odvětví je Eltop Praha, která má pobočku v Miřeticích.

Okres si nadále zachovává vysoký index specializace v textilním, oděvním a kožedělném průmyslu. Nejvýraznějšími zaměstnavateli jsou firmy Evona a Botas (dříve Botana). V ČR naopak počet zaměstnaných v textilním průmyslu v roce 2011 výrazně klesl a tím pádem se zvýšila specializace okresu na toto odvětví.

Okres Chrudim je i v tomto sledovaném období charakteristický dřevozpracujícím průmyslem. Nejznámější firmou je společnost DIPRO Proseč, další velkou společností je například DÝHA Chrast.

V roce 2011 lze sledovat vzrůstající význam kovozpracujícího průmyslu. Výrazným zaměstnavatelem v okrese je KOVOLIS Hedvikov. Po ztrátách v době ekonomické krize, společnost získala zakázky některých zahraničních konkurentů, pro které krize znamenala konec podnikání. Mohla si tedy dovolit přijímat nové zaměstnance. Naopak velmi klesl podíl zaměstnaných v průmyslu stavebních hmot oproti minulému období z let 1989 a 1999. Kdyby nebyl okres porovnáván s ČR, bylo by zřejmé, že největší podíl zaměstnaných má strojírenství (mimo roku 2001, kdy měl největší podíl zaměstnaných textilní, oděvní a kožedělný průmysl). Mezi nejvýznamnější strojírenské firmy patří v současnosti DAKO CZ a společnost TRANZA, která byla v srpnu loňského roku přejmenována na TRANSPORTA CZECH REPUBLIC.



Obr. 6: Index specializace jednotlivých odvětví služeb v okrese Chrudim v letech 2001 a 2011

Zdroj: ČSÚ; SLDB 2001 a Centrum pro regionální rozvoj MU; SLDB 2011, vlastní úpravy

Z obrázku 6 je patrné, že okres Chrudim není výrazně specializovaný v odvětví služeb. Vyšší index specializace vykazuje v obou letech pouze odvětví zdravotnictví a sociální péče a to díky dvěma velkým zaměstnavatelům jako jsou Nemocnice Chrudim a Hamzova odborná léčebna pro děti a dospělé v Luži-Košumberk (viz příloha č. 9 a 10). Podle počtu zaměstnaných dominuje odvětví obchod a doprava a spoje. Z odvětví spojů zaměstnává vysoký počet zaměstnanců operátorské centrum v Chrudimi – Vodafone Czech Republic.

Následující tabulka dává opět představu o největších zaměstnavatelích v okrese Chrudim.

Tab. 7: Největší zaměstnavatelé podle počtu zaměstnanců v okrese Chrudim v roce 2006

název	sídlo	odvětví	počet pracovníků
ETA a.s.	Hlinsko	elektrotechnický průmysl	1 013
Nemocnice Chrudim	Chrudim	zdravotnictví	866
Hamzova odb. Léčebna pro děti a dospělé	Luže-Košumberk	zdravotnictví	593
Vodafone Czech Republic a.s.	Praha (Chrudim)	spoje	566
KOVOLIS Hedvikov a.s.	Třemošnice	kovozpracující průmysl	542
DAKO-CZ a.s.	Třemošnice	strojírenský průmysl	462
Jednota, spotřební družstvo Hlinsko	Hlinsko	obchod	369
EVONA a.s.	Chrudim	textilní průmysl	310
Holcim (Česko) a.s.	Prachovice	průmysl stavebních hmot	291
Backer Elektro CZ, a.s.	Hlinsko	strojírenský a elektrotechnický průmysl	290

Zdroj: Centrum pro regionální rozvoj MU; subjekty NH Pardubický kraj za rok 2006, vlastní úpravy

Odvětví komunikací reprezentuje operátorské centrum Vodafone Czech Republic a.s., tato firma sídlí v Praze a má dvě Call centra a to v Praze a Chrudimi, kde se řadí mezi velké zaměstnavatele. Velký význam měla tato společnost během ekonomické krize, jelikož i v této době nabírala velké množství pracovníků.

Společnost Backer Elektro CZ se v roce 2001 odštěpila od společnosti ETA a.s. Tato firma je součástí Backer Group spadající pod švédský koncern NIBE INDUSTRIER AB. Hlavní produkcí této firmy je výroba topných těles (<http://www.backer-elektro.cz> [online]).

Ostatní zaměstnavatelé zůstali v okrese Chrudim stejní jako v předešlém sledovaném období.

6 VÝVOJ NEZAMĚŠTNANOSTI A VOLNÝCH PRACOVNÍCH MÍST V OBDOBÍ 1990-2008

S počátkem ekonomické transformace lze v období 1990-2008 pozorovat změny ve vývoji situace na trhu práce. V příloze č. 11 lze sledovat, že na počátku transformace v roce 1990 bylo více volných pracovních míst než počet uchazečů o zaměstnání. Tato situace se již v dalším období neopakovala. Od roku 1991 začal fungovat trh práce a nezaměstnanost se začala zvyšovat.

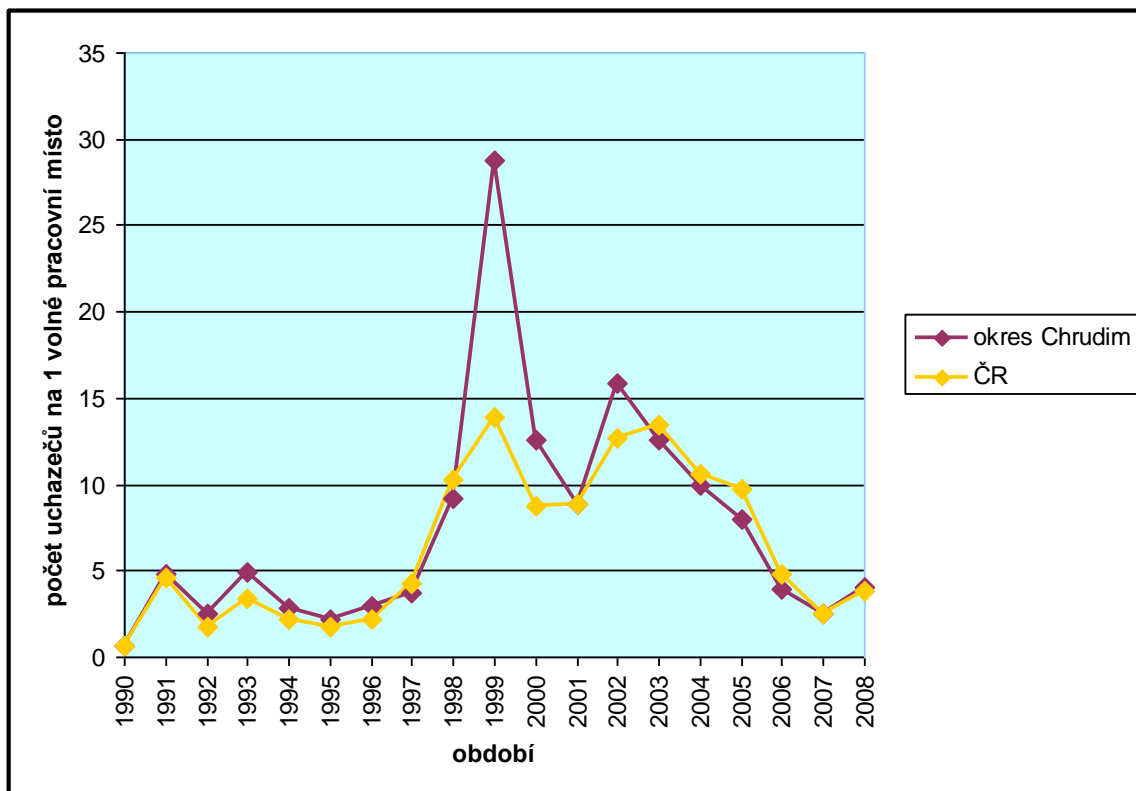


Obr. 7: Vývoj míry nezaměstnanosti v okrese Chrudim a ČR za období 1990-2008 (k 31.12.)

Zdroj: Centrum pro regionální rozvoj MU; Správa služeb zaměstnanosti - čtvrtletní statistiky za roky 1990-1996, MPSV; měsíční statistiky nezaměstnanosti za roky 1997-2008, vlastní úpravy

Z obrázku č. 7 a přílohy č. 11 lze vyčíst, že dlouhodobý vývoj míry nezaměstnanosti v okrese Chrudim téměř koresponduje s vývojem míry nezaměstnanosti v České republice. Nejnižší míra nezaměstnanosti byla v obou případech v roce 1990, konkrétně 0,6 % v okrese Chrudim. Důvodem bylo, že naše země měla krátce po skončení období socialismu, kdy byla plná zaměstnanost a nezaměstnanost byla trestným činem. Tržní ekonomika se v tomto roce ještě nenastartovala. Od roku 1990 začal strmý nárůst nezaměstnanosti díky liberalizace cen a snížení poptávek. Domácí nabídka se v tomto období nebyla schopna přizpůsobit

a došlo k poklesu výroby a v důsledku toho vzrostla míra nezaměstnanosti na 4 %. V roce 1992 se situace s nezaměstnaností zlepšila a míra nezaměstnanosti byla kolem 2,5 %. Možným vysvětlením je, že se zvýšil počet lidí, kteří jezdili za prací do zahraničí. Míra nezaměstnanosti v období mezi roky 1993-1995 byla poměrně stabilní a pohybovala se více méně kolem 3 %. Od roku 1995 míra nezaměstnanosti prudce stoupala a svého maxima dosáhla v okrese Chrudim v roce 1999 a to 10,6 %, v ČR to bylo 9,4 %. V té době probíhal útlum hlavních výrobních odvětví a přispělo k tomu také přibývání bankrotujících firem. V Chrudimi se v tomto roce dostala Transporta do konkurzu. V roce 2003 byla nejvyšší míra nezaměstnanosti v ČR, která se pohybovala okolo 10,3 %. Situace v okrese Chrudim byla obdobná a nezaměstnanost byla 10,4 %, avšak nepřekonal maximum z roku 1999. Od roku 2004 míra nezaměstnanosti klesala, důvodem bylo zvýšení přílivu zahraničních investic. V roce 2005 byla v okrese Chrudim míra nezaměstnanosti o 0,9 % nižší než v ČR. Nárůst nezaměstnanosti nastal až v roce 2008, kdy se v okrese Chrudim zvýšila míra nezaměstnanosti oproti roku 2007 o 0,8 %, může za to nastupující ekonomická krize v okrese. ČR v roce 2008 ještě zaznamenala mírný pokles míry nezaměstnanosti oproti předešlému roku.



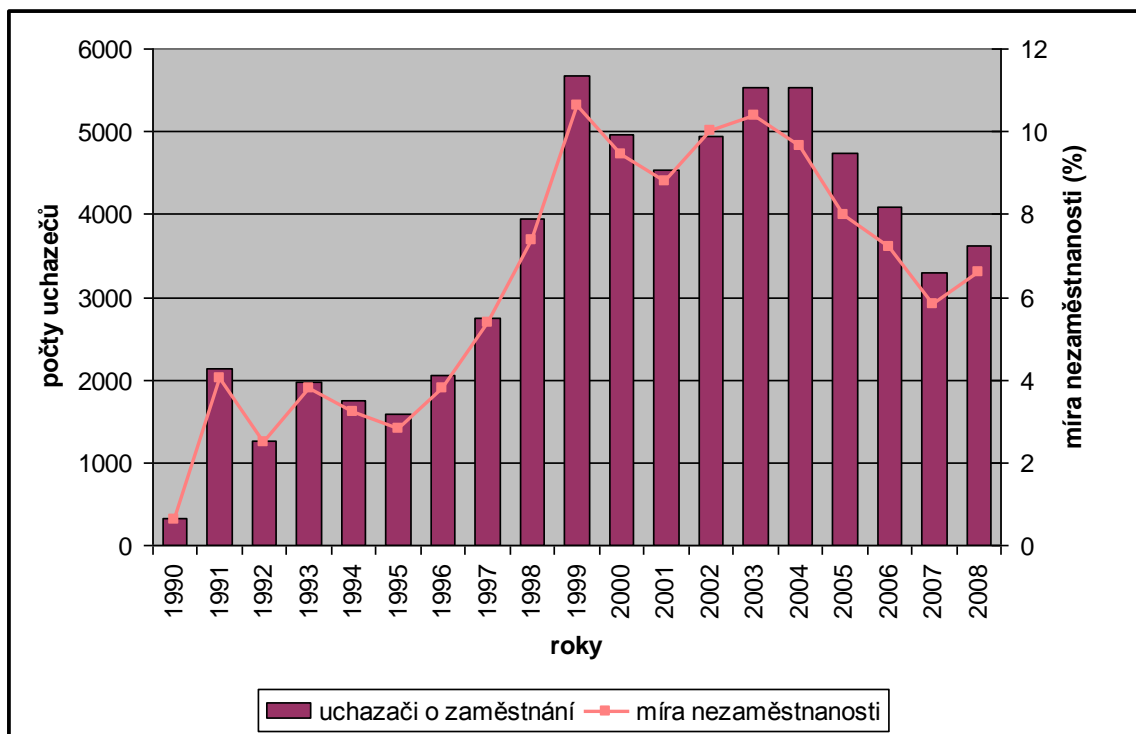
Obr. 8: Vývoj počtu uchazečů na 1 volné pracovní místo v okrese Chrudim a ČR za období 1990-2008 (k 31.12.)

Zdroj: Centrum pro regionální rozvoj MU; Správa služeb zaměstnanosti - čtvrtletní statistiky za roky 1990-1996, MPSV; měsíční statistiky nezaměstnanosti za roky 1997-2008, vlastní úpravy

Dalším ukazatelem situace na trhu práce je počet uchazečů na jedno volné pracovní místo viz obrázek 8 a příloha 11. V roce 1991 bylo v okrese Chrudim 4,8 uchazečů na jedno volné pracovní místo. V ČR to bylo obdobné. Jejich počet začal postupně klesat vyjma celorepublikového výkyvu v roce 1993. Od roku 1994 do roku 1996 byla situace příznivá, v tomto období byli pouze 2-3 uchazeči na jedno volné pracovní místo. Od roku 1997 začal počet uchazečů stoupat a v roce 1999 bylo dosaženo v okrese Chrudim maxima a to 28,8 uchazečů na jedno volné pracovní místo. V tomto roce v okrese dosáhla maxima i míra nezaměstnanosti, jak už bylo zmíněno výše, v důsledku rozpadu Transporty, na kterou byl v roce 1999 vypsán konkurz. Jelikož se jednalo o největšího zaměstnavatele v okrese, byl počet uchazečů evidovaných na úřadu práce o více než polovinu vyšší než v ČR. Avšak i v České republice byl v tomto roce maximální počet uchazečů a to 13,9 na jedno volné pracovní místo. Po tomto období se situace s volnými pracovními místy zlepšila a ke zhoršení došlo opět na přelomu let 2002–2003, kdy byla vysoká míra nezaměstnanosti v důsledku pokračování rozpadu firem. Od roku 2003 počet uchazečů na jedno volné

pracovní místo setrvale klesal a nejnižší byl v roce 2007 a to 2,5 uchazečů v okrese Chrudim, tento počet byl shodný s rokem 1992. Příčinou byl růst počtu pracovních příležitostí díky zahraničním investicím. V roce 2008 se počet uchazečů na jedno volné pracovní místo zvýšil a to na 4,1 uchazečů v okrese Chrudim, podobně tomu bylo i v ČR v důsledku nastupující ekonomické krize.

V následujícím grafu č. 9 je provázán ukazatel vývoje míry nezaměstnanosti s počtem uchazečů o zaměstnání v okrese Chrudim.



Obr. 9: Vývoj počtu uchazečů o zaměstnání a míry nezaměstnanosti v okrese Chrudim v období 1990-2008 (k 31.12.)

Zdroj: Centrum pro regionální rozvoj MU; Správa služeb zaměstnanosti - čtvrtletní statistiky za roky 1990-1996, MPSV; měsíční statistiky nezaměstnanosti za roky 1997-2008, vlastní úpravy

7. EKONOMICKÁ KRIZE

Pro vývoj ekonomiky je typické, že prochází fázemi hospodářského růstu a recesemi, hospodářské trhy jsou totiž cyklické (Holman, 2008). Podle Slováčka krize přichází, aby nám něco nového poodhalila a neměli bychom ji proto ignorovat (Sedláček, 2009). Avšak hospodářská krize z roku 2008 je jedinečná ve své hloubce, někteří lidé jí srovnávají se světovou hospodářskou krizí z 30. let 20. století. Za počátek ekonomické krize se považuje americká hypoteční krize, která vyvrcholila v roce 2007, dále následovala světová finanční krize v roce 2008. Během tohoto roku začaly akcie na newyorské burze prudce klesat. V demokratickém světě nikdy předtím nedošlo k tak velké vlně znárodnování a k tak prudkému nárůstu vlivu státu na globální úrovni, kdy finanční krize ovlivnila situaci ve světovém hospodářství (Sedláček, 2009).

7.1 Rozbor názorů na příčiny ekonomické krize

Paul de Grauwe a Svetozar Pejovich vidí v příčinách krize jednoznačně Clintonovu administrativu, která prosazovala deregulaci bankovního systému, nutila banky poskytovat hypotéky lidem, kteří na to ve skutečnosti neměli. Banky tak jednotlivcům i firmám přístup k úvěrům usnadnily a oni je pak nebyli schopni splatit. Jesús Huerta de Soto tvrdí, že bankovní systém vytváří depozita doslova „z ničeho“, jelikož 90 % všech peněz, tvoří peníze virtuální. Stalo se pak, že míra úspor byla v některých letech např. ve Spojených státech dokonce záporná, hodně se spotřebovávalo a podnikatelé stále hodně investovali. Charles Horioka z krize neviní pouze vládu, která zanedbala regulaci finančních produktů, ale i tržní subjekty, které se vždy snaží hrabivě uzmout maximum možného. Hans-Hermann Hoppe před několika lety uvedl, že vlády milují krize a vlastně je často zapříčiňují nebo k nim přispívají. A za tímto názorem si stojí i dnes. Příčinu dnešní krize vidí stejně jako ostatní zejména ve snadné dostupnosti úvěrů. Marc Faber tvrdí, že krizi způsobila přeúvěrovanost ekonomiky a s ní související přehnaný růst zadlužení (zadlužování v soukromém sektoru). Tore Ellingsen přirovnává nynější globální krizi ke švédské z počátku 90. let, jelikož při švédské krizi hrály důležitou roli úvěrové trhy a pokles cen nemovitostí. Některé banky se dokonce zhroutily. Podle Martina Feldsteina se nynější krize týká špatného ohodnocení a ocenění rizika, předlužení a investic s vypůjčenými prostředky. (Kovanda, L., 2009).

7.2 Rozbor názorů na opatření a řešení ekonomické krize

Podle Paula de Grauweho je důležité, aby členové Evropské měnové unie jednali koordinovaněji a zlepšila se také politická spolupráce. Není totiž dobré, když se státy snaží samostatně stimulovat ekonomiku, mohl by se tím zvýšit deficit a zvýhodňovaly by se například jen některé firmy. Jesús Huerta de Soto varuje před zásahy vlád. Vysvětluje to tím, že když vlády poskytnou firmám „snadné“ úvěry, nebudou mít firmy důvod rychle se s tíživou situací vyrovnat, jako příklad uvádí Japonsko. Na Evropské balíčky nemá ale skeptický názor, jelikož je zde mnoho vlád a je těžší se domluvit na dalekosáhlých plánech. Charles Horioka tvrdí, že by se vlády do řešení situace měly vložit co nejrychleji (na rozdíl od situace v Japonsku v 90. letech). Nutností jsou regulace, které by měly pokrývat všechny finanční produkty. Dále říká, že by vláda měla podporovat rekvalifikační a jiné kursy a podporovat tvorbu pracovních míst. Myron Scholes tvrdí, že je důležité zachovat kapitalismus, protože je svázán se svobodou volby jednotlivce. Pokud by rozhodovala vláda, přišli bychom o inovace, růst a kreativitu. Proto by nynější problémy měli řešit opět jednotlivci. Svetozar Pejovich kritizuje vládu, že příliš utrácí peníze, poskytuje peníze na sanace a zvyšuje daně. Chválí naopak vládu Ronalda Reagana, který taktéž čelil krizi a úspěšně (snížením sociálních výdajů a snížením daní). Podobný názor sdílí i Peter Schiff, protože vše, co politici ve jménu řešení krize učinili, bylo jen další zadlužení. Kritizuje i šrotovné, jelikož podněcuje lidi, aby si na sebe vzali ještě větší dluh. Kenneth Rogoff vidí řešení ve zvýšení daní a ve větší autonomii regulací na politice. Podle Edmunda Phelpse je dobré klást důraz na rozvoj infrastruktury, která zvýší zaměstnanost. Marc Faber kritizuje rozsáhlá opatření, jako jsou stimuly, kvantitativní uvolňování a tisk peněz. Ta sice zabránila, aby se ekonomika dále nepropadala, ale na druhou stranu ani nezajistila, aby začala růst. Říká, že do deseti let přijde totální zhroucení trhů i zadlužených vlád. Martin Feldstein myslí, že je nutné více spořit z hlediska dlouhodobého růstu (Kovanda, L., 2009).

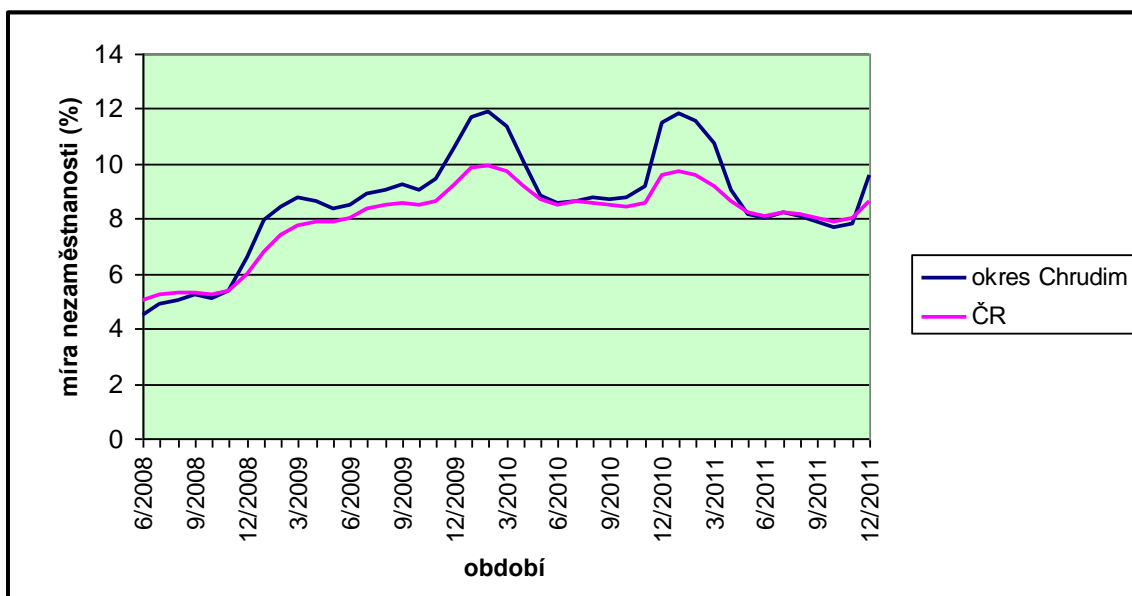
7.3 Rozbor názorů na dopady finanční krize

Laureát Nobelovy ceny za ekonomii Robert Mundell tvrdí, že problémem není jenom výše dluhu ve vztahu k HDP, ale i závazky spojené se sociálními a zdravotními programy a také s penzemi. Rozpočty nyní bobtnají po celém světě. Poukazuje na situaci v Japonsku, pokud se tam zvýší úrokové sazby, dojde ke kolapsu dluhopisového trhu a nastane fiskální problém, který bude pro Japonsko zdrcující. Podle Sergeje

Karaganova krize zcela jasně urychluje proces přeskupení hospodářské moci ve světě. Nyní se urychluje růst Číny, jihovýchodní Asie a Indie. Karaganov nevěří, že je Evropská unie dlouhodobě životaschopný projekt. Hlavní problém vidí v rychlém rozšiřování a nedostatečných vstupních podmínkách pro nové státy. Nynějším problémem také je, že Evropa ztratila ochotu pro rychlejší ekonomický růst. Skeptický názor na eurozónu má i Gerald Steele a říká, že nyní vykazuje podobné znaky jako padlá impéria, jež známe z dějin. Poukazuje taky na současnou situaci Velké Británie, která není příliš odlišná od té řecké. Jediným rozdílem je, že má vlastní měnu. Roland Vaubel je pro to, aby Řecko opustilo eurozónu, bylo by to vhodné jak pro samotné Řecko, tak pro růst stability v Eurozóně. Problém dnešní evropské ekonomiky vidí Arnold Harberger v tom, že klade příliš mnoho překážek ekonomickým inovacím, než je tomu v USA. Například ztěžuje možnost, jak snižovat náklady, jak hledat a nalézat nové podnikatelské činnosti s vysokou návratností. John B. Taylor očekává recesi ve tvaru písmene U, dokládá to tím, že Spojené státy v prvním čtvrtletí roku 2010 zaznamenaly růst necelá 3 %. Růst tedy není tak prudký, aby se jednalo o recesi typu V. Hlavním dopadem finanční krize, je hrozba inflace, protože enormně vzrostl objem peněz v ekonomikách a také roste i dluh. Gerald Celente varuje před velkou válkou. Rok 2009 byl rokem celosvětových sanací a stimulů, nafoukla se tedy sanační bublina a až tato bublina splaskne, nebude se dostávat vládám dostatek peněz na sanace a přijde nezbytně válka. Také nevěří růstu Číny a říká, že s tím, jak upadnou Spojené státy, vznikne vakuum a nebude žádná skutečná velmoc. Opačný názor má Jacob Frenkel, který říká, že je Čína globálním motorem a je důležité, aby nevytvářela značné úspory. Axel Leijonhufvud tvrdí, že klíčové ekonomiky Západu se ocitají ve stavu, v jakém nikdy předtím nebyly. Ve zlé finanční kondici je totiž jak veřejný, tak soukromý sektor (Kovanda, L., 2011).

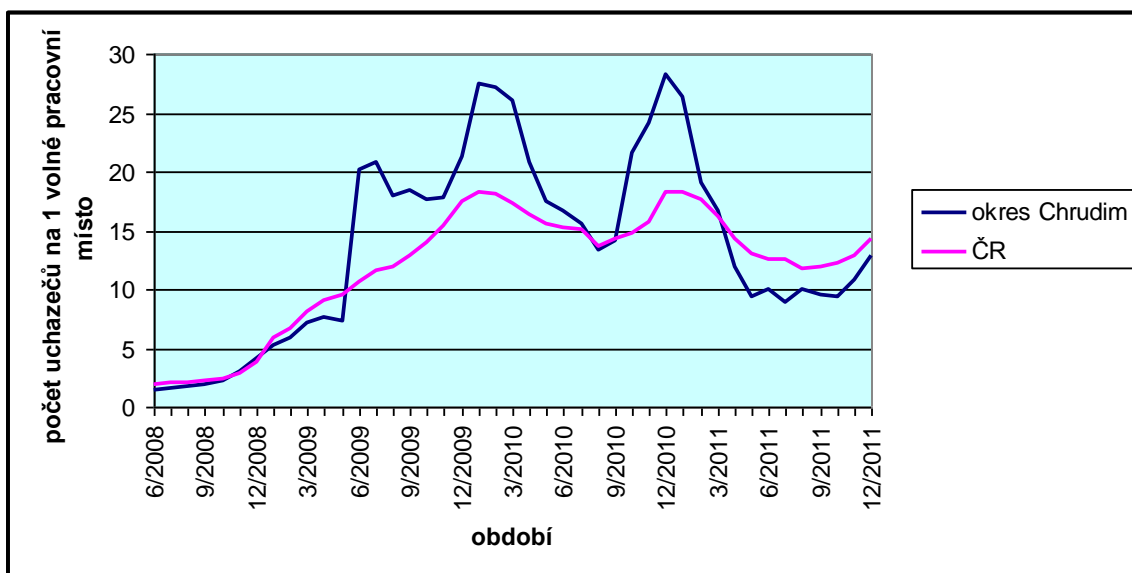
8. EKONOMICKÁ KRIZE A STUDOVANÉ ÚZEMÍ

Během ekonomické krize byla některá území České republiky zasažena více a některá méně. Záměrem této kapitoly je blíže přiblížit situaci na trhu práce v okrese Chrudim během ekonomické krize v letech 2008-2011.



Obr. 10: Srovnání vývoje měsíční míry nezaměstnanosti v okrese Chrudim a ČR za roky 2008-2011

Zdroj: MPSV; měsíční statistiky nezaměstnanosti za roky 2008-2011, vlastní úpravy



Obr. 11: Měsíční vývoj počtu uchazečů na 1 volné pracovní místo v okrese Chrudim a ČR v letech 2008-2011

Zdroj: MPSV; měsíční statistiky nezaměstnanosti za roky 2008-2011, vlastní úpravy

Jak se vyvíjela míra nezaměstnanosti v okrese Chrudim a ČR v letech 2008-2011 lze vidět na grafu č. 10. Trend vývoje je téměř shodný, liší se však velikost míry

nezaměstnanosti. Od června roku 2008 se míra nezaměstnanosti zvyšovala v důsledku nastupující ekonomické krize, maxima dosáhla v období mezi prosincem roku 2009 až březnem roku 2010. Nejvyšší hodnota míry nezaměstnanosti byla v únoru a to 11,9 % v okrese Chrudim a 9,9 % v ČR (viz příloha č. 12). Důvodem je propouštění zaměstnanců v zimním období, zejména pak v oblasti stavebnictví, zemědělství a lesnictví. Od března se míra nezaměstnanosti snížila, jelikož byla nabírána spousta pracovníků do sezónních krátkodobých prací. Tento stav vydržel do přelomu října a listopadu roku 2010. Od tohoto období do března roku 2011 byla opět vysoká míra nezaměstnanosti a důvody byly stejné jako ve stejném období předešlého roku. Nejvyšší míra nezaměstnanosti byla tentokrát v měsíci leden a to 11,8 % v okrese Chrudim a 9,7 % v ČR (viz příloha č. 12). Poté opět míra nezaměstnanosti klesala v důsledku zahájení sezónních prací. V neposlední řadě je třeba si všimnout, že v období od května do listopadu 2011 se situace na trhu práce v okrese Chrudim zlepšila a míra nezaměstnanosti byla dokonce nižší než v ČR.

S vývojem míry nezaměstnanosti koresponduje i počet uchazečů na 1 volné pracovní místo. Nejvíce uchazečů o zaměstnání bylo, jak už bylo zmíněno v zimních obdobích díky ukončování sezónních prací. Maxima bylo dosaženo v prosinci roku 2010, kdy byl v okrese Chrudim 28 uchazečů na 1 volné pracovní místo (viz příloha č. 12).

Tab. 8: Vývoj situace na trhu práce v SO ORP okresu Chrudim v období ekonomické krize (2008-2011)

	roky	míra nezaměstnanosti (%)	počet dosažitelných uchazečů na 1 volné pracovní místo
SO ORP Chrudim	2008	6,8	3,6
	2009	11,0	19,4
	2010	11,7	25,2
	2011	10,0	11,0
SO ORP Hlinsko	2008	6,9	5,4
	2009	11,1	29,7
	2010	13,2	42,9
	2011	10,6	26,3
okres Chrudim	2008	6,8	3,9
	2009	11,0	20,9
	2010	12,0	27,8
	2011	10,1	12,5

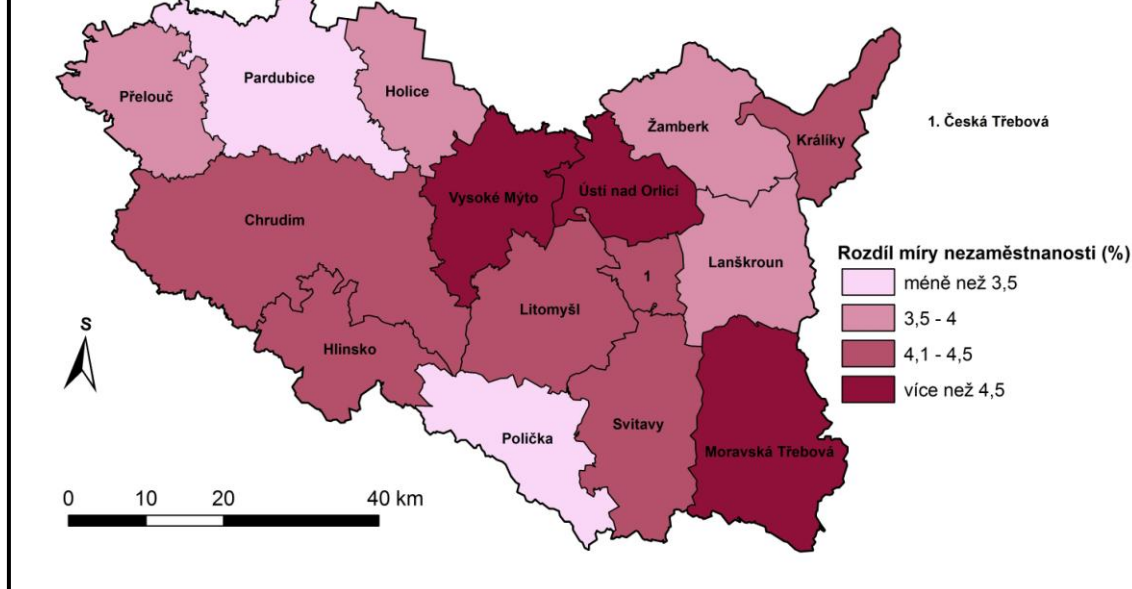
Zdroj: MPSV; Statistiky nezaměstnanosti z územního hlediska za roky 2008-2011, vlastní úpravy

Pro detailnější dokreslení situace na trhu práce v okrese Chrudim se následující popis věnuje porovnání dvou SO ORP ze kterých se okres Chrudim skládá. Pozornost je věnována začátku období ekonomické krize až do roku 2011. V roce 2008 se ještě plně ekonomická recese neprojevila, dokladem toho je poměrně nízká míra nezaměstnanosti a to jak v SO ORP Chrudim, tak i v SO ORP Hlinsko. Míra nezaměstnanosti se zde pohybovala kolem 6,8 % (viz tabulka č. 8). V roce 2009 se již míra nezaměstnanosti rapidně zvýšila a to přibližně o 4,2 % oproti minulému roku, opět je tomu na obou územích podobně. V SO ORP Hlinsko nejvíce propouštěly firmy z odvětví elektroprůmyslu a to firmy ETA a.s. a Backer Elektro CZ a.s. Z textilního průmyslu propouštěla nejvíce společnost Kožešnická a.s. Dokladem toho je téměř 30 dosažitelných uchazečů na jedno volné pracovní místo. V SO ORP Chrudim bylo propuštěno nejvíce zaměstnanců z odvětví strojírenství. Nejvíce propouštěla TRANZA strojírna, a.s., která se v tomto roce dostala do konkursu, dále pak ČKD Kutná Hora, a.s., DAKO-CZ, a.s. a Alukov AZ Orel, spol. s.r.o. Výraznější propouštění bylo i v textilním průmyslu ve společnosti Evona a.s., stejně tak propouštěl i dřevozpracující průmysl a to zvláště firma DIPRO Proseč (Analýza trhu práce v okrese Chrudim, 2009). Počet dosažitelných uchazečů na jedno volné pracovní místo byl v SO ORP Chrudim nižší (přibližně 19 uchazečů) v porovnání s SO ORP Hlinsko (přibližně 30 uchazečů).

V roce 2010 dosáhla míra nezaměstnanosti maxima a to nejvíce v SO ORP Hlinsko, kde míra nezaměstnanosti přesahovala 13 %. Bylo zde také kolem 43 dosažitelných uchazečů na jedno volné pracovní místo. Důvodem bylo propouštění velkého množství pracovníků ve společnosti ETA a.s. Ostatní firmy z elektroprůmyslu již nepropouštěly. Dále propouštěla z textilního průmyslu opět společnost Kožešnická a.s. V SO ORP Chrudim byla míra nezaměstnanosti také nejvyšší a to 11,7 %. V porovnání dosažitelných uchazečů na 1 volné pracovní místo s SO ORP Hlinsko je na tom opět SO ORP Chrudim lépe. Nejvíce zaměstnanců bylo na Chrudimsku propouštěno ze strojírenského odvětví, konkrétně z firmy Alukov HZ Orel, spol. s.r.o. Firma se zabývá zastřešováním bazénů a v tomto roce jim výrazně klesla poptávka. Naopak firma KOVOLIS Hedvikov a.s. v tomto roce navýšila stav o 100 zaměstnanců. I nadále se propouštělo v textilním průmyslu zastoupeném společností Evona a.s. (Analýza trhu práce v okrese Chrudim, 2010).

V roce 2011 se situace na trhu práce mírně zlepšila a míra nezaměstnanosti se pohybovala kolem 10 %. Bylo to tím, že některé firmy začaly opět nabírat zaměstnance. I počet dosažitelných uchazečů na jedno volné pracovní místo klesl, v SO ORP Chrudim jich bylo 11 a v SO ORP Hlinsko 26 uchazečů. Stav zaměstnanců se zvyšovali zvláště ve firmách KOVOLIS Hedvikov a.s. a DAKO-CZ a.s.

ROZDÍL MÍRY NEZAMĚŠTNANOSTI V SO ORP PARDUBICKÉHO KRAJE MEZI ROKY 2009 A 2008



Obr. 12: Rozdíl míry nezaměstnanosti v SO ORP Pardubického kraje mezi roky 2009 a 2008

Zdroj: MPSV; Statistika nezaměstnanosti z územního hlediska za roky 2008-2009, vytvořeno v ArcMap 9.3, vlastní úpravy

Obrázek 12 znázorňuje situaci na trhu práce v SO ORP Pardubického kraje mezi roky 2008 a 2009. Nejvíce se v kraji zvýšila míra nezaměstnanosti v roce 2009 v SO ORP Moravská Třebová, Ústí nad Orlicí a Vysoké Mýto. V SO ORP Chrudim a Hlinsko došlo také k výraznému zvýšení míry nezaměstnanosti (4,1-4,5 %) mezi těmito roky. Nejlepší situace byla na Pardubicku a Poličsku.

Mezi roky 2009 a 2010 se podle přílohy č. 13 nejvíce zvýšila míra nezaměstnanosti v SO ORP Hlinsko, což zapříčinilo zvláště propouštění ve společnosti ETA, dále se v těchto letech nejvíce zhoršila situace v SO ORP Česká Třebová a Polička (více než 1 %), kde v předešlém roce nedošlo k takovému zhoršení. V SO ORP Chrudim pozorujeme také zvýšení míry nezaměstnanosti o 0,7 % oproti roku 2009. Nejlepší situace byla tentokrát v severovýchodní části okresu.

V roce 2011 došlo k největšímu snížení míry nezaměstnanosti oproti předešlému roku v SO ORP Česká a Moravská Třebová a Hlinsko (o více než 2 %). V SO ORP Chrudim došlo také ke snížení míry nezaměstnanosti a to o 1,7 % oproti roku 2010. Lze tedy konstatovat, že se v roce 2011 značně zlepšila situace na trhu práce v celém okrese

Chrudim. Naopak nejméně se v roce 2011 zlepšila situace v SO ORP Pardubice, Žamberk a Litomyšl (viz příloha č. 14).

8.1 Cizinci na trhu práce v době ekonomické krize

Při zkoumání vývoje na trhu práce v období ekonomické krize je zapotřebí se zaměřit i na vývoj zaměstnanosti cizinců, jelikož řada firem v době recese propouštěla jako první zaměstnané cizince.

Tab. 9: Porovnání vývoje zaměstnanosti cizinců v okrese Chrudim a ČR v letech 2004-2010 (k 31.12.)

	rok	pracovní síla	platná povolení k zaměstnání cizinců a zelené karty	cizinci ze třetích zemí, kteří nepotřebují povolení k zaměstnání	počet občanů EU/EHP a Švýcarska	cizinci s živnostenským oprávněním	celková zaměstnanost cizinců	podíl cizinců na pracovní síle (%)
okres Chrudim	2004	52 183	132	3	187	275	597	1,1
	2005	55 442	230	5	269	307	811	1,5
	2006	53 645	302	14	300	323	939	1,8
	2007	52 690	439	23	331	315	1 108	2,1
	2008	52 924	543	29	335	336	1 243	2,4
	2009	53 360	390	64	253	446	1 153	2,2
	2010	53 212	338	76	304	472	1 190	2,2
ČR	2004	5 242 782	34 397	747	72 840	65 219	173 203	3,3
	2005	5 419 285	55 210	2 659	93 867	67 246	218 982	4,0
	2006	5 495 811	61 452	6 777	116 846	65 722	250 797	4,6
	2007	5 544 625	85 351	10 140	144 751	68 785	309 027	5,6
	2008	5 621 070	128 934	14 516	141 101	77 158	361 709	6,4
	2009	5 708 580	73 714	17 680	139 315	87 753	318 462	5,6
	2010	5 712 497	49 244	22 126	143 997	90 983	306 350	5,4

Zdroj: VÚPSV; Mezinárodní pracovní migrace v ČR, bulletiny č. 14, 16, 18, 20, 22, 24 a 26 za roky 2004-2010, vlastní úpravy

Podíl cizinců na pracovní síle není v okrese Chrudim zvláště výrazný a je daleko pod průměrem ČR (viz tabulka 9). Nižší podíl cizinců má v Pardubickém kraji pouze okres Svitavy (Mezinárodní pracovní migrace, 2004-2010). Od roku 2004, kdy Česká republika vstoupila do EU, se výrazně zvyšoval počet zaměstnaných cizinců. V roce 2008 již bylo v okrese Chrudim o 108 % zaměstnaných cizinců více než v roce 2004,

tento rok bylo také dosaženo maximum a to 1 243 zaměstnaných cizinců. Stejný průběh v zaměstnanosti cizinců byl i v ČR. V roce 2008 podíl cizinců na pracovní síle v okrese Chrudim klesl pouze mírně. Zaměstnavatelé z důvodu opatření v době ekonomické krize často propouštěli jako první cizince. V roce 2010 začaly v okrese Chrudim některé firmy nabírat nové pracovníky a zvýšil se tak i počet zaměstnaných cizinců, celkem o 37 cizinců více oproti minulému roku. V ČR došlo v tomto roce naopak k mírnému poklesu jejich podílu na celkové zaměstnanosti.

Počet cizinců s živnostenským oprávněním v době hospodářské recese naopak stoupal. Mezi tyto cizince patří hlavně občané vietnamského původu. Jedná se především o drobné prodejce s levným zbožím, kterých se ekonomická krize dotkla méně. Tento jev pozorujeme jak v okrese Chrudim tak v ČR.

Dále se zvyšoval i v době hospodářské krize počet zaměstnaných cizinců ze třetích zemí, kteří nepotřebují povolení k zaměstnání. Hlavním důvodem vydání povolení bylo zabezpečení pracovníků v nedostatkových profesích, jako jsou šička, stavební dělník, zedník, zemědělský dělník. Tento trend je shodný i s ČR.

U ostatních skupin cizinců je vývoj zaměstnanosti v době ekonomické krize shodný s celkovým podílem cizinců na pracovní síle.

9. VLIV EKONOMICKÉ KRIZE NA PROBLÉMOVÉ SKUPINY OBYVATEL Z HLEDISKA UPLATNITELNOSTI NA TRHU PRÁCE

9.1 Osoby se zdravotním postižením

Osobami se zdravotním postižením (OZP) se myslí osoby plně invalidní, částečně invalidní a zdravotně znevýhodněné osoby (Procházková, L., 2009).

Tab. 10: Vývoj nezaměstnanosti osob zdravotně postižených v okresech Pardubického kraje v letech 2008-2011 (k 31.12)

okres	nezaměstnaní OZP			
	2008	2009	2010	2011
Chrudim	792	1 004	1 023	874
Pardubice	695	772	795	697
Svitavy	977	1 050	974	880
Ústí nad Orlicí	1 022	1 261	1 204	1 077

Zdroj: MPSV; čtvrtletní statistiky nezaměstnanosti za roky 2008-2011, vlastní úpravy

Na úřadu práce v Chrudimi tvoří lidé se zdravotním postižením početnou skupinu uchazečů. Podle výpočtu podílu nezaměstnaných osob se zdravotním postižením na pracovní sílu má okres Chrudim, hned po okresu Svitavy, druhý nejvíce uchazečů OZP evidovaných na úřadu práce ve srovnání s ostatními okresy Pardubického kraje. Od roku 2008, po nástupu recese, se počet uchazečů o zaměstnání OZP zvýšil, nejvíce uchazečů bylo v roce 2010 a to 1 023. V roce 2011 se po zlepšení situace na trhu práce snížil počet uchazečů OZP a to konkrétně o 149 uchazečů oproti roku 2010. Podobný vývoj je i v ostatních okresech kraje. Velkým přínosem pro zlepšení situace v okrese Chrudim je vytváření nových pracovních míst v chráněných dílnách (Analýza trhu práce v okrese Chrudim, 2010).

9.2 Osoby starší 50 let

Obecně patří osoby starší 50 let ke znevýhodněným skupinám z hlediska postavení na trhu práce. Avšak tyto uchazeči mají více pracovních zkušeností a praxe a neměli by být proto zaměstnavateli odmítáni (Halásková, R., 2001).

Tab. 11: Vývoj nezaměstnanosti osob starších 50 let v okresech Pardubického kraje v letech 2008-2011 (k 31.12.)

okres	nezaměstnané osoby starší 50 let			
	2008	2009	2010	2011
Chrudim	1 042	1 531	1 783	1 379
Pardubice	1 090	1 744	1 887	1 532
Svitavy	1 488	1 911	1 972	1 570
Ústí nad Orlicí	1 449	2 164	2 235	1 748

Zdroj: MPSV; čtvrtletní statistiky nezaměstnanosti za roky 2008-2011, vlastní úpravy

Při porovnání s Pardubickým krajem má okres Chrudim průměrný počet uchazečů o zaměstnání osob starších 50 let. Více těchto uchazečů má okres Svítavy a v letech 2008 a 2009 i okres Ústí nad Orlicí. V roce 2009 vzhledem k probíhající ekonomické krizi propouštěla řada firem své zaměstnance, a proto se zvýšil i počet nezaměstnaných osob starších 50 let, a to téměř o 47 % oproti roku 2008 v okrese Chrudim. V roce 2010 bylo na úřadě práce evidováno již 1 783 uchazečů o zaměstnání starších 50 let, což bylo maximum během těchto zkoumaných let. V roce 2011 firmy opět navyšovaly stavy zaměstnanců a přijímaly často zpátky zaměstnance, které během krize propustily. Mezi tyto přijaté uchazeče patřily často i osoby starších 50 let právě díky zkušenostem a praxi ve firmě.

9.3 Osoby se základním a nižším vzděláním

Uchazeči se základním vzděláním obtížně hledají uplatnění na trhu práce. Poměrně často se řešení nachází až v odchodu do předčasného starobního důchodu, předčasného invalidního důchodu nebo péči o osobu blízkou apod. Mladistvým nebo mladým lidem se základním vzděláním se věnuje zvláštní péče, řešením je hlavně doplnění vzdělání v jakékoliv akreditované podobě (Analýza trhu práce v okrese Chrudim, 2010).

Tab. 12: Vývoj nezaměstnanosti osob se základním a nižším vzděláním v okresech Pardubického kraje v letech 2008-2011 (k 31.12.)

okres	nezaměstnané osoby se základním a nižším vzděláním			
	2008	2009	2010	2011
Chrudim	827	1 193	1 299	1 126
Pardubice	1 141	1 801	1 718	1 634
Svitavy	1 244	1 660	1 587	1 392
Ústí nad Orlicí	1 282	1 943	1 980	1 755

Zdroj: MPSV; čtvrtletní statistiky nezaměstnanosti za roky 2008-2011, vlastní úpravy

Co se týče nezaměstnanosti osob se základním a nižším vzděláním, je na tom okres Chrudim poměrně dobře. Podíl nezaměstnanosti těchto osob na pracovní síle je druhý nejnižší v Pardubickém kraji, hned po okresu Pardubice. V roce 2008 bylo evidováno na úřadu práce 827 uchazečů o zaměstnání se základním a nižším vzděláním. V roce 2009 se ale počet těchto uchazečů o zaměstnání zvýšil a to o 44 % oproti předešlému roku, je tedy vidět, že se této problémové skupiny propuštění ve firmách velmi dotklo. V roce 2010 pak bylo na úřadě práce registrováno celkem 1 299 uchazečů o zaměstnání se základním a nižším vzděláním. V roce 2011 se zmenšil počet těchto uchazečů o 173 osob oproti předešlému roku, avšak toto číslo je pořád vysoké ve srovnání s rokem 2008.

9.4 Osoby dlouhodobě nezaměstnané (déle jak 12 měsíců)

Mezi tuto problémovou skupinu patří osoby, které jsou nezaměstnané déle než rok. Pro tuto skupinu je těžší sehnat si práci, jelikož během své nezaměstnanosti ztratily pracovní návyky a zkušenosti (Halásková, R., 2001).

Dlouhodobou nezaměstnanost ovlivňuje zejména nevyhovující zdravotní stav (OZP) a různé formy zdravotních omezení. Další faktor, který ovlivňuje vstup do skupiny dlouhodobě nezaměstnaných, je nedostatečné vzdělání, nízká nebo žádná kvalifikace. Klienti dlouhodobě nezaměstnaní se při hledání zaměstnání setkávají s řadou překážek. Patří sem zejména dojíždění, plat, doba trvání pracovní smlouvy, věk, zdravotní stav, vzdělání atd. (Analýza trhu práce v okrese Chrudim, 2010).

Tab. 13: Vývoj nezaměstnanosti osob dlouhodobě nezaměstnaných (12 a více měsíců) v okresech Pardubického kraje v letech 2008-2011 (vždy k 31.12.)

okres	dlouhodobě nezaměstnané osoby (12 a více měsíců)			
	2008	2009	2010	2011
Chrudim	733	1 083	1 601	1 540
Pardubice	680	883	1 324	1 374
Svitavy	1 577	1 871	2 430	2 460
Ústí nad Orlicí	1 020	1 653	2 438	2 349

Zdroj: MPSV; čtvrtletní statistiky nezaměstnanosti za roky 2008-2011, vlastní úpravy

Při srovnání počtu uchazečů o zaměstnání dlouhodobě nezaměstnaných v okresech Pardubického kraje, je okres Chrudim v této statistice druhý nejlepší po okresu Pardubice. Ukazatel délky nezaměstnanosti je důležitý pro vytipování problémových regionů. U dlouhodobé nezaměstnanosti se předpokládá velký výskyt období opakované nezaměstnanosti jedince v průběhu jeho pracovní kariéry (Mareš, P.,

2002). Vývoj počtu registrovaných dlouhodobě nezaměstnaných uchazečů je stejný jako u již zmíněných problémových skupin, jelikož jsou do této skupiny zahrnuti. V roce 2008 bylo na úřadě práce evidováno nejméně uchazečů z této problémové skupiny a to pouhých 733 osob. Pak samozřejmě počet těchto uchazečů díky ekonomické krizi stoupal a v roce 2010 už bylo na úřadu práce registrováno 1 601 dlouhodobě nezaměstnaných uchazečů o zaměstnání, což je obrovský rozdíl během těchto dvou let. V roce 2011 se počet těchto uchazečů jen málo snížil a to jen o 61 osob v porovnání s rokem předešlým.

9.5 Osoby pečující o dítě do 15 let, těhotné a kojící ženy

Ženy pečující o dítě, co se týče uplatnění na trhu práce, patří k dlouhodobě rizikovým skupinám. Často vyžadují úpravu pracovní doby a zvláštní režim a je jen málo zaměstnavatelů, kteří jim to umožňují.

Tab. 14: Vývoj nezaměstnanosti osob pečujících o dítě do 15 let, těhotných a kojících žen v okresech Pardubického kraje v letech 2008-2011 (k 31.12.)

okres	nezaměstnané osoby pečující o dítě do 15 let, těhotné a kojící ženy a matky do 9 měsíců po porodu			
	2008	2009	2010	2011
Chrudim	564	874	905	858
Pardubice	536	773	788	876
Svitavy	792	1 042	1 002	925
Ústí nad Orlicí	1 036	1 810	1 719	1 499

Zdroj: MPSV; čtvrtletní statistiky nezaměstnanosti za roky 2008-2011, vlastní úpravy

Ve srovnání s celým Pardubickým krajem má Chrudimský okres druhý nejnižší podíl této problémové skupiny na pracovní síle. Na vývoji nezaměstnanosti této skupiny můžeme pozorovat stejný průběh jako u ostatních problémových skupin. V roce 2009 bylo problematické sehnat nová pracovní místa, a proto se zvýšil i počet nezaměstnaných této problematické skupiny o téměř 55 % oproti předešlému roku. V roce 2010 již nedošlo k výraznému nárůstu těchto nezaměstnaných a v následujícím roce došlo k nepatrnému snížení nezaměstnanosti této skupiny.

9.6 Absolventi škol a mladiství

Tato skupina se řadí do problémových skupin především z důvodu chybějící praxe, jež je často při přijímání zaměstnanců na nová pracovní místa hlavní podmínkou. Tito absolventi a mladí uchazeči do 20 let jsou podporovanou skupinou v rámci

projektů aktivní politiky zaměstnanosti. V okrese Chrudim jejich podíl na celkově evidovaných uchazečích není nijak výrazný (Analýza trhu práce v okrese Chrudim, 2010).

Tab. 15: Vývoj nezaměstnanosti mladistvých a absolventů škol v okrese Chrudim a v ČR v letech 2008-2011 (k 30.4.)

rok	2008	2009	2010	2011
mladiství	41	56	53	63
střední bez maturity	49	107	154	115
střední s maturitou	63	119	128	117
vysokoškolské	14	24	35	38
celkem v okrese Chrudim	167	306	370	333
celkem v ČR	19 118	26 717	32 774	31 913

Zdroj: MPSV; pololetní statistiky absolventů škol a mladistvých za roky 2008-2011, vlastní úpravy

V okrese Chrudim se v roce 2009 velmi výrazně zvýšil počet nezaměstnaných absolventů a to až o 83 % oproti roku 2008. V České republice tento nárůst nebyl tak výrazný a počet absolventů evidovaných na úřadu práce se zvýšil pouze o 39 %. V roce 2010 již pozorujeme menší nárůst těchto nezaměstnaných v okrese i v ČR. V roce 2011 již počet nezaměstnaných absolventů klesl.

Nejnižší počet nezaměstnaných absolventů tvoří vysokoškoláci ale i zde počet uchazečů o práci mezi roky 2008-2011 vzrůstal. Počet mladistvých uchazečů není taktéž v okrese Chrudim výrazný, ale ve stejném období také pozorujeme nárůst. V roce 2008 bylo méně uchazečů o zaměstnání se středním vzděláním bez maturity než s maturitou, jelikož řada učebních oborů spolupracuje s firmami, které po ukončení studia tyto absolventy zaměstnávají. V roce 2010 se ale této skupiny absolventů krize dotkla nejvíce a měla dokonce více uchazečů o zaměstnání, než absolventi se středním vzděláním s maturitou. V roce 2011 již počet uchazečů se středním vzděláním bez maturity klesl a byl opět o něco nižší než počet uchazečů s maturitou.

10. VLIV EKONOMICKÉ KRIZE NA VYBRANÉ ZAMĚSTNAVATELE STUDOVANÉHO ÚZEMÍ

10.1 Historie společnosti KOVOLIS Hedvikov a. s.

Společnost KOVOLIS Hedvikov má bohatou historii, její počátky sahají již do roku 1816, kdy byla v obci Třemošnice založena železárna. V roce 1920 koupila železářnu společnost vedená Josefem Bartošem a byla registrována pod názvem Josef Bartoš a spol., strojírna a slévárna v Hedvikově. Tento rok získala objednávky pro ČSD. V roce 1926 již pracovalo pro závod 100 lidí a hlavní výrobní profil firmy byly tlakové brzdy pro dráhy. V roce 1930 byl zakoupen patent na plnicí studenou komoru stroje na lití pod tlakem a ještě tentýž rok byla vybudována slévárna kovů pod tlakem. Odlévaly se odlitky z mosazi a zinku. Odlévání ze slitin hliníku se zatím neprovádělo, protože se vynález siluminu¹ do ČSR rozšířil až v roce 1936.

Za druhé světové války byl podnik zařazen do sléváren Říše a musel zhotovovat zakázky pro nacistickou armádu, což si vyžádalo stavební rozvoj závodu a pracovalo zde na 1 500 pracovníků.

V roce 1945 byl podnik zestátněn a přejmenován na KOVOLIS a hlavní náplní firmy byly drážní součástky, odlitky pro motocykly ČZ, odlitky pro psací stroje, vysavače, karburátory a další. Po roce 1949 byla vyvinuta brzda pro drážní systémy, později označována jako DAKO.

V roce 1991 byla společnost přejmenována na Metal Production. Výrobní program zůstal stejný – výroba odlitků ze slitin hliníku pro automobilový průmysl. Od roku 1994 byla společnost přejmenována na původní KOVOLIS Hedvikov s.r.o. a o dva roky později se stala akciovou společností (Frolík J., 2004). Společnost vlastní dvě rodiny, jejíž členové jsou součástí vedení společnosti. Jedná se tedy o společnost s ryze českým kapitálem. Firma se nyní řadí mezi uznávané a konkurenceschopné společnosti nejenom v ČR, ale i ve světě (<http://kovolis-hedvikov.cz> [online]). Společnost nyní sama vyvíjí formy a nářadí pro tlakové lití hliníkových slitin. Firma využívá moderní technologie, robotizaci a CNC techniku, je také významným dodavatelem dílů pro automobilový průmysl (Frolík J., 2004).

KOVOLIS Hedvikov a.s. je držitelem certifikátů ISO/TS 16949:2009, EN ISO 9001:2008 a certifikátů zákaznických auditů od svých nejznámějších odběratelů –

¹ Silumin – slitina hliníku a křemíku

automobilových koncernů Volkswagen a PSA (interní zdroje společnosti KOVOLIS Hedvikov).

10.2 Společnost KOVOLIS Hedvikov a. s. během období ekonomické krize

Ekonomická krize se v KOVOLISU začala projevovat již v roce 2008, kdy poklesly poptávky od odběratelů. Firma dodává pro automobilový průmysl a toto odvětví bylo krizí zasáhuto velmi výrazně, jelikož se snížila poptávka po dopravních prostředcích. Nejproblémovější období bylo pro společnost mezi srpnem roku 2008 a zářím roku 2009 (interní zdroje společnosti KOVOLIS Hedvikov a.s.).

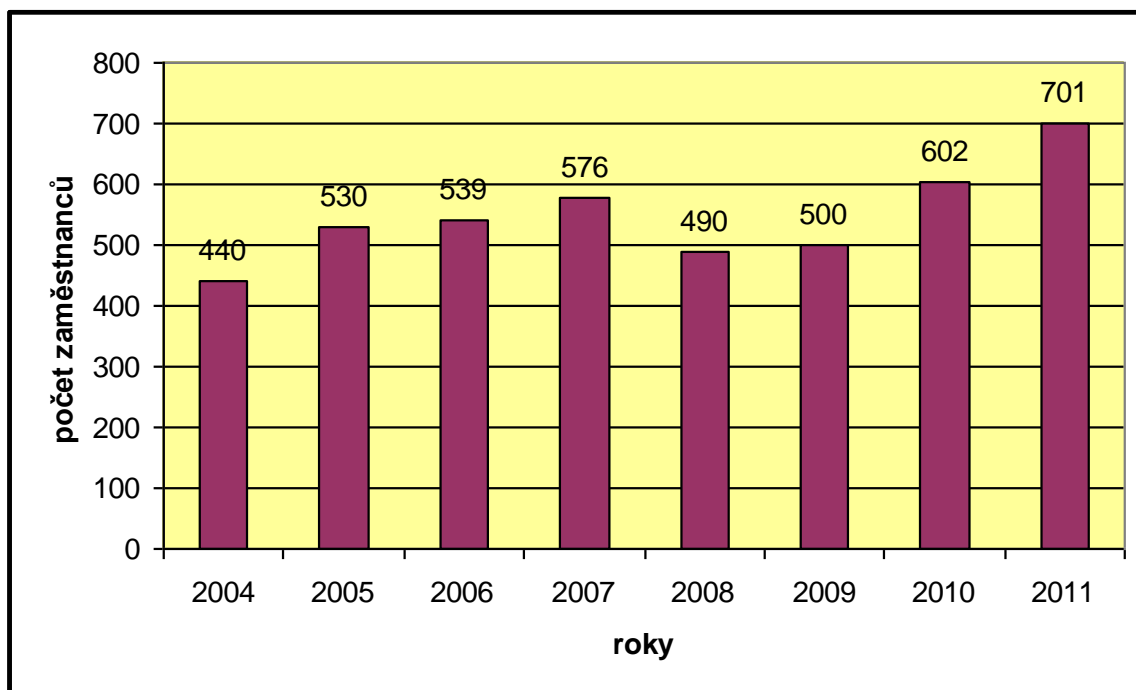
K minimalizaci vlivů ekonomické krize firma přijala nejprve „měkká opatření“. Byla pozastavena plánovaná investice rozšíření provozu slévárny na levém břehu Zlatého potoka. Dále byla využita týdenní dovolená nad rámec zákona a zastavil se nábor nových pracovníků. Byly omezeny přesčasy a pohotovosti. Dalším opatřením byl přechod výrobního provozu z nepřetržitého na třisměnný provoz, kdy se pracovní týden zkrátil na čtyři dny. Obchodní plán na rok 2009 byl postaven na potřebách stávajících zákazníků, jako jsou odlitky pro nezávislá topení automobilů, napínáky motorů, odlitky pro turbodmychadla, kompresory klimatizací atd. Portfolium dodávek se rozšířilo o dodávky tlakových odlitků pro oblast telekomunikací (Chrudimský deník, 2009).

Kromě již zmíněných „měkkých opatření“ musela firma snižovat i stavy zaměstnanců. Bylo propuštěno přibližně 100 kmenových pracovníků. Dále firma dočasně ukončila spolupráci s agenturou, která firmě poskytuje pracovníky. Tito pracovníci však nejsou pro firmu kmenoví. Dočasně také ukončila spolupráci s Věznicí Pardubice (dnes pro společnost pracuje asi 40 pracovníků ve výkonu trestu). Jednalo se o propuštění další 100 zaměstnanců.

Krizi se firmě podařilo překonat a dokonce získala zakázky některých zahraničních konkurentů (především západoevropských sléváren), pro které krize znamenala konec podnikání. Následné období růstu vedlo firmu k realizování odložené investice a v průběhu roku 2011 byla postavena nová výrobní hala osazená inovativními technologiemi s rozpočtem 300 mil. Kč. Jedná se o robotizovaná pracoviště tlakového lití. Do konce roku 2014 by mělo vzniknout celkem 14 těchto robotizovaných pracovišť. K tomu přibude 10 až 12 obráběcích strojů na opracování odlitků. Nyní výroba dosahuje rekordních objemů. V roce 2008 činil obrat pouhých 500 mil. Kč a v současné době činí obrat 1 mld. Kč. Nyní firma zaměstnává 701 zaměstnanců a je tak významným zaměstnavatelem v Pardubickém kraji (interní zdroje společnosti

KOVOLIS Hedvikov a.s.). Kvalifikované pracovníky hledá firma na trhu práce stále a to především pro nástrojárnu a další strojírenské profese. Podnik také spolupracuje se SOŠ s SOU technickým v Třemošnici, kam dochází žáci a studenti na praxi. Firma jim nabízí stipendium a částečně tak získává nové kvalifikované pracovníky. Další kvalifikované profese hledá podnik cestou úřadů práce, inzerátů v rámci České a Slovenské republiky. Pro méně kvalifikovanou práci získává společnost klíčové profese doma i v zahraničí, například na Ukrajině (Chrudimský deník, 2011).

Hlavními zákazníky společnosti jsou zejména významní světoví dodavatelé dílů do automobilového průmyslu, například Mubea, Honewell, Wabco a výrobci automobilů, například PSA, Škoda, Volkswagen atd. Cílem firmy je být jedničkou ve svém oboru v ČR a patřit mezi přední výrobce v Evropě. Společnost také disponuje vlastním vědeckým oddělením, které se zabývá především výzkumem, vývojem a inovacemi nových technologií a nástrojů, konstrukčními úpravami i vývojem dílů pro automobilový průmysl. V současné době toto oddělení zaměstnává celkem 10 pracovníků, kteří mají zkušenosti s realizací vývojových projektů a jejich aplikací do praxe (interní zdroje společnosti KOVOLIS Hedvikov a.s.). O tom, že se firmě nyní daří, svědčí i ocenění Podnikatel roku v Pardubickém kraji, které získal Miloslav Pavlas, předseda představenstva firmy KOVOLIS Hedvikov (Chrudimský deník, 2012).



Obr. 13: Vývoj počtu zaměstnanců ve firmě KOVOLIS Hedvikov a.s. v letech 2004-2011 (k 31.12.)

Zdroj: Interní zdroj společnosti KOVOLIS Hedvikov a.s., 2012, vlastní úpravy

Vývoj počtu zaměstnanců nám udává obr. 13, kdy od roku 2004 stoupal počet zaměstnaných ve firmě. V roce 2007 pracovalo pro firmu 576 zaměstnanců. O rok později se díky ekonomické krizi snížil počet pracovníků na 490. V následujících letech již počet zaměstnaných rostl a nyní firma zaměstnává rekordních 701 zaměstnanců.

Tab. 16: Zisk ve společnosti KOVOLIS Hedvikov a.s. v letech 2006-2011 (k 31.3.)

rok	2006	2007	2008	2009	2010	2011
zisk (v tisících Kč)	79 554	16 598	17 449	61 330	69 516	71 000

Zdroj: Obchodní rejstřík a Sběrka listin; Výroční zprávy za roky 2006-2010, Interní zdroj společnosti KOVOLIS Hedvikov a.s. za rok 2011 (odhad), vlastní úpravy

Z výše uvedené tabulky je patrné, že se zisky ve firmě snížily již v roce 2007, kdy zisk činil přibližně 16,6 milionů Kč. Hlavním důvodem bylo razantní posílení koruny vůči euru na konci roku 2007 a v prvním kvartále roku 2008 (Výroční zpráva, 2007). V následujícím roce byl nízký zisk ovlivněn ekonomickou krizí. Ke zvýšení zisků došlo již v roce 2009, kdy společnost získala nové zakázky a zvýšila se výroba. V dalších letech lze sledovat nárůst zisků.

10.3 Historie společnosti Backer-Elektro CZ a. s.

Výroba elektrických topných těles měla v Hlinsku více než padesátiletou tradici. Vše začalo rokem 1943, kdy byla založena Elektrotechnická akciová společnost ESA. Tato společnost začala vyrábět elektrospotřebiče a ze začátku se soustředila na žehličky a vařiče. Ve firmě se přímo do těchto spotřebičů vyráběly odporové topné spirály ukládané do keramických nosníků.

V roce 1948 byla zakoupena licence od švýcarské firmy Maxim-Aurau na výrobu trubkových topných těles plochooobvalného průřezu. A tento krok byl důležitý pro rozvoj elektrických topných těles a tepelných spotřebičů. Po roce 1948 byla tato společnost zestátněna a o dva roky později byla přejmenována na Elektro-Praga Hlinsko (<http://www.backer-elektro.cz> [online]).

V roce 1960 byla zavedena výroba trubkových topných těles s kruhovým průřezem. Moderní technologie a variabilita konstruování topných těles umožnily obsazení významné pozice na českém a slovenském trhu.

O 31 let později se Elektro-Praga stala akciovou společností a v roce 1996 se změnil název na ETA a.s. Výroba topných těles byla v podniku zařazena jako závod 03. V období let 1990-2000 měla topná tělesa pod značkou ETA silné postavení na českém a slovenském trhu.

Na začátku roku 2001 přešel závod 03 z vlastnictví ETA a.s. do vlastnictví Backer Elektro CZ s.r.o. Tato firma je součástí společnosti BACKER GROUP a ta spadá pod švédský koncern NIBE INDUSTRIAR AB, sem také spadá společnost Eltop Praha a.s., která s Backer Elektro spolupracuje.

Topná tělesa se vyrábí v různé škále technických parametrů a slouží pro použití v mnoha oblastech průmyslu, dopravy, domácích spotřebičů, gastronomie, atd. Dalšími výrobky firmy jsou elektrické průtokové ohřívače vody, zásobníkové ohřívače vody, elektrické sušáky prádla a koupelňové infrazářiče (<http://www.backer-elektro.cz> [online]).

10.4 Společnost Backer-Elektro CZ a. s. během období ekonomické krize

Ekonomická krize se začala projevovat přibližně v polovině roku 2008 a začala odeznívat až na podzim roku 2009. Mezi prvními opatřeními bylo zredukování stavu zaměstnanců. Zároveň bylo zapotřebí snížit platy v oblasti THP². Platy dělníků stagnovaly celé čtyři roky. Nové zaměstnance firma nabírala a stále nabírá pouze na dobu určitou. Dokud to Zákoník práce umožňoval, přijímal podnik zaměstnance pouze na jeden měsíc. Poté jim byly smlouvy buď o měsíc prodlouženy, nebo byly zaměstnanci propuštěni. Vše se odvíjelo podle množství zakázek. Někteří zaměstnanci byly dokonce 3x během roku propuštěni a 3x opět vzati zpátky, maximálně se však mohli dočkat 24 prodloužení po sobě. Nový zákoník již toto nedovoluje a nyní podnik musí kombinovat smlouvy na 3 a 6 měsíců tak, aby bylo možno každý měsíc někoho propustit. Firma maximálně využívá zkušební dobu, také kombinuje klasické pracovní smlouvy s dohodami o provedení práce i s dohodami o pracovní činnosti. U THP podnik využívá částečné úvazky, kdy jeden specialista pracuje na dva úvazky pro obě sesterské společnosti. Sesterskou společností je firma Eltop Praha s.r.o. se sídlem Měreticích. Firma také využívá smlouvy s OSVČ³.

V době, kdy na firmu dopadla finanční krize nejvíce, což bylo od dubna do srpna roku 2009, se podnik dohodl prostřednictvím odborů se všemi zaměstnanci (dělníky a THP) na tzv. solidární variantě. Ta spočívala v tom, že všichni zaměstnanci požádali o zkrácení pracovního úvazku o 20 % a zároveň se pracovalo jen na zkrácenou pracovní dobu.

² THP – technickohospodářští pracovníci

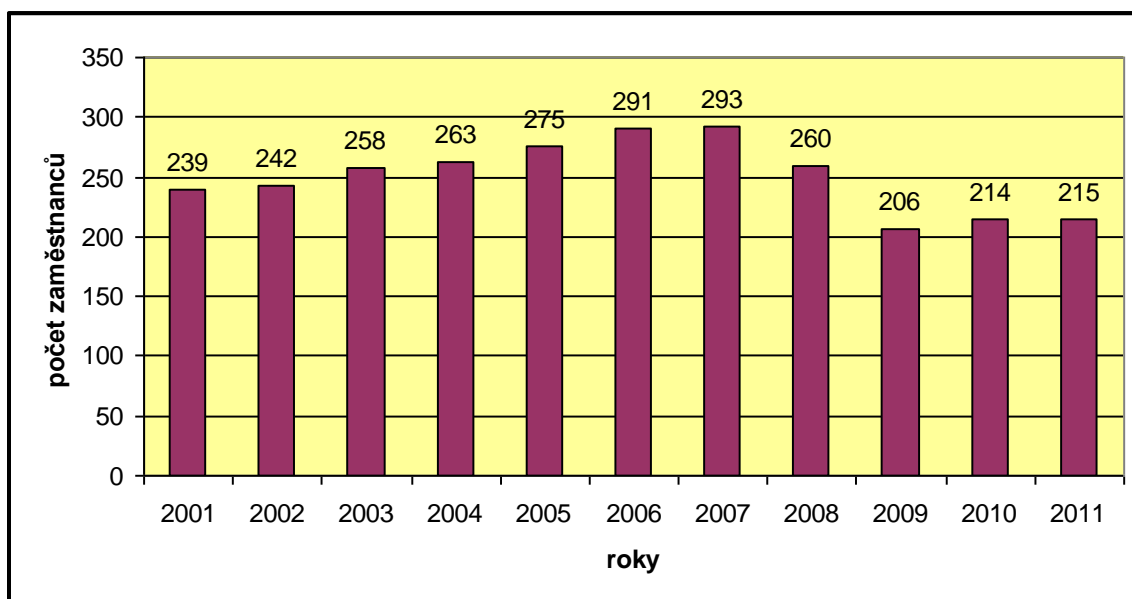
³ OSVČ – osoba samostatně výdělečně činná

V posledních letech byla také přijata opatření ke zvýšení produktivity práce ve výrobě, řádově došlo k nárůstu produktivity u jednicových dělníků⁴ asi o 40 %. V důsledku toho si firma vystačí s mnohem nižším počtem jednicových dělníků na jednotku produkce než před krizí. Pro podnik je to dobrá zpráva, ale pro zaměstnanost v regionu naopak velmi špatná, protože zde není žádný jiný subjekt, který by měl kapacitu ušetřených zaměstnanců vstřebat. V současné době ředitel financí společnosti Backer Elektro eviduje kolem 150 uchazečů o práci ve firmě, převážně se jedná o ženy. Zájem je také o dělnické profese.

Ziskovost se již vrátila na úroveň z doby před krizí, firma nyní nemá žádné finanční problémy a má dostatek financí na investice i na dividendy akcionářům. Ekonomická krize přispěla například k vyčištění firmy od zbytečných aktivit, především se jednalo o šrotaci nepotřebných zásob. Výrazně se podařilo zrychlit i obrátku provozního kapitálu. Firma nyní pracuje v kratších provozních i plánovacích cyklech, všechny provozní procesy se zrychlily.

Ačkoli se jedná o výrobní podnik na rozhraní mezi elektrotechnickým a strojírenským průmyslem, tak bohužel i tento sortiment trpí velkou sezónností, jakou lze normálně nalézt spíše ve stavebnictví nebo v zemědělství. Firma postrádá jakýkoliv dlouhodobý nebo alespoň střednědobý výhled objednávek od pravidelných zákazníků, funguje doslova z měsíce na měsíc. Proto si podnik nemůže dovolit velké zásoby ani dlouhodobé pracovní smlouvy. Silně ji také ovlivňuje kurz koruny, protože kolem 50 % produkce jde na export. Mezi největší odběratele firmy patří v současné době slovenský a ruský výrobce elektrokotlů, různí výrobci kuchyňských sporáků. Pro německé firmy podnik dodává speciální rozmrazovací tělesa. Velké množství topných těles Backer Elektro dodává přes svoji mateřskou firmu do Skandinávie. Speciální tělesa nyní firma připravuje i pro francouzskou automobilku a také pro jadernou elektrárnu. Dále firma dodává topení do trolejbusů, tělesa pro české a rakouské železnice, tělesa do klimatizací a pekařských pecí, a do plastikářských lisů. Vyrábí i zažehlovače lyžařských vosků, které se pod cizí značkou prodávají po celém světě, nejvíce v USA, Kanadě a také v Japonsku. (Interní zdroje společnosti Backer Elektro CZ a.s., 2012).

⁴ Jednicový dělník – dělník u stroje



Obr. 14: Vývoj počtu zaměstnanců ve firmě Backer-Elektro CZ a.s. v letech 2001-2011 (průběžná data během roku)

Zdroj: Interní zdroj společnosti Backer Elektro CZ a.s., 2012, vlastní úpravy

Jak již bylo zmíněno, podnik Backer-Elektro CZ a.s. trpí velikou sezónností, a proto nebylo vhodné pro porovnání volit počet zaměstnanců ke konci roku. Na konci roku totiž končí smlouvy na dobu určitou a propouští se řada zaměstnanců.

Od roku 2001 počet zaměstnanců rok od roku mírně narůstal, nejvíce zaměstnanců měla firma v roce 2007, konkrétně 293. Tento rok měla také firma největší zisky. V roce 2008 se snižovaly počtu zaměstnanců kvůli ekonomické krizi a nejméně jich bylo v roce 2009. Od roku 2010 došlo k mírnému nárůstu počtu zaměstnaných (viz obr. 14).

Tab. 17: Zisk ve společnosti Backer Elektro CZ a.s. v letech 2006-2011 (k 31.12)

rok	2006	2007	2008	2009	2010	2011
zisk (v tisících Kč)	21 946	20 218	-1 608	-463	3 387	12 620

Zdroj: Obchodní rejstřík a Sběrka listin; Výroční zprávy za roky 2006-2010, Interní zdroj společnosti Backer Elektro CZ a.s. za rok 2011, vlastní úpravy

V roce 2008 byl zisk v záporných hodnotách v důsledku posilujícího kurzu české koruny a nástupu hospodářské recese v zahraničí i na tuzemském trhu. V následujícím roce stále přetrvávaly minusové zisky v důsledku pokračující ekonomické krize. V roce 2010 se již pomalu firma zotavovala a zisk se pohyboval v kladných hodnotách, v roce 2011 zisk činil již 12,6 milionů Kč.

10.5 Historie společnosti Mlékárna Hlinsko s.r.o.

Historie Mlékárny Hlinsko se datuje od roku 1939, v tomto roce přijeli do Hlinska zástupci firmy Nestlé a zajímali se o získání vhodných pozemků či objektů pro vystavění továrny na zpracování mléka. Jednalo se o pana Josefa Goessiho, který byl ředitelem firmy a pana Jakoba Moose, tehdejšího ředitele továrny v Moravském Krumlově. Po jednání s ministerstvem zemědělství byl přidělen firmě Nestlé stavební pozemek. V roce 1943 proběhlo otevření mlékárny. Nejprve se zde začalo vyrábět sušené mléko a dětská moučka, později přibyla výroba sušeného podmásli a zahuštěného mléka.

Do roku 1948 řídila chod mlékárny firma Nestlé, následně patřila firma Průmyslu mléčné výživy Nový Bydžov a Hradec Králové. Při privatizaci v roce 1993 byla tato společnost zakoupena firmou Mlékárna Hlinsko, s.r.o. Tato společnost se i nadále zaměřovala na výrobu sušených a zahuštěných slazených a neslazených mlék. V této výrobě společnost měla a stále má hlavní postavení na trhu České republiky. Produkty jsou již od roku 1958 vyráběny pod tradiční značkou Tatra.

Nové požadavky zákazníků přinesly v roce 1994 novou technologii, jednalo se o tzv. UHT⁵ balení, při kterém je mléko za vysokých teplot sterilováno a poté baleno při předepsaných podmínkách. Zpočátku se touto technologií vyrábělo pouze mléko zahuštěné, později se takto začala vyrábět i trvanlivá smetana ke šlehání a trvanlivé mléko. V roce 2001 byla započata výroba ovocného nápoje s mlékem Tatra ACE a v roce 2002 se začalo vyrábět trvanlivé mléko Kravík, které je především určeno pro děti do škol (Frolík J., 2004).

O kvalitě výrobků svědčí získání osmi ocenění národní značky pro domácí potraviny KLASA, zlatých medailí v soutěži o nejlepší mlékárenský výrobek roku 2005 a 2007 (<http://www.tatramleko.cz> [online]). Mimo ČR Mlékárna Hlinsko dodává také do střední a západní Evropy, středního Východu, jihovýchodní Asie, Singapuru, Jižní Ameriky a Afriky (interní zdroje společnosti Mlékárna Hlinsko s.r.o.).

10.6 Společnost Mlékárna Hlinsko s.r.o. během období ekonomické krize

První náznaky ekonomické krize se projevily během roku 2008, kdy došlo ke snížení poptávky po mléčných výrobcích, zvýšila se také konkurence zahraničních dodavatelů a dramaticky se snížila prodejní cena mléčných výrobků. I přesto ale v roce

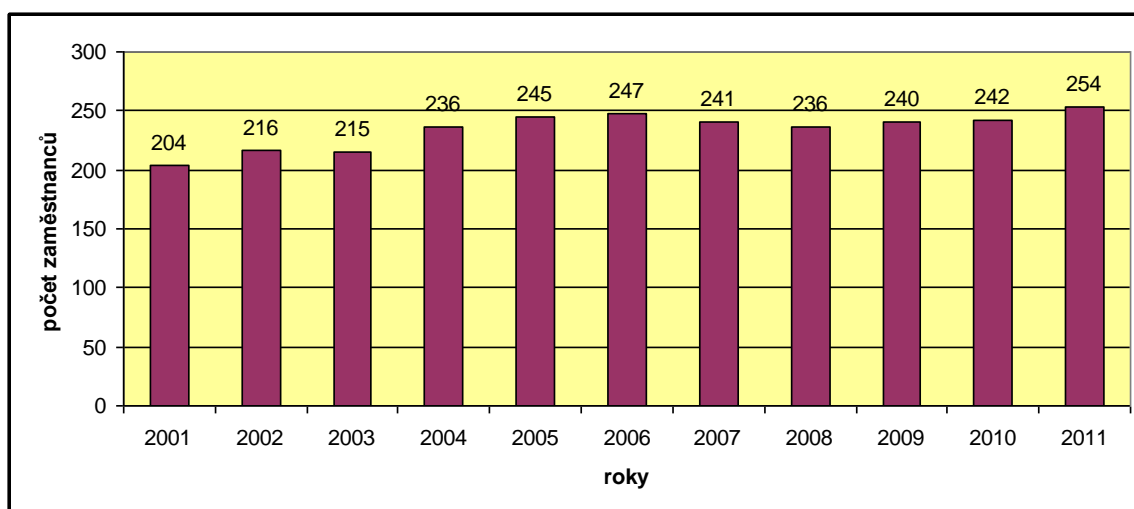
⁵ UHT – Ultra high temperature processing, vysokoteplotní úprava

2008 firma úspěšně dokončila a rozpracovala velké investiční akce (Výroční zpráva, 2008).

V následujícím roce obchodní řetězce tlačily na své dodavatele a řada mlékárenských výrobků byla prodávána za nižší cenu, než jaká byla jejich výkupní cena, což se nejvíce projevilo u trvanlivého mléka. To mělo na hospodaření firmy velký vliv. Společnost byla naštěstí na tento nepříznivý vývoj připravena a díky vytvořeným rezervám z minulých let, plánu úspor a kontroly nákladů, dosáhla firma slušný hospodářský výsledek (Výroční zpráva, 2009).

V roce 2010 měl na hospodářský vývoj pozitivní vliv růst prodejních cen, především mléka a másla. Firma tak mohla investovat do rozvoje skladových prostor a do obnovy technologií. Bohužel v následujícím roce se situace díky přetrvávající ekonomické krizi opět zhoršila. Hlavním důvodem bylo, že Česká republika byla odbytíštěm přebytkových výrobků ze zemí EU, což se týkalo zvláště UHT mléka a másla. Obchodní řetězce tento rok opět snižovaly výkupní ceny výrobků, někdy i pod úroveň nákladů (Výroční zpráva, 2010).

Během ekonomické krize bylo zapotřebí přijmout opatření, která se týkala snižování nákladů, zpřísnila se zvláště kontrola spotřeby surovin. Bylo zapotřebí zvýšit efektivitu využívání strojírenského zařízení a minimalizovat prostoje. Během finanční krize naštěstí firma nemusela přistoupit na opatření jako snižování počtu zaměstnanců a zkracování pracovní doby. Počet zaměstnanců se tak v tomto období nesnížil. Byla ale navýšena o týden řádná dovolená na zotavenou (Interní zdroje společnosti Mlékárna Hlinsko s.r.o.).



Obr. 15: Vývoj počtu zaměstnanců ve firmě Mlékárna Hlinsko s.r.o. v letech 2001-2011 (k 31.12.)

Zdroj: Interní zdroj společnosti Mlékárna Hlinsko s.r.o., 2012, vlastní úpravy

Ekonomická krize neměla vliv na počet zaměstnanců, jak už bylo zmíněno výše. Podle obr. 11 pracovalo ve společnosti v době krize průměrně 240 zaměstnanců.

Tab. 18: Zisk ve společnosti Mlékárna Hlinsko s.r.o. v letech 2006-2011 (k 31.12.)

rok	2006	2007	2008	2009	2010	2011
zisk (v tisících Kč)	34 663	97 917	-35 469	56 252	38 381	11 048

Zdroj: Obchodní rejstřík a Sběrka listin, Výroční zprávy za roky 2006-2010, Interní zdroj společnosti Mlékárna Hlinsko s.r.o. za rok 2011, vlastní úpravy

Nejvyšší zisky Mlékárna Hlinsko s.r.o. dosáhla v roce 2007, následující rok se zisk pohyboval v záporných hodnotách, kdy klesla poptávka po mléčných výrobcích a snižovala se jejich prodejní cena. I přes trvající krizi v roce 2009 firma dosáhla zisku přes 56 milionů Kč a to díky vytvořeným rezervám z minulých let a plánu úspor. V roce 2010 zisk oproti předešlému roku klesl skoro o 18 milionů Kč, ale i přesto byl zisk vyšší než v roce 2006, tedy před obdobím krize. V roce 2011 naopak dochází ke snížení zisků a to na 11 milionů Kč. Na společnost v tuto dobu ekonomická krize dolehla nejvíce a to proto, že Česká republika byla odbytíštěm přebytkových výrobků ze zemí EU, zvláště UHT mléka a másla, jak už bylo zmíněno výše.

11 ZÁVĚR

Od roku 1989 probíhala v České republice transformace ekonomiky, tedy přechod od centrálně plánovaného hospodářství k tržní ekonomice. To bylo spojeno s liberalizací cen, restrukturalizací podniků a privatizací. S tímto procesem také souvisela změna odvětvové struktury zaměstnanosti. Podrobná analýza sektorového rozložení pracovní síly odhalila, že byl okres Chrudim na začátku 90. let více specializovaný na zemědělskou a průmyslovou výrobu, než tomu bylo v České republice. Z průmyslu byl okres nejvíce orientován na textilní a kožedělný průmysl, elektrotechnický průmysl a také na průmysl stavebních hmot. Vysoký počet zaměstnaných byl ve strojírenství, tak tomu bylo i v ČR. Výzkum struktury zaměstnanosti nám potvrdil, že i v roce 1999 byla specializace průmyslu na jednotlivá odvětví převážně zachována, vyjma útlumu průmyslu stavebních hmot a strojírenství a naopak zvyšujícího se významu dřevozpracujícího průmyslu. Pro období konce 90. let je typický nejvyšší podíl zaměstnanosti v odvětví služeb, v okrese Chrudim je ale toto odvětví poddimenzováno. Vyšší počet zaměstnanců lze nelézt v průmyslu a zemědělství než v ČR. Analýza let 2001 a 2011 ukázala, že specializace jednotlivých odvětví průmyslu byla téměř shodná jako na konci 90. let, vyjma vzrůstajícího významu kovozapracujícího průmyslu. Podíl osob zaměstnaných ve službách je stále v okrese nižší než v ČR, převládá zde pouze odvětví zdravotnictví a sociální péče.

Na počátku transformace v roce 1990 bylo více volných pracovních míst než počet uchazečů o zaměstnání. Na začátku 90. let se postupně objevuje pojem „nezaměstnanost“, která začala postupně vzrůstat. Vývoj nezaměstnanosti v letech 1990-2008 je na Chrudimsku přibližně shodný s ČR. Okres Chrudim se tedy výrazně neodlišuje a situace na trhu práce je poměrně příznivá s výjimkou roku 1999, kdy byla nezaměstnanost v okrese 10,6 %. Tento rok přešla Transporta do konkurzu a úřad práce evidoval velký počet uchazečů o zaměstnání.

V období ekonomické krize se začala zvyšovat nezaměstnanost. Maxima dosáhla v období mezi prosincem roku 2009 až březnem roku 2010. Nejvyšší hodnota míry nezaměstnanosti byla v únoru 2010 a to 11,9 %. Situace na trhu práce je v okrese shodná jako v ČR, s výjimkou vyšších výkyvů nezaměstnanosti v zimních měsících, což je způsobeno hlavně propouštěním zaměstnanců v sezónních pracích. Od května do listopadu roku 2011 se situace na trhu práce v okrese Chrudim výrazně zlepšila a míra nezaměstnanosti byla dokonce nižší než v ČR. Z analýzy trhu práce v SO ORP okresu

Chrudim lze usoudit, že je na tom Hlinecko v porovnání nezaměstnanosti hůře než Chrudimsko. V SO ORP Hlinsko nejvíce propouštěly firmy z odvětví elektroprůmyslu, zejména ETA a z textilního průmyslu. V SO ORP Chrudim byl nejvíce zasažen strojírenský průmysl, kde nejvíce propouštěly firmy TRANZA a ČKD Kutná Hora. V souvislosti s ekonomickou krizí byl také hodnocen vývoj počtu zaměstnaných cizinců. Řada zaměstnavatelů v době recese propouštěla jako první právě cizince, z hodnocení tedy vyplývá, že i v okrese došlo ke snížení počtu zaměstnaných cizinců v roce 2009. Nebylo to ovšem nijak výrazné a v roce 2010 je již zaznamenán jejich nárůst na pracovní síle.

Zkoumáním problémových skupin z hlediska uplatnitelnosti na trhu práce bylo zjištěno, že situace na trhu práce v okrese Chrudim není pro tyto skupiny příliš příznivá, horší situace je jen v okrese Svitavy. Výjimku tvoří skupiny se základním vzděláním, dlouhodobě nezaměstnaní a osoby pečující o dítě do 15 let, těhotné a kojící ženy, které mají v okrese Chrudim druhý nejnižší podíl nezaměstnanosti na pracovní síle po okresu Pardubice.

Případové studie vlivu ekonomické krize na vybrané podniky odhalily, jaká opatření tyto firmy přijaly. Analýzou vývoje počtu zaměstnanců bylo zjištěno, že nejvíce se ekonomická krize projevila na snížení počtu zaměstnanců v kovožpracujícím průmyslu, konkrétně ve společnosti KOVOLIS Hedvikov a.s., jelikož dodává pro automobilový průmysl a ten byl krizí nejvíce zasažen. Společnost Backer Electro je výrobní podnik na rozhraní mezi elektrotechnickým a strojírenským průmyslem, kde také od roku 2008 klesal počet zaměstnanců. Mlékárna Hlinsko nemusela v době krize snižovat stavy zaměstnanců, a proto se výzkum také zaměřil na vývoji zisků v těchto podnicích. Lze konstatovat, že ziskovost se ve firmách již vrátila na úroveň z doby před krizí, výjimkou je společnost Mlékárna Hlinsko. Důvod nižších zisků je, že Česká republika je stále v této době odbytíštěm přebytkových výrobků ze zemí EU, zvláště UHT mléka a másla.

12 SHRNU TÍ

Cílem bakalářské práce bylo zhodnotit vliv ekonomické krize na vývoj zaměstnanosti a nezaměstnanosti v období 2008-2011 v okrese Chrudim. Práce se nejprve věnuje struktuře zaměstnanosti z hlediska odvětvové specializace a největším zaměstnavatelům v okrese. V práci je také analyzován vývoj nezaměstnanosti a volných pracovních míst v letech 1990-2008. Hlavním cílem bylo zkoumání vlivu ekonomické krize na situaci v oblasti trhu práce v okrese Chrudim v letech 2008-2011 z hlediska vývoje nezaměstnanosti a počtu volných pracovních míst. Dále také srovnávání situace na trhu práce mezi dvěma správními obvody obcí s rozšířenou působností okresu Chrudim. Pozornost byla věnována i vývoji zaměstnanosti cizinců v okrese v letech 2004-2010. Práce se také zaměřuje na zkoumání vlivu ekonomické krize z hlediska uplatnitelnosti problémových skupin na trhu práce v období ekonomické krize. Součástí hlavního cíle jsou případové studie týkající se vlivu ekonomické krize na tři velké zaměstnavatele v okrese.

13 SUMMARY

The main goal of this thesis was to evaluate the impact of the economic crisis on the development of employment and unemployment in the period 2008-2011 in the district Chrudim. First, we discuss the structure of employment during in terms of industrial specialization and the largest employers in the district. The paper also analyzed the development of unemployment and vacancies in the years 1990-2008. The main objective was to investigate the impact of the economic crisis on the labour market situation in the district Chrudim in the period 2008-2011 in terms of unemployment and the number of vacancies and also comparing the situation in the labour marker between the two administrative districts of municipalities with extended powers of the districts Chrudim. Attention was paid to the development of employment of foreigners in the district in the years 2004-2010. The work also focuses on examining the impact of economic crisis in terms of applicability problem groups in the labour market during the economic crisis. The main objectives are the case studies concerning the impact of economic crisis in three large employers in the district.

Keywords: economic crisis, unemployment, labour market, district of Chrudim, economic transformation

14 SEZNAM POUŽITÝCH ZDROJŮ

Literární zdroje:

Demek, J., Mackovčín, P., a kol.: Zeměpisný lexikon ČR: Hory a nížiny. Brno: Agentura ochrany přírody a krajiny ČR, 2006. 580 s.

Faltysová, H., Bárta, F.: Pardubicko: Chráněná území ČR. Praha: Agentura ochrany přírody a krajiny ČR, 2002. 314 s.

Frolík, J.: Historie a současnost podnikání na Chrudimsku. Žehušice: Městské knihy s.r.o., 2004. 215 s.

Halásková, R.: Trh práce a politika zaměstnanosti. Ostrava: Ostravská univerzita, 2001. 93 s.

Holman R., Loužek M.: Americká finanční krize: hrozba pro světovou ekonomiku? Praha: Centrum pro ekonomiku a politiku, 2008. 87 s.

Kovanda, L.: Příběh dluhové smršti: a hovory (nejen) s lauréaty Nobelovy ceny o finanční krizi. Praha: Mediacop, 2011. 152 s.

Kovanda, L.: Příběh dokonalé bouře: a hovory (nejen) s lauréaty Nobelovy ceny o finanční krizi. Praha: Mediacop, 2009. 112 s.

Mareš, P.: Nezaměstnanost jako sociální problém. Praha: Sociologické nakladatelství, 2002. 172 s.

Procházková, L.: Podpora osob se zdravotním postižením při integraci na trh práce. Brno: MSD, spol. s.r.o., 2009. 172 s.

Quitt,E.: Klimatické oblasti ČSR 1: 500 000. Brno: Geografický ústav ČSAV Brno, 1975

Sedláček, T.: Ekonomie dobra a zla: po stopách lidského tázání od Gilgameše po finanční krizi. Praha: 65. pole, 2009. 270 s.

Spěváček, V.: Makroekonomická analýza: Magisterský kurz. Praha: Vysoká škola ekonomie a managementu, 2007. 424 s.

Šerý, O.: Diplomová práce: Český průmysl po roce 1989 (s důrazem na období globální ekonomické krize). Brno: Masarykova Univerzita, 2010. 107 s.

Internetové zdroje:

Backer Electro CZ a.s.: Historie a vývoj společnosti [online]. 2012. [cit. 2012-04-08]. Dostupné z WWW: <<http://www.backer-elektro.cz/cz/historie.shtml>>.

Botas a.s.: O společnosti [online]. 2012. [cit. 2012-04-08]. Dostupné z WWW: <<http://www.botas.cz/botas/o-spolecnosti/>>.

COOP Jednota spotřební družstvo Hlinsko: Profil družstva léčebny [online]. 2012. [cit. 2012-04-08]. Dostupné z WWW: <<http://www.jednotahlinsko.cz/profil.html>>.

Český statistický úřad: Demografická ročenka okresů (2001-2010): Pardubický kraj [online]. 2011. [cit. 2012-04-28]. Dostupné z WWW: <http://www.czso.cz/csu/2011edicniplan.nsf/kapitola/4034-11-r_2011-08>.

Český statistický úřad: Geostatistika [online]. 2012. [cit. 2012-02-18]. Dostupné z WWW: <<http://www.czso.cz/csu/redakce.nsf/i/geostatistika>>.

Český statistický úřad: Krajská správa ČSÚ v Pardubicích: Charakteristika okresu Chrudim [online]. 2011 [cit. 2012-02-18]. Dostupné z WWW: <http://www.pardubice.czso.cz/xe/redakce.nsf/i/charakteristika_okresu_chrudim>.

Český statistický úřad: Krajská správa ČSÚ v Pardubicích: Sčítání lidu domů a bytů 2001 – okres Chrudim, tabulky A14, A16 [online]. 2003. [cit. 2012-03-16]. Dostupné z WWW: <<http://www.pardubice.czso.cz/xe/edicniplan.nsf/p/13-5317-03>>.

DAKO-CZ a.s.: Historie společnosti [online]. 2012. [cit. 2012-04-08]. Dostupné z WWW: <<http://www.dako-cz.cz/historie>>.

Evona a.s.: Krátké představení společnosti Evona [online]. 2012. [cit. 2012-04-08]. Dostupné z WWW: <<http://evona.cz/kratke-predstaveni-spolecnosti-evona>>.

Hamzova odborná léčebna pro děti a dospělé: Úvodní strana Hadovy léčebny [online]. 2012. [cit. 2012-04-08]. Dostupné z WWW: <<http://www.hamzova-lecebna.cz/>>.

Holcim Česko: Historie Holcim (Česko) a.s. [online]. 2010. [cit. 2012-04-08]. Dostupné z WWW: <<http://www.holcim.cz/cz/o-nas/historie.html>>

Hospodářské noviny - iHNed: HN byznys: Eta Hlinsko mění vlastníka [online]. 2011. [cit. 2012-04-07]. Dostupné z WWW: <<http://byznys.ihned.cz/c1-53122340-eta-hlinsko-meni-vlastnika-kupuje-ji-majitel-prodejen-euronics>>.

Hospodářské noviny - iHNed: HN byznys: Eta končí produkci [online]. 2012. [cit. 2012-04-07]. Dostupné z WWW: <<http://byznys.ihned.cz/zpravodajstvi/c1-54395290-eta-konci-s-vyrobou-v-hlinsku-do-konce-ledna-propusti-tretinu-zamestnancu>>.

Chrudimský deník: Ekonomika: Kovolis nabídne desítky pracovních příležitostí [online]. 2011. [cit. 2012-04-21]. Dostupné z WWW: <<http://chrudimsky.denik.cz/podnikani/kovolis-nabidne-desitky-pracovnich-prilezitosti.html>>.

Chrudimský deník: Ekonomika: Krize je tu, prudce přibývá lidí bez práce v okrese [online]. 2009. [cit. 2012-04-21]. Dostupné z WWW: <<http://chrudimsky.denik.cz/podnikani/krize-je-tu-na-chrudimsku-prudce-pribyva-lidi-bez-.html>>.

Chrudimský deník: Ekonomika: Zástupce Kovolisu je podnikatelem roku [online]. 2012. [cit. 2012-04-21]. Dostupné z WWW: <<http://chrudimsky.denik.cz/podnikani/zastupce-kovolisu-je-podnikatelem-roku20120215.html>>.

Integrovaný portál MPSV: Úřad práce Chrudim: Analýzy trhu práce [online]. 2009-2010. [cit. 2012-04-17]. Dostupné z WWW: <http://portal.mpsv.cz/upcr/kp/pak/kop/chrudim/analyzy_trhu_prace>.

Integrovaný portál MPSV: Čtvrtletní statistiky nezaměstnanosti [online]. 2008-2011. [cit. 2012-03-28]. Dostupné z WWW: <<http://portal.mpsv.cz/sz/stat/nz/qrt>>.

Integrovaný portál MPSV: Měsíční statistiky nezaměstnanosti [online]. 1997-2011. [cit. 2012-03-28]. Dostupné z WWW: <<http://portal.mpsv.cz/sz/stat/nz/mes>>.

Integrovaný portál MPSV: Pololetní statistiky absolventů škol a mladistvých [online]. 2008-2011. [cit. 2012-03-30]. Dostupné z WWW: <<http://portal.mpsv.cz/sz/stat/abs/polo>>.

Integrovaný portál MPSV: Statistika nezaměstnanosti z územního hlediska [online]. 2008-2011. [cit. 2012-04-3]. Dostupné z WWW:

<http://portal.mpsv.cz/sz/stat/nz/uzem/?_piref37_240429_37_240428_240428.statse=200000000011&_piref37_240429_37_240428_240428.statsk=2000000000013&_piref37_240429_37_240>.

Kovolis Hedvikov a.s.: O společnosti [online]. 2011. [cit. 2012-04-08]. Dostupné z WWW: <<http://www.kovolis-hedvikov.cz/>>.

Mlékárna Hlinsko s.r.o.: O společnosti [online]. 2012. [cit. 2012-04-27]. Dostupné z WWW: <<http://www.tatramleko.cz/o-spolecnosti.php>>.

Obchodní rejstřík a Sběrka listin: Výroční zprávy společnosti Backer Elektro CZ a.s. [online]. 2006-2010. [cit. 2012-04-27]. Dostupné z WWW: <<https://or.justice.cz/ias/ui/vypis-sl?subjektId=isor%3a600000483&klic=Ni92H%2f8HYSS2GV11DwpEMw%3d%3d>>.

Obchodní rejstřík a Sběrka listin: Výroční zprávy společnosti Kovolis Hedvikov a.s. [online]. 2006-2010. [cit. 2012-04-27]. Dostupné z WWW: <<https://or.justice.cz/ias/ui/vypis-sl?subjektId=isor%3a216118&klic=4qy78D9FRAqCiAwkPEmObA%3d%3d>>.

Obchodní rejstřík a Sběrka listin: Výroční zprávy společnosti Mlékárna Hlinsko s.r.o. [online]. 2006-2010. [cit. 2012-04-27]. Dostupné z WWW: <<https://or.justice.cz/ias/ui/vypis-sl?subjektId=isor%3a136597&klic=Kjez8T1htt%2bgD7XZI564hQ%3d%3d>>.

Sčítání lidu domů a bytů 2011: Pardubický kraj [online]. 2012. [cit. 2012-02-18]. Dostupné z WWW: <http://vdb.czso.cz/sldbvo/#!stranka=zakladni-vysledky&tu=0&th=&v=&vo=H4sIAAAAAAAAAAGVPPU_CUBS9gJXPAU108ydAMCw66cNX0trS17SPGjv51AbECrV9YCcTFx1cdXdw5E8Yf4Grk3F3dtSLiTp4kntzT3JOzrmzd1CSGJaGY>.

Sčítání lidu, domů a bytů 2001: Obyvatelstvo Česká republika 2001 [online]. 2003. [cit. 2012-03-16]. Dostupné z WWW: <[http://www.scitani.cz/sldb2011/redakce.nsf/i/obyvatelstvo_cr/\\$File/e-4104-02.pdf](http://www.scitani.cz/sldb2011/redakce.nsf/i/obyvatelstvo_cr/$File/e-4104-02.pdf)>.

VÚPSV: Mezinárodní pracovní migrace: Bulletin č. 14, 16, 18, 20, 22, 24 a 26 [online]. 2004-2010. [cit. 2012-02-27]. Dostupné z WWW: <<http://www.vupsv.cz/index.php?p=bulletins&site=default>>.

Ostatní zdroje:

Centrum pro regionální rozvoj MU: Odvětvová struktura zaměstnanosti 1989.

Centrum pro regionální rozvoj MU: Odvětvová struktura zaměstnanosti 1999.

Centrum pro regionální rozvoj MU: Průmyslové provozovny ústředně řízeného průmyslu 1987.

Centrum pro regionální rozvoj MU: Sčítání lidu, domů a bytů 2001: Dojíždka do zaměstnání a škol za okres Chrudim a ČR.

Centrum pro regionální rozvoj MU: Sčítání lidu, domů a bytů 2011: Ekonomická aktivita podle odvětví za okres Chrudim a ČR.

Centrum pro regionální rozvoj MU: Správa služeb zaměstnanosti: čtvrtletní statistiky 1990-1996.

Centrum pro regionální rozvoj MU: subjekty NH – okres Chrudim 1999

Centrum pro regionální rozvoj MU: subjekty NH Pardubický kraj 2006

Řízený rozhovor – Ing. Michal Žídek, vedoucí ekonomického úseku společnosti Mlékárna Hlinsko s.r.o.

Řízený rozhovor – Ing. Milan Linhart, ředitel financí společnosti Backer Elektro CZ a.s.

Řízený rozhovor – Ing. Zdeněk Urban, vedoucí ekonomického úseku společnosti KOVOLIS Hedvikov a.s.

PŘÍLOHY

Seznam příloh

Příloha 1: Odvětvová struktura zaměstnanosti podle sektorů v okrese Chrudim a ČR (k 31. 12. 1989)

Příloha 2: Odvětvová struktura zaměstnanosti podle sektorů v okrese Chrudim a ČR (k 31. 12. 1999)

Příloha 3: Odvětvová struktura zaměstnanosti podle sektorů v okrese Chrudim a ČR (k 1. 3. 2001)

Příloha 4: Odvětvová struktura zaměstnanosti podle sektorů v okrese Chrudim a ČR (k 26. 3. 2011)

Příloha 5: Odvětvová struktura zaměstnanosti v průmyslu za okres Chrudim a ČR (k 31. 12. 1989)

Příloha 6: Odvětvová struktura zaměstnanosti v průmyslu za okres Chrudim a ČR (k 31. 12. 1999)

Příloha 7: Odvětvová struktura zaměstnanosti v průmyslu za okres Chrudim a ČR (k 1. 3. 2001)

Příloha 8: Odvětvová struktura zaměstnanosti v průmyslu za okres Chrudim a ČR (k 26. 3. 2011)

Příloha 9: Odvětvová struktura zaměstnanosti ve službách za okres Chrudim a ČR (k 1. 3. 2001)

Příloha 10: Odvětvová struktura zaměstnanosti ve službách za okres Chrudim a ČR (k 26. 3. 2011)

Příloha 11: Vývoj míry nezaměstnanosti a počtu uchazečů na 1 volné pracovní místo v letech 1990-2008 v okrese Chrudim a ČR (k 31.12.)

Příloha 12: Vývoj míry nezaměstnanosti a počtu uchazečů na 1 volné pracovní místo v okrese Chrudim a ČR v období ekonomické krize v jednotlivých měsících let 2008-2011

Příloha 13: Rozdíl míry nezaměstnanosti v SO ORP Pardubického kraje mezi roky 2010 a 2009

Příloha 1: Odvětvová struktura zaměstnanosti podle sektorů v okrese Chrudim a ČR (k 31. 12. 1989)

sektory	okres Chrudim		ČR	
	počet zaměstnaných v sektorech	podíly sektorů na celkové zaměstnanosti (%)	podíly sektorů na celkové zaměstnanosti (%)	index specializace
I. sektor	9 293	18,2	13,1	1,4
II. sektor	27 777	54,3	48,2	1,1
III. sektor	14 066	27,5	38,7	0,7
pracovní síla celkem	51 136	X	X	X

Zdroj: Centrum pro regionální rozvoj MU; odvětvová struktura zaměstnanosti za rok 1989, vlastní úpravy

Příloha 2: Odvětvová struktura zaměstnanosti podle sektorů v okrese Chrudim a ČR (k 31. 12. 1999)

sektory	okres Chrudim		ČR	
	počet zaměstnaných v sektorech	podíly sektorů na celkové zaměstnanosti (%)	podíly sektorů na celkové zaměstnanosti (%)	index specializace
I. sektor	5 346	12,8	5,4	2,4
II. sektor	17 283	41,4	37,3	1,1
III. sektor	19 093	45,8	57,3	0,8
pracovní síla celkem	41 722	X	X	X

Zdroj: Centrum pro regionální rozvoje MU; odvětvová struktura zaměstnanosti za rok 1999, vlastní úpravy

Příloha 3: Odvětvová struktura zaměstnanosti podle sektorů v okrese Chrudim a ČR (k 1. 3. 2001)

sektory	okres Chrudim		ČR	
	počet zaměstnaných v sektorech	podíly sektorů na celkové zaměstnanosti (%)	podíly sektorů na celkové zaměstnanosti (%)	index specializace
I. sektor	3 354	7,9	4,8	1,7
z toho zemědělství	2 839	6,7	3,8	1,8
II. sektor	19 567	46,3	40,9	1,1

z toho průmysl	15 156	35,8	31,5	1,1
z toho stavebnictví	4 411	10,4	9,4	1,1
III. sektor	20 577	48,7	54,4	0,9
pracovní síla celkem	42 288	X	X	X

Zdroj: ČSÚ; SLDB 2001, vlastní úpravy

Příloha 4: Odvětvová struktura zaměstnanosti podle sektorů v okrese Chrudim a ČR (k 26. 3. 2011)

sektory	okres Chrudim		ČR	
	počet zaměstnaných v sektorech	podíly sektorů na celkové zaměstnanosti (%)	podíly sektorů na celkové zaměstnanosti (%)	index specializace
I. sektor	2 034	4,3	3,0	1,4
z toho zemědělství	1 671	3,5	2,4	1,5
II. sektor	19 815	41,5	36,2	1,1
z toho průmysl	15 382	32,2	28,5	1,1
z toho stavebnictví	4 433	9,3	7,7	1,2
III. sektor	25 947	54,3	60,8	0,9
pracovní síla celkem	47 796	X	X	X

Zdroj: Centrum pro regionální rozvoj MU; SLDB 2011, vlastní úpravy

Příloha 5: Odvětvová struktura zaměstnanosti v průmyslu za okres Chrudim a ČR (k 31. 12. 1989)

průmysl	okres Chrudim		ČR	
	počet zaměstnaných	podíl jednotlivých odvětví na celkové zaměstnanosti (%)	podíl jednotlivých odvětví na celkové zaměstnanosti (%)	index specializace průmyslu
těžba nerostných surovin	788	1,5	5,0	0,3
potravinářský	1 335	2,6	2,8	0,9
textilní, oděvní a kožedělný	6 315	12,3	5,3	2,3

dřevozpracující	925	1,8	1,5	1,2
papírenský a polygrafický	229	0,4	0,9	0,5
chemický	47	0,1	2,3	0,0
skla a stavebních hmot	2 319	4,5	2,4	1,9
hutnický	99	0,2	2,8	0,1
kovozpracující	1 744	3,4	2,2	1,6
strojírenský	7 925	15,5	11,5	1,3
elektrotechnický	2 861	5,6	2,7	2,1
ostatní průmyslová výroba	515	1,0	1,1	0,9
průmysl celkem	25 102	49,1	40,4	1,2

Zdroj: Centrum pro regionální rozvoj MU; odvětvová struktura zaměstnanosti za rok 1989, vlastní úpravy

Příloha 6: Odvětvová struktura zaměstnanosti v průmyslu za okres Chrudim a ČR (k 31. 12. 1999)

průmysl	okres Chrudim		ČR	
	počet zaměstnaných	podíl jednotlivých odvětví na celkové zaměstnanosti (%)	podíl jednotlivých odvětví na celkové zaměstnanosti (%)	index specializace průmyslu
těžba nerostných surovin	117	0,3	1,3	0,2
potravinářský	1 400	3,4	3,1	1,1
textilní, oděvní a kožedělný	2 725	6,5	3,1	2,1
dřevozpracující	1 140	2,7	1,4	1,9
papírenský a polygrafický	312	0,7	1,2	0,6
chemický	297	0,7	2,1	0,3
skla a stavebních hmot	757	1,8	1,6	1,1
hutnický	336	0,8	1,6	0,5
kovozpracující	1 698	4,1	3,2	1,3
strojírenský	2 294	5,5	5,0	1,1
elektrotechnický	2 264	5,43	3,1	1,7

ostatní průmyslová výroba	1 057	2,5	3,1	0,8
průmysl celkem	14 394	34,5	30,0	1,2

Zdroj: Centrum pro regionální rozvoj MU; odvětvová struktura zaměstnanosti za rok 1999, vlastní úpravy

Příloha 7.: Odvětvová struktura zaměstnanosti v průmyslu za okres Chrudim a ČR (k 1. 3. 2001)

průmysl	okres Chrudim		ČR	
	počet zaměstnaných	podíl jednotlivých odvětví na celkové zaměstnanosti (%)	podíl jednotlivých odvětví na celkové zaměstnanosti (%)	index specializace průmyslu
těžba nerostných surovin	168	0,4	1,3	0,3
potravinářský	1 488	3,5	3,8	0,9
textilní, oděvní a kožedělný	2 940	7,0	3,6	1,9
dřevozpracující	1 502	3,6	2,1	1,7
papírenský a polygrafický	261	0,6	1,3	0,5
chemický	464	1,1	1,8	0,6
skla a stavebních hmot	348	0,8	1,4	0,6
hutnický a kovo­zpracující	1 880	4,4	4,1	1,1
strojírenský	2 332	5,51	5,9	0,9
elektrotechnický	2 030	4,8	1,8	2,7
ostatní zpracovatelský	889	2,1	2,4	0,9
výroba a rozvod elektřiny, plynu a vody	863	2,0	2,2	0,9
průmysl celkem	15 156	35,8	31,5	1,1

Zdroj: ČSÚ; SLDB 2001, vlastní úpravy

Příloha 8: Odvětvová struktura zaměstnanosti v průmyslu za okres Chrudim a ČR
(k 26. 3. 2011)

průmysl	okres Chrudim		ČR	
	počet zaměstnaných	podíl jednotlivých odvětví na celkové zaměstnanosti (%)	podíl jednotlivých odvětví na celkové zaměstnanosti (%)	index specializace průmyslu
těžba nerostných surovin	177	0,4	0,8	0,4
potravinářský	1 224	2,6	2,6	1,0
textilní, oděvní a kožedělný	1 307	2,7	1,3	2,1
dřevozpracující	684	1,4	0,8	1,8
papírenský a polygrafický	239	0,5	0,8	0,6
chemický	863	1,8	2,5	0,7
skla a stavebních hmot	510	1,1	1,1	1,0
hutnický a kovo zpracující	3 209	6,7	4,7	1,4
strojírenský	3 309	6,9	7,3	1,0
elektrotechnický	2 023	4,2	3,0	1,4
ostatní zpracovatelský	871	1,8	1,6	1,1
výroba a rozvod elektřiny, plynu a vody	966	2,0	2,0	1,0
průmysl celkem	15 382	32,2	28,5	1,1

Zdroj: Centrum pro regionální rozvoj MU; SLDB 2011, vlastní úpravy

Příloha 9: Odvětvová struktura zaměstnanosti ve službách za okres Chrudim a ČR
(k 1. 3. 2001)

služby	okres Chrudim		ČR	
	počet zaměstnaných	podíl jednotlivých odvětví na celkové zaměstnanosti (%)	podíl jednotlivých odvětví na celkové zaměstnanosti (%)	index specializace služeb
obchod	4 612	10,9	11,4	1,0
pohostinství a ubytování	1 431	3,4	4,1	0,8
doprava a spoje	2 975	7,0	7,2	1,0

peněžnictví	749	1,8	2,2	0,8
služby pro podniky	1 525	3,6	5,6	0,6
veřejná správa	2 658	6,3	6,6	0,9
školství	2 462	5,8	5,7	1,0
zdravotnictví a sociální péče	2 611	6,2	6,0	1,0
ostatní služby	1 554	3,7	5,4	0,7
služby celkem	20 577	48,7	54,4	0,9

Zdroj: ČSÚ; SLDB 2001, vlastní úpravy

Příloha 10: Odvětvová struktura zaměstnanosti ve službách za okres Chrudim a ČR (k 26. 3. 2011)

služby	okres Chrudim		ČR	
	počet zaměstnaných	podíl jednotlivých odvětví na celkové zaměstnanosti (%)	podíl jednotlivých odvětví na celkové zaměstnanosti (%)	index specializace služeb
obchod	5 080	10,6	11,5	0,9
pohostinství a ubytování	1 308	2,7	3,6	0,8
doprava a spoje	4 378	9,2	9,6	1,0
peněžnictví	1 087	2,3	2,8	0,8
služby pro podniky	2 886	6,0	8,8	0,7
veřejná správa	2 941	6,2	6,6	0,9
školství	3 122	6,5	6,8	1,0
zdravotnictví a sociální péče	3 830	8,0	7,3	1,1
ostatní služby	1 315	2,8	3,8	0,7
služby celkem	25 947	54,3	60,8	0,9

Zdroj: Centrum pro regionální rozvoj MU; SLDB 2011, vlastní úpravy

Příloha 11: Vývoj míry nezaměstnanosti a počtu uchazečů na 1 volné pracovní místo v letech 1990-2008 v okrese Chrudim a ČR (k 31.12.)

rok (k 31. 12.)	okres Chrudim			ČR	
	pracovní síla	míra nezaměstnanosti (%)	počet uchazečů na 1 volné pracovní místo	míra nezaměstnanosti (%)	počet uchazečů na 1 volné pracovní místo
1990	59 684	0,6	0,7	0,7	0,7

1991	53 086	4,0	4,8	4,1	4,6
1992	50 605	2,5	2,5	2,6	1,7
1993	52 523	3,8	4,9	3,5	3,4
1994	52 746	3,2	2,9	3,2	2,2
1995	55 253	2,8	2,2	2,9	1,7
1996	52 389	3,8	2,9	3,5	2,2
1997	51 197	5,4	3,7	5,2	4,3
1998	53 531	7,4	9,1	7,5	10,3
1999	53 431	10,6	28,8	9,4	13,9
2000	52 450	9,4	12,6	8,8	8,8
2001	51 632	8,8	8,9	8,9	8,9
2002	49 449	10,0	15,9	9,8	12,7
2003	53 178	10,4	12,6	10,3	13,5
2004	52 494	9,6	10,0	9,5	10,6
2005	55 442	8,0	8,0	8,9	9,8
2006	53 645	7,2	3,9	7,7	4,8
2007	52 690	5,8	2,5	6,0	2,5
2008	52 924	6,6	4,1	6,0	3,9

Zdroj: Centrum pro regionální rozvoj MU, Správa služeb zaměstnanosti - čtvrtletní statistiky za roky 1990-1996, MPSV; měsíční statistiky nezaměstnanosti za roky 1997-2008, vlastní úpravy

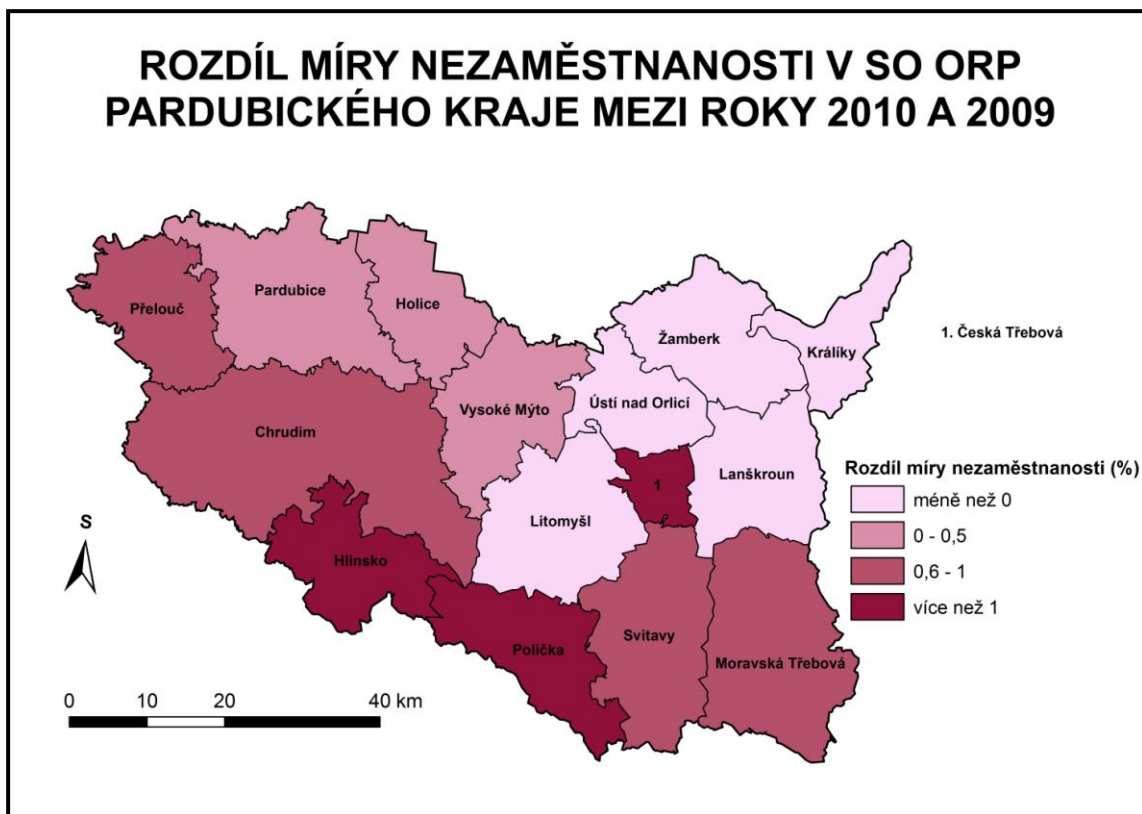
Příloha 12: Vývoj míry nezaměstnanosti a počtu uchazečů na 1 volné pracovní místo v okrese Chrudim a ČR v období ekonomické krize v jednotlivých měsících let 2008-2011

období	okres Chrudim		ČR	
	míra nezaměstnanosti (%)	počet uchazečů na 1 volné pracovní místo	míra nezaměstnanosti (%)	počet uchazečů na 1 volné pracovní místo
6/2008	4,5	1,5	5,0	2,0
7/2008	4,9	1,6	5,3	2,1
8/2008	5,0	1,7	5,3	2,1
9/2008	5,2	1,9	5,3	2,3
10/2008	5,1	2,3	5,2	2,4
11/2008	5,4	3,0	5,3	2,9
12/2008	6,6	4,1	6,0	3,9
1/2009	7,9	5,2	6,8	5,8
2/2009	8,4	5,8	7,4	6,6
3/2009	8,8	7,2	7,7	8,1
4/2009	8,7	7,7	7,9	9,0
5/2009	8,3	7,3	7,9	9,5
6/2009	8,5	20,2	8,0	10,7
7/2009	8,9	20,9	8,4	11,6
8/2009	9,0	17,9	8,5	12,0
9/2009	9,3	18,4	8,6	12,9
10/2009	9,0	17,5	8,5	13,9

11/2009	9,4	17,8	8,6	15,5
12/2009	10,6	21,3	9,2	17,4
1/2010	11,7	27,5	9,8	18,2
2/2010	11,9	27,1	9,9	18,2
3/2010	11,4	26,0	9,7	17,3
4/2010	10,1	20,8	9,2	16,4
5/2010	8,8	17,5	8,7	15,5
6/2010	8,6	16,7	8,5	15,2
7/2010	8,7	15,6	8,7	15,1
8/2010	8,7	13,3	8,6	13,7
9/2010	8,7	14,2	8,5	14,3
10/2010	8,8	21,5	8,5	14,7
11/2010	9,2	24,1	8,6	15,7
12/2010	11,5	28,2	9,6	18,2
1/2011	11,8	26,4	9,7	18,2
2/2011	11,5	19,1	9,6	17,6
3/2011	10,7	16,7	9,2	16,1
4/2011	9,0	11,8	8,6	14,3
5/2011	8,1	9,3	8,2	13,0
6/2011	8,0	10,0	8,1	12,5
7/2011	8,2	8,9	8,2	12,5
8/2011	8,1	10,0	8,2	11,8
9/2011	7,9	9,6	8,0	11,9
10/2011	7,7	9,4	7,9	12,2
11/2011	7,8	10,8	8,0	12,9
12/2011	9,6	12,9	8,6	14,2

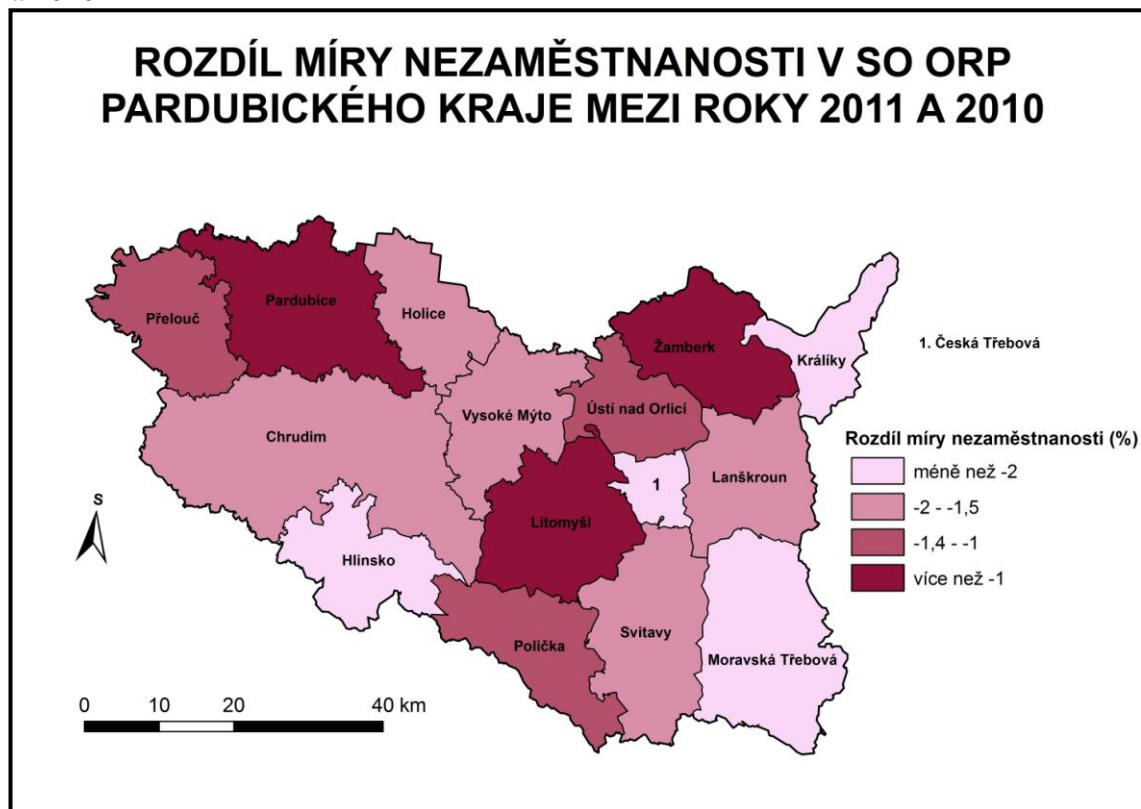
Zdroj; MPSV, měsíční statistiky nezaměstnanosti za roky 2008-2011, vlastní úpravy

Příloha 13: Rozdíl míry nezaměstnanosti v SO ORP Pardubického kraje mezi roky 2010 a 2009



Zdroj: MPSV; Statistiky nezaměstnanosti z územního hlediska za roky 2009-2010, vytvořeno v ArcMap 9.3, vlastní úpravy

Příloha 14: Rozdíl míry nezaměstnanosti v SO ORP Pardubického kraje mezi roky 2011 a 2010



Zdroj: MPSV; Statistiky nezaměstnanosti z územního hlediska za roky 2010-2011, vytvořeno v ArcMap 9.3, vlastní úpravy