

Univerzita Palackého v Olomouci

Přírodovědecká fakulta

Katedra geografie

Petra Rumíšková

**VLIV EKONOMICKÉ KRIZE NA SITUACI NA TRHU PRÁCE
V OKRESE ZLÍN**

Bakalářská práce

Vedouc práce: doc. RNDr. Václav TOUŠEK, CSc.

Olomouc 2012

Prohlašuji, že jsem zadanou práci vypracovala samostatně pod vedením doc. RNDr. Václava Touška, CSc. a že jsem uvedla veškerou použitou literaturu a další zdroje.

V Olomouci, 16. 5. 2012

.....

Podpis

Touto cestou bych chtěla poděkovat vedoucímu bakalářské práce doc. RNDr. Václavu Touškovi CSc., za ochotu, volný čas a cenné rady, které mi poskytl při zpracování této bakalářské práce.

UNIVERZITA PALACKÉHO V OLOMOUCI
Přírodovědecká fakulta
Akademický rok: 2010/2011

ZADÁNÍ BAKALÁŘSKÉ PRÁCE

(PROJEKTU, UMĚLECKÉHO DÍLA, UMĚLECKÉHO VÝKONU)

Jméno a příjmení: **Petra RUMÍŠKOVÁ**
Osobní číslo: **R09269**
Studijní program: **B1301 Geografie**
Studijní obor: **Regionální geografie**
Název tématu: **Vliv ekonomické krize na situaci na trhu práce v okrese Zlín
(regionálně geografická analýza)**
Zadávající katedra: **Katedra geografie**

Zásady pro vypracování:

Cílem bakalářské práce je zhodnotit vliv ekonomické krize na vývoj zaměstnanosti a nezaměstnanosti v období 2008-2011 v okrese Zlín

Bakalářská práce by měla obsahovat:

- stručnou geografickou charakteristiku studovaného území,
- hodnocení vývoje situace na trhu práce po roce 1989,
- rozbor názorů v odborné literatuře o ekonomické krizi,
- regionálně geografickou analýzu situace na trhu práce v období ekonomické krize v okrese Zlín,
- 2 případové studie, týkající se zaměstnavatelů v okrese Zlín a jejich ovlivnění ekonomickou krizí,
- problémové skupiny obyvatel z hlediska uplatitelnosti na trhu práce v období ekonomické krize,
- souhrn zjištěných poznatků.

Rozsah grafických prací: **Podle potřeb zadání**
Rozsah pracovní zprávy: **5 000 - 8 000 slov**
Forma zpracování bakalářské práce: **tištěná/elektronická**
Seznam odborné literatury:

Geografická literatura: Smith A., Novák V., Šerý O., Lauko V., Rachwal T.a další
Statistická a ekonomická literatura: analýzy D. Dubské

Vedoucí bakalářské práce: **Doc. RNDr. Václav Toušek, CSc.**
Katedra geografie

Datum zadání bakalářské práce: **9. června 2011**
Termín odevzdání bakalářské práce: **30. dubna 2012**

Prof. RNDr. Juraj Ševčík, Ph.D.
děkan

L.S.

Doc. RNDr. Zdeněk Szczyrba, Ph.D.
vedoucí katedry

V Olomouci dne 9. června 2011

Obsah

1. Úvod	1
2. Přehled literatury	3
2.1. Vlastivědná a geografická literatura	3
2.2. Literatura zabývající se trhem práce	4
2.3. Literatura zabývající se ekonomickou krizí	6
3. Zdroje dat a použitá metodika	7
3.1. Zdroje dat	7
3.1.1. Data k vývoji zaměstnanosti.....	7
3.1.2. Data k vývoji nezaměstnanosti.....	8
3.1.3. Data k situaci na trhu práce v období krize.....	8
3.2. Metodika	9
4. Vymezení studovaného území a stručná geografická charakteristika	12
4.1. Fyzickogeografická charakteristika území.....	12
4.2. Socioekonomická charakteristika.....	14
5. Vývoj zaměstnanosti od roku 1989	16
5.1. Struktura zaměstnanosti v okrese Zlín v roce 1989	16
5.1.1. Fenomén Baťa a národní podnik Svit	22
5.2. Struktura zaměstnanosti v okrese Zlín v roce 1999	24
6. Vývoj zaměstnanosti od roku 2001 do roku 2011	27
6.1. Struktura zaměstnanosti v okrese Zlín v roce 2001	27
6.2. Struktura zaměstnanosti v okrese Zlín v roce 2011	31
7. Vývoj nezaměstnanosti a volných pracovních míst v období 1990 – 2008 v okrese Zlín a ČR	34
8. Zaměstnanost cizinců v okrese Zlín.....	39
9. Analýza trhu práce v době hospodářské krize	42
9.1. Struktura absolventů a mladistvých podle vzdělání	44
9.2. Vývoj situace na trhu práce v SO ORP okresu Zlín	46
9.3. Vývoj nezaměstnanosti u problémových skupin obyvatel.....	49
9.3.1. Osoby zdravotně postižené (OZP).....	49
9.3.2. Osoby 50+.....	50
9.3.3. Osoby s nízkým dosaženým základním vzděláním.....	51
9.3.4. Dlouhodobě nezaměstnaní	53
9.3.5. Osoby pečující o dítě, ženy těhotné, kojící a matky.....	54

10.	Dopady krize ve vybraných firmách studovaného území	56
10.1.	Fatra Napajedla a. s.....	56
10.2.	Pozemní stavitelství Zlín a. s.....	60
11.	Závěr.....	63
12.	Summary	67
13.	Literatura a zdroje informací.....	68
13.1.	Seznam literatury	68
13.2.	Zdroje dat	70
	SEZNAM PŘÍLOH.....	73

1. Úvod

Hlavním cílem bakalářské práce je zpracovat regionálně geografickou analýzu trhu práce v okrese Zlín zaměřenou na vlivy globální hospodářské krize. Aby bylo cíle dosaženo je nutno vyčlenit několik dílčích cílů, které byly formulovány následovně:

- vytvořit rozbor odborné literatury zabývající se problematikou trhu práce a literatury o ekonomické krizi,
- zhodnotit strukturu zaměstnanosti v okrese Zlín na konci 80. let v porovnání s Českou republikou,
- zhodnotit změny v odvětvové struktuře zaměstnanosti v roce 1989 a 1999,
- zjistit největší zaměstnavatele v okrese v roce 1987 a 1999 a vyhodnotit podle počtu zaměstnanců,
- analyzovat změny ve struktuře zaměstnanosti pomocí dat ze sčítání v roce 2001 a 2011,
- podrobně analyzovat vývoj nezaměstnanosti mezi lety 2008 a 2011 za pomoci dvou ukazatelů – míry nezaměstnanosti a „počtu uchazečů na jedno volné pracovní místo“,
- analyzovat roli cizinců na trhu práce v porovnání s ČR,
- vytvořit regionálně geografickou analýzu vlivu ekonomické krize na situaci na trhu práce až do úrovně správních obvodů ORP¹,
- zvláštní pozornost věnovat problémovým skupinám obyvatel a jejich uplatitelnosti na trhu práce v jednotlivých okresech Zlínského kraje,
- zjistit a analyzovat dopady ekonomické krize na dva zaměstnavatele okresu Zlín,
- shrnout zjištěné poznatky.

¹ Obec s rozšířenou působností

Od listopadu roku 1989 nastaly v tehdejší Československu politické změny. Přejít z centrálně plánovaného hospodářství na ekonomiku tržní, doprovázela celá řada problémů. Transformační procesy zapříčinily pokles zaměstnanosti a s ním spojený také vývoj nezaměstnanosti. Změny se promítly také v sektorové a odvětvové struktuře pracovních sil.

Probíhající privatizace zasáhla i velké množství velkých a malých podniků, ve kterých ve většině případů docházelo ke stagnaci, jejich reorganizaci nebo zániku. Šlo o firmy, jejichž výroba nebyla efektivní a ztrácela konkurenceschopnost. Takový úkaz se projevil u mnoha firem nejen v období privatizace, ale také v období ekonomické krize. Pro ucelenější pohled na změny na trhu práce jsou proto v práci využita data od roku 1989.

Globální hospodářská krize zasáhla ekonomiku v ČR v roce 2008, její důsledky však byly zřejmé až v roce 2009, stejná situace platí i pro okres Zlín. Z tohoto důvodu je výhodnější, zhodnotit situaci na trhu práce před i po krizi a následně analyzovat všechny vlivy s ní spojené.

2. Přehled literatury

2.1. Vlastivědná a geografická literatura

Mezi nejvýznamnější autory, zabývající se vlastivědnou literaturou Zlínska patřil archeolog Vladimír Nekuda, autor knihy *Zlínsko (1995)*, která je jedním ze svazků Vlastivědy Moravské vydané Muzejní a vlastivědnou společností v Brně.

Sedm století zlínských dějin (2006), kniha spisovatele Zdeňka Pokludy, je další publikace zabývající se regionem Zlínska, tentokrát jeho historií. Dílo je průřezem dějin od roku 1322, přes počátky průmyslového rozmachu, až po restituci a privatizaci. Kniha popisuje také počty zaměstnanců a osudy firem ke konci roku 2005. Zdeněk Pokluda patří mezi nejvýznačnější historiky a autory současnosti, zabývající se „Baťovskou literaturou“. Do takovéto literatury řadíme i jeho zdařilé dílo *Zlín v období reform 1968 (2001)*.

Stanislav Vrána a Josef Komárek, autoři knihy *Zlínský okres-nejvýznačnější údaje a data (1937)*, popisovali zaměstnání obyvatelstva do doby vzniku Baťových závodů. Podávají zde podrobné rozdělení průmyslu a zemědělství a počty zaměstnanců popisovaného období.

Ačkoliv historie regionu byla zpracována z několika úhlů, je třeba zmínit knihu *Historie podnikání na Zlínsku (Alena Karkošková a kolektiv autorů 2011)*. V první části knihy jsou k dispozici informace o vzniku a rozvoji podnikání v regionu Zlínska a o vývoji různých odvětví s podnikáním spjatých. A v části druhé je vytvořen průřez podnikatelskou infrastrukturou regionu a jsou zde také představeny jednotlivé firmy.

Do odborné geografické literatury řadíme taktéž publikaci s názvem *Zlínsko (2002)*, ale nyní od autorů Petera Mackovčina, Matildy Jatiové a kolektivu. Kniha se zabývá komplexní fyzickogeografickou charakteristikou Zlínského kraje a následně pak stejným způsobem charakterizuje i jeho okresy, tedy i okres Zlín, zvláště se pak zaměřuje na chráněná území Zlínského kraje do úrovně okresů.

Neméně významnou regionální publikací je i dílo *Zlínský kraj (2006)* autorky Blanky Langerové. V této anglicko-české knize mimo základní informace o Zlínském kraji a okrese nalezneme také charakteristiky jednotlivých obcí regionu.

2.2. Literatura zabývající se trhem práce

Trhem práce a problematikou nezaměstnanosti se po procesech transformace v roce 1989 začali zabývat mnozí lidé. Vzniká velké množství publikací, které jsou spjaty s tímto vážným ekonomickým problémem. Otázku nezaměstnanosti tak můžeme vidět z pohledu mnoha vědních disciplín, ať už z pohledu ekonomů, sociologů nebo také geografů. V České republice jsou významná dvě pracoviště zabývající se trhem práce, a to Výzkumný ústav práce a sociálních věcí (VÚPSV) v Praze a jeho výzkumné centrum v Brně, fakulta sociálních studií Masarykovy univerzity. Tato pracoviště publikují zprávy, kde prezentují jejich hlavní zájmy. Jedná se o problematiku trhu práce na regionální i celostátní úrovni, politiku zaměstnanosti nebo také o pracovní vztahy. Ústav se také specializuje na problémové skupiny a jejich uplatnění na trhu práce. Mezi významné odborné pracovníky patří Milada Horáková, která se zabývá nezaměstnaností cizinců a mezinárodní pracovní migrací.

Mezi univerzitní pracoviště se řadí Vysoká škola ekonomická v Praze a VŠB-Technická univerzita v Ostravě, jejichž pracovníci se zabývají ekonomikou trhu práce. Dále zde můžeme zařadit Centrum pro regionální rozvoj, nacházející se na jednom z nejvýznamnějších pracovišť univerzitního typu, na Geografickém ústavu Přírodovědecké fakulty Masarykovy univerzity v Brně. Centrum zpracovává komplexní a případová studia, zaměřujících se na řešení otázek regionálního rozvoje, ale také se zaměřuje na analýzy trhu práce a na sektorovou transformaci trhů práce. Mezi jednu ze studií patří *Analýza socioekonomického a demografického vývoje ve Zlínském kraji (Toušek a kol., 2004)*.

Mezi další univerzitní geografická pracoviště se řadí také katedra geografie Přírodovědecké fakulty Univerzity Palackého a katedra sociální geografie a regionálního rozvoje Přírodovědecké fakulty UK.

Sociologové a jejich výzkumná činnost na fakultě sociálních studií Masarykovy univerzity se věnují hlavním rizikovým skupinám, jejich uplatnění na trhu práce a vnímání pracovních nejistot, které tyto skupiny provázejí. Hlavními odborníky zabývající se touto problematikou jsou Tomáš Sirovátka a Petr Mareš. Publikace učebnicového charakteru *Nezaměstnanost jako sociální problém (Mareš, 2002)* patří k nejzdařilejším dílům autora, popisující trh práce a nezaměstnanost obecně, ale také dopad nezaměstnanosti na jedince a společnost. Obdobná publikace je také *Trh práce-sociologická analýza (Kuchař, 2007)*.

Transformací české ekonomiky, její výchozí situací v roce 1989, jejími pozitivy a negativy a trhem práce se zabývají publikace V. Spěváčka a kol. (2002), L. Žídka (2006), J. Švejnara a kol. (1997) a V. Tomšíka (2007).

Popis období přechodu od totalitního politického systému s centrálně plánovanou ekonomikou k pluralitní demokratické společnosti s tržním hospodářstvím doprovázeno nevyhnutelnými negativními jevy a problémy. Představuje publikace *Geografická organizace společnosti a transformační procesy v České republice (1996)* zpracována Martinem Hamplem a kol. v rámci Přírodovědecké fakulty Univerzity Karlovy v Praze. Nejvhodnější pro účely bakalářské práce je část publikace autora Jiřího Tomeše s názvem *Vývoj regionálních rozdílů v nezaměstnanosti jako indikátor transformačních změn*.

2.3. Literatura zabývající se ekonomickou krizí

Nedávnou ekonomickou krizí se začalo zabývat mnoho autorů různých publikací. Například dílo *Světová ekonomická krize: příčiny, projevy, perspektivy* (Klvačová, 2009), nebo publikace Roberta Holmana nebo Marka Loužka.

Velká finanční krize příčiny a následky (John Bellamy Foster, Fred Magdoff, 2009) je jedno z děl popisující přímo vlivy finanční krize, která pak vyústila v krizi ekonomickou. Kniha, která vznikala již dva roky před začátkem krize, podává obraz situace před krizí a v jejím průběhu. Jak je již z názvu zřejmé hlavními částmi publikace jsou příčiny a následky, které toto dílo dělí na dvě kapitoly.

Další významnou publikací je *Podnik v časech krize* (Kislingerová, 2010). Kniha je prvním českým zhodnocení vývoje let 2007 – 2009 z pohledu firem, hodnocení jejich chování, a reakce na ekonomický vývoj. V textu autorka analyzuje krizové období světového hospodářství a vyvozuje závěry o chování podniků v takových zlomových situacích.

Ekonomická krize a trh práce v České republice (V. Toušek a V. Novák, 2011) je prezentací hypotézy, že v době ekonomické krize se nemusí vždy zvyšovat regionální rozdíly v situaci na trhu práce, naopak že rozdíly v nezaměstnanosti v ČR klesaly.

Statistickými údaji o ekonomické krizi se zabývají analýzy Drahomíry Dubské. Například *Český průmysl: s čím stojí a padá v době recese* (2009)

Mezi nejzajímavější knihy patří dvě díla Lukáše Kovandy. Prvním knižní edice *Příběh dokonalé bouře a hovory (nejen) s laureáty Nobelovy ceny o finanční krizi* (2009), kde popisuje příčiny vzniku ekonomické krize. Druhá kniha *Příběh dluhové smršti a hovory (nejen) s laureáty Nobelovy ceny o dopadech finanční krize* (2011), kde je hlavním tématem evropská dluhová krize. V obou publikacích je věnována značná část knihy rozhovorům.

3. Zdroje dat a použitá metodika

3.1. Zdroje dat

Při analýze situace na trhu práce byla využita zejména data těchto databází: Ministerstva práce a sociálních věcí ČR (MPSV), Českého statistického úřadu (ČSÚ), Výzkumného ústavu práce a sociálních věcí (VÚPSV) a Sčítání lidu, domů a bytů (SLBD) za roky 2001 a 2011. V mnoha případech zde byla využita komparativní (srovnávací) metoda. Data za Zlínský okres byla srovnávána s daty za Českou republiku, v analýze trhu práce v době hospodářské krize byla data za okres porovnána v rámci SO ORP okresu Zlín a komparace jednotlivých okresů Zlínského kraje byla provedena v kapitole problémových skupin.

3.1.1. Data k vývoji zaměstnanosti

Při zpracování vývoje zaměstnanosti byla použita data o struktuře zaměstnanosti podle Jednotné klasifikace odvětví národního hospodářství (JKONH), která byla v ČR platná do konce roku 1992, poté se se používala klasifikace OKEČ (Odvětvová klasifikace ekonomických činností) a od roku 2009 to byla CZ-NACE (Nomenclature générale des Activités économiques dans les communautés Européennes). V této kapitole byla taktéž využita data o počtu pracovníků v jednotlivých průmyslových podnicích na území okresu Zlín do konce roku 1989 a údaje ke struktuře zaměstnanosti za roky 1989 a 1999, která byly zpracovány na základě informační databáze Centra pro regionální rozvoj Masarykovy univerzity v Brně (CRR). V 90. letech bilance pracovních sil zaniká a data o struktuře zaměstnanosti lze sledovat jen z dat o ekonomicky aktivním obyvatelstvu a také z dat z výběrového šetření pracovních sil ze SLBD 2001 a 2011. Data byla využita k analýze změn ve struktuře zaměstnanosti v období let 2001 - 2011. V roce 2001 jsou údaje o ekonomicky aktivním obyvatelstvu publikovány pouze za EAO² bydlící. K porovnání s ostatními roky bylo zapotřebí zjistit údaje za všechny EAO (nejen bydlící) pracující. Proto bylo nutné údaje o pracujících osobách na určitém území dopočítat na základě

² Ekonomicky aktivní obyvatelstvo

zjištěných dat o dojížděcí a vyjížděcí za prací opět ze SLBD 2001. V údajích za rok 2011 muselo být rozpočítáno stejným způsobem „neuvedeno“ a „nezjištěno“.

3.1.2. Data k vývoji nezaměstnanosti

Většina dat k vývoji nezaměstnanosti byla využita ze dvou zdrojů. Údaje za období 1990 -1996 byly převzaty ze čtvrtletních statistik Správy služeb zaměstnanosti CRR a data za období 1997 – 2008 byla čerpána z Integrovaného portálu MPSV³. Ten zpracovává a zprostředkovává údaje získané od úřadů práce zřízených ve všech okresech ČR. Jedná se o údaje o nezaměstnanosti z územního hlediska v měsíčních a čtvrtletních intervalech. V práci byly použity měsíční statistiky ke zjištění míry nezaměstnanosti, počtu volných pracovních míst, počtu uchazečů o zaměstnání, počty absolventů a další základní charakteristiky trhu práce za okres Zlín.

3.1.3. Data k situaci na trhu práce v období krize

Údaje o míře nezaměstnanosti a volných pracovních místech v období hospodářské krize byly zpracovány podle dat MPSV. Pro srovnání jednotlivých SO ORP Zlínského kraje bylo využito dat ze Statistik z územního hlediska za období let 2008 – 2011.

Data o zaměstnanosti cizinců, byla vytvořena za období 2004-2010 z Výzkumného ústavu Ministerstva práce a sociálních věcí (VÚPSV) z bulletinů, které publikovala Milada Horáková. Informace o národnostech zaměstnaných cizinců na území okresu Zlín byly poskytnuty Úřadem práce ve Zlíně.

Analýza vlivů krize na problémové skupiny obyvatel byla zpracována ze čtvrtletních statistik nezaměstnanosti za roky 2007 – 2011 z dat, které jsou k dispozici na stránkách MPSV. Mezi problémové skupiny se řadí zdravotně postižené osoby, osoby starší 50 let, osoby s maximálně dosaženým základním vzděláním, osoby pečující o dítě, ženy těhotné a kojící matky a osoby dlouhodobě nezaměstnané. Zvláště pak byla řešena skupina mladistvů a absolventi škol.

³ Ministerstvo práce a sociálních věcí

Pro kapitolu věnující se dopadům ekonomické krize na dva velké zaměstnavatele v okrese Zlín byla zpracována případová studie, v podobě řízeného rozhovoru. Informace o dopadech krize na firmu Fatra Napajedla a. s. podával Ing. Tomáš Holoubek, o vlivech krize referoval také ekonomický ředitel Pozemního stavitelství a. s. Ing. Jaroslav Vrána. Pro další analýzu byla použita databáze HBI (Hoppenstendt Bonnier Information) a obchodní rejstřík dostupný na stránkách Ministerstva spravedlnosti ČR, odtud byly čerpány informace z Výročních zpráv podniků.

3.2. Metodika

Jak bylo zmíněno, za základní metodu byla zvolena komparativní (srovnávací) metoda. V tomto případě byla porovnána data o situaci na trhu práce za okres Zlín s celorepublikovým průměrem. Co se týče analýzy zaměstnanosti, byla jako první srovnána situace na trhu práce, průmyslová odvětví a největší průmyslové podniky v letech 1989 a 1999. Stejný postup byl proveden i při srovnání let 2001 a 2011, kde bylo kromě uvedených komparací ještě provedeno srovnání sektoru služeb. Problém nastal v datech ze SLBD 2001 a 2011, kde byla navíc skupina „nezjištěných“, jako samostatná v rámci EA. Tato skupina osob musela být rozpočítána podle podílového koeficientu (EA/EA bez nezjištěných) do jednotlivých odvětví. K vyčlenění EA nezaměstnaných byl aplikován další koeficient ($zaměstnaní/EA$). V roce 2001 jsou zveřejněna data pouze o EA podle bydliště, ale při hodnocení zaměstnanosti byly zapotřebí údaje o EA dle pracoviště, proto musela být data přepočítána. Bylo nutno odečíst vyjíždějící EA z okresu Zlín od EA a následně přičíst počet dojíždějících EA do okresu. V údajích za rok 2011 muselo být stejným způsobem rozpočítáno také „neuveďeno“ a „nezjištěno“. Srovnání bylo provedeno pro odvětvovou strukturu zaměstnanosti, jak v absolutních tak i relativních hodnotách (podíl zaměstnaných v jednotlivých sektorech NH^4 na celkové pracovní síle okresu). V jednotlivých sektorech a odvětvích byl počítán koeficient odvětvové specializace (index specializace), jako podíl okresu/podíl v ČR. Pokud dosahoval koeficient specializace hodnoty vyšší jak 1 v rámci sektorů, dalo by se říct, že byl tento sektor pro sledované území typický. V průmyslových odvětvích byla kritickou hodnotou indexu specializace zvolena

⁴Národní hospodářství

hodnota 2, odvětví, jehož index specializace dosahuje hodnoty vyšší než 2 je pro daný okres typické.

Při zjišťování vývoje nezaměstnanosti v okrese Zlín bylo využito základních ukazatelů, a to míry registrované nezaměstnanosti a počtu uchazečů o zaměstnání na jedno volné pracovní místo, u kterých byla opět využita metoda srovnávání okresu Zlín a ČR v letech 1990 – 2008 (2011). V prvním případě se jednalo o data s roční periodou, vždy k 31. 12, v období krize pak byla perioda měsíční, vždy k poslednímu dni v měsíci (06/2008- 12/2011). Míra nezaměstnanosti byla vypočítána jako podíl registrovaných nezaměstnaných/pracovní síla, vyjádřená v procentech.

Do konce roku 2003 byla využita metoda, kde se jako nezaměstnaní počítali všichni uchazeči o zaměstnání evidovaní na úřadu práce. Ukazatel počtu uchazečů na jedno volné pracovní místo je počítán jako počet uchazečů evidovaný na úřadu práce/počet volných pracovních míst na sledovaném území. Tedy:

$$MN = \frac{U}{P}$$

MN -míra registrované nezaměstnanosti

U -všichni uchazeči o zaměstnání evidovaní na úřadu práce

P -pracovní síla

$$Z = \frac{PU}{VPM}$$

Z -počet uchazečů na jedno volné pracovní místo

PU -počet všech uchazečů o zaměstnání evidovaných na úřadu práce

VPM -počet volných pracovních míst

Tato metodika byla od 1. 7. 2004 v ČR změněna. Při výpočtu registrované míry nezaměstnanosti se počítá jen s dosažitelnými uchazeči o zaměstnání. Za tyto uchazeče se považují osoby, kterým nebrání v nástupu do zaměstnání žádná objektivní překážka. Mezi tyto uchazeče se neřadí osoby ve vazbě, ve výkonu trestu, uchazeči, kteří nejsou v pracovní neschopnosti, vykonávají krátkodobé zaměstnání, nejsou zařazeni do

rekvalifikačních kurzů, dále pak uchazeči pobírající peněžitou pomoc v mateřství nebo uchazeči, kterým je poskytována podpora v nezaměstnanosti po dobu mateřské dovolené. (MPSV, 2012). Tito lidé nejsou nezaměstnaní, protože nemají možnost aktivně hledat práci. Podle nové metodiky se postupovalo následovně:

$$MN = \frac{DU}{P}$$

MN - míra registrované nezaměstnanosti

DU - dosažitelní uchazeči o práci

P - pracovní síla

V kapitole o vlivech hospodářské krize byly počítány podíly cizinců na pracovní síle, které byly vypočítány jako počet zaměstnaných cizinců na celkové pracovní síle. Podobně byly také počítány podíly určité problémové skupiny na pracovní síle, kde ale naopak bylo počítáno s nezaměstnanými osobami v dané kategorii na pracovní síle. U problémové skupiny mladiství a absolventi škol byl vypočítán index růstu, který představoval řetězový index.

4. Vymezení studovaného území a stručná geografická charakteristika

Okres Zlín byl ustanoven v roce 1935, od roku 2000 byl součástí Zlínského kraje, jako jeden ze čtyř okresů spadajících správně do tohoto kraje, který vznikl 1. ledna 2000 na základě ústavního zákona Parlamentu ČR č. 347/1997 Sb. Hranice má se všemi zbývajícími okresy v kraji. S okresem Uherské Hradiště sousedí na jihozápadě, na severozápadě sdílí hranice s kroměřížským okresem, na severovýchodě s okresem vsetínským a na východě pak tvoří hranici okresu státní hranice se Slovenskou republikou. Rozloha okresu je 1034 km², tedy druhá největší ve Zlínském kraji, pokrývající 26% jeho území.

4.1. Fyzickogeografická charakteristika území

Reliéf okresu se vyznačuje jistou různorodostí a členitostí. Území tvoří jak roviny Hornomoravského a Dolnomoravského úvalu, kde se nachází nejnižší bod území v poříční nivě řeky Moravy (180 m n. m.), tak i ploché pahorkatiny a vrchoviny, až po hornatiny, kde také patří Bílé Karpaty s nejvýše položeným bodem území Průklesy (s kótou 836 m. n. m.).

Okres v rámci geomorfologického členění ČR (Demek, 1978) náleží, jak do provincie Západní Karpaty, která zabírá největší část okresu, tak i do provincie Panonské, do které spadá severozápadní část území. Ze severu zde zasahuje Hornomoravský úval a jeho Středomoravská niva, západní část okresu tvoří výběžek Středomoravských Karpat, přesněji jejich část Chřibů, v nejsevernější části se zvedá hornatina Hostýnských vrchů a na jihovýchodním cípu okresu vyčnívají hřebety Bílých Karpat s nejvyšším vrcholem území Průklesy a Vlárským průsmykem. Avšak největší část území zabírá Vizovická vrchovina, která spadá do Slovensko-Moravských Karpat. Okres Zlín se vyskytuje převážně v rámci flyšového pásma, ve které převládá jak mocností, tak rozšířením magurská flyšová jednotka.

Území okresu náleží převážně ke střední části povodí řeky Moravy, která se svými přítoky odvádí vody do Dunaje a potom do Černého moře, do jehož úmoří spadá veškeré vodstvo okresu. Jen jihovýchodní část okresu patří do povodí Váhu. Řeka

Morava, která přitéká ze severu od města Otrokovice, má na území okresu Zlín délku 9,9 km. (Mackovčín, 2002). Větší část území okresu náleží k levostrannému přítoku řeky Moravy, k řece III. řádu, Dřevnici. V jižní části okresu se nachází další významná řeka III. řádu, Olšava. A oblast na území severovýchodní části Bílých Karpat odvodňuje řeka Vlára do Váhu. Na území okresu se nachází velké množství vodních nádrží, z nichž nejznámější je vodní nádrž Slušovice, na řece Dřevnici, která slouží jako zásobárna vody pro Zlín. Důležité jsou také zdroje minerálních vod v Luhačovicích, které jsou nejcennějšími zřídly Vnějších Západních Karpat.

Okres Zlín spadá do mírně teplé oblasti. (Quitt, 1971). Průměrná roční teplota vzduchu se pohybuje od 8,7°C v Dolnomoravském a Hornomoravském úvalu, až po hodnotu 7 °C, která bývá naměřena v polohách s výškou nad 500 m. n. m. Oproti výškovému normálu České republiky patří okres Zlín k okresům s větším množstvím srážek. V průměru spadne v úvalech o 50 mm a na vrcholech až o 200 mm srážek více. To znamená, že ve výškách okolo 500 m. n. m. je průměrný úhrn srážek 925 mm a v oblasti Dolnomoravského úvalu je roční úhrn srážek 625 mm.

Hlavní půdní typy, jejichž rozmanitost je na území okresu Zlín velmi velká, podle TKSP⁵, jsou fluvizemě, luvizemě, kambizemě, hnědozemě a gleje. Vedle těchto typů půd se zde také vyskytují neobvyklé černice⁶. Hnědozemě, zabírají větší oblast severozápadu a jihozápadu okresu. V okolí okresního města Zlín se nacházejí luvizemě. Největší zastoupení na území mají kambizemě, především kambizem typická. Okolí řek lemují fluvizem glejová a v menší míře fluvizem typická.

Do okresu Zlín spadá i CHKO⁷ Bílé Karpaty, které je plošně největší a do území zasahuje především významnými druhy květeny (např. *Šafrán bělokvětý*). Dále zde zasahuje Přírodní park Chřiby, Hostýnské a Vizovické vrchy. A mezi nejvýznamnější maloplošná chráněná území patří například PR Bílé potoky, PR Plosčiny anebo PP Čertův kámen. (Agentura přírody a krajiny, 2012)

V únoru roku 2000 bylo založeno sdružení právnických osob Euroregion Bílé - Biele Karpaty, jejichž předmětem je rozvoj regionu Zlínského kraje a přilehlých

⁵ Taxonomický klasifikační systém půd ČR

⁶ Půdy s vysokou hladinou podzemní vody

⁷ Chráněné krajinné území

příhraničních mikroregionů na základě přeshraniční spolupráce s organizacemi ve Slovenské republice. Část euroregionu zasahuje právě do okresu Zlín.

4.2. Socioekonomická charakteristika

Okres Zlín je nejhustěji zalidněným okresem ZK⁸. Jeho hustota činí 186 obyvatel na km². Součástí Zlínského okresu je 5 SO ORP, 89 obcí, z toho 10 z nich nese statut města. Jedno z nich je okresní a zároveň krajské město Zlín, které je správním, obchodním, kulturním a hlavně průmyslovým centrem.

Průmyslovým centrem se nejen Zlín, ale i zlínský okres stal v roce 1894 díky založení obuvnické firmy rodiny Baťových. Největší rozmach zažila firma, se zakladatelem Tomášem Baťou, po první světové válce, kdy vznikaly nové obuvnické závody na celém území okresu Zlín. Tyto továrny byly vybudovány také na mnoha jiných místech České republiky, dokonce postupně docházelo k expanzi do celého světa. Na druhé straně také zemědělství mělo v minulosti velký podíl na zaměstnanosti obyvatel v okrese Zlín. V osmdesátých letech 19. století pracovalo v tomto odvětví ekonomické struktury téměř 15% EAO, zejména díky celorepublikově známému zemědělskému družstvu JZD Slušovice.

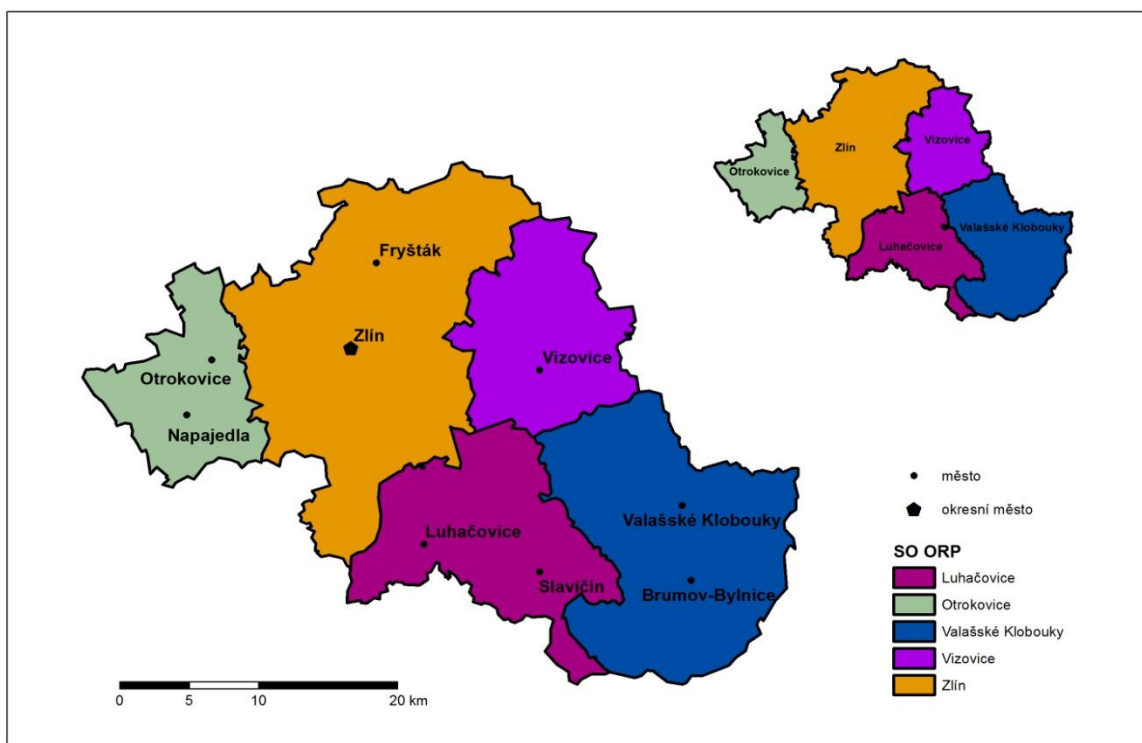
Tyto skutečnosti zapříčinily velký nárůst obyvatel od roku 1921. Mezi lety 1921 až 1950 stoupl počet obyvatel v celém okrese o více než 60 000. Počet obyvatel nadále rostl až do roku 2000, kdy docházelo k jisté stagnaci a od té doby obyvatel na území okresu Zlín ubývá. Důkazem je také záporné migrační saldo, kde převažuje počet vystěhovalých nad přistěhovalými a v roce 2011 bylo toto saldo -81 osob, což byla v porovnání s ostatními okresy ZK nejnižší hodnota sledovaného ukazatele. Záporná migrace v okrese Zlín vznikla díky mnohem častější migraci obyvatel za prací do větších měst, zvláště do Prahy. (Publikace ČSÚ - Obyvatelstvo Zlínského kraje za 1. až 4. čtvrtletí 2011, 2012)

Jak bylo zmíněno, počet obyvatel okresu Zlín od roku 2000 postupně klesal, pouze v roce 2008 došlo k nepatrnému zvýšení. Na konci roku 2011 žilo na území okresu 192 826 obyvatel, z toho 51% bylo ženského pohlaví. Dalším ukazatelem

⁸ Zlínský kraj

demografická situace v okrese Zlín je věková struktura obyvatel, která se v průběhu posledních let zhoršila, zvýšil se tedy indexu stáří.⁹ V této době převládá populace ve věku 65 let a více nad dětskou složku obyvatelstva, index stáří tedy převyšuje 100% a průměrný věk v roce 2010 dosáhl 41,4 let. Přirozený přírůstek je v okrese záporný, na konci roku 2011 to bylo -1,0‰, v tomto případě se dá hovořit o přirozeném úbytku obyvatel. (Publikace ČSÚ, Obyvatelstvo Zlínského kraje za 1. až 4. čtvrtletí 2011, 2012)

Okres Zlín je z hlediska dopravní dostupnosti, značně odříznutý, ale i přes to najdeme v okrese celou řadu možností rekreace. Setkávají se zde tři etnografické oblasti: Haná, Valašsko a Slovácko. To poukazuje na to, že území je značně rozmanité, jak po kulturní, architektonické i přírodní stránce. Spádovou oblastí okresu je nejen město Zlín, ale i lázeňské město Luhačovice, jehož léčivé prameny vyhledávají návštěvníci z celé Evropy.



Obr. 1: Administrativní rozdělení okresu Zlín

Zdroj: Vlastní úprava v programu ArcGIS 10

⁹ Počet osob ve věku 65+ na 100 osob ve věku 0 -14 let

5. Vývoj zaměstnanosti od roku 1989

5.1. Struktura zaměstnanosti v okrese Zlín v roce 1989

Rok 1989 byl důležitým mezníkem v historii nejen pro okres Zlín, ale i pro celou Českou republiku, poněvadž byl rokem revoluce. Po této revoluci nastaly v Československu politické i ekonomické změny, které provázely společnost celá devadesátá léta 20. století.

Do roku 1989 byla Česká republika republikou s centrálně plánovanou ekonomikou. To se projevilo koncentrací firem do několika velkých státních podniků, pro které byl typický velký počet zaměstnanců a nízká produktivita práce. V sedmdesátých a osmdesátých letech se Československo zaměřovalo na elektrotechniku, elektroniku, výrobu strojů, metalurgický a chemický průmysl. (Toušek, V., 1996) Přejít z centrálně plánovaného hospodářství na tržní ekonomiku přinášel mnoho problémů. Rok 1989 se stal zlomovým i pro celý okres Zlín.

Tab. 1: Struktura zaměstnanosti dle sektorů národního hospodářství k 31. 12. 1989 pro okres Zlín a ČR

sektory	okres Zlín		ČR	index specializace
	abs. ¹⁰	%	%	
I. sektor	18 328	16,79	13,09	1,28
II. sektor	59 981	54,95	48,22	1,14
III. sektor	30 845	28,26	38,69	0,73
celkem	109 154	100	100	1,00

Zdroj: Centrum pro regionální rozvoj MU, odvětvová struktura zaměstnanosti (1989); vlastní úpravy

Na konci 80. let pracovalo ve všech třech sektorech národního hospodářství v okrese Zlín necelých 110 000 lidí. Největším podíl na celkové zaměstnanosti měl druhý sektor NH, a to 55%. Ve srovnání s celorepublikovým průměrem to bylo o 6,7 procentního bodu více. O této skutečnosti svědčí také index specializace sekundéru, který se pohybuje okolo 1,3. Zlínský okres patřil k okresům s příznivými podmínkami také pro zemědělství (tedy pro I. sektor), tento fakt potvrzuje 18 300 zaměstnanců v primárním sektoru, což je asi 16,8% všech zaměstnaných, tuto nadprůměrnou

¹⁰ Absolutní hodnota

hodnotu potvrzuje i index specializace priméru, který byl největší v rámci sektorů, a to přibližně 1,3.

Takový počet zaměstnanců byl způsoben hlavně díky jednotnému zemědělskému družstvu Slušovice. Které však nebylo jen podnikem zemědělského charakteru, jako většina družstev v ČR, dominovala zde především průmyslová výroba a značná část činnosti byla přiřazena sektoru služeb. Při rozpočítání výrobních činností JZD do všech sektorů NH byl získán odlišný index specializace, než jaký byl doposud zaznamenán v roce 1989. Činnost družstva ovlivnila zejména zmíněný primér, kde by byl index specializace snížen na hodnotu 0,97, a v průmyslu by byla tato hodnota rovna 1,2. Což svědčí o faktu, že při rozdělení činností JZD do ostatních sektorů NH byla struktura zaměstnanosti na trhu práce v roce 1989 zcela jiná. Největší index specializace má okres ve druhém sektoru. Co se týká počtu zaměstnanců, rozpočítáním jednotlivých činností JZD měl I. sektor méně zaměstnanců o celé 4 procentní body, v sekundéru přibýlo 3 140 zaměstnanců a terciární sektor zaměstnával v roce 1989 o 1 300 zaměstnanců více.

Nejnižší hodnotu indexu specializace má sektor terciární 0,73. Jeho podíl je o 10 procentních bodů menší než je celorepublikový průměr, z toho vyplývá, že je třetí sektor NH silně poddimenzován.

JZD¹¹ Slušovice

JZD Slušovice vzniklo v roce 1952 a již v roce 1963 v jeho čele stál František Čuba. Postupně bylo družstvo díky němu proslulé v celé republice. V roce 1989 dosáhly tržby téměř 7 miliard korun a čistý zisk představoval 700 milionů korun. O JZD Slušovice si většina lidí myslí, že je to podnik zcela zemědělského charakteru. Je tomu ale jinak, podnik nebyl jen zemědělským, jak vyplývá z názvu, ale hlavní roli zde hrála nezemědělská činnost. V zemědělské výrobě bylo zaměstnáno 17,5% pracovníků z celkových 5 900 zaměstnaných. K zemědělské výrobě je nutno zařadit také lesní a přidruženou výrobu, které dohromady vytváří primární sektor, jehož podíl pracovníků na zaměstnanosti v JZD je 25%. V nezemědělské činnosti pracuje tedy téměř 4 500 zaměstnanců. Postupem času se JZD Slušovice stalo JZD Agrokombinát Slušovice, tedy

¹¹ Jednotné zemědělské družstvo

zemědělsko-průmyslový podnik. Z tab. 2 je patrné, že odvětvová struktura zemědělského družstva byla velmi pestrá. JZD Slušovice zaměstnávalo osoby v různých odvětvích od potravinářské výroby, přes výrobu stavební až po činnosti v úseku dopravy. Družstvo bylo v republice známé také díky výrobě počítačů TNS („Ten náš systém“), které byly prvotně navrženy pro zemědělské podniky, později je však používaly i školy a jiné instituce. S revolucí v roce 1989 přichází i velký úpadek podniku.

Tab. 2: Odvětvová struktura pracovníků v JZD Slušovice k 31. 3. 1988

činnost	pracovníci	
	počet	podíl v %
zemědělská výroba	1 032	17,5
potravinářský výroba	569	9,7
lesní a přidružená výroba	444	7,5
stavební výroba	903	15,3
mikroelektronika a kybernetika	534	9,1
strojírenská výroba	526	8,9
zemědělská chemie	308	5,2
zemědělská biochemie	300	5,1
úsek dopravy	514	8,7
ostatní činnosti	760	12,9
Celkem	5 890	100,0

Zdroj: Tomšíčková (2011)

Jak vyplývá z tab. 1, rozhodující význam zaměstnanosti v okrese Zlín měl sekundární sektor (průmysl a stavebnictví). V tomto případě se jedná hlavně o průmysl.

Tab. 3: Odvětvová struktura zaměstnanosti v průmyslu k 31. 12. 1989 pro okres Zlín a ČR

průmyslové odvětví	počet zaměstnaných	podíl odvětví na celkové zaměstnanosti (v %)		index specializace
		okres Zlín	ČR	
průmysl celkem	49 010	44,90	40,38	1,11
paliv a energetiky	604	0,55	5,01	0,11
potravinářský	1 504	1,38	2,77	0,50
textilní a oděvní	56	0,05	4,02	0,01
kožedělný	19 821	18,16	1,29	14,10
dřezozpracující	1 309	1,20	1,47	0,82
papírenský a polygrafický	331	0,30	0,88	0,35
chemický	8 964	8,21	2,27	3,61
skla a stavebních hmot	214	0,20	2,44	0,08
hutnický	48	0,04	2,78	0,02
kovozpracující	390	0,36	2,15	0,17
strojírenský	12 210	11,19	11,49	0,97
elektrotechnický	2 248	2,06	2,69	0,77
ostatní	1 311	1,20	1,12	1,08
pracovní síla celkem	109 154	100	100	1,00

Zdroj: Centrum pro regionální rozvoj MU, odvětvová struktura zaměstnanosti (1989); vlastní úpravy¹²

Nejvíce osob v okrese Zlín pracovalo v kožedělném, strojírenském a chemickém průmyslu. Nejvýznamnějším průmyslem z hlediska celostátního byl v okrese Zlín kožedělný průmysl, který zaměstnával 40% osob z celkového počtu zaměstnaných v průmyslu. Index specializace v tomto odvětví je 14, této hodnoty nedosahoval žádný jiný okres v České republice. Fabriky v tehdejší areálu Svitů zaměstnávaly tisíce lidí, které nevyráběly jen obuv několika druhů, ale specializovali se také na doplňky z kůže. I když měl strojírenský průmysl 12 200 zaměstnanců, což bylo asi 21%, byl tedy druhým největším zaměstnávajícím odvětvím průmyslu, jeho index specializace nedosahoval ani hodnoty 1. Naopak tomu bylo u chemického průmyslu, který měl druhý největší index specializace, 3,6. Do chemického průmyslu řadíme také průmysl gumárenský,

¹² Rozděleno dle OKEČ (odvětvová klasifikace ekonomických činností)

který byl díky výrobě pneumatik v okrese Zlín rozšířen, okres je tedy na toto odvětví značně specializován.

Tab. 4: Největší zaměstnavatelé v průmyslu (nad 500 zaměstnanců) okresu Zlín v roce 1987

	název podniku	sídlo	průmyslové odvětví	počet pracovníků
1.	SVIT, Gottwaldov	Zlín ¹³	kožedělný	17 631
2.	ZPS Gottwaldov	Zlín	strojírenský	5 288
3.	BARUM Rudý říjen	Otrokovice	gumárenský	3 955
4.	FATRA Napajedla	Napajedla	chemický	2 609
5.	Vlárské strojírny	Slavičín	strojírenský	2 254
6.	MORAVAN	Otrokovice	strojírenský	1 797
7.	Moravské elektrotechnické závody	Brumov-Bylnice	elektrotechnický	1 597
8.	ČKD, Praha	Napajedla	strojírenský	1 142
9.	PAL Kroměříž	Valašské Klobouky	strojírenský	901
10.	JM dřevařské závody, Brno	Zlín	dřevozpracující	642

Zdroj: Průmyslové provozovny ústředně řízeného průmyslu (1987), ČSÚ; vlastní úpravy

Jak bylo zřejmé (z Tab. 3), největší podíl na zaměstnanosti ve Zlínském okrese na konci 80. let měl kožedělný průmysl. Z tab. 4 je zřejmé, že nejvíce zaměstnanců měl podnik SVIT a to téměř 18 tisíc. V té době se lidé sjížděli za prací v obuvnictví do zlínských fabrik nejen z okolních okresů, ale i celé republiky. Roku 1989 vyrobil Národní podnik Svit přes 36 milionů párů bot. Jako druhý největší zaměstnavatel byly v roce 1989 zaznamenány závody přesného strojírenství (ZPS Gottwaldov). Závody se specializovaly na výrobu obráběcích strojů, měly okolo 5300 zaměstnanců. V té době to byl jeden z největších strojírenských podniků na území ČSR. Strojírenství bylo v regionu dále zastoupeno podnikem Vlárské strojírny ve Slavičíně a výrobcem letadel MORAVANEM Otrokovice. Velkou specializací okresu Zlín na chemický průmysl vysvětluje i třetí a čtvrtý největší podnik, co se týče počtu zaměstnanců. Jedná se o gumárenskou firmu Barum Rudý říjen a Fatru Napajedla, výrobce a zpracovatele plastů.

¹³ V té době Gottwaldov

ZPS Gottwaldov

Závody přesného strojírenství, které vznikly v roce 1950 vyčleněním z podniku Svit. V té době byly závody brány jako jeden z největších podniků na území ČSR. Specializují se na výrobu obráběcích strojů, například soustruhy, frézky. V roce 1994 byl podnik ZPS a. s. největším evropským exportérem obráběcích center so USA. V roce 2000 se stává novým vlastníkem italská společnost Tajmac.

5.1.1. Fenomén Baťa a národní podnik Svit

Tomáš Baťa (1876 – 1932) pocházel ze ševcovské rodiny a postupně získával zkušenosti v ševcovských dílnách. V roce 1894 se sourozenci Annou a Antonínem založili továrnu na výrobu obuvi. Nejdříve však začali s výrobou papučí. Postupem času zakázek přibývalo a produkce zlínské dílny nestačila, důležitým krokem byla tedy mechanizace výroby. Firma se rozrůstala i počtem zaměstnanců. V roce 1895 pracovalo v dílně 50 dělníků a v průběhu dalších pěti let se tento počet zdvojnásobil. Firma se roku 1900 změnila na veřejnou společnost T. & A. Baťa. Nejdůležitější událostí toho roku bylo přemístění podniku do nové budovy, kde byly využívány stroje na parní pohon, a počet zaměstnanců byl kolem 120. Roku 1904 vyjíždí Baťa do Ameriky získat nové poznatky o výrobě obuvi. V roce 1908 umírá Antonín Baťa, jediným vlastníkem firmy zůstává Tomáš. Kolem roku 1910 Baťa zaměstnával asi 350 dělníků.

Za první světové války dodávaly továrny boty rakousko-uherské armádě. V té době dochází k rozkvětu firmy a k založení strojírenské výroby, cihelny a elektrárny. Na konci první světové války Baťovy továrny zaměstnávaly 4 000 lidí. Po válce nastává čtyřletý útlum a docházelo i k propouštění. Proti krizi bojoval snížením cen až o polovinu. Ze získaných peněz expandoval do světa a nabral zpět své zaměstnance společně i s novými. 1923 se Tomáš Baťa stává starostou a začíná budování nového moderního Zlína. Po vzoru Forda byl zaveden 40-ti hodinový pracovní týden, v té době výroba až 100 000 párů bot denně. Investuje do různých odvětví, jako je letecký a gumárenský průmysl. V roce 1932 umírá a firmy se ujímá jeho nevlastní bratr Jan Antonín Baťa.

J. A. Baťa pokračoval v trendu podniku, pokračuje i v zakládání zahraničních továren (Německo, Anglie, USA, Kanada). V době nejhlubší krize provozovala firma v zahraničí 33 společností. Typická byla pro firmu centralizace jednotlivých výrobních odvětví. Bylo zbudováno 63 továrních budov. V roce 1938 měla firma 65 000 zaměstnanců, z toho asi 42 000 v Československu. Za války se vyráběly boty pro koncentrační tábory a většina bot se vyvážela do Německa. V roce 1944 byl podnik vybombardován a bylo zničeno 60% kapacity obuvnické výroby. Po válce byly Baťovy

závody znárodněny. Zahraniční majetek připadl Tomáši Baťovi mladšímu. Zemřel 1965 v Brazílii.

Baťovský výrobní a obchodní komplex se rozpadl do několika podniků: strojírenských Závodů přesného strojírenství (1950), stavebního Stavosvitu (1952), gumárenského Rudého října (1953) a kožedělného Svitu. I při všech změnách silná koncentrace výroby zůstala ve Zlíně a byla pevnou hospodářskou základnou pro Zlín. (Karkošková a kol., 2011)

Národní podnik Svit

Byl největším průmyslovým podnikem v okrese Zlín i v celém kraji. Od roku 1945 vyrobil přes miliardu párů bot. V roce 1984 zaměstnával 21 000 pracovníků, 50% vyrobené obuvi bylo vyváženo do 75 zemí světa. V roce 1989 podnik vyrobil přes 36 milionů párů bot.

Barum Rudý říjen

Jedná se o průmyslový podnik, který se orientoval na výrobu pneumatik. Firmu založil Tomáš Baťa v roce 1931. V té době se zvyšovaly náklady na přepravu obuvi po železnici. Tudíž se rozhodl přepravovat zboží pomocí nákladní dopravy. A tak vznikali první pneumatiky ve společnosti Baťa. Nový název vznikl ze jmen 3 největších výrobců pneumatik a jejich počátečních písmen, kterými byly **B**aťa Zlín, **R**ubena a **M**atador. V roce 1953 byl založen samotný národní podnik na výrobu pneumatik. Název podniku se během historie několikrát změnil, až získal dnešní podobu Barum Continental spol. s r. o. Nyní je tato firma vlastní nejvyšší stupeň hodnocení kvality a stala se největší výrobní jednotkou na výrobu osobních pneumatik v Evropě.

5.2. Struktura zaměstnanosti v okrese Zlín v roce 1999

Další údaje jsou zpracovány z dat za rok 1999. Přejít na tržní ekonomiku z centrálně plánovaného hospodářství, privatizace státních podniků do soukromého sektoru a spousta dalších faktorů, měla v devadesátých letech obrovský vliv na změnu sektorové struktury zaměstnanosti, ale i specializaci a skladbu odvětví ve zpracovatelském průmyslu.

Ještě před ekonomickou transformací byla česká ekonomika charakteristická tzv. industrializační strukturou, kde nejvýznamnější podíl výroby, zaměstnanosti a investic připadal na průmysl. Pro období centrálně plánované ekonomiky bylo naopak typické nízké zastoupení zaměstnanosti v sektoru služeb, který měl ve vyspělých ekonomikách značnou dynamiku a již řadu let představuje dvě třetiny jejich HDP. Na konci devadesátých let je již pořadí sektorů NH na tvorbě HDP odlišné. Nejvýznamnější podíl připadá na sektor služeb, jako druhý je průmysl (a stavebnictví) a s velkým odstupem následuje zemědělství. (Spěváček, 2002)

Tab. 5: Struktura zaměstnanosti dle sektorů národního hospodářství k 31. 12. 1999 pro okres Zlín a ČR

sektory	okres Zlín		ČR	index specializace
	abs.	%	%	
I. sektor	3 857	3,94	5,38	0,73
II. sektor	43 900	44,86	37,34	1,20
III. sektor	50 105	51,20	57,28	0,89
celkem	97 862	100	100	1,00

Zdroj: Centrum pro regionální rozvoj MU, odvětvová struktura zaměstnanosti (1999); vlastní úpravy

Porovnáváme-li, 1989 se s rokem na přelomu tisíciletí podíl sektorů na celkové zaměstnanosti i počet pracovníků v jednotlivých sektorech značně změnil. V okrese Zlín již mezi sektory národního hospodářství nedominuje sektor sekundární, i když jeho index specializace je v rámci sektorů NH největší, 1,2. Do popředí se naopak dostává sektor terciární, kde se počet pracovníků zvýšil o 20 000. A podíl tohoto sektoru na celkové zaměstnanosti se zvýšil z 28% na 51%. I přesto ale index specializace nepřekročil hodnotu 1. O 10,1 procentního bodu se snížil podíl priméru na celkové zaměstnanosti. Tento fakt je spojen s úpadkem jednoho z nejznámějších a nejvíce

prosperujících JZD v České republice, JZD Slušovice. I. sektor už v roce 1999 nehraje v okrese Zlín tak velkou roli jako tomu bylo v roce 1989.

Tab. 6: Odvětvová struktura zaměstnanosti v průmyslu k 31. 12. 1999 pro okres Zlín a ČR

průmyslové odvětví	počet zaměstnaných	podíl odvětví na celkové zaměstnanosti (v %)		index specializace
		okres Zlín	okres Zlín ČR	
průmysl celkem	36 823	37,63	29,98	1,26
paliv a energetiky	32	0,03	1,27	0,03
potravinářský	2 159	2,21	3,07	0,72
textilní a oděvní	1 003	1,02	2,68	0,38
kožedělný	6 755	6,90	0,46	14,97
dřevozpracující	1 323	1,35	1,44	0,94
papírenský a polygrafický	1 533	1,57	1,18	1,32
chemický	8 628	8,82	2,14	4,13
skla a stavebních hmot	644	0,66	1,64	0,40
hutnický	725	0,74	1,59	0,47
kovozpracující	4 134	4,22	3,23	1,31
strojírenský	3 999	4,09	5,01	0,81
elektrotechnický	3 214	3,28	3,14	1,05
ostatní	2 674	2,73	3,14	0,87
pracovní síla	97 862	100	100	1,00

Zdroj: Centrum pro regionální rozvoj MU, odvětvová struktura zaměstnanosti (1999); vlastní úpravy

I když v kožedělném průmyslu pracovalo v roce 1999 o 13 000 zaměstnanců méně, index specializace tohoto průmyslového odvětví se ještě o 1 zvětšil, v porovnání s rokem 1989. Velké snížení počtu zaměstnanců v kožedělném průmyslu způsobil pád a rozklad Baťových závodů. I přes tyto skutečnosti je však region stále na toto odvětví specializován. Značně poklesl počet pracovníků ve strojírenském průmyslu. Odvětví, které mělo v předešle sledovaném roce druhý největší počet zaměstnanců, bylo v roce 1999 o 8200 pracovníků chudší. Naopak tomu bylo v průmyslu kovozpracujícím, kde byl zaznamenán velký nárůst, a to o necelé 4 000 zaměstnanců. Průmysl chemický udržuje tendenci a nadále nechává okres Zlín značně specializován na toto odvětví, jeho index specializace se ještě o pět desetin zvýšil z 3,6 na 4,1.

Tab. 7: Největší zaměstnavatelé v průmyslu (nad 500 zaměstnanců) okresu Zlín v roce 1999

	název podniku	sídlo	průmyslové odvětví	počet pracovníků
1.	Barum Continental spol. s r. o.	Otrokovice	gumárenský	3 449
2.	KONTY OBUV, a.s.	Zlín	kožedělný	1 822
3.	Závody přesného strojírenství, a.s.	Zlín	strojírenský	1 498
4.	GRADDO, a. s.	Zlín	strojírenský	1 324
5.	ALIACHEM a.s., Praha	Napajedla	chemický	1 244
6.	NOVESTA, spol. s r.o.	Zlín	kožedělný	1 137
7.	PRABOS, a.s.	Slavičín	kožedělný	889
8.	MITAS a.s., Praha	Zlín	gumárenský	777
9.	SVIT KOMPONENTY, a.s.	Zlín	kožedělný	583
10.	ZPS - Slévárna, a.s.	Zlín - Malenovice	strojírenský	523

Zdroj: Centrum pro regionální rozvoj MU, Subjekty národního hospodářství-okres Zlín (1999); vlastní úpravy

Mezi největší průmyslové zaměstnavatele v roce 1999 patřil Barum Continental spol. s r. o. Téměř 3500 zaměstnanců této firmy má velký podíl na zachování a rozvoj gumárenského průmyslu v okrese Zlín. Firma se specializuje na pneumatiky pro osobní, nákladní i průmyslová vozidla všech druhů. Ke změně názvu z „Barum Rudý říjen“ na Barum a. s. Otrokovice došlo po převratu v roce 1989. Roku 1992 nastala změna poslední, a to podepsání smlouvy s německým koncernem Continental, od té doby nese firma název Barum Continental. K udržitelnosti gumárenského průmyslu napomáhal také Mitas a.s. výrobní úsek Zlín, který spadá pod pražskou základnu. Obuvnická tradice se nadále v Zlíně i v okrese udržovala, ale už zdaleka ne tak jako tomu bylo do 90. let 20. Století. Největším podnikem byla společnost KONTY OBUV a. s., která se specializovala na výrobu obuvi a komponentů. V dnešní době je tato výroba v konkurzu. Firma SVIT KOMPONENTY zůstala jako jediný pozůstatek „Baťovského“ závodu Svit, na výrobu obuvi se orientoval jen minimálně, spíše se jednalo o výrobu podpatků a pryžových podešví. PRABOS a. s. a NOVESTA s. r. o., patřili mezi další obuvnické podniky s největší počtem pracovníků na konci 90. let. Závody přesného strojírenství byly, stejně jako v roce 1989, významný a tradiční zaměstnavatel. Přímo ve sledovaném roce 1999 byl na závody vyhlášen konkurz a o rok později se vlastníkem stává italská firma Tajmac.

6. Vývoj zaměstnanosti od roku 2001 do roku 2011

6.1. Struktura zaměstnanosti v okrese Zlín v roce 2001

V roce 2000 a 2001 nastal v České republice mírný nárůst zaměstnanosti vyvolaný hospodářským růstem. Z hlediska celkové bilance zaměstnanosti byl nejdůležitější nárůst v odvětví obchodu a služeb, které byly do této doby značně poddimenzovány. Tento fakt se ale netýkal okresu Zlín, kde hlavní roli hrát jako v 80. letech průmysl. Na celkové zaměstnanosti se v té době nejvíce podílely malé a střední podniky, které tvořily v NH ČR silnou většinu, co se do objemu zaměstnaných osob týká. (Integrovaná portál MPSV, 2003)

Tab. 8: Struktura zaměstnanosti dle sektorů národního hospodářství k 1. 3. 2001 pro okres Zlín a ČR

sektory	okres Zlín		ČR	index specializace
	abs.	%	%	
I. sektor	2 734	2,79	4,76	0,59
z toho zemědělství	2 714	2,77	3,79	0,73
II. sektor	48 331	49,39	40,85	1,21
z toho průmysl	37 898	38,73	31,49	1,23
z toho stavebnictví	10 433	10,66	9,36	1,14
III. sektor	46 783	47,81	54,39	0,88
celkem	97 848	100,00	100,00	1,00

Zdroj: Sčítání lidu, domů a bytů 2001, Krajská správa ČSÚ¹⁴ 2012; vlastní úpravy

V roce 2001 bylo v sektorech NH zaměstnáno téměř 98 000. Počet zaměstnaných v primárním sektoru (zemědělství, lesnictví, myslivost) se opět snížil, nyní na 2,8 %. Tato hodnota je již i pod celorepublikovým průměrem. Dá se konstatovat, že značnou většinou se na zaměstnanosti podílí samotné zemědělství. V okrese Zlín naopak začal znovu dominovat II. sektor, který má větší podíl na celkové zaměstnanosti než je republikový průměr, disponuje hodnotou téměř 50 %. Index specializace se u tohoto sektoru už od roku 1989 pohybuje okolo hodnoty 1,2, jinak tomu nebylo i v roce 2001. Ve druhém sektoru se 39% podílí průmysl a jen 10% stavebnictví. Podíl terciárního sektoru na celkové zaměstnanosti se snížil, jak v rámci

¹⁴ Český statistický úřad

okresu, tak i v ČR. Třetí základní sektor zaměstnává o více než 1 500 zaměstnanců méně než průmysl a stavebnictví.

Velký vliv na takovou strukturu zaměstnanosti měla hlavně dojíždka a vyjíždka, která potvrdila fakt, že okres Zlín je mezi ostatními okresy centem dojíždky a velké množství osob jezdí do zaměstnání právě do okresu Zlín. Ve sledovaném roce to bylo o 5 500 osob více pracujících osob v okrese Zlín než bydlících. Z tohoto množství právě 4 500 dojíždí do zaměstnání do II. sektoru národního hospodářství, což potvrzuje průmyslový charakter okresu, který stále přetrvává. Lidé jezdí právě z okolních okresů do průmyslových podniků v okrese Zlín. Nejvíce osob dojíždějících do zaměstnání je z okresu Uherské Hradiště, ze kterého dojíždí celkově 3 300 zaměstnanců do jednotlivých sektorů NH, z toho 2 200 dojíždějících pracuje v odvětví průmyslu.

Tab. 9: Odvětvová struktura zaměstnanosti v průmyslu k 31. 12. 2001 pro okres Zlín a ČR

průmyslové odvětví	počet zaměstnaných	podíl odvětví na celkové zaměstnanosti (v %)		index specializace
	okres Zlín	okres Zlín	ČR	
průmysl celkem	37 898	38,73	31,49	1,23
paliv a energetiky	65	0,07	1,25	0,05
potravinářský	2 802	2,86	3,76	0,76
textilní a oděvní	1 174	1,20	3,14	0,38
kožedělný	5 621	5,74	0,50	11,41
dřevozpracující	1 886	1,93	2,06	0,94
papírenský a polygrafický	1 610	1,64	1,26	1,31
chemický	7 857	8,03	1,76	4,57
skla a stavebních hmot	267	0,27	1,41	0,19
hutnický a kovozpracující	4 223	4,32	4,14	1,04
strojírenský	6 647	6,79	5,89	1,15
elektrotechnický	975	1,00	1,79	0,56
ostatní	2 967	3,03	2,37	1,28
výroba a rozvod elektřiny, plynu a vody	1 804	1,84	2,16	0,85
pracovní síla celkem	97 848	100	100	1,00

Zdroj: Sčítání lidu, domů a bytů 2001, Krajská správa ČSÚ 2012; vlastní úpravy

Z tabulky 9 je zřejmé, že okres Zlín je specializován především na dvě odvětví zpracovatelského průmyslu. Jsou jimi kožedělný průmysl a chemický průmysl. V kožedělném průmyslu pokračovala tendence poklesu počtu zaměstnanců, ale i v tomto případě je okres specializován na toto odvětví, v důsledku poklesu zaměstnanců v kožedělném průmyslu v celé ČR. Index specializace byl 11,4. V průmyslu chemickém index specializace dosahoval hodnoty 4,6 a v porovnání s předešlými lety se zvyšuje. Zaslouhovali se o to stále fungující firmy Barum Continental spol. s. r. o., Mitas a. s., Fatra Napajedla a. s. O žádném dalším odvětví nemůžeme konstatovat, že by na něj mohl být okres Zlín v roce 2001 specializován. Zaměstnanců přibýlo v hutnickém a kovo zpracujícím průmyslu, díky výstavbě průmyslových zón. Podíl těchto odvětví téměř kopíroval republikové hodnoty.

Tab. 10: Odvětvová struktura zaměstnanosti ve službách k 1. 3. 2001 okres Zlín a ČR

odvětví	počet zaměstnaných	podíl odvětví služeb na celkové zaměstnanosti (v %)		index specializace
		okres Zlín	okres Zlín	
služby celkem	46 783	47,81	54,39	0,88
obchod	12 129	12,40	11,43	1,08
pohostinství a ubytování	4 178	4,27	4,07	1,05
doprava a spoje	4 789	4,89	7,22	0,68
peněžnictví	1 676	1,71	2,24	0,76
služby pro podniky	5 173	5,29	5,64	0,94
veřejná správa	4 240	4,33	6,62	0,65
školství	4 910	5,02	5,73	0,88
zdravotnictví a sociální péče	5 057	5,17	6,00	0,86
ostatní služby	4 632	4,73	5,44	0,87
pracovní síla celkem	97 848	100	100	1,00

Zdroj: Sčítání lidu, domů a bytů 2001, Krajská správa ČSÚ 2012; vlastní úpravy

Počet zaměstnaných v třetím sektoru NH činil 47,8% na všech pracujících. Tato hodnota se pohybovala pod celorepublikovým průměrem, který by 54,4%. Z hlediska odvětví se okres Zlín pohyboval okolo celorepublikového průměru, pouze v dopravě a spojích a ve veřejné správě byl podíl na zaměstnanosti výrazně nižší. Největší počet zaměstnaných bylo v odvětví obchodu, více než 12 000, toto odvětví také disponovalo největším indexem specializace 1,1. Druhý největší index mělo v sektoru služeb pohostinství a ubytování, kde došlo ke zvýšení počtu rekreačních zařízení v okrese. Nejnižší podíl na všech zaměstnaných byl v odvětví peněžnictví, 1,7%.

V rámci tohoto sektoru v ČR došlo proti předešlým letům k největším změnám v zaměstnanosti ve zdravotnictví, veterinární a sociální činnosti, kde byl zjištěn nárůst. Naopak největší úbytek byl v odvětví doprava a spoje. (Integrovaný portál MPSV, 2003) Což je zřejmé také ze situace v okrese Zlín.

6.2. Struktura zaměstnanosti v okrese Zlín v roce 2011

Ve srovnání se sledovanými lety předešlými se zaměstnanost a rozložení zaměstnaných osob do jednotlivých sektorů NH výrazně změnilo. Příčinou těchto změn nebyla jen doznívající ekonomická krize, ale také politická opatření nové vlády reagující na novou krizi, kterou byla krize veřejných financí.

Tab. 11: Struktura zaměstnanosti dle sektorů národního hospodářství k 26. 3. 2011 pro okres Zlín a ČR

sektory	okres Zlín		ČR	index specializace
	abs.	%	%	
I. sektor	1 880	1,98	3,04	0,65
z toho zemědělství	1 420	1,50	2,39	0,63
II. sektor	39 828	41,94	36,15	1,16
z toho průmysl	31 774	33,46	28,50	1,17
z toho stavebnictví	8 054	8,48	7,66	1,11
III. sektor	53 256	56,08	60,81	0,92
celkem	94 964	100	100	1,00

Zdroj: Centrum pro regionální rozvoj MU, 2012; vlastní úpravy

Počet zaměstnaných se v roce 2011 snížil proti roku 2001 o 3 000. Podíl pracovníků na celkové zaměstnanosti se ve všech sektorech NH, ať už se jedná o okresní nebo republikové průměry, snížil o několik procentních bodů. Jinak tomu bylo jen v terciéru. V okrese Zlín, po deseti letech opět začal dominovat sektor služeb a jeho podíl se přibližoval celorepublikovému průměru, kterému byl v tomto roce nejbližší ze všech sledovaných let. Terciér zaměstnával přes 53 000 osob, což bylo do té doby nejvíce v tomto sektoru, který taktéž zaznamenal největší zatím dosaženou hodnotu indexu specializace, 0,9. Úbytek zaměstnanců v prvním a druhém sektoru je zapříčiněn ekonomickou krizí, která v předešlých letech probíhala a měla velký vliv na strukturu zaměstnanosti. Ve II. Sektoru byl registrován úbytek zaměstnanců asi 8 500, z toho 6 100 byly zaměstnanci průmyslu. V priméru pracovalo jen necelých 2 000 lidí, což už potvrzuje index specializace, 0,65.

Tab. 12: Odvětvová struktura zaměstnanosti v průmyslu k 26. 3. 2011 okres Zlín a ČR

průmyslové odvětví	počet zaměstnaných	podíl odvětví služeb na celkové zaměstnanosti (v%)		index specializace
	okres Zlín	okres Zlín	ČR	
průmysl celkem	31 774	33,46	28,50	1,17
paliv a energetiky	71	0,07	0,83	0,09
potravinářský	2 210	2,33	2,60	0,89
textilní a oděvní	702	0,74	1,17	0,63
kožedělný	1 697	1,79	0,13	14,10
dřevozpracující	651	0,69	0,80	0,86
papírenský a polygrafický	1 426	1,50	0,82	1,83
chemický	8 475	8,92	2,46	3,62
skla a stavebních hmot	464	0,49	1,07	0,46
hutnický a kovozapracující	5 391	5,68	4,65	1,22
strojírenský	5 530	5,82	7,27	0,80
elektrotechnický	1 664	1,75	3,03	0,58
ostatní	1 738	1,83	1,64	1,11
výroba a rozvod elektřiny, plynu a vody	1 755	1,85	2,03	0,91
pracovní síla celkem	94 964	100	100	1,00

Zdroj: Centrum pro regionální rozvoj MU, 2012; vlastní úpravy

V roce 2011 zaznamenala téměř všechna odvětví průmyslu, pokles zaměstnanců, ve srovnání s rokem 2001. Výjimkou byl průmysl chemický, hutnický a kovozapracující a také průmysl elektrotechnický, v těchto odvětvích se naopak počet pracovníků zvýšil. Chemický průmysl měl v roce 2011 největší podíl na celkové zaměstnanosti v okrese Zlín, a to 8,9 %. Paradoxně se ale jeho index specializace snížil, na 3,6, i přes to zůstává okres stále specializován na toto odvětví. Neustále však dominuje průmysl kožedělný s indexem specializace 14,1, i když počet pracovníků byl zredukován z 5 600 na 1 700. Takový pokles pracovníků zapříčinil krach několika obuvnických firem, například Novesta a. s., počet zaměstnanců tohoto podniku se od roku 2001 postupně snižoval, až se v roce 2011 dostala firma do konkurzu. V konkurzu a v likvidaci je mnoho dalších obuvnických firem v okrese Zlín. Na druhé straně zaměstnanců přibýlo v kovozapracujícím a elektrotechnickém průmyslu, a to díky rozšiřování průmyslových zón o nové firmy, zvláště jsou to zóny přímo ve městě Zlín (PZ¹⁵ Zlín-Lužkovice, PZ Rybníky aj.). Podíl na celkové zaměstnanosti má Česká

¹⁵ Průmyslová zóna

republika větší ve strojírenském průmyslu, o 1,5 procentního bodu. Naopak v průmyslu chemickém má tento podíl značně větší okres Zlín a to 6,5 procentního bodu ve srovnání s ČR.

Tab. 13: Odvětvová struktura zaměstnanosti ve službách k 26. 3. 2011 okres Zlín a ČR

odvětví	počet zaměstnaných	podíl odvětví služeb na celkové zaměstnanosti (v%)		index specializace
		okres Zlín	ČR	
služby celkem	53 256	56,08	60,81	0,92
obchod	12 308	12,96	11,51	1,13
pohostinství a ubytování	3 556	3,74	3,57	1,05
doprava a spoje	7 224	7,61	9,64	0,79
peněžnictví	1 983	2,09	2,78	0,75
služby pro podniky	7 310	7,70	8,78	0,88
veřejná správa	4 655	4,90	6,61	0,74
školství	6 275	6,61	6,80	0,97
zdravotnictví a sociální péče	6 473	6,82	7,33	0,93
ostatní služby	3 472	3,66	3,79	0,97
pracovní síla celkem	94 964	100	100	X

Zdroj: Centrum pro regionální rozvoj MU, 2012; vlastní úpravy

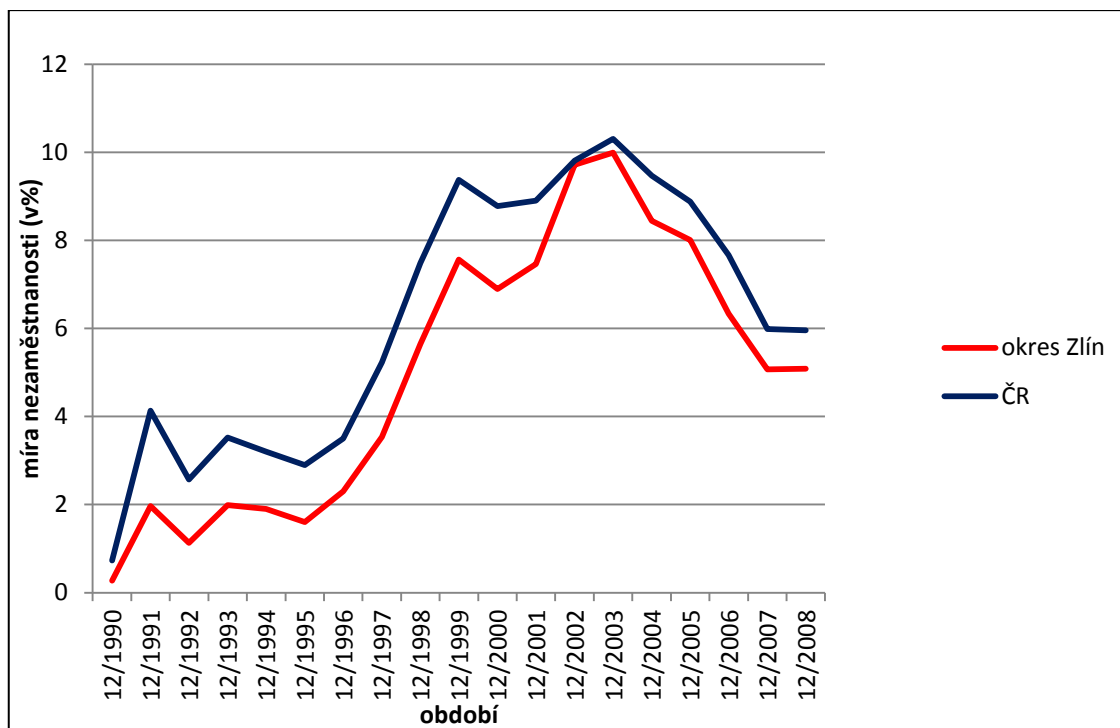
Jak bylo zmíněno, sektor služeb měl v roce 2011 největší podíl na celkové zaměstnanosti, jak v okrese Zlín, tak v ČR. Téměř 2 500 pracovníků přibýlo v okrese Zlín v odvětví dopravy a spojů. Nárůst počtu pracovníků zaznamenala téměř všechna další odvětví terciéru, výjimkou bylo pouze pohostinství a ubytování, který má ale paradoxně druhý největší index specializace, což znamená, že počet zaměstnanců se snížil i v ČR, a to o celých 15 000. Nárůst počtu pracovníků ve III. sektoru se zvýšil díky ústupu ekonomické krize.

7. Vývoj nezaměstnanosti a volných pracovních míst v období 1990 – 2008 v okrese Zlín a ČR

V první polovině devadesátých let 20. století, kdy došlo ke změně politického systému, se očekával vysoký nárůst míry nezaměstnanosti. Ale překvapivě tomu tak nebylo. Nejvyšší rozdíl pocítovala ČR během let 1989 – 1991, kdy ekonomika byla v recesi, došlo k poklesu HDP na osobu a k devalvaci měny což byl krok potřebný, znamenal však neschopnost konkurence mnohých firem. Co se týče okresu Zlín, během období 1990 - 1995 míra nezaměstnanosti nepřekročila ani 2% a v průměru České republiky se naopak držela pod hranicí 5%, což bylo mnohdy nižší než ve vyspělých státech Západní Evropy.

Ve druhé polovině devadesátých let 20. Století došlo v ČR k rozsáhlé restrukturalizaci průmyslu, která přinášela pokles ekonomické aktivity a zaměstnanosti, s tím také i zvýšení míry nezaměstnanosti a HDP na osobu se také snižuj, k těmto skutečnostem docházelo hlavně v rozmezí let 1997 - 1999.

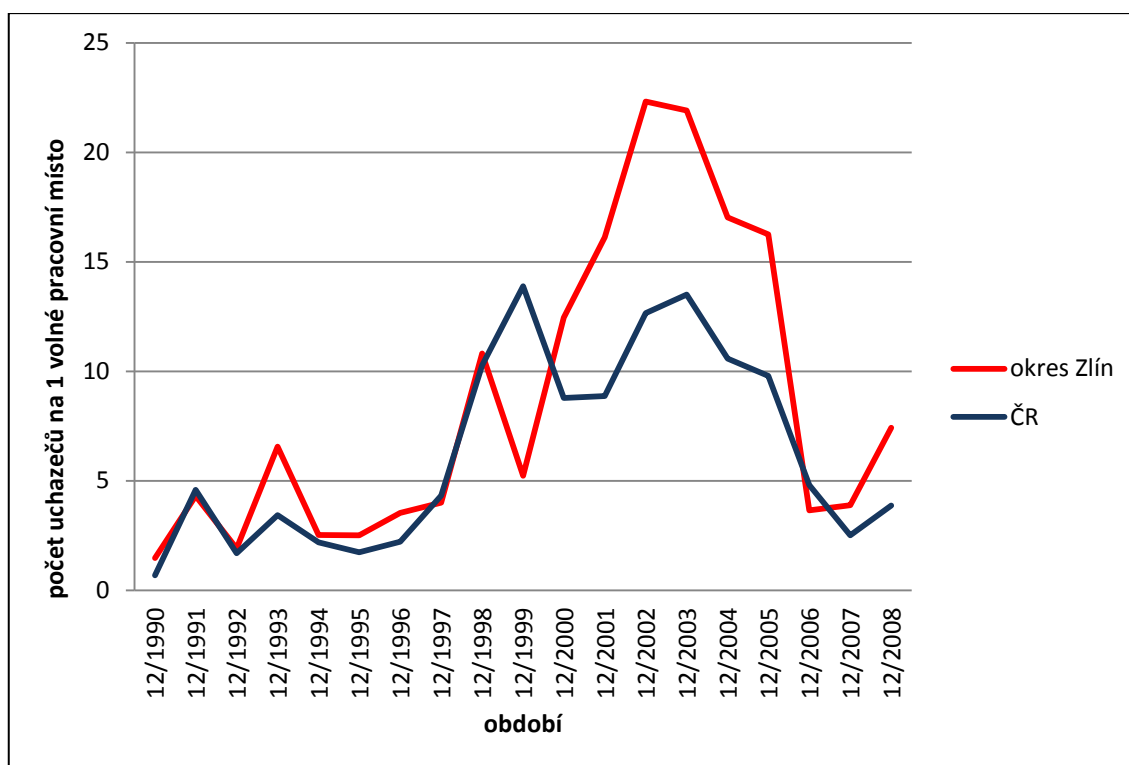
Od Roku 1999 nastal růst ekonomiky a zvyšování počtu pracovních míst díky přílivu zahraničních investic, ke kterým dochází v souvislosti se založením Czechinvestu, jenž připravuje pobídky pro investory a stará se o ně. Rokem 2008 toto růst ekonomiky končí a nastupuje globální ekonomická krize, která zapříčinila vysokou míru nezaměstnanosti po dobu dvou let.



Obr. 2: Vývoj míry nezaměstnanosti v okrese Zlín a ČR za období 1990 – 2008 (vždy k 31.12)

Zdroj: Centrum pro regionální rozvoj MU (čtvrtletní statistiky 1990 – 1996), Integrovaný portál MPSV (měsíční statistiky nezaměstnanosti 1997 - 2011), 2012; vlastní úpravy

Při pohledu na dlouhodobý vývoj míry nezaměstnanosti, je zřejmé, že v okrese Zlín se tato míra pohybovala pod celorepublikovým průměrem a nestalo se, aby tento průměr v některém ze sledovaných let překročila. Výrazný skok jak v okrese Zlín tak v České republice zaznamenala míra nezaměstnanosti v třech letech, a to 1991, 1999, 2003. Příčiny jsou zřejmé. V roce 1991 to byla probíhající transformace a na přelomu tisíciletí to byla další etapa transformace. Až do roku 2003 míra nezaměstnanosti rostla, až v tomto roce dosáhla rekordní hodnoty 10% v okrese a 10,3% v ČR. Až se vstupem ČR do Evropské unie se míra nezaměstnanosti snižovala až do roku 2008, kde byla nejnižší 6% v ČR a 5% ve zlínském okrese.



Obr. 3: Počet uchazečů připadajících na jedno volné pracovní místo v okrese Zlín a ČR v letech 1990 – 2008 (vždy k 31.12)

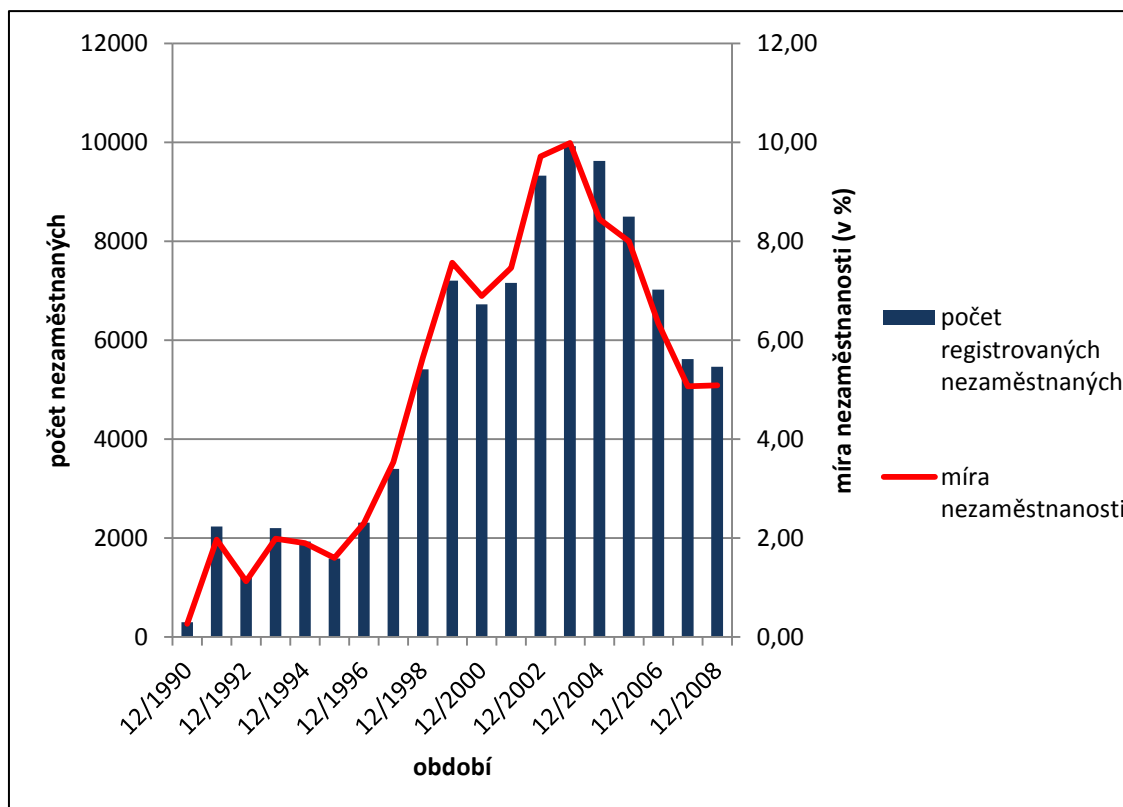
Zdroj: Centrum pro regionální rozvoj MU (čtvrtletní statistiky 1990 – 1996), Integrovaný portál MPSV (měsíční statistiky nezaměstnanosti 1997 - 2011), 2012; vlastní úpravy

Z obr. 3 je vidět, že se vývoj počtu uchazečů na 1 volné pracovní místo v okrese Zlín liší od vývoje v České republice. Od roku 1990 až po konec roku 1992 ukazatel pro okres Zlín liší od republikové hodnoty. Nárůst zaznamenal okres v roce 1993, kdy docházelo k první vlně kuponové privatizace, kde například firma ZPS byla přeměněna na akciovou společnost. Akcie firmy se rozmístily mezi četné investiční fondy, to způsobilo nejednoznačnou strukturu vlastníků. Tento fakt vedl k nejasným finančním transakcím. Podnik v tom důsledku začínal „ztrácet“ a došlo také k propouštění zaměstnanců. (Tajmac – ZPS a. s., 2012).

V průběhu let 1994 – 1998 se sledovaný ukazatel pro okres a ČR výrazně nelišil. V roce 1999 v ČR dosahoval počet pracovníků na 1 pracovní místo 14, a to je ve srovnání se zlínským okresem zcela jiné. Počet pracovníků byl 5, což poukazuje na fakt, že do roku 1999 docházelo v ČR k zániku mnoha průmyslových podniků, kdežto v okrese Zlín se hlavní průmysloví zaměstnavatelé udrželi „na místě“. Poté se ale situace v okrese Zlín výrazně zhoršila ve srovnání s republikovým průměrem. Největší

rozdíl byl zaznamenán v roce 2003, kdy na volné místo v ČR připadalo 13,5 a v okrese 22 uchazečů. Od tohoto roku se situace z hlediska nabídky a poptávky po pracovních místech lepší, v roce 2007 byly zaznamenány nejnižší hodnoty od roku 1996 a to pro okres 3,9 a pro ČR 2,5 uchazečů na pracovní místo.

Největší počet uchazečů na 1 pracovní místo byl zaznamenán na konci roku 2009, k dlouhodobě nezaměstnaným se ještě ke konci roku vždy přidávají sezóně nezaměstnaní a tak číslo stoupl až na 38,6 uchazečů o práci v okrese, což znamenalo asi 9 760 uchazečů na 250 pracovních míst. V porovnání s Českou republikou to bylo o 21 více uchazečů na jedno pracovní místo.



Obr. 4: Vývoj počtu registrovaných nezaměstnaných a míry nezaměstnanosti v okrese Zlín v období od roku 1990 – 2008 (vždy k 31.12)

Zdroj: Centrum pro regionální rozvoj MU (čtvrtletní statistiky 1990 – 1996), Integrovaný portál MPSV (měsíční statistiky nezaměstnanosti 1997 - 2011), 2012; vlastní úpravy

Z obr. 4 a přílohy 3 lze rozpoznat, že křivka míry nezaměstnanosti měla téměř synchronizovaný vývoj jako ukazatel pro počet registrovaných nezaměstnaných, jak v okrese Zlín, tak v České republice. Nejnižší hodnota počtu registrovaných nezaměstnaných byla v roce 1990, kdy na úřadu práce hlásilo v okrese Zlín 300 uchazečů, v tomto roce byla taky nízká míra nezaměstnanosti, která nepřekročila ani 1%. Velký nárůst uchazečů o zaměstnání pocítily úřady práce v roce 1991, ve zlínském okrese to bylo o téměř o 2 000 nezaměstnaných více než v předchozím roce. Od tohoto roku rostla míra nezaměstnanosti stejnoměrně s počtem uchazečů o zaměstnání. Výrazná změna byla zaregistrována až v roce 1999, kdy počet nezaměstnaných v okrese Zlín stoupl o 2 000, ale s tím také neobvykle vzrost počet volných pracovních míst z 500 na skoro 1 4000, to se projevilo rapidním zmenšením počtu uchazečů na 1 volné pracovní místo z 10,8 předchozího roku na 5,2 v roce 1999. Rok 1999 spolu s lety 2006 a 2011 byly od té doby jediné, kdy míra nezaměstnanosti v okrese Zlín byla nižší, než je celorepublikový průměr. Největší počet registrovaných nezaměstnaných byl v letech 2003, 2004, 2005. Poté nastal útlum, kde například v roce 2007 došlo ke snížení počtu nezaměstnaných a zvýšení pracovních míst jak v okrese, tak v České republice. Počet nezaměstnaných byl v okrese 5 600. V důsledku příznivého vývoje ekonomiky a příchodu nových investorů se zvýšil počet pracovních míst. V okrese Zlín byl největší počet pracovních míst v roce 2006, a to téměř 2 000.

V porovnání let 2008 a 2009 se počet registrovaných nezaměstnaných v okrese Zlín zvýšil o 4 300, což bylo způsobeno ekonomickou krizí, které se bude věnovat následující kapitola.

8. Zaměstnanost cizinců v okrese Zlín

Při analýze trhu práce by měla být brána v potaz také role cizinců na trhu práce. Za cizince v České republice se ze zákona považuje osoba, která nemá české státní občanství, bez státního občanství nebo osoba s více občanstvími, kde žádné není občanstvím ČR. Do roku 2003 byli v ČR cizinci evidováni ve třech skupinách, a to cizinci s platným povolením k zaměstnání, cizinci s živnostenským oprávněním a občané Slovenské republiky. Se vstupem České republiky do Evropské unie se zde vytvořila čtvrtá skupina cizinců a tou byli občané EU/EHP a Švýcarska, to znamená, že občané z těchto zemí a zemí Norska, Islandu a Lichtenštejnska nepotřebují povolení k zaměstnání na území ČR. (Český statistický úřad, 2006)

Nový druh povolení pro cizince byl vytvořen v roce 2009, jednalo se o zelené karty. Tato karta slouží jako povolení k dlouhodobému pobytu za účelem zaměstnání na území ČR. V tomto případě má cizinec právo pobývat na území ČR a pracovat na pracovním místě, na které byla karta vydána. (Portál ministerstva práce a sociálních věcí ČR, 2010)

Největším podílem cizinců na pracovní síle disponují okresy, jako je Praha (13,3%), Mladá Boleslav (12,6%), Plzeň-město (12,3%). Nejnižší podíl má například okres Opava (0,9%), Bruntál (1%), Jeseník (1,1%). (Výzkumný ústav práce a sociálních věcí, bulletin 27, 2011)

Tab. 14: Vývoj zaměstnanosti cizinců v okrese Zlín v letech 2007 – 2010

Rok	platná povolení k zaměstnání cizinců a zelené karty	cizinci ze třetích zemí, kteří nepotřebují povolení k zaměstnání	počet občanů EU ¹⁶ /EHP ¹⁷ a Švýcarska	cizinci s živnostenským oprávněním	celková zaměstnanost cizinců	podíl cizinců na pracovní síle v %
2007	508	120	1 478	701	2 807	2,77
2008	692	167	1 481	718	3 058	2,99
2009	324	195	1 492	726	2 737	2,71
2010	224	231	1 576	772	2 803	2,77

Ždroj: Výzkumný ústav práce a sociálních věcí, publikace Milady Horákové (2007 – 2011); vlastní úpravy

V okrese Zlín podíl cizinců na pracovní síle ve srovnání let 2007 a 2008 vzrostl. Obrat nastal s příchodem ekonomické krize na konci roku 2008. Jak v okrese, tak v ČR klesl počet pracujících cizinců. V roce 2008 tvořili cizinci 3% podíl na pracovní síle v okrese Zlín, v ČR se tento ukazatel pohybovalo okolo 6,5%. V následujícím roce se podíl cizinců v okrese snížil, ale jen o několik desetin procentního bodu, kdežto v republikovém průměru tento podíl zaznamenal pokles o celý jeden procentní bod.

Okres Zlín sousedí se Slovenskou republikou, tudíž se dal předpokládat vliv cizinců na trh, zvláště pak slovenské národnosti. K 31. 12. 2008 bylo na Úřadu práce ve Zlíně zaevidováno 1 481 občanů EU/EHP a Švýcarska z toho 364 žen. Nejvíce těchto občanů bylo právě ze Slovenské republiky, Polska a Bulharska. Občanů ze třetích zemí, kteří nepotřebují povolení k zaměstnání, bylo zaevidováno 167 osob, nejvíce občanů bylo z Mongolska, Ukrajiny a Ruska. (Úřad práce ve Zlíně, 2012).

V následujících letech, tedy roce 2009 a 2010 počet občanů z EU/EHP a Švýcarska vzrostl. V roce 2010 tato početná skupina tvořila 56% ze zaměstnaných cizinců celkem. Cizinci zbylých skupin nemají na trhu práce zdaleka tak velký význam jako občané ze zemí EU/EHP a Švýcarska. Ale i přes to se jejich vliv se na tomto trhu jak v okrese, tak v ČR značně projevoval. Cizinců ze třetích zemí a cizinců se živnostenským oprávněním každoročně přibývalo. Počet občanů ze třetích zemí světa pracujících v okrese Zlín vzrostl od roku 2007 téměř o polovinu, až na 231 pracujících. K nárůstu

¹⁶ Evropská unie

¹⁷ Evropský hospodářský prostor

cizinců v této skupině docházelo také i v ČR. U živnostníků je nevíce zaměstnanců z Vietnamu, dále následuje Ukrajina a Slovensko.

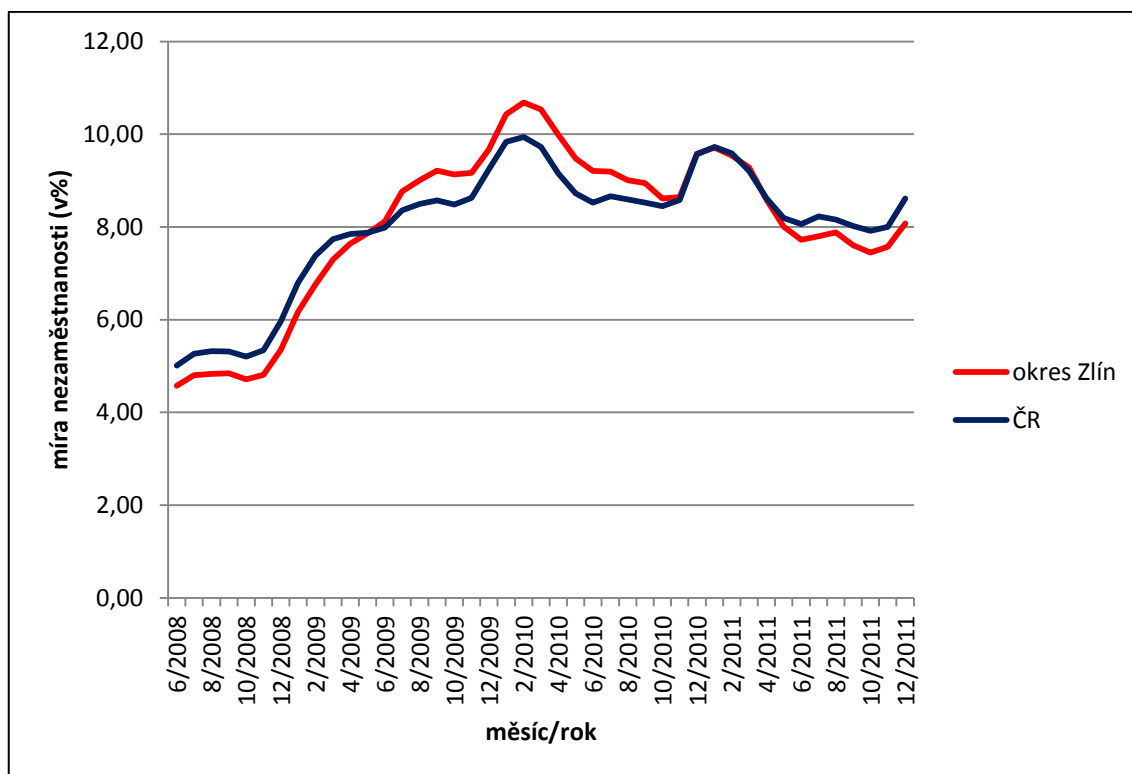
Cizinců s platným povolením k zaměstnání od roku 2008 ubývá. Ve zmíněném roce bylo na území okresu Zlín zaměstnáno 692 cizinců, o dva roky později byl počet těchto pracujících 224. K tomuto faktu přispívala probíhající ekonomická krize, s ní spojená zvyšující se nezaměstnanost a povinnost zaměstnavatele hlásit počet zaměstnaných cizinců. V tomto období nebyl takový zájem o zahraniční pracovníky, a proto většina z nich šla při propouštění ve firmách jako první. Úřady práce snížily v roce 2009, ve srovnání s rokem předchozím, vydávání pracovního povolení na polovinu.

Mezi největší zaměstnavatele cizinců v okrese Zlín patří ZEMPRA družstvo, GASI s.r.o., MEROT družstvo, VIPA MORAVA družstvo a AVEX TRADE spol. s.r.o. (Úřad práce ve Zlíně, 2008)

9. Analýza trhu práce v době hospodářské krize

Globální ekonomickou krizi nastartovala hypoteční krize v USA v červenci roku 2007 a světová finanční krize z roku 2008, která následně vyústila ve světovou hospodářskou krizi, která byla označována za největší od dob světové hospodářské krize ve 30. letech 20. Století. (Česká národní banka, 2010) Nejprve krize postila bankovní sektor ve Spojených státech a odtud se dále šířila do ostatních zemí. Takto krize ovlivnila ekonomiku, jak ve světě, tak v České republice, nejvíce však zasáhla zpracovatelský průmysl, zvláště pak průmysl automobilový.

Důsledky ekonomické krize se začaly projevovat i na trhu práce v okrese Zlín. V průmyslových firmách klesala poptávka po zboží jak v ČR, tak i v zahraničí. Z tohoto důvodu docházelo v mnoha firmách k úsporným opatřením, což vedlo k propouštění zaměstnanců. S uvolňováním pracovníků z průmyslových podniků je také spojena zvyšující se míra nezaměstnanosti.



Obr. 5: Srovnání míry nezaměstnanosti v okrese Zlín a v ČR v období (6/2008 – 12/2011)

Zdroj: Integrovaný portál MPSV (měsíční statistiky nezaměstnanosti 1997 – 2001); vlastní úpravy

Obr. 5 a příloha 6 zobrazuje vývoj míry nezaměstnanosti v okrese a v ČR za jednotlivé měsíce. Vliv ekonomické krize byl v okrese Zlín již patrný v prosinci 2008, kdy byl zaznamenán největší úbytek pracovních míst, který představoval více než polovinu. Na místo 1 520 volných míst na konci listopadu 2008 nabízel úřad práce v prosinci samého roku jen necelých 740 míst. Na přelomu let 2008 a 2009 byl zaregistrován také vysoký nárůst míry nezaměstnanosti. Kromě začínající ekonomické krize přispívá k tomuto faktu také každoročně se opakující zvyšující se míra nezaměstnanosti v prosinci a na začátku roku nového. Příčinou je zvýšení počtu osob do evidence na Úřadu práce, v důsledku přerušení živnostenských prací na zimní období, například ve stavebnictví, dále pak ukončení smluv na dobu určitou nebo ukončení sezonních prací. (Spěváček, 2002)

V první polovině roku 2009 přibylo v evidenci Úřadu práce v okrese Zlín téměř 2 000 uchazečů. Také míra nezaměstnanosti nadále rapidně stoupala. Mezi lednem a červnem roku 2009 vzrostla přesně o dva procentní body v okrese Zlín a o více než jeden procentní bod v ČR. I přes to v červnu hodnota míry nezaměstnanosti okresu kopírovala republikový průměr, který byl 8%. Od tohoto měsíce průměrná míra nezaměstnanosti okresu převyšovala republikové hodnoty.

Do konce roku 2009 provázely trh práce jak v okrese, tak v ČR stále tytéž problémy jako doposud. Zvyšující se míra nezaměstnanosti a počet uchazečů o zaměstnání, tak i redukující se počet volných pracovních míst. K mírnému poklesu míry nezaměstnanosti došlo v obou případech pouze v říjnu 2009. Od této doby se opět k dlouhodobě nezaměstnaným uchazečům přidali také sezónně nezaměstnaní a míra nezaměstnanosti znova narůstá vysokou rychlostí. Za zlom a pomyslný konec krize je považován březen roku 2010, kdy míra nezaměstnanosti dosáhla nejvyšší hodnoty za celé sledované období, v okrese to bylo 10,4% a republikový průměr zaznamenal hodnotu 9,7%. Od dubna roku 2010 míra nezaměstnanosti postupně klesala a snížil také počet uchazečů o zaměstnání. K mírným výkyvům docházelo opět na přelomu dvou let 2010 a 2011, kde ale větší mírou nezaměstnanosti nedisponoval okres Zlín, jak tomu bylo doposud, ale průměr za Českou republiku. Z toho plyne fakt, že se okres Zlín začínal s následky ekonomické krize pomalu vyrovnávat.

V průběhu roku 2011 docházelo k poklesu míry nezaměstnanosti a počtu uchazečů o zaměstnání. Počet volných pracovních míst začal od dubna roku 2011 také narůstat. Mírná změna byla zaznamenána pouze v letních měsících, kdy se zvyšoval počet uchazečů o práci, díky čerstvým absolventům škol, což bylo v těchto měsících také patrné u předešlých let.

Jak je pravidlem tak míra nezaměstnanosti byla ke konci roku 2011 znovu ovlivněna sezónní zaměstnaností, ale výkyvy ve změnách hodnot nejsou zdaleka tak velké, jako tomu bylo v období největšího vlivu hospodářské krize. Na konci sledovaného období byla v okrese zaznamenána míra nezaměstnanosti 7,9% a 8,6% to bylo v republikovém průměru.

9.1. Struktura absolventů a mladistvých podle vzdělání

Vysoký počet uchazečů o zaměstnání v období krize souvisí také se vzdělanostní strukturou těchto žadatelů. Zaměstnavatelé mají zájem o kvalifikovanou pracovní sílu, tudíž i o uchazeče s vyšším dosaženým vzděláním. V období krize ale docházelo k určitým výjimkám, narůstalo totiž uchazečů o zaměstnání i s vyšším vzděláním, než je základní a střední bez maturity.

Tab. 15: Vývoj nezaměstnanosti absolventů škol a mladistvých v okrese Zlín a ČR v období 2008 – 2011

	2008	2 009	2010	2 011
mladiství	58	51	39	31
střední bez maturity	77	161	199	158
střední s maturitou	169	285	326	318
vysokoškolské	50	102	118	140
Celkem	354	599	682	647

Zdroj: Integrovaný portál MPSV (pololetní statistiky absolventů škol a mladistvých 2008 – 2011); vlastní úpravy

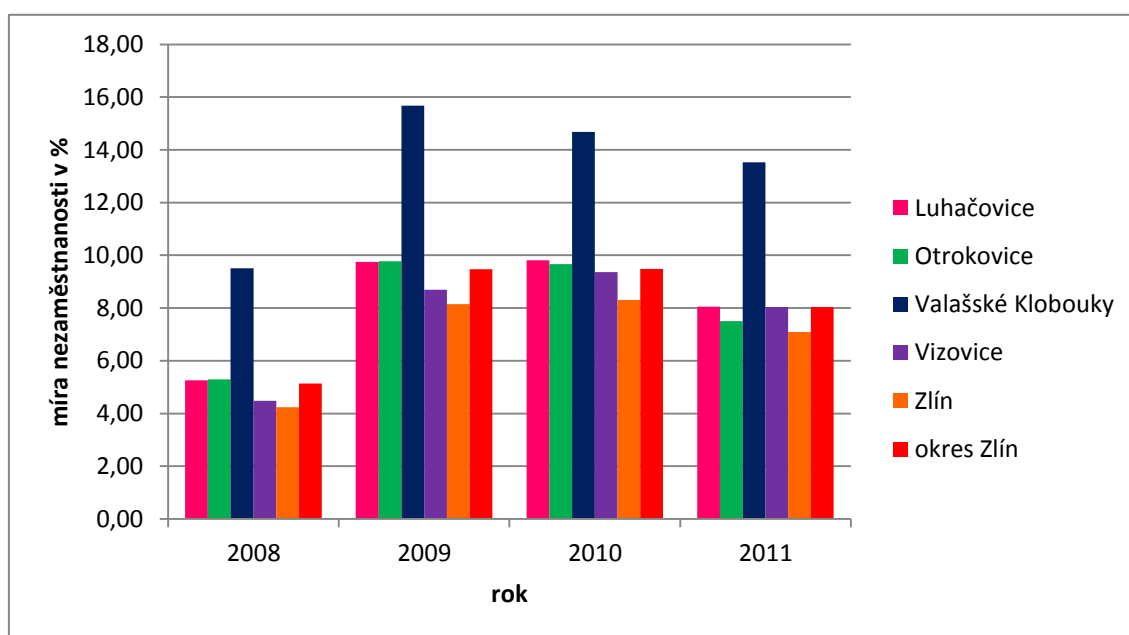
Mezi lety 2008 a 2009 byl zaznamenán nárůst nezaměstnaných ve sledované skupině uchazečů o 41 procentních bodů, což bylo o 245 žadatelů o zaměstnání více, než tomu bylo v roce 2008. Zvýšil se počet uchazečů v kategorii se středním vzděláním bez maturity a to o necelých 24 procentních bodů. Ve stejném poměru se zvýšil také počet nezaměstnaných s vysokoškolským vzděláním, celkově o 52 uchazečů. V této skupině počet uchazečů narůstal až do roku 2011, k takovému vývoji docházelo i v ČR.

Hospodářská recese dopadla silně na absolventy vysokých škol, důvodem je jejich vzrůstající počet, ale nabídka volných pracovních míst neroste stejným tempem. V roce 2009 došlo ke zhoršení uplatnění absolventů ekonomických, technických, přírodovědeckých a zemědělských fakult, způsobenému dopady krize v průmyslu a v podnikatelském sektoru. (Hospodářské noviny, 2009)

Mezi lety 2009 a 2010 byl nárůst uchazečů o zaměstnání ve skupině mladistvých a absolventů o 12 procentních bodů, ale od roku 2010 tato hodnota klesala. V roce 2011 bylo zaregistrováno na Úřadu práce ve Zlíně o 35 osob této problémové skupiny méně. V okrese Zlín počet nezaměstnaných ve všech skupinách snižoval, kromě již zmíněné skupiny s vysokoškolským vzděláním. Po globální ekonomické krizi nastala v ČR obdobná situace, jako byla zaznamenána v okrese Zlín. V kategorii mladistvů, uchazečů se středním vzděláním bez maturity a středním vzděláním s maturitou žadatelů o zaměstnání postupně ubývalo. Opakem byla opět skupina uchazečů s vysokoškolským vzděláním, která dosahovala počtu 3 800 v rámci republiky a 140 v okrese. (příloha 5)

9.2. Vývoj situace na trhu práce v SO ORP okresu Zlín

Vliv globální ekonomické krize začal být také patrný i v jednotlivých správních obvodech ORP v okrese Zlín. Patří zde SO ORP Luhačovice, Otrokovice, Valašské Klobouky, Vizovice a Zlín. Pro přesné údaje, musely být k ORP Valašské Klobouky také připočítány obce Študlov a Valašské Příkazy, které administrativně spadají do okresu Vsetín, ale správně se řadí do SO ORP Valašské Klobouky.



Obr. 7: Vývoj míry nezaměstnanosti v SO ORP okresu Zlín v období 2008 – 2011 (vždy k 31.12)

Zdroj: Integrovaný portál MPSV (statistiky nezaměstnanosti z územního hlediska 2005 – 2011); vlastní úpravy

Z obr. 7 lze přesně rozpoznat, jak vysokou mírou nezaměstnanosti disponovaly jednotlivé SO ORP v okrese Zlín v období ekonomické krize. Nejzřetelnější dopad krize a nejvyšší průměrnou míru nezaměstnanosti zaznamenal SO ORP Valašské klobouky. V roce 2009 vykazoval obvod míru nezaměstnanosti 15,7%, což byla nejvyšší hodnota ve sledovaném období, jak v SO ORP Valašské Klobouky, tak i ve všech SO ORP okresu Zlín. Již před krizí „trpěl“ SO ORP Valašské Klobouky velkou mírou nezaměstnanosti a v jejím průběhu byla tato míra ještě zvýšena. Již v roce 2008 měl SO ORP Valašské Klobouky přibližně stejnou míru nezaměstnanosti, jako všechny SO ORP v období ekonomické krize, a to 9,5%.

Nejnižší míru nezaměstnanosti měl SO ORP Zlín, kde se krize v rámci SO ORP okresu Zlín projevila nejméně, ale i přes to byl tento obvod byl krizí značně zasáhnut. Krize v SO ORP Zlín postihla zejména průmyslové podniky a v důsledku toho byli propouštěni zaměstnanci z několika podniků. Například ze strojírenské firmy Tajmac-ZPS, a.s. muselo odejít více než 150 pracovníků. Podobně tomu bylo i v Kovárně VIVA a.s., kde bylo propuštěno 88 zaměstnanců z 263 pracovníků. V průběhu krize existovali i firmy, které pracovníky nabíraly, jedná se například o agrární podnik Lukrom, spol. s r.o., kde v období 2008 – 2009 nastal nárůst pracovní síly o 94 zaměstnanců. Díky takovým podnikům nedocházelo v SO ORP Zlín k tak vysoké míře nezaměstnanosti, jako u zbylých SO ORP okresu. (databáze HBI, 2012)

Jak již bylo zmíněno SO ORP Luhačovice, Otrokovice a Vizovice měly v růstu míry nezaměstnanosti v popisovaném období podobnou tendenci. Tato míra se v roce 2008 pohybovala od 4,5% v SO ORP Vizovice až po 5,3% SO ORP Luhačovice a Otrokovice. V období největšího vlivu ekonomické krize byly míry nezaměstnanosti ve zmíněných SO ORP téměř identické, nejnižší byla opět v SO ORP Vizovice 9,4% v roce 2010. V SO ORP Luhačovice a Otrokovice byla MN na konci roku 2010 totožná, a to 9,7%.

V roce 2011 docházelo k útlumu ekonomické krize a tím i ke snížení míry nezaměstnanosti ve všech SO ORP v okrese. Nejnižší MN měl v roce 2011 SO ORP Otrokovice, 7,5%, a to hlavně díky přijímání nových pracovníků do gumárenského podniku Barum Continental spol. s r.o. a stavebnické firmy PSG-International a.s. .

Tab. 16: Vývoj situace na trhu práce ve správních obvodech ORP okresu Zlín v období ekonomické krize 2008 – 2011 (vždy k 31.12)

SO ORP	rok	dosažitelní uchazeči celkem	míra nezaměstnanosti	volná místa
Luhačovice	2008	524	5,26	50
	2009	971	9,74	23
	2010	977	9,80	30
	2011	802	8,05	28
Otrokovice	2008	994	5,29	228
	2009	1 835	9,77	45
	2010	1 816	9,67	73
	2011	1 410	7,51	179
Valašské Klobouky ¹⁸	2008	1 039	9,50	40
	2009	1 714	15,67	27
	2010	1 605	14,68	35
	2011	1 479	13,53	22
Vizovice	2008	372	4,48	24
	2009	722	8,69	24
	2010	778	9,37	31
	2011	668	8,04	19
Zlín	2008	2 210	4,24	394
	2009	4 328	8,15	134
	2010	4 410	8,30	300
	2011	3 766	7,09	416
Okres Zlín	2008	5 139	5,13	736
	2009	9 570	9,46	253
	2010	9 586	9,48	469
	2011	8 125	8,04	664

Zdroj: Integrovaný portál MPSV (statistiky nezaměstnanosti z územního hlediska 2005 – 2011); vlastní úpravy

Nejnižší počet uchazečů na 1 volné pracovní místo měl v období krize v roce 2009 SO ORP Vizovice, a to 30. Nejvyšší naopak SO ORP Valašské Klobouky, kde na jedno pracovní místo připadalo v roce 2009 63 uchazečů o zaměstnání. Vývoj situace na trhu práce v SO ORP Zlínského okresu byl téměř srovnatelný s průměrnými hodnotami za okres, výjimkou byl pouze SO ORP Valašské Klobouky, kde se krize ze všech správních obvodů ORP okresu projevila nejvíce.

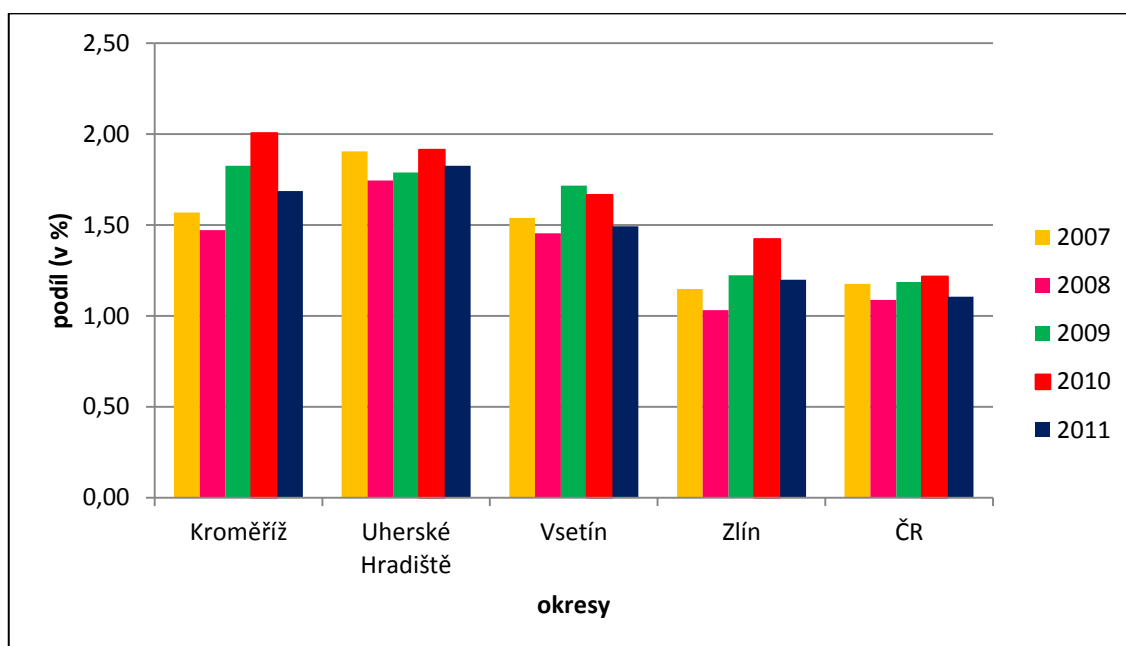
¹⁸ Do SO ORP Valašské Klobouky jsou započítány i obce Študlov a Valašské Příkazy z okresu Vsetín

9.3. Vývoj nezaměstnanosti u problémových skupin obyvatel

Globální ekonomická krize měla také vliv na zaměstnanost problémových neboli marginalizovaných skupin obyvatel. Tato kapitola je věnována analýze těchto skupin, jejich situaci na trhu práce a obtížnému uplatnění na tomto trhu. Konkrétně se jedná o skupinu nezaměstnaných zdravotně postižených osob, osob ve věku 50 a více let, dlouhodobě nezaměstnaných osob, dále jsou pak za problémové skupiny označovány nezaměstnané osoby s maximálně základním vzděláním a osoby pečující o dítě, těhotné kojící a matky. Analýza byla zpracována v rámci okresů Zlínského kraje za období krize 2007 – 2011.

9.3.1. Osoby zdravotně postižené (OZP)

Osobou se zdravotním postižením je občan, který má pro dlouhodobě nepříznivý zdravotní stav podstatně omezenou možnost pracovního uplatnění. Tato osoba je poživitelem buď částečného, nebo plně invalidního důchodu či zdravotně znevýhodněná osoba. (Leiblová a kol., 2003)



Obr. 8: Vývoj podílu OZP na celkové zaměstnanosti v okresech Zlínského kraje a v ČR za období 2007 – 2011

Zdroj: Integrovaný portál MPSV (čtvrtletní statistiky nezaměstnanosti 1999 – 2011); vlastní úpravy

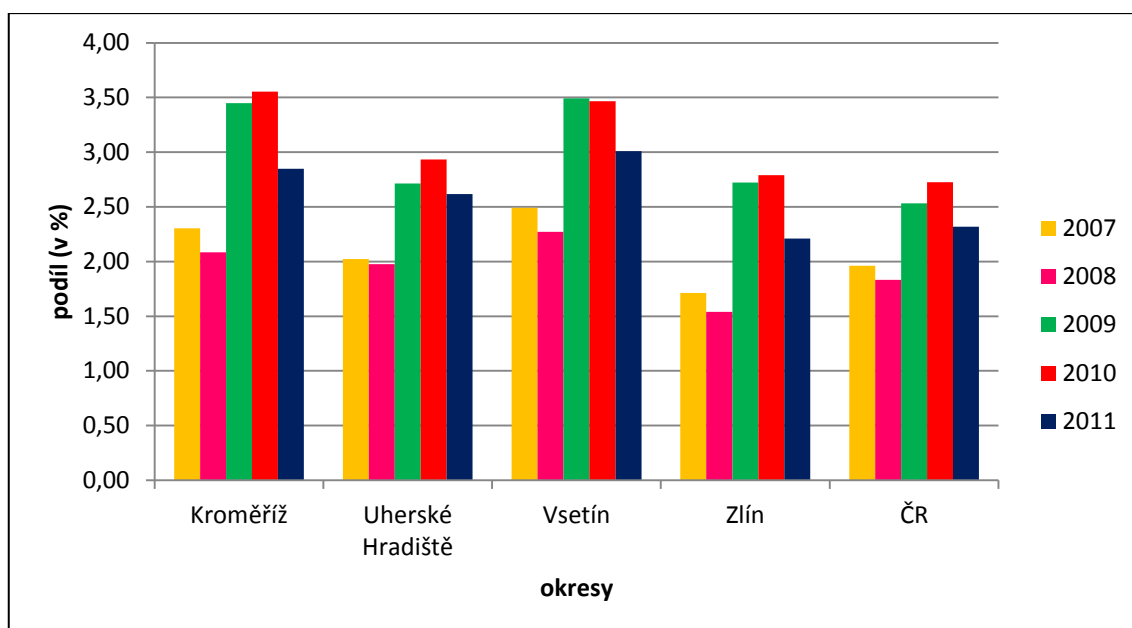
Nejlépe se osoby zdravotně postižené uplatňovali v rámci Zlínského kraje na trhu práce v okrese Zlín. Jejich podíl stoupl v období krize o 0,1 procentního bodu. Faktem je, že okres Zlín nabízí na trhu práce největší nabídku pracovních míst pro tyto zdravotně postižené osoby. V rozmezí let 2007 – 2010 zaznamenal Úřad práce ve Zlíně největší nárůst OZP a to téměř o 400 osob. Druhý nejnižší podíl za období 2007 – 2010 disponoval okres Vsetín, počet uchazečů narostl hlavně mezi lety 2008 a 2009, naopak v roce 2010 docházelo k přijímání pracovníků se zdravotním postižením.

Zvýšení počtu pracovníků zaznamenalo chemické výrobní družstvo Důbrava, které se specializuje na zaměstnávání osob s tímto postižením. (databáze HBI, 2012). Nejvyšší podíl ve sledovaném období měl okres Uherské Hradiště, kde se výrazně neměnil a pohyboval se od 1,75% do 1,90%. Tento podíl nezaznamenal paradoxně okres v době krize, ale již před jejím započatím v roce 2007, kdy dosahovala 1,9%, stejně jako v roce 2010. Úplně nejvyšší podíl OZP na zaměstnanosti ve Zlínském kraji zaznamenal okres Kroměříž v roce 2010, který dosahoval 2%. V roce 2011 došlo ke snížení podílu uchazečů OZP jak ve všech okresech Zlínského kraje, tak i v republikovém průměru.

9.3.2. Osoby 50+

Pracovně právní předpisy neobsahují zvláštní úpravu pro zaměstnávání osob osoby ve věku 50 let a více, a proto se na tyto osoby vztahují stejné předpisy, jako pro ostatní zaměstnance. (Z. Leiblová a kol., 2003)

Pro zlepšování uplatnění osob v kategorii 50+ je nutná rekvalifikace, vypořádání se s věkovou diskriminací a přes jejich zdravotní omezení setrvat na trhu práce. Jelikož se dá očekávat tendence stárnutí obyvatelstva, bude problematika nezaměstnanosti této skupiny osob aktuálnější a získání zaměstnání pro tuto skupinu obtížnější.



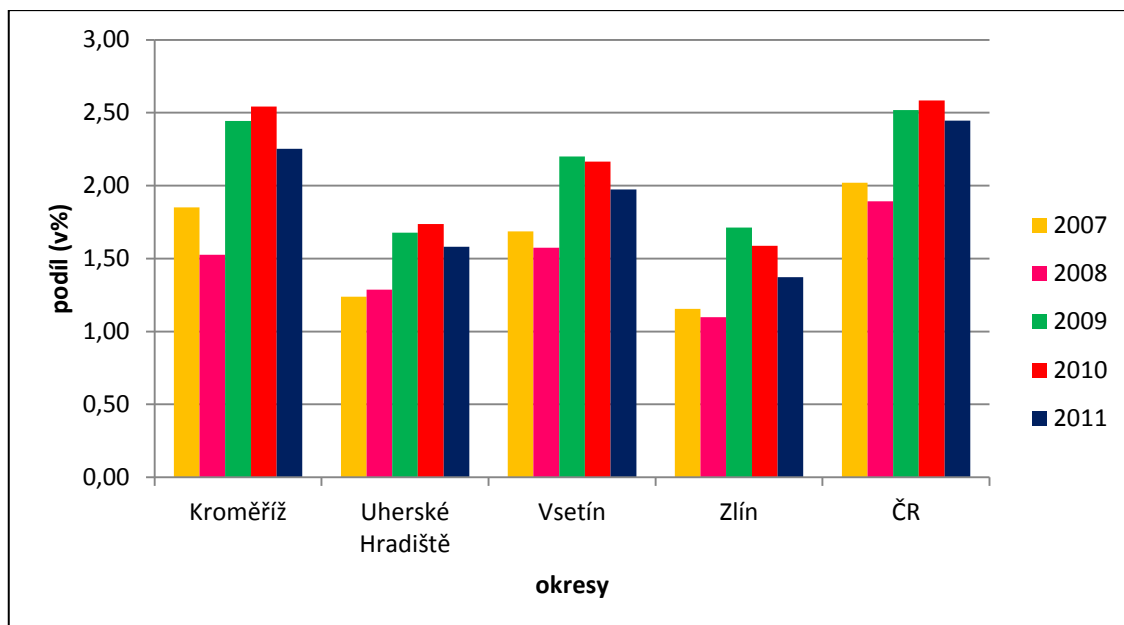
Obr. 9: Vývoj podílu osob 50+ na celkové zaměstnanosti v okresech Zlínského kraje a v ČR za období 2007 – 2011

Zdroj: Integrovaný portál MPSV (čtvrtletní statistiky nezaměstnanosti 1999 – 2011); vlastní úpravy

Podle přílohy 8 a obr. 9 je patrné v jakých letech došlo ke zvýšení podílu osob na pracovní síle ve věku 50 a více let. Ve všech okresech ZK nastalo toto zvětšení v letech 2009 a 2010. Největších hodnot dosahovaly ve zmíněném období okresy Kroměříž a Vsetín. V roce 2010 překročil podíl uchazečů 50+ na pracovní síle v okrese Kroměříž hranici 3,5%. Ke snížení podílu došlo v každém z okresů v roce 2011. Překvapivě k největšímu rozdílu mezi lety 2010 a 2011 došlo opět v okrese Kroměříž, a to o 0,7 procentního bodu. Kdežto v okrese Vsetín, jakožto v jediném z okresu ZK, neklesl podíl pod 3%. Zlínský okres se stal ve všech letech okresem s nejnižším podílem této problémové skupiny v rámci Zlínského kraje a republikového průměru

9.3.3. Osoby s nízkým dosaženým základním vzděláním

Ve společnosti dochází neustále k technologickým a vědeckým pokrokům, které provází ekonomický rozvoj, proto se tedy vzdělání stává nezbytnou součástí každého člověka. V ČR je povinnost školní docházky po dobu stanovenou ve školském zákoně, jedná se o devítiletou docházku. V současnosti mají základní vzdělání především lidé z vyšších věkových skupin.



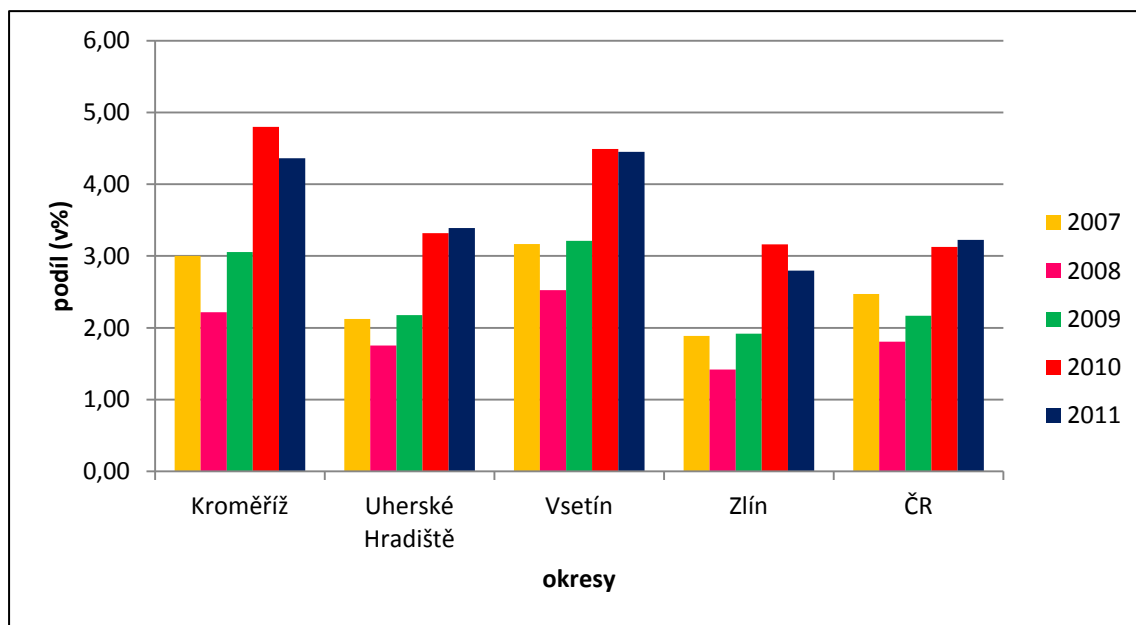
Obr. 10: Vývoj podílu osob s dosaženým maximálně základním vzděláním na zaměstnanosti v okresech Zlínského kraje a v ČR v období 2007 – 2011

Zdroj: Integrovaný portál MPSV (čtvrtletní statistiky nezaměstnanosti 1999 – 2011); vlastní úpravy

Mimořádně vysoký podíl na pracovní síle ve skupině nezaměstnaných se základním vzděláním a nižším měl průměr České republiky. Již v roce 2007 vykazoval hodnotu 2%, což poukazuje na fakt, že podíl uchazečů na pracovní síle byl v mnoha okresech ČR vyšší než v některých okresech ZK. Mez 2,5% překročil ve sledovaném období pouze okres Kroměříž v roce 2010. Nejnižší hodnotu podílu této skupiny uchazečů o zaměstnání měl okres Zlín v roce 2008, a to 1,1% . Nejvyrovnanější hodnoty podílu vykazoval mezi lety 2007 až 2011 okres Uherské Hradiště, kde v rámci této problémové skupiny zasáhla hospodářská krize nejméně.

9.3.4. Dlouhodobě nezaměstnaní

Tato marginalizovaná skupina zahrnuje všechny občany, kteří jsou na úřadu práce zaregistrovaní déle jak jeden rok. Tito lidé ztrácí postupně pracovní zkušenosti a návyky. V takovém případě je těžké najít u dané osoby motivaci se znovu vrátit do zaměstnání. (Mareš, 2002)



Obr. 11: Vývoj podílu osob dlouhodobě nezaměstnaných na zaměstnanosti v okresech Zlínského kraje a v České republice v období 2007 – 2011

Zdroj: Integrovaný portál MPSV (čtvrtletní statistiky nezaměstnanosti 1999 – 2011); vlastní úpravy

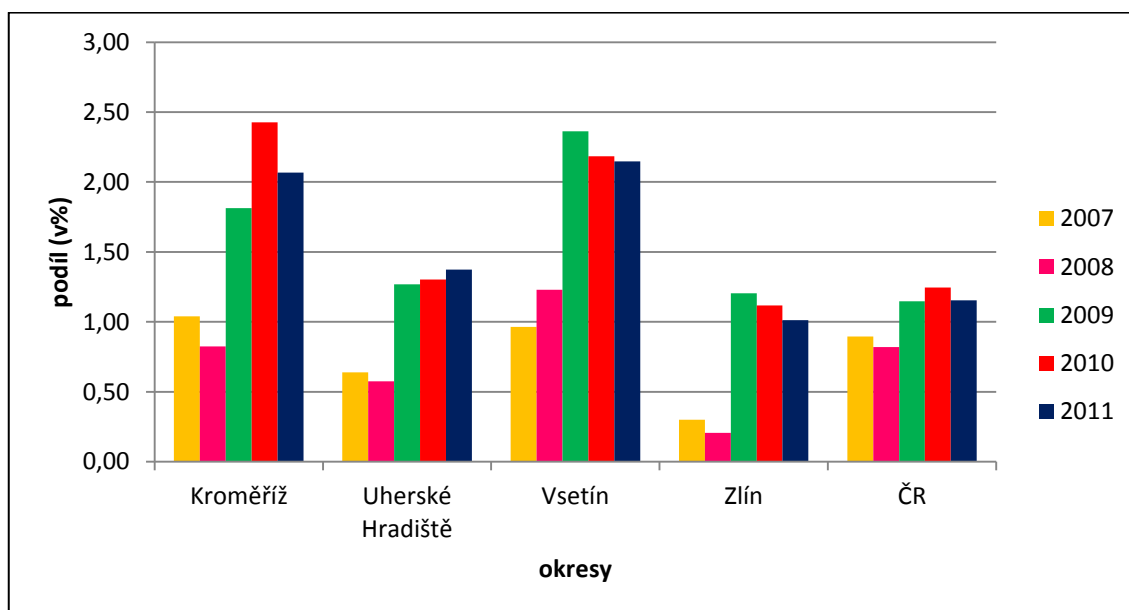
Podle obr. 11 je zřejmé, že skupina dlouhodobě nezaměstnaných osob měla největší podíl na pracovní síle ze všech problémových skupin analyzovaných v okresech ZK v období 2007 – 2011. Ve všech okresech kraje i v ČR byl znatelný pokles podílu v roce 2008. Tento zvrát přišel v uvedeném roce po zavedení změn v sociálním systému. Byly zde zpřísněny podmínky pro osoby pobírající dávky v hmotné nouzi, jsou dlouhodobě nezaměstnané a jejich aktivita k získání příjmu vlastní prací je nízká. U těchto lidí se stanovila výše dávky pouze z částky existenčního minima, což bylo stanovené zákonem na 2020 Kč. (Integrovaný portál MPSV, 2012)

S ekonomickou krizí přichází také výrazný nárůst podílu dlouhodobě nezaměstnaných ve všech okresech. Nejvyšší podíl dlouhodobě nezaměstnaných osob byl v roce 2010 a 2011. Důvodem byl zvýšený počet registrovaných uchazečů na úřadech práce v roce 2010 kvůli hromadnému propouštění ve firmách, které zapříčinila

krize. Mezi dlouhodobě nezaměstnané se také řadili i dlouhodobě nezaměstnaní absolventi vysokých škol, kteří měli zvláště v období krize nepříznivé podmínky pro hledání prvního zaměstnání. Okres Vsetín a Kroměříž překročily podíl sledované skupiny na pracovní síle 4%, úplně nejvyšší hodnotu měl kroměřížský okres v roce 2010, a to 4,8%. Okres Zlín v roce 2010 kopíroval republikový průměr, v následujícím roce již podíl dlouhodobě nezaměstnaných v okrese Zlín upadal, zatím co celorepublikové hodnoty se zvyšovaly.

9.3.5. Osoby pečující o dítě, ženy těhotné, kojící a matky

Podle zákona o zaměstnanosti se i této kategorii uchazečů o zaměstnání věnuje zvýšená péče při zprostředkování zaměstnání. V době globální ekonomické krize byla nabídka zaměstnání nejen pro tuto skupinu značně zredukována, proto dopady na zaměstnanost této problémové skupiny byly velké.



Obr. 12: Vývoj podílu osob pečujících o dítě, žen těhotných, kojících a matek na zaměstnanosti v okresech Zlínského kraje a v České republice v období 2007 – 2011

Zdroj: Integrovaný portál MPSV (čtvrtletní statistiky nezaměstnanosti 1999 – 2011); vlastní úpravy

Vlivy ekonomické krize se odrazily i na vývoji obr. 12. Ve srovnání let 2008 a 2009 se ve všech okresech ZK podíl zmíněné skupiny nezaměstnaných na pracovní síle zvýšil dvakrát, v okrese Zlín dosáhla tato hodnota v roce 2009 šestinásobku roku předešlého. K podílu 2,5% se nejvíce přibližoval okres Kroměříž v roce 2010 a okres

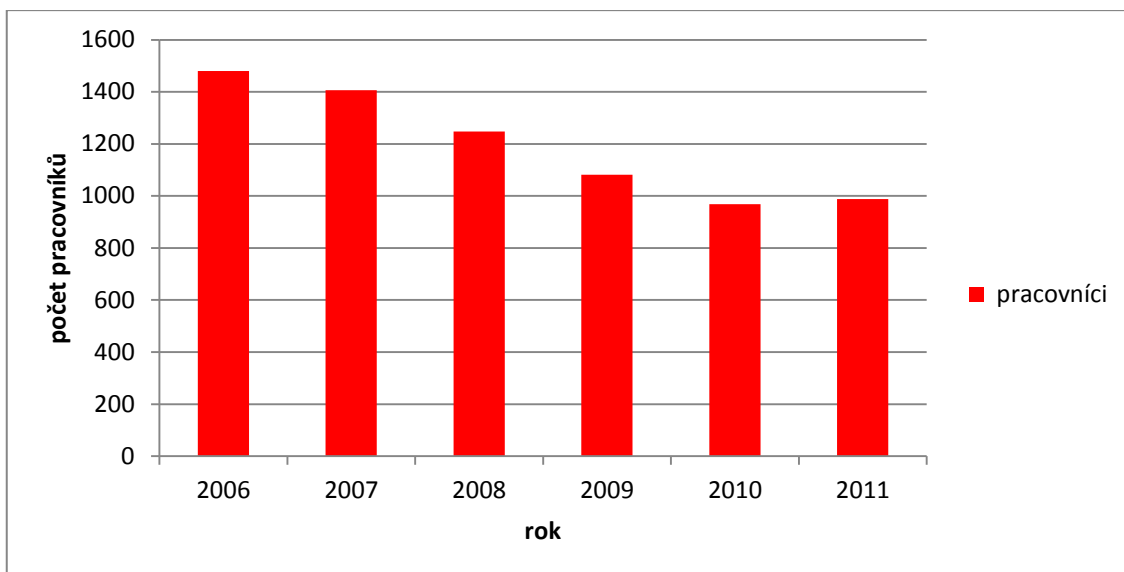
Vsetín v roce 2009. Okres Zlín disponuje nejnižšími hodnotami, díky množství příležitostí získat zaměstnání, i této problémové skupině v krajském měště.

10. Dopady krize ve vybraných firmách studovaného území

10.1. Fatra Napajedla a. s.

Společnost Fatra je z historického hlediska prvním zpracovatelem plastů v České republice. Firma byla založena na přímý popud ministerstva obrany koncernem Baťa v roce 1935. Mezi první výrobky firmy patřily pryžové hračky, technická pryž, masky a ochranné oděvy. Gumárenskou výrobu postupně převáděla do jiných závodů. Některé z těchto závodů určitou dobu spravovala nebo je pomáhala budovat (Optimit Odry, Gumárny Zubří, Gumotex Břeclav). Zkušenosti se zpracováním plastů předávala firma dalším podnikům (Technoplast Chropyně, Plastika Nitra). Fatra má mimořádné zásluhy na rozvoji oboru nejen v ČR, ale i na Slovensku. Firma byla významným zpracovatelem plastů, jak z hlediska znalosti používaných materiálů a technologií, tak z hlediska kvality a objemu veškeré produkce. V roce 1998 se Fatra stala součástí akciové společnosti Aliachem a v roce 2002 došlo k začlenění závodu Technoplast Chropyně do organizační struktury Fatry. A roku 2006 byla Fatra vyčleněna ze skupiny Aliachem, a.s. a vznikla společnost Fatra, a.s. (Karkošová a kol., 2011)

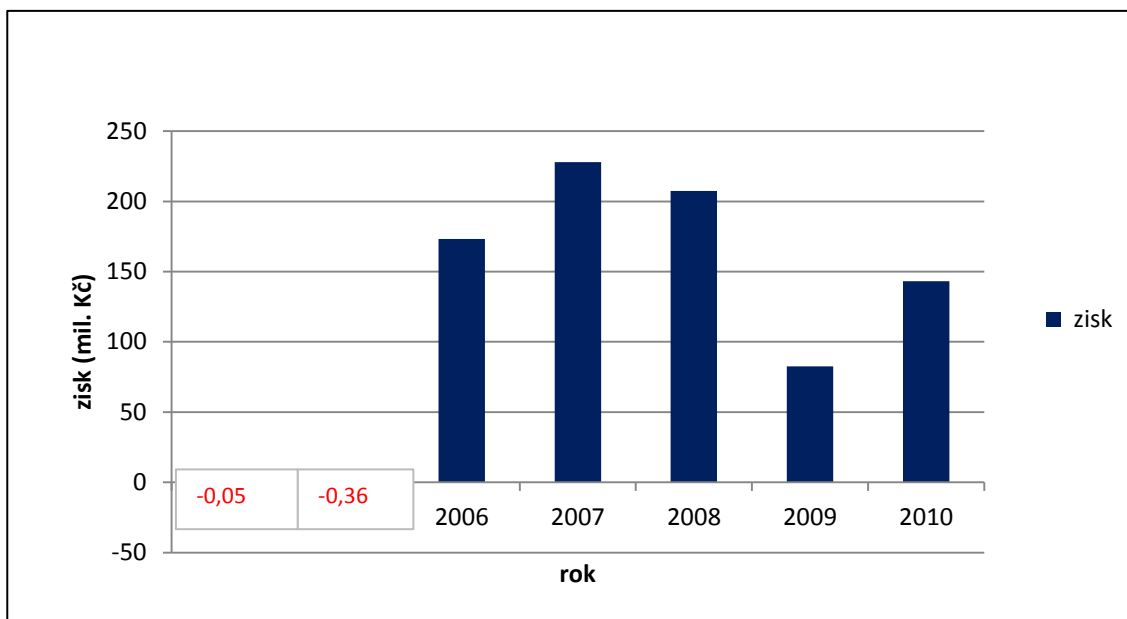
V současnosti je Fatra, a. s. součástí skupiny AGROFERT HOLDING, která sdružuje subjekty s vazbou na zemědělství, potravinářství a chemii. Fatra provozuje moderní technologie na zpracování plastů ve dvou výrobních závodech v Napajedlech a Chropyni. Firma se specializuje na výrobu PVC podlahové krytiny, hydroizolační fólie, polyesterové folie, lamináty aj. (Karkošová a kol., 2011)



Obr. 13: Vývoj počtu pracovníků v podniku Fatra a.s. v letech 2006 – 2010

Zdroj: Databáze Fatra Napajedla a. s. 2012; vlastní úpravy

Podle obr. 13 Je zřejmé, že firma propustila kvůli negativnímu vlivu globální hospodářské krize mnoho zaměstnanců. V roce 2010 byl zaznamenán pokles o 511 zaměstnanců, z toho 280 jich bylo propuštěno v období krize 2008 – 2010. Při propouštění pracovníků hrál velkou roli věk zaměstnance a s tím spojené i vzdělání a kvalifikace. Firma propustila nejvíce zaměstnanců z věkové skupiny 46 a více let a naopak nejvíce pracovníků bylo přijato z věkové skupiny 21 – 45 let. Dosažené vzdělání pracovníků bylo klíčovým faktorem ovlivňující rozhodování zaměstnavatele při propouštění. Nejvíce osob ubylo ve skupině pracovníků s nejvýše dosaženým učebním oborem, kde počet propuštěných pracovníků byl 120 během let 2008 a 2010.



Obr. 14: Vývoj zisků v podniku Fatra a.s. v letech 2004 – 2010

Zdroj: Databáze HBI 2012; vlastní úpravy

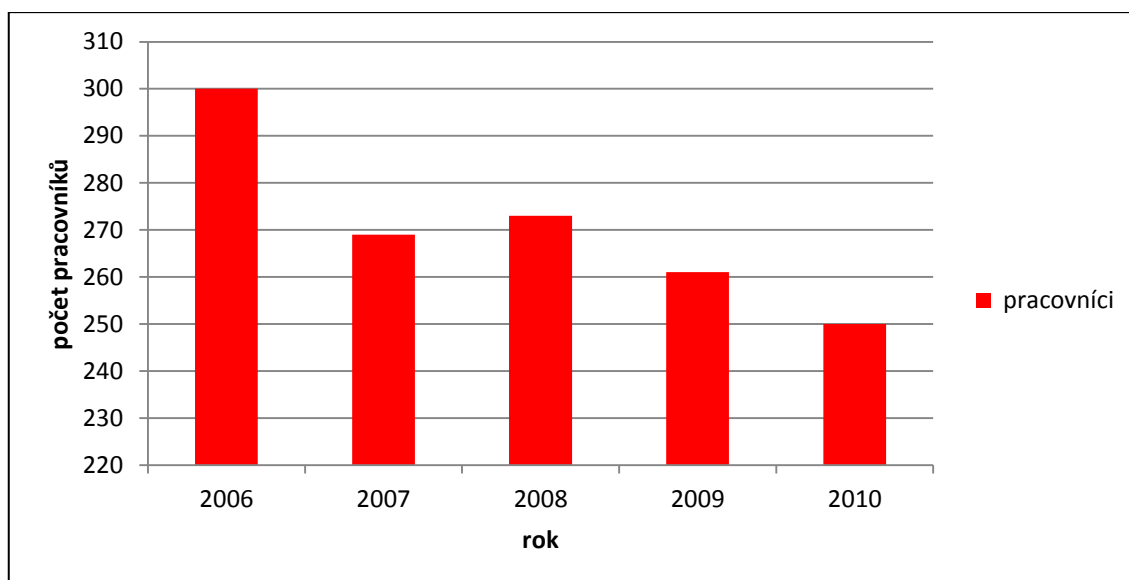
Globální ekonomická krize postihla velké množství podniků, mezi kterými byla i Fatra a. s. Napajedla. Obr. 14 vypovídá o faktu, že největší postih firmy byl z hlediska zisku v roce 2009. V tomto roce došlo proti roku předešlému ke ztrátě na zisku o 125 milionů korun. Hospodářská krize se v této firmě významně projevila. Fatra a.s. použila několik protikrizových opatření. Hlavním krokem bylo snižování platů a nákladů na vzdělání zaměstnanců a prodej nepotřebných nemovitostí, jako například zámek v Napajedlech nebo rekreačních objektů. Dalším důležitým krokem byl prodej nevýdělečných segmentů výroby, kterými byla například výroba dopravních pásů, koženek či polyethylenových a polypropylenových sáčků. Investovalo se do systémů na kontrolu počítačů, na základě kterých se hodnotila efektivita práce, nebo také do GPS zařízení do služebních automobilů, pomocí kterých bylo možno mapovat náklady na služební cesty, což vedlo k jejich snížení. Mezi další opatření patřilo například zavedení pohyblivého platu, který byl odvozován od hospodářských výsledků, což umožňovalo snížení platu v případě výsledků horších. Nakonec byly outsorcovány služby např. v jídelně či úklidových prací a bezpečnostní agentury.

V roce 2010 již bylo zřejmé jisté oživení ekonomiky, jak v ČR, tak v okrese Zlín. Přímo na společnosti Fatra, a. s. je patrný růst zisku v roce 2010, který se přibližoval

k hranici 150 milionů korun. O rok později dochází k dalšímu zvýšení zisku a počtu zaměstnanců a tím si firma upevňuje své postavení jak ve společnosti, tak na trhu práce.

10.2. Pozemní stavitelství Zlín a. s.

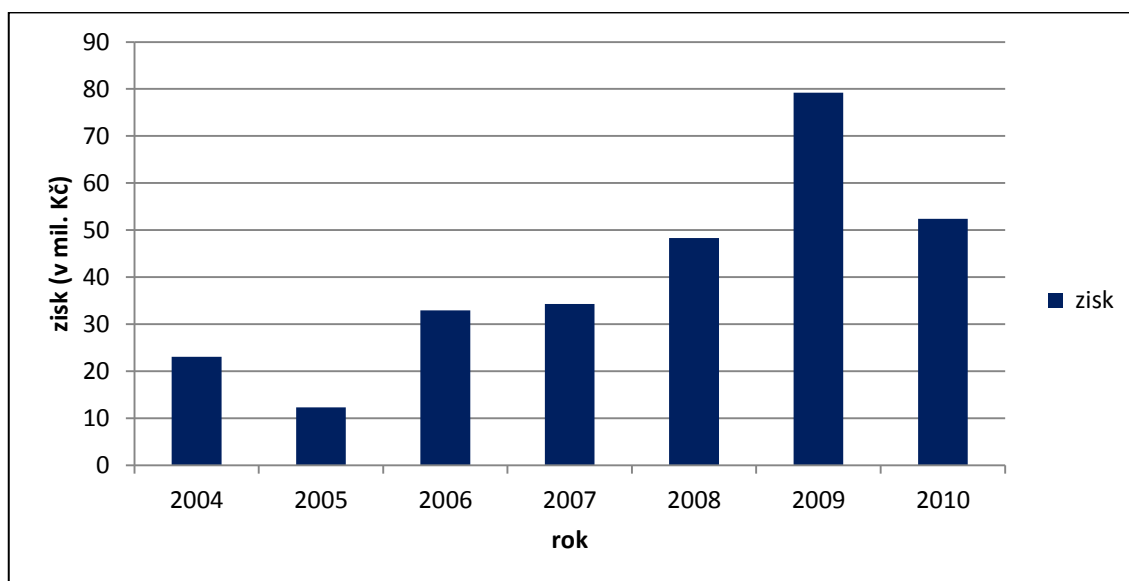
Společnost pozemní stavitelství Zlín a. s. byla založena Fondem národního majetku, jako nástupnická organizace státní akciové společnosti stejného názvu v dubnu roku 1992. Historii podniku je možno však sledovat již od poválečných let, kdy v roce 1949 vznikly Pozemní stavby sloučením více drobných podniků stavební výroby. Po celou éru je podnik jedním z vedoucích představitelů v oblasti stavebnictví, zvláště pak bytového v bývalém Československu. Na tuto činnost navázala společnost v plném rozsahu, navíc byla rozšířena o výstavbu výrobních hal, rodinných domků, adaptace a rekonstrukce, provádění vodohospodářských staveb a inženýrských sítí. V současné době nabízí Pozemní stavitelství Zlín a. s. komplexní služby, od projektové přípravy přes vlastní výstavbu. (Karkošková a kol., 2011)



Obr. 15: Vývoj počtu pracovníků v podniku Pozemní stavitelství Zlín a. s. v letech 2006 – 2010

Zdroj: Databáze HBI, 2012; vlastní úpravy

Z obr. 15 vyplývá, že došlo k poklesu zaměstnanců mezi lety 2008 a 2009. Tento úbytek nebyl následkem ekonomické krize, hlavním důvodem byl přechod pracovníků do dceřiných společností a naopak. Ve finální situaci to znamenalo úbytek 12 zaměstnanců. V roce 2009 koupila firma panelárnu v Ostrožské Nové Vsi, kam několik pracovníků z firmy odešlo, tento fakt dokazuje úbytek obyvatel v roce 2010.



Obr. 16: Vývoj zisků v podniku Pozemní stavitelství Zlín a. s. v letech 2004 – 2010

Zdroj: Databáze HBI 2012; vlastní úpravy

Počátky hospodářské krize v roce 2008 se významně dotkly celé české ekonomiky a naplno se projevily zejména v průmyslové výrobě. Ve stavebnictví se tato krize v letech 2008 – 2009 nijak výrazně neprojevila, ale naopak. Rok 2009 byl považován za jeden z nejúspěšnějších v historii celé akciové společnosti Pozemní stavitelství Zlín. V této době navíc probíhalo čerpání finančních prostředků z evropských strukturálních fondů a dokončování rozpracovaných projektů.

V roce 2010 došlo na trhu práce ve stavebnictví k zásadním změnám, které představovaly zpomalení celého odvětví a zastavení mnoha připravovaných projektů. Vzhledem k přísnějším pravidlům úvěrování ze strany bank byl vznik nových projektů v Pozemním Stavitelství a. s. v roce 2010 obtížný a situace se zlepšovala jen velmi pomalu. I přes tyto negativní tendence se podařilo firmě udržet výkony na srovnatelné úrovni s předchozím rokem a současně zajistit mírný nárůst tržeb. Zisk ale klesl proti roku 2009 o necelých 27 milionů korun. Bylo dosaženo zvýšení přidané hodnoty a vynikajícího hospodářského výsledku.

V roce 2011 došlo s ohledem na připravované úspory ve státním rozpočtu, stejně jako s poklesem daňových příjmů v případě měst a obcí k významnému poklesu

objemu zakázek z veřejných zdrojů, které nebylo možné vyrovnat zakázkami soukromého sektoru. Za rok 2011 to byly hlavně zakázky pro Firmu Barum Continental spol. s r. o., které firmu udržely.

Dalo by se předpokládat, že v roce 2012 zasáhne krize také Pozemní stavitelství a. s. K překonání krize chce firma zúročit dobré výchozí pozice na trhu práce a zajistit dostatečné zakázkové náplně k využití vlastních výrobních kapacit. (Ministerstvo spravedlnosti ČR- obchodní rejstřík-Výroční zpráva 2009, 2010)

11. Závěr

Geografická analýza trhu práce okresu Zlín potvrzuje fakt, že se odvětvová struktura zaměstnanosti sledovaného území od konce 80. let výrazně změnila. Na území okresu v roce 1989 dominoval druhý sektor národního hospodářství, toto území bylo v daném období silně industrializováno. Nemalý podíl na celkové zaměstnanosti v roce 1989 měl i primární sektor, díky velkému vlivu JZD Slušovice, které ale mělo ve výsledku větší průmyslový charakter než zemědělský. Celých 75% pracovníků bylo zaměstnáno v nezemědělské sféře. Tudíž se výrazně změnila sektorová struktura zaměstnanosti vlivem JZD. Zatímco v primárním sektoru pracovalo před rozpočítáním činností družstva 16,8% osob, poté to bylo jen 12,8%, což byl téměř totožný podíl zaměstnanosti, jako v republikovém průměru. Třetí sektor NH byl v okrese Zlín silně poddimenzován, neboť v něm pracovalo 28% EA okresu. Největší podíl na zaměstnanosti měl sekundér, kde pracovalo 55% osob ze všech pracujících na území okresu Zlín. Průmyslová výroba byla silně specializována na kožedělný a chemický průmysl. Okres Zlín zaměstnával nejvíce osob v kožedělném průmyslu, díky kterému byl v rámci 76 okresů postavený nejvýše. Největším zaměstnavatelem byl v tomto odvětví podnik SVIT, který zaměstnával více než 17 600 osob.

Po roce 1989 byla zahájena transformace české ekonomiky. Procesy transformace zapříčinily výrazné změny na trhu práce, které se projeví v nabídce a poptávce po pracovních místech. Od 90. let se také zvyšoval, do té doby téměř neznámý jev, nezaměstnanost. Se zvyšující se nezaměstnaností, ztrátami zaměstnanosti a nedostatečnou kompenzací nových pracovních míst postupně docházelo k nárůstu míry nezaměstnanosti. Po deseti letech po začátku ekonomické transformace se také výrazně změnila struktura zaměstnanosti v okrese Zlín. Nejvíce obyvatel pracovala ve třetím sektoru národního hospodářství, kterému náleželo více jak 50% podílu EAO, naopak nejméně osob pracovalo v sektoru prvním, kde klesl podíl pracujících ve srovnání s rokem 1989 o 13 procentních bodů. V sekundárním sektoru stále dominoval kožedělný průmysl, i přes to že se počet zaměstnaných v tomto odvětví snížil o 13 000. Jeho index specializace se proti indexu z roku 1989 ještě zvýšil. Důvodem byl pokles podílu tohoto odvětví v celé republice.

Nejvyšší míra nezaměstnanosti dosahující hranici 10% byla v okrese Zlín zjištěna v roce 2003, jednalo se téměř 10 000 uchazečů o práci v okrese. Od roku 2003 se postupně míra nezaměstnanosti snižovala. Ke zvratu došlo v posledním čtvrtletí roku 2008, kdy se začal projevovat vliv globální ekonomické krize. Tato krize, která vznikla v USA krachem hypotečních bank, se začala dotýkat všech regionů celého světa. Vlivy ekonomické krize se značně projevíly v analýze situace na trhu práce v okrese Zlín. Míra nezaměstnanosti na konci roku 2008 překročila hranici 5%, na přelomu listopadu a prosince roku 2008 klesl počet volných pracovních míst z 1 500 na polovinu a nadále se rostl počet uchazečů o zaměstnání. Růst nezaměstnaných a míry nezaměstnanosti se zastavil až v únoru roku 2010, kdy tyto ukazatele dosahovali nejvyšších hodnot. Míra nezaměstnanosti byla zaznamenána 10,6% a počet nezaměstnaných byl v daném období 10 700. V porovnání s ČR měl okres Zlín od července 2009 do října 2010 vyšší míru nezaměstnanosti. I přes tyto skutečnosti byla situace na trhu práce v okrese Zlín v rámci jednotlivých okresů Zlínského kraje nejpříznivější.

Krize zasáhla všechny sektory ekonomiky, zvláště pak zpracovatelský průmysl. Nejvíce se projevila ve velkých firmách okresu. Především v gumárenské firmě Barum Continental spol. s r. o., ve strojírenství to byl podnik Tajmac-ZPS a. s. a v chemickém průmyslu se odrazila krize na firmě Fatra Napajedla a.s. Ve všech uvedených podnicích došlo k propouštění zaměstnanců, ztrátám na zisku v důsledku probíhající krize.

Z analýzy trhu práce ve SO ORP okresu Zlín v období ekonomické krize vyplynulo, že míra nezaměstnanosti se v jednotlivých obvodech ve stejných letech pohybovala okolo jediné hodnoty s minimálními rozdíly. Výjimkou byl pouze SO ORP Valašské Klobouky, jehož hodnoty sledovaných ukazatelů se od ostatních obvodů výrazně lišily. Míra nezaměstnanosti tohoto obvodu dosáhla maximální hodnoty v roce 2009, a to 16,7%, což bylo nejvyšší číslo za dané období i v rámci obvodů. Naopak nejpříznivější situace byla v SO ORP Zlín, kde na 1 volné pracovní místo připadalo, v porovnání s ostatními obvody, nejméně uchazečů o zaměstnání. Také míra nezaměstnanosti dosahovala nízkých hodnot, pro porovnání v roce 2009 disponovala poloviční hodnotou míry nezaměstnanosti, než která byla zjištěna v SO ORP Valašské Klobouky, což bylo 8,2%.

Marginalizované skupiny osob nacházeli úplatnění právě v okrese Zlín, který disponuje díky tomu, že je zároveň i krajským městem největším množstvím pracovních příležitostí právě pro uplatnění těchto problémových žadatelů o zaměstnání i v době krize. Naopak nejhorší situace na trhu práce v rámci problémových skupin byla v okresech Kroměříž a Vsetín, kde například u kategorie dlouhodobě nezaměstnaných v roce 2010 dosahoval podíl na pracovní síle 4,8% v okrese Kroměříž a 4,5% v okrese Vsetín, což byly zároveň také největší podíly určité problémové skupiny za celé období a v rámci okresů celkem. V porovnání s ČR byl na tom okres Zlín obdobně. Podíly se v okrese lišily pouze u OZP v roce 2009, 2010 a 2011, kde výrazně převyšovaly republikový průměr.

Na dvou příkladech případových studií bylo zřejmé, kde krize zasáhla v plné míře a kde naopak vlivy krize nebyly patrné. Chemický podnik Fatra Napajedla a. s., která se v současné době specializuje zvláště na výrobu PVC podlahové krytiny je příkladem podniku, který byl krizí velmi zasažen. Tato firma byla nucena propustit téměř tři stovky zaměstnanců a u zbylých pracovníků došlo ke snížení jejich platu. Podnik se také musel zbavit nevýdělečných segmentů a zámku v Napajedlech, který byl doposud ve vlastnictví firmy. Od roku 2010 se opět tržby a počty zaměstnanců začaly zvyšovat. Z poskytnutých dat je patrné, že se firma s krizí vyrovnala a v roce 2011 dosahovala již stejných zisků a obrátů, jako tomu bylo v období před ekonomickou krizí.

Opakem bylo Pozemní stavitelství a. s., kde se krize v jejím nevlivnějším období, 2008 – 2010 neprojevila téměř vůbec. Důvodem bylo ještě probíhající čerpání z evropských fondů a tím pádem také velké množství zakázek právě pro stavebnictví. Na konci roku 2010 a v průběhu roku 2011 se situace ve firmě změnila. Došlo k poklesu objemu zakázek z veřejných zdrojů, to vedlo ke snížení zisku a tržeb, což nebyla firma schopna ani kompenzovat zakázkami ze soukromého sektoru. Dá se předpokládat, že rok 2012 bude pro v Pozemní stavitelství a. s. rokem kdy se také i zde projeví krize.

Odhadnout vývoj situace na trhu práce v následujících letech není snadné. Stav na konci roku 2011 nasvědčoval tomu, že se míra nezaměstnanosti bude nadále pomalu snižovat, tato skutečnost se však může kdykoliv změnit. V průmyslových

podnicích okresu Zlín docházelo již na v průběhu roku 2011 ke zvýšení počtu volných pracovních míst, tato tendence by měla být patrná i v roce 2012. Jinak tomu bude v tomto roce ve stavebnictví, kde dopady krize mají být patrné v průběhu celého roku, zvláště pak v sezónních měsících. V okrese Zlín je dlouhodobě nejpříznivější situace na trhu práce v rámci jednotlivých okresů ZK. Tudíž se dá předpokládat, že i nadále bude okres disponovat nejvyšším počtem pracovních míst a nejnižší mírou nezaměstnanosti v porovnání s ostatními okresy.

12. Summary

This bachelor thesis deals with the situation on the labor market in the district of Zlín. The main object was to work out regional-geographic analysis of labour market focused on effects of economic crisis. In my work I considered the structure of employment between 1989 and 1999 and the greatest employers of this period. Also I compared the differences in the labour market in 2001 and 2011. The following chapter was dedicated to the development in unemployment from 1990 to 2008. My principal interest was to evaluate the unemployment between 2007 and 2011 when the impacts and influences of economic crisis were evident. The thesis is devoted also to the role of foreigners in labour market and to the problem groups. The conclusion deals with effects of crisis on selected business in the district of Zlín.

Key words: district of Zlín, labour market, employment, unemployment, economic crisis

13. Literatura a zdroje informací

13.1. Seznam literatury

Andonov M., 2011: *Příčiny vysoké nezaměstnanosti v okrese Hodonín*. Přírodovědecká fakulta MU, Brno, 50 s.

Demek, J., Mackovčín, P. a kol. 2006 : *Zeměpisný lexikon ČR: Hory a nížiny*. Agentura ochrany přírody a krajiny ČR, Brno, 580 s.

Dubská, D. 2011: *Dopady světové finanční krize a hospodářské krize na ekonomiku České republiky*. ČSÚ, Praha, 19 s.

Dubská, D. 2009: *Český průmysl: s čím stojí a padá v době recese*. ČSÚ, Praha, 21 s.

Foster, J., Magdoff F. 2009: *Velká finanční krize: příčiny a následky*. Grimmus, Všeň, 156 s.

Hampl M. a kol., 1996: *Geografická organizace společnosti a transformační procesy v České republice*. DemoArt, Praha.

Hanclová, J., 2002: *Modelování a klasifikace regionálních trhů práce*. Vysoká škola báňská - Technická univerzita, Ostrava, 146 s.

Interní databáze Katedry geografie UP, 2012.

Karkošková, A., 2011: *Historie a současnost podnikání na Zlínsku*. Městské knihy, Žehušice. 319 s.

Kislingerová, E., 2010: *Podnik v časech krize: jak se nedostat do potíží a jak se dostat z potíží: zkušenosti ze světové recese let 2007 až 2009*. Praha, 206 s.

Klaus, V. 2007: *Makroekonomická fakta české transformace*. NC Publishing, Brno, 139 s.

Klvačová E., 2009: *Světová ekonomická krize: příčiny, projevy, perspektivy*. Professional Publishing, Praha, 101 s.

Kotýnková, M., 2003: *Lidské zdroje na trhu práce: vývoj a tendence v souvislosti se vstupem České republiky do EU*. Professional Publishing, Praha, 199 s.

Kovanda L., 2009: *Příběh dokonalé bouře: a hovory (nejen) s laureáty Nobelovy ceny o finanční krizi*. Mediacop, Praha, 112 s.

Kovanda L., 2011. *Příběh dluhové smršti: a hovory (nejen) s laureáty Nobelovy ceny o dopadech finanční krize*. Mediacop, Praha, 152 s.

- Košař A., 2009: Geografická analýza trhu práce Zlínského kraje. Diplomová práce. Přírodovědecká fakulta UP, Olomouc, 86 s.
- Langerová, B., 2006: *Zlínský kraj: křižovatka folkloru = The Zlín Region : the crossroad of the folklore = Bezirk Zlín : Kreuzungspunkt der Folklore : Haná, Valašsko, Slovácko*. ACR Alfa, Praha, 351 s.
- Leiblová, Z., 2003: *Zaměstnávání občanů se ZPS, důchodců, cizinců, mladistvých a studentů, absolventů škol, žen a dalších kategorií*. ANAG, Olomouc.
- Leiblová, Z., 2006: *Zákon o zaměstnanosti s komentářem*. ANAG, Ostrava, 231 s.
- Lesingrová, R., 2008: *Baťova soustava řízení*. Books print, Uherské Hradiště , 253 s.
- Lisníková I., 2010: Trh práce v okrese Jeseník: Regionálně geografická analýza. Přírodovědecká fakulta UP, Olomouc 53 s.
- Mackovčín, P., 2002: *Chráněná území ČR*. Agentura ochrany přírody a krajiny ČR, Praha, 374 s.
- Mareš, P., 2002: *Nezaměstnanost jako sociální problém*. Sociologické nakladatelství, Praha, 172 s.
- Mikulík, O., 1998: *Podobnosti a rozdíly vývoje měst ČR a SR po roce 1990*. AV, Brno, 95 s.
- Nekuda, V. 1995: *Zlínsko*. Muzeum jihovýchodní Moravy ve Zlíně, Zlín, 783 s.
- Pokluda, Z., 2001: *Zlín v období reformy 1968*. Zlínsko od minulosti k současnosti 18, 109 – 132. Zlín.
- Pokluda, Z., 2006: *Sedm století zlínských dějin*. Esprit, Zlín, 174 s.
- Quitt, E., 1971: *mapa Klimatické oblasti ČSR 1: 500 000*. GÚ ČSAV, Brno
- Steinichová, L., 2003: *Zaměstnávání cizinců před vstupem ČR do EU*. Pragoeduca, Praha, 143 s.
- Spěváček, V., 2002: *Transformace české ekonomiky: politické, ekonomické a sociální aspekty*. Linde, Praha, 525 s.
- Tolasz, R. a kol., 2007: *Atlas podnebí Česka*. ČHMÚ Praha v koedici s UP Olomouc, Praha, 255s.
- Tomšíčková M., 2011: *Slušovice po dvaceti letech: sociálně geografická studie o změnách v obci v letech 1989 – 2009*. Přírodovědecká fakulta UP, Olomouc, 92 s.
- Toušek V. a kol., 2004: *Analýza socioekonomického a demografického vývoje ve Zlínském kraji*. Centrum pro regionální rozvoj MU, Brno.

Toušek V., Novák V. 2011: *Ekonomická krize a trh práce v České republice*. Centrum pro regionální rozvoj MU, Brno

Vrána S., Komárek J., 1937: *Zlínský okres-nejvýznačnější údaje a data*. Zlín

Výroční zprávy: *Fatra Napajedla a. s.* 2007 – 2010

Výroční zprávy: *Pozemní stavitelství Zlín a. s.* 2007 – 2010

Wiesner, J., 1991: Aktuální otázky trhu práce. Consus, Praha.

Židek, L., 2006: *Transformace české ekonomiky: 1989-2004*. C. H. Beck, Praha, 304 s.

13.2. Zdroje dat

HBI Česká republika (www.HBI.cz)

Obchodní rejstřík (www.obchodnirejstrik.cz)

Portál ministerstva práce a sociálních věcí (www.MPSV.cz)

Portál výzkumného ústavu práce a sociálních věcí (www.VUPSV.cz)

Průmyslové provozovny ústředně řízeného průmyslu k 31. 12. 1987, databáze ČSÚ

Sčítání lidu, bytů a domů 2001 a 2011, ČSÚ

Agentura ochrany přírody a krajiny ČR. *Objekty ústředního seznamu* [online]. 2011 [cit. 2012-04-05]. Dostupné z: <<http://drusop.nature.cz/>>.

Barum Česká republika. *Historie firmy* [online]. 2012 [cit. 2012-04-18]. Dostupné z: <http://www.barumonline.com/generator/www/cz/cz/barum/automobil/temata/znacka/historie/geschichte_cz.html>.

Česká geologická služba-Geofond. *Geologická mapa 1: 500 000* [online]. 2003 [cit. 2012-02-20]. Dostupné z: <<http://www.geology.cz/>>.

Česká národní banka. *Přímé zahraniční investice 2008* [online]. 2010 [cit. 2012-04-20]. Dostupné z: <<http://www.cnb.cz/>>.

Český statistický úřad. *Ekonomická aktivita obyvatelstva, tabulka 8* [online]. 2004 [cit. 2012-04-01]. Dostupné z: <<http://www.czso.cz/>>.

Integrovaný portál MPSV. *Čtvrtletní statistiky nezaměstnanosti* [online]. 1999 - 2011 [cit. 2012-03-30]. Dostupné z: <<http://portal.mpsv.cz/sz/stat/nz/qrt>>.

Integrovaný portál MPSV. *Měsíční statistiky nezaměstnanosti* [online]. 1997 - 2011 [cit. 2012-03-02]. Dostupné z: <<http://portal.mpsv.cz/sz/stat/nz/mes>>.

Integrovaný portál MPSV. *Statistiky nezaměstnanosti z územního hlediska* [online]. 2005 - 2011 [cit. 2012-03-02]. Dostupné z: <<http://portal.mpsv.cz/sz/stat/nz/uzem/>>.

Integrovaný portál MPSV. *Problémy trhu práce a politiky zaměstnanosti* [online]. 2003 [cit. 2012-04-20]. Dostupné z: <<http://portal.mpsv.cz/sz/politikazamest/vyzkumnestudie/zprava.pdf>>.

Krajská správa ČSÚ ve Zlíně. *Charakteristika území okresu Zlín* [online]. 2012 [cit. 2012-03-25]. Dostupné z: <http://www.czso.cz/xz/redakce.nsf/i/okres_zlin>.

Krajská správa ČSÚ ve Zlíně. *Sčítání lidu, bytů a domů-okres Zlín tabulky A14, A16, B6 a B8* [online]. 2003 [cit. 2012-03-10]. Dostupné z: <<http://www.czso.cz/kraje/zl/publ/2003/sldb/zl/start.htm>>.

Krajská správa ČSÚ ve Zlíně. *Sčítání lidu, bytů a domů-okres Vsetín tabulky B6 a B8* [online]. 2003 [cit. 2012-03-10]. Dostupné z: <<http://www.czso.cz/kraje/zl/publ/2003/sldb/vs/start.htm>>.

Krajská správa ČSÚ ve Zlíně. *Správní obvody* [online]. 2011 [cit. 2012-03-20]. Dostupné z: <http://www.czso.cz/xz/redakce.nsf/i/spravni_obvody>.

Ministerstvo práce a sociálních věcí. *Počet volných pracovních míst* [online]. 2008 [cit. 2012-04-25]. Dostupné z: <<http://www.mpsv.cz/cs/5245>>.

Moravské Karpaty. *Vizovická vrchovina* [online]. 2007 [cit. 2012-02-25]. Dostupné z: <http://moravske-karpaty.cz/priroda_soubory/geomorfologie/vizovicka_vrchovina.htm>.

<Profit. *JZD Slušovice* [online]. 2010 [cit. 2012-04-26]. Dostupné z: <<http://profit.tyden.cz/clanek/slusovice-kapitalisticky-podnik-ktery-neprezil-nastup-kapitalismu/>>.

Region Bílé Karpaty. *Region Bílé Karpaty* [online]. 2011 [cit. 2012-05-13]. Dostupné z: <<http://www.regionbilekarpaty.cz/>>.

Tajmac-ZPS. *Historie firmy* [online]. 2012 [cit. 2012-04-18]. Dostupné z: <<http://www.tajmac-zps.cz/cs/historie>>.

Taxonomický klasifikační systém půd. [online]. 2004 [cit. 2012-03-01]. Dostupné z: <<http://klasifikace.pedologie.czu.cz/index.php?action=showHomePage>>.

VÚPSV. *Publikace Milady Horákové* [online]. 2004 - 2011 [cit. 2012-04-05]. Dostupné z: <<http://www.vupsv.cz/index.php?p=publications&site=default&kateg=vupsv&pracovnik=1&klasif=vse&rok=vse>>.

SEZNAM PŘÍLOH

Příloha 1: Základní charakteristiky trhu práce v okrese Zlín v období 1990 – 2011 (vztažené k 31. 12.)

Příloha 2: Základní charakteristiky trhu práce v ČR v období 1990 – 2011 (vztažené k 31. 12.)

Příloha 3: Vývoj počtu registrovaných nezaměstnaných a míry nezaměstnanosti v České republice v období od roku 1990 – 2008 (vždy k 31.12)

Příloha 4: Vývoj zaměstnanosti cizinců v ČR v letech 2007 – 2010

Příloha 5: Vývoj nezaměstnanosti absolventů škol a mladistvých v okrese Zlín a ČR v období 2008 – 2011

Příloha 6: Měsíční vývoj míry nezaměstnanosti v okrese Zlín a ČR v období (6/2008 – 12/2011)

Příloha 7: Vývoj podílu osob zdravotně postižených na zaměstnanosti v okresech Zlínského kraje a v České republice v období 2007 - 2011

Příloha 8: Vývoj podílu osob ve věku 50 a více let na zaměstnanosti v okresech Zlínského kraje a v České republice v období 2007 – 2011

Příloha 9: Vývoj podílu osob s dosaženým maximálně základním vzděláním na zaměstnanosti v okresech Zlínského kraje a v České republice v období 2007 – 2011

Příloha 10: Vývoj podílu osob dlouhodobě nezaměstnaných na zaměstnanosti v okresech Zlínského kraje a v České republice v období 2007 – 2011

Příloha 11: Vývoj podílu osob pečujících o dítě, žen těhotných, kojících a matek na zaměstnanosti v okresech Zlínského kraje a v České republice v období 2007 – 2011

Příloha 1: Základní charakteristiky trhu práce v okrese Zlín v období 1990 – 2011
(vztažené k 31. 12.)

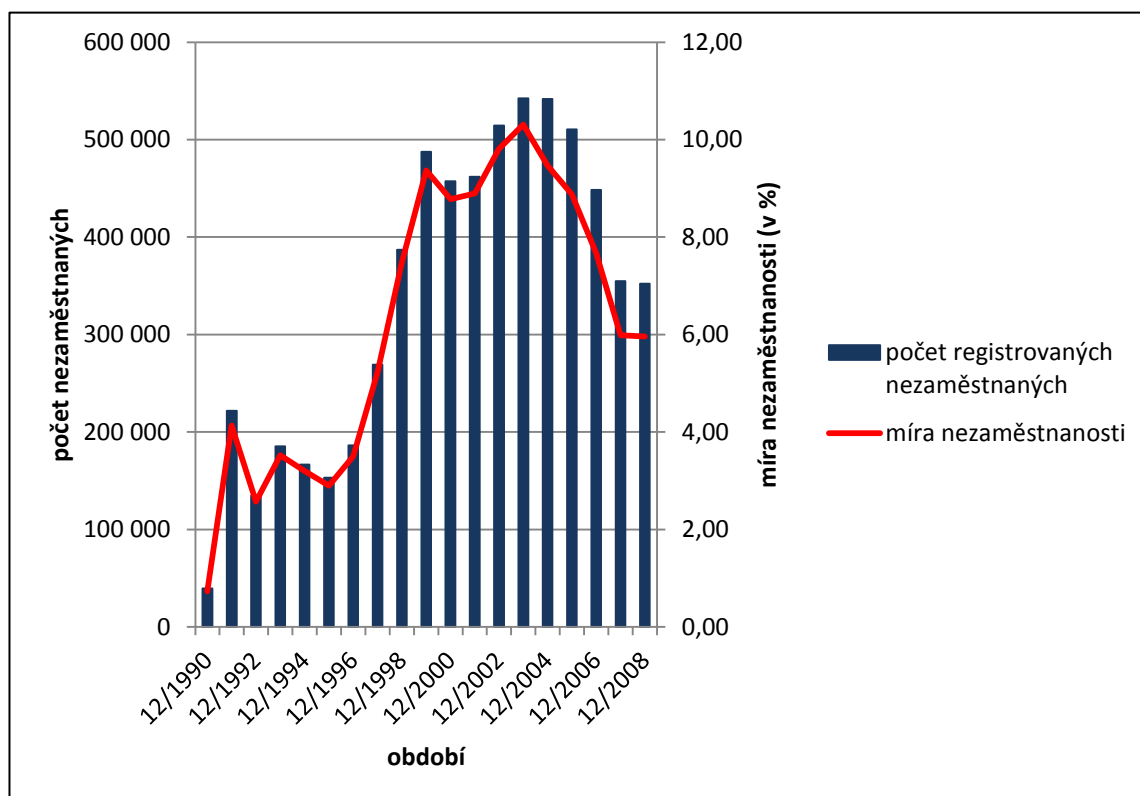
období	pracovní síla	počet registrovaných nezaměstnaných	počet volných pracovních míst	míra nezaměstnanosti (v%)	počet uchazečů na 1 volné pracovní místo
12/1990	114058	302	206	0,27	1,47
12/1991	113584	2 232	518	1,97	4,31
12/1992	109291	1 232	646	1,13	1,91
12/1993	110979	2 203	336	1,99	6,56
12/1994	99299	1 933	765	1,9	2,53
12/1995	97881	1 590	634	1,6	2,51
12/1996	97801	2 311	654	2,3	3,53
12/1997	96053	3 397	850	3,5	4,00
12/1998	95841	5 409	500	5,6	10,82
12/1999	95233	7 204	1 377	7,56	5,23
12/2000	97555	6 726	540	6,9	12,46
12/2001	95873	7 156	444	7,5	16,12
12/2002	95978	9 326	418	9,7	22,31
12/2003	99349	9 923	453	10,0	21,91
12/2004	105 255	9 622	565	8,4	17,03
12/2005	99 766	8 496	523	8,0	16,24
12/2006	101 875	7 022	1 925	6,3	3,65
12/2007	101 414	5 620	1 447	5,1	3,88
12/2008	102 148	5 465	736	5,1	7,43
12/2009	100 965	9 764	253	9,6	38,59
12/2010	101 224	9 694	469	9,5	20,67
12/2011	103 546	8 361	664	7,8	12,59

Zdroj: Centrum pro regionální rozvoj MU (čtvrtletní statistiky 1990 – 1996), Integrovaný portál MPSV (měsíční statistiky nezaměstnanosti 1997 - 2011), 2012; vlastní úpravy

Příloha 2: Základní charakteristiky trhu práce v ČR v období 1990 – 2011 (vztahené k 31. 12.)

období	pracovní síla	počet registrovaných nezaměstnaných	počet volných pracovních míst	míra nezaměstnanosti (v %)	počet uchazečů na 1 volné pracovní místo
12/1990	5 995 725	39 379	57 616	0,73	0,68
12/1991	5 368 825	221 749	48 402	4,13	4,58
12/1992	5 252 931	134 788	79 422	2,57	1,70
12/1993	5 266 655	185 216	53 938	3,52	3,43
12/1994	5 050 849	166 480	75 936	3,20	2,19
12/1995	5 067 054	153 041	88 047	2,90	1,74
12/1996	5 110 253	186 339	83 976	3,50	2,22
12/1997	5 138 708	268 902	62 284	5,23	4,32
12/1998	5 170 029	386 918	37 641	7,48	10,28
12/1999	5 203 422	487 623	35 117	9,37	13,89
12/2000	5 210 973	457 369	52 060	8,78	8,79
12/2001	5 192 006	461 923	52 084	8,90	8,87
12/2002	5 245 663	514 435	40 651	9,81	12,65
12/2003	5 263 144	542 420	40 188	10,31	13,50
12/2004	5 381 866	541 675	51 203	9,47	10,58
12/2005	5 419 285	510 416	52 164	8,88	9,78
12/2006	5 495 811	448 545	93 425	7,67	4,80
12/2007	5 544 625	354 878	141 066	5,98	2,52
12/2008	5 621 070	352 250	91 189	5,96	3,86
12/2009	5 708 580	539 136	30 927	9,24	17,43
12/2010	5 712 497	561 551	30 803	9,57	18,23
12/2011	5 709 218	508 451	35 784	8,62	14,21

Zdroj: Centrum pro regionální rozvoj MU (čtvrtletní statistiky 1990 – 1996), Integrovaný portál MPSV (měsíční statistiky nezaměstnanosti 1997 - 2011), 2012; vlastní úpravy



Příloha 3: Vývoj počtu registrovaných nezaměstnaných a míry nezaměstnanosti v České republice v období od roku 1990 – 2008 (vždy k 31.12)

Zdroj: Centrum pro regionální rozvoj MU (čtvrtletní statistiky 1990 – 1996), Integrovaný portál MPSV (měsíční statistiky nezaměstnanosti 1997 - 2011), 2012; vlastní úpravy

Příloha 4: Vývoj zaměstnanosti cizinců v ČR v letech 2007 – 2010

rok	platná povolení k zaměstnání cizinců a zelené karty	cizinci ze třetích zemí, kteří nepotřebují povolení k zaměstnání	počet občanů EU/EHP a Švýcarska	cizinci s živnostenským oprávněním	celková zaměstnanost cizinců	podíl cizinců na pracovní síle v %
2007	85 351	10 140	144 751	68 785	309 027	5,57
2008	128 934	14 516	141 101	77 158	361 709	6,43
2009	73 714	17 680	139 315	87 753	318 462	5,58
2010	49 244	22 126	143 997	90 983	306 350	5,36

Zdroj: Výzkumný ústav práce a sociálních věcí, publikace Milady Horákové (2007 – 2011); vlastní úpravy

Příloha 5: Vývoj nezaměstnanosti absolventů škol a mladistvých v okrese Zlín a ČR v období 2008 – 2011

	2008	2 009	2010	2 011
mladiství	5 384	5 829	5 731	5 452
střední bez maturity	4 504	8 225	10 106	8 983
střední s maturitou	7 696	10 531	13 756	13 665
vysokoškolské	1 534	2 132	3 181	3 813
celkem	19 118	26 717	32 774	31 913

Zdroj: Integrovaný portál MPSV (pololetní statistiky absolventů škol a mladistvých 2008 – 2011); vlastní úpravy

Příloha 6: Měsíční vývoj míry nezaměstnanosti v okrese Zlín a ČR v období (6/2008 – 12/2011)

měsíc/rok	pracovní síla	počet uchazečů	počet volných pracovních míst	míra nezaměstnanosti	
				okres Zlín	ČR
6/2008	102 283	4 681	1 823	4,26	5,01
7/2008	102 468	4 923	1 872	4,54	5,26
8/2008	102 468	4 948	1 871	4,59	5,32
9/2008	102 468	4 964	1 696	4,55	5,31
10/2008	102 148	4 814	1 616	4,36	5,20
11/2008	102 148	4 915	1 521	4,46	5,34
12/2008	102 148	5 465	736	5,09	5,96
1/2009	102 050	6 294	524	5,98	6,80
2/2009	102 050	6 892	527	6,63	7,38
3/2009	102 050	7 446	508	7,16	7,74
4/2009	101 816	7 777	435	7,51	7,85
5/2009	101 816	8 001	472	7,75	7,88
6/2009	101 816	8 263	515	7,98	7,99
7/2009	101 434	8 893	538	8,60	8,35
8/2009	101 434	9 134	428	8,94	8,49
9/2009	101 434	9 346	421	9,08	8,57
10/2009	100 965	9 219	406	9,02	8,48
11/2009	100 965	9 253	295	9,01	8,63
12/2009	100 965	9 764	253	9,62	9,24
1/2010	100 456	10 477	256	10,36	9,83
2/2010	100 456	10 732	324	10,59	9,94
3/2010	100 456	10 580	377	10,36	9,73
4/2010	100 130	10 001	420	9,85	9,15
5/2010	100 130	9 491	417	9,32	8,73
6/2010	100 130	9 221	381	9,09	8,52

7/2010	100 285	9 219	395	9,10	8,66
8/2010	100 285	9 032	424	8,90	8,59
9/2010	100 285	8 970	482	8,81	8,52
10/2010	101 224	8 718	497	8,50	8,45
11/2010	101 224	8 748	433	8,48	8,58
12/2010	101 224	9 694	469	9,47	9,57
1/2011	101 570	9 862	502	9,53	9,73
2/2011	101 570	9 687	479	9,25	9,59
3/2011	101 570	9 432	557	8,90	9,21
4/2011	102 257	8 784	668	8,28	8,62
5/2011	102 257	8 190	670	7,66	8,19
6/2011	102 257	7 894	706	7,48	8,06
7/2011	103 072	8 038	653	7,59	8,23
8/2011	103 072	8 125	668	7,69	8,16
9/2011	103 072	7 842	672	7,40	8,02
10/2011	103 546	7 713	637	7,14	7,92
11/2011	103 546	7 839	652	7,29	8,00
12/2011	103 546	8 361	664	7,85	8,62

Zdroj: Integrovaný portál MPSV (měsíční statistiky nezaměstnanosti 1997 – 2001); vlastní úpravy

Příloha 7: Vývoj podílu osob zdravotně postižených na zaměstnanosti v okresech Zlínského kraje a v České republice v období 2007 - 2011

2007	Okresy ZK	OZP	pracovní síla	podíl
	Kroměříž	872	55 639	1,57
Uherské Hradiště	1 417	74 417	1,90	
Vsetín	1 171	76 170	1,54	
Zlín	1 163	101 414	1,15	
ČR	65 216	5 544 625	1,18	
2008	Okresy ZK	OZP	pracovní síla	podíl
	Kroměříž	830	56 402	1,47
Uherské Hradiště	1 302	74 642	1,74	
Vsetín	1 100	75 719	1,45	
Zlín	1 053	102 148	1,03	
ČR	61 136	5 621 070	1,09	
2009	Okresy ZK	OZP	pracovní síla	podíl
	Kroměříž	968	53 054	1,82
Uherské Hradiště	1 352	75 621	1,79	
Vsetín	1 308	76 243	1,72	
Zlín	1 235	100 965	1,22	
ČR	67 738	5 708 580	1,19	
2010	Okresy ZK	OZP	pracovní síla	podíl
	Kroměříž	1 030	51 371	2,01
Uherské Hradiště	1 406	73 472	1,91	
Vsetín	1 290	77 497	1,66	
Zlín	1 440	101 224	1,42	
ČR	69 499	5 712 497	1,22	
2011	Okresy ZK	OZP	pracovní síla	podíl
	Kroměříž	939	55 694	1,69
Uherské Hradiště	1296	71 011	1,83	
Vsetín	1 103	73 923	1,49	
Zlín	1 241	103 546	1,20	
ČR	63 092	5 709 218	1,11	

Zdroj: Integrovaný portál MPSV (čtvrtletní statistiky nezaměstnanosti 1999 – 2011); vlastní úpravy

Příloha 8: Vývoj podílu osob ve věku 50 a více let na zaměstnanosti v okresech Zlínského kraje a v České republice v období 2007 – 2011

2007	Okresy ZK	50 a více let	pracovní síla	Podíl
	Kroměříž	1 282	55 639	2,30
Uherské Hradiště	1 505	74 417	2,02	
Vsetín	1 897	76 170	2,49	
Zlín	1 738	101 414	1,71	
ČR	108 736	5 544 625	1,96	
2008	Okresy ZK	50 a více let	pracovní síla	Podíl
	Kroměříž	1 176	56 402	2,09
Uherské Hradiště	1 476	74 642	1,98	
Vsetín	1 720	75 719	2,27	
Zlín	1 574	102 148	1,54	
ČR	103 063	5 621 070	1,83	
2009	Okresy ZK	50 a více let	pracovní síla	Podíl
	Kroměříž	1 830	53 054	3,45
Uherské Hradiště	2 052	75 621	2,71	
Vsetín	2 663	76 243	3,49	
Zlín	2 750	100 965	2,72	
ČR	144 592	5 708 580	2,53	
2010	Okresy ZK	50 a více let	pracovní síla	Podíl
	Kroměříž	1 825	51 371	3,55
Uherské Hradiště	2 155	73 472	2,93	
Vsetín	2 687	77 497	3,47	
Zlín	2 823	101 224	2,79	
ČR	155 624	5 712 497	2,72	
2011	Okresy ZK	50 a více let	pracovní síla	Podíl
	Kroměříž	1 587	55 694	2,85
Uherské Hradiště	1 858	71 011	2,62	
Vsetín	2 225	73 923	3,01	
Zlín	2 290	103 546	2,21	
ČR	132 325	5 709 218	2,32	

Zdroj: Integrovaný portál MPSV (čtvrtletní statistiky nezaměstnanosti 1999 – 2011); vlastní úpravy

Příloha 9: Vývoj podílu osob s dosaženým maximálně základním vzděláním na zaměstnanosti v okresech Zlínského kraje a v České republice v období 2007 – 2011

2007	Okresy ZK	základní vzdělání a méně	pracovní síla	podíl
	Kroměříž	1 030	55 639	1,85
Uherské Hradiště	922	74 417	1,24	
Vsetín	1 285	76 170	1,69	
Zlín	1 171	101 414	1,15	
ČR	112 047	5 544 625	2,02	
2008	Okresy ZK	základní vzdělání a méně	pracovní síla	podíl
	Kroměříž	861	56 402	1,53
Uherské Hradiště	961	74 642	1,29	
Vsetín	1 192	75 719	1,57	
Zlín	1 121	102 148	1,10	
ČR	106 434	5 621 070	1,89	
2009	Okresy ZK	základní vzdělání a méně	pracovní síla	podíl
	Kroměříž	1 296	53 054	2,44
Uherské Hradiště	1 268	75 621	1,68	
Vsetín	1 678	76 243	2,20	
Zlín	1 729	100 965	1,71	
ČR	143 738	5 708 580	2,52	
2010	Okresy ZK	základní vzdělání a méně	pracovní síla	podíl
	Kroměříž	1 306	51 371	2,54
Uherské Hradiště	1 276	73 472	1,74	
Vsetín	1 677	77 497	2,16	
Zlín	1 607	101 224	1,59	
ČR	147 614	5 712 497	2,58	
2011	Okresy ZK	základní vzdělání a méně	pracovní síla	podíl
	Kroměříž	1 255	55 694	2,25
Uherské Hradiště	1 122	71 011	1,58	
Vsetín	1 459	73 923	1,97	
Zlín	1 420	103 546	1,37	
ČR	139 616	5 709 218	2,45	

Zdroj: Integrovaný portál MPSV (čtvrtletní statistiky nezaměstnanosti 1999 – 2011); vlastní úpravy

Příloha 10: Vývoj podílu osob dlouhodobě nezaměstnaných na zaměstnanosti v okresech Zlínského kraje a v České republice v období 2007 – 2011

2007	Okresy ZK	dlouhodobě nezaměstnaní (12 a více měsíců)	pracovní síla	Podíl
	Kroměříž	1 669	55 639	3,00
Uherské Hradiště	1 579	74 417	2,12	
Vsetín	2 411	76 170	3,17	
Zlín	1 913	101 414	1,89	
ČR	136 913	5 544 625	2,47	
2008	Okresy ZK	dlouhodobě nezaměstnaní (12 a více měsíců)	pracovní síla	Podíl
	Kroměříž	1 250	56 402	2,22
Uherské Hradiště	1 308	74 642	1,75	
Vsetín	1 911	75 719	2,52	
Zlín	1 450	102 148	1,42	
ČR	101 524	5 621 070	1,81	
2009	Okresy ZK	dlouhodobě nezaměstnaní (12 a více měsíců)	pracovní síla	Podíl
	Kroměříž	1 621	53 054	3,06
Uherské Hradiště	1 646	75 621	2,18	
Vsetín	2 450	76 243	3,21	
Zlín	1 935	100 965	1,92	
ČR	123 873	5 708 580	2,17	
2010	Okresy ZK	dlouhodobě nezaměstnaní (12 a více měsíců)	pracovní síla	Podíl
	Kroměříž	2 465	51 371	4,80
Uherské Hradiště	2 438	73 472	3,32	
Vsetín	3 480	77 497	4,49	
Zlín	3 201	101 224	3,16	
ČR	178 481	5 712 497	3,12	
2011	Okresy ZK	dlouhodobě nezaměstnaní (12 a více měsíců)	pracovní síla	Podíl
	Kroměříž	2 429	55 694	4,36
Uherské Hradiště	2 408	71 011	3,39	
Vsetín	3 290	73 923	4,45	
Zlín	2 896	103 546	2,80	
ČR	184 130	5 709 218	3,23	

Zdroj: Integrovaný portál MPSV (čtvrtletní statistiky nezaměstnanosti 1999 – 2011); vlastní úpravy

Příloha 11: Vývoj podílu osob pečujících o dítě, žen těhotných, kojících a matek na zaměstnanosti v okresech Zlínského kraje a v České republice v období 2007 – 2011

2007	Okresy ZK	osoby pečující o dítě, ženy těhotné, kojící a matky	pracovní síla	podíl
	Kroměříž	579	55 639	1,04
Uherské Hradiště	476	74 417	0,64	
Vsetín	734	76 170	0,96	
Zlín	305	101 414	0,30	
ČR	49 626	5 544 625	0,90	
2008	Okresy ZK	osoby pečující o dítě, ženy těhotné, kojící a matky	pracovní síla	podíl
	Kroměříž	465	56 402	0,82
Uherské Hradiště	429	74 642	0,57	
Vsetín	931	75 719	1,23	
Zlín	212	102 148	0,21	
ČR	46 030	5 621 070	0,82	
2009	Okresy ZK	osoby pečující o dítě, ženy těhotné, kojící a matky	pracovní síla	podíl
	Kroměříž	962	53 054	1,81
Uherské Hradiště	960	75 621	1,27	
Vsetín	1 801	76 243	2,36	
Zlín	1 216	100 965	1,20	
ČR	65 544	5 708 580	1,15	
2010	Okresy ZK	osoby pečující o dítě, ženy těhotné, kojící a matky	pracovní síla	podíl
	Kroměříž	1 247	51 371	2,43
Uherské Hradiště	958	73 472	1,30	
Vsetín	1 693	77 497	2,18	
Zlín	1 132	101 224	1,12	
ČR	71 115	5 712 497	1,24	
2011	Okresy ZK	osoby pečující o dítě, ženy těhotné, kojící a matky	pracovní síla	podíl
	Kroměříž	1 152	55 694	2,07
Uherské Hradiště	976	71 011	1,37	
Vsetín	1 588	73 923	2,15	
Zlín	1 047	103 546	1,01	
ČR	65 953	5 709 218	1,16	

Zdroj: Integrovaný portál MPSV (čtvrtletní statistiky nezaměstnanosti 1999 – 2011); vlastní úpravy