

**UNIVERZITA PALACKÉHO OLOMOUČ
FAKULTA PŘÍRODOVĚDECKÁ
Katedra geografie**

Jan Pospíšil

**Vliv ekonomické krize na situaci na trhu práce
v okrese Šumperk
(regionálně geografická analýza)**

Bakalářská práce

Vedoucí práce: doc. RNDr. Václav TOUŠEK, CSc.

Olomouc 2012

Tímto prohlašuji, že jsem zadanou bakalářskou práci vypracoval samostatně pod vedením doc. RNDr. Václava Touška, CSc. a uvedl jsem v ní veškerou použitou literaturu a zdroje.

V Olomouci, dne 30. dubna 2012

.....
Podpis

Na tomto místě bych rád poděkoval doc. RNDr. Václavu Touškovi, CSc. za odborné vedení, cenné rady, připomínky a poskytnutá data, které mi byly zprostředkovány při zpracování této bakalářské práce.

UNIVERZITA PALACKÉHO V OLMOUCI
Přirodovědecká fakulta
Akademický rok: 2010/2011

ZADÁNÍ BAKALÁŘSKÉ PRÁCE

(PROJEKTU, UMĚLECKÉHO DÍLA, UMĚLECKÉHO VÝKONU)

Jméno a příjmení: **Jan POSPÍŠIL**
Osobní číslo: **R09058**
Studijní program: **B1301 Geografie**
Studijní obor: **Regionální geografie**
Název tématu: **Vliv ekonomické krize na situaci na trhu práce v okrese Šumperk (regionálně geografická analýza)**
Zadávací katedra: **Katedra geografie**

Z á s a d y p r o v y p r a c o v á n í :

Cílem bakalářské práce je zhodnotit vliv ekonomické krize na vývoj zaměstnanosti a nezaměstnanosti v období 2008-2011 v okrese Šumperk

Bakalářská práce by měla obsahovat:

- stručnou geografickou charakteristiku studovaného území,
- hodnocení vývoje situace na trhu práce po roce 1989,
- rozbor názorů v odborné literatuře o ekonomické krizi,
- regionálně geografickou analýzu situace na trhu práce v období ekonomické krize v okrese Šumperk,
- 3 případové studie, týkající se zaměstnavatelů v okrese Šumperk a jejich ovlivnění ekonomickou krizí,
- problémové skupiny obyvatel z hlediska uplatnitelnosti na trhu práce v období ekonomické krize,
- souhrn zjištěných poznatků.

Rozsah grafických prací: **Podle potřeb zadání**

Rozsah pracovní zprávy: **5 000 - 8 000 slov**

Forma zpracování bakalářské práce: **tištěná/elektronická**

Seznam odborné literatury:

**Geografická literatura: Smith A., Novák V., Šerý O., Lauko V., Rachwal T.
a další**

Statistická a ekonomická literatura: analýzy D. Dubské

Vedoucí bakalářské práce: **Doc. RNDr. Václav Toušek, CSc.**
Katedra geografie

Datum zadání bakalářské práce: **17. června 2011**

Termín odevzdání bakalářské práce: **30. dubna 2012**

L.S.

Prof. RNDr. Juraj Ševčík, Ph.D.
děkan

Doc. RNDr. Zdeněk Szczyrba, Ph.D.
vedoucí katedry

V Olomouci dne 17. června 2011

Obsah

Seznam zkratk	7
1. Úvod.....	8
2. Přehled literatury k řešené problematice.....	9
2.1. Vlastivědná a geografická literatura	9
2.2. Literatura zabývající se trhem práce	9
2.3. Literatura o ekonomické krizi	10
3. Zdroje dat a metodika práce.....	11
4. Vymezení studovaného území	14
4.1. Okres Šumperk.....	14
4.2. Fyzicko-geografická charakteristika území	16
5. Ekonomická transformace, struktura zaměstnanosti a největší zaměstnavatelé	18
5.1. Zaměstnanost v okrese Šumperk a ČR v období 1989 – 1999	18
5.2. Zaměstnanost v okrese Šumperk a ČR v období 2000 – 2011	26
5.3. Největší zaměstnavatelé okresu Šumperk v současnosti	32
6. Vývoj nezaměstnanosti od roku 1990	35
7. Trh práce v okrese Šumperk v období ekonomické krize	38
8. Vybrané podniky okresu Šumperk v období ekonomické krize	42
8.1. Siemens, s.r.o. odštěpný závod Elektromotory Mohelnice	43
8.2. Hella AUTOTECHNIK NOVA, s.r.o.	45
8.3. Olšanské papírny, a.s. (OLPA, a.s.)	47
9. Problémové skupiny.....	49
9.1. Osoby se zdravotním postižením	49
9.2. Osoby starší 50 let.....	49
9.3. Osoby s nejnižším vzděláním	50
9.4. Dlouhodobě nezaměstnaní (12 a více měsíců).....	51
9.5. Ženy pečující o dítě.....	52
9.6. Absolventi a mladiství	53
10. Cizinci na trhu práce	54
11. Závěr	55
12. Shrnutí.....	56
Summary	56
13. Seznam použité literatury.....	57
13.1. Tištěná literatura	57
13.2. Internetové zdroje	58
Seznam příloh	60

Seznam zkratek

CRR MU	Centrum pro regionální rozvoj Masarykovy Univerzity
ČHMÚ	Český hydrometeorologický ústav
ČNB	Česká národní banka
ČR	Česká republika
ČSÚ	Český statistický úřad
EAO	ekonomicky aktivní obyvatelstvo
EHP	Evropský hospodářský prostor
EU	Evropská unie
FSS MU	Fakulta sociálních studií Masarykovy Univerzity
MN	míra nezaměstnanosti
MPSV	Ministerstvo práce a sociálních věcí
OKEČ	Odvětвовá klasifikace ekonomických činností
OPM	obsazená pracovní místa
OZP	osoby se zdravotním postižením
PZI	přímé zahraniční investice
SLDB	Sčítání lidu, domů a bytů
SO ORP	správní obvod obce s rozšířenou působností
SO POÚ	správní obvod s pověřeným obecním úřadem
THP	technicko-hospodářští pracovníci
UOZ	uchazeči o zaměstnání
UP	Univerzita Palackého
VPM	volná pracovní místa
VÚPSV	Výzkumný ústav práce a sociálních věcí

1. Úvod

V posledních letech zasáhla světové hospodářství globální ekonomická krize. Nejedná se tedy o běžnou recesi, která je vzhledem k cykličnosti ekonomiky po jisté době přirozená. Naopak je často označována za nejhlubší krizi od konce druhé světové války či světové hospodářské krize ve třicátých letech 20. století. Stala se tak klíčovým faktorem, jenž ovlivňuje současný stav a budoucí vývoj jak světového, tak samozřejmě i českého hospodářství. Její příčiny lze sledovat v americké hypoteční krizi (vrcholu dosáhla již v roce 2007) a ve světové finanční krizi z roku 2008. Následně se z nich vyvinula právě ekonomická krize, která se postupně rozšířila do většiny států světa. Zasáhla všechny sektory ekonomiky, nejvíce však zpracovatelský průmysl. (*Toušek – Novák, 2012*)

Hlavním cílem bakalářské práce je zhodnotit vliv ekonomické krize na vývoj zaměstnanosti a nezaměstnanosti v období 2008 - 2011 v okrese Šumperk. Oblast šumperského okresu patří dlouhodobě mezi oblasti ekonomicky slabé, vykazující jednu z nejvyšších hodnot nezaměstnanosti, proto je důležité se touto problematikou zabývat. Aby byl naplněn cíl hlavní, je nutné stanovit i několik cílů dílčích, a to následovně:

- zhodnotit strukturální změny v zaměstnanosti mezi lety 1989-1999 a 2001-2011 a charakterizovat největší zaměstnavatele,
- analyzovat vývoj nezaměstnanosti a tvorby nových pracovních míst ve studované oblasti po roce 1990 za pomoci míry nezaměstnanosti a ukazatele počtu uchazečů na 1 volné pracovní místo,
- realizovat analýzu situace na trhu práce v okrese Šumperk v době ekonomické krize a vypracovat případové studie tří zaměstnavatelů v okrese Šumperk,
- zabývat se problémovými skupinami obyvatelstva z hlediska jejich uplatnitelnosti na trhu práce v okrese Šumperk (jedná se zejména o osoby se zdravotním postižením, osoby starší 50 let, osoby s nejnižším vzděláním, dlouhodobě nezaměstnané, ženy pečující o dítě a skupinu absolventi a mladiství).

2. Přehled literatury k řešené problematice

K vypracování bakalářské práce bylo nutné seznámit se jednak s odbornou literaturou, internetovými zdroji, tak i s novinovými články. Velmi přínosný byl také řízený rozhovor s Mgr. Igorem Machálkem, HR business partnerem společnosti Siemens, s.r.o.. Komplexně lze literaturu, zabývající se danou problematikou této práce rozdělit do 3 podkategorií:

2.1. Vlastivědná a geografická literatura

Z regionálně geografické literatury, charakterizující studované území okresu Šumperk se při tvorbě bakalářské práce nejvíce používalo publikace M. Meltzera a J. Schulze – Vlastivěda šumperského okresu (1993), v níž se autoři zabývají bližší fyzicko-geografickou charakteristikou a také historickým vývojem dané oblasti. Další užitou literaturou pro práci byl VI. svazek Chráněných území ČR – Olomoucko od J. Šafáře (2003). Z klimatického hlediska bylo území blíže hodnoceno pomocí Quittovy klasifikace (1971). Dalším autorem, který se o tomto regionu zmiňuje je V. Toušek, a to ve své publikaci - Česká republika: portréty krajů z roku 2005, která vznikla z iniciativy Ministerstva pro místní rozvoj ČR.

2.2. Literatura zabývající se trhem práce

Problematika trhu práce v ČR je jedním z ústředních témat monografie Transformace české ekonomiky od V. Spěváčka a kol – vydaná roku 2002, která hodnotí přechod od centrálně plánované k tržní ekonomice z politického, ekonomického a sociálního hlediska. Stejným tématem se zabývá práce L. Židka Transformace české ekonomiky 1989 – 2004, vydaná roku 2006.

K hodnocení vývoje situace na trhu práce posloužily také Analýzy trhu práce v okrese Šumperk 2007 – 2010, poskytnuté Úřadem práce v Šumperku. Mezi nejvýznamnější pracoviště, která se zabývají problematikou trhu práce v ČR, patří Výzkumný ústav práce a sociálních věcí (VÚPSV), který je ministerským výzkumným pracovištěm, a Fakulta sociálních studií Masarykovy univerzity v Brně (FSS MU). M. Horáková

publikuje (v rámci VÚPSV) bulletiny Mezinárodní pracovní migrace v ČR, které byly hlavními podklady pro vytvoření kapitoly Cizinci na trhu práce.

Dalším velmi významným pracovištěm je Centrum pro regionální rozvoj Masarykovy Univerzity v Brně (CRR MU Brno), které vzniklo přejmenováním v roce 2005 z původního Výzkumného centra regionálního rozvoje. Jde o společné pracoviště tří fakult (ekonomicko-správní fakulty, přírodovědecké fakulty a fakulty sociálních studií), realizujících řadu šetření, se zaměřením na problematiku trhu práce, zejména pak na strukturu zaměstnanosti.

Poznatky z monografie B. Buchtové a kol. s názvem Nezaměstnanost: psychologický, ekonomický a sociální problém (2002) byly použity pro vypracování kapitoly o problémových skupinách na trhu práce. Obdobně bylo čerpáno z publikace P. Mareše – Nezaměstnanost jako sociální problém (1994), vydané sociologickým nakladatelstvím Slon.

Doplňujícím zdrojem informací se stal i tisk, konkrétně Šumperský a Jesenický deník, z něhož byly využity zprávy o největších zaměstnavatelích či o situaci na trhu práce v okrese Šumperk.

2.3. Literatura o ekonomické krizi

Ekonomickou krizí se zabývá kniha Velká finanční krize: příčiny a následky, autorů J. B. Fostera a F. Magdoffa z roku 2009, v níž analyzují finanční krizi; jak k ní došlo a jaké bude mít důsledky do budoucna. Další autor Lukáš Kovanda se ve své knize Příběh dokonalé bouře a hovory (nejen) s lauréáty Nobelovy ceny o finanční krizi (2009), pokouší mapovat vývoj finanční krize. V první části knihy se zamýšlí nad událostmi, které krizi předznamenaly a zapříčinily, v druhé části se formou rozhovoru se světově uznávanými osobnostmi ze světa ekonomie zamýšlejí nad možnými dlouhodobými dopady krize. Statistické údaje o ekonomické krizi ve svých dílech zpracovává Drahomíra Dubská, např. Český průmysl: s čím stojí a padá v době recese (2009) a Dopady světové finanční krize a hospodářské krize na ekonomiku České republiky (2011). Zajímavým materiálem je také práce Simony Junkové Hospodářské krize - historie a možné dopady současné finanční krize na ČR z roku 2010.

3. Zdroje dat a metodika práce

V bakalářské práci jsou použita převážně statistická data publikovaná na integrovaném portále Ministerstva práce a sociálních věcí (MPSV). Dále byla použita data z Českého statistického úřadu (ČSÚ), konkrétně ze Sčítání lidu, domů a bytů 2001 (SLDB 2001). Velmi cenná byla data z interní databáze Centra pro regionální rozvoj (CRR) Brno a interní databáze katedry geografie Univerzity Palackého (UP) v Olomouci.

Integrovaný portál Ministerstva práce a sociálních věcí (MPSV)

MPSV poskytuje velmi podrobné informace týkající se statistik o nezaměstnanosti. Data, která byla v této bakalářské práci použita jsou rozdělena na čtvrtletní, měsíční a z územního hlediska. Sloužila pro zjištění míry nezaměstnanosti, počtu uchazečů a volných pracovních míst, a to pro Českou republiku, okresy i pro správní obvody obcí s rozšířenou působností (SO ORP). Ve čtvrtletních statistikách byla k dispozici data o problémových skupinách (viz kapitola 10). Dále byly použity pololetní statistiky absolventů škol a mladistvých (data k 30. 4.).

Český statistický úřad (ČSÚ) a Sčítání lidu, domů a bytů 2001 (SLDB 2001)

Z ČSÚ byla použita demografická data okresu a počty obyvatel a obcí v okresech Olomouckého kraje, uvedené v Demografické ročence a Statistické ročence Olomouckého kraje. Ze SLDB 2001 byla důležitá data o odvětvové struktuře zaměstnanosti a o dojížděce do zaměstnání a škol v okrese Šumperk.

Interní databáze Centra pro regionální rozvoj MU Brno a katedry geografie UP

Velkým přínosem pro tuto práci byla interní data z databáze CRR MU, konkrétně data o odvětvové struktuře zaměstnanosti v letech 1989 a 1999, průmyslové provozovny ústředně řízeného průmyslu k 31. 12. 1987 a také subjekty národního hospodářství v okrese Šumperk v roce 1999. Katedra geografie Univerzity Palackého v Olomouci poskytla data o odvětvové struktuře zaměstnanosti za rok 2011.

Dalšími zdroji pro práci byly publikace z Výzkumného ústavu práce a sociálních věcí (VÚPSV) od Milady Horákové – bulletinů č. 14 až 26, které obsahují údaje o zaměstnanosti cizinců v okresech i České republice.

Pro detailní studium - ekonomický vývoj a počty zaměstnanců firem bylo užito Obchodního rejstříku a jednotlivých výročních zpráv a také online databáze firem České republiky (HBI).

V bakalářské práci je používána *komparativní metoda*, která vybraná data za okres Šumperk porovnává s celorepublikovými. Při zkoumání trhu práce v období krize je také užito srovnávání dat České republiky a okresu do úrovně SO POÚ.

Srovnání odvětvové struktury zaměstnanosti (a také této struktury v průmyslu) byla prováděna pro dvě období: 1989 – 1999 a 2001 – 2011. Je nutné si uvědomit, že okres Šumperk byl před rokem 1996 spojen se současným okresem Jeseník, proto je srovnání 1. období zkreslující. Členění sektorů a jednotlivých odvětví bylo vytvořeno dle Odvětvové klasifikace ekonomických činností (OKEČ), která byla vytvořena ČSÚ v roce 1993. K 1. 1. 2008 došlo ke změně metodiky a ke vzniku nové klasifikace CZ-NACE. Problémem pro data z roku 2001 a 2011 bylo uvedení „nezjištěných“ jako samostatné skupiny ekonomicky aktivních obyvatel (EAO)¹. Důležitým úkonem proto bylo jejich rozpočítání mezi jednotlivá odvětví pomocí podílového koeficientu (EAO/EAO bez „nezjištěných“) a posléze také k vyčlenění EAO nezaměstnaných pomocí koeficientu (zaměstnaní/EAO).

Zaměstnanost byla zkoumána také z hlediska vyjížděky a dojížděky (v roce 2001) a to za jednotlivé obce okresu Šumperk. Výsledkem pak byla obsazená pracovní místa (OPM). Dále byly vytyčeny střediska dojížděky s následujícími kritérii: alespoň 1 500 OPM, 500 dojíždějících do střediska obce za zaměstnáním a minimálně 5 hlavních proudů vyjíždějících do střediska.

Migrační saldo: Stanoven rozdílem počtu přistěhovalých a vystěhovalých.

Index stáří: Vyjadřuje, kolik je v populaci obyvatel ve věku 60 let a více na 100 dětí ve věku 0-14 let.

Index specializace: Tento index podává představu o stupni významnosti odvětví ekonomické činnosti v dané územní jednotce (v našem případě v okrese Šumperk) v porovnání s postavením odvětví ekonomické činnosti v hierarchicky vyšší prostorové jednotce (ČR). Index se pohybuje v hodnotách okolo 1, pokud je vyšší, specializace odvětví v dané jednotce je větší než v jednotce hierarchicky vyšší a naopak.

Míra dlouhodobé nezaměstnanosti [%]: Podíl dlouhodobě nezaměstnaných (více než 12 měsíců) na pracovní sílu.

Řetězový index (koeficient růstu) [%]: Tento koeficient růstu porovnává vždy dvě za sebou navazující období. Řetězový index nemá stálý základ.

¹ Ekonomicky aktivní obyvatelstvo (EAO) je pracovní síla daného státu a tvoří ji zaměstnané osoby a osoby nezaměstnané, které aktivně hledají práci.

Trh práce byl analyzován podle dvou základních ukazatelů – **míry nezaměstnanosti** a **počtu uchazečů na 1 volné pracovní místo**:

Při výpočtu míry nezaměstnanosti (MN) bylo použito dvou metod. Do konce roku 2003 se jako nezaměstnaní počítali všichni uchazeči o zaměstnání, evidovaní na úřadu práce. Výpočet MN a počtu uchazečů na 1 volné pracovní místo (UVPM) dle staré metodiky:

$$MN [\%] = U / P * 100$$

U...uchazeči o zaměstnání (evidovaní na úřadu práce)

P...pracovní síla (počet pracujících osob + počet uchazečů o zaměstnání)

$$UVPM = U / VPM$$

U...uchazeči o zaměstnání (evidovaní na úřadu práce)

VPM...počet volných pracovních míst

Vstup ČR do Evropské unie (1. 5. 2004) si vyžádal změnu metodiky pro výpočet MN, hlavním důvodem byla lepší srovnatelnost dat s členskými státy EU. Nová metodika platí od 31. 7. 2004. Ve výpočtu registrované MN se nepočítalo již se všemi uchazeči o zaměstnání, nýbrž jen s uchazeči dosažitelnými. Tato skutečnost se projevila na mírném poklesu celorepublikové MN v řádu o 1 %. Za dosažitelné uchazeče o zaměstnání se nepovažují lidé, kteří jsou ve vazbě, výkonu trestu, vykonávají základní, náhradní nebo civilní službu, pobírají peněžitou pomoc v mateřství, hmotné zabezpečení po dobu mateřské dovolené, jsou v pracovní neschopnosti, jsou zařazeni do rekvalifikačních kurzů a vykonávají krátkodobé zaměstnání.

Výpočet MN a počtu uchazečů na 1 volné pracovní místo (UVPM) dle nové metodiky:

$$MN [\%] = DU / P * 100$$

DU...počet dosažitelných uchazečů o práci

P...pracovní síla (zaměstnaní + nezaměstnaní)

$$UPVM = DU / VPM$$

DU...počet dosažitelných uchazečů o práci

VPM...počet volných pracovních míst

4. Vymezení studovaného území

4.1. Okres Šumperk

Okres Šumperk se rozkládá v severní části Olomouckého kraje. Na jihovýchodě sousedí s okresem Olomouc a na severu s okresem Jeseník. Na východě má okres společnou hranici s okresem Bruntál z Moravskoslezského kraje a na západě má společnou hranici s okresy Svitavy a Ústí nad Orlicí z kraje Pardubického. Na severozápadě tvoří státní hranici s Polskem.

Celkovou rozlohou 1313 km² se okres Šumperk řadí na druhé místo mezi pěti okresy Olomouckého kraje (Jeseník, Olomouc, Prostějov, Přerov a Šumperk) a na 18. místo mezi 76 okresy České republiky. V minulosti se jednalo o plošně největší okres v republice, avšak změna nastala od 1. 1. 1996 po oddělení okresu Jeseník.

K 31. 12. 2010 byl okres Šumperk tvořen 78 obcemi, z toho 8 městy. Největší z nich jsou: Šumperk (27 337 obyv.), Zábřeh (14 004 obyv.) a Mohelnice (9 563 obyv.), která jsou zároveň centra správních obvodů obcí s rozšířenou působností (SO ORP). V celém okrese žilo 124 246 obyvatel. Hustota zalidnění není vysoká, činila 94,6 obyv./km². (ČSÚ – Statistická ročenka Olomouckého kraje 2011)

Tab. 1: Srovnání okresů Olomouckého kraje podle počtu obcí a obyvatel (k 31. 12. 2010)

okres	počet obcí		katastrální výměra [km ²]	počet obyvatel		hustota obyvatel [obyv./km ²]
	celkem	z toho měst		celkem	ve věku 15 - 64	
Jeseník	24	5	719	41 095	29 342	57
Olomouc	96	6	1 620	231 226	162 089	143
Prostějov	97	5	770	110 182	76 136	143
Přerov	104	6	845	133 932	93 217	158
Šumperk	78	8	1 313	124 246	87 096	95
Olomoucký kraj	399	30	5267	642 041	447 880	122

Zdroj: ČSÚ: Statistická ročenka Olomouckého kraje 2011, vlastní úpravy

Území okresu Šumperk je složeno jak z horských oblastí na severu, tak z rovinných na jihu. Na severu (správní obvod s pověřeným obecním úřadem - SO POÚ Hanušovice), kde je příznivá úroveň životního prostředí a čistota ovzduší, bývá často zdrojem příjmů pro místní obyvatele cestovní ruch a činnosti související s ekologickým zemědělstvím. Zemědělství je zaměřeno převážně na pastervecký chov skotu, z průmyslu převažuje

strojírenství (ZKL Hanušovice) a potravinářský (Pivovar Holba Hanušovice), jež jsou nejvýznamnějšími zaměstnavateli této oblasti.

Ve střední části, v okolí okresního města (SO ORP Šumperk), jsou také příznivé podmínky pro rekreační aktivity (Lázně Velké Losiny a Bludov), ale také jiné historické a kulturní památky. Z průmyslu převažuje strojírenství, elektrotechnika a průmysl zpracování dřeva, kterého jsou v celém území okresu bohaté zásoby. Stejně tak i jiných přírodních bohatství, jako je žula, vápenec a grafit.

Okolí města Zábřeh (SO ORP Zábřeh), které lze považovat za zemědělskou oblast má na celkový rozvoj území zásadní vliv průmysl. Významný je dvoukolejný železniční tah Praha – Bohumín, který umožňuje dopravu průmyslových produktů, pohodlnou dopravu osob do zaměstnání do přilehlých okresů a nemalou měrou přispívá k rozvoji cestovního ruchu. Také elektrizace trati Šumperk – Zábřeh² přinesla tomuto regionu zrychlení a zjednodušení dopravy z okresního města.

Mohelnicko (SO ORP Mohelnice) je již vyloženě zemědělskou oblastí, ale nachází se zde nejvýznamnější zaměstnavatelé okresu (Siemens, Hella), jejichž zakázkové náplně zásadně ovlivňují vývoj nezaměstnanosti v celém okrese. (*Analýza trhu práce, 2010*)

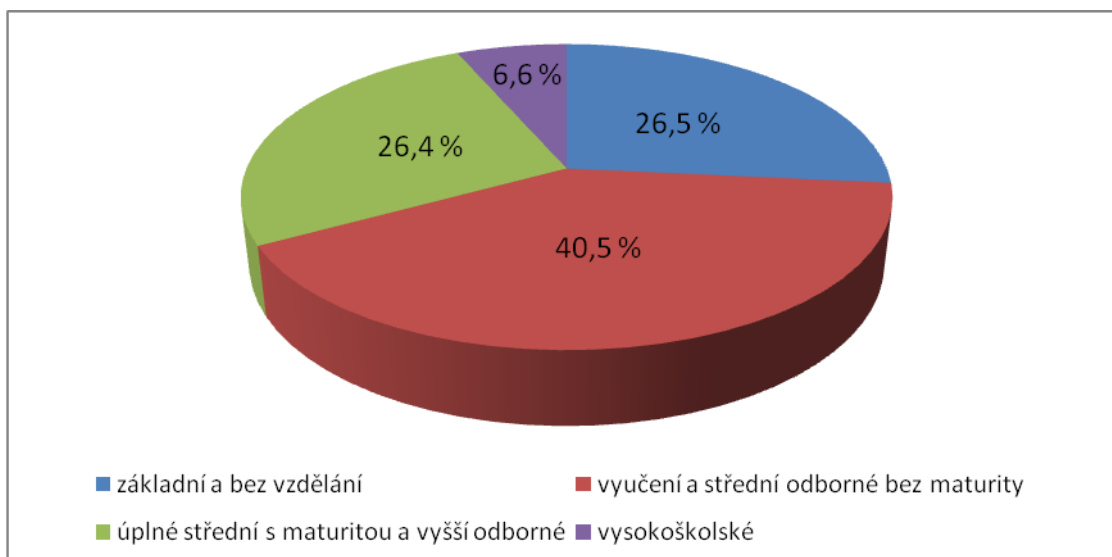
Tab. 2: Demografické ukazatele okresu Šumperk v letech 2006 – 2010 (k 31. 12.)

okres Šumperk	2006	2007	2008	2009	2010
stav obyvatel k 31. 12.	124 595	124 475	124 513	124 405	124 246
průměrný věk	39,9	40,1	40,4	40,7	40,9
index stáří (65+ / 0 - 14 v %)	96,2	99,2	102,9	106,2	107,3
migrační saldo	-151	-165	-157	-239	-152
přirozený přírůstek obyvatel	1	45	195	131	-7
<i>celkový přírůstek obyvatel</i>	<i>-150</i>	<i>-120</i>	<i>38</i>	<i>-108</i>	<i>-159</i>

Zdroj: ČSÚ, *Demografická ročenka okresů 2001-2010*

V okrese Šumperk dochází k postupnému úbytku obyvatel, nejpočetnější skupinou lidí, kteří odchází z okresu, jsou mladí ve věku 25-29 let (v r. 2010 tvořili 70 % všech vystěhovalých). Tento fakt negativně ovlivňuje situace na trhu práce. Stejně jako v celé ČR, tak i v tomto okrese stárne populace. Hranice věkového průměru stále zvyšuje, za posledních 5 let se zvýšila o 1 rok.

² Projekt elektrizace této trati probíhala od června 2008 do prosince 2009 a byla spolufinancována z fondů EU. Celkové náklady činily 1,75 bil. Kč. (zdroj: *Správa železniční dopravní cesty*)



Obr. 1: Vzdělanostní struktura obyvatel (15+) v okrese Šumperk v roce 2001

Zdroj: SLDB 2001

Nejvíce zastoupenou skupinou jsou vyučení či se středním odborným vzděláním (40,5 %), v ČR byl tento podíl nižší o 9 procentních bodů. Podíl vysokoškolsky vzdělaného obyvatelstva je oproti ČR (7,2 %) v okrese nižší.

4.2. Fyzicko-geografická charakteristika území

V rámci regionálního *geomorfologického členění* České republiky (Demek, 2006) řadíme okres Šumperk území do geomorfologických oblastí Jesenické, Orlické a do Západních Vněkarpatských sníženin.

Pro *geologickou stavbu* okresu je typická velká složitost a pestrost zastoupení hornin. Převažují metamorfované horniny. V průběhu poslední doby ledové vznikly v jižní části okresu návěje spraše a sprašových hlín s ložisky cihlářských a hrnčířských hlín.

Nejvyššími pohořími okresu jsou Hrubý Jeseník s vrcholem Praděd (1491,3 m n. m.) a Králický Sněžník (1423,7 m n. m.). Jsou kerného původu, tvořené starohorními a prvohorními krystalickými břidlicemi. Pro georeliéf jsou typické široce zaoblené hřbety s hluboce zařazanými údolními. Pohoří obou nejvyšších pohoří tvoří z jižní strany celek Hanušovická vrchovina s nejvyšším vrcholem Jeřáb (1003 m n. m.). Nepatrnými výběžky zasahuje do východní části okresu Nízký Jeseník. Na jihu Zábřežská vrchovina a Mohelnická brázda, vyplněná pliocenními a kvartérními usazeninami s jezery

antropogenního původu vzniklými vlivem odtěžení říčních sedimentů. (*Šafář a kol., 2003*)

Z *klimatického hlediska* řadíme okres Šumperk do všech tří oblastí Quittovy klasifikace (1971). Převážná část území spadá do mírně teplé klimatické oblasti a podoblasti MT2, což představuje krátké léto, mírné až mírně chladné, mírně vlhké, přechodné období krátké s mírným jarem a mírným podzimem, zima je normálně dlouhá s mírnými teplotami, suchá s normálně dlouhou sněhovou pokrývkou. Teplá oblast zasahuje pouze do části okresu, nacházející se jihovýchodně od Mohelnice a Úsova. Území o vyšší nadmořské výšce (Praděd 1 491 m n. m., Králický Sněžník 1 423 m n. m.), spadá již do klimatické oblasti chladné, podoblasti CH7. Ta představuje velmi krátké léto, mírně chladné a vlhké, přechodné období je dlouhé, mírně chladné jaro a mírný podzim. Zima je dlouhá, mírná, mírně vlhká s dlouhou sněhovou pokrývkou. Nejbližší profesionální meteorologickou stanicí najdeme na hřebeni Hrubého Jeseníku, pod nedalekou horou Šerák, v 1328 m n.m. Stanice je v provozu od 1. ledna 2004.

V okrese Šumperk jsou charakteristické velké rozdíly na poměrně malé vzdálenosti, které jsou podmíněné výškovým rozpětím jednotlivých oblastí. U průměrných teplot byla zjišťována menší proměnlivost, ovšem v posledních letech se začala situace měnit. V důsledku lidské činnosti se od počátku osmdesátých let podnebí na celé Zemi znatelně otepluje. Typickým jevem jsou také časté teplotní inverze, kdy je ve vyšších polohách teplo a slunečno a v údolích a kotlinách jsou mlhy. V Šumperku je počet letních dnů roven průměrně 39,9 za rok a 5 dnů v roce je tropických s teplotou nad 30°C. V posledních letech však byly tyto hodnoty soustavně překračovány a to dokonce několikanásobně. (*Meltzer - Schultz, 1993*)

Celé území je *hydrologicky* součástí povodí řeky Moravy pramenící pod vrcholem Králického Sněžníku ve výšce 1370,67 m n. m, která tudy protéká severojižním směrem. Nachází se východně od hlavního evropského rozvodí. Hustota říční sítě podle plochy povodí v daném území je nerovnoměrná, nejvyšší hustota vede kolem řeky Moravy a naopak nejnižší je ve vrcholových partiích na hřebenech hor. Průměrný roční průtok Moravy je 6,27 m³/s naměřený na vodoměrné (limnigrafické) stanici Raškov, přičemž celkový průměrný roční průtok Moravy činí 120 m³/s. Celková délka toku je 354 km s celkovou plochou povodí 26 658 km². (*ČHMÚ, 2012*)

5. Ekonomická transformace, struktura zaměstnanosti a největší zaměstnavatelé

5.1. Zaměstnanost v okrese Šumperk a ČR v období 1989 – 1999

V České republice se po roce 1989 odehrála řada změn v ekonomické oblasti a to vedlo k rozsáhlým důsledkům na zaměstnanost. V počáteční fázi (do roku 1993) se na trhu práce projevíly důsledky tendencí z minulosti udržování „plné zaměstnanosti“ (díky právu na práci, ale též centrálnímu přidělování míst) v centrálně plánované ekonomice. Podstatný rys, tj. přezaměstnanost, duplicitní zaměstnání řady osob, neúměrná surovinová, energetická, dopravní, ... náročnost vedla k neobvykle vysoké míře participace práce schopného obyvatelstva (včetně žen a osob v důchodovém věku). Příznivá byla situace v zemědělství, kde jsme nedosahovali tak velkého počtu zaměstnaných osob jako okolní státy, a málo rozvinutý sektor služeb. Postupně odchází ze zaměstnání důchodci, ženy, osoby neúspěšné při snaze studovat, ale i restituenti a rentiéři. Celkový pohyb se špatně odhaduje vlivem zkreslení oficiálních statistik před rokem 1990, ale mohlo se jednat o řady statisíců osob. (*Spěváček a kol., 2002*)

V období mezi lety 1993 až 1996, tedy po vzniku samostatné ČR, se podle *Spěváčka (2002)* postupně obnovila dynamika růstu ekonomiky a zaměstnanost se nesnižovala, tak jako v okolních transformujících se zemích. Naopak docházelo k mírnému nárůstu až do roku 1996, zatímco v okolních státech pokračoval pokles.

V roce 1997 se naplno projevíly problémy ekonomiky, které byly v době předchozího hospodářského růstu skryty. Na jaře došlo ke zpomalení tempa růstu ekonomiky, nárůstu vnější nerovnováhy a následné krizi. Ta se později přelila i do krize celého hospodářství. Následné období až do roku 1999 bylo charakterizováno hospodářským poklesem anebo v lepším případě ekonomickou stagnací. (*Židek, 2006*)

Tab. 3: Index specializace a odvětvová struktura zaměstnanosti [%] k 31. 12. 1989 v okrese Šumperk a ČR

1989	počet zaměstnanců				index specializace
	okres Šumperk		Česká republika		
	absolutní	relativní [%]	absolutní	relativní [%]	
I. sektor	13 751	16,93	685 271	13,09	1,29
II. sektor	39 791	48,99	2 525 240	48,22	1,02
III. sektor	27 675	34,08	2 026 397	38,69	0,88
<i>pracovní síla</i>	<i>81 217</i>	<i>100,00</i>	<i>5 236 908</i>	<i>100,00</i>	1,00

Zdroj: Interní databáze, Centrum pro regionální rozvoj MU Brno, 2012

V tab. 3 je zobrazena odvětvová struktura zaměstnanosti pro okres Šumperk a ČR na konci roku 1989. Největší podíl zaměstnaných ekonomicky aktivních obyvatel je zastoupen v sekundárním sektoru, v okrese Šumperk to byl téměř každý druhý ekonomicky aktivní občan. Pro primární sektor vykazuje index specializace poměrně vysoké hodnoty, lze tedy konstatovat, že je daný okres silně zemědělsky zaměřen.³ V terciéru bylo zaměstnáno přes 30 % ekonomicky aktivních obyvatel.

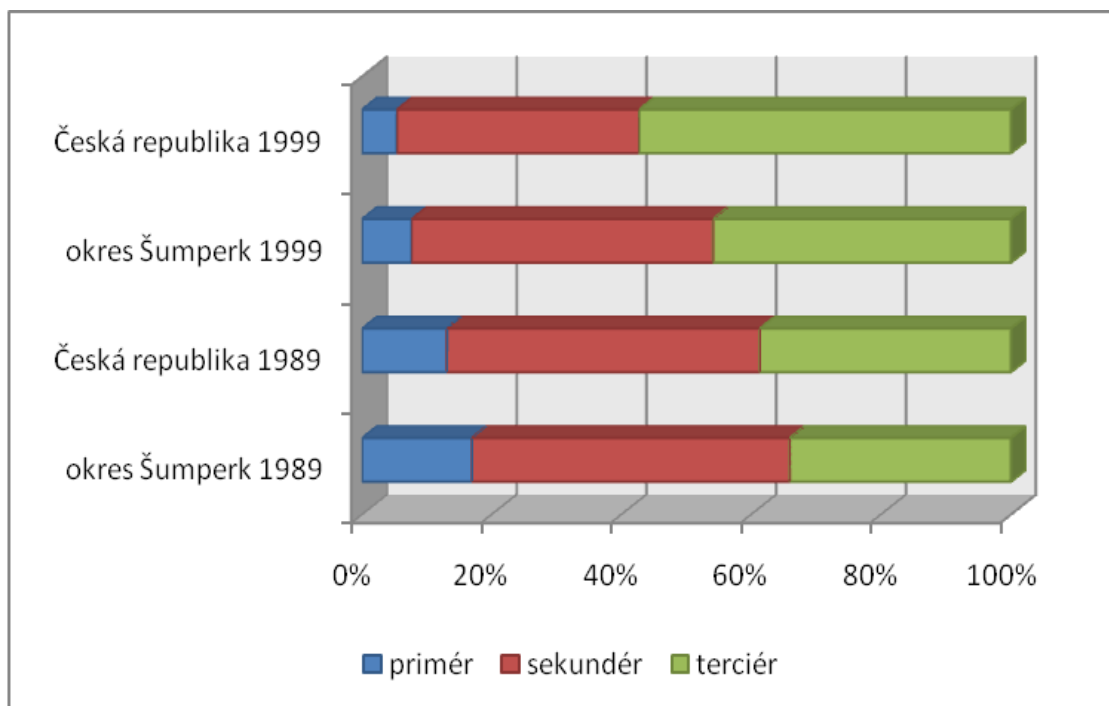
Tab. 4: Index specializace a odvětvová struktura zaměstnanosti [%] k 31. 12. 1999 v okrese Šumperk a České republice

1999	počet zaměstnanců				index specializace
	okres Šumperk		Česká republika		
	absolutní	relativní [%]	absolutní	relativní [%]	
I. sektor	4 022	7,65	256 512	5,38	1,42
II. sektor	24 438	46,46	1 780 336	37,34	1,24
III. sektor	24 139	45,89	2 731 490	57,28	0,80
<i>pracovní síla</i>	<i>52 599</i>	<i>100,00</i>	<i>4 768 338</i>	<i>100,00</i>	1,00

Zdroj: Interní databáze, Centrum pro regionální rozvoj MU Brno, 2012

V porovnání s rokem 1999 jsou v odvětvové struktuře zaměstnanosti patrné velké změny. V základním primárním sektoru hospodářství ubylo v okrese Šumperk cca 70 % zaměstnaných obyvatel. Největší změnou byl nárůst podílu terciéru (viz obr. 2 níže).

³ Intenzivní zemědělská činnost v pohraničních oblastech s Polskem (tehdy ještě neoddělený okr. Jeseník)



Obr. 2: Odvětvová struktura zaměstnanosti [%] v okrese Šumperk a České republice k 31. 12. 1989 a 1999

Zdroj: Interní databáze, Centrum pro regionální rozvoj MU Brno, 2012

Po roce 1989 došlo k přechodu ekonomicky aktivního obyvatelstva do jiných odvětvových sektorů národního hospodářství, začal klesat podíl zemědělství a průmyslu a na druhou stranu rostl významně podíl služeb. Tento vývoj není zase tak překvapivý vzhledem k tomu, že postoj předchozího režimu považoval oblast služeb za neproduktivní. V počátečních fázích ekonomické transformace, kdy se snížila produkce z důvodů zavírání neefektivních podniků, služby absorbovaly velký podíl uvolněné pracovní síly. (Židek, 2006)

Tab. 5: Odvětvová struktura zaměstnanosti [%] v průmyslu k 31. 12. 1989 v okrese Šumperk a České republice

odvětví	počet zaměstnaných		podíl [%]		index specializace
	okres Šumperk	ČR	okres Šumperk	ČR	
průmysl paliv a energetiky	556	262 448	0,68	5,01	0,14
potravinářský průmysl	1 582	144 959	1,95	2,77	0,70
průmysl textilní, oděvní a kožedělní	7 171	278 095	8,83	5,31	1,66
dřevozpracující průmysl	1 926	76 837	2,37	1,47	1,62
papírenský a polygrafický průmysl	2 602	45 942	3,20	0,88	3,65
chemický průmysl	131	118 971	0,16	2,27	0,07
průmysl skla a stavebních hmot	2 145	128 023	2,64	2,44	1,08
hutnický průmysl	1 865	145 733	2,30	2,78	0,83
kovozpracující průmysl	3 187	112 622	3,92	2,15	1,82
strojírenství	8 159	601 907	10,05	11,49	0,87
elektrotechnický průmysl	6 389	140 881	7,87	2,69	2,92
ostatní průmysl	217	58 464	0,27	1,12	0,24
<i>průmysl celkem</i>	<i>35 930</i>	<i>2 114 882</i>	<i>44,24</i>	<i>40,38</i>	<i>1,10</i>
pracovní síla	81 217	5 236 908			

Zdroj: Interní databáze, Centrum pro regionální rozvoj MU Brno, 2012

Podrobněji je sekundární sektor, resp. jeho odvětvová struktura zaměstnanosti, zobrazena v tab. 5., a to jak pro okres Šumperk, tak i pro Českou republiku za rok 1989. V okrese Šumperk pracovalo celých 10 % z ekonomicky aktivních obyvatel zaměstnaných v průmyslu ve strojírenství. V České republice tato hodnota přesáhla 11 %. Přes 7 tisíc obyvatel bylo zaměstnáváno v podnicích, specializujících se na textilní, oděvní a kožedělní průmysl.

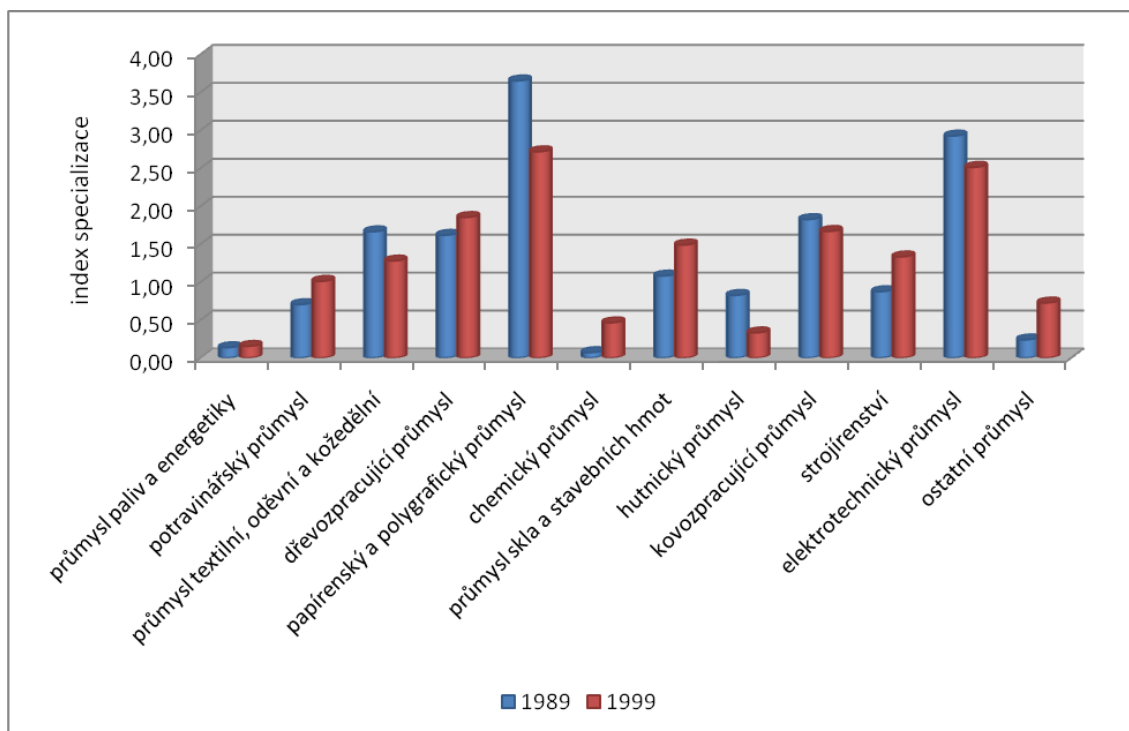
Pro okres Šumperk měl však velký význam také papírenský a polygrafický průmysl (podnik Olšanské papírny), dále elektrotechnický (MEZ Mohelnice a Postřelmov) a kovozpracující průmysl, což dokládá i vypočítaný index specializace.

Tab. 6: Odvětvová struktura zaměstnanosti [%] v průmyslu k 31. 12. 1999 v okrese Šumperk a České republice

odvětví	počet zaměstnaných		podíl [%]		index specializace
	okres Šumperk	ČR	okres Šumperk	ČR	
průmysl paliv a energetiky	102	60 358	0,19	1,27	0,15
potravinářský průmysl	1 633	146 551	3,10	3,07	1,01
průmysl textilní, oděvní a kožedělní	2 112	149 798	4,02	3,14	1,28
dřevozpracující průmysl	1 399	68 487	2,66	1,44	1,85
papírenský a polygrafický průmysl	1 691	56 418	3,21	1,18	2,72
chemický průmysl	521	101 884	0,99	2,14	0,46
průmysl skla a stavebních hmot	1 282	78 089	2,44	1,64	1,49
hutnický průmysl	277	75 643	0,53	1,59	0,33
kovozpracující průmysl	2 832	153 951	5,38	3,23	1,67
strojírenství	3 515	239 104	6,68	5,01	1,33
elektrotechnický průmysl	4 145	149 584	7,88	3,14	2,51
ostatní průmysl	1 198	149 641	2,28	3,14	0,73
<i>průmysl celkem</i>	<i>20 707</i>	<i>1 429 508</i>	<i>39,37</i>	<i>29,98</i>	<i>1,31</i>
pracovní síla	52 599	4 768 338			

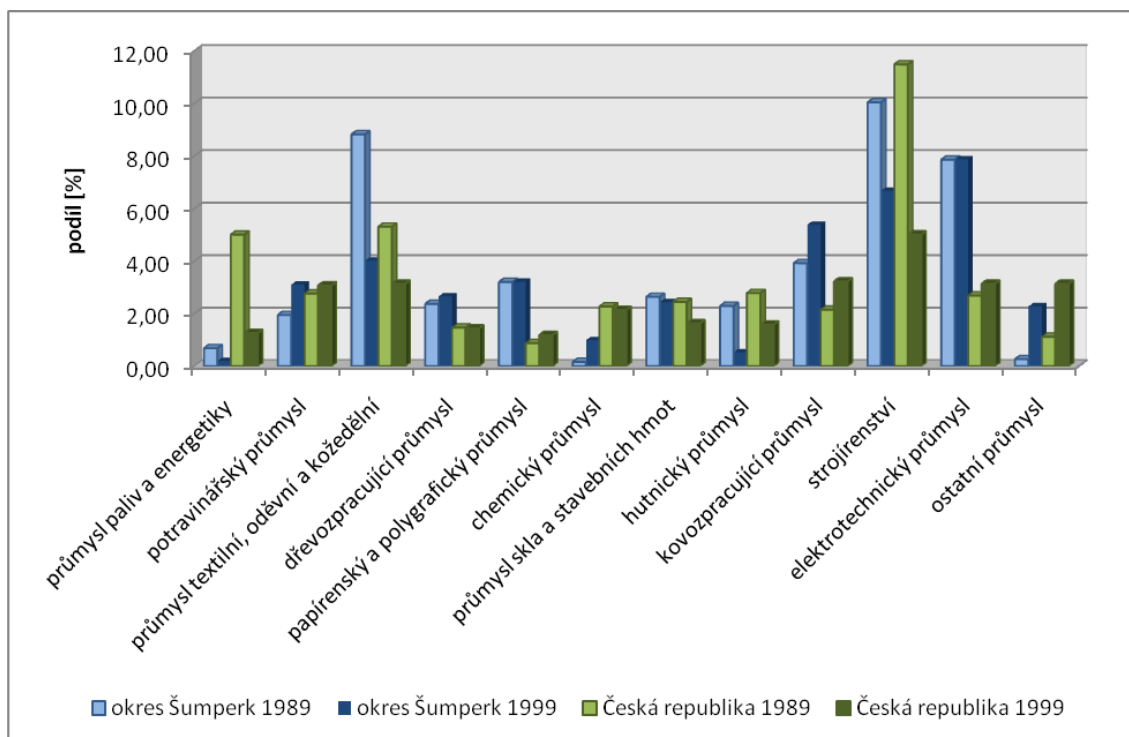
Zdroj: Interní databáze, Centrum pro regionální rozvoj MU Brno 2012

Na konci roku 1999 pracovalo v průmyslu mnohem méně lidí než před deseti lety. Jejich počet klesl téměř o jednu třetinu. Největší změna zaměstnaných v okrese Šumperk v komparaci s Českou republikou nastala v papírenském průmyslu (pokles počtu zaměstnaných o 911) – index specializace se snížil o 0,93. Největší absolutní úbytek zaměstnanců okresu zaznamenal textilní průmysl (pokles počtu zaměstnaných o 5059), dále ve strojírenství (pokles počtu zaměstnaných o 4644). Nejvíce ekonomicky aktivních obyvatel pracovalo v elektrotechnickém průmyslu (7,88 %), strojírenství (6,68 %) a kovozpracujícím průmyslu (5,38 %).



Obr. 3: Indexy specializace průmyslových odvětví okresu Šumperk k 31. 12. 1989 a 1999

Zdroj: Interní databáze, Centrum pro regionální rozvoj MU Brno, 2012



Obr. 4: Odvětvová struktura zaměstnanosti [%] v průmyslu v okrese Šumperk a České republice k 31. 12. 1989 a 1999

Zdroj: Interní databáze, Centrum pro regionální rozvoj Brno, 2012

Tab. 7: Největší průmyslové podniky v okrese Šumperk k 31. 12. 1987

název podniku	regionální sídlo	odvětví	počet pracovníků v okrese
MEZ Mohelnice	Mohelnice	elektrotechnický	3 959
Moravolen	Šumperk	textilní	2 578
MEZ Postřelmov	Postřelmov	elektrotechnický	2 240
Pramet	Šumperk	kovozpracující	2 100
Olšanské papírny	Olšany	papírenský	1 969
ŽOS	Šumperk	strojírenský	1 502
Hedva, Moravská Třebová	Šumperk	textilní	1 244
Velamos	Sobotín	strojírenský	1 106
SM Dřevozávody	Šumperk	dřevozpracující	1 024
Perla, Ústí nad Orlicí	Zábřeh	textilní	833

Zdroj: Průmyslové provozovny ústředně řízeného průmyslu 1987, CRR MU Brno

Na konci 80. let existovalo v okrese Šumperk hned několik podniků, zaměstnávajících více jak 1000 zaměstnanců. Největšími z nich byly samostatné národní podniky⁴ MEZ Mohelnice (závod Mohelnice a provoz Vitošov) a MEZ Postřelmov (závody: Bedřichov, Jedlí, Postřelmov a Zábřeh). Oba podniky byly zaměřeny na elektrotechnický průmysl. Další společností byl Moravolen, zaměstnávající přes 2,5 tisíce lidí, a to v závodech v Hanušovicích, Libině, Oskavě, Starém Městě, Sudkově a Šumperku. Společně s n. p. Hedva Moravská Třebová a n. p. Perla Ústí nad Orlicí, byly nositelé tradičního odvětví v tomto regionu - textilního průmyslu. Dohromady zaměstnávaly přes 4600 lidí. Šumperská firma Pramet (výroba karbidů) zajišťovala práci pro 2100 lidí. V nedaleko sídlícím podniku ŽOS Šumperk (Železniční opravny a strojírna) pracovalo 1502 zaměstnanců. Významným národním podnikem byly také Olšanské papírny, které ve svých závodech v Aloisově, Jindřichově, Lukavici, Olšanech a Vlčici zaměstnávali necelých 2000 pracovníků.

Velký počet zaměstnanců byl též v rezortu školství, zdravotnictví, ale také u Českých drah a České pošty.

⁴ Samostatné národní podniky MEZ Mohelnice a MEZ Postřelmov vznikly k 1. 1. 1950, kdy zaniklo podnikové ředitelství v Olomouci

Tab. 8: Největší průmyslové podniky v okrese Šumperk k 31. 12. 1999

název podniku	regionální sídlo	odvětví	počet pracovníků v okrese
SIEMENS ELEKTROMOTORY s.r.o.	Mohelnice	elektrotechnický	2068
MORPA a.s.	Šumperk	papírenský	1080
Pars DMN s.r.o.	Šumperk	strojírenství	864
MEP Postřelmov, a.s.	Postřelmov	elektrotechnický	749
Pramet Tools, s.r.o.	Šumperk	kovozpracující	671
NOBLESLEN, a.s.	Šumperk	textilní	627
LILLEHAMMER, s.r.o.	Olšany	papírenský	509
NOVÁ HUŤ Zábřeh, a. s.	Zábřeh	hutnický	490
HELLA AUTOTECHNIK s. r. o.	Mohelnice	elektrotechnický	438
FORTEX - AGS, a.s.	Šumperk	kovozpracující	430

Zdroj: Subjekty národního hospodářství v okrese Šumperk 1999, CRR MU Brno

V tomto období došlo k výrazným změnám, které se odrazily ve struktuře zaměstnanosti. Především docházelo k dalšímu omezování přezaměstnanosti v podnicích, dále v souvislosti s privatizací podniků a příchodem zahraničních investorů mnohé podniky přijaly restrukturalizační programy. Výrazné změny nastaly i v souvislosti s měnovou krizí v letech 1997-1999, která dopadla na řadu podniků velmi výrazně. (Spěváček, 2002)

V okrese Šumperk došlo k restrukturalizaci některých podniků:

MEZ Mohelnice se formou přímého prodeje v roce 1994 stala součástí společnosti Siemens Elektromotory, s.r.o..

Z podniku MEZ Postřelmov vznikla v roce 1994 společnost MEP Postřelmov, a.s., která v roce 1999 zaměstnávala 749 osob.

K zásadním negativním změnám došlo v textilním průmyslu, podnik Moravolen Šumperk byl privatizován do společnosti Nobleslen, a.s., počet zaměstnanců se snížil na 627 osob. Z podniku Perla Zábřeh vznikla společnost Perla bavlnářské závody, a.s., zaměstnávající pouze 335 osob, z podniku Hedva Šumperk se stala spol. Hedva, a.s. s počtem 62 zaměstnanců.

Podnik Pramet Šumperk se v roce 1999 spojil s finančně silným zahraničním partnerem a vznikly společnosti Pramet Tools, s.r.o. (671 zaměstnanců) a Pramet, a.s. (107 zaměstnanců).

ŽOS Šumperk se rokem 1993 rozdělily na: Pars DMN, s.r.o. (864 zaměstnanců), Pars DMN CZ, s.r.o. (349 zaměstnanců) a Pars HOLDING, s.r.o. (37 zaměstnanců).

5.2. Zaměstnanost v okrese Šumperk a ČR v období 2000 – 2011

Důležitým faktorem oživení české ekonomiky v roce 2000 byly příznivější vnější podmínky, zejména pak růst vnější poptávky, který byl dán silným zrychlením hospodářského růstu v zemích EU. Změna dynamiky ekonomiky po roce 2000 našla svůj odraz i ve strukturálních změnách na trhu práce. V rámci České republiky dle SLDB 2001 pokračuje snižování počtu zaměstnaných v priméru (4,75 %), v okrese Šumperk je stále nadprůměrný (6,53 %), index specializace vykazuje hodnotu 1,37.

Tab. 9: Index specializace a odvětvová struktura zaměstnanosti k 1. 3. 2001 v okrese Šumperk a České republice

2001	počet zaměstnanců				index specializace
	okres Šumperk		Česká republika		
	absolutní	relativní [%]	absolutní	relativní [%]	
I. sektor	3 693	6,53	226 245	4,75	1,37
zemědělství	2 545	4,50	180 410	3,78	
II. sektor	27 541	48,67	1 944 325	40,79	1,19
průmysl	22 472	39,71	1 497 837	31,42	
stavebnictví	5 068	8,96	446 488	9,37	
III. sektor	25 352	44,80	2 595 893	54,46	0,82
<i>celkem</i>	56 586	100	4 766 463	100	1,00

Zdroj: SLBD 2001; vlastní úpravy

Nejvyšší podíl zastoupení zaměstnanosti v okrese Šumperk je v sekundárním sektoru národního hospodářství (48,67 %), z toho v průmyslu pracovalo 39,7 % (tj. 22 472 zaměstnanců). Index specializace pro průmysl byl v tomto období velmi vysoký (1,26). Z hlediska obsazenosti pracovních míst (OPM) v okrese Šumperk dojíždí do zaměstnání z jiných okresů 1 628 osob, za prací mimo hranice okresu vyjíždí 4 258 osob. Největší střediska dojížděky jsou města Hanušovice, Mohelnice, Šumperk a Zábřeh.

Tab. 10: Obsazená pracovní místa (OPM) v okrese Šumperk v roce 2001

okres Šumperk	podíly sektorů na celkové zaměstnanosti [%]	vyjížděka	dojížděka	OPM
I. sektor	6,5	131	127	3 689
II. sektor	48,7	2 781	1 041	25 801
III. sektor	44,8	1 346	460	24 466
<i>celkem</i>	100,0	4 258	1 628	53 956

Zdroj: SLBD 2001 – dojížděka do zaměstnání a škol v okrese Šumperk

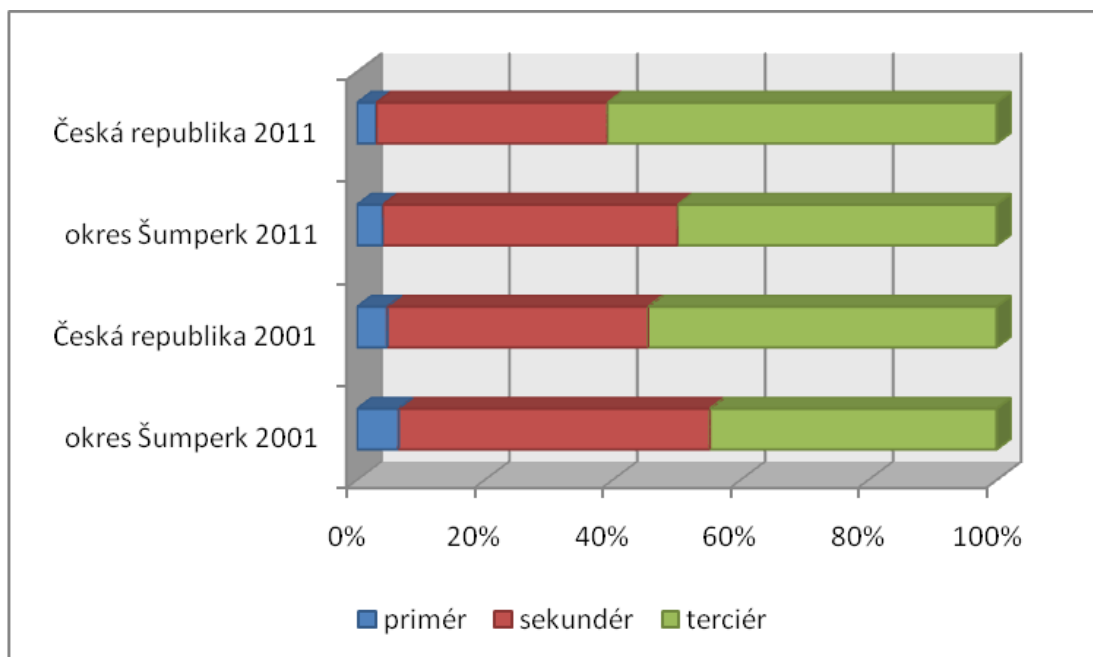
V tab. 11 je oproti roku 2001 zřejmý přesun zaměstnanců do III. sektoru a snižuje se počet zaměstnaných v I. a II. sektoru. Tento trend je zřejmý jak v rámci ČR, tak i ve sledovaném okrese, proto se i vypočítaný index specializace příliš nemění.

Tab. 11: Index specializace a odvětvová struktura zaměstnanosti 26. 3. 2011 v okrese Šumperk a České republice

2011	počet zaměstnanců				index specializace
	okres Šumperk		Česká republika		
	absolutní	relativní [%]	absolutní	relativní [%]	
I. sektor	2 221	4,05	150 659	3,04	1,33
zemědělství	1 496	2,73	118 567	2,39	
II. sektor	25 314	46,11	1 794 126	36,15	1,28
průmysl	21 092	38,42	1 414 178	28,50	
stavebnictví	4 222	7,69	379 948	7,66	
III. sektor	27 361	49,84	3 017 715	60,81	0,82
<i>celkem</i>	<i>54 896</i>	<i>100</i>	<i>4 766 463</i>	<i>100</i>	<i>1,00</i>

Zdroj: Interní databáze katedry geografie v Olomouci; vlastní úpravy

Vývoj české ekonomiky nabral v letech 2001–2008 na růstové dynamice. V roce 2004 se ČR stala součástí EU. Období let 2005–2007 patří zatím k ekonomicky nejpříznivějším v historii ČR. Hospodářský růst oproti předchozím letům nejen silně zrychlil, ale stal se i zdravějším z hlediska nabídky i poptávky. Na rozdíl od většiny nových členských zemí EU přitom nebylo zrychlení růstu v ČR provázáno zhoršující se makroekonomickou rovnováhou. Oproti předcházejícím letům obchodní bilance přešla do přebytku, snížil se deficit běžného účtu platební bilance i schodek veřejných financí a výrazně se zlepšila situace na trhu práce. (*Spěváček – Vintrová, 2010*)



Obr. 5: Odvětvová struktura zaměstnanosti v letech 2001 a 2011 v okrese Šumperk a České republice

Zdroj: SLBD 2001, interní databáze katedry geografie v Olomouci; vlastní úpravy

Šumperský okres je také ovlivněn cyklickou a sezónní nezaměstnaností⁵, postížen je nejen primární sektor (zemědělství, lesnictví) a sekundární sektor (zvláště stavebnictví), ale také se promítá do sektoru služeb (hlavně v zimním a letním období), který bývá spojen hlavně s cestovním ruchem.

⁵ Dle Mareše (1994) je *cyklická* nezaměstnanost popisována jako nezaměstnanost z nedostatečné poptávky (v recesi), *sezónní* nezaměstnanost je pak pravidelná cyklická nezaměstnanost spojená s přírodním cyklem.

Tab. 12: Index specializace a odvětvová struktura zaměstnanosti v průmyslu k 1. 3. 2001 v okrese Šumperk a České republice

odvětví	počet zaměstnaných		podíl [%]		index specializace
	okres Šumperk	ČR	okres Šumperk	ČR	
těžba	243	59 645	0,43	1,25	0,34
potravinářský průmysl	2 418	178 675	4,27	3,75	1,14
průmysl textilní, oděvní a kožedělní	2 495	173 360	4,41	3,64	1,21
dřevozpracující průmysl	1 578	97 998	2,79	2,06	1,36
papírenský a polygrafický průmysl	1 636	59 721	2,89	1,25	2,31
chemický průmysl	183	83 517	0,32	1,75	0,18
průmysl skla a stavebních hmot	864	67 210	1,53	1,41	1,08
hutnický a kovozpracující průmysl	3 330	196 881	5,88	4,13	1,42
strojírenství	5 010	280 211	8,85	5,88	1,51
elektrotechnický průmysl	2 459	85 228	4,35	1,79	2,43
ostatní zpracovatelský průmysl	1 342	112 816	2,37	2,37	1,00
výroba a rozvod elektřiny, plynu a vody	914	102 575	1,62	2,15	0,75
<i>průmysl celkem</i>	<i>22 472</i>	<i>1 497 837</i>	<i>39,71</i>	<i>31,42</i>	<i>1,26</i>
zaměstnaní celkem	56 586	4 766 463			

Zdroj: SLBD 2001, vlastní úpravy

Odvětvová struktura průmyslu v roce 2001 vypovídá o nejvyšším počtu zaměstnaných ve strojírenství, hutnickém a kovozpracujícím průmyslu, na stejné úrovni zaměstnanosti je potravinářský, textilní, oděvní a kožedělní a elektrotechnický průmysl. Dle indexu specializace je okres Šumperk stále dominantním v oboru papírenského a polygrafického průmyslu (Olšanské papírny, a.s., Lillehammer, s.r.o. Olšany) a elektrotechnického průmyslu (Siemens Elektromotory s.r.o., Mohelnice).

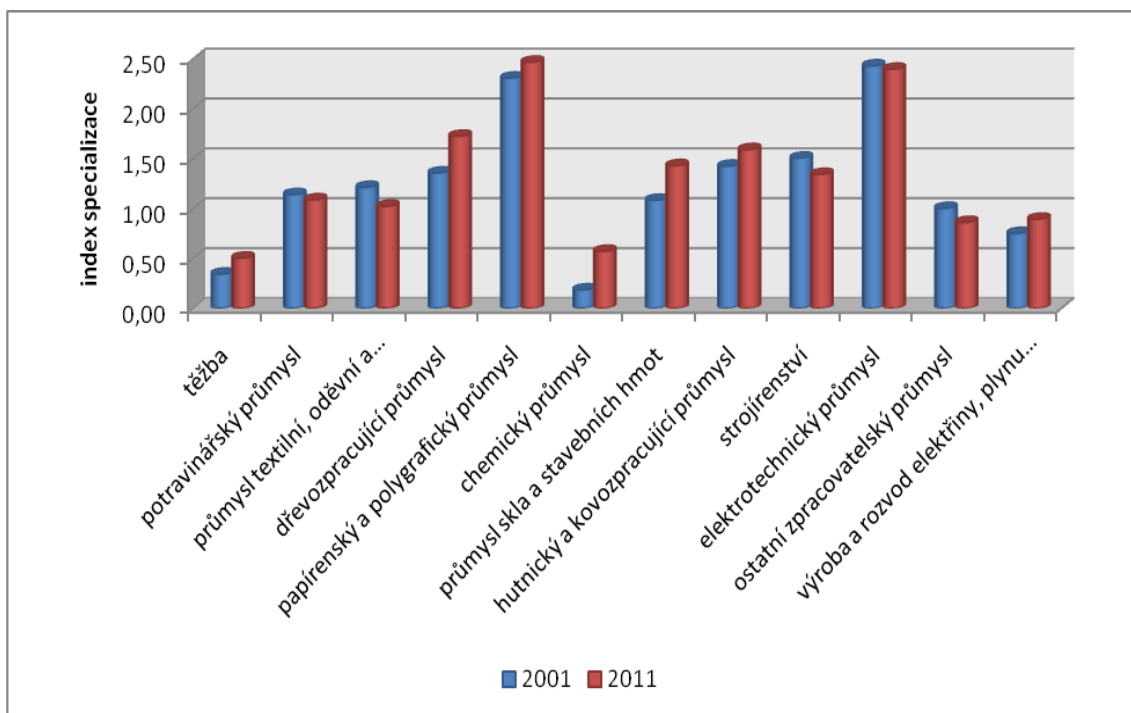
Tab. 13: Index specializace a odvětvová struktura zaměstnanosti v průmyslu k 26. 3. 2011 v okrese Šumperk a České republice

odvětví	počet zaměstnaných		podíl [%]		index specializace
	okres Šumperk	ČR	okres Šumperk	ČR	
těžba	229	41 106	0,42	0,83	0,50
potravinářský průmysl	1 554	129 065	2,83	2,60	1,09
průmysl textilní, oděvní a kožedělní	726	64 168	1,32	1,29	1,02
dřevozpracující průmysl	756	39 621	1,38	0,80	1,72
papírenský a polygrafický průmysl	1 109	40 634	2,02	0,82	2,47
chemický průmysl	773	122 257	1,41	2,46	0,57
průmysl skla a stavebních hmot	839	53 035	1,53	1,07	1,43
hutnický a kovozpracující průmysl	4 065	230 940	7,40	4,65	1,59
strojírenství	5 138	346 001	9,36	6,97	1,34
elektrotechnický průmysl	3 992	150 526	7,27	3,03	2,40
ostatní zpracovatelský průmysl	915	96 115	1,67	1,94	0,86
výroba a rozvod elektřiny, plynu a vody	995	100 711	1,81	2,03	0,89
<i>průmysl celkem</i>	<i>21 091</i>	<i>1 414 179</i>	<i>38,42</i>	<i>28,50</i>	<i>1,35</i>
zaměstnaní celkem	54 896	4 962 499			

Zdroj: Interní databáze katedry geografie v Olomouci; vlastní úpravy

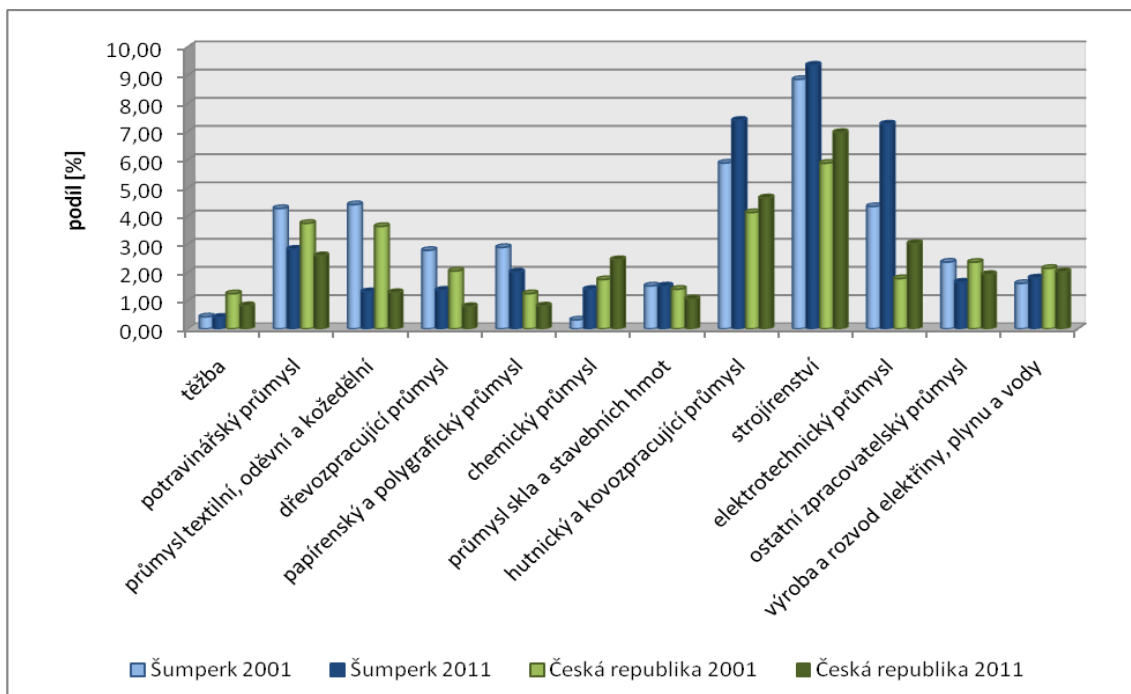
Odvětvová struktura průmyslu v roce 2011 poukazuje na snížení počtu zaměstnanců v celorepublikovém měřítku, tak i v okrese Šumperk. Nejvyšší změny v zaměstnanosti nastaly v textilním, oděvním a kožedělném průmyslu, v ČR odešlo 109 192 osob, v okrese ztratilo práci v tomto odvětví 1 769 osob (insolvence firem Nobleslen, a.s. v r. 2003, Perla bavlnářské závody, a.s. v r. 2009). Naopak nejvyšší rozvoj nastal v elektrotechnickém průmyslu (v rámci ČR přibylo 65 298 zaměstnanců) a strojírenství (přibylo 65 790 zaměstnanců). V okrese Šumperk byl zjevný nárůst především v elektrotechnickém průmyslu (firmy Siemens Elektromotory s.r.o., Mohelnice; EPCOS s.r.o.; Hella Autotechnik NOVA, s.r.o. a MEP Postřelmov, a.s.).

Detailní grafické srovnání v letech 2001 a 2011 odvětvové struktury průmyslu a indexu specializace je vidět na obr. 6 a obr. 7 níže.



Obr. 6: : Indexy specializace průmyslových odvětví okresu Šumperk v letech 2001 a 2011

Zdroj: SLBD 2001, interní databáze katedry geografie v Olomouci; vlastní úpravy



Obr. 7: Odvětvová struktura zaměstnanosti [%] v průmyslu v letech 2001 a 2011 v okrese Šumperk a České republice

Zdroj: SLBD 2001, interní databáze katedry geografie v Olomouci; vlastní úpravy

5.3. Největší zaměstnavatelé okresu Šumperk v současnosti

Tab. 14: Vývoj zaměstnanosti největších podniků v okrese Šumperk (stav k 31. 12.)

název podniku	regionální sídlo	odvětví	počet zaměstnanců					
			2006	2007	2008	2009	2010	2011
Siemens Elektromotory, s.r.o.	Mohelnice	elektrotechnický	2301	2158	2175	1468	1965	2178
Hella AUTOTECHNIK NOVA*	Mohelnice	elektrotechnický	610	622	803	960	894	913
EPCOS, s.r.o. *	Šumperk	elektrotechnický	987	1014	1070	867	876	815
Pars nova a.s.	Šumperk	strojírenství	777	835	761	752	736	800
Pramet Tools, s.r.o.	Šumperk	kovozpracující	482	565	669	521	709	700
Klein & Blažek s.r.o.	Štítý	strojírenství	580	698	632	588	633	650
OP papírna, s.r.o.	Olšany	papírenský	503	496	499	526	521	494
SULKO s.r.o.	Zábřeh	pr. skla a st. hmot	258	339	333	350	350	350
HDO, spol. s r.o.	Zábřeh	kovozpracující	228	261	315	252	345	385
ZKL Hanušovice, a.s.	Hanušovice	strojírenství	295	323	325	252	251	340
Olšanské papírny, a. s.	Lukavice	papírenský	718	660	626	476	12	2

Zdroj: Databáze HBI, Obchodní rejstřík – výroční zprávy, 2012

*stav k 31. 5.

Společnosti Siemens Elektromotory, Hella AUTOTECHNIK NOVA a Olšanské papírny jsou blíže popisovány v kapitole Případové studie.

EPCOS, s.r.o.

Společnost EPCOS, s.r.o. sídlící od roku 2000 v Šumperku je členem nadnárodní společnosti TDK-EPC (od roku 2008), jež je součástí globální skupiny TDK se sídlem v Japonsku. Zaměřuje se na výrobu feritových jader. Společnost je silně exportně orientovaná na evropský a zejména německý trh. Počet zaměstnanců v roce 2008 dosahoval 1070 osob, v r. 2010 byl stav 876 osob, na konci r. 2011 se snížil stav na 815 zaměstnanců.

OP papírna, s.r.o.

Společnost OP papírna se sídlem v Olšanech u Šumperka vznikla v r. 1997 prodejem výrobního závodu Olšany Olšanských papíren, a.s. společnosti LILLEHAMMER s.r.o., patřící spol. Trierenberg Holding Rakousko. V roce 2000 se obchodní jméno společnosti změnilo na OP papírna, s.r.o. Specializuje se na výrobu tenkých tiskových papírů a výrobu cigaretových papírů. Počet zaměstnanců se výrazně nemění, drží se hranice 500 osob.

Pars nova, a.s.

Počátky privátního vlastnictví Pars sahají do roku 1993, kdy proběhla privatizace bývalých státních Železničních opraven a strojírén (ŽOS) v Šumperku. Vznikla tak společnost Pars DMN, s.r.o. Šumperk, která byla v roce 2000 transformována na Pars nova a.s. Společnost navázala na více než půl století dlouhou tradici železničních opraven v Šumperku. V březnu 2008 byla Pars nova a.s. začleněna do skupiny TRANSPORTATION, a.s. ŠKODA HOLDING. Od r. 2006 se počet zaměstnanců ze 777 změnil v r. 2008 na 761, v r. 2009 na 752 a v r. 2010 na 736 osob.

Pramet Tools, s.r.o.

Společnosti Pramet Tools, s.r.o. vychází z tradice výroby slinutého karbidu v Československu od 30. let. V roce 1951 byla zahájena výroba v Šumperku. Od roku 1999 došlo k propojení s finančně silným partnerem - švédskou firmou SECODEx AB. Společnost má obchodní pobočky na Slovensku, v Německu, Polsku, Itálii, Maďarsku, Rusku, Brazílii a Číně. V roce 2010 díky investicím a rozvoji prodeje dokázala firma navýšit počet zaměstnanců o 188 a pracovalo v ní 709 zaměstnanců.

Klein & Blažek s.r.o.

Vznikla privatizací s. p. JESAN Štítý v r. 1994 s počtem 141 zaměstnanců. Historie společnosti však sahá do r. 1958, kdy vyráběla domovní zvonky, dětské hračky a lisovala bakelit. V 70. letech se postavily nové výrobní haly a začalo se s výrobou pro automobilové závody ŠKODA. Firma neustále rozšiřovala výrobní kapacity a v r. 2010 zaměstnávala 633 osob.

SULKO, s.r.o.

Společnost vznikla v r. 1993 v Rovensku, za účelem výroby plastových oken a dveří. V r. 1997 se stěhuje do Zábřeha a buduje jednu z nejmodernějších výrobních linek. V dalších letech rozšiřuje sortiment a výrobní kapacity a v r. 2008 se stává největším samostatným výrobcem plastových oken v ČR. Počet zaměstnanců se v r. 2010 zastavil na počtu 350 osob.

HDO, spol. s.r.o.

Od roku 1996 patřila firma společnosti HELLA Autotechnik, s.r.o. Mohelnice (závod 02 v Zábřehu). Společnost HDO, spol. s.r.o. Zábřeh byla založena roku 1999 německou

firmou HDO Druckguss und Oberflächentechnik GmbH, Paderborn a závod 02 v Zábřeze odkoupila. Hlavní výrobní činnost je kovoobráběčství. Počet zaměstnanců se z 315 osob v r. 2008 snížil na 252 v r. 2009. Opětovný nárůst zaměstnaných představoval r. 2010 s 345 lidmi.

ZKL Hanušovice, a.s

Vznik závodu je datován r. 1866, kdy byla na území dnešní společnosti založena přádelna lnu. Strojírenská výroba byla zahájena v roce 1957, kdy se závod stal součástí výrobce autobusů Karosa Vysoké Mýto. O rok později se firma stala pobočným závodem výrobce traktorů Zetor. Od r. 1990 rozšiřuje výrobu dílů pro zahraniční automobilky a od r. 1999 se stává součástí koncernu ZKL. Počet zaměstnanců se z 325 osob v r. 2008 snížil v letech 2009-2010 na 251 osob. V r. 2011 se počet opět zvýšil na 340 osob.

6. Vývoj nezaměstnanosti od roku 1990

Na počátku 90. let minulého století byl trh práce v České republice poznamenán závažnými problémy a deformacemi, které se v průběhu času ještě dále zhoršovaly. V prvních letech ekonomické transformace převládala nízká míra nezaměstnanosti v České republice⁶, v méně industrializovaném okrese Šumperk (tehdy spojen s dnešním okresem Jeseník) však došlo k dvojnásobnému nárůstu, z 0,9 % v roce 1990 na 8,4 % o rok později.

Tab. 15: Vývoj míry nezaměstnanosti (MN) a počtu uchazečů na 1 volné pracovní místo v letech 1990 – 2011 v okrese Šumperk (vždy k 31. 12.)

rok	počet registrovaných nezaměstnaných	počet volných pracovních míst	počet uchazečů na 1 volné pracovní místo	MN [%] okres Šumperk	MN [%] Česká republika
1990	758	366	2	0,9	0,7
1991	7 172	459	16	8,4	4,1
1992	4 601	765	6	5,6	2,6
1993	5 726	435	13	7,0	3,5
1994	4 360	1 205	4	5,3	3,2
1995	3 912	1 351	3	4,7	2,9
1996	3 828	902	4	5,9	3,5
1997	4 430	895	5	7,0	5,2
1998	6 145	500	12	9,4	7,5
1999	8 022	306	26	12,1	9,4
2000	7 202	688	10	11,3	8,8
2001	7 705	403	19	12,8	8,9
2002	7 819	324	24	13,1	9,8
2003	7 933	311	26	12,5	10,3
2004	8 285	296	28	12,6	9,5
2005	7 986	347	23	12,0	8,9
2006	6 723	659	10	10,4	7,7
2007	5 253	968	5	8,1	6,0
2008	5 298	703	8	8,1	6,0
2009	9 208	241	38	14,6	9,2
2010	8 722	391	22	13,4	9,6
2011	8 015	252	32	13,0	8,6

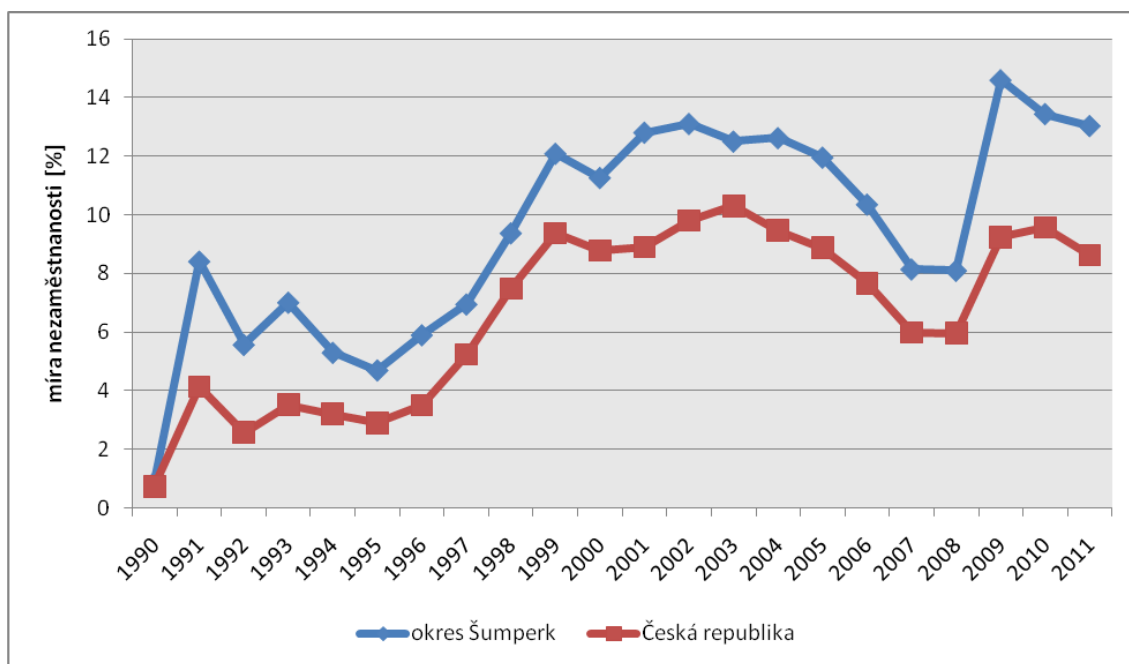
Zdroj: Výkazy nezaměstnanosti MPSV ČR, vlastní úpravy

Pozn.: MN = míra nezaměstnanosti; data od r. 2004 jsou v souladu s novou metodikou.

⁶ V letech 1990 – 1995 se míra nezaměstnanosti v ČR pohybovala v rozmezí pouhých 1 – 4 %, což si vysloužilo i chválu Organizace pro hospodářskou spolupráci a rozvoj (OECD).

V bývalém Československu byla jedna z nejvyšších zaměstnaností žen na světě, spolu s enormně vysokým počtem pracujících důchodců. Především tato zvláštnost (a nikoli nějaká lepší reformní strategie) vysvětluje, že masová nezaměstnanost nepropukla v ČR již od samého počátku transformace. Na český trh práce totiž ve skutečnosti dopadla transformační recese, standardně spojená jako kdekoli jinde s šokovým poklesem zaměstnanosti. Zároveň se ale hrozící masová nezaměstnanost v 1. polovině 90. let „vyřešila“ poklesem pracujících důchodců o 250 000, okolo 100 000 dalších pracovníků se rozhodlo pro předčasný odchod do starobního důchodu a konečně počet ekonomicky aktivních žen poklesl o 270 000. (*Česká bankovní asociace, 2010*)

Tab. 15 znázorňuje vývoj stavu nezaměstnanosti a počtu uchazečů na 1 volné pracovní místo na trhu práce v okrese Šumperk v letech 1990 až 2011, pro srovnání je v tabulce pro stejné období také uvedena míra nezaměstnanosti pro Českou republiku. Pro grafické srovnání obou sledovaných územních jednotek slouží obr. 8. Na první pohled je zřejmé, že obě křivky mají stejný průběh.



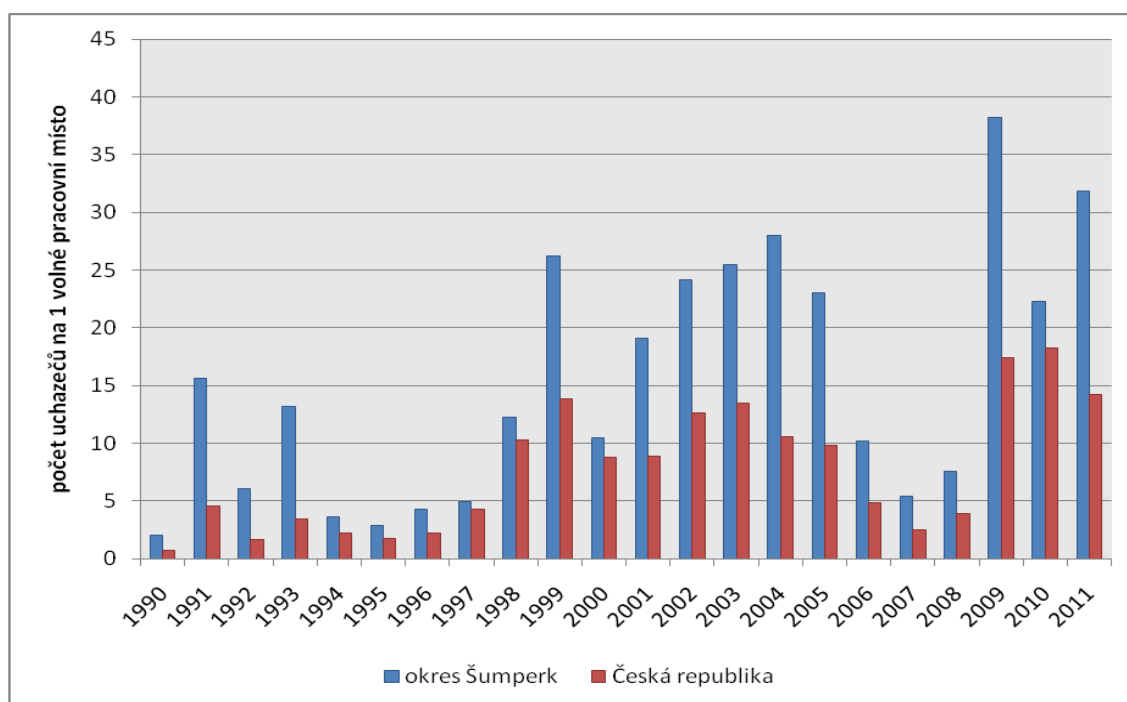
Obr. 8: Vývoj míry nezaměstnanosti v okrese Šumperk a České republice v letech 1990 – 2011

Zdroj: Výkazy nezaměstnanosti MPSV ČR, vlastní úpravy

Křivka míry nezaměstnanosti okresu Šumperk vykazuje obecně vyšší hodnoty než celostátní křivka zachycující stejný ukazatel. Narůstající tendenci měly v letech 1996 až 1999, tedy v období recese české ekonomiky. V okrese Šumperk došlo v tomto období

ke zdvojnásobení míry nezaměstnanosti z 5,9 % na 12,1 %. Následovalo období, kdy se ve sledovaném okrese tento ukazatel nezaměstnanosti nedostal pod 10 %. Po vstupu České republiky do EU v roce 2004 se situace mírně zlepšuje, až v roce 2007 a 2008 stagnuje kolem 6 % v ČR a 8 % v okrese Šumperk. Po tomto příznivějším období se stav míry nezaměstnanosti v ČR opět zhoršil – v roce 2009 vystoupal až k 9,2 %, v okrese Šumperk dokonce na 14,6 %. To vše bylo následkem ekonomické krize (podrobněji hodnocené v následující kapitole).

Dalším ukazatelem je podíl počtu registrovaných uchazečů na počet volných pracovních míst (VPM), tj. počet uchazečů na 1 volné pracovní místo. Na obr. 9 je srovnáván vývoj těchto hodnot okresu Šumperk a České republiky. V 90. letech počty uchazečů na 1 volné pracovní místo nepřesáhly hranici 10 uchazečů (výjimkou jsou pouze roky 1991 a 1993, kdy se hodnoty v okrese Šumperk blížily k 15 uchazečům na 1 VPM).



Obr. 9: Vývoj počtu uchazečů na 1 volné pracovní místo v okrese Šumperk a České republice v letech 1990 – 2011

Zdroj: Výkazy nezaměstnanosti MPSV ČR, vlastní úpravy

Po roce 2000 už jsou zjevné rozdíly mezi oběma sledovanými územními jednotkami. Okres Šumperk disponuje takřka dvojnásobně vyššími počty uchazečů na 1 VPM než Česká republika. Nejvyšší počty uchazečů na 1 VPM byly sledovány v období ekonomické krize, navýšení v roce 2009 dosáhlo 4 - 5násobku roku 2008.

7. Trh práce v okrese Šumperk v období ekonomické krize

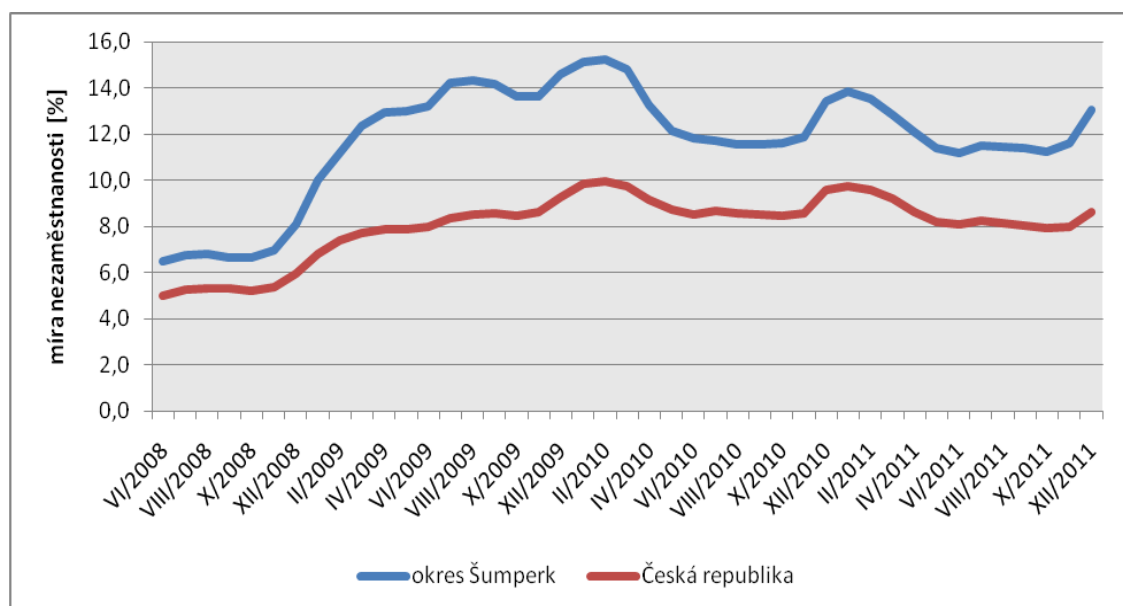
Světová finanční a hospodářská krize zasáhla ČR na přelomu roku 2008 a 2009, ekonomika propadla do nejhlubší recese v její novodobé historii. Její příčiny lze sledovat v americké hypoteční krizi (vrcholu dosáhla již v roce 2007) a ve světové finanční krizi z roku 2008.⁷ Následně se z nich vyvinula právě ekonomická krize, která se postupně rozšířila do většiny států světa. Útlum ekonomické aktivity byl velmi silný v zemích eurozóny, na jejichž poptávce je závislý český vývoz (to se týká zejména Německa). Zhoršily se i domácí podmínky (finanční systém se sice nedostal do krize, ale vzrostla nedůvěra a poskytování úvěrů domácnostem a podnikům se přibrzdilo, došlo ke zhoršeným očekáváním spotřebitelů, výrobců i investorů a ekonomika byla zasažena silným vnějším poptávkovým šokem). Přetrvávají značná rizika budoucího vývoje, jako je závislost na vývoji světové ekonomiky a zahraniční poptávce, slabost finančního systému, nadměrné schodky veřejných financí a vysoká míra nezaměstnanosti a silný propad investiční aktivity. (*Spěváček – Vintrová, 2010*)

Nástup hospodářské krize v letech 2008 – 2009 zásadně změnil potřeby trhu práce v okrese Šumperk. Snížila se nabídka volných pracovních příležitostí a neúměrně vzrostl počet nezaměstnaných osob, které se snížením zakázek u zaměstnavatelů staly nadbytečnými. Zaniklo několik větších zaměstnavatelů, kteří skončili v konkurzu, např. Rapotínské sklárny, a.s.; AUTOMOTIVE COMPONENTS CZECH (ACC) a.s. Rapotín - výroba karosářských dílů pro automobilový průmysl); SLEZAN Frýdek - Místek a.s. závod 05Hanušovice – přádelna lnu; Olšanské papírny, a.s. Lukavice; Strojírna Loučná, a.s. a TWIST, spol. s r.o. Zábřeh – výroba výlisků pro automobilový a elektrotechnický průmysl.

Na počátku krize bylo nejvíce zasaženo strojírenství zahrnující i výrobu motorových vozidel a ostatních dopravních prostředků. Právě automobilový průmysl byl ve světě, ale i u nás s krizí nejčastěji spojován. V České republice však automobilky vykázaly v roce 2009 rekordní počet vyrobených aut, což bylo dáno efektem státních dotací v sousedním Německu na nákup nových automobilů (tzv. šrotovné). Tento fakt

⁷ 15. září 2008 – bankrot Lehman Brothers

pozitivně ovlivnil zaměstnanost v Hella AUTOTECHNIK NOVA Mohelnice, která vyrábí světelnou techniku právě pro automobilový průmysl.



Obr. 11: Vývoj měsíční míry nezaměstnanosti v okrese Šumperk a České republice v letech 2008 – 2011

Zdroj: *měsíční statistiky nezaměstnanosti MPSV, vlastní úpravy*

Obr. 11 detailně nahlíží na vývoj míry nezaměstnanosti v jednotlivých měsících v okrese Šumperk a České republice (viz obr. 7), data jsou uváděna od června roku 2008 do prosince 2011. Míra nezaměstnanosti stoupala, ale je třeba říct, že tento ukazatel se projevuje se zpožděním až po ekonomickém propadu (Kovanda, 2009). Přelom roku 2008/2009 znamenal prudký nárůst míry nezaměstnanosti, což je projev nástupu ekonomické krize v ČR. Nejhorší situace na trhu práce, co se týče nezaměstnanosti, byl v únoru roku 2010, kdy tato míra dosáhla v okrese Šumperk hodnoty 15,2 % (v ČR 9,94 %). V druhém pololetí roku 2010 se míra ustálila na hranici 12 % pro okres, 8 % pro ČR. Začátek dalšího roku (2011) v okrese znamenal opětovné navýšení, a to téměř ke 14 % a postupné zmírnění k 11 %. Konec roku 2011 se taktéž negativně projevil ve zvýšení míry nezaměstnanosti k hranici 13 %.

S vývojem nezaměstnanosti úzce souvisí vývoj počtu hlášených volných pracovních míst (VPM). V průběhu roku 2009 se odehrál nejmasivnější sestup VPM v okrese (a s tím související nárůst míry nezaměstnanosti), který byl zahájen již koncem roku 2008. Změna počtu VPM klesla z roku 2008 na rok 2009 ze 708 na 241 míst, tj. snížení o 66

%. Zaměstnavatelé v první řadě zrušili nabídky práce a až s dalším vývojem situace, který přinesl omezení zakázek, přistoupili k opatřením, která vedla k propouštění zaměstnanců.

Tab. 16: Míra nezaměstnanosti v SO POÚ a okrese Šumperk v letech 2008 - 2011

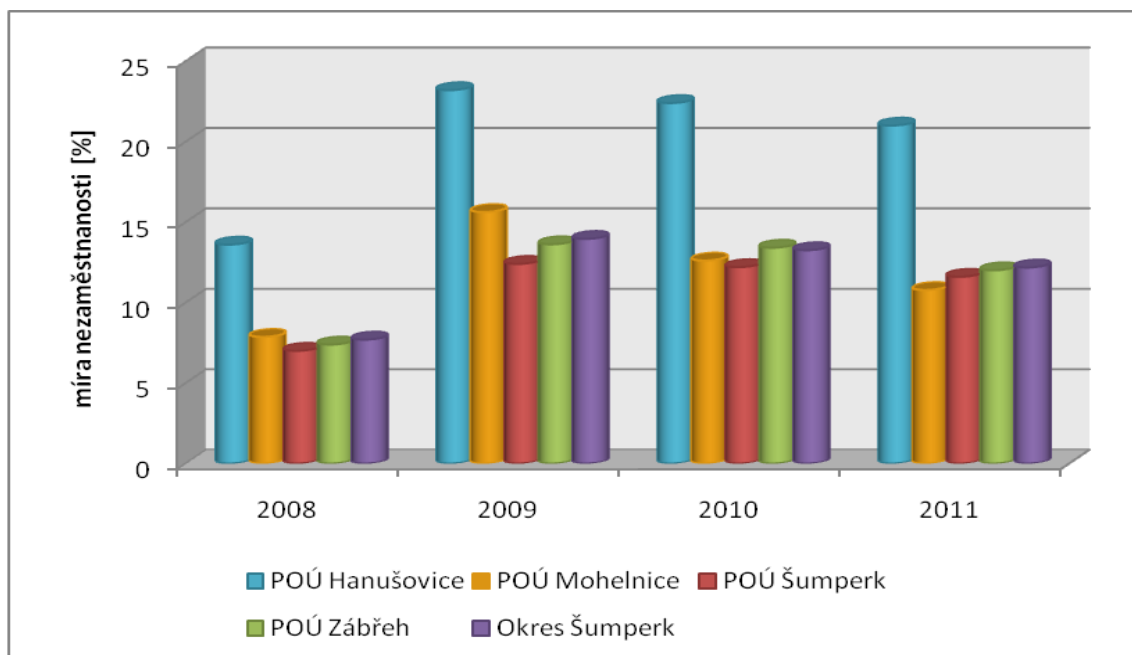
SO POÚ	prosinec	dosažitelní uchazeči celkem	míra nezaměstnanosti [%]	volná místa
Hanušovice	2008	577	13,6	25
	2009	980	23,2	5
	2010	947	22,4	26
	2011	886	21,0	9
Mohelnice	2008	761	7,9	61
	2009	1 512	15,6	39
	2010	1 220	12,6	42
	2011	1 043	10,8	35
Šumperk	2008	2 307	7,0	455
	2009	4 080	12,4	165
	2010	4 080	12,2	135
	2011	3 864	11,6	149
Zábřeh	2008	1 248	7,4	167
	2009	2 300	13,6	32
	2010	2 264	13,4	59
	2011	2 027	12,0	60
Okres Šumperk	2008	4 893	7,7	708
	2009	8 872	14,0	231
	2010	8 511	13,3	262
	2011	7 820	12,2	253

Zdroj: Statistiky nezaměstnanosti MPSV, vlastní úpravy

Pozn.: EAO – ekonomicky aktivní obyvatelstvo

Z hlediska správních obvodů obcí s pověřeným obecním úřadem (SO POÚ) okresu Šumperk se míra nezaměstnanosti v roce 2008 blížila 8 %, pouze SO POÚ Hanušovice se vymykalo průměru a dosáhlo hodnot 13,6 %. Rok 2009 přinesl do SO POÚ snižování počtu pracovních míst a vysokou poptávku po práci, což vedlo k takřka dvojnásobnému zvýšení míry nezaměstnanosti. Nejvyšší byla v SO POÚ Hanušovice (23,2 %), což bylo z velké míry zapříčiněno ukončením provozu Olšanských papíren, a.s. závodu Jindřichov. Dvojnásobně se také zvedl počet dosažitelných uchazečů, v okrese se tento počet navýšil o 3979 osob, nejvyšší nárůst (z hlediska podílu na EAO) byl v SO POÚ

Mohelnice, a to o 198 % z počtu roku 2008 (tj. 751 uchazečů navíc). Důvodem byla snaha zvládnout krizové měsíce dvou největších zaměstnavatelů na Mohelnicku (Hella, Siemens) – viz kapitola s případovými studii. SO POÚ Mohelnice se podílem zaměstnaných ve společnostech se zahraniční kapitálovou účastí řadí na jedno z předních míst v celé ČR. Ve správním obvodě POÚ Hanušovice je nadprůměrná míra nezaměstnanosti dána jeho špatnou dostupností a nízkým počtem firem.



Obr. 12: Míra nezaměstnanosti v SO - ORP a okrese Šumperk v letech 2008 - 2011

Zdroj: Statistiky nezaměstnanosti MPSV, vlastní úpravy

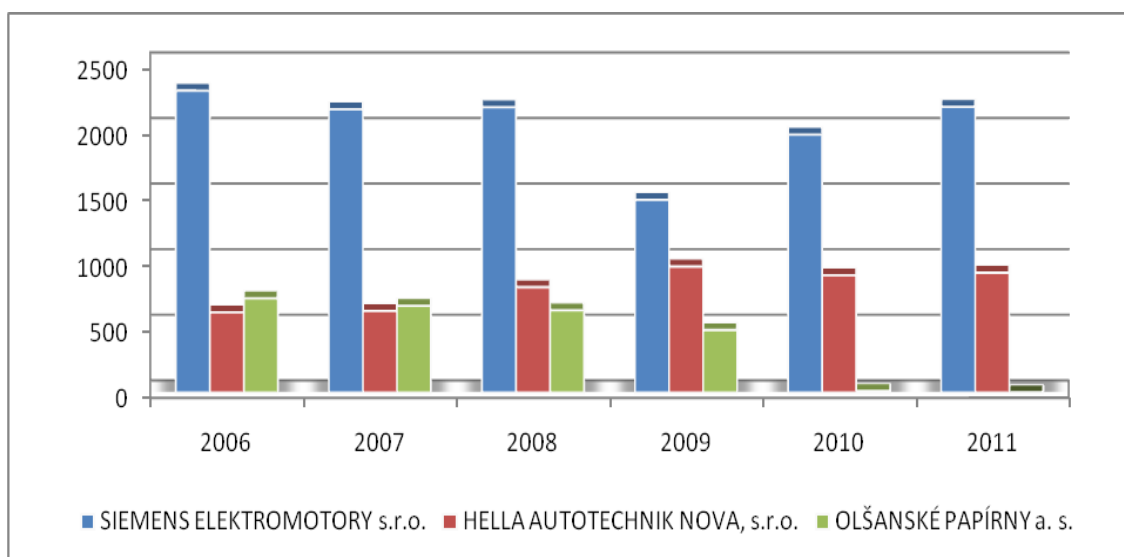
Rok 2010 byl již celkově klidnější, ale zlepšování situace v zaměstnanosti bylo pozvolné a nešlo v žádném případě hovořit o stabilním zlepšení stavu zaměstnanosti. Větší zaměstnavatelé, pokud přijímali nové zaměstnance, uzavírali pracovní poměry převážně na dobu určitou, na konkrétní jednotlivé zakázky.

Z obr. 12 lze pak vyčíst pozvolné zlepšování stavu míry nezaměstnanosti jak v okrese Šumperk, tak v jednotlivých SO POÚ. Nejvyšší meziroční poklesy jsou sledovány u SO POÚ Mohelnice, kdy ubylo míry nezaměstnanosti z 15,6 % (v roce 2009) na 10,8 % (v roce 2011), tj. o 4,8 procentních bodů.

8. Vybrané podniky okresu Šumperk v období ekonomické krize

Tato kapitola obsahuje detailnější studie tří velkých zaměstnavatelů v okrese Šumperk a jejich vývojem v krizových letech po roce 2008. Jedná se o společnosti: Siemens, s.r.o. odštěpný závod Mohelnice; Hella AUTOTECHNIK NOVA, s.r.o. a Olšanské papírny, a.s.

Společnosti, jenž jsou součástí nadnárodních společností překonaly ekonomickou krizi bez výraznějších ztrát. Naproti tomu ryze česká společnost – Olšanské papírny, a.s. se nedokázala vyrovnat s celou řadou nepříznivých okolností a skončila v konkurzu.



Obr. 13: Vývoj zaměstnanosti sledovaných podniků v okrese Šumperk (2006 - 2011)

Zdroj: Obchodní rejstřík – výroční zprávy, 2012

8. 1. Siemens, s.r.o. odštěpný závod Elektromotory Mohelnice⁸

Společnost Siemens, s.r.o. odštěpný závod Elektromotory Mohelnice je součástí německé společnosti SIEMENS AG, která patří mezi největší globální elektrotechnické a elektronické koncerny,



působící ve 190 zemích a zaměstnávající více než 360 000 lidí po celém světě (z toho 116 000 v Německu). Jde o tradičního průmyslového výrobce v oblastech informace a komunikace, automatizace a pohony, energetika, doprava, zdravotnictví a osvětlení s více než 160letou historií. Společnost Siemens byla založena Wernerem von Siemensem v Berlíně 1. 10. 1847 (založeno na jeho vynálezu telegrafu). Z hlediska počtu podaných patentů je to v současnosti vysoce inovativní společnost. (*Toušek a kol., 2008*)

Působení Siemens v ČR začíná již v roce 1881 a na jejím počátku bylo osvětlení, které technici Siemensu namontovali v Roustonově libeňské strojárně. O čtyři roky později Siemens rozsvítil pražské Stavovské divadlo a roku 1890 pak v Brně a Praze založil své první stálé zastoupení pro české země. Na přelomu 19. a 20. století Siemens postavil řadu městských elektráren, ke kterým se v Praze, Liberci a Olomouci přidalo i zprovoznění tramvajových tratí. Roku 1919 připojil Prahu k tehdy nejmodernější evropské telegrafní síti.

V roce 1904 dochází k založení nové společnosti Ludwig Doczekal & Comp. – podnik pro výrobu elektrických zařízení se sídlem v Mohelnici. Ke dni 21. 12. 1926 byla provedena fúze závodu s firmou Siemens Praha. V roce 1945 výnosem ministerstva spadá závod pod národní správu Siemens – Schuckertových závodů se sídlem v Praze. Vzniká značka MEZ, Moravské elektrotechnické závody. V roce 1950 se podnik osamostatňuje na n.p. MEZ Mohelnice se sídlem v Mohelnici. V roce 1990 vzniká samostatný státní podnik MEZ Mohelnice a v roce 1994 je vládou schválena privatizace motorářských aktivit s.p. MEZ Mohelnice a s.p. MEZ Frenštát a Drásov, formou přímého prodeje majetku vzniká Siemens elektromotory s.r.o.. Nejvýznamnějším projektem byl na přelomu let 2008/2009 převod výroby motorů ze závodu Frenštát do Mohelnice. K poslední významné změně došlo v roce 2010, kdy 25. října zaniká společnost Siemens Elektromotory s.r.o. a závod v Mohelnici je začleněn jako odštěpný

⁸ Firemní loga byla použita z oficiálních webových stránek jednotlivých společností.

závod do společnosti Siemens, s.r.o. Ta v ČR vlastní devět výrobních závodů (Brno, Bruntál, Drásov, Frenštát p. R., Mladá Boleslav, Mohelnice, Ostrava, Trutnov a Vrchlabí).

Siemens je největší elektrotechnickou firmou v ČR. Mohelnický Siemens je pak největším závodem na výrobu standardních elektromotorů v Evropě. Dodává je zejména výrobcům čerpadel, kompresorů a klimatizací. (www.siemens.com)

Od začátku *hospodářské krize* ze závodu postupně odešlo více než 700 zaměstnanců napříč výrobními a odbornými útvary závodu. Důvodem byl pokles zakázek, v průběhu roku 2009 tento propad činil až 70 % z příjmu zakázek dosahující před krizí. Tato skutečnost se promítla do opatření v oblasti zaměstnanosti a organizace práce, aby bylo zajištěno optimální využití personálních kapacit. Společnost využila všech nástrojů v oblasti zaměstnanosti, které umožňovala tehdejší pracovněprávní legislativa. Nejbolestivější byly odchody zaměstnanců z důvodu organizačních změn, zaměstnancům bylo vyplaceno odstupné dle Kolektivní smlouvy. Dalším opatřením bylo uzavření dohody s odborovou organizací o překážce v práci z odbytových důvodů, kdy se v určitých dnech nepracovalo (zkracoval se pracovní týden) a zaměstnanci obdrželi náhradu mzdy ve výši 60% průměrného výdělku. Následně došlo i na vyhlášení celozávodní dovolené a uzavírání individuálních dohod se zaměstnanci v THP⁹ funkcích o zkrácení týdenního úvazku z 37,5 hodiny na 32,5 hodiny. Dělníci pracovali 22,5 hodiny týdně s tím, že 15 hodin, o které se jim zkrátil pracovní týden, dostali uhrazeno jako překážku v práci. Propuštění zaměstnanci dostali podle odpracovaných let 3-8 měsíční odstupné.¹⁰ Společnost se zaměřila především na udržení klíčových zaměstnanců, aby zabránila jejich odchodu ze společnosti a mohla se o ně opřít v okamžiku hospodářského růstu. Veškerá opatření směřovala na splnění tohoto cíle. Od března roku 2010 v souvislosti s oživením trhu byl zahájen proces nábory uvolněných zaměstnanců na obnovená pracovní místa a v současnosti závod zaměstnává cca stejný počet zaměstnanců, jakého dosahoval před vznikem hospodářské krize s tím rozdílem, že určitá část zaměstnanců je zaměstnávána prostřednictvím agentury práce.

V souvislosti s ekonomickou krizí se vedení společnosti rozhodlo do mohelnického závodu převést výrobu speciálních provedení elektromotorů ze sesterského závodu

⁹ Zaměstnanci THP = technicko-hospodářští pracovníci

¹⁰ Zdroj: Šumperský a Jesenický deník [online], květen 2010 a duben 2011.

v německém Bad Neustadtu Tento projekt byl právě v těchto dnech dokončen výstavbou nové výrobní haly a instalací nových technologií. Dále došlo k vytvoření útvaru Business Excellence, zavádějící principy štlílé výroby a vytvářející nové struktury řízení výrobních center závodu. Tyto změny přispívají k vyšší efektivitě řízení procesů v závodě. (Machálek, 2012)

Dnes závod zaměstnává 2178 lidí. Objemem výroby i počtem zaměstnanců se už dostal na úroveň z doby před hospodářskou krizí.



Obr. 14: Letecký snímek podniku v Mohelnici (zdroj: interní materiál firmy Siemens)

8. 2. Hella AUTOTECHNIK NOVA, s.r.o.

Tato společnost vznikla 22. 3. 1999. Mateřskou společností je Hella Corporate Center Central & Eastern Europe, s.r.o., která je 100 % vlastníkem a je součástí konsolidačního celku Hella KGaA Hueck & Co (německý koncern Hella KG). Ten patří mezi přední evropské výrobce lamp a světelné techniky pro automobilový průmysl. V Německu se společnost řadí mezi 100 největších průmyslových firem v zemi. Po celém světě má více než 70 výrobních podniků a zaměstnává přes 25 tisíc pracovníků (mj. i v České republice a na Slovensku). (Toušek a kol., 2008.)



Strategickým rozhodnutím vedení HKG bylo následovat firmu Volkswagen do České republiky a založit zde závod na výrobu světelné techniky pro osobní automobily.

Z hlediska organizační struktury fungují v rámci mohelnického závodu tři společnosti pod hlavičkou Hella. Těmito společnostmi jsou *Hella AUTOTECHNIK (HAT* – 250 zaměstnanců, zajišťujících výzkum a vývoj), *Hella AUTOTECHNIK NOVA (HAN* – zajišťující výrobu, s 925 zaměstnanci) a *Hella Corporate Center Central & Eastern Europe* (zajišťující administrativní podporu oběma předcházejícím firmám; se 180 zaměstnanci).¹¹

Společnost Hella mezi lety 2007/2008 navýšila o 487 zaměstnanců. Od podzimu 2008 došlo ke snížení zakázek, jedním z opatření bylo propuštění 360 zaměstnanců. Krize v automobilovém průmyslu způsobila na přelomu let 2008/2009 odstávku výroby, zaměstnanci si museli nedobrovolně vzít dovolenou.¹² Automobilky začaly na krizi reagovat vývojem nových modelů, což ovlivnilo i vývoj v *HAT*, kde na základě přijetí vyššího počtu pracovníků na inženýrské posty došlo k rozdělení vývoje světlometů na několik oddělení orientovaných na konkrétní zákazníky. Společnost byla před krizí zaměřena na dva hlavní zákazníky: Volkswagen a Ford, po krizi se začala orientovat i na menší zákazníky, jako jsou SCANIA, Renault a Peugeot. V současné době je ve výrobě o 1/3 montážních linek více než v roce 2008. Svým neustálým investičním vývojem a silným zahraničním zázemím si vytváří podmínky pro progresivní vývoj. Svědčí o tom i hospodářské výsledky za období (1. 6. – 31. 5.): 2008/2009 = zisk 376 mil. Kč a 2009/2010 = 851 mil. Kč. (*Obchodní rejstřík, 2012*)



Obr. 15: Letecký snímek koncernu HELLA Mohelnice (*zdroj: www.hella.com*)

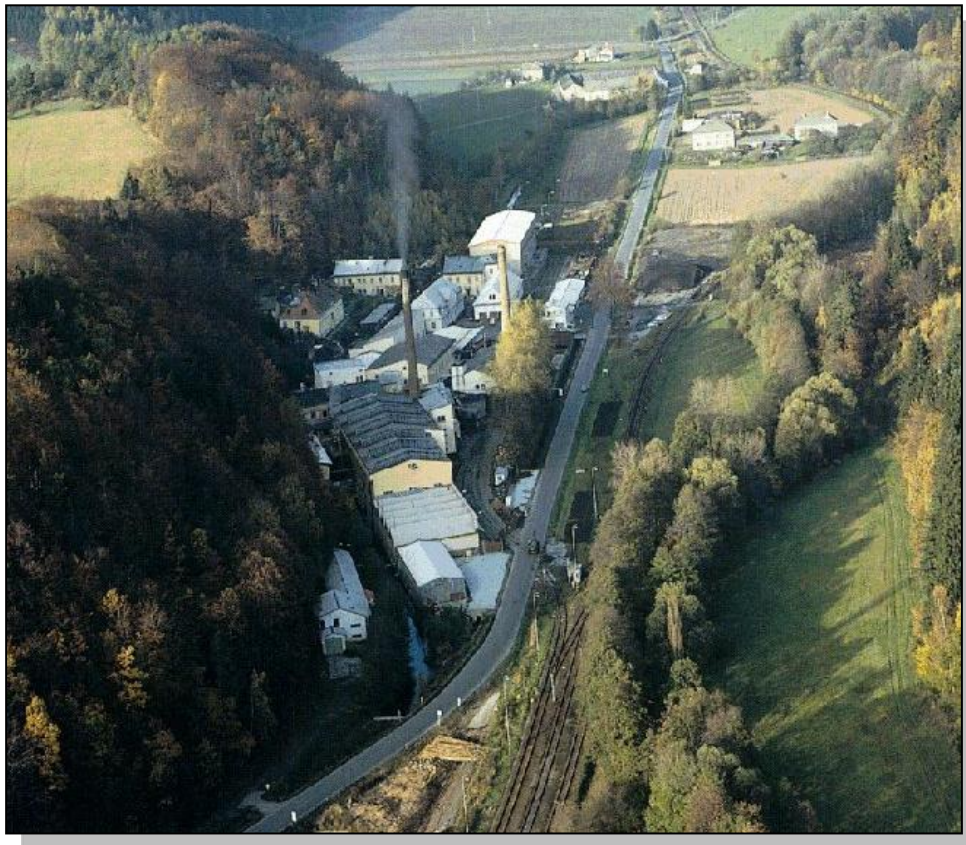
¹¹ Počty zaměstnanců jsou uvedeny k 31. 12. 2011

¹² Zdroj: Šumperský a Jesenický deník [online], prosinec 2008.

Historie těchto papíren sahá až do roku 1861, po celou dobu své existence patřila k významným výrobcům papírů. Většina papírenských závodů byla budována na místech bývalých mlýnů, v údolí s vydatným zdrojem vody, v blízkosti silnic, s později budovanými železničními tratěmi. Do konce 2. světové války se jednalo o soukromé rodinné továrny. V říjnu 1945 byly znárodněny. V březnu 1946 vznikl nový národní podnik (n. p.) Moravské papírny, k němuž byly přičleněny závody Lukavice, Olšany, Ruční papírna ve Velkých Losinách¹³, v roce 1948 byly začleněny další závody – Aloisov, Litovel, Vlčice a kartonážka Olomouc. V témže roce byly sloučeny Moravské a Slezské papírny, vznikají Moravskoslezské papírny se sídlem v Olomouci, později v Šumperku. Reorganizací v dubnu 1958 vznikl nový n. p. Olšanské papírny se sídlem v Olšanech. Z Vratimovských papíren k nim byly ještě v roce 1981 začleněny závody Opava, Rožnov pod Radhoštěm a Žimovice. V roce 1990 byly Olšanské papírny, národní podnik v Olšanech na základě ustanovení § 25 zák. č. 104/90 Sb. změněny na Olšanské papírny akciová společnost. V roce 1996 byl realizován schválený privatizační projekt Olšanských papíren a.s., na základě kterého byly Olšanské papírny od 1. 2. 1996 pronajaty společností MORPA, a.s., která hospodařila na pronajatém majetku OLPA, a.s. do konce roku 1999, kdy vstoupila do konkurzu. OLPA, a.s. v roce 1997 prodala závod v Olšanech (dnes prosperující OP papírna s.r.o.) a sídlo společnosti se přestěhovalo do Šumperka, v roce 2000 do Lukavice. (*Muroň a kol., 2002*) V roce 2006 byl odprodán závod Ruční papírna ve Velkých Losinách a ukončen provoz závodu Vlčice, který byl odprodán o rok později. V prosinci 2008 v důsledku ekonomické krize, snížením zakázek a při neschopnosti splácet své závazky, vyhlásilo vedení společnosti úpadek. Na firmu bylo vyhlášeno insolvenční řízení a následně konkurz. V té době OLPA, a.s. zaměstnávala 626 osob. Soudem byl ustanoven insolvenční správce, který se zástupci největších věřitelů rozhodl majetek společnosti zpeněžit, aby mohli být věřitelé finančně uspokojeni. V provozu zůstal nadále závod Aloisov a Lukavice. Počátkem r. 2009 byl ukončen provoz závodu Jindřichov a 230 zaměstnanců bylo propuštěno. Uzavření papírny znamenalo pohromu pro celý region Hanušovicka, nejhůř postihlo právě Jindřichov, kde byl najednou každý třetí člověk bez práce. V rámci konkurzu byl v r. 2009 prodán závod Lukavice, novým majitelem se stala firma

¹³ Vznik Ruční papírny ve Velkých Losinách se datuje rokem 1596.

JIP – papírny Větrní, a.s., která převzala i všechny jeho zaměstnance. Závod Aloisov odkoupila v r. 2010 firma Melecký, a.s. (včetně všech zaměstnanců). Nový majitel závodu Jindřichov - firma Kastl Invest, s.r.o. převzal závod v r. 2011 se sedmi zaměstnanci. Poslední zaměstnanec společnosti OLPA, a.s. byl propuštěn z ředitelství společnosti 29. 2. 2012. V současnosti dále trvá konkurzní řízení a připravuje se částečné rozvrhové usnesení, tj. částečné vyplacení všech přihlášených věřitelů. *(Obchodní rejstřík, 2012)*



Obr. 16: Letecký snímek papírny v Aloisově
(zdroj: www.melecky.cz)

9. Problémové skupiny

Na trhu práce existují skupiny, které jsou ohroženy nezaměstnaností – patří mezi ně:

9.1. Osoby se zdravotním postižením

Podíl nezaměstnaných osob se zdravotním postižením na celkové pracovní síle v okrese Šumperk se od roku 2007 drží nad průměrem kraje i ČR. Ke konci roku 2008 dosahoval nejnižších hodnot (1,59 %), avšak od této doby pouze rostl. Maxima dosáhl v roce 2010, a to 1,95 % (tj. 1235 OZP).

Tab. 17: Vývoj počtu nezaměstnaných osob se zdravotním postižením (OZP) v okresech, Olomouckém kraji a ČR v letech 2007 – 2011 (stav k 31. 12.)

	2007		2008		2009		2010		2011	
	OZP	podíl [%]	OZP	podíl [%]	OZP	podíl [%]	OZP	podíl [%]	OZP	podíl [%]
Jeseník	372	1,69	390	1,84	362	1,88	410	2,09	349	1,80
Olomouc	1519	1,27	1263	1,05	1540	1,26	1532	1,29	1252	1,04
Prostějov	623	1,12	564	1,04	717	1,28	829	1,51	762	1,38
Přerov	836	1,22	821	1,24	900	1,30	853	1,23	750	1,10
Šumperk	1025	1,72	974	1,59	1153	1,88	1235	1,95	1039	1,73
Ol. kraj	4375	1,34	4012	1,24	4672	1,42	4859	1,49	4152	1,28
ČR	65 216	1,18	61 136	1,09	67 738	1,19	69 499	1,22	63 092	1,11

Zdroj: Čtvrtletní statistiky nezaměstnanosti MPSV, vlastní úpravy

Hlavními příčinami nezaměstnanosti osob zdravotně postižených je nedostatek vhodné práce. Potřebují práci vhodnou vzhledem k jejich zdravotnímu stavu, ale často i k vzdělání, popř. kvalifikaci. Požadují především práci na zkrácený úvazek, lehké, jednoduché, fyzicky nenáročné práce, práce s možností střídání poloh. Jejich požadavky však trh práce nabízí jen v omezené míře, což je hlavní příčinou jejich nezaměstnanosti. OZP zaměstnávají např. Chráněné pracovní dílny Charity Zábřeh v Paloníně a Zábřeze, vyrábějící pracovní oděvy a svíce.

9.2. Osoby starší 50 let

Z podílů nezaměstnaných osob starších 50 let na pracovní sílu vyplývá, že okres Šumperk je v procentech ve všech sledovaných letech nad celostátním průměrem i nad průměrem Olomouckého kraje. V rámci kraje je na tom hůře pouze okres Jeseník. V

šumperském okrese došlo po letech 2009 a 2010 (4,13 %) k mírnému zlepšení situace na 3,62 %. Někteří zaměstnavatelé začínají v posledních měsících dávat přednost starším zaměstnancům, kteří si dokážou zaměstnání cenit, před mladými, asertivními pracovníky.

Tab. 18: Vývoj počtu nezaměstnaných osob starších 50 let v okresech, Olomouckém kraji a ČR v letech 2007 – 2011 (stav k 31. 12.)

	2007		2008		2009		2010		2011	
	50 a více	podíl [%]	50 a více	podíl [%]	50 a více	podíl [%]	50 a více	podíl [%]	OZP	podíl [%]
Jeseník	885	4,03	862	4,07	982	5,11	1 227	6,24	1 060	5,47
Olomouc	2326	1,94	2298	1,91	3 669	3,00	3 776	3,17	3 176	2,63
Prostějov	826	1,49	827	1,52	1 535	2,73	1 816	3,31	1 563	2,83
Přerov	1806	2,63	1 629	2,46	2 302	3,33	2 571	3,71	2 150	3,17
Šumperk	1664	2,79	1605	2,63	2 535	4,13	2 612	4,13	2173	3,62
Ol. kraj	7507	2,30	7 221	2,23	11 023	3,36	12 002	3,68	10 122	3,13
ČR	108 736	1,96	103 063	1,83	144 592	2,53	155 624	2,72	132 325	2,32

Zdroj: Čtvrtletní statistiky nezaměstnanosti MPSV, vlastní úpravy

9.3. Osoby s nejnižším vzděláním

Tab. 19: Vývoj počtu nezaměstnaných osob s nejnižším vzděláním v okresech, Olomouckém kraji a ČR v letech 2007 – 2011 (stav k 31. 12.)

	2007		2008		2009		2010		2011	
	nejnižší vzdělání	podíl [%]	nejnižší vzdělání	podíl [%]	nejnižší vzdělání	podíl [%]	nejnižší vzdělání	podíl [%]	nejnižší vzdělání	podíl [%]
Jeseník	912	4,15	834	3,94	1 026	5,34	1 196	6,08	1 065	5,50
Olomouc	1960	1,63	1 826	1,51	3 113	2,54	3 162	2,65	2 968	2,46
Prostějov	704	1,27	711	1,31	1 276	2,27	1 411	2,57	1 398	2,53
Přerov	1 797	2,62	1 640	2,48	2 118	3,06	2 229	3,22	2 158	3,18
Šumperk	1605	2,69	1564	2,56	2 236	3,65	2 186	3,45	2056	3,43
Ol. kraj	6 978	2,14	6 575	2,03	9 769	2,98	10 184	3,12	9 645	2,98
ČR	112 047	2,02	106 434	1,89	143 738	2,52	147 614	2,58	139 616	2,45

Zdroj: Čtvrtletní statistiky nezaměstnanosti MPSV, vlastní úpravy

Skupinu s nejvyšším podílem nezaměstnaných osob s nejnižším vzděláním ku pracovní síle vede okres Jeseník, v roce 2010 bylo v této kategorii uvedeno 1196 osob. V okrese Šumperk bylo těchto osob o 990 více. Nejvyšší nárůst se projevil mezi lety 2008 a 2009, a to nejen v kraji, ale i ve všech zkoumaných okresech. Je možné z toho vyvodit, že

zaměstnavatelé si v krizových letech vybírali více kvalifikované pracovníky s vyšším dosaženým vzděláním.

Lidé s nízkým vzděláním dosahují na nestabilní a špatně placená pracovní místa. Jde zejména o mladé lidi obtížně vzdělavatelné, často s malým zájmem o zaměstnání. Patří sem i lidé, kteří se podílejí na společensky nežádoucím deviantním chování (alkoholici, lidé propouštěni z nápravných zařízení a další lidé sociálně nepřizpůsobiví). (Buchtová, 2002)

9.4. Dlouhodobě nezaměstnaní (12 a více měsíců)

Nejpočetnější a zároveň nejrizikovější skupinou nezaměstnaných osob jsou dlouhodobě nezaměstnaní. Ke konci roku 2011 byla míra dlouhodobé nezaměstnanosti okresu 40,2 %, o rok dříve 38,4 % a v roce 2009 jen 24,7 %.

Tab. 20: Vývoj míry dlouhodobé nezaměstnanosti (MDN) v okresech, Olomouckém kraji a ČR v letech 2007 – 2011 (stav k 31. 12.)

	2007		2008		2009		2010		2011	
	dlouhodobě nezaměstnaní	MDN [%]	dlouhodobě nezaměstnaní	MDN [%]	dlouhodobě nezaměstnaní	MDN [%]	dlouhodobě nezaměstnaní	MDN [%]	dlouhodobě nezaměstnaní	MDN [%]
Jeseník	812	3,70	643	3,04	669	3,48	927	4,71	1 065	5,50
Olomouc	1954	1,63	1441	1,20	2 218	1,81	4 095	3,44	4 290	3,56
Prostějov	982	1,77	617	1,13	796	1,42	1 957	3,56	2 245	4,07
Přerov	2 805	4,08	2 025	3,06	2 339	3,38	3 595	5,19	3 755	5,53
Šumperk	2205	3,69	1621	2,65	2 275	3,71	3 352	5,29	3 222	5,37
Ol. kraj	8 758	2,69	6 347	1,96	8 297	2,53	13 926	4,27	14 577	4,51
ČR	136 913	2,47	101 524	1,81	123 873	2,17	178 481	3,12	184 130	3,23

Zdroj: Čtvrtletní statistiky nezaměstnanosti MPSV, vlastní úpravy

Z dlouhodobě nezaměstnaných UOZ mělo ke konci roku 2010 31 % základní vzdělání, 47 % výuční list a 22% středoškolské nebo vysokoškolské vzdělání. Co se týká zdravotního stavu této skupiny, je 64 % bez zdravotního omezení. (Analýza trhu práce, 2010)

Ve srovnání s předchozími léty, kdy byla MDN záležitostí skupiny osob, které měly zpravidla kombinované důvody pro to, aby mohly nastoupit do zaměstnání (zdravotní stav, péče o osobu blízkou, dopravní dostupnost), se během roku 2009, což často

přetrvalo i v roce 2010, ocitly v evidenci ÚP v řadách dlouhodobě nezaměstnaných osoby zasažené světovou hospodářskou krizí, které nemají žádné osobní důvody pro to, že nemohou nastoupit do zaměstnání, ale žádná vhodná pracovní příležitost pro ně prostě není.

9.5. Ženy pečující o dítě

Do této skupiny řadíme ženy těhotné, kojící a matky do 9 měsíců po porodu a osoby pečující o dítě do 15 let.

Tab. 21: Vývoj počtu nezaměstnaných žen pečujících o dítě v okresech, Olomouckém kraji a ČR v letech 2007 – 2011 (stav k 31. 12.)

	2007		2008		2009		2010		2011	
	ženy těhotné, kojící a matky	podíl [%]	ženy těhotné, kojící a matky	podíl [%]	ženy těhotné, kojící a matky	podíl [%]	ženy těhotné, kojící a matky	podíl [%]	ženy těhotné, kojící a matky	podíl [%]
Jeseník	54	0,25	300	1,42	380	1,98	634	3,22	488	2,52
Olomouc	345	0,29	428	0,36	556	0,45	715	0,60	654	0,54
Prostějov	575	1,04	525	0,96	896	1,59	1 123	2,04	1 081	1,96
Přerov	1 066	1,55	817	1,24	1 052	1,52	982	1,42	928	1,37
Šumperk	174	0,29	716	1,17	944	1,54	824	1,30	844	1,41
Ol. kraj	2 214	0,68	2 786	0,86	3 828	1,17	4 278	1,31	3 995	1,24
ČR	108 736	1,96	103 063	1,83	144 592	2,53	155 624	2,72	132 325	2,32

Zdroj: Čtvrtletní statistiky nezaměstnanosti MPSV, vlastní úpravy

Nepříznivé postavení žen na trhu práce je způsobené tím, že zaměstnavatelé upřednostňují mužskou pracovní sílu pro její větší územní mobilitu a nezatíženost starostmi o domácnost. Zaměstnavatelé většinou nevytvářejí pracovní místa se zkrácenou pracovní dobou. Matky s malými dětmi mají časté pracovní absence, narušující plynulost pracovního procesu, což způsobuje jejich negativní hodnocení a snižuje ochotu je zaměstnávat. (Buchtová, 2002)

Z tabulky je patrný trend ve zvyšujícím se počtu nezaměstnaných žen pečujících o dítě, v šumperském okrese se ze 174 osob v roce 2007 zvýšil počet na 716 osob v roce 2008, v roce 2009 byl stav 944 osob a v letech 2010 a 2011 stagnuje kolem 824-844 osob. V rámci Olomouckého kraje a ČR je stejný vzrůstající vývoj od roku 2007 do roku 2010, v roce 2011 naopak počet nezaměstnaných žen pečujících o dítě klesá.

9.6. Absolventi a mladiství

Skupina *mladiství* je dle Zákoníku práce definována jako fyzické osoby mezi 15 až 18 rokem věku. *Absolventi* jsou zaměstnanci vstupující do pracovního poměru na práci odpovídající jejich kvalifikaci, jestliže celková doba jejich odborné praxe nedosáhla po úspěšném ukončení studia (přípravy) 2 let, přičemž se do této doby nezapočítává doba mateřské nebo rodičovské dovolené.

Tato skupina patřila na trhu práce v okrese Šumperk mezi dlouhodobě nejohroženější. V roce 2008 nebyla jejich situace špatná, protože zaměstnavatelé měli vysokou potřebu pracovní síly a tolerovali nedostatek praxe, což je dlouhodobě největší problém při zaměstnávání těchto osob. S nástupem hospodářské krize se opět začalo postavení této skupiny UOZ zhoršovat, protože zaměstnavatelé při redukci zaměstnanosti začali nejdříve propouštět právě tuto skupinu.

Tab. 22: Vývoj počtu nezaměstnaných absolventů a mladistvých (řetězový index) v okrese Šumperk a ČR v letech 2008 – 2011 (stav k 30. 4.)

stav k 30. 4.		mladiství		absolventi							
		celkem	řetězový index [%]	střední bez maturity	řetězový index [%]	střední s maturitou	řetězový index [%]	vysokoškolské	řetězový index [%]	celkem	řetězový index [%]
okres Šumperk	2008	93	100,00	71	100,00	119	100,00	22	100,00	212	100,00
	2009	64	68,82	160	225,35	202	169,75	35	159,09	397	187,26
	2010	52	81,25	159	99,38	199	98,51	59	168,57	417	105,04
	2011	51	98,08	134	84,28	162	81,41	45	76,27	341	81,77
ČR	2008	5 384	100,00	4 504	100,00	7 696	100,00	1 534	100,00	13 734	100,00
	2009	5 829	108,27	8 225	182,62	10 531	136,84	2 132	138,98	20 888	152,09
	2010	5 731	98,32	10 106	122,87	13 756	130,62	3 181	149,20	27 043	129,47
	2011	5 452	95,13	8 983	88,89	13 665	99,34	3 813	119,87	26 461	97,85

Zdroj: Pololetní statistiky nezaměstnanosti MPSV, vlastní úpravy

Od roku 2009 se počet nezaměstnaných absolventů v okrese Šumperk zvyšoval, v roce 2010 se téměř zdvojnásobil (z 212 na 417 uchazečů). V rámci ČR byl pohyb podobný, v roce 2008 bylo nezaměstnaných absolventů 13 734, v roce 2010 vzrostl na 27 043 osob. V roce 2011 se na šumpersku nezaměstnanost absolventů snížila na 81,77 % roku 2010, v ČR počet klesl na 97,85 % roku 2010. Nejlépe se v okrese Šumperk daří zaměstnat absolventy z oboru zdravotnictví, vyučené ve stavebnictví a ve stravování.

10. Cizinci na trhu práce

Cizinec je z hlediska zákona o zaměstnanosti č. 435/2004 Sb. fyzická osoba, která není státním občanem ČR, občanem EU/EHP¹⁴ a Švýcarska, ani jeho rodinným příslušníkem. Za cizince se rovněž považuje osoba bez státní příslušnosti.

Po vstupu ČR do EU jsou cizinci dle zdroje (*Horáková: Bulletin*) evidováni ve čtyřech skupinách:

- ❖ platná povolení k zaměstnání cizinců a zelené karty
- ❖ cizinci ze třetích zemí, kteří nepotřebují povolení k zaměstnání
- ❖ občané EU/EHP a Švýcarska
- ❖ cizinci s živnostenským oprávněním

Tab. 23: Cizinci na trhu práce v okrese Šumperk v letech 2007 – 2010 (stav k 31. 12.)

okres Šumperk	platná povolení k zaměstnání cizinců a zelené karty	cizinci ze třetích zemí	počet občanů EU/EHP a Švýcarska	cizinci s živnostenským oprávněním	celková zaměstnanost cizinců	podíl cizinců na pracovní síle [%]
2007	107	31	301	186	625	1,05
2008	191	39	348	223	801	1,31
2009	54	31	300	278	663	1,08
2010	10	37	215	368	630	1,00

Zdroj: Horáková: *Mezinárodní pracovní migrace v ČR - Bulletin* č. 20 – 26 (VÚPSV).

Krizový rok 2009 se promítl i do počtu zaměstnaných cizinců, jejich počet poklesl oproti roku 2008 o 138 osob. V roce 2010 se na celkové zaměstnanosti cizinců podílelo 630 osob, tj. 1 % z pracovní síly, méně zaměstnaných cizinců je akorát v okrese Bruntál a Opava (v ČR byl podíl cizinců na pracovní síle 5,4 %). Občanů ze zemí EU/EHP Švýcarska a cizinců nevyžadujících pracovní povolení dle ustanovení § 98 Zákona o zaměstnanosti celkem na trhu práce v regionu ke konci roku 2010 pracovalo 215, z toho nejvíce ze Slovenska (166), Polska (16), Bulharska (12). Tito občané pracovali převážně ve strojírenství, dopravě a zdravotnictví. (*Analýza trhu práce, 2010*)

¹⁴ EHP (Evropský hospodářský prostor): státy EU, Island, Lichtenštejnsko a Norsko.

11. Závěr

V bakalářské práci byl zhodnocen vliv ekonomické krize na vývoj zaměstnanosti a nezaměstnanosti v období let 2008 až 2011 v okrese Šumperk. Byla použita komparativní metoda, srovnávající okres Šumperk s Českou republikou. Po roce 1989 došlo v České republice k přechodu zaměstnaných obyvatel do jiných odvětvových sektorů, poklesl podíl zemědělství a průmyslu a na druhou stranu vzrostl podíl služeb. I přesto je okres Šumperk silně zemědělsky zaměřen. Z hlediska průmyslu je okres stále specializován na elektrotechnické a papírenské odvětví. Dříve k nim patřilo i odvětví textilní, ale po době ekonomické transformace nastal jeho úpadek.

Kapitola o vývoji nezaměstnanosti od roku 1990 byla analyzována pomocí dvou ukazatelů; míra nezaměstnanosti i počet uchazečů na 1 volné pracovní místo se v okrese Šumperk neustále pohybují vysoko nad celostátním průměrem, i proto mnoho mladých lidí migruje do jiných okresů za prací.

Hlavní kapitola se zabývala situací na trhu práce v okrese Šumperk v letech 2008 až 2011, která byla ovlivněna ekonomickou krizí. Důkazem byl rapidní nárůst počtu nezaměstnaných během roku 2009, kdy se oproti roku 2008 počet nezaměstnaných téměř zdvojnásobil. Snížila se nabídka volných pracovních míst a neúměrně vzrostl počet nezaměstnaných osob, které se snížením zakázek u zaměstnavatelů staly nadbytečnými. Nezaměstnanost byla v rámci okresu Šumperk analyzována podle správních obvodů obcí s pověřeným obecním úřadem. Nejhorší situace v okrese byla v SO POÚ Hanušovice, kde v roce 2011 dosáhla míra nezaměstnanosti 21,0 %, horší situace v rámci ČR byla pouze v SO POÚ Osoblaha (25,7 %) v okrese Bruntál.

U tří vybraných zaměstnavatelů byly vypracovány případové studie, jenž hodnotily jejich vývoj a vyrovnání se s ekonomickou krizí. Společnosti, které jsou součástí nadnárodních společností - Siemens, s.r.o. odštěpný závod Mohelnice a Hella AUTOTECHNIK NOVA, s.r.o. Mohelnice překonaly ekonomickou krizi bez výraznějších ztrát, navíc dokázaly v krizových letech investovat do staveb nových hal a zůstaly největšími progresivními zaměstnavateli v okrese. Naproti tomu ryze česká společnost – Olšanské papírny, a.s. se nedokázala vyrovnat s celou řadou nepříznivých okolností a skončila v konkurzu.

Nejproblémovější skupinou na trhu práce v období krize byli osoby starší 50 let (4,13 % z pracovní síly okresu v roce 2010), což úzce souvisí i s vysokou mírou dlouhodobé nezaměstnanosti (5,29 %). Celková zaměstnanost cizinců v okrese se drží podílu 1 % z pracovní síly, méně zaměstnaných cizinců je pouze v okrese Bruntál a Opava.

12. Shrnutí

Bakalářská práce se zabývá vlivem ekonomické krize na trh práce v období 2008 – 2011 v okrese Šumperk. Hlavním cílem je zpracování regionálně geografické analýzy, zaměřené na problematiku zaměstnanosti a nezaměstnanosti v daném okrese. Pozornost je věnována vývoji na trhu práce v období od roku 1990 – 2011 a porovnána s vývojem v České republice. Podstatou práce je zhodnotit období ekonomické krize a zpracovat případové studie tří velkých zaměstnavatelů. Práce se také okrajově věnuje problematickým skupinám obyvatelstva a jejich uplatnitelnosti na trhu práce.

Klíčová slova: okres Šumperk, zaměstnanost, nezaměstnanost, trh práce, ekonomická krize

Summary

This thesis examines the influence of economic crisis on the labour market in the period 2008 – 2011 in the district of Šumperk. The main objective is to elaborate regional geographical analysis, focusing on issues of employment and unemployment in this area. Attention is paid to labour market developments in the period of 1990 – 2011 and compared with development in the Czech republic. The essence of work is to evaluate the economic crisis and prepare case studies of three large employers. The thesis also deals with problematic marginal populations and their applicability in the labour market.

Keywords: district of Šumperk, employment, unemployment, labour market, economic crisis

13. Seznam použité literatury

13.1. Tištěná literatura

- BUCHTOVÁ, Božena. *Nezaměstnanost: psychologický, ekonomický a sociální problém*. Vyd. 1. Praha: Grada, 2002, 236 s. ISBN 80-247-9006-8.
- *Dojíždka do zaměstnání a škol v okrese Šumperk. Sčítání lidu, domů a bytů v roce 2001*, ČSÚ 2003.
- DEMEK, Jaromír. *Zeměpisný lexikon ČR: Hory a nížiny*. Brno: Agentura ochrany přírody a krajiny ČR, 2006. ISBN 80-86064-99-9.
- QUITT, Evžen. *Klimatické oblasti Československa*. Studia Geographica 16, GÚ ČSAV, Brno, 73 s., 1971.
- HORÁKOVÁ, Milada. *Mezinárodní pracovní migrace v ČR: Bulletin č. 20 -26*. Praha: VÚPSV, 2005-2011.
- KOVANDA, Lukáš. *Případ dokonalé bouře: a hovory (nejen) s laureáty Nobelovy ceny o finanční krizi*. Praha: Mediacop s.r.o., 2009.
- MAREŠ, Petr. *Nezaměstnanost jako sociální problém*. 1.vyd. Praha: Slon - sociologické nakladatelství, 1994, 151 s. ISBN 80-901-4249-4.
- MELZER, Miloš – SCHULZ, Jindřich a kol. *Vlastivěda šumperského okresu, Okresní vlastivědné muzeum ve spolupráci s OÚ Šumperk*, 585 s., 1993.
- MURONĚ, Drahomír a kol. *závodu. 140 let jindřichovské papírny*. Jindřichov: Grafotyp Šumperk, 2002.
- SPĚVÁČEK, Vojtěch a kol. *Transformace české ekonomiky: politické, ekonomické a sociální aspekty*. Praha: Linde, 2002. 525 s. ISBN 80-86131-32-7.
- ŠAFÁŘ Jan a kol. (2003): Olomouc. In: Mackovčín P. a Sedláček M. (eds.): *Chráněná území ČR, svazek VI*. Agentura ochrany přírody a krajiny ČR a EkoCentrum Brno, Praha, 456 pp.
- TOUŠEK, Václav a kol. *Zahraniční kapitál a regionální rozvoj (na příkladu Mohelnicka)*. Olomouc: Univerzita Palackého, Katedra geografie – oddělení sociální geografie, 2008.
- TOUŠEK, Václav – NOVÁK, Václav. *Ekonomická krize a trh práce v České republice*, 2012.
- *Zákon o zaměstnanosti (č. 435/2004 Sb.)*
- ŽÍDEK, Libor. *Transformace české ekonomiky 1989-2004*. Praha: C. H. Beck, 2006. ISBN 80-7179-922-X.

13.2. Internetové zdroje

- Česká bankovní asociace: Vybrané problémy a vyhlídky českého trhu práce, 2010. Dostupné z: <http://www.czech-ba.cz/data/articles/down_19553.pdf>
- Česká národní banka (ČNB): Přímé zahraniční investice 2008, březen 2010. <http://www.cnb.cz/cs/statistika/platebni_bilance_stat/publikace_pb/pzi/index.html>
- Český hydrometeorologický ústav [online]. 2012. Dostupné z: <<http://portal.chmi.cz/>>
- Český statistický úřad: Demografická ročenka 2001 - 2010. Dostupné z: <[http://czso.cz/csu/2011edicniplan.nsf/t/2D00221343/\\$File/40341166.pdf](http://czso.cz/csu/2011edicniplan.nsf/t/2D00221343/$File/40341166.pdf)>
- Datové publikace. *Sčítání lidu, domů a bytů v roce 2001* [online]. 2003. Dostupné z: <http://www.scitani.cz/sldb2011/redakce.nsf/i/datove_publicace>
- Mohelnický Siemens chystá dvě stě nových pracovních míst. *Šumperský a Jesenický deník* [online]. 2011, duben. Dostupné z: <http://sumpersky.denik.cz/zpravy_region/dobra-zprava-mohelnicky-siemens-chysta-dve-ste-nov.html>
- Mohelnický Siemens nabírá lidi, vzal 100, dalších 150 do konce června. *Šumperský a Jesenický deník* [online]. 2010, květen. Dostupné z: <http://sumpersky.denik.cz/zpravy_region/dobra-zprava-mohelnicky-siemens-nabira-lidi-vzal-.html>
- Obchodní rejstřík [online]. Dostupný z: <<https://or.justice.cz/ias/ui/rejstrik->>
 - výroční zprávy jednotlivých společností
- Online databáze firem – HBI. Dostupné z: <www.hbi.cz>
- Hella: všichni mají dovolenou. *Šumperský a Jesenický deník* [online]. 2008, prosinec. <http://www.denik.cz/ekonomika/hella_dovolena20081201.html>
- SPĚVÁČEK, Vojtěch a Růžena VINTROVÁ. Růst, stabilita a konvergence české ekonomiky v letech 2001-2008. *Politická ekonomie* [online]. 2010, č. 1. Dostupné z: <<http://www.vse.cz/polek/cislo.php?cislo=1&rocnik=2010>>
- Správa železniční dopravní cesty. *OP Doprava* [online]. 2010. Dostupné z: <<http://www.szdc.cz/modernizace-drahy/prehled-staveb/op-doprava/zabreh-sumperk.html>>

- Statistická ročenka Olomouckého kraje. ČSÚ [online]. 2011. Dostupné z: http://www.olomouc.czso.cz/csu/2011edicniplan.nsf/krajpubl/711011-11-r_2011-xm
- Statistiky nezaměstnanosti. MPSV [online]. 2012. Dostupné z: <http://portal.mpsv.cz/sz/stat/nz>
- Oficiální stránky firem:
 - www.hella.com; www.siemens.com, www.melecky.cz
- Interní databáze Centra pro regionální rozvoj (CRR) Brno:
 - Odvětvová struktura zaměstnanosti pro roky 1989 a 1999
 - Průmyslové provozovny ústředně řízeného průmyslu 1987
 - Subjekty národního hospodářství v okrese Šumperk v roce 2006
- Interní databáze katedry geografie v Olomouci:
 - Odvětvová struktura zaměstnanosti pro rok 2011

Seznam příloh

Příloha 1: Index specializace a odvětvová struktura zaměstnanosti ve službách k 1. 3. 2001 v okrese Šumperk a České republice

Příloha 2: Index specializace a odvětvová struktura zaměstnanosti ve službách k 26. 3. 2011 v okrese Šumperk a České republice

Příloha 3: Index specializace a odvětvová struktura zaměstnanosti ve službách v letech 2001 a 2011 v okrese Šumperk a České republice

Příloha 4: Cizinci na trhu práce v České republice v letech 2004 – 2010 (stav k 31. 12.)

Příloha 5: Vývoj míry nezaměstnanosti a počtu uchazečů na 1 volné pracovní místo v letech 1990 – 2011 v České republice (vždy k 31. 12.)

Příloha 6: Přímé zahraniční investice v okrese, kraji a ČR v letech 2008 až 2010

Příloha 7: Měsíční vývoj nezaměstnanosti v okrese Šumperk (6/2008 - 12/2011)

Příloha 8: Vývoj míry nezaměstnanosti a počtu uchazečů a volných pracovních míst (VPM) v okrese Šumperk v letech 1990 – 2011

Příloha 9: Vývoj míry nezaměstnanosti a počtu uchazečů a volných pracovních míst (VPM) v České republice v letech 1990 – 2011

Příloha 10: Zaměstnanost, vyjíždka, dojíždka v obcích okresu Šumperk k 1. 3. 2001

Příloha 1: Index specializace a odvětvová struktura zaměstnanosti ve službách k 1. 3. 2001 v okrese Šumperk a České republice

2001	počet zaměstnaných		podíl odvětví služeb na celkové zaměstnanosti [%]		index specializace
	okres Šumperk	Česká republika	okres Šumperk	Česká republika	
obchod	5 237	545 712	9,25	11,45	0,81
pohostinství a ubytování	1 993	194 024	3,52	4,07	0,87
doprava a spoje	3 866	344 477	6,83	7,23	0,95
peněžnictví	878	106 924	1,55	2,24	0,69
služby pro podniky	1 940	269 261	3,43	5,65	0,61
veřejná správa	3 063	316 099	5,41	6,63	0,82
školství	3 205	273 505	5,66	5,74	0,99
zdravotnictví a soc. péče	2 923	286 477	5,17	6,01	0,86
ostatní služby	2 247	259 414	3,97	5,44	0,73
<i>služby celkem</i>	<i>25 352</i>	<i>2 595 893</i>	<i>44,80</i>	<i>54,46</i>	<i>0,82</i>
zaměstnaní celkem	56 586	4 766 463			

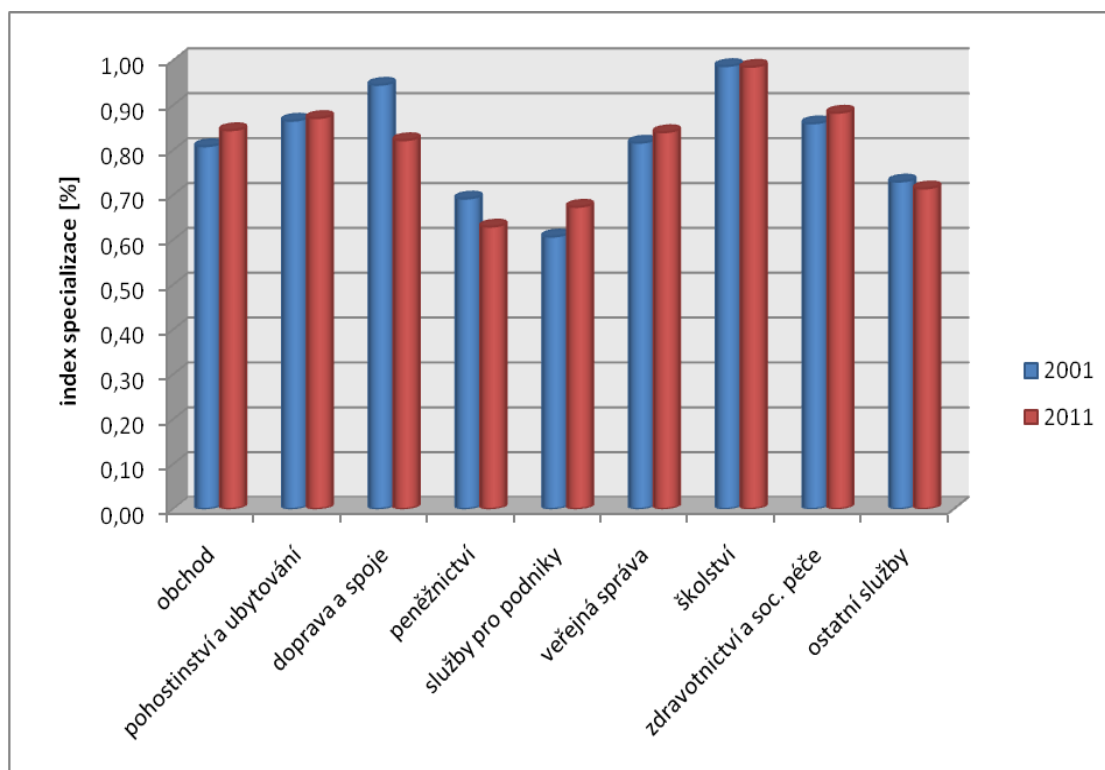
Zdroj: SLBD 2001, vlastní úpravy

Příloha 2: Index specializace a odvětvová struktura zaměstnanosti ve službách k 26. 3. 2011 v okrese Šumperk a České republice

2011	počet zaměstnaných		podíl odvětví služeb na celkové zaměstnanosti [%]		index specializace
	okres Šumperk	Česká republika	okres Šumperk	Česká republika	
obchod	5 331	570 961	9,71	11,51	0,84
pohostinství a ubytování	1 708	177 209	3,11	3,57	0,87
doprava a spoje	4 349	478 377	7,92	9,64	0,82
peněžnictví	960	137 932	1,75	2,78	0,63
služby pro podniky	3 247	435 897	5,91	8,78	0,67
veřejná správa	3 045	327 795	5,55	6,61	0,84
školství	3 681	337 673	6,71	6,80	0,99
zdravotnictví a soc. péče	3 555	363 924	6,48	7,33	0,88
ostatní služby	1 485	187 947	2,71	3,79	0,71
<i>služby celkem</i>	<i>27 361</i>	<i>3 017 715</i>	<i>49,84</i>	<i>60,81</i>	<i>0,82</i>
zaměstnaní celkem	54 896	4 962 499			

Zdroj: Interní databáze katedry geografie v Olomouci; vlastní úpravy

Příloha 3: Index specializace a odvětvová struktura zaměstnanosti ve službách v letech 2001 a 2011 v okrese Šumperk a České republice



Zdroj: SLBD 2001, interní databáze katedry geografie v Olomouci; vlastní úpravy

Příloha 4: Cizinci na trhu práce v České republice v letech 2007 – 2010 (stav k 31. 12.)

ČR	pracovní síla	platná povolení k zaměstnání cizinců a zelené karty	cizinci ze třetích zemí	počet občanů EU/EHP a Švýcarska	cizinci s živnostenským oprávněním	celková zaměstnanost cizinců	podíl cizinců na pracovní síle [%]
2007	5 544 625	85 351	10 140	144 751	68 785	309 027	5,57
2008	5 621 070	128 934	14 516	141 101	77 158	361 709	6,43
2009	5 708 580	73 714	17 680	139 315	87 753	318 462	5,58
2010	5 712 497	49 244	22 126	143 997	90 983	306 350	5,36

Zdroj: Horáková: Mezinárodní pracovní migrace v ČR - Bulletin č. 20 – 26 (VÚPSV).

Příloha 5: Vývoj míry nezaměstnanosti a počtu uchazečů na 1 volné pracovní místo v letech 1990 – 2011 v České republice (vždy k 31. 12.)

rok	počet uchazečů	počet volných pracovních míst	počet uchazečů na 1 volné pracovní místo	míra nezaměstnanosti [%]
1990	39 379	57 616	0,7	0,7
1991	221 749	48 402	4,6	4,1
1992	134 788	79 422	1,7	2,6
1993	185 216	53 938	3,4	3,5
1994	166 480	75 936	2,2	3,2
1995	153 041	88 047	1,7	2,9
1996	186 339	83 976	2,2	3,5
1997	268 902	62 284	4,3	5,2
1998	386 918	37 641	10,3	7,5
1999	487 623	35 117	13,9	9,4
2000	457 369	52 060	8,8	8,8
2001	461 923	52 084	8,9	8,9
2002	514 435	40 651	12,7	9,8
2003	542 420	40 188	13,5	10,3
2004	541 675	51 203	10,6	9,5
2005	510 416	52 164	9,8	8,9
2006	448 545	93 425	4,8	7,7
2007	354 878	141 066	2,5	6,0
2008	352 250	91 189	3,9	6,0
2009	539 136	30 927	17,4	9,2
2010	561 551	30 803	18,2	9,6
2011	508 451	35 784	14,2	8,6

Zdroj: Výkazy nezaměstnanosti MPSV ČR, vlastní úpravy .

Příloha 6: Přímé zahraniční investice (PZI) v okrese, kraji a ČR v letech 2008 až 2010

		přímé zahraniční investice [Kč]	počet obyvatel	PZI/obyv.
2008	okres Šumperk	10 733 909	124 513	86,2
	Olomoucký kraj	32 217 276	642 137	50,2
	Česká republika	2 189 454 954	10 467 542	209,2
2009	okres Šumperk	12 092 591	124 405	97,2
	Olomoucký kraj	33 399 789	642 041	52,0
	Česká republika	2 311 197 391	10 506 813	220,0
2010	okres Šumperk	9 338 398	124 246	75,2
	Olomoucký kraj	30 468 641	641 681	47,5
	Česká republika	2 409 580 732	10 532 770	228,8

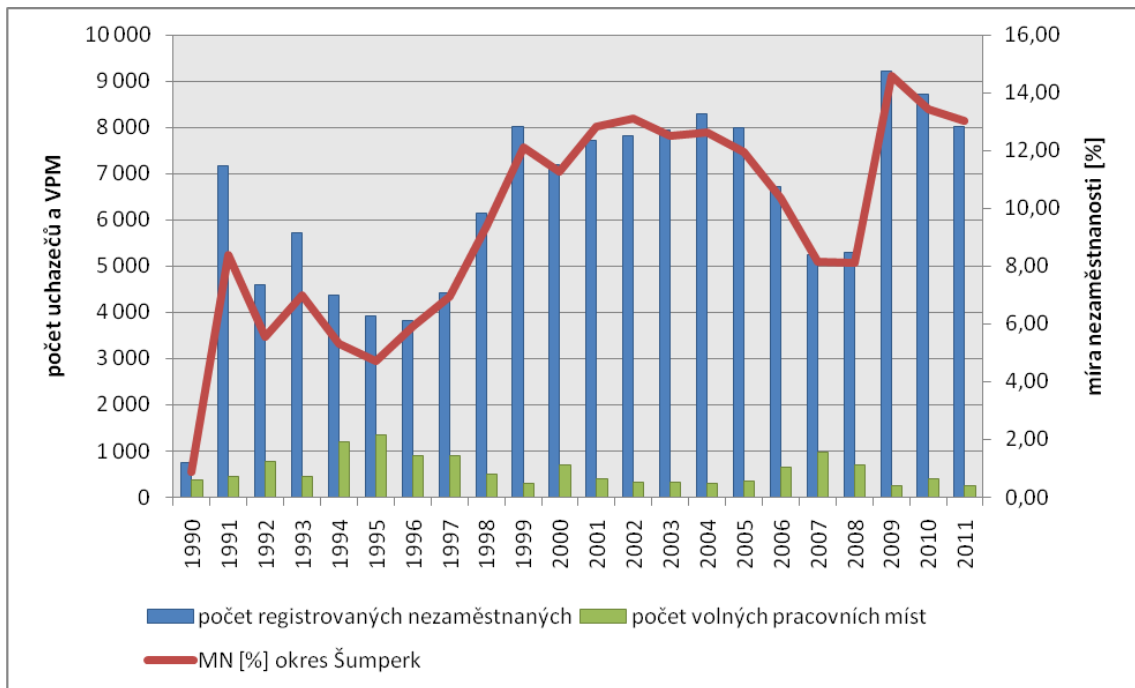
Zdroj: Česká národní banka /ČNB), Český statistický úřad (ČSÚ)

Příloha 7: Měsíční vývoj nezaměstnanosti v okrese Šumperk (6/2008 - 12/2011)

měsíc	počet registrovaných nezaměstnaných	počet volných pracovních míst	míra nezaměstnanosti	počet uchazečů na 1 volné pracovní místo
VI/2008	4 327	1 328	6,5	3,3
VII/2008	4 452	1 312	6,8	3,4
VIII/2008	4 452	1 352	6,8	3,3
IX/2008	4 443	1 204	6,7	3,7
X/2008	4 395	997	6,6	4,4
XI/2008	4 641	917	7,0	5,1
XII/2008	5 298	703	8,1	7,5
I/2009	6 341	520	10,0	12,2
II/2009	7 011	489	11,2	14,3
III/2009	7 748	604	12,4	12,8
IV/2009	8 046	511	12,9	15,7
V/2009	8 043	420	13,0	19,2
VI/2009	8 110	292	13,2	27,8
VII/2009	8 716	264	14,2	33,0
VIII/2009	8 781	257	14,3	34,2
IX/2009	8 771	254	14,2	34,5
X/2009	8 630	266	13,6	32,4
XI/2009	8 692	298	13,6	29,2
XII/2009	9 208	241	14,6	38,2
I/2010	9 643	239	15,1	40,3
II/2010	9 769	268	15,2	36,5
III/2010	9 498	504	14,8	18,8
IV/2010	8 582	376	13,2	22,8
V/2010	7 908	342	12,2	23,1
VI/2010	7 613	342	11,8	22,3
VII/2010	7 580	331	11,7	22,9
VIII/2010	7 484	381	11,6	19,6
IX/2010	7 478	383	11,6	19,5
X/2010	7 429	329	11,6	22,6
XI/2010	7 688	364	11,9	21,1
XII/2010	8 722	391	13,4	22,3
I/2011	8 767	380	13,8	23,1
II/2011	8 656	347	13,5	24,9
III/2011	8 316	571	12,9	14,6
IV/2011	7 607	420	12,1	18,1
V/2011	7 170	385	11,4	18,6
VI/2011	6 976	330	11,2	21,1
VII/2011	7 074	397	11,5	17,8
VIII/2011	7 058	350	11,4	20,2
IX/2011	7 067	319	11,4	22,2
X/2011	7 084	292	11,2	24,3
XI/2011	7 277	282	11,6	25,8
XII/2011	8 015	252	13,0	31,8

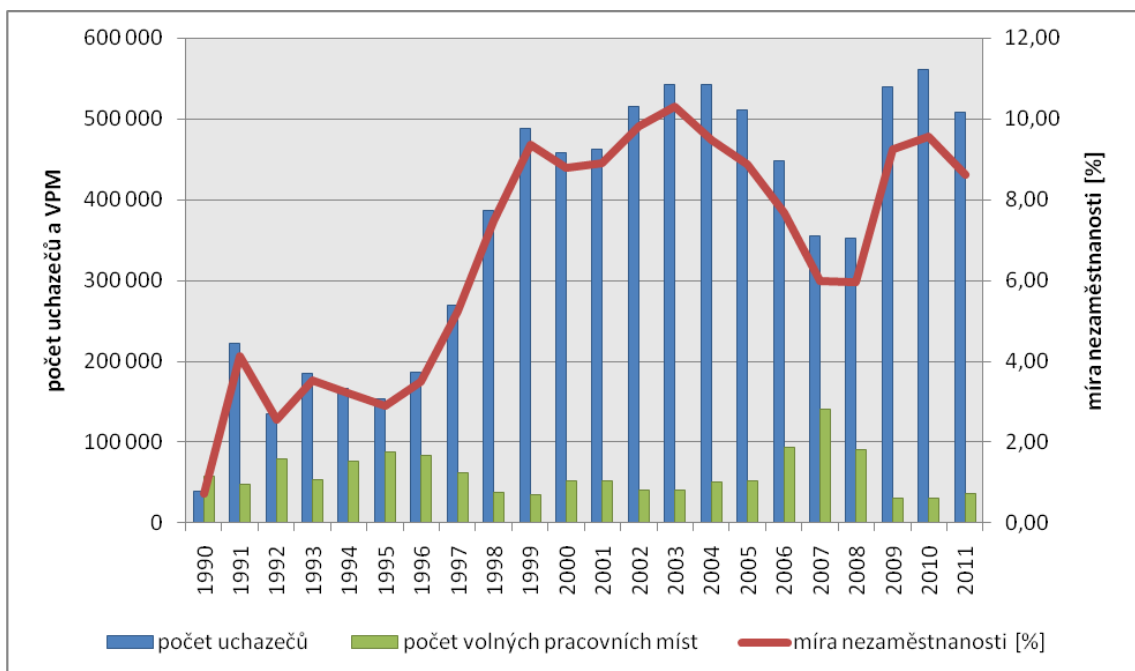
Zdroj: Výkazy nezaměstnanosti MPSV ČR, vlastní úpravy .

Příloha 8: Vývoj míry nezaměstnanosti a počtu uchazečů a volných pracovních míst (VPM) v okrese Šumperk v letech 1990 – 2011



Zdroj: Výkazy nezaměstnanosti MPSV ČR, vlastní úpravy

Příloha 9: Vývoj míry nezaměstnanosti a počtu uchazečů a volných pracovních míst (VPM) v České republice v letech 1990 – 2011



Zdroj: Výkazy nezaměstnanosti MPSV ČR, vlastní úpravy

Příloha 10: Zaměstnanost, vyjížd'ka, dojížd'ka v obcích okresu Šumperk k 1. 3. 2001

2001	Zaměstnaní	Pracující vyjíždějící za prací	Dojíždějící do obce úhrnem	Obsazená pracovní místa	Příslušnost obce ke středisku
Okres celkem	56 586	25 438	21 515	52 663	
v tom obce:					
Šumperk	13 432	2 728	7 356	18 060	středisko
Bludov	1 494	1 017	423	900	Šumperk
Bohdíkov	611	437	107	281	Šumperk
Bohuslavice	203	172	20	51	Mohelnice
Bohutín	419	358	14	75	Šumperk
Branná	143	80	59	122	Hanušovice
Bratrušov	235	185	9	59	Šumperk
Brníčko	247	205	33	75	Šumperk
Bušín	193	156	24	61	Šumperk
Dlouhomilov	184	153	10	41	Šumperk
Dolní Studénky	550	443	45	152	Šumperk
Drozdvov	151	128	11	34	Zábřeh
Dubicko	502	311	198	389	Mohelnice
Hanušovice	1 527	473	543	1 597	středisko
Horní Studénky	166	136	14	44	Zábřeh
Hoštejn	179	124	47	102	Zábřeh
Hraběšice	39	32	9	16	Šumperk
Hrabišín	348	239	41	150	Šumperk
Hrabová	242	180	215	277	Mohelnice
Hynčina	71	51	4	24	Zábřeh
Chroměč	256	180	33	109	Šumperk
Jakubovice	61	52	5	14	Šumperk
Janoušov	20	10	4	14	Šumperk
Jedlí	319	207	73	185	Zábřeh
Jestřebí	221	172	27	76	Zábřeh
Jindřichov	498	182	96	412	Hanušovice
Kamenná	254	88	103	269	Mohelnice
Klopina	262	131	180	311	Mohelnice
Kolšov	352	303	17	66	Šumperk
Kopřivná	94	73	3	24	Hanušovice
Kosov	111	90	5	26	Zábřeh
Krchleby	67	49	12	30	Mohelnice
Lesnice	264	214	7	57	Zábřeh
Leština	543	433	77	187	Zábřeh
Libina	1 471	712	194	953	Šumperk
Lipinka*	80	68	4	16	Uničov
Líšnice	105	90	5	20	Mohelnice
Loštice	1 459	685	637	1 411	Mohelnice

Loučná nad D.	893	320	388	961	Šumperk
Lukavice	444	251	343	536	Mohelnice
Malá Morava	222	120	41	143	Hanušovice
Maletín	141	94	14	61	Mohelnice
Mírov	195	126	263	332	Mohelnice
Mohelnice	4 738	1 120	2341	5 959	středisko
Moravičany	564	419	150	295	Mohelnice
Nemile	248	199	48	97	Zábřeh
Nový Malín	1 045	767	111	389	Šumperk
Olšany	457	246	482	693	Šumperk
Oskava	732	310	171	593	Šumperk
Palonín	155	134	26	47	Mohelnice
Pavlov	230	190	11	51	Mohelnice
Písařov	294	225	27	96	Zábřeh
Police	100	66	49	83	Mohelnice
Postřelmov	1 440	804	576	1 212	Šumperk
Postřelmůvek	155	137	13	31	Zábřeh
Rájec	198	170	30	58	Zábřeh
Rapotín	1 402	775	762	1 389	Šumperk
Rejchartice	72	61	6	17	Šumperk
Rohle	242	173	23	92	Mohelnice
Rovensko	312	241	29	100	Zábřeh
Ruda nad M.	1 063	641	213	635	Šumperk
Sobotín	1 125	633	250	742	Šumperk
Staré Město	785	285	86	586	Hanušovice
Stavenice	68	57	1	12	Mohelnice
Sudkov	550	401	116	265	Šumperk
Svébohov	194	157	58	95	Zábřeh
Šléglov	13	4	5	14	Hanušovice
Štítý	918	311	365	972	Zábřeh
Třeština	167	134	30	63	Mohelnice
Úsov	514	351	61	224	Mohelnice
Velké Losiny	1 359	770	428	1 017	Šumperk
Vernířovice	69	44	17	42	Šumperk
Vikantice	26	20	10	16	Hanušovice
Vikýřovice	912	704	247	455	Šumperk
Vyšehoří	89	77	7	19	Zábřeh
Zábřeh	6 652	2 202	3001	7 451	středisko
Zborov	96	86	1	11	Zábřeh
Zvole	334	266	33	101	Zábřeh

Zdroj: SLBD 2001 – dojíždka do zaměstnání a škol v okrese Šumperk

*obec Lipinka (ružově) je od roku 2007 součástí Olomouckého kraje

Pozn.: příslušnost ke středisku – Mohelnice (modře), Hanušovice (žlutě), Šumperk (bíle), Zábřeh (zeleně)