

UNIVERZITA PALACKÉHO V OLOMOUCI

Přírodovědecká fakulta

Katedra geografie

Martina NESVADBOVÁ

**ANALÝZA VÝVOJE SÍDELNÍ STRUKTURY
OLOMOUCKÉHO KRAJE**

Bakalářská práce

Vedoucí bakalářské práce: Mgr. Petr Kladivo, Ph.D.

Olomouc 2012

Prohlašuji, že jsem zadanou bakalářskou práci vypracovala samostatně pod vedením Mgr. Petra Kladiva, Ph.D. a v seznamu literatury uvedla veškerou použitou literaturu a další zdroje.

V Olomouci dne 16. května 2012

.....
Podpis

Na tomto místě bych ráda poděkovala vedoucímu mé bakalářské práce panu Mgr. Petru Kladivovi, Ph.D. za čas, který mi věnoval při tvorbě této práce a za jeho vstřícný přístup, cenné rady a připomínky po celou dobu tvorby této práce.

UNIVERZITA PALACKÉHO V OLOMOUCI
Přírodovědecká fakulta
Akademický rok: 2010/2011

ZADÁNÍ BAKALÁŘSKÉ PRÁCE

(PROJEKTU, UMĚLECKÉHO DÍLA, UMĚLECKÉHO VÝKONU)

Jméno a příjmení: **Martina NESVADBOVÁ**
Osobní číslo: **R090247**
Studijní program: **B1301 Geografie**
Studijní obor: **Regionální geografie**
Název tématu: **Analýza vývoje sídelní struktury Olomouckého kraje**
Zadávající katedra: **Katedra geografie**

Z á s a d y p r o v y p r a c o v á n í :

Cílem bakalářské práce je pomocí vybraných metod zhodnotit vývoj systému osídlení Olomouckého kraje a analýza jeho regionálních disparit na úrovni správních obvodů. Autorka se zaměří i na komparaci vybraných charakteristik s ostatními kraji České republiky. Součástí práce bude i analýza a identifikace možných příčin těchto diferencí. Výstupy budou dokumentovány i prostřednictvím kartogramů a dalších grafických příloh.

Struktura práce:

1. Úvod, cíle, metodika
2. Rešerše literatury
3. Vývojové trendy v sídelní struktuře, postavení v sídelním systému ČR
4. Historický vývoj
5. Analýza současného vývoje, možný výhled do budoucnosti
6. Závěr, seznam literatury

Práce bude zpracována v těchto kontrolovaných etapách:

rešerše literatury, zdroje dat (červenec - prosinec 2011)

kapitoly 2, 3 (září - listopad 2011)

kapitoly 4, 5 (leden - únor 2012)

kapitola 6 (březen 2012)

finalizace textové části (duben 2012)

Rozsah: 8 000 slov

Forma: tištěná / elektronická

Rozsah grafických prací: kartogramy, grafy dle potřeb práce

Rozsah grafických prací: **Podle potřeb zadání**
Rozsah pracovní zprávy: **5 000 - 8 000 slov**
Forma zpracování bakalářské práce: **tištěná/elektronická**
Seznam odborné literatury:

Seznam odborné literatury:

BARTOŠ, J. a kol. (1966): Historický místopis Moravy a Slezska. Svazek I.: Územně správní vývoj státních a společenských institucí a organizací na Moravě a ve Slezsku v letech 1848 - 1960, 21 s.

HALL, P. (1993): Urban and Regional Planning. London, 259 s.

HAMPL, M. (2005): Geografická organizace společnosti v České republice: transformační procesy a jejich obecný kontext. Univerzita Karlova v Praze, 147 s.

JELEČEK, L. (2000): Územněsprávní reformy v Česku v letech 1848 - 2000. Geografické rozhledy, 9, č. 5, s. 136.

KUBEŠ, J., PERLÍN, R (1998): Územní plánování pro geography. Praha, 89 s.

KUČA, K. (2000): Města a městečka v Čechách, na Moravě a ve Slezsku 4. díl, MI-Pan. Libri, Praha, 941 s.

MAIER, K. (2000): Územní plánování. FA ČVUT Praha, 61 s.

Časopisy:

Urbanismus a územní rozvoj

Územní plánování a urbanismus

Zdroje ČSÚ - Historický lexikon obcí, aj.

Vedoucí bakalářské práce: **Mgr. Petr Kladivo**
Katedra geografie

Datum zadání bakalářské práce: **27. dubna 2011**

Termín odevzdání bakalářské práce: **30. dubna 2012**

L.S.

Prof. RNDr. Juraj Ševčík, Ph.D.
děkan

Doc. RNDr. Zdeněk Szczyrba, Ph.D.
vedoucí katedry

V Olomouci dne 27. dubna 2011

Obsah

| | |
|---|-----------|
| 1 ÚVOD..... | 7 |
| 1.1 Úvod a cíle práce..... | 7 |
| 1.2 Metodika, zdroje dat | 8 |
| 1.3 Rešerše literatury | 11 |
| 2 ZÁJMOVÉ ÚZEMÍ | 13 |
| 2.1 Vymezení zájmového území a jeho základní geografická charakteristika | 13 |
| 2.2 Změna hranic Olomouckého kraje..... | 15 |
| 3 SÍDELNÍ STRUKTURA V OLOMOUCKÉM KRAJI A JEJÍ VÝVOJ..... | 17 |
| 3.1 Vývoj počtu obcí..... | 17 |
| 3.1.1 Integrace a desintegrace obcí | 18 |
| 3.1.2 Vývoj počtu obcí dle velikostních kategorií počtu obyvatel..... | 20 |
| 3.2 Vývoj velikosti sídel | 24 |
| 3.2.1 Vývoj velikosti sídel se správní funkcí | 24 |
| 3.2.2 Průměrná velikost obce správních obvodů obcí s rozšířenou působností Olomouckého kraje | 26 |
| 3.3 Počet obcí podílejících se na indexu heterogenity | 27 |
| 3.4 Vývoj obcí se statusem města a venkovských obcí | 30 |
| 3.5 Pravidlo velikostního pořadí pro malá území a jeho vývoj v čase | 34 |
| 3.6 Analýza vývoje sídelní struktury Olomouckého kraje od roku 2001 do roku 2010 | 38 |
| 4 ZÁVĚR..... | 42 |
| 5 SUMMARY | 43 |
| 6 SEZNAM POUŽITÝCH ZDROJŮ | 44 |
| 6.1 Použitá literatura | 44 |
| 6.2 Internetové zdroje | 45 |
| 7 SEZNAM PŘÍLOH..... | 47 |

1 ÚVOD

1.1 ÚVOD A CÍLE PRÁCE

Sídelní struktura České republiky v podobě, jakou ji známe dnes, je výsledkem dlouhodobého vývoje, spojeného s působením mnoha faktorů. Stejně tak, jako se v jednotlivých obdobích lidské existence měnil charakter obyvatelstva, ekonomiky či zemědělství, měnil se i charakter sídel, celého sídelního systému a sídelní struktury. Sídla, jakožto základní prvky sídelní struktury, se vyznačují různými prostorovými vztahy, vazbami a vnitřním uspořádáním a po celou dobu vývoje lidské společnosti se vyvíjela společně s ní. Osídlení je tedy ovlivňováno zejména procesy souvisejícími s reprodukcí obyvatelstva a jejím vývojem, ale také dalšími faktory, jako jsou migrace obyvatelstva, nabídka zaměstnaní či existence průmyslu v daném sídle apod.

Jelikož jsou sídla základní centra lidské aktivity a soustředí se zde většina hospodářské a ekonomické činnosti, je důležité pochopit, jak se sídelní struktura vyvíjela a jaké byly základní příčiny jejího vývoje. Pod pojmem sídlo rozumíme seskupení většího počtu usedlostí, které je prostorově oddělené od jiného takového seskupení. Seskupení menšího počtu usedlostí vytváří vesnické sídlo, seskupení většího počtu usedlostí (s městskou funkcí) vytváří město. V tomto smyslu je sídlo všeobecným geografickým pojmem. V dřívější historii se sídlem rozumělo město, kde sídlila vyšší moc, správní orgán, soud apod. (BAŠOVSKÝ, MLÁDEK, 1989). Celková podoba sídla je výsledkem spolupůsobení celé řady faktorů, které je možno rozdělit do tří základních skupin: faktory přírodního prostředí (klíma, reliéf, hydrologické poměry atd.), faktory ekonomické a sociální (stav obyvatel, dopravy, služeb apod.) a činitelé obecného významu (například stupeň organizace společnosti, administrativní a politické uspořádání).¹

Zájmovým územím této bakalářské práce se stal Olomoucký kraj a jeho správní obvody obcí s rozšířenou působností a hlavním cílem této bakalářské práce je zhodnotit vývoj sídelní struktury Olomouckého kraje od roku 1869, kdy bylo provedeno první moderní sčítání lidu, až do současnosti.

Dalšími dílčími cíli bylo pomocí vybraných metod, které jsou uvedeny níže, analyzovat regionální disparity na úrovni správních obvodů obcí s rozšířenou

¹ SMETANOVÁ, Romana. *Vývoj sídelní struktury města Uherský Brod: bakalářská práce*. Brno: Masarykova univerzita, Katedra geografie, 2008. Str. 10 – 11. Dostupné z: http://is.muni.cz/th/151422/pedf_b/Bakalarska_prace.pdf

působností v Olomouckém kraji a současně porovnat vybrané charakteristiky s ostatními kraji České republiky. Součástí práce je i identifikace možných příčin těchto diferencí. První část textu je věnována metodice a zdrojům dat a dále autorům, zabývajícím se sídelní strukturou, jejichž díla byla použita při tvorbě této práce. Následuje kapitola s vymezením území Olomouckého kraje a jeho správních obvodů.

Stěžejní kapitoly jsou věnovány historickému vývoji sídelní struktury Olomouckého kraje a jeho správních obvodů a analýza současného vývoje, se zaměřením na vývojové trendy po roce 2001.

1.2 METODIKA, ZDROJE DAT

Hlavní metodou zpracování byla analýza dat z Historického lexikonu obcí České republiky 1869 – 2005, I. díl (zpracován pod vedením Ing. Jiřiny Růžkové, CSc., Ing. Josefa Škrabala a kolektivu autorů), jež je uveřejněn na internetových stránkách Českého statistického úřadu a uvádí počet obyvatel a domů podle obcí a částí obcí, získaný při jednotlivých sčítáních lidu od roku 1869, tj. údaje ze sčítání lidu z let 1869, 1880, 1890, 1900, 1910, 1921, 1930, 1950, 1961, 1970, 1980, 1991 a 2001 a je zpracován podle správního rozdělení České republiky k 1. 1. 2005.² Tento historický lexikon byl použit zejména v případě znázornění vývoje počtu obcí v Olomouckém kraji, jeho správních obvodech a ostatních krajích České republiky, podle velikostních skupin obyvatel, které byly vytvořeny tak, aby bylo zcela patrné, jakým směrem se vývoj ubíral. První díl historického lexikonu byl též použit v případě hodnocení průměrné velikosti obce v jednotlivých správních obvodech ORP Olomouckého kraje. Průměrná velikost obce byla vypočítána jak pomocí aritmetického průměru, tak pomocí mediánu. Aritmetický průměr je vypočítán jako úhrn hodnot kvantitativního statistického znaku, dělený rozsahem souboru. Medián je prvek řady (hodnot sledovaného znaku), uspořádané v neklesajícím (rostoucím) pořadí, který ji rozděluje v tom smyslu, že polovina prvků této řady má menší hodnotu znaku a polovina má větší hodnotu znaku, než je hodnota mediánu. Jinými slovy lze říci, že za medián je považována hodnota, která dělí vzestupně seřazené hodnoty statistického souboru na

² Historický lexikon obcí České republiky 1869 – 2005, I. díl. *Český statistický úřad* [online]. 2007, aktualizováno 12. 3. 2007 [cit. 2012-03-17]. Dostupné z: <http://notes3.czso.cz/csu/2004edicniplan.nsf/p/4128-04>

dvě stejné poloviny.³ Druhý díl historického lexikonu uvádí abecední přehled obcí a částí obcí v letech 1869 – 2005 a obsahuje jak datovou, tak textovou část.⁴

Dále byl zjišťován vývoj sídel Olomouckého kraje se správní funkcí a následně podíl obcí, které se podílely a v současnosti podílejí na indexu heterogenity. Postupným načítáním počtu obyvatel, v této práci bez využití metody pro souvislé území, byl zjištěn počet obcí, jejichž obyvatelstvo tvoří polovinu obyvatel celkového území. Data k vývoji měst a obcí zájmového území byla použita též z Historického lexikonu obcí ČR – I. díl a byla současně doplněna o data průběžné statistiky Českého statistického úřadu k roku 2010. Vývoj měst a obcí byl též charakterizován za pomoci bazických a řetězových indexů. Metoda bazických indexů slouží k analýze a k porovnávání časových řad. Je založena na jednoduchém principu, kdy je změna sledovaného jevu vyjádřena poměrem (nebo procentuálně) vzhledem k předem zvolenému pevnému základu (za něj je většinou zvolena počáteční nebo koncová hodnota).

Vzorec pro výpočet bazického indexu lze vyjádřit takto:

$$b_i = \frac{x_i}{x_z}, \text{ kde } x_i \text{ je } i\text{-tá hodnota znaku a } x_z \text{ je předem zvolený základ.}$$

Řetězový index je založen na podobném principu jako index bazický s tím rozdílem, že jsou vůči sobě porovnávány vždy po sobě následující hodnoty sledovaného jevu.

Vzorec pro výpočet bazického indexu lze vyjádřit takto:

$$r_i = \frac{x_i}{x_{i-1}}, \text{ kde } x_i \text{ je } i\text{-tá hodnota znaku a } x_{i-1} \text{ je předem zvolený základ.}^5$$

Oba tyto indexy jsou v této práci prezentovány, po vynásobení hodnotou 100, procentuálně.

Další metodou bylo použití pravidla velikostního pořadí, tzv. Zipfova pravidla, které se snaží statisticky modelovat velikostní rozložení měst v daném systému osídlení

³ Charakteristiky úrovně - střední hodnoty. *Aplikace v regionální a sociální geografii: webová podpora projektu FRVŠ* [online]. © 2004-2012 [cit. 2012-03-30]. Dostupné z:

<http://aplikacergsg.sci.muni.cz/teorie/trh-prace-a-ekonomika/graficke-vyjadreni-rozdeleni-cetnosti>

⁴ Historický lexikon obcí České republiky 1869 – 2005, II díl. *Český statistický úřad* [online]. 2007, aktualizováno 12. 3. 2007 [cit. 2012-03-17]. Dostupné z:

<http://notes3.czso.cz/csu/2004edicniplan.nsf/p/4128-04>

⁵ Vývoj, analýza časových řad. *Aplikace v regionální a sociální geografii: webová podpora projektu FRVŠ* [online]. © 2004-2012 [cit. 2012-04-06]. Dostupné z: <http://aplikacergsg.sci.muni.cz/pruvodce-daty-a-jejich-zdroji/obyvatelstvo-2/mestske-obyvatelstvo>

dle daného vzorce, který lze vyjádřit slovy: teoretický počet obyvatel r -tého sídla vypočítáme tak, že vydělíme počet obyvatel největšího sídla hodnotou r .

Jedná se o vzorec:

$$P_r = P_1 \cdot r^{-\alpha} = \frac{P_1}{r^\alpha}, \text{ kde}$$

P_1 je počet obyvatel největšího sídla,

P_r je počet obyvatel r -tého sídla,

r je pořadí,

α je koeficient.

V této práci je pozornost věnována i samotnému koeficientu α , který se může měnit v závislosti na území a sídelní struktuře, ale také na čase. Průměrná hodnota koeficientu α je vypočítána pro všechny správní obvody ORP Olomouckého kraje, pro všechny kraje České republiky a pro samotnou Českou republiku v letech 1869, 1930, 1970, 1991, 2001 a 2011. Vzorec tohoto koeficientu a jeho odvození jsou uvedeny v samostatné podkapitole: Pravidlo velikostního pořadí pro malá území a jeho vývoj v čase, stejně tak jako jednotlivé hodnoty koeficientu pro správní obvody ORP Olomouckého kraje a ostatní kraje ČR.

Analýza současného vývoje sídelní struktury Olomouckého kraje se opírá o data ze Sčítání lidu, domů a bytů v roce 2001 a o Statistické ročenky Olomouckého kraje od roku 2002 do roku 2010.

Hlavní metodou této práce je tedy shromáždění dat o dané problematice, jejich zpracování a následná interpretace pomocí tabulek, grafů, map a samotného textu. Veškeré tabulky a grafy této práce jsou zhotoveny pomocí nástroje Microsoft Office Excel 2007 a textová část je zhotovena v textovém editoru Microsoft Office Word 2007. Všechny mapové výstupy byly vytvořeny v programu ArcGis 9.3. V této práci se vycházelo zejména z publikací Hampl (2005), Ivanička (1987) a dalších, uvedených v následující kapitole. Veškeré použité literární i internetové zdroje jsou řádně uvedeny na závěr práce v seznamu použitých zdrojů a literatury.

1.3 REŠERŠE LITERATURY

Pro vypracování bakalářské byla použita literatura, týkající se zejména sídel a sídelní struktury. Jako hlavní publikace posloužila publikace od Martina Hampla – Geografická organizace společnosti v České republice: Transformační procesy a jejich obecný kontext, která byla vydána v Praze v roce 2005. Práce je zaměřena na změny geografické organizace společnosti v ČR v transformačním období (zejména v letech 1991 – 2001). Hamplova regionalizace je provedena hierarchicky. Rozlišuje regionální střediska makroregionální (pouze Praha), meziregionální (krajská města s výjimkou Jihlavy) a střediska mikroregionální (131 mikroregionů). Kritériem pro vymezení mikroregionů je převládající směr pracovní vyjížděky z jednotlivých obcí (nestředisek) do vybraných středisek. Tyto mikroregiony jsou potom dále seskupovány do vyšších celků. Při jejich finálním výběru byla použita velikostní kritéria. Požadovaná minimální velikost celého regionu byla stanovena na 15 000 obyvatel a samostatného zázemí na 5 000 obyvatel. Hamplova regionalizace pro území Olomouckého kraje počítá tedy s existencí deseti regionů. Jednoho meziregionu – Olomouc a devíti mikroregionů. Jedná se tedy o regiony Hranice, Jeseník, Mohelnice, Olomouc, Prostějov, Přerov, Šumperk, Uničov a Zábřeh.⁶

Pro tuto práci ovšem posloužila zejména druhá kapitola této knihy, která je zaměřena na zhodnocení dlouhodobých vývojových tendencí regionálního a sídelního systému. Předlohou byly zpracované tabulky vývoje podílů velikostních kategorií měst na populaci žijící na území ČR (1869 – 1970), vývoje velikostní diferenciacie středočeských obcí v letech 1869 – 1970 a vývoje velikostní hierarchie center osídlení v letech 1869 – 2001, které byly upraveny pro potřeby této práce, respektive zájmového území, kterého se bakalářská práce týká, tedy Olomouckého kraje a jeho jednotlivých správních obvodů.

Jako další publikace posloužila kniha *Základy teorie a metodologie socioekonomické geografie* od Kolomana Ivaničky, která byla vydána v Bratislavě v roce 1987 a zabývá se vývojem socioekonomické geografie a jejím hodnocením. Pro potřeby práce posloužila sedmá kapitola týkající se sídelní struktury. Jsou zde uvedeny základní pojmy, typy sídel a jejich charakteristika a metody používané k charakteristice sídelní struktury, jako je například pravidlo velikostního pořadí měst

⁶ ROUBÍNEK, Pavel. *Regionalizace Olomouckého kraje – teorie a praxe: diplomová práce*. Olomouc: Univerzita Palackého, Katedra geografie, 2010. Str. 64 – 65. Dostupné z: http://geography.upol.cz/soubory/studium/dp/2010/2010_Roubinek.pdf

či teorie centrálních míst. Termín pravidlo velikostního pořadí měst formuloval George Kingsley Zipf v roce 1949, kdy pozoroval jisté pravidelnosti při uspořádání měst rozličných regionů podle pořadí velikosti. K této práci posloužil také příspěvek od autora Kwok Tong Soo - Zipf's law for Cities: A cross country Investigation, jež se Zipfovým pravidlem zabývá. Naopak teorie centrálních míst, někdy též nazývána Christallerova teorie centrálních míst, je dílem německého geografa Williama Christallera (1933), který navázal na Johanna Heinricha von Thüнена, jež se podobnou teorií zabýval již v roce 1826. Hlavním cílem této teorie bylo poznat zákonitosti, kterými se řídí rozmístění osídlení.

Další použitou publikací byla kniha Suburbanizace a její sociální, ekonomické a ekologické důsledky od Ludřka Sýkory, která byla vydána v roce 2002. Jedná se o sborník složený z příspěvků jednotlivých autorů, zabývajících se tématem suburbanizace a jejími problémy. Pro tuto práci byl využit především příspěvek Martina Ouředníčka, který vysvětluje pojmy jako je suburbanizace, satelitní městečko, urban sprawl, zázemí města a podobně. Dále se věnuje také vlivu suburbanizace na sociální změny ve společnosti.

K vypracování této práce posloužila též kniha od Jaromíra Korčáka – Geografie obyvatelstva ve statistické syntéze, která byla vydána v roce 1973. Kniha je věnována vývoji obyvatelstva za pomoci statistické syntézy. Zabývá se zejména geografickým rozložením obyvatelstva, statistickou strukturou rozložení obyvatelstva nebo například poměšťování obyvatelstva.

V neposlední řadě k sepsání práce posloužila kniha Lidská sídla, jejich typy a rozmístění ve světě od Ctibora Votrubce, která byla vydána v Praze v roce 1980. Kniha popisuje jednotlivé typy lidských sídel a současně analyzuje, charakterizuje a kritizuje sídelní problematiku a snaží se dospět k ucelené soustavě geografie sídel.

K charakterizování integrace a desintegrace obcí Olomouckého kraje, se zaměřením na samotné město Olomouc, byl použit příspěvek Petra Kládiva a Petra Šimáčka v časopisu Urbanismus a územní rozvoj – Vývoj a prostorové rozložení bytového fondu Olomouce, z roku 2011.

2 ZÁJMOVÉ ÚZEMÍ

2.1 VYMEZENÍ ZÁJMOVÉHO ÚZEMÍ A JEHO ZÁKLADNÍ GEOGRAFICKÁ CHARAKTERISTIKA

Olomoucký kraj se nachází ve střední a severozápadní části Moravy a částečně zasahuje i na území Slezska. Na východě sousedí s krajem Moravskoslezským, na jihovýchodě s krajem Zlínským, na jihozápadě s krajem Jihomoravským a na západě s krajem Pardubickým. Olomoucký kraj vznikl na základě ústavního zákona č. 347/1997 Sb. o vytvoření vyšších územních samosprávných celků a o změně ústavního zákona České národní rady č. 1/1995 Sb.⁷

Svou rozlohou 5 266,64 km², což je 6,7 % z celkové rozlohy ČR, se řadí na osmé místo z celkového počtu čtrnácti krajů ČR a dle počtu obyvatel 641 681 mu náleží místo páté (k 31. 12. 2010).⁸

Olomoucký kraj se z administrativního hlediska dělí na 13 správních obvodů obcí s rozšířenou působností a 20 správních obvodů obcí s pověřeným obecním úřadem. Dříve se též dělil na celkem pět okresů (Olomouc, Prostějov, Přerov, Jeseník a Šumperk).

Co do počtu obcí má Olomoucký kraj 399 obcí, z nichž celkem 30 má přiznaný statut města. V těchto třiceti městech bydlí celkem 56,9 % obyvatel Olomouckého kraje. Hustota rozmístění obyvatelstva je 121,8 obyvatel na km²⁹, čímž na jednu obec připadá 13,2 km² a 1608,2 obyvatel.

Krajským městem je statutární město Olomouc, které k 31. 12. 2010 mělo 100 233 obyvatel.¹⁰

Dalším územím, kterým se tato práce zabývá, jsou jednotlivé správní obvody obcí s rozšířenou působností (dále jen SO ORP), které byly zřízeny namísto okresních úřadů v rámci územně správní reorganizace České republiky v roce 2002 a svou účinnost nabyly od 1. 1. 2003. Jedná se o SO ORP Hranice, Jeseník, Konice, Lipník

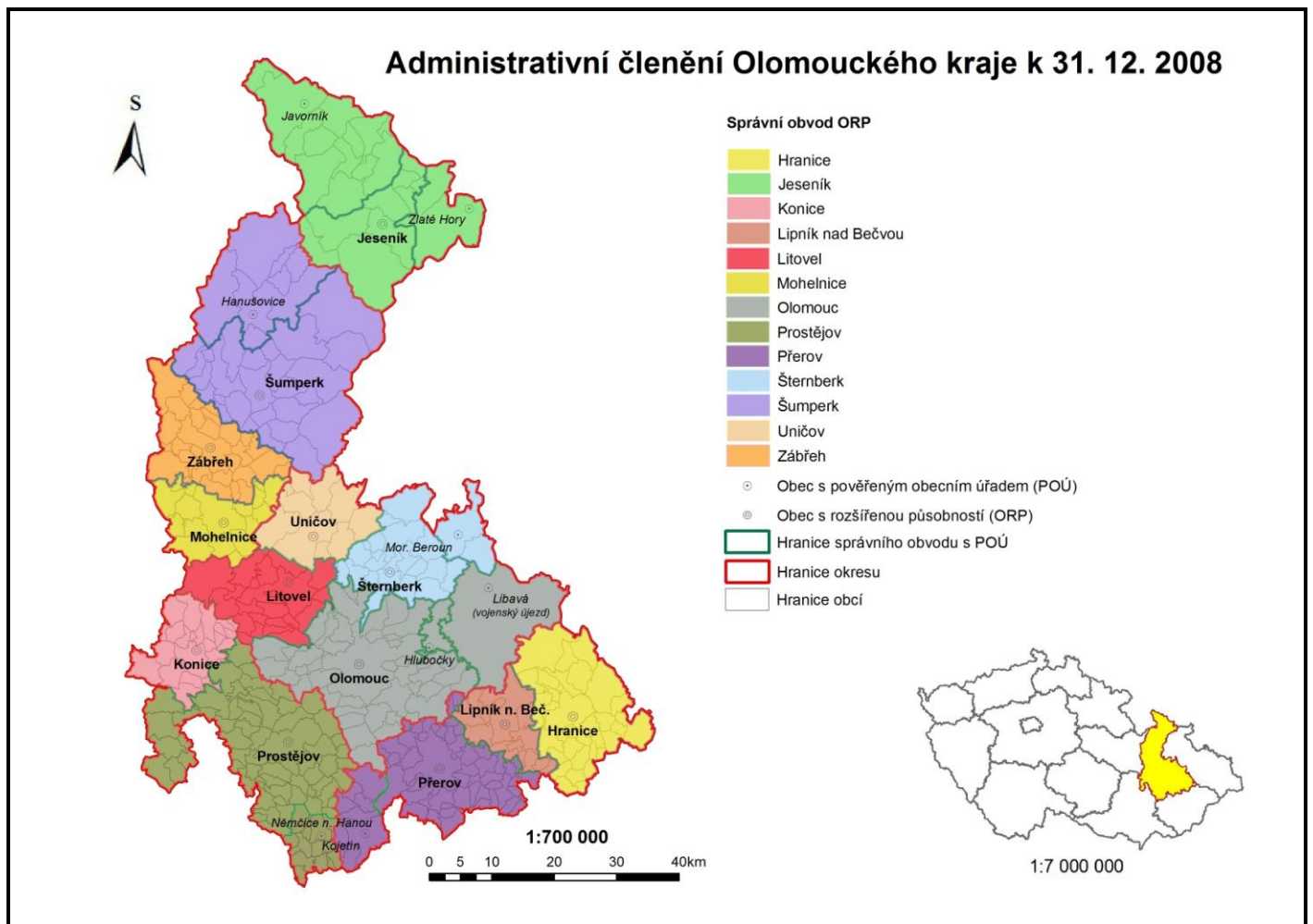
⁷ Ústava České republiky. *Parlament České republiky: Poslanecká sněmovna* [online]. 2006 [cit. 2012-03-17]. Dostupné z: <http://www.psp.cz/docs/laws/constitution.html>.

⁸ Charakteristika kraje. *Český statistický úřad: Krajská správa ČSÚ v Olomouci* [online]. © ČSÚ, 2012, aktualizováno 4. 1. 2012 [cit. 2012-03-17]. Dostupné z: http://www.czso.cz/xm/redakce.nsf/i/charakteristika_kraje.

⁹ Charakteristika kraje. *Český statistický úřad: Krajská správa ČSÚ v Olomouci* [online]. © ČSÚ, 2012, aktualizováno 4. 1. 2012 [cit. 2012-03-17]. Dostupné z: http://www.czso.cz/xm/redakce.nsf/i/charakteristika_kraje.

¹⁰ Města a obce. *Český statistický úřad: Krajská správa ČSÚ v Olomouci* [online]. © ČSÚ, 2012, aktualizováno 8. 2. 2012 [cit. 2012-03-17]. Dostupné z: http://www.czso.cz/xm/redakce.nsf/i/mesta_a_obce

nad Bečvou, Litovel, Mohelnice, Olomouc, Prostějov, Přerov, Šternberk, Šumperk, Uničov a Zábřeh. Olomoucký správní obvod je svou rozlohou 859 km² a současně i počtem obyvatel 161 802 největším správním obvodem v tomto kraji. Naopak nejmenším správním obvodem je dle jeho rozlohy 119 km² správní obvod ORP Lipník nad Bečvou a dle počtu obyvatel 11 149 je nejmenší správní obvod ORP Konice.¹¹



Obr. 1 Administrativní členění Olomouckého kraje (k 31. 12. 2010)

Zdroj: ČSÚ, vlastní zpracování v programu ArcGis 9.3.

¹¹Vybrané údaje o správních obvodech obcí s rozšířenou působností v roce 2010. *Český statistický úřad: Krajská správa ČSÚ v Olomouci* [online]. © ČSÚ, 2012, aktualizováno 14. 7. 2011 [cit. 2012-03-17].

Dostupné z:

http://www.czso.cz/xm/redakce.nsf/i/vybrane_udaje_o_spravnich_obvodech_obci_s_rozsirenou_pusobnosti_v_roce_2010.

2.2 ZMĚNA HRANIC OLMOUCKÉHO KRAJE

Pro přesné vymezení zájmového území této bakalářské práce je zde uvedeno nové vymezení hranic Olomouckého kraje k 1. lednu 2005, přesun některých obcí z jednoho správního obvodu do jiného a vznik nových obcí k 1. červenci 2006 a k 1. lednu 2010.

„K 1. 7. 2004 nabyla účinnosti vyhláška č. 388/2004 Sb. o stanovení správních obvodů obcí s pověřeným obecním úřadem a správních obvodů obcí s rozšířenou působností. Novela vyhlášky provádí dva druhy změn. Reaguje především na zákon č. 387/2004 Sb., o změnách hranic krajů a o změně zákona č. 243/2000 Sb., o rozpočtovém určení výnosů některých daní územním samosprávným celkům a některým státním fondům (zákon o rozpočtovém určení daní), ve znění pozdějších předpisů, a zákona č. 314/2002 Sb., o stanovení obcí s pověřeným obecním úřadem a stanovení obcí s rozšířenou působností, a zákona č. 131/2000 Sb., o hlavním městě Praze, ve znění pozdějších předpisů (dále jen „zákon o změnách hranic krajů“) a dále zohledňuje požadavky obcí, které požádaly o změnu zařazení do správního obvodu obce s pověřeným obecním úřadem, resp. obce s rozšířenou působností, z důvodu výhodnější dostupnosti orgánů veřejné správy. Novela vyhlášky nabyla účinnosti dnem 1. července 2004, k faktickému přesunu obcí mezi jednotlivými správními obvody došlo k 1. lednu 2005. Z Moravskoslezského kraje přecházejí do kraje Olomouckého tři obce – Moravský Beroun, Norberčany a Huzová, které budou spadat pod okres Olomouc.

*Ve vazbě na zákon č. 387/2004 Sb., o změnách hranic krajů, do správního obvodu obce s pověřeným obecním úřadem (POÚ) Šternberk přechází obec **Huzová**. Olomouckému kraji přibude jeden pověřený obecní úřad Moravský Beroun, pod který budou spadat zbylé dvě obce **Norberčany** a **Moravský Beroun**. Všechny tři obce budou patřit do správního obvodu obce s rozšířenou působností (ORP) Šternberk.“¹²*

„Dnem 1. července 2006 nabyl účinnosti zákon č. 234/2006 Sb. o obcích. Tento zákon umožnil mimořádně vznik dvou nových obcí k 1. červenci 2006 a to

¹² Změna hranic Olomouckého kraje k 1. 1. 2005. Český statistický úřad: Krajská správa ČSÚ v Olomouci [online]. © ČSÚ, 2012, aktualizováno 15. 5. 2009 [cit. 2012-03-17]. Dostupné z: http://www.czso.cz/xm/redakce.nsf/i/zmena_hranic_olomouckeho_kraje_k_1_1_2005.

oddělením části obce od stávající obce. V Olomouckém kraji k 1. 7. 2006 tak vznikla obec Držovice, která se oddělila od obce Prostějov.“

„Na základě Rozhodnutí Krajského úřadu Olomouckého kraje ze dne 3. 11. 2008 bylo schváleno oddělení části obce Petrov nad Desnou od obce Sobotín (podle ustanovení zákona č. 128/2000 Sb., o obcích, ve znění pozdějších předpisů). K 1. 1. 2010 vznikla v Olomouckém kraji nová obec Petrov nad Desnou.“¹³

¹³ Nová města a městyse v Olomouckém kraji. Český statistický úřad: Krajská správa ČSÚ v Olomouci [online]. © ČSÚ, 2012, aktualizováno 30. 5. 2011 [cit. 2012-03-17]. Dostupné z: http://www.czso.cz/xm/redakce.nsf/i/nova_mesta_a_mestyse_v_olomouckem_kraji.

3 SÍDELNÍ STRUKTURA V OLOMOUCKÉM KRAJI A JEJÍ VÝVOJ

3.1 VÝVOJ POČTU OBCÍ

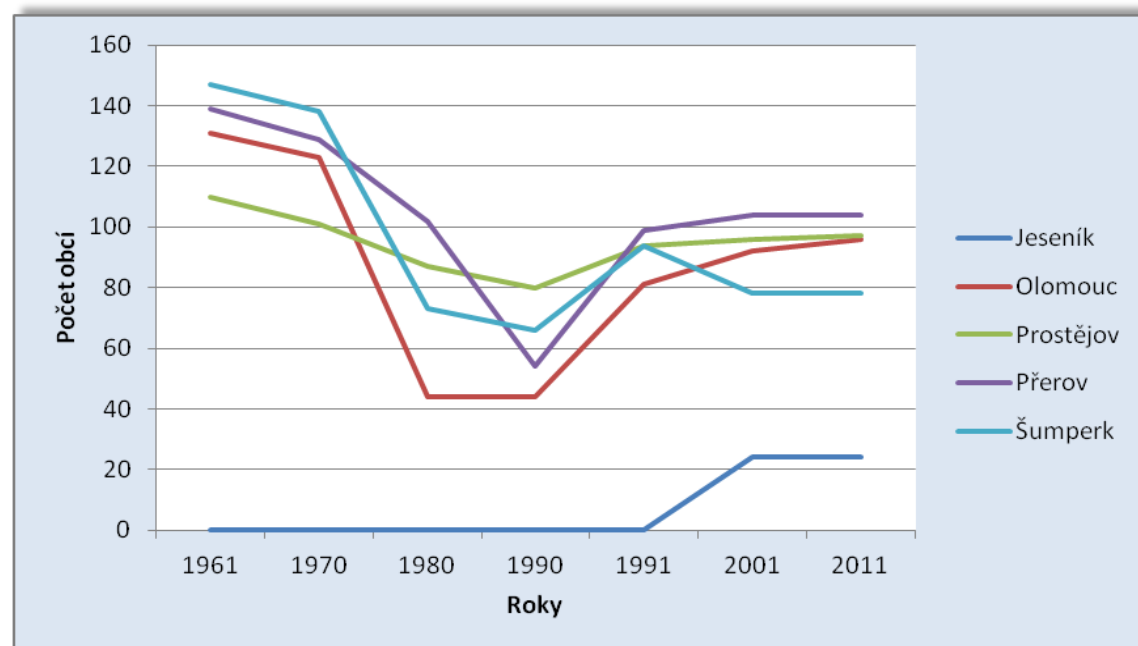
Jedním z charakteristických rysů sídelní struktury jednotlivých krajů České republiky je počet obcí, který se v průběhu vývoje lidské společnosti měnil. Změny souvisejí zejména s historickým vývojem společnosti a jednotlivými sociálními, politickými a ekonomickými procesy. Právě na Olomouckém kraji je vývoj počtu obcí velmi dobře patrný.

Tab. 1 Vývoj počtu obcí v Olomouckém kraji ve vybraných letech

| kraj, okres | 1961 | 1970 | 1980 | 1990 | 1991 | 2001 | 2011 |
|-----------------------|------|------|------|------|------|------|------|
| <i>Olomoucký kraj</i> | 527 | 491 | 306 | 244 | 368 | 394 | 399 |
| Jeseník | - | - | - | - | - | 24 | 24 |
| Olomouc | 131 | 123 | 44 | 44 | 81 | 92 | 96 |
| Prostějov | 110 | 101 | 87 | 80 | 94 | 96 | 97 |
| Přerov | 139 | 129 | 102 | 54 | 99 | 104 | 104 |
| Šumperk | 147 | 138 | 73 | 66 | 94 | 78 | 78 |

Zdroj: ČSÚ, Číselník obcí České republiky 2007, 2007; vlastní zpracování.

Pozn.: Stav k 1. 1., roky 1961, 1970 a 1980 k datu SLDB. Data pro okres Jeseník dostupná od roku 1996 (samotný okres vznikl vyčleněním z okresu Šumperk až v roce 1996).



Obr. 2 Vývoj počtu obcí v Olomouckém kraji ve vybraných letech

Zdroj: ČSÚ, Číselník obcí České republiky 2007, 2007; vlastní zpracování.

3.1.1 Integrace a desintegrace obcí

Jak je z tabulky patrné, nejvyšší počet obcí měl Olomoucký kraj v roce 1961, a to přesně 527. Od tohoto roku docházelo k postupnému snižování počtu obcí a k jejich slučování, tedy k tzv. procesu integrace obcí. V rámci okresů měl nejvyšší počet obcí v roce 1961 okres Šumperk, celkem 147. Dle sčítání lidu, domů a bytů v roce 1980 měl Olomoucký kraj již jen 306 obcí, což je o pokles 221 obcí, tedy o 42 % méně než v roce 1961. Mezi lety 1961 a 1980 zaznamenal v rámci okresů největší úbytek obcí okres Olomouc, kdy se snížil jejich počet o 87. Nejmenší úbytek obcí v tomto období zaznamenal okres Přerov, kdy se jejich počet snížil o 37. Největší úbytek obcí v Olomouckém kraji byl zjištěn při sčítání lidu, domů a bytů v roce 1990. Jejich počet se snížil z 527 obcí v roce 1961 na 244 v roce 1990, což je o 54 % méně v rozmezí pouhých třiceti let. V rámci okresů zaznamenal mezi lety 1961 – 1990 největší pokles počtu obcí opět okres Olomouc.

Od roku 1989, kdy došlo ke změně režimu a k úpravám zákonů, týkajících se místní správy a samosprávy, docházelo k opětovnému osamostatňování obcí, k tzv. procesu desintegrace obcí. Zákonem č. 367/1990 Sb. byla po 40. letech obnovena samospráva obcí. Tento zákon nově a relativně rozsáhle vymezil samosprávné kompetence obcí.¹⁴ Původně integrované obce, které se skládaly z většího počtu územně oddělených sídel, se znovu rozdělovaly a začaly se vytvářet původní malé obce. Z 244 obcí Olomouckého kraje v roce 1990 stoupl jejich počet na 368 v roce 1991, což je rozdíl 124 obcí. Mezi těmito lety zaznamenal také vysoký nárůst počtu obcí okres Přerov, kdy jejich počet vzrostl z 54 na 99 obcí. Na základě tendence snižování počtu obcí se od roku 1961 až do roku 1989 snižoval i počet částí obcí a počet základních sídelních jednotek. Teprve od roku 1989 se jejich počet s růstem počtu obcí začal opět zvyšovat.¹⁵ K 1. 1. 2011 se počet obcí Olomouckého kraje ustálil na dnešních 399 obcí, které mají 767 částí.¹⁶

Proces integrace a desintegrace obcí je patrný ve všech krajích České republiky. Například ve Středočeském kraji bylo v roce 1961 1 568 obcí, jejichž počet

¹⁴STRANÍKOVÁ, Blanka. *Vývoj sídelní struktury v okrese Kroměříž: bakalářská práce*. Olomouc: Univerzita Palackého, Katedra geografie, 2009. Str. 55. Dostupné z: http://geography.upol.cz/soubory/studium/bp/2009-geo/2009_Stranikova.pdf

¹⁵ Sčítání lidu, domů a bytů 2001 - Olomoucký kraj. *Český statistický úřad: Krajská správa ČSÚ v Olomouci* [online]. 2003, aktualizováno 8. 2. 2006 [cit. 2012-03-18]. Dostupné z: <http://www.czso.cz/xm/edicniplan.nsf/p/13-7108-03>

¹⁶ Statistický bulletin - Olomoucký kraj 1. až 3. čtvrtletí 2011. *Český statistický úřad: Krajská správa ČSÚ v Olomouci* [online]. 2012, aktualizováno 5. 1. 2012 [cit. 2012-03-18]. Dostupné z: http://www.czso.cz/csu/2011edicniplan.nsf/krajkapitola/711302-11-q3_2011-0105

klesl do roku 1990 na 770, což je o 51 % méně. V roce 1991 jejich počet opět narostl na 1 097. V současné době je Olomoucký kraj dle počtu obcí na osmém místě ze všech krajů ČR po kraji Středočeském (1 145 obcí), kraji Vysočina (704 obcí), Jihomoravském kraji (673 obcí), Jihočeském (623 obcí), Plzeňském (501 obcí), Pardubickém (451 obcí) a Královéhradeckém kraji (448 obcí). Nejnižší počet obcí má mimo samotné město Prahu kraj Karlovarský se 132 obcemi.¹⁷

Samotný proces integrace a desintegrace obcí je dobře viditelný na krajském městě Olomouc.

Proces integrace započal v roce 1919, přesněji dne 16. dubna 1919, kdy došlo k administrativním změnám hranic města a ke vzniku „Velké Olomouce“ přičleněním okolních obcí. V Národním shromáždění Československém byl předložen a schválen zákon 214/1919 Sb. „o sloučení sousedních obcí s Olomoucem“ (de iure až 24. dubna 1919, kdy byl zákon zveřejněn ve Sbírce zákonů). Tímto došlo k připojení třinácti blízkých obcí. Vlivem procesu integrace se řada, zejména průmyslových, objektů, ocitla na území města. Druhá vlna procesu integrace nastala v 70. letech. Oproti roku 1919 se nejednalo o připojení obcí k Olomouci k jednomu dni, ale šlo o přibližně osmiletý proces (1973 – 1980). Zatímco obce, které byly integrovány v první vlně, se téměř všechny staly kompaktní částí města a byly poznamenány procesem urbanizace, obce, integrované v druhé vlně, si do určité míry ponechaly svůj venkovský charakter a v současnosti lze u nich sledovat proces suburbanizace.

Naopak k procesu desintegrace docházelo v 90. letech, kdy se znovu osamostatnily tři obce (KLADIVO, ŠIMÁČEK, 2011).

¹⁷ Číselník obcí České republiky 2007. *Český statistický úřad* [online]. 2007, aktualizováno 18. 4. 2007 [cit. 2012-03-18]. Dostupné z: <http://www.czso.cz/csu/2007ediciplan.nsf/p/0007-07>

3.1.2 Vývoj počtu obcí dle velikostních kategorií počtu obyvatel

Vývoj počtu obcí lze také charakterizovat za pomoci velikostních kategorií počtu obyvatel. V následující tabulce je zaznamenán právě takovýto vývoj v rámci obyvatel a obcí Olomouckého kraje.

Aby bylo možné charakterizovat sídelní strukturu Olomouckého kraje s ohledem na velikost sídel, bylo třeba rozdělit obce do velikostních skupin dle počtu obyvatel. Aby počet obcí a obyvatel, zařazených do jednotlivých kategorií, nebyl ovlivněn územními změnami (integrací a desintegrací obcí), jsou data uvedena v přepočtu na územní strukturu obcí platnou k 1. 1. 2005. Vývoj sídelní struktury v letech 2001 – 2010 bude podrobněji charakterizován v samostatné podkapitole: Analýza vývoje sídelní struktury Olomouckého kraje od roku 2001 do roku 2010. Následující část textu je tedy zaměřena na vývoj sídelní struktury v Olomouckém kraji v letech 1869 – 2001.

Tab. 2 Vývoj velikostní diferenciacie obcí Olomouckého kraje v letech 1869 - 2001

| Velikostní kategorie (počet obyvatel) | Počet obcí v roce | | | | | Změna počtu obcí (vztažena k roku 1869) | | | |
|--|-------------------|------|------|------|------|--|-----------|-----------|-----------|
| | 1869 | 1930 | 1970 | 1991 | 2001 | 1869/1930 | 1869/1970 | 1869/1991 | 1869/2001 |
| 100 000 a více | 0 | 0 | 0 | 1 | 1 | 0 | 0 | 1 | 1 |
| 50 000 - 99 999 | 0 | 1 | 1 | 2 | 0 | 1 | 1 | 2 | 0 |
| 20 000 - 49 999 | 1 | 2 | 3 | 1 | 3 | 1 | 2 | 0 | 2 |
| 10 000 - 19 999 | 4 | 5 | 4 | 6 | 6 | 1 | 0 | 2 | 2 |
| 5 000 - 9 999 | 13 | 9 | 5 | 3 | 3 | -4 | -8 | -10 | -10 |
| 2 000 - 4 999 | 44 | 52 | 31 | 30 | 31 | 8 | -13 | -14 | -13 |
| 1 000 - 1 999 | 73 | 90 | 77 | 72 | 74 | 17 | 4 | -1 | 1 |
| 500 - 999 | 124 | 128 | 119 | 96 | 96 | 4 | -5 | -28 | -28 |
| 400 - 499 | 37 | 36 | 44 | 43 | 44 | -1 | 7 | 6 | 7 |
| 300 - 399 | 46 | 38 | 40 | 43 | 38 | -8 | -6 | -3 | -8 |
| 200 - 299 | 39 | 27 | 43 | 48 | 51 | -12 | 4 | 9 | 12 |
| 100 - 199 | 16 | 9 | 25 | 43 | 41 | -7 | 9 | 27 | 25 |
| 99 a méně | 0 | 0 | 5 | 9 | 9 | 0 | 5 | 9 | 9 |

Zdroj: Historický lexikon obcí ČR 1869 - 2001, I. díl, ČSÚ, Praha 2006; vlastní výpočty a zpracování.

Pozn.: Vymezení obcí je k 1. 1. 2005. Celkem bylo hodnoceno 397 obcí Olomouckého kraje.

Tab. 3 Počet obcí ve velikostních kategoriích a procentuální zastoupení jejich obyvatel v rámci Olomouckého kraje v letech 1869 – 2001

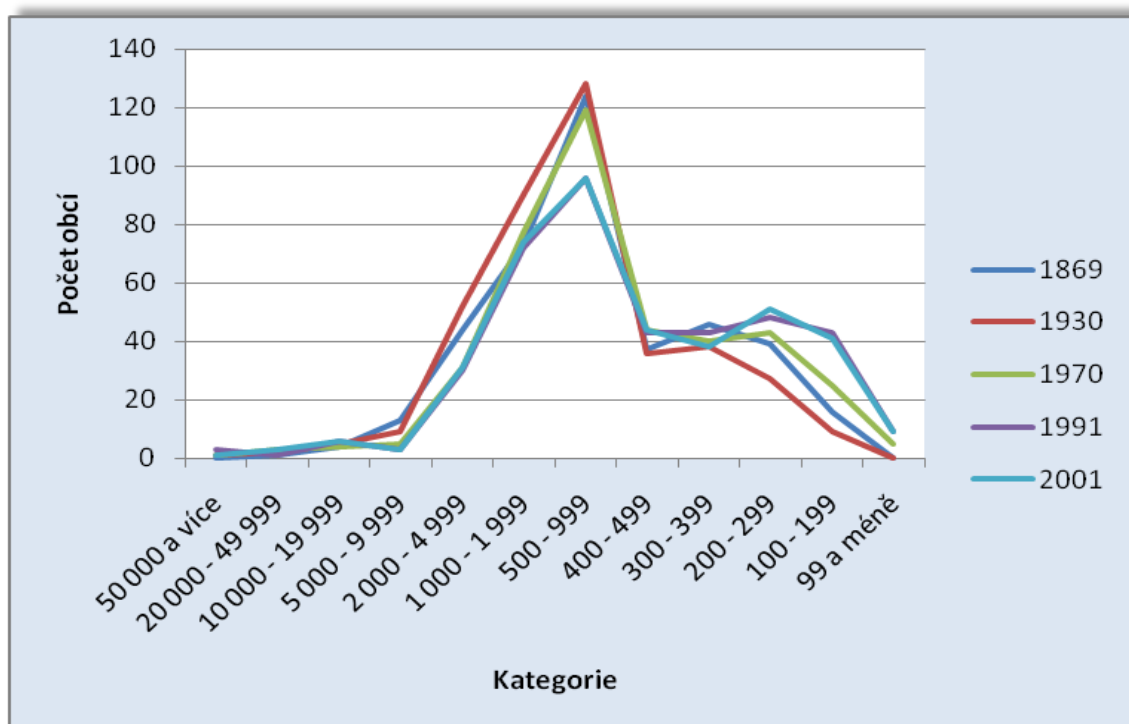
| Velikostní kategorie (počet obyvatel) | 1869 | | 1930 | | 1970 | | 1991 | | 2001 | |
|--|---------------|-----------------------|---------------|-----------------------|---------------|-----------------------|---------------|-----------------------|---------------|-----------------------|
| | Počet obcí | Počet obyv. (%) | Počet obcí | Počet obyv. (%) | Počet obcí | Počet obyv. (%) | Počet obcí | Počet obyv. (%) | Počet obcí | Počet obyv. (%) |
| 100 000 a více | 0 | 0 | 0 | 0 | 0 | 0 | 1 | 15,88 | 1 | 15,94 |
| 50 000 - 99 999 | 0 | 0 | 1 | 11,12 | 1 | 14,53 | 2 | 15,66 | 0 | 0 |
| 20 000 - 49 999 | 1 | 5,57 | 2 | 10,01 | 3 | 18,02 | 1 | 4,7 | 3 | 19,57 |
| 10 000 - 19 999 | 4 | 10,82 | 5 | 10,2 | 4 | 8,34 | 6 | 13,16 | 6 | 12,98 |
| 5 000 - 9 999 | 13 | 16,86 | 9 | 9,43 | 5 | 6,72 | 3 | 3,86 | 3 | 3,86 |
| 2 000 - 4 999 | 44 | 23,93 | 52 | 21,82 | 31 | 13,51 | 30 | 13,18 | 31 | 13,68 |
| 1 000 - 1 999 | 73 | 18,24 | 90 | 18,61 | 77 | 17,62 | 72 | 15,19 | 74 | 15,84 |
| 500 - 999 | 124 | 16,28 | 128 | 13,33 | 119 | 13,39 | 96 | 10,09 | 96 | 10,02 |
| 400 - 499 | 37 | 3,05 | 36 | 2,36 | 44 | 3,18 | 43 | 3 | 44 | 3,05 |
| 300 - 399 | 46 | 2,95 | 38 | 1,89 | 40 | 2,26 | 43 | 2,32 | 38 | 2,02 |
| 200 - 299 | 39 | 1,85 | 27 | 1,02 | 43 | 1,73 | 48 | 1,85 | 51 | 1,95 |
| 100 - 199 | 16 | 0,45 | 9 | 0,21 | 25 | 0,67 | 43 | 1,04 | 41 | 1,01 |
| 99 a méně | 0 | 0 | 0 | 0 | 5 | 0,06 | 9 | 0,08 | 9 | 0,09 |

Zdroj: Historický lexikon obcí ČR 1869 - 2001, I. díl, ČSÚ, Praha 2006; vlastní výpočty a zpracování.

Z tabulky č. 2 lze vidět, že největší počet obcí v letech 1869 – 2001 byl v kategorii 500 – 999 obyvatel. Jejich počet se ovšem postupně snižoval, stejně jako počet obyvatel v těchto obcích bydlících. V roce 1869 v této kategorii žilo 16,28 % populace Olomouckého kraje. V roce 2001 to bylo již o 6,3 % méně. Stejně tak od roku 1970 klesal počet obcí i obyvatel v kategoriích 1 000 – 1 999, což byla druhá kategorie s nejvyšším počtem obcí, a 2 000 – 4 999, a to až do roku 1991, kdy se jejich počet mírně navýšil. Nejnižší počet obcí zaznamenala kategorie 99 obcí a méně, jejichž počet se od roku 1991 ustálil na 9.

Při bližším zaměření na rok 2001 lze vidět, že ve velikostní kategorii obcí 10 000 – 19 999 bydlelo celých 13 % obyvatel kraje. Z hlediska četnosti obcí jde ovšem o méně zastoupenou skupinu obcí. Spadalo sem pouze 6 obcí. Stejně tak tomu bylo ve velikostní skupině 20 000 – 49 999 obyvatel, kam spadaly pouze 3 obce (a to Šumperk, Prostějov a Přerov), ve které ale bydlelo celkem 19,6 % obyvatel kraje, tedy téměř jedna pětina celkového počtu obyvatel Olomouckého kraje. Od roku 1869 docházelo především v hlavním krajském městě Olomouci, ale i v ostatních obcích Olomouckého kraje, k růstu počtu obyvatel, především díky rozvoji města a jeho

zázemí. Proto především město Olomouc měnilo své postavení v rámci jednotlivých velikostních kategorií obcí. V roce 1869 spadalo do kategorie 20 000 – 49 999 a postupem času se přesunulo do velikostní skupiny obcí s počtem 100 000 obyvatel a více, ve kterém v roce 2001 žilo 16 % obyvatel kraje. Do kategorie 50 000 – 99 999 obyvatel v roce 2001 nespádala žádná obec. Což je změna oproti roku 1991, kdy se do této kategorie řadily obce dvě, a to obce Prostějov a Přerov, jejichž počet obyvatel se ovšem během následujících deseti let snížil a tak v roce 2001 spadaly již do kategorie o jeden stupeň nižší, tedy s počtem obyvatel 20 000 – 49 999.



Obr. 3 Vývoj počtu obcí dle velikostních kategorií počtu obyvatel v Olomouckém kraji v letech 1869 – 2001

Zdroj: Historický lexikon obcí ČR 1869 - 2001, I. díl, ČSÚ, Praha 2006; vlastní zpracování.

Vývoj počtu obcí dle velikostních kategorií počtu obyvatel je v jednotlivých správních obvodech ORP Olomouckého kraje podobný jako v kraji samotném. Většina správních obvodů měla nejvyšší počet obcí v kategoriích 500 – 999 a 1 000 – 1 999 obyvatel. Jsou tu však výjimky. Například správní obvod ORP Jeseník, měl v roce 1869 nejvíce obcí v kategorii 2 000 – 4 999 obyvatel, celkem 10 (viz příloha 7), to bylo z části způsobeno geografickou polohou, která nebyla příliš příznivá pro vznik větších a ekonomicky silnějších sídel, které by odčerpávaly obyvatelstvo z okolních obcí. Počet obcí v této kategorii do roku 1991 klesl na polovinu, vlivem již dříve popsaného

procesu urbanizace. Nejvíce zastoupenou kategorií v rámci počtu obcí byla tedy v roce 1991 a 2001 kategorie s počtem obyvatel 500 – 999.

V některých správních obvodech ORP také docházelo mezi lety 1991 a 2001 k nárůstu počtu obcí a obyvatel v nich bydlících v kategorii 200 – 299 obyvatel. Například v SO ORP Přerov narostl počet obcí z 12 v roce 1991 na 14 v roce 2001. Obdobně je tomu například i u správního obvodu ORP Prostějov nebo Litovel. Počty obcí dle velikostních kategorií počtu obyvatel v jednotlivých správních obvodech ORP jsou uvedeny v přílohách 7 – 11.

Tab. 4 Srovnání intenzity přírůstků obyvatel podle velikostních skupin obcí v obdobích 1991 – 1995 a 1996 – 2000

| | Přírůstek (úbytek) | | Celkový přírůstek (úbytek) | |
|-------------------------------|--------------------|------------|----------------------------|----------------|
| | přirozený | stěhováním | absolutně | na 1 000 obyv. |
| | 1991 - 1995 | | | |
| Kraj celkem | 429 | 2 644 | 3 073 | 4,8 |
| v tom obce s počtem obyvatel: | | | | |
| do 199 | -189 | -115 | -304 | -39,4 |
| 200 - 499 | -444 | -475 | -919 | -20,9 |
| 500 - 999 | -223 | 377 | 154 | 2,5 |
| 1 000 - 4 999 | 152 | 1 376 | 1 528 | 8,4 |
| 5 000 - 19 999 | 1 186 | -43 | 1 143 | 12,5 |
| 20 000 - 49 999 | 257 | -40 | 217 | 4,3 |
| 50 000 a více | -310 | 1 564 | 1 254 | 6,1 |
| | 1996 - 2000 | | | |
| Kraj celkem | -5 769 | 1 037 | -4 732 | -7,4 |
| v tom obce s počtem obyvatel: | | | | |
| do 199 | -110 | 137 | 27 | 3,2 |
| 200 - 499 | -736 | 1 072 | 336 | 8,0 |
| 500 - 999 | -764 | 1 464 | 700 | 10,9 |
| 1 000 - 4 999 | -1 322 | 2 987 | 1 665 | 9,0 |
| 5 000 - 19 999 | -299 | -1 195 | -1 494 | -16,5 |
| 20 000 - 49 999 | -1 538 | -2 044 | -3 582 | -24,1 |
| 50 000 a více | -1 000 | -1 384 | -2 384 | -23,1 |

Zdroj: Sčítání lidu, domů a bytů 2001 – Olomoucký kraj, Vývoj sídelní struktury, ČSÚ.

Z tabulky je patrný úbytek obyvatelstva ve větších městech, s 5 000 a více obyvateli. Zatímco v letech 1991 – 1995 se lidé z obcí do 1 000 obyvatel stěhovali do větších měst, v letech 1996 – 2000 tomu bylo právě naopak. Lidé se stěhovali právě z velkých měst do menších měst či obcí. Důvody mohly být různé. Například lepší ovzduší, celkové životní prostředí či finančně dostupnější bydlení v malých městech či menších obcích, i za cenu časově a finančně náročnějšího dojíždění za prací či za vzděláním.

3.2 VÝVOJ VELIKOSTI SÍDEL

3.2.1 Vývoj velikosti sídel se správní funkcí

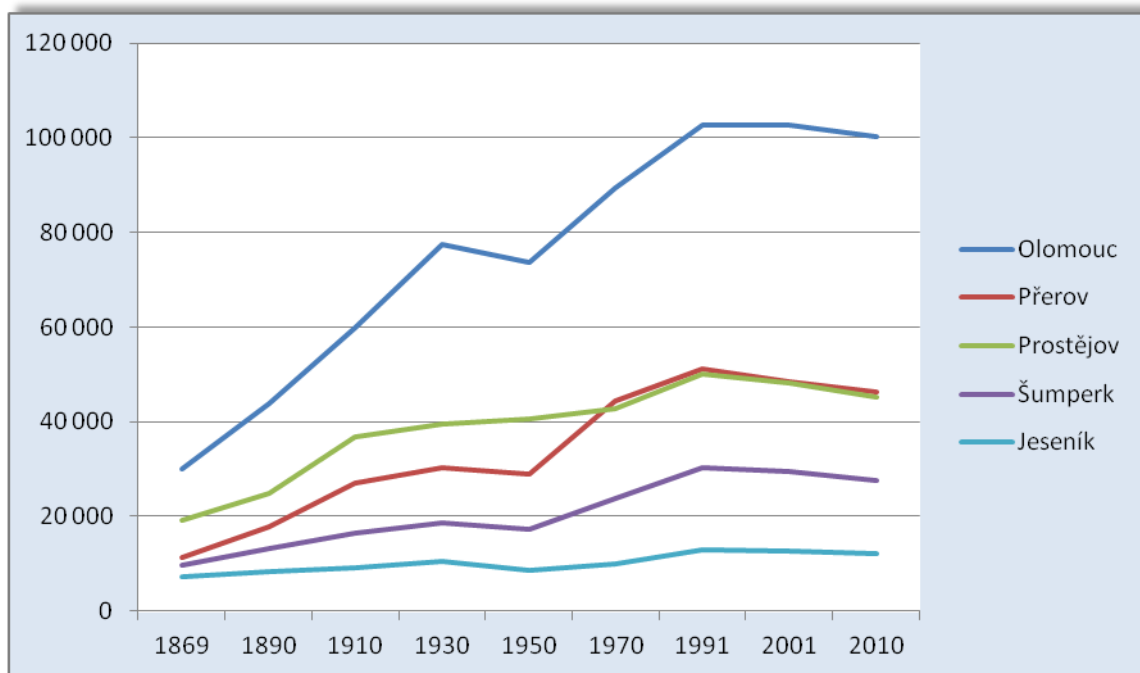
Tab. 5 Vývoj velikosti krajského města, okresních měst a obcí s rozšířenou působností v Olomouckém kraji dle počtu obyvatel v letech 1869 – 2010

| | 1869 | 1890 | 1910 | 1930 | 1950 | 1970 | 1991 | 2001 | 2010 |
|-----------------------|--------|--------|--------|--------|--------|--------|---------|---------|---------|
| Krajské město: | | | | | | | | | |
| Olomouc | 30 134 | 43 755 | 59 852 | 77 602 | 73 714 | 89 386 | 102 786 | 102 607 | 100 362 |
| Okresní města: | | | | | | | | | |
| Přerov | 11 341 | 17 749 | 26 966 | 30 270 | 29 054 | 44 324 | 51 300 | 48 335 | 46 254 |
| Prostějov | 19 177 | 24 897 | 36 931 | 39 590 | 40 575 | 42 862 | 50 074 | 48 159 | 45 324 |
| Šumperk | 9 651 | 13 331 | 16 448 | 18 739 | 17 192 | 23 683 | 30 422 | 29 490 | 27 492 |
| Jeseník | 7 149 | 8 435 | 9 242 | 10 584 | 8 583 | 9 957 | 13 039 | 12 700 | 12 068 |
| ORP: | | | | | | | | | |
| Hranice | 9 580 | 11 183 | 12 306 | 14 368 | 14 997 | 15 338 | 19 507 | 19 670 | 19 158 |
| Zábřeh | 5 790 | 6 599 | 7 918 | 9 122 | 8 449 | 11 420 | 15 005 | 14 561 | 14 033 |
| Šternberk | 15 066 | 16 917 | 17 077 | 15 532 | 10 652 | 13 213 | 14 611 | 14 144 | 13 745 |
| Uničov | 7 333 | 7 662 | 7 783 | 7 513 | 5 764 | 11 321 | 12 831 | 12 466 | 12 001 |
| Litovel | 6 254 | 7 743 | 8 189 | 8 041 | 7 438 | 9 019 | 10 184 | 10 030 | 9 990 |
| Mohelnice | 8 015 | 7 983 | 7 540 | 7 569 | 6 526 | 7 522 | 9 704 | 9 847 | 9 615 |
| Lipník nad Bečvou | 7 096 | 7 410 | 7 965 | 8 615 | 8 624 | 8 470 | 8 736 | 8 575 | 8 356 |
| Konice | 4 392 | 6 599 | 4 153 | 4 036 | 3 050 | 3 068 | 3 099 | 3 031 | 2 884 |

Zdroj: Historický lexikon obcí ČR 1869 - 2001, I. díl, ČSÚ, Praha 2006; Databáze demografických údajů za obce ČR, ČSÚ, 2012; vlastní zpracování.

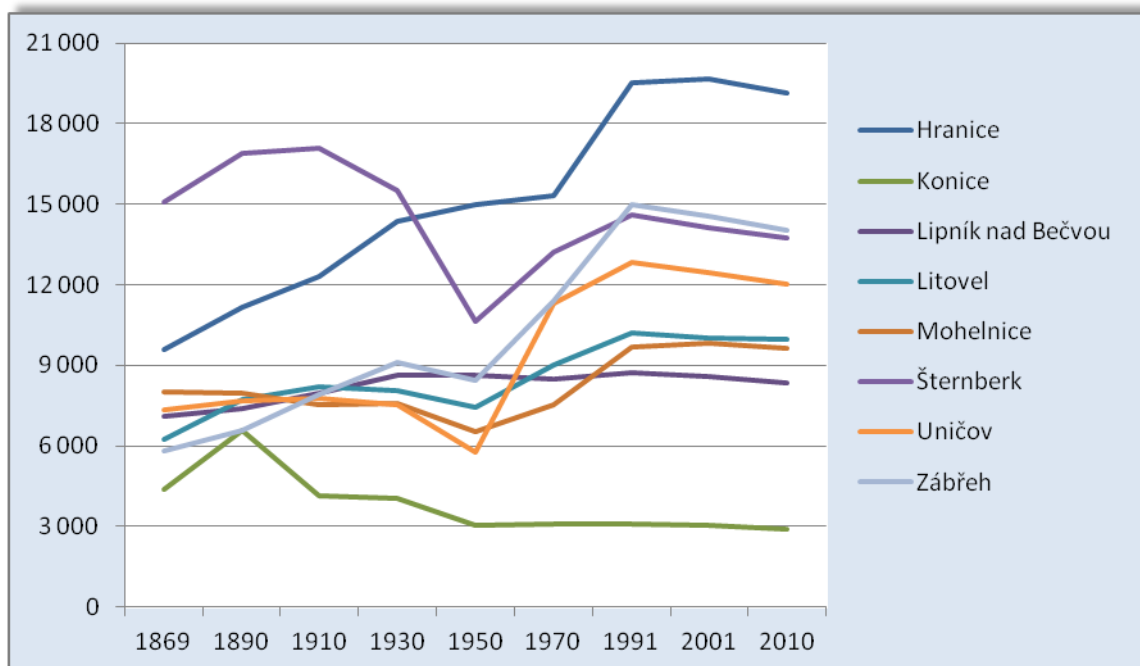
Z tabulky lze vidět rostoucí tendence počtu obyvatel u většiny sídel Olomouckého kraje se správou, a to do roku 1930. Jedná se o proces urbanizace, kdy se obyvatelstvo koncentruje do měst. Výjimkou jsou pouze obce s rozšířenou působností Šternberk, Uničov, Litovel, Lipník nad Bečvou a Konice, kde dochází k poklesu počtu obyvatel již od roku 1910. Vliv na tento pokles měla slabá industrializace v těchto sídlech, což vedlo k migraci obyvatelstva do obcí s rozmanitějšími pracovními příležitostmi. Příkladem obcí s vysokou poptávkou po pracovní síle mohou být například města Přerov, Olomouc či Prostějov.

Vlivem událostí 2. světové války dochází k poklesu počtu obyvatel do roku 1950. Ovšem i zde jsou výjimky. Například u města Prostějov, Hranice, Uničov či Lipník nad Bečvou dochází mezi lety 1930 a 1950 k mírnému nárůstu počtu obyvatel. Od roku 1950 dochází k opětovnému nárůstu počtu obyvatel, a to až do roku 1991, kdy se počet obyvatel v těchto městech snižuje a naopak roste počet obyvatel v menších městech či obcích.



Obr. 4 Vývoj velikosti okresních měst Olomouckého kraje dle počtu obyvatel v letech 1869 – 2010

Zdroj: Historický lexikon obcí ČR 1869 - 2001, I. díl, ČSÚ, Praha 2006; vlastní zpracování.



Obr. 5 Vývoj velikosti obcí s rozšířenou působností v Olomouckém kraji (mimo obce, které mají současně status „okresní město“) dle počtu obyvatel v letech 1869 – 2010

Zdroj: Historický lexikon obcí ČR 1869 - 2001, I. díl, ČSÚ, Praha 2006; vlastní zpracování.

3.2.2 Průměrná velikost obce správních obvodů obcí s rozšířenou působností Olomouckého kraje

Tab. 6 Průměrná velikost obce správních obvodů ORP Olomouckého kraje dle počtu obyvatel k 31. 12. 2010

| SO ORP | Průměrná velikost obce (s centrem) | Průměrná velikost obce (bez centra) | Medián (s centrem) |
|-------------------|------------------------------------|-------------------------------------|--------------------|
| Hranice | 1 119 | 523 | 408 |
| Jeseník | 1 712 | 1 263 | 864 |
| Konice | 531 | 413 | 359 |
| Lipník nad Bečvou | 1 101 | 546 | 464 |
| Litovel | 1 183 | 721 | 650 |
| Mohelnice | 1 336 | 703 | 389 |
| Olomouc | 3 596 | 1 399 | 1 288 |
| Prostějov | 1 303 | 719 | 532 |
| Přerov | 1 421 | 656 | 341 |
| Šternberk | 1 135 | 508 | 358 |
| Šumperk | 1 996 | 1 272 | 1 125 |
| Uničov | 2 294 | 1 223 | 1 483 |
| Zábřeh | 1 201 | 727 | 616 |

Zdroj: Počet obyvatel k 31. 12. v obcích Olomouckého kraje (1990 - 2010), ČSÚ, 2012 vlastní výpočty.

Pozn.: Průměrná velikost obce v prvním sloupci je vypočítána i s centrem správního obvodu, v druhém sloupci se jedná o průměrnou velikost obce bez centra správního obvodu. Data jsou uvedena k územní struktuře od 1. 1. 2010.

Největší průměrnou velikost obce dle počtu obyvatel má SO ORP Olomouc, a to jak v případě s centrem, tedy městem Olomouc, tak i bez něj. Důvodem vyššího počtu obyvatel v obcích tohoto správního obvodu je nejspíše malá vzdálenost od krajského města Olomouce, jeho dobrá dostupnost za prací či do škol a jeho celková atraktivita. Naopak nejmenší průměrnou velikost obce má SO ORP Konice, pouhých 531 obyvatel. Jedná se o periferní oblast Olomouckého kraje.

Pro lepší znázornění průměrné velikosti obce byl také použit medián. Jeho výhodou je, že zachycuje úroveň (polohu) hodnot lépe než průměr a není ovlivněn extrémními hodnotami, v tomto případě hodnotami počtu obyvatel velkých měst. Hodnota mediánu je v případě průměrné velikosti obce s centrem nejvyšší opět ve SO ORP Olomouc, naopak nejnižší je ve SO ORP Šternberk.

3.3 POČET OBCÍ PODÍLEJÍCÍCH SE NA INDEXU HETEROGENITY

Dalším charakteristickým rysem sídelní struktury může být index heterogenity. Index heterogenity je podíl plochy celkového území, na kterém žije právě polovina počtu obyvatel. Postupným načítáním počtu obyvatel v obcích, je zjištěn počet obcí, které se na indexu heterogenity podílejí. Tedy počet obcí, jejichž počet obyvatel tvoří polovinu počtu obyvatel zkoumaného území, v tomto případě Olomouckého kraje.

Tato práce se nezabývá hodnotami samotného indexu heterogenity, ale pouze počtem obcí, které se na indexu heterogenity podílejí.

Tab. 7 Počet obcí, které se podílejí na indexu heterogenity v letech 1869 – 2001

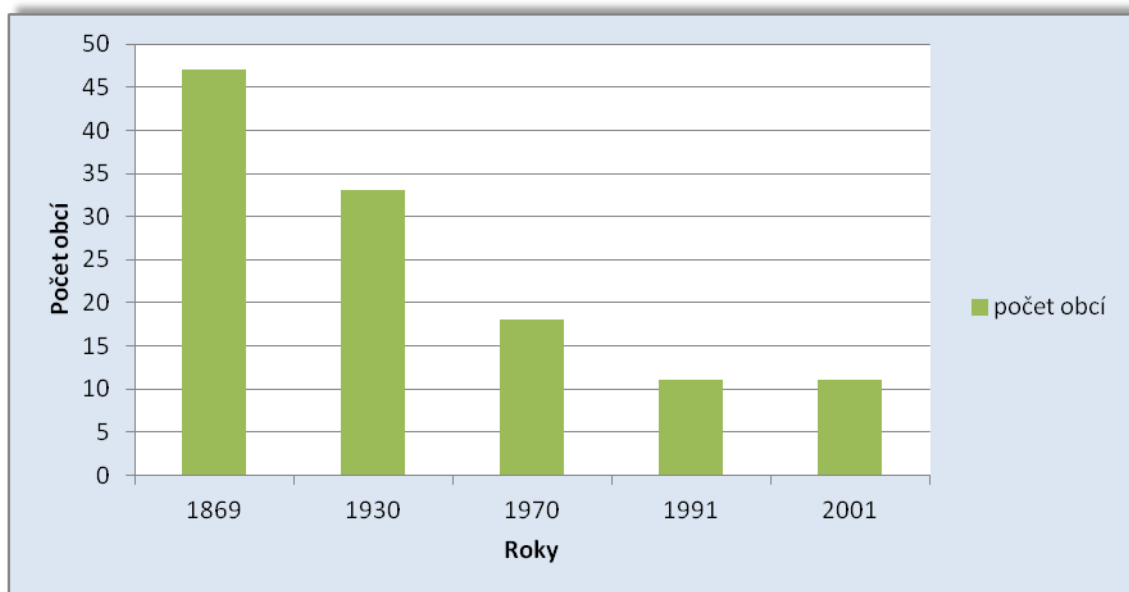
| Kraj, SO ORP | Počet obcí v letech | | | | |
|--------------------------|---------------------|------|------|------|------|
| | 1869 | 1930 | 1970 | 1991 | 2001 |
| <i>Olomoucký kraj</i> | 47 | 33 | 18 | 11 | 11 |
| SO ORP Hranice | 3 | 3 | 2 | 1 | 1 |
| SO ORP Jeseník | 6 | 6 | 4 | 4 | 4 |
| SO ORP Konice | 5 | 5 | 5 | 5 | 5 |
| SO ORP Lipník nad Bečvou | 2 | 1 | 1 | 1 | 1 |
| SO ORP Litovel | 4 | 4 | 3 | 2 | 2 |
| SO ORP Mohelnice | 3 | 2 | 2 | 1 | 1 |
| SO ORP Olomouc | 2 | 1 | 1 | 1 | 1 |
| SO ORP Prostějov | 14 | 8 | 5 | 1 | 2 |
| SO ORP Přerov | 7 | 3 | 1 | 1 | 1 |
| SO ORP Šternberk | 2 | 2 | 1 | 1 | 1 |
| SO ORP Šumperk | 8 | 7 | 5 | 3 | 4 |
| SO ORP Uničov | 3 | 3 | 1 | 1 | 1 |
| SO ORP Zábřeh | 5 | 5 | 3 | 2 | 2 |

Zdroj: Historický lexikon obcí ČR 1869 - 2001, I. díl, ČSÚ, Praha 2006; vlastní výpočty a zpracování.

Pozn.: *Nejedná se o spojitě území jednotlivých obcí.*

Z tabulky je velmi dobře patrné, že počet obcí, které se podílejí na indexu heterogenity, stále klesá.

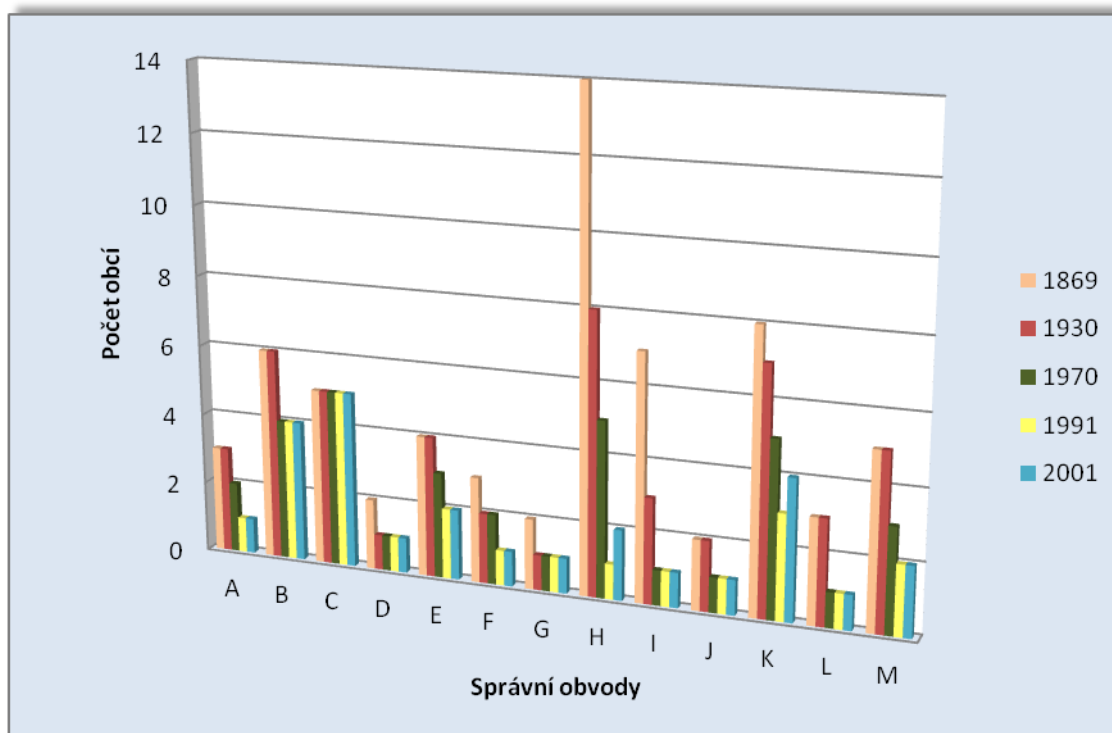
V rámci Olomouckého kraje klesl počet obcí, podílejších se na indexu heterogenity, ze 47 obcí v roce 1869 na pouhých 11 obcí, což je téměř jedna čtvrtina původního počtu. Z této skutečnosti je patrné, že se zvyšoval počet obyvatel ve větších městech a obcích a naopak klesal počet obyvatel v obcích menších. Pokles počtu obcí je viditelný v následujícím grafu.



Obr. 6 Vývoj počtu obcí v Olomouckém kraji, podílejících se na indexu heterogenity, v letech 1869 – 2001

Zdroj: Historický lexikon obcí ČR 1869 - 2001, I. díl, ČSÚ, Praha 2006; vlastní zpracování.

Obdobný vývoj je viditelný i u jednotlivých správních obvodů obcí s rozšířenou působností. Nejrazantnější pokles počtu obcí je vidět u SO ORP Prostějov, kdy počet obcí v roce 2001 klesl na 1/6 počtu obcí v roce 1869, a to ze 14 obcí na 2. Za hlavní důvod tohoto poklesu můžeme považovat růst ekonomického vlivu samotného města Prostějov, které díky svému významnému průmyslovému charakteru přilákalo obyvatele z okolních obcí, do nichž již další obyvatelstvo neproudilo. V roce 1991 se dokonce u tohoto správního obvodu na indexu heterogenity podílela jen jedna obec, a to samotný Prostějov. Naopak u SO ORP Konice je počet obcí, podílejících se na indexu heterogenity, stejný od roku 1869 až do roku 2001, celkem tedy 5 obcí. Jelikož se jedná o značně periferní region Olomouckého kraje, od roku 1869 se zde rovnoměrně snižuje počet obyvatel, a to nejen v malých obcích, ale i v největším městě toho správního obvodu, městě Konice. V tomto správním obvodu není obec, která by měla výraznějšího charakteru, co by zaměstnavatele obyvatel v této oblasti bydlicích.



Obr. 7 Vývoj počtu obcí ve správních obvodech obcí s rozšířenou působností, podílejících se na indexu heterogenity, v letech 1869 – 2001

Zdroj: Historický lexikon obcí ČR 1869 - 2001, I. díl, ČSÚ, Praha 2006; vlastní zpracování.

Vysvětlivky:

- | | | |
|-------------------------------------|-----------------------------|---------------------------|
| A – SO ORP Hranice | F – SO ORP Mohelnice | K – SO ORP Šumperk |
| B – SO ORP Jeseník | G – SO ORP Olomouc | L – SO ORP Uničov |
| C – SO ORP Konice | H – SO ORP Prostějov | M – SO ORP Zábřeh |
| D – SO ORP Lipník nad Bečvou | I – SO ORP Přerov | |
| E – SO ORP Litovel | J – SO ORP Šternberk | |

Z grafu je patrný obdobný vývoj SO ORP Olomouc a Lipníku nad Bečvou, kde se na indexu heterogenity od roku 1930 podílí pouze počet obyvatel jedné obce. Výrazný pokles počtu obcí lze vidět i u SO ORP Přerov, kdy jejich počet klesl ze sedmi v roce 1869 na jedinou obci v roce 2001.

3.4 VÝVOJ OBCÍ SE STATUSEM MĚSTA A VENKOVSKÝCH OBCÍ

Jak již bylo řečeno v kapitole Vymezení zájmového území, Olomoucký kraj má 399 obcí, z nichž má celkem 30 statut města. Počet obcí se statusem města v průběhu vývoje sídelní struktury neustále roste, zatímco počet obyvatel v nich v posledních letech mírně klesá. Například v roce 2000 bylo v Olomouckém kraji celkem 26 měst, v nichž žilo 57,8 % obyvatel kraje. O deset let později, v roce 2010 bylo v Olomouckém kraji měst již 30, ale podíl městského obyvatelstva klesl na 56,9 %.¹⁸ V následující tabulce je patrný vývoj počtu obyvatel ve městech a venkovských obcích Olomouckého kraje od roku 1869 do roku 2010. Města a obce jsou vymezeny ke dni 1. 1. 2010.

Tab. 8 Počet obyvatel v obcích se statutem města a venkovských obcích Olomouckého kraje v letech 1869 – 2010

| Rok | Obce | Města | b_i (%) obce | b_i (%) města | r_i (%) obce | r_i (%) města |
|------|---------|---------|-------------------|--------------------|-------------------|--------------------|
| 1869 | 343 646 | 197 024 | 100 | 100 | 100 | 100 |
| 1890 | 369 360 | 239 098 | 107 | 121 | 107 | 121 |
| 1910 | 381 833 | 283 667 | 111 | 144 | 103 | 119 |
| 1930 | 385 009 | 313 066 | 112 | 159 | 101 | 110 |
| 1950 | 289 409 | 275 814 | 84 | 140 | 75 | 88 |
| 1970 | 280 995 | 334 375 | 82 | 170 | 97 | 121 |
| 1991 | 259 660 | 387 681 | 76 | 197 | 92 | 116 |
| 2001 | 264 184 | 379 633 | 77 | 193 | 102 | 98 |
| 2010 | 276 466 | 365 215 | 80 | 185 | 105 | 96 |

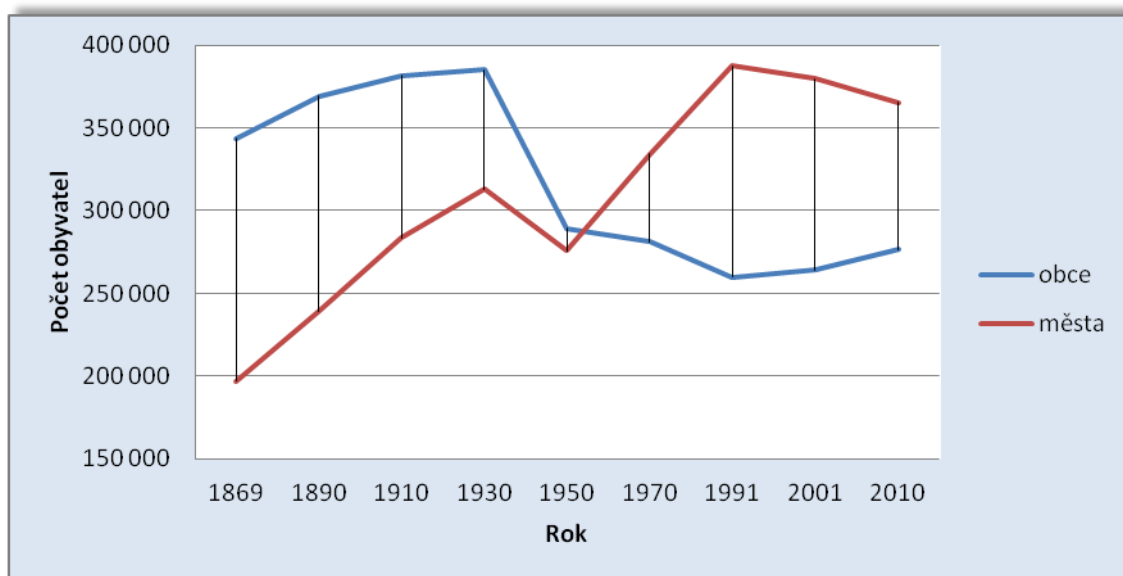
Zdroj: Historický lexikon obcí ČR 1869 - 2001, I. díl, ČSÚ, Praha 2006; Vybrané údaje o správních obvodech obcí s rozšířenou působností v roce 2010, ČSÚ, 2012; vlastní výpočty a zpracování.

Pozn.: b_i – bazický index, r_i – řetězový index. Jako město brána obec se statutem města.

Z tabulky je patrné zvyšování počtu obyvatel jak ve městech, tak v obcích Olomouckého kraje od roku 1869 až do roku 1950, kdy vlivem událostí 2. světové války došlo ke snížení počtu obyvatel v obou případech a v obcích i ve městech byl téměř stejný počet obyvatel. S tímto poklesem se lépe vyrovnala města, která se na původní úroveň osídlení dostala již do roku 1970, zatímco ostatní obce již hodnot počtu obyvatel z počátku století nedosáhly. Důvodem tak progresivního růstu obyvatelstva ve městech byla zejména průmyslová revoluce. Naopak zemědělství, které

¹⁸ Časové řady vybraných ukazatelů za Olomoucký kraj. Český statistický úřad: Krajská správa ČSÚ v Olomouci [online]. © ČSÚ, 2012, aktualizováno 1. 3. 2012 [cit. 2012-03-23]. Dostupné z: http://www.czso.cz/xm/redakce.nsf/i/casove_rady_vybranych_ukazatelu_za_olomoucky_kraj

je úzce spjato s venkovem, ztrácelo na své důležitosti a pracovní síly se postupně přesouvaly do nových rozvíjejících se oborů průmyslu. Tento trend trval do roku 1991. Od roku 1991 počet obyvatel ve venkovských obcích stoupá. Přesně opačný vývoj je zaznamenán u měst, kdy počet obyvatel v nich naopak klesá. Dochází ke vzniku nových suburbanizačních procesů, tvorbě satelitních městeček a podobně. Vývoj měst a obcí v Olomouckém kraji po roce 2001 je charakterizován v podkapitole Analýza vývoje sídelní struktury Olomouckého kraje od roku 2001 do roku 2010.



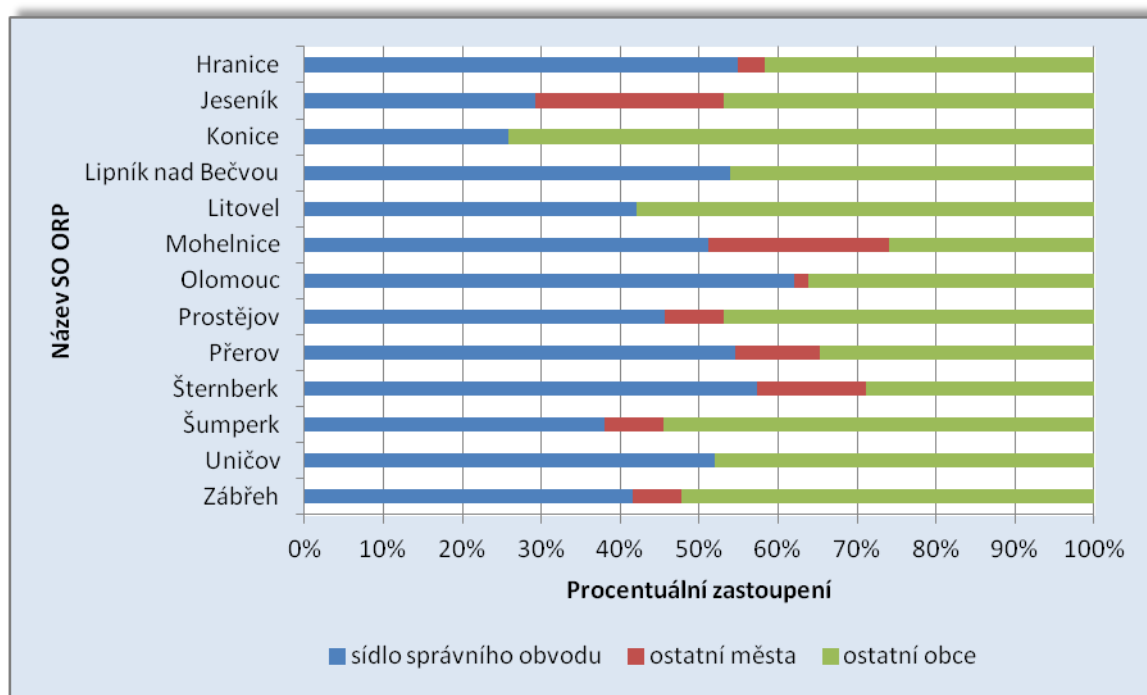
Obr. 8 Vývoj počtu obyvatel ve městech a venkovských obcích Olomouckého kraje od roku 1869 do roku 2010.

Zdroj: Historický lexikon obcí ČR 1869 - 2001, I. díl, ČSÚ, Praha 2006; vlastní zpracování.

Tab. 9 Struktura osídlení ve správních obvodech ORP Olomouckého kraje podle typu osídlení k 31. 12. 2010

| SO ORP | Sídlo správního obvodu (počet obyv. v %) | Ostatní města (počet obyv. v %) | Ostatní obce (počet obyv. v %) |
|-------------------|--|---------------------------------|--------------------------------|
| Konice | 26 | 0 | 74 |
| Jeseník | 29 | 24 | 47 |
| Šumperk | 38 | 7 | 55 |
| Zábřeh | 42 | 6 | 52 |
| Litovel | 42 | 0 | 58 |
| Prostějov | 46 | 8 | 47 |
| Mohelnice | 51 | 23 | 26 |
| Uničov | 52 | 0 | 48 |
| Lipník nad Bečvou | 54 | 0 | 46 |
| Přerov | 55 | 11 | 35 |
| Hranice | 55 | 3 | 42 |
| Šternberk | 57 | 14 | 29 |
| Olomouc | 62 | 2 | 36 |

Zdroj: Počet obyvatel k 31. 12. v obcích Olomouckého kraje (1990 - 2010), ČSÚ, 2012; vlastní výpočty a zpracování.



Obr. 9 Struktura osídlení ve správních obvodech ORP Olomouckého kraje podle typu osídlení k 31. 12. 2010

Zdroj: Počet obyvatel k 31. 12. v obcích Olomouckého kraje (1990 - 2010), ČSÚ, 2012; vlastní výpočty a zpracování.

Jednotlivé správní obvody ORP Olomouckého kraje se také značně odlišují podílem obyvatelstva, které žije přímo v sídle obvodu, v jiném městě či obci správního obvodu. Podíl obyvatel, kteří žijí přímo v sídle obvodu, se pohybuje v rozmezí 29 % až 62 %. Správní obvody, ve kterých žije nejméně obyvatel přímo v sídle obvodu, jsou Jeseník a Šumperk. Naopak obvod Olomouc se vyznačuje tím, že téměř 2/3 celkového počtu obyvatel správního obvodu žijí právě v sídle tohoto obvodu, tedy ve městě Olomouc. Stejně tak v obvodech Šternberk, Hranice, Přerov, Lipník nad Bečvou, Uničov a Mohelnice, žije přes 50 % obyvatel přímo v sídlech obvodů. V ostatních správních obvodech ORP žije více jak 50 % obyvatel v jiné obci či městě, než v jaké je sídlo obvodu.

3.5 PRAVIDLO VELIKOSTNÍHO POŘADÍ PRO MALÁ ÚZEMÍ A JEHO VÝVOJ V ČASE

Následující tabulka zachycuje pravidlo velikostního pořadí aplikované na obcích Olomouckého kraje. 1. kategorie zahrnuje obec s nejvyšším počtem obyvatel, 2. kategorie 2. – 4. obec, 3. kategorie 5. – 12. obec a poslední kategorie 13. – 34. obec.

Tab. 10 Vývoj velikostní hierarchie center osídlení v letech 1869 – 2001

| Kategorie (pořadí ve velikostní třídě) | Relativizované populační velikosti kategorií (v %) | | | | | | | |
|---|--|------|------|------|------|------|------|------|
| | 1869 | 1890 | 1910 | 1930 | 1950 | 1970 | 1991 | 2001 |
| 1. | 100 | 100 | 100 | 100 | 100 | 100 | 100 | 100 |
| 2. - 4. | 156 | 136 | 135 | 114 | 118 | 124 | 128 | 123 |
| 5. - 12. | 226 | 179 | 139 | 111 | 96 | 97 | 101 | 99 |
| 13. - 34. | 325 | 237 | 170 | 128 | 89 | 76 | 71 | 71 |
| Podíl na kraji 1. - 34. (%) | 45,0 | 46,9 | 48,9 | 50,3 | 52,6 | 57,6 | 63,5 | 62,6 |

Zdroj: Historický lexikon obcí ČR 1869 - 2001, I. díl, ČSÚ, Praha 2006; vlastní výpočty a zpracování.

Z tabulky je opět patrné, že v roce 1869 bylo více obyvatel v menších městech či obcích, oproti městům velkým. Postupem času ovšem dochází k opačnému vývoji. A tak již v roce 1950 klesl počet obyvatel v kategorii sídel 13. – 34. na 89 % z 325 % v roce 1869.

Procentuální podíl obyvatel v těchto 34 největších sídlech Olomouckého kraje se v rámci celkového počtu obyvatel Olomouckého kraje zvyšuje, a to až do roku 1991, kdy dochází ke stěhování obyvatel z velkých měst do menších měst a obcí.

Pravidlo velikostního pořadí lze vyjádřit vzorcem:

$$P_r = P_1 \cdot r^{-\alpha}, \text{ kde } P_1 \text{ je počet obyvatel největšího sídla,}$$

P_r je počet obyvatel r – tého sídla,

r je pořadí,

α je koeficient.

Koeficient α v tomto vzorci může být jedním z ukazatelů vývoje sídelní struktury, jelikož se, jak již bylo řečeno dříve, může měnit v závislosti na čase, ale i v závislosti na území a sídelní struktuře.

Odvození vzorce pro koeficient α :

$$P_r = P_1 \cdot r^{-\alpha} = \frac{P_1}{r^\alpha}$$

$$P_r = \frac{P_1}{r^\alpha} \Leftrightarrow r^\alpha = \frac{P_1}{P_r}$$

$$\log r^\alpha = \log \left(\frac{P_1}{P_r} \right)$$

$$\alpha \cdot \log r = \log \left(\frac{P_1}{P_r} \right)$$

Vzorec koeficientu α :
$$\alpha = \frac{\log \left(\frac{P_1}{P_r} \right)}{\log r}$$

Ze vzorců tedy plyne – čím větší α , tím větší rozdíly v populační velikosti sídel.

Hodnota koeficientu pro Českou republiku je rovna **1** – korekce sídelní soustavy (MARYÁŠ, VYSTOUPIL, 2003).

Tab. 11 Průměrné hodnoty koeficientu α ve správních obvodech ORP Olomouckého kraje ve vybraných letech

| Správní obvody ORP | Hodnoty koeficientu α v letech | | | | | |
|-----------------------|---------------------------------------|--------|--------|--------|--------|--------|
| | 1869 | 1930 | 1970 | 1991 | 2001 | 2011 |
| SO ORP Hranice | 1,1919 | 1,3328 | 1,4427 | 1,5985 | 1,6000 | 1,5629 |
| SO ORP Jeseník | 0,5424 | 0,6444 | 0,9623 | 1,1156 | 1,1005 | 1,0834 |
| SO ORP Konice | 0,7589 | 0,7652 | 0,8419 | 0,9548 | 0,9635 | 0,9616 |
| SO ORP Lipník n. Beč. | 1,4868 | 1,5056 | 1,5605 | 1,6565 | 1,6399 | 1,5968 |
| SO ORP Litovel | 1,0051 | 1,0825 | 1,2492 | 1,3690 | 1,3647 | 1,3465 |
| SO ORP Mohelnice | 1,1357 | 1,1739 | 1,3975 | 1,6030 | 1,5949 | 1,5654 |
| SO ORP Olomouc | 1,2558 | 1,5051 | 1,6454 | 1,7070 | 1,6924 | 1,6418 |
| SO ORP Prostějov | 1,0690 | 1,2212 | 1,3144 | 1,4154 | 1,4030 | 1,3609 |
| SO ORP Přerov | 1,0692 | 1,3038 | 1,4884 | 1,5958 | 1,5705 | 1,5387 |
| SO ORP Šternberk | 1,4313 | 1,4726 | 1,6634 | 1,7536 | 1,7395 | 1,6983 |
| SO ORP Šumperk | 0,6696 | 0,9393 | 1,2674 | 1,4103 | 1,3906 | 1,3650 |
| SO ORP Uničov | 1,0210 | 1,0437 | 1,5211 | 1,6674 | 1,6274 | 1,5711 |
| SO ORP Zábřeh | 0,8166 | 1,0186 | 1,2557 | 1,3730 | 1,3487 | 1,3198 |

Zdroj: Historický lexikon obcí ČR 1869 - 2001, I. díl, ČSÚ, Praha 2006; Předběžné výsledky Sčítání lidu, domů a bytů 2011 – Česká republika a kraje, 2012; vlastní výpočty a zpracování.

Pozn.: Data jsou uvedena k územní struktuře k 1. 1. 2005.

Tab. 12 Průměrné hodnoty koeficientu α v České republice a v jednotlivých krajích České republiky ve vybraných letech

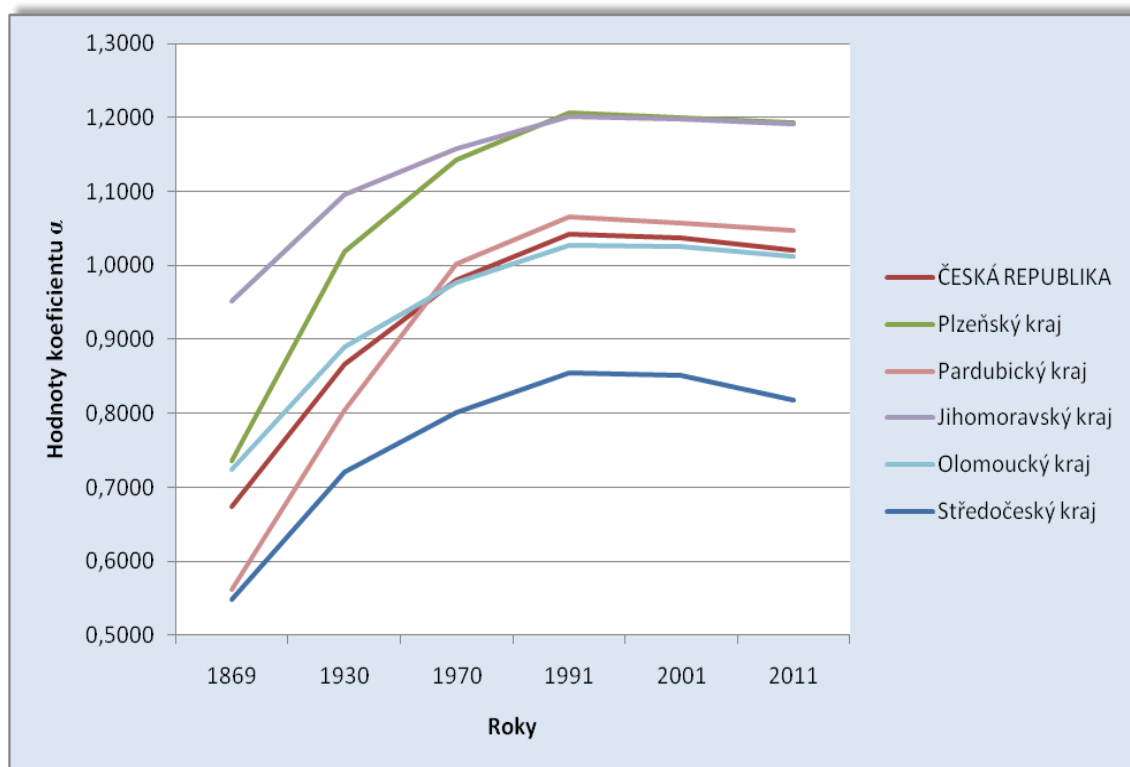
| Česká republika a kraje ČR | Hodnoty koeficientu alfa v letech | | | | | |
|-------------------------------|-----------------------------------|---------------|---------------|---------------|---------------|---------------|
| | 1869 | 1930 | 1970 | 1991 | 2001 | 2011 |
| Česká republika | 0,6736 | 0,8667 | 0,9804 | 1,0429 | 1,0379 | 1,0213 |
| Středočeský | 0,5476 | 0,7202 | 0,8012 | 0,8547 | 0,8521 | 0,8184 |
| Jihočeský | 0,6121 | 0,8404 | 0,9743 | 1,0521 | 1,0559 | 1,0366 |
| Plzeňský | 0,7351 | 1,0183 | 1,1433 | 1,2057 | 1,2001 | 1,1930 |
| Karlovarský | 0,6033 | 0,8659 | 1,0568 | 1,1198 | 1,0888 | 1,0685 |
| Ústecký | 0,6035 | 0,8171 | 0,9488 | 1,0502 | 1,0337 | 1,0114 |
| Liberecký | 0,8363 | 0,9904 | 1,1006 | 1,1781 | 1,1648 | 1,1525 |
| Královéhradecký | 0,6011 | 0,8132 | 0,9979 | 1,0757 | 1,0691 | 1,0495 |
| Pardubický | 0,5612 | 0,8042 | 1,0026 | 1,0655 | 1,0576 | 1,0479 |
| Vysočina | 0,7152 | 0,8001 | 0,8761 | 0,9450 | 0,9461 | 0,9422 |
| Jihomoravský | 0,9526 | 1,0960 | 1,1571 | 1,2022 | 1,1974 | 1,1920 |
| Olomoucký | 0,7238 | 0,8896 | 0,9777 | 1,0280 | 1,0257 | 1,0127 |
| Zlínský | 0,6040 | 0,7721 | 0,9196 | 0,9776 | 0,9712 | 0,9515 |
| Moravskoslezský | 0,7388 | 1,0829 | 1,1805 | 1,2094 | 1,1975 | 1,1786 |

Zdroj: Historický lexikon obcí ČR 1869 - 2001, I. díl, ČSÚ, Praha 2006; Předběžné výsledky Sčítání lidu, domů a bytů 2011 – Česká republika a kraje, 2012; vlastní výpočty a zpracování.

Pozn.: Data jsou uvedena k územní struktuře k 1. 1. 2005.

Obecně lze říci, že hodnota koeficientu α se v průběhu let ve většině případů zvyšuje, a to až do roku 1991. Od roku 1991 dochází k mírnému poklesu hodnot koeficientu, a to jak v případě jednotlivých správních obvodů Olomouckého kraje, tak v případě krajů ČR. Průměrná hodnota koeficientu v roce 1869 byla u krajů zhruba 0,68. Nejbližší hodnotě 1 byl kraj Jihomoravský. Nejvyšší průměrná hodnota koeficientu byla v rámci krajů v roce 1991, a to zhruba 1,07. Samotný Olomoucký kraj byl hodnotě 1 nejbližší v roce 1970. V současné době je hodnota jeho koeficientu α 1,0127. Při bližším zaměření na správní obvody Olomouckého kraje je vidět, že průměrná hodnota koeficientu správních obvodů ORP v roce 1869 je vyšší, než v rámci krajů a má hodnotu 1,03. Stejně tak je tomu i v roce 1991, kdy je průměrná hodnota rovna 1,48. Nejvyšší hodnotu koeficientu v rámci obcí zaznamenala v roce 2011 obec Hlubočky ve správním obvodu ORP Olomouc. Jedná se o druhou největší obec tohoto správního obvodu s počtem obyvatel 4 361, hned po Olomouci s počtem obyvatel 100 043), proto je hodnota indexu α rovna 4,52. Stejně tak obec Kostelec na Hané

s počtem obyvatel 2 895, která je, co se počtu obyvatel týče, druhou největší obcí správního obvodu ORP Prostějov, hned po městě Prostějov s 44 526 obyvateli, má vysokou hodnotu koeficientu α – a to 3,94. Třetí obcí, jejíž koeficient α přesahuje hodnotu 3, je obec Běloutín ve správním obvodu ORP Hranice. Má pouhých 1 820 obyvatel (druhá největší obec v tomto správním obvodu po obci Hranice s 18 933 obyvateli) a hodnotu koeficientu 3,38. (Pozn.: počty obyvatel – SLDB 2011)



Obr. 10 Průměrné hodnoty koeficientu α v České republice a ve vybraných krajích České republiky ve vybraných letech

Zdroj: Historický lexikon obcí ČR 1869 - 2001, I. díl, ČSÚ, Praha 2006; Předběžné výsledky Sčítání lidu, domů a bytů 2011 – Česká republika a kraje, 2012; vlastní zpracování.

Jednotlivé kraje v předchozím grafu byly vybrány tak, aby byl vývoj koeficientu α co nejlépe charakterizován. Z grafu je tedy patrné, že nejvyšší hodnotu koeficientu v roce 2011 měl kraj Plzeňský a následně kraj Jihomoravský. U Pardubického kraje lze vidět nejvyšší posun hodnot koeficientu mezi lety 1869 – 2011, kdy se jeho hodnota zvýšila z 0,5612 v roce 1869 na 1,0479. Naopak u kraje Středočeského během zkoumaných let nikdy nepřesáhla hodnota koeficientu číslo 1.

3.6 ANALÝZA VÝVOJE SÍDELNÍ STRUKTURY OLOMOUCKÉHO KRAJE OD ROKU 2001 DO ROKU 2010

Tab. 13 Základní ukazatele sídelní struktury Olomouckého kraje podle jeho správních obvodů obcí s rozšířenou působností k 31. 12. 2001

| Data k 31. 12. 2001 | Počet | | | Hustota obyv./km ² | Na 1 obec připadá | | | Počet obyv. ve městech | Počet obyv. v ORP | Podíl obyvatel žijících (%) | |
|--------------------------|----------|--------|----------------|----------------------------------|-------------------------------|----------|---------------|------------------------------|-------------------------|--------------------------------|----------|
| | obyvatel | obcí | | | rozloha (km ²) | obyvatel | části obcí | | | ve městech | v ORP |
| | | celkem | z toho měst | | | | | | | | |
| Kraj celkem | 642 783 | 394 | 26 | 124,2 | 13,0 | 1 631 | 1,9 | 370 765 | x | 57,7 | x |
| <i>v tom SO ORP:</i> | | | | | | | | | | | |
| Hranice | 34 920 | 31 | 1 | 101,9 | 11,1 | 1 126 | 1,6 | 19 655 | 19 655 | 56,3 | 56,3 |
| Jeseník | 42 399 | 24 | 3 | 59,0 | 30,0 | 1 767 | 2,6 | 20 072 | 12 617 | 47,3 | 29,8 |
| Konice | 11 647 | 21 | 1 | 65,4 | 8,5 | 555 | 2,1 | 2 989 | 2 989 | 25,7 | 25,7 |
| Lipník n./B. | 15 376 | 14 | 1 | 109,4 | 10,0 | 1 098 | 1,5 | 8 514 | 8 514 | 55,4 | 55,4 |
| Litovel | 23 398 | 20 | 1 | 94,5 | 12,4 | 1 170 | 3,0 | 10 039 | 10 039 | 42,9 | 42,9 |
| Mohelnice | 18 793 | 14 | 3 | 99,8 | 13,5 | 1 342 | 2,3 | 14 086 | 9 812 | 75,0 | 52,2 |
| Olomouc | 158 633 | 45 | 2 | 197,7 | 17,8 | 3 525 | 2,4 | 105 105 | 102 246 | 66,3 | 64,5 |
| Prostějov | 98 126 | 75 | 4 | 165,9 | 7,9 | 1 308 | 1,5 | 55 154 | 48 027 | 56,2 | 48,9 |
| Přerov | 85 079 | 59 | 3 | 212,3 | 6,8 | 1 442 | 1,4 | 57 079 | 47 988 | 67,1 | 56,4 |
| Šternberk | 24 085 | 18 | 1 | 78,7 | 17,0 | 1 338 | 1,9 | 14 095 | 14 095 | 58,5 | 58,5 |
| Šumperk | 73 390 | 35 | 3 | 85,6 | 24,5 | 2 097 | 2,5 | 35 035 | 29 318 | 47,7 | 39,9 |
| Uničov | 23 042 | 10 | 1 | 111,1 | 20,7 | 2 304 | 3,1 | 12 390 | 12 390 | 53,8 | 53,8 |
| Zábřeh | 33 895 | 28 | 2 | 126,8 | 9,5 | 1 211 | 1,6 | 16 552 | 14 511 | 48,8 | 42,8 |

Zdroj: Data za jednotlivé správní obvody obcí s rozšířenou působností, ČSÚ, 2012; vlastní výpočty a zpracování.

Tab. 14 Základní ukazatele sídelní struktury Olomouckého kraje podle jeho správních obvodů obcí s rozšířenou působností k 31. 12. 2010

| Data k 31. 12. 2010 | Počet | | | Hustota obyv./km ² | Na 1 obec připadá | | | Počet obyv. ve městech | Počet obyv. v ORP | Podíl obyvatel žijících (%) | |
|--------------------------|----------|--------|----------------|----------------------------------|-------------------------------|----------|---------------|------------------------------|-------------------------|--------------------------------|----------|
| | obyvatel | obcí | | | rozloha (km ²) | obyvatel | části obcí | | | ve městech | v ORP |
| | | celkem | z toho měst | | | | | | | | |
| Kraj celkem | 641 681 | 399 | 30 | 121,8 | 13,2 | 1 608 | 1,9 | 365 215 | x | 56,9 | x |
| <i>v tom SO ORP:</i> | | | | | | | | | | | |
| Hranice | 34 699 | 31 | 2 | 106,6 | 10,5 | 1 119 | 1,6 | 20 200 | 19 017 | 58,2 | 54,8 |
| Jeseník | 41 095 | 24 | 5 | 57,2 | 30,0 | 1 712 | 2,6 | 21 810 | 12 048 | 53,1 | 29,3 |
| Konice | 11 149 | 21 | 1 | 62,6 | 8,5 | 531 | 2,1 | 2 888 | 2 888 | 25,9 | 25,9 |
| Lipník n./B. | 15 413 | 14 | 1 | 130,0 | 8,5 | 1 101 | 1,5 | 8 313 | 8 313 | 53,9 | 53,9 |
| Litovel | 23 653 | 20 | 1 | 95,6 | 12,4 | 1 183 | 3,0 | 9 953 | 9 953 | 42,1 | 42,1 |
| Mohelnice | 18 706 | 14 | 3 | 99,3 | 13,5 | 1 336 | 2,2 | 13 858 | 9 563 | 74,1 | 51,1 |
| Olomouc | 161 802 | 45 | 2 | 188,4 | 19,1 | 3 596 | 2,4 | 103 257 | 100 233 | 63,8 | 61,9 |
| Prostějov | 99 033 | 76 | 4 | 167,4 | 7,8 | 1 303 | 1,5 | 52 617 | 45 116 | 53,1 | 45,6 |
| Přerov | 83 820 | 59 | 3 | 209,1 | 6,8 | 1 421 | 1,4 | 54 753 | 45 778 | 65,3 | 54,6 |
| Šternberk | 23 827 | 21 | 2 | 77,7 | 14,6 | 1 135 | 1,6 | 16 929 | 13 668 | 71,0 | 57,4 |
| Šumperk | 71 857 | 36 | 3 | 83,8 | 23,8 | 1 996 | 2,4 | 32 662 | 27 337 | 45,5 | 38,0 |
| Uničov | 22 944 | 10 | 1 | 110,6 | 20,7 | 2 294 | 3,1 | 11 937 | 11 937 | 52,0 | 52,0 |
| Zábřeh | 33 624 | 28 | 2 | 126,1 | 9,5 | 1 201 | 1,6 | 16 038 | 14 004 | 47,7 | 41,6 |

Zdroj: Vybrané údaje o správních obvodech obcí s rozšířenou působností v roce 2010, ČSÚ, 2012; vlastní výpočty a zpracování.

Od roku 1989, kdy došlo k pádu komunistického režimu a k úpravám zákonů, týkajících se státní správy a samosprávy, dochází k viditelným změnám jak v rámci celé společnosti, tak i v sídelní struktuře. Hlavními procesy, s kterými se současná sídelní struktura Olomouckého kraje potýká, jsou desintegrace obcí a suburbanizační tendence městských sídel.

V předchozích tabulkách jsou uvedeny základní ukazatele sídelní struktury podle správních obvodů obcí s rozšířenou působností v Olomouckém kraji. Údaje v první tabulce jsou uvedeny k datu 31. 12. 2001, v druhé tabulce k datu 31. 12. 2010. Z tabulky je patrné, že od roku 2001 do roku 2010 se zvýšil jak počet obcí (z 394 na 399), tak i počet obcí se statutem města (z 26 na 30). Proces desintegrace obcí, který započal rokem 1989, tedy stále pokračuje.

Stejně tak je patrné, že se mezi těmito lety mírně snížil počet obyvatel bydlících ve městech, a to o 5 550 obyvatel, tedy o 0,8 %. Důvodem je především proces suburbanizace.

Suburbanizace v České republice započala již na počátku 20. století. Jedná se o přesun městského obyvatelstva a jeho aktivit z jader měst do jejich zázemí. Proces suburbanizace znamená též rozšiřování městské zástavby a obrůstání příměstských sídel (vesnic a městeček) většinou ve formě desítek nových domů. Suburbanizací vznikají areály nové výstavby, tzv. satelitní městečka, nákupní či průmyslové zóny. Tyto lokality lze dle jejich funkce členit na dva druhy. Rezidenční suburbanizace, neboli obytná, znamená především výstavbu nového bydlení v zázemí města a postupný odliv lidí z jádrového města do nových rodinných (v poslední době i bytových) domů v okolních obcích. Komerční suburbanizace znamená zejména přesun logistických areálů, hypermarketů a dalších obchodů, částečně i výroby a zábavy z měst do jejich zástavby. Tento typ suburbanizace má zřetelné projevy zejména ve výhodně lokalizovaných místech podél hlavních dopravních tahů. (OUŘEDNÍČEK, 2002).

Proces suburbanizace je velmi dobře patrný na krajském městě Olomouc. V rámci rezidenční suburbanizace zde dochází především k suburbanizaci probíhající v rámci katastrálního území města, kdy se lidé z centrálních částí, z panelových sídlišť a dalších exponovaných lokalit stěhují do klidných míst v okrajových částech města. Nejintenzivnější projevy suburbánního pohybu jsou viditelné u městských částí Chomoutov, Nemilany a Topolany. (KLADIVO, ŠIMÁČEK, 2011). Stejně tak lze u města Olomouce pozorovat přesun jeho obyvatel i do okolních vesnic, kde se budují nové malé obytné čtvrti, takzvaná satelitní městečka. Jedná se zejména o obce s velmi

dobrým dopravním spojením s městem Olomouc, jako je například obec Křelov – Bruchotín, Dolany, Tověř, Hlušovice, Velký Týnec, Velká Bytřice, Grygov atd. Co se komerční suburbanizace krajského města Olomouce týče, projevuje se především v okrajových částech samotného města. Například v místní části Olomouce Hodolany se nachází průmyslový areál, v místní části Olomouce Neředín je umístěno Olomoucké letiště a při výjezdu z Olomouce směrem na Mohelnici se nachází obchodní centrum City Olomouc.

Projevy suburbanizace jsou patrné i u jiných měst Olomouckého kraje. Například u města Šumperk. Obec Nový Malín, ležící necelý jeden kilometr od okresního města Šumperka, je svou polohou, dopravní dostupností a dobrou infrastrukturou, hlavním cílem přesunu městského obyvatelstva. Stejně tak je proces suburbanizace patrný u města Přerov. Město Přerov má několik obcí, jež spadají pod jeho správu. Například Kozlovice, Popovice, Lýsky, Újezdec a jiné. Tyto obce patří mezi migrační cíle městského obyvatelstva a to jak z důvodu velmi dobré vzdálenosti a časové dostupnosti města Přerov, tak z důvodu lepšího ovzduší, jelikož v samotném městě Přerov se nachází chemický podnik Precheza a. s., který je permanentním znečišťovatelem ovzduší.

Ve venkovských obcích dochází též ke zvyšování počtu obyvatel vlivem stále se zlepšujících podmínek pro život. I v těch nejmenších obcích se nacházejí malé obchody či jiné služby. Celkově dochází ke zlepšení bytového fondu, vybavení domácností, technického vybavení apod. Ke všem těmto příznivým změnám dochází zejména díky Programu obnovy venkova, který byl přijat vládou České republiky 29. května 1991.¹⁹

Dalším trendem sídelní struktury Olomouckého kraje se stává osamostatňování jednotlivých obcí. Například v roce 2006 vznikla oddělením od města Prostějov obec Držovice. V roce 2010 vznikla oddělením obec Petrov nad Desnou od obce Sobotín. Důvodem je zejména ekonomická výhodnost, spojená s přerozdělením financí státního rozpočtu.

Co se týče průměrné velikosti obce v Olomouckém kraji, na jednu obec v roce 2001 připadalo 1 631 obyvatel, v roce 2010 obyvatel celkem 1 608. Tento pokles souvisí s celkovým poklesem obyvatelstva, který mezi lety 2001 a 2010 činí rozdíl

¹⁹ Zásady pro poskytování účelových dotací obcím z rozpočtové kapitoly Ministerstva pro místní rozvoj v rámci Programu obnovy venkova. *Ministerstvo pro místní rozvoj ČR* [online]. 2002 [cit. 2012-04-03]. Dostupné z: <http://www.obce.cz/mmr/vestniky/vestnik03-01/0301v01.htm>

1 102 obyvatel. Nejvyšší počet obyvatel připadající na jednu obec je ve správním obvodu ORP Olomouc . A to jak v roce 2001, tak v roce 2010. Naopak nejnižší počet obyvatel připadající na jednu obec je v obou letech ve správním obvodu ORP Konice.

Co se správních obvodů ORP Olomouckého kraje týče, vychází v průměru na každý obvod 31 obcí. V celkem osmi obvodech se nachází jedno až dvě města, ve zbývajících pěti obvodech se nachází tři až pět měst. Počty obyvatel žijících v jednotlivých obvodech se pohybují v rozmezí 11 149 až 161 802 obyvatel. Nejméně obyvatel žije v obvodě Konice, který je následován obvodem Lipník nad Bečvou a Mohelnice. Naopak nejvíce obyvatel se nachází v obvodě Olomouc, který je následován obvodem Prostějov a Přerov. V současné době je průměrná velikost jednotlivého obvodu ORP 49,4 tisíce obyvatel, ale ze třinácti správních obvodů ORP Olomouckého kraje, je celkem 9 obvodů pod touto hranicí.

4 ZÁVĚR

Cílem této bakalářské práce bylo zhodnotit vývoj sídelní struktury Olomouckého kraje od roku 1869, kdy bylo uzákoněno sčítání lidu, až do současnosti. Práce je zaměřena jak na vývoj samotného kraje, tak i na vývoj jeho jednotlivých správních obvodů obcí s rozšířenou působností. V některých případech je vývoj Olomouckého kraje porovnáván s vývojem ostatních krajů České republiky. Sídelní struktura Olomouckého kraje byla charakterizována pomocí ukazatelů, jakou jsou vývoj počtu obcí, vývoj počtu obcí dle velikostních kategorií počtu obyvatel, vývoj měst a venkovských obcí, vývoj počtu obcí, podílejících se na indexu heterogenity a podobně. V neposlední řadě přispělo k charakterizování sídelní struktury Olomouckého kraje využití Zipfova pravidla a výpočet koeficientu, jež je obsažen v jeho vzorci a může být také jedním z ukazatelů sídelní struktury. Jednotlivá data byla získána zejména z Historického lexikonu obcí, Českého statistického úřadu a statistických ročenek a průběžných statistik Olomouckého kraje. Jako hlavní publikace posloužila kniha od Martina Hampla: Geografická organizace společnosti v České republice: Transformační procesy a jejich obecný kontext.

V současné době má Olomoucká kraj 399 obcí, z nichž celkem 30 má status města. Olomoucký kraj prošel jak procesem desintegrace obcí, tedy snižováním počtu obcí a jejich slučováním, tak procesem integrace obcí, kdy se obce začaly opět osamostatňovat. Největší počet obcí se nachází v kategorii 500 – 999 a 1 000 – 1 999 obyvatel. Zatímco dřívějším trendem bylo stěhování obyvatel do větších měst, od roku 1989 dochází k převrácení migračních tendencí - městské obyvatelstvo se přesouvá z jader měst do jejich zázemí. Podíl městského obyvatelstva se tedy mírně snižuje. Jde o takzvaný proces suburbanizace.

Klíčová slova:

sídelní struktura, sídlo, obec, počet obyvatel, Olomoucký kraj, správní obvody ORP

5 SUMMARY

The aim of this bachelor thesis was analysis of settlement structure development in Olomouc region since 1869, when it was enacted census, until today. The work is focused both on the development of the Olomouc region, as well as the development of individual ORP administrative districts. In some cases is the development of settlement structure of the Olomouc region compared with other regions of the Czech Republic. The settlement structure of the Olomouc region was characterized by indicators, such as development of communities, development of municipalities according to population size category, development of cities and rural communities, development of communities participating in heterogeneity index and so on. To characterize the settlement structure of the Olomouc region also contributed the Zipf's law and calculation of the coefficient which is included in the formula and which can also be one indicator of the settlement structure. Individual data were obtained especially from the Historical Lexicon of Municipalities, from the Czech Statistical Office and from statistical yearbooks and continuous statistics of the Olomouc region. The main publication was a book by Martin Hampl: *Geografická organizace společnosti v České republice: Transformační procesy a jejich obecný kontext*.

Key words:

Settlement structure, seat, municipalities, population, Olomouc region, ORP administrative districts

6 SEZNAM POUŽITÝCH ZDROJŮ

6.1 POUŽITÁ LITERATURA

- 1) BAŠOVSKÝ, Oliver; MLÁDEK, Jozef. *Geografia obyvateľstva a sídiel*. 2. nezměněné vydání. Vysokoškolské skripta. Bratislava: Univerzita Komenského v Bratislavě, 1989. 223 s. ISBN 80-223-0026-8.
- 2) HAMPL, Martin. *Geografická organizace společnosti v České republice: transformační procesy a jejich obecný kontext*. Praha: Univerzita Karlova v Praze, DemoArt, 2005. 147 s. ISBN 80-86746-02-X.
Dostupné z: <<http://www.natur.cuni.cz/geografie/socialni-geografie-a-regionalni-rozvoj/other/files/hampl-geograficka-organizace>>
- 3) IVANIČKA, Koloman. *Základy teórie a metodológie socioekonomickej geografie*. 2. vydání. Bratislava: Slovenské pedagogické nakladateľství, 1987. 432 s. ISBN 067-099-87.
- 4) KLADIVO, Petr; ŠIMÁČEK, Petr. *Vývoj a prostorové rozložení bytového fondu Olomouce*. In: *Urbanismus a územní rozvoj*, 2011. Roč. 14, č. 2, s. 32-38.
Dostupné z: <http://geography.upol.cz/soubory/lide/kladivo/publikace/Kladivo_Simacek_%282011%29_UUR.pdf>
- 5) Kolektiv autorů Českého statistického úřadu: *Historický lexikon obcí České republiky 1869 - 2005, I. díl*. Praha: Český statistický úřad, 2006. ISBN 80-250-1310-3. 759 s.
Dostupné z: <[http://www.czso.cz/csu/2004edicniplan.nsf/t/9200404384/\\$File/13n106cd1.pdf](http://www.czso.cz/csu/2004edicniplan.nsf/t/9200404384/$File/13n106cd1.pdf)>
- 6) Kolektiv autorů Českého statistického úřadu: *Historický lexikon obcí České republiky 1869 - 2005, II. díl*. Praha: Český statistický úřad, 2006. ISBN 80-250-1311-1. 623 s.
Dostupné z: <[http://www.czso.cz/csu/2004edicniplan.nsf/t/92004043AA/\\$File/13n106cd2.pdf](http://www.czso.cz/csu/2004edicniplan.nsf/t/92004043AA/$File/13n106cd2.pdf)>
- 7) KORČÁK, Jaromír. *Geografie obyvateľstva ve statistické syntéze*. Pardubice: Univerzita Karlova, 1973. 147 s. ISBN 60-022-72.
- 8) MARYÁŠ, Jaroslav; VYSTOUPIL, Jiří: *Ekonomická geografie I*, 2. rozšířené a doplněné vydání. Brno: Masarykova univerzita, 2003. 156 s. ISBN 80-210-2595-6
- 9) OUŘEDNÍČEK, Martin. *Suburbanizace v kontextu urbanizačního procesu*. In: Sýkora, L. ed.: *Suburbanizace a její sociální, ekonomické a ekologické důsledky*. Praha: Ústav pro ekopolitiku, 2002. s. 39-54.
- 10) ROUBÍNEK, Pavel. *Regionalizace Olomouckého kraje – teorie a praxe: diplomová práce*. Olomouc: Univerzita Palackého, Katedra geografie, 2010. 97 s. Dostupné z: <http://geography.upol.cz/soubory/studium/dp/2010/2010_Roubinek.pdf>

- 11) SMETANOVÁ, Romana. *Vývoj sídelní struktury města Uherský Brod: bakalářská práce*. Brno: Masarykova univerzita, Katedra geografie, 2008. 46 s. Dostupné z: <http://is.muni.cz/th/151422/pedf_b/Bakalarska_prace.pdf>
- 12) SOO, Kwok Tong. *Zipf's law for Cities: A cross country Investigation*. In: *Regional Science and Urban Economics*, 2005. Volume 35, Issue 3, p. 239 – 263. Dostupné z: <<http://www.sciencedirect.com/science/article/pii/S016604620400033X>>
- 13) STRANÍKOVÁ, Blanka. *Vývoj sídelní struktury v okrese Kroměříž: bakalářská práce*. Olomouc: Univerzita Palackého, Katedra geografie, 2009. 72 s. Dostupné z: <http://geography.upol.cz/soubory/studium/bp/2009-geo/2009_Stranikova.pdf>
- 14) TOUŠEK, Václav; KUNC, Josef; VYSTOUPIL, Jiří. *Ekonomická a sociální geografie*. Plzeň: Aleš Čeněk, 2008. 411 s. ISBN 978-80-7380-114-4.
- 15) VOTRUBEC, Ctibor. *Lidská sídla, jejich typy a rozmištnění ve světě*. Praha: Academia, 1980. 396 s. ISBN 509-21-857.
- 16) *Tematický atlas Olomouckého kraje*. Praha: kartografie PRAHA, a. s., 2008.

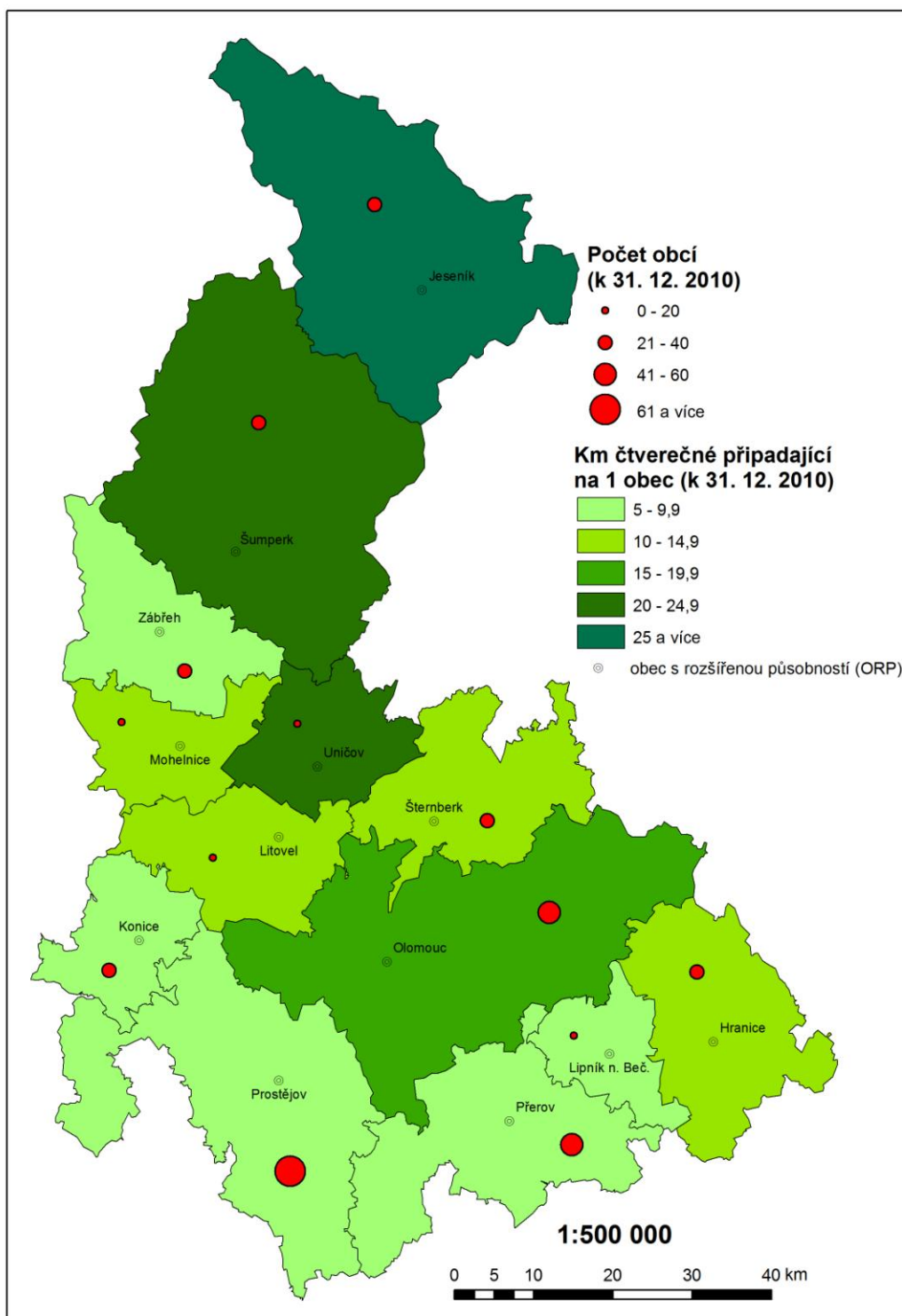
6.2 INTERNETOVÉ ZDROJE

- 1) Časové řady vybraných ukazatelů za Olomoucký kraj. *Český statistický úřad: Krajská správa ČSÚ v Olomouci* [online]. © ČSÚ, 2012, aktualizováno 1. 3. 2012 [cit. 2012-03-23]. Dostupné z: <http://www.czso.cz/xm/redakce.nsf/i/casove_rady_vybranych_ukazatelu_za_olomoucky_kraj>.
- 2) Číselník obcí České republiky 2007. *Český statistický úřad* [online]. 2007, aktualizováno 18. 4. 2007 [cit. 2012-03-18]. Dostupné z: <<http://www.czso.cz/csu/2007edicniplan.nsf/p/0007-07>>.
- 3) Data za jednotlivé správní obvody obcí s rozšířenou působností. *Český statistický úřad: krajská správa ČSÚ v Olomouci* [online]. © ČSÚ, 2012, 10. 11. 2011 [cit. 2012-04-03]. Dostupné z: <http://www.czso.cz/xm/redakce.nsf/i/data_za_jednotlive_spravni_obvody_obci_s_rozsirenou_pusobnosti>.
- 4) Charakteristika kraje. *Český statistický úřad: Krajská správa ČSÚ v Olomouci* [online]. © ČSÚ, 2012, aktualizováno 4. 1. 2012 [cit. 2012-03-17]. Dostupné z: <http://www.czso.cz/xm/redakce.nsf/i/charakteristika_kraje>.
- 5) Charakteristiky úrovně - střední hodnoty. *Aplikace v regionální a sociální geografii: webová podpora projektu FRVŠ* [online]. © 2004-2012 [cit. 2012-03-30]. Dostupné z: <<http://aplikacergsg.sci.muni.cz/teorie/trh-prace-a-ekonomika/graficke-vyjadreni-rozdeleni-cetnosti>>.

- 6) Města a obce. *Český statistický úřad: Krajská správa ČSÚ v Olomouci* [online]. © ČSÚ, 2012, aktualizováno 8. 2. 2012 [cit. 2012-03-17]. Dostupné z: <http://www.czso.cz/xm/redakce.nsf/i/mesta_a_obce>.
- 7) Nová města a městyse v Olomouckém kraji. *Český statistický úřad: Krajská správa ČSÚ v Olomouci* [online]. © ČSÚ, 2012, aktualizováno 30. 5. 2011 [cit. 2012-03-17]. Dostupné z: <http://www.czso.cz/xm/redakce.nsf/i/nova_mesta_a_mestyse_v_olomouckem_kraji>.
- 8) Předběžné výsledky Sčítání lidu, domů a bytů 2011 - Česká republika a kraje. *Český statistický úřad* [online]. 31. 1. 2012, aktualizováno 12. 4. 2012 [cit. 2012-05-04]. Dostupné z: <http://www.czso.cz/csu/2012edicniplan.nsf/p/03000-12>
- 9) Sčítání lidu, domů a bytů 2001 - Olomoucký kraj. *Český statistický úřad: Krajská správa ČSÚ v Olomouci* [online]. 2003, aktualizováno 8. 2. 2006 [cit. 2012-03-18]. Dostupné z: <<http://www.czso.cz/xm/edicniplan.nsf/p/13-7108-03>>.
- 10) Statistický bulletin - Olomoucký kraj 1. až 3. čtvrtletí 2011. *Český statistický úřad: Krajská správa ČSÚ v Olomouci* [online]. 2012, aktualizováno 5. 1. 2012 [cit. 2012-03-18]. Dostupné z: <http://www.czso.cz/csu/2011edicniplan.nsf/krajkapitola/711302-11-q3_2011-0105>.
- 11) Ústava České republiky. *Parlament České republiky: Poslanecká sněmovna* [online]. 2006 [cit. 2012-03-17]. Dostupné z: <<http://www.psp.cz/docs/laws/constitution.html>>.
- 12) Vybrané údaje o správních obvodech obcí s rozšířenou působností v roce 2010. *Český statistický úřad: Krajská správa ČSÚ v Olomouci* [online]. © ČSÚ, 2012, aktualizováno 14. 7. 2011 [cit. 2012-03-17]. Dostupné z: <http://www.czso.cz/xm/redakce.nsf/i/vybrane_udaje_o_spravnich_obvodech_obci_s_rozsirenou_pusobnosti_v_roce_2010>.
- 13) Vývoj, analýza časových řad. *Aplikace v regionální a sociální geografii: webová podpora projektu FRVŠ* [online]. © 2004-2012 [cit. 2012-04-06]. Dostupné z: <<http://aplikacergsg.sci.muni.cz/pruvodce-daty-a-jejich-zdroji/obyvatelstvo-2/mestske-obyvatelstvo>>.
- 14) Zásady pro poskytování účelových dotací obcím z rozpočtové kapitoly Ministerstva pro místní rozvoj v rámci Programu obnovy venkova. *Ministerstvo pro místní rozvoj ČR* [online]. 2002 [cit. 2012-04-03]. Dostupné z: <<http://www.obce.cz/mmr/vestniky/vestnik03-01/0301v01.htm>>.
- 15) Změna hranic Olomouckého kraje k 1. 1. 2005. *Český statistický úřad: Krajská správa ČSÚ v Olomouci* [online]. © ČSÚ, 2012, aktualizováno 15. 5. 2009 [cit. 2012-03-17]. Dostupné z: <http://www.czso.cz/xm/redakce.nsf/i/zmena_hranic_olomouckeho_kraje_k_1_1_2005>.

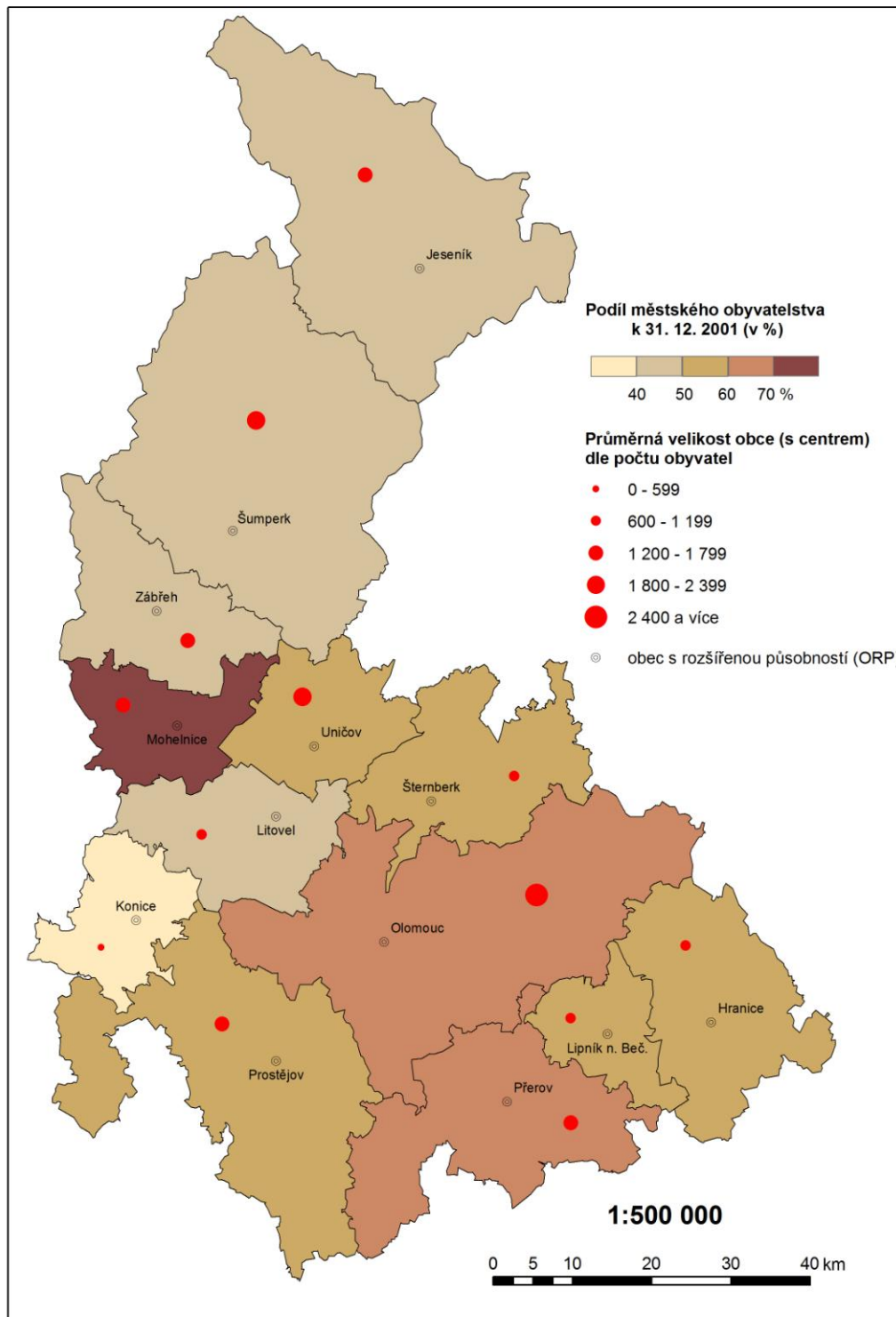
7 SEZNAM PŘÍLOH

- Příloha 1** Počet obcí a počet km² připadajících na 1 obec ve správních obvodech ORP Olomouckého kraje ke dni 31. 12. 2010
- Příloha 2** Podíl městského obyvatelstva a průměrná velikost obce (s centrem) dle počtu obyvatel ve správních obvodech ORP Olomouckého kraje ke dni 31. 12. 2001
- Příloha 3** Podíl městského obyvatelstva a průměrná velikost obce (bez centra) dle počtu obyvatel ve správních obvodech ORP Olomouckého kraje ke dni 31. 12. 2010
- Příloha 4** Počet obcí podílejících se na indexu heterogenity ve správních obvodech ORP Olomouckého kraje ve vybraných letech
- Příloha 5** Vývoj velikostní diferenciacie obcí ve správních obvodech ORP Hranice, Jeseník a Konice v letech 1869 – 2001 (tabulka)
- Příloha 6** Vývoj velikostní diferenciacie obcí ve správních obvodech ORP Lipník nad Bečvou, Litovel a Mohelnice v letech 1869 – 2001 (tabulka)
- Příloha 7** Vývoj velikostní diferenciacie obcí ve správních obvodech ORP Olomouc, Prostějov a Přerov v letech 1869 – 2001 (tabulka)
- Příloha 8** Vývoj velikostní diferenciacie obcí ve správních obvodech ORP Šternberk, Šumperk a Uničov v letech 1869 – 2001 (tabulka)
- Příloha 9** Vývoj velikostní diferenciacie obcí ve správním obvodu ORP Zábřeh v letech 1869 – 2001 (tabulka)
- Příloha 10** Vývoj velikostní diferenciacie obcí v krajích České republiky v roce 1869 (tabulka)
- Příloha 11** Vývoj velikostní diferenciacie obcí v krajích České republiky v roce 2001 (tabulka)



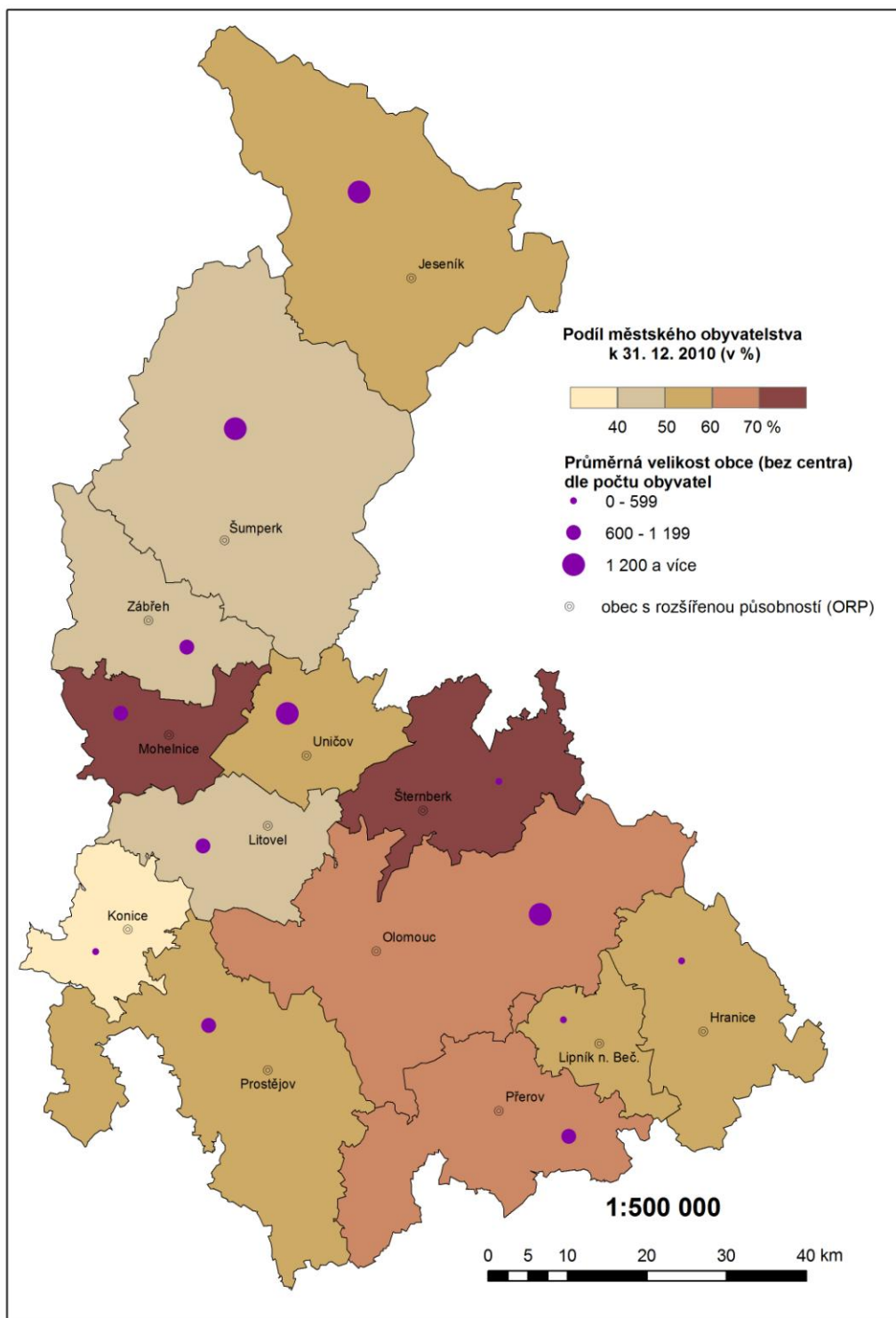
Příloha 1 Počet obcí a počet km² připadajících na 1 obec ve správních obvodech ORP Olomouckého kraje ke dni 31. 12. 2010

Zdroj: Vybrané údaje o správních obvodech obcí s rozšířenou působností v roce 2010, ČSÚ, 2012; vlastní zpracování v programu ArcGis 9.3



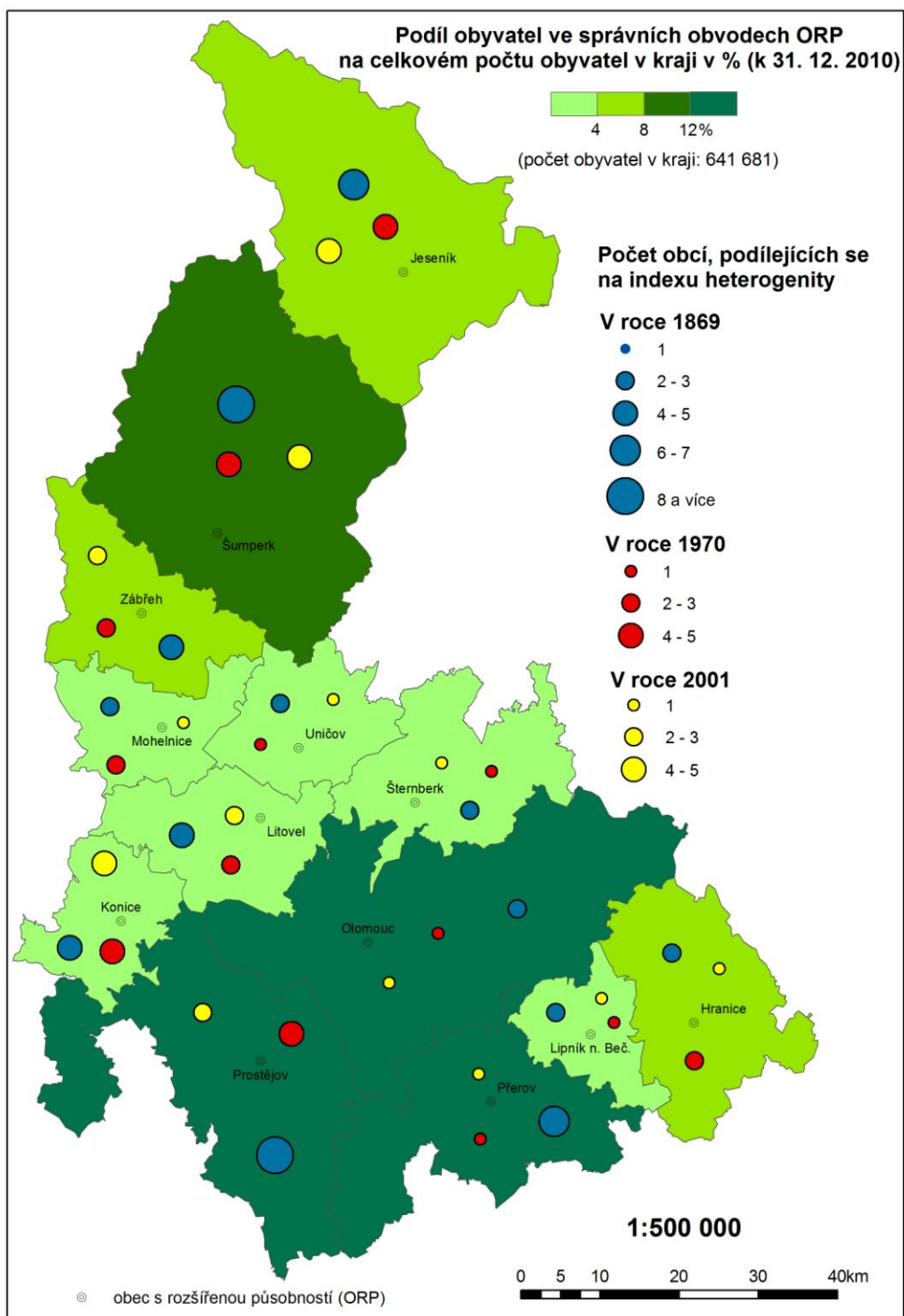
Příloha 2 Podíl městského obyvatelstva a průměrná velikost obce (s centrem) dle počtu obyvatel ve správních obvodech ORP Olomouckého kraje ke dni 31. 12. 2001

Zdroj: Počet obyvatel k 31. 12. v obcích Olomouckého kraje (1990 - 2010), ČSÚ, 2012; vlastní zpracování v programu ArcGis 9.3



Příloha 3 Podíl městského obyvatelstva a průměrná velikost obce (bez centra) dle počtu obyvatel ve správních obvodech ORP Olomouckého kraje ke dni 31. 12. 2010

Zdroj: Počet obyvatel k 31. 12. v obcích Olomouckého kraje (1990 - 2010), ČSÚ, 2012; vlastní zpracování v programu ArcGis 9.3



Příloha 4 Počet obcí podílejících se na indexu heterogenity ve správních obvodech ORP Olomouckého kraje ve vybraných letech

Zdroj: Historický lexikon obcí ČR 1869 - 2001, I. díl, ČSÚ, Praha 2006; ČSÚ, 2012; vlastní zpracování v programu ArcGis 9.3

Příloha 5 Vývoj velikostní diferenciacie obcí ve správních obvodech ORP Hranice, Jeseník a Konice v letech 1869 - 2001

| Velikostní kategorie (počet obyvatel) | Počet obcí v roce | | | | | Změna počtu obcí | | | |
|--|-------------------|------|------|------|------|------------------|-----------|-----------|-----------|
| | 1869 | 1930 | 1970 | 1991 | 2001 | 1869/1930 | 1930/1970 | 1970/1991 | 1991/2001 |
| SO ORP Hranice | | | | | | | | | |
| 50 000 a více | 0 | 0 | 0 | 0 | 0 | 0 | 0 | 0 | 0 |
| 20 000 - 49 999 | 0 | 0 | 0 | 0 | 0 | 0 | 0 | 0 | 0 |
| 10 000 - 19 999 | 0 | 1 | 1 | 1 | 1 | 1 | 0 | 0 | 0 |
| 5 000 - 9 999 | 1 | 0 | 0 | 0 | 0 | -1 | 0 | 0 | 0 |
| 2 000 - 4 999 | 2 | 2 | 0 | 0 | 0 | 0 | -2 | 0 | 0 |
| 1 000 - 1 999 | 1 | 1 | 3 | 3 | 3 | 0 | 2 | 0 | 0 |
| 500 - 999 | 9 | 11 | 7 | 6 | 6 | 2 | -4 | -1 | 0 |
| 400 - 499 | 5 | 8 | 7 | 4 | 4 | 3 | -1 | -3 | 0 |
| 300 - 399 | 5 | 2 | 6 | 8 | 8 | -3 | 4 | 2 | 0 |
| 200 - 299 | 5 | 4 | 4 | 5 | 4 | -1 | 0 | 1 | -1 |
| 100 - 199 | 3 | 2 | 2 | 3 | 4 | -1 | 0 | 1 | 1 |
| 99 a méně | 0 | 0 | 1 | 1 | 1 | 0 | 1 | 0 | 0 |
| SO ORP Jeseník | | | | | | | | | |
| 50 000 a více | 0 | 0 | 0 | 0 | 0 | 0 | 0 | 0 | 0 |
| 20 000 - 49 999 | 0 | 0 | 0 | 0 | 0 | 0 | 0 | 0 | 0 |
| 10 000 - 19 999 | 0 | 1 | 0 | 1 | 1 | 1 | -1 | 1 | 0 |
| 5 000 - 9 999 | 3 | 2 | 1 | 0 | 0 | -1 | -1 | -1 | 0 |
| 2 000 - 4 999 | 10 | 11 | 4 | 5 | 5 | 1 | -7 | 1 | 0 |
| 1 000 - 1 999 | 9 | 7 | 7 | 5 | 5 | -2 | 0 | -2 | 0 |
| 500 - 999 | 2 | 3 | 10 | 9 | 8 | 1 | 7 | -1 | -1 |
| 400 - 499 | 0 | 0 | 1 | 2 | 2 | 0 | 1 | 1 | 0 |
| 300 - 399 | 0 | 0 | 0 | 0 | 2 | 0 | 0 | 0 | 2 |
| 200 - 299 | 0 | 0 | 0 | 1 | 0 | 0 | 0 | 1 | -1 |
| 100 - 199 | 0 | 0 | 1 | 1 | 1 | 0 | 1 | 0 | 0 |
| 99 a méně | 0 | 0 | 0 | 0 | 0 | 0 | 0 | 0 | 0 |
| SO ORP Konice | | | | | | | | | |
| 50 000 a více | 0 | 0 | 0 | 0 | 0 | 0 | 0 | 0 | 0 |
| 20 000 - 49 999 | 0 | 0 | 0 | 0 | 0 | 0 | 0 | 0 | 0 |
| 10 000 - 19 999 | 0 | 0 | 0 | 0 | 0 | 0 | 0 | 0 | 0 |
| 5 000 - 9 999 | 0 | 0 | 0 | 0 | 0 | 0 | 0 | 0 | 0 |
| 2 000 - 4 999 | 3 | 2 | 1 | 1 | 1 | -1 | -1 | 0 | 0 |
| 1 000 - 1 999 | 6 | 6 | 3 | 2 | 1 | 0 | -3 | -1 | -1 |
| 500 - 999 | 6 | 6 | 6 | 4 | 6 | 0 | 0 | -2 | 2 |
| 400 - 499 | 1 | 2 | 3 | 4 | 3 | 1 | 1 | 1 | -1 |
| 300 - 399 | 1 | 3 | 2 | 2 | 2 | 2 | -1 | 0 | 0 |
| 200 - 299 | 3 | 2 | 4 | 4 | 4 | -1 | 2 | 0 | 0 |
| 100 - 199 | 1 | 0 | 2 | 4 | 3 | -1 | 2 | 2 | -1 |
| 99 a méně | 0 | 0 | 0 | 0 | 1 | 0 | 0 | 0 | 1 |

Zdroj: Historický lexikon obcí ČR 1869 - 2001, I. díl, ČSÚ, Praha 2006; ČSÚ, 2012, vlastní výpočty a zpracování.

Příloha 6 Vývoj velikostní diferenciacie obcí ve správních obvodech ORP Lipník nad Bečvou, Litovel a Mohelnice v letech 1869 - 2001

| Velikostní kategorie (počet obyvatel) | Počet obcí v roce | | | | | Změna počtu obcí | | | |
|--|-------------------|------|------|------|------|------------------|-----------|-----------|-----------|
| | 1869 | 1930 | 1970 | 1991 | 2001 | 1869/1930 | 1930/1970 | 1970/1991 | 1991/2001 |
| SO ORP Lipník n./B. | | | | | | | | | |
| 50 000 a více | 0 | 0 | 0 | 0 | 0 | 0 | 0 | 0 | 0 |
| 20 000 - 49 999 | 0 | 0 | 0 | 0 | 0 | 0 | 0 | 0 | 0 |
| 10 000 - 19 999 | 0 | 0 | 0 | 0 | 0 | 0 | 0 | 0 | 0 |
| 5 000 - 9 999 | 1 | 1 | 1 | 1 | 1 | 0 | 0 | 0 | 0 |
| 2 000 - 4 999 | 0 | 0 | 0 | 0 | 0 | 0 | 0 | 0 | 0 |
| 1 000 - 1 999 | 2 | 3 | 2 | 2 | 2 | 1 | -1 | 0 | 0 |
| 500 - 999 | 4 | 3 | 4 | 4 | 4 | -1 | 1 | 0 | 0 |
| 400 - 499 | 0 | 1 | 2 | 0 | 0 | 1 | 1 | -2 | 0 |
| 300 - 399 | 4 | 3 | 1 | 3 | 3 | -1 | -2 | 2 | 0 |
| 200 - 299 | 3 | 3 | 2 | 2 | 2 | 0 | -1 | 0 | 0 |
| 100 - 199 | 0 | 0 | 2 | 2 | 2 | 0 | 2 | 0 | 0 |
| 99 a méně | 0 | 0 | 0 | 0 | 0 | 0 | 0 | 0 | 0 |
| SO ORP Litovel | | | | | | | | | |
| 50 000 a více | 0 | 0 | 0 | 0 | 0 | 0 | 0 | 0 | 0 |
| 20 000 - 49 999 | 0 | 0 | 0 | 0 | 0 | 0 | 0 | 0 | 0 |
| 10 000 - 19 999 | 0 | 0 | 0 | 1 | 1 | 0 | 0 | 1 | 0 |
| 5 000 - 9 999 | 1 | 1 | 1 | 0 | 0 | 0 | 0 | -1 | 0 |
| 2 000 - 4 999 | 1 | 3 | 0 | 0 | 0 | 2 | -3 | 0 | 0 |
| 1 000 - 1 999 | 4 | 2 | 6 | 5 | 5 | -2 | 4 | -1 | 0 |
| 500 - 999 | 5 | 7 | 4 | 5 | 5 | 2 | -3 | 1 | 0 |
| 400 - 499 | 2 | 2 | 3 | 2 | 2 | 0 | 1 | -1 | 0 |
| 300 - 399 | 4 | 3 | 2 | 1 | 1 | -1 | -1 | -1 | 0 |
| 200 - 299 | 3 | 2 | 3 | 4 | 5 | -1 | 1 | 1 | 1 |
| 100 - 199 | 0 | 0 | 1 | 2 | 1 | 0 | 1 | 1 | -1 |
| 99 a méně | 0 | 0 | 0 | 0 | 0 | 0 | 0 | 0 | 0 |
| SO ORP Mohelnice | | | | | | | | | |
| 50 000 a více | 0 | 0 | 0 | 0 | 0 | 0 | 0 | 0 | 0 |
| 20 000 - 49 999 | 0 | 0 | 0 | 0 | 0 | 0 | 0 | 0 | 0 |
| 10 000 - 19 999 | 0 | 0 | 0 | 0 | 0 | 0 | 0 | 0 | 0 |
| 5 000 - 9 999 | 1 | 1 | 1 | 1 | 1 | 0 | 0 | 0 | 0 |
| 2 000 - 4 999 | 4 | 1 | 1 | 1 | 1 | -3 | 0 | 0 | 0 |
| 1 000 - 1 999 | 2 | 5 | 2 | 2 | 2 | 3 | -3 | 0 | 0 |
| 500 - 999 | 3 | 3 | 3 | 2 | 2 | 0 | 0 | -1 | 0 |
| 400 - 499 | 2 | 2 | 1 | 1 | 1 | 0 | -1 | 0 | 0 |
| 300 - 399 | 1 | 1 | 3 | 3 | 3 | 0 | 2 | 0 | 0 |
| 200 - 299 | 1 | 1 | 1 | 2 | 2 | 0 | 0 | 1 | 0 |
| 100 - 199 | 0 | 0 | 2 | 2 | 2 | 0 | 2 | 0 | 0 |
| 99 a méně | 0 | 0 | 0 | 0 | 0 | 0 | 0 | 0 | 0 |

Zdroj: Historický lexikon obcí ČR 1869 - 2001, I. díl, ČSÚ, Praha 2006; ČSÚ, 2012, vlastní výpočty a zpracování.

Příloha 7 Vývoj velikostní diferenciacie obcí ve správních obvodech ORP Olomouc, Prostějov a Přerov v letech 1869 - 2001

| Velikostní kategorie (počet obyvatel) | Počet obcí v roce | | | | | Změna počtu obcí | | | |
|--|-------------------|------|------|------|------|------------------|-----------|-----------|-----------|
| | 1869 | 1930 | 1970 | 1991 | 2001 | 1869/1930 | 1930/1970 | 1970/1991 | 1991/2001 |
| SO ORP Olomouc | | | | | | | | | |
| 50 000 a více | 0 | 1 | 1 | 1 | 1 | 1 | 0 | 0 | 0 |
| 20 000 - 49 999 | 1 | 0 | 0 | 0 | 0 | -1 | 0 | 0 | 0 |
| 10 000 - 19 999 | 1 | 1 | 0 | 0 | 0 | 0 | -1 | 0 | 0 |
| 5 000 - 9 999 | 0 | 0 | 0 | 0 | 0 | 0 | 0 | 0 | 0 |
| 2 000 - 4 999 | 2 | 9 | 7 | 7 | 7 | 7 | -2 | 0 | 0 |
| 1 000 - 1 999 | 14 | 17 | 18 | 16 | 20 | 3 | 1 | -2 | 4 |
| 500 - 999 | 14 | 10 | 12 | 12 | 9 | -4 | 2 | 0 | -3 |
| 400 - 499 | 4 | 4 | 4 | 3 | 4 | 0 | 0 | -1 | 1 |
| 300 - 399 | 4 | 2 | 1 | 3 | 1 | -2 | -1 | 2 | -2 |
| 200 - 299 | 5 | 1 | 1 | 1 | 1 | -4 | 0 | 0 | 0 |
| 100 - 199 | 0 | 0 | 1 | 2 | 2 | 0 | 1 | 1 | 0 |
| 99 a méně | 0 | 0 | 0 | 0 | 0 | 0 | 0 | 0 | 0 |
| SO ORP Prostějov | | | | | | | | | |
| 50 000 a více | 0 | 0 | 0 | 1 | 0 | 0 | 0 | 1 | -1 |
| 20 000 - 49 999 | 0 | 1 | 1 | 0 | 1 | 1 | 0 | -1 | 1 |
| 10 000 - 19 999 | 1 | 0 | 0 | 0 | 0 | -1 | 0 | 0 | 0 |
| 5 000 - 9 999 | 0 | 0 | 0 | 0 | 0 | 0 | 0 | 0 | 0 |
| 2 000 - 4 999 | 1 | 3 | 3 | 3 | 3 | 2 | 0 | 0 | 0 |
| 1 000 - 1 999 | 17 | 21 | 16 | 14 | 14 | 4 | -5 | -2 | 0 |
| 500 - 999 | 29 | 37 | 30 | 20 | 20 | 8 | -7 | -10 | 0 |
| 400 - 499 | 14 | 3 | 9 | 12 | 13 | -11 | 6 | 3 | 1 |
| 300 - 399 | 7 | 6 | 7 | 10 | 7 | -1 | 1 | 3 | -3 |
| 200 - 299 | 4 | 3 | 7 | 10 | 12 | -1 | 4 | 3 | 2 |
| 100 - 199 | 2 | 1 | 1 | 3 | 3 | -1 | 0 | 2 | 0 |
| 99 a méně | 0 | 0 | 1 | 2 | 2 | 0 | 1 | 1 | 0 |
| SO ORP Přerov | | | | | | | | | |
| 50 000 a více | 0 | 0 | 0 | 1 | 0 | 0 | 0 | 1 | -1 |
| 20 000 - 49 999 | 0 | 1 | 1 | 0 | 1 | 1 | 0 | -1 | 1 |
| 10 000 - 19 999 | 1 | 0 | 0 | 0 | 0 | -1 | 0 | 0 | 0 |
| 5 000 - 9 999 | 0 | 1 | 1 | 1 | 1 | 1 | 0 | 0 | 0 |
| 2 000 - 4 999 | 1 | 3 | 3 | 2 | 1 | 2 | 0 | -1 | -1 |
| 1 000 - 1 999 | 6 | 6 | 6 | 6 | 7 | 0 | 0 | 0 | 1 |
| 500 - 999 | 16 | 19 | 15 | 10 | 12 | 3 | -4 | -5 | 2 |
| 400 - 499 | 2 | 7 | 6 | 7 | 6 | 5 | -1 | 1 | -1 |
| 300 - 399 | 15 | 9 | 7 | 5 | 4 | -6 | -2 | -2 | -1 |
| 200 - 299 | 10 | 8 | 13 | 12 | 14 | -2 | 5 | -1 | 2 |
| 100 - 199 | 8 | 5 | 6 | 13 | 11 | -3 | 1 | 7 | -2 |
| 99 a méně | 0 | 0 | 1 | 2 | 2 | 0 | 1 | 1 | 0 |

Zdroj: Historický lexikon obcí ČR 1869 - 2001, I. díl, ČSÚ, Praha 2006; ČSÚ, 2012, vlastní výpočty a zpracování.

Příloha 8 Vývoj velikostní diferenciacie obcí ve správních obvodech ORP Šternberk, Šumperk a Uničov v letech 1869 - 2001

| Velikostní kategorie (počet obyvatel) | Počet obcí v roce | | | | | Změna počtu obcí | | | |
|--|-------------------|------|------|------|------|------------------|-----------|-----------|-----------|
| | 1869 | 1930 | 1970 | 1991 | 2001 | 1869/1930 | 1930/1970 | 1970/1991 | 1991/2001 |
| SO ORP Šternberk | | | | | | | | | |
| 50 000 a více | 0 | 0 | 0 | 0 | 0 | 0 | 0 | 0 | 0 |
| 20 000 - 49 999 | 0 | 0 | 0 | 0 | 0 | 0 | 0 | 0 | 0 |
| 10 000 - 19 999 | 1 | 1 | 1 | 1 | 1 | 0 | 0 | 0 | 0 |
| 5 000 - 9 999 | 1 | 0 | 0 | 0 | 0 | -1 | 0 | 0 | 0 |
| 2 000 - 4 999 | 1 | 1 | 1 | 1 | 1 | 0 | 0 | 0 | 0 |
| 1 000 - 1 999 | 2 | 3 | 0 | 0 | 0 | 1 | -3 | 0 | 0 |
| 500 - 999 | 8 | 9 | 6 | 5 | 5 | 1 | -3 | -1 | 0 |
| 400 - 499 | 1 | 0 | 2 | 2 | 3 | -1 | 2 | 0 | 1 |
| 300 - 399 | 3 | 3 | 3 | 4 | 3 | 0 | 0 | 1 | -1 |
| 200 - 299 | 2 | 3 | 4 | 1 | 1 | 1 | 1 | -3 | 0 |
| 100 - 199 | 2 | 1 | 3 | 6 | 6 | -1 | 2 | 3 | 0 |
| 99 a méně | 0 | 0 | 1 | 1 | 1 | 0 | 1 | 0 | 0 |
| SO ORP Šumperk | | | | | | | | | |
| 50 000 a více | 0 | 0 | 0 | 0 | 0 | 0 | 0 | 0 | 0 |
| 20 000 - 49 999 | 0 | 0 | 1 | 1 | 1 | 0 | 1 | 0 | 0 |
| 10 000 - 19 999 | 0 | 1 | 0 | 0 | 0 | 1 | -1 | 0 | 0 |
| 5 000 - 9 999 | 3 | 1 | 0 | 0 | 0 | -2 | -1 | 0 | 0 |
| 2 000 - 4 999 | 13 | 13 | 9 | 9 | 10 | 0 | -4 | 0 | 1 |
| 1 000 - 1 999 | 5 | 8 | 7 | 8 | 7 | 3 | -1 | 1 | -1 |
| 500 - 999 | 11 | 7 | 9 | 6 | 6 | -4 | 2 | -3 | 0 |
| 400 - 499 | 2 | 3 | 1 | 2 | 2 | 1 | -2 | 1 | 0 |
| 300 - 399 | 0 | 2 | 2 | 1 | 1 | 2 | 0 | -1 | 0 |
| 200 - 299 | 1 | 0 | 1 | 1 | 1 | -1 | 1 | 0 | 0 |
| 100 - 199 | 0 | 0 | 4 | 4 | 5 | 0 | 4 | 0 | 1 |
| 99 a méně | 0 | 0 | 1 | 3 | 2 | 0 | 1 | 2 | -1 |
| SO ORP Uničov | | | | | | | | | |
| 50 000 a více | 0 | 0 | 0 | 0 | 0 | 0 | 0 | 0 | 0 |
| 20 000 - 49 999 | 0 | 0 | 0 | 0 | 0 | 0 | 0 | 0 | 0 |
| 10 000 - 19 999 | 0 | 0 | 1 | 1 | 1 | 0 | 1 | 0 | 0 |
| 5 000 - 9 999 | 1 | 1 | 0 | 0 | 0 | 0 | -1 | 0 | 0 |
| 2 000 - 4 999 | 4 | 3 | 1 | 0 | 0 | -1 | -2 | -1 | 0 |
| 1 000 - 1 999 | 3 | 4 | 5 | 6 | 6 | 1 | 1 | 1 | 0 |
| 500 - 999 | 0 | 0 | 1 | 1 | 1 | 0 | 1 | 0 | 0 |
| 400 - 499 | 1 | 0 | 0 | 0 | 0 | -1 | 0 | 0 | 0 |
| 300 - 399 | 1 | 2 | 1 | 0 | 0 | 1 | -1 | -1 | 0 |
| 200 - 299 | 0 | 0 | 1 | 2 | 2 | 0 | 1 | 1 | 0 |
| 100 - 199 | 0 | 0 | 0 | 0 | 0 | 0 | 0 | 0 | 0 |
| 99 a méně | 0 | 0 | 0 | 0 | 0 | 0 | 0 | 0 | 0 |

Zdroj: Historický lexikon obcí ČR 1869 - 2001, I. díl, ČSÚ, Praha 2006; ČSÚ, 2012, vlastní výpočty a zpracování.

Příloha 9 Vývoj velikostní diferenciacie obcí ve správním obvodu ORP Zábřeh v letech 1869 - 2001

| Velikostní kategorie (počet obyvatel) | Počet obcí v roce | | | | | Změna počtu obcí | | | |
|--|-------------------|------|------|------|------|------------------|-----------|-----------|-----------|
| | 1869 | 1930 | 1970 | 1991 | 2001 | 1869/1930 | 1930/1970 | 1970/1991 | 1991/2001 |
| SO ORP Zábřeh | | | | | | | | | |
| 50 000 a více | 0 | 0 | 0 | 0 | 0 | 0 | 0 | 0 | 0 |
| 20 000 - 49 999 | 0 | 0 | 0 | 0 | 0 | 0 | 0 | 0 | 0 |
| 10 000 - 19 999 | 0 | 0 | 1 | 1 | 1 | 0 | 1 | 0 | 0 |
| 5 000 - 9 999 | 1 | 1 | 0 | 0 | 0 | 0 | -1 | 0 | 0 |
| 2 000 - 4 999 | 2 | 1 | 1 | 1 | 2 | -1 | 0 | 0 | 1 |
| 1 000 - 1 999 | 2 | 7 | 2 | 3 | 2 | 5 | -5 | 1 | -1 |
| 500 - 999 | 17 | 13 | 12 | 12 | 12 | -4 | -1 | 0 | 0 |
| 400 - 499 | 3 | 4 | 5 | 4 | 4 | 1 | 1 | -1 | 0 |
| 300 - 399 | 1 | 2 | 5 | 3 | 3 | 1 | 3 | -2 | 0 |
| 200 - 299 | 2 | 0 | 2 | 3 | 3 | -2 | 2 | 1 | 0 |
| 100 - 199 | 0 | 0 | 0 | 1 | 1 | 0 | 0 | 1 | 0 |
| 99 a méně | 0 | 0 | 0 | 0 | 0 | 0 | 0 | 0 | 0 |

Zdroj: Historický lexikon obcí ČR 1869 - 2001, I. díl, ČSÚ, Praha 2006; ČSÚ, 2012, vlastní výpočty a zpracování.

Příloha 10 Vývoj velikostní diferenciacie obcí v krajích České republiky v roce 1869

| Velikostní kategorie (počet obyvatel) | Počet obcí v krajích ČR v roce 1869 | | | | | | | | | | | | |
|--|-------------------------------------|-----|-----|-----|-----|-----|-----|-----|-----|-----|-----|-----|-----|
| | STČ | JHČ | PLK | KVK | ULK | LBK | HKK | PAK | VYS | JHM | OLK | ZLK | MSK |
| 200 000 a více | 0 | 0 | 0 | 0 | 0 | 0 | 0 | 0 | 0 | 0 | 0 | 0 | 0 |
| 100 000 - 199 999 | 0 | 0 | 0 | 0 | 0 | 0 | 0 | 0 | 0 | 1 | 0 | 0 | 0 |
| 50 000 - 99 999 | 0 | 0 | 0 | 0 | 0 | 1 | 0 | 0 | 0 | 0 | 0 | 0 | 0 |
| 20 000 - 49 999 | 0 | 0 | 1 | 0 | 1 | 0 | 0 | 0 | 1 | 0 | 1 | 0 | 2 |
| 10 000 - 19 999 | 5 | 4 | 1 | 5 | 9 | 2 | 2 | 2 | 1 | 2 | 4 | 2 | 3 |
| 5 000 - 9 999 | 10 | 12 | 8 | 8 | 18 | 14 | 12 | 11 | 9 | 8 | 13 | 5 | 16 |
| 2 000 - 4 999 | 68 | 76 | 68 | 44 | 59 | 45 | 56 | 38 | 32 | 37 | 44 | 27 | 49 |
| 1 000 - 1 999 | 160 | 97 | 67 | 25 | 69 | 69 | 104 | 83 | 58 | 95 | 73 | 42 | 92 |
| 500 - 999 | 361 | 156 | 129 | 33 | 93 | 46 | 138 | 127 | 143 | 238 | 124 | 122 | 86 |
| 400 - 499 | 133 | 50 | 51 | 8 | 25 | 15 | 38 | 51 | 76 | 78 | 37 | 27 | 19 |
| 300 - 399 | 177 | 88 | 70 | 5 | 28 | 15 | 46 | 67 | 123 | 75 | 46 | 46 | 19 |
| 200 - 299 | 170 | 86 | 77 | 2 | 43 | 6 | 36 | 50 | 160 | 98 | 39 | 21 | 8 |
| 100 - 199 | 56 | 46 | 27 | 0 | 9 | 2 | 16 | 22 | 97 | 37 | 16 | 9 | 3 |
| 99 a méně | 6 | 8 | 2 | 2 | 0 | 0 | 0 | 1 | 4 | 3 | 0 | 3 | 2 |

Zdroj: Historický lexikon obcí ČR 1869 - 2001, I. díl, ČSÚ, Praha 2006; ČSÚ, 2012, vlastní výpočty a zpracování.

Vysvětlivky:

STČ = Středočeský kraj

ULK = Ústecký kraj

VYS = kraj Vysočina

MSK = Moravskoslezský kraj

JHČ = Jihočeský kraj

LBK = Liberecký kraj

JHM = Jihomoravský kraj

PLK = Plzeňský kraj

HKK = Královéhradecký kraj

OLK = Olomoucký kraj

KVK = Karlovarský kraj

PAK = Pardubický kraj

ZLK = Zlínský kraj

Příloha 11 Vývoj velikostní diferenciacie obcí v krajích České republiky v roce 2001

| Velikostní kategorie (počet obyvatel) | Počet obcí v krajích ČR v roce 2001 | | | | | | | | | | | | |
|--|-------------------------------------|-----|-----|-----|-----|-----|-----|-----|-----|-----|-----|-----|-----|
| | STČ | JHČ | PLK | KVK | ULK | LBK | HKK | PAK | VYS | JHM | OLK | ZLK | MSK |
| 200 000 a více | 0 | 0 | 0 | 0 | 0 | 0 | 0 | 0 | 0 | 1 | 0 | 0 | 1 |
| 100 000 - 199 999 | 0 | 0 | 1 | 0 | 0 | 0 | 0 | 0 | 0 | 0 | 1 | 0 | 0 |
| 50 000 - 99 999 | 1 | 1 | 0 | 1 | 5 | 1 | 1 | 1 | 1 | 0 | 0 | 1 | 4 |
| 20 000 - 49 999 | 4 | 4 | 1 | 2 | 3 | 2 | 2 | 1 | 3 | 5 | 3 | 4 | 7 |
| 10 000 - 19 999 | 13 | 2 | 4 | 4 | 9 | 2 | 6 | 7 | 4 | 3 | 6 | 4 | 4 |
| 5 000 - 9 999 | 14 | 12 | 7 | 6 | 9 | 10 | 13 | 8 | 9 | 13 | 3 | 11 | 15 |
| 2 000 - 4 999 | 46 | 30 | 29 | 12 | 24 | 15 | 21 | 15 | 14 | 56 | 31 | 31 | 39 |
| 1 000 - 1 999 | 96 | 45 | 41 | 18 | 38 | 26 | 29 | 38 | 32 | 91 | 74 | 47 | 77 |
| 500 - 999 | 249 | 81 | 76 | 27 | 72 | 57 | 87 | 91 | 90 | 177 | 96 | 100 | 77 |
| 400 - 499 | 105 | 33 | 22 | 10 | 33 | 12 | 36 | 39 | 33 | 65 | 44 | 29 | 16 |
| 300 - 399 | 140 | 64 | 58 | 16 | 36 | 17 | 59 | 50 | 72 | 60 | 38 | 29 | 22 |
| 200 - 299 | 175 | 104 | 72 | 14 | 54 | 33 | 72 | 83 | 108 | 80 | 51 | 31 | 24 |
| 100 - 199 | 203 | 137 | 115 | 18 | 54 | 34 | 90 | 89 | 216 | 89 | 41 | 13 | 11 |
| 99 a méně | 100 | 110 | 75 | 4 | 17 | 6 | 32 | 30 | 122 | 32 | 9 | 4 | 2 |

Zdroj: Historický lexikon obcí ČR 1869 - 2001, I. díl, ČSÚ, Praha 2006; ČSÚ, 2012, vlastní výpočty a zpracování.

Vysvětlivky:

STČ = Středočeský kraj

ULK = Ústecký kraj

VYS = kraj Vysočina

MSK = Moravskoslezský kraj

JHČ = Jihočeský kraj

LBK = Liberecký kraj

JHM = Jihomoravský kraj

PLK = Plzeňský kraj

HKK = Královéhradecký kraj

OLK = Olomoucký kraj

KVK = Karlovarský kraj

PAK = Pardubický kraj

ZLK = Zlínský kraj