

UNIVERZITA PALACKÉHO V OLOMOUCI
PŘÍRODOVĚDECKÁ FAKULTA
KATEDRA GEOGRAFIE

Iveta Juříčková

ANALÝZA TRHU PRÁCE V OKRESE VSETÍN

Bakalářská práce

Vedoucí práce: Doc. RNDr. Marián Halás, Ph.D.
Olomouc 2012

Prohlašuji, že jsem zadanou bakalářskou práci napsala sama a veškeré zdroje, které byly použity jsou uvedeny a řádně citovány.

V Olomouci dne 18. dubna 2012

.....

Podpis

Touto cestou bych ráda poděkovala svému vedoucímu bakalářské práce, Doc. RNDr. Mariánu Halásovi, Ph.D., za jeho velkou ochotu, cenné rady, čas a trpělivost, které mi velmi laskavě poskytoval po celou dobu zpracovávání mé bakalářské práce.

UNIVERZITA PALACKÉHO V OLMOUCI
Přírodovědecká fakulta
Akademický rok: 2009/2010

ZADÁNÍ BAKALÁŘSKÉ PRÁCE

(PROJEKTU, UMĚLECKÉHO DÍLA, UMĚLECKÉHO VÝKONU)

Jméno a příjmení: **Iveta JUŘIČKOVÁ**
Osobní číslo: **R08089**
Studijní program: **B1301 Geografie**
Studijní obor: **Regionální geografie**
Název tématu: **Analýza trhu práce v okrese Vsetín**
Zadávající katedra: **Katedra geografie**

Z á s a d y p r o v y p r a c o v á n í :

Cílem bakalářské práce je analýza vývoje na trhu práce v okrese Vsetín (včetně prostorových souvislostí) vycházející ze stručných základních poznatků o socio-ekonomické situaci v okrese. Základní data budou srovnávány s celkovým vývojem na trhu práce v České republice. Součástí práce budou kromě úvodu a závěru tyto části:

- Teoretický vstup, metodika
- Analýza nezaměstnanosti
- Analýza zaměstnanosti
- Dojízďka do zaměstnání v okrese Vsetín
- Cizinci na trhu práce v okrese Vsetín

Rozsah grafických prací: **Podle potřeb zadání**
Rozsah pracovní zprávy: **5 000 - 8 000 slov**
Forma zpracování bakalářské práce: **tištěná/elektronická**

Seznam odborné literatury:

- **geografické práce (např. Tomeš, Toušek, Pitner, Palcrová), sociologické práce (např. Sirovátka, Mareš, Horáková) a ekonomické práce (např. Brožová) o trhu práce**
- **díplomové práce o trhu práce na Katedře geografie PřF UP v Olomouci (hlavně Košař 2009)**
- **data o trhu práce z www.mpsv.cz a www.vupsv.cz**

Vedoucí bakalářské práce: **Doc. RNDr. Marián Halás, Ph.D.**
Katedra geografie

Datum zadání bakalářské práce: **1. června 2010**
Termín odevzdání bakalářské práce: **30. dubna 2011**

L.S.

Prof. RNDr. Juraj Ševčík, Ph.D.
děkan

Doc. RNDr. Zdeněk Szczyrba, Ph.D.
vedoucí katedry

V Olomouci dne 1. června 2010

SEZNAM POUŽITÝCH ZKRATEK

ČSÚ	Český statistický úřad
ČR	Česká republika
EAO	Ekonomicky aktivní obyvatelstvo
MD	Mateřská dovolená
MPSV	Ministerstvo práce a sociálních věcí
NH	Národní hospodářství
VŠPS	Výběrové šetření pracovních sil
VÚPSV	Výzkumný ústav práce a sociálních věcí
ZTP	Zvláště tělesně postižený

OBSAH

1 Úvod	8
2 Cíle a metodika práce	9
3 Teoretický vstup	12
3.1 Charakteristika okresu Vsetín	12
3.2 Obyvatelstvo okresu Vsetín	13
3.3 Teoretické pojetí hlavních ekonomických ukazatel	13
4 Analýza nezaměstnanosti	15
4.1 Vývoj nezaměstnanosti v okrese Vsetín a v ČR v letech 2001-2011	16
4.2 Vývoj volných pracovních míst a počtu uchazečů	18
4.3 Struktura uchazečů v okrese Vsetín	20
5 Analýza zaměstnanosti	24
5.1 Vývoj ekonomicky aktivního obyvatelstva (EAO)	24
5.2 Struktura EAO podle sektorů a odvětví národního hospodářství	27
5.3 Největší zaměstnavatelé okresu Vsetín v roce 2001 a 2011	31
6 Dojíždka a vyjíždka v okrese Vsetín	37
6.1 Vyjíždka a dojíždka do zaměstnání	37
6.2 Struktura vyjíždky a dojíždky v roce 2001	40
7 Cizinci na trhu práce	43
7.1 Způsob vstupu cizinců na trh práce v ČR	43
7.2 Vývoj zaměstnanosti cizinců v okrese Vsetín a ČR	44
7.3 Struktura cizinců na trhu práce podle národnosti	46
8 Závěr	50
9 Summary	52
10 Použité zdroje	54
 PŘÍLOHY	 58

1 Úvod

Jednou z nejdůležitějších věcí v životě každého z nás je právě zaměstnání, které nám zajišťuje nejenom obživu, ale také dává záruku určité životní úrovně. Může se stát zdrojem vyššího sebevědomí a také napomáhat k dalšímu rozvoji našich zkušeností. Neovlivňuje pouze duševní pohodu jedince, ale celé rodiny. Proto jsem se rozhodla tuto bakalářskou práci zaměřit právě na analýzu trhu práce v okrese Vsetín a to zejména kvůli hlubšímu pochopení této problematiky právě v místě, kde žiji a kde si za pár let budu také hledat práci, která by alespoň částečně splňovala mé požadavky.

Při žádosti o zaměstnání se v současné době klade důraz na mnoho aspektů jako je například úroveň dosaženého vzdělání nebo dosavadní zkušenosti získané v předchozím zaměstnání.

V současnosti je však jeden z hlavních problémů trhu práce, nejen v okrese Vsetín, ale v celém světě, tak často diskutovaná nezaměstnanost, která je projevem nerovnováhy mezi poptávkou a nabídkou na trhu práce ve smyslu převisu nabídky.¹ Jedná se o ukazatel, jehož míra je ovlivňována spoustou faktorů a jedním z nich je také geografická poloha.

¹ Kotýnková M., Němec O., 2003, s. 121

2 Cíle, metodika a zdroje práce

Cíle

Cílem této bakalářské práce je podrobněji pochopit problematiku trhu práce pomocí jeho analýzy. Zaměřovat se budu především na nezaměstnanost v okrese Vsetín a v celé České republice a také na příčiny jednotlivých výkyvů nezaměstnanosti. Dále se budu zabývat zaměstnaností, kde pomocí ekonomicky aktivního obyvatelstva vyjádřím zastoupení v jednotlivých sektorech národního hospodářství a také považuji za důležité seznámit se s největšími zaměstnavateli okresu v letech 2001 a 2011, což lze brát jako doklad struktury EAO v jednotlivých sektorech NH. Jedna z kapitol se bude zabírat vyjížděnou a dojížděnou do zaměstnání, díky čemuž se dopracuji k závěru, zda-li má okres Vsetín spíše pracovní či obytnou funkci. Poslední kapitola se bude věnovat výskytu cizinců na trhu práce v rámci okresu i ČR, jejich národnostním složením a vývojem. Tato kapitola je důležitá stejně jako ty předchozí, neboť v současnosti jsou cizinci považováni za neodmyslitelnou součást našeho hospodářství.

Metodika a zdroje dat

Hlavní metodou této práce se stala srovnávací metoda, která spočívá v porovnávání získaných dat za jednotlivé územní celky. V tomto případě se jedná o porovnávání výsledků v rámci okresu Vsetín a celé České republiky a zachycení jejich rozdílů.

Hlavní data byla získávána z institucí, které se zaměřují na probíranou problematiku. Jako hlavní zdroj dat je zapotřebí uvést Ministerstvo práce a sociálních věcí (MPSV), které prostřednictvím svého portálu zajišťuje zveřejňování dat týkající se občanů jak pracujících, tak nezaměstnaných. Odtud byla tedy čerpána data především v kapitole o nezaměstnanosti, kde byly potřeba jak výkazy měsíční, které podávají podrobné informace o míře nezaměstnanosti, počtu volných pracovních míst, o celkovém počtu uchazečů v jednotlivých územních celcích v celé ČR, tak výkazy čtvrtletní, které byly využity především k charakteristice struktury uchazečů. Portál však také nabízí údaje o počtech absolventů a ZTP, kterým se část kapitoly Analýza nezaměstnanost také věnuje. Dalším důležitým zdrojem je Výzkumný ústav práce a sociálních věcí (VÚPSV), který se zabývá řadou důležitých projektů, ale také poskytuje jednotlivé publikace týkající se trhu práce. V případě mé bakalářské práce byly využity především Bulletin Milady Horákové, která se zabývá problematikou mezinárodní pracovní migrace v České republice. Na základě dat

získaných z těchto Bulletinů byla zpracována kapitola Cizinci na trhu práce. Do hlavních zdrojů neodmyslitelně patří také Český statistický úřad (ČSÚ), který má k dispozici základní přehled dat týkající se všech částí mé bakalářské práce. Nejvíce ale posloužily data v případě zpracování kapitoly Zaměstnanost, tedy konkrétně data týkající se ekonomicky aktivního obyvatelstva. Za ekonomicky aktivního obyvatele je považována osoba, která dovršila 15 let a patří do kategorie zaměstnaných nebo nezaměstnaných, dále se nepřipravuje na budoucí povolání a v případě nezaměstnanosti je schopna nastoupit do zaměstnání nejpozději do 14 dní. Srovnatelnost jednotlivých dat ze sčítání v roce 1991 a 2001 je problematická, neboť použitá metodika ČSÚ při jednotlivých sčítáních byla odlišná. Zatímco v roce 1991 do EAO byly zahrnuty také ženy na tzv. další mateřské dovolené (3 roky), tak do EAO v roce 2001 byly zahrnuty jen ženy na MD trvající 37 týdnů. Součástí kapitoly o zaměstnanosti je také podkapitola Struktura EAO podle sektorů a odvětví národního hospodářství. Tato struktura však zahrnuje také obyvatelstvo nezaměstnané, neboť takto data ČSÚ poskytuje. Strukturu pouze zaměstnaných osob podle odvětví se dohledat nepodařilo ani po osobním kontaktování Krajské správy ČSÚ ve Zlíně. Tabulka struktury EAO podle odvětví, byla také upravena tak, aby bylo možné srovnat výsledky v rámci ČR s vybraného regionu. Pro okres Vsetín byl získán podrobnější rozpis jednotlivých odvětví než pro ČR, a proto byl podrobnější seznam seskupen na základě dat pro ČR. V této části práce byl také využit koeficient odvětvové specializace, který byl vypočítán jako poměr podílu odvětví na celkovém EAO v okrese Vsetín a podílu odvětví na celkovém EAO v ČR. Dále z ČSÚ byla čerpána data pro zpracování vyjížděky a dojížděky, kde opět ČSÚ použila odlišnou metodiku pro jednotlivá uvedená sčítání. V roce 1991 byl počet vyjíždějících zjišťován z EAO úhrnem a v roce 2001 ze zaměstnaných osob, proto tyto hodnoty nelze plnohodnotně porovnat. Data z ČSÚ posloužil i v kapitole Teoretický vstup pro část Obyvatelstvo v okrese Vsetín a pro základní charakteristiku okresu v současnosti. Některé informace byly čerpány také z České správy sociálního zabezpečení, z Ministerstva průmyslu a obchodu a z HBI Česká republika – on-line databáze firem. Co se týká literárních zdrojů, je na místě zmínit knihu Příroda Valašska (Pavelka J., Trezner J. a kol., 2001), jejímž spoluautorem je také PhDr. Ladislav Baletka, který byl pro okres Vsetín velice významnou osobností, neboť celý svůj život zasvětil jeho poznávání. Tuto knihu jsem využila jako zdroj při popisu historie osídlování vybraného území. Dalším knižním zdrojem je Makroekonomie, jejímž autorem je Jan Klíma, který vyučuje na Vysokém učení technickém v Brně. Tento zdroj byl využit pro zpracování části Teoretické pojetí hlavních ekonomických ukazatel. V práci je také

citována diplomová práce Adama Košáře, který se zabýval Geografickou analýzou trhu práce ve Zlínském kraji. Důležitými autory jsou také sociologové Tomáš Sirovátka a Petr Mareš, kteří pracují na fakultě sociálních studií v Brně a jsou autory mnoha sociologických děl týkající se trhu práce. Jedním z použitých zdrojů v mé práci je článek ze Sociologického časopisu, Dlouhodobě nezaměstnaní – životní situace a strategie (Sirovátka T., Mareš P., Vyhlídal J., 2003) nebo kniha Nezaměstnanost jako sociální problém (Mareš P., 1994). Další významnou autorkou v oblasti sociální geografie je Magdaléna Kotýnková, která vydala společně s Otakarem Němcem dílo Lidské zdroje na trhu práce (2003), které bylo v práci také využito.

Pro zpracování dat v jednotlivých tabulkách a obrázcích byl využit Microsoft Office Excel a pro zpracování příloh v podobě kartogramů ArcGIS (ArcMap 9.3.).

Při zpracování bakalářské práce mi pomáhal také osobní kontakt s pracovníky Úřadu práce ve Vsetíně a v případě zpracování charakteristik největších zaměstnavatelů okresu Vsetín jejich pracovníci, zejména z ekonomických oddělení.

3 Teoretický vstup

3.1 Charakteristika okresu

Okres Vsetín leží v podhůří Moravskoslezských Beskyd a Javorníků a protéká jím Vsetínská a Rožnovská Bečva. Jeho středem se rozkládají Vsetínské vrchy a zasahují zde také vrchy Vizovické, Hostýnské a Veřovické. Jedná se tedy o velmi členitý reliéf, který v minulosti negativně ovlivňoval zdejší osídlování vlivem špatné prostupnosti zalesněným povrchem. K prvnímu trvalému osídlení došlo až na konci 11. století za vlády Přemyslovců. Silná vlna osídlení spadá do období tzv. velké kolonizace ve 13. a 14. století, kdy vznikla většina dnes existujících vesnic. Osídlení bylo směřováno podél vodních toků, ale většinou těch menších, nikoli kolem největší Vsetínské a Rožnovské Bečvy, a také na svazích kopců. Západním okrajem okresu také procházela důležitá dálková komunikace, která vedla z Polska přes Starý Jičín, Krásno, Valašské Meziříčí a Kelč, dále k jihu do Uher. Nejpozději byla osídlována východní oblast okresu, kde se dnes nacházejí Velké Karlovice. Vlivem osídlování se v mnoha částech okresu krajina přeměnila ze zalesněné půdy na tzv. paseky, které sloužily k zemědělství a zajistily tak vývoj jednotlivých oblastí. Tato tzv. pasekářská kolonizace stojí za dnešním rázem krajiny okresu. O něco později začala tzv. valašská kolonizace, která spočívala ve využití lesů a vrcholů hor k salašnickému chovu dobytka.²

Nyní je okres Vsetín jeden ze 4 okresů Zlínského kraje. Leží ve východní až jihovýchodní oblasti České republiky a vznikl 1. ledna 2000.³ Sousedí s krajem Jihomoravským, Moravskoslezským a Olomouckým. Skládá se z 59 obcí, z čehož 6 z nich mají status města a 1 status městyse. Statut města má Vsetín, který je okresním městem a k 31.12. 2010 měl 27296 obyvatel, Valašské Meziříčí, Rožnov pod Radhoštěm, Zubří, Kelč a Karolinka, která svůj status získal až v roce 1998. Jako jediný statut městyse má Nový Hrozenkov, a to od roku 2006. Nejvíce obcí spadá do kategorie o velikosti 500-999 obyvatel. V minulosti však okres Vsetín jímал až 81 obcí, a to při Sčítání lidu, domů a bytů v roce 1961.⁴ Okres Vsetín se svou rozlohou 1 143 km² zaujímá pozici největšího okresu v kraji. Jedná se o okres sousedící se zlínským a kroměřížským okresem a z východní strany se Slovenskem. Tato příhraniční pozice velmi ovlivňuje skladbu cizinců pracujících v tomto regionu.

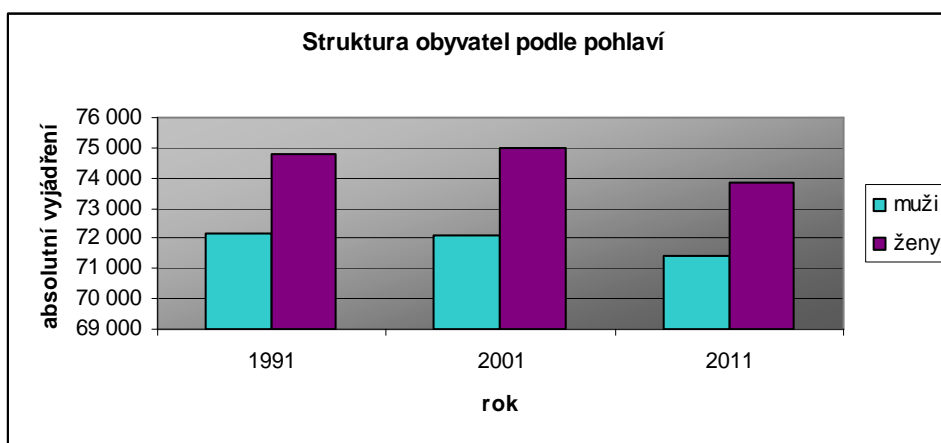
² Pavelka J., Trezner J. a kol., 2001, s. 80-81

³ Český statistický úřad, ČSÚ, c2012

⁴ Sčítání lidu domů a bytů 2001, ČSÚ, c2003

3.2 Obyvatelstvo okresu Vsetín

Obyvatelstvo v roce 2011 dosáhlo počtu 145 310, a to podle předběžných výsledků Sčítání lidu, domů a bytů 2011.⁵ Tvoří tedy 1,4% obyvatelstva v České republice a 24,6% obyvatelstva Zlínského kraje. Ve srovnání s předchozími výsledky Sčítání lidu, domů a bytů z let 1991(146898 obyvatel) a 2001(147064 obyvatel), došlo k mírnému poklesu, což je způsobeno poklesem porodnosti, vlivem dopadů ekonomické krize, která je považována za jeden z důvodů zvýšené migrace obyvatel, ale také s ní spojená zvýšená poptávka po pracovních příležitostech nebo nevyhovující bytová situace a další.



Obr. 1: Struktura obyvatelstva podle pohlaví v okrese Vsetín v jednotlivých letech
Zdroj: Sčítání lidu, domů a bytů 2011, ČSÚ c2009-2011

Z obrázku 1 je evidentní, že v okrese žije více žen než mužů s rozdílem dosahujícím téměř 3000, a to ve všech sledovaných obdobích. Při posledním Sčítání lidu, domů a bytů v roce 2011 došlo k mírnému snížení rozdílů a hranice klesla pod 2500.

Vzdělanostní struktura se také rok od roku mění a na základě jednotlivých sčítání lze konstatovat, že trendem současnosti je studium, neboť v kategorii obyvatel se základním vzděláním došlo od roku 1991 o téměř 50% pokles. Naopak k velkému nárůstu došlo v kategorii obyvatel s vysokoškolským vzděláním a s ukončeným středoškolským vzděláním s maturitou.⁶ V souvislosti s trhem práce lze tento vývoj považovat za příznivý.

3.3 Teoretické pojetí hlavních ekonomických ukazatel

Vzhledem k tomu, že se má bakalářská práce zabývat analýzou trhu práce a dalších ukazatel s ním spojených, je zapotřebí si alespoň částečně přiblížit jejich význam.

⁵ Sčítání lidu, domů a bytů 2011, ČSÚ, c2009-2011

⁶ Sčítání lidu, domů a bytů 2011, ČSÚ, c2009-2011

Nejprve se zaměříme na samotné pojetí trhu práce. Práce je považována za primární faktor. Jedná se o vědomou a dobrovolnou činnost člověka, kterou ovlivňuje nejenom jeho fyzická, ale také duševní stránka. S tímto faktorem vstupují jednotliví členové domácností na trh práce jako nabízející a firmy naopak jako poptávající. Dohromady tedy tvoří trh práce. Dojde-li však k projevům nerovnováhy mezi nabízejícími a poptávajícími, kdy nabídka převyšuje poptávku, potýkáme se s tzv. nezaměstnaností.⁷ Za nezaměstnaného člověka se považuje osoba, která není v pracovním poměru, nevykonává samostatnou výdělečnou činnost, ani se soustavně nepřipravuje na budoucí povolání a zažádala o zprostředkování zaměstnání na úřadu práce, pod který spadá místo jeho trvalého bydliště.⁸ Nezaměstnanost se vyjadřuje pomocí výpočtu míry nezaměstnanosti a uvádí se v procentech. Nezaměstnanost je při analýze trhu práce považována za hlavní faktor.

Výpočet míry nezaměstnanosti⁹

$$u = \frac{U}{L} * 100$$

u – míra nezaměstnanosti v %

U – počet dosažitelných uchazečů

L – pracovní síla celkem

Za dosažitelného uchazeče je považována osoba, která může neprodleně nastoupit do nabízeného pracovního poměru, pokud nemá žádnou objektivní překážku pro přijetí zaměstnání.¹⁰

Dalším faktorem spojeným s trhem práce je zaměstnanost. Za zaměstnanou osobu je považován člověk, jež dosáhla věku 15 a více let a za vykonávanou činnost získal tzv. mzdu. Ve spojitosti se zaměstnanými je často spojován pojem ekonomicky aktivní obyvatelstvo, které však zahrnuje také nezaměstnané. K dispozici jsou informace o struktuře EAO podle odvětví národního hospodářství, podle věkových skupin aj. V České republice existuje spousta programů na podporu zaměstnanosti, prostřednictvím kterých se snaží snižovat míru nezaměstnanosti. Tak jako nezaměstnanost je i zaměstnanost vyjadřována mírou zaměstnanosti a uvádí se v procentech.

⁷ Klíma J., 2004, s. 57

⁸ Kotýnková M., Němec O., 2003, s. 121

⁹ Klíma J., 2004, s. 65

¹⁰ Integrovaný portál MPSV, MPSV ČR, c2002-2012

4 Analýza nezaměstnanosti

Nezaměstnanost je v současné době považována za jeden z největších problémů trhu práce. Přestože se prostřednictvím vládních opatření míru nezaměstnanosti snaží alespoň udržet, v lepším případě zajistit její pokles, tak hospodářské, ekonomické krize mají stále tvrdý dopad na právě zmiňovanou nezaměstnanost. Její vývoj závisí především na růstu či útlumu v jednotlivých odvětvích, což ovlivňuje především aktuální situace ve světě.

V 90. letech se situace na trhu práce v ČR nesla v duchu velkého růstu. Docházelo k přesměrování pracovní síly do tehdy nerozvinutého sektoru služeb, k rychlému rozvoji ekonomiky, podnikání a k významnému otevření trhu zahraničí. Všechny tyto aspekty byly pro míru nezaměstnanosti velmi příznivé a přínosné. Až do konce roku 1997 se míra nezaměstnanosti nevyšplhala nad hranici 5%.¹¹ Poté nastal prudký vzestup míry nezaměstnanosti. Hlavní příčinou byly zejména dopady „české“ privatizace, kdy do roku 1997 docházelo k umělému udržování hospodářství tak, že do oslabených podniků mířilo stále velké množství podpůrných financí převážně z bank. Pak ale nastala úřednická vláda, tehdejšího guvernéra Národní banky, Josefa Tošovského, která nastolila 1. úsporná opatření. Tato situace se okamžitě promítla do míry nezaměstnanosti, která rostla, naopak počet volných pracovních míst rapidně klesal. Tyto důsledky se samozřejmě odrážely na míře nezaměstnanosti ve všech okresech ČR, v okrese Vsetín zejména, neboť zde došlo k velkému poklesu výroby v elektrotechnickém odvětví, které právě zde zaměstnávalo velkou část obyvatel.

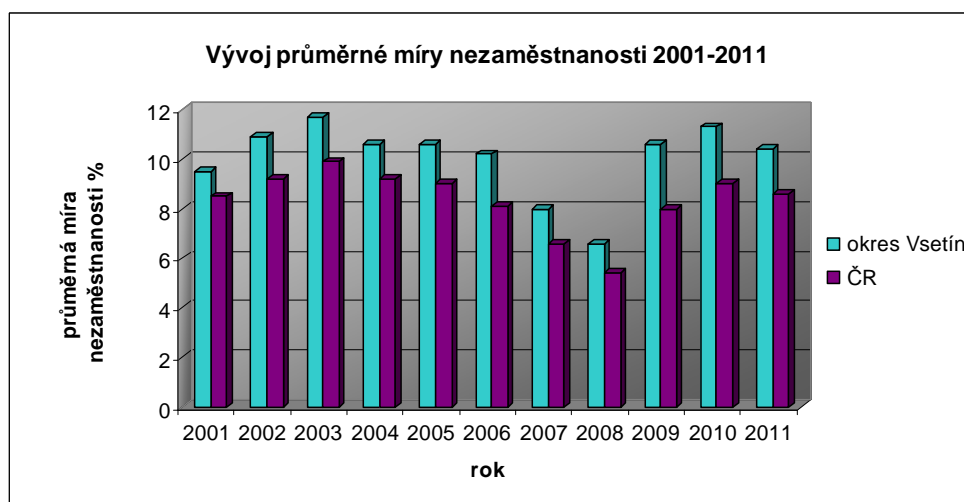
V této bakalářské práci jsem se zaměřila na analýzu nezaměstnanosti v období mezi lety 2001 a 2011 v rámci okresu Vsetín a České republiky. Za posledních 10 let naším hospodářstvím otřásla především celosvětová hospodářská krize, jejíž dopady se projevovaly zejména v roce 2008.

Je potřeba zmínit také fakt, že se od roku 2004 používá nová metodika výpočtu míry nezaměstnanosti. V původní metodice byl jako číselník dosazován počet registrovaných neumístěných uchazečů o zaměstnání a jako jmenovatel zde vystupoval součet počtu zaměstnaných v národním hospodářství a počet registrovaných neumístěných uchazečů o zaměstnání. Od druhé poloviny roku 2004 se výpočet pozměnil do podoby, kdy číselník tvoří počet dosažitelných neumístěných uchazečů o zaměstnání a jako

¹¹ Integrovaný portál MPSV, MPSV ČR, c2002-2012

jmenovatel součin počtů zaměstnaných z VŠPS, pracujících cizinců a dosažitelných neumístěných uchazečů o zaměstnání¹²

4.1 Vývoj nezaměstnanosti v okrese Vsetín a v ČR v letech 2001-2011



Obr. 2: Vývoj míry nezaměstnanosti v okrese Vsetín a ČR 2001-2011

Zdroj: Časové řady nezaměstnanosti, MPSV ČR (vždy k 31.12.), vlastní zpracování

* Míra nezaměstnanosti za rok 2004 je již uvedena za použití nové metodiky.

Z obrázku 2 je patrný vývoj míry nezaměstnanosti jak za okres Vsetín, tak za celou Českou republiku. Za první důležitý poznatek je nutno považovat fakt, že za celé sledované období byla míra nezaměstnanosti za okres vždy vyšší než celorepublikový průměr, a to alespoň o 1procentní bod (dále jen p.b.). Dá se říci, že je to způsobeno tím, že okres Vsetín nemá zcela výhodnou polohu v rámci republiky pro směřování investic, které by napomohly k rozvoji zdejšího hospodářství a k vytváření nových pracovních příležitostí. V ČR se vyskytují lukrativnější a výhodnější lokality, které přitahují pozornost tuzemských i zahraničních investorů. Trend vývoje míry nezaměstnanosti měl zcela shodný průběh v okrese i v ČR. Míra nezaměstnanosti v jednotlivých obcích okresu Vsetín pro rok 2001 a 2011 zachycuje příloha 1 a 2.

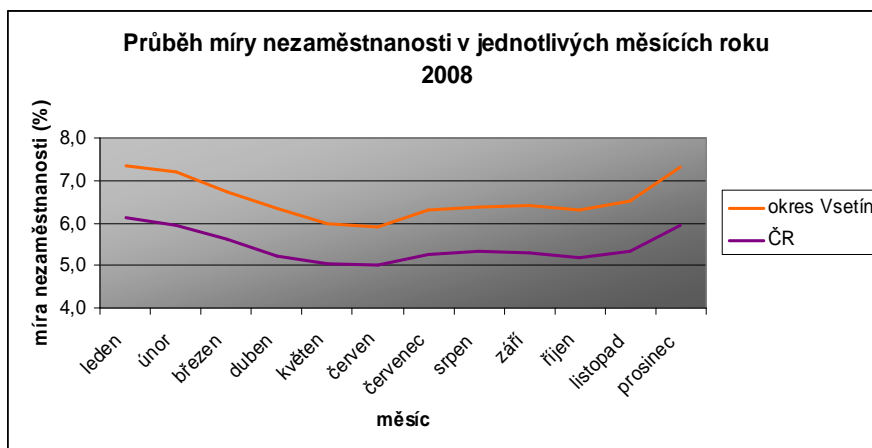
¹² Český statistický úřad, ČSÚ, c2012

Tab. 1: Míra nezaměstnanosti v ČR a okrese Vsetín
v letech 2001-2011

rok	ČR (%)	okres Vsetín (%)
2001	8,5	9,5
2002	9,2	10,9
2003	9,9	11,7
2004	9,2	10,6
2005	9	10,6
2006	8,1	10,2
2007	6,6	8
2008	5,4	6,6
2009	8	10,6
2010	9	11,3
2011	8,6	10,4

Zdroj: Měsíční výkazy nezaměstnanosti,
MPSV ČR (vždy k 31.12.)

Přesnější zhodnocení celé situace pomocí konkrétních dat podává tabulka 1. Jak v okrese, tak v ČR míra nezaměstnanosti rostla až do roku 2003, kdy byly zaznamenány nejvyšší hodnoty za celé sledované období. Tento růst lze vnímat jako doznívání dopadů událostí z období kolem roku 1997. V následujícím roce 2004 došlo k prvnímu poklesu v ČR i okrese. Je však samozřejmé, že tyto hodnoty byly do jisté míry ovlivněny změnou použité metodiky. Hlavním důvodem začínajícího poklesu míry nezaměstnanosti v okrese i v ČR byl nástup ekonomického růstu, na kterém se jistě podílel také vstup ČR do Evropské unie. Období 2004-2008 je považováno za zlaté období české ekonomiky, což se také odrazilo na míře nezaměstnanosti v podobě poklesu jak v rámci ČR, tak v okrese Vsetín. V okrese Vsetín byl pokles zpočátku mírnější, neboť míra nezaměstnanosti v letech 2004 a 2005 je shodná, zatímco u ČR došlo ke snížení alespoň o 0,2 p.b.. V dalších letech už míra nezaměstnanosti strmě klesala v obou sledovaných případech, a to až do poloviny roku 2008, což dokládá obrázek 3. Následující nárůst míry nezaměstnanosti nebyl způsoben pouze prvními dopady celosvětové krize, ale také přílivem sezónních nezaměstnaných.

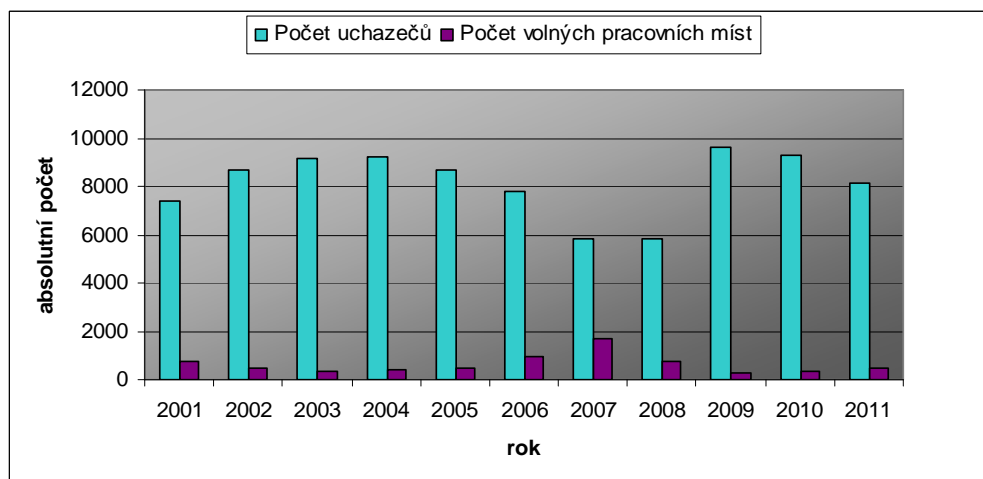


Obr. 3: Průběh míry nezaměstnanosti v roce 2008 v ČR a okrese Vsetín
Zdroj: Měsíční výkazy nezaměstnanosti, MPSV ČR, 2008, vlastní zpracování

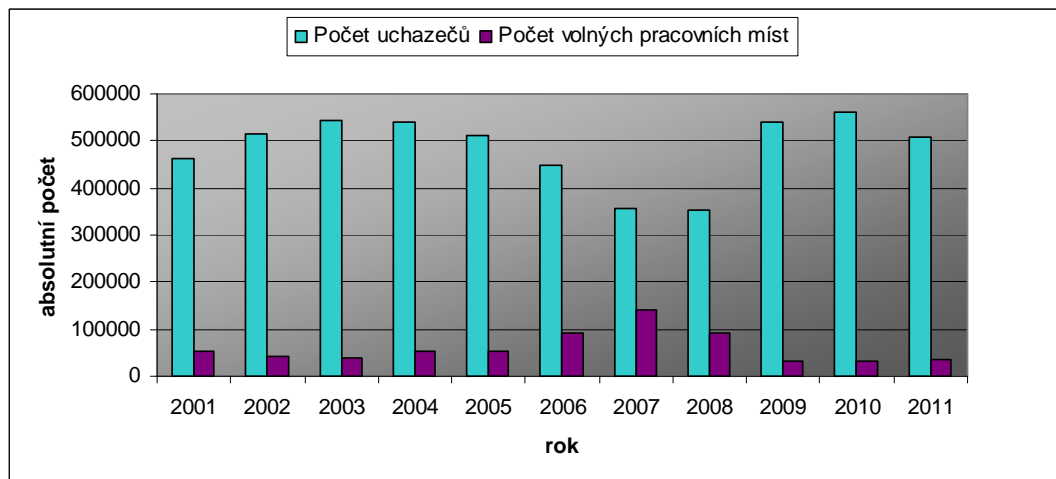
Po roce 2008 se situace na trhu práce výrazně zhoršila a způsobila rapidní nárůst nezaměstnanosti. Jen za následující rok došlo v okrese ke zvýšení o celé 4 p.b. a v ČR o 2,6 p.b.. Další vzestup, ale již v menší míře, pokračoval až do roku 2010. V posledním sledovaném roce 2011 se situace pomalu lepšila a míra nezaměstnanosti klesla. Nynější situace ve světovém hospodářství ovšem opět nasvědčuje k negativnímu vývoji na trhu práce.

4.2 Vývoj volných pracovních míst a počtu uchazečů

S mírou nezaměstnanosti je úzce spjata další základní charakteristika trhu práce, a to jsou volná pracovní místa. Jedná se o faktory, které jsou ve vztahu nepřímé úměry. Jakmile trh práce nabízí nižší počet pracovních míst, míra nezaměstnanosti jednoznačně roste.



Obr. 4: Volná pracovní místa a počet uchazečů za okres Vsetín za období 2001-2011
Zdroj: Měsíční výkazy nezaměstnanosti, MPSV ČR (vždy k 31.12.), vlastní zpracování



Obr. 5: Volná pracovní místa a počet uchazečů za ČR za období 2001-2011

Zdroj: Měsíční výkazy nezaměstnanosti, MPSV ČR (vždy k 31.12.), vlastní zpracování

U vývoje počtu pracovních míst je dlouhodobě známý fakt, že počet volných pracovních míst nepokryje celkový počet uchazečů. Navíc se zde vyskytuje problém, že struktura uchazečů podle odvětví, ve kterém by chtěli pracovat, zcela nekoresponduje s nabídkou volných pracovních míst. Z obrázků 4 a 5 lze snadno charakterizovat trend vývoje počtu uchazečů a počtu volných pracovních míst. Trend vývoje celkového počtu uchazečů téměř koresponduje s trendem vývoje míry nezaměstnanosti. Celkový počet uchazečů v ČR tedy rostl až do roku 2003, poté nastal pokles, který pokračoval až do roku 2008. V dalších letech došlo, ze stejného důvodu jako u vývoje míry nezaměstnanosti, k nárůstu, který skončil v roce 2010. Výraznější pokles byl zaznamenán v roce 2011. V okrese nárůst pokračoval až do roku 2004, což je dáno tím, že kladné dopady vývoje ekonomiky se v okrese projeví později. Naopak dopady krize se na počtu uchazečů v okrese odrazily o něco dříve než v rámci ČR, a to v roce 2008, kdy už byl evidován nárůst, který pokračoval do roku 2009 a následující roky byl zaznamenán pokles.

Tab. 2: Základní charakteristiky trhu práce v ČR a okrese Vsetín v letech 2001-2011

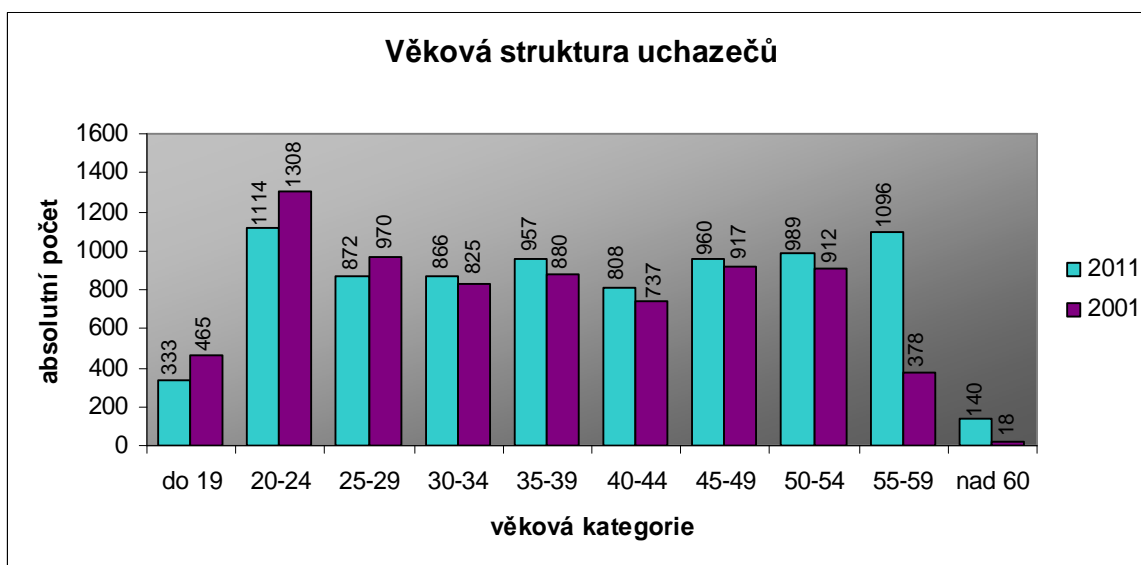
rok	Česká republika			okres Vsetín		
	uchazeči celkem	VPM	počet uchazečů na 1 VPM	uchazeči celkem	VPM	počet uchazečů na 1 VPM
2001	461923	52084	8,9	7410	735	10,1
2002	514435	40651	12,7	8645	441	19,6
2003	542420	40188	13,5	9130	310	29,5
2004	541675	51203	10,6	9229	407	22,7
2005	510416	52164	9,8	8650	475	18,2
2006	448545	93425	4,8	7773	927	8,4
2007	354878	141066	2,5	5805	1705	3,4
2008	352250	91189	3,9	5832	776	7,5
2009	539136	30927	17,4	9610	250	38,4
2010	561551	30803	18,2	9297	360	25,8
2011	508451	35784	14,2	8135	482	16,9

Zdroj: Měsíční výkazy nezaměstnanosti, MPSV ČR (vždy k 31.12.)

Počet volných pracovních míst má opačný trend než vývoj počtu uchazečů. Nejvíce pracovních míst bylo nabízeno v roce 2007, jak v okrese, kde se jednalo o nárůst od předchozího roku téměř o 100%, tak v ČR, kde nárůst mezi roky 2006 a 2007 činil kolem 50%. Nejméně volných pracovních míst bylo zaznamenáno po projevech dopadů hospodářské krize, tedy v roce 2009 v okrese Vsetín a v roce 2010 pro ČR.

4.3 Struktura uchazečů v okrese Vsetín

Strukturu uchazečů lze charakterizovat podle mnoha kategorií. Jako první jsem se zaměřila na strukturu podle věku.

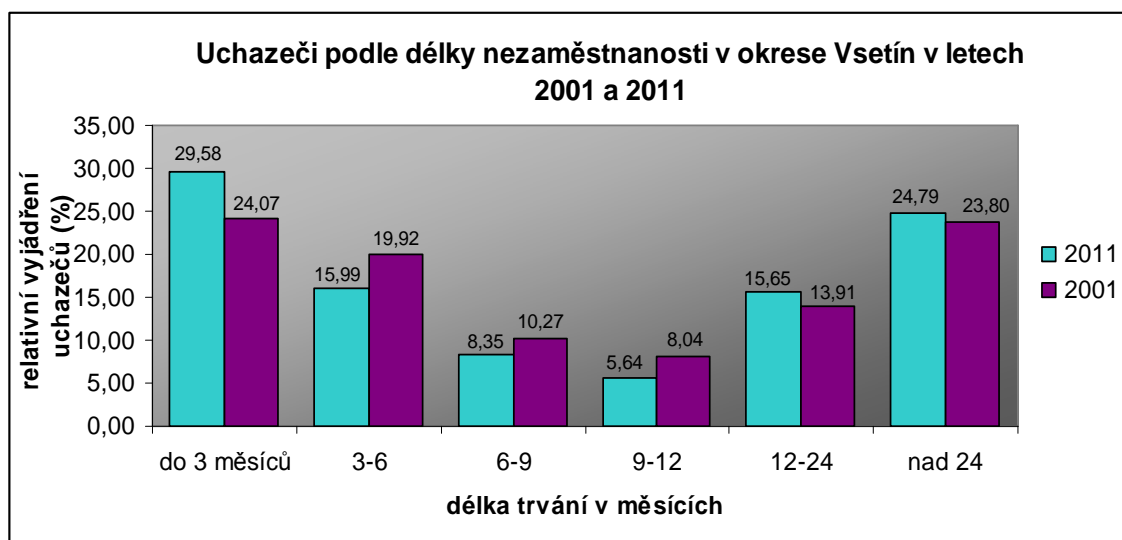


Obr. 6: Věková struktura uchazečů podle věku v okrese Vsetín

Zdroj: Čtvrtletní výkazy nezaměstnanosti, MPSV ČR (vždy k 31.12.), vlastní zpracování

Dle obrázku 6 se jako nejrizikovější skupina jeví právě ta s uchazeči ve věkové kategorii od 20 do 24 let, a to v roce 2001 i 2011. Jedním z důvodů je zřejmě fakt, že uchazeči v této kategorii nemají dostatek praxe, která pro mnoho zaměstnavatelů hraje velice důležitou a někdy i rozhodující roli. Druhou nejjobsáhlejší skupinu tvoří kategorie ve věku 55-59 let, ale pouze v roce 2011, což způsobilo zejména stárnutí obyvatelstva, změny v důchodové legislativě v podobě zvyšování hranice věku pro odchodu do důchodu a také zhoršená situace na trhu práce, která zaměstnavatele donutila snižovat stavy. Naopak nejnižší nezaměstnanost se týká kategorií uchazečů nad 60 let, neboť většina z těchto uchazečů odchází do důchodu a nemají potřebu hledat další zaměstnání. Přesto od roku 2001 do roku 2011 došlo k nárůstu. Druhou nejnižší nezaměstnanost registruje kategorie do 19 let, neboť určitá část možných uchazečů pokračuje ve studiu nebo nachází uplatnění na méně atraktivních pozicích. Nezaměstnanost ostatních věkových kategorií v roce 2001 i 2011 se pohybuje v rozmezí 700-1000 uchazečů.

Další častou charakteristikou je struktura uchazečů podle délky nezaměstnanosti.



Obr. 7: Struktura uchazečů podle délky nezaměstnanosti v okrese Vsetín za období 2001 a 2011
Zdroj: Čtvrtletní výkazy nezaměstnanosti, MPSV ČR (vždy k 31.12.), vlastní zpracování

Obrázek 7 zachycuje rozdíly mezi jednotlivými kategoriemi rozdělující se po čtvrtletích. Zcela jednoznačně se v okrese Vsetín nejvíce nezaměstnaných nacházelo v kategorii krátkodobé nezaměstnanosti, tedy do 3 měsíců v roce 2011. V roce 2001 byl podíl v této kategorii o 5 p.b. nižší. Druhou nejpočetnější skupinu však zastoupili uchazeči nezaměstnaní déle než 1 rok. V tomto případě už hovoříme o dlouhodobé nezaměstnanosti. Ta je dána postupným nahromaděním nezaměstnaných v předchozích obdobích a jejich setrváním v nezaměstnanosti zčásti díky jejich nízkému kapitálu (tzn. vědomosti, zkušenosti, kvalifikaci, spolehlivost, výkonnost) a růstu poptávky spíše po

kvalifikované síle, zčásti díky silnému sociálnímu státu a výši jeho podpor konkurující výši dosažitelné mzdy.¹³ Dlouhodobá nezaměstnanost se od 90. let 20.století značně rozšířila a je vnímaná jako sociálně politický problém. Čím déle jsou lidé bez zaměstnání, tím menší mají naději si práci znovu najít a bezproblémově se začlenit. Dlouhodobá nezaměstnanost nejčastěji postihuje nepružnou dlouhodobě zaměstnanou pracovní sílu, nekvalifikovanou pracovní sílu nebo-li osoby s nízkým vzděláním, osoby s kumulovanými osobními a sociálními handicapy, příslušníky etnických minorit, zdravotně postižené či mladistvé osoby, zejména problémové mladistvé jedince.¹⁴ Nejméně uchazečů bylo evidováno v kategorii 9-12 měsíců, a to v obou sledovaných obdobích. V roce 2001 se v této kategorii objevilo o 3 p.b. více uchazečů. Tento jev lze vysvětlit tím, že došlo ke zpřísnění udělování podpory v nezaměstnanosti a také zkrácení délky jejího pobírání.¹⁵

Mezi nezaměstnanými se však vyskytují také uchazeči, jejichž následné uplatnění na trhu práce je složitější vzhledem k jejich životní situaci. Jedná se o uchazeče v podobě absolventů a zdravotně postižených.

Tab. 3: Absolventi a ZTP v okrese Vsetín a ČR v období 2001-2011

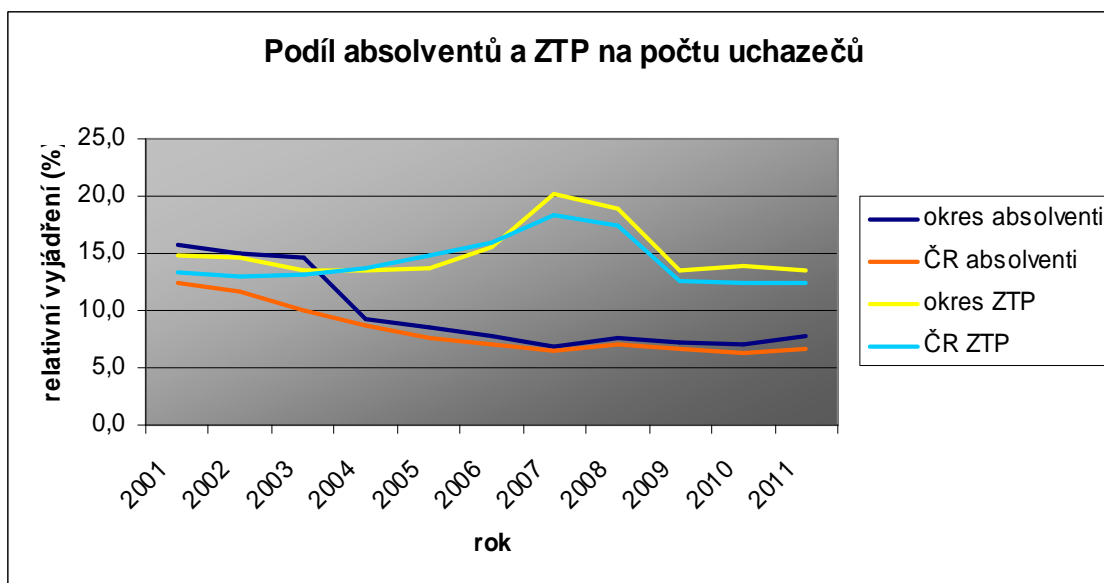
rok	okres Vsetín				Česká republika			
	Absolventi	%	ZTP	%	Absolventi	%	ZTP	%
2001	1164	15,7	1103	14,9	57393	12,4	61518	13,3
2002	1301	15,0	1271	14,7	59895	11,6	66907	13,0
2003	1338	14,7	1235	13,5	54217	10,0	71806	13,2
2004	851	9,2	1248	13,5	47260	8,7	74672	13,8
2005	735	8,5	1178	13,6	38545	7,6	75316	14,8
2006	600	7,7	1216	15,6	31955	7,1	71318	15,9
2007	395	6,8	1171	20,2	22680	6,4	65216	18,4
2008	446	7,6	1100	18,9	24634	7,0	61136	17,4
2009	702	7,3	1308	13,6	35612	6,6	67738	12,6
2010	655	7,0	1290	13,9	35357	6,3	69499	12,4
2011	635	7,8	1103	13,6	33508	6,6	63092	12,4

Zdroj: Měsíční výkazy nezaměstnanosti, MPSV ČR (vždy k 31.12.), vlastní výpočty

¹³ Mareš P., Sirovátka T., Vyhřídál J., 2003, s. 40

¹⁴ Mareš P., 1994, s. 41-42

¹⁵ Jouza L., 2011



Obr. 8: Absolventi a ZTP v okrese Vsetín a ČR v období 2001-2011
Zdroj: vlastní zpracování, data z tab. 3

Podle získaných dat lze konstatovat fakt, že podíl absolventů se v okrese Vsetín rapidně snížil mezi roky 2003 a 2004, což ovšem zapříčinila změna pojetí pojmu absolvent. Od 1.1. 2004 je za absolventa brána osoba, která je jako uchazeče o zaměstnání evidována na ÚP podle místa jeho trvalého bydliště k určitému datu (30.4. nebo 30.9. daného roku) a u kterého doba od úspěšného ukončení jeho studia nepřekročila 2 roky. Dříve byla za absolventa považována osoba, jehož celková doba zaměstnání nedosáhla po ukončení studia 2 let bez ohledu na délku, po kterou byl na ÚP evidován.¹⁶ Od roku 2004 se podíl absolventů snižoval díky příznivé hospodářské situaci, a to až do roku 2007. Následující rok došlo k nárůstu o téměř jeden celý procentní bod, kdy se nezaměstnanost absolventů vyšplhala na 7,6% a až do roku 2011 pod hodnotu 7% neklesla. Pro Českou republiku se vývoj podílu absolventů na celkové nezaměstnanosti nesl ve stejném duchu a trend od roku 2004 odpovídal trendu vývoje pro okres Vsetín jen s tím rozdílem, že hodnoty za ČR byly vždy nižší. Z obrázku 8 vyplývá, že nejhorší situace pro ZTP se jevila v roce 2007. V tomto roce absolutní počet ZTP nebyl nejvyšší, dá se říci, že si držel svůj standard, ovšem vlivem výrazného rozvoje ekonomiky došlo k poklesu celkové nezaměstnanosti, zatímco počet nezaměstnaných ZTP se stále držel nad hodnotou 1000 v okrese a v rámci ČR nad 60000, proto v roce 2007 ZTP tvořili výraznější podíl na celkové nezaměstnanosti, než v letech jiných. Přestože se podle grafu situace do roku 2009 stabilizovala, tak právě tento rok vykazoval nejvyšší absolutní počet

¹⁶ Integrovaný portál MPSV, MPSV ČR, c2002-2012

nezaměstnaných ZTP v rámci okresu, což byl samozřejmě důsledek dopadů hospodářské krize. Co se týká ČR, tak nejvyšší počet byl zaznamenán v roce 2005. Nyní se na občany ZTP hledající zaměstnání směřuje mnohem více pozornosti a také je tato ohrožená skupina podporována více, než tomu bylo v minulosti. Podpora vychází především z Evropského sociálního fondu v ČR.

5 Analýza zaměstnanosti

Zaměstnanost je velmi důležitým faktorem trhu práce, neboť čím vyšší zaměstnanost, tím více je v rovnováze trh práce, nezaměstnanost se snižuje a ekonomika sílí. Zaměstnanost stejně jako nezaměstnanost závisí na celkovém stavu hospodářské situace a především na poptávce samotného pracovního trhu. Naši hospodářskou situaci neovlivňují jen vnitřní hospodářské záležitosti, ale také události, které se odehrávají všude ve světě, neboť provázanost jednotlivých zemí je značná.

Analýzu zaměstnanosti jsem vytvořila na základě dat týkajících se především ekonomicky aktivního obyvatelstva, přestože tato skupina zahrnuje také nezaměstnané. Vytvořit současnou analýzu zaměstnanosti je vzhledem k nedostupnosti dat znemožněno. Data týkající se ekonomicky aktivního obyvatelstva jsou totiž zpracovávány jednou za 10 let při sčítáních lidu, domů a bytů. Poslední sčítání sice proběhlo v roce 2011, ale potřebná data budou k dispozici nejdříve v druhé polovině roku 2012. V některých případech byly využity předběžné výsledky sčítání z roku 2011, které byly teprve nedávno zveřejněny.

5.1 Vývoj ekonomicky aktivního obyvatelstva (EAO)

Tab. 4: Ekonomicky aktivní obyvatelstvo okresu Vsetín v letech 1991, 2001, 2011

1991	Ekonomicky aktivní obyvatelstvo okres Vsetín		Obyvatelstvo celkem	Podíl EAO na celkovém počtu obyvatel
<u>celkem</u>	76514	%	146898	52,1%
z toho zaměstnaní	74639	97,5	50,8%	
z toho nezaměstnaní	1875	2,5	1,3%	
2001				
<u>celkem</u>	73 991	%	147 064	50,4%
z toho zaměstnaní	66408	89,8	45,2%	
z toho nezaměstnaní	7583	10,2	5,2%	
2011				
<u>celkem</u>	71 448	%	145 310	49,2%
z toho zaměstnaní	63508	88,9	43,7%	
z toho nezaměstnaní	7940	11,1	5,5%	

Zdroj: Sčítání lidu, domů a bytů 2011, ČSÚ c2009-2011, vlastní výpočty

Tab. 5: Ekonomicky aktivní obyvatelstvo ČR v letech 1991, 2001, 2011

1991	Ekonomicky aktivní obyvatelstvo ČR		Obyvatelstvo celkem	Podíl EAO na celkovém počtu obyvatel
<u>celkem</u>	5421102	%	10302215	52,6%
z toho zaměstnaní	5 298 288	97,7	51,4%	
z toho nezaměstnaní	122 814	2,3	1,2%	
2001				
<u>celkem</u>	5253400	%	10 230 060	51,4%
z toho zaměstnaní	4 766 463	90,73	46,6%	
z toho nezaměstnaní	486 937	9,27	4,8%	
2011				
<u>celkem</u>	5172737	%	10562214	49,0%
z toho zaměstnaní	4 666 233	90,21	44,2%	
z toho nezaměstnaní	506 504	9,79	4,8%	

Zdroj: Sčítání lidu, domů a bytů 2011, ČSÚ c2009-2011, vlastní výpočty

Z tabulky 4 a 5 je jednoznačné, že trend ve vývoji počtu ekonomicky aktivního obyvatelstva má charakter klesající jak v rámci okresu, tak v ČR. Tento jev byl způsoben tím, že populace stárne a porodnost klesá. Došlo tedy k tomu, že část populace, která byla v roce 1991 brána ještě do kategorie EAO, se postupně přesunuje do kategorie ekonomicky neaktivního obyvatelstva. Naopak do EAO se posouvají mladší, ale početně slabší ročníky. V poslední době do důchodu odcházejí silné vojenské ročníky. Důsledkem toho je, že EAO klesá a klesat bude. K částečnému zkreslení však také došlo vlivem použití odlišné metodiky při sčítáních.

V okrese Vsetín byl tedy evidován nejvyšší počet ekonomicky aktivního obyvatelstva v roce 1991, kdy podíl EAO na celkovém počtu obyvatel tvořil 52,1%. Z celkového počtu EAO, který činil 76514, bylo 97,5% zaměstnaných osob a pouhé 2,5% nezaměstnaných. Za dalších 10 let se v roce 2001 ukázalo, že podíl EAO na celkovém počtu obyvatel v okrese klesl o 1,7 p.b. a do sčítání v roce 2011 došlo k opětovnému poklesu o další 1,2 p.b. a podíl tak spadl pod hranici 50%. Také podíl zaměstnaných prošel záporným vývojem a hodnoty klesly o 7,7 p.b. (1991/2001), což považuji za velký pokles, ovšem je potřeba zmínit fakt, že během období 1991-2001 prodělalo české hospodářství silnou restrukturalizaci a dopady na míře zaměstnanosti i nezaměstnanosti se daly očekávat. Okres Vsetín dlouhodobě patří k okresům s vyšší nezaměstnaností. V roce 2006

Ministerstvo pro místní rozvoj sestavilo seznam vybraných regionů, které jsou v rámci ČR považovány za hospodářsky oslabené, a proto je do nich směřována podpora EU v rámci Státního programu pro regionální rozvoj. Tyto regiony se dělí do 3 kategorií (strukturálně postižené regiony, hospodářsky slabé regiony a regiony s vysoce nadprůměrnou nezaměstnaností). Okres Vsetín sice spadá na seznam regionů s vysoce nadprůměrnou nezaměstnaností, ale pouze oblastí Rožnovska. Cílem regionálního rozvoje je vyrovnávat rozdíly mezi regiony, snižovat nezaměstnanost aj.¹⁷

Další vývoj počtu zaměstnaných v okrese měl sice opět ráz klesající, ale už v mnohem menší míře. Mezi roky 2001 a 2011 došlo k poklesu počtu zaměstnaných o 1,1 p.b., na což měla značný vliv především celosvětová hospodářská krize v roce 2008, jejíž dopady nebyly nikterak malé.

V rámci České republiky měl vývoj EAO obdobný charakter. Mezi lety 1991-2001 došlo ke snížení zaměstnaného EAO o téměř 7 p.b., což je o 0,7 p.b. méně než tomu bylo v samotném okrese Vsetín. Podíl EAO na celkovém počtu obyvatel byl v roce 1991 i v roce 2001 minimálně o 1 p.b. vyšší než v tom samém období v okrese. Je tedy jasné, že okres Vsetín má opravdu horší podmínky pro kladný hospodářský vývoj a je potřeba na něj nahlížet jako na hospodářsky podprůměrný okres. Z předběžných výsledků v roce 2011 sice vyplývá, že podíl EAO na celkovém počtu obyvatel byl poprvé za sledované období vyšší v rámci okresu, ale podíl zaměstnaných na EAO byl vyšší v rámci ČR nikoli v okrese.

Z toho důvodu, že v případě ekonomicky aktivního obyvatelstva jsou do kategorie zaměstnaní zahrnuti také pracující důchodci a ženy na mateřské dovolené, uvádím tabulky 6 a 7, které zachycují procentuelní zastoupení těchto skupin v celkovém počtu zaměstnaných. Tyto údaje jsou však uvedeny pouze pro roky 1991 a 2001, neboť data tohoto typu za rok 2011 ještě k dispozici nejsou.

Tab. 6: Podíl žena na MD a pracujících důchodců na zaměstnaném EAO v okrese Vsetín (1991 a 2001)

EAO zaměstnaní 74 639	okres Vsetín 1991		EAO zaměstnaní 66 408	okres Vsetín 2001	
	ženy na MD	pracující důchodci		ženy na MD	pracující důchodci
z toho			z toho		
abs. údaje	4 903	2 881	abs. údaje	1 255	1 857
%	6,6	3,9	%	1,9	2,8

Zdroj: Sčítání lidu, domů a bytů 1991, 2001, ČSÚ 1992, c2005, vlastní výpočty

¹⁷ Ministerstvo pro místní rozvoj ČR, 2012

Tab. 7: Podíl žena na MD a pracujících důchodců na zaměstnaném EAO v ČR (1991 a 2001)

EAO zaměstnaní 5 298 288	ČR 1991		EAO zaměstnaní 4 766 463	ČR 2001	
	ženy na MD	pracující důchodci		ženy na MD	pracující důchodci
z toho			z toho		
abs. údaje	319 038	297 634	abs. údaje	81 666	180 146
%	6,0	5,6	%	1,7	3,8

Zdroj: Sčítání lidu, domů a bytů 1991, 2001, ČSÚ c2005, c2012, vlastní výpočty

Je evidentní, že podíl žen na mateřské dovolené v zaměstnaném EAO prodělal mezi lety 1991 a 2001 pokles. Za okres se jedná o snížení ve výši 4,7 p.b. a za ČR 4,3 p.b., což jen dokládá fakt, že pokles porodnosti byl už v roce 2001 aktuálním problémem, stejně jako je tomu i v současnosti. Druhým důvodem tohoto výsledku je ale také odlišný druh použité metodiky při jednotlivých sčítáních. Co se týká pracujících důchodců, tak jejich vývoj byl obdobný, ovšem úbytek v tomto případě nebyl tak značný, jako u žen na MD. V okrese se jednalo o pokles v podobě 1,1 p.b. a v ČR o 1,8 p.b.. Je však potřeba zmínit, že podíl pracujících důchodců v ČR v roce 2001, s rozdílem jedné desetiny, odpovídal hodnotě podílu pracujících důchodců v okrese v roce 1991. Za úbytkem pracujících důchodců zřejmě stojí posun hranice věku pro odchod do důchodu z roku 1996 a částečně také demografický vývoj.

5.2 Struktura EAO podle sektorů a odvětví národního hospodářství

Pro analýzu zaměstnanosti je důležité uvést také rozdělení ekonomicky aktivního obyvatelstva podle jednotlivých sektorů, ve kterých pracují či pracovali. Je však potřeba zdůraznit, že v počtech zastupující jednotlivé sektory jsou zahrnuty také osoby nezaměstnané, neboť bez nezaměstnaných tato struktura v jednotlivých sčítáních v letech 1991 a 2001 nebyla k dispozici. Nezaměstnaní při sčítáních uváděli odvětví, ve kterém pracovali naposled.

Tab. 8: Ekonomicky aktivní obyvatelstvo podle zastoupení v jednotlivých sektorech v roce 1991 a 2001

1991	celkem EAO	I.sektor	%	2001	celkem EAO	I.sektor	%
okres Vsetín	76514	9428	12,3	okres Vsetín	73 991	2814	3,8
ČR	5421102	627904	11,6	ČR	5253400	230475	4,4
		II.sektor	%			II.sektor	%
okres		40295	52,7	okres		35426	47,9
ČR		2432861	44,9	ČR		1980672	37,7
		III.sektor	%			III.sektor	%
okres		18742	24,5	okres		27923	37,7
ČR		2191437	40,4	ČR		2380155	45,3
		nezjištěno a ostatní	%			nezjištěno a ostatní	%
okres		8049	10,5	okres		7 829	10,6
ČR		168900	3,1	ČR		662098	12,6

Zdroj: Sčítání lidu, domů a bytů 1991 a 2001, ČSÚ 1992, 1994, c2003, c2012 vlastní výpočty

První sektor, do kterého spadalo zemědělství, rybolov a lesnictví, bylo v roce 1991 zastoupeno 12,3% ekonomicky aktivního obyvatelstva okresu. V České republice byla tato hodnota o necelý 1 p.b. nižší. Srovnáme-li však zastoupení I.sektoru v roce 2001, je na první pohled evidentní, že došlo k rapidnímu úbytku EAO, které se pracovně zaměřoval na zemědělství, lesnictví a rybolov. V případě okresu hovoříme o poklesu o 8,5 p.b. a v celé ČR o 7,2 p.b.. Je jasné, že okres Vsetín jako příhraniční oblast, která nejmá žádné z největších měst v ČR, byla více zaměřena na zemědělství, které zde po dlouhá léta bylo obživou mnoha samostatných rolníků. Potřeba je však zmínit, že rok 1991 bylo období, kdy stále existovala některá JZD (Jednotná zemědělská družstva), které v rámci svého podniku měly výrobu přidruženou též do ostatních sektorů. To znamená, že jejich činnost zasahovala i do sektorů jiných, přesto však byla vedena v rámci produkce I.sektoru. Proto mohlo dojít ke zkreslení dat I. sektoru v roce 1991. Když se ale podíváme na výsledky týkající se II.sektoru v roce 1991, který zahrnuje průmysl a stavebnictví, tak z nich jednoznačně vyplývá, že tento sektor byl ekonomicky aktivním obyvatelstvem zastoupen nejvíce v rámci okresu i celé ČR. V samotném okrese dokonce hodnoty přesahovaly hranici 50% a v ČR toto zastoupení činilo necelých 45%. Při srovnání s rokem 2001 výsledky poukazují na fakt, že v případě okresu došlo k úbytku EAO v II.sektoru o necelých 5 p.b. a v ČR o více jak 7 p.b.. To způsobila především restrukturalizace hospodářství, která zapříčinila úpadek některých průmyslových odvětví, který vedl ke zvýšení počtu nezaměstnaných, jejichž část pojal nově se rozvíjející III. sektor, tedy sektor služeb, do kterého patří doprava a spoje, obchod a sociální činnost. Dokladem jsou výsledky v tabulce 8, kdy byl sektor služeb v roce 1991 v okrese Vsetín

zastoupen podílem 24,5% EAO a v roce 2001 už podíl činil 37,7%. Jedná se tedy o nárůst větší než 13 p.b.. Co se týká ČR a podílu EAO ve III. sektoru, tak už v roce 1991 podíl přesahoval 40% a do roku 2001 tyto hodnoty o necelých 5 p.b. vzrostly. Přestože v okrese došlo ke značnému rozvoji v zastoupení III. sektoru, stále převažuje podíl EAO v II. sektoru, a proto lze okres Vsetín označit za okres průmyslově zaměřený.

Tab. 9: Struktura EAO podle odvětví v okrese Vsetín a ČR v roce 2001

2001	okres Vsetín	abs.	%	abs. ČR	% ČR	KS ₀
Sektor I.	Zemědělství, lesnictví, rybolov	2 814	3,80	230475	4,39	<i>0,87</i>
	- zemědělství, myslivost	1 598	2,16	183 782	3,50	<i>0,62</i>
Sektor II.	Průmysl	27 690	37,42	1 421 344	27,06	<i>1,38</i>
	- dobývání nerostných surovin	140	0,19	60 760	1,16	<i>0,16</i>
	- potravinářský a tabákový	2 460	3,32	182 015	3,46	<i>0,96</i>
	- textilní, oděvní a kožedělný	2 228	3,01	176 601	3,36	<i>0,90</i>
	- dřevozpracující	3 005	4,06	99 830	1,90	2,14
	- papírenský a polygrafický, vydavatel. Činnost	403	0,54	60 837	1,16	<i>0,47</i>
	- chemický a farmaceutický	2 546	3,44	55 582	1,06	3,25
	- výroba ostatních nekovových minerál. výrobků	2 370	3,20	68 466	1,30	2,46
	- výroba kovů a kovodělných výrobků	3 002	4,06	200 562	3,82	<i>1,06</i>
	- výroba strojů a zařízení pro další výrobu	4 960	6,70	211 434	4,02	<i>1,67</i>
	- výroba elektrických a optických přístrojů	3 543	4,79	86 821	1,65	2,90
	- výroba dopravních prostředků	540	0,73	74 015	1,41	<i>0,52</i>
	- ostatní zpracovatelský průmysl	2 493	3,37	144 421	2,75	<i>1,23</i>
	Výroba a rozvod elektřiny, plynu a vody	1 195	1,62	104 493	1,99	<i>0,81</i>
	Stavebnictví	6 541	8,84	454 835	8,66	<i>1,02</i>
Sektor III.	Obchod, opravy motorových vozidel a spotřebního zboží	6 583	8,90	555 913	10,58	<i>0,84</i>
	maloobchod, opravy spotřebního zboží	4 492	6,07	355 843	6,77	<i>0,90</i>
	Pohostinství a ubytování	2 858	3,86	197 651	3,76	<i>1,03</i>
	Doprava, skladování, pošty a telekomunikace	3 895	5,26	350 916	6,68	<i>0,79</i>
	Peněžnictví a pojišťovnictví	914	1,24	108 923	2,07	<i>0,60</i>
	Činnost v oblasti nemovitostí a movitostí, služby pro podniky	2 506	3,39	255 916	4,87	<i>0,70</i>
	Výzkum a vývoj	147	0,20	18 378	0,35	<i>0,57</i>
	Veřejná správa, obrana, sociální zabezpečení	3 609	4,88	322 008	6,13	<i>0,80</i>
	Školství	3 994	5,40	278 618	5,30	<i>1,02</i>
	Zdravotnictví, veterinární a sociální činnost	3 416	4,62	291 832	5,56	<i>0,83</i>
	Nezjištěno a ostatní veřejné a ostatní služby	7 829	10,58	662098	12,60	<i>0,84</i>

Zdroj: Sčítání lidu, domů a bytů 2001, ČSÚ c2003, c2012; vlastní výpočty

Tabulka 9 podrobněji analyzuje odvětvovou strukturu ekonomicky aktivního obyvatelstva v roce 2001. Pomocí koeficientu odvětvové specializace jsem zachytila rozdíl v národní a regionální produkci a také poukazuje na to, zda-li se okres na některé

z odvětví specializuje ve vyšší míře než na odvětví jiné ve srovnání s ČR. V případě, že hodnota koeficientu odpovídá 1, lze říci, že produkce tohoto odvětví je na zhruba stejné úrovni, jako v rámci ČR. Pokud hodnota činí více jak 2, tak odvětví, kterého se tato hodnota týká, je dominujícím a region se na výrobu v tomto odvětví specializuje nejvíce. V případě, že hodnoty klesají pod hodnotu 1, pak odvětví s danou hodnotou má malý vliv na celkový ráz regionálního hospodářství.

Jak je vidět na první pohled v okrese dominuje průmysl chemický a farmaceutický, jehož koeficient přesáhl hodnotu 3. Na tomto výsledku se v roce 2001 zcela jistě podílela společnost DEZA a.s. a Gumárny Zubří a.s., které jsou zároveň považovány za největší zaměstnavatele a v regionu mají dlouholetou tradici. Druhý nejvyšší koeficient specializace má v okrese Vsetín odvětví zaměřené na výroba elektrických a optických přístrojů. Za tímto vývojem zřejmě stojí největší zaměstnavatel okresu Vsetín, ON SEMICONDUCTOR CZECH REPUBLIC s.r.o., který svou výrobu zaměřuje na součástky, jejichž využití je široké. Uplatňují se v oblastech jako jsou průmyslová a spotřební elektronika aj.¹⁸ Další společnost, jejíž specializace je směřována také na optická vlákna a v okrese patří mezi výraznější společnosti, je SCHOTT Lighting & Imaging.¹⁹ Poslední dvě odvětví, jejichž koeficient specializace přesahuje hodnotu 2 tvoří výroba ostatních nekovových minerál. výrobků, kam spadá samozřejmě sklářský průmysl, který zaujímal po dlouhá léta velmi významnou pozici, a dřevozpracující průmysl. Co se týká sklářského průmysl, tak ještě v roce 2001, ze kterého uvedená data jsou, velmi významnou roli v zaměstnanosti hrály zdejší sklárny v obci Karolinka. Ty však v roce 2009 vyhlásily konkurz. Tím výroba skla ustala a došlo k hromadnému propuštění většiny zaměstnanců. Později byly sklárny odkoupeny a v rukou nového majitele CBC Invest s.r.o. již výroba skla dále neprobíhá, ale dováží se z hlavního podniku Crystalex CZ s.r.o. v Novém Boru. Současná činnost skláren je zaměřena na úpravu dováženého skla v podobě leptání, dekorativní činnosti aj.. Také IRISA, spotřební družstvo a SCHOTT CR a.s. patří mezi společnosti se sklářským průmyslem. Dřevozpracující průmysl má své kořeny už v historii, kdy se v 70. letech 19. století město Vsetín stalo významným střediskem průmyslové výroby nábytku z ohýbaného dřeva, jejichž tvůrci byli Jakub a Josef Kohn a bratři Thonetové.²⁰ Tato výroba však byla utlumena světovou hospodářskou krizí ve 30. letech 20.století. Přesto zde zůstaly silné kořeny a dřevozpracující průmysl prosperuje prostřednictvím mnoha firem a samotných podnikatelů. Naopak nejmenší hodnotu

¹⁸ On Semiconductor, c1999-2012

¹⁹ SCHOTT, c2012

²⁰ Baletka L., Paštiková J., 2007, s. 89-112

koeficientu specializace má opět průmysl, a to v oblasti dobývání nerostných surovin. Těžba je v tomto regionu opravdu minimální a je směřována zejména do lomů se stavebním materiálem (např. obec Hošťálková).

5.3 Největší zaměstnavatelé okresu Vsetín

K analýze zaměstnanosti neodmyslitelně patří také ti, kteří zaměstnanost zajišťují. Za posledních deset let, v žebříčku deseti největších zaměstnavatelů v okrese Vsetín, došlo k docela výrazným změnám, přesto většinu tvoří průmyslové podniky, což jen podtrhuje sektorové zastoupení obyvatelstva. Nyní se v okrese nachází okolo 24 podniků, které mají počet zaměstnanců vyšší než 250 a nepodléhají likvidaci či vyhlášení konkurzu. V tabulkách 10 a 11 je zachycen soubor 10 největších zaměstnavatelů okresu Vsetín v letech 2001 a 2011.

Tab. 10: 10 největších zaměstnavatelů okresu Vsetín v roce 2001

2001	název firmy	počet zaměstnanců	sídlo
1.	ON SEMICONDUCTOR CZECH REPUBLIC s.r.o.	1430	Rožnov pod Radhoštěm
2.	DEZA a.s.	1066	Valašské Meziříčí
3.	Vsetínská nemocnice a.s.	820	Vsetín
4.	Gumárny Zubří a.s.	760	Zubří
5.	Loana a.s.	683	Rožnov pod Radhoštěm
6.	JEDNOTA, spotřební družstvo ve Vsetíně	655	Vsetín
7.	IRISA, výrobní družstvo	600	Vsetín
8.	SCHOTT CR a.s.	560	Valašské Meziříčí
9.	Nemocnice Valašské Meziříčí a.s.	483	Valašské Meziříčí
10.	WOCO STV s.r.o.	450	Vsetín

Zdroj: HBI Česká republika, 2012, elektronické kontaktování jednotlivých firem

Tab. 11: 10 největších zaměstnavatelů v okrese Vsetín v roce 2011

2011	název firmy	počet zaměstnanců	sídlo
1.	ON SEMICONDUCTOR CZECH REPUBLIC s.r.o.	1058	Rožnov pod Radhoštěm
2.	DEZA a.s.	968	Valašské Meziříčí
3.	WOCO STV s.r.o.	914	Vsetín
4.	Austin Detonator s.r.o.	840	Vsetín
5.	Gumárny Zubří a.s.	786	Zubří
6.	Vsetínská nemocnice a.s.	690	Vsetín
7.	JEDNOTA, spotřební družstvo ve Vsetíně	583	Vsetín
8.	MP Krásno a.s.	561	Valašské Meziříčí
9.	SVĚT OKEN s.r.o.	556	Vsetín
10.	ALPINE Bau CZ s.r.o.	550	Valašské Meziříčí

Zdroj: HBI Česká republika, 2012, elektronické kontaktování jednotlivých firem

Nejprve jsem se zaměřila na charakteristiku společností, které se na žebříčku největších zaměstnavatelů držely jak v roce 2001, tak i v roce 2011. První z nich je ON SEMICONDUCTOR CZECH REPUBLIC s.r.o.. Jedná se o společnost, která v této podobě vznikla v roce 2003 fúzí firem Tesla Sezam a.s. a Terosil a.s.. Současně je také největším zaměstnavatelem v obou sledovaných obdobích okresu Vsetín. Přestože počet zaměstnanců od roku 2001 rapidně klesl, stále zaměstnává přes 1000 zaměstnanců, konkrétně 1058, a tím je jedinou firmou v okrese, která má více než 1000 zaměstnanců. Společnost sídlí ve městě Rožnov pod Radhoštěm. Svou činností spadá do odvětví elektrotechnického průmyslu. Zabývá se výrobou křemíkových monokrystalů a křemíkových desek, výrobou integrovaných obvodů na křemíkových deskách a má více než 50-ti letou tradici.²¹

Druhá největší společnost podle počtu zaměstnanců v roce 2011 je DEZA a.s., která vznikla v roce 1990 a sídlí ve Valašském Meziříčí. V současné době zajišťuje 968 pracovních míst. Oproti roku 2001 došlo k poklesu o téměř 100 zaměstnanců, přesto si ale stále udržuje pozici jednoho z nejvýznamnějších zpracovatelů černouhelného dehtu a surového benzolu. Vyrábí také mnoho vedlejších produktů. Patří do skupiny podniků zastupující chemický průmysl, který zde má dlouholetou tradici. V roce 1999 byla společnost začleněna do skupiny Agrofert. Její nevýhodou je však silný dopad na životní prostředí, který se však společnost snaží minimalizovat.²² Období velké hospodářské krize

²¹ HBI Česká republika, 2012

²² DEZA a.s., c2012

překonávala pomocí zmražení platů zaměstnanců a omezením dvou provozů.²³ Co se týká propouštění, tak k tomu došlo v řádech několika desítek zaměstnanců.

Dalším významným zaměstnavatelem, který silně ovlivňoval zaměstnanost v roce 2001 a zároveň i v roce 2011 jsou Gumárny Zubří a.s., které byly založeny už v roce 1935 jako dceřiná společnost oderské firmy Optimit. Z počátku získala statut zbrojovky, který má až dodnes. Již v počátcích své existence se zaměřovala na výrobu ochranných protiplynových masek. Po založení akciové společnosti v roce 1991 a po její privatizaci došlo k silné restrukturalizaci, kdy se výroba začala soustředit také na přesné technické výlisky pro civilní sektor, zejména se zaměřením na automobilovou výrobu.²⁴ Samozřejmě také gumárny byly silně zasaženy krizí v roce 2008, neboť její dopady měly silný vliv právě na automobilový průmysl, pro který gumárny stále vyrábí. Počet zaměstnanců meziročně (2008/2009) klesl o více jak 200 zaměstnanců.²⁵ V roce 2011 se počet zaměstnanců opět stabilizoval a dokonce přesahoval počet z roku 2001.

V současnosti výrazně ovlivňuje trh práce také společnost WOCO STV s.r.o., která sice na žebříček největších zaměstnavatelů patřila již v roce 2001, ale s pouhými 450 zaměstnanci. V roce 2011 se tento počet vyšplhal až na 914 zaměstnanců. Zaměstnanost tohoto podniku je velice proměnlivá, neboť jeho výroba je orientována především do automobilového průmyslu, který je velmi citlivý na výkyvy hospodářství, proto také v období krize došlo k úbytku o téměř 200 pracujících. WOCO se tak potýkalo s hromadným propouštěním. Společnost vznikla v roce 1993 a jejím sídlem je město Vsetín.

Další společnost spadající mezi největší zaměstnavatele v obou sledovaných obdobích je Jednota, spotřební družstvo ve Vsetíně. Povaha jeho činnosti spadá do kategorie velkoobchodu a maloobchodu s potravinami, zbožím denní potřeby a také do velkoobchodu a maloobchodu stavebnin.²⁶ Jedná se o podnik, jehož zastoupení v okrese Vsetín čítá okolo 90 prodejen. Založen byl v roce 1956 a sídlo je situováno ve městě Vsetín. Přestože v průběhu sledovaného období došlo k poklesu zaměstnanosti z původních 655 pracujících na 583, lze říci, že se jedná o stabilní podnik, jehož aktivita v období krize nebyla nikterak silně omezena. Meziroční poklesy zaměstnanosti se projevíly v řádu maximálně pár desítek pracujících. Poslední subjekt, který zaujímá důležité postavení zaměstnavatele po celou dobu sledovaného období, je Vsetínská

²³ Zkraje.cz, 2008

²⁴ Gumárny Zubří a.s., c2009

²⁵ HBI Česká republika, 2012

²⁶ HBI Česká republika, 2012

nemocnice a.s., jejímž zřizovatelem je Zlínský kraj, tudíž hlavní sídlo je ve Zlíně, ale nemocnice jako taková funguje ve městě Vsetín. Jedná se o akciovou společnost poskytující zdravotní péči. V roce 2011 oslavila Vsetínská nemocnice 100 let od svého založení.

Další skupinu tvoří společnosti, které se mezi deset nejvýznamnějších zaměstnavatelů dostaly pouze v roce 2001. V rámci této kategorie na tom byla nejlépe společnost Loana a.s.. Jedná se o českého výrobce ponožkového, punčochového a kompresivního zboží.²⁷ V roce 2001 fungovala s 683 zaměstnanci. V důsledku ekonomických problémů jejího majitele Ergee Holding GmbH a dopadů hospodářské krize se Loana dostala do vážných finančních potíží a v prosinci roku 2008 musel být vyhlášen konkurz. V roce 2009 Loanu odkoupil tuzemský podnik Puerto a.s., kterému se podařilo zachovat výrobu, stabilizovat firmu, ale počet zaměstnanců v roce 2011 činil jen okolo 150.²⁸

Společnost, zabývající se nejenom výrobou baněk, ale také výrobou lisovaných výrobků z plastických hmot, kartonážní výrobou, nástrojářstvím a kovoobráběčstvím, se jmenuje IRISA, spotřební družstvo.²⁹ Velká část této výroby je orientována na produkci pro automobilový průmysl. IRISA je však známá hlavně tím, že zaměstnává až na 60% zdravotně postižených osob, na čemž si velice zakládá. Ani tato společnost nebyla ušetřena dopadů hospodářské krize, které se projeví v podobě velkého úbytku zakázek, a navíc zvýšení se konkurenceschopnosti dodavatelů z Číny.³⁰ Z původních 600 zaměstnanců, které měla v roce 2001, zde nyní působí jen něco málo přes 200 pracujících.

SCHOTT CR a.s. je jeden z posledních podniků, který patří do skupiny největších zaměstnavatelů v roce 2001. Tento podnik vznikl postupným propojením jednotlivých společností. Nejdříve došlo ke spojení TV sklo a.s. a německé firmy SCHOTT Glas, které tak vytvořily společnost STV Glass, jehož 100% vlastníkem se v roce 1999 stal SCHOTT Glas. V tomto složení byla výroba orientována na skleněné díly pro barevné televize. Vlivem organizačních problémů došlo v roce 2006 k ukončení této produkce, která byla následně nahrazena výrobou trubic pro podsvětlení monitorů a firma už vystupovala pod názvem SCHOTT CR a.s.. Tyto problémy také vedly ke snížení počtu zaměstnanců z původních 560 zaměstnanců na současných 200. Sídlo má ve Valašském Meziříčí, kde pod hlavičku mateřské společnosti SCHOTT působí celkem 4 společnosti – SCHOTT CR

²⁷ Loana, 2012

²⁸ Valašský deník.cz, 2009-2010

²⁹ HBI Česká republika, c2012

³⁰ Burda M., 2009

a.s., SCHOTT Solar CR a.s., SCHOTT Lighting and Imaging CR s.r.o., SCHOTT Flat Glass CR s.r.o.. Dohromady nyní zaměstnávají více než 1000 zaměstnanců.³¹

Posledním zaměstnavatelem v roce 2001 byla Nemocnice Valašské Meziříčí, která byla otevřena v roce 1965. Tato nemocnice se stejně jako Vsetínská neustále odborně zdokonaluje a rozvíjí. Jediným důvodem, proč se nenachází v tabulce největších zaměstnavatelů v roce 2011 je ten, že se v okrese zvýšil počet podniků, které zaměstnávají více lidí, než právě nemocnice.

Poslední skupinu tvoří podniky, které se v tabulce největších zaměstnavatelů v roce 2011 objevily nově. Jedná se o Austin Detonator s.r.o, který vznikl ze závodu Zbrojovka. Pod tímto jménem vystupuje od roku 1998, kdy se stal součástí nadnárodní korporace Austin Powder Company. Zabývá se produkcí pyrotechnických výrobků pro průmyslové využití, především pro aplikaci v trhací technice při dobývání nerostných surovin. Historie této výroby je spojena s již zmíněným závodem Zbrojovka, který už v 50.letech vyráběl munici a vojenskou pyrotechniku pro potřeby armády.³² V 90.letech došlo k obrovskému poklesu poptávky po těchto produktech v důsledku politické situace a opětovný nárůst byl zaznamenán až v roce 2006.

Další podnikem je MP Krásno a.s., který se zaměřuje na masný průmysl. Zaměstnává na 560 osob. Jeho historie je spojena se vznikem masokombinátu v roce 1955, který byl později privatizován a v roce 1994 přejmenován na Masný průmysl - Krásno, spol. s r.o. a od roku 2004 nese název MP Krásno a.s..³³

Poslední 2 podniky, které zaznamenaly značný rozvoj a staly se tak největšími zaměstnavateli okresu, jsou SVĚT OKEN s.r.o. a ALPINE Bau CZ s.r.o.. SVĚT OKEN s nynější produkcí zaměřenou především na výrobu plastových oken a dveří a jejich montáž, vznikl až v roce 2003. Do té doby fungoval pouze jako výrobce stínící techniky a to od roku 1999.³⁴ Od roku 2004 trh zaznamenal zvýšenou poptávku po těchto výrobcích, což tomuto podniku zajistilo výrazný rozvoj.

Poslední z nově se objevujících firem je ALPINE Bau CZ s.r.o., jejíž sídlo je ve Valašském Meziříčí. Činnost je zaměřena na výstavbu, rekonstrukce, opravy silnic, dálnic, zpevněných ploch, kanalizací a ekologických staveb. Pod tímto názvem vystupuje až od roku 2010. Její historie spadá do roku 1992, kdy rakouská Alpine Mayreder Bau GmbH získala 56% podíl na akciové společnosti Inženýrské a průmyslové stavby Ostrava,

³¹ elektronická komunikace s oddělením SCHOTT CR a.s., 2012

³² Baletka L., Paštiková J., 2007, s. 190-191

³³ KRÁSNO, c2007

³⁴ SVĚT OKEN, 2012

kteřá tak získala nový název ALPINE-IPS Ostrava a.s. V roce 1998 se Alpine Mayreder Bau GmbH stala vlastníkem společnosti SILNIČNÍ STAVBY A MOSTY spol.s r.o. se sídlem ve Valašském Meziříčí. Pak v roce 2001 došlo k fúzi ALPINE-IPS Ostrava a.s. a SILNIČNÍ STAVBY A MOSTY spol. s.r.o. a vznikl podnik ALPINE stavební společnost CZ a.s. se sídlem ve Valašském Meziříčí, který byl v roce 2006 přeměněna na právní formu s.r.o. a jeho 79% podíl získala španělská firma FCC, čímž došlo k vytvoření 5. největšího stavebního koncernu v Evropě.³⁵

³⁵ ALPINE, 2012

6 Dojížd'ka a vyjížd'ka v okrese Vsetín

Data o dojížd'ce a vyjížd'ce se v České republice shromažďují v rámci sčítání lidu, domů a bytů, tedy v intervalu 10 let. Tyto údaje napomáhají k zachycení pracovního významu jednotlivých oblastí ČR, neboť více jak třetina obyvatel vyjíždí za prací z místa svého trvalého bydliště. Stejně důležitý je také údaj o dojížd'ce s jehož pomocí lze vyjádřit jakého charakteru vybrané území je, zda-li má funkci spíše obytnou nebo pracovní. V roce 2001 byly zjišťovány například také informace o frekvenci dojíždění do zaměstnání nebo o způsobu použité dopravy. Celkové počty jednotlivých vyjíždějících a dojíždějících zahrnují také studenty a učně, kteří jezdí za prací. V ČR se tento počet pohybuje okolo 30000 a v okrese je to pouze 336 osob.

6.1 Vyjížd'ka a dojížd'ka do zaměstnání

Tab. 12: Vyjíždějící za zaměstnáním v roce 1991 a 2001 v okrese Vsetín a ČR

1991	zaměstnaní	vyjíždějící	%	ženy	%	muži	%
okres	74639	28443	38,1	11343	39,9	17100	60,1
ČR	5298288	1756501	33,2	692141	39,4	1064360	60,6
2001	zaměstnaní	vyjíždějící	%	ženy	%	muži	%
okres	66408	27275	41,1	11224	41,2	16051	58,8
ČR	4766463	1726877	36,2	676053	39,1	1050824	60,9

Zdroj: Sčítání lidu, domů a bytů 1991, 2001, ČSÚ 1994, c2012, vlastní výpočty

Tabulka 12 podává ucelený přehled o celkových počtech obyvatel vyjíždějících za prací z obce svého bydliště jak v regionu, tak v celé ČR. Je nutno zdůraznit, že použitá metodika u jednotlivých sčítáních byla odlišná, proto srovnávání uvedených dat mezi roky 1991 a 2001 není zcela korektní.

V roce 1991 se celorepublikový podíl vyjíždějících na zaměstnaných pohyboval okolo 33,2%, zatímco v okrese byl tento podíl o téměř 5 p.b. vyšší. Co se týká struktury vyjíždějících podle pohlaví, tak muži jednoznačně převyšovali ženy o více jak 20 p.b., a to v okrese i ČR. Přesto podíl vyjíždějících žen v okrese byl o 0,5 p.b. vyšší než celorepublikový podíl. V roce 2001 už podíl vyjíždějících v okrese přesahoval 41%, zatímco podíl vyjíždějících v rámci ČR tvořil přes 36% zaměstnaných. V obou případech se tedy jedná o nárůst v řádu 3 p.b. oproti roku 1991. Jedná se však o srovnání relativního vyjádření. Pokud se podíváme na absolutní hodnoty, tak mezi obdobími 1991 a 2001 došlo k vývoji zápornému. Musíme vzít tedy na vědomí, že relativní nárůst byl zapříčiněn

především tím, že počet pracujících mezi obdobími 1991 a 2001 poklesl výrazněji než počet vyjíždějících.

Struktura podle pohlaví v okrese se ve srovnání s rokem 1991 změnila jen mírně, a to v podobě poklesu podílu vyjíždějících mužů o 1,3 p.b.. Lze tedy usuzovat, že postupně dochází k vyrovnávání pracovní mobility mezi mužskou a ženskou pracovní silou.³⁶ Je ovšem zapotřebí počítat s mírnou odchylkou způsobenou rozdílným použitím metodik.

Na základě dat Sčítání lidu, domů a bytů 2001 lze konstatovat také fakt, že v případě, že se do vyjíždějících počítají také lidé, kteří za zaměstnáním sice vyjíždí, ale pouze v rámci obce svého bydliště, tak celkový podíl vyjíždějících na zaměstnaných činí více než 85% v případě obou sledovaných územních celků.³⁷

Tab. 13: Vyjíždka podle vzdálenosti v okrese Vsetín a ČR v roce 2001

okres 2001	vyjíždějící	podíl na celku (%)	ČR 2001	vyjíždějící	podíl na celku (%)
<i>v rámci okresu</i>	21317	78,2	<i>v rámci okresu</i>	1 066 899	61,8
<i>do jiného okresu</i>	2058	7,5	<i>do jiného okresu</i>	314 378	18,2
<i>do jiného kraje</i>	3594	13,2	<i>do jiného kraje</i>	320 827	18,6
<i>do zahraničí</i>	306	1,1	<i>do zahraničí</i>	24 773	1,4
celkem	27275	100,0	celkem	1 726 877	100,0

Zdroj: Sčítání lidu, domů a bytů 2001, ČSÚ 2003, c2012, vlastní výpočty

Nejvíce obyvatel okresu vyjíždělo do zaměstnání v rámci okresu. To znamená, že největší procento lidí vyjíždělo z místa bydliště za zaměstnáním do jiné obce v okrese Vsetín. Druhou největší hodnotou byla zastoupena vyjíždka do jiného kraje v ČR. Nejméně zaměstnaných jezdilo za prací až do zahraničí. Co se týká vyjíždky v celorepublikovém pojetí, tak trend byl stejný, ovšem zastoupení v kategorii vyjíždka v rámci okresu bylo o 16,4 p.b. nižší než v případě vybraného regionu. Naopak o hodně vyšší hodnoty zaznamenala vyjíždka na úrovni ČR do jiného okresu, a to o 10,7 p.b.. Celkový přehled výsledků poskytuje tabulka 13.

³⁶ Košář A., 2009

³⁷ Sčítání lidu, domů a bytů 2001, ČSÚ, c2012

Tab. 14: Dojíždějící do zaměstnání v roce 1991 a 2001 v okrese Vsetín a ČR

1991	zaměstnaní	dojíždějící	%	ženy	%	muži	%
okres	74639	26766	35,9	11 078	41,4	15688	58,6
ČR	5298288	1772778	33,5	692 109	39,0	1080669	61,0
2001	zaměstnaní	dojíždějící	%	ženy	%	muži	%
okres	66408	24817	37,4	10220	41,2	14597	58,8
ČR	4766463	1702104	35,7	666210	39,1	1035894	60,9

Zdroj: Sčítání lidu, domů a bytů 1991, 2001, ČSÚ 1994, c2012

Informace o dojíždějících v okrese Vsetín a v celé ČR podává tabulka 14. V roce 1991 byla dojíždka do okresu na úrovni téměř 36%, zatímco dojíždka ČR činila 33,5%. Ve srovnání s vyjíždkou byla struktura dojíždějících podle pohlaví v okrese stále více příznivá pro mužskou část. Rozdíl v zastoupení mezi dojíždkou mužů a žen pro okres činil 17,2 p.b. nikoli přes 20 p.b., jak tomu bylo u vyjíždějících v tom samém roce. Situace pro ČR byla téměř shodná s rokem 1991. Rok 2001 nepřinesl v relativním vyjádření dojíždky nikterak zásadní změny. Do okresu podle výsledků dojíždělo o 2,5 p.b. více obyvatel než před deseti lety a rozdíl v dojíždce pro celou ČR byly 2,2 p.b.. Podle absolutního vyjádření však do okresu dojíždělo o téměř 2000 obyvatel méně než v roce 1991. V případě ČR hovoříme o propadu v řádech několika desítek tisíc dojíždějících.

Tab. 15: Dojíždějící podle vzdálenosti v okrese Vsetín v roce 2001

okres 2001	dojíždějící	%
<i>v rámci okresu</i>	21317	85,9
<i>z jiného okresu</i>	1036	4,2
<i>z jiných krajů</i>	2464	9,9
celkem	24817	100,0

Zdroj: Sčítání lidu, domů a bytů 2001, ČSÚ 2003, vlastní výpočty

V případě dojíždky byla tato struktura zpracována pouze pro okres, neboť dojíždka na úrovni ČR je pro tuto strukturu shodná s vyjíždkou. Při dojíždce se neuvádí zahraničí, neboť není možné sčítáním lidu v ČR zjistit, kolik zaměstnaných do naší republiky dojíždí ze zahraničí. Z této struktury dojíždějících, uvedené v tabulce 15, je evidentní, že nejvíce obyvatel dojíždělo v rámci okresu, stejně jako u vyjíždky. V toto případě se jednalo o celých 85,9%. Z jiných krajů do okresu dojíždělo téměř 10% zaměstnaných.

Důležitý faktor určující, zda-li okres Vsetín patří mezi regiony pracovního charakteru nebo mezi regiony obytného charakteru, je tzv. dojížděkové saldo. Jedná se o rozdíl počtu dojíždějících do okresu a počtu vyjíždějících z okresu.

Tab. 16: Dojížděkové saldo okresu Vsetín v letech 1991 a 2001

okres Vsetín	vyjížd'ka mimo území	dojížd'ka do území	dojížd'kové saldo
1991	4729	3052	-1677
2001	5958	3500	-2458

Zdroj: Sčítání lidu, domů a bytů 1991, 2001, ČSÚ 1994, 2003, vlastní výpočty

Z tabulky 16 jednoznačně vyplývá, že dojížděkové saldo bylo záporné v obou sledovaných případech. Přestože se dojížd'ka do okresu za 10 let zvýšila o 448 dojíždějících, tak vyjíždějících přibylo o 1387. Ve výsledku se tak dojížd'kové saldo prohloubilo o 781 zaměstnaných. Z výsledků je tedy evidentní, že v okrese Vsetín převažuje funkce obytná nad pracovní, což z hlediska zaměstnanosti značí spíše negativum.

Přestože jsou výsledky dojížděkového salda pro okres záporné, existují zde oblasti, které lze označit za dojížd'ková centra, tedy oblasti, kde dojížd'ka dominuje nad vyjížd'kou. V tomto případě se jedná o největší města okresu a to jsou Vsetín, Rožnov pod Radhoštěm a Valašské Meziříčí. V letech 1991 a 2001 se jednalo o jediné oblasti, kde počet dojíždějících přesahoval 3000. Jaký podíl EAO v jednotlivých obcích dojíždělo do jednotlivých center dojížd'ky zachycují přílohy 3, 4 a 5. Rozstup jednotlivých sčítání však přinesl výrazné změny. Z tabulky 17 jasně vyplývá, že počet dojíždějících mezi roky 1991 a 2001 značně poklesl. Největší negativní vývoj zaznamenalo město Vsetín, kde dojíždějící zaznamenali úbytek o více než 1600 zaměstnaných, zatímco vyjíždějících přibylo 486. Naopak nejmenší propad týkající se dojížd'ky patřil městu Valašské Meziříčí. Také počty obsazených pracovních míst prodělaly záporné výkyvy. Ve městě Vsetín se obsazenost snížila o 25%. Tento jev zapříčinil především krach některých společností, které ve městě Vsetín fungovaly jako např. Zbrojovka Vsetín, která v té době patřila k největším zaměstnavatelům, zatímco ve Valašském Meziříčí se hlavní zaměstnavatel DEZA a.s. udržel a působí zde dodnes. To samé se týká Rožnova pod Radhoště, kde stále funguje největší zaměstnavatel ON SEMICONDUCTOR CZECH REPUBLIC s.r.o., který vznikl fúzí firem Tesla Sezam a.s. a Terosil a.s..

Tab. 17: Největší centra dojížděky 1991 a 2001

1991	vyjíždějící	dojíždějící	saldo dojížděky	OPM
Vsetín	2270	7607	5337	22032
Rožnov pod Radhoštěm	1669	5520	3851	13224
Valašské Meziříčí	2166	6646	4480	19598
2001	vyjíždějící	dojíždějící	saldo dojížděky	OPM
Vsetín	2756	5934	3178	16498
Rožnov pod Radhoštěm	1825	5310	3485	11895
Valašské Meziříčí	2413	6506	4093	16817

Zdroj: Sčítání lidu, domů a bytů 1991 a 2001, ČSÚ c2012

6.2 Struktura vyjížděky a dojížděky v roce 2001

Není pravidlem, že by všichni vyjíždějící a dojíždějící měli stejnou frekvenci. Někteří vyjíždějí (dojíždějí) jen několikrát do týdne, někteří několikrát do měsíce. Z tabulky 18 je však jasné, že největší procento zastupují vyjíždějící a dojíždějící denně. Z celkových počtů se jedná o více než 80% zaměstnaných v okrese i v ČR. V případě vyjížděky denní frekvenci v okrese Vsetín podléhalo v roce 2001 82,9%. V celku České republiky tato hodnota byla vyšší o 0,2 p.b.. Co se týká dojížděky, tak denní frekvenci zastupovalo v okrese 88,1% a v ČR 84,3%. V případě České republiky jako celku je potřeba zdůraznit, že počet dojíždějících je vlastně stejný jako počet vyjíždějících jen bez zahraničí.

Tab. 18: Denně vyjíždějící a dojíždějící v okrese Vsetín a ČR 2001

2001	celkem vyjíždějící	denně (%)	celkem dojíždějící	denně (%)
okres Vsetín	27275	82,9%	24817	88,1
ČR	1726877	83,1%	1702104	84,3

Zdroj: Sčítání lidu, domů a bytů 2001, ČSÚ c2012 vlastní výpočty

Zajímavá je také struktura denně vyjíždějících a dojíždějících podle délky trvání, kterou zachycují tabulky 19 a 20. V okrese, v roce 2001, nejvíce zaměstnaných vyjíždělo a dojíždělo do zaměstnání v časové kategorii 30-59 minut. Nejméně lidí muselo jezdit za prací 60 a více minut. Je evidentní, že pokud to podmínky dovolují, tak lidé dávají přednost práci blíže k domovu. Přesto v časové kategorii do 14 minut jezdilo jen 13-14% lidí, což potvrzuje fakt, že jen málo zaměstnaných mělo místo bydliště shodné s umístěním pracovního místa. Struktura denně dojíždějících podle času pro celou ČR není uvedena, neboť by byla shodná jako u vyjížděky.

Tab. 19: Struktura denně vyjíždějících podle času

čas	okres Vsetín (%)	ČR (%)
do 14 minut	13,6	16,1
15-29	37,7	36,8
30-59	41,5	37,7
60 a více	7,2	9,4

Zdroj: Sčítání lidu, domů a bytů 2001, ČSÚ c2012

Tab. 20: Struktura denně dojíždějících podle času

čas	okres Vsetín (%)
do 14 minut	13,7
15-29	38,9
30-59	40,9
60 a více	6,5

Zdroj: Sčítání lidu, domů a bytů 2001, ČSÚ c2012

Co se týká vyjížděky nedenní, tak tato vyjížděka v okrese Vsetín v roce 1991 činila 4,0% ze zaměstnaných. O 10 let později se hodnota dostala až na 7% zaměstnaných. Došlo tak k největšímu nárůstu podílu nedenně vyjíždějících ve Zlínském kraji. Nárůst činil 62,8%.³⁸

Poslední strukturou vyjíždějících a dojíždějících je struktura podle odvětví, do kterého zaměstnaní nejčastěji jezdili.

Tab. 21: Struktura vyjíždějících podle odvětví v okrese Vsetín a ČR 2001

okres Vsetín	celkem vyjíždějící	zemědělství, lesnictví	průmysl	stavebnictví	obchod	doprava, telekomunikace	školství	zdravotnictví, soc. činnost
celkem	27275	3,2	43,1	10,3	7,4	6,4	4,6	5,3
<i>v rámci okresu</i>	21317	3,5	47,0	9,3	7,7	6,0	4,8	5,3
<i>do jiného okresu</i>	2058	2,7	46,6	13,2	6,7	7,4	3,1	4,1
<i>do jiného kraje</i>	3594	1,9	20,5	14,1	6,5	8,3	4,5	6,8
<i>do zahraničí</i>	306	2,3	13,7	13,1	6,2	3,6	5,6	3,9
ČR								
celkem	1726877	4,8	36,7	9,8	9,0	7,8	4,0	5,4
<i>v rámci okresu</i>	1 066 899	6,5	41,9	8,5	8,5	6,7	4,5	5,4
<i>do jiného okresu</i>	314 378	2,5	35,4	11,6	9,3	9,6	3,5	5,4
<i>do jiného kraje</i>	320 827	1,9	21,9	12,2	10,8	9,9	3,1	5,1
<i>do zahraničí</i>	24 773	2,4	19,3	10,4	5,3	6,7	3,0	6,8

Zdroj: Sčítání lidu, domů a bytů 2001, ČSÚ 2003, c2012, vlastní výpočty

Tato struktura jen doplňuje skutečnost, že nejvíce lidí pracuje v průmysl nejen v okrese Vsetín, ale v celé České republice, neboť jak z tabulky 21 vyplývá, tak největší podíl vyjížděky v rámci okresu, do jiného okresu, do jiného kraje i do zahraničí byl směřován do zaměstnání v průmyslovém odvětví. Nejvíce procent zaměstnaných vyjíždělo do průmyslových zaměstnání v rámci okresu a do jiného okresu kraje. Druhým nejvíce zastoupeným odvětvím bylo stavebnictví, za kterým vyjíždělo průměrně 12% zaměstnaných. V okrese však vyjížděka do stavebnictví byla výraznější než pro ČR.

³⁸ Košař A, 2009

Nejméně vyjíždějících vyráželo za zemědělstvím v okrese i v ČR. V kategorii „v rámci okresu“ však tato vyjíždka byla o 3 p.b. výraznější pro celou ČR než pro okres Vsetín.

Co se týká této struktury pro dojíždku, tak uvádím pouze data za okres, neboť pro ČR by výsledky byly shodné s vyjíždkou. Jak je vidět z tabulky 22, tak i data pro okres v kategorii „v rámci okresu“ jsou shodná s daty vyjíždky, neboť v rámci okresu je vyjíždka shodná s dojíždkou.

Tab. 22: Struktura dojíždějících podle odvětví v okrese Vsetín 2001

okres Vsetín	celkem dojíždějící	zemědělství, lesnictví	průmysl	stavebnictví	obchod	doprava, telekomunikace	školství	zdravotnictví, soc. činnost
<i>celkem</i>	24817	3,4	46,3	9,5	7,5	6,7	4,5	4,9
<i>v rámci okresu</i>	21317	3,5	47,0	9,3	7,7	6,0	4,8	5,3
<i>z jiného okresu</i>	1036	3,5	37,6	10,3	5,9	14,5	3,7	3,3
<i>z jiného kraje</i>	2464	2,5	44,2	10,7	6,9	9,1	2,9	2,1

Zdroj: Sčítání lidu, domů a bytů 2001, ČSÚ c2012, vlastní výpočty

Ze srovnání výsledků odvětvové struktury dojíždky s vyjíždkou vyplynuly jen nepatrné rozdíly. V případě dojíždky do průmyslu byly nejvýrazněji zastoupeny kategorie „v rámci okresu a „z jiného kraje“, zatímco v případě vyjíždky byl největší podíl v kategorii „v rámci okresu“ a „do jiného okresu“. Poté byl zaznamenán výraznější rozdíl v zastoupení odvětví doprava a komunikace, kdy z jiného okresu kraje dojíždělo 14,5% zaměstnaných, zatímco v případě vyjíždky podíl na dopravě a telekomunikaci v jednotlivých kategoriích ani jednou nepřekročil hranici 8,5%.

7 Cizinci na trhu práce

Trh práce v České republice má otevřené dveře nejenom pro občany české národnosti, ale také pro cizince, kteří tvoří důležitou součást pracovní síly. Za posledních několik let se Ministerstvo práce a sociálních věcí zasloužilo o významný rozvoj informovanosti o možnostech práce cizinců u nás a také podpora vlády v tomto směru není nikterak malá. V roce 2003 byl spuštěn projekt „Výběr kvalifikovaných zahraničních pracovníků“, jehož cílem bylo přilákat na český trh práce kvalifikované pracovní síly z cizích zemí, po kterých u nás byla poptávka. K 31.12. 2010 však došlo k pozastavení přijímání nových žádostí do tohoto projektu na základě rozhodnutí vlády České republiky, a to z důvodu poklesu pracujících cizinců v ČR, zároveň se zvyšuje počet uchazečů o zaměstnání a snižuje se počet volných pracovních míst.³⁹ Přesto do projektu vstoupilo na 3500 cizinců, kteří mohou či mohli získat trvalý pobyt v ČR za zvýhodněných podmínek. Jeden z dalších projektů na podporu práce cizinců u nás byl odstartován na počátku roku 2012 a jedná se o projekt pod názvem „Zrychlená procedura pro vnitropodnikově převáděné zaměstnance zahraničních investorů“, který byl zhotoven pod záštitou Ministerstva průmyslu a obchodu, Ministerstva vnitra, Ministerstva práce a sociálních věcí a Ministerstva zahraničních věcí. Hlavním cílem je rychlejší převod vysoce kvalifikovaných a vedoucích pracovníků (specialistů a manažerů) ze třetích zemí, kteří jsou dočasně vysláni v rámci společnosti do podniku situovaného v České republice. Po splnění požadovaných podmínek mají tyto cizinci možnost získat povolení k zaměstnání a dlouhodobé vízum na 6 měsíců.⁴⁰

7.1 Způsob vstupu cizinců na trh práce v ČR

Vstup cizinců na trh práce je korigován zákonem o zaměstnanosti, kdy pro cizince platí určitá opatření. V České republice může pracovat cizinec v případě, že obdržel pracovní povolení, které se však váže na konkrétní pracovní místo na určitou dobu, nebo že obdržel trvalý pobyt či azyl, a tudíž pracovní povolení už není potřebné a v případě žádosti o zaměstnání je na něj nahlíženo stejně jako na českého žadatele. Dále se jedná o občany EU/EHP a Švýcarska a jejich rodinné příslušníky, kteří mají stejné podmínky pro vstup na trh práce jako občané České republiky.⁴¹ Další možností, jak vstoupit na český trh práce je tzv. Zelená karta, která platí současně jako dlouhodobé povolení k pobytu za

³⁹ Plívová V., 2010

⁴⁰ Ministerstvo průmyslu a obchodu, c2005

⁴¹ Integrovaný portál MPSV, MPSV ČR, c2002-2012

účelem zaměstnání a povolení k zaměstnání. Tento způsob povolení je určen pro cizince, kteří mají kvalifikaci, po které je v České republice poptávka a nejsou občanem zemí EU.⁴² Jednou z dalších možností práce u nás je také vlastnictví tzv. Modré karty. Tento dokument platí jako povolení k dlouhodobému pobytu a zároveň jako pracovní povolení. Tento způsob získání povolení je určen pro vysoce kvalifikované cizince, kteří na našem území získali pracovní smlouvu nejméně na 1 rok a jejich vzdělání je vyšší odborné nebo vysokoškolské.⁴³

7.2 Vývoj zaměstnanosti cizinců v okrese Vsetín a ČR

Tab. 23: Zaměstnanost cizinců a jejich podíl na celkové pracovní síle v okrese Vsetín a v ČR za období 2001-2011

rok	okres Vsetín			ČR		
	počet cizinců	pracovní síla celkem	podíl cizinců na celkové pracovní síle	počet cizinců	pracovní síla celkem	podíl cizinců na celkové pracovní síle
2001	3419	72352	4,73	167652	5192006	3,23
2002	3222	72978	4,42	161711	5245663	3,08
2003	3234	75280	4,30	168031	5263144	3,19
2004	1740	75385	2,31	173203	5242782	3,30
2005	1709	74438	2,30	218982	5419285	4,04
2006	1613	74899	2,15	250797	5495811	4,56
2007	1777	76170	2,33	309027	5544625	5,57
2008	2061	75719	2,72	361709	5621070	6,43
2009	1841	76243	2,41	318462	5708580	5,58
2010	1918	77497	2,47	306350	5712497	5,36
2011*	2005	75137	2,67	309137	5711688	5,41

Zdroj: Horáková, M., Macounová, I.: Mezinárodní pracovní migrace. Buletin č.8-27, VÚPSV 2001-2011, vlastní výpočty

* Všechna data jsou uvedena k 31.12. daného období kromě roku 2011, kdy jsou data uvedena k 30.6.2011, neboť se jedná o poslední nejnovější zveřejněná data.

Hned z tabulky 23 je patrné, že cizinci si své místo na trhu práce našli ať už v okrese Vsetín nebo jinde v České republice. Vývoj v zastoupení cizinců na celkové pracovní síle se za posledních 10 let měnil jinak v rámci okresu a jinak v rámci ČR. V okrese Vsetín byl největší počet cizinců zaznamenán hned v roce 2001 a od té doby měl vývoj trend spíše klesající. K největšímu poklesu došlo mezi lety 2003 a 2004, kdy z celkového počtu 3234 cizinců zůstalo o rok později jen 1740 cizinců, což zřejmě bylo způsobeno vstupem České republiky do Evropské unie, kdy se pracovní možnosti v jiných

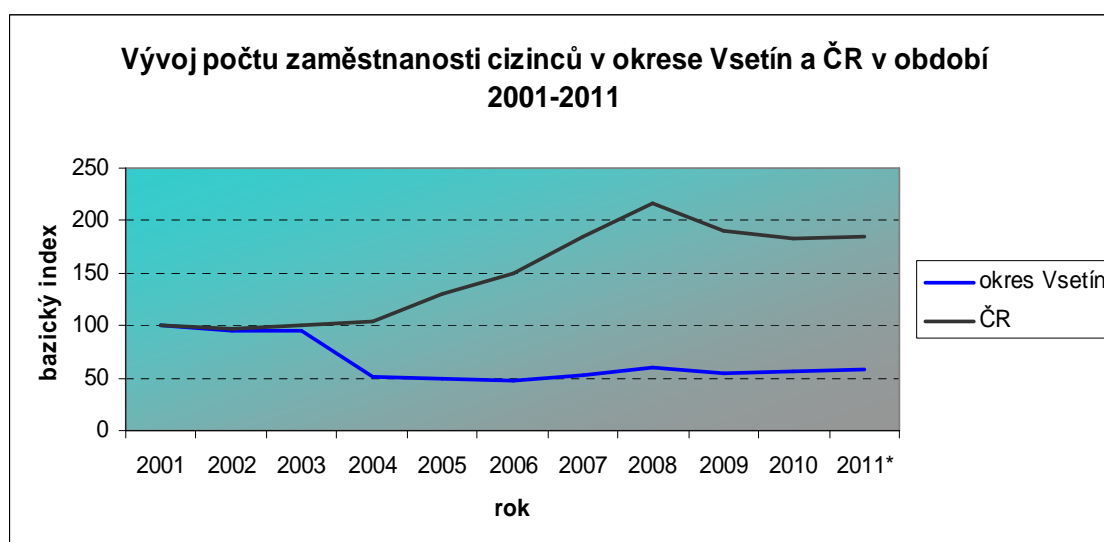
⁴² Integrovaný portál MPSV, MPSV ČR, c2002-2012

⁴³ Integrovaný portál MPSV, MPSV ČR, c2002-2012

oblastech staly atraktivnějšími, dostupnějšími či lépe placenými. Nejnižší počet pracujících cizinců byl zaznamenán o rok později a to v roce 2005 patrně jako následek doznívání projevu nových možností po vstupu do Evropské unie. Mezi obdobími 2007 a 2008 se v okrese počet cizinců opět zvyšuje. Hlavním důvodem tohoto jevu může být vstup České republiky do Schengenského prostoru a také to, že první polovina roku 2008 je obdobím velkého růstu ekonomiky, snižování míry nezaměstnanosti a dobré situace na trhu práce. Poslední zaznamenaný růst v okrese proběhl mezi lety 2010 a 2011, ovšem uvedená data za rok 2011 se vztahují k období do 30.6.2011. Lze tedy předpokládat, že další vývoj podle nynější hospodářské situace nejen u nás ale i ve světě, bude spíše klesajícího charakteru.

Co se týká České republiky, tak vývoj celkového počtu zaměstnaných cizinců má převážně zvyšující se tendenci. K jedinému výraznému poklesu došlo mezi obdobími 2008 a 2009, kdy pokles znamenal více než 40000 cizinců. Důvodem byla celosvětová ekonomická krize, která se na konci roku 2008 začala úzce dotýkat i našeho hospodářství. Výsledkem byl prudký pokles průmyslové produkce a opětovné zvyšování míry nezaměstnanosti.

Pro lepší zhodnocení celé situace za posledních 10 let uvádím obrázek 9, kde jsou zpracována data z tabulky 23.



Obr. 9: Vývoj počtu zaměstnanosti cizinců v okrese Vsetín a ČR 2001-2011
Zdroj: vlastní zpracování s využitím dat z tab. 23

Z grafu jednoznačně vyplývá, že atraktivnost a možnosti z hlediska práce v okrese Vsetín, jsou pro cizince méně zajímavé, než v jiných oblastech České republiky.

7.3 Struktura cizinců na trhu práce podle národnosti

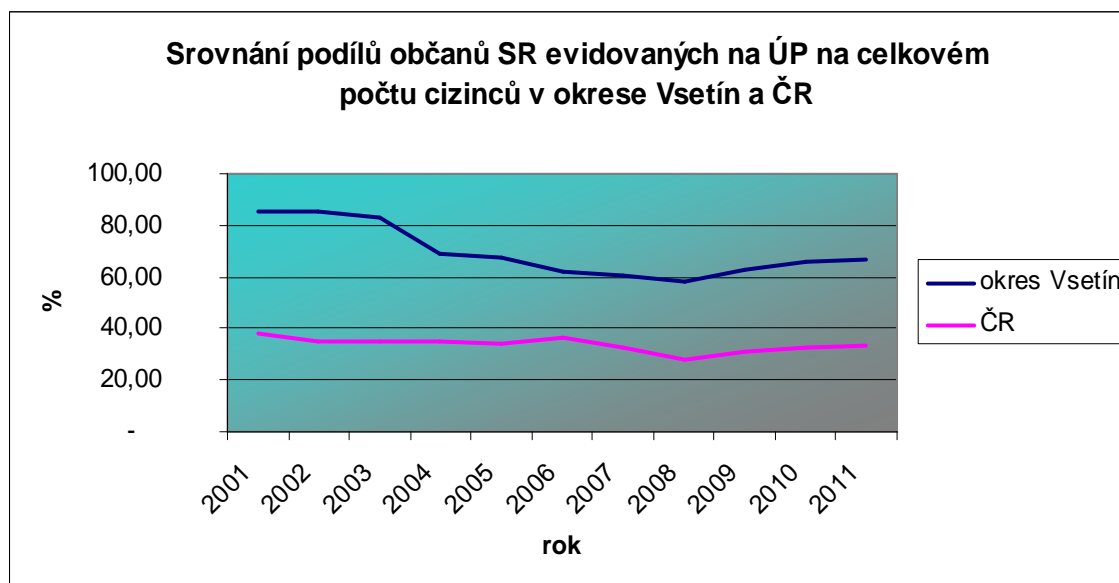
Do okresu Vsetín i do ostatních oblastí ČR si nacházejí cestu cizinci z mnoha koutů světa. Strukturu cizinců podle národnosti do velké míry ovlivňuje hospodářská situace v dané zemi a geografická poloha. Vzhledem k tomu, že okres Vsetín je jedním z hraničních okresů ČR a sousedí se Slovenskou republikou, je jasné, že nejčastější národností objevující se na zdejším trhu práce, bude právě ta slovenská. Další častý výskyt cizinců v okrese je s národností polskou, ukrajinskou a vietnamskou.

Pro představu jaké procento cizinců, kteří zde chtějí pracovat, tvoří právě lidé slovenské národnosti, uvádím tabulku 24 a obrázek 10.

Tab. 24: Občané SR evidovaní na ÚP v okrese Vsetín a v ČR a jejich podíl na celkovém počtu cizinců

rok	okres	%	ČR	%
2001	2908	85,05	63555	37,91
2002	2750	85,35	56558	34,97
2003	2689	83,15	58034	34,54
2004	1201	69,02	59818	34,54
2005	1152	67,41	75297	34,39
2006	1006	62,37	91355	36,43
2007	1081	60,83	101233	32,76
2008	1191	57,79	100223	27,71
2009	1157	62,85	98192	30,83
2010	1268	66,11	100727	32,88
2011	1336	66,63	103703	33,55

Zdroj: Horáková, M., Macounová, I.: Mezinárodní pracovní migrace. Buletín č.27, VÚPSV 2001-2011, vlastní výpočty



Obr. 10: Podíl občanů SR na celkovém počtu cizinců v okrese Vsetín a ČR
Zdroj: vlastní zpracování s využitím dat z tab. 24

Je zřejmé, že v okrese Vsetín tvoří cizinci slovenské národnosti podstatnou část všech zdejších cizinců. Z počátku sledovaného období jejich podíl dosahoval až k téměř 90%. Kromě roku 2008, kdy se projevovaly dopady ekonomické krize, nikdy podíl slovenských občanů neklesl pod 60%. V posledních letech opět dochází k mírnému nárůstu Slováků v okrese i v ČR, což může být důsledkem zavedení Eura na Slovensku a další hospodářskou recesí. Jinak v rámci České republiky sledujeme relativně ustálenou křivku, jejíž výkyvy jsou minimální a po celé sledované období 2001-2011 tvořili Slováci třetinu z celkového počtu cizinců.

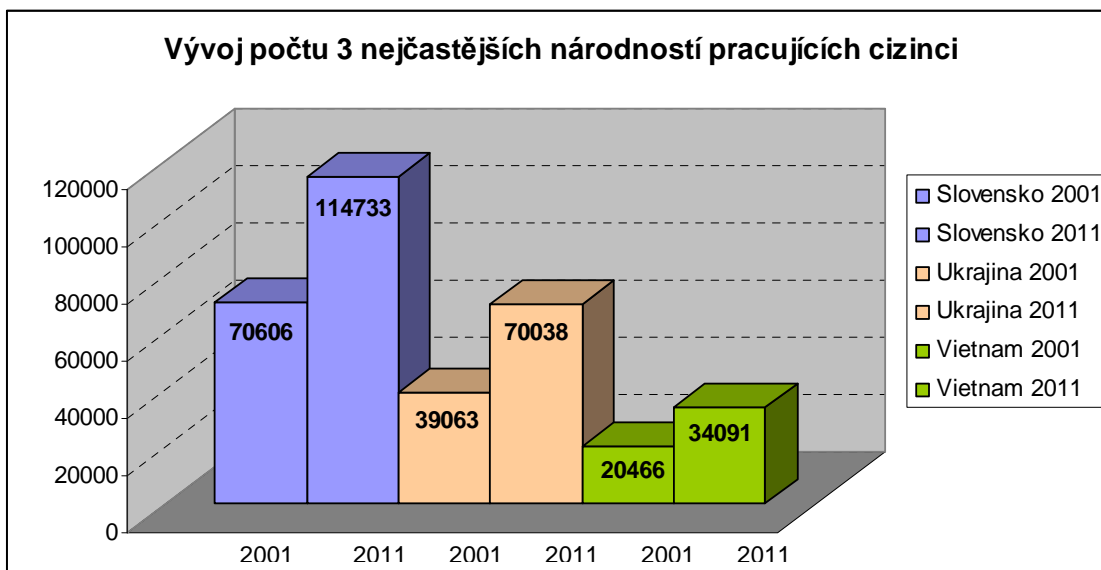
K dalším nejčastějším národnostem v České republice patří zejména ukrajinská, vietnamská, polská a bulharská. Jedná se o cizince ze zemí, které ani zdaleka nejsou sousedními státy, přesto je jejich zastoupení velmi hojné. V těchto případech je tedy rozhodujícím faktorem pro stěhování se za prací především stupeň vyspělosti země, jeho ekonomika a také tamější aktuální situace na trhu práce. Tabulka 25 zachycuje vývoj počtu cizinců nejčastějších národností v letech 2001 a 2011.

Tab. 25: Nejčastější národnosti pracujících cizinců v ČR za rok 2001 a 2011

Pořadí	stát	rok 2001	Pořadí	stát	rok 2011
1.	Slovensko	70606	1.	Slovensko	114733
2.	Ukrajina	39063	2.	Ukrajina	70038
3.	Vietnam	20466	3.	Vietnam	34091
4.	Polsko	7712	4.	Polsko	20719
5.	Bulharsko	2982	5.	Bulharsko	8153
6.	Rusko	2777	6.	Rumunsko	6886
7.	Německo	2158	7.	Rusko	5385
8.	USA	1864	8.	Moldavsko	4687
9.	Srbsko+Černá hora	1832	9.	Německo	4597
10.	Moldavsko	1793	10.	Spojené království	3459
11.	Bělorusko	1472	11.	Mongolsko	3301
12.	Spojené království	1341	12.	USA	2406
13.	Mongolsko	1204	13.	Bělorusko	1534
14.	Rumunsko	942	14.	Srbsko+Černá hora	1497

Zdroj: Horáková, M., Macounová, I.: Mezinárodní pracovní migrace. Buletin č. 27, VÚPSV 2011

Po vyhodnocení tabulky jsme dospěli k závěru, že ve všech případech, kromě Srbska a Černé hory, došlo ke značnému nárůstu. V některých případech se jedná o nárůst až téměř 100%, což v případě početnějších skupin znamená řádově až několik desítek tisíc cizinců. V případě Rumunska došlo ke zvýšení o 600%, ale v rámci absolutních čísel se jedná o nárůst v řádu necelých 6000 rumunských obyvatel. Následující obrázek 11 znázorňuje 3 nejpočetnější národnosti v ČR a jejich vývoj v letech 2001 a 2011.



Obr. 11: Vývoj počtu třech nejčastějších národností v ČR v letech 2001 a 2011
Zdroj: vlastní zpracování s využitím dat z tab. 25

Cizinci jsou na trhu práce velmi důležitou součástí. Přestože v případě okresu Vsetín, lze jejich zastoupení považovat ve srovnání s ČR za podprůměrné, tak můžeme říct, že si i tak stále udržuje svůj standard a pomocí cizinců jsou zaplňovány také pozice, o které zde není velký zájem, což napomáhá k udržení potřebné produkce, ať už ve sféře zemědělství, průmyslu či služeb.

8 Závěr

Hlavní část analýzy trhu práce v okrese Vsetín byla vytvořena pomocí hlavních ukazatel, a to prostřednictvím analýzy nezaměstnanosti a analýzy zaměstnanosti. Pro ucelení přehledu o celkové situaci na zdejšímu trhu práce byly zpracovány také otázky vyjížděky a dojížděky, a také zaměstnanosti cizinců. Ve srovnání s Českou republikou je okres Vsetín regionem s nadprůměrnou nezaměstnaností. V průběhu sledovaného období byla míra nezaměstnanosti vždy alespoň o 1 procentní bod vyšší než celorepublikový průměr. V roce 2011 se Vsetín vyskytoval na 20. místě z celkového počtu 76 okresů v ČR. Oslabení zdejšího trhu vyšší nezaměstnaností je také důvod, proč je Vsetín od roku 2006 na seznamu regionů se stejným problémem, na základě čehož zde míří větší podpora z EU. Tyto problémy plynou z celorepublikových a celosvětových výkyvů hospodářství a do jisté míry situaci ovlivňuje samotná poloha okresu. Částečným východiskem by mohlo být zvýšení atraktivnosti okresu například prostřednictvím zvýšení přílivu zahraničních investic a s tím spojené vytváření nových pracovních míst, nebo zlepšení bytové situace, která doposud neodpovídá potřebám obyvatel okresu, kteří tak raději volí stěhování do jiného okresu či kraje. Další kapitola, týkající se analýzy zaměstnanosti, podává přehled o ekonomicky aktivním obyvatelstvu jak v okrese Vsetín, tak v celé ČR. Z výsledků jednoznačně vyplynulo, že okres Vsetín je regionem, kde zaměstnanost patří ke slabě podprůměrné vedle výsledků celého státu. Navíc podle předběžných výsledků Sčítání lidu, domů a bytů 2011 má zaměstnanost stále klesající tendenci, což pro další rozvoj regionu není příznivé. Co se týká odvětví, ve kterém bylo zaměstnáváno nejvíce obyvatel v roce 2001, tak jednoznačně převažoval průmysl strojírenský, elektrotechnický a dřevozpracující a stavebnictví. Druhý sektor tak v roce 2001 jímá více než 47% obyvatel. Dalším nejpočetněji zastoupeným sektorem byl sektor služeb. Zemědělství zde má jen malý význam. Přestože výsledky z posledního sčítání v roce 2011 za odvětvovou strukturu nejsou k dispozici, lze očekávat obdobný vývoj, neboť na základě seznamu s největšími zaměstnavateli v roce 2011 jednoznačně dominují průmyslové podniky. Na základě kapitoly týkající se vyjížděky a dojížděky byla určena funkce okresu spíše jako obytná než pracovní. To znamená, že lidé, kteří z okresu Vsetín za prací vyjíždějí, převyšují počet lidí, kteří do okresu dojíždějí. Poslední kapitola vypovídá o zaměstnanosti cizinců. Jejich vývoj v okrese Vsetín měl ve sledovaném období charakter převážně klesající na rozdíl od celorepublikových výsledků, kdy vývoj počtu cizinců byl rostoucí až na výjimku v období hospodářské krize. Tento fakt vypovídá o tom, že okres pro cizince není natolik atraktivní jako jiné oblasti v ČR nebo zaměstnavatelé nenacházejí vhodná pracovní místa, která by

mohla být cizincům nabídnuta. Největší uplatnění na okresním trhu práce mají Slováci, neboť okres Vsetín přímo sousedí se Slovenskem a také zde není problém jazykové bariéry. V současnosti je však cizince nutno vnímat jako důležitou součást českého trhu práce, neboť se podílejí na udržení často nežádoucích pracovních míst a podporují tak rovnováhu trhu nebo přinášejí nové a potřebné zkušenosti nabyté v zemi svého původu.

Následný vývoj trhu práce v okrese Vsetín je jen velmi těžce předpověditelný, neboť stačí aby se do existenčních problémů dostal 1 či 2 hlavní zaměstnavatelé okresu a míra nezaměstnanosti bude prudce stoupat nahoru. Podle nynější situace ve světě, především podle krize eurozóny, lze předpokládat, že jednotlivé firmy budou jednat s opatrností a rozvahou při sjednávání nových zakázek a projektů, což zajisté nepovede ke snižování míry nezaměstnanosti, ale alespoň k udržení nynějšího stavu.

Klíčová slova : nezaměstnanost, trh práce, zaměstnanost, ekonomicky aktivní obyvatelstvo

9 Summary

The main part of the labour market analysis was made by analysing an unemployment as well as employment in the Vsetín region. To make a complete overview of the situation on the local labour market, there was also analysed the situation of commuting and employment of foreigners. In comparison with the Czech Republic as the whole, Vsetín is the region with an above-average unemployment. During the monitored period the rate of unemployment was always at least 1 percentage point higher than the countrywide average. In 2011 Vsetín was at the twentieth place of all the 76 regions in the Czech Republic.

Weakening the local market by higher unemployment is the reason why Vsetín has been on the list among the regions with the same problem since 2006. On the basis of this these regions get higher financial support from the European Union. These problems result from countrywide as well as worldwide economic fluctuations and in some measure it is also the location of the region. One of the possible solutions could be making the region more attractive by higher inflow of foreign investment that would create new employment opportunities and vacancies. Another solution could be improving housing possibilities that don't comply with the local inhabitants' needs and requirements who rather move to different regions or districts. The next chapter relating to an employment analysis is aimed at economically active people in the Vsetín region as well as in the whole Czech Republic. From the results it can be shown that in comparison with the whole Czech Republic the employment in the Vsetín region is slightly below-average. In addition to this the preliminary results of the census from 2011 have shown that the employment in the Vsetín region still tend to go down, which is not very positive for the future development of the region. As regards the industries with the highest employment, in 2001 it was engineering industry, electrical engineering industry, wood processing and also building industry. In 2001 more than 47% people worked in the second sector. The next industry with a very high rate of employment is the service sector. Farming is not of very high importance. In spite of the fact that the results of employment in the particular industries and sectors from the last census in 2011 haven't been known yet, similar development can be expected because industrial companies and factories are at the top of the list of the biggest employers from 2011. On the basis of the chapter relating to commuting, the function of the Vsetín region was defined as residential rather than labour. It means that the number of people going out from the Vsetín region for work is higher than the number of people commuting to Vsetín. The last chapter describes working possibilities and employment of

foreigners. In the monitored time the employment of foreigners in the Vsetín region had mainly the tendency to go down comparing to the whole Czech Republic where the situation was opposite with the only exception, which was the period of the economic depression. This fact shows that the Vsetín region is not so attractive for the foreigners as other parts of the Czech Republic, or the employers are not able to offer foreigners appropriate jobs. The Slovaks are the most commonly employed foreigners in the Vsetín region because it neighbours directly with the Slovak Republic and there is no problem as regards the language barrier. These days it is very important to take in foreigners as the important part of the labour market because they very often take unattractive positions that would come to an end and by this they encourage the balance of the market or bring new knowledge from their native countries.

The future development of the labour market in the Vsetín region can be only hardly predicted because if only one or two main and most important employers get into trouble, the rate of unemployment will shoot up. According to the current situation in the world, especially on the basis of the Eurozone crisis, it can be supposed that firms and companies will negotiate new orders and projects very carefully, which won't definitely reduce the unemployment but at least will help to keep the present situation.

Key words : unemployment, labor market, employment, economically active population

10 Seznam použitých zdrojů

Literární zdroje

- BALETKA, Ladislav; PAŠTIKOVÁ Jana. *Historie a současnost podnikání na Vsetínsku, Valašskomeziříčsku a Rožnovsku*. Žehušice: Městské knihy s.r.o., 2007, 327 s. ISBN 978-80-86699-48-6.
- ČESKÝ STATISTICKÝ ÚŘAD. *Sčítání lidu, domů a bytů k 3.3.1991 za okres Vsetín*. Vsetín: Okresní statistická správa, 1992, 84, 73 s. ISBN (brož.).
- ČESKÝ STATISTICKÝ ÚŘAD. *Sčítání lidu, domů a bytů 1991 : pramenné dílo*. Praha: Český statistický úřad, 1994, 473 s.
- ČESKÝ STATISTICKÝ ÚŘAD. *Sčítání lidu, domů a bytů k 1. 3. 2001: dojíždka do zaměstnání a škol Okres Vsetín*. Praha: Český statistický úřad, 2003, 78 s. ISBN 80-250-0633-6.
- HORÁKOVÁ, Milada; MACOUNOVÁ Ivana. *MEZINÁRODNÍ PRACOVNÍ MIGRACE V ČR: Bulletin č. 8-27*. Praha: Výzkumný ústav práce a sociálních věcí, 2001-2011, 62 s. ISBN 978-80-7416-094-3.
- KLÍMA, Jan. *Makroekonomie*. Brno: B.I.B.S., a.s., 2004, 124 s. ISBN 80-86575-71-3. s.57, s.65
- KOTÝNKOVÁ, Magdaléna; NĚMEC, Otakar. *Lidské zdroje na trhu práce*. Havlíčkův Brod: Kamil Mařík - PROFESSIONAL PUBLISHING, 2003. ISBN 80-86419-48-7. s. 121.
- KOŠAŘ, Adam. *Geografická analýza trhu práce Zlínského kraje*. Olomouc, 2009. 86 s. Diplomová práce. Univerzita Palackého v Olomouci. Vedoucí práce Doc. RNDr. Václav Toušek, CSc.
- MAREŠ, Petr. *Nezaměstnanost jako sociální problém*. Praha: Sociologické nakladatelství, 1994, 151 s. Studijní texty; Sv. 5. ISBN 80-901424-9-4.
- MAREŠ, Petr; SIROVÁTKA Tomáš; VYHLÍDAL Jiří. Dlouhodobě nezaměstnaní - životní situace a strategie. *Sociologický časopis*. Praha: Sociologický ústav AV ČR, 2003, roč.2003, č.1, s.37-54.
- PAVELKA, Jan et al. *Příroda Valašska*. Vsetín: Český svaz ochránců přírody, 2001, 488, 64 s. : il. ISBN 80-238-7892-1.

Elektronické zdroje

- Absolventi škol a mladiství. MPSV ČR. *Integrovaný portál MPSV: Zaměstnanost* [online]. c2002-2012 [cit. 2012-05-09]. Dostupné z: <http://portal.mpsv.cz/sz/stat/abs>
- BURDA, Michal. Krize udeřila i na Irisu. *Valašský deník.cz* [online]. 6.5.2009 [cit. 2012-05-09]. Dostupné z: http://valassky.denik.cz/zpravy_region/krize-uderila-i-na-irisu20090505.html
- Časové řady. MPSV ČR. *Integrovaný portál MPSV: Zaměstnanost* [online]. c2002-2012 [cit. 2012-05-09]. Dostupné z: http://portal.mpsv.cz/sz/stat/nz/casove_rady
- ČTK. Deza i přes krizi nechce propouštět, obrat čeká v druhém pololetí. *ČTK: zkraje.cz* [online]. 2008 [cit. 2012-05-09]. Dostupné z: <http://www.zkraje.cz/view.php?cisloclanku=2009020030>
- *HBI Česká republika: On-line databáze firem* [online]. 2012 [cit. 2012-05-09]. Dostupné z: <http://www.hbi.cz/>
- Historické milníky. *ALPINE* [online]. 2012 [cit. 2012-05-09]. Dostupné z: <http://www.alpine.cz/unternehmen/historie/>
- Historie a současnost. *Gumárny Zubří a.s.* [online]. c2009 [cit. 2012-05-09]. Dostupné z: <http://www.guzu.cz/index.php?view=o-firme&display=historie-a-soucasnost&lang=cz>
- Historie společnosti. *DEZA a.s.* [online]. c2012 [cit. 2012-05-09]. Dostupné z: <http://www.deza.cz/historie-spolecnosti>
- Charakteristika okresu. *Český statistický úřad: Sčítání lidu, domů a bytů 2001* [online]. c2003 [cit. 2012-05-09]. Dostupné z: <http://www.czso.cz/kraje/zl/publ/2003/sldb/vs/data/1.htm#12>
- JOUZA, Ladislav. Změny v podpoře v nezaměstnanost. *Časopis národní pojištění*. 2011, roč. 2011, č. 1.
- Loana. ČTK. *Valašský deník.cz* [online]. 2009-2010 [cit. 2012-05-09]. Dostupné z: <http://valassky.denik.cz/hledani/?q=loana>
- O firmě: Profil - Historie. *KRÁSNO* [online]. c2007 [cit. 2012-05-09]. Dostupné z: <http://www.krasno.cz/cs/index.php?lg=cs&sec=ofirme&p=profil>
- Okres Vsetín. *Český statistický úřad: Krajská správa ČSÚ ve Zlíně* [online]. c2012 [cit. 2012-05-09]. Dostupné z: http://czso.cz/xz/redakce.nsf/i/okres_vsetin

- ON SEMICONDUCTOR : Česká republika. *ON Semiconductor* [online]. c1999-2012 [cit. 2012-05-09]. Dostupné z: <http://www.onsemi.com/PowerSolutions/content.do?id=15000>
- O společnosti LOANA ROŽNOV a.s.. *LOANA* [online]. 2012 [cit. 2012-05-09]. Dostupné z: <http://www.loana.cz/cs/spolenost.html>
- O společnostech SCHOTT ve Valašském Meziříčí. *SCHOTT* [online]. c2012 [cit. 2012-05-09]. Dostupné z: http://www.schott.com/czechia/czech/company/valasskem_mezirici.html
- PLÍVOVÁ, Viktorie. Projekt "Výběr kvalifikovaných zahraničních pracovníků" končí. *Ministerstvo práce a sociálních věcí* [online]. 2010 [cit. 2012-05-09]. Dostupné z: <http://www.mpsv.cz/files/clanky/9997/13122010.pdf>
- Sčítání lidu, domů a bytů 2001: Vsetín. *Český statistický úřad* [online]. c2005 [cit. 2012-05-09]. Dostupné z: <http://www.czso.cz/sldb/sldb2001.nsf/tabx/CZ0723>
- Sčítání lidu, domů a bytů k 1.3.2001: Dojížděka a vyjížděka k 1.3.2001. *Český statistický úřad* [online]. c2012 [cit. 2012-05-09]. Dostupné z: <http://www.czso.cz/csu/2004edicniplan.nsf/p/4122-04>
- Sčítání lidu, domů a bytů 2001 - Pramenné dílo: Obyvatelstvo. *Český statistický úřad* [online]. c2012 [cit. 2012-05-09]. Dostupné z: <http://www.czso.cz/csu/2005edicniplan.nsf/p/4132-05>
- Statistiky nezaměstnanosti: Statistiky nezaměstnanosti měsíční. MPSV ČR. *Integrovaný portál MPSV: Zaměstnanost* [online]. c2002-2012 [cit. 2012-05-09]. Dostupné z: <http://portal.mpsv.cz/sz/stat/nz/mes>
- Statistiky nezaměstnanosti z územního hlediska. MPSV ČR. *Integrovaný portál MPSV: Zaměstnanost* [online]. c2002-2012 [cit. 2012-05-09]. Dostupné z: http://portal.mpsv.cz/sz/stat/nz/uzem/?_piref37_240429_37_240428_240428.statse=2000000000011&_piref37_240429_37_240428_240428.statsk=2000000000013&_piref37_240429_37_240428_240428.send=send&_piref37_240429_37_240428_240428.stat=2000000000038&_piref37_240429_37_240428_240428.obdobi=L&_piref37_240429_37_240428_240428.rok=2011&ok=Vybrat
- Strategie regionálního rozvoje ČR 2007-2013. *Ministerstvo pro místní rozvoj ČR* [online]. 2012 [cit. 2012-05-10]. Dostupné z: <http://www.mmr.cz/Regionalni-politika/Koncepce-Strategie/Strategie-regionalniho-rozvoje-CR-pro-obdobi-2007->
- Svět oken - plastová okna a dveře. *SVĚT OKEN* [online]. 2012 [cit. 2012-05-09]. Dostupné z: <http://www.svet-oken.cz/>

- Tabulka vývoje nezaměstnanosti v ČR od r. 1995. MPSV ČR. *Integrovaný portál MPSV: Zaměstnanost* [online]. c2002-2012 [cit. 2012-05-09]. Dostupné z: http://portal.mpsv.cz/sz/stat/nz/vyvoj_do_062004/vyvojnezamestod1995
- Vše o území. *Český statistický úřad: Sčítání lidu, domů a bytů 2011* [online]. c2009-2011 [cit. 2012-05-09]. Dostupné z: <http://vdb.czso.cz/sldbvo/#!stranka=vse-o-uzem>
- Vysílání pracovníků. *Ministerstvo průmyslu a obchodu* [online]. c2005 [cit. 2012-05-09]. Dostupné z: <http://www.mpo.cz/dokument101685.html>
- Zahraniční zaměstnanost. MPSV ČR. *Integrovaný portál MPSV* [online]. [cit. 2012-05-09]. Dostupné z: http://portal.mpsv.cz/sz/zahr_zam

Osobní elektronická korespondence

- Austin Detonator s.r.o.
 - Ing. Alena Poledníková, personalistka
- DEZA a.s.
 - Ing. Jaroslav Obermajer, tiskový mluvčí
- Gumárny Zubří a.s.
 - Hana Janů, vedoucí personálního a mzdového odboru
- Jednota, spotřební družstvo ve Vsetíně
 - Ing. Alena Vaculínová, ekonomický náměstek
- Krajská správa ČSÚ ve Zlíně
 - Ing. Hana Stryjová, oddělení informačních služeb
- MP Krásno a.s.
 - Dagmar Klimková, personalistka
- ON Semiconductor Czech Republic s.r.o
 - Markéta Sedláková
- SCHOTT CR a.s.
 - Jiří Urbánek, personalista
- SVĚT OKEN s.r.o
 - Mirka Nurkičová, mzdová účetní
- Úřad práce Vsetín
 - Ing. Alena Seifertová, odborný pracovník APZ
- WOCO STV s.r.o.
 - Tomáš Mlýnek, personalista

..

PŘÍLOHY

SEZNAM PŘÍLOH

Příloha 1: Míra nezaměstnanosti v okrese Vsetín v roce 2001

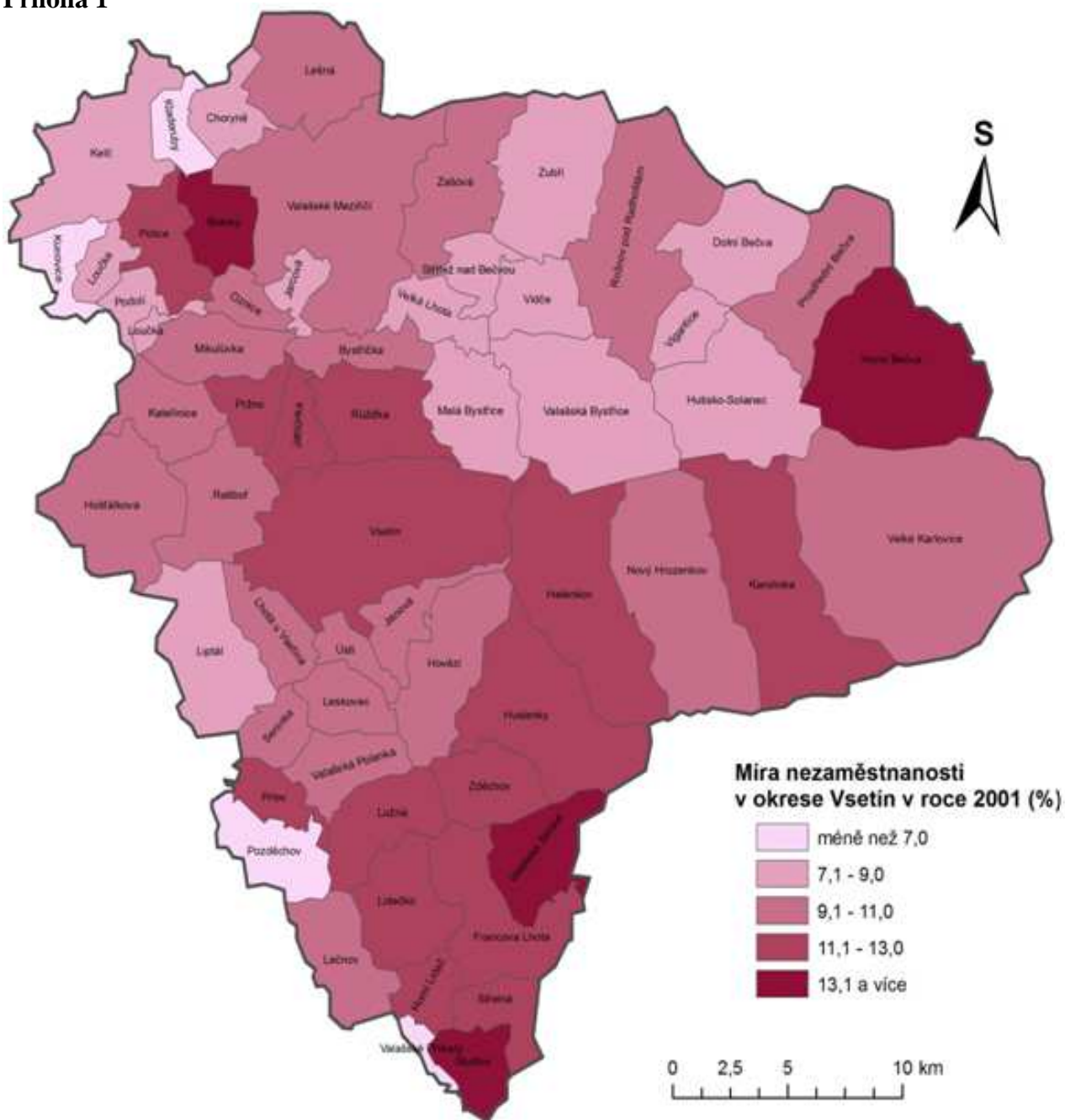
Příloha 2: Míra nezaměstnanosti v okrese Vsetín v roce 2011

Příloha 3: Podíl ekonomicky aktivního obyvatelstva jednotlivých obcí na dojížděce jednotlivých obcí do centra dojížděky Vsetín

Příloha 4: Podíl ekonomicky aktivního obyvatelstva jednotlivých obcí na dojížděce jednotlivých obcí do centra dojížděky Valašské Meziříčí

Příloha 5: Podíl ekonomicky aktivního obyvatelstva jednotlivých obcí na dojížděce jednotlivých obcí do centra dojížděky Rožnov pod Radhoštěm

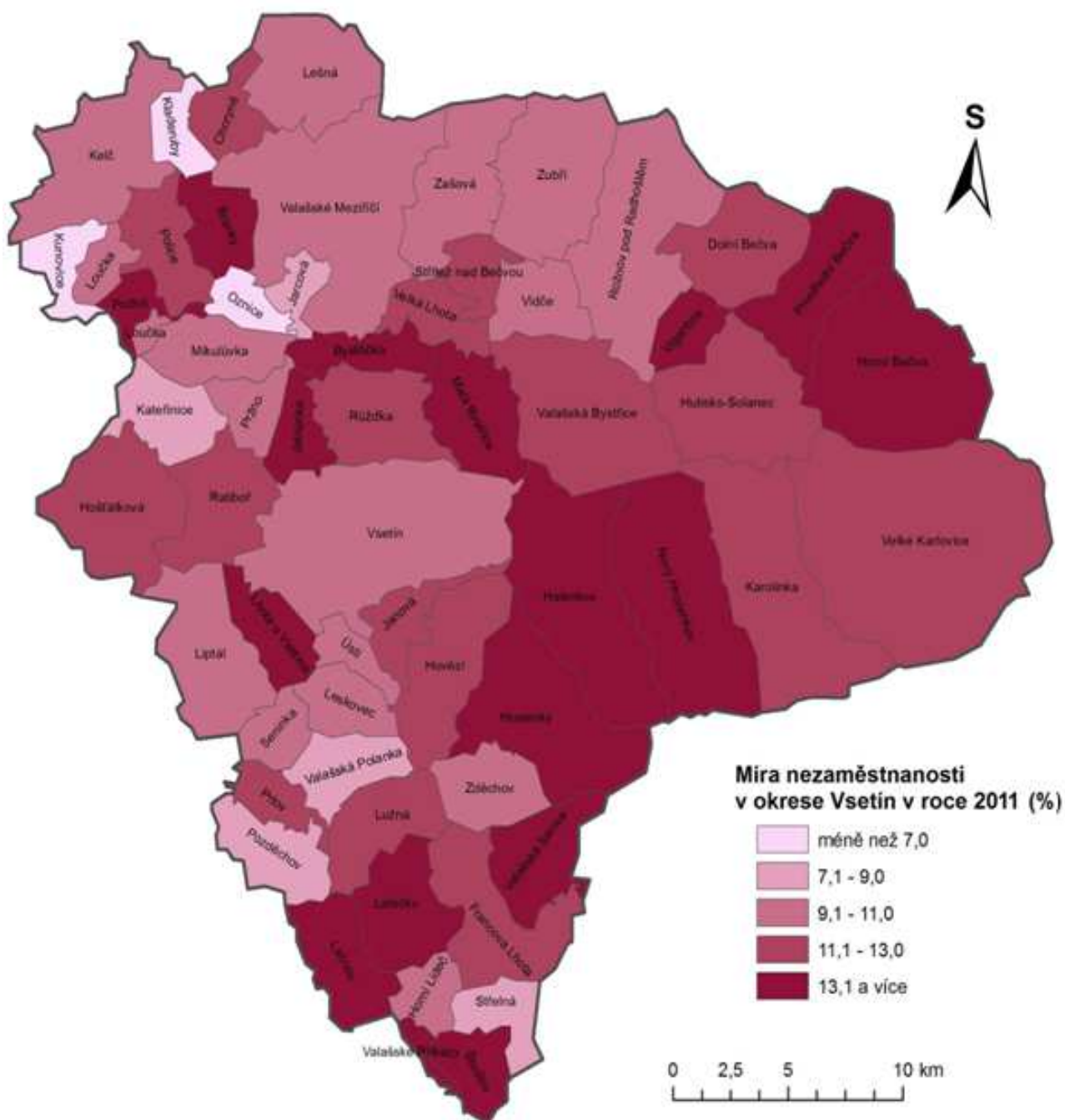
Příloha 1



Obr. 1p: Míra nezaměstnanosti v jednotlivých obcích okresu Vsetín v roce 2001

Zdroj: Statistiky nezaměstnanosti z územního hlediska, MPSV ČR, 2001, vlastní zpracování pomocí ArcGIS 9.3

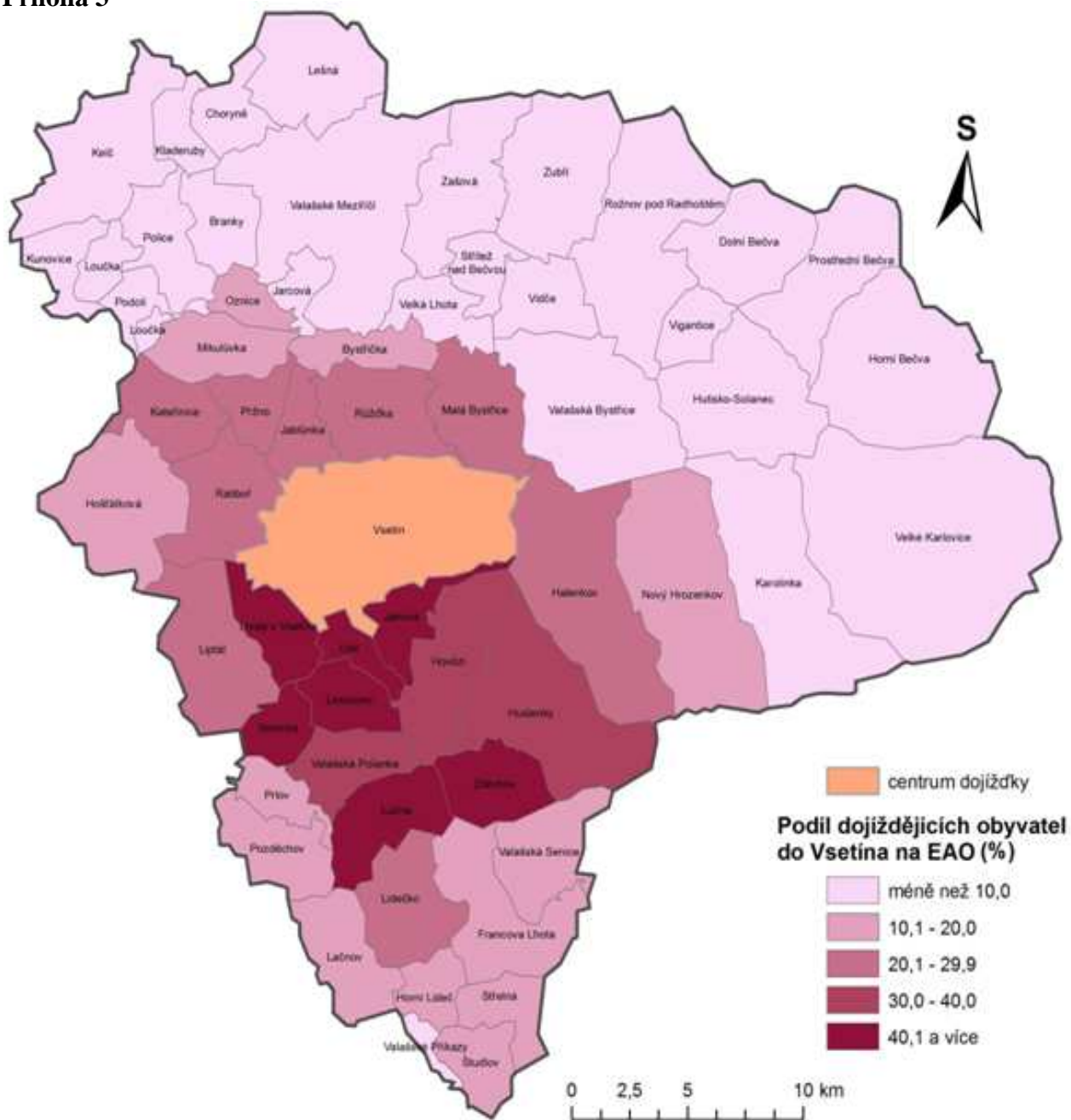
Příloha 2



Obr. 2p: Míra nezaměstnanosti v jednotlivých obcích okresu Vsetín v roce 2011

Zdroj: Statistiky nezaměstnanosti z územního hlediska, MPSV ČR, 2011, vlastní zpracování pomocí ArcGIS 9.3

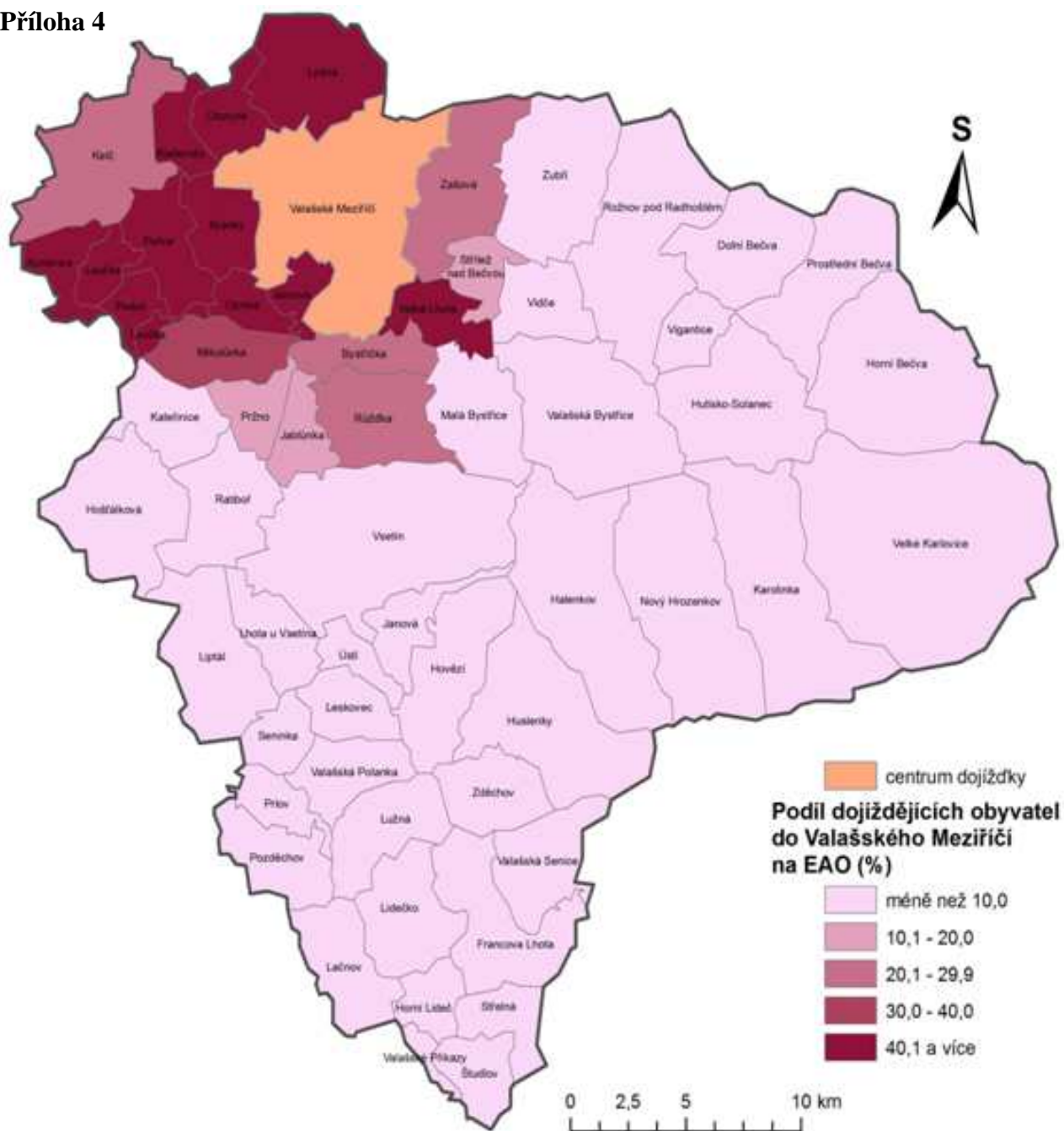
Příloha 3



Obr. 3p: Podíl ekonomicky aktivního obyvatelstva jednotlivých obcí na dojížděnce jednotlivých obcí do centra dojížděky Vsetín

Zdroj: Sčítání lidu, domů a bytů 2001, ČSÚ, 2003, vlastní zpracování pomocí ArcGIS 9.3

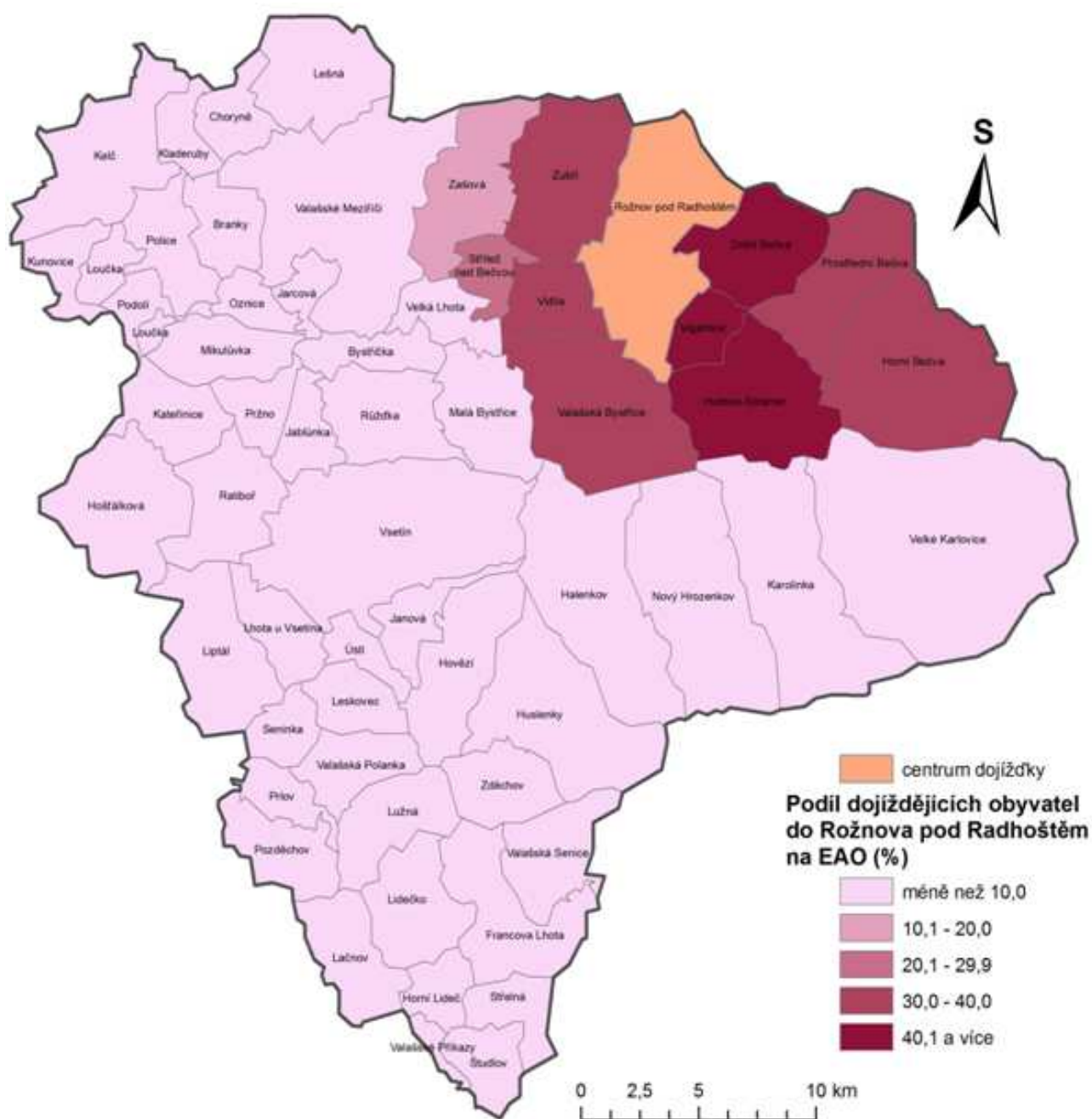
Příloha 4



Obr. 4p: Podíl ekonomicky aktivního obyvatelstva jednotlivých obcí na dojízdě jednotlivých obcí do centra dojížděky Valašského Meziříčí

Zdroj: Sčítání lidu, domů a bytů 2001, ČSÚ, 2003, vlastní zpracování pomocí ArcGIS 9.3

Příloha 5



Obr. 5p: Podíl ekonomicky aktivního obyvatelstva jednotlivých obcí na dojížděci jednotlivých obcí do centra dojížděky Rožnov pod Radhoštěm

Zdroj: Sčítání lidu, domů a bytů 2001, ČSÚ, 2003, vlastní zpracování pomocí ArcGIS 9.3