

UNIVERZITA PALACKÉHO V OLOMOUCI

Přírodovědecká fakulta

Katedra geografie

Ladislav JIROUŠEK

**SOCIOEKONOMICKÁ TRANSFORMACE NA ÚZEMÍ
CHRUDIMSKA PO ROCE 1989**

Bakalářská práce

Vedoucí bakalářské práce: doc. RNDr. Zdeněk Szczyrba Ph.D.

Olomouc 2012

Prohlašuji, že jsem zadanou bakalářskou práci vypracoval samostatně pod vedením doc.
RNDr. Zdeněk Szczyrba, Ph.D. a uvedl veškerou použitou literaturu a zdroje.

V Olomouci dne

.....

podpis autora

Rád bych na tomto místě poděkoval vedoucímu bakalářské práce doc. RNDr. Zdeňku Szczyrbovi, Ph.D. za odborné rady a připomínky při tvorbě této práce.

UNIVERZITA PALACKÉHO V OLOMOUCI
Přírodovědecká fakulta
Akademický rok: 2010/2011

ZADÁNÍ BAKALÁŘSKÉ PRÁCE
(PROJEKTU, UMĚLECKÉHO DÍLA, UMĚLECKÉHO VÝKONU)

Jméno a příjmení: **Ladislav JIROUŠEK**
Osobní číslo: **R09038**
Studijní program: **B1301 Geografie**
Studijní obor: **Regionální geografie**
Název tématu: **Socioekonomická transformace území Chrudimska po roce 1989**
Zadávající katedra: **Katedra geografie**

Z á s a d y p r o v y p r a c o v á n í :

Cílem bakalářské práce je zhodnotit rozměr a dynamiku socioekonomické transformace zájmového území Chrudimska po roce 1989. Autor se ve své práci zaměří zejména na tyto oblasti socioekonomického vývoje města: vývoj sídelní struktury, analýzy obyvatelstva, transformace hospodářství. Získané výsledky budou posléze komparovány na vyšší úrovni sídelní struktury státu (kraj, ČR), závěrem bude provedena SWOT analýza.

Rozsah grafických prací: Podle potřeb zadání
Rozsah pracovní zprávy: 5 000 - 8 000 slov
Forma zpracování bakalářské práce: tištěná/elektronická

Seznam odborné literatury:

- Hampl, M. (2001): Regionální vývoj: Specifika české transformace, evropské integrace a obecné teorie. Uk, Praha
Hampl a kol. (1996) : Geografická organizace společnosti a transformační procesy v ČR. PřF UK, Praha
Historický lexikon obcí České republiky 1869 - 2005
Hrůza, J. (2002 - 2007): Vývoj urbanismu. ČVUT, Praha
Spěváček, V. (2002): Transformace české ekonomiky : politické, ekonomické a sociální aspekty. Praha
Toušek, V. (2008): Ekonomická a sociální geografie. Plzeň
regionální literatura a jiné zdroje vztahující se k problematice regionálního rozvoje

Vedoucí bakalářské práce: Doc. RNDr. Zdeněk Szczyrba, Ph.D.
Katedra geografie

Datum zadání bakalářské práce: 28. dubna 2011

Termín odevzdání bakalářské práce: 30. dubna 2012

L.S.

Prof. RNDr. Juraj Ševčík, Ph.D.
děkan

Doc. RNDr. Zdeněk Szczyrba, Ph.D.
vedoucí katedry

V Olomouci dne 28. dubna 2011

Obsah

1	ÚVOD	7
1.1	Úvod a cíl práce	7
1.2	Metodika práce	7
2	VYMEZENÍ ÚZEMÍ	9
2.1	Charakteristika území	9
2.2	Sídelní struktura	10
3	REŠERŠE LITERATURY	11
4	OBYVATELSTVO	15
4.1	Dlouhodobý vývoj počtu obyvatel	15
4.2	Pohyb obyvatelstva	17
4.3	Struktura obyvatelstva	20
4.3.1	Struktura podle pohlaví a věku	20
4.3.2	Národnostní struktura	21
4.3.3	Vzdělanostní struktura	22
4.3.4	Struktura obyvatelstva podle ekonomické aktivity	24
4.4	Vývoj míry nezaměstnanosti v období transformace	26
4.5	Dojíždka do zaměstnání	27
5	PRŮMYSL	29
5.1	Vývoj podnikání na Chrudimsku	29
5.2	Největší průmyslové podniky v období transformace	30
5.3	Transporta Chrudim	33
5.4	Firmy v areálu bývalé Transporty Chrudim	35
6	SWOT ANALÝZA	37
7	ZÁVĚR	39
8	SUMMARY.....	40
9	SEZNAM POUŽITÝCH ZDROJŮ A LITERATURY	41
10	SEZNAM PŘÍLOH	45

1 ÚVOD

1.1 Úvod a cíl práce

Cílem této bakalářské práce bylo analyzovat socioekonomický vývoj správního obvodu obce s rozšířenou působností Chrudim po roce 1989. SO ORP Chrudim se nachází na západním okraji Pardubického kraje a svou rozlohou tvoří větší část chrudimského okresu. Region má výrazné spádové centrum, jímž je město Chrudim, které soustřeďuje více jak 28 % obyvatelstva a je hlavním centrem průmyslové výroby.

Tato práce je zaměřena na zpracování socioekonomických charakteristik. První kapitola se věnuje vymezení území správního obvodu, jeho historii a vývoji sídelní struktury. Ve druhé kapitole je zpracována rešerše literatury týkající se tématu a sledovaného území. Další kapitola je věnována obyvatelstvu, především jeho dlouhodobému vývoji, přirozenému a mechanickému pohybu, jednotlivým strukturám se srovnáním let 1991 a 2001 a dále vývoji nezaměstnanosti a dojížděcí do zaměstnání. Následná kapitola je věnována vývoji průmyslu ve studovaném území od poloviny 19. století a vypsány největší podniky, které zde působily v období transformace, se zaměřením na podnik Transporta Chrudim, který byl až do roku 1999 největším zaměstnavatelem ve studovaném regionu a měl výparný vliv na socioekonomický vývoj území. Dále jsou zde popsány významné podniky, které v současnosti působí v areálu kdysi slavného podniku. V poslední kapitole je ze získaných skutečností vyhotovena SWOT analýza.

1.2 Metodika práce

Nejdříve byla provedena rešerše literatury týkající se obecně socioekonomické transformace a změn s tímto jevem spojených, kdy bylo čerpáno především z publikací Hampl (1996 a 2001), Hampl a Kühnl (1993), Dicken (1992) a Kopačka (1993b). Další publikace využitá v práci jsou Toušek a kol. (2008) a Homolka (2006). Při zpracování historie regionu byla využita publikace Burdychová (2004) a pro popsání vývoje sídelní struktury Historický lexikon obcí ČR 1869 – 2001, I. díl uveřejněný na stránkách Českého statistického úřadu (dále ČSÚ). Tohoto díla bylo využito i při zpracování dlouhodobého vývoje počtu obyvatel a výpočtu bazických a řetězových indexů. Údaje o pohybu obyvatelstva byly získány z databáze demografických údajů za obce ČR

uveřejněné na stránkách ČSÚ. pohyby obyvatelstva jsou vyjádřeny pomocí hrubé míry porodnosti (hmp), hrubé míry úmrtnosti (hmú), přirozeného přírůstku, migračního salda a celkového přírůstku. Jednotlivé struktury obyvatelstva byly vypočítány z údajů získaných při Sčítání lidu, domů a bytů v letech 1991 a 2001. Jednotlivé indexy byly zpracovány takto:

- Index stáří – počet osob ve věku 65+ na 100 osob ve věku 0 – 14
- Index maskulinity – počet mužů připadajících na 100 žen
- Index závislosti I – počet osob ve věku 0 – 14 na 100 osob ve věku 15 – 64
- Index závislosti II – počet osob ve věku 65+ na 100 osob ve věku 15 – 64
- Index ekonomického zatížení – počet osob ve 0 – 14 a 65+ na 100 osob ve věku 15 – 64
- Index vzdělanosti (S) – $S = \frac{u_1}{u} + 2 \cdot \left(\frac{u_2}{u}\right) + 3 \cdot \left(\frac{u_3}{u}\right) + 4 \cdot \left(\frac{u_4}{u}\right)$, kde u = počet obyvatel starších 15 let, u_1 = počet obyvatel se základním vzděláním, u_2 = počet obyvatel se středoškolským vzděláním bez maturity, u_3 = počet obyvatel se středoškolským vzděláním s maturitou a u_4 = počet obyvatel vysokoškolsky vzdělaných

Analýza dojížděky do zaměstnání byla zpracována z údajů ze Sčítání lidu, domů a bytů 1991 a 2001 a počty dojíždějících z jednotlivých obcí přepočteny na podíl celkového počtu ekonomicky aktivních obyvatel jednotlivých obcí.

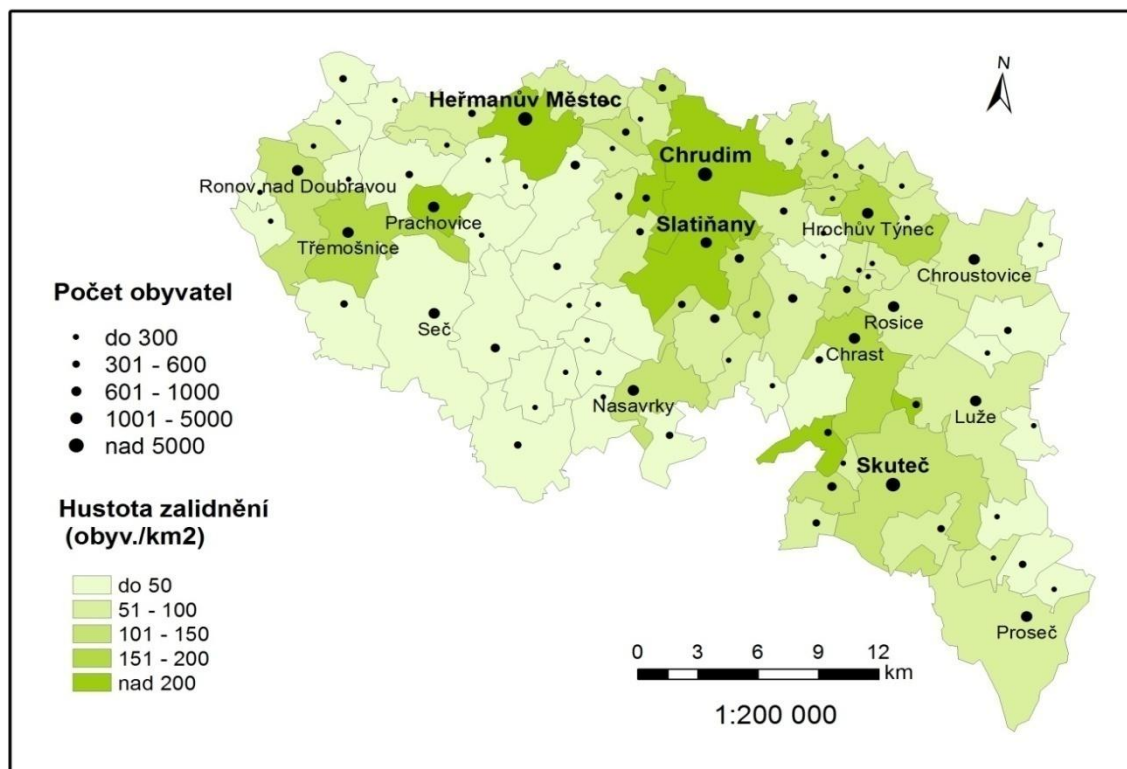
Kapitola týkající se průmyslu v regionu byla zpracována pomocí informací z databáze HBI (Hoppenstedt Bonnier Information), oficiálních informací jednotlivých firem prezentovaných na webových stránkách a v případě údajů o podnicích v roce 1987 ze seznamu průmyslových podniků 1987. Podkapitola zaměřená na podnik Transporta Chrudim byla zpracována z publikací Frolík (2004) a Kmoníček (1980 a 1984). Veškeré použité zdroje a literatura jsou uvedeny na konci práce. Mapy a kartogramy byly zpracovány v programu ArcGis 10.

2 VYMEZENÍ ÚZEMÍ

2.1 Charakteristika území

Bakalářská práce se zaměřuje na území správního obvodu obce s rozšířenou působností (dále SO ORP) Chrudim. SO ORP Chrudim se rozkládá v západní části Pardubického kraje a na jihozápadě hraničí s krajem Vysočina. Severní část je obklopena obcemi Přeloučska, Pardubicka a Holicka, na východě sousedí s Vysokomýtskem a Litomyšlskem. Jižní část správního území hraničí převážně s Hlineckem a jen malým územím s Poličskem. Chrudimsko je největším správním obvodem v kraji, zaujímá 16,5 % jeho rozlohy (74 606 hektarů). (ČSÚ, 2011)

Rovněž počtem obcí (86 včetně sídelního města) se řadí na první místo mezi všemi obvody. Počet obyvatel k 31. 12. 2010 (82 897) je druhý nejvyšší po Pardubicku a na obyvatelstvu kraje se podílí 16,0 %. Hustota zalidnění 111,1 osob/km² je těsně pod krajským průměrem a zároveň pátá nejvyšší mezi všemi obvody.



Obr. 1 Vymezení území a základní charakteristiky jednotlivých obcí

Zdroj: Počet obyvatel ve správních obvodech obcí s rozšířenou působností k 1. 1. 2011, ČSÚ, vlastní výpočty a zpracování

V deseti městech správního obvodu (Chrudim, Heřmanův Městec, Chrast, Luže, Nasavrky, Seč, Slatiňany, Skuteč, Ronov nad Doubravou, Třemošnice) žije 62,1 % jeho obyvatel, z toho v Chrudimi 28,0 %. V 1. pololetí 2011 se mezi obce se statutem města zařadil také Hrochův Týnec a Proseč (ČSÚ, 2011)

Největší obcí SO ORP je Chrudim s 23 240 obyvateli (k 1. 1. 2011), která je průmyslovým a spádovým centrem tohoto území. Město Chrudim je také důležitým dopravním uzlem silniční dopravy. Směrem od západu na východ zde probíhá silnice I. třídy číslo 17, spojující město Čáslav a silnici I. třídy číslo 35, která v současné době spojuje města Hradec Králové a Mohelnice a v budoucnosti bude nahrazena rychlostní silnicí R35, která bude společně s dálnicí D11 severní alternativou dálnice D1. Od severu na jih potom Chrudim protíná silnice I. třídy číslo 37 spojující Hradec Králové a Velkou Bíteš. Železniční tratě protínající SO ORP Chrudim mají pouze regionální význam.

2.2 Sídlní struktura

Správní obvod obce s rozšířenou působností Chrudim tvoří k 1.1.2012 86 obcí a tento počet je stabilní od 1. 1. 2003 kdy byly správní obvody ustanoveny zákonem č. 314/2002 Sb. V tabulce číslo 1 lze vyčíst změny v počtu obcí v jednotlivých velikostních kategoriích, kdy v 19. století a do 70. let 20. století převládá počet obcí s velikostí nad 500 obyvatel. V následujícím období dochází k nárůstu počtu obcí v kategorii do 199 obyvatel, což je projevem vysoké urbanizace v socialistickém období. Jedinou obcí s více jak 20 tisíci obyvateli je Chrudim, která se do této kategorie zařadila při sčítání v roce 1980. Počet obyvatel v roce 2010 Chrudimi tvoří 28 % obyvatelstva SO ORP.

Tab. 1 Počet obcí v jednotlivých velikostních kategoriích v SO ORP Chrudim ve vybraných letech

Počet obyvatel v obci	Rok/Počet obcí					
	1869	1900	1961	1991	2001	2010
- 199	1	2	7	26	27	25
200 - 499	39	35	18	33	32	34
500 - 999	26	29	45	12	12	11
1 000 - 4 999	18	17	14	12	13	14
5 000 - 19 999	2	3	2	2	1	1
20 000 - 49 999	0	0	0	1	1	1

Zdroj: Historický lexikon obcí ČR 1869 – 2001, I. díl, ČSÚ, Praha 2006, Demografická ročenka SO ORP (2001 – 2010), vlastní zpracování

3 REŠERŠE LITERATURY

Socioekonomická transformace je proces, kterému se věnuje mnoho domácích i zahraničních autorů z mnoha oborů. Rozměry společenské transformace jsou stejně nesčetné, jako snahy redukovat ji jen na určitý výsek, navíc byla transformace v České republice odlišná od okolních států, což bylo dáno jak historickými kořeny, tak nedávnými změnami. Kupříkladu zatímco Maďarsko, Polsko a Slovensko byly před válkou většinou agrárními zeměmi, české země měly mnoho průmyslu a živností. Zatímco v Maďarsku a Polsku se drobné služby začaly znovu provozovat na počátku 70. let, v bývalém Československu byly omezeny na minimum až do roku 1989. Zatímco vyšší vzdělání se rozvíjelo trochu rychleji v Polsku a na Slovensku, vykazovalo pomalé tempo růstu v Maďarsku a českých zemích. To vyústilo do nestejně rychlosti změn v jednotlivých zemích po roce 1989. Zdá se však, že jmenované „revoluce“ nastartovaly náhle, probíhaly rychleji a snad byly i poněkud lépe sladěny v České republice než v jiných post-socialistických zemích (Večerník, 1997). Rozdíly mezi jednotlivými post-socialistickými státy a mezi fázemi transformace, v nichž se nacházeli, také ovlivňovali jejich snahy o integraci do Evropské Unie (Hampl, 1996)

Dle Hampla (1996) souvisí proces socioekonomické transformace s vývojem společnosti a lze vyčlenit tři základní fáze tohoto vývoje:

Preindustriální společnost – dominantní úloha primárního sektoru, omezená sociální mobilita, dominantnost nedemokratické (totalitní) formy politické organizace, omezená úloha měst, slabá prostorová mobilita obyvatelstva a výrazná determinovanost rozložení obyvatelstva i navazujících aktivit přírodními podmínkami

Industriální společnost – charakteristický rozvoj zvláště sekundárního sektoru, značná socioprofesionální mobilita, demokratizace politických systémů (ve vyspělých a úspěšných státech), rozhodující úloha urbanizačního procesu ve své primární – koncentračně orientované – podobě, dochází k relativnímu překonání vlivů přírodních podmínek

Postindustriální společnost – přenos těžiště rozvoje na terciární a zejména kvartérní sektor, všeobecný, ale všesměrně orientovaný růst sociální mobility, zvyšující se úloha informačních kontaktů, aktivity subjektů, pracovní tvořivosti atd. Dochází k relativnímu omezení koncentračních procesů, k všeobecnému rozvoji propojenosti systému osídlení a k navazujícímu prohlubování územní dělby činnosti.

Na základě tohoto rozdělení lze ustanovit dvě transformace ve vývoji moderní společnosti. První je spojená s dynamizací společenského vývoje a lze ji spojovat s procesy industrializace a urbanizace a v zásadě s nástupem kapitalismu. Druhá transformace – současná – se týká obsahové proměny samotné vývojové dynamiky. Zásadním znakem je zde postupné snižování významu kvantitativního růstu (růst obyvatelstva, jejich koncentrace) a zvyšování významu růstu kvalitativního (růst kontaktů obyvatel, růst efektivity využívání zdrojů, zkvalitnění organizačních struktur atd.). Hampl tuto transformaci souhrnně označuje jako přechod od extenzivní formy vývoje k intenzivnímu.

V této práci se zaměřuji na druhou transformaci, z důvodu zachycení změn v obyvatelstvu a hospodářství po roce 1989. Změny v obyvatelstvu úzce souvisí se změnou modelu reprodukčního chování po 2. světové válce, kdy se nejdříve v severních a západních evropských zemích začala zvyšovat intenzita sňatečnosti, snižovat průměrný věk matky při prvním sňatku a současně zvyšovat úroveň plodnosti žen, posunem její nejvyšší intenzity do nižšího věku a zkracováním meziporodních intervalů. V 60. letech však vstoupila do dospělosti poválečná generace a ta odmítla rodinné chování svých rodičů a tradiční model rodiny (v důsledku tohoto vývoje roste počet dětí mimo manželství, zvyšuje se průměrný sňatkový věk a klesá úroveň plodnosti i hluboko pod záchovnou míru), čímž se západní země odlišili od východních, kde se totalitní režimy snažili usměrňovat reprodukční chování obyvatelstva pronatalitními opatřeními a kde docházelo k homogenizaci reprodukčního chování s větším důrazem na rodinu. I přes tato opatření se v totalitních státech nepodařilo udržet úroveň plodnosti a po pádu totalitních režimů zde nastaly podobné změny v reprodukčním chování jako na Západě. (Hampl, 2001)

Také migrace, která patří k nejdůležitějším regionálním procesům, podléhala transformaci a její vývoj byl v devadesátých letech v ČR, i v dalších postkomunistických státech střední Evropy podmíněn dvěma faktory. Na jedné straně

přechod od industriální do postindustriální fáze společnosti a na druhé specifické faktory související s transformací post-totalitních zemí (nivelizační snahy, zesílení selektivních vývojových tendencí spojené ovšem i s řadou dočasných deformací migračních procesů). Bytová výstavba byla hlavním činitelem změn migrační mobility po roce 1989, když poklesl počet nově dokončených bytů z okolo 60 tisíc v 80. letech na přibližně 11 tisíc v roce 1995. Ve druhé polovině 90. let se však situace začala zlepšovat a dnes snižující se migrační mobilita souvisí již spíše s jinými formami, které nejsou spojeny se změnou místa bydliště (dojíždka za prací, přechodná migrace apod.) (Hampl, 1996)

Transformace v ČR je podle Dicken (1992) unikátní tím, že dochází k ideovému i ekonomickému návratu před rok 1948, resp. před druhou světovou válku a v transformačním procesu nejde jen o řešení zděděných problémů, ale i o sladění této transformace s pokračujícím intenzivním vývojem ve světě, kdy se světová ekonomika globalizuje a internacionalizace posiluje nadnárodní vazby a mění světový trh práce.

ČR je typickým příkladem staré průmyslové oblasti, ale také země přeindustrializované za desetiletí „provýchodní“ orientace, čímž je ekonomika otevírající se po politických změnách v roce 1989 konfrontována světovou a zde spatřuje Kopačka (1996) jako hlavní zátěže české ekonomiky v současnosti a budoucnosti bývalý vysoký podíl průmyslu a nízký podíl služeb v sektorové struktuře hospodářství, dále enormní materiálovou a energetickou náročnost výroby, zaostalou dopravní a informační infrastrukturu a znehodnocené životní prostředí. Za klíčové změny považuje zlom v roce 1989 a rozdělení Československa, výsledkem čehož bylo otevření ekonomiky a posílení prozápadní orientace.

V rozdělení sektorové struktury hospodářství se nejčastěji používá dvou dělení. V první jde o rozdělení prvků národohospodářských odvětví (zemědělství, lesnictví, průmysl, stavebnictví, doprava, spoje, obchod atd.) a říká se mu odvětvová struktura hospodářství. Ve druhém, které je více využíváno, se odvětví seskupují do 3 nebo 4 sektorů a k jejich analýze se nejčastěji využívá údajů o zaměstnanosti. Jsou to:

- Primární sektor - zemědělství a lesnictví (někdy těžební průmysl)
- Sekundární sektor - průmysl a stavebnictví
- Terciární sektor - ostatní odvětví hospodářství

Čtvrtý sektor, který je pro zařazení činností využíván, obsahuje administrativu, bankovníctví, vědu a výzkum. Přejchod k tržnímu hospodářství (Kopačka, 1996) ukázal, že ukazatel počtu pracovníků plně a spolehlivě nevystihuje hloubku a charakter strukturálních změn a proto vývoj hospodářství před a po roce 1989 nelze mechanicky srovnávat.

Pro potřeby této práce je dále čerpáno z regionální literatury, zaměřené na historii regionu, průmysl před a po roce 1989 a články věnující se událostem spjatými se socioekonomickými změnami v regionu např. Frolík (2004), jehož dílo se věnuje historii a současnosti podnikání na Chrudimsku, dále Kmoníček (1980 a 1984) a jeho dílo popisující začátky průmyslového podniku Transporta a Burdychová (1994) popisující historii regionu.

4 OBYVATELSTVO

4.1 Dlouhodobý vývoj počtu obyvatel

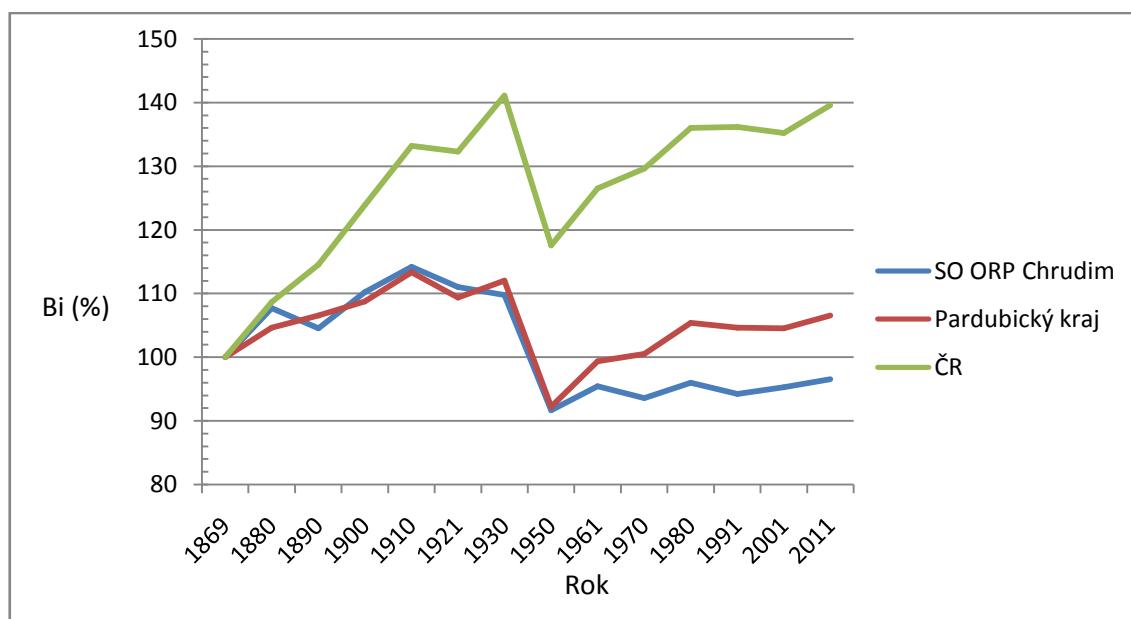
Celkový počet obyvatel SO ORP Chrudim a jeho vývoj od roku 1869 je vidět v tabulce 2. Údaje za jednotlivé roky jsou součtem počtu obyvatel jednotlivých obcí, které náleží do SO ORP Chrudim.

Rok	1869	1880	1890	1900	1910	1921	1930	1950	1961	1970	1980	1991	2001	2011
Počet ob.	86 129	92 777	90 051	94 937	98 352	95 646	94 543	78 951	82 219	80 623	82 699	81 179	82 090	83 138
Bi (%)	100	108	105	110	114	111	110	92	95	94	96	94	95	97
Ři (%)	100	108	97	105	104	97	99	84	104	98	103	98	101	101

Pozn.: Bi - bazický index, Ři - řetězový index, data z roku 2011 jsou předběžná

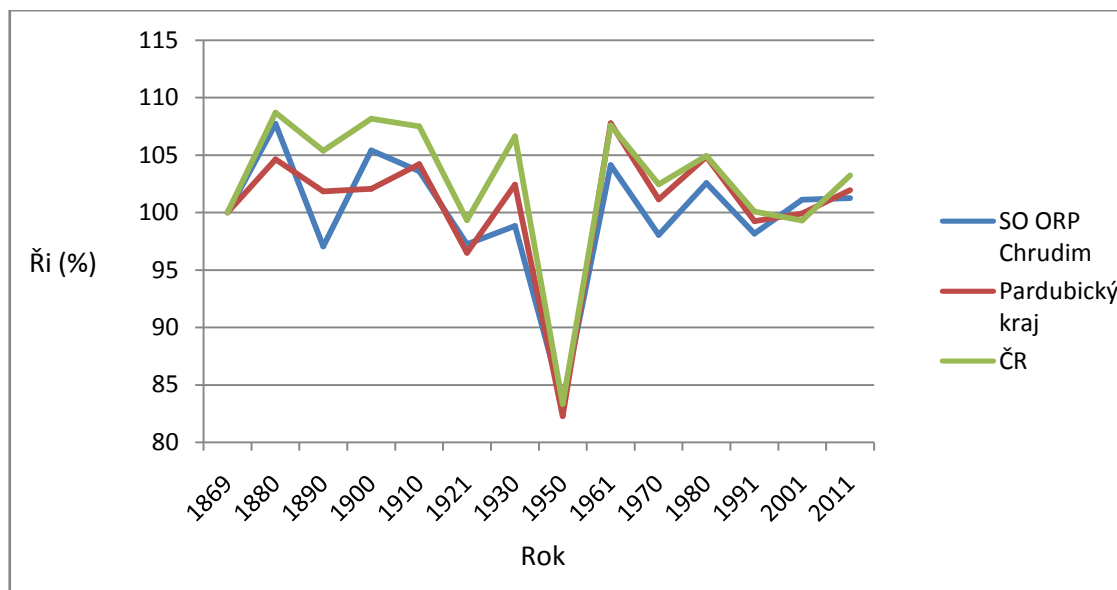
Zdroj: Historický lexikon obcí ČR 1986 - 2001, I. Díl, ČSÚ, Praha 2006, Předběžné výsledky SLDB 2011, vlastní výpočty

Tab. 2 Vývoj počtu obyvatel v SO ORP Chrudim v letech 1869 - 2011



Obr. 2 Vývoj počtu obyvatel v SO ORP Chrudim, Pardubickém kraji a ČR v letech 1869 – 2011 podle bazických indexů

Zdroj: Historický lexikon obcí ČR 1986 - 2001, I. Díl, ČSÚ, Praha 2006, Předběžné výsledky SLDB 2011, vlastní výpočty



Obr. 3 Vývoj počtu obyvatel v SO ORP Chrudim, Pardubickém kraji a ČR v letech 1869 – 2011 podle řetězových indexů

Zdroj: Historický lexikon obcí ČR 1986 - 2001, I. Díl, ČSÚ, Praha 2006, Předběžné výsledky SLDB 2011, vlastní výpočty

Z obrázku č. 2 je patrný rozdílný vývoj počtu obyvatel v České republice a nižších sledovaných celků (Pardubický kraj a SO ORP Chrudim). Zatímco celkový počet obyvatel v České republice v období 1869 – 1910 prakticky stále významně stoupá, v případě Pardubického kraje není nárůst tak markantní a změna obyvatelstva v SO ORP zaznamenává v období 1880 – 1890 dokonce slabý pokles. Počátek období 1910 – 1950 je ve všech sledovaných jednotkách podobný. Mírný pokles počtu obyvatel je v případě České republiky a Pardubického kraje od roku 1921 vystřídán růstem, avšak v případě SO ORP pokles počtu obyvatel pokračuje až do roku 1950. Vysoký nárůst počtu obyvatel mezi lety 1950 a 1961 je lépe vidět na obrázku č. 3, kde se hodnoty počtu obyvatel mezi těmito lety změnili o 20 % v případě SO ORP, v celorepublikovém měřítku dokonce o 25 %. Následující období je však prezentováno úbytkem obyvatelstva, v případě SO ORP o cca 1600 obyvatel. Při sčítání v roce 1980 je zaznamenán růst počtu obyvatel ve všech sledovaných územních celcích a počet obyvatel v SO ORP se dokonce zvýšil nad hodnotu z roku 1961. Poslední desetiletí sledovaného období je reprezentováno úbytkem obyvatelstva, který má v případě SO ORP podobný rozsah, jako v období 1961-1970. Od roku 1991 je na území ČR zaznamenán mírný pokles obyvatelstva, v případě Pardubického kraje a SO ORP Chrudim mírný nárůst.

4.2 Pohyb obyvatelstva

Pohyb obyvatelstva se skládá z pohybu mechanického (mobilita), který zahrnuje všechny prostorové přesuny obyvatelstva a pohybu přirozeného, který je výsledkem přirozeného rozmnožování a umírání obyvatelstva (Toušek, 2008). Údaje o těchto pohybech jsou sledovány v období 1991 – 2010 a jsou znázorněny v tabulce číslo 3.

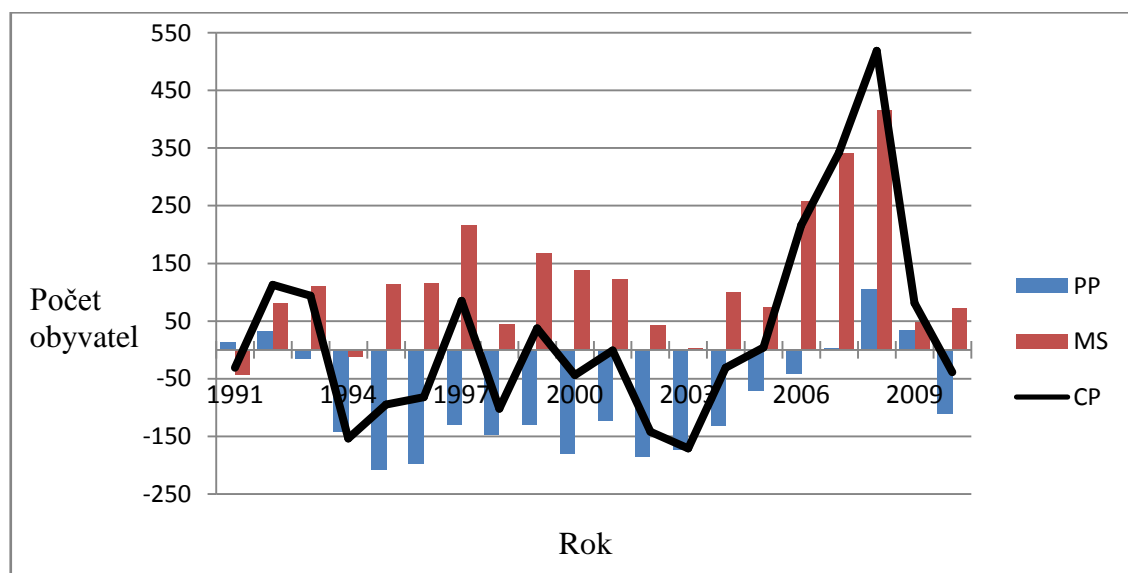
Tab. 3 Pohyb obyvatelstva v SO ORP Chrudim v letech 1991 až 2010

Rok	Střední stav obyvatelstva	Živě narození	Zemřelí	Hmp (%)	Hmú (%)	Přirozený přírůstek	Migrační saldo	Celkový přírůstek
1991	82 122	1080	1 068	13,2	13,0	12	-43	-31
1992	82 319	1 071	1 039	13,0	12,6	32	81	113
1993	82 417	994	1 010	12,1	12,3	-16	110	94
1994	82 380	881	1 023	10,7	12,4	-142	-12	-154
1995	82 253	809	1 017	9,8	12,4	-208	113	-95
1996	82 164	781	979	9,5	11,9	-198	116	-82
1997	82 164	789	919	9,6	11,2	-130	215	85
1998	82 151	750	897	9,1	10,9	-147	45	-102
1999	82 109	798	928	9,7	11,3	-130	167	37
2000	82 102	682	863	8,3	10,5	-181	137	-44
2001	82 091	731	854	8,9	10,4	-123	122	-1
2002	82 023	746	931	9,1	11,4	-185	43	-142
2003	81 871	728	901	8,9	11,0	-173	2	-171
2004	81 776	776	907	9,5	11,1	-131	100	-31
2005	81 770	823	893	10,1	10,9	-70	74	4
2006	81 881	816	858	10,0	10,5	-42	258	216
2007	82 159	918	916	11,2	11,1	2	340	342
2008	82 589	921	817	11,2	9,9	104	415	519
2009	82 891	875	842	10,6	10,2	33	48	81
2010	82 916	898	1 009	10,8	12,2	-111	72	-39

Pozn.: Hmp – hrubá míra porodnosti, Hmú – hrubá míra úmrtnosti

Zdroj: Databáze demografických údajů za obce ČR, vlastní výpočty

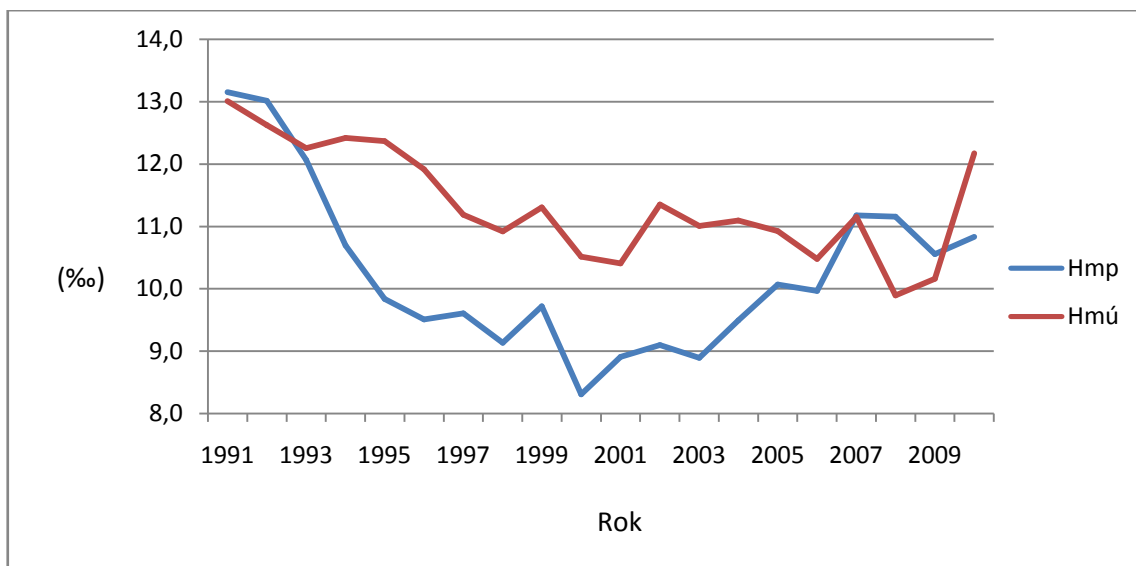
Vysoká hodnota hrubé míry porodnosti (dále Hmp) v porevolučních letech je nepochybně dána doznívajícím vlivem starého režimu a jeho pronatalitních opatření. Po roce 1992 začíná hodnota Hmp klesat k hodnotě 9,1 ‰ v roce 1998. Následující rok přichází náznak oživení, když hodnota Hmp dosáhne 9,7 ‰, ale hned v roce 2000 je zaznamenána nejnižší hodnota ze sledovaného období – 8,3 ‰. Po mírné stagnaci v letech 2001 až 2003 hodnota Hmp mírně roste až k 11,2 ‰ v letech 2007 a 2008. Následující roky hodnota spadne na stále poměrně vysokou hodnotu 10,6 ‰ v roce 2009 resp. 10,8 ‰ v roce 2010. Hrubá míra úmrtnosti (dále Hmú) na rozdíl od Hmp neklesá ve sledovaném období pod 10 ‰ (s výjimkou roku 2008 – 9,9 ‰) a tyto hodnoty mají za následek záporný přirozený přírůstek po větší část sledovaného období s maximem v roce 1995 (přirozený úbytek 208 obyvatel), kdy je v letech 1994 až 2004 průměrný přirozený úbytek obyvatelstva cca 159 obyvatel. V roce 2007 dochází k protnutí křivek Hmp a Hmú (obrázek 5) a poté jsou 2 roky hodnoty Hmp vyšší než hodnoty Hmú. V roce 2010 však dochází opět k protnutí křivek a kvůli vysoké změně hodnoty Hmú (o 2 ‰ v 2009/2010) se přirozený přírůstek propadá do záporných hodnot. Migrační saldo má až na roky 1991 a 1994 kladnou hodnotu s vysokými hodnotami v letech 2006 až 2008, což se projevuje vysokými hodnotami celkového přírůstku obyvatel v těchto letech.



Obr. 4 Vývoj přirozeného přírůstku, migračního salda a celkového přírůstku v SO ORP Chrudim v letech 1991 – 2010

Pozn. – PP – přirozený přírůstek, MS – migrační saldo, CP – celkový přírůstek

Zdroj: Databáze demografických údajů za obce ČR, vlastní výpočty



Obr. 5 Vývoj hrubé míry porodnosti a hrubé míry úmrtnosti v SO ORP Chrudim v letech 1991 – 2010

Zdroj: Databáze demografických údajů za obce ČR, vlastní výpočty

Tab. 4 Vývoj hrubé míry porodnosti a hrubé míry úmrtnosti v SO ORP Chrudim, Pardubickém kraji a České republice ve vybraných letech

Území	Rok									
	Hmp/Hmú v ‰									
	1991		1996		2001		2006		2010	
SO ORP Chrudim	13,2	13,0	9,5	11,9	8,9	10,4	10,0	10,5	10,8	12,2
Pardubický kraj	12,8	12,0	9,1	10,6	8,8	10,0	10,3	10,2	11,1	10,3
Česká republika	12,5	12,1	8,8	10,9	8,9	10,5	10,3	10,2	11,2	10,2

Pozn.: Hmp – Hrubá míra porodnosti, Hmú – Hrubá míra úmrtnosti

Zdroj: Česká republika od roku 1989 v číslech, ČSÚ, 2012, vlastní výpočty

Vývoj Hmp a Hmú za všechna sledovaná území ve vybraných letech je znázorněn v tabulce 4. Hodnoty Hmp jsou v případě SO ORP v prvních třech vybraných rocích vyšší než v Pardubickém kraji i České republice, v dalších sledovaných rocích jsou již nižší. Naopak hodnota Hmú v SO ORP je vyšší ve všech sledovaných letech s výjimkou roku 2001, kdy je tato hodnota pouze o 0,1 ‰ nižší než v případě České republiky. Absolutně nejvyšší hodnota Hmp ve sledovaných letech byla zaznamenána v SO ORP Chrudim v roce 1991 – 13,2 ‰, nejnižší hodnota Hmú byla zaznamenána v roce 2001 v rámci Pardubického kraje, kdy zemřelo 10 lidí na 1000 obyvatel. Hodnoty z roku

2010 nevycházejí při srovnání s vyššími územními celky pro SO ORP Chrudim příznivě a proto se bude muset spoléhat na vyšší hodnoty imigrace.

4.3 Struktura obyvatelstva

Struktura obyvatelstva se řadí mezi nejvýznamnější charakteristiky demografické statistiky, protože vlastnosti struktury jako jsou pohlaví, věk, národnost, vzdělání a ekonomická aktivita, ovlivňují výsledné demografické chování obyvatel na určitém území. (Toušek, 2008)

4.3.1 Struktura podle pohlaví a věku

Z tabulky 5 vyplývá především zvyšující se index stáří, což je důsledek snižujícího se počtu obyvatel ve věkové skupině do 14 let a naopak zvyšujícího se počtu obyvatel ve věkové skupině nad 65 let. Věková skupina 15 – 64 let zaznamenala za sledované období pozvolný nárůst hodnot až k maximu v roce 2007. Od tohoto roku začala hodnota opět klesat, ve prospěch skupiny nad 65 let, kde hodnota v tomto období narostla o téměř 1 procento.

Tab. 5 Struktura obyvatelstva SO ORP Chrudim podle pohlaví a věku ve vybraných letech

Rok	Počet obyvatel	Počet mužů	Podíl obyvatel ve věku (%)			Index stáří	Index maskulinity
			0 - 14	15 - 64	65 a více		
1991	82 302	39 990	21,8	64,9	13,2	60,7	94,5
1995	82 253	40 203	19,1	67,1	13,8	72,0	95,6
2001	82 091	40 248	16,8	68,8	14,4	85,6	96,2
2006	81 881	40 268	15,0	70,2	14,8	98,2	96,8
2010	82 916	40 940	14,7	69,6	15,7	107,0	97,5

Zdroj: Demografická ročenka SO ORP Chrudim, ČSÚ, 2010, SLDB 1991, ČSÚ, vlastní zpracování

Problém stárnutí populace lze sledovat i na krajské a celorepublikové úrovni, jak vyplývá z tabulky 6. Zároveň se ale hodnoty podílu ekonomicky aktivního obyvatelstva v SO ORP od roku 1991 přibližují hodnotám krajským i republikovým. Podíl nejmladší složky v SO ORP je ve všech vybraných letech nad republikovým i krajským průměrem, přestože v roce 2010 tento rozdíl činí jen desetiny procentních bodů. Koeficient maskulinity, což je procentuální podíl mužů na celkovém počtu obyvatel, se ve sledovaném období zvyšuje až k hodnotě 97,5 % v roce 2010. Tento vývoj je způsoben všeobecným trendem, kdy se rodí více mužů, než žen. Index ekonomické závislosti I má ve všech sledovaných územních celcích klesající tendenci v důsledku

snižujícího se počtu obyvatel ve skupině 0 - 14 let. Hodnota indexu ekonomické závislosti II naopak vzrůstá vlivem vyššího podílu osob nad 65 let věku. Index ekonomického zatížení se v rámci SO ORP snížil mezi roky 1991/2010 o více než 10 %, což bylo více než v případě Pardubického kraje (8 %) i České republiky (8,6 %).

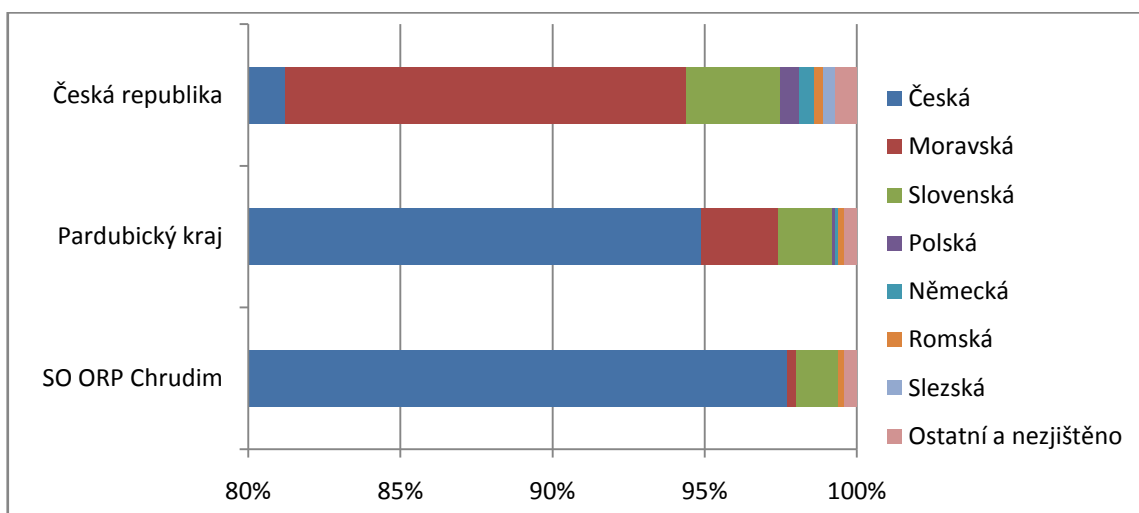
Tab. 6 Struktura obyvatelstva podle věku ve sledovaných územních jednotkách ve vybraných letech

Rok	Územní jednotka	Podíl obyvatel ve věku (%)			Index závislosti I	Index závislosti II	Index ekonomického zatížení
		0 - 14	15 - 64	65 a více			
1991	SO ORP Chrudim	21,8	64,9	13,2	33,6	20,3	53,9
	Pardubický kraj	21,1	66,2	12,7	31,9	19,2	51,1
	Česká republika	21,0	66,3	12,7	31,7	19,2	50,8
2001	SO ORP Chrudim	16,8	68,8	14,4	24,4	20,9	45,3
	Pardubický kraj	16,8	69,2	14,0	24,3	20,2	44,5
	Česká republika	16,2	70,0	13,8	23,1	19,7	42,9
2010	SO ORP Chrudim	14,7	69,6	15,7	21,1	22,6	43,7
	Pardubický kraj	14,6	69,9	15,5	20,9	22,2	43,1
	Česká republika	14,3	70,3	15,4	20,3	21,9	42,2

Zdroj: SLDB 1991 a 2001, ČSÚ, vlastní zpracování

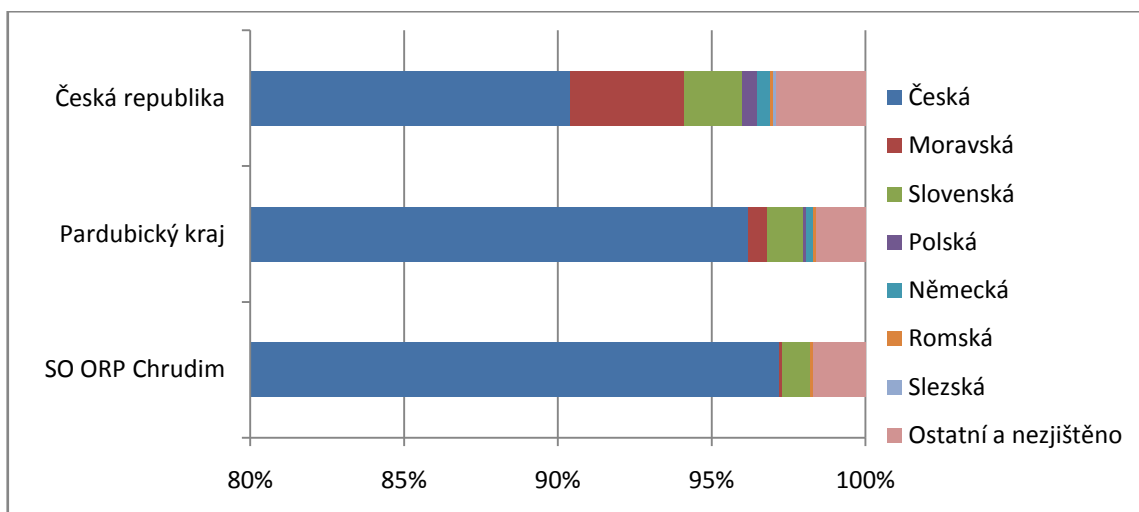
4.3.2 Národnostní struktura obyvatelstva

Národnostní struktura je ve většině případů dána historickým vývojem území a migračními pohyby obyvatelstva. Po sčítání v roce 1991 bylo znatelné uvolnění společenské atmosféry a s tím spojená možnost vyjádření vlastního názoru, postoje či sebeurčení. Také z tohoto důvodu je v roce 1991 zaznamenán poměrně velký podíl obyvatelstva, hlásícího se k moravské národnosti, přestože o deset let později je tento podíl nižší o téměř 10 procentních bodů. V případě obyvatel, hlásících se ke slovenské národnosti, může jít opravdu o fyzický úbytek z důvodu rozdělení Československé republiky v roce 1993. K české národnosti se v letech 1991 i 2001 přihlásilo více než 97 % obyvatelstva. Druhou nejsilnější skupinou je potom národnost slovenská, ke které se v roce 1991 přihlásilo 1,4 %, o deset let později potom 0,9 % obyvatelstva.



Obr. 6 Národnostní struktura obyvatelstva ve sledovaných územních jednotkách v roce 1991

Zdroj: SLDB 1991, ČSÚ, vlastní výpočty



Obr. 7 Národnostní struktura obyvatelstva ve sledovaných územních jednotkách v roce 2001

Zdroj: SLDB 2001, ČSÚ, vlastní výpočty

4.3.3 Vzdělanostní struktura

Struktura obyvatelstva podle nejvyššího dosaženého vzdělání dalším důležitým ukazatelem socioekonomické vyspělosti regionu. Dle Touška (2006) nepatří Česká republika mezi nejvyspělejší země s vysokým podílem vysokoškolsky vzdělaných lidí, přesto se tento podíl od roku 1991 zvyšuje a v roce 2001 zaznamenal v rámci České republiky nárůst 1,7 procentního bodu. SO ORP Chrudim v roce 1991 v podílu vysokoškoláků silně zaostávala za hodnotou reprezentující Českou republiku i Pardubický kraj a ani při následujícím sčítání v roce 2001 tento rozdíl nebyl nižší. SO

ORP bylo v roce 1991 tvořeno převážně lidmi z prvních dvou kategorií, tedy lidmi u kterých se nepodařilo vzdělání zjistit, dále lidmi bez vzdělání a se vzděláním základním, středoškolským bez maturity, či lidmi s výučním listem. Tyto dvě skupiny tvořili 74,7 % tehdejšího obyvatelstva. V porovnání s Pardubickým krajem a Českou republikou mělo SO ORP v roce 2001 stále méně vysokoškoláků. Z předběžných dat z roku 2011 vyplívá postupný nárůst podílu vysokoškoláků ve všech sledovaných územních celcích, dále snížení podílu obyvatel v první skupině za SO ORP a Pardubický kraj oproti České republice a zvýšení podílu obyvatel s maturitou a vyšším odborným vzděláním v Pardubickém kraji nad hodnotu reprezentující Českou republiku. Přestože SO ORP stále zaostává za republikovými hodnotami vysokoškolsky vzdělaných lidí, podíl 3 skupiny se od roku 1991 pomalu vyrovnává. Podíl obyvatelstva v SO ORP se středoškolským vzděláním, nebo výučním listem se od roku 1991 stále více zvyšuje nad hodnotu za Českou republiku. Index vzdělanosti, což je podíl jednotlivých skupin k celkovému počtu obyvatel starších 15 let je dalším indikátorem zvyšující se vzdělanosti ve všech celcích a snižujícího se rozdílu mezi hodnotami za Českou republiku a SO ORP.

Tab. 7 Vývoj vzdělanostní struktury ve sledovaných územních celcích v letech 1991, 2001 a 2011

ROK						
Územní jednotka	Obyvatelstvo 15tileté a starší	Bez vzdělání, základní, nezjištěno v %	Vyučení, středoškolské bez maturity v %	Středoškolské s maturitou, vyšší odborné v %	Vysokoškolské v %	Index vzdělanosti
1991						
ČR	8 137 779	34,5	35,4	22,9	7,2	2,03
PK	399 155	34,5	37,9	22,3	5,4	1,99
SO ORP	64 327	36,0	38,4	20,8	4,7	1,94
2001						
ČR	8 575 198	24,8	38,0	28,4	8,9	2,22
PK	405 636	23,6	41,2	28,3	6,9	2,19
SO ORP	68 247	25,5	42,0	26,3	6,2	2,13
2011						
ČR	9 034 544	23,9	32,8	30,9	12,4	2,32
PK	441 842	22,5	36,3	31,1	10,2	2,29
SO ORP	70 886	23,0	37,6	30,0	9,3	2,26

Pozn.: ČR – Česká republika, PK – Pardubický kraj, data ze sčítání 2011 jsou předběžná

Zdroj: SLDB 1991, 2001 a 2011, ČSÚ, vlastní zpracování

4.3.4 Struktura obyvatelstva podle ekonomické aktivity

Obyvatelstvo SO ORP Chrudim bylo rozděleno ekonomické aktivity do tří sektorů. Primér zahrnuje zemědělství, lesnictví, myslivost a rybolov. Do sekundéru spadají průmysl a stavebnictví. Terciér je tvořen službami, jako obchod, doprava, telekomunikace, ubytování, stravování, školství, zdravotnictví a ostatní sociální služby. V roce 1991 měl v rámci SO ORP Chrudim největší zastoupení sekundér, stejně jako ve vyšších územních celcích, avšak oproti procentuálnímu zastoupení v rámci ČR byl podíl v SO ORP vyšší. Podíl priméru v SO ORP byl výrazně vyšší, než podíl v ČR, kde už pomalu začínal na důležitosti získávat podíl terciéru, tedy především služeb. V roce 2001 má ve všech sledovaných územních celcích jednoznačně dominující zastoupení právě sektor služeb (terciér). Naopak podíl priméru je zvláště v případě ČR téměř minimální. V případě SO ORP a kraje jsou hodnoty podílu v priméru obdobné. Zajímavé je srovnání podílů sekundéru v případě SO ORP a Pardubického kraje, kde se projevuje rušení mnoha pracovních míst v průmyslu v SO ORP a následný přesun těchto pracovních sil do terciéru.

Tab. 8 Struktura obyvatelstva ve sledovaných územních jednotkách podle ekonomické činnosti v roce 1991

1991	Počet obyvatel	EAO		Z toho		
		celkem	z CPO (%)	primér	sekundér	terciér
SO ORP Chrudim	81 179	42 258	52,1	15,1	48,1	36,8
Pardubický kraj	508 718	267 530	52,6	14,6	46,7	38,7
ČR	10 302 215	5 421 102	52,6	11,6	44,9	43,5

Pozn.: EAO – ekonomicky aktivní obyvatelstvo, CPO- celkový počet obyvatel

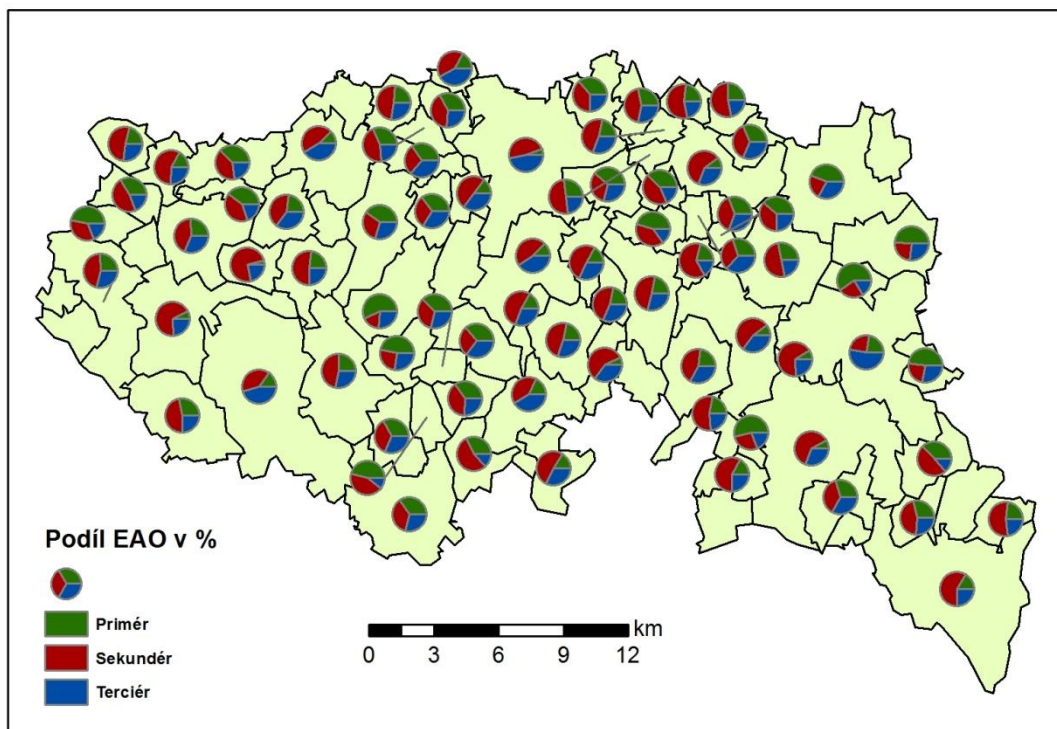
Zdroj: SLDB 2001, ČSÚ, vlastní zpracování

Tab. 9 Struktura obyvatelstva ve sledovaných územních jednotkách podle ekonomické činnosti v roce 2001

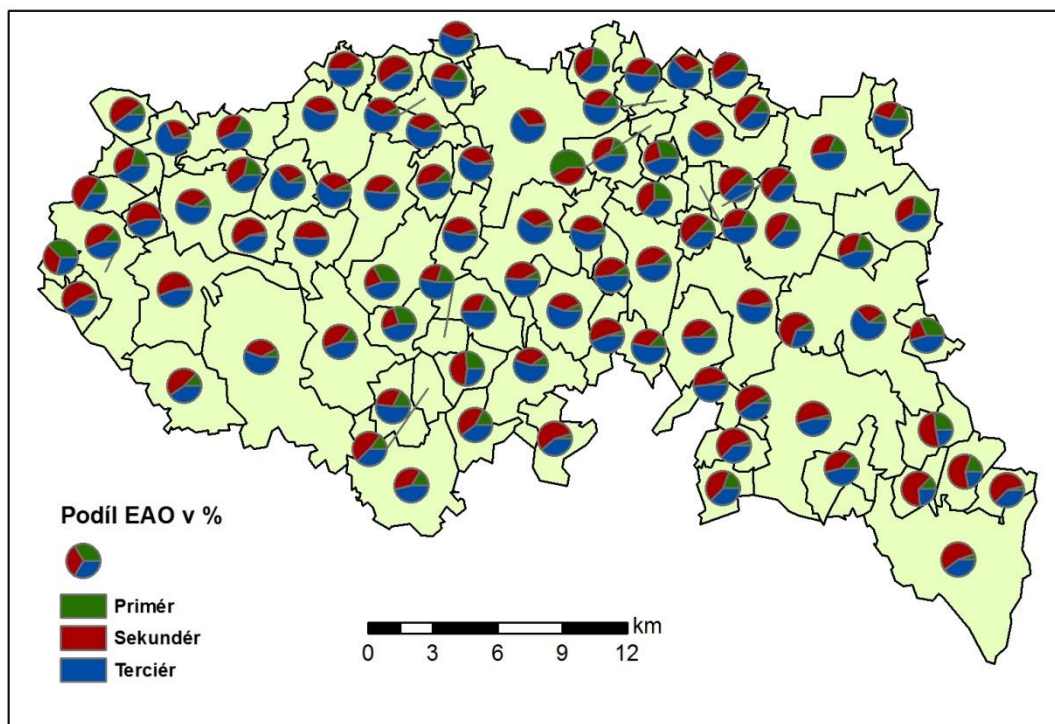
2001	obyvatel celkem	EAO		Z toho		
		celkem	z CPO (%)	primér	sekundér	terciér
SO ORP Chrudim	82 110	40 348	49,1	6,7	39,7	53,5
Pardubický kraj	508 281	255 709	50,3	6,2	42,2	51,6
ČR	10 230 060	5 253 400	51,4	4,4	37,7	57,9

Pozn.: EAO – ekonomicky aktivní obyvatelstvo, CPO- celkový počet obyvatel

Zdroj: SLDB 2001, ČSÚ, vlastní zpracování



Obr. 8 Struktura EAO podle sektoru ekonomické činnosti v obcích SO ORP Chrudim v roce 1991
Zdroj: SLDB 1991, ArcGis 10, vlastní zpracování

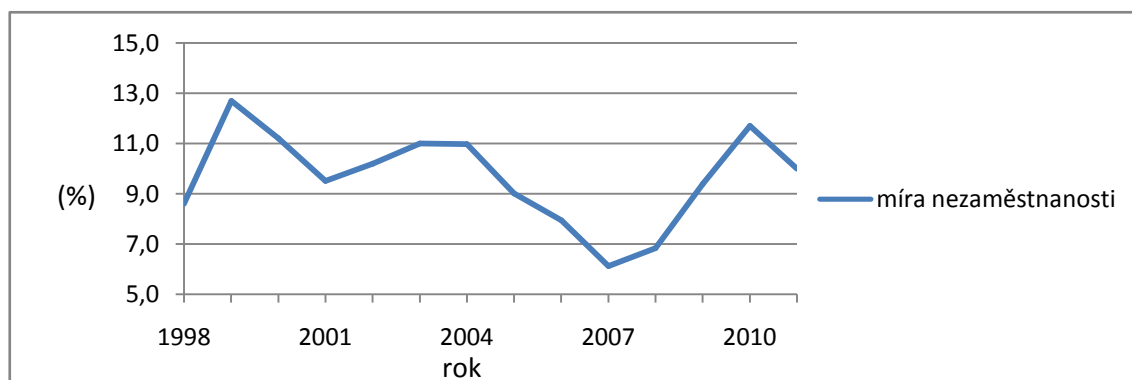


Obr. 9 Struktura EAO podle sektoru ekonomické činnosti v obcích SO ORP Chrudim v roce 2001
Zdroj: SLDB 2001, ArcGis 10, vlastní zpracování

V rámci SO ORP je ekonomická struktura obyvatelstva jednotlivých obcí značně odlišná. Přestože v roce 2001 byl podíl obyvatelstva zaměstnaného v priméru 6,7 %, byly zde obce, kde byl podíl tohoto sektoru více jak třetinový, např. Biskupice (38,1 %) a Dolní Bezděkov (51,2 %). Naopak jsou zde i obce, ve kterých se podíl obyvatel v prvním sektoru pohybuje pod průměrem České republiky (4,4 %). Jsou to např. obce Chrudim (2,5 %), Vápenný Podol (2,2 %) nebo Žlebské Chvalovice, kde v prvním sektoru nepracuje žádný obyvatel.

4.4 Vývoj míry nezaměstnanosti v transformačním období

Z obrázku číslo 11 je patrný strmý nárůst nezaměstnanosti v SO ORP Chrudim od roku 1998, na němž se výrazně podílel krach firmy Transporta a.s.. V roce 1999 byla také zaznamenána nejvyšší hodnota průměrné míry nezaměstnanosti v průběhu celého transformačního období a to 12,7 %. Následující období klesá míra nezaměstnanosti s mírnými výkyvy na svou nejnižší úroveň v roce 2007 (6,1 %), avšak od roku 2008 prudce stoupá, vlivem ekonomické krize, až k hodnotě 11,7 % (2010). V roce 2011 byla zaznamenána míra nezaměstnanosti 10,0 %, která znamenala výrazný meziroční pokles. Přesto SO ORP Chrudim patřila v rámci Pardubického kraje k regionům s vyšší nezaměstnaností.



Obr. 10 Míra nezaměstnanosti v SO ORP Chrudim v letech 1998 – 2011

Zdroj: Úřad práce Chrudim, ČSÚ, vlastní zpracování

Tab. 10 Vývoj průměrné míry nezaměstnanosti ve sledovaných územních celcích ve vybraných letech

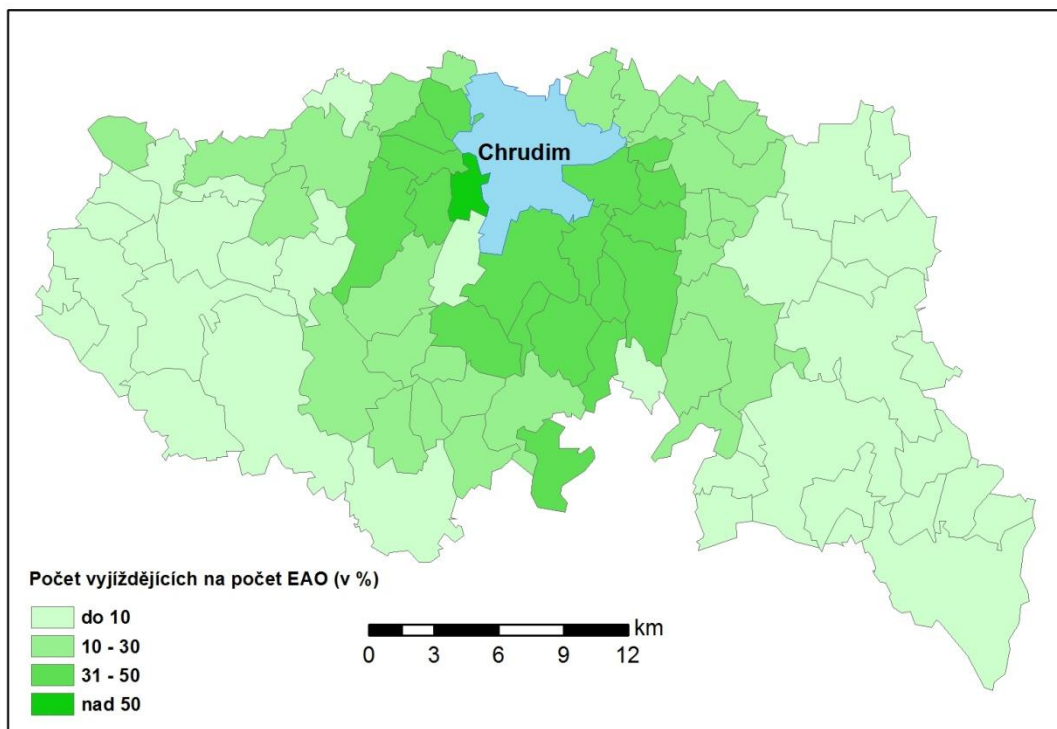
Rok	1998	2000	2002	2004	2006	2008	2010	2011
SO ORP Chrudim	8,6	11,2	10,2	11,0	7,9	6,8	11,7	10,0
Pardubický kraj	5,2	8,4	7,9	8,3	7,3	5,0	9,1	8,4
Česká republika	6,5	8,8	8,1	9,2	8,1	5,4	9,0	8,6

Zdroj: Úřad práce v Chrudimi, ČSÚ, vlastní zpracování

Při porovnání SO ORP Chrudim s vyššími administrativními jednotkami je patrné, že nezaměstnanost v SO ORP Chrudim byla vždy vyšší. Částečnou vinu nese bezesporu silné propouštění z podniku Transporta a.s. v roce 1999, kdy přišlo o místo 1600 lidí, a ti postupně hledali uplatnění v nově vzniklých firmách jako SIAG a.s. nebo Kovolis Hedvikov a.s. Přesto nebyl pracovní trh schopný tento objem pracovníků vstřebat až do roku 2006, kde se hodnoty průměrné míry nezaměstnanosti v SO ORP vyrovnávají hodnotám za Pardubický kraj a Českou republiku. Finanční krize, která začala v roce 2008, výrazně zvýšila nezaměstnanost ve všech sledovaných celcích, v případě Pardubického kraje na nejvyšší úroveň v porevolučním období. V roce 2011 dochází k mírnému poklesu hodnot.

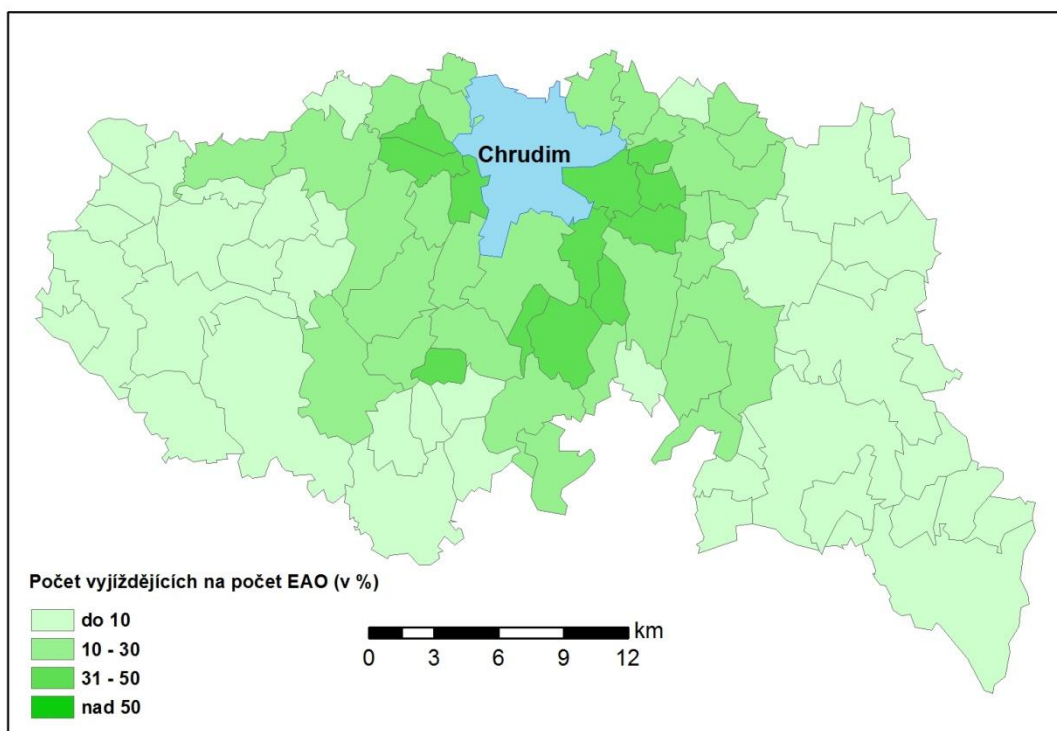
4.5 Dojížd'ka do zaměstnání

Při zpracování této podkapitoly jsem se zaměřil na spádové centrum regionu, jímž byla a do současnosti je obec Chrudim. V roce 1991 dojíždělo do zaměstnání v Chrudimi celkem 4902 ekonomicky aktivních obyvatel z obcí SO ORP, což činilo 11,6 % všech EAO. Z obrázku 12 je patrné zázemí města Chrudim, kde podíl vyjíždějících na celkovém počtu EAO v jednotlivých obcích činil více jak 40 %, přičemž největší hodnoty byly zjištěny v obcích Sobětuchy (64,1 %) a Svídnice (48,1 %). V západní části území je patrný vliv dalšího centra dojížd'ky, které je však mimo SO ORP. Jedná se o obec Čáslav, které je např. pro obce Ronov nad Doubravou a Třemošnice mnohem lépe dostupné. Východ území byl pak ovlivněn obcí Skuteč, kde firma Botana zaměstnávala přes 2 tisíce pracovníků a mnoho z nich dojíždělo z okolních obcí. Např. z obce Hluboká dojíždělo do Skutče cca 35 % EAO a z obce Hroubovice téměř 34 %. Data pro obec Rabštejská Lhota nebyly za rok 1991 zjištěny. V roce 2001 byly podíly dojíždějících z jednotlivých obcí výrazně nižší a také celkový počet dojíždějících, který činil 3598 EAO, tedy necelých 9 % všech EAO, je o poznání nižší ve srovnání s rokem 1991. Obce tvořící zázemí Chrudimi vykázaly hodnoty dojíždějících v průměru o 10 procentních bodů nižší, nejvyšší změnu zaznamenala obec Sobětuchy, kde počet dojíždějících klesl o 22,6 procentního bodu. Na západě území se rozšířila oblast, kde podíl dojíždějících na EAO činí pouze do 5 %, východ území zůstal beze změny.



Obr. 11 Vyjíždka do Chrudimi z obcí SO ORP Chrudim v roce 1991

Zdroj: SLDB 1991, ArcGIS, vlastní zpracování



Obr. 12 Vyjíždka do Chrudimi z obcí SO ORP Chrudim v roce 2001

Zdroj: SLDB 2001, ArcGIS, vlastní zpracování

5 PRŮMYSL

SO ORP Chrudim bylo z velké části utvářeno působením průmyslových závodů na jeho území. V této podkapitole je naznačen historický vývoj průmyslu na území SO ORP a popsány nejdůležitější průmyslové podniky z porevolučního období se zaměřením na národní podnik Transporta Chrudim, jakožto největšího zaměstnavatele regionu.

5.1 Vývoj podnikání na Chrudimsku

Období 1859 – 1945

Od 2. Poloviny 19. století do roku 1948 vzniklo na Chrudimsku několik desítek spolků a organizací s hospodářským zaměřením, které se soustředili především na hájení zájmů podnikatelů, popřípadě jejich zaměstnanců, vzájemnou podporu, zlepšování technologických postupů a prezentaci výrobků a služeb. Pro rozvíjející se podnikání byla důležitá fungující dopravní síť. Chrudimí a severním okrajem regionu procházela již v raném středověku významná zemská stezka z Prahy na Moravu, jinak bylo ovšem území Chrudimska protkáno spíše spojkami dálkových tras. Situace se začala měnit v souvislosti s výstavbou státních a okresních železnic v 19. a 20. století. (Frolík, 2004)

Období 1945 – 1989

Znárodnění velkých podniků v roce 1945 předznamenalo zásadní zvrát ve vývoji, k němuž došlo v únoru roku 1948. Tehdy převzala vedoucí úlohu ve státě komunistická strana a v rámci budování socialistického modelu hospodaření bylo dřívější soukromé podnikání potlačováno a na začátku 50. let likvidováno. Tato fáze přinesla bývalým majitelům konfiskace majetku, nezřídka dlouholeté vězení, často znamenala zánik kdysi prosperujících podniků. Příkladem může být osud obuvnické firmy Leopolda Poppera, která se v roce 1903 pyšnila titulem „největší v Rakousku“ (měla 350 zaměstnanců), v roce 1917 zde pracovalo 800 až 900 pracovníků a do roku 1938 firma vybuodovala prodejní síť čítající asi 80 prodejen. V roce 1945 byl podnik znárodněn a po roce 1949 byla výroba obuvi zrušena úplně. Podobně jako v období první republiky byly nejdůležitější obory výroby na Chrudimsku strojírenství, textilní a

potravinářský průmysl a zemědělství. Sféra obchodu a služeb se potýkala především s nedostatky v sortimentu a malými prostorovými kapacitami. První z problémů se postupně zlepšoval s obnovou poválečného hospodářství, ovšem ještě v 80. letech docházelo k absurdním a dnes těžko představitelným situacím nedostatku určitého typu zboží. K negativnímu dědictví této doby patří četné ekologické škody v podobě nevhodného uložení toxických odpadů, narušených biotopů apod. (Frolík, 2004)

Období po roce 1989

Pád socialismu v listopadu roku 1989 umožnil navázat na přerušené tradice nebo spustit zcela nové projekty. Změna hospodářské úlohy státu, zřízení živnostenských úřadů, majetkové restituce, velká a malá privatizace, zakládání, transformace a zániky podnikatelských subjektů, to vše a mnohé další během několika let zcela změnilo hospodářské prostředí. Jak to tak bývá, měl a má tento proces řadu pozitivních a negativních prvků. Není divu, že přechod na tržní hospodářství, spojený s návratem dávno zapomenuté nezaměstnanosti a vyžadování maximálního výkonu při co nejmenších nákladech, společnost zaskočil. Všeobecná snaha přilákat investory, od nichž se očekává snížení nezaměstnanosti a vyšší příjmy do obecních pokladen, se odráží například ve zřizování průmyslových zón. (Frolík, 2004)

5.2 Největší průmyslové podniky v SO ORP Chrudim v období transformace

Tato podkapitola si klade za cíl přiblížit změny v počtu zaměstnanců největších průmyslových podniků ve sledovaném území. V následujících tabulkách je vypsáno 8 největších průmyslových podniků, které se nacházeli na území SO ORP Chrudim ve vybraných letech.

Před rokem 1990 byl největším zaměstnavatelem ve sledovaném území podnik Transporta Chrudim s cca 5200 zaměstnanci. Tento podnik měl za sebou úspěšnou historii a specializoval se na strojírenskou výrobu, stejně jako v pořadí druhý největší podnik ZTS Třemošnice, který zaměstnával cca 1900 lidí. Dalším významným zaměstnavatelem byl člen Generálního ředitelství CEVA (Cementárny a vápenky) v Prachovicích, kde v roce 1987 pracovalo skoro 1300 lidí.

Tab. 11 Největší průmyslové podniky v SO ORP Chrudim v roce 1987

Název podniku	Obec	Počet zaměstnanců	Odvětví
Transporta, K. P. Chrudim	Chrudim	5159	strojírenství
ZTS kombinát Třemošnice	Třemošnice	1879	strojírenství
Elite Varnsdorf	Chrudim	1535	výroba textilií
CEVA, K. P. Prachovice	Prachovice	1270	cementárna
BOTANA Skuteč	Skuteč	1216	výroba obuvi
VC. Plyn. KP Hradec Králové	Rosice u Chrasti	541	strojírenství
VC. Cukr. KP Hradec kálové	Hrochův Týnec	471	potravinářská výroba
Triola Praha, S. P.	Proseč	295	výroba oděvů

Zdroj: Geografický ústav MÚ Brno

V následujícím období přinesly politické a společenské změny velký odliv zaměstnanců ze všech uvedených podniků. Firma Transporta, která se v roce 1992 změnila na akciovou společnost, zaznamenala v období 1990/1997 ztrátu více jak 55 % zaměstnanců a v roce 1998 byl na firmu vyhlášen konkurz. V roce 1999 tedy byla největší prosperující firmou skutečská BOTANA a.s, která zaměstnávala 750 lidí. Tato poválečná firma navazovala na staletou tradici výroby obuvi na skutečsku. Po rozpadu východních trhů v 90. letech se firma dostala do mírného útlumu a po restrukturalizaci v roce 2000 se přejmenovává na BOTAS a.s. (botas.cz).

Tab. 12 Největší průmyslové podniky v SO ORP Chrudim v roce 1999

Název podniku	Obec	Počet zaměstnanců	Odvětví dle OKEČ
TRANSPORTA a. s.	Chrudim	1680	Výroba a opravy zvedacích a manipulačních zařízení
BOTANA a.s.	Skuteč	750	Výroba obuvi
ČKD - DAKO a.s.,	Třemošnice	550	Výroba a opravy železničních a tramvajových lokomotiv a vozového parku
Tranza a.s.	Chrudim	500	Výroba zvedacího a dopravního zařízení
EVONA spol. s.r.o.	Chrudim	400	Výroba pletených a háčkovaných punčochových výrobků
Later Chrudim a.s.	Chrudim	307	Výroba pálených zdicích materiálů, tašek, dlaždic a podobných výrobků
Cementárny a vápenky Prachovice a.s.	Prachovice	290	Výroba cementu
KOVOLIS Hedvikov, a.s.	Třemošnice	270	Odlévání lehkých kovů

Zdroj: Geografický ústav MÚ Brno, HBI

V roce 2009 tvořil počet zaměstnanců 8 největších firem v SO ORP Chrudim necelých 20 % počtu zaměstnanců v roce 1987. V období 1999 až 2009 stále dochází k mírnému úbytku zaměstnanců. Výjimku tvoří cementárna v Prachovicích, kde se počet zaměstnanců mezi lety 1999/2009 zvýšil o 101, a firma BASF spol. s. r. o., ve které se počet zaměstnanců zvyšoval od roku 2002 (100) do roku 2009 (234). Finanční krize, spojená se snižováním počtu zaměstnanců, se z uvedených firem nejvíce projevila v DAKO – CZ a.s., kde přišlo mezi roky 2008/2009 o práci 105 lidí a také ve firmě EVONA a.s. Ta se s úbytkem pracovních sil potýkala již od roku 2002 (412), přesto změna v období 2008 – 2010 činila 133 zaměstnanců.

V současné době se na území SO ORP Chrudim nachází, v porovnání s ostatními SO ORP v Pardubickém kraji, velké množství malých a středních podniků (do 250 zaměstnanců), které se dle Homolka (2006) vyznačují vysokou měrou flexibility v řízení podniku, rychlejší reakci na poptávku na trhu a vyplňování mezer na trhu a také spolupráci s velkými podniky v oblasti dodávky speciálních dílců.

Tab. 13 Největší průmyslové podniky v SO ORP Chrudim v roce 2009

Název podniku	Obec	Počet zaměstnanců	Odvětví dle OKEČ
Kovolis Hedvikov a.s.	Třemošnice	455	Odlévání lehkých kovů
Tranza a.s.	Chrudim	400	Výroba zvedacího a dopravního zařízení
Holcim (Česko) a.s., člen koncernu	Prachovice	391	Výroba cementu
DAKO-CZ, a.s.	Třemošnice	365	Výroba a opravy železničních a tramvajových lokomotiv a vozového parku
BASF Stavební hmoty, spol. s. r. o	Chrudim	234	Výroba jiných betonových, sádrových, vápenných a cementových výrobků
První stavební Chrudim a.s.	Chrudim	207	Výstavba pozemních a inženýrských staveb
SIAG CZ s.r.o.	Chrudim	204	Výroba kovových konstrukcí a jejich dílů
TMT spol. s.r.o.	Chrudim	190	Výroba ostatních účelových strojů a zařízení

Zdroj: HBI

5.3 Transporta

Předchůdcem chrudimského gigantu 80. let 20. století byla zámečnická dílna Františka Wiesnera, jejíž založení je kladeno mezi roky 1853 a 1857. Zpočátku zde byly prováděny drobné zámečnické práce a opravy, později vyráběny zemědělské stroje. Při vlně výstavby cukrovarů, mimo jiné i chrudimského, získal František Wiesner řadu velkých zakázek a obchodních kontaktů, což mu, i díky pestrosti sortimentu, pomohlo v 70. letech přestát hospodářskou krizi. František Wiesner náhle zemřel v roce 1880 a jeho dílo převzali nejprve synové František ml. (zemřel 1903) a Karel (zemřel 1926) a poté vnuci (především František). Středně velký podnik se nemohl vyrovnat největším českým a rakouským strojírnám, byl však zavedeným závodem schopným i exportu (zejména na území Polska a na Balkán). Wiesnerové vyráběli především váhy (s nosností mnoha tun i menší automatické), dále vybavení cukrovarů, lihovarů, pivovarů, mlýnů, spalovací motory, parní vysokotlaké kotle, ocelové mosty a lanové dráhy. Nejznámější předválečnou zakázkou v tomto směru byla osobní lanovka na Lomnický štít a nákladní lanovka pro doly knížete Plessa v Polsku – ve své době největší na světě, respektive v Evropě. Ve 30. letech došlo i na nerezové přístroje. Obě Světové války přinesly výrobu dělostřeleckých granátů. Za druhé světové války okupační úřady řadily Wiesnerovu strojírnou k nejdůležitějším zbrojovkám po plzeňské Škodovce, výroba zahrnovala i letecké bomby a rapidně vzrostla po napadení Sovětského svazu Německem. Počet zaměstnanců strojírnou vzrůstal z 13 v roce 1862 až na 725 v roce 1938. V období německé okupace vzrostl počet zaměstnanců mezi roky 1941 – 44 z 1439 na 2770 (Frolík, 2004).

První poválečný rok byl ve znamení stíhání pracovníků, kteří za války spolupracovali s německým dozorem a přestavby výrobních hal s vojenskou výrobou na mírové. Přesto otázka nového výrobního programu zůstávala ve středu pozornosti, když Dr. Wiesner chtěl hned po válce změnit sortiment výrobků natolik, aby byla továrna vyňata z odvětví těžké průmyslu. Záměr vybudovat velký kombinát na výrobu nerezového zboží a uniknout tak znárodnění Dr. Wiesnerovi nevyšel a tak byla firma vyhláškou ministerstva průmyslu číslo 210 ze dne 27. prosince 1945 znárodněna pod s novým názvem Transporta – závod na výrobu dopravních zařízení. Během roku 1947 bylo již jasné, že prostory stávající továrny nebudou stačit a rozhodlo se proto o rozšíření. Navrhované stavby mimo Chrudim byly zamítnuty a po doporučení odborníků ze Škodových závodů, aby bylo možné budoucí areál dále rozšiřovat, byly zvoleny prostory nynějšího závodu. Po přechodu z dvou na pětileté plánovací období

v roce 1948 začala výstavba nových hal a v roce 1949 zaměstnával základní závod v Chrudimi 1372 pracovníků a do roku 1960 se počet zvýšil na 1628 (Kmoníček, 1980). V roce 1961 slavila Transporta úspěch v zámoří se stavbou lanovky v Rio Branco v brazilském státě Paraná. Období od roku 1960 do roku 1975 bylo pro Transportu velice úspěšné a zakázky, které mířili například do Brazílie, NDR, Slovensko a jiných zemí, sestávali převážně s pásových dopravníků, lanových drah, vysokozdvížných vozíků a řetězových dopravníků, které byly užity například v Mladé Boleslavi. (Kmoníček, 1984).



Obr. 13 Lanovka LK-01 Transporta

Zdroj: lanove-drahy.cz



Obr. 14 Váha SDK 15 Transporta

Zdroj: poziadavka.sk

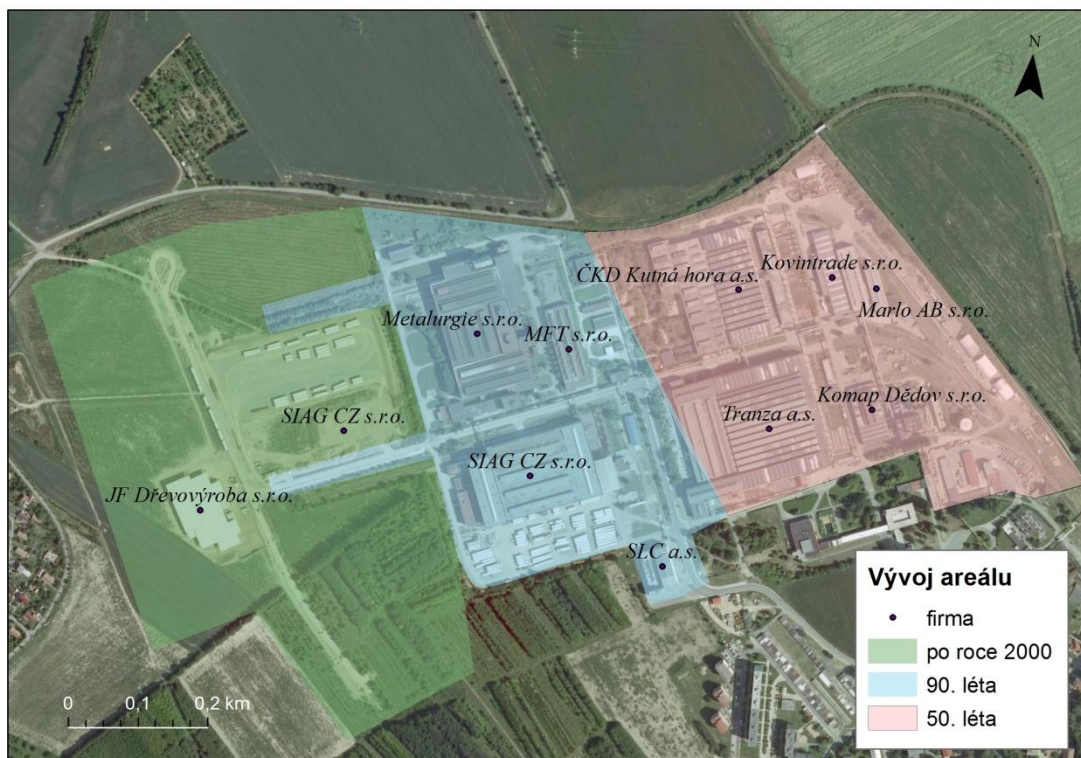
Do revoluce rostl počet pracovníků v n.p. Transporta až k číslu 5159 (1987) a když byla v roce 1992 založena firma Transporta a.s. se vstupním kapitálem cca 1,2 mld. korun (Obchodní rejstřík), pracovalo v podniku 3400 zaměstnanců. Tento počet se však nadále snižoval, a přestože měla firma v roce 1997 tržby přesahující 2 mld. korun (Konkurzní noviny), pracovalo zde v tuto dobu již jen 1879 zaměstnanců (HBI). V roce 1998 byl vyhlášen krach firmy a o rok později byl na Transportu vyhlášen konkurz, který tehdejší generální ředitel Martin Sudek zdůvodnil takto: "*Nepodařilo se nám rozjet zakázky v objemu více než tři a půl miliardy korun do Petrohradu a pro elektrárnu Tušimice. Začali jsme s programem restrukturalizace, jednali jsme s věřiteli i o účasti ve státním revitalizačním programu, ale bezvýsledně*". Konkurzním správcem byl ustanoven Jaroslav Wimmer, který byl v roce 2009 stíhán pro zpronevěru více jak 100 milionů korun a nedovolené ozbrojování, a který ještě v roce 2002 obhajoval konkurz jako nejlepší způsob revitalizace. Na konci roku 2009 byl za toto porušení zákona odsouzen (ČT24). I přes tuto komplikaci se podařilo konkurzní řízení dokončit a v areálu bývalé továrny dnes podniká mnoho firem, které jsou popsány v následující podkapitole.

5.4 Firmy v areálu bývalé Transporty a.s.

Na obrázku 16 jsou znázorněny firmy, které v současné době fungují v areálu bývalé Transporty a.s. a také postupné rozšiřování areálu. Zelená barva vyznačuje průmyslovou zónu Chrudim-západ, jež je v současné době nabízena investorům a firmám, které by byly schopny kooperovat se zavedenými firmami v oblasti tradičního strojírenského, kovo zpracujícího, dřevozpracujícího či elektrotechnického průmyslu, stavebnictví, zemědělství a službách (Propagační materiál, chrudim.eu). Tuto nabídku již využily firmy JF Dřevovýroba s.r.o. (2008) a SIAG CZ s.r.o. (2009), které zde postavily nové výrobní prostory.

Tab. 14 Firmy působící v areálu bývalé Transporty a.s.

Název firmy	Začátek působení (rok)	Zaměření firmy
TRANSPORTA CZECH REPUBLIC a.s.	2011	Zakázková strojírenská výroba technologicky náročných produktů
SIAG CZ a.s.	2000	Výroba stožárů a nosníků pro větrné elektrárny
JF Dřevovýroba s.r.o.	2008	Výroba sesazenek z dříví výrobcům nábytku
Kovintrade spol. s.r.o.	nezjištěno	Prodej hutních výrobků, svařovacích materiálů a brusiva
Komap Dědov s.r.o.	2001	Výroba a dodávka přírub, potrubních součástí a tepelné zpracování materiálů
MFT s.r.o.	1999	Kovoobráběčství, truhlářství, koupě za účelem dalšího prodeje



Obr. 15 Postupné rozšiřování areálu Transporta

Zdroj: ArcGIS, vlastní zpracování

6 SWOT ANALÝZA

Metodou SWOT byly zhodnoceny silné a slabé stránky, příležitosti a hrozby s SO ORP Chrudim na základě informací zjištěných při zpracování této bakalářské práce.

Silné stránky

- Blízkost krajského města
- Poloha na dopravním uzlu silnic I. třídy číslo 17 a 37
- Zvyšující se počet obyvatel
- Zvětšující se hrubá míra porodnosti
- Vyšší podíl skupiny 0 – 14 let oproti hodnotě České republiky
- Krajinářsky hodnotné území s kvalitním životním prostředím
- Potenciál cestovního ruchu díky CHKO Železné hory
- Tradice strojírenského průmyslu a kvalifikovaná pracovní síla
- Rozvoj průmyslových zón v Chrudimi
- Vyšší podíl vyučených osob, aktuálně atraktivnějších na trhu práce

Slabé stránky

- Nižší hrubá míra porodnosti v porovnání s celorepublikovou hodnotou
- Narůstající počet obyvatel ve věku 65+
- Nízký podíl osob vysokoškolsky vzdělaných
- Přetěžování silnice č. 37
- Špatná úroveň infrastruktury, zvláště silnic nižších tříd
- Ekologická zátěž v areálu bývalé Transporty Chrudim
- Průměrná míra nezaměstnanosti nad celorepublikovým i krajským průměrem

Příležitosti

- Zvyšující se počet vysokoškolsky vzdělaných osob
- Zvětšující se podíl sektoru služeb
- Zvyšující se počet pracovních míst ve firmách Kovelis Hedvikov a Holcim Prachovice
- Zatraktivnění regionu po vyhlášení Geoparku Železné hory

Hrozby

- Zvyšování podílu obyvatelstva v poproduktivním věku a ubývání obyvatel v předproduktivním věku
- Odliv mladých lidí z malých obcí a jejich stěhování do větších měst, případně za hranice regionu
- Odliv vysokoškolsky vzdělaných lidí do jiných regionů
- Zhoršení životního stavu obyvatel v blízkosti silnice číslo 37 v případě nerealizování plánovaného obchvatu

Shrnutí poznatků

SO ORP Chrudim patří k regionům dlouhodobě se potýkajících se stárnutím populace a odlivem vysokoškolsky vzdělané populace a mladých lidí mimo region, přestože počet obyvatel se v posledních letech zvýšil. Trh práce byl v minulosti silně ovlivněn krachem podniku Transporta a revitalizace pracovního trhu byla v posledních letech zbrzděna ekonomickou krizí. Oživení průmyslu, především strojírenského, je v současné době podporováno především v nových průmyslových zónách v Chrudimi, silnou pozici v rámci regionu získávají i firmy Kovolis Hedvikov a cementárna Holcim v Prachovici. Region je stále atraktivnější pro cestovní ruch, což by mělo být ještě podpořeno vyhlášením Geoparku Železné hory. Z hlediska

7 ZÁVĚR

SO ORP Chrudim má v rámci Pardubického kraje výhodnou geografickou polohu v blízkosti krajského města Pardubice. Území má dobrou dopravní dostupnost hlavně díky husté silniční síti a páteř tvoří silnice I. třídy číslo 17 a 37, které se protínají v průmyslovém a spádovém centru Chrudim.

Z demografického hlediska je SO ORP Chrudim regionem se vzrůstajícím počtem obyvatel, přestože hodnoty přirozeného přírůstu jsou záporné. Region dlouhodobě zaznamenává stárnutí populace, což bude v budoucnu znamenat problém z hlediska jak ekonomické soběstačnosti, tak s nedostatkem sociálních zařízení. Území je z hlediska národnosti téměř homogenní, kdy druhou největší skupinu tvoří obyvatelé hlásící se ke slovenské národnosti, která tvoří cca 1,5 procenta. Z hlediska vzdělání zaostává region, ve srovnání s celorepublikovými čísly, hlavně ve skupině vysokoškolsky vzdělaných obyvatel. Naopak vysoký počet vyučených obyvatel, jež jsou v současné době na trhu práce čím dál více postrádání, je pozitivním výhledem do budoucnosti.

Historie regionu je silně spjata se strojírenským průmyslem, především s národním podnikem Transporta Chrudim, který velmi ovlivnil socioekonomický vývoj území a i přes krach v roce 1999 se regionu podařilo udržet tradici strojírenské výroby a dále ji rozvíjet v nástupnických firmách.

8 SUMMARY

Subject of this bachelor thesis is an analysis of socio-ekonomical development of municipality with extended competence Chrudim after year 1989. MEC Chrudim is located on the western edge of the Pardubice region and its area constitutes a major part of Chrudim district. The region has a strong attraction center which is the town of Chrudim which concentrates 28 % of the population and is a major center of industrial production.

The work is focused on processing of socio-economic characteristics. The first chapter is devoted to defining the administrative district, its history and development of residential structures. Second chapter is focused on literature. Next chapter is devoted to the population, especially its long-term development, natural and mechanical movement, individual structures, comparing the years 1991 and 2001 and development of unemployment and commuting to work. The subsequent chapter is devoted to the development of industry in the study area since the mid-19th century and the largest listed companies that are active in the period of transformation, focusing on Transporta Chrudim which was the largest employer until year 1999. Additionally, there are significant businesses currently operating in the area once famous company. In the last chapter is drawn from the facts obtained SWOT analysis

Key words: socio-ekonomical development, industry transformation, Transporta, municipality with extended competence

9 SEZNAM POUŽITÝCH ZDROJŮ A LITERATURY

1. BURDYCHOVÁ, Milena. Chrudimsko. Vydání 2. Chrudim: Okresní úřad, 1997. s. 36.
2. Česká republika od roku 1989 v číslech. ČSÚ [online]. 2012, 3.4. 2012 [cit. 2012-04-27]. Dostupné z: http://www.czso.cz/csu/redakce.nsf/i/cr_od_roku_1989
3. Databáze demografických údajů za obce ČR. ČSÚ [online]. 2012 [cit. 2012-04-27]. Dostupné z: http://www.czso.cz/cz/obce_d/index.htm
4. Demografická ročenka správních obvodů obcí s rozšířenou působností. ČSÚ [online]. 2011, 5.12. 2011 [cit. 2012-04-27]. Dostupné z: http://www.hradeckralove.czso.cz/csu/2011edicniplan.nsf/kapitola/4030-11-r_2011-08000
5. DICKEN, Peter. *Global shift: the internationalization of economic activity*. 2nd ed. New York: Guilford Press, c1992, 492 s. ISBN 08-986-2488-6.
6. FROLÍK, Jan. *Historie a současnost podnikání na Chrudimsku*. 1. vyd. Žehušice: Městské knihy, 2004, 215 s. ISBN 80-86699-17-X.
7. GEOGRAFICKÝ ÚSTAV MUNI BRNO. *Průmyslové provozovny ústředně řízeného průmyslu 1987*. Brno, 1987.
8. GEOGRAFICKÝ ÚSTAV MUNI BRNO. *Subjekty NH 1999 - okres Chrudim*. Brno, 1999.
9. HAMPL, Martin. *Geografická organizace společnosti a transformační procesy v České republice*. 1. vyd. Praha: DemoArt, 1996. ISBN 80-902-1542-4.
10. HAMPL, Martin. *Regionální vývoj*. Praha: Univerzita Karlova v Praze, Přírodovědecká fakulta, Katedra sociální geografie a regionálního rozvoje, 2001, 328 s. ISBN 80-902-6866-8
11. HBI ČESKÁ REPUBLIKA. *Online databáze firem* [online]. 2012 [cit. 2012-04-28]. Dostupné z: <http://www.hbi.cz>
12. HOMOLKA, Tomáš. *Kooperace malých a středních podniků jako nástroj zvyšování konkurenceschopnosti*. Brno, 2006. Diplomová práce. MU Brno. Vedoucí práce doc. Ing. Jiří Novotný, CSc.

13. CHARAKTERISTIKA SPRÁVNÍHO OBVODU CHRUDIM. ČSÚ [online]. 2011, 8.6. 2011 [cit. 2012-04-28]. Dostupné z: http://www.pardubice.czso.cz/xe/redakce.nsf/i/charakteristika_spravniho_obvodu_chrudim
14. Kdo jsme. *M F T s.r.o.* [online]. 2012 [cit. 2012-04-28]. Dostupné z: <http://www.mft.cz/>
15. KMONÍČEK, Josef. *Druhých patnáct poválečných let : Z dějin n. p. Transporta, Chrudim 1961-1975.* Hradec Králové: Kruh, 1984.
16. KMONÍČEK, Josef. *Prvních patnáct poválečných let z dějin n. p. Transporta Chrudim 1945 - 1960.* Hradec Králové: Kruh, 1980.
17. Kolektiv autorů Českého statistického úřadu. *Historický lexikon obcí ČR 1869 – 2005 I. díl,* ČSÚ, Praha 2006 623s.
18. Kolektiv autorů Českého statistického úřadu. Sčítání lidu, domů a bytů k 3. 3. 1991: za okres Chrudim.
19. KOPAČKA, Ludvík. *Strukturální změny ekonomiky se zvláštním zřetelem k průmyslu.* In Hampl, M. a kol. *Geografická organizace společnosti a transformační procesy v České republice* Praha: PřF UK, 1996, s.219 - 237.
20. Kovintrade Praha spol. s r.o. *Kovintrade Praha spol. s r.o.* [online]. 2012 [cit. 2012-04-28]. Dostupné z: http://www.kovintrade.cz/web/index.php/cs_CZ/home
21. KRAJSKÁ SPRÁVA ČSÚ V PARDUBICÍCH. *SLDB 1991: Okres Chrudim.* Pardubice, 1992. Dokument na vyžádání
22. KRAJSKÁ SPRÁVA ČSÚ V PARDUBICÍCH. *SLDB 1991: Pardubický kraj.* Pardubice, 1992. Dokument na vyžádání
23. Lanové dráhy v České republice. *Lanove-drahy.cz* [online]. 2012 [cit. 2012-04-28]. Dostupné z: <http://www.lanove-drahy.cz/?page=zaj&id=4>
24. Mechanické obchodné váhy SDK do 15 kg (váha). *Poziadavka.sk* [online]. 2004 [cit. 2012-04-28]. Dostupné z: [http://www.poziadavka.sk/ponuky/ponuka-4469/Mechanicke-obchodne-vahy-SDK-do-15-kg-\(-vaha-\)](http://www.poziadavka.sk/ponuky/ponuka-4469/Mechanicke-obchodne-vahy-SDK-do-15-kg-(-vaha-))

25. O společnosti. *Botas* [online]. 2006 [cit. 2012-04-28]. Dostupné z: <http://www.botas.cz/botas/o-spolecnosti/>
26. Pramenné dílo 1991. ČSÚ [online]. 1992, 19.9.2007 [cit. 2012-04-28]. Dostupné z: http://www.scitani.cz/sldb2011/redakce.nsf/i/pramenne_dilo_1991
27. PRŮMYSLOVÁ ZÓNA - Západ. *Chrudim - oficiální stránky města* [online]. 2012 [cit. 2012-04-28]. Dostupné z: <http://www.chrudim.eu/mesto/prumyslova-zona.html>
28. Případ konkurzního správce Transporty Chrudim před soudem. *Ct24.cz* [online]. 2009 [cit. 2012-04-28]. Dostupné z: <http://www.ceskatelevize.cz/ct24/domaci/67421-pripad-konkurzniho-spravce-transporty-chrudim-pred-soudem/>
29. Sčítání lidu, domů a bytů 2001. ČSÚ [online]. 2005 [cit. 2012-04-28]. Dostupné z: <http://www.czso.cz/sldb/sldb2001.nsf/index>
30. Sčítání lidu, domů a bytů 2012. *Český statistický úřad* [online]. 2012, 27.4.2012 [cit. 2012-04-27]. Dostupné z: http://vdb.czso.cz/sldbvo/#!stranka=vse-ozemi&tu=0&th=&v=&vo=H4sIAAAAAAAAAAHWPv07DMBDGry2hf4UKAxuP0EpMdAMXu8RqEldJGkQmDI1aUKAhcUsmJBYYWGFnYOxLIJ6AIQmxMzPCpUgwIE6ydSff7_s-z95BS2JYPpZT2Zyoo7Cpy2Rkykgrvjw-re4_FyDfgUo4loOOPFTjmENZjeIgGY3DORptbkFWtfMS3nU8VQXlvsPsHrGJmZzBBcCfndyPYShPh01-qoJhEK-83T98XF638pDjoE1IOAnSGOq_e9bk5CCIr2Z3a9Xb15s8QBqhWoe_EwW5HQXaIFlvbaQpxnJ0sTuPhS-WgqIuqCVeEilY7Aq6zR3sKpS4wiMOoURBAcmMc4knusLgyAmc3b2eL9o28TPjEtlW0Q1Gswl_r3nM9tk81MInloIaAh3b_GbQ1yXvtvFF_RKnzHJ7HoouOOZtNzyHNfo-M
31. SIAG – Experience in Steel. *Schaaf Industries AG* [online]. 2012 [cit. 2012-04-28]. Dostupné z: <http://www.siag.de/>
32. Statistiky nezaměstnanosti z územního hlediska. *MPSV* [online]. 2012 [cit. 2012-04-28]. Dostupné z: <http://portal.mpsv.cz/sz/stat/nz/uzem>
33. TOUŠEK, Václav, Josef KUNC a Jiří VYSTOUPIL. *Ekonomická a sociální geografie*. 1. vyd. Plzeň: Vydavatelství a nakladatelství Aleš Čeněk, 2008, 411 s. ISBN 978-807-3801-144.
34. TRANSPORTA CZECH REPUBLIC a.s. *Transporta-czech-republic.cz* [online]. 2011 [cit. 2012-04-28]. Dostupné z: <http://www.transporta-czech-republic.cz/cs/>

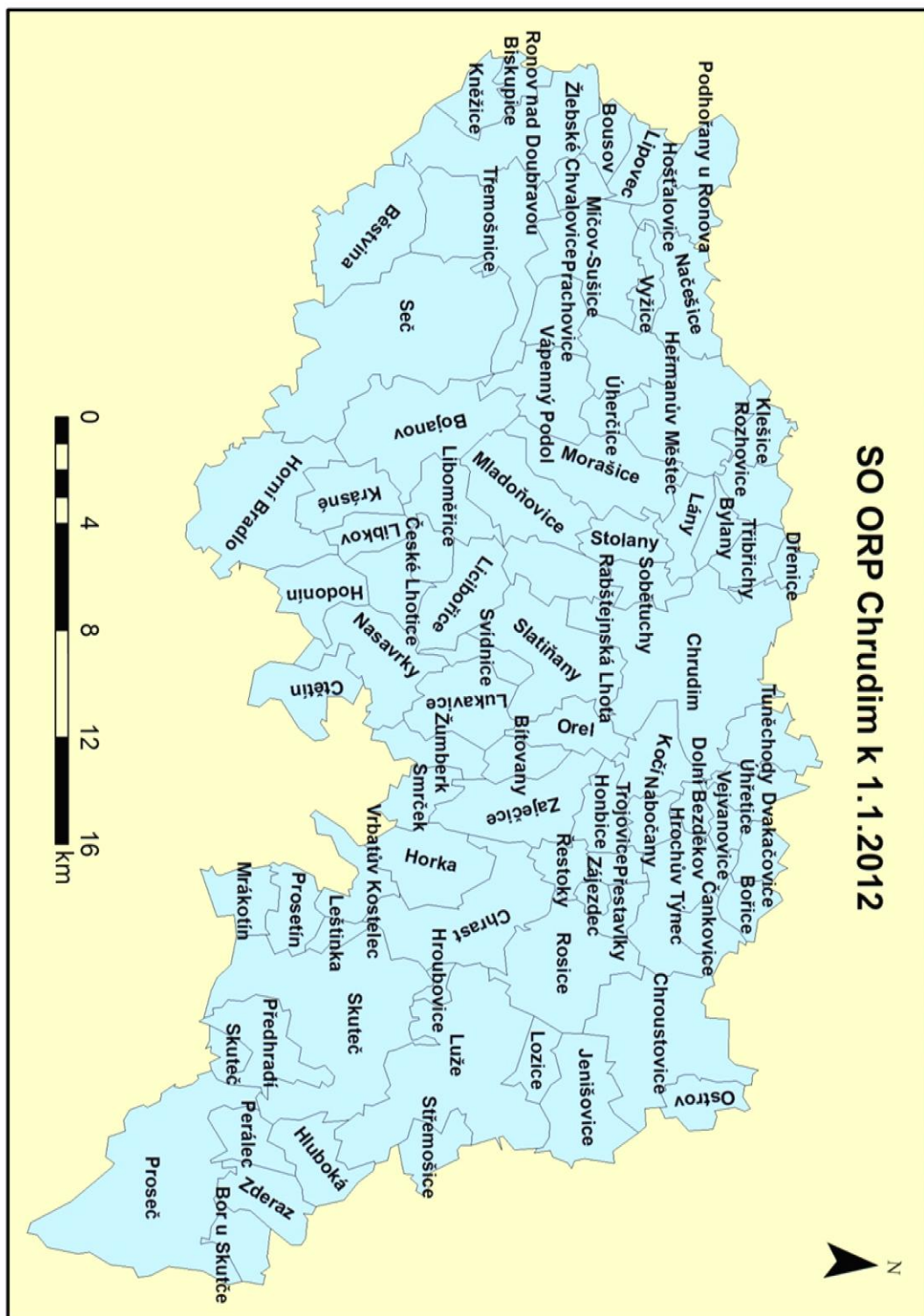
35. Transporta vstává z mrtvých. *Konkurzní noviny* [online]. 2002, roč. 2002, č. 22 [cit. 2012-04-28]. Dostupné z: <http://www.konkursni-noviny.cz/clanek.html?ida=381>
36. ÚŘAD PRÁCE V CHRUDIM. *Nezaměstnanost v obcích chrudimského okresu v letech 1998, 1999 a 2000*. Chrudim, 2001.
37. Úvod. *Komap Dědov* [online]. 2007 [cit. 2012-04-28]. Dostupné z: <http://www.komap.cz/cz/uvodni-stranka/>
38. VEČERNÍK, Jiří. Transformační procesy v socio-ekonomické perspektivě. *Sociologický časopis*. Praha: Sociologický ústav AV ČR, 1997, s. 259-272. ISSN 0038-0288.
39. VÝROBNÍ PROGRAM. *Jan Ficek Dřevovýroba* [online]. 2010 [cit. 2012-04-28]. Dostupné z: <http://www.jfdrevovyroba.cz/cz/vyrobni-program>
40. Výpis dat Obchodního rejstříku v ARES. ADMINISTRATIVNÍ REGISTR EKONOMICKÝCH SUBJEKTŮ. *Ministerstvo financí Česká republika* [online]. 2012 [cit. 2012-04-28]. Dostupné z: http://www.info.mfcr.cz/cgi-bin/ares/darv_or.cgi?ico=45534268&jazyk=cz&xml=1

10 SEZNAM PŘÍLOH

Příloha 1 Orientační mapa SO ORP Chrudim

Příloha 2 Budovy firem Tranza a.s. a Komap Dědov

Příloha 3 Firma SIAG CZ



Příloha 1 Orientační mapa SO ORP Chrudim

Příloha 2 Budovy firem Tranza a.s. a Komap Dědov



Zdroj: foto L. Jiroušek 28. 3. 2012

Příloha 3 Firma SIAG CZ



Zdroj: foto L. Jiroušek 28. 3. 2012