

UNIVERZITA PALACKÉHO V OLOMOUCI
PŘÍRODOVĚDECKÁ FAKULTA
KATEDRA GEOGRAFIE

Monika Dočkalová

**VLIV EKONOMICKÉ KRIZE NA SITUACI NA TRHU PRÁCE
V OKRESE KROMĚŘÍŽ**

Bakalářská práce

Vedoucí práce: Doc. RNDr. Václav Toušek, CSc.

Olomouc 2012

Prohlašuji, že jsem zadanou bakalářskou práci vypracovala sama a že jsem uvedla veškerou použitou literaturu.

V Olomouci dne 15. května 2012

.....

Podpis

Touto cestou bych ráda poděkovala Doc. RNDr. Václavovi Touškovi CS., vedoucímu bakalářské práce za trpělivost, ochotu, volný čas a cenné rady, které mi poskytl při zpracování této bakalářské práce.

UNIVERZITA PALACKÉHO V OLMOUCI

Přírodovědecká fakulta

Akademický rok: 2010/2011

ZADÁNÍ BAKALÁŘSKÉ PRÁCE

(PROJEKTU, UMĚLECKÉHO DÍLA, UMĚLECKÉHO VÝKONU)

Jméno a příjmení: **Monika DOČKALOVÁ**
Osobní číslo: **R09021**
Studijní program: **B1301 Geografie**
Studijní obor: **Regionální geografie**
Název tématu: **Vliv ekonomické krize na situaci na trhu práce v okrese Kroměříž (regionálně geografická analýza)**
Zadávací katedra: **Katedra geografie**

Z á s a d y p r o v y p r a c o v á n í :

Cílem bakalářské práce je zhodnotit vliv ekonomické krize na vývoj zaměstnanosti a nezaměstnanosti v období 2008-2011 v okrese Kroměříž

Bakalářská práce by měla obsahovat:

- stručnou geografickou charakteristiku studovaného území,
- hodnocení vývoje situace na trhu práce po roce 1989,
- rozbor názorů v odborné literatuře o ekonomické krizi,
- regionálně geografickou analýzu situace na trhu práce v období ekonomické krize v okrese Kroměříž,
- 2 případové studie, týkající se zaměstnavatelů v okrese Kroměříž a jejich ovlivnění ekonomickou krizí,
- problémové skupiny obyvatel z hlediska uplatitelnosti na trhu práce v období ekonomické krize,
- souhrn zjištěných poznatků.

Rozsah grafických prací: **Podle potřeb zadání**

Rozsah pracovní zprávy: **5 000 - 8 000 slov**

Forma zpracování bakalářské práce: **tištěná/elektronická**

Seznam odborné literatury:

**Geografická literatura: Smith A., Novák V., Šerý O., Lauko V., Rachwal T.,
Statistická a ekonomická literatura: analýzy D. Dubské**

Vedoucí bakalářské práce: **Doc. RNDr. Václav Toušek, CSc.**
Katedra geografie

Datum zadání bakalářské práce: **9. června 2011**
Termín odevzdání bakalářské práce: **30. dubna 2012**

L.S.

Prof. RNDr. Juraj Ševčík, Ph.D.
děkan

Doc. RNDr. Zdeněk Szczyrba, Ph.D.
vedoucí katedry

V Olomouci dne 9. června 2011

Seznam zkratk:

BPH.....	Bystřice pod Hostýnem
ČHMÚ.....	Český hydrometeorologický ústav
ČSÚ.....	Český statistický úřad
ČR.....	Česká republika
EAO.....	Ekonomicky aktivní obyvatelstvo
KM.....	Kroměříž
MPSV.....	Ministerstvo práce a sociálních věcí
MU.....	Masarykova univerzita
OKEČ.....	Odvětvová klasifikace ekonomických činností
ORP.....	Obec s rozšířenou působností
POÚ.....	Obec s pověřených obecním úřadem
SLDB.....	Sčítání lidu, domů a bytů
UP.....	Univerzita Palackého
VPM.....	Volné pracovní místo
VŠPS.....	Výběrové šetření pracovních sil
VÚPSV.....	Výzkumný ústav práce a sociálních věcí

Obsah

1. Úvod.....	8
2. Přehled literatury	10
2.1 Vlastivědná a geografická literatura	10
2.2 Literatura zabývající se trhem práce	10
2.3 Literatura zabývající se ekonomickou krizí	11
3. Metodika práce.....	13
4. Charakteristika území.....	15
4.1 Fyzicko-geografická charakteristika.....	15
4.2 Socioekonomická charakteristika	17
5. Ekonomická transformace	20
5.1 Struktura zaměstnanosti a největší zaměstnavatelé na počátku ekonomické transformace ...	21
5.2 Struktura zaměstnanosti a největší zaměstnavatelé v 90. letech.....	24
6. Situace v okrese Kroměříž v období 2001-2011	27
7. Vývoj nezaměstnanosti v okrese Kroměříž po roce 1989	31
8. Ekonomická krize.....	35
9. DOPADY EKONOMICKÉ KRIZE NA TRH PRÁCE V OKRESE KROMĚŘÍŽ	37
10. Problémové skupiny obyvatel.....	40
10.1 Osoby se zdravotním postižením	40
10.2 Dlouhodobě nezaměstnaní	41
10.3 Osoby starší 50 let	43
10.4 Osoby se základním vzděláním	45
10.5 Matky pečující o dítě	47
10.6 Absolventi	49
11. Cizinci na trhu práce.....	51
12. Dopady krize ve vybraných firmách studovaného území	53
12.1 Magneton.....	53
12.2 TON Bystřice pod Hostýnem.....	56
13. Závěr	58
14. Summary	61
15. Literatura a zdroje informací	62

Seznam příloh

1. Úvod

Cílem této práce je zpracovat regionálně geografickou analýzu se zaměřením na trh práce v okrese Kroměříž a jeho ovlivnění ekonomickou krizí. Okres Kroměříž, v porovnání se zbývajícími okresy Zlínského kraje, patří mezi dlouhodobě problémové území ČR, potýkající se s vysokou nezaměstnaností. V této práci se proto bude řešit problematika vzniklá ekonomickou krizí, již byla ČR zasažena v roce 2008. Ze zadání vyplývají následující cíle:

- zanalyzovat nezaměstnanost do roku 2008 v okrese Kroměříž, porovnání s ČR,
- zjistit největší zaměstnavatele v okrese Kroměříž na konci 80. let a v současnosti a zjistit počet zaměstnanců,
- vytvořit podrobnou analýzu nezaměstnanosti v období od roku 2008 do roku 2011, analyzovat vliv ekonomické krize na situaci na trhu práce,
- zhodnotit data ze sčítání lidu, domů a bytů z roku 2001, 2011
- zhodnotit roli cizinců na trhu práce, porovnání s ČR,
- zabývat se problémovými skupiny obyvatelstva a zhodnotit jejich situaci na trhu práce, porovnání jednotlivých okresů Zlínského kraje,
- podrobně analyzovat absolventy na trhu práce.

Ekonomická krize zasáhla Českou republiku v roce 2008, její dopady jsou patrné již ke konci tohoto roku. Platí to i pro data za okres Kroměříž. Pro plnohodnotnou analýzu je ovšem nutné zhodnotit situaci i před krizí. Právě z toho důvodu je nutné využít data od roku 1990, kdy došlo k závažným změnám.

Do roku 1989 byla nezaměstnanost jev, který se zde vyskytoval v minimální míře. Do roku 1989 byla ČR státem s centrálně řízenou ekonomikou a po její decentralizaci a přechodu na ekonomiku tržní, liberalizaci trhu a obchodu, privatizaci velkých i malých podniků docházelo postupně ke zvyšování nezaměstnanosti. Velký počet pracovních míst byl rušen z důvodu nadbytečnosti a jednotlivé podniky byly nuceny zefektivnit výrobu aby byly konkurence schopny.

Sledováním nezaměstnanosti od roku 1990 dostaneme ucelenější pohled na jednotlivé změny a zásahy do ekonomiky ČR. Pro lepší viditelnost zásahů ekonomiky krizí, jsou právě nutná data s předešlých let, která dávají viditelný kontrast před a po zásahů hospodářskou krizí. Proto jsou data rozdělena do dvou kategorií, a to sice od roku 1990-2007 a 2008-2011.

2. Přehled literatury

2.1. Vlastivědná a geografická literatura

Jeden z nejvýznamnějších autorů, který psal o regionu Kroměřížska, byl *Jindřich Spáčil*. Od něj pochází nesčetná řada knih popisující tuto oblast především z kulturního pohledu. Zabýval se historickou hodnotou tohoto území a snažil se vyzdvihnout velký potenciál pro cestovní ruch. Dalším významným autorem, zabývajícím se regionem Kroměřížska je *Michal Baščan*, který je autorem publikace *Chříby záhadné a mytické* (2003) a jejich dalších čtyř pokračování, ve kterých se zabývá územím především z geomorfologického a geologického hlediska. Jednotlivé kapitoly jsou provázané různými legendami, které se váží k jednotlivým geomorfologickým útvarům nacházejícím se na tomto území. *Historický místopis Moravy a Slezska* patří k nejdůležitější vlastivědné literatuře, která byla v práci použita. VI. A VII. svazek popisují současný okres Kroměříž a jeho jednotlivé obce od roku 1848 do roku 1960. V publikaci je např. podrobně rozebíráno složení obyvatelstva, významná průmyslová odvětví, jejich vznik a rozvoj, administrativní vývoj okresu. Další významnou publikací pro tuto práci je *Historie a současnost podnikání na Kroměřížsku a Holešovsku* (2010) jejíž autorkou je Bartošíková Jarmila. Tato kniha podává ucelený pohled na jednotlivé průmyslové odvětví od jejich vzniku až po současnost v okrese Kroměříž. Jsou zde také rozebrány největší firmy nacházející v daném okrese. Mezi další regionální autory patří například *Dubovský Aleš* se svojí publikací *Chříby-kout poznamenaný dějinami Velkomoravské říše* (1998).

2.2. Literatura zabývající se trhem práce

Trhem práce a nezaměstnaností se zabývají jak ekonomové, sociologové tak i geografové. Po roce 1989 kdy došlo k výrazným sociálním, politickým i ekonomickým změnám také začaly vznikat nejrůznější publikace, zabývající se danou problematikou.

Mezi literaturu zabývající se transformačními procesy v ČR patří *Transformace české ekonomiky 1989-2004* od *Libora Žídka*. Tato publikace se zabývá situací v Československu na konci 80. let, reformními kroky a hospodářskou politikou od roku 1990-1999, dále také základními indikátory ekonomiky, privatizací, bankovním sektorem atd.. Publikace *Libora Žídka* podává ucelený pohled na situaci v ČR, která

nastala po roce 1989 a vysvětluje procesy, které poté ovlivnily trh práce. Ekonomickými procesy v průběhu transformace ekonomiky se zabývala také publikační činnost V. Spěváčka a kol. (2002).

K další literatuře zabývající se trhem práce patří *Modelování a klasifikace regionálních trhů práce* od Jany Hančlové a kol., která se zabývá i klasifikačními metodami, které jsou vhodné pro analýzy regionů. Tyto metody jsou testovány na regionálních trzích práce pro úroveň NUTS 4. Většina studií v publikaci je prováděna zejména na úrovni krajů (NUTS 3) a také celé České republiky (NUTS 1).

Literatura, která řeší nezaměstnanost pochází především od sociologů a psychologů. Rozsáhlá je činnost na fakultě sociálních studií Masarykovy univerzity v Brně, kde působí Tomáš Sirovátka a Petr Mareš. Mezi publikační činnosti Petra Mareše patří kniha *Nezaměstnanost jako sociální problém*, která se zabývá následujícími otázkami: co je nezaměstnanost, nezaměstnanost z pohledu liberálů, Keynesů, Marxistů, dále otázkami psychologickými jako jsou nezaměstnanost ve společnosti, zkušenosti nezaměstnaných a spousta dalších témat. Ze sociologického hlediska zkoumá trh práce Pavel Kuchař a jeho *Trh práce*.

Skupinám osob se zdravotním postižením se věnuje L. Procházková s pedagogické fakulty Masarykovy univerzity v Brně. Ve svých publikacích řeší především jejich uplatnění na trhu práce, mezi takové publikace patří například *Podpora osob se zdravotním postižením při integraci na trh práce, 2009*.

Poslední publikací použitou v této práci jsou *Podobnosti a rozdíly vývoje měst ČR a SR po roce 1990*. Jedná se o sborník z česko-slovenského akademického semináře, který se ve dvou kapitolách zabývá trhem práce a to z hlediska vlivu urbanizace. Josef Kunc zde přispěl článkem *Vliv Urbanizace na trh práce v České republice*.

2.3 Literatura zabývající se ekonomickou krizí

Jelikož ekonomická krize začala v roce 2008, není ještě dostatek publikací, které tuto problematiku řeší. A protože je krize stále ještě „živé“ téma, při psaní této práce byly využity především internetové a novinové články. (*Hospodářské noviny*,

*Kroměřížský deník, z internetových zdrojů především regionální web
www.kromerizsky.denik.cz, www.kromeriz.cz a www.idnes.cz)*

Z publikací, které řeší problematiku finanční a hospodářské krize, byla použita kniha od autorů *Magdoffa a Foster* *Velká finanční krize-příčiny a následky*. Mezi další využitou literaturu zabývající se vznikem a postupem hospodářské krize patří publikace *Příběh dokonalé bouře*, kde přispěla celá řada autorů svým názorem na danou situaci. Obě tyto publikace řeší především vznik finanční krize a její následný průběh.

3. Metodika práce

Pro zachycení struktury zaměstnanosti v jednotlivých sektorech národního hospodářství byla využita publikace z Českého statistického úřadu *Pracovníci a mzdové fondy socialistického sektoru národního hospodářství v krajích a okresech podle odvětví národního hospodářství v ČSR za rok 1989*. Mezi další využitá data, pro popsání transformačních procesů v ČR byly využity data o počtu zaměstnanců v jednotlivých průmyslových závodech v okrese Kroměříž v roce 1989. Data jsou součástí databáze průmyslu, kterou zpracovalo Centrum pro regionální rozvoj Masarykovy univerzity v Brně (CRR MU). Změny ve struktuře zaměstnanosti v 90. letech byly analyzovány za pomoci dat z roku 1989 a také z roku 1999. I tyto údaje pochází z výše zmiňované databáze.

Podrobnější informace o ekonomické aktivitě obyvatelstva poskytují pravidelná sčítání lidu. Při psaní této práce byly využity data ze sčítání z roku 2001 a 2011. Mezi ekonomicky aktivní obyvatelstvo jsou zařazeni jak zaměstnaní tak i nezaměstnaní. Aby bylo možné hodnotit změny ve struktuře obyvatelstva, bylo nejprve nutné přepočítat údaje o počtu ekonomicky aktivních v jednotlivých sektorech národního hospodářství. Tato úprava se týkala dat u ekonomicky aktivních osob, které neuvedly odvětví ekonomické činnosti (nezjištěno). Tyto osoby byly proto přiděleny zhruba ve stejném poměru do každého odvětví, jako tomu bylo u osob s uvedeným odvětvím (výpočet koeficientu a následný přepočet ke každému odvětví).

Pro potřeby napsání této práce bylo nutné zjistit skutečný počet osob pracujících v okrese Kroměříž, proto jsem musela „ochudit“ ekonomicky aktivní obyvatelstvo o nezaměstnané. Aby byla zjištěna struktura zaměstnaných pouze v okrese, bylo nutné do analýzy zahrnout také údaje o vyjíždějících za prací z okresu a dojíždějících za prací do okresu. Údaje o vyjížděci a dojížděci za prací jsou dostupná od roku 1961, kdy byl poprvé zjišťován pohyb za prací v rámci sčítání.

Při porovnání let 1989 a 1999 i 2001 a 2011 bylo využito indexu odvětvové specializace. Ten byl počítán jako podíl ekonomicky aktivních v sektoru NH okresu Kroměříž k podílu ekonomicky aktivního obyvatelstva daného sektoru v ČR. V případě, že index překročil u jakéhokoliv odvětví hodnotu 1, šlo o tomto odvětví prohlásit, že bylo pro zaměstnanost v okrese významnější než v celé ČR. Jestli-že index u odvětví

překročil hodnotu 2, šlo o odvětví říci, že na toto odvětví je okres Kroměříž jednoznačně specializován.

Hodnocení změn ve struktuře zaměstnanosti nebylo jednoduché, neboť po roce 1989 došlo k významným změnám v klasifikaci odvětví hospodářství. Do roku 1991 byla používána Jednotná klasifikace odvětví národního hospodářství (JKONH), v roce 1992 se přešlo ale na Odvětvovou klasifikaci ekonomických činností (OKEČ). Tato změna je komplikací při porovnávání dat z roku 1989 a 1999. Podle JKONH patřil například do dřevozpracujícího průmyslu i průmysl nábytkářský, ten se ovšem v nové klasifikaci nacházel v odvětví ostatního zpracovatelského průmyslu. Klasifikace byla později opět změněna a nyní je využívána klasifikace CZ-NACE.

Pro vyjádření situace na trhu práce byla nutná data o počtu nezaměstnaných, volných pracovních místech a míře nezaměstnanosti. Tato data jsou poskytovány portálem Ministerstva práce a sociálních věcí. V práci byly použity měsíční statistiky do úrovně okresů o míře nezaměstnanosti, pracovní síle, volných pracovních místech i uchazečích o zaměstnání. Měsíční data jsou na portále dostupná od ledna roku 1997, v práci jsou použita ale i data starší a to od roku 1990. Tyto údaje poskytlo CRR MU. Pro podrobnější vnitřní analýzu v okrese byly využity statistiky z územního hlediska na úrovni SO ORP. Ve čtvrtletních statistikách byla také data o nezaměstnanosti problémových skupin mezi které patří osoby dlouhodobě nezaměstnané, osoby se zdravotním postižením, dlouhodobě nezaměstnaní, matky pečující o dítě, osoby se základním vzděláním. Tento portál obsahuje také data o situaci absolventů na trhu práce.

Z výzkumného ústavu Ministerstva práce a sociálních věcí byly využity publikace Milady Horákové. Byly využity bulletiny č. 26, 24, 22, 20, 18, 16 a 14. Tyto publikace se zabývají zaměstnaností cizinců do úrovně okresů.

Jako základní metoda pro psaní této práce byla zvolena komparační (srovnávací) metoda. Údaje za okres Kroměříž jsou totiž porovnávány s celorepublikovým průměrem, porovnávány byly ale i údaje za jednotlivé SO ORP okresu i jednotlivé okresy Zlínského kraje.

4. Charakteristika území

4.1. Fyzicko-geografická charakteristika

Okres Kroměříž se nachází na Střední Moravě a jeho rozloha je 779,52 km² (1996). Na jihozápadě zasahuje k obci Koryčany, na severovýchodě k Bystřici pod Hostýnem (Mackovčín, Demek, 2006).

Středem okresu se táhne plochá poříční krajina vyplněná mladými terciárními a kvartérními sedimenty. Výrazně zde utváří ráz krajiny široké údolní nivy. U okrajových částí okresu převažuje reliéf pahorkatinný a vrchovinný, na severovýchodě území spíše hornatinný. Výraznou dominantu okresu tvoří Chřiby, které zde zasahují svými dvěma širokými hřbety. Osu Hornomoravského úvalu na území okresu Kroměříž tvoří tektonický příkop. V Chřibech se výrazně uplatňuje široké pásmo příčných zlomů. Mezi Chropyní a Břestem je zachovaná z části erodovaná terasa Moravy a Bečvy (Demek, 2006).

Celý okres patří k úmoří Černého moře. Hydrologická stanice je od r. 1881 na řece Moravě v Kroměříži. Do Moravy ústí u Kroměříže Moštěnka, na které je od r. 1992 vybudována hydrologická stanice v Prusích. Následně zleva přitéká Rusava a Mojena. Na Rusavě se nacházejí další hydrologické stanice. Zprava do Moravy ústí Haná a pod Kroměříží Kotojedka. Morava vytvořila rozsáhlou údolní nivu, v níž výrazně meandrovala. Současně je její koryto viditelně upraveno, spousta zákrutů byla odříznuta a vznikla z nich mrtvá ramena. U Kvasic a Hulína jsou v nivě rozsáhlá šterkoviště. Rybníky se nachází u Chropyně a jižně od Hulína v obci Záhlinice, kde leží soustava čtyř rybníků. Na řece Kyjovce je vodárenská nádrž Koryčany (Hlasná a předpovědní povodňová služba ČHMÚ, 2012).

Půdní pokryv okresu Kroměříž je pestrý. Pararendzina se nachází v jihozápadní části okresu. Hnědozem je typická pro Litenčickou pahorkatinu, nižší polohy Podbeskudské pahorkatiny a pro západní i jihozápadní oblasti okresu. Souvislé celky v rovinatějších částech Litenčické pahorkatiny a Holešovské plošiny tvoří černozem hnědozemní. Rozlehlou oblast uprostřed široké nivy řeky Moravy zaujímá černice. Nivní polohy kolem Moravy, Rusavy a Moštěnky jsou tvořeny fluvizemí glejovou (Němeček a kol., 2001).

Flóra a vegetace okresu Kroměříž je také velmi rozmanitá. Je to způsobeno především jeho tvarem. V nivě Moravy se rozkládají fragmenty lužních lesů- roste zde např. ladoňka karpatská. Další zajímavou částí jsou mrtvá ramena řeky Moravy, která jsou tvořena tůňmi a vodní vegetací, např. kotvice plovoucí. V pahorkatinách se nacházejí ostrůvky teplomilných mochnových doubrav, většinu tvoří karpatské dubohabřiny. Podobné typy lesů se dochovaly i v okolí Holešova a Bystřice pod Hostýnem. Na odlesněných místech najdeme stepní louky. Pro vyšší polohy okresu Kroměříž jsou typické květnaté bučiny. Kroměříž je nejméně zalesněný okres Zlínského kraje. Lesnatost je pouze 27 %. Lesy jsou soustředěny v Hostýnských vrších a Chříbech. Podél toku Moravy se uchovaly i do dnešních dob lužní lesy. Převládají listnaté lesy, nejvíce je rozšířen buk 20 %, dub 13 %, habr 6 %. V horských polohách převládají jehličnany 44 %. Zastoupení smrku je 34 %, borovice 4 % a modřínu 5 % (Mackovčín, Demek, 2006).

Celý okres Kroměříž patří do biogeografické podprovincie karpatské. Tato fauna je již značně ochuzená o mnoho druhů např. čolek karpatský nebo měkkýš vřetenatka moravská. Menší počet horských druhů osídlil i výše položené části, zejména v Chříbech nebo Litenčické pahorkatině – mlok skvrnitý, čolek horský nebo kuňka žlutobřichá. Silně zkulturněnou údolní nivu Moravy obývá především vodní a mokřadní fauna. Druhová pestrost fauny, zejména ptačí, se zvýšila v posledních desetiletích, především po obnovení rybníků v okolí Záhlinic (Culek, 2005).

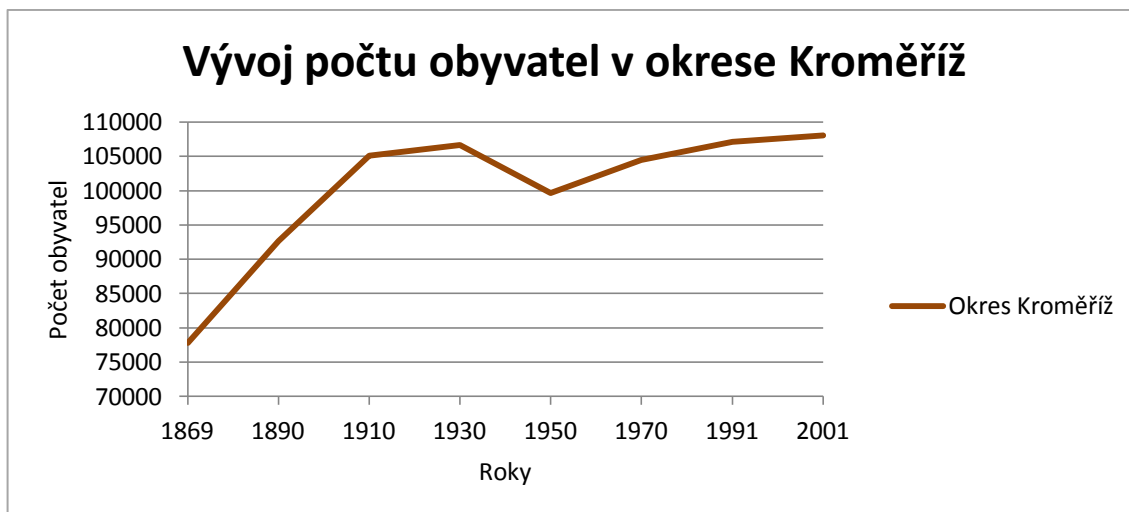
Na území okresu Kroměříž se nachází celá řada chráněných území. K nejvýznamnějším patří PP Kurovický lom, PP Dubina PP Obora. K významných přírodních rezervacím patří Tesák, Záskalí, Kelčský Javorník a Smrdutá. Dále se zde rozléhají tři přírodní parky – Hostýnské vrchy, Chříby a Záhlinické rybníky.

4.2. Socioekonomická charakteristika

Okres Kroměříž je součástí Zlínského kraje a rozléhá se v jeho západní části. Sousedí se všemi zbylými okresy Zlínského kraje – Zlínským, Vsetínským a Uherskohradištským. Je nejmenším okresem Zlínského kraje, jak svojí rozlohou, tak i počtem obyvatel (Krajská správa ČSÚ Zlín, 2012).

Dnešní území okresu Kroměříž bylo do roku 1948 tvořeno dvěma politickými okresy, a to Kroměřížským a Holešovským. Politický okres KM byl tvořen r. 1948 soudními okresy Kroměříž a Zdounky. V letech 1942-1945 byl k politickému okresu Kroměříž připojen i soudní okres Holešov. Převažujícím průmyslovým odvětvím bylo v 2. polovině 19. století potravinářství (cukrovary). V dřevařském a proutěném průmyslu se významným způsobem uplatňovalo košíkářství v Morkovicích. Po roce 1918 vzrostl počet pracovníků v průmyslu kovodělném (Lorentzova a Mertlova továrna, Magneton). Po roce 1948 se dosavadní charakter průmyslu změnil. Rozvíjelo se především strojírenství v Kroměříži a v Hulíně, průmysl plastických hmot v Chropyni (Bartoš, 1978). Politický okres Holešov byl v roce 1948 tvořen soudními okresy Holešov a Bystřice pod Hostýnem. Okres byl téměř výlučně osídlen českým obyvatelstvem, většina německého obyvatelstva a židovského žila v Holešově. Okres Holešov byl vždy zemědělskou oblastí s vyspělou zemědělskou výrobou a se značným lesním bohatstvím. Proto také podniky budované od 2. pol. 19. století, byly zaměřeny na odvětví potravinářské a dřevařské. Dřevařské a potravinářské odvětví zůstalo i po 2. světové válce rozhodující složkou. Po roce 1948 došlo k socializaci průmyslových podniků a k jejich koncentraci do n.p. Thonet, Bruna (později LOANA) a Sfinx (Bartoš, 1980).

V současnosti se okres dělí na tři správní obvody obcí s rozšířenou působností (SO ORP) a to SO ORP Holešov, Kroměříž a Bystřice pod Hostýnem. Území je dále děleno na sedm menších celků, tzv. správní obvody obcí s pověřeným obecním úřadem (POÚ), mezi které patří obce Kroměříž, Holešov, Hulín, Bystřice pod Hostýnem, Morkovice-Slížany, Chropyně a Koryčany. Větší územní změny nastaly po roce 1960, kdy byla k okresu Kroměříž přičleněna právě obec Koryčany, která náležela do té doby okresu Kyjov. Dnes tato obec spadá pod SO ORP Kroměříž a sama vytváří SO POÚ Koryčany.



Obrázek 1: Vývoj počtu obyvatel v okrese Kroměříž v období 1869-2001
Zdroj: Historický lexikon obcí, ČSÚ

V okrese Kroměříž žije 107 979 osob (stav k 1. 7. 2010, demografická ročenka okresů 2011). Počet obyvatel od roku 1990 neustále mírně narůstal. Největší růst počtu obyvatel okres zažil do první světové války. Naopak největší pokles nastal po druhé světové válce, která počet obyvatel v okrese, ale i v celé ČR velmi snížila. Po válce klesl počet obyvatel dokonce pod hranici 100 000. Díky pronatalitní politice v 70. letech začal počet obyvatel opět narůstat.

V okrese Kroměříž dochází každoročně k nárůstu obyvatel ve věku více než 65 let. Zatímco do roku 2004 převažoval počet obyvatel do 14 let nad populací 65+, od roku 2005 dochází ke stárnutí populace a index stáří se neustále zvyšuje (průměrný věk 41,4). Těto situaci přispívá fakt malé možnosti uplatnění se na trhu práce. Proto se mladí lidé z okresu intenzivněji stěhují do krajského města a rodiny zakládají právě zde. Migrační saldo je tedy v okrese Kroměříž záporné, nejvíce lidí stěhujících se z okresu pochází právě z věkové skupiny od 25 do 40 let (Demografická ročenka okresů, 2011).

Území nynějšího okresu Kroměříž mělo vždy ryze zemědělský charakter. Oblast Hané nemá dostatek nerostných surovin, na území se těží pouze písek, cihlářské hlíny, šterkopísek a vápenec. V zemědělství má dominantní postavení rostlinná výroba, především obilnářství. Tradiční plodinou pěstovanou na území okresu je sladovnický ječmen. Kroměřížsko patří také k tradičním řepařským oblastem. První cukrovar vznikl v malé obci Rymice před rokem 1840. K nejstarším a zároveň nejdůležitějším průmyslovým odvětvím regionu patřila výroba nábytku v Koryčanech, Bystřici pod

Hostýnem a Holešově, cukrovarnictví v Hulíně a Holešově a masný průmysl v Kroměříži. V současnosti má rozhodující úlohu strojírenský průmysl v Kroměříži a Hulíně, dále chemický průmysl v Chropyni (Bartošková, 2010).

Na území se nachází více než 555 km silnic, z toho je 226 km silnic I. a II. třídy. Dále územím prochází dálnice (12,1 km), 7,1 km rychlostní komunikace a také mezinárodní železniční trať Budapešť – Břeclav – Přerov – Bohumín – Varšava (Krajská správa ČSÚ ve Zlíně, 2012).

Území okresu Kroměříž, patří k částem ČR, které mají vyšší perspektivu rozvoje cestovního ruchu. V okrese se nachází významné architektonické památky, mezi které patří především, Arcibiskupský zámek, Květná zahrada a Podzámecká zahrada. Obě zahrady byly v roce 1995 zařazeny mezi Národní kulturní památky České republiky a ke konci roku 1998 zapsány na Listinu světového přírodního a kulturní dědictví UNESCO. Kroměříž získala titul nejkrásnějšího historického města České republiky za rok 1997. „Hanáckými Athénami je město nazýváno již od 19. století. Mezi další zajímavá místa patří například skanzen lidové kultury, který se nachází v malé obci Rymice. Nachází se zde roubené domy a chalupy s doškovými střechami, velmi jednoduché, užitkové a účelné. Hojně navštěvovanými místy jsou poutní kostel na vrcholu Svatého Hostýna, zřícenina hradu Cimburk, zachovaný židovský hřbitov a synagoga v Holešově a záměček v Chropyni. Podél řeky Moravy byla vybudovaná Moravská cyklostezka, která prochází celým územím okresu a napojuje se na cyklostezky slovenské a rakouské.

5. Ekonomická transformace

Po roce 1989 nastaly v České republice výrazné změny, jak politické, tak i ekonomické. Díky těmto událostem došlo k celkové přeměně odvětvové struktury a k výraznému nárůstu nezaměstnanosti.

Změny začínají od roku 1990, který byl rokem přípravným. Zásadní událostí, která v tomto roce nastala, bylo přijetí zákona o soukromém podnikání, vznik dvouступňové bankovní soustavy a řešily se především otázky nefunkčního cenového mechanismu a nastavení směnného kurzu. Klíčové datum ekonomické transformace byl první leden 1991, kdy se odehrály zásadní liberalizace cen a obchodu, ale i spousta dalších reforem. Cenová liberalizace znamenala, že stát prakticky přestal zasahovat do cen (Žídek, 2006). Od 1. ledna bylo liberalizováno 85 % cen a ty prudce vystřelily vzhůru. Souběžně s liberalizací cen byla prováděna i liberalizace zahraničního obchodu, která měla za cíl zvýšit nabídku pro domácnosti i firmy a vytvořit konkurenční tlak na domácí monopoly (Žídek, 2006). Odbory zůstávaly reformám nakloněny a to především díky stále nízké nezaměstnanosti. Od ledna roku 1991 se také datuje počátek privatizace. Nejprve tzv. „malé“, což znamenalo vydražení v aukcích malých provozoven (restaurace, obchody). Výrazný dopad na hospodářský vývoj měl rozpad východních trhů, na které směřovala většina československého exportu.

Všechny zmiňované reformy, zákony a opatření měly za následek i růst nezaměstnanosti. Nezaměstnanost byla do té doby jevem, který se zde téměř nevyskytoval. Po decentralizaci ekonomiky, liberalizaci cen a obchodu a vyřešení klíčových otázek vlastnictví došlo k výrazné změně v odvětvové struktuře (Spěváček, 2002). Před rokem 1989 měl největší podíl II. sektor, tedy průmyslový, po něm následovaly služby a poté zemědělská výroba. Situace se ovšem po roce 1989 změnila, nastal výrazný úbytek v priméru a sekundéru a naopak nárůst v terciéru.

Tento nárůst nezaměstnanosti byl zčásti způsoben rušením nadbytečných míst, které byly do té doby uměle vytvářeny. Dalším důvodem bylo také rušení některých průmyslových závodů, kvůli přeorientování se na jiné průmyslové odvětví. Dalším velkým zásahem, který ovlivnil nárůst nezaměstnanosti, byla již zmiňovaná privatizace, která v mnoha případech zapříčinila krach některých průmyslových závodů.

5.1 Struktura zaměstnanosti a největší zaměstnavatelé na počátku ekonomické transformace v okrese Kroměříž

Největší zastoupení měl v roce 1989 v okrese Kroměříž jednoznačně druhý sektor, tudíž průmyslový. Obdobná situace byla i v ČR, kde také převažovala zaměstnanost v sekundárním sektoru. Okres Kroměříž měl vyšší hodnotu zaměstnanosti v prvním sektoru, což bylo jednoznačně způsobeno úrodnou půdou, která se zde nacházela a stále nachází. Zemědělství patří totiž k tradičním odvětvím, které k oblasti Hané patří, a proto pracovalo v tomto sektoru i vysoké procento populace.

Tabulka 1: Zastoupení ekonomicky aktivních obyvatel v jednotlivých sektorech národního hospodářství (NH) v okrese Kroměříž k 31. 12. 1989.

sektor NH	zaměstnání v okrese Kroměříž		zaměstnán i v ČR	Index specializace
	absolutně	%	%	
I. sektor	9 311	18,4	13,1	1,41
II. sektor	24 005	47,4	48,2	0,98
III. sektor	17 312	34,2	38,7	0,88
celkem	50 628	100,0	100,0	X

Zdroj: Centrum regionálního rozvoje MU, odvětvová struktura zaměstnanosti (1989). Vlastní úpravy.

Tabulka 2: Odvětvová struktura zaměstnanosti v průmyslu za okres Kroměříž k 31. 12. 1989.

odvětví průmyslu	zaměstnaní v okrese Kroměříž		zaměstnaní v ČR	Index specializace
	absolutně	%	Česká republika	
energetický	189	0,4	5,0	0,07
potravinářský	2 544	5,0	2,8	1,82
TOK*	1 909	3,8	5,3	0,71
dřevozpracující	4 426	8,7	1,5	5,96
papírenský	159	0,3	0,9	0,36
chemický	3 323	6,6	2,3	2,89
skla a stavebních hmot	215	0,4	2,4	0,17
hutnický	0	0	2,8	0
kovozpracující	745	1,5	2,2	0,68
strojírenský	8 263	16,3	11,5	1,42
elektrotechnický	56	0,1	2,7	0,04
Ostatní	62	0,1	1,1	0,11

*textilní, oděvní, kožedělný

Zdroj: Centrum regionálního rozvoje MU, odvětvová struktura zaměstnanosti (1989). Vlastní úpravy.

Na konci 80. let, lze o okrese Kroměříž říci, že se specializoval na dřevozpracující průmysl. Index specializace je u dřevozpracujícího průmyslu jednoznačně nejvyšší a to 5,96. To znamená, že počet zaměstnaných osob v dřevozpracujícím průmyslu téměř šestkrát převyšoval průměr České republiky. Na zaměstnanosti v dřevozpracujícím průmyslu se nejvíce podílel TON, Bystřice pod Hostýnem, který měl své provozovny také v Holešově. TON je podnik, který se zabývá výrobou ohýbaného nábytku a dle Jednotné klasifikace oborů národního hospodářství byl řazen do dřevozpracujícího průmyslu. Podle Odvětvové klasifikace ekonomických činností, která byla vytvořena v roce 1992, patřil TON do sektoru ostatního průmyslu. Na konci 80. let byl TON třetím největším zaměstnavatelem v okrese Kroměříž (zaměstnával 2600 lidí) a desátým největším zaměstnavatelem Zlínského kraje (Košář, 2008).

K dalším významným průmyslovým odvětvím patřil chemický průmysl. Centrem chemického průmyslu byla Chropyně, kde se nacházel Technoplast, který zaměstnával více než 2500 lidí a byl druhým největším zaměstnavatelem v okrese.

Jednoznačně největším zaměstnavatelem v okrese Kroměříž byl ale PAL-Magneton, který má sídlo v Kroměříži a v 80. i 90. letech hrál na trhu práce významnou roli. Zároveň byl i šestým největším zaměstnavatelem ve Zlínském kraji. Právě díky tomuto

podniku byla vyšší hodnota indexu specializace u strojírenského průmyslu, v porovnání s ČR.

Tabulka 3: Největší zaměstnavatelé v roce 1989 v okrese Kroměříž

Podnik	Místo	Odvětví průmyslu (OKEČ)	Počet zaměstnanců
PAL	Kroměříž, BPH*	strojírenský	3 698
TON	BPH, Holešov	ostatní	2 600
Technoplast	Chropyně	chemický	2 541
Narex	Hulín	elektrotechnický	1 299
TOS Hulín	Hulín	strojírenský	1 241
Loana	Holešov, BPH	textilní	1 198
Čokoládovny Praha	Holešov (Sfínx)	potravinářský	832
UP závody, Bučovice	Koryčany	ostatní	790
ČSAO Brno autoopravna	Holešov	strojírenský	641
JM průmysl masný, Brno	Kroměříž, BPH	potravinářský	328

*Bystřice pod Hostýnem

Zdroj: Centrum regionálního rozvoje MU, Průmyslové provozovny ústředně řízeného průmyslu (1987). Vlastní úpravy.

Jak již bylo zmíněno, největšími zaměstnavateli v okrese byl Pal-Magneton, Technoplast a TON. Na území okresu se nacházeli ale i další významné podniky mezi které patřil například Narex (později Pilana), který se specializoval na výrobu pil a v té době také významná textilka LOANA. Z potravinářského průmyslu měl největší význam SFINX Holešov, který byl součástí Čokoládoven Praha. SFINX sídlí v Holešově v průmyslové části Všetuly a v 80. letech zaměstnával téměř 900 lidí. Mezi další významné podniky patřil TOS Hulín, podnik vyrábějící obráběcí stroje se specializací na výrobu svislých soustruhů.

5.2 Struktura zaměstnanosti a největší zaměstnavatelé v 90. letech

Tabulka 4: Zastoupení ekonomicky aktivních obyvatel v jednotlivých sektorech národního hospodářství (NH) v okrese Kroměříž k 31. 12. 1999.

sektor NH	zaměstnání v okrese Kroměříž		zaměstnání v ČR	Index specializace
	absolutně	%	%	
I. sektor	3 391	7,7	5,4	1,43
II. sektor	18390	41,5	37,3	1,11
III. sektor	22 450	50,8	57,3	0,89
celkem	44 231	100,0	100,0	X

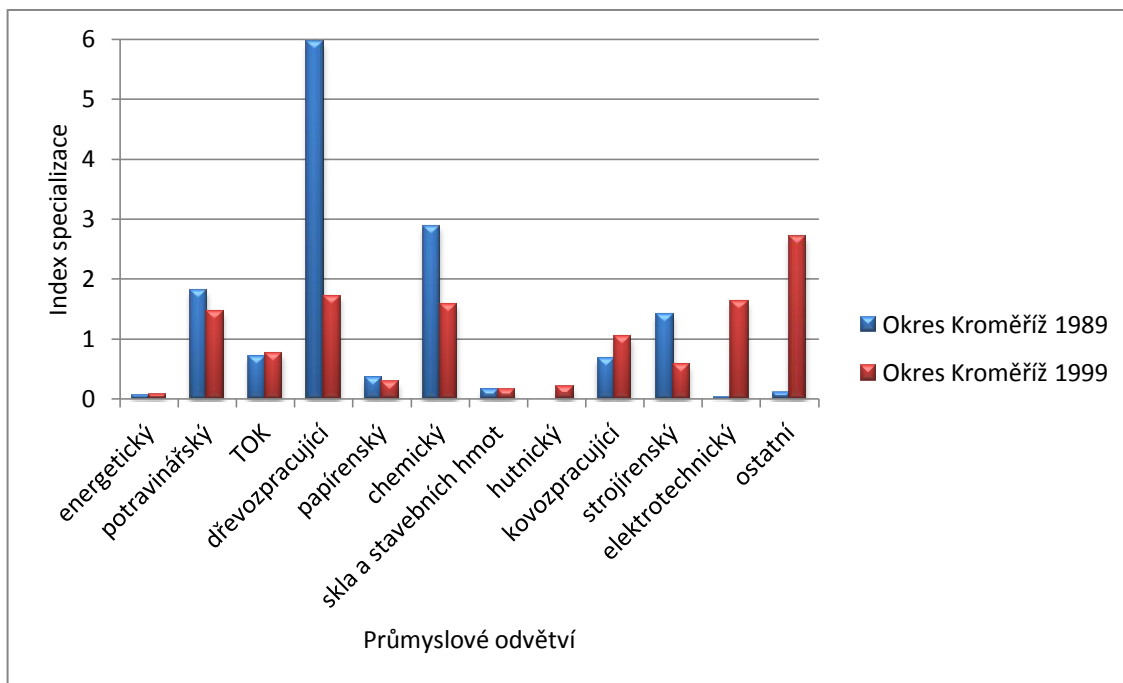
Zdroj: Centrum regionálního rozvoje MU, odvětvová struktura zaměstnanosti (1999). Vlastní úpravy.

Odvětvová struktura zaměstnanosti se po roce 1989 výrazně proměnila. V roce 1999 došlo k nejvýraznějšímu úbytku především v prvním sektoru. I přes výraznou ztrátu v priméru byla zaměstnanost v tomto sektoru v porovnání s ČR stále o více jak dva procentní body vyšší. Samozřejmostí byl i pokles v sekundárním sektoru (vlivem transformačních procesů v ČR, které nastaly po roce 1989) a naopak nárůst v sektoru služeb. V tomto období pro okres Kroměříž stále platila značná specializace na zemědělství.

Tabulka 5: Odvětvová struktura zaměstnanosti v průmyslu za okres Kroměříž k 31. 12. 1999.

odvětví průmyslu	zaměstnání v okrese Kroměříž		zaměstnání v ČR	Index specializace
	absolutně	%	Česká republika	
energetický	47	0,1	1,3	0,08
potravinářský	1 984	4,5	3,1	1,46
TOK	1 055	2,4	3,1	0,76
dřevozpracující	1 088	2,5	1,4	1,71
papírenský	149	0,3	1,2	0,28
chemický	1 496	3,4	2,1	1,58
skla a stavebních hmot	118	0,3	1,6	0,16
hutnický	143	0,3	1,6	0,20
kovozpracující	1 482	3,4	3,2	1,04
strojírenský	1 281	2,9	5,0	0,58
elektrotechnický	2 277	5,2	3,1	1,64
ostatní	3 765	8,5	3,1	2,71

Zdroj: Centrum regionálního rozvoje MU, odvětvová struktura zaměstnanosti (1999). Vlastní úpravy.



Obrázek 2: Index specializace jednotlivých průmyslových odvětví v okrese Kroměříž v letech 1989 a 1999

Zdroj: Centrum regionálního rozvoje MU, odvětvová struktura zaměstnanosti 1989 a 1999, vlastní úpravy

Z jednotlivých odvětví průmyslové výroby došlo k nejvýraznější změně v dřevozpracujícím průmyslu. Takto výrazný pokles byl způsoben především změnou klasifikace vytvořenou v roce 1992. Obecně se výrazným způsobem snížila průmyslová výroba, jak v České republice, tak i v okrese Kroměříž, proto nastalo snížení počtu zaměstnanců téměř ve všech odvětvích.

Pro okres Kroměříž v roce 1999 stále platilo, že je regionem specializujícím se na průmysl dřevozpracující a chemický. Chemička nacházející se v Chropyni patřící v této době pod Aliachem a.s. byla v roce 1999 třetím největším průmyslovým zaměstnavatelem v okrese. Proto si chemický průmysl v tomto období stále držel své postavení. V této době nastal také nárůst v elektrotechnickém průmyslu, na který se okres KM před rokem 1989 vůbec nespecializoval.

Tabulka 5: Největší zaměstnavatelé v okrese Kroměříž v roce 1999

Podnik	Místo	Odvětví průmyslu (OKEČ)	Počet zaměstnanců
TON	BPH	ostatní	1 750
MAGNETON*	Kroměříž	strojírenský	1 326
Aliachem Praha	Chropyně (Technoplast)	chemický	905
Koryna	Koryčany	ostatní	632
TOS Hulín	Hulín	strojírenský	569
Nestlé čokoládovny	Holešov (Sfinx)	potravinářský	395
Masna Kroměříž	Kroměříž	potravinářský	273
Stavmont	Kroměříž	stavebnictví	240
Mand'ák	Kroměříž	stavebnictví	332
Plastika	Kroměříž	chemický	228

*do roku 1989 součástí PALU

Zdroj: *Centrum regionálního rozvoje MU, Subjekty národního hospodářství - okres Kroměříž (1999). Vlastní úpravy*

Na tabulce 5 lze vidět výrazné změny, které nastaly po roce 1989. Došlo k odvětvové změně průmyslové výroby a některé podniky neustály transformační změny a po roce 1989 zanikly. Mezi takové podniky patří například Loana, výrobce punčochového zboží. Tento podnik v roce 1989 zaměstnával na území okresu téměř 1200 lidí, ale kvůli výraznému úpadku textilního průmyslu v ČR po roce 1989 byl nucen výrobu v Holešově a Bystřici pod Hostýnem zastavit. Do některých podniků naopak vstoupil zahraniční investor a výroba mohla pokračovat (např. SFINX Holešov, do kterého vstoupila společnost Nestlé).

Podniky s bohatou historií, mezi které patří Magneton nebo TON, prošly privatizací a neustále byly největšími zaměstnavateli v okrese. Největším zaměstnavatelem v roce 1999 byl právě TON. V roce 1999 zaměstnával 1750 lidí. I když byl v roce 1999 největším zaměstnavatelem v okrese, pokles zaměstnanců byl od roku 1987 o 850 lidí. Největší pokles zaměstnanců zaznamenal Magneton, který v roce 1999 zaměstnával 1293 lidí. Magneton byl přitom v roce 1989 největším zaměstnavatelem v okrese a rozdíl v počtu zaměstnanců činí více než 2400 lidí.

6. Situace v okrese Kroměříž v období 2001-2011

Území okresu Kroměříž i na počátku 21. století stále patřilo k zemědělsko-průmyslovým oblastem. Index specializace byl v roce 2001 opět nejvyšší právě v primárním sektoru, u služeb byl index specializace naopak nejnižší. V procentuálním vyjádření zaměstnanosti v jednotlivých sektorech okresu Kroměříž převyšoval právě sektor služeb. Zde bylo zaměstnáno téměř o tři procentní body více lidí. V porovnání s Českou republikou výrazně okres Kroměříž zaostával a sektor služeb byl v tomto období výrazně poddimenzován. Česká republika dosahovala v tomto období již hodnoty necelých 55 %. Pro vyspělé země je typická zaměstnanost právě v sektoru služeb (i přes 70 %) a jak lze vidět na tabulce č.7 okres Kroměříž výrazně zaostával.

Tabulka 7: Zastoupení ekonomicky aktivních obyvatel v jednotlivých sektorech národního hospodářství (NH) v okrese Kroměříž a České republice k 1. 3. 2001.

sektor NH	zaměstnání v okrese Kroměříž		zaměstnání v ČR	Index specializace
	absolutně	%	%	
zaměstnání	45 130	x	x	x
I. sektor	2 900	6,43	4,76	1,35
z toho zemědělství	2 455	5,44	3,79	x
II. sektor	20 482	45,38	40,85	1,11
z toho průmysl	16 442	36,43	31,49	x
z toho stavebnictví	4 039	8,95	9,36	x
III. sektor	21 748	48,19	54,39	0,89
celkem	X	100,0	100,0	x

Zdroj: Sčítání lidu, domů a bytů 2001, vlastní výpočty.

V datech ze sčítání lidu z roku 2001 byl odečten počet osob vyjíždějících za prací do jiných oblastí České republiky, případně do zahraničí. Naopak byl připočten počet osob dojíždějících do okresu. Počet osob vyjíždějících z okresu za prací silně převyšoval počet dojíždějících (o 68 %). Pro okres Kroměříž z toho vyplývá, že patří k hrubě deficitnímu území České republiky.

Tabulka 8: Zastoupení ekonomicky aktivních obyvatel v jednotlivých sektorech národního hospodářství (NH) v okrese Kroměříž a České republice k 26. 3. 2011.

sektor NH	zaměstnání v okrese Kroměříž		zaměstnání v ČR	Index specializace
	absolutně	%	%	
zaměstnání	47 814	x	x	x
I. sektor	1 843	3,9	3,0	1,27
z toho zemědělství	1 534	3,2	2,4	x
II. sektor	19 589	41,0	36,2	1,13
z toho průmysl	15 657	32,7	28,5	x
z toho stavebnictví	3 932	8,2	7,7	x
III. sektor	26 382	55,2	60,8	0,91
celkem	X	100,0	100,0	x

Zdroj: Sčítání lidu, domů a bytů 2011. Interní databáze Univerzity Palackého. Vlastní úpravy.

Z výsledků sčítání z roku 2011 lze vidět výrazný nárůst zaměstnanosti ve službách. V tomto období pracovalo v III. sektoru již 55,2 % EAO, což znamená nárůst o sedm procentních bodů oproti předešlému sčítání. K výraznému poklesu došlo u obou zbývajících sektorů. Zaměstnanost v tomto sektoru národního hospodářství stále výrazně zaostávala, protože ČR má v tomto období již hodnotu více než 60 %.

I přes nárůst v sektoru služeb platí pro okres KM stále průmyslově-zemědělský ráz území. Index specializace je stále nejvyšší v I. a II. sektoru. Procentuální zastoupení EAO pracujících v III. sektoru NH se sice výrazně zvýšilo, v ČR již pracuje ale v sektoru služeb přes 60 % EAO a tudíž okres Kroměříž v tomto období stále ještě zaostával.

Tabulka 9: Odvětvová struktura zaměstnanosti v průmyslu za okres Kroměříž a Českou republiku k 1. 3. 2001.

odvětví průmyslu	zaměstnaní v okrese Kroměříž		zaměstnaní v ČR	Index specializace
	absolutně	%	Česká republika	
zaměstnaní	45 130	x	x	x
<i>průmysl celkem</i>	16 442	36,4	31,5	1,16
energetický	999	2,2	1,3	1,76
potravinářský	2 421	5,4	3,8	1,43
TOK	1 477	3,3	3,6	0,90
papírenský	280	0,6	2,1	0,30
dřevozpracující	2 099	4,7	1,3	3,71
chemický	1 752	3,9	1,8	2,21
skla a stavebních hmot	76	0,2	1,4	0,12
hutnický a kovozpracující	1 619	3,6	4,1	0,87
strojírenský	2 819	6,2	1,8	3,49
elektrotechnický	817	1,8	2,4	0,76
ostatní	1 997	4,4	2,2	2,05

Zdroj: Sčítání lidu, domů a bytů 2001, vlastní výpočty.

V okrese Kroměříž v roce 2001 vévodil průmysl dřevozpracující společně s chemickým a strojírenským. Centry těchto odvětví jsou Bystřice pod Hostýnem, Chropyně a Kroměříž. Velký počet osob byl zaměstnán i v potravinářství. Toto odvětví má v KM dlouholetou tradici a stále se v okrese rozvíjí. Mezi nejvýznamnější podniky v tomto odvětví patří kroměřížské firmy Avos a.s., Kmotr a.s. nebo Kromilk a.s. Vysokou zaměstnanost ve strojírenském průmyslu způsoboval především kroměřížský podnik Magneton, který v roce 2001 zaměstnával více než 1300 osob a držel si stále svoji pozici významného Kroměřížského zaměstnavatele.

V roce 2011 si ponechal v okrese dominantní postavení v chemický, potravinářský a dřevozpracující průmysl. Nejvíce osob bylo zaměstnáno ale v průmyslu strojírenském a chemickém. K výraznému úbytku došlo v ostatních odvětvích zpracovatelského průmyslu, mezi které patří nábytkářství. Nábytkářský průmysl, který je typický pro okres Kroměříž si prošel v posledních letech krizí, a to jak závody v Bystřici pod Hostýnem a Holešově, tak i v Koryčanech.

Tabulka 10: Odvětvová struktura zaměstnanosti v průmyslu za okres Kroměříž a Českou republiku k 26. 3. 2011.

odvětví průmyslu	zaměstnaní v okrese Kroměříž		zaměstnaní v ČR	Index specializace
	absolutně	%	Česká republika	
zaměstnaní	47 814	x	x	x
<i>průmysl celkem</i>	15 657	32,7	28,5	1,15
energetický	67	0,1	0,8	0,17
potravinářský	1 972	4,1	2,6	1,59
TOK	582	1,2	1,3	0,94
dřevozpracující	583	1,2	0,8	1,52
papírenský	342	0,7	0,8	0,87
chemický	2 536	5,3	2,5	2,16
skla a stavebních hmot	199	0,4	1,1	0,39
hutnický a kovozpracující	2 395	5,0	4,7	1,08
strojírenský	3 838	8,0	7,3	1,10
elektrotechnický	1 289	2,7	3,0	0,89
ostatní	843	1,8	1,6	1,08

Zdroj: Sčítání lidu, domů a bytů 2011, Interní databáze Univerzity Palackého. Vlastní výpočty.

7. Vývoj nezaměstnanosti v okrese Kroměříž po roce 1989

Na konci roku 1990 bylo v okrese Kroměříž 383 uchazečů o práci, míra nezaměstnanosti byla dokonce pouze 0,73 %. Počet uchazečů na jedno volné pracovní místo dosahoval hodnoty 0,98, což znamená, že byl menší počet uchazečů registrovaných na úřadech práce než nabízených pracovních míst. Míra nezaměstnanosti v ČR byla dokonce naprosto shodná s mírou nezaměstnanosti v okrese Kroměříž (0,73 %).

Po transformačních procesech, docházelo k výrazným změnám jak v míře nezaměstnanosti, tak počtu uchazečů a počtu pracovních míst. V roce 1991 nastala výrazná odvětvová změna, došlo k masovému uvolňování pracovníků jak z průmyslové výroby, tak i ze zemědělství. V roce 1991 se na území okresu Kroměříž nacházelo 3441 uchazečů o zaměstnání, kdy počet pracovních míst činil pouze 172. Proto došlo k výraznému navýšení míry nezaměstnanosti na 6,55 %, kdy hodnota míry nezaměstnanosti v ČR byla v roce 1991 4,13 %. Počet uchazečů pak v tomto roce přesáhl hodnotu 20. Počet uchazečů následně výrazně poklesl, protože většina podniků nepřistoupila k restrukturalizaci a nadbytečná místa byla zachována. (Košář, 2009)

Situace na trhu práce byla po roce 1991 ustálena a nedocházelo až do roku 1997 k výrazným výkyvům. Míra nezaměstnanosti se pohybovala v hodnotách mezi 3-4 % a počet uchazečů na jedno pracovní místo byl okolo třech až čtyřech. V roce 1995 bylo pouze 1,24 uchazečů na jedno volné pracovní místo. Což je druhá nejnižší hodnota po roce 1989. Takto příznivá situace na trhu práce byla způsobena tzv. „oživením ekonomiky“ (Židek, 2006), která byla v ČR v letech 1992-1996, kdy ekonomika ČR dosahovala výrazných temp růstu, za souběžné stabilní míry inflace a nízké nezaměstnanosti.

Zásadní zlom na trhu práce nastal v roce 1997. Tento zlom byl spojen především s problémy české ekonomiky. V tomto období se naplno projevil problémy ekonomiky, které byly při fázi růstu naprosto skryty. Došlo k výraznému zpomalení hospodářského růstu, k nárůstu vnější nerovnováhy a poté i k měnové krizi. V důsledku změn které nastaly, docházelo k nárůstu nezaměstnanosti. Míra nezaměstnanosti v roce 1997 byla v okrese Kroměříž 5,7 % a v ČR 5,23 % a od tohoto roku začala výrazně

narůstat. V roce 1998 se začínala ekonomická stagnace projevovat ještě výrazněji a míra nezaměstnanosti v okrese Kroměříž dosahuje hodnoty 9,64 %.

Počet uchazečů o zaměstnání neustále narůstal a v roce 2003 překračoval hodnotu 6000. Souběžně s nárůstem uchazečů o zaměstnání docházelo i k poklesu pracovních míst. Proto v roce 1999 bylo již více než 16 uchazečů na jedno volné pracovní místo a v roce 2003 více než 29 uchazečů.

Po tomto období recese a stagnace ekonomiky docházelo opět k růstu a tzv. oživení. Proto od roku 2004 docházelo k pozvolnému poklesu míry nezaměstnanosti jak v okrese Kroměříž (11,9 %) tak v celém Zlínském kraji (10,3 %) i v ČR (9,47 %). Situace se každý rok zlepšovala až do roku 2008. V roce 2008 byla míra nezaměstnanosti dokonce jen 6,8 % a počet uchazečů na jedno volné pracovní místo je pouze 2,69.

Tabulka 11: Vývoj nezaměstnanosti v letech 1990 - 2008 v okrese Kroměříž

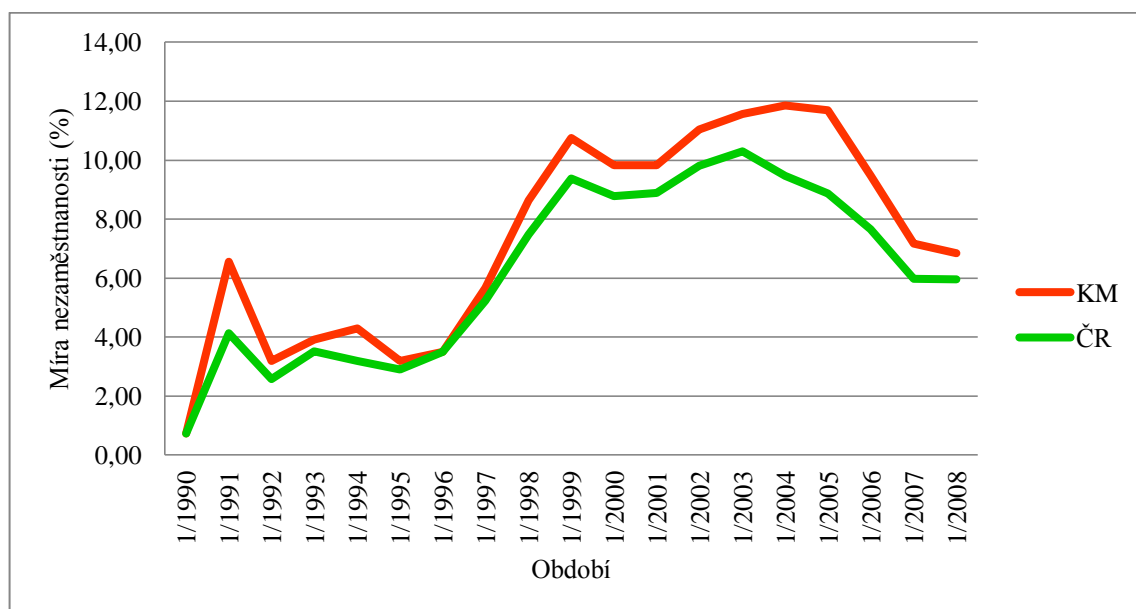
rok	počet uchazečů	počet pracovních míst	míra nezaměstnanosti (%)	Počet uchazečů na 1 pracovní místo
1990	383	390	0,7	1,0
1991	3 441	172	6,6	20,0
1992	1 794	568	3,2	3,2
1993	2 035	427	3,9	4,8
1994	2 292	595	4,3	3,9
1995	1 717	576	3,2	1,2
1996	1 955	794	3,5	2,5
1997	3 096	716	5,7	4,3
1998	4 578	475	8,6	9,6
1999	5 620	348	10,8	16,2
2000	5 079	460	9,8	11,0
2001	4 957	607	9,8	8,2
2002	5 487	323	11,0	17,0
2003	6 077	204	11,6	29,8
*2004	6 493	358	11,9	18,1
2005	6 358	376	11,7	16,9
2006	5 420	853	9,5	6,4
2007	4 417	1 711	7,2	2,6
2008	4 123	1 535	6,8	2,7

*od roku 2004 používaná nová metodika výpočtu míry nezaměstnanosti

Zdroj: MPSV, Správa služeb zaměstnanosti, čtvrtletní statistiky (1990-1996) pro Centrum regionálního rozvoje MU; Integrovaný portál MPSV, měsíční statistiky nezaměstnanosti (1997-2008). Vlastní úpravy.

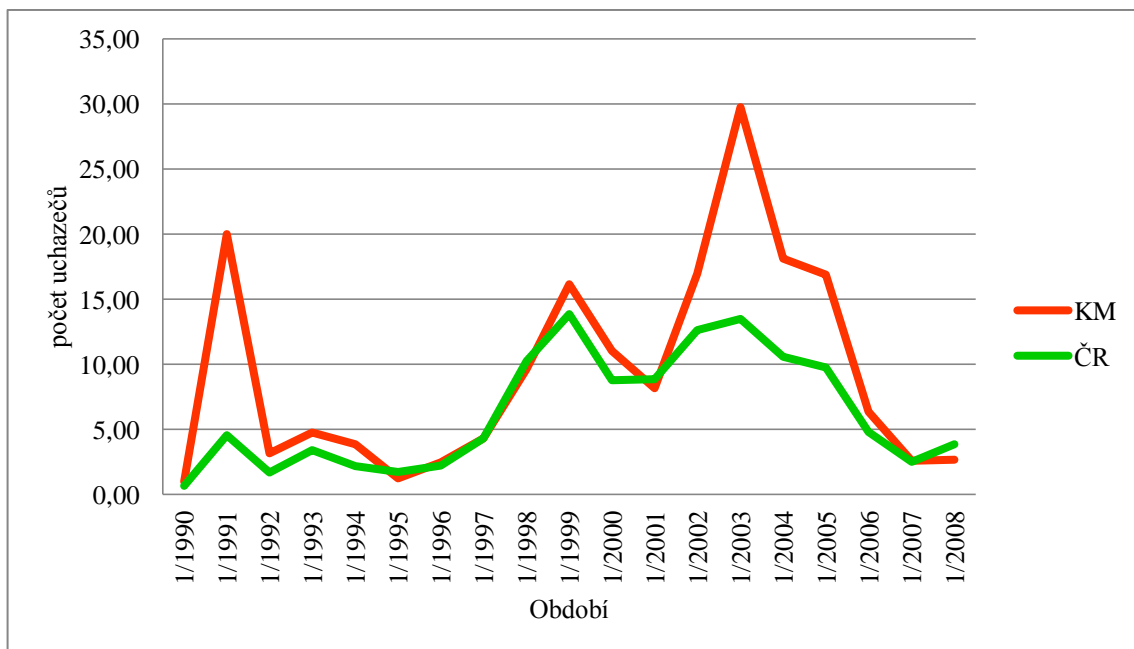
Při srovnání měř nezaměstnanosti okresu Kroměříž s celorepublikovým průměrem vychází, že již výše zmíněný okres Kroměříž měl míru nezaměstnanosti vždy vyšší, výjimku tvořil pouze rok 1996, kdy byla naprosto shodná. Okres Kroměříž měl míru nezaměstnanosti vyšší i o dva procentní body (v roce 1991).

Tento okres patří dlouhodobě k problémovým a i v porovnání s nezaměstnaností s ostatními okresy Zlínského kraje, má hodnotu míry nezaměstnanosti společně s okresem Vsetín nejvyšší. Do roku 1999 měl nejvyšší míru nezaměstnanosti právě okres Vsetín, od tohoto roku ale prvenství přejímá okres Kroměříž.



Obrázek 3: Srovnání míry nezaměstnanosti okresu Kroměříž s Českou republikou v období 12/1990-12/2008

Zdroj: integrovaný portál MPSV, Centrum regionálního rozvoje MU, vlastní úpravy.



Obrázek 4: Srovnání počtu uchazečů na 1 volné pracovní místo okresu Kroměříž s Českou republikou v období 12/1990-12/2008

Zdroj: Integrovaný portál MPSV, Centrum regionálního rozvoje MU, vlastní úpravy.

Ukazatel počtu uchazečů na jedno volné pracovní místo se od republikového průměru výrazně liší. V okrese docházelo k odchýlkám a velkým nárůstům oproti ČR. Největší nárůst uchazečů na jedno volné pracovní místo lze sledovat v roce 1991, kdy bylo 20 uchazečů, zatímco v ČR je necelých 5. Po roce 1991 docházelo k vyrovnání hodnot, kdy v roce 1995 měl okres Kroměříž dokonce hodnotu „počtu uchazečů na jedno pracovní místo“ nižší (okres Kroměříž 1,24, ČR 1,74) než je celorepublikový průměr. Tato situace se opakovala již pouze jedenkrát, a to v roce 2001 (okres Kroměříž 8,17, ČR 8,87).

8. Ekonomická krize

Finanční krize vypukla ke konci roku 2007 a její průběh byl na počátku velmi nenápadný. Vše začalo krachem dvou hedgeových fondů americké banky Bear Stearns (Foster, Magdoff, 2008). Na banku to mělo velmi silný vliv, ačkoliv probíhaly tendence od vlády krizi potlačit. Dnes se ovšem hovoří o největším krachu od doby Velké hospodářské krize.

Světová finanční krize je tedy dopadem americké hypoteční krize. Příčinou vzniku této krize bylo prasknutí nemovitostní propasti ve Spojených státech amerických, kdy nastalo velmi rychlé navýšení sazeb amerických hypotečních úvěrů, které měly proměnlivou úrokovou sazbou. V předešlých letech bylo zřízeno neadekvátní množství hypoték, jejichž splátky byly následně navýšeny (Magdoff, Foster, 2008). Právě velmi nízké úrokové sazby nalákaly velké množství lidí, kteří by si úvěr jinak dovolit nemohli. Tato situace vyvolala v USA také boom stavění nových domů a zapříčinila vznik nemovitostní propasti. S danou situací se v USA rozmáhal nový trend, kterým bylo žití na dluh.

S růstem výše splátek hypoték a ceny pohonných hmot začaly domácnosti automaticky šetřit na spotřebním zboží. V důsledku těchto změn dochází v USA k poklesu poptávky po automobilech, elektronice, stavebnímu materiálu a spoustě dalších věcí. Vysoce finančně zatížené domácnosti přestaly splácet měsíční splátky hypoték a domy jim byly následně zabavovány. Nesplácení měsíčních splátek a následné zabavování domů způsobilo bankám značné ztráty. Ztráta banky při nesplácení hypotéky a pozdějšímu prodeji rodinného domu představuje cca 15 % z původní ceny nemovitostí.

Problémy na trhu s nemovitostmi pozvolna narůstaly. V USA totiž vznikla bublina rizikových hypoték v hodnotě 480 až 680 miliard dolarů.

Došlo k poklesu spotřebitelské aktivity v důsledku šetření amerických domácností. Postupně docházelo k vyvolávání bankrotu společností poskytující rizikové úvěry a poté i investičních bank. Krize tedy způsobila zamrznutí finančního sektoru a jednotlivé bankovní instituce ztratily navzájem důvěru.

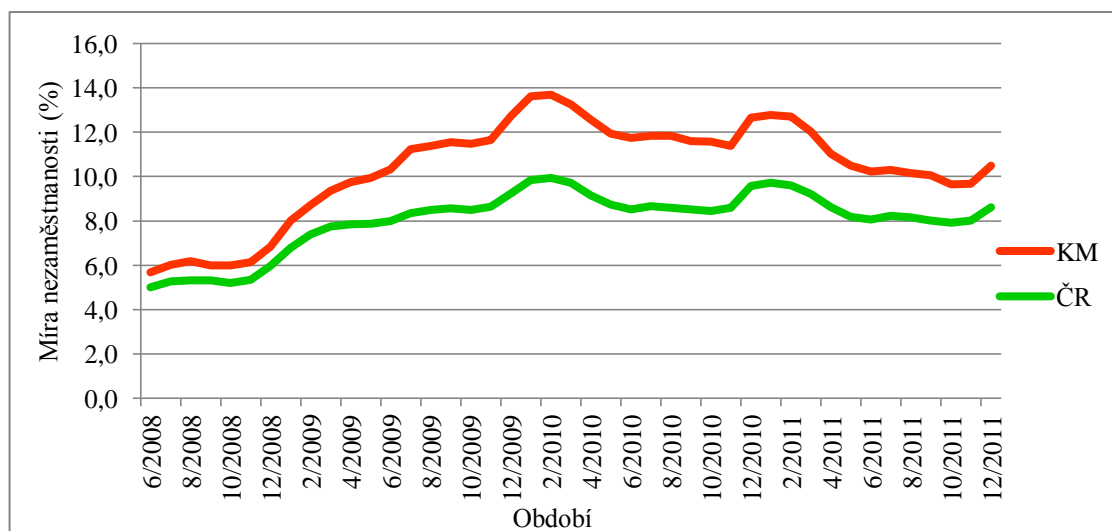
První fáze krize (srpen 2007- září 2008) měla na českou ekonomiku minimální vliv. Český finanční sektor byl na finanční krizi velmi dobře připraven, především tím, že domácí finanční instituce měly nízké expozice vůči americkým aktivům, dále také banky neposkytovaly ve větší míře úvěry na bydlení v cizí měně a nebyly tudíž závislé na funkčnosti cizích trhů, které slouží k zajišťování kurzového rizika (Řezábek, 2009).

V druhé fázi krizi (září – listopad 2008) zasáhla krize finanční systém ČR pouze poklesem důvěry. Důsledky pro reálnou ekonomiku ČR jsou ovšem znatelnější. Krize se k nám přenesla v okamžiku největšího růstu ekonomiky, kdy docházelo každoročně k růstu HDP, klesání nezaměstnanosti a velmi slibně se vyvíjela platební bilance. Stabilita české ekonomiky umožnila ČR přečkat nápor paniky, která nastala v USA a poté v západní Evropě a ve světě.

Problém ovšem nastal u našich hlavních obchodních partnerů, které krize postihla. Jelikož je ekonomika ČR silně proexportní, snižující se poptávka její ekonomiku silně zasáhla. Velmi zásadní zprávou o zhoršení hospodářské kondice ČR byl rekordní nárůst nezaměstnanosti. Od listopadu roku 2008 docházelo k masovému propouštění zaměstnanců. Kdy automobilky kvůli poklesu poptávky propustili přes 13500 lidí. Přes 2000 zaměstnanců propustil například lesnický gigant CE WOOD, dále největší výrobce užitkového skla Skupina BCT nebo Porcela Plus. Hromadnému propouštění neunikla ani kopřivnická automobilka Tatra, která kvůli poklesu objednávek byla nucena propustit 1400 zaměstnanců. Na Vysočině propouštěl i Bosch Diesel, jihlavský výrobce čerpadel a zároveň největší firma na Vysočině. Krizí byl zasažen i mohelnický výrobce světlometů Hella nebo skupina ArcelorMittal. Hospodářskou krizí bylo postihnuté téměř každé odvětví průmyslu, neunikl mu ani nábytkářský, kdy například TON z Bystřice pod Hostýnem snížil počet zaměstnanců o 400 a propouštět byl nucen i největší evropský výrobce pian a klavírů Petrof Hradec Králové (Ihned.cz, 2009).

9. Dopady ekonomické krize na trh práce v okrese Kroměříž

Na konci roku 2008 byla míra nezaměstnanosti v okrese Kroměříž nízká. Pohybovala se pod hranicí sedmi procent. Česká republika obecně prožívala v tomto období ekonomický rozkvět, proto měla hodnotu míry nezaměstnanosti dokonce ještě nižší než okres Kroměříž. Míra nezaměstnanosti byla v polovině roku 2008 pouze 5 %. Počet uchazečů na jedno volné pracovní místo činil v okrese KM necelé tři uchazeče.



Obrázek 5: Srovnání míry nezaměstnanosti okresu Kroměříž s Českou republikou v období 6/2008-12/2011

Zdroj: Integrovaný portál MPSV, měsíční statistiky nezaměstnanosti 2008-2011, vlastní úpravy.

Pod vlivem začínající finanční a ekonomické krize hodnoty narůstaly. Na konci roku 2008 došlo k výraznějšímu nárůstu nezaměstnanosti jak v ČR, tak i v okrese Kroměříž. Od prosince tohoto roku se začala nezaměstnanost více prohlubovat a narůstat. Podobná situace nastala i v počtu volných pracovních míst. Světová ekonomická krize totiž způsobila pokles počtu pozic a automaticky se začal zvyšovat počet registrovaných nezaměstnaných. Zatímco v polovině roku 2008 bylo 1900 volných pracovních míst, na začátku roku 2009 pouze okolo tisíce. Pokles počtu volných pracovních míst byl od června roku 2008 do prosince roku 2011 o více než 1700 míst.

Vývoj míry nezaměstnanosti v ČR od roku 2008 do roku 2011 kopíroval vývoj nezaměstnanosti v okrese Kroměříž. Tento okres, jelikož se dlouhodobě potýká s vyšší mírou nezaměstnanosti než je průměr ČR, měl nezaměstnanost o něco vyšší než ČR. V polovině roku 2008 tento rozdíl hodnot nebyl tak výrazný, odchylka byla o jeden

procentní bod. S uplynulým časem se tento rozdíl zvyšoval a okres byl zasažen ve vyšší míře. Nejzávažnější situace nastala v únoru 2010, kdy byla míra nezaměstnanosti v okrese Kroměříž 13,7 % a v ČR 9,9 %. Odchylka byla tedy téměř o čtyři procentní body.

Průmyslové podniky nacházející se v okrese Kroměříž se s krizí potýkaly dlouhodobě a většina závodů byla krizí výrazně zasažena. Největší zaměstnavatelé v okrese byli nuceni v důsledku krize propouštět a z důvodu snižující se poptávky také omezit výrobu. Některé závody propustily i více než polovinu svých zaměstnanců (např. TON a.s., Magneton a.s.) a musely přistoupit i na nejrůznější opatření, mezi které patřilo např. omezení pracovní doby pouze na čtyři dny v týdnu, zkrácení pracovní doby na 4 hodiny nebo výplata mezd v podobě tzv. „záloh“ (Magneton a.s.).

Tabulka 14: Vývoj situace na trhu práce ve SO ORP¹ okresu Kroměříž v období ekonomické krize 2008-2011.

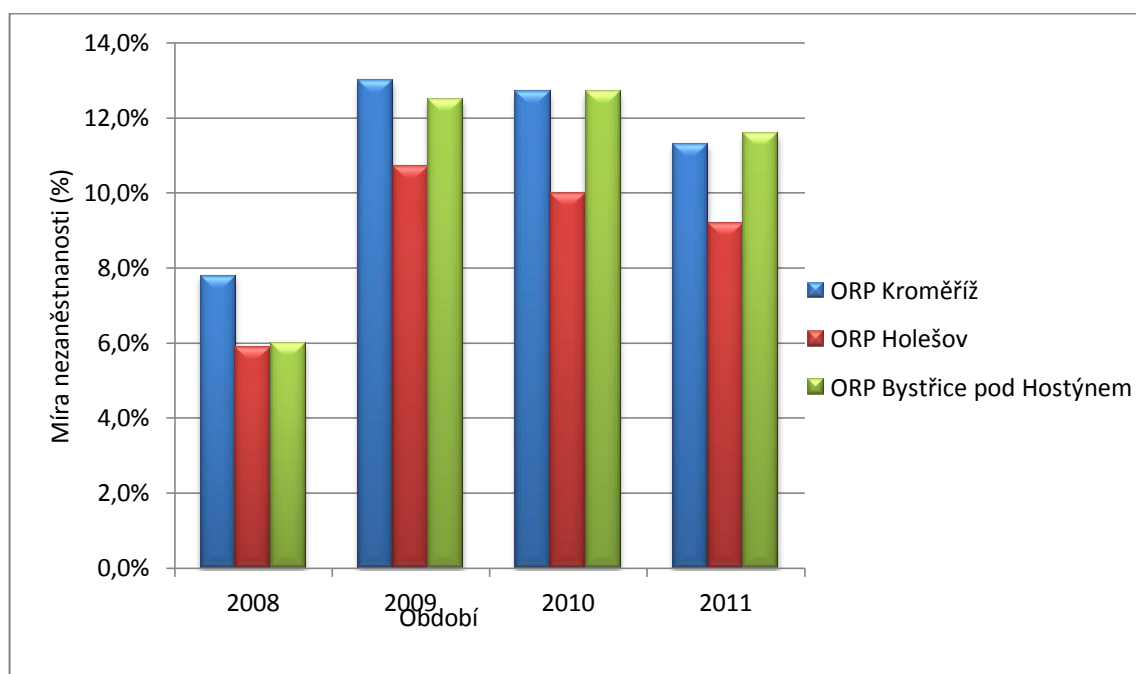
ORP Kroměříž	Dosažitelní uchazeči	míra nezaměstnanosti	volná pracovní místa
2008	2 715	7,8%	1 044
2009	4 544	13,0%	155
2010	4 429	12,7%	145
2011	3 953	11,3%	138
ORP Holešov			
2008	628	5,9%	344
2009	1 135	10,7%	98
2010	1 067	10,0%	15
2011	975	9,2%	32
ORP Bystřice pod Hostýnem			
2008	472	6,0%	147
2009	987	12,5%	24
2010	1 004	12,7%	23
2011	913	11,6%	14
okres KM			
2008	3 815	7,1%	1 535
2009	6 666	12,5%	277
2010	6 500	12,2%	183
2011	5 841	10,9%	184

Zdroj: Integrovaný portál MPSV, statistiky nezaměstnanosti z územního hlediska (2005-2011). Vlastní úpravy

¹ Správní obvody obcí s rozšířenou působností

Co se týká správních obvodů obcí s rozšířenou působností byl nárůst míry nezaměstnanosti zaznamenán ve všech obvodech. Nejnižší míru nezaměstnanosti měl v roce 2008 SO ORP Holešov, pro který to platí po celou dobu. Nejvyšší měl naopak SO ORP Kroměříž, kdy míra nezaměstnanosti v roce 2009 dosáhla 13%. V SO ORP Kroměříž byla vysoká míra nezaměstnanosti způsobena jak již bylo zmíněno problémy velkých zaměstnavatelů, do kterých se vlivem ekonomické krize dostali. Pod SO ORP spadá navíc i obec Hulín, kde sídlí např. společnost Pilana a.s, případně TOS Hulín a.s., které krize výrazně ovlivnila a i tyto podniky byly nuceny snižovat stavy. Obdobná je i situace v SO ORP Bystřice pod Hostýnem, kde naopak sídlí do té doby největší zaměstnavatel v okrese, který také výrazně snížil počet zaměstnanců.

Pokles počtu volných pracovních míst byl největší v SO ORP Kroměříž, kdy došlo během roku 2009 k výraznému úbytku o více než 900 míst. U ostatních SO ORP tento pokles není nijak závratný, protože jsou to mnohem menší správní obvody, které před ekonomickou krizí ani vysoký počet míst nenabízely.



Obrázek 6: Míry nezaměstnanosti SO ORP okresu Kroměříž v letech 2008-2011

Zdroj: Integrovaný portál MPSV, statistiky nezaměstnanosti z územního hlediska. Vlastní úpravy.

10. Problémové skupiny obyvatel

10.1 Osoby se zdravotním postižením (OZP)

Dle ustanovení § 67 zákona č. 435/2004 Sb., o zaměstnanosti definuje OZP, jako osoby, kterým je poskytována zvýšená ochrana na trhu práce (Integrovaný portál MPSV, 2012). Osobami se zdravotním postižením jsou pak fyzické osoby, které jsou orgánem sociálního zabezpečení uznány jako invalidní v prvním, druhém nebo třetím stupni (Procházková, 2009).

Pro osoby se zdravotním postižením není příliš jednoduché najít zaměstnání. Podíl nezaměstnaných osob se zdravotním postižením tvoří na území Zlínského kraje do 2 %. V okrese Kroměříž se v současnosti nachází 18 zaměstnavatelů, kde je podíl zaměstnanců tvořen více než 50 % osobami se zdravotním postižením.

Z tabulky 15 vyplývá, že nezaměstnanost osob se zdravotním postižením v roce 2009 oproti roku 2008 narostla. V okrese Kroměříž téměř o 17 %, v okrese Vsetín byl tento nárůst dokonce vyšší a to téměř o 19 %. Krize se v okrese Kroměříž prohlubovala i v roce 2010 kdy se počet nezaměstnaných osob oproti roku 2008 zvýšil téměř o 24 %. Největší nárůst ve Zlínském kraji zaznamenal ale okres Zlín, který měl nárůst téměř o 37 %. V porovnání s Českou republikou mají okresy Zlínského kraje (kromě Uherského Hradiště) vysoké nárůsty.

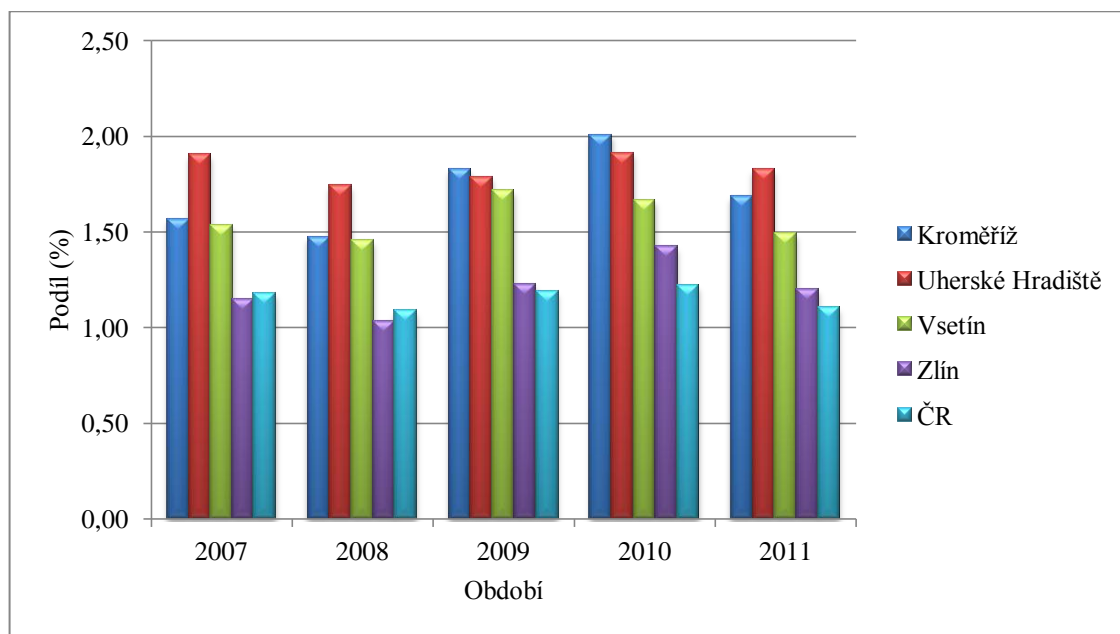
Tabulka 15: Vývoj nezaměstnanosti osob zdravotně postižených v okresech Zlínského kraje v období 2007-2011.

Okres ZK	2007	2008	2009	2010	2011
Kroměříž	872	830	968	1 030	939
Uherské hradiště	1 417	1 302	1 352	1 406	1 296
Vsetín	1 171	1 100	1 308	1 290	1 103
Zlín	1 163	1 053	1 235	1 440	1 241
ČR	65 216	61 136	67 738	69 499	63 092

Zdroj: Integrovaný portál MPSV, čtvrtletní statistiky nezaměstnanosti (1999-2011). Vlastní úpravy.

Podíl nezaměstnaných osob se zdravotním postižením byl v roce 2007 a 2008 nejvyšší v okrese Uherské Hradiště. Nejnižší byl naopak v okrese Zlín. V roce 2008 ovšem narostl podíl ve všech okresech, pouze v okrese Uherské Hradiště se zvýšil

minimálně. V okrese Kroměříž došlo k největšímu zvýšení v roce 2010, kdy přesáhl hodnotu 2 %. Ekonomická krize v roce 2010 stále pokračovala a podniky v tomto období byly nuceni své zaměstnance stále propouštět. V České republice se po celou dobu krize podíl nezaměstnaných osob se zdravotním postižením držel mírně nad hranicí 1 %.



Obrázek 7: Podíl nezaměstnaných osob se zdravotním postižením na pracovní síle v okrese Kroměříž
Zdroj: Integrovaný portál MPSV, čtvrtletní statistiky nezaměstnanosti (1999-2011). Vlastní úpravy.

10.2 Dlouhodobě nezaměstnaní

Dlouhodobá nezaměstnanost je definována jako nezaměstnanost delší než 12 měsíců. Lze ji sledovat ale i jiných délkách, například v rozsahu 6, 12 a 24 měsíců. Dlouhodobá nezaměstnanost je v současnosti vážným problémem společnosti, která často vede k psychickým problémům osob dlouhodobě nezaměstnaných. Právě opakovaný neúspěch při hledání práce, může vést dlouhodobě nezaměstnané osoby k frustraci a později i k rezignaci (Mareš, 2002).

Okres Kroměříž, případně celý Zlínský kraj, nepatří k oblastem ČR, které by stály na prvních příčkách míry dlouhodobé nezaměstnanosti. Mezi takto postižené kraje patří např. kraj Ústecký, Jihomoravský nebo Moravskoslezský.

Jak lze vidět na tabulce č. 16, největší nárůst dlouhodobě nezaměstnaných osob nastal v roce 2010. V okrese Kroměříž došlo k navýšení oproti roku 2008 o 97 %.

V okrese Zlín stoupl počet dlouhodobě nezaměstnaných o 1751 osob. V České republice byl tento nárůst také vysoký, a to téměř o 76 %. Pro okresy Zlínského kraje měl zásah ekonomickou krizí ovšem horší následky a nárůsty jsou o dost vyšší. Jedinou oblastí, která má dlouhodobě příznivou situaci je Uherské Hradiště.

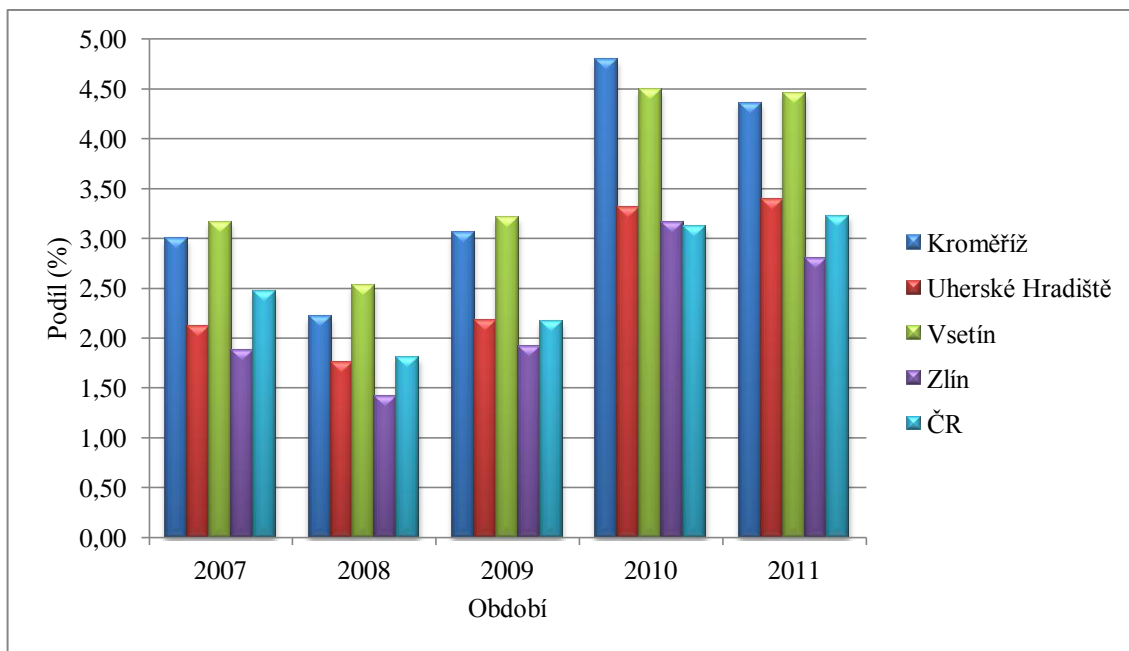
Takto vysoké nárůsty ukazují, že dlouhodobě nezaměstnaní patří k velmi rizikovým skupinám a obecně jsou problémem v celé ČR. Ani v roce 2011 nedošlo k výraznému úbytku. Naopak v České republice dlouhodobě nezaměstnaných osob ještě přibylo.

Tabulka 16: Vývoj dlouhodobě nezaměstnaných osob v okresech Zlínského kraje v období 2007-2011.

Okres ZK	2007	2008	2009	2010	2011
Kroměříž	1 669	1 250	1 621	2 465	2 429
Uherské hradiště	1 579	1 308	1 646	2 438	2 408
Vsetín	2 411	1 911	2 450	3 480	3 290
Zlín	1 913	1 450	1 935	3 201	2 896
ČR	136 913	101 524	123 873	178 481	184 130

Zdroj: Integrovaný portál MPSV, čtvrtletní statistiky nezaměstnanosti (1999-2011). Vlastní úpravy.

Míra dlouhodobé nezaměstnanosti byla nejvyšší v okresech Kroměříž a Vsetín. V roce 2010 byla v okrese Kroměříž téměř o dva procentní body vyšší než v ČR. Nejnižší hodnotu měl okres Zlín, který nedosahoval ani hodnot ČR (výjimkou je rok 2010, kde ji mírně převyšuje). Okres Kroměříž, jakožto dlouhodobě problémové území vykazoval hodnoty nejvyšší. I v roce 2007 zde byla míra dlouhodobé nezaměstnanosti přes 3 %, do roku 2008 výrazně poklesla, a proto po zasažení hospodářskou krizí sledujeme vysoké nárůsty.



Obrázek 8: Míra dlouhodobé nezaměstnanosti v okrese Kroměříž

Zdroj: Integrovaný portál MPSV, čtvrtletní statistiky nezaměstnanosti (1999-2011). Vlastní úpravy

10.3 Osoby starší 50 let

Osoby starší 50 let patří mezi skupinu lidí, kteří mají sice dostatek zkušeností, praxe, ale i přesto patří do problémových skupin, protože jsou na trhu práce velmi znevýhodněni. Jejich nevýhoda je právě v jejich pokročilém věku. Jestliže jedinci činí problém získat zaměstnání na počátku nebo ve středním období své pracovní kariéry, v pozdním období jsou jeho možnosti mnohem nižší. Velkou bariéru osob 50+ představuje pro zaměstnavatele jejich kvalifikace, která často buď nedostačuje, a nebo neodpovídá stávajícím požadavkům trhu práce. Také počet nezaměstnaných osob starších 50 let klesá nebo stoupá s poklesy celkové míry nezaměstnanosti. Pro zlepšení uplatnění těchto osob je nutné zdokonalení jejich odborné kvalifikace. Problematika zaměstnanosti osob starších 50 let je aktuální, ale se stoupajícím trendem stárnutí populace, teprve nastane intenzivnější řešení této situace.

Ekonomická krize nezaměstnanost osob starších padesáti let v okrese Kroměříž samozřejmě zasáhla, ne ovšem tak výrazně jako ostatní problémové skupiny. Největší nárůst byl patrný opět v roce 2010, a to u všech okresů ve Zlínském kraji. V okrese Kroměříž byl nárůst o 51 %. Toto navýšení je téměř shodné s nárůstem, který byl v tomto období v ČR. Vyšší hodnotu v porovnání s ČR měl okres Vsetín, tento rozdíl

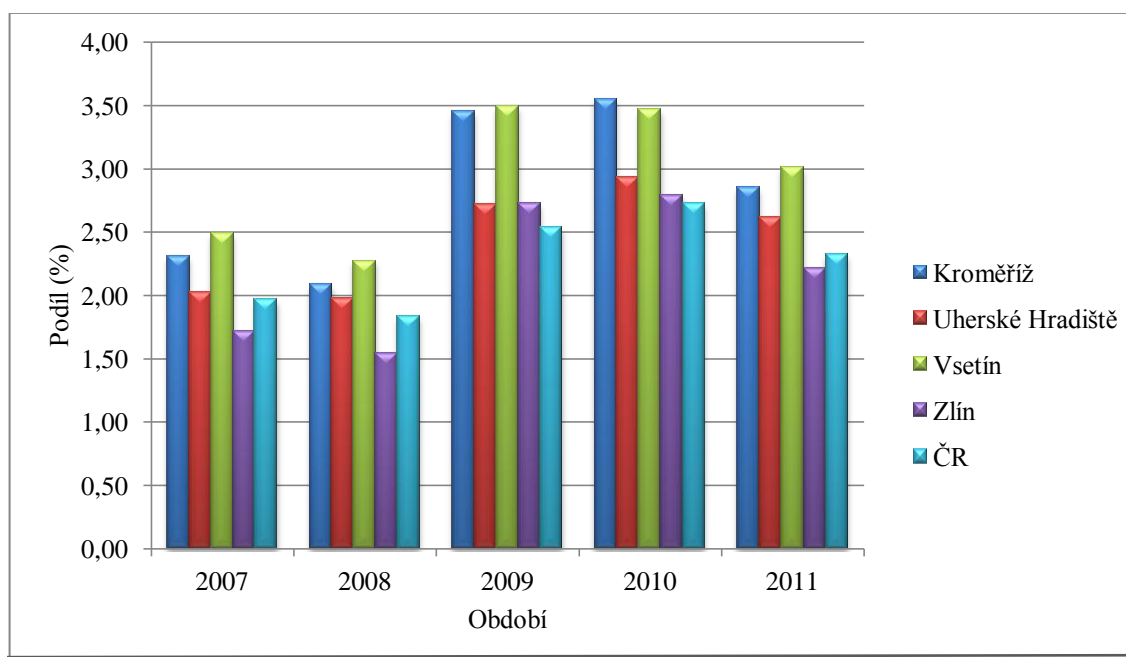
činil necelých 6 procentních bodů. Překvapivě měl největší nárůst nezaměstnaných osob starších padesáti let okres Zlín (79 %).

Tabulka 17: Vývoj počtu nezaměstnaných osob 50 a víceletých v okresech Zlínského kraje v období 2007-2011.

Okres ZK	2007	2008	2009	2010	2011
Kroměříž	1 282	1 176	1 830	1 825	1 587
Uherské hradiště	1 505	1 476	2 052	2 155	1 858
Vsetín	1 897	1 720	2 663	2 687	2 225
Zlín	1 738	1 574	2 750	2 823	2 290
ČR	108 736	103 063	144 592	155 624	132 325

Zdroj: Integrovaný portál MPSV, čtvrtletní statistiky nezaměstnanosti. Vlastní úpravy.

Podíl nezaměstnaných osob starších 50 let v okrese Kroměříž v každém roce přesahuje průměr České republiky. Spolu s okresem Vsetín měl každý rok nejvyšší hodnotu. Jak již bylo zmíněno, zaměstnanost osob starších 50 let se odvíjí od celkové míry nezaměstnanosti, která byla v těchto okresech také nejvyšší.



Obrázek 9: Podíl nezaměstnaných osob ve věku 50+ na pracovní síle v okrese Kroměříž
Zdroj: Integrovaný portál MPSV, čtvrtletní statistiky nezaměstnanosti. Vlastní úpravy.

10.4 Osoby se základním vzděláním

Neustálý velmi intenzivní a rychlý vývoj, který probíhá díky technologickému pokroku nelze zastavit. Tento vývoj automaticky souvisí se vzděláním. V současném světě neslouží vyšší a kvalitnější vzdělání jen pro získání lepší práce, ale je téměř nutností pro normální život. Proto je také právo na vzdělání ukotveno v listině základních práv a svobod a v ČR je zavedená povinná devítiletá školní docházka (Jakabová, 2006).

Podle SLDB 2001 je největší počet lidí, při rozdělení podle vzdělání, skupina osob vyučených a střední vzdělání bez maturity (38 %). Po nich následují osoby s úplným středním vzděláním s maturitou (28,4%) a třetí místo zaujímá skupina osob se základním vzděláním včetně neukončeného (23%). Základní vzdělání mají především osoby z vyšších věkových skupin, s klesajícím věkem procentuální zastoupení osob se základním vzděláním klesá.

Někteří mladí lidé i přesto ukončují své vzdělání na úrovni základní školy. Nelze přesně stanovit faktory, proč lidé končí vzdělání předčasně, ale jejich chování může být ovlivněno například vzděláním rodičů. Kdy pro další vzdělávání je nutná podpora a motivace, která velmi často chybí dětem, jejichž oba rodiče mají pouze základní vzdělání. Další příčinou může být věk. K rozhodování o dalším studiu dochází v období puberty a pro hodně lidí je toto období krizové a ne v každém případě se umí člověk v tomto věku správně rozhodnout. Mezi další důvody se dá zařadit také nižší inteligence, problémy s učením, handicap, vliv kamarádů, okolí a v neposlední řadě společenský vliv.

Pro okres Kroměříž znamenají osoby se základním vzděláním problém, protože tento okres patří dlouhodobě k problémovějších regionům co se týká nezaměstnanosti a pracovních příležitostí. Jelikož se v daném okrese nenachází dostatek pracovních míst, znevýhodněné skupiny obyvatel mají pak mnohem větší problém nalézt práci.

V roce 2008 došlo k poklesu nezaměstnaných osob se základním vzděláním oproti roku 2007 o 20 %. Pokles nastal u všech okresů ve Zlínské kraji. V roce 2008 byla velmi příznivá doba a jak klesala míra nezaměstnanosti, tak klesal počet nezaměstnaných osob z problémových skupin. V okrese Kroměříž byl pokles

nezaměstnaných osob se základním vzděláním ale nejvýraznější. O to horší byl pak procentuální nárůst po zasažení krizí. Okres Kroměříž měl v porovnání s ostatními okresy Zlínského kraje v roce 2008 nejmenší zastoupení těchto osob. Do roku 2010 narostl tedy počet těchto osob o více než 51 %. Okres Kroměříž měl tedy nárůst opět nejvyšší mezi zbývajících okresy ZK a i v porovnání s ČR (v ČR nárůst o 43 %)

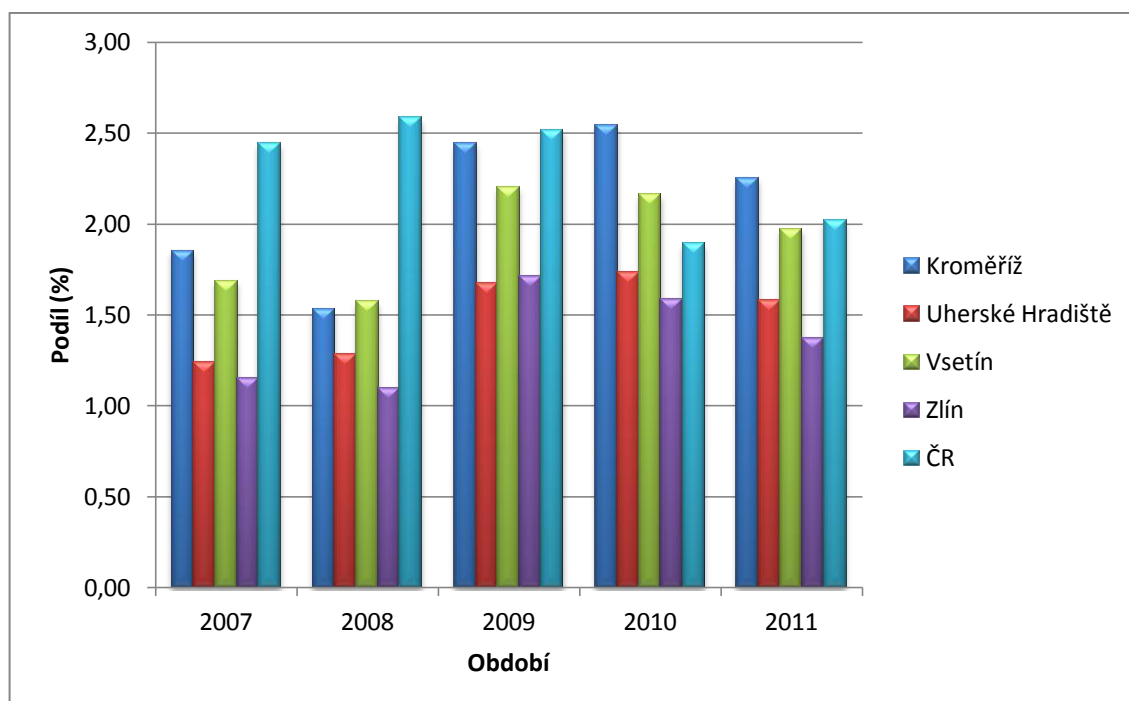
Tabulka 18: Vývoj nezaměstnanosti osob se základním vzděláním a nižším v okresech Zlínského kraje v období 2007-2011.

Okres ZK	2007	2008	2009	2010	2011
Kroměříž	1 030	861	1 296	1 306	1 255
Uherské hradiště	922	961	1 268	1 276	1 122
Vsetín	1 285	1 192	1 678	1 677	1 459
Zlín	1 171	1 121	1 729	1 607	1 420
ČR	112 047	106 434	143 738	147 614	139 616

Zdroj: Integrovaný portál MPSV, čtvrtletní statistiky nezaměstnanosti (1999-2011). Vlastní úpravy.

V období ekonomické krize, kdy měla většina průmyslových závodů velké problémy, se začíná propuštění právě těchto osob projevovat. Většina osob se základním vzděláním je totiž zaměstnána v I. a II. sektoru a právě odvětví z těchto sektorů byly krizí nejvíce zasaženy. Proto bylo v roce 2009 v okrese Kroměříž již nezaměstnaných 2,44 % osob se základním vzděláním. V roce 2007 a 2008 vypadala situace s nezaměstnaností osob se základním vzděláním v okrese Kroměříž příznivě. V těchto letech byl podíl nezaměstnanosti hluboce pod průměrem ČR. V roce 2009 ovšem podíl výrazně narostl a v roce 2010 přesáhl hodnotu 2,5 % a výrazně převýšil průměr ČR.

Nejnižší nezaměstnanost těchto osob byla v okrese Zlín, kde byl do roku 2008 podíl osob se základním vzděláním na nezaměstnanosti mírně nad 1%. V období ekonomické krize se tato hodnota pochopitelně zvýšila, a to o půl procentního bodu. Okres Zlín je regionem dlouhodobě s nejnižší nezaměstnaností ve Zlínském kraji. Je centrem jak průmyslové výroby (sídlí zde největší průmyslové závody – Barum Continental, Fatra Napajedla, PSG Zlín a další) tak i služeb.



Obrázek 10: Podíl nezaměstnaných osob se základním vzděláním v okrese Kroměříž
Zdroj: Integrovaný portál MPSV, čtvrtletní statistiky nezaměstnanosti (1999-2011). Vlastní úpravy.

10.5 Matky pečující o dítě

Nezaměstnanost je obecně více rozšířena mezi ženami než muži. Mnoho žen pracuje pouze na částečný úvazek a i proto jsou jejich místa daleko více ohrožena. Obecně také platí nižší postavení žen než mužů v pracovním prostředí. I přes přijetí předpisů o rovnosti mužů a žen, se ženy potýkají často s diskriminací na pracovišti. Mnohem větší problém pak přináší sehnat práci ženám pečujících o dítě.

Z obrázku 11 lze vyčíst, že nezaměstnanost žen pečujících o dítě v roce 2007 byla mírně přes jedno procento, v roce 2008 dokonce nedosahovala ani 1 %. Byla tedy dokonce pod průměrem ČR. Při meziokresním srovnání ovšem opět dominovala v okrese Kroměříž. S přicházející hospodářskou recesí, se začínala zvolna zvyšovat. Proto v roce 2009 dosahovala již necelých dvou procent a přesahovala průměr ČR. V tomto roce přesahovala nezaměstnanost žen pečujících o dítě ve všech okresech Zlínského kraje (kromě okresu Zlín, ten má nezaměstnanost téměř shodnou s ČR) průměr ČR. Největší nezaměstnanost měl v tomto období okres Vsetín. U všech okresů v následujícím roce došlo k poklesu (i když stále přesahovali průměr ČR) kromě okresu Kroměříž. U toho došlo v tomto období naopak ještě k nárůstu. Situace se zlepšila

následující rok (2011), ale průměr ČR překračovali stále všechny okresy kromě Zlínského.

V České republice se počet nezaměstnaných žen pečujících o dítě vlivem ekonomické recese výrazně nezvýšil. Nejméně nezaměstnaných žen bylo v roce 2008 a nejvíce v roce 2010. Nárůst byl o 14 %. V okresech Zlínského kraje byla situace s nezaměstnaností těchto osob ovšem výrazně horší. V roce 2010 těchto žen zřetelně narostlo. Nejnižší růst zaznamenal okres Vsetín (o 51 %). Tento fakt lze vysvětlit vysokou hodnotou nezaměstnaných žen pečujících o dítě již v roce 2008. V okrese Vsetín jsou ženy pečující o dítě opravdu vážným problémem, protože k nárůstům došlo i v roce 2008, kde nastal ve všech okresech pokles (i v ČR). Nejméně nezaměstnaných osob měl v roce 2008 okres Zlín (pouze 212), o to vážnější situace nastala v průběhu ekonomické krize. V roce 2010 bylo těchto osob již několikanásobně více a ani v roce 2011 nedošlo k výraznému poklesu. Obdobná situace je viditelná u všech zbývajících okresů ZK.

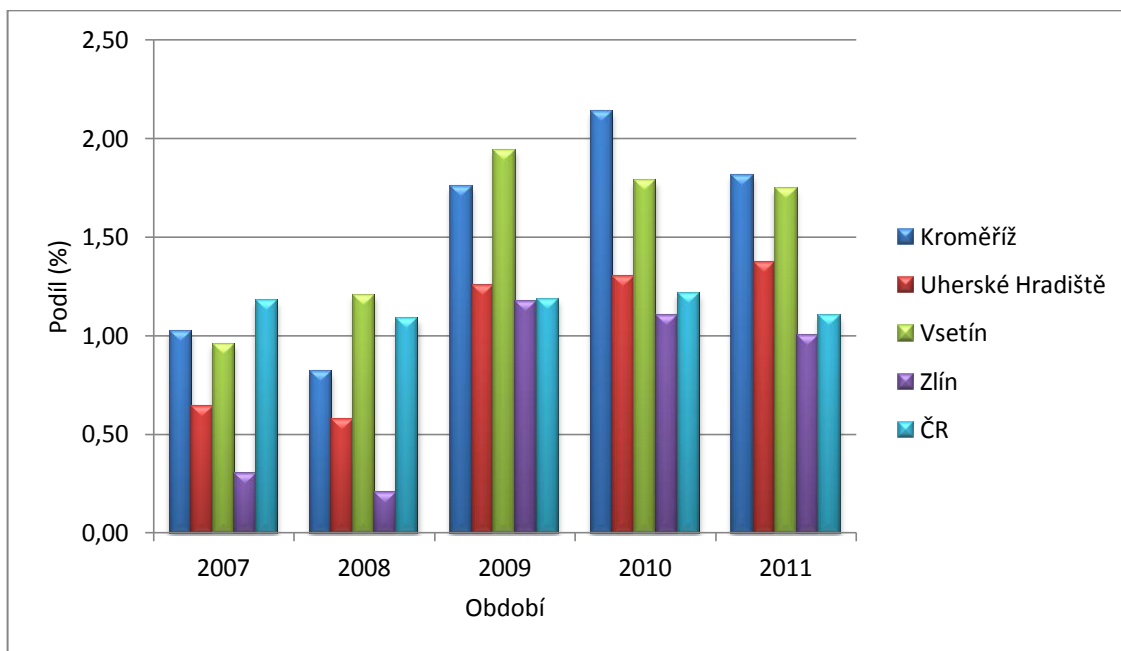
Tabulka 19: Vývoj nezaměstnanosti osob pečujících o dítě, těhotných a kojících žen v okresech Zlínského kraje v období 2007-2011.

Okres ZK	2007	2008	2009	2010	2011
Kroměříž	569	461	932	1 097	1 012
Uherské hradiště	476	427	949	956	975
Vsetín	730	913	1 481	1 383	1 290
Zlín	304	212	1 184	1 116	1 037
ČR	65 216	61 136	67 738	69 499	63 092

Zdroj: Integrovaný portál MPSV, čtvrtletní statistiky nezaměstnanosti (1999-2011). Vlastní úpravy

Z obrázku 11 lze vyčíst, že nezaměstnanost žen pečujících o dítě v okrese Kroměříž v roce 2007 byla mírně přes jedno procento, v roce 2008 dokonce nedosahovala ani 1 %. Byla tedy dokonce pod průměrem ČR. Při meziokresním srovnání ovšem opět dominovala v okrese Kroměříž. S přicházející hospodářskou recesí, se začínala zvolna zvyšovat. Proto v roce 2009 dosahovala již necelých dvou procent a přesahovala průměr ČR. V tomto roce přesahovala nezaměstnanost žen pečujících o dítě ve všech okresech Zlínského kraje (kromě okresu Zlín, ten má nezaměstnanost téměř shodnou s ČR) průměr ČR. Největší nezaměstnanost měl v tomto období okres Vsetín. U všech okresů v následujícím roce došlo k poklesu (i když stále

přesahovali průměr ČR) kromě okresu Kroměříž. U toho došlo v tomto období naopak ještě k nárůstu. Situace se zlepšila následující rok (2011), ale průměr ČR překračovali stále všechny okresy kromě Zlínského.



Obrázek 11: Podíl nezaměstnaných osob se základním vzděláním v okrese Kroměříž
Zdroj: Integrovaný portál MPSV, čtvrtletní statistiky nezaměstnanosti (1999-2011). Vlastní úpravy.

10.6 Absolventi

Mladí lidé vstupující na trh práce mají velmi ztíženou situaci. A právě tato skupina osob patří mezi nejvíce ohrožené nezaměstnaností. Platí to téměř ve většině vyspělých zemí. Postavení těchto osob je na trhu práce ovlivněno řadou faktorů, mezi které patří například i výběr stupně a oboru vzdělání, ale především chybějící praktické dovednosti.

Z pohledů mladých lidí vstupujících na trh práce jsou největšími překážkami nízké platové ohodnocení absolventů, ale také vzdálenost od bydliště. Pro zaměstnavatele jsou naopak největším problémem chybějící pracovní dovednosti, které jsou preferovány před teoretickými. Mladí lidé jsou neatraktivní na trhu práce a při vysoké míře nezaměstnanosti tento stav ještě graduje.

Postavení absolventů na trhu práce, jak v okrese Kroměříž, tak v České republice krize výrazně ovlivnila. V roce 2009 došlo k mírnému navýšení nezaměstnaných absolventů se středoškolským vzděláním bez i s maturitou v okrese Kroměříž. Naopak k nárůstu téměř o 92 procent došlo u vysokoškolsky vzdělaných osob. Tato situace není shodná s ČR, protože v ČR naopak nastal největší nárůst u absolventů se středoškolským vzděláním bez maturity. V roce 2010 se situace opět zhoršila a nezaměstnaných absolventů přibýlo. V tomto roce byl největší nárůst v okrese KM u středoškolsky vzdělaných osob bez maturity. V roce 2011 došlo ale ke znatelnému zlepšení situace na trhu práce obecně a nezaměstnanost absolventů začíná u všech skupin klesat.

Od roku 2008 do roku 2011 došlo v okrese Kroměříž k celkovému navýšení nezaměstnaných absolventů o 77 %. V České republice byl nárůst 64 %. Vysoký byl především nárůst nezaměstnaných absolventů s vysokoškolským vzděláním. Oproti roku 2008 došlo k navýšení o 1654 osob, tedy o 108 %.

Tabulka 20: Vývoj nezaměstnanosti absolventů škol a mladistvých v okrese Kroměříž v období 2008-2011.

Absolventi podle dosaženého vzdělání	2008	2009	2010	2011
mladiství	40	46	36	36
středoškolské bez maturity	80	117	191	152
středoškolské s maturitou	105	136	216	190
vysokoškolské	24	46	72	62
okres celkem	249	345	515	440
ČR celkem	19118	26717	32774	31288

Zdroj: Integrovaný portál MPSV, pololetní statistiky absolventů škol a mladistvých (2002-2011). Vlastní úpravy

11. Cizinci na trhu práce

Z portálu MPSV vyplývá: „Cizincem se z hlediska zákona o zaměstnanosti² rozumí fyzická osoba, která není státním občanem České republiky, občanem EU/EHP a Švýcarska, ani jeho rodinným příslušníkem. Cizincem je tedy i osoba bez státní příslušnosti. Cizinci, kteří mají na území ČR trvalý pobyt, mají z pohledu zaměstnávání stejné právní postavení jako občané České republiky, tzn. že při výběru zaměstnání nejsou omezováni s výjimkou některých povolání, kde podle právních předpisů platných na území ČR se vyžaduje státní občanství. Stejně se pohlíží na cizince, kteří požívají doplňkové nebo dočasné ochrany podle zvláštního zákona.“ (Integrovaný portál MPSV, 2012).

V roce 2003 byla pozměněna metodika. Do toho roku byli cizinci rozděleni do tří skupin: Cizinci s platným povolením k pobytu, občané SR a cizinci s živnostenským oprávněním. Po vstupu ČR do EU došlo automaticky k zařazení skupiny cizinci ze zemí EU/EHS a Švýcarska.

Tabulka 21: Vývoj zaměstnanosti cizinců na trhu práce v okrese Kroměříž v období 2004-2010

Rok	pracovní síla	platná povolení k zaměstnání cizinců a zelené karty	cizinci ze třetích zemí, kteří nepotřebují povolení k zaměstnání	počet občanů EU/EHP a Švýcarska	celková zaměstnanost cizinců	celková zaměstnanost cizinců	podíl cizinců na pracovní síle (v %)
2004	50 549	59	0	138	225	422	0,83
2005	52 495	71	7	159	251	488	0,93
2006	53 876	87	7	175	248	517	0,96
2007	55 639	132	11	178	269	590	1,06
2008	56 402	321	14	217	267	819	1,45
2009	53 054	125	19	216	311	671	1,26
2010	51 371	58	27	229	390	704	1,37

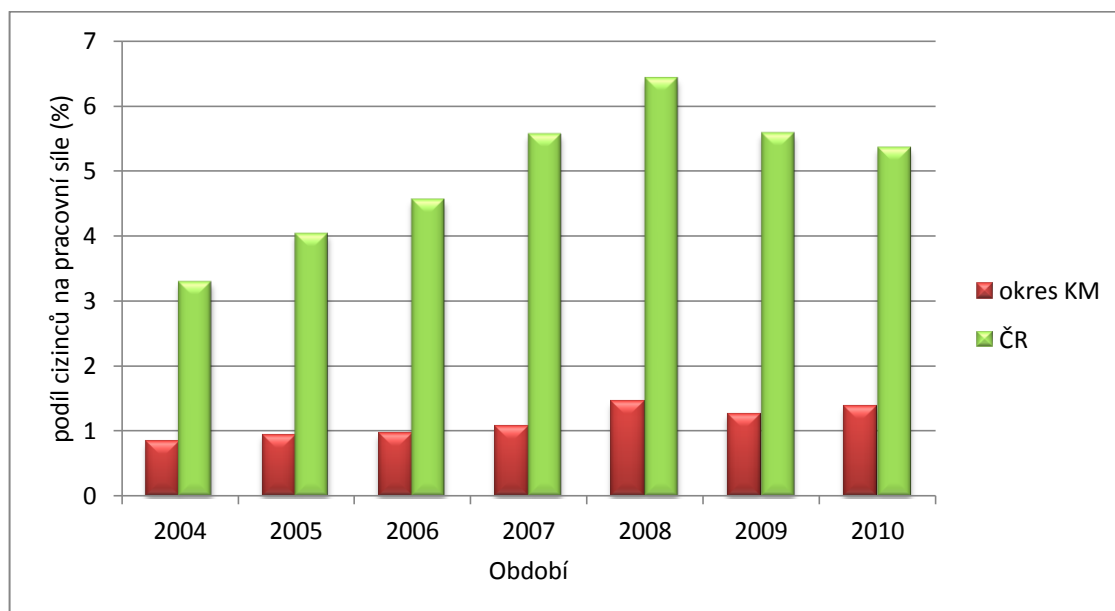
Zdroj: VÚPSV³, publikace Milady Horákové (2004-2011). Vlastní úpravy.

² Zákon č. 435/2004 Sb., o zaměstnanosti

³ Výzkumný ústav práce a sociálních věcí

V okrese Kroměříž dochází k mírnému každoročnímu nárůstu cizinců na trhu práce. Jelikož tento okres nemá dostatek pracovních míst, není pro cizince příliš lákavým region. V roce 2004, 2005 a 2006 nepřesáhl podíl cizinců na trhu práce v tomto okrese ani hranici jednoho procenta. Situace se každý rok mírně zlepšuje, a tak v roce 2008 bylo v tomto okrese již přes 800 cizinců zaměstnaných v místních podnicích.

V porovnání s průměrem ČR, je okres KM opravdu slabým regionem zaměstnávající cizince. Na datech z ČR lze vidět i výrazné ovlivnění ekonomickou krizí. Od roku 2004 docházelo k meziročnímu růstu cizinců na trhu práce téměř o jeden procentní bod, tento růst se ale v roce 2008 zastavil (cizinci v tomto období tvořili téměř 6,5 % zaměstnaných na trhu práce) a situace se obracela. Právě kvůli hospodářskému úpadku, který zasáhl i ekonomiku ČR po roce 2008. V roce 2009 byl pokles cizinců téměř o jeden procentní bod. V ČR je nejvíce cizinců ze zemí EU/EHS a Švýcarska. Nejvyšší hodnota byla ale pro rok 2005, která by se dala vysvětlit vstupem ČR do EU, tím pádem došlo k otevření hranic a občané těchto zemí zde měli stejné práva jako občané ČR, tím lze vysvětlit vysoký nárůst (o 108 %).



Obrázek 13: Podíl cizinců na pracovní síle v okrese Kroměříž a v České republice v letech 2004-2010
Zdroj: VÚPSV, publikace Milady Horákové 2004-2011. Vlastní úpravy.

12. Dopady krize ve vybraných firmách studovaného území

12.1 MAGNETON

V roce 1926 byl založen MAGNETON Janem Kvapilem (název odvozen podle základního výrobku závodu- tzv. magneta) jako továrna na elektromagnetické zapalování. Poté byla zahájena výroba elektrické výstroje pro automobily (např. Aero 30, 50, pro osobní automobily Škoda Rapid, Tatra 85, 87 a také nákladní automobily Wikov 1,5 t). Firma Magneton se velmi rychle rozrostla a v roce 1930 měla již 90 zaměstnanců. S okupací a válkou přišli noví, nevítaní zákazníci, a to německé zbrojní firmy. V letech 1938 – 1945 byl tedy Magneton součástí zbrojovky Brno (Bartošková, 2010).

V roce 1948 byla firma Magneton znárodněna a včleněna do podnikového ředitelství PAL Praha (průmysl automobilů a letadel). Po roce 1950, byl založen národní podnik PAL-Magneton Kroměříž, který vznikl sloučením podniků Motor Union, Lorenz a Pal. Takto vzniklý podnik rozšířil svoji působnost i do Morkovic a Valašských Klobouků, kde vznikly nové pobočky (Pal Magneton, 1976).

V roce 1960 byly vyrobeny první bezkroužkové vodotěsné alternátory s polovodičovým regulátorem pro speciální techniku a v roce 1966 byla zahájena sériová výroba alternátorů pro osobní automobily. Magneton patřil k prvním na světě, který začal vyrábět bezkontaktní elektronické zapalování pro osobní automobily.

Magneton se rychle rozrůstal a patřil k největším zaměstnavatelům v regionu. V roce 1988 byla vybudována nová nástrojárna a následně i galvanovna. V roce 1989 se státní podnik PAL – MAGNETON Kroměříž stal členem Sdružení automobilového průmyslu a zaměstnával v okrese Kroměříž přes 3600 osob.

V roce 1994 byla založena akciová společnost MAGNETON. V roce 1998 MAGNETON získal ocenění „Nejlepší dodavatel“ od americké firmy John Deere, která později udělila společnosti titul "PARTNER". V roce 2005 došlo k zahájení sériové výroby pro VW a založení dceřiné společnosti Magneton Deutschland, BmbH. V roce 2010 bylo převzato 100 % majetku firmou Rovina a.s (Výroční zpráva Magnetonu, 2010).

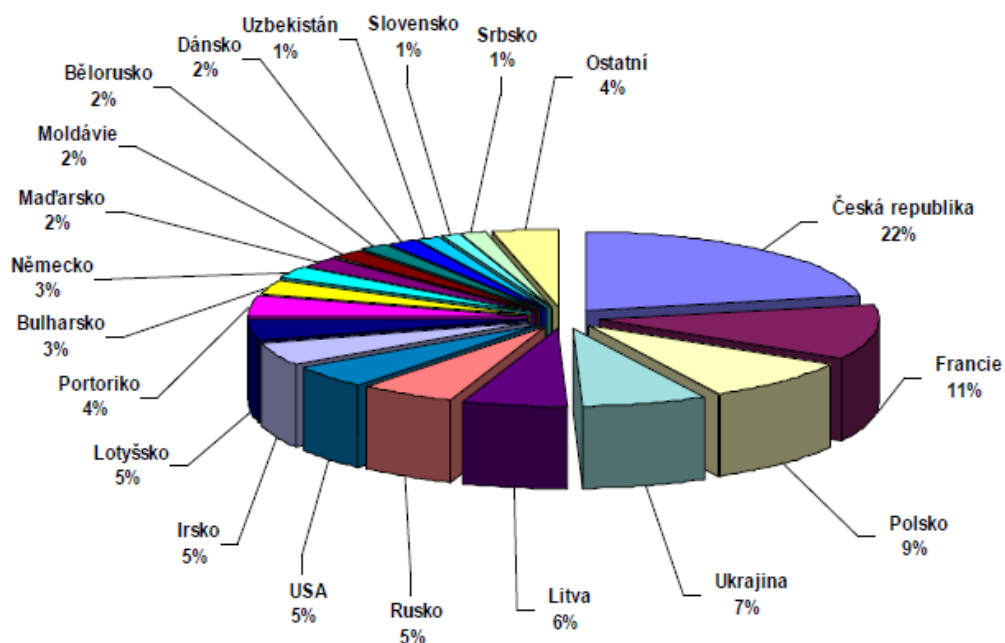
MAGNETON před rokem 2008 patřil k největším regionálním zaměstnavatelům. Počet zaměstnanců každoročně klesal, ne však závažně. V roce 1999 bylo v Magnetonu

zaměstnáno 1293 lidí a patřil tak na druhou pozici v počtu zaměstnaných. První krizi si prošel MAGNETON již v roce 2001, kdy mu hrozila likvidace. Magneton dlužil Komerční bance několik desítek miliónů korun, a proto mu hrozilo velké nebezpečí. Tento problém ale Magneton ustál a tragické scénáře nebyly naplněny a dál mohl plnit zakázky. Společnost měla v roce 2007 propracovaný koncept další strategie. Mezi hlavní body patřilo zkvalitňování distribuční sítě v jednotlivých zemích, zajistit průhlednou a motivační cenovou politiku, posílení týmu kvalifikovaných pracovníků ve firmě, posílení marketingu ve firmě a lokalizaci výroby v místě spotřeby (Indie, Rusko, Ukrajina).

Tabulka 22: Hlavní ukazatele ekonomického růstu

	jednotka	2005	2006	2007
Výnosy celkem	tis. Kč	953095	1158518	124281
Tržby celkem	tis. Kč	793105	967181	959830
Tržby za prodané zboží	tis. Kč	729602	887267	912525
Počet zaměstnanců	osoby	902	888	861
Průměrná měsíční mzda	Kč	14821	15785	16574

Zdroj: Výroční zpráva, 2007

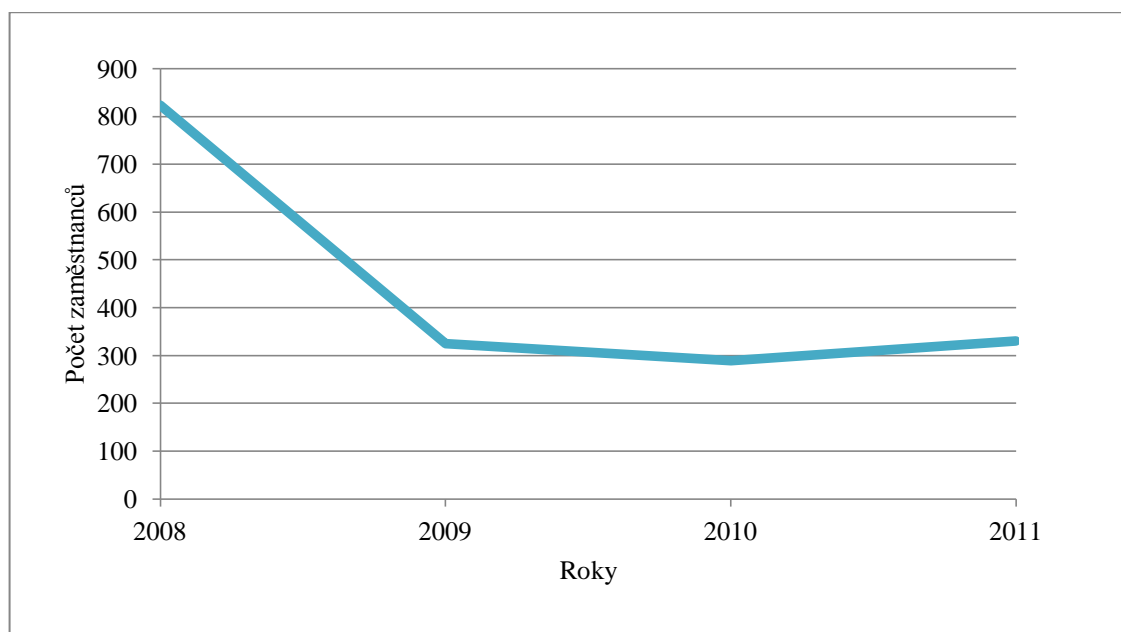


Obrázek 14: Exportní země Magnetonu v roce 2007

Zdroj: Výroční správa Magnetonu, 2007

MAGNETON patří právě k těm firmám, pro které byl zásah ekonomické krize téměř likvidační. Počet zaměstnanců v roce 2009 výrazně poklesnul a to o více než polovinu, konkrétně z 823 lidí na 330 (Výroční zpráva, 2011). Na podnik byl od 22. června 2009 vyhlášen brněnským soudem úpadek. Firma nezaplatila dluhy společnosti Limid Mohelno, která se obrátila na soud. Na Magneton výrazně dopadla finanční krize a také špatné hospodaření bývalého majitele, kvůli kterým byla nucena zavést volné pátky, výrazně propouštět a mzdu vyplácet v podobě tzv. „záloh“. V insolventním řízení byl Magneton od 21. května 2009 právě na návrh společnosti Limid Mohelno, které firma neuhradila faktury a neplnila dohodnutý splátkový kalendář.

Od května roku 2010 má Magneton nové vedení, situace je stabilizována a výroba se navyšuje. Novým majitelem je Zdeněk Zlámal a jeho firma Rovina Hulín. Do podniku investoval 80 miliónů korun, zajistil nové odběratele a postupně se k Magnetonu vrací odběratelé, kteří od něj utekli, když byl v insolventi.



Obrázek 15: Počet zaměstnanců MAGNETONU v letech 2008-2011
Zdroj: Online databáze firem HBI

12.2 TON a.s. Bystřice pod Hostýnem

Jeden z nejvýznamnějších podniků na Kroměřížsku je továrna na výrobu ohýbaného nábytku TON. Továrna má dlouholetou tradici a do dějin nábytkářského průmyslu se zapsala velmi specifickou technologií, kterou začala používat. Technologií ohýbání nábytku započal Michael Thonet (*1796), vyučený stolařem. Již ve 30. letech 19. století začal experimentovat s touto technikou a v roce 1849 si založil vlastní firmu. Později ji nechal přepsat na své syny. Poptávka po takto vyráběném nábytku výrazně rostla, a proto nechal Michael Thonet vybudovat další továrnu, tentokrát v Koryčanech. Toto místo si vybral vzhledem k levné pracovní síle a velkému množství bukových lesů. Thonetovy výrobky byly díky jednoduché technologii a dostupnému materiálu levné, ale i přesto velmi kvalitní. Podnik proto začal slavil velké úspěchy a značka se stala celosvětově známou.

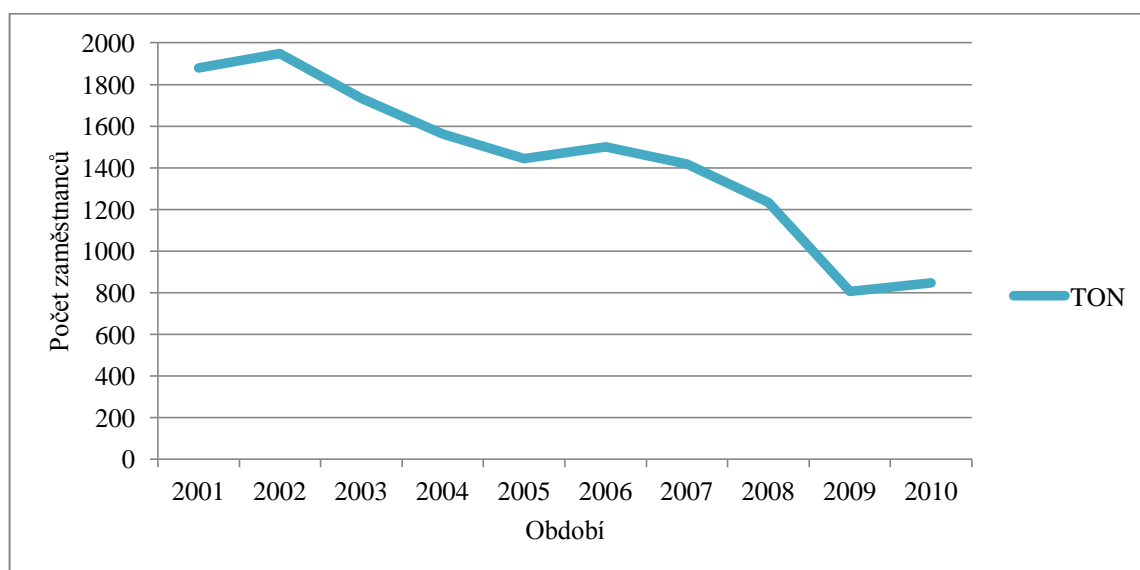
A v době, kdy se továrně velmi dařilo, ji postihlo velké neštěstí v podobě rozsáhlého požáru, který v roce 1873 zničil v bystrickém závodě veškeré vybavení. Téhož roku byla ještě továrna znovu uvedena do provozu. V Bystřici pod Hostýnem vznikaly v tomto roce spolu s novou tovární budovou i dělnické domky a dům Thonetovy rodiny. V období 1. a 2. světové války byla v továrně automaticky také zavedena válečná výroba. Po 2. světové válce byl THONET ustanoven národním podnikem a v 50. letech byl podnik přejmenován na TON.

Po revoluci řídilo podnikové ředitelství v Bystřici pod Hostýnem výrobní závody v Holešově, Uherském Hradišti, Mímoní a Frenštátu pod Radhoštěm. Významným datem v historickém vývoji firmy je 1. leden 1994, kdy byla založena akciová společnost TON, a. s. se sídlem v Bystřici pod Hostýnem, kde se nachází hlavní výrobní závod. Druhý výrobní závod je v Holešově. Dnes je TON, a.s. významným evropským centrem výroby kvalitního nábytku z ohýbaného dřeva.

TON byl také zasažen ekonomickou krizí. Vyrovnával se sní ovšem mnohem lépe, než další významní zaměstnavatelé v okrese. TON se snažil ubránit jednorázovému velkému propouštění, a proto již v roce 2008 přistoupil k realizaci opatření ke snížení výrobních kapacit o cca 25 %. S těmito opatření souviselo i snížení počtu zaměstnanců. TON si tedy stanovil jako hlavní cíl pro následující období zajištění určité finanční stability a navýšení tržního podílu na jednotlivých trzích na úkor slabší

konkurence. I přes provedená opatření skončil podnik roce 2009 poprvé za deset let se ztrátou více než 12 miliónů (Online databáze HBI, 2012). Po celý rok ovšem TON dodržoval vyrovnané hospodaření a platil včas především finanční závazky, aby se nedostal do dluhové propasti, která by mohla být pro podnik zničující. Muselo dojít ke změně v systému řízení výroby a podařilo se výrazně snížit zásoby rozpracované výroby a firmě tímto způsobem uvolnit nefiktivně vázaných 70 mil. Kč. Tyto peníze pak byly použity na splacení bankovních úvěrů.

Pokles poptávky na tuzemském trhu provázel TON po celý rok 2009 a i v první polovině roku 2010. Situace TONU byla výrazně ovlivněna zvýšenou poptávkou v USA a TON byl v roce 2010 opět v zisku.



Obrázek 16: Vývoj počtu zaměstnanců v TON Bystřice pod Hostýnem
Zdroj: Online databáze firem HBI

Počet zaměstnanců v jednom z největších podniků v okrese má výrazně klesající tendenci. V roce 1989 bylo v tomto podniku zaměstnáno 2600 lidí (závod v Bystřici pod Hostýnem i v Holešově) a byl zároveň třetím největším zaměstnavatelem v okrese, v roce 1999 se dostal na první místo i když se počet zaměstnanců snížil na 1750 lidí. V roce 2001 došlo k menšímu nárůstu, počet se již nikdy nedostal přes hranici 2000. Naopak lze sledovat do roku 2008 pokles. V rozmezí dvou let (2007-2009) poklesl počet zaměstnanců o 76 %.

13 Závěr

Odvětвовá struktura zaměstnanosti se v okrese Kroměříž od konce osmdesátých let výrazně změnila. Geografická analýza potvrdila podstatné změny v jednotlivých sektorech národního hospodářství. Území bylo na konci 80. let silně industrializované. V zemědělství, které je tradiční pro tento okres, pracovala ale také vysoká část populace. V roce 1989 pracovalo v prvním sektoru více než 18 % lidí, což přesahovalo průměr ČR o více než 3 procentní body. Na druhou stranu třetí sektor výrazně zaostával za průměrem ČR. V roce 1999 bylo v tomto sektoru NH zaměstnáno téměř o sedm procentních bodů méně osob. Druhý sektor tedy v tomto období dominoval (zaměstnáno více než 47 % osob). Nejvýznamnějším průmyslovým odvětvím v okrese Kroměříž byl dřevozpracující⁴ a chemický průmysl. Centry těchto odvětví se stala Bystřice pod Hostýnem a Chropyně. Nejvíce osob bylo ale zaměstnáno ve strojírenském průmyslu. Největším zaměstnavatelem v tomto období byl totiž PAL-Magneton, který zaměstnával více než 3500 osob.

Po roce 1989 došlo k zásadním změnám v České republice, které ovlivnily situaci na trhu práce. Po transformačních procesech došlo k mírnému nárůstu nezaměstnanosti. Nárůst nebyl sice na počátku 90. let razantní, ale nezaměstnanost byla do té doby „neznámý“ jev, který se na území ČR vyskytoval v malé míře. Na počátku roku 1990 bylo dokonce méně uchazečů o zaměstnání než nabízených pracovních míst. S poklesy ekonomiky souvisely samozřejmě také nárůsty míry nezaměstnanosti. Ekonomika ČR lze rozdělit do 4 fází. V období 1990-1992 nastala ekonomická recese, jako důsledek domácí ekonomiky. Nezaměstnanost začala v tomto období mírně narůstat, klesl počet volných pracovních míst. Do roku 1996 ekonomika rostla, došlo k tzv. oživení a nezaměstnanost naopak klesala. Od roku 1997 došlo opět k úpadku, což se na trhu práce projevilo. Takto nepříznivé období trvalo do roku 1999, kdy bylo vystřídání opět oživením a výrazným růstem, který trval až do roku 2008.

V devadesátých letech se výrazně změnila struktura ekonomicky aktivního obyvatelstva. V roce 1999 k zemědělství, lesnictví a rybolovu náleželo již jen 7,7 % ekonomicky aktivního obyvatelstva. K úbytku došlo také v sekundárním sektoru. Sektor služeb tedy zaznamenal výrazný nárůst a v roce 1999 mu náleželo více než 50 %

⁴ Do roku 1992 patřil nábytkářský průmysl do dřevozpracujícího

ekonomicky aktivního obyvatelstva. Dřevozpracující, chemický a nábytkářský průmysl si stále v tomto období držel svoji pozici.

Okres Kroměříž patří spolu s okresem Vsetín k nejslabším okresům Zlínského kraje. Dlouhodobě se potýká s nejvyšší nezaměstnaností. Do roku 1999 byla míra nezaměstnanosti nejvyšší právě v okrese Vsetín, od tohoto roku ovšem převzal prvenství okres Kroměříž a míra nezaměstnanosti byla v tomto okrese nejvyšší.

Ke konci roku 2008 došlo k výraznému zhoršení situace na trhu práce. Finanční krize, která vznikla v USA krachem hypotečních bank, velmi intenzivně ovlivnila ekonomiku ČR. Analýza situace na trhu práce v okrese Kroměříž prokázala ovlivnění celosvětovou hospodářskou krizí. Tato krize postihla ČR v období velkého růstu ekonomiky a také nízké nezaměstnanosti. V polovině roku 2008 míra nezaměstnanosti nepřekročila ani hranici 6 %. Každý měsíc se situace zhoršovala a v lednu roku 2009 již dosahovala 8 %. Okres Kroměříž se s následky krize vyrovnával velmi špatně, pracovní místa výrazně ubývala a naopak se zvyšoval počet registrovaných nezaměstnaných. V porovnání s ČR měl míru nezaměstnanosti vždy vyšší, někdy dokonce i o více než 2 procentní body. Nejhorší situace v okrese byla v únoru 2010, kdy míra nezaměstnanosti dosáhla téměř 14 %. Od tohoto období se začala situace v okrese zlepšovat. Nejhorší období krize již snad bylo překonáno a toto tvrzení podtrhuje i klesající míra nezaměstnanosti. V říjnu 2011 nezaměstnanosti v okrese klesla pod hranici 10 %.

Ekonomická krize samozřejmě výrazně ovlivnila také problémové skupiny obyvatel. I v ekonomicky příznivé době mají tyto skupiny obyvatel ztížené podmínky pro nalezení práce, ne tak v hospodářské recesi. Pozitivním zjištěním u problémových skupin v okrese Kroměříž byly nižší hodnoty u osob se základním vzděláním. Podíl těchto osob na celkové nezaměstnanosti je nižší než průměr ČR. To stejné nelze bohužel konstatovat u ostatních problémových skupin. Nejzávažnější je situace u dlouhodobě nezaměstnaných, kdy se jejich podíl automaticky během krize zvýšil.

I jednotlivé průmyslové podniky byly krizí velmi zasaženy. Jeden z nejvýznamnějších zaměstnavatelů v okrese firma Magneton, vyrábějící součástky pro automobilový průmysl, byl nucen propustit více než polovinu zaměstnanců. V podniku byla omezena pracovní doba, pracovalo se pouze 4 dny v týdnu a zaměstnanci dokonce dostávali mzdu ve formě „záloh“. Tato společnost se vlivem jak hospodářské krize, tak

špatným hospodařením dostala do platové neschopnosti a nebyla schopna splácet pohledávky dodavatelů. Dneska Magnetonu blýská na lepší časy, protože ho koupila hulínská firma Rovina a výroba se opět začala navyšovat a část zaměstnanců byli přijati zpět. Magneton je příkladem podniku, který se s krizí vyrovnával velmi těžce a i nyní není situace v této firmě naprosto stabilizována. Firma si musí získat zpět důvěru jak u svých dodavatelů, tak i partnerů.

Následný vývoj situace na trhu práce není lehké odhadnout. Z analýzy prováděné do prosince roku 2011 lze konstatovat snižující tendenci míry nezaměstnanosti. V následujících měsících míra nezaměstnanosti pravděpodobně ještě mírně poklesne vlivem sezónních prací, které zaměstnají určitou část ekonomicky aktivních obyvatel. Některé průmyslové závody v okrese Kroměříž zvyšují stavy, tak lze odhadnout pozitivnější situaci na trhu práce. Postavení okresu Kroměříž v rámci Zlínského kraje patří k velmi špatným a obávám se, že v následujících měsících, případně letech se situace nezlepší. Záchranou pro případné zlepšení je i nová průmyslová zóna, která vznikla v Holešově. Investoři se zde ale příliš nehrnou a zóna prozatím zeje prázdnotou, proto se obávám, že současná situace bude pokračovat.

14. Summary

The main goal in this work was to develop a regional geographic study and describe the impact of the economic crisis on the labor market in the district Kroměříž. This crisis came to the Czech Republic from the USA such as financial crisis. But the financial market of the Czech Republic was to this situation very well prepared, and therefore the financial crisis did not affect it. But the crisis started change in the global economic crisis. The economic crisis hit the labor market in the district Kroměříž, but also the whole Czech Republic. But district Kroměříž has been a problem area for long period and therefore this area was hit of economic crisis extensively. Compared to other districts of Zlín (Vsetín, Uherské Hradiště, Zlín), region Kroměříž has highest rate of long-term unemployment. In the past, the highest rate had district Vsetín and the other was Kroměříž, but since 2008 the situation was change and district Kroměříž hold first place in rate of unemployment. On the contrary, the best situation was in Zlín. At work were also discussed in detail the impact of the economic crisis on employment problem groups. The number of unemployment people from problem groups in the district of Kroměříž was almost always the highest. The percentage increase is, however, often the highest in the district of Zlín, which was before the economic crisis intervention very low numbers of unemployed persons problem.

15. Literatura a zdroje informací

Seznam literatury

BARTOŠ, Josef, Jindřich SCHULZ a Miloš TRAPL. *Historický místopis Moravy a Slezska v letech 1948-1960: Okresy: Přerov, Hranice, Kroměříž, Svazek 6*. Ostrava: Profil, 1978, 291 s.

BARTOŠ, Josef, Miloš TRAPL a Jindřich SCHULZ. *Historický místopis Moravy a Slezska v letech 1848 - 1960: Okresy: Valašské Meziříčí, Vsetín, Holešov, Gottwaldov (Zlín), Svazek 7*. Ostrava: Profil, 1980, 257 s.

BARTOŠÍKOVÁ, Jarmila, Jana ZEZULOVÁ, Miroslav OLŠINA a Jana PAŠTIKOVÁ. *Historie a současnost podnikání na Kroměřížsku a Holešovsku*. 1. vyd. Žehušice: Městské knihy, 2010. ISBN 80-866-9959-5.

BAŠČAN, Michal. *Chřiby záhadné a mytické*. 1. vyd. Uherské Hradiště: Futuro, 2003, 94 s. ISBN 80-903-2350-2.

CULEK, Martin. *Biogeografické členění České republiky*. Brno: Agentura ochrany přírody a krajiny ČR, 2005, 589 s. ISBN 80-86064-82-4.

DEMEK, Jaromír; MACKOVČIN, Peter, a kolektiv. *Zeměpisný lexikon ČR: Hory a nížiny*. Brno : Agentura ochrany přírody a krajiny ČR, 2006. 582 s. ISBN 80-86064-99-9.

DUBOVSKÝ, Aleš. *Chřiby - kout poznamenaný dějinami Velkomoravské říše*. HIT, 1998.

FOSTER, John Bellamy a Fred MAGDOFF. *Velká finanční krize: příčiny a následky*. 1. české vyd. Všeň: Grimmus, c2009, 156 s. ISBN 978-80-902831-1-4.

HANČLOVÁ, Jana. *Modelování vývoje regionálních trhů práce*. 1. vyd. Ostrava: Vysoká škola báňská - Technická univerzita, Ekonomická fakulta, 2001, 113 s. ISBN 80-248-0056-X.

HORÁKOVÁ, Milada. *Mezinárodní pracovní migrace v ČR: Buletin č.26*. Praha: VÚPSV, 2011, 69 s. ISBN 978-80-7416-084-4.

HORÁKOVÁ, Milada. *Mezinárodní pracovní migrace v ČR: Buletin č.24*. Praha: VÚPSV, 2010, 67 s. ISBN 978-80-7416-054-7.

HORÁKOVÁ, Milada. *Mezinárodní pracovní migrace v ČR: Buletin č.22*. Praha: VÚPSV, 2009, 60 s. ISBN 978-80-7416-024-0.

HORÁKOVÁ, Milada. *Mezinárodní pracovní migrace v ČR: Buletin č.20*. Praha: VÚPSV, 2008, 64 s. ISBN 978-80-87007-86-0.

JAKABOVÁ, Gabriela. *Problematika zaměstnání osob se základním vzděláním*. Brno, 2006. Diplomová práce. Masarykova univerzita Brno. Vedoucí práce Ing. Vladimír Hyánek, Ph.D.

KUCHAŘ, Pavel. *Trh práce: sociologická analýza*. Vyd. 1. V Praze: Nakl. Karolinum, 2007. ISBN 80-246-1383-2.

KOŠAŘ, Adam. *Geografická analýza trhu práce Zlínského kraje*. Olomouc, 2009. Diplomová práce. Univerzita Palackého. Vedoucí práce doc. RNDr. Václav Toušek, CSc.

KOVANDA, Lukáš. *Příběh dokonalé bouře: a hovory (nejen) s laureáty Nobelovy ceny o finanční krizi*. Praha: Mediacop, 2009, 112 s. ISBN 978-80-254-6403-8.

MACKOVČIN, Peter. *Chráněná území ČR*. Vyd. 1. Praha: Agentura ochrany přírody a krajiny ČR, 2002, 374 s. ISBN 80-860-6438-7.

MAREŠ, Petr. *Nezaměstnanost jako sociální problém*. Praha: Sociologické nakladatelství, 2002, 172 s. ISBN 80-86429-08-3

MIKULÍK, Oldřich. *Podobnosti a rozdíly vývoje měst ČR a SR po roce 1990*. 1. vyd. Brno: AV, 1998, 95 s. ISBN 80-901-8443-X.

SPĚVÁČEK, Vojtěch. *Transformace české ekonomiky: politické, ekonomické a sociální aspekty*. Praha: Linde, 2002, 525 s. ISBN 80-861-3132-7.

PROCHÁZKOVÁ, Lucie. *Podpora osob se zdravotním postižením při integraci na trh práce*. Brno: MSD, 2009. ISBN 80-739-2094-8.

ŽÍDEK, Libor. *Transformace české ekonomiky: 1989-2004*. Praha: C. H. Beck, 2006, 64 s. ISBN 978-80-71799-22-1.

Interní databáze CRR MU

- Pracovníci a mzdové fondy socialistického sektoru národního hospodářství v krajích a okresech podle odvětví národního hospodářství v ČSR za rok 1989
- Odvětvová struktura zaměstnanosti v roce 1999
- Dojíždka do zaměstnání a škol 2001
- Sčítání lidu, domů a bytů 2011

Internetové zdroje

Čtvrtletní statistiky nezaměstnanosti. *Integrovaný portál MPSV* [online]. 2012 [cit. 2012-05-13]. Dostupné z: <http://portal.mpsv.cz/sz/stat/nz/qrt>

Demografická ročenka okresů (2001-2010). *Český statistický úřad* [online]. 2011 [cit. 2012-05-13]. Dostupné z: <http://www.zlin.czso.cz/csu/2011edicniplan.nsf/p/4034-11>

Ekonomická krize v Česku: Seznam největších případů hromadného propouštění. [online]. 2009 [cit. 2012-05-14]. Dostupné z: <http://byznys.ihned.cz/c1-33324980-ekonomicka-krize-v-cesku-seznam-nejvetsich-pripadu-hromadneho-propousteni>

HBI ČR online databáze firem [online]. 2012 [cit. 2012-05-13]. Dostupné z: <http://www.hbi.cz/>

Chráněná území Zlínského kraje [online]. 2012 [cit. 2012-05-13]. Dostupné z: <http://nature.hyperlink.cz/>

Krajská správa ČSÚ ve Zlíně. *Český statistický úřad* [online]. 2012 [cit. 2012-05-13]. Dostupné z: http://www.zlin.czso.cz/xz/redakce.nsf/i/okres_kromeriz

Kroměřížský Magneton má dluhy, hrozí mu konkurz. [online]. 2009 [cit. 2012-05-14]. Dostupné z: http://kromerizsky.denik.cz/zpravy_region/kromerizsky-magneton-ma-dluhy-hrozi-mu-i-konkurz-c.html

Magneton už navyšuje zisky. [online]. 2012 [cit. 2012-05-14]. Dostupné z: http://kromerizsky.denik.cz/zpravy_region/magneton-uz-navysuje-zisky-20120428.html

Měsíční statistiky nezaměstnanosti. *Integrovaný portál MPSV* [online]. 2012 [cit. 2012-05-13]. Dostupné z: <http://portal.mpsv.cz/sz/stat/nz/mes>

Sčítání lidu, domů a bytů 2001. *Český statistický úřad* [online]. 2003 [cit. 2012-05-13]. Dostupné z: <http://www.czso.cz/kraje/zl/publ/2003/sldb/km/start.htm>

Statistiky nezaměstnanosti z územního hlediska. *Integrovaný portál MPSV* [online]. 2012 [cit. 2012-05-13]. Dostupné z: <http://portal.mpsv.cz/sz/stat/nz/uzem>

TON a.s. [online]. 2012 [cit. 2012-05-13]. Dostupné z: <http://www.ton.cz/>

Pololetní statistiky absolventů škol a mladistvých v evidenci ÚP. *Integrovaný portál MPSV* [online]. 2011 [cit. 2012-05-13]. Dostupné z: <http://portal.mpsv.cz/sz/stat/abs/polo>

ŘEZÁBEK, Pavel. Dopady finanční krize na podnikání v České republice. *Česká národní banka* [online]. 2009 [cit. 2012-05-14]. Dostupné z: http://www.cnb.cz/miranda2/export/sites/www.cnb.cz/cs/verejnost/pro_media/konference_projevy/vystoupeni_projevy/download/rezabek_20090317_caki.pdf

Výroční zpráva TON a.s. 2009. *Ministerstvo spravedlnosti ČR* [online]. 2010 [cit. 2012-05-13]. Dostupné z: <https://or.justice.cz/ias/ui/vypis-sl.pdf?subjektId=isor%3a177820&slCis=700588321&klic=hTAmmaUAuc1jcKVdqi4z%2fw%3d%3d>

Výroční zpráva Magneton 2007. *Magneton* [online]. 2008 [cit. 2012-05-13]. Dostupné z: <http://www.magneton.cz/cz/vz2007.pdf>

Výroční zpráva Magneton 2010. *Magneton* [online]. 2011 [cit. 2012-05-13]. Dostupné z: http://www.magneton.cz/cz/vyrocní_zprava_2010.pdf

Seznam příloh:

Příloha 1: Obrázek 17: Obce v okrese Kroměříž podle počtu obyvatel

Příloha 2: Tabulka 23: Vývoj situace na trhu práce v České republice v období 1990-2011.

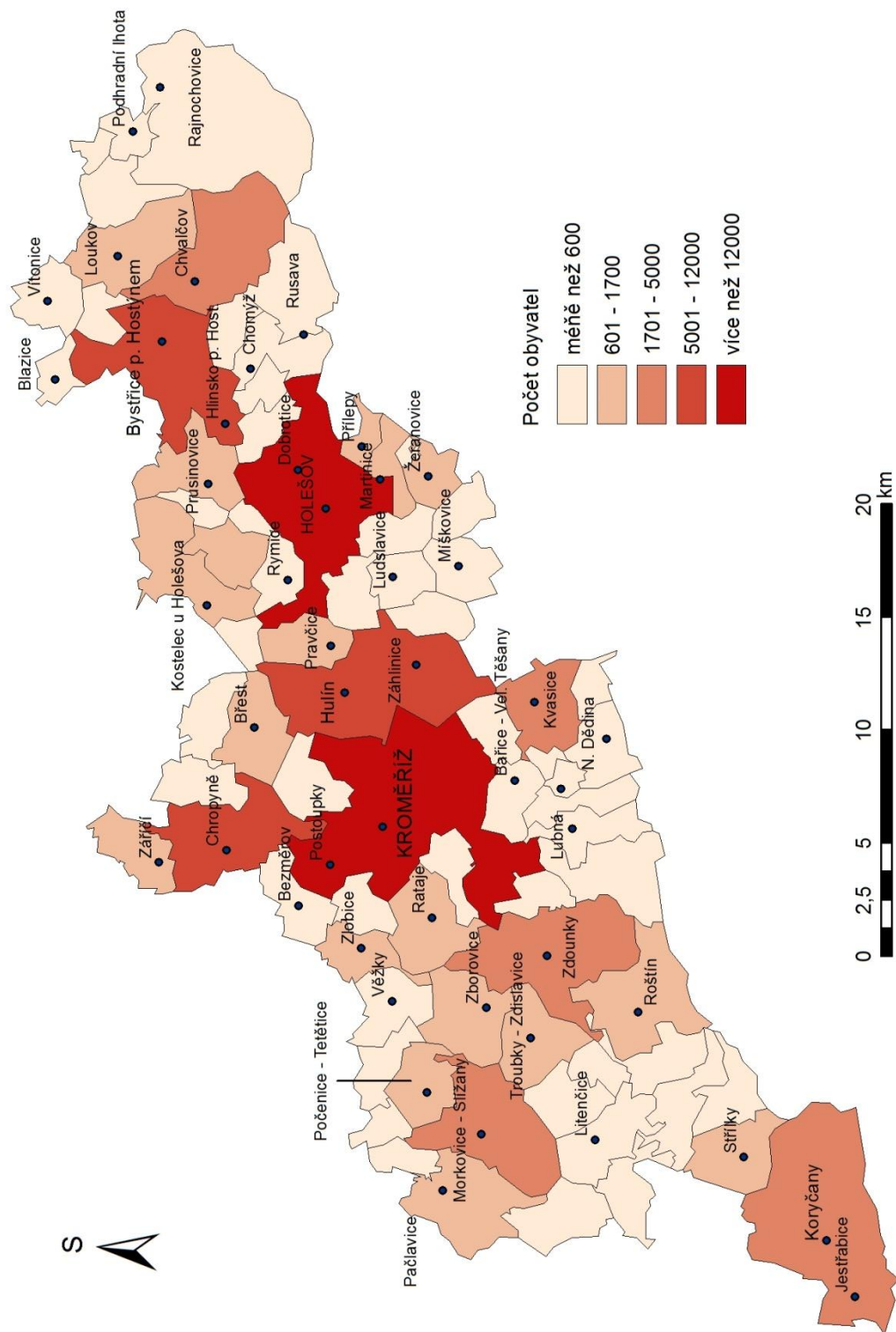
Příloha 3: Tabulka 24: Měsíční vývoj situace na trhu práce v okrese Kroměříž v období ekonomické krize (6/2008-12/2011).

Příloha 4: Tabulka 25: Měsíční vývoj míry nezaměstnanosti v České republice v období ekonomické krize (6/2008-12/2011).

Příloha 5: Tabulka 26: Zaměstnanost, vyjíždka a dojíždka v obcích okresu Kroměříž k 1. 3. 2001.

Příloha 6: Obrázek 18: Typologie obcí na základě zaměstnanosti a obsazených pracovních míst v okrese Kroměříž k 1. 3. 2001

OBCE V OKRESE KROMĚŘÍŽ



Obrázek 17: Obce v okrese Kroměříž podle počtu obyvatel

Zdroj: Sčítání lidu, domů a bytů 2001, ČSÚ, zpracováno v ARCGIS 10

Tabulka 23: Vývoj situace na trhu práce v České republice v období 1990-2011.

období	pracovní síla	počet volných pracovních míst	registrovaní nezaměstnaní	míra nezaměstnanosti (v %)	počet uchazečů na 1 volné pracovní místo
12/1990	5 995 725	57 616	39 379	0,73	0,68
12/1991	5 368 825	48 402	221 749	4,13	4,58
12/1992	5 252 931	79 422	134 788	2,57	1,70
12/1993	5 266 655	53 938	185 216	3,52	3,43
12/1994	5 050 849	75 936	166 480	3,20	2,19
12/1995	5 067 054	88 047	153 041	2,90	1,74
12/1996	5 110 253	83 976	186 339	3,50	2,22
12/1997	5 138 708	62 284	268 902	5,23	4,32
12/1998	5 170 029	37 641	386 918	7,48	10,28
12/1999	5 203 422	35 117	487 623	9,37	13,89
12/2000	5 210 973	52 060	457 369	8,78	8,79
12/2001	5 192 006	52 084	461 923	8,90	8,87
12/2002	5 245 663	40 651	514 435	9,81	12,65
12/2003	5 263 144	40 188	542 420	10,31	13,50
12/2004	5 381 866	51 203	541 675	9,47	10,58
12/2005	5 419 285	52 164	510 416	8,88	9,78
12/2006	5 495 811	93 425	448 545	7,67	4,80
12/2007	5 544 625	141 066	354 878	5,98	2,52
12/2008	5 621 070	91 189	352 250	5,96	3,86
12/2009	5 708 580	30 927	539 136	9,24	17,43
12/2010	5 712 497	30 803	561 551	9,57	18,23
12/2011	5 709 218	35 784	508 451	8,62	14,21

Zdroj: MPSV, Správa služeb zaměstnanosti, čtvrtletní statistiky (1990-1996) pro Centrum regionálního rozvoje MU; Integrovaný portál MPSV, měsíční statistiky nezaměstnanosti (1997-2011). Vlastní úpravy.

Tabulka 24: Měsíční vývoj situace na trhu práce v okrese Kroměříž v období ekonomické krize (6/2008-12/2011).

období	pracovní síla	počet registrovaných nezaměstnaných	počet volných pracovních míst	míra nezaměstnanosti (v %)
6/2008	57 368	3 594	1 903	5,7
7/2008	57 273	3 717	1 807	6,0
8/2008	57 273	3 776	1 956	6,2
9/2008	57 273	3 720	1 905	6,0
10/2008	56 402	3 643	1 862	6,0
11/2008	56 402	3 757	1 631	6,1
12/2008	56 402	4 123	1 535	6,8
1/2009	55 347	4 658	1 003	8,0
2/2009	55 347	4 968	729	8,7
3/2009	55 347	5 338	698	9,4
4/2009	54 078	5 446	691	9,7
5/2009	54 078	5 516	638	9,9
6/2009	54 078	5 675	541	10,3
7/2009	53 282	6 066	396	11,2
8/2009	53 282	6 155	351	11,4
9/2009	53 282	6 332	367	11,5
10/2009	53 054	6 270	318	11,5
11/2009	53 054	6 410	266	11,6
12/2009	53 054	6 879	277	12,7
1/2010	52 508	7 303	287	13,6
2/2010	52 508	7 353	282	13,7
3/2010	52 508	7 145	328	13,3
4/2010	51 868	6 726	338	12,6
5/2010	51 868	6 412	242	11,9
6/2010	51 868	6 235	239	11,7
7/2010	51 649	6 285	226	11,8
8/2010	51 649	6 254	247	11,8
9/2010	51 649	6 231	191	11,6
10/2010	51 371	6 100	173	11,6
11/2010	51 371	6 110	164	11,4
12/2010	51 371	6 720	183	12,7
1/2011	52 128	6 911	176	12,8
2/2011	52 128	6 910	202	12,7
3/2011	52 128	6 696	172	12,0
4/2011	53 108	6 256	214	11,0
5/2011	53 108	5 983	228	10,5

6/2011	53 108	5 812	224	10,2
7/2011	54 351	5 895	229	10,3
8/2011	54 351	5 823	218	10,1
9/2011	54 351	5 777	192	10,1
10/2011	55 694	5 705	181	9,6
11/2011	55 694	5 807	179	9,7
12/2011	55 694	6 181	184	10,5

Zdroj: Integrovaný portál MPSV, měsíční statistiky nezaměstnanosti (1997-2011). Vlastní úpravy.

Tabulka 25: Měsíční vývoj míry nezaměstnanosti v České republice v období ekonomické krize (6/2008-12/2011).

období	míra nezaměstnanosti (v %)	období	míra nezaměstnanosti (v %)
6/2008	5,01	1/2010	9,83
7/2008	5,26	2/2010	9,94
8/2008	5,32	3/2010	9,73
9/2008	5,31	4/2010	9,15
10/2008	5,20	5/2010	8,73
11/2008	5,34	6/2010	8,52
12/2008	5,96	7/2010	8,66
1/2009	6,80	8/2010	8,59
2/2009	7,38	9/2010	8,52
3/2009	7,74	10/2010	8,45
4/2009	7,85	11/2010	8,58
5/2009	7,88	12/2010	9,57
6/2009	7,99	1/2011	9,73
7/2009	8,35	2/2011	9,59
8/2009	8,49	3/2011	9,21
9/2009	8,57	4/2011	8,62
10/2009	8,48	5/2011	8,19
11/2009	8,63	6/2011	8,06
12/2009	9,24	7/2011	8,23
		8/2011	8,16
		9/2011	8,02
		10/2011	7,92
		11/2011	8,00
		12/2011	8,62

Zdroj: Integrovaný portál MPSV, měsíční statistiky nezaměstnanosti (1997-2011). Vlastní úpravy.

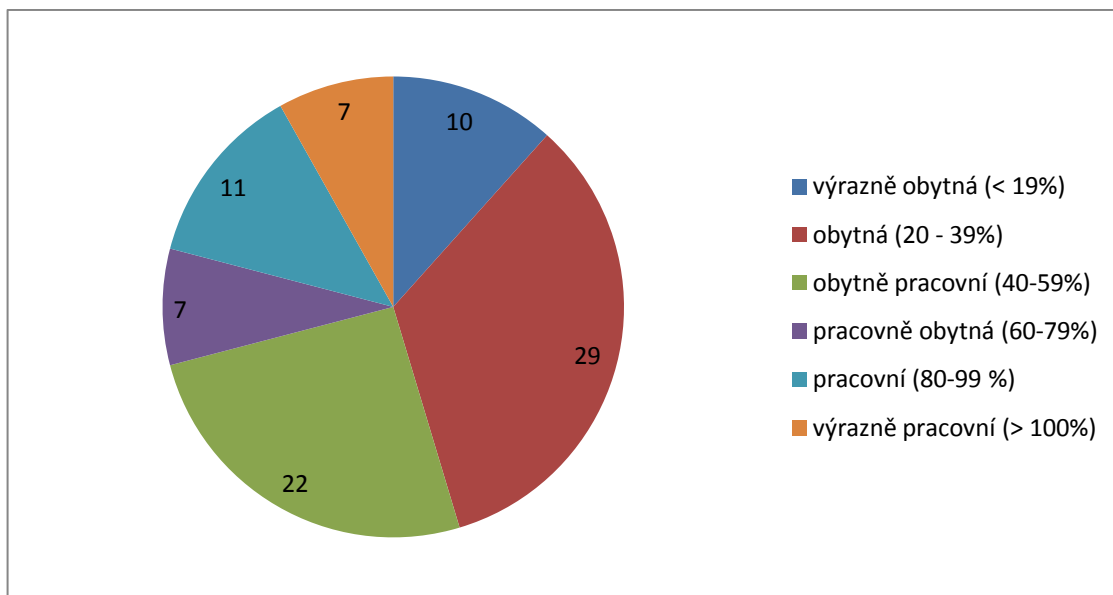
Tabulka 26: Zaměstnanost, vyjíždka a dojíždka v obcích okresu Kroměříž k 1. 3. 2001.

	zaměstnané osoby celkem	Pracující vyjíždějící z obce za práci	dojíždějící do obce úhrnem	OPM*	poměr OPM/zaměstnaní	Střediska
Okres celkem	48 192	21 675	19 513	46 030	96	X
Kroměříž	13 337	2 621	12 293	23 009	173	Středisko
Bařice-Velké Těšany	204	171	12	45	22	KM
Bělov	107	97	6	16	15	Otrokovice
Bezměrov	237	191	58	104	44	KM
Blazice	82	63	15	34	41	BPH
Bořenovice	62	59	8	11	18	Holešov
Brusné	157	119	28	66	42	BPH
Břest	425	257	156	324	76	KM
Bystřice pod Hostýnem	4 014	1 228	3 257	6 043	151	Středisko
Cetechovice	76	57	5	24	32	KM
Dřínov	200	172	17	45	23	KM
Holešov	5 712	2 074	3 954	7 592	133	Středisko
Honětice	22	20	1	3	14	KM
Horní Lapač	120	96	10	34	28	Holešov
Hoštice	68	45	7	30	44	KM
Hulín	3 484	1 582	1 819	3 721	107	Středisko
Chomýž	153	133	10	30	20	BPH
Chropyně	2 477	1 054	898	2 321	94	KM
Chvalčov	700	455	171	416	59	BPH
Chvalnov- Lísky	93	68	4	29	31	Koryčany
Jankovice	157	113	20	64	41	Holešov
Jarohněvice	104	81	29	52	50	KM
Karolín	103	95	7	15	15	KM
Komárno	138	121	3	20	14	BPH
Koryčany	1 198	352	805	1 651	138	Středisko
Kostelany	195	147	26	74	38	KM
Kostelec u Holešova	411	308	164	267	65	Holešov
Kunkovice	21	18	6	9	43	
Kurovice	97	69	40	68	70	Otrokovice
Kvasice	1 005	686	370	689	69	Otrokovice
Kyselovice	181	140	11	52	29	KM
Lehotice	185	127	27	85	46	Zlín
Litenčice	189	92	134	231	122	KM
Loukov	432	279	234	387	90	BPH
Lubná	194	148	30	76	39	KM
Ludslavice	222	155	62	129	58	Holešov
Lutopecny	256	225	7	38	15	KM

Martinice	316	232	66	150	47	Holešov
Mískovice	217	168	31	80	37	Zlín
Morkovice-Slížany	1 244	657	426	1 013	81	KM
Mrlínek	121	110	15	26	21	BPH
Němčice	154	122	24	56	36	Holešov
Nítkovice	110	67	7	50	45	KM
Nová Dědina	184	159	6	31	17	Otrokovice
Osíčko	188	156	17	49	26	BPH
Pacetluky	89	80	5	14	16	Holešov
Pačlavice	333	233	46	146	44	KM
Počenice-Tetětice	360	272	56	144	40	KM
Podhradní Lhota	231	171	24	84	36	BPH
Prasklice	79	50	28	57	72	KM
Pravčice	338	274	156	220	65	Hulín
Prusinovice	520	359	45	206	40	Hulín
Přílepy	371	310	18	79	21	Holešov
Rajnochovice	229	131	226	324	141	BPH
Rataje	406	311	25	120	30	KM
Roštění	336	252	45	129	38	Holešov
Roštín	273	193	49	129	47	KM
Rusava	266	154	134	246	92	BPH
Rymice	236	210	23	49	21	Holešov
Skaštice	155	117	27	65	42	KM
Slavkov pod Hostýnem	244	192	16	68	28	BPH
Soběsuky	120	106	13	27	23	KM
Střílky	306	180	152	278	91	Koryčany
Střížovice	86	55	45	76	88	KM
Sulimov	82	68	11	25	30	KM
Šelešovice	132	97	24	59	45	KM
Troubky-Zdislavice	179	136	21	64	36	KM
Třebětice	121	91	18	48	40	Hulín,Holešov
Uhřice	74	65	3	12	16	KM
Věžky	144	114	35	65	45	KM
Vítonice	208	143	72	137	66	BPH
Vrbka	86	77	7	16	19	KM
Zahnašovice	149	93	65	121	81	Holešov
Záříčí	266	218	33	81	30	Chropyně,KM
Zástřizly	52	41	40	51	98	Koryčany
Zborovice	609	339	233	503	83	KM
Zdounky	888	544	373	717	81	KM
Zlobice	260	204	16	72	28	KM
Žalkovice	259	181	36	114	44	KM
Žeranovice	353	225	66	194	55	Zlín

*Obsazená pracovní místo

Zdroj: Dojíždka do zaměstnání a škol za okres Kroměříž pro Centrum regionálního rozvoje MU. Vlastní úpravy.



Obrázek 18: Typologie obcí na základě zaměstnanosti a obsazených pracovních míst v okrese Kroměříž k 1. 3. 2001

zdroj: Krajská správa ČSÚ v Kroměříži, Sčítání lidu, domů a bytů 2001 - okres Kroměříž, vlastní úpravy