

UNIVERZITA PALACKÉHO V OLOMOUCI  
PŘÍRODOVĚDECKÁ FAKULTA  
KATEDRA GEOGRAFIE

Jan ŠPERK

**Hodnocení potenciálu cestovního ruchu ve správním  
obvodu obce s pověřeným obecním úřadem Jičín**

Bakalářská práce

Vedoucí bakalářské práce: Mgr. Petr ŠIMÁČEK

Olomouc 2012

Prohlašuji, že jsem zadanou bakalářskou práci vypracoval samostatně pod vedením  
Mgr. Petra Šimáčka, a uvedl veškerou použitou literaturu a zdroje.

Olomouc, 3. 5. 2012

Podpis autora

.....

UNIVERZITA PALACKÉHO V OLOMOUCI

Přírodovědecká fakulta

Akademický rok: 2010/2011

## ZADÁNÍ BAKALÁŘSKÉ PRÁCE

(PROJEKTU, UMĚLECKÉHO DÍLA, UMĚLECKÉHO VÝKONU)

Jméno a příjmení: **Jan ŠPERK**  
Osobní číslo: **R09245**  
Studijní program: **B1301 Geografie**  
Studijní obory: **Geografie**  
**Historie**  
Název tématu: **Hodnocení potenciálu cestovního ruchu ve správním obvodu obce s pověřeným obecním úřadem Jičín**  
Zadávací katedra: **Katedra geografie**

### Z á s a d y p r o v y p r a c o v á n í :

Cílem bakalářské práce je zhodnotit potenciál cestovního ruchu ve správním obvodu obce s pověřeným obecním úřadem Jičín. Práce se bude zabývat jak lokalizačními, tak selektivními a i realizačními faktory cestovního ruchu, avšak největší důraz bude kladen na komplexní zhodnocení lokalizačních faktorů cestovního ruchu v zadaném území. Součástí práce bude rešerše literatury a ostatních relevantních informačních zdrojů, na jejichž základě bude stanovena metodika zpracování kvalifikační práce. Přílohou práce bude nosič CD-ROM, kde bude umístěn samotný text práce včetně všech příloh a použitých dat.

Rozsah grafických prací: **Podle potřeb zadání**  
Rozsah pracovní zprávy: **5 000 - 8 000 slov**  
Forma zpracování bakalářské práce: **tištěná/elektronická**

Seznam odborné literatury:

Hall, M. C., Stephen, J. P.: **The Geography of Tourism and Recreation.** London: Routledge, 2006.

Mariot, P.: **Geografia cestovného ruchu.** Veda: Bratislava, 1983.

Štěpánek, V., Kopačka, L., Šíp, J.: **Geografie cestovního ruchu.** Praha: Karolinum, 2001.

Toušek, V., Kunc, J., Vystoupil, J. a kol: **Ekonomická a sociální geografie.** Plzeň, 2008.

Voženílek, V.: **Aplikovaná kartografie I - tematické mapy.** Olomouc: Vydavatelství UP, 2001.

Vystoupil, J. a kol.: **Atlas cestovního ruchu České republiky.** MMR: Praha, 2006.

Wokoun, R., Vystoupil, J.: **Geografie cestovního ruchu.** SPN, Praha, 1987.

<http://www.jicin.org>

<http://www.czso.cz>

<http://www.ok-tourism.cz>

internetové prezentace jednotlivých obcí regionu

Vedoucí bakalářské práce: **Mgr. Petr Šimáček**  
Katedra geografie

Datum zadání bakalářské práce: **28. dubna 2011**

Termín odevzdání bakalářské práce: **30. dubna 2012**

L.S.

Prof. RNDr. Juraj Ševčík, Ph.D.

děkan

Doc. RNDr. Zdeněk Szczyrba, Ph.D.

vedoucí katedry

V Olomouci dne 28. dubna 2011

Rád bych poděkoval vedoucímu práce Mgr. Petru Šimáčkovi za cenné rady a připomínky, které mi pomohly při vypracování této práce. Zároveň bych chtěl také poděkovat všem institucím, které mi poskytly informace. Jmenovitě Mgr. Aleně Stillerové z Odboru kultury a cestovního ruchu MěÚ Jičín za její pomoc a ochotu.

## OBSAH

ÚVOD .....	8
<b>1 CÍLE, LITERATURA A METODY .....</b>	<b>10</b>
1. 1 Cíle práce .....	10
1. 2 Rešerše literatury .....	10
1. 3 Metodika .....	12
<b>2 LOKALIZAČNÍ FAKTORY.....</b>	<b>14</b>
2. 1 Analýza přírodních předpokladů .....	14
2. 1. 1 <i>Reliéf</i> .....	14
2. 1. 2 <i>Klima</i> .....	16
2. 1. 3 <i>Vodstvo</i> .....	17
2. 1. 4 <i>Flóra a fauna</i> .....	18
2. 1. 5 <i>Krajinný pokryv</i> .....	21
2. 1. 6 <i>Přírodní potenciál cestovního ruchu</i> .....	21
2. 2 Analýza kulturně-historických předpokladů .....	22
2. 2. 1 <i>Kulturně-historické památky</i> .....	23
2. 2. 2 <i>Kulturní zařízení</i> .....	26
2. 2. 3 <i>Společenské akce</i> .....	27
2. 2. 4 <i>Kulturně-historický potenciál</i> .....	28
2. 3. Hodnocení lokalizačních faktorů.....	28
<b>3 REALIZAČNÍ FAKTORY .....</b>	<b>33</b>
3. 1 Komunikační předpoklady .....	33

<b>3. 2. Materiálně-technická základna .....</b>	<b>34</b>
<b>3. 2. 1 Ubytovací a stravovací zařízení .....</b>	<b>34</b>
<b>3. 2. 2 Zábavní a ostatní zařízení.....</b>	<b>35</b>
<b>3. 3 Hodnocení realizačních faktorů .....</b>	<b>35</b>
<b>4 SELEKTIVNÍ FAKTORY .....</b>	<b>36</b>
<b>5 SPOLUPRÁCE OBCÍ – SVAZKY OBCÍ .....</b>	<b>37</b>
<b>6 HODNOCENÍ CELKOVÉHO POTENCIÁLU CESTOVNÍHO RUCHU .....</b>	<b>38</b>
<b>7 ZÁVĚR.....</b>	<b>41</b>
<b>SHRNUTÍ.....</b>	<b>42</b>
<b>POUŽITÉ ZKRATKY.....</b>	<b>43</b>
<b>POUŽITÁ LITERATURA A ZDROJE.....</b>	<b>45</b>
<b>PŘÍLOHY .....</b>	<b>49</b>

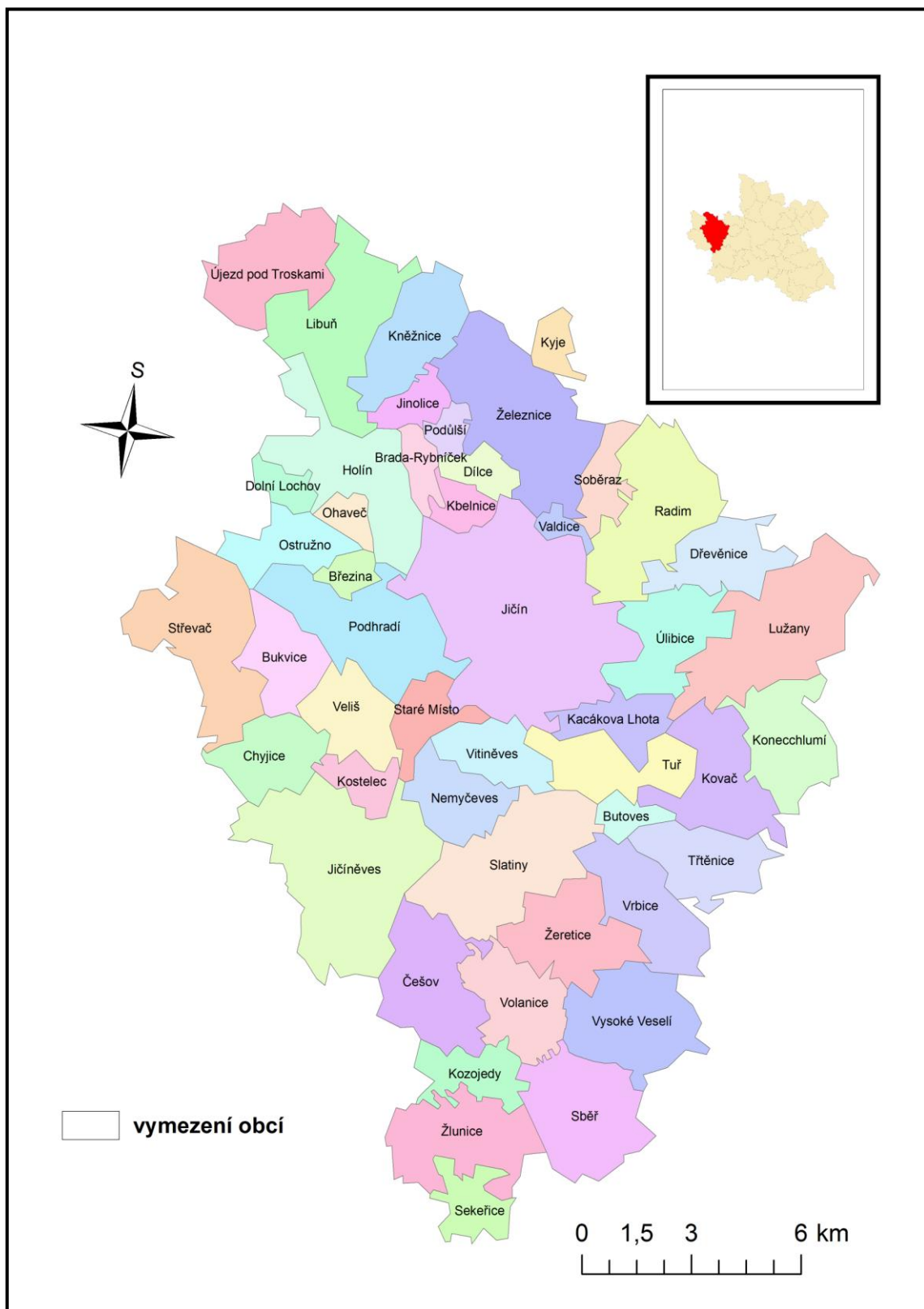
## ÚVOD

Cestovní ruch je neustále se dynamicky rozvíjejícím odvětvím, které má stále větší ekonomický význam, nejen z hlediska celého státu, ale i pro hierarchicky nižší úrovně regionů a obcí. Z hlediska celého státu je nejpodstatnější úloha příjezdového cestovního ruchu (CR), tedy příjezd návštěvníků z ostatních zemí, zatímco na hierarchicky nižší úrovni stoupá význam domácího cestovního ruchu. Specifickou kategorií poté tvoří příměstský cestovní ruch, odehrávající se v kratších časových intervalech a v zázemích větších sídel.

V současnosti představuje CR důležitou součást plánování územního rozvoje jednotlivých regionů. Je šancí, jak pozvednout i dosud periferní regiony. Podstatnou roli při plánování územního rozvoje poté hraje určení předpokladů a potenciálu daného území pro CR. Samotný vysoký potenciál však ještě neznamená, že k předpokládanému rozvoji dojde. Mezi důležité faktory ovlivňující CR patří také složitě postihnutebné sociologické jevy, jako například tradice, národní cítění nebo módnost. Neméně podstatná je i úloha propagace a reklamy.

V České republice se oblasti s nejvyšším potenciálem CR nacházejí v příhraničních horských pásmech a v místech s koncentrací významných kulturně-historických památek. Tato práce je zaměřena na okolí města Jičín, ležícího na západě Královéhradeckého kraje. Samotné město je známé především díky své historii a tradici města pohádek. Tyto kulturně-historické předpoklady jsou dále znásobeny blízkostí skalního města známého jako Prachovské skály. Spolu patří do jednoho z nejvýznamnějších turistických regionů v ČR, Českého ráje. Práce zahrnuje i oblasti z hlediska cestovního ruchu mnohem méně významné, nacházející se především na J od Jičína, tvořící však stále jeho zázemí. Celé hodnocené území je vymezeno pomocí administrativního celku správní oblast pověřeného obecního úřadu Jičín, který zahrnuje téměř celé užší zázemí města Jičín. Tento celek se skládá celkem ze 48 obcí, které ukazuje následující mapa (obr. č. 1).





Obr. č. 1: Správní obvod obce s rozšířenou působností Jičín

Zdroj: ARC ČR 500, verze 2. 0, vlastní úpravy

# 1 CÍLE, LITERATURA A METODY

## 1. 1 Cíle práce

Hlavním cílem této bakalářské práce je určení a hodnocení potenciálu cestovního ruchu ve správním obvodu pověřeného obecního úřadu Jičín (SO POÚ Jičín). Dílčím cílem, bez kterého by hodnocení potenciálu nebylo možné, je komplexní zhodnocení předpokladů cestovního ruchu na daném území. Důraz je kladen především na hodnocení lokalizačních a realizačních předpokladů cestovního ruchu. Tedy na složky, které stimulují možný další rozvoj tzv. příjezdového CR. Selektivním předpokladům je věnována samostatná kapitola, ovšem jejich hodnocení je spíše okrajové, neboť se na území nevyskytují zvláštní okolnosti výrazně ovlivňující rozvoj cestovního ruchu.

Úvodní část práce je teoretická a zahrnuje rešerši literatury a stanovení metodiky, na jejímž základě je postupováno v praktické části práce. Praktická část je rozdělena na několik větších oddílů podle členění předpokladů cestovního ruchu. Součástí je i kapitola hodnotící celkový potenciál cestovního ruchu v regionu. Kapitola hodnotící lokalizační faktory CR a závěrečné hodnocení potenciálu území lze označit za stěžejní kapitoly práce. Součástí práce jsou i obrazové a tabulkové přílohy, doplňující její text. Do příloh je zařazena i geografická charakteristika území SO POÚ Jičín.

## 1. 2 Rešerše literatury

Geografie cestovního ruchu patří mezi nejmladší disciplíny geografie. Její počátky spadají do 20. a 30. let 20. století. Nejvíce se přirozeně rozvíjela v zemích s výhodnými předpoklady pro cestovní ruch, tedy hlavně v alpských zemích (Francie, Německo, Švýcarsko atd.). Vedle toho se významněji v meziválečném období rozvinula i v Polsku (práce Leszcynského) nebo v USA (Cooper 1947). Z německých autorů měli největší přínos hlavně A. Grünthal (1934) a H. Poser (1939). Rozvoj disciplíny byl téměř zastaven druhou světovou válkou. (Toušek V., Kunc J., Vystoupil J. a kol, 2008)

Po válce, především od konce 50. let, nastal velký rozvoj CR. Do jeho výzkumu se zapojila řada odborníků z různých odvětví. Také geografie cestovního ruchu se definitivně ustanovila jako samostatná vědní disciplína. Především na západě poté prošla všemi obdobími geografického výzkumu a geografickými směry. Největší rozvoj zaznamenala hlavně v USA, Austrálii a západní Evropě. Z autorů jmenujme alespoň D. C. Mercera (1970), Coppocka (1977), A. Burkarta (1974) a C. M. Halla.

Ve východním bloku zaznamenala větší rozvoj hlavně v Polsku, kde na Leszcynského navázali např. T. Bartkowski nebo J. Warszyńska (1978), a v SSSR (V. I. Zorin a S. V. Probraženskij). V současnosti se v geografii CR prosazují různá témata, např. udržitelný cestovní ruch. Stále ještě není pevně vyřešena ani teoretická základna a odborná terminologie CR. (Mariot P., 1983), (Vystoupil J., Šauer M. a kol., 2006)

V České republice, resp. Československu, se řešila podobná témata jako ve světě, ovšem v mnohem menší míře rozsahu a komplexity výzkumu. Mezi hlavní témata patřily diskuze terminologie a metodiky výzkumu, určení lokalizačních faktorů CR, prostorová analýza CR a mapová tvorba. Mezi první významné poválečné práce patří dílo V. Haüflera (1955), zabývající se především horskými oblastmi. V 60. a 70. letech pak patřili mezi nejvýznamnější geografy CR V. Gardavský a S. Šprincová, zabývající se jak problematikou druhého bydlení, tak typologií středisek CR. Velký význam měla mapová tvorba a rajonizace CR. V současnosti je nevýznamnější výzkum soustředěn na vysokých školách, především na UK v Praze a na fakultě Ekonomicko-správní MU v Brně, dále na ZČU v Plzni, UP v Olomouci nebo i VŠE v Praze. (Toušek V., Kunc J., Vystoupil J. a kol., 2008)

V této práci bylo využito jak obecné literatury, tak především prací a článků, které se týkají hodnocení potenciálu a předpokladů CR. Z obecných prací jsou to hlavně díla v současnosti asi nejvýznamnějšího geografa CR, Jiřího Vystoupila, a jeho spolupracovníků. Mezi ně patří *Atlas cestovního ruchu* (Vystoupil J. a kol., 2006), *Základy cestovního ruchu* (Vystoupil J., Šauer M. a kol., 2006) a *Geografie cestovního ruchu a rekreace I* (Vystoupil J., Wokoun J., 1987). Další využitou obecnou prací byla *Geografie cestovního ruchu* (Štěpánek V., Kopačka L., Šíp J., 2001).

Hodnocení předpokladů a potenciálu CR se věnovala řada autorů, ale především formou studií a článků v odborné literatuře. Základní teoretickou prací je ovšem kniha Petera Mariota, *Geografia cestovního ruchu* (Mariot P., 1983). V té autor rozebírá funkčně-chorologický postup hodnocení předpokladů CR, podle něhož je členěna i tato práce. Monografie je hlavním zdrojem teorie a metodiky pro tuto kvalifikační práci. Mezi další patří různé studie, kde autoři prezentovali vlastní přístupy k hodnocení potenciálu CR. Hodnocení potenciálu CR pro velké územní celky se věnuje článek K. Vepřka, *Hodnocení potenciálu cestovního ruchu a jeho využití v územních plánech VÚC* (Vepřek K., 2002), vlastní metodu už před ním představil J. Bína v článku *Hodnocení potenciálu cestovního ruchu v obcích ČR* (Bína J., 2002). Posledním je příspěvek M. Novotné, *Ohodnocení geografického potenciálu pro cestovní ruch*

(Novotná M., 2005), věnující se Plzeňskému kraji. Každý z autorů zvolil vlastní přístup a hodnocení, podobně jako bylo provedeno i v této práci.

Uvedená teoretická literatura byla doplněna množstvím další literatury použité pro praktickou část. Jednalo se hlavně o různé průvodce a atlasy věnující se CR nebo některým jeho atraktivitám, které jsou uvedeny v literatuře. Využity byly také některé dokumenty poskytnuté Městským úřadem v Jičíně (MěÚ Jičín) nebo Informačním centrem v Jičíně. Z elektronických zdrojů byly využity především stránky Českého statistického úřadu (ČSÚ), agentury CzechTourism, Národního památkového ústavu ČR (NPÚ ČR) a Agentury ochrany přírody a krajiny České republiky (AOPAK ČR). Dále internetové stránky jednotlivých obcí regionu, institucí a organizací souvisejících s cestovním ruchem v regionu.

### 1. 3 Metodika

Při zpracování tématu kvalifikační práce bylo vycházeno z dostupné literatury a veškerých dostupných relevantních zdrojů. Při práci byly použity klasické metody geografického výzkumu. Vzhledem k zaměření práce na potenciál cestovního ruchu byla využita především sekundární data. Tato data byla získána od různých celostátních institucí s pomocí jejich webových stránek. Mezi nejdůležitější patřily ČSÚ, AOPAK ČR a NPÚ ČR. Dále byla využita data od regionálních institucí a organizací, jako např. MěÚ Jičín – Odbor kultury a cestovního ruchu nebo Sdružení Český ráj. Použity také byly některé tištěné publikace, především *Atlas cestovního ruchu*.

Jedním z hlavních problémů geografie cestovního ruchu je nedokonale rozpracovaná metodicko-teoretická základna, která připouští velkou míru subjektivity autorů. Problémy nastávají i při definici jednotlivých pojmů geografie CR a stanovení základního odborného názvosloví, které je často přejímáno z jiných oborů. Velmi blízce spolu souvisí i pojmy potenciál cestovního ruchu a předpoklady pro cestovní ruch. Například Vystoupil definuje potenciál CR takto: „*Souhrnná hodnota všech předpokladů cestovního ruchu, oceněných na základě bodovací škály, snížená o zápornou hodnotu negativních faktorů rozvoje cestovního ruchu*“. (Toušek V., Kunc J., Vystoupil J. a kol, 2008) Podle této definice pak bylo postupováno při psaní této práce.

Předpoklady CR byly v práci rozděleny podle funkčně-chorologického postupu na lokalizační, realizační a selektivní. K hodnocení lokalizačních faktorů byla většinou

využita jednoduchá bodová stupnice, skládající se ze 4 stupňů, podle významu jednotlivých atraktivit CR. Prvním stupněm je lokální význam, hodnocený jedním bodem, zahrnující atraktivity, které svým významem nijak nepřevyšují hranice území obce, popř. nezaznamenávají velký počet návštěvníků, a neváží k sobě další služby CR. Druhým stupněm je regionální význam, zahrnující výraznější atraktivity CR spojené už s možnými doprovodnými službami a s vyšší a pravidelnou roční návštěvností. Ty byly hodnoceny třemi body. Dalším stupněm jsou atraktivity nadregionálního významu, které už přitahují návštěvníky ze vzdálenějších částí státu, popř. v malém množství i z ciziny, a patří již mezi místa s možnou větší koncentrací služeb CR. Atraktivity nadregionálního významu byly hodnoceny pěti body. Poslední stupeň představují atraktivity celostátního až mezinárodního významu. Mezi ty patří poměrně ojedinělé přírodní atraktivity a kulturní památky, přitahující vyšší počty návštěvníků ze zahraničí a tvořící jeden z dominantních zdrojů financí daného území, popř. celého regionu. Takovéto atraktivity byly hodnoceny sedmi body. Hodnocení některých přírodních faktorů však muselo být kvůli svému charakteru odlišné. V tomto případě je jejich hodnocení popsáno v dané podkapitole. Mezi tyto faktory patřil zejména reliéf, který tak získal i vyšší bodovou váhu, neboť představuje jeden ze základů pro rozvoj CR na daném území.

Hodnocení atraktivit bylo sníženo o negativní faktory zbrzdňující nebo zcela zastavující jejich rozvoj v rámci CR. Bodovému snížení jsou věnovány samostatné kapitoly. Mezi nejvýraznější negativní faktory byly zařazeny především stav živ. prostředí, konfliktní krajinný pokryv daného území, stav a využití historických památek a materiálně – technické základny CR. Většinou byl odečten jeden bod, nebo bylo hodnocení sníženo o jeden stupeň významu. V případě dlouhodobě jiného využití historických památek a kulturních zařízení než pro CR, nebyly tyto památky hodnoceny. Hodnocení potenciálu CR ruchu bylo provedeno pro území jednotlivých obcí, a potom souhrnně zhodnoceno v samostatné kapitole.

K hodnocení realizačních faktorů už nebylo využito bodové stupnice, ale byly ohodnoceny slovně v rámci dané kapitoly. Vzhledem k velkému počtu obcí už byly tyto faktory hodnoceny komplexněji a pro větší části území. Stejně tak selektivní faktory byly hodnoceny pouze slovně.

## **2 LOKALIZAČNÍ FAKTORY**

Lokalizační faktory cestovního ruchu mají význam pro určení místa jeho realizace. Rozhodují o funkčním využití dané oblasti pro cestovní ruch z hlediska přírodních možností a kulturně-společenských atraktivit. (Vystoupil J., Šauer M. a kol., 2006) Při jejich hodnocení se používá rozdělení na přírodní a kulturně-společenské faktory. Oba celky jsou hodnoceny samostatně a poté synteticky spojeny v celkové hodnocení lokalizačních faktorů CR. Také v této práci je hodnocení provedeno podle této praxe.

### **2. 1 Analýza přírodních předpokladů**

Přírodní předpoklady jsou stacionární a poměrně trvalé. Tvoří základní faktor, určující dominantní formy cestovního ruchu na daném území. Jsou také základem pro rajonizaci a geografické vymezení CR. Hlavními atraktivitami jsou jednotlivé přírodní zvláštnosti, které svou ojedinělostí činí oblast pro CR přitažlivější. (Vystoupil J., Šauer M. a kol., 2006) Koncentrací menších atraktivit také vznikají celé oblasti zajímavé z hlediska CR. Na druhou stranu, i oblasti bez výraznějších atraktivit, ale s příznivou lokací a nepříliš narušenou krajinou, mohou být významné pro CR, a to především jako místa pro chatovou výstavbu. (Štěpánek V., Kopačka L., Šíp J., 2001) Mezi hlavní prvky přírodních předpokladů patří reliéf, klima, vodstvo, flóra, fauna a krajinný pokryv.

#### **2. 1. 1 Reliéf**

Mezi základní prvky patří nadmořská výška území. Ta určuje celkový ráz aktivit, které je, ve spojení s ostatními přírodními charakteristikami, možné na daném území provozovat. Platí, že stupeň atraktivnosti stoupá se vzrůstající nadmořskou výškou. Protože bez spojení s ostatními přírodními charakteristikami území (klima, vodstvo apod.) je množství těchto aktivit příliš široké, nebyla v této práci bodově hodnocena. Nadmořská výška území se nejvíce pohybuje v rozmezí 200 – 450 m n. m., kdy narůstá směrem od jihu na sever. V obcích na jihu SO POÚ je nadmořská výška okolo 250 m n. m., v centrální části se pohybuje nad 300 m n. m.. Při severním okraji SO POÚ je nadmořská výška nejvyšší a v některých místech překračuje i 500 m n. m., jedná se ale o úzký pruh území. Spolu s klimatem nadmořská výška území vylučuje masový výskyt zimních rekreačních aktivit.

Velký význam pro rozvoj cestovního ruchu a jeho různých forem mají především relativní výšková členitost a střední úhel sklonu území. Hodnocení těchto charakteristik vychází z tabulky Petera Mariota (Mariot P., 1983), která byla rozšířena o některé další typy rekreačních aktivit, např. rozvíjející se hipoturistiku. Upravené hodnocení ukazuje tabulka č. 1. Charakteristiky reliéfu byly vytvořeny pro území jednotlivých obcí, čímž přirozeně u některých došlo ke zkrácení skutečně převažujícího typu reliéfu. Na území SO POÚ Jičín jde o obce zahrnující malou část Prachovských skal, a také obce při S okraji území, kde se reliéf prudce zdvihá. Konkrétně se jedná o obce Kněžnice, Železnice a Libuň. Tyto obce byly hodnoceny jako obce s o jeden interval nižší relativní výškovou členitostí, tedy 101 – 180 m. Charakteristiky reliéfu území jednotlivých obcí jsou uvedeny v tabulce č. 7 v příloze. Počet rekreačních aktivit, které je možné na daném území provozovat, byl stanoven jako počet bodů, které dané území získalo.

Dále má na cestovní ruch vliv výskyt kontrastních forem reliéfu. Mezi ty patří např. osamocené vrcholy poskytující zároveň výhled do okolí, jeskyně, skalní stěny, strže, skalní města a mnoho dalších. Hodnoceny byly pomocí stupnice uvedené v metodice. Nejvýznamnější geomorfologické atraktivity SO POÚ Jičín jsou uvedeny v následujícím textu. Kromě Prachovských skal byly všechny hodnoceny jedním bodem.

*Prachovské skály* jsou asi nejvýznamnější atraktivitou CR ve zkoumaném území. Jedná se o skalní město z kvádrových pískovců ze svrchní křídly. Místy jsou prostoupeny tělesy neovulkanitů. Území je rozděleno mnoha soutěskami, často až do samostatných věží tvořících typické skalní město s pseudokrasovými útvary. (Faltysová H., Mackovčín P., Sedláček M. a kol., 2002) Nacházejí se na SZ okraji SO POÚ Jičín, převážně v katastrech obcí Brada-Rybníček, Holín a Zámostí-Blata (SO POÚ Sobotka). Celkově se rozloha areálu pohybuje okolo 260 ha. Terén je vhodný pro pěší turistiku, částečně pro cykloturistiku, a především pro horolezectví (omezené ochranou přírody). Nachází se zde také množství vyhlídkových míst. Hodnoceny byly v rámci chráněné krajinné oblasti (CHKO) v podkapitole fauna a flóra.

*Zebín* je čedičový vrch nacházející se na S okraji katastru Jičína. Jeho nadmořská výška je 399 m n. m. a je významný jako ojedinělé vyhlídkové místo na Jičínskou kotlinu. Je chráněn jako přírodní památka (PP) Zebín. Na jeho vrcholu se nachází Kaple sv. Máří Magdalény ze 17. století.

*Veliš* je další čedičový suk s výškou 429 m n. m. nacházející se v katastru obce Veliš. Tvoří opět významné vyhlídkové místo v Jičínské kotlině. Kdysi na něm stával

královský hrad, dnes je jeho vrchol chráněným geodetickým územím. Nachází se na něm observační sloup trigonometrického bodu, který měl sloužit k mapování v letech 1938 – 39. (Nováková M. a kol., 2010)

*Brada* se nachází na okraji Prachovských skal. Jedná se o pískovcový vrch s výškou 428 m n. m. nacházející se v katastru obce Brada-Rybníček. Také se zde nacházela středověká tvrz, zničená během 16. stol., a definitivně těžbou v místním pískovcovém lomu. Místo opět poskytuje především výhled do okolí. (Nováková M. a kol., 2010)

Tab. č. 1: Vhodnost reliéfu pro rekreační aktivity

Vhodnost reliéfu pro rekreační aktivity							
		Relativní výšková členitost reliéfu (m)					
		0 - 30	31 – 100	101 - 180	181 - 310	311 – 470	více než 470
Střední úhel sklonu (°)	0 – 6	a, b, c, f, g, h, i, j, e, o, l	a, b, c, e, f, i, g, h, j, o	a, c, d, e, o, f, j, i, h,			
	6 – 10		a, c, d, e, f, i, h	a, c, d, e, j, i, h, o	c, d, h		
	10 – 14			e, d, e, m, n	c, d, m, n	c, d, m, n	
	14 – 19				c, d, m, n	c, d, m, n	k, m, n
	19 – 29					K	k
	více než 29					K	

Legenda: a – chataření, b – míčové hry, c – pasivní odpočinek, d – turistika a nordická chůze, e – lov, f – zahrádkaření, g – mototuristika, h – cykloturistka, i – hipoturistika, j – vodní sporty, k – horolezectví, l – in-line, m – lyžování, n – sáňkování, o – rybolov

Zdroj: Geografie cestovního ruchu (Mariot P., 1983), vlastní úpravy a doplnění (rozvoj horských kol apod.)

## 2. 1. 2 Klima

Klima je velmi podstatným činitelem, který ovlivňuje cestovní ruch. S ohledem na polohu území a jeho nadmořskou výšku se jako ideální pro CR jeví různé klimatické kategorie různých hodnot. Například pro horské krajiny je nejvhodnější mírně chladné a chladné klima se sněhovou pokrývkou. Naopak pro přímořské klima teplé, s nízkým počtem srážek. Pro jeho hodnocení bylo využito Quittovy klimatické regionalizace. (Tolasz R. a kol., 2007)

Podle ní spadá SO POÚ Jičín do mírně teplé klimatické oblasti. Většinu zabírá podoblast MW11, na sever od Jičína také MW9, s tím, že na západě sem ještě mírně



zasahuje podoblast MW10. Všechny oblasti mají velmi podobné charakteristiky. Vybrané charakteristiky daných oblastí jsou uvedeny v příloze (tab. č. 8). Obce byly hodnoceny podle tabulky č. 2, která byla sestavena podle Petera Mariota (Mariot P., 1983), s vlastními úpravami a s následujícím bodovým hodnocením.

Nevhodné	0 b.
Nízká	1 b.
Střední	3 b.
Vysoká	5 b.
Velmi vysoká	7 b.

Tab. č. 2: Hodnocení klimatických charakteristik pro CR

Počet dní za rok	Vhodnost pro letní rekreaci					
	nevhodné	nízká	střední		vysoká	velmi vysoká
letní dny	pod 20	20 - 29	30 - 39	40 - 50	51 - 65	nad 65
s teplotou 10° C a více	pod 60	60 - 80	81 - 100	101 - 130	131 - 150	nad 150
se srážkami nad 1mm (průměrný)	nad 180	165 - 180	145 - 164	125 - 144	100 - 124	pod 100
Počet dní za rok	Vhodnost pro zimní rekreaci					
	nevhodné	nízká	střední		vysoká	velmi vysoká
ledové dny	pod 65	65 - 74	75 - 84	85 - 104	105 - 145	nad 145
se sněhovou pokrývkou	pod 60	60 - 80	80 - 100	100 - 120	120 - 160	nad 160

Zdroj: Vlastní tabulka, vychází z Geografie cestovního ruchu (Mariot P., 1983)

Z tabulek vyplývá, že SO POÚ Jičín je vhodný pro letní rekreaci a turistiku, zatímco pro zimní rekreaci, i ve spojení s charakteristikami reliéfu, je téměř nevhodný. Ze zimních sportů a aktivit by většího významu mohlo dosáhnout pouze běžecké lyžování, ovšem ne v takové míře, aby znamenalo větší rozvoj CR v zimním období.

### 2. 1. 3 Vodstvo

Vodstvo, podobně jako reliéf a klima, patří mezi nejvýznamnější lokalizační faktory CR. Pro vnitrozemské regiony mají největší význam větší vodní toky, jezera a vodní nádrže, uplatňující se jako místa se soustředěním CR. Na hodnoceném území se nachází

velké množství malých vodních toků, které pro rozvoj CR nemají žádný význam. Z větších toků protékají územím řeky Cidlina a Mrlina. Obě však pramení nedaleko za hranicemi SO POÚ a územím tak protékají jen jejich horní toky, které jsou nevhodné pro vodácké aktivity a sporty. Obě řeky nemají z hlediska CR žádný význam, navíc Cidlina je od Jičína hodně znečištěná. (ČHMÚ, online 2012)

Protože se v daném území nenacházejí jezera ani velké vodní nádrže, jsou hlavními vodními atraktivitami rybníky nebo malé nádrže s různou funkcí. Hodnoceny byly hlavně ty, které mají rozsah vodní plochy 2 ha a více. Většinou se jedná o rybníky s velikostí do 20 ha (nebo jejich koncentrace), které mají lokální význam. Ovšem některé z nich mají význam regionální, protože jsou známé pro svou rekreační funkci. Mezi ně patří např. rybník Kníže v centru Jičína, rybník Marešák v obci Lužany nebo Dřevěnický rybník. Vodní nádrže a rybníky s menší vodní plochou než 2 ha byly hodnoceny pouze, pokud jsou známé pro svou rekreační funkci. Celkový přehled hodnocení rybníků a malých nádrží je uveden v příloze v tab. č. 9. (VÚV TGM, online 2002 - 2012)

Nejvýznamnější lokalitu spojenou s rekreací u vody představují *Jinolické rybníky*. Nacházejí se v CHKO Český ráj, asi 2 km od Prachovských skal. Soustavu tvoří tři velké rybníky, Němeček, Oborský a Vražda. K rekreaci se využívá především největší Oborský rybník, zatímco Vražda je PP, nevhodná pro vodní aktivity. Díky své atraktivní poloze jsou cílem i zahraničních turistů a nachází se zde několik rekreačních center a kempů. Díky tomu jsou hodnoceny jako atraktivita nadregionálního významu. (Nováková M. a kol., 2010)

Specifickou, ale často velmi významnou funkci pro rozvoj CR, mají prameny vyvěrající na povrch nebo i odčerpávané z podzemí. V SO POÚ Jičín se nenacházejí prameny, které by měly význam pro rozvoj lázeňství, ani významné studánky.

## **2. 1. 4 Flóra a fauna**

Většina významného rostlinstva a živočišstva se dnes nachází v rámci velkoplošně a maloplošně chráněných území. Lesní porosty se nejvíce nacházejí při severním okraji SO POÚ Jičín, kde je tvoří hlavně jehličnaté lesy. V oblasti pískovcových skal převažují borové porosty, u severního okraje SO POÚ poté smrkové. Střední část území není příliš zalesněna. Vyšší koncentrace lesních porostů je poté při JV okraji území u obcí Kovač, Tuř a Vrbice, kde jsou součástí bývalého vojenského objektu. Opět jde

o jehličnaté lesní porosty. Na jihu území se poté dochovaly menší lesní porosty s částečně původní skladbou druhů typickou pro tuto oblast. (Faltysová H., Mackovčín P., Sedláček M. a kol., 2002) Jedná se především o listnaté lesy s převahou lípy a dubu. Některé z nich jsou součástí maloplošně zvláště chráněných území (MZCHÚ), např. Žlunické polesí. Dále je území pokryto především zemědělsky využívanou půdou.

Z fauny je významný výskyt vzácných druhů ptactva, především v okolí vodních ploch. Nejvýznamnější v tomto ohledu jsou Ostruženské rybníky. Významný je i výskyt vzácných obojživelníků, např. čolka velkého, mloka skvrnitého a dalších. Jinak se na území vyskytují běžné druhy zvířat, jako zajíc polní nebo srnec obecný.

V SO POÚ Jičín se nachází celkem 15 MZCHÚ a část území CHKO Český ráj. Jejich menší část je vyhlášena i jako jedna z přírodních rezervací (PR). Celkem se na území nachází 3 PR a 12 PP. Celková plocha ZCHÚ činí 2 275,79 ha. Jejich seznam a jednotlivé hodnocení jsou uvedeny v tabulce č. 3. Chráněná území přirozeně stimulují rozvoj CR, protože se většinou nacházejí v místě přírodní atraktivity. Zároveň mají ovšem omezující charakter, neboť v zájmu ochrany přírody stanovují řadu pravidel, která CR utlumují. V bodovém hodnocení bylo toto omezení zohledněno. Na území se však nacházejí většinou oblasti s nižším stupněm ochrany, u kterých nejsou tato omezení natolik vysoká. Nejvýznamnější chráněná území v SO POÚ Jičín jsou popsány v následujícím textu.

V SO POÚ Jičín se nachází část jedné ze dvou exkláv CHKO Český ráj, které je vůbec nejstarší CHKO na našem území. Celkem zasahuje na katastr. území 8 obcí – Újezd pod Troskami, Libuň, Kněžnice, Jinolice, Podůlší, Brada-Rybníček, Holín a Dolní Lochov. Jeho součástí v SO POÚ Jičín jsou také 4 MZCHÚ, z nichž nejvýznamnější je PR *Prachovské skály*. V něm je součástí ochrany hlavně skalní město, popsané v podkapitole reliéf. Rostlinstvo a živočišstvo je poměrně chudé, jako ve většině skalních měst. Z původního porostu se zachovaly pouze fragmenty a většinu dnes tvoří smrkové monokultury, z části také borovicové. Ze zvířat se zde vyskytuje hlavně ptactvo, využívající skalní město jako hnízdiště, a vzácní obojživelníci. (Faltysová H., Mackovčín P., Sedláček M. a kol., 2002) Celé území CHKO patří k nejnavštěvovanějším přírodním atraktivitám v ČR a je hodnoceno jako atraktivita celostátního až mezinárodního významu. Území Prachovských skal s okolím k němu bylo přiřčeno až v roce 2002. (Wiedermanová D., 2007)

PP *Ostruženské rybníky* jsou hnízdištěm chráněných druhů ptactva a sledovanou ornitologickou lokalitou. Nedaleko, v katastru obce Ohařice, se nachází ještě PP *rybník*

*Jíkavec*. Vzácně zde hnízdí i bukač velký a chřástal vodní. Rybníky jsou ovšem využívány i jako rybářská oblast a turistická atraktivita. V současnosti jsou téměř denně monitorovány a ohroženy novou výstavbou rodinných domů v jejich blízkosti. (VCPCSO, online 2008)

*PP Žlunické polesí* patří mezi rozsáhlejší MZCHÚ, kde jsou předmětem ochrany původní listnaté lesy charakteristické pro Jičínsko. Díky tomu zde žije i několik chráněných druhů živočichů, opět především ptactva. Podobného rázu je další chráněné území, nacházející se u Vysokého Veselí, *PP Veselský háj a rybník Smrkovák*. Rybník je i další významnou ornitologickou lokalitou v SO POÚ Jičín. (Faltysová H., Mackovčín P., Sedláček M. a kol., 2002)

Tab. č. 3: Chráněná území nacházející se v SO POÚ Jičín

Chráněná území nacházející se v SO POÚ Jičín				
název	statut	výměra (ha)	obce	hodnocení
CHKO Český ráj	CHKO	1 631,54	8 obcí	6
Prachovské skály	PR	261,9	Holín	součást CHKO Český ráj
Libunecké rašeliniště	PP	18,7	Libuň	
Oborská luka	PP	11,8	Libuň	
Rybník Vražda	PP	6,3	Jinolice	
Kovačská bažantnice	PR	30,95	Kovač	1
Úlibická bažantnice	PR	27,5	Úlibice, Jičín	1
Svatá Anna	PP	2,8	Dolní Lochov, Ostružno	1
Chyjická stráž	PP	35,5	Chyjice, Jičíněves	1
Zebín	PP	5,7	Jičín	1
Cidlinský hřeben	PP	135,3	Kněžnice, Železnice	1
Ostruženské rybníky	PP	67,9	Ostružno	3
Rybník Mordýř	PP	6,9	Střevač	1
Na víně	PP	5,5	Újezd pod Troskami	1
Veselský háj a rybník Smrkovák	PP	106,2	Vysoké Veselí, Sběř	3
Žlunické polesí	PP	220	Žlunice, Sekeřice	3

Zdr.: Královéhradecko (Faltysová H., Mackovčín P., Sedláček M. a kol., 2002), vl. úpr.

## 2. 1. 5 Krajinový pokryv

Krajinový pokryv je důležitý z hlediska ploch, které jsou vhodné pro další rozvoj CR. Jednoduchou metodu pro jejich určení definoval J. Vystoupil, který používá tzv. potenciální rekreační plochy. Jedná se o součet ploch zahrad, sadů, luk a pastvin, lesů a vodních ploch, vydělený celkovou výměrou obce. Uvádí se v procentech v pěti různých intervalech. (Vystoupil J. a kol., 2006) Celkový přehled potenciálních rekreačních ploch v obcích SO POÚ poskytuje tabulka č. 10 v příloze. Body byly přiděleny pouze nejvyšším třem intervalům, a to podle používaného klíče 3, 5 a 7 bodů.

Z tabulky vyplývá, že nejvyšší podíl potenciálních rekreačních ploch mají spíše obce při S a SV okraji SO POÚ Jičín, a to především díky zdejšímu se zdvihajícímu reliéfu, a také Prachovským skalám. V těchto oblastech nejsou tolik vhodné podmínky pro rozvoj zemědělství. Nejvyšší podíl má obec Kyje, jejíž katastrální území je tvořeno zvedajícím se Jěštědsko-kozákovským hřbetem. Vyšší podíl mají i obce, v jejichž katastru se nacházejí větší MZCHÚ nebo lesní plochy, jako např. Žlunice a Tuř. Oproti tomu nejmenší podíl potenciálních rekreačních ploch mají spíše obce v jižní části území, kde jsou velmi dobré podmínky pro zemědělství. Úplně nejnižší podíl má pak obec Kozojedy, která nedosahuje ani 5 %, a je tak pro rozvoj CR téměř nevhodná.

## 2. 1. 6 Přírodní potenciál cestovního ruchu

Tato podkapitola je věnována faktorům, které omezují a snižují přírodní předpoklady CR v SO POÚ Jičín. K těm hlavním patří kvalita životního prostředí, kvalita ovzduší a vod a land cover daného území. V případě kvality ovzduší patří celý Královéhradecký kraj mezi ty, které zatím nemají se znečištěním ovzduší výrazné problémy.<sup>1</sup> Také v SO POÚ Jičín není znečištění ovzduší tak vysoké, aby mělo výrazný vliv na rozvoj CR. Větší hodnoty znečištění ovzduší má severní část území ovlivněná jak městem Jičín, tak i emisemi pocházejícími z Mladé Boleslavi. Vyšší hodnoty koncentrace PM<sub>10</sub> a škodlivých látek se přirozeně vyskytují v zimních měsících, tedy v době pro CR nevhodné. Z tohoto důvodu nebyly body za znečištění ovzduší snižovány. (MŽP, online 2008 – 2012), (ČHMÚ, online 2010)

Mezi nejvíce znečištěné povrchové vody patří řeka Cidlina, která však hodnocena nebyla. Z přírodních koupališť a rybníků jsou téměř všechny hodnoceny jako vhodné ke koupání, popř. s mírným omezením v době dlouhých období tropických dnů.

---

<sup>1</sup> Největším problémem je neustále překračovaný limit emisí NO<sub>x</sub>, způsobený hlavně mobilními zdroji REZZO4.

Podle hodnocení některých těchto lokalit krajskou hygienickou stanicí v Hradci Králové v roce 2011 nebylo žádné z nich hodnoceno jako nevyhovující. Pouze přírodní koupaliště Sklář u rybníka Jíkavec nebylo měřeno a koupání je tam na vlastní nebezpečí doporučené majitelem. Z tohoto důvodu nebylo u vodstva sníženo bodové hodnocení lokalit vhodných pro CR. (Krajská hygienická stanice Královéhradeckého kraje, online 2011), (CENIA, online 2010 - 2012)

Životní prostředí v SO POÚ Jičín je nejvíce ohrožováno zemědělskou výrobou na jih od města Jičín a urbanizací, která naopak zahrnuje nejvíce obce v S části území. Tyto jevy jsou z hlediska CR postihnuty analýzou potenciálních rekreačních ploch. Nejnavštěvovanější oblasti jsou poté ohroženy samotným CR. Mezi ně v SO POÚ Jičín patří část oblasti CHKO Český ráj, která se zde nachází, především Prachovské skály. Ty patří mezi nejnavštěvovanější atraktivity celého CHKO Český ráj a jsou negativně zasahovány nadprůměrným CR. (Štepička J., 2011) Z tohoto důvodu bylo jejich hodnocení sníženo o 1 bod. Omezení, vyplývající z ochrany živ. prostředí, nejsou v MZCHÚ příliš vysoká, většinou jsou vázána na povolení správce, a proto body nebyly odečítány.

Největší část snížení byla realizována v rámci hodnocení krajinného pokryvu území. I přesto, že zastavěné plochy mohou být z velké části zastavěny právě rekreačními zařízeními, nejnižší hodnoty potenciální rekreační plochy příliš nepřipouští další rozvoj CR na daném území. Z tohoto důvodu bylo obcím s nejnižšími hodnotami, nacházejícím se v posledním intervalu, počítáno pouze 75 % bodů, které získaly za charakteristiky reliéfu. Obcím v druhém intervalu nebyly přičteny žádné body za krajinný pokryv. Zbýlé obce poté body získaly podle používaného klíče. Celkové bodové hodnocení přírodního potenciálu ukazuje tab. č. 11 v příloze.

## **2. 2 Analýza kulturně-historických předpokladů**

Kulturně-historické atraktivity se od přírodních liší tím, že vznikly činností člověka. Na rozdíl od liniově a areálově rozmístěných přírodních atraktivit je pro ně charakteristické bodové rozmístění. (Vystoupil J., Šauer M. a kol., 2006) Při hodnocení se dají rozdělit do mnoha různých podskupin. V této práci jsou členěny do tří podskupin na kulturně-historické památky, kulturní zařízení a společenské akce. Mariot doporučuje členění na kulturní památky a centrální instituce (Mariot P., 1983). Díky rozvoji osobní

dopravy a telekomunikačních technologií se doba strávená návštěvou úřadů a institucí velmi zkrátila a delší zůstává pouze u těch hierarchicky nejvyšších, většinou celostátního charakteru. Proto k nim v této práci nebylo přihlédnuto.

### **2. 2. 1 Kulturně-historické památky**

Kulturně-historické památky se dají rozdělit na nemovité a movité, které mohou být přemístěny a usměrnit tak směr CR do jiné oblasti. V současnosti jsou movité památky soustředěny v různých institucích, hodnocených v rámci další podkapitoly, nebo jsou součástí soukromých sbírek a většinou tedy nepřístupné veřejnosti. Nemovité památky se dají dále členit podle jejich charakteru na několik dalších skupin. Tak se např. dají vyčlenit sakrální památky, hrady a zámky, památky vojenského významu, památky lidové architektury nebo technické památky.

U těchto atraktivit je poměrně složité určit jejich význam, neboť ten nezávisí pouze na jejich kulturní a historické hodnotě, ale i na mnoha jiných kritériích typu módnost, národní cítění nebo propagace. Nejvýraznějším příkladem mohou být sakrální památky a poutní místa, jejichž turistický význam klesá spolu s počtem věřících. Množství objektů evidovaných jako kulturní památka nebo NKP je také využíváno k běžnému provozu nebo jsou ve velmi špatném stavu. Na území SO POÚ Jičín se nachází celkem 203 objektů, evidovaných NPÚ ČR. (NPÚ ČR, online 2003 - 2011) Z tohoto důvodu byly hodnoceny jen ty nejvýznamnější a skutečně navštěvované, popř. byly obcím přiděleny body jako celkům, ve kterých se nachází více zajímavých objektů, např. sakrálního charakteru. Nejvýznamnější z nich jsou popsány v následujícím textu.

*Jičín* byl založen jako královské město mezi lety 1297 – 1304. Od roku 1337 však byl městem poddanským. Nejvýznamnějším majitelem byl v době třicetileté války Albrecht z Valdštejna, který se rozhodl z Jičina vytvořit centrum svého rozsáhlého frýdlantského panství a zahájil jeho ranně barokní přestavbu. (Francek J., 2010) Z ní se do současnosti dochovalo několik významných památek jako kostel sv. Jakuba, jezuitská kolej a jedinečná, téměř 2 km dlouhá lipová alej, která vede k parku *Libosad s Valdštejnskou lodžii*. Albrecht z Valdštejna také zahájil rozsáhlou přestavbu zámku v Jičíně, kde dnes sídlí regionální muzeum. Ještě před Valdštejnem vznikla ve městě asi jeho nejvýraznější dominanta, *Valdická brána*, postavená jako součást opevnění v druhé pol. 16. století (v roce 1840 byla přestavěna v novogotickém slohu). Z kamenného opevnění se dnes dochovaly pouze zlomky, obklopující park za zámkem.

Současná podoba centra města je z doby empírové přestavby na počátku 19. století. (Francek J., 2010) Centrum je vyhlášeno jako městská památková rezervace (MPR), do které spadá 53 objektů. Celkem jich NPÚ ČR ve městě eviduje 91. (NPÚ ČR, online 2003 - 2011)

Kromě pověsti Valdštejnova „hlavního města“, využívá Jičín i status města pohádek. Ten získal hlavně díky postavě loupežníka Rumcajse, kterou vytvořili malíř Radek Pilař a spisovatel Václav Čtvrtek. Do okolí města pak bylo situováno i mnoho dalších pohádkových příběhů s dalšími postavičkami. V současnosti se v Jičíně pořádá velmi známý kulturní festival, Jičín město pohádky (viz dále). Město těží i z blízkosti Prachovských skal a jako celek je ohodnoceno jako atraktivita nadregionálního významu.

Městskou památkovou zónou bylo v roce 1990 prohlášeno centrum *Železnice*. To bylo po požáru 1826 přestavěno v empírovém slohu podle návrhu stavitele Jana Hertnera. Nejvýznamnějšími stavbami jsou empírová budova radnice a barokní *kostel sv. Jiljí*. Ve městě se nachází i budova proslulé léčebny dětské obrny, která je však od roku 2002 uzavřena. Celkově bylo město hodnoceno jako atraktivita regionálního významu. (Sdružení Český ráj, online 1992 – 2012)

V SO POÚ Jičín se také nachází dvě venkovské památkové zóny (VPZ), *Štidla* a *Studeňany*. Štidla jsou součástí obce Střevaž, Studeňany náleží pod obec Radim. U obou obcí se jedná o několik domků chráněných jako objekty místní lidové architektury, hodnocené jako atraktivita lokálního významu. (Besařová M. a kol, 2001)

Kromě Jičínského zámku, který je využíván jako muzeum, se na území SO POÚ Jičín nachází poměrně dost menších zámků a bývalých venkovských sídel šlechty. Všechny jsou buď v soukromých rukou (např. rodiny Šliků), nebo slouží jako sídlo institucí a organizací. Tyto objekty nejsou veřejnosti přístupné a velká část z nich je i ve velmi špatném stavu. Většinou jsou zcela přestavěny a slouží k jinému účelu. K ubytování byl donedávna využíván např. zámek v Jičíněvsi. Ve Vysokém Veselí slouží jako škola. (SCHLIK s. r. o., online 2009), (Město Vysoké Veselí, online 2007)

Z většiny tvrzí a hradů se zachovaly pouze části zřícenin, popř. základy. Jediná z těchto zřícenin, *zřícenina hradu Pařez*, je hodnocena jako atraktivita lokálního významu. Náleží pod obec Holín a nachází se nedaleko PR Prachovské skály. (Besařová M. a kol, 2001) Jako jediný byl v 2. pol. 20. století rekonstruován a zpřístupněn veřejnosti. Mezi zříceniny lze zařadit zbytky jednoho z největších slovanských hradišť



v ČR u obce Češov, *Češovské valy*. Jedná se o vůbec nejvyšší dochované valy u nás, proto byly hodnoceny jako atraktivita lokálního významu. (Sklenář K. a kol., 1993)

Díky rychlé rekatolizaci celého regionu už v období třicetileté války se v SO POÚ nachází množství sakrálních památek. K těm patří nejen kostely a kaple, ale i množství soch, sousoší a smírčích křížů. Velmi rozšířený byl např. kult sv. Jana Nepomuckého. Seznam hodnocených sakrálních staveb ukazuje tab. č. 4. Všechny byly hodnoceny jako atraktivita lokálního významu, některé jsou zahrnuty v celkovém hodnocení obcí (Jičín, Železnice). Ze židovských památek se v Jičíně nachází pozdně barokní synagoga z 18. století a u lodžie v Libosadu také zachovalý židovský hřbitov s náhrobký až ze 17. století. Dohromady byly ohodnoceny lokálním významem.

Z hlediska vojenské turistiky se v okolí Jičína v roce 1866 odehrála jedna z bitev prusko-rakouské války. Byla to jedna z bitev, která předcházela porážce u Sadové. V roce 2005 byla otevřena naučná stezka *Bitva u Jičína 29. června 1866*. Její délka je 29 km a má 22 zastávek s celkem 26 informačními tabulemi. Je vedena po památnících, upomínajících na tuto bitvu. Začátek je na Valdštejnově náměstí v centru Jičína, kde také u rybníka Kníže končí. Mezi nejvýznamnější místa patří Ossarium v Kbelnici, památníky v Ohavči, Prachově nebo Železnici. Celkem stezka prochází 10 obcemi<sup>2</sup>, kterým byl udělen 1 bod za lokální význam. (Komitét pro udržování památek z války roku 1866, online 2012)

Z technických atraktivit byla obodována pouze jedna, *Mlýn Oldřicha Prášila* v Železnici, který je ukázkou dokonale zachovalých zařízení z 1 pol. 20 století. Opět jako atraktivita lokálního významu. Mezi kulturní zajímavosti lze zařadit Rumcajsovu jeskyni nedaleko vrchu Brada nebo pomník myslivce Svobody z Jiráskova románu *temno u Češova*. Ty ale pro svou malou známost hodnoceny nebyly. (Sdružení Český Ráj, online 1992 - 2012)

---

<sup>2</sup> Jičín, Ohaveč, Holín, Dolní Ločov, Jinolice, Podúlší, Železnice, Dílce, Kbelnice a Valdice

Tab. č. 4: Významné sakrální stavby v SO POÚ Jičín

Významné sakrální stavby v SO POÚ Jičín	
Kaple sv. Anny a kaple Nejsvětější Trojice	Ostružno
Kostel Povýšení svatého kříže	Ostružno
Loreta	Podhradí
Kaple sv. Andělů Strážců	Podhradí
Kaple sv. Jana Nepomuckého	Bukvice
Kostel sv. Prokopa a dřevěná zvonice	Střevač
Kostel sv. Václava	Veliš
Kostel sv. Františka z Assisi	Staré Místo
Kostel sv. Martina	Kozojedy
Kostel sv. Petra a Pavla	Žlunice
Kaple sv. Anny	Třtěnice
Kostel sv. Petra a Pavla	Konecchlumí
Kostel Zvěstování Panny Marie	Úlibice
Kostel sv. Jiří	Radim
Kartuziánský klášter (dnes věznice)	Valdice
Kostel sv. Jana Křtitele	Újezd pod Troskami
Kostel sv. Martina	Libuň
Kostel sv. Jakuba Většího	Jičín
Kaplička sv. Máří Magdalény (vrch Zebín)	Jičín

Zdroj: webové stránky obcí regionu, (Sdružení Český Ráj, 1992 - 2012), vlastní úpravy

## 2. 2. 2 Kulturní zařízení

Mezi kulturní zařízení lze zařadit především muzea a galerie, divadla, kina, skanzeny a koncertní místa. (Vystoupil J., Šauer M. a kol., 2006) Na území SO POÚ Jičín se nachází tři významná muzea. Největší a jediné muzeum regionálního významu se nachází v prostorách Jičínského zámku. Jde o *Regionální muzeum a galerii Jičín – muzeum hry*, které vystavuje stálou sbírku, vztahující se k historii regionu, a také muzeum hry pro děti. Ostatní muzea mají lokální význam. Patří mezi ně *Vlastivědné Muzeum v Železnici* a *Muzeum přírody Česká ráj* nacházející se u Prachovských skal (obec Holín). (Sdružení Český ráj, online 1992 - 2012)

Z galerií mají lokální význam *Galerie Františka Kavána* v Libuni, představující rodný dům a díla tohoto malíře, a *Galerie J. B. Spektrum* v Podhradí zaměřující se na

moderní umění. Na pomezí mezi muzeem a galerií je *Rumcajsova ševcovna*, kde se nachází Rumcajsova fiktivní dílna a další zajímavosti spojené s touto postavou. Nachází se v Jičíně nedaleko Valdické brány.

Ostatních kulturních zařízení, která stimulují CR, je v SO POÚ malé množství. Mezi ty lokálního významu bylo zařazeno už jen *Masarykovo divadlo* v Jičíně, které nemá stálé herecké obsazení. Ostatní zařízení získávají návštěvníky většinou z obcí, ve kterých se nacházejí. Vzhledem k velikosti obcí ve vybraném území a jejich malému počtu obyvatel jde o kulturní zařízení malého významu.

### 2. 2. 3 Společenské akce

Do této kategorie byly zařazeny sportovní a kulturní akce, a také akce kongresového charakteru. Tyto akce jsou charakteristické svou omezenou dobou trvání a periodicitou. U venkovních masových akcí má velký vliv na návštěvnost počasí. Nejvýznamnější a nejnavštěvovanější akcí v SO POÚ Jičín je nepochybně festival *Jičín město pohádky*.

Ten je pořádán v září, většinou druhý týden v měsíci. Původně akce trvala celých sedm dní, od roku 2011 byl počet dní snížen na pět. Ve městě je pořádáno velké množství akcí, koncertů a představení zaměřených především na děti. Festival čerpá právě z pověsti Jičina jako pohádkového města. Během pracovního týdne patří mezi návštěvníky hlavně školní a výchovná zařízení. Hlavním dnem s nejvyšší návštěvností je sobota, kdy se večer koná slavnostní zakončení festivalu. Návštěvnost je snadno ovlivnitelná počasím, ale pohybuje se okolo 60 000 lidí během celého týdne. Díky ní byl hodnocen jako atraktivita nadregionálního významu. (Nadační fond Jičín – město pohádky, online 2009 – 2012)

S pohádkami souvisí i další akce pořádaná klubem českých turistů a městem Jičín, *Pochod Českým rájem za Rumcajsem*. Ten se koná na počátku jara, na přelomu března a dubna. Jeho trasy se mění, ale většina směřuje přes Prachovské skály. Naopak k Valdštejnovi se obrací *Valdštejnské slavnosti*, konané střídavě v Jičíně a ve Frýdlantu, obvykle v květnu. Z hudebních festivalů byly hodnoceny dva. V několika městech, včetně Jičina, v červnu konaný *Dvořákův festival*. Ve Vysokém Veselí se v červnu pořádá hudební festival *Vackovo Vysoké Veselí*. Všechny akce byly hodnoceny jedním bodem. (Město Vysoké Veselí, online 2007)

Nejvýznamnější a největší sportovní akcí, kromě pochodu za Rumcajsem, je asi *Volejbalová Dřevěnice*. Tradiční turnaj pořádaný už od roku 1953 se koná v srpnu.

Díky své tradici a věhlasu byl ohodnocen jako akce regionálního významu. (TJ Sokol Dřevěnice, online 2006) Ostatní sportovní akce nejsou příliš významné a jejich tradice pomalu upadá. Také kongresové a veletržní akce se zatím v SO POÚ Jičín nepořádají. Ostatní kulturní akce jsou opět navštěvované obyvateli samotných obcí a nedosahují vyššího významu.

## **2. 2. 4 Kulturně-historický potenciál**

Nejvíce kulturně-historických atraktivit v SO POÚ Jičín je soustředěno do města Jičín a do obcí v jeho okolí. Na území se nachází poměrně velké množství zámků a bývalých sídel venkovské šlechty, bohužel, většina je ve velmi špatném stavu anebo slouží pro jiné účely než pro rozvoj CR. Z tohoto důvodu ani nebyly hodnoceny. Možný potenciál je v církevních památkách, které jsou však většinou také ve špatném stavu. Proto jim bylo přiděleno jen minimální bodové hodnocení. Malé obce na J od Jičina už většinou nemají příliš co nabídnout, a tak podobně jako u přírodního potenciálu, je jejich kulturně-historický potenciál nízký.

Společenské akce většího významu se přirozeně odehrávají v místech s většími atraktivitami a větších sídlech. Díky tomu opět většinou v Jičíně. Spíše výjimku pak představuje obec Dřevěnice, kde je dlouhá sportovní tradice. Přestože Jičín je poměrně velké sídlo nacházející se v atraktivní lokalitě, neexistuje zde žádné vhodné místo pro pořádání konferencí nebo veletrhů. Celkově však Jičín patří mezi místa s vysokým kulturně-historickým potenciálem. Celkové bodové hodnocení ukazuje tab. č. 12 v příloze.

## **2. 3. Hodnocení lokalizačních faktorů**

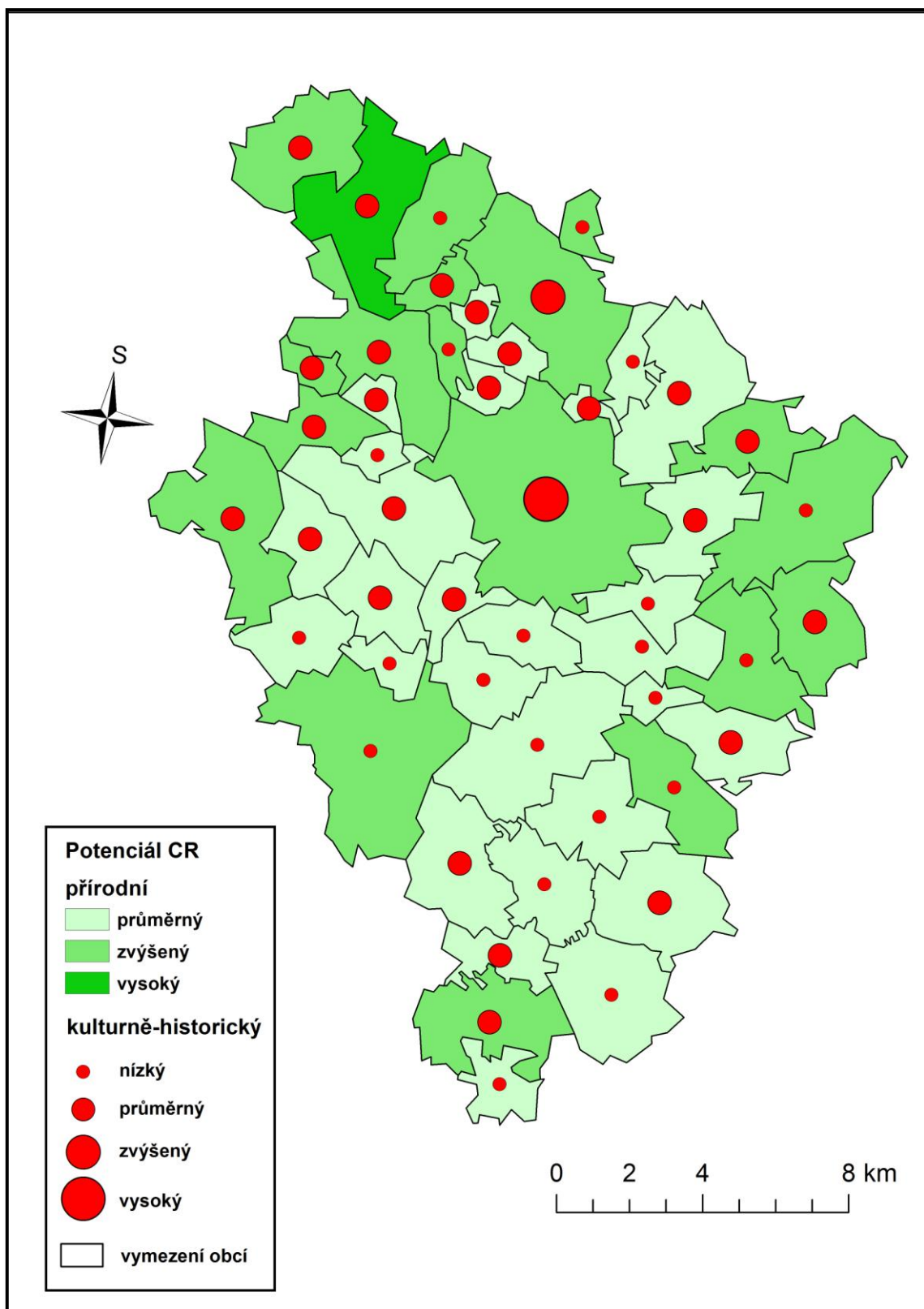
Obě skupiny lokalizačních faktorů byly hodnoceny zvlášť, podle jednoduchých bodových stupnic. Na základě tohoto hodnocení poté vznikl mapový výstup (obr. č. 2), kde jsou oba faktory zobrazeny synteticky propojené.

Přírodní faktory byly hodnoceny v pěti kategoriích, jejichž maximální bodový součet je 39 bodů. Jejich hodnocení je rozděleno do čtyř intervalů podle přírodního potenciálu území – nízký (méně než 10 b.), průměrný (10 – 19,9 b.), zvýšený (20 – 29,9 b.) a vysoký (30 a více bodů). Nízký přírodní potenciál nemá v SO POÚ Jičín žádná z obcí. Obce s průměrným přírodním potenciálem jsou soustředěny hlavně v centrální a jižní části SO POÚ, kde jsou dobré podmínky pro zemědělství a poměrně

nízký podíl potenciální rekreační plochy. Také některé obce s malým územím v S a SZ části SO POÚ mají pouze průměrný potenciál, což je způsobeno především jejich velikostí a velkým poměrem zastavěné plochy. Zvýšený přírodní potenciál je soustředěn do okolí CHKO Český ráj. Také v SV okraji je skupina obcí se zvýšeným přírodním potenciálem. V jižní části území má poté zvýšený potenciál pouze obec Žlunice. Na území těchto obcí je většinou rozmanitější terén a větší podíl zalesněných ploch. Nachází se zde přírodní atraktivita a MZCHÚ. Díky zdvihajícímu se S a V okraji území jsou zde také horší podmínky pro zemědělství. Jedinou obcí, která dosáhla vysokého přírodního potenciálu je Libuň, na jejíž území zasahuje více významných přírodních atraktivit.

Kulturně-historické faktory byly hodnoceny ve třech kategoriích, s maximálním bodovým součtem 21 bodů. Jejich hodnocení je opět rozděleno do čtyř intervalů, které však byly voleny skokově. Hodnocení kulturně-historických atraktivit je mnohem více subjektivní, a také byla zohledněna větší váha historických památek oproti kulturním zřízením a společenským akcím. První interval tedy zahrnuje obce s nulovým bodovým ohodnocením, druhý obce s méně než 6 body a třetí od 6 do 14 bodů. Kulturně-historický potenciál SO POÚ Jičín je poměrně nízký, což je způsobeno velikostí jednotlivých obcí a špatnou zachovalostí většiny historických atraktivit. Vysoký kulturně-historický potenciál tak má pouze Jičín, který těží ze své historie a pověsti města pohádek. Celkové bodové hodnocení ukazuje tab. č. 5.

Nejvyšší celkový potenciál ze všech obcí SO POÚ má Jičín, který má jak zvýšený přírodní potenciál, tak především vysoký kulturně-historický potenciál. Vysoký potenciál poté mají spíše obce v S části SO POÚ Jičín. V podstatě všechny tyto obce svůj potenciál čerpají z přírodních předpokladů.



Obr. č. 2: Celkový potenciál CR v SO POÚ Jičín

Zdroj: ARC ČR 500, verze 2. 0, vlastní úpravy

Tab. č. 5: Celkové hodnocení potenciálu CR v obcích SO POÚ Jičín

<b>Celkové hodnocení potenciálu CR v obcích SO POÚ Jičín</b>			
obec	přírodní potenciál (b.)	kulturně-historický potenciál (b.)	celkem (b.)
Brada-Rybníček	25	0	25
Březina	16	0	16
Bukvice	17	1	18
Butoves	19	0	19
Češov	18	1	19
Dílce	15	1	16
Dolní Lochov	23	1	24
Dřevěnice	20	3	23
Holín	23	3	26
Chyjice	13,5	0	13,5
Jičín	24	22	46
Jičíněves	21	0	21
Jinolice	29	1	30
Kacákova Lhota	19	0	19
Kbelnice	16	1	17
Kněžnice	24	0	24
Konecchlumí	20	1	21
Kostelec	12,5	0	12,5
Kovač	23	0	23
Kozojedy	12,5	1	13,5
Kyje	20	0	20
Libuň	31	2	33
Lužany	20	0	20
Nemyčeves	12,5	0	12,5
Ohaveč	15	1	16
Ostružno	25	2	27
Podhradí	14	3	17
Podůlší	18,5	1	19,5
Radim	17	2	19
Sběř	15,5	0	15,5

Sekeřice	18	0	18
Slatiny	15	0	15
Soběraz	14	0	14
Staré Místo	12,5	1	13,5
Střevač	22	2	24
Třtěnice	16	1	17
Tuř	19	0	19
Újezd pod Troskami	22	1	23
Úlibice	16	1	17
Valdice	15	2	17
Veliš	14	1	15
Vitiněves	15	0	15
Volanice	12,5	0	12,5
Vrbice	21	0	21
Vysoké Veselí	15	1	16
Železnice	20	6	26
Žeretice	15	0	15
Žlunice	21	1	22

Zdroj: vlastní úpravy



### **3 REALIZAČNÍ FAKTORY**

Realizační faktory umožňují samotnou realizaci cestovního ruchu a rekreace na území, které má pro CR vhodné předpoklady. Podle Mariota tak mají stejně velký význam pro rozvoj CR jako selektivní a lokalizační faktory. Člení je na dva velké soubory, komunikační předpoklady (dopravní síť) a materiálně-technickou základnu. (Mariot P., 1983) Realizační faktory vytvářející spojující článek mezi poptávkou a nabídkou CR. (Toušek V., Kunc J., Vystoupil J. a kol, 2008)

Hodnocení realizačních faktorů CR už nebylo provedeno s pomocí bodové stupnice, ale je pouze slovní. Slovní hodnocení klade důraz na významné lokality s koncentrací materiálně-technické základny v SO POÚ Jičín.

#### **3.1 Komunikační předpoklady**

Zcela dominantním typem dopravy v SO POÚ Jičín je doprava silniční. Územím procházejí tři silnice I. třídy, které se všechny setkávají u Jičína. Silnice č. 35 vede od S hranice ČR až na Slovensko, silnice č. 16 zase propojuje Jičín s Mladou Boleslaví a dále tvoří hlavní tah směrem na Krkonoše. Silnice I. třídy č. 32 poté směřuje na J a spojuje Jičín s dálnicí D11. Je tak hlavní spojnici s Prahou. Jičín je tak poměrně významným dopravním uzlem, což se projevuje i na množství dálkových autobusových spojů, které jím procházejí. Hustota silnic nižšího řádu je poté zcela dostačující a poskytuje rychlé propojení všech obcí v SO POÚ. (ŘSD ČR, 2012), (CENIA, 2010 - 2012)

Železniční síť na území SO POÚ Jičín je oproti silniční řídká a území leží mimo hlavní železniční trasy v ČR. Z hlediska CR je důležité spojení Jičína s Libuní pomocí lokální trasy. S trasami většího významu je pak Jičín propojen skrze spojení do Ostroměře, které vede východním okrajem SO POÚ. Toto spojení je ale poměrně zdoluhavé. Na všech železničních trasách jsou řazeny pouze spoje nižšího řádu, tedy spěšné a osobní vlaky. S obcemi jižním směrem od Jičína železniční spojení neexistuje.

Z těchto důvodů vyplývá, že hlavním typem hromadné dopravy je doprava autobusová. Přímé autobusové spojení s Jičínem mají téměř všechny obce v SO POÚ,

i když počet spojů má klesající tendenci a různou intenzitu, která se řídí i podle hlavní turistické sezóny.<sup>3</sup>

V současné době neustále roste význam cykloturistiky, která vyžaduje neustále lepší zázemí a plánování cyklotras a cyklostezek. Územím SO POÚ Jičín prochází jedna cyklotrasa 2. řádu č. 14, která vede z Prahy do Chrastavy přes Jičín a Český ráj. Celé území na SZ od Jičína spolu s CHKO Český ráj je také významným místem s vysokou hustotou cyklotras. Oproti tomu méně atraktivní části území na J a JV SO POÚ jsou zatím charakteristické nízkým výskytem značených cyklotras. (SHOCart, 2008)

### **3. 2. Materiálně-technická základna**

Pohled na materiálně-technickou základnu CR může být dvojitý. V užším slova smyslu zahrnuje zařízení sloužící výhradně nebo dominantně pro CR a jeho rozvoj. V širším slova smyslu poté veškerá zařízení, jejichž službu také účastníci CR využívají. (Vystoupil, 2008) Podle Mariota lze rozlišit čtyři základní typy zařízení – ubytovací zařízení, stravovací a zábavná zařízení, dopravní zařízení a ostatní zařízení materiálně-technické základny. Z těchto typů se na území SO POÚ Jičín nenachází žádná dopravní zařízení typu lanovky nebo lyžařského vleku, což je dáno především charakterem zkoumaného území.

#### **3. 2. 1 Ubytovací a stravovací zařízení**

Celkem bylo na zkoumaném území zjištěno 34 hromadných ubytovacích zařízení, s celkovou kapacitou 2137 lůžek (tab. č. 13 v příloze). Mezi ně byla zahrnuta i dvě zařízení s počtem lůžek menším než 10, která jsou však zahrnuta i ve statistice ČSÚ. (ČSÚ, online 2012c) Hromadná ubytovací zařízení jsou koncentrována do S části SO POÚ, nejvíce do okolí Prachovských skal a rybníků v jejich okolí, tedy do nejatraktivnějších lokalit SO POÚ Jičín. Největší kapacity mají kempy s chatkami, jejichž největší koncentrace je v okolí Jinolických rybníků. Hotely jsou většinou tříhvězdičkové a nižší kategorie. Nejvíce se jich nachází v Jičíně. Směrem na J od Jičína nebyla už žádná hromadná ubytovací zařízení zjištěna. Také OIR jsou mnohem více zastoupeny v blízkosti CHKO Český ráj, i když zde už není jejich koncentrace tolik jednoznačná. V obcích v jižní části SO POÚ se také nachází poměrně vysoký počet

---

<sup>3</sup> V létě jsou posilovány spoje směrem do Českého ráje a jeho okolí, a existují i speciální autobusy, jezdící například k Jinolickým rybníkům. ( (Sdružení Český Ráj, online 1992 - 2012)

objektů individuální rekreace (OIR), což je patrné i z některých internetových stránek obcí v této části zkoumaného území.

Stravovací zařízení se nacházejí téměř v každé obci v SO POÚ. Jejich koncentrace je opět větší v S části, kde také mají mnohem výraznější turistickou funkci. Nejvíce stravovacích zařízení se nachází v Jičíně, kde se také nejčastěji jedná o restaurační typ zařízení. Oproti tomu v S částech území je větší podíl stánkových zařízení, zaměřených na období letní sezóny.

### **3. 2. 2 Zábavní a ostatní zařízení**

Tato skupina zařízení může být velmi široká a spojovat v sobě zařízení různých typů, např. sportovní zařízení, zábavní centra, dětská hřiště, cestovní kanceláře, půjčovny sportovního náčiní a mnoho dalších. Nejvíce jsou opět soustředěna do severní části SO POÚ Jičín. V samotném městě Jičín se nachází nejvýznamnější sportovní zařízení, ze kterých je třeba zmínit *Aqua centrum Jičín*, nově zastřešený *Zimní stadion a koupaliště u rybníka Kníže*. V ostatních obcích jsou významné hlavně jezdecké areály, kterých se na území nachází celkem 6, např. v Kostelci, Holíně nebo Železnici. V Dřevěnici se nachází vysoce kvalitní areál pro míčové sporty, především volejbal. Pro letecké sporty má význam malé letiště nacházející se ve Vokšicích, spadajících pod Podhradí. Na území se také nachází celá řada půjčoven a opraven jízdních kol. V okolí Prachovských skal je také dostatečná horolezecká infrastruktura. (Besařová M. a kol, 2001)

Kromě Valdické brány se na území nachází už jen jedna rozhledna, a to opět v Jičíně. Na vrchu Čerovka nedaleko centra je rozhledna z roku 1843 nazývaná *Milohlídka*. Je zmiňována ve většině turistických průvodců, ovšem během času ji přerostly okolní stromy, takže z ní není nic vidět. V SO POÚ Jičín zatím není žádné velké zábavní centrum. V Jičíně má poté sídlo několik cestovních kanceláří zaměřujících se na turistiku v Českém ráji.

### **3. 3 Hodnocení realizačních faktorů**

Dopravní infrastruktura v SO POÚ Jičín je na velmi dobré úrovni. Hromadná ubytovací zařízení jsou soustředěna do nejvýznamnějších oblastí a jejich kapacity jsou celkem dostačující. Horší je jejich stav, především některých chatových osad, které by potřebovaly rekonstrukci. Také další zařízení materiálně-technické

základny jsou soustředěna především do SZ části regionu. Chybí pouze existence většího zábavního centra nebo parku, která je částečně nahrazena pověstí pohádkového kraje a festivalem.

V jižní části regionu doprovodná infrastruktura CR téměř chybí. Přitom podmínky pro CR nejsou nejhorší, rozvíjet by se dala např. hipoturistika nebo rekreace u vody. Díky relativní blízkosti atraktivního Českého ráje se v této části SO POÚ Jičín nachází alespoň vyšší počet OIR. Hromadná ubytovací zařízení však zcela schází.

#### **4 SELEKTIVNÍ FAKTORY**

Selektivní (stimulační) faktory dokumentují způsobnost obyvatelstva účastnit se cestovního ruchu. (Mariot P., 1983) V jejich rámci lze sledovat celou řadu faktorů, které jsou děleny do několika větších skupin – demografické, urbanizační, politické a ekonomické, popř. sociologické. Hodnocení těchto faktorů je však vhodnější pro větší územní celky, než na který je zaměřena tato práce.

Hlavní demografické ukazatele celého SO POÚ jsou velmi blízké hodnotám průměru celé ČR a vykazují i stejné tendence. Populace postupně stárne, v roce 2001 byl průměrný věk v SO POÚ Jičín 40,8 let, zatímco v roce 2009 už 41,2 roku (v ČR 40,3 a 40,9). Podíl mužů a žen byl v roce 2009 také podobný jako v celé ČR, tedy zhruba 51 % žen proti 49 % mužů. (ČSÚ, online 2012c) Počet obyvatel celého SO POÚ Jičín od roku 2001 mírně vzrostl (viz tab. č. 5 v příloze). Ani v ostatních demografických ukazatelích nejsou patrné výrazné odchylky od průměru ČR. V současnosti se navíc rozdíl mezi generacemi postupně smazávají a zvyšuje se podíl starších obyvatel účastnících se CR. (CzechTourism, online 2005 – 2012)

Hustota obyvatel je však nižší než průměr ČR. Oproti tomu hustota sídel je 15,7 na 100 km<sup>2</sup>. To ukazuje, že se jedná o území s vysokým počtem menších sídel a obcí. Mnohem vyšší účast na CR, především víkendovém, však má městské obyvatelstvo. (Vystoupil J., 2006) V celém SO POÚ má tedy největší selektivní předpoklady město Jičín, zatímco ostatní sídla mají tyto předpoklady nízké (včetně Železnice a Vysokého Veselí).

V roce 2001 bylo v So POÚ Jičín celkem 15 722 EAO (viz tab. č. 14 v příloze). Z nich téměř 7,5 % pracovalo v primárním ekonomickém sektoru. Nejvyšší podíl EAO v tomto sektoru měly obce v JV a J části SO POÚ Jičín. Podíl EAO v sekundárním sektoru byl v celém SO POÚ 37,9 %, kdy nejvyšší podíl EAO měly obce v okolí Jičina

a samotný Jičín. Ve třetím ekonomickém sektoru poté měly nejvyšší podíl hlavně obce v SV části SO POÚ. Tyto údaje ukazují hlavní zaměření jednotlivých obcí v SO POÚ, kdy obce v JV jsou mnohem více zemědělsky a obytně orientované a s nižšími selektivními předpoklady CR.

Také ostatní selektivní předpoklady jsou podobné, jako v celé ČR. Území se nenachází v místech se specifickými podmínkami, jako např. oblasti těžby nebo pohraničí s nižší hustotou obyvatel. Nejvýraznější selektivní předpoklady má město Jičín, i když také v menším měřítku než větší sídla. Oproti malým obcím však nabízí větší možnost pracovních příležitostí i jejich lepší ohodnocení, stejně tak jako více než polovinu obyvatel celého SO POÚ Jičín.

## **5 SPOLUPRÁCE OBCÍ – SVAZKY OBCÍ**

Podle § 49 zákona 128/2000 Sb. obce mohou být členy svazku obcí za účelem ochrany a prosazování společných zájmů. (Česká republika, 2000, částka 38) Jedná se o nejčastější typ mikroregionu v ČR, některé jsou však založeny i na základě starších zákonů. Mezi hlavní cíle spolupráce patří i pořádání společných akcí a propagace území pro rozvoj cestovního ruchu. Na území SO POÚ Jičín se nachází, nebo zasahuje celkem 5 svazků obcí/mikroregionů.

*Svazek obcí Valdštejnova zahrada* vznikl v roce 2005 z iniciativy Jičina, Železnice a Valdic. Sdružuje obce především v okolí Jičina a některé, které už patří do Libereckého kraje. Je založen na základě koncepce představy Albrechta z Valdštejna o barokní komponované krajině v Jičíně a jeho okolí. Spolupráce se projevuje na základě pořádání akcí, nejčastěji s valdštejnskou tematikou, a také informačními cedulemi a letáky o atraktivitách v regionu. Ovšem kromě zakládajících obcí je přístup ostatních obcí ke spolupráci vlažný. (Město Jičín, online 2012)

*Svazek obcí Brada* byl založen roku 2003 a sdružuje obce především v okolí Prachovských skal a vrchu Brada, tedy SZ od Jičina. Členy jsou v současnosti i 3 obce na V od Jičina a současně i některé členské obce Valdštejnovy zahrady. Celkem se jedná o 14 obcí. Spolupráce v oblasti CR je spíš v rámci celého turistického regionu Český ráj. (Galileo Corporation s.r.o, online 2012)

*Svazek obcí Mariánská zahrada* zahrnuje obce směrem na JZ a J od Jičina, částečně v SO POÚ Kopidlno. V současnosti je jich 27. Svazek byl založen roku 2007 na

koncepti barokní krajiny, kterou se na tomto území pokoušel vytvořit rod Šliků. Jejím centrem je vrch Veliš. Jedná se hlavně o obce s nižším potenciálem CR a menším počtem atraktivit. Jejich spolupráce v oblasti CR je přesto nejužší ze všech popisovaných svazků. V každé obci nebo její části lze nalézt propagační a informační cedule, stejně tak je velká propagace akcí v obcích svazku. (Mariánská zahrada, online 2012)

*Mikroregion Podchlumí* byl založen roku 1999 a sdružuje celkem 27 obcí. Zahrnuje i obce na J a JV SO POÚ Jičín. I přes nižší předpoklady pro CR je propagace území na dobré úrovni, ovšem příliš se neprojevuje v samotných obcích mikroregionu, např. informačními tabulemi. (Mikroregion Podchlumí, online 2012)

*Sdružení Podzvičinsko* do SO POÚ Jičín zasahuje nejméně a jeho členy jsou některé obce, které jsou zároveň i členy mikroregionu Podchlumí. Tento mikroregion sdružuje obce pod vrchem Zvičina nedaleko města Lázně Bělohrad. Jeho vliv na CR v SO POÚ Jičín je velmi malý. (Podzvičinsko - malebné podkrkonoší, online 2000 - 2012)

Některé obce v SO POÚ Jičín nejsou členy žádného svazku, některé jsou členy více svazků. Příkladem může být Ostružno uváděné dokonce jako člen tří svazků. Nejlepší spoluprací a vzájemnou propagací se projevuje Svazek obcí Mariánská zahrada, zatímco svazky obcí v blízkosti CHKO Český ráj v oblasti CR tolik nespolupracují a spoléhají spíše na propagaci v rámci celého turistického regionu Český ráj. Ovšem například potenciál spolupráce v rámci svazku Valdštejnova zahrada je stále ještě z velké části nevyužitý.

## **6 HODNOCENÍ CELKOVÉHO POTENCIÁLU CESTOVNÍHO RUCHU**

Z práce je patrné, že území SO POÚ Jičín by se z hlediska potenciálu CR dalo rozdělit na tři části, severní, východní a středo-jihní. Severní část spolu s Jičínem zahrnuje obce v okolí CHKO Český ráj. Na východním okraji SO POÚ poté vyniká skupina 4 až 5 obcí se zvýšeným potenciálem, ovšem bez větších přírodních atraktivit. Středo-jihní část poté zahrnuje obce na jih od Jičína, kde je velký podíl zemědělsky využívaných ploch a méně rozmanitý terén bez přírodních atraktivit. V této části vynikají obce Žlunice a Jičíněves.

Severní část je z hlediska cestovního ruchu nejvíce atraktivní a zcela určitě náleží do jedné z nejnavštěvovanějších turistických oblastí ČR, Českého ráje. Celkově má tato část vysoký potenciál pro rozvoj cestovního ruchu založený na příznivých přírodních lokalizačních faktorech. Vysoce atraktivní jsou především Prachovské skály a město Jičín. Potenciál tohoto území pro CR je však téměř vyčerpán a návštěvnost některých lokalit už v současnosti překračuje hranici únosnosti a trvale udržitelného CR. Například M. Pásková ve své monografii uvádí Český ráj jako příklad destinace, která se v současnosti nachází v Getzově fázi „zralosti“ zahrnující vrcholné fáze Butlerova konceptu životního cyklu destinace, k jejichž trvalému úpadku pravděpodobně nikdy nedojde. (Pásková, 2008) V této části SO POÚ je také soustředěna většina hromadných ubytovacích zařízení a kempů. Aby si však území udrželo vysokou návštěvnost a plně využilo svůj potenciál pro rozvoj CR, je potřeba zlepšení v některých oblastech.

Předně je to stav materiálně-technické základy, která už je z velké části zastaralá a potřebovala by opravy a inovaci. Také velká část historických objektů je ve špatném stavu a potřebovala by zrekonstruovat. Plně ještě není využit potenciál jména Albrechta z Valdštejna, například pomocí naučné stezky v okolí Jičina. Spolupráce obcí v rámci mikroregionů a svazků v této části SO POÚ je, především v rámci Valdštejnovy zahrady, zatím na nízké úrovni. Obce spíše spoléhají na propagaci v rámci celého regionu Český ráj. Oproti tomu se zlepšilo využití polohy vzhledem k Praze, která je vzdálena necelé 2 hodiny cesty, a zvýšil se podíl zahraničních návštěvníků. Stav značených turistických tras, cyklotras a hipostezek je na velmi dobré úrovni. Obce v této oblasti svůj potenciál pro CR naplno využívají a jsou oblíbenou letní destinací i místem pro stavbu OIR.

Skupina obcí se zvýšeným potenciálem CR na východě SO POÚ Jičín leží na pomezí dvou turistických regionů, Českého ráje a Východní Čechy. Tyto obce mají opět příznivé přírodní podmínky a podíl potenciálních rekreačních ploch. Nenachází se zde ale takové množství přírodních atraktivit, jako v S a SZ části SO POÚ. Obce svůj potenciál pro CR ruch využívají v rámci omezených možností. Hlavními centry CR v této oblasti jsou místa s možností letní rekreace u vody, kolem kterých je soustředěno i několik kempů a hromadných ubytovacích zařízení. Díky venkovskému charakteru a dobré poloze jsou také vhodným místem pro stavbu OIR. Kulturně-historický potenciál této oblasti je průměrný a neznamená výraznější přínos v rámci CR (kromě Dřevěnice).

Středo-jihní část SO POÚ Jičín zahrnuje nejvíce obcí. Vesměs je zde průměrný přírodní potenciál pro CR a nízký kulturně-historický potenciál. Toto území je většinou intenzivně zemědělsky využívané a je zde malý podíl potenciálních rekreačních ploch. Z tohoto důvodu v této části téměř neexistuje materiálně-technická základna CR. Přesto, jak už bylo uvedeno, i zde by se našly formy CR, které by se na tomto území daly rozvíjet. Mezi ně patří především rekreace u vody, agroturistika a hipoturistika. Na území některých obcí se také v rámci MZCHÚ dochovaly malé listnaté lesní porosty, pro tuto oblast původně typické. Nejvýrazněji se projevily u obce Žlunice, která se tak ukázala jako obec se zvýšeným přírodním potenciálem. Území by pomohla i regulace toku Cidliny, která by se dala využít pro vodácké aktivity. Tato regulace by však mohla nepříznivě zasáhnout do zdejšího živ. prostředí.

Na nízké úrovni je stav historických památek, které by ke zvýšení svojí atraktivity vyžadovaly velké investice s nejistým výsledkem, neboť se často jedná o památky sakrálního charakteru. Na velmi dobré úrovni je spolupráce obcí v této části SO POÚ, především v rámci mikroregionu Mariánská zahrada. Díky dobré infrastruktuře se toto území dá využít jako místo pro stavbu OIR, které jsou nedaleko Českého ráje s jeho atraktivitami. I přes dobrou spolupráci obcí zatím není potenciál tohoto území pro CR plně využitý.

Celkově má SO POÚ Jičín vysoký potenciál CR, který je soustředěn do jeho severní části. Ovšem obce jižním směrem od Jičína by na něho mohly navázat. Potenciál SO POÚ Jičín je pouze pro letní sezónu a v zimě je masový rozvoj cestovního ruchu kvůli přírodním podmínkám vyloučený. Potenciál severní části SO POÚ je již z velké části využíván, a to i přes zhoršenou spolupráci zdejších obcí. I když středo-jihní část SO POÚ má průměrný potenciál CR, mohla by jej mnohem více využívat. Dobrým základem pro rozvoj CR v této oblasti je kvalitně fungující spolupráce obcí.



## 7 ZÁVĚR

Cílem této práce bylo určení a hodnocení potenciálu cestovního ruchu v SO POÚ Jičín. Potenciál byl hodnocen s pomocí vlastní bodové stupnice a systému, vycházejícího z dostupné literatury, zabývající se tímto tématem. Tento navržený systém je vhodný pro obdobně velká území se sídly do 100 000 obyvatel. Potenciál byl poté zhodnocen v samostatné kapitole, kde byly nastíněny i další možnosti rozvoje území v rámci cestovního ruchu.

Hodnocení přineslo celkově očekávané výsledky. Bylo zjištěno, že zvýšený potenciál cestovního ruchu je soustředěn do severní části SO POÚ Jičín a jeho hlavním zdrojem jsou přírodní předpoklady této oblasti. Nejvyšší potenciál pro CR má město Jičín, které má kromě zvýšeného přírodního potenciálu i vysoký kulturně-historický potenciál. Nejvýraznějšími atraktivitami SO POÚ Jičín jsou Prachovské skály a Jinolické rybníky v jejich blízkosti. Kulturně-historické atraktivity jsou soustředěny do Jičína a ve zbytku SO POÚ Jičín mají malý význam. Severní část území také čerpá ze své kulturní a historické pověsti, nejvýrazněji využité ve formě festivalu Jičín město pohádky pořádaného v polovině září. V některých obcích této části SO POÚ je cestovní ruch dominantním zdrojem příjmů.

Větší část území SO POÚ Jičín má ovšem průměrný potenciál pro rozvoj cestovního ruchu. Je to způsobeno především dobrými podmínkami pro zemědělství a malým výskytem přírodních a kulturně-historických atraktivit v této části zkoumaného území. Přesto by tato část území mohla svůj potenciál více využívat a pokusit se navázat na pověst a atraktivitu severní části SO POÚ Jičín.

Severní část území svůj potenciál pro CR intenzivně využívá a patří mezi významnější oblasti CR v ČR. Je zde soustředěna většina materiálně-technické základny z celého území SO POÚ Jičín. Také selektivní faktory, především díky Jičínu, jsou zde na vyšší úrovni. Kromě Jičína má celé území venkovský charakter a je celkem vhodné pro stavbu objektů individuální rekreace. Území má také výhodnou polohu vzhledem k hlavnímu městu ČR, a tím pádem pro předpoklady zvýšení návštěvnosti z řad zahraničních turistů, kteří Prahu navštěvují a jsou zde ubytováni.

## SHRNUTÍ

Práce se zabývá hodnocením potenciálu cestovního ruchu ve správním obvodu obce s pověřeným obecním úřadem Jičín. Hodnoceny byly lokalizační, realizační a selektivní faktory. Toto území zahrnuje část atraktivní turistické oblasti Český ráj, ale i mnohem méně atraktivní území. Hodnocení je založeno na vlastním navrženém systému, který vychází z odborné literatury. Práce je doplněna tabulkami a mapovými přílohami.

Bylo zjištěno, že potenciál území pro CR je založen hlavně na přírodních faktorech a území je vhodné převážně pro letní rekreaci. Nejvýznamnějšími přírodními atraktivitami jsou Prachovské skály a Jinolické rybníky. Pouze Jičín má vysoký kulturně-historický potenciál. Celkově má severní část území vysoký potenciál cestovního ruchu, který je intenzivně využíván. Jižní část území je více zemědělsky zaměřená a je zde malý počet ploch vhodných pro rozvoj cestovního ruchu.

## SUMMARY

The paper is associated with the evaluation of the tourism potential in the Jičín district of municipality with authorised local authority. The localization, realisation and selective factors were appraised in this study. The studied area includes a part of an attractive touristic sightseeing in the area of Český ráj, but it includes less popular sightseeing areas as well. The evaluation of the paper is based on my own system, which originates in the previous academic works upon this theme. The text is accompanied by the related charts and maps as well.

It was discovered, that the main potential of the Czech area is based upon the natural factors and this area is suitable for the summer recreation. The most famous nature areas are rocks Prachovské skály and ponds Jinolické rybníky. Only town Jičín has a high historic and culture potential. Altogether, the northern part of this particular area has a high touristic potential, which is fully exploited. The southern part of the area is more agriculture aimed and there is a small number of the places which could be appropriate for touristic purpose

Klíčová slova: potenciál cestovního ruchu, Jičín, lokalizační předpoklady, realizační předpoklady, Prachovské skály

Key words: tourism potential, Jičín, localization assumptions, implementation assumptions, Prachovské skály

## POUŽITÉ ZKRATKY

AOPK ČR – Agentura ochrany přírody a krajiny České republiky

CR – cestovní ruch

CENIA – Česká informační agentura životního prostředí

ČR – Česká republika

ČHMÚ – Český hydrometeorologický ústav

ČSÚ – Český statistický úřad

ČÚZK – Český úřad zeměměřický a katastrální

CHKO – chráněná krajinná oblast

D11 – dálnice, která má vést z Prahy do Hradce Králové, v souč. chybí poslední úsek

EAO – ekonomicky aktivní obyvatelstvo

J – jih

JV – jihovýchod

MěÚ – Městský úřad

MPR – městská památková rezervace

MU – Masarykova univerzita

MZCHÚ – maloplošné zvláště chráněné území

MŽP ČR – Ministerstvo životního prostředí České republiky

NKP – národní kulturní památka

NPÚ ČR – Národní památkový ústav České republiky

OIR – objekty individuální rekreace

PM<sub>10</sub> – polétavý prach

PP – přírodní památka

PR – přírodní rezervace

REZZO 4 – mobilní zdroje znečištění ovzduší (kategorie MŽP)

ŘSD ČR – Ředitelství silnic a dálnic České republiky

S – sever

SO POÚ – správní obvod obce s pověřeným obecním úřadem

SO ORP – správní obvod obce s rozšířenou působností

SSSR – Svaz sovětských socialistických republik

SZ – severozápad

UK – Univerzita Karlova

UP – Univerzita Palackého v Olomouci

USA – Spojené státy americké

VCPCSO – Východočeská pobočka české společnosti ornitologické

VPZ – vesnická památková zóna

VŠ – vysoká škola

VŠE – Vysoká škola ekonomická

VÚV TGM – Výzkumný ústav vodohospodářský Tomáše Garrigue Masaryka

VZCHÚ – velkoplošné zvláště chráněné území

ZCHÚ – zvláště chráněné území

ZČU – Západočeská univerzita

## POUŽITÁ LITERATURA A ZDROJE

### a) Literatura

- BESAŘOVÁ, Miroslava a kol.: *Atlas pro volný čas*. Praha:Kartografie 2001. 95 s.
- BÍNA, Jan: Hodnocení potenciálu cestovního ruchu v obcích České republiky. *Urbanismus a územní rozvoj*. 2002, 1, s. 2 – 11.
- ČESKÁ REPUBLIKA. Zákon ze dne 12. dubna 2000 o obcích (obecní zřízení).  
In: *Sbírka zákonů České republiky za rok 2000*. 15. května 2000, ročník 2000, č. 128, částka 38. Dostupné z:  
<<http://aplikace.mvcr.cz/sbirkazakonu/SearchResult.aspx?q=2000&typeLaw=zakon&what=Rok&stranka=11>>
- DEMEK, Jaromír; MACKOVČIN, Peter; a kol.: *Zeměpisný lexikon ČR: Hory a nížiny*. 2. upravené vydání, Brno: Agentura ochrany přírody a krajiny ČR, 2006. 582 s.
- FALTYSOVÁ, Hana, MACKOVČIN Peter a SEDLÁČEK M. a kol.: Královéhradecko.  
In: MACKOVČIN P., SEDLÁČEK M. (eds.). *Chráněná území ČR*, svazek V. Praha: Agentura ochrany přírody a krajiny ČR a EkoCentrum Brno, 2002. 409 s.
- FRANCEK, Jindřich: *Dějiny města Jičína*. Praha:Rybka Publishers, 2010. 600 s.
- MARIOT, Peter: *Geografia cestovného ruchu*. Bratislava: Vydavateľstvo slovenskej akadémie vied, 1983. 248 s.
- NOVÁKOVÁ, Marie a kol.: *Turistická encyklopedie České republiky*. Praha: Reader's Digest Výběr, 2010. 744 s.
- NOVOTNÁ, Marie: Ohodnocení geografického potenciálu pro cestovní ruch. In: FŇUKAL M. a PTÁČEK P.. *Geografie, cestovného ruchu a rekreace*. Olomouc: Univerzita Palackého v Olomouci, 2005. s. 15 – 26.
- PÁSKOVÁ, Martina: *Udržitelnost rozvoje cestovního ruchu*. Hradec Králové: GAUDEAMUS Hradec Králové, 2008. 298 s.
- SHOCART. *Cykloatlas: Česko*. 1: 75 000. Vizovice: SHOCart, 2008.
- SKLENÁŘ, Karel a kol.: *Archeologické památky*. Opava: Optys, 1993. 251 s.
- ŠTĚPÁNEK, Vít, KOPAČKA Ludvík a Jiří ŠÍP: *Geografie cestovního ruchu*. Praha: Karolinum, 2001. 228 s.
- ŠTĚPNIČKA, Jan: *Udržitelný cestovní ruch v chráněné krajinné oblasti Český ráj*. Olomouc, 2011. Diplomová práce. Katedra geografie, Přírodovědecká fakulta, Univerzita Palackého v Olomouci. vedoucí práce Pavel KLAPKA.  
Dostupný z: <<http://geography.upol.cz/dp-2011-rg>>

VEPŘEK, Karel: Hodnocení potenciálu cestovního ruchu a jeho využití v územních plánech VÚC. In: *Urbanismus a územní rozvoj*. 2002, 3, s. 17 – 28.

VYSTOUPIL, Jiří, ŠAUER Martin a kol.: *Základy cestovního ruchu*. Brno: Masarykova univerzita Brno, 2006. 118 s.

VYSTOUPIL, Jiří a kol.: *Atlas cestovního ruchu*. Praha: Ministerstvo pro místní rozvoj ČR, 2006. 157 s.

TOLASZ, Radim a kol.: *Atlas podnebí Česka*. Praha, Olomouc: Český hydrometeorologický ústav, Univerzita Palackého v Olomouci. 2007. 254 s.

TOUŠEK, Václav, KUNC, Jiří, VYSTOUPIL, Jiří a kol. *Ekonomická a sociální geografie*. Plzeň: Aleš Čeněk, s.r.o., 2008. 411 s.

WIEDERMANOVÁ, Danica: *Analýza cestovního ruchu pro studii využitelnosti turistické oblasti Jičínsko - závěrečná zpráva*. Jičín: MěÚ Jičín, 2007.

#### b) Elektronické zdroje

CENIA. *Geoportal INSPIRE* [online]. 2010 - 2012 [cit. 2012-03-15]. Dostupné z: <<http://geoportal.gov.cz/web/guest/home>>.

CZECHTOURISM. *CzechTourism* [online]. 2005 - 2012 [cit. 2012-03-15]. Dostupné z: <<http://www.czechtourism.cz/>>.

ČHMÚ. *Český hydrometeorologický ústav* [online]. [cit. 2012-03-15]. Dostupné z: [http://portal.chmi.cz/portal/dt?portal\\_lang=cs&menu=JSPTabContainer/P1\\_0\\_Home](http://portal.chmi.cz/portal/dt?portal_lang=cs&menu=JSPTabContainer/P1_0_Home)

ČSÚ. *Krajská správa ČSÚ v Hradci Králové* [online]. 2012a [cit. 2012-03-15]. Dostupné z: <<http://www.czso.cz/xh/redakce.nsf/i/home>>.

ČSÚ. *MOS - městská a obecní statistika* [online]. 2012b [cit. 2012-03-12]. Dostupné z: <<http://vdb.czso.cz/xml/mos.html>>.

GALILEO CORPORATION S. R. O. *Svazek obcí Brada* [online]. 2012 [cit. 2012-03-20]. Dostupné z: <<http://www.sobrada.cz/clenske-obce/>>

KOMITÉT PRO UDRŽOVÁNÍ PAMÁTEK Z VÁLKY ROKU 1866. *Komitéť pro udržování památek z války roku 1866* [online]. 2012 [cit. 2012-03-20]. Dostupné z: <<http://komitet.1866.cz/>>.

KRAJSKÁ HYGIENICKÁ STANICE KRÁLOVÉHRADECKÉHO KRAJE SE SÍDLEM V HRADCI KRÁLOVÉ. *Krajská hygienická stanice Královéhradeckého kraje* [online]. 2012 [cit. 2012-03-20]. Dostupné z: <<http://www.khshk.cz/news.php>>.

*Mariánská zahrada* [online]. 2012 [cit. 2012-03-25]. Dostupné z: <<http://www.marianskazahrada.cz/uvod.php>>.

MĚSTO JIČÍN. *Valdštejnova zahrada - svazek obcí* [online]. 2010 [cit. 2012-03-25]. Dostupné z: <[http://www.valdstejnovazahrada.cz/?menu=zakladni\\_informace](http://www.valdstejnovazahrada.cz/?menu=zakladni_informace)>.

MĚSTO VYSOKÉ VESELÍ. *Vysoké Veselí* [online]. 2007 [cit. 2012-03-23]. Dostupné z: <<http://www.vysokeveseli.cz/>>.

MIKROREGION PODCHLUMÍ. *Podchlumí mikroregion* [online]. 2012 [cit. 2012-03-25]. Dostupné z: <<http://www.podchlumi.cz/>>.

MOP. *ESTUDÁNKY.cz* [online]. 2008 - 2011 [cit. 2012-03-22]. Dostupné z: <<http://www.estudanky.cz/uvod>>.

NADAČNÍ FOND JIČÍN - MĚSTO POHÁDKY. *Jičín město pohádky* [online]. 2009 - 2012 [cit. 2012-03-25]. Dostupné z: <<http://www.pohadka.cz/>>.

NPÚ. *MonumNet* [online]. 2003 - 11 [cit. 2012-03-21]. Dostupné z: <<http://monumnet.npu.cz/monumnet.php>>.

Ostruženské rybníky. VCPCSO. *Východočeská pobočka České společnosti ornitologické* [online]. 2009 [cit. 2012-03-20]. Dostupné z: <[http://www.vcpcso.cz/index.php?option=com\\_content&view=article&id=343%3Aostruenske-rybniky&catid=73%3Avodni-biotopy&Itemid=15&lang=cs](http://www.vcpcso.cz/index.php?option=com_content&view=article&id=343%3Aostruenske-rybniky&catid=73%3Avodni-biotopy&Itemid=15&lang=cs)>.

ŘSD ČR. *Ředitelství silnic a dálnic ČR* [online]. 2012 [cit. 2012-03-28]. Dostupné z: <<http://www.rsd.cz/>>.

SDRUŽENÍ ČESKÝ RÁJ. *Český ráj - oficiální stránky turistického regionu Český ráj* [online]. 1992 - 2012 [cit. 2012-03-15]. Dostupné z: <<http://www.cesky-raj.info/cs/info/sdruzeni-cesky-raj/>>.

SCHLIK JIČÍNĚVES, s. r. o. *Zámek Jičíněves* [online]. 2009 [cit. 2012-03-16]. Dostupné z: <<http://www.schlik.eu/>>.

PODZVIČINSKO - MALEBNÉ PODKRKONOŠÍ. *Sdružení Podzvičinsko* [online]. 2000 - 2012 [cit. 2012-03-25]. Dostupné z: <<http://www.podzvicinsko.cz/>>.

Veřejná databáze ČSÚ. ČSÚ. *Český statistický úřad* [online]. 2012c [cit. 2012-03-20]. Dostupné z: <<http://vdb.czso.cz/vdbvo/uvod.jsp>>.

VÚV TGM. *Hydroekologický informační systém VÚV TGM* [online]. 2002 - 2012 [cit. 2012-03-21]. Dostupné z: <<http://heis.vuv.cz/>>.

TJ SOKOL DŘEVĚNICE. *TJ Sokol Dřevěnice* [online]. 2006 [cit. 2012-03-25]. Dostupné z: <<http://www.volejbalovadrevenice.cz/>>.

Znečištění ovzduší na území České republiky v roce 2010. ČHMÚ. *Český hydrometeorologický ústav* [online]. [cit. 2012-03-15]. Dostupné z: <<http://portal.chmi.cz/files/portal/docs/uoco/isko/grafroc/groc/gr10cz/autor.html>>.

Zpráva o kvalitě ovzduší v roce 2009. MŽP. *Ministerstvo životního prostředí* [online]. 2008 - 2012 [cit. 2012-03-14].

Dostupné z: <[http://www.mzp.cz/cz/zprava\\_o\\_kvalite\\_ovzdusi\\_2009](http://www.mzp.cz/cz/zprava_o_kvalite_ovzdusi_2009)>.

c) Ostatní datové zdroje

ČSÚ. *Geostatistika*. Dostupné z: <<http://www.czso.cz/csu/redakce.nsf/i/geostatistika>>

ČÚZK. *ZABAGED – vrstevnice 3D*.

UP V OLOMOUCI. *Digitální vektorová databáze ARC ČR 500, verze 2. 0*.

VÚV TGM. *DIBAVOD – Digitální báze vodohospodářských dat*. Dostupné z: <<http://www.dibavod.cz/>>



## PŘÍLOHY

### CHARAKTERISTIKA VYBRANÉHO ÚZEMÍ

#### i) Lokalizace SO POÚ Jičín

Správní obvod pověřeného obecního úřadu Jičín se nachází na SZ okraji Královéhradeckého kraje. Je součástí správního obvodu obce s rozšířenou působností (SO ORP) Jičín, kde tvoří jeden ze čtyř SO POÚ. Na severním okraji sousedí obce s Libereckým krajem, na jižním s SO ORP Nový Bydžov a částečně se Středočeským krajem. Východní hranici SO POÚ Jičín tvoří SO ORP Nová Paka, SO POÚ Lázně Bělohrad a SO ORP Hořice. Na západě sousedí s SO POÚ Sobotka a SO POÚ Kopidlno.

Město Jičín je zároveň centrem celého SO ORP a centrem bývalého administrativního celku okres Jičín. Na vybraném území se nachází celkem 48 obcí, z nichž tři (Jičín, Železnice a Vysoké Veselí) mají status města. Většinou se jedná o obce malé s nízkým počtem obyvatel (viz tab. č. 5). Jičín je daleko největším sídlem v celém správním obvodu i v okolí. Téměř celé SO POÚ tvoří jeho zázemí, pro které Jičín nabízí pracovní příležitosti a důležité služby. Celková rozloha SO POÚ Jičín je 306,8 km<sup>2</sup> (ČSÚ, online 2012b). Počet obyvatel celého SO POÚ je 31 458<sup>(4)</sup> (ČSÚ Hradec Králové, online 2012a).

#### ii) Fyzicko-geografická charakteristika

Geologicky se území SO POÚ Jičín nachází v České křídové pánvi, přičemž severní hranici území už tvoří Západosudetská horninová oblast. Severozápadní a severní část území tvoří především jílovce a pískovce jizerského vývoje a je na několika místech prostoupena neovulkanickými tělesy. Tato oblast je díky tomu bohatá na zajímavé geologické útvary pískovcového typu (skalní město) nebo vulkanických vyvýšenin. Větší, zbylá část, území je tvořena hlavně jílovci a pelity labského vývoje a je většinou pokryta čtvrtohorními horninami, mezi kterými převládají štěrkopísky. V této části je už výskyt zajímavých geologických útvarů mnohem menší. (Faltysová H., Mackovčín P., Sedláček M. a kol., 2002)

---

<sup>4</sup> k 31. 12. 2010

Geomorfologicky náleží vybrané území do provincie Česká vysočina. Malá část na severním okraji spadá pod Krkonoško-Jesenickou soustavu, kde je rozdělena mezi dva celky, Ještědsko-kozákovský hřbet a Krkonošské podhůří. Z nich se na území nachází části dvou okrsků, Táborský hřbet a Novopacká vrchovina. Oba okrsky jsou okraji oblastí s vyšší nadmořskou výškou a odlišným geologickým složením než má většina zkoumaného území a svým vyvýšením tvoří přirozené hranice SO POÚ Jičín. Většina území ale spadá pod podsoustavu Severočeská tabule a pod celek Jičínská pahorkatina. Z tohoto celku se na území nachází podcelky Turnovská pahorkatina a malou částí i Bělohradská pahorkatina. Celkem se člení do osmi okrsků, z nichž ale pouze okrsek Jičínská kotlina se zde nachází celý a tvoří centrální část zkoumaného území. Ta se vyznačuje rozsáhlými plošinami s několika vyvýšeninami do nadm. výšky 400 m n. m., především neovulkanického typu. Větší část území zaujímají také okrsky Jičíněveská pahorkatina a Prachovská pahorkatina. Jižní část území je tvořena podsoustavou Východočeská tabule, celek Východolabská tabule, kde se nacházejí části celkem tři okrsků. Tato část je již velmi plochou pahorkatinou se stř. nadm. výškou 258 m n. m. a téměř bez výraznějších vrcholů a vyvýšenin. (Demek J., Mackovčín P. a kol., 2006)

Mezi nejrozšířenější půdní typy patří černicové černozemě, hnědozemně a kambizemě. (Faltysová H., Mackovčín P., Sedláček M. a kol., 2002) Z významnějších toků území protéká řeka Cidlina, pramenící pod vrchem Tábor v Táborském hřbetu, a podobně také řeka Mrlina. Na území se nachází horní toky těchto řek. Větší význam mají nádrže a rybníky, a to především Jinolické rybníky, Ostruženské rybníky nebo Dvorecký rybník. Podrobněji je vodstvo rozebráno v dané podkapitole. Severní část SO POÚ patří do mírně teplé klimatické oblasti, jižní poté do teplé klimatické oblasti. Na jihu jsou také rozšířeny listnaté porosty, zatímco především severnímu okraji už dominují jehličnaté lesní porosty. Nejrozšířenějším typem krajiny je krajina zemědělská, v některých částech poté lesozemědělská. (CENIA, online 2010 – 2012)

### **iii) Socio-geografická charakteristika**

Jak už bylo uvedeno, v SO POÚ Jičín se nachází celkem 48 obcí. Z tohoto počtu ale pouze v 17 obcích trvale bydlí více než 300 obyvatel a jen v 9 více než 500 obyvatel. V osmi obcích trvale žije méně než 100 obyvatel.<sup>5</sup> Nad tisíc obyvatel se v roce 2010 dostaly pouze tři obce. Jičín je daleko největším a dominantním sídlem celého SO POÚ.

---

<sup>5</sup> jedná se o údaje k 31. 12. 2010

Soustředí se v něm celých 54 % obyvatel SO POÚ. Díky koncentraci průmyslu a služeb je také hlavní dojížděkovou obcí.

Vývoj počtu obyvatel v letech 1991 – 2010 ukazuje tabulka č. 6. Z té je patrné, že SO POÚ Jičín prošel podobným vývojem počtu obyvatel jako celý Královéhradecký kraj a ČR. V období 1991 – 2001 počet obyvatel SO POÚ mírně poklesl a v období 2001 – 2010 naopak vzrostl. V některých obcích (především v těch nejmenších) ale počet obyvatel rostl už od roku 1991, což bylo pravděpodobně způsobeno suburbanizací, hlavně v obcích v těsné blízkosti Jičína.

Hustota obyvatelstva území je 102,5 obyv./km<sup>2</sup>, což je oproti ČR, jejíž hustota obyvatelstva se pohybuje okolo 133 obyv./km<sup>2</sup> (ČSÚ, online 2012c), poměrně malé číslo. Nejvyšší hustotu obyvatelstva má obec Valdice, a to 1 552,2 obyv./km<sup>2</sup>, a poté Jičín (676,9 obyv./km<sup>2</sup>). Celkové výsledky SO POÚ ale snižují katastry ostatních obcí jako Vrbice (17 obyv./km<sup>2</sup>), Kováč, Kostelec nebo Češov, s velmi nízkými hodnotami. Tyto obce však nejsou koncentrovány v některé části správního obvodu, ale jsou různě rozloženy v celém území.

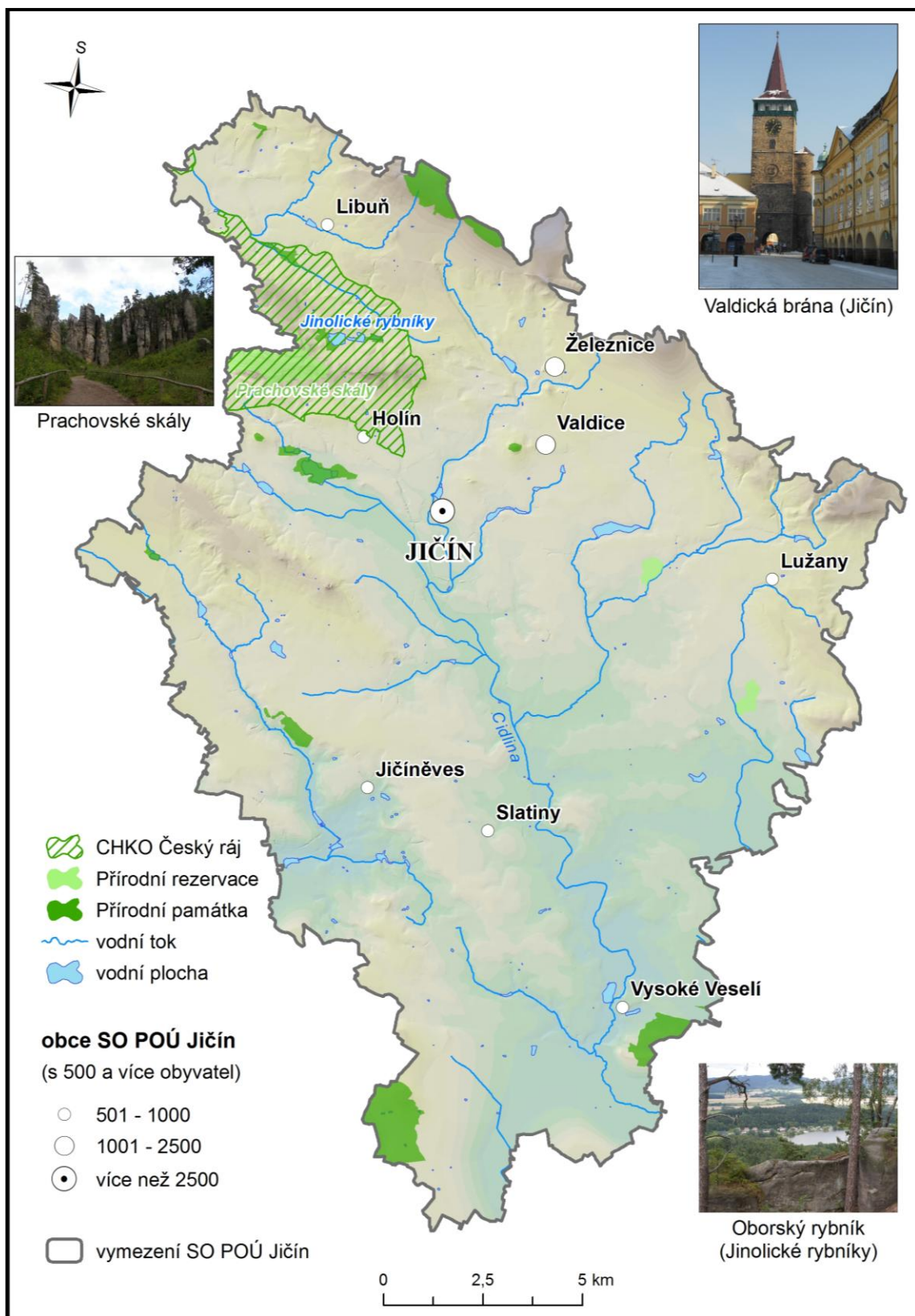
Kromě Jičína se na území nenachází žádné větší průmyslové centrum a většina obcí má zemědělsko-obytnou a obytně-zemědělskou funkci. Především v jižní části jsou podmínky pro zemědělství příznivé, zatímco S část je více zalesněná a využívána spíše jako sídelní zázemí Jičína. U obcí v blízkosti Českého ráje a oblasti Prachovských skal hraje významnou roli i jejich rekreační funkce a patří mezi lokality s koncentrací OIR.

Tab. č. 6: Vývoj počtu obyvatel v SO POÚ Jičín v letech 1991 – 2011

<b>Vývoj počtu obyvatel v SO POÚ Jičín v letech 1991 - 2011</b>			
	1991	2001	2010
Brada-Rybníček	56	66	131
Březina	52	52	66
Bukvice	136	148	138
Butoves	73	172	240
Češov	234	203	203
Dílce	51	42	47
Dolní Lochov	46	52	47
Dřevěnice	218	190	206
Holín	509	526	596
Chyjice	143	126	150
Jičín	16 803	16 489	16 888
Jičíněves	656	583	566
Jinolice	161	170	163
Kacáková Lhota	135	149	154
Kbelnice	122	127	190
Kněžnice	242	227	260
Konecchlumí	315	318	377
Kostelec	52	42	40
Kovač	100	113	133
Kozojedy	210	199	194
Kyje	43	46	55
Libuň	799	742	802
Lužany	463	537	585
Nemyčeves	254	274	310
Ohaveč	62	61	77
Ostružno	99	77	92
Podhradí	407	362	445
Podúlší	171	241	253
Radim	376	362	342
Sběř	287	246	257

Sekeřice	140	116	115
Slatiny	449	556	576
Soběraz	69	79	96
Staré Místo	326	336	326
Střevač	279	287	280
Třtěnice	332	329	338
Tuř	122	129	150
Újezd pod Troskami	292	305	335
Úlibice	230	238	252
Valdice	1 582	1 522	1 397
Veliš	136	129	165
Vitiněves	304	304	344
Volanice	266	236	252
Vrbice	138	121	97
Vysoké Veselí	847	849	923
Železnice	1 109	1 098	1 292
Žeretice	325	264	271
Žlunice	291	275	242
<b>SO POÚ Jičín</b>	<b>30 512</b>	<b>30 115</b>	<b>31 458</b>
Okres Jičín	78 632	77 524	80 165
Královéhradecký kraj	553 439	549 329	554 803
ČR	10 302 215	10 230 060	10 532 770

Zdroj: ČSÚ (ČSÚ, online 2012c), ČSÚ Hradec Králové (ČSÚ Hradec Králové, online 2012a), vlastní úpravy



Obr. č. 3: ZCHÚ, vodní plochy a nejvýznamnější sídla v SO POÚ Jičín

Zdroj: ARC ČR 500, verze 2. 0, (VÚV TGM 2002 – 2012), vlastní úpravy

Tabulka č. 7: Geomorfologické charakteristiky území obcí SO POÚ Jičín

<b>Geomorfologické charakteristiky území obcí SO POÚ Jičín</b>					
obec	min. výška (m n. m.)	max. výška (m n. m.)	prům. sklon (°)	relativní výšková členitost (m)	počet bodů
Brada-Rybníček	278	438	6,01	160	8
Březina	264	288	1,08	24	11
Bukvice	278	385	3,00	107	9
Butoves	256	269	0,41	13	11
Češov	248	322	2,48	74	10
Dílce	280	350	3,52	70	10
Dolní Lochov	280	349	5,14	69	10
Dřevěnice	280	403	4,26	123	9
Holín	264	462	7,32	198	8
Chyjice	256	321	2,72	65	10
Jičín	257	390	1,69	133	9
Jičíněves	233	314	2,80	81	10
Jinolice	304	370	2,96	66	10
Kacákova Lhota	264	290	0,96	26	11
Kbelnice	274	356	1,89	82	10
Kněžnice	299	575	4,60	276	9
Konecchlumí	263	418	3,93	155	9
Kostelec	259	312	1,63	53	10
Kovač	253	290	0,66	37	10
Kozojedy	254	350	1,86	96	10
Kyje	366	542	6,96	176	8
Libuň	288	488	4,50	200	9
Lužany	276	450	4,17	174	9
Nemyčeves	256	305	1,42	49	10
Ohaveč	267	332	3,27	65	10
Ostružno	265	385	3,81	120	9
Podhradí	259	430	3,82	171	9
Podůlší	304	359	3,40	55	10
Radim	275	450	2,01	175	9

Sběř	241	300	1,08	59	10
Sekeřice	250	302	1,27	52	10
Slatiny	248	296	1,56	48	10
Soběraz	294	422	1,52	128	9
Staré Místo	261	324	2,30	63	10
Střevač	276	388	2,13	112	9
Třtěnice	250	267	0,25	17	11
Tuř	259	286	0,62	27	11
Újezd pod Troskami	283	384	3,47	101	9
Úlibice	269	309	1,41	40	10
Valdice	291	324	2,07	33	10
Veliš	274	368	1,69	94	10
Vitiněves	255	291	1,37	36	10
Volanice	246	290	1,17	44	10
Vrbice	246	288	1,09	42	10
Vysoké Veselí	242	300	1,07	58	10
Železnice	282	481	3,85	199	9
Žeretice	244	289	1,12	45	10
Žlunice	250	350	1,55	100	10

Zdroj: Data byla zpracována s pomocí podkladů ze systému ZABAGED – vrstevnice 3D poskytnutých ČÚZK



Tab. č. 8: Vybrané klimatické charakteristiky klim. oblastí na území SO POÚ Jičín

<b>Vybrané klimatické charakteristiky klimatických oblastí podle Quitta</b>			
	MW9	MW10	MW11
Počet letních dní	40 - 50	40 - 50	40 - 50
Počet dní s průměrnou teplotou 10° C a více	140 - 160	140 - 160	140 - 160
Počet ledových dní	30 - 40	30 - 40	30 - 40
průměrná lednová teplota	minus 3 až 4	minus 2 až 3	minus 2 až 3
průměrná červencová teplota	17 - 18	17 - 18	17 - 18
průměr. Počet dní se srážkami 1 mm a více	100 - 120	100 - 120	90 - 100
Suma srážek za veg. období	400 - 450	400 - 450	350 - 400
Suma srážek v zimním období	250 - 300	200 - 250	200 - 250
Počet dní se sněhovou pokrývkou	60 - 80	50 - 60	50 - 60
Počet zatažených dní	120 - 150	120 - 150	120 - 150
Počet jasných dní	40 - 50	40 - 50	40 - 50

Zdroj: Atlas podnebí Česka (Tolasz R. a kol., 2007), vlastní úpravy

Tab. č. 9. Významné vodní plochy a prameny v SO POÚ Jičín

<b>Významné vodní plochy a prameny v SO POÚ Jičín a jejich hodnocení</b>				
název	rekreační zázemí	výměra (ha)	Obec	hodnocení
Oborský r.	ano	11,4	Libuň, Jinolice	5
Vražda	ne	2,1	Jinolice	0
Němeček	ano	5,2	Libuň, Jinolice	3
Čeperka	ne	2,5	Ostružno	1
Ostruženský r.	ne	23	Ostružno	1
Lhotský r.	ne	6,5	Ostružno	1
Vyplatil	ne	2,8	Ostružno	0
Mordýř	ano	4	Střevač	3
Střevačský r.	ne	6,5	Střevač	1
Nohavička	ne	5	Veliš	1
Hluboký	ne	2,2	Železnice	1
Valcha	ne	5,5	Železnice	1
Kníže	ano	4,2	Jičín	3
Šibeník	ano	8,2	Jičín	3
Hádek	ne	2,9	Jičín	1
Dvorecký r.	ne	23	Jičín	1
Dřevěnický r.	ano	4	Dřevěnice	3
Marešák	ano	3	Lužany	3
Vojický	ne	8,5	Konecchlumí	1
Nákladní	ne	3,3	Kovač	1
Hluboký	ne	3	Kovač	1
Vysokoveselský r.	ano	12,3	Vysoké Veselí	3
Liběšický r.	ano	5,3	Jičíněves, Češov	3
Žitětínský r.	ne	8,1	Jičíněves	1
Zámecký r.	ne	2	Jičíněves	1
Sklář	přírodní koupaliště	pod 2 ha	Ostružno	1
Kanovka	studánka, pramen		Kněžnice	1

Zdroje: (VÚV TGM, 2002 - 2012), (Sdružení MOP, 2008 - 2011), vlastní úpravy

Pozn.: Kritérium pro uvedení do tabulky byla vodní plocha 2 ha a více

Tab. č. 10: Podíl potenciální rekreační plochy v obcích SO POÚ Jičín

<b>Podíl potenciální rekreační plochy v obcích SO POÚ Jičín v roce 2011</b>				
obec	celkem (ha)	plochy vhodné pro rekreaci (ha)	potenciální rekreační plochy (%)	body
Brada-Rybníček	193	122	63,2	5
Březina	139	34	24,5	0
Bukvice	503	262	52,1	3
Butoves	166	69	41,6	3
Češov	875	248	28,3	0
Dílce	180	40	22,2	0
Dolní Lochov	158	57	36,1	0
Dřevěnice	517	262	50,7	3
Holín	1041	575	55,2	3
Chyjice	510	87	17,1	- 25 %
Jičín	2495	547	21,9	0
Jičíněves	1697	571	33,6	0
Jinolice	215	58	27,0	0
Kacákova Lhota	398	170	42,7	3
Kbelnice	187	42	22,5	0
Kněžnice	668	291	43,6	3
Konecchlumí	720	443	61,5	5
Kostelec	226	17	7,5	- 25 %
Kovač	772	461	59,7	5
Kozojedy	367	16	4,4	- 25 %
Kyje	159	132	83,0	7
Libuň	1053	461	43,8	3
Lužany	1250	680	54,4	3
Nemyčeves	497	55	11,1	- 25 %
Ohaveč	139	33	23,7	0
Ostružno	436	244	56,0	3
Podhradí	1027	347	33,8	0
Podůlší	138	26	18,8	- 25 %
Radim	1038	443	42,7	3
Sběř	908	157	17,3	- 25 %

Sekeřice	319	93	29,2	0
Slatiny	1176	357	30,4	0
Soběraz	311	99	31,8	0
Staré Místo	303	39	12,9	- 25 %
Střevač	1125	453	40,3	3
Třtěnice	560	147	26,3	0
Tuř	580	254	43,8	3
Újezd pod Troskami	765	188	24,6	0
Úlibice	675	217	32,1	0
Valdice	90	22	24,4	0
Veliš	513	69	13,5	- 25 %
Vitiněves	492	114	23,2	0
Volanice	622	56	9,0	- 25 %
Vrbice	666	269	40,4	3
Vysoké Veselí	933	277	29,7	0
Železnice	1311	498	38,0	3
Žeretice	770	188	24,4	0
Žlunice	799	356	44,6	3

Zdroj: MOS ( (ČSÚ, online 2012b), vlastní úpravy

Pozn.: Hodnota - 25% je podíl, o který bylo sníženo bodové hodnocení reliéfu.

Tab. č. 11: Hodnocení přírodního potenciálu obcí SO POÚ Jičín

<b>Hodnocení přírodního potenciálu obcí SO POÚ Jičín</b>						
obec	reliéf (b.)	klima (b.)	vodstvo (b.)	příroda (b.)	krajinný p. (b.)	celkem (b.)
Brada-Rybníček	9	5	0	6	5	25
Březina	11	5	0	0	0	16
Bukvice	9	5	0	0	3	17
Butoves	11	5	0	0	3	19
Češov	10	5	3	0	0	18
Dílce	10	5	0	0	0	15
Dolní Lochov	10	6	0	7	0	23
Dřevěnice	9	5	3	0	3	20
Holín	8	6	0	6	3	23
Chyjice	7,5	5	0	1	- 25 %	13,5
Jičín	10	5	8	2	0	25
Jičíněves	10	5	5	1	0	21
Jinolice	10	5	8	6	0	29
Kacákova Lhota	11	5	0	0	3	19
Kbelnice	10	5	1	0	0	16
Kněžnice	9	5	0	7	3	24
Konecchlumí	9	5	1	0	5	20
Kostelec	7,5	5	0	0	- 25 %	12,5
Kovač	10	5	2	1	5	23
Kozojedy	7,5	5	0	0	- 25 %	12,5
Kyje	8	5	0	0	7	20
Libuň	9	5	8	6	3	31
Lužany	9	5	3	0	3	20
Nemyčeves	7,5	5	0	0	- 25 %	12,5
Ohaveč	10	5	0	0	0	15
Ostružno	9	5	4	4	3	25
Podhradí	9	5	0	0	0	14
Podůlší	7,5	5	0	6	- 25 %	18,5
Radim	9	5	0	0	3	17
Sběř	7,5	5	0	3	- 25 %	15,5

Sekeřice	10	5	0	3	0	18
Slatiny	10	5	0	0	0	15
Soběraz	9	5	0	0	0	14
Staré Místo	7,5	5	0	0	- 25 %	12,5
Střevač	9	5	4	1	3	22
Třtěnice	11	5	0	0	0	16
Tuř	11	5	0	0	3	19
Újezd pod Troskami	9	6	0	7	0	22
Úlibice	10	5	0	1	0	16
Valdice	10	5	0	0	0	15
Veliš	8	5	1	0	- 25 %	14
Vitiněves	10	5	0	0	0	15
Volanice	7,5	5	0	0	- 25 %	12,5
Vrbice	10	5	0	3	3	21
Vysoké Veselí	10	5	0	0	0	15
Železnice	9	5	2	1	3	20
Žeretice	10	5	0	0	0	15
Žlunice	10	5	0	3	3	21

Zdroj: vlastní úpravy

Pozn.: Hodnota - 25% je podíl, o který bylo sníženo bodové hodnocení reliéfu.

Tab. č. 12: Hodnocení kulturně-historického potenciálu SO POÚ Jičín

<b>Hodnocení kulturně-historického potenciálu obcí SO POÚ Jičín</b>				
obec	kulturně-historické památky (b.)	kulturní zařízení (b.)	společenské akce (b.)	celkem (b.)
Brada-Rybníček	0	0	0	0
Březina	0	0	0	0
Bukvice	1	0	0	1
Butoves	0	0	0	0
Češov	1	0	0	1
Dílce	1	0	0	1
Dolní Lochov	1	0	0	1
Dřevěnice	0	0	3	3
Holín	2	1	0	3
Chyjice	0	0	0	0
Jičín	9	5	8	22
Jičíněves	0	0	0	0
Jinolice	1	0	0	1
Kacákova Lhota	0	0	0	0
Kbelnice	1	0	0	1
Kněžnice	0	0	0	0
Konecchlumí	1	0	0	1
Kostelec	0	0	0	0
Kovač	0	0	0	0
Kozojedy	1	0	0	1
Kyje	0	0	0	0
Libuň	1	1	0	2
Lužany	0	0	0	0
Nemyčeves	0	0	0	0
Ohaveč	1	0	0	1
Ostružno	2	0	0	2
Podhradí	2	1	0	3
Podůlší	1	0	0	1
Radim	2	0	0	2
Sběř	0	0	0	0

Sekeřice	0	0	0	0
Slatiny	0	0	0	0
Soběraz	0	0	0	0
Staré Místo	1	0	0	1
Střevač	2	0	0	2
Třtěnice	1	0	0	1
Tuř	0	0	0	0
Újezd pod Troskami	1	0	0	1
Úlibice	1	0	0	1
Valdice	2	0	0	2
Veliš	1	0	0	1
Vitiněves	0	0	0	0
Volanice	0	0	0	0
Vrbice	0	0	0	0
Vysoké Veselí	0	0	1	1
Železnice	5	1	0	6
Žeretice	0	0	0	0
Žlunice	1	0	0	1

Zdroj: vlastní tabulka

Tab. č. 13: Hromadná ubytovací zařízení v SO POÚ Jičín v roce 2011

<b>Hromadná ubytovací zařízení v SO POÚ Jičín v roce 2011</b>				
	kategorie	počet lůžek	stany a karavany	obec
Hotel Filip	hotel	64	0	Brada
Restaurant Penzion Brada	penzion	60	0	Brada
Hotel Prostřední Mlýn	hotel	90	0	Dílce
Kemp Dřevěnice	kemp	112	51 až 100	Dřevěnice
Rekreační zařízení DPML	kemp	v prodeji	0	Dřevěnice
Hotel pod Šikmou věží	hotel	40 (?)	0	Holín
Parkhotel Skalní Město	hotel	59	0	Holín
Penzion Krýšovny	penzion	v prodeji	0	Holín
Turistické centrum Český ráj	kemp	30	0	Holín
Turistická Chata Prachov	ubytovna	40	0	Holín



Family House	penzion	13	0	Holín
Hotel Paříž	hotel	71	0	Jičín
Hotel Bohemia	hotel	33	0	Jičín
Hotel Jičín	hotel	32	0	Jičín
Hotel U krále	hotel	29	0	Jičín
Hotel Rieger	hotel	29	0	Jičín
Kemp a motel Rumcajs	kemp	180	11 až 50	Jičín
Ubytovna Balbínova	ubytovna	nezjištěno	0	Jičín
Chatový tábor Jinolice	kemp	85	101 a více	Jinolice
Autocamp Jinolice	kemp	55	101 a více	Jinolice
Penzion a camp Český ráj	kemp	25	11 až 50	Kněžnice
Motel Charlie	hotel + kemp	53	0	Kovač
Penzion Bílý dům	penzion	55	0	Libuň
Eden Jinolice	kemp	275	101 a více	Libuň
Rubín	penzion	nezjištěno	0	Lužany
Autokemp Lužany u Jičina	kemp	96	11 až 50	Lužany
Autokemp Pod lesem	kemp	48	51 až 100	Lužany
Letovisko Sklář	kemp	289	0	Ostružno
Rekreační zařízení Homole	ubytovna	42	0	Ostružno
Kemp Žalský	kemp	6	11 až 50	Podůlší
Chata Tužín	chata	4	0	Radim
Penzion Prezident	penzion	19	0	Soběraz
Penzion Věra	penzion	17	0	Úbislavice
Ranch na Kamenci	kemp	213	0	Železnice
Penzion Bradlecký mlýn	penzion	13	0	Železnice

Zdroj: ČSÚ (ČSÚ, online 2012c), webové stránky jednotlivých zařízení a obcí, vlastní výzkum a úpravy

Tab. č. 14: Zaměstnanost EAO podle hosp. sektorů v obcích SO POÚ Jičín v roce 2001

<b>Zaměstnanost EAO podle hosp. sektorů v obcích SO POÚ Jičín v roce 2001</b>							
	EAO celkem	primární sektor		sekundární sektor		terciální sektor	
		abs.	rel. (%)	abs.	rel. (%)	abs.	rel. (%)
Brada-Rybníček	28	2	7,1	9	32,1	13	46,4
Březina	31	4	12,9	11	35,5	15	48,4
Bukvice	67	16	23,9	27	40,3	18	26,9
Butoves	78	7	9,0	21	26,9	40	51,3
Češov	83	15	18,1	43	51,8	24	28,9
Dílce	20	2	10,0	7	35,0	9	45,0
Dolní Lochov	16	1	6,3	5	31,3	7	43,8
Dřevěnice	100	8	8,0	55	55,0	33	33,0
Holín	269	14	5,2	112	41,6	125	46,5
Chyjice	60	18	30,0	25	41,7	14	23,3
Jičín	8 855	236	2,7	3 114	35,2	5 128	57,9
Jičíněves	282	34	12,1	110	39,0	101	35,8
Jinolice	83	6	7,2	26	31,3	40	48,2
Kacákova Lhota	75	14	18,7	21	28,0	37	49,3
Kbelnice	72	9	12,5	22	30,6	41	56,9
Kněžnice	109	7	6,4	61	56,0	35	32,1
Konecchlumí	158	30	19,0	56	35,4	67	42,4
Kostelec	17	0	0,0	8	47,1	8	47,1
Kovač	61	15	24,6	21	34,4	23	37,7
Kozojedy	90	28	31,1	27	30,0	29	32,2
Kyje	26	5	19,2	8	30,8	13	50,0
Libuň	403	18	4,5	226	56,1	145	36,0
Lužany	269	51	19,0	119	44,2	85	31,6
Nemyčeves	131	14	10,7	57	43,5	55	42,0
Ohaveč	29	0	0,0	19	65,5	10	34,5
Ostružno	43	10	23,3	20	46,5	11	25,6
Podhradí	187	33	17,6	70	37,4	64	34,2
Podůlší	125	6	4,8	53	42,4	58	46,4
Radim	175	41	23,4	81	46,3	47	26,9

Sběř	124	30	24,2	66	53,2	26	21,0
Sekeřice	46	13	28,3	17	37,0	16	34,8
Slatiny	238	57	23,9	83	34,9	81	34,0
Soběraz	35	6	17,1	17	48,6	4	11,4
Staré Místo	179	31	17,3	63	35,2	80	44,7
Střevoč	119	29	24,4	50	42,0	35	29,4
Třtěnice	167	28	16,8	76	45,5	58	34,7
Tuř	49	13	26,5	19	38,8	15	30,6
Újezd pod Troskami	127	12	9,4	74	58,3	34	26,8
Úlibice	105	18	17,1	49	46,7	34	32,4
Valdice	876	21	2,4	330	37,7	471	53,8
Veliš	60	9	15,0	20	33,3	19	31,7
Vitiněves	169	33	19,5	69	40,8	63	37,3
Volanice	130	44	33,8	44	33,8	36	27,7
Vrbice	49	9	18,4	21	42,9	16	32,7
Vysoké Veselí	448	49	10,9	221	49,3	155	34,6
Železnice	577	51	8,8	202	35,0	275	47,7
Žeretice	137	30	21,9	52	38,0	44	32,1
Žlunice	145	44	30,3	48	33,1	50	34,5
<b>Celkem</b>	<b>15 722</b>	<b>1171</b>	<b>7,4</b>	<b>5 955</b>	<b>37,9</b>	<b>7 807</b>	<b>49,7</b>

Zdroj: ČSÚ Hradec Králové (ČSÚ Hradec Králové, online 2012a), vlastní úpravy



Obr. č. 4: Zebín, vlastní foto



Obr. č. 5: Prachovské skály, vlastní foto



Obr. č. 6: Ostruženský rybník, vlastní foto



Obr. č. 7: Jičínský zámek, sídlo regionálního muzea, vlastní foto



Obr. č. 8: Kostel sv. Jiljí v Železnici, vlastní foto



Obr. č. 9: Zahájení festivalu Jičín město pohádky 2011, vlastní foto



Obr. č. 10: Chátrající zámek ve Vokšicích (Podhradí), vlastní foto



Obr. č. 11: Příklad zastaralé materiálně-technické základny (Jinolické rybníky), vl. foto