

UNIVERZITA PALACKÉHO V OLOMOUCI

Přírodovědecká fakulta

Katedra geografie

Jana PILCHOVÁ

**20 LET TRANSFORMACE MĚSTA ORLOVÁ – PERCEPCE
ZMĚN OČIMA OBYVATEL**

bakalářská práce

Vedoucí práce: doc. RNDr. Zdeněk Szczyrba, Ph. D.

Olomouc 2012

Prohlašuji, že jsem zadanou bakalářskou práci vypracovala samostatně pod vedením doc. RNDr. Zdeněk Szczyrba, Ph. D. a také, že jsem uvedla veškerou použitou literaturu a zdroje v seznamu použité literatury.

V Olomouci dne 4. 5. 2012

.....

Podpis

Na tomto místě bych ráda poděkovala doc. RNDr. Zdeněk Szczyrba, Ph. D. za poskytování cenných rad a pomoci při zpracování bakalářské práce.

UNIVERZITA PALACKÉHO V OLOMOUCI
Přírodovědecká fakulta
Akademický rok: 2010/2011

ZADÁNÍ BAKALÁŘSKÉ PRÁCE
(PROJEKTU, UMĚLECKÉHO DÍLA, UMĚLECKÉHO VÝKONU)

Jméno a příjmení: **Jana PILCHOVÁ**
Osobní číslo: **R09238**
Studijní program: **B1301 Geografie**
Studijní obory: **Geografie**
Historie
Název tématu: **Dvacet let transformace města Orlové - percepce změn
očima obyvatel**
Zadávací katedra: **Katedra geografie**

Z á s a d y p r o v y p r a c o v á n í :

Cílem bakalářské práce je představit geograficky hlavní směry rozvoje prostorové struktury města Orlová před rokem a po roce 1989 a zhodnotit tyto změny empiricky. V první části práce bude věnována pozornost urbanistickému rozvoji města a změnám v sociodemografické struktuře orlovské populace. Druhá část bude zaměřena na percepční analýzu změn, které nastaly ve funkční struktuře města v období ekonomické transformace po roce 1989 (dotazníková šetření v orlovské populaci a ve skupině středoškolských studentů). Bakalářská práce bude mít charakter analytické geografické studie, jejíž závěry dokáží porozumět systémovým změnám ve struktuře monofunkčních průmyslových českých měst po roce 1989.

Rozsah grafických prací: Podle potřeb zadání
Rozsah pracovní zprávy: 5 000 - 8 000 slov
Forma zpracování bakalářské práce: tištěná/elektronická

Seznam odborné literatury:

VACKOVÁ, B., FERENČUHOVÁ, S., GALČANOVÁ, L.: Československé město včera a dnes: každodennost - reprezentace - výzkum, Praha, 2010.
HEINEBERG, H.: Stadtgeographie, 2010.
PACIONE, M.: Urban geography, 2009.
odborné časopisy: Geografický časopis, Geografie, Sociologický časopis, Urbanismus a územní rozvoj atd.

Vedoucí bakalářské práce: Doc. RNDr. Zdeněk Szczyrba, Ph.D.
Katedra geografie

Datum zadání bakalářské práce: 30. června 2011

Termín odevzdání bakalářské práce: 30. dubna 2012

Prof. RNDr. Juraj Ševčík, Ph.D.
děkan

L.S.



Doc. RNDr. Zdeněk Szczyrba, Ph.D.
vedoucí katedry

V Olomouci dne 30. června 2011

1	ÚVOD	7
2	CÍLE A METODIKA PRÁCE:.....	8
2.1	Cíle práce.....	8
2.2	Metodika práce.....	8
3	REŠERŠE LITERATURY KE STUDIU POSTINDUSTRIÁLNÍHO MĚSTA.....	10
3.1	Vznik postindustriální společnosti	10
3.2	Postfordismus	11
3.3	Deindustrializace, restrukturalizace průmyslu a jejich vliv na město	11
3.4	Postsocialistické město a transformace	14
4	VYMEZENÍ ÚZEMÍ	16
5	NÁSTIN HISTORICKÉHO VÝVOJE	17
5.1	Industriální období	17
5.1.1	Dějiny dolování a počátky průmyslu.....	17
5.1.2	Urbanizační proces	19
5.1.3	Socialistický vývoj	21
5.1.4	Bytová výstavba	22
6	SOCIOEKONOMICKÁ CHARAKTERISTIKA ORLOVÉ PO ROCE 1989	24
6.1	Vývoj počtu obyvatel v letech 1991 – 2010.....	24
6.2	Přirozený a mechanický pohyb obyvatel.....	26
6.3	Strukturální charakteristika obyvatel.....	28
6.4	Obyvatelstvo podle ekonomické aktivity	32
6.5	Vývoj míry nezaměstnanosti	34
6.6	Vyjíždka a dojíždka.....	36
6.7	Významní průmysloví zaměstnavatelé.....	39
7	PERCEPCE ZMĚN OČIMA OBYVATEL	41
8	ZÁVĚR.....	52
9	SUMMARY	53
10	LITERATURA A ZDROJE	54
10.1	Literatura	54
10.2	Internetové zdroje.....	55
11	PŘÍLOHY.....	57

1 ÚVOD

Fenoménem města se zabývá mnoho vědních oborů od sociologie, ekonomie po historii, architekturu, filozofii či geografii. Díky tomuto zájmu existuje mnoho definic pojmu město, každá disciplína hledá svou vlastní formulaci.

Jednou z mnoha definic města je: „*Město představuje místo trvalého osídlení s velkou koncentrací obyvatelstva, hospodářství, terciární sféry a kulturních a společenských aktivit.*“¹

U vzniku Orlové, i jejího největšího rozvoje, stály příznivé přírodní podmínky – v počátcích osídlování těžba soli, v době industrializace nerostné uhelné bohatství. Uhlí, díky kterému se v roce 1922 stala městem, vedlo v době transformace ekonomiky v České republice k degradaci a ztrátě významného postavení mezi průmyslovými městy.

Orlová je zářným příkladem monofunkčního hornického města, bojujícího s restrukturalizací průmyslu, projevující se ve snižování počtu obyvatel města nejen díky nízkému přirozenému přírůstku, ale i vlivem stěhování se za prací mimo severomoravský region. Depopulace nepříznivě ovlivňuje sociální skladbu, kdy dochází ke zmenšování složky vzdělanějšího a majetnějšího obyvatelstva. Vysoká nezaměstnanost způsobená nedostatkem pracovních příležitostí pro bývalé zaměstnance báňského průmyslu, je částečně způsobená i jejich nedostatečnou a pomalou rekvalifikací. Dlouhodobá nezaměstnanost sebou zpravidla přináší chudobu, alkoholismus, vyšší kriminalitu, vandalismus a jiné nežádoucí společenské projevy.

Všechny rychle proběhlé změny posledních dvaceti let se projeví nejen ve společnosti, ale i v degradaci bývalých průmyslových objektů a pozemků, které jsou v důsledku těžby znehodnoceny. Neohleduplná těžba uhlí v Orlové vedla k demolici nejen mnoha historických budov, ale i k násilnému a nechtěnému vystěhování. Po sobě zanechala jen měsíční krajinu, která není vhodná k žádnému komerčnímu ani soukromému využití.

¹ ŠRAJEROVA, O.: Některé strukturální znaky nových měst ve sféře kulturního a společenského života, *Vývojové proměny postsocialistických měst ostravského a hornoslezského regionu v podmínkách transformace*, Ostrava, 2006, s. 90.

2 CÍLE A METODIKA PRÁCE:

2.1 Cíle práce

Hlavním cílem práce je zhodnotit důsledky transformačních procesů v ekonomické a sociální oblasti, a jejich vliv na rozvoj města Orlové po roce 1989.

První kapitola přináší teoretický výklad zkoumané problematiky, nástin historického vývoje seznamuje čtenáře s průběhem události, které vedly ke vzniku industriálního města. Socioekonomická charakteristika má za cíl přinést alespoň obecný pohled na stav společnosti a hospodářství v současné době; analýza dotazníku přináší pohledy a názory nikoli odborníků, ale samotných obyvatel na aktuální situaci v jejich městě.

2.2 Metodika práce

Dle charakteru jednotlivých kapitol bylo použito několik metod práce. V první části bylo využito odborných studií týkajících se postindustriální společnosti (KELLER J.;2010), procesu deindustrializace (ILLNER, M.; 2010) či termínu postsocialistické město (MUSIL, J.; 2002), dále bylo čerpáno ze článků Sociologického časopisu. Druhá kapitola je rešerší regionální literatury věnující se městu Orlová (Dějiny Orlové, Orlová 1223 – 1973). Socioekonomická charakteristika byla vytvořena na základě dostupných statistických dat, především ze tří sčítání – 1980, 1991 a 2001. Tato kapitola se věnuje jak přirozenému, tak mechanickému pohybu obyvatel v Orlové, který je srovnáván s vyššími územními jednotkami – okresem Karviná, Moravskoslezským krajem (dále jen MS kraj) a Českou republikou (dále jen ČR). Tou stejnou metodou byla zpracována i struktura obyvatel podle vzdělání, náboženského vyznání či národnosti. Ekonomickými ukazateli jsou v tomto případě – míra nezaměstnanosti, vyjíždka a dojíždka za zaměstnáním či současné firmy na území Orlové.

Jako další z metod výzkumu při psaní bakalářské práce o svém rodném městě autorka použila sociologický výzkum formou dotazníkového šetření, kterým chtěla zjistit názory, postoje a pocity obyvatel Orlové na průběh změn v jejich městě související s celorepublikovým vývojem po Sametové revoluci v listopadu 1989. Změny, které přinesla tato událost, se promítly do všech sfér české, tedy i orlovské, společnosti.

Dotazník je jedním z hlavních nástrojů pro získání primárních dat (získaných z „terénu“), umožňuje shromáždit data s relativně vysokou efektivitou, jedná se však o informace subjektivní, jejichž pravdivost si nelze vždy ověřit a nelze jít do hloubky problému.

Dotazníkové šetření se skládalo z 23 otázek, které byly jak uzavřené, tak polouzavřené (respondentovi bylo umožněno vyjádřit svůj osobní názor, pokud mu nevyhovovaly nabízené možnosti). Největší hodnotu pro výzkum mají otevřené otázky, kde dotazovaný mohl vyjádřit svůj postoj na konkrétní problém bez toho, aby byl jakkoliv omezen předem navrhovanými odpověďmi. Tyto otevřené otázky se zaměřovaly na oblast ekonomického a sociálního vývoje a rozvoje města po roce 1989, kdy respondenti měli vypsát maximálně tři pozitiva či negativa vývoje. Do výzkumu byla zahrnuta i forma otázky, kde byli účastníci dotazníku požádáni o jejich aktivní zapojení – měli se pokusit navrhnout řešení tří klíčových oblastí v rozvoji jejich města. Nutno podotknout, že ne všechny odpovědi bylo možno zařadit do výzkumu.

Průzkum byl prováděn formou náhodného výběru odpovídajících, avšak pro vyplnění části dotazníků tazatelka využila městskou knihovnu a Gymnázium a SOŠ v Orlové. Cílem dotazníkového šetření bylo zjištění názorů a postojů obyvatel Orlové k transformaci v jejich městě - jak se proběhlé změny kladně či záporně projeví v rozvoji města, v oblasti hospodářství a společenského života. Aby byl model reprezentativní, musel být získán přibližně stejný poměr osob obojího pohlaví, všech věkových kategorií populace nad 15 let, celé škály vzdělání od základního až po vysokoškolské a s různým ekonomickým postavením. Taktéž musela být splněna 3% hranice počtu dotazníků. V Orlové to znamenalo minimální počet 250 dotazníků. Návratnost dotazníků byla podle statistiky průměrná – lehce přes 50 %.

3 REŠERŠE LITERATURY KE STUDIU POSTINDUSTRIÁLNÍHO MĚSTA

Současný stav městské společnosti a jeho přechod od industriálního věku k postindustriálnímu je vysvětlován různými vědeckými teoriemi jak z oblasti geografie, tak například sociologie, ekonomie, historie či ekologie, tyto pohledy se zpravidla přizpůsobují vědeckému záměru daného oboru, tudíž se nejedná o komplexní teorie zkoumané problematiky.

3.1 Vznik postindustriální společnosti

Dle Kolomazníka pojem postindustriální společnost začal být používán pro označení fáze vývoje, do které se dostala „západní společnost“ v šedesátých a zejména v sedmdesátých letech tohoto století. Hlavními jmenovateli této změny jsou technologické inovace především v oblasti výpočetní techniky a komunikačních prostředků a analýza jejich vlivu na člověka a společnost.²

Této problematice se věnuje i Jan Keller, který ve svém článku *Město v postindustriální společnosti* rozebírá díla autorů termínu „postindustriální společnost“ francouzského sociologa Alaina Touraina a amerického sociologa Daniela Bella. Za hlavní slabinu obou dnes již klasických sociologických děl považuje skutečnost, že v nich prakticky zcela absentuje prostorový prvek. Ani jeden z autorů nevěnoval pozornost tomu, že přechod od průmyslu ke službám se odehrává v prostředí zcela konkrétním, a to především ve velkých městech a v celých metropolitních oblastech.³

Oba dva autoři konstatují, že ve vyspělé moderní společnosti již sektor služeb převýšil svou početností a významem sektor průmyslu. V případě služeb jde o vysoce kvalifikované činnosti, vyžadující zpravidla vysokoškolské vzdělání. Evidentnost ústupu průmyslové práce ve prospěch mnohem diverzifikovanějšího a kvalifikovanějšího poskytování služeb vede oba autory ke konstatování, že dělnická třída ztrácí význam. Další rys oba sociologové spatřují v narůstajícím podřizování soukromého zisku celospolečenským potřebám. Napětí a konflikty se nyní budou odehrávat mezi velkými organizacemi a jejich členy a klienty. Centrální hodnotou postindustriální společnosti bude vzdělání a její zdaleka nejvýznamnější institucí se stane vědecký ústav a univerzita. Vědění stvrzené vysokoškolským diplomem nahradí soukromý majetek v roli základního předpokladu pro vstup mezi vládnoucí. Na vrcholu

² KOLOMAZNÍK, T.: K některým sociálním aspektům a posunům v koncepcích postindustriální a informační společnosti, Sociologický časopis, 2000, str. 2.

³ KELLER, J.: Město v postindustriální společnosti, *Industriální město v postindustriální společnosti*, 1. díl, Ostrava, 2010, str. 33.

pyramidy společnosti bude stát tvůrčí elita a vrcholoví manažeři, střední třída bude tvořena inženýry a profesory, zatímco „proletariát“ bude mít podobu řádových techniků a odborných asistentů.⁴

3.2 Postfordismus

Současná transformace kapitalismu začala na konci šedesátých a začátku sedmdesátých let dvacátého století v souvislosti s příchodem postindustriální společnosti. Jejím výsledkem je měnící se charakter kapitalistického hospodářství a společenského systému, který se výrazně projevil i do transformace měst. Relativně rychlé změny ve způsobu kapitalistické výroby a akumulace se projevily i v nové fázi městské urbanizace, a jsou doprovázeny společenskými, politickými a kulturními změnami.⁵

Český autor, Petr Pavlínek ve svém článku *Vybrané teoretické interpretace současné transformace kapitalismu*, formuluje postfordismus takto: je charakterizován automatizovanou kontrolou výroby, která vede ke zvýšení flexibility výroby, její reorganizací, snižováním požadavků na dovednosti dělníků, centralizací výroby a geografickou decentralizací výrobních jednotek (produkce výrobních součástí a kompletace hotových výrobků v rozdílných lokalitách). Tyto ekonomické změny byly doprovázeny změnami spotřebního chování, fragmentací spotřebního trhu, ekonomickou polarizací společnosti, politickými změnami (růst konzervatismu), stagnací reálných příjmů, kulturními změnami (postmodernismus) a celkovou transformací kapitalistické společnosti ve vyspělých zemích.⁶

3.3 Deindustrializace, restrukturalizace průmyslu a jejich vliv na město

Michal Illner ve svém příspěvku *Deindustrializace průmyslových měst – projevy, příčiny, důsledky a strategie revitalizace* pojem deindustrializace (českým ekvivalent je „odprůmyslnění“) popsal jako celou škálu změn, nejprve technologické a ekonomické a posléze i sociální, urbanistické a ekologické struktury nějakého územního celku. Na počátku stojí obvykle:

- snižování počtu pracovníků v průmyslu v důsledku větší produktivity práce (aniž by současně docházelo k poklesu průmyslové výroby)
- snižování objemu průmyslové výroby (ve fyzickém nebo i finančním vyjádření)

⁴ KELLER, J.: Město v postindustriální společnosti, *Industriální město v postindustriální společnosti*, 1. díl, Ostrava, 2010, str. 34 – 35.

⁵ PAVLÍNEK, P.: Vybrané teoretické interpretace současné transformace kapitalismu, *Sociologický časopis*, leden, 1997, str. 41.

⁶ PAVLÍNEK, P.: Vybrané teoretické interpretace současné transformace kapitalismu, *Sociologický časopis*, leden 1997, str. 43.

- změna struktury průmyslové výroby – útlum tradičních průmyslových odvětví jako je těžba surovin, hutnictví, těžké strojírenství, textilní průmysl apod.

Proces deindustrializace byl postupně odstartován v posledních desetiletích 20. století nejprve ve vyspělých zemích severní Ameriky, aby se posléze rozšířil i do dalších rozvinutých zemí, včetně některých států bývalého sovětského bloku, kde se propojil s procesem jejich ekonomické a sociální transformace.

Hlavní stimuly umožňující ve svých důsledcích odprůmyslnění měst je třeba hledat ve vědeckotechnickém pokroku a ve vývoji technologií, v globalizaci ekonomiky, ve zvýraznění ekologických hledisek při lokalizaci průmyslových činností ve vyspělých zemích a také rostoucí poptávku po neprůmyslových ekonomických aktivitách. Jednou z příčin je také vyčerpání surovinových zdrojů. Vědeckotechnický rozvoj stimuluje restrukturuaci průmyslu ve prospěch výroby technicky náročnějších – elektronizovaných, automatizovaných produktů – a rozvoj nových odvětví a programů, které na tyto inovace navazují. Globalizace ekonomiky a nerovné postavení rozvojových zemí umožňuje přesun tradičních průmyslových činností – těžba surovin, hutnictví, těžké strojírenství, stavba lodí aj., z rozvinutých zemí do zemí rozvojových, kde jsou k dispozici surovinové zdroje, levnější pracovní síla, neexistují nebo slabé odbory, méně rozvinuté sociální zákonodárství a ochrana životního prostředí. Nevýrobní aktivity – výzkum a vývoj, školství, zdravotnictví, kultura a služby volného času včetně turismu apod. – nabývají spolu s rostoucí životní úrovní obyvatel vyspělých zemí nebývalý význam a stávají se významnou složkou městských ekonomik.⁷

Vliv všech výše zmíněných změn vedl část autorů k vytváření modelů vývoje měst obecně a modelů přechodu průmyslových měst v ne-průmyslová města. Model Abu – Lughodové se snaží o generalizaci historických studií. Autorka se pokusila načrtnout i základní znaky post-industriálního města. V tomto modelu jsou rozlišovány tři fáze vývoje měst: středověké a předprůmyslové města, průmyslová města 19. a 20. století a post-industriální města (přítomnost). Sledovanými znaky jsou funkce města, prostorová expanze, povaha sociálních kontaktů, sociálně-prostorové členění města. Fáze vývoje měst a jejich popis:

- *středověké a před-průmyslové město*: hradby a důraz na obranu, velká role obchodu a náboženství, důraz na primární sociální kontakty, členění prostoru města podle cechů, důležitost sociálního původu, značný význam kultury
- *průmyslové město*: rostoucí koncentrace obyvatelstva, nové technologie a růst průmyslu, vznik národního hospodářství, protiklad města a venkova roste, společná

⁷ ILLNER, M.: Deindustrializace průmyslových měst – projevy, příčiny, důsledky a strategie revitalizace, *Industriální město v postindustriální společnosti*, 1.díl, Ostrava, 2010, str. 9 - 11.

kultura ve městech, vyšší sociální mobilita, růst sekundárních sociálních kontaktů, členění města bez cechů, menší sociální akcent v členění

- *post – industriální město*: formování městských regionů, koncentrace obyvatel v menším počtu těchto regionů, procesy decentralizace, snižování hustot obyvatelstva uvnitř městských regionů, široký a decentralizovaný systém dopravy, vznik tzv. terciárních kontaktů (např. burza)⁸

První fáze urbanizace, nazývaná jako klasická, byla těsně spjata s růstem průmyslu nebo – konkrétněji - s růstem počtu lidí pracujících v průmyslu. V průmyslově rozvinutých zemích Evropy se však na konci 19. a na začátku 20. století začal uvolňovat těsný vztah mezi industrializací a urbanizací. K uvolnění přispěla celá řada příčin; k hlavním patřily změny v reprodukci obyvatelstva, změny technologické, ekonomické a také sociokulturní.⁹ Soustředování obyvatelstva do měst se při stagnaci či úbytku zaměstnanců v průmyslu nezastavil, avšak přestal existovat přímý vztah mezi stupněm urbanizace a podílem pracovníků v průmyslu. Urbanizace pokračovala, ale příčinou koncentrace činností a lidí se stal rozvoj služeb – terciárního sektoru. Urbanizace se v této fázi projevovala rozvolňováním měst, rychlým růstem předměstí a vytvářením městských aglomerací, pokračovala koncentrace v měřítku celých městských regionů. Městské regiony, často včetně menších měst v okolí metropolí, rostly, zvětšovaly počet obyvatel a stále přitahovaly průmysl a služby. Novým rysem bylo „vyprazdňování“ vnitřních částí měst a růst jejich okrajů a vnějších zón. S tímto vývojem souvisí i změny ve skladbě obyvatelstva, ve způsobech bydlení apod.¹⁰

V roce 1902 načrtl anglický autor H. G. Wells v knize *Anticipace* jasněji než kdokoliv jiný v té době, co se stane v budoucnosti s evropskými městy: „*Železnici zplozená obří města jsou ... s největší pravděpodobností ... určena k takovému procesu rozčlenění a rozptýlení, že se to bude v dohledné době rovnat téměř jejich vyhlazení. Budoucí města ... budou představovat novou a zcela odlišnou fázi rozmístění lidí. Město se rozšíří tak, že zabere značná území venkova a převezme rovněž znaky toho, co je nyní venkovem. Venkov zase nabude mnoha rysů města. Starý protiklad ... přestane existovat, hraniční předěly mezi nimi úplně zmizí.*“ Kdybychom s tímto citátem srovnali názory odborníků z šedesátých let, překvapila by nás setrvačnost jejich názorů. Počítali s tím, že i nadále bude pokračovat koncentrace lidí i činností do městských regionů a že se bude rychle vylidňovat venkov a

⁸ MUSIL, J.: Modely vývoje měst a procesy deindustrializace, *Industriální město v postindustriální společnosti*, 1. díl, Ostrava, 2010, str. 22.

⁹ MUSIL, J.: Co je urbanizace, *Zrod velkoměsta: urbanizace českých zemí a Evropa*, Praha, 2002, str. 31 – 32.

¹⁰ MUSIL, J.: Co je urbanizace, *Zrod velkoměsta: urbanizace českých zemí a Evropa*, Praha, 2002, str. 4.

většina malých měst položených mimo metropolitní oblasti. Začátkem sedmdesátých let 20. století však nastal nepředvídaný obrat v dosavadním vývoji celého osídlení. Pro další růst metropolí nebyli lidé, neboť zároveň začala klesat i migrace obyvatelstva z venkova. Dalším obrat, který ukazují demografická data, je, že začala růst malá města. V silně urbanizovaných zemích přitom pokračovalo vylidňování vnitřních i okrajových částí metropolí. Zastavila se koncentrace obyvatelstva do starých rozvojových regionů a celkový vývoj směřoval k větší rovnoměrnosti. Nejzajímavější je, že tato změna probíhala jak v době hospodářského růstu, tj. už před rokem 1973, tak i v době hospodářské recese po roce 1974.¹¹

Kromě těchto v podstatě prostorově – dekoncentračních a homogenizujících trendů vedly změny sektorové struktury hospodářství zahájené v sedmdesátých letech také ke vzniku dvou tendencí, které vyvolávají sociální napětí. První lze označit jako hierarchizaci regionů. Staré průmyslové oblasti, které vznikly na bázi hutí, těžkého průmyslu, chemie či loděnic či ve kterých byl soustředěn textilní průmysl, začaly upadat a v mnoha z nich původní průmysl zcela zanikl. Příkladem může být osud slavných loděnic na řece Clyde v okolí Glasgowu či četných oceláren v Porúří a v Lotrinku. Města však zůstala, i když ztratila mnoho obyvatel. Ti, kdo zůstali, jsou na tom však z hlediska příjmů, kvality prostředí, vybavení službami a infrastrukturou hůře než ti, kdo žijí v nově vznikajících průmyslových regionech, jejichž základnou jsou především výrobní služby a nová odvětví průmyslu. Vzniká tak nová sídelně – regionální hierarchie a někdy také sociální a politické napětí mezi starými a novými průmyslovými oblastmi. V Německu je to známý rozdíl mezi bohatnoucím jihem a chudnoucím severem, v Anglii mezi bohatým londýnským regionem a celým jihovýchodem na jedné straně a starými průmyslovými oblastmi střední a severní Anglie na straně druhé.¹²

3.4 Postsocialistické město a transformace

Projekt „socialistického města“ začal, stejně jako mnohé dřívější i pozdější městské utopie explicitním požadavkem, aby bylo překonáno sociálně podmíněné rozmístění různých skupin obyvatelstva do odlišně vybavených a různě ceněných městských prostor. A přesto byl tento model nediferenciované městské společnosti, a to již v době své faktické aplikace, různými badateli zásadně zpochybňován.¹³

¹¹ MUSIL, J.: Co je urbanizace, *Zrod velkoměsta: urbanizace českých zemí a Evropa*, Praha, 2002, str. 36 – 37.

¹² MUSIL, J.: Co je urbanizace, *Zrod velkoměsta: urbanizace českých zemí a Evropa*, Praha, 2002, str. 39.

¹³ STEINFUHRER, Annett: Sociálně prostorové struktury mezi setrvalostí a změnou: Historický a současný pohled na Brno, [online], str. 172 [cit. 2012-03-27], Dostupné z: http://www.sreview.soc.cas.cz/uploads/4f260aa8a825d1f941c4e37acde5e5c4021f3c99_188_24stein07.pdf.

Samotný název „postsocialistická města“ má plné opodstatnění v nynějším vývojovém polistopadovém období, vyjadřující proces společenské a ekonomické transformace v podmínkách demokracie, jímž četné státy po pádu totalitních režimů procházejí. Ve významovém smyslu jde v podstatě o nová města, vybudovaná v poválečném období od 50. let uplynulého století v duchu představ tehdejšího socialistického zřízení v zemích střední a východní Evropy. Za charakteristický rys nynějších postsocialistických měst se uvádí podle urbanisty G. Węclawowicze monotónní architektura, unifikace obytných sídel, nadměrná funkcionalizace využití hospodářského prostoru, opožděný vývoj občanské vybavenosti za společenskými potřebami, podřízení strukturálního i prostorového uspořádání ideologickým principům a vysoký podíl venkovské populace na osídlování těchto měst v počáteční fázi. Na území České republiky vznikla zmíněná města především v oblastech průmyslového charakteru, zejména v ostravském a severočeském regionu. Jejich ekonomický a populační základ položilo tamní hornictví a hutnictví včetně dalších odvětví těžkého průmyslu. Do kategorie takových nových sídel řadíme města Havířov, Karviná, Orlová a Třinec. Všechny tyto města zaznamenaly v poválečném období rozsáhlé ekonomické a sídelní proměny. Bez přihlídnutí k těmto vývojovým zvláštnostem lze jen stěží pochopit následné urbanistické, ekonomické, demografické a sociální problémy, které mají svou příčinu v předcházející poválečné minulosti. Toto vývojové sepětí stále přetrvává a tvoří vážnou zábranu k urychlení restrukturalizačního a transformačního postupu.¹⁴

Českou postkomunistickou transformaci lze poměrně dobře definovat z hlediska politického a ekonomického: je to cesta od totalitního režimu k demokratickému a od direktivní ekonomiky k tržní. Její vymezení z hlediska sociálního rozvrstvení je však již méně jasné. Část autorů ji interpretuje jako jakýsi přesun „sociální hegemonie“ od dělnické třídy ke středním vrstvám. Pojem „sociální hegemonie“ označuje sociální skupinu, která je stávajícím sociálně ekonomickým systémem zvýhodněna, a která jej proto politicky a ekonomicky podporuje a morálně zaštiťuje.¹⁵

¹⁴ PROKOP, R.: Pojem a význam nových měst a postsocialistických především, *Vývojové proměny postsocialistických měst ostravského a hornoslezského regionu v podmínkách transformace*, Ostrava, 2006, str. 12 – 14.

¹⁵ VEČERNÍK, J.: Střední vrstvy v české transformaci, *Sociologický časopis*, Praha, leden 1999, str. 34.

4 VYMEZENÍ ÚZEMÍ

Zájmové území – město Orlová se nachází ve slezské části severní Moravy, na severovýchodě Moravskoslezského kraje v okrese Karviná. Na severu hraničí s obcemi Dolní Lutyně, Bohumín a Dětmárovice, na východě s Doubravou a městem Karviná. Jižním sousedem je město Havířov, a na západě obce Petřvald a Rychvald. Orlová v současné době zaujímá území o rozloze 24,67 km² a skládá se ze čtyř částí – Orlová - Město s rozlohou 5,18 km², Lazy o ploše 2,97 km²; Poruba zaujímá plochu 5,62 km² a největší městskou částí je Lutyně s rozlohou 7,88 km².¹⁶ Územně správní reformou se z Orlové stalo město s rozšířenou působností, pod svou správu získalo obce Petřvald a Doubrava. Obec Dolní – Lutyně spadala pod SO ORP Orlová do počátku letošního roku. Celkový počet obyvatel k 30. 4. 2010 činil 32 544, z toho 25 208 připadá na Orlovou – Lutyni, 5 625 na Porubu, v části Město žije 1 483 obyvatel a nejméně obyvatel je v Lazích - pouhých 225.¹⁷

Poloha města je po všech stránkách výhodná, představuje přirozený střed Ostravsko – karvinského revíru. Území města je protáhlého tvaru ve směru S – J. Základní územní jednotkou je tzv. Orlovská tabule, která představuje svým reliéfem pahorkatinu a je součástí Ostravské pánve. Těžké, jílovité půdy jsou méně vhodné pro zemědělskou výrobu, mají však velmi dobré vlastnosti jako půdy základové. Jílovité terény na svazích jsou ale náchylné k sesuvům. Karbonské podloží a černouhelné sloje se nacházejí v podloží sedimentů a představují základní nerostné bohatství, na kterém byl založen veškerý těžký průmysl. Sběrným vodním tokem je Stružka pramenící na území Karviné. Tato říčka protéká středem Orlové a sbírá odpadové vody průmyslových závodů i městské kanalizace, proto také její stupeň znečištění je vysoký. Stružka poskytuje vodu i pro místní rybníky, které jsou ovlivněny kvalitou její vody.¹⁸

Oblast Orlové, stejně jako celá ostravská průmyslová oblast, je citelně poznamenaná extenzivní hospodářskou činností člověka, zvláště těžbou surovin. Povrchovým způsobem se těžily sprašové hlíny pro výrobu cihel, kvartérní písky pro stavební účely a černé uhlí pro průmyslové využití. Těžba uhlí je doprovázena v důsledku poklesů rozsáhlými devastacemi postihujícími na povrchu veškerá zařízení. Ve volném terénu jsou deprese postupně zaplavovány, v zastavěných částech znamenaly pohyby půdy demolici budov a s tím

¹⁶ *Město Orlová*. [online]. [cit. 2012-04-06]. Faktografické údaje. Dostupné z: <http://www.mesto-orlova.cz/volnycas/?volba=udaje>.

¹⁷ *Město Orlová*. [online]. [cit. 2012-04-06]. Faktografické údaje . Dostupné z: <http://www.mesto-orlova.cz/volnycas/?volba=udaje>.

¹⁸ GROBELNÝ, A., ČEPELÁK, B.: Studie o Těšínsku, 3. svazek, Ostrava, 1975, str. 24 – 27.

související rychlé a násilné stěhování, likvidaci intenzivní zemědělské výroby, ničení komunikací nebo jejich trvale špatný stav a nákladnou permanentní údržbu, poruchy ve vodní a kanalizační síti, omezené možnosti výstavby atd. Negativní vlivy zasahují též ovzduší, kdy jej zamořují pevnými i plynnými emisemi. To vše spolu se znečištěnými vodami se značnou měrou podílí na degradaci životního prostředí.¹⁹

5 NÁSTIN HISTORICKÉHO VÝVOJE

První dochovaný písemný doklad o Orlové představuje rybnická listina z května 1223, šlo o listinu vydanou premonstrátům v Rybníku, a předpokládá se, že v této době Orlová ještě nepatřila tynieckým benediktýnům. Orlová je v této listině označena výrazem Sal, kterého je použito i v listině z roku 1268 zakládající Orlovské opatství, a mělo označovat oblast, jehož jádro tvořila vesnice Orlová a její blízké okolí. Sal znamená sůl, a vyjadřuje naděje opolského knížete v bohatství solných zřidel na Orlovsku. V ustanovení orlovské listiny z roku 1268 se uděluje místo zvané Sal zároveň s Doubravou a loukami řádu benediktýnů.²⁰

Panství, které vlastnil orlovský klášter, v době jeho ustavení patřilo k větším. Obce spadající pod klášterní vrchnost v Orlové byly – samotná ves Orlová, vsi Chotěbuz, Vrbice, Doubrava, Záblatí, původně zalesněná půda vsí Lazů a Poruby. V průběhu 14. století dolehla na Orlovou špatná ekonomická situace zapříčiněná pravděpodobně malou výnosností solných zřidel a vystavením nového kostela. To vedlo opaty k tomu, že během 15.–16. století museli rozprodávat klášterní statky. Sekularizace orlovského klášterního pozemkového majetku se stala podkladem pro další změny tamní vrchnosti. Do roku 1838 vlastnili Orlovou a Lazy Bludovští z Bludovic, poté převzal orlovský velkostatek rod Mattencloitů, který poskytl v roce 1844 právo na těžbu uhlí v Orlové Rotschildům.²¹

5.1 Industriální období

5.1.1 Dějiny dolování a počátky průmyslu

Historický obrat v dosavadním vývoji Orlové přineslo 19. století. Ještě na jeho počátku byla Orlová zemědělskou obcí. Orlovští obyvatelé se vedle zemědělství věnovali plátenictví. Ale již ke konci první třetiny 19. století se začal radikálně měnit život v Orlové i v okolních obcích. Postupně zanikaly tkalcovské stavy a nové impulsy pro další vývoj obce přineslo dolování kamenného uhlí. Poprvé se začalo dolovat v Karviné. Tyto úspěch povzbudily i

¹⁹ GROBELNÝ, A., ČEPELÁK, B.: Studie o Těšínsku, 3. svazek, Ostrava, 1975, str. 28 – 31.

²⁰ BAKALA, J.: Orlová 1223 – 1973, Ostrava, 1973, str. 18 – 19.

²¹ BAKALA, J.: Orlová 1223 – 1973, Ostrava, 1973, str. 27.

Bludovské a roku 1817 se začalo v Orlové kopat uhlí. Prvotní rozvoj těžby byl limitován nezájmem majitelky panství a nedostatkem finančních prostředků.²² Rozhodujícím mezníkem ve sledovaném období pak představují léta 1869 – 1870, kdy byly postaveny příslušné úseky košicko – bohumínské železnice i dráhy montánní, které pevněji propojily Orlovsko s širším zázemím i vzdálenějším odbytišti. Kapitálové poměry, zásadní tendence hospodářského vývoje, překotný populační růst a počátky moderního politického, kulturního a národnostního pohybu znamenají významné komponenty dějin Orlové.²³

Významným impulsem pro dolování bylo podnikání rothschildovské rodinné banky, která se stala jediným majitelem Vítkovických železáren. Odbyt uhlí pro železářny byl rozhodujícím stimulem těžby. Ke koncentraci, která byla spojená s likvidací plytkých šachet, docházelo od počátku 60. let, kdy se sloučily šachty Egon a Fridrich v Hlavní jámu (1863). V 70. letech se v Orlové objevují Gutmannové, původně židovští obchodníci z Lipníka nad Bečvou. Stali se významnými konkurenty Rothschildů, když od nich koupili jámu Altmaschinenschacht a v roce 1873 získali i poloviční podíl v těžarství Vítkovických železáren. O čtyři roky později koupili všečen arcibiskupský majetek v Orlové a Lazích. Gutmannové dovedli zajistit orlovskému uhlí dobré odbytové podmínky, protože ovládali téměř celý prodej uhlí z revíru. V blízkosti Nové jámy byla postavena koksovna, ze které plynuly společnosti další zisky - z prodeje koksu a vedlejších zplodin koksování (dehet, smůla, sulfát, naftalin). Nejvýznamnější šachtou pro Orlovou zůstávala Hlavní jáma, která zajišťovala obživu asi 70 % obyvatelům Orlové.²⁴

Pro rozvoj těžby byla jedním z rozhodujících a určujících faktorů otázka vhodného dopravního spojení. Pro průmyslové účely se uhlí z Orlové dopravovalo povozy až do vzdálenosti 80 km. Značná kvanta byla spotřebována ve Vítkovických železárnách a v koksovně Karolina v Moravské Ostravě. Dostavěním Severní dráhy do Bohumína v roce 1847 mělo sice určitý význam pro rozšíření odbytových možností, podstatnější však byla výstava železniční sítě na přelomu 60. a 70. let. V roce 1869 projel Orlovou první vlak tehdy jednokolejné dráhy. Výstavba železniční sítě umožnila pronikání orlovského uhlí až do Vídně, a také do Uher a Budapešti. Mezi léty 1902–1914 se na Ostravsku stavěly úzkorozchodné dráhy, které sloužil hlavně pro přepravu osob. Pro Orlovou mělo význam zprovoznění

²² ŠIMON, V.: Orlová 1223 – 1973, Ostrava, 1973, str. 53.

²³ GAWRECKI, D.: Dějiny Orlové, Karviná, 1993, str. 26.

²⁴ GAWRECKI, D.: Dějiny Orlové, Karviná, 1993, str. 32 – 33.

úzkokolejných drah Ostrava – Karviná, Kopaniny – Orlová a Karviná – Bohumín. Místní průmysl nebyl příliš významný, v provozu byla cihelna, slévárna, mechanické stolařství, továrna na nábytek, sodovkárna, tři tiskárny či ústřední jatka.²⁵

Poválečný úpadek v báňském průmyslu byl překonán až na přelomu let 1923–1924, a poté již sílil a zůstal základním nositelem hospodářského rozvoje města. Gutmannové byli sice nuceni v roce 1931 kvůli postupující vyčerpanosti uhelných slojí a problémy se ziskovostí dolu uzavřít Hlavní jámu, avšak na šachtách v nejbližším okolí dále rozšiřovali uhelnou produkci. Vzestupný trend zasáhla, jako většinu průmyslu v Československu, velká recese na počátku třicátých let. K jejímu odeznění došlo v roce 1937, poté dospěly doly v Orlové k dosud nejvyšším objemům těžby. Mezitím – v roce 1933 – prodali Gutmannové kvůli rostoucím finančním potížím Kamenouhelné závody Orlová – Lazy České obchodní společnosti v Praze, ta byla financována Živnostenskou bankou a vložila do rozvoje dolů další finanční prostředky. Přítomnost velkého kapitálu v báňských podnicích na Orlovsku se projevovala i v investicích těžařů do hornických kolonií, do výstavby některých veřejných budov, do rozvoje dopravy i zdravotnictví.²⁶

Proti předválečnému vývoji se v Orlové zvýraznily i další průmyslové a řemeslnické podniky. Mezi ně lze zařadit Orlovskou strojírnu, slévárnu železa a kovů, strojírenská firma Josefa Kristla, elektrotechnická firma Glacner a spol, Elektroferra, orlovská cihelna, Dřevoprůmysl M. Kabátek, firma Majzlík a Bíbr vyrábějící nábytek. Přílišná závislost obyvatel města na těžkém průmyslu již v této době evokovala vtírající se otázky – kudy a jak se budou transformovat ekonomické aktivity obyvatel Orlové, až uhelná těžba překročí svůj zenit, zvláště při specifickém profesním profilu horníků a jejich potížích při uplatnění se v jiných zaměstnáních. Způsoby dobývání uhlí uplatňované ve 20. letech 20. století, včetně vlivů poddolování, nevěstily mnoho dobrého pro budoucnost povrchové zástavby města, zatím se poklesy půdy projevovaly v nevelkém rozsahu jen v pár lokalitách – v Lazích, respektive v oblasti Kopanin.²⁷

5.1.2 Urbanizační proces

Počátky dolování stavební ruch příliš nepodnítily. Teprve od 50. let potřeba stabilizace kvalifikovanějších pracovníků vedla těžařstva k výstavbě kolonií s dělnickými a úřednickými

²⁵ GAWRECKI, D.: Dějiny Orlové, Karviná, 1993, str. 34 – 35.

²⁶ STEINER, J.: K 80. výročí povýšení Orlové na město, Orlová, 2002, str. 8.

²⁷ STEINER, J.: K 80. výročí povýšení Orlové na město, Orlová, 2002, str. 8 – 9.

byty. První závodní byty byly postaveny na Plevově kempu pod evangelickým kostelem. V této kolonii nazvané podle blízké šachty Mühsam vzniklo v 50. a 60. letech 42 domů s byty pro dělníky. Podstatná část domků, které byly v Orlové a okolních obcích vybudovány, byla přízemních, postavených z pálených cihel. Hornické kolonie nepředstavovaly sice architektonicky výjimečná díla, poskytly však mnohým relativně slušné bydlení.²⁸

Orlovská náves se struhou původně sloužící k napájení dobytka se měnila v náměstí. Vyrostla zde řada domů, v nichž živnostníci provozovali své obchody. Stoupající význam Orlové měl vliv na vznik řady sakrálních a kulturně společenských staveb.²⁹ Pozoruhodnou kapitolu v dějinách Orlové tvoří budování jejího školství. To vytvořilo z Orlové nejen kulturní středisko, ale přispělo i k výstavnosti a poměštění Orlové, která byla roku 1908 povýšena na městys. Významným rokem pro Orlovou v oblasti školství je rok 1909, kdy byla založena dvě gymnázia – české a polské.³⁰ Koncem druhého desetiletí 20. století dovršila Orlová první fázi své přeměny z nevýznamné venkovské obce v obchodní a kulturní centrum celého Orlovska. K jejímu rozkvětu přispěly i zásadní proměny v oblasti stavitelství, kde šlo především o široce pojatou soukromou a závodní výstavbu, jež dodávala Orlové městský ráz.³¹

Významnou okolností rozvoje Orlové bylo její umístění uprostřed středovýchodní části uhelného revíru s přirozenou terénní i silniční spádovostí na Orlovou od Lazů, Doubravy i Poruby. Střediskovost Orlové umocnilo zřízení železničního nádraží (nová budova v roce 1910) a protkání Orlové sítí úzkorozchodných tramvajových drah. V roce 1898 byla adaptována budova staré školy na náměstí, v první samostatné sídlo radnice, a v roce 1908 byl k ní přistaven pseudorenesanční štít. Roku 1902 byla upravena (po předchozím prodeji baronem Mattencloitem Rothschildům) budova zámku a přeměněna na nemocnici s přednostním určením pro zaměstnance dolů. V roce 1910 bylo v Orlové založeno Krajinné muzeum a o tři roky později byla dovršena modernizace městyse Orlová vybudováním veřejného vodovodu.³²

Stavební boom pokračoval i v prvorepublikových letech. Nejvýrazněji Orlová v této době prokoukla díky kulminaci veřejné výstavby, která modernizovala zástavbu v centru města a pronikla i do okrajových částí. První polovina 20. století dala vzniknout řadě novostaveb –

²⁸ GAWRECKI, D.: Dějiny Orlové, Karviná, 1993, str. 38 – 39.

²⁹ GAWRECKI, D.: Dějiny Orlové, Karviná, 1993, str. 40.

³⁰ ŠIMON, V.: Orlová 1223 – 1973, Ostrava, 1973, str. 59 – 60.

³¹ GAWRECKI, D.: Dějiny Orlové, Karviná, 1993, str. 41.

³² STEINER, J.: K 80. výročí povýšení Orlové na město, Orlová, 2002, str. 7.

nové pavilóny orlovské nemocnice, české měšťanské školy na Kopaninách, obchodní dům Chamrad, nové sídlo Městské spořitelny, sokolovna, nová třípatrová radnice, pošta, obchodní škola a obchodní akademie, obě postavené ve funkcionalistickém stylu. Do pozadí ustoupila výstavba hornických kolonií, rozvinula se výstavba soukromých rodinných vilek. Avšak většina budov, včetně veřejných, patřící k urbanisticky nejzdařilejším, se nacházela nad uhelnými slojemi či v dosahu možných bočních posuvů hornin, a okupanty vybičována těžba za druhé světové války a pozdější socialistická koncepce rozvoje báňského průmyslu začal tvrdě dopadat na jeden objekt za druhým, stejně jako na jednotlivé úseky dopravní sítě.³³

5.1.3 Socialistický vývoj

První důležitou událostí poválečné Orlové bylo sloučení Orlové, Lazů a Poruby do Velké Orlové v roce 1946. Tou druhou byl nástup komunistické strany vítězstvím ve volbách v únoru 1948, a její následující vláda do roku 1989, která výrazně ovlivnila rozvoj Orlové, především její urbanistický vývoj. V roce 1948–1950 začala výstavba sídliště v Orlové – Porubě a dalších finských domků. Nicméně ani tato výstavba nedokázala pokrýt potřebu bytů ve srovnání s postupující demolicí starých budov.³⁴ Východisko nebylo možné hledat ve výstavbě na poddolovaném terénu. Již v první polovině 50. let se ve vedoucích orgánech města projednávala otázka možnosti integrace blízké Horní Lutyně. V prostoru Horní Lutyně byly provedeny nové geologické vrty, jejichž smysl byl obrácen „naruby“ - nehledalo se území s dalšími uhelnými zásobami, ale území, pod kterým uhlí nebylo.³⁵ Na základě výsledkům průzkumu město vytvořilo a schválilo první komplexní směrný územní plán, který počítal s protažením výstavby do Horní Lutyně. Tento plán byl realizován v roce 1960, když došlo k připojení Horní Lutyně k Velké Orlové.³⁶ Započala se psát nová etapa výstavby města. Grandiózní úkol, který zcela změnil tvář města a přemístil ohnisko života ze starých částí do nově budovaného městského centra v Lutyni.³⁷

K velkým přeměnám došlo na úseku dopravy. Postupující důlní vlivy si vynutily v 60. letech rušení jedné tramvajové linky za druhou v celém okrese. V Orlové byl zastaven provoz na lince mezi náměstím a Kopaninami, a na tehdy už zkrácené lince z Doubravy přes Kopaniny na Bohumín v roce 1966. Tramvajové spojení s Ostravou bylo zlikvidováno v roce 1967. V témže roce byl vyřazen i úsek košicko – bohumínské dráhy mezi Bohumínem a Loukami (nyní část města Karviná) a nová trať byla postavena přes Dětmárovice, mimo katastr Orlové.

³³ STEINER, J.: K 80. výročí povýšení Orlové na město, Orlová, 2002, str. 10 – 11.

³⁴ GROBELNÝ, A.: Studie o Těšínsku, svazek 7, Ostrava, 1979, str. 10.

³⁵ 40 let socialistické výstavby v Orlové, str. 35.

³⁶ GROBELNÝ, A.: Studie o Těšínsku, svazek 7, Ostrava, 1979, str. 13.

³⁷ 40 let socialistické výstavby v Orlové, str. 39.

Byly to hluboké zásahy do celé dopravní sítě, z níž zůstaly jen báňské vlečky a jedna kolej z Bohumína přes Orlovou do Louk k udržování pomocné nákladní přepravy. Dopravní situace byla vyřešena vybudováním sítě autobusových tratí.³⁸

5.1.4 Bytová výstavba

V roce 1962 bylo započato s přípravnými pracemi v terénu a v roce 1963 se stavbou prvních bytů. Byl to radikální obrat od dosavadní výstavby některých porůznu lokalizovaných objektů ve starých částech Orlové a koneckonců i do rozlohy nevelkého porubského sídliště. Šlo o nástup výstavby nového města se vším potřebným vybavením na úrovni tehdejšího nejmodernějšího životního standardu. I přes počáteční problémy – změny dodavatele výstavby a na konci 60. let, kdy se šířily pochybnosti o budoucnosti těžby (v souvislosti se snahami o ekonomické změny v roce 1968), se stalo období 60.–80. let dobou absolutní změny scenérie Orlovska, kdy nad starými městskými částmi, na zvýšeném terénu Lutyně, začínala vyrůstat nová dominanta města.³⁹

V letech 1963–1968 byl vybudován první okrsek nového města s 1 676 byty, zároveň byla vybudována jeho občanská vybavenost. Ještě před dokončením prvního okrsku byly započaty práce na dalším území. V průběhu let 1967–1975 bylo vystavěno 1 827 bytů druhého okrsku a další objekt specializovaných obchodů a služeb. V druhém okrsku vzniklo (1972–1977) i další centrum služeb s názvem Morava. Rok po dokončení druhého okrsku se začalo se stavbou třetího okrsku. Byl dokončen po čtyřech letech práce (1976–1980). Vystavěno bylo 1 754 bytů. Taktéž třetí okrsek získal v roce 1982 objekt pro občanskou vybavenost s názvem Směr.⁴⁰

Zároveň se začalo formovat budoucí centrum nového města, umístěné mezi jednotlivé okrsky. V roce 1971 byl otevřen Dům kultury, v roce 1979 kino Vesmír, o rok později začala být osidlována nová administrativní budova, která se stala sídlem Městského národního výboru, pošty, spořitelny a pojišťovny, dokončoval se obchodní dům Prior a na konci druhého okrsku byla v roce 1979 dokončena stavba nemocnice s poliklinikou. Poslední, pátý okrsek, začal vznikat na konci roku 1983. Mělo jít o dosud největší etapu, která měla obsáhnout více než 2 tisíce bytů pro přibližně 7 tisíc obyvatel včetně občanské vybavenosti.⁴¹

³⁸ 40 let socialistické výstavby v Orlové, str. 50 – 51.

³⁹ 40 let socialistické výstavby v Orlové, str. 40.

⁴⁰ 40 let socialistické výstavby v Orlové, str. 41.

⁴¹ 40 let socialistické výstavby v Orlové, str. 40.

Současně s výstavbou nových okrsků probíhal demolicí poddolovaných obytných domů, nejvíce v Lazích a Městě. Musely být zbourány i některé objekty veřejné vybavenosti (obchody, služby), k nejvýznamnějším patří Cingrův dům v roce 1977, Dělnický dům zbouraný o dva roky později, někdejší zámecká budova a nemocnice, která byla zdemolována v roce 1980 a o dva roky později budova bývalé sokolovny. Na udržování životního prostředí a navrácení postižené půdy společenskému užitku byly zaměřeny rozsáhlé asanační a rekultivační práce.⁴²

Tabulka 1 Vývoj bytového fondu v Orlové v letech 1973–1989.⁴³ Vlastní zpracování.

Změny ve vývoji bytového fondu Orlové od roku 1973 do 1989				
rok	postaveno bytů		celkem nových bytů	počet demolovaných domů
	v komplexu byt. výstavby	v rodinných domcích		
1973	122	52	174	143
1975	318	42	361	79
1980	672	20	20	207
1985	505	20	20	116
1989	560	17	17	66

Nová bytová výstavba v letech 1973–1989 byla doprovázena značným úbytkem domovního a bytového fondu ve starších městských částech a vlastně nahrazovala – pokud to bylo možné – velké materiální i celospolečenské ztráty devastací města a životního prostředí.⁴⁴

Z předcházejících údajů je zřejmé, že v období největšího stavebního růstu v Orlové převládala jednoznačně výstavba bytů v panelové sídlištní zástavbě. V úhrnné bilanci bytové výstavby nelze opomenout překvapivě velký úbytek bytů demolicemi na poddolovaném území, který představuje více než 1/3 nově postavených bytů. Je to příliš mnoho vzhledem k rozsahu nákladů vynaložených na komplexní bytovou výstavbu a na celkové škody následkem důlních devastací. Město muselo přinést značnou oběť, aby mohlo získat náhradu za ztrátu bývalého centra.

⁴² 40 let socialistické výstavby v Orlové, str. 42.

⁴³ Kolektiv autorů: Dějiny Orlové, Karviná, 1993, str. 176.

⁴⁴ Kolektiv autorů: Dějiny Orlové, Karviná, 1993, str. 176.

6 SOCIOEKONOMICKÁ CHARAKTERISTIKA ORLOVÉ PO ROCE 1989

6.1 Vývoj počtu obyvatel v letech 1991–2010

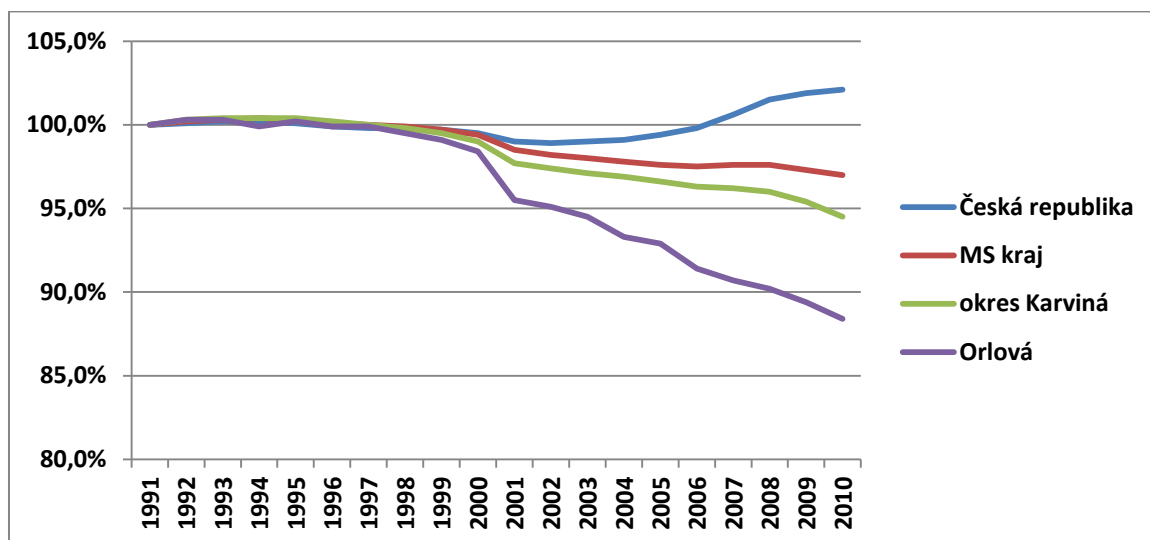
Ke sledování vývoje počtu obyvatel byla využita data ze dvou posledních sčítání lidu – 1991 a 2001, protože výsledky z posledního sčítání lidu v roce 2011 ještě nejsou k dispozici. Zbývající údaje za roky 2002–2010 byly využity ze sekce veřejné databáze. Populační vývoj města Orlová můžeme rozdělit do dvou fází. První období je mezi roky 1991–1999, kdy demografická křivka je vcelku stabilní, a druhé období v letech 2000–2010, kdy dochází k jejímu výraznějšímu poklesu.

Tabulka 2. Vývoj počtu obyvatel města Orlová v letech 1991–2010.⁴⁵ Vlastní zpracování.

rok	počet obyv. (k 31.12)	v tom ve věku			Bi (%)	Ři (%)
		0 - 14 let	15 - 64 let	65 a více let		
1991	36 280	9 487	23 741	3 052	100,0	100,0
1992	36 376	9 351	23 995	3 030	100,3	100,3
1993	36 371	9 213	24 095	3 063	100,3	99,9
1994	36 263	8 958	24 286	3 019	99,9	99,7
1995	36 343	8 772	24 542	3 029	100,2	100,2
1996	36 238	8 467	24 702	3 069	99,9	99,7
1997	36 265	8 271	24 927	3 067	99,9	100,1
1998	36 107	7 972	25 107	3 028	99,5	99,6
1999	35 949	7 689	25 215	3 045	99,1	99,6
2000	35 709	7 331	25 311	3 067	98,4	99,3
2001	34 697	6 879	24 865	2 953	95,6	97,2
2002	34 488	6 571	24 982	2 935	95,1	99,4
2003	34 282	6 165	25 159	2 958	94,5	99,4
2004	34 026	5 820	25 196	3 010	93,8	99,3
2005	33 717	5 511	25 082	3 124	92,9	97,5
2006	33 161	5 148	24 799	3 214	91,4	98,4
2007	32 918	4 920	24 631	3 367	90,7	99,3
2008	32 738	4 717	24 463	3 558	90,2	99,5
2009	32 430	4 583	24 157	3 690	89,4	99,1
2010	32 067	4 507	23 727	3 833	88,4	98,8

⁴⁵ Český statistický úřad [online]. [cit. 2012-04-02]. Databáze, Registry: veřejná databáze. Dostupné z: http://vdb.czso.cz/vdbvo/tabdetail.jsp?kapitola_id=370&potvrz=Zobrazit+tabulku&go_zobraz=1&pro_4_41=599069&childsel0=5&childsel10=5&cislotab=DEM1030CU&voa=tabulka&str=tabdetail.jsp.

Jak lze zaregistrovat z údajů týkajících se počtu obyvatel Orlové dle věku, k nejvýraznějšímu úbytku obyvatel došlo v kategorii 0–14 let. Tento vývoj je charakteristický pro celou Českou republiku, která se potýká se stárnutím populace v důsledku velmi nízké porodnosti. Při srovnání počátečního stavu v roce 1991 (9 487) a v roce 2010 (4 507), došlo k úbytku přesahující 50 %. Na druhou stranu si Orlová po celé sledované období udržuje kladné hodnoty v produktivní kategorii (15–64 let), u které nebyl zaznamenán žádný extrémní výkyv. Počet obyvatel v poproduktivní skupině mírně narostl oproti počátečnímu stavu, nicméně nejde o žádnou anomálii ve srovnání s celorepublikovým vývojem.



Obrázek 1: vývoj počtu obyvatel v letech 1991-2010 na základě bazického indexu⁴⁶. Vlastní zpracování.

Při porovnání vývoje počtu obyvatel na základě bazických indexů ve sledovaných územních celcích lze sledovat do roku 2000 stabilní populační křivku, poté se vývoj začíná diferencovat. Zatímco v České republice počet obyvatel roste, a to díky baby boomu silných ročníků označovaných jako Husákovy děti, Moravskoslezský kraj, okres Karviná i Orlová se stávají depopulačními regiony. Nejstrmější úbytek zaznamenává samotná Orlová. Tento stav je způsoben nejen nízkým přirozeným přírůstkem, ale i vysokým počtem vystěhování z ostravské aglomerace do jiných částí republiky.

⁴⁶ Český statistický úřad [online]. [cit. 2012-04-12]. Veřejná databáze ČSÚ: stav obyvatel ve vybraném území-časová řada. Dostupné z:

http://vdb.czso.cz/vdbvo/tabparam.jsp?childsel0=1&cislotab=DEM1030CU&kapitola_id=370&voa=tabulka&go_zobraz=1&childsel0=1&pro_7_35=CZ080.

6.2 Přirozený a mechanický pohyb obyvatel

Údaje o přirozeném i mechanickém pohybu byly opět čerpány z českého statistického úřadu ze dvou sčítání lidu (1991, 2001) a doplněny o údaje z dílčích výzkumů. V roce 1991 byl zaznamenán největší počet živě narozených, a tudíž i největší hrubá míra porodnosti. V následujících letech docházelo v absolutních i relativních ukazatelích k postupnému poklesu, který vrcholil opět po roce 2000. Lze předpokládat, že jde o doznívání účinků pronatalitní politiky komunistické strany.

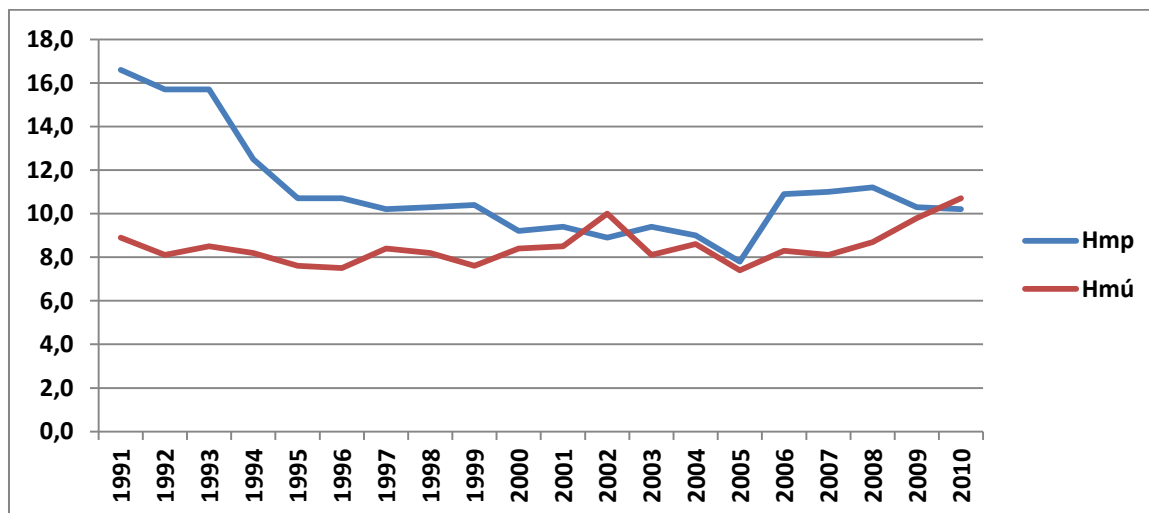
Tabulka 3: Pohyb obyvatel ve městě Orlová v letech 1991–2010.⁴⁷ Vlastní zpracování.

rok	střední stav obyvatelstva	Živě narození	Hmp	Zemřelí	Hmú	přirozený přírůstek	migrační saldo	celkový přírůstek
1991	36 291	603	16,6	326	8,9	277	–	-21
1992	36 328	571	15,7	295	8,1	276	-5,0	96
1993	36 374	570	15,7	310	8,5	260	-7,3	-5
1994	36 317	455	12,5	299	8,2	156	-7,3	-108
1995	36 303	389	10,7	278	7,6	111	-0,9	80
1996	36 291	388	10,7	271	7,5	117	-6,1	-105
1997	36 252	370	10,2	305	8,4	65	-1,0	27
1998	36 186	372	10,3	297	8,2	75	-6,4	-158
1999	36 028	374	10,4	275	7,6	99	-7,1	-158
2000	35 829	330	9,2	300	8,4	30	-7,7	-240
2001	35 203	332	9,4	298	8,5	34	-5,7	-167
2002	34 593	310	8,9	348	10,0	-26	-5,3	-209
2003	34 385	324	9,4	279	8,1	31	-6,9	-206
2004	34 154	308	9,0	294	8,6	30	-8,4	-256
2005	33 872	267	7,8	251	7,4	57	-11,0	-309
2006	33 439	365	10,9	281	8,3	-14	-16,2	-556
2007	33 040	365	11,0	266	8,1	99	-10,4	-243
2008	32 828	367	11,2	286	8,7	81	-8,0	-180
2009	32 584	334	10,3	318	9,8	16	-10,0	-308
2010	32 249	329	10,2	345	10,7	-16	-10,8	-363

Nejméně dětí se narodilo v roce 2005 (267), hrubá míra porodnosti se v tomto roce dostala pod 8 %. K takto nízkým hodnotám se v následujících letech již nedostala, ale naopak narostla nad 10 %, ale i přesto, ve srovnání s počátečním stavem, se v Orlové rodí o polovinu méně

⁴⁷Český statistický úřad [online]. [cit. 2012-04-02]. Databáze, registry: veřejná databáze. Dostupné z: http://vdb.czso.cz/vdbvo/tabdetail.jsp?kapitola_id=369&potvrz=Zobrazit+tabulku&go_zobraz=1&pro_4_41=599069&childsel0=5&childsel1=5&cislotab=DEM1010CU&voa=tabulka&str=tabdetail.jsp.

děti. Co se týče hrubé míry porodnosti, ta je, stejně jako počet zemřelých po celé sledované období velice stabilní. Udrží se trvale na hladině kolem 8 %, až na roky 2002 a 2010, kdy přesáhne 10 %. Příčiny těchto skoků nemají žádné speciální vysvětlení. Pokud porovnáme oba dva relativní ukazatele, výsledkem bude, že po téměř celé období převažuje natalita nad mortalitou. Výjimku opět tvoří dva roky – 2002 a 2010.

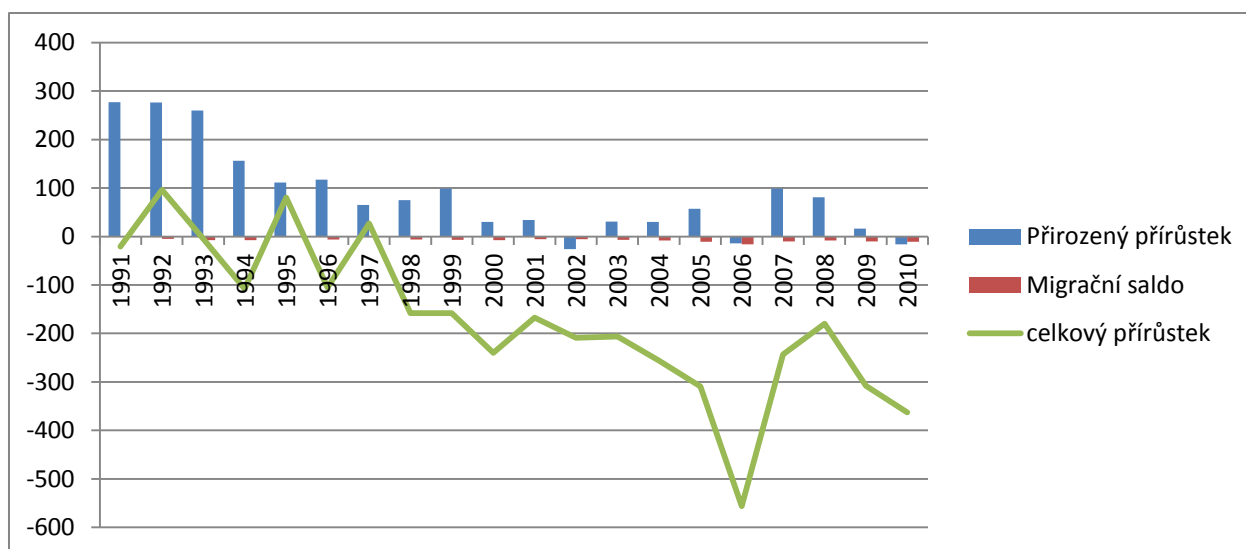


Obrázek 2: Vývoj hrubé míry porodnosti a hrubé míry úmrtnosti ve městě Orlové v letech 1991 – 2010.⁴⁸

Vlastní zpracování.

Tento vývoj je potvrzen i v následujícím grafu (Obr. 3), kde hodnoty přirozeného přírůstku až na roky 2002, 2006 a 2010, tedy v druhé etapě vývoje, jsou vždy kladné. Co se však týče mechanického pohybu, hodnoty nabývají pouze záporných hodnot. Celkový přírůstek je celé sledované období v minusových číslech, a jeho největší propad spadá do období 2004 – 2008. Tento trend byl výrazně ovlivněn migračním saldem, jehož hodnoty se zpravidla pohybovaly v rozmezí 6 – 8 %, avšak v kritickém období klesly pod 10 %, a lze předpokládat, že i v následujících letech tomu nebude jinak.

⁴⁸ Český statistický úřad [online]. [cit. 2012-04-02]. Databáze, registry: veřejná databáze. Dostupné z: http://vdb.czso.cz/vdbvo/tabdetail.jsp?kapitola_id=369&potvrdr=Zobrazit+tabulku&go_zobraz=1&pro_4_41=599069&childsel0=5&childsel1=5&cislotab=DEM1010CU&voa=tabulka&str=tabdetail.jsp.



Obrázek 3: Vývoj přirozeného přírůstku, migračního salda a celkového přírůstku v Orlové v letech 1991 – 2010.⁴⁹ Vlastní zpracování.

6.3 Strukturální charakteristika obyvatel

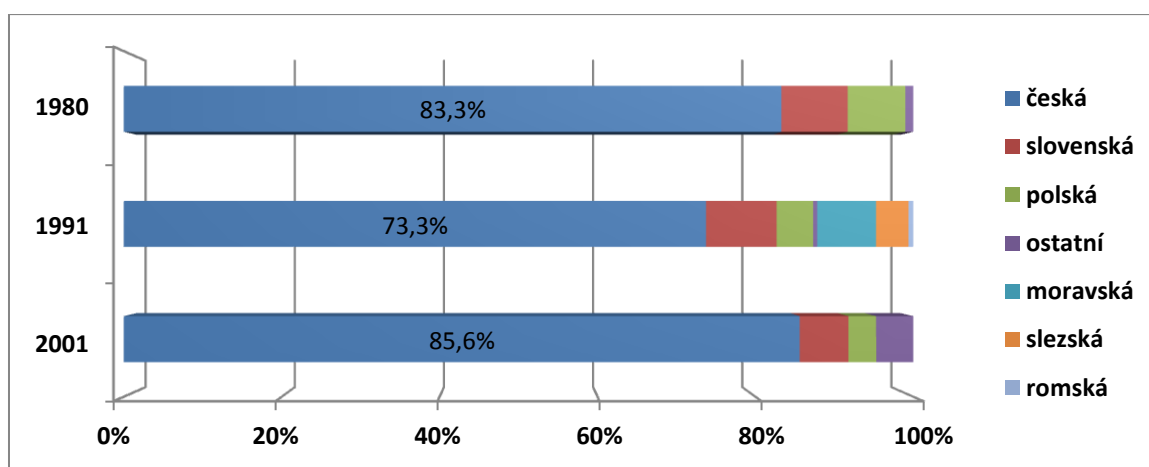
Národnostní struktura Orlové je v rámci České republiky specifická, avšak má velmi podobné složení jako obce v její blízkosti - Karviná, Bohumín či Český Těšín. Orlová, díky své geografické blízkosti hranic s Polskem a Slovenskem, a svému historickému vývoji (dlouho spadala do Slezského knížectví a v době protektorátu patřila k území Sudet), může být považována za heterogenní oblast s pestrým zastoupením národnostních menšin. V průběhu let došlo k asimilaci velkého počtu obyvatel.

Ke sledování národnostního složení jsme v tomto případě použili jiné metodiky. Ke zpracování dat jsme využili sčítání lidu z roku 1980, 1991 a 2001. Sčítání z roku 1991 je specifické tím, že vlivem Sametové revoluce, se objevily do té doby netradiční národnosti – moravská a slezská. Sčítání SLDB v roce 2001 přineslo radikální odklon od tohoto trendu. Na grafu (Obr. 4) budou ukázány procentuální rozdíly, které vznikly asimilací slovenské a polské národnostní menšiny v průběhu sledovaného období. Oproti sčítání z roku 1980 je SLDB 1991 a 2001 pestřejší, jsou zde zmíněny menšiny německého, ukrajinského, vietnamského či romského obyvatelstva. Typickým úkazem měst v blízkosti slovenských hranic je vysoký počet obyvatel slovenské národnosti. V Orlové je počet dokonce dvakrát vyšší než starší „původnější“ polské menšiny. Je nutné brát v potaz, že sčítání lidu z roku 1991 bylo ještě

⁴⁹ Český statistický úřad [online]. [cit. 2012-04-02]. Databáze, registry: veřejná databáze. Dostupné z: http://vdb.czso.cz/vdbvo/tabdetail.jsp?kapitola_id=369&potvrz=Zobrazit+tabulku&go_zobraz=1&pro_4_41=599069&childsel0=5&childsel1=5&cislotab=DEM1010CU&voa=tabulka&str=tabdetail.jsp.

prováděno za Česko – Slovenské republiky, úbytek Slováků lze ve statistice zaznamenat až po jejím rozpadu, tedy 1. 1. 1993, což se projevilo ve sčítání 2001.

Jak lze vyčíst z tabulek, během sledovaného období nedošlo ke změně v pořadí v národnostních skupinách. Největší menšinou v Orlové je slovenská národnost. Hlavním důvodem příchodu slovenských obyvatel nejen do Orlové, ale do celého Moravskoslezského kraje byl poválečný rozvoj průmyslu v ostravské aglomeraci. Jedná se především o přistěhovalce ze slovenského pohraničí, a tvoří větší skupinu, než Poláci proto, že se jedná o mladší menšinu. Co se týče ostatních minorit, jedná se o zanedbatelné počty.



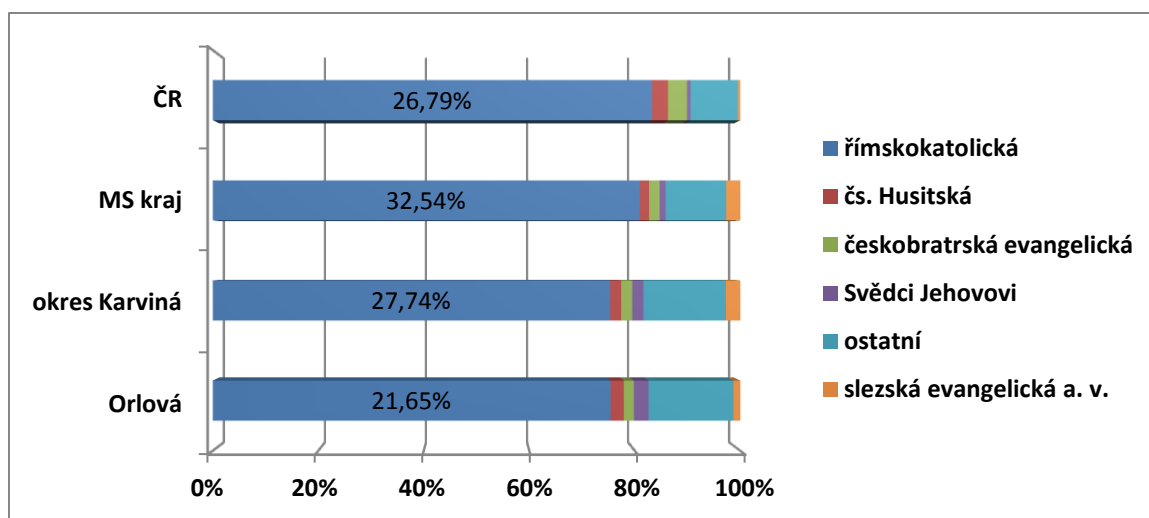
Obrázek 4: Srovnání národnostních struktur v Orlové v roce 1980⁵⁰, 1991⁵¹ a 2001⁵². Vlastní zpracování.

Při sledování vývoje náboženské struktury byla opět využita komparativní metoda – porovnání údajů za vyšší územní celky (ČR, MS kraj a okres Karviná) s daty za město Orlová. Ke srovnání byla použita data ze SLDB 2001 a v druhé části bude sledován vývoj Orlové během let 1991–2001.

⁵⁰ Informátor MěNV a Kulturního střediska v Orlové, Orlová, říjen, 1982, str. 28.

⁵¹ Údaje ze sčítání 1991 mi byla poskytnuta regionálním pracovištěm Českého statistického úřadu.

⁵² Český statistický úřad [online]. [cit. 2012-04-03]. Krajská zpráva ČSÚ v Ostravě: sčítání lidu, domu a bytů 2001 - okres Karviná. Dostupné z: <http://www.ostrava.czso.cz/xt/edicniplan.nsf/s/2003-4>.



Obrázek 5: Náboženská struktura v roce 2001.⁵³ Vlastní zpracování.

Největší zastoupení ve všech sledovaných kategoriích má římskokatolická církev, tento primát si udržuje již dlouhá staletí, avšak v Orlové je její zastoupení nejnižší. Nejen pro Orlovou, ale pro většinu průmyslových měst, je typický vysoký podíl obyvatelstva bez vyznání. Vývoj byl umocněn téměř půlstoletím nadvlády komunistického režimu, který je ve své ideologii ateistický. Hodnoty Moravskoslezského kraje jsou oproti celorepublikovým nadprůměrné díky vyššímu procentu polské a slovenské národnostní menšiny.

Tabulka 4: Počty věřících v Orlové v letech 1991–2001. Vlastní zpracování.

rok	úhrnem věřící	římsko-katolická	čs. husitská	československá evangelická	ostatní	slezská evangelická a. v.	Svědci Jehovovi
1991 ⁵⁴	19 927	11 458	417	1598	6 457	–	–
2001 ⁵⁵	9 819	7 548	247	190	1427	128	279

Úbytek počtu věřících během sledovaného desetiletého období je více než desetitisícový. Lze částečně předpokládat, že při sčítání v roce 1991 fungovala obdobná náboženská euforie jako při přiznávání nových národností (moravské či slezské). Úbytek je způsoben i vymíráním starší (předkomunistické) generace, která ještě vyrostla v dobách silného náboženského citění. Na základě předběžných výsledků pro Českou republiku a MS kraj ze SLDB 2011 se dá předpokládat, že tyto tendence přetrvávají v Orlové i nadále.

⁵³ Český statistický úřad [online]. [cit. 2012-05-01]. Databáze, registry: veřejná databáze. Dostupné: http://vdb.czso.cz/vdbvo/maklist.jsp?kapitola_id=87&.

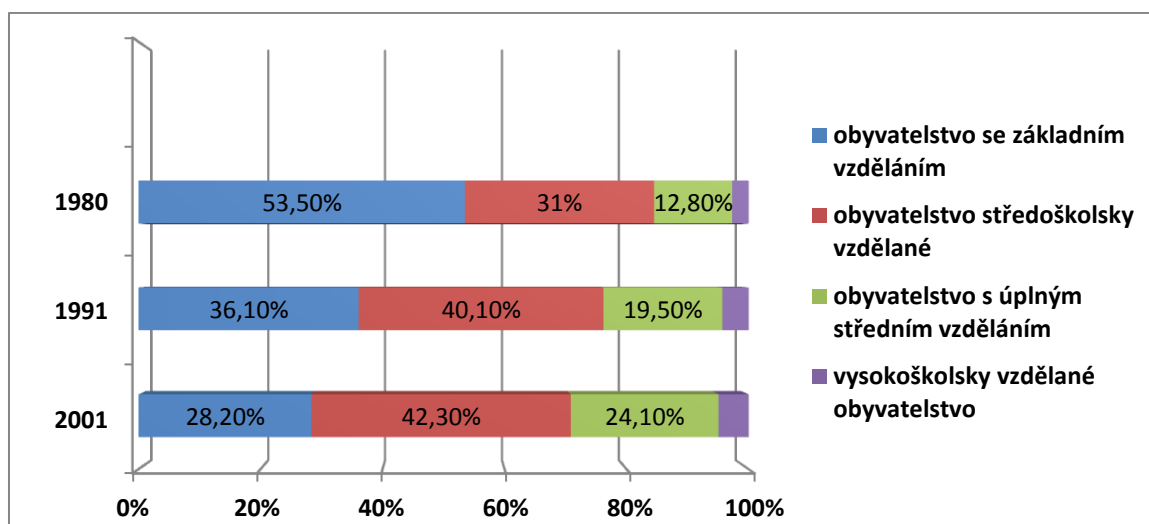
⁵⁴ Údaje ze sčítání 1991 mi byla poskytnuta regionálním pracovištěm Českého statistického úřadu.

⁵⁵ Český statistický úřad [online]. [cit. 2012-05-01]. Databáze, registry: veřejná databáze. Dostupné: http://vdb.czso.cz/vdbvo/tabparam.jsp?voc=tabulka&cislotab=OB011_OK.1&&kapitola_id=87.

Tabulka 5: Vývoj počtu věřících v ČR a Moravskoslezském kraji v letech 2001–2011. Vlastní zpracování.

rok	ČR	MS kraj
2001 ⁵⁶	3 288 088	510 281
2011 ⁵⁷	1 467 438	225 066

Úroveň dosaženého vzdělání je důležitým socioekonomickým ukazatelem. Také u této problematiky, v prvním grafu, bude použita metoda srovnání dlouhodobějšího vývoje, tedy data ze sčítání z let 1980, 1991 a 2001. V druhém grafu bude srovnán vývoj ve městě Orlové s tendencemi v MS Kraji a ČR na základě informací ze sčítání SLDB 2001. I přesto, že se Orlová nachází v ostravské aglomeraci, tedy v oblasti relativně vysokého počtu vysokých škol (Ostravská univerzita, Báňské vysoké učení technické, Slezská univerzita v Karviné), a přes přijetí celorepublikového trendu růstu vzdělanostní úrovně, stále patří mezi obce s velkým počtem osob s nízkým dosaženým stupněm vzdělání. Příčinu lze hledat v její průmyslové tradici a orientaci na hornictví, které nevyžaduje vyšší stupeň vzdělání.



Obrazek 6: Vývoj vzdělanostní struktury v Orlové dle SLDB z let 1980⁵⁸, 1991⁵⁹ a 2001⁶⁰. Vlastní zpracování.

⁵⁶ Český statistický úřad [online]. [cit. 2012-05-01]. Databáze, registry: veřejná databáze. Dostupné z: http://vdb.czso.cz/vdbvo/maklist.jsp?kapitola_id=87&.

⁵⁷ Český statistický úřad [online]. [cit. 2012-05-01]. Sčítání lidu, domů a bytů 2011: předběžné výsledky ze Sčítání lidu, domů a bytů 2011 – Česká republika a kraje. Dostupné z: http://www.czso.cz/csu/2012edicniplan.nsf/kapitola/03000-12-n_2012-00.

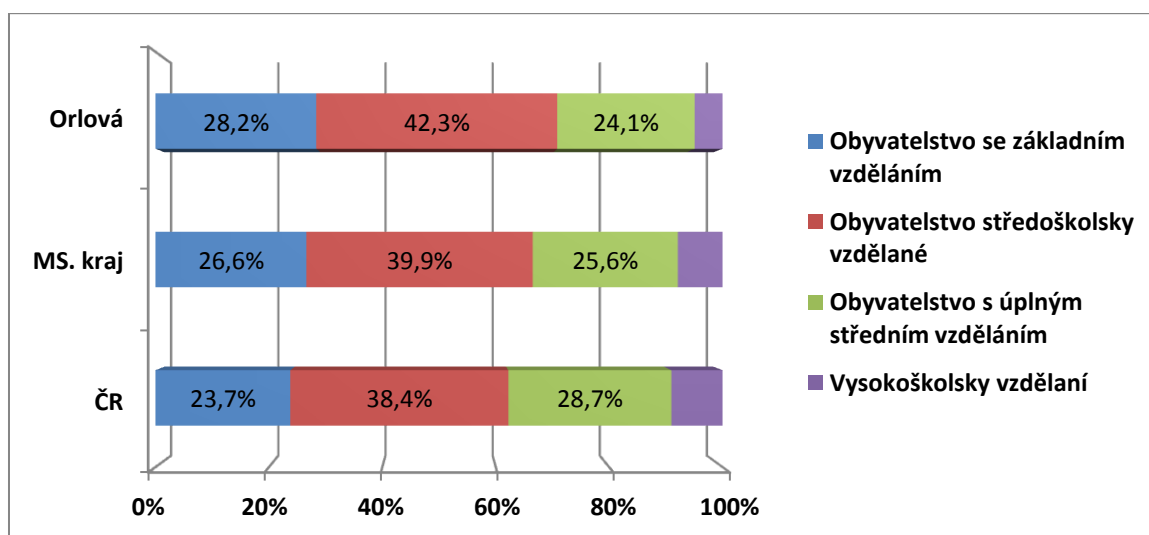
⁵⁸ Informátor MěNV a Kulturního střediska v Orlové, Orlová, říjen, 1982, str. 28

⁵⁹ Údaje ze sčítání 1991 mi byla poskytnuta regionálním pracovištěm Českého statistického úřadu.

⁶⁰ Český statistický úřad [online]. [cit. 2012-04-03]. Krajská zpráva ČSÚ v Ostravě: sčítání lidu, domu a bytů 2001 - okres Karviná. Dostupné z: <http://www.ostrava.czso.cz/xt/edicniplan.nsf/s/2003-4>.

Z grafu (Obr. 6) vyplývá jednoznačná tendence ke zvyšování vzdělanostní úrovně. Oproti počátečnímu stavu, kdy základní vzdělání měla více jak polovina (53,5 %) na konci sledování to bylo pouhých 28,8 % obyvatel Orlové. Nejvíce narostla skupina středoškolsky vzdělaného obyvatelstva, která tvoří nyní většinu (42,3 %). Mírně stoupl i podíl vysokoškolsky vzdělaného obyvatelstva, nejde ovšem o výrazný skok, který lze odůvodnit odchodem této skupiny obyvatel z Orlové, neboť zde nemohou nalézt uplatnění. Nízký prvotní stav byl zapříčiněn komunistickou ideologií, která nepovažovala vysokoškolsky vzdělané osoby za elitu národa, jako je tomu nyní, elitou v této době byl pracující lid.

Při srovnání (Obr. 7) s celorepublikovým vývojem lze sledovat stálé pokulhávání Orlové. Na Orlovou připadá větší počet osob se základním vzděláním a se středoškolským vzděláním bez maturity, než je celorepublikový i moravskoslezský průměr. Počet vysokoškoláků je zde naopak nejnižší. Ze zdrojů je však rovněž patrné, že i Moravskoslezský kraj vykazuje nižší úroveň vzdělanosti než je tomu v dosažených celorepublikových hodnotách.



Obrázek 7: Srovnání vzdělanostní struktury v Orlové, Moravskoslezském kraji⁶¹ (v grafu - MS. kraj) a České republice v roce 2001.⁶² Vlastní zpracování.

6.4 Obyvatelstvo podle ekonomické aktivity

Při zpracovávání údajů o ekonomické aktivitě a odvětvové struktuře zaměstnanosti obyvatel byla použita stejná metodika jako u předchozích podkapitol. Obyvatelstvo Orlové bylo rozděleno do tří sektorů. Do prvního sektoru (priméru) bylo zahrnuto zemědělství, lesnictví,

⁶¹ Český statistický úřad [online]. Krajská zpráva ČSÚ v Ostravě: sčítání lidu, domu a bytů 2001 - okres Karviná. [cit. 2012-04-03]. Dostupné z: <http://www.ostrava.czso.cz/xt/edicniplan.nsf/s/2003-4>.

⁶² Český statistický úřad [online]. [cit. 2012-04-02]. Databáze, registry: veřejná databáze. Dostupné z: http://vdb.czso.cz/vdbvo/maklist.jsp?kapitola_id=85&.

myslivost a rybolov, do sekundéru (druhý sektor) spadá průmysl a stavebnictví a v třetím sektoru, tzv. terciéru, jsou zahrnuty služby jako obchod, doprava, ubytování, školství, zdravotnictví a další sociální služby. Orlová kopírovala celorepublikové tendence, tedy největší zastoupení měl sekundér, avšak v průběhu sledovaného období docházelo v důsledku transformace ekonomiky k postupné převaze terciéru. V roce 2001 došlo poprvé k tomu, že třetí sektor měl vyšší zastoupení než sekundér. Jedná se sice o pouhých 0,5 %, avšak vzhledem k dlouhodobé orientaci Orlové je to velmi významný jev. Typickým fenoménem Orlové je velmi nízké zastoupení EAO v priméru. Tyto tendence se zrodily již v první polovině 20. století, kdy se ze zemědělské vesnice stávalo hornické město a přetrvaly až do dnešní doby.

Tabulka 6: Struktura EAO v Orlové v letech 1980⁶³, 1991⁶⁴ a 2001.⁶⁵ Vlastní zpracování.

rok	EAO Celkem	z toho					
		primér		sekundér		terciér	
		Celkem	%	celkem	%	celkem	%
1980	13 681	359	2,6	8 548	62,5	4 209	30,8
1991	17 506	522	3,0	10 336	59,0	6 648	38,0
2001	17 621	95	0,5	7 486	42,5	7 571	43,0

Z tabulky (Tab. 6) lze sledovat, že přesto, že v celorepublikovém měřítku, zasáhla transformace ekonomiky nejvíce sektor první – největší úbytek pracovních míst byl v zemědělství, tak tento vývoj se Orlové víceméně vyhnul. Situace byla dána nezemědělským charakterem města. Přesto i v priméru došlo k výraznému úbytku pracujícího obyvatelstva, neboť v roce 2001 pracovalo v prvním sektoru 522 obyvatel, v roce 2001 to bylo pouhých 95 obyvatel. Procentuálně největší pokles připadá na průmysl a stavebnictví, kdy jde přesně o 20 %. K tomuto snížení došlo v důsledku restrukturalizace a přenesení orientace do třetího sektoru, který v současné době zaměstnává největší počet EAO v Orlové.

⁶³ *Informátor MěNV a Kulturního střediska v Orlové*, Orlová, říjen, 1982, str. 28.

⁶⁴ Údaje ze sčítání 1991 mi byla poskytnuta regionálním pracovištěm Českého statistického úřadu.

⁶⁵ *Český statistický úřad* [online]. [cit. 2012-04-03]. Krajská zpráva ČSÚ v Ostravě: sčítání lidu, domu a bytů 2001 - okres Karviná. Dostupné z: <http://www.ostrava.czso.cz/xt/edicniplan.nsf/s/2003-4>.

6.5 Vývoj míry nezaměstnanosti

Data k této problematice byla získána z integrovaného portálu ministerstva práce a sociálních věcí. Použita bude metoda komparativní analýzy, kdy bude porovnáno sledované území – Orlová s většími územními celky – okresem Karviná, Moravskoslezským krajem a Českou republikou. Výjimkou bude MS kraj, který bude mít uvedeny hodnoty míry nezaměstnanosti až od roku 1997.

V důsledku přechodu českého hospodářství od centrálně plánovaného k tržnímu došlo k výrazným změnám na trhu práce v České republice po roce 1989. Docházelo k uzavírání neefektivních podniků a k restrukturalizaci, která vedla ke změně orientace české ekonomiky od těžkého průmyslu k sektoru služeb. Tyto tendence nejméně postihly tradiční průmyslové oblasti severních Čech nebo Moravskoslezský kraj, jehož průmyslová orientace byla úzce spjata s hutním, báňským a strojírenským odvětvím. Největší problémy nastaly ve městech s monofunkčním průmyslovým zaměřením, například v Karviné, Mostě či Orlové. Původně nulová nezaměstnanost pomalu rostla, avšak ve srovnání s ostatními zeměmi bývalého sovětského svazu byla míra nezaměstnanosti v počátcích transformace nižší. Její výraznější růst lze zaznamenat až po roce 1997, kdy došlo i ke zpomalení hospodářského růstu.

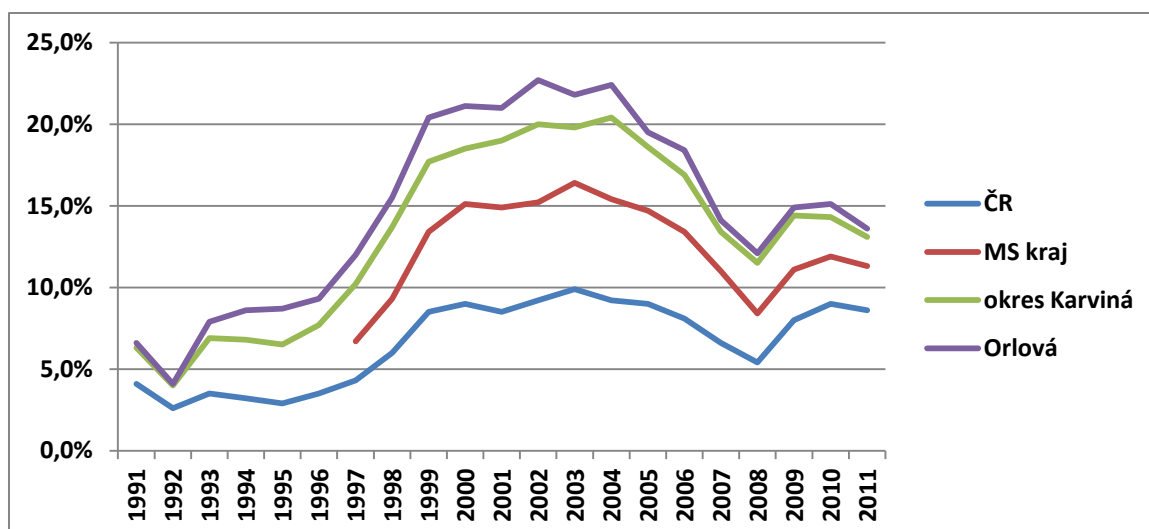
Tabulka 7: Vývoj míry nezaměstnanosti v okrese Karviná⁶⁶ a v Orlové⁶⁷ v letech 199 –2011. Vlastní zpracování.

rok	okres Karviná			Orlová		
	počet uchazečů	EAO	míra nezaměstnanosti (%)	počet uchazečů	EAO	míra nezaměstnanosti (%)
1991	8 638	136 307	6,3%	1 171	17 621	6,6%
1992	5 460	136 307	4,0%	717	17 621	4,1%
1993	9 353	136 307	6,9%	1387	17 621	7,9%
1994	9 297	136 307	6,8%	1517	17 621	8,6%
1995	8 911	136 307	6,5%	1530	17 621	8,7%
1996	10 452	136 307	7,7%	1 646	17 621	9,3%
1997	13 894	136 307	10,2%	2 124	17 621	12,0%
1998	18 704	136 307	13,7%	2 737	17 621	15,5%
1999	24 123	136 307	17,7%	3 594	17 621	20,4%
2000	25 227	136 307	18,5%	3 718	17 621	21,1%
2001	25 182	132 799	19,0%	3 622	17 206	21,0%
2002	26 495	132 799	20,0%	3 913	17 206	22,7%
2003	27 054	136 307	19,8%	3 838	17 621	21,8%
2004	27 791	136 307	20,4%	3 944	17 621	22,4%
2005	25 413	136 824	18,6%	3 438	17 621	19,5%
2006	23 398	138 292	16,9%	3 237	17 621	18,4%
2007	18 934	141 804	13,4%	2 490	17 621	14,1%
2008	16 051	140 122	11,5%	2 138	17 621	12,1%
2009	20 376	141 634	14,4%	2 627	17 621	14,9%
2010	20 221	141 717	14,3%	2 655	17 621	15,1%
2011	18 267	139 552	13,1%	2 402	17 621	13,6%

Hodnoty míry nezaměstnanosti v okrese Karviná a v Orlové se po téměř celé sledované období pohybují ve stejných intervalech, avšak mezi léty 1999–2006 je míra nezaměstnanosti v Orlové v průměru o dvě procenta vyšší, a udržuje se nad 20 %.

⁶⁶ Ministerstvo práce a sociálních věcí [online]. [cit. 2012-04-12]. Statistika nezaměstnanosti z územního hlediska: nezaměstnanost v krajích a okresech. Dostupné z: http://portal.mpsv.cz/sz/stat/nz/uzem/?_piref37_240429_37_240428_240428.statse=2000000000011&_piref37_240429_37_240428_240428.statse=2000000000013&_piref37_240429_37_240428_240428.

⁶⁷ Ministerstvo práce a sociálních věcí [online]. [cit. 2012-04-12]. Statistika nezaměstnanosti z územního hlediska: nezaměstnanost v obcích a mikroregionech. Dostupné z: http://portal.mpsv.cz/sz/stat/nz/uzem/?_piref37_240429_37_240428_240428.statse=2000000000011&_piref37_240429_37_240428_240428.statse=2000000000013&_piref37_240429_37_240428_240428.



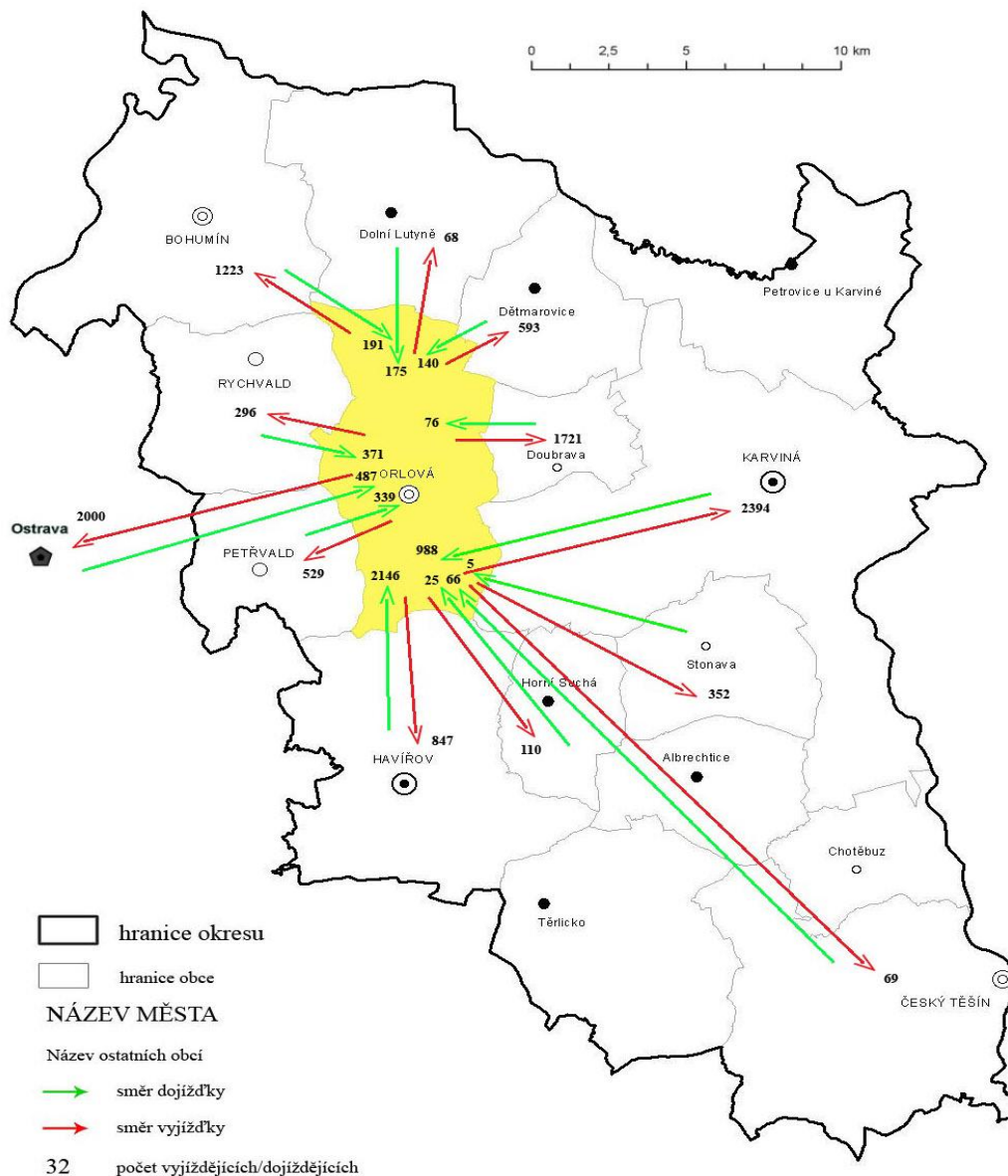
Obrázek 8: Vývoj míry nezaměstnanosti v letech 1991–2011.⁶⁸ Vlastní zpracování.

Oproti České republice jako celku byla situace ve všech nižších sledovaných územních jednotkách mnohem horší, což bylo dáno již výše zmíněnými faktory. Z grafu lze dobře vyčíst celorepublikové zvýšení míry nezaměstnanosti od roku 1997, kdy soukromý sektor již nebyl schopen absorbovat zaměstnance propuštěné z těžkého průmyslu, v případě Karviné a Orlové šlo o privatizované důlní závody, které prošly restrukturalizací a útlumem těžby. Stav vyvrcholil v období let 2000–2005, tedy před celosvětovou finanční krizí, která vypukla v roce 2007. I ta zasáhla Českou republiku, ale míra nezaměstnanosti již nevystoupala na nejvyšší hodnoty. Nejvyšší míra nezaměstnanosti v České republice a Moravskoslezském kraji byla naměřena v roce 2003 – v České republice šlo o hodnotu 9,9 %, v Moravskoslezském kraji 16,4 %. V okrese Karviná a v Orlové bylo maxima dosaženo o dva roky pozdě, v roce 2002, kdy byla překonána 20% hranice – v okrese Karviná šlo o 20,4 % a v Orlové se vyšplhala míra nezaměstnanosti k hranici 22,4 %

6.6 Vyjížd'ka a dojížd'ka

Město Orlová bylo v obou sledovaných obdobích (1991 a 2001) vyjížd'kovou obcí. V průběhu transformace došlo ke snížení vyjížd'ky (z 10 781 na 7 841) v důsledku útlumu těžby a snížení počtu zaměstnanců v důlním a těžkém průmyslu. Bývalí zaměstnanci báňského průmyslu museli hledat zaměstnání nejen v jiném oboru, ale i v jiném městě. Část tento stav vyřešila rekvalifikací a část se odstěhovala mimo MS kraj. Paralelně na tuto situaci navazuje i snížení dojížd'ky do obce z 5 441 na 3 829 obyvatel.

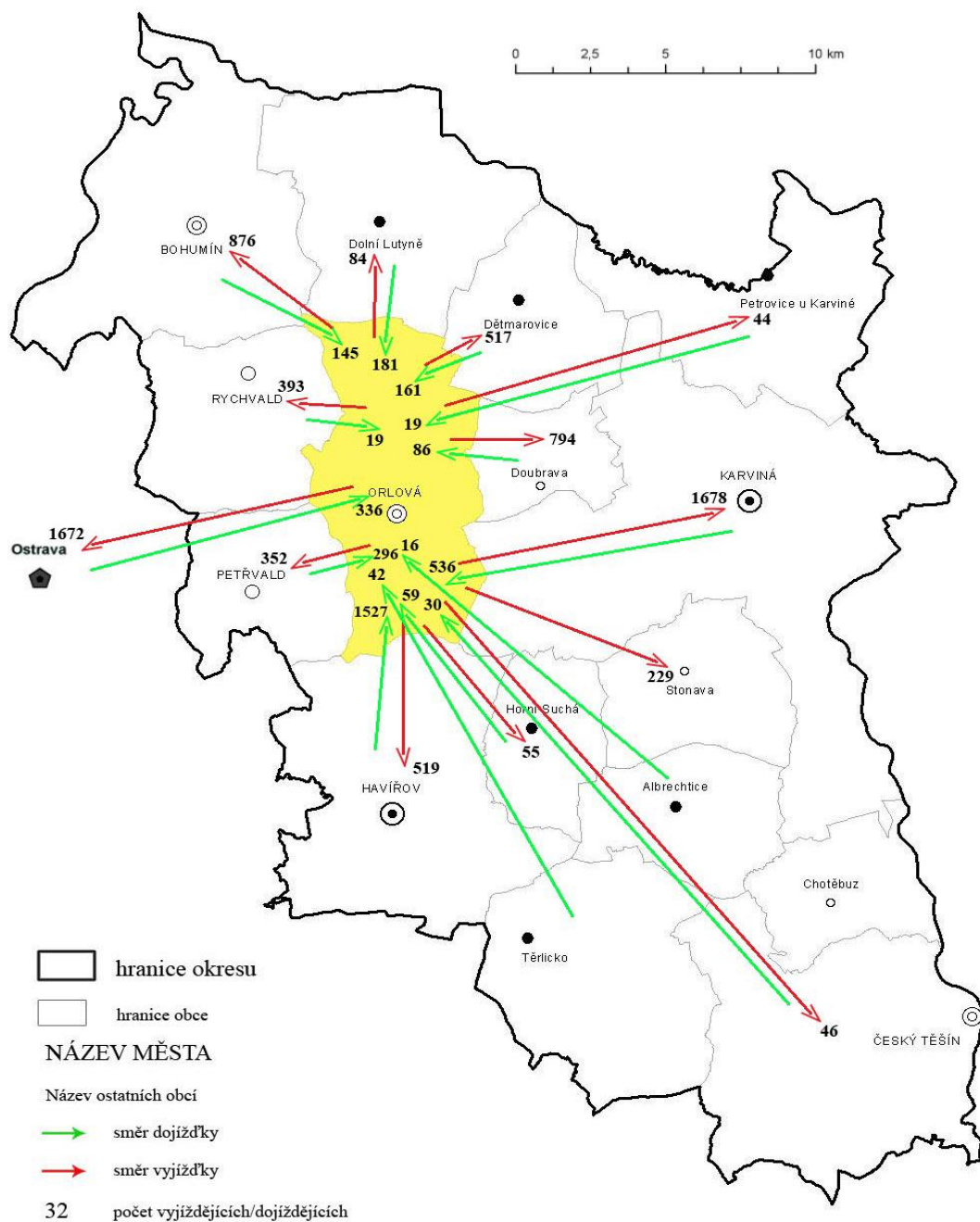
⁶⁸ Ministerstvo práce a sociálních věcí [online]. [cit. 2012-04-12]. Statistika nezaměstnanosti. Dostupné z: <http://portal.mpsv.cz/sz/stat/nz>.



Obrázek 9: Vyjíždka a dojíždka za práci v Orlové v roce 1991.⁶⁹ Vlastní zpracování.

V roce 1991 byly stále největšími zaměstnavateli doly v Karviné, Havířově, Petřvaldě a Doubravě. Významným zaměstnavatelem bylo i město Bohumín, kde lidé našli uplatnění v Železárnách a drátovnách nebo v Bochemii. Malá obec Dětmárovice je díky své elektrárně významným místem vyjíždky za práci. Většina dojíždky a vyjíždky se uskutečňovala do sousedních obcí.

⁶⁹ Data mi byla poskytnuta katedrou geografie UPOL. Mapa stáhnuta z: Český statistický úřad [online]. [cit. 2012-05-01]. Krajská správa ČSÚ v Ostravě: okres Karviná v mapách a kartogramech. Dostupné z: http://www.czso.cz/xt/redakce.nsf/i/okres_karvina_v_mapach_a_kartogramech.



Obrázek 10: Vyjíždka a dojíždka do zaměstnání v Orlové v roce 2001.⁷⁰ Vlastní zpracování.

V roce 2001 zůstali největší zaměstnavatelé (doly OKD, Železárny, Bochemie, elektrárna v Dětmárovicích) stále zachováni, avšak jejich vliv na zaměstnanost v okrese se snížil. Velká města jako Karviná či Havířov se stala středisky služeb a obchodu. Díky této transformaci nabídly práci lidem v administrativě, školství, zdravotnictví či u drobných podnikatelů.

⁷⁰ Český statistický úřad [online]. [cit. 2012-05-03]. Krajská správa ČSÚ v Ostravě: podrobné údaje v publikacích ze SLDB 2001. Dostupné z: http://www.ostrava.czso.cz/xt/redakce.nsf/i/podrobne_udaje_v_publikacich_ze_slldb_2001.

6.7 Významní průmysloví zaměstnavatelé

Z níže uvedených tabulek je očividná naprostá změna ve struktuře zaměstnavatelů v Orlové. V roce 1987 jsou největšími zaměstnavateli podniky se zaměřením na důlní průmysl a výrobu kancelářských strojů, zatímco po roce 1989 došlo k transformačním změnám, přičemž orientace přešla z těžkého průmyslu na lehký. Z původních zaměstnavatelů se nezachoval ani jeden. Současné nejvýznamnější firmy (s nejvyšším počtem zaměstnanců) v Orlové nevznikly odštěpením z původních podniků, ale byly nově založeny až po sametové revoluci a následné transformaci a privatizaci průmyslu. Počty zaměstnanců v jednotlivých firmách měly v průběhu let sestupnou tendenci, která není patrná z uvedených tabulek, ovšem v průběhu zpracování byla zjištěna. Tato tendence trvá i v současné době a je dána vyšším počtem užívaných technologií, ulehčujících a zároveň přebírajících práci lidem, a také snižováním stavů z ekonomických důvodů.

Tabulka 8: Nejvýznamnější zaměstnavatelé v Orlové v roce 1987.⁷¹ Vlastní zpracování.

název závodu	počet pracov.	lokace	obrat hr.	OKEČ
DŮL A. ZAPOTOCKÝ	4 116	ORLOVÁ	1 149 760	10- těžba uhlí, lignitu a rašeliny
DŮL DOUBRAVA	3 731	ORLOVÁ	1 140 300	10 - těžba uhlí, lignitu a rašeliny
TESLA VAL. MEZIRÍČÍ	166	ORLOVÁ	0	30 - výroba kancelářských strojů a počítačů
BASTRO	90	ORLOVÁ	27 545	30 - výroba kancelářských strojů a počítačů
PREFA	34	ORLOVÁ	11 360	38 – nebylo zjištěno

Tabulka 9: Nejvýznamnější podniky v Orlové po roce 1989.⁷² Vlastní zpracování.

název závodu	poč. prac.	rok zal.	oborová klasifikace		práv. forma
EIFFAGE Construction	1022	1952/ 1991	4120	Výstavba bytových a nebytových budov	oddělená organizační jednotka
			510	Těžba černého uhlí	
			7112	Inženýrské činnosti a související technické poradenství	
			6920	Účetnické a auditorské činnosti; daňové poradenství	
			3800	Sběr, příprava k likvidaci a likvidace odpadů; zpracování odpadů k dalšímu využití	
			7110	Architektonické a inženýrské činnosti a související technické poradenství	
			4322	Instalace rozvodů vody, topení a klimatizace	
			1623	Výroba ostatních výrobků stavebního truhlářství a tesařství	
			4941	Silniční nákladní doprava	

⁷¹ Průmyslové provozovny ústředně řízeného průmyslu k 31. 12. 1987 – údaje mi byly poskytnuty katedrou geografie UPOL. [cit. 2012-05-02].

⁷² HBI Česká republika [online]. [cit. 2012-05-03]. Online databáze firem. Dostupné z: <http://www.hbi.cz/myHBI.php?Lang=cs>.

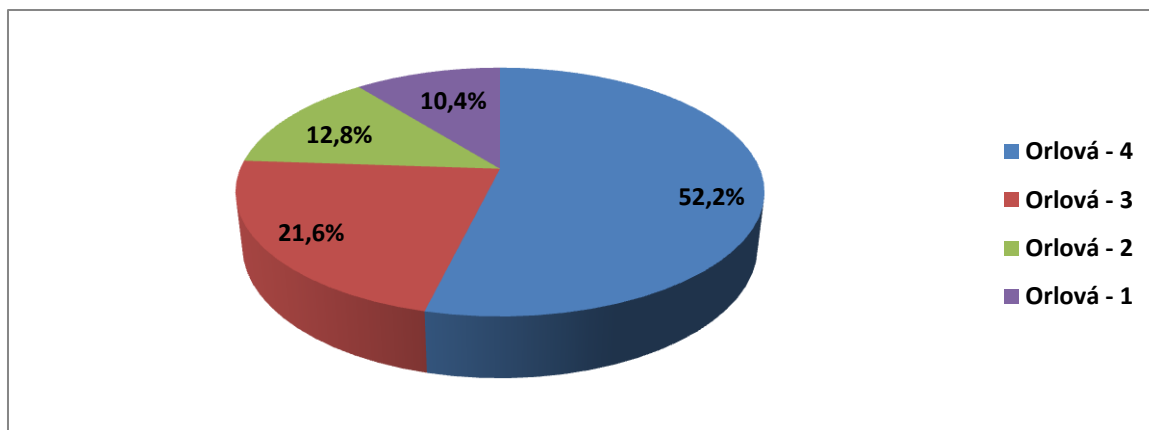
název závodu	poč. prac.	rok zal.	oborová klasifikace		práv. forma
ADAS	550	1992	4610	Zprostředkování velkoobchodu	soukromý podnik
			4941	Silniční nákladní doprava	
			4710	Maloobchod v nesespecializovaných prodejnách	
			7400	Ostatní odborné, vědecké a technické činnosti	
			8000	Bezpečnostní a pátrací činnosti	
			4726	Maloobchod s tabákovými výrobky ve spec. obchodech	
			6832	Správa nemovitostí na základě honoráře nebo smlouvy	
			3530	Dodávání páry a klimatizovaného vzduchu	
			4312	Příprava stavenišť	
			4941	Silniční nákladní doprava	
			9311	Provozování sportovních zařízení	
			2712	Výroba elektrických rozvodných a kontrolních zařízení	
			6920	Účetnické a auditorské činnosti; daňové poradenství	
			5610	Stravování v restauracích, u stánků a v mobilních zařízeních	
			2651	Výroba měřicích, zkušebních a navigačních přístrojů	
			162	Podpůrné činnosti pro živočišnou výrobu	
			6830	Činnosti v oblasti nemovitostí na základě honoráře nebo smlouvy	
			3800	Sběr, příprava k likvidaci a likvidace odpadů; zpracování odpadů k dalšímu využití	
			7110	Architektonické a inženýrské činnosti a související technické poradenství	
			4120	Výstavba bytových a nebytových budov	
4322	Instalace rozvodů vody, topení a klimatizace				
2572	Výroba zámků a kování				
4759	Maloobchod s nábytkem, svítidly a ostatními výrobky převážně pro domácnost ve specializovaných prodejnách				
7310	Reklamní činnosti				
ORFA	144	1998	6820	Pronájem a správa vlastních nebo pronajatých nemovitostí	
			811	Dobývání kamene pro výtvarné nebo stavební účely, vápence, sádrovce, křídly a břidlice	
			4690	Nesespecializovaný velkoobchod	
			4941	Silniční nákladní doprava	s.r.o.
5210	Skladování				
4939	Ostatní pozemní osobní doprava j. n.				
4710	Maloobchod v nesespecializovaných prodejnách				
4520	Opravy a údržba motorových vozidel, kromě motocyklů				
4399	Ostatní specializované stavební činnosti j. n.				
4730	Maloobchod s pohonnými hmotami ve specializovaných prodejnách				
2220	Výroba plastových výrobků				
2210	Výroba pryžových výrobků				
DOUBRAVAN CAR	97	1991	4941	Silniční nákladní doprava	
			5210	Skladování	
			4939	Ostatní pozemní osobní doprava j. n.	
			4710	Maloobchod v nesespecializovaných prodejnách	
			4520	Opravy a údržba motorových vozidel, kromě motocyklů	
			4399	Ostatní specializované stavební činnosti j. n.	
			4730	Maloobchod s pohonnými hmotami ve specializovaných prodejnách	
			2220	Výroba plastových výrobků	
2210	Výroba pryžových výrobků				

7 PERCEPCE ZMĚN OČIMA OBYVATEL

Jako jednu z metod výzkumu při psaní bakalářské práce o svém rodném městě tazatelka použila sociologický výzkum formou dotazníkového šetření, kterým chtěla zjistit názory, postoje a pocity obyvatel Orlové na průběh změn v jejich městě po roce 1989. Dotazníkové šetření proběhlo podle zásad a kritérií, kterou jsou popsány v kapitole Metodika práce.

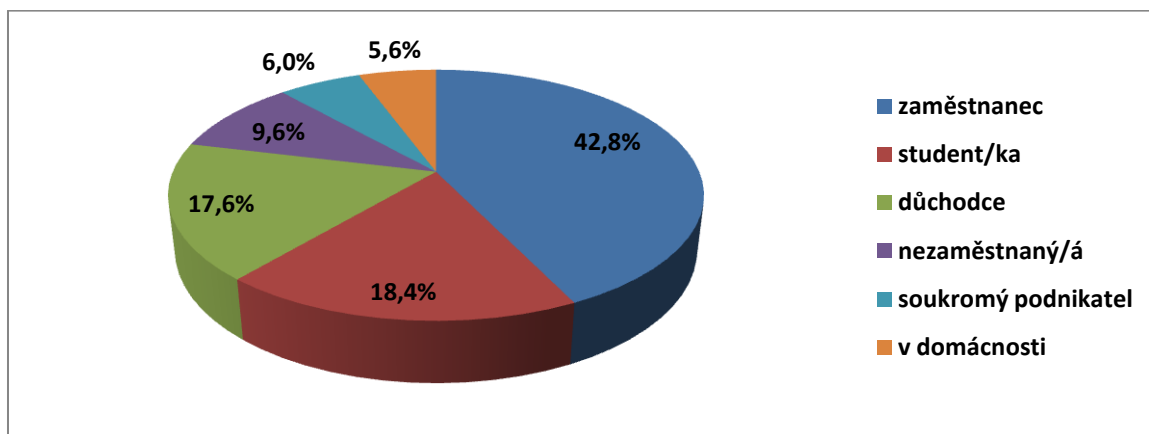
V případě demografické skladby (struktura podle pohlaví a věku) ve výběrovém souboru převládali muži, kterých se zúčastnilo 137, zatímco žen bylo celkem 113. V případě věkové struktury převládala nejmladší kategorie 15–29 let, která tvořila 27,6 % (69); 54, tj. 21,6 % dotazovaných patřilo do skupiny 40–49 let, třetí nejpočetnější skupinou je kategorie 50–59 let, kde odpovědělo 52 občanů, tj. 20,8 %. Ve skupině 60 a více let odpovědělo 42 respondentů tj. 16,8 %. Nejmenší počet odpovědí – 33, tj. 13,2 % pochází z kategorie 30–39 let. Převaha nejmladší věkové skupiny byla dána skutečností, že tazatel poskytl dotazníky orlovskému gymnáziu, kde získal vyšší počet odpovědí. Svou roli mohl sehrát i fakt, že tazatelka byla jejich vrstevníkem, tudíž i odpovídající v této kategorii byli ochotnější zúčastnit se průzkumu. Kladný počet odpovědí v nejstarší věkové hranici, a to i přesto, že obvykle jsou starší lidé nedůvěřiví ke všem typům výzkumu, byl získán od návštěvníků městské knihovny.

Město Orlová se skládá ze čtyř městských částí, a i samotný průzkum musel toto rozdělení respektovat. Obtíže nastaly při získávání odpovědí z méně obydlených částí – Město a Lazy. Největší počet respondentů pocházel z nejhustěji osídlené Orlové – Lutyně, a to 55,2 % (138), druhou nejpočetnější skupinu tvořili obyvatelé Orlové – Poruby – 21,6 % (54). Ačkoliv je městská část Lazy nejméně osídlená, v našem vzorku představuje 12,8 % (32). Nejmenší zastoupení má nejstarší městská část Orlová – Město, počet účastníků dotazníku zde dosáhl 10,4 %, tj. 26 osob.



Obrázek 11: Struktura respondentů podle místa bydliště. Vlastní zpracování.

Podle údajů ze sčítání lidu v roce 2001 bylo v Orlové ekonomicky aktivních 50,7 % obyvatel, zbytek tvořili studenti, nepracující důchodci, ženy na mateřské dovolené a nezaměstnaní. V našem výběrovém souboru byla situace následující: převážnou většinu tvoří lidé ekonomicky aktivní – zaměstnanci 42,8 % (107) a soukromí podnikatelé a živnostníci – 6 % (15), poté následují studenti s 18,4 % (46) a důchodci s 17,6 % (44). Procentuální zastoupení nezaměstnaných ve vzorku činilo 9,6 %, a neodpovídá skutečné míře nezaměstnanosti v Orlové. Nejmenší množství odpovědí bylo získáno od žen v domácnosti – 5,6 % (14).

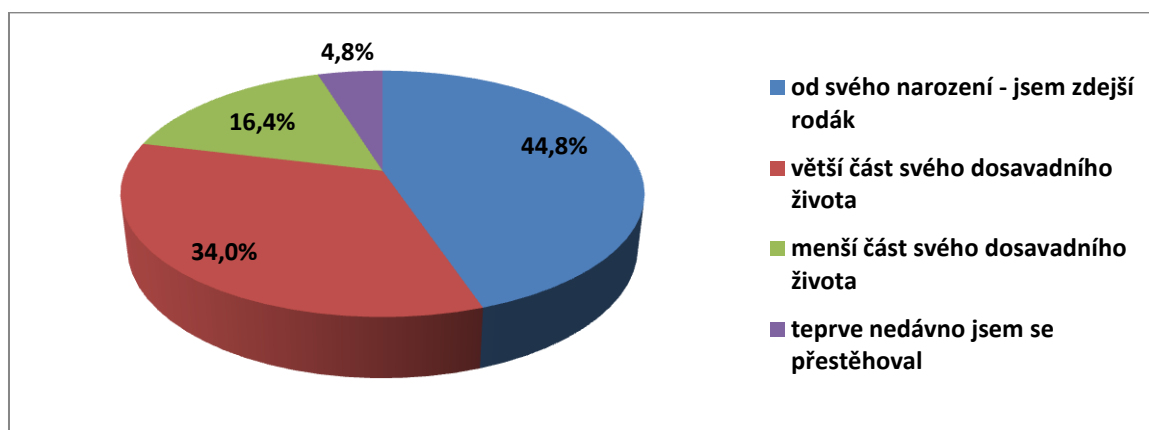


Obrázek 12: Struktura respondentů podle jejich ekonomického postavení. Vlastní zpracování.

Co se týče vzdělanostní úrovně, ve výzkumu jsou zahrnuty všechny stupně vzdělání, nicméně jejich poměr k výsledkům sčítání z roku 2001 není rovnoměrný. Největší počet respondentů – 42 % (105) má středoškolské vzdělání s maturitou, druhou skupinu tvoří dle SLDB 2001 nejpočetnější kategorie – středoškolsky vzdělané obyvatelstvo bez maturity s 30 %, tj. 75 dotázaných. Vysokoškoláci představují 14,4 % dotázaných, i když podle posledních údajů z roku 2001 v Orlové tvoří pouhých 4,9 % obyvatel. Tato anomálie je dána i výběrem vzorku

autora dotazníku – dotazník byl poslán zástupcům města a mezi známé – studenty vysokých škol. Nejmenší počet respondentů – 13,6 % (34) tvoří skupina obyvatel se základním vzděláním.

Orlová, jako hornické město, se vyznačuje určitými typickými znaky, mezi něž patří i vcelku výrazná změna struktury obyvatel v poválečném vývoji. V důsledku rozmachu hornictví došlo k vlně přistěhovalectví za prací z různých regionů České republiky i ze Slovenska, čímž se i značně snížil počet rodilých obyvatel Orlové. Bylo zjištěno, že 44,8 %, tedy 112 respondentů, žije v Orlové od svého narození. Větší část svého života prožilo v Orlové 34 % (85) dotázaných. Kategorii menší část svého dosavadního života si vybralo 41 respondentů, tedy 16,4 %. Dle očekávání, nejméně frekventovanou odpovědí byla možnost – teprve nedávno jsem se přistěhoval, kterou si vybralo 12 dotazovaných, tedy 4,8 %. Je to důsledek transformačních procesů, kdy došlo k restrukturalizaci průmyslu, což pro Orlovou znamenalo velkou ztrátu pracovních příležitostí v hornictví, která vedla k opačnému trendu – vystěhovalectví.



Obrázek 13: Struktura respondentů podle délky bydlení. Vlastní zpracování.

S předcházející otázkou úzce souvisí i následující dvě otázky. První položený dotaz se týkal období (před nebo po roce 1989), kdy se respondenti do Orlové přestěhovali. Možnost před rokem 1989 si vybralo 86,4 % (127) dotázaných, druhou variantu odpovědi zvolilo 13,6 %, tedy pouhých 20 účastníků dotazníkového šetření.

Mezi hlavní důvody, které vedly občany Orlové k přestěhování se do svého současného bydliště, patřila nabídka bydlení, kterou zvolilo 54,17 % (78) respondentů. Pravděpodobně jde o obyvatele, kteří získali byt v nově vybudované městské části Lutyně, která vznikala během let 1960 – 1989 jako důsledek akutní potřeby nového bydlení, neboť původní domy (Orlová –

Město, Lazy) musely být z větší části zdemolovány. V důsledku změny rodinného stavu, se do Orlové přestěhovalo 22,22 % (32) dotázaných. Pouhých 14, 58 % respondentů přišlo do Orlové za prací.

V důsledku rostoucích záporných hodnot migračního salda byla vytvořena otázka, zda-li dotázaní někdy uvažovali o tom, že by se z Orlové přestěhovali jinam. Více jak polovina (62 %) dotázaných tuto možnost již zvažovala. Pouhá pětina (20 %) občanů Orlové nechce a ani nemá v plánu se stěhovat pryč. Část respondentů – 18 % (45) o této variantě zatím neuvažovala

Za hlavní důvody (tato otázka byla formována jako výčtová – maximálně 3 odpovědi), pro které by zvažovali obyvatelé Orlové možnost přestěhovat se pryč, patří pro 63,2 % (158) z nich, omezené pracovní možnosti v místě bydliště. Nedostatek pracovních míst, vysoká nezaměstnanost a nelukrativní pracovní nabídky jsou záležitosti, které trápí občany Orlové nejvíce, jak ukážou odpovědi na následující otázky dotazníku. Další překážkou je špatný stav životního prostředí a ovzduší, který nevyhovuje 52 % (130) respondentů. Obyvatelé (37,6 % dotázaných) nejsou spokojeni ani s úrovní kulturního a jiného vyžití, které jim město nabízí. V možnostech města nevidí své uplatnění 32,4 % (79) obyvatel. Taktéž část účastníků (31,6 %) šetření není spokojena s celkovým vzhledem města. Nabídku pracovat a žít v zahraničí by si zvolilo 16 % (40) respondentů. Při této otázce byla využita možnost vlastní odpovědi, žádná se ovšem neopakovala více jak dvakrát. Patří mezi ně nespokojenost s poddolováním území, partner či špatné dopravní spojení.

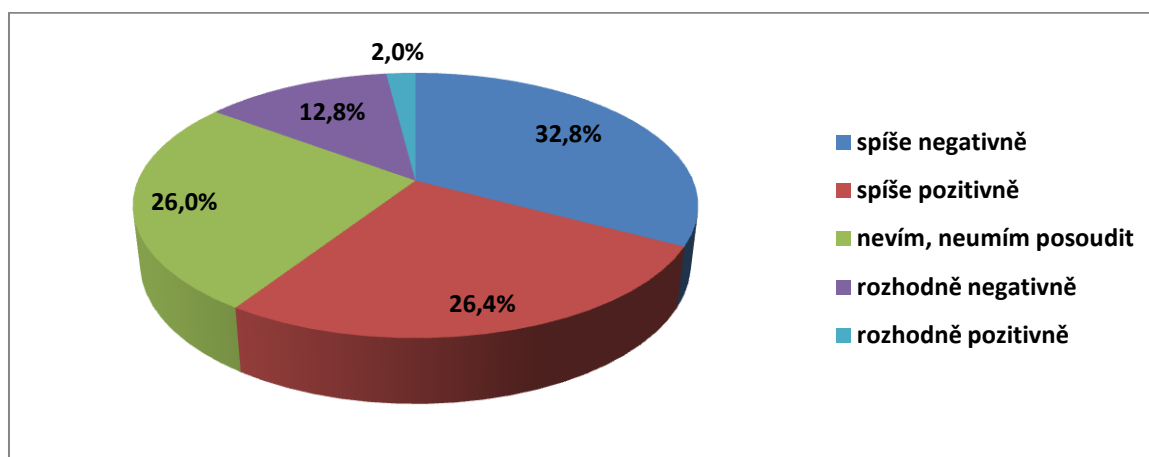
Tabulka 10: Důvody, pro které by zvažovali obyvatelé Orlové přestěhovat se pryč. Vlastní zpracování.

důvody	počet	%
Pracovní možnosti jsou omezené	156	63,2%
nejsem spokojen/a se stavem životního prostředí a ovzduší	130	52,0%
postrádám možnost většího kulturního a jiného vyžití	94	37,6%
nevidím v možnostech města své uplatnění v budoucnosti	81	32,4%
nelíbí se mi zdejší prostředí	79	31,6%
Měl/a bych možnost pracovat a žít v zahraničí	40	16,0%
ostatní	17	6,8%

Další otázka měla zjistit sepětí mezi vzděláním a jeho uplatněním v praxi. 37,6 % (94) respondentů pracuje v oboru, který vystudovali, popřípadě se v něm vyučili. Opačnou

zkušenost má 35,2 %, tedy 88 dotázaných. Částečné uplatnění ve svém oboru našlo 27,2 % (68) osob zkoumaného souboru.

Respondenti měli možnost vyjádřit se i ke změnám v oblasti hospodářství, a to sérií tří otázek. První položená otázka se týkala hodnocení ekonomických změn v Orlové po roce 1989. Z výpovědi respondentů vyplývá převažující negativní vnímání proměny v této oblasti, a to i přesto, že druhou nejčastěji zvolenou odpovědí byla možnost: spíše pozitivně. Velká část respondentů, především s nižším dosaženým vzděláním, zvolila variantu nevím, neumím posoudit. Lze se částečně domnívat, že to bylo způsobeno náročností otázky, u které si nebyli schopni rychle vybavit danou problematiku, a proto zvolili tuto neutrální odpověď. Naopak jedním ze zdůvodnění vcelku vysokého počtu kladných odpovědí je nadprůměrné množství vysokoškolsky vzdělaných účastníků dotazníku.



Obrázek 14: Názory respondentů na ekonomické změny po roce 1989. Vlastní zpracování.

Poté následovaly otevřené otázky, ve kterých měli dotázaní vypsát maximálně tři pozitivní/negativní příklady v ekonomickém vývoji jejich obce po roce 1989.

Občané Orlové nejvíce ocenili rozvoj obchodní sítě a služeb, jde především o potravinové řetězce, neboť se v negativních příkladech objevovaly stížnosti na nedostatek kamenných obchodů s kvalitním textilním zbožím a velký počet vietnamských tržnic. Následně byla oceněna možnost podnikání, která před Sametovou revolucí nebyla samozřejmostí. Již menší část respondentů ohodnotila kladně ukončení těžby uhlí, následnou restrukturalizaci průmyslového zaměření a částečné zlepšení životního prostředí. Taktéž infrastruktura prošla kladnou proměnou, pro část dotázaných se jeví jako ekonomická výhoda Orlové i levná cena bydlení ve srovnání s okolními městy. Vysoký počet účastníků dotazníkového šetření, nenašlo

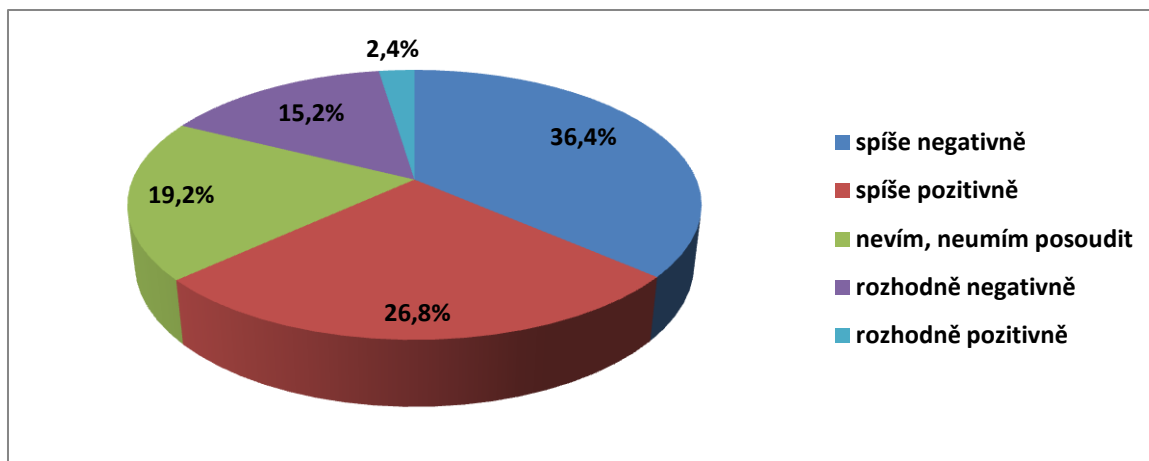
na ekonomickém vývoji žádný pozitivní příklad, tyto tendence se budou opakovat ve všech otevřených otázkách orientovaných na kladné změny v Orlové po roce 1989.

Kritické hlasy obyvatel se především ozývaly k nedostatku pracovních příležitostí a vysoké nezaměstnanosti. Tento klíčový faktor činí dle mnohých dotázaných Orlovou neatraktivní pro život, a vede ke zvyšujícímu se počtu vystěhování mladých lidí do perspektivnějších částí republiky. Lidé mají pocit, že vývoj po roce 1989 jim přinesl snížení životní úrovně a neustálé zdražování, které nejsou schopni svými výdělky pokrýt. Stěžují si i na nižší platové ohodnocení. Část respondentů je nespokojena s vedením, o kterém se domnívá, že je zkorumpované a vede k zadlužování města. Občané by přivítali větší průhlednost při schvalování projektů. Technickým nedostatkem je absence přímého železničního spojení. Rovněž ne všichni v Orlové jsou spokojeni s uzavíráním šachet a privatizací velkých podniků. I přes zlepšení v oblasti služeb, je tato sféra některými jedinci kritizována pro stále nízkou úroveň v porovnání s okolními městy. Velkým mínusem pro rozvoj obce je odchod mladých a vzdělaných lidí, kteří nemohou v Orlové nalézt dostatečné uplatnění svých schopností. Podnikatelé by přivítali větší podporu své činnosti ze strany zastupitelů.

Tabulka 11: Pozitiva a negativa v ekonomickém vývoji Orlové po roce 1989. Vlastní zpracování.

ekonomický vývoj			
pozitiva	%	negativa	%
rozvoj obslužné sítě	35	vysoká nezaměstnanost, nedostatek pracovních příležitostí	41
možnost soukromého podnikání	11	nespokojenost s vedením města	16
ukončení těžby, zlepšení živ. prostředí	6	nízká úroveň služeb	10
vyšší úroveň infrastruktury	5	rušení šachet, privatizace	8
levné bydlení	5	odchod vzdělaných a mladých lidí	7
dotace z EU fondů	4	nízká podpora podnikatelských záměrů	4
žádné nevidím	19	nevím, neumím posoudit	14
nevím, neumím posoudit	15		

V další části dotazníku měli respondenti možnost vyjádřit se k situaci v sociální oblasti. Taktéž u této otázky převažovaly záporné postoje obyvatel Orlové. Hlavní negativní jevy vyskytující se ve společnosti budou rozepsány v následující otázce.



Obrázek 15: Názory respondentů na situaci v sociální oblasti po roce 1989. Vlastní zpracování.

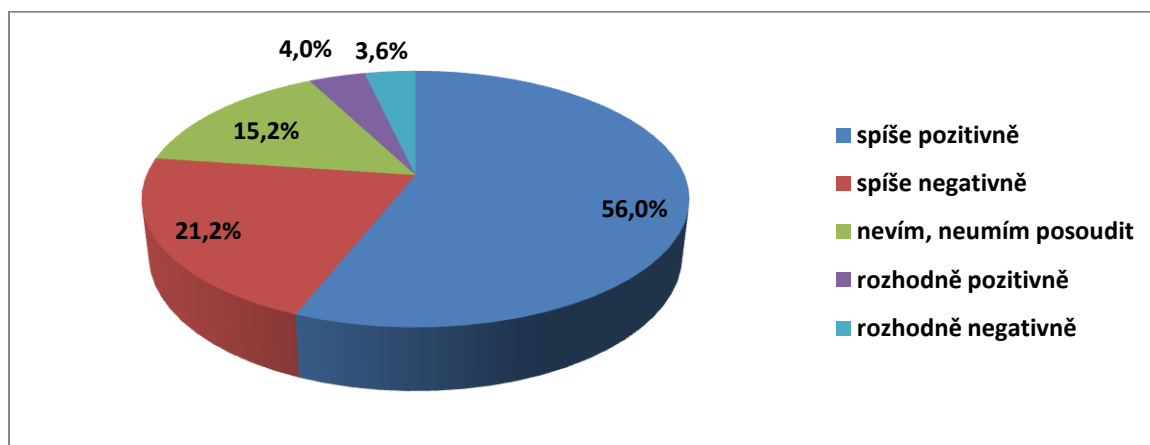
Za největší klad v sociální oblasti je považována široká nabídka volnočasových aktivit pro mládež, tedy činnost Domu dětí a mládeže, centra Kotva, nízkoprahového klubu Futra, Domu kultury a sportovního areálu. Občané vidí i značné zlepšení podmínek pro starší občany – působení terénní sociální služby, domovy důchodců, domy s pečovatelskou službou, léčebna dlouhodobě nemocných či kvalitnější zdravotní péče v nemocnici. Zlepšila se i středoškolská síť; fungování obou gymnázií, obchodní akademie a učiliště Dakol je hodnoceno místními obyvateli velice kladně. Pozitivně byl ohodnocen i přesun policejní stanice do Orlové – Poruby.

Vysoká kriminalita, alkohol, drogy a s tím související vandalismus patří podle respondentů mezi největší společenské škůdce. Jako problémový se mnoha obyvatelům jeví život s nepřizpůsobivými Romy. Nedostatečný je i výběr kulturních a sportovních akcí ve městě, naopak počet hospod a heren se zdá obyvatelům příliš vysoký. Všechny tyto sociální negativa jsou důsledky vysoké nezaměstnanosti a velkého počtu sociálně slabých obyvatel Orlové. Část orlovské populace si stěžuje na nedostatek sociálních a zdravotních služeb pro děti a seniory.

Tabulka 12: Pozitiva a negativa v sociálním vývoji Orlové po roce 1989. Vlastní zpracování.

sociální vývoj			
pozitiva	%	negativa	%
široká nabídka volnočasových aktivit pro mládež	27	nepřizpůsobivý občané	24
zlepšení podmínek pro seniory	16	kriminalita, alkohol, drogy a vandalismus	22
dobrá úroveň zdravotní péče	10	malý výběr kulturních a sportovních akcí	15
kvalitní středoškolská síť	8	vysoký počet hospod a heren	11
přesunutí policejní stanice do Orlové - 3	4	nedostatek sociálních a zdravotních služeb	8
žádné nevidím	18	nezaměstnanost	7
nevím, neumím posoudit	17	sociálně slabí občané	3
		nevím, neumím posoudit	10

Změna obyvatel Orlové ve vnímání změn po roce 1989 přichází u otázky týkající se rozvoje města. Zde jsou účastníci dotazníkového šetření pozitivněji naladěni, odpovědi s největším zastoupením je varianta: spíše pozitivně, se kterou se ztotožnilo 56 %. Druhou nejfrekventovanější možností je opět záporně laděná odpověď, avšak v celkovém součtu jsou nejradikálnější varianty (rozhodně pozitivně a rozhodně negativně) zvoleny méněkrát než v předchozích obdobně formulovaných otázkách.



Obrázek 16: Vnímání změn v rozvoji města po roce 1989. Vlastní zpracování.

Zásadně pozitivně hodnotí obyvatelé Orlové revitalizaci panelových domů, rekonstrukce a novou výstavbu administrativních a veřejných budov v centru Orlové – Lutyně, která pomohla k rozšíření sítě služeb a obchodů, jež je nyní na přijatelnější úrovni než před rokem 1989. Ke zlepšení došlo i v dopravní situaci díky výstavbě kruhových objezdů a dobré

spolupráci města s dopravními podniky. Občané jsou spokojeni s hustotou školní sítě ve městě, především v rozšiřování nabídky středních škol. Nepovšimnuta nezůstala ani nízká cena bydlení ve srovnání s okolím, jež by mohla přilákat obyvatelé z okolních měst. Respondenti byli spokojeni s čerpáním dotací z Evropské unie, která se pozitivně projevuje v celkovém vzhledu města. Část dotázaných vnímá kladně rekonstrukci historického náměstí a budov v Orlové – Městě. Oprava původní staré Orlové pomohla zachovat alespoň část bohaté minulosti obce.

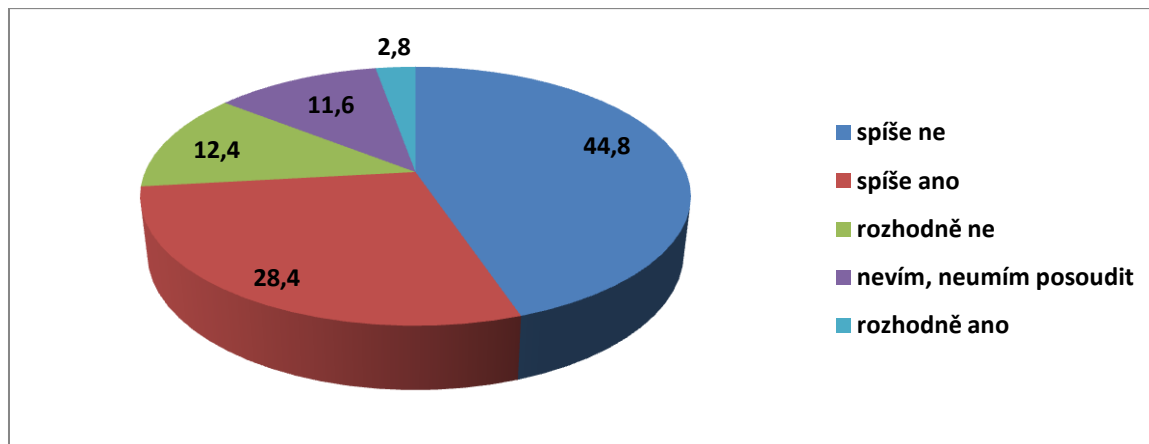
Znečištěné životní prostředí a ovzduší, těžba uhlí a poddolovaný terén jsou skutečností, jež dlouhodobě negativně ovlivňují rozvoj města. Obyvatelům schází přítomnost přímého železničního spojení, které muselo být zdemolováno v důsledku poddolování stejně jako mnoho dalších historických staveb. Rozmach města je brzděn špatnou prací starosty a městských zastupitelů. Jako katastrofální se jeví stav hlavní třídy a centra v Orlové – Lutyni, kde schází reprezentativní náměstíčko. Za nedostatek je vnímána nízká úroveň vzdělání a odchod mladých a vzdělaných lidí z obce. Větší starost o stav orlovské nemocnice či o vzhled oddechových míst ze strany města by ocenilo několik dotázaných. Nedostatek parkovacích míst je problémem většiny větších měst včetně Orlové. Taktéž v této kategorii se objevuje nezaměstnanost, vysoký počet hospod a heren nebo nedostatek kulturního a jiného vyžití v obci

Tabulka 13: Pozitiva a negativa v rozvoji města Orlové po roce 1989. Vlastní zpracování.

rozvoj města			
pozitiva	%	negativa	%
revitalizace panelových sídlišť, rekonstrukce a výstavba budov	38	znečištěné prostředí a ovzduší, těžba uhlí, poddolovaný terén	15
rozvoj obchodní sítě	11	absence přímého železničního spojení	15
zlepšení dopravní situace	10	zástupci města	11
vyšší počet škol	8	nízká úroveň vzdělání	10
levné bydlení	7	katastrofální stav hlavní třídy a centra v Orlové - 4	10
rekonstrukce náměstí	7	stav orlovské nemocnice	9
čerpání dotací z EU	4	nezaměstnanost	7
žádné nevidím	4	nedostatek parkovacích míst	6
nevím, neumím posoudit	11	vysoký počet hospod a heren	5
		nevím, neumím posoudit	12

Při zjišťování postojů obyvatel Orlové k budoucnosti jejich města, se opět většina dotázaných přiklonila k negativním variantám odpovědí. Tento neperspektivní výhled je dán souborem

výše řešených negativních faktorů z oblasti hospodářství a rozvoje města, ale i současným stavem společnosti.



Obrázek 17: Struktura odpovědí na otázku, zda je město Orlová městem s budoucností. Vlastní zpracování

Mezi klíčové oblasti vyžadující si přednostní řešení od vedení města obyvatelé Orlové považují – boj s kriminalitou, snížení znečištění životního prostředí, zvýšení nabídky pracovních míst, větší zaangažovanost občanů do chodu města – ať už jde o větší podíl při přípravě kulturních a jiných akcí nebo při rozhodování o ústředních projektech jako byla přestavba náměstí v Orlové – Lutyni či schválení výstavby supermarketu Lídl. Taktéž dopravní situaci by prospělo několik změn. Město by se ve svých plánech mělo zaměřit na mladou generaci, která by mohla nejen ekonomicky podpořit všeobecný rozvoj obce. Všechny výše zmíněné zásahy si žádají finanční prostředky z rozpočtu města.

Úspěšný boj s kriminalitou je dle občanů možný jedině zvýšením počtu strážníků v ulicích, zvýšením jejich pravomocí, ale taktéž prevencí a pořádáním besed a seminářů. Co se týče rekultivace půdy a nepříznivého stavu ovzduší, většina odpovídajících si myslí, že by se mělo přitlačit nejen na největší znečišťovatele, ale i soukromé osoby; v zimě omezit solení komunikací a přísněji trestat ilegální skládky odpadu. Ostudou města je stav hlavní třídy a náměstí před městským úřadem, které by však v nejbližší době mělo konečně projít architektonickou rekonstrukcí. Dopravní situaci by účastníci dotazníku řešili obchvatem mimo centrum a tramvajovým spojením s Ostravou. Zintenzivnit péči o občanskou vybavenost – kino, koupaliště, lesopark, cyklostezky atd. efektivnějším čerpáním grantů na podporu kultury a regionálního rozvoje. Jednou z variant získání produktivní složky populace je návrh na nabídnutí levných pozemků či bytů, které by nalákaly lidi mimo Orlovou, pracující například v Ostravě a shánějící levnější bydlení v začátcích kariéry. Výstavba

průmyslové zóny, pobídky a úlevy pro firmy a podnikatele či větší zájem o vzdělání a udržení vzdělaných lidí v Orlové je možná cesta ze začarovaného kruhu nezaměstnanosti.

Poslední otázka, zaměřená všeobecně na vývoj po roce 1989, toho co přinesl, a co vzal, nebyla ve svých odpovědích příliš pestrá, naopak se zde projevil pesimismus obyvatel. Objevila se typická spojení typu: dal mi svobodu slova, volby, cestování, studia, možnost seberealizace či soukromého podnikání, nicméně výrazně převyšovaly negativní odpovědi. Drtivá většina odpovídajících měla pocit ztráty sociálních jistot (jistotu práce, bydlení, životní úrovně). Část respondentů ztratila iluze a pocit bezpečí. Je předmětem diskuze, na kolik si česká společnost během čtyřiceti let vládnutí komunistické nomenklatury navykla na sociální jistoty, na „šedost davu“ a údajnou rovnost všech lidí. Z historického hlediska je v naší společnosti dvojí dědictví, předkomunistické a komunistické. Dle Večerníka je třeba se vyhnout jednoduché interpretaci transformace, jakožto přerušené modernizace navracející společnost k jejím předválečným kořenům. Při veškerém uznání síly předválečných tradic je třeba respektovat zejména přítomnost „socialistického způsobu života“ v postojích k práci a v životních hodnotách. Namísto osvícenského příběhu o cestě ke „standardnímu“ kapitalismu západoevropského typu máme spíše co činit s transitivity směsí konfliktních struktur racionálních i iracionálních, průhledných i temných, moderních i antimoderních.⁷³

Proběhlý výzkum stvrdil, že rovněž bývalé hornické město Orlová prošlo částečnou transformací nejen v oblasti politické a ekonomické, ale také společenskou proměnou. Dochází k pozitivnímu posunu ve vnímání vlastního města a jeho rozvoje. Lidé oceňují revitalizaci panelových sídlišť, která pozvedla úroveň jejich bydlení; rozšíření obslužné sítě, zlepšení dopravní situace i rekonstrukci budov odstraňující všudypřítomnou jednotvárnost z Orlové a činící ji atraktivnějším místem pro život. I přes tyto kladné příklady se město dlouhodobě a neúspěšně potýká se sociálně patologickými jevy (vysoká nezaměstnanost, chudoba, alkoholismus, drogy či vandalismus), které ji činí nejen v očích jejich obyvatel neperspektivní, a přispívají k neustálému snižování hodnoty migračního salda. Na základě průzkumu můžeme sledovat postupný odklon od tradičního vnímání Orlové jako černého průmyslového města plného horníků k původnímu obrazu – obce zaměřené na služby a obchod. Tento proces bude vyžadovat ještě mnoho času a úsilí.

⁷³ VEČERNÍK, J.: Transformační procesy v socioekonomické perspektivě, Sociologický časopis, 1997, s. 269.

8 ZÁVĚR

Hlavním cílem práce bylo zhodnocení transformačních procesů ve městě Orlová. V jeho transformaci můžeme sledovat totožné projevy a důsledky opakující se u většiny průmyslových měst nejen v České republice, ale v Evropě či severní Americe. Útlum průmyslu, v případě Orlové omezování těžby a postupné uzavírání dolů vedlo k absolutní změně ekonomických vztahů. Město ztratilo svou atraktivitu a střediskovost, a stalo se naopak městem s vysokou vyjížděkou za zaměstnáním. Část odborníků si myslí, že restrukturalizace těžkého průmyslu mohla proběhnout dříve a racionálněji, než se tomu stalo v České republice.

V Orlové se taktéž potvrdila domněnka, že při vstupu do transformace je nejvíce postižena skupina obyvatel s nižším stupněm vzdělání, která není schopna dostatečně rychle zareagovat na změny. Jednostranné průmyslové zaměření vedlo k tomu, že velká část horníků nenašla uplatnění v jiných oborech, tato situace vyústila v začarovaném kruhu vysoké a dlouhodobé nezaměstnanosti.

Ekonomické dopady transformace se projevily i na populaci ve městě, kdy Orlovou postihl vcelku výrazný úbytek obyvatel, a nelze očekávat brzké zastavení tohoto trendu. Hlavní problém, úbytku obyvatelstva, tkví především v odchodu mladého a vzdělaného obyvatelstva, které by mohlo být řešením složité situace, ve které se Orlová již dvacet let nachází.

I přes všechny tyto pesimistické závěry lze na základě provedeného dotazníkového průzkumu zaregistrovat i pozitivní posuny a pokroky v rozvoji města, které by nebyly zaznamenány, pokud by byl totožný výzkum prováděn například o deset let dříve. Samotní občané Orlové vnímají kvalitativní posun v infrastruktuře města, v rozvoji obslužné sítě, v úrovni sociálních a zdravotních služeb ve městě. Kladněji je, díky revitalizaci panelových sídlišť a výstavbě novostaveb, hodnocen vzhled a atraktivita města. Lze doufat, že další průzkum za dvacet let, dopadne ještě lépe.

9 SUMMARY

This bachelor thesis focuses primarily on evaluation of processes of transformation in the city of Orlová. The reduction of industry (mainly caused by the recession of coal mining and the resulting closure of the mines, became evident in a total change of economic relations). The presumption, that the most affected group of inhabitants at the beginning of the transformation was the group of people with lower level of education, was fully confirmed during the research. This category, consisting of mentioned kind of inhabitants, didn't show the ability of an adequate response to the quick changes. The unilateral focus of local industry caused long-term unemployment of a high level. Economic impact resulted in depopulation and other socially pathological phenomena – e. g. vandalism, alcoholism, narcotics etc. Despite these pessimistic conclusions, it is possible to notice a positive progress in the development of Orlová city. This progress, based on the thesis-survey, is visible in the development of infrastructure, business and services, an increasing quality of social and health service, the revitalisation of housing estates etc.

Key word: transformation, post-socialistic, post-industrial, Orlová, unemployment, industry, coal mining.

10 LITERATURA A ZDROJE

10.1 Literatura

- BAKALA, J.: Orlová 1223 – 1973, Ostrava, 1973.
- GAWRECKI, D.: Dějiny Orlové, Karviná, 1993.
- GROBELNÝ, A., ČEPELÁK, B.: Studie o Těšínsku, 3. svazek, Ostrava, 1975.
- GROBELNÝ, A.: Studie o Těšínsku, svazek 7, Ostrava, 1979.
- ILLNER, M.: Deindustrializace průmyslových měst – projevy, příčiny, důsledky a strategie revitalizace, *Industriální město v postindustriální společnosti*, 1.díl, Ostrava, 2010.
- Informátor MěNV a Kulturního střediska v Orlové, Orlová, říjen, 1982.
- KELLER, J.: Město v postindustriální společnosti, *Industriální město v postindustriální společnosti*, 1. díl, Ostrava, 2010.
- Kolektiv autorů: Dějiny Orlové, Karviná, 1993.
- KOLOMAZNÍK, T.: K některým sociálním aspektům a posunům v koncepcích postindustriální a informační společnosti, *Sociologický časopis*, 2000.
- MUSIL, J.: Modely vývoje měst a procesy deindustrializace, *Industriální město v postindustriální společnosti*, 1. díl, Ostrava, 2010.
- MUSIL, J.: Co je urbanizace, *Zrod velkoměsta: urbanizace českých zemí a Evropa*, Praha, 2002.
- PAVLÍNEK, P.: Vybrané teoretické interpretace současné transformace kapitalismu, *Sociologický časopis*, leden, 1997.
- PROKOP, R.: Pojem a význam nových měst a postsocialistických především, *Vývojové proměny postsocialistických měst ostravského a hornoslezského regionu v podmínkách transformace*, Ostrava, 2006.
- STEINER, J.: K 80. výročí povýšení Orlové na město, Orlová, 2002.
- ŠIMON, V.: Orlová 1223 – 1973, Ostrava, 1973.
- ŠRAJEROVA, O.: Některé strukturální znaky nových měst ve sféře kulturního a společenského života, *Vývojové proměny postsocialistických měst ostravského a hornoslezského regionu v podmínkách transformace*, Ostrava, 2006.
- VEČERNÍK, J.: Střední vrstvy v české transformaci, *Sociologický časopis*, Praha, leden 1999.
- VEČERNÍK, J.: Transformační procesy v socioekonomické perspektivě, *Sociologický časopis*, 1997.
- 40 let socialistické výstavby v Orlové.

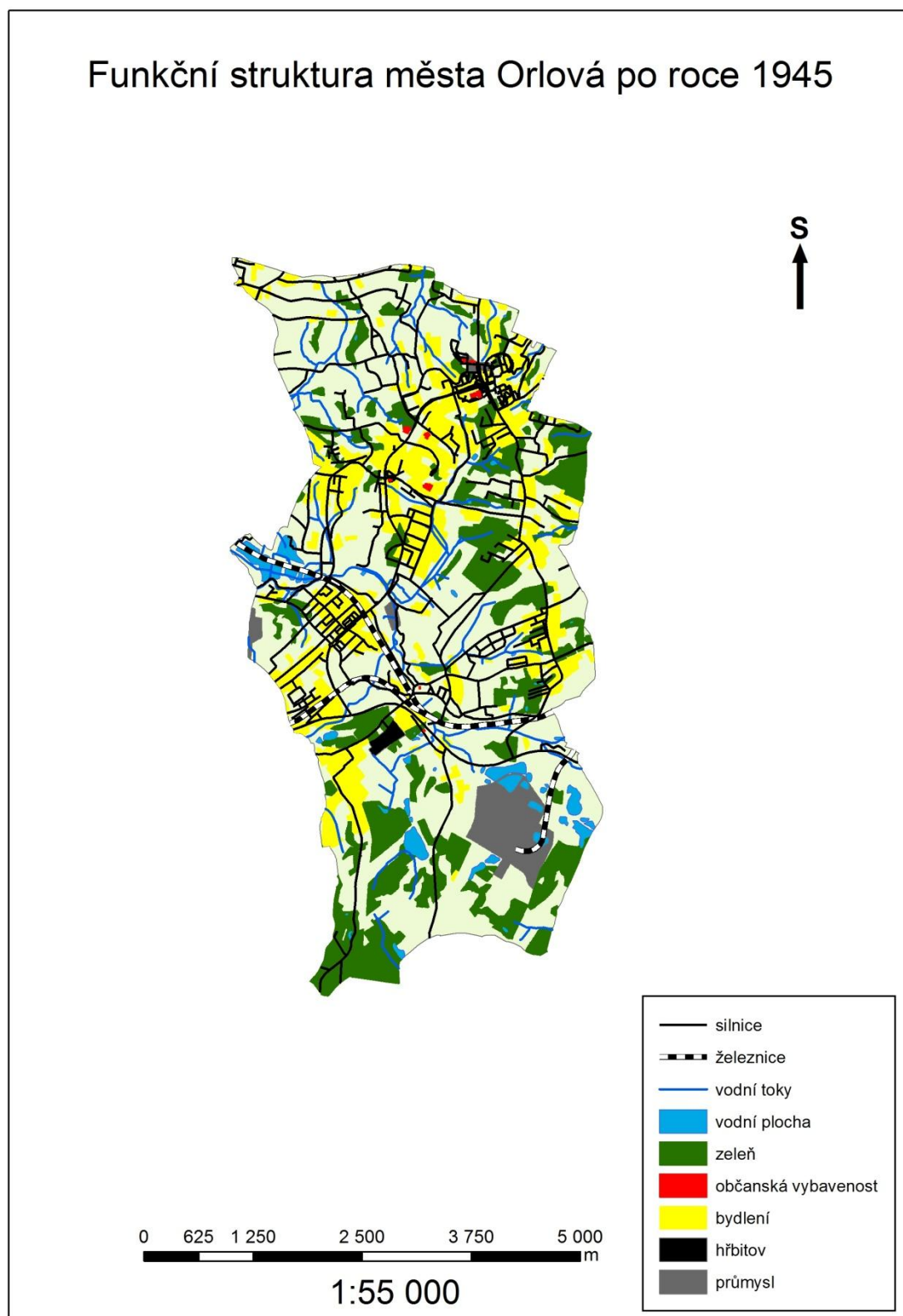
10.2 Internetové zdroje

- *Český statistický úřad* [online]. [cit. 2012-05-01]. Databáze, registry: veřejná databáze. Dostupné: http://vdb.czso.cz/vdbvo/maklist.jsp?kapitola_id=87&.
- *Český statistický úřad* [online]. [cit. 2012-04-03]. Krajská zpráva ČSÚ v Ostravě: sčítání lidu, domu a bytů 2001 - okres Karviná. Dostupné z: <http://www.ostrava.czso.cz/xt/edicniplan.nsf/s/2003-4>.
- *Český statistický úřad* [online]. [cit. 2012-05-01]. Sčítání lidu, domů a bytů 2011: předběžné výsledky ze Sčítání lidu, domů a bytů 2011 – Česká republika a kraje. Dostupné z: http://www.czso.cz/csu/2012edicniplan.nsf/kapitola/03000-12-n_2012-00.
- *Český statistický úřad* [online]. [cit. 2012-05-01]. Krajská správa ČSÚ v Ostravě: okres Karviná v mapách a kartogramech. Dostupné z: http://www.czso.cz/xt/redakce.nsf/i/okres_karvina_v_mapach_a_kartogramech.
- *Český statistický úřad* [online]. [cit. 2012-05-03]. Krajská správa ČSÚ v Ostravě: podrobné údaje v publikacích ze SLDB 2001. Dostupné z: http://www.ostrava.czso.cz/xt/redakce.nsf/i/podrobne_udaje_v_publikacich_ze_sldb_2001.
- *Dějiny našeho regionu trochu jinak: fotoalbum*. [online]. [cit. 2012-05-06]. Dostupné z: <http://www.szypa.estranky.cz/fotoalbum/>.
- *Fotohistorie* [online]. [cit. 2012-05-01]. Dostupné z: <http://www.fotohistorie.cz/>.
- *HBI Česká republika* [online]. [cit. 2012-05-03]. Online databáze firem. Dostupné z: <http://www.hbi.cz/myHBI.php?Lang=cs>.
- *Karvinsky.denik.cz*. [online]. [cit. 2012-05-06]. Dostupné z: http://karvinsky.denik.cz/zpravy_region/20120120okd-skody-zelena-linka.html
- *Město Orlová. Faktografické údaje* [online]. [cit. 2012-04-06]. Dostupné z: <http://www.mesto-orlova.cz/volnycas/?volba=udaje>.
- *Ministerstvo práce a sociálních věcí* [online]. [cit. 2012-04-12]. Statistika nezaměstnanosti. Dostupné z: <http://portal.mpsv.cz/sz/stat/nz>.
- *Ostrava.idnes.cz*. [online]. [cit. 2012-05-06]. Dostupné z: http://ostrava.idnes.cz/orlova-chysta-opravu-namesti-nad-plochou-poleti-symbolicky-orel-pha-/ostrava-zpravy.aspx?c=A110526_1592104_ostrava-zpravy_jog.

- STEINFUHRER, Annett: Sociálně prostorové struktury mezi setrvalostí a změnou: Historický a současný pohled na Brno, [online], str. 172 [cit. 2012-03-27], Dostupné z: http://www.sreview.soc.cas.cz/uploads/4f260aa8a825d1f941c4e37acde5e5c4021f3c99_188_24stein07.pdf.

11 PŘÍLOHY

Funkční struktura města Orlová po roce 1945



Zpracoval Petr Piekár



Obrázek 18: Pohled na Orlovou v roce 1911



Obrázek 19: Pohled na Orlovou v roce 1926



Obrázek 20: Pohled na Orlovou v roce 1950

Zdroj: *Fotohistorie* [online]. [cit. 2012-05-01]. Dostupné z:
<http://www.fotohistorie.cz/Moravskoslezsky/Karvina/Orlova/Default.aspx>.



Obrázek 21: Orlovské náměstí v roce 1970

Zdroj: *Dějiny našeho regionu trochu jinak: fotoalbum*. [online]. [cit. 2012-05-06]. Dostupné z: <http://www.szypa.estranky.cz/fotoalbum/>.



Obrázek 22: Orlovské náměstí po rekonstrukci. Vlastní sbírka.



Obrázek 23: Klášterní škola



Obrázek 24: Polské gymnázium



Obrázek 25: Evangelický kostel

Zdroj: *Dějiny našeho regionu trochu jinak: fotoalbum*. [online]. [cit. 2012-05-06]. Dostupné z: <http://www.szypa.estranky.cz/fotoalbum/>.



Obrázek 26: Historický snímek dolu Lazy

Zdroj: Dějiny našeho regionu trochu jinak: fotoalbum. [online]. [cit. 2012-05-06]. Dostupné z: <http://www.szypa.estranky.cz/fotoalbum/orlova/orlova/>.



Obrázek 27: Důl Lazy v roce 1966

Zdroj: *Fotohistorie* [online]. [cit. 2012-05-01]. Dostupné z: <http://www.fotohistorie.cz/Moravskoslezsky/Karvina/Lazy/Default.aspx>.



Obrázek 28: Současný pohled na Důl Lazy

Zdroj: Karvinsky.denik.cz. [online]. [cit. 2012-05-06]. Dostupné z:
http://karvinsky.denik.cz/zpravy_region/20120120okd-skody-zelena-linka.html



Obrázek 29: Aktuální stav náměstí v Orlové - Lutyni. Vlastní sbírka.



Obrázek 30: Předpokládaný vzhled náměstí v Lutyni po rekonstrukci

Zdroj: Ostrava.idnes.cz. [online]. [cit. 2012-05-06]. Dostupné z:
http://ostrava.idnes.cz/orlova-chysta-opravu-namesti-nad-plochou-poleti-symbolicky-orel-pha-/ostrava-zpravy.aspx?c=A110526_1592104_ostrava-zpravy_jog.



Obrázek 31: Hlavní třída. Vlastní sbírka.



Obrázek 32: Budova Gymnázia a SOŠ. Vlastní sbírka.



Obrázek 33: Zrekonstruovaná budova kostela sv. Panny Marie. Vlastní sbírka.



Obrázek 34: sídliště v Orlové - Porubě. Vlastní sbírka.



Obrázek 35: Jedna ze zchovalých historických budov v Orlové - Městě. Vlastní sbírka.