

UNIVERZITA PALACKÉHO V OLOMOUCI

PŘÍRODOVĚDECKÁ FAKULTA

KATEDRA GEOGRAFIE



Jana HROCHOVÁ

SROVNÁNÍ VYBRANÝCH ZOO V ČR

Bakalářská práce

Vedoucí práce: RNDr. Aleš Létal, Ph.D.

Olomouc 2012

Prohlašuji, že jsem zadanou bakalářskou práci řešila samostatně a všechny použité zdroje jsem uvedla na konci práce.

V Olomouci dne 16. 5. 2012

.....

Podpis

Děkuji RNDr. Aleši Létalovi, Ph.D. za ochotné vedení práce, za účinnou metodickou, pedagogickou a odbornou pomoc a další cenné rady při zpracování bakalářské práce.

Olomouc 2012

UNIVERZITA PALACKÉHO V OLOMOUCI
Přírodovědecká fakulta
Akademický rok: 2010/2011

ZADÁNÍ BAKALÁŘSKÉ PRÁCE

(PROJEKTU, UMĚLECKÉHO DÍLA, UMĚLECKÉHO VÝKONU)

Jméno a příjmení: **Jana HROCHOVÁ**
Osobní číslo: **R09534**
Studijní program: **B1501 Biologie**
Studijní obory: **Geografie**
Biologie
Název tématu: **Srovnání vybraných ZOO v ČR**
Zadávající katedra: **Katedra geografie**

Z á s a d y p r o v y p r a c o v á n í :

Cílem práce je provést srovnání vybraných ZOO podle stanovených kritérií. Vybranými kritériem bude např. návštěvnost, počet zvířat, unikátní chovy, způsob financování apod. Z vybraných kritérií autorka sestaví přehled a charakterizuje takto zvolená ZOO. Při řešení autorka využije přímého kontaktu.

Rozsah grafických prací: **Podle potřeb zadání**
Rozsah pracovní zprávy: **5 000 - 8 000 slov**
Forma zpracování bakalářské práce: **tištěná/elektronická**

Seznam odborné literatury:

Jiroušek, V. et al. (2005): Zoologické zahrady České republiky a jejich přínos k ochraně biologické rozmanitosti, Ministerstvo životního prostředí. Výroční zprávy Unie českých a slovenských zoologických zahrad.
Dobroruka L. J. a kol. (1988): Zoologické zahrady. Praha, SPN, 232 s.
Autorka v práci zohlední aktuální zdroje informací podle potřeb práce.

Vedoucí bakalářské práce: **RNDr. Aleš Létal, Ph.D.**
Katedra geografie

Datum zadání bakalářské práce: **27. dubna 2011**

Termín odevzdání bakalářské práce: **30. dubna 2012**

L.S.

Prof. RNDr. Juraj Ševčík, Ph.D.
děkan

Doc. RNDr. Zdeněk Szczyrba, Ph.D.
vedoucí katedry

V Olomouci dne 27. dubna 2011

OBSAH:

1 Úvod.....	7
2 Cíle práce	8
3 Metodika práce	9
4 Úvod do problematiky	10
4.1 Vymezení pojmu.....	10
4.2 Legislativa.....	11
4.3 Počátky zoologických zahrad v České republice.....	12
4.4 Význam zoologických zahrad.....	13
4.5 Přehled zoologických zahrad a parků České republiky	13
5 Charakteristika vybraných zoologických zahrad.....	15
6 Srovnání vybraných zoologických zahrad.....	21
7 Závěr	38
8 Summary.....	39
9 Použitá literatura	40
Přílohy.....	43

1 Úvod

Práce se zaměřuje na šestici vybraných zoologických zahrad, kterými jsou Zoo Brno, Zoo Dvůr Králové, Zoo Olomouc, Zoo Ostrava, Zoo Praha a Zoo Zlín-Lešná. Prvotně se práce zabývá základním vymezením pojmu zoologická zahrada včetně všech legislativních náležitostí související s touto problematikou. Dalším důležitým bodem je stručné objasnění počátku vývoje zoologických zahrad ve světě a v České republice, a vysvětluje také zásadní význam a poslání zoologických zahrad. A konečnou část úvodu do problematiky tvoří přehled všech zoologických zahrad a parků na území České republiky, které spadají do Unie českých a slovenských zoologických zahrad.

Další částí se dostáváme do již zmiňované problematiky vybraných šesti zoologických zahrad vymezených stručnou charakteristikou, která dále přechází ke konkrétním srovnávacím kritériím. Prvním kritériem je návštěvnost, podle které jsou patrné rozdíly v počtu navštívených osob od roku 2006 do 2010 na základě výročních zpráv Unie českých a slovenských zoologických zahrad. Druhým kritériem je počet zaměstnanců, kde je srovnáváno kromě počtu také průměrný plat v jednotlivých zoo platný k roku 2010. Ekonomika provozu, jako další kritérium, popisuje celkové příjmy a jejich rozdělení, dále jak veřejné dotace ze strany jak státních institucí, tak i dary a sponzoring od soukromých společností. A závěrečné téma se zabývá doprovodnými aktivitami a atrakcemi obohacující celkový dojem z návštěvy a posunuje tak zoologickou zahradu do jiného rozměru.

2 Cíle práce

Cílem mé bakalářské práce je srovnání vybraných zoologických zahrad na území České republiky a to z různých hledisek, kterými jsou zejména vývoj návštěvnosti za určitý časový úsek. Dále práce popisuje počet zaměstnanců, ekonomiku provozu, kde se bude přihlížet na příjmy jednotlivých zoo, dary a sponzoring. A posledním kritériem jsou doprovodné aktivity a vybavenost. Cílem celé práce je podat komplexní charakteristiku jmenovaných kritérií konkrétně šesti vybraných zoologických zahrad.

3 Metodika práce

V teoretické části práce byla použita rešerše odborné literatury převážně zaměřená na celkový přehled s charakteristikou zoologických zahrad včetně jejich vývoje v historii. V rámci teoretického úvodu bylo využito internetového portálu Ministerstva životního prostředí a Unie českých a slovenských zoologických zahrad.

V hlavní praktické části bylo čerpáno zejména z internetového portálu Unie českých a slovenských zoologických zahrad, kde byly použity výroční zprávy za období 2006 až 2010. Chybějící informace byly doplněny z výročních zpráv vybraných konkrétních zoologických zahrad.

Estetická stránka je doplněna o vlastní pořízené fotografie z jednotlivých zoologických zahrad a pro zvýšení názornosti a porozumění problematice jsou vloženy zpracované tabulky a grafy. Práce je doplněna přílohou a to mapou vybraných zoologických zahrad.

4 Úvod do problematiky

4.1 Vymezení pojmu

Každá zoologická zahrada je živý organismus, který podléhá vývoji a přizpůsobuje se chovaným zvířatům a návštěvníkům (Dobroruka a kol., 1989). Zoologické zahrady jsou v dnešní době moderní, kulturní a přírodovědná zařízení s možností účinného výchovného působení v poznávání přírody a jejich zákonitostí (Klika, 2005). Zákon o zoologických zahradách vymezuje rozsah pojmu a to podle účelu co za zoologickou zahradu považujeme a co ne.

Pro účely tohoto zákona se rozumí:

- a) zoologickou zahradou trvalé zařízení, v němž jsou chováni a po dobu nejméně 7 dnů v kalendářním roce vystavováni pro veřejnost volně žijící živočichové, případně též zvířata domácí
- b) posláním zoologických zahrad je v souladu s právem Evropských společenství přispět k zachování biologické rozmanitosti volně žijících živočichů jejich chovem v lidské péči, se zvláštním zřetelem na záchranu ohrožených druhů, jakož i výchova veřejnosti k ochraně přírody
- c) zvířetem domácím živočich, který patří k biologickému druhu, jenž vznikl činností člověka domestikace a žije převážně v přímé závislosti na péči člověka, případně druhotně zdivočelý živočich původně domestikovaného druhu nebo poddruhu
- d) volně žijícím živočichem jedinec takového živočišného ruchu, jehož populace se udržuje anebo udržovala, v případě druhů v přírodě nezvěstných nebo vyhynulých, v přírodě samovolně; může jít i o jedince chovaného v lidské péči anebo závislého na péči člověka
- e) druhem systematický druh a poddruh nebo geograficky oddělená populace,
- f) akváriem zařízení, v němž se chovají ryby a další vodní živočichové, s výjimkou savců a ptáků
- g) teráriem zařízení, v němž se chovají plazi, obojživelníci a další živočichové, s výjimkou savců a ptáků a vodních živočichů
- h) provozovatelem právnická nebo fyzická osoba, která zoologickou zahradu provozuje podle tohoto zákona

Pro účely tohoto zákona se za zoologickou zahradu nepovažují:

- a) cirkusy a podobná zařízení zaměřená na předvádění drezúry zvířat
- b) obchody se zvířaty provozované podle zvláštních právních předpisů
- c) akvária a terária, jsou-li součástí zařízení, jehož hlavní činností není vystavování volně žijících živočichů pro veřejnost
- d) zařízení pro chov a držení živočichů, která slouží ke zvláštním účelům, zejména záchrané stanice, záchraná centra, zařízení pro chov zvěře a farmové chovy
- e) zařízení pro chov a držení volně žijících živočichů, které chová méně než 20 druhů volně žijících savců a ptáků, přičemž tyto živočichy vystavuje veřejnosti bezplatně, a to především za účelem výchovy nebo poučení, veřejnosti tím, že poskytuje informace o vystavených druzích, jejich přírodních stanovištích a úloze v ekosystémech (sagit.cz, 2012)

4.2 Legislativa

Ministerstvo životního prostředí je podle zákona č. 162/2003 Sb., o zoologických zahradách, ústředním správním úřadem pro oblast provozování zoologických zahrad. Podle tohoto zákona rozhoduje o vydání licencí k provozování zoologických zahrad provozovatelům, kteří v průběhu licenčního řízení prokázali, že plní a do budoucna jsou schopni plnit všechny podmínky tohoto zákona. Ministerstvo poskytuje zoologickým zahradám s licencí každoročně dotace z Programu „Příspěvek zoologickým zahradám“ na podporu chovu ohrožených druhů světové fauny, zapojení do systému ochrany přírody ČR a mezinárodní spolupráce. Pro žadatele o dotace je důležité nařízení vlády č. 17/2003 Sb., o pravidlech pro poskytování dotací provozovatelům zoologických zahrad, a Směrnice MŽP pro tento program (mzp.cz, 2012).

Zákon o zoologických zahradách, který vznikl dne 18. dubna 2003, se usnesl parlament České republiky. Tento zákon upravuje podmínky pro vydání licence k provozování zoologických zahrad, postup při vydávání licence, kontrolu nad dodržováním povinností plynoucích z tohoto zákona, základní podmínky pro poskytování dotací ze státního rozpočtu a jiných veřejných zdrojů provozovatelům zoologických zahrad a sankce za porušení povinností stanovených tímto zákonem.

Hlavními třemi podmínkami provozování zoologických zahrad jsou:

1. Zoologická zahrada může být provozována pouze na základě licence, kterou vydává Ministerstvo životního prostředí (dále jen „ministerstvo“).

2. Názvy „zoologická zahrada“ nebo „zoo“ může používat pouze provozovatel, který je držitelem platné licence.
3. Provozovatel je povinen kopii licence viditelně umístit ve vchodech do zoologické zahrady určené pro veřejnost (sagit.cz, 2012).

4.3 Počátky zoologických zahrad v České republice

Počátky chovu zvířat v České republice se datují do období před druhou světovou válkou. Většina zoologických zahrad vznikla až po roce 1945 a všechny byly řízeny státem. Spadaly do resortu Ministerstva kultury, které vydávalo podle zákona č. 52/1959 statut zoologické zahrady. V první etapě tento statut získalo deset zoo: Brno, Děčín, Dvůr Králové nad Labem, Lešná, Liberec, Olomouc, Ostrava, Praha, Plzeň a Ústí nad Labem. Malé zoo byly evidovány jako zoo koutky a statut získaly později.

Naše zoologické zahrady měly různou úroveň. Hlavními problémy byla naprostá izolace, nemožnost vycestování, chyběla odborná literatura, problematická vlastní výstavba architektury, kteří neznali princip staveb pro zvířata odpovídajících jejich specifickým požadavkům. Další problém byl s dovozem léčiv, narkotizačních zbraní a nedostupné krmné směsi, které byly nezbytné pro chov a rozmnožování zvířat.

Chovná zařízení byla postupně rekonstruována a české zoo začaly dosahovat velmi dobrých chovatelských výsledků. Ministerstvo kultury také zřídilo Poradní sbor pro zoologické zahrady, který mimo jiné doporučoval udělení statutu vybrané zoologické zahradě. Jeho členy byli významní ředitelé českých a slovenských zoologických zahrad. Většina zoo byla založena jako vzdělávací a kulturní zařízení a k příjemné rekreaci.

V roce 1990 byla v Bratislavě založena Unie českých a slovenských zoologických zahrad – UCSZ. V současné době jejími členy je 15 českých a 4 slovenské zoo. Chovy českých zoo byly relativně na vysoké úrovni, a proto začala mít zájem o spolupráci Evropská asociace zoologických zahrad a akvárií – EAZA, která má v současnosti 13 českých a dvě slovenské zoo. Po roce 1989 české zoo prodělaly převratné změny a to zejména modernizace a budování nových expozic. V posledních letech bylo otevřeno několik nových expozic a byly postaveny desítky nových pavilonů, které zvládnou ta nejpřísnější mezinárodní hodnocení (Jiroušek a kol., 2005).

4.4 Význam zoologických zahrad

Zoologická zahrada je organizace světového měřítká, která nabízí místo určené k rekreaci, výzkumu, místo pro prezentaci přírody a jejich ekologických vztahů a také jejího poznání. ZOO jsou důležité pro chov ohrožených druhů naší planety nebo pro partnery, kteří spolupracují s jinými přírodovědnými organizacemi jako například Mezinárodní unii pro ochranu přírody - IUCN (Klika, 2005).

Jako hlavní poslání zoologických zahrad bývá považována záchrana ohrožených druhů světové fauny. K záchraně kriticky ohrožených druhů savců a ptáků přispěly zoologické zahrady a soukromé chovné stanice v minulém století už několikrát. Na konci 80. let minulého století se zoologické zahrady významným způsobem angažovaly v projektech repatriace druhů evropské fauny, jako je rys nebo vydra říční. Současné ZOO hrají při záchraně biodiverzity světové fauny velmi důležitou roli, jsou však omezovány řadou okolností. Jejich prostorové a provozní kapacity jsou omezené. U většiny zoologických zahrad se hospodářské výsledky a dotace odvíjejí od návštěvnosti, musejí vystavovat vzácné a hlavně atraktivní druhy (Kůs, 2006).

4.5 Přehled zoologických zahrad a parků České republiky

Tab. 1 Přehled zoologických zahrad a parků České republiky patřící do Unie českých a slovenských zoologických zahrad

Název	Rozloha (ha)	Rok otevření	Počet druhů zvířat	Návštěvnost (počet osob)
Zoo Brno	65,5	1953	322	238 036
Zoo Děčín	6	1949	147	73 117
Zoo Dvůr Králové	78	1946	320	454 476
Zoo Hodonín	8	1975	173	136 113
ZOOpark Chomutov	112	1975	161	216 396
Zoo Jihlava	9	1957	159	226 809
Zoo Liberec	13	1919	172	309 824
Zoo Ohrada	6	1939	299	198 897
Zoo Olomouc	43	1956	349	368 543
Zoo Ostrava	100	1960	360	238 621
Zoo Plzeň	21	1926	1 307	460 841
Zoo Praha	60	1931	672	1 185 320
Zoo Ústí nad Labem	26	1914	213	135 064
Zoo Park Vyškov	8	1965	133	160 244
Zoo a zámek Zlín - Lešná	52	1948	216	442 549

Zdroj: Výroční zpráva Unie českých a slovenských zoologických zahrad za rok 2010 (UCSZ, 2011)

V rámci přehledu jsou komentovány zahrady a parky spadající do Unie českých a slovenských zoologických zahrad s počtem 13 zoologických zahrad a 2 zooparků. Existuje ještě mnoho dalších zařízení, ale ta svou náplní příliš neodpovídají tématice práce. Jedná se například o akvárium v Praze nebo ZOOpark Hradec Králové.

Podle tabulky svou rozlohou dominuje ZOOpark Chomutov s hodnotou 112 ha a hned za ní se 100 ha si stojí zoologická zahrada v Ostravě. Mezi zahrady s průměrnou rozlohou můžeme řadit Zoo Brno, Dvůr Králové, Olomouc, Praha a Zlín-Lešná v rozmezí od 43 do 78 ha. Mezi nejmenší zoologické zahrady patří děčínská zoo a Zoo Ohrada s identickými hodnotami 6 ha.

Nejstarší zoologickou zahradou je Zoo v Ústí nad Labem, která byla veřejnosti otevřena v roce 1914, naopak nejnovější zoo spatřily světlo světa v roce 1975, kterými se pyšní zoologická zahrada Hodonín a ZOOpark Chomutov.

Dalším kritériem je počet chovaných druhů zvířat, ve kterém jednoznačně dominuje plzeňská zoo s 1 307 druhy zvířat. Co se týká návštěvnosti, inklinuje k nejvyšší hodnotě pražská zoo, a to s 1 185 320 návštěvníky.

5 Charakteristika vybraných zoologických zahrad

Kapitola je koncipována jako přehled základních informací a stručné představení zařízení. V textu je také zachycené aktuální logo a aktivní odkaz na www stránky, který funguje v dokumentu v elektronické podobě (PDF). Řazení zahrad je řešeno abecedně.

Zoologická zahrada Brno

Adresa:

U Zoologické zahrady 46

635 00 Brno

Web: www.zoobrno.cz

Rozloha: 65,5 ha

Počet druhů zvířat: 351

Počet jedinců: 1 888



Areál brněnské zoologické zahrady se rozkládá v oblasti na Mniší hoře, což umožňuje budování expozic ve svahu. Zoo Brno provozuje také Stálou akvariijní výstavu v centru města, která odhaluje tajemství života pod hladinou sladkých i slaných vod. Otevření zoo došlo po válce v roce 1953. V šedesátých letech začala výstavba větších objektů jako pavilon opic, pavilon plazů nebo bazén lachtanů. Koncem osmdesátých let přibyl i pavilon exotických ptáků, který slouží dodnes. V dalších letech zoo zpřístupnila návštěvníkům moderní expozice, jako jsou Tygří skály a pavilon Tropické království. V posledních letech pokračuje rozvoj hlavně ve spodní části zoo, kde vzniká zoogeograficky pojatá expozice Beringia. Zmiňovaná expozice Beringia představuje obyvatele severských oblastí po obou stranách Beringova průlivu. Největší zajímavostí této části areálu je velký výběh vlků kanadský. Před výběhem vlků se nachází také velmi zajímavá expozice bobrů kanadských.

V centru Brna se nachází Stálá akvariijní výstava, která se specializuje na obyvatele sladkých i slaných vod. Avšak nalezneme zde i pár menších suchozemských terarijních tvorů. Expozice má tři části, z toho v hlavní části je k vidění deset větších sladkovodních nádrží. Ze třídy paryb nalezneme zde jediného zástupce, sladkovodní trnuchu skvrnitou, která obývá samostatnou nádrž. Z hlavní části se dá pokračovat do dalších dvou částí expozice s mnoha napuštěnými nádržemi, které se dále dělí na menší akvária. Kromě ryb najdeme k vidění raky modré, axolotly mexické, gekončíky noční.

Zoologická zahrada Dvůr Králové

Adresa:

Štefánkova 1029

544 01 Dvůr Králové nad Labem

Web: www.zoodvurkralove.cz

Rozloha: 71 ha

Počet druhů zvířat: 344

Počet jedinců: 2 737



Královéhradecká zoo patří mezi velké zoologické zahrady a nabízí návštěvníkům mnoho možností. Část v blízkosti vchodů se vyznačuje velkou koncentrací pavilonů i venkovních expozic. V zadní části se nachází spíše velké letní výběhy kopytníků, které je možné obejít pěšky nebo objet vyhlídkovým vláčkem. Specifikem zahrady je velké Africké safari, které se nachází za klasickou zoo a jezdí mezi nimi patrové vyhlídkové safaribusy s odborným výkladem.

Pro veřejnost byla otevřena v roce 1946 a ve svých počátcích zdaleka nedosahovala své dnešní rozlohy. Zakládala se kolem dnešního letohrádku a chovala zejména evropská zvířata. V padesátých a šedesátých letech se objevily první pavilony jako terárium, pavilony šelem nebo pavilon slona. V dalších letech se začala specializovat na africkou faunu a díky expedicím dovezla asi dva tisíce živočichů přímo z volné přírody. Koncem osmdesátých let začala modernizace zoo, kdy bylo otevřeno safari a probíhá rekonstrukce a stavba mnoha pavilonů jako Ptačí svět, Vodní světy či průchozí voliéra ptáků.

Jak bylo řečeno, zajímavou expozicí je komplex Africké safari, které se člení do tří velkých výběhů s celkovou rozlohou 27 hektarů a je přístupný pouze v safaribusu, který má nástupiště v blízkosti pavilonu lvů. V období začátku května do konce září nalezneme v safari asi 130 kopytníků a 60 druhů ptáků.

Další zajímavostí je jednoznačně volně průchozí biotopová expozice Ptačí svět. Na ploše skoro tisíce čtverečných metrů se návštěvníci mohou procházet mezi tropickými rostlinami a volně vypuštěnými ptáky. Součástí expozice je i potůček s jezírkem. Přes skleněný panel při troše štěstí můžeme sledovat práci ošetřovatelů a uměle odchovanými mláďaty. Expozice nabízí ke zhlédnutí mnoho druhů ptáků, jako jsou tukani bělolící, lelkouni soví nebo volavčící člunozobí.

Zoologická zahrada Olomouc

Adresa:

Svatý Kopeček

Darwinova 29

772 00 Olomouc

Web: www.zoo-olomouc.cz

Rozloha: 42,5 ha

Počet druhů zvířat: 349

Počet jedinců: 1 725



Zoologická zahrada se nachází na Svatém Kopečku u Olomouce, který leží v klidné části několik kilometrů od města. Ve svém areálu má jak rovinaté plochy, tak i zalesněné úseky, svahové partie i hluboké údolí. Tento terén dává možnost budování různorodých expozic. Přirozené centrum zahrady tvoří většina pavilonů nacházejících se v blízkosti vchodu v horní části zoo. Druhá část zoo nabízí prohlídkové trasy s výběhem makaků nebo zajímavým pavilonem netopýrů.

Výstavba zoologické zahrady na Svatém Kopečku začala v roce 1952 a za další čtyři roky se otevřela veřejnosti. Tehdy v ní žili převážně jen zástupci tuzemské fauny. Konce padesátých let přibyli primáti, kočkovité šelmy nebo koňovití kopytníci. Také v této době vznikl pavilon opic, který po rekonstrukci a modernizaci funguje dodnes. Dále přibyl pavilon žiraf, druhá voliéra ptáků, pavilon netopýrů či nové expozice sobů a pižmonů. V posledních letech spatřil světlo světa průchozí výběh makaků nebo velké akvárium žraloků v pavilonu šelem.

Jednou ze zajímavých expozic je menší kruhový pavilon netopýrů, který je zaměřen na noční druhy živočichů. V centrální části najdeme prosklenou ubikaci fenků. Menší část budovy je uzavřená a věnovaná mirikinám bolivijským a pásovcům štětinatým. Zbytek ubikaci obývají kaloni zlatí, lelouni soví a výřečkové malí. Všichni tito tvorové mohou poletovat velmi blízko, protože ochranné sklo sahá do výše lidských ramen. Prohlídku zpříjemňuje relaxační hudba z reproduktorů.

Za návštěvu stojí i průchozí výběh makaků červenolících, který se nachází v zalesněné části zahrady. Tento výběh nabízí návštěvníkům přímý kontakt s opicemi, do kterého se vstupuje po visuté lávce nad údolím a dále pokračuje přes altán do protějšího svahu.

Zoologická zahrada Ostrava

Adresa:

Michálkovická 197

710 00 Ostrava

Web: www.zoo-ostrava.cz

Rozloha: 100 ha

Počet druhů zvířat: 360

Počet jedinců: 2 864



Ostravská zoologická zahrada se nachází v areálu Stromovky ve Slezské Ostravě. Její zachovalé lesní porosty vytvářejí klidnou atmosféru a přirozené prostředí. V areálu zoo jsou tři botanické stezky, na kterých mohou návštěvníci obdivovat zajímavé a vzácné rostliny. Velké vodní plochy dovolují budování výběhů živočichů žijících u vody a ostrovních expozic. I přes svůj členitý terén není prohlídka příliš namáhavá a mnoho expozic má vybudovaný přístup pro osoby se sníženou pohyblivostí.

První pokusy o založení zoo v Ostravě sahají do roku 1949 a pro veřejnost byla otevřena roku 1960. První expozice byly pavilon šelem a původní pavilon slonů stejně jako volný výběh šimpanzů. Sedmdesátá léta přinesla pavilon hrochů nebo ostrovní expozici gibbonů. V dalších letech se zoo rozrostla o další expozici malých šelem, pavilon žiraf a pavilon vodních ptáků. V roce 2004 byl otevřen nový pavilon slonů a mezi novinky posledních let patří velká voliéra supů nebo voliéra pro ptáky Číny a Tibetu, která je průchozí.

Pavilon slonů patří mezi nejmodernější pavilony ostravské zoo. Největší část zabírají ubikace slonů indických s bazénem. Sloní výběhy odděluje od návštěvníků příkop se zábradlím a lanové hrazení. Tento pavilon zdobí i velká biotopová expozice indočínské džungle s řekou a vodopádem, ve které najdeme poletovat holubi zelenohrdlé nebo netopýříky modrotemenné, na břehu agamy kočínčinské a ve vodě plavou pegasové vlíknoploutví.

Další zajímavou částí je expozice ptáků Tibetu a Číny. Jedná se o komplex pěti voliér z lehkého pletiva nacházející se v přední části zoo. Každý komplex představuje jeden z hlavních biotopů celé oblasti. Dvě z nich jsou průchozí a nabízí se zde téměř dvacet druhů asijských ptáků.

Zoologická zahrada Praha

Adresa:

U Trojského zámku 3/120

171 00 Praha 7

Web: www.zoopraha.cz

Rozloha: 60 ha

Počet druhů zvířat: 672

Počet jedinců: 4 422



Velkou výhodou pražské zoologické zahrady je členitý areál, který dovoluje budovat expozice mnoha různých typů. Spodní část zoo je spíše rovinatá oblast s vodními plochami, která je vhodná pro ostrovní výběhy opic nebo expozice živočichů žijící u vody. Zalesněné svahy Trojské kotliny naopak obývají různí tvorové od sov po vlky. Směrem k Podhoří zabírají náhorní roviny s travnatými svahy výběhy velkých kopytníků nebo obyvatelé africké savany.

Historie zoologické zahrady sahá až do roku 1931, kdy byla otevřena veřejnosti. Jednou z prvních staveb v zoo byl výběh vlků u hlavního vchodu, který se dochoval dodnes, a žijí v něm pandy červené. V padesátých letech přibyl pavilon malých savců a dále i pavilon ptáků a pavilon opic. V dalších letech byl otevřen pavilon velkých savců a pavilon tučňáků. Devadesátá léta byla érou velkého rozvoje, kdy se návštěvníkům otevřely pavilony Africký dům, pavilon goril, pavilon velkých želv a mnoho dalších expozic. Zoo Praha prochází rychlým rozvojem, kterému dala směr i povodeň z roku 2002. Výsledkem je vznik moderních expozic a pavilonů v dolní části areálu, jako například Vodní světy a Opičí ostrovy. Zahrada nabízí návštěvníkům zajímavé pohledy na chované živočichy po celé délce prohlídkové trasy.

Expozice Vodní světy a Opičí ostrovy jsou zajímavé bezbariérovým výhledem na zvířata, větším množstvím altánků u vyhlídkových cestiček a vnitřními ubikacemi ve stylu afrických chýší, do kterých je možné nahlížet skleněnými panely. Uvidíme zde jezírko plameňáků kubánských a chilských, ostrovy gueréz plástíkových, chápanů středoamerických a několik druhů lemurů. Dále je zde ke zhlédnutí ostrovní expozice tapírů jihoamerických a několik dalších podobně pojatých ostrovů.

Zoologická zahrada a zámek Zlín – Lešná

Adresa:

Lukovská 112

763 14 Zlín 12

Web: www.zoozlin.eu

Rozloha: 52 ha

Počet druhů zvířat: 216

Počet jedinců: 1 242



Při návštěvě zoologické zahrady ve Zlíně – Lešné kromě setkání se zvířaty mohou návštěvníci obdivovat architekturu zámku Lešná, který se nachází uvnitř areálu zoo. Nabízí se i procházka lešenského parku, kde můžeme obdivovat asi 1140 druhů bylin a dřevin včetně stromů starých až 300 let. Zoo se rozprostírá do rovinných i svahovitých částí a její expozice jsou tematicky rozděleny podle kontinentů celého světa. Specifikem zlínské zoo jsou velké biotopové expozice s více druhy živočichů dané oblasti a průchozí výběhy nebo voliéry, kde se návštěvník dostane do těsného kontaktu se zvířaty.

Tradice chovu zvířat má na Lešné hluboké kořeny. První exotická zvířata se ve zdejší soukromé sbírce majitele zámku objevila na počátku 20. století. Pro veřejnost byla otevřena v roce 1948. V šedesátých letech v zoo vyrostly pavilony primátů a šelem. Ten první z nich slouží dodnes. V dalších letech přichází k přílivu zajímavějších druhů živočichů a získává podobu bioparku, který je rozdělený podle zoogeografických oblastí. V posledních letech vznikly moderní pavilony včetně pavilonu slonů a tropické haly Yucatan.

Tropická hala Yucatan byla otevřena v roce 2006 a představuje ukázkou moderního chovu živočichů. Návštěvníci se pohybují přímo mezi tropickou vegetací, která roste uvnitř prostorné haly, která má charakter velkého skleníku. Kromě rostlin a živočichů je hala ukázkou předmětů mayské kultury, a to hned u vchodu s replikou mayské svatyně. Většina expozic v hale je oddělena od lidí jen dřevěným zábradlím nebo příkopem. V centru haly je k vidění expozice lenochodů dvouprstých a želv uhlířských. Další zajímavostí jsou krokodýli kubánští rozdělení do dvou ubikací. Před odchodem se lze zastavit u tří velkých akvárií s například trnuchou skvrnitou. Tropickou atmosféru dotváří automatická systém, který rozstříkuje v hale vodní mlhu (Fokt, 2008).

6 Srovnání vybraných zoologických zahrad

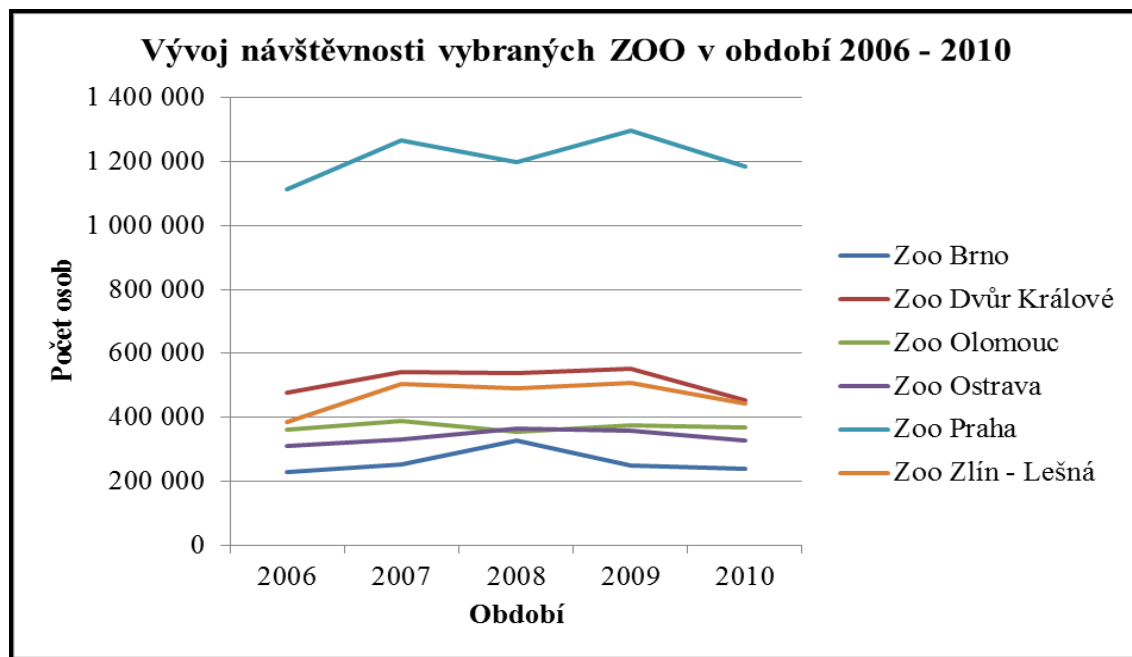
V kapitole jsou srovnávána vybraná zoo na základě sledovaných kritérií, kterými jsou návštěvnost, zaměstnanci, ekonomika provozu a doprovodné atrakce a aktivity. Tento přehled je doplněn o tabulky, grafy a fotografie. Aktuální dostupné informace byly z výročních zpráv pro rok 2010.

Návštěvnost

Tab. 2 Přehled návštěvnosti vybraných ZOO v období 2006 – 2010

ZOO	Návštěvnost (počet osob)				
	2006	2007	2008	2009	2010
Zoo Brno	229 902	252 387	326 930	250 184	238 036
Zoo Dvůr Králové	475 495	542 011	539 447	552 167	454 476
Zoo Olomouc	360 333	390 054	356 311	376 005	368 543
Zoo Ostrava	309 049	329 702	363 944	358 892	328 621
Zoo Praha	1 112 830	1 266 944	1 196 954	1 296 579	1 185 320
Zoo Zlín - Lešná	386 127	503 450	490 010	507 330	442 549

Zdroj: Výroční zpráva Unie českých a slovenských zoologických zahrad za rok 2010 (UCSZ, 2011)



Obr. 1 Vývoj návštěvnosti vybraných ZOO v období 2006 – 2010 (UCSZ, 2011)

Na první pohled je z tabulky i grafu zřejmé, že největší návštěvnost má zoologická zahrada Praha, která své vybrané konkurenty předčila jednoznačně po celé sledované období, tj. za rok 2006 až včetně roku 2010. Ostatní zoologické zahrady se nevyznačují výraznými rozdíly v počtu návštěvníků. Po celé době z těchto zoo vedla

zoologická zahrada Dvůr Králové a naopak nejméně návštěvníků si hledalo cestu do brněnské zoologické zahrady.

Jak už bylo řečeno, Zoo Praha získala prvenství v počtu osob v celém sledovaném období. V roce 2006 byla návštěvnost 1 112 830 osob, zatímco o rok později stoupl zájem lidí na počet 1 266 944. Mezi těmito roky se zvedla návštěvnost o 12,2 %. V roce 2008 došlo k poklesu na hodnotu 1 196 954. Nejlepším rokem v tomto období byl rok 2009, kdy se návštěvnost vyšplhala až na hodnotu 1 296 579, která se v následujícím roce snížila o téměř 9 %. Křivka je proměnlivého charakteru s jasně pravidelnými výkyvy typickými pro nárůst, který vystřídá pokles.

Návštěvnost zoologické zahrady Dvůr Králové, jakož to druhé nejnavštěvovanější zoo, započala toto sledované období počtem 475 495 návštěvníků. V dalších třech letech se zájem turistů zvyšoval oproti počáteční hodnotě. Zvyšující se trend se lehce snížil v roce 2008, kdy návštěvnost poklesla na 539 477 osob. Nejlepším rokem byl opět rok 2009, kde návštěvnost dosáhla svého maxima 552 167 návštěvníků, což vypovídá o nárůstu 13,9 % k vzhlédem k roku 2006. Poslední sledovaný rok 2010, kdy se atraktivita zoo snížila na hodnotu 454 476 osob, kterou můžeme charakterizovat jako nejnižší návštěvnost za sledované období.

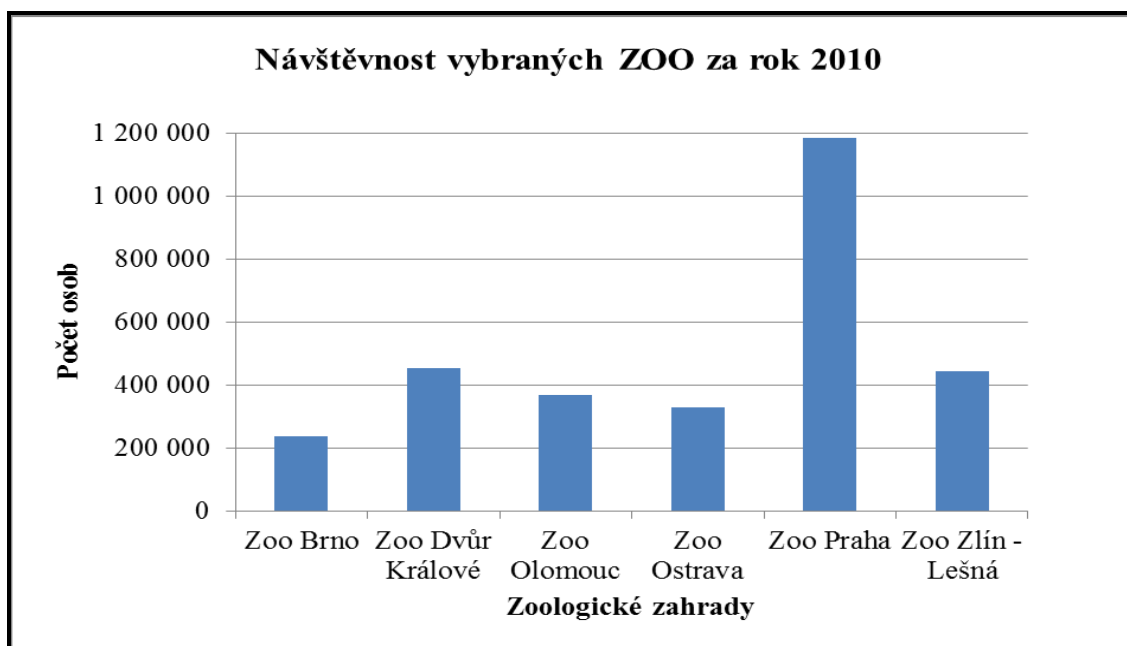
Třetí nejvyšší návštěvností se pyšní zoologická zahrada Lešná ve Zlíně. Vývoj křivky má téměř identický charakter jako křivka předchozí vybrané zoologické zahrady ve Dvoře Králové, ale s nižšími hodnotami. Nejnižší návštěvnost byla v roce 2006 a to 386 127 osob. V dalších letech dochází opět k nárůstu v následujících třech letech, ve kterých ovšem je patrný mírný pokles v roce 2008. Nejvyšší turistická atraktivita byla v roce 2009 s počtem 507 330 návštěvníků. Rok 2010 byl opět rokem poklesu jako v předešlých zahradách. Celkový rozdíl návštěvnosti činil téměř 13 % mezi roky 2006 a 2010, mohu tedy konstatovat větší turistický zájem v roce 2010 než v 2006.

Zoologická zahrada Olomouc započala sledované období hodnotou 360 333 návštěvníků, která v následujícím roce prudce stoupla o téměř 8 % na hodnotu 390 054, která je i maximem v pětiletém období. V roce 2008 si všímáme radikálního poklesu návštěvnosti o necelých 9 % na minimální počet 356 311 v tomto období. V následujících dvou letech dojde k růstu a následnému poklesu na konečnou hodnotu 368 543 návštěvníků.

Ostravská zoologická zahrada začíná hodnotou 309 049, kterou mohu považovat za nejmenší v celém období. Návštěvnost v dalších dvou letech postupně stoupá a vygraduje v roce 2008 na číslo 363 944 osob. Tento fakt je ovšem paradoxní, protože

v ostatních zoologických zahradách, kromě brněnské zoo, dochází v tomto roce k mírnému poklesu oproti roku 2007. V letech 2009 a 2010 dochází k postupnému klesání návštěvnosti na hodnotu 328 621 osob.

Křivka vývoje návštěvnosti brněnské zoo má podobný charakter jako křivka ostravské zoo, avšak s výraznějším vzestupem a vrcholem v roce 2008, který je jasně viditelný na první pohled. Z počáteční hodnoty 229 902 osob vzrostla až o necelých 30 % na maximální údaj 326 930 osob v roce 2008. V dalších letech návštěvnost postupně klesá až na 238 036 návštěvníků.



Obr. 2 Návštěvnost vybraných ZOO za rok 2010 (UCSZ, 2011)

Tab. 3 Porovnání návštěvnosti za rok 2006 a 2010

ZOO	Návštěvnost (počet osob)		Rozdíl v %
	2006	2010	
Zoo Brno	229 902	238 036	3,54
Zoo Dvůr Králové	475 495	454 476	-4,42
Zoo Olomouc	360 333	368 543	2,28
Zoo Ostrava	309 049	328 621	6,33
Zoo Praha	1 112 830	1 185 320	6,51
Zoo Zlín-Lešná	386 127	442 549	14,61

Zdroj: Výroční zpráva Unie českých a slovenských zoologických zahrad za rok 2010 (UCSZ, 2011)

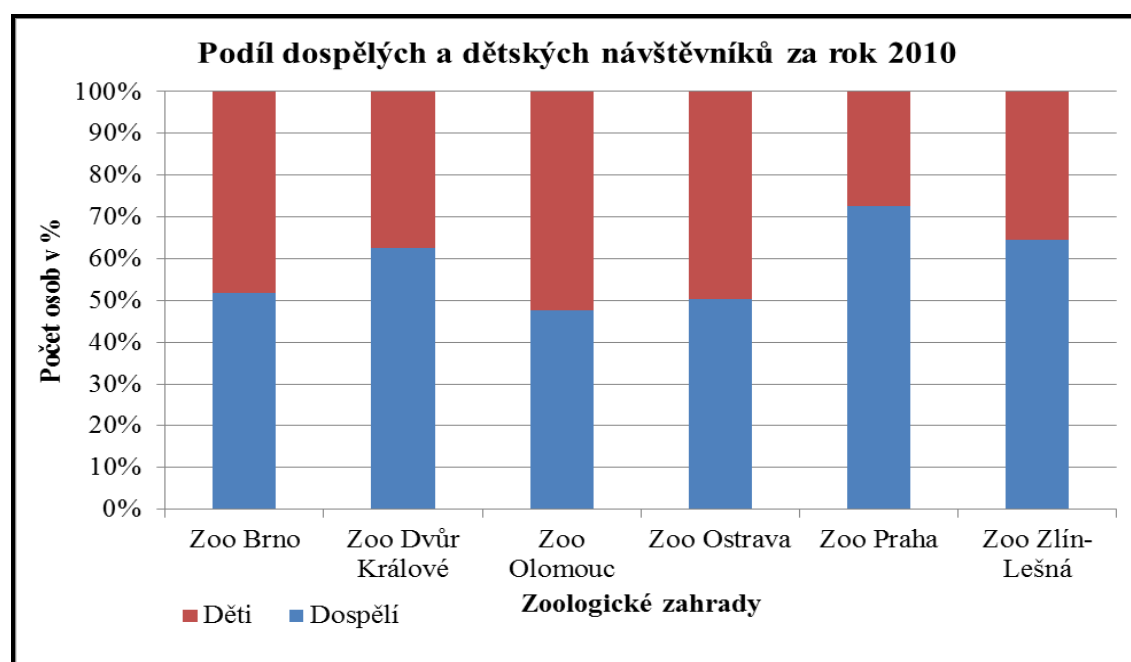
Z tabulky vyplývá, že ve všech zoo, s výjimkou královédvorské, se návštěvnost celkově od počáteční hodnoty s různými vývoji za pět let vždy zvýšila. Naopak o Zoo Dvůr Králové zájem klesl o 4,42 %. Nejmenší přírůstek měla brněnská zoologická

zahrada s nárůstem 3,54 % a naopak nejvyšší progres atraktivity získala zoologická zahrada Lešná ve Zlíně. Za těchto pět let mohu poukázat na skutečnost zvýšení zájmu turistů o návštěvu vybraných zoologických zahrad. O důvodech mohu jen polemizovat, s tím že každá zoo se na tomto faktu přičinila různými individuálními faktory, kterými mohou být například výstavba nových expozic, doprovodné programy a aktivity.

Tab. 4 Struktura návštěvníků a ceny vstupného za rok 2010

ZOO	Návštěvníci a vstupné				
	počet osob	z toho děti	děti v %	Vstupné	
				dospělí	děti
				letní/zimní	letní/zimní
Zoo Brno	238 036	114 714	48,2	100	70
Zoo Dvůr Králové	454 476	170 489	37,5	170/110	100/75
Zoo Olomouc	368 543	193 123	52,4	90	50
Zoo Ostrava	328 621	163 630	49,8	90	60
Zoo Praha	1 185 320	323 662	27,3	150	100
Zoo Zlín-Lešná	442 549	157 346	35,6	100	80

Zdroj: Výroční zpráva Unie českých a slovenských zoologických zahrad za rok 2010 (UCSZ, 2011)



Obr. 3 Podíl dospělých a dětských návštěvníků ve vybraných ZOO za rok 2010 (UCSZ, 2011)

Tabulka uvádí, kolik z celkového počtu návštěvníků tvořila dětská kategorie, která se nacházela v rozmezí od 3 do 15 let. V procentuálním vyjádření vykazovala největší část dětské návštěvnosti zoologická zahrada v Olomouci s nadpoloviční

hodnotou 52,4 %. Zoologická zahrada Brno a Ostrava byly téměř vyrovnané s průměrnou hodnotou asi 49 %. Nejméně děti zavítaly do pražské zoologické zahrady a to 27,3 %, což můžeme považovat za paradoxní, protože Zoo Praha má výrazně vyšší počet návštěvníků než ostatní vybraná zoo. Při srovnání zahrad podle návštěvnosti dětí je zajímavou skutečností že Zoo v Brně, Olomouci a Ostravě mají téměř srovnatelný údaj s větším podílem dětí než zahrady v Praze, Dvoře Králové a Zlíně. Vysvětlení může být v tom, že zahrady s vyšším počtem dětských návštěvníků nejsou příliš atraktivní pro dospělé a jsou saturovány spíše dětskými nebo rodinnými výlety. Bezesporu v daném trendu hraje role atraktivity lokality nebo nabídkou něčeho unikátního, nebo doplněk k turistickým zajímavostem (safari v Zoo ve Dvoře Králové, v Praze jako doplněk ke kulturním a historickým památkám).

Co se týká vstupného, jsou ceny ve všech zoo, kromě zahrady ve Dvoře Králové, po dobu letního i zimního období stejné. V zoologické zahradě Dvůr Králové si za vstupné v létě zaplatíme více, a to 170 Kč za dospělou osobu a 100 Kč za dítě. Naopak v zimním období dospělí uhradí 110 Kč a za dítě 75 Kč. Tato skutečnost může být daná omezenou viditelností zvířat (v chladném období). Druhou nejdražší zoo nalezneme v Praze s cenou za dospělou osobu 150 Kč a cena dítěte je stejná jako v Zoo ve Dvoře Králové.

Dalšími zoologickými zahradami jsou brněnská a zlínská, u kterých za dospělého zaplatíme 100 Kč. Mezi nejlevnější můžeme řadit olomouckou a ostravskou zahradu, ve kterých se cena dospělého objevuje v řádu 100 Kč, ale s rozdílnou cenou za dítě a to 60 Kč v Ostravě a 50 Kč v Olomouci. Celkově mohu říci, že nejlevnější návštěvou oplývá olomoucká zoologická zahrada na Svatém Kopečku a naopak za nejdražší zahradu považuji ve Dvoře Králové.

Zaměstnanci

Tab. 5 Počty pracovníků a jejich průměrná mzda ve vybraných ZOO za rok 2010

ZOO	Pracovníci		
	Celkem přepočtených pracovníků	Přepočtení chovatelé	Průměrná mzda
Zoo Brno	111,27	38,37	18 549
Zoo Dvůr Králové	159,43	55,49	20 204
Zoo Olomouc	67,00	26,29	19 538
Zoo Ostrava	94,31	35,82	18 389
Zoo Praha	207,26	79,55	28 090
Zoo Zlín-Lešná	89,00	27,00	21 646

Zdroj: Výroční zpráva Unie českých a slovenských zoologických zahrad za rok 2010 (UCSZ, 2011)

Tabulka udává celkový počet přepočtených pracovníků a počet z této celkové hodnoty přepočtených chovatelů. Přepočteným stavem zaměstnanců rozumíme stav zaměstnanců přepočtený na 8 nebo 8,5 hodinovou pracovní dobu podle toho s jakým fondem pracovní firma pracuje (mpsv.cz, 2012). Největší počet přepočtených pracovníků je v zoo hlavního města Prahy s hodnotou 207,26, z toho je 79,55 přepočtených chovatelů, což je i největší počet v této kategorii. Tento fakt mohu považovat za překvapivý, protože Zoo Praha patří svoji rozlohou mezi průměrné a proto konstatuji, že velikost nerozhoduje o počtu pracovníků. Jako druhá figuruje Zoo ve Dvoře Králové s celkovým počtem přepočtených pracovníků 159,43 a 55,49 přepočtenými chovateli. Nad sto pracovníků se dostala zahrada Brno a zbylé zoologické zahrady vykazovaly podobné počty v intervalu od 67 do 95, s tím že nejmenší počet přepočtených zaměstnanců se nacházelo v olomoucké, která měla také nejmenší počet přepočtených chovatelů a to 26,29.

Největší průměrná mzda byla patrná v zoologické zahradě hlavního města Prahy, která dosahovala 28 090 Kč, což je logické při statutu hlavního města, kde téměř ve všech pracovních odvětvích pozorujeme průměrně vyšší měsíční platy. Dalšími důvody mohou být výrazná vyšší návštěvnost než v ostatních vybraných zoologických zahradách, která ve spojení s vyšším vstupným vytváří vyšší zisky, a tedy to se projeví ve vyšším platovém ohodnocení zaměstnanců. Naopak v Zoo Brno a Ostrava patří svými průměrnými mzdami svých zaměstnanců mezi nejnižší. O příčinách se mohou pouze domnívat, ale vliv na to může mít relativně velký počet zaměstnanců a relativně nízké celkové příjmy spojené s nepříliš vysokou návštěvností.

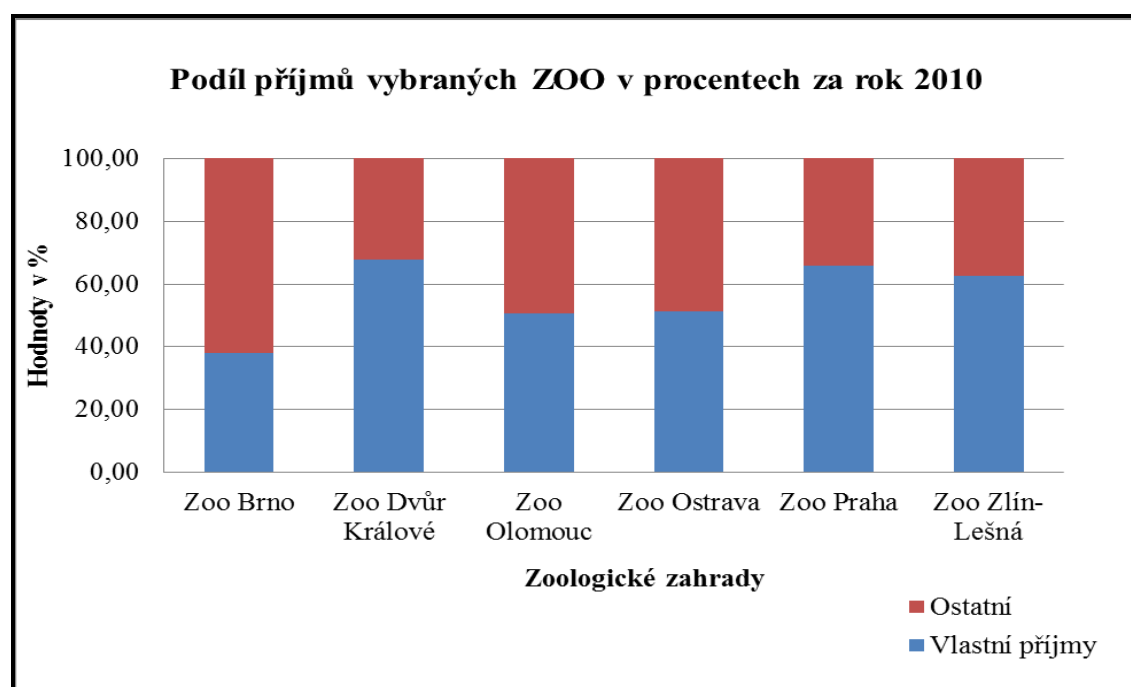
Ekonomika provozu

Příjmy

Tab. 6 Celkové příjmy s podílem vlastních příjmů ve vybraných ZOO za rok 2010

ZOO	Příjmy (v tis. Kč)		
	Celkem	Z toho vlastní	Vlastní v %
Zoo Brno	77 878	29 565	37,96
Zoo Dvůr Králové	154 037	104 314	67,72
Zoo Olomouc	51 370	26 050	50,71
Zoo Ostrava	71 440	36 584	51,21
Zoo Praha	323 855	213 542	65,94
Zoo Zlín-Lešná	75 407	47 305	62,73

Zdroj: Výroční zpráva Unie českých a slovenských zoologických zahrad za rok 2010 (UCSZ, 2011)



Obř. 4 Rozdělení vlastních příjmu a ostatních v procentech ve vybraných zoologických zahradách za rok 2010 (UCSZ, 2011)

Podle očekávání v kategorii celkových zisků dominovala pražská zoo s ročním příjmem 323 855 tis. Kč, které relativně stačí konkurovat zoologická zahrada Dvůr Králové s ročním příjmem 154 037 tis. Kč, který je ovšem více jak poloviční. Zoo Ostrava, Brno a Zlín-Lešná si celkovými příjmy si téměř korelují v rozmezí hodnoty 71 až 78 miliony Kč. S nejnižšími ročními příjmy je typická olomoucká zoologická zahrada, a to s hodnotou 51 370 tis. Kč.

Termínem vlastní příjmy rozumíme zisky za vstupné, prodej zvířat, výnosy z prodeje, nájmy, pronájmy, reklamní výnosy a ostatní výnosy, která představuje položku obsahující nekryté účetní odpisy ve výši 9.088 tis. Kč z důvodu nekrytí ze strany zřizovatele. Ve vlastních příjmech jsou zahrnuty i sponzorské dary. Zbylé příjmy tvoří veřejné dotace z Ministerstva životního prostředí, od zřizovatele, z Evropské unie a státního rozpočtu, které tvoří nevlastní stránku příjmů (zoo.cz, 2011).

V procentuálním vyjádření má nejvyšší vlastní příjmy Zoo ve Dvoře Králové a to téměř 68 % a na druhé straně brněnská zoologická zahrada s nejnižšími vlastními příjmy, které činily necelých 38 %.

Tab. 7 Rozdělení vlastních příjmů ve vybraných ZOO za rok 2010

ZOO	Členění vlastních příjmů (v tis. Kč)					
	Vstupné	Prodej zvířat	Výnosy z prodeje	Nájmy, pronájmy	Výnosy z reklamy	Ostatní výnosy
Zoo Brno	13 917	241	9 077	913	285	5 132
Zoo Dvůr Králové	42 855	7 047	34 677	9 629	2 092	8 014
Zoo Olomouc	18 349	898	2 193	777	687	3 146
Zoo Ostrava	22 398	409	1 844	1 188	1 396	9 349
Zoo Praha	120 259	957	22 914	11 927	13 804	43 681
Zoo Zlín-Lešná	37 262	1 994	574	4 704	0	2 771

Zdroj: Výroční zpráva Unie českých a slovenských zoologických zahrad za rok 2010 (UCSZ, 2011)

Hlavní základ vlastních příjmů tvoří u všech zoologických zahrad zisky ze vstupného, jak je patrné z tabulky. Zoo Brno měla kromě nejvyšších zisků ze vstupného také nezanedbatelnou získanou částku z výnosů z prodeje, do kterého je mimo jiné zahrnuta tržba z restauračních a občerstvovacích zařízení, prodej suvenýrů a doprovodné aktivity a atrakce. Naopak nejmenší podíl na vlastních ziscích pozorujeme z prodeje zvířat a z výnosů reklamy.

V zoologické zahradě Dvůr Králové se kromě dominantního podílu vstupného silně uplatňuje zisk z výnosu z prodeje a nepodstatnou část tvoří výnosy z reklamy. Zoo Olomouc měla opět nejvyšší příjmy z výnosu z prodeje a vstupného jako u předchozích zahrad, a také nejméně z reklamních výnosů. Zoologická zahrada nebyla z vysokých příjmů ze vstupného výjimkou, ovšem výrazným finančním zdrojem tvořily i ostatní výnosy a minimálně se na financích podílel prodej zvířat.

V zoologické zahradě Praha byla absolutní hodnota zisku ze vstupného logicky vysoká k jejich celkovým ziskům a tvořila opět dominantní roli. Druhým výrazným ziskem byly ostatní výnosy a nejmenším opět zisk z prodeje zvířat. U zlínské zoo si

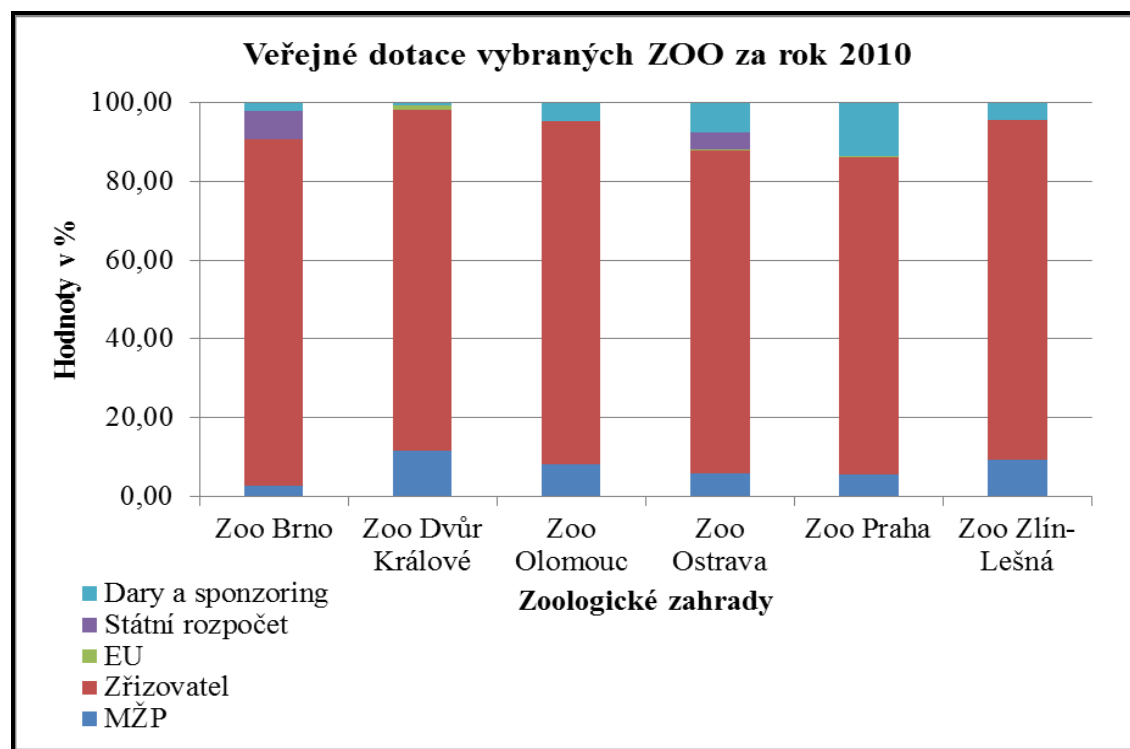
můžeme všimnout rozdílů oproti již zmiňovaným zoo. Dominance zisku ze vstupné zůstává stejná, ale doplňuje ho zisk z nájmu a pronájmů. A jako jediná zoo má nulové zisky z reklamy.

Veřejné dotace, dary a sponzoring

Tab. 8 Přehled a rozdělení veřejných dotací ve vybraných ZOO za rok 2010

ZOO	Veřejné dotace (v tis. Kč)				Dary a sponzoring
	MŽP	Zřizovatel	Evropská unie	Státní rozpočet	
Zoo Brno	1 394	43 346	0	3 573	1 030
Zoo Dvůr Králové	5 850	43 213	660	0	300
Zoo Olomouc	2 155	23 165	0	0	1 249
Zoo Ostrava	2 210	30 946	111	1 589	2 895
Zoo Praha	7 274	102 577	425	37	17 344
Zoo Zlín-Lešná	2 750	25 352	0	0	1 322

Zdroj: Výroční zpráva Unie českých a slovenských zoologických zahrad za rok 2010 (UCSZ, 2011)



Obr. 5 Přehled veřejných dotací ve vybraných ZOO za rok 2010 (UCSZ, 2011)

Do veřejných dotací patří finanční podpora z ministerstva životního prostředí, státního rozpočtu, Evropské unie a od zřizovatele. Další finanční výpomocí jsou zoologickým zahradám dary a sponzoring od různých dalších společností nebo osob. Z grafu je na první pohled zřejmé, že nejvyšší dotace všech vybraných zoologických

zahrad jsou od jejich zřizovatele. Zřizovatel všech vybraných zoo, s výjimkou zahrady ve Dvoře Králové, je statutární město, ve kterém se daná zoo nachází. Zoologická zahrada Dvůr Králové má za svého zřizovatele Královéhradecký kraj, do kterého bezpochyby patří.

Ministerstvo životního prostředí přispívalo na dotace všem vybraným zoo různými částkami, nejvíce dotovalo pražskou zoo 7 274 tis. Kč a další ve Dvoře Králové 5 850 tis. Kč. Zbylé zoologické zahrady získaly relativně vyrovnané finanční obnosy v intervalu od 1 do 3 milionů korun. Evropská unie přispěla pouze třem zahradám a to královéhradecké, ostravské a pražské. Největší obnos dostala zoologická zahrada ve Dvoře Králové se sumou 660 tis. Kč. Zbylé zoo neobdržely od Evropské unie žádný finanční příspěvek. Co se týká státního příspěvku, tak za zmínku stojí pouze finanční obnosy pro brněnskou a ostravskou, nepatrný příspěvek získala Praha a zbylé tři zahrady dostaly nulovou dotaci ze státního rozpočtu.

Doplňkovou finanční, ale důležitou výpomocí jsou zoologickým zahradám dary a sponzoring. V této problematice opět dominuje Zoo Praha s 17 344 tis. korunami, což je v porovnání s ostatními vybranými zoologickými zahradami velmi vysoká hodnota, která svědčí o velkém zájmu investorů podílet se na sponzoringu a spolupráci s pražskou zoo. V roce 2010 získanou částkou za dary Zoo Praha pokryla veškeré náklady na chod celé zahrady. Pražská zoo měla velmi pozitivní spolupráci s asi 239 školami, zejména z oblasti Prahy a Středočeského kraje. Počet sponzorů se pohybuje kolem 3,5 tisíce, což je jistě velmi příznivý doklad obliby pražské zoo u veřejnosti, a to i v době ekonomické krize. Mezi hlavní partnery zoo Praha patří například Komerční banka, Coca-cola nebo také Mercedes-Benz (zoopraha.cz, 2011).

V oblasti darů a sponzoringu se u ostatních zoo částky pohybují ve vyrovnaných hodnotách, které lehce převyšuje zoologická zahrada Ostrava s částkou 2 895 tis. korun. Naopak za průměrnými hodnotami pokulhává Zoo Dvůr Králové s pouhými 300 tis. Kč. Důvodem může být, že velká většina darů putuje ze strany jednotlivých soukromých osob než velkých firem nebo společností, jak je to u případu Zoo Prahy.

Doprovodné aktivity a atrakce

V jednotlivých zoologických zahradách jsou pro zvýšení atraktivity a zábavu zejména dětské části návštěvníků doprovodná zařízení pro pohybové aktivity a zábavu. Služby ve všech vybraných zoo, které můžeme považovat za samozřejmost, jsou restaurace, bufety, stánky s občerstvením, toalety, obchody se suvenýry nebo dárkovými předměty. Pro děti nabízí všechny zoo základní dětská hřiště či jízdu vláčkem. Vybraná zoo nabízí i komentované krmení zvířat vybraných pavilonů. Co se týká vstupu do zoo se psem, není v některých zoo tolerován a to v zoo ve Zlíně a Ostravě. Kromě těchto základních služeb nabízejí každá vybraná zoo další aktivity a atrakce, kterými se od ostatních liší a stávají jedinečnými.

Zoologická zahrada Brno nabízí svým návštěvníkům kromě základních služeb úschovné boxy na zavazadla nebo možnost zakoupení pamětní medaile zahrady v automatu. Za příplatek se mohou děti povozit na ponících, využít trampolínové centrum nebo vypůjčit dětský vozík. Novou službou brněnské zoo je možnost využít papírových identifikačních pásek pro malé děti, které se mohou zatoulat v areálu zoo. Návštěvníci na pásku mohou napsat kontaktní telefonní číslo či jméno dítěte. Tyto zelené pásky jsou na pokladnách zoo k vyžádání, a to zcela zdarma (zoobrno.cz, 2012).



Obr. 6 Půjčovna dětských vozíků v brněnské zoo (J. Hrochová, duben 2012)

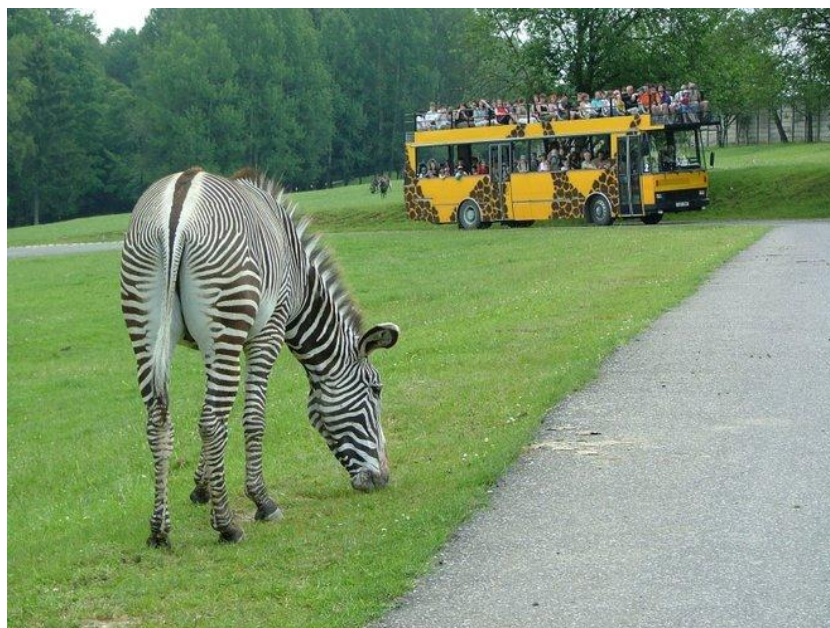


Obr. 7 Dětské hřiště brněnské zoo (J. Hrochová, duben 2012)

Zoologická zahrada ve Dvoře Králové nabízí bohaté zážitkové programy, kterými jsou ošetřovatelem v zoo, offroad safari, večerní safari, zoo zadními vrátky nebo po zoo s průvodcem. Offroad safari nabízí jízdu terénním safarivozem přímo mezi volnými zvířaty. Jako jediná zoo nabízí projížďku v safaribusu kolem výběhů a Africkým safari s komentujícím průvodcem. Další službami je nahlédnutí do zákulisí zoo a nahlédnutí do vybraných pavilonů nebo možnost pořádání svatby v zoo (zoodvurkralove.cz, 2012).



Obr. 8 Občerstvení u Nosorožců v Zoo Dvůr Králové
(zdroj: <http://www.zoodvurkralove.cz/cs>, 2008)



Obr. 9 Africké safari v Zoo Dvůr Králové
(zdroj: <http://www.zoodvurkralove.cz/cs>, 2008)

Zoologická zahrada na Svatém kopečku v Olomouci mimo jiné nabízí interaktivní a zábavné programy pro výuku přímo v areálu zoo nebo prohlídky s odborným výkladem, který je veden zaměstnancem zoo a poskytuje tak osobní kontakt s vybranými zvířaty nebo umožňuje návštěvu míst, která jsou jinak pro návštěvníky nepřístupná. Raritou olomoucké zoologické zahrady je bezpochyby vyhlídková věž s celkovou výškou 32 metrů, ze které můžeme pozorovat zvířata v zoo a panorama Olomouce a jeho okolí. Pro vyžití dětí je v části areálu lanové centrum, které není v ceně vstupného a pohybuje se v hodnotě 60 Kč (zoo-olomouc.cz, 2008).



Obr. 10 Dětské hřiště Zoo Olomouc (J. Hrochová, květen 2012)



Obr. 11 Restaurace Zoo Olomouc (J. Hrochová, květen 2012)

Zoo Ostrava nabízí také možnost nahlédnout do míst, kde návštěvníci nemají přístup a setkat se tak se zvířaty. Můžeme si vybrat z několika zážitkových programů, kterými je návštěva do pavilonu slonů s nahlédnutím i do přípravy krmení pro slony. Těm co je nad 18 let a zajímají se o práci v zoologické zahradě, se může na jeden den stát ošetřovatelem a vyzkoušet si práci se zvířaty. V programu jsou na výběr velké šelmy nebo afričtí kopytníci. Dalším zážitkovým programem je návštěva zákulisí pavilonu afrických zvířat, kde jsou chováni pštrosi, afričtí ptáci, antilopy, zebry a žirafy. Pro děti najdeme v areálu zoo mnoho dětských koutků a expozici na statku, která je právě velmi oblíbená u těch nejmenších (zooostrava.cz, 2012).



Obr. 12 Dětské hřiště ostravské zoo (zdroj: <http://zooostrava.cz/>, 2012)



Obr. 13 Jízda vláčkem ostravské zoo
(zdroj: <http://www.portalostrava.cz/zoo-ostrava/>, 2012)

V pražské zoo najdeme u všech tří vchodů úschovné boxy, kde je možné si zanechat příruční zavazadla. U hlavního vchodu si lze vypůjčit kočárek, trakař nebo invalidní vozík, a to zcela zdarma. V areálu se nachází i stánek se sloním trusem s možností jeho zakoupení. V severní části zoo se tyčí rozhledna Obora, která je během sezony otevřena každý den. V zahradě se lze svést po lanové dráze, jejíž délka činí necelých 106 metrů a cena jízdy je 20 Kč. Dále je možné využít jízdu vláčkem, dětskou tramvaj, zakoupení pamětní mince v automatu nebo se povozit na poníkovi. V jižní části zoologické zahrady najdete Dětskou zoo, kde je povolen přímý kontakt s některými domácími zvířaty. V automatech je možné si za 5 Kč zakoupit krmení pro tato zvířátka a vlastnoručně je nakrmit. U hlavního vchodu nalezneme bankomat Komerční banky. Do zoo je možné se dopravit i parníkem po Vltavě a to z Rašínova nábřeží nebo Nemocnice Na Františku v období od března do října (zoopraha.cz, 2011).



Obr. 14 Lanová dráha Zoo Praha
(J. Hrochová, duben 2012)



Obr. 15 Občerstvovací stánek U Supa Zoo Praha (J. Hrochová, duben 2012)

Zoologická zahrada Lešná ve Zlíně nabízí služby pro hendikepované návštěvníky, pro které je v celém areálu bezbariérový přístup do všech pavilonů i do zámku. Děti mohou využít dětský koutek na Farmě U Koaly, který je rozdělen do tří částí s různými skluzavkami, žebříky nebo horolezeckou stěnou. Děti se zde také mohou povozit na ponících a velbloudovi. Dalším využitím pro děti je lanové centrum Lanáček, které je v blízkosti dětského koutku. Součástí expozice „Rostliny éry dinosaurů“ je archeologické naleziště, kde si děti mohou pomocí nástrojů „objevovat“ pozůstatky dinosaurů. Součástí areálu zoologické zahrady se nachází zámek Lešná se zámeckým parkem s možností prohlídky nebo i svatebního obřadu (zoozlin.eu, 2012).



Obr. 16 Zámek ve zlínské zoo

(zdroj: <http://www.zoozlin.eu/cz/zamek-lesna/historie.html>, 2012)



Obr. 17 Pavilon zeber a žiraf ve zlínské zoo (J. Hrochová, srpen 2012)

Všechny vybrané zoologické zahrady nabízí velké množství doprovodných aktivit a atrakcí, kterými se vyznačují a stávají výjimečnými a unikátními, proto záleží na individuálním přístupu každého návštěvníka, čemu dá přednost.

7 Závěr

V této bakalářské práci byly vybrané zoologické zahrady srovnány podle sledovaných kritérií na základě výročních zpráv Unie českých a slovenských zoologických zahrad a výročních zpráv jednotlivých vybraných zoo. Úvod do problematiky jsem započala vymezením pojmu zoologická zahrada včetně legislativních vymezení, kde za zmínku stojí zákon o zoologických zahradách 193/2003 Sb.. Dále byla zmíněna stručná historie zoo v ČR se základními významem zoo, kterým je hlavně záchrana ohrožených druhů. Součástí úvodu byla přehledná tabulka se zoologickými zahradami a zoo parky v České republice patřící do Unie českých a slovenských zoologických zahrad s počtem 13 zoo a 2 zoo parků.

Na základě mého srovnávání v téměř ve všech sledovaných kritériích dominovala Zoo Praha, která jako zoo hlavního města byla bezkonkurenční. Podle návštěvnosti vyjma zoo Prahy, která byla nejnavštěvovanější, se řadila na druhém místě Zoo Dvůr Králově a nejméně návštěvníků si našlo cestu do Zoo Brno. Největší základnu zaměstnanců po pražské zoo měla zoologická zahrada ve Dvoře Králové a naopak nejmenší počet pracovníků byl zjištěn v zoo na Svatém Kopečku v Olomouci. Co se týkalo ekonomiky provozu, byla nejvíce samostatná, tedy měla nejvyšší procento příjmů z vlastních zdrojů, zoologická zahrada Dvůr Králové a na druhé straně brněnská zoo, kterou mohu považovat za nejméně soběstačnou a závislou na sponzorech, darech a jiných dotacích. Všechny vybrané zoo obdržely výrazně nejvíce dotací od svých zřizovatelů. Další dotace od Ministerstva životního prostředí, Evropské unie, státu byly pro každou vybranou zoo různé. Problematika darů a sponzoringu opět díky svému věhlasu dominovala zoologická zahrada Praha. Poslední zpracovávanou částí byly doprovodné aktivity a atrakce, kde jsem vymezila základní výbavu vybraných zoo, která je v dnešní době samozřejmostí každé zoo, jako jsou restaurace, občerstvovací stánky, obchody se suvenýry, toalety, jízda vláčkem, dětská hřiště a volně přístupné výběhy pro návštěvníky. Všechny vybrané zoo dále nabízejí doprovodné atrakce a aktivity, kterými se od ostatních zoo liší a stávají jedinečnými a unikátními. Po tomto srovnávání nemohu jednoznačně říci, která zoo je „nejlepší“, protože každá má svým způsobem osobité kouzlo.

Klíčová slova:

zoologická zahrada návštěvnost zaměstnanec sponzoring doprovodná aktivita

8 Summary

In this thesis were selected zoos compared according to criteria based on observed annual reports of the Union of Czech and Slovak Zoological Gardens and the annual reports of each selected zoo. Introduction I started the specification of the zoo, including legislative definition, where noteworthy zoos Act 193/2003 Coll. Was also mentioned in the brief history of the zoo CR fundamental importance zoo, which is mainly preservation of endangered species. The introduction was arranged a table with zoos and zoo parks in the Czech Republic belong to the Union of Czech and Slovak Zoological Gardens with the number 13 and 2 zoo parks.

Based on my comparisons almost in all the criteria dominated the Prague Zoo, which is the capital city zoo was unbeatable. According to traffic except for Prague Zoo, which was most popular, is ranked second in the King's court, and zoo visitors at least have found their way to the zoo in Brno. The largest employee base after the Prague Zoo had zoo in Dvur Kralove and the smallest number of workers was found in the zoo at Holy Hill in Olomouc. As for the economy of operation, was the most independent, therefore the highest percentage of revenue accruing from own resources, Dvur Kralove zoo and on the other side of the Brno Zoo, which can be regarded as the least self-sufficient and dependent on sponsors, donations and other grants. All selected zoo received the most significant funding from its founders. Other grants from the Ministry of Environment, European Union, the state were selected for each different zoo. The issue of donations and sponsorship, thanks to its reputation once again dominated the Prague zoo. The last part was elaborated by supporting activities and attractions, where I defined the basic equipment of selected zoo, which is commonplace nowadays every zoo, such as restaurants, refreshment stands, souvenir shops, toilets, train ride, playgrounds and open to visitors for paddocks . All the selected zoos also offer additional services and activities, which differs from other zoos and become unique and unique. After this comparison I can unequivocally say that the zoo is "best" because each has its own way unique charm.

Keywords:

Zoo attendance sponsoring employee accompanying activity

9 Použitá literatura

Tištěné zdroje:

DOBRORUKA, Luděk J. et al. *Zoologické zahrady*. 1. vyd. Praha, Státní pedagogické nakladatelství. 203 s. Pomocné knihy pro žáky.

FOKT, Michael. *Zoologické zahrady České republiky a okolních zemí*. 1. vyd. Praha: Academia, 2008. 398 s. Průvodce.

KLIKA, Ivo. *Lidé a zvířata: historie vzniku a významu zoologických zahrad = People and animals: history of the origin and importance of zoological gardens*. Vyd. 1. Zlín: Foto art - Ateliér Regulus, 2005. 223 s.

Dobrá J. a Hoffmeisterová R., Kůs E., Roudná M. (2006): *Úloha botanických a zoologických zahrad při ochraně a reintrodukcii ohrožených druhů*. Ministerstvo životního prostředí, Praha, 32 s.

Internetové zdroje:

Sagit: nakladatelství ekonomické a právní literatury Ostrava (1996 - 2012): *Sbírka zákonů* [online]. [cit. 2012-04-17]. Dostupné z WWW:<
<http://www.sagit.cz/pages/sbirkatxt.asp?cd=76&typ=r&zdroj=sb03162>>.

Ministerstvo životního prostředí (2008 – 2012): *Zoologické zahrady* [online]. [cit. 2012-04-17]. Dostupné z WWW:<http://www.mzp.cz/cz/zoologicke_zahrady>.

Jiroušek, V. T. (2005): *Zoologické zahrady České republiky a jejich přínos k ochraně biologické rozmanitosti* [online]. [cit. 2012-04-17]. Dostupné z WWW: <
[http://www.mzp.cz/osv/edice.nsf/379B301626F7EF96C12570DC002B689B/\\$file/zoo.pdf](http://www.mzp.cz/osv/edice.nsf/379B301626F7EF96C12570DC002B689B/$file/zoo.pdf)>.

Výroční zpráva Unie českých a slovenských zoologických zahrad 2006 [online]. [cit. 2012-04-17]. Dostupné z WWW: <http://www.zoo.cz/media/files/vz_zoo-2006.pdf>.

Výroční zpráva Unie českých a slovenských zoologických zahrad 2007 [online]. [cit. 2012-04-17]. Dostupné z WWW:<<http://www.zoo.cz/media/files/vz2007.pdf>>.

Výroční zpráva Unie českých a slovenských zoologických zahrad 2008 [online]. [cit. 2012-04-17]. Dostupné z WWW:< <http://www.zoo.cz/media/files/vyrocní-zprava-ucsz-2008.pdf>>.

Výroční zpráva Unie českých a slovenských zoologických zahrad 2009 [online]. [cit. 2012-04-17]. Dostupné z WWW:< http://www.zoo.cz/media/files/zoo_vyrocní_zprava_2009.pdf>.

Výroční zpráva Unie českých a slovenských zoologických zahrad 2010 [online]. [cit. 2012-04-17]. Dostupné z WWW:< <http://www.zoo.cz/media/files/vyrocní-zprava-unie-zoo-2010.pdf>>.

Portál Ostrava (2008 – 2012): ZOO Ostrava) [online]. [cit. 2012-04-17]. Dostupné z WWW:< <http://www.portalostrava.cz/zoo-ostrava/>>.

Zoologická zahrada Praha (2008 – 2011) [online]. [cit. 2012-04-17]. Dostupné z WWW:< <http://www.zoopraha.cz/cs/>>.

Zoologická zahrada Brno (2012) [online]. [cit. 2012-04-17]. Dostupné z WWW:< <http://www.zoobrno.cz/>>.

Zoologická zahrada Dvůr Králové (2008) [online]. [cit. 2012-04-17]. Dostupné z WWW:< <http://www.zoodvurkralove.cz/cs/>>.

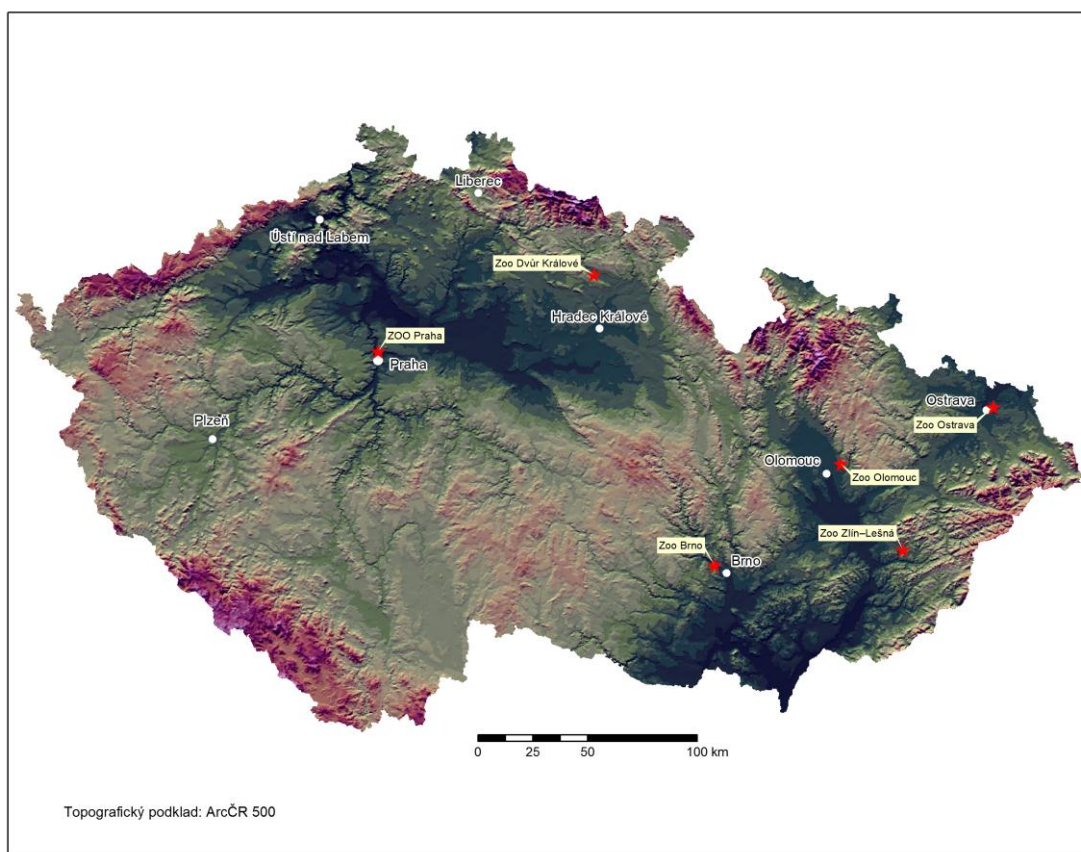
Zoologická zahrada Olomouc (2008) [online]. [cit. 2012-04-17]. Dostupné z WWW:< <http://zoo-olomouc.cz/app/uvod/1>>.

Zoologická zahrada Ostrava (2010 - 2012) [online]. [cit. 2012-04-17]. Dostupné z WWW:< <http://www.zooostrava.cz/>>.

Zoologická zahrada Zlín-Lešná (2012) [online]. [cit. 2012-04-17]. Dostupné z WWW:<
<http://www.zoozlin.eu/>>.

Přílohy

1. Vybrané zoologické zahrady v České republice



Obr. 18 Poloha vybraných ZOO na území ČR (Jana Hrochová, 2012)