

**UNIVERZITA PALACKÉHO V OLOMOUCI**

Přírodovědecká fakulta

Katedra geografie

**Aktuální problémy socio-ekonomického rozvoje  
mikroregionu Otrokovice**

**Bakalářská práce**

Michal Zapletal

Vedoucí práce: doc. RNDr. Zdeněk Szczyrba, Ph.D.

Olomouc 2011

Prohlašuji, že jsem zadanou bakalářskou práci vypracoval samostatně a že jsem uvedl veškerou použitou literaturu a další zdroje.

V Olomouci dne \_\_\_\_\_

Podpis \_\_\_\_\_

Rád bych na tomto místě poděkoval panu doc. RNDr. Zdeňku Szczyrbovi, Ph.D. za ochotu a cenné rady při zpracování mé bakalářské práce.

UNIVERZITA PALACKÉHO V OLOMOUCI

Přírodovědecká fakulta

Akademický rok: 2010/2011

## ZADÁNÍ BAKALÁŘSKÉ PRÁCE

(PROJEKTU, UMĚLECKÉHO DÍLA, UMĚLECKÉHO VÝKONU)

Jméno a příjmení: **Michal ZAPLETAL**  
Osobní číslo: **R08130**  
Studijní program: **B1301 Geografie**  
Studijní obor: **Regionální geografie**  
Název tématu: **Aktuální problémy socio-ekonomického rozvoje mikroregionu Otrokovice**  
Zadávací katedra: **Katedra geografie**

### Z á s a d y p r o v y p r a c o v á n í :

V rámci bakalářské práce bude proveden rozbor relevantních otázek sociálně ekonomického rozvoje zájmového regionu s cílem ukázat např. SWOT analýzy slabé a silné stránky území, popř. příležitosti a hrozby rozvoje tohoto území. Autor se ve svém zpracování bude opírat o dosavadní poznatky odborné literatury v oblasti regionálního rozvoje (tuzemské i zahraniční). Autor při zpracování bakalářské práce použije všech jemu dostupných a známých metod a technik regionálně geografických analýz (statistické analýzi geografických dat, klasifikace, typologie sídelní struktury, interview, dotazník). Závěrem provede diskuzi k získaným poznatkům.

doporučená osnova:

- 1.úvod, cíle, hypotézy a metodika práce
- 2.současný stav zkoumané problematiky
- 3.analýza sídelní a sociální struktury zájmového mikroregionu
- 4.analýza ekonomického systému zájmového území (s důrazem na klíčová odvětví)
- 5.diskuze k výsledkům, závěr

Rozsah grafických prací: **Podle potřeb zadání**  
Rozsah pracovní zprávy: **5 000 - 8 000 slov**  
Forma zpracování bakalářské práce: **tištěná/elektronická**

Seznam odborné literatury:

**BLAŽEK, Jiří; UHLÍŘ, David. Teorie regionálního rozvoje. Praha : Karolinum, 2002. 212 s. ISBN 80-246-0384-5.**

**MARADA, M. a kol.: Doprava a geografická organizace společnosti v Česku. Praha : Edice Geographica, ČGS, 2010.**

**Parysek J., Strykiewicz T. Region społeczno-ekonomiczny i rozwój regionalny. Poznań : Bogucki Wydawnictwo Naukowe, 2008.**

**GALVASOVÁ, Iva; BINEK, Jan; CHABIČOVSKÁ, Kateřina; HOLEČEK, Jan; HALÁSEK, Dušan. Spolupráce obcí jako faktor rozvoje. Vyd. 1. Brno : Georgetown, 2007. 140 s. ISBN 80-251-20-9.**

**a další literatura vztážená k zájmovému regionu a problematice regionálního rozvoje, např. sborníky z mezinárodního kolokvia o regionálních vědách apod.**

Vedoucí bakalářské práce: **Doc. RNDr. Zdeněk Szczyrba, Ph.D.**  
Katedra geografie

Datum zadání bakalářské práce: **15. října 2010**  
Termín odevzdání bakalářské práce: **30. dubna 2011**

L.S.

Prof. RNDr. Juraj Ševčík, Ph.D.  
děkan

Doc. RNDr. Zdeněk Szczyrba, Ph.D.  
vedoucí katedry

V Olomouci dne 15. října 2010

## OBSAH

1	ÚVOD.....	1
1.1	Úvod a cíle práce .....	1
1.2	Metodika práce a zdroje dat.....	1
2	VYMEZENÍ ZÁJMOVÉHO ÚZEMÍ .....	4
3	GEOGRAFICKÁ CHARAKTERISTIKA ORP OTROKOVICE .....	6
3.1	Historicko - správní vývoj Otrokovic.....	7
4	HODNOCENÍ SOCIÁLNĚ EKONOMICKÉHO ROZVOJE REGIONŮ PO R. 1989.....	9
5	OBYVATELSTVO A SÍDLA .....	10
5.1	Sídelní struktura správního obvodu.....	10
5.2	Vývoj počtu obyvatel .....	10
5.3	Pohyb obyvatelstva .....	13
5.4	Ekonomická aktivita obyvatelstva .....	14
5.5	Vyjíždka a dojíždka obyvatelstva do zaměstnání .....	16
6	SITUACE NA TRHU PRÁCE .....	18
6.1	Nezaměstnanost .....	18
6.2	Největší zaměstnavatelské subjekty na trhu práce .....	21
7	DOPRAVNÍ INFRASTRUKTURA.....	26
7.1	Silniční doprava .....	26
7.2	Železniční doprava.....	27
8	SLUŽBY, OBČANSKÁ VYBAVENOST A ZÁZEMÍ OBCÍ.....	28
8.1	Školy a školská zařízení .....	28
8.2	Zdravotnictví.....	28
8.3	Veřejný a kulturní život obcí .....	29
9	SWOT analýza .....	31
10	ZÁVĚR .....	33
	SUMMARY .....	34
	Key words:.....	34

SEZNAM POUŽITÉ LITERATURY A DALŠÍCH ZDROJŮ .....	35
SEZNAM PŘÍLOH .....	38

# **1 ÚVOD**

## **1.1 ÚVOD A CÍLE PRÁCE**

Bakalářská práce se zabývá hodnocením sociálně ekonomického rozvoje mikroregionu s nastíněním klíčových oblastí rozvoje po roce 1989. Z pohledu koncepce navazuje práce na sérii prací s podobnou tematikou zpracovaných v minulosti na katedře geografie. Zkoumaným mikroregionem je správní obvod obce s rozšířenou působností (SO ORP) Otrokovice. Velikostně se jedná o poměrně malé území, které je tvořeno katastry deseti obcí. Co se týká administrativního vymezení působnosti správního obvodu, musíme brát v potaz, že jsou všechny členské obce zájmového území ovlivňovány krajským městem Zlín, které leží v těsné blízkosti správního obvodu.

Hlavním cílem bakalářské práce je provedení rozboru relevantních otázek sociálně ekonomického rozvoje zájmového území. Těmito otázkami je míněn zejména vývoj počtu obyvatelstva, struktura ekonomicky aktivního obyvatelstva, vyjíždka a dojíždka do zaměstnání, nezaměstnanost v regionu, počet uchazečů o zaměstnání, dopravní infrastruktura, služby a občanská vybavenost správního obvodu apod.

Dílčím cílem práce je poukázat na vliv největších zaměstnavatelů na sociálně ekonomický rozvoj regionu a uvést na konkrétních příkladech úspěšnou a neúspěšnou transformaci ekonomických subjektů na území správního obvodu. Dále je také cílem přiblížit čtenářům práce město Otrokovice, které je centrem správního obvodu a mezi ostatními obcemi má výrazně dominantní postavení.

Na konci práce je provedena SWOT analýza k otázkám sociálně ekonomického rozvoje zájmového území.

## **1.2 METODIKA PRÁCE A ZDROJE DAT**

Hlavní metodou při vypracování bakalářské práce byla regionálně geografická analýza zájmového území, tedy správního obvodu obce s rozšířenou působností Otrokovice. Při analýze byl kladen důraz na rozbor relevantních otázek sociálně ekonomického rozvoje a dodržení vytyčených cílů práce. Jednou z metod byla komparace získaných poznatků a dat s údaji vyšších územních jednotek – okresem Zlín, Zlínským krajem a Českou republikou.



Co se týče zdrojů dat, tak nejvíce informací bylo čerpáno z oficiálních stránek Českého statistického úřadu<sup>1</sup>. Vhodným a často využívaným zdrojem byla také Veřejná databáze Českého statistického úřadu (VDB), která funguje jako základní a jednotný datový zdroj pro prezentaci statistických údajů určených především pro veřejnost. VDB obsahuje pouze agregovaná statistická data a to za všechny sledované úseky statistiky. Čerpá jednak z výsledků zpracování statistických úloh v ČSÚ, ale rovněž využívá statistických údajů z externích a administrativních zdrojů, zejména z dalších pracovišť státní statistické služby. Neomezuje se jen na data za Českou republiku, k dispozici jsou i data za regiony (kraje, okresy, obce a města apod.), ale také za údaje ze zahraničí.

Zdrojem dat, pojednávajících o zaměstnanosti, je portál Ministerstva práce a sociálních věcí ČR. Zdrojem informací především ekonomického charakteru je Registr ekonomických subjektů a databáze Ministerstva financí a Ministerstva průmyslu a obchodu ČR.

Významnými zdroji pro regionálně geografickou analýzu celého zájmového území jsou územně analytické podklady, Rozbor udržitelného rozvoje území nebo krajský Generel dopravy, zabývající se dopravní infrastrukturou. Dále jsou cennými zdroji také internetové stránky obcí, respektive jejich obecních úřadů. Statistické informace, avšak pouze v omezeném množství, lze čerpat od krajské pobočky ČSÚ, která vydává i ročenky s regionální tematikou.

Data potřebná k analýze vývoje počtu obyvatel byla získána z Historického lexikonu obcí České republiky 1869-2005. Vývoj počtu obyvatel je v práci znázorněn na základě výpočtu bazických (Bi) a řetězových (Ri) indexů. Bazický index je výsledkem podílu počtu obyvatelstva ve zkoumaném roce a stavu obyvatelstva v roce 1869. Výsledná hodnota je pak vynásobena 100 z důvodu převodu hodnot na procenta. Výsledná hodnota je tedy procentuální vyjádření počtu obyvatelstva ve zkoumaném roce, oproti výchozímu roku 1869. Řetězový index je výsledkem podílu počtu obyvatelstva ve zkoumaném roce a v roce předcházejícím. Hodnota je opět vynásobena 100 z důvodu převodu na procenta a vyjadřuje tak procentuální nárůst počtu obyvatel v zájmovém území oproti předchozímu uvedenému roku.

Z hlediska budoucího vývoje regionu, tedy správního obvodu ORP Otrokovice, je důležitá demografická analýza pohybu obyvatelstva v zájmovém území. Pohybem obyvatelstva se míní porodnost, úmrtnost a počet přistěhovalých a vystěhovalých

---

<sup>1</sup> Dostupné z: [www.czso.cz](http://www.czso.cz)

obyvatel za určité časové období. V bakalářské práci je v rámci analýzy pohybu obyvatelstva sledovaným obdobím rozpětí mezi roky 2000-2007 a uváděny jsou relativní údaje, tedy pohyb obyvatelstva přepočtený na 1000 obyvatel středního stavu v SO ORP Otrokovice. Údaje o počtu narozených, zemřelých, přistěhovalých a vystěhovalých jsou získány ze stránek ČSÚ. Přirozený přírůstek je spočítán jako rozdíl mezi počtem narozených a zemřelých obyvatel a migrační saldo jako rozdíl mezi počtem přistěhovalých a vystěhovalých obyvatel. Stejný princip je použit i při výpočtu salda za zaměstnáním v analýze vyjížděky a dojížděky obyvatelstva do zaměstnání. Výpočet je prováděn rozdílem mezi dojíždějícími a vyjíždějícími obyvateli.

Informace o ekonomických subjektech v zájmovém území použité při geografické analýze trhu práce byly získány z Hoppenstedt Bonnier Information (HBI)<sup>2</sup>. Krátkodobý přístup do této databáze byl umožněn po odeslání stručné anotace bakalářské práce, spolu s potvrzením o studiu tamnímu personálnímu oddělení. Situace na trhu práce je popsána pomocí portálu Ministerstva práce a sociálních věcí.

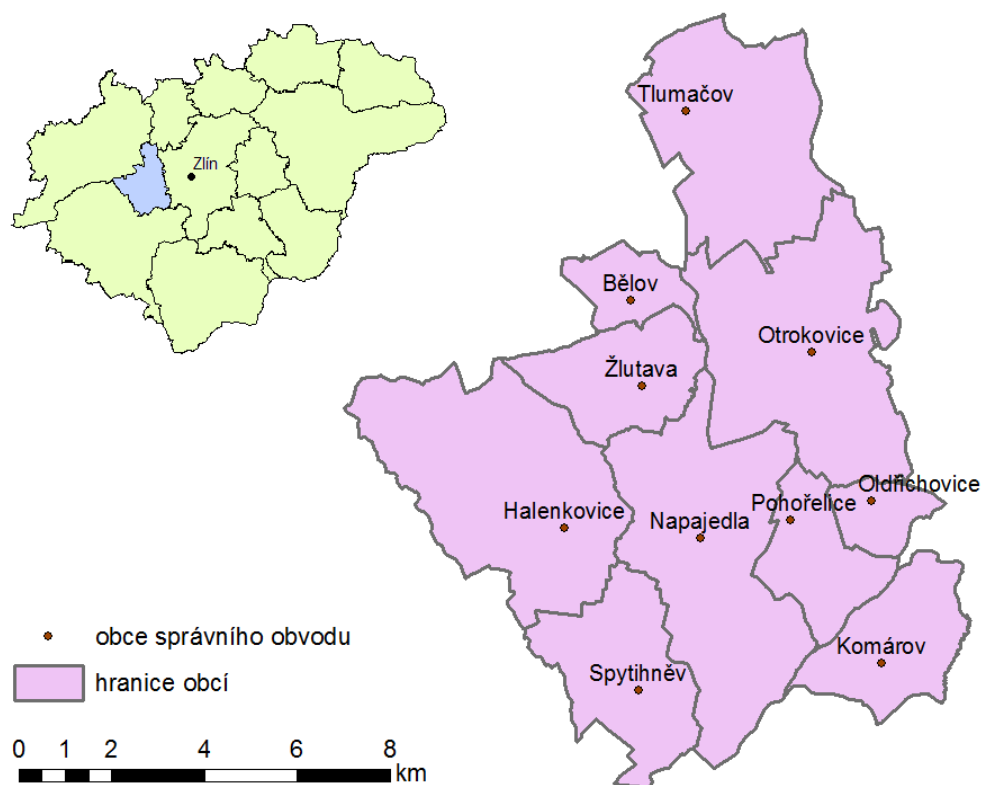
Bakalářská práce je zpracována v kancelářském balíku Microsoft Office 2007. Text je vypracován v textovém editoru Microsoft Word. Tabulky a jejich grafické zpracování je vyhotoveno v tabulkovém procesoru Microsoft Excel a mapy jsou vytvořeny v programu Arc GIS 9.3.

---

<sup>2</sup> Dostupné z: [www.hbi.cz](http://www.hbi.cz)

## 2 VYMEZENÍ ZÁJMOVÉHO ÚZEMÍ

Zájmovým územím bakalářské práce je správní obvod obce s rozšířenou působností Otrokovice. Z geografického hlediska se zájmové území nachází na rozhraní Dolnomoravského a Hornomoravského úvalu v okolí toku řeky Moravy, která zde vytváří řadu mrtvých ramen. Jihozápadní část oblasti tvoří okraj pohoří Chřibů a na severu zasahují jihovýchodním cípem Hostýnské vrchy (ČSÚ, 2009). Centrem zájmového území a zároveň obcí s rozšířenou působností je město Otrokovice, které leží v západní části Zlínského kraje asi 10 kilometrů západně od krajského města Zlín. Město má rozlohu 19, 61 km<sup>2</sup> a nachází se v nadmořské výšce 190 m n. m. Územím protéká řeka Dřevnice, která se na západním okraji katastru města vlévá do řeky Moravy.



Obr. 1: Administrativní mapa SO ORP Otrokovice

Zdroj: vlastní mapa

Obec s rozšířenou působností Otrokovice vykonává, v rámci svých kompetencí, správu nad obcemi: Bělov, Halenkovice, Komárov, Napajedla, Oldřichovice, Pohořelice, Spytihněv, Tlumačov a Žlutava. Dále je město Otrokovice součástí a zároveň centrem dobrovolného svazku obcí mikroregionu Otrokovicko. Jedná se o

základní a nejtypičtější formu spolupráce obcí v ČR, přímo uvedenou v zákoně o obcích. Obvykle vznikají pro územně ucelenou oblast, vymezenou přirozenými přírodními, technickými nebo historickými hranicemi a dalšími důležitými pojíci prvky. (Galvasová a kol., 2007). Členskými obcemi mikroregionu jsou Bělov, Halenkovice, Karlovice, Komárov, Kurovice, Lhota, Machová, Napajedla, Nová Dědina, Oldřichovice, Otrokovice, Pohořelice, Spytihněv, Žlutava. Mikroregion Otrokovicko vznikl v roce 2004 a předmětem činnosti členských obcí je koordinace činnosti při významných rozvojových a investičních akcích a usilování o hospodářský, kulturní a turistický rozvoj obcí, které jsou členy svazku (ČSÚ, 2005).

Tabulka č. 1 : Obce spadající pod správní obvod ORP Otrokovice

Název obce	Rozloha (ha)	Prům. nadmořská výška (m n.m.)	Počet obyvatel (31. 12. 2009)	Hustota zalidnění (obyv./km <sup>2</sup> )
Bělov	344	234	286	83,1
Halenkovice	2 002	288	1 801	90,0
Komárov	762	308	336	44,1
Napajedla	1 980	200	7 488	378,2
Oldřichovice	273	270	376	137,7
Otrokovice	1 961	190	18 518	944,3
Pohořelice	588	252	825	140,3
Spytihněv	964	186	1 719	178,3
Tlumačov	1 552	186	2 524	162,6
Žlutava	740	298	1 114	150,5
SO ORP Otrokovice	11 169	241	34 987	313,3

Zdroj: ČSÚ; MOS 2010

Zkoumané území je součástí okresu Zlín a Zlínského kraje. Na severu sousedí zájmové území se správním obvodem Holešov, na západě se SO Kroměříž, na jihu se SO Uherské Hradiště a na východě se správním obvodem krajského města Zlín. Státní správa je na území správního obvodu rozdělena také mezi dvě obce s pověřeným obecním úřadem. A to mezi města Otrokovice a Napajedla<sup>3</sup>. Nejsevernější bod zájmového území leží v katastru obce Tlumačov, nejzápadnější v katastru obce Halenkovice, nejjižnější v katastru obce Spytihněv a nejzápadnější bod zájmového území se nachází v katastru obce Komárov. Administrativní členění správního obvodu je patrné z prvního obrázku (Obr. 1).

<sup>3</sup> Zdroj: [hwww.statnispava.cz/rstsp/ciselniky.nsf/i/585599](http://hwww.statnispava.cz/rstsp/ciselniky.nsf/i/585599)

### 3 GEOGRAFICKÁ CHARAKTERISTIKA ORP OTROKOVICE

Centrem správního obvodu je obec s rozšířenou působností Otrokovice. Město má v rámci správního obvodu dominantní postavení, které je dáno několika faktory. Jednak tím, že zde žije více než polovina všech obyvatel SO a jedná se o velikostně druhou největší obec správního obvodu (viz. Tabulka č. 1). Dále také tím, že jde o největší centrum dojížděky ve správním obvodu (viz. Tabulka č. 5) a na území katastru města se nachází největší zaměstnavatel v celém kraji. Tímto zaměstnavatelem je společnost Barum Continental s r.o.

Obec s rozšířenou působností Otrokovice je moderním průmyslovým sídlem, jehož hlavní rozvoj nastal ve třicátých letech 20. století v důsledku výstavby Baťových závodů. Dynamiku nabral hlavně v sedmdesátých letech minulého století v souvislosti s otevřením nové pneumatikárny. V současné době je město Otrokovice se svými 18 518 obyvateli (ČSÚ, 2009) šestým největším městem Zlínského kraje a je centrem správního obvodu zahrnujícího obce s celkovým počtem 34 987 obyvatel (ČSÚ, 2009). Můžeme také říci, že svou polohou na důležitých silničních a železničních tazích jsou Otrokovice vstupní branou Zlínského kraje<sup>4</sup>.

Sídelní struktura města je tvořena třemi městskými částmi, které byly dříve samostatnými obcemi. Jedná se o městské části Otrokovice, Kvítkovice a Baťov. Otrokovice byly původně vesnicí. Podle této městské části má také dnešní město svůj název. Kvítkovice se staly místní částí, která má vlastní katastrální území. Baťov byla původně obec, spadající pod správu baťova koncernu, která nemá vlastní katastrální území, ale nachází se v katastru Otrokovic. Běžně se můžeme setkat také s názvem Bahňák. Na území této městské části se nachází stará průmyslová zóna spojená s érou Baťových závodů, v níž v současné době sídlí řada menších ekonomických subjektů a firem. Kromě průmyslové zóny je značná část území městské části Baťov tvořena typickou zástavbou cihlových domů, jejichž životnost byla původně projektována na třicet let. Domy zde však stojí dodnes, přestože se přes území této městské části přehnal v roce 1997 ničivá povodeň.

---

<sup>4</sup> Zdroj: O městě a okolí; dostupné z: [www.otrokovice.cz](http://www.otrokovice.cz)

### 3.1 HISTORICKO - SPRÁVNÍ VÝVOJ OTROKOVIC<sup>5</sup>

Otrokovice i Kvítkovice byly až do zrušení vrchnostenského zřízení součástí napajedelského panství. V roce 1824 bylo v Otrokovicích 126 obydlených domů. V té době již měly Otrokovice i vlastní školu. Podle soupisu obyvatelstva z roku 1843 bylo v Otrokovicích 804 obyvatel (396 mužů a 408 žen), kteří žili ve 132 domech a 187 domácnostech. V zemědělství nacházelo obživu 47 rodin, 6 se živilo živnostmi a 134 nádenickou prací. Celková rozloha katastru přesahovala 2103 jitra.

V roce 1882 byla v Otrokovicích zřízena železniční zastávka. Do té doby zastavovaly vlaky pouze v Napajedlích a od r. 1865 v Tlumačově. Rozhodující vliv na rozvoj železniční dopravy v obci měl až projekt nové železnice Otrokovice - Zlín - Vizovice. V obci byla postavena nádražní budova a 8. října 1899 byl na trati zahájen provoz. Roku 1906 převzaly železniční trať Otrokovice - Vizovice, do té doby soukromou, státní dráhy.

Počátkem 20. století se začalo měnit sociální složení vesnice. Rostl počet živnostníků. Avšak nejvýznamnější změnou v sociální skladbě Otrokovic byl výrazný růst počtu dělníků (růst napajedelského cukrovaru, růst obuvnických a kožařských závodů ve Zlíně a Malenovicích, část dělníků dojížděla do továren v Přerově, na Ostravsko či do Vídně). Nejchudší částí Otrokovic byl tak zvaný Příhon, pozdější Jiráskova ulice. Téměř všichni obyvatelé Otrokovic byli české národnosti. V roce 1880 se k německé národnosti hlásilo pouze 8 lidí. Drtivá většina občanů Otrokovic se hlásila k římskokatolickému náboženství, nejvíce jinověrců bylo roku 1880 - 6 evangelíků a 6 židů (v roce 1910 - 4 evangelíci a 5 židů).

Nejdynamičtější rozvoj Otrokovic nastal v 30. letech 20. století v souvislosti s expanzí Baťových obuvnických a kožařských závodů. Tomáš Baťa koupil od napajedelské hraběnky Baltazziové část močálovitých pozemků mezi Dřevnicí a Moravou a jedinečnou metodou splavování zeminy z nedalekého kopce Tresného zvýšil jejich úroveň o 1 - 3, místy dokonce o 4 metry. Na získaném prostoru začal budovat další objekty své zlínské firmy (pomocné závody a leteckou výrobu). Práce byly završeny jeho pokračovateli, takže na území někdejších močálů vyrostla moderní průmyslová čtvrť plná zeleně, několik let dokonce úředně nazývaná "Baťovem", dnes obecně "Bahňákem". Na její architektonické tvářnosti (český funkcionalismus) se

---

<sup>5</sup> Zdroj: [http://www.otrokovice.cz/newWebOtr/historie/h\\_hist.aspx](http://www.otrokovice.cz/newWebOtr/historie/h_hist.aspx)

významně podílely takové kapacity jako např. F. L. Gahura a Vladimír Karfík. Nejvýznamnější dominantou je Společenský dům postavený v letech 1933 - 36, který připomíná z leteckého pohledu trojramennou vrtuli. Ve třicátých letech vzrostl počet obyvatel čtyřikrát (na 8 000 v r. 1938)

V roce 1960 se spojily Otrokovice s Kvítkovicemi a v roce 1964 byly povýšeny na město. K další průmyslové expanzi a k více než zdvojnásobení obyvatelstva došlo v 70. - 80. letech v době rozmachu dnešního podniku Barum Continental, jenž tvoří spolu s několika dalšími podniky průmyslovou základnu města. V téže době zde vyrostla moderní poliklinika. Otrokovice, už dlouhá léta spojené se sousedními Kvítkovicemi, se sice nehonosí starobylými skvosty, přesto však mají návštěvníkům co nabídnout: z období baťovské éry je nejcennější památkou Společenský dům - zajímavě řešený hotel, který se už vzpamatoval (stejně jako většina budov a rodinných domků) z nejhorších následků katastrofální záplavy v červenci 1997 a poskytuje svým hostům komfortní ubytování, dobrou kuchyň i společenské zázemí. Někdejší šedá monotónnost panelákových sídlišť v centru města je od počátku 90. let postupně zastíňována rekonstruovanými či nově budovanými objekty na náměstí, k nimž se řadí i radnice - sídlo Městského úřadu a knihovny. Dominantou města je hotel Atrium kruhového půdorysu ležící v samotném centru města. Rekreační oblast Štěrkovské na severním okraji města nabízí svou rozsáhlou přírodní vodní plochou jedinečnou příležitost ke sportování i odpočinku.

## **4 HODNOCENÍ SOCIÁLNĚ EKONOMICKÉHO ROZVOJE REGIONŮ PO R. 1989**

Pojmem regionální rozvoj je míněno vyšší využívání a zvyšování potenciálu daného systematicky vymezeného prostoru (území) vznikající v důsledku prostorové optimalizace socioekonomických aktivit a využití přírodních zdrojů. Toto zvýšení a vyšší využití se projevuje v lepší konkurenceschopnosti soukromého sektoru, životní úrovni obyvatel a stavu životního prostředí apod. Potenciál regionu lze hodnotit pomocí ukazatelů míry nezaměstnanosti, průměrné mzdy, kvality a dostupnosti infrastruktury a podobně (Wokoun a kol., 2008).

V současnosti se v České republice zájem o problematiku regionálního rozvoje zřetelně zvyšuje. V České republice byly regionální vývoj a ekonomická výkonnost ovlivňovány především transformačním procesem, který započal na začátku 90. let minulého století. Na počátku transformace byly pouze malé regionální rozdíly, které se ovšem v průběhu let výrazně prohloubily a došlo ke vzniku regionálních disparit. Z toho lze vyvodit, že ne všechny regiony České republiky prošly transformačním procesem stejně úspěšně a zároveň lze také konstatovat, že pokud nedojde k přijetí určitých opatření poskytujících pomoc dosud méně úspěšným regionům, tak se i nadále budou regionální rozdíly prohlubovat, což není v zájmu České republiky jako celku (Mates a kol., 2008).

Regionální disparity vzniklé v průběhu transformace nejlépe charakterizují socioekonomické ukazatele, jako jsou pohyb obyvatelstva, míra nezaměstnanosti, počet uchazečů o zaměstnání, ekonomická aktivita obyvatelstva, vyjíždka a dojíždka do zaměstnání, významné zaměstnavatelské subjekty na trhu práce, dopravní infrastruktura apod.



## **5 OBYVATELSTVO A SÍDLA**

### **5.1 SÍDELNÍ STRUKTURA SPRÁVNÍHO OBVODU**

SO ORP Otrokovice je nejmenším správním obvodem ve Zlínském kraji. Zaujímá 2,8 % rozlohy kraje, tedy 111 69 km<sup>2</sup>. Je to také správní obvod s druhým nejvyšším podílem městského obyvatelstva (75,4 %), v rámci Zlínského kraje. Ke dni 31. 12. 2009 měl správní obvod 34 987 obyvatel (ČSÚ, 2010).

Ve správním obvodu se nachází 10 obcí, z nichž pouze dvě mají status města. Prvním z nich je ORP Otrokovice s 18 518 obyvateli. Druhým městem správního obvodu jsou Napajedla se 7488 obyvateli (ČSÚ, 2009). Tedy více než polovina obyvatel celého správního obvodu žije přímo ve správním městě Otrokovice a téměř jedna čtvrtina v dalším městě Napajedlích. Vysoký podíl městského obyvatelstva je ovlivněn také vysokým počtem malých obcí, které se v zájmovém území nacházejí. Z celkového počtu 10 obcí je sedm do 2000 obyvatel a z toho 3 obce mají dokonce méně než 500 obyvatel (ČSÚ, 2004).

Z hlediska vnitřní struktury regionu můžeme říci, že správní obvod ORP Otrokovice je nodálním regionem. Tedy regionem s vnitřně heterogenním uspořádáním, skládajícím se z jádra regionu a jeho zázemí. Geografické jevy různé povahy se koncentrují v nodu (jádre) a v ostatních částech regionu jsou rozptýleny (Toušek a kol., 2008). V případě správního obvodu ORP Otrokovice můžeme říci, že se menší obce nacházejí na okraji správního obvodu a obklopují tak dva hlavní nádoby, tedy hierarchicky výše postavená sídla, která tvoří jádro regionu. Těmito nádoby jsou jediná města ve správním obvodu, a sice Otrokovice a Napajedla.

Co se týče struktury pozemků podle využití, nejvíce je ve správním obvodu ORP Otrokovice zastoupena zemědělská půda (61% celkové výměry SO), dále lesní půda (21,3 %), vodní plochy (2,8%), zastavěné plochy (3,3%) a ostatní plochy (11,7%) (ČSÚ 2005).

### **5.2 VÝVOJ POČTU OBYVATEL**

Vývoj počtu obyvatel byl zkoumán ve vybraných územních jednotkách ORP Otrokovice, v okrese Zlín, Zlínském kraji a celé České republice za rok 1869 – 2001. Tento vývoj je znázorněn na obr. 2 a 3. Z grafu vyplývá, že vývoj počtu obyvatel ve

všech vybraných územích měl ze začátku pozvolnou rostoucí tendenci. Tento trend lze sledovat od r. 1869 do 20. let 20. století, kdy došlo hlavně v okrese Zlín a také v ORP Otrokovice k prudkému nárůstu obyvatelstva v důsledku výstavby Baťových závodů a s tím související výstavbou domů a sociálního zázemí pro tamější pracovní sílu. To znamenalo například v ORP Otrokovice nárůst obyvatelstva až o více než 63% (viz. Tabulka č. 2).

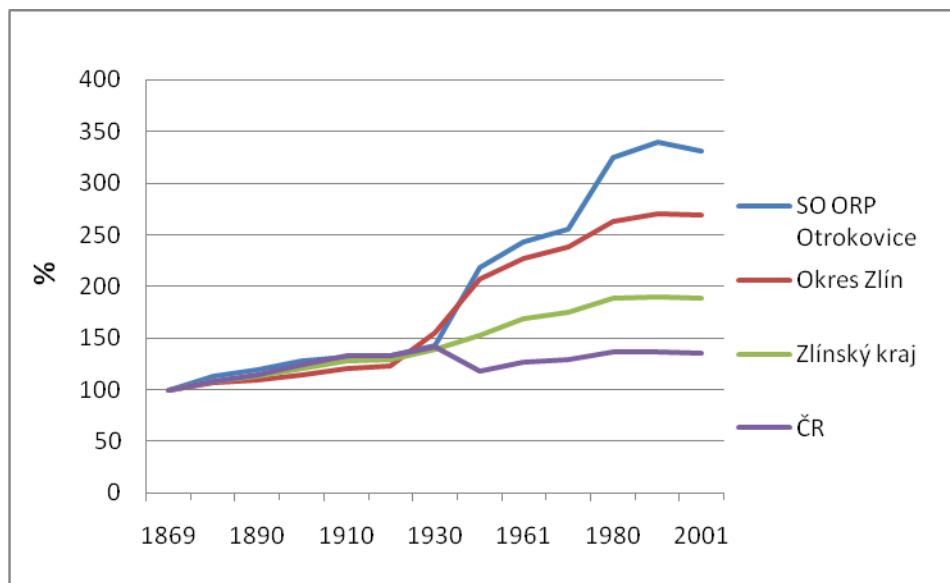
Tabulka č. 2 : Vývoj počtu obyvatel v SO ORP Otrokovice v letech 1869 – 2001

	1869	1880	1890	1900	1910	1921	1930	1950	1961	1970	1980	1991	2001
počet obyv.	10 651	12 050	12 728	13 640	14 022	14 103	15 257	23 247	25 940	27 187	34 581	36 154	35 305
Bi	100,0	113,1	119,5	128,1	131,6	132,4	143,2	218,3	243,5	255,3	324,7	339,4	331,5
Ři	100,0	113,1	105,6	107,2	102,8	100,6	108,2	152,4	111,6	104,8	127,2	104,5	97,7

Zdroj: Historický lexikon obcí České republiky 1869-2005, I. Díl, ČSÚ, Praha 2006, vlastní výpočty

Pozn. Bi – bazický index, Ri – řetězový index

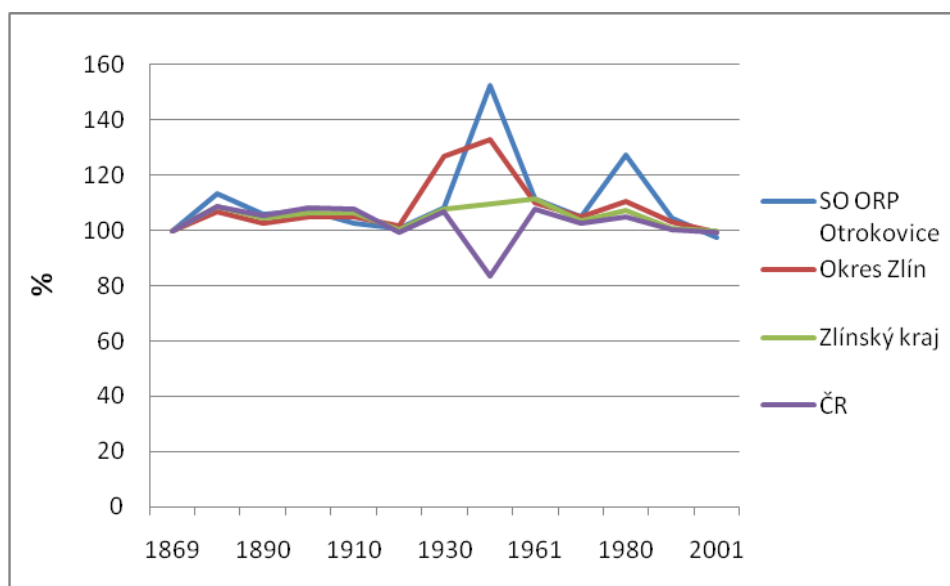
Naopak konec 20. let znamenal pro Českou republiku jako celek úbytek obyvatelstva v důsledku II. světové války. Na regionální celky jako Zlínský kraj, okres Zlín a ORP Otrokovice však neměla II. světová válka výraznější vliv a region si udržoval tendenci pozvolného nárůstu obyvatelstva. Výraznější změna vývoje počtu obyvatelstva nastala pouze v 70. letech v ORP Otrokovice, kdy došlo k více než 27 % nárůstu obyvatelstva v průběhu deseti let (viz. Tabulka č. 2). Důvodem byla výstavba nové pneumatikárny počátkem 70. let a s tím související příliv nové pracovní síly. Tento nárůst byl také v souladu s tehdejší propopulační politikou a vývojem v celé ČR. Od sčítání obyvatelstva v roce 1991 dochází v ČR, Zlínském kraji a okrese Zlín ke stagnaci vývoje počtu obyvatelstva na rozdíl od ORP Otrokovice, kde dochází k pozvolnému úbytku obyvatelstva.



Obr.2a: Vývoj počtu obyvatel ORP Otrokovice, okresu Zlín, Zlínského kraje a ČR v letech 1869 – 2001, na základě průběhu Bi

Zdroj: Historický lexikon obcí České republiky 1869-2005, I. Díl, ČSÚ, Praha 2006, vlastní výpočty

Pozn.: SO ORP – správní obvod obce s rozšířenou působností, ČR – Česká republika



Obr. 2b: Vývoj počtu obyvatel ORP Otrokovice, okresu Zlín, Zlínského kraje a ČR v letech 1869 – 2001, na základě průběhu Ri

Zdroj: Historický lexikon obcí České republiky 1869-2005, I. Díl, ČSÚ, Praha 2006, vlastní výpočty

Pozn.: SO ORP – správní obvod obce s rozšířenou působností, ČR – Česká republika

Neuvažujeme-li samotnou ORP Otrokovice, která počtem obyvatel výsoce převyšuje všechny ostatní obce správního obvodu, jsou největší obcí resp. městem Napajedla se 7 488 obyvateli. Počet obyvatel ostatních obcí se pohybuje do cca 2 500, u čtyř obcí pouze do 1 000. Nejmenší obcí je pak Bělov s 286 obyvateli.

### 5.3 POHYB OBYVATELSTVA

Sledovaným obdobím při analýze pohybu obyvatelstva, přepočteného na 1000 obyvatel středního stavu ve SO ORP Otrokovice, bylo rozmezí let 2000-2007.

Celkový přírůstek, který je součtem migračního salda a přirozeného přírůstku byl za sledované období pouze dvakrát kladný. A to v letech 2000 a 2007. Průměrná hodnota celkového přírůstku za sledované období má pak hodnotu -1,4 obyvatele na 1000 obyvatel středního stavu správního obvodu.

Úmrtnost v zájmovém území se ve zkoumaném časovém rozpětí drží pod hranici 10 obyvatel na 1000 obyvatel středního stavu SO, kromě roku 2007, kdy byl údaj o počtu zemřelých 10,1 (viz. Tabulka č. 3).

Podíl přistěhovalých a vystěhovalých obyvatel správního obvodu je v tabulce (Tabulka č. 3) vyjádřen migračním saldem. Hodnota tohoto údaje je kromě jednoho roku (2007) za celé sledované období v zájmovém území záporná. Vyjdeme-li ze všech zkoumaných relativních hodnot pohybu obyvatelstva na území správního obvodu ORP Otrokovice, můžeme říci, že ve zkoumaném časovém rozpětí byl pohyb obyvatelstva charakterizován celkovým úbytkem.

Tabulka č. 3: Pohyb obyvatelstva přepočtený na 1000 obyvatel středního stavu v SO ORP Otrokovice

	2000	2001	2002	2003	2004	2005	2006	2007	Průměr
Narození	9,5	9,4	9,6	9,2	8,8	10	9,4	10,5	9,6
Zemřelí	9,4	9	8,5	9,2	8,8	9,8	9,4	10,1	9,3
Přiroz. Přírůstek	0,1	0,4	1,1	-0,1	0	0,3	0	0,4	0,3
Přistěhovalí	18,3	18,8	24,1	20,9	22,1	20	15,2	21	20,1
Vystěhovalí	18,7	19,4	25,1	24,7	25,7	22,6	19,4	18,5	21,8
Migrační saldo	-0,4	-0,6	-1	-3,8	-3,6	-2,6	-4,2	2,5	-1,7
Celkový přírůstek	<b>-0,3</b>	<b>-0,1</b>	<b>0,1</b>	<b>-3,9</b>	<b>-3,6</b>	<b>-2,3</b>	<b>-4,2</b>	<b>2,9</b>	<b>-1,4</b>

Zdroj: ČSÚ 2008, vlastní výpočet

## 5.4 EKONOMICKÁ AKTIVITA OBYVATELSTVA

Strukturu obyvatelstva podle ekonomické aktivity vyjadřuje zaměstnanost obyvatelstva v jednotlivých odvětvích hospodářství. V rámci národního hospodářství rozlišujeme tři základní sektory, v nichž může být ekonomicky aktivní člověk zaměstnán. Sektory primární, zahrnující získávání surovin a produktů z přírody. Tedy zemědělství, lesnictví, rybolov. Sektor sekundární, zahrnující zpracování produktů z prvovýroby a výrobu hmotných statků a sektor terciální zahrnující oblast služeb pro obyvatele. Tedy obchod, dopravu, ubytování, stravování apod. (Toušek a kol., 2008).

Tabulka č. 4: Struktura ekonomicky aktivního obyvatelstva

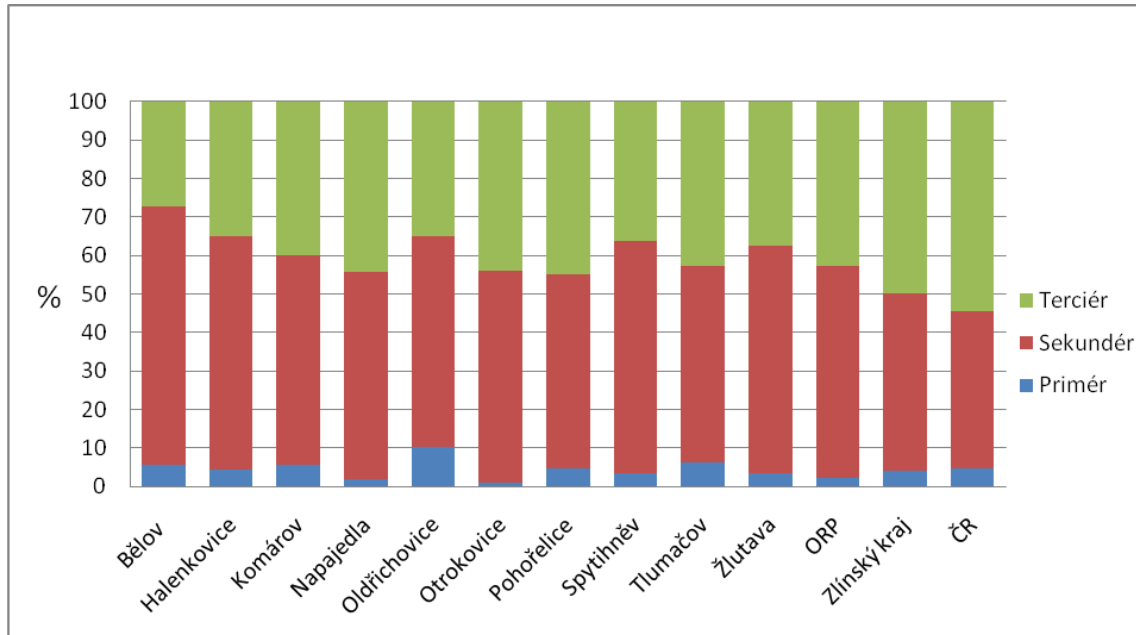
	počet EAO	Struktura EAO					
		Primér	%	Sekundér	%	Terciér	%
Bělov	107	6	5,6	72	67,3	29	27,1
Halenkovice	756	33	4,4	459	60,7	264	34,9
Komárov	125	7	5,6	68	54,4	50	40,0
Napajedla	3 711	76	2,0	1 993	53,7	1 642	44,2
Oldřichovice	146	15	10,3	80	54,8	51	34,9
Otrokovice	9 778	94	1,0	5 392	55,1	4 292	43,9
Pohořelice	351	16	4,6	177	50,4	158	45,0
Spytihněv	784	26	3,3	475	60,6	283	36,1
Tlumačov	1 130	71	6,3	576	51,0	483	42,7
Žlutava	437	15	3,4	259	59,3	163	37,3
ORP	17 325	359	2,1	9 551	55,1	7 415	42,8
Zlínský kraj	298 616	11 797	4,0	138 496	46,4	148 323	49,7
ČR	4 855 565	230 475	4,7	1 980 672	40,8	2 644 418	54,5

Zdroj: Vlastní výpočty podle dat ze SLDB 2001

Před rokem 1989 bylo prioritou tehdejší Československé republiky, jakožto socialistického státu, udržení vlastní potravinové soběstačnosti. Po revoluci a změně režimu v roce 1989 došlo k otevření státních hranic a nastartování mezinárodního obchodu. Došlo tedy i k přesunu velkého množství pracovníků z primárního sektoru, do sektoru sekundárního a terciálního. Úbytek zaměstnanců v priméru znamenal snižování stavu pracujících v zemědělství a tím pádem i zhoršování ekonomické situace zemědělských podniků.

Struktura ekonomicky aktivního obyvatelstva zájmového území, tedy správního obvodu ORP Otrokovice, je vyjádřena v tabulce (Tabulka č. 4). Z tabulky a jejího

grafického zpracování (obr. 3) je patrné, že největší počet ekonomicky aktivních obyvatel zájmového území se nachází přímo v obci s rozšířenou působností Otrokovice (9 778 EAO). Ze srovnání EAO ve správním obvodu Otrokovice, Zlínském kraji a České republice vyplývá, že na rozdíl od větších územních celků jakými jsou Zlínský kraj, resp. ČR, je v SO ORP Otrokovice zaměstnáno nejvíce lidí v sekundéru, kde je podíl zaměstnanců nadpoloviční (55,1%) a v žádné obci neklesá pod 50 %. Tento trend je dán především dlouhodobou tradicí rozvoje průmyslu, která započala s Baťovou érou. Nejvyšší hodnotu zaměstnanosti v sekundéru má obec Bělov (67,5 %). V priméru (zahrnujícím získávání surovin a produktů z přírody) je zaměstnáno nejvíce ekonomicky aktivních obyvatel ve velikostně menších obcích. Příkladem je obec Oldřichovice, kde je z celkového počtu 146 EAO zaměstnáno v priméru 15 osob, tedy 10,3%. Naopak v terciéru zaostávají všechny obce správního obvodu za Zlínským krajem (49,7%) a celou Českou republikou (54,5%). Nejvíce se k těmto údajům přibližuje obec Pohořelice (45%), naopak nejméně ekonomicky aktivních osob, zaměstnaných v terciéru je v obci Bělov (27%).



Obr. 3: Ekonomická aktivita obyvatel podle odvětví  
Zdroj: Vlastní výpočty podle dat ze SLDB 2001

## 5.5 VYJÍŽDKA A DOJÍŽDKA OBYVATELSTVA DO ZAMĚSTNÁNÍ

Dopravní dostupnost je jedním z nejvýznamnějších faktorů ovlivňujících geografickou organizaci společnosti. Je nejvíce ovlivňována geografickou polohou, blízkostí uzlů a charakteristikou dopravních sítí (Hudeček 2010).

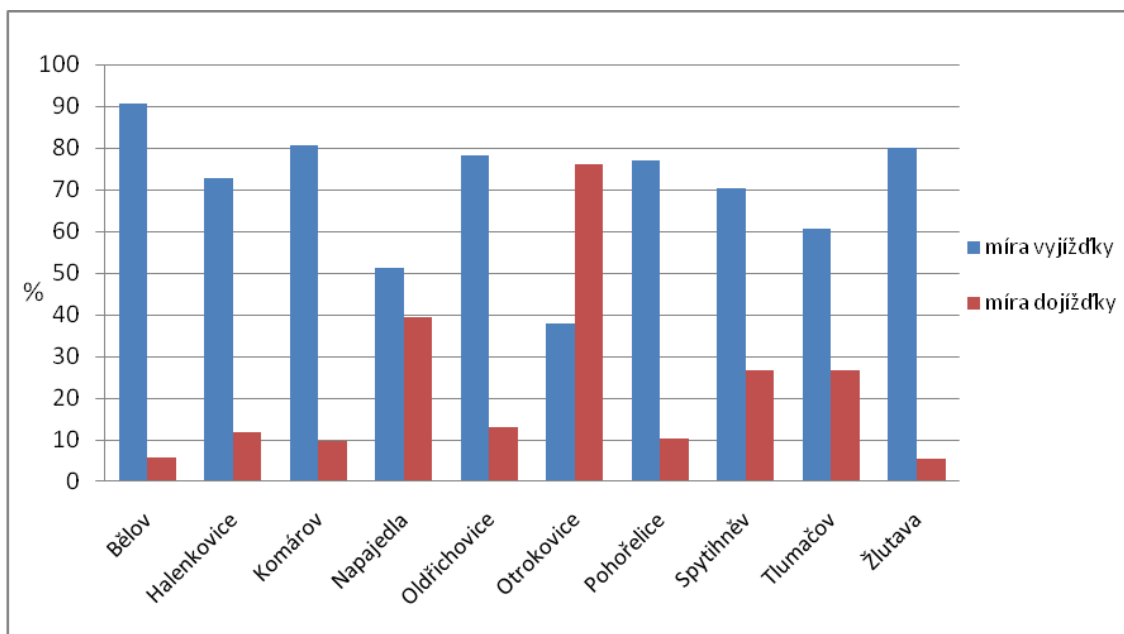
Otrokovice, jakožto správní město, jsou nejlidnatější obcí ve správním obvodu a jsou také bezesporu nevýznamnější obcí v systému zaměstnanosti celého SO ORP. Je zde 9778 zaměstnanců, což je jednoznačně největší počet ze všech obcí zájmového území. Dle absolutní vyjížd'ky a dojížd'ky, kterou charakterizuje následující tabulka (Tabulka č. 5), dojíždí do Otrokovic za prací téměř 7500 pracovníků, zatímco je denně za prací opouští něco málo přes 3700, vyjížd'ka je tak zhruba poloviční. Saldo je tedy výrazně kladné a činí 3745 zaměstnaných. Otrokovice jsou zároveň jediné, které získávají v saldu za zaměstnáním nějaké pracovníky. Všechny ostatní obce ztrácejí a to počínaje Komárovem a Bělovem (obě ztrácejí kolem 90 pracovníků) a konče velkými obcemi SO ORP - Tlumačov (-384), Napajedla (-436) a Halenkovice (-460).

Tabulka č. 5: Vyjížd'ka a dojížd'ka do zaměstnání v obcích SO ORP Otrokovice v r. 2001

Obec	Počet obyvatel	Počet zaměstnaných	Vyjíždí z obce za zaměstnáním	Dojíždí do obce za zaměstnáním	Saldo za zaměstnáním
Bělov	242	107	97	6	-91
Halenkovice	1650	756	550	90	-460
Komárov	331	125	101	12	-89
Napajedla	7607	3711	1896	1460	-436
Oldřichovice	359	146	114	19	-95
Otrokovice	19261	9778	3708	7453	3745
Pohořelice	796	351	270	36	-234
Spytihněv	1692	783	550	209	-341
Tlumačov	2404	1130	686	302	-384
Žlutava	963	438	350	24	-326

Zdroj: ČSÚ, SLDB 2001

V relativních číslech jsou jednotlivé obce zájmového území porovnávány z hlediska míry vyjížděky a dojížděky do zaměstnání. Ta je vyjádřena jako podíl vyjíždějících nebo dojíždějících k počtu zaměstnanců dané obce. Největší míru dojížděky do zaměstnání vykazují největší obce správního obvodu. Dvě města (Otrokovice, Napajedla) a obec Tlumačov, které zároveň nabízejí největší počet pracovních míst.



Obr. 4: Míra vyjížděky a dojížděky do zaměstnání (%) v obcích SO ORP Otrokovice  
Zdroj: ČSÚ, SLDB 2001

U všech obcí spadajících do SO ORP Otrokovice je patrná velmi výrazná závislost. A to jak na správním městě Otrokovice, tak na krajském městě Zlín. Až na dvě výjimky dosahuje podíl vyjížděky do těchto dvou měst 70 % nebo více. Těmito výjimkami jsou Halenkovice a Spythněv, kde tento podíl dosahuje 59, resp. 51 %. Velmi výrazná závislost na Zlíně je u Otrokovic, odkud do Zlína vyjíždí 72 % všech vyjíždějících. Důvodem je existence velkého počtu ekonomických subjektů v tomto krajském městě, které nabízí množství pracovních míst. A také velmi dobrá dopravní dostupnost mezi těmito dvěma městy, která je dána existencí integrovaného dopravního systému, zahrnujícího vlakovou, trolejbusovou a autobusovou dopravu.



## 6 SITUACE NA TRHU PRÁCE

### 6.1 NEZAMĚŠTNANOST<sup>6</sup>

V 90. letech měla míra nezaměstnanosti v celé ČR tendenci pozvolného růstu. Výjimkou byl rok 1992, kdy byl nárůst míry nezaměstnanosti prudší z důvodu první vlny kuponové privatizace.

Vývoj míry nezaměstnanosti ve správním obvodu ORP Otrokovice je patrný z obrázku (obr. 5). Sledovaným obdobím vývoje nezaměstnanosti v zájmovém území je rozmezí mezi léty 2001 až 2010.

V roce 2001 vykazoval nejnižší nezaměstnanost správní obvod Otrokovice (8%). Zlínský kraj a Česká republika vykazovaly nezaměstnanost o několik desetin procenta vyšší a sice 8,1% resp. 8,5%. Od roku 2001, stejně jako v 90. letech, docházelo k pozvolnému nárůstu nezaměstnanosti a to až do roku 2004 kdy vstoupila Česká republika do Evropské unie a začala se projevovat politika zaměstnanosti. Od tohoto roku byl nastolen trend poklesu míry nezaměstnanosti v celé ČR, stejně tak i v menších územních celcích, tedy i ve Zlínském kraji a SO ORP Otrokovice. Změna však nastala v roce 2009, kdy došlo k opětovnému nárůstu míry nezaměstnanosti v důsledku nejprve přesycení trhu a s tím související minimalizací poptávky, ale hlavně v důsledku celosvětové ekonomické krize. Díky tomu došlo např. na území správního obvodu Otrokovice k nárůstu míry nezaměstnanosti mezi léty 2008 a 2010 o více než dvojnásobek. Z 5% v roce 2008 na 10,2% v roce 2010. Důvodem bylo hromadné propouštění zaměstnanců největších zaměstnavatelů správního obvodu jako např. Barum Continental s r.o. nebo Fatra a.s.

Co se týká nárůstu míry nezaměstnanosti ve Zlínském kraji a České republice, tak ve Zlínském kraji měl nárůst podobnou tendenci jako v SO ORP Otrokovice na rozdíl od nárůstu míry nezaměstnanosti v celé České republice, který byl pozvolnější. Ze všech obcí správního obvodu vykazovala nejvyšší míru nezaměstnanosti obec Komárov, kde byla míra nezaměstnanosti v roce 2010 15,6%.

---

<sup>6</sup> Údaje o nezaměstnanosti vycházejí z evidence uchazečů o zaměstnání úřadů práce, které spadají pod gesci Ministerstva práce a sociálních věcí ČR (MPSV ČR).

Vydeme-li však z údajů o HDP ČR, který za rok 2010 vykazoval nárůst o 2,2% a z predikcí na následující léta vykazujících taktéž nárůst <sup>7</sup>, neměla by se již situace z roku 2009, která byla způsobená právě celosvětovou ekonomickou krizí a s ní souvisejícím propadem HDP, opakovat.

Tabulka č. 6: Vývoj míry nezaměstnanosti ve správním obvodu, Zlínském kraji a ČR

Obec	Vývoj míry nezaměstnanosti									
	2001	2002	2003	2004	2005	2006	2007	2008	2009	2010
Bělov	8,0	8,9	6,8	5,1	10,3	7,7	7,5	5,3	7,2	9,8
Halenkovice	10,7	11,7	10,9	11,4	9,8	8,2	7,1	6,6	11,3	15,6
Komárov	8,7	6,5	8,7	12,3	9,4	8,7	6,7	5,1	10,3	17,2
Napajedla	8,3	9,5	9,3	10,2	7,8	6,3	5,7	4,9	8,2	9,4
Oldřichovice	6,7	7,4	9,6	11,5	10,2	6,4	5,8	6,4	11,7	15,6
Otrokovice	8,0	10,7	10,7	9,8	8,4	6,2	5,6	4,8	8,3	9,8
Pohořelice	7,2	10,7	10,2	11,0	10,2	6,8	6,8	4,4	8,0	10,3
Spytihněv	9,5	12,5	11,0	8,1	9,0	8,0	6,3	6,1	7,9	9,2
Tlumačov	7,9	9,8	11,0	9,9	7,6	7,0	7,0	5,2	8,4	11,5
Žlutava	5,9	9,4	7,0	8,7	8,0	6,6	6,0	4,0	7,1	10,0
SO ORP Otrokovice	8,0	9,5	9,5	9,8	7,7	6,6	5,9	5,0	8,4	10,2
Zlínský kraj	8,1	9,2	10,3	9,4	9,2	8,4	6,6	5,5	9,1	10,4
ČR	8,5	9,2	9,9	9,2	9,0	8,1	6,6	5,4	8,0	9,0

Zdroj: ČSÚ, portál MPSV



Obr. 5: Vývoj míry nezaměstnanosti v letech 2001 až 2010

Zdroj: ČSÚ, portál MPSV, vlastní výpočty

<sup>7</sup> Zdroj: Ministerstvo financí, Ekonomický výkon. Dostupné z: [www.mfcr.cz](http://www.mfcr.cz)

Ve správním obvodu ORP Otrokovice byl zkoumán také počet dosažitelných uchazečů o zaměstnání v letech 2001 až 2010. Jedná se o uchazeče o zaměstnání, kteří mohou bezprostředně nastoupit do zaměstnání při nabídce vhodného pracovního místa, tj. evidovaní nezaměstnaní, kteří nemají žádnou objektivní překážku pro přijetí zaměstnání. Od roku 2001 došlo k patrnému nárůstu počtu uchazečů o zaměstnání na území správního obvodu. Tendence vývoje počtu dosažitelných uchazečů o zaměstnání byla do roku 2004 rostoucí, po roce 2004 naopak klesající. Důvodem je, stejně jako u změny vývoje nezaměstnanosti, nastolení politiky zaměstnanosti související se vstupem České republiky do EU. Zlomovým byl ve vývoji opět přelom let 2008 a 2009, kdy byla celosvětová ekonomika a trh práce postižen globální ekonomickou krizí. To mělo pochopitelně vliv na nárůst nezaměstnanosti v celém správním obvodu a společně s tím došlo i k nejdramatičtějšímu nárůstu počtu dosažitelných uchazečů o zaměstnání v důsledku výrazného úbytku pracovních míst a hromadnému propouštění. Například v obci s rozšířenou působností Otrokovice došlo právě mezi lety 2008 a 2009 k téměř dvojnásobnému nárůstu počtu uchazečů stejně jako v celém správním obvodu.

Tabulka č. 7: Počet dosažitelných uchazečů o zaměstnání v obcích správního obvodu

Obec	Počet dosažitelných uchazečů									
	2001	2002	2003	2004	2005	2006	2007	2008	2009	2010
Bělov	-	-	-	-	-	-	9	5	9	7
Halenkovice	87	95	90	94	81	68	46	74	113	115
Komárov	12	9	12	17	13	12	10	7	21	16
Napajedla	323	370	372	410	311	253	197	206	358	343
Oldřichovice	10	11	15	18	16	10	10	11	25	23
Otrokovice	818	1 087	1 135	1 038	887	655	545	541	1 027	1 003
Pohořelice	27	40	39	42	39	26	24	14	35	29
Spytihněv	82	108	95	70	78	69	63	50	74	108
Tlumačov	96	120	136	122	94	87	79	68	137	130
Žlutava	27	43	36	41	41	31	25	18	36	42
SO ORP Otrokovice	1 482	1 883	1 930	1 852	1 560	1 211	1 008	994	1 835	1 816

Zdroj: portál MPSV

Pozn.: Data za obec Bělov v letech 2001 – 2006 nejsou dostupná

## 6.2 NEJVĚTŠÍ ZAMĚSTNAVATELSKÉ SUBJEKTY NA TRHU PRÁCE

Situace na trhu práce před rokem 1990 byla odrazem socialistického řízení národního hospodářství. Největším zaměstnavatelem ležícími na území dnešního správního obvodu byl v roce 1987 Barum Rudý říjen, který zaměstnával 3219 zaměstnanců. Obrat tohoto státního podniku byl rovněž nejvyšší a činil necelé 2 mld. korun. Dalšími největšími zaměstnavateli regionu byly Svit Gottwaldov, Fatra Napajedla a další (viz. Tabulka č. 8).

Po roce 1990 došlo k privatizaci a dříve státní podniky byly rozprodávány mezi soukromé vlastníky a společnosti. Pro největší podniky na území správního obvodu to znamenalo celkový úpadek výroby obuvi a naopak růst zaměstnanců v oblasti gumárenského a plastikářského průmyslu. Proces transformace ekonomických subjektů měl nejhorší následky pro Svit Gottwaldov, Moravan Otrokovice a závod Slavia Napajedla (ČKD). Všechny tyto subjekty se totiž nedokázaly přizpůsobit novým tržním podmínkám, které byly nastoleny a skončily tím pádem v konkurzu popř. v likvidaci.

Tabulka č. 8: Největší zaměstnavatelé Otrokovicka v r. 1987

Název společnosti	Sídlo společnosti	počet zaměstnanců	Obrat v milionech CZK
Barum - Rudý říjen	Otrokovice	3219	1 949,7
Svit Gottwaldov (Koželužny Otrokovice)	Otrokovice	2660	1 915,5
Fatra Napajedla	Napajedla	2609	1 259,3
Moravan Otrokovice	Otrokovice	1797	352,0
ČKD Praha (Závod Slavia Napajedla)	Napajedla	1142	201,1

Zdroj: Průmysl 1987, Redukovaná zaměstnanost v průmyslu [XLS soubor]. CRR, Brno, 2005.

Tabulka č. 9: Největší zaměstnavatelé SO ORP Otrokovice v r. 2009

Název společnosti	Sídlo společnosti	počet zaměstnanců (2009)	Obrat v milionech CZK (2009)
Barum Continental spol. s r.o.	Otrokovice	4111	43 159,7
Fatra a.s.	Napajedla	1400*	34089,1*
BC Logistics s.r.o.	Otrokovice	500	520,5
Continental HT Tyres s.r.o.	Otrokovice	405	10 158,6
SMO a.s.	Otrokovice	240	378,6

Zdroj: databáze HBI; dostupné z: [www.hbi.cz](http://www.hbi.cz)

Pozn.: \* údaje z roku 2008

Správní obvod ORP Otrokovice spolu s krajským městem Zlín jsou regionem s významnou průmyslovou tradicí sahající až do 20. let 20. století. Největšími současnými zaměstnavateli jsou tedy ekonomické subjekty zabývající se právě činností v sekundárním sektoru národního hospodářství. Zaměstnavatelé s nejvyššími počty zaměstnanců ve správním obvodu povětšinou navazují na historický kontext průmyslové produkce oblasti. Tento fakt je dán především tím, že je region spojen se jménem a prací fenomenálního podnikatele a průmyslníka Tomáše Bati. Založil totiž v Otrokovicích první průmyslové podniky na výrobu obuvi, jakožto odnož Zlínských závodů.

Podle Rozboru udržitelného rozvoje území SO ORP Otrokovice<sup>8</sup> působí na území správního obvodu 7 364 firem (2010). Z 3 100 firem, které uvádějí počet svých zaměstnanců, je 2 297 firem bez zaměstnanců, 486 firem zaměstnává 1 - 5 osob, 94 firem zaměstnává 6-9 osob, 94 firem zaměstnává 10-19 osob a dalších 28 firem zaměstnává 20-24 osob. S rostoucím počtem zaměstnanců počet firem rychle klesá.

Dle CZ-NACE<sup>9</sup> je možné zařadit největší počet firem, nacházejících se na území správního obvodu, do oblasti maloobchodu (kromě motorových vozidel) (996), velkoobchodu (kromě motorových vozidel) (828), specializované stavební činnosti (537), výroba kovových konstrukcí a kovodělných výrobků (kromě strojů a zařízení) (346), stravování a pohostinství (345)<sup>10</sup>.

Největším zaměstnavatelem ve SO ORP Otrokovice je společnost **BARUM CONTINENTAL spol. s r.o.**, která měla k roku 2009 4111 zaměstnanců (Obr. 6) a obrat činil více než 40 miliard korun (HBI, 2010).

V 90. letech došlo ke sloučení a založení společného podniku a Barum se tak stává součástí koncernu Continental. Ruku v ruce s tím nastal proces velkých investic do výrobního závodu v Otrokovicích, který umožnil nárůst produktivity práce. V souladu s koncernovou strategií rostla kapacita i kvalita výroby. Barum Continental

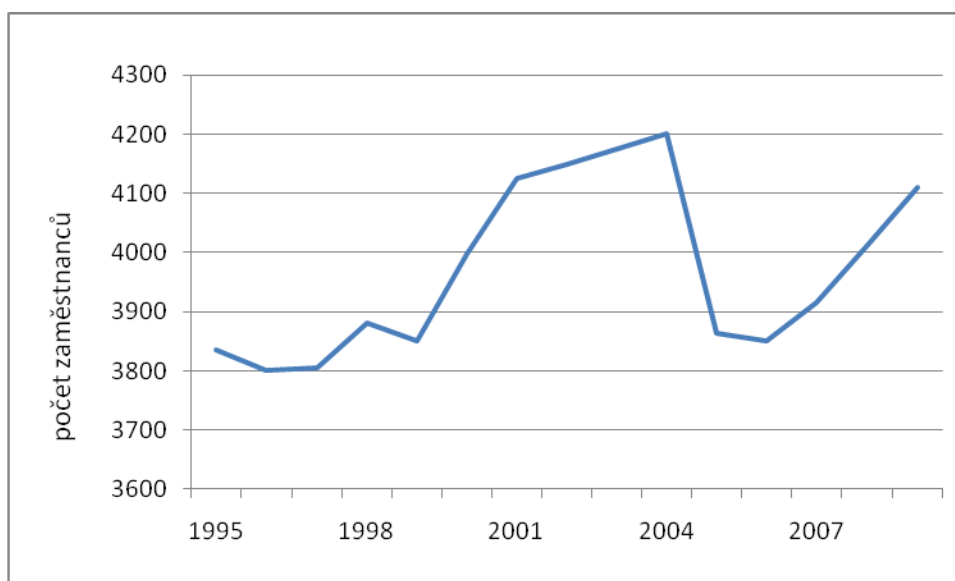
---

<sup>8</sup> Dostupné z: [www.juap-zk.cz](http://www.juap-zk.cz)

<sup>9</sup> Klasifikace ekonomických činností (CZ-NACE) nahradila Odvětvovou klasifikaci ekonomických činností (OKEČ) s účinností od 1. ledna 2008. Nová klasifikace CZ-NACE má zohlednit technologický rozvoj a strukturální změny hospodářství za posledních patnáct let, a tedy být relevantnější s ohledem na hospodářskou realitu, jako i lépe srovnatelná s jinými mezinárodními klasifikacemi, protože je součástí systému statistických klasifikací, které vznikly pod záštitou Statistické divize OSN.

<sup>10</sup> Zdroj: RURU SO ORP Otrokovice; dostupné z: [www.juap-zk.cz](http://www.juap-zk.cz)

spol. s r.o. získal nejvyšší stupeň hodnocení kvality a současně se stal největší výrobní jednotkou na výrobu osobních pneumatik v Evropě<sup>11</sup>.



Obr. 6: Vývoj počtu zaměstnanců společnosti Barum Continental s.r.o. v letech 1995 - 2008

Zdroj: databáze HBI; dostupné z: [www.hbi.cz](http://www.hbi.cz)

Vliv takto velkého průmyslového závodu na celý správní obvod je patrný např. z nárůstu počtu obyvatel správního obvodu v 70. letech, kdy byl závod v Otrokovicích vystavěn (viz. Tabulka č. 2). Dále byla díky společnosti Barum Continental s.r.o. v Otrokovicích po roce 1997 vybudována protipovodňová zeď, kterou společnost spolufinancovala, stejně jako výstavbu čtyřhvězdičkového hotelu Atrium v centru města. Existence společnosti má velký přínos nejen pro město Otrokovice, ale také pro celý region a další obce a města, která ve správním obvodu neleží. Patrná je například závislost snižování nezaměstnanosti v regionu na zvyšování počtu zaměstnanců ve společnosti, příliv nových investorů a firem souvisejících s výrobou pneumatik do regionu a podobně.

Společnost má prvenství mezi firmami v kraji. V roce 2008 byla opětovně vyhodnocena na 1. místě v soutěžích Zaměstnavatel regionu a také získala 1. místo v anketě Firma regionu. Oba tyto úspěchy jsou založeny na ohodnocení image firmy, jejího působení na veřejnosti, její personální práce, komunikace apod. Firma činí

<sup>11</sup> Zdroj: Historie společnosti dostupná z: [www.barum-online.com](http://www.barum-online.com)

množství drobných i větších aktivit, které by se daly shrnout pod neformální označení „Dobrý zaměstnavatel“ a „Dobrý soused“<sup>12</sup>.



Obr. 7: Administrativní budova společnosti Barum Continental s r.o.  
Zdroj: vlastní fotografie

Druhým největším zaměstnavatelem ve správním obvodu je společnost **Fatra a.s.**, která v roce 2008 zaměstnávala 1400 zaměstnanců a její obrat činil necelých 3,5 miliardy korun (HBI, 2010). Tato společnost, na rozdíl od společnosti Barum v Otrokovicích, má českého vlastníka, kterým je skupina AGROFERT HOLDING. Tato skupina sdružuje silné subjekty s vazbou na zemědělství, potravinářství a chemii. AGROFERT, a.s. je dnes největší obratovou skupinou v českém zemědělství a druhou největší v české chemii. Fatra, a.s. patří mezi zpracovatele plastů (PVC, PO, PP a PET). Společnost je nedílnou součástí plastikářského průmyslu v ČR a ve střední Evropě a více jak polovina produkce směřuje na zahraniční trhy. Fatra provozuje moderní technologie na zpracování plastů ve dvou výrobních závodech v Napajedlích a Chropyni.<sup>13</sup>

Dalšími významnými zaměstnavateli jsou např. BC LOGISTICS s r.o., Continental HT Tyres s r.o. a BS Servis Centrum s r.o., což jsou všechno společnosti, které spolupracují výhradně s koncernem Continental. Dále se zde nachází řada středních firem např. ALGECO s r.o. - výroba kovových konstrukcí a jejich dílů, HESCO s r.o. - velkoobchod s rudami, kovy a hutními výrobky a JAFRA shoecomponents s r.o. - výroba kožené galanterie (RURU SO ORP Otrokovice, 2010).

<sup>12</sup> Zdroj: Výroční zpráva za rok 2008 společnosti Barum Continental s r. o.; dostupné z: [www.justice.cz](http://www.justice.cz)

<sup>13</sup> Zdroj: Profil společnosti; dostupné z: [www.fatra.cz](http://www.fatra.cz)

### **Rámeček č. 1: Příklady úspěšné a neúspěšné transformace průmyslových podniků na území SO ORP Otrokovice**

Jasným příkladem **úspěšné transformace** průmyslového závodu na území správního obvodu je vznik společnosti **Barum Continental s r.o.** Spojení firmy Barum a.s. Otrokovice s koncernem Continental v roce 1993 zařadilo továrnu mezi vzory úspěšné privatizace a znamenalo nastartování hnacího motoru nejen regionální ekonomiky. Sloučení s německým gigantem znamenalo zahájení procesu velkých investic do výrobního závodu v Otrokovicích, které umožnily nárůst produktivity práce. V souladu s koncernovou strategií rostla kapacita i kvalita výroby. Barum Continental spol. s r.o. získal nejvyšší stupeň hodnocení kvality a současně se stal největší výrobní jednotkou na výrobu osobních pneumatik v Evropě.

Naopak příkladem **neúspěšné transformace** průmyslového podniku na území správního obvodu je transformace společnosti **Moravan**. Do roku 1989 byla společnost národním podnikem s velkými úspěchy i na mezinárodních trzích, hlavně v oblasti výroby akrobatických letounů. Avšak rok 1989 znamenal zánik Moravanu jako národního podniku a vznik akciové společnosti. Po roce 1990 se Moravan a.s. Otrokovice stává dceřinou společností holdingu Aero a.s., v dalších letech se několikrát mění vlastníci společnosti a dochází k restrukturalizacím a konkurznímu řízení. V roce 2009 byla znovu založena společnost ZLIN AIRCRAFT a.s., která hodlá pokračovat na základech původní Baťovy Zlínské Letecké jako výhradní výrobce sportovních letadel ZLIN.

Zdroj: Historie společností; dostupné z: [www.barum-online.com](http://www.barum-online.com) a [www.zlinaircraft.eu](http://www.zlinaircraft.eu)

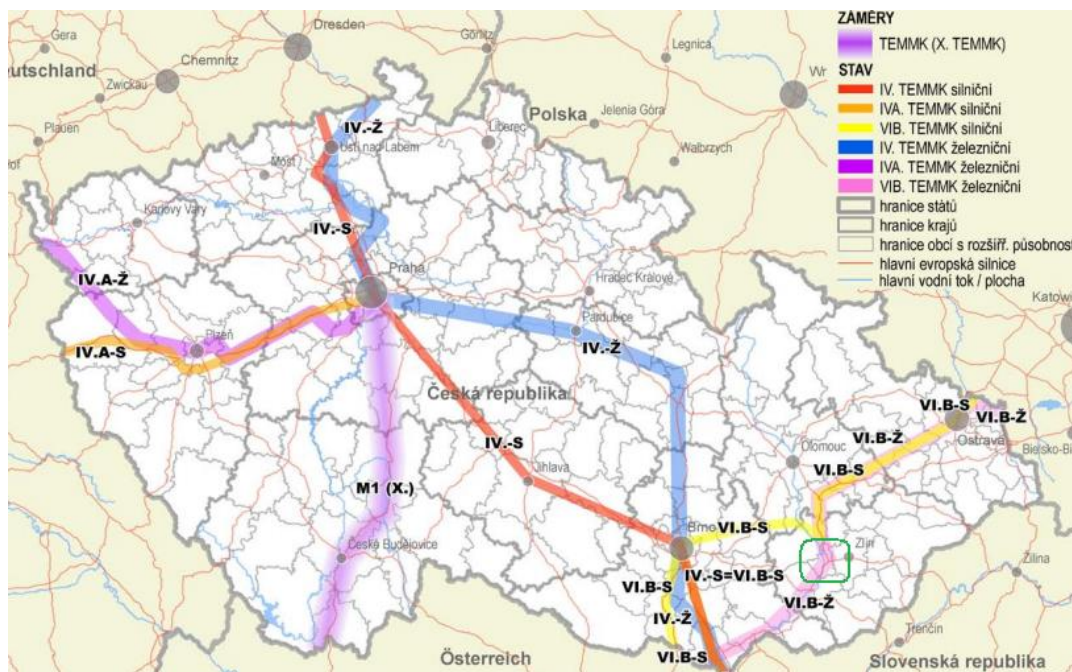


## 7 DOPRAVNÍ INFRASTRUKTURA<sup>14</sup>

### 7.1 SILNIČNÍ DOPRAVA

Pro zajištění dopravní obsluhy nejen zvoleného zájmového území slouží síť pozemních komunikací. Ta se dle legislativy dělí na dálnice, silnice – rychlostní silnice a silnice I. třídy, které jsou v majetku ČR, silnice II. a III. třídy, které jsou v majetku krajů, místní komunikace I., II., III. a IV. třídy, které jsou v majetku jednotlivých obcí a účelové komunikace, které jsou majetkem právnických nebo fyzických osob (Brunclík a kol., 2009).

Územím správního obvodu procházejí multimodální koridory (Obr. 8), které jsou charakterizovány tím, že jsou v nich soustředěny dva nebo více druhů dopravy s dělbou dopravní práce (Toušek a kol., 2008). Přítomnost multimodálního koridoru na území správního obvodu je nespornou výhodou, zejména v problematice logistiky tamějších ekonomických subjektů, které jsou motorem regionální ekonomiky a zásadním způsobem ovlivňují sociálně ekonomický vývoj a změny regionu.



Obr. 8: Transevropské multimodální koridory  
Zdroj: PÚR ČR 2008, vlastní úprava

<sup>14</sup> Zdroj: Generel dopravy Zlínského kraje; dostupné z: [www.kr-zlinsky.cz](http://www.kr-zlinsky.cz)  
RURU SO ORP Otrokovice; dostupné z: [www.juap-zk.cz](http://www.juap-zk.cz)

Koridory procházející SO ORP Otrokovice (PÚR ČR, 2008):

- R55 - koridor silniční dopravy R55 Hulín - Otrokovice  
- koncepce: Otrokovice - Napajedla - Uherské Hradiště - Hodonín - Břeclav -  
- hranice ČR ( - Wien)

Na území SO ORP byly vymezeny v rámci Generelu dopravy silnice I. třídy. Tahy mezinárodního a celostátního významu s návazností na evropskou dálniční síť, jež jsou základem silniční sítě na území SO ORP Otrokovice:

- silnice I/49 Otrokovice (I/55) - Zlín - Zádveřice - Vizovice Pozdřechov - (I/57)
- silnice I/55 Hulín - Otrokovice - Staré Město - hranice Zlínského kraje

Základní síť v území dotváří následující silnice II. třídy:

- II/367 (Prostějov - Klenovice na Hané - Kojetín (I/47) - Kroměříž) - Tlumačov
- II/438 (Teplíce nad Bečvou - Bystřice pod Hostýnem - Holešov) - Otrokovice

Základní síť silnic doplňuje síť silnic III. třídy, jež zajišťují dopravní obslužnost obcí neležících na hlavních silničních tazích a dostupnost sídla ORP Otrokovice.

## **7.2 ŽELEZNIČNÍ DOPRAVA**

Základní kostru železniční sítě vymezenou v rámci Generelu dopravy na území Zlínského kraje tvoří celostátní trať mezinárodního významu č. 330 Přerov - Břeclav, která zabezpečuje tranzitní spojení v ose sever – jih. Na území Zlínského kraje je vedena v trase (Přerov) - Hulín - Otrokovice - Staré Město - (Břeclav).

Základní železniční síť na území SO ORP Otrokovice tvoří následující celostátní tratě:

- trať č. 330 Přerov-Břeclav celostátní trať mezinárodního významu jako trasa VI. B multimodálního koridoru (viz. Obr. 8) a jako trasa II. železničního národního koridoru, která zabezpečuje tranzitní spojení v ose sever - jih
- trať č. 331 Otrokovice - Zlín – Vizovice zvyšující zásadním způsobem dostupnost krajského města Zlín, což má pozitivní význam pro celý správní obvod.

## **8 SLUŽBY, OBČANSKÁ VYBAVENOST A ZÁZEMÍ OBCÍ**

Ve správním obvodu ORP Otrokovice je podle údajů ze sčítání lidu z roku 2001 zaměstnáno ve službách 7 415 zaměstnanců, tedy 42,8 % ekonomicky aktivního obyvatelstva (viz. Tabulka č. 4). Tento fakt je dán především tím, že je většina EAO zaměstnána v sekundéru, protože má správní obvod širokou průmyslovou základnu a dlouhodobou tradici v tomto odvětví.

### **8.1 ŠKOLY A ŠKOLSKÁ ZAŘÍZENÍ<sup>15</sup>**

V SO ORP Otrokovice má 80 % obcí mateřskou školu, přičemž MŠ Otrokovice je zařízení spojených šesti mateřských škol v Otrokovicích a jednoho zařízení pro děti od 1 do 3 let s kapacitou 15 míst. V obci Tlumačov funguje speciální mateřská škola (zaměřená na péči o děti s kombinovaným postižením, s vadami řeči a se zdravotním oslabením), a to soukromá Mateřská škola Klubičko Tlumačov, s.r.o, s krajskou působností. Kapacita této školy je 30 dětí. V 70 % obcí se nachází základní škola, jen ve 40 % obcí pak základní škola devítiletá (1. - 9. třída). Ve městě Otrokovice je Základní škola praktická a Základní škola speciální Otrokovice. V SO ORP Otrokovice dále působí dvě základní umělecké školy ve městech Otrokovice a Napajedla.

Dalšího vzdělání je možné dosáhnout v těchto oblastních zařízeních:

- Gymnázium Otrokovice, (čtyřleté, šestileté).
- Střední odborná škola Otrokovice, (původní název Střední odborná škola, střední odborné učiliště a učiliště Otrokovice), kde lze studovat čtyřleté obory s maturitou, tříleté učební obory a pro většinu učebních oborů je možné i dvouleté nástavbové studium ukončené maturitou.
- Střední průmyslová škola Otrokovice, která nabízí 4 čtyřleté maturitní obory při denním studiu, a pětiletý maturitní obor při dálkovém studiu.

### **8.2 ZDRAVOTNICTVÍ**

Na území SO ORP Otrokovice se nenachází žádná nemocnice. Občané správního obvodu mohou využívat služeb nedaleké Krajské nemocnice T. Bati ve Zlíně, která je

---

<sup>15</sup> Zdroj: ČSÚ, Ústav pro informace ve vzdělávání

poskytovatelem akutní i speciální péče. Ve městě Otrokovice se nachází poliklinika - Městská poliklinika s.r.o. Lékařská péče pro dospělé je dostupná v 5 obcích, v 7 obcích je lékařská péče pro děti a dorost<sup>16</sup>.

Tabulka č. 10: Dostupnost vybraných veřejných služeb v obcích SO ORP

	Mateřská škola	Základní škola (1.stupeň)	Základní škola (2. stupeň)	Střední škola	Pracoviště lékaře	Ústav sociální péče
Bělov						
Halenkovice	•	•	•		•	
Komárov	•					
Napajedla	•	•	•	•	•	•
Oldřichovice						
Otrokovice	•	•	•	•	•	•
Pohořelice	•	•			•	•
Spytihněv	•	•			•	•
Tlumačov	•	•	•		•	•
Žlutava	•	•			•	

Zdroj: ČSÚ; MOS 2008

Z hlediska dostupnosti vybraných veřejných služeb v oblasti školství, zdravotnictví a sociální péče na území správního obvodu můžeme říci, že nejvybavenějšími obcemi zájmového území jsou města Otrokovice a Napajedla, kde se nachází všechny vybrané veřejné služby. Naopak nejhůře jsou na tom velikostně nejmenší obce správního obvodu, kde se nenachází ani jedna vybraná veřejná služba (viz. Tabulka č. 10).

### 8.3 VEŘEJNÝ A KULTURNÍ ŽIVOT OBCÍ<sup>17</sup>

Správní obvod ORP Otrokovice je oblastí vhodnou pro turistiku i cykloturistiku. Působí zde mnoho svazů, klubů a zájmových organizací. Nově se zde, v rámci Baťova kanálu, konají vyhlídkové plavby výletní lodí Morava. Ve městě Otrokovice je zřízena Otrokovická Beseda, což je kulturní zařízení s pravidelným programem, jako jsou divadelní představení, koncerty, zájezdy, různé kurzy, apod. Pro děti a mládež zde funguje Dům dětí a mládeže Sluníčko Otrokovice, který má rovněž pobočku v obci

<sup>16</sup> Zdroj: Ústav zdravotnických informací a statistiky ČR - Registr zdravotnických zařízení

<sup>17</sup> Zdroj: RURU SO ORP Otrokovice; dostupné z: [www.juap-zk.cz](http://www.juap-zk.cz)  
Zájmové organizace; dostupné z: [www.otrokovice.cz](http://www.otrokovice.cz)

Tlumačov. V Základní umělecké škole Otrokovice lze studovat hudební, výtvarný, taneční a literárně-dramatický obor. V Otrokovicích lze dále navštěvovat turistický oddíl mládeže, skautský oddíl Junák pro děti a mládež, Katolický tábornický a turistický oddíl či Stáj Moravia.

Sportovní vyžití je také bohaté, nachází se zde městské koupaliště, hraje se tady fotbal a prvoligový florbal. Ze specifických aktivit lze jmenovat například Speedskating club (inline brusle), klub WBC (cyklistika) a další. Jsou zde i oddíly s dlouholetou tradicí: veslařský oddíl, házená, atletika, šachový a kuželkářský oddíl, KČT. Dále se na území správního obvodu nachází např. folklórní soubor Rosenka v obci Spytihněv, v obci Pohořelice se schází Klub důchodců stejně jako v obci Halenkovice či Oldřichovice. Navštěvovat lze Modelářský klub Pohořelice a v obci Žlutava je mimo jiné Jezdecký oddíl.

Tabulka č. 11: Přítomnost vybraných objektů občanské vybavenosti v obcích SO ORP

	Kulturní dům	Knihovna	Kino	Kostel	Hřbitov	Hřiště	Tělocvična
Bělov	•	•				•	
Halenkovice	•	•		•	•	•	•
Komárov	•	•		•		•	
Napajedla	•	•	•	•	•	•	•
Oldřichovice	•	•		•		•	
Otrokovice	•	•	•	•	•	•	•
Pohořelice	•			•	•	•	•
Spytihněv	•	•		•	•	•	
Tlumačov	•	•		•	•	•	•
Žlutava	•	•		•	•	•	•

Zdroj: ČSÚ; MOS 2008

Co se týká občanské vybavenosti jednotlivých obcí ORP Otrokovice z hlediska vybraných objektů (kulturní dům, knihovna, divadlo/kino, kostel, hřbitov, hřiště, tělocvična), nejlépe jsou na tom opět jediná města správního obvodu Otrokovice a Napajedla. Všechny obce správního obvodu disponují sportovním hřištěm a kulturním domem a v zájmovém území se nenachází ani jedna obec, ve které by nebyl žádný z objektů občanské vybavenosti (viz. Tabulka č. 11).

## 9 SWOT ANALÝZA

Poznatky pro analýzu byly zjištěny při tvorbě bakalářské práce za přispění Územně analytických podkladů ORP Otrokovice.

### Silné stránky

- přítomnost železničních koridorů a silničních tahů mezinárodního významu
- výhodná poloha v blízkosti krajského města Zlín
- napojení správního obvodu na dálniční síť
- přítomnost největšího zaměstnavatele v kraji na území správního obvodu
- blízkost a dostupnost velkých dojížděkových center (ORP Otrokovice)
- tradice silných průmyslových odvětví

### Slabé stránky

- ekologická zátěž z průmyslových podniků
- výrazný pokles obyvatel v posledních deseti letech
- orientace zaměstnanosti jen na jeden typ odvětví (chemický průmysl) a na jednoho velkého zaměstnavatele (Barum Continental s r.o.)
- absence turistických více atraktivních lokalit

### Příležitosti

- využití evropských dotačních titulů k budování objektů pro sociální služby
- dokončení rozšiřování silnice I/49 vedoucí k lepšímu propojení správního obvodu s krajským městem
- rozvoj stávajícího mezinárodního neveřejného letiště pro denní provoz na území SO ORP Otrokovice
- rozvoj malého a středního podnikání a tvorba nových kvalifikovaných pracovních míst
- zavedení integrovaného dopravního systému mezi obcemi ORP

### Hrozby

- neklesající tendence vývoje nezaměstnanosti
- nedostatek zařízení sociálních služeb

- velká část správního obvodu leží v záplavovém území
- riziko velkého růstu nezaměstnanosti v případě krize chemického odvětví průmyslu

## 10 ZÁVĚR

Hlavním cílem bakalářské práce bylo podat ucelený pohled na aktuální problémy sociálně ekonomické rozvoje zájmového území, poukázat na vliv největších zaměstnavatelů na rozvoj regionu a uvést na konkrétních příkladech úspěšnou a neúspěšnou transformaci ekonomických subjektů na území správního obvodu. Dílčí závěry byly formulovány průběžně v jednotlivých kapitolách a také v závěrečné SWOT analýze. Bakalářská práce je doplněna o mapové přílohy, které jsou důležitým a přehledným vyjadřovacím prostředkem.

Zkoumaný správní obvod ORP Otrokovice má rozhodně potenciál pro další rozvoj. Těží ze své výhodné geografické polohy. Leží totiž v těsné blízkosti krajského města Zlín a územím prochází významný železniční koridor a silničních tahy. Silnou stránkou území je také přítomnost největšího zaměstnavatele ve správním obvodu. Tímto zaměstnavatelem je společnost Barum Continental s r.o., která je zároveň největším zaměstnavatelem v celém Zlínském kraji. Společnost můžeme považovat za vzor úspěšné privatizace, poté co došlo počátkem 90. let ke sloučení a založení společného podniku a Barum se tak stal součástí koncernu Continental. Vliv takto velké společnosti na rozvoj regionu je patrný ze závislosti snižování nezaměstnanosti v regionu na zvyšování počtu zaměstnanců ve společnosti, příliv nových investorů a firem souvisejících s výrobou pneumatik do regionu a podobně.

Problémem správního obvodu je, že v posledních letech dochází k úbytku obyvatelstva na jeho území, což je dáno zejména záporným migračním saldem. Slabou stránkou regionu je také nedostatek pracovních míst v některých obcích správního obvodu a vyšší nezaměstnanost ve srovnání s celorepublikovým průměrem. To může vést k stěhování obyvatel za hranice správního obvodu, např. do krajského města Zlín.



## **SUMMARY**

The subject of this bachelor work is geographical study focusing on problems of social and economical development of administrative district of municipality with extended powers Otrokovice. Territory is quite small and it lies in western part of Zlín region. It is divided into 10 municipalities with total area 111, 69 km<sup>2</sup>. There is 34 987 inhabitants in administrative district.

The bachelor work is divided on several parts. Beginning of this work is about delimitation of area and describe municipality with extended powers Otrokovice. Main part is focused on an analysis of relevant issues, like socio-economic development of the area, population and its development, economical activity and more. Next chapters describe economy of the area and influence of largest employers of the region, transport infrastructure, services for inhabitants and so on. At the end of the work there is a SWOT analysis, which summarize strengths, weaknesses, opportunities, and threats of region Otrokovice.

### **KEY WORDS:**

administrative district, inhabitants, Otrokovice, socio - economical development, economy

## SEZNAM POUŽITÉ LITERATURY A DALŠÍCH ZDROJŮ

*Barum : Česká republika* [online]. c2011 [cit. 2011-04-15]. Naše historie - od výrobce obuvi k největší výrobě osobních pneumatik v Evropě. Dostupné z WWW: <[http://www.barum-online.com/generator/www/cz/cz/barum/automobil/hlavni/home/index\\_cz.html](http://www.barum-online.com/generator/www/cz/cz/barum/automobil/hlavni/home/index_cz.html)>.

BRUNCLÍK, Alfred; VOREL, Vladimír a kol. *Páteřní síť rychlostních dálnic a silnic v ČR*. Praha : Agentura Lucie spol. s r. o., 2009. 147 s. Dostupné z WWW: <[http://www.rsd.cz/rsd/rsd.nsf/0/0F4DC593D80BE2FFC12575EC0036F3B8/\\$file/Pater ni%20sit%20text%20www.pdf](http://www.rsd.cz/rsd/rsd.nsf/0/0F4DC593D80BE2FFC12575EC0036F3B8/$file/Pater%20ni%20sit%20text%20www.pdf)>.

*Český statistický úřad* [online]. 27.6. 2007 [cit. 2011-04-05]. Obce v číslech - okres Zlín. Dostupné z WWW: <<http://www.czso.cz/xz/edicniplan.nsf/p/13-7226-07>>.

*Český statistický úřad* [online]. c2008 [cit. 2011-04-02]. Městská a obecní statistika. Dostupné z WWW: <[http://www.czso.cz/lexikon/mos\\_vdb.nsf/okresy/CZ0724/](http://www.czso.cz/lexikon/mos_vdb.nsf/okresy/CZ0724/)>.

*Český statistický úřad* [online]. 2004 [cit. 2011-03-20]. Základní charakteristika SO ORP Otrokovice. Dostupné z WWW: <[http://www.zlin.czso.cz/xz/edicniplan.nsf/t/1400457E54/\\$File/7205.pdf](http://www.zlin.czso.cz/xz/edicniplan.nsf/t/1400457E54/$File/7205.pdf)>.

*Český statistický úřad* [online]. 2004 [cit. 2011-03-17]. Porovnání správních obvodů Zlínského kraje. Dostupné z WWW: <[http://www.zlin.czso.cz/xz/edicniplan.nsf/t/15002AC1E5/\\$File/7203p01.pdf](http://www.zlin.czso.cz/xz/edicniplan.nsf/t/15002AC1E5/$File/7203p01.pdf)>.

*Český statistický úřad* [online]. 2005 [cit. 2011-03-24]. Mikroregion Otrokovicko. Dostupné z WWW: <[http://www.zlin.czso.cz/xz/edicniplan.nsf/t/4700320C38/\\$File/72070617.pdf](http://www.zlin.czso.cz/xz/edicniplan.nsf/t/4700320C38/$File/72070617.pdf)>.

*Fatra* [online]. c2011 [cit. 2011-04-08]. Profil společnosti. Dostupné z WWW: <<http://www.fatra.cz/cz/fatra/profil-spolecnosti/>>.

GALVASOVÁ, Iva a kol. *Spolupráce obcí jako faktor rozvoje*. Brno : Georgetown, 2007. 140 s.

*HBI Česká republika* [online]. [cit. 2011-04-17]. Barum Continental spol. s r.o. Dostupné z WWW: <<http://www.hbi.cz/>>.

HUDEČEK, Tomáš. *Dostupnost : v Česku v období 1991-2001: vztah k dojížděce do zaměstnání a do škol*. Praha : Česká geografická společnost, 2010. 141 s.

*Informační portál Zlínského kraje* [online]. 2010 [cit. 2011-04-15]. Generel dopravy Zlínského kraje. Dostupné z WWW: <<http://www.kr-zlinsky.cz/docDetail.aspx?docid=28640&nid=2785&doctype=ART>>.

*Integrovaný portál MPSV* [online]. 2011 [cit. 2011-04-05]. Statistiky nezaměstnanosti z územního hlediska. Dostupné z WWW: <<http://portal.mpsv.cz/sz/stat/nz/uzem>>.

*Integrovaný portál MPSV* [online]. 18. 3. 2005 [cit. 2011-04-20]. Národní akční plán zaměstnanosti na léta 2004 – 2006 . Dostupné z WWW: <[http://portal.mpsv.cz/sz/politikazamest/narodni\\_akcni\\_plan/napz\\_2004\\_2006.pdf](http://portal.mpsv.cz/sz/politikazamest/narodni_akcni_plan/napz_2004_2006.pdf)>.

*Jednotné územně analytické podklady a územní plány Zlínského kraje* [online]. 2010 [cit. 2011-04-15]. Rozbor udržitelného rozvoje území správního obvodu obce s rozšířenou působností Otrokovice. Dostupné z WWW: <<http://www.juap-zk.cz/docDetail.aspx?docid=85727&nid=8836&doctype=ART>>.

MATES, Pavel; KADEŘÁBKOVÁ, Jaroslava; WOKOUN, René. *Úvod do regionálních věd a veřejné správy*. 2. vyd. Plzeň : Vydavatelství a nakladatelství Aleš Čeněk, 2008. 455 s.

*Město Napajedla* [online]. c2011 [cit. 2011-04-15]. Městský úřad Napajedla. Dostupné z WWW: <<http://www.napajedla.cz/>>.

*Město Otrokovice* [online]. c2010 [cit. 2011-03-20]. Oficiální stránky města. Dostupné z WWW: <<http://www.otrokovice.cz/>>.

*Ministerstvo pro místní rozvoj ČR* [online]. 20.7.2009 [cit. 2011-04-08]. Politika územního rozvoje České republiky 2008. Dostupné z WWW: <<http://www.mmr.cz/getdoc/873d1a09-3b9d-4a12-9924-e42eb641a0ad/III--Navrh-PUR-CR-2008>>.

*Ministerstvo financí České republiky* [online]. 2009 [cit. 2011-04-09]. Tiskové zprávy. Dostupné z WWW: <[http://www.mfcr.cz/cps/rde/xchg/mfcr/xsl/tiskove\\_zpravy\\_50615.html?year=2009](http://www.mfcr.cz/cps/rde/xchg/mfcr/xsl/tiskove_zpravy_50615.html?year=2009)>.

*Obec Bělov* [online]. c2011 [cit. 2011-04-15]. Obecní úřad Bělov. Dostupné z WWW: <<http://belov.cz/obec/>>.

*Obec Halenkovice* [online]. c2010 [cit. 2011-04-15]. Obecní úřad Halenkovice. Dostupné z WWW: <<http://www.halenkovice.cz/>>.

*Obec Komárov* [online]. c2008 [cit. 2011-04-15]. Obecní úřad Komárov. Dostupné z WWW: <<http://www.komarov-ou.cz/>>.

*Obec Oldřichovice* [online]. c2011 [cit. 2011-04-15]. Obecní úřad Oldřichovice. Dostupné z WWW: <<http://www.oldrichovice.cz/>>.

*Obec Pohořelice* [online]. c2010 [cit. 2011-04-15]. Obecní úřad Pohořelice. Dostupné z WWW: <<http://www.obecpohorelice.cz/>>.

*Obec Spytihněv* [online]. c2011 [cit. 2011-04-15]. Obecní úřad Spytihněv. Dostupné z WWW: <<http://www.spytihnev.cz/>>.

*Obec Tlumačov* [online]. c2011 [cit. 2011-04-15]. Obecní úřad Tlumačov. Dostupné z WWW: <<http://www.tlumacov.cz/cz/index.php>>.

*Obec Žlutava* [online]. c2011 [cit. 2011-04-15]. Obecní úřad Žlutava. Dostupné z WWW: <<http://www.zlutava.cz/>>.

Průmysl 1987, Redukovaná zaměstnanost v průmyslu [XLS soubor]. CRR, Brno, 2005.

RŮŽKOVÁ, Jiřina; ŠKRABAL, Josef. *Historický lexikon obcí České republiky 1869-2005 : Díl 1.*. Praha : Český statistický úřad, 2006. 759 s.

*Statnisprava.cz* [online]. 2011 [cit. 2011-04-13]. Okres Zlín. Dostupné z WWW: <<http://www.statnisprava.cz/rstsp/ciselniky.nsf/i/CZ0724>>.

TOUŠEK, Václav; KUNC, Josef; VYSTOUPIL, Jiří a kol. *Ekonomická a sociální geografie*. Plzeň : Aleš Čeněk, 2008. 411 s.

TROJAN, Jakub. *Možnosti rozvoje venkova a zemědělství ve správním obvodu ORP Otrokovice* [online]. Brno, 2007. 62 s. Bakalářská práce. Masarykova univerzita, Přírodovědecká fakulta, Geografický ústav. Dostupné z WWW: <[http://is.muni.cz/th/151236/prif\\_b/BP.pdf?zpet=%2Fvyhledavani%2F%3Fsearch%3Dorp%20Otrokovice%20agenda:th%26start%3D1](http://is.muni.cz/th/151236/prif_b/BP.pdf?zpet=%2Fvyhledavani%2F%3Fsearch%3Dorp%20Otrokovice%20agenda:th%26start%3D1)>

*Ústav pro informace a vzdělávání* [online]. 2011 [cit. 2011-04-12]. Rejstřík škol a školských zařízení. Dostupné z WWW: <<http://rejskol.msmt.cz/>>.

*Ústav zdravotnických informací a statistiky ČR* [online]. 2011 [cit. 2011-04-16]. Registr zdravotnických zařízení. Dostupné z WWW: <<https://snzr.uzis.cz/viewzz/rzz.htm>>.

WOKOUN, René, et al. *Regionální rozvoj : východiska regionálního rozvoje, regionální politika, teorie, strategie a programování*. Praha : Linde Praha, a.s., 2008. 475 s.

*Zlín Aircraft* [online]. c2011 [cit. 2011-04-18]. Historie. Dostupné z WWW: <<http://www.zlinaircraft.eu/cz/historie>>.

## SEZNAM PŘÍLOH

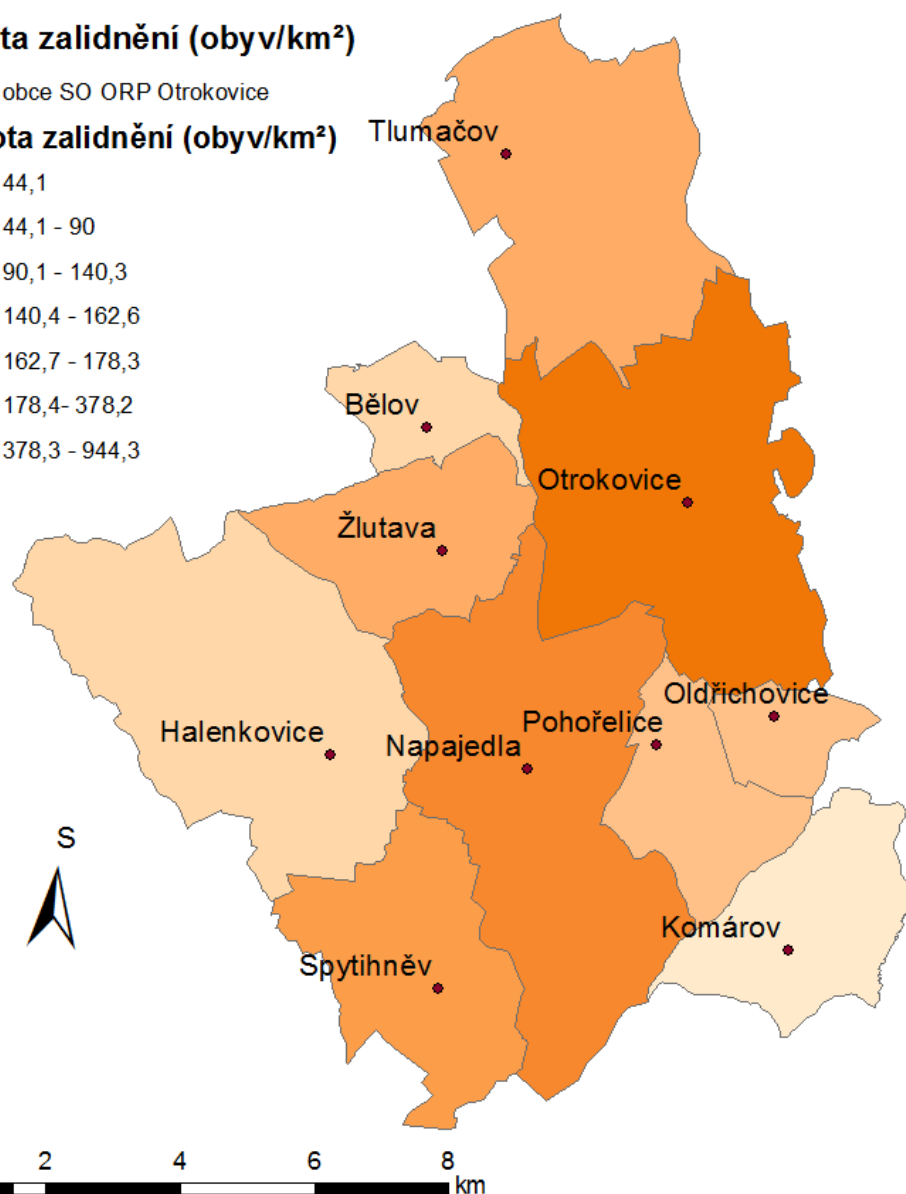
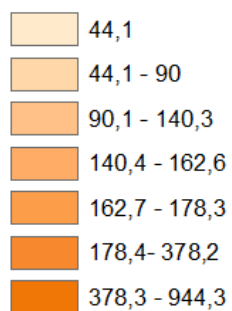
- Příloha 1      Mapa hustoty zalidnění obcí SO ORP Otrokovice k 31. 12. 2009
- Příloha 2      Mapa dojížděky do zaměstnání ve SO ORP Otrokovice v r. 2001
- Příloha 3      Mapa struktury ekonomicky aktivního obyvatelstva v SO ORP  
Otrokovice v r. 2001
- Příloha 4      Mapa míry nezaměstnanosti v SO ORP Otrokovice za prosinec 2010
- Příloha 5      Počet dosažitelných uchazečů o zaměstnání v obcích SO ORP Otrokovice  
v r. 2010

## Hustota zalidnění obcí SO ORP Otrokovice k 31.12. 2009

### Hustota zalidnění (obyv/km<sup>2</sup>)

• obce SO ORP Otrokovice

### hustota zalidnění (obyv/km<sup>2</sup>)



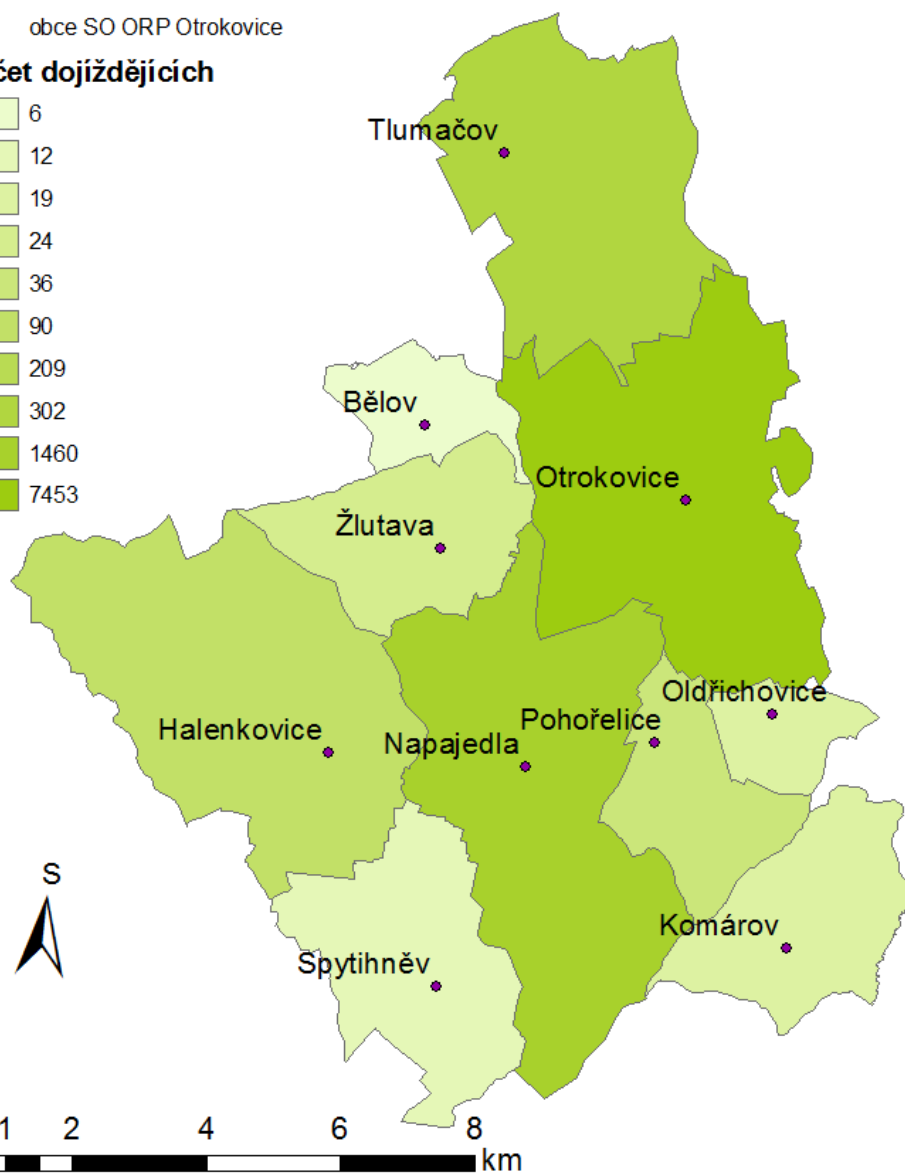
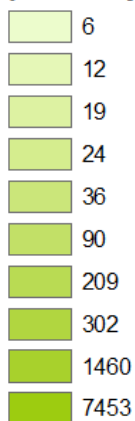
Zdroj: vlastní mapa

## Dojížd'ka do obcí za zaměstnáním ve SO ORP Otrokovice v r. 2001

### počet dojíždějících ve SO

♦ obce SO ORP Otrokovice

### počet dojíždějících



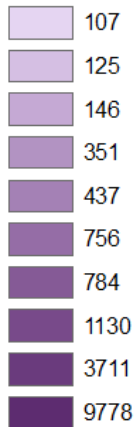
Zdroj: vlastní mapa

## Struktura ekonomicky aktčního obyvatelstva v SO ORP Otrokovice v r. 2001

### Struktura EAO

• obce ORP Otrokovice

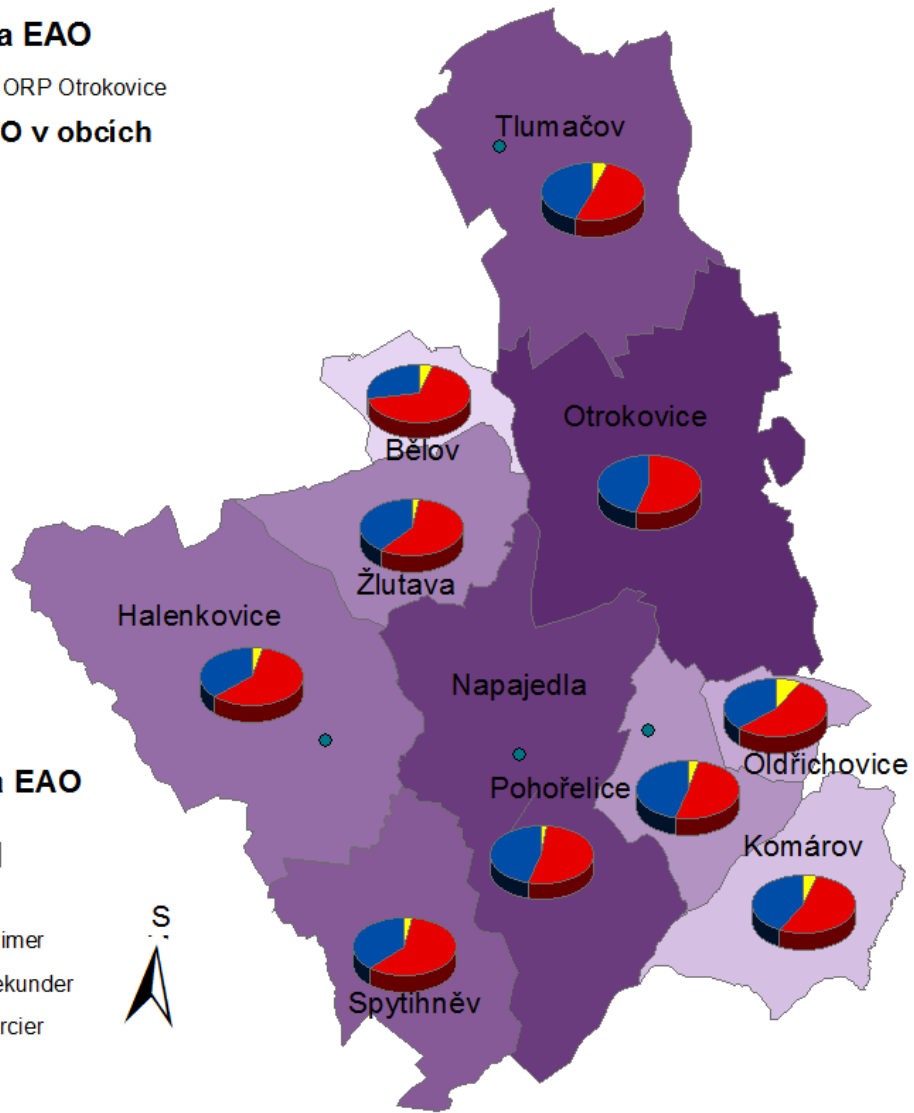
### počet EAO v obcích



### Struktura EAO



primer  
 sekunder  
 terciér



Zdroj: vlastní mapa



# Míra nezaměstnanosti

v obcích SO ORP Otrokovice za prosinec 2010

## Míra nezaměstnanosti

● obce SO ORP

### nezaměstnanost

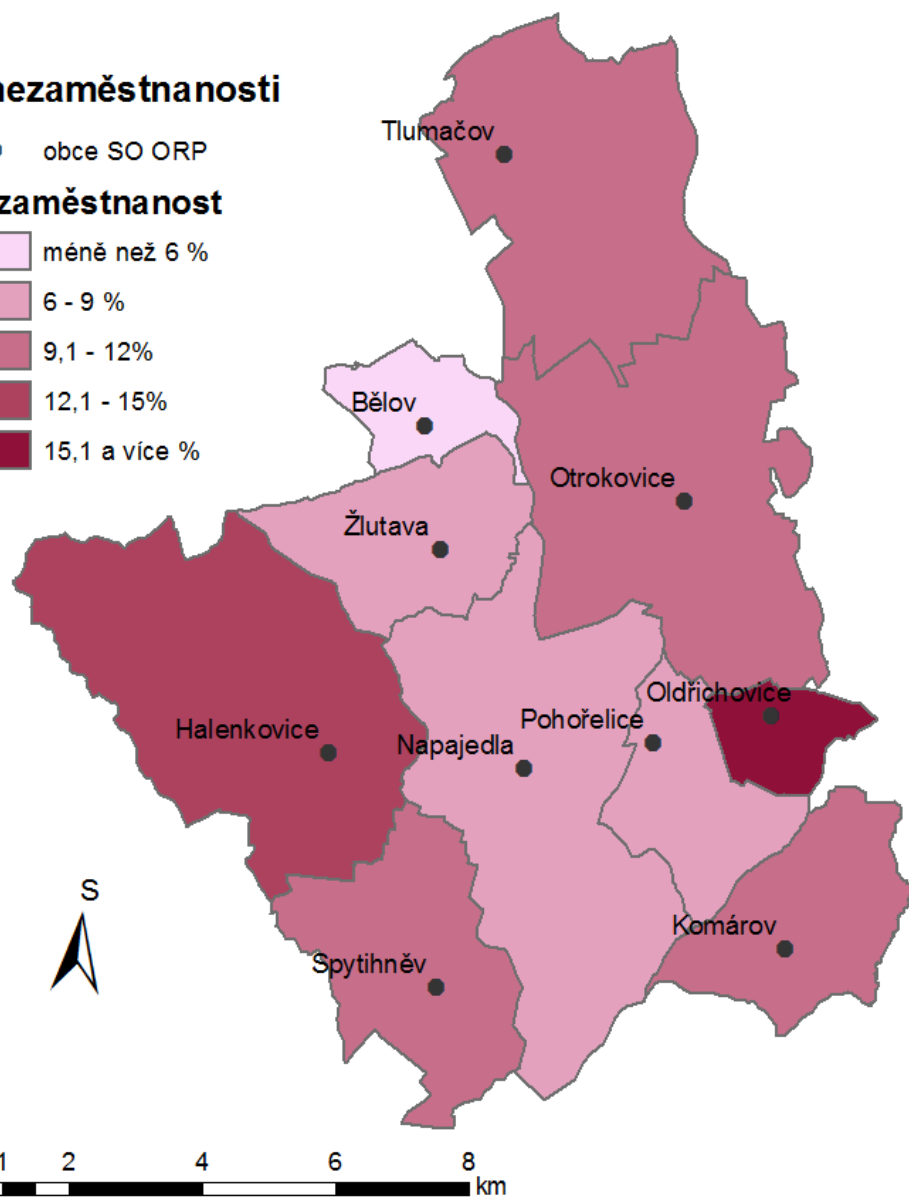
méně než 6 %

6 - 9 %

9,1 - 12%

12,1 - 15%

15,1 a více %



Zdroj: vlastní mapa

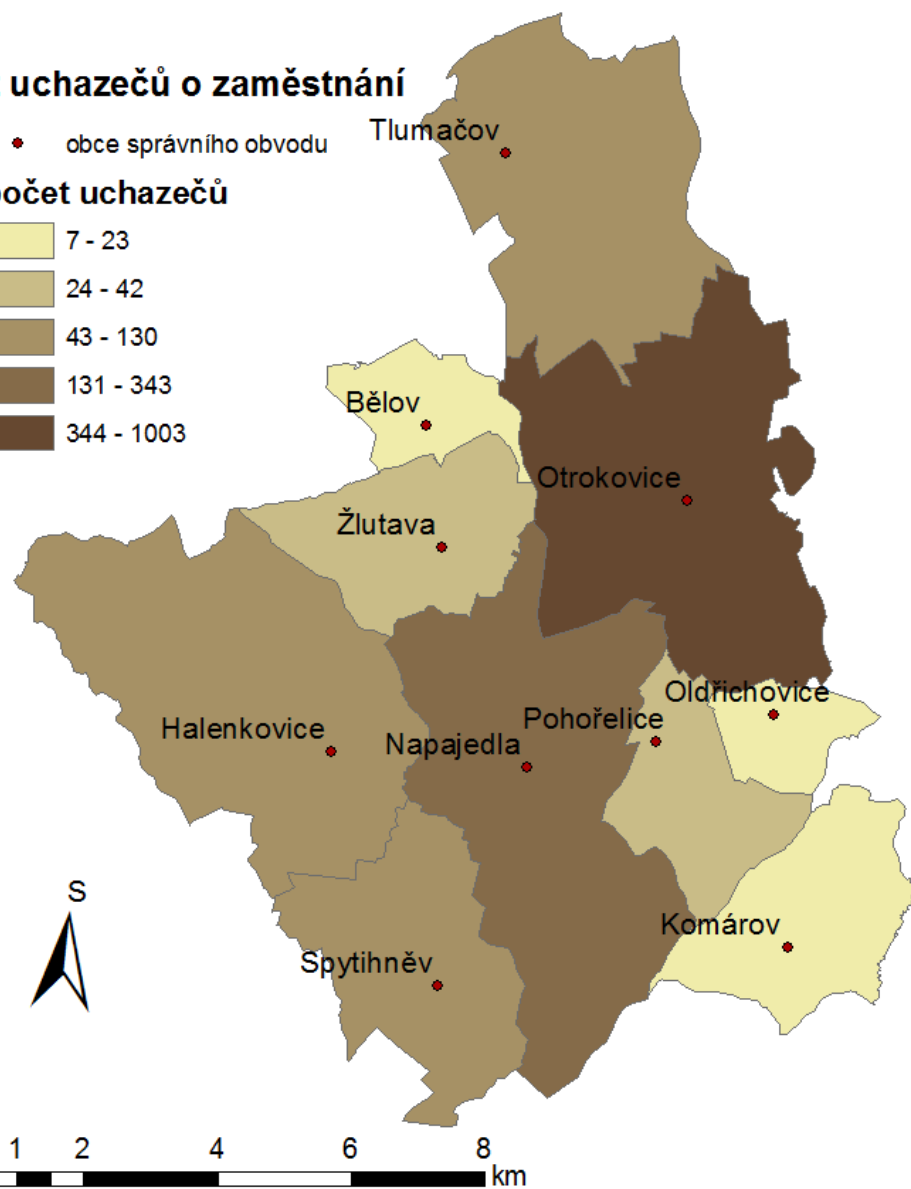
## Počet dosažitelných uchazečů o zaměstnání v obcích SO ORP Otrokovice v r. 2010

### Počet uchazečů o zaměstnání

• obce správního obvodu

#### počet uchazečů

7 - 23
24 - 42
43 - 130
131 - 343
344 - 1003



Zdroj: vlastní mapa